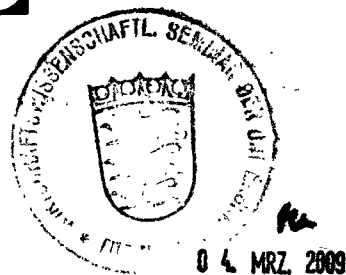


# STATISTISCHE BERICHTE



Herausgeber: Statistisches Bundesamt / Außenstelle Düsseldorf  
Eisen- und Stahlstatistik

Arb.-Nr.: IV/22/100

Erschienen am: 30. Januar 1961

## MONATSZAHLEN ZUR MONTAN - UNION

mit Vergleichszahlen für Großbritannien und USA

Dezember 1960

Statistisches Bundesamt  
Aussenstelle Düsseldorf



Düsseldorf, den 1.2.1961

Nachtrag zu

Monatszahlen zur Montan-Union Nr. 100  
Dezember u. Jahr 1960

Seite	4		5		29	29
	Steinkohlenkoks- Erzeugung 1000 t		Fischerz-Rohförd. 1000 t		Bestände an Steinkohlen 1000 t	Bestände an Steink.Koks 1000 t
	Dezember	Jahr 60	Dezember	Jahr 60		
Bundesrepublik)	3 797	14 541	1 593	18 872	7 143	5 465
Saarland )						
Belgien	.	.	10	162	.	.
Frankreich	1 154	13 574	5 319	67 713	13 264	555
Italien	330	3 694	165	2 116	93	130
Luxemburg	-	-	587	6 977	-	-
Niederland	396	4 513	-	-	655	221
MONTAN-UNION	.	.	8 174	95 840	.	.

Signatur  
ZS 1

## Inhalt

3 0 9 9 6

		Seite
Vorbemerkung . . . . .	Zeichenerklärung . . . . .	1
A. Gesamtübersichten	Tabellen und Schaubilder . . . . .	2-3
B. Förderung/Erzeugung	1. Steinkohle, Koks, Steinkohlenbriketts, Braunkohlen	4
	2. Eisenerze, Sinter, Schrott . . . . .	5
	3. Erzeugungsanlagen: Hochofen und Stahlöfen . . . . .	6
	4. Roheisen nach Sorten . . . . .	7
	5. Rohstahl nach Sorten . . . . .	8-9
	6. Walzstahlfertigerzeugnisse nach Sorten . . . . .	10-11
	7. Weiterverarbeitete Walzstahlfertigerzeugnisse . . . . .	12
	8. Anteile der Länder an der Förderung/Erzeugung der Montan-Union in v.H. . . . .	13
C. Verbrauch	1. Eisenerze, Manganerze, Sinter, Schrott und Koks für die Roheisenerzeugung . . . . .	14
	2. Roheisen und Schrott für die Stahlerzeugung . . . . .	15
	3. Verbrauch je t-Roheisenerzeugung . . . . .	16
	Verbrauch je t-Rohstahlerzeugung . . . . .	16
D. Außenhandel	1. Kohle, Koks und Briketts, Eisenerze . . . . .	17
	2. Schrott, Roheisen . . . . .	18
	3. Rohblöcke und Stahlhalbzeug, Warmbreitband . . . . .	19
	4. Walzstahl insgesamt, Eisenbahnoberbaumaterial . . . . .	20
	5. Schwere Profile, leichte Profile . . . . .	21
	6. Walzdraht, Bandstahl . . . . .	22
	7. Grob- und Mittelbleche, Feinbleche . . . . .	23
	8. Transformatoren- und Dynamobleche, sonstige Bleche . . . . .	24
	9. Weiterverarbeitete Walzstahlerzeugnisse, Stahlröhren . . . . .	25
E. Erzeugung und Versorgung	1. Rohstahl, Walzstahl, Eisenerze, Kohle, insgesamt . . . . .	26
	2. Rohstahl, Walzstahl, Eisenerze, Kohle, je Kopf der Bevölkerung . . . . .	27
	3. Walzstahlfertigerzeugnisse nach Sorten . . . . .	28
F. Bestände	Steinkohle, Koks, Eisenerze, Schrott . . . . .	29
G. Belegschaft und Leistung	1. Beschäftigte/Arbeiter im Steinkohlenbergbau, Eisen- erzbergbau und in der Eisen schaffenden Industrie . . . . .	30
	2. Schichtleistung im Steinkohlenbergbau . . . . .	
H. Löhne	Brutto-Stundenlöhne im Steinkohlenbergbau, Eisen- erzbergbau und in der Eisen schaffenden Industrie . . . . .	31
I. Allgemeines	Ausgewählte Wirtschafts- und Kennzahlen . . . . .	32

## Vorbemerkung

Die "Monatssahlen zur Montan-Union" enthalten ausgewählte Zahlenreihen über wichtige wirtschaftliche Tatbestände und Vorgänge, die für eine Beobachtung der Entwicklung innerhalb der Montan-Union sowie der Vergleichsländer Großbritannien und USA von besonderer Bedeutung sind oder brauchbare Anhaltspunkte bieten.

Das nach Ländern der Montan-Union aufgegliederte Zahlenmaterial erstreckt sich hauptsächlich auf den Steinkohlenbergbau, den Eisenerzbergbau sowie die Eisen- und Stahlindustrie. In erster Linie werden die im Vertrag über die Gründung der Europäischen Gemeinschaft für Kohle und Stahl genannten Erzeugnisse berücksichtigt, wobei Erzeugung und Förderung, Rohstoffverbrauch und -versorgung sowie Bezüge und Lieferungen im Vordergrund stehen. Darüber hinaus werden Bestände, Belegschaft, Löhne und allgemeine Wirtschaftszahlen dargestellt.

Die Zahlen entstammen größtenteils den Fachstatistiken der Länder und den Veröffentlichungen der Hohen Behörde in Luxemburg. Wegen Benutzung verschiedener Quellen sind die Zahlen mit anderen Veröffentlichungen des Statistischen Bundesamtes nicht immer vergleichbar.

Für die einzelnen Länder gilt der jetzige Gebietsstand. Unter der Bezeichnung "Bundesgebiet" ist Bundesrepublik ohne Saarland und Berlin-West zu verstehen. Das Saarland ist nur ausnahmsweise in den Zahlen von Frankreich enthalten. Bei Italien ist Triest eingeschlossen.

Die Reihen werden monatlich auf den neuesten Stand gebracht und laufend - ohne besondere Kennzeichnung - berichtigt. Die sich bei der Aufrechnung der einzelnen Zahlen ergebenden Differenzen mit den Summen sind auf Abrundungen zurückzuführen.

Bei den Angaben über die Erzeugung von Roheisen und Rohstahl handelt es sich um die Netto-Erzeugung, d.h. bei Roheisen ohne umgeschmolzenes Roheisen und bei Rohstahl ohne Verschmelzstahl. Beim "Außenhandel" (Einfuhr und Ausfuhr) ist beim Bundesgebiet der Handel mit der Sowjetischen Besatzungszone (Interzonenhandel) nicht einbezogen.

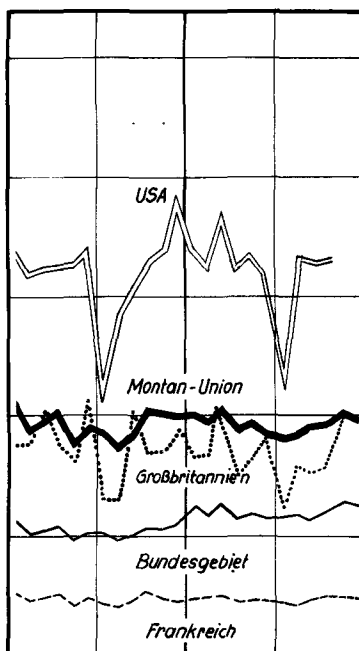
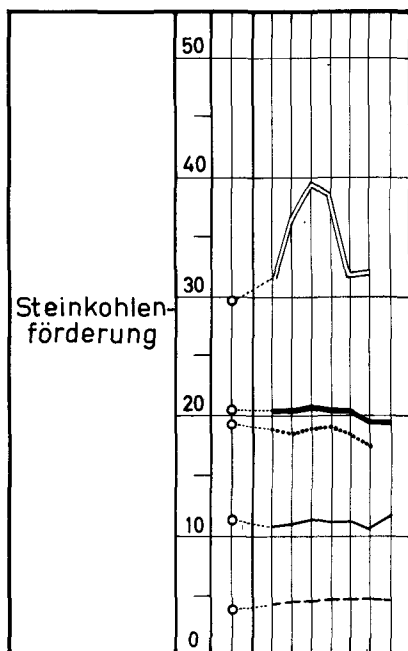
Als Maßeinheit gilt das metrische System.

### Zeichenerklärung

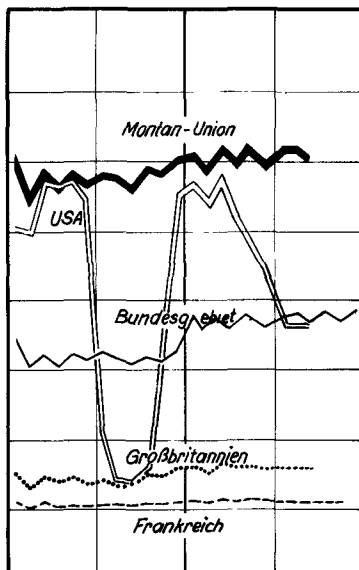
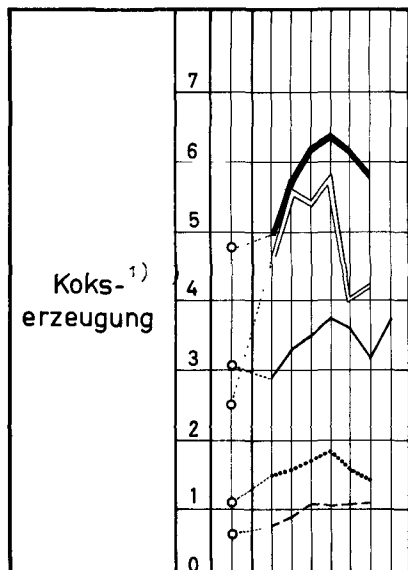
- an Stelle einer Zahl = null (nichts)
- 0 oder 0,0 an Stelle einer Zahl = mehr als null, jedoch weniger als die Hälfte der kleinsten Einheit, die in der betr. Tabelle dargestellt wird.
- . an Stelle einer Zahl = kein Nachweis vorhanden
- ... Angaben folgen
- MD bzw. JD = Monats- bzw. Jahresdurchschnitt
- ME bzw. JE = Monats- bzw. Jahresende
- Hj bzw. Vj = Halbjahr bzw. Vierteljahr
- \*) = vorläufige oder geschätzte Zahlen

# Zusammenfassende Übersichten Förderung/Erzeugung

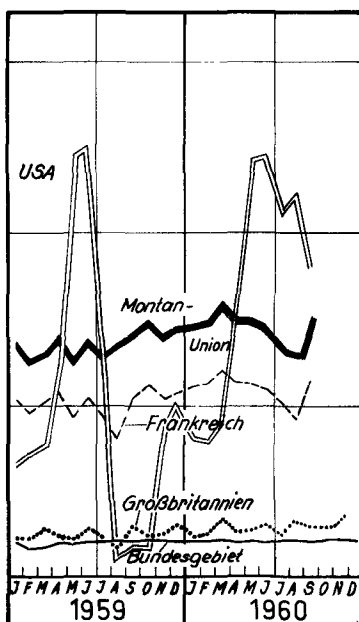
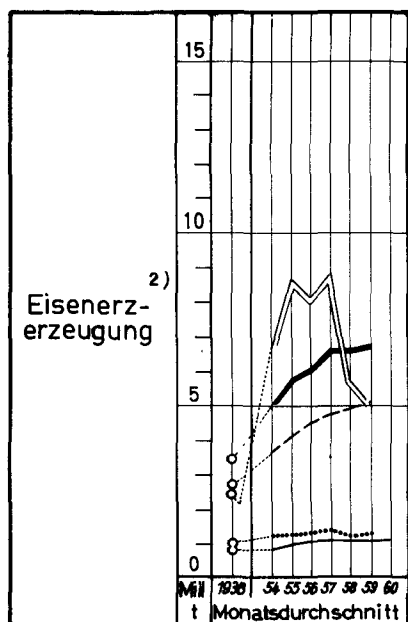
Maßeinheit: Mill. t



Jahr Monat	Bundes- republik	Frankreich	MONTAN- UNION	Großbrit.	USA <sup>3)</sup>
4) in Millionen Tonnen					
1938 MD	11,41	3,88	20,20	19,22	29,61
1954 "	10,67	4,53	20,14	18,95	31,62
1955 "	10,89	4,61	20,53	18,59	36,88
1956 "	11,20	4,59	20,78	18,80	39,83
1957 "	11,10	4,73	20,66	18,94	38,96
1958 "	11,05	4,81	20,53	18,54	32,44
1959 "	10,47	4,80	19,57	17,46	32,29
1960 "	11,87	4,66	19,48		
1959					
Okt.	10,65	5,34	20,56	16,78	33,05
Nov.	10,60	4,96	20,07	16,99	34,10
Dez.	10,89	4,67	20,08	18,89	38,32
1960					
Jan.	12,38	4,93	20,17	16,56	34,24
Febr.	11,72	4,98	19,66	16,64	32,89
März	12,78	5,05	21,00	20,85	36,78
April	11,42	4,67	19,07	14,89	32,63
Mai	11,95	4,69	19,61	16,21	33,59
Juni	11,27	4,46	18,62	18,43	31,93
Juli	11,51	4,24	18,33	12,10	23,81
August	11,72	4,04	18,65	15,73	34,28
Sept.	11,56	4,56	19,17	15,07	32,37
Okt.	11,61	4,83	19,47	15,77	33,0
Nov.	12,33	4,79	20,84	20,04	
Dez.	12,13	4,73	19,70		



1938 MD	3,06	0,64	4,73	1,09	2,46
1954 "	2,91	0,77	4,98	1,51	4,50
1955 "	3,38	0,89	5,72	1,53	5,68
1956 "	3,62	1,02	6,23	1,66	5,53
1957 "	3,77	1,05	6,43	1,73	5,76
1958 "	3,62	1,04	6,20	1,56	4,05
1959 "	3,20	1,09	5,85	1,44	4,21
1960 "	3,71				
1959					
Okt.	3,21	1,13	5,98	1,52	1,67
Nov.	3,15	1,13	5,89	1,50	3,93
Dez.	3,27	1,16	6,14	1,60	5,57
1960					
Jan.	3,81	1,19	6,29	1,61	5,71
Febr.	3,57	1,11	5,93	1,51	5,47
März	3,74	1,17	6,26	1,65	5,78
April	3,60	1,13	6,01	1,60	5,22
Mai	3,79	1,15	6,28	1,62	4,85
Juni	3,59	1,10	6,01	1,55	4,18
Juli	3,75	1,10	6,18	1,58	3,65
August	3,77	1,08	6,18	1,58	3,63
Sept.	3,67	1,09	6,06		
Okt.	3,79	1,16	6,31		
Nov.	3,67	1,12	6,13		
Dez.	3,80				



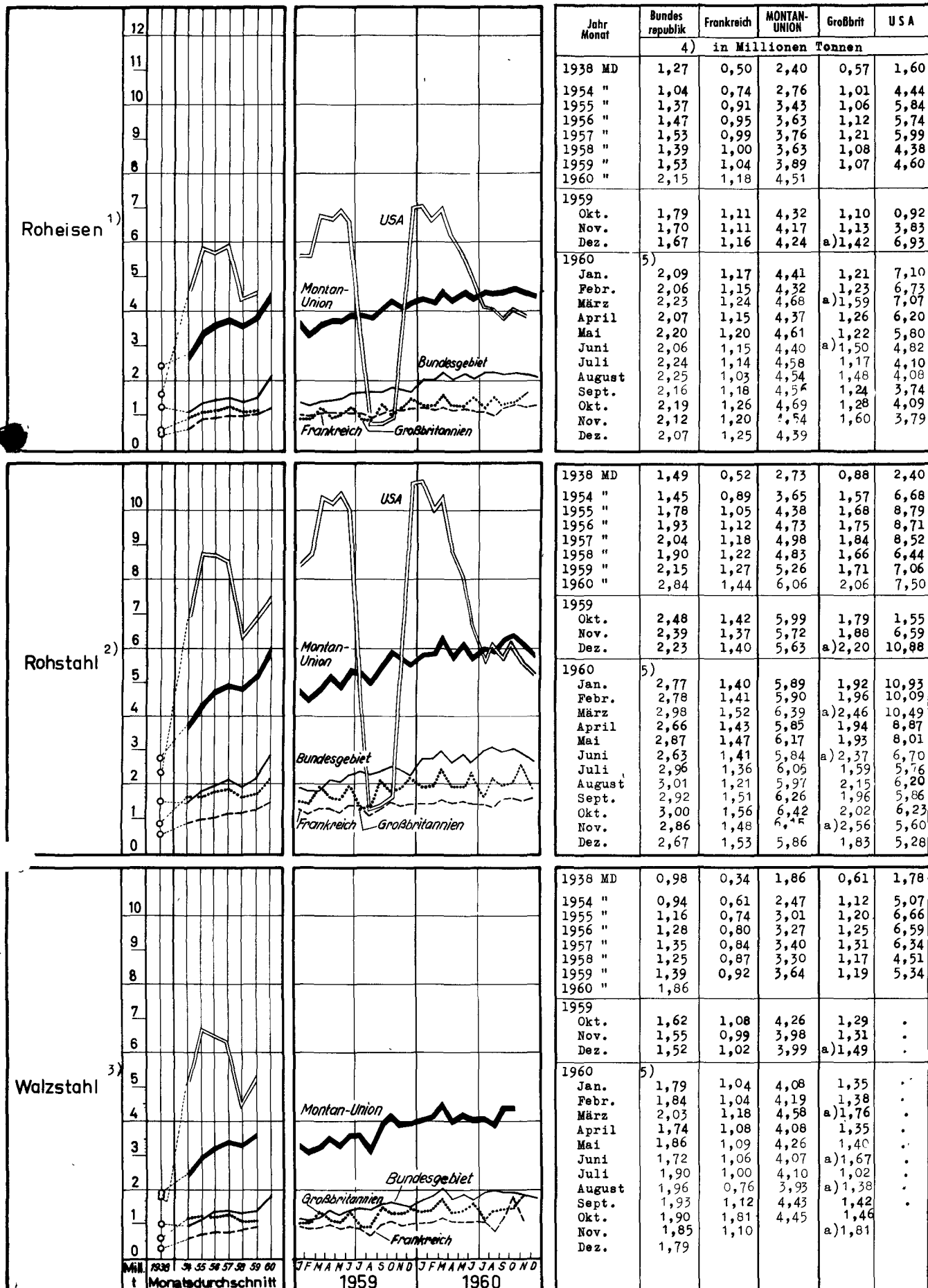
1938 MD	0,82	2,76	3,36	1,00	2,41
1954 "	0,81	3,65	5,05	1,32	6,61
1955 "	0,95	4,19	5,86	1,37	8,72
1956 "	1,02	4,39	6,19	1,38	8,19
1957 "	1,09	4,81	6,70	1,43	8,92
1958 "	1,05	4,95	6,67	1,24	5,75
1959 "	1,08	5,07	6,80	1,26	4,97
1960 "	1,13				
1959					
Okt.	1,15	5,71	7,51	1,21	0,80
Nov.	1,14	5,23	7,06	1,22	4,45
Dez.	1,12	5,38	7,22	1,54	5,12
1960					
Jan.	1,12	5,57	7,38	1,31	4,11
Febr.	1,12	5,71	7,51	1,36	4,08
März	1,17	6,08	8,00	1,76	4,57
April	1,10	5,70	7,49	1,33	7,56
Mai	1,15	5,68	7,46	1,37	12,06
Juni	1,10	5,50	7,28	1,51	11,83
Juli	1,15	5,02	6,87	1,23	10,51
August	1,15	4,55	6,41	1,63	11,11
Sept.	1,13	5,80	7,63	1,37	8,90
Okt.	1,14			1,40	
Nov.	1,11			1,75	
Dez.	1,09				

1) Zechen- und Hüttenkoks. 2) Gewinnung von handelsfähigem Roh Erz und Erzeugung von aufbereitetem Erz einschl. Rösterz und Eisenerzsinter. 3) Monatszahlen enthalten geringe Mengen (etwa 180 000 t) Braunkohle. 4) Ohne Saarland. 5) Ab 1. 1. 1960 einschl. Saarland. a) 5 Wochen.

# Zusammenfassende Übersichten Erzeugung

3

Maßeinheit: Mill. t



**Walzstahl** <sup>3)</sup>

Jahr Monat	Bundes- republik	Frankreich	MONTAN- UNION	Großbrit	USA
1938 MD	0,98	0,34	1,86	0,61	1,78
1954 "	0,94	0,61	2,47	1,12	5,07
1955 "	1,16	0,74	3,01	1,20	6,66
1956 "	1,28	0,80	3,27	1,25	6,59
1957 "	1,35	0,84	3,40	1,31	6,34
1958 "	1,25	0,87	3,30	1,17	4,51
1959 "	1,39	0,92	3,64	1,19	5,34
1960 "	1,86				
1959 Okt.	1,62	1,08	4,26	1,29	.
Nov.	1,55	0,99	3,98	1,31	.
Dez.	1,52	1,02	3,99	a) 1,49	.
1960 Jan.	1,79	1,04	4,08	1,35	.
Febr.	1,84	1,04	4,19	1,38	.
März	2,03	1,18	4,58	a) 1,76	.
April	1,74	1,08	4,08	1,35	.
Mai	1,86	1,09	4,26	1,40	.
Juni	1,72	1,06	4,07	a) 1,67	.
Juli	1,90	1,00	4,10	1,02	.
August	1,96	0,76	3,93	a) 1,38	.
Sept.	1,93	1,12	4,43	1,42	.
Okt.	1,90	1,81	4,45	1,46	.
Nov.	1,85	1,10		a) 1,81	.
Dez.	1,79				.

1) Einschl. Hochofen-Ferrolegierungen. 2) Rohblöcke und Flüssigstahl für Stahlguß. 3) Nur Erzeugnisse im Sinne des Montan-Vertrages. 4) Ohne Saarland. 5) Ab 1. 1. 1960 einschl. Saarland. a) 5 Wochen.

## Förderung / Erzeugung

Maßeinheit: 1000 t

	Jahr Monat	Montan-Union-Länder								Vergleichsländer	
		Bundesrepublik ohne Saarland	Saarland	Belgien	Frankreich	Italien	Luxemburg	Niederlande	MONTAN-UNION	Großbritannien	USA 1)
Steinkohle	1955	130 728	17 329	29 978	55 335	1 136	-	11 895	246 401	225 562	442 410
	1956	134 407	17 090	29 555	55 129	1 076	-	11 836	249 092	225 969	477 085
	1957	133 156	16 455	29 086	56 795	1 019	-	11 376	247 888	227 233	467 595
	1958	132 582	16 423	27 062	57 721	721	-	11 880	246 390	222 502	389 355
	1959	125 586	16 246	22 757	57 606	735	-	11 978	234 908	209 471	387 426
	1960	142 288	-	22 422	55 961	732	-	12 496	233 897	-	-
	1960 MD	11 857	-	1 869	4 663	61	-	1 041	19 491	-	-
	Jan. 60	12 300	-	1 904	4 928	61	-	997	20 191	16 559	34 241
	Febr. "	11 721	-	1 932	4 981	63	-	979	19 677	16 644	32 885
	März "	12 779	-	2 048	5 050	68	-	1 059	21 003	a) 20 853	36 777
	April "	11 418	-	1 921	4 665	62	-	1 006	19 072	14 892	32 632
	Mai "	11 948	-	1 869	4 692	66	-	1 042	19 617	16 206	33 794
	Juni "	11 259	-	1 830	4 465	56	-	1 009	18 619	a) 18 433	31 536
	Juli "	11 508	-	1 514	4 243	61	-	1 015	18 341	12 103	23 041
	Aug. "	11 720	-	1 820	4 249	65	-	1 016	18 648	a) 15 731	34 284
	Sept. "	11 564	-	1 937	4 562	58	-	1 060	19 181	15 072	32 371
	Okt. "	11 609	-	1 944	4 825	56	-	1 070	19 503	15 771	33 040
	Nov. "	12 333	-	2 015	4 787	60	-	1 148	20 344	a) 20 038	-
	Dez. "	12 129	-	b) 1 688	4 734	b) 58	-	1 092	19 701	-	-
Steinkohlen-Koks	1955	40 520	3 939	6 600	10 725	2 949	-	3 901	68 633	18 394	68 313
	1956	43 435	4 206	7 270	12 249	3 411	-	4 238	74 809	19 966	67 570
	1957	45 193	4 324	7 156	12 564	3 687	-	4 243	77 168	20 819	68 902
	1958	43 439	4 175	6 906	12 468	3 360	-	4 081	74 431	18 746	48 629
	1959	38 392	4 335	7 217	13 082	3 041	-	4 073	70 140	17 308	50 537
	1960	44 542	-	-	-	-	-	-	-	-	-
	1960 MD	3 712	-	-	-	-	-	-	-	-	-
	Jan. 60	3 804	-	646	1 191	272	-	379	6 291	1 606	5 713
	Febr. "	3 571	-	610	1 120	267	-	360	5 927	1 515	5 478
	März "	3 741	-	654	1 169	308	-	383	6 255	1 646	5 781
	Apr. "	3 604	-	620	1 121	303	-	361	6 009	1 594	5 221
	Mai "	3 788	-	645	1 157	307	-	378	6 275	1 615	4 854
	Juni "	3 591	-	628	1 106	311	-	374	6 009	1 546	4 176
	Juli "	3 750	-	628	1 103	314	-	388	6 182	1 584	3 651
	Aug. "	3 770	-	648	1 078	317	-	371	6 183	1 584	3 626
	Sept. "	3 665	-	636	1 086	306	-	363	6 055	-	-
	Okt. "	3 787	-	654	1 158	326	-	390	6 314	-	-
	Nov. "	3 674	-	638	1 123	b) 315	-	375	6 125	-	-
	Dez. "	3 797	-	-	-	-	-	-	-	-	-
Steinkohlen-Briketts	1955	6 914	-	1 553	6 698	25	-	976	16 166	1 700	1 535
	1956	7 708	-	1 820	7 867	25	-	1 033	18 455	1 800	1 440
	1957	7 824	-	1 822	8 256	16	-	1 142	19 060	-	-
	1958	5 918	-	1 037	7 089	11	-	1 086	15 141	-	-
	1959	4 996	-	1 002	6 560	25	-	1 068	13 649	-	-
	1960	5 565	-	-	-	-	-	-	-	-	-
	1960 MD	464	-	-	-	-	-	-	-	-	-
	Jan. 60	475	-	115	600	3	-	97	1 290	-	-
	Febr. "	315	-	96	523	4	-	93	1 030	-	-
	März "	238	-	92	369	1	-	83	783	-	-
	Apr. "	429	-	108	501	1	-	81	1 121	-	-
	Mai "	489	-	89	526	1	-	101	1 204	-	-
	Juni "	419	-	67	465	1	-	105	1 058	-	-
	Juli "	477	-	45	439	3	-	97	1 061	-	-
	Aug. "	518	-	92	426	2	-	97	1 135	-	-
	Sept. "	550	-	80	476	3	-	96	1 205	-	-
	Okt. "	545	-	99	535	3	-	101	1 283	-	-
	Nov. "	570	-	-	-	-	-	-	-	-	-
	Dez. "	540	-	-	-	-	-	-	-	-	-
Braunkohle	1955	92 118	-	-	2 053	570	-	255	94 996	-	2 872
	1956	96 980	-	-	2 252	507	-	270	100 010	-	2 611
	1957	98 622	-	-	2 294	472	-	288	101 676	-	2 365
	1958	95 264	-	-	2 318	1 239	-	255	99 077	-	2 202
	1959	95 211	-	-	2 175	1 906	-	199	99 491	-	2 244
	1960	97 666	-	-	-	-	-	-	-	-	-
	1960 MD	8 139	-	-	-	-	-	-	-	-	187
	Jan. 60	8 597	-	-	175	204	-	4	8 980	-	-
	Febr. "	8 157	-	-	178	146	-	-	8 481	-	-
	März "	8 400	-	-	198	119	-	-	8 717	-	-
	Apr. "	7 556	-	-	149	66	-	-	7 771	-	-
	Mai "	7 914	-	-	150	27	-	-	8 091	-	-
	Juni "	7 104	-	-	187	51	-	-	7 342	-	-
	Juli "	7 869	-	-	223	83	-	-	8 175	-	-
	Aug. "	7 921	-	-	201	112	-	-	8 234	-	-
	Sept. "	8 156	-	-	225	-	-	-	-	-	-
	Okt. "	8 492	-	-	181	-	-	-	-	-	-
	Nov. "	8 530	-	-	-	-	-	-	-	-	-
	Dez. "	8 970	-	-	-	-	-	-	-	-	-
Braunkohlen-Briketts	1955	16 440	-	-	-	-	-	85	16 525	-	-
	1956	16 958	-	-	-	-	-	78	17 036	-	-
	1957	16 826	-	-	-	-	-	81	16 907	-	-
	1958	16 437	-	-	-	-	-	75	16 512	-	-
	1959	15 205	-	-	-	-	-	64	15 269	-	-
	1960	15 245	-	-	-	-	-	-	-	-	-
	1960 MD	1 270	-	-	-	-	-	-	-	-	-
	Jan. 60	1 272	-	-	-	-	-	1	1 273	-	-
	Febr. "	1 224	-	-	-	-	-	3	1 228	-	-
	März "	1 323	-	-	-	-	-	6	1 329	-	-
	Apr. "	1 132	-	-	-	-	-	5	1 138	-	-
	Mai "	1 238	-	-	-	-	-	6	1 244	-	-
	Juni "	1 099	-	-	-	-	-	5	1 105	-	-
	Juli "	1 305	-	-	-	-	-	6	1 311	-	-
	Aug. "	1 346	-	-	-	-	-	6	1 352	-	-
	Sept. "	1 323	-	-	-	-	-	6	1 325	-	-
	Okt. "	1 370	-	-	-	-	-	6	1 376	-	-
	Nov. "	1 296	-	-	-	-	-	-	-	-	-
	Dez. "	1 317	-	-	-	-	-	-	-	-	-

1) Monatszahlen einschließlich geringer Mengen (etwa 184 000 t) Braunkohle. 2) Zechen- und Hüttenkoks. 3) Jüngere und ältere Braunkohle, Bundesgebiet einschl. Pechkohle. 4) Gesamte Briketherstellung. b) geschätzt.

# Förderung / Erzeugung

5

Maßeinheit: 1000 t

	Jahr Monat	Montan-Union-Länder								Vergleichsländer	
		Bundesrepublik ohne Saarland	Saarland <sup>1</sup>	Belgien	Frankreich	Italien	Luxemburg	Niederlande	MONTAN-UNION	Großbritannien	U S A
<b>Eisenerze Rohförderung</b>	1955	15 682	-	106	50 885	2 151	7 204	-	76 028	16 435	104 656
	1956	16 928	-	144	53 359	2 650	7 594	-	80 675	16 506	99 448
	1957	18 320	-	138	58 525	2 610	7 843	-	87 435	17 173	107 852
	1958	17 984	-	124	60 186	2 145	6 636	-	87 075	14 847	69 037
	1959	18 063	-	142	61 597	2 045	6 509	-	88 356	15 110	59 677
	1960	18 869	-	-	-	-	-	-	-	-	-
	1960 MD	1 572	-	-	-	-	-	-	-	-	-
	Jan. 60	1 564	-	14	5 637	162	579	-	7 956	1 310	4 106
	Febr. "	1 542	-	14	5 775	173	565	-	8 069	1 355	4 076
	März "	1 626	-	17	6 160	191	625	-	8 619	a) 1 764	4 574
	Apr. "	1 534	-	14	5 748	182	572	-	8 050	1 326	7 559
	Mai "	1 585	-	13	5 746	191	525	-	8 060	a) 1 370	12 064
	Juni "	1 520	-	15	5 575	176	566	-	7 852	a) 1 507	11 832
	Juli "	1 587	-	12	5 091	199	594	-	7 483	1 228	10 509
	Aug. "	1 582	-	13	4 574	185	589	-	6 943	a) 1 632	11 109
	Sept. "	1 564	-	13	5 869	186	580	-	8 212	1 365	8 905
	Okt. "	1 590	-	14	6 015	157	616	-	8 392	1 397	-
	Nov. "	1 586	-	13	5 707	170	579	-	8 055	a) 1 749	-
	Dez. "	1 589	-	-	-	-	-	-	-	-	-
<b>Eisenerze Erzeugung</b> 1)	1955	11 381	-	106	50 265	1 375	7 182	-	70 308	16 435	104 656
	1956	12 218	-	144	52 689	1 624	7 594	-	74 269	16 506	99 448
	1957	13 145	-	137	57 777	1 576	7 836	-	80 464	17 173	107 852
	1958	12 641	-	123	59 456	1 265	6 572	-	80 051	14 847	69 037
	1959	12 961	-	142	60 898	1 204	6 402	-	81 607	15 110	59 677
	1960	13 524	-	-	-	-	-	-	-	-	-
	1960 MD	1 127	-	-	-	-	-	-	-	-	-
	Jan. 60	1 121	-	14	5 570	94	579	-	7 378	1 310	4 106
	Febr. "	1 121	-	14	5 706	99	565	-	7 505	1 355	4 076
	März "	1 169	-	17	6 079	107	625	-	7 996	a) 1 764	4 574
	Apr. "	1 099	-	14	5 698	108	572	-	7 491	1 326	7 559
	Mai "	1 147	-	13	5 675	101	525	-	7 461	a) 1 370	12 064
	Juni "	1 102	-	15	5 501	96	566	-	7 280	a) 1 507	11 832
	Juli "	1 145	-	12	5 015	105	594	-	6 871	1 228	10 509
	Aug. "	1 148	-	13	4 551	106	589	-	6 409	a) 1 632	11 109
	Sept. "	1 125	-	13	5 797	114	580	-	7 629	1 365	8 905
	Okt. "	1 141	-	-	-	-	616	-	-	1 397	-
	Nov. "	1 112	-	-	-	-	-	-	-	a) 1 749	-
	Dez. "	1 094	-	-	-	-	-	-	-	-	-
<b>Eisenerz-Sinter</b>	1955	8 839	3 136	713	1 742	1 354	1 216	-	17 000	7 893	25 468
	1956	9 402	3 183	739	1 820	1 416	1 649	-	18 209	7 833	29 384
	1957	10 354	3 268	693	1 978	1 557	1 843	600	20 293	9 390	34 186
	1958	11 034	3 427	927	2 711	1 824	2 002	693	22 618	9 562	35 261
	1959	12 352	3 566	1 660	3 808	1 846	2 408	803	26 448	11 642	39 305
	1960	19 797	-	-	-	-	-	-	-	-	-
	1960 MD	1 650	-	-	-	-	-	-	-	-	-
	Jan. 60	1 529	-	146	384	169	230	71	2 529	1 062	-
	Febr. "	1 528	-	155	431	163	225	63	2 565	1 117	-
	März "	1 678	-	175	519	187	250	70	2 879	a) 1 464	-
	Apr. "	1 572	-	151	505	237	172	68	2 705	1 190	-
	Mai "	1 653	-	179	543	174	241	70	2 860	1 147	-
	Juni "	1 596	-	178	530	188	238	63	2 793	a) 1 331	-
	Juli "	1 736	-	195	550	-	255	69	-	1 112	-
	Aug. "	1 761	-	231	-	-	250	69	-	a) 1 436	-
	Sept. "	1 634	-	229	-	-	247	73	-	1 201	-
	Okt. "	1 709	-	-	-	-	-	-	-	1 240	-
	Nov. "	1 703	-	-	-	-	-	-	-	a) 1 511	-
	Dez. "	1 698	-	-	-	-	-	-	-	-	-
<b>Schrottversorgung</b> 2) 1. Eigenentfall 3)	1954	4 836	-	1 056	3 480	1 260	516	228	11 276	5 292	26 571
	1955	5 795	-	1 267	3 900	1 543	609	248	13 362	5 508	33 935
	1956	6 268	-	1 358	4 088	1 759	663	266	14 402	5 838	32 557
	1957	6 771	-	1 357	4 210	1 946	699	289	15 272	6 248	33 520
	1958	6 816	-	1 276	4 560	1 900	702	366	15 621	6 215	25 559
	1959	7 792 b	-	1 315	4 297 c	1 954	715	392	16 465	6 359	27 652
	3. Vj. 59	2 212	-	314	872	481	179	89	4 147	-	-
	4. " "	2 233	-	373	1 068	572	192	108	4 546	-	-
	1. Vj. 60	2 341	-	368	1 079	579	198	110	4 675	-	-
	2. " "	2 246	-	373	1 074	607	197	112	4 609	-	-
	3. " "	2 473	-	369	982	583	201	110	4 726	-	-
	4. " "	-	-	-	-	-	-	-	-	-	-
	1954	4 359	-	635	2 329	2 006	27	531	9 887	6 125	16 975
	1955	5 100	-	980	3 026	3 056	11	539	12 712	6 659	23 919
	1956	4 707	-	1 257	3 432	3 077	96	526	13 095	6 666	24 947
	1957	5 510	-	1 110	3 351	3 715	26	594	14 306	6 814	20 532
	1958	3 962	-	714	3 498	3 292	-	520	11 986	5 318	14 841
	1959	5 248 b	-	745	3 176 c	3 356	8	545	13 077	5 912	18 076
	3. Vj. 59	1 428	-	172	722	955	4	142	3 422	-	-
	4. " "	1 285	-	201	784	928	4	135	3 337	-	-
	1. " 60	1 350	-	176	887	963	9	139	3 524	-	-
	2. " "	1 486	-	195	893	1 095	9	148	3 826	-	-
	3. " "	1 453	-	239	748	866	18	152	3 476	-	-
	4. " "	-	-	-	-	-	-	-	-	-	-
<b>2. Zukäufe</b>	1954	9 015	-	1 596	5 597	3 184	519	740	20 651	11 420	43 546
	1955	10 699	-	2 020	6 809	4 481	589	754	25 352	12 175	57 855
	1956	10 679	-	2 494	7 285	4 652	724	761	26 595	12 504	57 505
	1957	11 877	-	2 339	7 267	5 396	688	857	28 424	13 062	54 051
	1958	10 346	-	1 868	7 687	4 961	653	862	26 377	11 533	40 400
	1959	12 430 b	-	1 908	7 120 c	5 130	687	914	28 191	12 271	45 728
	3. Vj. 59	3 465	-	454	1 522	1 408	174	229	7 252	-	-
	4. " "	3 339	-	527	1 755	1 467	186	236	7 510	-	-
	1. " 60	3 489	-	485	1 873	1 508	199	242	7 796	-	-
	2. " "	3 538	-	515	1 882	1 660	196	252	8 043	-	-
	3. " "	3 695	-	564	1 663	1 412	210	255	7 799	-	-
	4. " "	-	-	-	-	-	-	-	-	-	-
<b>3. Aufkommen INSGESAMT</b> 4)	1954	9 015	-	1 596	5 597	3 184	519	740	20 651	11 420	43 546
	1955	10 699	-	2 020	6 809	4 481	589	754	25 352	12 175	57 855
	1956	10 679	-	2 494	7 285	4 652	724	761	26 595	12 504	57 505
	1957	11 877	-	2 339	7 267	5 396	688	857	28 424	13 062	54 051
	1958	10 346	-	1 868	7 687	4 961	653	862	26 377	11 533	40 400
	1959	12 430 b	-	1 908	7 120 c	5 130	687	914	28 191	12 271	45 728
	3. Vj. 59	3 465	-	454	1 522	1 408	174	229	7 252	-	-
	4. " "	3 339	-	527	1 755	1 467	186	236	7 510	-	-

1) Gewinnung von handelsfähigem Rohers und Erzeugung von aufbereitetem Erz (einschl. Rösters und Grubenerzsinter). 2) der Hochofen- und Stahlwerke. 3) einschl. der örtlich verbundenen Betriebe und der Bezüge von Konzernwerken. 4) Montan-Union-Länder abzüglich der Werksverkäufe. a) 5 Wochen. b) Ab Juli 59 einschl. Saarland. c) Bis Juni 59 einschl. Saarland.

## Erzeugungsanlagen

Jahres- bzw. Monatsende	Montan-Union-Länder																Vergleichsländer					
	Bundesrepublik ohne Saarland		Saarland		Belgien		Frankreich		Italien		Luxemburg		Niederlande		MONTAN-UNION		Außerden Elektro- Reisen- öfen		Großbritannien		U S A	
	vorh.	in Betr.	vorh.	in Betr.	vorh.	in Betr.	vorh.	in Betr.	vorh.	in Betr.	vorh.	in Betr.	vorh.	in Betr.	vorh.	in Betr.	vorh.	in Betr.	vorh.	in Betr.	vorh.	in Betr.

## Hochöfen

1953	121	80	30	20	51	42	152	98	11	7	31	23	3	3	399	273	66	19	137	105	260	210
1954	121	92	30	24	53	47	151	108	11	7	31	26	3	3	400	307	65	22	138	100	261	206
1955	122	106	30	26	52	51	148	121	11	8	31	27	3	3	397	342	63	16	138	101	261	247
1956	123	111	30	26	53	50	149	124	11	9	31	29	3	3	400	352	66	14	138	101	262	249
1957	125	111	30	26	53	51	146	124	11	9	31	28	3	3	399	352	63	14	126	96	265	171
1958	122	93	30	25	54	50	147	113	11	9	32	28	4	3	402	320	59	8	123	84	266	189
1959	125	106	29	25	57	50	148	120	11	9	32	30	4	4	406	344	55	13	113	81	263	229
1960																						
März 1959	122	96	30	27	56	49	147	113	11	9	32	28	4	3	402	325	55	13	.	80	.	.
Juni "	124	103	30	27	56	47	148	111	11	8	32	28	4	3	405	327	57	32	.	77	.	.
Sept. "	124	104	29	26	56	47	148	114	11	9	32	28	4	4	404	332	54	17	.	75	.	.
Dez. "	125	106	29	25	57	50	148	120	11	9	32	30	4	4	406	344	55	13	113	81	.	.
März 1960	156	137		1)	57	52	148	121	12	10	32	30	4	4	409	354	58	23	.	87	.	.
Juni "	156	141			57	52	148	118	13	10	32	30	4	4	410	355	55	35	.	84	.	.
Sept. "	156	137			57	51	147	115	12	10	32	30	4	4	408	347	55	29	.	87	.	.
Dez. "	156	129									32	30							.			

## Stahlöfen

## Thomas-Konverter

1953	60	47	20	17	52	48	97	89	4	2	25	24	-	-	259	224			8	.	.	.
1954	66	52	20	18	52	48	101	95	4	1	25	24	-	-	268	238			7	.	.	.
1955	67	51	20	17	53	51	101	95	4	1	25	25	-	-	270	240			7	.	.	.
1956	68	55	19	17	53	50	102	97	4	1	25	24	-	-	271	244			7	.	.	.
1957	70	59	20	17	54	52	102	98	4	1	25	24	-	-	275	251			7	.	.	.
1958	71	58	21	18	56	52	104	95	4	1	28	28	-	-	284	252			8	.	.	.
1959	73	57	21	18	56	53	105	102	4	1	25	24	-	-	284	255			12	.	.	.
1960																						
März 1959	71	57	21	18	54	52	104	99	4	1	25	25	-	-	279	252			.	.	.	.
Juni "	75	60	21	18	55	52	105	101	4	1	25	24	-	-	285	256			.	.	.	.
Sept. "	75	61	21	20	55	53	105	99	4	1	25	24	-	-	285	256			.	.	.	.
Dez. "	73	57	21	18	56	53	105	102	4	1	25	24	-	-	284	255			.	.	.	.
März 1960	90	72		1)	54	50	104	.	4	1	25	24	-	-	276	.			.	.	.	.
Juni "	90	77			54	51	104	.	4	1	25	24	-	-	277	.			.	.	.	.
Sept. "	89	77			54	51	103	.	4	1	25	24	-	-	275	.			.	.	.	.
Dez. "	88	72											-	-								

## Siemens-Martin-Öfen

1953	193	143	15	13	27	11	127	73	73	42	-	-	10	9	446	291			397	.	.	.
1954	202	166	15	12	25	17	124	71	75	50	-	-	10	8	451	324			397	.	.	.
1955	203	166	15	14	27	23	122	85	72	55	-	-	10	7	449	349			391	.	.	.
1956	205	170	15	13	26	21	125	89	74	54	-	-	11	10	456	357			391	.	.	.
1957	214	170	15	14	26	18	124	81	75	54	-	-	11	8	465	345			396	.	.	.
1958	214	126	15	12	26	12	111	66	74	43	-	-	11	7	451	266			385	.	.	.
1959	209	161	15	13	26	16	108	76	66	50	-	-	11	9	435	325			368	.	.	.
1960																						
März 1959	213	143	15	11	26	14	109	71	66	42	-	-	11	7	440	288			.	.	.	.
Juni "	211	160	15	13	26	17	110	74	66	45	-	-	11	7	439	316			.	.	.	.
Sept. "	211	162	15	14	26	16	108	75	66	47	-	-	11	7	437	321			.	.	.	.
Dez. "	209	161	15	13	26	16	108	76	66	50	-	-	11	9	435	325			.	.	.	.
März 1960	224	188		1)	24	15	100	81	66	55	-	-	11	8	425	347			.	.	.	.
Juni "	224	182			24	17	100	78	66	49	-	-	11	7	425	333			.	.	.	.
Sept. "	225	187			24	17	100	77			-	-	11	7					.	.	.	.
Dez. "	224	170																	.	.	.	.

## Elektroöfen (Lichtbogen- und Induktionsöfen)

1953	104	88	5	3	29	25	125	90	171	122	3	3	7	7	444	338			224	.	.	.
1954	123	114	5	4	22	18	126	85	182	128	3	3	7	7	468	359			232	.	.	.
1955	132	124	5	3	26	22	126	98	176	126	3	3	7	7	475	382			247	.	.	.
1956	146	133	5	3	30	17	131	95	189	136	5	5	7	7	513	396			251	.	.	.
1957	156	133	5	5	30	19	128	94	201	137	5	5	8	7	533	400			256	.	.	.
1958	158	132	5	3	30	17	118	95	203	129	5	5	8	8	527	389			276	.	.	.
1959	160	140	5	3	30	19	121	96	189	131	5	5	8	8	518	402			305	.	.	.
1960																						
März 1959	159	138	5	3	30	17	119	96	188	121	5	5	8	8	514	368			.	.	.	.
Juni "	160	143	5	4	31	17	122	97	189	132	5	5	8	8	520	406			.	.	.	.
Sept. "	160	139	5	4	30	20	122	98	192	139	5	5	8	8	522	411			.	.	.	.
Dez. "	160	140	5	3	30	19	121	96	189	131	5	5	8	8	518	402			.	.	.	.
März 1960	167	149		1)	30	18	117	95	187	132	5	5	8	8	514	407			.	.	.	.
Juni "	166	152			29	18	119	102	188	142	5	5	8	8	515	427			.	.	.	.
Sept. "	167	150			30	20	120	102			5	5							.	.	.	.
Dez. "	169	150																	.	.	.	.

1) ab 1960 in Bundesrepublik enthalten.



# Erzeugung <sup>1)</sup>

7

Maßeinheit: 1000 t

	Jahr Monat	Montan-Union-Länder								Vergleichsländer	
		Bundesrepublik ohne Saarland	Saarland	Belgien	Frankreich	Italien	Luxemburg	Niederlande	MONTAN-UNION	Großbritannien	U S A
Roheisen insgesamt	1955	16 482	2 879	5 343	10 941	1 677	3 048	669	41 039	12 670	70 570
	1956	17 577	3 017	5 683	11 419	1 935	3 272	662	43 565	13 381	68 909
	1957	18 358	3 125	5 579	11 884	2 138	3 329	701	45 114	14 512	71 975
	1958	16 659	3 083	5 524	11 951	2 107	3 275	917	43 516	13 183	52 403
	1959	18 393	3 209	5 965	12 438	2 121	3 411	1 139	46 676	12 781	55 134
	1960	25 739	-	6 508	14 045	2 716	3 726	1 348	54 082	-	-
	1960 MD	2 145	-	542	1 170	226	311	112	4 507	-	-
	Jan. 60	2 094	-	540	1 162	190	312	111	4 410	1 209	7 103
	Febr. "	2 059	-	532	1 140	178	301	106	4 316	1 225	6 726
	März "	2 232	-	585	1 228	198	322	110	4 675	2) 1 587	7 073
	Apr. "	2 065	-	526	1 137	225	308	107	4 366	1 262	6 196
	Mai "	2 202	-	549	1 190	248	305	113	4 608	1 216	5 801
	Juni "	2 058	-	555	1 141	243	300	105	4 401	2) 1 500	4 817
	Juli "	2 244	-	537	1 126	248	318	110	4 584	1 174	4 104
	Aug. "	2 252	-	578	1 027	265	300	116	4 537	2) 1 480	4 080
	Sept. "	2 157	-	568	1 179	223	314	116	4 557	1 243	3 742
	Okt. "	2 192	-	580	1 260	220	319	123	4 694	1 276	4 092
	Nov. "	2 120	-	568	1 205	227	311	110	4 541	2) 1 600	3 787
	Dez. "	2 064	a)	390	1 250	251	316	121	4 392	-	-
Roheisen für die Fahrlerzeugung	1955	17 029	-	5 172	9 570	1 405	3 048	309	36 552	9 445	63 431
	1956	18 187	-	5 482	9 939	1 664	3 272	354	38 897	10 164	61 964
	1957	19 057	-	5 370	10 263	1 902	3 329	479	40 404	11 446	65 066
	1958	17 730	-	5 363	10 480	1 801	3 275	753	39 402	10 480	49 822
	1959	19 758	-	5 807	11 177	1 903	3 411	928	42 985	10 451	50 000
	1960	23 492	-	-	12 644	-	-	-	-	-	-
	1960 MD	1 958	-	-	1 054	-	-	-	-	-	-
	Jan. 60	1 904	-	525	1 024	170	312	94	4 031	1 002	-
	Febr. "	1 888	-	521	1 024	158	301	88	3 980	1 012	-
	März "	2 036	-	568	1 095	179	322	92	4 292	2) 1 307	-
	Apr. "	1 883	-	508	1 026	202	308	87	4 013	1 026	-
	Mai "	2 012	-	540	1 080	220	305	95	4 252	999	-
	Juni "	1 865	-	544	1 024	220	300	85	4 038	2) 1 244	-
	Juli "	2 062	-	525	1 009	229	318	76	4 221	965	-
	Aug. "	2 070	-	565	937	239	300	103	4 213	2) 1 259	-
	Sept. "	1 978	-	555	1 069	196	314	96	4 208	1 042	-
	Okt. "	2 001	-	572	1 141	197	319	-	-	1 053	-
	Nov. "	1 933	-	555	1 088	211	311	-	-	2) 1 331	-
	Dez. "	1 860	-	-	1 127	-	-	-	-	-	-
Roheisen für die Gußerzeugung	1955	1 760	-	132	820	218	-	361	3 289	3 024	5 941
	1956	1 742	-	128	865	209	-	308	3 252	3 006	5 778
	1957	1 774	-	122	967	170	-	221	3 253	2 875	5 732
	1958	1 490	-	91	868	256	-	164	2 869	2 505	3 838
	1959	1 322	-	95	674	194	-	211	2 496	2 182	4 303
	1960	1 656	-	-	756	-	-	-	-	-	-
	1960 MD	138	-	-	63	-	-	-	-	-	-
	Jan. 60	126	-	7	67	18	-	18	236	197	-
	Febr. "	127	-	4	61	17	-	17	225	205	-
	März "	154	-	12	68	17	-	18	270	259	-
	Apr. "	138	-	9	61	21	-	19	247	221	-
	Mai "	146	-	11	60	25	-	18	260	198	-
	Juni "	131	-	7	65	18	-	20	241	233	-
	Juli "	138	-	8	58	14	-	34	252	191	-
	Aug. "	140	-	8	50	22	-	13	233	202	-
	Sept. "	141	-	7	58	24	-	19	249	181	-
	Okt. "	133	-	14	72	20	-	-	-	205	-
	Nov. "	133	-	14	63	13	-	-	-	2) 245	-
	Dez. "	149	-	-	73	-	-	-	-	-	-
Spiegelroheisen und Hochofen- Ferro-Mangan	1955	242	-	31	329	52	-	-	654	254	609
	1956	333	-	42	389	62	-	-	824	232	602
	1957	329	-	49	410	66	-	-	851	190	705
	1958	251	-	55	356	47	-	-	709	197	422
	1959	237	-	62	351	23	-	-	673	150	410
	1960	281	-	-	387	31	-	-	-	-	-
	1960 MD	23	-	-	32	-	-	-	-	-	-
	Jan. 60	33	-	7	43	1	-	-	84	9	69
	Febr. "	19	-	7	35	1	-	-	62	8	65
	März "	17	-	4	38	1	-	-	60	21	72
	Apr. "	23	-	9	31	2	-	-	65	15	63
	Mai "	20	-	5	31	3	-	-	59	19	58
	Juni "	29	-	4	31	5	-	-	69	23	44
	Juli "	19	-	4	36	5	-	-	64	17	39
	Aug. "	22	-	5	26	4	-	-	57	20	25
	Sept. "	16	-	6	33	3	-	-	58	19	16
	Okt. "	30	-	-	26	3	-	-	-	18	35
	Nov. "	21	-	-	31	2	-	-	-	24	33
	Dez. "	32	-	-	26	1	-	-	-	-	-
Sonstiges Roheisen	1955	332	-	8	222	3	-	-	564	-	588
	1956	333	-	31	226	1	-	-	591	-	565
	1957	323	-	38	244	1	-	-	605	-	473
	1958	272	-	15	247	2	-	-	536	-	320
	1959	286	-	1	236	1	-	-	524	-	420
	1960	314	-	-	258	-	-	-	572	-	-
	1960 MD	26	-	-	22	0	-	-	48	-	-
	Jan. 60	31	-	-	29	0	-	-	60	-	-
	Febr. "	26	-	-	20	0	-	-	46	-	-
	März "	25	-	-	27	0	-	-	52	-	-
	Apr. "	22	-	-	19	-	-	-	41	-	-
	Mai "	25	-	-	19	-	-	-	43	-	-
	Juni "	33	-	-	21	-	-	-	54	-	-
	Juli "	25	-	-	22	-	-	-	47	-	-
	Aug. "	20	-	-	14	-	-	-	34	-	-
	Sept. "	23	-	-	18	-	-	-	41	-	-
	Okt. "	29	-	-	22	-	-	-	51	-	-
	Nov. "	32	-	-	23	-	-	-	55	-	-
	Dez. "	23	-	-	24	-	-	-	47	-	-

1) Einige Zahlen berichtigt. a) geschätzt.  
2) 5 Wochen.

## Erzeugung

Maßeinheit: 1000 t

	Jahr Monat	Montan-Union-Länder								Vergleichsländer	
		Bundesrepublik ohne Saarland	Saarland	Belgien	Frankreich	Italien	Luxemburg	Niederlande	MONTAN-UNION	Großbritannien	U S A
Rohstahlblöcke	1955	20 757	3 137	5 786	12 348	5 263	3 220	965	51 476	19 532	105 949
	1956	22 561	3 340	6 260	13 157	5 774	3 450	1 031	55 573	20 376	104 270
	1957	23 906	3 431	6 147	13 785	6 641	3 488	1 166	58 564	21 426	101 986
	1958	22 261	3 452	5 913	14 266	6 124	3 374	1 419	56 809	19 325	77 178
	1959	25 286	3 582	6 358	14 901	6 626	3 658	1 651	62 062	20 013	84 610
	1960	33 430	.	6 988	16 976	8 042	4 079	1 927	71 442		
	1960 MD	2 786		582	1 415	670	340	161	5 954		
	Jan. 60	2 720		554	1 374	665	335	146	5 794	1 870	10 912
	Febr. "	2 723		585	1 388	626	331	160	5 813	1 912	10 074
	März "	2 923		656	1 494	695	359	165	6 292	a) 2 404	10 470
	Apr. "	2 607		584	1 403	656	338	157	5 745	1 900	8 852
	Mai "	2 809		602	1 443	709	330	164	6 057	1 884	7 993
	Juni "	2 580		616	1 382	677	334	153	5 742	a) 2 312	6 700
	Juli "	2 899		558	1 332	659	349	155	5 952	1 555	5 747
	Aug. "	2 951		634	1 186	619	329	159	5 878	a) 2 098	6 189
	Sept. "	2 863		641	1 481	666	352	158	6 161	1 906	5 846
	Okt. "	2 944		628	1 534	686	348	170	6 310	1 970	6 218
	Nov. "	2 799		596	1 456	695	336	170	6 052	a) 2 501	5 587
	Dez. "	2 612		334	1 503	689	338	170	5 646		
Flüssigstahl für Stahlguß	1955	579	27	109	284	132	5	16	1 152	576	224
	1956	628	34	116	284	136	6	21	1 225	615	252
	1957	601	35	120	314	146	5	19	1 240	621	267
	1958	525	33	94	367	147	5	19	1 190	555	164
	1959	536	31	76	296	135	5	18	1 097	509	163
	1960	673		96	313	178	0	23	1 283		
	1960 MD	56		8	26	15	0	2	107		
	Jan. 60	51		8	25	12	0	2	98	46	19
	Febr. "	54		8	26	14	0	2	104	48	
	März "	59		9	28	15	0	2	113	a) 60	
	Apr. "	52		8	27	15	0	2	104	43	18
	Mai "	56		9	28	15	0	2	110	48	
	Juni "	51		9	29	15	0	2	106	a) 57	17
	Juli "	56		5	21	16	0	2	100	36	14
	Aug. "	56		9	19	11	0	2	97	a) 50	14
	Sept. "	59		9	27	16	0	2	113	49	13
	Okt. "	59		8	27	17	0	2	113	50	13
	Nov. "	59		8	28	16	0	2	113	a) 62	
	Dez. "	61		6	28	16	0	1	112		
Rohstahl insgesamt	1955	21 336	3 166	5 894	12 631	5 395	3 226	979	52 627	20 107	106 173
	1956	23 189	3 374	6 376	13 441	5 911	3 456	1 051	56 798	20 990	104 522
	1957	24 507	3 466	6 267	14 100	6 787	3 493	1 185	59 805	22 047	102 253
	1958	22 786	3 485	6 007	14 633	6 271	3 379	1 437	57 997	19 880	77 342
	1959	25 822	3 613	6 434	15 197	6 761	3 663	1 670	63 161	20 522	84 773
	1960	34 100		7 184	17 293	8 213	4 084	1 939	72 809	24 690	90 047
	1960 MD	2 841		599	1 441	684	340	162	6 067	2 058	7 504
	Jan. 60	2 771		561	1 399	677	336	148	5 892	1 916	10 931
	Febr. "	2 776		593	1 415	639	332	161	5 916	1 960	10 094
	März "	2 982		665	1 522	710	359	167	6 405	a) 2 464	10 491
	Apr. "	2 659		592	1 430	671	338	158	5 849	1 943	8 870
	Mai "	2 866		611	1 472	724	331	165	6 168	1 932	8 011
	Juni "	2 631		625	1 411	692	334	153	5 847	a) 2 369	6 718
	Juli "	2 955		563	1 353	675	350	157	6 053	1 591	5 761
	Aug. "	3 006		643	1 205	630	329	160	5 973	a) 2 148	6 203
	Sept. "	2 922		650	1 508	682	353	160	6 272	1 955	5 859
	Okt. "	3 003		637	1 561	703	348	170	6 422	2 020	6 231
	Nov. "	2 858		604	1 484	711	336	163	6 150	a) 2 563	5 599
	Dez. "	2 672		440	1 531	705	338	176	5 862	1 830	5 230
Thomas Stahl	1955	8 947	2 401	4 981	7 681	354	3 156	-	27 520	1 048	-
	1956	9 802	2 548	5 288	8 041	333	3 375	-	29 388	1 096	-
	1957	10 176	2 634	5 167	8 381	379	3 419	-	30 156	1 075	-
	1958	9 180	2 643	5 137	8 683	335	3 304	-	29 282	960	-
	1959	10 732	2 726	5 521	9 262	399	3 577	-	32 218	1 227	-
	1960	14 904		6 110	10 521	439	4 002	-	35 976		-
	1960 MD	1 242		509	877	37	334	-	2 998		-
	Jan. 60	1 240		479	850	35	329	-	2 933	128	-
	Febr. "	1 220		506	865	29	325	-	2 944	137	-
	März "	1 328		569	931	34	352	-	3 214	a) 170	-
	Apr. "	1 180		502	851	38	330	-	2 902	132	-
	Mai "	1 238		510	890	46	324	-	3 008	134	-
	Juni "	1 158		525	838	40	326	-	2 887	a) 157	-
	Juli "	1 291		495	811	31	343	-	2 970	a) 130	-
	Aug. "	1 336		539	776	37	326	-	3 013	a) 154	-
	Sept. "	1 296		547	928	40	347	-	3 158	126	-
	Okt. "	1 283		546	952	40	340	-	3 161	135	-
	Nov. "	1 194		518	900	35	328	-	2 980	a) 171	-
	Dez. "	1 140		374	929	34	332	-	2 809		-
Siemens-Martin- Stahl	1955	11 342	699	648	3 894	3 052	-	843	20 477	17 529	95 580
	1956	12 106	754	704	4 259	3 372	-	909	22 103	18 292	93 295
	1957	12 822	756	639	4 484	3 896	-	1 000	23 597	19 341	92 222
	1958	11 644	774	575	4 526	3 612	-	990	22 121	17 422	68 837
	1959	12 670	816	595	4 549	3 751	-	1 038	23 419	17 603	74 089
	1960	16 088		615	5 132	4 597	-	1 160	27 591		
	1960 MD	1 341		51	428	383	-	97	2 299		
	Jan. 60	1 303		50	421	390	-	86	2 250	1 622	9 539
	Febr. "	1 324		53	420	366	-	98	2 262	1 651	8 814
	März "	1 398		60	449	404	-	97	2 408	a) 2 075	9 169
	Apr. "	1 256		52	445	385	-	89	2 227	1 651	7 805
	Mai "	1 373		59	440	403	-	91	2 366	a) 1 625	7 116
	Juni "	1 241		55	424	386	-	83	2 189	a) 2 004	5 844
	Juli "	1 392		39	411	371	-	105	2 318	1 330	4 984
	Aug. "	1 398		57	334	357	-	89	2 235	1 830	5 316
	Sept. "	1 359		56	440	371	-	86	2 312	a) 1 656	5 012
	Okt. "	1 430		49	460	383	-	112	2 434	a) 1 711	5 369
	Nov. "	1 368		47	438	392	-	112	2 357	a) 2 167	4 816
	Dez. "	1 246		38	450	389	-	112	2 255		

a) 5 Wochen

# Erzeugung

9

Maßeinheit: 1000 t

	Jahr Monat	Montan-Union-Länder							Vergleichsländer		
		Bundesrepublik ohne Saarland	Saarland	Belgien	Frankreich	Italien	Luxemburg	Niederlande	MONTAN-UNION	Großbritannien	U S A
Elektro-Stahl 1)	1955	924	64	228	961	1 988	69	136	4 370	1 116	7 581
	1956	1 154	72	347	1 039	2 205	81	140	5 035	1 217	8 299
	1957	1 348	75	422	1 118	2 512	74	185	5 731	1 231	7 786
	1958	1 533	69	269	1 277	2 323	75	169	5 712	1 144	2) 7 239
	1959	1 805	71	300	1 282	2 611	86	191	6 343	1 369	7 741
	1960	2 173		434	1 501	3 183	82	204	7 577		
	1960 MD	181		36	125	265	7	17	631		
	Jan. 60	167		30	119	252	7	15	588	130	950
	Febr. "	164		32	121	244	7	15	583	139	861
	März "	182		34	132	272	8	18	647	a) 178	864
	Apr. "	157		36	125	247	8	16	590	130	695
	Mai "	183		40	131	276	7	21	653	140	548
	Juni "	168		43	130	266	8	18	633	a) 169	515
	Juli "	192		28	115	273	6	18	621	104	459
	Aug. "	194		44	77	236	4	12	568	a) 133	585
	Sept. "	193		44	131	271	5	18	662	139	548
	Okt. "	197		39	140	280	8	18	682	141	565
	Nov. "	192		33	137	284	8	20	678	a) 181	503
	Dez. "	184		27	143	282	6	20	662		
LD-Bessemer- und Sonst.Stahl	1955	122	1	37	95	1	-	.	258	415	3 011
	1956	127	0	37	102	1	-	.	270	386	2 928
	1957	160	0	39	107	0	-	.	320	400	2 245
	1958	429	-	25	146	1	-	278	883	354	3) 1 266
	1959	616	-	18	103	0	-	441	1 182	325	2 943
	1960	934		23	134	0	-	605	1 696		
	1960 MD	78		2	11	0	-	50	141		
	Jan. 60	61		2	10	-	-	47	120	35	446
	Febr. "	67		2	8	0	-	48	125	33	419
	März "	74		2	9	0	-	52	137	a) 41	462
	Apr. "	65		2	9	0	-	53	129	30	370
	Mai "	71		2	9	0	-	58	140	33	347
	Juni "	64		2	18	0	-	55	139	a) 40	358
	Juli "	81		1	17	-	-	34	133	26	318
	Aug. "	78		2	18	-	-	60	158	a) 31	302
	Sept. "	73		2	9	-	-	56	140	33	299
	Okt. "	93		3	9	-	-	40	145	33	297
	Nov. "	104		2	9	-	-	52	167	a) 43	280
	Dez. "	103		1	9	-	-	52	165		
Edelstahl insgesamt 4)5)	1955	1 755,1	In	168,2	1 296,4	837,8	In	In	4 057,5	.	.
	1956	2 047,5	Frankr. enth.	201,9	1 400,0	882,4	Belgien enth.	Belgien enth.	4 531,8	.	.
	1957	1 904,8		182,7	1 494,5	1 007,5			4 589,5	.	.
	1958	1 822,0		109,6	1 453,4	1 109,8			4 494,8	.	.
	1959	2 152,3b)	s.b)c)	132,7	1 320,8a)	1 292,1			4 897,9	.	.
	1960										
	1959 MD	179,4b)		11,1	110,1	107,7			408,2	.	.
	Jan. 60	209,4		10,6	126,0	d) 98,6		d)	444,6	.	.
	Febr. "	227,7		14,6	125,5	110,3			478,1	.	.
	März "	249,6		16,6	140,4	110,6			517,3	.	.
	Apr. "	211,2		15,5	129,7	102,1			458,5	.	.
	Mai "	247,5		18,3	134,0	116,3			516,1	.	.
	Juni "	224,7		17,9	129,0	114,7			486,3	.	.
	Juli "	262,7		12,7	111,2	126,7			513,3	.	.
	Aug. "	272,6		16,7	75,3	87,6			452,2	.	.
	Sept. "	264,2		18,8	138,1	119,8			540,9	.	.
	Okt. "	274,6		20,5	141,5	112,4			549,0	.	.
	Nov. "	267,5								.	.
	Dez. "									.	.
unlegierte Rohblöcke	1955	469,8	In	104,4	637,1	498,0	In	In	1 709,3	.	.
	1956	626,0	Frankr. enth.	125,6	646,0	514,8	Belgien enth.	Belgien enth.	1 912,4	.	.
	1957	648,9		109,9	706,9	570,6			2 036,3	.	.
	1958	488,0		52,6	677,1	607,0			1 824,7	.	.
	1959	550,1b)	s.b)c)	67,2	580,1a)	772,9			1 970,3	.	.
	1960										
	1959 MD	45,8b)	"	5,6	48,3a)	64,4			164,2	.	.
	Jan. 60	54,2		4,1	56,7	d) 48,7		d)	163,7	.	.
	Febr. "	59,8		5,9	53,5	50,4			169,6	.	.
	März "	65,1		7,3	62,5	45,1			180,0	.	.
	Apr. "	53,9		6,6	57,7	42,8			161,0	.	.
	Mai "	66,0		9,1	55,6	53,0			183,7	.	.
	Juni "	63,0		7,2	53,2	49,4			172,8	.	.
	Juli "	75,6		7,3	46,4	56,2			185,5	.	.
	Aug. "	73,7		7,4	35,0	35,7			151,8	.	.
	Sept. "	69,2		8,2	59,5	43,6			180,6	.	.
	Okt. "	73,8		10,4	61,3	43,5			188,9	.	.
	Nov. "	73,5								.	.
	Dez. "									.	.
Legierte Rohblöcke	1955	1 218,9	In	59,6	633,4	324,0	In	In	2 235,9	.	.
	1956	1 337,6	Frankr. enth.	71,8	726,5	350,2	Belgien enth.	Belgien enth.	2 486,1	.	.
	1957	1 174,8		67,6	757,6	417,0			2 417,0	.	.
	1958	1 257,2		51,0	743,5	483,2			2 534,9	.	.
	1959	1 521,7b)	s.b)c)	60,9	714,0a)	500,3			2 796,8	.	.
	1960										
	1959 MD	126,8b)	"	5,1	59,5a)	41,7			233,1	.	.
	Jan. 60	147,1		6,0	67,2	48,5			266,8	.	.
	Febr. "	160,0		8,4	69,6	58,3			296,3	.	.
	März "	175,5		9,0	75,4	64,1			324,0	.	.
	Apr. "	149,9		8,5	70,0	57,3			285,7	.	.
	Mai "	173,4		8,7	76,2	61,2			319,5	.	.
	Juni "	153,8		10,3	73,8	63,2			301,1	.	.
	Juli "	178,5		5,0	62,9	68,2			314,6	.	.
	Aug. "	190,2		8,8	39,3	50,1			288,4	.	.
	Sept. "	186,2		10,1	76,4	74,2			346,8	.	.
	Okt. "	191,7		9,5	78,2	66,6			346,1	.	.
	Nov. "	185,1								.	.
	Dez. "									.	.

1) Bundesgebiet, Frankreich und USA einschl. Tiegelstahl. 2) Bis Dezember 1958 einschl. LD-Stahl. 3) Bis Dezember 1958 ohne LD-Stahl.

4) Rohblöcke und Flüssigstahl für Stahlguß. 5) In Rohstahl enthalten.

a) 5 Wochen. b) Ab Juli 59 einschl. Saarland. c) Bis Juni 59 einschl. Saarland. d) Ab Januar 1960 berichtete Zahlen, mit früheren nicht mehr vergleichbar.

## Erzeugung

Maßeinheit: 1000 t

	Jahr Monat	Montan-Union-Länder								Vergleichsländer	
		Bundesrepublik ohne Saarland	Saarland	Belgien	Frankreich	Italien	Luxemburg	Niederlande	MONTAN-UNION	Großbritannien	U.S.A.
Walzstahl- fertigerzeugnisse Insgesamt 1)	1955	13 977	2 094	4 351	8 916	3 549	2 402	867	36 155	14 124	79 868
	1956	15 354	2 244	4 710	9 552	3 974	2 602	863	39 300	15 061	79 102
	1957	16 154	2 330	4 386	10 068	4 499	2 589	911	40 935	15 729	76 131
	1958	15 027	2 389	4 171	10 467	4 297	2 433	1 021	39 803	14 003	58 214
	1959	16 659	2 458	4 629	11 009	4 965	2 750	1 197	43 668	14 386	64 053
	1960	22 283					3 016				
	1959 MD	1 388	205	386	917	414	229	100	3 639	1 199	5 338
	Jan. 60	1 785		405	1 044	488	246	114	4 081	1 348	.
	Febr. "	1 838		439	1 045	506	245	119	4 191	1 374	.
	März "	2 026		452	1 181	543	268	114	4 585	a) 1 757	.
	Apr. "	1 737		400	1 082	502	249	123	4 092	1 347	.
	Mai "	1 862		409	1 093	535	239	122	4 260	1 400	.
	Juni "	1 717		414	1 054	511	250	125	4 070	a) 1 666	.
	Juli "	1 900		348	997	514	254	89	4 099	1 018	.
	Aug. "	1 957		414	1 065	438	246	112	3 933	a) 1 375	.
	Sept. "	1 927		446	1 122	558	258	120	4 431	1 422	.
	Okt. "	1 899		436	1 181	545	257	129	4 446	1 463	.
	Nov. "	1 845			1 101	564	251			a) 1 813	.
	Dez. "	1 790					253				.
Eisenbahnober- baumaterial	1955	664	64	94	417	94	81	-	1 414	649	1 542
	1956	637	55	129	476	80	107	-	1 484	666	1 588
	1957	683	78	138	513	116	106	-	1 633	774	1 507
	1958	621	62	159	456	185	128	-	1 610	704	681
	1959	706	46	101	330	136	73	-	1 392	454	760
	1960	676					66				
	1959 MD	59	4	8	27	12	6	-	116	38	63
	Jan. 60	65		10	32	11	8	-	126	38	.
	Febr. "	66		12	40	9	9	-	135	46	.
	März "	68		12	43	8	8	-	140	a) 65	.
	Apr. "	56		7	38	12	7	-	120	50	.
	Mai "	54		6	35	10	7	-	112	48	.
	Juni "	44		3	40	11	6	-	104	a) 63	.
	Juli "	55		4	31	9	3	-	101	27	.
	Aug. "	50		5	34	13	1	-	102	a) 55	.
	Sept. "	48		3	37	13	3	-	104	47	.
	Okt. "	55		6	37	13	3	-	114	50	.
	Nov. "	63			33	19	5	-		a) 56	.
	Dez. "	52					6	-			.
Schwere Profile (Formstahl, Breitflanschträger, Stahlspondwände)	1955	1 318	303	244	670	311	452	-	3 298	2 103	4 877
	1956	1 369	353	288	711	362	547	-	3 629	2 201	5 673
	1957	1 432	346	290	768	415	595	-	3 846	2 382	7 068
	1958	1 262	294	176	734	324	468	-	3 258	1 931	4 126
	1959	1 353	260	199	784	349	531	-	3 475	1 898	4 045
	1960	1 929					608				
	1959 MD	113	22	17	65	29	44	-	290	158	337
	Jan. 60	145		16	75	37	50	-	322	183	.
	Febr. "	151		17	66	40	48	-	322	177	.
	März "	162		17	79	41	54	-	352	a) 237	.
	Apr. "	143		16	68	33	51	-	311	186	.
	Mai "	163		16	74	38	47	-	336	186	.
	Juni "	146		15	69	37	49	-	318	a) 229	.
	Juli "	178		15	67	34	52	-	345	a) 165 b)	.
	Aug. "	170		17	61	27	54	-	330	a) 198	.
	Sept. "	171		14	70	36	53	-	344	237	.
	Okt. "	168		17	82	39	51	-	357	247	.
	Nov. "	167			71	40	49	-		a) 299	.
	Dez. "	163					50	-			.
Leichte Profile Stabstahl	1955	3 699	809	1 715	2 980	1 242	952	59	11 456	3 091	12 501
	1956	4 205	879	1 866	3 145	1 403	1 017	63	12 578	3 424	12 679
	1957	4 094	916	1 613	3 125	1 473	960	45	12 227	3 398	10 827
	1958	3 613	977	1 506	3 019	1 388	867	38	11 408	2 686	8 624
	1959	4 068	1 070	1 779	3 016	1 638	1 046	47	12 656	2 948	9 9
	1960										
	1959 MD	339	88	148	251	137	87	4	1 055	246	833
	Jan. 60	460		150	289	149	88	3	1 138	290	.
	Febr. "	482		162	283	161	85	5	1 177	291	.
	März "	558		164	316	190	97	4	1 330	a) 369	.
	Apr. "	473		147	290	167	90	5	1 171	268	.
	Mai "	493		146	289	175	90	2	1 196	296	.
	Juni "	480		154	273	157	96	4	1 168	a) 335	.
	Juli "	520		124	260	168	99	4	1 175	209	.
	Aug. "	543		144	214	144	86	2	1 134	a) 249	.
	Sept. "	525		168	300	184	97	3	1 275	298	.
	Okt. "	535		164	320	190	93	6	1 308	297	.
	Nov. "	494			298	202	93			a) 369	.
	Dez. "	495					92				.
Walzdraht	1955	1 336	248	487	830	404	236	97	3 638	1 199	5 532
	1956	1 438	251	491	850	399	217	105	3 751	1 238	5 088
	1957	1 466	297	474	955	427	216	101	3 895	1 245	4 260
	1958	1 467	248	503	1 118	428	210	93	4 069	1 174	3 939
	1959	1 692	290	600	1 341	553	226	116	4 827	1 263	4 199
	1960	2 171					245				
	1959 MD	141	25	50	112	46	19	10	402	105	350
	Jan. 60	179		54	124	57	19	12	446	122	.
	Febr. "	181		56	129	57	19	13	456	120	.
	März "	205		60	144	52	25	12	497	a) 154	.
	Apr. "	176		54	129	50	20	12	442	124	.
	Mai "	177		57	134	58	19	13	458	128	.
	Juni "	158		56	126	52	17	14	423	a) 160	.
	Juli "	189		52	128	51	19	14	452	a) 85	.
	Aug. "	182		48	78	41	22	9	379	a) 123	.
	Sept. "	187		57	137	55	20	11	466	124	.
	Okt. "	184		58	135	52	23	13	465	133	.
	Nov. "	180			138	49	21			a) 164	.
	Dez. "	173					21				.

1) Erzeugnisse im Sinne des Montan-Vertrages (bis Warmbreitband/Fertigerzeugnis einschl.).

a) 5 Wochen. b) Einschließlich Halbzeug für Röhren.

# Erzeugung

11

Maßeinheit: 1000 t

	Jahr Monat	Montan-Union-Länder								Vergleichsländer	
		Bundesrepublik ohne Saarland	Saarland	Belgien	Frankreich	Italien	Luxemburg	Niederlande	MONTAN-UNION	Großbritannien	
<b>Halbzeug für nahtlose Röhren (Röhren- Rund- und-Vierkantstahl)</b>	1955	786	59	32	319	128	-	-	1 323	420	4 437
	1956	846	63	49	347	152	-	-	1 457	462	4 453
	1957	880	65	49	371	179	-	-	1 543	451	4 996
	1958	817	62	10	336	166	-	-	1 391	316	2 897
	1959	937	63	7	342	162	-	-	1 510	358	3 460
	1960										
	1959 MD	78	5	1	29	14	-	-	126	30	288
	Jan. 60	97		2	34	16	-	-	149	40	.
	Febr. "	102		1	39	14	-	-	156	42	.
	März "	106		2	38	17	-	-	163	48	.
	Apr. "	90		3	37	16	-	-	146	31	.
	Mai "	98		2	36	17	-	-	154	39	.
	Juni "	90		2	34	18	-	-	143	42	.
	Juli "	96		1	34	20	-	-	150		
	Aug. "	98		2	36	15	-	-	152		
	Sept. "	106		2	40	19	-	-	167		
	Okt. "	111		2		20	-	-			
	Nov. "						-	-			
	Dez. "	105					-	-			
<b>Bandstahl und Röhrenstreifen</b>	1955	1 399	150	270	601	195	335	60	3 011	1 284	8 081
	1956	1 435	154	259	650	191	338	60	3 087	1 304	7 629
	1957	1 572	146	226	643	197	314	57	3 155	1 240	6 782
	1958	1 450	220	190	726	223	358	60	3 227	1 215	4 636
	1959	1 813	226	236	839	349	460	69	3 991	1 458	5 087
	1960										
	1959 MD	151	19	20	70	29	39	5	333	121	424
	Jan. 60	193		26	82	41	45	6	393	146	.
	Febr. "	203		30	82	38	46	7	406	151	.
	März "	224		27	85	38	44	8	426	a) 177	.
	Apr. "	189		19	80	37	43	6	374	137	.
	Mai "	210		26	79	35	39	6	394	139	.
	Juni "	179		25	82	39	42	7	374	a) 182	.
	Juli "	199		21	63	34	41	7	363	108	.
	Aug. "	208		26	57	29	43	5	367	a) 125	.
	Sept. "	206		27	42	42	46	5	407	150	.
	Okt. "	199		25	81	40	47	5		149	.
	Nov. "										
	Dez. "	188					51				
<b>Breitflachstahl</b>	1955	229	43	31	46	29	1	-	378	2)	1 039
	1956	288	52	33	51	31	2	-	458	.	1 249
	1957	287	56	28	51	32	3	-	457	.	1 199
	1958	240	65	23	55	35	3	-	421	.	698
	1959	231	47	25	52	31	1	-	387	.	828
	1960										
	1959 MD	19	4	2	4	3	0	-	32		69
	Jan. 60	28		2	4	4	-	-	38	.	.
	Febr. "	29		3	5	2	0	-	40	.	.
	März "	34		3	7	3	-	-	46	.	.
	Apr. "	30		2	6	5	0	-	43	.	.
	Mai "	32		2	5	3	0	-	42	.	.
	Juni "	28		2	6	2	0	-	38	.	.
	Juli "	32		2	5	4	0	-	44	.	.
	Aug. "	35		2	4	1	0	-	42	.	.
	Sept. "	35		2	6	3	0	-	46	.	.
	Okt. "	32		3		4	0	-		.	.
	Nov. "									.	.
	Dez. "	34								.	.
<b>Grob- und Mittelbleche (3mm und stärker)</b>	1955	2 470	311	646	890	534	99	286	5 236	2 492	3) 6 392
	1956	2 975	367	780	1 063	682	133	280	6 279	2 701	7 308
	1957	3 378	415	762	1 214	803	139	305	7 018	2 924	9 031
	1958	3 200	417	629	1 222	624	132	331	6 556	2 630	5 310
	1959	3 055	414	618	1 180	693	105	375	6 444	2 367	5 548
	1960										
	1959 MD	255	35	52	98	58	8	32	537	197	462
	Jan. 60	335		50	110	65	9	31	600	217	.
	Febr. "	340		51	104	68	10	32	605	218	.
	März "	368		51	118	70	9	36	654	a) 279	.
	Apr. "	320		49	109	64	9	36	586	230	.
	Mai "	345		52	118	70	8	39	632	225	.
	Juni "	316		51	112	67	8	38	593	a) 262	.
	Juli "	342		39	99	67	9	27	584	144	.
	Aug. "	368		53	76	58	9	41	606	a) 264	.
	Sept. "	350		55	112	79	10	41	647	239	.
	Okt. "	323		49		71	11	40		252	.
	Nov. "										
	Dez. "	316					8				
<b>Feinbleche warm- und kaltgewalzt (unter 3 mm stark)</b>	1955	2 042	107	821	2 123	584	232	364	6 274	3 191	4) 35 468
	1956	2 127	70	805	2 239	639	214	352	6 448	3 065	33 433
	1957	2 252	51	798	2 406	810	227	394	6 935	3 314	30 460
	1958	2 276	44	961	2 760	883	235	476	7 634	3 347	27 304
	1959	2 590	42	1 039	3 057	1 014	268	530	8 538	3 640	30 133
	1960										
	1959 MD	216	4	87	255	84	22	44	712	304	2 511
	Jan. 60	255		93	285	102	23	54	813	313	.
	Febr. "	257		105	291	108	23	47	831	330	.
	März "	279		113	342	116	26	51	930	a) 427	.
	Apr. "	245		100	315	106	24	49	840	321	.
	Mai "	271		98	315	118	24	49	877	339	.
	Juni "	250		100	305	118	25	51	850	a) 393	.
	Juli "	269		83	305	118	24	33	833	280	.
	Aug. "	283		109	200	102	25	48	768	a) 361	.
	Sept. "	282		110	324	117	24	51	908	329	.
	Okt. "	278		104		109	24	51		335	.
	Nov. "										
	Dez. "	280					20	51			

1) Siehe Formstahl. 2) In Grobblechen enthalten. 3) Plates. 4) Sheets, einschl. Coils for cold reduced blackplate and tinplate.  
a) 5 Wochen.

## Erzeugung

Maßeinheit: 1000 t

	Jahr/ Monat	Montan-Union-Länder								Vergleichsländer	
		Bundesrepublik ohne Saarland	Saarland	Belgien	Frankreich	Italien	Luxemburg	Niederlande	MONTAN-UNION	Großbritannien	USA
<b>Warmbreitband (Fertigerzeugnis)</b>  1)	1955	34	-	11	40	28	14	1	127	.	.
	1956	34	-	10	20	35	27	3	129	.	.
	1957	110	-	8	22	46	29	9	226	.	.
	1958	79	-	14	41	41	32	23	229	.	.
	1959	215	-	25	68	40	40	60	48	.	.
	1960		239				62			.	.
	1959 MD	18		2	6	3	3	5	37	.	.
	Jan. 60		27	2	9	6	4	8	56	.	.
	Febr. "		26	2	6	9	5	14	62	.	.
	März "		22	3	9	8	5	0	47	.	.
	Apr. "		16	3	10	12	5	13	59	.	.
	Mai "		20	4	8	11	5	11	59	.	.
	Juni "		25	6	7	10	7	9	65	.	.
	Juli "		20	7	8	9	7	3	52	.	.
	Aug. "		20	8	8	8	6	6	53	.	.
	Sept. "		18	8	8	10	5	8	57	.	.
	Okt. "		14	8	10	6	5	13	56	.	.
	Nov. "		18		8	12	4	13		.	.
	Dez. "		13				4			.	.
<b>Weiterverarbeitete Walzstahl- fertigerzeugnisse</b>  <b>Weißbleche und -ersatz</b>	1955	265	66	84	336	44	-	65	861	908	4 648
	1956	255	72	109	366	73	-	71	944	933	4 938
	1957	283	70	113	416	104	-	72	1 058	1 059	4 938
	1958	236	73	111	426	127	-	94	1 069	1 060	4 641
	1959	298	66	130	532	142	-	142	1 310	1 121	4 127
	1960		404				-				
	1959 MD	25	6	11	44	12	-	12	109	93	344
	Jan. 60		30	11	49	12	-	13	116	101	.
	Febr. "		32	12	49	13	-	13	120	102	.
	März "		36	13	51	15	-	15	130	a) 131	.
	Apr. "		32	12	52	13	-	12	122	100	.
	Mai "		35	13	49	15	-	13	127	105	.
	Juni "		33	12	50	14	-	13	122	a) 123	.
	Juli "		35	9	53	14	-	12	126	84	.
	Aug. "		39	12	45	15	-	11	124	a) 92	.
	Sept. "		38	12	54	13	-	16	133	106	.
	Okt. "		31	10	57	14	-	15	127	104	.
	Nov. "		30		51		-	15		a) 128	.
	Dez. "		33				-				.
<b>Verzinkte, verbleite und sonstige Bleche</b>	1955	2) 163	-	189	259	23	-	-	634	336	2 836
	1956	156	-	186	290	47	-	-	679	317	2 914
	1957	154	-	188	289	74	-	-	704	322	2 376
	1958	143	-	149	282	57	-	-	632	245	2 728
	1959	199	-	263	325	79	-	-	866	268	2 696
	1960		241				-				
	1959 MD	17	-	22	27	6	-	-	72	22	225
	Jan. 60		20	23	28	8	-	-	80	21	.
	Febr. "		21	23	31	7	-	-	83	21	.
	März "		23	24	35	8	-	-	87	a) 28	.
	Apr. "		21	25	31	7	-	-	84	21	.
	Mai "		21	23	30	9	-	-	83	21	.
	Juni "		19	18	28	8	-	-	75	a) 26	.
	Juli "		19	15	28	9	-	-	70	21	.
	Aug. "		20	21	19	9	-	-	69	a) 22	.
	Sept. "		19	22	31	9	-	-	81	21	.
	Okt. "		20	20	33	8	-	-	81	25	.
	Nov. "		20		31	9	-	-		a) 28	.
	Dez. "		18				-				.
<b>Transformatoren- und Dynamobleche</b>	1955	185	-	27	86	31	-	0	322	185	767
	1956	191	-	29	103	31	-	0	350	179	726
	1957	209	-	33	127	32	-	-	397	177	584
	1958	228	-	39	163	36	-	-	466	201	462
	1959	259	-	38	173	44	-	-	529	203	547
	1960		294				-				
	1959 MD	22	-	3	14	4	-	-	44	17	46
	Jan. 60		22	3	17	4	-	-	43	16	.
	Febr. "		22	5	17	4	-	-	47	14	.
	März "		24	5	18	4	-	-	51	a) 23	.
	Apr. "		23	6	17	4	-	-	50	19	.
	Mai "		25	4	18	5	-	-	50	22	.
	Juni "		23	5	18	4	-	-	50	a) 26	.
	Juli "		25	3	15	4	-	-	50	15	.
	Aug. "		26	7	11	4	-	-	48	a) 23	.
	Sept. "		26	6	17	4	-	-	55	22	.
	Okt. "		26	6	20	4	-	-	56	20	.
	Nov. "		27		19	4	-	-		a) 26	.
	Dez. "		27				-				.
<b>Strahlröhren nahtlos und geschweißt</b>	1955	1 354	147	99	679	533	-	88	2 900	1 260	9 107
	1956	1 400	148	129	746	579	-	97	3 099	1 462	9 522
	1957	1 537	162	119	867	774	-	94	3 533	1 264	10 357
	1958	1 348	.	150	921	743	-	89	.	1 124	6 622
	1959	1 609	172	164	1 059	790	-	112	3 816	1 185	7 327
	1960		2 034				-				
	1959 MD	134	14	8	88	64	-	9	318	99	611
	Jan. 60		158	9	91	65	-	10	333	115	.
	Febr. "		171	18	104	73	-	10	376	111	.
	März "		185	18	99	79	-	12	393	a) 135	.
	Apr. "		162	15	92	71	-	9	349	107	.
	Mai "		171	15	92	73	-	9	360	119	.
	Juni "		155	10	63	-	-	11		a) 141	.
	Juli "		173	6	75	-	-	10		99	.
	Aug. "		176	8	57	-	-	10		a) 96	.
	Sept. "		177	9	70	-	-	11		121	.
	Okt. "		169	9	79	-	-	12		95	.
	Nov. "		171		79	-	-	12		a) 131	.
	Dez. "		166				-				.

1) D.h. ohne Warmbreitband, das zur Herstellung eines anderen Walzstahlfertigerzeugnisses verbraucht wird. 2) Einschließlich verzinkt.

oder verbl. Bandstahl.

a) 5 Wochen.

# Förderung/Erzeugung

13

## Anteile der Länder an der Förderung/Erzeugung der Montanunion in vH

Jahr	Bundesrep. ohne Saarland	Saarland	Belgien	Frankreich	Italien	Luxemburg	Niederlande	MONTAN- UNION	Jahr	Bundesrep. ohne Saarland	Saarland	Belgien	Frankreich	Italien	Luxemburg	Niederlande	MONTAN- UNION
Steinkohlen									Walzstahlfertigerzeugnisse insgesamt								
1952	52	7	13	23	0	-	5	100	1952	37	7	13	27	8	7	2	100
1953	53	7	13	22	0	-	5	100	1953	37	7	12	26	8	7	2	100
1954	53	7	12	23	0	-	5	100	1954	38	6	12	25	9	7	2	100
1955	53	7	12	22	0	-	5	100	1955	39	6	12	25	10	7	2	100
1956	54	7	12	22	0	-	5	100	1956	39	6	12	24	10	7	2	100
1957	54	7	12	23	0	-	5	100	1957	39	6	11	25	11	6	2	100
1958	54	7	11	23	0	-	5	100	1958	38	6	10	26	10	6	3	100
1959	53	7	10	25	0	-	5	100	1959	38	6	11	25	11	6	3	100
Koks									Eisenbahnoberbaumaterial								
1952	60	6	10	15	4	-	5	100	1952	37	5	10	35	4	9	-	100
1953	61	6	10	14	4	-	5	100	1953	36	6	7	37	5	9	-	100
1954	58	6	10	16	4	-	6	100	1954	42	5	6	31	10	6	-	100
1955	59	6	10	16	4	-	6	100	1955	47	4	6	30	7	6	-	100
1956	58	6	10	16	5	-	6	100	1956	43	4	9	32	5	7	-	100
1957	58	6	9	16	5	-	5	100	1957	42	4	9	32	7	7	-	100
1958	58	6	9	17	5	-	5	100	1958	38	4	10	28	11	8	-	100
1959	55	6	10	19	4	-	6	100	1959	51	3	7	24	10	5	-	100
Braunkohlen									Schwere Profile (Formstahl, Breitflanschträger, Stahlpundwände)								
1952	97	-	-	2	1	-	0	100	1952	37	9	9	23	5	16	0	100
1953	97	-	-	2	1	-	0	100	1953	38	9	8	23	5	18	0	100
1954	97	-	-	2	1	-	0	100	1954	39	9	7	20	9	16	-	100
1955	97	-	-	2	1	-	0	100	1955	40	9	7	20	9	14	-	100
1956	97	-	-	2	1	-	0	100	1956	38	10	8	19	10	15	-	100
1957	97	-	-	2	0	-	0	100	1957	37	9	7	20	11	16	-	100
1958	97	-	-	2	1	-	0	100	1958	38	9	5	22	10	14	-	100
1959	96	-	-	2	2	-	0	100	1959	39	7	6	23	10	15	-	100
Eisenerze 1)									Leichte Profile (Stabstahl)								
1952	20	-	0	66	1	12	-	100	1952	30	7	15	28	10	10	1	100
1953	18	-	0	69	2	12	-	100	1953	32	7	15	26	10	9	1	100
1954	16	-	0	72	2	10	-	100	1954	32	7	15	25	11	9	1	100
1955	16	-	0	71	2	10	-	100	1955	32	7	15	26	11	8	1	100
1956	16	-	0	71	2	10	-	100	1956	33	7	15	25	11	8	0	100
1957	16	-	0	72	2	10	-	100	1957	33	7	13	25	12	8	0	100
1958	16	-	0	74	2	8	-	100	1958	32	9	13	27	11	8	0	100
1959	16	-	0	75	1	8	-	100	1959	32	8	14	24	13	8	0	100
Roheisen									Walzdraht								
1952	37	7	14	28	3	9	2	100	1952	36	8	14	25	9	8	2	100
1953	37	8	13	27	4	9	2	100	1953	34	8	12	20	10	6	2	100
1954	38	8	14	27	4	8	2	100	1954	36	7	14	22	10	8	3	100
1955	40	7	13	27	4	7	2	100	1955	37	7	13	23	11	7	3	100
1956	40	7	13	26	4	8	2	100	1956	38	7	13	23	11	6	3	100
1957	41	7	12	26	5	7	2	100	1957	38	7	12	24	11	6	2	100
1958	38	7	13	27	5	8	2	100	1958	36	6	12	27	10	5	2	100
1959	39	7	13	27	5	7	2	100	1959	35	6	12	28	11	5	2	100
Rohstahl insgesamt									Halbzeug für nahtlose Röhren (Röhren- Rund- und Vierkantstahl)								
1952	38	7	12	26	8	7	2	100	1952	54	6	3	29	*) 8	-	-	100
1953	39	7	11	25	9	7	2	100	1953	55	6	2	28	*) 9	-	-	100
1954	40	6	11	24	10	6	2	100	1954	63	5	2	24	7	-	-	100
1955	41	6	11	24	10	6	2	100	1955	65	5	3	27	11	-	-	100
1956	41	6	11	24	10	6	2	100	1956	70	5	4	29	13	-	-	100
1957	41	6	10	24	11	6	2	100	1957	73	5	4	31	15	-	-	100
1958	39	6	10	25	11	6	2	100	1958	68	5	1	28	14	-	-	100
1959	41	6	10	24	11	6	3	100	1959	62	4	1	22	11	-	-	100
Thomasstahl									Bandstahl und Röhrenstreifen								
1952	30	9	18	29	1	12	-	100	1952	51	7	11	21	5	4	1	100
1953	30	9	19	28	1	12	-	100	1953	46	7	11	23	6	4	2	100
1954	33	9	18	28	1	11	-	100	1954	49	5	10	20	6	8	2	100
1955	33	9	18	28	1	11	-	100	1955	47	5	9	20	6	11	2	100
1956	33	9	18	27	1	11	-	100	1956	47	5	9	20	6	11	2	100
1957	34	9	17	28	1	11	-	100	1957	51	5	7	19	7	10	2	100
1958	31	9	18	30	1	11	-	100	1958	45	7	6	22	7	11	2	100
1959	33	8	17	29	1	11	-	100	1959	45	6	6	21	9	12	2	100
Siemens-Martin-Stahl									Breitflachstahl								
1952	54	4	4	22	12	-	4	100	1952	60	11	9	16	4	-	-	100
1953	55	4	3	21	11	-	5	100	1953	64	10	12	11	3	0	-	100
1954	56	4	3	20	13	-	5	100	1954	60	12	8	13	6	0	-	100
1955	55	3	3	19	15	-	4	100	1955	59	12	9	12	6	0	-	100
1956	55	3	3	19	15	-	4	100	1956	63	11	8	11	5	0	-	100
1957	54	3	3	19	17	-	4	100	1957	63	13	5	11	8	0	-	100
1958	53	4	3	20	16	-	5	100	1958	57	14	6	11	9	0	-	100
1959	54	3	3	19	16	-	5	100	1959	60	12	6	13	8	0	-	100
Elektro-Stahl									Grob- und Mittelbleche (3mm und stärker)								
1952	17	2	6	24	46	2	3	100	1952	40	7	14	20	10	4	6	100
1953	17	2	6	22	49	2	4	100	1953	44	6	12	20	6	3	7	100
1954	19	2	4	23	47	1	4	100	1954	45	6	14	18	9	2	7	100
1955	21	2	5	21	46	2	3	100	1955	47	6	12	17	11	2	5	100
1956	23	1	6	20	44	2	3	100	1956	48	6	13	17	11	2	4	100
1957	24	1	7	20	44	1	3	100	1957	48	6	11	17	12	2	4	100
1958	27	1	4	22	41	1	3	100	1958	48	6	9	18	9	2	5	100
1959	29	1	5	20	41	1	3	100	1959	47	6	10	18	11	2	6	100
LD- und sonst. Stahl									Feinbleche, warm- und kaltgewalzt (unter 3 mm stark)								
1952	55	0	15	30	0	-	.	100	1952	36	4	14	34	7	3	2	100
1953	56	1	12	29	0	-	.	100	1953	34	4	13	34	7	4	4	100
1954	52	1	12	37	0	-	.	100	1954	33	2	13	34	9	4	5	100
1955	45	0	14	36	0	-	.	100	1955	33	2	13	34	9	4	6	100
1956	48	0	13	39	0	-	.	100	1956	33	1	12	35	10	3	5	100
1957	48	0	11	33	0	-	.	100	1957	33	1	12	35	12	3	6	100
1958	52	-	4	13	0	-	30	100	1958	30	1	13	36	12	3	6	100
1959	53	-	2	10	0	-	36	100	1959	30	0	12	36	12	3	6	100

# Verbrauch

## für die Roheisenerzeugung

Maßeinheit: 1000 t

	Jahr Vj. Monat	Montan-Union-Länder								Vergleichsländer	
		Bundesrepublik ohne Saarland	Saarland	Belgien	Frankreich	Italien	Luxemburg	Niederlande	MONTAN-UNION	Großbritannien	USA
<b>Eisenerze</b> in Hochöfen <sup>1)</sup>	1956	22 792	4 740	11 127	30 934	1 975	9 527	1 221	82 316	20 062	90 758
	1957	23 767	5 118	10 996	32 460	2 308	9 825	567	85 042	20 490	90 235
	1958	20 099	4 675	11 182	31 825	1 820	9 257	847	79 704	16 608	53 532
	1959	21 084	4 635	11 690	32 523	1 749	9 291	1 056	82 031	13 676	51 219
	1960										
	1959 MD	1 757	386	974	2 710	146	774	88	6 836	1 140	4 268
	Jan. 60	2 443		1 087	2 991	153	854	112	7 640	1 266	.
	Febr. "	2 363		1 065	2 832	141	829	114	7 343	1 283	.
	März "	2 501		1 155	2 963	161	863	121	7 764	a) 1 600	.
	April "	2 278		1 050	2 728	204	820	109	1 189	1 286	.
	Mai "	2 432		1 098	2 812	231	795	106	7 472	1 215	.
	Juni "	2 232		1 085	2 670	213	782	99	7 081	a) 1 451	.
	Juli "	2 472		1 024	2 584		825	111		1 143	.
	Aug. "	2 442		1 053			805	112		a) 1 387	.
	Sept. "	2 388		1 025			824	103		1 183	.
	Okt. "	2 443								1 187	.
	Nov. "	2 273								a) 1 558	.
	Dez. "										
<b>Eisenerze</b> in Sinteranlagen	1956	4 767	2 921	451	1 870	702	1 411	.	12 118	9 094	25 082
	1957	5 832	3 030	468	2 039	834	1 729	569	14 504	10 821	29 249
	1958	6 801	3 109	684	2 785	1 039	1 900	615	16 932	10 906	31 661
	1959	8 534	3 538	1 419	3 864	1 210	2 384	745	21 695	13 014	36 767
	1960										
	1959 MD	711	295	118	322	101	199	62	1 808	1 085	3 064
	Jan. 60	1 201		141	398	115	239	65	2 158	1 184	.
	Febr. "	1 220		148	424	112	224	56	2 185	1 248	.
	März "	1 303		166	510	118	256	60	2 413	a) 1 632	.
	April "	1 277		141	506	105	234	60	2 323	1 311	.
	Mai "	1 344		168	525	114	244	59	2 454	1 280	.
	Juni "	1 303		173	527	126	244	54	2 427	a) 1 467	.
	Juli "	1 417		190	528		262	66		1 221	.
	Aug. "	1 445		229			258	64		a) 1 645	.
	Sept. "	1 365		232			242	69		1 382	.
	Okt. "	1 427								1 419	.
	Nov. "	1 414								a) 1 728	.
	Dez. "										
<b>Manganerze</b> a) in Hochöfen b) in Sinteranl.	1956	a 387 b 59	a - b -	a 86 b -	a 590 b 34	a 123 b -	a 36 b -	a 32 b -	a 1259 b 92	a 407 b -	a 983 b -
	1957	392 33	0 -	96 -	575 41	142 -	38 -	13 -	1268 73	331 -	1029 -
	1958	292 23	- -	97 -	507 41	79 -	44 -	25 -	1044 66	350 -	665 -
	1959	230 106	- -	123 -	501 11	68 4	44 -	53 -	1018 120	315 -	924 -
	1960										
	1959 Vj.D	58 27	- -	31 -	125 3	17 1	11 -	13 -	254 30	79 -	231 -
	1. Vj. 60	82 30		40 -	154 10	9 0	12 -	14 -	312 40	- -	- -
	2. " "	92 20		44 -	128 12	22 0	12 -	17 -	304 31	- -	- -
	3. " "	87 24		38 -			12 -	24 -		- -	- -
	4. " "										
<b>Sinter</b> in Hochöfen <sup>1)</sup>	1956	9 448	3 185	760	1 818	1 408	1 645	24	18 289	7 825	.
	1957	10 373	3 270	707	1 973	1 515	1 846	599	20 277	9 391	35 649
	1958	11 096	3 427	926	2 709	1 818	1 987	688	22 653	9 408	34 644
	1959	12 448	3 570	1 651	3 810	1 845	2 412	807	26 540	11 474	40 085
	1960										
	1959 MD	1 037	298	138	318	154	201	67	2 212	956	3 340
	Jan. 60	1 540		145	385	167	233	71	2 541	1 106	.
	Febr. "	1 515		152	428	152	222	66	2 535	1 098	.
	März "	1 676		177	517	174	248	72	2 865	a) 1 474	.
	April "	1 567		150	509	174	238	68	2 706	1 160	.
	Mai "	1 671		180	540	179	244	74	2 688	1 107	.
	Juni "	1 608		175	533	181	243	67	2 808	a) 1 345	.
	Juli "	1 744		190	546		251	69		1 090	.
	Aug. "	1 773		228			250	72		a) 1 464	.
	Sept. "	1 657		231			249	79		1 220	.
	Okt. "	1 667								1 241	.
	Nov. "	1 700								a) 1 513	.
	Dez. "										
<b>Schrott</b> in Hochöfen <sup>1)</sup>	1956	1 274	278	1 032	1 392	60	327	0	4 361	883	3 939
	1957	1 051	229	981	1 313	48	281	0	3 903	970	3 723
	1958	568	258	723	1 329	48	238	1	3 164	1 130	2 478
	1959	744	b)	641	1 304	25	189	-	2 903	1 123	2 736
	1960										
	1959 MD	62		53	109	2	16	-	242	94	228
	Jan. 60	62		49	101	1	14	-	227	104	.
	Febr. "	70		49	106	2	12	-	239	107	.
	März "	85		57	120	1	13	-	276	a) 144	.
	April "	81		47	97	2	15	-	242	115	.
	Mai "	84		48	106	3	17	-	258	118	.
	Juni "	73		51	107	4	16	-	251	a) 156	.
	Juli "	85		54	109	4	21	-	273	116	.
	Aug. "	77		59	81	4	14	-	235	a) 133	.
	Sept. "	80		60	108	3	20	-	271	121	.
	Okt. "	79		64	112	3	20	-	278	119	.
	Nov. "	72		46	102	5	18	-	243	a) 148	.
	Dez. "										
<b>Koks</b> in Hochöfen <sup>1)</sup>	1956	16 681	3 014	4 962	11 826	1 523	3 561	649	42 227	13 191	60 223
	1957	17 505	3 184	4 932	12 298	1 606	3 727	586	43 854	13 747	62 313
	1958	15 105	3 091	4 919	12 230	1 580	3 601	769	41 299	11 815	42 989
	1959	15 653	3 057	5 144	12 547	1 500	3 718	932	42 552	10 708	44 463
	1960										
	1959 Vj.D	3 913	764	1 286	3 137	375	930	233	10 638	2 677	3 705
	1. Vj. 60	5 402		1 428	3 490	404	1 028	259	12 014	3 303	.
	2. " "	5 279		1 396	3 379	477	991	261	11 783	3 264	.
	3. " "	5 509		1 406			1 017	271		3 229	.
	4. " "										

1) Einschl. Elektro-Roheisen-Öfen. a) 5 Wochen. b) Bis Juni 1959 in Frankreich, ab Juli in Bundesrepublik enthalten.



# Verbrauch für die Rohstahlerzeugung

15

Maßeinheit: 1000 t

	Jahr Vj. Monat	Montan-Union-Länder									Vergleichsländer									
		Bundesrepublik ohne Saarland	Saarland	Belgien	Frankreich	Italien	Luxemburg	Niederlande	MONTAN-UNION	Großbritannien	U S A									
1) <b>Roheisen</b>	1956	15 193	2 901	5 669	9 782	1 790	3 426	384	39 143	11 370	59 826									
	1957	15 751	3 008	5 506	10 160	2 098	3 462	454	40 435	12 221	61 960									
	1958	14 744	3 035	5 434	10 446	1 992	3 338	703	39 693	11 021	46 371									
	1959	16 685	3 133	5 863	11 047	2 231	3 536	922	43 417	11 285	49 259									
	1960																			
	1959 Vj.D	4 171	783	1 466	2 762	558	884	231	3 618	2 821	4 105									
	3. Vj. 59	4 518	798	1 465	2 639	551	888	227	11 087	2 693	.									
	4. " "	4 615	782	1 601	3 016	637	939	266	11 856	3 278	.									
	1. " 60	5 830		1 647	3 138	667	978	272	12 531	3 597	.									
	2. " "	5 551		1 627	3 076	726	952	270	12 201	3 528	.									
<b>Spiegeleisen und Hochofen-Ferro- Mangan</b> 1)	1956	225	40	70	220	60	36	7	659	200	.									
	1957	241	45	76	240	64	35	8	711	209	.									
	1958	223	44	76	229	57	33	8	669	.	.									
	1959	247	43	70	222	47	34	8	671	.	.									
	1960																			
	1959 Vj.D	62	11	18	56	12	9	2	168	.	.									
	3. Vj. 59	65	10	17	49	11	9	2	164	.	.									
	4. " "	67	10	19	60	13	9	2	181	.	.									
	1. " 60	79		20	65	12	10	2	188	.	.									
	2. " "	74		18	62	12	10	2	177	.	.									
1) <b>Schrott insgesamt</b>	1956	9 763	In Frankreich enthalten	1 415	5 527	4 537	390	756	22 388	11 394	52 385									
	1957	10 614		1 383	5 808	5 233	406	830	24 274	11 645	47 894									
	1958	9 734		1 164	6 071	4 839	396	879	23 084	10 537	36 589									
	1959	11 501		1 259	5 800	5 149	527	893	23 128	10 909	41 591									
	1960																			
	1959 MD	958		105	483	429	44	74	2 094	917	3 466									
	Jan. 60	1 084		114	499	511	50	73	2 331	995	.									
	Febr. "	1 097		118	502	489	52	85	2 343	1 017	.									
	März "	1 168		137	542	544	56	87	2 534	1 301	.									
	Apr. "	1 037		124	522	500	54	84	2 321	1 019	.									
<b>Schrott für a) Thomasstahl b) SM- Stahl</b>	1956	488	8294	In Frankreich enthalten	467	680	416	4280	-	2316	366	-	-	610	1737	16150	37	9974	-	44533
	1957	492	8938		460	601	499	4396	-	2664	382	-	-	642	1833	17241	31	10214	-	40758
	1958	465	7910		460	534	578	4430	-	2389	382	-	-	619	1885	15882	45	9202	-	30421
	1959	617	9211		522	554	605	4164	-	2432	512	-	-	622	2256	16983	41	9452	-	33787
	1960			3)																
	1959 MD	51	768		44	46	50	347	-	203	43	-	-	52	188	1415	3	788	-	2816
	Jan. 60	61	877	In Bundesrep. enthalten	49	47	58	349	-	249	48	-	-	47	216	1569	4	850	-	.
	Febr. "	59	893		51	49	61	349	-	235	50	-	-	55	221	1581	5	864	-	.
	März "	65	943		63	56	65	374	-	256	54	-	-	55	247	1684	a) 5	1106	-	.
	Apr. "	58	840		53	47	61	366	-	243	53	-	-	52	225	1548	a) 4	877	-	.
<b>Schrott für a) Elektrostahl b) Sonst. Stahl</b>	1956	981	-	In Frankreich enthalten	230	68	829	2	2216	5	24	-	146	-	4426	75	1225	153	7683	169
	1957	1148	36		316	6	899	14	2564	5	24	-	188	-	5139	61	1242	154	7023	113
	1958	1303	56		170	-	1048	15	2448	2	15	-	175	85	5159	159	1156	134	6074	94
	1959	1562	111	3)	182	-	1021	10	2718	-	13	-	169	102	5666	223	1380	120	7176	628
	1960																			
	1959 MD	130	9		15	-	85	1	226	-	1	-	14	9	472	19	115	10	598	52
	Jan. 60	137	9	In Bundesrep. enthalten	18	-	92	-	262	-	2	-	14	12	525	21	130	10	.	.
	Febr. "	134	11		18	-	92	-	254	-	2	-	17	13	517	24	136	12	.	.
	März "	148	12		24	-	103	-	288	-	2	-	19	13	578	25a)	175	15	.	.
	Apr. "	128	11		18	-	95	-	257	-	1	-	17	15	522	26	128	10	.	.
<b>Verbrauch der unabh. Stahl- gießereien</b> a) Roheisen b) Schrott 2)	1956	48	291	.	11	94	17	185	0	17	-	-	0	8	77	594	.	.	.	.
	1957	42	286	2	11	100	21	202	0	14	-	-	0	9	74	625	.	.	.	.
	1958	34	274	2	8	76	24	263	1	15	-	-	0	8	68	648	.	.	.	.
	1959	23	291	2	5	59	17	226	2	27	-	-	0	8	49	630	.	.	.	.
	1960																			
	1959 Vj.D	6	73	0	1	15	4	57	0	7	-	-	0	2	12	158	.	.	.	.
	3. Vj. 59	6	75	0	1	13	3	46	0	6	-	-	0	2	11	148	.	.	.	.
	4. " 59	6	80	0	1	18	5	62	0	7	-	-	0	2	13	174	.	.	.	.
	1. " 60	7	88	b)	1	20	4	55	1	9	-	-	0	2	14	174	.	.	.	.
	2. " "	7	86	b)	2	21	4	62	1	10	-	-	0	2	14	180	.	.	.	.

1) Ohne unabhängige Stahlgießereien. 2) Einschl. Spiegeleisen u. Hochofen-Ferromangan. 3) Ab 6. Juli 1959 in Bundesrepublik enthalten.  
a) 5 Wochen. b) Ab 1960 in Bundesrepublik enthalten.

## Verbrauch

## jet Roheisenerzeugung

## jet Rohstahlerzeugung

Maßeinheit: kg

	Montan-Union-Länder									Vergleichsländer		Montan-Union-Länder									Vergleichsländer	
	Bundesrep. ohne Saarland	Saarland	Belgien	Frankreich	Italien	Luxemburg	Niederl.	MONTAN- UNION	Großbrit.	U S A	Bundesrep. ohne Saarland	Saarland	Belgien	Frankreich	Italien	Luxemburg	Niederl.	MONTAN- UNION	Großbrit.	U S A		
Eisenerze 1)											Roheisen											
1957	1612	2602	2067	2898	1472	3477	1610	2207	2181	1636	643	868	879	721	309	991	383	676	554	606		
1958	1615	2525	2148	2896	1357	3407	1601	2221	2087	1626	627	871	905	714	318	988	489	684	554	605		
1959	1610	2547	2196	2926	1396	3423	1580	2222	2088	1596	646	867	911	727		965	552		550	589		
1960																						
Jan. 60	1 740	2274	2917	1411	3503	1595	2222	2026	.	.	684		905	724	329	952	571	688	567	.		
Febr. "	1 740	2280	2856	1421	3498	1604	2208	2066	.	.										.		
März "	1 704	2258	2828	1409	3475	1645	2177	2037	.	.										.		
Apr. "	1 722	2264	2844	1373	3422	1579	2178	2058	.	.										.		
Mai "	1 715	2306	2804	1391	3407	1460	2155	2052	.	.	681		891	726	308	949	566	689	565	.		
Juni "	1 718	2267	2802	1395	3420	1457	2074	1945	.	.										.		
Juli "	1 733	2261	2764		3418	1609		2014	.	.										.		
Aug. "	1 728	2218			3543	1517		2049	.	.	691		889	742	334	903	577	691	586	.		
Sept. "	1 740	2213			3395	1483		2064	.	.										.		
Okt. "	1 766							2044	.	.										.		
Nov. "	1 739							2054	.	.										.		
Dez. "									.	.										.		
Manganerze 1)											Schrott für Rohstahl insgesamt											
1957	23	-	17	52	66	11	19	30	23	14	438	In	221	335	774	115	703	410	528	468		
1958	19	-	18	46	38	13	27	24	27	13	437	Frankr.	196	340	775	117	690	404	530	477		
1959	18	-	21	41	34	13	47	24	27	17	423	enth.	197	345	765	144	538	401	536	497		
1960												2)										
Jan. 60	18		24	51	18	13	46	26	.	.	395		205	362	758	149	497	399	519	.		
Febr. "											399		201	360	770	157	531	400	519	.		
März "											396		208	361	769	156	524	400	528	.		
April "											394		212	370	743	160	532	400	524	.		
Mai "	18		27	40	31	13	55	25			401		220	371	742	157	521	407	529	.		
Juni "											394		209	367	746	153	519	399	529	.		
Juli "											397		186	359	753	154	567	399	496	.		
Aug. "	17		23			13	70				394		212	332	725	155	494	387	507	.		
Sept. "											401		205	363	746	153	513	398	508	.		
Okt. "											413		197	363	760	155	518	407	516	.		
Nov. "											411		197	370	749	152	516	408	528	.		
Dez. "																				.		
Sinter											Schrott für Thomasstahl											
1957	565	1046	126	166	708	575	853	450	647	474	48	In	89	45	-	112	-	61	29	-		
1958	666	1112	168	227	863	607	754	521	714	661	51	Frankr.	90	51	-	116	-	64	46	-		
1959	677	1112	277	306	870	707	708	569	898	727	52	enth.	95	57	-	143	-	70	33	-		
1960												2)										
Jan. 60	735	269	331	879	747	640	576	915	.	.	49		102	68	-	146	-	74	31	-		
Febr. "	736	286	375	854	738	623	587	896	.	.	48		101	71	-	154	-	75	36	-		
März "	751	303	421	879	770	655	613	929	.	.	49		111	70	-	153	-	77	29	-		
April "	759	285	448	773	773	636	620	919	.	.	49		106	72	-	161	-	78	30	-		
Mai "	759	328	454	723	800	655	627	910	.	.	47		104	69	-	154	-	74	28	-		
Juni "	781	315	467	745	810	638	638	897	.	.	47		97	63	-	150	-	72	32	-		
Juli "	777	354	485		789	627		928	.	.	45		95	65	-	154	-	71	31	-		
Aug. "	787	394			833	621		989	.	.	46		100	63	-	151	-	71	23	-		
Sept. "	768	407			793	681		981	.	.	52		99	70	-	153	-	76	20	-		
Okt. "	760							973	.	.	52		101	66	-	153	-	75	46	-		
Nov. "	802							947	.	.	52		102	74	-	149	-	78	47	-		
Dez. "									.	.										-		
Schrott											Schrott für Siemens-Martin-Stahl											
1957	57	73	175	110	22	83	-	87	67	51	699	In	920	844	684	-	640	732	528	442		
1958	34	84	131	111	23	73	1	73	86	47	681	Frankr.	926	839	665	-	626	720	528	444		
1959	38	2)	108	98	12	55	-	63	88	50	705	enth.	930	840	648	-	558	723	537	423		
1960												2)										
Jan. 60	30		91	86	5	44	-	51	86	.	674		922	831	638	-	547	698	524	.		
Febr. "	34		91	92	11	39	-	55	87	.	675		925	831	642	-	561	700	523	.		
März "	38		98	99	5	40	-	59	91	.	675		933	835	634	-	567	700	533	.		
April "	39		90	86	9	48	-	56	91	.	670		904	824	631	-	578	696	531	.		
Mai "	38		87	88	12	55	-	56	97	.	671		931	845	628	-	582	699	536	.		
Juni "	35		92	93	16	55	-	57	104	.	666		909	837	606	-	566	693	533	.		
Juli "	38		101	98	16	64	-	60	99	.	673		923	805	609	-	571	686	506	.		
Aug. "	34		103	79	15	46	-	52	90	.	676		897	841	588	-	539	687	515	.		
Sept. "	37		105	91	13	62	-	59	97	.	681		877	842	620	-	547	702	527	.		
Okt. "	36		111	89	13	63	-	59	93	.	692		880	830	619	-	537	705	516	.		
Nov. "	34		82	86	19	58	-	54	93	.	683		815	833	611	-	547	698	532	.		
Dez. "																				.		
Koks											Schrott für Elektro Stahl											
1957	941	1015	889	1033	843	1120	835	979	947	866	965	In	853	847	1033	280	1061	959	1010	902		
1958	907	1003	890	1023	842	1100	842	956	889	820	952	Frankr.	772	870	1061	195	1080	966	1011	883		
1959	839	953	862	1009	786	1090	818	917	838	806	949	enth.	681	849	1054	151	1077	956	1008	992		
1960												2)										
Jan. 60											932		692	836	1052	286	1077	951	1000	.		
Febr. "											924		643	829	1058	286	1063	945	978	.		
März "											931		621	851	1071	286	1056	959	983	.		
April "											934		750	833	1032	125	1063	939	985	.		
Mai "	829		856	974	666	1060	803	881	821	.	925		722	858	1029	286	1063	943	979	.		
Juni "											912		737	840	1037	250	1000	937	982	.		
Juli "											911		808	869	1029	167	1056	950	950	.		
Aug. "											901		744	897	1042	500	1077	953	985	.		
Sept. "											911		718	843	1026	167	1125	915	986	.		
Okt. "											919		735	853	1056	250						

# Außenhandel

17

Maßeinheit: 1000 t

Jahr Monat	Bundesrep ohne Saarland	Saarland	Frankreich	Belgien	Luxemburg	Italien	Niederlande	MONTAN- UNION	Bundesrep ohne Saarland	Saarland	Frankreich	Belgien	Luxemburg	Italien	Niederlande	MONTAN- UNION
	2)								2)							

## Steinkohle, Koks und Briketts <sup>1)</sup>

Einfuhr																
I N S G E S A M T																
aus MONTAN-UNION-LÄNDERN																
1953	10 428	1 044	15 012	2 280	3 528	8 976	6 036	50 160	4 632	1 044	13 392	1 152	3 780	4 752	4 236	32 724
1954	9 408	1 008	15 912	3 924	3 552	9 540	7 812	54 480	4 764	1 008	13 692	3 060	3 516	4 680	5 700	36 444
1955	17 460	1 272	16 692	3 924	3 984	10 548	8 784	62 676	6 984	1 272	13 800	2 460	3 984	3 672	6 156	38 328
1956	20 568	1 188	22 824	5 100	4 152	11 184	9 948	74 964	5 436	1 188	14 016	2 244	4 116	3 540	4 680	35 220
1957	23 052	1 404	25 032	5 508	4 332	12 192	9 768	81 288	4 608	1 320	15 264	2 628	4 308	3 276	4 224	35 628
1958	17 472	1 298	19 907	5 643	3 988	9 413	7 413	65 134	3 383	1 288	14 918	3 281	3 988	1 658	3 416	31 932
1959	10 017	590a	16 315	5 256	4 111	8 765	7 052	52 106	2 731	590	14 079	3 817	4 111	2 399	3 706	31 433
Jan.-Nov. 59	9 384	590a	14 863	4 825	3 745	7 911	6 446	47 764	2 615	590	12 823	3 477	3 745	2 037	3 355	28 642
Dezember "	633		1 452	431	366	855	606	4 343	116		1 256	340	366	363	351	2 792
Januar 60	512		1 320	309	385	887	661	4 094	117		1 164	267	385	333	412	2 678
Februar "	576		1 343	350	372	950	589	4 180	131		1 196	289	372	344	362	2 694
März "	601		1 231	343	401	874	766	4 216	145		1 138	275	401	330	476	2 766
April "	676		1 189	370	379	645	520	3 779	132		1 091	275	379	258	296	2 431
Mai "	690		1 343	368	372	890	558	4 221	133		1 155	298	372	361	312	2 651
Juni "	815		1 390	356	364	733	563	4 221	163		1 172	286	364	256	300	2 541
Juli "	721		1 332	413	372	1 061	557	4 456	133		1 173	284	372	403	290	2 655
August "	781		1 240	358	371	812	525	4 087	138		1 095	294	371	340	293	2 531
September "	758		1 426	355	381	708	675	4 283	141		1 148	291	381	309	420	2 690
Oktober "	846								164							
November "																
Dezember "																

Ausfuhr																
I N S G E S A M T																
nach MONTAN-UNION-LÄNDERN																
1953	24 816	9 660	2 532	5 292	-	84	1 620	44 004	17 460	8 556	1 536	4 236	-	36	996	32 820
1954	28 236	9 852	2 988	6 900	-	48	2 664	50 688	19 488	8 520	1 584	5 172	-	60	1 920	36 684
1955	26 112	10 440	6 120	8 304	-	72	2 952	54 000	18 696	8 664	4 724	5 952	-	60	2 064	38 016
1956	25 440	9 096	2 340	6 024	-	48	3 036	45 984	18 756	8 292	1 116	4 548	-	48	2 028	34 788
1957	25 284	8 340	2 220	5 568	-	132	3 156	44 700	19 320	7 776	1 272	4 500	-	132	2 352	35 352
1958	22 686	7 749	1 996	3 849	-	42	3 212	39 534	18 419	7 455	1 010	2 619	-	31	2 488	32 022
1959	25 530	3 716a	1 664	3 173	-	35	4 200	38 318	20 821	3 529	1 015	2 527	-	-	3 552	31 514
Jan.-Nov. 59	22 986	3 716a	1 500	2 899	-	30	3 766	34 897	18 760	3 599	917	2 276	-	-	3 184	28 736
Dezember "	2 544		164	274	-	5	433	3 420	2 061		98	251	-	-	367	2 777
Januar 60	2 717		128	251	-	6	406	3 508	2 129		88	221	-	-	342	2 780
Februar "	2 466		134	251	-	8	406	3 265	2 070		82	218	-	-	354	2 724
März "	2 462		88	263	-	8	358	3 179	2 014		58	210	-	-	321	2 603
April "	2 290		105	229	-	9	324	2 955	1 941		78	193	-	-	299	2 511
Mai "	2 541		121	250	-	7	457	3 376	2 043		88	199	-	-	358	2 688
Juni "	2 480		146	298	-	11	423	3 358	2 001		97	228	-	-	352	2 678
Juli "	2 542		118	312	-	11	411	3 394	2 009		78	230	-	-	345	2 662
August "	2 502		111	287	-	8	390	3 298	1 956		80	236	-	-	337	2 609
September "	2 508		143	317	-	10	414	3 392	1 963		108	269	-	-	344	2 684
Oktober "	2 613								2 068							
November "																
Dezember "																

## Eisenerze

Einfuhr																
I N S G E S A M T																
aus MONTAN-UNION-LÄNDERN																
1955	14 314	In	547	14 968	In	887	1 058	31 774	790	In	61	12 253	In	2	130	13 236
1956	17 795	In	644	15 656	In	1 368	1 374	36 839	1 206	In	10	12 590	In	4	102	13 999
1957	19 177	Frankr.	1 047	16 016	Belgien	1 785	1 245	39 216	1 512	Frankr.	139	12 705	Belgien	2	68	14 425
1958	16 914	enth.	1 002	16 812	enth.	2 292	1 776	38 796	1 199	enth.	136	13 629	enth.	2	72	15 038
1959	19 976		954	18 123		1 634	1 919	42 606	4 959		132	14 823		1	23	19 938
Jan.-März 59	3 186		219	4 177		270	346	8 196	346		32	3 559		0	4	3 941
Apr.-Juni "	3 816		218	4 359		630	556	9 584	301		31	3 578		1	0	3 911
Juli-Sept. "	6 608		250	4 643		315	512	12 325	2 135		33	3 685		0	12	5 865
Okt.-Dez. "	6 366		267	4 944		419	505	12 493	2 178		36	4 001		0	7	6 217
Jan.-März 60	7 817		362	5 153		584	489	14 375	2 588		37	4 148		0	1	6 524
Apr.-Juni "	7 998		436	5 075		661	497	14 667	2 590		34	4 150		1	3	6 578
Juli-Sept. "	9 107								2 488							
Ausfuhr																
I N S G E S A M T																
nach MONTAN-UNION-LÄNDERN																
1955	310	In	13 686	424	In	48	0	14 467	30	In	13 033	424	In	36	0	13 522
1956	337	In	13 940	618	In	42	4	14 940	47	In	13 328	618	In	42	4	14 038
1957	371	Frankr.	14 310	512	Belgien	70	7	15 270	77	Frankr.	13 682	512	Belgien	36	7	14 514
1958	331	enth.	15 282	111	enth.	13	0	15 738	40	enth.	14 778	111	enth.	4	0	14 935
1959	294		20 014	124		2	0	20 435	20		19 575	122		2	0	19 720
Jan.-März 59	75		4 002	31		2	0	4 112	5		3 898	29		2	0	3 936
Apr.-Juni "	79		4 125	26		0	0	4 229	9		4 018	26		0	0	4 055
Juli-Sept. "	73		5 958	28		0	0	6 059	3		5 846	28		0	0	5 874
Okt.-Dez. "	68		5 929	39		0	0	6 035	2		5 813	39		0	0	5 855
Jan.-März 60	66		6 998	34		0	1	7 098	2		6 828	34		1	0	6 864
Apr.-Juni "	55		6 618	35		0	3	6 711	3		6 478	35		2	0	6 517
Juli-Sept. "	64								2							

1) Kohle/Koks = t/t (einschl. Braunkohle) 2) Ab 6.7.59 einschl. Saarland.  
a) Nur Januar-Juni.

## Außenhandel

Maßeinheit: 1000 t

Jahr Monat	Bundesrepublik ohne Saarland	Frankreich / Saarland	Belgien / Luxemburg	Italien	Niederlande	MONTAN-UNION	Bundesrepublik ohne Saarland	Frankreich / Saarland	Belgien / Luxemburg	Italien	Niederlande	MONTAN-UNION
	1)	2)					1)	2)				

## Schrott

Einfuhr							aus MONTAN-UNION-LÄNDERN					
I N S G E S A M T							nach MONTAN-UNION-LÄNDERN					
1955	1 128	368	364	2 261	70	4 190	286	107	197	1 120	11	1 720
1956	593	666	716	2 315	61	4 363	133	253	424	907	10	1 727
1957	1 289	631	536	2 819	65	5 338	217	253	235	1 091	17	1 814
1958	360	567	309	2 778	53	4 068	87	360	198	1 063	18	1 727
1959	622	311	245	2 628	66	3 872	349	257	153	1 877	46	2 682
Jan.-Märs 59	86	68	66	706	14	940	32	64	47	374	5	522
Apr.-Juni "	95	63	61	551	14	775	66	51	50	469	11	647
Juli-Sept. "	202	105	44	518	17	885	119	77	19	422	14	649
Okt.-Dez. "	239	75	74	853	21	1 256	132	65	37	612	16	853
Jan.-Märs 60	198	114	30	808	14	1 165	133	92	26	643	8	901
Apr.-Juni "	274	116	41	827	20	1 237	134	80	35	599	17	839
Juli-Sept. "	215						88					
Ausfuhr							nach MONTAN-UNION-LÄNDERN					
I N S G E S A M T							nach MONTAN-UNION-LÄNDERN					
1955	494	661	86	1	200	1 442	485	655	85	0	190	1 415
1956	770	553	38	2	264	1 627	767	550	25	2	254	1 598
1957	755	654	95	16	263	1 783	746	651	93	16	251	1 761
1958	841	589	142	0	183	1 855	907	586	142	0	175	1 811
1959	955	1 237	275	1	276	2 743	903	1 236	250	1	258	2 647
Jan.-Märs 59	197	203	32	0	40	472	181	203	29	0	40	453
Apr.-Juni "	295	352	48	1	77	772	274	352	35	1	65	725
Juli-Sept. "	238	359	90	0	85	771	228	358	82	0	79	747
Okt.-Dez. "	225	323	105	0	74	728	221	323	104	0	74	722
Jan.-Märs 60	252	400	134	1	78	865	249	400	132	1	78	861
Apr.-Juni "	300	311	136	0	108	854	298	311	134	0	105	847
Juli-Sept. "	284						281					

## Roheisen

Einfuhr							aus MONTAN-UNION-LÄNDERN					
I N S G E S A M T							nach MONTAN-UNION-LÄNDERN					
1955	229	152	456	353	17	1 207	95	143	308	85	9	640
1956	143	139	503	353	31	1 168	64	115	302	103	8	592
1957	77	233	408	397	32	1 147	47	175	284	125	10	641
1958	303	171	298	330	22	1 121	55	149	204	62	4	473
1959	376	130	404	396	27	1 332	113	116	273	51	7	560
Jan.-Juni 59	153	79	176	185	12	603	36	72	119	29	3	259
Juli "	33	9	27	17	1	88	8	7	20	6	0	42
August "	37	4	45	30	3	119	12	4	26	1	1	44
September "	34	8	41	30	2	114	14	6	24	4	0	48
Oktober "	37	8	30	39	4	117	13	7	23	3	1	46
November "	35	12	40	68	2	157	12	10	29	5	1	57
Dezember "	47	11	44	27	2	130	19	9	31	4	1	64
Januar 60	59	12	37	53	3	163	15	9	28	16	1	69
Februar "	42	12	34	50	2	139	15	10	25	22	1	72
Märs "	36	9	32	81	4	162	17	8	24	28	2	79
April "	40	17	45	36	2	139	15	15	24	13	1	68
Mai "	33	14	32	89	5	173	14	12	23	28	1	77
Juni "	29	16	29	47	5	127	12	13	25	20	2	73
Juli "	42	21	37	73	2	173	15	16	23	17	1	71
August "	32	8	42	51	1	134	14	7	32	9	1	63
September "	44						14					
Oktober "	36						14					
Ausfuhr							nach MONTAN-UNION-LÄNDERN					
I N S G E S A M T							nach MONTAN-UNION-LÄNDERN					
1955	324	506	49	5	263	1 146	202	300	48	3	96	648
1956	406	364	28	5	186	1 988	177	280	24	0	97	578
1957	533	306	46	2	146	1 031	287	238	32	-	82	638
1958	339	164	47	1	122	672	222	133	42	0	72	468
1959	393	265	65	5	145	874	182	236	59	0	80	558
Jan.-Juni 59	182	103	32	2	74	389	100	90	26	0	31	247
Juli "	30	21	5	1	11	67	10	21	5	0	7	42
August "	38	36	4	0	12	91	10	28	4	0	5	48
September "	23	25	6	0	10	63	9	24	6	-	6	45
Oktober "	37	27	4	0	11	80	14	22	4	0	8	48
November "	44	19	6	0	14	84	19	19	6	-	12	56
Dezember "	44	33	7	1	14	99	20	32	7	-	12	71
Januar 60	34	33	8	-	15	89	21	29	7	-	8	65
Februar "	44	32	7	0	13	96	21	32	7	-	10	70
Märs "	46	25	8	0	15	94	37	24	8	0	9	78
April "	52	32	7	0	18	110	25	27	7	-	14	73
Mai "	54	26	9	0	9	99	29	25	9	0	7	71
Juni "	88	38	5	0	13	144	25	27	5	0	11	68
Juli "	57	24	5	0	19	105	30	23	4	0	13	70
August "	34	38	4	0	12	89	24	34	4	0	9	71
September "	44						24					
Oktober "	44						47					

1) Ab 6.7.59 einschl. Saarland. 2) Ab 6.7.59 ohne Saarland.

# Außenhandel

19

Maßeinheit: 1000 t

Jahr Monat	Bundesrepublik ohne Saarland	Frankreich / Saarland	Belgien / Luxemburg	Italien	Niederlande	MONTAN-UNION	Bundesrepublik ohne Saarland	Frankreich / Saarland	Belgien / Luxemburg	Italien	Niederlande	MONTAN-UNION
	1)	2)					1)	2)				

## Rohblöcke und Halbzeug

Einfuhr												
I N S G E S A M T						aus MONTAN-UNION-LÄNDERN						
1956	260	153	47	149	119	730	101	148	40	59	73	421
1957	256	189	41	203	177	871	83	188	37	77	177	566
1958	212	308	43	167	142	871	112	292	34	83	102	622
1959	283	366	90	201	93	1 031	229	359	57	104	86	834
1960												
Januar 60	32	53	12	18	22	135	29	50	4	8	18	108
Februar "	32	55	9	41	27	164	25	55	4	10	21	115
März "	37	57	7	46	16	161	30	57	5	14	12	117
April "	42	64	6	37	8	155	26	58	3	17	8	111
Mai "	75	71	6	77	9	236	56	60	4	18	9	145
Juni "	52	69	9	37	17	185	28	63	5	10	8	114
Juli "	64	64	8	58	12	206	39	59	4	17	7	126
August "	46	53	6	49	14	169	21	51	4	19	6	102
September "	71						46					
Oktober "	40						21					
November "												
Dezember "												

Ausfuhr												
I N S G E S A M T						nach MONTAN-UNION-LÄNDERN						
1956	255	297	375	115	0	1 044	89	148	188	6	0	431
1957	519	264	560	158	0	1 502	296	142	191	7	0	637
1958	568	234	775	119	2	1 697	215	90	300	6	0	611
1959	967	388	532	125	0	1 903	378	138	310	43	0	870
1960												
Januar 60	75	21	62	11	0	171	46	10	47	7	0	112
Februar "	84	21	66	15	0	188	55	10	50	5	0	120
März "	108	11	83	7	0	210	60	7	62	2	0	131
April "	75	19	82	13	0	189	50	13	61	1	0	126
Mai "	71	22	72	8	0	183	51	12	52	1	0	119
Juni "	74	19	80	14	0	187	53	13	51	1	0	118
Juli "	82	15	89	10	0	196	59	11	50	1	0	121
August "	71	17	74	10	0	172	42	11	44	0	0	97
September "	102						53					
Oktober "	101						55					
November "												
Dezember "												

## Warmbreitband

Einfuhr												
I N S G E S A M T						aus MONTAN-UNION-LÄNDERN						
1956	245	72	48	95	-	461	159	72	34	8	-	273
1957	322	115	55	147	0	639	191	115	35	34	0	375
1958	357	133	56	168	0	714	206	133	33	32	0	404
1959	344	140	68	279	1	834	201	138	17	164	1	522
1960												
Januar 60	33	23	6	14	0	76	22	22	2	6	0	52
Februar "	27	21	10	33	0	91	17	20	1	9	0	48
März "	45	29	8	31	0	113	31	28	2	11	0	72
April "	24	29	10	18	-	82	13	28	2	9	-	52
Mai "	30	23	10	34	-	98	18	23	2	15	-	59
Juni "	29	23	11	21	-	85	17	23	3	7	0	50
Juli "	30	30	9	22	-	90	19	30	1	15	-	65
August "	34	30	9	43	-	117	21	29	2	22	1	74
September "	63						48					
Oktober "	40						27					
November "												
Dezember "												

Ausfuhr												
I N S G E S A M T						nach MONTAN-UNION-LÄNDERN						
1956	50	74	70	23	71	291	51	74	68	13	71	276
1957	60	47	85	36	152	380	58	47	83	25	152	366
1958	61	26	101	50	179	417	61	26	99	45	157	388
1959	146	109	173	17	235	680	92	93	172	16	179	552
1960												
Januar 60	24	7	19	6	22	77	9	5	19	6	16	54
Februar "	19	4	12	4	17	57	10	4	12	4	17	47
März "	25	5	23	4	41	95	12	3	23	3	21	62
April "	24	3	26	8	29	88	15	2	26	6	22	68
Mai "	19	1	23	7	33	81	15	1	23	3	20	60
Juni "	17	1	25	7	35	82	12	1	24	3	24	62
Juli "	20	0	29	5	26	80	13	2	27	2	22	65
August "	17	0	24	7	26	77	12	2	23	4	22	62
September "	17						15					
Oktober "	20						16					
November "												
Dezember "												

1) Ab 6.7.1959 einschl. Saarland.

2) Ab 6.7.1959 ohne Saarland

## Außenhandel

Maßeinheit: 1000 t

Jahr Monat	Bundesrepublik ohne Saarland	Frankreich / Saarland	Belgien / Luxemburg	Italien	Niederlande	MONTAN-UNION	Bundesrepublik ohne Saarland	Frankreich / Saarland	Belgien / Luxemburg	Italien	Niederlande	MONTAN-UNION
---------------	---------------------------------	--------------------------	------------------------	---------	-------------	--------------	---------------------------------	--------------------------	------------------------	---------	-------------	--------------

2)

3)

2)

3)

Walzstahlfertigerzeugnisse insgesamt<sup>1)</sup>

Einfuhr												
I N S G E S A M T						aus MONTAN-UNION-LÄNDERN						
1956	1 870	600	160	306	1 326	4 260	1 666	561	129	202	1 204	3 762
1957	1 714	814	211	366	1 511	4 610	1 525	759	173	264	1 376	4 093
1958	2 020	758	179	470	1 110	4 539	1 742	735	152	379	1 009	4 028
1959	2 699	946	261	589	1 404	5 899	2 359	932	227	491	1 301	5 309
1960												
Januar 60	208	107	21	49	130	517	181	107	19	38	122	467
Februar "	202	143	24	58	133	556	170	143	22	51	124	506
März "	248	167	25	63	139	643	213	166	22	56	129	585
April "	217	146	28	79	129	599	185	145	24	65	120	542
Mai "	262	148	30	76	142	661	228	147	25	64	131	595
Juni "	246	157	30	72	141	645	215	153	24	61	130	584
Juli "	278	138	27	86	138	670	240	130	23	68	124	589
August "	246	148	25	78	139	632	205	143	23	60	127	558
September "	239						205					
Oktober "	229						195					
November "												
Dezember "												

Ausfuhr												
I N S G E S A M T						nach MONTAN-UNION-LÄNDERN						
1956	2 462	3 572	5 257	290	337	11 918	601	1 106	1 967	30	121	3 825
1957	3 163	3 429	4 943	366	367	12 271	860	1 125	1 924	40	148	4 094
1958	3 047	3 636	4 786	419	481	12 364	784	1 255	1 718	35	180	3 970
1959	3 810	4 519	5 327	500	603	14 754	1 196	1 811	2 004	59	213	5 282
1960												
Januar 60	354	414	529	75	54	1 423	145	170	180	8	22	520
Februar "	374	404	465	79	74	1 392	157	153	160	7	27	505
März "	517	395	545	69	57	1 580	193	157	213	9	22	590
April "	438	373	516	66	59	1 452	183	148	201	6	27	563
Mai "	400	359	452	71	63	1 344	185	151	193	6	30	564
Juni "	349	347	504	60	54	1 315	180	157	219	4	27	587
Juli "	343	348	453	52	50	1 248	179	154	218	2	27	582
August "	307	300	443	35	58	1 143	170	123	197	4	25	518
September "	368						189					
Oktober "	398						204					
November "												
Dezember "												

## Eisenbahnoberbaumaterial

Einfuhr 4)												
I N S G E S A M T						aus MONTAN-UNION-LÄNDERN						
1956	6	8	2	25	66	108	6	2	2	20	66	97
1957	16	6	1	25	65	114	16	3	1	24	65	109
1958	20	2	2	48	50	124	19	2	2	45	50	120
1959	16	11	1	74	63	168	14	11	1	72	62	162
1960												
Januar 60	0	1	0	6	5	13	1	1	0	6	5	13
Februar "	0	1	0	13	8	22	0	1	0	13	8	22
März "	0	2	0	10	6	18	0	2	0	10	6	18
April "	1	2	0	20	6	26	1	2	0	17	6	26
Mai "	0	1	0	13	7	22	1	1	0	13	7	22
Juni "	1	1	0	12	9	23	1	1	0	12	9	23
Juli "	0	1	0	14	6	21	0	1	0	12	6	19
August "	0	0	0	15	4	20	0	0	0	12	4	17
September "	0						0					
Oktober "	0						0					
November "												
Dezember "												

Ausfuhr 4)												
I N S G E S A M T						nach MONTAN-UNION-LÄNDERN						
1956	246	276	179	4	11	723	103	58	12	0	1	175
1957	250	260	187	41	10	747	77	40	16	0	3	135
1958	202	285	222	58	4	767	65	29	14	-	1	109
1959	180	151	121	9	12	475	78	32	20	0	3	135
1960												
Januar 60	15	15	9	0	1	41	8	6	2	-	1	17
Februar "	26	15	12	0	0	52	11	4	2	-	0	17
März "	30	21	15	0	0	66	13	3	6	-	0	21
April "	31	27	17	5	2	82	11	3	9	-	2	25
Mai "	26	26	8	4	0	65	12	4	2	-	0	18
Juni "	25	14	13	3	0	55	12	2	3	-	0	17
Juli "	25	16	7	4	0	52	16	2	5	-	0	22
August "	13	10	5	5	0	34	10	1	2	-	0	13
September "	21						10					
Oktober "	15						10					
November "												
Dezember "												

1) S. 20-24 Eisenbahnoberbaumaterial bis Sonstige Bleche.

2) Ab 6.7.59 einschl. Saarland. 3) Ab 6.7.59 ohne Saarland. 4) Einschließlich gebr. Schienen.

# Außenhandel

21  
Maßeinheit: 1000 t

Jahr Monat	Bundesrepublik ohne Saarland	Frankreich/ Saarland	Belgien/ Luxemburg	Italien	Niederlande	MONTAN-UNION	Bundesrepublik ohne Saarland	Frankreich / Saarland	Belgien/ Luxemburg	Italien	Niederlande	MONTAN-UNION
	1)	2)					1)	2)				

## Schwere Profile (Formstahl, Breitflanschträger, Stahlspundwände)

Einfuhr												
I N S G E S A M T							aus MONTAN-UNION-LÄNDERN					
1956	201	39	8	12	168	427	200	39	8	11	164	422
1957	206	56	6	15	188	472	205	56	5	15	182	464
1958	211	65	3	38	112	429	210	65	2	35	111	424
1959	199	67	5	29	160	459	195	67	5	26	157	449
1960												
Januar 60	16	10	1	1	17	45	16	10	1	1	17	45
Februar "	15	12	1	2	14	44	15	12	1	2	14	44
März "	21	12	0	4	17	54	20	12	0	4	16	53
April "	15	9	0	4	17	47	15	9	0	4	17	46
Mai "	19	13	1	5	16	54	19	13	1	5	15	52
Juni "	19	14	1	3	19	57	18	14	1	3	19	56
Juli "	21	13	1	3	19	56	21	13	1	3	18	55
August "	16	15	1	5	20	56	16	15	1	5	20	56
September "	20						20					
Oktober "	18						17					
November "												
Dezember "												

Ausfuhr												
I N S G E S A M T							nach MONTAN-UNION-LÄNDERN					
1956	286	422	560	6	8	1 283	57	144	195	1	4	402
1957	310	406	607	4	7	1 333	71	153	222	0	4	449
1958	249	302	468	0	8	1 024	46	131	224	0	0	401
1959	374	412	559	3	4	1 355	100	145	196	0	1	444
1960												
Januar 60	31	35	56	0	0	121	15	13	20	-	0	47
Februar "	34	32	55	0	0	121	15	11	21	0	0	48
März "	41	29	54	1	0	125	17	11	23	-	0	51
April "	32	27	54	0	0	112	16	11	21	-	0	47
Mai "	36	21	45	0	0	103	18	9	19	0	0	47
Juni "	32	26	59	0	0	118	16	12	28	0	1	56
Juli "	37	27	50	0	0	115	18	9	27	0	0	54
August "	37	20	51	0	1	109	19	9	24	0	0	50
September "	37						20					
Oktober "	47						20					
November "												
Dezember "												

## Leichte Profile (Stabstahl)

Einfuhr												
I N S G E S A M T							aus MONTAN-UNION-LÄNDERN					
1956	713	99	46	43	545	1 452	672	87	46	31	517	1 353
1957	533	166	62	71	613	1 447	507	153	56	54	582	1 353
1958	523	175	48	75	372	1 206	502	163	43	58	346	1 118
1959	648	235	65	85	564	1 669	619	225	59	66	542	1 516
1960												
Januar 60	42	33	4	7	56	146	39	33	4	5	54	137
Februar "	38	44	7	7	47	142	34	43	7	6	45	134
März "	54	48	8	7	54	174	52	47	8	6	52	165
April "	52	42	7	9	49	160	50	42	7	7	47	153
Mai "	63	41	8	12	53	180	60	41	7	8	51	167
Juni "	56	45	7	7	53	168	54	44	6	6	49	159
Juli "	65	27	6	10	52	161	63	26	7	7	48	149
August "	54	43	9	7	52	165	50	43	8	6	50	157
September "	44						42					
Oktober "	39						37					
November "												
Dezember "												

Ausfuhr												
I N S G E S A M T							nach MONTAN-UNION-LÄNDERN					
1956	638	1 351	2 310	176	35	4 509	137	415	755	9	10	1 324
1957	923	1 253	2 073	132	33	4 413	226	405	674	5	14	1 324
1958	717	1 132	1 962	70	25	3 913	181	385	469	3	15	1 057
1959	1 044	1 459	2 306	178	26	5 026	342	482	619	16	15	1 484
1960												
Januar 60	108	112	233	27	2	481	51	33	62	2	2	149
Februar "	114	118	189	38	2	462	54	33	46	3	1	138
März "	141	110	219	33	4	508	60	31	69	4	2	166
April "	105	101	228	28	3	469	55	26	70	1	2	157
Mai "	105	87	192	32	2	421	54	24	71	2	1	153
Juni "	99	88	203	23	3	416	58	26	71	1	2	158
Juli "	95	91	198	24	3	407	51	27	68	1	2	150
August "	88	76	191	13	3	373	55	20	61	1	2	142
September "	107						59					
Oktober "	122						67					
November "												
Dezember "												

1) Ab 6.7.1959 einschl. Saarland.

2) Ab 6.7.1959 ohne Saarland.

## Außenhandel

Maßeinheit: 1000 t

Jahr Monat	Bundesrepublik ohne Saarland	Frankreich / Saarland	Belgien / Luxemburg	Italien	Niederlande	MONTAN-UNION	Bundesrepublik ohne Saarland	Frankreich / Saarland	Belgien / Luxemburg	Italien	Niederlande	MONTAN-UNION
	1)	2)					1)	2)				

## Walzdraht

Einfuhr							aus MONTAN-UNION-LÄNDERN					
I N S G E S A M T							nach MONTAN-UNION-LÄNDERN					
1956	212	24	23	9	77	345	199	24	22	2	77	324
1957	211	15	29	9	94	358	204	15	28	3	93	343
1958	261	14	41	19	98	419	244	14	39	12	98	402
1959	323	33	81	26	104	552	304	33	80	19	104	535
1960												
Januar 60	24	5	7	2	7	46	23	5	7	1	7	44
Februar "	23	4	8	2	12	49	22	4	8	2	12	47
März "	27	6	8	1	9	53	26	6	8	1	9	51
April "	27	3	8	1	10	48	25	3	8	1	10	47
Mai "	37	6	8	1	12	62	34	6	8	1	12	60
Juni "	38	5	7	1	10	61	36	5	7	1	10	59
Juli "	41	5	8	1	9	62	38	5	8	1	9	60
August "	34	5	7	2	7	55	33	5	7	2	7	54
September "	32						30					
Oktober "	29						27					
November "												
Dezember "												

Ausfuhr							nach MONTAN-UNION-LÄNDERN					
I N S G E S A M T							nach MONTAN-UNION-LÄNDERN					
1956	162	199	289	8	46	704	38	90	190	0	14	332
1957	173	234	236	15	32	691	46	106	174	0	18	344
1958	234	345	238	26	36	872	76	167	156	0	29	423
1959	373	489	275	50	39	1 211	102	263	172	1	29	556
1960												
Januar 60	16	43	28	8	4	100	7	24	13	-	3	47
Februar "	23	50	22	12	4	111	9	22	14	-	3	48
März "	37	43	29	10	4	122	11	22	17	1	2	52
April "	40	39	25	5	6	112	17	22	14	0	5	55
Mai "	27	41	31	5	5	107	11	25	18	0	3	56
Juni "	23	38	35	4	6	105	10	22	29	0	4	63
Juli "	26	40	32	3	3	101	12	24	24	0	2	60
August "	26	37	29	2	7	98	12	18	23	0	2	54
September "	25						12					
Oktober "	36						14					
November "												
Dezember "												

## Bandstahl und Röhrenstreifen

Einfuhr							aus MONTAN-UNION-LÄNDERN					
I N S G E S A M T							nach MONTAN-UNION-LÄNDERN					
1956	157	125	7	29	88	405	153	124	7	27	88	398
1957	150	145	14	42	93	444	147	144	14	40	93	437
1958	175	123	10	42	65	415	170	122	10	41	65	407
1959	223	121	16	49	89	498	211	120	16	48	89	484
1960												
Januar 60	16	11	2	4	10	42	13	11	2	4	10	39
Februar "	15	16	1	4	8	43	14	16	1	4	8	42
März "	20	16	2	4	9	51	18	16	2	4	9	49
April "	14	15	2	5	6	44	11	15	2	5	8	43
Mai "	18	17	2	4	7	49	17	17	2	4	7	48
Juni "	15	16	1	5	10	47	14	16	1	5	10	46
Juli "	19	16	1	6	7	50	18	16	1	6	7	48
August "	19	15	2	6	7	49	18	15	2	6	6	47
September "	23						21					
Oktober "	20						19					
November "												
Dezember "												

Ausfuhr							nach MONTAN-UNION-LÄNDERN					
I N S G E S A M T							nach MONTAN-UNION-LÄNDERN					
1956	146	141	397	5	30	719	28	76	276	0	18	398
1957	216	127	347	3	27	721	93	74	276	0	16	459
1958	154	135	339	4	31	661	65	77	256	0	20	418
1959	213	152	429	16	32	839	85	90	303	0	21	498
1960												
Januar 60	25	10	32	2	2	72	13	5	23	-	2	43
Februar "	18	9	40	0	3	71	10	5	26	0	2	44
März "	34	10	48	3	3	97	13	4	31	-	2	49
April "	26	8	41	4	3	84	17	5	26	-	2	50
Mai "	30	9	35	4	3	82	17	4	25	-	2	48
Juni "	26	8	42	3	3	83	15	4	28	-	2	50
Juli "	21	8	37	2	3	72	11	5	27	0	2	46
August "	21	11	41	1	3	77	10	6	30	-	2	48
September "	25						16					
Oktober "	32						19					
November "												
Dezember "												

1) Ab 6.7.1959 einschl. Saarland.

2) Ab 6.7.1959 ohne Saarland.



# Außenhandel

23

Maßeinheit: 1000 t

Jahr Monat	Bundesrepublik ohne Saarland	Frankreich / Saarland	Belgien / Luxemburg	Italien	Niederlande	MONTAN-UNION	Bundesrepublik ohne Saarland	Frankreich / Saarland	Belgien / Luxemburg	Italien	Niederlande	MONTAN-UNION
	2)	3)					2)	3)		1)		

## Grob- und Mittelbleche (3mm und stärker)

Einfuhr												
I N S G E S A M T						aus MONTAN-UNION-LÄNDERN						
1956	259	147	28	34	207	674	177	132	27	19	191	545
1957	223	231	49	37	280	821	151	195	47	25	265	684
1958	294	160	35	58	264	814	184	151	33	50	254	676
1959	383	192	40	94	161	870	252	190	31	86	150	711
1960												
Januar 60	22	18	2	6	16	63	14	18	2	5	13	52
Februar "	25	31	3	8	18	85	12	31	2	8	17	70
März "	29	43	2	9	20	103	15	43	2	8	18	85
April "	24	34	4	9	17	86	12	33	3	8	14	71
Mai "	26	35	6	8	19	94	14	35	3	7	18	77
Juni "	21	36	5	8	17	86	13	36	3	7	16	75
Juli "	23	36	4	8	16	88	16	36	3	7	16	78
August "	21	37	3	6	19	87	12	37	3	6	19	78
September "	20						12					
Oktober "	19						12					
November "												
Dezember "												

Ausfuhr												
I N S G E S A M T						nach MONTAN-UNION-LÄNDERN						
1956	597	363	608	20	45	1 632	162	128	222	4	14	530
1957	845	345	593	49	60	1 892	251	132	228	17	13	642
1958	1 029	341	507	57	76	2 009	259	165	198	19	11	651
1959	937	353	496	60	131	1 976	267	192	189	19	20	688
1960												
Januar 60	94	30	50	11	7	193	28	15	17	4	1	65
Februar "	94	25	40	5	15	178	34	12	12	2	2	62
März "	143	28	53	5	11	240	47	14	18	3	3	84
April "	139	25	37	5	13	219	37	14	16	2	3	73
Mai "	99	24	35	9	8	179	39	14	14	2	3	75
Juni "	82	26	41	5	5	162	40	14	16	0	2	74
Juli "	78	22	34	5	5	146	37	12	19	1	3	74
August "	72	16	33	5	5	137	38	8	16	1	4	68
September "	86						40					
Oktober "	87						41					
November "												
Dezember "												

## Feinbleche, warm- und kaltgewalzt (unter 3 mm stark)

Einfuhr												
I N S G E S A M T						aus MONTAN-UNION-LÄNDERN						
1956	235	103	16	80	70	503	188	100	11	62	62	423
1957	269	125	18	98	62	572	203	124	13	73	53	466
1958	391	149	19	105	51	712	297	148	16	93	46	594
1959	715	202	29	137	156	1 242	616	201	26	120	150	1 112
1960												
Januar 60	75	23	2	10	12	123	66	25	2	9	12	112
Februar "	72	27	2	11	16	130	62	27	2	10	16	118
März "	81	28	2	15	14	141	70	28	2	14	14	128
April "	70	31	3	18	13	136	60	31	3	17	13	124
Mai "	82	25	5	19	17	148	72	25	4	17	17	134
Juni "	81	28	7	22	13	152	66	27	6	19	13	132
Juli "	89	32	3	26	19	170	72	27	3	20	18	141
August "	87	22	3	22	18	153	65	21	3	16	18	123
September "	86						68					
Oktober "	89						71					
November "												
Dezember "												

Ausfuhr												
I N S G E S A M T						nach MONTAN-UNION-LÄNDERN						
1956	282	388	587	23	149	1 429	48	134	201	8	52	443
1957	320	358	541	101	190	1 511	55	137	203	15	73	483
1958	332	573	745	132	264	2 046	49	197	263	10	80	598
1959	462	668	746	125	305	2 507	168	485	341	10	101	1 104
1960												
Januar 60	46	101	82	20	32	280	19	64	30	1	12	125
Februar "	48	89	72	18	37	263	20	56	28	2	11	116
März "	60	94	86	13	28	281	25	61	33	1	10	130
April "	48	92	75	14	27	256	23	58	30	3	11	125
Mai "	54	91	71	13	34	264	27	59	29	2	14	132
Juni "	47	96	79	16	30	267	24	66	32	2	12	136
Juli "	47	95	69	11	29	251	28	62	36	1	14	140
August "	38	77	72	7	29	222	21	50	33	1	12	116
September "	50						25					
Oktober "	41						24					
November "												
Dezember "												

1) Einschl. Breitflachstahl.

2) Ab 6.7.1959 einschl. Saarland.

3) Ab 6.7.1959 ohne Saarland.

## Außenhandel

Maßeinheit: 1000 t

Jahr Monat	Bundesrepublik ohne Saarland	Frankreich/ Saarland	Belgien/ Luxemburg	Italien	Niederlande	MONTAN-UNION	Bundesrepublik ohne Saarland	Frankreich/ Saarland	Belgien / Luxemburg	Italien	Niederlande	MONTAN-UNION
	2)	3)					2)	3)				

## Transformatoren- und Dynamobleche

Einfuhr I N S G E S A M T							aus MONTAN-UNION-LÄNDERN					
1956	17	10	6	18	11	60	7	10	3	8	9	36
1957	11	13	7	15	11	58	6	13	5	14	9	47
1958	10	14	4	17	8	54	6	14	4	17	7	47
1959	11	9	5	21	10	55	9	9	5	20	8	50
1960												
Januar 60	1	1	0	2	1	4	1	1	0	2	1	4
Februar "	2	0	0	2	1	5	1	0	0	2	1	4
März "	1	1	0	3	1	5	1	1	0	3	1	5
April "	2	1	0	3	1	7	1	1	0	3	1	6
Mai "	2	1	0	2	1	7	1	1	0	2	1	5
Juni "	2	1	0	3	1	8	1	1	0	3	1	6
Juli "	2	1	0	5	1	8	1	1	0	4	1	7
August "	2	0	0	2	1	6	1	0	0	2	1	4
September "	1						1					
Oktober "	1						1					
November "												
Dezember "												
Ausfuhr I N S G E S A M T							nach MONTAN-UNION-LÄNDERN					
1956	41	38	22	27	0	127	19	17	4	7	0	46
1957	61	52	29	3	0	145	27	19	6	1	0	53
1958	62	84	34	18	1	201	24	19	11	2	1	58
1959	94	104	33	19	2	252	23	22	8	12	2	67
1960												
Januar 60	6	8	4	1	0	19	2	2	1	0	0	5
Februar "	6	9	3	0	0	19	2	2	0	0	0	5
März "	10	10	6	1	0	27	3	2	1	0	0	6
April "	6	9	6	1	0	21	3	2	2	0	0	6
Mai "	6	9	2	0	0	18	2	2	1	0	0	6
Juni "	5	11	4	0	0	20	2	2	1	0	0	5
Juli "	5	9	4	1	0	19	2	2	2	-	0	5
August "	3	8	2	1	0	16	2	1	1	-	0	5
September "	7						3					
Oktober "	4						2					
November "												
Dezember "												

## Sonstige Bleche 1)

Einfuhr I N S G E S A M T							aus MONTAN-UNION-LÄNDERN					
1956	71	42	18	58	93	283	65	42	4	22	30	164
1957	96	55	21	52	103	329	86	55	2	15	33	193
1958	136	58	15	67	88	364	118	58	2	28	32	238
1959	181	75	18	76	98	445	139	75	4	35	40	292
1960												
Januar 60	12	5	2	9	6	35	9	5	0	4	3	22
Februar "	12	8	1	7	9	36	10	8	0	4	4	25
März "	14	11	1	8	9	44	11	11	0	5	4	31
April "	13	9	1	10	8	43	10	9	0	4	4	28
Mai "	12	8	2	10	10	44	12	8	0	6	3	29
Juni "	14	11	1	9	8	44	11	9	0	5	3	29
Juli "	19	9	2	14	10	55	14	7	0	9	2	33
August "	14	5	1	12	10	42	10	5	0	5	2	23
September "	12						10					
Oktober "	14						11					
November "												
Dezember "												
Ausfuhr I N S G E S A M T							nach MONTAN-UNION-LÄNDERN					
1956	62	387	307	22	13	792	8	44	114	0	8	175
1957	65	395	329	16	12	816	13	60	124	1	7	205
1958	69	441	273	52	34	870	20	83	129	0	22	255
1959	133	529	361	43	50	1 115	31	99	155	2	20	307
1960												
Januar 60	14	60	35	6	3	116	2	8	12	0	0	22
Februar "	11	57	32	4	7	113	2	8	11	1	4	27
März "	21	50	35	4	5	114	4	9	15	1	3	31
April "	13	45	33	4	4	98	3	7	13	0	2	25
Mai "	17	49	30	4	8	107	5	9	12	0	5	30
Juni "	11	39	31	4	6	92	3	9	13	0	4	30
Juli "	9	40	21	3	4	78	5	11	9	0	3	29
August "	9	42	18	2	5	77	3	8	8	0	2	22
September "	10						4					
Oktober "	9						3					
November "												
Dezember "												

1) Weißbleche, verzinkte und verbleite Bleche.

2) Ab 6.7.1959 einschl. Saarland, 3) Ab 6.7.1959 ohne Saarland.

# Außenhandel

25

Maßeinheit: 1000 t

Jahr Monat	Bundesrepublik ohne Saarland	Frankreich / Saarland	Belgien / Luxemburg	Italien	Niederlande	MONTAN-UNION	Bundesrepublik ohne Saarland	Frankreich / Saarland	Belgien / Luxemburg	Italien	Niederlande	MONTAN-UNION
	2)	3)					2)	3)				

## Weiterverarbeitete Walzstahlfertigerzeugnisse insgesamt

Einfuhr												
I N S G E S A M T						aus MONTAN-UNION-LÄNDERN						
1956	26	10	9	17	99	162	15	4	7	8	72	106
1957	24	9	12	18	89	151	13	3	10	9	60	94
1958	32	8	8	29	68	146	18	2	7	21	47	95
1959	35	23	10	17	79	164	19	18	9	8	69	113
1960												
Januar 60	2	3	1	2	8	16	1	3	1	1	6	11
Februar "	3	3	1	2	7	17	1	3	1	1	5	11
März "	3	5	2	2	7	19	1	4	1	1	6	13
April "	2	3	1	2	6	16	1	3	1	1	5	12
Mai "	3	3	1	3	8	19	1	3	1	2	6	13
Juni "	3	4	1	2	9	19	1	3	1	1	6	12
Juli "	3	4	1	2	8	19	1	3	1	1	6	13
August "	3	3	1	2	7	17	1	3	1	1	5	11
September "												
Oktober "												
November "												
Dezember "												

Ausfuhr												
I N S G E S A M T						nach MONTAN-UNION-LÄNDERN						
1956	166	82	111	40	9	409	59	36	25	1	1	123
1957	194	67	81	39	10	390	54	27	20	1	2	124
1958	160	77	78	41	13	370	35	29	18	3	7	93
1959	201	85	98	26	22	432	59	26	30	0	10	124
1960												
Januar 60	18	8	9	2	2	38	7	2	2	0	1	12
Februar "	20	8	9	2	2	41	8	2	3	0	1	13
März "	29	9	8	3	3	54	8	2	2	0	1	14
April "	22	9	11	3	2	46	7	2	3	0	1	13
Mai "	21	7	8	2	3	41	7	1	2	0	1	12
Juni "	21	8	10	1	3	42	8	3	3	0	1	14
Juli "	20	6	10	1	1	39	7	2	3	0	1	13
August "	22	5	9	3	1	39	8	2	3	0	1	13
September "												
Oktober "												
November "												
Dezember "												

## Stahlröhren , nahtlos und geschweißt

Einfuhr												
I N S G E S A M T						aus MONTAN-UNION-LÄNDERN						
1956	27	11	36	4	150	229	17	3	29	2	113	165
1957	38	14	31	9	159	252	25	5	25	6	126	187
1958	62	17	28	8	131	245	42	7	21	5	105	180
1959	72	44	27	12	159	314	43	37	21	7	118	226
1960												
Januar 60	3	5	2	1	14	25	1	4	2	0	10	17
Februar "	4	7	2	2	14	28	2	6	2	1	10	20
März "	5	8	3	2	21	38	2	7	2	1	15	27
April "	4	6	2	2	15	28	2	5	2	1	11	21
Mai "	6	6	2	2	16	32	4	5	2	1	11	23
Juni "	5	7	2	2	16	32	2	6	2	1	11	23
Juli "	5	7	2	2	16	28	3	6	2	2	12	23
August "	7	8	2	1	15	34	4	7	1	2	11	24
September "	6						3					
Oktober "	7						4					
November "												
Dezember "												

Ausfuhr												
I N S G E S A M T						nach MONTAN-UNION-LÄNDERN						
1956	605	323	108	200	61	1 299	78	37	32	6	7	161
1957	881	373	109	167	63	1 593	100	41	35	6	10	192
1958	771	397	110	177	58	1 511	87	48	32	5	8	179
1959	856	565	155	182	61	1 839	126	45	40	2	9	226
1960												
Januar 60	94	64	15	15	4	191	10	2	4	0	1	16
Februar "	58	64	14	23	4	164	13	2	3	0	1	19
März "	173	59	18	24	7	280	22	3	5	0	1	32
April "	85	46	15	17	5	172	12	3	4	0	1	21
Mai "	80	50	12	17	5	166	13	2	5	0	1	22
Juni "	71	43	15	13	6	151	12	2	5	0	1	21
Juli "	55	39	13	11	5	127	12	3	5	0	1	22
August "	42	25	11	11	8	98	11	2	3	1	2	19
September "	45						10					
Oktober "	57						11					
November "												
Dezember "												

1) Geschmiedete, kaltgezogene und kaltgewalzte Erzeugnisse aller Art (ausser Blechen und kaltgezogenem Band zur Herstellung von Weißband), oberflächenbearbeitete Produkte, ausgenommen gezogener Draht u. Stahlröhren. 2) Ab 6.7.1959 einschl. Saarland. 3) Ab 6.7.1959 ohne Saarland).

Erzeugung und Versorgung<sup>1)</sup>

insgesamt

Maßeinheit: 1000 t

	Jahr vi	Rohstahl <sup>2)</sup>		Walzstahl <sup>3)</sup>		Eisenerze <sup>4)</sup>		Steinkohle <sup>5)</sup>	
		Erzeugung	Versorgung	Erzeugung	Versorgung	Erzeugung	Versorgung	Förderung	Versorgung
Bundesrepublik 6)	1955	21 336	21 887	13 944	14 556	11 381	25 716	130 728	124 702
	1956	23 189	22 397	15 355	14 772	12 218	29 592	134 407	129 900
	1957	24 507	22 150	16 154	14 688	13 145	31 632	133 156	131 089
	1958	22 786	21 595	15 027	14 001	12 641	28 841	132 582	116 093
	1959	29 435	25 749	17 925	16 814	12 961	32 391	141 833	118 612
	1.Vj.1959	6 287	5 563	3 439	3 418	3 044	5 918	36 283	29 861
	2. " "	7 303	6 196	4 047	3 939	3 178	6 851	34 800	28 312
	3. " "	7 849	7 123	5 121	4 798	3 328	9 874	34 265	29 080
	4. " "	7 997	6 877	5 318	4 659	3 411	9 746	36 485	31 353
	1. " 1960	8 529	7 314	5 649	5 062	3 411	11 271	36 800	32 262
	2. " "	8 156	7 275	5 316	4 854	3 348	11 349	34 625	30 652
	3. " "	8 883	8 375	5 784	5 530	3 418	12 604	34 798	31 094
Frankreich/Saar 7)	1955	15 797	10 971	11 010	7 632	50 265	38 496	72 664	76 209
	1956	16 817	12 720	11 796	8 820	52 690	40 308	72 219	86 133
	1957	17 551	14 006	12 398	9 780	57 765	43 476	73 250	88 487
	1958	18 118	14 199	12 856	9 978	59 456	43 465	74 144	81 386
	1959	15 197	11 971	12 165	8 586	60 898	41 354	57 606	67 978
	1.Vj.1959	3 644	3 148	3 224	2 269	15 124	10 753	15 093	17 251
	2. " "	3 837	2 990	3 370	2 173	15 258	11 069	14 253	16 329
	3. " "	3 535	2 438	2 488	1 741	14 183	9 152	13 293	15 664
	4. " "	4 180	3 395	3 083	2 403	16 321	10 475	14 969	18 729
	1. " 1960	4 336	3 522	3 270	2 474	17 355	10 167	14 959	17 542
	2. " "	4 373	3 769	3 229	16 874			13 822	16 854
	3. " "	4 073		2 885				12 832	
	4. " "	9 120	2 674	6 753	2 148	7 288	22 044	29 978	31 842
Belgien/Luxemburg	1955	9 832	2 815	7 312	2 220	7 738	22 848	29 555	32 713
	1956	9 752	2 873	6 975	2 256	7 973	23 616	29 086	31 702
	1957	9 386	2 459	6 604	1 998	6 695	23 351	27 062	27 002
	1958	10 097	2 690	7 379	2 313	6 554	24 505	22 752	28 156
	1.Vj.1959	2 329	534	1 728	553	1 486	5 635	5 702	7 069
	2. " "	2 508	618	1 859	525	1 644	5 948	5 813	7 042
	3. " "	2 512	634	1 787	551	1 647	6 232	5 181	6 273
	4. " "	2 749	904	1 997	702	1 775	6 659	6 057	7 769
	1. " 1960	2 846	639	2 055	582	1 814	6 381	5 884	7 338
	2. " "	2 831	722	1 961	1 705			5 620	6 980
	3. " "	2 883		1 963				5 261	
	4. " "	5 395	5 842	3 549	3 732	1 375	2 184	1 136	11 474
	1955	5 911	6 095	3 974	4 008	1 624	2 796	1 076	12 228
	1956	6 787	6 564	4 499	4 500	1 576	3 192	1 019	12 895
Italien	1957	6 271	6 488	4 297	4 348	1 265	3 544	721	9 886
	1958	6 761	7 336	4 957	5 046	1 204	2 836	735	9 356
	1959								
	1.Vj.1959	1 520	1 550	1 079	1 123	286	590	183	2 259
	2. " "	1 632	1 869	1 195	1 270	306	940	185	2 164
	3. " "	1 658	1 872	1 226	1 224	330	588	197	2 320
	4. " "	1 945	2 045	1 474	1 453	285	721	168	2 607
	1. " 1960	2 026	2 068	1 537	1 489	300	900	192	2 827
	2. " "	2 087	2 309	1 548		305		184	2 360
	3. " "	1 987		1 509				183	
	4. " "								
	1955	979	2 357	867	1 836	-	1 058	11 895	17 459
	1956	1 051	2 408	863	1 860	-	1 370	11 836	18 547
	1957	1 182	2 522	911	2 052	-	1 739	11 376	17 686
Niederlande	1958	1 437	2 228	1 021	1 650	-	1 776	11 880	15 195
	1959	1 670	2 428	1 215	2 016	-	1 819	11 978	14 527
	1.Vj.1959	397	550	271	448	-	346	3 016	4 003
	2. " "	397	572	278	441	-	556	2 902	3 463
	3. " "	409	638	277	525	-	512	2 997	3 338
	4. " "	467	668	358	575	-	505	3 064	3 722
	1. " 1960	476	661	347	575	-	504	3 035	3 892
	2. " "	476	735	372				3 057	3 421
	3. " "	483		311				3 085	
	4. " "								
	1955	52 627	43 731	36 155	27 672	70 309	90 024	246 401	261 195
	1956	56 798	46 435	39 300	31 716	74 270	96 972	249 092	278 920
	1957	59 805	48 115	40 935	33 276	80 459	103 044	247 888	280 936
	1958	57 997	46 969	39 803	31 978	80 051	103 066	246 390	248 913
Montan-Union	1959	63 160	50 174	43 661	34 806	81 607	103 226	234 908	238 338
	1.Vj.1959	14 177	11 345	9 746	7 824	19 940	23 233	60 277	60 187
	2. " "	15 677	12 235	10 744	8 346	20 390	25 518	57 951	57 346
	3. " "	15 965	12 705	10 906	8 839	19 485	26 385	55 933	56 598
	4. " "	17 338	13 889	12 230	9 800	21 793	27 641	60 748	64 196
	1. " 1960	18 213	14 204	12 857	10 178	22 879	29 803	60 871	63 901
	2. " "	17 863	14 810	12 422		22 232		57 308	60 468
	3. " "	18 311		12 452				56 159	
	4. " "								
	1955	20 107	19 512	14 429	13 553	16 435	29 544	225 562	221 304
	1956	20 990	20 329	15 061	14 259	16 506	31 066	225 969	216 432
	1957	22 047	20 091	15 729	14 088	17 173	33 348	227 233	214 608
	1958	19 880	18 050	14 003	12 610	14 847	27 950	222 502	206 201
	1959	20 510	18 169	14 276	12 550	15 110	28 638	209 471	205 750
Großbritannien 8)	1.Vj.1959	4 716	4 229	3 348	2 994	3 637	6 466	55 740	53 655
	2. " "	5 110	4 624	3 572	3 216	3 851	6 600	55 089	46 433
	3. " "	4 838	4 208	3 273	2 807	3 655	7 534	45 978	45 020
	4. " "	5 856	5 094	4 083	3 516	3 967	8 076	52 664	51 436
	1. " 1960	6 340	5 865	4 479	4 123	4 429	8 539	54 056	55 472
	2. " "	6 244	5 830	4 413	4 112	4 203	8 705	49 531	46 246
	3. " "	5 694	5 563	3 815		4 225		42 906	
	4. " "								
	1955	106 176	102 657	79 868	73 629	104 650	123 900	442 410	409 428
	1956	104 522	101 929	79 102	77 275	99 420	123 528	477 983	404 724
	1957	102 253	98 179	76 131	73 629	107 477	136 260	467 596	389 328
	1958	77 342	76 256	58 214	57 378	68 674	93 331	389 354	385 920
	1959	84 773	86 986			60 092		387 426	
	1.Vj.1959	27 659	27 707	.	.	11 118	.	100 673	.
USA 8)	2. " "	30 654	31 020	.	.	31 298	.	101 317	.
	3. " "	7 444	8 050	.	.	7 312	.	82 679	.
	4. " "	19 016	19 967	.	+	10 364	.	105 739	.
	1. " 1960	31 516	32 167	.	.	12 756	.	103 903	.
	2. " "	23 598	23 117	.	.	31 574	.	98 150	.
	3. " "	17 823							
	4. " "								

1) Förderung/Erzeugung zuzüglich Einfuhr abzüglich Ausfuhr + Lagerveränderungen. 2) Erzeugung + Einfuhr - Ausfuhr + Lagerbewegung (bei den Werken und Händlern). Die ein- und ausgeführten Mengen und die Lagerbewegungen werden mit folgenden Einheitszahlen auf Rohstahlgewicht umgerechnet: Rohblöcke: 1,00, Halbzeug: 1,18, Flacherzeugnisse: 1,43; Oberbaumaterial: 1,30, sonstige dem Vertrag unterworfenen Erzeugnisse: 1,27.

3) Walzstahl im Sinne des Montan-Vertrages ohne Halbzeug und ohne Berücksichtigung der Lagerveränderungen. 4) Handelsfähiges Erz. 5) Steinkohlenförderung, Ein- und Ausfuhr von Steinkohle, Koks und Briketts t/t.

6) Bei Rohstahl und Steinkohle ab Jan. 59 einschl. Saar; bei Walzstahl und Eisenerze ab Juli 59 einschl. Saar. 7) Bei Rohstahl und Steinkohle ab Jan. 59 ohne Saar, bei Walzstahl und Eisenerze ab Juli 59 ohne Saar.

8) Ohne Lagerveränderungen.

# Erzeugung und Versorgung

27

je Kopf der Bevölkerung <sup>1)</sup>

Maßeinheit: kg

	Jahr Viertel <sup>2)</sup>	Rohstahl		Walzstahl		Eisenerze		Steinkohle	
		Erzeugung	Versorgung	Erzeugung	Versorgung	Erzeugung	Versorgung	Förderung	Versorgung
Bundesrepublik 2)	1955	434	445	284	296	231	523	2 658	2 535
	1956	466	450	308	297	245	594	2 700	2 609
	1957	486	439	320	291	261	627	2 639	2 598
	1958	446	420	294	274	247	564	2 594	2 271
	1959	557	487	343	321	248	619	2 683	2 244
	1. Vj. 1959	119	105	67	67	60	116	686	565
	2. " "	138	117	79	77	62	134	658	536
	3. " "	149	135	97	91	63	187	648	550
	4. " "	151	130	101	88	65	185	690	593
	1. " 1960	162	139	107	96	65	214	697	611
	2. " "	153	138	101	92	63	215	656	581
	3. " "	166	157	108	104	64	236	652	583
Frankreich / Saar 3)	1955	357	248	249	172	1 135	870	1 641	1 721
	1956	377	285	264	198	1 180	903	1 618	1 929
	1957	393	311	275	217	1 281	964	1 624	1 962
	1958	401	312	282	219	1 306	955	1 628	1 782
	1959	338	266	269	190	1 344	915	1 281	1 512
	1. Vj. 1959	81	70	71	50	332	236	336	384
	2. " "	85	66	74	48	335	243	317	363
	3. " "	79	54	55	39	315	204	296	348
	4. " "	93	75	69	53	363	233	333	416
	1. " 1960	96	78	73	55	386	226	333	390
	2. " "	96	84	72		375		306	375
	3. " "	90		64				285	
Belgien / Luxemburg	1955	994	291	736	234	794	2 402	3 267	3 470
	1956	1 065	307	792	240	838	2 474	3 200	3 542
	1957	1 056	311	750	242	857	2 538	3 126	3 407
	1958	1 001	262	705	213	714	2 491	2 887	2 881
	1959	1 071	285	783	245	695	2 600	2 414	2 987
	1. Vj. 1959	247	57	183	59	158	598	605	750
	2. " "	266	66	197	56	174	631	617	747
	3. " "	267	67	190	58	175	661	550	666
	4. " "	292	96	212	74	188	707	643	824
	1. " 1960	302	68	218	62	192	677	624	778
	2. " "	300	79	208		181		596	740
	3. " "	317		208				558	
Italien	1955	112	122	74	78	29	45	24	239
	1956	122	126	82	83	34	58	22	253
	1957	140	135	93	93	33	66	21	266
	1958	129	133	88	89	26	73	15	198
	1959	139	150	102	104	25	58	15	192
	1. Vj. 1959	31	32	22	23	6	12	4	46
	2. " "	33	38	25	26	6	19	4	44
	3. " "	34	38	25	25	7	12	4	48
	4. " "	40	42	30	30	6	15	3	53
	1. " 1960	41	42	31	30	6	18	4	58
	2. " "	43	47	32		6		4	48
	3. " "	41		31				4	
Niederlande	1955	91	219	81	171	-	98	1 106	1 624
	1956	97	221	79	171	-	126	1 087	1 702
	1957	109	229	83	186	-	112	1 032	1 596
	1958	129	199	91	148	-	159	1 063	1 360
	1959	147	214	107	178	-		1 056	1 280
	1. Vj. 1959	35	48	24	40	-	31	266	353
	2. " "	35	50	25	39	-	49	256	305
	3. " "	37	56	25	47	-	45	264	294
	4. " "	41	59	32	51	-	45	270	328
	1. " 1960	42	58	31	51	-	44	267	343
	2. " "	42	65	33				269	302
	3. " "	43		27				272	
Norden-Union	1955	326	271	224	171	435	558	1 526	1 618
	1956	350	286	242	195	458	598	1 535	1 719
	1957	368	293	225	202	489	627	1 508	1 709
	1958	355	283	240	192	483	621	1 486	1 500
	1959	378	300	261	208	489	617	1 404	1 424
	1. Vj. 1959	85	68	59	47	119	139	363	360
	2. " "	95	74	65	50	122	152	349	343
	3. " "	95	76	65	53	116	157	334	338
	4. " "	104	83	73	59	130	165	363	384
	1. " 1960	109	85	77	61	137	178	363	381
	2. " "	107	88	74		133		342	361
	3. " "	109		74				335	
Großbritannien	1955	395	383	283	266	322	580	4 426	4 342
	1956	410	397	294	278	322	607	4 413	4 227
	1957	428	390	306	274	334	648	4 416	4 171
	1958	385	350	271	244	287	541	4 305	3 990
	1959	395	350	275	241	291	551	4 029	3 958
	1. Vj. 1959	91	82	65	58	70	125	1 079	1 038
	2. " "	99	89	69	62	75	128	1 066	898
	3. " "	94	81	63	54	71	146	890	866
	4. " "	113	98	79	68	76	155	1 013	989
	1. " 1960	122	113	86	79	85	164	1 040	1 067
	2. " "	120	112	85	79	81	167	953	890
	3. " "	110	107	73		81		825	
USA	1955	649	621	483	445	633	750	2 677	2 478
	1956	633	606	470	459	591	735	2 837	2 407
	1957	597	573	445	430	628	796	2 729	2 274
	1958	444	438	334	329	394	536	2 210	2 215
	1959	477				358			
	1. Vj. 1959	156	156	.	.	63	.	567	.
	2. " "	173	175	.	.	176	.	570	.
	3. " "	42	45	.	.	41	.	465	.
	4. " "	107	112			58		595	
	1. " 1960	177	181			72		585	
	2. " "	133	130			178		552	
	3. " "	100							

1) Siehe Seite 26

2) Bei Rohstahl und Steinkohle ab Jan.59 einschl. Saar; bei Walzstahl und Eisenerze ab Juli 59 einschl. Saar

3) Bei Rohstahl und Steinkohle ab Jan.59 ohne Saar; bei Walzstahl und Eisenerze ab Juli 59 ohne Saar.

# Versorgung <sup>1)</sup>

## (Walzstahlfertigerzeugnisse nach Sorten)

Maßeinheit: 1000 t

	Jahr 9)	Montan-Union-Länder						Vergleichsländer	
		Bundesrepublik ohne Saarland <sup>7)</sup>	Frankreich/ Saarland <sup>8)</sup>	Belgien/ Luxemburg	Italien	Niederlande	MONTAN-UNION	Großbritannien	U S A
<b>Eisenbahnoberbaumaterial</b>									
Erzeugung	1959	726	356	174	136	-	1 392	454	760
Einfuhr	"	16	11	1	74	63	165	1	8
Ausfuhr <sup>6)</sup>	"	180	151	121	9	12	475	279	66
Versorgung	1959	562	216	54	201	41	1 082	176	702
"	1958	459	244	85	137	36	963	456	550
"	1957	466	346	94	87	52	1 045	505	1 314
"	1956	446	300	103	92	49	990	438	1 528
"	1955	478	266	96	103	60	1 003	391	1 502
<b>Schwere Profile</b>									
Erzeugung	1959	1 488	909	730	349	-	3 476	1 898	4 045
Einfuhr	"	199	67	5	29	160	459	3	460
Ausfuhr	"	374	412	559	3	4	1 355	296	218
Versorgung	1959	1 313	564	176	375	156	2 580	1 605	4 287
"	1958	1 226	791	179	362	104	2 663	1 767	3 987
"	1957	1 328	764	284	426	181	2 983	2 271	6 885
"	1956	1 284	681	283	368	160	2 776	2 207	5 651
"	1955	1 356	568	233	319	145	2 621	1 983	4 714
<b>Leichte Profile (Stabstahl)</b>									
Erzeugung	1959	4 608	3 546	2 825	1 638	47	12 664	2 948	9 993
Einfuhr	"	648	235	65	85	564	1 669	41	1 215
Ausfuhr	"	1 044	1 459	2 306	178	26	5 026	259	61
Versorgung	1959	4 212	2 322	584	1 545	585	9 307	2 730	11 147
"	1958	3 425	3 039	459	1 393	385	8 701	2 550	9 102
"	1957	3 704	2 954	562	1 412	625	9 257	3 162	10 871
"	1956	4 280	2 772	625	1 270	573	9 520	3 380	12 772
"	1955	4 113	2 330	560	1 267	561	8 831	2 959	12 576
<b>Walzdraht</b>									
Erzeugung	1959	1 844	1 479	826	553	116	4 818	1 263	4 199
Einfuhr	"	323	33	81	26	104	552	16	407
Ausfuhr	"	373	489	275	50	39	1 211	50	4
Versorgung	1959	1 794	1 023	632	529	181	4 159	1 229	4 602
"	1958	1 485	1 035	516	421	155	3 616	1 145	4 088
"	1957	1 504	999	483	421	163	3 570	1 203	4 297
"	1956	1 488	924	442	400	137	3 391	1 241	5 130
"	1955	1 411	893	470	405	153	5 332	1 215	5 547
<b>Bandstahl und Röhrenstr.</b> <sup>2)</sup>									
Erzeugung	1959	2 144	1 017	761	389	129	4 439	1 458	5 087
Einfuhr	"	223	121	16	49	89	498	4	48
Ausfuhr	"	213	152	429	16	32	839	85	34
Versorgung	1959	2 154	986	348	422	186	4 089	1 377	5 101
"	1958	1 553	975	265	302	117	3 210	1 166	4 566
"	1957	1 616	781	244	282	132	3 055	1 160	6 593
"	1956	1 480	808	244	250	121	2 903	1 272	7 471
"	1955	1 548	702	248	232	113	2 843	1 265	7 979
<b>Grob- und Mittelbleche</b> <sup>3)</sup>									
Erzeugung	1959	3 535	1 444	749	724	375	6 827	2 367	6 376
Einfuhr	"	383	192	40	94	161	870	32	264
Ausfuhr	"	937	353	496	60	131	1 976	283	59
Versorgung	1959	2 981	1 283	293	758	405	5 721	2 116	6 581
"	1958	2 705	1 578	315	660	519	5 778	2 494	5 800
"	1957	3 043	1 622	388	823	525	6 401	2 822	9 702
"	1956	2 925	1 317	368	727	442	5 779	2 658	8 331
"	1955	2 624	1 026	323	561	414	4 948	2 256	7 237
<b>Feinbleche (unter 3 mm)</b>									
Erzeugung	1959	2 609	3 080	1 307	1 014	530	8 540	3 640	4) 30 133
Einfuhr	"	907	286	52	234	264	1 742	271	293
Ausfuhr	"	689	1 501	1 140	187	357	3 874	885	613
Versorgung	1959	2 827	1 865	219	1 061	437	6 408	3 026	29 813
"	1958	2 346	1 927	184	870	324	5 647	2 714	26 369
"	1957	2 182	1 845	172	855	368	5 422	2 508	29 001
"	1956	2 065	1 651	143	723	364	4 946	2 596	31 983
"	1955	2 195	1 502	220	722	382	5 021	3 014	33 802
<b>Walzstahlfertigerzeugnisse Insgesamt <sup>5)</sup></b>									
Erzeugung	1959	17 925	12 201	7 379	4 965	1 197	43 667	14 386	64 053
Einfuhr	"	2 699	946	261	589	1 404	5 899	368	2 695
Ausfuhr	"	3 810	4 519	5 327	500	603	14 754	2 137	1 055
Versorgung	1959	16 814	8 628	2 313	5 054	1 998	34 812	12 617	65 693
"	1958	14 000	9 978	1 998	4 348	1 650	31 978	12 610	57 378
"	1957	14 688	9 780	2 256	4 500	2 052	33 276	14 088	73 629
"	1956	14 772	8 820	2 220	4 008	1 860	31 716	14 259	77 275
"	1955	14 556	7 632	2 148	3 732	1 836	26 672	13 553	73 629

1) Ohne Berücksichtigung der Lagerveränderungen 2) Erzeugung einschliesslich Verbundblech-Fertigerzeugnisse 3) Einschliesslich Bleitflachstahl 4) Erzeugung einschliesslich Coils for cold reduced blankplate and tinplate 5) Erzeugung einschliesslich Röhrenrund- und Röhrenviereckstahl, der oben nicht besonders aufgeführt ist. 6) Einseil-, gebr., Schienen, 7) Ab Juli 1959 einschli. Saarland.

8) Ab Juli 1959 ohne Saarland. 9) Für 1959 vorläufige Angaben.

# Bestände

29

Maßeinheit: 1000 t

	Jahres- bzw. Monatsende	Montan-Union-Länder								Vergleichsländer		
		Bundesrepublik ohne Saarland	Saarland	Belgien	Frankreich	Italien	Luxemburg	Niederlande	MONTAN-UNION	Großbritannien	U S A	
Steinkohlen bei den Zechen 1)	1951	432	68	225	1 355	48	-	140	2 266	1 457	69 523	
	1952	465	462	1 673	4 213	53	-	237	7 103	4 704	69 622	
	1953	841	536	3 077	5 756	49	-	213	10 472	1 948	73 132	
	1954	654	821	2 815	7 838	26	-	287	12 441	1 180	62 778	
	1955	572	228	371	5 983	65	-	292	7 511	2 228	62 080	
	1956	700	102	179	4 524	29	-	259	5 793	2 979	70 768	
	1957	735	181	1 413	4 583	50	-	312	7 273	8 708	73 281	
	1958	8 565	898	6 928	7 380	21	-	746	24 538	19 984	69 205	
	1959	10 330	1 436	7 496	10 955	111	-	864	31 193	36 244	69 129	
	1960											
	Jan. 60	11 276		7 341	11 071	110	-	778	30 575	35 257	66 611	
	Febr. "	10 817		7 385	11 339	114	-	712	30 368	33 613	64 084	
	März "	11 282		7 440	11 988	115	-	720	31 545	33 332	60 741	
	April "	11 299		7 439	12 231	143	-	771	31 884	35 563	61 827	
	Mai "	11 236		7 441	12 322	161	-	788	31 948	34 300	64 740	
	Juni "	10 870		7 417	12 438	167	-	774	31 667	35 339	67 057	
	Juli "	10 494		7 253	12 577	165	-	753	31 220	35 252		
	Aug. "	10 186		7 078	12 873	149	-	737	31 024	35 966		
	Sept. "	9 568		6 979	12 955	142	-	752	30 395			
	Okt. "	8 600		6 784	13 276	128	-	727	29 395			
	Nov. "											
	Dez. "											
Koks bei Kokerelen	1951	112	9	67	84	26	-	53	351	.	.	
	1952	110	18	101	187	52	-	63	531	.	.	
	1953	3 429	34	200	435	63	-	99	4 260	.	.	
	1954	1 984	19	127	375	58	-	82	2 645	.	.	
	1955	164	12	71	164	62	-	82	555	.	.	
	1956	178	20	87	175	50	-	68	578	.	.	
	1957	622	53	237	448	129	-	163	1 653	.	.	
	1958	5 316	51	276	708	321	-	342	7 015	.	.	
	1959	7 062	18	292	688	209	-	301	8 569	.	.	
	1960											
	Jan. 60	6 747		265	608	197	-	245	8 062	.	.	
	Febr. "	6 520		234	547	176	-	210	7 686	.	.	
	März "	6 528		237	537	223	-	234	7 759	.	.	
	Apr. "	6 101		259	563	204	-	239	7 366	.	.	
	Mai "	5 885		277	566	201	-	184	7 113	.	.	
	Juni "	5 782		279	574	202	-	201	7 038	.	.	
	Juli "	5 786		293	626	201	-	237	7 143	.	.	
	Aug. "	5 667		298	728	193	-	259	7 147	.	.	
	Sept. "	5 638		286	727	180	-	233	7 060	.	.	
	Okt. "	5 537		249	678	175	-	246	6 885	.	.	
	Nov. "											
	Dez. "											
Eisenerze bei den Gruben	1957	841	-	2	2 983	551	501	-	4 878	.	.	
	1958	1 224	-	5	4 694	698	543	-	7 614	.	.	
	1959	1 476	-	6	5 178	698	590	-	7 948	.	.	
	1960											
	Jan. 60	1 497		4	5 276	695	591	-	8 063	.	.	
	Febr. "	1 486		4	5 460	692	542	-	8 184	.	.	
	März "	1 367		6	5 730	682	545	-	8 330	.	.	
	Apr. "	1 363		4	5 954	689	539	-	8 529	.	.	
	Mai "	1 334		3	6 142	648	527	-	8 654	.	.	
	Juni "	1 279		3	6 216	649	524	-	8 671	.	.	
	Juli "	1 222		6	5 932	643	510	-	8 313	.	.	
	Aug. "	1 195		6	5 321	641	502	-	7 665	.	.	
	Sept. "	1 136		7	5 447	663	480	-	7 733	.	.	
	Okt. "	1 113					479			.	.	
	Nov. "	1 091								.	.	
	Dez. "									.	.	
Schrott bei den Hütten	1957	1 153	In Frankreich enthalten	149	689	726	61	154	2 932	1 575	6 841	
	1958	1 211		138	760	824	81	130	3 144	1 322	7 366	
	1959	1 515		147	729	779	57	141	3 368	1 352	7 548	
	1960											
	Jan. 60	1 478		134	695	737	56	139	3 239	.	.	
	Febr. "	1 447		125	705	721	58	138	3 194	.	.	
	März "	1 453		109	737	739	59	138	3 235	.	.	
	April "	1 495		93	764	798	57	136	3 343	.	.	
	Mai "	1 508		82	752	854	50	137	3 383	.	.	
	Juni "	1 553		93	736	831	50	140	3 403	.	.	
	Juli "	1 557		102	727	778	43	121	3 328	.	.	
	Aug. "	1 525		101	705	762	46	126	3 265	.	.	
	Sept. "	1 515		115	695	748	46	145	3 264	.	.	
	Okt. "	1 456		112	721	748	43	152	3 232	.	.	
	Nov. "	1 403		105	721	797	45	159	3 230	.	.	
	Dez. "									.	.	
Steinkohlen Briketts und Koks bei Verbrauchern in den Ländern der Montan-Union Insgesamt	Steinkohlen und Steinkohlen-Briketts								Koks			
	Verbraucherguppen								Verbraucherguppen			
	Kokereien (Steinkohle)	Industriebetriebe (Steinkohle)	Eisen- bahnen	Elektrizitäts- werke	Gewerke	Eisen- industrie	Übrige Industrie 3)	Insgesamt	Eisen- industrie	Übrige Industrie 3)	zusammen	
	1955	1 798	318	1 036	3 092	1 055	347	4 332	11 978	971	1 159	2 130
	1956	2 155	231	1 203	4 758	1 170	408	5 116	15 041	1 226	1 447	2 673
	1957	2 678	482	1 879	6 734	1 966	423	5 646	19 808	1 976	1 553	3 529
	1958	2 401	514	1 945	8 612	1 603	350	4 838	20 263	2 987	1 188	4 175
	1959	2 437	370	1 310	7 345	1 161	274	3 972	16 867	2 374	951	3 325
	1960											
	März 60	2 158	373	1 121	7 354	1 178	269	3 683	16 136	2 472	834	3 306
	Juni "	2 039	290	1 148	7 898	1 276	282	3 677	16 610	2 201	885	3 086
	Sept. "											
	Dez. "											

1) Ohne Einsatzkohle bei den Zechenkokereien. 2) Nur Sulois. 3) Ohne Belgien.

## Belegschaft und Leistung

Jahres- bzw. Monatsende	Montan-Union-Länder								Vergleichsländer	
	Bundesrepublik ohne Saarland	Saarland	Frankreich	Belgien	Italien <sup>1</sup>	Luxemburg	Niederlande	MONTAN-UNION	Großbritannien	U S A

## Beschäftigte im Steinkohlen-Bergbau insgesamt in 1000

1957	542,4	65,0	239,6	159,9	6,2	-	62,9	1 076,0		
1958	522,6	62,9	235,7	146,9	4,2	-	63,5	1 035,8		
1959	472,3	59,5	228,6	127,8	4,1	-	61,2	953,5		
März 59	510,7	62,5	234,4	143,7	4,2	-	62,9	1 018,4		
Juni "	501,6	62,0	232,1	137,3	4,2	-	62,1	999,3		
Sept. "	482,4	60,8	229,3	131,0	4,1	-	61,7	969,3		
Dez. "	472,3	59,5	228,6	127,8	4,1	-	61,2	953,5		
März 60		518,8	225,2	124,0	4,1	-	60,3	932,4		
Juni "		505,2	221,8	116,9	4,0	-	59,6	907,5		
Sept. "										

## Arbeiter a) insgesamt b) unter Tage in 1000

	a	b	a	b	a	b	a	b	a	b	a	b	a	b	a	b	a	b	a	b
1952	473,6	328,2	60,2	38,3	247,4	164,3	161,5	119,7	10,3	7,2	-	-	54,1	30,5	1007,1	688,2	715,8	554,6	401,2	302,0
1953	486,5	337,2	59,0	37,8	234,3	154,5	146,3	107,4	10,0	7,3	-	-	54,3	30,0	990,4	674,2	716,9	560,7	349,8	262,0
1954	479,5	329,8	58,3	37,6	226,0	148,7	139,1	101,9	8,5	6,7	-	-	55,5	30,7	966,9	655,4	707,3	558,0	271,4	201,3
1955	479,0	329,2	57,5	37,0	215,1	140,9	142,8	106,8	6,5	4,9	-	-	54,5	30,4	955,4	649,2	704,1	557,0	256,4	178,3
1956	489,6	338,4	57,3	36,9	211,7	139,5	135,2	99,7	6,0	4,6	-	-	54,8	30,8	954,6	649,9	703,4	559,1	245,0	165,0
1957	495,1	343,7	58,5	38,0	213,0	142,2	145,0	109,4	5,5	4,2	-	-	55,9	31,5	973,0	669,0	710,3	560,0	243,2	.
1958	473,9	326,6	56,5	38,4	209,3	141,1	132,4	98,3	3,7	3,0	-	-	56,2	31,1	932,0	638,5	698,1	566,0	.	.
1959	424,5	289,3	53,1	36,7	202,5	136,4	114,7	84,4	3,6	2,8	-	-	53,8	29,5	852,2	579,1				
März 59	462,4	319,7	56,0	38,3	207,9	140,4	129,4	95,7	3,7	2,9	-	-	55,5	30,7	914,9	627,7		545,0	.	.
Juni "	453,2	310,1	55,6	37,8	205,8	138,7	123,3	91,0	3,6	2,9	-	-	54,8	30,1	896,3	610,6				
Sept. "	434,4	295,3	54,4	37,2	203,0	136,4	117,5	86,3	3,6	2,8	-	-	54,3	29,7	867,2	587,7				
Dez. "	424,5	289,3	53,1	36,7	202,5	136,4	114,7	84,4	3,6	2,8	-	-	53,8	29,5	852,2	579,1				
März 60	465,3	318,9	53,1	37,2	202,5	136,4	114,7	84,4	3,6	2,8	-	-	55,5	30,7	914,9	627,7				
Juni "	451,6	307,0	52,0	36,0	195,9	131,3	104,5	77,0	3,5	2,5	-	-	52,2	28,8	807,8	548,5				
Sept. "																				

## Arbeiter im Eisenerz-Bergbau a) insgesamt b) unter Tage in 1000

1952	20,4	13,4	-	-	28,6	20,3	0,1	0,1	2,3	1,1	3,1	1,3	-	-	54,5	36,2	5,1	.	.	.
1953	20,4	13,1	-	-	28,4	20,0	0,1	0,0	2,3	1,2	2,5	1,3	-	-	53,6	35,6	5,0	.	.	.
1954	18,6	12,0	-	-	24,9	18,8	0,1	0,1	2,7	1,0	2,4	1,1	-	-	48,7	33,0	4,3	.	.	.
1955	18,8	12,4	-	-	24,7	18,5	0,1	0,1	4,0	1,5	2,5	1,2	-	-	49,9	33,7	4,6	.	.	.
1956	19,8	13,2	-	-	24,4	18,2	0,1	0,0	3,8	1,4	2,5	1,2	-	-	50,4	34,0	4,6	.	.	.
1957	20,9	14,4	-	-	24,6	18,3	0,1	0,1	3,6	1,3	2,4	1,1	-	-	51,5	35,1	4,1	.	.	.
1958	19,4	13,2	-	-	24,2	17,9	0,1	0,1	3,0	1,1	2,2	1,1	-	-	49,0	33,4	4,1	.	.	.
1959	17,8	12,1	-	-	22,7	17,0	0,1	0,1	2,9	1,1	2,1	1,1	-	-	46,5	31,5	3,9	.	.	.
März 59	18,8	-	-	-	23,9	-	.	.	2,9	2,2	2,2	-	-	-	47,8	32,6	4,0	.	.	.
Juni "	18,2	-	-	-	23,8	-	.	.	2,8	2,1	2,1	-	-	-	47,1	31,9	.	.	.	.
Sept. "	18,0	-	-	-	23,8	-	.	.	2,9	2,1	2,1	-	-	-	46,9	31,7	.	.	.	.
Dez. "	17,8	-	-	-	23,7	-	.	.	2,9	2,1	2,1	-	-	-	46,5	31,5	3,9	.	.	.
März 60	17,4	-	-	-	23,6	-	.	.	2,9	2,1	2,1	-	-	-	46,0	31,1	3,9	.	.	.
Juni "	17,3	-	-	-	23,4	-	.	.	2,8	2,1	2,1	-	-	-	45,2	30,6	.	.	.	.
Sept. "																				

## Arbeiter in der Eisen schaffenden Industrie

1953	140 000	25 600	126 300	45 336	48 751	16 264	6 737	408 988	1 279 830	544 325
1954	143 681	25 577	118 102	47 006	51 857	16 962	6 716	409 901	275 420	478 030
1955	152 518	26 131	122 355	49 401	54 002	17 497	6 984	428 888	280 640	519 145
1956	158 387	26 959	125 942	52 213	55 318	18 265	7 250	444 334	286 010	509 231
1957	175 682	27 541	127 963	52 538	54 929	18 787	7 587	465 027	296 810	508 434
1958	166 647	27 739	126 360	51 341	51 083	18 855	7 964	449 989	291 070	411 565
1959	175 884	28 524	127 742	53 258	50 776	19 292	8 991	464 467		
März 59	165 421	28 004	124 415	51 314	50 165	18 891	7 976	446 186		
Juni "	170 936	28 537	124 720	52 020	50 360	19 000	8 319	453 892		
Sept. "	174 265	28 007	126 342	52 970	50 411	19 170	8 854	460 019		
Dez. "	175 884	28 524	127 742	53 258	50 776	19 292	8 991	464 467		
März 60		209 180	128 222	53 525	51 995	19 280	9 070	471 272		
Juni "		211 342	129 032	54 026	52 730	19 233	9 101	475 464		
Sept. "		215 118		54 525		19 388				

## Schichtleistung im Steinkohlen-Bergbau je Mann unter Tage in kg

1953	1 458	1 676	1 416	1 068	609	-	1 567	1 393	1 630	6 359
1954	1 492	1 744	1 504	1 099	636	-	1 496	1 436	1 614	7 249
1955	1 544	1 810	1 583	1 148	867	-	1 486	1 497	1 602	7 512
1956	1 564	1 819	1 645	1 160	949	-	1 496	1 525	1 601	7 820
1957	1 585	1 800	1 682	1 150	957	-	1 499	1 541	1 598	.
1958	1 642	1 797	1 680	1 152	1 039	-	1 521	1 577	1 636	.
1959	1 845	1 851	1 717	1 263	1 165	-	1 617	1 721	1 721	.
1960										
Jan. 60		1 992	1 785	1 334	1 221	-	1 731	1 838	1 771	
Febr. "		2 043	1 779	1 378	1 201	-	1 786	1 868	1 809	
März "		2 035	1 770	1 388	1 406	-	1 724	1 864	.	
April "		2 032	1 786	1 390	1 403	-	1 732	1 863	.	
Mai "		2 045	1 785	1 414	1 437	-	1 741	1 880	.	
Juni "		2 064	1 789	1 425	1 347	-	1 741	1 889	.	
Juli "		2 079	1 764	1 442	1 334	-	1 734	1 907	.	
August "		2 070	1 746	1 443	1 437	-	1 788	1 895	.	
Sept. "		2 066	1 809	1 474	1 364	-	1 809	1 907	.	
Okt. "		2 068	1 840	1 466	1 224	-	1 906	1 919	.	
Nov. "										
Dez. "										

1) Einschl. Röhrenwerke. 2) Leistung der Arbeiter insgesamt bei Tiefbauzechen. 3) in Bundesrepublik enthalten





## Allgemeine Wirtschaftszahlen

	Jahr Monat	Maß- einheit	Montan-Union-Länder								Vergleichsländer	
			Bundesrepublik ohne Saarland	Saarland	Belgien	Frankreich	Italien	Luxemburg	Niederlande	MONTAN-UNION	Großbritannien	U S A
Einwohnerzahl	1955 Jn	1000	49 185	992	8 868	43 279	48 063	309	10 751	161 447	50 968	165 932
	1956 "	"	49 785	990	8 924	43 648	48 279	312	10 889	162 827	51 208	168 863
	1957 "	"	50 457	999	8 989	44 091	48 481	316	11 021	164 354	51 456	171 914
	1958 "	"	51 119	1 013	9 053	44 584	48 733	320	11 186	166 008	51 680	174 782
	1959 "	"	52 804	1 013	9 104	45 097	49 052	324	11 346	167 708	51 985	177 702
Erwerbstätige	1956 Mill.		25,2	0,4	3,6	19,6	21,5	0,1	4,4	74,8	24,1	70,0
	1957 "		25,2	0,4	3,6	19,5	20,1	0,1	4,2	73,1	24,1	70,4
	1958 "		25,5	0,4	3,5	19,5	20,8	0,1	4,3	74,2	24,2	71,3
	1959 "											
Arbeitslose	1955 D	1000	928	7,0	172,4	160,0	1 913	.	41,4	.	264,5	2 904
	1956 "	"	761	5,8	144,8	112,3	1 937	.	30,5	.	287,1	2 822
	1957 "	"	662	5,2	116,8	80,7	1 757	.	41,4	.	347,2	2 936
	1958 "	"	681	5,6	180,9	93,1	1 759	.	81,5	.	500,9	4 681
	1959 "	"	477	4,2	199,2	139,7	1 689	.	63,0	.	512,1	3 813
	März 60	"	257		176,7	152,9	1 710	.	47,2	.	449,2	4 206
	Sept. "	"	134		136,6	108,1	1 406	.	29,6	.	334,7	4 423
Bodenfläche	1958	1000 qkm	245,4	2,6	30,5	551,2	301,2	2,6	32,5	1165,9	244,0	930,39
	1955	Anzahl	204	386	291	79	159	119	331	138	210	18
	1956	"	205	388	293	79	160	121	336	140	211	18
	1957	"	206	390	295	80	161	122	340	141	212	18
	1958	"	208	397	297	81	161	123	344	142	212	19
Landwirtsch. Forstwirtsch.	1952/53	1000 qkm	142,29	1,37	17,50	391,31	208,49	1,41	23,19	785,56	194,32	4465,67
	1946/51	qkm	67,32	0,82	6,01	114,07	57,61	0,81	2,50	249,14	15,61	3260,63
	1955	In Mrd. Landes- währung	DM 178,30	In Frank- reich enthalten	bfrs 483,90	ffrs 16 950	Lire 13 640	lfrs 18,45	hfl 30,32	.	£ 19,17	\$ 398,90
	1956	"	196,40	"	522,70	18 520	14 630	20,30	32,72	.	20,70	420,30
	1957	"	211,60	"	560,80	20 670	15 690	21,94	35,40	.	21,90	443,90
Brutto- Sozialprodukt zu Marktpreisen 1) 2)	1958	"	227,20	"	559,90	23 470	16 660		36,45	.	22,67	443,70
Index des Brutto-Sozialprod 1)	1955	1950=100	183	In Frank- reich enthalten	132	173	157	148	160	.	144	140
	1956	"	202	"	143	189	169	163	175	.	156	147
	1957	"	220	"	153	211	181	176	187	.	165	155
	1958	"	234	"	153	239	192	.	192	.	171	155
	1959	"		"						.		
Volkseinkommen 3)	1955	In Mrd. Landes- währung	DM 137,52	In Frank- reich enthalten	bfrs 368,50	ffrs 12 970	Lire 10 789	lfrs 14,67	hfl 24,59	.	£ 15,40	\$ 330,2
	1956	"	152,08	"	391,40	14 230	11 469	15,63	26,65	.	16,62	350,8
	1957	"	165,76	"	412,30	15 840	12 319	16,87	29,18	.	17,54	366,5
	1958	"	176,08	"	404,00	15 179,1	13 126	16,70	30,18	.	18,25	366,2
	1959	"		"						.		
Index der Lebenshaltungs- kosten	1955	1950=100	110	siehe Frank- reich	111	130	123	111	116	.	131	111
	1956	"	113	"	114	133	129	111	119	.	137	113
	1957	"	115	"	118	137	132	116	131	.	143	117
	1958	"	119	"	119	157	138	117	134	.	147	120
	1959	"	121	"	121	167	137	118	135	.	147	121
	März 60	"	123	"	121	172	141	118	137	.	148	122
	Sept. "	"	123	"	121	172	140	117	137	.	148	123
Investitionen	1955	In Mrd. Landes- währung	DM 45,08		bfrs 74,70	ffrs 3 006	Lire 2 940	lfrs 4,59	hfl 6,96	.	£ 3,13	\$ 72,22
	1956	"	46,89		88,80	3 466	3 151	4,38	8,43	.	3,36	79,13
	1957	"	51,96		103,40	4 083	3 518	5,53	10,01	.	3,76	78,24
	1958	"	53,10		95,40	4 732	3 546	5,63	8,46	.	3,57	69,91
	1959	"								.		
Produktionsindex a) Ges. Industrie	1955	1950=100	178	.	124	134	152	130	135	.	122	124
	1956	"	192	.	132	149	163	139	141	.	120	128
	1957	"	203	.	131	162	176	141	144	.	123	128
	1958	"	209	.	123	169	181	135	144	.	122	125
	1959*	"	225	.	128	176	202	142	158	.	130	141
	März 60	"	243	.	140	192	239	164	185	.	146	149
	Juni "	"	257	.	139	201	230		186	.	137	147
	Sept. "	"	253	.						.		
	Dez. "	"		.						.		
	1955	1950=100	177	.	151	146	227	.	235	.	123	121
b) Eisen schaffende Industrie	1956	"	193	.	163	154	251	.	224	.	125	118
	1957	"	202	.	156	165	285	.	255	.	129	114
	1958	"	184	.	149	170	264	.	277	.	114	87
	1959	"	205	.				.		.		
c) Investitionsgüter- Industrie	1955	1950=100	223	.	136	148	143	.	164	.	132	142
	1956	"	243	.	147	173	148	.	171	.	130	148
	1957	"	253	.	147	186	164	.	168	.	133	152
	1958	"	271	.	137	201	164	.	170	.	135	134
	1959	"	293	.				.		.		
Stromerzeugung	1955	Mrd. kWh	a 12,00 b 64,54	a 0 b 2,32	a 0,13 b 10,82	a 25,54 b 24,09	a 30,80 b 7,32	a 0 b 1,11	a 0 b 1,19	a 189,86 b 207,71	a 1,70 b 2,27	a 116,24 b 512,77
	1956	"	12,96 72,11	0 2,75	0,19 11,66	25,84 27,99	31,32 9,27	0 1,17	0 1,25	202,00 222,00	2,27 2,75	125,24 559,57
	1957	"	12,30 79,48	0 2,88	0,17 12,44	24,83 32,60	31,87 10,84	0 1,22	0 13,37	230,94 230,94	2,75 2,75	133,24 582,46
	1958	"	12,77 81,44	0 2,98	12,52	61,80	44,30	0 1,22	0 13,85	230,94		724,01
	1959	"	10,64 90,06			63,71	47,60	0 14,98	0			794,51
Gaserzeugung	1955	Mill. cbm	18 802	2 819	1 641	2 952	3 972	2 789	1 350	985	21	2 706
	1956	"	20 115	3 094	1 761	3 202	4 446	2 894	1 341	918	22	2 926
	1957	"	20 031	3 116	1 837	3 140	2 892	1 498	866		22	2 939
	1958	"	19 440	3 048	1 776	3 113		1 396	799		23	2 939
	1959	"	17 364	3 060								
Außenhandel	1955	Mill. \$	5 793	6 135	In Frankreich enthalten	2 830	2 776	4 739	4 912	2 711	1 857	In Belgien enthalten
	1956	"	6 617	7 358	"	3 273	3 162	5 558	4 541	3 175	2 145	"
	1957	"	7 499	8 575	"	3 432	3 186	6 110	5 065	3 674	2 550	"
	1958	"	7 361	8 807	"	3 129	3 046	5 604	5 118	3 169	2 536	"
	1959	"	8 317	9 805	4) "	3 405	3 269	5 086	5 614	3 341	2 895	"
Welthandel- Rohstoffpreise	Moodys-Index (31.12.1931 = 100)											
	Reuters-Index (18.9.1931 = 100)											
	Schulze-Index (1936 = 100)											
	Jahresdurchschnitte 1 9 6 0											
	1957	1958	1959	Juni	Jul.	Aug.	Sept.	Okt.	Nov.	1957	1958	1959
	411	396	385	377	374	365	363	360	355	460	415	417
	Jahresdurchschnitte 1 9 6 0											
	1957	1958	1959	Juni	Jul.	Aug.	Sept.	Okt.	Nov.	1957	1958	1959
	411	396	385	377	374	365	363	360	355	460	415	417

\*) Vorläufige Zahlen.

1) Erläuterungen hierzu siehe Seite 479 des Stat. Jahrbuches für die Bundesrepublik 1959.

2) Da die Begriffsbestimmungen in den einzelnen Ländern nicht einheitlich sind, wurden die Angaben soweit wie möglich auf das Standard-System volkswirtschaftlicher Gesamtrechnungen der OEEC abgestellt. (S. a. Seite 124 \*) des Stat. Jahrbuches für die Bundesrepublik 1959.

3) Netto-Sozialprodukt zu Faktorkosten.

4) Ab 6. Juli 1959 in Bundesrepublik enthalten.