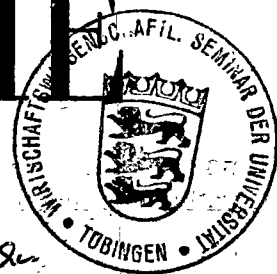


STATISTISCHE BERICHTE



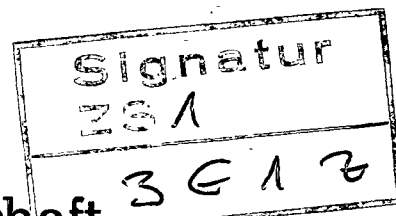
0 3. MRZ. 2009

ZG 43

Herausgeber: Statistisches Bundesamt / Wiesbaden

Arb.-Nr. IV/3/70

Erschienen am 17. März 1955



Zahlen aus der Bauwirtschaft

Januar 1955

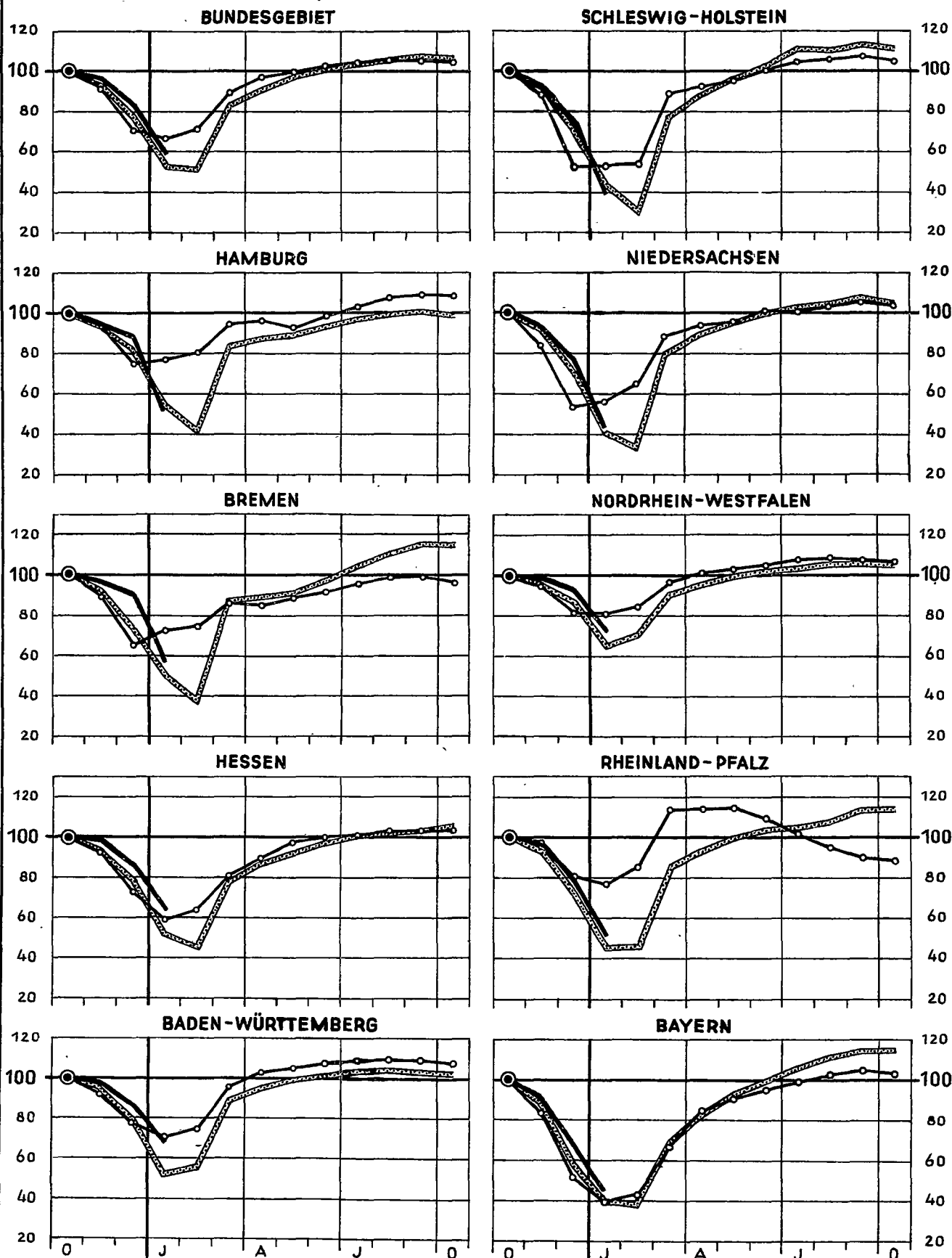
Nachdruck — auch auszugsweise — nur mit Quellenangabe gestattet

MONATLICHE ENTWICKLUNG IM BAUHAUPTGEWERBE (Oktober=100)

Betriebe mit 20 und mehr Beschäftigten

—●— 1952/53 - - - 1953/54 — 1954/55

a) BESCHÄFTIGTE NACH LÄNDERN



Bestellschein

Drucksache

An das
statistische Bundesamt

Wiesbaden - Biebrich
Rheinstrasse 44

Ich (wir) bestelle(n) hiermit beim Statistischen Bundesamt zur
Lieferung nach Erscheinen aus der Reihe über

" Das Baugewerbe in der Bundesrepublik Deutschland "

..... Exemplar(e) Sonderheft über die Berechnung
durchlaufender Reihen in der
Bauberichterstattung und ihre
Ergebnisse 1950 - 1954

zum Preise von ca. D 1,00, zuzügl. Versandkosten

..... Exemplar(e) Heft mit den Ergebnissen der
Totalerhebung vom Juli 1954
(Vorläufer: "Bände" 51,66,78,102)

zum Preise von ca. D 3,50, zuzügl. Versandkosten

.....
Ort und Datum

.....
Unterschrift

.....
genaue Anschrift

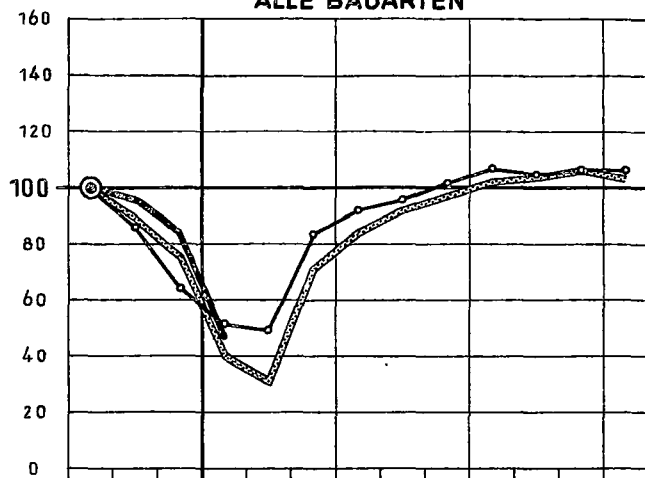
NOCH: MONATLICHE ENTWICKLUNG IM BAUHAUPTGEWERBE (Oktober=100)

Betriebe mit 20 und mehr Beschäftigten

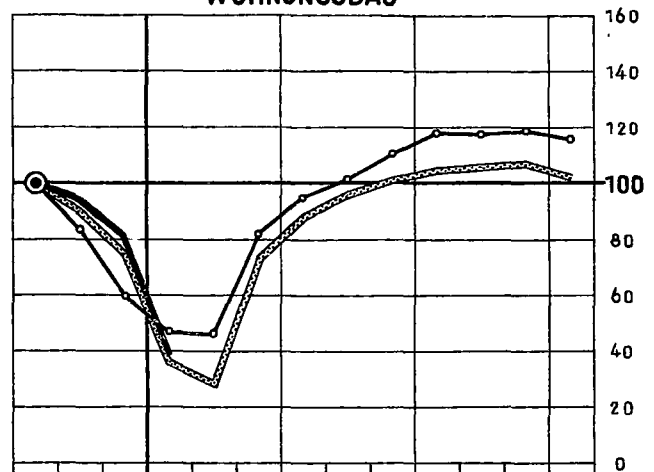
—○— 1952/53 - - - 1953/54 — 1954/55

b) GELEISTETE ARBEITSSTUNDEN NACH BAUARTEN

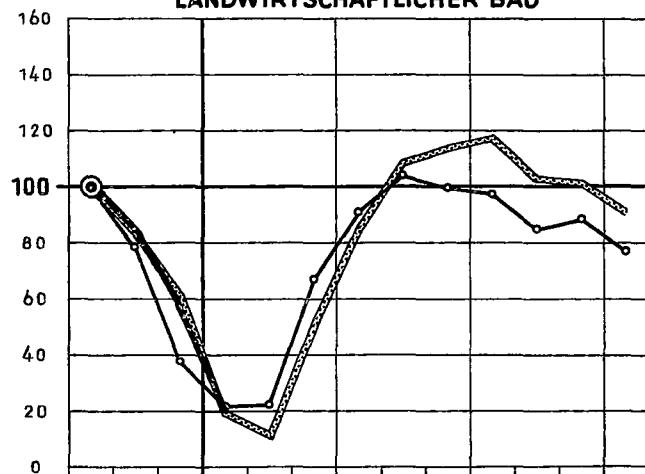
ALLE BAUARTEN



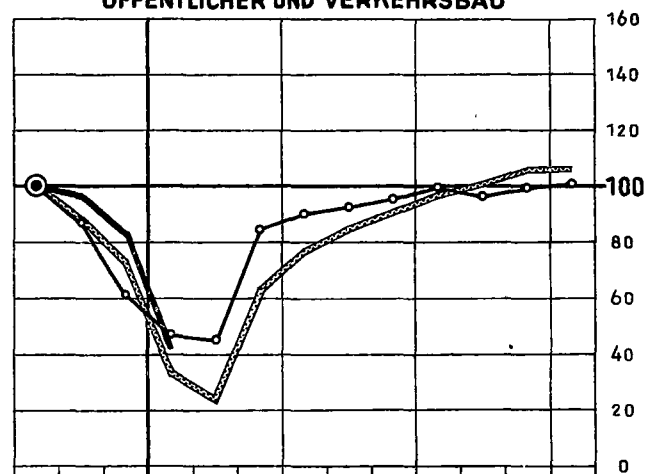
WOHNUNGSBAU



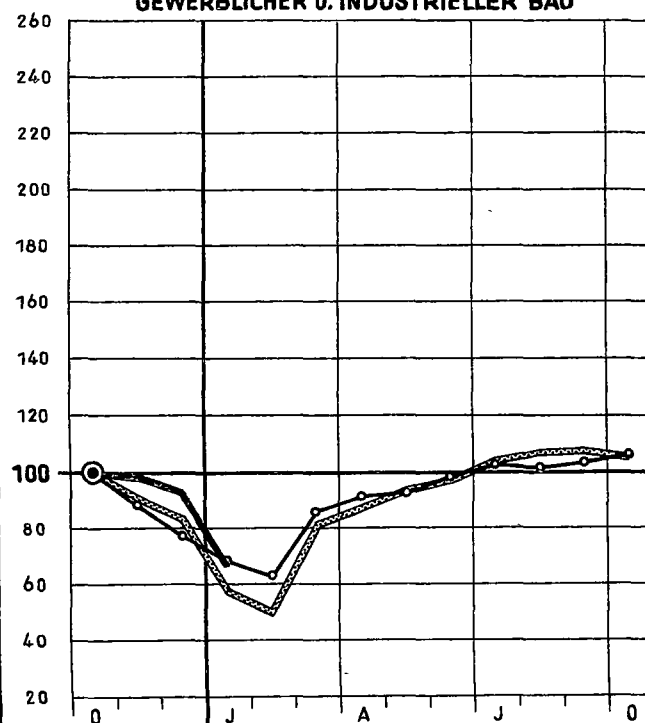
LANDWIRTSCHAFTLICHER BAU



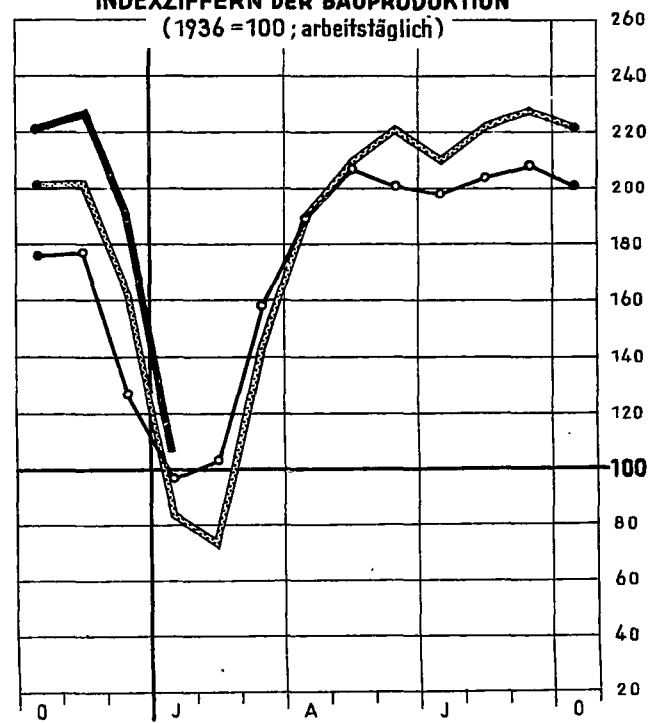
ÖFFENTLICHER UND VERKEHRSBAU



GEWERBLICHER U. INDUSTRIELLER BAU



INDEXZIFFERN DER BAUPRODUKTION (1936=100; arbeitstäglich)



Betriebe und Beschäftigung im Bauhauptgewerbe
— Betriebe mit 20 und mehr Beschäftigten —

Zeit Land	Festsetzung des Firmenkreises nach Beschäftigtenstand von	Betriebe	Beschäftigte			
			insgesamt	Tätige Inhaber (auch selbständige Handwerker)	Kaufm. u. techn. Angestellte einschl. Lehrlinge	Übrige Beschäftigte
Bundesgebiet						
1950 JD	Juli 1949	7 981	502 278	9 824	31 131	461 323
1951 JD	Juli 1950	10 181	591 460	12 446	36 193	542 821
1952 JD	Juli 1951	10 335	611 500	12 393	39 074	560 033
1953 JD	Juli 1952	11 500	715 664	13 614	44 269	657 781
1954 JD	Juli 1953	12 778	763 254	14 880	47 605	700 769
1953 Januar	Juli 1952	11 497	516 702	13 661	42 746	460 295
Februar	"	11 501	552 858	13 615	42 900	496 343
März	"	11 500	698 303	13 627	43 748	640 928
April	"	11 528	754 709	13 564	44 713	696 432
Mai	"	11 537	778 575	13 596	45 138	719 841
Juni	"	11 538	799 209	13 549	45 454	740 206
Juli	"	11 519	811 278	13 509	45 129	752 640
August	"	11 474	820 000	13 454	45 790	760 756
September	"	11 458	822 342	13 453	45 879	763 010
Oktober	"	11 452	812 244	13 410	45 860	752 974
November	Juli 1953	12 835	864 050	15 047	47 318	801 685
Dezember	"	12 830	802 964	15 055	47 146	740 763
	"	12 800	661 074	14 964	46 599	599 511
1954 Januar	"	12 786	450 421	14 952	45 963	389 506
Februar	"	12 762	443 603	14 843	45 616	383 144
März	"	12 757	718 799	14 818	46 434	657 547
April	"	12 768	785 722	14 804	47 669	723 249
Mai	"	12 767	831 816	14 807	48 056	768 953
Juni	"	12 775	867 681	14 787	48 677	804 217
Juli	"	12 764	893 313	14 847	48 437	830 029
August	"	12 749	313 413	14 839	49 463	849 111
September	"	12 744	926 191	14 798	49 882	861 511
Oktober	"	12 728	922 122	14 749	49 844	857 529
November	Juli 1954	13 802	966 771	16 026	51 008	899 737
Dezember	"	13 799	930 814	16 012	50 897	863 905
	"	13 787	802 207	15 947	50 806	735 454
1955 Januar	"	13 768	569 857	15 957	50 390	503 510
nach Ländern (Januar 1955)						
Schlesw.-Holst.	"	672	16 314	774	1 591	13 949
Hamburg	"	383	17 860	399	2 143	15 318
Niedersachsen	"	1 792	50 074	2 053	5 130	42 891
Bremen	"	186	9 427	197	848	8 382
Nordrh.-Westf.	"	4 485	233 449	4 802	19 400	209 247
Hessen	"	1 058	49 788	1 371	4 432	43 985
Rheinld.-Pfalz	"	947	32 099	1 068	3 043	27 988
Baden-Württbg.	"	2 069	84 915	2 562	6 038	76 315
Bayern	"	2 176	75 931	2 731	7 765	65 435
Zeit Land	Festsetzung des Firmenkreises nach Beschäftigtenstand von	Von den übrigen Beschäftigten entfielen auf			Löhne	Gehälter
		Facharbeiter einschl. Poliere und Meister	Helfer und Hilfsarbeiter	Umschüler und Lehrlinge	in 1000 DM	
Bundesgebiet						
1950 JD	Juli 1949	216 284	201 893	43 146	114 917	12 134
1951 JD	Juli 1950	254 631	237 739	50 451	155 415	14 787
1952 JD	Juli 1951	259 150	250 940	49 943	179 639	17 421
1953 JD	Juli 1952	301 489	302 827	53 465	220 968	20 619
1954 JD	Juli 1953	328 651	311 930	60 188	245 879	22 717
1953 Januar	Juli 1952	220 504	191 034	48 757	132 542	19 291
Februar	"	236 042	211 264	49 037	124 863	19 399
März	"	291 847	297 734	51 347	208 553	20 004
April	"	319 189	322 458	54 785	236 318	20 395
Mai	"	329 120	335 289	55 432	247 166	21 030
Juni	"	336 649	347 779	55 778	259 040	21 643
Juli	"	346 765	349 267	56 608	272 229	21 710
August	"	344 416	360 204	56 136	266 981	21 852
September	"	345 430	361 900	55 680	274 486	21 619
Oktober	"	342 981	355 647	54 346	273 287	21 662
November	Juli 1953	366 185	372 341	58 159	290 256	22 146
Dezember	"	345 544	338 094	57 125	262 113	22 142
	"	289 473	254 041	55 997	236 134	23 506
1954 Januar	"	190 844	145 404	53 258	127 203	21 494
Februar	"	190 458	139 723	52 963	92 919	21 281
März	"	314 479	286 316	56 752	206 912	21 824
April	"	345 859	314 294	63 096	246 580	22 318
Mai	"	362 984	342 107	63 862	270 233	22 406
Juni	"	374 178	365 849	64 190	289 585	23 204
Juli	"	388 459	376 841	64 729	303 321	23 808
August	"	386 217	396 116	66 778	308 260	24 165
September	"	389 135	407 033	65 343	317 036	24 306
Oktober	"	387 057	406 583	63 889	309 744	24 103
November	Juli 1954	406 938	425 500	67 299	323 992	24 510
Dezember	"	393 908	403 482	66 515	315 250	24 888
	"	346 907	323 181	65 366	287 685	26 955
1955 Januar	"	239 047	201 683	62 780	157 068	24 945
nach Ländern (Januar 1955)						
Schlesw.-Holst.	"	6 557	4 580	2 812	5 141	721
Hamburg	"	8 703	4 957	1 658	6 453	1 142
Niedersachsen	"	18 800	13 511	10 580	12 085	2 355
Bremen	"	4 261	3 212	909	3 140	433
Nordrh.-Westf.	"	101 573	86 688	20 986	64 867	10 122
Hessen	"	21 442	17 823	4 720	13 924	2 154
Rheinld.-Pfalz	"	12 611	12 041	3 336	7 909	1 420
Baden-Württbg.	"	35 779	33 276	7 260	22 239	2 963
Bayern	"	29 321	25 595	10 519	21 310	3 635

1) Für Löhne und Gehälter MD.

Geleistete Arbeitsstunden im Bauhauptgewerbe
— Betriebe mit 20 und mehr Beschäftigten —

Zeit Land		Festsetzung des Firmenkreises nach Beschäftigtenstand vom	Arbeitstage Anzahl	Geleistete Arbeitsstunden 1)				
				insgesamt	Wohnungsbau			
					gesamt	Neu-u. Wiederaufbau	Wiederherst., Um-, An-, Erweiterungsbau	Reparaturen
1000 Stunden								
Bundesgebiet								
1950 MD	Juli 1949	25,4	86 771	32 608	24 670	7 938		
1951 MD	Juli 1950	25,2	104 025	39 324	32 190	7 134		
1952 MD	Juli 1951	25,3	107 581	38 773	32 923		2 270	
1953 MD	Juli 1952	25,2	126 016	48 831	42 452	3 619	2 760	
1954 MD	Juli 1953	25,2	135 833	57 487	49 081	4 904	3 502	
1953 Januar	Juli 1952	25,9	74 695	25 145	21 470	2 089	1 586	
Februar	"	24	71 799	24 933	21 310	1 935	1 688	
März	"	26	121 440	44 342	38 635	3 259	2 448	
April	"	24	133 564	51 008	44 209	3 900	2 899	
Mai	"	23	139 204	54 761	47 763	3 920	3 078	
Juni	"	25,2	147 525	59 589	52 478	3 937	3 174	
Juli	"	27	154 553	63 840	55 587	4 472	3 781	
August	"	25,8	151 591	63 569	55 543	4 398	3 628	
September	"	26	154 502	64 020	55 783	4 597	3 640	
Oktober	"	27	154 422	62 669	54 338	4 752	3 579	
November	Juli 1953	24,1	164 339	68 767	59 629	5 205	3 933	
Dezember	"	25	146 950	61 906	53 531	4 797	3 578	
	"	25	124 547	51 530	44 738	3 920	2 872	
1954 Januar	"	24,8	65 381	24 557	19 992	2 425	2 140	
Februar	"	24	50 582	19 396	15 320	2 051	2 025	
März	"	27	117 006	50 360	42 404	4 621	3 335	
April	"	24	137 827	60 477	51 360	5 411	3 706	
Mai	"	24	150 861	65 979	55 693	6 126	4 160	
Juni	"	24	158 975	69 249	59 026	6 232	3 991	
Juli	"	27	167 684	71 794	61 853	5 721	4 220	
August	"	26	171 121	72 734	62 539	6 144	4 051	
September	"	26	174 725	73 096	62 889	6 199	4 008	
Oktober	"	26	170 493	69 984	59 863	6 166	3 955	
November	Juli 1954	24,6	178 663	74 597	63 824	6 577	4 196	
Dezember	"	26	171 852	70 729	60 712	6 015	4 002	
	"	26	150 381	60 753	52 287	5 042	3 424	
1955 Januar	"	24,3	82 234	29 297	23 857	2 881	2 559	
nach Ländern (Januar 1955)								
Schlesw.-Holst.	"	25	2 633	979	738	119	122	
Hamburg	"	25	2 802	977	822	80	75	
Niedersachsen	"	25	6 890	2 637	1 965	328	344	
Bremen	"	25	1 585	586	533	30	23	
Nordrh.-Westf.	"	24	32 587	10 922	9 172	958	792	
Hessen	"	25	7 696	2 800	2 249	348	203	
Rheinld.-Pfalz	"	25	4 457	1 294	1 045	136	113	
Baden-Württbg.	"	24	12 015	4 626	3 724	464	438	
Bayern	"	24	11 569	4 476	3 609	418	449	

Zeit Land		Festsetzung des Firmenkreises nach Beschäftigtenstand vom	Landwirtschaftl. Bau	Gewerbl. u. industr. Bau	Öffentlicher und Verkehrsbau			für Besatzungsbau (in allen Bauarten)
					1000 Stunden			
					gesamt	Hochbau	Tiefbau	
Bundesgebiet								
1950 MD	Juli 1949	1 951	24 992	25 754	.	.	2 908	
1951 MD	Juli 1950	2 096	29 668	31 804	.	.	6 053	
1952 MD	Juli 1951	2 501	29 269	36 054	.	.	8 780	
1953 MD	Juli 1952	2 504	30 355	44 326	14 692	29 634	10 049	
1954 MD	Juli 1953	2 311	32 418	43 617	13 490	30 127	7 146	
1953 Januar	Juli 1952	738	22 999	24 918	9 837	15 081	8 055	
Februar	"	747	21 363	23 954	9 548	14 406	8 332	
März	"	2 268	28 986	44 744	15 010	29 734	13 854	
April	"	3 054	30 787	47 717	15 873	31 844	13 286	
Mai	"	3 504	31 129	48 944	15 906	33 038	12 739	
Juni	"	3 365	33 012	50 697	16 112	34 585	11 876	
Juli	"	3 260	34 675	52 778	16 057	36 721	9 785	
August	"	2 852	34 257	50 913	15 423	35 490	6 933	
September	"	2 978	34 933	52 571	15 662	36 909	5 739	
Oktober	"	2 599	35 846	53 308	15 533	37 775	5 032	
November	Juli 1953	2 907	36 794	55 871	16 258	39 613	5 304	
Dezember	"	2 431	33 437	49 176	15 089	34 087	5 325	
	"	1 779	30 768	40 470	12 954	27 516	4 574	
1954 Januar	"	556	21 380	18 888	6 579	12 309	2 475	
Februar	"	325	17 935	12 926	5 243	7 683	2 202	
März	"	1 472	29 649	35 525	12 036	23 489	6 996	
April	"	2 460	31 975	42 915	13 794	29 121	8 536	
Mai	"	3 145	34 373	47 364	14 671	32 693	9 324	
Juni	"	3 310	35 810	50 606	15 523	35 083	9 501	
Juli	"	3 412	38 251	54 227	16 301	37 926	10 066	
August	"	2 984	39 184	56 219	16 478	39 741	10 400	
September	"	2 947	39 461	59 221	16 960	42 261	11 050	
Oktober	"	2 640	38 652	59 217	16 713	42 504	10 823	
November	Juli 1954	2 925	39 679	61 462	17 377	44 085	10 998	
Dezember	"	2 446	39 241	59 436	16 948	42 488	10 530	
	"	1 684	36 823	51 121	14 693	36 428	8 630	
1955 Januar	"	571	26 504	25 862	8 020	17 842	4 523	
nach Ländern (Januar 1955)								
Schlesw.-Holst.	"	89	360	1 205	218	987	74	
Hamburg	"	2	930	893	203	690	52	
Niedersachsen	"	153	1 924	2 176	654	1 522	147	
Bremen	"	4	458	537	94	443	58	
Nordrh.-Westf.	"	97	12 856	8 712	2 567	6 145	816	
Hessen	"	39	2 352	2 505	894	1 611	589	
Rheinld.-Pfalz	"	17	1 403	1 743	669	1 074	987	
Baden-Württbg.	"	68	2 781	4 540	1 643	2 897	882	
Bayern	"	102	3 440	3 551	1 078	2 473	918	

Fussnoten 1) und 2) siehe Seite 7.

Umsatz im Bauhauptgewerbe
— Betriebe mit 20 und mehr Beschäftigten —
in 1000 DM

Zeit		Festsetzung des Firmenkreises nach Beschäftig- tenstand vom	Umsatz insgesamt	darunter Besatzungs- bau	Aufgliederung der Umsätze 1)					
					Umsätze der beteiligten Länder	Wohnungs- bau	Landwirtsch. Bau	Gewerbl. u. industr. Bau	Öffentlicher u. Verkehrsbau	
Land								gesamt	Hochbau	Tiefbau
Bundesgebiet										
1950	MD	Juli 1949	290 612	14 738
1951	MD	Juli 1950	427 061	43 256
1952	MD	Juli 1951	522 531	77 980
1953	MD	Juli 1952	655 269	100 978
1954	MD	Juli 1953	718 346	63 551	630 996	250 197	7 253	159 841	213 705	68 258 145 447
1953	Februar	Juli 1952	455 886	79 991
	März	"	554 838	117 051
	April	"	646 970	121 051
	Mai	"	657 868	126 919
	Juni	"	757 287	151 725
	Juli	"	766 588	113 382	307 779	111 487	5 492	57 800	133 000	50 674 82 326
	August	"	717 480	52 525	524 314	205 979	6 196	126 917	185 222	60 567 124 655
	September	"	769 188	51 874	624 918	246 576	6 966	149 949	221 427	66 692 154 735
	Oktober	"	778 447	47 861	626 877	237 529	6 016	157 015	226 317	68 189 158 128
	November	Juli 1953	825 720	48 991	667 579	261 386	6 903	161 955	237 335	71 257 166 078
	Dezember	"	757 502	43 997	612 432	243 074	6 401	152 401	210 556	65 317 145 239
		"	860 701	49 303	710 340	276 232	7 214	196 187	230 707	74 661 156 046
1954	Januar	"	455 054	27 114	391 419	149 594	4 037	114 922	122 866	38 736 84 130
	Februar	"	394 643	26 409	342 930	127 122	2 853	104 241	108 714	37 651 71 063
	März	"	512 454	40 253	449 793	172 711	3 535	126 631	146 916	49 792 97 124
	April	"	639 687	62 736	558 037	221 089	6 076	136 463	194 409	65 011 129 398
	Mai	"	705 626	71 197	609 539	247 184	7 445	155 987	198 923	67 583 131 340
	Juni	"	766 142	86 389	655 765	265 851	8 672	163 088	218 154	70 114 148 040
	Juli	"	885 543	99 013	757 040	308 047	10 757	178 075	260 161	82 235 177 926
	August	"	892 716	97 991	892 716	361 122	11 848	207 771	311 975	95 920 216 055
	September	"	924 369	109 224	924 369	368 957	11 290	220 373	323 749	100 815 222 934
	Oktober	"	955 187	114 542	955 187	371 110	10 991	232 000	341 086	104 978 236 108
	November	Juli 1954	993 347	115 310	993 347	392 275	12 179	237 730	351 163	108 832 242 331
	Dezember	"	928 397	112 685	928 397	362 963	9 996	220 503	334 935	104 580 230 355
		"	1 035 048	114 008	1 035 048	394 699	9 852	267 705	362 732	116 904 245 888
1955	Januar	"	581 004	63 311	581 004	212 102	4 817	162 331	201 754	65 363 136 391
nach Ländern (Januar 1955)										
Schlesw.-Holst.	"	"	19 035	670	19 035	7 203	790	2 612	8 430	1 766 6 664
Hamburg	"	"	22 158	295	22 158	8 504	2	6 473	7 179	1 949 5 230
Niedersachsen	"	"	52 379	1 530	52 379	20 462	1 529	11 871	18 517	4 838 13 679
Bremen	"	"	10 162	505	10 162	3 882	63	3 151	3 066	569 2 497
Nordrh.-Westf.	"	"	227 902	9 619	227 902	78 057	811	80 909	68 125	20 763 47 362
Hessen	"	"	57 604	8 882	57 604	23 290	441	12 815	21 058	7 639 13 419
Rheinld.-Pfalz	"	"	43 018	16 742	43 018	14 149	202	8 181	20 486	7 617 12 869
Baden-Württbg.	"	"	86 320	9 934	86 320	33 959	545	17 335	34 481	14 113 20 368
Bayern	"	"	62 426	15 134	62 426	22 596	434	18 984	20 412	6 109 14 303

1) Für Juli 1953 Hamburg, Niedersachsen, Bremen, Rheinland-Pfalz und Baden-Württemberg - August 1953 zusätzlich Nordrhein-Westfalen - bis Dezember 1953 ohne Schleswig-Holstein und Bayern - ab Januar 1954 ohne Bayern. Ab August 1954 alle Bundesländer, jedoch in Bayern nicht gemeldet, sondern aufgrund der geleisteten Arbeitsstunden verdiente Umsätze.

Beschäftigte, Löhne, Gehälter, Umsatz und geleistete Arbeitsstunden im Bauhauptgewerbe
Veränderung der Angaben für Januar 1955 gegenüber Dezember 1954 in vH
— Betriebe mit 20 und mehr Beschäftigten —

Land	Beschäftigte				Löhne	Gehälter	Umsatz	
	insgesamt	darunter					insgesamt	darunter für Besatzungsbau
		Angestellte	Pfcharbeiter	Helfer u. Hilfsarbeiter				
Bundesgebiet	- 29,0	- 0,8	- 31,1	- 31,6	- 45,4	- 7,5	- 43,9	- 44,5
davon:								
Schlesw.-Holst.	- 47,3	- 1,8	- 49,2	- 64,2	- 55,9	- 28,1	- 50,7	- 60,4
Hamburg	- 41,3	- 0,4	- 46,0	- 50,8	- 49,6	- 14,3	- 44,6	- 79,9
Niedersachsen	- 44,3	- 2,5	- 51,1	- 59,2	- 60,6	- 10,0	- 52,2	- 50,9
Bremen	- 36,9	- 0,2	- 38,8	- 46,7	- 47,2	- 12,7	- 44,2	- 32,8
Nordrh.-Westf.	- 21,0	- 0,4	- 22,5	- 26,7	- 40,9	- 5,0	- 40,0	- 45,3
Hessen	- 26,3	+ 3,3	- 28,1	- 34,3	- 38,4	- 6,2	- 33,8	- 28,1
Rheinld.-Pfalz	- 35,4	- 2,1	- 37,2	- 45,0	- 53,5	- 11,6	- 44,9	- 40,9
Baden-Württbg.	- 23,1	- 1,3	- 22,0	- 31,3	- 38,6	- 5,4	- 42,9	- 53,7
Bayern	- 22,6	- 2,1	- 35,7	- 43,7	- 48,1	- 4,7	- 47,6	- 44,4
Geleistete Arbeitsstunden								
Land	Wohnungsbau			Landwirtschaftl. Bau	Gewerbl. und industr. Bau	Öffentlicher und Verkehrsbau		
	insgesamt	Neu- und Wiederaufbau	Wiederherst.,Um-, An-,Erweit.- Bau			insgesamt	Hochbau	Tiefbau
Bundesgebiet	- 51,8	- 54,4	- 42,9	- 66,1	- 28,0	- 49,4	- 45,4	- 51,0
davon:								
Schlesw.-Holst.	- 57,0	- 61,8	- 31,6	- 68,6	- 45,5	- 57,6	- 40,6	- 60,1
Hamburg	- 57,5	- 60,7	- 29,8	± 0	- 33,9	- 47,9	- 39,9	- 49,9
Niedersachsen	- 62,5	- 66,0	- 56,4	- 73,4	- 43,7	- 65,1	- 57,8	- 67,5
Bremen	- 52,1	- 54,2	+ 11,1	- 63,6	- 28,5	- 50,0	- 39,7	- 51,8
Nordrh.-Westf.	- 50,3	- 52,3	- 46,4	- 69,7	- 21,7	- 45,1	- 45,3	- 45,0
Hessen	- 40,1	- 43,6	- 22,7	- 70,5	- 21,4	- 43,1	- 37,4	- 45,8
Rheinld.-Pfalz	- 58,5	- 59,9	- 56,1	- 65,3	- 33,4	- 58,9	- 56,2	- 60,4
Baden-Württbg.	- 43,3	- 46,4	- 31,7	- 51,3	- 31,0	- 37,3	- 34,7	- 38,6
Bayern	- 55,1	- 57,9	- 44,0	- 52,1	- 33,0	- 52,7	- 49,0	- 54,2

Inhaltsübersicht

	Seite
Graphische Darstellungen der monatlichen Entwicklung im Bauhauptgewerbe	
a) Beschäftigte nach Ländern	2
b) Geleistete Arbeitsstunden nach Bauarten und Indexpunkten der Bauproduktion	3
Zahlenübersichten: Bauhauptgewerbe im Bundesgebiet (Betriebe mit 20 und mehr Beschäftigten)	
1. Betriebe und Beschäftigung, Löhne und Gehälter	4
2. Geleistete Arbeitsstunden	5
3. Umsatz	6
4. Veränderung der Betriebe mit 20 und mehr Beschäftigten im Bundesgebiet gegenüber dem Vormonat	6
Vorbemerkung	7
Allgemeiner monatlicher Witterungsbericht	8

Anmerkungen (zu Seite 4-6)

In der Bauberichterstattung sind Betriebe nachstehend aufgeführter Gruppen und Zweige (aus der Systematik für die nicht-landwirtschaftliche Arbeitsstättenzählung - Ausgabe 1950 -) als Bauhauptgewerbe zusammengefasst:

Gruppe 51 Hoch-, Tief- und Ingenieurbau	Gruppe 55 Zimmerei und Dachdeckerei
Zweig 510 Betriebe mit Kombination innerhalb der Gruppe	Zweig 550 Örtlich getrennte Verwaltungs- und Hilfsbetriebe
" 513 Hoch- und Ingenieurbau	" 551 Zimmerei und Ingenieurholzbau
" 514 Tief- und Ingenieurbau	" 555 Dachdeckerei
" 515 Schornstein-, Feuerungs- und Industrieofenbau	" 559 Betriebe mit Kombination ausserhalb der Gruppe
" 516 Isolierbau	" 573 Stukkateur-, Gips- und Verputzergewerbe (ab Oktober 1952)
" 518 Abbruchbetriebe	
" 519 Betriebe mit Kombination ausserhalb der Gruppe	

Mit dem Berichtsmonat Oktober 1954 erfolgte - Ähnlich wie in den gleichen Monaten der vorangegangenen Jahre - eine Bereinigung und Umstellung des Berichtskreises auf Grund der im Juli des entsprechenden Jahres durchgeführten Totalerhebung, durch

- Neuaufnahme von Betrieben in die Berichterstattung, die seit der letzten Firmenkreisbereinigung die 20-Beschäftigten nach oben überschritten haben,
- Herausnahme von Betrieben, die seit der gleichen Zeit unter die 20-Beschäftigtengrenze abgesunken sind.

Neugründungen, Konkurse, Fusionen usw., die innerhalb des Berichtsjahres bekannt werden, werden jeweils sofort berücksichtigt.

Von insgesamt 63 600 Betrieben des Bauhauptgewerbes lt. Totalerhebung Juli 1954 werden rund 13 800 Betriebe mit einem Anteil von rund 76 vH der Beschäftigten, 77 vH der geleisteten Arbeitsstunden und 81 vH des Umsatzes aller Betriebe des Bauhauptgewerbes in die Berichterstattung einbezogen.

Soweit nicht anders vermerkt, beziehen sich die Ergebnisse der Bauberichterstattung auf die Betriebe des Bauhauptgewerbes im Bundesgebiet mit 20 und mehr Beschäftigten im vorangegangenen Juli. Die Ergebnisse sind jeweils nur innerhalb des gleichen Firmenkreises (Oktober bis Oktober) voll vergleichbar.

Die Jahresdurchschnittszahlen im Bundesgebiet gelten für den Durchschnitt 1950 für die Zeit von Januar 1950 bis Oktober 1950, für die folgenden Jahre von Oktober des vorangegangenen bis September des laufenden Jahres.

Die erfassten Merkmale werden wie folgt definiert:

Beschäftigte	= alle im Betrieb laut Arbeitsvertrag - oder Dienstverhältnis Tätigen einschliesslich tätiger Inhaber und mithelfender Familienangehöriger.
Löhne, Gehälter	= Bruttosumme ohne Arbeitgeberanteil zur Sozialversicherung, einschliesslich aller Lohn- und Gehaltszuschläge (z.B. Gratifikationen, Urlaubsvergütungen), jedoch ohne freiwillige soziale Aufwendungen und ohne Vergütungen, die als Spesenersatz anzusehen sind. Die Löhne schliessen auch die Entgelte für Poliere, Schachtmeister und Meister ein.
Umsatz	= nur steuerbarer bausewerlicher Umsatz für Inlandsleistungen zuzüglich des Umsatzes für Bauleistungen in deutschen Freihäfen, in der sowjetischen Besatzungszone, in Ost- und West - Berlin, sowie der Umsatz mit den Besatzungsmächten.
Geleistete Arbeitsstunden	= alle von den Beschäftigten (einschl. an Baustellen tätigen Inhabern und gewerblichen Lehrlingen) tatsächlich geleisteten Stunden.

Angaben über den Beschäftigtenstand beziehen sich auf den letzten Arbeitstag des Berichtsmonats, die übrigen Angaben auf den ganzen Berichtsmonat.

Die Ergebnisse für Lindau sind bis März 1952 in den Angaben von Württemberg-Hohenzollern, ab April 1952 in denen von Bayern enthalten.

In den Zahlen des hamburgischen Bauhauptgewerbes sind Dachdeckerbetriebe, die zugleich Klempnerei und Installation betreiben, nicht enthalten.

Fussnoten:

- Seite 5 1) Ab Juli 1953 werden im Bundesgebiet die Arbeitsstunden für Trümmerbeseitigung und Abbruch der Bauart des Endzweckes zugeschlagen. Die Ingesamtspalte schliesst für die zurückliegende Zeit ausser den einzelnen Bauarten auch die nicht mehr gesondert ausgewiesenen Arbeitsstunden für Trümmerbeseitigung und Abbruch ein.
- Seite 5 2) Für die Berechnung des MD 1953 der geleisteten Arbeitsstunden wurden die für Trümmerbeseitigung im Bundesgebiet geleisteten Arbeitsstunden (8,6 Mill.) anteilig auf die anderen Bauarten, jedoch nicht auf den landwirtschaftlichen Bau, aufgeteilt.

Abkürzungen:

JD = Jahres- durchschnitt
MD = Monats- durchschnitt
JE = Jahresende

VJD = Vierteljahresdurchschnitt
p = vorläufige- Zahl
r = berichtigte- Zahl

Allgemeiner Witterungscharakter im Monat Januar 1955

Bei der Temperatur gab im Januar eine flache Kaltluftschicht, die die Witterung während zweier Hochdruckperioden in der ersten und letzten Dekade entscheidend beeinflusste, den Ausschlag. Der Monat war deshalb im grössten Teil des Bundesgebietes zu kalt. Lediglich im Südwesten Baden-Württembergs und auf den süddeutschen Berggipfeln, die aus der Kaltluftschicht herausragten, fiel er zu mild aus.

Obgleich nennenswerte Niederschläge fast ausschliesslich während der zweiten Dekade im Verlauf einer sehr lebhaften Westwetterlage fielen, übertrafen doch in Süd- und Westdeutschland sowie im nördlichen Niedersachsen die Niederschlagsmonatssummen grösstenteils die langjährigen Mittelwerte. Im übrigen Bundesgebiet war der Januar dagegen zu trocken.

Monatlicher Witterungsbericht des deutschen Wetterdienstes

An die
Bezieher der
"Zahlen aus der Bauwirtschaft"

Mit dem vorliegenden Heft Nr.70 endet die Reihe der Statistischen Berichte "IV/3".
Ab April 1955 wird sie in einer besseren Aufmachung den wichtigsten Bestandteil einer neu eingeführten Sonderreihe über

" Das Baugewerbe in der Bundesrepublik Deutschland "

bilden. Die weiterhin monatlich - in dieser Sonderreihe - erscheinenden

"Zahlen für die Bauwirtschaft"

werden im April erstmalig - zur Entschädigung für die Kürze des vorliegenden Heftes - als

Doppelheft 1/2 mit Zahlen für Januar/Februar 1955

erscheinen. Es ist vorgesehen, in Zukunft ausser den nur innerhalb eines Jahres vergleichbaren Zahlen für die Betriebe mit 20 und mehr Beschäftigten ab 1950 vergleichbare Zahlen für alle Betriebe des Bauhauptgewerbes laufend zu veröffentlichen.

Trotz einer Erweiterung des Umfangs und der besseren äusseren Form der Hefte soll der Bezugspreis zunächst nicht erhöht werden, damit die bisherigen Bezieher keinen Nachteil durch die Umstellung erleiden. Insbesondere tritt keine Preiserhöhung für alle bereits bezahlten Jahresabonnements auf die Reihe IV/3 ein.

Das Berechnungsverfahren sowie die Ergebnisse für die Jahre 1950 bis 1954 werden in einem Sonderheft dargestellt, das Ihnen bei Einsendung des beigefügten Bestellzettels nach Erscheinen gern übersandt wird.

Ausserdem werden in die o.a. neue Sonderreihe auch die bisher in der Sammelreihe "Statistik der Bundesrepublik Deutschland" veröffentlichten Ergebnisse für die Totalerhebung im Juli aufgenommen. Das in Kürze erscheinende diesbezügl. Heft für Juli 1954 setzt damit die Folge der Bände 51, 66, 78 und 102 fort. Es bringt wieder eine eingehende textliche Auswertung und graphische Darstellungen neben dem ausführlichen Tabellenteil. Die jährlich wachsende Zahl der Bezieher der Bände über die Totalerhebung beweist, dass mit ihrer Veröffentlichung dem Baugewerbe und den an ihm interessierten Kreisen dringend benötigtes Material geboten wird, das auch Ihnen gute Dienste leisten könnte. Wir können daher auch Ihnen eine Bestellung auf diesen Band empfehlen.