

STATISTISCHE BERICHTE



58u
03. MRZ. 2009

Herausgeber: Statistisches Bundesamt / Wiesbaden

Z643

Arb.-Nr. IV/3/69

Erschienen am 16. Februar 1955

Signatur

ZS1

3612

Zahlen aus der Bauwirtschaft

Dezember 1954

Nachdruck — auch auszugsweise — nur mit Quellenangabe gestattet

Inhaltsübersicht

	Seite
Vorbemerkung	3
Graphische Darstellungen der monatlichen Entwicklung im Bauhauptgewerbe	
a) Beschäftigte nach Ländern	4
b) Geleistete Arbeitsstunden nach Bauarten und Indexziffern der Bauproduktion	5
Zahlenübersichten	6

Regelmässig erscheinende Tabellen

I. Monatliche Bauberichterstattung

Bauhauptgewerbe - jeweils: Betriebe und Beschäftigung Löhne, Gehälter und Umsatz Geleistete Arbeitsstunden	
1. Betriebe mit 20 und mehr Beschäftigten im Bundesgebiet	6
2. Veränderung der Betriebe mit 20 und mehr Beschäftigten im Bundesgebiet gegenüber dem Vormonat.	8
3. Betriebe mit 20 und mehr Beschäftigten in West-Berlin	9
4. Betriebe mit 10 bis 19 Beschäftigten in West-Berlin	9
5. Betriebe mit 10 bis 19 Beschäftigten in Bayern	10

II. Monatliche und vierteljährliche Ergebnisse der übrigen Bauwirtschaft

Steine- und Erdenindustrie	
1. Betriebe, Beschäftigte, geleistete Arbeiterstunden und Umsatz der Industriegruppe	11
2. Beschäftigte nach hauptbeteiligten Industrieuntergruppen	11
Arbeitsmarkt	
1. Beschäftigung	12
2. Arbeitslose, Stellenbesetzung und Offene Stellen	12
3. Notstandsarbeiter	13
Arbeitszeit und -verdienste	13
Umfang und Dauer der Streiks	
1. Gewerbegruppe Bau- und Baunebengewerbe	14
2. Gewerbegruppe Steine und Erden	14
Ermittelte Baugenehmigungen für Bauvorhaben des Hochbaues	14
Baufertigstellungen von Gebäuden, Wohnungen und Wohnräumen	14
Produktion ausgewählter Erzeugnisse	
1. Baumaschinen	15
2. Baustoffproduktion und -versorgung	15
3. Holzbauten- und Bauelemente	15
4. Stahlbau	15
Zement	16
Die Umsatzentwicklung im Grosshandel	16
Güterbewegung ausgewählter Gütergruppen	16
Verbraucherpreise ausgewählter städtischer Betriebsmittel der Landwirtschaft	16
Erzeuger- und Grosshandelspreise ausgewählter Waren	17
Indizes der Baustatistik	
1. Indexziffern der Wochenarbeitszeit, Brutto-Wochen- und Stundenverdienste	17
2. Indexziffern der Erzeugerpreise ausgewählter Produkte	17
3. Ausgewählte Indexziffern der industriellen Produktion	
Gesamte Industrie, Bauproduktion, Industrie der Steine u. Erden	18
4. Preisindexziffern für den Wohnungsbau	
a) Gesamtindex nach Gebäude- und Baunebenkosten	18
b) Gebäuderkosten nach Roh- und Ausbauarbeiten	18
5. Bautätigkeitsindex der gemeinnützigen Wohnungswirtschaft	19
Geld und Kredit	
1. Sparverkehr	19
2. Entwicklung der Bausparkassen	19
3. Hypothekarkredite der Boden- und Kommunalkreditinstitute	20
4. Kausdurchschnitte	20
5. Inanspruchnahme von Freigaben aus counterpart funds	21
6. Konkurse und Vergleichsverfahren in der Bauwirtschaft	21
Mitglieder der Industriegewerkschaft Bau - Steine - Erden	21

III. Allgemeiner monatlicher Witterungsbericht 24

Sondertabellen

Die Herstellung ausgewählter Baustoffe in europäischen und aussereuropäischen Ländern	
1. Zement	22
2. Mauerziegel	22
3. Dachziegel	23
Zahl und Grundkapital der Aktiengesellschaften der Bauwirtschaft und des Wohnungswesens - 1. Halbjahr 1954	23
Bauvolumen der gemeinnützigen Wohnungswirtschaft im Bundesgebiet 1950 - 1954	23
Bautätigkeit der Berliner gemeinnützigen Wohnungswirtschaft 1951 - 1954	24
Betriebseröffnungen und -schliessungen von Arbeitsstätten in Bayern	24

Ein umfassendes Verzeichnis der bisher in den "Zahlen aus der Bauwirtschaft" Arb.Nr. IV/3 wiedergegebenen Sondertabellen enthält der Bericht IV/3/67 auf den Seiten 4 und 5.

Vorbemerkung (zu Seite 6-10)

In der Bauberichterstattung sind Betriebe nachstehend aufgeführter Gruppen und Zweige (aus der Systematik für die nicht-landwirtschaftliche Arbeitsstättenzählung - Ausgabe 1950 -) als Bauhauptgewerbe zusammengefasst:

Gruppe 51	Hoch-, Tief- und Ingenieurbau	Gruppe 55	Zimmerei und Dachdeckerei
Zweig 510	Betriebe mit Kombination innerhalb der Gruppe	Zweig 550	Örtlich getrennte Verwaltungs- und Hilfsbetriebe
" 513	Hoch- und Ingenieurbau	" 551	Zimmerei und Ingenieurholzbau
" 514	Tief- und Ingenieurbau	" 555	Dachdeckerei
" 515	Schornstein-, Feuerungs- und Industrieofenbau	" 559	Betriebe mit Kombination ausserhalb der Gruppe
" 516	Isolierbau	" 573	Stukkateur-, Gips- und Verputzer-gewerbe (ab Oktober 1952)
" 518	Abbruchbetriebe		
" 519	Betriebe mit Kombination ausserhalb der Gruppe		

Mit dem Berichtsmonat Oktober 1954 erfolgte - ähnlich wie in den gleichen Monaten der vorangegangenen Jahre - eine Bereinigung und Umstellung des Berichtskreises auf Grund der im Juli des entsprechenden Jahres durchgeführten Totalerhebung, durch

a) Neuaufnahme von Betrieben in die Berichterstattung, die seit der letzten Firmenkreisbereinigung die 20-Beschäftigten nach oben überschritten haben,

b) Herausnahme von Betrieben, die seit der gleichen Zeit unter die 20-Beschäftigtengrenze abgesunken sind.

Neugründungen, Konkurse, Fusionen usw., die innerhalb des Berichtsjahres bekannt werden, werden jeweils sofort berücksichtigt.

Von insgesamt 63 600 Betrieben des Bauhauptgewerbes lt. Totalerhebung Juli 1954 werden rund 13 800 Betriebe mit einem Anteil von rund 76 vH der Beschäftigten,

77 vH der geleisteten Arbeitsstunden und

81 vH des Umsatzes aller Betriebe des Bauhauptgewerbes in die Berichterstattung einbezogen.

Soweit nicht anders vermerkt, beziehen sich die Ergebnisse der Bauberichterstattung auf die Betriebe des Bauhauptgewerbes im Bundesgebiet mit 20 und mehr Beschäftigten im vorangegangenen Juli.

Die Ergebnisse sind jeweils nur innerhalb des gleichen Firmenkreises (Oktober bis Oktober) voll vergleichbar.

Die Jahresdurchschnittszahlen im Bundesgebiet gelten für den Durchschnitt 1950 für die Zeit von Januar 1950 bis Oktober 1950, für die folgenden Jahre von Oktober des vorangegangenen bis September des laufenden Jahres.

Die erfassten Merkmale werden wie folgt definiert:

Beschäftigte	= alle im Betrieb laut Arbeitsvertrag - oder Dienstverhältnis Tätigen einschliesslich tätiger Inhaber und mithelfender Familienangehöriger.
Löhne, Gehälter	= Bruttosumme ohne Arbeitgeberanteil zur Sozialversicherung, einschliesslich aller Lohn- und Gehaltszuschläge (z.B. Gratifikationen, Urlaubsvergütungen), jedoch ohne freiwillige soziale Aufwendungen und ohne Vergütungen, die als Spesenersatz anzusehen sind. Die Löhne schliessen auch die Entgelte für Poliere, Schachtmeister und Meister ein.
Umsatz	= nur steuerbarer baugewerblicher Umsatz für Inlandsleistungen zuzüglich des Umsatzes für Bauleistungen in deutschen Freihäfen, in der sowjetischen Besatzungszone, in Ost- und West-Berlin, sowie der Umsatz mit den Besatzungsmächten.
Geleistete Arbeitsstunden	= alle von den Beschäftigten (einschl. an Baustellen tätigen Inhabern und gewerblichen Lehrlingen) tatsächlich geleisteten Stunden.

Angaben über den Beschäftigtenstand beziehen sich auf den letzten Arbeitstag des Berichtsmonats, die übrigen Angaben auf den ganzen Berichtsmonat.

Die Ergebnisse für Lindau sind bis März 1952 in den Angaben von Württemberg-Hohenzollern, ab April 1952 in denen von Bayern enthalten.

In den Zahlen des hamburgischen Bauhauptgewerbes sind Dachdeckerbetriebe, die zugleich Klempnerei und Installation betreiben, nicht enthalten.

Anmerkungen:

- Seite 9 In West-Berlin wurde bis zum Berichtsmonat Oktober 1952 der Firmenkreis der Betriebe mit 10-19 sowie der mit 20 und mehr Beschäftigten monatlich verändert. Ab Berichtsmonat Oktober 1952 erfolgte eine Bereinigung und Umstellung des Berichtskreises auf Grund der im Juli des gleichen Jahres durchgeführten Totalerhebung. Im Gegensatz zur Systematik im Bundesgebiet sind Dachdeckerbetriebe in West-Berlin nicht im Bauhauptgewerbe erfasst. Der Jahresdurchschnitt für 1951 gilt für das Kalenderjahr. Dem Jahresdurchschnitt 1952 liegen nur 9 Monate (Januar - September) zu Grunde. Ab 1953 gilt die Bundesregelung, d.h. der Durchschnitt wird vom Oktober des vorangegangenen bis zum September des laufenden Jahres berechnet.
- Seite 7 Ab Juli 1953 werden im Bundesgebiet die Arbeitsstunden für Trümmerbeseitigung und Abbruch der Bauart des Endzweckes zugeschlagen. Die Ingesamtpalte schliesst für die zurückliegende Zeit ausser den einzelnen Bauarten auch die nicht mehr gesondert ausgewiesenen Arbeitsstunden für Trümmerbeseitigung und Abbruch ein.
- Seite 7 Für die Berechnung des MD 1953 der geleisteten Arbeitsstunden wurden die für Trümmerbeseitigung im Bundesgebiet geleisteten Arbeitsstunden (8,6 Mill.) anteilig auf die anderen Bauarten, jedoch nicht auf den landwirtschaftlichen Bau, aufgeteilt.

Abkürzungen:

JD = Jahres-
MD = Monats-
JE = Jahresende

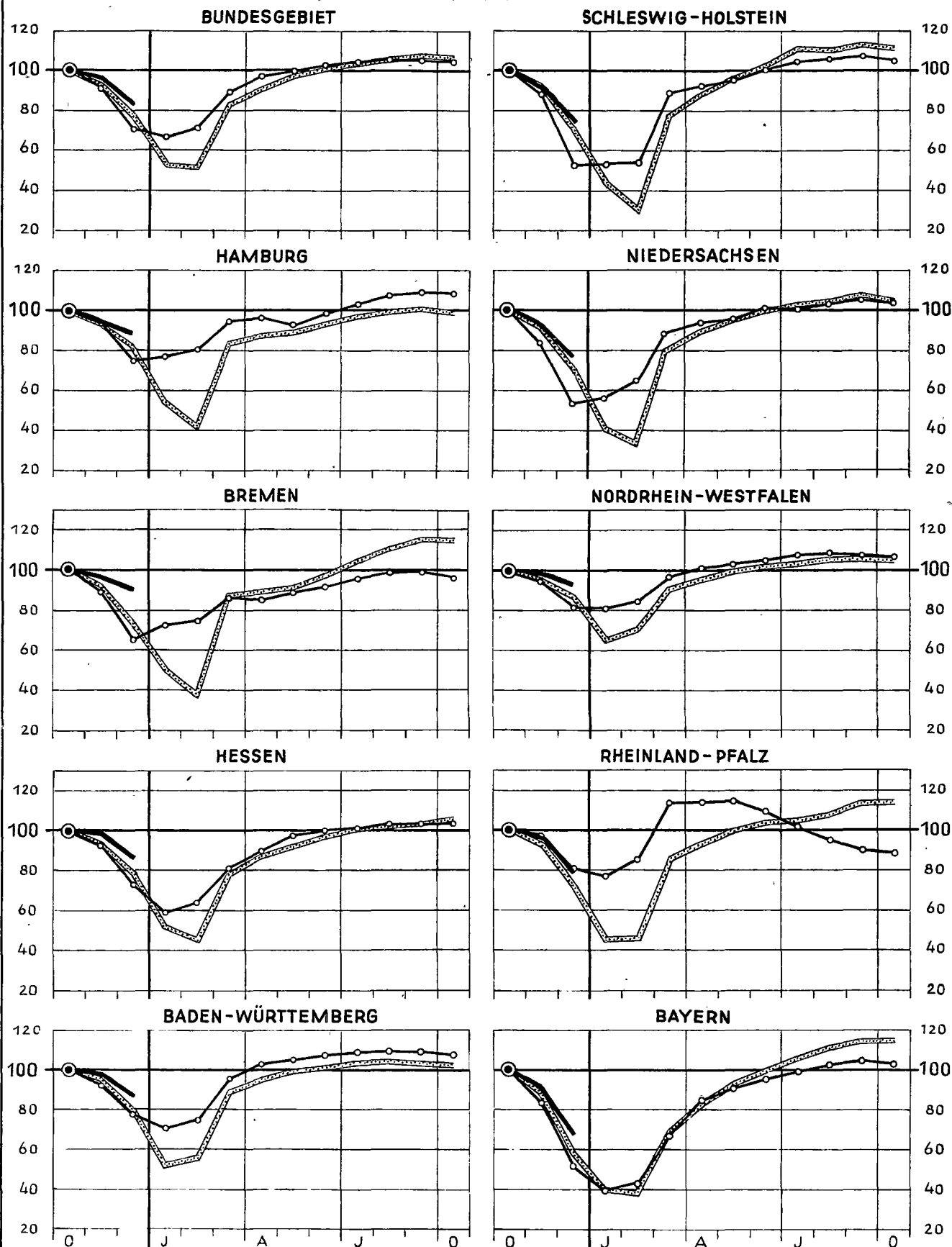
VJD = Vierteljahresdurchschnitt
p = vorläufige-
r = berichtigte- Zahl

MONATLICHE ENTWICKLUNG IM BAUHAUPTGEWERBE (Oktober=100)

Betriebe mit 20 und mehr Beschäftigten

—○— 1952/53 - - - 1953/54 — 1954/55

a) BESCHÄFTIGTE NACH LÄNDERN



NOCH: MONATLICHE ENTWICKLUNG IM BAUHAUPTGEWERBE (Oktober=100)

Betriebe mit 20 und mehr Beschäftigten

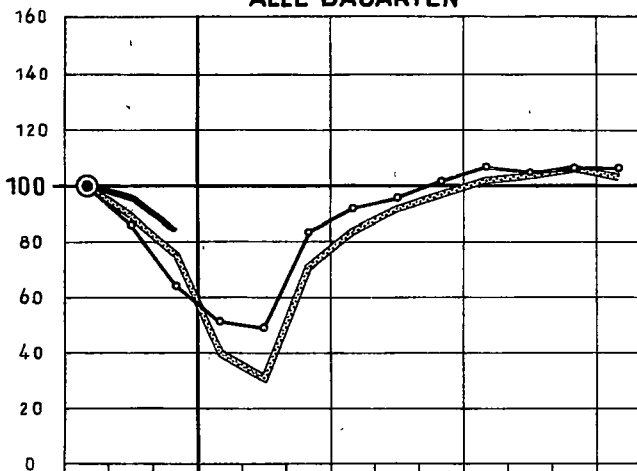
—○— 1952/53

—●— 1953/54

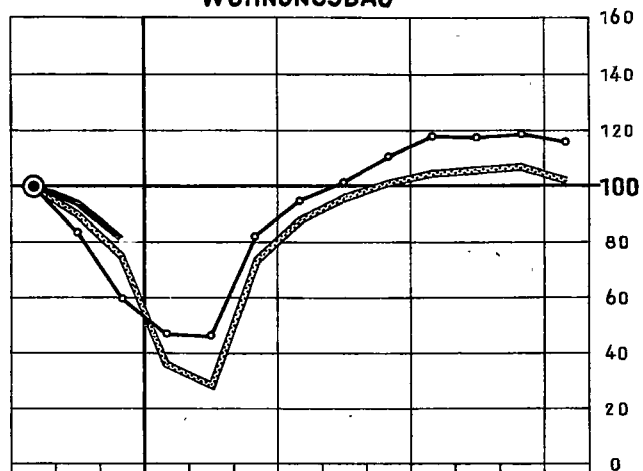
— 1954/55

b) GELEISTETE ARBEITSSTUNDEN NACH BAUARTEN

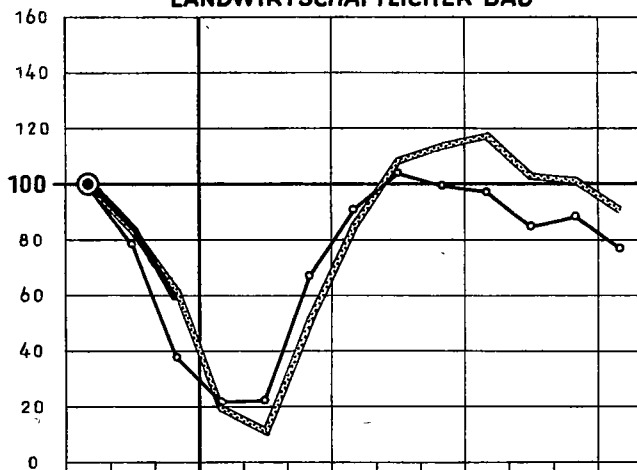
ALLE BAUARTEN



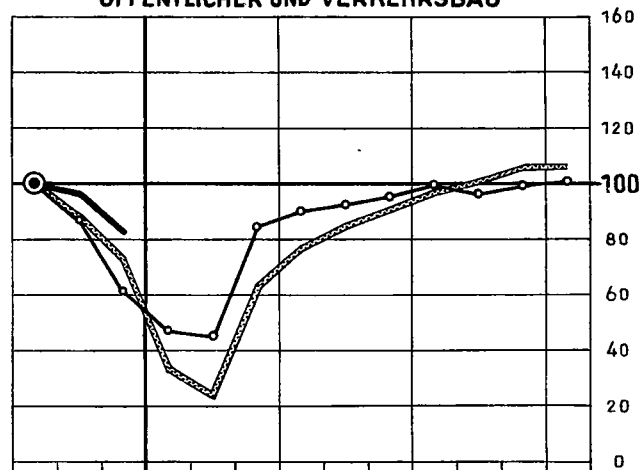
WOHNUNGSBAU



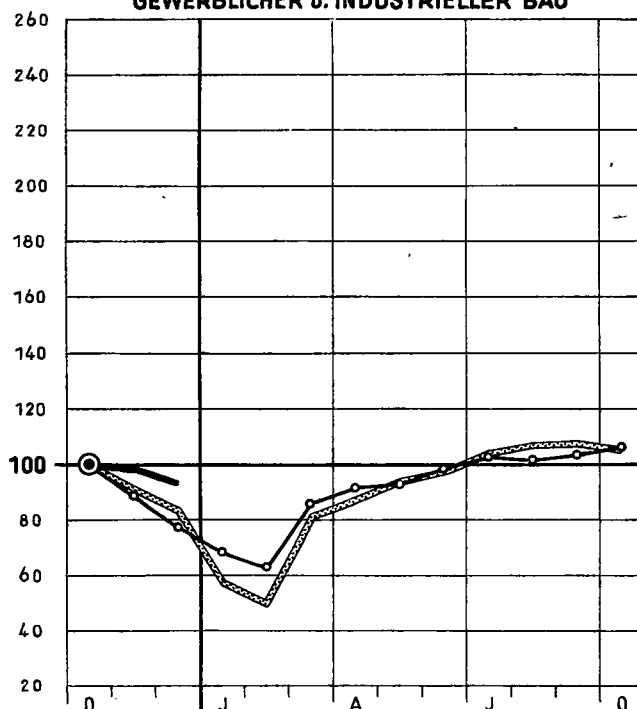
LANDWIRTSCHAFTLICHER BAU



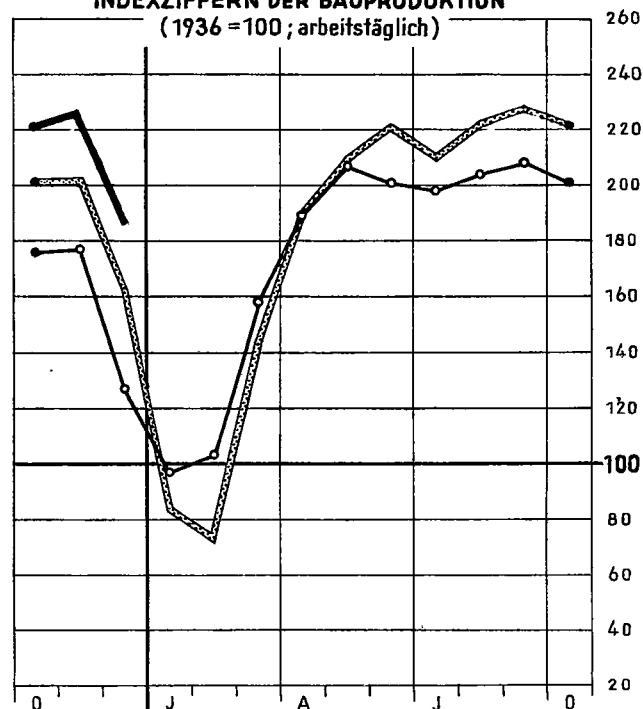
ÖFFENTLICHER UND VERKEHRSBAU



GEWERBLICHER U. INDUSTRIELLER BAU



INDEXZIFFERN DER BAUPRODUKTION (1936=100; arbeitstäglich)



Betriebe und Beschäftigung im Bauhauptgewerbe
— Betriebe mit 20 und mehr Beschäftigten —

Zeit	Land	Festsetzung des Firmenkreises nach Beschäft- igtenstand vom	Betriebe	Beschäftigte			
				insgesamt	Tätige Inhaber (auch selbständige Handwerker)	Kaufm. u. techn. Angestellte einschl. Lehrlinge	Übrige Beschäftigte
Bundesgebiet							
1950	JD	Juli 1949	7 981	502 278	9 824	31 131	461 323
1951	JD	Juli 1950	10 181	591 460	12 446	36 193	542 821
1952	JD	Juli 1951	10 335	611 500	12 393	39 074	560 033
1953	JD	Juli 1952	11 500	715 664	13 614	44 269	657 781
1954	JD	Juli 1953	12 778	763 254	14 880	47 605	700 769
1952	Dezember	Juli 1952	11 492	546 280	13 729	43 219	489 332
1953	Januar	"	11 497	516 702	13 661	42 746	460 295
	Februar	"	11 501	552 858	13 615	42 900	496 343
	März	"	11 500	698 303	13 627	43 748	640 928
	April	"	11 528	754 709	13 564	44 713	696 432
	Mai	"	11 537	778 575	13 596	45 138	719 841
	Juni	"	11 538	799 209	13 549	45 454	740 206
	Juli	"	11 519	811 278	13 509	45 129	752 640
	August	"	11 474	820 000	13 454	45 790	760 756
	September	"	11 458	822 342	13 453	45 879	763 010
	Oktober	"	11 452	812 244	13 410	45 860	752 974
	November	Juli 1953	12 835	864 050	15 047	47 318	801 685
	Dezember	"	12 830	802 964	15 055	47 146	740 763
1954	Januar	"	12 800	661 074	14 964	46 599	599 511
	Februar	"	12 786	450 421	14 952	45 963	389 506
	März	"	12 762	443 603	14 843	45 616	383 144
	April	"	12 757	718 799	14 818	46 434	657 547
	April	"	12 768	785 722	14 804	47 669	723 249
	Mai	"	12 767	831 816	14 807	48 056	768 953
	Juni	"	12 775	867 681	14 787	48 677	804 217
	Juli	"	12 764	893 313	14 847	48 437	830 029
	August	"	12 749	913 413	14 839	49 463	849 111
	September	"	12 744	926 191	14 798	49 882	861 511
	Oktober	"	12 728	922 122	14 749	49 844	857 529
	November	Juli 1954	13 802	966 771	16 026	51 008	899 737
Dezember	"	13 799	930 814	16 012	50 897	863 905	
	"	13 787	802 207	15 947	50 806	735 454	
nach Ländern (Dezember 1954)							
Schleswig-Holst.	"	"	674	30 932	780	1 620	28 532
Hamburg	"	"	384	30 420	399	2 152	27 869
Niedersachsen	"	1 793	89 941	2 040	5 260	82 641	
Bremen	"	189	14 944	197	850	13 897	
Nordrh.-Westf.	"	4 494	295 510	4 832	19 478	271 200	
Hessen	"	1 055	67 539	1 342	4 290	61 907	
Rheinland-Pfalz	"	948	49 719	1 086	3 107	45 526	
Baden-Württbg.	"	2 068	110 462	2 586	6 117	101 759	
Bayern	"	2 182	112 740	2 685	7 932	102 123	

Zeit	Land	Festsetzung des Firmenkreises nach Beschäft- igtenstand vom	Von den übrigen Beschäftigten entfielen auf			Löhne	Gehälter
			Facharbeiter einschl. Poliere und Meister	Helfer und Mitarbeiter	Umschüler und Lehrlinge		
Bundesgebiet							
1950	JD	1) Juli 1949	216 284	201 893	43 146	114 917	12 134
1951	JD	1) Juli 1950	254 631	237 739	50 451	155 415	14 787
1952	JD	1) Juli 1951	259 150	250 940	49 943	179 639	17 421
1953	JD	1) Juli 1952	301 489	302 827	53 465	220 968	20 619
1954	JD	1) Juli 1953	328 651	311 930	60 188	245 879	22 717
1952	Dezember	Juli 1952	232 474	206 252	50 606	170 507	21 073
1953	Januar	"	220 504	191 034	48 757	132 542	19 291
	Februar	"	236 042	211 264	49 037	124 863	19 399
	März	"	291 847	297 734	51 347	208 553	20 004
	April	"	319 189	322 458	54 785	236 318	20 395
	Mai	"	329 120	335 289	55 432	247 166	21 030
	Juni	"	336 649	347 779	55 778	259 040	21 643
	Juli	"	346 765	349 267	56 608	272 229	21 710
	August	"	344 416	360 204	56 136	266 981	21 852
	September	"	345 430	361 900	55 680	274 486	21 619
	Oktober	"	342 981	355 647	54 346	273 287	21 662
	November	Juli 1953	366 185	377 341	58 159	290 256	22 146
	Dezember	"	345 544	338 094	57 125	262 113	22 142
	"	289 473	254 041	55 997	236 134	23 506	
1954	Januar	"	190 844	145 404	53 258	127 203	21 494
	Februar	"	190 458	139 723	52 963	92 919	21 281
	März	"	314 479	286 316	56 752	206 912	21 824
	April	"	345 859	314 294	63 096	246 580	22 318
	Mai	"	362 984	342 107	63 862	270 233	22 406
	Juni	"	374 178	365 849	64 190	289 585	23 204
	Juli	"	388 459	376 841	64 729	303 321	23 808
	August	"	386 217	396 116	66 778	308 260	24 165
	September	"	389 135	407 033	65 343	317 036	24 306
	Oktober	"	387 057	406 583	63 889	309 744	24 103
	November	Juli 1954	406 938	425 500	67 299	323 992	24 510
	Dezember	"	393 908	403 482	66 515	315 230	24 888
	"	346 907	323 181	65 366	281 685	26 955	
nach Ländern (Dezember 1954)							
Schlesw.-Holst.	"	"	12 900	12 783	2 849	11 656	1 003
Hamburg	"	"	16 121	10 077	1 671	12 794	1 332
Niedersachsen	"	38 447	33 145	11 049	30 703	2 618	
Bremen	"	6 964	6 030	903	5 942	496	
Nordrh.-Westf.	"	131 118	118 196	21 886	109 720	10 659	
Hessen	"	29 820	27 138	4 949	22 594	2 296	
Rheinland-Pfalz	"	20 093	21 893	3 540	17 004	1 606	
Baden-Württbg.	"	45 859	48 468	7 432	36 194	3 131	
Bayern	"	45 585	45 451	11 087	41 078	3 814	

1) Für Löhne und Gehälter MD.

Geleistete Arbeitsstunden im Bauhauptgewerbe
— Betriebe mit 20 und mehr Beschäftigten —

Zeit Land	Festsetzung des Firmenkreises nach Beschäftigtenstand vom	Arbeitstage	Geleistete Arbeitsstunden 1)				
			insgesamt	Wohnungsbau			
				gesamt	Neu-u. Wiederaufbau	Wiederherst., Um-, An-, Erweiterungsbau	Reparaturen
1000 Stunden							
Bundesgebiet							
1950 MD	Juli 1949	25,4	86 771	32 608	24 670	7 938	
1951 MD	Juli 1950	25,2	104 025	39 324	32 190	7 134	
1952 MD	Juli 1951	25,3	107 581	38 773	32 923		2 270
1953 MD	Juli 1952	25,2	126 016	48 831	42 452	3 619	2 760
1954 MD	Juli 1953	25,2	135 833	57 487	49 081	4 904	3 502
1952 Dezember	Juli 1952	24,5	93 189	32 313	27 867	2 624	1 822
1953 Januar	"	25,9	74 695	25 145	21 470	2 089	1 586
Februar	"	24	71 799	24 933	21 310	1 935	1 688
März	"	26	121 440	44 342	38 635	3 259	2 448
April	"	24	133 564	51 008	44 209	3 900	2 899
Mai	"	23	139 204	54 761	47 763	3 920	3 078
Juni	"	25,2	147 525	59 589	52 478	3 937	3 174
Juli	"	27	154 553	63 840	55 587	4 472	3 781
August	"	25,8	151 591	63 569	55 543	4 398	3 628
September	"	26	154 502	64 020	55 783	4 597	3 640
Oktober	"	27	154 422	62 669	54 338	4 752	3 579
November	Juli 1953	24,1	146 339	68 767	59 629	5 205	3 933
Dezember	"	25	124 547	51 530	44 738	4 797	3 578
1954 Januar	"	24,8	65 381	24 557	19 992	2 425	2 140
Februar	"	24	50 582	19 396	15 320	2 051	2 025
März	"	27	117 006	50 360	42 404	4 621	3 335
April	"	24	137 827	60 477	51 360	5 411	3 706
Mai	"	24	150 861	65 979	55 693	6 126	4 160
Juni	"	24	158 975	69 249	59 026	6 232	3 991
Juli	"	27	167 684	71 794	61 853	5 721	4 220
August	"	26	171 121	72 734	62 539	6 144	4 051
September	"	26	174 725	73 096	62 889	6 199	4 008
Oktober	"	26	170 493	69 984	59 863	6 166	3 955
November	Juli 1954	24,6	178 663	74 597	63 824	6 577	4 196
Dezember	"	26	171 852	70 729	60 712	6 015	4 002
	"	26	150 381	60 753	52 287	5 042	3 424
nach Ländern (Dezember 1954)							
Schlesw.-Holst.	"	26	6 063	2 276	1 933	174	169
Hamburg	"	26	5 421	2 297	2 094	114	89
Niedersachsen	"	26	17 264	7 041	5 775	753	513
Bremen	"	26	2 950	1 223	1 165	27	31
Nordrh.-Westf.	"	26	54 600	21 989	19 211	1 788	990
Hessen	"	26	12 201	4 676	3 986	450	240
Rheinland-Pfalz	"	26	9 518	3 118	2 604	310	204
Baden-Württbg.	"	26	19 533	8 163	6 942	679	542
Bayern	"	26	22 831	9 970	8 577	747	646
noch Geleistete Arbeitsstunden 1)							
Zeit Land	Festsetzung des Firmenkreises nach Beschäftigtenstand vom	Landwirtschaftl. Bau	Gewerbl. u. industr. Bau	Öffentlicher und Verkehrsbau			für Besatzungsbau (in allen Bauarten)
				gesamt	Hochbau	Tiefbau	
Bundesgebiet							
1950 MD	Juli 1949	1 951	24 992	25 754	.	.	2 908
1951 MD	Juli 1950	2 096	29 668	31 804	.	.	6 053
1952 MD	Juli 1951	2 501	29 269	36 054	.	.	8 780
1953 MD	Juli 1952	2 504	30 355	44 326	14 692	29 634	10 049
1954 MD	Juli 1953	2 311	32 418	43 617	13 490	30 127	7 146
1952 Dezember	Juli 1952	1 274	26 182	32 500	11 864	20 636	8 568
1953 Januar	"	738	22 999	24 918	9 837	15 081	8 055
Februar	"	747	21 363	23 954	9 548	14 406	8 332
März	"	2 268	28 986	44 744	15 010	29 734	13 854
April	"	3 054	30 787	47 717	15 873	31 844	13 286
Mai	"	3 504	31 129	48 944	15 906	33 038	12 739
Juni	"	3 365	33 012	50 697	16 112	34 585	11 876
Juli	"	3 260	34 675	52 778	16 057	36 721	9 785
August	"	2 852	34 257	50 913	15 423	35 490	6 933
September	"	2 978	34 933	52 571	15 662	36 909	5 739
Oktober	"	2 599	35 846	53 308	15 533	37 775	5 032
November	Juli 1953	2 907	36 794	55 871	16 258	39 613	5 304
Dezember	"	2 431	33 437	49 176	15 089	34 087	5 325
	"	1 779	30 768	40 470	12 954	27 516	4 574
1954 Januar	"	556	21 380	18 888	6 579	12 309	2 475
Februar	"	325	17 935	12 926	5 243	7 683	2 202
März	"	1 472	29 649	35 525	12 036	23 489	6 996
April	"	2 460	31 975	42 915	13 794	29 121	8 536
Mai	"	3 145	34 373	47 364	14 671	32 693	9 324
Juni	"	3 310	35 810	50 606	15 523	35 083	9 501
Juli	"	3 412	38 251	54 227	16 301	37 926	10 066
August	"	2 984	39 184	56 219	16 478	39 741	10 400
September	"	2 947	39 461	59 221	16 960	42 261	11 050
Oktober	"	2 640	38 652	59 217	16 713	42 504	10 823
November	Juli 1954	2 925	39 679	61 462	17 377	44 085	10 998
Dezember	"	2 446	39 241	59 436	16 348	42 488	10 530
	"	1 684	36 823	51 121	14 693	36 428	8 630
nach Ländern (Dezember 1954)							
Schlesw.-Holst.	"	283	661	2 843	367	2 476	125
Hamburg	"	2	1 407	1 715	338	1 377	92
Niedersachsen	"	575	3 418	6 230	1 549	4 681	447
Bremen	"	11	641	1 075	156	919	62
Nordrh.-Westf.	"	320	16 426	15 865	4 695	11 170	1 583
Hessen	"	132	2 993	4 400	1 429	2 971	856
Rheinland-Pfalz	"	49	2 107	4 244	1 529	2 715	2 251
Baden-Württbg.	"	99	4 033	7 238	2 516	4 722	1 511
Bayern	"	213	5 137	7 511	2 114	5 397	1 703

Anmerkung 1) und 2) siehe Vorbemerkung Seite 3.

Umsatz im Bauhauptgewerbe
— Betriebe mit 20 und mehr Beschäftigten —
in 1000 DM

Zeit	Land	Festsetzung des Firmenkreises nach Beschäftig- tenstand vom	Umsatz insgesamt	darunter Besatzungs- bau	Aufgliederung der Umsätze ¹⁾						
					Umsätze der beteiligten Länder	Wohnungs- bau	Landwirtsch. Bau	Gewerbl. u. Industr. Bau	Öffentlicher u. Verkehrsbau		
									gesamt	Hochbau	Tiefbau
Bundesgebiet											
1950 MD	Juli 1949		290 612	14 738
1951 MD	Juli 1950		427 061	43 256
1952 MD	Juli 1951		522 531	77 980
1953 MD	Juli 1952		655 269	100 978
1954 MD	Juli 1953		718 346	63 551	630 996	250 197	7 253	159 841	213 705	68 258	145 447
1953	Januar	Juli 1952	459 998	65 897
	Februar	"	455 886	79 991
	März	"	554 838	117 051
	April	"	646 970	121 051
	Mai	"	657 868	126 919
	Juni	"	757 287	151 725
	Juli	"	766 588	113 382	307 779	111 487	5 492	57 800	133 000	50 674	82 326
	August	"	717 480	52 525	524 314	205 979	6 196	126 917	185 222	60 567	124 655
	September	"	769 188	51 874	624 918	246 576	6 966	149 949	221 427	66 692	154 735
	Oktober	"	778 447	47 861	626 877	237 529	6 016	157 015	226 317	68 189	158 128
	November	Juli 1953	825 720	48 991	667 579	261 386	6 903	161 955	237 335	71 257	166 078
	Dezember	"	757 502	43 997	612 432	243 074	6 401	152 401	210 556	65 317	145 239
1954	Januar	"	860 701	49 303	710 340	276 232	7 214	196 187	230 707	74 661	156 046
	Februar	"	455 054	27 114	391 419	149 594	4 037	114 922	122 866	38 736	84 130
	März	"	394 643	26 409	342 930	127 122	2 853	104 241	108 714	37 651	71 063
	April	"	512 454	40 253	449 793	172 711	3 535	126 631	146 916	49 792	97 124
	May	"	639 687	62 736	558 037	221 089	6 076	136 463	194 409	65 011	129 398
	Juni	"	705 626	71 197	609 539	247 184	7 445	155 987	198 923	67 583	131 340
	Juli	"	766 142	86 389	655 765	265 851	8 672	163 088	218 154	70 114	148 040
	August	"	885 543	99 013	757 040	308 047	10 757	178 075	260 161	82 235	177 926
	September	"	892 716	97 991	892 716	361 122	11 848	207 771	311 975	95 920	216 055
	Oktober	"	924 369	109 224	924 369	368 957	11 290	220 373	323 749	100 815	222 934
	November	Juli 1954	955 187	114 542	955 187	371 110	10 991	232 000	341 086	104 978	236 108
	Dezember	"	993 347	115 310	993 347	392 275	12 179	237 730	351 163	108 832	242 331
nach Ländern (Dezember 1954)											
Schlesw.-Holst.	"		38 641	1 692	38 641	14 604	1 623	4 746	17 668	3 011	14 657
Hamburg	"		40 013	1 471	40 013	17 552	16	10 523	11 922	2 780	9 142
Niedersachsen	"		109 626	3 117	109 626	42 567	3 132	23 931	39 996	10 670	29 326
Bremen	"		18 209	752	18 209	7 868	84	4 527	5 730	1 128	4 602
Nordrh.-Westf.	"		393 139	17 569	393 139	144 453	2 113	131 100	115 473	34 767	80 706
Hessen	"		86 990	12 361	86 990	33 127	1 040	18 227	34 596	14 176	20 420
Rheinland-Pfalz	"		78 073	28 347	78 073	26 906	302	13 389	37 476	15 658	21 818
Baden-Württbg.	"		151 240	21 456	151 240	58 851	656	33 266	58 467	22 955	35 512
Bayern	"		119 117	27 243	119 117	48 771	886	27 996	41 464	11 759	29 705

1) Für Juli 1953 Hamburg, Niedersachsen, Bremen, Rheinland-Pfalz und Baden-Württemberg - August 1953 zuzüglich Nordrhein-Westfalen - bis Dezember 1953 ohne Schleswig-Holstein und Bayern - ab Januar 1954 ohne Bayern. Ab August 1954 alle Bundesländer.

Beschäftigte, Löhne, Gehälter, Umsatz und geleistete Arbeitsstunden im Bauhauptgewerbe
Veränderung der Angaben für Dezember 1954 gegenüber November 1954 in vH
— Betriebe mit 20 und mehr Beschäftigten —

Land	Beschäftigte				Löhne	Gehälter	Umsatz	
	insgesamt	darunter					insgesamt	darunter für Besatzungsbau
		Angestellte	Facharbeiter	Helfer u. Hilfsarbeiter				
Bundesgebiet	- 13,8	- 0,2	- 11,9	- 19,9	- 8,7	+ 8,3	+ 11,5	+ 1,2
davon:								
Schlesw.-Holst.	- 18,8	- 0,4	- 13,0	- 28,8	- 9,2	+ 34,8	+ 8,9	+ 11,0
Hamburg	- 7,6	+ 0,1	- 6,0	- 12,9	- 5,4	+ 14,5	+ 11,8	+ 55,2
Niedersachsen	- 18,0	- 0,6	- 14,2	- 28,4	- 11,7	+ 9,2	+ 10,5	+ 27,2
Bremen	- 7,2	- 0,6	- 2,7	- 13,6	+ 2,0	+ 11,2	+ 20,0	- 6,7
Nordrh.-Westf.	- 7,3	+ 0,5	- 6,2	- 11,1	- 3,7	+ 6,8	+ 23,4	+ 14,9
Hessen	- 11,7	+ 0,1	- 9,2	- 17,8	- 8,3	+ 9,6	+ 29,5	+ 15,3
Rheinland-Pfalz	- 18,0	- 0,3	- 16,9	- 23,3	- 12,8	+ 12,3	+ 5,2	+ 10,3
Baden-Württbg.	- 11,0	- 1,2	- 9,0	- 15,5	- 7,8	+ 6,4	+ 15,9	+ 17,3
Bayern	- 26,8	- 0,7	- 27,4	- 34,0	- 19,4	+ 3,4	- 21,8	- 6,7
Geleistete Arbeitsstunden								
Land	Wohnungsbau			Landwirtschaftl. Bau	Gewerbl. und industr. Bau	Öffentlicher und Verkehrsbau		
	insgesamt	darunter				insgesamt	Hochbau	Tiefbau
		Neu- und Wiederaufbau	Wiederherst., Um-, An-, Erweit.- Bau					
Bundesgebiet	- 14,1	- 13,9	- 16,2	- 31,2	- 6,2	- 14,0	- 13,3	- 14,3
davon:								
Schlesw.-Holst.	- 11,6	- 10,2	- 19,1	- 26,9	- 8,7	- 17,7	- 12,6	- 18,4
Hamburg	- 10,8	- 1,5	- 0	+ 100,0	- 1,1	- 15,3	- 16,1	- 24,4
Niedersachsen	- 11,9	- 10,4	- 22,6	- 24,0	- 7,3	- 18,7	- 10,4	- 21,1
Bremen	- 2,4	- 0,4	- 49,1	- 69,4	+ 1,9	+ 0,8	- 27,4	+ 8,0
Nordrh.-Westf.	- 8,7	- 6,6	- 10,6	- 22,5	- 3,9	- 7,6	- 8,1	- 7,3
Hessen	- 13,3	- 13,9	- 7,2	- 28,6	- 0,5	- 13,2	- 9,7	- 14,8
Rheinland-Pfalz	- 22,6	- 22,8	- 25,1	- 38,7	- 3,7	- 16,7	- 20,9	- 14,1
Baden-Württbg.	- 13,3	- 14,1	- 7,9	- 29,8	- 10,5	- 11,5	- 9,3	- 12,6
Bayern	- 25,6	- 25,3	- 27,1	- 52,8	- 14,3	- 22,8	- 24,1	- 22,5

Bauhauptgewerbe in West-Berlin¹⁾

Zeit	Festsetzung des Firmenkreises nach Beschäftigtenstand vom	Betriebe	Beschäftigte							Löhne	Gehälter	
			insgesamt	Wichtige Inhaber (auch selbstständige Handwerker)	Kaufm. u. techn. Angestellte einschl. Lehrlinge	Übrige Beschäftigte	davon					
							Facharbeiter einschl. Polier- u. Meister	Helfer und Hilfsarbeiter	Unschüler und Lehrlinge			
Anzahl												
1000 RM												
Betriebe mit 20 und mehr Beschäftigten												
1951 JD 2/3)	-	541	44 942	737	2 876	41 329	13 336	25 880	2 113	10 432	1 176	
1952 JD 2/3)	-	429	33 292	599	2 527	30 166	11 945	16 287	1 934	8 702	1 113	
1953 JD 2/3)	Juli 1952	393	31 158	545	2 479	28 134	12 898	13 223	2 013	9 341	1 119	
1954 JD 2/3)	Juli 1953	432	37 363	591	2 729	34 043	15 562	16 183	2 298	12 456	1 297	
1954 Juli	Juli 1953	430	42 117	580	2 845	38 692	17 339	18 812	2 541	14 606	1 364	
August	"	428	43 349	581	2 868	39 900	17 622	19 704	2 574	14 844	1 391	
Septemb.	"	429	43 435	580	2 855	40 000	17 702	19 775	2 523	15 284	1 377	
Oktober	"	420	42 595	576	2 867	39 152	16 992	19 651	2 509	15 080	1 376	
November	Juli 1954	462	44 806	623	2 968	41 215	17 954	20 633	2 628	15 865	1 412	
Dezember	"	462	41 483	618	2 971	37 894	16 636	18 620	2 638	14 611	1 455	
	"	460	38 618	618	2 956	35 044	15 325	17 106	2 613	13 366	1 532	
Betriebe mit 10 - 19 Beschäftigten												
1951 JD 2/3)	-	324	4 369	396	343	3 630	2 032	1 316	282	985	99	
1952 JD 2/3)	-	286	3 893	351	335	3 207	1 816	1 106	285	948	97	
1953 JD 2/3)	Juli 1952	286	4 506	357	344	3 805	2 116	1 355	334	1 206	105	
1954 JD 2/3)	Juli 1953	302	4 447	355	298	3 794	1 974	1 496	324	1 278	95	
1954 Juli	Juli 1953	301	5 020	353	323	4 344	2 276	1 705	363	1 536	104	
August	"	295	5 234	346	315	4 573	2 326	1 881	366	1 566	104	
Septemb.	"	296	5 336	340	322	4 674	2 343	1 958	373	1 684	104	
Oktober	"	281	5 375	330	315	4 730	2 353	2 020	357	1 670	106	
November	Juli 1954	278	4 447	339	311	3 797	1 933	1 547	317	1 319	101	
Dezember	"	277	4 271	340	301	3 630	1 847	1 457	326	1 265	99	
	"	274	3 991	336	294	3 361	1 652	1 386	323	1 171	102	
Zeit	Festsetzung des Firmenkreises nach Beschäftigtenstand vom	Gesamte Arbeitsstunden										
		insgesamt	Wohnungsbau				Gewerbl. u. industr. Bau		Öffentl. u. Verkehrs-bau		Trümmerbeseitigung u. Abbruch	für Besatzungsbau (in allen Bauarten)
			gesamt	Neu- und Wiederaufbau	Wiederherst. u. An- u. Erweiterungsbau	Reparaturen	Hochbau	Tiefbau	Hochbau	Tiefbau		
1000 Stunden												
Betriebe mit 20 und mehr Beschäftigten												
1951 MD 3)	-	7 239	1 228	275	953	131	1 400	2 724	1 887	249		
1952 MD 3)	-	5 386	1 361	599	631	125	1 077	2 277	671	193		
1953 MD 3)	Juli 1952	5 131	1 970	1 395	450	125	1 969	1 756	436	188		
1954 MD 3)	Juli 1953	6 341	2 772	2 332	305	135	812	193	737	1 213	176	
1954 Juli	Juli 1953	7 431	3 373	2 921	282	170	944	244	782	1 408	354	
August	"	7 622	3 437	2 961	314	162	916	253	705	1 588	207	
Septemb.	"	7 587	3 422	2 969	301	152	928	236	748	1 609	156	
Oktober	"	7 559	3 253	2 774	326	153	858	267	761	1 744	75	
November	Juli 1954	7 945	3 488	2 941	366	181	898	274	792	1 722	77	
Dezember	"	7 347	3 108	2 617	310	181	818	260	770	1 652	71	
	"	6 773	2 656	2 229	271	156	813	251	701	1 610	55	
Betriebe mit 10 - 19 Beschäftigten												
1951 MD 3)	-	645	320	24	296	67	120	123	83	5		
1952 MD 3)	-	573	278	37	174	67	107	128	60	7		
1953 MD 3)	Juli 1952	691	374	121	184	68	93	168	56	5		
1954 MD 3)	Juli 1953	689	353	171	97	85	102	15	98	30	6	
1954 Juli	Juli 1953	818	417	224	93	100	131	12	107	32	9	
August	"	834	415	218	96	101	132	18	117	34	8	
Septemb.	"	887	445	238	92	115	133	23	107	45	7	
Oktober	"	887	447	235	98	114	124	14	103	57	6	
November	Juli 1954	718	326	134	88	104	111	17	88	89	3	
Dezember	"	691	296	120	76	100	109	14	101	88	5	
	"	625	266	118	62	86	103	13	76	82	2	
Zeit	Festsetzung des Firmenkreises nach Beschäftigtenstand vom	Umsatz										
		insgesamt	Wohnungsbau	Gewerblicher und industrieller Bau			Öffentlicher und Verkehrs-bau			Trümmerbeseitigung und Abbruch	darunter für Besatzungsbau	
				gesamt	Hochbau	Tiefbau	gesamt	Hochbau	Tiefbau			
1000 DM												
Betriebe mit 20 und mehr Beschäftigten												
1951 MD 3)	-	24 049	2 003	
1952 MD 3)	-	21 153	1 071	
1953 MD 3)	Juli 1952	24 681	1 605	
1954 MD 3)	Juli 1953	33 218	16 139	5 570	4 702	868	9 545	4 400	5 145	1 964	1 611	
1954 Juli	Juli 1953	39 345	19 401	6 436	5 524	912	11 348	4 534	6 814	2 160	2 531	
August	"	41 434	21 605	5 899	4 960	939	11 634	5 047	6 587	2 296	2 795	
Septemb.	"	42 322	21 835	5 868	4 979	889	12 199	5 390	6 809	2 420	3 209	
Oktober	"	40 118	20 019	5 589	4 519	1 070	12 309	4 724	7 585	2 201	2 159	
November	Juli 1954	42 172	21 506	5 911	4 763	1 148	12 293	4 864	7 429	2 462	2 163	
Dezember	"	40 420	19 974	5 959	4 861	1 098	12 095	4 617	7 478	2 392	1 370	
	"	41 035	18 743	7 519	5 455	2 064	12 304	4 806	7 498	2 469	784	
Betriebe mit 10 - 19 Beschäftigten												
1951 MD 3)	-	2 493	29	
1952 MD 3)	-	2 613	40	
1953 MD 3)	Juli 1952	3 324	27	
1954 MD 3)	Juli 1953	3 492	1 910	715	629	86	604	484	120	263	51	
1954 Juli	Juli 1953	4 319	2 430	898	799	99	637	494	143	354	53	
August	"	4 056	2 212	810	702	108	669	529	140	365	31	
Septemb.	"	4 194	2 373	720	601	119	728	564	164	373	36	
Oktober	"	4 354	2 364	814	682	132	747	545	202	429	57	
November	Juli 1954	3 567	1 701	683	592	91	887	498	389	296	51	
Dezember	"	3 442	1 572	721	636	85	865	477	388	284	29	
	"	3 998	1 901	835	729	106	961	498	463	301	22	

Anmerkung 1) und 3) siehe Vorbemerkung Seite 3.- 2) Für Löhne und Gehälter MD.

Bauhauptgewerbe in Bayern
— Betriebe mit 10 — 19 Beschäftigten —

Zeit	Festsetzung des Firmenkreises nach Beschäftigtenstand von	Betriebe	Beschäftigte						
			insgesamt	Tätige Inhaber (auch selbständige Handwerker)	Kaufm. u. techn. Angestellte einschl. Lehrlinge	davon		Umschüler und Lehrlinge	
						Facharbeiter einschl. Poliere und Meister	Helfer und Hilfsarbeiter		
1950 JD	Juli 1949	1 526	17 008	1 569	566	7 841	4 044	2 988	
1951 JD	Juli 1950	1 515	16 408	1 599	508	7 607	3 886	2 808	
1952 JD	Juli 1951	1 593	17 790	1 696	545	8 234	4 223	3 092	
1953 JD	Juli 1952	1 645	18 435	1 852	551	8 573	4 342	3 117	
1954 JD	Juli 1953	1 706	19 663	1 912	545	9 037	4 706	3 463	
1953	August	1 636	23 916	1 848	583	11 680	6 266	3 539	
	September	1 635	23 825	1 848	590	11 547	6 265	3 575	
	"	1 631	23 262	1 843	577	11 192	6 186	3 464	
	Oktober	Juli 1953	1 706	23 197	1 929	557	11 155	6 067	3 489
	November	"	1 710	20 044	1 927	553	9 343	4 905	3 316
1954	Dezember	1 713	14 128	1 926	531	5 773	2 740	3 158	
	Januar	"	1 706	9 343	1 901	479	2 701	1 127	3 135
	Februar	"	1 703	8 576	1 898	470	2 356	770	3 082
	März	"	1 708	16 245	1 910	530	7 162	3 321	3 322
	April	"	1 707	20 826	1 914	554	10 016	4 804	3 538
	Mai	"	1 709	23 210	1 913	553	11 518	5 609	3 617
	Juni	"	1 707	24 452	1 906	564	12 019	6 321	3 642
	Juli	"	1 707	25 177	1 916	561	12 271	6 697	3 732
	August	"	1 700	25 278	1 902	585	12 082	6 939	3 770
	September	"	1 696	25 478	1 897	608	12 050	7 173	3 750
	Oktober	"	1 693	25 121	1 884	603	11 826	7 125	3 683
	November	Juli 1954	1 758	24 045	1 946	589	11 482	6 375	3 655
	Dezember	"	1 755	21 621	1 952	586	10 053	5 509	3 521
	"	"	1 754	15 488	1 939	573	6 444	3 198	3 334
Zeit	Löhne	Gehälter	Umsatz		Arbeitstage	Geleistete Arbeitsstunden ¹⁾			
			insgesamt	darunter für Besatzungsbau		insgesamt	Landwirtschaftl. Bau	Gewerbl. und industr. Bau	
			1000 DM		Anzahl	1000 Stunden			
1950 MD	2 810	162	7 626	113	25,4	2 573	374	393	
1951 MD	3 114	121	9 556	232	25,2	2 594	356	384	
1952 MD	3 753	127	11 404	377	25,2	2 825	445	309	
1953 MD	4 117	127	12 110	325	25,1	2 919	401	298	
1954 MD	4 533	135	13 780	188	25,2	3 137	373	318	
1953	August	5 824	15 296	277	25	4 082	416	364	
	September	6 040	16 048	244	26	4 238	396	381	
	Oktober	5 863	17 076	168	27	4 089	377	407	
	November	4 925	15 566	80	25	3 395	285	380	
	Dezember	3 287	16 304	77	25	2 110	144	290	
1954	Januar	1 351	8 455	58	24	896	66	135	
	Februar	1 055	6 829	100	24	751	58	119	
	März	2 541	8 089	247	27	1 814	236	212	
	April	4 410	11 085	265	24	3 096	557	274	
	Mai	5 450	13 010	238	24	3 820	701	329	
	Juni	6 119	14 897	241	24	4 200	645	369	
	Juli	6 333	16 415	223	27	4 418	572	414	
	August	6 531	20 566	257	26	4 527	437	458	
	September	6 669	20 822	276	26	4 582	364	460	
	Oktober	6 472	20 341	291	26	4 397	317	456	
	November	5 948	18 527	264	26	4 115	362	396	
	Dezember	5 503	16 847	299	25	3 707	283	400	
	"	3 885	11 352	268	26	2 420	140	297	
Zeit	noch: Geleistete Arbeitsstunden ¹⁾								
	Wohnungsbau				Öffentlicher und Verkehrsbau			für Besatzungsbau (in allen Bauarten)	
	gesamt	davon			gesamt	davon			
		Neu- und Wiederaufbau	Wiederherst., Um- u. Erw. Bau	Reparaturen		Hochbau	Tiefbau		
1000 Stunden									
1950 MD	1 421	1 032	389		406	.	.	24	
1951 MD	1 439	1 075	364		412	.	.	40	
1952 MD	1 686	1 177	509		369	.	.	44	
1953 MD	1 856	1 261	279	316	364	191	173	35	
1954 MD	2 077	1 411	291	375	369	177	192	36	
1953	August	2 789	1 925	380	484	513	260	27	
	September	2 936	2 006	397	533	525	274	19	
	Oktober	2 777	1 942	353	482	528	256	15	
	November	2 780	1 903	382	495	468	261	7	
	Dezember	2 301	1 586	337	378	429	211	11	
1954	Januar	1 389	959	192	238	287	129	8	
	Februar	599	381	84	134	96	58	6	
	März	493	290	73	130	81	54	11	
	April	1 149	728	194	227	217	100	42	
	Mai	1 959	1 256	321	382	306	134	32	
	Juni	2 417	1 586	363	468	373	169	60	
	Juli	2 739	1 863	364	512	447	192	51	
	August	2 948	1 991	430	527	484	231	61	
	September	3 027	2 139	381	507	605	299	62	
	Oktober	3 126	2 248	378	500	632	281	79	
	November	2 989	2 148	385	456	635	286	93	
	Dezember	2 854	2 017	381	456	603	225	50	
	"	2 519	1 764	345	410	505	215	42	
	"	1 581	1 112	213	256	402	159	33	

Anmerkung 1) und 2) siehe Vorbemerkung Seite 3.

Steine- und Erdenindustrie

1. Beschäftigte, geleistete Arbeiterstunden und Umsatz der Industriegruppe **Steine und Erden** im Bundesgebiet — Betriebe mit 10 und mehr Beschäftigten —

Zeit Land	Betriebe 2) (örtl. Einheiten)	Beschäftigte 1)				Geleistete 2) Arbeiterstunden	Umsatz 3)
		insgesamt	Inhaber, Angestellte, kaufm. Lehrlinge	Arbeiter ohne gewerbliche Lehrlinge	Gewerbliche Lehrlinge		
Anzahl						1000 Stunden	1000 RM
Bundesgebiet							
1950 JD	4)	4 220	194 498	21 091	170 364	2 976	181 094
1951 JD	4)	4 773	216 835	23 336	190 086	3 413	246 290
1952 JD	4)	4 818	222 451	24 588	194 150	3 713	276 136
1953 JD	4)	4 879	228 840	25 821	199 298	3 721	317 154
1953 Oktober		4 879	242 806	26 357	212 684	3 765	381 537
November		4 879	232 343	26 239	202 417	3 687	333 203
Dezember		4 880	213 589	26 119	183 929	3 541	274 087
1954 Januar	5)	4 874	186 683	25 831	157 418	3 434	167 182
Februar		4 984	188 175	26 302	158 416	3 457	167 958
März		4 987	182 199	26 289	152 476	3 434	149 478
		4 987	220 708	26 651	190 575	3 482	310 894
April		4 986	239 911	27 105	209 053	3 753	348 067
Mai		4 990	250 644	27 554	219 138	3 952	383 488
Juni		5 003	254 653	27 574	223 130	3 949	384 152
Juli		5 005	256 679	27 615	225 055	4 009	423 993
August		5 007	258 191	27 747	226 446	3 998	419 298
September		5 005	257 772	27 791	225 996	3 985	422 096
Oktober		5 012	251 029	27 760	219 412	3 857	406 252
November		5 013	243 513	27 744	211 831	3 938	380 331
nach Ländern (November 1954)							
Schleswig-Holstein		164	7 130	838	6 207	85	14 060
Hamburg		64	2 635	324	2 214	97	4 722
Niedersachsen		709	31 573	3 345	27 966	262	47 561
Bremen		25	2 107	269	1 830	8	4 831
Nordrhein-Westfalen		1 097	59 232	7 162	51 233	837	114 853
Hessen		490	22 914	2 955	19 644	315	33 686
Rheinland-Pfalz		639	34 056	4 051	29 454	551	46 628
Baden-Württemberg		690	31 705	3 584	27 535	586	49 768
Bayern		1 135	52 161	5 216	45 748	1 197	64 222

1) Am Monatsende.- 2) Nach der hauptbeteiligten Industriegruppe ausgezählt.- 3) Ohne Handelsware.- 4) Für geleistete Arbeiterstunden und Umsatz Monatsdurchschnitt.- 5) Änderung des Firmenkreises; zur Wiederherstellung der Vergleichbarkeit werden Ergebnisse nach dem alten u. neuen Firmenkreis gebracht.

2. Beschäftigte der Industriegruppe **Steine und Erden** nach hauptbeteiligten Industrieuntergruppen 1) im Bundesgebiet — Betriebe mit 10 und mehr Beschäftigten —

Zeit	Steine und Erden nach hauptbeteiligten Industrieuntergruppen							
	insgesamt	Naturstein-	Sand-u.Kies-	Sonstige 2) Mineralien	Zement-	Kalk-	Gips-u.Kreide-	Ziegel-
1950 JD	194 498	34 005	6 801	10 553	17 984	15 395	2 755	53 541
1951 JD	216 835	38 336	7 999	12 636	18 859	15 625	2 984	56 815
1952 JD	222 451	40 254	8 491	12 821	19 765	15 855	2 840	54 542
1953 JD	228 840	42 020	9 281	12 214	20 435	16 238	2 990	53 999
1954 Februar	182 199	26 411	7 250	11 217	20 470	15 313	2 869	39 438
März	220 708	38 730	8 970	11 675	20 818	16 645	3 107	49 286
April	239 911	42 971	9 482	12 039	21 098	17 013	3 261	58 137
Mai	250 644	45 752	9 771	12 179	21 199	16 958	3 317	62 992
Juni	254 653	46 584	9 904	12 280	21 221	16 891	3 327	64 690
Juli	256 679	47 155	9 927	12 373	21 403	16 840	2 851	65 119
August	258 191	47 406	10 132	12 381	21 580	16 780	2 940	65 233
September	257 772	47 365	10 015	12 337	21 565	16 756	3 343	64 576
Oktober	251 029	46 844	9 932	12 071	21 423	16 527	3 314	59 762
November	243 513	45 990	9 831	12 114	21 391	16 427	3 300	55 773
noch: Steine und Erden nach hauptbeteiligten Industrieuntergruppen								
Zeit	Industrie							
	Steinzeug-	Feuerfeste-	Betonstein- u. Betonwaren-	Kalksandstein-	Bims-	Isolier-u.Leicht- bauplatten-	Asbestzement- waren-	Sonst. Industrien d. Steine u. Erden 3)
1950 JD	3 277	16 389	15 267	3 675	4 870	3 646	1 126	5 214
1951 JD	3 738	18 570	19 763	3 919	7 621	3 513	1 361	5 096
1952 JD	4 121	20 254	22 985	3 949	7 393	3 193	1 605	4 385
1953 JD	3 685	19 189	26 254	4 341	8 537	3 298	1 696	4 663
1954 Februar	3 737	18 211	20 751	3 028	4 042	2 893	1 797	4 772
März	3 799	18 166	25 828	4 647	8 969	3 322	1 649	5 097
April	3 825	18 286	28 264	4 992	10 007	3 567	1 742	5 227
Mai	3 843	18 173	29 437	5 317	10 396	3 694	2 019	5 597
Juni	3 927	18 261	30 060	5 386	10 577	3 828	2 129	5 588
Juli	3 955	18 541	30 766	5 405	10 699	3 776	2 191	5 678
August	3 991	18 743	31 161	5 443	10 678	3 742	2 348	5 633
September	4 025	19 002	31 095	5 456	10 531	3 883	2 351	5 474
Oktober	4 031	19 204	30 613	5 409	10 196	3 971	2 361	5 371
November	4 052	19 541	29 634	5 236	8 815	3 785	2 299	5 325

1) Eingruppierung gemischter Betriebe nach dem Schwerpunkt gemessen an der Beschäftigtenzahl.- 2) Gewinnung und Aufbereitung von Schiefer, Naturasphalt, Rohton, Kaolin, sonstigen Mineralien, Farb- und anderen Erden.- 3) Wie Mörtel und Edelputz, Schlacken, Isoliermittel und Filterschutz.

Arbeitsmarkt im Bundesgebiet

1. Beschäftigung

Zeit Land	Beschäftigte Arbeitnehmer						
	insgesamt	darunter: Bau-, Ausbau- und Bauhilfsgewerbe					
		gesamt	Bau- und Architekturbüros (39a)	Hoch- und Tiefbau (39b)	Klempnerei Rohrinstallation (16)	Baunebengewerbe (ohne Polstermöbel- herstellung) (39c1)	Schornstein- u. Gebäu- dereinigung (ohne Ge- bäudeinnenreinigung) (39d1)
Bundesgebiet							
1952 JD	14 994 706	1 332 034	27 149	975 850	124 483	197 377	7 175
1953 JD	15 582 665	1 470 604	27 684	1 084 522	136 836	214 193	7 369
1952 März	14 583 493	1 205 682	26 650	874 588	117 582	179 766	7 096
Juni	15 170 704	1 430 702	27 546	1 059 688	124 391	211 696	7 381
September	15 456 339	1 534 413	27 613	1 148 155	130 608	220 800	7 237
Dezember	14 953 286	1 141 135	26 832	802 069	128 657	176 473	7 104
1953 März	15 204 690	1 385 676	27 007	1 028 457	126 587	196 530	7 095
Juni	15 806 307	1 596 669	28 055	1 191 909	138 500	230 639	7 566
September	16 044 433	1 662 265	28 386	1 239 283	146 012	241 005	7 579
Dezember	15 597 175	1 334 480	27 740	954 813	143 830	200 724	7 373
1954 März	15 758 145	1 457 993	28 223	1 062 919	141 520	217 949	7 382
Juni	16 500 109	1 720 367	29 880	1 270 463	156 507	255 633	7 884
September	16 830 747	1 817 723	30 185	1 352 522	162 574	264 483	7 959

2. Arbeitslosigkeit, Stellenbesetzung, Einweisungen in Notstandsarbeiten und Offene Stellen

Zeit Land Berufe	Arbeitslose 1) 2)		Von den Arbeitslosen 1) 2) waren Heimatvertriebene		Stellenbesetzungen	Einweisungen in Notstandsarbeiten	Offene Stellen am Ende des Monats für Angehörige der Bauberufe
	insgesamt	darunter Bauberufe (24)	insgesamt	darunter Bauberufe (24)	in Laufe des Monats	(24) 1)	(24) 1)
					mit Angehörigen der Bauberufe		
(24) 1)							
<u>Bundesgebiet</u>							
1951 JD	1 432 323	201 709	461 382	68 288	71 881	23 991	12 211
1952 JD	1 379 204	213 886	415 167	69 721	67 831	27 001	14 206
1953 JD	1 258 601	200 658	360 605	63 176	68 443	26 133	15 208
1954 JD	1 210 727	218 604	317 443	61 644	71 334	23 364	19 190
1953 Oktober	963 793	95 900	267 889	31 780	65 030	30 482	17 508
November	1 121 273	160 557	311 141	49 008	52 941	23 832	9 915
Dezember	1 524 758	358 037	421 026	102 033	32 507	14 593	2 548
1954 Januar	1 989 550	627 476	529 155	166 777	51 094	10 233	4 021
Februar	2 042 107	642 959	544 966	175 003	49 372	6 622	8 942
März	1 427 353	265 818	383 108	76 304	149 346	41 893	19 879
April	1 268 466	185 289	334 797	55 376	72 945	23 088	15 165
Mai	1 101 930	125 419	290 676	39 522	75 469	26 204	16 523
Juni	1 007 744	100 749	263 339	31 811	62 098	22 550	23 388
Juli	934 373	84 381	244 119	26 994	69 105	27 655	25 049
August	878 622	69 928	226 091	22 320	71 452	29 752	26 813
September	822 500	57 152	209 131	18 157	70 763	30 453	32 053
Oktober	820 919	57 410	207 647	17 821	71 159	26 239	32 207
November	947 526	121 453	241 707	33 870	64 358	21 433	19 616
Dezember	1 287 638	285 214	334 582	75 767	48 848	14 240	6 618
<u>nach Ländern (Dezember 1954)</u>							
Schleswig-Holstein	112 909	15 496	44 993	5 466	5 283	2 830	23
Hamburg	80 401	5 066	6 006	442	2 381	209	129
Niedersachsen	252 019	41 943	89 846	13 709	6 483	3 652	619
Bremen	20 809	1 151	2 089	141	671	799	95
Nordrhein-Westfal.	195 773	36 712	26 326	5 916	14 067	619	2 670
Hessen	109 406	26 308	27 317	6 677	3 075	1 138	424
Rheinland-Pfalz	74 048	28 821	8 325	3 400	3 457	478	264
Baden-Württemberg	85 646	25 697	27 778	9 547	5 429	1 011	974
Bayern	356 627	104 020	101 902	30 469	8 002	3 504	1 420
<u>nach ausgewählten Berufen (Dezember 1954)</u>							
Maurer einschl. Helfer	.	85 450	.	19 771	8 521	101	1 362
Zimmerer	.	20 891	.	5 090	2 308	88	344
Dachdecker	.	3 559	.	876	471	-	83
Strassen- u. Tiefbauer	.	27 165	.	9 013	11 367	7 649	1 180
Maler u. Lackierer	.	31 502	.	5 703	4 422	411	536
Baustätten-, Erdbe- wegungsarbeiter	.	100 442	.	31 972	17 477	5 864	2 154

1) Nach Berufsgruppen.- 2) Stand am Ende des Berichtsmonats.

Bundesanstalt für Arbeitsvermittlung und Arbeitslosenversicherung

noch: Arbeitsmarkt
3. Notstandsarbeiter nach Arten der Maßnahmen¹⁾

Zeit Art der Maßnahmen		Bundes- gebiet	Schleswig- Holstein	Hamburg	Nieder- sachsen	Bremen	Nordrhein- Westfalen	Hessen	Rheinland- Pfalz	Baden- Württemberg	Bayern
<u>Anzahl</u>											
1950	JD	70 356	5 954	515	11 367	3 124	9 116	7 071	2 325	7 524	23 360
1951	JD	65 476	6 070	901	10 029	1 701	9 473	6 067	2 292	6 765	22 178
1952	JD	71 376	7 269	2 401	15 045	1 955	6 639	6 169	2 602	6 485	22 811
1953	JD	62 679	6 096	1 629	15 812	1 238	5 177	5 040	2 171	6 634	18 882
1954	JD	56 161	7 032	1 450	13 386	1 493	4 030	3 878	2 405	5 726	16 762
1953	April	78 336	6 274	1 567	20 276	1 163	6 416	6 386	2 726	9 667	23 861
	Mai	70 562	4 903	1 209	16 973	1 169	5 621	5 926	2 319	8 693	23 749
	Juni	70 611	7 146	1 255	15 855	1 173	5 232	5 908	2 092	7 122	24 828
	Juli	70 296	7 478	859	15 618	1 153	5 091	5 861	1 805	6 836	25 595
	August	76 619	8 026	963	17 667	1 587	5 660	6 657	2 259	6 546	27 254
	September	78 859	8 150	1 501	19 561	1 144	5 740	7 348	2 523	6 664	26 228
	Oktober	79 397	7 610	2 244	20 487	1 393	6 206	6 534	2 948	6 873	25 102
	November	69 012	7 300	2 357	17 337	1 176	5 829	5 432	2 712	6 757	20 112
	Dezember	36 605	4 871	1 316	9 554	907	4 253	2 404	1 738	4 113	7 449
1954	Januar	13 752	2 100	303	2 619	777	1 734	485	436	2 131	3 167
	Februar	9 385	219	225	608	407	1 329	394	590	2 460	3 153
	März	56 785	3 271	2 866	13 315	1 265	5 382	4 046	2 709	8 877	15 054
	April	59 994	3 612	2 024	13 748	1 129	5 374	3 674	2 814	8 477	19 142
	Mai	63 287	5 347	1 702	15 047	1 218	5 175	3 881	3 027	7 087	20 803
	Juni	66 368	7 884	1 045	15 890	1 343	4 923	3 752	3 078	6 054	22 399
	Juli	71 157	10 953	1 666	17 166	1 899	4 238	4 643	3 352	5 860	21 380
	August	76 099	11 208	1 884	18 050	2 057	4 410	5 607	3 293	6 131	23 459
	September	79 251	11 780	1 642	21 252	2 080	4 569	6 252	2 909	5 899	22 868
	Oktober	74 201	11 518	1 522	18 963	2 216	4 296	5 951	2 827	5 691	21 217
	November	64 164	9 711	1 417	15 323	1 885	4 071	5 314	2 397	5 208	18 838
	Dezember	39 493	6 779	1 099	8 651	1 639	2 855	2 534	1 430	4 838	9 668
<u>nach Arten der Maßnahmen (Dezember 1954) in vH</u> Bundes- bzw. Landesumme = 100											
Landwirtschaftl. Maßnahmen		17,5	29,9	-	26,1	9,8	8,3	18,6	25,7	10,6	9,0
Forstwirtschaftl. Maßnahmen		5,0	10,8	-	7,1	-	3,8	2,7	15,5	1,2	1,3
Verkehrsmassnahmen		28,5	30,4	28,8	32,9	31,9	11,2	11,9	7,8	18,7	40,1
Hochbaumassnahmen und Bau- geländerschliessung		8,1	9,1	-	0,8	31,1	6,1	8,2	3,0	21,7	5,6
Übrige Massnahmen		40,9	19,8	71,2	33,1	27,2	70,6	58,6	45,0	47,8	44,0

1) Ohne Stammarbeiter.

Bundesanstalt für Arbeitsvermittlung und Arbeitslosenversicherung

Arbeitszeiten und -verdienste im Baugewerbe

Zeit Land		Durchschnittliche													
		Wochenarbeitszeiten				Bruttowochenverdienste				Bruttostundenverdienste					
		darunter: männliche				darunter: männliche				darunter: männliche					
		Arbeiter insgesamt	Fach- angelernte Arbeiter	Hilfs- Arbeiter	Arbeiter zusammen	Arbeiter insgesamt	Fach- angelernte Arbeiter	Hilfs- Arbeiter	Arbeiter zusammen	Arbeiter insgesamt	Fach- angelernte Arbeiter	Hilfs- Arbeiter	Arbeiter zusammen		
		Stunden				RM / DM				Pf					
Bundesgebiet 1)															
1946	JD	38,4	.	.	.	38,5	33,35	.	.	33,59	86,9	.	.	87,3	
1947	JD	38,8	.	.	.	38,9	35,15	.	.	35,36	90,6	.	.	91,0	
1948	JD	40,9	.	.	.	40,9	46,31	.	.	46,58	113,3	.	.	113,8	
1949	JD	45,0	.	.	.	45,0	59,53	.	.	59,58	132,3	.	.	132,4	
1950	JD	46,2	.	.	.	46,2	62,88	.	.	62,91	136,2	.	.	136,3	
1951	JD	46,7	47,0	47,3	46,0	46,7	73,44	80,84	73,18	73,47	157,4	171,9	154,8	136,8	
1952	JD	46,7	.	.	.	46,7	80,15	.	.	80,18	171,6	.	.	171,6	
1953	JD	47,2	.	.	.	47,2	84,33	.	.	84,36	178,7	.	.	178,8	
1954	JD	47,6	.	.	.	47,6	87,59	.	.	87,61	184,0	.	.	184,0	
1954	Februar	41,3	42,3	40,2	39,5	41,3	76,96	84,23	70,89	64,56	76,99	186,4	199,0	176,4	163,3
	Mai	48,7	49,0	49,5	48,1	48,7	89,08	97,24	86,87	77,94	89,11	182,9	198,5	175,6	162,2
	August	49,2	49,4	49,8	48,8	49,2	90,55	99,49	88,74	79,81	90,58	183,9	201,2	178,2	165,4
	November	47,9	48,0	48,9	47,5	47,9	88,12	96,95	87,34	77,47	88,14	184,0	202,1	178,7	163,2
nach Ländern (November 1954)															
Schlesw.-Holst.		48,6	48,9	48,6	48,4	48,6	88,30	97,04	85,98	79,20	88,30	181,5	198,3	177,0	163,8
Hamburg		47,0	46,8	48,9	47,1	47,1	107,43	113,53	106,45	89,83	107,94	228,4	242,3	217,6	190,7
Niedersachsen		47,1	46,7	47,7	47,3	47,1	82,45	90,41	79,45	75,07	82,46	175,2	193,6	166,5	158,6
Bremen		48,3	48,3	51,9	47,8	48,3	92,66	101,18	97,63	82,88	92,66	191,9	203,9	189,0	175,3
Nordrh.-Westf.		48,4	48,6	50,1	47,6	48,4	93,04	100,95	94,03	81,90	93,08	192,3	207,6	187,8	172,2
Hessen		48,9	49,0	49,3	48,7	48,9	90,42	98,76	90,08	80,35	90,42	184,9	201,8	182,6	164,8
Rheinland-Pfalz		46,3	47,3	48,7	45,0	46,3	79,19	89,49	79,53	69,28	79,19	171,0	189,2	163,2	154,0
Baden-Württg.		48,1	48,4	47,9	47,7	48,1	86,66	95,06	83,17	74,31	86,66	180,3	196,4	173,8	155,9
Bayern		48,0	48,0	51,5	47,6	48,0	84,11	93,23	92,97	74,93	84,17	175,3	194,4	180,6	157,3

1) Bis 1949 ohne Rheinland-Pfalz, Südbaden und Südwürttemberg-Hohenzollern.

Umfang und Dauer der Streiks

Zeit	1. In der Gewerbegruppe Bau- und Baunebengewerbe									2. In der Gewerbegruppe Steine und Erden								
	Be- treffende Betriebe	Arbeitnehmer						verlorene Arbeitstage von Arbeitnehmern		Be- treffende Betriebe	Arbeitnehmer						verlorene Arbeitstage von Arbeitnehmern	
		direkt Be- teiligte	indirekt Be- treffende	ins- gesamt	davon (Spalte 4) bei Streiks mit einer Dauer von ...						direkt Be- teiligte	indirekt Be- treffende	ins- gesamt	davon (Spalte 13) bei Streiks mit einer Dauer von ...				
					bis 6 Arbeits- tagen	7-24 Arbeits- tagen	über 24 Arbeits- tagen							bis 6 Arbeits- tagen	7-24 Arbeits- tagen	über 24 Arbeits- tagen		
1	2	3	4	5	6	7	8	9	10	11	12	13	14	15	16	17	18	
<u>Bundesgebiet ohne Rheinland-Pfalz, Südbaden und Südwürttemberg-Hohenzollern</u>																		
1949	466	1 805	21	1 826	453	1 373	-	21 978	22 280	14	1 105	12	1 117	527	590	-	8 746	8 808
1950	1 068	30 243	412	30 655	15 569	15 086	-	202 455	205 815	32	1 672	54	1 726	1 309	408	9	8 164	8 319
1951	109	4 790	157	4 947	4 742	205	-	4 187	4 356	104	4 316	671	4 987	2 864	1 787	336	45 405	47 089
<u>Bundesgebiet</u>																		
1951	109	4 790	157	4 947	4 742	205	-	4 187	4 356	104	4 316	671	4 987	2 864	1 787	336	45 405	47 089
1952	571	1 730	-	1 730	82	236	1 412	85 190	85 190	39	2 688	95	2 783	1 872	756	155	21 096	22 133
1953	1 211	5 780	57	5 837	1 247	3 162	1 428	189 890	190 519	9	2 244	65	309	187	-	142	4 511	5 401
1954	18	206	2	208	208	-	-	298	299	15	826	83	909	55	61	793	33 074	34 053
1954	1.Vj.	-	-	-	-	-	-	-	-	-	-	-	-	-	-	-	-	-
	2.Vj.	6	183	2	185	185	-	164	165	2	97	70	167	11	-	156	3 334	4 222
	3.Vj.	-	-	-	-	-	-	-	-	12	631	-	631	44	-	587	27 360	27 360
	4.Vj.	12	23	-	23	23	-	134	134	1	98	13	111	-	61	50	2 380	2 471

Erteilte Baugenehmigungen für Bauvorhaben des Hochbaues¹⁾

Zeit	Land	Veranschlagte reine Baukosten für Bauvorhaben insges.		Von je 100 DM veranschlagten reinen Baukosten entfallen auf			In den genehmigten Bauvorhaben geplante Wohnungen				Durchschnittl. veranschl. reine Baukosten je Neubauwohnung bei			
		Mill. DM	DM je Kopf der Bevölk.	Wohnbauten	Öffentl. Bauten	gewerbli- che, landw. und sonst. Nicht- wohnbauten	in Wohn- und Nicht- wohnbauten zusammen	in Wohnbauten	Von 100 genehmigten Wohnungen in Wohnbauten entfallen auf			gemeinn. Wohnungs- unternehm.	privaten ²⁾ Bauherrn	Öffentl. Bauherrn
									gemeinn. Wohnungs- unternehmen	private Bauherrn	Öffentl. Bauherrn			
Bundesgebiet														
1953	November	933,5	19	70,6	10,3	19,1	47 020	46 145	36,9	59,3	3,8	12 700	16 000	15 500
	Dezember	1 063,8	22	68,4	12,3	19,3	52 906	51 987	38,1	57,8	4,1	12 500	16 000	13 200
1954	Januar	657,1	13	68,1	10,6	21,3	31 929	31 125	31,1	64,4	4,5	12 900	16 100	13 800
	Februar	774,7	16	69,2	9,4	21,4	37 274	36 563	28,9	67,9	3,2	12 800	16 300	14 600
	März	949,2	19	68,9	6,9	24,2	44 443	43 682	27,4	69,2	3,4	13 100	16 600	12 700
	April	1 101,0	22	69,0	7,3	23,7	51 506	50 612	30,5	66,5	3,0	13 000	16 800	12 800
	Mai	1 176,9	24	70,2	7,0	22,8	55 573	54 509	28,7	67,9	3,4	13 400	17 000	16 100
	Juni	1 162,7	24	69,3	9,2	21,5	54 036	52 964	29,3	67,1	3,6	13 500	16 900	12 700
	Juli	1 295,4	26	69,3	9,2	21,5	59 831	58 772	31,6	65,5	2,9	13 300	17 100	12 900
	August	1 243,6	25	70,4	9,4	20,2	57 870	56 813	31,4	65,5	3,1	13 400	17 300	16 000
	September	1 248,1	25	65,9	12,0	22,1	54 255	53 066	30,0	66,5	3,5	13 600	17 500	13 700
	Oktober	1 209,0	24	67,4	10,8	21,8	53 624	52 570	30,8	66,0	3,2	13 800	17 300	14 200
	November	1 155,1	23	63,7	12,8	23,5	48 033	47 077	29,6	67,0	3,4	13 300	17 500	15 900
dar.: Neubau		835,3	17	64,8	12,1	23,1	34 763	34 122	37,2	58,4	4,4	13 300	17 500	15 900
nach Ländern (November 1954)														
Schleswig-Holst.		63,5	27	53,1	33,3	13,6	2 419	2 363	36,0	53,6	10,4	12 000	15 900	24 300
Hamburg		37,6	22	71,2	7,9	20,9	1 702	1 681	18,0	82,0	-	15 400	18 500	-
Niedersachsen		117,6	18	71,1	10,0	18,9	5 807	5 732	21,8	75,9	2,3	12 400	15 300	18 400
Bremen		25,3	41	44,2	2,8	53,0	962	946	42,5	57,5	-	9 900	12 000	-
Nordrh.-Westf.		371,1	26	69,3	9,5	21,2	16 741	16 496	30,9	67,4	1,7	13 800	18 200	15 300
Hessen		100,2	22	70,8	8,9	20,3	4 725	4 660	44,7	51,3	4,0	13 300	17 800	13 300
Rheinland-Pfalz		80,1	25	50,8	21,9	27,3	2 511	2 459	29,2	64,3	6,5	14 500	18 800	15 600
Baden-Württbg.		195,5	28	59,6	15,0	25,4	7 005	6 780	28,9	66,5	4,6	13 400	20 100	11 500
Bayern		164,2	18	57,9	12,2	29,9	6 161	5 940	20,8	74,0	5,2	13 400	17 100	14 400

Abweichungen in den Summen durch Runden der Zahlen.- 1) Normal- und Notbau.- 2) Ohne die freien Wohnungsunternehmen und die Erwerbs- oder Wirtschaftsunternehmen.

Erfasste Baufertigstellungen von Gebäuden, Wohnungen und Wohnräumen¹⁾

Zeit ²⁾	Nichtwohnbauten		Wohnbauten					Wohnungen in Wohn- und Nichtwohnbauten					Wohnräume in Wohn-u. Nichtwohn- bauten insgesamt ⁴⁾
	Gebäude	Umbauter Raum 1000 qbm	Gebäude		Wohnungen			insgesamt	Von 100 Wohnungen entfallen auf				
			insgesamt	darunter: Neubau	insgesamt	Neubau	von gemeinn. Wohnungs- unternehmen errichtet		1 und 2	3	4	5 u. mehr	
Land													
Bundesgebiet													
1953 November	9 898	9 620	22 869	20 747	66 696	51 772	25 488	67 992	12,6	43,0	33,7	10,7	238 752
Jan./Nov.	40 933	42 539	95 984	84 134	319 981	235 214	132 515	325 981	14,6	44,6	31,7	9,1	1 221 527
1954 November	9 090	9 797	23 462	21 258	67 723	50 953	21 819	69 019	10,1	38,6	39,4	11,9	250 948
Jan./Nov.	45 486	48 234	116 632	103 630	363 917	265 475	124 726	370 066	11,6	39,7	37,5	11,2	1 325 464
nach Ländern (Januar/November 1954)													
Schlesw.-Holst.	1 960	1 251	5 710	5 402	14 084	12 059	8 022	14 304	10,8	41,0	37,4	10,8	49 969
Hamburg	702	1 409	4 109	2 933	19 303	7 300	9 425	19 416	22,5	39,7	32,0	5,8	60 483
Niedersachsen	6 682	5 743	15 305	14 810	38 574	34 245	8 403	39 166	7,7	32,9	46,5	12,9	147 483
Bremen	333	376	1 639	1 006	5 719	3 285	1 707	5 773	7,0	37,9	47,2	7,9	21 019
Nordrhein-Westf.	9 133	13 350	36 711	30 210	127 646	82 351	44 538	129 306	14,5	43,2	33,0	9,3	446 126
Hessen	3 854	3 722	9 068	8 490	29 817	24 564	12 218	30 347	9,2	41,3	38,0	11,5	111 062
Rheinland-Pfalz	2 437	2 460	6 140	5 144	16 567	11 098	4 173	16 950	8,7	45,1	27,3	18,9	63 750
Baden-Württbg.	10 027	10 377	21 625	20 070	62 959	50 325	22 058	64 442	7,2	29,6	49,7	13,5	246 672
Bayern	10 360	9 546	16 325	15 565	49 248	40 248	14 182	50 362	12,0	45,9	30,8	11,3	178 900

1) Normalbau.- 2) Die Monatsergebnisse sind unvollständig, da ein Teil der Fertigstellungen nur jährlich erfasst und nachgewiesen werden kann.- 3) Zimmer und Küchen - ohne Kleinwohnräume unter 6 qm - innerhalb von Wohnungen.- 4) Einschl. der Einzelzimmer - ohne Kleinwohnräume unter 6 qm - ausserhalb von Wohnungen.

Produktion ausgewählter Erzeugnisse im Bundesgebiet

Zeit	1. Baumaschinenproduktion					2. Baustoffproduktion									
	insgesamt	darunter				Isolier- u. Leichtbau- platten	Dach- pappe	Tafel- glas	Mauer- siegel insgesamt	Dach- siegel insgesamt	Kalk- sand- steine	Bims- steine	Beton- dach- steine		
		Beton- und Mörtel- mischer	Erdbau- geräte	Bagger	Straßenbau- maschinen										
		t	Stück	1000 qm	Mill. Stück									1000 Stück	
1936 MD	1 662	679	111	31	322	1 915	8 282	2 140	380,9	63,7	50,1	.	3 350		
1949 MD	2 111	779	390	72	322	1 940	8 443	2 237	295,1	62,7	84,9	.	1 834		
1950 MD	3 770	946	351	117	201	2 148	8 633	2 757	352,7	75,0	93,3	153,3	1 928		
1951 MD	4 716	768	540	129	299	2 013	6 934	1 985	383,9	82,7	96,3	191,4	1 035		
1952 MD	6 130	928	764	136	401	2 297	8 200	2 298	394,2	76,6	120,4	274,4	628		
1953 MD	7 220	1 007	.	.	.	2 559 p	8 314 p	2 734 p	423,5	84,3 p	140,2 p	296,9 p	747 p		
1954 MD	7 956 p	464,1 p		
1953 Oktober	7 877	2 820	10 200	3 003	540,4	93,9	148,3	368,0	907		
November	6 173	2 703	2 011	388	962	2 605	7 769	3 084	473,7	87,0	124,3	287,4	885		
Dezember	6 508	2 130	5 705	3 046	393,5	82,5	100,1	130,7	741		
1954 Januar	5 104	1 687	2 892	2 980	242,5	70,4	32,9	33,0	425		
Februar	6 425	2 815	1 988	360	1 050	1 438	2 585	2 764	176,3	60,1	28,6	18,6	237		
März	8 314	2 373	8 608	2 518	281,4	76,8	127,1	203,0	499		
April 12)	8 610	2 491	8 378	2 579	386,1	79,0	143,6	334,3	653		
8 807	2 502	8 405	2 579	388,6	79,1	147,6	357,9	649		
Mai	8 800	4 741	1 438	448	1 200	3 829	8 719	2 699	518,6	86,2	167,3	396,5	715		
Juni	8 398	2 786	8 968	2 261	579,8	89,2	168,3	411,2	939		
Juli	8 242	2 995	9 872	2 447	617,2	96,7	186,0	452,4	995		
August	8 555	4 331	1 553	447	1 064	3 029	11 175	2 643	609,9	98,0	180,6	430,6	888		
September	8 424	3 138	11 535	2 722	606,8	93,3	183,6	416,0	963		
Oktober	8 543	2 981	10 358	3 005	566,4	91,2	176,0	378,6	964		
November	7 217	2 768	9 409	2 973	524,3	87,4	154,1	282,8	832		
Dezember	8 640	2 294	7 423	3 221	438,8	83,7	123,3	123,0	865		
noch 2. Baustoffproduktion															
Zeit	Betonstein- erzeugnisse f.d.Tief-u.- Straßenbau	Steinzeug- röhren 6)	Natur- steine 7)	Bausand und Baukies	Natur- asphalt, Bitumen u. Promax	Feuer- feste Erzeug- nisse 8)	Baukalk (gebr.) 8)	Gips (gebr.)	Baustoffe aus Trümmerverwertung 9)				Schnittholz 10)	Inlands- versorgung 11)	
									Trümmer- split, -sand u.a.	Mauer-,Hohl- block-u. T- steine 5)	Deckenstei- ne,Platten und Dielen	11)			
1000 t															
1936 MD	.	15,1	2 666,7	1 440,2	53,9	104,3	136,0	41,3	.	.	.	757,3	.	.	
1949 MD	84,1	18,2	1 238,7	1 941,5	40,6	148,5	159,8	52,5	.	.	.	758,1	.	.	
1950 MD	128,0	21,3	1 511,1	2 669,5	44,6	150,3	154,6	56,6	.	.	.	735,6	775,6		
1951 MD	154,0	24,0	2 434,2	3 011,0	47,8	180,6	150,4	53,8	69,5	24 189	142 818	658,9	790,5		
1952 MD	181,9	24,6	2 383,6	3 645,5	50,2	175,6	180,9	61,7	67,8	32 752	173 057	592,0	803,9		
1953 MD	220,4 p	30,7 p	2 374,2 p	4 142,2 p	63,6 p	175,0 p	178,7 p	81,4 p	44,5 p	29 986 p	146 724 p	591,8 p	729,6		
1954 Oktober	218,3	29,0	2 900,7	4 404,4	57,7	181,0	219,3	71,0	45,4	37 851	212 768	617,6	778,9		
November	215,9	29,2	2 403,8	3 745,3	42,4	169,5	162,6	57,4	24,6	31 840	162 536	585,0	728,6		
Dezember	189,3	29,2	1 695,3	2 944,4	47,4	169,3	109,8	48,2	20,6	25 654	141 198	562,5	712,5		
1954 Januar	119,1	27,6	610,2	1 285,3	50,6	157,7	50,7	37,1	9,8	14 016	36 347	504,6	586,7		
Februar	91,8	25,2	522,9	908,7	46,9	146,6	52,1	37,5	6,3	10 675	21 483	458,3	528,3		
März	185,2	30,0	1 739,3	3 663,5	61,0	166,5	232,0	85,6	38,3	31 200	127 257	565,0	638,5		
April 12)	195,1	28,9	2 245,2	4 037,9	64,3 r	167,6	219,9	75,2	37,8	34 585	195 660	691,5	790,9		
199,8	28,9	2 268,5	4 198,5	64,5 r	159,7	221,9	75,2	37,8	37,8	34 898	199 860	691,5	790,9		
Mai	214,3	29,3	2 576,7	4 755,7	68,2	160,2	225,3	72,9	36,7	34 339	217 279	724,3	860,8		
Juni	228,0	30,2	2 798,3	4 823,6	65,7	164,0	214,9	71,0	39,4	35 205	218 092	660,7	849,8		
Juli	261,1	31,0	3 073,8	5 297,1	72,4	178,6	232,4	73,8	41,0	36 926	217 857	663,8	884,6		
August	269,9	31,5	3 179,2	5 257,7	74,2	178,5	219,2	72,4	41,8	35 431	241 538	629,1	855,2		
September	275,6	33,6	3 279,4	5 195,6	74,8	184,9	215,9	87,8	41,1	35 390	192 043	576,2 r	812,3		
Oktober	275,1	32,5	3 103,0	5 251,2	67,8	192,8	186,2	79,2	43,5	32 460	166 330	591,3	845,7		
November	267,2	33,7	2 919,0	4 795,3	57,4	197,9	151,8	66,9	38,5	29 456	123 767	483,7	766,9		
Dezember	241,5	34,2	2 385,1	3 934,9	59,7	201,8	108,2	58,7	39,8	23 291	89 856	554,4	.		
3. Holzbauten- und Bauelementerzeugung															
Zeit	Holzbauten und Holzkonstruktionen								Bauelemente aus Holz				4. Stahlbau 14)		
	insgesamt	Montage- fertige Holzhäuser und Baracken	Brücken, Türme,Silos und andere Ingenieur- bau-ten	Wohnbauten i.Gemisch- bauweise überwiegend aus Holz	Telefonzel- len,Gewäch- shäuser u. andere Holzbauten	insgesamt	darunter			Rohr- gewebe	Stahl- brücken	Stahl- hoch- bauten	Sonstige Stahlbauten		
							Türen u. Fen- ster-rahmen, auch Früh- beetfenster	Kolläden, Fensterläd- er u.a. Ver-dun- kelungsanl- agen	Fußbodenbe- lag a.Holz (ohne Hob- dielen)						
1000 DM															
1950 VjD 16)	4 945	8 415	2 796	2 667	4 266	30 412	410 760	67 494	15 835 b)	3 416	13 203	71 238	26 338 c)		
1951 VjD 16)	7 844	11 169	4 550	3 612	4 743	36 283	458 399	179 425	17 798 b)	4 072	9 837	84 809	20 539		
1952 VjD	11 351	14 710	4 875	4 938	4 773	43 687	508 535	169 241	686 023	4 219	11 558	96 662	22 292		
1953 VjD	8 648	8 743	6 158	5 235	4 766	49 442	614 250	195 284	826 500	5 337	13 552	114 834	28 508		
1953 1.Vj.	7 201	9 098	4 373	4 080	3 321	37 411	430 459	123 895	644 843	2 717	10 285	103 217	25 794		
2.Vj.	8 375	8 464	5 659	4 920	5 101	46 138	589 814	218 801	766 349	5 718	12 042	108 729	26 575		
3.Vj.	9 616	9 520	8 180	6 166	5 249	54 527	701 801	213 588	900 515	7 398	14 501	129 166	29 550		
4.Vj.	9 398	7 889	6 419	5 775	5 391	59 693	734 926	224 853	994 379	5 513	17 378	118 224	32 112		
1954 1.Vj.	5 825	4 995	4 592	3 474	4 776	43 722	591 012	176 218	763 193	3 386	11 783	103 290	29 799		
2.Vj.	7 937	5 623	6 215	5 519	4 830	54 935	708 999	269 731	1 072 088	7 742	10 268	118 232	33 637		
3.Vj.	9 776	7 396	6 287	6 337	7 562	68 987	911 840	244 009	1 410 115	8 644	9 849	135 622	34 892		

Monatszahlen auf Grund des monatlichen Eilberichts; Monatsdurchschnitte gemäss der vierteljährlichen Produktionserhebung. 1) Einschl. Zubehör, Einzel- und Ersatzteile. 2) Für die Kalendermonate Ergebnisse der vierteljährlichen Produktionserhebung. 3) Einschl. Schneeräumer. 4) Einschl. Zechenriegel. 5) Umgerechnet in Normalformat für Ziegelsteine. 6) Und andere Kanalisationsartikel aus Steinzeug. 7) Für Wege-, Bahn- u. Wasserbau. 8) Versand ab Werk an Baugewerbe. 9) Die Monatszahlen beruhen auf Repräsentativerhebungen (etwa 80 vH der Gesamtproduktion). 10) Laub- und Nadelholz (einschl. Lohnschnitt). 11) Produktion zuzügl. Importe und Bezüge aus dem Währungsgebiet Ost, abzügl. Exporte und Lieferungen in das Währungsgebiet Ost. 12) Durch Umstellung werden die Ergebnisse nach dem alten und neuen Berichtskreis erstellt. 13) Nach tatsächlichem Holzanteil der fertigen Ware in cbm. 14) Angaben für die zum Absatz bestimmte Produktion. 15) Neubauten und Wiederherstellungen. 16) Die VjD für 3. Holzbauten- und Bauelementerzeugung sind für das Bundesgebiet ohne Rheinland-Pfalz, Südbaden und Südwürttemberg-Hohenzollern. a) Angabe in 1000 t. b) Für die Jahre 1950 und 1951 liegen die Angaben nur in cbm vor. c) Ohne 1.Vj. 1950, da dieses in Stahlhochbauten enthalten ist.

Zement

Produktion und Inlandsversorgung im Bundesgebiet – sowie Ausfuhr und Weltmarktpreise

Zeit	Produktion 1)	Inlands- versorgung 2)	Ausfuhr			Weltmarktpreise 3)							
						Hamburg 4)		New York 5)		London 6)		Niederländische Häfen 7)	
						RM/DM 10 t 8)	RM/DM je 100 kg	\$ je 170,55 kg 8)	RM/DM 9)	\$ je 2 240 lbs 8)	RM/DM 9)	hfl je 8)	RM/DM 9)
	1000 t		1000 DM	1000 \$								1000 kg	je 100 kg
1938 MD	954,5	360,00	3,60	2,15	3,14 b)	42,0	2,52 b)	11,75	1,61 b)
1948 MD	464,7	.	0,6 a)	341 a)	102 a)	521,70	5,22	2,82	.	60,6	.	36,55	.
1949 MD	704,9	.	82,6 a)	3 742 a)	1 005 a)	595,00	5,95	3,03	6,30	61,1 4/5	3,92	41,33	5,06
1950 MD	906,4	795,1	110,7	5 400	1 289	600,14	6,00	3,16	7,78	62,6	3,62	42,33	4,68
1951 MD	1 027,6	882,5	135,3	8 277	1 974	775,74	7,76	3,36	8,27	89,2 4/5	5,16	51,71	5,71
1952 MD	1 073,8	926,4	147,6	10 604	2 529	810,38	8,10	3,40	8,37	96,1 3/5	5,56	53,33	5,89
1953 MD	1 281,5	1 117,4	165,9	10 685	2 549	793,33	7,93	3,55	8,74	93,10 2/5	5,43	53,33	5,89
1954 MD	1 355,3 p	1 248,3 p	110,2 p	6 185 p	1 475 p	783,33	7,83	3,60	8,87	96,3	5,58	53,81 p	5,94 p
1953 Oktober	1 535,9	1 381,7	160,8	10 290	2 452	790,00	7,90	3,60	8,87	95,0	5,50	53,33	5,89
November	1 338,3	1 179,6	161,8	10 624	2 536	790,00	7,90	3,60	8,87	95,0	5,50	53,33	5,89
Dezember	1 048,5	908,3	141,7	9 965	2 376	790,00	7,90	3,60	8,87	95,0	5,50	53,33	5,89
1954 Januar	619,9	540,1	80,2	4 964	1 190	790,00	7,90	3,60	8,87	95,0	5,46	53,23	5,86
Februar	449,9	386,6	63,7	3 945	945	790,00	7,90	3,60	8,87	95,0	5,48	53,23	5,86
März	1 314,3	1 213,1	102,4	5 922	1 415	790,00	7,90	3,60	8,87	96,6	5,56	53,23	5,86
April	1 481,8 d)	1 376,2 d)	107,2	6 314	1 504	790,00	7,90	3,60	8,87	96,6	5,58	54,00	5,95
Mai	1 631,6	1 528,5	103,9	5 854	1 395	790,00	7,90	3,60	8,87	96,6	5,58	54,00	5,97
Juni	1 548,8	1 414,2	141,9	7 653	1 831	790,00	7,90	3,60	8,87	96,6	5,58	54,00	5,97
Juli	1 715,4	1 589,2	132,1	7 117	1 694	790,00	7,90	3,60	8,87	96,6	5,57	54,00	5,96
August	1 707,8	1 589,0	123,5	6 787	1 614	790,00	7,90	3,60	8,87	96,6	5,57	54,00	5,96
September	1 649,6	1 514,6	139,4	7 719	1 833	770,00	7,70	3,60	8,87	96,6	5,57	54,00	5,97
Oktober	1 625,9	1 508,4	120,7	6 598	1 572	770,00	7,70	3,60	8,87	96,6	5,58	54,00	5,97
November	1 375,9	1 273,7	103,7	5 696	1 357	770,00	7,70	3,60	8,87	96,6	5,59	54,00	5,97
Dezember	1 147,3	1 046,2	103,8	5 653	1 349	770,00	7,70	3,60	8,87	96,6	5,59	54,00 p	5,96

1) Portlandzement, Eisenportlandzement und Hochofenzement einschl. Bindemittel. – 2) Produktion zuzüglich Import abzüglich Export. – 3) Monatsdurchschnitt. Ab 1.1.1954 wurden zur Umrechnung auf DM die Devisenkurse Frankfurt/M. genommen. – 4) Portland-Grosshandelspreis bei Abnahme von 10 t frei Empfangestation einschliesslich Papiersack. – 5) Portland- in Säcken ab Werk. – 6) Portland- bei Lieferung von 6 ts und darüber einschliesslich Sack. – 7) Portland- A belgischer ab Kai. – 8) Originalpreis. – 9) Umgerechnet. – a) Bundesgebiet ohne Rheinland-Pfalz, Baden und Württemberg-Hohenzollern. – b) Bei der Umrechnung für das Jahr 1938 ist zu berücksichtigen, dass der amtlich aufrechterhaltene Aussenwert der Reichsmark, der im Kursverhältnis 1 \$ = 2,48 RM zum Ausdruck kam, für grosse Teile der wirtschaftlichen Beziehungen zum Ausland – insbesondere der Güterwirtschaftlichen – nicht mehr galt. – c) Mengenangaben für alten und neuen Berichtskreis sind gleich.

Die Umsatzentwicklung im Großhandel¹⁾

Zeit	Großhandelssektor						Unterschied in der Zahl der Kalender- tage	
	Baustoffe	Sanitär- installations- bedarf	Werkzeuge, Beschläge, Kleinschm.	Küchen- und Küchengeräte, Öfen, Herde	Hohlglas und Keramik	Farben, Lacke, Anstrichbedarf		
	224	89	79	89	82	68		
Veränderung der Umsatzwerte (in vH)								
November 1954 gegen Oktober 1954	- 7	- 2	- 3	- 3	+ 16	- 5	- 3 vH	- 4 vH
November 1954 gegen November 1953	+ 17	-	+ 4 vH
11 Mon. 1954 gegen 11 Mon. 1953	+ 11	-	-

1) Ohne Ein- u. Verkaufsvereinbarungen. In die Berichterstattung wurden weitere Geschäftszweige aufgenommen, für die der übliche Umsatzvergleich gegenüber der entsprechenden Vorjahreszeit noch nicht durchgeführt werden kann, da gemäss Rechtsverordnung nur die Monatsumsätze ab Januar 1954 erfasst wurden.

Güterbewegung ausgewählter Gütergruppen im Bundesgebiet in 1000 t

Zeit	Steine und Erden			Zement		
	Deutsche Eisenbahnen	Binnenschiffahrt		Deutsche Eisenbahnen	Binnenschiffahrt	
		einschl. Durchgangsverkehr	ohne		einschl. Durchgangsverkehr	ohne
1948 MD	2 067,2	839,8	838,7	249,5	67,7	65,8
1949 MD	1 833,4	797,8	796,9	325,9	116,3	113,9
1950 MD	1 575,0	1 127,1	1 125,7	266,7	108,6	107,8
1951 MD	1 784,7	1 434,1	1 432,1	243,6	113,2	112,8
1952 MD	1 691,4	1 484,8	1 481,3	216,1	116,3	116,1
1953 MD	1 574,5	1 803,7	1 799,3	212,2	146,5	145,3
1954 1. Vj.	3 881,6	3 252,2	3 244,9	489,3	203,1	202,4
2. Vj.	4 768,1	6 746,5	6 725,7	582,0	532,4	520,7
3. Vj.	5 341,2	7 338,6	7 303,7	676,5	630,1	614,6

1) Deutsche Bundesbahn und nichtbundeseigene Eisenbahnen im Bundesgebiet einschl. Durchgangsverkehr (Quelle: Hauptverwaltung der Deutschen Bundesbahn).

Entwicklung der Verbraucherpreise ausgewählter sächlicher Betriebsmittel (Baustoffe) der Landwirtschaft im Bundesgebiet¹⁾

Warenart	1954				Veränderung 2) 15. Nov. 1954 gegen 15. Aug. 1954	15. November 1954						
	15. Febr.	15. Mai	15. Aug.	15. Nov.		Schlesw.- Holstein	Nieder- sachsen	Nordrh.- Westfalen	Hessen	Rheinland- Pfalz	Baden- Württbg.	Bayern
	1938 = 100					1938 = 100						
Mauersteine	231	231	233	236	+ 1,2	190	229	256	242	227	222	251
Dachpfannen	237	237	239	241	+ 0,9	191	210	264	261	341	237	238
Zement	179	178	178	177	- 0,9	218	186	177	179	196	172	153
Kanholz	268	269	281	320	+ 14,0	280	290	317	322	311	374	338
Schalbretter	261	261	269	300	+ 11,6	298	279	300	291	328	309	309

1) Ohne die Hansestädte. – 2) Die Veränderungen sind auf Grund der mit einer Dezimalstelle ermittelten Messziffern errechnet.

Erzeuger- und Großhandelspreise ausgewählter Waren (Baustoffe)¹⁾

Zeit		Mauersteine 2) 3)					Kalk 4)	Zement 5)		
		Niederrachsen	Nordrh.-Westf.	Bayern	Baden-Württbg.	Hessen	Regensburg	Hamburg	Kiel	
		1000 Stück					1 t	10 t		
1948	Juni	58,05	61,42	62,50	69,50	68,60	32,40	491,00	491,00	
1950	"	66,07	67,53	64,00	77,00	67,19	37,00	595,00	595,00	
1951	"	70,07	74,52	73,36			42,30	789,50	789,50	
1952	"	72,21	76,45	74,88	79,00	75,50	48,00	810,00	810,00	
1953	"	71,29	76,00	73,59	79,00	74,00	48,00	795,00	795,00	
1954	"	72,57	76,00	72,89	79,00	74,00	48,00	790,00	790,00	
1954	Juli	72,57	76,00	72,89	79,00	74,00	48,00	790,00	790,00	
	August	73,29	76,00	75,35	79,00	74,00	48,00	790,00	790,00	
	September	73,57	76,56	76,25	79,00	73,80	48,00	770,00	770,00	
	Oktober	73,57	76,56	76,25	79,00	73,80	48,00	770,00	770,00	
	November	73,57	76,56	76,25	80,67	73,80	48,00	770,00	770,00	
	Dezember	73,57 p	76,56	76,25	80,67	73,80	48,00	770,00	770,00	
Zeit		noch: Zement 5)				Bretter 7)	Schnittholz 8)		Fensterglas 11)	
		Hannover	Essen	Frankfurt 6)	Bremen	München	Schlesw.-Holst. 9)	Bayern 10)	Nordrh.-Westf.	
		10 t				1 cm		1 qm		
1948	Juni	430,00	427,00	487,00	451,00	69,50		72,38	1,10	
1950	"	545,00	528,00	525,00		82,65	113,00	89,14	1,48	
1951	"	715,00	696,00	725,00	749,50	118,18	137,50	124,63	1,61	
1952	"	750,00	728,00	765,00	770,00	164,59	199,75	174,67	1,61	
1953	"	740,00	718,00	755,00	755,00	139,77	171,25	146,69	1,80	
1954	"	735,00	713,00	755,00	750,00	132,15	166,25	138,46	1,80	
1954	Juli	735,00	713,00	755,00	750,00	133,15	166,25	139,62	1,80	
	August	735,00	713,00	755,00	750,00	136,23	169,50	143,77	1,80	
	September	715,00	693,00	735,00	730,00	152,31	174,50	158,69	1,80	
	Oktober	715,00	693,00	735,00	730,00	157,85	181,25	163,62	1,80	
	November	715,00	693,00	735,00	730,00	166,00	184,25	172,69	1,80	
	Dezember	715,00	693,00	735,00	730,00	167,62	191,75	175,23	1,80	

1) Die Preise beziehen sich jeweils auf den 21. eines jeden Monats. Für 1948 RM-, ab 1950 DM-Preise.- 2) Hintermauerungssteine 25x12x6,5 cm (neue DIN-Größe: 24x11,5x7,1 cm) frei verladen, bei Abnahme von mindestens 100 000 Stk Erzeugerpreise ab Werk.- 3) Die im Juli 1953 einsetzende Umstellung auf die neue DIN-Größe 24x11,5x7,1 cm hat auf die Preisentwicklung keinen Einfluss, da der obm-Bedarf im gleichen Rahmen bleibt.- 4) Bei Abnahme von 10 t Erzeugerpreise ab Werk.- 5) Portland, Normalqualität Großhandelspreise, einschliesslich Verpackung frei Empfangsstation.- 6) Ab Januar 1954 ist der seit März 1947 gültige Markenaufpreis von RM/DM 5,00 je 10 t im Preis enthalten.- 7) Bau- und Nutz-, Fichte und Tanne parallel besäumt, Normallänge 3-6 m, 8 bis unter 18 cm breit, 21-34 mm stark, Güteklasse III, Erzeugerpreise ab Werk ohne Verladekosten.- 8) Dachschalbretter, Kiefer, Fichte oder Tanne, 24 mm stark.- 9) 8-17 cm breit, Güteklasse II.- 10) 18-28 cm breit, Güteklasse III Werkverkaufspreis ab Sägewerk.- 11) 4,4 Bauglas 2. Sorte, 32-50 cm breite und bis 160 cm lange Freimasse; Großhandelseinkaufspreise ab Werk bei Bezug von 15 t Ladung.

Indizes der Baustatistik

1. Indexziffern der durchschnittlichen Wochenarbeitszeiten, Bruttowochen- und Bruttostundenverdienste der Arbeiter des Baugewerbes im Bundesgebiet

1938 = 100

Zeit	Wochenarbeitszeit				Bruttowochenverdienste				Bruttostundenverdienste			
	März	Juni	September	Dezember	März	Juni	September	Dezember	März	Juni	September	Dezember
1946		79,3	78,2	77,6		84,3	85,3	85,7		106,2	109,1	110,5
1947	76,3	83,0	77,2	80,7	81,6	90,5	87,1	91,4	107,0	109,1	112,8	113,3
1948	80,7	82,7	90,0	87,2	97,0	105,3	127,0	124,9	120,3	127,4	141,3	143,3
1949	90,5	98,0	100,6	92,9	129,2	149,9	154,1	142,7	142,8	153,1	153,3	153,5
1950	97,5	101,1	102,9	94,3	149,7	153,6	163,9	157,3	153,6	151,9	159,3	166,9
1951	98,2	103,5	103,7		164,9	192,9	197,1		167,9	186,5	190,0	
	Februar	Mai	August	November	Februar	Mai	August	November	Februar	Mai	August	November
1952	95,3	104,5	104,7	101,8	184,5	208,1	208,3	205,1	193,6	199,2	199,0	201,5
1953	89,2	106,2	107,3	105,7	180,1	218,8	222,1	219,2	201,4	206,0	207,0	207,4
1954	90,3	105,8	107,0		189,6	221,9	227,2		209,3	209,6	212,2	

2. Indexziffern der Erzeugerpreise ausgewählter Produkte im Bundesgebiet

1950 = 100

Jahres-durchschnitt Monat 1)	Gesamte Industrie	Steine und Erden								Schnittholz	Stahlbauten	Maschinen für die Bauwirtschaft
		Insgesamt	Gewinnung u. Verarbeitung v. Naturgestein	Sand und Kies	Zement	Kalk	Gips	Grobkeramik	Kunststein-erzeugnisse			
1938	54	59	64	70	65	52	54	52	61	51	57	67
1949 JD	103	101	99	110	99	102	102	100	101	109	102	104
1950 JD	100	100	100	100	100	100	100	100	100	100	100	100
1951 JD	119	113	101	108	124	115	109	111	111	130	123	117
1952 JD	121	121	114	114	134	130	118	116	114	169	154	130
1953 JD	118	123	125	120	137	137	120	114	114	148	162	131
1954												
Januar	116	123	128	120	137	138	120	114	114	136	157	129
Februar	116	123	128	120	137	137	121	114	114	136	155	129
März	116	123	128	118	137	137	121	114	114	137	155	130
April	116	123	128	118	137	137	121	114	114	137	155	130
Mai	116	123	128	118	137	137	121	113	114	140	154	130
Juni	116	123	128	118	137	137	121	114	114	141	154	130
Juli	116	123	128	119	137	137	121	114	114	145	154	130
August	116	123	128	119	137	137	121	114	114	148	154	130
September	116	123	129	120	133	137	121	115	114	155	156	130
Oktober	117	123	129	120	133	137	121	115	113	160	156	130
November	117	123	129	120	133	137	121	116 r	113	169	157	131
Dezember	117	123	129	120	133	137	121	116	113	175	157	131

1) Stichtag: 21. eines jeden Monats.

noch: Indizes der Baustatistik
3. Ausgewählte Indexziffern der industriellen Produktion im Bundesgebiet
 1936 = 100 arbeitstäglich

Zeit	Jahres- durchschnitt	Januar	Februar	März	April	Mai	Juni	Juli	August	September	Oktober	November	Dezember
Gesamte Industrie													
1949	89,8	81	84	83	85	87	88	87	89	94	97	104	98
1950	113,0	93	96	99	103	109	110	111	117	125	132	138	131
1951	134,8	124	130	133	136	138	136	131	130	137	144	153	140
1952	144,9	135	135	138	141	142	146	138	142	153	160	168	154
1953	158,1	141	143	153	158	158	159	154	156	169	173	180	170
1954	176,5 p	155	159	165	172	178	178	172	172	188	193	202 p	193 p
darunter: Bauproduktion ¹⁾ (Gewicht am Gesamtindex für 1936 4,69 vH)													
1949	88,5	73	69	67	79	86	93	95	97	103	103	103	92
1950	109,4	71	69	81	103	112	115	123	128	134	139	137	112
1951	128,1	83	102	113	128	144	135	143	142	149	145	146	123
1952	144,6	93	83	110	138	151	169	165	177	182	176	177	127
1953	175,8	97	103	158	189	207	201	198	204	208	201	202	162
1954	175,8	87	72	143	190	209	222	209	222	228	223	226 p	186 p
darunter: Industrie der Steine und Erden (Gewicht am Gesamtindex für 1936 3,86 vH)													
1949	79,3	56	59	62	71	81	86	91	96	99	93	88	72
1950	95,4	60	59	77	85	97	109	112	118	120	117	108	83
1951	104,3	69	81	90	106	111	118	118	119	118	122	113	90
1952	107,8	78	71	97	106	119	122	128	128	134	128	106	78
1953	117,6	64	66	107	122	128	136	142	141	144	137	126	101
1954	123,7 p	66	60	105	124	136	144	149	151	154	145	138 p	114 p

1) Ohne Ausbau, Betriebe mit 20 und mehr Beschäftigten.- 2) Jahresdurchschnitte aus kalendermonatlichen Indexziffern errechnet.

4. Preisindex für den Wohnungsbau
a) Gesamtindex nach Bauleistungen am Gebäude und nach Baunebenleistungen ¹⁾

Zeit	Bauleistungen am Gebäude										Baunebenleistungen				Gesamtindex				
	insgesamt	Erdabfuhr	Baustoffe frei Bau						Löhne 2)		Handwerkerarbeiten	insgesamt	Planung und Bauleitung	Baupol. Gebühren				Zinsen für Baugeld des Bauherrn	
			darunter						darunter										
			insgesamt	Mauersteine	Kalk	Zement	Schnittholz	Bau-eisen	insgesamt	Tarif-löhne 3)									
1936 = 100																		1938 =100 4)	1913 =100 5)
1944 JE	130	135	127	127	129	112	129	110	130	129	132	144	146	130	132	131	126	172	
1949 JD	199	285	217	237	178	145	241	184	179	173	200	218	198	196	375	201	193	263	
1950 JD	190	229	200	221	169	144	212	186	185	176	186	203	187	191	332	191	184	251	
1951 JD	220	245	240	235	205	184	298	223	205	196	217	231	206	217	446	221	213	290	
1952 JD	235	276	262	230	213	193	365	290	222	212	223	242	213	238	460	226	227	309	
1953 JD	228	255	246	226	206	189	321	302	226	219	209	230	206	231	413	228	220	299	
1954 JD	229	247	247	232	204	187	321	299	231	223	207	229	208	234	389	229	221	300	
1953 Febr.	229	264	252	224	206	189	344	307	221	213	213	232	208	233	418	229	221	301	
1953 Mai	230	254	249	224	207	189	335	303	229	221	210	233	208	232	419	230	222	301	
1953 Aug.	227	250	243	226	207	189	311	295	229	221	207	229	206	230	409	227	219	297	
1953 Nov.	225	249	240	229	206	188	292	301	228	221	207	228	204	228	407	225	217	296	
1954 Febr.	225	244	238	227	206	188	291	298	228	220	206	225	203	227	391	225	216	294	
1954 Mai	227	246	240	231	204	187	294	298	232	225	206	227	205	229	392	227	218	297	
1954 Aug.	230	248	249	234	203	188	326	299	232	225	207	229	208	238	385	230	221	301	
1954 Nov.	235	252	262	237	205	185	374	302	232	225	211	234	213	242	389	235	227	308	

1) Geometrische Mittelwerte aus den Indizes der 8 Städte Hamburg, Hannover, Bremen, Essen, Köln, Frankfurt, Karlsruhe und Stuttgart. Berechnungsmethode siehe Wirtschaft und Statistik 1.Jg.N.F., Juli 1949, Heft 4 S.99 ff. und Statistischer Bericht VI/21/1 vom 12.9.1949.- 2) Löhne, d.h. Tariflöhne einschl. Zuschläge für Stundenlohnarbeiten bei Maurern, Putzern, Zimmerern, Bauhilfsarbeitern, Dachdeckern, Dachdeckerhilfsarbeitern und Polierern sowie einschl. tariflich zustehender Lohnzulagen (Lohnnebenkosten) und einschl. Zuschlag für Minderleistung.- 3) Tariflöhne ohne Zuschläge für Stundenlohnarbeiten, jedoch sonst wie unter 2) angegeben.- 4) Geometrische Mittelwerte aus den auf 1938 = 100 umgesetzten Gesamtindizes der 8 Indexstädte.- 5) Geometrische Mittelwerte aus den auf 1913 = 100 umgerechneten Gesamtindizes der 8 Indexstädte.

b) Preisindex der Bauleistungen am Gebäude nach Roh- und Ausbaurarbeiten ¹⁾
 1936 = 100 (Vorläufige Berechnung) ²⁾

Zeit	Bauleistungen am Gebäude																
	insgesamt	Rohbaurarbeiten							Ausbaurarbeiten								
		gesamt	Erdarbeiten	Maurerarbeiten	Beton-u. Stahlbetonarbeiten	Zimmerarbeiten	Dachdeckerarbeiten	Klempnerarbeiten	gesamt	Putz-u. Stuckarbeiten	Tischlerarbeiten	Glasarbeiten	Malerarbeiten	Klebarbeiten	Ofen-u. Herdarbeiten 3)	Be-u. Entwerfungsanlag.u. Gasleitg	Elektrische Anlagen
1944 JE	130	128	135	130	125	129	128	126	132	131	134	113	163	142	134	120	128
1949 JD	199	201	285	197	179	225	195	224	195	179	201	155	221	230	180	211	201
1950 JD	190	194	229	194	178	209	194	222	184	181	183	145	203	209	168	200	167
1951 JD	220	225	245	212	202	273	223	290	212	205	213	150	218	219	192	246	213
1952 JD	235	244	276	221	222	316	235	286	220	219	226	155	217	218	201	250	193
1953 JD	228	237	255	222	225	289	225	240	210	221	212	157	211	210	197	229	173
1954 JD	229	240	247	226	226	290	226	231	209	223	211	155	210	212	198	231	158
1953 Febr.	229	238	264	218	223	300	227	254	212	217	218	157	211	210	198	236	177
1953 Mai	230	240	254	222	226	297	227	237	211	222	214	158	211	209	197	229	174
1953 Aug.	227	237	250	223	225	284	223	236	208	222	209	156	211	208	197	226	192
1953 Nov.	225	235	249	224	225	273	221	234	208	221	208	157	211	212	196	227	171
1954 Febr.	225	234	244	223	225	272	221	231	207	221	206	157	210	213	196	228	166
1954 Mai	227	236	246	226	226	276	222	233	208	224	207	157	209	212	197	231	155
1954 Aug.	230	241	248	227	227	293	226	227	209	224	211	153	210	210	198	230	156
1954 Nov.	235	247	252	228	227	318	234	231	212	224	218	155	210	213	200	233	156

1) Geometrische Mittelwerte aus den Indizes der 8 Städte Hamburg, Hannover, Bremen, Essen, Köln, Frankfurt, Karlsruhe und Stuttgart. Die Bauleistungen am Gebäude, die sich nach dem Mengenschema des Indexhauses aus den Aufwandssummen für Erdabfuhr, Baustoffe frei Bau, Löhne und Handwerkerarbeiten zusammensetzen, wurden nach der Gebührenordnung für Architekten (GOA 1950) in die einzelnen Roh- und Ausbaurarbeiten aufgliedert.- 2) Im Hinblick auf die bevorstehende Reform in der Erhebungs- und Berechnungsmethode der Preisindexziffern für den Wohnungsbau sind diese Zahlen nur als vorläufig anzusehen.- 3) Ohne Indizes von Essen und Köln.

noch: Indizes der Baustatistik

5. Bautätigkeitsindex der gemeinnützigen Wohnungswirtschaft im Bundesgebiet¹⁾ (Monatsdurchschnitt 1950 = 100)

Zeit	Januar	Februar	März	April	Mai	Juni	Juli	August	September	Oktober	November	Dezember
Baubeginne												
1951	22,5	36,3	54,1	60,8	60,5	85,4	84,7	140,2	88,7	98,6	69,7	79,2
1952	48,4	50,1	48,4	106,0	153,5	149,4	141,1	116,3	136,8	81,7	78,1	50,6
1953	52,9	43,9	52,6	187,0	139,4	131,1	201,6	182,1	130,4	116,4	89,1	69,6
1954	18,6	22,8	76,3	114,3	95,9	93,3	85,1	130,7	107,1	104,4	70,5	84,3
Bauvollendungen												
1951	95,8	76,2	106,2	81,2	155,7	165,8	114,7	132,1	130,6	109,1	99,6	114,5
1952	47,7	63,1	49,4	83,5	95,0	149,5	152,7	132,8	128,8	125,4	157,7	168,6
1953	74,6	52,0	67,8	147,7	113,6	158,5	190,8	173,8	126,6	143,7	150,2	265,7
1954	105,1	48,4	83,6	75,2	118,2	165,8	176,2	233,2	162,1	155,0	121,7	193,4

1) Einschl. Berlin-West.

(Mitteilungen für die gemeinnützige Wohnungswirtschaft)
Wohnungswirtschaftliche Informationen

Sparverkehr im Bundesgebiet in Millionen DM

Zeit	Sämtliche Geldinstitute (einschl. Postsparkasse)					darunter: Sparkassen				
	Spareinlagen- bestand (Monatsanfang)	Einzahlungen (Monatssummen)	Auszahlungen (Monatssummen)	Zinsen, Umbuchungen u. sonstige Veränderungen	Saldo (Monatsende)	Spareinlagen- bestand (Monatsanfang)	Einzahlungen (Monatssummen)	Auszahlungen (Monatssummen)	Zinsen, Umbuchungen u. sonstige Veränderungen	Saldo (Monatsende)
1953 Dezember	10 313,0	1 392,7	912,3	44,5	+ 926,8	6 787,0	804,7	601,0	335,6	+ 539,3
1954 Januar	11 240,9	1 134,8	589,0	226,1	+ 771,9	7 326,3	748,1	383,3	154,2	+ 519,0
Februar	12 012,8	887,5	528,8	390,5	+ 749,2	7 845,3	579,9	349,5	313,4	+ 543,8
März	12 762,0	931,6	657,4	173,1	+ 447,3	8 389,1	618,6	440,9	115,6	+ 293,3
April	13 209,3	876,9	653,7	91,7	+ 314,9	8 682,4	579,0	442,1	58,4	+ 195,3
Mai	13 524,2	855,5 r	616,1	74,0 r	+ 313,4	8 877,7	562,4 r	408,3	50,4 r	+ 204,5
Juni	13 837,6	993,2	647,7	61,1	+ 406,6	9 082,2	590,0	416,6	38,4	+ 211,8
Juli	14 244,2	1 085,0	852,6	62,8	+ 295,2	9 294,0	685,2	513,2	43,0	+ 215,0
August	14 539,4	1 016,2	743,8	62,6	+ 335,0	9 509,0	651,0	480,0	45,1	+ 216,1
September	14 874,4	1 026,4	771,7	48,5	+ 303,2	9 725,1	642,3	505,3	30,8	+ 167,8
Oktober	15 177,6	1 078,6	742,0	32,3	+ 368,9	9 892,9	702,8	496,0	21,9	+ 228,7
November	15 546,5	1 043,3	783,1	28,6	+ 288,8	10 121,6	665,9	522,1	16,8	+ 160,6
Dezember	15 835,3	10 282,2

Bank Deutscher Länder

Entwicklung der Bausparkassen im Bundesgebiet¹⁾ in Millionen DM

Zeit	Abgeschlossene Bausparverträge in Berichtsmonat		Zuteilungsaufkommen in Berichtsmonat			Einlagen und aufgenommene Gelder 2)		Planmäßige Zuteilungen 4)	Ausleihungen 2)		
	Verträge (Zahl)	Bausparsumme	Spargeldeinzahlungen	Wohnungsbau-prämien (Gutschrift.)	Zins- und Tilgungs-leistungen	Spareinlagen-bestand 3)	aufgenommene Fremdmittel		Hypothesen	Zwischen-kredite	
Bausparkassen insgesamt											
1954	Januar	18 374	229,3	62,0	0,1	10,1	1 464,4	85,2	2 277,3	811,5	138,7
	Februar	18 849	226,5	59,6	0,1	11,4	1 486,2	80,0	2 382,6	827,2	138,4
	März	22 194	284,1	112,6	0,1	12,6	1 545,6	73,8	2 454,7	849,9	135,0
	April	18 727	238,9	69,8	0,3	12,8	1 573,0	88,9	2 516,6	871,2	143,4
	Mai	18 489	235,9	61,5	1,2	11,5	1 594,7	82,6	2 652,8	894,5	157,9
	Juni	20 479	288,9	77,8	5,5	13,5	1 624,3	83,8	2 718,3	914,8	175,9
	Juli	20 216	260,7	74,2	13,0	13,8	1 669,2	90,7	2 797,2	938,0	197,3
	August	19 787	259,9	86,0	17,4	14,4	1 718,1	95,7	2 886,0	963,4	217,9
	September	27 512	370,6	111,1	13,1	16,0	1 793,3	108,0	2 984,0	992,7	240,2
	Oktober	24 612	334,5	89,5	2,8	15,5	1 841,0	116,6	3 098,3	1 020,1	266,7
	November	27 514	345,0	84,9	1,2	15,7	1 874,2	120,2	3 182,4	1 052,0	281,5
	Dezember
Private Bausparkassen											
1954	Januar	9 429	121,7	32,8	0,1	5,2	850,5	24,7	1 201,6	453,4	62,5
	Februar	10 534	130,0	32,8	0,1	6,2	860,7	25,3	1 226,3	462,6	63,8
	März	13 358	179,9	74,7	0,1	6,5	914,4	23,4	1 258,7	473,2	67,0
	April	10 391	137,2	40,3	0,2	7,0	933,0	24,6	1 296,9	483,4	73,8
	Mai	10 258	135,3	31,6	0,8	5,6	947,1	26,4	1 326,4	495,5	86,4
	Juni	11 719	172,5	40,5	2,7	6,6	967,7	26,5	1 354,4	506,1	99,3
	Juli	10 659	142,1	38,9	8,1	7,2	994,0	28,6	1 416,0	517,4	113,5
	August	10 985	148,2	48,4	11,5	7,6	1 024,4	31,5	1 452,8	529,2	126,0
	September	16 402	230,7	70,8	9,1	8,9	1 080,4	41,0	1 511,6	546,1	139,5
	Oktober	13 142	197,9	49,0	1,5	8,2	1 104,7	48,3	1 563,1	560,1	156,6
	November	13 116	174,7	41,2	0,8	8,5	1 117,2	52,6	1 603,5	579,1	167,6
	Dezember
Öffentliche Bausparkassen											
1954	Januar	8 945	107,6	29,3	0,0	4,9	614,0	60,6	1 075,8	358,1	76,2
	Februar	8 315	96,5	26,8	0,0	5,3	625,5	54,6	1 156,3	364,6	74,6
	März	8 836	104,2	37,9	0,0	6,1	631,2	50,4	1 196,0	376,7	68,0
	April	8 336	101,7	29,5	0,1	5,8	640,0	64,3	1 219,7	387,8	69,5
	Mai	8 231	100,6	29,9	0,4	5,9	647,6	56,3	1 326,4	398,9	71,5
	Juni	8 760	116,4	37,3	2,8	6,9	656,6	57,3	1 363,9	408,6	76,6
	Juli	9 557	118,6	35,3	4,9	6,6	675,3	62,1	1 381,2	420,6	83,9
	August	8 802	111,7	37,6	5,9	6,8	693,7	64,3	1 433,2	434,2	91,9
	September	11 110	139,8	40,3	4,0	7,1	713,0	67,1	1 472,4	446,7	100,7
	Oktober	11 470	136,6	40,5	1,3	7,3	736,3	68,3	1 535,2	460,1	110,1
	November	14 398	170,3	43,7	0,4	7,3	757,0	67,6	1 579,0	472,9	113,9
	Dezember

1) Einschl. West-Berlin.- 2) Stand am jeweiligen Monatsende.- 3) Einschl. Wohnungsbauprämien; bei öffentlichen Bausparkassen ab Juni 1953 und bei privaten Bausparkassen ab Juli 1953.- 4) Bausparsummen und erste Hypothesen seit 21.6.1948.

Hypothekarkredite¹⁾ der Boden- und Kommunalkreditinstitute in 1000 DM

Zeit Land Art der Darlehen	Hypothekenbestand				
	insgesamt	davon auf			
		Grundstücke für Wohnungsneubauten	Gewerbliche Betriebsgrundstücke	Sonstige stätt. Grundstücke	Landwirtschaftliche Grundstücke
<u>Bundesgebiet a)</u>					
1952 30.12.	2) 4 490 998	3 875 962	298 553	64 572	251 911
31.12.	4 739 027	4 081 812	329 678	69 470	258 067
	3 747 803	3 095 000	329 866	67 463	255 474
1953 31.1.	3 886 062	3 168 699	338 244	69 588	309 531
28.2.	3 999 496	3 248 283	365 102	74 069	312 042
31.3.	4 111 105	3 324 279	387 321	77 223	322 282
30.4.	4 231 915	3 405 295	414 286	77 137	335 197
31.5.	4 355 908	3 497 407	431 406	79 319	347 776
30.6.	4 500 340	3 611 253	445 592	81 618	361 877
31.7.	4 672 121	3 750 544	458 953	85 206	377 418
31.8.	4 860 606	3 896 416	480 521	88 038	395 631
30.9.	5 036 579	4 029 486	507 762	89 696	409 635
31.10.	5 237 512	4 192 510	525 277	91 689	428 035
30.11.	5 434 505	4 349 484	540 855	92 437	451 729
31.12.	5 594 081	4 464 227	570 024	98 138	461 692
1954 31.1.	5 707 847	4 559 513	573 954	97 719	476 661
28.2.	5 830 052	4 655 038	581 039	100 095	493 880
31.3.	5 973 189	4 757 416	603 193	109 557	503 023
30.4.	6 102 461	4 852 766	614 042	115 284	520 369
31.5.	6 273 740	4 985 979	633 968	120 096	533 697
30.6.	6 424 799	5 096 459	628 924	145 360	554 056
31.7.	6 651 801	5 254 577	660 873	158 420	577 931
31.8.	6 857 218	5 419 574	678 898	163 599	595 147
30.9.	7 520 544	6 055 437	703 070	167 851	614 186
31.10.	7 787 195	6 250 446	725 295	174 918	636 536
30.11.	8 056 590	6 469 403	743 754	185 689	657 744
<u>nach Ländern (30.11.1954)</u>					
Schleswig-Holstein	70 548	47 667	7 905	1 494	13 482
Hamburg	310 616	113 164	188 081	7 823	1 548
Niedersachsen	707 074	513 782	51 995	19 262	122 035
Bremen	281 241	226 935	52 145	574	1 587
Nordrhein-Westfalen	890 086	728 188	81 951	41 006	38 941
Hessen	806 138	737 617	46 519	9 391	12 611
Rheinland-Pfalz	120 767	102 846	10 565	5 009	2 347
Baden-Württemberg	1 886 827	1 724 944	49 093	43 073	69 717
Bayern	1 983 769	1 667 736	222 400	43 326	50 307
Bundesgebiet und West - Berlin	3) 999 534	606 534	33 100	14 731	345 169
<u>nach Art der Darlehen (30.11.1954)</u>					
Deckungsdarlehen	3 809 046	3 039 790	461 355	139 454	168 447
Darlehen a. öfftl. Mitteln	3 270 530	2 786 377	33 971	12 716	437 466
Darlehen a. sonst. Mitteln	977 014	643 236	248 428	33 519	51 831

Abweichungen in den Summen durch Runden der Zahlen.- 1) Einschl. Hypothekendarlehen aus durchlaufenden Mitteln.- 2) Ab 31.12.1952 ohne Verwaltungskredite, d.h. ohne Kredite für fremde Rechnung und in fremdem Namen.- 3) Institute mit Doppelsitz im Bundesgebiet und in West-Berlin.- a) Ab September 1954 einschl. eines Institutes, dessen Sitz nur in West-Berlin ist.

Kursdurchschnitt der Aktien an den Börsen des Bundesgebietes¹⁾ in vH des DM-Nominalwertes

Zeit	Januar	Februar	März	April	Mai	Juni	Juli	August	September	Oktober	November	Dezember
Insgesamt												
1949	25,13	24,48	24,15	26,77	25,42	25,28	24,56	24,93	28,31	37,38	46,32	52,17
1950	53,34	52,43	48,58	50,51	49,35	49,74	50,72	52,02	54,85	55,58	53,07	54,50
1951	59,07	61,51	61,76	61,33	65,13	66,16	70,47	73,23	84,09	88,59	96,43	98,01
1952	112,39	106,23	97,49	94,64	90,33	88,78	87,70	92,31	92,94	88,91	87,40	87,25
1953	85,82	83,42	82,60	82,11	81,08	81,86	83,28	88,85	94,16	98,46	97,03	97,01
1954	99,95	103,96	105,20	109,95	111,48	117,94	124,21	131,85	135,75	147,40	150,43	167,34
1955	166,00											
darunter: a) Zement-Industrie												
1949	49,38	48,41	45,78	48,04	45,91	47,49	48,29	48,64	55,57	65,71	77,60	86,72
1950	89,56	91,08	87,02	87,37	88,82	86,84	86,88	90,20	99,32	101,88	99,27	104,25
1951	111,81	119,11	115,67	112,18	115,07	113,89	111,28	113,77	126,47	139,51	143,84	143,64
1952	159,89	154,49	139,10	136,05	131,32	134,37	130,43	129,30	129,22	129,64	128,72	128,03
1953	131,83	126,77	122,74	124,53	121,56	121,37	126,17	135,05	137,81	143,72	145,75	142,17
1954	146,94	148,96	149,22	152,67	158,54	159,85	166,62	170,92	176,70	196,00	204,79	211,79
1955	220,40											
darunter: b) Industrie der Steine und Erden												
1949	33,56	35,91	34,50	36,46	36,26	35,60	35,38	34,45	36,76	42,05	53,18	57,01
1950	58,80	58,86	56,61	56,55	57,30	59,60	60,28	60,29	61,45	63,92	64,95	65,44
1951	66,57	69,44	75,30	74,86	75,96	78,63	77,53	79,61	84,46	88,93	99,92	100,35
1952	105,22	104,25	100,97	93,74	91,34	91,06	86,82	84,65	82,18	80,54	86,00	88,86
1953	87,88	89,81	88,82	88,30	88,78	92,12	94,29	94,90	95,76	96,52	96,70	98,41
1954	99,52	100,50	101,61	105,49	108,49	110,38	111,34	115,45	122,51	132,42	139,42	140,95
1955	136,18											
darunter: c) Hoch- und Tiefbau												
1949	65,49	63,95	63,85	68,27	61,77	61,69	58,79	58,31	64,27	84,91	99,43	105,61
1950	123,47	123,19	104,17	103,63	101,39	101,59	97,37	93,87	93,69	96,75	91,81	88,89
1951	88,51	87,59	90,19	84,37	84,71	84,25	84,71	88,15	99,11	99,87	103,55	102,43
1952	124,95	117,95	106,67	95,49	88,81	87,53	84,63	86,13	83,57	78,05	75,37	75,17
1953	76,64	74,60	75,58	73,30	73,12	75,99	82,95	87,72	87,78	90,99	88,60	87,91
1954	92,96	93,54	97,61	96,41	101,73	103,68	107,06	111,51	117,99	140,50	138,21	145,89
1955	148,39											

1) Kursdurchschnitt aus 462 ausgewählten Aktien; Stand am Monatsende.

Inanspruchnahme von Freigaben aus counterpart funds¹⁾
in Millionen DM

Zeit	Freigaben aus counterpart funds			
	insgesamt	In Anspruch genommen gesamt	Über die Kreditanstalt für Wiederaufbau	
			für Wohnungsbau	für Besatzungswohnungsbau
1951 Juni	3 146,9	2 847,5	189,6	34,0
Dezember	3 654,2	3 349,9	293,0	34,0
1952 Juni	3 873,4	3 611,7	331,3	34,0
Dezember	4 079,2	3 924,1	402,5	34,0
1953 Juni 2)	4 199,9	4 143,2	439,6	34,0
Dezember	4 343,5	4 278,4	461,5	34,0
1954 Januar	4 351,6	4 292,8	461,8	34,0
Februar	4 380,1	4 304,7	461,9	34,0
März	4 384,6	4 323,0	462,5	34,0
April	4 385,2	4 337,2	467,4	34,0
Mai	4 413,6	4 346,2	467,7	34,0
Juni	4 416,6	4 356,0	467,7	34,0
Juli	4 442,5	4 365,1	468,9	34,0
August	4 411,6	4 342,6	469,0	34,0
September	4 414,8	4 352,5	469,1	34,0
Oktober	4 458,2	4 362,2	470,9	34,0
November	4 464,6	4 386,8	471,9	34,0

1) Stand am Monatsende.- 2) Ab März 1953 einschl. MSA-Mittel.

Bank Deutscher Länder

Konkurse¹⁾ und Vergleichsverfahren in der Bauwirtschaft im Bundesgebiet

Zeit	Konkurse							Vergleichsverfahren							Insolvenzen zusammen 2)							
	insgesamt	Industrie			Handwerk			insgesamt	Industrie			Handwerk			insgesamt	Industrie			Handwerk			
		gesamt	Bau-industrie 3)	Steine und Erden 4)	gesamt	Bau-handwerk	Steine und Erden		gesamt	Bau-industrie 3)	Steine und Erden 4)	gesamt	Bau-handwerk	Steine und Erden		gesamt	Bau-industrie 3)	Steine und Erden 4)	gesamt	Bau-handwerk	Steine und Erden	
1949 5)	331	197	135	62	134	99	35	61	31	18	13	30	23	7	392	228	153	75	164	122	42	
1950	483	276	200	76	207	185	22	106	53	44	9	53	49	4	589	329	244	85	260	234	26	
1951	601	280	237	43	321	298	23	143	59	48	11	84	81	3	744	339	285	54	405	379	26	
1952	495	190	143	47	305	289	16	74	36	30	6	38	35	3	569	226	173	53	343	324	19	
1953	482	222	167	55	260	247	13	80	46	30	16	34	30	4	562	268	197	71	294	277	17	
1954	513	200	160	40	313	294	19	123	46	40	6	77	74	3	636	246	200	46	390	368	22	
1954	1. Vj.	137	65	54	11	72	69	3	27	12	10	2	15	13	2	164	77	64	13	87	82	5
	2. Vj.	122	51	42	9	71	68	3	32	12	11	1	20	20	1	154	63	53	10	91	86	3
	3. Vj.	120	42	29	7	78	70	8	32	8	8	3	24	23	1	152	50	37	13	102	93	9
	4. Vj.	134	42	35	7	92	87	5	32	14	11	3	18	18	—	166	56	46	10	110	105	5

1) Einschl. mangels Masse abgelehnter Konkursverfahren.- 2) Einschl. Anschlusskonkurse.- 3) Und Bauhilfsgewerbe.- 4) Verarbeitung von Steinen und Erden einschl. Bergbau und Energiewirtschaft.- 5) Ohne Baden.

Mitglieder der Industriegewerkschaft Bau - Steine - Erden

Zeit Bezirk	Mitglieder			Von den Mitgliedern insgesamt waren					
	insgesamt	männlich	weiblich	über 21 Jahre			unter 21 Jahren		
				gesamt	männlich	weiblich	gesamt	männlich	weiblich
Arbeitnehmergruppen									
Bundesgebiet und Berlin									
1952 31.März	418 991	413 233	5 758	383 651	378 331	5 320	35 340	34 902	438
30.Juni	422 276	417 262	5 014	385 369	380 774	4 595	36 907	36 488	419
30.September	410 346	405 472	4 874	374 642	370 167	4 475	35 704	35 305	399
31.Dezember	418 001	413 170	4 831	381 003	376 641	4 362	36 998	36 529	469
1953 31.März	417 560	412 552	5 008	380 826	376 260	4 566	36 734	36 292	442
30.Juni	420 325	415 910	4 415	381 138	377 196	3 942	39 187	38 714	473
30.September	422 825	418 252	4 573	383 342	379 251	4 091	39 483	39 001	482
31.Dezember	419 610	415 142	4 468	379 954	375 876	4 078	39 656	39 266	390
1954 31.März	410 922	406 660	4 262	373 314	369 418	3 896	37 608	37 242	366
30.Juni	415 852	411 674	4 178	376 850	373 046	3 804	39 002	38 628	374
30.September	413 295	409 282	4 013	374 173	370 514	3 659	39 122	38 768	354
nach Bezirken (30.September 1954)									
Baden-Württemberg	30 726	30 388	338	28 608	28 290	318	2 118	2 098	20
Bayern	76 821	75 220	1 601	70 460	68 996	1 464	6 361	6 224	137
Berlin	14 110	13 580	530	13 267	12 742	525	843	838	5
Hessen	53 891	53 650	241	49 606	49 392	214	4 285	4 258	27
Niedersachsen	65 221	64 984	237	58 990	58 785	207	6 231	6 201	30
Nordmark	49 016	48 907	109	43 244	43 150	94	5 772	5 757	15
Nordrhein-Westfalen	98 625	97 963	662	87 692	87 082	610	10 933	10 881	52
Rheinland-Pfalz	24 885	24 590	295	22 306	22 079	227	2 579	2 511	68
nach Arbeitnehmergruppen (30.September 1954)									
Arbeiter	396 282	393 385	2 897	357 460	354 784	2 676	38 822	38 601	221
Angestellte	17 013	15 897	1 116	16 713	15 730	983	300	167	133

1) Einschliesslich Hamburg.

Industriegewerkschaft Bau - Steine - Erden

Die Herstellung ausgewählter Baustoffe in europäischen und außereuropäischen Ländern

1. Zement

1000 t

Land	1933	1938	1947	1948	1949	1950	1951	1952	1953
Europa									
Bundesrepublik Deutschland 1)	.	.	3 046	5 580	8 459	10 877	12 211	12 886	15 378
Saargebiet	111	.	76	159	206	208	233	238	286
Belgien	1 950	3 000	2 609	3 331	2 925	3 557	4 395	4 111	4 632
Dänemark	554	640	634	769	833	873	985	1 161	1 252
Frankreich	5 221	4 121	4 467	5 830	6 674	7 415	8 355	8 830	9 228
Grossbritannien und Nordirland	4 471	7 840	7 072	8 658	9 364	9 908	10 386	11 316	11 400
Italien 2)	3 554	4 608	2 754	3 144	4 037	5 004	5 578	6 652	7 524
Niederlande	360	456	519	589	565	593	702	813	862
Norwegen	222	352	473	525	593	585	702	725	767
Österreich	280	648	303	721	1 098	1 289	1 475	1 390	1 394
Polen	411	1 719	1 522	1 824	2 344	2 512	2 688
Portugal	164	268	427	498	521	642	727	731	...
Schweden	403	993	1 550	1 486	1 698	1 936	2 035	2 116	2 321
Spanien	.	.	1 790	1 803	1 864	2 103	2 323	2 457	2 772
Aussereuropäische Länder									
Algerien	76,6	89,7	127,3	130,4	128,0	324,4	448,4	484,8	494,4
Argentinien	514	1 237	1 371	1 265	1 457	1 569	1 563	1 545	1 656
Australien 3)	326	866	897	1 029	1 048	1 186	1 254	1 257	1 601
Brasilien	226	618	914	1 112	1 281	1 386	1 456	1 616	2 040
Chile	139	364	602	540	495	513	698	818	762
Ecuador	.	14,3	33,2	40,4	52,3	57,6	79,0	89,1	91,2
Guatemala	.	9,9	28,1	31,6	35,8	41,6	57,3	60,0	66,5
Indien	653	1 427	1 764 a)	1 578	2 136	2 654	3 247	3 594	3 840
Indochina 4)	113	266	43	98	154	143	213	222	290
Israel 5)	135	98	328	160	241	380	439	446	464
Japan	4 318	5 924	1 232	1 859	3 278	4 462	6 548	7 118	8 772
Kanada 6)	477	876	1 895	2 243	2 527	2 698	2 700	2 913	3 564
Kolumbien	30	142	346	364	475	567	648	700	872
Marokko, Franz.-	186	165	219	262	266	322	376	435	624
Mexiko	.	374	708	833	1 228	1 479	1 615	1 757	1 732
Neuseeland	98 b)	204	220	238	254	255	163	263	281
Puerto Rico	.	.	320	413	373	549	723	697	624
Südafrikanische Union	310 c)	878	1 252	1 308	1 364	1 845	1 954	2 021	2 123
Thailand	44	92 b)	59	83	128	165	228	247	288
Türkei	143	287	345	345	375	396	396	459	521
Vereinigte Staaten von Amerika	10 912	18 279	31 994	35 210	35 939	38 724	41 824	42 350	44 400
Welt (ohne Sowjetunion u.China) 7)	45 600	80 100	81 100	95 200	108 000	122 400	135 700	142 900	...

Soweit möglich, Natur- und künstliche Zemente (Portland usw.).

1) Zement und zementähnliche Bindemittel (ohne Dentalzement).- 2) Ab 1947 nur etwa 90 vH der Gesamtherstellung.- 3) 12 Monate, die am 1.7. des angegebenen Jahres beginnen.- 4) Laos, Vietnam und Kambodscha.- 5) 1933 bis 14.5.1948 jüdisches Gebiet von Palästina.- 6) Von den Herstellern verkauft oder verwerteter Zement.- 7) Schätzung.- a) Ab August 1947 ohne Pakistan.- b) 12 Monate, die am 1.4. des angegebenen Jahres beginnen.- c) 12 Monate, die am 1.7. des angegebenen Jahres beginnen.

2. Mauerziegel

Mill. Stück

Land	1933	1938	1947	1948	1949	1950	1951	1952	1953
Europa									
Bundesrepublik Deutschland 1)	.	.	2 081	2 061	3 541	4 232	4 607	4 731	5 082
Belgien	432,7	424,6	470,2	522,2	1 897	1 832	2 335	2 029	2 208
Dänemark	59,6	144,4	108,4	131,1	557,1	587,0	602,1	597,8	...
Finnland	147	135	63	120	150,4	184,0	196,5	190,8	192,0
Griechenland	5 859	7 800	4 395	4 458	5 020	5 683	5 818	6 343	7 200
Grossbritannien(ohne Nordirland)	10,7	17,8	6,6	8,9	8,8	13,3	9,2	10,0	...
Irland	.	.	1 220	1 025	1 128	1 458	1 550	1 788	...
Italien	.	236,3 a)	630,8b)	865,0	973,2	904,0	526,5	550,1	661,2
Jugoslawien	2,3	4,5	4,4	4,8	4,3	4,6	4,7	4,8	...
Luxemburg	.	1 007	720	972	1 083	1 192	1 239	1 311	1 334
Niederlande	56,2	75,8	97,2	74,0	91,2	97,2	95,9	85,4	...
Norwegen	.	648,0 c)	161,9	381,9	485,1	568,0	628,2	578,1	470,4
Österreich	994	1 848	696	975	1 253	1 461
Polen	.	166,0	118,0	129,3	133,5	125,6	121,6	129,7	...
Portugal 2)	140,8	359,0	395,8	338,5	321,7	356,8	360,2	360,0	348,0
Schweden	911,6 d)	1 128,0 c)	698,5	923,6	803,5
Tschechoslowakei
Aussereuropäische Länder									
Australien 3)	184,9	688,8	497,3	577,9	617,4	604,1	687,4	712,8	669,6
Dominikanische Republik	.	1,1	4,3	4,1	1,8	1,7	2,3	1,8	...
Kanada 4)	67,7	148,8	295,4	320,7	330,9	375,2	379,4	362,1	417,6
Mocambique	9,3	6,6	13,5	14,7	7,5	10,5	13,1
Neuseeland 5)	11,2	29,1	25,1	28,5	34,3	38,1	37,2
Rhodesien, Süd	.	27,6	62,4	108,3	128,3	143,3	186,4
Südafrikanische Union 6)	229,1 e)	672,4	781,1	748,2	1 048,6	941,6
Tunesien	.	45,1	44,6	44,6	43,3	40,4	45,0	32,3	41,6
Vereinigte Staaten von Amerika	1 290	3 533	5 028	5 842	5 524	6 333	6 625	5 882	5 880

Wenn nicht anders vermerkt, Gesamtherstellung von Mauerziegeln aller Art aus gebranntem Lehm oder Ton. Das Saargebiet und folgende Länder ermittelten ihre Herstellung nach Gewicht (1 000 t): Saargebiet 1949 = 127; 1950 = 176; 1951 = 200; 1952 = 198; 1953 = 222; Frankreich: 1947 = 2 878; 1948 = 3 231; 1949 = 3 081; 1950 = 3 143; 1951 = 3 336; 1952 = 3 612; 1953 = 3 516; Algerien: 1947 = 174; 1948 = 190; 1949 = 209; 1950 = 243; 1951 = 286; 1952 = 282; 1953 = 276.

1) Umgerechnet in Normalformat für Mauersteine (24 x 11,5 x 7,1 cm).- 2) Einschl.Platten und Fliesen aus gebranntem Lehm oder Ton.- 3) 12 Monate, die jeweils am 1.7. beginnen.- 4) Herstellerverkäufe.- 5) 12 Monate, die jeweils am 1.4. beginnen; nur gewöhnliche Ziegel.- 6) 1938 Mauerziegel, danach gewöhnliche und Ornamentsteine. a) 1939.- b) Nachkriegsgebiet.- c) 1937.- d) 1934.- e) Geschäftsjahr der Hersteller.

3. Dachziegel¹⁾

Land	Masseneinheit	1933	1938	1947	1948	1949	1950	1951	1952
Europa									
Bundesrepublik Deutschland	Mill. Stück	549	792	922	1 016	931
Dänemark	"	16,9	14,2	20,5	28,0	26,8	26,4	28,8	27,9
Finnland 7)	"	3,0	4,8	5,6	3,3	3,5	3,9	4,0	...
Frankreich 8)	"	0,3	5,4	15,6	19,9	21,9	21,3	23,5	...
Grossbritannien 2) 7)	1000 t	...	900	633	738	748	802	885	936
Irland	1000 qm	...	14 046	7 321	7 822	6 996	6 477	5 952	6 681
Italien	"	...	8 918	5 982	8 064	8 217	8 256	9 413	12 263
Jugoslawien	1000 t	22,3	32,4	14,6	17,8	36,1	52,2	61,5	45,5
Niederlande	Mill. Stück	207	144	151	161	189	215
Norwegen 7)	"	...	122 a)	245	248	213	243	191	190
Osterreich 3)	"	...	83,1	63,1	79,2	95,9	105,6	110,0	100,0
Portugal	"	6,01	7,14	6,70	7,37	6,34	5,95	5,29	4,40
Schweden	"	2,23	3,43	6,92	7,60	8,21	8,43	11,00	13,00
Tschechoslowakei 3)	"	...	128,0 b)	40,6	63,1	82,0	96,1	100,9	85,6
Algerien	1000 qm	...	18,4	41,0	57,2	47,5	40,8	37,0	41,0
Australien 4) 5) 8)	"	42,3	66,6	58,0	67,2	76,3	71,4	64,1	66,0
Vereinigte Staaten v. Amerika 6) 7)	"	149 c)	119 b)	134	151	160
Aussereuropäische Länder									
Algerien	Mill. Stück	13,1	38,4	17,1	18,4	20,7	...
Australien 4) 5) 8)	"	7,2 a)	36,3	37,4	41,8	44,2	45,4	47,0	48,9
Vereinigte Staaten v. Amerika 6) 7)	1000 qm	960	1 555	201	20,3	28,3	40,6	50,8	66,5
		48 449	100 196	301 201	278 951	249 064	339 384	293 378	295 199

1) Herstellung von Dachziegeln aus gebranntem Lehm oder aus Ton, Zement, Asphalt usw. - 2) Ohne Nordirland. - 3) Nur Tonziegel. - 4) 12 Monate, die jeweils am 1.7. beginnen. - 5) Zementziegel ohne Angabe ihrer Verwendung als Dach-, Mauer-, Pflaster- oder Ornamentziegel. - 6) Verladungen von Asphalt- und Spezialschindeln. - 7) Tonziegel. - 8) Andere Ziegel. - a) 1939. - b) 1957. - c) 1954. - d) Unvollständige Zahl.

Zahl und Grundkapital der Aktiengesellschaften der Bauwirtschaft¹⁾ und des Wohnungswesens im 1. Halbjahr 1954

Land	Gesellschaften mit RM - Kapital				Gesellschaften mit DM - Kapital					
	Bestand am		Bestand am		Zugang durch Gründung, Kapitalerhöhung, Sitzverlegung u.ä.		Abgang durch Liquidation, Konkurs, sonstige Lösungen, Kapitalherabsetzung, Sitzverlegung u.ä.		Bestand am	
	30.6.1954		1.1.1954						30.6.1954	
	Zahl	Kapital in 1000 RM	Zahl	Kapital in 1000 DM	Zahl	Kapital in 1000 DM	Zahl	Kapital in 1000 DM	Zahl	Kapital in 1000 DM
Bauwirtschaft										
Schleswig-Holstein	-	-	4	6 446	-	-	-	-	4	6 446
Hamburg	-	-	5	7 600	-	-	-	-	4	6 850
Niedersachsen	-	-	19	32 920	-	-	1	750	19	32 920
Bremen	-	-	-	-	1	4 500	-	-	1	4 500
Nordrhein-Westfalen	-	-	33	80 011	-	40	1	330	32	79 721
Hessen	1	500	16	59 149	-	-	-	-	16	59 149
Rheinland-Pfalz	1	2 999	13	35 598	-	1 992	-	110	13	37 480
Baden-Württemberg	-	-	18	62 647	-	-	1	400	17	62 247
Bayern	1	1 800	24	33 431	-	136	-	-	24	33 567
Bundesgebiet	3	5 299	132	317 802	1	6 668	3	1 590	130	322 880
davon:										
(17) Gewinnung u. Verarb. von Steinen u. Erden	2	4 799	88	240 578	1	4 540	-	-	89	245 118
(5) Bau-, Ausbau- u. Bauhilfsgewerbe	1	500	44	77 224	-	2 128	3	1 590	41	77 762
Wohnungswesen										
(711) Wohnungs- u. Grundstückswesen	1	187	130	227 758	4	11 421 ^{a)}	3	4 038 ^{b)}	131	235 141
(Alle Gewerbegruppen)	(185)	(1 578 500)	(2 500)	(18 750 343)	53	890 560	48	491 721	(2 505)	(19 149 182)

1) Gewerbegruppe 17: Gewinnung u. Verarbeitung von Steinen und Erden u. Gewerbeabteilung 5: Bau-, Ausbau- und Bauhilfsgewerbe. - a) Davon Kapital in 1000 DM für: Kapitalerhöhungen = 10 441, Kapitalumstellungen = 150, Gewerbegruppenänderungen = 830. - b) Davon Kapital in 1000 DM für: Kapitalherabsetzungen = 388, Umwandlungen = 3 650.

Bauvolumen der gemeinnützigen Wohnungswirtschaft im Bundesgebiet 1950 - 1954

Zeit	Bauberhang am 1.1.	Begonnene Wohnungen	Bauvolumen	Fertiggestellte Wohnungen am 31.12.	Bauberhang am 31.12.
Absolut (Anzahl)					
1950					
1951	114 433	136 391	250 824	151 064	99 760
1952	102 251	173 626	275 877	155 419	120 458
1953	121 495	199 701	321 196	186 389	134 807
1954 1)	135 716	172 134	307 850	176 371	131 479
1950 = 100					
1951	.	77,4	105,3	122,2	87,1
1952	.	98,6	115,8	125,7	105,1
1953	.	113,4	134,8	150,7	117,7
1954 1)	.	97,7	129,2	142,6	114,8

1) Ergebnisse einer repräsentativen Schnellberichtserhebung.

(Mitteilungen für die gemeinnützige Wohnungswirtschaft)
Wohnungswirtschaftliche Informationen

Bautätigkeit der Berliner gemeinnützigen Wohnungswirtschaft¹⁾ 1951 - 1954

Zeit	Bauüberhang am 1.1.	Begonnene Wohnungen	Bauvolumen	Fertiggestellte Wohnungen am 31. 12.	Bauüberhang am 31. 12.
Absolut (Anzahl)					
1951	2 085	3 231	5 316	2 540	2 776
1952	2 759	6 493	9 252	4 386	4 866
1953	4 867	10 254	15 121	6 931	8 190
1954	8 570	7 958	16 528	10 800	5 728
1951 = 100					
1952	132,3	201,0	173,9	172,7	175,3
1953	233,4	317,4	284,3	272,9	295,0
1954	411,0	246,3	310,7	425,2	206,3

1) Soweit dem Verband "Berliner Wohnungsbauvereine und -gesellschaften" angeschlossen.
(Mitteilungen für die gemeinnützige Wohnungswirtschaft)
Wohnungswirtschaftliche Informationen

Betriebseröffnungen und -schließungen von Arbeitsstätten in Bayern

Zeit	Betriebsöffnungen							Betriebsschließungen						
	alle Gewerbe- gruppen	darunter: Baugewerbe						alle Gewerbe- gruppen	darunter: Baugewerbe					
		insgesamt	Hoch-, Tief- u. Ingenieur- bau	Zimmer- und Dach- decker- bau	Bau- instal- lation	Ausbau- gewerbe	Bauhilfs- gewerbe		insgesamt	Hoch-, Tief- u. Ingenieur- bau	Zimmer- und Dach- decker- bau	Bau- instal- lation	Ausbau- gewerbe	Bauhilfs- gewerbe
insgesamt														
1951 JS	40 777	2 542	812	308	403	948	71	27 368	2 364	725	349	329	947	14
1952 JS	37 605	2 557	672	313	462	1 044	66	29 266	2 332	624	315	322	1 021	50
1953 JS	34 387	2 463	687	278	407	1 066	25	27 755	2 011	551	296	273	874	17
1954 JS 1)	20 490	946	285	113	158	378	12	16 379	1 154	333	162	171	481	7
1954 ¹⁾ Januar	1 814	41	9	9	8	13	2	933	67	22	3	9	33	-
Febr.	1 444	35	13	3	5	13	1	1 243	85	22	6	15	41	1
März	1 851	129	54	17	14	44	-	1 539	97	33	7	16	40	1
April	2 259	178	55	20	20	82	1	1 260	80	26	13	10	31	-
Mai	1 990	154	40	19	31	61	3	1 367	95	29	11	16	39	-
Juni	1 731	85	29	7	15	34	-	1 232	72	17	9	15	30	1
Juli	1 809	83	18	16	15	31	3	1 426	99	27	22	12	37	1
August	1 501	65	20	9	12	24	-	1 200	77	18	15	16	28	-
Septemb.	1 546	59	19	6	14	20	-	1 311	83	35	9	10	27	2
Oktober	1 866	58	10	3	15	28	2	1 562	126	32	20	23	50	1
November	1 505	33	9	1	6	17	-	1 342	126	34	26	13	53	-
Dezember	1 174	26	9	3	3	11	-	1 964	147	38	21	16	72	-
darunter: Handwerk														
1951 JS	14 088	2 377	660	307	399	941	70	12 813	2 242	626	348	318	936	14
1952 JS	13 054	2 385	511	312	461	1 036	65	13 819	2 225	532	312	322	1 009	50
1953 JS	11 666	2 310	542	277	405	1 061	25	12 290	1 890	435	296	271	872	16
1954 JS 1)	4 406	841	184	111	156	378	12	7 375	1 086	266	162	171	480	7
1954 ¹⁾ Januar	342	38	6	9	8	13	2	411	60	15	3	9	33	-
Februar	316	28	6	3	5	13	1	631	78	15	6	15	41	1
März	426	103	29	16	14	44	-	755	85	21	7	16	40	1
April	590	165	42	20	20	82	1	545	72	18	13	10	31	-
Mai	462	138	25	19	30	61	3	635	91	25	11	16	39	-
Juni	379	77	21	7	15	34	-	554	68	14	9	15	29	1
Juli	367	80	16	15	15	31	3	668	98	26	22	12	37	1
August	306	52	7	9	12	24	-	519	75	16	15	16	28	-
Septemb.	274	54	14	6	14	20	-	577	78	30	9	10	27	2
Oktober	372	55	8	3	14	28	2	654	123	29	20	23	50	1
November	322	30	6	1	6	17	-	570	123	31	26	13	53	-
Dezember	250	21	4	3	3	11	-	856	135	26	21	16	72	-

Quelle: Informationsdienst des Bayerischen Statistischen Landesamtes Reihe IV A 2.
1) Vorläufige Ergebnisse.

Allgemeiner Witterungscharakter im Monat Dezember 1954

Der Dezember stand vorwiegend unter dem Einfluss feuchtwarmer Meeresluftmassen und war in der Bundesrepublik viel zu mild und überwiegend zu nass. Hervorzuheben ist ausserdem die ungewöhnliche Heftigkeit dreier Stürme, die am 4./5., am 21./22. und am 23. den Wetterablauf beherrschten.

Monatlicher Witterungsbericht des deutschen Wetterdienstes