

28. MRZ. 2589

STATISTISCHE BERICHTE



2643



Herausgeber: Statistisches Bundesamt / Wiesbaden

Arb.-Nr. VIII/14/27

Erschienen am 22. Februar 1957

Signatur ZSA
BA 7 IV c

Die Sterbefälle im Jahre 1955
nach Todesursachen, Alter und Geschlecht

Nachdruck — auch auszugsweise — nur mit Quellenangabe gestattet.

I n h a l t

	Seite
A. Text	3
B. Tabellen	
1. Die Sterbefälle 1954 und 1955 nach wichtigsten Todesursachen und Altersgruppen . . .	8
2. Die Sterbefälle im Bundesgebiet 1955 nach Todesursachen und Altersgruppen (kurzes internationales Verzeichnis 1948, Liste B	10
3. Die Sterbeziffern 1938 im Reichsgebiet und von 1950 bis 1955 im Bundesgebiet nach wichtigsten Todesursachen	14
C. Schaubilder	
1. Die Sterbefälle bei den 5- bis unter 15jährigen nach wichtigsten Todesursachen . . .	15
2. Die Sterbefälle bei den 15- bis unter 25jährigen nach wichtigsten Todesursachen .	15

Weitere Ergebnisse, z.T. in tieferer regionaler Gliederung, in den Veröffentlichungen aller Statistischen Landesämter unter der Nr. A IV 3.

Die Sterbefälle im Jahr 1955 nach Todesursachen, Alter und Geschlecht

Im Jahre 1955 starben im Bundesgebiet 541 324 Personen, hiervon 279 500 Männer und 261 824 Frauen. Im Vergleich zum Vorjahr erhöhte sich die Zahl der Gestorbenen um rund 25 800. Die Gesamtsterbeziffer, bezogen auf 10 000 der Bevölkerung, betrug 108,2, und zwar bei den Männern 118,7 und bei den Frauen 98,9. Gegenüber 1954 (104,1) ist diese Ziffer im Berichtsjahr deutlich angestiegen. Das Verhältnis der Zunahme war bei den Männern und Frauen etwa gleich groß.

Die Weiterentwicklung auf dem Gebiete der medizinischen Forschung hat zu einem Teil einen ständigen Rückgang verschiedener, umweltbedingter Todesursachen zur Folge gehabt, der in erster Linie in einer Senkung der Sterblichkeit in den jüngeren Lebensjahren zum Ausdruck kommt. Hiervon macht lediglich die Unfallsterblichkeit eine Ausnahme. Die kurzfristigen Schwankungen der Sterblichkeit werden maßgeblich durch das unregelmäßige Auftreten von Grippeerkrankungen beeinflusst. Betroffen sind hier vor allem die alten Leute, die in sogenannten Grippejahren eine höhere Sterblichkeit verschiedener Alterskrankheiten aufweisen als in anderen Jahren. Seit 1949 ist im zweijährigen Turnus eine Grippewelle im Bundesgebiet aufgetreten, die allerdings nicht in allen Ländern die im Bundesgebiet zu beobachtende Regelmäßigkeit ihres Erscheinens zeigt. Für 1955 konnte ein „leichtes“ Grippejahr festgestellt werden. Der Schwerpunkt der Grippeerkrankungen lag in Bayern und Hessen.

Die allgemeinen Sterbeziffern der wichtigsten Todesursachen

Bei einem Vergleich der allgemeinen Sterbeziffern (auf 10 000 der Bevölkerung) nach wichtigsten Todesursachen 1955 mit denen des Vorjahres ist auf eine Zunahme der Ziffern bei den Herz-, Gefäß- und Kreislauferkrankungen hinzuweisen (1955: 42,0; 1954: 40,0). Am stärksten angestiegen ist hierbei die der Herzkrankheiten (21,3), und zwar gegenüber 1954 um rund 15 vH. Auch die Ziffer der an Gefäßstörungen des Zentralnervensystems (Gehirnblutung) Gestorbenen (14,9) hat sich im Vergleich zum Vorjahr geringfügig erhöht. Im gewissen Grade stand der Anstieg der Sterblichkeit an Herz-, Gefäß- und Kreislauferkrankungen mit den Folgen von Grippekomplikationen im Zusammenhang. Die Ziffer an Grippesterbefällen betrug im Berichtsjahr 1,2 gegenüber 0,5 im Vorjahr. Wenn auch die Grippesterblichkeit 1955 nicht den Stand des Jahres 1953 (3,3) erreichte, so wurde sie doch in den Nachkriegsjahren nur von der des Jahres 1949 (1,7) überschritten.

Tabelle 1: Sterbefälle nach wichtigsten Todesursachen 1952 bis 1955

Todesursache und Nummer des deutschen Verzeichnisses 1950	1955 Anzahl	1954 auf 10 000 der Bevölkerung	1953	1952
Herz-, Gefäß- und Kreislauferkrankungen (371, 372, 401—498)	206 923	42,0	40,0	38,3
darunter:				
Herzkrankheiten (421—462)	106 376	21,3	18,5	20,0
Gefäßstörungen des Zentralnervensystems (Gehirnblutung) (371)	74 577	14,9	14,5	14,1
Krebs und andere bösartige Neubildungen (201—249)	90 167	18,0	17,8	17,7
Krankheiten der Atmungsorgane (501—579)	41 046	8,2	7,0	11,9
darunter:				
Lungenentzündung (531—539, 844)	19 522	3,9	3,7	5,0
Grippe (521, 522)	5 920	1,2	0,5	3,3
Altersschwäche (891, i. v. 892)	34 204	6,8	6,6	7,3
Krankheiten der Verdauungsorgane (601—691)	27 881	5,6	5,5	5,6
Tuberkulose insgesamt (000—039)	10 039	2,0	2,0	2,2
darunter:				
Tuberkulose der Atmungsorgane (600, 010)	8 893	1,8	1,8	1,9
Alle übrigen Todesursachen (Rest von 000—899)	88 382	17,9	17,8	19,0
Unfälle einschl. Vergiftungen, Selbstmord, Mord und Totschlag (801 bis 899)	38 672	7,7	7,4	7,3
darunter:				
Kraftfahrzeugunfälle (901)	11 623	2,3	2,1	2,0
Sonstige Straßenverkehrsunfälle (912—919)	979	0,2	0,3	0,4
Unfälle durch Sturz (921—919)	7 875	1,6	1,3	1,3
Selbstmord (970—979)	9 583	1,9	1,9	1,8
Gestorbene insgesamt (000—999)	541 324	108,2	104,1	110,1
männlich	279 500	118,7	114,1	120,1
weiblich	261 824	98,9	95,3	101,2
Außerdem: Berlin (West)	30 526	139,0	139,0	129,8

Bei den Sterbefällen kann zwischen den durch natürliche (Krankheit, Alter) und den durch unnatürliche Ursachen (Unfall, gewaltsamer Tod) Gestorbenen unterschieden werden. Die Sterblichkeit durch natürliche Ursachen zeigte in den Nachkriegsjahren eine uneinheitliche Entwicklung. Dagegen stiegen die Ziffern der an unnatürlichen Ursachen Gestorbenen seit 1951 von Jahr zu Jahr an. Diese Sterbeziffern, die im wesentlichen durch die tödlichen Kraftfahrzeugunfälle bedingt waren, erhöhten sich 1955 im Vergleich zum Vorjahr von 7,4 auf 7,7.

Die standardisierten Sterbeziffern der wichtigsten Todesursachen

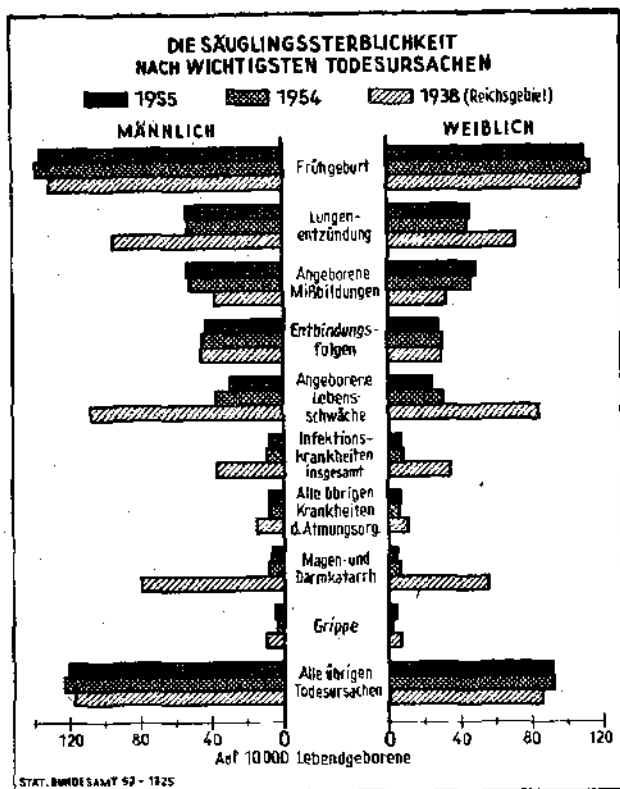
Für eine Analyse des Sterblichkeitsverlaufs in einem längeren Zeitraum reichen die allgemeinen Sterbeziffern nicht aus, da sie die Unterschiede im Alters- und Geschlechtsaufbau der Bevölkerung, die auf den Umfang der Sterblichkeit und die Häufigkeit der verschiedenen Todesursachen von großem Einfluß sind, nicht berücksichtigen. Diese werden bei den standardisierten Sterbeziffern ausgeschaltet, bei deren Berechnung die nach Alter und Geschlecht unterschiedenen Sterbeziffern der Vergleichsjahre auf eine Bevölkerung gleicher Altersstruktur, der „Standardbevölkerung“, bezogen werden. Das folgende Schaubild zeigt sowohl die allgemeinen Sterbeziffern von 1938 sowie von 1950 bis 1955 als auch die entsprechenden standardisierten, die auf Grund der Altersstruktur der Bevölkerung des Jahres 1952 errechnet wurden. Dabei zeigen die allgemeinen Ziffern den tatsächlichen Verlauf, während die standardisierten Ziffern wichtige Anhaltspunkte für die Beurteilung des Verlaufs liefern.

Vergleicht man die allgemeinen Sterbeziffern mit den standardisierten 1938 im Reichsgebiet und 1950 bis 1955 im Bundesgebiet, so ist auf den stärkeren Rückgang der standardisierten Gesamtsterbeziffern in diesem Zeitraum gegenüber den allgemeinen unbereinigten hinzuweisen. Am eindrucksvollsten haben die standardisierten Ziffern der an Altersschwäche, Lungenentzündung und Tuberkulose Gestorbenen abgenommen, während die allgemeinen Sterbeziffern dieser Todesursachen nicht im gleichen Ausmaß zurückgingen. Außerdem ist die verhältnismäßig geringe Zunahme der standardisierten Ziffern an Herzkrankheiten und Gefäßstörungen des Zentralnervensystems (Gehirnblutung) im Vergleich zu den allgemeinen hervorzuheben. Während die allgemeinen Sterbeziffern der an Krebs und anderen bösartigen Neubildungen Gestorbenen deutlich anstiegen, sind die Unterschiede der standardisierten Ziffern in den einzelnen Jahren unerheblich. Das bedeutet, daß die Zunahme der Krebssterbefälle, die sich in den allgemeinen Sterbeziffern zeigt und die durch die standardisierten Ziffern nicht bestritten werden soll, weitgehend durch Veränderungen des Bevölkerungsaufbaus zu erklären ist. Die Unfall- und Selbstmordsterblichkeit zeigt in der Gegenüberstellung keine abweichende Entwicklung.

Rückgang der Säuglingssterblichkeit

1955 starben im Bundesgebiet rund 32 600 Säuglinge (Kinder im Alter bis zu 1 Jahr). Im Vergleich zu 1954 ist die auf 10 000 Lebendgeborene bezogene Säuglingssterblichkeit von 427,7 auf 415,4 im Berichtsjahr zurückgegangen. Diese Sterbeziffer betrug 1955 bei den männlichen Säuglingen 459,0 und bei den weiblichen 368,9. Die seit Kriegsende im Bundesgebiet zu beobachtende rückläufige Entwicklung der Säuglingssterblichkeit hat sich auch 1955 fortgesetzt. Wenn dieser Rückgang auch als erfreulich zu bezeichnen ist, so darf jedoch nicht außer acht gelassen werden, daß die Säuglingssterblichkeit in verschiedenen ausländischen Staaten einen niedrigeren Stand als im Bundesgebiet hat.

Unter den Todesursachen der Säuglinge steht die Frühgeburt an erster Stelle. Da eine genaue Abgrenzung zwischen Frühgeburt (Geburtsgewicht unter 2 500 g) und angeborener Lebensschwäche (Geburtsgewicht über 2 500 g) in der Praxis nicht immer eingehalten wird, müssen bei einem Vergleich der Ergebnisse von 1955 mit denen von 1938 die Sterbefälle durch Frühgeburt zusammen mit denen an angeborener Lebensschwäche betrachtet werden. Während bei der Frühgeburt, angeborener Lebensschwäche und Entbindungsfolgen die Sterblichkeit im Berichtsjahr gegenüber 1954 zurückging, stiegen die Ziffern der an angeborenen Mißbildungen und Lungenentzündung Gestorbenen geringfügig an. Bei beiden Todesursachen war die Zunahme der Sterblichkeit unter den weiblichen Säuglingen stärker als unter den männlichen.



Unter den Säuglingssterbefällen können die in der 1. Lebenswoche gesondert ausgewiesen werden. Rund 57 vH der im 1. Lebensjahr Gestorbenen entfielen auf die in der 1. Lebenswoche. In diesem Lebensabschnitt machen Frühgeburt, angeborene Lebensschwäche, angeborene Mißbildungen sowie Entbindungsfolgen rund 80 vH der Sterbefälle aus.

Bei den 7 Tage bis unter 1 Jahr, alten Säuglingen stand die Sterbeziffer der an Lungenentzündung Gestorbenen (45,3) an erster Stelle. Hingewiesen sei auch darauf, daß die Sterblichkeit an angeborenen Mißbildungen in diesem Lebensalter (29,6) höher als die der unter 7 Tage alten Säuglinge (21,6) gewesen ist.

Tabelle 2: Die Sterbefälle der Säuglinge nach wichtigsten Todesursachen 1955

Todesursache und Nummer des deutschen Verzeichnisses 1950	1955				1954
	Alter der gestorbenen Säuglinge				unter 1 Jahr
	davon				
	unter 1 Jahr	unter 7 Tage	7 Tage bis unter 1 Jahr	unter 1 Jahr	
	Anzahl	auf 10 000 Lebendgeborene			
Frühgeburt (852)	9 467	123,1	113,4	8,8	126,2
Angeborene Mißbildungen (831—839)	4 018	51,2	21,6	29,8	49,2
Angeborene Lebensschwäche (851)	2 094	26,7	23,1	3,8	33,9
Entbindungsfolgen (841)	2 759	35,1	32,1	3,0	37,4
Lungenentzündung (531, 533, 638, 844)	3 902	49,7	4,4	45,3	48,9
Infektionskrankheiten insgesamt (090—189)	554	7,1	0,2	6,9	8,4
Magen- und Darmkatarrh (681, 848)	410	5,2	0,1	5,1	7,1
Alle übrigen Todesursachen	9 210	117,3	43,3	74,0	116,6
Gestorbene Säuglinge insges.	32 614	415,4	238,2	177,2	427,7

In diesem Zusammenhang seien auch einige Daten zur Müttersterblichkeit bekanntgegeben. 1955 starben im Bundesgebiet 1 230 Frauen an Komplikationen während der Schwangerschaft, bei der Fehlgeburt, Entbindung oder im Wochenbett. Die Müttersterblichkeit — Gestorbene bezogen auf 10 000 Lebendgeborene — betrug im Berichtsjahr 15,7. Diese Ziffer hat sich gegenüber dem Vorjahr (15,2) etwas erhöht. Damit wurde die seit Kriegsende bestehende rückläufige Entwicklung der Müttersterblichkeit unterbrochen. Während die Sterblichkeit an Komplikationen im Verlauf einer Schwangerschaft (1955: 4,1; 1954: 4,2) und die bei Fehlgeburt (1955: 2,1; 1954: 2,2) leicht zurückging, stieg die Ziffer an Komplikationen bei Entbindung und im Wochenbett von 8,8 im Jahre 1954 auf 9,5 im Berichtsjahr an.

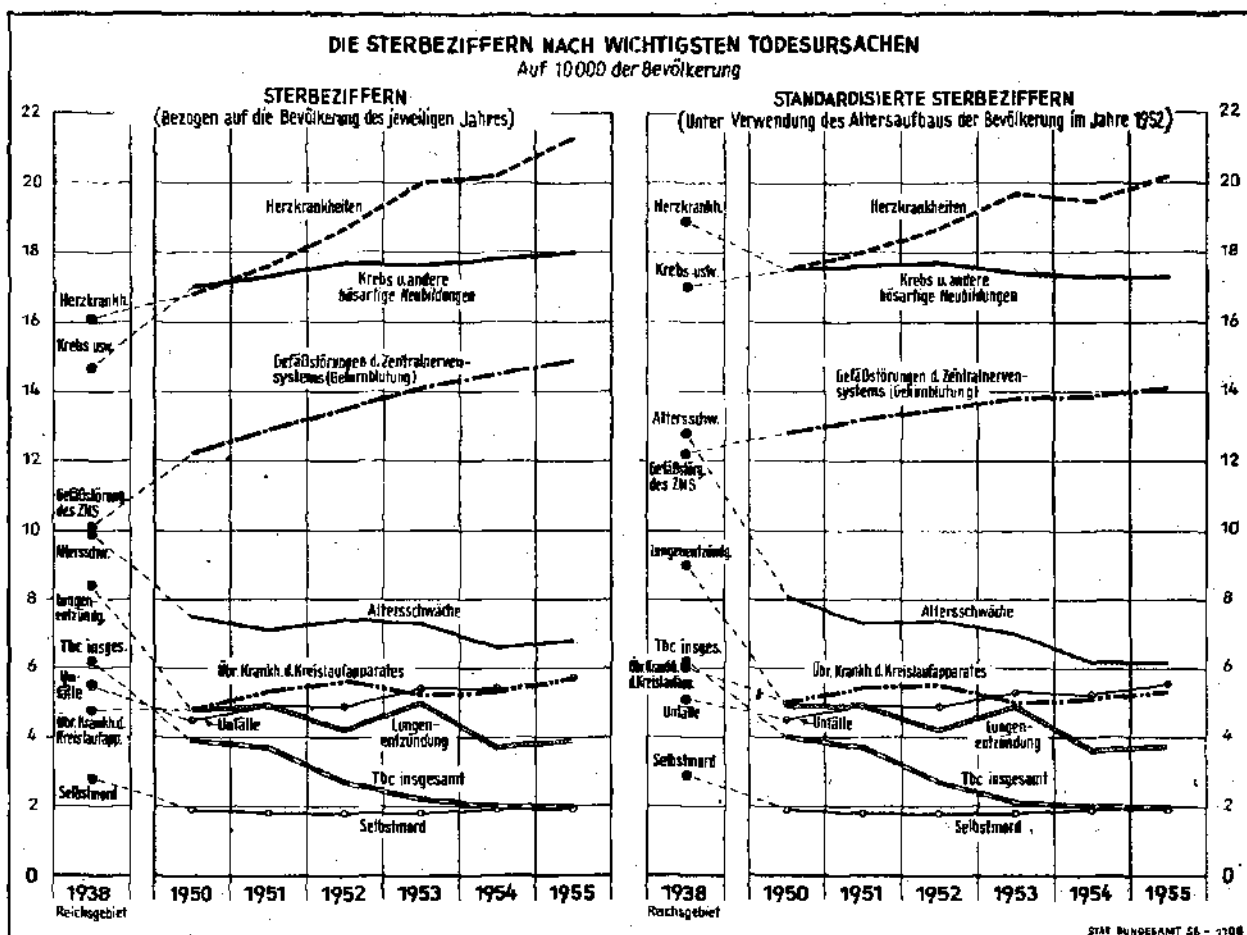


Tabelle 3: Sterbefälle nach Geschlecht, Altersgruppen und wichtigsten Todesursachen 1955

Todesursache und Nummer des deutschen Verzeichnisses 1950	Gestorbene insgesamt		darunter im Alter von ... bis unter ... Jahren															
			1-5		5-15		15-25		25-45		45-65		65-75		75 und älter			
	Anzahl	insgesamt	männlich	weiblich	männlich	weiblich	männlich	weiblich	männlich	weiblich	männlich	weiblich	männlich	weiblich	männlich	weiblich	männlich	weiblich
auf 10 000 der Bevölkerung																		
Herz-, Gefäß- und Kreislaufrkrankheiten (371, 372, 401 bis 408)	209 923	42,0	43,3	40,8	0,3	0,2	0,2	0,2	0,7	0,6	3,4	2,4	41,7	24,8	217,5	180,4	628,4	601,7
darunter:																		
Herzkrankheiten (421-482)	106 376	21,3	23,3	19,4	0,2	0,1	0,2	0,2	0,6	0,5	2,6	1,7	28,9	13,4	116,8	87,2	276,5	268,4
Chronische Herzmuskelerkrankungen (452)	48 277	9,7	9,4	9,9	0,1	0,03	0,02	0,03	0,1	0,05	0,4	0,3	7,1	4,5	48,3	41,0	157,7	166,4
Krankheiten der Herzkranzgefäße (455)	33 812	6,8	9,3	4,5	—	—	0,02	—	0,1	0,04	1,0	0,3	15,8	4,0	48,3	23,9	72,5	47,4
Gefäßstörungen des Zentralnervensystems (Gehirnblutung) (371)	74 577	14,9	14,2	15,6	0,03	0,02	0,02	0,04	0,1	0,1	0,5	0,5	9,9	9,1	77,5	73,8	230,7	228,7
Krebs und andere bösartige Neubildungen insgesamt (201-249)	90 187	18,4	18,4	17,7	0,4	0,5	0,3	0,3	0,4	0,3	2,1	4,4	27,4	24,8	98,8	72,2	185,3	131,5
darunter:																		
der Verdauungsorgane und des Bauchfelds (211-219)	47 825	9,8	10,4	8,8	0,03	0,1	0,02	0,02	0,05	0,04	0,9	0,9	13,5	9,6	59,3	42,8	105,1	86,1
der Atmungsorgane (221 bis 229)	10 578	2,1	3,7	0,7	—	—	0,01	0,01	0,03	0,03	0,04	0,2	8,7	1,1	17,4	3,0	13,6	3,7
der Brustdrüse (231)	5 896	1,2	0,03	2,2	—	—	—	—	—	—	0,00	0,5	0,05	4,0	0,02	7,0	0,2	11,7
der Geschlechtsorgane (232 bis 238)	13 669	2,7	1,5	3,8	0,03	0,01	—	0,02	0,1	0,1	0,2	2,0	0,8	7,1	9,3	11,5	23,1	14,4
Krankheiten der Atmungsorgane insgesamt (501-570, 844)	41 040	8,2	9,7	6,9	3,0	2,8	0,4	0,4	0,6	0,4	0,7	0,6	8,4	2,7	35,5	21,1	130,4	100,7
darunter:																		
Grippe (521, 522)	5 920	1,2	1,1	1,3	0,5	0,5	0,1	0,1	0,1	0,1	0,1	0,6	0,5	3,4	4,1	19,8	20,3	
Lungenerkrankung (531 bis 539, 844)	19 522	3,9	4,3	3,5	1,7	1,7	0,2	0,2	0,2	0,2	0,3	0,3	2,2	1,3	13,9	10,1	59,6	47,4
Altersschwäche (891, T. v. 892)	34 204	6,8	5,9	7,6	—	—	—	—	—	—	—	—	—	—	9,7	9,7	181,4	206,8
Krankheiten der Verdauungsorgane (601-691)	27 881	5,6	6,3	4,9	1,3	1,0	0,4	0,3	0,6	0,4	1,8	1,2	10,0	5,8	26,2	19,7	45,7	41,3
darunter:																		
Magen- und Zwölffingerdarmgeschwür (612, 613)	2 978	0,6	1,1	0,2	0,01	0,01	0,00	0,00	0,1	0,01	0,6	0,1	2,3	0,3	3,8	1,0	4,4	1,5
Krankheiten der Leber (671 bis 679)	8 524	1,7	2,2	1,3	0,03	0,1	0,04	0,03	0,05	0,04	0,5	0,3	3,9	1,6	10,8	5,8	13,6	9,4
Krankheiten der Gallenblase (681-689)	4 944	1,0	0,6	1,4	0,01	—	—	—	0,01	0,1	0,1	0,4	0,8	1,8	2,7	5,7	4,8	11,5
Tuberkulose insgesamt (000 bis 039)	10 039	2,0	2,9	1,2	0,5	0,5	0,1	0,1	0,3	0,4	1,8	1,1	5,8	1,4	9,5	3,7	9,3	5,2
darunter:																		
der Atmungsorgane (000, 010)	8 493	1,8	2,6	1,0	0,1	0,1	0,1	0,03	0,2	0,3	1,7	0,9	5,5	1,1	8,8	3,1	8,0	4,3
Sterbefälle an natürlichen Ursachen (Krankheit, Alter) insgesamt (000-899)	502 653	100,5	107,5	94,3	12,4	10,9	3,4	3,8	4,8	4,7	14,0	14,9	111,7	71,9	455,8	344,6	1 298,6	1 158,6
dagegen 1954	479 023	96,7	103,2	91,0	12,8	10,4	3,6	2,8	4,7	4,7	14,4	15,0	108,2	72,2	440,2	342,2	1 222,1	1 113,9

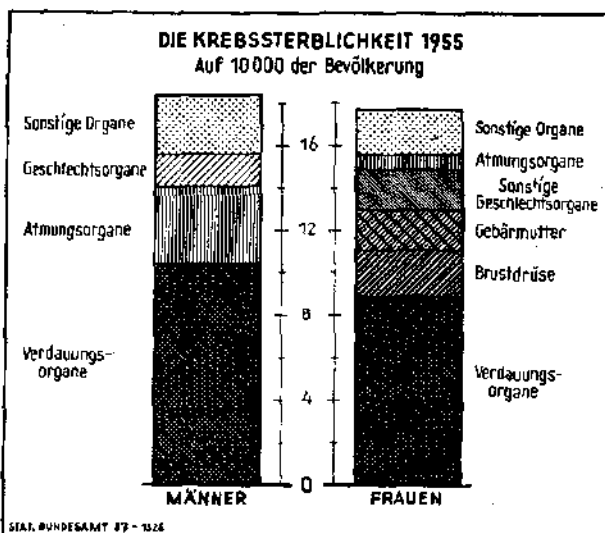
Zwei Fünftel der Gesamtsterbefälle Herz-, Gefäß- und Kreislaufrkrankheiten

Rund 209 900 Personen starben 1955 an Herz-, Gefäß- und Kreislaufrkrankheiten. Gegenüber dem Vorjahr nahm die Zahl dieser Sterbefälle um rund 11 800 zu. Etwa die Hälfte dieser Sterbefälle entfiel auf Herzkrankheiten. An erster Stelle standen unter diesen die chronischen Herzmuskelerkrankungen. Bei den über 75jährigen Frauen war die Sterbeziffer höher als die der Männer, während in den übrigen Altersgruppen die Ziffern der Männer im allgemeinen die der Frauen überragten. Die zweitgrößte Gruppe waren die Krankheiten der Herzkranzgefäße (Angina pectoris). Hier war die Sterblichkeit der Männer mehr als doppelt so groß wie die der Frauen. Bemerkenswert war bei dieser Herzkrankheit die hohe Sterbeziffer der 45- bis unter 65jährigen Männer (15,8). Diese Sterbeziffer ist gegenüber dem Vorjahr (13,9) verhältnismäßig stark angestiegen. Ein Vergleich der Sterblichkeit an Krankheiten der Herzkranzgefäße zwischen beiden Geschlechtern zeigt, daß die Männer in diesem Alter stärker gefährdet sind als die Frauen. Über die Ursache dieser unterschiedlichen Sterblichkeit kann auf Grund der statistischen Unterlagen keine eindeutige Aussage gemacht werden. Die Zahl der an einer Gehirnblutung Gestorbenen betrug 1955 rund 74 600. Hier war die Sterblichkeit der Frauen (15,6) höher als die der Männer (14,2).

Anstieg der Krebssterbeziffern im höheren Alter

An Krebs und bösartigen Neubildungen starben 1955 rund 90 200 Personen. Bezogen auf 10 000 der Bevölkerung betrug die Sterbeziffer der Männer 18,4 und die der Frauen 17,7. Im Vergleich zum Vorjahr ist die Ziffer der Frauen (17,3) geringfügig stärker als die der Männer (18,3) angestiegen. Bei einem Vergleich der Ziffern der Krebssterbefälle sämtlicher Organe zwischen 1954 und 1955 nach Altersgruppen kann festgestellt werden, daß die Sterbeziffern bei beiden Geschlechtern im Berichtsjahr bis zur Altersgruppe 45 bis unter 65 Jahre geringfügig zurückgingen oder den gleichen Stand hatten. Lediglich unter den alten Leuten ist die Krebssterblichkeit — bei den über 75jährigen stärker als bei den 65- bis unter 75jährigen — angestiegen. Wie aus dem nach-

stehenden Schaubild ersichtlich, hatten unter den nach Organsitz gegliederten Krebssterbeziffern die Verdauungsorgane den höchsten Stand (Männer 10,4; Frauen 8,9). Bei beiden Geschlechtern stand der Tod an Magenkrebs an erster Stelle (Männer 5,7; Frauen 4,0). Hervorzuheben ist die verhältnismäßig hohe Sterblichkeit der Männer an Krebs der Atmungsorgane (1955: 3,7; 1954: 3,6). Die Gruppe der 45- bis unter 65jährigen Männer, die an Krebs der Atmungsorgane — in erster Linie Lungenkrebs — starben, hat eine verhältnismäßig hohe Ziffer (8,0), die im Vergleich zum Vorjahr (7,8) geringfügig anstieg. Ob es sich hierbei um eine echte Zunahme oder lediglich um eine Verbesserung der Todesursachenermittlung handelte, konnte den Unterlagen nicht entnommen werden. Bei der Krebssterblichkeit der 45- bis unter 65jährigen Frauen war neben der an den Verdauungsorganen (9,6) die an Geschlechtsorganen (7,1) und auch die an Brustkrebs (4,0) verhältnismäßig hoch.



Erhöhte Grippesterblichkeit

Da zwischen Grippe und Lungenentzündung sowie sonstigen Krankheiten der Atmungsorgane ein weitgehender Zusammenhang besteht, werden die an diesen Krankheiten Gestorbenen in einer Gruppe besprochen. Infolge einer Häufung von Grippeerkrankungen im Frühjahr 1955 hat die Zahl der Sterbefälle an Krankheiten der Atmungsorgane, die sich im Berichtsjahr auf rund 41 000 belief, um rund 6 500 zugenommen (8,2 gegenüber 7,0 im Vorjahr). Rund 48 vH der Sterbefälle an Krankheiten der Atmungsorgane entfielen auf Lungenentzündung. An Grippe starben 1955 rund 5 900 Personen. Während die Grippesterblichkeit der Frauen (1,3) geringfügig höher war als die der Männer (1,1), verhielten sich die Ziffern der an Lungenentzündung Gestorbenen umgekehrt (Männer: 4,3; Frauen: 3,5). Von den Säuglingen und den 1- bis unter 5jährigen abgesehen, spielt die Sterblichkeit an Erkrankungen der Atmungsorgane im jüngeren und mittleren Alter nur eine geringe Rolle; die Ziffern steigen erst im Alter von 45 Jahren und darüber stärker an und waren 1955 bei den 75jährigen und älteren Personen am höchsten.

Unveränderte Tuberkulosesterblichkeit

An Tuberkulose starben 1955 im Bundesgebiet rund 10 000 Personen. Die Sterblichkeit an dieser Todesursache hatte den gleichen Stand wie im Vorjahre (2,0) und betrug bei den Männern 2,9 und bei den Frauen 1,2. Während die Ziffern der an Tuberkulose gestorbenen alten Leute im Berichtsjahr gegenüber 1954 etwas anstiegen, zeigten sie in den übrigen Altersgruppen mit Ausnahme der 45- bis unter 65jährigen Männer eine rückläufige Tendenz bzw. den gleichen Stand. Auf Tuberkulose der Atmungsorgane entfielen rund 8 900 und auf die der anderen Organe rund 1 100 Sterbefälle. Ohne näher darauf einzugehen, sei hervorgehoben, daß Tuberkulosekranke heute in stärkerem Umfang als in früheren Jahren nicht an Tuberkulose sondern vielmehr an sonstigen Krankheiten sterben¹⁾.

Zunahme der tödlichen Unfälle hält an

Die Bearbeiter der Todesursachenstatistik sind angewiesen, die Angaben auf den Leichenschauzeichen bzw. Todesbescheinigungen, die sich auf eine äußere Einwirkung (Unfall, Vergiftung) oder einen gewaltsamen Tod (Selbstmord, Mord, Totschlag) beziehen, bei Angabe auch anderer Todesursachen vorrangig zu berücksichtigen. Daher werden die tödlichen Un-

fälle sowie Selbstmord, Mord oder Totschlag — soweit hierüber eine Eintragung vorliegt — praktisch vollständig erfaßt.

1955 sind im Bundesgebiet 38 672 Personen durch Unfälle einschließlich Vergiftungen, Selbstmord, Mord oder Totschlag ums Leben gekommen, von denen 26 370 Männer und 12 302 Frauen waren. Die Sterbeziffer auf 10 000 der Bevölkerung betrug 7,7. Da diese Sterbefälle vielfach auf Verkehrsunfälle und zu einem gewissen Teil auf berufliche Einflüsse zurückzuführen sein dürften, überrascht der Unterschied der Ziffern zwischen den Männern (11,2) und Frauen (4,6) nicht. Etwa ein Drittel der an unnatürlichen Todesursachen Gestorbenen entfiel 1955 auf tödliche Straßenverkehrsunfälle (rund 12 600); jedoch folgen die Selbstmorde (rund 9 600) und die tödlichen Unfälle durch Sturz (rund 7 900) größenordnungsmäßig dicht aufeinander. Die Unfallsterblichkeit hat seit 1952 ständig zugenommen, wobei sich als Folge eines Anstiegs bei den Straßenverkehrsunfällen vor allem die Sterbeziffern der Männer erhöhten. Während 1952 die Unfallsterblichkeit der Männer 10,0 und die der Frauen 2,8 betrug, stieg sie 1955 auf 11,2 bzw. 4,6 an. Bei den Unfallsterbefällen sind wegen ihres Vorkommens zwei Todesursachen von besonderer Bedeutung: die Kraftfahrzeugunfälle und die Unfälle durch Sturz. Die Höhe der Sterblichkeit der 15- bis unter 25jährigen Männer wird in erster Linie durch die tödlichen Kraftfahrzeugunfälle bestimmt. Bei dieser Altersgruppe der Männer, die eine Gesamtsterblichkeit von 16,2 hatte, betrug die Ziffer der tödlichen Kraftfahrzeugunfälle im Berichtsjahr 5,9, während die entsprechenden Sterbeziffern der Frauen 6,9 bzw. 0,8 lauteten. Hingewiesen sei darauf, daß die Ziffer der tödlichen Kraftfahrzeugunfälle bei den 75jährigen und älteren Personen höher als bei den 15- bis unter 25jährigen war, im Vergleich zu den übrigen Todesursachen jedoch nur eine untergeordnete Bedeutung hatte. Da die alten Leute infolge altersbedingter Schwächen körperlich nicht mehr genügend gewandt sind und aus diesem Grunde dem von Jahr zu Jahr zunehmenden Straßenverkehr mehr oder weniger hilflos gegenüberstehen, sind sie auf der Straße verhältnismäßig stark gefährdet.

Eine wichtigere Rolle als die Kraftfahrzeugunfälle spielten bei den alten Leuten die tödlichen Unfälle durch Sturz. Erwähnenswert ist, daß bei dieser Unfallursache die Sterblichkeit der alten Frauen höher als die der Männer war. In erster Linie dürfte es sich hier um Personen handeln, die sich im Anschluß an einen Sturz einen Oberschenkelbruch o. ä. zugezogen hatten und deswegen bettlägerig wurden. Das Hinzutreten einer Komplikation (u. a. hypostatische Pneumonie) hat häufig den Tod der betreffenden Person mitbewirkt.

1) Vgl.: „Staat und Wirtschaft in Hessen“, 9. Jg., 6. Heft (1954), S. 177 ff.: „Die Auszählung mehrerer Diagnosen in der Todesursachenstatistik“ und 11. Jg., 3. Heft (1956), S. 53 f.: „Erfassung mehrerer Krankheiten bei der erweiterten Todesursachenstatistik in Hessen.“

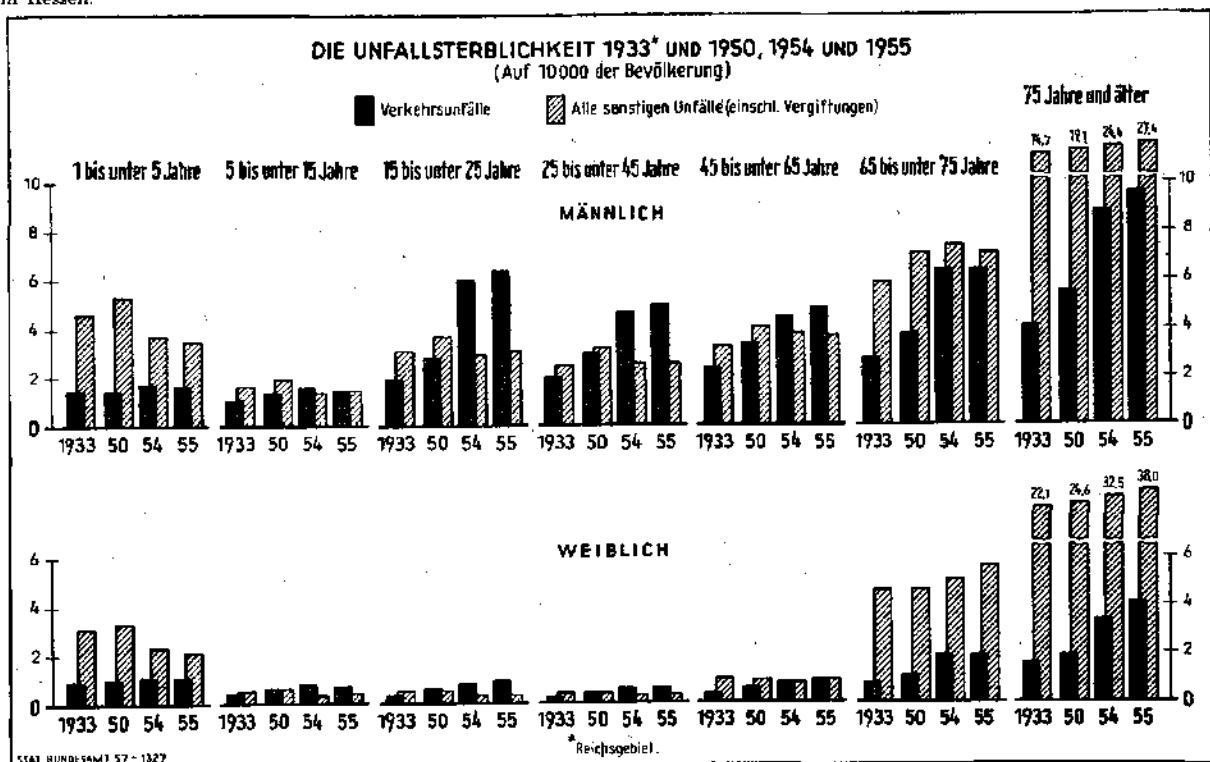


Tabelle 4: Sterbefälle durch äußere Einwirkung und gewaltsamen Tod 1955

Todesursache und Nummer des deutschen Verzeichnisses 1950	Gestorbene insgesamt			darunter im Alter von bis unter Jahren														
	Anzahl	insgesamt	männ- lich	weib- lich	1—5		5—15		15—25		25—45		45—65		65—75		75 und über	
					männ- lich	weib- lich	männ- lich	weib- lich	männ- lich	weib- lich	männ- lich	weib- lich	männ- lich	weib- lich	männ- lich	weib- lich	männ- lich	weib- lich
					auf 10 000 der Bevölkerung													
Unfälle einschl. Vergiftungen (901—989)	28 579	5,7	8,5	2,3	5,1	2,2	2,8	1,1	0,5	1,3	7,8	1,0	0,5	1,8	13,8	7,4	37,0	42,1
darunter:																		
Kraftfahrzeugunfälle (901)	11 823	2,3	4,0	0,9	1,4	1,0	1,2	0,6	5,9	0,8	4,4	0,8	4,0	0,8	5,3	1,6	7,9	3,5
Sonstige Straßenverkehrs- unfälle (912, 919)	879	0,2	0,3	0,1	0,1	0,1	0,1	0,04	0,2	0,06	0,2	0,04	0,4	0,1	0,9	0,2	1,3	0,4
Unfälle durch Sturz (921—929)	7 875	1,6	1,4	1,7	0,2	0,2	0,2	0,1	0,5	0,03	0,5	0,1	1,1	0,5	4,3	4,6	22,8	38,4
Ertrinken (953)	1 448	0,3	0,5	0,1	1,2	0,6	0,7	0,2	0,8	0,1	0,2	0,03	0,3	0,04	0,4	0,1	0,8	0,2
Selbstmord (970—979)	9 583	1,9	2,6	1,3	—	—	0,1	0,03	1,8	0,9	2,6	1,2	4,6	2,2	4,4	2,3	8,5	2,2
Mord und Totschlag einschl. Schädigungen bei Kriegs- handlungen (981—999) ..	510	0,1	0,1	0,1	0,1	0,1	0,1	0,1	0,1	0,1	0,1	0,1	0,1	0,04	0,1	0,1	0,2	0,05
Sterbefälle durch Unfälle ein- schließlich Vergiftungen, Selbstmord, Mord und Totschlag insgesamt (901 bis 999)	38 672	7,7	11,2	4,6	5,2	3,3	3,0	1,2	11,4	2,2	10,3	2,2	13,2	4,0	18,1	9,7	43,7	64,4
dagegen 1954	38 541	7,4	10,9	4,3	5,5	3,6	3,0	1,2	10,9	2,2	10,1	2,2	12,0	3,8	18,7	8,9	40,2	38,1

Die Unfallsterblichkeit im Reichsgebiet 1933 sowie im Bundesgebiet 1950, 1954 und 1955 wurde unter Berücksichtigung der Altersgruppen in einer Gliederung nach Verkehrs- und sonstigen Unfällen einschließlich Vergiftungen graphisch dargestellt. Hierbei ist zu beachten, daß in den Angaben über Verkehrsunfälle, außer Kraftfahrzeug- und sonstigen Straßenverkehrsunfällen, auch die übrigen Verkehrsunfälle (u. a. Eisenbahn) enthalten sind. Das Schaubild zeigt die zunehmende Bedeutung der Verkehrsunfälle seit 1933 insbesondere für die Männer. Neben den alten Leuten (Lebensalter 65 und älter) waren insbesondere die 15- bis unter 25jährigen Männer gefährdet. Bei den übrigen Unfällen einschließlich Vergiftungen war die Sterblichkeit der alten Leute bei beiden Geschlechtern besonders hoch. Hier handelte es sich in erster Linie um Unfälle durch Sturz. Auch die Sterbeziffern der 1- bis unter 5jährigen, bei denen die Unfallursache in erster Linie Ertrinken und Verbrühen war, hatten einen verhältnismäßig hohen Stand. Bei den übrigen Altersgruppen dürften die berufsbedingten Unfälle im Vordergrund stehen. Allerdings

fehlen Unterlagen, durch die diese Annahme zahlenmäßig entsprechend belegt werden könnte. Mit Ausnahme der alten Leute zeigten die Sterbeziffern der sonstigen Unfälle in den übrigen Altersgruppen eine etwa gleichbleibende oder sogar leicht rückläufige Tendenz.

Rund 9 600 Personen schieden 1955 durch Selbstmord aus dem Leben. Die Sterbeziffer war bei den Männern (2,6) doppelt so hoch wie bei den Frauen (1,3). Gegenüber 1938 (2,8) hatte die Selbstmordziffer 1955 (1,9) einen niedrigen Stand. Unter den Selbstmordarten stand das Erhängen — bei den Männern allerdings im stärkeren Umfang als bei den Frauen — an erster Stelle. Eine Gliederung der Selbstmordsterblichkeit nach wichtigen Altersgruppen zeigte, daß die Neigung zum Selbstmord im höheren Alter zunahm. Bei dieser Darstellung bleibt jedoch unberücksichtigt, daß bei beiden Geschlechtern die Selbstmordsterblichkeit der 20- bis unter 25jährigen höher als die der 25- bis unter 30jährigen gewesen ist.

Die Sterbefälle 1954 und 1955 nach wichtigsten Todesursachen und Altersgruppen

Todesursache und Nr. des deutschen Verzeichnisses 1950	1955			1954			1955			1954		
	insges.	männl.	weibl.	insges.	männl.	weibl.	insges.	männl.	weibl.	insges.	männl.	weibl.
	Anzahl						Auf 10 000 der betreffenden Altersgruppe					
im Alter von unter 1 Jahr ¹⁾												
Frühgeburt (852)	9.667	5.483	4.184	9.842	5.563	4.279	123,1	135,3	110,1	126,2	138,3	113,3
Angeborene Mißbildungen (831-839)	4.018	2.135	1.883	3.839	2.077	1.762	51,2	52,7	49,6	49,2	51,6	46,7
Angeborene Lebensschwäche (851)	2.084	1.187	907	2.647	1.511	1.136	26,7	29,3	23,3	33,9	37,6	30,1
Entbindungsfolgen (841)	2.759	1.726	1.033	2.915	1.783	1.132	35,1	42,6	27,2	37,4	44,3	30,0
Lungenentzündung (531, 533, 538, 844)	3.902	2.167	1.735	3.814	2.138	1.676	49,7	53,5	45,7	48,9	53,2	44,4
Infektionskrankheiten insgesamt (000 - 199)	554	294	260	659	365	294	7,1	7,3	6,8	8,4	9,1	7,8
darunter: Tuberkulose insgesamt (000 - 039)	43	26	17	84	45	39	0,5	0,6	0,4	1,1	1,1	1,0
Syphilis (051)	37	24	13	66	37	29	0,5	0,6	0,3	0,8	0,9	0,8
Keuchhusten (132)	269	131	138	286	147	139	3,4	3,2	3,6	3,7	3,7	3,7
Masern (162)	45	21	24	59	34	25	0,6	0,5	0,6	0,8	0,8	0,7
Magen- und Darmkrankh. (661 - 843)	410	253	157	555	311	244	5,2	6,2	4,1	7,1	7,7	5,5
Grippe (521, 522)	327	180	147	164	99	65	4,2	4,4	3,9	2,1	2,5	1,7
Alle übrigen Krankheiten der Atmungsorgane (501-503, 511, 541, 549, 551-553, 561, 571-579)	543	297	246	507	283	224	6,9	7,3	6,5	5,5	7,0	5,9
Alle übrigen Todesursachen	8.379	4.874	3.465	8.411	4.954	3.457	106,2	120,3	91,2	101,8	123,2	91,6
Gestorbene insgesamt (000 - 999)	32.613	18.596	14.017	33.353	19.084	14.269	415,4	459,0	358,9	421,7	474,5	377,9
im Alter von 1 bis unter 5 Jahren												
Unfälle insgesamt (901 - 969)	1.222	785	437	1.305	813	492	4,2	5,1	3,2	4,5	5,4	3,5
darunter: Kraftfahrzeugunfälle (901)	346	209	137	354	209	145	1,2	1,4	1,0	1,2	1,4	1,0
Infektionskrankheiten außer Tuberkulose (051-199)	570	308	262	537	279	258	2,0	2,1	1,8	1,8	1,9	1,6
darunter: Diphtherie (111)	82	39	43	89	46	43	0,3	0,3	0,3	0,3	0,3	0,3
Keuchhusten (132)	120	58	62	99	40	59	0,4	0,4	0,4	0,3	0,3	0,4
Kinderlähmung (151, 152)	50	30	20	61	38	23	0,2	0,2	0,2	0,2	0,3	0,2
Lungenentzündung (532, 534, 539)	488	252	236	518	309	209	1,7	1,7	1,7	1,8	2,1	1,5
Tuberkulose insgesamt (000 - 039)	152	86	66	190	101	89	0,5	0,6	0,5	0,7	0,7	0,6
Angeborene Mißbildungen (831 - 839)	300	145	155	294	156	138	1,0	1,0	1,0	1,0	1,0	1,0
Grippe (521, 522)	140	76	64	69	40	29	0,5	0,5	0,5	0,2	0,3	0,2
Alle übrigen Krankheiten der Atmungsorgane (501-503, 511, 541, 549, 551-553, 561, 571-579)	221	128	93	224	134	90	0,8	0,9	0,7	0,8	0,9	0,6
Krebs und andere bösartige Neubildungen (201 - 249)	115	42	73	117	69	48	0,4	0,5	0,3	0,4	0,5	0,3
Alle übrigen Todesursachen	1.453	835	618	1.469	839	630	0,3	0,4	0,2	0,3	0,4	0,2
Gestorbene insgesamt (000 - 999)	4.661	2.637	2.024	4.723	2.740	1.983	16,0	17,6	14,2	16,2	18,3	14,0
im Alter von 5 bis unter 15 Jahren												
Unfälle insgesamt (901 - 969)	1.380	1.010	370	1.424	1.042	382	1,9	2,8	1,7	2,0	2,8	1,7
darunter: Kraftfahrzeugunfälle (901)	647	431	216	690	455	235	0,9	1,2	0,6	0,9	1,2	0,7
Infektionskrankheiten außer Tuberkulose (051 - 199)	257	138	119	273	165	110	0,4	0,4	0,3	0,4	0,4	0,3
darunter: Diphtherie (111)	56	29	27	45	23	22	0,1	0,1	0,1	0,1	0,1	0,1
Tetanus (135)	27	19	8	34	27	7	0,04	0,1	0,02	0,05	0,1	0,02
Kinderlähmung (151, 152)	65	30	35	62	39	23	0,1	0,1	0,1	0,1	0,1	0,1
Herz-, Gefäß- und Kreislaufkrankheiten (371, 372, 401-498)	172	89	83	201	117	84	0,2	0,2	0,2	0,3	0,3	0,2
darunter: Herzerkrankungen (421 - 462)	123	69	54	136	77	59	0,2	0,2	0,2	0,2	0,2	0,2
Gefäßstörungen des Zentralnervensystems (Gehirnblutung) (371)	24	9	15	22	15	7	0,03	0,02	0,04	0,03	0,04	0,02
Akut. fieberh. Gehirnhautentzündung u. Herzbeteiligung (411)	15	7	8	28	17	11	0,02	0,02	0,02	0,04	0,05	0,02
Alle übr. Krankh. d. Kreislaufapparates (372, 401, 402, 463-498)	10	4	6	15	8	7	0,01	0,01	0,02	0,02	0,02	0,02
Tuberkulose insgesamt (000 - 039)	88	51	37	104	49	55	0,1	0,1	0,1	0,1	0,1	0,1
Krebs u. and. bösartige Neubildungen (201 - 249)	181	92	89	197	102	95	0,3	0,3	0,3	0,3	0,3	0,3
Lungenentzündung (532, 534, 539)	120	67	53	111	64	47	0,2	0,2	0,2	0,2	0,2	0,1
Angeborene Mißbildungen (831 - 839)	121	58	63	114	60	54	0,2	0,2	0,2	0,2	0,2	0,2
Grippe (521, 522)	79	43	36	19	13	8	0,1	0,1	0,1	0,03	0,04	0,02
Alle übrigen Krankheiten der Atmungsorgane (501-503, 511, 541, 549, 551-553, 561, 571-579)	81	41	40	71	46	25	0,1	0,1	0,1	0,1	0,1	0,1
Selbstmord (970-979)	56	48	7	56	44	12	0,1	0,1	0,03	0,1	0,1	0,03
Alle übrigen Todesursachen	1.218	668	550	1.261	729	532	1,7	1,8	1,6	1,7	2,0	1,5
Gestorbene insgesamt (000 - 999)	3.755	2.305	1.450	3.833	2.431	1.402	5,3	6,4	4,2	5,3	6,5	3,9
im Alter von 15 bis unter 25 Jahren												
Unfälle insgesamt (901 - 969)	4.372	3.880	492	3.950	3.519	431	5,5	9,5	1,3	5,1	8,9	1,1
darunter: Kraftfahrzeugunfälle (901)	2.732	2.404	328	2.414	2.127	287	3,4	5,9	0,8	3,1	5,4	0,8
Selbstmord (970 - 979)	1.071	737	334	1.119	757	362	1,4	1,8	0,9	1,4	1,9	1,0
Tuberkulose insgesamt (000 - 039)	301	129	172	352	155	197	0,4	0,3	0,4	0,5	0,4	0,5
Herz-, Gefäß- u. Kreislaufkrankheiten (371, 372, 401-498)	533	288	245	554	296	256	0,7	0,7	0,6	0,7	0,8	0,7
darunter: Herzerkrankungen (421 - 462)	413	229	184	425	228	197	0,5	0,5	0,5	0,6	0,6	0,5
Gefäßstörungen des Zentralnervensystems (Gehirnblutung) (371)	79	42	37	68	35	33	0,1	0,1	0,1	0,1	0,1	0,1
Akut. fieberh. Gehirnhautentzündung u. Herzbeteiligung (411)	12	4	8	27	14	7	0,02	0,01	0,02	0,03	0,04	0,02
Alle übr. Krankh. d. Kreislaufapparates (372, 401, 402, 463-498)	29	13	16	40	21	19	0,03	0,03	0,04	0,05	0,05	0,1
Krebs u. and. bösartige Neubildungen (201 - 249)	312	182	130	323	185	138	0,4	0,4	0,3	0,4	0,5	0,4
Infektionskrankheiten außer Tuberkulose (051 - 199)	155	86	69	140	91	49	0,2	0,2	0,2	0,2	0,2	0,1
Lungenentzündung (532, 534, 539)	139	73	66	92	55	37	0,2	0,2	0,2	0,1	0,1	0,1
Grippe (521, 522)	101	46	55	16	8	8	0,1	0,1	0,1	0,02	0,02	0,02
Alle übrigen Krankheiten der Atmungsorgane (501-503, 511, 541, 549, 551-553, 561, 571-579)	90	66	24	83	42	41	0,1	0,2	0,1	0,1	0,1	0,1
Alle übrigen Todesursachen	2.244	1.143	1.101	2.114	1.048	1.066	2,8	2,8	2,8	2,7	2,7	2,8
Gestorbene insgesamt (000 - 999)	9.318	6.630	2.688	8.743	6.158	2.585	11,7	15,2	6,9	11,3	15,6	6,8
im Alter von 25 bis unter 45 Jahren												
Unfälle insgesamt (901 - 969)	5.261	4.554	707	4.957	4.330	627	3,9	7,6	1,0	3,7	7,3	0,9
darunter: Kraftfahrzeugunfälle (901)	3.074	2.642	432	2.748	2.385	363	2,3	4,4	0,6	2,1	4,0	0,3
Krebs u. and. bösartige Neubildungen (201 - 249)	4.531	1.282	3.249	4.588	1.333	3.255	3,4	2,1	4,4	3,4	2,2	4,4
Herz-, Gefäß- u. Kreislaufkrankheiten (371, 372, 401-498)	3.849	2.034	1.815	3.926	2.073	1.853	2,9	3,4	2,4	2,9	3,4	2,5
darunter: Herzerkrankungen (421-462)	2.803	1.560	1.243	2.934	1.610	1.324	2,1	2,6	1,7	2,2	2,7	1,8
Gefäßstörungen des Zentralnervensystems (Gehirnblutung) (371)	650	305	345	628	280	348	0,5	0,5	0,5	0,5	0,5	0,5
Akut. fieberh. Gehirnhautentzündung u. Herzbeteiligung (411)	32	11	21	33	14	19	0,02	0,02	0,03	0,02	0,02	0,03
Alle übr. Krankh. d. Kreislaufapparates (372, 401, 402, 463-498)	364	158	206	331	129	202	0,3	0,3	0,3	0,2	0,2	0,3
Selbstmord (970 - 979)	2.454	1.543	911	2.570	1.611	959	1,8	2,2	1,2	1,9	2,7	1,3
Tuberkulose insgesamt (000 - 039)	1.906	1.102	804	2.005	1.118	887	1,4	1,6	1,1	1,5	1,9	1,2
Lungenentzündung (532, 534, 539)	394	178	216	342	153	189	0,3	0,3	0,3	0,3	0,3	0,3
Infektionskrankheiten außer Tuberkulose (051-199)	328	166	162	359	187	172	0,2	0,3	0,2	0,3	0,3	0,2
Grippe (521, 522)	138	51	87	59	29	30	0,1	0,1	0,1	0,04	0,05	0,04
Alle übrigen Krankheiten der Atmungsorgane (501-503, 511, 541, 549, 551-553, 561, 571-579)	305	174	131	265	167	98	0,2	0,3	0,2	0,2	0,3	0,1
Alle übrigen Todesursachen	8.109	3.491	4.618	8.284	3.600	4.684	6,1	5,8	6,2	6,2	6,1	6,3
Gestorbene insgesamt (000 - 999)	27.275	14.569	12.706	27.395	14.561	12.834	20,4	24,3	17,1	20,4	24,5	17,2

1) Bezogen auf 10 000 Lebendgeborene.

noch: Sterbefälle 1954 und 1955 nach wichtigsten Todesursachen und Altersgruppen

Todesursache und Nr. des deutschen Verzeichnisses 1950	1955			1954			1955			1954		
	insges.	männl.	weibl.	insges.	männl.	weibl.	insges.	männl.	weibl.	insges.	männl.	weibl.
	Anzahl						Auf 10 000 der betreffenden Altersgruppe					
im Alter von 45 bis unter 55 Jahre												
Herz-, Gefäß- und Kreislauferkrankheiten (371, 372, 401 - 498)	41 807	24 245	17 562	40 122	22 592	17 530	32,4	41,7	24,8	31,8	39,6	25,3
davon: Herzerkrankheiten (421 - 462)	26 305	16 808	9 497	24 972	15 529	9 443	20,4	28,9	13,4	19,8	27,3	13,6
Gefäßstörungen des Zentralnervensystems (Gehirnblutung) (371)	12 181	5 745	6 436	12 027	5 494	6 533	9,4	9,9	9,1	9,5	9,6	9,4
Akut. fieberh. Gelenkrheumatismus mit Herzbeteiligung (411)	82	31	51	85	33	50	0,1	0,1	0,1	0,1	0,1	0,1
Alle übrigen Krankheiten des Kreislaufapparates (372, 401, 402, 463 - 498)	3 239	1 661	1 578	3 040	1 536	1 504	2,5	2,9	2,2	2,4	2,7	2,2
Krebs und andere bösartige Neubildungen (201 - 249)	33 536	15 940	17 596	32 879	15 687	17 192	26,0	27,4	24,8	26,0	27,5	24,8
Unfälle insgesamt (901 - 969)	6 176	4 913	1 263	5 843	4 695	1 148	4,8	8,5	1,8	4,6	8,2	1,7
darunter: Kraftfahrzeugunfälle (901)	2 867	2 321	546	2 456	2 007	449	2,2	4,0	0,8	1,9	3,5	0,6
Tuberkulose insgesamt (000 - 039)	4 346	3 567	779	4 211	3 258	953	3,4	5,5	1,4	3,3	5,7	1,4
Selbstmord (970 - 979)	4 256	2 694	1 562	4 084	2 611	1 473	3,3	4,6	2,2	3,2	4,6	2,1
Lungenentzündung (532, 534, 539)	2 157	1 253	904	2 062	1 198	864	1,7	2,2	1,3	1,6	2,1	1,2
Grippe (521, 522)	698	363	335	274	145	129	0,5	0,6	0,5	0,2	0,3	0,2
Alle übrigen Krankheiten der Atmungsorgane (501-503, 511, 541, 549, 551-553, 561, 571-579)	3 913	3 237	676	3 576	2 935	641	3,0	5,6	1,0	2,8	5,2	0,9
Infektionskrankheiten außer Tuberkulose (051 - 199)	928	465	463	860	431	429	0,7	0,8	0,7	0,7	0,8	0,6
Alle übrigen Todesursachen	28 662	16 134	12 528	27 842	15 502	12 340	22,2	27,8	17,7	22,0	27,2	17,8
Gestorbene insgesamt (000 - 999)	126 479	72 611	53 868	121 753	69 054	52 699	98,0	125,0	76,0	96,4	121,0	76,0
im Alter von 65 bis unter 75 Jahren												
Herz-, Gefäß- und Kreislauferkrankheiten (371, 372, 401 - 498)	66 461	31 673	34 788	64 051	30 121	33 930	196,4	217,5	180,4	192,6	208,0	180,6
davon: Herzerkrankheiten (421 - 462)	33 824	17 010	16 814	32 383	15 957	16 426	99,9	116,8	87,2	97,4	110,2	87,5
Gefäßstörungen des Zentralnervensystems (Gehirnblutung) (371)	25 504	11 280	14 224	24 657	10 901	13 956	73,4	77,5	73,8	74,7	75,3	74,3
Akut. fieberh. Gelenkrheumatismus mit Herzbeteiligung (411)	67	20	47	50	10	40	0,2	0,1	0,2	0,2	0,1	0,2
Alle übrigen Krankheiten des Kreislaufapparates (372, 401, 402, 463 - 498)	7 066	3 363	3 703	6 761	3 253	3 508	20,9	23,1	19,2	20,3	22,5	18,7
Krebs und andere bösartige Neubildungen (201 - 249)	28 304	14 384	13 920	27 905	14 234	13 671	83,6	98,8	72,2	83,9	98,3	72,8
Lungenentzündung (532, 534, 539)	3 979	2 027	1 952	3 754	1 857	1 897	11,8	13,9	10,1	11,3	12,8	10,1
Grippe (521 - 522)	1 283	492	791	491	202	289	3,8	3,4	4,1	1,5	1,4	1,5
Alle übrigen Krankheiten der Atmungsorgane (501-503, 511, 541, 549, 551-553, 561, 571-579)	3 964	2 646	1 318	3 682	2 416	1 266	11,7	18,2	6,8	11,1	16,7	6,7
Altersschwäche (891, 892)	3 291	1 412	1 879	3 351	1 381	1 970	9,7	9,7	9,7	10,1	9,5	10,5
darunter: Senile, praesenile u. arterio- sklerotische Psychosen (892)	300	108	192	259	101	158	0,9	0,7	1,0	0,7	0,7	0,7
Unfälle insgesamt (901 - 969)	3 407	1 975	1 432	3 288	1 995	1 293	10,1	13,6	7,4	9,9	13,8	6,9
darunter: Kraftfahrzeugunfälle (901)	1 096	778	308	1 024	719	305	3,2	5,3	1,6	3,1	5,0	1,6
Tuberkulose insgesamt (000 - 039)	2 099	1 377	722	2 081	1 362	719	6,2	9,5	3,7	6,3	9,4	3,8
Selbstmord (970 - 979)	1 085	648	437	1 083	701	382	3,2	4,4	2,3	3,3	4,8	2,0
Infektionskrankheiten außer Tuberkulose (051 - 199)	461	259	208	491	249	242	1,4	1,8	1,1	1,5	1,7	1,3
Alle übrigen Todesursachen	22 995	12 122	10 873	22 242	11 939	10 303	67,9	83,2	56,4	66,9	82,5	54,9
Gestorbene insgesamt (000 - 999)	137 335	69 015	68 320	132 419	66 457	65 962	405,8	473,9	354,4	398,1	459,0	351,2
im Alter von 75 Jahren und darüber												
Herz-, Gefäß- und Kreislauferkrankheiten (371, 372, 401 - 498)	96 987	43 595	53 392	89 180	39 563	49 617	613,5	628,5	601,7	584,1	586,4	582,3
davon: Herzerkrankheiten (421 - 462)	42 822	19 181	23 641	38 818	17 399	21 419	270,9	276,5	266,4	254,3	257,9	251,4
Gefäßstörungen des Zentralnervensystems (Gehirnblutung) (371)	42 359	18 896	23 463	34 012	14 686	19 326	267,9	272,4	264,4	222,8	217,7	226,8
Akut. fieberh. Gelenkrheumatismus mit Herzbeteiligung (411)	48	13	35	47	14	33	0,3	0,2	0,4	0,3	0,2	0,4
Alle übrigen Krankheiten des Kreislaufapparates (372, 401, 402, 463-498)	11 758	5 505	6 253	16 303	7 464	8 839	74,4	79,4	70,5	106,8	110,6	103,7
Altersschwäche (891, 892)	30 913	12 581	18 332	29 261	12 116	17 145	195,5	181,4	206,6	191,7	179,6	201,2
darunter: Senile, praesenile und arterio- sklerotische Psychosen (892)	898	306	592	761	299	462	5,7	4,4	6,7	5,0	4,4	5,4
Krebs und andere bösartige Neubildungen (201-249)	23 140	11 470	11 670	22 051	10 927	11 074	146,4	165,3	131,5	144,4	162,7	130,0
Lungenentzündung (532, 534, 539)	8 343	4 136	4 207	7 627	3 565	4 042	52,8	59,6	47,4	50,0	53,1	47,4
Grippe (521, 522)	3 154	1 550	1 604	1 149	492	657	19,9	19,5	20,3	7,5	7,3	7,7
Alle übrigen Krankheiten der Atmungsorgane (501-503, 511, 541, 549, 551-553, 561, 571-579)	6 487	3 563	2 924	5 622	3 098	2 524	41,0	51,4	33,0	36,8	45,9	29,6
Unfälle insgesamt (901-969)	6 302	2 569	3 733	5 308	2 247	3 061	39,9	37,0	42,1	34,8	33,3	35,9
darunter: Kraftfahrzeugunfälle (901)	863	551	312	718	484	234	5,3	7,9	3,5	4,7	7,2	2,7
Tuberkulose insgesamt (000 - 039)	1 104	645	459	1 083	618	465	7,0	9,3	5,2	7,1	9,2	5,5
Selbstmord (970 - 979)	653	454	199	650	467	183	4,1	6,5	2,2	4,3	6,9	2,1
Infektionskrankheiten außer Tuberkulose (051 - 199)	336	159	177	298	141	157	2,1	2,3	2,0	2,0	2,1	1,8
Alle übrigen Todesursachen	22 447	12 598	9 849	21 116	11 876	9 240	142,0	161,6	110,9	138,3	176,0	108,4
Gestorbene insgesamt (000 - 999)	199 866	93 120	106 746	183 345	89 180	98 165	1264,2	1342,6	1202,9	1200,9	1262,5	1152,0
Sterbefälle insgesamt												
Herz-, Gefäß- und Kreislauferkrankheiten (371, 372, 401-498)	209 923	101 989	107 934	198 166	94 802	103 364	42,0	43,3	40,8	40,0	40,7	39,4
davon: Herzerkrankheiten (421 - 462)	106 376	54 907	51 469	99 776	50 867	48 909	21,3	23,3	19,4	20,2	21,8	18,6
Gefäßstörungen des Zentralnervensystems (Gehirnblutung) (371)	74 577	33 397	41 180	71 627	31 418	40 209	14,9	14,2	15,6	14,5	13,5	15,3
Akut. fieberh. Gelenkrheumatismus mit Herzbeteiligung (411)	258	87	171	266	104	162	0,1	0,04	0,1	0,1	0,04	0,1
Alle übrigen Krankheiten des Kreislaufapparates (372, 401, 402, 463-498)	28 712	13 598	15 114	26 497	12 413	14 084	5,7	5,8	5,7	5,4	5,3	5,4
Krebs und andere bösartige Neubildungen (201-249)	90 167	43 428	46 739	88 076	42 594	45 482	18,0	18,4	17,7	17,8	18,3	17,3
Altersschwäche (891, 892)	34 204	13 993	20 211	32 642	13 508	19 134	6,8	5,9	7,6	6,6	5,8	7,3
Unfälle insgesamt (901-969)	28 579	15 937	12 642	26 497	18 845	7 652	5,7	8,5	3,3	5,4	8,1	2,9
darunter: Kraftfahrzeugunfälle (901)	11 623	9 342	2 281	10 410	8 390	2 020	2,3	4,0	0,9	2,1	3,6	0,8
Lungenentzündung (531-539, 544)	19 522	10 153	9 369	18 320	9 359	8 961	3,9	4,3	3,5	3,7	4,0	3,4
Grippe (521, 522)	5 920	2 601	3 319	2 241	1 028	1 213	1,2	1,1	1,3	0,5	0,4	0,5
Alle übrigen Krankheiten der Atmungsorgane (501-503, 511, 541, 549, 551-553, 561, 571-579)	15 604	10 152	5 452	14 030	9 121	4 909	3,1	4,3	2,1	2,8	3,9	1,9
Tuberkulose insgesamt (000 - 039)	10 039	6 783	3 256	10 010	6 706	3 404	2,0	2,9	1,2	2,0	2,9	1,3
darunter: der Atmungsorgane (000, 010)	8 892	6 237	2 655	8 843	6 071	2 772	1,8	2,6	1,0	1,8	2,6	1,1
Selbstmord (970-979)	9 583	6 129	3 454	9 562	6 191	3 371	1,9	2,6	1,3	1,9	2,7	1,3
Alle übrigen Todesursachen	117 783	64 335	53 448	115 920	53 511	52 409	23,6	27,3	20,2	23,4	27,3	20,0
Sterbefälle insgesamt (000 - 999)	541 324	279 500	261 824	515 564	265 665	249 899	108,2	113,7	98,9	104,1	114,1	95,3

Nr. der internationalen Liste B	Todesursache Nr. des deutschen Verzeichnisses von 1950	Gestorbene Personen insgesamt	Gestorbene davon im Alter							
			insgesamt	0 Tage bis unter 7 Tage	7 Tage bis unter 1 Jahr	1 bis unter 5	5 bis unter 10	10 bis unter 15	15 bis unter 20	20 bis unter 25
B 1	Tuberkulose der Atmungsorgane (00, 81)	8 892	6 237	1	10	17	8	12	18	78
B 2	Andere Formen der Tuberkulose (02, 03)	1 147	546	—	15	69	18	13	12	21
B 3	Syphilis und Folgeerscheinungen (05)	827	475	4	21	—	2	—	—	1
B 4	Typhus (071)	92	31	—	—	1	—	—	2	2
B 5	Cholera (081)	—	—	—	—	—	—	—	—	—
B 6	Alle Arten von Dysenterie (083)	23	15	—	1	5	—	—	—	2
B 7	Scharlach und durch Streptokokken verursachte Rachenkrankheiten (09, 137)	70	31	—	1	14	7	2	3	2
B 8	Diphtherie (11)	198	89	—	5	39	26	3	2	5
B 9	Keuchhusten (132)	398	194	—	131	56	2	—	—	1
B 10	Meningokokken-Infektionen (12)	168	108	—	34	42	3	4	3	4
B 11	Pest (133)	—	—	—	—	—	—	—	—	—
B 12	Akute übertragbare Kinderlähmung (151)	243	127	—	4	27	18	12	17	8
B 13	Pocken (161)	—	—	—	—	—	—	—	—	—
B 14	Masern (162)	201	111	—	21	71	16	—	1	—
B 15	Fleckfieber und andere Rickettsien-Erkrankungen (17)	2	2	—	—	—	—	—	—	—
B 16	Malaria (18)	8	7	—	—	—	—	—	—	—
B 17	Alle sonstigen infektiösen oder parasitären Erkrankungen (06, 072, 073, 082, 084, 10, 131, 134-136, 139, 14, 152-154, 163-167, 169, 19)	1 332	653	2	44	51	25	18	19	14
B 18	Bösartige Neubildungen einschl. der Neubildungen der lymphatischen und blutbildenden Organe (20-25)	94 729	45 975	1	27	168	123	112	182	180
B 19	Gutartige und nicht näher bezeichnete Neubildungen (26, 27)	4 738	2 149	1	6	37	35	23	27	23
B 20	Diabetes mellitus (33)	5 251	1 861	—	—	9	7	7	9	12
B 21	Anämien (861, 865)	1 114	435	—	2	14	3	2	6	5
B 22	Gefäßschädigungen des Zentralnervensystems (37)	83 816	37 767	—	3	5	2	7	16	26
B 23	Hirnhautentzündung, nicht durch Meningokokken verursacht (381)	889	520	5	169	56	15	11	23	22
B 24	Fieberhafte rheumatische Erkrankungen (40, 41)	297	103	1	—	2	4	4	2	4
B 25	Chronische rheumatische Herzerkrankungen (42)	647	228	—	—	—	—	4	1	3
B 26	Arteriosklerotische und degenerative Herzerkrankungen (451, 452, 455, 456)	87 867	46 540	—	10	18	15	19	68	78
B 27	Sonstige Herzerkrankungen (43, 44, 459)	11 278	5 762	—	8	14	13	18	46	31
B 28	Blutdruckerhöhung mit Beteiligung des Herzens (461, 462)	6 584	2 377	—	—	—	—	—	1	1
B 29	Blutdruckerhöhung ohne Beteiligung des Herzens (463, 464)	1 634	657	—	—	—	—	—	1	—
B 30	Grippe (52)	5 920	2 601	—	180	76	26	17	32	14
B 31	Lungenentzündung (53)	18 697	9 662	—	1 676	252	35	32	36	37
B 32	Bronchitis (54)	6 576	4 065	1	100	29	4	2	3	—
B 33	Geschwüre des Magens und des Zwölffingerdarms (61)	3 178	2 563	—	2	1	—	1	9	19
B 34	Blinddarmentzündung (63)	2 096	1 184	—	6	72	50	26	58	39
B 35	Darmverschluß und Hernien (64, 65)	4 900	2 409	5	116	32	10	12	15	19
B 36	Gastritis, Zwölffingerdarm-, Dünndarm- und Dickdarmentzündung mit Ausnahme des Durchfalls der Neugeborenen (621, 661, 662)	1 570	786	—	198	64	6	4	6	8
B 37	Leberzirrhose (672)	6 223	4 088	—	2	2	—	5	2	5
B 38	Nephritis und Nephrose (70)	5 027	2 589	—	6	20	14	18	43	65
B 39	Prostata-Hyperplasie (721)	5 345	5 345	—	—	—	—	—	—	—
B 40	Komplikationen der Schwangerschaft, der Geburt und des Wochenbetts (75-77)	1 230	—	—	—	—	—	—	—	—
B 41	Angeborene Mißbildungen (83)	4 681	2 455	912	1 223	145	40	18	30	17
B 42	Geburtsverletzungen, postnatale Asphyxie und Arelektase (841, 842)	3 861	2 368	2 166	202	—	—	—	—	—
B 43	Infektionen der Neugeborenen (843-845)	1 250	742	232	510	—	—	—	—	—
B 44	Sonstige Erkrankungen der frühen Kindheit und Unreife ohne nähere Angaben (846, 847, 849, 85)	16 054	9 173	7 338	1 835	—	—	—	—	—
B 45	Altersschwäche ohne Geistesstörung, Krankheitszeichen (-Symptome) und mangelhaft bezeichnete Todesursachen (891, 896-899)	43 279	19 798	36	302	74	15	17	52	44
B 46	Alle sonstigen Erkrankungen (30-32, 34-36, 382-389, 39, 47-51, 55-60, 629, 663, 669, 671, 679, 68, 69, 71, 728, 729, 73, 74, 78-82, 866, 869, 87, 88, 892)	60 330	30 302	20	683	372	135	126	220	220
BE 47	Kraftfahrzeugunfälle (90)	11 623	9 342	—	6	209	271	160	840	1 564
BE 48	Alle sonstigen Unfälle (91-96)	16 956	10 595	9	248	556	301	278	746	730
BE 49	Selbstmord und Selbstverstümmelung (97)	9 583	6 129	—	—	—	2	46	281	456
BE 50	Mord und Kriegshandlungen (98, 99)	510	304	40	15	16	13	8	14	22
B 1 - BE 50	Sterbefälle insgesamt (00-99)	541 324	279 500	10 774	7 822	2 637	1 264	1 041	2 848	3 782
Durchschnittliche Jahresbevölkerung 1955 in 1 000		50 012,4	25 538,5	387,1 ¹⁾	1 497,1	1 715,3	1 902,0	2 247,5	1 840,6	

1) Monatliche Lebendgeborene 1955 - 405,1.

*) Ohne Torgeborene, nachträglich beurkundete Kriegasterbefälle und ohne gerichtliche Todeserklärungen.

nach Todesursachen und Altersgruppen

männliche Personen															Nr. der inter- nationalen Liste B
von	bis unter	Jahren													
25 bis unter 30	30 bis unter 35	35 bis unter 40	40 bis unter 45	45 bis unter 50	50 bis unter 55	55 bis unter 60	60 bis unter 65	65 bis unter 70	70 bis unter 75	75 bis unter 80	80 bis unter 85	85 bis unter 90	90 und mehr	unbe- kannt	
198	260	204	366	629	846	942	763	721	565	408	163	23	3	-	B 1
19	24	4	27	45	43	45	52	42	49	24	17	6	1	-	B 2
4	6	3	12	29	52	83	68	77	62	40	5	5	1	-	B 3
1	2	-	2	3	4	5	2	4	1	2	-	-	-	-	B 4
-	-	-	-	-	-	-	-	-	-	-	-	-	-	-	B 5
-	1	-	-	-	2	-	1	1	1	1	-	-	-	-	B 6
-	1	-	-	-	-	-	-	-	1	-	-	-	-	-	B 7
-	3	1	1	1	-	2	-	1	-	-	-	-	-	-	B 8
-	-	-	-	-	-	-	-	-	-	-	-	-	2	-	B 9
1	1	-	1	4	1	3	1	2	3	1	-	-	-	-	B 10
-	-	-	-	-	-	-	-	-	-	-	-	-	-	-	B 11
16	10	3	3	4	2	2	-	1	-	-	-	-	-	-	B 12
-	-	-	-	-	-	-	-	-	-	-	-	-	-	-	B 13
1	-	-	-	1	-	-	-	-	-	-	-	-	-	-	B 14
-	-	-	-	1	1	-	-	-	-	-	-	-	-	-	B 15
-	-	-	2	-	-	1	1	-	-	2	-	1	-	-	B 16
17	23	14	31	35	56	53	47	54	51	52	36	10	1	-	B 17
228	267	296	824	1 954	3 811	5 212	5 978	7 107	7 793	6 863	3 682	1 009	138	-	B 18
24	35	32	64	167	222	297	244	240	267	213	117	49	6	-	B 19
19	19	14	28	54	96	123	200	352	378	336	151	37	10	-	B 20
6	7	3	11	18	32	21	39	50	70	86	39	19	2	-	B 21
38	41	59	172	418	975	1 778	2 870	4 940	7 520	9 411	6 450	2 538	497	1	B 22
7	17	12	13	25	27	32	27	24	17	12	5	-	1	-	B 23
4	2	2	5	11	6	9	7	11	12	6	4	3	-	-	B 24
7	4	5	9	13	13	31	23	21	26	45	13	8	-	-	B 25
125	216	238	650	1 574	3 086	4 427	5 251	6 527	7 909	8 266	5 498	2 133	430	-	B 26
42	43	55	136	218	391	488	631	722	957	1 027	658	215	49	-	B 27
4	2	5	17	65	114	183	300	371	475	495	248	90	6	-	B 28
4	2	6	16	22	54	75	75	87	90	132	66	23	4	-	B 29
9	17	9	16	41	86	105	131	194	298	487	521	275	67	-	B 30
34	33	31	60	126	239	399	489	782	1 245	1 717	1 500	743	176	-	B 31
1	5	4	16	75	193	315	358	456	525	704	720	365	107	-	B 32
50	62	63	147	254	378	381	313	293	254	197	59	14	6	-	B 33
31	37	33	58	100	118	103	80	106	119	51	46	14	7	-	B 34
22	16	20	45	69	153	193	217	279	356	395	269	133	33	-	B 35
5	4	3	17	28	40	31	35	48	66	100	63	47	30	-	B 36
22	27	46	138	250	470	593	579	633	649	425	176	44	2	-	B 37
98	91	53	159	202	288	263	263	303	274	225	130	39	13	-	B 38
1	-	1	1	3	13	61	234	485	976	1 563	1 318	569	115	-	B 39
-	-	-	-	-	-	-	-	-	-	-	-	-	-	-	B 40
9	11	4	9	11	9	6	3	7	-	1	-	-	-	-	B 41
-	-	-	-	-	-	-	-	-	-	-	-	-	-	-	B 42
-	-	-	-	-	-	-	-	-	-	-	-	-	-	-	B 43
-	-	-	-	-	-	-	-	-	-	-	-	-	-	-	B 44
62	56	57	174	325	579	654	755	1 050	1 737	3 544	5 006	3 834	1 402	3	B 45
249	269	247	603	1 143	2 085	2 671	2 821	3 501	4 141	4 762	3 863	1 761	410	-	B 46
1 040	654	364	584	678	689	525	429	369	409	312	176	57	6	-	BE 47
564	441	334	553	667	723	650	552	550	647	801	691	397	129	8	BE 48
429	318	268	508	708	821	680	485	349	299	231	159	54	10	5	BE 49
26	14	13	23	28	24	16	10	6	3	7	3	-	1	-	BE 50
3 437	3 063	2 526	5 543	10 037	16 759	21 478	24 337	30 768	38 247	43 056	31 884	14 535	3 645	17	B 1 - BE 50
1 805,0	7 546,8	1 035,9	1 580,7	1 745,6	1 726,1	1 344,6	994,3	821,6	634,7	431,3	196,7	55,8	9,9	-	

Nr. der inter- natio- nalen Liste B	Todesursache Nr. des deutschen Verzeichnisses von 1950	Gestor- bene Personen ins- gesamt	Gestorbene davon im Alter							
			ins- gesamt	0 Tage bis unter 7 Tage	7 Tage bis unter 1 Jahr	1 bis unter 5	5 bis unter 10	10 bis unter 15	15 bis unter 20	20 bis unter 25
B 1	Tuberkulose der Atmungsorgane (00, 01)	8 892	2 655	—	8	17	5	6	32	93
B 2	Andere Formen der Tuberkulose (02, 03)	1 147	601	—	9	49	14	12	28	19
B 3	Syphilis und Folgeerscheinungen (05)	827	352	3	10	—	—	—	—	2
B 4	Typhus (071)	92	61	—	—	—	2	—	—	3
B 5	Cholera (081)	—	—	—	—	—	—	—	—	—
B 6	Alle Arten von Dysenterie (083)	23	8	—	2	1	—	—	—	—
B 7	Schwach und durch Streptokokken verursachte Rachenkrank- heiten (09, 137)	70	39	—	1	16	6	1	—	2
B 8	Diphtherie (11)	168	99	—	7	43	24	3	—	—
B 9	Keuchhusten (132)	398	204	1	137	62	3	—	—	—
B 10	Meningokokken-Infektionen (12)	168	60	—	17	24	2	—	1	4
B 11	Pest (133)	—	—	—	—	—	—	—	—	—
B 12	Akute übertragbare Kinderlähmung (151)	243	116	—	3	20	20	12	8	13
B 13	Pocken (161)	—	—	—	—	—	—	—	—	—
B 14	Masern (162)	201	90	—	24	48	13	3	2	—
B 15	Fleckfieber und andere Rickettsien-Erkrankungen (17)	2	—	—	—	—	—	—	—	—
B 16	Malaria (18)	8	1	—	—	—	—	—	—	—
B 17	Alle sonstigen infektiösen oder parasitären Erkrankungen (06, 072, 073, 082, 084, 10, 131, 134-136, 139, 14, 152-154, 163-167, 169, 19)	1 332	679	3	35	48	17	13	12	22
B 18	Bösartige Neubildungen einschl. der Neubildungen der lymphati- schen und blutbildenden Organe (20-25)	94 729	48 754	—	23	137	109	63	124	118
B 19	Gutartige und nicht näher bezeichnete Neubildungen (26, 27)	4 738	2 589	1	11	23	23	12	27	21
B 20	Diabetes mellitus (33)	5 251	3 390	—	2	5	7	12	19	23
B 21	Anämien (861, 865)	1 114	679	—	3	9	3	2	3	8
B 22	Gefäßschädigungen des Zentralnervensystems (37)	83 816	46 049	—	3	4	10	5	16	23
B 23	Hirnhautentzündung, nicht durch Meningokokken verursacht (381)	889	369	1	107	51	12	11	11	18
B 24	Fieberhafte rheumatische Erkrankungen (40, 41)	297	194	—	—	1	5	7	7	3
B 25	Chronische rheumatische Herzerkrankungen (42)	647	419	—	—	—	1	4	2	3
B 26	Arteriosklerotische und degenerative Herzerkrankungen (451, 452, 455, 456)	87 867	41 327	—	6	7	7	25	67	68
B 27	Sonstige Herzerkrankungen (43, 44, 459)	11 278	5 516	—	10	13	8	8	18	25
B 28	Blutdruckerhöhung mit Beteiligung des Herzens (461, 462)	6 584	4 207	—	—	—	—	1	—	1
B 29	Blutdruckerhöhung ohne Beteiligung des Herzens (463, 464)	1 634	977	—	—	—	—	—	1	—
B 30	Grippe (52)	5 920	3 319	—	147	64	15	21	35	20
B 31	Lungenentzündung (53)	18 697	9 035	—	1 401	236	26	27	37	29
B 32	Bronchitis (54)	6 576	2 511	—	80	23	3	—	4	1
B 33	Geschwüre des Magens und des Zwölffingerdarms (61)	3 178	615	—	—	1	1	—	1	2
B 34	Blinddarmentzündung (63)	2 096	912	—	1	30	37	27	35	17
B 35	Darminverschlus und Hernien (64, 65)	4 900	2 491	2	42	14	5	6	8	15
B 36	Gastritis, Zwölffingerdarm-, Blindarm- und Dickdarmentzündung mit Ausnahme des Durchfalls der Neugeborenen (621, 661, 662)	1 570	784	—	130	77	3	1	2	8
B 37	Leberzirrhose (672)	6 223	2 135	—	3	4	1	6	3	2
B 38	Nephritis und Nephrose (70)	5 027	2 438	—	4	11	13	30	46	38
B 39	Prostata-Hyperplasie (721)	5 345	—	—	—	—	—	—	—	—
B 40	Komplikationen der Schwangerschaft, der Geburt und des Wochen- betts (75-77)	1 230	1 230	—	—	—	—	—	31	183
B 41	Angeborene Mißbildungen (83)	4 681	2 226	786	1 097	155	38	25	22	12
B 42	Geburtsverletzungen, postnatale Asphyxie und Atelektase (841, 842)	3 861	1 493	1 359	134	—	—	—	—	—
B 43	Infektionen der Neugeborenen (843-845)	1 250	568	158	350	—	—	—	—	—
B 44	Sonstige Erkrankungen der frühen Kindheit und Unfälle ohne nähere Angaben (846, 847, 849, 85)	16 054	6 881	5 525	1 356	—	—	—	—	—
B 45	Altersschwäche ohne Geistesstörung, Krankheitszeichen (-Sympto- me) und mangelhaft bezeichnete Todesursachen (891, 896-899)	43 279	23 481	30	229	70	21	23	26	26
B 46	Alle sonstigen Erkrankungen (30-32, 34-36, 382-389, 39, 47-51, 55-60, 629, 663, 669, 671, 679, 68, 69, 71, 728, 729, 73, 74, 78-82, 868, 869, 87, 88, 892)	60 330	30 026	24	515	269	120	102	162	208
BE 47	Kraftfahrzeugunfälle (90)	11 623	2 281	—	2	137	143	73	175	153
BE 48	Alle sonstigen Unfälle (91-96)	16 956	6 361	10	174	320	81	74	106	58
BE 49	Selbstmord und Selbstverstümmelung (97)	9 583	3 454	—	—	—	—	10	158	176
BE 50	Mord und Kriegshandlungen (98, 99)	510	206	22	9	15	14	13	18	24
B 1 - BE 50	Sterbefälle insgesamt (00-99)	541 324	261 824	7 925	6 092	2 024	812	638	1 247	1 441
	Durchschnittliche Jahresbevölkerung 1955 in 1 000	50 012,4	26 474,0	366,6 ¹⁾	1 421,3	1 634,1	1 026,4	2 157,3	1 750,6	

1) Weibliche Lebendgeborene 1955 - 380,0.

*) Ohne Totgeborene, nachträglich beurkundete Kriegssterbefälle und ohne gerichtliche Todesurteilungen.

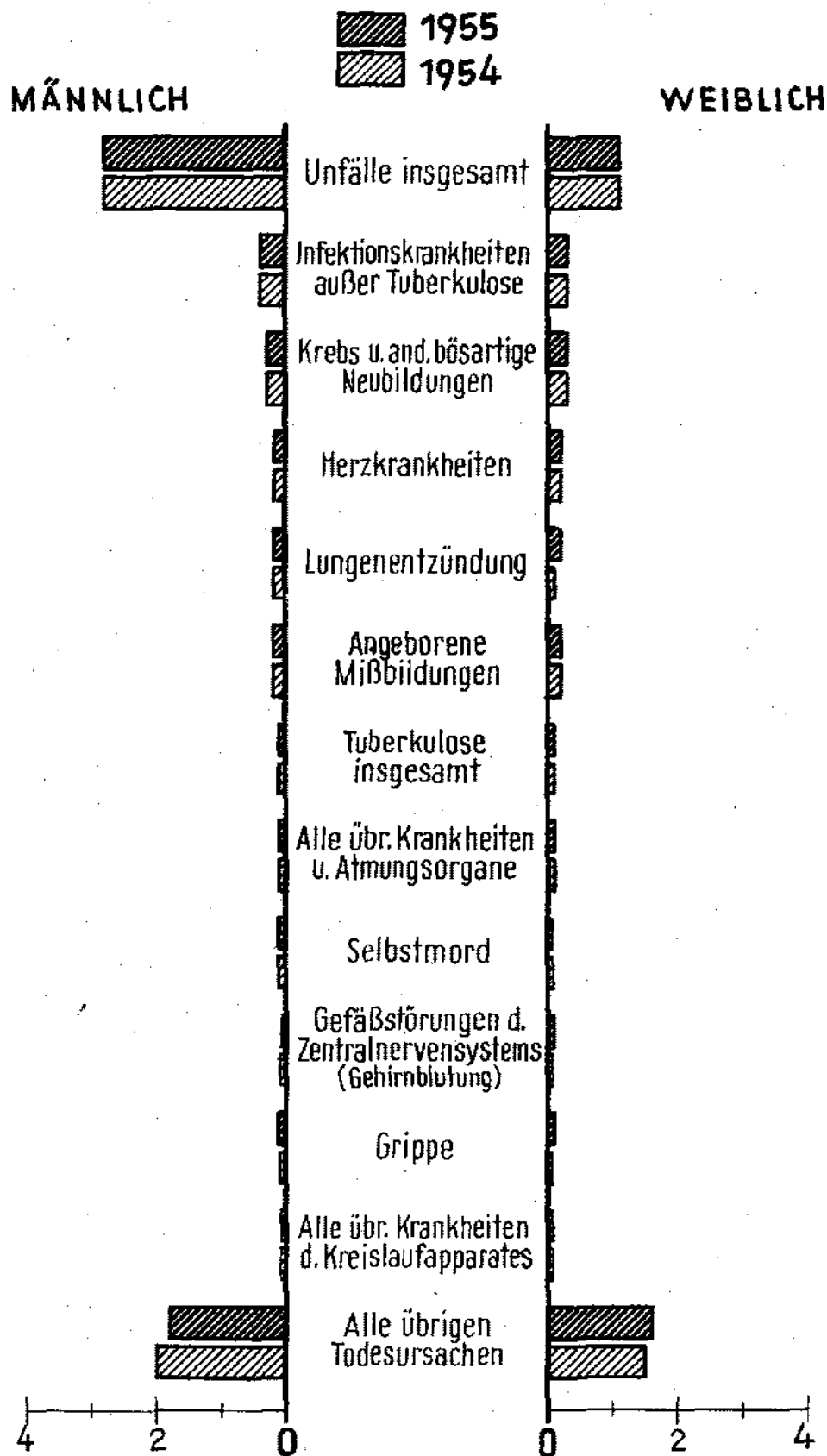
weibliche Personen															Nr. der inter- nationalen Liste B
von bis unter Jahren															
25 bis unter 30	30 bis unter 35	35 bis unter 40	40 bis unter 45	45 bis unter 50	50 bis unter 55	55 bis unter 60	60 bis unter 65	65 bis unter 70	70 bis unter 75	75 bis unter 80	80 bis unter 85	85 bis unter 90	90 und mehr	unbe- kannt	
162	198	164	175	198	184	198	231	299	305	239	117	23	1	-	B 1
23	25	18	39	28	45	40	55	51	67	47	18	13	1	-	B 2
5	9	6	21	25	39	66	66	47	28	17	12	5	1	-	B 3
4	2	-	6	1	11	5	11	5	5	2	4	-	-	-	B 4
-	-	-	-	-	-	-	-	-	-	-	-	-	-	-	B 5
-	-	-	-	-	1	1	-	1	1	1	-	-	-	-	B 6
-	2	-	4	1	1	2	-	1	-	2	-	-	-	-	B 7
1	4	-	2	2	4	5	-	1	-	2	-	1	-	-	B 8
-	-	-	-	-	-	-	-	-	-	-	-	-	1	-	B 9
1	-	-	1	1	4	2	-	-	1	2	-	-	-	-	B 10
-	-	-	-	-	-	-	-	-	-	-	-	-	-	-	B 11
17	8	3	5	3	2	1	1	-	-	-	-	-	-	-	B 12
-	-	-	-	-	-	-	-	-	-	-	-	-	-	-	B 13
-	-	-	-	-	-	-	-	-	-	-	-	-	-	-	B 14
-	-	-	-	-	-	-	-	-	-	-	-	-	-	-	B 15
-	-	-	-	-	1	-	-	-	-	-	-	-	-	-	B 16
17	18	13	29	39	50	53	65	51	67	58	44	19	6	-	B 17
245	638	782	1 945	3 144	4 112	5 095	5 991	6 955	7 411	6 730	3 724	1 209	199	-	B 18
42	60	66	202	314	289	236	226	217	298	294	160	54	11	-	B 19
14	22	14	28	61	120	250	410	655	797	601	281	65	4	-	B 20
9	5	6	13	24	23	36	62	93	123	133	103	18	3	-	B 21
28	53	63	202	501	1 024	1 634	3 333	5 975	9 512	11 387	7 853	3 442	761	-	B 22
10	14	7	12	14	16	17	23	16	12	10	6	1	-	-	B 23
2	9	7	6	8	16	11	24	23	27	22	13	3	-	-	B 24
3	11	8	21	15	22	39	42	54	74	63	41	12	4	-	B 25
102	210	188	435	822	1 269	2 048	3 313	5 434	7 825	9 245	6 727	2 815	714	-	B 26
46	62	47	84	111	203	295	496	698	1 091	1 189	787	276	49	-	B 27
3	1	5	17	72	122	233	395	703	935	987	516	165	31	-	B 28
2	-	4	13	28	47	60	86	150	202	207	127	40	10	-	B 29
18	21	16	32	43	48	94	150	269	522	744	628	324	106	-	B 30
36	51	46	83	109	146	236	413	687	1 265	1 719	1 480	755	251	-	B 31
3	3	2	15	18	31	59	102	185	366	563	600	319	134	-	B 32
8	4	14	16	59	47	56	82	95	92	81	36	18	-	-	B 33
26	31	17	39	53	71	93	90	94	108	93	42	16	2	-	B 34
32	33	48	52	99	133	169	223	312	399	431	297	125	46	-	B 35
7	8	7	10	19	23	44	37	62	83	125	81	43	14	-	B 36
9	15	17	61	113	168	250	276	356	362	281	141	41	6	-	B 37
54	68	79	116	201	218	243	285	303	315	250	116	39	9	-	B 38
-	-	-	-	-	-	-	-	-	-	-	-	-	-	-	B 39
278	362	223	143	9	-	-	-	-	-	-	-	-	-	-	B 40
14	10	4	12	10	15	15	7	1	3	-	-	-	-	-	B 41
-	-	-	-	-	-	-	-	-	-	-	-	-	-	-	B 42
-	-	-	-	-	-	-	-	-	-	-	-	-	-	-	B 43
-	-	-	-	-	-	-	-	-	-	-	-	-	-	-	B 44
32	37	31	84	136	177	261	422	901	1 951	4 687	6 748	5 170	2 437	2	B 45
316	446	436	774	1 148	1 543	1 890	2 535	3 276	4 204	5 191	4 162	2 039	648	-	B 46
123	118	85	106	116	138	141	151	146	162	192	87	29	4	-	BE 47
69	74	50	82	121	159	193	244	388	736	1 168	1 219	755	279	1	BE 48
180	218	184	329	431	450	394	287	260	177	113	65	14	7	1	BE 49
11	13	13	9	7	12	9	2	4	6	2	1	1	-	1	BE 50
1 952	2 863	2 676	5 215	8 084	10 984	14 664	20 136	28 768	39 552	46 878	36 236	17 869	5 763	5	B 1 - BE 50
1 847,0	2 065,8	1 430,1	2 067,1	2 117,1	1 913,0	1 674,9	1 384,8	1 107,8	820,1	542,8	249,1	78,7	16,8	-	

**Die Sterbeziffern 1938 im Reichsgebiet und von 1950 bis 1955 im Bundesgebiet
nach wichtigsten Todesursachen**

Todesursache und Nummern des deutschen ausführl. Verzeichnisses 1950	1955	1938 ¹⁾	1950	1951	1952	1953	1954	1955	1938 ¹⁾	1950	1951	1952	1953	1954	1955
	Grund- zahlen	Sterbeziffern bezogen auf 10 000 der Bevölkerung							Standardisierte Sterbeziffern bezogen auf den Altersaufbau der Bevölkerung 1952						
männlich															
Herz-, Gefäß- und Kreislaufkrankheiten (371, 372, 421-498)	101 886	29,6	33,8	36,3	38,4	38,1	40,6	43,3	37,1	35,1	36,9	38,4	39,4	39,7	41,8
davon:															
Herzkrankheiten (421-462)	54 907	15,0	17,5	18,6	20,1	21,5	21,8	23,3	18,8	18,1	18,9	20,1	21,2	21,4	22,6
Gefäßstörungen des Zentralnervensystems (Gehirnblutung) (371)	33 397	9,8	11,6	12,4	12,8	13,3	13,5	14,2	12,0	12,0	12,6	12,8	13,1	13,2	13,7
Alle übrigen Krankheiten des Kreislaufapparates (372, 463-498)	13 582	4,8	4,7	5,3	5,5	5,2	5,3	5,8	6,3	5,5	5,4	5,5	5,1	5,1	5,5
Krebs und andere bösartige Neubildungen (201-249)	43 428	13,8	16,8	17,5	17,8	17,9	18,3	18,4	16,0	17,2	17,7	17,8	17,7	18,0	18,0
Altersschwäche (891, T. 892)	13 993	8,2	6,5	6,1	6,4	6,4	5,8	5,9	11,4	7,0	6,3	6,4	6,2	5,4	5,4
Unfälle insgesamt (901-969)	19 937	7,5	6,9	7,5	7,4	8,2	8,1	8,5	7,7	7,0	7,5	7,4	8,1	8,0	8,3
darunter:															
Kraftfahrzeugunfälle (901)	9 342	.	2,1	2,6	2,5	3,4	3,6	4,0	.	2,1	2,7	2,5	3,4	3,6	3,9
Lungenentzündung (531-539, 844)	10 153	9,5	5,1	5,3	4,5	5,4	4,0	4,3	10,3	5,3	5,4	4,5	5,4	3,9	4,1
Tuberkulose insgesamt (000-039)	6 783	7,0	5,2	4,9	3,6	3,0	2,9	2,9	7,0	5,2	4,9	3,6	3,0	2,8	2,8
darunter:															
der Atmungsorgane (000-010)	6 237	6,1	4,5	4,3	3,2	2,7	2,6	2,6	6,1	4,5	4,3	3,2	2,7	2,6	2,6
Selbstmord (970-979)	6 129	4,0	2,7	2,5	2,4	2,6	2,7	2,6	4,2	2,8	2,5	2,4	2,6	2,6	2,6
Alle übrigen Todesursachen	77 191	42,9	34,9	34,9	33,5	38,5	31,7	32,8	43,4	35,2	35,4	33,5	36,6	31,4	31,7
Sterbefälle insgesamt	279 500	122,5	111,9	115,0	114,0	120,1	114,1	118,7	137,1	114,8	116,6	114,0	119,0	111,8	114,7
weiblich															
Herz-, Gefäß- und Kreislaufkrankheiten (371, 372, 421-498)	107 740	31,4	34,8	35,4	36,9	38,5	39,3	40,7	37,4	35,6	36,4	36,9	37,7	37,5	37,8
davon:															
Herzkrankheiten (421-462)	51 459	15,3	16,3	16,8	17,3	18,7	18,6	19,4	19,1	17,1	17,2	17,3	18,3	17,8	18,1
Gefäßstörungen des Zentralnervensystems (Gehirnblutung) (371)	41 180	10,4	12,7	13,4	14,1	14,7	13,3	15,6	12,5	13,4	13,8	14,1	14,4	14,6	14,5
Alle übrigen Krankheiten des Kreislaufapparates (372, 463-498)	15 091	4,7	5,8	5,2	5,5	5,1	5,4	5,7	5,9	5,1	5,4	5,5	5,0	5,1	5,2
Krebs und andere bösartige Neubildungen (201-249)	46 739	15,5	17,1	17,2	17,5	17,3	17,3	17,7	17,8	17,8	17,5	17,5	17,0	16,8	16,8
Altersschwäche (891, T. 892)	20 211	11,5	8,5	7,9	8,1	8,0	7,3	7,6	14,1	9,1	8,2	8,1	7,7	6,8	6,8
Unfälle insgesamt (901-969)	8 642	2,6	2,3	2,6	2,6	2,9	2,9	3,3	2,8	2,4	2,6	2,6	2,8	2,8	3,1
darunter:															
Kraftfahrzeugunfälle (901)	2 281	.	0,5	0,6	0,6	0,7	0,8	0,9	.	0,5	0,6	0,6	0,7	0,8	0,8
Lungenentzündung (531-539, 844)	9 369	7,3	4,5	4,5	3,8	4,6	3,4	3,5	7,8	4,6	4,6	3,8	4,6	3,3	3,3
Tuberkulose insgesamt (000-039)	3 256	5,5	2,9	2,7	1,9	1,4	1,3	1,2	5,5	2,9	2,7	1,9	1,4	1,3	1,2
darunter:															
der Atmungsorgane (000-010)	2 655	4,6	2,2	2,1	1,5	1,1	1,1	1,0	4,6	2,2	2,1	1,5	1,1	1,0	1,0
Selbstmord (970-979)	3 454	1,7	1,2	1,2	1,1	1,2	1,3	1,3	1,8	1,2	1,2	1,1	1,2	1,3	1,3
Alle übrigen Todesursachen	62 413	38,5	24,6	25,6	24,2	27,3	22,5	23,6	35,8	26,5	19,0	27,3	26,8	21,7	21,7
Sterbefälle insgesamt	261 824	114,0	96,1	97,1	96,1	101,2	95,3	98,9	123,0	100,1	92,2	96,1	99,2	91,5	92,0
insgesamt															
Herz-, Gefäß- und Kreislaufkrankheiten (371, 372, 421-498)	209 626	31,0	33,8	35,8	37,8	39,3	40,0	41,9	37,1	35,3	36,6	37,8	38,5	38,5	39,6
davon:															
Herzkrankheiten (421-462)	106 376	16,1	16,8	17,6	18,7	20,0	20,2	21,3	18,9	17,5	18,0	18,7	19,7	19,5	20,2
Gefäßstörungen des Zentralnervensystems (Gehirnblutung) (371)	74 577	10,1	12,2	12,9	13,5	14,1	14,5	14,9	12,2	12,8	13,2	13,5	13,8	13,9	14,1
Alle übrigen Krankheiten des Kreislaufapparates (372, 463-498)	28 673	4,8	4,8	5,3	5,6	5,2	5,3	5,7	6,0	5,0	5,4	5,5	5,0	5,1	5,3
Krebs und andere bösartige Neubildungen (201-249)	90 167	14,7	17,0	17,3	17,7	17,6	17,8	18,0	17,0	17,5	17,6	17,7	17,4	17,3	17,3
Altersschwäche (891, T. 892)	34 204	9,9	7,5	7,1	7,4	7,3	6,6	6,8	12,8	8,1	7,3	7,4	7,0	6,2	6,2
Unfälle insgesamt (901-969)	28 579	5,0	4,5	4,9	4,9	5,4	5,4	5,7	5,1	4,5	4,9	4,9	5,3	5,2	5,5
darunter:															
Kraftfahrzeugunfälle (901)	11 623	.	1,2	1,5	1,5	2,0	2,1	2,3	.	1,2	1,5	1,5	2,0	2,1	2,3
Lungenentzündung (531-539, 844)	19 522	8,4	4,8	4,9	4,2	5,0	3,7	3,9	9,0	4,9	4,9	4,2	4,9	3,6	3,7
Tuberkulose insgesamt (000-039)	10 039	6,2	3,9	3,7	2,7	2,2	2,0	2,0	6,2	4,0	3,7	2,7	2,1	2,0	2,0
darunter:															
der Atmungsorgane (000-010)	8 892	5,3	3,3	3,1	2,3	1,9	1,8	1,8	5,3	3,3	3,1	2,3	1,9	1,8	1,7
Selbstmord (970-979)	9 583	2,8	1,9	1,8	1,8	1,8	1,9	1,9	2,9	1,9	1,8	1,8	1,8	1,9	1,9
Alle übrigen Todesursachen	139 604	38,6	30,1	30,0	28,3	31,5	26,7	27,9	39,5	30,8	30,5	28,3	31,5	25,7	26,4
Sterbefälle insgesamt	541 324	116,6	103,5	105,5	104,8	110,1	104,1	108,2	129,6	107,0	107,3	104,8	108,5	101,0	102,6

1) Reichsgebiet.

DIE STERBEFÄLLE BEI DEN 5-BIS UNTER 15-JÄHRIGEN NACH WICHTIGSTEN TODESURSACHEN Auf 10 000 Personen der jeweiligen Altersgruppe



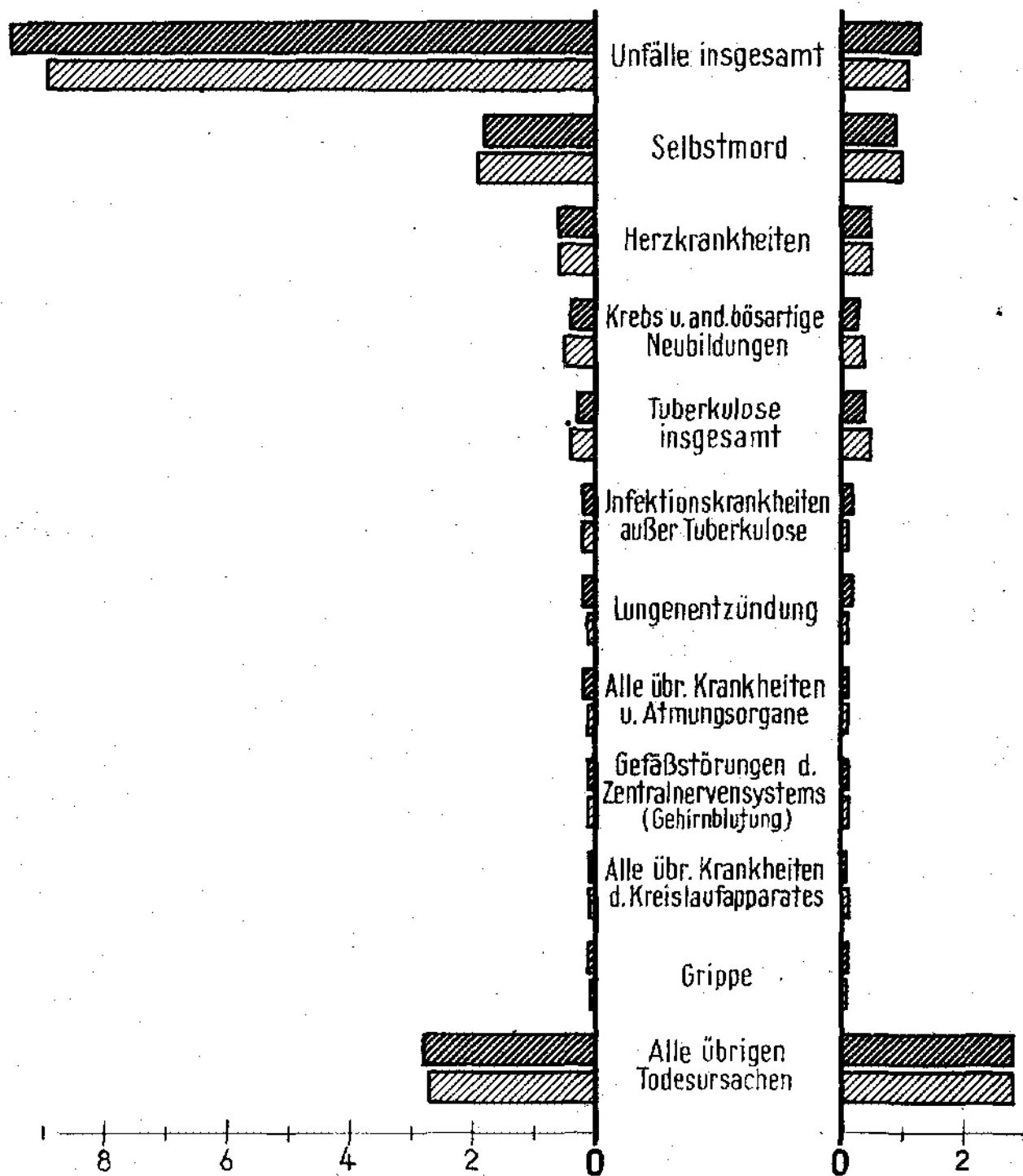
STAT. BUNDESAMT 57-B 750

DIE STERBEFÄLLE BEI DEN 15-BIS UNTER 25-JÄHRIGEN NACH WICHTIGSTEN TODESURSACHEN Auf 10 000 Personen der jeweiligen Altersgruppe

1955
1954

MÄNNLICH

WEIBLICH



STAT. BUNDESAMT 57 - 8751