

# STATISTISCHE BERICHTE



2643



8. MRZ 2009

Herausgeber: Statistisches Bundesamt / Wiesbaden

Arb.Nr. V/31/100

Erschienen am 22. August 1957

Signatur
ZS 1
3 F 5d

Der Warenverkehr zwischen dem Bundesgebiet

und Berlin (West)

im 1. Halbjahr 1957

(6426) H

Nachdruck - auch auszugsweise -  
nur mit Quellenangabe gestattet.

## Inhaltsverzeichnis

	Seite
Vorbemerkungen	3 - 8
Tabellen:	
I. Die Entwicklung des Warenverkehrs halbjährlich ab 2. Halbjahr 1949	9
II. Lieferungen <u>Berlins</u> nach Warengruppen (Halbjahreszahlen)	10 - 11
III. Lieferungen des <u>Bundesgebietes</u> nach Warengruppen (Halbjahreszahlen)	12 - 13
IV. Lieferungen <u>Berlins</u> nach ausgewählten Warengruppen (Monatszahlen)	14 - 15
V. Lieferungen des <u>Bundesgebietes</u> nach ausgewählten Warengruppen (Monatszahlen)	16 - 17
VI. Der Warenverkehr nach zusammen- gefaßten Warengruppen	18
VII. Wichtige Waren im Verkehr zwischen dem Bundesgebiet und Berlin	19 - 21
VIII. Verkehrsträger und Verkehrswege	24
IX. Der Güterverkehr nach Verkehrsträgern und Warengruppen im 1. Halbjahr 1957 Lieferungen Berlins	26
X. Der Güterverkehr nach Verkehrsträgern und Warengruppen im 1. Halbjahr 1957 Lieferungen des Bundesgebietes	27
XI. Die Bundesländer im Warenverkehr mit Berlin im 1. Halbjahr 1957	28
Schaubilder:	
Lieferungen Berlins (Halbjahresvergleich)	22
Lieferungen des Bundesgebietes (Halbjahresvergleich)	23
Der Güterverkehr nach Verkehrsträgern (Halbjahresvergleich)	25
Lieferungen Berlins (monatliche Entwicklung)	29
Lieferungen des Bundesgebietes (monatliche Entwicklung)	30

Tabellen über den Warenverkehr werden von den Statistischen Landes-  
ämtern unter der Nr. G II veröffentlicht.

## V o r b e m e r k u n g e n

1. Grundlage für die Ermittlung der Zahlen bilden die Warenbegleitscheine, die für den Warenverkehr des Bundesgebietes mit Berlin (West) vorgeschrieben sind (einschließlich Werks- und Filialverkehr sowie Durchgangsverkehr durch das Bundesgebiet zwischen dem Ausland und Berlin). Postsendungen (hauptsächlich Textilwaren) sowie Sendungen im Luftfrachtverkehr bis zu einem Gewicht von 20 kg sind begleitscheinfrei.
2. Der Nachweis der Waren erfolgt nach dem "Warenverzeichnis für die Industriestatistik" gültig ab Januar 1957 und der ergänzenden "Allgemeinen Erzeugnisgliederung der Land-, Forst-, Jagdwirtschaft; Fischerei" nach dem Stande 1951.
3. Die Werte entsprechen den Angaben in den Warenbegleitscheinen. Teils liegen Erzeuger- und Großhandelspreise, teils interne Verrechnungswerte im Werks- und Filialverkehr zugrunde. Umzugsgut, gebrauchtes Verpackungsmaterial und dergl. werden nur gewichtsmäßig erfaßt.

## Der Warenverkehr mit Berlin (West) im 1. Halbjahr 1957

Im ersten Halbjahr 1957 erhöhte sich gegenüber dem 1. Halbjahr 1956 der Gesamtwert des begleitscheinpflichtigen Warenverkehrs zwischen dem Bundesgebiet und Berlin (West) um 14 vH auf 4 480 Mill.DM. Dabei stiegen die Lieferungen Berlins um 17 vH auf 1 817 Mill.DM und die des Bundesgebietes um 11 vH auf 2 663 Mill.DM. Sie erreichten jedoch nicht die Zuwachsraten von 25 bzw. 15 vH aus dem Vergleich der ersten Halbjahre 1956/55.

Wie in den Vorjahren war Nordrhein-Westfalen auch im 1. Halbjahr 1957 mit 422 Mill.DM das größte Absatzgebiet für Westberliner Waren. Es folgten Hamburg mit 330 Mill.DM und Niedersachsen mit 329 Mill.DM. Bei der Belieferung Berlins lagen diese Länder in gleicher Reihenfolge: Nordrhein-Westfalen lieferte für 727 Mill.DM, Hamburg für 444 Mill.DM und Niedersachsen für 434 Mill.DM.

### Lieferungen Berlins (West)

Die wichtigsten Warengruppen unter den begleitscheinpflichtigen Lieferungen Berlins waren im 1. Halbjahr 1957 elektrotechnische Erzeugnisse (672 Mill.DM) und Maschinen (263 Mill.DM) mit einem Anteil von 37,0 bzw. 14,4 vH (im 1. Halbjahr 1956 = 39,7 bzw. 15,1 vH).

In der warenmäßigen Gliederung dieser Gruppen ergaben sich folgende Änderungen der Lieferwerte:

	1. Halb- jahr 1956 Mill.DM	1. Halb- jahr 1957	Veränderung in vH
Elektrotechnische Erzeugnisse	614,9	672,3	+ 9,3
darunter:			
Geräte der Elektroerzeugung und-umwandlung	119,9	130,6	+ 8,9
Geräte der Elektroverteilung	161,8	163,7	+ 1,2
Geräte der Funk- und Draht- fernmeldetechnik	108,2	108,0	+/- 0
Rundfunk- und Fernsehgeräte	23,1	41,3	+ 78,8
Elektrische Kühlschränke	21,7	16,3	- 24,9
Glühlampen	23,1	26,1	+ 13,0

	1. Halb- jahr 1956 Mill.DM	1. Halb- jahr 1957	Veränderung in vH
Maschinen	234,3	263,3	+ 12,4
darunter:			
Metallbearbeitungsmaschinen	44,8	45,5	+ 1,6
Kraftmaschinen	20,7	26,4	+ 27,5
Pumpen, Druckluftmaschinen	19,4	19,3	- 0,5
Baumaschinen	18,1	12,1	- 33,1
Fördermittel und Aufzüge	12,7	15,4	+ 21,3
Büromaschinen	29,3	31,7	+ 8,2

Die Nahrungs- und Genußmittellieferungen erhöhten ihren Anteil am Gesamtwert von 11,8 vH im 1. Halbjahr 1956 auf 14,6 vH im 1. Halbjahr 1957. Gegenüber dem 1. Halbjahr 1956 nahmen sie mit 266 Mill.DM um 45 vH zu.

Nennenswerte Verschiebungen ergaben sich bei:

	1. Halb- jahr 1956 Mill.DM	1. Halb- jahr 1957	Veränderung in vH
Fleisch und Fleischwaren	26,3	51,4	+ 95,4
darunter Wurst- und Fleischkonserven	15,9	33,8	+112,5
Pflanzliche und tierische Fette	13,4	10,9	- 18,7
Kakao- und Schokoladen- erzeugnisse	29,2	35,6	+ 21,9
SWBwaren	9,4	11,1	+ 18,1
Tabakwaren	56,2	105,6	+ 87,9
Spirituosen	10,6	18,8	+ 78,3
Bier	7,7	9,3	+ 20,8

Von der Zunahme der Warengruppe Chemie um 26 vH auf 117 Mill.DM entfielen auf:

	1. Halb- jahr 1956 Mill.DM	1. Halb- jahr 1957	Veränderung in vH
Pharmazeutika	38,2	43,8	+ 14,7 vH
Chemisch-technische Erzeugnisse	26,3	32,2	+ 22,4 vH
Chemische Fasern	18,8	26,9	+ 43,1 vH

Die Schrottlieferungen aus Berlin erhöhten sich von 87 000 t auf 99 000 t.

## Lieferungen des Bundesgebietes

Den bedeutendsten Anteil an den Lieferungen des Bundesgebietes nach Berlin hatten Nahrungs- und Genußmittel mit 909 Mill.DM und Erzeugnisse der eisen- und metallschaffenden sowie -verarbeitenden Industrie mit 663 Mill.DM; das sind 34 bzw. 25 vH.

Hierbei ergaben sich im wesentlichen folgende Änderungen:

	1. Halb- jahr 1956 Mill.DM	1. Halb- jahr 1957	Veränderung in vH
Getreide	45,2	25,1	- 44,5
Kartoffeln	20,6	13,0	- 36,9
Frischobst	44,6	52,3	+ 17,3
Frischgemüse	19,3	23,5	+ 21,8
Schlachtvieh und Geflügel	31,5	44,2	+ 40,3
Fleisch und Fleischwaren	136,5	144,3	+ 5,7
Milch und Milcherzeugnisse	113,8	120,4	+ 5,8
Verbrauchszucker	19,6	29,0	+ 48,0
Kaffee	33,3	42,5	+ 27,6
Rohtabak	8,2	13,2	+ 61,0
Tabakwaren	100,4	112,7	+ 12,3
Bleche	40,0	37,1	- 7,2
Blechwaren	22,3	27,8	+ 24,7
Schwermetalle und deren Legierungen	28,3	51,3	+ 81,3
Halbzeug aus NE-Metallen	26,0	28,2	+ 8,5
Stab- und Profilstahl	38,0	35,0	- 7,9
Kraftwagen	74,2	85,9	+ 15,8

Die Kohlenlieferungen des Bundesgebietes nach Berlin wiesen mit rd. 1,5 Mill.t im 1. Halbjahr 1957 gegenüber dem 1. Halbjahr 1956 eine Zunahme um 7 vH auf.

## Güterverkehr

Von dem mit Warenbegleitscheinen erfaßten Güterstrom von und nach Berlin betrug der mengenmäßige Anteil der Lieferungen Berlins 15 vH und der des Bundesgebietes 85 vH. Dagegen lagen die Anteile der Lieferwerte bei 41 und 59 vH.

Zeit		Wert in 1000 DM	Anteil in vH	Bruttogewicht in t	Anteil in vH
1. Hj. 1957	Lieferungen Berlins	1 817 245	40,6	607 916	15,0
	Lieferungen des Bundesgebietes	2 662 507	59,4	3 451 100	85,0
	Gesamt	4 479 752	100,0	4 059 016	100,0
1. Hj. 1956	Lieferungen Berlins	1 549 570	39,3	543 570	14,5
	Lieferungen des Bundesgebietes	2 392 426	60,7	3 211 770	85,5
	Gesamt	3 942 096	100,0	3 755 340	100,0

Die aus Berlin beförderte Gütermenge von 0,6 Mill.t war um 12 vH höher als im 1. Halbjahr 1956, während die aus dem Bundesgebiet um 7 vH auf 3,4 Mill.t zunahm. Wie aus nachstehender Tabelle hervorgeht, wurden in beiden Richtungen die wertvolleren Güter auf der Landstraße, dagegen die billigeren Massengüter auf dem Schienen- und insbesondere auf dem Wasserwege transportiert.

Unter den Verkehrswegen nahm auch im 1. Halbjahr 1957 Helmstedt die erste Stelle ein.

Verkehrsträger	Verkehrsweg	Lieferungen Berlins (West)		Lieferungen des Bundesgebietes	
		Bruttogewicht in vH	Wert in vH	Bruttogewicht in vH	Wert in vH
Landstraße		63	79	36	73
	Helmstedt	40	48	22	38
	Idöpen	10	13	5	13
	Herleshausen	2	4	1	4
	Lauenburg	11	14	8	18
Schienenweg		16	12	32	19
	Helmstedt	16	12	32	19
Wasserweg		20	4	32	8
	Rühen	12	1	22	4
	Schnackenburg	8	3	10	4
Luftweg		1	5	0	0

Die unterschiedliche Beanspruchung der Verkehrsträger im 1. Halbjahr 1957 gegenüber dem 1. Halbjahr 1956 beruht in der Hauptsache auf der anhaltenden Kälte in den ersten Monaten 1956 und dem damit verbundenen Totalausfall der Wasserwege im Februar:

Verkehrsträger	Lieferungen Berlins (West) in 1000 t			Lieferungen des Bundesgebietes in 1000 t		
	1. Hj. 1956	1. Hj. 1957	Veränderung in vH	1. Hj. 1956	1. Hj. 1957	Veränderung in vH
Landstraße	383,4	382,8	- 0,2	1 214,4	1 243,3	+ 2,4
Schienenweg	96,0	97,9	+ 2,0	1 185,3	1 110,4	- 6,3
Wasserweg	54,1	120,3	+ 122,4	811,4	1 096,9	+ 35,2

Im 1. Halbjahr 1957 lag - wie im 1. Halbjahr 1956 - die Verkehrsspitze im Monat Mai.

# I. Die Entwicklung des Warenverkehrs

Berichtszeit	Lieferungen Berlins (West)		Lieferungen des Bundesgebietes	
	Reingewicht t	Wert 1 000 DM	Reingewicht t	Wert 1 000 DM
1949 2. Halbjahr	.	264 665	.	918 170
1950 1. Halbjahr	399 656	303 205	1 561 259	925 352
2. Halbjahr	494 526	517 806	2 331 085	1 313 981
Jahressumme	894 182	821 011	3 892 344	2 239 333
1951 1. Halbjahr	394 314	575 037	2 476 337	1 387 394
2. Halbjahr	393 723	646 583	2 608 321	1 529 413
Jahressumme	788 037	1 221 620	5 084 658	2 916 807
1952 1. Halbjahr	350 300	659 510	2 948 362	1 457 390
2. Halbjahr	334 766	743 387	3 000 051	1 584 571
Jahressumme	685 066	1 402 897	5 948 413	3 041 961
1953 1. Halbjahr	319 097	769 786	3 285 318	1 597 756
2. Halbjahr	371 152	878 261	3 028 164	1 874 381
Jahressumme	690 249	1 648 047	6 313 482	3 472 137
1954 1. Halbjahr	363 027	910 855	3 101 233	1 808 182
2. Halbjahr	486 788	1 191 188	3 010 712	2 094 883
Jahressumme	849 815	2 102 043	6 111 945	3 903 065
1955 1. Halbjahr	448 164	1 237 874	3 056 711	2 074 722
2. Halbjahr	528 487	1 477 332	3 479 696	2 508 300
Jahressumme	976 651	2 715 206	6 536 407	4 583 022
1956 1. Halbjahr	504 744	1 549 570	3 137 851	2 392 426
2. Halbjahr	566 113	1 816 883	3 751 595	2 731 211
Jahressumme	1 070 857	3 366 453	6 889 446	5 123 637
1957 1. Halbjahr	560 403	1 817 245	3 378 112	2 662 507

# II. Lieferungen B e r l i n s (West)

R e i n g e w i c h t    i n T o n n e n

Halbjahreszahlen

Warengruppe	1. Hj. 56	2. Hj. 56	1. Hj. 57
01 Landwirtschaft und Weinbau	3 916	11 005	4 720
02 Gärtnerei und Baumschulen	86	80	232
04 Forst- und Jagdwirtschaft	28	50	37
07 Gewerbliche Tierzucht	0	0	5
08 Hochsee- und Küstenfischerei	10	2	0
09 Binnenfischerei und Fischzucht	11	23	0
21 Bergbau	3 434	3 602	9 108
darunter Kohlen	3 406	3 577	6 445
22 Mineralöle, Kohlenwertstoffe usw.	19 221	19 688	18 792
25 Steine und Erden	38 776	46 909	43 347
27 Eisen und Stahl	86 574	91 142	99 961
28 NE-Metalle und -Metallhalbzeug	13 553	17 338	18 963
29 Gießerei	20 566	23 785	26 150
30 Draht, Stahlverformung usw.	2 092	2 246	2 283
31 Stahlbau	44 043	47 979	43 547
32 Maschinenbau	31 237	32 206	32 447
33 Landfahrzeugbau	2 022	2 169	2 092
34 Wasserfahrzeugbau	1 241	2 203	1 636
35 Luftfahrzeugbau	0	0	1
36 Elektrotechnik	65 874	74 929	69 979
37 Feinmechanik und Optik	1 343	1 429	1 455
38 Eisen-, Blech- und Metallwaren	6 219	7 249	6 822
39 Musikinstrumente, Spielwaren, Sportgeräte, Schmuckwaren usw.	868	1 125	572
41 Anorganische Chemikalien und Grundstoffe	15 291	18 524	17 381
42 Organische Chemikalien	304	372	460
43 Pharmazeutika	1 289	1 358	1 512
44 Mineralfarben und Teerfarbstoffe	222	206	287
45 Kunststoffe	301	490	503
46 Chemisch-technische Erzeugnisse	7 779	7 893	9 138
49 Chemische Fasern	5 084	5 717	6 216
51 Feinkeramik	334	522	551
52 Glas und Glaswaren	2 983	3 689	3 980
53 Sägerei und Holzbearbeitung	3 389	1 194	546
54 Holzverarbeitung	2 792	3 319	2 460
55 Papiererzeugung	13 855	15 007	15 202
56 Papierverarbeitung	3 667	4 411	3 895
57 Druckereierzeugnisse usw.	5 740	7 269	7 028
58 Kunststoffverarbeitung	530	792	939
59 Gummi- und Asbestverarbeitung	1 401	1 711	2 094
61 Leder	30	20	13
62 Lederwaren und Schuhe	33	49	77
63 Textilien	2 892	3 301	3 499
64 Bekleidung	843	1 039	1 117
68 Erzeugnisse der Ernährungsindustrie	61 457	68 628	67 342
69 Tabakverarbeitung	828	1 177	1 682
70 Umzugsgut usw.	30 591	34 266	32 332
Sonstige Erzeugnisse	1 995	-	-
Insgesamt	504 744	566 113	560 403

noch II. Lieferungen B e r l i n s (West)

W e r t in 1000 DM

Halbjahreszahlen

Warengruppe	1. Hj. 56	2. Hj. 56	1. Hj. 57
01 Landwirtschaft und Weinbau	2 584	5 663	2 901
02 Gärtnerei und Baumschulen	229	210	330
04 Forst- und Jagdwirtschaft	190	162	282
07 Gewerbliche Tierzucht	2	11	13
08 Hochsee- und Küstenfischerei	8	12	1
09 Binnenfischerei und Fischzucht	21	79	2
21 Bergbau	145	105	928
darunter Kohlen	97	95	172
22 Mineralöle, Kohlenwertstoffe usw.	5 025	5 285	5 288
25 Steine und Erden	21 522	27 155	22 482
27 Eisen und Stahl	23 393	28 601	33 359
28 NE-Metalle und -Metallhalbzeug	33 494	41 359	47 350
29 Gießerei	11 860	14 005	15 043
30 Draht, Stahlverformung usw.	6 299	6 888	6 684
31 Stahlbau	94 212	108 149	98 518
32 Maschinenbau	234 269	249 342	263 328
33 Landfahrzeugbau	16 802	17 755	17 112
34 Wasserfahrzeugbau	3 548	6 194	4 856
35 Luftfahrzeugbau	9	1	42
36 Elektrotechnik	614 890	707 009	672 264
37 Feinmechanik und Optik	29 772	35 518	38 693
38 Eisen-, Blech- und Metallwaren	37 373	42 641	42 522
39 Musikinstrumente, Spielwaren, Sportgeräte, Schmuckwaren usw.	14 148	18 801	7 333
41 Anorganische Chemikalien und Grundstoffe	2 069	2 630	2 809
42 Organische Chemikalien	1 043	1 725	2 015
43 Pharmazeutika	38 219	43 469	43 802
44 Mineralfarben und Teerfarbstoffe	788	814	885
45 Kunststoffe	2 100	2 574	3 074
46 Chemisch-technische Erzeugnisse	26 312	28 867	32 166
49 Chemische Fasern	18 846	22 802	26 905
51 Feinkeramik	2 543	2 801	2 827
52 Glas und Glaswaren	7 223	7 161	8 197
53 Sägerei und Holzbearbeitung	477	227	299
54 Holzverarbeitung	7 405	8 960	7 980
55 Papiererzeugung	6 981	7 222	7 288
56 Papierverarbeitung	10 076	11 902	10 921
57 Druckereierzeugnisse usw.	27 325	36 463	33 730
58 Kunststoffverarbeitung	3 297	4 321	5 300
59 Gummi- und Asbestverarbeitung	8 557	10 015	10 314
61 Leder	813	512	313
62 Lederwaren und Schuhe	365	603	1 124
63 Textilien	16 203	18 391	19 733
64 Bekleidung	35 737	44 256	51 553
68 Erzeugnisse der Ernährungsindustrie	127 085	172 102	161 035
69 Tabakverarbeitung	56 191	74 121	105 644
70 Umzugsgut usw.	-	-	-
Sonstige Erzeugnisse	120	-	-
Insgesamt	1 549 570	1 816 883	1 817 245

# III. Lieferungen des Bundesgebietes

Rein gewicht in Tonnen

Halbjahreszahlen

Warengruppe	1. Hj. 56	2. Hj. 56	1. Hj. 57
01 Landwirtschaft und Weinbau	252 463	368 458	191 555
02 Gärtnerei und Baumschulen	86 351	110 622	105 815
04 Forst- und Jagdwirtschaft	2 566	8 370	2 925
07 Gewerbliche Tierzucht	15	29	22
08 Hochsee- und Küstenfischerei	2 319	6 476	5 841
09 Binnenfischerei und Fischzucht	240	356	178
21 Bergbau	1 398 249	1 528 459	1 492 073
darunter Kohlen	1 379 787	1 511 560	1 474 548
22 Mineralöle, Kohlenwertstoffe usw.	114 197	153 567	125 285
25 Steine und Erden	366 420	587 838	485 780
27 Eisen und Stahl	175 109	168 914	166 610
28 NE-Metalle und -Metallhalbzeug	36 232	38 039	44 736
29 Gießerei	15 846	21 944	16 856
30 Draht, Stahlverformung usw.	29 221	26 844	27 402
31 Stahlbau	12 462	15 139	15 737
32 Maschinenbau	16 824	16 556	17 927
33 Landfahrzeugbau	15 307	13 640	16 980
34 Wasserfahrzeugbau	23	82	100
35 Luftfahrzeugbau	1	5	0
36 Elektrotechnik	14 865	17 278	16 985
37 Feinmechanik und Optik	447	498	510
38 Eisen-, Blech- und Metallwaren	15 876	18 690	18 538
39 Musikinstrumente, Spielwaren, Sportgeräte, Schmuckwaren usw.	502	1 020	407
41 Anorganische Chemikalien und Grundstoffe	29 092	30 254	32 349
42 Organische Chemikalien	4 720	5 416	5 614
43 Pharmazeutika	2 113	2 209	2 348
44 Mineralfarben und Teerfarbstoffe	3 822	4 245	4 542
45 Kunststoffe	9 536	10 773	7 365
46 Chemisch-technische Erzeugnisse	25 980	28 248	30 509
49 Chemische Fasern	208	240	289
51 Feinkeramik	7 652	7 938	7 821
52 Glas und Glaswaren	16 457	18 626	18 467
53 Sägerei und Holzbearbeitung	53 646	70 588	60 430
54 Holzverarbeitung	18 373	21 764	20 006
55 Papiererzeugung	56 229	63 466	65 172
56 Papierverarbeitung	7 968	8 783	7 855
57 Druckereierzeugnisse usw.	1 486	2 279	2 765
58 Kunststoffverarbeitung	1 211	1 438	1 723
59 Gummi- und Asbestverarbeitung	8 069	6 351	6 392
61 Leder	355	376	398
62 Lederwaren und Schuhe	1 332	1 793	1 743
63 Textilien	13 506	16 741	14 953
64 Bekleidung	1 360	1 678	1 836
68 Erzeugnisse der Ernährungsindustrie	294 560	318 238	305 977
69 Tabakverarbeitung	2 359	2 827	2 647
70 Umzugsgut usw.	22 263	24 500	24 649
Sonstige Erzeugnisse	19	-	-
Insgesamt	3 137 851	3 751 595	3 378 112

noch III. Lieferungen des Bundesgebietes

W e r t in 1000 DM

Halbjahreszahlen

Warengruppe	1. Hj. 56	2. Hj. 56	1. Hj. 57
01 Landwirtschaft und Weinbau	180 976	228 608	174 180
02 Gärtnerei und Baumschulen	67 778	78 286	80 105
04 Forst- und Jagdwirtschaft	3 582	6 532	4 267
07 Gewerbliche Tierzucht	123	198	151
08 Hochsee- und Küstenfischerei	1 695	5 730	4 877
09 Binnenfischerei und Fischzucht	694	1 145	653
21 Bergbau	78 712	85 396	84 448
darunter Kohlen	75 642	82 675	81 716
22 Mineralöle, Kohlenwertstoffe usw.	45 495	54 015	48 506
25 Steine und Erden	24 865	35 652	32 043
27 Eisen und Stahl	109 117	105 965	104 406
28 NE-Metalle und -Metallhalbzeug	113 007	107 693	128 872
29 Gießerei	23 216	29 337	25 172
30 Draht, Stahlverformung usw.	45 567	41 498	41 739
31 Stahlbau	30 562	38 368	40 528
32 Maschinenbau	123 278	129 369	144 099
33 Landfahrzeugbau	101 493	88 433	110 865
34 Wasserfahrzeugbau	239	144	379
35 Luftfahrzeugbau	36	51	20
36 Elektrotechnik	153 139	177 692	171 450
37 Feinmechanik und Optik	11 398	11 486	13 308
38 Eisen-, Blech- und Metallwaren	56 290	67 751	67 290
39 Musikinstrumente, Spielwaren, Sportgeräte, Schmuckwaren usw.	5 585	10 382	3 841
41 Anorganische Chemikalien und Grundstoffe	11 170	11 789	12 259
42 Organische Chemikalien	8 696	9 733	11 147
43 Pharmazeutika	24 602	25 555	28 003
44 Mineralfarben und Teerfarbstoffe	6 617	7 442	7 435
45 Kunststoffe	37 652	45 209	35 927
46 Chemisch-technische Erzeugnisse	58 317	65 963	70 625
49 Chemische Fasern	2 157	2 690	3 587
51 Feinkeramik	14 086	13 854	12 987
52 Glas und Glaswaren	16 631	19 827	20 740
53 Sägerei und Holzbearbeitung	24 140	30 099	27 784
54 Holzverarbeitung	45 730	58 392	51 880
55 Papiererzeugung	59 761	67 318	69 665
56 Papierverarbeitung	19 043	21 735	19 515
57 Druckereierzeugnisse usw.	7 944	11 797	12 555
58 Kunststoffverarbeitung	9 354	10 452	13 245
59 Gummi- und Asbestverarbeitung	22 850	22 183	23 521
61 Leder	3 662	4 354	4 293
62 Lederwaren und Schuhe	27 831	36 881	39 492
63 Textilien	193 826	244 031	225 768
64 Bekleidung	32 125	41 557	46 069
68 Erzeugnisse der Ernährungsindustrie	488 939	558 503	532 124
69 Tabakverarbeitung	100 358	118 116	112 687
70 Umzugsgut usw.	-	-	-
Sonstige Erzeugnisse	88	-	-
Insgesamt	2 392 426	2 731 211	2 662 507

# IV. Lieferungen Berlins (West)

Monatszahlen

1 000 DM

Zeit	insgesamt	darunter:		
		Pflanzliche und tierische Erzeugnisse	Nahrungs- und Genußmittelindustrie	Eisen- und metall-schaffende und Gießereiindustrie
1955 Januar	191 661	842	17 979	7 466
Februar	191 820	718	22 088	9 877
März	219 310	723	22 119	10 316
April	200 786	648	19 718	8 317
Mai	217 277	1 510	24 943	8 975
Juni	217 020	2 267	32 361	9 508
Juli	220 217	3 211	23 931	10 096
August	220 765	3 270	19 641	10 110
September	246 240	1 666	26 498	10 890
Oktober	271 232	1 148	34 914	12 502
November	253 964	1 019	32 707	10 503
Dezember	264 914	606	27 959	11 635
Jahressumme	2 715 206	17 628	304 858	120 195
1956 Januar	250 951	623	30 340	11 292
Februar	229 811	585	29 772	9 595
März	272 253	629	32 956	11 233
April	266 118	442	33 888	11 767
Mai	255 363	317	26 835	12 127
Juni	275 064	438	29 485	12 733
Juli	262 731	480	26 791	12 132
August	290 917	467	35 863	11 197
September	304 528	1 961	38 301	13 784
Oktober	329 562	1 576	54 631	15 807
November	331 399	784	50 273	15 879
Dezember	297 746	869	40 364	15 166
Jahressumme	3 366 453	9 171	429 499	152 712
1957 Januar	291 671	719	47 130	14 701
Februar	290 080	655	41 260	14 463
März	326 910	746	41 887	16 040
April	284 983	589	41 085	14 146
Mai	321 398	463	46 370	16 927
Juni	302 203	357	48 947	19 476

noch IV. Lieferungen B e r l i n s (West)

Monatszahlen

1 000 DM

darunter:					Z e i t
Eisen- und metallverarbeitende Industrie	Elektro- technik	Chemische Erzeugnisse	Papier, Papierwaren, Druck	Textilien, Schuh- und Lederwaren	
44 696	86 341	10 616	5 806	6 636	1955 Januar
42 372	83 109	10 862	5 331	5 830	Februar
48 322	97 763	12 393	6 997	7 254	März
48 251	87 091	11 029	6 244	6 578	April
47 802	94 974	12 750	6 067	6 040	Mai
46 419	89 260	12 427	5 732	4 775	Juni
50 669	92 002	12 675	6 339	5 739	Juli
50 078	94 996	10 992	7 087	8 963	August
53 281	105 274	12 136	8 239	10 546	September
65 709	103 937	14 344	9 796	10 521	Oktober
59 808	99 069	13 346	9 024	10 811	November
71 456	106 503	13 647	8 516	7 279	Dezember
628 863	1 140 319	147 217	86 178	90 972	Jahressumme
63 146	98 562	14 351	7 933	8 982	1956 Januar
56 956	90 227	12 973	7 591	8 556	Februar
65 726	111 008	16 040	8 268	10 271	März
67 599	103 740	14 855	7 130	9 466	April
67 786	98 443	15 949	6 376	8 954	Mai
71 291	112 910	15 209	7 094	6 889	Juni
68 356	107 071	16 299	6 761	6 284	Juli
68 928	118 948	16 837	8 402	11 137	August
70 301	120 690	16 667	9 901	12 503	September
75 520	118 425	17 359	10 706	13 898	Oktober
74 369	127 803	19 259	10 402	11 822	November
73 496	114 072	16 460	9 415	8 118	Dezember
823 474	1 321 899	192 258	99 969	116 880	Jahressumme
69 222	107 787	17 673	8 199	9 692	1957 Januar
69 515	109 059	17 987	8 610	12 098	Februar
83 236	118 601	19 335	9 898	16 485	März
66 073	106 757	17 534	8 159	11 988	April
77 852	118 415	19 961	8 709	13 352	Mai
67 164	111 645	19 166	8 364	9 108	Juni

# V. Lieferungen des Bundesgebietes

Monatszahlen

1 000 DM

Zeit	Insgesamt	darunter:			
		Pflanzliche und tierische Erzeugnisse	Nahrungs- und Genußmittelindustrie	Bergbau, Mineralöle, Kohlenwertstoffe usw.	Eisen- und metall-schaffende und Gießereiindustrie
1955 Januar	334 880	32 108	90 636	13 602	35 012
Februar	318 386	32 928	79 574	16 887	33 243
März	372 196	36 085	96 386	23 611	41 502
April	333 490	29 196	83 759	21 448	40 263
Mai	354 445	35 831	89 862	22 704	38 463
Juni	361 325	42 089	93 913	20 824	39 787
Juli	395 511	46 591	87 858	21 518	43 339
August	391 051	47 348	98 258	20 295	45 417
September	407 531	47 096	98 942	18 595	42 350
Oktober	445 364	49 072	102 471	22 556	46 404
November	435 518	50 311	116 764	20 338	40 259
Dezember	433 325	52 019	114 093	21 091	42 607
Jahressumme	4 583 022	500 674	1 152 516	243 469	488 646
1956 Januar	401 723	38 938	100 425	22 498	42 251
Februar	352 784	29 751	88 740	13 959	37 571
März	417 220	47 719	101 083	21 335	40 607
April	404 421	48 307	97 791	22 296	42 386
Mai	404 788	47 438	103 323	22 454	41 932
Juni	411 490	42 695	97 935	21 665	40 593
Juli	437 113	53 950	100 857	24 938	41 052
August	435 383	53 022	102 908	24 094	39 417
September	454 846	55 968	105 085	21 528	37 075
Oktober	487 295	57 130	122 305	22 564	43 326
November	482 996	54 923	129 146	22 835	43 002
Dezember	433 578	45 506	116 318	23 452	39 123
Jahressumme	5 123 637	575 347	1 265 916	263 618	488 335
1957 Januar	450 754	46 475	115 249	22 478	46 183
Februar	414 491	38 336	98 814	20 577	39 044
März	456 403	43 443	110 489	19 507	44 027
April	433 660	44 746	107 542	25 039	41 848
Mai	476 831	46 230	111 329	24 533	45 241
Juni	430 368	45 003	101 388	20 820	42 107

noch V. Lieferungen des Bundesgebietes

Monatszahlen

1 000 DM

Eisen- und metallverarbeitende Industrie	darunter:				Z e i t
	Elektro- technik	Chemische Erzeugnisse	Papier, Papierwaren, Druck	Textilien, Schuh- und Lederwaren	
40 152	17 794	21 475	13 736	46 692	1955 Januar
39 955	18 663	19 625	13 434	40 824	Februar
47 599	19 374	24 263	15 390	40 142	März
44 394	17 436	22 775	13 438	34 482	April
49 821	18 583	22 051	14 480	34 029	Mai
48 472	18 895	20 826	13 542	34 221	Juni
52 276	22 747	23 857	14 940	48 532	Juli
44 688	20 137	22 707	13 573	46 774	August
51 371	24 577	23 740	15 932	50 482	September
53 676	29 319	26 418	15 883	53 327	Oktober
57 995	28 991	27 393	15 363	44 030	November
56 280	29 294	24 720	14 259	46 440	Dezember
596 679	265 910	279 870	173 970	519 975	Jahressumme
54 303	25 262	23 547	15 381	51 797	1956 Januar
51 666	25 863	22 518	13 729	45 541	Februar
66 212	27 511	25 817	14 413	44 583	März
60 839	23 540	26 328	14 374	39 086	April
60 393	23 929	24 919	13 983	34 170	Mai
64 064	27 034	25 082	14 868	42 267	Juni
61 298	27 402	27 784	15 677	50 942	Juli
58 740	25 729	27 602	15 871	51 430	August
61 575	28 963	27 900	16 611	65 094	September
66 520	32 276	29 660	17 597	57 120	Oktober
62 058	32 032	29 935	18 656	53 790	November
56 423	31 290	26 500	16 438	48 447	Dezember
723 091	330 831	317 592	187 598	584 267	Jahressumme
60 002	27 042	27 606	17 299	59 554	1957 Januar
64 191	27 984	26 191	16 211	53 136	Februar
71 443	29 947	28 479	17 554	56 162	März
65 294	25 717	26 657	16 457	47 311	April
78 000	32 790	29 821	17 668	52 869	Mai
65 990	27 970	30 229	16 546	46 590	Juni

# VI. Der Warenverkehr nach zusammengefaßten Warengruppen

Warengruppe	M111, DM			vH		
	1. Hj. 55	1. Hj. 56	1. Hj. 57	1. Hj. 55	1. Hj. 56	1. Hj. 57
<b>A. Lieferungen <u>Berlins (West)</u></b>						
Nahrungsmittel	95,1	99,6	131,2	7,7	6,4	7,2
Pflanzliche und tierische Erzeugnisse	6,7	3,0	3,5	0,5	0,2	0,2
Getränke und Tabakwaren	44,1	83,7	135,4	3,6	5,4	7,4
Bergbau-Erzeugnisse, Mineralöle, Kohlenwertstoffe usw.	4,6	5,2	6,2	0,4	0,3	0,3
Erzeugnisse der						
eisen- und metallschaffenden sowie der Gießereiindustrie	54,4	68,7	95,8	4,4	4,4	5,3
eisen- und metallverarbeitenden Industrie	277,9	392,5	433,1	22,4	25,3	23,8
Elektroartikel	538,5	614,9	672,3	43,5	39,7	37,0
Chemische Erzeugnisse	70,1	89,4	111,7	5,7	5,8	6,1
Feinkeramische Erzeugnisse, Glas und Glaswaren	8,3	9,8	11,0	0,7	0,6	0,6
Erzeugnisse der Sägerei sowie Holzbe- und -verarbeitung	5,9	7,9	8,3	0,4	0,5	0,5
Papier, Papierwaren, Druckereierzeugnisse	37,2	44,4	51,9	3,0	2,9	2,9
Kunststoff-, Gummi- und Asbestserzeugnisse	9,9	11,8	15,6	0,8	0,8	0,9
Textilien, Schuh- und Lederwaren	37,1	53,1	72,7	3,0	3,4	4,0
Sonstige Erzeugnisse	48,1	66,6	68,5	3,9	4,3	3,8
Insgesamt	1 237,9	1 549,6	1 817,2	100	100	100
<b>B. Lieferungen des Bundesgebietes</b>						
Nahrungsmittel	408,7	449,8	487,2	19,7	18,8	18,3
Pflanzliche und tierische Erzeugnisse	208,2	254,9	264,2	10,0	10,7	9,9
Getränke und Tabakwaren	125,4	139,5	157,6	6,1	5,8	5,9
Bergbau-Erzeugnisse, Mineralöle, Kohlenwertstoffe usw.	119,1	124,2	133,0	5,7	5,2	5,0
Erzeugnisse der						
eisen- und metallschaffenden sowie der Gießereiindustrie	228,3	245,3	258,4	11,0	10,3	9,7
eisen- und metallverarbeitenden Industrie	270,4	357,5	404,9	13,0	14,9	15,2
Elektroartikel	110,8	153,1	171,4	5,4	6,4	6,4
Chemische Erzeugnisse	131,0	149,2	169,0	6,3	6,2	6,3
Feinkeramische Erzeugnisse, Glas und Glaswaren	29,6	30,7	33,7	1,4	1,3	1,3
Erzeugnisse der Sägerei sowie Holzbe- und -verarbeitung	66,1	69,9	79,7	3,2	2,9	3,0
Papier, Papierwaren, Druckereierzeugnisse	84,0	86,7	101,7	4,1	3,6	3,8
Kunststoff-, Gummi- und Asbestserzeugnisse	25,0	32,2	36,8	1,2	1,3	1,4
Textilien, Schuh- und Lederwaren	230,4	257,5	315,6	11,1	10,8	11,9
Sonstige Erzeugnisse	37,7	41,9	49,3	1,8	1,8	1,9
Insgesamt	2 074,7	2 392,4	2 662,5	100	100	100

# VII. Wichtige Waren im Verkehr zwischen dem Bundesgebiet und Berlin (West)

1000 DM

Warenbenennung	Lieferungen Berlins (West)		Lieferungen des Bundesgebietes	
	1.Hj. 1956	1.Hj. 1957	1.Hj. 1956	1.Hj. 1957
<u>Leb- und tierische Produkte</u>	3 286	4 244	52 382	65 344
darunter:				
Schlachtyieh und Geflügel	27	168	31 517	44 177
Schlachtnebenprodukte	1 502	2 505	15 683	15 828
<u>Nahrungs- und Genußmittel</u> (einschließlich landwirtschaftliche Erzeugnisse)	182 946	265 814	787 177	838 265
darunter:				
Getreide	3	3	45 248	25 118
Kartoffeln	-	1	20 638	13 007
Gemüse einschließlich Gewürzpflanzen	-	10	19 289	23 529
Obst	50	227	44 578	52 274
Obst- und Gemüsekonserven	148	180	9 907	10 865
Mühlenerzeugnisse	3 540	2 917	12 990	12 187
Nährmittel und Stärkerzeugnisse	997	2 524	9 512	10 878
Kakao, roh	7	-	10 712	13 281
Kakao- und Schokoladenerzeugnisse	29 187	35 605	24 837	29 286
Süßwaren	9 435	11 130	13 246	15 793
Fische und Fischwaren	94	80	13 211	13 193
Fleisch und Fleischwaren	26 260	51 420	136 502	144 297
Milch und Milcherzeugnisse	2 210	3 440	113 786	120 499
Pflanzliche und tierische Fette	13 362	10 931	42 968	40 322
Eier	-	20	25 018	25 771
Verbrauchszucker	4 544	-	19 638	28 952
Kaffee	132	140	33 283	42 514
Rohtabak	189	166	8 233	13 231
Tabakwarenerzeugnisse	56 191	105 644	100 357	112 687
Bier	7 650	9 345	1 947	2 237
Spirituosen	10 626	18 830	14 096	25 306
Wein	781	450	14 865	13 512
<u>Bergbauerzeugnisse, Mineralöle, Kohlenwertstoffe usw.</u>	26 692	28 698	149 073	164 997
darunter:				
Steinkohle	97	116	75 620	81 716
Kraft- und Leuchtstoffe u.ä.	293	335	30 272	32 219
Heizöle aller Art	-	-	4 614	5 550
Zement und Kalk	80	68	12 594	16 657
Kunststeinerzeugnisse	20 848	21 861	1 645	2 838
<u>Erzeugnisse der eisen- und metallschaffenden Industrie</u> <u>sowie der Gießereiindustrie</u>	69 889	96 931	270 748	280 562
darunter:				
Roh Eisen und Hochofenlegierungen	6	0	5 403	6 911
Stab- und Profilstahl	509	1 219	38 031	34 992
Bleche	349	1 035	39 978	37 060
Geschweißte und andere Rohre	7 166	12 862	12 037	10 527
Schmiedestücke	1 959	2 149	9 857	10 122
Schwermetalle und deren Legierungen	5 822	5 733	28 279	51 333
Halbzeuge aus NE-Metallen	14 514	30 443	26 020	28 191
Eisengußerzeugnisse	4 356	5 138	12 289	13 526
Altisen und Gußbruch	22 063	25 694	8 991	11 944

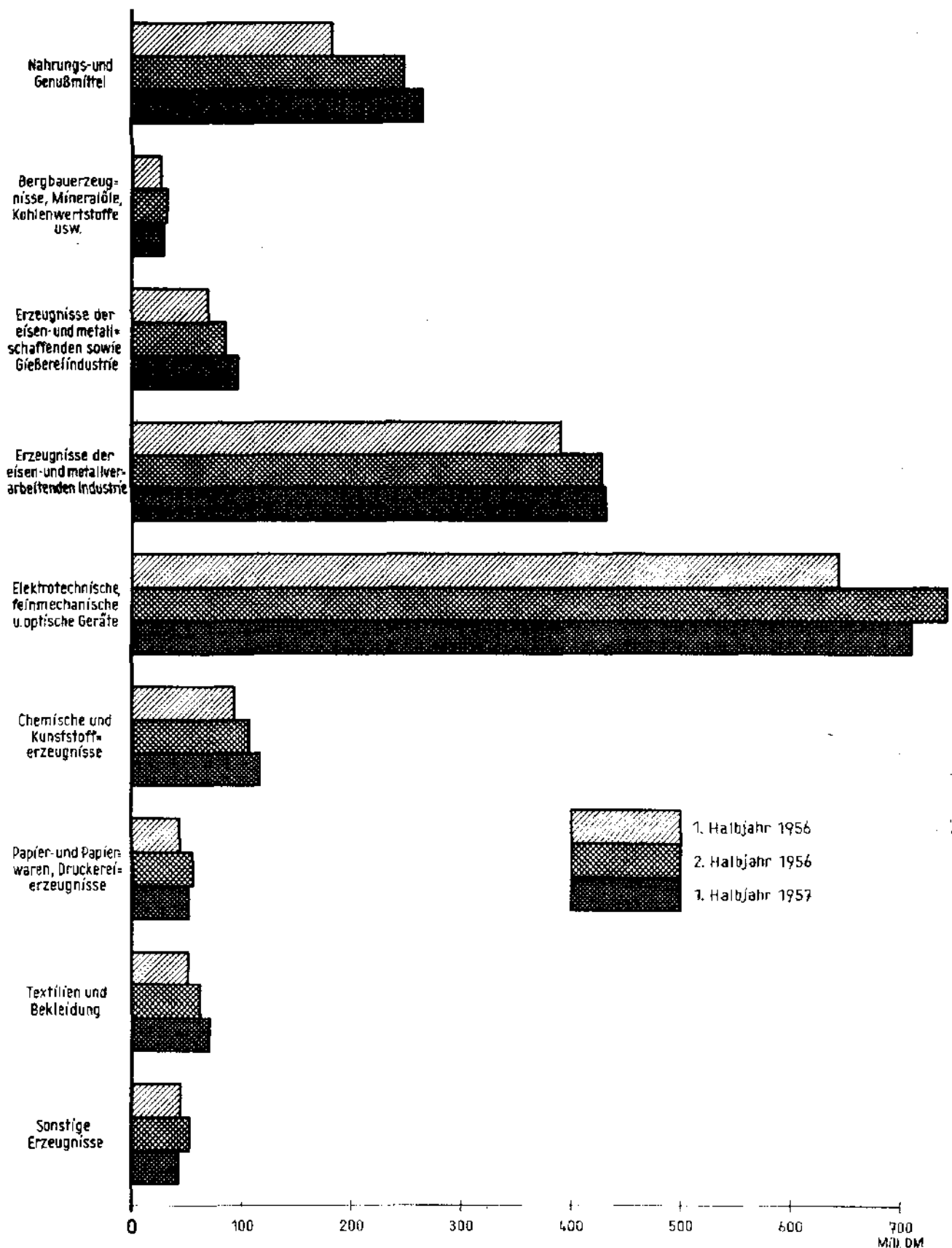
noch Tabelle VII.

Warenbenennung	Lieferungen Berlins (West)		Lieferungen des Bundesgebietes	
	1.Hj. 1956	1.Hj. 1957	1.Hj. 1956	1.Hj. 1957
<u>Erzeugnisse der eisen- und metallverarbeitenden Industrie</u>	391 369	431 883	332 055	382 805
darunter:				
Stahlbaukonstruktionen	21 694	19 654	1 615	2 888
Schienengebundene Wagen	39 925	37 146	5 331	4 367
Dampfkessel und Behälter	4 020	8 108	2 722	4 441
Metallbearbeitungsmaschinen	44 804	45 471	20 857	16 665
Kraftmaschinen	20 682	26 394	6 672	9 376
Pumpen, Druckluftmaschinen u. dgl.	19 406	19 310	9 147	9 057
Maschinen für die Bauwirtschaft	18 142	12 127	5 121	6 774
Maschinen für die Nahrungsmittelindustrie sowie verwandte Gebiete	3 990	5 349	5 093	8 523
Fördermittel und Aufzüge	12 699	15 410	1 698	2 738
Druckereimaschinen	9 807	12 923	2 782	2 575
Büromaschinen	29 306	31 715	12 208	15 327
Armaturen	7 403	5 534	7 023	7 174
Zahnräder, Getriebe und Lager	4 954	4 902	7 379	8 166
Kraftwagen	1 240	2 230	74 204	85 896
Drahtwaren	218	440	6 151	6 783
Öfen und Herde	278	359	6 571	7 881
Blechwaren	14 560	14 292	22 280	27 757
Schneidwaren	10 811	10 689	135	157
Metall- und Kurzwaren	7 311	13 157	13 754	16 606
<u>Elektrotechnische, feinmechanische und optische Geräte</u>	644 663	710 957	164 538	184 758
darunter:				
Elektromotoren und Generatoren	81 918	98 509	12 822	13 518
Transformatoren	21 684	19 238	3 658	4 027
Stromrichter	16 284	12 814	1 719	1 509
Geräte der Elektrizitätsverteilung	161 844	163 749	29 549	28 075
Elektrowärmegeräte	4 121	5 226	6 994	7 791
Elektromotorische Wirtschaftsgeräte	4 012	11 175	7 544	9 657
Elektrische Kühlschränke	21 668	16 336	11 735	13 390
Elektrische Glühlampen	23 091	26 129	1 638	1 176
Geräte der Fernmeldetechnik	108 163	107 989	6 752	6 430
Rundfunk- und Fernsehempfangsgeräte	23 056	41 303	12 217	18 811
Elektrische Mess- und Prüfgeräte	22 998	20 628	5 785	5 916
Optische Erzeugnisse	2 002	2 718	732	1 330
Foto-, Projektions- und Kinogeräte	7 296	12 198	6 013	5 977
Feinmechanische Erzeugnisse	16 533	18 104	2 727	3 075
<u>Musikinstrumente, Spielwaren, Sportgeräte, Schmuckwaren usw.</u>	14 148	7 333	5 584	3 841
darunter:				
Musikinstrumente	9 814	2 545	2 862	1 062
<u>Chemische und Kunststoffserzeugnisse</u>	92 707	116 978	161 045	184 565
darunter:				
Pharmazeutika (ohne Drogen und Extrakte)	37 792	43 235	23 355	26 469
Mineralfarben und Teerfarbstoffe	786	806	6 616	7 435
Kunststoffe aus abgewandelten Naturstoffen	457	387	9 671	4 881
Kunstharze und plastische Massen	369	642	16 245	18 799

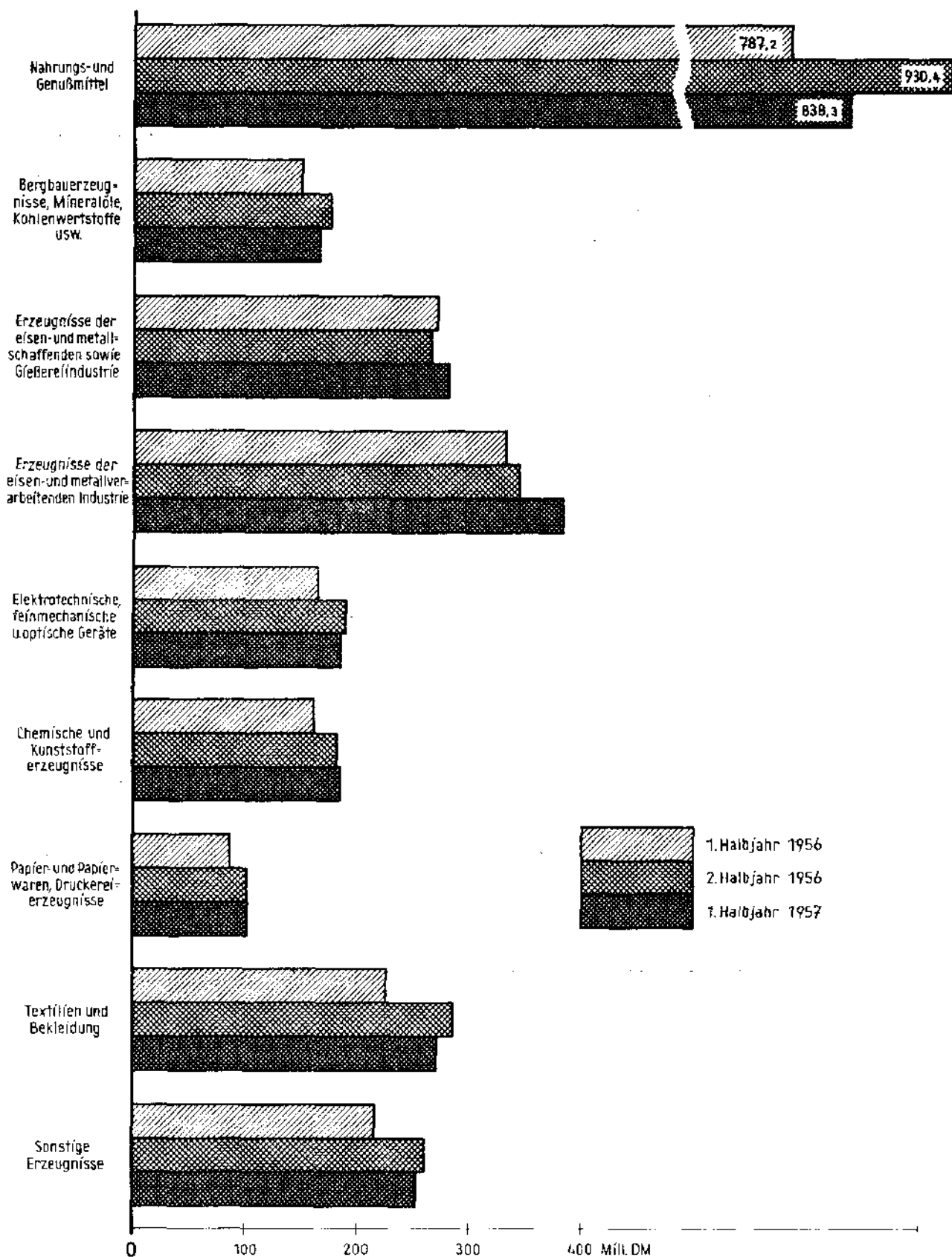
noch Tabelle VII.

Warenbenennung	Lieferungen Berlins (West)		Lieferungen des Bundesgebietes	
	1.Hj. 1956	1.Hj. 1957	1.Hj. 1956	1.Hj. 1957
<u>noch: Chemische und Kunststoffzeugnisse</u>				
Kunststoffzeugnisse	3 297	5 300	9 355	13 245
Fototechnische Materialien	1 222	1 985	10 970	11 652
Lacke und Anstrichmittel	6 100	7 293	9 598	9 922
Seifen und Waschmittel	863	1 175	14 382	17 744
Körperpflegemittel	7 199	9 810	10 360	11 825
Zellwolle	15 025	17 940	336	469
<u>Feinkeramik, Glas und Glaswaren</u>	9 765	11 024	30 717	33 727
darunter:				
Haushalts- und Wirtschaftsgeschirr einschließlich Ziergegenstände	584	581	4 539	4 919
Sanitäre und technische Keramik	1 463	1 665	5 444	4 068
Flach- und Hohlglas	2 138	6 633	11 398	16 372
<u>Holz und Holzwaren</u>	7 920	8 320	70 704	80 574
darunter:				
Schnittholz	143	40	10 889	12 258
Möbel aller Art	3 265	3 597	35 441	40 096
<u>Papier und Papierwaren, Druckereierzeugnisse</u>	44 381	51 939	86 749	101 735
darunter:				
Druck- und Schreibpapier	106	78	22 065	28 444
Papierwaren	17 660	21 037	21 488	24 621
Bücher, Zeitungen und Zeitschriften	11 367	15 688	3 353	4 460
<u>Gummi- und Asbestwaren</u>	8 557	10 314	22 850	23 521
darunter:				
Bereifungen	182	304	6 569	6 672
Weichgummiwaren	5 858	8 409	9 975	11 632
<u>Leder und Lederwaren</u>	1 178	1 437	31 493	43 785
darunter:				
Schuhe	7	285	25 448	35 758
<u>Textilien und Bekleidung</u>	51 940	71 286	225 951	271 837
darunter:				
Gespinnst	591	502	19 225	20 549
Metervare	3 392	3 887	143 648	166 268
Möbel- und Dekorationsstoff	74	147	5 564	7 456
Teppiche, Läufer usw.	5 646	8 685	10 608	13 085
Bekleidung	35 736	51 553	32 126	46 069
<u>Sonstiges</u>	129	87	1 360	2 191
<b>Insgesamt</b>	<b>1 549 570</b>	<b>1 817 245</b>	<b>2 392 426</b>	<b>2 662 507</b>

# LIEFERUNGEN BERLINS (WEST) (HALBJAHRESVERGLEICH)



# LIEFERUNGEN DES BUNDESGBIETES (HALBJAHRESVERGLEICH)



# VIII. Verkehrsträger und Verkehrswege

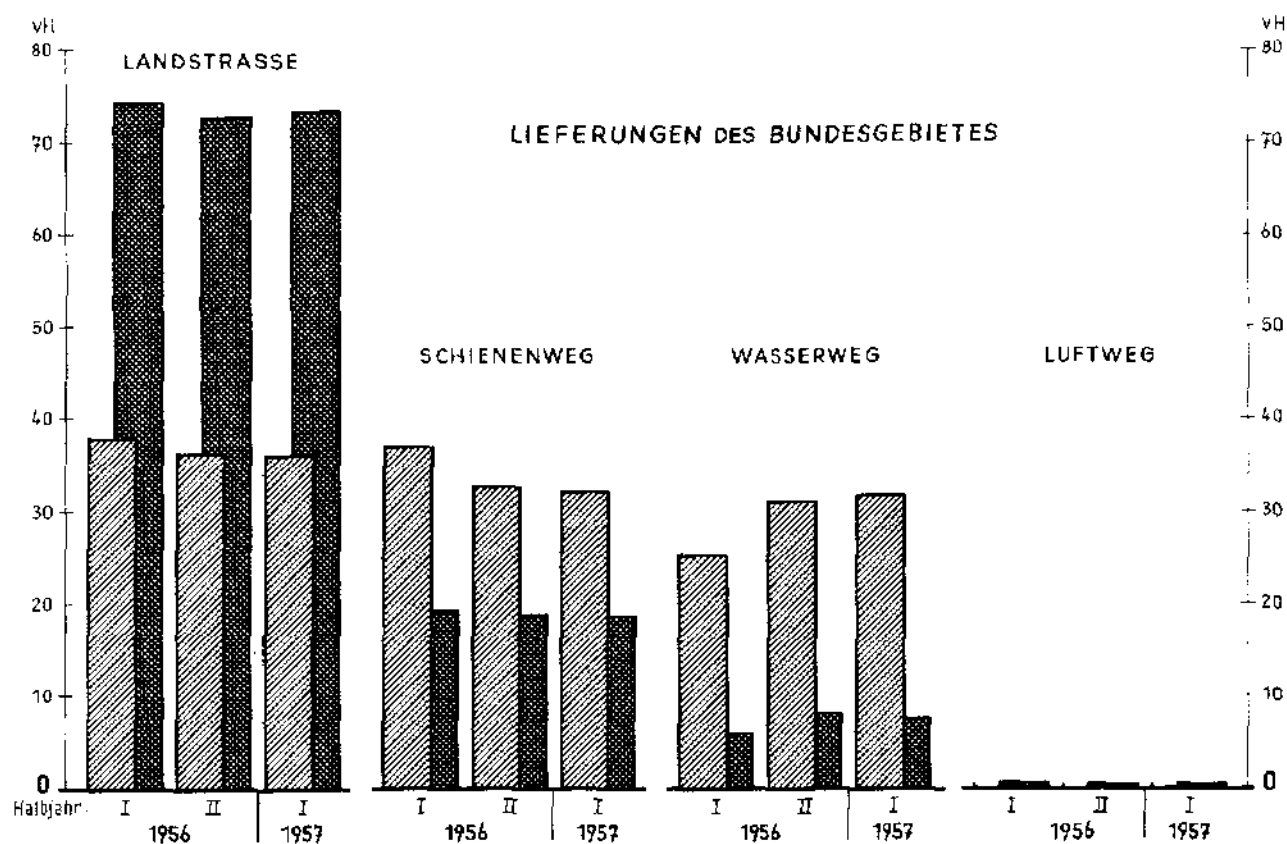
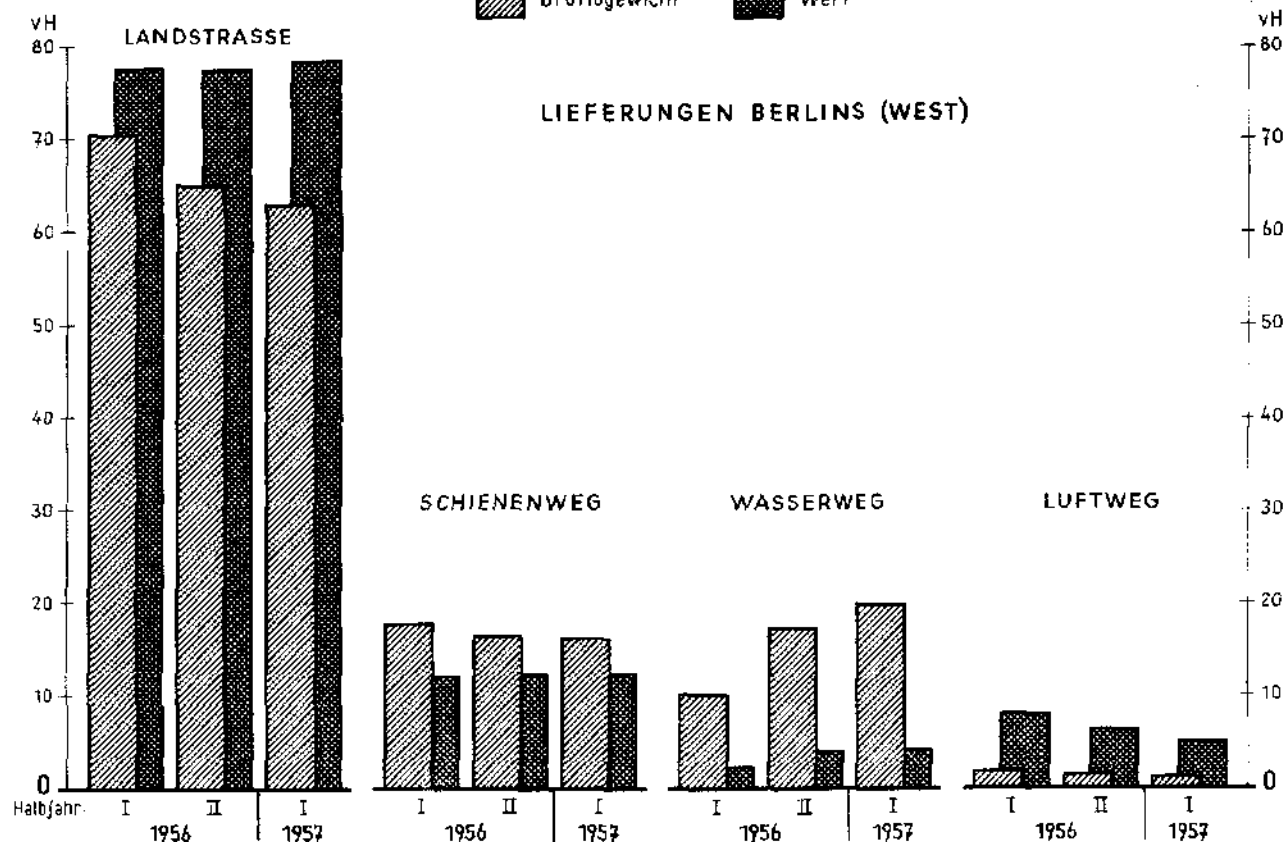
im 1. Halbjahr 1957

Bruttogewicht

Verkehrsträger	Verkehrsweg	Lieferungen Berlins (West)		Lieferungen des Bundesgebietes	
		t	vH	t	vH
Landstraße	insgesamt	382 824	63,0	1 243 343	36,0
	davon:				
	Helinstedt	241 207		759 767	
	Töpen	63 160		183 150	
	Harleshausen	10 960		22 973	
	Lauenburg	67 497		277 453	
Schienenweg	insgesamt	97 909	16,1	1 110 391	32,2
	darunter Helinstedt	97 714		1 110 182	
Wasserweg	insgesamt	120 315	19,8	1 096 943	31,8
	davon:				
	Rühen	74 441		759 657	
	Schnackenburg	45 874		337 286	
Luftweg	insgesamt	6 868	1,1	423	0,0
Zusammen		607 916	100	3 451 100	100

# DER GÜTERVERKEHR NACH VERKEHRSTRÄGERN (HALBJAHRESVERGLEICH)

Bruttogewicht Wert



**IX. Der Güterverkehr nach Verkehrsträgern und Warengruppen**

im 1. Halbjahr 1957

Lieferungen Berlins (West)

Bruttogewicht in t - Wert in 1000 DM

Warengruppe	Landstraße		Schienenweg		Wasserweg		Luftweg		Zusammen	
	Bruttogewicht	Wert	Bruttogewicht	Wert	Bruttogewicht	Wert	Bruttogewicht	Wert	Bruttogewicht	Wert
01 Landwirtschaft und Weinbau	1 718	2 199	2 663	323	336	234	59	145	4 776	2 901
02 Gärtnerei und Baumschulen	240	313	5	15	-	-	0	2	245	330
04 Forst- und Jagdwirtschaft	34	182	2	18	-	-	7	82	43	282
07 Gewerbliche Tierzucht	1	3	6	10	-	-	0	0	7	13
08 Hochsee- und Küstenfischerei	0	1	-	-	-	-	-	-	0	1
09 Binnenfischerei und Fischzucht	0	1	0	1	-	-	0	0	0	2
21 Bergbau	481	32	2 483	723	5 144	173	-	-	9 108	928
22 Mineralöle, Kohlenwertstoffe usw.	5 636	2 283	9 161	2 434	3 427	570	0	1	19 224	5 288
25 Steine und Erden	36 329	20 627	168	148	6 893	1 702	1	5	43 391	22 482
27 Eisen und Stahl	44 292	15 642	1 527	640	54 141	17 076	0	1	99 960	33 359
28 NE-Metalle und Metallhalzeug	16 112	37 360	389	1 310	2 845	7 714	232	966	19 578	47 350
29 Gießerei	15 093	10 217	4 794	3 007	5 464	1 723	10	96	26 361	15 043
30 Draht, Stahlverformung usw.	2 131	5 819	359	789	88	65	2	11	2 580	6 684
31 Stahlbau	12 002	22 025	31 002	75 171	627	1 253	4	69	43 635	98 518
32 Maschinenbau	27 234	218 138	7 091	33 940	1 113	4 612	433	6 638	35 871	263 328
33 Landfahrzeugbau	1 902	15 897	470	1 068	-	-	10	147	2 382	17 112
34 Wasserfahrzeugbau	21	215	20	362	1 602	4 233	3	46	1 646	4 856
35 Luftfahrzeugbau	1	40	0	1	-	-	1	1	2	42
36 Elektrotechnik	61 582	510 515	11 714	78 537	7 232	19 966	4 952	63 246	85 490	672 254
37 Feinmechanik und Optik	1 727	21 716	249	4 369	-	-	307	12 608	2 283	38 683
38 Eisen-, Blech- und Metallwaren	7 223	40 031	479	2 368	1	2	7	121	7 710	42 522
39 Musikinstrumente, Spielwaren, Sportgeräte, Scherckwaren usw.	601	5 299	40	335	-	-	29	1 699	670	7 333
41 Anorganische Chemikalien und Grundstoffe	529	990	13 913	1 165	3 024	645	1	9	17 467	2 809
42 Organische Chemikalien	336	1 458	79	305	93	242	1	10	509	2 015
43 Pharmazeutika	1 831	41 920	93	1 854	4	8	0	20	1 928	43 802
44 Mineralfarben und Tonerfarbstoffe	341	854	25	30	0	1	-	-	366	885
45 Kunststoffe	482	2 608	15	56	0	1	57	409	554	3 074
46 Chemisch-technische Erzeugnisse	8 785	27 900	485	810	1 152	1 669	106	1 787	10 529	32 166
49 Chemische Fasern	6 485	26 727	37	178	-	-	-	-	6 522	26 905
51 Feinkeramik	737	2 704	22	118	-	-	0	5	759	2 827
52 Glas und Glaswaren	3 487	6 037	1 058	2 150	-	-	1	10	4 546	8 197
53 Sägerei und Holzbearbeitung	123	128	413	67	-	-	9	104	545	299
54 Holzverarbeitung	2 001	7 244	693	719	0	1	2	16	2 696	7 980
55 Papiererzeugung	14 824	7 117	165	31	227	136	1	4	15 217	7 288
56 Papierverarbeitung	3 662	10 146	398	491	153	265	1	19	4 214	10 921
57 Druckereierzeugnisse usw.	7 261	32 149	399	1 313	7	16	22	252	7 689	33 730
58 Kunststoffverarbeitung	1 193	5 050	27	243	-	-	2	7	1 222	5 300
59 Gummi- und Asbestverarbeitung	1 895	8 435	191	900	79	253	72	726	2 237	10 314
61 Leder	12	310	0	3	-	-	0	0	12	313
62 Lederwaren und Schuhe	88	816	11	80	-	-	11	228	110	1 124
63 Textilien	3 457	18 217	173	830	1	15	15	671	3 656	19 733
64 Bekleidung	1 167	49 905	34	494	-	-	20	1 154	1 221	51 553
68 Erzeugnisse der Ernährungsindustrie	59 250	140 660	1 905	5 344	23 528	13 676	311	1 355	84 994	161 036
69 Tabakverarbeitung	3 046	105 606	-	-	-	-	1	38	3 047	105 644
70 Umzugsgut usw.	26 452	-	5 150	-	1 134	-	178	-	32 914	-
Insgesamt	382 824	1 425 536	97 909	222 750	120 315	76 251	6 868	92 708	607 916	1 817 245

X. Der Güterverkehr nach Verkehrsträgern und Warengruppen

im 1. Halbjahr 1957

Lieferungen des Bundesgebietes

Bruttogewicht in t - Wert in 1000 DM

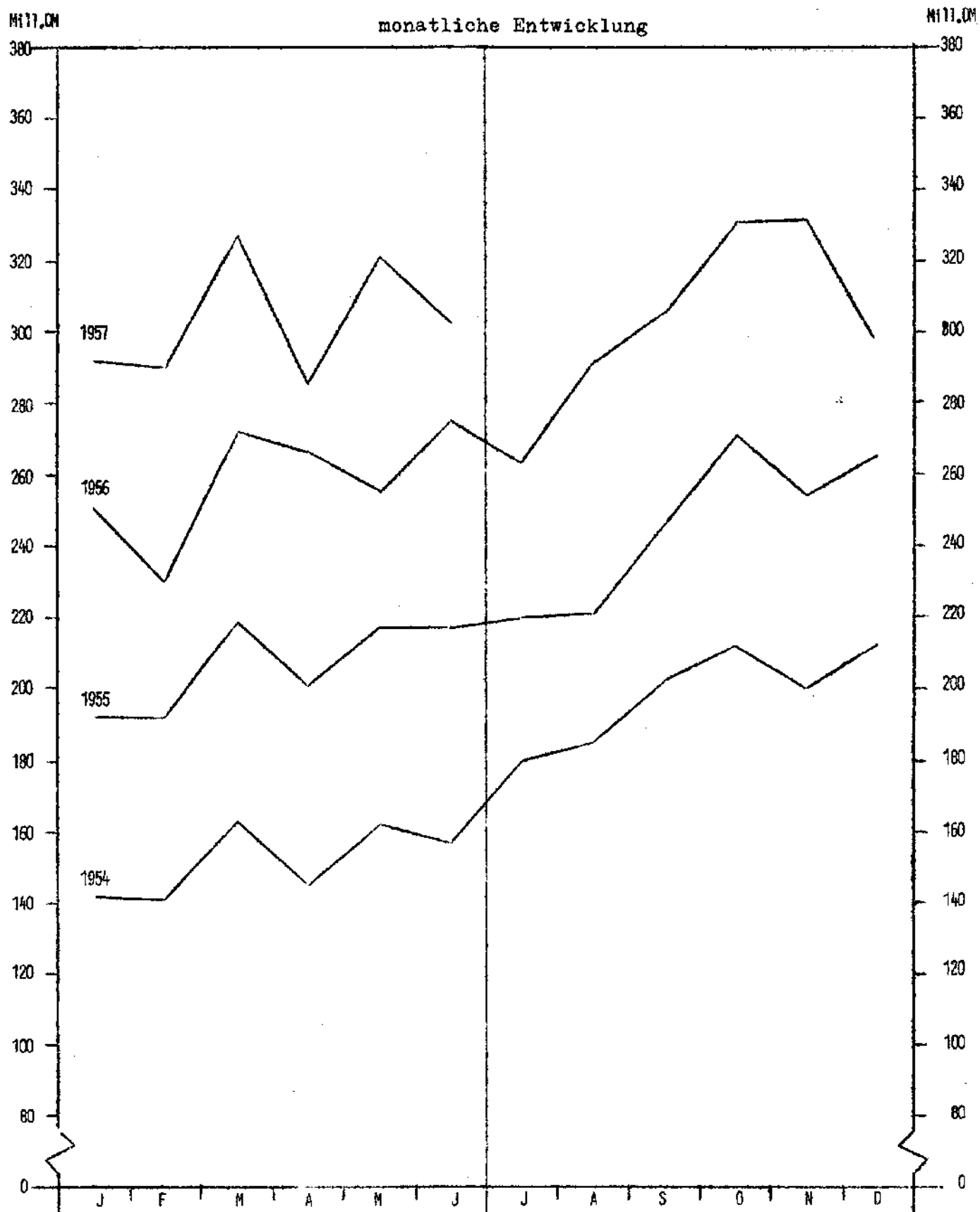
Warengruppe	Landstraße		Schienenweg		Wasserweg		Luftweg		Zusammen	
	Bruttogewicht	Wert	Bruttogewicht	Wert	Bruttogewicht	Wert	Bruttogewicht	Wert	Bruttogewicht	Wert
01 Landwirtschaft und Weinbau	54 458	98 530	95 828	56 677	44 141	18 970	0	3	194 427	174 180
02 Gärtnerei und Baumschulen	75 848	51 204	41 772	28 819	7	10	40	72	117 667	80 105
04 Forst- und Jagdwirtschaft	1 662	3 812	1 318	437	4	10	0	8	2 984	4 267
07 Gewerbliche Tierzucht	2	12	23	136	-	-	1	3	26	151
08 Hochsee- und Küstenfischerei	7 355	4 849	47	27	0	1	-	-	7 402	4 877
09 Binnenfischerei und Fischzucht	269	617	13	34	-	-	0	2	282	653
21 Bergbau	17 101	2 555	766 402	38 517	708 569	43 376	-	-	1 492 072	84 448
22 Mineralöle, Kohlenwertstoffe usw.	39 406	15 356	12 222	4 008	75 411	29 141	0	1	127 039	48 506
25 Steine und Erden	263 669	24 120	51 731	3 863	146 351	3 938	1	122	486 752	32 043
27 Eisen und Stahl	96 069	68 429	21 274	13 014	49 263	22 955	4	8	166 610	104 406
28 NE-Metalle und Metallhalbzeug	28 367	87 686	971	2 825	16 374	36 560	8	1 801	45 720	128 872
29 Gießerei	14 477	22 165	2 355	2 939	208	60	1	7	17 041	25 172
30 Draht, Stahlverformung usw.	25 901	36 756	2 060	4 601	482	373	1	9	28 444	41 739
31 Stahlbau	4 625	7 323	11 173	33 203	-	-	0	2	15 798	40 528
32 Maschinenbau	13 768	107 810	5 552	35 234	42	22	35	1 033	19 397	144 099
33 Landfahrzeugbau	13 090	78 002	4 276	32 795	-	-	5	68	17 371	110 865
34 Wasserfahrzeugbau	15	128	20	173	67	78	-	-	102	379
35 Luftfahrzeugbau	1	18	0	1	-	-	0	1	1	20
36 Elektrotechnik	14 724	119 861	5 634	49 410	46	180	47	1 999	20 451	171 450
37 Feinmechanik und Optik	434	9 144	268	3 585	-	-	7	579	709	13 308
38 Eisen-, Blech- und Metallwaren	14 600	50 089	4 629	17 059	7	19	7	123	19 243	67 290
39 Musikinstrumente, Spielwaren, Sportgeräte, Scherwaren usw.	300	2 469	214	1 366	0	0	0	6	514	3 841
41 Anorganische Chemikalien und Grundstoffe	7 884	6 472	21 820	4 726	4 372	836	19	225	34 095	12 259
42 Organische Chemikalien	3 897	7 914	2 552	1 899	83	125	3	1 209	6 535	11 147
43 Pharmazeutika	2 421	22 507	353	4 348	122	254	2	894	2 898	28 008
44 Mineralfarben und Teerfarbstoffe	4 616	7 123	60	241	72	68	0	3	4 748	7 435
45 Kunststoffe	7 564	33 006	315	2 728	12	21	6	172	7 997	35 927
46 Chemisch-technische Erzeugnisse	25 869	57 315	1 770	4 543	6 407	8 685	32	82	34 078	70 625
49 Chemische Fasern	324	2 719	66	827	-	-	3	41	393	3 587
51 Feinkeramik	7 946	11 289	593	1 688	0	0	1	10	8 540	12 987
52 Glas und Glaswaren	19 082	17 588	1 062	3 146	-	-	1	6	20 165	20 740
53 Sägerei und Holzbearbeitung	48 002	23 733	12 490	4 051	-	-	0	0	60 492	27 784
54 Holzverarbeitung	13 053	31 464	7 424	20 371	10	34	0	11	20 407	51 860
55 Papiererzeugung	58 855	62 915	6 053	5 511	1 994	1 062	30	177	66 932	69 665
56 Papierverarbeitung	5 268	12 738	3 097	6 772	0	0	1	5	8 366	19 515
57 Druckereierzeugnisse usw.	2 549	10 203	506	2 226	0	0	37	126	3 092	12 555
58 Kunststoffverarbeitung	1 561	9 021	695	4 172	-	-	4	52	2 260	13 246
59 Gummi- und Asbestverarbeitung	3 241	17 729	446	2 803	2 979	2 982	1	7	6 667	23 521
61 Leder	338	3 485	78	808	-	-	-	-	416	4 293
62 Lederwaren und Schuhe	1 670	35 782	372	3 687	-	-	1	23	2 043	39 492
63 Textilien	12 905	180 135	3 158	45 511	7	9	5	113	16 075	225 768
64 Bekleidung	1 590	41 250	383	3 953	-	-	7	866	1 980	46 069
68 Erzeugnisse der Ernährungsindustrie	283 482	467 967	12 113	30 496	38 436	33 220	97	441	334 128	532 124
69 Tabakverarbeitung	3 147	97 559	343	15 006	-	-	4	122	3 494	112 687
70 Ueizugsut usw.	16 838	-	6 840	-	1 477	-	12	-	25 167	-
Insgesamt	1 243 343	1 950 850	1 110 391	498 236	1 096 943	202 989	423	10 432	3 451 100	2 662 507

# XI. Die Bundesländer im Warenverkehr mit Berlin (West)

im 1. Halbjahr 1957

L a n d	Reingewicht		Wert	
	t	vH	1000 DM	vH
<u>Lieferungen Berlins (West)</u>				
Schleswig-Holstein	15 552	2,8	37 184	2,1
Hamburg	97 837	17,5	329 920	18,2
Niedersachsen	133 974	23,9	329 417	18,1
Bremen	12 921	2,3	51 501	2,8
Nordrhein-Westfalen	164 426	29,3	421 885	23,2
Hessen	39 905	7,1	164 823	9,1
Rheinland-Pfalz	10 582	1,9	30 921	1,7
Baden-Württemberg	32 954	5,9	240 427	13,2
Bayern	52 252	9,3	211 167	11,6
Insgesamt	560 403	100	1 817 245	100
<u>Lieferungen der Bundesländer</u>				
Schleswig-Holstein	115 040	3,4	156 122	5,9
Hamburg	344 029	10,2	443 568	16,6
Niedersachsen	612 808	18,1	433 668	16,3
Bremen	22 727	0,7	69 514	2,6
Nordrhein-Westfalen	1 896 239	56,1	726 649	27,3
Hessen	60 733	1,8	182 662	6,9
Rheinland-Pfalz	32 844	1,0	68 902	2,6
Baden-Württemberg	57 003	1,7	253 133	9,5
Bayern	236 689	7,0	328 289	12,3
Insgesamt	3 378 112	100	2 662 507	100

Lieferungen Berlins (West)



# Lieferungen des Bundesgebietes

