

Finanzen und Steuern

Steuerhaushalt



2014

Erscheinungsfolge: jährlich
Erschienen am 5. Mai 2015, korrigiert am 3. Juni 2015 (Tabelle 4)
Artikelnummer: 2140400147004

Ihr Kontakt zu uns:
www.destatis.de/kontakt
Telefon: +49 (0) 611 / 75 - 43 15

© Statistisches Bundesamt, Wiesbaden 2015

Vervielfältigung und Verbreitung, auch auszugsweise, mit Quellenangabe gestattet.

Inhalt

Zeichenerklärung

Abkürzungen

ZR.1 Nach ausgewählten Steuerarten v o r der Verteilung in 1 000 Euro

ZR.2 Nach ausgewählten Steuerarten v o r der Verteilung Vorjahresveränderung in Prozent

1 Kassenmäßige Steuereinnahmen des Bundes, der Länder und der Gemeinden/Gv. im Jahr 2014

1.1 Nach Steuerarten v o r der Steuerverteilung

1.2 Nach Steuerarten n a c h der Steuerverteilung

1.3 Nach Ländern

1.4 Nach Steuerarten und Ländern vor und nach Steuerverteilung

1.4 Nach Steuerarten und Ländern vor und nach Steuerverteilung

1.5 Nach Steuerarten und Ländern verteilungsrelevante Positionen

2 Kassenmäßige Steuereinnahmen der Gemeinden/Gv. nach der Steuerverteilung im Jahr 2014

2.1 Nach Steuerarten und Ländern

2.2 Nach Steuerarten, Körperschaftsgruppen und Ländern

2.2.1 Gemeinden insgesamt

2.2.2 Kreisfreie Städte

2.2.3 Kreisangehörige Gemeinden

2.2.4 Landkreise

2.3 Nach Körperschaftsgruppen und Ländern

3 Sonstige Steuern und steuerähnliche Einnahmen der Gemeinden/Gv. im Jahr 2014

4 Bruttoaufkommen, Abzüge und Nettoaufkommen ausgewählter Gemeinschaftsteuern von 2011 bis 2014

Qualitätsbericht

Zeichenerklärung

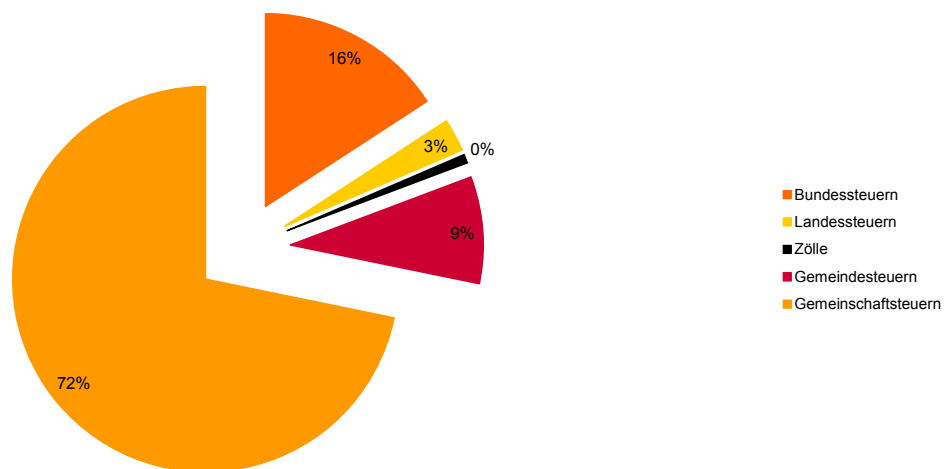
- = nichts vorhanden
- . = Zahlenwert unbekannt oder geheim zu halten
- 0 = weniger als die Hälfte von 1 in der letzten besetzten Stelle, jedoch mehr als nichts
- x = Tabellenfach gesperrt, weil Aussage nicht sinnvoll
- r = berichtiges Ergebnis

Abkürzungen

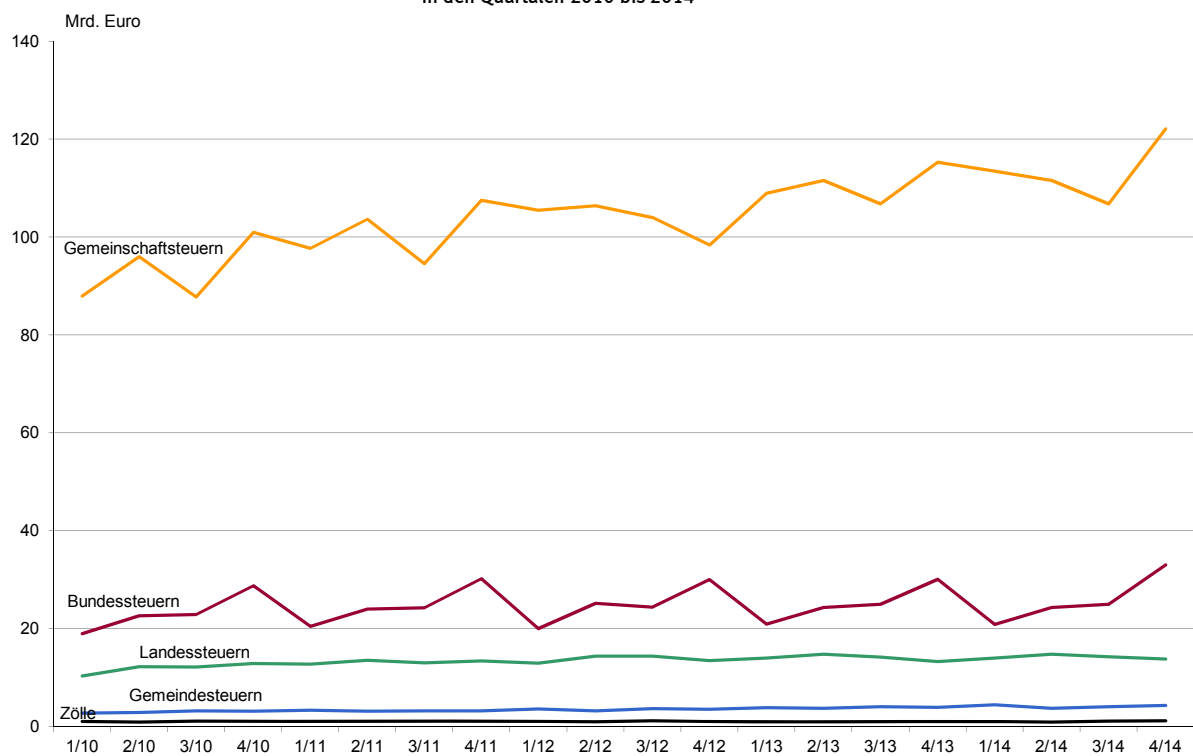
- BEZ = Bundesergänzungszuweisungen
- BZSt = Bundeszentralamt für Steuern
- BGBL. = Bundesgesetzblatt
- BNE = Bruttonationaleinkommen
- EU = Europäische Union
- FDE = Fonds "Deutsche Einheit"
- GG = Grundgesetz
- Gv. = Gemeindeverbände
- Hj = Halbjahr
- LFA = Länderfinanzausgleich
- Mill. = Million
- Mrd. = Milliarde
- MWSt = Mehrwertsteuer
- ÖPNV = Öffentlicher Personennahverkehr
- Tsd. = Tausend
- vH = vom Hundert
- Vj = Vierteljahr

Abweichungen in den Summen durch Runden der Zahlen.

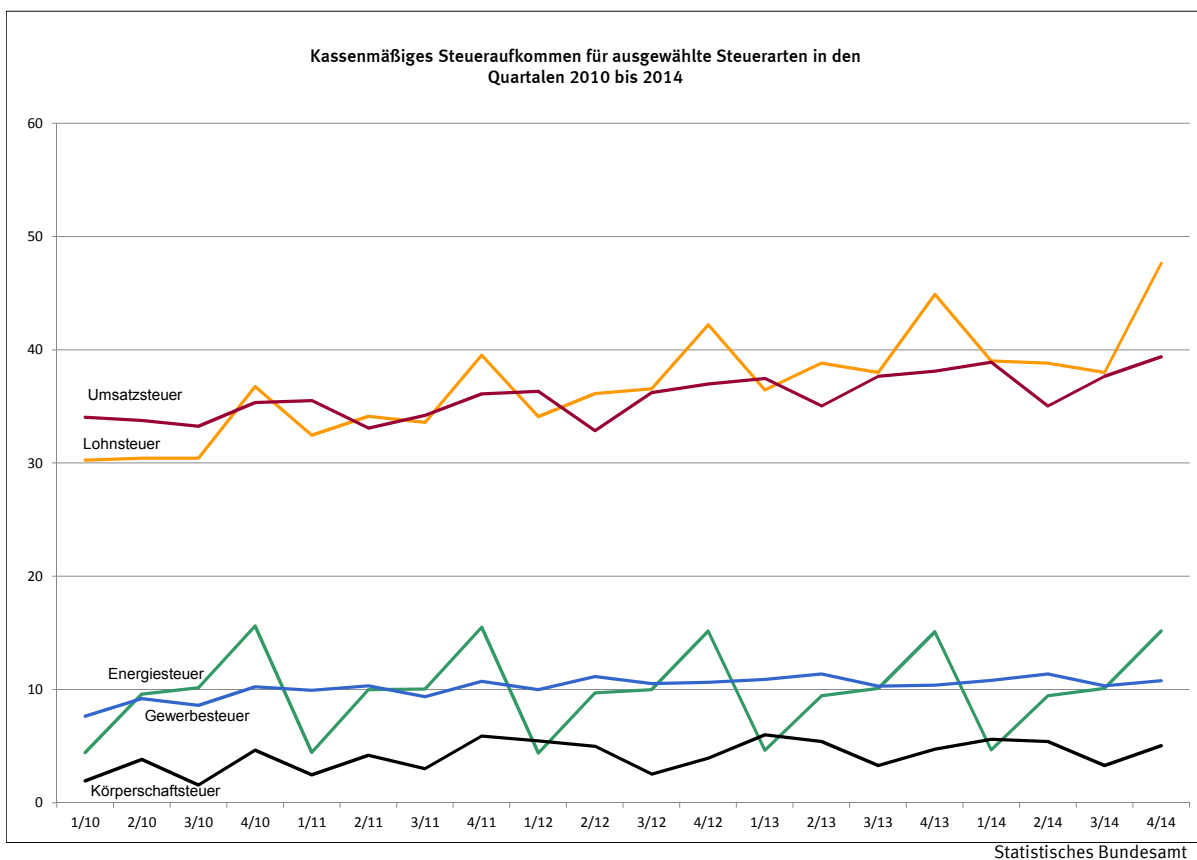
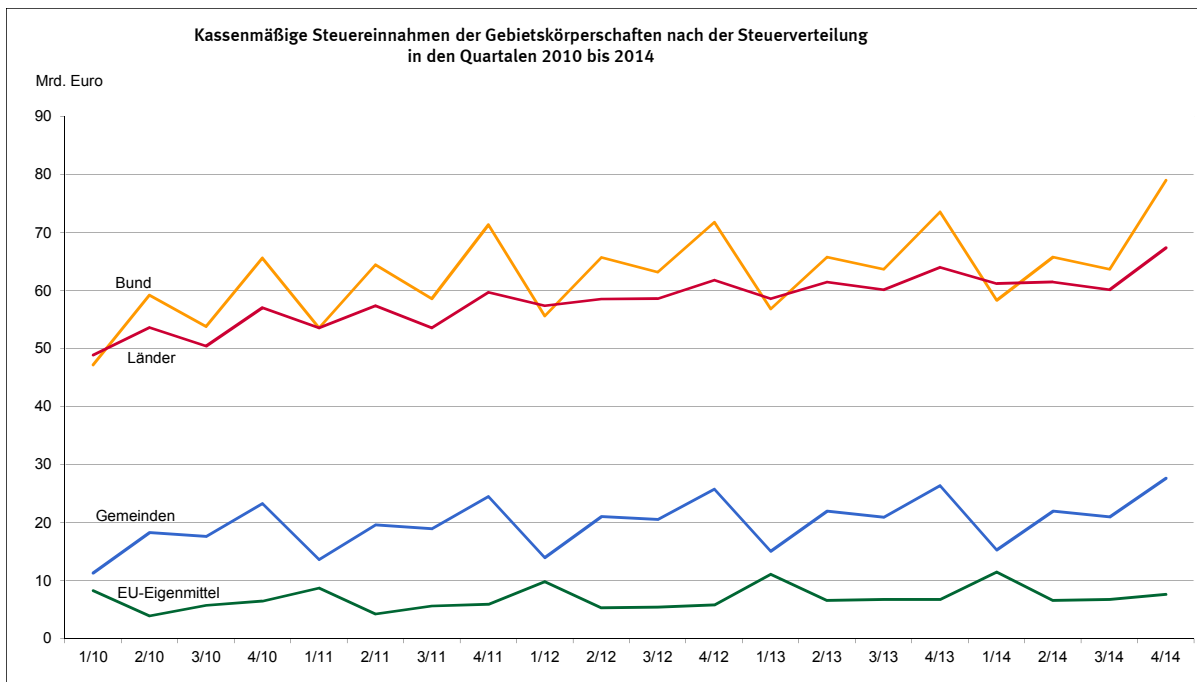
Verteilung des kassenmäßigen Steueraufkommens 2014
nach der Ertragskompetenz



Kassenmäßiges Steueraufkommen nach der Ertragskompetenz
in den Quartalen 2010 bis 2014



Statistisches Bundesamt



Zeitreihe der kassenmäßigen Steuereinnahmen des Bundes, der Länder und der Gemeinden/Gemeindeverbände
ZR.1 Nach ausgewählten Steuerarten v o r der Steuerverteilung in 1 000 Euro

Zeitraum	Insgesamt	Darunter					
		Lohnsteuer ¹⁾	veranlagte Einkommensteuer	nicht veranlagte Einkommensteuer ²⁾ und Abgeltungssteuer ³⁾	Körperschaftsteuer	Steuern vom Umsatz ⁴⁾	Tabaksteuer
1992	374 127 710	126 453 731	21 234 463	5 763 793	15 944 126	101 088 029	9 843 661
1993	383 018 262	131 906 659	16 992 274	11 623 198	14 229 253	110 594 991	9 949 196
1994	401 956 619	136 270 535	13 043 056	16 082 175	10 005 471	120 510 474	10 360 753
1995	416 336 798	144 542 215	7 156 552	15 196 106	9 272 479	119 960 324	10 529 879
1996	408 968 313	128 476 217	5 939 059	13 015 312	15 061 578	121 282 616	10 582 655
1997	407 503 420	127 143 835	2 946 797	13 340 656	17 009 315	123 170 725	10 816 269
1998	425 837 590	132 054 327	5 683 651	17 710 875	18 508 599	127 932 387	11 070 571
1999	452 997 600	133 809 053	10 886 993	17 353 224	22 359 169	137 155 581	11 654 646
2000	467 177 291	135 733 066	12 224 722	20 849 157	23 574 796	140 871 289	11 442 942
2001	446 169 820	132 625 923	8 771 351	29 845 577	- 425 581	138 935 081	12 071 935
2002	441 628 291	132 189 841	7 540 679	22 501 466	2 864 145	138 195 081	13 778 019
2003	442 166 627	133 090 156	4 568 069	16 633 323	8 275 190	136 995 939	14 093 892
2004	442 912 676	123 895 370	5 393 537	16 691 349	13 123 323	137 365 942	13 630 004
2005	452 078 595	118 919 271	9 765 482	16 942 616	16 332 506	139 712 499	14 273 003
2006	488 444 133	122 612 127	17 566 266	19 537 306	22 898 264	146 688 345	14 386 523
2007	538 242 918	131 773 289	25 026 749	24 968 561	22 929 311	169 635 873	14 254 366
2008	561 182 025	141 895 371	32 684 657	30 034 532	15 868 087	175 989 044	13 574 276
2009	524 000 434	135 165 057	26 429 927	24 916 205	7 173 093	176 991 302	13 366 001
2010	530 586 956	127 904 117	31 178 898	21 691 483	12 041 036	180 041 554	13 492 271
2011	573 351 423	139 749 312	31 995 670	26 155 321	15 634 068	190 032 941	14 414 751
2012	600 045 798	149 064 613	37 262 401	28 293 537	16 934 456	194 634 875	14 143 449
2013	619 708 304	158 198 079	42 279 510	25 923 360	19 507 608	196 843 172	13 819 940
2014	643 617 163	167 982 512	45 612 603	25 236 044	20 044 025	203 110 383	14 611 742
1.Vj 2012	143 334 286	34 105 721	8 456 227	8 536 680	5 470 821	48 965 956	2 304 638
2.Vj 2012	150 392 662	36 147 668	10 009 645	8 679 353	4 995 291	46 600 425	3 549 864
3.Vj 2012	147 754 945	36 581 680	8 877 066	6 850 003	2 532 005	49 146 934	3 610 486
4.Vj 2012	158 563 907	42 229 544	9 919 463	4 227 501	3 936 339	49 921 560	4 678 461
1.Vj 2013	148 936 177	36 467 873	10 749 740	6 603 040	6 014 149	49 166 960	2 141 365
2.Vj 2013	155 506 823	38 826 530	11 083 828	9 110 384	5 427 397	47 135 648	3 504 151
3.Vj 2013	151 348 270	38 007 674	9 815 080	5 659 306	3 309 144	50 033 270	3 858 477
4.Vj 2013	163 881 879	44 896 002	10 630 862	4 550 630	4 756 918	50 507 294	4 315 947
1.Vj 2014	153 970 676	39 035 473	11 807 711	6 487 217	5 610 215	50 532 603	2 477 348
2.Vj 2014	158 117 615	40 767 498	11 962 507	7 435 127	5 068 066	49 165 589	3 708 255
3.Vj 2014	156 886 111	40 537 680	10 022 009	5 965 097	4 314 044	51 148 384	3 734 990
4.Vj 2014	174 642 760	47 641 861	11 820 376	5 348 603	5 051 700	52 263 807	4 691 149
2013							
Januar	x	13 296 615	713 404	4 014 273	677 803	15 506 496	481 817
Februar	x	11 859 224	- 78 858	1 148 279	2 042	19 658 035	819 235
März	x	11 312 034	10 115 194	1 440 488	5 334 304	14 002 429	840 313
April	x	12 783 053	842 545	1 972 843	115 592	14 011 549	1 324 536
Mai	x	11 827 068	427 590	3 345 831	- 377 747	17 370 165	1 189 066
Juni	x	14 216 409	9 813 693	3 791 710	5 689 552	15 753 934	990 549
Juli	x	13 779 690	- 337 947	3 058 818	- 56 798	15 951 998	1 300 021
August	x	12 354 721	- 398 483	1 502 231	- 555 223	17 255 939	1 263 247
September	x	11 873 263	10 551 510	1 098 257	3 921 165	16 825 333	1 295 209
Oktober	x	12 094 643	- 284 071	1 187 063	- 1 099 863	16 122 918	1 318 303
November	x	12 045 835	- 601 787	1 170 630	- 350 504	17 134 649	1 348 812
Dezember	x	20 755 524	11 516 720	2 192 937	6 207 285	17 249 727	1 648 832
2014							
Januar	x	14 161 364	859 623	3 627 263	563 002	15 988 870	793 369
Februar	x	12 709 509	- 80 289	1 220 025	- 388 984	19 746 348	721 491
März	x	12 164 600	11 028 377	1 639 929	5 436 197	14 797 385	962 488
April	x	13 516 905	1 130 654	1 386 600	- 528 311	15 193 689	1 255 898
Mai	x	12 371 171	273 831	1 672 317	61 986	17 482 345	1 213 576
Juni	x	14 879 422	10 558 022	4 376 210	5 534 391	16 489 555	1 238 781
Juli	x	14 791 689	- 471 349	3 486 944	- 334 513	16 571 982	1 184 784
August	x	13 260 817	- 408 348	1 165 414	291 635	17 264 216	1 299 057
September	x	12 485 174	10 901 706	1 312 739	4 356 922	17 312 186	1 251 149
Oktober	x	12 876 377	- 322 987	1 716 797	- 1 203 339	16 082 524	1 341 537
November	x	12 916 024	- 367 910	1 063 785	- 488 995	19 001 698	1 357 241
Dezember	x	21 849 460	12 511 273	2 568 021	6 744 034	17 179 585	1 992 371

¹⁾ Nach Abzug des Kindergeldes (Familienkassen und Arbeitgeber).

²⁾ Nach Erstattungen durch das Bundeszentralamt für Steuern.

³⁾ Bis 2008 Zinsabschlag, ab 2009 Abgeltungssteuer (einschl. ehem. Zinsabschlag)

⁴⁾ Mehrwertsteuer und Einfuhrumsatzsteuer.

⁵⁾ Bis November 2006 Mineralölsteuer, ab Dezember 2006 Energiesteuer.

Zeitreihe der kassenmäßigen Steuereinnahmen des Bundes, der Länder und der Gemeinden/Gemeindeverbände
ZR.1 Nach ausgewählten Steuerarten v o r der Steuerverteilung in 1 000 Euro

Zeitraum	Gemeindesteuern						
	Energiesteuer ⁵⁾	Kraftfahrzeugsteuer	Stromsteuer	Vermögensteuer	Biersteuer	zusammen	darunter Gewerbesteuer
1992	28 205 902	6 808 772	-	3 451 244	830 753	29 098 271	22 930 309
1993	28 785 738	7 187 901	-	3 468 437	904 322	28 280 316	21 610 211
1994	32 644 267	7 244 284	-	3 388 312	917 671	29 754 975	22 540 964
1995	33 176 599	7 058 635	-	4 016 426	909 546	29 308 367	21 551 883
1996	34 896 379	7 026 821	-	4 619 716	878 664	31 707 014	23 447 233
1997	33 749 469	7 371 619	-	898 173	868 440	33 547 353	24 849 486
1998	34 091 381	7 756 753	-	543 178	849 864	34 905 203	25 824 528
1999	36 443 616	7 038 702	1 815 521	536 980	846 085	36 519 794	27 059 757
2000	37 826 309	7 014 963	3 355 736	433 208	843 490	36 658 394	27 025 482
2001	40 689 987	8 376 140	4 322 498	290 518	828 533	34 399 218	24 533 679
2002	42 192 460	7 591 888	5 096 522	238 775	811 478	33 447 710	23 489 259
2003	43 187 680	7 335 585	6 531 159	229 628	785 926	34 477 315	24 138 562
2004	41 781 700	7 739 486	6 596 667	79 947	787 408	39 109 764	28 372 995
2005	40 100 982	8 673 444	6 462 394	97 240	777 239	43 170 445	32 128 637
2006	39 916 025	8 937 215	6 272 847	27 260	779 447	49 562 479	38 369 424
2007	38 954 593	8 897 542	6 354 531	4 967	756 751	51 400 847	40 116 206
2008	39 247 543	8 841 764	6 260 626	- 6 619	739 481	52 468 231	41 036 900
2009	39 821 718	8 200 870	6 277 933	7 242	729 569	44 027 804	32 420 959
2010	39 838 120	8 487 893	6 171 223	1 273	712 518	47 780 387	35 711 487
2011	40 036 168	8 422 259	7 246 874	- 4 023	702 152	52 983 924	40 423 795
2012	39 304 650	8 442 660	6 973 152	- 995	696 604	55 398 163	42 344 539
2013	39 363 868	8 490 322	7 009 205	- 622	668 895	56 548 889	43 027 015
2014	39 757 846	8 501 011	6 638 220	- 2 629	684 623	57 720 767	43 755 549
1.Vj 2012	4 405 637	2 327 686	1 714 470	- 218	150 686	12 985 892	9 989 742
2.Vj 2012	9 707 093	2 257 710	1 965 590	90	186 737	14 456 619	11 166 246
3.Vj 2012	10 014 611	2 005 055	1 566 568	- 945	196 396	14 426 224	10 545 413
4.Vj 2012	15 177 309	1 852 209	1 726 524	78	162 785	13 529 428	10 652 053
1.Vj 2013	4 671 683	2 304 088	1 797 306	450	140 820	14 035 412	10 911 468
2.Vj 2013	9 472 453	2 284 061	2 009 455	- 139	179 230	14 856 137	11 377 370
3.Vj 2013	10 101 067	2 053 279	1 602 458	- 1 200	191 428	14 265 146	10 311 708
4.Vj 2013	15 118 665	1 848 894	1 599 986	267	157 417	13 357 031	10 399 550
1.Vj 2014	4 674 857	1 860 551	1 550 198	- 715	153 055	14 069 693	10 828 922
2.Vj 2014	9 868 236	2 517 013	1 718 472	55	172 312	15 484 862	11 683 961
3.Vj 2014	10 029 321	2 264 868	1 716 132	- 1 090	195 662	14 315 849	10 457 534
4.Vj 2014	15 185 432	1 858 579	1 653 418	- 879	163 594	13 850 364	10 785 132
2013							
Januar	452 270	998 110	540 382	72	52 105	x	x
Februar	1 265 289	578 703	640 830	179	49 977	x	x
März	2 954 124	727 275	616 094	199	38 738	x	x
April	2 808 337	850 428	605 289	- 14	54 710	x	x
Mai	3 178 170	770 134	574 980	- 264	57 739	x	x
Juni	3 485 946	663 499	829 186	139	66 781	x	x
Juli	3 308 876	775 137	512 009	- 192	55 127	x	x
August	3 254 600	661 854	558 080	- 1 107	71 503	x	x
September	3 537 591	616 288	532 369	99	64 798	x	x
Oktober	3 422 777	687 610	557 985	97	59 058	x	x
November	3 414 680	594 300	614 392	8	55 286	x	x
Dezember	8 281 208	566 984	427 609	162	43 073	x	x
2014							
Januar	337 588	902 794	517 916	- 33	58 106	x	x
Februar	1 276 145	422 161	461 222	- 660	50 027	x	x
März	3 061 124	535 596	571 060	- 22	44 922	x	x
April	2 854 835	786 470	511 054	- 223	47 433	x	x
Mai	3 297 078	600 874	507 825	14	67 994	x	x
Juni	3 716 323	1 129 669	699 593	264	56 885	x	x
Juli	3 320 232	846 472	557 302	- 147	67 872	x	x
August	3 149 024	580 140	596 482	- 42	71 476	x	x
September	3 560 065	838 256	562 348	- 901	56 314	x	x
Oktober	3 319 232	675 586	578 028	- 881	58 332	x	x
November	3 446 661	662 555	577 028	3	55 069	x	x
Dezember	8 419 539	520 438	498 362	- 1	50 193	x	x

¹⁾ Nach Abzug des Kindergeldes (Familienkassen und Arbeitgeber).

²⁾ Nach Erstattungen durch das Bundeszentralamt für Steuern.

³⁾ Bis 2008 Zinsabschlag, ab 2009 Abgeltungsteuer (einschl. ehem. Zinsabschlag)

⁴⁾ Mehrwertsteuer und Einfuhrumsatzsteuer.

⁵⁾ Bis November 2006 Mineralölsteuer, ab Dezember 2006 Energiesteuer.

Zeitreihe der kassenmäßigen Steuereinnahmen des Bundes, der Länder und der Gemeinden/Gemeindeverbände

ZR.2 Nach ausgewählten Steuerarten v o r der Steuerverteilung Vorjahresveränderung in Prozent

Zeitraum	Insgesamt	Darunter					
		Lohnsteuer ¹⁾	veranlagte Einkommensteuer	nicht veranlagte Einkommensteuer ²⁾ und Abgeltungsteuer ³⁾	Körperschaftsteuer	Steuern vom Umsatz ⁴⁾	Tabaksteuer
1993	2,4	4,3	-20,0	101,7	-10,8	9,4	1,1
1994	4,9	3,3	-23,2	38,4	-29,7	9,0	4,1
1995	3,6	6,1	-45,1	-5,5	-7,3	-0,5	1,6
1996	-1,8	-11,1	-17,0	-14,4	62,4	1,1	0,5
1997	-0,4	-1,0	-50,4	2,5	12,9	1,6	2,2
1998	4,5	3,9	92,9	32,8	8,8	3,9	2,4
1999	6,4	1,3	91,5	-2,0	20,8	7,2	5,3
2000	3,1	1,4	12,3	20,1	5,4	2,7	-1,8
2001	-4,5	-2,3	-28,2	43,2	-101,8	-1,4	5,5
2002	-1,0	-0,3	-14,0	-24,6	x	-0,5	14,1
2003	0,1	0,7	-39,4	-26,1	x	-0,9	2,3
2004	0,2	-6,9	18,1	0,3	58,6	0,3	-3,3
2005	2,1	-4,0	81,1	1,5	24,5	1,7	4,7
2006	8,0	3,1	79,9	15,3	40,2	5,0	0,8
2007	10,2	7,5	42,5	27,8	0,1	15,6	-0,9
2008	4,3	7,7	30,6	20,3	-30,8	3,7	-4,8
2009	-6,6	-4,7	-19,1	-17,0	-54,8	0,6	-1,5
2010	1,3	-5,4	18,0	-12,9	67,9	1,7	0,9
2011	8,1	9,3	2,6	20,6	29,8	5,5	6,8
2012	4,7	6,7	16,5	8,2	8,3	2,4	-1,9
2013	3,3	6,1	13,5	-8,4	15,2	1,1	-2,3
2014	3,9	6,2	7,9	-2,7	2,7	3,2	5,7
1.Vj 2012	5,7	5,0	25,2	-0,9	120,1	3,3	-20,3
2.Vj 2012	3,3	5,9	6,9	-12,3	18,5	1,1	7,6
3.Vj 2012	8,3	8,9	24,8	85,6	-16,4	4,2	5,6
4.Vj 2012	1,8	6,8	13,2	6,9	-33,4	1,1	-2,6
1.Vj 2013	3,9	6,9	27,1	-22,7	9,9	0,4	-7,1
2.Vj 2013	3,4	7,4	10,7	5,0	8,7	1,1	-1,3
3.Vj 2013	2,4	3,9	10,6	-17,4	30,7	1,8	6,9
4.Vj 2013	3,4	6,3	7,2	7,6	20,8	1,2	-7,7
1.Vj 2014	3,4	7,0	9,8	-1,8	-6,7	2,8	15,7
2.Vj 2014	1,7	5,0	7,9	-18,4	-6,6	4,3	5,8
3.Vj 2014	3,7	6,7	2,1	5,4	30,4	2,2	-3,2
4.Vj 2014	6,6	6,1	11,2	17,5	6,2	3,5	8,7
2013							
Januar	x	8,9	40,6	-22,1	108,2	-1,8	28,0
Februar	x	5,9	4,8	7,4	-108,1	-1,1	-16,6
März	x	5,7	26,1	-37,9	3,2	5,2	-11,2
April	x	5,4	18,0	25,2	-136,6	-7,3	8,5
Mai	x	8,0	x	34,2	x	3,2	1,9
Juni	x	8,7	7,1	-17,8	8,7	7,4	-14,8
Juli	x	2,4	x	-2,7	-130,0	1,2	6,2
August	x	3,5	x	-34,9	x	3,4	-2,0
September	x	6,1	9,2	-21,5	93,6	0,8	18,1
Oktober	x	6,7	x	-4,8	x	4,5	-7,9
November	x	6,4	x	38,9	x	-1,3	-4,2
Dezember	x	6,0	7,3	2,6	8,8	0,7	-10,3
2014							
Januar	x	6,5	20,5	-9,6	-16,9	3,1	64,7
Februar	x	7,2	x	6,2	x	0,4	-11,9
März	x	7,5	9,0	13,8	1,9	5,7	14,5
April	x	5,7	34,2	-29,7	x	8,4	-5,2
Mai	x	4,6	-36,0	-50,0	-116,4	0,6	2,1
Juni	x	4,7	7,6	15,4	-2,7	4,7	25,1
Juli	x	7,3	x	14,0	x	3,9	-8,9
August	x	7,3	x	-22,4	-152,5	0,0	2,8
September	x	5,2	3,3	19,5	11,1	2,9	-3,4
Oktober	x	6,5	x	44,6	x	-0,3	1,8
November	x	7,2	x	-9,1	x	10,9	0,6
Dezember	x	5,3	8,6	17,1	8,6	-0,4	20,8

¹⁾ Nach Abzug des Kindergeldes (Familienkassen und Arbeitgeber).

²⁾ Nach Erstattungen durch das Bundeszentralamt für Steuern.

³⁾ Bis 2008 Zinsabschlag, ab 2009 Abgeltungsteuer (einschl. ehem. Zinsabschlag)

⁴⁾ Mehrwertsteuer und Einfuhrumsatzsteuer.

⁵⁾ Bis November 2006 Mineralölsteuer, ab Dezember 2006 Energiesteuer.

Zeitreihe der kassenmäßigen Steuereinnahmen des Bundes, der Länder und der Gemeinden/Gemeindeverbände

ZR.2 Nach ausgewählten Steuerarten v o r der Steuerverteilung Vorjahresveränderung in Prozent

Zeitraum	Energiesteuer ⁵⁾	Kraftfahrzeugsteuer	Stromsteuer	Vermögensteuer	Biersteuer	Gemeindesteuern	
						zusammen	darunter Gewerbesteuer
1993	2,1	5,6	x	0,5	8,9	-2,8	-5,8
1994	13,4	0,8	x	-2,3	1,5	5,2	4,3
1995	1,6	-2,6	x	18,5	-0,9	-1,5	-4,4
1996	5,2	-0,5	x	15,0	-3,4	8,2	8,8
1997	-3,3	4,9	x	-80,6	-1,2	5,8	6,0
1998	1,0	5,2	x	-39,5	-2,1	4,0	3,9
1999	6,9	-9,3	x	-1,1	-0,4	4,6	4,8
2000	3,8	-0,3	84,8	-19,3	-0,3	0,4	-0,1
2001	7,6	19,4	28,8	-32,9	-1,8	-6,2	-9,2
2002	3,7	-9,4	17,9	-17,8	-2,1	-2,8	-4,3
2003	2,4	-3,4	28,1	-3,8	-3,1	3,1	2,8
2004	-3,3	5,5	1,0	-65,2	0,2	13,4	17,5
2005	-4,0	12,1	-2,0	21,6	-1,3	10,4	13,2
2006	-0,5	3,0	-2,9	-72,0	0,3	14,8	19,4
2007	-2,4	-0,4	1,3	-81,8	-2,9	3,7	4,6
2008	0,8	-0,6	-1,5	x	-2,3	2,1	2,3
2009	1,5	-7,2	0,3	x	-1,3	-16,1	-21,0
2010	0,0	3,5	-1,7	-82,4	-2,3	8,5	10,1
2011	0,5	-0,8	17,4	x	-1,5	10,9	13,2
2012	-1,8	0,2	-3,8	-75,3	-0,8	4,6	4,8
2013	0,2	0,6	0,5	-37,5	-4,0	2,1	1,6
2014	1,0	0,1	-5,3	x	2,4	2,1	1,7
1.Vj 2012	-1,2	-0,9	-3,9	-122,3	1,2	1,3	0,4
2.Vj 2012	-2,9	1,9	0,3	-105,7	-3,5	6,3	7,7
3.Vj 2012	-0,4	0,0	-11,2	-47,4	1,8	10,2	12,4
4.Vj 2012	-2,2	0,0	-0,7	-104,8	-2,5	0,5	-0,7
1.Vj 2013	6,0	-1,0	4,8	x	-6,5	8,1	9,2
2.Vj 2013	-2,4	1,2	2,2	x	-4,0	2,8	1,9
3.Vj 2013	0,9	2,4	2,3	27,0	-2,5	-1,1	-2,2
4.Vj 2013	-0,4	-0,2	-7,3	242,3	-3,3	-1,3	-2,4
1.Vj 2014	0,1	-19,3	-13,7	x	8,7	0,2	-0,8
2.Vj 2014	4,2	10,2	-14,5	-139,6	-3,9	4,2	2,7
3.Vj 2014	-0,7	10,3	7,1	-9,2	2,2	0,4	1,4
4.Vj 2014	0,4	0,5	3,3	x	3,9	3,7	3,7
2013							
Januar	44,8	2,6	-0,6	94,6	-11,2	x	x
Februar	-6,9	-2,9	6,0	x	14,2	x	x
März	8,1	-4,1	8,8	x	-19,7	x	x
April	-11,4	10,3	5,9	x	-2,8	x	x
Mai	-1,8	-3,6	4,4	x	-3,4	x	x
Juni	5,6	-3,5	-1,7	101,4	-5,5	x	x
Juli	0,6	3,9	6,5	x	-12,1	x	x
August	-1,2	-1,3	9,1	x	12,6	x	x
September	3,1	4,8	-7,3	-141,1	-7,6	x	x
Oktober	-3,3	1,9	-5,6	x	9,6	x	x
November	4,8	-6,8	9,4	-88,2	-1,4	x	x
Dezember	-1,2	5,0	-25,5	-3,0	-18,5	x	x
2014							
Januar	-25,4	-9,5	-4,2	-145,8	11,5	x	x
Februar	0,9	-27,1	-28,0	x	0,1	x	x
März	3,6	-26,4	-7,3	-111,1	16,0	x	x
April	1,7	-7,5	-15,6	x	-13,3	x	x
Mai	3,7	-22,0	-11,7	-105,3	17,8	x	x
Juni	6,6	70,3	-15,6	89,9	-14,8	x	x
Juli	0,3	9,2	8,8	x	23,1	x	x
August	-3,2	-12,3	6,9	x	0,0	x	x
September	0,6	36,0	5,6	x	-13,1	x	x
Oktober	-3,0	-1,7	3,6	x	-1,2	x	x
November	0,9	11,5	-6,1	-62,5	-0,4	x	x
Dezember	1,7	-8,2	16,5	-100,6	16,5	x	x

¹⁾ Nach Abzug des Kindergeldes (Familienkassen und Arbeitgeber).

²⁾ Nach Erstattungen durch das Bundeszentralamt für Steuern.

³⁾ Bis 2008 Zinsabschlag, ab 2009 Abgeltungsteuer (einschl. ehem. Zinsabschlag)

⁴⁾ Mehrwertsteuer und Einfuhrumsatzsteuer.

⁵⁾ Bis November 2006 Mineralölsteuer, ab Dezember 2006 Energiesteuer.

1 Kassenmäßige Steuereinnahmen des Bundes, der Länder und der Gemeinden/Gv. im Jahr 2014

1.1 Nach Steuerarten vor der Steuerverteilung

Steuerart	Steuereinnahmen					
	Jahr 2014	Jahr 2013	Veränderung			
	Mill. Euro				%	
Deutschland						
Steuereinnahmen insgesamt	643 617,2	619 708,3	+	23 908,9	+	3,9
Gemeinschaftsteuern nach Art. 106 Abs. 3 GG	461 985,1	442 751,7	+	19 233,4	+	4,3
Lohnsteuer	167 982,5	158 198,1	+	9 784,4	+	6,2
Veranlagte Einkommensteuer	45 612,6	42 279,5	+	3 333,1	+	7,9
Nicht veranlagte Steuern vom Ertrag	17 423,2	17 259,0	+	164,2	+	1,0
Abgeltungsteuer (einschl. ehem. Zinsabschlag).....	7 812,4	8 664,4	-	852,0	-	9,8
Körperschaftsteuer	20 044,0	19 507,6	+	536,4	+	2,7
Umsatzsteuer	154 227,8	148 315,1	+	5 912,6	+	4,0
Einfuhrumsatzsteuer	48 882,6	48 528,1	+	354,6	+	0,7
Bundessteuern	101 803,8	100 453,5	+	1 350,2	+	1,3
Versicherungsteuer	12 046,2	11 552,8	+	493,4	+	4,3
Tabaksteuer	14 611,7	13 819,9	+	791,8	+	5,7
Kaffeesteuer	1 015,6	1 021,1	-	5,6	-	0,5
Branntweinsteuer	2 059,7	2 102,4	-	42,8	-	2,0
Alkopopsteuer	1,3	2,0	-	0,6	-	32,5
Schaumweinsteuer	411,6	434,3	-	22,7	-	5,2
Zwischenerzeugnissteuer	14,7	14,4	+	0,3	+	1,7
Energiesteuer	39 757,8	39 363,9	+	394,0	+	1,0
dar.: andere Heizstoffe als Erdgas (Heizöl etc.)	1 209,2	1 466,4	-	257,1	-	17,5
Erdgas	3 026,5	2 780,4	+	246,0	+	8,8
Stromsteuer	6 638,2	7 009,2	-	371,0	-	5,3
Kraftfahrzeugsteuer	8 501,0	8 490,3	+	10,7	+	0,1
Luftverkehrssteuer	989,7	978,4	+	11,3	+	1,2
Kernbrennstoffsteuer	708,0	1 285,1	-	577,1	-	44,9
Solidaritätszuschlag	15 046,5	14 378,0	+	668,5	+	4,6
Pauschalierte Eingangsabgaben	1,6	1,6	+	0,0	+	0,1
Sonstige Bundessteuern	0,0	0,0	-	0,0	-	33,4
Landessteuern	17 555,6	15 722,8	+	1 832,8	+	11,7
Vermögensteuer	- 2,6	- 0,6	-	2,0		x
Erbschaftsteuer	5 452,4	4 633,0	+	819,4	+	17,7
Grunderwerbsteuer	9 339,1	8 394,2	+	944,9	+	11,3
Rennwett- und Lotteriesteuer	1 673,3	1 635,3	+	38,0	+	2,3
dar.: Lotteriesteuer	1 441,3	1 444,2	-	2,9	-	0,2
Feuerschutzsteuer	409,0	391,9	+	17,0	+	4,3
Biersteuer	684,4	668,9	+	15,5	+	2,3
Zölle	4 551,9	4 231,4	+	320,5	+	7,6
Gemeindesteuern	57 720,8	56 548,9	+	1 171,9	+	2,1
Grundsteuer A (Land- und Forstwirtschaft)	383,0	384,7	-	1,7	-	0,5
Grundsteuer B (Sonstige Grundstücke)	12 307,5	11 992,2	+	315,3	+	2,6
Gewerbesteuer	43 755,5	43 027,0	+	728,5	+	1,7
Sonstige Steuern ¹⁾	1 274,7	1 144,9	+	129,8	+	11,3

¹⁾ Ohne steuerähnliche Einnahmen.

1 Kassenmäßige Steuereinnahmen des Bundes, der Länder und der Gemeinden/Gv. im Jahr 2014

1.2 Nach Steuerarten n a c h der Steuerverteilung

Steuerart	Steuereinnahmen					
	Jahr 2014	Jahr 2013	Veränderung			
	Mill. Euro			%		
Deutschland						
Steuereinnahmen insgesamt	643 496,2	619 514,7	+	23 981,6	+	3,9
EU-Eigenmittel insgesamt	30 985,9	31 101,3	-	115,4	-	0,4
Zölle	4 551,9	4 231,4	+	320,5	+	7,6
Mehrwertsteuer-Eigenmittel	4 014,6	2 082,9	+	1 931,8	+	92,7
BNE-Eigenmittel ¹⁾	22 419,4	24 787,1	-	2 367,7	-	9,6
Steuereinnahmen des Bundes	270 746,3	259 865,7	+	10 880,6	+	4,2
Bundessteuern	101 803,8	100 453,5	+	1 350,2	+	1,3
Lohn- und veranl. Einkommensteuer (42,5%)	90 777,9	85 203,0	+	5 574,9	+	6,5
Nicht veranlagte Steuern vom Ertrag						
und Körperschaftsteuer (50 %)	18 733,6	18 383,3	+	350,3	+	1,9
Abgeltungsteuer (einschl. ehem. Zinsabschlag) (44 %)	3 437,5	3 812,3	-	374,9	-	9,8
Steuern vom Umsatz (2014: 53,47%)	108 596,3	105 083,5	+	3 512,8	+	3,3
Gewerbesteuerumlage	1 603,1	1 575,1	+	28,0	+	1,8
Zuweisung ÖPNV	- 7 298,7	- 7 190,9	-	107,9		x
Bundesergänzungszuweisungen	- 10 681,3	- 10 792,4	+	111,1		x
Kompensation Kfz-Steuer	- 8 991,8	- 8 991,8	+	0,0		x
Konsolidierungshilfen	- 800,0	- 800,0	+	0,0		x
Mehrwertsteuer-Eigenmittel	- 4 014,6	- 2 082,9	-	1 931,8		x
BNE-Eigenmittel ¹⁾	- 22 419,4	- 24 787,1	+	2 367,7		x
Steuereinnahmen der Länder	254 275,6	244 205,5	+	10 070,1	+	4,1
Landessteuern	17 555,6	15 722,8	+	1 832,8	+	11,7
Lohn- und veranl. Einkommensteuer (42,5%)	90 777,9	85 203,0	+	5 574,9	+	6,5
Nicht veranlagte Steuern vom Ertrag						
und Körperschaftsteuer (50 %)	18 733,6	18 383,3	+	350,3	+	1,9
Abgeltungsteuer (einschl. ehem. Zinsabschlag) (44 %)	3 437,5	3 812,3	-	374,9	-	9,8
Steuern vom Umsatz (2014: 44,53 %)	90 460,1	87 830,8	+	2 629,3	+	3,0
Gewerbesteuerumlage	2 266,4	2 227,1	+	39,3	+	1,8
Erhöhte Gewerbesteuerumlage	3 272,7	3 251,3	+	21,4	+	0,7
Zuweisung ÖPNV	7 298,7	7 190,9	+	107,9	+	1,5
Bundesergänzungszuweisungen	10 681,3	10 792,4	-	111,1	-	1,0
Kompensation Kfz-Steuer	8 991,8	8 991,8	+	0,0	+	0,0
Konsolidierungshilfen	800,0	800,0	+	0,0	+	0,0
Steuereinnahmen der Gemeinden/Gv.	87 488,5	84 342,1	+	3 146,4	+	3,7
Gewerbesteuer (brutto)	43 755,5	43 027,0	+	728,5	+	1,7
Gewerbesteuerumlage (Ausgabe)	- 7 076,7	- 7 016,9	-	59,8		x
Gewerbesteuer (netto)	36 678,8	36 010,1	+	668,7	+	1,9
Gemeindeanteil an der Lohn- und veranlagten						
Einkommensteuer und Abgeltungsteuer	32 806,2	30 859,9	+	1 946,4	+	6,3
Gemeindeanteil an der Umsatzsteuer	4 038,2	3 950,3	+	87,9	+	2,2
Übrige Gemeindesteuern	13 965,2	13 521,9	+	443,3	+	3,3
Es entfallen auf:						
Stadtstaaten	8 035,2	7 560,6	+	474,6	+	6,3
Gemeinden/Gv.	79 453,3	76 781,5	+	2 671,8	+	3,5
Kreisfreie Städte	26 830,3	26 199,5	+	630,7	+	2,4
Kreisangehörige Gemeinden zusammen	52 636,9	50 638,3	+	1 998,6	+	3,9
mit weniger als 10 000 Einwohnern	16 980,9	16 258,1	+	722,8	+	4,4
mit 10 000 Einwohnern und mehr	35 656,0	34 380,2	+	1 275,8	+	3,7
Landkreise	- 13,9	- 56,3	+	42,4		x
Verteilungsrelevante Positionen:						
Insgesamt	- 42 173,4	- 41 766,0				
Steuerliches Kindergeld	- 5 269,1	- 5 357,0		x		x
Kindergeld Familienkassen	- 33 236,2	- 33 054,3		x		x
Altersvorsorge	- 2 202,7	- 2 556,1		x		x
Erstattungen BZSt veranlagte Einkommensteuer	-	-		x		x
Erstattungen BZSt nicht veranlagte Steuern vom Ertrag	- 1 676,8	- 1 053,7		x		x
Erstattungen BZSt Körperschaftsteuer	-	-		x		x
EU-Quellensteuer auf Zinserträge	211,5	255,1	-	43,6	-	17,1

¹⁾ Eigenmittelbeträge auf der Basis des Bruttonational-einkommens zu Marktpreisen (Spitzenfinanzierung).

1 Kassenmäßige Steuereinnahmen des Bundes, der Länder und der Gemeinden/Gv. im Jahr 2014

1.3 Nach Ländern

Mill. Euro

Land	Jahr	Steuereinnahmen v o r der Steuerverteilung		Nach der Steuerverteilung entfallen auf	
		Landes- steuern	Gemeinde- steuern	Länder	Gemeinden
Deutschland	2014	17 555,6	57 720,8	254 275,6	87 488,5
	2013	15 722,8	56 548,9	244 205,5	84 342,1
Baden-Württemberg	2014	2 509,4	8 217,6	31 284,4	12 793,6
	2013	2 418,6	8 214,2	29 751,1	12 605,8
Bayern	2014	3 250,7	10 339,0	37 375,4	15 862,5
	2013	2 885,2	9 971,2	35 841,4	15 101,8
Brandenburg	2014	269,0	1 060,3	8 742,6	1 756,1
	2013	257,4	997,1	8 604,9	1 657,0
Hessen	2014	1 808,9	5 481,4	18 071,9	8 106,8
	2013	1 269,8	5 093,2	17 071,0	7 337,5
Mecklenburg-Vorpommern	2014	214,4	603,3	5 924,2	983,2
	2013	194,9	595,2	5 836,0	945,2
Niedersachsen	2014	1 227,1	5 212,1	22 386,4	7 730,8
	2013	1 178,7	5 188,7	21 350,0	7 442,7
Nordrhein-Westfalen	2014	3 810,9	13 084,8	50 925,3	19 475,6
	2013	3 455,7	13 185,8	48 745,5	19 288,9
Rheinland-Pfalz	2014	903,6	2 388,7	11 860,9	3 700,9
	2013	791,3	2 410,8	11 391,2	3 636,0
Saarland	2014	180,0	524,8	3 326,7	830,6
	2013	159,7	519,3	3 224,1	800,3
Sachsen	2014	424,7	1 896,6	14 454,6	2 869,7
	2013	372,8	1 814,0	14 199,7	2 717,7
Sachsen-Anhalt	2014	201,8	922,5	8 344,3	1 445,7
	2013	191,7	911,5	8 235,7	1 391,6
Schleswig-Holstein	2014	582,5	1 582,4	8 405,8	2 539,3
	2013	597,6	1 613,3	8 059,3	2 510,4
Thüringen	2014	186,2	857,1	7 842,2	1 358,6
	2013	189,0	878,5	7 739,0	1 346,5
Flächenländer	2014	15 569,2	52 170,6	228 944,6	79 453,3
	2013	13 962,4	51 392,8	220 049,0	76 781,5
Berlin	2014	1 090,9	2 394,1	15 615,3	3 785,9
	2013	1 027,8	2 187,6	14 979,2	3 495,7
Bremen	2014	154,1	619,0	3 006,4	826,3
	2013	128,5	563,3	2 907,4	764,7
Hamburg	2014	741,3	2 537,1	6 709,3	3 423,0
	2013	604,1	2 405,2	6 269,9	3 300,2
Stadtstaaten	2014	1 986,4	5 550,2	25 331,0	8 035,2
	2013	1 760,4	5 156,1	24 156,6	7 560,6

1 Kassenmäßige Steuereinnahmen des Bundes, der Länder und der Gemeinden/Gv. im Jahr 2014

1.4 Nach Steuerarten und Ländern

1 000 Euro

Steuerart	Deutschland	Baden- Württemberg	Bayern	Brandenburg
v o r der Steuerverteilung				
Gemeinschaftsteuern nach Art. 106 Abs. 3 GG	461 985 138	x	x	x
Lohnsteuer	167 982 511	28 405 151	33 291 427	2 246 267
Veranlagte Einkommensteuer	45 612 601	7 707 010	9 765 757	506 627
Nicht veranl. Steuern vom Ertrag	17 423 174	2 490 444	3 908 831	145 390
Abgeltungsteuer (einschl. ehem. Zinsabschlag)	7 812 443	713 369	1 337 078	23 388
Körperschaftsteuer	20 044 027	3 576 621	5 200 800	341 406
Umsatzsteuer	154 227 759	18 541 119	24 790 551	3 424 471
Einfuhrumsatzsteuer	48 882 623	x	x	x
Bundessteuern	101 803 764	x	x	x
Zölle	4 551 871	x	x	x
Landessteuern	17 555 622	2 509 376	3 250 714	269 022
Vermögensteuer	- 2 603	- 127	- 1 203	-
Erbschaftsteuer	5 452 389	847 982	1 357 253	21 483
Grunderwerbsteuer	9 339 142	1 358 730	1 425 193	178 989
Rennwett- und Lotteriesteuer	1 673 330	203 501	243 911	38 232
Totalisatorsteuer	6 135	1 009	37	122
Andere Rennwettsteuer	258	-	-	-
Lotteriesteuer	1 441 258	176 823	212 295	32 730
Sportwettsteuer	225 678	25 668	31 579	5 380
Feuerschutzsteuer	408 956	57 074	70 582	11 362
Biersteuer	684 442	42 253	154 978	18 957
Sonstige	- 35	- 35	-	-
Gemeindesteuern	57 720 767	8 217 558	10 339 037	1 060 343
Grundsteuer A	382 995	45 669	84 257	14 089
Grundsteuer B	12 307 537	1 611 338	1 652 708	247 732
Gewerbesteuer (brutto)	43 755 549	6 308 834	8 550 365	779 581
Sonstige Steuern ¹⁾	1 274 687	251 717	51 707	18 941
Steuereinnahmen insgesamt	643 617 163	x	x	x
n a c h der Steuerverteilung				
EU-Eigenmittel insgesamt	30 985 882	x	x	x
Steuereinnahmen des Bundes	270 746 283	x	x	x
Steuereinnahmen der Länder	254 275 623	31 284 384	37 375 428	8 742 624
Landessteuern	17 555 622	2 509 376	3 250 714	269 022
Lohn- und veranl. Einkommensteuer (42,5 %)	90 777 923	14 362 184	17 813 277	1 912 134
Nicht veranl. St. vom Ertrag u. Körperschaftsteuer (50 %)	18 733 600	2 913 286	4 426 932	288 425
Abgeltungsteuer (44 %)	3 437 475	598 494	712 853	54 208
Steuern vom Umsatz (44,54 %)	90 460 123	10 242 813	12 127 270	3 712 640
Gewerbesteuerumlage	2 266 391	356 379	471 819	58 214
Erhöhte Gewerbesteuerumlage	3 272 677	591 080	782 562	-
Zuweisung ÖPNV	7 298 734	761 988	1 093 350	416 758
Bundesergänzungszuweisung	10 681 314	-	-	1 253 014
Länderfinanzausgleich	-	- 2 356 478	- 4 851 978	509 677
Kompensation Kfz-Steuer	8 991 764	1 305 261	1 548 629	268 531
Konsolidierungshilfen	800 000	-	-	-
Steuereinnahmen der Gemeinden/Gv.	87 488 460	12 793 574	15 862 487	1 756 050
Gemeindesteuern	57 720 767	8 217 558	10 339 037	1 060 343
Gewerbesteuerumlage (Ausgabe)	- 7 076 712	- 1 190 339	- 1 588 539	- 83 429
Anteil an Lohn-, veranl. Einkommensteuer u. Abgeltungsteuer ...	32 806 242	5 208 362	6 480 111	689 075
Gemeindeanteil an der Umsatzsteuer	4 038 163	557 993	631 878	90 061
Steuereinnahmen insgesamt	643 496 248	x	x	x

¹⁾ Ohne steuerähnliche Einnahmen.

1 Kassenmäßige Steuereinnahmen des Bundes, der Länder und der Gemeinden/Gv. im Jahr 2014

1.4 Nach Steuerarten und Ländern

1 000 Euro

Steuerart	Hessen	Mecklenburg- Vorpommern	Niedersachsen	Nordrhein- Westfalen	Rheinland- Pfalz	Saarland
v o r der Steuerverteilung						
Gemeinschaftsteuern nach Art. 106 Abs. 3 GG	x	x	x	x	x	x
Lohnsteuer	16 976 340	1 076 885	11 829 415	39 969 643	5 959 873	1 523 881
Veranlagte Einkommensteuer	3 452 567	517 956	4 303 133	9 643 712	1 995 099	371 574
Nicht veranl. Steuern vom Ertrag	2 320 356	75 303	1 192 902	4 086 738	1 155 209	126 546
Abgeltungsteuer (einschl. ehem. Zinsabschlag)	3 082 673	8 692	325 322	1 395 231	167 617	29 765
Körperschaftsteuer	1 369 210	162 909	1 277 655	3 517 769	722 175	102 368
Umsatzsteuer	15 140 041	1 061 380	6 229 504	41 900 802	5 982 186	2 737 662
Einfuhrumsatzsteuer	x	x	x	x	x	x
Bundessteuern	x	x	x	x	x	x
Zölle	x	x	x	x	x	x
Landessteuern	1 808 875	214 392	1 227 134	3 810 929	903 617	180 014
Vermögensteuer	- 752	-	37	- 787	- 67	-
Erbschaftsteuer	516 804	11 058	291 594	1 282 976	307 938	47 074
Grunderwerbsteuer	979 928	149 596	715 197	1 918 188	386 686	84 385
Rennwett- und Lotteriesteuer	258 522	23 951	150 082	357 576	155 625	26 518
Totalisatorsteuer	51	22	183	718	14	1
Andere Rennwettsteuer	-	-	-	257	-	1
Lotteriesteuer	116 595	20 476	130 710	306 640	140 162	23 709
Sportwettsteuer	141 876	3 453	19 189	49 960	15 449	2 806
Feuerschutzsteuer	31 558	7 716	42 381	85 516	20 252	4 658
Biersteuer	22 815	22 070	27 844	167 461	33 182	17 380
Sonstige	-	-	-	-	-	-
Gemeindesteuern	5 481 370	603 255	5 212 084	13 084 821	2 388 732	524 839
Grundsteuer A	20 253	15 226	68 746	42 854	19 174	1 317
Grundsteuer B	953 018	162 398	1 241 089	3 126 671	519 017	118 942
Gewerbesteuer (brutto)	4 413 056	407 337	3 763 662	9 581 674	1 780 549	387 692
Sonstige Steuern ¹⁾	95 043	18 294	138 587	333 622	69 992	16 888
Steuereinnahmen insgesamt	x	x	x	x	x	x
n a c h der Steuerverteilung						
EU-Eigenmittel insgesamt	x	x	x	x	x	x
Steuereinnahmen des Bundes	x	x	x	x	x	x
Steuereinnahmen der Länder	18 071 877	5 924 234	22 386 385	50 925 297	11 860 892	3 326 685
Landessteuern	1 808 875	214 392	1 227 134	3 810 929	903 617	180 014
Lohn- und veranl. Einkommensteuer (42,5 %)	8 086 978	1 009 522	7 874 213	19 511 774	4 177 016	887 361
Nicht veranl. St. vom Ertrag u. Körperschaftsteuer (50 %)	1 967 081	146 343	1 296 056	3 783 971	975 912	121 987
Abgeltungsteuer (44 %)	300 434	22 252	271 578	779 764	150 677	31 887
Steuern vom Umsatz (44,54 %)	5 820 430	2 687 455	9 282 565	17 394 754	4 040 810	1 303 377
Gewerbesteuerumlage	229 845	22 569	193 076	442 427	93 162	18 670
Erhöhte Gewerbesteuerumlage	381 207	-	320 224	733 781	154 512	30 965
Zuweisung ÖPNV	540 836	242 318	626 961	1 150 280	382 454	96 343
Bundesergänzungszuweisung	-	953 690	122 794	516 672	211 404	132 752
Länderfinanzausgleich	- 1 754 885	462 697	275 746	897 408	288 165	144 042
Kompensation Kfz-Steuer	691 076	162 995	896 037	1 903 538	483 163	119 286
Konsolidierungshilfen	-	-	-	-	-	260 000
Steuereinnahmen der Gemeinden/Gv.	8 106 786	983 231	7 730 774	19 475 615	3 700 870	830 639
Gemeindesteuern	5 481 370	603 255	5 212 084	13 084 821	2 388 732	524 839
Gewerbesteuerumlage (Ausgabe)	- 778 022	- 38 471	- 649 529	- 1 523 224	- 303 890	- 63 673
Anteil an Lohn-, veranl. Einkommensteuer u. Abgeltungsteuer ...	3 034 373	361 047	2 845 277	6 943 699	1 452 975	321 933
Gemeindeanteil an der Umsatzsteuer	369 065	57 400	322 942	970 319	163 053	47 540
Steuereinnahmen insgesamt	x	x	x	x	x	x

¹⁾ Ohne steuerähnliche Einnahmen.

1 Kassenmäßige Steuereinnahmen des Bundes, der Länder und der Gemeinden/Gv. im Jahr 2014

1.4 Nach Steuerarten und Ländern

1 000 Euro

Steuerart	Sachsen	Sachsen- Anhalt	Schleswig- Holstein	Thüringen	Flächenländer
v o r der Verteilung					
Gemeinschaftsteuern nach Art. 106 Abs. 3 GG	x	x	x	x	x
Lohnsteuer	3 486 701	1 698 851	3 693 383	1 726 972	151 884 790
Veranlagte Einkommensteuer	886 009	516 832	1 738 813	461 322	41 866 412
Nicht veranl. Steuern vom Ertrag	233 448	89 217	290 570	147 103	16 262 057
Abgeltungsteuer (einschl. ehem. Zinsabschlag)	32 435	14 298	200 144	16 939	7 346 951
Körperschaftsteuer	351 362	216 594	729 702	190 850	17 759 421
Umsatzsteuer	5 089 921	1 743 990	4 489 450	2 119 444	133 250 521
Einfuhrumsatzsteuer	x	x	x	x	x
Bundessteuern	x	x	x	x	x
Zölle	x	x	x	x	x
Landessteuern	424 698	201 772	582 529	186 166	15 569 238
Vermögensteuer	-	-	75	-	- 2 825
Erbschaftsteuer	31 937	16 670	173 876	11 907	4 918 551
Grunderwerbsteuer	245 915	116 740	428 460	107 911	8 095 918
Rennwett- und Lotteriesteuer	62 630	38 653	- 57 510	31 978	1 533 668
Totalisatorsteuer	68	1	-	-	2 226
Andere Rennwettsteuer	-	-	-	-	258
Lotteriesteuer	53 867	33 671	46 989	27 343	1 322 010
Sportwettsteuer	8 695	4 981	- 104 499	4 635	209 174
Feuerschutzsteuer	16 703	10 147	13 433	9 720	381 103
Biersteuer	67 512	19 561	24 195	24 650	642 857
Sonstige	-	-	-	-	- 35
Gemeindesteuern	1 896 631	922 451	1 582 424	857 070	52 170 615
Grundsteuer A	14 290	23 070	21 734	11 241	381 920
Grundsteuer B	471 259	221 037	392 125	216 121	10 933 455
Gewerbesteuer (brutto)	1 387 549	659 604	1 093 870	613 137	39 726 910
Sonstige Steuern ¹⁾	23 533	18 740	74 695	16 571	1 128 330
Steuereinnahmen insgesamt	x	x	x	x	x
n a c h der Verteilung					
EU-Eigenmittel insgesamt	x	x	x	x	x
Steuereinnahmen des Bundes	x	x	x	x	x
Steuereinnahmen der Länder	14 454 606	8 344 303	8 405 776	7 842 158	228 944 649
Landessteuern	424 698	201 772	582 529	186 166	15 569 238
Lohn- und veranl. Einkommensteuer (42,5 %)	2 525 008	1 369 896	2 914 869	1 351 055	83 795 287
Nicht veranl. St. Vom Ertrag u. Körperschaftsteuer (50 %)	313 382	206 052	434 341	189 019	17 062 787
Abgeltungsteuer (44 %)	60 170	26 951	87 259	30 685	3 127 213
Steuern vom Umsatz (44,54 %)	6 896 974	3 892 032	3 283 995	3 727 412	84 412 527
Gewerbesteuerumlage	68 425	34 741	57 593	32 972	2 079 892
Erhöhte Gewerbesteuerumlage	-	-	95 521	-	3 089 852
Zuweisung ÖPNV	522 589	367 126	226 991	291 219	6 719 213
Bundesergänzungszuweisung	2 207 054	1 348 108	151 267	1 249 471	8 146 227
Länderfinanzausgleich	1 034 372	585 341	172 263	553 676	- 4 039 954
Kompensation Kfz-Steuer	401 935	232 285	319 149	230 482	8 562 367
Konsolidierungshilfen	-	80 000	80 000	-	420 000
Steuereinnahmen der Gemeinden/Gv.	2 869 682	1 445 672	2 539 273	1 358 608	79 453 261
Gemeindesteuern	1 896 631	922 451	1 582 424	857 070	52 170 615
Gewerbesteuerumlage (Ausgabe)	- 118 724	- 59 312	- 198 287	- 56 301	- 6 651 740
Anteil an Lohn-, veranl. Einkommensteuer u. Abgeltungsteuer ...	905 501	490 396	1 049 294	475 439	30 257 482
Gemeindeanteil an der Umsatzsteuer	186 274	92 137	105 842	82 400	3 676 904
Steuereinnahmen insgesamt	x	x	x	x	x

¹⁾ Ohne steuerähnliche Einnahmen.

1 Kassenmäßige Steuereinnahmen des Bundes, der Länder und der Gemeinden/Gv. im Jahr 2014

1.4 Nach Steuerarten und Ländern

1 000 Euro

Steuerart	Berlin	Bremen	Hamburg	Stadtstaaten
v o r der Verteilung				
v o r der Steuerverteilung				
Gemeinschaftsteuern nach Art. 106 Abs. 3 GG	x	x	x	x
Lohnsteuer	6 517 806	1 664 756	7 915 159	16 097 721
Veranlagte Einkommensteuer	1 695 998	355 000	1 695 191	3 746 190
Nicht veranl. Steuern vom Ertrag	507 971	117 007	536 138	1 161 117
Abgeltungsteuer (einschl. ehem. Zinsabschlag)	197 215	40 903	227 375	465 492
Körperschaftsteuer	798 568	191 305	1 294 733	2 284 606
Umsatzsteuer	7 415 236	1 023 162	12 538 840	20 977 238
Einfuhrumsatzsteuer	x	x	x	x
Bundessteuern	x	x	x	x
Zölle	x	x	x	x
Landessteuern	1 090 942	154 112	741 330	1 986 384
Vermögensteuer	1	206	15	222
Erbschaftsteuer	211 926	33 768	288 144	533 838
Grundwerbsteuer	795 955	87 249	360 020	1 243 224
Rennwett- und Lotteriesteuer	55 204	12 186	72 273	139 662
Totalisatorsteuer	433	34	3 442	3 909
Andere Rennwettsteuer	-	-	-	-
Lotteriesteuer	46 760	10 537	61 951	119 249
Sportwettsteuer	8 010	1 614	6 880	16 504
Feuerschutzsteuer	13 255	3 563	11 035	27 854
Biersteuer	14 602	17 140	9 843	41 585
Sonstige	-	-	-	-
Gemeindesteuern	2 394 051	618 979	2 537 122	5 550 152
Grundsteuer A	69	242	763	1 075
Grundsteuer B	776 797	161 004	436 282	1 374 082
Gewerbesteuer (brutto)	1 534 445	439 179	2 055 015	4 028 639
Sonstige Steuern ¹⁾	82 740	18 554	45 062	146 357
Steuereinnahmen insgesamt	x	x	x	x
n a c h der Verteilung				
n a c h der Steuerverteilung				
EU-Eigenmittel insgesamt	x	x	x	x
Steuereinnahmen des Bundes	x	x	x	x
Steuereinnahmen der Länder	15 615 262	3 006 373	6 709 341	25 330 976
Landessteuern	1 090 942	154 112	741 330	1 986 384
Lohn- und veranl. Einkommensteuer (42,5 %)	3 530 197	638 370	2 814 068	6 982 636
Nicht veranl. St. Vom Ertrag u. Körperschaftsteuer (50 %)	724 378	147 287	799 148	1 670 813
Abgeltungsteuer (44 %)	133 470	28 287	148 505	310 262
Steuern vom Umsatz (44,54 %)	3 637 343	731 751	1 678 502	6 047 596
Gewerbesteuerumlage	76 267	19 698	90 535	186 499
Erhöhte Gewerbesteuerumlage	-	32 670	150 155	182 825
Zuweisung ÖPNV	398 511	40 143	140 866	579 520
Bundesergänzungszuweisung	2 241 332	254 493	39 262	2 535 087
Länderfinanzausgleich	3 491 268	604 073	- 55 385	4 039 956
Kompensation Kfz-Steuer	211 554	55 489	162 355	429 398
Konsolidierungshilfen	80 000	300 000	-	380 000
Steuereinnahmen der Gemeinden/Gv.	3 785 871	826 334	3 422 994	8 035 199
Gemeindesteuern	2 394 051	618 979	2 537 122	5 550 152
Gewerbesteuerumlage (Ausgabe)	- 53 945	- 66 301	- 304 727	- 424 972
Anteil an Lohn-, veranl. Einkommensteuer u. Abgeltungsteuer ...	1 281 959	233 018	1 033 783	2 548 760
Gemeindeanteil an der Umsatzsteuer	163 806	40 638	156 815	361 259
Steuereinnahmen insgesamt	x	x	x	x

¹⁾ Ohne steuerähnliche Einnahmen.

1 Kassenmäßige Steuereinnahmen des Bundes, der Länder und der Gemeinden/Gv. im Jahr 2014

1.5 Verteilungsrelevante Positionen

1 000 Euro

Land	Steuer- liches Kinder- geld	Kindergeld Familien- kassen	Alters- vorsorge	Zerlegungs- beträge Lohnsteuer	Erstattungen BZSt veranlagte Einkommen- steuer	Erstattungen BZSt nicht veranlagte Steuern vom Ertrag	EU-Quellen- steuer auf Zins-erträge	Zerlegungs- beträge Abgeltung- steuer	Erstattungen BZSt Körperschaft- steuer	Zerlegungs- beträge Körperschaft- steuer	Insgesamt
Deutschland	- 5 269 116	- 33 236 216	- 2 202 707	x	-	- 1 676 824	211 502	x	-	x	- 42 173 361
Baden- Württemberg	- 684 336	- 4 600 990	- 335 471	- 2 318 786	-	- 223 491	36 039	646 845	-	- 240 492	- 7 720 682
Bayern	- 938 178	- 5 120 656	- 425 111	- 1 143 590	-	- 411 157	42 204	283 043	-	- 255 767	- 7 969 211
Brandenburg	- 108 370	- 836 479	- 65 930	1 746 247	-	- 15 933	2 630	99 813	-	90 055	912 031
Hessen	- 392 033	- 2 596 382	- 155 913	- 1 400 723	-	- 180 507	22 628	- 2 399 869	-	244 597	- 6 858 203
Mecklenburg- Vorpommern	- 60 730	- 551 578	- 37 747	780 503	-	- 7 686	1 301	41 880	-	54 475	220 418
Niedersachsen	- 470 824	- 3 379 415	- 210 089	2 395 011	-	- 128 851	16 601	291 902	-	121 555	- 1 364 111
Nordrhein- Westfalen	- 1 413 157	- 7 790 031	- 424 070	- 3 703 299	-	- 402 898	48 291	376 960	-	- 36 566	- 13 344 770
Rheinland- Pfalz	- 225 354	- 1 606 395	- 105 025	1 873 300	-	- 79 027	9 553	174 830	-	74 440	116 321
Saarland	- 49 322	- 368 234	- 19 449	192 453	-	- 12 543	1 927	42 706	-	15 060	- 197 402
Sachsen	- 190 843	- 1 401 133	- 125 747	1 568 484	-	- 25 286	3 735	104 316	-	41 953	- 24 521
Sachsen- Anhalt	- 75 915	- 745 452	- 54 683	1 007 600	-	- 30 715	1 657	46 954	-	106 293	255 741
Schleswig- Holstein	- 179 325	- 1 166 132	- 68 799	1 426 320	-	- 30 960	5 990	- 1 829	-	- 151 591	- 166 327
Thüringen	- 86 343	- 740 354	- 64 757	990 659	-	- 13 419	1 861	52 801	-	40 085	180 532
Flächenländer	- 4 874 730	- 30 903 232	- 2 092 792	3 414 179	-	- 1 562 473	194 417	- 239 648	-	104 097	- 35 960 184
Berlin	- 210 691	- 1 330 259	- 63 882	92 542	-	- 41 628	7 895	106 126	-	142 216	- 1 297 681
Bremen	- 35 532	- 271 180	- 10 987	- 517 708	-	- 9 900	1 776	23 387	-	- 13 737	- 833 882
Hamburg	- 148 163	- 731 545	- 35 046	- 2 989 013	-	- 62 823	7 414	110 136	-	- 232 575	- 4 081 615
Stadtstaaten	- 394 385	- 2 332 984	- 109 915	- 3 414 179	-	- 114 351	17 085	239 648	-	- 104 097	- 6 213 178

2 Kassenmäßige Steuereinnahmen der Gemeinden/Gv. n a c h der Steuerverteilung im Jahr 2014

2.1 Nach Steuerarten und Ländern

Mill. Euro

Steuerart	Jahr	Deutsch- land	Baden- Württem- berg	Bayern	Branden- burg	Hessen	Mecklen- burg-Vor- pommern	Nieder- sachsen	Nordrhein- Westfalen	Rhein- land- Pfalz	Saarland
Steuern insgesamt ¹⁾	2014	87 488,5	12 793,6	15 862,5	1 756,1	8 106,8	983,2	7 730,8	19 475,6	3 700,9	830,6
	2013	84 342,1	12 605,8	15 101,8	1 657,0	7 337,5	945,2	7 442,7	19 288,9	3 636,0	800,3
	2012	81 251,4	12 390,4	14 016,2	1 526,6	7 307,0	861,3	7 464,0	18 867,2	3 557,1	789,6
Grundsteuer A	2014	383,0	45,7	84,3	14,1	20,3	15,2	68,7	42,9	19,2	1,3
	2013	384,7	45,6	90,1	13,7	19,1	14,8	68,2	42,4	18,8	1,3
	2012	375,0	45,9	84,5	13,5	17,9	14,3	68,3	40,2	18,8	1,3
Grundsteuer B	2014	12 307,5	1 611,3	1 652,7	247,7	953,0	162,4	1 241,1	3 126,7	519,0	118,9
	2013	11 992,2	1 589,1	1 625,5	240,4	853,3	160,3	1 219,2	3 069,3	499,9	116,8
	2012	11 641,6	1 566,6	1 603,4	237,1	790,0	152,2	1 184,1	2 914,3	488,0	114,6
Gewerbesteuer (brutto)	2014	43 755,5	6 308,8	8 550,4	779,6	4 413,1	407,3	3 763,7	9 581,7	1 780,5	387,7
	2013	43 027,0	6 358,5	8 205,3	725,0	4 135,5	403,4	3 779,2	9 753,0	1 830,5	389,6
	2012	42 344,5	6 594,6	7 619,0	662,7	4 187,0	368,4	3 990,0	9 760,4	1 849,5	376,3
Gewerbesteuer-umlage (Ausgabe)	2014	- 7 076,7	- 1 190,3	- 1 588,5	- 83,4	- 778,0	- 38,5	- 649,5	- 1 523,2	- 303,9	- 63,7
	2013	- 7 016,9	- 1 179,6	- 1 504,5	- 84,7	- 724,2	- 39,2	- 713,7	- 1 560,7	- 314,9	- 61,3
	2012	- 7 099,5	- 1 214,1	- 1 525,8	- 68,6	- 748,0	- 40,1	- 693,1	- 1 590,1	- 343,3	- 62,9
Gewerbesteuer (netto)	2014	36 678,8	5 118,5	6 961,8	696,2	3 635,0	368,9	3 114,1	8 058,5	1 476,7	324,0
	2013	36 010,1	5 178,9	6 700,8	640,3	3 411,3	364,2	3 065,6	8 192,4	1 515,6	328,3
	2012	35 245,0	5 380,5	6 093,2	594,0	3 439,0	328,3	3 296,9	8 170,3	1 506,2	313,4
Anteil an Lohn-, veranl.Eink.steuer und Abgeltungsteuer	2014	32 806,2	5 208,4	6 480,1	689,1	3 034,4	361,0	2 845,3	6 943,7	1 453,0	321,9
	2013	30 859,9	4 997,9	6 019,9	658,0	2 609,1	333,3	2 651,3	6 719,0	1 392,8	295,8
	2012	29 060,0	4 670,7	5 574,1	577,4	2 632,0	295,0	2 494,1	6 499,8	1 342,0	305,6
Anteil an der Umsatzsteuer	2014	4 038,2	558,0	631,9	90,1	369,1	57,4	322,9	970,3	163,1	47,5
	2013	3 950,3	573,4	615,3	86,5	359,4	55,9	316,4	944,8	147,3	46,5
	2012	3 892,8	533,8	611,8	86,9	357,6	55,6	312,5	939,7	153,9	45,3
Sonstige Steuern ¹⁾	2014	1 274,7	251,7	51,7	18,9	95,0	18,3	138,6	333,6	70,0	16,9
	2013	1 144,9	220,9	50,2	18,0	85,3	16,6	122,1	321,0	61,6	11,6
	2012	1 037,0	192,9	49,3	17,5	70,4	15,9	108,2	302,9	48,2	9,3

¹⁾ Ohne steuerähnliche Einnahmen

2 Kassenmäßige Steuereinnahmen der Gemeinden/Gv. n a c h der Steuerverteilung im Jahr 2014

2.1 Nach Steuerarten und Ländern

Mill. Euro

Steuerart	Jahr	Sachsen	Sachsen-Anhalt	Schleswig-Holstein	Thüringen	Flächenländer	Berlin	Bremen	Hamburg	Stadtstaaten
Steuern insgesamt ¹⁾	2014	2 869,7	1 445,7	2 539,3	1 358,6	79 453,3	3 785,9	826,3	3 423,0	8 035,2
	2013	2 717,7	1 391,6	2 510,4	1 346,5	76 781,5	3 495,7	764,7	3 300,2	7 560,6
	2012	2 591,6	1 344,8	2 306,9	1 293,8	74 316,5	3 261,1	703,6	2 970,2	6 934,9
Grundsteuer A	2014	14,3	23,1	21,7	11,2	381,9	0,1	0,2	0,8	1,1
	2013	14,3	22,9	21,2	11,3	383,7	0,1	0,2	0,8	1,0
	2012	14,2	22,6	20,9	11,5	374,0	0,1	0,2	0,8	1,0
Grundsteuer B	2014	471,3	221,0	392,1	216,1	10 933,5	776,8	161,0	436,3	1 374,1
	2013	462,5	217,4	378,1	208,4	10 640,4	763,6	159,3	429,0	1 351,8
	2012	462,7	212,0	370,9	205,5	10 301,6	756,7	157,9	425,5	1 340,0
Gewerbesteuer (brutto)	2014	1 387,5	659,6	1 093,9	613,1	39 726,9	1 534,4	439,2	2 055,0	4 028,6
	2013	1 315,3	653,5	1 145,7	643,1	39 337,6	1 371,2	385,3	1 932,9	3 689,4
	2012	1 295,4	658,8	1 049,6	618,2	39 029,9	1 297,2	338,8	1 678,6	3 314,6
Gewerbesteuerumlage (Ausgabe)	2014	- 118,7	- 59,3	- 198,3	- 56,3	- 6 651,7	- 53,9	- 66,3	- 304,7	- 425,0
	2013	- 106,1	- 68,5	- 219,8	- 57,4	- 6 634,5	- 48,4	- 61,2	- 272,9	- 382,5
	2012	- 114,6	- 64,9	- 203,4	- 57,3	- 6 726,4	- 47,5	- 54,0	- 271,7	- 373,2
Gewerbesteuer (netto)	2014	1 268,8	600,3	895,6	556,8	33 075,2	1 480,5	372,9	1 750,3	3 603,7
	2013	1 209,2	585,0	925,9	585,6	32 703,1	1 322,8	324,1	1 660,0	3 307,0
	2012	1 180,8	593,9	846,2	560,9	32 303,6	1 249,7	284,8	1 406,9	2 941,4
Anteil an Lohn-, veranl.Eink.steuer und Abgeltungsteuer	2014	905,5	490,4	1 049,3	475,4	30 257,5	1 282,0	233,0	1 033,8	2 548,8
	2013	827,5	458,3	1 018,3	444,1	28 425,2	1 197,7	223,4	1 013,6	2 434,6
	2012	732,7	412,1	907,7	420,3	26 863,7	1 044,8	206,0	945,5	2 196,4
Anteil an der Umsatzsteuer	2014	186,3	92,1	105,8	82,4	3 676,9	163,8	40,6	156,8	361,3
	2013	182,2	90,3	98,6	81,4	3 598,0	158,8	39,3	154,2	352,3
	2012	180,2	87,2	98,7	79,4	3 542,6	159,8	38,8	151,6	350,2
Sonstige Steuern ¹⁾	2014	23,5	18,7	74,7	16,6	1 128,3	82,7	18,6	45,1	146,4
	2013	22,0	17,7	68,3	15,7	1 031,1	52,7	18,5	42,6	113,9
	2012	20,8	17,0	62,6	16,2	931,1	50,1	15,8	39,9	105,9

¹⁾ Ohne steuerähnliche Einnahmen

2 Kassenmäßige Steuereinnahmen der Gemeinden/Gv. n a c h der Steuerverteilung im Jahr 2014

2.2 Nach Steuerarten, Körperschaftsgruppen und Ländern

2.2.1 Gemeinden insgesamt

1 000 Euro

Land	Grund- steuer A	Grund- steuer B	Gewerbe- steuer (brutto)	Gewerbe- steuer- umlage (Ausgabe)	Gewerbe- steuer (netto)	Anteil an Lohn-, veranl. Eink. u. Abgeltungsteuer	Anteil an der Umsatz- steuer	Sonstige Steuern ¹⁾	Insgesamt
Deutschland	382 995	12 307 537	43 755 549	-7 076 712	36 678 837	32 806 242	4 038 163	1 274 687	87 488 460
Baden- Württemberg	45 669	1 611 338	6 308 834	-1 190 339	5 118 495	5 208 362	557 993	251 717	12 793 574
Bayern	84 257	1 652 708	8 550 365	-1 588 539	6 961 826	6 480 111	631 878	51 707	15 862 487
Brandenburg	14 089	247 732	779 581	-83 429	696 152	689 075	90 061	18 941	1 756 050
Hessen	20 253	953 018	4 413 056	-778 022	3 635 034	3 034 373	369 065	95 043	8 106 786
Mecklenburg- Vorpommern	15 226	162 398	407 337	-38 471	368 866	361 047	57 400	18 294	983 231
Niedersachsen	68 746	1 241 089	3 763 662	-649 529	3 114 133	2 845 277	322 942	138 587	7 730 774
Nordrhein- Westfalen	42 854	3 126 671	9 581 674	-1 523 224	8 058 450	6 943 699	970 319	333 622	19 475 615
Rheinland- Pfalz	19 174	519 017	1 780 549	-303 890	1 476 659	1 452 975	163 053	69 992	3 700 870
Saarland	1 317	118 942	387 692	-63 673	324 019	321 933	47 540	16 888	830 639
Sachsen	14 290	471 259	1 387 549	-118 724	1 268 825	905 501	186 274	23 533	2 869 682
Sachsen- Anhalt	23 070	221 037	659 604	-59 312	600 292	490 396	92 137	18 740	1 445 672
Schleswig- Holstein	21 734	392 125	1 093 870	-198 287	895 583	1 049 294	105 842	74 695	2 539 273
Thüringen	11 241	216 121	613 137	-56 301	556 836	475 439	82 400	16 571	1 358 608
Flächenländer	381 920	10 933 455	39 726 910	-6 651 740	33 075 170	30 257 482	3 676 904	1 128 330	79 453 261
Berlin	69	776 797	1 534 445	-53 945	1 480 500	1 281 959	163 806	82 740	3 785 871
Bremen	242	161 004	439 179	-66 301	372 878	233 018	40 638	18 554	826 334
Hamburg	763	436 282	2 055 015	-304 727	1 750 288	1 033 783	156 815	45 062	3 422 994
Stadtstaaten	1 075	1 374 082	4 028 639	-424 972	3 603 667	2 548 760	361 259	146 357	8 035 199
nachrichtlich:									
Gewerbesteuer aus Offshore- Windkraftanlagen									
Niedersachsen	x	x	6 105	-1 003	5 102	x	x	x	5.102
Mecklenburg-Vorpommern	x	x	1 075	-102	973	x	x	x	973

¹⁾ Ohne steuerähnliche Einnahmen.

2 Kassenmäßige Steuereinnahmen der Gemeinden/Gv. n a c h der Steuerverteilung im Jahr 2014

2.2 Nach Steuerarten, Körperschaftsgruppen und Ländern

2.2.2 Kreisfreie Städte *)

1 000 Euro

Land	Grund- steuer A	Grund- steuer B	Gewerbe- steuer (brutto)	Gewerbe- steuer- umlage (Ausgabe)	Gewerbe- steuer (netto)	Anteil an Lohn-, veranl. Eink. u. Abgeltungsteuer	Anteil an der Umsatz- steuer	Sonstige Steuern ¹⁾	Insgesamt
Deutschland	12 077	3 814 702	15 179 095	-2 287 157	12 891 938	8 211 447	1 523 378	376 727	26 830 269
Baden- Württemberg	1 654	422 892	1 600 346	- 258 416	1 341 930	930 623	170 590	61 504	2 929 193
Bayern	2 236	730 236	4 127 734	- 648 285	3 479 449	2 053 517	322 541	15 388	6 603 367
Brandenburg	301	47 151	126 314	- 9 988	116 326	113 985	22 088	3 560	303 411
Hessen	497	352 470	2 290 819	- 356 056	1 934 763	727 209	186 724	31 778	3 233 441
Mecklenburg- Vorpommern	111	37 497	107 606	- 9 062	98 544	75 227	16 877	3 957	232 213
Niedersachsen	1 155	181 466	849 497	- 149 354	700 143	377 266	64 314	23 814	1 348 158
Nordrhein- Westfalen	2 758	1 432 936	4 247 448	- 636 717	3 610 731	2 767 280	486 672	167 655	8 468 032
Rheinland- Pfalz	1 408	173 126	691 220	- 115 562	575 658	382 407	76 284	29 477	1 238 360
Saarland	-	-	-	-	-	-	-	-	-
Sachsen	578	203 200	586 772	- 48 364	538 408	321 600	78 245	10 828	1 152 859
Sachsen- Anhalt	368	65 253	167 265	- 12 132	155 133	127 543	30 581	6 205	385 083
Schleswig- Holstein	384	101 292	188 126	- 27 058	161 068	196 184	38 084	16 040	513 052
Thüringen	627	67 183	195 948	- 16 163	179 785	138 606	30 378	6 521	423 100
Nachrichtlich: Früheres Bundesgebiet	10 092	3 394 418	13 995 190	-2 191 448	11 803 742	7 434 486	1 345 209	345 656	24 333 603
Neue Länder	1 985	420 284	1 183 905	- 95 709	1 088 196	776 961	178 169	31 071	2 496 666

*) Ohne Stadtstaaten.

¹⁾ Ohne steuerähnliche Einnahmen.

2 Kassenmäßige Steuereinnahmen der Gemeinden/Gv. n a c h der Steuerverteilung im Jahr 2014

2.2 Nach Steuerarten, Körperschaftsgruppen und Ländern

2.2.3 Kreisangehörige Gemeinden

1 000 Euro

Land	Grund- steuer A	Grund- steuer B	Gewerbe-steuer (brutto)	Gewerbe- steuer-umlage (Ausgabe)	Gewerbe- steuer (netto)	Anteil an Lohn-, veranl. Eink. u. Abgeltungsteuer	Anteil an der Umsatz- steuer	Sonstige Steuern ¹⁾	Insgesamt
Deutschland	368 942	7 118 708	24 547 639	-4 339 291	20 208 348	22 046 035	2 153 526	741 326	52 636 885
Baden- Württemberg	44 015	1 188 446	4 708 488	-931 923	3 776 565	4 277 739	387 403	189 915	9 864 083
Bayern	81 120	922 427	4 422 455	-940 254	3 482 201	4 426 594	309 337	36 319	9 257 998
Brandenburg	13 788	200 581	653 267	-73 441	579 826	575 090	67 973	15 316	1 452 574
Hessen	19 756	600 548	2 122 237	-421 966	1 700 271	2 307 164	182 341	61 481	4 871 561
Mecklenburg- Vorpommern	15 115	124 901	299 731	-29 409	270 322	285 820	40 523	14 337	751 018
Niedersachsen	67 591	1 059 623	2 914 165	-500 175	2 413 990	2 468 011	258 628	111 707	6 379 550
Nordrhein- Westfalen	40 096	1 693 735	5 334 226	-861 215	4 473 011	4 176 419	483 647	165 966	11 032 874
Rheinland- Pfalz ²⁾	17 766	345 891	1 089 329	-188 328	901 001	1 070 568	86 769	36 232	2 458 227
Saarland ³⁾	1 317	118 942	387 692	-63 673	324 019	321 933	47 540	16 774	830 525
Sachsen	13 712	268 059	800 777	-70 360	730 417	583 901	108 029	12 705	1 716 823
Sachsen- Anhalt	22 702	155 784	492 339	-47 180	445 159	362 853	61 556	12 535	1 060 589
Schleswig- Holstein	21 350	290 833	905 744	-171 229	734 515	853 110	67 758	57 989	2 025 555
Thüringen	10 614	148 938	417 189	-40 138	377 051	336 833	52 022	10 050	935 508

¹⁾ Ohne steuerähnliche Einnahmen.

²⁾ In den sonstigen Steuern sind 13 118 Tsd. Euro der Verbandsgemeinden enthalten.

³⁾ Einschl. Landeshauptstadt Saarbrücken.

2 Kassenmäßige Steuereinnahmen der Gemeinden/Gv. n a c h der Steuerverteilung im Jahr 2014

2.2 Nach Steuerarten, Körperschaftsgruppen und Ländern

2.2.4 Landkreise

1 000 Euro

Land	Grund- steuer A	Grund- steuer B	Gewerbe- steuer	Sonstige Steuern ¹⁾	Insgesamt
Deutschland	901	45	176	10 277	- 13 893 ³⁾
Baden-Württemberg	-	-	-	298	298
Bayern	901	45	176	-	1 122
Brandenburg	-	-	-	65	65
Hessen	-	-	-	1 784	1 784
Mecklenburg-Vorpommern	-	-	-	-	-
Niedersachsen	-	-	-	3 066	3 066
Nordrhein-Westfalen	-	-	-	1	- 25 291 ³⁾
Rheinland-Pfalz	-	-	-	4 283	4 283
Saarland ²⁾	-	-	-	114	114
Sachsen	-	-	-	-	-
Sachsen-Anhalt	-	-	-	-	-
Schleswig-Holstein	-	-	-	666	666
Thüringen	-	-	-	-	-

¹⁾ Ohne steuerähnliche Einnahmen.

²⁾ Einschl. Stadtverband Saarbrücken.

³⁾ Sondereffekt, s. Qualitätsbericht Punkt 9 "Neugestaltung der Einheitslastenabrechnung in Nordrhein-Westfalen"

2 Kassenmäßige Steuereinnahmen der Gemeinden/Gv. n a c h der Steuerverteilung im Jahr 2014 ^{*)}

2.3 Nach Körperschaftsgruppen und Ländern

1 000 Euro

Land	Viertel- jahr	Gemeinden und Gemeindeverbände					
		insgesamt	Kreisfreie Städte ¹⁾	Kreisangehörige Gemeinden			Landkreise
				zusammen	mit 10 000 und mehr	mit weniger als 10 000	
Deutschland	2014	79 453 261	26 830 269	52 636 885	35 655 999	16 980 886	- 13 893
	2013	76 781 508	26 199 547	50 638 277	34 380 188	16 258 089	- 56 316
	2012	74 316 476	25 464 595	48 838 535	33 329 287	15 509 248	13 346
Baden-Württemberg	2014	12 793 574	2 929 193	9 864 083	6 510 583	3 353 500	298
	2013	12 605 840	3 049 126	9 556 098	6 308 711	3 247 387	616
	2012	12 390 364	3 105 601	9 284 037	6 122 432	3 161 605	726
Bayern	2014	15 862 487	6 603 367	9 257 998	4 186 260	5 071 738	1 122
	2013	15 101 806	6 382 796	8 717 867	3 883 276	4 834 591	1 143
	2012	14 016 192	5 741 792	8 273 873	3 632 778	4 641 095	527
Brandenburg	2014	1 756 050	303 411	1 452 574	920 034	532 540	65
	2013	1 656 955	286 109	1 370 813	871 513	499 300	33
	2012	1 526 580	273 754	1 252 796	795 697	457 099	30
Hessen	2014	8 106 786	3 233 441	4 871 561	3 727 593	1 143 968	1 784
	2013	7 337 472	2 906 178	4 429 550	3 399 562	1 029 988	1 744
	2012	7 306 960	2 944 278	4 360 823	3 357 774	1 003 049	1 859
Mecklenburg-Vorpommern	2014	983 231	232 213	751 018	276 302	474 716	-
	2013	945 205	225 650	719 555	275 772	443 783	-
	2012	861 285	198 144	663 141	261 566	401 575	-
Niedersachsen	2014	7 730 774	1 348 158	6 379 550	4 827 573	1 551 977	3 066
	2013	7 442 747	1 164 352	6 275 592	4 777 975	1 497 617	2 803
	2012	7 464 044	1 457 511	6 003 434	4 633 660	1 369 774	3 099
Nordrhein-Westfalen	2014	19 475 615	8 468 032	11 032 874	10 643 138	389 736	- 25 291
	2013	19 288 943	8 519 102	10 837 242	10 470 683	366 559	- 67 401
	2012	18 867 244	8 279 871	10 585 490	10 229 287	356 203	1 883

^{*)} Ohne steuerähnliche Einnahmen.

¹⁾ Ohne Stadtstaaten.

2 Kassenmäßige Steuereinnahmen der Gemeinden/Gv. n a c h der Steuerverteilung im Jahr 2014^{*)}

2.3 Nach Körperschaftsgruppen und Ländern

1 000 Euro

Land	Jahr	Gemeinden und Gemeindeverbände					
		insgesamt	Kreisfreie Städte ¹⁾	Kreisangehörige Gemeinden			Landkreise
				zusammen	mit 10 000 und mehr	mit weniger als 10 000	
					Einwohnern		
Rheinland-Pfalz	2014	3 700 870	1 238 360	2 458 227	769 195	1 689 032	4 283
	2013	3 635 996	1 219 237	2 412 739	738 487	1 674 252	4 020
	2012	3 557 114	1 227 770	2 324 798	716 116	1 608 682	4 546
Saarland	2014	830 639	-	830 525	759 580	70 945	114
	2013	800 336	-	800 243	747 027	53 216	93
	2012	789 616	-	789 530	736 524	53 006	86
Sachsen	2014	2 869 682	1 152 859	1 716 823	929 343	787 480	-
	2013	2 717 651	1 090 492	1 627 159	879 985	747 174	-
	2012	2 591 554	1 006 410	1 585 144	863 377	721 767	-
Sachsen-Anhalt	2014	1 445 672	385 083	1 060 589	731 439	329 150	-
	2013	1 391 618	383 083	1 008 535	686 430	322 105	-
	2012	1 344 791	345 635	999 156	687 526	311 630	-
Schleswig-Holstein	2014	2 539 273	513 052	2 025 555	1 019 225	1 006 330	666
	2013	2 510 402	565 468	1 944 301	990 796	953 505	633
	2012	2 306 906	493 759	1 812 557	955 928	856 629	590
Thüringen	2014	1 358 608	423 100	935 508	355 734	579 774	-
	2013	1 346 537	407 954	938 583	349 971	588 612	-
	2012	1 293 826	390 070	903 756	336 622	567 134	-

^{*)} Ohne steuerähnliche Einnahmen.

¹⁾ Ohne Stadtstaaten.

3 Sonstige Steuern und steuerähnliche Einnahmen der Gemeinden/Gv. im Jahr 2014

nach Steuerarten und Ländern

1 000 Euro

Land	Vergnügungs- steuer für die Vorführung von Bildstreifen	Sonstige Vergnügungs- steuer	Hunde- steuer	Getränke- steuer	Schank- erlaubnis- steuer	Jagd- und Fischerei- steuer	Zweit- wohnung- steuer	Verpackung- steuer
	1	2	3	4	5	6	7	8
Deutschland	231	783 437	308 727	-	300	10 290	118 590	-
Baden-Württemberg	-	198 570	38 185	-	-	298	13 127	-
Bayern	-	-	26 016	-	-	-	25 024	-
Brandenburg	-	6 080	8 480	-	-	65	4 303	-
Hessen	-	68 659	20 818	-	-	1 799	2 741	-
Mecklenburg-Vorpommern ..	-	6 718	5 427	-	-	-	6 096	-
Niedersachsen	-	83 949	35 035	-	-	3 080	15 946	-
Nordrhein-Westfalen	-	225 532	98 835	-	-	1	9 602	-
Rheinland-Pfalz	132	46 961	16 305	-	300	4 243	1 999	-
Saarland	-	12 439	4 139	-	-	114	-	-
Sachsen	99	11 992	9 763	-	-	-	1 678	-
Sachsen-Anhalt	-	8 949	8 574	-	-	-	1 217	-
Schleswig-Holstein	-	24 093	13 993	-	-	666	30 900	-
Thüringen	-	7 186	7 119	-	-	24	430	-
Flächenländer	231	701 128	292 689	-	300	10 290	113 063	-
Berlin	-	39 928	10 686	-	-	-	2 973	-
Bremen	-	13 834	1 826	-	-	-	439	-
Hamburg	-	28 547	3 526	-	-	-	2 114	-
Stadtstaaten	-	82 309	16 038	-	-	-	5 527	-

¹⁾ Ohne steuerähnliche Einnahmen.

3 Sonstige Steuern und steuerähnliche Einnahmen der Gemeinden/Gv. im Jahr 2014

nach Steuerarten und Ländern

1 000 Euro

Land	Sonstige Steuern ¹⁾	Insgesamt	nachrichtlich					
			Fremdenverkehrsabgabe	Zweckgebundene Abgaben	Abgaben von Spielbanken	Sonstige steuerähnliche Einnahmen	Zusammen	Insgesamt
	9	10	11	12	13	14	15	16
Deutschland	53 112	1 274 687	10 501	229 690	18 509	14 064	272 764	1 547 451
Baden-Württemberg	1 537	251 717	8 403	24 190	-	8 554	41 147	292 864
Bayern	667	51 707	-	83 076	-	343	83 419	135 126
Brandenburg	13	18 941	341	6 159	-	5	6 505	25 446
Hessen	1 026	95 043	-	2 374	7 741	2 250	12 365	107 408
Mecklenburg-Vorpommern ..	53	18 294	-	8 695	104	16	8 815	27 109
Niedersachsen	577	138 587	-	40 665	-	111	40 776	179 363
Nordrhein-Westfalen	- 348	333 622	1 100	11 074	8 589	836	21 599	355 221
Rheinland-Pfalz	52	69 992	-	18 558	-	173	18 731	88 723
Saarland	196	16 888	21	41	2 055	6	2 123	19 011
Sachsen	1	23 533	636	9 341	-	1	9 978	33 511
Sachsen-Anhalt	-	18 740	-	3 864	-	9	3 873	22 613
Schleswig-Holstein	5 043	74 695	-	17 791	-	1 714	19 505	94 200
Thüringen	1 812	16 571	-	3 862	20	46	3 928	20 499
Flächenländer	10 629	1 128 330	10 501	229 690	18 509	14 064	272 764	1 401 094
Berlin	29 152	82 740	-	-	-	-	-	82 740
Bremen	2 455	18 554	-	-	-	-	-	18 554
Hamburg	10 875	45 062	-	-	-	-	-	45 062
Stadtstaaten	42 483	146 357	-	-	-	-	-	146 357

¹⁾ Ohne steuerähnliche Einnahmen.

4 Bruttoaufkommen, Abzüge und Nettoaufkommen ausgewählter Gemeinschaftsteuern von 2011 bis 2014

Deutschland

Mill. Euro

Steuerart	2011	2012	2013	2014
4.1 Lohnsteuer				
Lohnsteuer, Bruttoaufkommen	180 138	189 522	198 776	208 285
- Lohnsteuerjahresausgleich
- Bergmannsprämien
- Pauschsteuer Mini-Jobs	361	370	390	405
- Altersvorsorgezulage	- 2 304	- 2 287	- 2 556	- 2 203
Lohnsteuer vor Kindergeld	178 194	187 604	196 609	206 488
- Kindergeld Arbeitgeber	- 5 465	- 5 443	- 5 357	- 5 269
- Kindergeld Familienkassen	- 32 980	- 33 096	- 33 054	- 33 236
Lohnsteuer, Nettoaufkommen	139 749	149 065	158 198	167 983
4.2 Veranlagte Einkommensteuer				
Vorauszahlungsmonate
Nachzahlungsmonate
Veranlagte Einkommensteuer, Bruttoaufkommen	50 184	54 613	59 078	62 116
- Investitionszulage	- 348	- 430	- 267	- 157
- Erstattungen gem. § 46 EStG	- 15 462	- 15 555	- 15 990	- 16 195
- Erstattungen des Bundeszentralamt für Steuern
- Eigenheimzulage	- 2 378	- 1 366	- 542	- 151
Veranlagte Einkommensteuer, Nettoaufkommen	31 996	37 262	42 280	45 613
4.3 Körperschaftsteuer				
Vorauszahlungsmonate
Nachzahlungsmonate
Körperschaftsteuer, Bruttoaufkommen	16 228	17 504	19 933	20 397
- Investitionszulage	- 594	- 540	- 425	- 353
- Erstattungen des Bundeszentralamt für Steuern	- 0	- 30	.	.
Körperschaftsteuer, Nettoaufkommen	15 634	16 934	19 508	20 044

Statistik über den Steuerhaushalt



2014

Erscheinungsfolge: jährlich
Erschienen am 21/08/2014

Weitere Informationen zur Thematik dieser Publikation unter:
Telefon: +49 (0) 611 / 75-4315;
www.destatis.de/kontakt

© Statistisches Bundesamt, Wiesbaden 2015

Vervielfältigungen und Verbreitung, auch auszugsweise, mit Quellenangabe gestattet.

Kurzfassung

1 Allgemeine Angaben zur Statistik

Seite 3

- Grundgesamtheit: Erfasst werden die nach Steuerarten gegliederten kassenmäßigen Steuereinnahmen des Bundes, der Länder und der Gemeinden/Gemeindeverbände.
- Berichtszeitraum/-zeitpunkt: Die kassenmäßigen Steuereinnahmen des Bundes und der Ländern werden monatlich zusammengestellt, die der Gemeinden und Gemeindeverbände vierteljährlich.
- Erhebungstermin: Die Daten werden dem Statistischen Bundesamt für den Bund und die Länder monatlich ca. 6 Wochen nach Monatsende geliefert; die Daten für die Gemeinden/Gemeindeverbände werden vierteljährlich ca. 100 Tage nach Ende des Berichtszeitraums geliefert.
- Periodizität: Quartalsweise.
- Räumliche Abdeckung: Nach Bundesländern.
- Rechtsgrundlagen und andere Vereinbarungen: Finanz- und Personalstatistikgesetz.

2 Inhalte und Nutzerbedarf

Seite 3

- Inhalte der Statistik: Die Statistik der kassenmäßigen Steuereinnahmen dient der Abbildung des Steueraufkommens nach Steuerarten.
- Nutzerbedarf: Zu den Hauptnutzern der Statistik der kassenmäßigen Steuereinnahmen zählen das Bundesministerium der Finanzen, die jeweiligen Länderressorts sowie die Gemeinden und Gemeindeverbände.

3 Methodik

Seite 4

- Konzept der Datengewinnung: Elektronische oder schriftliche Meldungen der Auskunftspflichtigen an die Statistischen Ämter der Länder bzw. das Bundesministerium der Finanzen.
- Vorbereitung und Durchführung der Datengewinnung: Gemeinden / Gemeindeverbände: Erhebungsgrundlage sind schriftliche oder elektronische Meldungen der Gemeinden / Gemeindeverbände an die Statistischen Ämter der Länder. Diese übermitteln die Landesergebnisse an das Statistische Bundesamt. Bund und Länder: Die Oberfinanzdirektionen bzw. die Finanzministerien der Länder übermitteln ihre Daten an das Bundesministerium der Finanzen. Das Bundesministerium der Finanzen sendet die Daten für die Bundesländer und den Bund an das Statistische Bundesamt, wo die Ergebnisse zusammengeführt werden.
- Beantwortungsaufwand: Die Belastung der Auskunftspflichtigen ist als gering einzustufen.

4 Genauigkeit und Zuverlässigkeit

Seite 4

- Qualitative Gesamtbewertung der Genauigkeit: Es handelt sich um Angaben aus den Haushalten der Gebietskörperschaften. Grundsätzliche qualitative Einschränkungen liegen daher nicht vor.

5 Aktualität und Pünktlichkeit

Seite 4

- Die Ergebnisse liegen ca. 5 Monate nach Ende des Berichtszeitraums vor und stehen in der Regel termingerecht zur Verfügung.

6 Vergleichbarkeit

Seite 4

- Räumliche und zeitliche Vergleichbarkeit: Einschränkung der räumlichen oder zeitlichen Vergleichbarkeit liegen normalerweise nicht vor.

7 Kohärenz

Seite 5

- Statistikübergreifende Kohärenz :• es existieren zu zahlreichen Statistiken methodische Unterschiede
- Input für andere Statistiken: Das Istaufkommen aus den Realsteuern wird auch im Realsteuervergleich abgebildet. Ergebnisse zu den kommunalen Steuereinnahmen werden auch im Rahmen der Finanzstatistik dargestellt.

8 Verbreitung und Kommunikation

Seite 5

- Verbreitungswege: Die Ergebnisse können über: [Startseite - Statistisches Bundesamt \(Destatis\)](#) abgerufen werden. Zeitreihenergebnisse über die Genesis Datenbank: <http://www.destatis.de/genesis/>. Fragen oder Anmerkungen an Statistisches Bundesamt Gruppe F 3 (Finanzen und Steuern) Tel.: 0611/75-4315 (Service) Kontaktformular: <http://www.destatis.de/kontakt>

9 Sonstige fachstatistische Hinweise

Seite 6

- Weitere methodische Hinweise

1 Allgemeine Angaben zur Statistik

1.1 Grundgesamtheit

Erfasst werden die nach Steuerarten gegliederten kassenmäßigen Steuereinnahmen des Bundes, der Länder und der Gemeinden/Gemeindeverbände.

1.2 Statistische Einheiten (Darstellungs- und Erhebungseinheiten)

Bund, Länder, Gemeinden/Gemeindeverbände.

1.3 Räumliche Abdeckung

Bundesgebiet

1.4 Berichtszeitraum/-zeitpunkt

Die kassenmäßigen Steuereinnahmen des Bundes und der Ländern werden monatlich zusammengestellt, die der Gemeinden und Gemeindeverbände vierteljährlich.

1.5 Periodizität

Quartalsweise. Vergleichbare Angaben zu den Quartalsdaten liegen ab 1991 vor.

1.6 Rechtsgrundlagen und andere Vereinbarungen

Finanz- und Personalstatistikgesetz.

1.7 Geheimhaltung

1.7.1 Geheimhaltungsvorschriften

Die Daten sind frei zugänglich und unterliegen daher nicht der Geheimhaltung.

1.7.2 Geheimhaltungsverfahren

nicht relevant

1.8 Qualitätsmanagement

1.8.1 Qualitätssicherung

nicht relevant

1.8.2 Qualitätsbewertung

Es handelt sich um Angaben aus den Haushalten der Gebietskörperschaften. Grundsätzliche qualitative Einschränkungen liegen daher nicht vor.

2 Inhalte und Nutzerbedarf

2.1 Inhalte der Statistik

2.1.1 Inhaltliche Schwerpunkte der Statistik

Für die Statistik der kassenmäßigen Steuereinnahmen werden von den Berichtsstellen die innerhalb eines bestimmten Zeitraums in die Kassen der Gebietskörperschaften fließenden Beträge nach Steuerarten gemeldet.

2.1.2 Klassifikationssysteme

nicht relevant

2.1.3 Statistische Konzepte und Definitionen

Die Statistik der kassenmäßigen Steuereinnahmen dient der Abbildung des Steueraufkommens. Aus der Beobachtung des Steueraufkommens ergeben sich wichtige Hinweise für Haushaltsplanungen und Steuerschätzungen sowie zur Abschätzung der Wirkungen von Steuerrechtsänderungen.

2.2 Nutzerbedarf

Zu den Hauptnutzern der Statistik der kassenmäßigen Steuereinnahmen zählen das Bundesministerium der Finanzen, die jeweiligen Länderressorts sowie die Gemeinden und Gemeindeverbände. Daneben wird die Statistik von Wirtschaftsverbänden, Interessenvertretungen, Unternehmen, Forschungsinstituten und privaten Interessenten verwendet.

2.3 Nutzerkonsultation

Die Statistik der kassenmäßigen Steuereinnahmen basiert auf Verwaltungsdaten, die Festlegung der Merkmale ergibt sich aus dem Finanz- und Personalstatistikgesetz. Fachspezifische Fragen oder Anregungen können im Fachausschuss „Finanz- und Steuerstatistik“ eingebracht werden. Neben diesem institutionalisierten Gremium stehen die Mitarbeiterinnen und Mitarbeiter der Statistik über das Steueraufkommen in direktem Kontakt mit wichtigen Nutzern.

3 Methodik

3.1 Konzept der Datengewinnung

Elektronische oder schriftliche Meldungen der Auskunftspflichtigen an die Statistischen Ämter der Länder bzw. das Bundesministerium der Finanzen.

3.2 Vorbereitung und Durchführung der Datengewinnung

Bund und Länder: Die Oberfinanzdirektionen bzw. die Finanzministerien der Länder übermitteln ihre Daten an das Bundesministerium der Finanzen. Das Bundesministerium der Finanzen sendet die Daten für die Bundesländer und den Bund an das Statistische Bundesamt, wo die Ergebnisse zusammengeführt werden.

Gemeinden / Gemeindeverbände: Erhebungsgrundlage sind schriftliche oder elektronische Meldungen der Gemeinden / Gemeindeverbände an die Statistischen Ämter der Länder. Diese übermitteln die Landesergebnisse an das Statistische Bundesamt.

3.3 Datenaufbereitung (einschl. Hochrechnung)

Es handelt sich um bereits aufbereitete Angaben aus den Haushalten der Gebietskörperschaften, die Daten werden direkt für die zu erstellenden Ergebnistabellen genutzt.

3.4 Preis- und Saisonbereinigung; andere Analyseverfahren

nicht relevant

3.5 Beantwortungsaufwand

Die Belastung der Auskunftspflichtigen ist als gering einzustufen, da die Daten aus den Haushalten der Gebietskörperschaften stammen und der Erhebungsumfang gering ist.

4 Genauigkeit und Zuverlässigkeit

4.1 Qualitative Gesamtbewertung der Genauigkeit

Es handelt sich um Angaben aus den Haushalten der Gebietskörperschaften. Grundsätzliche qualitative Einschränkungen liegen daher nicht vor.

4.2 Stichprobenbedingte Fehler

nicht relevant

4.3 Nicht-Stichprobenbedingte Fehler

nicht relevant

4.4 Revisionen

4.4.1 Revisionsgrundsätze

nicht relevant

4.4.2 Revisionsverfahren

nicht relevant

4.4.3 Revisionsanalysen

nicht relevant

5 Aktualität und Pünktlichkeit

5.1 Aktualität

Die Ergebnisse liegen ca. 5 Monate nach Ende des Berichtszeitraums vor.

5.2 Pünktlichkeit

Die Ergebnisse stehen in der Regel termingerecht zur Verfügung.

6 Vergleichbarkeit

6.1 Räumliche Vergleichbarkeit

Grundsätzlich liegen keine Einschränkungen der räumlichen Vergleichbarkeit vor. Aufgrund von Änderungen der Steuersätze bei den einzelnen Steuerarten sowie der Verteilungsschlüssel und der Änderung der Ertragshöhe kann es zu einer Einschränkung der räumlichen Vergleichbarkeit kommen. Jährliche Daten für Deutschland insgesamt werden ab dem ersten Quartal 1991, für das frühere Bundesgebiet für den Zeitraum 1950 bis 1990 bereitgestellt.

Durch die sukzessive Einführung der doppelten Buchführung bei den Gemeinden und Gemeindeverbänden in mehreren Ländern wird die Qualität der kommunalen Kassenergebnisse seit 2008 beeinflusst.

6.2 Zeitliche Vergleichbarkeit

Grundsätzlich liegen keine Einschränkungen der zeitlichen Vergleichbarkeit vor. Die Jahresangaben zum Steueraufkommen nach Steuerarten werden ab dem Jahr 1950 angeboten.

Aufgrund von Änderungen der Steuersätze bei den einzelnen Steuerarten sowie der Verteilungsschlüssel und der Änderung der Ertragshöhe kann es zu einer Einschränkung der zeitlichen Vergleichbarkeit kommen.

7 Kohärenz

7.1 Statistikübergreifende Kohärenz

Zu einzelnen Steuerarten (Umsatzsteuer, Lohn- und Einkommensteuer, Gewerbesteuer, Körperschaftsteuer) liegen auf Basis der Einzeldaten der Steuerpflichtigen tief gegliederte Daten vor. Es handelt sich dabei um Angaben, die im Rahmen der Steuerveranlagung/-voranmeldung anfallen. Die zeitliche Abgrenzung erfolgt bei diesen Statistiken jedoch nicht wie bei der Statistik des kassenmäßigen Steueraufkommens nach dem Zeitraum, in dem die Steuern den Gebietskörperschaften zufließen, sondern nach dem Zeitraum, für den die Steuer veranlagt wird.

Ergebnisse zum Ist-Aufkommen der Realsteuern (Grundsteuer A und B, Gewerbesteuer) werden auch in der Statistik über den Realsteuervergleich (Fachserie 14, Reihe 10.1) abgebildet. Bei den darin abgebildeten Realsteuern ergeben sich geringe Unterschiede zu den Angaben in der Statistik über das Steueraufkommen, da für den Realsteuervergleich nachträgliche Berichtigungen berücksichtigt werden. Beim Gemeindeanteil an der Einkommensteuer und der Gewerbesteuerumlage werden für den Realsteuervergleich die Ergebnisse nach der sog. Schlussabrechnung verwendet. Durch die Bereinigung um früher geleistete Abschläge und Vorauszahlungen handelt es sich hier um Beträge, die nicht in einem, sondern für ein bestimmtes Jahr eingenommen worden sind.

Zwischen den Nachweisungen der Steuereinnahmen (nach der Steuerverteilung) in den Fachserien 14, Reihe 4 (Steuerhaushalt) und Reihe 2 (Vierteljährliche Kassenergebnisse der öffentlichen Haushalte) bestehen - bedingt durch den z.T. unterschiedlichen Aufbau und Berichtsweg beider Statistiken - Differenzen, deren wichtigste nachstehend erläutert werden:

- EU-Anteile: die in Fachserie 14, Reihe 4 eine besondere Ebene bildenden Einnahmen sind in den Ergebnissen der Fachserie 14, Reihe 2 nicht enthalten.

- Länderanteile an den Steuern vom Umsatz: der Fachserie 14, Reihe 4 liegen die monatlichen Meldungen des Bundesministeriums der Finanzen zugrunde (siehe unter Abschnitt 9: Sonstige fachstatistische Hinweise, Punkt „Steuern vom Umsatz“), die sich nicht auf das Haushaltsjahr, sondern auf das sog. Ausgleichsjahr beziehen, während die Fachserie 14, Reihe 2 die kassenmäßigen Ist-Ergebnisse der einzelnen Länder im Berichtsvierteljahr nach Abrechnung der Ansprüche des Landes aus der Umsatzsteuer und der Forderungen oder Verbindlichkeiten des Landes gem. Gesetz über den Finanzausgleich zwischen Bund und Ländern enthält.

- Gemeindesteuern: die Gemeindesteuern der Stadtstaaten, in Fachserie 14, Reihe 4 im gemeindlichen Bereich einzeln aufgeführt, sind in Fachserie 14, Reihe 2 dem Bereich „Staat“ zugeordnet und werden nur in einer Summe ausgewiesen.

- Steueranteile: Abweichungen in der Darstellung des Gemeindeanteils an der Einkommensteuer und der Gewerbesteuerumlage bei den Stadtstaaten erklären sich aus der Fiktion eines getrennten staatlichen und gemeindlichen Bereichs in Fachserie 14, Reihe 4.

Weitere Differenzen erklären sich aus zeitlichen Überschneidungen bei der Abrechnung mit dem Bund bei der Einkommen- und Körperschaftsteuer.

7.2 Statistikinterne Kohärenz

Die beschriebene Statistik ist intern kohärent.

7.3 Input für andere Statistiken

Das Istaufkommen aus den Realsteuern wird auch im Realsteuervergleich (Fachserie 14 Reihe 10.1) abgebildet (s. hierzu auch Abschnitt 7.1). Ergebnisse zu den kommunalen Steuereinnahmen werden auch im Rahmen der Finanzstatistik (Fachserie 14 Reihe 2) dargestellt.

8 Verbreitung und Kommunikation

8.1 Verbreitungswege

Pressemitteilungen

Ad-hoc Pressemitteilungen

Veröffentlichungen

Fachserie 14 Finanzen und Steuern, Reihe 4 Steuerhaushalt: quartalsweise und jährlich. Alle Fachserien werden nur noch online veröffentlicht, es gibt keine gedruckten Veröffentlichungen mehr.

Die Fachserie sowie weitere Ergebnisse können auf der homepage des Statistischen Bundesamtes abgerufen werden.

Online-Datenbank

Über das Datenbanksystem GENESIS-Online können unter Themen > 71 > 712 > 71211 > Tabellen ausführliche Ergebnisse in unterschiedlichen Dateiformaten (.xls, .html und .csv) direkt geladen werden.

Zugang zu Mikrodaten

Mikrodaten sind nicht verfügbar.

Sonstige Verbreitungswege

Bei Fragen oder Anmerkungen zur Statistik über das Steueraufkommen wenden Sie sich bitte an folgende Adresse:

Statistisches Bundesamt

Gruppe Finanzen und Steuern (F3)

65180 Wiesbaden

Tel.: 0611/75-4315 (Service)

Fax: 0611/72-4000

Schriftlich über unser Kontaktformular unter:

Kontaktformular: <http://www.destatis.de/kontakt>

8.2 Methodenpapiere/Dokumentation der Methodik

s. unter Punkt 9

8.3 Richtlinien der Verbreitung

Veröffentlichungskalender

Es werden keine Veröffentlichungstermine für die Statistik über den Steuerhaushalt über den Veröffentlichungskalender festgehalten.

Zugriff auf den Veröffentlichungskalender

nicht relevant

Zugangsmöglichkeiten der Nutzer/-innen

Die Daten sind frei zugänglich.

9 Sonstige fachstatistische Hinweise

Methodische Hinweise zur Statistik über den Steuerhaushalt (Stand: Berichtsjahr 2014)

Steuerliche Merkmale

Steuerberechnung und Steuerentrichtung

Der Zusammenhang zwischen dem Zeitpunkt bzw. Zeitraum, in dem sich die wirtschaftlichen und rechtlichen Vorgänge abspielen, an welche die Steuer anknüpft, und dem Zeitpunkt der Steuerentrichtung ist bei den einzelnen Steuern unterschiedlich. Er hängt zum einen von der für die einzelne Steuer getroffenen gesetzlichen Regelung ab, zum anderen von der Lage des Einzelfalls (z.B. Dauer der Veranlagungsarbeiten, Stundungsgewährung usw.).

Für die Mehrzahl der Steuern ist der zeitliche Zusammenhang auch bei einem längeren Abrechnungszeitraum, wie er etwa bei der Lohnsteuer oder der Umsatzsteuer (1 Jahr) gegeben ist, wegen der monatlichen oder vierteljährlichen Voranmeldung dieser Steuern relativ eng. Erhebliche zeitliche Verzögerungen treten bspw. bei der Veranlagungssteuer vom Einkommen auf.

Ermittlung der Steuerschuld

Der Veranlagungszeitraum für die Einkommen-, Körperschaft- und Gewerbesteuer beträgt ein Jahr.

Für die Gewerbesteuer setzt das Finanzamt den einheitlichen Steuermessbetrag fest; auf dieser Grundlage erhebt die Gemeinde nach ihrem Hebesatz die Steuer.

Je nach Steuerart beansprucht die Veranlagung unter Berücksichtigung der Abgabetermine für die Steuererklärung 8 bis 18 Monate; nach Lage des Einzelfalls wird die Steuerschuld unter Umständen aber auch erst erheblich später festgestellt.

Der Steuerpflichtige hat vierteljährliche Zahlungen auf die Steuerschuld des Veranlagungszeitraums (Einkommen- und Körperschaftsteuer) bzw. des Erhebungszeitraums (Gewerbesteuer) zu entrichten. Sie belaufen sich in der Regel auf ein Viertel der Steuer, die sich bei der letzten Veranlagung ergeben hat, bei der Einkommen- und Körperschaftsteuer nach Anrechnung der Steuerabzugsbeträge (Lohnsteuer, Kapitalertragsteuer, Abgeltungsteuer und Körperschaftsteuer).

Auf die im Veranlagungsverfahren festgesetzte Steuer werden angerechnet:

- die für den betreffenden Veranlagungs-/ Erhebungszeitraum entrichteten Vorauszahlungen;

- bei der Einkommen- und Körperschaftsteuer nach Maßgabe des § 36 EStG ferner die durch Steuerabzug erhobene Steuer (soweit sie auf die bei der Veranlagung erfassten Einkünfte entfällt) und die anrechenbare Körperschaftsteuer.

Ist die Steuerschuld größer als die Vorauszahlungen/Abzugsbeträge, so ist der Differenzbetrag sogenannte Abschlusszahlung (Vermögenssteuer: Nachzahlung) kurzfristig an das Finanzamt/die Gemeinde zu entrichten. Ist sie kleiner, so erfolgt eine Rückzahlung an den Steuerpflichtigen.

Eine Rückzahlung oder Gutschrift kann die Folge überhöhter Vorauszahlungen (Vorauszahlungsanpassungen) und/oder geminderter Besteuerungsgrundlagen (z.B. rückläufiger Gewinne) sein. Bei der veranlagten Einkommensteuer kommt es z.B. regelmäßig in den Fällen der sog. Antragsveranlagung (sie entspricht weitestgehend dem früheren Lohnsteuer-Jahresausgleich) zu Erstattungen; alle Erstattungen mindern das Aufkommen an veranlagter Einkommensteuer.

Steuernachforderungen/-rückerstattungen

Sie sind u.a. bedingt durch

- Betriebsprüfungen, die eine Neufestsetzung der Steuer erforderlich machen,
- richterliche Entscheidungen über Bestehen und/oder Höhe einer Steuerschuld.

Nachsteuer

Erhebung bei Steuertarifierhöhungen der Verbrauchsteuern für bereits versteuerte aber noch nicht verkaufte Erzeugnisse in Höhe der Differenz zwischen altem und neuem Steuersatz zur Verhinderung von Steuervorteilen durch Vorratskäufe; Zahlungstermin in der Regel kurzfristig.

Aus dem Steueraufkommen geleistete Zulagen

Hierzu zählen z.B.

- Arbeitnehmer-Sparzulage
- Bergmannsprämie
- Investitionszulage

Steueraufkommen und Steuerverteilung nach Art der Gebietskörperschaften

Gesetzliche Grundlage

Grundlage für die Zuordnung der Steuern zu den verschiedenen Arten von Gebietskörperschaften und für ihre endgültige Verteilung bilden Art. 106 und 107 GG in der im BGBl. III, Gliederungsnummer 100-1 veröffentlichten bereinigten Fassung, zuletzt geändert durch Artikel 1 des Gesetzes vom 11. Juli 2012 (BGBl. I S. 1478) in Verbindung mit dem

- Finanzausgleichsgesetz vom 20. Dezember 2001 (BGBl. I S. 3955, 3956), das zuletzt durch Artikel 2 des Gesetzes vom 15. Juli 2013 (BGBl. I S. 2401) geändert worden ist
- Gemeindefinanzreformgesetz in der Fassung der Bekanntmachung vom 10. März 2009 (BGBl. I S. 502), das durch Artikel 1 des Gesetzes vom 8. Mai 2012 (BGBl. I S. 1030) geändert worden ist,
- Zerlegungsgesetz vom 6. August 1998 (BGBl. I S. 1998), zuletzt geändert durch Artikel 25 des Gesetzes vom 26. Juni 2013 (BGBl. I S. 1809).

Steueraufkommen

Es stehen zu (Steuereinnahmen vor der Steuerverteilung):

Bund und Ländern gemeinsam (Gemeinschaftssteuern)

das Aufkommen aus den Steuern vom Einkommen¹⁾ (Lohn-, veranlagte Einkommensteuer, nicht veranlagte Steuern vom Ertrag, Abgeltungsteuer, Körperschaftsteuer) und vom Umsatz (Umsatz- und Einfuhrumsatzsteuer)

dem Bund (Bundessteuern)

das Aufkommen aus der Versicherungsteuer, den Verbrauchsteuern (ohne Biersteuer), der Kraftfahrzeugsteuer, der Luftverkehrsteuer und dem Solidaritätszuschlag

den Ländern (Landessteuern)

das Aufkommen aus der Vermögen-2), Erbschaft-, Grunderwerb-, Rennwett- und Lotteriesteuer, der Feuerschutzsteuer und der Biersteuer

den Gemeinden (Gemeindesteuern)

das Aufkommen aus den Grundsteuern, der Gewerbesteuer und den örtlichen Aufwand- und Verbrauchsteuern.

In den Stadtstaaten steht das Aufkommen der Gemeindesteuern dem Land zu.

Verteilungsvorgänge

Das ursprüngliche Steueraufkommen der einzelnen Gebietskörperschaften wird durch vertikale und horizontale Verteilungsvorgänge verändert. Einen Überblick über Art, Rechtsgrundlage und statistischen Nachweis dieser Vorgänge in der vorliegenden Fachserie gibt nachfolgende Übersicht:

Tabelle einfügen Verteilungsvorgänge

Steuereinnahmen nach der Steuerverteilung

Es verbleiben/fließen zu

der EU:

Zölle, Teile des Umsatzsteueraufkommens sowie BNE-Eigenmittel.

dem Bund:

die Bundessteuern,

42,5 vH der Lohn- und veranlagten Einkommensteuer,

44 vH der Abgeltungsteuer,

50 vH der nicht veranlagten Steuern vom Ertrag und der Körperschaftsteuer,

rd. 53,47 vH der Steuern vom Umsatz

14,5/35 vH der normalen Gewerbesteuerumlage in den neuen Bundesländern,

14,5/69 vH der normalen Gewerbesteuerumlage in den alten Bundesländern.

den Ländern:

die Landessteuern,

42,5 vH der Lohn- und veranlagten Einkommensteuer,

44 vH der Abgeltungsteuer,

50 vH der nicht veranlagten Steuern vom Ertrag und der Körperschaftsteuer,

rd. 44,53 vH der Steuern vom Umsatz

20,5/35 vH der normalen Gewerbesteuerumlage in den neuen Bundesländern,

54,5/69 vH der normalen Gewerbesteuerumlage in den alten Bundesländern,

100 vH der erhöhten Gewerbesteuerumlage.

den Gemeinden:

die Grundsteuern,

die Gewerbesteuer (abzüglich der Gewerbesteuerumlage),

15 vH der Lohn- und veranlagten Einkommensteuer,

12 vH der Abgeltungsteuer,

rd. 2 vH der Steuern vom Umsatz,

die örtlichen Verbrauch- und Aufwandsteuern, das sind Vergnügungs-, Hunde-, Getränke-, Schankerlaubnis-, Jagd- und Fischerei-, Zweitwohnung-, Verpackungsteuer und steuerähnliche Einnahmen wie Fremdenverkehrsabgabe, zweckgebundene Abgaben und Abgaben von Spielbanken.

Aus der Fiktion eines getrennten staatlichen und kommunalen Bereichs für Hamburg und Berlin (für Bremen ergibt sich die Trennung aus dem Status der beiden selbständigen Gemeinden Bremen und Bremerhaven) in der vorliegenden Statistik folgt:

Die Steuerüberweisungen zwischen beiden Bereichen werden brutto nachgewiesen. In den "Steuereinnahmen der Länder" sind die dem staatlichen Bereich, in den "Steuereinnahmen der Gemeinden" die dem gemeindlichen Bereich zugeordneten Steuern/Steuerüberweisungen der Stadtstaaten enthalten. Berlin weist die erhöhte Gewerbesteuerumlage, die vom kommunalen Bereich an die Länder fließt, nicht nach.

Überschneidungen zwischen Steuereinnahmen vor und nach der Steuerverteilung

Die Steuereinnahmen vor und nach der Verteilung decken sich nicht, sondern differieren in den einzelnen Berichtszeiträumen um sehr unterschiedliche Beträge. Beginnend mit der Veröffentlichung zum 1. Vierteljahr 2007 wird das Steueraufkommen der Gemeinschaftssteuern netto ausgewiesen. Die Angaben der verteilungsrelevanten Positionen (s. Tab. 1.5) sind nun bereits bei den jeweiligen Steuerarten abgesetzt. Diese Beträge fließen unmittelbar an die

Steuerpflichtigen zurück und stehen den Gebietskörperschaften somit nicht als Steuereinnahme zur Verfügung. Dadurch reduziert sich die Differenz der Steuereinnahmen vor und nach der Verteilung gegenüber der bisherigen Abgrenzung erheblich.

Die Ursache für die verbleibende Abweichung liegt darin begründet, dass der Gemeindeanteil an der Einkommensteuer, soweit er eine Ausgabe des staatlichen Bereichs zugunsten der Gemeinden darstellt, mit Ablauf des jeweiligen Berichtszeitraums in Höhe von 15 vH des Aufkommens an Lohn- und veranlagter Einkommensteuer bzw. 12 vH des Aufkommens an Abgeltungsteuer fest steht und in dieser Höhe die Einnahmen des Bundes und der Länder nach der Verteilung im gleichen Berichtszeitraum mindert. Den Gemeinden fließen dagegen die Einnahmen aus dem Gemeindeanteil an der Einkommensteuer mit einer zeitlichen Verzögerung von jeweils einem Vierteljahr zu; sie erhalten darüber hinaus im 4. Quartal eine zweite Vierteljahreszahlung, während im 1. Quartal des neuen Jahres nur Restbeträge auf die sog. Schlussabrechnung anfallen.

Für die von den Gemeinden abzuführende Gewerbesteuerumlage gilt derselbe Zahlungsrhythmus wie für den Gemeindeanteil an der Einkommensteuer. Da Bund und Länder die Gewerbesteuerumlage jedoch zu den gleichen Terminen einnehmen, zu denen die Gemeinden sie abführen, ergibt sich zwischen staatlichem und gemeindlichem Bereich in der Regel keine zeitliche Überschneidung.

Regionaler Verteilungsmodus

Steuern vom Einkommen

Für ihre Verteilung auf die einzelnen Bundesländer gilt grundsätzlich das Prinzip des örtlichen Aufkommens, modifiziert durch die Bestimmungen des Zerlegungsgesetzes, das die aus der Wirtschaftskonzentration resultierenden Verzerrungen durch einen Zahlungsausgleich zwischen den Ländern mildert. Diese Verzerrungen entstehen vor allem dadurch, dass die Körperschaftsteuer von Unternehmen mit mehreren Betriebsstätten dem Land zufließt, in dem die Geschäftsleitung des Unternehmens ihren Sitz hat und ferner dadurch, dass die Lohnsteuer - wegen eines vom Wohnort abweichenden Beschäftigungsorts oder infolge des zentralen Abrechnungsverfahrens - vielfach nicht dem Land zufließt, in dem die Arbeitnehmer wohnen. Bei der Abgeltungsteuer ist die Konzentration der Banken auf einzelne Länder bestimmend für die Zerlegung.

Steuern vom Umsatz

Die regionale Verteilung der Länderanteile erfolgt nach einem in § 1 des Gesetzes über den Finanzausgleich zwischen Bund und Ländern festgelegten Schlüssel, nach dem im Prinzip 75 vH nach der Einwohnerzahl und 25 vH nach der Steuerkraft verteilt werden.

Gemeindeanteil an der Einkommensteuer

Der Gesamtheit der Gemeinden eines Landes stehen 15 vH der im Land aufkommenen Lohn- und veranlagten Einkommensteuer sowie 12 vH der aufkommenen Abgeltungsteuer zu, bei Lohnsteuer und Abgeltungsteuer unter Berücksichtigung der Zerlegung (§ 1 des Gesetzes zur Neuordnung der Gemeindefinanzen - Gemeindefinanzreformgesetz). Der Anteil jeder einzelnen Gemeinde bestimmt sich nach ihrem Anteil an der Summe der durch die Bundesstatistiken über die Lohn- und Einkommensteuer ermittelten Einkommensteuerbeträge. Dabei werden nur Einkommensteuerbeträge berücksichtigt, die ab 2006 bundeseinheitlich auf zu versteuernde Einkommen bis zu 30 000 Euro (35 000 Euro ab 2012), bei Zusammenveranlagung bis zu 60 000 Euro (70 000 Euro ab 2012) entfallen.

Gemeindeanteil an der Umsatzsteuer

Der Gesamtheit der Gemeinden eines Landes stehen 2 vH der Steuern vom Umsatz (2,2 vH nach Abzug des Vorabanteils des Bundes zur Finanzierung eines zusätzlichen Bundeszuschusses an die Rentenversicherung bzw. zusätzlich ab 2007 als Zuschuss für die Bundesagentur für Arbeit zur Senkung des Beitrags zur Arbeitslosenversicherung) zu.

Die Verteilung des Gemeindeanteils an der Umsatzsteuer auf die einzelnen Gemeinden erfolgt seit dem 1. Januar 2009 nach einem fortschreibungsfähigen und bundeseinheitlichen Schlüssel (Gesetz zur Neuordnung der Gemeindefinanzen i. d. Fassung der Bekanntmachung vom 10. März 2009 (BGBl. I S. 502):

In einem Übergangszeitraum setzt sich der Schlüssel wie folgt zusammen:

- in den Jahren 2009 bis 2011 zu 75 % aus dem ehemaligen Übergangsschlüssel und zu 25 % aus dem zukünftigen Schlüssel,
- in den Jahren 2012 bis 2014 je zur Hälfte aus beiden Schlüsseln,
- in den Jahren 2015 bis 2017 zu 25 % aus dem ehemaligen Übergangsschlüssel und zu 75 % aus dem zukünftigen Schlüssel zusammen.

Ab dem Jahr 2018 gilt allein der zukünftige und dann endgültige Schlüssel.

Der zukünftige Schlüssel setzt sich zusammen

- zu 25 % aus der Summe des Gewerbesteueraufkommens der Jahre 2001 bis 2006, zu 50 % aus der Anzahl der sozialversicherungspflichtig Beschäftigten (ohne öffentlichen Dienst im engeren Sinne) jeweils am 30. Juni der Jahre 2004 bis 2006,

- zu 25 % aus der Summe der sozialversicherungspflichtigen Entgelte (ohne öffentlichen Dienst im engeren Sinne) der Jahre 2003 bis 2005.

Die Merkmale "Beschäftigte" und "Entgelte" werden mit der Abweichung des gewogenen durchschnittlichen örtlichen Hebesatzes vom gewogenen durchschnittlichen bundesweiten Gewerbesteuer-Hebesatz im jeweiligen Erfassungszeitraum gewichtet.

Der Schlüssel wird alle drei Jahre, erstmals 2012, auf der Grundlage der jeweils verfügbaren Datenbasis aktualisiert.

Gewerbesteuerumlage

Sie wird für jede Gemeinde nach der Formel

Istaufkommen der Gewerbesteuer x Vervielfältiger / Hebesatz

für das Kalenderjahr ermittelt.

Der Vervielfältiger ist die Summe eines Bundes- und Landesvervielfältigers für das jeweilige Land. Die Gesamtumlage in den alten Bundesländern beträgt 69 vH, in den neuen Bundesländern 35 vH.

Bestandteile des Vervielfältigers zur Ermittlung der Gewerbesteuerumlage 2014:

Alte Bundesländer:

o Bundesvervielfältiger der Normalumlage: 14,5 vH

o Landesvervielfältiger der Normalumlage: 14,5 vH

o Erhöhungen für den Fonds "Deutsche Einheit": 5 vH

o Erhöhungen durch den Solidarpakt: 29 vH

o Erhöhung infolge der Gewerbekapitalsteuer-Abschaffung: 6 vH

Neue Bundesländer:

o Bundesvervielfältiger der Normalumlage: 14,5 vH

o Landesvervielfältiger der Normalumlage: 14,5 vH

o Erhöhung infolge der Gewerbekapitalsteuer-Abschaffung: 6 vH

Verschiedenes

Jahresnachweis

Das Jahresergebnis wird ab Berichtsjahr 1981 durch Addition der vier Vierteljahre gebildet. Dabei bleiben in der Regel Änderungen unberücksichtigt, die sich durch nachträgliche Berichtigungen ergeben können. Änderungen im Verlauf des Berichtsjahres werden allerdings im Jahresergebnis berücksichtigt, so dass dann die Addition der vorläufigen Vierteljahresangaben nicht den Jahresdaten entspricht.

Nachweis der Grunderwerbsteuer

Nach Einführung des neuen Grunderwerbsteuerrechts zum 1. Januar 1983 behandeln die Länder den Teil des Grunderwerbsteueraufkommens, den sie ihren Kommunen überlassen, haushaltssystematisch unterschiedlich. Ab dem Jahr 2004 wird die Grunderwerbsteuer voll als Landessteuer dargestellt. Seit dem 1. September 2006 dürfen die Bundesländer den Steuersatz selbst festlegen (Art. 105 Abs. 2a GG).

Bei der Steuerverteilung unberücksichtigte Beträge

Nicht in den vorliegenden Nachweis der Steuerverteilung aufgenommen blieb die teilweise oder völlige Überlassung von Steuererträgen seitens der Länder an die Gemeinden im Rahmen des kommunalen Finanzausgleichs.

Kein Nachweis der Bundessteuern nach Ländern

Aufgrund der Zusammenlegung und der Änderung der Zuständigkeiten von Bundeskassen können ab 2002 nicht mehr alle Steuerarten länderweise ausgewiesen werden. Aus diesem Grund muss auf die Zuordnung der Bundessteuern auf die Länder verzichtet werden.

Änderungen des Steuerrechts und der Steuerverteilung von Juli 2013 bis Juni 2014

An wesentlichen Änderungen sind zu nennen:

1. Gesetz zur Änderung des Einkommensteuergesetzes in Umsetzung der Entscheidung des Bundesverfassungsgerichtes vom 7. Mai 2013 vom 15. Juli 2013

Mit dem Gesetz sind die einkommensteuerlichen Vorschriften zu Ehegatten und Ehen nach Maßgabe des Beschlusses vom 7. Mai 2013, 2 BvR 909/06 des Bundesverfassungsgerichts auch auf Lebenspartner und Lebenspartnerschaften anzuwenden.

2. Gesetz zur Anpassung des Investmentsteuergesetzes und anderer Gesetze an das AIFM-Umsetzungsgesetz vom 18. Dezember 2013 (AIFM-Steuer-Anpassungsgesetz - AIFMStAnpG)

Finanzielle Auswirkungen ergeben sich durch folgende Änderungen:

- Erhöhung des Unterhaltshöchstbetrags in zwei Stufen (§ 33a EStG). Erste Stufe ab 2013: 8 130 €, zweite Stufe ab 2014: 8 354 €.

- Ergänzung der Regelungen zur steuerlichen Gewinnermittlung zur Wiederherstellung der ursprünglichen bilanzsteuerrechtlichen Systematik und zur Verhinderung von Gestaltungen in Reaktion auf die Rechtsprechung des Bundesfinanzhofes zur Passivierung von Rückstellungen bei Schuldübernahme, Schuldfreistellung oder Schuldbeitritt (§4f. und §5 Abs. 7 EStG).

3. Luftverkehrsteuer-Festlegungsverordnung 2014 vom 19. Dezember 2013 (LuftVStFestV 2014).

4. Verordnung zur Änderung der Branntweinsteuerverordnung vom 31. Mai 2013

5. Zweite Verordnung zur Änderung der Energiesteuer- und der Stromsteuer-Durchführungsverordnung vom 24. Juli 2013

Finanzielle Auswirkungen ergeben sich durch folgende Änderungen:

- Wegfall von Steuerbefreiungstatbeständen für die gewerbsmäßige Schifffahrt (§§60 und 61 EnergieStV n.F.).

- Steuerfreistellung für nieder- und mittelkalorische gasförmige Abfälle (§1b Abs. 1 Nr. 4 EnergieStV -neu-).

Zu Einzelheiten sowie den finanziellen Auswirkungen der Steuerrechtsänderungen siehe Finanzbericht 2015 des Bundesministeriums der Finanzen.

Spezielle Hinweise

Qualität der Daten für die Gemeinden / Gemeindeverbände

Bei den Ergebnissen für die öffentlichen Haushalte ab dem 1. Vierteljahr 2008 ist zu berücksichtigen, dass die Daten über die Einnahmen, die Ausgaben und den Schuldenstand für die Gemeinden und Gemeindeverbände nur eingeschränkt aussagefähig sind. Ursache hierfür sind Datenlieferprobleme in einigen Ländern aufgrund der Einführung neuer doppischer Rechnungssysteme bei den Kommunen.

Durch die sukzessive Einführung der doppischen Buchführung bei den Gemeinden / Gemeindeverbänden in mehreren Ländern ergeben sich Schwierigkeiten bei den Vorjahresvergleichen. Durch fehlerhafte Nachweise der doppisch buchenden Kommunen und den Ausfall von statistischen Meldungen treten z. T. starke Schwankungen auf.

Die Statistischen Ämter können aufgrund ihrer knappen Kapazitäten und der engen Termine der Kassenstatistik nicht alle unterjährigen Schwankungen im Laufe des Berichtsjahres bereinigen. Daher sind die unterjährigen Ergebnisdarstellungen ab dem 1. Vierteljahr 2008 nur noch mit Einschränkungen zu verwenden. Auch das Jahresergebnis zeigt aus den o. g. Gründen Schwächen im Vorjahresvergleich.

Die länderweise Berichterstattung über die Kommunalfinanzen nach Körperschaftsgruppen und Größenklassen ist mit dem 1. Vierteljahr 2011 wieder aufgenommen worden. Aufgrund der zuvor geschilderten Schwächen bei den Kommunaldaten geschieht dies unter dem Vorbehalt einer nach wie vor eingeschränkten Datenqualität.

Neugestaltung der Einheitslastenabrechnung in Nordrhein-Westfalen

In Nordrhein-Westfalen wurde sich auf eine Neuregelung der Einheitslastenabrechnung verständigt. Dies war notwendig da mit Urteil vom 8. Mai 2012 der Verfassungsgerichtshof Nordrhein-Westfalen der kommunalen Verfassungsbeschwerde von 91 Städten und Gemeinden stattgegeben und zentrale Normen des Einheitslastenabrechnungsgesetzes (ELAG) für verfassungswidrig und nichtig erklärt hat. Als Eckpunkte der Verständigung sind zu nennen:

- Einbeziehung der vertikalen und horizontalen Umsatzsteuerverteilung rückwirkend ab dem Jahr 2007

- Berücksichtigung der nicht einheitsbedingten Effekte (sog. Färberfaktor) zugunsten der Kommunen bei der Berechnung der Lasten aus dem Länderfinanzausgleich im engeren Sinne (550 Mio. Euro statt bislang 440 Mio. Euro)

- Aufrechterhaltung des Forderungsverzichts des Landes an die kommunalen Gebietskörperschaften. Für die Jahre 2007 und 2008 wird es keine Rückforderungen gewährter Zahlungen geben.

- Befristung des Einheitslastenabrechnungsgesetzes. Wie das geltende Finanzausgleichsgesetz des Bundes ist das Einheitslastenabrechnungsgesetz in Nordrhein-Westfalen zeitlich befristet. Die letztmalige Abrechnung der Einheitslasten ist für das Jahr 2019 vorgesehen.

Durch die vereinbarte Neuregelung erhält die kommunale Ebene in Nordrhein-Westfalen im Jahr 2013 Abrechnungsbeträge in einer Größenordnung von rund 275 Mio. Euro (Abrechnung der Jahre 2007-2011). Es ergeben sich auf der kommunalen

Ebene Über- bzw. Unterzahlungen. Die neu berechneten Beträge für die Jahre 2007 -2011 werden im 4. Vierteljahr 2013 berücksichtigt und führen in Nordrhein-Westfalen auf kommunaler Ebene bei der Gewerbesteuerumlage zu Sondereffekten.

Näheres unter: [abrechnung-der-einheitslasten in nrw](#)

Gewerbesteuereinnahmen aus Offshore-Windparks in gemeindefreien Gebieten

Die Gewerbesteuereinnahmen aus Offshore-Windparks in gemeindefreien Gebieten werden in den betroffenen Bundesländern auf unterschiedlicher Ebene verbucht. Während Schleswig-Holstein sie einer Gemeinde zuordnet, erfolgt die Verbuchung in Niedersachsen und Mecklenburg-Vorpommern auf Landesebene. In der Folge sind sie für Schleswig-Holstein in den abgebildeten Gemeindesteuern (u.a. in Tabelle 2.2.1) enthalten, während sie für Niedersachsen und Mecklenburg-Vorpommern weder bei den Landessteuern noch den Gemeindesteuern berücksichtigt werden. Aus diesem Grund erfolgt in Tabelle 2.2.1 des Jahresberichtes (Fachserie 14 Reihe 4) lediglich ein nachrichtlicher-Ausweis der Gewerbesteuereinnahmen für diese beiden Länder.