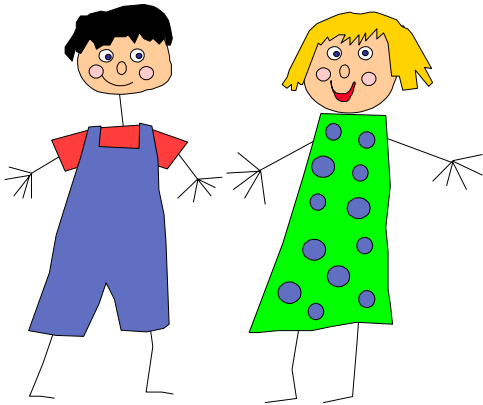


## **STATISTIK DER SOZIALHILFE**

### **Kinder in der Sozialhilfe 2000**



Erscheinungsfolge: jährlich  
Erschienen im April 2002

Fachliche Informationen zu diesem Produkt können Sie direkt beim Statistischen Bundesamt,  
Zweigstelle Bonn, erfragen:  
Gruppe IX E 3, Telefon: 0 18 88 / 6 44 89 53, Fax: 0 18 88 / 6 44 89 94 oder Postfach 17 03 77, 53029 Bonn,  
E-Mail: [sozialhilfe@destatis.de](mailto:sozialhilfe@destatis.de)

© Statistisches Bundesamt, Wiesbaden 2002

Für nichtgewerbliche Zwecke sind Vervielfältigung und unentgeltliche Verbreitung, auch auszugsweise, mit Quellenangabe gestattet. Die Verbreitung, auch auszugsweise, über elektronische Systeme/Datenträger bedarf der vorherigen Zustimmung. Alle übrigen Rechte vorbehalten.

## *Inhaltsverzeichnis*

Registerblatt	Beschreibung
Einführung	<a href="#">Einleitungstext</a>
Schaubild 1	<a href="#">Altersverteilung der Kinder in Haushalten von alleinerziehenden Frauen und Ehepaaren mit Kind(ern)</a>
Übersicht	<a href="#">Übersicht: Kinder in der Sozialhilfe zum Jahresende 2000 nach Altersgruppen</a>
Schaubild 2	<a href="#">Bei wem die Kinder wohnen - Jahresende 2000 nach Altersgruppen</a>
Haushaltstypen I	<a href="#">Bei wem die Kinder wohnen - Zeitreihe 1996 bis 2000</a>
Haushaltstypen II	<a href="#">Bei wem die Kinder wohnen - Jahresende 2000 nach Altersgruppen</a>
Schaubild 3	<a href="#">Sozialhilfequoten nach Altersgruppen (Zeitreihe, Liniendiagramm)</a>
Zeitreihe Insges. I	<a href="#">Anzahl und Veränderungsraten der unter 21jährigen nach Altersgruppen ab 1985</a>
Zeitreihe Insges. II	<a href="#">Anteil an allen Empfänger(inne)n und Sozialhilfequoten nach Altersgruppen ab 1985</a>
Zeitreihe Deutsche I	<a href="#">Anzahl und Veränderungsraten der unter 21jährigen Deutschen nach Altersgruppen ab 1985</a>
Zeitreihe Deutsche II	<a href="#">Anteil der Deutschen bis unter 21 Jahren an allen Empfänger(inne)n und Sozialhilfequoten nach Altersgruppen ab 1985</a>
Zeitreihe Ausl. I	<a href="#">Anzahl und Veränderungsraten der unter 21jährigen Ausländer(innen) nach Altersgruppen ab 1985</a>
Zeitreihe Ausl. II	<a href="#">Anteil der Ausländer(innen) bis unter 21 Jahren an allen Empfänger(inne)n und Sozialhilfequoten nach Altersgruppen ab 1985</a>

## Kinder in der Sozialhilfestatistik

### (Ergebnisse über die minderjährigen Empfängerinnen und Empfänger von laufender Hilfe zum Lebensunterhalt außerhalb von Einrichtungen)

Hilfe zum Lebensunterhalt wird Personen gewährt, die ihren notwendigen Lebensunterhalt nicht oder nicht ausreichend aus eigenen Kräften und Mitteln, vor allem aus Einkommen und Vermögen, beschaffen können. Unter den Beziehern der sog. „Sozialhilfe im engeren Sinne“ (laufende Hilfe zum Lebensunterhalt außerhalb von Einrichtungen) sind Kinder relativ häufig vertreten: So waren zum Jahresende 2000 knapp eine Million Kinder und Jugendliche unter 18 Jahren von Sozialhilfe betroffen, das sind 37,1 % aller Empfänger. Unterteilt nach Altersklassen ergab sich für die insgesamt 992 000 Hilfeempfänger/-innen im Alter von unter 18 Jahren folgendes Bild:

222 000 Kleinkinder  
(unter 3 Jahre)

227 000 Kinder im Kindergartenalter  
(3 bis 6 Jahre)

422 000 Kinder im schulpflichtigen Alter  
(7 bis 14 Jahre)

121 000 Jugendliche  
(15 bis 17 Jahre)

Mehr als die Hälfte dieser Kinder (54,7 % bzw. 542 000 Kinder) lebte in Haushalten von alleinerziehenden Frauen; 28,9 % bzw. 387 000 Kinder im klassischen Haushaltstyp „Ehepaar mit Kind(ern)“. In den Haushalten der alleinerziehenden Frauen waren vergleichsweise mehr Kleinkinder sowie Kinder im Kindergartenalter anzutreffen als bei den Ehepaaren mit Kind(ern). Im Haushaltstyp „Ehepaar mit Kind(ern)“ waren dagegen schulpflichtige Kinder bzw. Jugendliche stärker vertreten (siehe Schaubild 1).

Das vergleichsweise hohe „Sozialhilferisiko“ der Kinder wird durch die Sozialhilfequote (Anteil der Hilfebezieher an der jeweiligen Bevölkerungsgruppe in %) deutlich. Während am Jahresende 2000 insgesamt 3,3 % der Bevölkerung Sozialhilfe im engeren Sinne bezogen, war diese Quote bei den Minderjährigen mit 6,3 % fast doppelt so hoch. Am höchsten war sie in der Gruppe der unter 3jährigen mit 9,4 %. Insgesamt ist festzustellen, dass die Sozialhilfequote der Kinder

- über dem Gesamtdurchschnitt liegt;
- um so höher ist, je jünger die Kinder sind;
- im Zeitverlauf zunahm, jedoch seit 1997 wieder leicht rückläufig ist.

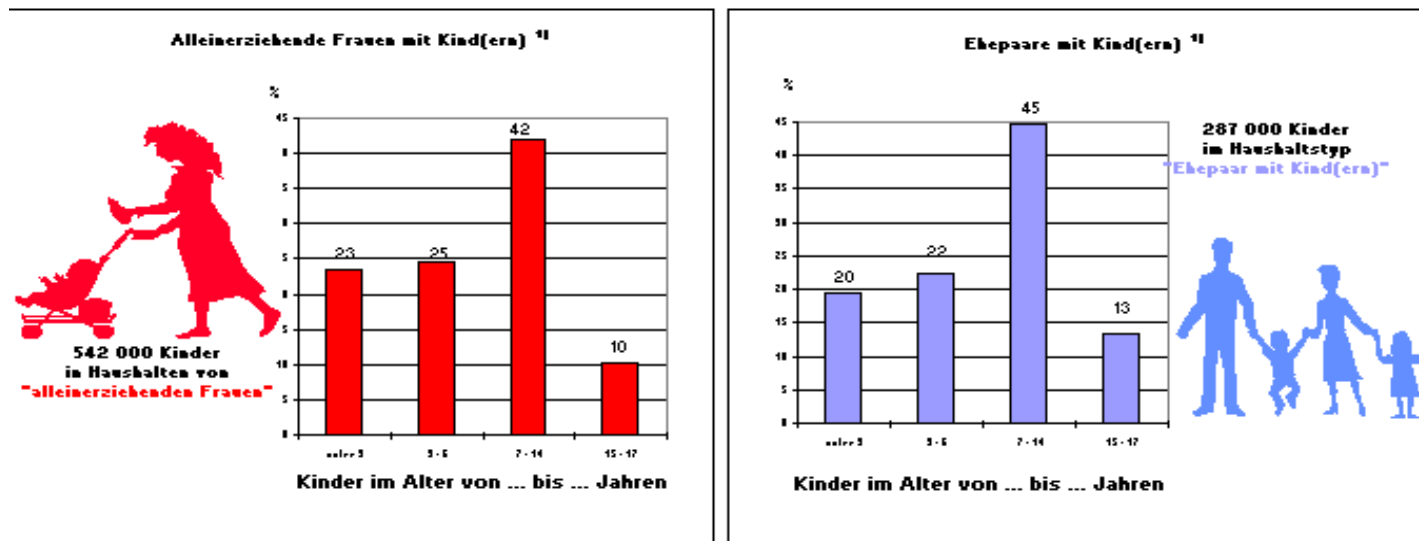
Einzelheiten hierzu sind aus den Tabellen und Schaubildern auf den folgenden Seiten ersichtlich.

Schaubild 1

**Kinder in der Sozialhilfe zum Jahresende 2000**

Hilfe zum Lebensunterhalt außerhalb von Einrichtungen

Altersstruktur der Kinder in den Haushaltstypen "Alleinerziehende Frauen" und "Ehepaare mit Kind(ern)"



1) Kinder unter 18 Jahren

## Übersicht: Kinder in der Sozialhilfe zum Jahresende 2000

Hilfe zum Lebensunterhalt außerhalb von Einrichtungen (HLU)

Kinder insgesamt	Davon im Alter von ... bis ... Jahren			
	unter 3 Kleinkinder	3 - 6 Kindergarten- alter	7 - 14 Schulpflichtige Kinder	15 - 17 Jugendliche

992 000	Anzahl			
	222 000	227 000	422 000	121 000
100	Anteil an allen Kindern mit HLU-Bezug in %			
	22,4	22,9	42,5	12,2

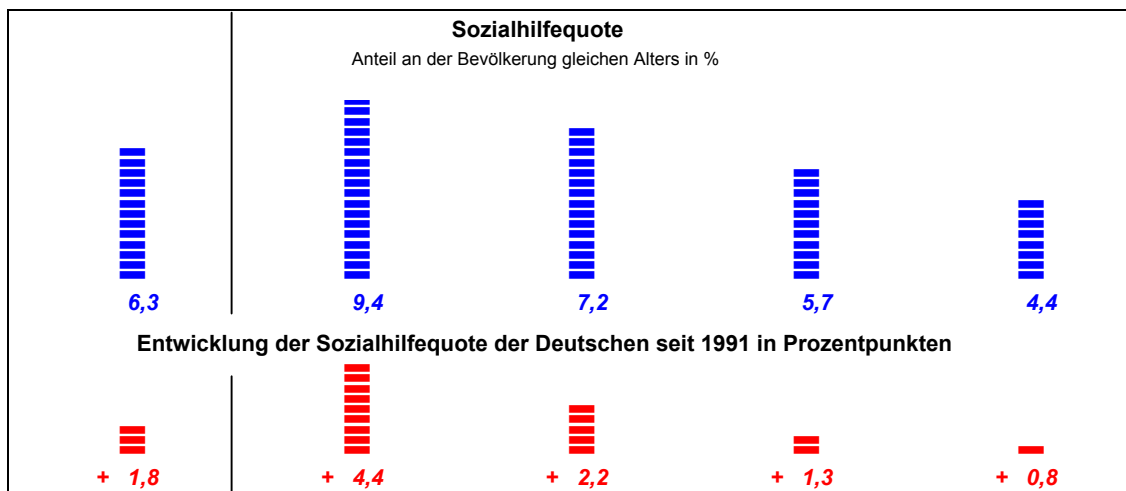
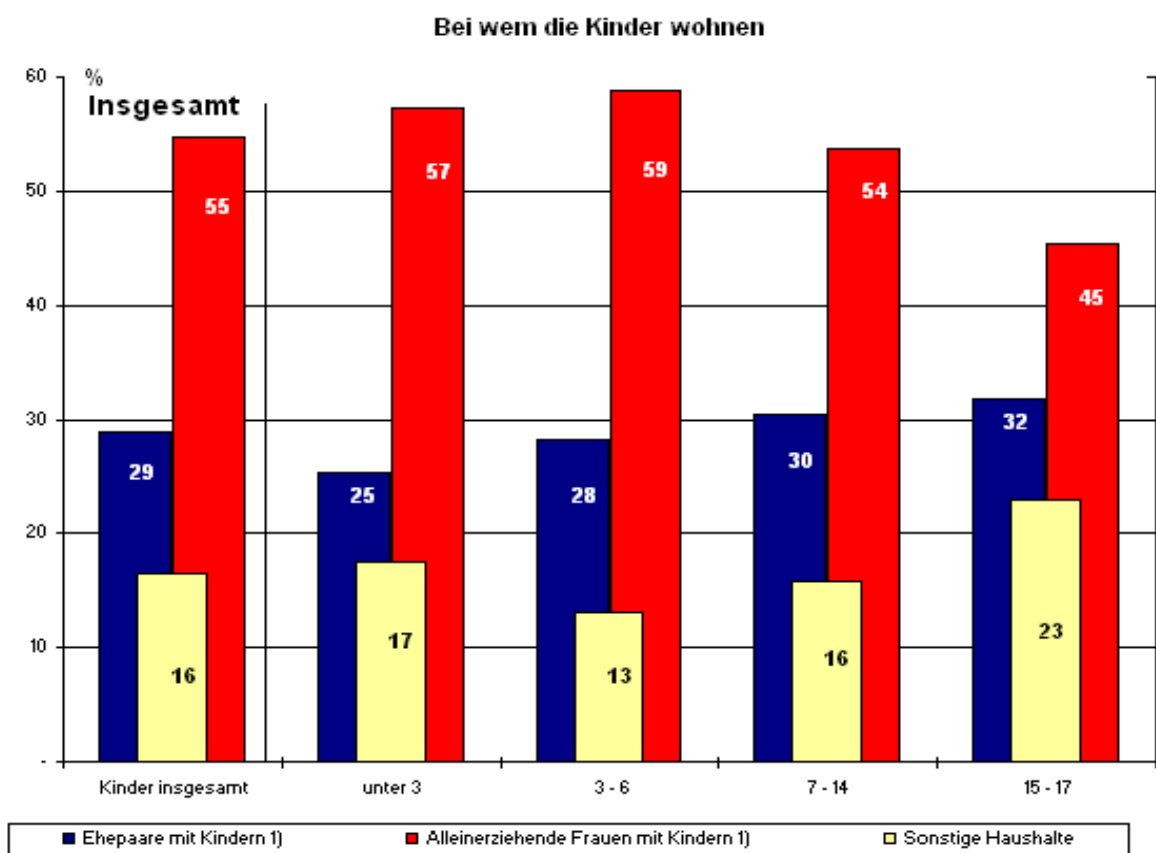


Schaubild 2  
Kinder in der Sozialhilfe zum Jahresende 2000  
Hilfe zum Lebensunterhalt außerhalb von Einrichtungen



1) Kinder unter 18 Jahren.

## Bei wem die Kinder wohnen (I)

Kinder unter 18 Jahren in Haushalten von Empfänger(inne)n laufender Hilfe zum Lebensunterhalt  
außerhalb von Einrichtungen

## Deutschland

Haushaltstyp	Kinder unter 18 Jahren am Jahresende ...									
	1996		1997		1998		1999		2000	
	Anzahl	%	Anzahl	%	Anzahl	%	Anzahl	%	Anzahl	%
Ehepaare mit Kindern 1) .....	364 697	36,1	386 058	35,9	357 484	33,3	320 928	30,9	286 706	28,9
Nichteheliche Lebensgemeinschaften mit Kindern 1) .....	35 446	3,5	39 577	3,7	46 977	4,4	47 075	4,5	47 009	4,7
Alleinerziehende Männer mit Kindern 1) ....	15 000	1,5	16 429	1,5	16 487	1,5	16 675	1,6	16 097	1,6
Alleinerziehende Frauen mit Kindern 1) ....	489 337	48,4	525 213	48,8	541 854	50,5	543 696	52,4	542 491	54,7
Einzel nachgewiesene Kinder 1) .....	28 333	2,8	27 202	2,5	26 220	2,4	25 200	2,4	21 673	2,2
Sonstige Haushalte .....	77 930	7,7	82 360	7,6	84 163	7,8	84 722	8,2	78 145	7,9
Insgesamt .....	1 010 743	100	1 076 839	100	1 073 185	100	1 038 296	100	992 121	100

1) Kinder unter 18 Jahren.

# Bei wem die Kinder wohnen (II)

## Kinder unter 18 Jahren in Haushalten von Empfänger(inne)n laufender Hilfe zum Lebensunterhalt außerhalb von Einrichtungen am Jahresende 2000

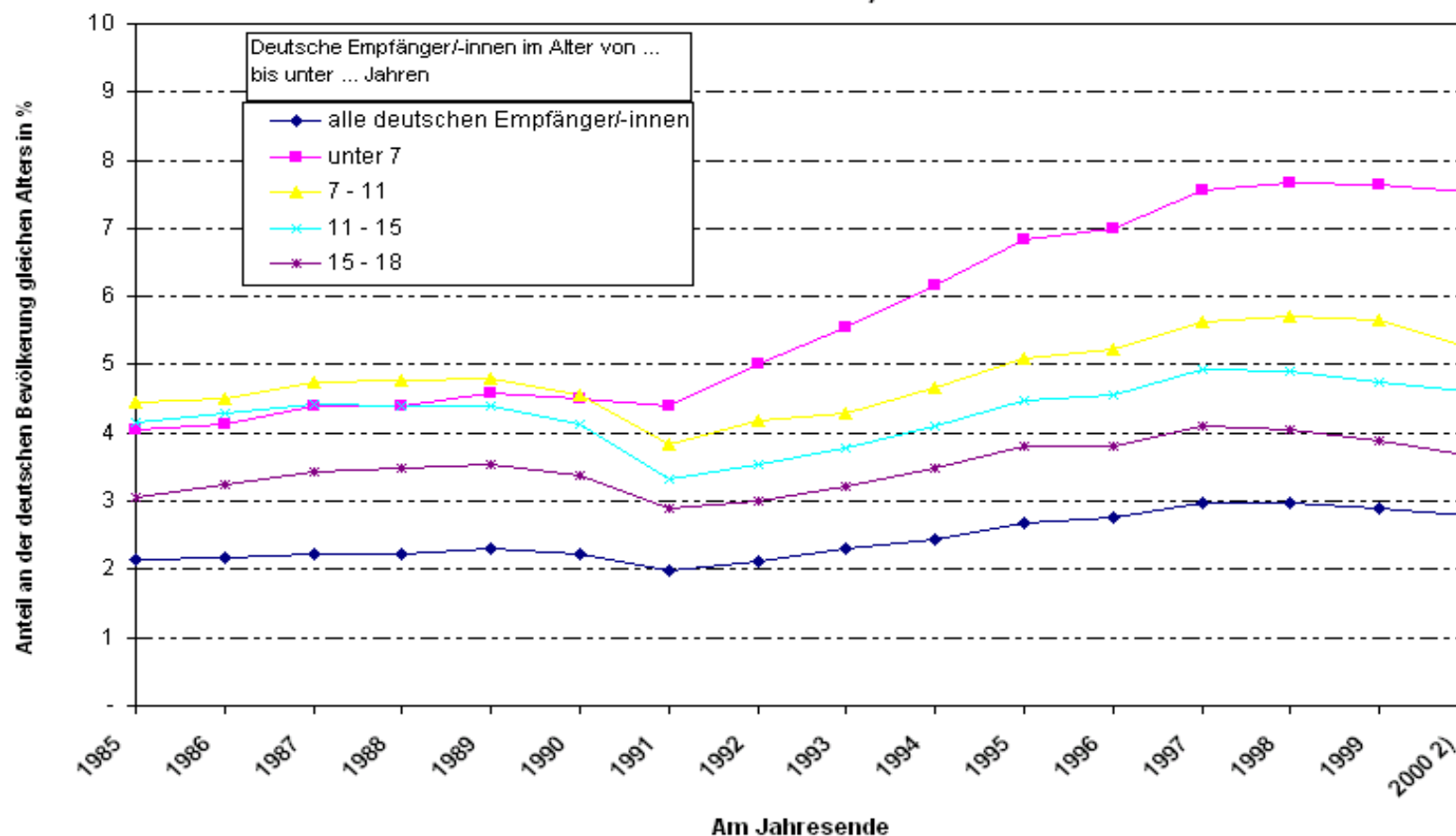
### Deutschland

Haushaltstyp	Kinder im Alter von ... bis ... Jahren									
	unter 3		3 - 6		7 - 14		15 - 17		unter 18	
	Anzahl	%	Anzahl	%	Anzahl	%	Anzahl	%	Anzahl	%
Ehepaare mit Kindern 1) .....	56 147	25,3	63 986	28,2	128 235	30,4	38 338	31,7	286 706	28,9
Nichteheliche Lebensgemeinschaften mit Kindern 1) .....	19 299	8,7	10 944	4,8	13 321	3,2	3 445	2,9	47 009	4,7
Alleinerziehende Männer mit Kindern 1) .....	1 879	0,8	2 983	1,3	8 159	1,9	3 076	2,5	16 097	1,6
Alleinerziehende Frauen mit Kindern 1) .....	127 301	57,3	133 463	58,8	226 922	53,8	54 805	45,3	542 491	54,7
Einzelnen nachgewiesene Kinder 1) .....	1 532	0,7	2 697	1,2	10 738	2,5	6 706	5,5	21 673	2,2
Sonstige Haushalte .....	16 118	7,3	13 052	5,7	34 486	8,2	14 489	12,0	78 145	7,9
Insgesamt .....	222 276	100	227 125	100	421 861	100	120 859	100	992 121	100

1) Kinder unter 18 Jahren.



**Schaubild 3: Deutsche Empfänger/-innen von laufender Hilfe zum Lebensunterhalt außerhalb von Einrichtungen am Jahresende nach ausgewählten Altersgruppen**  
**Anteil an der deutschen Bevölkerung in %**  
**Deutschland 1)**



1) Bis einschließlich 1990: Früheres Bundesgebiet

2) Bevölkerungsstand: Jahresende 1999

**Empfänger/-innen laufender Hilfe zum Lebensunterhalt  
außerhalb von Einrichtungen am Jahresende nach ausgewählten Altersgruppen  
Zeitreihe 1985 - 2000  
Personen insgesamt**

Jahr		Empfänger/-innen insgesamt	Davon im Alter von ... bis unter ... Jahren					Minderjährige insgesamt	18 - 21
			unter 7	7 - 11	11 - 15	15 - 18			
Anzahl der Empfänger/-innen									
Früheres Bundesgebiet									
1985		1 397 783	175 671	102 172	109 250	83 522	470 615	73 748	
1986		1 468 186	190 414	107 899	108 692	83 962	490 967	76 539	
1987		1 552 210	209 803	119 015	112 278	84 568	525 664	76 551	
1988		1 619 229	228 019	129 852	115 635	82 027	555 533	73 651	
1989		1 737 273	253 921	140 776	120 781	82 249	597 727	76 030	
1990		1 772 481	270 713	143 165	121 574	79 939	615 391	72 424	
1991		1 818 739	298 015	148 500	127 371	82 576	656 462	69 924	
1992		2 049 550	345 365	167 310	144 058	91 848	748 581	82 141	
1993		2 162 494	370 964	172 513	154 644	97 225	795 346	81 881	
1994	1)	2 017 100	352 600	168 800	150 000	92 900	764 300	64 300	
1995	2)	2 240 945	383 584	191 276	164 442	105 237	844 539	75 725	
1996	3)	2 388 657	396 175	207 655	172 863	113 094	889 787	82 702	
1997		2 511 228	407 578	220 806	182 320	119 449	930 153	88 238	
1998		2 467 265	396 918	217 796	182 842	115 492	913 048	88 016	
1999		2 379 745	381 984	207 369	180 867	108 702	878 922	82 995	
2000		2 256 001	363 046	192 759	174 203	101 654	831 662	78 583	
Neue Länder und Berlin-Ost									
1991		217 348	47 674	19 554	15 126	8 236	90 590	11 592	
1992		289 352	63 056	24 783	19 734	11 483	119 056	15 647	
1993		287 877	63 347	23 740	20 302	12 442	119 831	13 698	
1994	1)	240 700	56 400	20 400	18 800	11 500	107 100	11 000	
1995		274 748	61 144	22 739	20 796	13 390	118 069	13 687	
1996		306 323	63 332	23 411	22 072	14 153	122 968	16 922	
1997		381 950	72 949	27 795	27 446	18 496	146 686	22 448	
1998		412 057	81 408	29 744	29 704	19 281	160 137	24 910	
1999		412 734	82 753	27 842	29 196	19 583	159 374	24 681	
2000		421 118	86 355	26 067	28 832	19 205	160 459	26 019	
Deutschland									
1991		2 036 087	345 689	168 054	142 497	90 812	747 052	81 516	
1992		2 338 902	408 421	192 093	163 792	103 331	867 637	97 788	
1993		2 450 371	434 311	196 253	174 946	109 667	915 177	95 579	
1994	1)	2 257 800	408 900	189 200	168 700	104 400	871 200	75 300	
1995	2)	2 515 693	444 728	214 015	185 238	118 627	962 608	89 412	
1996	3)	2 694 980	459 507	231 066	194 935	127 247	1 012 755	99 624	
1997		2 893 178	480 527	248 601	209 766	137 945	1 076 839	110 686	
1998		2 879 322	478 326	247 540	212 546	134 773	1 073 185	112 926	
1999		2 792 479	464 737	235 211	210 063	128 285	1 038 296	107 676	
2000		2 677 119	449 401	218 826	203 035	120 859	992 121	104 602	
Veränderung gegenüber dem Vorjahr in %									
Früheres Bundesgebiet									
1985		X	X	X	X	X	X	X	
1986		+ 5,0	+ 8,4	+ 5,6	- 0,5	+ 0,5	+ 4,3	+ 3,8	
1987		+ 5,7	+ 10,2	+ 10,3	+ 3,3	+ 0,7	+ 7,1	+ 0,0	
1988		+ 4,3	+ 8,7	+ 9,1	+ 3,0	- 3,0	+ 5,7	- 3,8	
1989		+ 7,3	+ 11,4	+ 8,4	+ 4,5	+ 0,3	+ 7,6	+ 3,2	
1990		+ 2,0	+ 6,6	+ 1,7	+ 0,7	- 2,8	+ 3,0	- 4,7	
1991		+ 2,6	+ 10,1	+ 3,7	+ 4,8	+ 3,3	+ 6,7	- 3,5	
1992		+ 12,7	+ 15,9	+ 12,7	+ 13,1	+ 11,2	+ 14,0	+ 17,5	
1993		+ 5,5	+ 7,4	+ 3,1	+ 7,3	+ 5,9	+ 6,2	- 0,3	
1994	1)	- 6,7	- 5,0	- 2,2	- 3,0	- 4,4	- 3,9	- 21,5	
1995	2)	+ 11,1	+ 8,8	+ 13,3	+ 9,6	+ 13,3	+ 10,5	+ 17,8	
1996	3)	+ 6,6	+ 3,3	+ 8,6	+ 5,1	+ 7,5	+ 5,4	+ 9,2	
1997		+ 5,1	+ 2,9	+ 6,3	+ 5,5	+ 5,6	+ 4,5	+ 6,7	
1998		- 1,8	- 2,6	- 1,4	+ 0,3	- 3,3	- 1,8	- 0,3	
1999		- 3,5	- 3,8	- 4,8	- 1,1	- 5,9	- 3,7	- 5,7	
2000		- 5,2	- 5,0	- 7,0	- 3,7	- 6,5	- 5,4	- 5,3	
Neue Länder und Berlin-Ost									
1991		X	X	X	X	X	X	X	
1992		+ 33,1	+ 32,3	+ 26,7	+ 30,5	+ 39,4	+ 31,4	+ 35,0	
1993		- 0,5	+ 0,5	- 4,2	+ 2,9	+ 8,4	+ 0,7	- 12,5	
1994	1)	- 16,4	- 11,0	- 14,1	- 7,4	- 7,6	- 10,6	- 19,7	
1995		+ 14,1	+ 8,4	+ 11,5	+ 10,6	+ 16,4	+ 10,2	+ 24,4	
1996		+ 11,5	+ 3,6	+ 3,0	+ 6,1	+ 5,7	+ 4,1	+ 23,6	
1997		+ 24,7	+ 15,2	+ 18,7	+ 24,3	+ 30,7	+ 19,3	+ 32,7	
1998		+ 7,9	+ 11,6	+ 7,0	+ 8,2	+ 4,2	+ 9,2	+ 11,0	
1999		+ 0,2	+ 1,7	- 6,4	- 1,7	+ 1,6	- 0,5	- 0,9	
2000		+ 2,0	+ 4,4	- 6,4	- 1,2	- 1,9	+ 0,7	+ 5,4	
Deutschland									
1991		X	X	X	X	X	X	X	
1992		+ 14,9	+ 18,1	+ 14,3	+ 14,9	+ 13,8	+ 16,1	+ 20,0	
1993		+ 4,8	+ 6,3	+ 2,2	+ 6,8	+ 6,1	+ 5,5	- 2,3	
1994	1)	- 7,9	- 5,9	- 3,6	- 3,6	- 4,8	- 4,8	- 21,2	
1995	2)	+ 11,4	+ 8,8	+ 13,1	+ 9,8	+ 13,6	+ 10,5	+ 18,7	
1996	3)	+ 7,1	+ 3,3	+ 8,0	+ 5,2	+ 7,3	+ 5,2	+ 11,4	
1997		+ 7,4	+ 4,6	+ 7,6	+ 7,6	+ 8,4	+ 6,3	+ 11,1	
1998		- 0,5	- 0,5	- 0,4	+ 1,3	- 2,3	- 0,3	+ 2,0	
1999		- 3,0	- 2,8	- 5,0	- 1,2	- 4,8	- 3,3	- 4,6	
2000		- 4,1	- 3,3	- 7,0	- 3,3	- 5,8	- 4,4	- 2,9	

1) Ergebnisse sind jeweils auf volle Hundert gerundet. Abweichungen in der Summe ergeben sich durch Runden der Zahlen. Aufgrund des Asylbewerberleistungsgesetzes ergeben sich für das Berichtsjahr 1994 in der Sozialhilfestatistik rückläufige Empfängerzahlen.

2) Die Daten für das Berichtsjahr 1995 weisen folgende Untererfassung auf: In Berlin fehlen ca. 27 000 Fälle; in Bremen fehlen die Angaben für Bremerhaven (ca. 16 000 Fälle)

3) Inkl. korrigiertem Ergebnis von Schleswig-Holstein

**Empfänger/-innen laufender Hilfe zum Lebensunterhalt  
außerhalb von Einrichtungen am Jahresende nach ausgewählten Altersgruppen  
Zeitreihe 1985 - 2000  
Personen insgesamt**

Jahr	Empfänger/-innen insgesamt	Davon im Alter von ... bis unter ... Jahren					
		unter 7	7 - 11	11 - 15	15 - 18	Minderjährige insgesamt	18 - 21
Anteil an allen Empfänger/-innen in %							
Früheres Bundesgebiet							
1985	100	12,6	7,3	7,8	6,0	33,7	5,3
1986	100	13,0	7,3	7,4	5,7	33,4	5,2
1987	100	13,5	7,7	7,2	5,4	33,9	4,9
1988	100	14,1	8,0	7,1	5,1	34,3	4,5
1989	100	14,6	8,1	7,0	4,7	34,4	4,4
1990	100	15,3	8,1	6,9	4,5	34,7	4,1
1991	100	16,4	8,2	7,0	4,5	36,1	3,8
1992	100	16,9	8,2	7,0	4,5	36,5	4,0
1993	100	17,2	8,0	7,2	4,5	36,8	3,8
1994 1)	100	17,5	8,4	7,4	4,6	37,9	3,2
1995 2)	100	17,1	8,5	7,3	4,7	37,7	3,4
1996 3)	100	16,6	8,7	7,2	4,7	37,3	3,5
1997	100	16,2	8,8	7,3	4,8	37,0	3,5
1998	100	16,1	8,8	7,4	4,7	37,0	3,6
1999	100	16,1	8,7	7,6	4,6	36,9	3,5
2000	100	16,1	8,5	7,7	4,5	36,9	3,5
Neue Länder und Berlin-Ost							
1991	100	21,9	9,0	7,0	3,8	41,7	5,3
1992	100	21,8	8,6	6,8	4,0	41,1	5,4
1993	100	22,0	8,2	7,1	4,3	41,6	4,8
1994 1)	100	23,4	8,5	7,8	4,8	44,5	4,6
1995	100	22,3	8,3	7,6	4,9	43,0	5,0
1996	100	20,7	7,6	7,2	4,6	40,1	5,5
1997	100	19,1	7,3	7,2	4,8	38,4	5,9
1998	100	19,8	7,2	7,2	4,7	38,9	6,0
1999	100	20,0	6,7	7,1	4,7	38,6	6,0
2000	100	20,5	6,2	6,8	4,6	38,1	6,2
Deutschland							
1991	100	17,0	8,3	7,0	4,5	36,7	4,0
1992	100	17,5	8,2	7,0	4,4	37,1	4,2
1993	100	17,7	8,0	7,1	4,5	37,3	3,9
1994 1)	100	18,1	8,4	7,5	4,6	38,6	3,3
1995 2)	100	17,7	8,5	7,4	4,7	38,3	3,6
1996 3)	100	17,1	8,6	7,2	4,7	37,6	3,7
1997	100	16,6	8,6	7,3	4,8	37,2	3,8
1998	100	16,6	8,6	7,4	4,7	37,3	3,9
1999	100	16,6	8,4	7,5	4,6	37,2	3,9
2000	100	16,8	8,2	7,6	4,5	37,1	3,9
Anteil an der Bevölkerung gleichen Alters in %							
Früheres Bundesgebiet							
1985	2,3	4,2	4,5	4,1	3,1	4,0	2,3
1986	2,4	4,5	4,7	4,4	3,3	4,3	2,5
1987	2,5	4,9	5,1	4,7	3,7	4,7	2,6
1988	2,6	5,2	5,4	4,9	3,9	4,9	2,7
1989	2,8	5,6	5,6	5,1	4,2	5,2	2,9
1990	2,8	5,7	5,5	5,0	4,2	5,3	2,9
1991	2,8	6,0	5,7	5,1	4,3	5,5	3,0
1992	3,1	6,8	6,3	5,5	4,8	6,1	3,8
1993	3,3	7,2	6,4	5,7	5,0	6,4	4,0
1994 1)	3,1	6,9	6,1	5,5	4,8	6,1	3,1
1995 2)	3,4	7,5	6,7	6,0	5,2	6,6	3,7
1996 3)	3,6	7,8	7,0	6,3	5,4	6,9	4,0
1997	3,8	8,1	7,3	6,6	5,6	7,2	4,3
1998	3,7	8,0	7,2	6,5	5,5	7,1	4,2
1999	3,6	7,8	6,8	6,2	5,2	6,8	3,8
2000 4)	3,4	7,4	6,4	6,0	4,8	6,4	3,6
Neue Länder und Berlin-Ost							
1991	1,4	3,6	2,3	1,8	1,6	2,6	2,2
1992	1,8	5,3	2,9	2,3	2,1	3,4	3,2
1993	1,8	6,0	2,8	2,3	2,1	3,6	2,9
1994 1)	1,5	6,1	2,4	2,1	1,8	3,3	2,2
1995	1,8	7,5	2,7	2,4	2,1	3,7	2,6
1996	2,0	8,8	2,9	2,6	2,2	4,0	2,9
1997	2,5	11,2	3,6	3,2	2,8	5,0	3,7
1998	2,7	12,6	4,4	3,5	3,0	5,7	3,9
1999	2,7	12,5	4,9	3,5	3,0	5,9	3,9
2000 4)	2,8	13,1	4,6	3,5	3,0	5,9	4,1
Deutschland							
1991	2,5	5,5	4,8	4,2	3,7	4,8	2,9
1992	2,9	6,5	5,5	4,7	4,2	5,5	3,7
1993	3,0	7,0	5,6	4,9	4,3	5,8	3,8
1994 1)	2,8	6,7	5,2	4,7	4,1	5,5	3,0
1995 2)	3,1	7,5	5,8	5,1	4,5	6,1	3,5
1996 3)	3,3	7,9	6,1	5,4	4,7	6,4	3,8
1997	3,5	8,5	6,5	5,8	4,9	6,8	4,2
1998	3,5	8,6	6,7	5,8	4,9	6,8	4,1
1999	3,4	8,4	6,5	5,6	4,7	6,6	3,8
2000 4)	3,3	8,1	6,1	5,4	4,4	6,3	3,7

1) Ergebnisse sind jeweils auf volle Hundert gerundet. Abweichungen in der Summe ergeben sich durch Runden der Zahlen. Aufgrund des Asylbewerberleistungsgesetzes ergeben sich für das Berichtsjahr 1994 in der Sozialhilfestatistik rückläufige Empfängerzahlen.

2) Die Daten für das Berichtsjahr 1995 weisen folgende Untererfassung auf: In Berlin fehlen ca. 27 000 Fälle; in Bremen fehlen die Angaben für Bremerhaven (ca. 16 000 Fälle).

3) Inkl. korrigiertem Ergebnis von Schleswig-Holstein

4) Bevölkerungsstand: Jahresende 1999

**Empfänger/-innen laufender Hilfe zum Lebensunterhalt  
außerhalb von Einrichtungen am Jahresende nach ausgewählten Altersgruppen  
Zeitreihe 1985 - 2000**

Deutsche								
Jahr	Empfänger/- innen insgesamt	Davon im Alter von ... bis unter ... Jahren						
		unter 7	7 - 11	11 - 15	15 - 18	Minderjährige insgesamt	18 - 21	
Anzahl der Empfänger/-innen								
Früheres Bundesgebiet								
1985	1 213 933	150 363	89 558	97 355	75 610	412 886	62 897	
1986	1 228 977	155 729	91 158	92 387	72 997	412 271	63 481	
1987	1 274 529	166 908	97 474	92 469	71 141	427 992	62 905	
1988	1 271 194	170 956	100 628	90 767	64 796	427 147	56 399	
1989	1 323 539	183 961	105 913	91 559	60 749	442 182	54 453	
1990	1 289 139	188 575	103 421	87 951	55 109	435 056	45 643	
1991	1 265 222	199 409	102 026	86 632	53 554	441 621	39 685	
1992	1 336 315	219 773	108 853	92 435	55 080	476 141	39 203	
1993	1 451 928	244 648	114 205	101 629	60 610	521 092	43 082	
1994 1)	1 580 600	273 500	130 900	114 700	68 400	587 500	45 600	
1995 2)	1 734 188	294 135	146 869	124 788	76 807	642 599	54 549	
1996 3)	1 770 679	292 098	153 104	126 390	78 921	650 513	58 457	
1997	1 868 843	302 278	163 960	134 523	84 420	685 181	63 286	
1998	1 827 222	296 030	160 911	134 049	81 884	672 874	63 403	
1999	1 778 787	291 504	154 530	133 464	77 869	657 367	60 712	
2000	1 689 831	282 154	143 836	128 426	72 907	627 323	58 488	
Neue Länder und Berlin-Ost								
1991	203 873	46 242	18 981	14 650	7 865	87 738	10 801	
1992	244 393	58 505	22 682	17 891	9 941	109 019	11 961	
1993	253 327	59 141	21 844	18 704	11 274	110 963	11 750	
1994 1)	232 000	55 200	19 900	18 300	11 200	104 600	10 700	
1995	261 306	59 397	21 979	20 037	12 870	114 283	13 148	
1996	286 811	60 970	22 271	21 069	13 454	117 764	16 176	
1997	359 599	70 488	26 594	26 375	17 781	141 238	21 655	
1998	387 520	78 829	28 374	28 456	18 497	154 156	24 067	
1999	384 360	79 816	26 241	27 733	18 594	152 384	23 724	
2000	392 990	83 614	24 584	27 389	18 258	153 845	25 126	
Deutschland								
1991	1 469 095	245 651	121 007	101 282	61 419	529 359	50 486	
1992	1 580 708	278 278	131 535	110 326	65 021	585 160	51 164	
1993	1 705 255	303 789	136 049	120 333	71 884	632 055	54 832	
1994 1)	1 812 600	328 800	150 800	132 900	79 600	692 100	56 200	
1995 2)	1 995 494	353 532	168 848	144 825	89 677	756 882	67 697	
1996 3)	2 057 490	353 068	175 375	147 459	92 375	768 277	74 633	
1997	2 228 442	372 766	190 554	160 898	102 201	826 419	84 941	
1998	2 214 742	374 859	189 285	162 505	100 381	827 030	87 470	
1999	2 163 147	371 320	180 771	161 197	96 463	809 751	84 436	
2000	2 082 821	365 768	168 420	155 815	91 165	781 168	83 614	
Veränderung gegenüber dem Vorjahr in %								
Früheres Bundesgebiet								
1985	X	X	X	X	X	X	X	
1986	+ 1,2	+ 3,6	+ 1,8	- 5,1	- 3,5	- 0,1	+ 0,9	
1987	+ 3,7	+ 7,2	+ 6,9	+ 0,1	- 2,5	+ 3,8	- 0,9	
1988	- 0,3	+ 2,4	+ 3,2	- 1,8	- 8,9	- 0,2	- 10,3	
1989	+ 4,1	+ 7,6	+ 5,3	+ 0,9	- 6,2	+ 3,5	- 3,5	
1990	- 2,6	+ 2,5	- 2,4	- 3,9	- 9,3	- 1,6	- 16,2	
1991	- 1,9	+ 5,7	- 1,3	- 1,5	- 2,8	+ 1,5	- 13,1	
1992	+ 5,6	+ 10,2	+ 6,7	+ 6,7	+ 2,8	+ 7,8	- 1,2	
1993	+ 8,7	+ 11,3	+ 4,9	+ 9,9	+ 10,0	+ 9,4	+ 9,9	
1994 1)	+ 8,9	+ 11,8	+ 14,6	+ 12,9	+ 12,9	+ 12,7	+ 5,8	
1995 2)	+ 9,7	+ 7,5	+ 12,2	+ 8,8	+ 12,3	+ 9,4	+ 19,6	
1996 3)	+ 2,1	- 0,7	+ 4,2	+ 1,3	+ 2,8	+ 1,2	+ 7,2	
1997	+ 5,5	+ 3,5	+ 7,1	+ 6,4	+ 7,0	+ 5,3	+ 8,3	
1998	- 2,2	- 2,1	- 1,9	- 0,4	- 3,0	- 1,8	+ 0,2	
1999	- 2,7	- 1,5	- 4,0	- 0,4	- 4,9	- 2,3	- 4,2	
2000	- 5,0	- 3,2	- 6,9	- 3,8	- 6,4	- 4,6	- 3,7	
Neue Länder und Berlin-Ost								
1991	X	X	X	X	X	X	X	
1992	+ 19,9	+ 26,5	+ 19,5	+ 22,1	+ 26,4	+ 24,3	+ 10,7	
1993	+ 3,7	+ 1,1	- 3,7	+ 4,5	+ 13,4	+ 1,8	- 1,8	
1994 1)	- 8,4	- 6,7	- 8,9	- 2,2	- 0,7	- 5,7	- 8,9	
1995	+ 12,6	+ 7,6	+ 10,4	+ 9,5	+ 14,9	+ 9,3	+ 22,9	
1996	+ 9,8	+ 2,6	+ 1,3	+ 5,2	+ 4,5	+ 3,0	+ 23,0	
1997	+ 25,4	+ 15,6	+ 19,4	+ 25,2	+ 32,2	+ 19,9	+ 33,9	
1998	+ 7,8	+ 11,8	+ 6,7	+ 7,9	+ 4,0	+ 9,1	+ 11,1	
1999	- 0,8	+ 1,3	- 7,5	- 2,5	+ 0,5	- 1,1	- 1,4	
2000	+ 2,2	+ 4,8	- 6,3	- 1,2	- 1,8	+ 1,0	+ 5,9	
Deutschland								
1991	X	X	X	X	X	X	X	
1992	+ 7,6	+ 13,3	+ 8,7	+ 8,9	+ 5,9	+ 10,5	+ 1,3	
1993	+ 7,9	+ 9,2	+ 3,4	+ 9,1	+ 10,6	+ 8,0	+ 7,2	
1994 1)	+ 6,3	+ 8,2	+ 10,8	+ 10,4	+ 10,7	+ 9,5	+ 2,5	
1995 2)	+ 10,1	+ 7,5	+ 12,0	+ 9,0	+ 12,7	+ 9,4	+ 20,5	
1996 3)	+ 3,1	- 0,1	+ 3,9	+ 1,8	+ 3,0	+ 1,5	+ 10,2	
1997	+ 8,3	+ 5,6	+ 8,7	+ 9,1	+ 10,6	+ 7,6	+ 13,8	
1998	- 0,6	+ 0,6	- 0,7	+ 1,0	- 1,8	+ 0,1	+ 3,0	
1999	- 2,3	- 0,9	- 4,5	- 0,8	- 3,9	- 2,1	- 3,5	
2000	- 3,7	- 1,5	- 6,8	- 3,3	- 5,5	- 3,5	- 1,0	

1) Ergebnisse sind jeweils auf volle Hundert gerundet. Abweichungen in der Summe ergeben sich durch Runden der Zahlen. Aufgrund des Asylbewerberleistungsgesetzes ergeben sich für das Berichtsjahr 1994 in der Sozialhilfestatistik rückläufige Empfängerzahlen.

2) Die Daten für das Berichtsjahr 1995 weisen folgende Untererfassung auf: In Berlin fehlen ca. 27 000 Fälle; in Bremen fehlen die Angaben für Bremerhaven (ca. 16 000 Fälle)

3) Inkl. korrigiertem Ergebnis von Schleswig-Holstein

**Empfänger/-innen laufender Hilfe zum Lebensunterhalt  
außerhalb von Einrichtungen am Jahresende nach ausgewählten Altersgruppen  
Zeitreihe 1985 - 2000**

Deutsche								
Jahr	Empfänger/-innen insgesamt	Davon im Alter von ... bis unter ... Jahren						
		unter 7	7 - 11	11 - 15	15 - 18	Minderjährige insgesamt	18 - 21	
Anteil an allen deutschen Empfänger/-innen in %								
Früheres Bundesgebiet								
1985	100	12,4	7,4	8,0	6,2	34,0	5,2	
1986	100	12,7	7,4	7,5	5,9	33,5	5,2	
1987	100	13,1	7,6	7,3	5,6	33,6	4,9	
1988	100	13,4	7,9	7,1	5,1	33,6	4,4	
1989	100	13,9	8,0	6,9	4,6	33,4	4,1	
1990	100	14,6	8,0	6,8	4,3	33,7	3,5	
1991	100	15,8	8,1	6,8	4,2	34,9	3,1	
1992	100	16,4	8,1	6,9	4,1	35,6	2,9	
1993	100	16,8	7,9	7,0	4,2	35,9	3,0	
1994 1)	100	17,3	8,3	7,3	4,3	37,2	2,9	
1995 2)	100	17,0	8,5	7,2	4,4	37,1	3,1	
1996 3)	100	16,5	8,6	7,1	4,5	36,7	3,3	
1997	100	16,2	8,8	7,2	4,5	36,7	3,4	
1998	100	16,2	8,8	7,3	4,5	36,8	3,5	
1999	100	16,4	8,7	7,5	4,4	37,0	3,4	
2000	100	16,7	8,5	7,6	4,3	37,1	3,5	
Neue Länder und Berlin-Ost								
1991	100	22,7	9,3	7,2	3,9	43,0	5,3	
1992	100	23,9	9,3	7,3	4,1	44,6	4,9	
1993	100	23,3	8,6	7,4	4,5	43,8	4,6	
1994 1)	100	23,8	8,6	7,9	4,8	45,1	4,6	
1995	100	22,7	8,4	7,7	4,9	43,7	5,0	
1996	100	21,3	7,8	7,3	4,7	41,1	5,6	
1997	100	19,6	7,4	7,3	4,9	39,3	6,0	
1998	100	20,3	7,3	7,3	4,8	39,8	6,2	
1999	100	20,8	6,8	7,2	4,8	39,6	6,2	
2000	100	21,3	6,3	7,0	4,6	39,1	6,4	
Deutschland								
1991	100	16,7	8,2	6,9	4,2	36,0	3,4	
1992	100	17,6	8,3	7,0	4,1	37,0	3,2	
1993	100	17,8	8,0	7,1	4,2	37,1	3,2	
1994 1)	100	18,1	8,3	7,3	4,4	38,2	3,1	
1995 2)	100	17,7	8,5	7,3	4,5	37,9	3,4	
1996 3)	100	17,2	8,5	7,2	4,5	37,3	3,6	
1997	100	16,7	8,6	7,2	4,6	37,1	3,8	
1998	100	16,9	8,5	7,3	4,5	37,3	3,9	
1999	100	17,2	8,4	7,5	4,5	37,4	3,9	
2000	100	17,6	8,1	7,5	4,4	37,5	4,0	
Anteil an der Bevölkerung gleichen Alters in %								
Früheres Bundesgebiet								
1985	2,1	4,1	4,4	4,2	3,1	3,9	2,2	
1986	2,2	4,1	4,5	4,3	3,2	4,0	2,2	
1987	2,2	4,4	4,7	4,4	3,4	4,3	2,3	
1988	2,2	4,4	4,8	4,4	3,5	4,3	2,2	
1989	2,3	4,6	4,8	4,4	3,5	4,4	2,3	
1990	2,2	4,5	4,6	4,1	3,4	4,3	2,1	
1991	2,2	4,6	4,5	4,0	3,3	4,3	2,0	
1992	2,3	5,0	4,7	4,1	3,4	4,5	2,2	
1993	2,5	5,5	4,9	4,4	3,7	4,9	2,5	
1994 1)	2,7	6,2	5,5	4,8	4,1	5,4	2,7	
1995 2)	2,9	6,7	5,9	5,2	4,5	5,9	3,2	
1996 3)	3,0	6,7	6,0	5,3	4,4	5,9	3,4	
1997	3,1	7,0	6,3	5,5	4,6	6,1	3,7	
1998	3,1	6,9	6,1	5,4	4,4	6,0	3,6	
1999	3,0	6,9	5,8	5,2	4,2	5,8	3,3	
2000 4)	2,8	6,7	5,4	5,0	4,0	5,6	3,2	
Neue Länder und Berlin-Ost								
1991	1,3	3,6	2,2	1,7	1,6	2,5	2,0	
1992	1,6	5,0	2,7	2,1	1,8	3,2	2,5	
1993	1,6	5,7	2,6	2,1	1,9	3,3	2,5	
1994 1)	1,5	6,1	2,4	2,1	1,8	3,2	2,2	
1995	1,7	7,5	2,7	2,3	2,0	3,7	2,5	
1996	1,9	8,7	2,8	2,5	2,1	3,9	2,9	
1997	2,4	11,2	3,5	3,2	2,7	4,9	3,6	
1998	2,6	12,7	4,3	3,4	2,9	5,6	3,9	
1999	2,6	12,5	4,7	3,4	2,9	5,8	3,8	
2000 4)	2,6	13,1	4,4	3,3	2,9	5,8	4,0	
Deutschland								
1991	2,0	4,4	3,8	3,3	2,9	3,8	2,0	
1992	2,1	5,0	4,2	3,5	3,0	4,2	2,2	
1993	2,3	5,6	4,3	3,8	3,2	4,5	2,5	
1994 1)	2,4	6,2	4,7	4,1	3,5	4,9	2,6	
1995 2)	2,7	6,8	5,1	4,5	3,8	5,4	3,1	
1996 3)	2,8	7,0	5,2	4,6	3,8	5,5	3,3	
1997	3,0	7,6	5,6	4,9	4,1	5,9	3,7	
1998	3,0	7,7	5,7	4,9	4,0	5,9	3,6	
1999	2,9	7,6	5,7	4,8	3,9	5,8	3,4	
2000 4)	2,8	7,5	5,3	4,6	3,7	5,6	3,4	

1) Ergebnisse sind jeweils auf volle Hundert gerundet. Abweichungen in der Summe ergeben sich durch Runden der Zahlen. Aufgrund des Asylbewerberleistungsgesetzes ergeben sich für das Berichtsjahr 1994 in der Sozialhilfestatistik rückläufige Empfängerzahlen.

2) Die Daten für das Berichtsjahr 1995 weisen folgende Untererfassung auf: In Berlin fehlen ca. 27 000 Fälle; in Bremen fehlen die Angaben für Bremerhaven (ca. 16 000 Fälle).

3) Inkl. korrigiertem Ergebnis von Schleswig-Holstein

4) Bevölkerungsstand: Jahresende 1999

**Empfänger/-innen laufender Hilfe zum Lebensunterhalt  
außerhalb von Einrichtungen am Jahresende nach ausgewählten Altersgruppen  
Zeitreihe 1985 - 2000**

Nichtdeutsche							
Jahr	Empfänger/-innen insgesamt	Davon im Alter von ... bis unter ... Jahren					
		unter 7	7 - 11	11 - 15	15 - 18	Minderjährige insgesamt	18 - 21
Anzahl der Empfänger/-innen							
Früheres Bundesgebiet							
1985	183 850	25 308	12 614	11 895	7 912	57 729	10 851
1986	239 209	34 685	16 741	16 305	10 965	78 696	13 058
1987	277 681	42 895	21 541	19 809	13 427	97 672	13 646
1988	348 035	57 063	29 224	24 868	17 231	128 386	17 252
1989	413 734	69 960	34 863	29 222	21 500	155 545	21 577
1990	483 342	82 138	39 744	33 623	24 830	180 335	26 781
1991	553 517	98 606	46 474	40 739	29 022	214 841	30 239
1992	713 235	125 592	58 457	51 623	36 768	272 440	42 938
1993	710 566	126 316	58 308	53 015	36 615	274 254	38 799
1994 1)	436 400	79 000	37 900	35 300	24 400	176 600	18 700
1995 2)	506 757	89 449	44 407	39 654	28 430	201 940	21 176
1996 3)	617 978	104 077	54 551	46 473	34 173	239 274	24 245
1997	642 385	105 300	56 846	47 797	35 029	244 972	24 952
1998	640 043	100 888	56 885	48 793	33 608	240 174	24 613
1999	600 958	90 480	52 839	47 403	30 833	221 555	22 283
2000	566 170	80 892	48 923	45 777	28 747	204 339	20 095
Neue Länder und Berlin-Ost							
1991	13 475	1 432	573	476	371	2 852	791
1992	44 959	4 551	2 101	1 843	1 542	10 037	3 686
1993	34 550	4 206	1 896	1 598	1 168	8 868	1 948
1994 1)	8 800	1 100	600	500	300	2 500	300
1995	13 442	1 747	760	759	520	3 786	539
1996	19 512	2 362	1 140	1 003	699	5 204	746
1997	22 351	2 461	1 201	1 071	715	5 448	793
1998	24 537	2 579	1 370	1 248	784	5 981	843
1999	28 374	2 937	1 601	1 463	989	6 990	957
2000	28 128	2 741	1 483	1 443	947	6 614	893
Deutschland							
1991	566 992	100 038	47 047	41 215	29 393	217 693	31 030
1992	758 194	130 143	60 558	53 466	38 310	282 477	46 624
1993	745 116	130 522	60 204	54 613	37 783	283 122	40 747
1994 1)	445 200	80 100	38 400	35 800	24 700	179 000	19 100
1995 2)	520 199	91 196	45 167	40 413	28 950	205 726	21 715
1996 3)	637 490	106 439	55 691	47 476	34 872	244 478	24 991
1997	664 736	107 761	58 047	48 868	35 744	250 420	25 745
1998	664 580	103 467	58 255	50 041	34 392	246 155	25 456
1999	629 332	93 417	54 440	48 866	31 822	228 545	23 240
2000	594 298	83 633	50 406	47 220	29 694	210 953	20 988
Veränderung gegenüber dem Vorjahr in %							
Früheres Bundesgebiet							
1985	X	X	X	X	X	X	X
1986	+ 30,1	+ 37,1	+ 32,7	+ 37,1	+ 38,6	+ 36,3	+ 20,3
1987	+ 16,1	+ 23,7	+ 28,7	+ 21,5	+ 22,5	+ 24,1	+ 4,5
1988	+ 25,3	+ 33,0	+ 35,7	+ 25,5	+ 28,3	+ 31,4	+ 26,4
1989	+ 18,9	+ 22,6	+ 19,3	+ 17,5	+ 24,8	+ 21,2	+ 25,1
1990	+ 16,8	+ 17,4	+ 14,0	+ 15,1	+ 15,5	+ 15,9	+ 24,1
1991	+ 14,5	+ 20,0	+ 16,9	+ 21,2	+ 16,9	+ 19,1	+ 12,9
1992	+ 28,9	+ 27,4	+ 25,8	+ 26,7	+ 26,7	+ 26,8	+ 42,0
1993	- 0,4	+ 0,6	- 0,3	+ 2,7	- 0,4	+ 0,7	- 9,6
1994 1)	- 38,6	- 37,5	- 35,0	- 33,4	- 33,4	- 35,6	- 51,8
1995 2)	+ 16,1	+ 13,2	+ 17,2	+ 12,3	+ 16,5	+ 14,3	+ 13,2
1996 3)	+ 21,9	+ 16,4	+ 22,8	+ 17,2	+ 20,2	+ 18,5	+ 14,5
1997	+ 3,9	+ 1,2	+ 4,2	+ 2,8	+ 2,5	+ 2,4	+ 2,9
1998	- 0,4	- 4,2	+ 0,1	+ 2,1	- 4,1	- 2,0	- 1,4
1999	- 6,1	- 10,3	- 7,1	- 2,8	- 8,3	- 7,8	- 9,5
2000	- 5,8	- 10,6	- 7,4	- 3,4	- 6,8	- 7,8	- 9,8
Neue Länder und Berlin-Ost							
1991	X	X	X	X	X	X	X
1992	+ 233,6	+ 217,8	+ 266,7	+ 287,2	+ 315,6	+ 251,9	+ 366,0
1993	- 23,2	- 7,6	- 9,8	- 13,3	- 24,3	- 11,6	- 47,2
1994 1)	- 74,5	- 73,8	- 68,4	- 68,7	- 74,3	- 71,8	- 84,6
1995	+ 52,8	+ 58,8	+ 26,7	+ 51,8	+ 73,3	+ 51,4	+ 79,7
1996	+ 45,2	+ 35,2	+ 50,0	+ 32,1	+ 34,4	+ 37,5	+ 38,4
1997	+ 14,6	+ 4,2	+ 5,4	+ 6,8	+ 2,3	+ 4,7	+ 6,3
1998	+ 9,8	+ 4,8	+ 14,1	+ 16,5	+ 9,7	+ 9,8	+ 6,3
1999	+ 15,6	+ 13,9	+ 16,9	+ 17,2	+ 26,1	+ 16,9	+ 13,5
2000	- 0,9	- 6,7	- 7,4	- 1,4	- 4,2	- 5,4	- 6,7
Deutschland							
1991	X	X	X	X	X	X	X
1992	+ 33,7	+ 30,1	+ 28,7	+ 29,7	+ 30,3	+ 29,8	+ 50,3
1993	- 1,7	+ 0,3	- 0,6	+ 2,1	- 1,4	+ 0,2	- 12,6
1994 1)	- 40,3	- 38,6	- 36,2	- 34,4	- 34,6	- 36,8	- 53,1
1995 2)	+ 16,8	+ 13,9	+ 17,6	+ 12,9	+ 17,2	+ 14,9	+ 13,7
1996 3)	+ 22,5	+ 16,7	+ 23,3	+ 17,5	+ 20,5	+ 18,8	+ 15,1
1997	+ 4,3	+ 1,2	+ 4,2	+ 2,9	+ 2,5	+ 2,4	+ 3,0
1998	0,0	- 4,0	+ 0,4	+ 2,4	- 3,8	- 1,7	- 1,1
1999	- 5,3	- 9,7	- 6,5	- 2,3	- 7,5	- 7,2	- 8,7
2000	- 5,6	- 10,5	- 7,4	- 3,4	- 6,7	- 7,7	- 9,7

1) Ergebnisse sind jeweils auf volle Hundert gerundet. Abweichungen in der Summe ergeben sich durch Runden der Zahlen. Aufgrund des Asylbewerberleistungsgesetzes ergeben sich für das Berichtsjahr 1994 in der Sozialhilfestatistik rückläufige Empfängerzahlen.

2) Die Daten für das Berichtsjahr 1995 weisen folgende Untererfassung auf: In Berlin fehlen ca. 27 000 Fälle; in Bremen fehlen die Angaben für Bremerhaven (ca. 16 000 Fälle)

3) Inkl. korrigiertem Ergebnis Schleswig-Holstein

**Empfänger/-innen laufender Hilfe zum Lebensunterhalt  
außerhalb von Einrichtungen am Jahresende nach ausgewählten Altersgruppen  
Zeitreihe 1985 - 2000**

Nichtdeutsche

Jahr		Empfänger/-innen insgesamt	Davon im Alter von ... bis unter ... Jahren					
			unter 7	7 - 11	11 - 15	15 - 18	Minderjährige insgesamt	18 - 21
Anteil an allen nichtdeutschen Empfänger/-innen in %								
Früheres Bundesgebiet								
1985		100	13,8	6,9	6,5	4,3	31,4	5,9
1986		100	14,5	7,0	6,8	4,6	32,9	5,5
1987		100	15,4	7,8	7,1	4,8	35,2	4,9
1988		100	16,4	8,4	7,1	5,0	36,9	5,0
1989		100	16,9	8,4	7,1	5,2	37,6	5,2
1990		100	17,0	8,2	7,0	5,1	37,3	5,5
1991		100	17,8	8,4	7,4	5,2	38,8	5,5
1992		100	17,6	8,2	7,2	5,2	38,2	6,0
1993		100	17,8	8,2	7,5	5,2	38,6	5,5
1994	1)	100	18,1	8,7	8,1	5,6	40,5	4,3
1995	2)	100	17,7	8,8	7,8	5,6	39,8	4,2
1996	3)	100	16,8	8,8	7,5	5,5	38,7	3,9
1997		100	16,4	8,8	7,4	5,5	38,1	3,9
1998		100	15,8	8,9	7,6	5,3	37,5	3,8
1999		100	15,1	8,8	7,9	5,1	36,9	3,7
2000		100	14,3	8,6	8,1	5,1	36,1	3,5
Neue Länder und Berlin-Ost								
1991		100	10,6	4,3	3,5	2,8	21,2	5,9
1992		100	10,1	4,7	4,1	3,4	22,3	8,2
1993		100	12,2	5,5	4,6	3,4	25,7	5,6
1994	1)	100	12,5	6,8	5,7	3,4	28,4	3,4
1995		100	13,0	5,7	5,6	3,9	28,2	4,0
1996		100	12,1	5,8	5,1	3,6	26,7	3,8
1997		100	11,0	5,4	4,8	3,2	24,4	3,5
1998		100	10,5	5,6	5,1	3,2	24,4	3,4
1999		100	10,4	5,6	5,2	3,5	24,6	3,4
2000		100	9,7	5,3	5,1	3,4	23,5	3,2
Deutschland								
1991		100	17,6	8,3	7,3	5,2	38,4	5,5
1992		100	17,2	8,0	7,1	5,1	37,3	6,1
1993		100	17,5	8,1	7,3	5,1	38,0	5,5
1994	1)	100	18,0	8,6	8,0	5,5	40,2	4,3
1995	2)	100	17,5	8,7	7,8	5,6	39,5	4,2
1996	3)	100	16,7	8,7	7,4	5,5	38,4	3,9
1997		100	16,2	8,7	7,4	5,4	37,7	3,9
1998		100	15,6	8,8	7,5	5,2	37,0	3,8
1999		100	14,8	8,7	7,8	5,1	36,3	3,7
2000		100	14,1	8,5	7,9	5,0	35,5	3,5
Anteil an der Bevölkerung gleichen Alters in %								
Früheres Bundesgebiet								
1985		4,1	5,6	4,5	3,5	3,4	4,5	4,5
1986		5,1	7,6	6,0	4,8	4,4	6,0	5,3
1987		6,5	9,7	8,2	6,8	6,0	8,0	6,3
1988		7,5	11,9	10,3	8,3	7,0	9,8	7,1
1989		8,3	13,4	11,6	9,4	8,2	11,1	7,9
1990		8,9	14,3	12,6	10,4	8,9	12,1	8,8
1991		9,3	15,6	14,2	11,9	10,0	13,5	9,0
1992		11,0	18,1	17,3	14,2	12,3	16,1	11,5
1993		10,6	17,5	16,7	14,3	12,4	15,8	10,3
1994	1)	6,4	10,9	10,4	9,6	8,4	10,1	5,2
1995	2)	7,2	12,2	11,5	10,9	9,5	11,4	6,0
1996	3)	8,6	14,2	13,5	12,9	11,3	13,3	7,1
1997		9,1	14,8	14,1	13,7	12,0	13,9	7,6
1998		9,2	14,8	14,5	14,2	12,4	14,2	7,7
1999		8,6	13,6	13,7	13,4	12,0	13,3	7,0
2000	4)	8,1	12,1	12,7	12,9	11,2	12,3	6,4
Neue Länder und Berlin-Ost								
1991		9,4	20,0	13,7	12,2	15,9	16,3	16,0
1992		22,0	34,5	30,7	28,4	36,1	32,6	46,9
1993		14,1	23,9	20,8	18,7	19,9	21,6	20,2
1994	1)	3,2	5,8	6,0	5,4	4,5	5,5	2,9
1995		4,3	8,1	6,6	7,1	6,3	7,3	4,6
1996		5,7	10,1	9,2	8,7	7,5	9,2	5,7
1997		6,6	10,5	9,8	9,2	7,1	9,5	5,9
1998		7,1	11,3	10,9	10,3	7,6	10,3	5,7
1999		7,9	12,4	11,4	11,2	8,9	11,3	6,0
2000	4)	7,8	11,6	10,6	11,0	8,6	10,7	5,6
Deutschland								
1991		9,3	15,7	14,2	11,9	10,0	13,5	9,1
1992		11,4	18,4	17,5	14,4	12,7	16,4	12,3
1993		10,7	17,6	16,8	14,4	12,5	15,9	10,6
1994	1)	6,3	10,7	10,3	9,5	8,3	10,0	5,1
1995	2)	7,1	12,1	11,4	10,8	9,4	11,2	5,9
1996	3)	8,5	14,1	13,4	12,8	11,2	13,2	7,0
1997		9,0	14,7	13,9	13,6	11,8	13,8	7,6
1998		9,1	14,7	14,4	14,0	12,2	14,1	7,6
1999		8,6	13,5	13,6	13,3	11,9	13,2	7,0
2000	4)	8,1	12,1	12,6	12,9	11,1	12,2	6,3

1) Ergebnisse sind jeweils auf volle Hundert gerundet. Abweichungen in der Summe ergeben sich durch Runden der Zahlen. Aufgrund des Asylbewerberleistungsgesetzes ergeben sich für das Berichtsjahr 1994 in der Sozialhilfestatistik rückläufige Empfängerzahlen.

2) Die Daten für das Berichtsjahr 1995 weisen folgende Untererfassung auf: In Berlin fehlen ca. 27 000 Fälle; in Bremen fehlen die Angaben für Bremerhaven (ca. 16 000 Fälle).

3) Inkl. korrigiertem Ergebnis von Schleswig-Holstein

4) Bevölkerungsstand: Jahresende 1999