

Finanzen und Steuern

Luftverkehrsteuer



2013

Erscheinungsfolge: jährlich
Erschienen am 3. April 2014
Artikelnummer: 2140960137004

Ihr Kontakt zu uns:
www.destatis.de/kontakt
Telefon: +49 (0) 611 / 75 - 43 15

© Statistisches Bundesamt, Wiesbaden 2014
Vervielfältigung und Verbreitung, auch auszugsweise, mit Quellenangabe gestattet.

Inhalt

Übersicht Steuersätze

Schaubilder und Tabellenteil

Schaubilder

1 Zusammenfassende Übersicht

2 Anzahl der Luftverkehrsunternehmen

3 Beförderte Fluggäste aufgrund steuerpflichtiger Rechtsvorgänge nach Monat und Steuersatz

4 Beförderte Fluggäste aufgrund steuerbefreiter Rechtsvorgänge nach Monat, Steuerbefreiungstatbestand und fiktivem Steuersatz bzw. Ziel

Anlage 1

Anlage 2

Qualitätsbericht

Zeichenerklärung

– = nichts vorhanden

x = Tabellenfach gesperrt, weil Aussage nicht sinnvoll

Abkürzungen

LuftVStG = Luftverkehrsteuergesetz

LuftVStDV = Luftverkehrsteuer-Durchführungsverordnung

Abweichungen in den Summen durch Runden der Zahlen.

Abweichungen zu den im Vorjahr veröffentlichten Zahlen infolge von Korrekturen.

Luftverkehrsteuer

Übersicht Steuersätze

Die Steuersätze knüpfen an die pauschalierte Entfernung zum Zielort an und sind in drei Distanzklassen gegliedert.

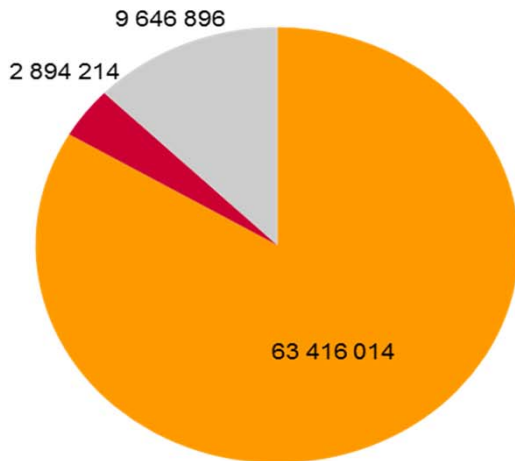
Steuersätze	2013 / 2012	2011
Steuersatz nach § 11 Absatz 1 Nr. 1 LuftVStG (Distanzklasse 1: Länder der Anlage 1) (ohne Inselflüge gem. § 5 Nr. 5 LuftVStG)	7,50 Euro	8 Euro
Steuersatz § 11 Absatz 1 Nr. 2 LuftVStG (Distanzklasse 2: Länder der Anlage 2)	23,43 Euro	25 Euro
Steuersatz § 11 Absatz 1 Nr. 3 LuftVStG (Distanzklasse 3: übrige Länder)	42,18 Euro	45 Euro

Mit Beschluss vom 20. Dezember 2012 wurde Deutschland von der Europäischen Kommission ermächtigt, die Luftverkehrsteuer bei Flügen nach § 5 Nr. 5 Luftverkehrsteuergesetz (LuftVStG) (Inselflüge) auf 20 Prozent des Steuersatzes nach § 11 Absatz 1 Nr. 1 LuftVStG zu ermäßigen.

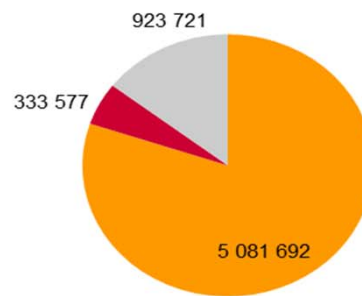
Der ermäßigte Steuersatz für Inselflüge nach § 5 Nr. 5 LuftVStG beträgt 1,50 Euro für die Jahre 2012 und 2013 (Ausgangssteuersatz von 7,50 Euro) und 1,60 Euro für das Jahr 2011 (Ausgangssteuersatz von 8,00 Euro).

Luftverkehrsteuerstatistik

Anzahl der beförderten Fluggäste aufgrund steuerpflichtiger Rechtsvorgänge nach Distanzklassen *) 2013

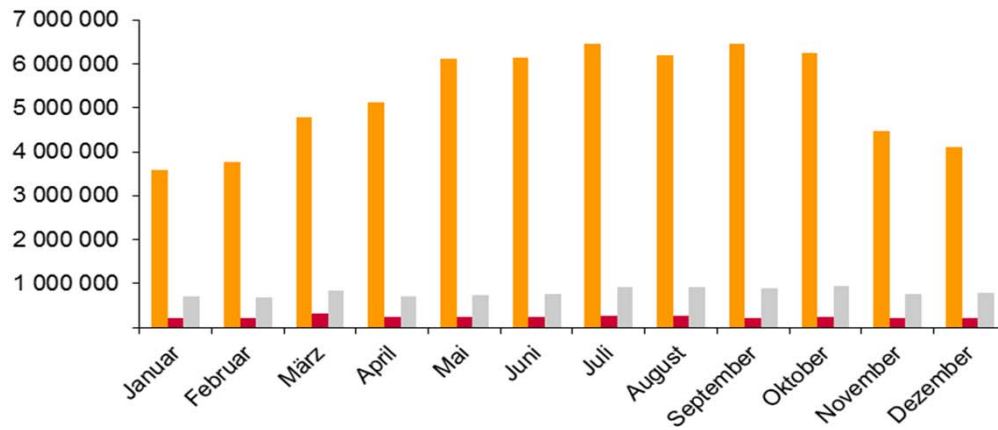


Anzahl der beförderten Fluggäste aufgrund steuerbefreiter Rechtsvorgänge nach Distanzklassen *) 2013



■ Distanzklasse 1 a) ■ Distanzklasse 2 ■ Distanzklasse 3

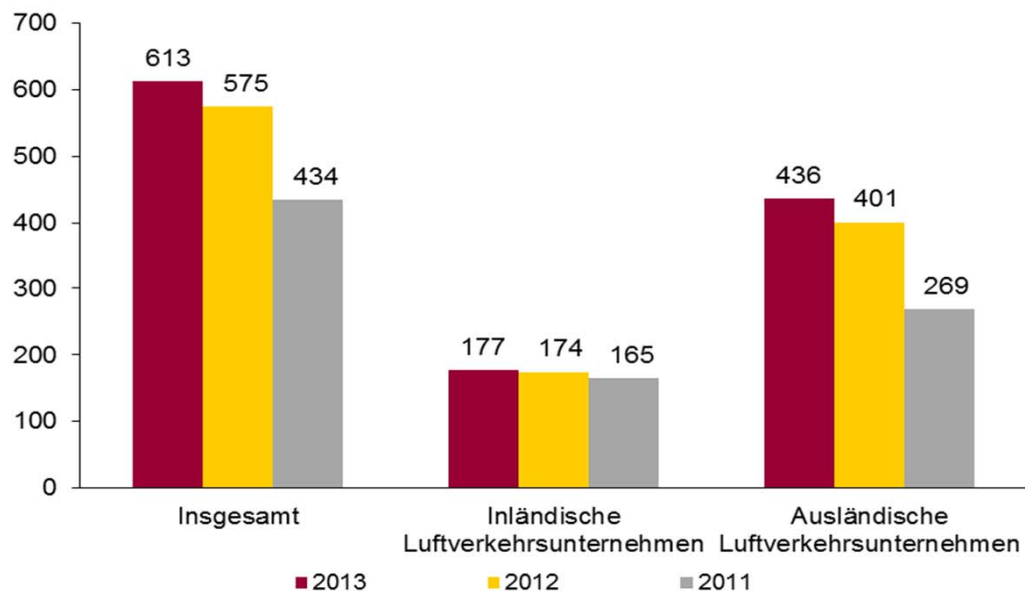
Anzahl der beförderten Fluggäste aufgrund steuerpflichtiger Rechtsvorgänge nach Monat und Distanzklassen *) 2013



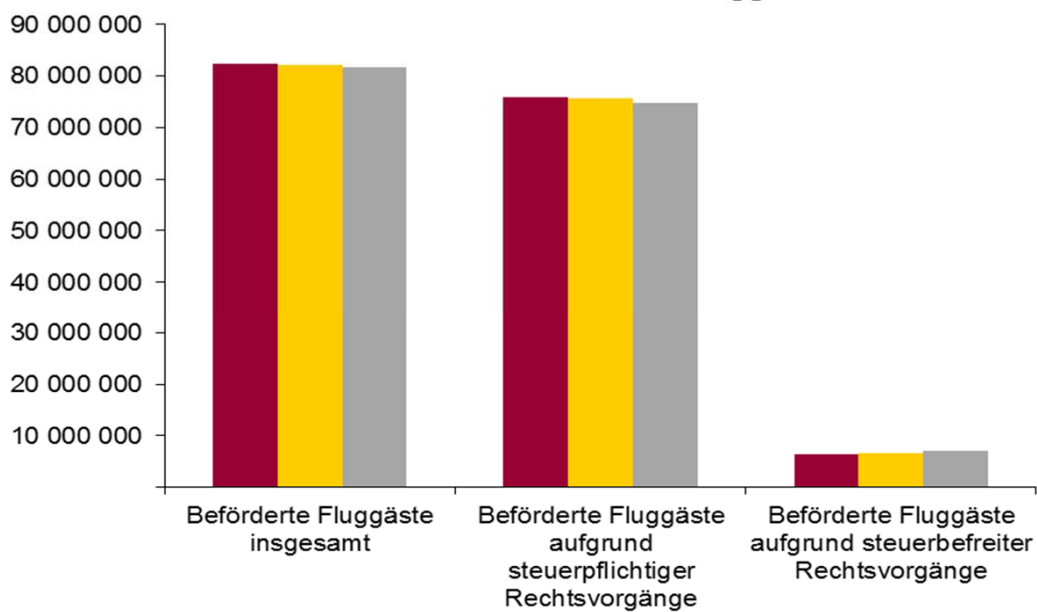
*) Die Steuersätze der jeweiligen Distanzklasse bzw. des jeweiligen Jahres sind in der Übersicht Steuersätze ausgewiesen.
a) Einschließlich Inselflüge nach § 5 Nr. 5 LuftVStG.

Luftverkehrsteuerstatistik

Anzahl der Luftverkehrsunternehmen



Anzahl der beförderten Fluggäste



Statistik zur Luftverkehrsteuer

1 Zusammenfassende Übersicht

Steuergegenstand	2013	2012	2011	Veränderung 2013 gegen- über 2012 in %
Anzahl				
Luftverkehrsunternehmen (§ 2 Nr. 2 LuftVStG)	613	575	434	6,6
davon				
inländisch	177	174	165	1,7
ausländisch	436	401	269	8,7
Steuerliche Beauftragte (§ 8 Abs. 1 LuftVStG)	91	89	78	2,2
Beförderte Fluggäste aufgrund steuerpflichtiger Rechtsvorgänge ¹⁾	75 957 124	75 573 360	74 644 159	0,5
davon				
Distanzklasse 1 (ohne Inselflüge gem. § 5 Nr. 5 LuftVStG)	63 300 110	62 989 915	63 086 012	0,5
Inselflüge, Steuerermäßigung auf 20% des Steuersatzes der Distanzklasse 1	115 904	109 092	113 416	6,2
Distanzklasse 2	2 894 214	3 052 411	2 724 701	- 5,2
Distanzklasse 3	9 646 896	9 421 942	8 720 030	2,4
Beförderte Fluggäste aufgrund steuerbefreiter Rechtsvorgänge ¹⁾	6 338 990	6 657 991	6 970 513	- 4,8
davon				
Distanzklasse 1 ²⁾	5 081 692	5 231 011	5 362 458	- 2,9
Distanzklasse 2	333 577	382 604	359 413	- 12,8
Distanzklasse 3	923 721	1 044 376	1 248 642	- 11,6
Beförderte Fluggäste aufgrund steuerbefreiter Rechtsvorgänge nach Steuerbefreiungstatbestand ^{1) 2)}	6 338 990	6 657 991	6 970 513	- 4,8
davon				
Fluggäste unter 2 Jahren (§ 5 Nr. 1 LuftVStG)	729 948	754 173	684 107	- 3,2
Militärische und andere hoheitliche Zwecke (§ 5 Nr. 2 LuftVStG)	151 676	231 434	427 491	- 34,5
Erneuter Abflug nach Flugabbruch (§ 5 Nr. 3 LuftVStG)	18 626	21 100	22 522	- 11,7
Inländische Inseln, Daseinsfürsorge (§ 5 Nr. 4 LuftVStG)	18 215	21 510	20 768	- 15,3
Medizinische Zwecke (§ 5 Nr. 6 LuftVStG)	29 289	28 430	25 152	3,0
Rundflüge (§ 5 Nr. 7 LuftVStG)	53 160	66 316	64 562	- 19,8
Flugbesatzung (§ 5 Nr. 8 LuftVStG)	5 338 076	5 535 028	5 725 911	- 3,6
Euro				
Beförderte Fluggäste aufgrund steuerpflichtiger Rechtsvorgänge ¹⁾	949 642 188	941 523 504	965 388 437	0,9
davon				
Distanzklasse 1 (ohne Inselflüge gem. § 5 Nr. 5 LuftVStG)	474 750 825	472 424 363	504 688 096	0,5
Inselflüge, Steuerermäßigung auf 20% des Steuersatzes der Distanzklasse 1	173 856	163 638	181 466	6,2
Distanzklasse 2	67 811 434	71 517 990	68 117 525	- 5,2
Distanzklasse 3	406 906 073	397 417 514	392 401 350	2,4

¹⁾ Die Steuersätze der jeweiligen Distanzklasse bzw. des jeweiligen Jahres
sind in der Übersicht Steuersätze ausgewiesen.

²⁾ Einschl. Inselflüge nach § 5 Nr. 5 LuftVStG, die vollständig von der Luftverkehrsteuer befreit sind.

Statistik zur Luftverkehrssteuer

2 Anzahl der Luftverkehrsunternehmen

Luftverkehrsunternehmen	2013	2012	2011
Anzahl			
Insgesamt	613	575	434
Inländische Luftverkehrsunternehmen	177	174	165
davon			
inländische Luftverkehrsunternehmen, die bis zu zwei Abflüge pro Jahr vornehmen wollen	–	–	–
inländische Luftverkehrsunternehmen, die mehr als zwei Abflüge pro Jahr vornehmen wollen	177	174	165
Ausländische Luftverkehrsunternehmen	436	401	269
davon			
ausländische Luftverkehrsunternehmen, die bis zu zwei Abflüge pro Jahr vornehmen wollen	3	1	5
ausländische Luftverkehrsunternehmen, die mehr als zwei Abflüge pro Jahr vornehmen wollen	433	400	264
Anteil am Insgesamt in %			
Insgesamt	100,0	100,0	100,0
Inländische Luftverkehrsunternehmen	28,9	30,3	38,0
davon			
inländische Luftverkehrsunternehmen, die bis zu zwei Abflüge pro Jahr vornehmen wollen	–	–	–
inländische Luftverkehrsunternehmen, die mehr als zwei Abflüge pro Jahr vornehmen wollen	28,9	30,3	38,0
Ausländische Luftverkehrsunternehmen	71,1	69,7	62,0
davon			
ausländische Luftverkehrsunternehmen, die bis zu zwei Abflüge pro Jahr vornehmen wollen	0,5	0,2	1,2
ausländische Luftverkehrsunternehmen, die mehr als zwei Abflüge pro Jahr vornehmen wollen	70,6	69,6	60,8
Veränderung gegenüber dem Vorjahr in %			
Insgesamt	6,6	32,5	x
Inländische Luftverkehrsunternehmen	1,7	5,5	x
davon			
inländische Luftverkehrsunternehmen, die bis zu zwei Abflüge pro Jahr vornehmen wollen	–	–	–
inländische Luftverkehrsunternehmen, die mehr als zwei Abflüge pro Jahr vornehmen wollen	1,7	5,5	x
Ausländische Luftverkehrsunternehmen	8,7	49,1	x
davon			
ausländische Luftverkehrsunternehmen, die bis zu zwei Abflüge pro Jahr vornehmen wollen	200,0	– 80,0	x
ausländische Luftverkehrsunternehmen, die mehr als zwei Abflüge pro Jahr vornehmen wollen	8,3	51,5	x

Statistik zur Luftverkehrsteuer

3 Beförderte Fluggäste aufgrund steuerpflichtiger Rechtsvorgänge nach Monat und Steuersatz

2013

Monat	Insgesamt		davon							
			Steuersatz 7,50 Euro (Länder der Anlage 1 zu § 11 LuftVStG ohne Inselflüge gem. § 5 Nr. 5 LuftVStG) ¹		Steuerermäßigung auf 1,50 Euro (Inselflüge gem. § 5 Nr. 5 LuftVStG) ¹		Steuersatz 23,43 Euro (Länder der Anlage 2 zu § 11 LuftVStG)		Steuersatz 42,18 Euro (übrige Länder)	
	Anzahl der Fluggäste	Euro	Anzahl der Fluggäste	Euro	Anzahl der Fluggäste	Euro	Anzahl der Fluggäste	Euro	Anzahl der Fluggäste	Euro
Januar	4 501 109	61 544 988	3 577 099	26 828 243	4 075	6 113	218 252	5 113 644	701 683	29 596 989
Februar	4 670 984	62 438 267	3 753 152	28 148 640	4 869	7 304	225 411	5 281 380	687 552	29 000 943
März	5 930 985	78 784 450	4 761 679	35 712 593	10 531	15 797	310 457	7 274 008	848 318	35 782 053
April	6 064 086	73 922 036	5 103 847	38 278 853	8 419	12 629	240 918	5 644 709	710 902	29 985 846
Mai	7 082 615	82 520 166	6 096 234	45 721 755	12 882	19 323	228 432	5 352 162	745 067	31 426 926
Juni	7 124 888	83 404 231	6 124 758	45 935 685	10 389	15 584	229 030	5 366 173	760 711	32 086 790
Juli	7 661 573	93 568 506	6 454 204	48 406 530	14 862	22 293	275 214	6 448 264	917 293	38 691 419
August	7 382 923	91 276 268	6 183 155	46 373 663	17 426	26 139	266 385	6 241 401	915 957	38 635 066
September	7 576 656	90 985 718	6 457 477	48 431 078	10 143	15 215	226 118	5 297 945	882 918	37 241 481
Oktober	7 412 159	91 784 922	6 224 312	46 682 340	10 416	15 624	244 111	5 719 521	933 320	39 367 438
November	5 431 407	70 253 308	4 458 420	33 438 150	7 155	10 733	209 833	4 916 387	755 999	31 888 038
Dezember	5 117 739	69 159 328	4 105 773	30 793 298	4 737	7 106	220 053	5 155 842	787 176	33 203 084
Insgesamt	75 957 124	949 642 188	63 300 110	474 750 825	115 904	173 856	2 894 214	67 811 434	9 646 896	406 906 073

Anteil der Monate am Jahr in %

Januar	5,9	6,5	5,7	5,7	3,5	3,5	7,5	7,5	7,3	7,3
Februar	6,1	6,6	5,9	5,9	4,2	4,2	7,8	7,8	7,1	7,1
März	7,8	8,3	7,5	7,5	9,1	9,1	10,7	10,7	8,8	8,8
April	8,0	7,8	8,1	8,1	7,3	7,3	8,3	8,3	7,4	7,4
Mai	9,3	8,7	9,6	9,6	11,1	11,1	7,9	7,9	7,7	7,7
Juni	9,4	8,8	9,7	9,7	9,0	9,0	7,9	7,9	7,9	7,9
Juli	10,1	9,9	10,2	10,2	12,8	12,8	9,5	9,5	9,5	9,5
August	9,7	9,6	9,8	9,8	15,0	15,0	9,2	9,2	9,5	9,5
September	10,0	9,6	10,2	10,2	8,8	8,8	7,8	7,8	9,2	9,2
Oktober	9,8	9,7	9,8	9,8	9,0	9,0	8,4	8,4	9,7	9,7
November	7,2	7,4	7,0	7,0	6,2	6,2	7,3	7,3	7,8	7,8
Dezember	6,7	7,3	6,5	6,5	4,1	4,1	7,6	7,6	8,2	8,2
Insgesamt	100,0	100,0	100,0	100,0	100,0	100,0	100,0	100,0	100,0	100,0

Anteil nach Steuersätzen im Berichtszeitraum in %

Januar	100,0	100,0	79,5	43,6	0,1	0,0	4,8	8,3	15,6	48,1
Februar	100,0	100,0	80,4	45,1	0,1	0,0	4,8	8,5	14,7	46,4
März	100,0	100,0	80,3	45,3	0,2	0,0	5,2	9,2	14,3	45,4
April	100,0	100,0	84,2	51,8	0,1	0,0	4,0	7,6	11,7	40,6
Mai	100,0	100,0	86,1	55,4	0,2	0,0	3,2	6,5	10,5	38,1
Juni	100,0	100,0	86,0	55,1	0,1	0,0	3,2	6,4	10,7	38,5
Juli	100,0	100,0	84,2	51,7	0,2	0,0	3,6	6,9	12,0	41,4
August	100,0	100,0	83,7	50,8	0,2	0,0	3,6	6,8	12,4	42,3
September	100,0	100,0	85,2	53,2	0,1	0,0	3,0	5,8	11,7	40,9
Oktober	100,0	100,0	84,0	50,9	0,1	0,0	3,3	6,2	12,6	42,9
November	100,0	100,0	82,1	47,6	0,1	0,0	3,9	7,0	13,9	45,4
Dezember	100,0	100,0	80,2	44,5	0,1	0,0	4,3	7,5	15,4	48,0
Insgesamt	100,0	100,0	83,3	50,0	0,2	0,0	3,8	7,1	12,7	42,8

¹⁾ Mit Beschluss vom 20. Dezember 2012 [C(2012) 9451] wurde Deutschland von der Europäischen Kommission ermächtigt, die Luftverkehrsteuer bei Flügen nach § 5 Nummer 5 LuftVStG (Inselflüge) auf 20% des nationalen Satzes nach § 11 Absatz 1 Nummer 1 LuftVStG zu ermäßigen.

Statistik zur Luftverkehrsteuer

4 Beförderte Fluggäste aufgrund steuerbefreiter Rechtsvorgänge nach Monat, Steuerbefreiungstatbestand und fiktivem Steuersatz bzw. Ziel

2013

Steuerbefreiungs- tatbestand/Monat	Insgesamt		davon in					
			Länder der Anlage 1 zu § 11 LuftVStG (fiktiver Steuersatz 7,50 Euro) ¹⁾		Länder der Anlage 2 zu § 11 LuftVStG (fiktiver Steuersatz 23,43 Euro)		übrige Länder (fiktiver Steuersatz 42,18 Euro)	
	Anzahl der Fluggäste	%	Anzahl der Fluggäste	%	Anzahl der Fluggäste	%	Anzahl der Fluggäste	%
Insgesamt								
Januar	451 508	100,0	343 853	76,2	27 444	6,1	80 211	17,8
Februar	424 556	100,0	331 602	78,1	26 337	6,2	66 617	15,7
März	494 159	100,0	388 451	78,6	29 388	5,9	76 320	15,4
April	510 824	100,0	407 363	79,7	30 134	5,9	73 327	14,4
Mai	570 295	100,0	463 705	81,3	28 729	5,0	77 861	13,7
Juni	596 846	100,0	488 481	81,8	28 596	4,8	79 769	13,4
Juli	613 339	100,0	498 087	81,2	29 821	4,9	85 431	13,9
August	623 198	100,0	502 877	80,7	32 924	5,3	87 397	14,0
September	592 473	100,0	488 516	82,5	25 437	4,3	78 520	13,3
Oktober	559 403	100,0	457 236	81,7	26 161	4,7	76 006	13,6
November	457 918	100,0	365 561	79,8	23 694	5,2	68 663	15,0
Dezember	444 471	100,0	345 960	77,8	24 912	5,6	73 599	16,6
Insgesamt	6 338 990	100,0	5 081 692	80,2	333 577	5,3	923 721	14,6
Fluggäste unter 2 Jahren (§ 5 Nr. 1 LuftVStG)								
Januar	47 030	100,0	33 136	70,5	2 979	6,3	10 915	23,2
Februar	37 443	100,0	27 579	73,7	2 636	7,0	7 228	19,3
März	49 204	100,0	36 901	75,0	3 941	8,0	8 362	17,0
April	50 332	100,0	39 586	78,6	3 347	6,6	7 399	14,7
Mai	73 039	100,0	60 537	82,9	3 507	4,8	8 995	12,3
Juni	83 430	100,0	70 249	84,2	4 129	4,9	9 052	10,8
Juli	84 679	100,0	70 469	83,2	4 267	5,0	9 943	11,7
August	89 105	100,0	72 465	81,3	4 764	5,3	11 876	13,3
September	73 351	100,0	60 530	82,5	3 348	4,6	9 473	12,9
Oktober	51 381	100,0	44 007	85,6	2 802	5,5	4 572	8,9
November	35 227	100,0	26 511	75,3	1 988	5,6	6 728	19,1
Dezember	55 727	100,0	41 675	74,8	3 641	6,5	10 411	18,7
Insgesamt	729 948	100,0	583 645	80,0	41 349	5,7	104 954	14,4
Militärische und andere hoheitliche Zwecke (§ 5 Nr. 2 LuftVStG)								
Januar	15 787	100,0	1 872	11,9	3 230	20,5	10 685	67,7
Februar	12 134	100,0	1 855	15,3	3 132	25,8	7 147	58,9
März	10 462	100,0	1 406	13,4	3 108	29,7	5 948	56,9
April	14 449	100,0	2 697	18,7	4 813	33,3	6 939	48,0
Mai	14 432	100,0	2 831	19,6	3 433	23,8	8 168	56,6
Juni	11 601	100,0	2 959	25,5	2 723	23,5	5 919	51,0
Juli	13 874	100,0	3 185	23,0	3 863	27,8	6 826	49,2
August	14 623	100,0	2 007	13,7	5 911	40,4	6 705	45,9
September	9 379	100,0	1 589	16,9	2 531	27,0	5 259	56,1
Oktober	13 424	100,0	1 971	14,7	3 572	26,6	7 881	58,7
November	9 559	100,0	2 298	24,0	2 535	26,5	4 726	49,4
Dezember	11 952	100,0	1 826	15,3	2 483	20,8	7 643	63,9
Insgesamt	151 676	100,0	26 496	17,5	41 334	27,3	83 846	55,3

Statistik zur Luftverkehrsteuer

4 Beförderte Fluggäste aufgrund steuerbefreiter Rechtsvorgänge nach Monat, Steuerbefreiungstatbestand und fiktivem Steuersatz bzw. Ziel

2013

Steuerbefreiungs- tatbestand/Monat	Insgesamt		davon in					
			Länder der Anlage 1 zu § 11 LuftVStG (fiktiver Steuersatz 7,50 Euro) ¹⁾		Länder der Anlage 2 zu § 11 LuftVStG (fiktiver Steuersatz 23,43 Euro)		übrige Länder (fiktiver Steuersatz 42,18 Euro)	
	Anzahl der Fluggäste	%	Anzahl der Fluggäste	%	Anzahl der Fluggäste	%	Anzahl der Fluggäste	%

Erneuter Abflug nach Flugabbruch (§ 5 Nr. 3 LuftVStG)

Januar	1 747	100,0	1 747	100,0	–	–	–	–
Februar	1 520	100,0	1 520	100,0	–	–	–	–
März	1 668	100,0	1 668	100,0	–	–	–	–
April	803	100,0	803	100,0	–	–	–	–
Mai	1 380	100,0	1 380	100,0	–	–	–	–
Juni	1 649	100,0	1 649	100,0	–	–	–	–
Juli	1 677	100,0	1 677	100,0	–	–	–	–
August	1 615	100,0	1 615	100,0	–	–	–	–
September	1 909	100,0	1 908	99,9	–	–	1	0,1
Oktober	1 592	100,0	1 592	100,0	–	–	–	–
November	1 187	100,0	1 187	100,0	–	–	–	–
Dezember	1 879	100,0	1 879	100,0	–	–	–	–
Insgesamt	18 626	100,0	18 625	100,0	–	–	–	–

Inländische Inseln, Daseinsfürsorge (§ 5 Nr. 4 LuftVStG)

Januar	1 535	100,0	1 535	100,0	–	–	–	–
Februar	1 227	100,0	1 227	100,0	–	–	–	–
März	1 658	100,0	1 658	100,0	–	–	–	–
April	1 526	100,0	1 526	100,0	–	–	–	–
Mai	1 426	100,0	1 426	100,0	–	–	–	–
Juni	1 504	100,0	1 504	100,0	–	–	–	–
Juli	1 422	100,0	1 422	100,0	–	–	–	–
August	1 743	100,0	1 743	100,0	–	–	–	–
September	1 844	100,0	1 844	100,0	–	–	–	–
Oktober	1 703	100,0	1 703	100,0	–	–	–	–
November	1 520	100,0	1 520	100,0	–	–	–	–
Dezember	1 107	100,0	1 107	100,0	–	–	–	–
Insgesamt	18 215	100,0	18 215	100,0	–	–	–	–

Medizinische Zwecke (§ 5 Nr. 6 LuftVStG)

Januar	1 733	100,0	1 731	99,9	2	0,1	–	–
Februar	1 735	100,0	1 734	99,9	1	0,1	–	–
März	2 167	100,0	2 166	100,0	1	0,0	–	–
April	2 517	100,0	2 517	100,0	–	–	–	–
Mai	2 668	100,0	2 668	100,0	–	–	–	–
Juni	3 183	100,0	3 170	99,6	9	0,3	4	0,1
Juli	3 438	100,0	3 423	99,6	13	0,4	2	0,1
August	3 164	100,0	3 144	99,4	14	0,4	6	0,2
September	2 850	100,0	2 837	99,5	12	0,4	1	0,0
Oktober	2 519	100,0	2 513	99,8	5	0,2	1	0,0
November	1 655	100,0	1 645	99,4	6	0,4	4	0,2
Dezember	1 660	100,0	1 652	99,5	4	0,2	4	0,2
Insgesamt	29 289	100,0	29 200	99,7	67	0,2	22	0,1

Statistik zur Luftverkehrsteuer

4 Beförderte Fluggäste aufgrund steuerbefreiter Rechtsvorgänge nach Monat, Steuerbefreiungstatbestand und fiktivem Steuersatz bzw. Ziel

2013

Steuerbefreiungs- tatbestand/Monat	Insgesamt		davon in					
			Länder der Anlage 1 zu § 11 LuftVStG (fiktiver Steuersatz 7,50 Euro) ¹⁾		Länder der Anlage 2 zu § 11 LuftVStG (fiktiver Steuersatz 23,43 Euro)		übrige Länder (fiktiver Steuersatz 42,18 Euro)	
	Anzahl der Fluggäste	%	Anzahl der Fluggäste	%	Anzahl der Fluggäste	%	Anzahl der Fluggäste	%

Rundflüge (§ 5 Nr. 7 LuftVStG)

Januar	159	100,0	159	100,0	–	–	–	–
Februar	229	100,0	229	100,0	–	–	–	–
März	1 374	100,0	1 374	100,0	–	–	–	–
April	2 928	100,0	2 928	100,0	–	–	–	–
Mai	6 328	100,0	6 328	100,0	–	–	–	–
Juni	9 836	100,0	9 836	100,0	–	–	–	–
Juli	9 190	100,0	9 190	100,0	–	–	–	–
August	9 893	100,0	9 893	100,0	–	–	–	–
September	8 787	100,0	8 787	100,0	–	–	–	–
Oktober	3 459	100,0	3 459	100,0	–	–	–	–
November	596	100,0	596	100,0	–	–	–	–
Dezember	381	100,0	381	100,0	–	–	–	–
Insgesamt	53 160	100,0	53 160	100,0	–	–	–	–

Flugbesatzung (§ 5 Nr. 8 LuftVStG)

Januar	383 517	100,0	303 673	79,2	21 233	5,5	58 611	15,3
Februar	370 268	100,0	297 458	80,3	20 568	5,6	52 242	14,1
März	427 626	100,0	343 278	80,3	22 338	5,2	62 010	14,5
April	438 269	100,0	357 306	81,5	21 974	5,0	58 989	13,5
Mai	471 022	100,0	388 535	82,5	21 789	4,6	60 698	12,9
Juni	485 643	100,0	399 114	82,2	21 735	4,5	64 794	13,3
Juli	499 059	100,0	408 721	81,9	21 678	4,3	68 660	13,8
August	503 055	100,0	412 010	81,9	22 235	4,4	68 810	13,7
September	494 353	100,0	411 021	83,1	19 546	4,0	63 786	12,9
Oktober	485 325	100,0	401 991	82,8	19 782	4,1	63 552	13,1
November	408 174	100,0	331 804	81,3	19 165	4,7	57 205	14,0
Dezember	371 765	100,0	297 440	80,0	18 784	5,1	55 541	14,9
Insgesamt	5 338 076	100,0	4 352 351	81,5	250 827	4,7	734 898	13,8

¹⁾ Einschl. Inselflüge nach § 5 Nr. 5 LuftVStG, die vollständig von der Luftverkehrsteuer befreit sind.

Luftverkehrssteuer

Länderverzeichnis

Anlage 1

(zu § 11 LuftVStG)

Albanien	Monaco
Algerien	Montenegro
Andorra	Niederlande
Belgien	Norwegen
Bosnien und Herzegowina	Österreich
Bulgarien	Polen
Dänemark	Portugal
Deutschland	Rumänien
Estland	Russische Föderation
Finnland	San Marino
Frankreich	Schweden
Griechenland	Schweiz
Irland	Serbien
Island	Slowakische Republik
Italien	Slowenien
Kosovo	Spanien
Kroatien	Tschechische Republik
Lettland	Türkei
Libyen	Tunesien
Liechtenstein	Ukraine
Litauen	Ungarn
Luxemburg	Vatikanstadt
Malta	Vereinigtes Königreich
Marokko	Weißrussland
Mazedonien, Ehem. Jugoslaw. Rep.	Zypern
Moldau	

Quelle: Zoll.de

Luftverkehrssteuer

Länderverzeichnis

Anlage 2

(zu § 11 LuftVStG)

Afghanistan	Katar
Ägypten	Kirgisistan
Äquatorialguinea	Kuwait
Armenien	Libanon
Aserbaidshan	Liberia
Äthiopien	Mali
Bahrain	Mauretanien
Benin	Niger
Burkina Faso	Nigeria
Côte d'Ivoire	Oman
Dschibuti	Pakistan
Eritrea	Palästinensische Gebiete
Gabun	São Tomé und Príncipe
Gambia	Saudi-Arabien
Georgien	Senegal
Ghana	Sierra Leone
Guinea	Sudan
Guinea-Bissau	Syrien, Arabische Republik
Irak	Tadschikistan
Iran, Islamische Republik	Togo
Israel	Tschad
Jemen	Turkmenistan
Jordanien	Uganda
Kamerun	Usbekistan
Kap Verde	Vereinigte Arabische Emirate
Kasachstan	Zentralafrikanische Republik

Quelle: Zoll.de

Luftverkehrssteuer



Erscheinungsfolge: jährlich
Erschienen am 3. April 2014

Weitere Informationen zur Thematik dieser Publikation unter:
Telefon: +49 (0) 611 / 75-4315; Fax: +49 (0) 611/ 72-4000;
www.destatis.de/Kontakt

© Statistisches Bundesamt, Wiesbaden 2013

Vervielfältigungen und Verbreitung, auch auszugsweise, mit Quellenangabe gestattet.

Kurzfassung

1 Allgemeine Angaben zur Statistik	Seite 3
<ul style="list-style-type: none">• Luftverkehrsteuerstatistik• <i>Rechtsgrundlage</i>: Luftverkehrsteuergesetz in seiner jeweils geltenden Fassung• <i>Erhebungseinheiten</i>: Hauptzollämter• <i>Berichtszeitraum</i>: Jahr.	
2 Inhalte und Nutzerbedarf	Seite 4
<ul style="list-style-type: none">• <i>Erhebungsinhalte</i>: Anzahl der Luftverkehrsunternehmen, Anzahl der steuerlichen Beauftragten, Anzahl und Steuerbeträge der steuerpflichtigen Rechtsvorgänge, Anzahl und (fiktive) Steuerbeträge der steuerbefreiten Rechtsvorgänge.• <i>Hauptnutzer</i>: Bundesministerium der Finanzen sowie weitere Bundesministerien, Bundesfinanzverwaltung, Wirtschaftsverbände, Interessenvertretungen, Unternehmen, Forschungsinstitute und private Interessenten.	
3 Methodik	Seite 4
<ul style="list-style-type: none">• <i>Art der Datengewinnung</i>: Sekundärerhebung• <i>Berichtsweg</i>: Die Daten der Steuererklärungen / Steuerbescheide werden von den Hauptzollämtern aufbereitet und über die Bundesfinanzdirektion Südwest dem Statistischen Bundesamt zur Darstellung und Veröffentlichung für allgemeine Zwecke übermittelt.• <i>Stichprobenverfahren</i>: ./.• <i>Stichprobenumfang</i>: ./.	
4 Genauigkeit und Zuverlässigkeit	Seite 5
<ul style="list-style-type: none">• <i>Stichprobenbedingte Fehler</i>: ./.• <i>Nicht-stichprobenbedingte Fehler</i>: ./.• <i>Gesamtbewertung</i>: Es handelt sich um anonymisierte Angaben aus dem Besteuerungsverfahren. Grundsätzliche qualitative Einschränkungen liegen daher nicht vor.	
5 Aktualität und Pünktlichkeit	Seite 5
<ul style="list-style-type: none">• <i>Veröffentlichung der Ergebnisse</i>: ca. 4 Monate nach Ende des Berichtszeitraums.	
6 Vergleichbarkeit	Seite 6
<ul style="list-style-type: none">• <i>Zeitlich</i>: Keine Einschränkung der Vergleichbarkeit.	
7 Kohärenz	Seite 6
<ul style="list-style-type: none">• <i>Amtliche Statistik</i>: Kassenmäßige Steuerstatistik	
8 Verbreitung und Kommunikation	Seite 6
<ul style="list-style-type: none">• <i>Veröffentlichungen und Ansprechpartner zu diesem Produkt unter</i>: https://www.destatis.de/DE/Publikationen/Thematisch/FinanzenSteuern/Steuern/Luftverkehrsteuer/Luftverkehrsteuer.html	
9 Sonstige fachstatistische Hinweise	Seite 7

1 Allgemeine Angaben zur Statistik

1.1 Grundgesamtheit

Erhebungsgesamtheit sind die Luftverkehrsunternehmen, d.h. Unternehmen mit einer gültigen Betriebsgenehmigung oder einer gleichwertigen Genehmigung, durch die es zur gewerblichen Beförderung von Personen mit einem Flugzeug oder Drehflügler berechtigt ist (§ 2 Nr. 2 LuftVStG).

Als Luftverkehrsunternehmen im Sinne des § 2 Nr. 2 des Gesetzes gilt auch, wer die gewerbliche Beförderung von Personen betreibt und infolgedessen einer Genehmigung oder Erlaubnis nach den Vorschriften des Luftverkehrsteuergesetzes oder der Verordnung (EG) Nr. 1008/2008 des Europäischen Parlaments und des Rates vom 24. September 2008 über gemeinsame Vorschriften für die Durchführung von Luftverkehrsdiensten in der Gemeinschaft (ABl. L 293 vom 31.10.2008, S. 3) in der jeweils geltenden Fassung bedarf (§ 1 LuftVStDV).

1.2 Statistische Einheiten (Erhebungs- und Darstellungseinheiten)

Hauptzollämter.

1.3 Räumliche Abdeckung

Bundesgebiet.

1.4 Berichtszeitraum/-zeitpunkt

Jahr.

1.5 Periodizität

Jährlich.

1.6 Rechtsgrundlagen und andere Vereinbarungen

Luftverkehrsteuergesetz in seiner jeweils geltenden Fassung.

1.7 Geheimhaltung

1.7.1 Geheimhaltungsvorschriften

Die Einzeldaten der Luftverkehrsteuerstatistik unterliegen dem Steuergeheimnis nach § 30 Abgabenordnung und den allgemeinen datenschutzrechtlichen Regelungen des Bundesdatenschutzgesetzes. Aus diesem Grund enthalten die Tabellen keine Angaben, die diese Vorschriften verletzen könnten.

1.7.2 Geheimhaltungsverfahren

./.

1.8 Qualitätsmanagement

1.8.1 Qualitätssicherung

./.

1.8.2 Qualitätsbewertung

./.

2 Inhalte und Nutzerbedarf

2.1 Inhalte der Statistik

2.1.1 Inhaltliche Schwerpunkte der Statistik

Für die Luftverkehrsteuerstatistik werden auf Grundlage der Steueranmeldungen / Steuerbescheiden folgende Erhebungsmerkmale erfasst:

Anzahl der Luftverkehrsunternehmen, Anzahl der steuerlichen Beauftragten, Anzahl und Steuerbeträge der steuerpflichtigen Rechtsvorgänge, Anzahl und (fiktive) Steuerbeträge der steuerbefreiten Rechtsvorgänge.

2.1.2 Klassifikationssysteme

./.

2.1.3 Statistische Konzepte und Definitionen

./.

2.2 Nutzerbedarf

Zu den Hauptnutzern zählen das Bundesministerium der Finanzen, weitere Bundesministerien sowie die Bundesfinanzverwaltung. Daneben wird die Statistik von Wirtschaftsverbänden, Interessenvertretungen, Unternehmen, Forschungsinstituten und privaten Interessenten verwendet. Sie dient der Beurteilung des Aufkommens an Luftverkehrsteuer der beteiligten Luftverkehrsunternehmen sowie der Anzahl der beförderten Fluggäste aufgrund steuerpflichtiger oder steuerbefreiter Rechtsvorgänge.

2.3 Nutzerkonsultation

Die Statistik basiert auf Verwaltungsdaten; die Festlegung der Merkmale und Ausprägungen ergibt sich aus dem Luftverkehrsteuergesetz. Fachspezifische Fragen oder Anregungen können im Fachausschuss "Finanz- und Steuerstatistik" eingebracht werden. Neben diesem institutionalisierten Gremium stehen die Mitarbeiterinnen und Mitarbeiter der Luftverkehrsteuerstatistik in direktem Kontakt mit wichtigen Nutzern.

3 Methodik

3.1 Konzept der Datengewinnung

Sekundärerhebung: Erhebungsgrundlage der Statistik sind die Steueranmeldungen der Steuerpflichtigen sowie die von Amts wegen erstellten Steuerbescheide.

3.2 Vorbereitung und Durchführung der Datengewinnung

Die Daten der Steueranmeldungen / Steuerbescheide werden von den örtlich zuständigen Hauptzollämtern aufbereitet und über die Bundesfinanzdirektion Südwest dem Statistischen Bundesamt zur Darstellung und Veröffentlichung für allgemeine Zwecke übermittelt.

Die Erhebungsinhalte ergeben sich aus dem Luftverkehrsteuergesetz.

3.3 Datenaufbereitung (einschließlich Hochrechnung)

./.

3.4 Preis- und Saisonbereinigung; andere Analyseverfahren

./.

3.5 Beantwortungsaufwand

Es handelt sich um anonymisierte Angaben aus dem Besteuerungsverfahren. Es besteht somit keine zusätzliche Belastung der Steuerpflichtigen für statistische Zwecke.

4 Genauigkeit und Zuverlässigkeit

4.1 Qualitative Gesamtbewertung der Genauigkeit

Es handelt sich um anonymisierte Angaben aus dem Besteuerungsverfahren. Grundsätzliche qualitative Einschränkungen liegen daher nicht vor.

4.2 Stichprobenbedingte Fehler

./.

4.3 Nicht-stichprobenbedingte Fehler

./.

4.4 Revisionen

4.4.1 Revisionsgrundsätze

./.

4.4.2 Revisionsverfahren

./.

4.4.3 Revisionsanalysen

./.

5 Aktualität und Pünktlichkeit

5.1 Aktualität

Die Veröffentlichung der Ergebnisse der Luftverkehrsteuerstatistik erfolgt ca. 4 Monate nach Ende des Berichtszeitraums. Im Nachgang kann es zu Korrekturen der Steueranmeldungen kommen. Diese werden dem Statistischen Bundesamt jeweils mit dem Folgejahr übermittelt und in Arbeitstabellen bzw. Zeitreihen eingearbeitet.

5.2 Pünktlichkeit

./.

6 Vergleichbarkeit

6.1 Räumliche Vergleichbarkeit

Keine Einschränkung der Vergleichbarkeit.

6.2 Zeitliche Vergleichbarkeit

./.

7 Kohärenz

7.1 Statistikübergreifende Kohärenz

In der Statistik der kassenmäßigen Steuereinnahmen werden die in einem Berichtsjahr dem Bund zufließenden Steuereinnahmen aus der Luftverkehrsteuer nachgewiesen. Da der kassenmäßige Steuereingang (SteuerIst) von dem für die Luftverkehrsteuerstatistik relevanten Anmeldezeitraum (SteuerSoll) abweichen kann, weichen auch die Ergebnisse der [kassenmäßigen Steuereinnahmen](#) von denen der Luftverkehrsteuerstatistik ab.

7.2 Statistikinterne Kohärenz

./.

7.3 Input für andere Statistiken

./.

8 Verbreitung und Kommunikation

8.1 Verbreitungswege

Die Statistik wird nur online veröffentlicht, es gibt keine gedruckten Veröffentlichungen. Die Ergebnisse können über folgende Fundstelle abgerufen werden:

<https://www.destatis.de/DE/Publikationen/Thematisch/FinanzenSteuern/Steuern/Luftverkehrsteuer/Luftverkehrsteuer.html>

Bei Fragen oder Anmerkungen zur Luftverkehrsteuerstatistik wenden Sie sich bitte an folgende Adresse:

Statistisches Bundesamt

Gruppe Steuern (F 3)

65180 Wiesbaden

Tel.: 0611/75-4315 (Service)

Fax: 0611/72-4000

<http://www.destatis.de/kontakt>

8.2 Methodenpapiere/Dokumentation der Methodik

./.

8.3 Richtlinien der Verbreitung

./.

9 Sonstige fachstatistische Hinweise

9.1 Steuergegenstand (§ 1 LuftVStG)

Der Luftverkehrsteuer unterliegt nach § 1 Abs. 1 Luftverkehrsteuergesetz (LuftVStG) ein Rechtsvorgang, der zum Abflug eines Fluggastes von einem inländischen Startort mit einem Flugzeug oder Drehflügler durch ein Luftverkehrsunternehmen zu einem Zielort berechtigt.

Ein Rechtsvorgang, der zum Abflug eines Fluggastes berechtigt, ist beispielsweise ein entgeltlicher Beförderungsvertrag in Form eines Ticketkaufs, die Buchung einer Pauschalreise (Vertragsbündel) oder ein sogenannter Prämienflug aufgrund eines Bonusprogramms eines Luftverkehrsunternehmens, eine Schenkung oder die Einlösung eines Gewinns aus einem Gewinnspiel. Es kommt nicht darauf an, ob es sich um einen entgeltlichen oder unentgeltlichen Rechtsvorgang handelt. Auch die Zuweisung eines Sitzplatzes an einen Fluggast gilt nach § 1 Abs. 2 LuftVStG als Rechtsvorgang.

9.2 Steuertarif (§ 11 LuftVStG)

Die Steuersätze knüpfen an die pauschalierte Entfernung zum Zielort an und sind in drei Distanzklassen gegliedert.

Der Steuersatz von 7,50 Euro (in 2011: 8 Euro) ist anwendbar auf Inlandsflüge, Flüge in EU-Mitgliedstaaten, EU-Beitrittskandidaten, EFTA-Mitgliedstaaten und in diesem Entfernungskreis liegende Drittstaaten (insbesondere Türkei, Russland, Marokko, Tunesien, Algerien), siehe Anlage 1 des LuftVStG.

Der Steuersatz von 23,43 Euro (in 2011: 25 Euro) ist anwendbar auf Länder, die nicht in Anlage 1 genannt sind bis zu einer Entfernung von 6 000 km (andere nord- und mittelafrikanische Staaten, arabische Staaten, mittelasiatische Staaten), siehe Anlage 2 des LuftVStG.

Alle übrigen Flugziele mit einer Entfernung von über 6 000 km unterliegen einem Steuersatz von 42,18 Euro (in 2011: 45 Euro).

Für die Einordnung eines Ziellandes in eine Entfernungsklasse ist die Entfernung zwischen Frankfurt am Main, als dem größten deutschen Verkehrsflughafen, zu dem jeweils größten Verkehrsflughafen des Ziellandes maßgeblich.

9.3 Steuerbefreiungen (§ 5 LuftVStG)

Von der Besteuerung ausgenommen sind die folgenden Rechtsvorgänge, die zu einem Abflug von einem inländischen Startort berechtigen:

- Abflüge von Fluggästen, die das zweite Lebensjahr noch nicht vollendet haben, soweit sie keinen eigenen Sitzplatz haben (§ 5 Nr. 1 LuftVStG);
- Abflüge von Fluggästen in Flugzeugen oder Drehflüglern, wenn der Flug ausschließlich militärischen oder anderen hoheitlichen Zwecken dient (§ 5 Nr. 2 LuftVStG);
- erneute Abflüge von Fluggästen, die infolge eines Flugabbruchs zum inländischen Startort, von dem der Abflug erfolgt ist, zurückgekehrt sind oder zu einem anderen inländischen Flugplatz nach § 6 Absatz 1 des Luftverkehrsgesetzes oder Grundstück, für das eine Erlaubnis nach § 25 Absatz 1 Satz 1 des Luftverkehrsgesetzes notwendig ist, befördert wurden (§ 5 Nr. 3 LuftVStG);
- Abflüge von Fluggästen,
 - a) die ihren Hauptwohnsitz auf einer inländischen Insel haben,
 - b) die der medizinischen Versorgung von Personen, die sich auf einer inländischen Insel aufhalten, dienen oder
 - c) die hoheitliche Aufgaben auf einer inländischen Insel wahrnehmen

von und zu dieser inländischen Insel, vorausgesetzt, die Insel ist nicht über einen tidenunabhängigen Straßen- oder Gleisanschluss mit dem Festland verbunden und der Start- oder Zielort auf dem Festland ist nicht weiter als 100 Kilometer Luftlinie von der Küste entfernt oder befindet sich auf einer anderen inländischen Insel (§ 5 Nr. 4 LuftVStG);

- Abflüge von Fluggästen in Flugzeugen oder Drehflüglern, die ausschließlich medizinischen Zwecken dienen (§ 5 Nr. 6 LuftVStG);
- Abflüge von Fluggästen in Flugzeugen mit einem maximalen Startgewicht bis zu 2 000 Kilogramm oder in Drehflüglern mit einem maximalen Startgewicht bis zu 2 500 Kilogramm bei Rundflügen (§ 5 Nr. 7 LuftVStG);
- Abflüge von Flugbesatzungen (§ 5 Nr. 8 LuftVStG).

Anmerkung zu Flügen nach § 5 Nr. 5 LuftVStG (Inselflüge):

Mit Beschluss vom 20. Dezember 2012 [C (2012) 9451] wurde Deutschland von der Europäischen Kommission ermächtigt, die Luftverkehrsteuer bei Flügen nach § 5 Nr. 5 LuftVStG (Inselflüge) auf 20 Prozent des Steuersatzes nach § 11 Absatz 1 Nr. 1 LuftVStG zu ermäßigen.

Der ermäßigte Steuersatz für Inselflüge nach § 5 Nr. 5 LuftVStG beträgt 1,50 Euro für die Jahre 2012 und 2013 (Ausgangssteuersatz von 7,50 Euro) und 1,60 Euro für das Jahr 2011 (Ausgangssteuersatz von 8 Euro).

Die ermäßigte Luftverkehrsteuer für Inselflüge nach § 5 Nr. 5 LuftVStG findet Anwendung auf Abflüge von Fluggästen, die nicht bereits gemäß § 5 Nr. 4 LuftVStG steuerbefreit sind, von und zu einer inländischen, dänischen oder niederländischen Nordseeinsel, die nicht über einen tidenunabhängigen Straßen- oder Gleisanschluss mit dem Festland verbunden ist, wenn der Start- oder Zielort

- auf dem Festland nicht weiter als 100 Kilometer Luftlinie von der Küste entfernt ist oder
- sich auf einer anderen inländischen, dänischen oder niederländischen Nordseeinsel befindet.

9.4 Steuerentstehung (§ 4 LuftVStG)

Die Steuer nach § 1 entsteht mit dem Abflug des Fluggastes von einem inländischen Startort.

9.5 Steueranmeldung, Fälligkeit (§ 12 LuftVStG)

Der Steuerschuldner hat bis zum 10. Tag nach Ablauf des Kalendermonats, in dem die Steuer entstanden ist oder eine Steuerbefreiung nach § 5 in Anspruch genommen wurde, eine Steuererklärung nach amtlich vorgeschriebenem Vordruck abzugeben, in der die Steuer für den Kalendermonat selbst berechnet wird (Steueranmeldung). Die Steuer wird am 20. Tag nach Ablauf des Kalendermonats der Entstehung fällig.

Für die Steuer, die in der Zeit vom 1. bis 18. Dezember entstanden ist, hat der Steuerschuldner bis zum 22. Dezember eine Steueranmeldung abzugeben. Die Steuer wird am 27. Dezember fällig. Für die Steuer, die in der Zeit vom 19. bis 31. Dezember entstanden ist oder wenn eine Steuerbefreiung nach § 5 im Zeitraum vom 1. bis 31. Dezember in Anspruch genommen wurde, gilt Absatz 1 sinngemäß.

Wird nach § 7 Absatz 1 kein Antrag auf Registrierung gestellt, hat der Steuerschuldner unverzüglich für jeden Abflug eine Steueranmeldung abzugeben. Die Steuer ist sofort fällig.

9.6 Sonstiges

Der Luftverkehrsteuer unterliegen Rechtsvorgänge ab dem 1. September 2010, bei denen der Fluggast dem Luftverkehrsunternehmen erst am oder nach dem 1. September 2010 benannt wurde und die zu Abflügen ab dem 1. Januar 2011 berechtigen. Die Steuer nach dem Luftverkehrsteuergesetz wird nur auf Passagierflüge erhoben. Der Luftfrachtverkehr wird nicht besteuert.