

Land- und Forstwirtschaft, Fischerei

Geflügel



2013

Erscheinungsfolge: jährlich
Erschienen am 15.04.2014
Artikelnummer: 2030423137004

Ihr Kontakt zu uns:
www.destatis.de/kontakt
Telefon: +49 (0) 228 99643 8660

© Statistisches Bundesamt, Wiesbaden 2014

Vervielfältigung und Verbreitung, auch auszugsweise, mit Quellenangabe gestattet.

Inhalt

Vorbemerkung

Tabellenteil

1 Zusammenfassende Übersicht

- 1.1 Eingelegte Bruteier
- 1.2 Geschlüpfte Küken
- 1.3 Geschlachtetes Geflügel

2 Erzeugung von Geflügel

- 2.1 Eingelegte Bruteier nach dem Fassungsvermögen der Brutanlagen im Jahr 2013
- 2.2 Eingelegte Bruteier
- 2.3 Geschlüpfte Küken
Diagramm: Eingelegte Bruteier und geschlüpfte Küken bei Hühnern (Legerassen zum Gebrauch)
Diagramm: Eingelegte Bruteier und geschlüpfte Küken bei Hühnern (Mastrassen zum Gebrauch)
Diagramm: Eingelegte Bruteier und geschlüpfte Küken bei Enten, Truthühnern und Gänsen
- 2.4 Brütereien und Fassungsvermögen der Brutanlagen im Dezember

3 Geflügelschlachtungen

- 3.1 Geflügelfleischerzeugung nach Geflügelarten im Jahr 2004 - 2013
- 3.2 Veränderungswert des geschlachteten Geflügels zum Vorjahreswert
- 3.3 Geflügelfleischerzeugung nach Geflügelarten insgesamt
- 3.4 Geschlachtetes Geflügel nach ausgewählten Geflügelarten, nach Herrichtungsform, Angebotszustand und Monaten im Jahr 2013
- 3.5 Geflügelfleischerzeugung für ausgewählte Geflügelarten nach Herrichtungsform und Angebotszustand im Jahr 2013
- 3.6 Geflügelfleischerzeugung nach Größenklassen der Schlachtmenge, für ausgewählte Geflügelarten im Jahr 2013
Diagramm: Geflügelfleischerzeugung nach ausgewählten Geflügelarten
Diagramm: Anteile der ausgewählten Geflügelarten an der Geflügelfleischerzeugung insgesamt

4 Legehennenhaltung und Eiererzeugung

- 4.1 Zusammenfassende Übersicht
- 4.1.1 Betriebe mit Legehennen, Eiererzeugung und Legeleistung nach Monaten
- 4.1.2 Betriebe nach Haltungsformen und Haltungskapazität am 1. Dezember 2013
- 4.1.3 Betriebe mit Legehennenbeständen nach Altersgruppen, Haltungskapazität und Legeperioden am 1. Dezember 2013
Diagramm: Veränderungen der Haltungsformen 2007, 2009, 2010, 2011, 2012 und 2013
Diagramm: Eiererzeugung in Deutschland von 2000 bis 2013
- 4.2 Ausgewählte Ergebnisse für Betriebe mit Legehennenhaltung und Eiererzeugung nach Haltungskapazität und Monaten 2013
- 4.3 Ausgewählte Ergebnisse für Betriebe mit Legehennenhaltung und Eiererzeugung nach Monaten und Ländern 2013
- 4.4 Betriebe mit Legehennen, Haltungsplätzen und Haltungsformen
Diagramm: Hennenhaltungsplätze und Legehennenhaltung nach Haltungsformen am 1. Dezember 2000 - 2013
- 4.5 Betriebe mit Legehennen, Haltungsplätzen und Haltungsformen, Anteile der einzelnen Größenklassen am Insgesamt
- 4.6 Betriebe mit Legehennen, Haltungsplätzen und Haltungsformen, Anteile der Haltungsformen am Insgesamt
- 4.7 Betriebe mit Legehennenbeständen, Haltungskapazität nach Altersgruppen und Legeperioden 2013
- 4.8 Betriebe mit Legehennenbeständen, nach Legeperioden, Haltungskapazität und Haltungsformen

Vorbemerkung

Die vorliegende Fachserie gibt einen Überblick über die Ergebnisse der Geflügelstatistik für das Jahr 2013. Sie wird ergänzt durch die Darstellung von Monatsergebnissen und Angaben aus den Vorjahren. Zusätzlich werden Ergebnisse über das Fassungsvermögen der Brütereien im Monat Dezember aufgezeigt.

Ab dem Berichtsjahr 2010 wird bei der Darstellung der Geflügelfleischerzeugung auch die Anzahl der geschlachteten Tiere erfasst und nachgewiesen. Dieser Nachweis umfasst erstmals auch die Geflügelarten Strauße, Fasane, Wachteln und Tauben. Daher ist ein Vergleich der Schlachtmenge mit dem Vorjahr nur eingeschränkt möglich. Bei Straußen wird in der Herrichtungsform und dem Angebotszustand nur die vermarktete Fleischmenge nachgewiesen. Die angegebene Schlachtmenge für Strauße bezeichnet das Karkassengewicht.

Die Ergebnisse am 1. Dezember über die Legehennenhaltung und Eiererzeugung beinhalten die Haltungskapazität nach Haltungsformen sowie den Bestandsaufbau der Legehennen nach Altersklassen und Legeperioden. Ab dem Berichtsjahr 2007 wird zu den bisher erhobenen Haltungsformen, Käfig-, Boden- und Freilandhaltung auch die ökologische Erzeugung erfasst und nachgewiesen. Betriebe mit ökologischer Erzeugung ordneten sich bis zum Jahr 2006 in der Regel der Haltungsform Freilandhaltung zu. Ein Vergleich mit den Vorjahresergebnissen ist daher nur eingeschränkt möglich. Die Erfassung der meldepflichtigen Betriebe ab 3 000 Hennenhaltungsplätzen erfolgt seit dem Berichtsjahr 2005 nach dem Legehennenbetriebsregister.

Die Rechtsgrundlagen, Erhebungsmerkmale und detaillierte Ausführungen zur Qualität der Erhebungen in Brütereien, Geflügelschlachtereien und Unternehmen mit Hennenhaltung können den Qualitätsberichten entnommen werden. Sie sind unter <https://www.destatis.de/DE/Publikationen/Qualitaetsberichte/LandForstwirtschaft/LandForstwirtschaft.html> Land- und Forstwirtschaft, Qualitätsberichte veröffentlicht.

Zeichenerklärung

- 0 = weniger als die Hälfte von 1 in der letzten besetzten Stelle, jedoch mehr als nichts
- = nichts vorhanden
- X = Tabellenfach gesperrt, weil Aussage nicht sinnvoll
- .
- / = Zahlenwert unbekannt oder geheimzuhalten
- / = keine Angaben, da Zahlenwert nicht sicher genug

Abkürzungen

- % = Prozent
- t = Tonne
- kg = Kilogramm

Abweichungen in den Summen ergeben sich durch Runden der Zahlen. Ergebnisse der Länder in tieferer regionaler Gliederung werden in den „Statistischen Berichten“ der Statistischen Landesämter unter der Kennziffer CIII 6 veröffentlicht.

1 Zusammenfassende Übersicht

1.1 Eingelegte Bruteier

Zeitraum	Eingelegte Bruteier zur Erzeugung von									
	Hühnerküken				Enten- küken	Gänse- küken	Truthühner- küken			
	Legerassen		Mastrassen							
	zur Zucht und Vermehrung		zum Gebrauch		zur Zucht und Vermehrung		zum Gebrauch		zum Gebrauch	
	in 1 000 Stück									

Deutschland

2013	·	111 403,0	·	778 513,6	24 344,3	1 612,5	61 655,1
------	---	-----------	---	-----------	----------	---------	----------

davon:

Januar	•	10 814,3	•	63 738,1	•	—	4 981,3
Februar	•	9 337,2	•	57 579,1	•	•	4 568,9
März	•	9 810,9	•	66 119,8	1 791,6	269,3	5 095,0
April	•	11 147,0	•	66 364,1	2 014,2	420,2	5 479,0
Mai	•	11 048,3	•	67 790,5	2 130,8	384,8	5 212,5
Juni	•	9 311,5	•	62 495,1	1 636,7	304,1	5 165,1
Juli	•	8 241,7	•	69 016,6	1 717,3	197,4	5 263,3
August	•	9 632,6	•	67 917,3	2 139,3	•	5 144,0
September	•	9 491,9	•	64 864,6	•	—	4 949,0
Oktober	•	8 015,8	•	67 100,3	•	—	5 300,7
November	•	6 023,6	•	62 442,8	•	—	4 770,4
Dezember	•	8 528,2	•	63 085,2	•	—	5 725,8

1.2 Geschlüpfte Küken

Zeitraum	Hühnerküken				Enten- küken	Gänse- küken	Truthühner- küken
	Legerassen		Mastrassen				
	weibl. Zucht und Vermehrungs- küken	Gebrauchslege- küken	weibl. Zucht und Vermehrungs- küken	männl. und weibl. Gebrauchsschlacht- küken			
	in 1 000 Stück				Gebrauchsschlachtküken		

Deutschland

2013	·	44 213,1	·	654 164,9	19 207,8	1 043,5	47 865,6
------	---	----------	---	-----------	----------	---------	----------

davon:

Januar	•	5 039,8	•	51 412,7	•	—	4 236,2
Februar	•	3 991,5	•	48 709,6	•	—	3 443,1
März	•	3 452,7	•	54 681,1	•	•	3 609,2
April	•	4 272,7	•	56 332,6	•	186,1	4 396,2
Mai	•	4 624,8	•	55 780,3	•	311,5	4 256,2
Juni	•	3 827,4	•	53 981,5	1 257,8	264,1	3 550,5
Juli	•	3 398,8	•	57 198,2	1 311,2	197,3	4 673,8
August	•	3 110,9	•	60 137,3	1 171,1	•	3 721,4
September	•	3 998,4	•	54 051,8	•	—	3 956,3
Oktober	•	3 811,6	•	56 548,1	1 829,9	—	4 344,3
November	•	1 905,8	•	48 805,8	•	—	3 974,8
Dezember	•	2 778,6	•	56 525,8	•	—	3 703,5

1.3 Geschlachtetes Geflügel

Zeitraum	Insgesamt ¹⁾	Darunter:				
		Jungmasthühner	Suppenhühner	Enten	Gänse	Truthühner
	Tonnen					

Deutschland

2013	1 456 793,0	910 297,5	40 640,8	44 877,3	2 787,7	458 075,3
------	-------------	-----------	----------	----------	---------	-----------

davon:

Januar	128 114,2	74 685,0	3 870,7	4 971,0	0,8	44 582,1
Februar	107 653,5	65 742,8	2 418,4	4 081,0	0,1	35 407,3
März	116 277,4	73 562,6	2 995,3	3 762,7	.	35 947,4
April	126 340,0	78 429,2	4 547,7	3 408,7	.	39 946,5
Mai	123 641,8	77 294,9	3 833,7	3 015,8	.	39 488,1
Juni	114 216,0	71 700,0	3 724,3	3 255,2	.	35 523,5
Juli	126 175,7	79 868,7	4 084,3	3 255,9	.	38 850,1
August	118 142,7	77 777,2	3 385,0	2 270,7	.	34 509,7
September	121 617,7	77 749,9	2 977,4	3 444,6	313,3	37 121,5
Oktober	130 102,2	81 845,9	4 060,6	4 370,9	350,8	39 463,0
November	123 217,7	78 318,0	2 085,6	4 535,1	652,4	37 617,3
Dezember	121 294,0	73 323,3	2 657,9	4 505,6	1 174,0	39 618,8

1) Einschließlich Perlhühner, Strauße, Fasane, Wachteln und Tauben.

2 Erzeugung von Geflügel
2.1 Eingelegte Bruteier nach dem Fassungsvermögen der Brutanlagen im Jahr 2013

Fassungsvermögen von ... bis ... unter Bruteier	Brütereien *)	Eingelegte Bruteier zur Erzeugung von						
		Hühnerküken				Enten- küken	Gänse- küken	Truthühner- küken
		Legerassen		Mastrassen				
		zur Zucht und Vermehrung	zum Gebrauch	zur Zucht und Vermehrung	zum Gebrauch			
		zum Gebrauch						
	Anzahl	in 1 000 Stück						

Deutschland

Januar

1 000 — 20 000	—	—	—
20 001 — 100 000	.	.	.	—	.	.	—	.
100 001 — 500 000	17	—	2 021,8	—	807,8	.	—	.
500 001 — und mehr	26	.	8 578,9	.	62 848,3	.	—	3 937,5

Februar

1 000 — 20 000	—	—	—
20 001 — 100 000	.	.	.	—	.	.	.	—
100 001 — 500 000	17	—	1 493,6	—	654,5	.	—	964,4
500 001 — und mehr	25	.	7 591,2	.	56 834,2	.	—	3 604,5

März

1 000 — 20 000	7	—	27,5	—
20 001 — 100 000	12	.	.	—	.	8,5	88,6	.
100 001 — 500 000	19	—	1 802,0	—	913,0	.	153,3	.
500 001 — und mehr	25	.	7 811,0	.	65 086,7	.	—	3 938,5

April

1 000 — 20 000	10	42,4	—
20 001 — 100 000	13	.	.	—	.	12,8	169,8	.
100 001 — 500 000	19	—	2 187,6	—	742,0	.	208,0	.
500 001 — und mehr	25	.	8 722,2	.	65 506,5	.	—	4 446,8

Mai

1 000 — 20 000	8	—	.	—	.	.	31,6	—
20 001 — 100 000	12	.	.	—	.	15,2	152,5	.
100 001 — 500 000	20	—	2 123,0	—	912,0	.	200,7	.
500 001 — und mehr	25	.	8 840,6	.	66 763,1	.	—	4 067,2

Juni

1 000 — 20 000	7	—	.	—	.	.	18,2	—
20 001 — 100 000	9	.	.	—	.	19,9	94,5	.
100 001 — 500 000	20	—	1 444,5	—	705,4	.	191,4	.
500 001 — und mehr	25	.	7 817,8	.	61 672,2	.	—	4 054,0

*) Mit einem Fassungsvermögen der Brutanlagen von mindestens 1 000 Eiern ausschließlich des Schlupfraumes.

2 Erzeugung von Geflügel

Noch: 2.1 Eingelegte Bruteier nach dem Fassungsvermögen der Brutanlagen im Jahr 2013

Fassungsvermögen von ... bis ... unter Bruteier	Brütereien *)	Eingelegte Bruteier zur Erzeugung von						
		Hühnerküken				Enten- küken	Gänse- küken	Truthühner- küken
		Legerassen		Mastrassen				
		zur Zucht und Vermehrung	zum Gebrauch	zur Zucht und Vermehrung	zum Gebrauch			
	zum Gebrauch							
Anzahl	in 1 000 Stück							
Deutschland								
Juli								
1 000 — 20 000	.	—	—	—	.	.	.	—
20 001 — 100 000	.	—	.	—
100 001 — 500 000	14	—	.	—	912,6	.	.	.
500 001 — und mehr	25	.	7 205,7	.	68 011,0	.	—	4 181,5
August								
1 000 — 20 000	.	—	—	—	.	.	—	—
20 001 — 100 000	.	—	.	—	.	.	—	—
100 001 — 500 000	16	—	.	—	708,8	.	.	1 018,7
500 001 — und mehr	25	.	7 977,3	.	67 110,8	.	—	4 125,4
September								
1 000 — 20 000	.	—	.	—	.	.	—	—
20 001 — 100 000	.	—	.	—	.	.	—	.
100 001 — 500 000	18	—	1 484,4	—	888,8	.	—	.
500 001 — und mehr	25	.	7 940,4	.	63 874,4	.	—	3 933,9
Oktober								
1 000 — 20 000	.	—	.	—	—	.	—	—
20 001 — 100 000	.	.	.	—	87,4	.	—	—
100 001 — 500 000	16	—	1 218,5	—	693,5	.	—	976,5
500 001 — und mehr	24	.	6 709,1	.	66 319,4	.	—	4 324,3
November								
1 000 — 20 000	.	—	.	—	—	—	—	—
20 001 — 100 000	.	.	.	—	71,3	.	—	—
100 001 — 500 000	16	—	1 539,7	—	940,8	.	—	960,2
500 001 — und mehr	24	.	4 288,5	.	61 430,8	.	—	3 810,1
Dezember								
1 000 — 20 000	.	—	.	.	—	—	—	—
20 001 — 100 000	.	.	.	—	87,8	.	—	—
100 001 — 500 000	18	—	1 584,0	—	448,1	.	—	1 246,6
500 001 — und mehr	25	.	6 777,4	.	62 549,4	.	—	4 479,2
Jahr 2013								
1 000 — 20 000	X	—
20 001 — 100 000	X	.	.	—
100 001 — 500 000	X	—	19 452,6	—	9 327,2	.	885,0	.
500 001 — und mehr	X	.	90 260,1	.	768 006,8	.	—	48 902,9

*) Mit einem Fassungsvermögen der Brutanlagen von mindestens 1 000 Eiern ausschließlich des Schlupfraumes.

2 Erzeugung von Geflügel

2.2 Eingelegte Bruteier

Zeitraum	Brütereien *)	Eingelegte Bruteier zur Erzeugung von						
		Hühnerküken				Enten- küken	Gänse- küken	Truthühner- küken
		Legerassen		Mastrassen				
		zur Zucht und Vermehrung	zum Gebrauch	zur Zucht und Vermehrung	zum Gebrauch	zum Gebrauch		
	Anzahl	in 1 000 Stück						

Deutschland

2003	X	12 826,1	131 756,6	·	513 402,0	28 503,5	1 822,8	51 263,7
2004	X	15 414,8	110 365,5	·	531 356,4	25 225,0	1 774,3	51 274,9
2005	X	16 519,5	107 219,9	·	536 657,4	30 564,2	1 512,6	53 107,7
2006	X	13 303,5	105 358,5	·	575 561,3	30 793,7	1 407,3	51 997,2
2007	X	14 082,5	108 258,9	·	626 031,7	32 124,8	1 557,5	55 507,0
2008	X	13 437,3	98 900,0	·	679 477,4	34 445,8	1 513,7	59 792,1
2009	X	13 581,9	104 436,6	·	731 523,1	35 210,7	1 573,7	59 129,7
2010	78	15 975,0	112 856,8	·	760 145,0	33 019,9	1 625,9	61 643,0
2011	75	17 012,6	113 555,8	71 481,4	779 852,6	28 949,4	1 536,7	59 689,2
2012	74	16 639,5	121 346,9	78 347,9	775 967,2	28 812,6	1 398,6	62 086,6
2013	72	·	111.403,0	·	778.513,6	24 344,3	1.612,5	61.655,1
davon:								
Januar	55	·	10 814,3	·	63 738,1	·	—	4 981,3
Februar	55	·	9 337,2	·	57 579,1	·	·	4 568,9
März	63	·	9 810,9	·	66 119,8	1 791,6	269,3	5 095,0
April	67	·	11 147,0	·	66 364,1	2 014,2	420,2	5 479,0
Mai	65	·	11 048,3	·	67 790,5	2 130,8	384,8	5 212,5
Juni	61	·	9 311,5	·	62 495,1	1 636,7	304,1	5 165,1
Juli	49	·	8 241,7	·	69 016,6	1 717,3	197,4	5 263,3
August	48	·	9 632,6	·	67 917,3	2 139,3	·	5 144,0
September	51	·	9 491,9	·	64 864,6	·	—	4 949,0
Oktober	50	·	8 015,8	·	67 100,3	·	—	5 300,7
November	49	·	6 023,6	·	62 442,8	·	—	4 770,4
Dezember	52	·	8 528,2	·	63 085,2	·	—	5 725,8

Veränderung gegenüber Vorjahreswert in %

Zeitraum	Brütereien	Eingelegte Bruteier zur Erzeugung von						
		Hühnerküken				Enten- küken	Gänse- küken	Truthühner- küken
		Legerassen		Mastrassen				
		zur Zucht und Vermehrung	zum Gebrauch	zur Zucht und Vermehrung	zum Gebrauch	zum Gebrauch		
2004	X	20,2	-16,2	·	3,5	-11,5	-2,7	0,0
2005	X	7,2	-2,9	·	1,0	21,2	-14,7	3,6
2006	X	-19,5	-1,7	·	7,2	0,8	-7,0	-2,1
2007	X	5,9	2,8	·	8,8	4,3	10,7	6,7
2008	X	-4,6	-8,6	·	8,5	7,2	-2,8	7,7
2009	X	1,1	5,6	·	7,7	2,2	4,0	-1,1
2010	X	17,6	8,1	·	3,9	-6,2	3,3	4,3
2011	X	6,5	0,6	·	2,6	-12,3	-5,5	-3,2
2012	X	-2,2	6,9	9,6	-0,5	-0,5	-9,0	4,0
2013	X	·	-8,2	·	0,3	-15,5	15,3	-0,7
davon:								
Januar	X	·	-1,1	·	-0,4	·	—	-8,2
Februar	X	·	-9,0	·	-3,1	·	·	-5,0
März	X	·	-7,5	·	-1,7	-31,8	35,1	-2,1
April	X	·	-7,2	·	2,8	-21,2	7,8	14,6
Mai	X	·	-5,5	·	-1,6	-15,9	8,5	-11,1
Juni	X	·	3,1	·	-5,1	-14,5	12,4	-1,6
Juli	X	·	-8,0	·	1,3	-30,5	32,8	-2,8
August	X	·	-2,8	·	0,7	-20,2	·	-1,0
September	X	·	-11,9	·	6,9	·	—	29,9
Oktober	X	·	-17,0	·	1,5	·	—	-8,6
November	X	·	-29,3	·	5,1	·	—	-7,1
Dezember	X	·	-5,2	·	-1,9	·	—	6,1

*) Mit einem Fassungsvermögen der Brutanlagen von mindestens 1 000 Eiern ausschließlich des Schlupfraumes.

2 Erzeugung von Geflügel

2.3 Geschlüpfte Küken

Zeitraum	Hühnerküken					Enten- küken	Gänse- küken	Truthühner- küken
	Legerassen		Mastrassen		aussortierte Hahnen- küken			
	weibliche Zucht- und Vermehrungs- küken	Gebrauchslege- küken	weibliche Zucht- und Vermehrungs- küken	männliche und weibliche Gebrauchs- schlacht- küken				
						Gebrauchsschlachtküken		
	in 1 000 Stück							

Deutschland

2003	3 559,2	51 082,1	.	415 106,1	/	21 476,4	1 155,5	38 210,7
2004	4 687,9	42 563,3	.	437 536,6	/	18 447,8	1 084,5	39 638,9
2005	5 081,3	41 001,0	.	425 245,6	/	22 838,7	954,8	40 823,0
2006	4 524,7	41 500,4	.	448 176,1	/	23 583,4	816,4	38 582,8
2007	4 627,7	42 566,1	.	487 651,1	/	23 958,4	989,3	42 435,9
2008	4 324,9	39 853,5	.	544 892,4	/	25 016,7	996,5	43 053,6
2009	4 400,1	40 325,5	.	584 952,8	/	25 409,8	1 028,2	44 755,7
2010	5 391,4	44 061,5	.	613 459,3	.	24 106,3	950,1	46 354,2
2011	5 344,2	44 795,5	19 738,7	645 688,3	.	21 913,8	1 016,6	47 187,8
2012	5 309,9	46 555,8	21 269,2	647 519,7	.	22 827,4	974,6	47 681,8

2013	.	44 213,1	.	654 164,9	.	19 207,8	1 043,5	47 865,6
-------------	---	----------	---	-----------	---	----------	---------	----------

davon:								
Januar	.	5 039,8	.	51 412,7	.	.	—	4 236,2
Februar	.	3 991,5	.	48 709,6	.	.	—	3 443,1
März	.	3 452,7	.	54 681,1	.	.	.	3 609,2
April	.	4 272,7	.	56 332,6	.	.	186,1	4 396,2
Mai	.	4 624,8	.	55 780,3	.	.	311,5	4 256,2
Juni	.	3 827,4	.	53 981,5	.	1.257,8	264,1	3 550,5
Juli	.	3 398,8	.	57 198,2	.	1.311,2	197,3	4 673,8
August	.	3 110,9	.	60 137,3	.	1.717,1	.	3 721,4
September	.	3 998,4	.	54 051,8	.	.	—	3 956,3
Oktober	.	3 811,6	.	56 548,1	.	1.829,9	—	4 344,3
November	.	1 905,8	.	48 805,8	.	.	—	3 974,8
Dezember	.	2 778,6	.	56 525,8	.	.	—	3 703,5

Veränderung gegenüber Vorjahreswert in %

Zeitraum	Hühnerküken					Enten- küken	Gänse- küken	Truthühner- küken
	Legerassen		Mastrassen		aussortierte Hahnen- küken			
	weibliche Zucht- und Vermehrungs- küken	Gebrauchslege- küken	weibliche Zucht- und Vermehrungs- küken	männliche und weibliche Gebrauchs- schlacht- küken				
						Gebrauchsschlachtküken		

2004	31,7	- 16,7	.	5,4	/	- 14,1	- 6,1	3,7
2005	8,4	- 3,7	.	- 2,8	/	23,8	- 12,0	3,0
2006	- 11,0	1,2	.	5,4	/	3,3	- 14,5	- 5,5
2007	2,3	2,6	.	8,8	/	1,6	21,2	10,0
2008	- 6,5	- 6,4	.	11,7	/	4,4	0,7	1,5
2009	1,7	1,2	.	7,4	/	1,6	3,2	4,0
2010	22,5	9,3	.	4,9	.	- 5,1	- 7,6	3,6
2011	- 0,9	1,7	.	5,3	.	- 9,1	7,0	1,8
2012	- 0,6	3,9	7,8	0,3	.	4,2	- 4,1	1,0

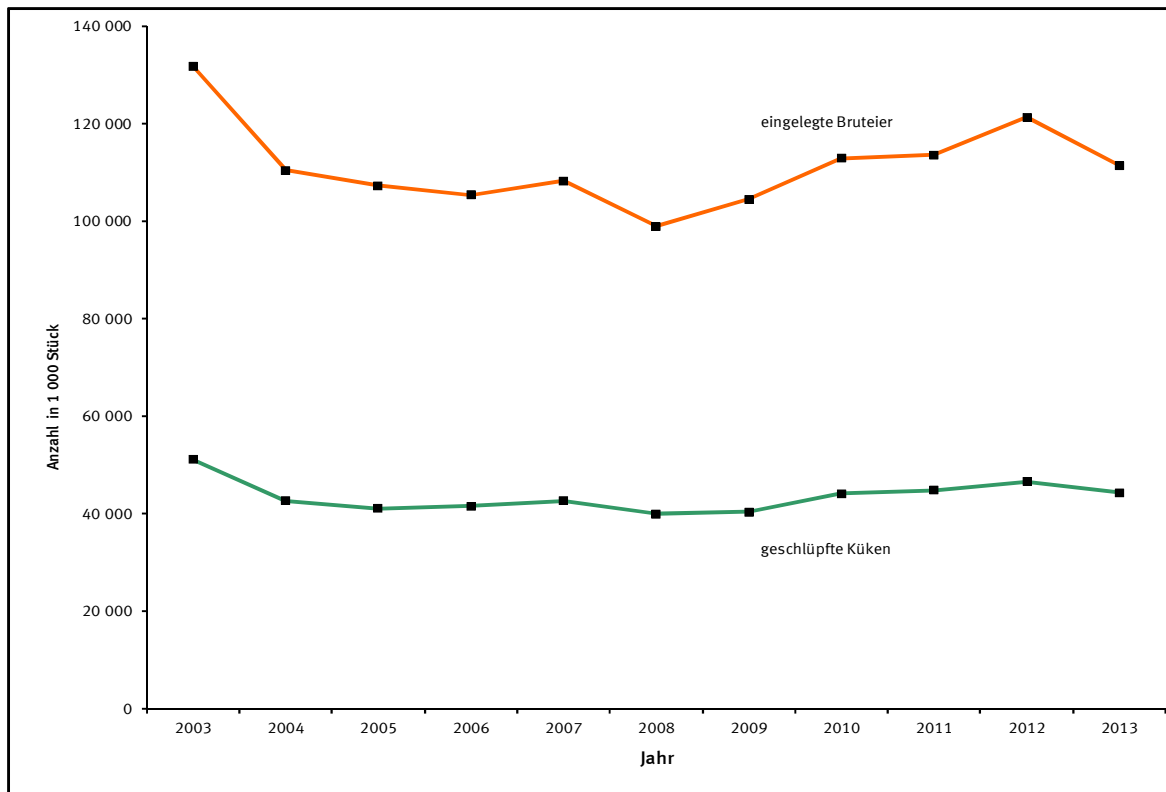
2013	.	-5,0	.	1,0	.	- 15,9	7,1	0,4
-------------	---	------	---	-----	---	--------	-----	-----

davon:								
Januar	.	18,0	.	-4,0	.	.	—	6,1
Februar	.	8,4	.	0,5	.	.	—	-15,3
März	.	-21,4	.	-3,1	.	.	.	-8,5
April	.	-0,4	.	6,2	.	.	14,9	10,4
Mai	.	-2,6	.	-0,7	.	.	7,6	3,2
Juni	.	8,9	.	-4,5	.	-18,8	7,0	-9,8
Juli	.	-5,9	.	1,6	.	-32,3	9,0	8,4
August	.	-4,0	.	7,7	.	-18,7	.	-16,4
September	.	-9,5	.	2,9	.	.	—	16,5
Oktober	.	-8,9	.	-0,1	.	-7,5	—	25,5
November	.	-28,5	.	3,7	.	.	—	-6,3
Dezember	.	-21,3	.	2,8	.	.	—	-2,0

2 Brütereien *)

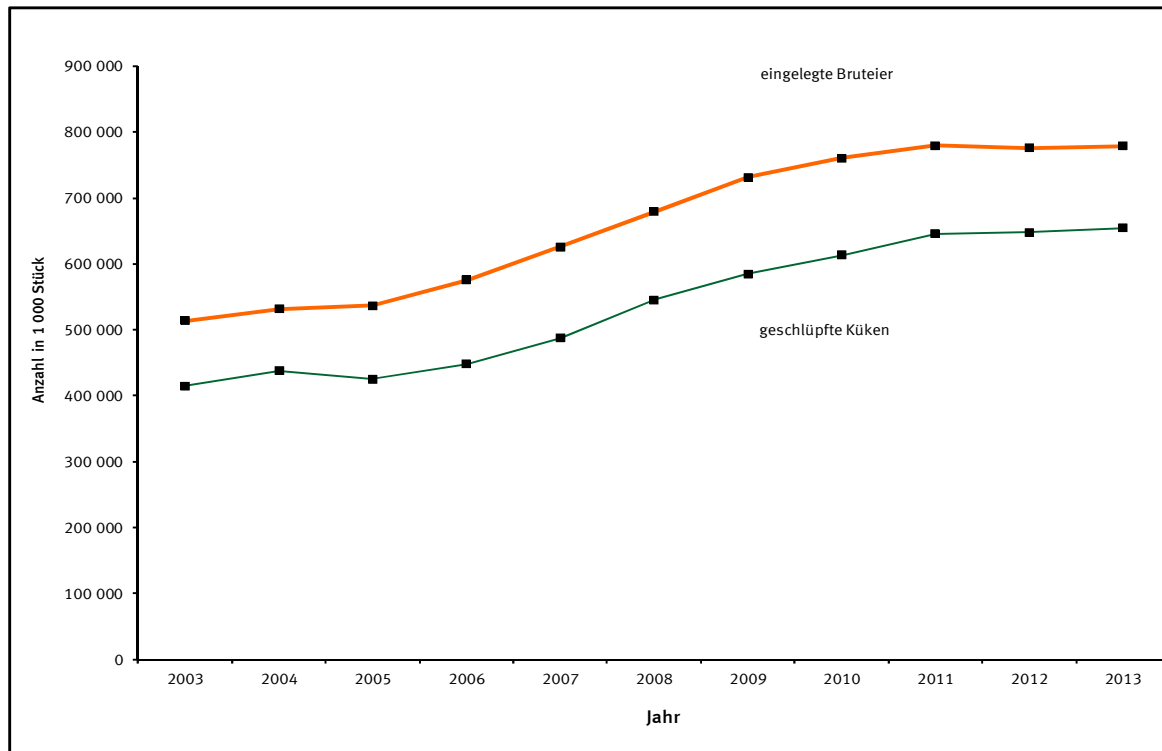
Eingelegte Bruteier und geschlüpfte Küken : Hühner (Legerassen zum Gebrauch)

Deutschland



Eingelegte Bruteier und geschlüpfte Küken : Hühner (Mastrassen zum Gebrauch)

Deutschland

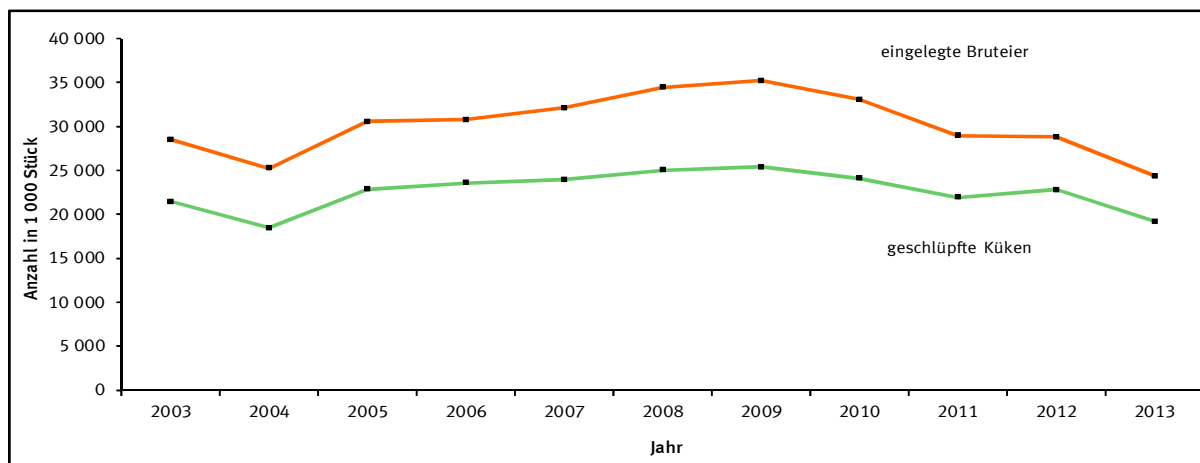


*) Mit einem Fassungsvermögen der Brutanlagen von mindestens 1 000 Eiern ausschließlich des Schlupfraumes.

2 Brütereien *)

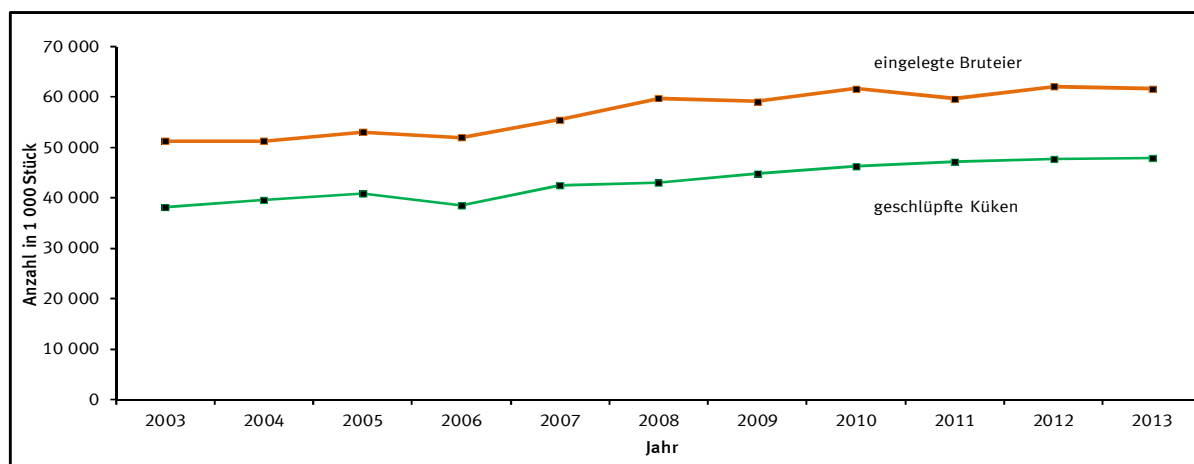
Eingelegte Bruteier und geschlüpfte Küken : Enten

Deutschland



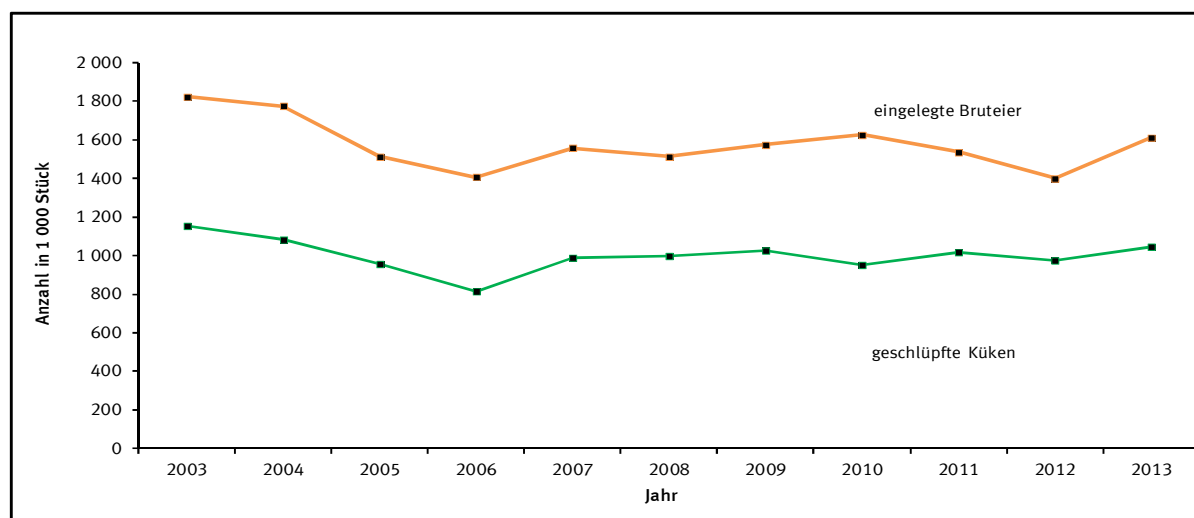
Eingelegte Bruteier und geschlüpfte Küken : Truthühner

Deutschland



Eingelegte Bruteier und geschlüpfte Küken : Gänse

Deutschland



*) Mit einem Fassungsvermögen der Brutanlagen von mindestens 1 000 Eiern ausschließlich des Schlupfraumes.

2 Brütereien *)

2.4 Brütereien und Fassungsvermögen der Brutanlagen im Dezember

Zeitraum	Insgesamt		Davon mit einem Fassungsvermögen von ... bis ... Bruteier			
			1 000 - 5 000		5 001 - 10 000	
	Brütereien	Fassungs- vermögen	Brütereien	Fassungs- vermögen	Brütereien	Fassungs- vermögen
	Anzahl	1000	Anzahl	1000	Anzahl	1000

Deutschland

2003	103	57.916,0	4	12,7	5	41,8
2004	103	57.514,0	3	7,4	8	70,8
2005	94	55.915,5	4	12,4	5	43,3
2006	91	58.489,2	4	12,4	6	53,3
2007	89	65.489,6
2008	85	70.249,4
2009	86	78.121,7
2010	78	80.641,8
2011	75	86.110,1
2012	74	85.558,5
2013	72	89.878,2

Zeitraum	Noch: Davon mit einem Fassungsvermögen von ... bis ... Bruteier					
	10 001 - 20 000		20 001 - 50 000		50 001 - 100 000	
	Brütereien	Fassungs- vermögen	Brütereien	Fassungs- vermögen	Brütereien	Fassungs- vermögen
	Anzahl	1000	Anzahl	1000	Anzahl	1000

Deutschland

2003	11	181,5	16	494,0	17	1.059,7
2004	11	181,5	16	497,9	15	1.007,4
2005	11	185,9	13	399,7	14	938,5
2006	12	202,6	9	257,9	13	887,3
2007	11	186,2	9	259,5	12	803,3
2008	10	174,6	9	247,9	12	784,1
2009	8	139,1	10	276,1	12	822,5
2010	9	140,4	6	214,0	10	675,0
2011	8	126,7	6	214,0	9	674,8
2012	8	125,8	4	127,4	10	743,4
2013	7	121,3	4	139,9	10	743,4

Zeitraum	Noch: Davon mit einem Fassungsvermögen von ... bis ... Bruteier					
	100 001 - 200 000		200 001 - 500 000		500 001 und mehr	
	Brütereien	Fassungs- vermögen	Brütereien	Fassungs- vermögen	Brütereien	Fassungs- vermögen
	Anzahl	1000	Anzahl	1000	Anzahl	1000

Deutschland

2003	9	1.400,8	13	4.550,6	28	50.174,9
2004	10	1.501,2	11	3.732,1	29	50.515,6
2005	9	1.339,2	12	4.008,4	26	48.988,2
2006	8	1.138,0	14	4.183,5	25	51.754,2
2007	7	954,7	15	4.460,2	26	58.754,7
2008	6	809,3	16	4.804,0	25	63.373,6
2009	6	768,3	16	4.874,9	26	71.174,9
2010	6	767,7	16	4.718,6	27	74.102,6
2011	7	877,7	15	4.393,3	27	79.803,0
2012	8	1.035,7	15	4.510,7	26	78.995,0
2013	8	1.058,4	13	4.123,1	26	83.661,7

*) Mit einem Fassungsvermögen der Brutanlagen von mindestens 1 000 Eiern ausschließlich des Schlupfraumes.

3 Geflügelschlachtungen

3.1 Geflügelfleischerzeugung nach Geflügelarten im Jahr 2004 - 2013

Zeitraum	Geschlachtetes Geflügel						
	Insgesamt ¹⁾	Jungmast- hühner	Suppen- hühner	Enten	Gänse	Trut- hühner	Perl- hühner
	Tonnen						

Deutschland

2004	1 016 916,2	547 893,4	39 576,9	36 992,7	1 712,6	.	.
2005	1 031 663,1	567 300,0	37 817,0	40 071,2	1 709,8	384 761,7	3,4
2006	1 024 642,8	572 832,2	35 585,4	38 514,1	1 715,0	375 993,7	2,4
2007	1 120 431,8	651 712,0	35 983,8	55 795,4	2 057,2	374 879,8	3,6
2008	1 246 231,2	706 933,2	40 008,5	60 807,7	2 169,8	436 309,8	2,1
2009	1 288 744,4	749 441,2	36 427,0	62 492,1	2 378,4	.	.
2010	1 379 700,8	802 861,5	34 268,7	61 354,0	2 650,4	478 480,9	3,3
2011	1 423 277,0	854 232,3	41 643,3	57 309,5	2 638,8	467 354,2	4,4
2012	1 427 743,8	863 508,7	39 780,6	57 562,2	2 622,9	464 155,4	3,7
2013	1 456 793,0	910 297,5	40 640,8	44 877,3	2 787,7	458 075,3	1,6

1) Ab 2010 einschließlich Strauße, Fasane, Wachteln und Tauben.

3.2 Veränderungswert des geschlachteten Geflügels zum Vorjahreswert

Zeitraum	Geschlachtetes Geflügel						
	Insgesamt ¹⁾	Jungmast- hühner	Suppen- hühner	Enten	Gänse	Trut- hühner	Perl- hühner
	%						

Deutschland

2004	9,6	11,0	11,6	-12,5	0,6	.	.
2005	1,5	3,5	-4,4	8,3	-0,2	.	.
2006	-0,7	1,0	-5,9	-3,9	0,3	-2,3	-29,4
2007	9,3	13,8	1,1	44,9	20,0	-0,3	50,0
2008	11,2	8,5	11,2	9,0	5,5	16,4	-41,7
2009	3,4	6,0	-9,0	2,8	9,6	.	.
2010	7,1	7,1	-5,9	-1,8	11,4	.	.
2011	3,2	6,4	21,5	-6,6	-0,4	-2,3	31,4
2012	0,3	1,1	-4,5	0,4	-0,6	-0,7	-14,7
2013	2,0	5,4	2,2	-22,0	6,3	-1,3	-56,8

1) Ab 2010 einschließlich Strauße, Fasane, Wachteln und Tauben.

3 Geflügelschlachtungen
3.3 Geflügelfleischerzeugung nach Geflügelarten insgesamt

Zeitraum	Insgesamt	Jungmast- hühner	Suppen- hühner	Enten	Gänse	Trut- hühner	Perl- hühner	Strauße ¹⁾	Fasane	Wachteln	Tauben
Deutschland											
Tiere											
2013	701 905 185	613 405 076	31 432 673	19 790 592	580 702	36 689 376	889	2 014	764	430	2 669
davon:											
Januar	60 035 583	51 334 826	3 170 576	2 158 070	187	3 371 408	•	92	•	•	244
Februar	51 842 036	45 647 729	1 733 133	1 697 471	25	2 763 484	•	70	•	—	•
März	56 932 510	49 784 104	2 572 019	1 691 592	•	2 884 590	—	158	•	—	•
April	61 574 109	53 228 739	3 636 065	1 561 979	•	3 147 078	—	138	•	•	•
Mai	59 629 731	52 089 762	2 906 648	1 409 789	•	3 223 102	•	172	—	—	202
Juni	55 619 063	48 251 684	3 042 117	1 468 702	•	2 855 704	—	187	—	•	79
Juli	62 929 468	55 019 372	3 134 190	1 563 969	•	3 188 009	•	227	•	•	283
August	59 116 790	52 516 828	2 521 532	1 085 661	•	2 948 815	•	179	—	•	187
September	58 893 264	51 768 950	2 335 814	1 617 368	64 625	3 105 547	•	185	•	•	538
Oktober	62 152 759	54 217 897	2 918 798	1 828 994	72 694	3 113 511	•	194	•	•	373
November	57 828 235	51 275 224	1 599 886	1 857 685	135 033	2 959 427	•	178	•	•	507
Dezember	55 351 637	48 269 961	1 861 895	1 849 312	240 832	3 128 701	376	234	•	•	•
Schlachtmenge in Tonnen											
2013	1 456 793,0	910 297,5	40 640,8	44 877,3	2 787,7	458 075,3	1,6	111,0	0,7	0,1	1,0
davon:											
Januar	128 114,2	74 685,0	3 870,7	4 971,0	0,8	44 582,1	•	4,4	•	•	0,2
Februar	107 653,5	65 742,8	2 418,4	4 081,0	0,1	35 407,3	•	3,9	•	—	•
März	116 277,4	73 562,6	2 995,3	3 762,7	•	35 947,4	—	9,2	•	—	•
April	126 340,0	78 429,2	4 547,7	3 408,7	•	39 946,5	—	7,8	•	•	•
Mai	123 641,8	77 294,9	3 833,7	3 015,8	•	39 488,1	•	9,1	—	—	0,1
Juni	114 216,0	71 700,0	3 724,3	3 255,2	•	35 523,5	—	10,8	—	•	0,0
Juli	126 175,7	79 868,7	4 084,3	3 255,9	•	38 850,1	•	12,3	•	•	0,1
August	118 142,7	77 777,2	3 385,0	2 270,7	•	34 509,7	•	10,1	—	•	0,1
September	121 617,7	77 749,9	2 977,4	3 444,6	313,3	37 121,5	•	10,5	•	•	0,2
Oktober	130 102,2	81 845,9	4 060,6	4 370,9	350,9	39 463,0	•	10,4	•	•	0,1
November	123 217,7	78 318,0	2 085,6	4 535,1	652,4	37 617,3	•	8,9	•	•	0,2
Dezember	121 294,0	73 323,3	2 657,9	4 505,6	1 174,0	39 618,8	0,7	13,4	•	•	•

1) Die angegebene Schlachtmenge bei Straußen bezieht sich auf das Karkassengewicht.

3 Geflügelschlachtungen

3.4 Geschlachtetes Geflügel nach ausgewählten Geflügelarten, nach Herrichtungsform, Angebotszustand und Monaten im Jahr 2013

Geflügelarten	Geschlachtetes Geflügel Insgesamt		Herrichtungsform			Angebotszustand	
			davon			davon	
			Ganze	Innereien	Schlachtkörper zerteilt ¹⁾	frisch abgegeben	sonstiges ²⁾
	Tiere	Schlachtmenge	Schlachtkörper ohne Innereien				
	Anzahl	Tonnen					
Deutschland							
Januar							
Insgesamt ³⁾	60 035 583	128 114,2	25 811,4	1 771,1	100 530,0	96 045,4	32 067,1
darunter:							
Jungmasthühner	51 334 826	74 685,0	12 867,0	1 260,4	60 557,6	50 137,2	24 547,9
Suppenhühner	3 170 576	3 870,7	2 297,3	0,4	1 573,0	.	.
Enten	2 158 070	4 971,0	3 742,1	391,4	837,6	707,3	4 263,7
Gänse	187	0,8	0,5	.	.	0,8	—
Truthühner	3 371 408	44 582,1	.	.	37 559,0	.	.
Februar							
Insgesamt ³⁾	51 842 036	107 653,5	21 725,7	1 326,6	84 599,7	85 049,7	22 602,3
darunter:							
Jungmasthühner	45 647 729	65 742,8	11 394,7	1 054,8	53 293,3	48 473,9	17 268,8
Suppenhühner	1 733 133	2 418,4	1 273,8	0,4	1 144,2	.	.
Enten	1 697 471	4 081,0	3 473,7	177,3	430,1	687,0	3 394,1
Gänse	25	0,1	.	.	.	0,1	—
Truthühner	2 763 484	35 407,3	.	.	29 729,8	34 844,2	563,1
März							
Insgesamt ³⁾	56 932 510	116 277,4	23 092,2	1 393,6	91 788,0	91 466,6	24 807,2
darunter:							
Jungmasthühner	49 784 104	73 562,6	12 213,4	1 147,7	60 201,6	54 015,1	19 547,5
Suppenhühner	2 572 019	2 995,3	1 645,4	0,5	1 349,5	.	.
Enten	1 691 592	3 762,7	3 264,5	141,1	357,1	720,9	3 041,9
Gänse	.	.	.	—	—	.	—
Truthühner	2 884 590	35 947,4	.	.	29 874,2	35 482,0	465,4
April							
Insgesamt ³⁾	61 574 109	126 340,0	24 058,6	1 398,2	100 880,1	100 128,2	26 208,7
darunter:							
Jungmasthühner	53 228 739	78 429,2	12 046,9	1 181,3	65 201,0	58 833,1	19 596,1
Suppenhühner	3 636 065	4 547,7	2 459,3	0,5	2 087,9	.	.
Enten	1 561 979	3 408,7	2 967,5	102,4	338,8	.	.
Gänse	—	.	—
Truthühner	3 147 078	39 946,5	.	.	33 247,6	.	.
Mai							
Insgesamt ³⁾	59 629 731	123 641,8	22 765,1	1 335,7	99 537,5	100 605,3	23 033,0
darunter:							
Jungmasthühner	52 089 762	77 294,9	11 233,9	1 076,2	64 984,9	58 873,5	18 421,5
Suppenhühner	2 906 648	3 833,7	1 962,0	0,3	1 871,4	.	.
Enten	1 409 789	3 015,8	2 632,7	137,9	245,3	504,3	2 511,5
Gänse	.	.	.	—	—	.	—
Truthühner	3 223 102	39 488,1	.	.	32 430,3	39 377,5	110,5
Juni							
Insgesamt ³⁾	55 619 063	114 216,0	22 147,2	1 256,7	90 807,9	90 731,5	23 480,3
darunter:							
Jungmasthühner	48 251 684	71 700,0	10 122,4	1 005,5	60 572,1	53 568,9	18 131,1
Suppenhühner	3 042 117	3 724,3	1 814,0	0,3	1 910,1	.	.
Enten	1 468 702	3 255,2	3 009,2	103,2	142,7	300,6	2 954,5
Gänse
Truthühner	2 855 704	35 523,5	.	.	28 176,2	35 013,7	509,8

1) Alle Teile von Geflügelschlachtkörpern einschließlich entbeintes Fleisch und genusstaugliche Innereien

2) Zum Beispiel: gefroren, tiefgefroren, geräuchert oder gekocht

3) Einschließlich Perlhühner, Strauße, Fasane, Wachteln und Tauben. Herrichtungsform und Angebotszustand enthalten bei Straußen nur die vermarktete Fleischmenge
Die angegebene Schlachtmenge ist das Karkassengewicht

3 Geflügelschlachtungen

Noch: 3.4 Geschlachtetes Geflügel nach ausgewählten Geflügelarten, nach Herrichtungsform , Angebotszustand und Monaten im Jahr 2013

Geflügelarten	Geschlachtetes Geflügel Insgesamt		Herrichtungsform			Angebotszustand	
			davon			davon	
			Ganze Schlachtkörper ohne Innereien	Innereien	Schlachtkörper zerteilt ¹⁾	frisch abgegeben	sonstiges ²⁾
	Tiere Anzahl	Schlachtmenge Tonnen					
Deutschland							
Juli							
Insgesamt ³⁾	62 929 468	126 175,7	23 465,8	1 384,9	101 320,2	100 452,4	25 718,5
darunter:							
Jungmasthühner	55 019 372	79 868,7	11 764,8	1 186,4	66 917,6	60 264,1	19 604,6
Suppenhühner	3 134 190	4 084,3	2 554,8	0,2	1 529,3	.	.
Enten	1 563 969	3 255,9	3 038,8	88,2	128,9	297,9	2 958,0
Gänse
Truthühner	3 188 009	38 850,1	.	.	32 705,3	.	.
August							
Insgesamt ³⁾	59 116 790	118 142,7	20 288,3	1 232,1	96 618,3	94 108,7	24 030,1
darunter:							
Jungmasthühner	52 516 828	77 777,2	11 546,4	1 046,0	65 184,7	57 914,4	19 862,9
Suppenhühner	2 521 532	3 385,0	.	.	1 663,7	.	.
Enten	1 085 661	2 270,7	1 820,5	79,2	371,0	.	.
Gänse
Truthühner	2 948 815	34 509,7	.	.	29 317,3	34 111,6	398,1
September							
Insgesamt ³⁾	58 893 264	121 617,7	21 204,4	1 310,3	99 098,9	98 850,2	22 763,3
darunter:							
Jungmasthühner	51 768 950	77 749,9	11 802,7	1 110,6	64 836,6	59 766,8	17 983,1
Suppenhühner	2 335 814	2 977,4	1 506,9	0,3	1 470,2	.	.
Enten	1 617 368	3 444,6	2 573,5	92,6	778,5	917,1	2 527,6
Gänse	64 625	313,3	205,1	10,6	97,5	31,9	281,4
Truthühner	3 105 547	37 121,5	.	.	31 909,7	36 682,0	439,5
Oktober							
Insgesamt ³⁾	62 152 759	130 102,2	23 869,3	1 365,4	104 863,4	104 492,7	25 605,4
darunter:							
Jungmasthühner	54 217 897	81 845,9	12 588,3	1 145,4	68 112,1	61 746,3	20 099,6
Suppenhühner	2 918 798	4 060,6	2 179,5	0,6	1 880,6	.	.
Enten	1 828 994	4 370,9	3 288,9	105,1	977,0	.	.
Gänse	72 694	350,9	281,7	14,5	54,6	329,6	21,2
Truthühner	3 113 511	39 463,0	.	.	33 832,8	.	.
November							
Insgesamt ³⁾	57 828 235	123 217,7	23 102,3	1 244,0	98 868,0	100 347,7	22 866,5
darunter:							
Jungmasthühner	51 275 224	78 318,0	12 354,2	991,7	64 972,0	60 112,6	18 205,4
Suppenhühner	1 599 886	2 085,6	1 190,6	0,5	894,5	.	.
Enten	1 857 685	4 535,1	3 257,1
Gänse	135 033	652,4	555,3	30,7	66,4	612,3	40,1
Truthühner	2 959 427	37 617,3	.	.	31 769,7	.	.
Dezember							
Insgesamt ³⁾	55 351 637	121 294,0	22 922,8	1 267,0	97 098,9	98 791,7	22 497,0
darunter:							
Jungmasthühner	48 269 961	73 323,3	11 097,3	947,7	61 278,3	55 266,9	18 056,5
Suppenhühner	1 861 895	2 657,9	1 712,9	0,5	944,5	.	.
Enten	1 849 312	4 505,6	3 195,1
Gänse	240 832	1 174,0	1 004,3	54,6	115,1	1 149,5	24,5
Truthühner	3 128 701	39 618,8	.	.	33 591,6	.	.

1) Alle Teile von Geflügelschlachtkörpern einschließlich entbeintes Fleisch und genusstaugliche Innereien

2) Zum Beispiel: gefroren, tiefgefroren, geräuchert oder gekocht

3) Einschließlich Perlhühner , Strauße , Fasane, Wachteln und Tauben. Herrichtungsform und Angebotszustand enthalten bei Straußen nur die vermarktete Fleischmenge
Die angegebene Schlachtmenge ist das Karkassengewicht

3 Geflügelschlachtungen

3.5 Geflügelfleischerzeugung für ausgewählte Geflügelarten nach Herrichtungsform und Angebotszustand im Jahr 2013

Geflügelarten	Tiere	Schlachtmenge	Herrichtungsform			Angebotszustand	
			davon			davon	
			Ganze Schlachtkörper ohne Innereien	Innereien	Schlachtkörper zerteilt ¹⁾	frisch abgegeben	sonstiges ²⁾
	Anzahl	Tonnen					
Deutschland							
Insgesamt ³⁾	701 905 185	1 456 793,0	274 453,1	16 285,7	1 166 011,0	1 161 070,3	295 679,5
darunter:							
Jungmasthühner	613 405 076	910 297,5	141 032,0	13 153,8	756 111,7	678 972,7	231 324,9
Suppenhühner	31 432 673	40 640,8	22 313,3	8,7	18 318,8	.	.
Enten	19 790 592	44 877,3	36 263,6	1 685,7	6 928,1	10 016,8	34 860,5
Gänse	580 702	2 787,7	2 227,3	.	.	2 131,6	656,0
Truthühner	36 689 376	458 075,3	.	.	384 143,5	452 005,3	6 070,0

1) Alle Teile von Geflügelschlachtkörpern einschließlich entbeintes Fleisch und genussstaugliche Innereien.

2) Zum Beispiel: gefroren, tiefgefroren, geräuchert oder gekocht.

3) Einschließlich Perlhühner, Strauße, Fasane, Wachteln und Tauben. Herrichtungsform und Angebotszustand enthalten bei Straußen nur die vermarktete Fleischmenge. Die angegebene Schlachtmenge ist das Karkassengewicht.

3 Geflügelschlachtungen

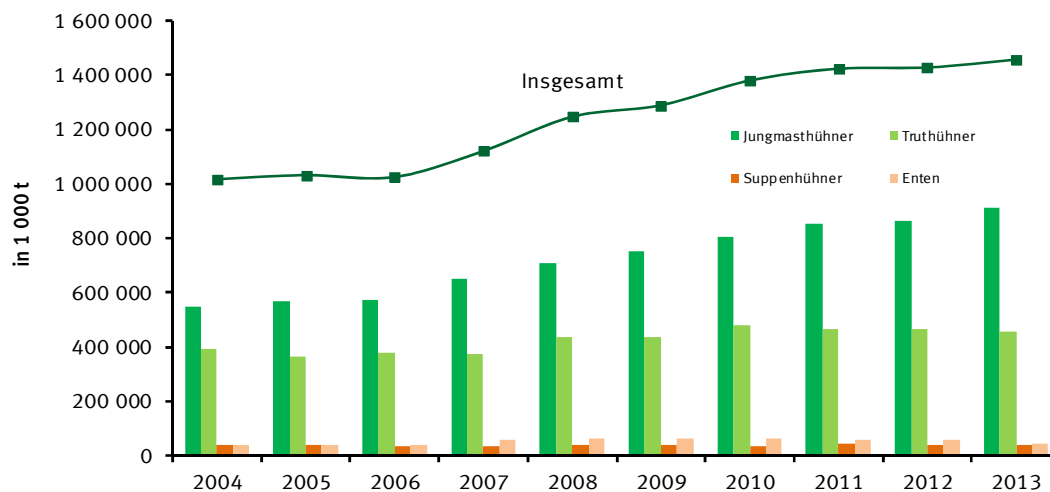
3.6 Geflügelfleischerzeugung nach Größenklassen der Schlachtmenge, für ausgewählte Geflügelarten im Jahr 2013

Tiere	Geflügelfleisch- erzeugung Insgesamt ¹⁾	Darunter Betriebe mit einer Schlachtmenge von bis unter Kilogramm				
		unter 2 000	2 000 bis unter 10 000	10 000 bis unter 20 000	20 000 bis unter 100 000	100 000 und mehr
Deutschland						
Anzahl der Betriebe						
Insgesamt ¹⁾	246	52	56	19	52	67
darunter:						
Jungmasthühner	118	26	25	12	27	28
Suppenhühner	91	51	20	11	2	7
Enten	118	64	29	5	9	11
Gänse	132	60	44	7	14	7
Truthühner	111	40	23	9	19	20
Anzahl der Tiere						
Insgesamt ¹⁾	701 905 185	7 296	79 850	82 238	1 029 797	700 706 004
darunter:						
Jungmasthühner	613 405 076	8 376	60 625	110 584	767 650	612 457 841
Suppenhühner	31 432 673	29 867	78 319	147 963	38 044	31 138 480
Enten	19 790 592	14 960	42 602	21 993	106 321	19 604 716
Gänse	580 702	9 034	47 321	20 175	125 920	378 252
Truthühner	36 689 376	2 596	12 506	12 576	90 109	36 571 589
Schlachtmenge in Kilogramm						
Insgesamt ¹⁾	1 456 792 974	36 818	279 741	274 740	2 679 115	1 453 522 560
darunter:						
Jungmasthühner	910 297 543	16 579	109 578	174 580	1 220 327	908 776 479
Suppenhühner	40 640 809	36 031	91 834	166 015	70 064	40 276 865
Enten	44 877 288	40 489	118 859	67 106	275 233	44 375 601
Gänse	2 787 695	40 367	222 027	93 580	599 431	1 832 290
Truthühner	458 075 293	19 922	120 495	108 797	996 450	456 829 629

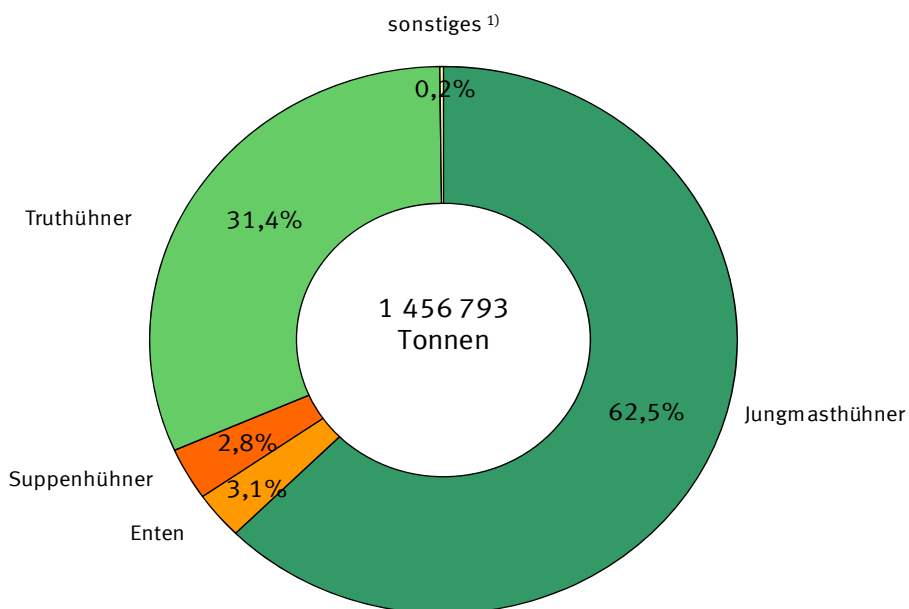
1) Einschließlich Perlhühner, Strauße, Fasane, Wachteln und Tauben.

3 Geflügelschlachtungen

Geflügelfleischerzeugung insgesamt ¹⁾, darunter ausgewählte Geflügelarten
Deutschland 2004 bis 2013



Anteile der ausgewählten Geflügelarten an der Geflügelfleischerzeugung insgesamt
Deutschland 2013



1) Einschließlich Gänse, Perlhühner, Strauße, Fasane, Wachteln und Tauben.

4 Legehennenhaltung und Eiererzeugung ^{*)}

4.1 Zusammenfassende Übersicht

4.1.1 Betriebe mit Legehennen, Eiererzeugung und Legeleistung nach Monaten 2013

Jahr ----- Monat	Betriebe	Hennen- haltungs- plätze ^{2) 3)}	Legehennen ⁴⁾		Erzeugte Eier ⁵⁾	Legeleistung		Auslastung der Haltungs- kapazität
			am 1. des Monats	im Durch- schnitt ²⁾		Eier je Henne	Eier je Henne und Tag	
			Anzahl			1 000 Stück	Stück	
Deutschland								
2013	1413 ¹⁾	43 416 203	X	37 341 763	10 989 243	294,3	0,81	85,6
Januar	1 293	42 329 148	36 946 765	37 044 882	898 907	24,3	0,78	87,3
Februar	1 316	42 563 980	37 005 312	37 745 710	871 817	23,1	0,82	86,9
März	1 328	42 975 008	38 126 376	37 601 084	975 099	25,9	0,84	88,7
April	1 334	43 036 664	37 019 259	36 683 757	900 677	24,6	0,82	86,0
Mai	1 340	43 319 372	36 169 834	36 480 245	909 004	24,9	0,80	83,5
Juni	1 343	43 397 677	36 601 067	36 748 015	870 722	23,7	0,79	84,3
Juli	1 347	43 595 560	36 786 417	36 698 861	918 860	25,0	0,81	84,4
August	1 344	43 530 461	36 527 114	36 831 429	907 007	24,6	0,79	83,9
September	1 353	43 720 622	36 903 217	37 237 397	895 698	24,1	0,80	84,4
Oktober	1 348	44 003 868	37 580 885	37 906 623	938 172	24,7	0,80	85,4
November	1 345	44 015 619	38 166 249	38 480 486	939 079	24,4	0,81	86,7
Dezember	1 355	44 506 456	38 438 230	38 642 668	964 202	25,0	0,80	86,4

4.1.2 Betriebe nach Haltungformen und Haltungskapazität am 1. Dezember 2013

Haltungskapazität von ... bis unter ... Legehennen	Insgesamt		Und zwar							
			Käfighaltung ⁶⁾		Bodenhaltung		Freilandhaltung		Ökologische Erzeugung	
	Betriebe	Hennen- haltungsplätze	Betriebe	Hennen- haltungsplätze	Betriebe	Hennen- haltungsplätze	Betriebe	Hennen- haltungsplätze	Betriebe	Hennen- haltungsplätze
Deutschland										
unter 30 000	1 007	11 722 201	78	577 686	620	5 878 430	261	2 736 511	211	2 529 574
30 000 und mehr	348	32 784 255	42	4 535 293	244	22 813 945	116	4 235 374	30	1 199 643
Insgesamt	1 355	44 506 456	120	5 112 979	864	28 692 375	377	6 971 885	241	3 729 217

4.1.3 Betriebe mit Legehennenbeständen nach Altersgruppen, Haltungskapazität und Legeperioden am 1. Dezember 2013

Altersgruppen von ... bis ... Monaten	Insgesamt		Haltungskapazität von ... bis unter ... Hennenhaltungsplätzen					
			unter 30 000			30 000 und mehr		
	Betriebe	Legehennen	Betriebe	Legehennen	Betriebe	Legehennen	Betriebe	Legehennen
Deutschland								
1. Legeperiode ⁷⁾								
1 - 6	904	18 255 207	683	4 162 775	221	14 092 432		
7 - 8	380	5 133 902	285	1 522 005	95	3 611 897		
9 - 10	293	4 162 033	224	1 051 989	69	3 110 044		
11 - 12	431	5 180 038	343	1 491 333	88	3 688 705		
13 - 14	146	1 978 485		
15 und mehr	61	342 563		
zusammen	1 243	35 052 228	925	8 861 023	318	26 191 205		
2. Legeperiode ⁸⁾								
9 - 12	78	781 889	57	293 651	21	488 238		
13 - 14	73	616 482		
15 - 16	106	888 274		
17 und mehr	112	1 038 831	82	383 944	30	654 887		
zusammen	295	3 325 476	227	1 176 438	68	2 149 038		
3. Und weitere Legeperioden ⁹⁾								
zusammen	9	60 526		
Insgesamt								
zusammen	1 307	38 438 230	972	10 049 121	335	28 389 109		

*) In Betrieben von Unternehmen mit mindestens 3 000 Hennenhaltungsplätzen; die Unternehmen geben ihre Meldungen untergliedert nach Betrieben ab.

1) Zahl der im Jahr mindestens einmal aktiven Betriebe.

2) Durchschnitt der Werte aus den Monaten.

3) Bei voller Ausnutzung der für die Hennenhaltung verfügbaren Stallplätze, jeweils am 1. des Monats.

4) Einschließlich legerer Junghennen und einschließlch Legehennen, die sich in der Mauser befinden.

5) Einschließlich Bruch-, Knick- und Junghenneneier.

6) Ab 2010 zulässig unter Käfighaltung: Kleingruppenhaltung und ausgestalteten Käfigen.

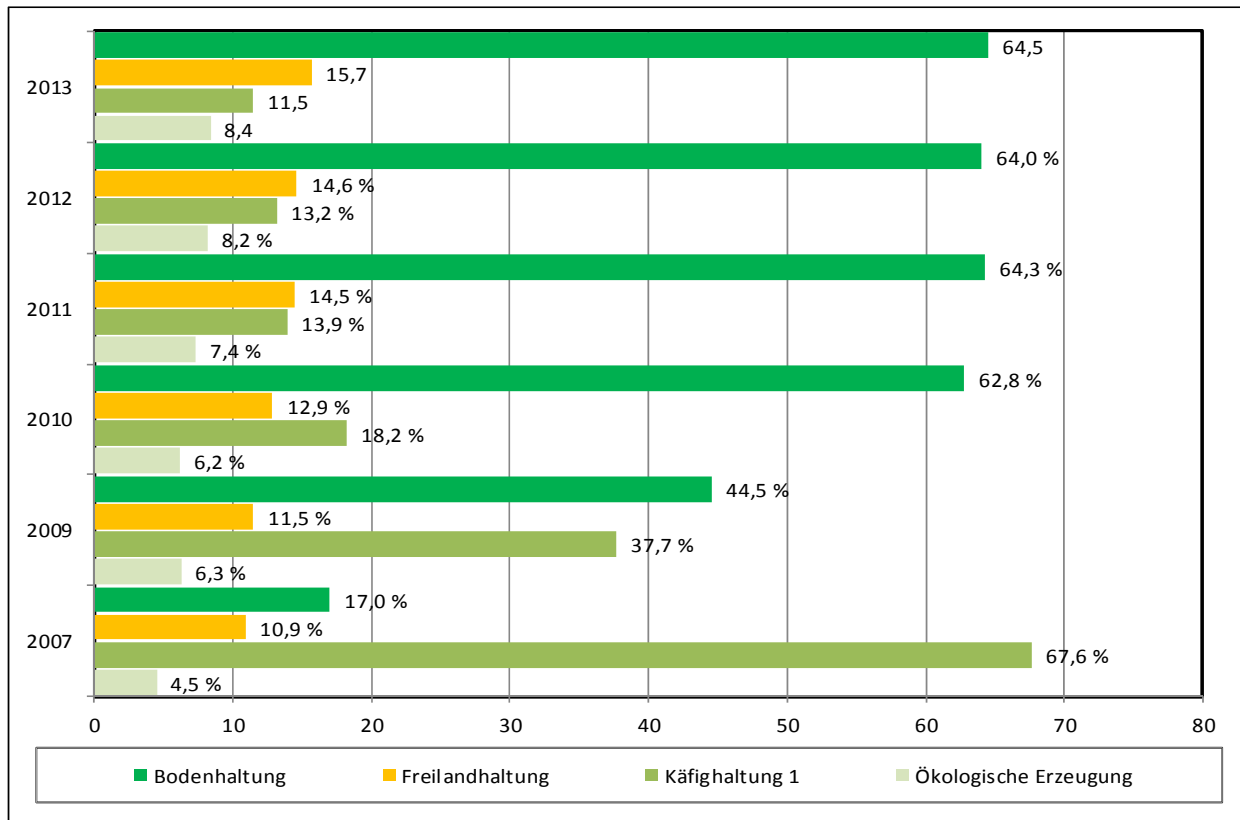
7) Ohne Legehennen in der Mauser.

8) Einschließlich Legehennen in der ersten Mauser.

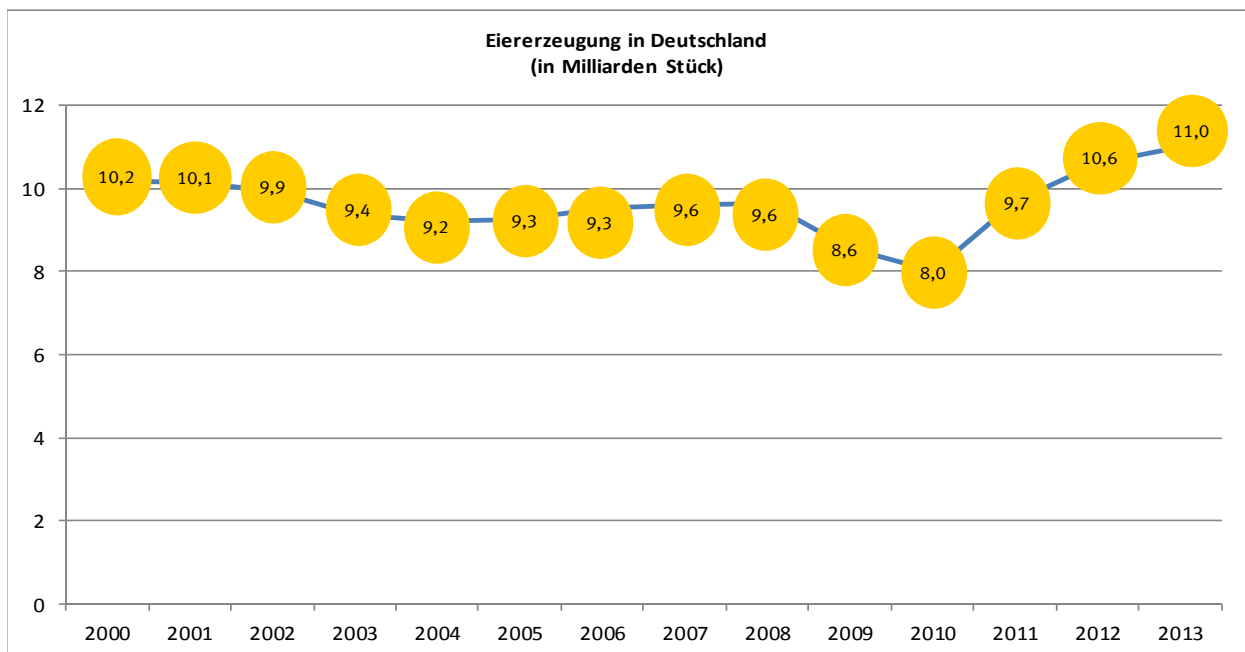
9) Einschließlich Legehennen in der zweiten Mauser.

4 Legehennenhaltung und Eierzeugung 2013 ¹⁾

Veränderungen zu 2007, 2009, 2010, 2011, 2012 und 2013 in %



¹ Ab 2010 zulässig unter Käfighaltung: Kleingruppenhaltung und ausgestalteten Käfigen.



In Betrieben von Unternehmen mit mindestens 3 000 Hennenhaltungsplätzen
Einschließlich Bruch-, Knick- und Junghenneneier.

4 Legehennenhaltung und Eierzeugung *)

4.2 Ausgewählte Ergebnisse für Betriebe mit Legehennenhaltung und Eierzeugung nach Haltungskapazität und Monaten 2013

Haltungs- kapazität von ... bis unter ... Haltungs- plätzen ¹⁾	Betriebe	Hennen- haltungs- plätze ¹⁾	Legehennen ²⁾		Erzeugte Eier ³⁾	Legeleistung		Auslastung der Haltungs- kapazität
			am 1. des Monats	im Monatsdurch- schnitt		Eier je Henne	Eier je Henne und Tag	
	Anzahl					1 000 Stück	Stück	
Deutschland								
Januar								
unter 5 000	210	810 198	656 983	708 848	15 780	22,3	0,72	81,1
5 000 - 10 000	285	2 025 151	1 684 396	1 733 775	40 858	23,6	0,76	83,2
10 000 - 30 000	466	8 118 777	7 106 459	7 119 191	164 588	23,1	0,75	87,5
30 000 und mehr	332	31 375 022	27 498 927	27 483 069	677 681	24,7	0,80	87,6
Insgesamt	1 293	42 329 148	36 946 765	37 044 882	898 907	24,3	0,78	87,3
Februar								
unter 5 000	222	852 228	712 282	727 789	15 993	22,0	0,78	83,6
5 000 - 10 000	293	2 073 004	1 741 489	1 762 189	39 336	22,3	0,80	84,0
10 000 - 30 000	468	8 152 583	7 116 044	7 323 067	164 584	22,5	0,80	87,3
30 000 und mehr	333	31 486 165	27 435 497	27 932 665	651 905	23,3	0,83	87,1
Insgesamt	1 316	42 563 980	37 005 312	37 745 710	871 817	23,1	0,82	86,9
März								
unter 5 000	221	852 912	738 296	737 560	17 871	24,2	0,78	86,6
5 000 - 10 000	294	2 074 621	1 781 031	1 795 454	43 890	24,4	0,79	85,8
10 000 - 30 000	478	8 338 359	7 378 674	7 360 833	179 269	24,4	0,79	88,5
30 000 und mehr	335	31 709 116	28 228 375	27 707 237	734 069	26,5	0,85	89,0
Insgesamt	1 328	42 975 008	38 126 376	37 601 084	975 099	25,9	0,84	88,7
April								
unter 5 000	222	860 941	730 300	706 782	16 384	23,2	0,77	84,8
5 000 - 10 000	297	2 099 405	1 787 091	1 731 039	40 836	23,6	0,79	85,1
10 000 - 30 000	480	8 375 108	7 315 252	7 393 225	171 998	23,3	0,78	87,3
30 000 und mehr	335	31 701 210	27 186 616	26 852 711	671 459	25,0	0,83	85,8
Insgesamt	1 334	43 036 664	37 019 259	36 683 757	900 677	24,6	0,82	86,0
Mai								
unter 5 000	220	854 332	688 338	705 889	16 747	23,7	0,77	80,6
5 000 - 10 000	296	2 084 444	1 689 356	1 676 893	39 336	23,5	0,76	81,0
10 000 - 30 000	488	8 492 423	7 327 860	7 460 855	173 789	23,3	0,75	86,3
30 000 und mehr	336	31 888 173	26 464 280	26 636 609	679 132	25,5	0,82	83,0
Insgesamt	1 340	43 319 372	36 169 834	36 480 245	909 004	24,9	0,80	83,5
Juni								
unter 5 000	222	860 976	714 920	694 928	16 008	23,0	0,77	83,0
5 000 - 10 000	294	2 081 432	1 671 419	1 699 762	39 831	23,4	0,78	80,3
10 000 - 30 000	494	8 628 985	7 471 708	7 480 835	171 163	22,9	0,76	86,6
30 000 und mehr	333	31 826 284	26 743 020	26 872 490	643 720	24,0	0,80	84,0
Insgesamt	1 343	43 397 677	36 601 067	36 748 015	870 722	23,7	0,79	84,3

*) In Betrieben von Unternehmen mit mindestens 3 000 Hennenhaltungsplätzen.

1) Bei voller Ausnutzung der für die Hennenhaltung verfügbaren Stallplätze.

2) Einschließlich legereifer Junghennen und einschließlich Legehennen, die sich in der Mauser befinden.

3) Einschließlich Bruch-, Knick- und Junghenneneier.

4 Legehennenhaltung und Eiererzeugung *)

Noch: 4.2 Ausgewählte Ergebnisse für Betriebe mit Legehennenhaltung und Eiererzeugung nach Haltungskapazität und Monaten 2013

Haltungs- kapazität von ... bis unter ... Haltungs- plätzen ¹⁾	Betriebe	Hennen- haltungs- plätze ¹⁾	Legehennen ²⁾		Erzeugte Eier ³⁾	Legeleistung		Auslastung der Haltungs- kapazität
			am 1. des Monats	im Monatsdurch- schnitt		Eier je Henne	Eier je Henne und Tag	
			Anzahl				1 000 Stück	Stück
Deutschland								
Juli								
unter 5 000	219	846 939	686 660	668 629	15 495	23,2	0,75	81,1
5 000 - 10 000	297	2 106 695	1 710 928	1 743 472	40 860	23,4	0,76	81,2
10 000 - 30 000	495	8 664 856	7 493 069	7 417 281	173 832	23,4	0,76	86,5
30 000 und mehr	336	31 977 070	26 895 760	26 869 479	688 672	25,6	0,83	84,1
Insgesamt	1 347	43 595 560	36 786 417	36 698 861	918 860	25,0	0,81	84,4
August								
unter 5 000	215	832 018	657 307	674 768	15 654	23,2	0,75	79,0
5 000 - 10 000	300	2 120 258	1 752 557	1 774 097	40 106	22,6	0,73	82,7
10 000 - 30 000	492	8 622 360	7 368 315	7 473 950	171 747	23,0	0,74	85,5
30 000 und mehr	337	31 955 825	26 748 935	26 908 615	679 500	25,3	0,81	83,7
Insgesamt	1 344	43 530 461	36 527 114	36 831 429	907 007	24,6	0,79	83,9
September								
unter 5 000	216	837 646	685 846	677 637	15 717	23,2	0,77	81,9
5 000 - 10 000	303	2 146 478	1 777 902	1 799 624	41 279	22,9	0,76	82,8
10 000 - 30 000	495	8 687 312	7 510 788	7 477 731	170 299	22,8	0,76	86,5
30 000 und mehr	339	32 049 186	26 928 681	27 282 406	668 403	24,5	0,82	84,0
Insgesamt	1 353	43 720 622	36 903 217	37 237 397	895 698	24,1	0,80	84,4
Oktober								
unter 5 000	211	820 523	678 433	672 080	16 102	24,0	0,77	82,7
5 000 - 10 000	304	2 153 733	1 813 790	1 806 514	42 714	23,6	0,76	84,2
10 000 - 30 000	493	8 674 633	7 487 152	7 515 753	177 793	23,7	0,76	86,3
30 000 und mehr	340	32 354 979	27 601 510	27 912 277	701 563	25,1	0,81	85,3
Insgesamt	1 348	44 003 868	37 580 885	37 906 623	938 172	24,7	0,80	85,4
November								
unter 5 000	209	813 041	669 026	660 449	15 117	22,9	0,76	82,3
5 000 - 10 000	301	2 131 927	1 812 519	1 744 541	39 900	22,9	0,76	85,0
10 000 - 30 000	494	8 647 704	7 511 152	7 649 642	174 332	22,8	0,76	86,9
30 000 und mehr	341	32 422 947	28 173 552	28 425 855	709 729	25,0	0,83	86,9
Insgesamt	1 345	44 015 619	38 166 249	38 480 486	939 079	24,4	0,81	86,7
Dezember								
unter 5 000	203	785 700	662 194	655 239	15 213	23,2	0,75	84,3
5 000 - 10 000	298	2 094 479	1 726 290	1 746 596	41 553	23,8	0,77	82,4
10 000 - 30 000	506	8 842 022	7 660 637	7 715 463	180 458	23,4	0,75	86,6
30 000 und mehr	348	32 784 255	28 389 109	28 525 370	726 978	25,5	0,82	86,6
Insgesamt	1 355	44 506 456	38 438 230	38 642 668	964 202	25,0	0,80	86,4

*) In Betrieben von Unternehmen mit mindestens 3 000 Hennenhaltungsplätzen.

1) Bei voller Ausnutzung der für die Hennenhaltung verfügbaren Stallplätze.

2) Einschließlich legereifer Junghennen und einschließlich Legehennen, die sich in der Mauser befinden.

3) Einschließlich Bruch-, Knick- und Junghenneneier.

4 Legehennenhaltung und Eierzeugung ^{*)}

4.3 Ausgewählte Ergebnisse für Betriebe mit Legehennenhaltung und Eierzeugung nach Monaten und Ländern 2013

Gebiet	Betriebe	Hennen- haltungs- plätze ¹⁾	Legehennen ²⁾		Erzeugte Eier ³⁾	Legeleistung		Auslastung der Haltungs- kapazität
			am 1. des Monats	im Monatsdurch- schnitt		Eier je Henne	Eier je Henne u. Tag	
	Anzahl	Anzahl in 1 000			1 000 Stück	Stück		%
Januar								
Deutschland	1 293	42 329	36 947	37 045	898 907	24,3	0,78	87,3
Baden-Württemberg	128	1 937	1 678	1 758	39 563	22,5	0,73	86,6
Bayern	124	3 910	3 182	3 174	77 719	24,5	0,79	81,4
Brandenburg	30	3 477	3 268	3 145	80 933	25,7	0,83	94,0
Hessen	57	930	806	823	18 236	22,2	0,72	86,6
Mecklenburg-Vorpommern	69	2 508	2 195	2 199	49 894	22,7	0,73	87,5
Niedersachsen	448	14 918	13 165	13 159	322 199	24,5	0,79	88,2
Nordrhein-Westfalen	223	4 866	4 337	4 383	97 705	22,3	0,72	89,1
Rheinland-Pfalz	32	711	618	642	15 383	24,0	0,77	86,9
Saarland
Sachsen	53	3 643	3 148	3 207	84 924	26,5	0,85	86,4
Sachsen-Anhalt	32	2 017	1 718	1 725	42 048	24,4	0,79	85,2
Schleswig-Holstein	60	1 369	1 176	1 174	29 592	25,2	0,81	85,9
Thüringen	26	1 915	1 557	1 549	38 284	24,7	0,80	81,3
Stadtstaaten ⁴⁾
Februar								
Deutschland	1 316	42 564	37 005	37 746	871 817	23,1	0,82	86,9
Baden-Württemberg	143	2 032	1 771	1 787	40 366	22,6	0,81	87,2
Bayern	124	3 905	3 166	3 396	79 890	23,5	0,84	81,1
Brandenburg	30	3 477	3 023	3 106	73 940	23,8	0,85	86,9
Hessen	57	930	840	840	18 983	22,6	0,81	90,3
Mecklenburg-Vorpommern	70	2 547	2 164	2 061	45 780	22,2	0,79	84,9
Niedersachsen	448	14 917	13 154	13 588	315 971	23,3	0,83	88,2
Nordrhein-Westfalen	225	4 944	4 416	4 401	95 858	21,8	0,78	89,3
Rheinland-Pfalz	36	732	649	655	16 055	24,5	0,87	88,6
Saarland
Sachsen	53	3 645	3 266	3 202	77 823	24,3	0,87	89,6
Sachsen-Anhalt	32	2 017	1 732	1 803	40 638	22,5	0,81	85,8
Schleswig-Holstein	60	1 369	1 171	1 199	26 479	22,1	0,79	85,5
Thüringen	26	1 915	1 542	1 600	37 392	23,4	0,83	80,5
Stadtstaaten ⁴⁾
März								
Deutschland	1 328	42 975	38 126	37 601	975 099	25,9	0,84	88,7
Baden-Württemberg	143	2 032	1 801	1 803	41 794	23,2	0,75	88,7
Bayern	124	3 923	3 625	3 590	94 818	26,4	0,85	92,4
Brandenburg	30	3 477	3 189	3 088	79 454	25,7	0,83	91,7
Hessen	57	930	839	831	20 467	24,6	0,79	90,2
Mecklenburg-Vorpommern	70	2 546	1 958	2 029	51 248	25,3	0,81	76,9
Niedersachsen	459	15 267	13 682	13 546	357 233	26,4	0,85	89,6
Nordrhein-Westfalen	225	4 957	4 386	4 362	109 942	25,2	0,81	88,5
Rheinland-Pfalz	36	739	661	658	18 213	27,7	0,89	89,6
Saarland
Sachsen	53	3 643	3 137	3 021	81 726	27,1	0,87	86,1
Sachsen-Anhalt	33	2 038	1 853	1 749	43 647	25,0	0,81	90,9
Schleswig-Holstein	60	1 377	1 228	1 165	30 567	26,2	0,85	89,2
Thüringen	26	1 913	1 658	1 650	43 381	26,3	0,85	86,7
Stadtstaaten ⁴⁾

*) In Betrieben von Unternehmen mit mindestens 3 000 Hennenhaltungsplätzen; die Unternehmen geben ihre Meldungen untergliedert nach Betrieben ab.

1) Bei voller Ausnutzung der für die Hennenhaltung verfügbaren Stallplätze.

2) Einschließlich legereifer Junghennen und einschließlich Legehennen, die sich in der Mauser befinden.

3) Einschließlich Bruch-, Knick- und Junghenneneier.

4) Berlin, Bremen und Hamburg

4 Legehennenhaltung und Eierzeugung ^{*)}

Noch: 4.3 Ausgewählte Ergebnisse für Betriebe mit Legehennenhaltung und Eierzeugung nach Monaten und Ländern 2013

Gebiet	Betriebe	Hennen- haltungs- plätze ¹⁾	Legehennen ²⁾		Erzeugte Eier ³⁾	Legeleistung		Auslastung der Haltungs- kapazität
			am 1. des Monats	im Monatsdurch- schnitt		Eier je Henne	Eier je Henne u. Tag	
	Anzahl	Anzahl in 1 000			1 000 Stück	Stück		%
April								
Deutschland	1 334	43 037	37 019	36 684	900 677	24,6	0,82	86,0
Baden-Württemberg	143	2 030	1 806	1 740	38 635	22,2	0,74	89,0
Bayern	123	3 926	3 555	3 544	90 587	25,6	0,85	90,6
Brandenburg	30	3 477	2 988	2 943	71 997	24,5	0,82	85,9
Hessen	57	930	822	811	18 489	22,8	0,76	88,4
Mecklenburg-Vorpommern	70	2 546	2 101	2 009	50 722	25,2	0,84	82,5
Niedersachsen	459	15 277	13 410	13 546	337 686	24,9	0,83	87,8
Nordrhein-Westfalen	233	5 026	4 280	4 189	100 914	24,1	0,80	85,2
Rheinland-Pfalz	36	734	655	648	14 731	22,7	0,76	89,2
Saarland
Sachsen	52	3 628	2 905	2 983	74 390	24,9	0,83	80,1
Sachsen-Anhalt	33	2 038	1 644	1 492	36 752	24,6	0,82	80,7
Schleswig-Holstein	60	1 377	1 103	1 136	26 603	23,4	0,78	80,1
Thüringen	26	1 913	1 641	1 533	36 468	23,8	0,79	85,8
Stadtstaaten ⁴⁾
Mai								
Deutschland	1 340	43 319	36 170	36 480	909 004	24,9	0,80	83,5
Baden-Württemberg	143	2 016	1 675	1 724	39 253	22,8	0,73	83,1
Bayern	124	3 984	3 503	3 418	90 093	26,4	0,85	87,9
Brandenburg	30	3 602	2 899	2 889	74 570	25,8	0,83	80,5
Hessen	57	932	799	795	18 672	23,5	0,76	85,7
Mecklenburg-Vorpommern	70	2 546	1 918	2 071	49 783	24,0	0,78	75,3
Niedersachsen	466	15 499	13 532	13 585	346 365	25,5	0,82	87,3
Nordrhein-Westfalen	231	4 916	4 098	4 166	96 950	23,3	0,75	83,4
Rheinland-Pfalz	36	734	641	633	14 858	23,5	0,76	87,3
Saarland
Sachsen	52	3 628	3 060	3 106	76 259	24,6	0,79	84,3
Sachsen-Anhalt	33	2 031	1 340	1 315	33 705	25,6	0,83	66,0
Schleswig-Holstein	60	1 380	1 170	1 217	28 099	23,1	0,74	84,7
Thüringen	26	1 913	1 425	1 451	37 693	26,0	0,84	74,5
Stadtstaaten ⁴⁾
Juni								
Deutschland	1 343	43 398	36 601	36 748	870 722	23,7	0,79	84,3
Baden-Württemberg	143	2 030	1 772	1 812	40 047	22,1	0,74	87,3
Bayern	124	3 989	3 332	3 381	78 311	23,2	0,77	83,5
Brandenburg	30	3 615	2 880	2 904	71 320	24,6	0,82	79,7
Hessen	57	932	791	782	18 267	23,4	0,78	84,8
Mecklenburg-Vorpommern	70	2 546	2 223	2 177	44 866	20,6	0,69	87,3
Niedersachsen	470	15 545	13 557	13 742	333 136	24,2	0,81	87,2
Nordrhein-Westfalen	230	4 907	4 124	4 108	95 742	23,3	0,78	84,0
Rheinland-Pfalz	36	738	625	632	12 859	20,3	0,68	84,8
Saarland
Sachsen	52	3 636	3 152	3 129	77 625	24,8	0,83	86,7
Sachsen-Anhalt	33	2 031	1 289	1 361	31 473	23,1	0,77	63,5
Schleswig-Holstein	60	1 380	1 264	1 174	29 753	25,3	0,84	91,6
Thüringen	26	1 913	1 477	1 435	34 639	24,1	0,80	77,2
Stadtstaaten ⁴⁾

*) In Betrieben von Unternehmen mit mindestens 3 000 Hennenhaltungsplätzen; die Unternehmen geben ihre Meldungen untergliedert nach Betrieben ab.

1) Bei voller Ausnutzung der für die Hennenhaltung verfügbaren Stallplätze.

2) Einschließlich legereifer Junghennen und einschließlich Legehennen, die sich in der Mauser befinden.

3) Einschließlich Bruch-, Knick- und Junghenneneier.

4) Berlin, Bremen und Hamburg

4 Legehennenhaltung und Eierzeugung ^{*)}

Noch: 4.3 Ausgewählte Ergebnisse für Betriebe mit Legehennenhaltung und Eierzeugung nach Monaten und Ländern 2013

Gebiet	Betriebe	Hennen- haltungs- plätze ¹⁾	Legehennen ²⁾		Erzeugte Eier ³⁾	Legeleistung		Auslastung der Haltungs- kapazität
			am 1. des Monats	im Monatsdurch- schnitt		Eier je Henne	Eier je Henne u. Tag	
	Anzahl	Anzahl in 1 000			1 000 Stück	Stück		%
Juli								
Deutschland	1 347	43 596	36 786	36 699	918 860	25,0	0,81	84,4
Baden-Württemberg	146	2 134	1 801	1 801	40 092	22,3	0,72	84,4
Bayern	124	3 991	3 430	3 442	86 514	25,1	0,81	85,9
Brandenburg	30	3 622	2 928	2 936	73 883	25,2	0,81	80,9
Hessen	57	932	773	774	17 836	23,1	0,74	82,9
Mecklenburg-Vorpommern	71	2 584	2 094	2 184	52 515	24,0	0,78	81,1
Niedersachsen	470	15 553	13 926	13 569	350 191	25,8	0,83	89,5
Nordrhein-Westfalen	230	4 950	4 073	4 219	99 295	23,5	0,76	82,3
Rheinland-Pfalz	36	738	639	638	15 730	24,7	0,80	86,6
Saarland
Sachsen	52	3 640	3 107	3 007	79 939	26,6	0,86	85,4
Sachsen-Anhalt	33	2 021	1 434	1 420	36 459	25,7	0,83	70,9
Schleswig-Holstein	60	1 380	1 084	1 137	26 711	23,5	0,76	78,5
Thüringen	26	1 915	1 393	1 467	37 071	25,3	0,82	72,7
Stadtstaaten ⁴⁾
August								
Deutschland	1 344	43 530	36 527	36 831	907 007	24,6	0,79	83,9
Baden-Württemberg	146	2 138	1 800	1 810	38 931	21,5	0,69	84,2
Bayern	124	3 990	3 453	3 486	87 968	25,2	0,81	86,5
Brandenburg	30	3 622	2 943	2 991	71 139	23,8	0,77	81,3
Hessen	57	930	774	783	17 858	22,8	0,74	83,2
Mecklenburg-Vorpommern	71	2 584	2 274	2 213	53 191	24,0	0,78	88,0
Niedersachsen	469	15 528	13 214	13 550	343 366	25,3	0,82	85,1
Nordrhein-Westfalen	229	5 023	4 281	4 228	98 941	23,4	0,75	85,2
Rheinland-Pfalz	36	737	637	639	16 070	25,1	0,81	86,4
Saarland
Sachsen	52	3 640	2 908	2 930	75 195	25,7	0,83	79,9
Sachsen-Anhalt	33	1 909	1 407	1 409	36 409	25,8	0,83	73,7
Schleswig-Holstein	59	1 380	1 190	1 169	27 149	23,2	0,75	86,3
Thüringen	26	1 915	1 541	1 522	38 285	25,2	0,81	80,5
Stadtstaaten ⁴⁾
September								
Deutschland	1 353	43 721	36 903	37 237	895 698	24,1	0,80	84,4
Baden-Württemberg	146	2 148	1 821	1 836	41 659	22,7	0,76	84,7
Bayern	124	3 983	3 519	3 565	87 910	24,7	0,82	88,3
Brandenburg	34	3 719	2 944	3 031	73 157	24,1	0,80	79,2
Hessen	57	932	793	793	17 332	21,9	0,73	85,0
Mecklenburg-Vorpommern	71	2 584	2 153	2 182	52 467	24,0	0,80	83,3
Niedersachsen	475	15 700	13 719	13 515	335 521	24,8	0,83	87,4
Nordrhein-Westfalen	228	4 931	4 204	4 322	98 513	22,8	0,76	85,3
Rheinland-Pfalz	36	738	642	599	13 540	22,6	0,75	87,0
Saarland
Sachsen	52	3 640	2 951	2 991	71 978	24,1	0,80	81,1
Sachsen-Anhalt	33	1 915	1 410	1 560	34 501	22,1	0,74	73,6
Schleswig-Holstein	59	1 381	1 147	1 199	28 004	23,4	0,78	83,1
Thüringen	26	1 915	1 502	1 537	38 609	25,1	0,84	78,5
Stadtstaaten ⁴⁾

*) In Betrieben von Unternehmen mit mindestens 3 000 Hennenhaltungsplätzen; die Unternehmen geben ihre Meldungen untergliedert nach Betrieben ab.

1) Bei voller Ausnutzung der für die Hennenhaltung verfügbaren Stallplätze.

2) Einschließlich legereifer Junghennen und einschließlich Legehennen, die sich in der Mauser befinden.

3) Einschließlich Bruch-, Knick- und Junghenneneier.

4) Berlin, Bremen und Hamburg

4 Legehennenhaltung und Eiererzeugung *)

Noch: 4.3 Ausgewählte Ergebnisse für Betriebe mit Legehennenhaltung und Eiererzeugung nach Monaten und Ländern 2013

Gebiet	Betriebe	Hennen- haltungs- plätze ¹⁾	Legehennen ²⁾		Erzeugte Eier ³⁾	Legeleistung		Auslastung der Haltungs- kapazität
			am 1. des Monats	im Monatsdurch- schnitt		Eier je Henne	Eier je Henne u. Tag	
	Anzahl	Anzahl in 1 000			1 000 Stück	Stück		%
Oktober								
Deutschland	1 348	44 004	37 581	37 907	938 172	24,7	0,80	85,4
Baden-Württemberg	146	2 152	1 852	1 896	43 600	23,0	0,74	86,1
Bayern	123	3 986	3 615	3 569	89 155	25,0	0,81	90,7
Brandenburg	34	3 844	3 118	3 115	79 387	25,5	0,82	81,1
Hessen	57	939	793	806	15 609	19,4	0,62	84,4
Mecklenburg-Vorpommern	71	2 584	2 211	2 286	53 607	23,4	0,76	85,6
Niedersachsen	472	15 801	13 349	13 407	346 140	25,8	0,83	84,5
Nordrhein-Westfalen	229	4 980	4 407	4 420	102 572	23,2	0,75	88,5
Rheinland-Pfalz	36	738	556	598	13 657	22,8	0,74	75,4
Saarland
Sachsen	51	3 634	3 032	3 159	78 718	24,9	0,80	83,4
Sachsen-Anhalt	32	1 915	1 711	1 720	41 696	24,2	0,78	89,3
Schleswig-Holstein	59	1 381	1 250	1 224	30 541	24,9	0,80	90,5
Thüringen	26	1 915	1 571	1 590	40 732	25,6	0,83	82,1
Stadtstaaten ⁴⁾
November								
Deutschland	1 345	44 016	38 166	38 480	939 079	24,4	0,81	86,7
Baden-Württemberg	146	2 155	1 939	1 937	44 760	23,1	0,77	90,0
Bayern	123	3 986	3 522	3 565	87 174	24,5	0,82	88,4
Brandenburg	34	3 843	3 112	3 112	76 494	24,6	0,82	81,0
Hessen	57	941	820	809	16 181	20,0	0,67	87,2
Mecklenburg-Vorpommern	71	2 624	2 362	2 325	51 268	22,0	0,73	90,0
Niedersachsen	470	15 746	13 450	13 863	348 123	25,1	0,84	85,4
Nordrhein-Westfalen	227	4 974	4 411	4 417	103 310	23,4	0,78	88,7
Rheinland-Pfalz	36	736	639	536	13 045	24,3	0,81	86,8
Saarland
Sachsen	52	3 664	3 257	3 236	82 461	25,5	0,85	88,9
Sachsen-Anhalt	32	1 915	1 730	1 710	41 521	24,3	0,81	90,3
Schleswig-Holstein	59	1 381	1 198	1 260	31 745	25,2	0,84	86,8
Thüringen	26	1 915	1 609	1 595	40 282	25,3	0,84	84,1
Stadtstaaten ⁴⁾
Dezember								
Deutschland	1 355	44 506	38 438	38 643	964 202	25,0	0,80	86,4
Baden-Württemberg	146	2 157	1 935	1 932	45 527	23,6	0,76	89,7
Bayern	122	3 982	3 609	3 536	91 243	25,8	0,83	90,6
Brandenburg	34	3 843	3 112	3 167	77 228	24,4	0,79	81,0
Hessen	57	945	798	866	19 760	22,8	0,74	84,4
Mecklenburg-Vorpommern	72	2 654	2 258	2 268	57 047	25,1	0,81	85,1
Niedersachsen	473	16 028	14 060	14 179	357 252	25,2	0,81	87,7
Nordrhein-Westfalen	231	5 114	4 337	4 375	104 373	23,9	0,77	84,8
Rheinland-Pfalz	36	740	434	546	10 126	18,6	0,60	58,6
Saarland
Sachsen	52	3 665	3 216	3 119	83 972	26,9	0,87	87,7
Sachsen-Anhalt	32	1 898	1 690	1 710	41 513	24,3	0,78	89,0
Schleswig-Holstein	60	1 424	1 300	1 297	34 295	26,5	0,85	91,2
Thüringen	28	1 921	1 575	1 538	39 447	25,7	0,83	82,0
Stadtstaaten ⁴⁾

*) In Betrieben von Unternehmen mit mindestens 3 000 Hennenhaltungsplätzen; die Unternehmen geben ihre Meldungen untergliedert nach Betrieben ab.

1) Bei voller Ausnutzung der für die Hennenhaltung verfügbaren Stallplätze.

2) Einschließlich legereifer Junghennen und einschließlich Legehennen, die sich in der Mauser befinden.

3) Einschließlich Bruch-, Knick- und Junghenneneier.

4) Berlin, Bremen und Hamburg

4 Legehennenhaltung und Eiererzeugung ^{*)}

4.4 Betriebe mit Legehennen, Haltungsplätzen und Haltungsformen

Haltungsform	Jahr	Insgesamt		Betriebe mit...bis unter...Hennenhaltungsplätzen													
				unter 5 000		5 000 - 10 000		10 000 -30 000		30 000 -50 000		50 000 -100 000		100 000 -200 000		200 000 u.mehr	
		Betriebe ¹⁾	Hennen- haltungs- plätze ²⁾	Betriebe ¹⁾	Hennen- haltungs- plätze ²⁾	Betriebe ¹⁾	Hennen- haltungs- plätze ²⁾	Betriebe ¹⁾	Hennen- haltungs- plätze ²⁾	Betriebe ¹⁾	Hennen- haltungs- plätze ²⁾	Betriebe ¹⁾	Hennen- haltungs- plätze ²⁾	Betriebe ¹⁾	Hennen- haltungs- plätze ²⁾	Betriebe ¹⁾	Hennen- haltungs- plätze ²⁾
Deutschland																	
Käfighaltung ³⁾																	
	2006	770	27 914	127	439	206	1 210	234	3 099	67	2 245	58	3 567	54	7 097	24	10 257
	2007	712	27 037	109	359	183	1 057	213	2 741	69	2 143	65	4 017	49	6 352	24	10 368
	2008	587	24 777	90	296	127	715	178	2 276	59	1 723	62	3 724	46	5 842	25	10 202
	2009	275	14 069	38	122	43	245	76	953	31	804	44	2 548	20	2 144	23	7 254
	2010	155	6 682	31	104	25	133	45	548	11	298	18	1 065	14	1 467	11	3 067
	2011	128	5 567	28	92	19	100	35	419	10	241	16	908	10	922	10	2 885
	2012	127	5 511	28	92	18	95	35	427	11	244	15	881	10	878	10	2 895
	2013	120	5 113	27	86	19	95	32	397	8	186	16	921
Bodenhaltung																	
	2006	553	6 008	109	329	174	887	182	1 809	35	624	27	989	18	650	8	721
	2007	569	6 800	116	360	168	867	188	1 951	43	907	30	1 169	15	633	9	915
	2008	604	8 659	133	434	168	982	191	2 215	48	1 100	35	1 504	18	899	11	1 524
	2009	705	16 630	138	501	177	1 151	228	3 116	58	1 677	62	3 222	28	2 757	14	4 205
	2010	783	23 045	143	520	194	1 306	250	3 714	64	2 134	78	4 593	38	4 571	16	6 206
	2011	813	25 720	141	511	195	1 314	255	3 788	84	2 791	76	4 648	42	4 976	20	7 690
	2012	835	26 827	146	526	196	1 317	257	3 823	83	2 686	89	5 370	44	5 279	20	7 826
	2013	864	28 692	143	517	207	1 363	270	3 998	84	2 819	93	5 631	44	5 339	23	9 025
Freilandhaltung																	
	2006	349	5 698	55	165	74	356	150	1 921	34	928	18	329	10	794	8	1 205
	2007	255	4 376	25	67	46	193	115	1 282	.	.	20	380	10	449	7	1 127
	2008	248	4 452	28	67	41	164	110	1 362	.	.	20	588	6	335	6	1 033
	2009	258	4 298	25	61	45	213	115	1 426
	2010	277	4 729	27	71	39	181	126	1 537
	2011	314	5 788	28	82	41	205	146	1 901
	2012	336	6 133	32	81	46	224	149	1 953
	2013	377	6 972	36	89	48	228	177	2 419
Ökologische Erzeugung																	
	2007	110	1 781	20	76	37	259	42	677	.	.	—	—
	2008	119	2 042	19	71	42	297	41	675	.	.	—	—
	2009	148	2 348	23	85	45	324	54	854
	2010	148	2 260	28	103	40	292	57	951
	2011	194	2 952	25	87	50	352	91	1 470	—	—
	2012	221	3 435	26	99	53	375	110	1 778	—	—
	2013	241	3 729	25	93	60	409	126	2 028	—
Insgesamt																	
	2006	1 253	39 620	241	932	348	2 453	406	6 829	101	3 797	69	4 885	62	8 541	26	12 183
	2007	1 233	39 995	222	862	338	2 376	398	6 651	114	4 243	78	5 566	56	7 620	27	12 677
	2008	1 189	39 930	225	869	305	2 159	385	6 527	111	4 178	81	5 816	54	7 287	28	13 095
	2009	1 111	37 344	201	770	269	1 933	370	6 349	106	3 981	95	6 779	41	5 315	29	12 218
	2010	1 139	36 717	208	798	268	1 912	386	6 750	109	4 167	94	6 583	49	6 680	25	9 827
	2011	1 224	40 027	203	772	277	1 971	435	7 578	141	5 412	92	6 568	48	6 532	28	11 195
	2012	1 277	41 907	205	798	283	2 011	459	7 981	147	5 632	105	7 372	50	6 791	28	11 322
	2013	1 355	44 506	203	786	298	2 094	506	8 842	159	6 085	108	7 655	50	6 793	31	12 251

*) In Betrieben von Unternehmen mit mindestens 3 000 Hennenhaltungsplätzen; die Unternehmen geben ihre Meldungen untergliedert nach Betrieben jeweils zum Stichtag 1. Dezember ab.

1) Die Einordnung der Betriebe in die Größenklassen richtet sich nach der Gesamtkapazität und nicht nach den Teilkapazitäten in einzelnen Haltungsformen, bei Betrieben mit mehreren Haltungsformen erfolgt eine Mehrfachzählung.

2) Bei voller Ausnutzung der für die Hennenhaltung verfügbaren Stallplätze.

3) Ab 2010 zulässig unter Käfighaltung: Kleingruppenhaltung und ausgestalteten Käfigen.

4 Legehennenhaltung und Eiererzeugung ^{*)}

4.5 Betriebe mit Legehennen, Haltungsplätzen und Haltungsformen

Anteile der einzelnen Größenklassen am Insgesamt

Haltungsform	Jahr	Insgesamt		Betriebe mit ... bis unter ... Hennenhaltungsplätzen													
				unter 5 000		5 000 - 10 000		10.000 - 30 000		30 000-50 000		50 000-100 000		100 000-200 000		200 000 u.mehr	
		Betriebe ¹⁾	Hennen- haltungs- plätze ²⁾	Betriebe ¹⁾	Hennen- haltungs- plätze ²⁾	Betriebe ¹⁾	Hennen- haltungs- plätze ²⁾	Betriebe ¹⁾	Hennen- haltungs- plätze ²⁾	Betriebe ¹⁾	Hennen- haltungs- plätze ²⁾	Betriebe ¹⁾	Hennen- haltungs- plätze ²⁾	Betriebe ¹⁾	Hennen- haltungs- plätze ²⁾		
		%															
Deutschland																	
Käfighaltung ³⁾	2006	100	100	16,5	1,6	26,8	4,3	30,4	11,1	8,7	8,0	7,5	12,8	7,0	25,4	3,1	36,7
	2007	100	100	16,5	1,6	26,8	4,3	30,4	11,1	8,7	8,0	7,5	12,8	7,0	25,4	3,1	36,7
	2008	100	100	15,3	1,2	21,6	2,9	30,3	9,2	10,1	7,0	10,6	15,0	7,8	23,6	4,3	41,2
	2009	100	100	13,8	,9	15,6	1,7	27,6	6,8	11,3	5,7	16,0	18,1	7,3	15,2	8,4	51,6
	2010	100	100	20,0	1,6	16,1	2,0	29,0	8,2	7,1	4,5	11,6	15,9	9,0	22,0	7,1	45,9
	2011	100	100	21,5	1,6	15,4	1,9	27,7	7,9	7,7	4,3	12,3	16,2	7,7	16,5	7,7	51,6
	2012	100	100	22,0	1,7	14,2	1,7	27,6	7,8	8,7	4,4	11,8	16,0	7,9	15,9	7,9	52,5
	2013	100	100	22,5	1,7	15,8	1,8	26,7	7,8	6,7	3,6	13,3	18,0
Bodenhaltung	2006	100	100	19,7	5,5	31,5	14,8	32,9	30,1	6,3	10,4	4,9	16,5	3,3	10,8	1,4	12,0
	2007	100	100	20,4	5,3	29,5	12,8	33,0	28,7	7,6	13,3	5,3	17,2	2,6	9,3	1,6	13,4
	2008	100	100	22,0	5,0	27,8	11,3	31,6	25,6	7,9	12,7	5,8	17,4	3,0	10,4	1,8	17,6
	2009	100	100	19,6	3,0	25,1	6,9	32,3	18,7	8,2	10,1	8,8	19,4	4,0	16,6	2,0	25,3
	2010	100	100	18,3	2,3	24,8	5,7	31,9	16,1	8,2	9,3	10,0	19,9	4,9	19,8	2,0	26,9
	2011	100	100	17,4	2,0	24,1	5,1	31,3	14,7	10,2	10,7	9,4	18,1	5,2	19,4	2,5	30,0
	2012	100	100	17,5	2,0	23,5	4,9	30,8	14,2	9,9	10,0	10,7	20,0	5,3	19,7	2,4	29,2
	2013	100	100	16,6	1,8	24,0	4,8	31,3	13,9	9,7	9,8	10,8	19,6	5,1	18,6	2,7	31,5
Freilandhaltung	2006	100	100	15,8	2,9	21,2	6,3	43,0	33,7	9,7	16,3	5,2	5,8	2,9	13,9	2,3	21,1
	2007	100	100	9,8	1,5	18,0	4,4	45,1	29,3	.	.	7,8	8,7	3,9	10,3	2,7	25,7
	2008	100	100	11,3	1,5	16,5	3,7	44,4	30,6	.	.	8,1	13,2	2,4	7,5	2,4	23,2
	2009	100	100	9,7	1,4	17,4	5,0	44,6	33,2
	2010	100	100	9,7	1,5	14,1	3,8	45,5	32,5
	2011	100	100	9,0	1,4	13,1	3,6	46,5	32,8
	2012	100	100	9,5	1,3	13,7	3,6	44,3	31,8
	2013	100	100	9,5	1,3	12,7	3,3	46,9	34,7
Ökologische Erzeugung ⁴⁾	2007	100	100	18,2	4,3	33,6	14,5	38,2	38,0	.	.	—	—
	2008	100	100	16,0	3,5	35,3	14,5	34,5	33,0	.	.	—	—
	2009	100	100	15,5	3,6	30,4	13,8	36,5	36,4
	2010	100	100	18,9	4,6	27,0	12,9	38,5	42,1
	2011	100	100	12,9	2,9	25,8	11,9	46,9	49,8
	2012	100	100	11,8	2,9	24,0	10,9	49,8	51,8	—	—
	2013	100	100	10,4	2,5	24,9	11,0	52,3	54,4	—
	Insgesamt	2006	100	100	19,2	2,4	27,8	6,2	32,4	17,2	8,1	9,6	5,5	12,3	4,9	21,6	2,1
2007		100	100	18,0	2,2	27,4	5,9	32,3	16,6	9,2	10,6	6,3	13,9	4,5	19,1	2,2	31,7
2008		100	100	18,9	2,2	25,7	5,4	32,4	16,3	9,3	10,5	6,8	14,6	4,5	18,2	2,4	32,8
2009		100	100	18,1	2,1	24,2	5,2	33,3	17,0	9,5	10,7	8,6	18,2	3,7	14,2	2,6	32,7
2010		100	100	18,3	2,2	23,5	5,2	33,9	18,4	9,6	11,3	8,3	17,9	4,3	18,2	2,2	26,8
2011		100	100	16,6	1,9	22,8	5,0	35,5	18,9	11,4	13,4	7,5	16,4	3,9	16,3	2,3	28,0
2012		100	100	16,1	1,9	22,2	4,8	35,9	19,0	11,5	13,4	8,2	17,6	3,9	16,2	2,2	27,0
2013		100	100	15,0	1,8	22,0	4,7	37,3	19,9	11,7	13,7	8,0	17,2	3,7	15,3	2,3	27,5

*) In Betrieben von Unternehmen mit mindestens 3 000 Hennenhaltungsplätzen; die Unternehmen geben ihre Meldungen untergliedert nach Betrieben jeweils zum Stichtag 1. Dezember ab.

1) Die Einordnung der Betriebe in die Größenklassen richtet sich nach der Gesamtkapazität und nicht

nach den Teilkapazitäten in einzelnen Haltungsformen, bei Betriebe mit mehreren Haltungsformen erfolgt eine Mehrfachzählung.

2) Bei voller Ausnutzung der für die Hennenhaltung verfügbaren Stallplätze.

3) Ab 2010 zulässig unter Käfighaltung: Kleingruppenhaltung und ausgestalteten Käfigen.

4) Erstmals im Jahr 2007 erfasst; die Betriebe ordneten sich bis 2006 in der Regel der Haltungsform Freilandhaltung zu.

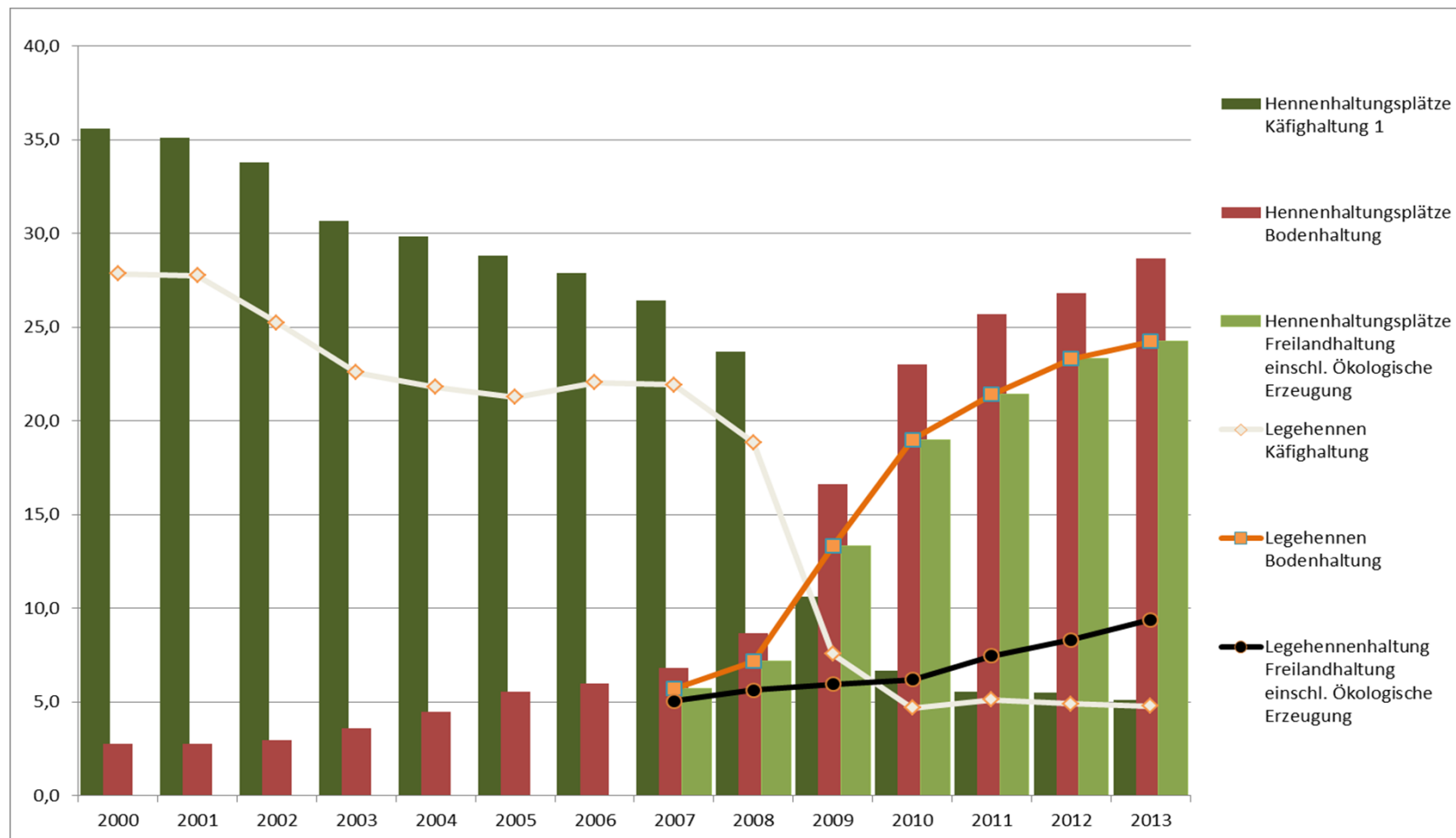
4 Legehennenhaltung und Eiererzeugung ^{*)}
4.6 Betriebe mit Legehennen, Haltungsplätzen und Haltungsformen
Anteile der Haltungsformen am Insgesamt

Haltungsform	Jahr	Insgesamt		Betriebe mit ... bis unter ... Hennenhaltungsplätzen													
				unter 5 000		5 000 - 10 000		10.000 - 30 000		30 000 - 50 000		50 000 - 100 000		100 000 - 200 000		200 000 u.mehr	
		Betriebe ¹⁾	Hennenhaltungsplätze ²⁾	Betriebe ¹⁾	Hennenhaltungsplätze ²⁾	Betriebe ¹⁾	Hennenhaltungsplätze ²⁾	Betriebe ¹⁾	Hennenhaltungsplätze ²⁾	Betriebe ¹⁾	Hennenhaltungsplätze ²⁾	Betriebe ¹⁾	Hennenhaltungsplätze ²⁾	Betriebe ¹⁾	Hennenhaltungsplätze ²⁾	Betriebe ¹⁾	Hennenhaltungsplätze ²⁾
		%															
Deutschland																	
Käfighaltung ³⁾	2006	61,5	70,5	52,7	47,1	59,2	49,3	57,6	45,4	66,3	59,1	84,1	73,0
	2007	57,7	67,6	49,1	41,6	54,1	44,5	53,5	41,2	60,5	50,5	83,3	72,2	87,5	83,4	88,9	81,8
	2008	49,4	62,1	40,0	34,1	41,6	33,1	46,2	34,9	53,2	41,2	76,5	64,0	85,2	80,2	89,3	77,9
	2009	24,8	37,7	18,9	15,9	16,0	12,7	20,5	15,0	29,2	20,2	46,3	37,6	48,8	40,3	79,3	59,4
	2010	13,6	18,2	14,9	13,1	9,3	6,9	11,7	8,1	10,1	7,1	19,1	16,2	28,6	22,0	44,0	31,2
	2011	10,6	14,0	13,8	11,9	7,2	5,3	8,3	5,8	7,1	4,5	17,4	13,8	20,8	14,1	35,7	25,8
	2012	9,9	13,2	13,7	11,5	6,4	4,7	7,6	5,4	7,5	4,3	14,3	11,9	20,0	12,9	35,7	25,6
	2013	8,9	11,5	13,3	10,9	6,4	4,5	6,3	4,5	5,0	3,1	14,8	12,0	18,0	12,3	29,0	21,2
Bodenhaltung	2006	44,1	15,2	45,2	35,3	50,0	36,1	44,8	26,5	34,7	16,4	39,1	20,3	29,0	7,6	30,8	5,9
	2007	46,1	17,0	52,3	41,7	49,7	36,7	47,2	29,3	37,7	21,4	38,5	21,0	26,8	8,3	33,3	7,2
	2008	50,8	21,7	59,1	50,0	55,1	45,5	49,6	33,9	43,2	26,3	43,2	25,9	33,3	12,3	39,3	11,6
	2009	63,5	44,5	68,7	65,1	65,8	59,6	61,6	49,1	54,7	42,1	65,3	47,5	68,3	51,9	48,3	34,4
	2010	68,7	62,8	68,8	65,2	72,4	68,3	64,8	55,0	58,7	51,2	83,0	69,8	77,6	68,4	64,0	63,2
	2011	66,3	64,2	69,5	66,3	70,3	66,6	58,5	49,8	59,3	51,3	82,6	70,8	87,5	76,2	71,4	68,7
	2012	65,4	64,0	71,2	65,9	69,3	65,5	56,0	47,9	56,5	47,7	84,8	72,8	88,0	77,7	71,4	69,1
	2013	63,8	64,5	70,4	65,9	69,5	65,1	53,4	45,2	52,8	46,3	86,1	73,6	88,0	78,6	74,2	73,7
Freilandhaltung	2006	27,9	14,4	22,8	17,7	21,3	14,5	36,9	28,1	33,7	24,4	26,1	6,7	16,1	9,3	30,8	9,9
	2007	20,7	10,9	11,3	7,8	13,6	8,1	28,9	19,3	.	.	25,6	6,8	17,9	5,9	25,9	8,9
	2008	20,9	11,1	12,4	7,7	13,4	7,6	28,6	20,9	.	.	24,7	10,1	11,1	4,6	21,4	7,9
	2009	23,2	11,5	12,4	7,9	16,7	11,0	31,1	22,5
	2010	24,3	12,9	13,0	8,8	14,6	9,5	32,6	22,8
	2011	25,5	14,4	13,8	10,6	14,7	10,3	33,4	25,0
	2012	26,3	14,6	15,6	10,2	16,3	11,1	32,5	24,5
	2013	27,8	15,7	17,7	11,3	16,1	10,9	35,0	27,4
Ökologische Erzeugung ⁴⁾	2007	8,8	4,4	9,0	8,8	10,7	10,7	10,6	10,2	.	.	—	—
	2008	10,0	5,1	8,4	8,2	13,8	13,8	10,6	10,3	.	.	—	—
	2009	13,3	6,3	11,4	11,1	16,7	16,7	14,6	13,4
	2010	13,0	6,2	13,5	12,9	14,9	15,3	14,8	14,1
	2011	15,8	7,4	12,3	11,3	17,9	17,8	21,0	19,4
	2012	17,3	8,2	12,7	12,4	18,7	18,7	24,0	22,3	—	—
	2013	17,8	8,4	12,3	11,9	20,1	19,5	24,9	22,9	—
	Insgesamt	2006	100	100	100	100	100	100	100	100	100	100	100	100	100	100	100
2007		100	100	100	100	100	100	100	100	100	100	100	100	100	100	100	100
2008		100	100	100	100	100	100	100	100	100	100	100	100	100	100	100	100
2009		100	100	100	100	100	100	100	100	100	100	100	100	100	100	100	100
2010		100	100	100	100	100	100	100	100	100	100	100	100	100	100	100	100
2011		100	100	100	100	100	100	100	100	100	100	100	100	100	100	100	100
2012		100	100	100	100	100	100	100	100	100	100	100	100	100	100	100	100
2013		100	100	100	100	100	100	100	100	100	100	100	100	100	100	100	100

*) In Betrieben von Unternehmen mit mindestens 3 000 Hennenhaltungsplätzen; die Unternehmen geben ihre Meldungen untergliedert nach Betrieben jeweils zum Stichtag 1. Dezember ab.
1) Die Einordnung der Betriebe in die Größenklassen richtet sich nach der Gesamtkapazität und nicht nach den Teilkapazitäten in einzelnen Haltungsformen, bei Betrieben mit mehreren Haltungsformen erfolgt eine Mehrfachzählung.
2) Bei voller Ausnutzung der für die Hennenhaltung verfügbaren Stallplätze.
3) Ab 2010 zulässig unter Käfighaltung: Kleingruppenhaltung und ausgestalteten Käfigen.
4) Erstmals im Jahr 2007 erfasst; die Betriebe ordneten sich bis 2006 in der Regel der Haltungsform Freilandhaltung zu.

4 Legehennenhaltung und Eiererzeugung

Hennenhaltungsplätze und Legehennenhaltung nach Haltungsformen am 1. Dezember ¹⁾



1) In Betrieben von Unternehmen mit mindestens 3 000 Hennenhaltungsplätzen; die Unternehmen geben ihre Meldungen untergliedert nach Betrieben, Stichtag 1. Dezember ab.

2) Bei voller Ausnutzung der für die Hennenhaltung verfügbaren Stallplätze.

3) Ab 2010 zulässig unter Käfighaltung: Kleingruppenhaltung und ausgestalteten Käfigen.

4) Ab 2007 Kleingruppenhaltung erstmals erhoben.

5) Ökolog. Erzeugung erstmalig im Jahr 2007 erfasst; die Betriebe ordneten sich bis 2006 in der Regel der Haltungsform Freilandhaltung zu.

4 Legehennenhaltung und Eierzeugung ^{*)}

4.7 Betriebe mit Legehennenbeständen ¹⁾, Haltungskapazität nach Altersgruppen und Legeperioden 2013

Altersgruppen von ... bis ... Legemonaten	Merkmal	Insgesamt	Haltungskapazität von ... bis unter ... Hennenhaltungsplätzen ²⁾						
			unter 5 000	5 000 - 10 000	10 000 - 30 000	30 000 - 50 000	50 000 - 100 000	100 000- 200 000	200 000 und mehr
			Anzahl						
Deutschland									
1. Legeperiode ³⁾									
1 - 6	Betriebe	904	150	227	306	91	71	35	24
	Legehennen	18 255 207	279 346	790 106	3 093 323	2 360 839	3 380 364	2 903 010	5 448 219
7 - 8	Betriebe	380	65	80	140	49	24	10	12
	Legehennen	5 133 902	84 628	212 544	1 224 833	903 239	762 155	507 149	1 439 354
9 - 10	Betriebe	293	59	69	96	29	17	13	10
	Legehennen	4 162 033	71 335	156 045	824 609	588 273	611 771	740 634	1 169 366
11 - 12	Betriebe	431	77	109	157	38	26	11	13
	Legehennen	5 180 038	104 612	263 963	1 122 758	705 588	879 641	802 380	1 301 096
13 - 14	Betriebe	146	29	37	45	.	7	.	.
	Legehennen	1 978 485	33 263	72 953	351 940	.	208 480	.	.
15 und mehr	Betriebe	61	16	19	22	.	-	.	.
	Legehennen	342 563	20 762	25 748	128 255	.	-	.	.
Zusammen	Betriebe	1243	192	278	455	146	96	46	30
	Legehennen	35 052 228	593 946	1 521 359	6 745 718	4928255	5 842 411	5 243 493	10 177 046
2. Legeperiode ⁴⁾									
9 - 12	Betriebe	78	13	18	26	8	8	5	-
	Legehennen	781 889	25 908	45 980	221 763	105960	197 202	185 076	-
13 - 14	Betriebe	73	.	.	.	9	.	.	-
	Legehennen	616 482	.	.	.	146 963	.	.	-
15 - 16	Betriebe	106	16	32	40	6	.	.	3
	Legehennen	888 274	16 348	60 334	196 846	69 785	.	.	282 369
17 und mehr	Betriebe	112	11	29	42	15	10	5	-
	Legehennen	1 038 831	14 851	65 364	303 729	163876	308 392	182 619	-
Zusammen	Betriebe	295	.	.	.	31	23	11	3
	Legehennen	3 325 476	.	.	.	486 584	895 640	484 445	282 369
3. und weitere Legeperioden ⁵⁾									
Zusammen	Betriebe	9	.	.	.	-	.	.	-
	Legehennen	60 526	.	.	.	-	.	.	-
Insgesamt									
Insgesamt	Betriebe	1307	199	288	485	153	105	47	30
	Legehennen	38 438 230	662 194	1 726 290	7 660 637	5 414 839	6 766 965	5 747 890	10 459 415

*) In Betrieben von Unternehmen mit mindestens 3 000 Hennenhaltungsplätzen.

1) Legehennenbestände einschließlich legereifer Junghennen und einschließlich Legehennen, die sich in der Mauser befinden.

2) Bei voller Ausnutzung der für die Hennenhaltung verfügbaren Stallplätze.

3) Ohne Legehennen in der Mauser.

4) Einschließlich Legehennen in der ersten Mauser.

5) Einschließlich Legehennen in der zweiten Mauser.

4 Legehennenhaltung und Eiererzeugung *)

4.8 Betriebe mit Legehennenbeständen ¹⁾, nach Legeperioden, Haltungskapazität und Haltungsformen 2013

Jahr	Legeperioden ²⁾ zusammen		darunter: 1. Legeperiode ³⁾		Haltungskapazität von Hennenhaltungsplätzen							
					unter 30 000				30 000 und mehr			
					Legeperioden ²⁾ zusammen		darunter: 1. Legeperiode ³⁾		Legeperioden ²⁾ zusammen		darunter: 1. Legeperiode ³⁾	
	Betriebe ⁴⁾	Legehennen	Betriebe ⁴⁾	Legehennen	Betriebe ⁴⁾	Legehennen	Betriebe ⁴⁾	Legehennen	Betriebe ⁴⁾	Legehennen	Betriebe ⁴⁾	Legehennen
	Anzahl											

Deutschland

Legehennen in allen Haltungsformen ⁵⁾

2006	1 220	32 527 963	1 192	30 955 285	968	8 367 508	945	7 643 346	252	24 160 455	247	23 311 939
2007	1 193	32 697 002	1 157	31 198 427	929	8 154 126	900	7 471 591	264	24 542 876	257	23 726 836
2008	1 153	31 705 900	1 112	29 627 313	890	7 828 237	860	7 108 434	263	23 877 663	252	22 518 879
2009	1 046	26 846 197	1 010	25 138 709	805	7 388 542	774	6 636 055	241	19 457 655	236	18 502 654
2010	1 081	29 872 571	1 048	27 718 175	829	8 134 831	807	7 374 601	252	21 737 740	241	20 343 574
2011	1 169	34 017 571	1 126	31 597 739	875	8 877 033	839	7 756 200	294	25 140 538	287	23 841 539
2012	1 237	36 552 898	1 193	34 008 043	916	9 329 554	883	8 368 830	321	27 223 344	310	25 639 213
2013	1 307	38 438 230	1 243	35 052 228	972	10 049 121	925	8 861 023	335	28 389 109	318	26 191 205

Legehennen in Käfighaltung ⁶⁾

2006	690	22 048 615	664	20 930 454	502	3 459 887	479	3 013 107	188	18 588 728	185	17 917 347
2007	678	21 924 619	647	20 897 285	480	3 225 825	456	2 906 403	198	18 698 794	191	17 990 882
2008	543	18 868 534	499	17 548 322	362	2 388 419	329	2 068 406	181	16 480 115	170	15 479 916
2009	211	7 572 165	191	6 787 399	125	805 509	111	665 342	86	6 766 656	80	6 122 057
2010	128	4 694 983	126	4 519 960	86	586 861	85	513 259	42	4 108 122	41	4 006 701
2011	126	5 120 882	119	4 664 406	81	553 655	76	459 719	45	4 567 227	43	4 204 687
2012	125	4 905 228	116	4 716 819	80	550 195	74	456 332	45	4 355 033	42	4 260 487
2013	118	4 791 484	110	4 337 729	76	499 450	71	404 292	42	4 292 034	39	3 933 437

Legehennen in Bodenhaltung

2007	549	5 710 783	526	5 384 538	457	2 674 831	440	2 446 550	92	3 035 952	86	2 937 988
2008	584	7 186 699	567	6 723 874	480	3 065 017	466	2 802 104	104	4 121 682	101	3 921 770
2009	686	13 323 768	665	12 772 384	529	3 934 463	512	3 574 379	157	9 389 305	153	9 198 005
2010	761	18 975 923	736	17 355 087	577	4 798 600	560	4 245 606	184	14 177 323	176	13 109 481
2011	785	21 430 045	755	19 968 842	573	4 780 290	551	4 081 728	212	16 649 755	204	15 887 114
2012	814	23 327 932	782	21 559 193	583	4 889 272	561	4 259 591	231	18 438 660	221	17 299 602
2013	838	24 253 213	786	21 888 332	603	4 992 441	570	4 242 953	235	19 260 772	216	17 645 379

Legehennen in Freilandhaltung

2007	244	3 478 221	232	3 364 102	180	1 342 630	170	1 232 313	64	2 135 591	62	2 131 789
2008	239	3 916 835	224	3 699 670	172	1 450 127	161	1 363 833	67	2 466 708	63	2 335 837
2009	250	3 858 729	233	3 607 581	179	1 520 515	166	1 379 375	71	2 338 214	67	2 228 206
2010	262	4 265 621	247	4 016 872	181	1 588 028	170	1 473 863	81	2 677 593	77	2 543 009
2011	295	4 981 086	273	4 619 405	203	1 929 136	186	1 731 369	92	3 051 950	87	2 888 036
2012	323	5 412 113	308	5 016 426	216	1 962 127	210	1 876 110	107	3 449 986	98	3 140 316
2013	361	6 128 613	337	5 817 154	246	2 364 388	233	2 198 681	112	3 764 225	104	3 618 473

Legehennen in ökologischer Erzeugung

2007	108	1 583 379	106	1 552 502	97	910 840	95	886 325	11	672 539	11	666 177
2008	117	1 733 832	115	1 655 447	100	924 674	98	874 091	17	809 158	17	781 356
2009	145	2 091 535	139	1 971 345	119	1 128 055	113	1 016 959	26	963 480	26	954 386
2010	141	1 936 044	138	1 826 256	118	1 161 342	117	1 141 873	23	774 702	21	684 383
2011	180	2 485 558	173	2 345 086	153	1 613 952	146	1 483 384	27	871 606	27	861 702
2012	205	2 907 625	196	2 715 605	178	1 927 960	169	1 776 797	27	979 665	27	938 808
2013	229	3 264 920	219	3 009 013	199	2 192 842	190	2 015 097	30	1 072 078	29	993 916

*) In Betrieben von Unternehmen mit mindestens 3 000 Hennenhaltungsplätzen; die Unternehmen geben ihre Meldungen untergliedert nach Betrieben jeweils zum Stichtag 1. Dezember ab.

1) Legehennenbestände einschließlich legereifer Junghennen und einschließlich Legehennen die sich in der Mauser befinden.

2) Einschließlich Legehennen in der ersten und zweiten Mauser.

3) Ohne Legehennen in der Mauser.

4) Einschließlich Betriebe die ausgestallt haben.

5) Bei voller Ausnutzung der für die Hennenhaltung verfügbaren Stallplätze.

6) Ab 2010 zulässig unter Käfighaltung: Kleingruppenhaltung und ausgestallteten Käfigen.