

DEUTSCHE WIRTSCHAFT 2013

Bruttoinlandsprodukt
Preisbereinigt, Veränderung gegenüber dem Vorjahr in %



Volkswirtschaftliche Gesamtrechnungen

Die Volkswirtschaftlichen Gesamtrechnungen (VGR) geben ein umfassendes quantitatives Gesamtbild des wirtschaftlichen Geschehens in unserem Land. Zentrale Größe ist das Bruttoinlandsprodukt (BIP), das die Produktion von Waren und Dienstleistungen im Inland nach Abzug der Vorleistungen misst.

Auf die Angaben der VGR stützen sich Politik, Wirtschaft und Verwaltung bei ihren Arbeiten und Entscheidungen. Die Ergebnisse werden in der gesamten Europäischen Union (EU) in gleicher Weise, basierend auf dem Europäischen System Volkswirtschaftlicher Gesamtrechnungen (ESVG 1995) berechnet.

Die Ergebnisse der amtlichen VGR werden in zahlreichen Tabellen dargestellt. Dieses Faltblatt zeigt somit nur einen sehr kleinen Ausschnitt aus dem gesamten Veröffentlichungsprogramm. Weitere Ergebnisse sowie Begriffserläuterungen und allgemeine Informationen zu den Volkswirtschaftlichen Gesamtrechnungen stehen im Internet unter www.destatis.de zur Verfügung.

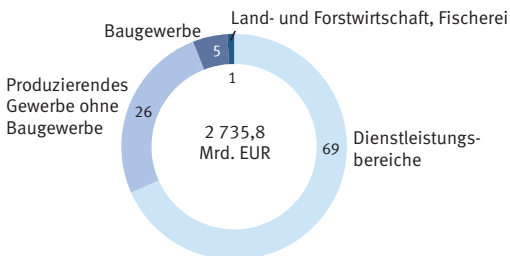
Entstehung	=	Verwendung	=	Verteilung
Land- und Forstwirtschaft, Fischerei		Private und staatliche Konsumausgaben		Arbeitnehmerentgelt
Produzierendes Gewerbe		Bruttoanlageinvestitionen		Unternehmens- und Vermögenseinkommen
Dienstleistungsbereiche	+	Vorratsveränderungen		Produktions- und Importabgaben abzgl. Subventionen
Gütersteuern abzüglich Gütersubventionen		Exporte abzüglich Importe		Abschreibungen
				Saldo der Primäreinkommen übrige Welt
Bruttoinlandsprodukt				

Entstehung des Bruttoinlandsprodukts

	2011	2012	2013
In jeweiligen Preisen (Mrd. EUR)			
Bruttowertschöpfung	2 334,9	2 386,8	2 451,2
Land- und Forstwirtschaft, Fischerei	18,5	20,0	18,8
Produzierendes Gewerbe ohne Baugewerbe	607,8	616,9	625,2
Baugewerbe	109,2	111,3	114,9
Dienstleistungsbereiche	1 599,5	1 638,6	1 692,4
+ Gütersteuern	281,5	285,6	290,7
– Gütersubventionen	6,5	6,0	6,2
= Bruttoinlandsprodukt	2 609,9	2 666,4	2 735,8
Preisbereinigt, verkettet¹			
Bruttowertschöpfung	3,3	0,8	0,4
Land- und Forstwirtschaft, Fischerei	– 22,5	1,6	– 0,1
Produzierendes Gewerbe ohne Baugewerbe	5,5	– 0,4	– 0,0
Baugewerbe	4,6	– 2,4	– 1,2
Dienstleistungsbereiche	2,7	1,4	0,6
Gütersteuern	3,5	– 0,1	0,5
Gütersubventionen	2,0	– 6,4	1,8
Bruttoinlandsprodukt	3,3	0,7	0,4

1 Veränderung gegenüber dem Vorjahr in %.

Entstehung des Bruttoinlandsprodukts 2013 in %¹



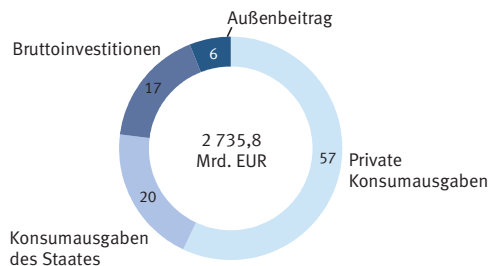
1 Gemessen als Anteil der nominalen Bruttowertschöpfung des jeweiligen Wirtschaftsbereiches an der nominalen Bruttowertschöpfung insgesamt.

Verwendung des Bruttoinlandsprodukts

	2011	2012	2013
In jeweiligen Preisen (Mrd. EUR)			
Private Konsumausgaben	1 498,4	1 533,9	1 572,0
+ Konsumausgaben des Staates	499,6	514,4	534,6
+ Bruttoanlageinvestitionen	473,2	470,6	471,4
+ Vorratsveränderungen u. A.	3,2	– 10,3	– 8,9
= Inländische Verwendung	2 474,3	2 508,5	2 569,1
+ Außenbeitrag (Exporte abzügl. Importe)	135,7	157,9	166,7
nachrichtlich: Exporte	1 321,4	1 381,0	1 382,4
Importe	1 185,8	1 223,1	1 215,7
= Bruttoinlandsprodukt	2 609,9	2 666,4	2 735,8
Preisbereinigt, verkettet¹			
Private Konsumausgaben	2,3	0,8	0,9
Konsumausgaben des Staates	1,0	1,0	1,1
Bruttoanlageinvestitionen	6,9	– 2,1	– 0,8
Vorratsveränderungen u. A. ²	– 0,1	– 0,5	0,0
Inländische Verwendung	2,8	– 0,3	0,7
Außenbeitrag (Exporte abzügl. Importe) ²	0,7	0,9	– 0,3
nachrichtlich: Exporte	8,0	3,2	0,6
Importe	7,4	1,4	1,3
Bruttoinlandsprodukt	3,3	0,7	0,4

1 Veränderung gegenüber dem Vorjahr in %. – 2 Wachstumsbeitrag zum BIP in %-Punkten.

Verwendung des Bruttoinlandsprodukts 2013 in %



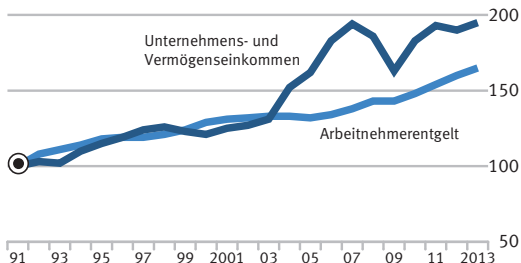
Verteilung des Bruttoinlandsprodukts

	2011	2012	2013
In jeweiligen Preisen (Mrd. EUR)			
Nettolöhne und -gehälter	723,4	751,9	773,8
+ Abzüge der Arbeitnehmer	358,3	374,8	387,6
= Bruttolöhne und -gehälter	1 081,7	1 126,6	1 161,4
+ Sozialbeiträge der Arbeitgeber	244,3	251,0	255,7
= Arbeitnehmerentgelt	1 325,9	1 377,6	1 417,1
+ Unternehmens- und Vermögenseinkommen	686,1	676,6	695,3
= Volkseinkommen	2 012,0	2 054,3	2 112,3
– Subventionen ¹	27,2	24,6	25,7
+ Produktions- und Importabgaben ²	293,0	298,3	303,3
= Nettonationaleinkommen	2 277,9	2 328,0	2 389,9
+ Abschreibungen	391,1	402,1	408,8
= Bruttonationaleinkommen	2 668,9	2 730,1	2 798,7
– Saldo der Primäreinkommen	59,0	63,7	62,9
= Bruttoinlandsprodukt	2 609,9	2 666,4	2 735,8

1 Vom Staat geleistet. – 2 Vom Staat empfangen.

Arbeitnehmerentgelt, Unternehmens- und Vermögenseinkommen

1991 = 100



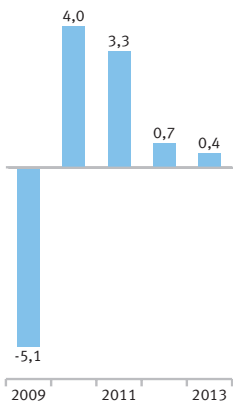
Gesamtwirtschaftliche Kennzahlen

	2011	2012	2013
Bruttoinlandsprodukt (BIP) preisbereinigt ¹	3,3	0,7	0,4
BIP in jeweiligen Preisen in Mrd. EUR	2 609,9	2 666,4	2 735,8
BIP je Einwohner in EUR ²	31 914	32 550	33 338
Bevölkerung in 1 000	81 779	81 917	82 062
Erwerbstätige (Inland) in 1 000	41 152	41 608	41 841
Erwerbslose in 1 000 ³	2 502	2 316	2 280
Erwerbsquote (Erwerbspersonen in % der Bevölkerung)	53,3	53,5	53,7
Erwerbslosenquote (Erwerbslose in % der Erwerbspersonen)	5,7	5,3	5,2
Bruttonationaleinkommen in Mrd. EUR	2 668,9	2 730,1	2 798,7
Verfügbares Einkommen der privaten Haushalte in Mrd. EUR	1 641,5	1 679,9	1 715,2
Sparquote (Sparen in % des verfügbaren Einkommens der privaten Haushalte)	10,4	10,3	10,0
Arbeitsproduktivität (je Kopf) ^{1,4}	1,9	– 0,4	– 0,2
Arbeitsproduktivität (je Stunde) ^{1,4}	1,8	0,5	0,2
Arbeitnehmerentgelt je Arbeitnehmer ¹	3,0	2,6	2,0
Arbeitnehmerentgelt je Arbeitnehmerstunde ¹	2,7	3,3	2,3
Lohnstückkosten (je Kopf) ^{1,4}	1,0	3,1	2,2
Lohnstückkosten (je Stunde) ^{1,5}	0,9	2,8	2,1
Lohnquote, unbereinigt (Arbeitnehmerentgelt in % des Volkseinkommens)	65,9	67,1	67,1
Defizitquote (Finanzierungssaldo des Staates in % des nominalen BIP)	– 0,8	0,1	– 0,1

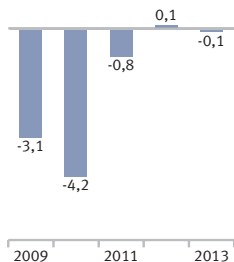
1 Veränderung gegenüber dem Vorjahr in %. – 2 Ohne Ergebnisse des Zensus 2011. – 3 Ergebnisse der ILO Arbeitsmarktstatistik auf Basis der Arbeitskräfteerhebung (Mikrozensus). – 4 Preisbereinigtes BIP je Erwerbstätigen bzw. je Erwerbstätigenstunde. – 5 Arbeitnehmerentgelt je Arbeitnehmer bzw. je Arbeitnehmerstunde in Relation zur Arbeitsproduktivität je Erwerbstätigen bzw. je Erwerbstätigenstunde.

Gesamtwirtschaftliche Konjunkturdaten für Deutschland in %

Wachstum¹



Finanzierungssaldo²



Erwerbstätigkeit³



Preisanstieg⁴



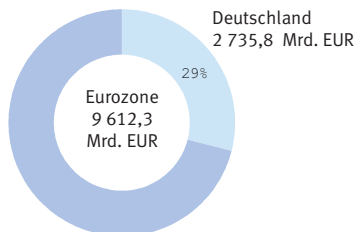
1 Veränderung des preisbereinigten Bruttoinlandsprodukts (BIP). –
2 Finanzierungssaldo des Staates in % des BIP. – 3 Veränderung der
Erwerbstätigen im Inland. – 4 Veränderung des Verbraucherpreisindex.

Wirtschaftliche Entwicklung seit 1950

Jahr ¹	Brutto- inlands- produkt	Brutto- national- einkommen	Volks- einkommen	Bruttoinlandsprodukt	
				je Einwohner	je Erwerbstätigen
	Mrd. EUR				EUR
Früheres Bundesgebiet ohne Saarland und Berlin (West)					
1950	49,7	50,4	40,1	1 059	2 539
1955	91,9	92,3	72,7	1 868	4 084
Früheres Bundesgebiet					
1960	154,8	154,9	122,8	2 792	5 938
1965	234,8	234,3	183,3	4 005	8 774
1970	360,6	361,6	282,1	5 945	13 562
1975	551,0	552,0	430,5	8 912	20 992
1980	788,5	790,0	609,3	12 808	28 757
1985	984,4	990,7	762,4	16 132	35 657
1990	1 306,7	1 317,9	1 017,9	20 658	42 970
Deutschland					
1991	1 534,6	1 541,6	1 217,2	19 186	39 641
1995	1 848,5	1 832,6	1 423,9	22 636	48 900
2000	2 047,5	2 025,9	1 540,9	24 912	51 991
2005	2 224,4	2 249,6	1 713,7	26 974	57 071
2010	2 495,0	2 549,4	1 922,2	30 517	61 473
2011	2 609,9	2 668,9	2 012,0	31 914	63 421
2012	2 666,4	2 730,1	2 054,3	32 550	64 084
2013	2 735,8	2 798,7	2 112,3	33 338	65 386

1 Die Ergebnisse der verschiedenen Gebietsstände sind wegen konzeptioneller und definitorischer Unterschiede nicht voll vergleichbar.

Anteil des deutschen Bruttoinlandsprodukts am Bruttoinlandsprodukt der Eurozone 2013 in %



Wirtschaftswachstum im internationalen Vergleich¹

	2010	2011	2012	2013
Veränderung des preisbereinigten BIP gegenüber dem Vorjahr in %				
Belgien	2,3	1,8	– 0,1	0,1
Deutschland	4,0	3,3	0,7	0,4
Estland	2,6	9,6	3,9	1,3
Finnland	3,4	2,7	– 0,8	– 0,6
Frankreich	1,7	2,0	0,0	0,2
Griechenland	– 4,9	– 7,1	– 6,4	– 4,0
Irland	– 1,1	2,2	0,2	0,3
Italien	1,7	0,5	– 2,5	– 1,8
Lettland	– 1,3	5,3	5,0	4,0
Luxemburg	3,1	1,9	– 0,2	1,9
Malta	4,0	1,6	0,8	1,8
Niederlande	1,5	0,9	– 1,2	– 1,0
Österreich	1,8	2,8	0,9	0,4
Portugal	1,9	– 1,3	– 3,2	– 1,8
Slowakische Republik	4,4	3,0	1,8	0,9
Slowenien	1,3	0,7	– 2,5	– 2,7
Spanien	– 0,2	0,1	– 1,6	– 1,3
Zypern	1,3	0,4	– 2,4	– 8,7
Eurozone	1,9	1,6	– 0,7	– 0,4
Bulgarien	0,4	1,8	0,8	0,5
Dänemark	1,6	1,1	– 0,4	0,3
Kroatien	– 2,3	0,0	– 2,0	– 0,7
Litauen	1,6	6,0	3,7	3,4
Polen	3,9	4,5	1,9	1,3
Rumänien	– 1,1	2,2	0,7	2,2
Schweden	6,6	2,9	1,0	1,1
Tschechische Republik	2,5	1,8	– 1,0	– 1,0
Ungarn	1,1	1,6	– 1,7	0,7
Vereinigtes Königreich	1,7	1,1	0,1	1,3
EU 28	2,0	1,7	– 0,4	0,0
China	11,6	9,4	7,8	7,5
Japan	4,7	– 0,6	2,0	2,1
USA	2,5	1,8	2,8	1,6

1 Europäische Kommission, Prognose Herbst 2013, außer für Deutschland.

Weitere Informationen

Telefonische Auskünfte zu den Volkswirtschaftlichen Gesamtrechnungen

Telefon + 49 (0) 611 / 75 26 26

Für schriftliche Anfragen nutzen Sie bitte unsere E-Mail-Adresse **bip-info@destatis.de** oder das Kontaktformular unter **www.destatis.de/kontakt**

Allgemeine Informationen oder Fragen zu anderen Sachgebieten im Internet unter **www.destatis.de** oder über unseren Informationsservice

Telefon: +49 (0) 611 / 75 24 05

Publikationen

im Internet unter
www.destatis.de/publikationen

über unsere Datenbank GENESIS-online
www.destatis.de/genesis

Erschienen im Januar 2014

Bestellnummer: 0000017-13700-1

© Statistisches Bundesamt, Wiesbaden 2014
Vervielfältigung und Verbreitung, auch auszugsweise,
mit Quellenangabe gestattet.

Statistisches Bundesamt, Deutsche Wirtschaft, 2013