

Preise

Preisindizes für die Ausfuhr



Hinweis:

Die turnusmäßige Umstellung auf das Basisjahr 2010 = 100 findet mit dem Monatsbericht August 2013 statt. Im **Oktober 2013** werden die Ergebnisse auf der neuen Basis veröffentlicht.

Die letzten Ergebnisse auf Basis 2005 = 100 werden für den Monatsbericht Juli 2013 veröffentlicht.

Weitere Informationen siehe Seite 57

Juli 2013

Erscheinungsfolge: monatlich
Erschienen am 28.08.2013
Artikelnummer: 2170820131074

Ihr Kontakt zu uns:
www.destatis.de/kontakt/
Telefon: +49 (0)611/75 2302

© Statistisches Bundesamt, Wiesbaden 2013

Vervielfältigung und Verbreitung, auch auszugsweise, mit Quellenangabe gestattet.

Inhalt

	Seite
Aktuelle Ergebnisse	3
Textteil	
1 Schaubild	4
2 Erläuterungen	5
Tabellenteil	
1.1 Nach Warengruppen der Ernährungswirtschaft und der Gewerblichen Wirtschaft	7
1.2 Nach dem systematischen Güterverzeichnis für Produktionsstatistiken, Ausgabe 2009 (GP 2009), gegliedert nach Euro- und Nicht-Euro-Ländern	8
1.3 Langfristige Übersicht	39
1.4 Nach dem internationalen Warenverzeichnis für den Außenhandel (SITC-Rev. 4)	46
Gegenüberstellung der vergleichbaren Reihen auf Basis 2005 und Basis 2000	49
Gegenüberstellung der vergleichbaren Reihen auf Basis 2000 und Basis 2005	51
Gegenüberstellung der vergleichbaren GP-Nummern, Ausgaben 2009/2002	53

Zeichenerklärung

r = berichtigte Zahl
 - = nichts vorhanden
 ... = Angaben fallen später an
 . = Zahlenwert unbekannt oder geheimzuhalten
 | = grundsätzliche Änderung innerhalb einer Reihe,
 die den zeitlichen Vergleich beeinträchtigt

Abkürzungen

G	=	Gramm	KW (kW)	=	Kilowatt
KG (kg)	=	Kilogramm	L (l)	=	Liter
DT (dt)	=	Dezitonne (100 kg)	M (m)	=	Meter
T (t)	=	Tonne	M3 (m ³)	=	Kubikmeter
MM (mm)	=	Millimeter	MWH (MWh)	=	Megawattstunde
CM (cm)	=	Zentimeter	n.A.E.	=	nicht in Aufmachungen für den Einzelverkauf
CM3 (cm ³)	=	Kubikzentimeter			
D	=	Jahresdurchschnitt	V	=	Volt
GHT	=	Gewichtshundertteile	W	=	Watt
HL (hl)	=	Hektoliter			

Sämtliche Indizes beziehen sich auf die Bundesrepublik Deutschland nach dem Gebietsstand seit dem 3.10.1990

2 Aktuelle Ergebnisse

Die Preise für nach Deutschland importierte Produkte waren im Juli 2013 um 2,6 % niedriger als ein Jahr zuvor. Im Juni 2013 hatte die Veränderung zum Vorjahresmonat – 2,2 % betragen, im Mai 2013 waren es – 2,9 % gewesen. Gegenüber dem Vormonat Juni 2013 stieg der Einfuhrpreisindex im Juli 2013 um 0,3 %.

Einen großen Anteil an der Gesamtpreisveränderung zum Vorjahr hatte die Entwicklung der Einfuhrpreise für Energie. Diese waren im Juli 2013 um 4,1 % niedriger als im Juli 2012. Im Vergleich zu Juni 2013 verteuerten sich die Energieimporte allerdings um 2,8 %. Auch die Preisrückgänge bei den Metallen (– 9,7 % gegenüber Juli 2012) trugen wesentlich zum Indexrückgang gegenüber dem Vorjahresmonat bei. Gegenüber Juni 2013 sanken die Metallpreise um 1,7 %. Der Einfuhrpreisindex ohne Erdöl und Mineralölerzeugnisse lag im Juli 2013 um 2,7 % unter dem Vorjahresstand und fiel gegenüber Juni 2013 um 0,5 %.

Starke Preisrückgänge gegenüber dem Vorjahresmonat gab es im Juli 2013 unter anderem auch bei Rohkaffee (– 30,3 %), Steinkohle (– 17,1 %), Eisenerzen (– 19,9 %), Nicht-Eisen-Metallerzen (– 15,9 %) sowie bei Roheisen, Stahl und Ferrolegierungen (– 9,7 %). Dagegen stiegen die Preise für Milch und Milcherzeugnisse gegenüber Juli 2012 um 10,5 %.

Ausgewählte Preisveränderungen im Juli 2013:

Einfuhrpreisindex für	Veränderung zu Juli 2012 in %	Veränderung zu Juni 2013 in %
Energie	– 4,1	2,8
darunter:		
Steinkohle	– 17,1	– 0,1
Erdöl, roh	– 2,0	5,1
Erdgas, roh	– 8,5	– 3,0
Mineralölerzeugnisse	– 2,1	3,8
Eisenerze	– 19,9	– 12,8
NE-Metallerze	– 15,9	– 1,8
Roheisen, Stahl und Ferrolegierungen	– 9,7	– 2,0
NE-Metalle und Halbzeug daraus	– 10,2	– 1,5
darunter:		
Aluminium, roh	– 4,6	– 0,3
Kupfer, roh	– 12,2	– 1,6
Nickel, roh	– 19,2	– 4,2
Getreide	– 4,8	– 2,8
Rohkaffee	– 30,3	– 0,1
Milch und Milcherzeugnisse	10,5	0,2

Der Index der Ausfuhrpreise sank im Juli 2013 im Vergleich zu Juli 2012 um 0,9 %. Im Juni 2013 hatte die Vorjahresveränderung – 0,6 % betragen, im Mai 2013 waren es – 0,5 %. Gegenüber dem Vormonat Juni 2013 veränderte sich der Ausfuhrpreisindex nicht.

Methodische Hinweise:

Mit den Ergebnissen für Juli 2013 veröffentlicht das Statistische Bundesamt letztmalig Ein- und Ausfuhrpreisindizes auf der Preisbasis 2005 = 100. Ab Berichtsmonat August 2013 werden die Indizes der Außenhandelspreise auf die neue Preisbasis 2010 = 100 umgestellt. Dabei erfolgt, wie bei früheren Indexumstellungen, eine Neuberechnung aller Ergebnisse beginnend mit dem Januar 2010. Weitere Informationen stehen unter Ein- und Ausfuhrpreisindex bei www.destatis.de → Zahlen & Fakten → Gesamtwirtschaft & Umwelt → Preise → Ein- und Ausfuhrpreisindex zur Verfügung.

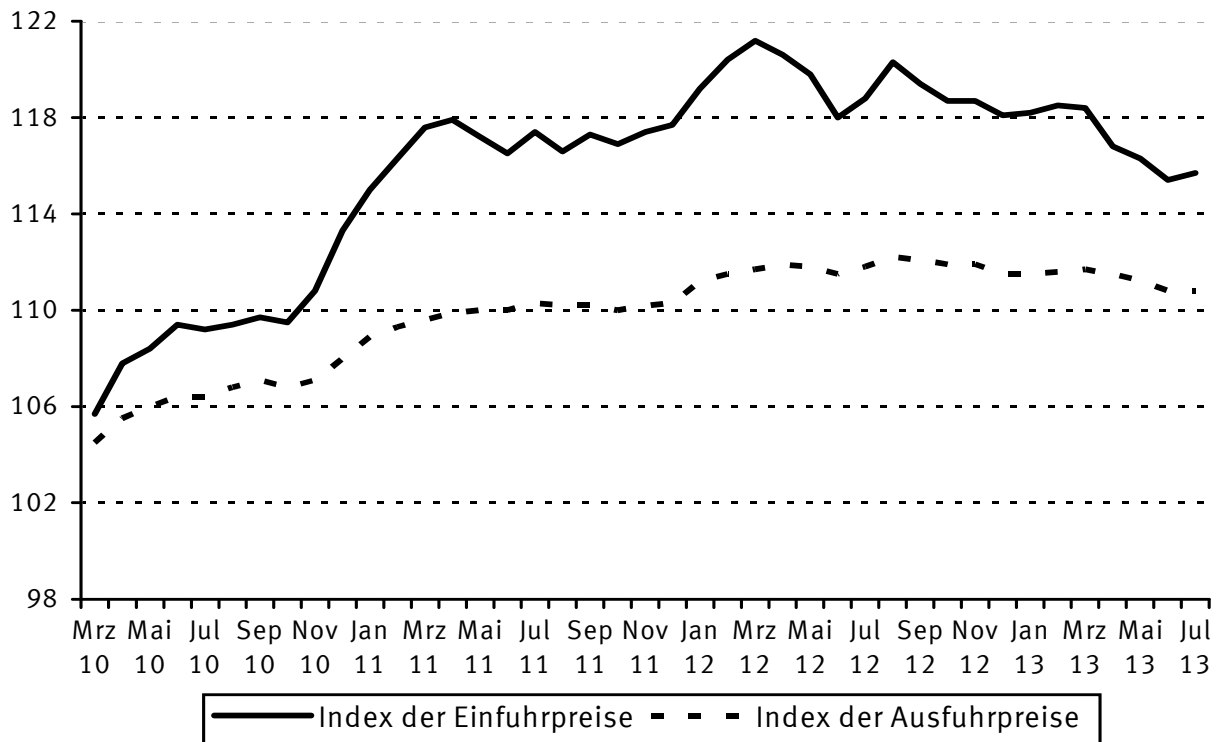
Detaillierte Informationen zu den Statistiken der Ein- und Ausfuhrpreise bietet die Fachserie 17, Reihen 8.1 und 8.2, die im Internet unter www.destatis.de > Publikationen > Thematische Veröffentlichungen > Preise erhältlich ist. Die Daten können auch aus den Tabellen Einfuhrpreise (61411-0006) und Ausfuhrpreise (61421-0006) über die Datenbank GENESIS-Online bezogen werden.

Weitere Daten und Informationen zum Thema bietet die Online-Fassung dieser Pressemitteilung unter www.destatis.de.

Index der Außenhandelspreise für Deutschland

2005 = 100

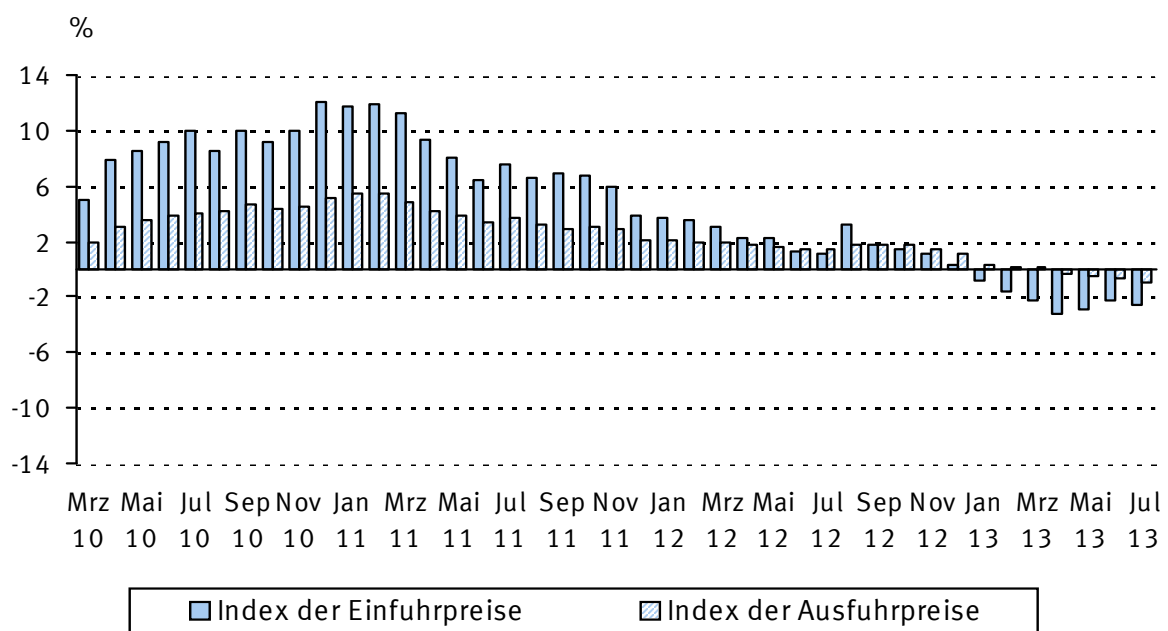
- Indexverlauf -



Index der Außenhandelspreise für Deutschland

2005 = 100

- Veränderung gegenüber dem Vorjahresmonat in Prozent -



Erläuterungen

1 Die **Indizes der Außenhandelspreise** messen die Entwicklung der Preise aller Waren, die zwischen Deutschland und dem Ausland gehandelt werden. Die Bezugsgröße der Gesamtindizes der Ein- bzw. Ausführpreise ist die Summe der Ein-/Ausfuhrwerte im Basisjahr (gegenwärtig 2005). Im Hinblick auf die wesentlichen Rechenvorgänge können die Indizes als der gewogene Durchschnitt aus den einzelnen Preisveränderungszahlen bezeichnet werden, die für eine repräsentative Auswahl von Import- bzw. Exportwaren (die sog. Preisrepräsentanten) gebildet werden. Als Wägungszahlen (= Indexgewichte) für die ausgewählten Waren dienen die entsprechenden Ein-/Ausfuhrwerte aus der Außenhandelsstatistik für das jeweilige Basisjahr.

2 Die Einzelpreisreihen werden in der Form von Messzahlen auf der Grundlage des Preisstandes im Basisjahr (= 100) dargestellt. Sie beruhen auf den Ergebnissen **monatlicher Preiserhebungen** bei einer repräsentativen Auswahl von Berichtsstellen. Bei einigen Welthandelsgütern - z.B. Ölf Früchten, Getreide, NE- und Edelmetallen - werden auch internationale Börsennotierungen aus Wirtschaftspresse und Fachveröffentlichungen verwendet. Damit die monatlichen Werte einer Einzelpreisreihe nur „reine“ Preisveränderungen zum Ausdruck bringen, müssen alle für die Höhe des Preises maßgeblichen Faktoren, die sog. preisbestimmenden Merkmale, konstant gehalten werden. Dies gilt nicht nur für die Mengeneinheit des beobachteten Erzeugnisses und dessen qualitative Beschaffenheit, sondern auch für die verschiedenen Handels-, Liefer- und Zahlungsbedingungen. Ändert sich eines dieser Merkmale, so kann die Differenz zwischen dem neuen und dem zuletzt gemeldeten Preis eine unechte Preisveränderung enthalten, die eliminiert werden muss.

Die monatlich ermittelten Preise sind Effektivpreise (keine Listenpreise) und beziehen sich auf die Handelsbedingungen „frei deutsche Grenze“ (bzw. „cif“ bei den Einfuhrpreisen, „fob“ bei den Ausführpreisen). Öffentliche Abgaben (Zölle, Abschöpfungen, Währungsausgleichsbeträge, Einfuhrumsatzsteuer bzw. - bei der Ausfuhr – Umsatzsteuer, Verbrauchssteuer sowie Exporthilfen) sind in den Preisen nicht enthalten. In die Indexberechnungen gehen nur Preise in Euro ein. In Fremdwährung gemeldete Preise werden mit den jeweils geltenden Devisenkursen umgerechnet. Gegenwärtig werden bei den Importen rund 3 000 Berichtsstellen nach ihren Einfuhrpreisen für insgesamt 4 772 Preisrepräsentanten befragt, bei den Exporten rund 3 000 Berichtsstellen nach ihren Exportpreisen für insgesamt 5 046 Preisrepräsentanten. Den Indizes liegen zusammen rund 9 800 Einzelpreisreihen zugrunde.

3 Der Index wird nach der sog. **Laspeyres-Formel** berechnet. Das bedeutet, dass die aus dem gegenwärtigen Basisjahr (2005) stammenden **Wägungszahlen** bis zur Umstellung des Index auf ein neueres Basisjahr **unverändert bleiben**. Als nächstes Basisjahr ist das Jahr 2010 in Aussicht genommen. Das letzte Basisjahr vor dem gegenwärtigen Basisjahr war das Jahr 2000. Für längerfristige Vergleiche können durchlaufende Reihen durch Verkettung der gegenwärtigen Berechnungsergebnisse auf Basis 2005 (= 100) mit den früheren Indexzahlen auf Basis 2000 (= 100) für die Zeit vor 2005 gebildet werden. Zu diesem Zweck enthalten die Tabellen Verkettungsfaktoren, die als Quotienten aus den Januarindizes auf der neuen Basis 2005 = 100 und den entsprechenden Januarindizes auf der früheren Basis 2000 = 100 gebildet werden. Mit diesen Faktoren sind die Indexzahlen 2000 = 100 für die Zeit vor 2005 zwecks Umbasierung auf 2005 = 100 zu multiplizieren bzw. durch sie sind die Indexzahlen 2005 = 100 für die Zeit ab Januar 2005 zwecks Umbasierung auf 2000 = 100 zu dividieren. Die Angabe eines Verkettungsfaktors wird bei denjenigen Gliederungen und Positionen fehlen, für die es keine Indexreihen auf früherer Basis gibt bzw. bei denen eine Verbindung der alten mit der neuen Reihe wegen zu großer Unterschiede in der Auswahl von Preisrepräsentanten problematisch wäre.

4 Eine langfristige Übersicht mit jährlichen Angaben bieten für die Gesamtheit der Ein- und Ausführwaren, aber auch für die wichtigsten Teilindizes, die langen Reihen (Einfuhr ab 1950, Ausfuhr und Terms of Trade ab 1954).

5 Die Indizes der Außenhandelspreise werden nicht nur für die Gesamtheit der Ein- bzw. Ausführwaren und für wichtige Teilindizes, sondern auch für eine große Zahl von **Warengruppen verschiedener Aggregationsstufen** berechnet und veröffentlicht. Die verschiedenen Standpunkte, von denen aus die Außenhandelspreisindizes betrachtet und verwendet werden, erfordern eine Darstellung der Ergebnisse in mehrfacher Gliederung:

a) Warengliederung

- nach Warengruppen der Ernährungswirtschaft und der Gewerblichen Wirtschaft (EGW)
- nach ausgewählten Positionen des systematischen Güterverzeichnisses für Produktionsstatistiken (GP), Ausgabe 2009, soweit möglich in der Gliederung nach Euro- und Nicht-Euro-Ländern
- nach dem Internationalen Warenverzeichnis für den Außenhandel (SITC Rev.4), Ausgabe 2007

b) Regionale Gliederung

- nach Euro-Ländern:

Belgien
Finnland
Frankreich
Griechenland
Irland
Italien
Luxemburg
Malta
Niederlande
Österreich
Portugal
Spanien
Slowakei
Slowenien
Zypern

- nach Nicht-Euro-Ländern

Darüber hinaus werden die Terms of Trade berechnet. Sie ergeben sich aus der Relation der Ausfuhrpreis- zu den Einfuhrpreisveränderungen (Index der Ausfuhrpreise dividiert durch den Index der Einfuhrpreise mal hundert). Die Terms of Trade zeigen also, ob sich die Ausfuhr aus Deutschland insgesamt gegenüber dem Basisjahr stärker oder weniger stark verteuert hat als die Einfuhr.

- 6 Die Ergebnisse in ausführlicher Darstellung mit Angabe der Veränderung zum Vormonat und zum Vorjahresmonat erscheinen zum direkten kostenlosen Download unter www.destatis.de > Publikationen > Thematische Veröffentlichungen > Fachserie 17: Preise > Ein- und Ausfuhrpreisindex als **Monatsbericht** in der Reihe 8 der Fachserie 17, getrennt nach Ein- und Ausfuhrpreisindizes (Reihe 8.1 bzw. 8.2). Ebenfalls werden **lange Indexreihen** ab Januar 1995 für sämtliche Positionen der Fachserie 17, Reihen 8.1 und 8.2 als xls- und pdf-Dateien zum Download angeboten. Die Daten stehen allen Nutzern am Tag der Veröffentlichung der Pressemitteilung (ca. 25 Tage nach Ende des jeweiligen Berichtszeitraums) zur Verfügung.

Über das Datenbanksystem GENESIS-Online (www-genesis.destatis.de/genesis) können ausführliche Ergebnisse der Außenhandelspreisstatistik in unterschiedlichen Dateiformen (.xls, .html und .csv) direkt geladen werden. Der Zugang ist grundsätzlich kostenfrei (Gastnutzer). Registrierten Nutzern stehen gegen eine Jahrespauschale von EUR 50,00 erweiterte Funktionalitäten (z.B. Definition von fest definierten Abruf-tabellen) zur Verfügung.

Fachliche Informationen zu Fachserie 17, Reihen 8.1 und 8.2, erhalten Sie unter

Telefon: +49 (0) 611 / 75-2302 oder -2444
Fax: +49 (0) 611 / 72 40 00
Kontaktformular: www.destatis.de/kontakt
e-mail: aussenhandelspreise@destatis.de

- 7 Weitere **methodische Erläuterungen** zur Berechnung der Preisindizes für die Ein- und Ausfuhr auf Basis 2005 enthält ein Aufsatz, der in Heft 7/2009 der Zeitschrift „Wirtschaft und Statistik“ abgedruckt wurde. Er steht ebenfalls im Internet unter Publikationen – Wirtschaft und Statistik – Aufsätze – Preise zum kostenlosen Download zur Verfügung.

- 8 Indexzahlen für viele der in den Außenhandelspreisindizes erfassten und dargestellten Warenarten werden auch in den folgenden, für andere Wirtschaftsstufen monatlich berechneten Preisindizes des Statistischen Bundesamtes nachgewiesen, die ebenfalls in der Fachserie 17 veröffentlicht und im Publikationsservice und zum Teil in GENESIS-Online vertreten sind:

- Index der Erzeugerpreise landwirtschaftlicher Produkte sowie Index der Erzeugerpreise forstwirtschaftlicher Produkte (Reihe 1),
- Index der Erzeugerpreise gewerblicher Produkte (Reihe 2),
- Index der Großhandelsverkaufspreise (Reihe 6),
- Index der Einzelhandelspreise sowie Preisindex für die Lebenshaltung aller privaten Haushalte (Reihe 7).

Der Index der Ausfuhrpreise wird darüber hinaus für Nachweisungen über die Preisentwicklung bei den gewerblichen Verkäufen insgesamt einschließlich der Exporte verwendet. Hierbei handelt es sich um eine Kombination des Teilindex für die gewerblichen Erzeugnisse aus dem Index der Ausfuhrpreise mit dem Index der Erzeugerpreise gewerblicher Produkte im Inlandsabsatz.

Deutschland
1 Index der Ausfuhrpreise
1.1 Aktuelle Ergebnisse
2005 = 100

Lfd.- Nr.	Waren der Ernährungswirtschaft und der Gewerblichen Wirtschaft	Wägungs- anteil am Gesamt- index in Promille	Verket- tungs- faktor	2012	2012	2013	2013	Veränderung Juli 2013 gegenüber	
				Jahres- durch- schnitt	Juli	Juni	Juli	Juli 2012	Juni 2013
								in Prozent	
1	Gesamtindex	1000,00	0,98030	111,8	111,8	110,8	110,8	- 0,9	-
2	Waren der Ernährungswirtschaft	50,71	0,98503	129,9	129,5	132,5	132,6	+ 2,4	+ 0,1
3	für Euro-Länder	31,48	0,97151	127,0	126,0	132,1	131,9	+ 4,7	- 0,2
4	für Nicht-Euro-Länder	19,23	1,00717	134,7	135,3	133,2	133,8	- 1,1	+ 0,5
5	- Waren tierischen Ursprungs	18,32	0,95564	125,7	122,9	131,1	133,1	+ 8,3	+ 1,5
6	für Euro-Länder	12,80	0,96689	121,7	118,9	129,6	131,8	+ 10,8	+ 1,7
7	für Nicht-Euro-Länder	5,52	0,92502	135,0	132,3	134,5	136,1	+ 2,9	+ 1,2
8	- - Lebende Tiere	1,08	0,99291	119,9	122,2	121,4	120,1	- 1,7	- 1,1
9	- - Nahrungsmittel tierischen Ursprungs	17,24	0,95293	126,1	122,9	131,7	133,9	+ 9,0	+ 1,7
10	für Euro-Länder	12,03	0,96505	122,1	118,9	130,4	132,8	+ 11,7	+ 1,8
11	für Nicht-Euro-Länder	5,21	0,92236	135,3	132,3	134,6	136,4	+ 3,1	+ 1,3
12	- Waren pflanzlichen Ursprungs	32,39	1,00204	132,2	133,3	133,3	132,3	- 0,8	- 0,8
13	für Euro-Länder	18,68	0,97530	130,5	130,9	133,8	132,0	+ 0,8	- 1,3
14	für Nicht-Euro-Länder	13,71	1,03590	134,5	136,5	132,7	132,8	- 2,7	+ 0,1
15	- - Nahrungsmittel pflanzlichen Ursprungs	23,38	1,00918	135,1	136,5	137,9	136,5	-	- 1,0
16	für Euro-Länder	13,84	0,97732	133,3	133,6	138,6	136,2	+ 1,9	- 1,7
17	für Nicht-Euro-Länder	9,54	1,04787	137,7	140,6	137,0	136,9	- 2,6	- 0,1
18	- - Genussmittel	9,01	0,98583	124,8	125,0	121,3	121,7	- 2,6	+ 0,3
19	für Euro-Länder	4,84	0,96624	122,6	123,1	120,1	120,1	- 2,4	-
20	für Nicht-Euro-Länder	4,17	1,00724	127,3	127,3	122,8	123,5	- 3,0	+ 0,6
21	Waren der gewerblichen Wirtschaft	949,29	0,97933	110,8	110,9	109,7	109,6	- 1,2	- 0,1
22	für Euro-Länder	404,03	0,96515	111,4	111,1	110,1	110,0	- 1,0	- 0,1
23	für Nicht-Euro-Länder	545,26	0,99103	110,3	110,8	109,3	109,3	- 1,4	-
24	- Rohstoffe und Halbwaren	62,15	0,81071	158,5	156,2	147,3	148,1	- 5,2	+ 0,5
25	für Euro-Länder	35,77	0,77844	158,6	155,3	146,9	147,3	- 5,2	+ 0,3
26	für Nicht-Euro-Länder	26,38	0,85496	158,3	157,3	147,9	149,0	- 5,3	+ 0,7
27	- - Rohstoffe	11,08	0,85963	155,1	154,4	152,7	151,9	- 1,6	- 0,5
28	für Euro-Länder	5,75	0,85636	149,4	147,8	146,9	145,8	- 1,4	- 0,7
29	für Nicht-Euro-Länder	5,33	0,86847	161,2	161,6	159,0	158,5	- 1,9	- 0,3
30	- - Halbwaren	51,07	0,80035	159,2	156,5	146,2	147,2	- 5,9	+ 0,7
31	für Euro-Länder	30,02	0,76127	160,4	156,8	146,9	147,6	- 5,9	+ 0,5
32	für Nicht-Euro-Länder	21,05	0,85043	157,5	156,2	145,1	146,6	- 6,1	+ 1,0
33	- Fertigwaren	887,14	0,99207	107,4	107,7	107,0	106,9	- 0,7	- 0,1
34	für Euro-Länder	368,26	0,98335	106,8	106,8	106,6	106,4	- 0,4	- 0,2
35	für Nicht-Euro-Länder	518,88	0,99900	107,9	108,4	107,4	107,3	- 1,0	- 0,1
36	- - Vorerzeugnisse	135,14	0,93390	122,0	121,8	118,9	118,4	- 2,8	- 0,4
37	für Euro-Länder	59,59	0,91959	122,0	121,3	118,1	117,6	- 3,1	- 0,4
38	für Nicht-Euro-Länder	75,55	0,94803	122,1	122,1	119,5	119,1	- 2,5	- 0,3
39	- - Enderzeugnisse	752,00	1,00501	104,8	105,2	104,9	104,9	- 0,3	-
40	für Euro-Länder	308,67	0,99901	103,9	104,0	104,4	104,3	+ 0,3	- 0,1
41	für Nicht-Euro-Länder	443,33	1,00906	105,5	106,1	105,3	105,3	- 0,8	-

Deutschland
1 Index der Ausführpreise
1.2 Aktuelle Ergebnisse
2005 = 100

Lfd.- Nr.	Nr. der GP-Systematik	Güterabteilung, -gruppe, -klasse, -kategorie, -unterkategorie, -art	Wägungs- anteil am Gesamt- index in Promille	Verket- tungs- faktor	2012	2012	2013	2013	Veränderung Juli 2013 gegenüber	
					Jahres- durch- schnitt	Juli	Juni	Juli	Juli 2012	Juni 2013
									in Prozent	
1		Gesamtindex ¹⁾	1000,00	0,98030	111,8	111,8	110,8	110,8	- 0,9	-
2		Güter für Euro-Länder	435,51	0,96512	112,5	112,1	111,7	111,6	- 0,4	- 0,1
3		Güter für Nicht-Euro-Länder	564,49	0,99202	111,1	111,6	110,2	110,1	- 1,3	- 0,1
4		Gesamtindex ohne Mineralöl- erzeugnisse	984,36	0,98424	110,6	110,8	110,0	109,8	- 0,9	- 0,2
5		Gesamtindex ohne Energie	978,54	.	110,3	110,5	109,7	109,6	- 0,8	- 0,1
6		Erzeugnisse der Vorleistungsgüter- produzenten (einschl. Abfälle und Schrott)	344,48	0,96999	115,8	115,6	113,8	113,4	- 1,9	- 0,4
7		Euro-Länder	156,06	0,94356	118,0	117,3	115,3	114,8	- 2,1	- 0,4
8		Nicht-Euro-Länder	188,42	0,99206	113,9	114,2	112,5	112,2	- 1,8	- 0,3
9		Erzeugnisse der Investitionsgüter- produzenten	468,49	1,00000	104,5	104,9	104,5	104,4	- 0,5	- 0,1
10		Euro-Länder	181,79	1,00199	102,7	102,8	103,3	103,1	+ 0,3	- 0,2
11		Nicht-Euro-Länder	286,70	0,99900	105,7	106,2	105,3	105,3	- 0,8	-
12		Erzeugnisse der Konsumgüter- produzenten	157,49	0,98030	114,0	114,3	114,4	114,7	+ 0,3	+ 0,3
13		Euro-Länder	80,65	0,97171	112,8	112,5	114,2	114,4	+ 1,7	+ 0,2
14		Nicht-Euro-Länder	76,84	0,98708	115,2	116,2	114,7	114,9	- 1,1	+ 0,2
15		Erzeugnisse der Gebrauchsgüter- produzenten	39,75	0,99010	104,9	105,0	105,0	104,9	- 0,1	- 0,1
16		Euro-Länder	18,65	0,97371	102,2	102,2	102,9	102,9	+ 0,7	-
17		Nicht-Euro-Länder	21,10	1,00604	107,3	107,5	106,9	106,7	- 0,7	- 0,2
18		Erzeugnisse der Verbrauchsgüter- produzenten	117,74	0,97640	117,0	117,5	117,6	118,0	+ 0,4	+ 0,3
19		Euro-Länder	62,00	0,97168	116,0	115,6	117,6	117,9	+ 2,0	+ 0,3
20		Nicht-Euro-Länder	55,74	0,98020	118,2	119,5	117,7	118,0	- 1,3	+ 0,3
21		Energie	21,46	0,72217	175,7	172,7	161,3	166,6	- 3,5	+ 3,3
22		Euro-Länder	12,11	0,69224	174,8	171,1	159,2	164,6	- 3,8	+ 3,4
23		Nicht-Euro-Länder	9,35	0,76608	177,0	174,6	164,0	169,2	- 3,1	+ 3,2
24	01 - 03	Erzeugnisse der Land- und Forst- wirtschaft, Fischerei	8,08	1,00628	144,4	145,2	149,3	144,9	- 0,2	- 2,9
25		Euro-Länder	4,90	0,94049	142,4	142,6	154,2	149,4	+ 4,8	- 3,1
26		Nicht-Euro-Länder	3,18	1,08730	147,6	149,2	141,7	137,9	- 7,6	- 2,7
27	01	Erzeugnisse der Landwirtschaft, Gewerblichen Jagd	7,10	.	148,3	148,8	151,2	145,7	- 2,1	- 3,6
28		Euro-Länder	4,22	.	146,0	145,8	155,6	149,5	+ 2,5	- 3,9
29		Nicht-Euro-Länder	2,88	.	151,7	153,3	144,7	140,2	- 8,5	- 3,1

1) Ohne Schiffe, Boote und Yachten, Luft- und Raumfahrzeuge.

Deutschland
1 Index der Ausfuhrpreise
1.2 Aktuelle Ergebnisse
2005 = 100

Lfd.- Nr.	Nr. der GP-Systematik	Güterabteilung, -gruppe, -klasse, -kategorie, -unterkategorie, -art	Wägungs- anteil am Gesamt- index in Promille	Verket- tungs- faktor	2012	2012	2013	2013	Veränderung Juli 2013 gegenüber	
					Jahres- durch- schnitt	Juli	Juni	Juli	Juli 2012	Juni 2013
									in Prozent	
30	011	Erzeugnisse einjähriger Pflanzen	3,39	.	170,5	172,3	184,0	174,1	+ 1,0	- 5,4
31		Euro-Länder	2,02	.	168,3	167,6	195,4	184,5	+ 10,1	- 5,6
32		Nicht-Euro-Länder	1,37	.	173,7	179,2	167,1	158,9	- 11,3	- 4,9
33	0111	Getreide (ohne Reis), Hülsenfrüchte und Ölsaaten	1,99	.	202,1	212,5	187,9	176,9	- 16,8	- 5,9
34		Euro-Länder	1,22	.	190,9	200,1	185,3	176,5	- 11,8	- 4,7
35		Nicht-Euro-Länder	0,77	.	219,9	232,1	192,0	177,5	- 23,5	- 7,6
36	01111-4	Getreide	.	1,23515	203,8	211,7	187,6	176,2	- 16,8	- 6,1
37	014	Lebende Tiere und Erzeugnisse tierischen Ursprungs	1,56	0,96267	123,6	124,2	118,2	116,2	- 6,4	- 1,7
38	02	Forstwirtschaft und Holzeinschlag	0,65	0,96545	133,0	132,0	139,8	140,1	+ 6,1	+ 0,2
39	05 - 35	Erzeugnisse des Bergbaus; Steine und Erden; Erzeugnisse des Verarbeitenden Gewerbes; Strom ¹⁾	988,19	0,97933	111,2	111,3	110,3	110,3	- 0,9	-
40		Euro-Länder	428,38	0,96609	112,0	111,6	111,1	111,1	- 0,4	-
41		Nicht-Euro-Länder	559,81	0,99103	110,6	111,1	109,8	109,8	- 1,2	-
42	05-32	Erzeugnisse des Bergbaus, Steine und Erden; Erzeugnisse des Verarbeitenden Gewerbes ¹⁾	987,19	.	111,2	111,3	110,4	110,3	- 0,9	- 0,1
43	05-32 ohne Energie	Erzeugnisse des Bergbaus, Steine und Erden; Erzeugnisse des Verarbeitenden Gewerbes ohne Energie ¹⁾	966,73	.	109,8	110,0	109,2	109,1	- 0,8	- 0,1
44	05-08	Erzeugnisse des Bergbaus, Steine und Erden	6,58	0,78614	165,3	166,2	161,3	161,8	- 2,6	+ 0,3
45	06	Erdöl und Erdgas	4,77	0,72106	173,3	174,5	168,5	169,3	- 3,0	+ 0,5
46	062	Erdgas	4,44	0,73204	171,3	173,2	167,6	167,7	- 3,2	+ 0,1
47	08	Steine und Erden, sonstige Bergbauerzeugnisse	1,62	0,94813	146,9	147,2	147,0	147,4	+ 0,1	+ 0,3
48	0811	Naturwerksteine und Natursteine, Kalk- und Gipssteine, Kreide und Schiefer	0,06	.	126,1	126,4	127,9	127,9	+ 1,2	-
49	0812	Kies, Sand, Ton und Kaolin	0,63	0,95033	110,4	110,6	110,3	110,2	- 0,4	- 0,1
50	10-35	Erzeugnisse des Verarbeitenden Gewerbes, Strom	981,61	.	110,9	111,0	110,0	110,0	- 0,9	-
51	10-32	Erzeugnisse des Verarbeitenden Gewerbes	980,61	0,98225	110,9	111,0	110,0	110,0	- 0,9	-
52		Euro-Länder	424,04	0,96893	111,6	111,3	110,8	110,7	- 0,5	- 0,1
53		Nicht-Euro-Länder	556,57	0,99301	110,3	110,7	109,4	109,4	- 1,2	-

Deutschland
1 Index der Ausfuhrpreise
1.2 Aktuelle Ergebnisse
2005 = 100

Lfd.- Nr.	Nr. der GP-Systematik	Güterabteilung, -gruppe, -klasse, -kategorie, -unterkategorie, -art	Wägungs- anteil am Gesamt- index in Promille	Verket- tungs- faktor	2012	2012	2013	2013	Veränderung Juli 2013 gegenüber			
					Jahres- durch- schnitt	Juli	Juni	Juli	Juli 2012		Juni 2013	
									in Prozent			
54	nachrichtlich:	Erzeugnisse des Verarbeitenden Gewerbes ohne Mineralölzeugnisse 1)	964,97	.	109,7	109,9	109,2	109,0	-	0,8	-	0,2
55	10-12	Nahrungs- und Futtermittel, Getränke und Tabakwaren	43,87	.	127,1	126,6	129,7	130,5	+	3,1	+	0,6
56	10/11	Nahrungs- und Futtermittel sowie Getränke	40,30	0,98607	127,6	127,1	130,0	131,0	+	3,1	+	0,8
57	10	Nahrungs- und Futtermittel	36,13	.	129,3	128,6	131,8	132,9	+	3,3	+	0,8
58		Euro-Länder	22,76	.	126,3	124,8	131,0	131,7	+	5,5	+	0,5
59		Nicht-Euro-Länder	13,37	.	134,4	135,1	133,3	134,8	-	0,2	+	1,1
60	101-108	Nahrungsmittel	34,92	.	129,4	128,7	131,9	132,9	+	3,3	+	0,8
61	101	Fleisch und Fleischerzeugnisse	7,59	0,93786	132,3	130,0	133,0	135,0	+	3,8	+	1,5
62		Euro-Länder	4,79	0,95890	129,0	126,6	132,8	134,9	+	6,6	+	1,6
63		Nicht-Euro-Länder	2,80	0,89772	137,9	136,0	133,3	135,1	-	0,7	+	1,4
64	1011	Fleisch (ohne Geflügel)	5,14	0,95127	145,1	141,5	145,6	148,6	+	5,0	+	2,1
65		Euro-Länder	3,32	0,97297	138,6	134,8	143,6	147,0	+	9,1	+	2,4
66		Nicht-Euro-Länder	1,82	0,90424	157,0	153,9	149,1	151,7	-	1,4	+	1,7
67	10111	Fleisch und genießbare Schlacht- nebenerzeugnisse, ohne Geflügel	3,34	0,91205	129,2	127,4	132,0	135,2	+	6,1	+	2,4
68	101111	Rindfleisch, frisch oder gekühlt	1,44	0,87649	139,3	140,8	144,1	146,2	+	3,8	+	1,5
69	101112	Schweinefleisch, frisch oder gekühlt	1,90	.	121,5	117,2	122,8	126,8	+	8,2	+	3,3
70	1012	Geflügel und Tiere, a.n.g.	0,81	.	99,0	99,3	102,1	101,6	+	2,3	-	0,5
71	1013	Verarbeitetes Fleisch	1,64	0,91166	108,6	109,2	108,8	108,7	-	0,5	-	0,1
72		Euro-Länder	1,05	.	108,6	108,9	110,3	109,9	+	0,9	-	0,4
73		Nicht-Euro-Länder	0,59	.	108,7	109,6	106,1	106,6	-	2,7	+	0,5
74	102	Fischerzeugnisse und andere Meeresfrüchte	1,47	0,92080	119,7	121,0	124,3	125,0	+	3,3	+	0,6
75		Euro-Länder	0,92	.	108,7	108,6	110,8	111,9	+	3,0	+	1,0
76		Nicht-Euro-Länder	0,55	.	138,1	141,7	146,8	146,9	+	3,7	+	0,1
77	103	Obst und Gemüseerzeugnisse	2,63	1,04461	130,7	131,8	132,3	132,6	+	0,6	+	0,2
78		Euro-Länder	1,74	1,04352	130,1	129,8	133,8	134,1	+	3,3	+	0,2
79		Nicht-Euro-Länder	0,89	1,04579	132,0	135,8	129,5	129,8	-	4,4	+	0,2
80	1032	Frucht- und Gemüsesäfte	0,82	1,16253	162,3	161,6	164,3	164,4	+	1,7	+	0,1
81	1039	Verarbeitetes Obst und Gemüse, a.n.g.	1,48	0,98808	112,0	112,5	116,4	116,9	+	3,9	+	0,4
82		Euro-Länder	1,01	.	115,0	115,1	118,8	119,3	+	3,6	+	0,4
83		Nicht-Euro-Länder	0,47	.	105,4	107,0	111,4	111,9	+	4,6	+	0,4

1) Ohne Schiffe, Boote und Yachten, Luft- und Raumfahrzeuge.

Deutschland
1 Index der Ausfuhrpreise
1.2 Aktuelle Ergebnisse
2005 = 100

Lfd.- Nr.	Nr. der GP-Systematik	Güterabteilung, -gruppe, -klasse, -kategorie, -unterkategorie, -art	Wägungs- anteil am Gesamt- index in Promille	Verket- tungs- faktor	2012	2012	2013	2013	Veränderung Juli 2013 gegenüber		
					Jahres- durch- schnitt	Juli	Juni	Juli	Juli 2012	Juni 2013	
									in Prozent		
84	104	Pflanzliche und tierische Öle und Fette	2,18	0,89182	176,9	190,1	175,2	175,5	- 7,7	+ 0,2	
85		Euro-Länder	1,12	0,88169	169,8	180,1	170,4	163,4	- 9,3	- 4,1	
86		Nicht-Euro-Länder	1,06	0,90207	184,4	200,6	180,3	188,2	- 6,2	+ 4,4	
87	1041	Öle und Fette (ohne Margarine und Nahrungsfette)	.	.	178,8	192,8	176,8	177,1	- 8,1	+ 0,2	
88	105	Milch und Milcherzeugnisse	7,64	1,02126	124,9	120,1	136,6	138,9	+ 15,7	+ 1,7	
89		Euro-Länder	5,98	1,03484	123,9	119,0	136,4	138,6	+ 16,5	+ 1,6	
90		Nicht-Euro-Länder	1,66	0,97478	128,5	124,2	137,7	140,1	+ 12,8	+ 1,7	
91	1051	Milch und Milcherzeugnisse (ohne Speiseeis)	7,28	.	126,4	121,3	138,8	141,2	+ 16,4	+ 1,7	
92		Euro-Länder	.	.	125,3	120,1	138,4	140,8	+ 17,2	+ 1,7	
93		Nicht-Euro-Länder	.	.	130,4	125,8	140,1	142,8	+ 13,5	+ 1,9	
94	10511	Flüssige Milch und flüssiger Rahm, verarbeitet	1,45	1,10204	117,1	111,1	133,4	137,8	+ 24,0	+ 3,3	
95	10512	Milch und Rahm, in Pulverform, granuliert oder in anderer fester Form, auch gesüßt	0,83	1,12555	118,3	110,3	151,6	155,5	+ 41,0	+ 2,6	
96	10514	Käse und Quark	2,93	1,00597	111,2	107,7	119,1	121,3	+ 12,6	+ 1,8	
97	10515	Andere Milch und Milcherzeugnisse	1,76	0,91674	167,7	163,4	171,7	172,1	+ 5,3	+ 0,2	
98	106	Mahl- und Schälmlühlenerzeugnisse, Stärke und Stärkeerzeugnisse	1,63	1,02372	138,3	134,8	140,0	139,8	+ 3,7	- 0,1	
99		Euro-Länder	0,82	0,97605	143,6	140,7	146,8	146,4	+ 4,1	- 0,3	
100		Nicht-Euro-Länder	0,81	1,06680	133,0	128,9	133,0	133,2	+ 3,3	+ 0,2	
101	1061	Mahl- und Schälmlühlenerzeugnisse	0,91	0,97692	135,7	137,5	141,0	140,5	+ 2,2	- 0,4	
102	1062	Stärke und Stärkeerzeugnisse	0,72	1,07708	141,6	131,4	138,6	139,0	+ 5,8	+ 0,3	
103	107/108	Back- und Teigwaren, sonstige Nahrungsmittel (ohne Getränke)	11,78	1,00306	121,2	121,5	119,8	119,9	- 1,3	+ 0,1	
104	107	Back- und Teigwaren	2,59	.	107,6	108,5	107,6	109,1	+ 0,6	+ 1,4	
105		Euro-Länder	1,72	.	109,1	109,6	109,1	111,3	+ 1,6	+ 2,0	
106		Nicht-Euro-Länder	0,87	.	104,7	106,2	104,6	104,8	- 1,3	+ 0,2	
107	1071	Backwaren (ohne Dauerbackwaren)	0,53	.	106,8	106,6	106,5	106,4	- 0,2	- 0,1	
108	1072	Dauerbackwaren	2,01	1,00100	108,4	109,5	108,3	110,3	+ 0,7	+ 1,8	
109	108	Sonstige Nahrungsmittel (ohne Getränke)	9,19	.	125,1	125,1	123,2	123,0	- 1,7	- 0,2	
110		Euro-Länder	5,03	.	122,8	122,6	123,1	122,8	+ 0,2	- 0,2	
111		Nicht-Euro-Länder	4,16	.	127,7	128,2	123,3	123,2	- 3,9	- 0,1	
112	1081	Zucker	0,90	1,08018	105,0	103,8	109,6	109,6	+ 5,6		

Deutschland
1 Index der Ausfuhrpreise
1.2 Aktuelle Ergebnisse
2005 = 100

Lfd.- Nr.	Nr. der GP-Systematik	Güterabteilung, -gruppe, -klasse, -kategorie, -unterkategorie, -art	Wägungs- anteil am Gesamt- index in Promille	Verket- tungs- faktor	2012	2012	2013	2013	Veränderung Juli 2013 gegenüber			
					Jahres- durch- schnitt	Juli	Juni	Juli	Juli 2012	Juni 2013		
									in Prozent			
113	1082	Süßwaren (ohne Dauerbackwaren)	2,89	0,96660	125,5	125,3	126,1	125,4	+	0,1	-	0,6
114		Euro-Länder	1,72	0,96975	129,8	129,3	130,6	129,4	+	0,1	-	0,9
115		Nicht-Euro-Länder	1,17	0,96415	119,3	119,4	119,6	119,6	+	0,2		-
116	10822	Schokoladen und andere Süßwaren	2,66	0,96435	115,7	115,9	117,5	117,5	+	1,4		-
117	108222	Schokolade u.a. kakaohaltige Lebensmittelzubereitungen, in Verpackungen von 2kg oder weniger (auch diätetisch)	1,79	0,95342	117,1	117,5	118,8	118,8	+	1,1		-
118	1083	Kaffee und Tee, Kaffee-Ersatz	1,61	1,14787	150,3	149,9	134,7	134,5	-	10,3	-	0,1
119	1084	Würzen und Soßen	0,57	.	124,1	126,1	129,2	129,2	+	2,5		-
120	1085	Fertiggerichte	1,40	.	111,3	111,3	112,1	112,7	+	1,3	+	0,5
121	1089	Sonstige Nahrungsmittel, a.n.g.	1,58	0,94303	122,6	123,9	121,4	121,2	-	2,2	-	0,2
122		Euro-Länder	0,84	.	106,7	107,1	106,0	106,1	-	0,9	+	0,1
123		Nicht-Euro-Länder	0,74	.	140,7	143,1	139,0	138,5	-	3,2	-	0,4
124	109	Futtermittel	1,21	0,98807	128,1	126,8	130,3	130,9	+	3,2	+	0,5
125		Euro-Länder	0,64	0,98209	118,9	117,2	119,4	116,9	-	0,3	-	2,1
126		Nicht-Euro-Länder	0,57	0,99405	138,3	137,6	142,6	146,7	+	6,6	+	2,9
127	1091	Futtermittel für Nutztiere	0,64	.	142,4	141,8	143,4	144,5	+	1,9	+	0,8
128	1092	Futtermittel für sonstige Tiere, zubereitet (ohne Vormischungen)	0,57	.	111,9	110,0	115,7	115,7	+	5,2		-
129	11	Getränke	4,17	0,97645	113,1	113,5	114,3	114,5	+	0,9	+	0,2
130		Euro-Länder	2,19	0,96893	112,9	113,3	115,1	115,3	+	1,8	+	0,2
131		Nicht-Euro-Länder	1,98	0,98315	113,3	113,8	113,5	113,5	-	0,3		-
132	1101	Spirituosen	0,86	.	106,9	106,9	108,4	108,4	+	1,4		-
133	1102	Wein	0,78	.	108,8	108,8	109,6	108,8		-	-	0,7
134	1105	Bier	1,19	0,96712	110,2	111,2	110,8	110,9	-	0,3	+	0,1
135	1107	Erfrischungsgetränke; natürliches Mineralwasser und sonstige Wasser, abgefüllt	1,19	.	111,3	111,2	113,8	114,8	+	3,2	+	0,9
136	12	Tabakerzeugnisse	3,57	0,91897	121,6	121,8	125,6	126,0	+	3,4	+	0,3
137	13	Textilien	13,12	.	114,4	114,5	114,4	114,3	-	0,2	-	0,1
138		Euro-Länder	5,19	.	117,0	117,3	117,5	117,4	+	0,1	-	0,1
139		Nicht-Euro-Länder	7,93	.	112,7	112,7	112,4	112,3	-	0,4	-	0,1
140	131	Textile Spinnstoffe und Garne	1,40	1,01103	124,3	124,2	122,3	122,1	-	1,7	-	0,2
141		Euro-Länder	0,72	1,03033	135,1	134,9	132,2	132,2	-	2,0		-
142		Nicht-Euro-Länder	0,68	0,99005	112,9	112,9	111,9	111,4	-	1,3	-	0,4

Deutschland
1 Index der Ausfuhrpreise
1.2 Aktuelle Ergebnisse
2005 = 100

Lfd.- Nr.	Nr. der GP-Systematik	Güterabteilung, -gruppe, -klasse, -kategorie, -unterkategorie, -art	Wägungs- anteil am Gesamt- index in Promille	Verket- tungs- faktor	2012	2012	2013	2013	Veränderung Juli 2013 gegenüber			
					Jahres- durch- schnitt	Juli	Juni	Juli	Juli 2012	Juni 2013		
									in Prozent			
143	13108	Garne aus Kunstfasern	0,67	1,01729	98,4	98,4	98,9	98,8	+	0,4	-	0,1
144	132	Gewebe	4,29	0,98810	118,2	118,4	119,1	119,1	+	0,6		-
145		Euro-Länder	1,24	0,95985	124,5	124,7	124,4	124,4	-	0,2		-
146		Nicht-Euro-Länder	3,05	0,99899	115,7	115,8	116,9	116,9	+	0,9		-
147	13201	Gewebe aus natürlichen Spinnstoffen, ohne Baumwolle	0,66	0,98096	127,9	128,0	129,1	129,1	+	0,9		-
148	13202	Baumwollgewebe	1,35	0,99302	114,1	114,0	116,2	116,2	+	1,9		-
149	13203	Gewebe aus Chemiefasern	1,86	0,97563	120,6	120,9	120,3	120,3	-	0,5		-
150	139	Andere Textilerzeugnisse (ohne Maschenware)	7,43	.	110,3	110,4	110,2	110,1	-	0,3	-	0,1
151		Euro-Länder	3,23	.	110,1	110,5	111,6	111,5	+	0,9	-	0,1
152		Nicht-Euro-Länder	4,20	.	110,5	110,4	109,2	109,1	-	1,2	-	0,1
153	1391	Gewirke und Gestricke	1,16	1,00000	101,4	101,0	100,0	99,6	-	1,4	-	0,4
154	1392	Konfektionierte Textilwaren (ohne Bekleidung)	1,62	1,04916	112,6	113,0	114,6	114,3	+	1,2	-	0,3
155		Euro-Länder	0,88	.	112,3	113,2	114,6	114,1	+	0,8	-	0,4
156		Nicht-Euro-Länder	0,74	.	112,8	112,8	114,6	114,6	+	1,6		-
157	1393	Teppiche und textile Fußbodenbeläge	0,62	0,96796	119,3	119,4	122,0	122,0	+	2,2		-
158	1395	Vliesstoffe, auch getränkt, bestrichen etc.	1,47	0,98795	120,1	120,1	118,0	118,0	-	1,7		-
159	1396	Textilerzeugnisse, a.n.g.	2,31	0,92242	104,7	104,9	104,1	104,1	-	0,8		-
160		Euro-Länder	0,88	.	105,2	105,4	105,5	105,5	+	0,1		-
161		Nicht-Euro-Länder	1,43	.	104,4	104,6	103,2	103,2	-	1,3		-
162	14	Bekleidung	13,76	.	106,4	106,6	107,2	107,3	+	0,7	+	0,1
163		Euro-Länder	8,56	.	106,5	106,8	107,9	108,0	+	1,1	+	0,1
164		Nicht-Euro-Länder	5,20	.	106,2	106,4	106,1	106,1	-	0,3		-
165	141	Bekleidung (ohne Pelzbekleidung)	11,60	0,97179	106,0	106,2	106,6	106,7	+	0,5	+	0,1
166		Euro-Länder	7,19	0,97274	106,1	106,3	107,4	107,5	+	1,1	+	0,1
167		Nicht-Euro-Länder	4,41	0,97276	105,8	106,0	105,2	105,3	-	0,7	+	0,1
168	1412-1419	Bekleidung (ohne Lederbekleidung)	11,36	0,97085	106,0	106,2	106,5	106,6	+	0,4	+	0,1
169	1413	Sonstige Oberbekleidung (ohne Arbeits- und Berufskleidung)	6,32	0,97943	104,5	104,6	104,8	105,0	+	0,4	+	0,2
170		Euro-Länder	3,78	0,98717	105,8	105,7	106,8	107,1	+	1,3	+	0,3
171		Nicht-Euro-Länder	2,54	0,96712	102,6	102,9	101,8	101,9	-	1,0	+	0,1
172	14132	Oberbekleidung, ohne solche aus Gewirken oder Gestricken, für Männer	2,39	0,98132	101,6	102,0	101,0	101,2	-	0,8	+	0,2
173	14133	Oberbekleidung, ohne solche aus Gewirken oder Gestricken, für Frauen	3,22	0,97754	105,7	105,6	105,8	106,0	+	0,4	+	0,2

Deutschland
1 Index der Ausfuhrpreise
1.2 Aktuelle Ergebnisse
2005 = 100

Lfd.- Nr.	Nr. der GP-Systematik	Güterabteilung, -gruppe, -klasse, -kategorie, -unterkategorie, -art	Wägungs- anteil am Gesamt- index in Promille	Verket- tungs- faktor	2012	2012	2013	2013	Veränderung Juli 2013 gegenüber		
					Jahres- durch- schnitt	Juli	Juni	Juli	Juli 2012	Juni 2013	
									in Prozent		
174	1414	Wäsche	3,47	1,00100	109,8	110,0	110,8	110,7	+ 0,6	- 0,1	
175		Euro-Länder	2,36	1,01013	107,6	108,0	109,6	109,5	+ 1,4	- 0,1	
176		Nicht-Euro-Länder	1,11	0,98718	114,5	114,1	113,3	113,1	- 0,9	- 0,2	
177	1419	Bekleidung und Bekleidungszubehör, a.n.g.	1,47	0,88889	104,0	104,8	104,5	104,6	- 0,2	+ 0,1	
178	143	Bekleidung aus gewirktem oder getricktem Stoff	1,99	0,98722	107,3	107,4	108,7	108,7	+ 1,2	-	
179	1439	Pullover, Strickjacken, Westen u.ä. aus Gewirken oder Gestricken	1,61	0,99408	108,5	108,6	110,3	110,3	+ 1,6	-	
180	15	Leder und Lederwaren	4,38	0,95355	108,6	109,2	108,4	108,3	- 0,8	- 0,1	
181		Euro-Länder	2,15	0,97874	109,9	110,4	109,9	109,9	- 0,5	-	
182		Nicht-Euro-Länder	2,23	0,93277	107,4	108,1	106,9	106,8	- 1,2	- 0,1	
183	151	Leder und Lederwaren (ohne Bekleidung und Schuhe)	1,66	.	108,5	108,9	109,4	109,5	+ 0,6	+ 0,1	
184		Euro-Länder	0,73	.	106,2	106,4	107,7	107,7	+ 1,2	-	
185		Nicht-Euro-Länder	0,93	.	110,3	110,8	110,8	110,8	-	-	
186	1511	Leder und Lederfaserstoff; zugerichtete und gefärbte Felle	0,78	0,96660	102,9	103,3	105,6	105,6	+ 2,2	-	
187	1512	Sattlerwaren, Reiseartikel; Hand- taschen u.ä. Behältnisse; andere Waren aus Leder	0,88	0,94620	113,5	113,8	112,8	112,9	- 0,8	+ 0,1	
188	152	Schuhe	2,72	0,95052	108,7	109,4	107,7	107,6	- 1,6	- 0,1	
189		Euro-Länder	1,42	0,96802	111,8	112,5	111,0	111,0	- 1,3	-	
190		Nicht-Euro-Länder	1,30	0,93284	105,3	106,1	104,1	103,9	- 2,1	- 0,2	
191	16	Holz-, Korb-, Flecht-, Korkwaren (ohne Möbel)	7,58	0,98912	114,2	114,2	114,4	114,4	+ 0,2	-	
192		Euro-Länder	3,47	0,97573	116,2	116,0	116,5	116,3	+ 0,3	- 0,2	
193		Nicht-Euro-Länder	4,11	1,00404	112,4	112,6	112,7	112,9	+ 0,3	+ 0,2	
194	161	Holz, gesägt, auch gehobelt oder imprägniert	2,15	1,03858	122,8	122,4	122,8	123,7	+ 1,1	+ 0,7	
195		Euro-Länder	1,02	1,02229	130,2	129,1	130,2	131,1	+ 1,5	+ 0,7	
196		Nicht-Euro-Länder	1,13	1,07659	116,1	116,3	116,1	117,0	+ 0,6	+ 0,8	
197	16101	Bahnschwellen aus Holz, Holz in der Längsrichtung gesägt, gesäumt, gemessert oder geschält	1,86	1,05620	122,2	121,9	121,5	122,2	+ 0,2	+ 0,6	
198	162	Holz-, Kork-, Flecht- und Korbmacherwaren	5,43	.	110,7	110,9	111,1	110,8	- 0,1	- 0,3	
199		Euro-Länder	2,45	.	110,4	110,5	110,8	110,1	- 0,4	- 0,6	
200		Nicht-Euro-Länder	2,98	.	111,0	111,2	111,4	111,3	+ 0,1	- 0,1	

Deutschland
1 Index der Ausfuhrpreise
1.2 Aktuelle Ergebnisse
2005 = 100

Lfd.- Nr.	Nr. der GP-Systematik	Güterabteilung, -gruppe, -klasse, -kategorie, -unterkategorie, -art	Wägungs- anteil am Gesamt- index in Promille	Verket- tungs- faktor	2012	2012	2013	2013	Veränderung Juli 2013 gegenüber			
					Jahres- durch- schnitt	Juli	Juni	Juli	Juli 2012	Juni 2013		
									in Prozent			
201	1621	Sperrholz, Span- u.ä. Platten, Faserplatten, Furnierblätter, verdichtetes Holz	3,55	0,94313	110,4	110,6	110,9	110,8	+	0,2	-	0,1
202		Euro-Länder	1,45	0,90736	108,0	108,1	108,2	107,9	-	0,2	-	0,3
203		Nicht-Euro-Länder	2,10	0,97162	112,1	112,4	112,8	112,7	+	0,3	-	0,1
204	16211	Sperrholz, furniertes Holz u.ä. Lagenholz, Span- u.ä. Platten, Faserplatten	3,12	0,93110	111,2	111,5	111,8	111,6	+	0,1	-	0,2
205	162113	Spanplatten u.ä. Platten aus Holz oder anderen holzigen Stoffen	0,99	0,91978	116,8	116,4	118,8	118,9	+	2,1	+	0,1
206	162114	Faserplatten aus Holz oder anderen holzhaltigen Stoffen, auch mit Harz o.a. organischen Stoffen hergestellt	1,86	.	107,8	108,5	107,4	107,1	-	1,3	-	0,3
207	1623	Konstruktions-, Fertigbauteile, Ausbauelemente und Fertigteilbauten aus Holz	0,92	.	117,7	117,7	118,3	116,8	-	0,8	-	1,3
208	1629	Andere Holzwaren, Kork-, Flecht- und Korbmacherwaren	0,53	.	100,8	100,7	102,0	101,6	+	0,9	-	0,4
209	17	Papier, Pappe und Waren daraus	22,39	1,03811	110,1	110,1	110,0	109,8	-	0,3	-	0,2
210		Euro-Länder	11,44	1,04330	111,1	110,9	111,1	111,0	+	0,1	-	0,1
211		Nicht-Euro-Länder	10,95	1,03296	109,1	109,3	108,9	108,6	-	0,6	-	0,3
212	171	Holzstoff, Zellstoff, Papier, Karton und Pappe	14,72	1,08691	110,0	109,8	109,7	109,4	-	0,4	-	0,3
213		Euro-Länder	7,10	1,11123	111,1	110,7	110,5	110,2	-	0,5	-	0,3
214		Nicht-Euro-Länder	7,62	1,06448	109,0	109,0	109,0	108,7	-	0,3	-	0,3
215	1711	Holzstoff und Zellstoff	0,60	.	117,5	119,0	120,6	119,4	+	0,3	-	1,0
216	1712	Papier, Karton und Pappe	14,12	1,06296	109,7	109,4	109,3	109,0	-	0,4	-	0,3
217		Euro-Länder	6,77	.	110,6	110,1	109,9	109,7	-	0,4	-	0,2
218		Nicht-Euro-Länder	7,35	.	108,8	108,7	108,7	108,4	-	0,3	-	0,3
219	nachrichtlich: 1712/ 381152	Papier, Karton und Pappe (einschl. Papier- und Pappeabfall)	14,49	1,07774	110,2	109,4	109,7	109,4		-	-	0,3
220	17121-6	Papier und Pappe, unbearbeitet	5,28	1,08839	117,4	116,8	116,4	116,6	-	0,2	+	0,2
221	17121	Zeitungsdruckpapier, Büttenpapier und -pappe, Rohpapier und -pappe, grafische Papiere und Pappen	2,94	1,10315	114,9	115,0	112,1	112,1	-	2,5		-
222	171214	Grafische Papiere und Pappen, in Rollen oder Bogen	1,97	1,07889	114,1	114,4	111,8	111,0	-	3,0	-	0,7
223	17127	Papier und Pappe, bearbeitet	8,84	1,04891	105,1	105,0	105,0	104,5	-	0,5	-	0,5

Deutschland
1 Index der Ausfuhrpreise
1.2 Aktuelle Ergebnisse
2005 = 100

Lfd.- Nr.	Nr. der GP-Systematik	Güterabteilung, -gruppe, -klasse, -kategorie, -unterkategorie, -art	Wägungs- anteil am Gesamt- index in Promille	Verket- tungs- faktor	2012	2012	2013	2013	Veränderung Juli 2013 gegenüber			
					Jahres- durch- schnitt	Juli	Juni	Juli	Juli 2012	Juni 2013		
									in Prozent			
224	171273	Papiere und Pappen, gestrichen, zum Beschreiben, Bedrucken oder für andere grafische Zwecke, in Rollen oder Bogen	4,73	1,06801	102,3	102,5	100,7	99,8	-	2,6	-	0,9
225	1712736	LWC-Papier, holzhaltig	1,52	1,18430	99,8	99,3	97,8	96,6	-	2,7	-	1,2
226	171277	Papiere und Pappen, Zellstoffwatte und Vlies aus Zellstofffasern, gestrichen, überzogen, getränkt, geteert, bitumi-niert, asphaltiert, gummiert oder mit Klebeschicht versehen, in Rollen oder Bogen	3,07	0,96926	105,4	104,8	107,9	107,9	+	3,0		-
227	172	Papier-, Karton- und Pappewaren	7,67	.	110,3	110,7	110,6	110,6	-	0,1		-
228		Euro-Länder	4,34	.	111,1	111,2	112,2	112,2	+	0,9		-
229		Nicht-Euro-Länder	3,33	.	109,3	110,1	108,5	108,5	-	1,5		-
230	1721	Wellpapier und -pappe; Verpackungs- mittel aus Papier, Karton und Pappe	2,56	0,93091	110,8	111,1	110,5	110,5	-	0,5		-
231		Euro-Länder	1,53	0,89714	113,5	113,4	114,3	114,2	+	0,7	-	0,1
232		Nicht-Euro-Länder	1,03	1,00203	106,7	107,7	104,9	104,9	-	2,6		-
233	1722	Haushalts-, Hygiene- und Toiletten- artikel, aus Zellstoff, Papier und Pappe	3,01	0,95694	104,2	104,6	105,0	105,0	+	0,4		-
234		Euro-Länder	1,81	0,96715	103,4	103,6	104,5	104,5	+	0,9		-
235		Nicht-Euro-Länder	1,20	0,94513	105,3	106,2	105,8	105,8	-	0,4		-
236	1723	Schreibwaren und Bürobedarf	0,76	.	105,1	104,8	105,5	105,5	+	0,7		-
237	1729	Andere Waren aus Papier, Karton und Pappe	1,02	0,95502	130,7	131,8	131,1	131,1	-	0,5		-
238	19	Kokereierzeugnisse und Mineralöl- erzeugnisse	15,64	0,75879	181,4	177,0	164,3	170,6	-	3,6	+	3,8
239		Euro-Länder	8,87	0,76892	183,0	178,1	165,2	171,2	-	3,9	+	3,6
240		Nicht-Euro-Länder	6,77	0,74749	179,2	175,6	163,1	169,8	-	3,3	+	4,1
241	192	Mineralölerzeugnisse	15,64	0,77120	181,4	177,0	164,3	170,6	-	3,6	+	3,8
242		Euro-Länder	8,87	0,77126	183,0	178,1	165,2	171,2	-	3,9	+	3,6
243		Nicht-Euro-Länder	6,77	0,76828	179,2	175,6	163,1	169,8	-	3,3	+	4,1
244	19202	Motorentreibstoffe, Heizöle und andere Mineralöle	14,46	0,76069	179,7	176,0	163,3	169,8	-	3,5	+	4,0
245	192021-5	Motorenbenzin (einschl. Flugbenzin), Leichtöle, Spezialbenzin, Flugturbinen- kraftstoff (Kerosin) u.a. Leuchtöl	4,49	0,79528	172,3	167,8	158,2	165,5	-	1,4	+	4,6
246	192021	Motorenbenzin (einschließlich Flugbenzin)	2,92	0,80335	185,0	183,8	168,6	178,8	-	2,7	+	6,0

Deutschland
1 Index der Ausfuhrpreise
1.2 Aktuelle Ergebnisse
2005 = 100

Lfd.- Nr.	Nr. der GP-Systematik	Güterabteilung, -gruppe, -klasse, -kategorie, -unterkategorie, -art	Wägungs- anteil am Gesamt- index in Promille	Verket- tungs- faktor	2012	2012	2013	2013	Veränderung Juli 2013 gegenüber		
					Jahres- durch- schnitt	Juli	Juni	Juli	Juli 2012	Juni 2013	
									in Prozent		
247	192026	Dieselmotorkraftstoff und leichtes Heizöl	7,16	0,70161	168,8	165,5	151,6	159,2	- 3,8	+ 5,0	
248	192028	Heizöle, schwer (Schweröle)	1,91	0,82936	254,3	248,9	227,4	231,6	- 7,0	+ 1,8	
249	192029	Schmieröle, andere Öle	0,90	0,85689	145,1	145,2	145,1	144,8	- 0,3	- 0,2	
250	20/21	Chemische Erzeugnisse/ Pharma- zeutische u.ä. Erzeugnisse	133,82	0,95087	121,2	121,6	119,8	119,4	- 1,8	- 0,3	
251	20	Chemische Erzeugnisse	98,77	.	123,8	123,8	122,4	121,9	- 1,5	- 0,4	
252		Euro-Länder	46,20	.	125,9	125,3	124,6	123,9	- 1,1	- 0,6	
253		Nicht-Euro-Länder	52,57	.	122,1	122,5	120,5	120,2	- 1,9	- 0,2	
254	201	Chemische Grundstoffe	60,65	0,92540	128,5	128,2	126,3	125,6	- 2,0	- 0,6	
255		Euro-Länder	29,38	0,88819	129,4	128,5	127,1	125,9	- 2,0	- 0,9	
256		Nicht-Euro-Länder	31,27	0,96347	127,7	128,0	125,5	125,3	- 2,1	- 0,2	
257	2012	Farbstoffe und Pigmente	4,41	1,04651	121,7	122,4	114,1	113,8	- 7,0	- 0,3	
258		Euro-Länder	1,70	1,00402	118,8	119,6	111,1	111,0	- 7,2	- 0,1	
259		Nicht-Euro-Länder	2,71	1,07541	123,5	124,2	116,0	115,6	- 6,9	- 0,3	
260	20122	Farben und Farbstoffe, Gerbstoffe; Tannine und ihre Derivate	3,74	1,05996	120,7	121,0	113,1	112,8	- 6,8	- 0,3	
261	201221	Synthetische organische Farbstoffe, Farbstoffe und deren Zubereitungen, Farblacke und Zubereitungen auf deren Grundlage	2,22	1,06223	106,0	106,4	105,4	104,9	- 1,4	- 0,5	
262	201224	Andere Farbstoffe, Pigmente und deren Zubereitungen	1,40	1,06545	142,0	142,4	123,0	123,0	- 13,6	-	
263	2013	Sonstige anorganische Grundstoffe und Chemikalien	5,50	0,74068	157,4	158,0	147,7	145,5	- 7,9	- 1,5	
264		Euro-Länder	2,50	0,61305	174,7	173,8	162,2	159,4	- 8,3	- 1,7	
265		Nicht-Euro-Länder	3,00	0,86134	143,0	144,8	135,6	134,0	- 7,5	- 1,2	
266	2014	Sonstige organische Grundstoffe und Chemikalien	23,45	0,94492	124,9	125,3	123,9	123,6	- 1,4	- 0,2	
267		Euro-Länder	11,11	0,91292	127,8	127,4	125,8	124,7	- 2,1	- 0,9	
268		Nicht-Euro-Länder	12,34	0,97448	122,3	123,4	122,2	122,5	- 0,7	+ 0,2	
269	20141	Kohlenwasserstoffe und ihre Derivate	3,33	0,77468	167,7	168,6	167,4	166,4	- 1,3	- 0,6	
270	20142	Alkohole, Phenole, Phenolalkohole und ihre Derivate	3,33	0,87018	124,4	124,9	123,1	122,3	- 2,1	- 0,6	
271	20143	Carbonsäuren und ihre Derivate	3,41	0,98971	143,1	142,9	134,7	133,8	- 6,4	- 0,7	
272	20144	Organische Verbindungen mit Stickstofffunktionen	3,10	1,17053	114,3	115,0	117,6	117,1	+ 1,8	- 0,4	

Deutschland
1 Index der Ausführpreise
1.2 Aktuelle Ergebnisse
2005 = 100

Lfd.- Nr.	Nr. der GP-Systematik	Güterabteilung, -gruppe, -klasse, -kategorie, -unterkategorie, -art	Wägungs- anteil am Gesamt- index in Promille	Verket- tungs- faktor	2012	2012	2013	2013	Veränderung Juli 2013 gegenüber			
					Jahres- durch- schnitt	Juli	Juni	Juli	Juli 2012	Juni 2013		
									in Prozent			
273	20145	Organisch-anorganische Verbindungen, heterocyclische Verbindungen	6,17	0,95924	104,7	105,9	105,4	106,1	+	0,2	+	0,7
274	2015	Düngemittel und Stickstoffverbindungen	2,13	0,88550	183,1	187,5	172,2	169,6	-	9,5	-	1,5
275	2016	Kunststoffe, in Primärformen	23,76	0,94050	120,2	118,7	120,8	120,7	+	1,7	-	0,1
276		Euro-Länder	12,38	0,92423	118,6	116,8	119,7	119,4	+	2,2	-	0,3
277		Nicht-Euro-Länder	11,38	0,95953	122,0	120,7	122,1	122,1	+	1,2		-
278	20161	Polymere des Ethylens, in Primärformen	3,12	0,87650	132,2	127,0	132,7	132,0	+	3,9	-	0,5
279	20163	Polymere des Vinylchlorids oder anderer halogener Olefine, in Primärformen	1,99	0,93665	126,4	122,1	125,2	126,8	+	3,8	+	1,3
280	20164	Polyacetale, andere Polyether und Epoxidharze, in Primärformen, Polycarbonate, Alkydharze, Allylpolyester u.a.	5,42	1,04017	119,3	119,0	122,7	123,4	+	3,7	+	0,6
281	20165	Andere synthetische, natürliche oder modifizierte natürliche Polymere, in Primärformen, Ionenaustauscher auf der Grundlage von Polymeren, in Primärformen	11,84	0,91974	116,1	115,5	115,4	114,6	-	0,8	-	0,7
282	2017	Synthetischer Kautschuk, in Primär- formen	1,33	0,80208	157,8	152,9	144,8	137,5	-	10,1	-	5,0
283	202	Schädlingsbekämpfungs-, Pflanzen- schutz- und Desinfektionsmittel	2,07	0,98421	104,8	105,9	104,2	104,5	-	1,3	+	0,3
284	203	Anstrichmittel, Druckfarben und Kitte	6,38	0,90926	114,8	114,7	116,2	116,0	+	1,1	-	0,2
285		Euro-Länder	2,81	0,92579	111,9	111,8	112,8	112,8	+	0,9		-
286		Nicht-Euro-Länder	3,57	0,89818	117,2	117,0	119,0	118,6	+	1,4	-	0,3
287	20301	Anstrichmittel; Lösungen von Poly- meren mit einem Anteil des organ. Lösungsmittels von über 50 GHT	2,83	0,88462	121,7	121,9	123,1	123,1	+	1,0		-
288	20302	Zubereitete Pigmente usw. und Glasfritte für die Keramik-, Emailier- und Glasindustrie; andere Anstrich- farben, Lacke, zubereitete Sikkative und Pigmente; Prägefolien; Färbe- mittel; Kitte; Druckfarben	3,55	.	109,3	109,0	110,8	110,4	+	1,3	-	0,4

Deutschland
1 Index der Ausfuhrpreise
1.2 Aktuelle Ergebnisse
2005 = 100

Lfd.- Nr.	Nr. der GP-Systematik	Güterabteilung, -gruppe, -klasse, -kategorie, -unterkategorie, -art	Wägungs- anteil am Gesamt- index in Promille	Verket- tungs- faktor	2012	2012	2013	2013	Veränderung Juli 2013 gegenüber			
					Jahres- durch- schnitt	Juli	Juni	Juli	Juli 2012	Juni 2013		
									in Prozent			
289	204	Seifen,Wasch-, Reinigungs- und Körperpflegemittel sowie Duftstoffe	9,33	0,95402	114,7	114,6	114,3	114,2	-	0,3	-	0,1
290		Euro-Länder	4,02	0,97935	119,3	119,1	119,2	119,6	+	0,4	+	0,3
291		Nicht-Euro-Länder	5,31	0,93433	111,2	111,1	110,6	110,2	-	0,8	-	0,4
292	2041	Seifen, Wasch-, Reinigungs- und Poliermittel	3,56	0,95757	126,8	127,0	125,2	125,0	-	1,6	-	0,2
293		Euro-Länder	1,73	0,97157	131,0	130,4	130,4	131,3	+	0,7	+	0,7
294		Nicht-Euro-Länder	1,83	0,94397	122,9	123,8	120,3	119,0	-	3,9	-	1,1
295	20413	Seifen, zubereitete Wasch-, Waschhilfs- und Reinigungsmittel	1,66	0,94129	111,0	111,1	112,0	111,9	+	0,7	-	0,1
296	2042	Duftstoffe und Körperpflegemittel	5,77	0,94957	107,2	106,9	107,6	107,6	+	0,7		-
297		Euro-Länder	2,29	0,98618	110,5	110,6	110,7	110,7	+	0,1		-
298		Nicht-Euro-Länder	3,48	0,92658	105,0	104,4	105,5	105,6	+	1,1	+	0,1
299	205	Sonstige chemische Erzeugnisse	17,24	0,99698	117,5	118,4	117,8	117,4	-	0,8	-	0,3
300		Euro-Länder	7,39	0,96670	123,5	123,9	126,0	125,7	+	1,5	-	0,2
301		Nicht-Euro-Länder	9,85	1,02154	113,0	114,3	111,6	111,1	-	2,8	-	0,4
302	nachrichtlich: 2052/20596	Klebstoffe und Gelatine	1,50	0,91204	120,1	119,9	122,5	122,5	+	2,2		-
303	2053	Etherische Öle	1,34	1,00000	104,7	103,5	110,9	110,9	+	7,1		-
304	2059	Sonstige chemische Erzeugnisse	14,51	.	118,7	119,7	118,2	117,7	-	1,7	-	0,4
305		Euro-Länder	6,31	.	125,7	126,2	128,5	128,2	+	1,6	-	0,2
306		Nicht-Euro-Länder	8,20	.	113,3	114,7	110,2	109,6	-	4,4	-	0,5
307	20591	Fotochemische Erzeugnisse	1,89	1,11771	95,9	96,4	96,6	95,8	-	0,6	-	0,8
308	20594	Zubereitete Schmiermittel, Additive, Hydraulikflüssigkeiten, Gefrier- schutzmittel	1,77	0,92642	121,0	121,3	122,8	122,8	+	1,2		-
309	20595	Verschiedene Erzeugnisse der chemischen Industrie	10,52	1,00202	121,6	122,9	120,2	119,8	-	2,5	-	0,3
310	2059521	Zusammengesetzte Diagnostik- oder Laborreagenzien	2,32	0,95712	111,9	113,2	110,1	110,1	-	2,7		-
311	206	Chemiefasern	3,10	0,94207	126,0	126,7	122,2	121,2	-	4,3	-	0,8
312		Euro-Länder	1,45	0,92151	128,3	127,6	122,6	120,6	-	5,5	-	1,6
313		Nicht-Euro-Länder	1,65	0,96857	124,0	125,9	121,8	121,8	-	3,3		-
314	20601	Kabel aus synth. Filamenten, synth. Spinnfasern, hochfeste Garne aus Polyamiden u. Polyestern, texturierte Garne aus synth. Filamenten, synth. Monofile	2,39	0,90783	130,0	130,7	123,8	122,7	-	6,1	-	0,9

Deutschland
1 Index der Ausfuhrpreise
1.2 Aktuelle Ergebnisse
2005 = 100

Lfd.- Nr.	Nr. der GP-Systematik	Güterabteilung, -gruppe, -klasse, -kategorie, -unterkategorie, -art	Wägungs- anteil am Gesamt- index in Promille	Verket- tungs- faktor	2012	2012	2013	2013	Veränderung Juli 2013 gegenüber			
					Jahres- durch- schnitt	Juli	Juni	Juli	Juli 2012	Juni 2013		
									in Prozent			
315	20602	Kunstfasern	0,71	1,07082	112,8	113,0	116,6	116,4	+	3,0	-	0,2
316	21	Pharmazeutische und ähnliche Erzeugnisse	35,05	0,97826	113,6	115,3	112,3	112,4	-	2,5	+	0,1
317		Euro-Länder	15,17	0,92015	109,7	109,7	107,2	107,2	-	2,3		-
318		Nicht-Euro-Länder	19,88	1,00917	116,6	119,5	116,2	116,4	-	2,6	+	0,2
319	211	Pharmazeutische Grundstoffe u.ä. Erzeugnisse	4,92	1,02371	115,1	115,6	113,1	114,1	-	1,3	+	0,9
320		Euro-Länder	1,48	0,94338	109,1	109,4	109,2	109,3	-	0,1	+	0,1
321		Nicht-Euro-Länder	3,44	1,07551	117,7	118,3	114,7	116,2	-	1,8	+	1,3
322	212	Pharmazeutische Spezialitäten und sonstige pharmazeutische Erzeugnisse	30,13	0,96774	113,4	115,2	112,2	112,1	-	2,7	-	0,1
323		Euro-Länder	13,69	0,91176	109,7	109,8	107,0	106,9	-	2,6	-	0,1
324		Nicht-Euro-Länder	16,44	0,99497	116,4	119,8	116,5	116,4	-	2,8	-	0,1
325	21201	Arzneiwaren zu therapeutischen oder prophylaktischen Zwecken	23,39	0,95573	104,5	104,7	101,9	101,6	-	3,0	-	0,3
326	22	Gummi- und Kunststoffwaren	34,51	0,96232	111,8	111,8	112,0	111,8		-	-	0,2
327		Euro-Länder	16,28	0,95220	113,6	113,4	113,1	112,8	-	0,5	-	0,3
328		Nicht-Euro-Länder	18,23	0,96979	110,2	110,4	111,1	110,9	+	0,5	-	0,2
329	221	Gummiwaren	10,15	0,96771	116,9	117,6	117,2	116,8	-	0,7	-	0,3
330		Euro-Länder	4,69	0,95197	120,2	120,7	119,6	118,9	-	1,5	-	0,6
331		Nicht-Euro-Länder	5,46	0,98405	114,1	115,0	115,1	115,0		-	-	0,1
332	2211	Herstellung und Runderneuerung von Bereifungen	4,47	0,99092	120,4	121,4	119,4	118,5	-	2,4	-	0,8
333		Euro-Länder	2,35	0,97233	117,8	118,6	116,4	114,8	-	3,2	-	1,4
334		Nicht-Euro-Länder	2,12	1,01554	123,4	124,5	122,8	122,6	-	1,5	-	0,2
335	22111	Bereifungen, neu, aus Kautschuk	.	0,99092	120,0	121,0	119,0	118,0	-	2,5	-	0,8
336	221111	Luftreifen, neu, aus Kautschuk, für Pkw	2,99	1,01445	114,9	115,9	114,2	114,1	-	1,6	-	0,1
337	221113	Bereifungen, neu, für Omnibusse und Lastkraftwagen	1,19	0,96467	134,5	135,2	132,8	129,5	-	4,2	-	2,5
338	2219	Andere Gummiwaren (ohne Bereifungen)	5,68	0,95302	114,2	114,7	115,4	115,4	+	0,6		-
339		Euro-Länder	2,34	0,93709	122,7	122,8	122,9	122,9	+	0,1		-
340		Nicht-Euro-Länder	3,34	0,96683	108,2	109,0	110,2	110,1	+	1,0	-	0,1
341	222	Kunststoffwaren	24,36	0,95962	109,7	109,4	109,9	109,7	+	0,3	-	0,2
342		Euro-Länder	11,59	0,95320	111,0	110,5	110,5	110,3	-	0,2	-	0,2
343		Nicht-Euro-Länder	12,77	0,96615	108,5	108,4	109,4	109,2	+	0,7	-	0,2
344	2221	Platten, Folien, Schläuche und Profile aus Kunststoffen	11,92	0,99505	109,5	108,7	108,4	108,2	-	0,5	-	0,2
345		Euro-Länder	5,38	0,98916	111,1	110,2	109,4	109,2	-	0,9	-	0,2
346		Nicht-Euro-Länder	6,54	1,00100	108,2	107,4	107,5	107,4		-	-	0,1

Deutschland
1 Index der Ausführpreise
1.2 Aktuelle Ergebnisse
2005 = 100

Lfd.- Nr.	Nr. der GP-Systematik	Güterabteilung, -gruppe, -klasse, -kategorie, -unterkategorie, -art	Wägungs- anteil am Gesamt- index in Promille	Verket- tungs- faktor	2012	2012	2013	2013	Veränderung Juli 2013 gegenüber		
					Jahres- durch- schnitt	Juli	Juni	Juli	Juli 2012	Juni 2013	
									in Prozent		
347	22211	Monofile mit einem größten Durch- messer von mehr als 1mm, Stäbe, Stangen und Profile, nicht weiter bearbeitet, aus Kunststoffen	1,94	.	101,9	102,1	101,3	101,3	-	0,8	-
348	22212	Rohre, Schläuche und Formstücke sowie Verschluss- und Verbindungs- stücke aus Kunststoffen	2,56	0,98817	106,3	103,6	105,8	105,7	+	2,0	- 0,1
349	22213	Tafeln, Platten, Folien, Filme, Bänder und Streifen, aus nicht geschäumten Kunststoffen, weder verstärkt noch geschichtet und ohne Unterlage	4,96	0,99025	117,1	116,6	114,8	114,8	-	1,5	-
350	22214	Andere Tafeln, Platten, Folien, Filme, Bänder und Streifen, aus Kunststoffen	2,46	1,00811	103,4	103,3	103,6	102,9	-	0,4	- 0,7
351	2222	Verpackungsmittel aus Kunststoffen	3,64	0,90683	111,4	111,4	115,1	114,8	+	3,1	- 0,3
352		Euro-Länder	2,08	.	114,6	113,8	115,7	115,4	+	1,4	- 0,3
353		Nicht-Euro-Länder	1,56	.	107,1	108,1	114,3	113,9	+	5,4	- 0,3
354	2223	Baubedarfsartikel aus Kunststoffen	1,91	0,93974	117,2	117,7	117,5	117,5	-	0,2	-
355	2229	Sonstige Kunststoffwaren	6,89	0,93691	107,0	107,2	107,6	107,5	+	0,3	- 0,1
356		Euro-Länder	3,12	0,93346	105,8	105,9	106,0	106,0	+	0,1	-
357		Nicht-Euro-Länder	3,77	0,94040	108,1	108,3	109,0	108,8	+	0,5	- 0,2
358	23	Glas und Glaswaren, Keramik, bearbeitete Steine und Erden	13,33	0,97062	115,4	115,9	116,0	116,1	+	0,2	+
359		Euro-Länder	6,17	0,95938	115,5	115,5	116,4	116,6	+	1,0	+
360		Nicht-Euro-Länder	7,16	0,98020	115,3	116,2	115,7	115,8	-	0,3	+
361	231	Glas und Glaswaren	5,44	1,01532	113,2	113,6	113,5	113,6	-		+
362		Euro-Länder	2,44	0,99006	115,1	114,8	115,6	115,8	+	0,9	+
363		Nicht-Euro-Länder	3,00	1,03979	111,6	112,6	111,8	111,9	-	0,6	+
364	2311	Flachglas (ohne veredeltes und bearbeitetes Flachglas)	0,64	1,09601	101,7	99,9	94,7	95,4	-	4,5	+
365	2312	Veredeltes und bearbeitetes Flachglas	1,52	0,98431	113,6	113,6	114,8	114,8	+	1,1	-
366	2313	Hohlglas	1,50	0,93530	115,7	115,9	117,5	117,5	+	1,4	-
367	2314	Glasfasern und Waren daraus	0,52	0,92719	100,1	100,1	100,8	100,8	+	0,7	-
368	2319	Sonstiges Glas (einschl. technischer Glaswaren)	1,26	1,10372	121,0	123,3	121,9	122,2	-	0,9	+
369	232/234	Keramik (ohne Ziegel und Baukeramik)	2,92	0,92631	110,7	110,9	112,1	112,4	+	1,4	+
370	232	Feuerfeste keramische Werkstoffe	1,47	0,93856	114,1	114,5	115,6	116,2	+	1,5	+

Deutschland
1 Index der Ausführpreise
1.2 Aktuelle Ergebnisse
2005 = 100

Lfd.- Nr.	Nr. der GP-Systematik	Güterabteilung, -gruppe, -klasse, -kategorie, -unterkategorie, -art	Wägungs- anteil am Gesamt- index in Promille	Verket- tungs- faktor	2012	2012	2013	2013	Veränderung Juli 2013 gegenüber			
					Jahres- durch- schnitt	Juli	Juni	Juli	Juli 2012	Juni 2013		
									in Prozent			
371	233	Keramische Baumaterialien	0,65	.	131,3	133,7	124,5	124,3	-	7,0	-	0,2
372	234	Sonstige Porzellan- und keramische Erzeugnisse	1,45	.	107,2	107,3	108,5	108,5	+	1,1		-
373		Euro-Länder	0,62	.	112,0	112,1	114,4	114,4	+	2,1		-
374		Nicht-Euro-Länder	0,83	.	103,6	103,8	104,1	104,1	+	0,3		-
375	2341	Haushaltswaren und Ziergegenstände, aus Keramik	0,56	0,87489	109,2	109,4	110,8	110,8	+	1,3		-
376	235	Zement, Kalk, gebrannter Gips	0,69	.	118,4	119,3	119,4	119,2	-	0,1	-	0,2
377	236	Erzeugnisse aus Beton, Zement und Gips	1,06	.	102,1	102,2	102,8	102,8	+	0,6		-
378	239	Sonstige Erzeugnisse aus nicht-metallischen Mineralien	2,43	0,94828	126,3	126,8	128,5	128,7	+	1,5	+	0,2
379		Euro-Länder	1,08	0,95261	123,0	122,6	125,4	125,7	+	2,5	+	0,2
380		Nicht-Euro-Länder	1,35	0,94577	128,9	130,0	130,9	131,1	+	0,8	+	0,2
381	2391	Mühl-, Mahl-, Schleif-, Wetz- und Poliersteine, natürliche oder künstliche Schleifstoffe	1,08	0,91436	122,6	124,1	124,9	125,0	+	0,7	+	0,1
382	2399	Sonstige Erzeugnisse aus nicht-metallischen Mineralien, a.n.g.	1,35	0,97725	129,3	128,9	131,4	131,6	+	2,1	+	0,2
383	24	Metalle	55,82	0,82206	137,6	136,0	126,7	125,3	-	7,9	-	1,1
384		Euro-Länder	27,40	0,80598	141,4	139,0	128,1	126,4	-	9,1	-	1,3
385		Nicht-Euro-Länder	28,42	0,84069	133,9	133,1	125,4	124,3	-	6,6	-	0,9
386	nachrichtlich: 24/381158	Metalle (einschl. Bearbeitungsreste und Schrott aus NE-Metallen)	58,75	0,81871	139,2	137,6	128,1	126,6	-	8,0	-	1,2
387	nachrichtlich:	Walzstahl, unlegiert und legiert	22,50	0,73183	117,6	118,0	112,4	110,9	-	6,0	-	1,3
388		Walzstahl, unlegiert	14,63	0,73091	120,6	121,2	115,5	113,9	-	6,0	-	1,4
389		Walzstahl, legiert	7,87	0,73565	112,0	112,0	106,8	105,3	-	6,0	-	1,4
390	241	Roheisen, Stahl und Ferrolegierungen	21,88	0,72453	126,9	125,6	118,1	116,4	-	7,3	-	1,4
391		Euro-Länder	12,10	0,71595	132,9	130,3	122,4	120,1	-	7,8	-	1,9
392		Nicht-Euro-Länder	9,78	0,74050	119,5	119,8	112,7	111,8	-	6,7	-	0,8
393	241001	Roh- und Spiegeleisen, Eisen-schwamm; Rohstahl in Blöcken, im Strangguss oder als Flüssigstahl für Stahlguss; gewalztes Halbzeug	1,38	.	109,9	112,0	106,4	104,2	-	7,0	-	2,1
394	241002	Warmgewalzte Flach- und Langerzeugnisse, Walzdraht, Betonstahl, warmgewalzte und geschweißte Profile, Spundwanderzeugnisse, Oberbaumaterial aus Stahl	10,21	0,72090	119,5	119,3	112,9	111,3	-	6,7	-	1,4

Deutschland
1 Index der Ausführpreise
1.2 Aktuelle Ergebnisse
2005 = 100

Lfd.- Nr.	Nr. der GP-Systematik	Güterabteilung, -gruppe, -klasse, -kategorie, -unterkategorie, -art	Wägungs- anteil am Gesamt- index in Promille	Verket- tungs- faktor	2012	2012	2013	2013	Veränderung Juli 2013 gegenüber		
					Jahres- durch- schnitt	Juli	Juni	Juli	Juli 2012	Juni 2013	
									in Prozent		
395	2410021	Flacherzeugnisse, warmgewalzt, in Rollen	2,36	0,75181	114,7	115,8	106,7	105,0	- 9,3	- 1,6	
396	2410022	Blech, warmgewalzt, Breitflachstahl, Quartoblech, mit einer Breite von 600 mm oder mehr	3,08	0,69856	104,3	104,1	97,0	95,9	- 7,9	- 1,1	
397	24100222	Breitflachstahl, Quartoblech	1,68	0,74338	93,9	94,8	85,1	83,9	- 11,5	- 1,4	
398	2410023	Walzdraht, warmgewalzt	1,72	0,64264	139,3	138,7	132,0	129,6	- 6,6	- 1,8	
399	24100241/ 42	Betonstahl in Stäben und anderer Stab- und Flachstahl, warmgewalzt	1,42	0,73582	142,3	140,5	134,8	131,9	- 6,1	- 2,2	
400	24100244	Schwere Profile, Breitflanschträger, Grubenausbauprofile, Formstahl u.a. Träger, mit einer Höhe von 80 mm und mehr	1,16	0,78581	125,6	124,9	123,1	122,4	- 2,0	- 0,6	
401	241003	Kaltgewalzte und oberflächenveredelte Flacherzeugnisse, mit einer Breite von 600 mm oder mehr	6,17	0,82462	117,4	118,5	112,7	111,3	- 6,1	- 1,2	
402	241009	Abfälle und Schrott aus Eisen oder Stahl	2,91	0,59770	180,8	167,6	151,0	148,5	- 11,4	- 1,7	
403	242	Stahlrohre, Rohrform-, Rohrverschluss- und Rohrverbindungsstücke, aus Eisen	7,23	0,83108	119,0	118,7	113,7	113,2	- 4,6	- 0,4	
404		Euro-Länder	2,69	0,84179	114,2	112,1	108,3	108,6	- 3,1	+ 0,3	
405		Nicht-Euro-Länder	4,54	0,82532	121,8	122,6	117,0	115,9	- 5,5	- 0,9	
406	24201	Rohre und Hohlprofile, aus Eisen oder Stahl (ohne solche aus Gusseisen), nahtlos	3,18	0,80147	128,2	127,6	121,4	121,0	- 5,2	- 0,3	
407	24202/3	Geschweißte Rohre	3,00	.	112,4	112,0	106,8	105,9	- 5,4	- 0,8	
408	24204	Flansche, Rohrform-, -verschluss- und -verbindungsstücke, Bogen und Winkel, aus Stahl, nicht gegossen	1,05	0,96199	110,0	110,9	110,4	110,5	- 0,4	+ 0,1	
409	243	Andere Erzeugnisse aus Eisen oder Stahl	4,71	0,77389	113,9	114,3	111,1	109,6	- 4,1	- 1,4	
410		Euro-Länder	2,32	0,78421	116,5	116,7	112,9	111,0	- 4,9	- 1,7	
411		Nicht-Euro-Länder	2,39	0,76418	111,4	111,9	109,3	108,3	- 3,2	- 0,9	

Deutschland
1 Index der Ausfuhrpreise
1.2 Aktuelle Ergebnisse
2005 = 100

Lfd.- Nr.	Nr. der GP-Systematik	Güterabteilung, -gruppe, -klasse, -kategorie, -unterkategorie, -art	Wägungs- anteil am Gesamt- index in Promille	Verket- tungs- faktor	2012	2012	2013	2013	Veränderung Juli 2013 gegenüber	
					Jahres- durch- schnitt	Juli	Juni	Juli	Juli 2012	Juni 2013
									in Prozent	
412	2431	Blankstahl	0,77	.	120,9	119,9	118,1	116,2	- 3,1	- 1,6
413	2432	Kaltband mit einer Breite von weniger als 600 mm	2,64	0,78840	109,0	109,9	105,7	104,5	- 4,9	- 1,1
414		Euro-Länder	1,36	0,78993	113,2	114,5	109,0	108,2	- 5,5	- 0,7
415		Nicht-Euro-Länder	1,28	0,78590	104,5	105,0	102,2	100,6	- 4,2	- 1,6
416	244	NE-Metalle und Halbzeug daraus	21,77	.	159,6	156,9	143,0	141,5	- 9,8	- 1,0
417		Euro-Länder	10,17	.	164,4	161,5	143,4	141,9	- 12,1	- 1,0
418		Nicht-Euro-Länder	11,60	.	155,5	152,8	142,7	141,2	- 7,6	- 1,1
419	nachrichtlich: 244/381158	NE-Metalle und Halbzeug daraus (einschl. Abfälle und Schrott)	24,70	0,91569	161,0	158,2	144,2	142,7	- 9,8	- 1,0
420	2441	Edelmetalle und Halbzeug daraus	3,94	0,83024	248,9	240,0	204,2	199,5	- 16,9	- 2,3
421		Euro-Länder	1,78	0,87282	263,8	252,1	206,7	200,5	- 20,5	- 3,0
422		Nicht-Euro-Länder	2,16	0,81165	236,6	230,1	202,1	198,7	- 13,6	- 1,7
423	24411	Silber, in Rohform oder als Halbzeug oder Pulver	0,66	.	388,5	358,3	260,8	250,9	- 30,0	- 3,8
424	24412	Gold, in Rohform oder als Halbzeug oder Pulver	0,82	.	346,1	344,1	272,8	261,2	- 24,1	- 4,3
425	24413	Platin u.a. Edelmetalle, a.n.g., in Rohform oder als Halbzeug oder Pulver	2,46	.	179,1	173,6	166,1	165,1	- 4,9	- 0,6
426	2442	Aluminium und Halbzeug daraus	8,84	1,05882	111,4	109,7	107,3	106,9	- 2,6	- 0,4
427		Euro-Länder	3,85	1,03754	108,9	107,6	103,3	103,7	- 3,6	+ 0,4
428		Nicht-Euro-Länder	4,99	1,08352	113,3	111,3	110,4	109,4	- 1,7	- 0,9
429	24421	Aluminium in Rohform, Aluminium- legierungen, Aluminiumoxid	1,27	1,00100	119,6	118,8	113,2	114,5	- 3,6	+ 1,1
430	24422	Halbzeug aus Aluminium	7,57	1,07166	110,0	108,1	106,4	105,6	- 2,3	- 0,8
431	244224	Bleche und Bänder aus Aluminium, mit einer Dicke von mehr als 0,2 mm	4,18	1,06840	114,7	111,6	109,6	108,0	- 3,2	- 1,5
432	244225	Folien, dünne Bänder, aus Aluminium, mit einer Dicke von 0,2 mm oder weniger	1,81	1,09865	104,4	104,8	103,4	103,7	- 1,0	+ 0,3
433	2443	Blei, Zink und Zinn und Halbzeug daraus	0,69	.	228,0	222,5	220,8	217,7	- 2,2	- 1,4
434	2444	Kupfer und Halbzeug daraus	6,25	.	176,3	175,7	157,3	156,5	- 10,9	- 0,5
435		Euro-Länder	3,25	.	187,9	187,4	164,6	163,3	- 12,9	- 0,8
436		Nicht-Euro-Länder	3,00	.	163,7	163,0	149,5	149,1	- 8,5	- 0,3
437	24442	Halbzeug aus Kupfer und Kupferlegierungen	5,51	0,82143	170,3	169,6	152,9	152,2	- 10,3	- 0,5

Deutschland
1 Index der Ausfuhrpreise
1.2 Aktuelle Ergebnisse
2005 = 100

Lfd.- Nr.	Nr. der GP-Systematik	Güterabteilung, -gruppe, -klasse, -kategorie, -unterkategorie, -art	Wägungs- anteil am Gesamt- index in Promille	Verket- tungs- faktor	2012	2012	2013	2013	Veränderung Juli 2013 gegenüber	
					Jahres- durch- schnitt	Juli	Juni	Juli	Juli 2012	Juni 2013
									in Prozent	
438	244423	Draht aus Kupfer	1,61	0,72642	185,2	185,4	163,0	160,9	- 13,2	- 1,3
439	244424	Bleche und Bänder, aus Kupfer, mit einer Dicke von mehr als 0,15 mm	1,77	0,87685	162,9	160,7	147,5	147,1	- 8,5	- 0,3
440	2445	Sonstige NE-Metalle und Halbzeug daraus	2,05	.	122,5	120,9	109,5	108,3	- 10,4	- 1,1
441		Euro-Länder	0,88	.	127,0	127,0	113,4	111,7	- 12,0	- 1,5
442		Nicht-Euro-Länder	1,17	.	119,1	116,4	106,5	105,7	- 9,2	- 0,8
443	25	Metallerzeugnisse	37,64	0,93289	111,4	111,6	112,0	111,9	+ 0,3	- 0,1
444		Euro-Länder	16,11	0,91228	109,2	109,3	109,8	109,8	+ 0,5	-
445		Nicht-Euro-Länder	21,53	0,95174	113,0	113,3	113,6	113,6	+ 0,3	-
446	251	Stahl- und Leichtmetallbauerzeugnisse	4,76	0,90741	114,5	113,9	114,7	114,7	+ 0,7	-
447		Euro-Länder	2,24	0,90968	111,9	111,2	114,2	114,2	+ 2,7	-
448		Nicht-Euro-Länder	2,52	0,90605	116,7	116,3	115,2	115,2	- 0,9	-
449	2511	Metallkonstruktionen	4,01	0,91288	112,9	112,5	112,5	112,5	-	-
450		Euro-Länder	1,85	0,91497	108,1	108,1	110,1	110,1	+ 1,9	-
451		Nicht-Euro-Länder	2,16	0,91256	117,0	116,3	114,5	114,5	- 1,5	-
452	2512	Ausbauelemente aus Stahl und Aluminium	0,75	.	123,0	121,2	126,7	126,7	+ 4,5	-
453	252	Kessel und Behälter (ohne Dampfkessel)	2,33	0,96605	108,7	109,2	106,2	106,1	- 2,8	- 0,1
454	2521	Heizkörper für Zentralheizungen, Zentralheizungskessel	1,90	0,97551	109,7	110,2	105,9	105,8	- 4,0	- 0,1
455	257	Schneidwaren; Werkzeuge; Schlösser und Beschläge, aus unedlen Metallen	14,18	0,95380	112,1	112,6	113,9	114,1	+ 1,3	+ 0,2
456		Euro-Länder	5,72	0,91605	110,1	110,4	111,8	112,1	+ 1,5	+ 0,3
457		Nicht-Euro-Länder	8,46	0,98213	113,4	114,0	115,4	115,4	+ 1,2	-
458	2571	Schneidwaren und Bestecke	1,05	0,99501	106,3	107,3	105,9	105,9	- 1,3	-
459	2572	Schlösser und Beschläge, aus unedlen Metallen	5,82	0,93396	115,2	115,3	116,8	117,0	+ 1,5	+ 0,2
460		Euro-Länder	2,38	0,88819	114,8	114,8	116,3	117,0	+ 1,9	+ 0,6
461		Nicht-Euro-Länder	3,44	0,97050	115,5	115,6	117,0	117,1	+ 1,3	+ 0,1
462	257214	Beschläge u.ä. Erzeugnisse für Kfz, Türen, Fenster, Möbel, Koffer u.a. aus unedlen Metallen; automatische Türschließer aus unedlen Metallen	4,46	0,95192	114,3	114,3	115,5	115,5	+ 1,0	-

Deutschland
1 Index der Ausführpreise
1.2 Aktuelle Ergebnisse
2005 = 100

Lfd.- Nr.	Nr. der GP-Systematik	Güterabteilung, -gruppe, -klasse, -kategorie, -unterkategorie, -art	Wägungs- anteil am Gesamt- index in Promille	Verket- tungs- faktor	2012	2012	2013	2013	Veränderung Juli 2013 gegenüber	
					Jahres- durch- schnitt	Juli	Juni	Juli	Juli 2012	Juni 2013
									in Prozent	
463	2572144	Baubeschläge	1,36	0,98525	104,7	104,4	104,4	104,4	-	-
464	2573	Werkzeuge	7,31	.	110,4	111,1	112,9	112,9	+ 1,6	-
465		Euro-Länder	2,93	.	106,5	106,9	108,9	108,9	+ 1,9	-
466		Nicht-Euro-Länder	4,38	.	113,0	113,9	115,5	115,5	+ 1,4	-
467	25731-4/6	Werkzeuge (ohne Formen; Gießerei- Formkästen; Grundplatten für Formen; Gießereimodelle)	5,87	0,96397	110,8	111,5	113,4	113,4	+ 1,7	-
468	25734	Auswechselbare Werkzeuge zur Ver- wendung in (nicht) mechanischen Handwerkzeugen, auch kraftbetrieben, oder in Werkzeugmaschinen	2,04	.	113,1	113,8	115,6	115,6	+ 1,6	-
469	25735	Formen; Gießerei-Formkästen, Grund- platten für Formen, Gießereimodelle	1,44	0,95841	108,8	109,9	110,7	110,7	+ 0,7	-
470	259	Sonstige Eisen-, Blech- und Metallwaren	15,68	0,92655	109,7	109,9	109,8	109,7	- 0,2	- 0,1
471		Euro-Länder	6,83	0,91010	107,2	107,3	106,6	106,4	- 0,8	- 0,2
472		Nicht-Euro-Länder	8,85	0,94168	111,7	111,9	112,3	112,2	+ 0,3	- 0,1
473	2592	Verpackungen und Verschlüsse	1,38	0,96400	107,5	107,2	107,2	106,9	- 0,3	- 0,3
474	2593	Drahtwaren, Ketten und Federn	3,00	.	111,2	111,5	112,3	112,1	+ 0,5	- 0,2
475		Euro-Länder	1,21	.	110,0	110,3	109,7	109,2	- 1,0	- 0,5
476		Nicht-Euro-Länder	1,79	.	111,9	112,3	114,1	114,1	+ 1,6	-
477	259311-15/ 259318	Drahtwaren	1,60	0,96932	113,0	112,9	114,1	113,7	+ 0,7	- 0,4
478	2594	Schrauben und Niete	3,51	.	112,0	112,0	110,9	110,8	- 1,1	- 0,1
479		Euro-Länder	1,48	.	110,0	109,8	108,3	108,1	- 1,5	- 0,2
480		Nicht-Euro-Länder	2,03	.	113,4	113,5	112,7	112,7	- 0,7	-
481	nachrichtlich: 259316/17, 2594	Schrauben, Niete, Ketten, Federn	4,91	0,91823	111,2	111,4	110,7	110,6	- 0,7	- 0,1
482	259411	Schrauben, Bolzen, Muttern u.ä. Waren mit Gewinde, aus Eisen oder Stahl	2,73	0,93957	109,2	109,1	107,9	107,7	- 1,3	- 0,2
483	2599	Andere Metallwaren, a.n.g.	7,41	0,93827	109,5	109,7	109,8	109,7	-	- 0,1
484		Euro-Länder	3,16	0,92796	106,0	106,2	105,8	105,7	- 0,5	- 0,1
485		Nicht-Euro-Länder	4,25	0,94672	112,1	112,2	112,8	112,8	+ 0,5	-
486	25991	Metallerzeugnisse, für Badezimmer und Küchen	1,02	0,86028	122,3	123,2	121,6	121,6	- 1,3	-

Deutschland
1 Index der Ausführpreise
1.2 Aktuelle Ergebnisse
2005 = 100

Lfd.- Nr.	Nr. der GP-Systematik	Güterabteilung, -gruppe, -klasse, -kategorie, -unterkategorie, -art	Wägungs- anteil am Gesamt- index in Promille	Verket- tungs- faktor	2012	2012	2013	2013	Veränderung Juli 2013 gegenüber		
					Jahres- durch- schnitt	Juli	Juni	Juli	Juli 2012	Juni 2013	
									in Prozent		
487	26	Datenverarbeitungsgeräte, elektronische und optische Erzeugnisse	119,26	.	72,0	72,1	72,1	72,1	-	-	
488		Euro-Länder	48,23	.	68,6	68,5	69,1	69,1	+	0,9	-
489		Nicht-Euro-Länder	71,03	.	74,3	74,6	74,1	74,1	-	0,7	-
490	261	Elektronische Bauelemente und Leiterplatten	22,06	1,60244	35,0	35,3	36,6	36,8	+	4,2	+ 0,5
491		Euro-Länder	8,48	1,60487	35,5	35,5	37,9	38,0	+	7,0	+ 0,3
492		Nicht-Euro-Länder	13,58	1,60272	34,7	35,2	35,9	36,1	+	2,6	+ 0,6
493	2611	Elektronische Bauelemente	19,70	.	32,7	33,0	34,3	34,5	+	4,5	+ 0,6
494		Euro-Länder	7,76	.	34,4	34,4	36,6	36,8	+	7,0	+ 0,5
495		Nicht-Euro-Länder	11,94	.	31,7	32,2	32,8	33,0	+	2,5	+ 0,6
496	26112	Dioden, Transistoren u.a. Halbleiter- bauelemente, Leuchtdioden, gefasste oder montierte piezoelektrische Kristalle	3,26	1,19855	99,5	98,1	100,9	100,8	+	2,8	- 0,1
497	26113	Elektronische integrierte Schaltungen	15,64	.	16,4	17,1	18,1	18,3	+	7,0	+ 1,1
498	26113006	Steuer- und Kontrollschaltungen, Prozessoren	3,28	.	16,5	17,1	15,7	15,6	-	8,8	- 0,6
499	26113027-67	RAM-Arbeitsspeicher	8,45	.	16,4	17,1	19,4	19,8	+	15,8	+ 2,1
500	2611308	Verstärker, andere elektronische integrierte Schaltungen	0,91	.	16,3	17,0	17,3	17,4	+	2,4	+ 0,6
501	2612	Bestückte Leiterplatten	2,36	.	54,1	54,2	56,2	56,3	+	3,9	+ 0,2
502		Euro-Länder	0,72	.	47,4	47,1	51,2	51,4	+	9,1	+ 0,4
503		Nicht-Euro-Länder	1,64	.	57,1	57,3	58,3	58,5	+	2,1	+ 0,3
504	26121	Gedruckte Schaltungen	1,04	.	109,0	108,5	111,1	111,1	+	2,4	-
505	262	Datenverarbeitungsgeräte und periphere Geräte	26,90	1,63877	27,3	27,1	25,2	25,0	-	7,7	- 0,8
506		Euro-Länder	13,12	1,61505	27,6	27,3	25,4	25,3	-	7,3	- 0,4
507		Nicht-Euro-Länder	13,78	1,66319	27,1	26,8	25,0	24,8	-	7,5	- 0,8
508	26201	Datenverarbeitungsgeräte sowie Teile und Zubehör dafür	16,13	.	30,8	30,6	29,3	29,1	-	4,9	- 0,7
509	262011	Mobile Computer mit 10 kg oder weniger Gewicht wie Laptops, Notebooks; Personal Digital Assistants (PDA) u.ä. Computer	5,36	1,43305	18,8	18,7	16,8	16,9	-	9,6	+ 0,6
510	262014	Andere digitale Datenverarbeitungs- maschinen in Form von Systemen	1,05	.	25,3	25,4	23,6	23,2	-	8,7	- 1,7

Deutschland
1 Index der Ausführpreise
1.2 Aktuelle Ergebnisse
2005 = 100

Lfd.- Nr.	Nr. der GP-Systematik	Güterabteilung, -gruppe, -klasse, -kategorie, -unterkategorie, -art	Wägungs- anteil am Gesamt- index in Promille	Verket- tungs- faktor	2012	2012	2013	2013	Veränderung Juli 2013 gegenüber		
					Jahres- durch- schnitt	Juli	Juni	Juli	Juli 2012	Juni 2013	
									in Prozent		
511	262015	Andere digitale Verarbeitungseinheiten, auch wenn sie eine oder zwei der folgenden Einheitenarten in einem gemeinsamen Gehäuse umfassen: Speichereinheiten, Eingabe-einheiten, Ausgabeeinheiten	4,24	1,43651	26,8	26,9	25,6	25,2	- 6,3	- 1,6	
512	262016	Ein- oder Ausgabeeinheiten, auch wenn sie in einem gemeinsamen Gehäuse Speichereinheiten enthalten	3,55	.	44,6	43,7	43,1	42,5	- 2,7	- 1,4	
513	2620164	Drucker, Fernkopiergeräte u.a. Maschinen, die an eine ADV-Anlage oder ein Netzwerk angeschlossen werden können, ohne Maschinen zum Drucken mittels Druckformen und Maschinen, die mindestens zwei der Funktionen Drucken, Kopieren oder Übertragen von Fernkopien ausüben	1,67	.	42,8	42,2	40,7	39,8	- 5,7	- 2,2	
514	2620166	Andere Ein- und Ausgabeeinheiten, a.n.g. (z.B. Mäuse, Scanner und Plotter)	1,69	.	41,0	39,9	40,1	39,7	- 0,5	- 1,0	
515	26202	Speichereinheiten und andere Datenspeicher	2,79	1,87684	31,3	30,0	23,0	22,7	- 24,3	- 1,3	
516	26203	Andere Einheiten von automatischen Datenverarbeitungsmaschinen	1,40	.	20,8	21,1	19,5	19,5	- 7,6	-	
517	26204	Teile und Zubehör für automatische Datenverarbeitungsmaschinen	6,58	1,92797	18,5	18,5	17,3	17,3	- 6,5	-	
518	263	Geräte und Einrichtungen der Telekommunikationstechnik	23,57	1,11987	96,9	97,1	97,1	97,4	+ 0,3	+ 0,3	
519		Euro-Länder	9,33	1,17209	95,2	95,2	98,3	98,3	+ 3,3	-	
520		Nicht-Euro-Länder	14,24	1,08719	97,9	98,3	96,4	96,8	- 1,5	+ 0,4	
521	26301	Sendegeräte für den Funksprech- oder Funktelegrafieverkehr, den Rundfunk oder das Fernsehen; Fernsehkameras	0,46	.	101,5	102,0	102,4	102,7	+ 0,7	+ 0,3	
522	26302	Elektrische Geräte für die leitungsgebundene, zellulare und andere drahtlose Telekommunikation, Videofone	19,81	.	97,6	97,8	97,8	98,1	+ 0,3	+ 0,3	
523	26303	Teile für Geräte der Fernsprech- und Telegrafentechnik	2,29	1,14798	90,7	91,5	91,2	91,2	- 0,3	-	

Deutschland
1 Index der Ausfuhrpreise
1.2 Aktuelle Ergebnisse
2005 = 100

Lfd.- Nr.	Nr. der GP-Systematik	Güterabteilung, -gruppe, -klasse, -kategorie, -unterkategorie, -art	Wägungs- anteil am Gesamt- index in Promille	Verket- tungs- faktor	2012	2012	2013	2013	Veränderung Juli 2013 gegenüber			
					Jahres- durch- schnitt	Juli	Juni	Juli	Juli 2012	Juni 2013		
									in Prozent			
524	264	Geräte der Unterhaltungselektronik	7,93	.	88,4	88,2	87,4	86,3	-	2,2	-	1,3
525		Euro-Länder	4,00	.	85,1	84,9	84,2	84,2	-	0,8	-	-
526		Nicht-Euro-Länder	3,93	.	91,8	91,5	90,6	88,4	-	3,4	-	2,4
527	26402	Fernsehempfangsgeräte auch mit eingebautem Hörfunkempfangsgerät oder Tonaufzeichnungsgerät, Bildaufzeichnungsgerät oder Bildwiedergabegerät	1,31	.	63,0	62,8	62,5	62,5	-	0,5	-	-
528	26403	Geräte zur Bild- und Tonaufzeichnung und -wiedergabe	1,59	.	78,7	78,2	78,3	78,3	+	0,1	-	-
529	26405	Teile für Geräte der Bild- und Tonaufzeichnung oder -wiedergabe	2,51	.	101,5	101,4	100,6	97,2	-	4,1	-	3,4
530	265	Mess-, Kontroll-, Navigations- u.ä. Instrumente und Vorrichtungen, Uhren	25,28	.	106,7	106,8	108,7	108,7	+	1,8	-	-
531		Euro-Länder	8,60	.	107,8	107,9	110,4	110,4	+	2,3	-	-
532		Nicht-Euro-Länder	16,68	.	106,1	106,3	107,8	107,8	+	1,4	-	-
533	2651	Mess-, Kontroll-, Navigations- u.ä. Instrumente und Vorrichtungen	24,11	.	106,4	106,5	108,3	108,3	+	1,7	-	-
534		Euro-Länder	8,15	.	107,8	107,9	110,2	110,2	+	2,1	-	-
535		Nicht-Euro-Länder	15,96	.	105,7	105,9	107,3	107,3	+	1,3	-	-
536	26511	Navigationsinstrumente; Instrumente, Apparate und Geräte für die Geophysik, Meteorologie und dgl.	0,74	.	111,2	112,3	111,1	111,2	-	1,0	+	0,1
537	26512	Funkmess-, Funknavigations-, Funksteuergeräte und -einrichtungen	1,32	.	101,4	102,2	102,8	102,9	+	0,7	+	0,1
538	26514	Instrumente, Apparate und Geräte zum Messen oder Nachweis von ionisierenden Strahlen sowie zum Messen und Prüfen von elektrischen Größen	1,64	.	113,1	111,6	121,1	120,1	+	7,6	-	0,8
539	26515	Instrumente, Apparate und Geräte zum Messen oder Prüfen anderer physikalischer und chemischer Eigenschaften	5,63	0,98320	105,9	106,2	107,3	107,4	+	1,1	+	0,1
540	26516	Andere Instrumente, Apparate und Geräte zum Messen oder Prüfen	6,22	0,96529	110,9	111,2	113,0	113,1	+	1,7	+	0,1
541	26517	Thermostate, Druckregler u.a. Instrumente, Apparate und Geräte zum Regeln	4,05	1,09011	106,2	106,1	107,6	107,6	+	1,4	-	-
542	26518	Teile und Zubehör für Mess-, Kontroll-, Navigations- und Steuerungsinstrumente und -vorrichtungen	4,44	0,89091	99,3	99,4	100,1	100,1	+	0,7	-	-

Deutschland
1 Index der Ausführpreise
1.2 Aktuelle Ergebnisse
2005 = 100

Lfd.- Nr.	Nr. der GP-Systematik	Güterabteilung, -gruppe, -klasse, -kategorie, -unterkategorie, -art	Wägungs- anteil am Gesamt- index in Promille	Verket- tungs- faktor	2012	2012	2013	2013	Veränderung Juli 2013 gegenüber			
					Jahres- durch- schnitt	Juli	Juni	Juli	Juli 2012	Juni 2013		
									in Prozent			
543	2652	Uhren	1,17	1,01967	112,3	112,6	116,6	116,7	+	3,6	+	0,1
544	266	Bestrahlungs- und Elektrotherapie- geräte und elektromedizinische Geräte	6,48	.	100,1	100,5	99,4	99,5	-	1,0	+	0,1
545		Euro-Länder	1,30	.	100,3	100,2	99,9	99,8	-	0,4	-	0,1
546		Nicht-Euro-Länder	5,18	.	100,1	100,6	99,3	99,4	-	1,2	+	0,1
547	266011	Röntgenapparate und -geräte, Appa- rate und Geräte, die Alpha-, Beta- oder Gammastrahlen verwenden, Teile dafür	3,70	1,07618	102,0	102,7	101,0	101,2	-	1,5	+	0,2
548	266012	Elektrodiagnoseapparate und -geräte	2,36	1,03163	97,0	97,0	97,0	96,9	-	0,1	-	0,1
549	267	Optische und fotografische Intrumente und Geräte	5,97	.	102,3	102,4	101,1	101,5	-	0,9	+	0,4
550		Euro-Länder	2,82	.	99,0	99,1	97,3	97,4	-	1,7	+	0,1
551		Nicht-Euro-Länder	3,15	.	105,2	105,4	104,5	105,2	-	0,2	+	0,7
552	26701	Fotografische Geräte und Teile dafür	2,58	0,96967	92,3	92,5	90,0	90,0	-	2,7		-
553	26702	Andere optische Geräte und Teile dafür	3,39	0,92676	109,8	110,0	109,6	110,4	+	0,4	+	0,7
554	27	Elektrische Ausrüstungen	68,84	.	110,2	110,5	110,9	111,0	+	0,5	+	0,1
555		Euro-Länder	26,61	.	109,7	109,9	110,3	110,4	+	0,5	+	0,1
556		Nicht-Euro-Länder	42,23	.	110,5	111,0	111,2	111,4	+	0,4	+	0,2
557	271	Elektromotoren, Generatoren, Trans- formatoren, Elektrizitäts- und Schalteinrichtungen	25,31	.	112,8	113,1	113,2	113,2	+	0,1		-
558		Euro-Länder	9,31	.	113,8	113,9	113,9	114,0	+	0,1	+	0,1
559		Nicht-Euro-Länder	16,00	.	112,3	112,7	112,7	112,8	+	0,1	+	0,1
560	2711	Elektromotoren, Generatoren, Trans- formatoren und Teile dafür	11,91	0,99304	112,9	113,0	113,0	113,0		-		-
561		Euro-Länder	4,47	1,01099	115,7	115,8	114,9	115,0	-	0,7	+	0,1
562		Nicht-Euro-Länder	7,44	0,98216	111,2	111,3	111,8	111,8	+	0,4		-
563	27111	Elektromotoren mit einer Leistung von 37,5 W oder weniger; andere Gleich- strommotoren; Gleichstromgenera- toren	2,20	1,00195	114,9	115,0	115,6	115,6	+	0,5		-
564	27112	Allstrom-(Universal-)motoren mit einer Leistung von mehr als 37,5 W; andere Wechselstrommotoren; Wechselstrom- generatoren	2,66	0,97811	116,6	116,8	117,6	117,6	+	0,7		-
565	27114	Elektrische Transformatoren	0,93	.	114,1	114,4	116,5	116,5	+	1,8		-
566	27115	Vorschaltgeräte für Entladungslampen; Stromrichter; andere Drosselspulen u.a. Selbstinduktionsspulen	3,14	.	103,3	103,3	102,4	102,6	-	0,7	+	0,2

Deutschland
1 Index der Ausführpreise
1.2 Aktuelle Ergebnisse
2005 = 100

Lfd.- Nr.	Nr. der GP-Systematik	Güterabteilung, -gruppe, -klasse, -kategorie, -unterkategorie, -art	Wägungs- anteil am Gesamt- index in Promille	Verket- tungs- faktor	2012	2012	2013	2013	Veränderung Juli 2013 gegenüber		
					Jahres- durch- schnitt	Juli	Juni	Juli	Juli 2012	Juni 2013	
									in Prozent		
567	27116	Teile für Elektromotoren, Generatoren und Transformatoren	2,27	1,04366	118,2	118,1	116,2	116,2	- 1,6		
568	2712	Elektrizitätsverteilungs- und -schalt- einrichtungen, Teile dafür	13,40	.	112,8	113,2	113,3	113,4	+ 0,2	+ 0,1	
569		Euro-Länder	4,84	.	112,0	112,1	113,0	113,0	+ 0,8		
570		Nicht-Euro-Länder	8,56	.	113,2	113,9	113,5	113,6	- 0,3	+ 0,1	
571	nachrichtlich: 2712/2733	Elektrizitätsverteilungs- und -schalt- einrichtungen, Teile dafür, elektrisches Installationsmaterial	22,67	0,93691	112,0	112,3	112,9	112,9	+ 0,5		
572	27121	Elektrische Geräte zum Schließen, Unterbrechen, Schützen oder Verbin- den von elektrischen Stromkreisen, für eine Spannung von mehr als 1000 V	1,39	1,01199	107,4	107,8	106,4	106,6	- 1,1	+ 0,2	
573	27122	Elektrische Geräte zum Schließen, Unterbrechen, Schützen oder Verbin- den von elektrischen Stromkreisen, für eine Spannung von 1000 V oder weniger	2,11	.	111,4	111,6	112,6	112,8	+ 1,1	+ 0,2	
574	27123	Tafeln, Felder, Konsolen, Pulte, Schränke zum elektrischen Schalten oder Steuern oder für die Stromver- teilung	5,54	0,96150	103,7	104,0	102,7	102,7	- 1,3		
575	27124	Teile für Elektrizitätsverteilungs- oder Schalteinrichtungen	4,36	0,87957	126,6	127,5	129,4	129,4	+ 1,5		
576	272	Akkumulatoren und Batterien	1,67	0,98614	119,6	120,3	118,7	119,1	- 1,0	+ 0,3	
577		Euro-Länder	0,74	1,02158	115,6	115,6	114,5	115,4	- 0,2	+ 0,8	
578		Nicht-Euro-Länder	0,93	0,94592	122,8	124,1	122,0	122,1	- 1,6	+ 0,1	
579	27202	Elektrische Akkumulatoren und Teile dafür	1,19	1,01119	129,3	130,2	127,2	127,8	- 1,8	+ 0,5	
580	273	Kabel und elektrisches Installations- material	13,16	.	111,4	111,7	111,9	112,3	+ 0,5	+ 0,4	
581		Euro-Länder	5,16	.	110,5	110,6	110,3	110,8	+ 0,2	+ 0,5	
582		Nicht-Euro-Länder	8,00	.	112,0	112,5	113,0	113,2	+ 0,6	+ 0,2	
583	2732	Sonstige elektronische und elektrische Kabel	3,55	0,94050	114,8	115,5	113,1	114,7	- 0,7	+ 1,4	
584		Euro-Länder	1,34	0,93225	114,1	115,4	110,8	113,0	- 2,1	+ 2,0	
585		Nicht-Euro-Länder	2,21	0,94514	115,3	115,5	114,5	115,8	+ 0,3	+ 1,1	
586	2733	Elektrisches Installationsmaterial	9,27	.	110,8	111,0	112,2	112,2	+ 1,1		
587		Euro-Länder	3,74	.	109,5	109,2	110,4	110,4	+ 1,1		
588		Nicht-Euro-Länder	5,53	.	111,6	112,2	113,3	113,3	+ 1,0		

Deutschland
1 Index der Ausführpreise
1.2 Aktuelle Ergebnisse
2005 = 100

Lfd.- Nr.	Nr. der GP-Systematik	Güterabteilung, -gruppe, -klasse, -kategorie, -unterkategorie, -art	Wägungs- anteil am Gesamt- index in Promille	Verket- tungs- faktor	2012	2012	2013	2013	Veränderung Juli 2013 gegenüber		
					Jahres- durch- schnitt	Juli	Juni	Juli	Juli 2012	Juni 2013	
									in Prozent		
589	273311	Andere Schalter (Ein-, Aus- oder Um- schalter für Gebäudeinstallation), bis 1000 V Spannung	2,73	0,90851	115,2	115,0	117,0	117,0	+	1,7	-
590	273313	Steckvorrichtungen u.a. Geräte zum Schließen, Unterbrechen, Schützen oder Verbinden von elektrischen Stromkreisen, a.n.g., bis 1000 V Spannung	5,66	0,96143	108,7	109,3	109,7	109,7	+	0,4	-
591	274	Elektrische Lampen und Leuchten	5,58	.	113,6	113,7	116,3	116,5	+	2,5	+ 0,2
592		Euro-Länder	2,59	.	106,3	106,2	108,9	108,9	+	2,5	-
593		Nicht-Euro-Länder	2,99	.	119,9	120,1	122,6	123,0	+	2,4	+ 0,3
594	27401	Elektrische Glühlampen und Ent- ladungslampen; Bogenlampen	2,23	1,01545	117,0	117,1	122,6	122,8	+	4,9	+ 0,2
595	27402	Beleuchtungsgeräte	1,12	.	114,0	114,1	115,4	115,4	+	1,1	-
596	27403	Andere elektrische Beleuchtungskörper	1,94	.	109,7	109,6	110,1	110,1	+	0,5	-
597	275	Haushaltsgeräte	13,85	1,03975	100,8	100,9	101,5	101,6	+	0,7	+ 0,1
598		Euro-Länder	5,61	1,00709	102,6	102,7	103,5	103,6	+	0,9	+ 0,1
599		Nicht-Euro-Länder	8,24	1,07235	99,6	99,7	100,1	100,2	+	0,5	+ 0,1
600	2751	Elektrische Haushaltsgeräte, Teile dafür	13,24	1,04857	100,7	100,8	101,3	101,4	+	0,6	+ 0,1
601		Euro-Länder	5,30	1,01636	101,8	101,8	102,5	102,7	+	0,9	+ 0,2
602		Nicht-Euro-Länder	7,94	1,08170	100,0	100,1	100,5	100,5	+	0,4	-
603	27511	Kühl-, Gefrierschränke, Tiefkühltruhen, Geschirrspülmaschinen, Waschmaschi- nen und Wäschetrockner, Heizdecken, Ventilatoren und Abzugshauben	4,52	1,02256	102,9	102,7	102,5	102,6	-	0,1	+ 0,1
604	275113	Waschmaschinen und Wäschetrockner, bis 10 kg Fassungsvermögen an Trockenwäsche	2,15	1,09378	101,2	101,1	101,5	101,5	+	0,4	-
605	27512	Andere elektrische Haushaltsgeräte, a.n.g.	7,28	.	98,5	98,8	99,7	99,8	+	1,0	+ 0,1
606	275128	Andere elektrische Öfen, a.n.g.; elektrische Küchenherde, Kochplatten, Grill- und Bratgeräte	1,09	.	100,6	100,2	101,4	101,6	+	1,4	+ 0,2
607	27513	Teile für elektrische Haushaltsgeräte	1,44	.	104,7	104,7	105,5	105,5	+	0,8	-
608	2752	Nichtelektrische Haushaltsgeräte, Teile dafür	0,61	0,89018	104,0	103,8	104,9	105,2	+	1,3	+ 0,3

Deutschland
1 Index der Ausfuhrpreise
1.2 Aktuelle Ergebnisse
2005 = 100

Lfd.- Nr.	Nr. der GP-Systematik	Güterabteilung, -gruppe, -klasse, -kategorie, -unterkategorie, -art	Wägungs- anteil am Gesamt- index in Promille	Verket- tungs- faktor	2012	2012	2013	2013	Veränderung Juli 2013 gegenüber			
					Jahres- durch- schnitt	Juli	Juni	Juli	Juli 2012	Juni 2013		
									in Prozent			
609	279	Sonstige elektrische Ausrüstungen und Geräte a.n.g.	9,27	.	111,7	112,6	112,6	112,6	-	-		
610		Euro-Länder	3,20	.	110,6	111,2	112,0	111,6	+	0,4	-	0,4
611		Nicht-Euro-Länder	6,07	.	112,3	113,2	112,9	113,2	-	-	+	0,3
612	27901	Elektrische Maschinen, Apparate und Geräte mit eigener Funktion	1,62	.	119,5	121,9	114,8	114,9	-	5,7	+	0,1
613	27903	Elektrische Löt- und Schweiß- maschinen, -apparate und -geräte sowie elektrische Maschinen und Geräte zum Oberflächenhärten und Heißspritzen	3,07	.	111,6	111,5	113,8	113,6	+	1,9	-	0,2
614	279031	Elektrische Löt- und Schweiß- maschinen, -apparate und -geräte sowie elektrische Maschinen und Geräte zum Spritzen schmelz-flüssiger Metalle oder Cermets	1,24	0,94732	114,8	114,8	117,1	116,1	+	1,1	-	0,9
615	27904	Sonstige elektrische Ausrüstungen, a.n.g.	0,74	.	110,1	110,6	112,5	112,5	+	1,7		-
616	27905	Elektrische Kondensatoren	.	.	107,7	107,5	108,8	108,8	+	1,2		-
617	27906	Elektrische Widerstände (einschl. Rheostaten und Potentiometern) (ohne Heizwiderstände)	0,56	.	98,0	97,8	94,1	95,2	-	2,7	+	1,2
618	28	Maschinen	160,03	.	112,5	112,8	114,0	114,0	+	1,1		-
619		Euro-Länder	53,34	.	112,4	112,7	114,1	114,1	+	1,2		-
620		Nicht-Euro-Länder	106,69	.	112,5	112,8	113,9	113,9	+	1,0		-
621	281	Nicht wirtschaftszweigspezifische Maschinen	54,51	.	115,0	115,4	116,3	116,3	+	0,8		-
622		Euro-Länder	19,35	.	114,2	114,5	115,9	115,8	+	1,1	-	0,1
623		Nicht-Euro-Länder	35,16	.	115,5	115,9	116,5	116,5	+	0,5		-
624	2811	Verbrennungsmotoren und Turbinen (ohne Motoren für Luft- und Straßen- fahrzeuge)	19,10	.	112,3	112,4	112,7	112,7	+	0,3		-
625		Euro-Länder	6,55	.	110,9	111,3	111,2	111,0	-	0,3	-	0,2
626		Nicht-Euro-Länder	12,55	.	113,0	113,0	113,5	113,5	+	0,4		-
627	28111-3	Verbrennungsmotoren und Turbinen (ohne Teile für Kolbenverbrennungs- motoren)	6,21	0,92744	116,2	116,4	116,2	116,2	-	0,2		-
628	28111	Motoren für Wasserfahrzeuge, Schienenfahrzeuge, industrielle u.a. Zwecke (ohne Motoren für Luft- und Straßenfahrzeuge)	2,27	0,93697	124,0	124,7	125,1	125,1	+	0,3		-

Deutschland
1 Index der Ausführpreise
1.2 Aktuelle Ergebnisse
2005 = 100

Lfd.- Nr.	Nr. der GP-Systematik	Güterabteilung, -gruppe, -klasse, -kategorie, -unterkategorie, -art	Wägungs- anteil am Gesamt- index in Promille	Verket- tungs- faktor	2012	2012	2013	2013	Veränderung Juli 2013 gegenüber			
					Jahres- durch- schnitt	Juli	Juni	Juli	Juli 2012	Juni 2013		
									in Prozent			
629	28113	Teile für Turbinen	2,17	.	114,0	113,5	112,7	112,8	-	0,6	+	0,1
630	28114	Teile für Kolbenverbrennungsmotoren mit Fremdzündung (ohne solche für Motoren für Luftfahrzeuge)	12,89	0,91867	110,4	110,5	111,0	111,0	+	0,5		-
631	2812/2813	Pumpen und Kompressoren	17,50	0,95202	116,0	116,4	117,6	117,8	+	1,2	+	0,2
632	2812	Hydraulische und pneumatische Komponenten und Systeme	5,82	.	112,1	112,5	114,7	114,7	+	2,0		-
633		Euro-Länder	2,44	.	115,2	115,4	118,1	118,1	+	2,3		-
634		Nicht-Euro-Länder	3,38	.	109,9	110,3	112,2	112,3	+	1,8	+	0,1
635	28121	Hydraulische und pneumatische Komponenten und Systeme, ausgenommen Teile	5,21	.	112,9	113,3	115,8	115,8	+	2,2		-
636	2813	Sonstige Pumpen und Kompressoren	11,68	.	117,9	118,4	119,1	119,3	+	0,8	+	0,2
637		Euro-Länder	3,81	.	116,0	116,1	118,3	118,4	+	2,0	+	0,1
638		Nicht-Euro-Länder	7,87	.	118,8	119,6	119,5	119,8	+	0,2	+	0,3
639	28131	Flüssigkeitspumpen; Hebewerke für Flüssigkeiten	4,67	.	115,4	115,7	117,4	117,5	+	1,6	+	0,1
640	28132	Luft- oder Vakuumpumpen; Luft- oder andere Gaskompressoren	3,94	0,96289	120,6	122,0	120,1	120,5	-	1,2	+	0,3
641	28133	Teile für sonstige Pumpen und Kompressoren	3,07	.	118,1	118,0	120,4	120,6	+	2,2	+	0,2
642	nachrichtlich: 28122/ 28133	Teile für hydraulische und pneuma- tische Komponenten und Systeme, für sonstige Pumpen und Kompressoren	3,68	0,94923	116,0	116,0	118,0	118,1	+	1,8	+	0,1
643	2814	Armaturen	5,64	.	119,4	119,8	121,8	121,7	+	1,6	-	0,1
644		Euro-Länder	2,07	.	121,6	122,0	125,9	125,9	+	3,2		-
645		Nicht-Euro-Länder	3,57	.	118,1	118,6	119,4	119,3	+	0,6	-	0,1
646	2815	Lager, Getriebe, Zahnräder und Antriebsselemente	12,27	0,96124	116,0	116,6	117,3	117,2	+	0,5	-	0,1
647		Euro-Länder	4,48	0,93839	113,5	114,0	114,9	114,6	+	0,5	-	0,3
648		Nicht-Euro-Länder	7,79	0,97835	117,5	118,1	118,7	118,7	+	0,5		-
649	28151	Wälzlager (z.B. Kugellager, Rollenlager, Nadellager)	3,06	1,04435	113,8	115,0	115,6	115,7	+	0,6	+	0,1
650	28152	Getriebe, Zahnräder, Lagergehäuse u.ä. Antriebselemente	6,93	0,92444	118,7	119,0	120,1	120,1	+	0,9		-
651	281524	Getriebe; Kugel- oder Rollenroll- spindeln	2,53	0,91505	115,2	115,4	117,3	117,3	+	1,6		-

Deutschland
1 Index der Ausfuhrpreise
1.2 Aktuelle Ergebnisse
2005 = 100

Lfd.- Nr.	Nr. der GP-Systematik	Güterabteilung, -gruppe, -klasse, -kategorie, -unterkategorie, -art	Wägungs- anteil am Gesamt- index in Promille	Verket- tungs- faktor	2012	2012	2013	2013	Veränderung Juli 2013 gegenüber			
					Jahres- durch- schnitt	Juli	Juni	Juli	Juli 2012	Juni 2013		
									in Prozent			
652	28153	Teile für Lager, Getriebe, Zahnräder und Antriebselemente	2,28	0,94976	110,9	111,3	111,2	110,5	-	0,7	-	0,6
653	282	Sonstige Maschinen für unspezifische Verwendung	43,31	0,93862	110,3	110,4	111,8	111,9	+	1,4	+	0,1
654		Euro-Länder	15,64	0,94767	110,4	110,5	112,0	112,1	+	1,4	+	0,1
655		Nicht-Euro-Länder	27,67	0,93415	110,2	110,4	111,7	111,8	+	1,3	+	0,1
656	2821	Öfen und Brenner, Teile dafür	1,86	0,96777	118,0	118,2	123,2	123,2	+	4,2		-
657	282113/14	Elektrische Industrie- und Labora- toriumsöfen, Industrie- und Labo- ratoriumsapparate, zum Warmbe- handeln von Stoffen mittels Induktion oder dielektrischer Erwärmung, Teile dafür	1,37	0,97059	120,0	119,7	125,9	125,9	+	5,2		-
658	2822	Hebezeuge und Fördermittel	9,55	0,94487	109,5	109,6	111,1	111,1	+	1,4		-
659		Euro-Länder	3,82	0,94307	112,0	112,1	114,0	114,0	+	1,7		-
660		Nicht-Euro-Länder	5,73	0,94481	107,9	108,0	109,1	109,1	+	1,0		-
661	282215	Elektrokraftkarren u.a. mit Hebe- vorrichtung ausgerüstete Karren, andere Karren	2,24	0,94540	111,4	111,4	112,8	112,8	+	1,3		-
662	282217	Stetigförderer (ohne solche für Untertagebergbau)	1,20	0,97466	111,6	111,6	112,5	112,5	+	0,8		-
663	2823	Büromaschinen (ohne Datenver- arbeitungsgeräte und periphere Geräte)	3,61	0,97621	106,0	105,6	104,7	105,8	+	0,2	+	1,1
664		Euro-Länder	1,61	0,85936	103,0	102,8	103,7	103,7	+	0,9		-
665		Nicht-Euro-Länder	2,00	1,09706	108,4	107,9	105,5	107,5	-	0,4	+	1,9
666	2824	Handgeführte, kraftbetriebene Werkzeuge, Teile dafür	2,92	0,93762	111,3	111,6	112,6	112,9	+	1,2	+	0,3
667		Euro-Länder	1,22	0,90485	112,5	112,7	114,1	114,7	+	1,8	+	0,5
668		Nicht-Euro-Länder	1,70	0,96976	110,5	110,7	111,6	111,7	+	0,9	+	0,1
669	28241	Handgeführte, kraftbetriebene Werkzeuge	2,59	0,93756	112,0	112,3	113,4	113,7	+	1,2	+	0,3
670	2825	Kälte- und lufttechnische Erzeugnisse für gewerbliche Zwecke	7,75	0,91341	111,2	111,3	111,9	111,7	+	0,4	-	0,2
671		Euro-Länder	2,85	0,92120	113,4	113,4	114,0	114,0	+	0,5		-
672		Nicht-Euro-Länder	4,90	0,90825	109,9	110,1	110,7	110,4	+	0,3	-	0,3
673	28251	Wärmeaustauscher, Klimageräte und Tiefkühlgeräte, Apparate zum Filtrieren	4,58	0,89174	114,0	114,0	114,5	114,5	+	0,4		-
674	28252	Ventilatoren , mit einem Leistung von mehr als 125 W	1,52	.	112,8	113,4	113,7	112,8	-	0,5	-	0,8

Deutschland
1 Index der Ausführpreise
1.2 Aktuelle Ergebnisse
2005 = 100

Lfd.- Nr.	Nr. der GP-Systematik	Güterabteilung, -gruppe, -klasse, -kategorie, -unterkategorie, -art	Wägungs- anteil am Gesamt- index in Promille	Verket- tungs- faktor	2012	2012	2013	2013	Veränderung Juli 2013 gegenüber		
					Jahres- durch- schnitt	Juli	Juni	Juli	Juli 2012	Juni 2013	
									in Prozent		
675	28253	Teile für Klimageräte, Kühl- und Gefrierschränke, Wärmepumpen, Wärmeaustauscher u.a.	1,65	.	101,9	101,9	102,8	102,8	+	0,9	-
676	2829	Sonstige nicht wirtschaftszweig-spezifische Maschinen, a.n.g.	17,62	0,93957	110,3	110,4	112,3	112,3	+	1,7	-
677		Euro-Länder	5,66	0,94747	109,1	109,1	110,8	110,8	+	1,6	-
678		Nicht-Euro-Länder	11,96	0,93615	110,8	111,1	113,0	113,0	+	1,7	-
679	28291	Gaserzeuger, Destillier- und Filterapparate	2,89	.	114,2	114,7	117,2	117,3	+	2,3	+ 0,1
680	28292	Verpackungsmaschinen, Waagen, Strahlapparate, metalloplastische Dichtungen	6,94	0,94577	110,5	110,7	112,2	112,2	+	1,4	-
681	282921	Maschinen und Apparate zum Reinigen, Trocknen, Füllen, Verschließen u.ä. von Flaschen o.ä. Behältnissen	4,33	0,92817	108,3	108,5	110,1	110,1	+	1,5	-
682	282922	Feuerlöscher, Spritzpistolen, Sandstrahlmaschinen, Wasserstrahlreinigungs- u.ä. Strahlapparate	1,84	.	112,7	112,7	114,3	114,3	+	1,4	-
683	282923	Metalloplastische Dichtungen; mechanische Dichtungen	0,77	.	117,3	118,0	118,4	118,4	+	0,3	-
684	28293	Gewerbe-, Haushalts- und andere Wiege- und Messmaschinen	0,79	.	101,1	101,2	103,8	103,8	+	2,6	-
685	28296	Maschinen und Apparate für die Behandlung von Stoffen durch Temperaturänderung, a.n.g.	1,02	.	107,0	106,5	109,4	109,4	+	2,7	-
686	28298	Teile für nicht wirtschaftszweig-spezifische Maschinen	5,33	.	108,9	109,0	110,6	110,6	+	1,5	-
687	283	Maschinen für die Land- und Forstwirtschaft	7,18	0,91636	116,6	116,8	119,9	120,1	+	2,8	+ 0,2
688		Euro-Länder	3,16	0,91963	117,4	117,5	120,0	120,1	+	2,2	+ 0,1
689		Nicht-Euro-Länder	4,02	0,91312	116,1	116,2	119,9	120,1	+	3,4	+ 0,2
690	28302	Acker- und Forstschlepper; andere Zugmaschinen (ohne Sattel-Straßenzug- und Gleiskettenzugmaschinen)	2,75	0,92300	118,6	119,2	123,6	123,6	+	3,7	-
691	28303-9	Sonstige Maschinen für die Land- und Forstwirtschaft (ohne Schlepper, andere Zugmaschinen), Teile dafür	4,43	0,91228	115,4	115,3	117,7	117,9	+	2,3	+ 0,2

Deutschland
1 Index der Ausführpreise
1.2 Aktuelle Ergebnisse
2005 = 100

Lfd.- Nr.	Nr. der GP-Systematik	Güterabteilung, -gruppe, -klasse, -kategorie, -unterkategorie, -art	Wägungs- anteil am Gesamt- index in Promille	Verket- tungs- faktor	2012	2012	2013	2013	Veränderung Juli 2013 gegenüber			
					Jahres- durch- schnitt	Juli	Juni	Juli	Juli 2012		Juni 2013	
									in Prozent			
692	28305	Erntemaschinen, -apparate und -geräte	1,87	0,90917	119,5	119,1	122,8	123,4	+	3,6	+	0,5
693	284	Werkzeugmaschinen	12,80	.	112,7	113,2	114,0	113,9	+	0,6	-	0,1
694		Euro-Länder	3,60	.	110,9	111,5	111,2	111,0	-	0,4	-	0,2
695		Nicht-Euro-Länder	9,20	.	113,4	113,8	115,1	115,0	+	1,1	-	0,1
696	2841	Werkzeugmaschinen für die Metallbearbeitung, Teile dafür	8,86	0,92336	114,2	114,9	114,7	114,6	-	0,3	-	0,1
697		Euro-Länder	2,39	0,92086	109,9	110,8	108,8	108,6	-	2,0	-	0,2
698		Nicht-Euro-Länder	6,47	0,92509	115,8	116,4	116,9	116,8	+	0,3	-	0,1
699	28411	Werkzeugmaschinen zum Abtragen von Stoffen aller Art durch Laserstrahlen oder ähnliche Verfahren, Bearbeitungs- zentren, Mehrwegemaschinen und Transfermaschinen, zum Bearbeiten von Metallen	2,40	0,95594	116,3	116,9	117,3	117,3	+	0,3		-
700	28412	Dreh-, Bohr-, Fräs-, Verzahnmaschinen u.a. spanabhebende Maschinen für die Metallbearbeitung	3,22	.	116,9	118,0	115,2	115,0	-	2,5	-	0,2
701	284121/22	Drehmaschinen, Bohr-, Fräs- und Gewindeschneidmaschinen	1,62	0,93945	122,8	125,0	118,6	118,3	-	5,4	-	0,3
702	284121	Drehmaschinen zur spanabhebenden Metallbearbeitung	0,93	0,94747	115,7	118,5	107,0	106,3	-	10,3	-	0,7
703	284123	Werkzeugmaschinen z. Schleifen, Schärfen, Honen u.ä., Hobel- maschinen, Verzahnmaschinen, Sägemaschinen u.a. Maschinen zur spanabhebenden Bearbeitung von Metallen, Hartmetallen oder Cermets	1,60	0,90019	110,8	110,9	111,7	111,7	+	0,7		-
704	28413	Biege-, Abkant-, Richtmaschinen, Scheren, Lochstanzen, Ausklink- maschinen, Schmiedemaschinen, Pressen u.a. Maschinen für die spanlose Bearbeitung von Metallen, Hartmetallen	1,81	.	113,8	114,0	117,2	117,2	+	2,8		-
705	28414	Teile und Zubehör für Werkzeug- maschinen für die Metallbearbeitung	1,43	0,88919	105,4	105,5	105,9	105,9	+	0,4		-
706	2849	Werkzeugmaschinen, a.n.g., Teile dafür; Zubehör für Werkzeug- maschinen	3,94	.	109,2	109,4	112,3	112,3	+	2,7		-
707		Euro-Länder	1,21	.	112,9	112,8	115,9	115,9	+	2,7		-
708		Nicht-Euro-Länder	2,73	.	107,6	107,8	110,8	110,8	+	2,8		-

Deutschland
1 Index der Ausführpreise
1.2 Aktuelle Ergebnisse
2005 = 100

Lfd.- Nr.	Nr. der GP-Systematik	Güterabteilung, -gruppe, -klasse, -kategorie, -unterkategorie, -art	Wägungs- anteil am Gesamt- index in Promille	Verket- tungs- faktor	2012	2012	2013	2013	Veränderung Juli 2013 gegenüber		
					Jahres- durch- schnitt	Juli	Juni	Juli	Juli 2012	Juni 2013	
									in Prozent		
709	28491	Werkzeugmaschinen zum Bearbeiten von Steinen, Holz u.ä. harten Stoffen; Pressen zum Herstellen von Span- und Faserplatten	2,55	.	109,0	109,0	111,5	111,5	+	2,3	-
710	284912	Werkzeugmaschinen zum Bearbeiten von Holz, Kork, Bein, Hartkautschuk oder ähnlichen harten Stoffen	2,26	0,96019	107,0	107,0	109,4	109,4	+	2,2	-
711	28492	Werkzeughalter, selbstöffnende Gewindeschneidköpfe, Werkstück- halter, Teilköpfe u.a. Spezialvor- richtungen für Werkzeugmaschinen, Teile und Zubehör	1,39	.	109,5	109,9	113,8	113,8	+	3,5	-
712	289	Maschinen für sonstige bestimmte Wirtschaftszweige	42,23	0,94023	110,7	111,0	112,1	112,2	+	1,1	+ 0,1
713		Euro-Länder	11,59	0,94582	111,2	111,4	113,3	113,4	+	1,8	+ 0,1
714		Nicht-Euro-Länder	30,64	0,93833	110,5	110,8	111,7	111,8	+	0,9	+ 0,1
715	2891	Maschinen für die Metallerzeugung, Walzwerkseinrichtungen, Gieß- maschinen, Teile dafür	1,03	.	132,9	134,5	134,1	134,3	-	0,1	+ 0,1
716	2892	Bergwerks-, Bau- und Baustoff- maschinen, Teile dafür	10,46	0,92547	118,3	118,8	119,6	119,7	+	0,8	+ 0,1
717		Euro-Länder	3,41	0,94561	117,0	117,2	118,6	118,6	+	1,2	-
718		Nicht-Euro-Länder	7,05	0,91471	118,9	119,5	120,1	120,2	+	0,6	+ 0,1
719	28922	Andere Maschinen, Apparate und Geräte zur Erdbewegung, zum Planieren, Verdichten oder Bohren des Bodens oder zum Abbauen von Erzen oder anderen Mineralien, selbst- fahrend (einschl. Planier-maschinen, Schürf- und Schaufellader und Straßenwalzen)	3,68	0,95556	114,5	115,1	115,5	115,4	+	0,3	- 0,1
720	289226	Bagger mit um 360 Grad drehbarem Oberwagen	1,91	0,94157	116,0	116,9	117,3	117,1	+	0,2	- 0,2
721	28924	Maschinen zum Sortieren, Sieben, Mischen und zur ähnlichen Bearbei- tung von Erden, Steinen, Erzen u.a. mineralischen Stoffen	1,38	.	119,2	119,4	119,6	119,6	+	0,2	-
722	28926	Teile für Bergwerks-, Bau- und Baustoffmaschinen	3,27	0,90951	126,0	126,6	128,9	128,9	+	1,8	-

Deutschland
1 Index der Ausfuhrpreise
1.2 Aktuelle Ergebnisse
2005 = 100

Lfd.- Nr.	Nr. der GP-Systematik	Güterabteilung, -gruppe, -klasse, -kategorie, -unterkategorie, -art	Wägungs- anteil am Gesamt- index in Promille	Verket- tungs- faktor	2012	2012	2013	2013	Veränderung Juli 2013 gegenüber			
					Jahres- durch- schnitt	Juli	Juni	Juli	Juli 2012	Juni 2013		
									in Prozent			
723	2893	Maschinen für die Nahrungs-, Futter- mittel- und Getränkeherstellung und für die Tabakverarbeitung, Teile dafür	3,00	0,94408	109,3	109,4	110,4	110,5	+	1,0	+	0,1
724		Euro-Länder	0,69	0,97171	113,4	113,7	114,2	114,4	+	0,6	+	0,2
725		Nicht-Euro-Länder	2,31	0,93346	108,1	108,1	109,3	109,3	+	1,1		-
726	2894	Maschinen für die Textil- und Beklei- dungsherstellung, die Ledererzeugung und -verarbeitung sowie die Herstel- lung von Schuhen	5,82	0,98139	103,7	104,2	104,4	104,7	+	0,5	+	0,3
727		Euro-Länder	0,90	0,98030	106,1	106,2	106,5	106,5	+	0,3		-
728		Nicht-Euro-Länder	4,92	0,98239	103,3	103,9	104,1	104,3	+	0,4	+	0,2
729	289411-21	Textilmaschinen	3,69	0,99309	99,5	100,0	100,3	100,6	+	0,6	+	0,3
730	28941	Maschinen für die Spinnerei, Weberei, Strickerei und Wirkerei	2,61	0,99802	97,7	98,3	98,8	99,3	+	1,0	+	0,5
731	289411/12	Spinnereimaschinen	1,49	0,97478	98,7	99,7	100,4	101,2	+	1,5	+	0,8
732	289414	Wirk- und Strickmaschinen	0,88	1,05258	93,4	93,4	93,4	93,4		-		-
733	28942	Andere Maschinen und Apparate für das Textil- und Bekleidungsgewerbe	1,54	0,96236	105,3	105,4	105,5	105,5	+	0,1		-
734	28945	Teile und Zubehör für Maschinen für die Spinnerei, Weberei und für die sonstige Herstellung von Stoffen und Bekleidung sowie für die Lederbe- arbeitung	1,67	0,96609	111,5	112,4	112,3	112,4		-	+	0,1
735	289451	Teile und Zubehör für Spinnerei- und Webereimaschinen	1,14	0,97361	113,0	113,0	113,6	113,6	+	0,5		-
736	2895	Maschinen für die Papiererzeugung und -verarbeitung	2,37	0,91974	109,4	109,8	112,0	112,0	+	2,0		-
737		Euro-Länder	0,72	0,92407	110,8	111,8	114,5	114,5	+	2,4		-
738		Nicht-Euro-Länder	1,65	0,91713	108,8	108,9	110,9	110,9	+	1,8		-
739	2896	Maschinen für die Kunststoff- und Gummierzeugung	4,83	.	109,3	109,5	109,0	109,2	-	0,3	+	0,2
740		Euro-Länder	1,20	.	111,2	111,3	110,4	110,7	-	0,5	+	0,3
741		Nicht-Euro-Länder	3,63	.	108,6	108,8	108,5	108,7	-	0,1	+	0,2
742	28961	Maschinen und Apparate zum Be- oder Verarbeiten von Kunststoffen oder Kautschuk oder zum Herstellen von Waren daraus, a.n.g.	3,71	0,94179	112,0	112,3	111,7	112,0	-	0,3	+	0,3
743	2896101	Spritzgießmaschinen	1,00	0,99291	111,9	113,4	108,1	108,8	-	4,1	+	0,6

Deutschland
1 Index der Ausführpreise
1.2 Aktuelle Ergebnisse
2005 = 100

Lfd.- Nr.	Nr. der GP-Systematik	Güterabteilung, -gruppe, -klasse, -kategorie, -unterkategorie, -art	Wägungs- anteil am Gesamt- index in Promille	Verket- tungs- faktor	2012	2012	2013	2013	Veränderung Juli 2013 gegenüber	
					Jahres- durch- schnitt	Juli	Juni	Juli	Juli 2012	Juni 2013
									in Prozent	
744	28962	Teile für Maschinen und Apparate zum Be- oder Verarbeiten von Kunststoffen oder Kautschuk oder zum Herstellen von Waren daraus, a.n.g.	1,12	.	100,1	100,2	100,2	100,2	-	-
745	2899	Maschinen für sonstige bestimmte Wirtschaftszweige, a.n.g.	14,72	.	107,4	107,6	109,7	109,7	+ 2,0	-
746	28991	Druck- und Buchbindereimaschinen und -apparate	6,29	.	103,2	103,5	104,0	104,1	+ 0,6	+ 0,1
747	289913	Offsetdruckmaschinen und -apparate	4,81	0,98818	102,9	103,2	104,0	104,1	+ 0,9	+ 0,1
748	28993	Sonstige Maschinen für sonstige bestimmte Wirtschaftszweige, a.n.g.	5,70	.	110,8	110,8	113,0	113,2	+ 2,2	+ 0,2
749	28994	Teile und Zubehör für Buchbinderei-, Setz- und Druckmaschinen	1,04	.	109,5	109,0	118,4	118,4	+ 8,6	-
750	29	Kraftwagen und Kraftwagenteile	203,34	0,97539	108,5	109,0	107,3	107,0	- 1,8	- 0,3
751		Euro-Länder	86,55	0,96702	107,4	107,4	107,0	106,8	- 0,6	- 0,2
752		Nicht-Euro-Länder	116,79	0,98307	109,3	110,2	107,5	107,2	- 2,7	- 0,3
753	291	Kraftwagen und Kraftwagenmotoren	155,20	0,97925	109,1	109,8	107,4	107,1	- 2,5	- 0,3
754		Euro-Länder	66,76	0,96425	107,2	107,2	106,5	106,2	- 0,9	- 0,3
755		Nicht-Euro-Länder	88,44	0,99195	110,6	111,8	108,1	107,8	- 3,6	- 0,3
756	29101	Verbrennungsmotoren für Kraftwagen und Krafträder	8,05	0,93845	105,4	105,3	107,1	107,1	+ 1,7	-
757	29102	Personenkraftwagen und Wohnmobile, mit Hubkolben- und Kolbenverbren- nungsmotor, mit Fremd- oder Selbst- zündung	125,20	0,98606	109,1	110,0	106,5	106,3	- 3,4	- 0,2
758	291021	Personenkraftwagen und Wohnmobile mit Hubkolbenverbrennungsmotor mit Fremdzündung, Hubraum bis 1500 ccm	3,43	1,03653	109,9	109,9	107,9	107,9	- 1,8	-
759	291022	Personenkraftwagen und Wohnmobile mit Hubkolbenverbrennungsmotor mit Fremdzündung, Hubraum > 1500 ccm	76,34	0,98903	111,1	112,2	108,0	107,6	- 4,1	- 0,4
760	291023	Personenkraftwagen und Wohnmobile mit Kolbenverbrennungsmotor mit Selbstzündung (Diesel- oder Halb- dieselmotor)	45,43	0,96857	105,7	106,3	103,9	103,8	- 2,4	- 0,1
761	29103	Omnibusse mit Kolbenverbrennungs- motor sowie mit anderem Motor	1,65	0,93721	106,9	106,8	106,9	106,9	+ 0,1	-

Deutschland
1 Index der Ausführpreise
1.2 Aktuelle Ergebnisse
2005 = 100

Lfd.- Nr.	Nr. der GP-Systematik	Güterabteilung, -gruppe, -klasse, -kategorie, -unterkategorie, -art	Wägungs- anteil am Gesamt- index in Promille	Verket- tungs- faktor	2012	2012	2013	2013	Veränderung Juli 2013 gegenüber			
					Jahres- durch- schnitt	Juli	Juni	Juli	Juli 2012	Juni 2013		
									in Prozent			
762	29104	Lastkraftwagen, Sattel-Straßenzug- maschinen, Fahrgestelle für Zugma- schinen, Omnibusse, Personen-, Lastkraftwagen, Kraftwagen zu besonderen Zwecken	17,00	0,96987	110,0	109,6	112,9	111,9	+	2,1	-	0,9
763	29105	Kranwagen, Schneespezialfahrzeuge u.a. Kraftfahrzeuge zu besonderen Zwecken	3,30	.	115,1	115,4	115,8	115,8	+	0,3		-
764	292	Karosserien, Aufbauten und Anhänger	5,67	0,91604	112,0	111,5	112,4	112,4	+	0,8		-
765		Euro-Länder	2,38	0,91086	113,4	112,6	113,5	113,7	+	1,0	+	0,2
766		Nicht-Euro-Länder	3,29	0,91955	111,0	110,7	111,5	111,5	+	0,7		-
767	293	Teile und Zubehör für Kraftwagen	42,47	.	105,7	105,7	106,0	106,0	+	0,3		-
768		Euro-Länder	17,41	.	107,3	107,3	108,2	108,2	+	0,8		-
769		Nicht-Euro-Länder	25,06	.	104,6	104,7	104,6	104,6	-	0,1		-
770	2931	Elektrische und elektronische Aus- rüstungsgegenstände für Motoren und Fahrzeuge, a.n.g.	4,11	.	105,8	105,9	106,4	106,7	+	0,8	+	0,3
771	2932	Andere Teile und anderes Zubehör für Kraftwagen	38,36	.	105,7	105,7	106,0	106,0	+	0,3		-
772		Euro-Länder	15,92	.	106,5	106,6	107,4	107,4	+	0,8		-
773		Nicht-Euro-Länder	22,44	.	105,1	105,1	105,0	104,9	-	0,2	-	0,1
774	29322	Sicherheitsgurte, andere Karosse- rieteile u.a. Karosseriezubehör für Personen-, Lastkraftwagen und Kraftfahrzeuge zu besonderen Zwecken	9,90	1,00303	103,6	103,7	103,6	103,6	-	0,1		-
775	29323	Andere Teile und Zubehör für Einachs- schlepper, Personen-, Lastkraftwagen, Kraftfahrzeuge zu besonderen Zwecken	28,09	0,98414	106,5	106,5	106,9	106,9	+	0,4		-
776	2932302	Bremsbeläge, Servobremsen und Teile für Bremsen	3,83	1,04380	98,9	98,7	99,6	99,6	+	0,9		-
777	29323033	Schaltgetriebe	5,30	0,97076	111,4	111,6	111,7	111,7	+	0,1		-
778	30	Sonstige Fahrzeuge	5,80	0,93667	115,7	115,5	115,8	115,6	+	0,1	-	0,2
779		Euro-Länder	2,80	0,91899	121,9	121,7	123,7	123,7	+	1,6		-
780		Nicht-Euro-Länder	3,00	0,95033	109,9	109,7	108,3	108,0	-	1,5	-	0,3
781	302	Schienenfahrzeuge	3,81	0,94752	120,0	119,7	120,7	120,4	+	0,6	-	0,2
782	309	Fahrzeuge, a.n.g.	1,99	0,92243	107,4	107,5	106,3	106,4	-	1,0	+	0,1
783		Euro-Länder	1,09	.	105,6	105,7	106,0	106,0	+	0,3		-
784		Nicht-Euro-Länder	0,90	.	109,5	109,6	106,8	107,0	-	2,4	+	0,2

Deutschland
1 Index der Ausführpreise
1.2 Aktuelle Ergebnisse
2005 = 100

Lfd.- Nr.	Nr. der GP-Systematik	Güterabteilung, -gruppe, -klasse, -kategorie, -unterkategorie, -art	Wägungs- anteil am Gesamt- index in Promille	Verket- tungs- faktor	2012	2012	2013	2013	Veränderung Juli 2013 gegenüber	
					Jahres- durch- schnitt	Juli	Juni	Juli	Juli 2012	Juni 2013
									in Prozent	
785	3091	Krafträder	1,22	.	109,3	109,3	107,9	107,9	- 1,3	-
786	3092	Fahrräder und Behindertenfahrzeuge	0,50	.	113,7	113,9	115,6	115,9	+ 1,8	+ 0,3
787	31	Möbel	8,48	0,92509	114,9	115,2	116,8	116,8	+ 1,4	-
788		Euro-Länder	4,80	0,93315	113,5	113,5	116,2	116,2	+ 2,4	-
789		Nicht-Euro-Länder	3,68	0,91458	116,8	117,3	117,6	117,5	+ 0,2	- 0,1
790	3100	Sitzmöbel und Teile dafür; Teile für Möbel	3,69	.	110,7	111,1	110,9	110,8	- 0,3	- 0,1
791		Euro-Länder	1,95	.	109,0	109,2	109,9	109,8	+ 0,5	- 0,1
792		Nicht-Euro-Länder	1,74	.	112,6	113,1	112,1	112,0	- 1,0	- 0,1
793	3101	Büro-, Ladenmöbel aus Holz	0,65	0,92671	113,2	113,4	115,0	115,0	+ 1,4	-
794	3102	Küchenmöbel aus Holz	1,39	0,83319	125,8	124,8	131,0	131,0	+ 5,0	-
795	3109	Sonstige Möbel	2,50	.	116,3	117,0	118,9	119,0	+ 1,7	+ 0,1
796		Euro-Länder	1,45	.	112,9	113,6	116,4	116,7	+ 2,7	+ 0,3
797		Nicht-Euro-Länder	1,05	.	121,0	121,8	122,3	122,1	+ 0,2	- 0,2
798	32	Waren a.n.g.	18,74	.	114,7	115,2	115,3	115,5	+ 0,3	+ 0,2
799		Euro-Länder	7,35	.	110,3	110,5	111,6	111,7	+ 1,1	+ 0,1
800		Nicht-Euro-Länder	11,39	.	117,5	118,2	117,7	118,0	- 0,2	+ 0,3
801	321	Schmuck u.ä. Erzeugnisse	1,61	1,00513	164,6	165,7	158,8	159,8	- 3,6	+ 0,6
802		Euro-Länder	0,45	.	130,6	132,4	132,9	132,5	+ 0,1	- 0,3
803		Nicht-Euro-Länder	1,16	.	177,8	178,6	168,8	170,5	- 4,5	+ 1,0
804	3212	Schmuck, Gold- und Silber- schmiedewaren (ohne Fantasie- schmuck)	1,44	1,00205	171,8	173,1	165,4	166,5	- 3,8	+ 0,7
805	322	Musikinstrumente	0,49	0,85902	127,6	128,3	134,6	134,6	+ 4,9	-
806	323	Sportgeräte	0,80	0,90164	113,2	114,4	112,5	112,7	- 1,5	+ 0,2
807	324	Spielwaren	1,55	.	113,3	114,0	113,5	114,1	+ 0,1	+ 0,5
808	325	Medizinische und zahnmedizinische Apparate und Materialien	10,73	.	107,6	108,0	108,9	109,0	+ 0,9	+ 0,1
809		Euro-Länder	3,99	.	106,3	106,4	107,6	107,6	+ 1,1	-
810		Nicht-Euro-Länder	6,74	.	108,4	109,0	109,6	109,8	+ 0,7	+ 0,2
811	32501	Medizinische, chirurgische und zahnärztliche Instrumente, Apparate und Geräte	6,30	.	108,0	108,1	109,8	109,9	+ 1,7	+ 0,1
812	325011	Andere Instrumente, Apparate und Geräte, für zahnärztliche Zwecke, Teile und Zubehör	0,98	0,91778	114,7	114,8	116,0	116,0	+ 1,0	-

Deutschland
1 Index der Ausführpreise
1.2 Aktuelle Ergebnisse
2005 = 100

Lfd.- Nr.	Nr. der GP-Systematik	Güterabteilung, -gruppe, -klasse, -kategorie, -unterkategorie, -art	Wägungs- anteil am Gesamt- index in Promille	Verket- tungs- faktor	2012	2012	2013	2013	Veränderung Juli 2013 gegenüber			
					Jahres- durch- schnitt	Juli	Juni	Juli	Juli	Juni		
									2012	2013		
in Prozent												
813	32502	Mechanotherapie- und Massage- apparate und -geräte; Apparate und Geräte für die Psychotechnik, Atmungstherapie; Zubehör, Prothesen und orthopädische Vorrichtungen	2,01	.	105,1	105,8	106,5	106,7	+	0,9	+	0,2
814	32504	Brillen, Brillengläser, Teile dafür	1,11	0,92103	95,3	95,3	94,7	94,8	-	0,5	+	0,1
815	329	Sonstige Erzeugnisse	3,56	.	112,5	112,8	113,8	113,8	+	0,9		-
816		Euro-Länder	1,45	.	111,6	111,7	113,5	113,6	+	1,7	+	0,1
817		Nicht-Euro-Länder	2,11	.	113,1	113,6	114,1	114,0	+	0,4	-	0,1
818	3291	Besen und Bürsten	0,83	.	102,4	102,4	102,4	102,4		-		-
819	3299	Sonstige Erzeugnisse, a.n.g.	2,73	.	115,6	116,0	117,3	117,3	+	1,1		-
820		Euro-Länder	1,10	.	113,2	113,3	115,0	115,0	+	1,5		-
821		Nicht-Euro-Länder	1,63	.	117,2	117,8	118,9	118,8	+	0,8	-	0,1
822	329912-16	Schreibgeräte	1,06	1,04915	109,8	110,6	111,1	111,2	+	0,5	+	0,1
823	3511	Elektrischer Strom	1,00	0,46867	103,1	98,9	81,5	93,6	-	5,4	+	14,8
824	381158	Bearbeitungsreststoffe und Schrott aus NE-Metallen	2,93	0,84565	171,0	168,4	152,9	151,1	-	10,3	-	1,2

Deutschland
1 Index der Ausfuhrpreise
1.3 Langfristige Übersicht
2005 = 100

Jahr	Gesamtausfuhr 1)				Nach Warengruppen d. Ernährungswirtsch. und der Gewerblichen Wirtschaft				Erz. der Land- u. Forstwirtschaft, Fischerei	Erz. des Bergbaus; Steine u. Erden Erz. des Verarbeit. Gewerbes, Strom	Terms of Trade
	insg.	Euro-Länder	Nicht-Euro-Länder	ohne Mineralöl-erzeugn.	Güter der Ernähr.-wirtschaft	Güter der Gewerbl. Wirtschaft					
						zus.	Rohstoffe und Halbwaren	Fertigwaren			
1954 D	38,2	-	-	-	-	-	-	-	-	-	75,9
1955 D	39,0	-	-	-	-	-	-	-	-	-	77,4
1956 D	40,0	-	-	-	-	-	-	-	-	-	76,5
1957 D	41,0	-	-	-	-	-	-	-	-	-	79,5
1958 D	39,9	-	-	-	-	-	-	-	-	-	81,4
1959 D	39,7	-	-	-	-	-	-	-	-	-	84,1
1960 D	40,2	-	-	-	-	-	-	-	-	-	85,4
1961 D	40,1	-	-	-	-	-	-	-	-	-	88,9
1962 D	40,2	-	-	-	-	-	-	-	-	-	89,9
1963 D	40,2	-	-	-	-	-	-	-	-	-	88,2
1964 D	41,3	-	-	-	-	-	-	-	-	-	88,8
1965 D	42,2	-	-	-	-	-	-	-	-	-	88,7
1966 D	42,9	-	-	-	-	-	-	-	-	-	88,6
1967 D	42,9	-	-	-	-	-	-	-	-	-	90,5
1968 D	42,4	-	-	43,2	-	-	-	-	-	-	90,2
1969 D	44,2	-	-	45,1	-	-	-	-	-	-	92,5
1970 D	45,6	-	-	46,3	-	-	-	-	-	-	96,2
1971 D	47,1	-	-	47,9	-	-	-	-	-	-	99,2
1972 D	48,1	-	-	48,9	-	-	-	-	-	-	101,9
1973 D	51,2	-	-	52,0	-	-	-	-	-	-	96,2
1974 D	59,8	-	-	60,2	-	-	-	-	-	-	87,3
1975 D	62,1	-	-	62,6	-	-	-	-	-	-	92,3
1976 D	64,6	-	-	65,0	-	-	-	-	-	-	90,5
1977 D	65,8	-	-	66,1	-	-	-	-	-	-	90,8
1978 D	66,8	-	-	67,2	-	-	-	-	-	-	95,7
1979 D	69,9	-	-	70,3	-	-	-	-	-	-	89,7
1980 D	74,2	-	-	74,5	-	-	-	-	-	-	82,8
1981 D	78,6	-	-	78,6	-	-	-	-	-	-	77,1
1982 D	82,0	-	-	82,1	-	-	-	-	-	-	78,7
1983 D	83,4	-	-	83,6	-	-	-	-	-	-	80,3
1984 D	86,3	-	-	86,4	-	-	-	-	-	-	78,5
1985 D	88,6	-	-	88,8	-	-	-	-	-	-	79,4
1986 D	87,0	-	-	87,5	-	-	-	-	-	-	92,5
1987 D	86,2	-	-	86,8	-	-	-	-	-	-	96,9
1988 D	88,0	-	-	88,7	-	-	-	-	-	-	97,7
1989 D	90,5	-	-	91,0	-	-	-	-	-	-	96,2
1990 D	90,5	-	-	91,0	-	-	-	-	-	-	98,4

1) 1950 - 1957 umbasiert von Originalbasis 1950;
1958 - 1967 umbasiert von Originalbasis 1962;
1968 - 1975 umbasiert von Originalbasis 1970;
1976 - 1979 umbasiert von Originalbasis 1976;

1980 - 1984 umbasiert von Originalbasis 1980;
1985 - 1990 umbasiert von Originalbasis 1985;
1991 - 1994 umbasiert von Originalbasis 1991;
1995 - 1999 umbasiert von Originalbasis 1995

2000 - 2005 umbasiert von Originalbasis 2000

Deutschland
1 Index der Ausfuhrpreise
1.3 Langfristige Übersicht
2005 = 100

Jahr	Gesamtausfuhr 1)				Nach Warengruppen d. Ernährungswirtsch. und der Gewerblichen Wirtschaft				Erz. der Land- u. Forstwirtschaft, Fischerei	Erz. des Bergbaus; Steine u. Erden Erz. des Verarbeit. Gewerbes, Strom	Terms of Trade
	insg.	Euro-Länder	Nicht-Euro-Länder	ohne Mineralöl-erzeugn.	Güter der Ernähr.-wirtschaft	Güter der Gewerbl. Wirtschaft					
						zus.	Rohstoffe und Halbwaren	Fertig-waren			
1991 D	91,5	-	-	92,1	-	-	-	-	-	-	98,7
1992 D	92,1	-	-	92,8	-	-	-	-	-	-	101,8
1993 D	92,1	-	-	92,9	-	-	-	-	-	-	103,4
1994 D	92,9	-	-	93,7	-	-	-	-	-	-	103,5
1995 D	94,2	-	-	95,1	95,6	94,1	72,2	95,7	102,0	94,1	104,6
1996 D	94,2	-	-	95,0	96,1	94,1	69,9	95,9	104,0	94,1	104,1
1997 D	95,6	-	-	96,4	98,9	95,4	73,0	97,0	101,4	95,6	102,0
1998 D	95,6	-	-	96,4	98,5	95,4	69,9	97,3	100,3	95,5	105,3
1999 D	95,1	-	-	95,8	95,6	95,0	67,9	97,1	100,8	95,0	105,3
2000 D	98,0	96,5	99,2	98,4	98,5	97,9	81,1	99,2	100,6	97,9	98,5
2001 D	99,0	97,6	100,2	99,5	101,7	98,8	82,7	100,0	103,9	98,9	98,9
2002 D	98,8	97,4	100,0	99,3	101,1	98,6	80,9	100,0	105,3	98,7	100,9
2003 D	98,6	97,8	99,1	99,1	100,0	98,4	81,6	99,7	102,1	98,4	103,0
2004 D	99,1	98,8	99,4	99,6	100,4	99,0	88,1	99,8	101,9	99,0	102,5
2005 D	100,0	100,0	100,0	100,0	100,0	100,0	100,0	100,0	100,0	100,0	100,0
2006 D	101,8	102,4	101,2	101,5	103,5	101,7	115,6	100,7	109,9	101,5	97,5
2007 D	103,0	104,0	102,3	102,8	111,0	102,6	120,9	101,3	126,6	102,6	98,0
2008 D	104,8	106,3	103,7	104,1	116,5	104,2	135,8	102,0	131,4	104,5	95,4
2009 D	102,5	102,6	102,5	102,5	109,0	102,2	111,9	101,5	111,0	102,4	102,0
2010 D	106,0	106,6	105,5	105,6	115,7	105,4	131,7	103,6	123,7	105,6	97,9
2011 D	109,9	111,3	108,8	109,0	126,7	109,0	152,9	105,9	144,6	109,4	93,9
2012 D	111,8	112,5	111,1	110,6	129,9	110,8	158,5	107,4	144,4	111,2	93,6

1) 1950 - 1957 umbasiert von Originalbasis 1950;
1958 - 1967 umbasiert von Originalbasis 1962;
1968 - 1975 umbasiert von Originalbasis 1970;
1976 - 1979 umbasiert von Originalbasis 1976;

1980 - 1984 umbasiert von Originalbasis 1980;
1985 - 1990 umbasiert von Originalbasis 1985;
1991 - 1994 umbasiert von Originalbasis 1991;
1995 - 1999 umbasiert von Originalbasis 1995

2000 - 2005 umbasiert von Originalbasis 2000

Deutschland
1 Index der Ausfuhrpreise
1.4 Aktuelle Ergebnisse
2005 = 100

Lfd.- Nr.	Nr. der SITC	Internationales Warenverzeichnis für den Außenhandel (SITC Rev.4) Teile und Abschnitte	Wägungs- anteil am Gesamt- index in Promille	Verket- tungs- faktor	2012	2012	2013	2013	Veränderung Juli 2013 gegenüber			
					Jahres- durch- schnitt	Juli	Juni	Juli	Juli 2012	Juni 2013		
									in Prozent			
1		Gesamtindex	1000,00	0,98030	111,8	111,8	110,8	110,8	-	0,9	-	
2	0	Nahrungsmittel und lebende Tiere	38,84	0,99696	129,4	129,0	133,2	133,4	+	3,4	+	0,2
3	00	Lebende Tiere (ohne Fische)	1,08	0,99291	119,9	122,2	121,4	120,1	-	1,7	-	1,1
4	01	Fleisch und Zubereitungen von Fleisch	6,63	0,91769	122,5	120,5	123,3	125,5	+	4,1	+	1,8
5	02	Milch und Milcherzeugnisse, Eier	7,73	1,02231	123,7	118,5	134,3	136,7	+	15,4	+	1,8
6	03	Fische, Krebs- und Weichtiere, Zubereitungen daraus	1,58	0,79245	102,7	104,4	111,5	114,6	+	9,8	+	2,8
7	04	Getreide und Getreideerzeugnisse	5,44	1,11298	146,7	150,2	142,2	139,1	-	7,4	-	2,2
8	05	Gemüse und Früchte	4,42	0,99797	127,4	124,0	147,2	144,5	+	16,5	-	1,8
9	06	Zucker, Zuckerwaren und Honig	1,95	1,00819	115,4	115,3	116,9	116,1	+	0,7	-	0,7
10	07	Kaffee, Tee, Kakao, Gewürze und Waren daraus	4,44	1,03541	141,6	141,6	131,1	130,6	-	7,8	-	0,4
11	08	Tierfutter (ausgen. ungemahlene Getreide)	2,08	1,00105	169,3	181,9	179,4	180,6	-	0,7	+	0,7
12	09	Verschiedene genießbare Waren und Zubereitungen	3,49	0,94418	114,6	115,3	115,3	115,6	+	0,3	+	0,3
13	1	Getränke und Tabak	7,87	0,95393	114,6	115,0	117,1	117,4	+	2,1	+	0,3
14	11	Getränke	4,02	0,96501	109,5	109,8	111,0	111,1	+	1,2	+	0,1
15	12	Tabak und Tabakerzeugnisse	3,85	0,94492	120,0	120,4	123,5	123,9	+	2,9	+	0,3
16	2	Rohstoffe (ausgenommen Nahrungsmittel und mineralische Brennstoffe)	16,77	0,89218	151,7	148,5	143,2	141,8	-	4,5	-	1,0
17	21	Häute, Felle und Pelzfelle, roh	0,27
18	22	Ölsaaten und ölhaltige Früchte
19	23	Rohkautschuk (einschl. synthetischer und regenerierter Kautschuk)	1,33	0,80208	157,8	152,9	144,8	137,5	-	10,1	-	5,0
20	24	Kork und Holz	2,85	1,01848	125,3	124,7	127,0	127,8	+	2,5	+	0,6
21	25	Papierhalbstoffe und Abfälle von Papier	0,97	1,41100	122,1	114,7	122,3	121,6	+	6,0	-	0,6
22	26	Spinnstoffe (ausgenommen gekämmte Wolle) und ihre Abfälle	1,92	0,94145	131,4	132,8	131,0	129,4	-	2,6	-	1,2
23	27	Düngemittel (ausgenommen solche des Abschnitts 56), roh und mineralische Rohstoffe (ausgenommen Kohle, Öl und Edelsteine)	1,46	0,94894	148,9	148,9	147,3	147,8	-	0,7	+	0,3
24	28	Metallurgische Erze und Metallabfälle	5,91	0,71639	171,4	164,0	149,1	147,2	-	10,2	-	1,3
25	29	Rohstoffe tierischen und pflanzlichen Ursprungs, a.n.g.	1,86	0,97586	162,2	159,1	158,6	157,7	-	0,9	-	0,6
26	3	Mineralische Brennstoffe, Schmiermittel und verwandte Erzeugnisse	22,89	0,74603	173,4	170,1	159,5	164,4	-	3,4	+	3,1
27	32	Kohle, Koks und Briketts	0,29	0,90369	125,8	127,1	135,0	135,4	+	6,5	+	0,3
28	33	Erdöl, Erdölerzeugnisse und verwandte Waren	16,62	0,78310	177,8	174,0	161,8	167,6	-	3,7	+	3,6
29	34	Gas	4,98	0,75775	175,6	174,1	169,1	169,9	-	2,4	+	0,5
30	35	Elektrischer Strom	1,00	0,46867	103,1	98,9	81,5	93,6	-	5,4	+	14,8

Deutschland
1 Index der Ausfuhrpreise
1.4 Aktuelle Ergebnisse
2005 = 100

Lfd.- Nr.	Nr. der SITC	Internationales Warenverzeichnis für den Außenhandel (SITC Rev.4) Teile und Abschnitte	Wägungs- anteil am Gesamt- index in Promille	Verket- tungs- faktor	2012	2012	2013	2013	Veränderung Juli 2013 gegenüber			
					Jahres- durch- schnitt	Juli	Juni	Juli	Juli 2012	Juni 2013		
									in Prozent			
31	4	Tierische und pflanzliche Öle, Fette und Wachse	1,55	0,84975	159,5	161,3	145,7	144,7	-	10,3	-	0,7
32	41	Tierische Öle und Fette
33	42	Pflanzliche Fette und fette Öle, roh oder raffiniert	1,02	0,79444	171,1	173,5	161,4	159,6	-	8,0	-	1,1
34	43	Tierische und pflanzliche Fette und Öle, verarbeitet; Wachse	0,35
35	5	Chemische Erzeugnisse	141,80	0,95376	120,1	120,5	119,0	118,7	-	1,5	-	0,3
36	51	Organische chemische Erzeugnisse	24,56	0,95950	124,2	124,9	123,2	123,0	-	1,5	-	0,2
37	52	Anorganische chemische Erzeugnisse	6,03	0,77977	154,3	154,7	146,7	145,0	-	6,3	-	1,2
38	53	Farbstoffe, Gerbstoffe und Farben	10,12	0,97255	117,0	117,0	115,1	114,8	-	1,9	-	0,3
39	54	Medizinische und pharmazeutische Erzeugnisse	33,70	0,96774	113,1	114,9	112,0	112,1	-	2,4	+	0,1
40	55	Etherische Öle, Resinoide und Riechmittel; zubereitete Körperpflege-, Putz- und Reinigungsmittel	10,25	0,95415	112,9	112,6	113,2	113,2	+	0,5		-
41	56	Düngemittel (ausgenommen solche des Abschnitts 27)	1,96	0,87466	183,7	187,8	171,9	169,1	-	10,0	-	1,6
42	57	Kunststoffe in Primärformen	24,14	0,94050	122,9	121,4	122,8	122,7	+	1,1	-	0,1
43	58	Kunststoffe in anderen als Primärformen	13,64	0,98915	108,5	107,8	107,6	107,4	-	0,4	-	0,2
44	59	Chemische Erzeugnisse und Waren, a.n.g.	17,40	0,98512	120,4	121,0	120,1	119,8	-	1,0	-	0,2
45	6	Bearbeitete Waren, vorwiegend nach Beschaffenheit gegliedert	150,29	0,92336	119,2	119,0	116,3	115,8	-	2,7	-	0,4
46	61	Leder, Lederwaren, a.n.g., und zugerichtete Pelzfelle	0,91	0,97305	104,8	105,1	107,5	107,5	+	2,3		-
47	62	Kautschukwaren, a.n.g.	9,92	0,96961	117,2	117,9	117,5	117,1	-	0,7	-	0,3
48	63	Kork- und Holzwaren (ausgenommen Möbel)	5,30	0,97090	110,3	110,5	110,7	110,3	-	0,2	-	0,4
49	64	Papier und Pappe; Waren aus Papierhalbstoff, Papier oder Pappe	21,12	1,02333	109,6	109,5	109,4	109,2	-	0,3	-	0,2
50	65	Garne, Gewebe, fertiggestellte Spinnstoffzeugnisse, a.n.g., und verwandte Waren	15,02	0,97638	114,9	115,1	114,3	114,1	-	0,9	-	0,2
51	66	Waren aus nicht-metallischen mineralischen Stoffen, a.n.g.	12,70	0,98507	116,0	116,5	116,5	116,6	+	0,1	+	0,1
52	67	Eisen und Stahl	31,14	0,76529	118,1	118,4	113,1	111,8	-	5,6	-	1,1
53	68	NE-Metalle	20,14	0,92681	153,5	150,6	138,4	137,0	-	9,0	-	1,0
54	69	Metallwaren, a.n.g.	34,04	0,93019	111,4	111,4	112,2	112,2	+	0,7		-

Deutschland
1 Index der Ausführpreise
1.4 Aktuelle Ergebnisse
2005 = 100

Lfd.- Nr.	Nr. der SITC	Internationales Warenverzeichnis für den Außenhandel (SITC Rev.4) Teile und Abschnitte	Wägungs- anteil am Gesamt- index in Promille	Verket- tungs- faktor	2012	2012	2013	2013	Veränderung Juli 2013 gegenüber			
					Jahres- durch- schnitt	Juli	Juni	Juli	Juli	Juni		
									2012	2013		
									in Prozent			
55	7	Maschinenbauerzeugnisse, elektro- technische Erzeugnisse und Fahrzeuge	524,65	1,02234	102,0	102,4	102,0	101,9	-	0,5	-	0,1
56	71	Kraftmaschinen und -ausrüstungen	35,41	0,94123	111,8	112,0	112,4	112,3	+	0,3	-	0,1
57	72	Arbeitsmaschinen für besondere Zwecke	50,00	0,94202	110,9	111,1	112,6	112,7	+	1,4	+	0,1
58	73	Metallbearbeitungsmaschinen	12,26	0,92150	117,0	117,6	118,1	118,0	+	0,3	-	0,1
59	74	Maschinen, Apparate und Geräte für verschiedene Zwecke, a.n.g., und Teile davon	74,14	0,94476	113,4	113,8	115,2	115,2	+	1,2		-
60	75	Büromaschinen und automatische Datenverarbeitungsmaschinen	29,57	1,55696	36,2	35,9	34,1	34,1	-	5,0		-
61	76	Geräte für die Nachrichtentechnik; Bild-, Tonaufnahme- und -wiedergabe- geräte	34,97	1,10675	93,3	93,4	93,1	93,0	-	0,4	-	0,1
62	77	Elektrische Maschinen, Apparate und Geräte, a.n.g., und Teile davon	91,41	1,11290	92,0	92,4	92,7	92,9	+	0,5	+	0,2
63	78	Straßenfahrzeuge	193,08	0,98119	108,7	109,2	107,3	107,1	-	1,9	-	0,2
64	79	Andere Beförderungsmittel	3,81	0,94752	120,0	119,7	120,7	120,4	+	0,6	-	0,2
65	8	Verschiedene Fertigwaren	94,41	0,96802	108,8	109,1	109,7	109,7	+	0,5		-
66	81	Vorgefertigte Gebäude; sanitäre Anlagen, Heizungs- und Beleuchtungseinrichtungen, a.n.g.	4,50	0,95857	112,8	113,0	112,3	112,4	-	0,5	+	0,1
67	82	Möbel und Teile davon; Bettausstattungen u.ä. Waren	9,11	0,92509	114,7	114,9	116,3	116,3	+	1,2		-
68	83	Reiseartikel, Handtaschen und ähnliche Behältnisse	0,75	0,94810	113,0	113,6	111,8	111,9	-	1,5	+	0,1
69	84	Bekleidung und Bekleidungszubehör	13,63	0,97276	106,2	106,4	106,8	106,8	+	0,4		-
70	85	Schuhe	2,72	0,95052	108,7	109,4	107,7	107,6	-	1,6	-	0,1
71	87	Mess-, Prüf- und Kontrollinstrumente, -apparate und -geräte, a.n.g.	32,56	0,97079	106,9	107,0	108,6	108,6	+	1,5		-
72	88	Fotografische Apparate, Ausrüstungen und Zubehör; optische Waren; Uhrmacherwaren	6,65	0,99899	105,5	105,7	106,5	106,4	+	0,7	-	0,1
73	89	Verschiedene bearbeitete Waren, a.n.g.	24,49	0,97396	110,6	111,1	111,0	111,0	-	0,1		-
74	97	Gold zu nicht monetären Zwecken	0,93	0,83333	328,9	327,0	259,1	248,3	-	24,1	-	4,2

Gegenüberstellung der vergleichbaren Reihen auf Basis 2005 und Basis 2000

Die auf den Seiten 8 bis 45 angegebenen Verkettungsfaktoren sind errechnet worden aus den jeweiligen Indizes
 Januar 2005 (Basis 2005) geteilt durch
 Januar 2005 (Basis 2000)
 Gegenübergestellt sind für vergleichbare Reihen auf den Seiten 49 bis 56 die lfd. Nrn. der Veröffentlichungen auf
 Basis 2005 und auf Basis 2000 bzw. auf Basis 2000 und auf Basis 2005 sowie GP09 und GP02.

lfd- Nr. Basis		lfd- Nr. Basis		lfd- Nr. Basis		lfd- Nr. Basis	
2005	2000	2005	2000	2005	2000	2005	2000
1	1	140	111	248	217	341	311
4	4	143	115	249	218	344	314
6	11	144	116	250	220	348	317
9	14	147	119	254	223	349	318
12	17	148	120	257	226	350	319
15	20	149	121	260	229	351	320
18	23	153	131	261	230	354	321
21	26	154	122	262	231	355	322
24	5	157	126	263	232	358	325
36	38	158	127	266	235	361	328
37	39	159	130	269	238	364	331
38	40	165	136	270	239	365	332
39	8	168	139	271	240	366	333
44	41	169	142	272	241	367	334
45	42	172	145	273	242	368	335
46	43	173	146	274	243	369	336
47	44	174	147	275	244	370	340
49	45	177	150	278	247	375	339
51	46	178	132	279	248	378	342
56	49	179	135	280	249	381	345
61	52	180	151	281	250	382	346
64	55	186	154	282	251	383	347
67	58	187	155	283	252	386	347
68	59	188	156	284	253	387	350
71	60	191	159	287	256	388	351
74	61	194	162	289	267	389	352
77	62	197	165	292	270	390	353
80	65	201	166	295	273	394	356
81	66	204	169	296	274	395	357
84	67	205	170	299	277	396	358
88	72	209	171	302	280	397	360
94	75	212	174	303	281	398	361
95	76	216	180	307	282	399	362
96	77	219	177	308	289	400	363
97	78	220	181	309	290	401	364
98	79	221	182	310	291	402	365
101	82	222	183	311	292	403	369
102	83	223	184	314	295	406	372
103	87	224	185	315	296	408	373
108	90	225	186	316	257	409	374
112	91	226	187	319	260	413	377
113	92	230	191	322	263	419	380
116	95	233	194	325	266	420	383
117	96	237	197	326	297	426	386
118	97	238	208	329	300	429	389
121	98	241	211	332	303	430	390
124	84	244	214	335	303	431	391
129	99	245	219	336	306	432	392
134	102	246	215	337	307	437	396
136	105	247	216	338	308	438	397

Gegenüberstellung der vergleichbaren Reihen auf Basis 2005 und Basis 2000

Die auf den Seiten 8 bis 45 angegebenen Verkettungsfaktoren sind errechnet worden aus den jeweiligen Indizes
Januar 2005 (Basis 2005) geteilt durch
Januar 2005 (Basis 2000)

Gegenübergestellt sind für vergleichbare Reihen auf den Seiten 49 bis 56 die lfd. Nrn. der Veröffentlichungen auf
Basis 2005 und auf Basis 2000 bzw. auf Basis 2000 und auf Basis 2005 sowie GP09 und GP02.

lfd- Nr. Basis		lfd- Nr. Basis		lfd- Nr. Basis	
2005	2000	2005	2000	2005	2000
439	398	590	594	726	529
443	401	594	607	729	532
446	404	597	552	730	533
449	407	600	555	731	534
453	410	603	558	732	535
454	411	604	559	733	536
455	413	608	561	734	538
458	416	614	515	735	539
459	420	627	444	736	540
462	423	628	447	742	549
463	424	630	683	743	550
467	417	631	448	747	547
469	551	640	452	750	663
470	425	642	453	753	666
473	428	646	457	756	669
477	429	649	460	757	670
481	430	650	461	758	671
482	433	651	462	759	672
483	434	652	463	760	673
486	437	653	464	761	674
490	622	656	467	762	675
496	625	657	470	764	677
505	568	658	471	774	687
509	571	661	475	775	684
511	573	662	476	776	685
515	575	663	565	777	686
517	576	666	498	778	688
518	627	669	501	781	691
523	632	670	477	782	692
539	650	673	480	787	696
540	651	676	481	793	702
541	652	680	484	794	703
542	653	681	485	801	707
543	660	687	487	804	707
547	643	690	490	805	708
548	644	691	491	806	709
552	659	692	494	812	645
553	658	696	502	814	657
560	580	699	505	822	716
563	584	701	506	823	717
564	585	702	507	824	400
567	587	703	509		
571	588	705	510		
572	591	710	514		
574	595	712	516		
575	596	716	519		
576	600	719	522		
579	603	720	523		
583	597	722	525		
589	593	723	526		

Gegenüberstellung der vergleichbaren Reihen auf Basis 2000 und Basis 2005

Die auf den Seiten 8 bis 45 angegebenen Verkettungsfaktoren sind errechnet worden aus den jeweiligen Indizes
 Januar 2005 (Basis 2005) geteilt durch
 Januar 2005 (Basis 2000)
 Gegenübergestellt sind für vergleichbare Reihen auf den Seiten 49 bis 56 die lfd. Nrn. der Veröffentlichungen auf
 Basis 2005 und auf Basis 2000 bzw. auf Basis 2000 und auf Basis 2005 sowie GP09 und GP02.

lfd- Nr. Basis		lfd- Nr. Basis		lfd- Nr. Basis		lfd- Nr. Basis	
2000	2005	2000	2005	2000	2005	2000	2005
1	1	111	140	218	249	311	341
4	4	115	143	219	245	314	344
5	24	116	144	220	250	317	348
8	39	119	147	223	254	318	349
11	6	120	148	226	257	319	350
14	9	121	149	229	260	320	351
17	12	122	154	230	261	321	354
20	15	126	157	231	262	322	355
23	18	127	158	232	263	325	358
26	21	130	159	235	266	328	361
38	36	131	153	238	269	331	364
39	37	132	178	239	270	332	365
40	38	135	179	240	271	333	366
41	44	136	165	241	272	334	367
42	45	139	168	242	273	335	368
43	46	142	169	243	274	336	369
44	47	145	172	244	275	339	375
45	49	146	173	247	278	340	370
46	51	147	174	248	279	342	378
49	56	150	177	249	280	345	381
52	61	151	180	250	281	346	382
55	64	154	186	251	282	347	383
58	67	155	187	252	283	347	386
59	68	156	188	253	284	350	387
60	71	159	191	256	287	351	388
61	74	162	194	257	316	352	389
62	77	165	197	260	319	353	390
65	80	166	201	263	322	356	394
66	81	169	204	266	325	357	395
67	84	170	205	267	289	358	396
72	88	171	209	270	292	360	397
75	94	174	212	273	295	361	398
76	95	177	219	274	296	362	399
77	96	180	216	277	299	363	400
78	97	181	220	280	302	364	401
79	98	182	221	281	303	365	402
82	101	183	222	282	307	369	403
83	102	184	223	289	308	372	406
84	124	185	224	290	309	373	408
87	103	186	225	291	310	374	409
90	108	187	226	292	311	377	413
91	112	191	230	295	314	380	419
92	113	194	233	296	315	383	420
95	116	197	237	297	326	386	426
96	117	208	238	300	329	389	429
97	118	211	241	303	332	390	430
98	121	214	244	303	335	391	431
99	129	215	246	306	336	392	432
102	134	216	247	307	337	396	437
105	136	217	248	308	338	397	438

Gegenüberstellung der vergleichbaren Reihen auf Basis 2000 und Basis 2005

Die auf den Seiten 8 bis 45 angegebenen Verkettungsfaktoren sind errechnet worden aus den jeweiligen Indizes
 Januar 2005 (Basis 2005) geteilt durch
 Januar 2005 (Basis 2000)

Gegenübergestellt sind für vergleichbare Reihen auf den Seiten 49 bis 56 die lfd. Nrn. der Veröffentlichungen auf
 Basis 2005 und auf Basis 2000 bzw. auf Basis 2000 und auf Basis 2005 sowie GP09 und GP02.

lfd- Nr. Basis		lfd- Nr. Basis		lfd- Nr. Basis	
2000	2005	2000	2005	2000	2005
398	439	507	702	625	496
400	824	509	703	627	518
401	443	510	705	632	523
404	446	514	710	643	547
407	449	515	614	644	548
410	453	516	712	645	812
411	454	519	716	650	539
413	455	522	719	651	540
416	458	523	720	652	541
417	467	525	722	653	542
420	459	526	723	657	814
423	462	529	726	658	553
424	463	532	729	659	552
425	470	533	730	660	543
428	473	534	731	663	750
429	477	535	732	666	753
430	481	536	733	669	756
433	482	538	734	670	757
434	483	539	735	671	758
437	486	540	736	672	759
444	627	547	747	673	760
447	628	549	742	674	761
448	631	550	743	675	762
452	640	551	469	677	764
453	642	552	597	683	630
457	646	555	600	684	775
460	649	558	603	685	776
461	650	559	604	686	777
462	651	561	608	687	774
463	652	565	663	688	778
464	653	568	505	691	781
467	656	571	509	692	782
470	657	573	511	696	787
471	658	575	515	702	793
475	661	576	517	703	794
476	662	580	560	707	801
477	670	584	563	707	804
480	673	585	564	708	805
481	676	587	567	709	806
484	680	588	571	716	822
485	681	591	572	717	823
487	687	593	589		
490	690	594	590		
491	691	595	574		
494	692	596	575		
498	666	597	583		
501	669	600	576		
502	696	603	579		
505	699	607	594		
506	701	622	490		

Gegenüberstellung der vergleichbaren Reihen auf Basis 2000 und Basis 2005

Die auf den Seiten 8 bis 45 angegebenen Verkettungsfaktoren sind errechnet worden aus den jeweiligen Indizes
Januar 2005 (Basis 2005) geteilt durch
Januar 2005 (Basis 2000)

Gegenübergestellt sind für vergleichbare Reihen auf den Seiten 49 bis 56 die lfd. Nrn. der Veröffentlichungen auf
Basis 2005 und auf Basis 2000 bzw. auf Basis 2000 und auf Basis 2005 sowie GP09 und GP02.

GP		GP		GP		GP	
2009	2002	2009	2002	2009	2002	2009	2002
01-03	01-05	10512	15512	1391	176	17	21
01111- 01114	01111	10514	15514	1392	174	171	211
014	012	10515	15515	1393	1751	1712	21121- 21125
02	02	106	156	1395	1753	1712/ 381152	2112
05-08	10-14	1061	1561	1396	1754	17121	21121
05-35	10-40	1062	1562	141	18	17121- 17126	21121- 21124
06	11	107/108	158	1412- 1419	182	171214	211214
062	11102	1072	1582	1413	1822	17127	21125
08	14	1081	1583	14132	18222	171273	211253
0812	142	1082	1584	14133	18223	1712736	2112533
10-32	15-36	10822	15842	1414	1823	171277	211256
10/11	15	108222	158422	1419	1824	1721	2121
101	151	1083	1586	143	177	1722	2122
1011	1511	1089	1589	1439	1772	1729	2125
10111	15111	109	157	15	19	19	23
101111	151111	11	159	1511	191	192	232
1013	1513	1105	1596	1512	192	19202	23201
102	152	12	16	152	193	192021	232011
103	153	131	171	16	20	192021- 192025	232011/ 232013/ 232014
1032	1532	13108	17105	161	201	192026	232015
1039	1533	132	172	16101	20101	192028	232017
104	154	13201	17201	1621	202	192029	232018
105	155	13202	17202	16211	20201	20/21	24
10511	15511	13203	17203	162113	202013	201	241

Gegenüberstellung der vergleichbaren Reihen auf Basis 2000 und Basis 2005

Die auf den Seiten 8 bis 45 angegebenen Verkettungsfaktoren sind errechnet worden aus den jeweiligen Indizes
Januar 2005 (Basis 2005) geteilt durch
Januar 2005 (Basis 2000)

Gegenübergestellt sind für vergleichbare Reihen auf den Seiten 49 bis 56 die lfd. Nrn. der Veröffentlichungen auf
Basis 2005 und auf Basis 2000 bzw. auf Basis 2000 und auf Basis 2005 sowie GP09 und GP02.

GP		GP		GP		GP	
2009	2002	2009	2002	2009	2002	2009	2002
2012	2412	2042	2452	22212	25212	2410022	2710022
20122	24122	205	246	22213	25213	24100222	27100222
201221	241221	2052/ 20596	2462	22214	25214	2410023	2710023
201224	241224	2053	2463	2222	2522	24100241/ 24100242	27100241/ 27100242
2013	2413	20591	2464	2223	2523	24100244	27100244
2014	2414	20594	24663	2229	2524	241003	271003
20141	24141	20595	24664	23	26	241009	271009
20142	24142	2059521	2466421	231	261	242	2722
20143	24143	206	247	2311	2611	24201	27221
20144	24144	20601	24701	2312	2612	24204	27222
20145	24145	20602	24702	2313	2613	243	273
2015	2415	21	244	2314	2614	2432	2732
2016	2416	211	2441	2319	2615	244/ 381158	274
20161	24161	212	2442	232	2626	2441	2741
20163	24163	21201	24421	232/234	262	2442	2742
20164	24164	22	25	2341	2621	24421	27421
20165	24165	221	251	239	268	24422	27422
2017	2417	2211	2511	2391	2681	244224	274224
202	242	22111	2511	2399	2682	244225	274225
203	243	221111	251111	24/ 381158	27	24442	27442
20301	24301	221113	251113	24	27	244423	274423
204	245	2219	2513	241	271	244424	274424
2041	2451	222	252	241002	271002	25	28
20413	24513	2221	2521	2410021	2710021	251	281

Gegenüberstellung der vergleichbaren Reihen auf Basis 2000 und Basis 2005

Die auf den Seiten 8 bis 45 angegebenen Verkettungsfaktoren sind errechnet worden aus den jeweiligen Indizes
Januar 2005 (Basis 2005) geteilt durch
Januar 2005 (Basis 2000)
Gegenübergestellt sind für vergleichbare Reihen auf den Seiten 49 bis 56 die lfd. Nrn. der Veröffentlichungen auf
Basis 2005 und auf Basis 2000 bzw. auf Basis 2000 und auf Basis 2005 sowie GP09 und GP02.

GP		GP		GP		GP	
2009	2002	2009	2002	2009	2002	2009	2002
2511	2811	263	322	27401	31501	2823	3001
252	282	26303	32203	275	297	2824	2941
2521	2822	26515	33205	2751	2971	28241	294111
257	286	26516	33206	27511	29711	2825	2923
2571	2861	26517	33207	275113	297113	28251	29231
2572	2863	26518	33208	2752	2972	2829	2924
257214	286314	2652	335	279031	29432	28292	29242
2572144	2863144	266011	331011	28111	29111	282921	292421
25731- 25734/ 25736	2862	266012	331012	28111- 28113	2911	283	293
25735	295624	26701	33403	28114	34301	28302	2931
259	287	26702	33402	2812/ 2813	2912	28303- 28309	2932
2592	2872	2711	311	28122/ 28133	29124	28305	29323
259311- 259315/ 259318 2594316/ 259317/ 2594	2873	27111	31101	28132	29123	2841	2942
259411	287411	27112	31102	2815	2914	28411	29421
2599	2875	27116	31106	28151	29141	284121	294221
25991	28751	2712/ 2733	312	28152	29142	284121/ 284122	29422
261	321	27121	31201	281524	291424	284123	294231
26112	32105	27123	31203	28153	29143	28414	29424
262	3002	27124	31204	282	292	284912	294312
262011	300212	272	314	2821	2921	289	295
262015	300215	27202	31402	282113/ 282114	292113/ 292114	2892	2952
26202	300217	2732	313	2822	2922	28922	29522
26204	300219	273311	312025	282215	292215	289226	295226
		273313	312027	282217	292217	28926	29526

Gegenüberstellung der vergleichbaren Reihen auf Basis 2000 und Basis 2005

Die auf den Seiten 8 bis 45 angegebenen Verkettungsfaktoren sind errechnet worden aus den jeweiligen Indizes
 Januar 2005 (Basis 2005) geteilt durch
 Januar 2005 (Basis 2000)
 Gegenübergestellt sind für vergleichbare Reihen auf den Seiten 49 bis 56 die lfd. Nrn. der Veröffentlichungen auf
 Basis 2005 und auf Basis 2000 bzw. auf Basis 2000 und auf Basis 2005 sowie GP09 und GP02.

GP		GP	
2009	2002	2009	2002
2893	2953	29322	34303
2894	2954	29323	34302
28941	29541	2932302	3430202
289411/ 289412	295411/ 295412	29323033	34302033
289411- 289421	295411- 295421	30	35
289414	295414	302	352
28942	29542	309	354
28945	29544	31	361
289451	295441	3101	3612
2895	2955	3102	3613
28961	295623	321	362
2896101	2956231	3212	362
289913	295613	322	363
29	34	323	364
291	341	325011	331013
29101	34101	32504	33401
29102	34102	329912- 329916	36632
291021	341021	35	40
291022	341022	381158	Bearbeitungs- abfälle/ Schrott aus NE- Metallen
291023	341023		
29103	34103		
29104	34104		
292	342		

Turnusmäßige Überarbeitung der Ein- und Ausführpreisindizes

Die Ein- und Ausführpreisindizes werden turnusmäßig alle fünf Jahre überarbeitet und auf ein neues Basisjahr umgestellt. Damit ist auch eine Neuberechnung der Ergebnisse ab Beginn des neuen Basisjahres verbunden.

Die Umstellung auf das Basisjahr 2010 = 100 findet mit dem Monatsmonat **August 2013** statt.

Im **Oktober 2013** werden die ab Januar 2010 überarbeiteten Ergebnisse auf der neuen Basis veröffentlicht.

Was geschieht bei dieser **Überarbeitung**?

- Das Wägungsschema, mit dessen Hilfe der Gesamtindex, aber auch die verschiedenen Aggregatstufen berechnet werden, wird an die Marktstrukturen des neuen Basisjahres angepasst. Auf der Grundlage dieses neuen Wägungsschemas
 - kommen neue Indizes hinzu;
 - fallen Indizes weg, wenn die Bedeutung dieser Produkte eine weitere Preisbeobachtung nicht mehr ermöglicht/rechtfertigt.
- Die Güter- und Berichtsstellenstichprobe wird überprüft und aktualisiert.
- Die Indizes werden auf das neue Basisjahr 2010 = 100 umgestellt. Dabei werden alle Indizes ab Januar 2010 unter Berücksichtigung der neuen Güter- und Berichtsstellenstichprobe und des aktuellen Wägungsschemas neu berechnet.

Was bedeutet das für die **Indexnutzung**?

- Der Jahresdurchschnitt des neuen Basisjahres 2010 wird auf 100 gesetzt.
- Mit der Umstellung werden keine Preisindizes für den alten Warenkorb mit dem vorherigen Wägungsschema mehr berechnet.
- Für den Zeitraum zwischen dem Beginn der neuen Basisperiode und der Umbasierung (Januar 2010 bis Juli 2013) ersetzen die neu berechneten Indizes auf der Grundlage der neuen Gewichtung die vorher auf der alten Basis ermittelten Preisindizes. Letztere verlieren mit der Umbasierung ihre Gültigkeit.

Besteht für Sie als Nutzer der Daten im Vorfeld der Umstellung **Handlungsbedarf**?

Planen Sie, in einem neuen Vertrag noch vor der Indexrevision einen Index auf einer tief gegliederten Ebene für eine Preisgleitklausel heranzuziehen, bitten wir Sie, sich zuvor mit dem Statistischen Bundesamt in Verbindung zu setzen, um ggf. im Vorfeld zu klären, ob dieser Index auch nach der Überarbeitung noch zur Verfügung stehen wird.

Wir empfehlen, Preisgleitklauseln in bestehenden Verträgen bis zur Veröffentlichung der neuen Ergebnisse auf Basis 2010 im Oktober 2013 daraufhin zu überprüfen, ob eine (Zwischen-)abrechnung anhand der Ergebnisse auf Basis 2005 bereits möglich ist. Falls ja, können mögliche Beeinträchtigungen durch die oben beschriebenen Veränderungen im längerfristigen Vergleich der Indexstände vermieden werden.

Informationen für die Nutzer von Ein- und Ausführpreisindizes in Preisgleitklauseln finden Sie auf unserer Internetseite unter www.destatis.de – Zahlen & Fakten – Preise – Preisindizes in Verträgen.