

Preise

Preisindizes für die Einfuhr



Oktober 2013

Erscheinungsfolge: monatlich
Erschienen am 28.11.2013
Artikelnummer: 2170810131104

Ihr Kontakt zu uns:
www.destatis.de/kontakt/
Telefon: +49 (0)611/75 2995

© Statistisches Bundesamt, Wiesbaden 2013

Vervielfältigung und Verbreitung, auch auszugsweise, mit Quellenangabe gestattet.

Inhalt

	Seite
Aktuelle Ergebnisse	3
 Textteil	
1 Schaubild	4
2 Erläuterungen	5
 Tabellenteil	
1.1 Nach Warengruppen der Ernährungswirtschaft und der Gewerblichen Wirtschaft	7
1.2 Nach dem systematischen Güterverzeichnis für Produktionsstatistiken, Ausgabe 2009 (GP 2009), gegliedert nach Euro- und Nicht-Euro-Ländern	8
1.3 Nach dem internationalen Warenverzeichnis für den Außenhandel (SITC-Rev. 4)	52
Gegenüberstellung der vergleichbaren Reihen auf Basis 2010 und Basis 2005	55
Gegenüberstellung der vergleichbaren Reihen auf Basis 2005 und Basis 2010	57

Zeichenerklärung

r = berichtigte Zahl
 - = nichts vorhanden
 ... = Angaben fallen später an
 . = Zahlenwert unbekannt oder geheimzuhalten
 | = grundsätzliche Änderung innerhalb einer Reihe,
 die den zeitlichen Vergleich beeinträchtigt

Abkürzungen

G = Gramm	KW (kW) = Kilowatt
KG (kg) = Kilogramm	L (l) = Liter
DT (dt) = Dezitonne (100 kg)	M (m) = Meter
T (t) = Tonne	M3 (m ³) = Kubikmeter
MM (mm) = Millimeter	MWH (MWh) = Megawattstunde
CM (cm) = Zentimeter	n.A.E. = nicht in Aufmachungen für den Einzelverkauf
CM3 (cm ³) = Kubikzentimeter	
D = Jahresdurchschnitt	V = Volt
GHT = Gewichtshunterteile	W = Watt
HL (hl) = Hektoliter	

Sämtliche Indizes beziehen sich auf die Bundesrepublik Deutschland nach dem Gebietsstand seit dem 03.10.1990

2 Aktuelle Ergebnisse

Die Einfuhrpreise waren im Oktober 2013 um 3,0 % niedriger als im Vorjahresmonat. Im September und im August 2013 hatten die Jahresveränderungsraten – 2,8 % und – 3,4 % betragen. Die Einfuhrpreise fielen gegenüber September 2013 um 0,7 %.

Den größten Anteil an der Gesamtpreisveränderung zum Vorjahr hatte die Entwicklung der Einfuhrpreise für Energie. Sie waren im Oktober 2013 um 7,5 % niedriger als im Oktober 2012. Im Vergleich zu September 2013 verbilligten sich die Energieimporte um 2,2 %. Der Einfuhrpreisindex ohne Erdöl und Mineralölerzeugnisse lag im Oktober 2013 um 2,2 % unter dem Vorjahresstand und fiel gegenüber September 2013 um 0,2 %.

Starke Preisrückgänge gegenüber dem Vorjahresmonat gab es im Oktober 2013 unter anderem auch bei Rohkaffee (– 28,6 %), Nicht-Eisen-Metallerzen (– 15,7 %) und Metallen (– 9,9 %). Dagegen stiegen die Preise für Milch und Milcherzeugnisse gegenüber Oktober 2012 um 12,7 %. Die Preise für Eisenerz lagen im Oktober 2013 um 19,5 % über denen von Oktober 2012.

Ausgewählte Preisveränderungen im Oktober 2013:

Einfuhrpreisindex für	Veränderung zu Oktober 2012 in %	Veränderung zu September 2013 in %
Energie	– 7,5	– 2,2
darunter:		
Steinkohle	– 12,1	– 0,8
Erdöl, roh	– 6,9	– 3,9
Erdgas, roh	– 4,2	2,3
Mineralölerzeugnisse	– 10,9	– 3,2
Eisenerze	19,5	0,8
NE-Metallerze	– 15,7	– 1,6
Roheisen, Stahl und Ferrolegierungen	– 6,6	– 0,4
NE-Metalle und Halbzeug daraus	– 13,2	– 1,9
darunter:		
Aluminium, roh	– 7,6	– 2,2
Kupfer, roh	– 14,5	– 1,6
Nickel, roh	– 21,8	– 1,7
Getreide	– 18,3	2,8
Rohkaffee	– 28,6	– 4,0
Milch und Milcherzeugnisse	12,7	2,8

Der Index der Ausführpreise sank im Oktober 2013 im Vergleich zu Oktober 2012 um 1,0 %. Im September und im August 2013 hatte die Vorjahresveränderung ebenfalls jeweils – 1,0 % betragen. Gegenüber dem Vormonat September 2013 fielen die Ausführpreise um 0,3 %.

Detaillierte Informationen zu den Statistiken der Ein- und Ausführpreise bietet die Fachserie 17, Reihen 8.1 und 8.2, die im Internet unter

www.destatis.de > Publikationen > Thematische Veröffentlichungen > Preise

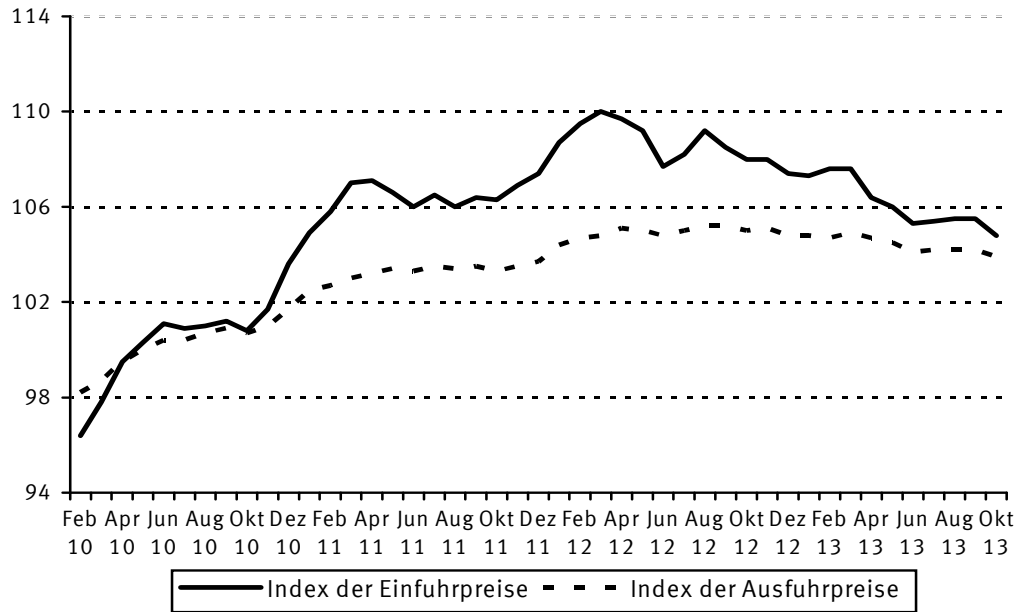
erhältlich ist. Die Daten können auch aus den Tabellen Einfuhrpreise (61411-0006) und Ausführpreise (61421-0006) über die Datenbank GENESIS-Online bezogen werden.

Weitere Daten und Informationen zum Thema bietet die Online-Fassung dieser Pressemitteilung unter www.destatis.de.

Index der Außenhandelspreise für Deutschland

2010 = 100

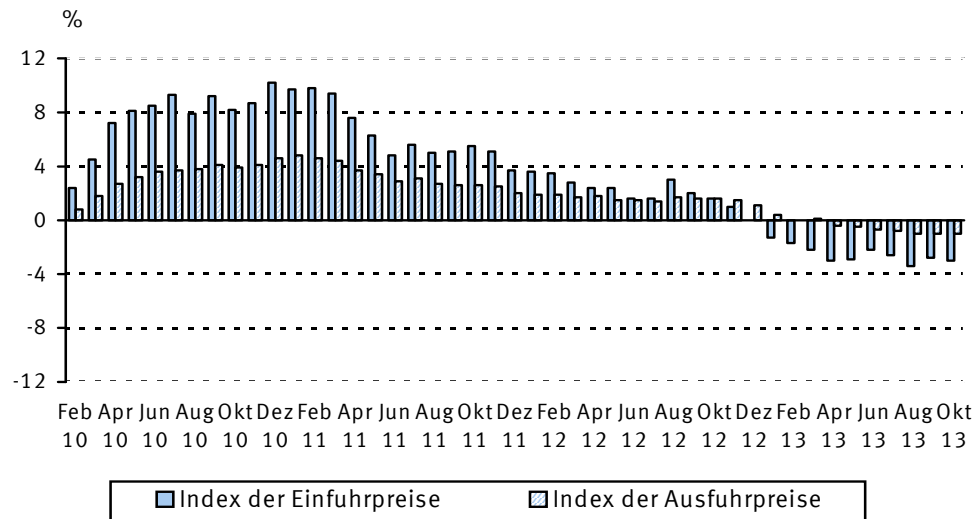
- Indexverlauf -



Index der Außenhandelspreise für Deutschland

2010 = 100

- Veränderung gegenüber dem Vorjahresmonat in Prozent -



Erläuterungen

- 1 Die **Indizes der Außenhandelspreise** messen die Entwicklung der Preise aller Waren, die zwischen Deutschland und dem Ausland gehandelt werden. Die Bezugsgröße der Gesamtindizes der Ein- bzw. Ausfuhrpreise ist die Summe der Ein-/Ausfuhrwerte im Basisjahr (gegenwärtig 2010). Im Hinblick auf die wesentlichen Rechenvorgänge können die Indizes als der gewogene Durchschnitt aus den einzelnen Preisveränderungszahlen bezeichnet werden, die für eine repräsentative Auswahl von Import- bzw. Exportwaren (die sog. Preisrepräsentanten) gebildet werden. Als Wägungszahlen (= Indexgewichte) für die ausgewählten Waren dienen die entsprechenden Ein-/Ausfuhrwerte aus der Außenhandelsstatistik für das jeweilige Basisjahr.

- 2 Die Einzelpreisreihen werden in der Form von Messzahlen auf der Grundlage des Preisstandes im Basisjahr (= 100) dargestellt. Sie beruhen auf den Ergebnissen **monatlicher Preiserhebungen** bei einer repräsentativen Auswahl von Berichtsstellen. Bei einigen Welthandelsgütern - z.B. Getreide, NE- und Edelmetallen - werden auch internationale Börsennotierungen aus Wirtschaftspresse und Fachveröffentlichungen verwendet. Damit die monatlichen Werte einer Einzelpreisreihe nur „reine“ Preisveränderungen zum Ausdruck bringen, müssen alle für die Höhe des Preises maßgeblichen Faktoren, die sog. preisbestimmenden Merkmale, konstant gehalten werden. Dies gilt nicht nur für die Mengeneinheit des beobachteten Erzeugnisses und dessen qualitative Beschaffenheit, sondern auch für die verschiedenen Handels-, Liefer- und Zahlungsbedingungen. Ändert sich eines dieser Merkmale, so kann die Differenz zwischen dem neuen und dem zuletzt gemeldeten Preis eine unechte Preisveränderung enthalten, die eliminiert werden muss.

Die monatlich ermittelten Preise sind Effektivpreise (keine Listenpreise) und beziehen sich auf die Handelsbedingungen „frei deutsche Grenze“ (bzw. „cif“ bei den Einfuhrpreisen, „fob“ bei den Ausfuhrpreisen). Öffentliche Abgaben (Zölle, Abschöpfungen, Währungsausgleichsbeträge, Einfuhrumsatzsteuer bzw. - bei der Ausfuhr – Umsatzsteuer, Verbrauchssteuer sowie Exporthilfen) sind in den Preisen nicht enthalten. In die Indexberechnungen gehen nur Preise in Euro ein. In Fremdwährung gemeldete Preise werden mit den jeweils geltenden Devisenkursen umgerechnet. Gegenwärtig werden bei den Importen rund 4 000 Berichtsstellen nach ihren Einfuhrpreisen für insgesamt 5 600 Preisrepräsentanten befragt, bei den Exporten rund 4 000 Berichtsstellen nach ihren Exportpreisen für insgesamt 5 900 Preisrepräsentanten. Den Indizes liegen zusammen rund 11 500 Einzelpreisreihen zugrunde.

- 3 Der Index wird nach der sog. **Laspeyres-Formel** berechnet. Das bedeutet, dass die aus dem gegenwärtigen Basisjahr (2010) stammenden

Wägungszahlen bis zur Umstellung des Index auf ein neueres Basisjahr **unverändert bleiben**. Als nächstes Basisjahr ist das Jahr 2015 in Aussicht genommen. Das letzte Basisjahr vor dem gegenwärtigen Basisjahr war das Jahr 2005. Für längerfristige Vergleiche können durchlaufende Reihen durch Verkettung der gegenwärtigen Berechnungsergebnisse auf Basis 2010 (= 100) mit den früheren Indexzahlen auf Basis 2005 (= 100) für die Zeit vor 2010 gebildet werden. Zu diesem Zweck enthalten die Tabellen Verkettungsfaktoren, die als Quotienten aus den Januarindizes auf der neuen Basis 2010 = 100 und den entsprechenden Januarindizes auf der früheren Basis 2005 = 100 gebildet werden. Mit diesen Faktoren sind die Indexzahlen 2005 = 100 für die Zeit vor 2010 zwecks Umbasierung auf 2010 = 100 zu multiplizieren bzw. durch sie sind die Indexzahlen 2010 = 100 für die Zeit ab Januar 2010 zwecks Umbasierung auf 2005 = 100 zu dividieren. Die Angabe eines Verkettungsfaktors wird bei denjenigen Gliederungen und Positionen fehlen, für die es keine Indexreihen auf früherer Basis gibt bzw. bei denen eine Verbindung der alten mit der neuen Reihe wegen zu großer Unterschiede in der Auswahl von Preisrepräsentanten problematisch wäre.

- 4 Eine langfristige Übersicht mit jährlichen Angaben bieten für die Gesamtheit der Ein- und Ausfuhrwaren, aber auch für die wichtigsten Teilindizes, die langen Reihen (Einfuhr ab 1950, Ausfuhr und Terms of Trade ab 1954).
- 5 Die Indizes der Außenhandelspreise werden nicht nur für die Gesamtheit der Ein- bzw. Ausfuhrwaren und für wichtige Teilindizes, sondern auch für eine große Zahl von **Warengruppen verschiedener Aggregationsstufen** berechnet und veröffentlicht. Die verschiedenen Standpunkte, von denen aus die Außenhandelspreisindizes betrachtet und verwendet werden, erfordern eine Darstellung der Ergebnisse in mehrfacher Gliederung:

a) Warengliederung

- nach Warengruppen der Ernährungswirtschaft und der Gewerblichen Wirtschaft (EGW)
- nach ausgewählten Positionen des systematischen Güterverzeichnisses für Produktionsstatistiken (GP), Ausgabe 2009, soweit möglich in der Gliederung nach Euro- und Nicht-Euro-Ländern
- nach dem Internationalen Warenverzeichnis für den Außenhandel (SITC Rev.4), Ausgabe 2007

b) Regionale Gliederung

- nach Euro-Ländern:

Belgien
Estland
Finnland
Frankreich
Griechenland
Irland
Italien
Luxemburg
Malta
Niederlande
Österreich
Portugal
Slowakei
Slowenien
Spanien
Zypern

- nach Nicht-Euro-Ländern

Darüber hinaus werden die Terms of Trade berechnet. Sie ergeben sich aus der Relation der Ausfuhrpreis- zu den Einfuhrpreisveränderungen (Index der Ausfuhrpreise dividiert durch den Index der Einfuhrpreise mal hundert). Die Terms of Trade zeigen also, ob sich die Ausfuhr aus Deutschland insgesamt gegenüber dem Basisjahr stärker oder weniger stark verteuert hat als die Einfuhr.

- 6 Die Ergebnisse in ausführlicher Darstellung mit Angabe der Veränderung zum Vormonat und zum Vorjahresmonat erscheinen zum direkten kosten-losen Download unter www.destatis.de > Publikationen > Thematische Veröffentlichungen > Fachserie 17: Preise > Ein- und Ausfuhrpreisindex als **Monatsbericht** in der Reihe 8 der Fachserie 17, getrennt nach Ein- und Ausfuhrpreisindizes (Reihe 8.1 bzw. 8.2). Ebenfalls werden **lange Indexreihen** ab Januar 2000 für sämtliche Positionen der Fachserie 17, Reihen 8.1 und 8.2 als xls- und pdf-Dateien zum Download angeboten. Die Daten stehen allen Nutzern am Tag der Veröffentlichung der Pressemitteilung (ca. 25 Tage nach Ende des jeweiligen Berichtszeitraums) zur Verfügung.

Über das Datenbanksystem GENESIS-Online (www-genesis.destatis.de/genesis) können ausführliche Ergebnisse der Außenhandelspreis-statistik in unterschiedlichen Dateiformen (.xls, .html und .csv) direkt geladen werden. Der Zugang ist grundsätzlich kostenfrei (Gastnutzer). Registrierten Nutzern stehen gegen eine Jahres-pauschale von EUR 50,00 erweiterte Funktionalitäten (z.B. Definition von fest definierten Abruftabellen) zur Verfügung.

Fachliche Informationen zu Fachserie 17, Reihen 8.1 und 8.2, erhalten Sie unter

Telefon: +49 (0) 611 / 75-2995 oder -2302
Fax: +49 (0) 611 / 72 40 00
Kontaktformular: www.destatis.de/kontakt
e-mail: aussenhandelspreise@destatis.de

- 7 Weitere **methodische Erläuterungen** zur Berechnung der Preisindizes für die Ein- und Ausfuhr auf **Basis 2010 werden in einem Aufsatz, der Zeitschrift „Wirtschaft und Statistik“** erscheinen.

- 8 Indexzahlen für viele der in den Außenhandelspreisindizes erfassten und dargestellten Warenarten werden auch in den folgenden, für andere Wirtschaftsstufen monatlich berechneten Preisindizes des Statistischen Bundesamtes nachgewiesen, die ebenfalls in der Fachserie 17 veröffentlicht und im Publikationsservice und zum Teil in GENESIS-Online vertreten sind:

- Index der Erzeugerpreise landwirtschaftlicher Produkte sowie Index der Erzeugerpreise forstwirtschaftlicher Produkte (Reihe 1),
- Index der Erzeugerpreise gewerblicher Produkte (Reihe 2),
- Index der Großhandelsverkaufspreise (Reihe 6),
- Index der Einzelhandelspreise sowie Preisindex für die Lebenshaltung aller privaten Haushalte (Reihe 7).

Der Index der Ausfuhrpreise wird darüber hinaus für Nachweisungen über die Preisentwicklung bei den gewerblichen Verkäufen insgesamt einschließlich der Exporte verwendet. Hierbei handelt es sich um eine Kombination des Teilindex für die gewerblichen Erzeugnisse aus dem Index der Ausfuhrpreise mit dem Index der Erzeugerpreise gewerblicher Produkte im Inlandsabsatz.

Deutschland
1 Index der Einfuhrpreise
1.1 Aktuelle Ergebnisse
2010 = 100

Lfd.- Nr.	Waren der Ernährungswirtschaft und der Gewerblichen Wirtschaft	Wägungs- anteil am Gesamt- index in Promille	Verket- tungs- faktor	2012	2012	2013	2013	Veränderung Okt. 2013 gegenüber	
				Jahres- durch- schnitt	Okt.	Sept.	Okt.	Okt. 2012	Sept. 2013
								in Prozent	
1	Gesamtindex ¹⁾	1000,00		108,7	108,0	105,5	104,8	- 3,0	- 0,7
2	Waren der Ernährungswirtschaft	91,84		111,6	112,2	111,4	111,0	- 1,1	- 0,4
3	aus Euro-Ländern	50,60		109,7	110,2	111,3	110,9	+ 0,6	- 0,4
4	aus Nicht-Euro-Ländern	41,24		113,9	114,6	111,4	111,1	- 3,1	- 0,3
5	- Waren tierischen Ursprungs	26,24		111,7	114,1	115,9	115,9	+ 1,6	-
6	aus Euro-Ländern	14,24		110,9	113,6	114,8	115,0	+ 1,2	+ 0,2
7	aus Nicht-Euro-Ländern	12,00		112,7	114,8	117,2	117,1	+ 2,0	- 0,1
8	- - Lebende Tiere	2,11		116,1	121,6	121,1	116,7	- 4,0	- 3,6
9	- - Nahrungsmittel tierischen Ursprungs	24,13		111,3	113,5	115,4	115,9	+ 2,1	+ 0,4
10	aus Euro-Ländern	12,90		110,2	112,6	114,1	115,2	+ 2,3	+ 1,0
11	aus Nicht-Euro-Ländern	11,23		112,6	114,5	116,9	116,7	+ 1,9	- 0,2
12	- Waren pflanzlichen Ursprungs	65,60		111,6	111,5	109,6	109,0	- 2,2	- 0,5
13	aus Euro-Ländern	36,36		109,3	108,9	110,0	109,3	+ 0,4	- 0,6
14	aus Nicht-Euro-Ländern	29,24		114,4	114,6	109,0	108,6	- 5,2	- 0,4
15	- - Nahrungsmittel pflanzlichen Ursprungs	52,58		111,6	112,1	111,2	110,9	- 1,1	- 0,3
16	aus Euro-Ländern	30,74		108,9	108,4	109,3	108,7	+ 0,3	- 0,5
17	aus Nicht-Euro-Ländern	21,84		115,3	117,3	113,9	114,0	- 2,8	+ 0,1
18	- - Genussmittel	13,02		111,7	108,8	102,9	101,4	- 6,8	- 1,5
19	aus Euro-Ländern	5,62		111,7	111,9	113,8	112,7	+ 0,7	- 1,0
20	aus Nicht-Euro-Ländern	7,40		111,7	106,5	94,6	92,8	- 12,9	- 1,9
21	Waren der Gewerblichen Wirtschaft	908,16		108,4	107,6	104,9	104,2	- 3,2	- 0,7
22	aus Euro-Ländern	317,75		108,2	108,1	105,8	105,2	- 2,7	- 0,6
23	aus Nicht-Euro-Ländern	590,41		108,5	107,3	104,5	103,7	- 3,4	- 0,8
24	- Rohstoffe und Halbwaren	215,43		126,8	124,7	117,4	115,2	- 7,6	- 1,9
25	aus Euro-Ländern	62,21		125,2	125,6	117,1	114,5	- 8,8	- 2,2
26	aus Nicht-Euro-Ländern	153,22		127,4	124,3	117,6	115,4	- 7,2	- 1,9
27	- - Rohstoffe	117,10		133,3	128,8	123,6	121,6	- 5,6	- 1,6
28	aus Euro-Ländern	13,04		126,1	121,5	115,9	114,4	- 5,8	- 1,3
29	aus Nicht-Euro-Ländern	104,06		134,3	129,8	124,6	122,5	- 5,6	- 1,7
30	- - Halbwaren	98,33		118,9	119,7	110,1	107,5	- 10,2	- 2,4
31	aus Euro-Ländern	49,17		125,0	126,7	117,4	114,5	- 9,6	- 2,5
32	aus Nicht-Euro-Ländern	49,16		112,8	112,6	102,7	100,4	- 10,8	- 2,2
33	- Fertigwaren	692,73		102,7	102,3	101,1	100,8	- 1,5	- 0,3
34	aus Euro-Ländern	255,54		104,0	103,8	103,0	102,9	- 0,9	- 0,1
35	aus Nicht-Euro-Ländern	437,19		101,9	101,4	99,9	99,6	- 1,8	- 0,3
36	- - Vorerzeugnisse	112,70		108,3	108,0	105,3	104,9	- 2,9	- 0,4
37	aus Euro-Ländern	65,49		108,3	107,8	105,2	104,8	- 2,8	- 0,4
38	aus Nicht-Euro-Ländern	47,21		108,2	108,3	105,5	105,1	- 3,0	- 0,4
39	- - Enderzeugnisse	580,03		101,6	101,1	100,2	100,0	- 1,1	- 0,2
40	aus Euro-Ländern	190,05		102,5	102,4	102,3	102,3	- 0,1	-
41	aus Nicht-Euro-Ländern	389,98		101,1	100,5	99,2	98,9	- 1,6	- 0,3

Deutschland
1 Index der Einfuhrpreise
1.2 Aktuelle Ergebnisse
2010 = 100

Lfd.- Nr.	Nr. der GP-Systematik	Güterabteilung, -gruppe, -klasse, -kategorie, -unterkategorie, -art	Wägungs- anteil am Gesamt- index in Promille	Verket- tungs- faktor	2012	2012	2013	2013	Veränderung Okt. 2013 gegenüber	
					Jahres- durch- schnitt	Okt.	Sept.	Okt.	Okt. 2012	Sept. 2013
									in Prozent	
1		Gesamtindex ¹⁾	1000,00	0,92906	108,7	108,0	105,5	104,8	- 3,0	- 0,7
2		Güter aus Euro-Ländern	368,35	0,92404	108,4	108,4	106,5	106,0	- 2,2	- 0,5
3		Güter aus Nicht-Euro-Ländern	631,65	0,93346	108,8	107,8	104,9	104,2	- 3,3	- 0,7
4		Gesamtindex ohne Mineralölerzeugnisse	968,57	0,93463	107,6	106,8	104,6	104,1	- 2,5	- 0,5
5		Gesamtindex ohne Erdöl und Mineralölerzeugnisse	910,69	0,95531	105,3	104,5	102,4	102,2	- 2,2	- 0,2
6		Gesamtindex ohne Energie	866,20	0,96794	104,2	103,8	102,1	101,7	- 2,0	- 0,4
7		Erzeugnisse der Vorleistungsgüter- produzenten (einschl. Abfälle und Schrott)	350,38	0,90019	105,9	105,2	102,5	102,0	- 3,0	- 0,5
8		Euro-Länder	149,03	0,88263	107,9	107,7	105,1	104,5	- 3,0	- 0,6
9		Nicht-Euro-Länder	201,35	0,91593	104,3	103,4	100,6	100,1	- 3,2	- 0,5
10		Erzeugnisse der Investitionsgüter- produzenten ¹⁾	273,93	1,10532	99,5	98,9	97,4	97,2	- 1,7	- 0,2
11		Euro-Länder	94,99	1,02572	101,3	101,2	101,0	101,0	- 0,2	-
12		Nicht-Euro-Länder	178,94	1,16608	98,5	97,7	95,5	95,2	- 2,6	- 0,3
13		Erzeugnisse der Konsumgüterproduzenten	206,00	0,93061	106,4	106,7	106,9	106,7	-	- 0,2
14		Euro-Länder	74,87	0,92931	105,0	105,7	107,2	107,3	+ 1,5	+ 0,1
15		Nicht-Euro-Länder	131,13	0,93123	107,1	107,2	106,7	106,3	- 0,8	- 0,4
16		Erzeugnisse der Gebrauchsgüter- produzenten	49,12	0,99899	101,8	101,5	100,5	100,2	- 1,3	- 0,3
17		Euro-Länder	12,05	0,96408	99,4	99,4	98,8	98,9	- 0,5	+ 0,1
18		Nicht-Euro-Länder	37,07	1,01133	102,5	102,2	101,1	100,7	- 1,5	- 0,4
19		Erzeugnisse der Verbrauchsgüter- produzenten	156,88	0,90884	107,8	108,3	108,9	108,7	+ 0,4	- 0,2
20		Euro-Länder	62,82	0,92315	106,1	106,9	108,8	108,9	+ 1,9	+ 0,1
21		Nicht-Euro-Länder	94,06	0,90000	109,0	109,2	108,9	108,5	- 0,6	- 0,4
22		Energie	133,80	0,71509	137,6	135,4	128,0	125,2	- 7,5	- 2,2
23		Euro-Länder	33,26	0,77324	137,5	138,4	128,1	124,6	- 10,0	- 2,7
24		Nicht-Euro-Länder	100,54	0,70047	137,7	134,4	128,0	125,4	- 6,7	- 2,0
25	01 - 03	Erzeugnisse der Land- und Forstwirtschaft, Fischerei	35,89	0,83679	111,7	110,5	105,3	104,4	- 5,5	- 0,9
26		Euro-Länder	16,20	0,92042	109,6	107,9	105,3	103,8	- 3,8	- 1,4
27		Nicht-Euro-Länder	19,69	0,77114	113,5	112,6	105,3	104,9	- 6,8	- 0,4
28	01	Erzeugnisse der Landwirtschaft, Gewerblichen Jagd	34,13	0,83036	112,3	111,0	105,2	104,3	- 6,0	- 0,9
29		Euro-Länder	15,69	0,91794	109,5	107,7	105,1	103,7	- 3,7	- 1,3
30		Nicht-Euro-Länder	18,44	0,75819	114,6	113,8	105,4	104,9	- 7,8	- 0,5

¹⁾ Ohne Schiffe, Boote, Yachten, Luft- und Raumfahrzeuge.

Deutschland
1 Index der Einfuhrpreise
1.2 Aktuelle Ergebnisse
2010 = 100

Lfd.- Nr.	Nr. der GP-Systematik	Güterabteilung, -gruppe, -klasse, -kategorie, -unterkategorie, -art	Wägungs- anteil am Gesamt- index in Promille	Verket- tungs- faktor	2012	2012	2013	2013	Veränderung Okt. 2013 gegenüber	
					Jahres- durch- schnitt	Okt.	Sept.	Okt.	Okt. 2012	Sept. 2013
									in Prozent	
31	011	Erzeugnisse einjähriger Pflanzen	14,48	0,80558	117,4	115,8	109,0	108,6	- 6,2	- 0,4
32		Euro-Länder	8,19	0,85908	109,2	102,5	97,8	96,8	- 5,6	- 1,0
33		Nicht-Euro-Länder	6,29	0,73169	128,0	133,0	123,6	124,1	- 6,7	+ 0,4
34	0111	Getreide (ohne Reis), Hülsenfrüchte und Ölsaaten	5,90	0,66772	138,7	146,8	131,2	130,1	- 11,4	- 0,8
35		Euro-Länder	1,56	0,66774	137,0	142,6	121,9	121,3	- 14,9	- 0,5
36		Nicht-Euro-Länder	4,34	0,66772	139,3	148,3	134,5	133,3	- 10,1	- 0,9
37	0111 1 - 4	Getreide	2,22	0,67647	140,6	150,8	119,9	123,2	- 18,3	+ 2,8
38	0111 1	Weizen	1,10	0,64750	140,7	155,4	114,6	122,8	- 21,0	+ 7,2
39	0111 2	Mais	0,63	0,71840	136,8	145,3	133,3	132,4	- 8,9	- 0,7
40	0111 8	Ölsamen und ölhaltige Früchte	1,83	0,67923	148,3	161,6	163,4	158,1	- 2,2	- 3,2
41	0111 81	Sojabohnen	.	0,67821	147,2	162,2	166,5	160,9	- 0,8	- 3,4
42	0113	Gemüse und Melonen sowie Wurzeln und Knollen	5,91	0,85861	98,9	89,6	91,6	88,4	- 1,3	- 3,5
43		Euro-Länder	5,26	.	99,4	89,8	91,3	86,4	- 3,8	- 5,4
44		Nicht-Euro-Länder	0,65	.	94,7	87,5	94,1	104,5	+ 19,4	+ 11,1
45	0113 1	Kohl, Salate, anderes Blatt- oder Stängelgemüse	1,06	0,90673	104,3	98,7	115,4	99,9	+ 1,2	- 13,4
46	0113 14/15	Salate und Chicoree	0,58	0,90727	105,2	90,8	107,7	89,9	- 1,0	- 16,5
47	0113 32	Gurken und Cornichons	0,63	0,69571	100,1	75,8	83,8	69,8	- 7,9	- 16,7
48	0113 34	Tomaten	1,52	1,00299	97,7	93,1	69,9	74,7	- 19,8	+ 6,9
49	0113 4	Karotten, Knoblauch, Zwiebeln, Porree	0,58	0,61949	91,6	89,4	104,8	100,1	+ 12,0	- 4,5
50	0113 51	Kartoffeln, frisch oder gekühlt	0,29	1,09862	113,4	116,8	129,7	129,7	+ 11,0	-
51	0115	Tabak, unverarbeitet	0,93	0,99098	102,5	101,4	99,0	96,8	- 4,5	- 2,2
52	0119	Sonstige einjährige Pflanzen	1,64	.	117,6	108,8	99,1	112,6	+ 3,5	+ 13,6
53	0119 21	Schnittblumen und Blütenknospen	1,45	0,99891	117,7	110,1	94,8	110,9	+ 0,7	+ 17,0
54	012	Mehrfjährige Pflanzen	13,87	0,81958	107,0	104,6	98,5	97,4	- 6,9	- 1,1
55		Euro-Länder	3,42	0,95950	111,5	115,9	119,8	119,4	+ 3,0	- 0,3
56		Nicht-Euro-Länder	10,45	0,77261	105,5	100,9	91,5	90,2	- 10,6	- 1,4
57	0121 11	Weintrauben, frisch	0,59	0,89863	111,8	109,4	111,2	113,5	+ 3,7	+ 2,1
58	0122 - 0125	Andere Früchte und Nüsse	6,58	1,00537	108,5	110,9	115,0	114,5	+ 3,2	- 0,4
59	0122 12	Bananen	1,15	1,14355	107,8	105,9	108,4	106,6	+ 0,7	- 1,7
60	0123	Zitrusfrüchte, frisch oder getrocknet	1,10	0,90509	94,6	106,9	108,8	106,9	-	- 1,7

Deutschland
1 Index der Einfuhrpreise
1.2 Aktuelle Ergebnisse
2010 = 100

Lfd.- Nr.	Nr. der GP-Systematik	Güterabteilung, -gruppe, -klasse, -kategorie, -unterkategorie, -art	Wägungs- anteil am Gesamt- index in Promille	Verket- tungs- faktor	2012	2012	2013	2013	Veränderung Okt. 2013 gegenüber		
					Jahres- durch- schnitt	Okt.	Sept.	Okt.	Okt. 2012	Sept. 2013	
									in Prozent		
61	0124	Kern- und Steinobst	1,60	0,89410	118,1	123,6	127,0	126,9	+	2,7	- 0,1
62	0124 1/ 0124 21	Äpfel und Birnen	0,84	0,79155	111,6	120,8	131,6	126,1	+	4,4	- 4,2
63	0124 1	Äpfel	0,62	0,80451	115,8	126,9	138,2	132,9	+	4,7	- 3,8
64	0124 23 - 27	Aprikosen, Kirschen, Pfirsiche, Pflaumen und Schlehen	0,76	1,13382	125,3	126,7	121,9	127,9	+	0,9	+
65	0124 25	Pfirsiche (einschließlich Nektarinen)	0,15	1,83455	138,6	130,6	125,0	143,2	+	9,6	+
66	0125	Sonstiges Baum- und Strauchobst und Nüsse	2,40	1,03509	108,5	107,9	113,6	114,9	+	6,5	+
67		Euro-Länder	0,84	.	112,1	107,3	118,4	118,6	+	10,5	+
68		Nicht-Euro-Länder	1,56	.	106,6	108,3	111,0	112,8	+	4,2	+
69	0125 31	Mandeln	0,36	1,77897	118,7	126,6	150,4	156,4	+	23,5	+
70	0125 33	Haselnüsse	0,55	1,43888	111,9	105,9	101,5	103,3	-	2,5	+
71	0127	Pflanzen zur Herstellung von Getränken	4,88	0,63067	104,8	97,2	78,4	76,2	-	21,6	-
72	0127 11	Kaffeebohnen, nicht geröstet	3,42	0,64066	115,0	103,5	77,0	73,9	-	28,6	-
73	0127 11 1	Rohkaffee aus Afrika	0,45	0,59763	117,6	107,1	82,1	79,4	-	25,9	-
74	0127 11 2	Rohkaffee aus Mittelamerika	0,50	0,68133	110,8	102,1	75,4	72,9	-	28,6	-
75	0127 11 3	Rohkaffee aus Südamerika	1,75	0,65598	117,0	103,5	75,9	73,8	-	28,7	-
76	0127 11 4	Rohkaffe aus Asien und übrige Gebiete	0,72	0,59984	111,0	102,0	77,8	71,4	-	30,0	-
77	0127 14	Kakaobohnen und Kakaobohnenbruch, roh oder geröstet	1,31	0,53385	76,9	78,4	77,3	77,2	-	1,5	-
78	0129 1	Naturkautschuk	1,18	0,47326	98,5	90,9	73,5	71,4	-	21,5	-
79	013	Baumschulerzeugnisse, Pflanzen zu Vermehrungszwecken	2,04	.	100,0	100,4	101,3	99,5	-	0,9	-
80	014	Lebende Tiere und Erzeugnisse tierischen Ursprungs	3,74	0,85476	118,7	122,4	118,0	116,4	-	4,9	-
81		Euro-Länder	2,30	0,97679	114,7	119,2	111,2	107,5	-	9,8	-
82		Nicht-Euro-Länder	1,44	0,71816	125,2	127,7	128,8	130,5	+	2,2	+
83	02	Forstwirtschaft und Holzeinschlag	1,03	1,04387	107,6	104,4	107,1	108,2	+	3,6	+
84	022	Holzeinschlag	0,76	0,94833	106,0	103,4	106,7	107,5	+	4,0	+
85	03	Fischerei und Aquakultur	0,73	0,92017	93,5	94,4	104,4	103,1	+	9,2	-

Deutschland
1 Index der Einfuhrpreise
1.2 Aktuelle Ergebnisse
2010 = 100

Lfd.- Nr.	Nr. der GP-Systematik	Güterabteilung, -gruppe, -klasse, -kategorie, -unterkategorie, -art	Wägungs- anteil am Gesamt- index in Promille	Verket- tungs- faktor	2012	2012	2013	2013	Veränderung Okt. 2013 gegenüber	
					Jahres- durch- schnitt	Okt.	Sept.	Okt.	Okt. 2012	Sept. 2013
									in Prozent	
86	05 - 35 ¹⁾	Erzeugnisse des Bergbaus; Steine und Erden; Erzeugnisse des Verarbeitenden Gewerbes; Strom	953,93	0,93836	108,6	108,0	105,7	105,0	- 2,8	- 0,7
87		Euro-Länder	347,77	0,92947	108,5	108,6	106,8	106,3	- 2,1	- 0,5
88		Nicht-Euro-Länder	606,16	0,94280	108,7	107,7	105,1	104,3	- 3,2	- 0,8
89	05 - 32 ¹⁾	Erzeugnisse des Bergbaus, Steine und Erden; Erzeugnisse des Verarbeitenden Gewerbes	951,00	0,93738	108,7	108,1	105,8	105,1	- 2,8	- 0,7
90	05 - 32 ohne Energie ¹⁾	Erzeugnisse des Bergbaus, Steine und Erden; Erzeugnisse des Verarbeitenden Gewerbes ohne Energie	820,13	0,98079	103,9	103,6	102,1	101,7	- 1,8	- 0,4
91	05 - 08	Erzeugnisse des Bergbaus, Steine und Erden	109,99	0,68971	135,0	130,4	125,2	123,1	- 5,6	- 1,7
92		Euro-Länder	10,39	0,77709	131,3	125,8	120,0	118,4	- 5,9	- 1,3
93		Nicht-Euro-Länder	99,60	0,68221	135,4	130,9	125,8	123,6	- 5,6	- 1,7
94	05	Kohle	5,29	0,57374	109,9	102,9	91,2	90,5	- 12,1	- 0,8
95	051	Steinkohle	5,29	0,57374	109,9	102,9	91,2	90,5	- 12,1	- 0,8
96	06	Erdöl und Erdgas	92,47	0,70588	140,1	136,3	130,5	128,1	- 6,0	- 1,8
97		Euro-Länder	8,93	0,76985	134,4	128,4	122,5	120,6	- 6,1	- 1,6
98		Nicht-Euro-Länder	83,54	0,70134	140,7	137,1	131,4	128,8	- 6,1	- 2,0
99	061	Erdöl und Öl aus bituminösen Mineralien, roh	57,88	0,69636	145,0	144,0	139,5	134,0	- 6,9	- 3,9
100	0610 10 05	Erdöl, roh, aus OPEC-Ländern	10,08	0,68552	147,6	145,9	143,6	136,7	- 6,3	- 4,8
101	062	Erdgas	34,59	0,72941	132,1	123,4	115,5	118,2	- 4,2	+ 2,3
102		Euro-Länder	.	.	133,2	126,7	120,4	119,2	- 5,9	- 1,0
103		Nicht-Euro-Länder	.	.	131,7	122,4	114,0	117,9	- 3,7	+ 3,4
104	07	Erze	9,90	0,54757	106,7	95,3	98,3	98,1	+ 2,9	- 0,2
105	071	Eisenerze	5,77	0,48591	105,4	86,6	102,7	103,5	+ 19,5	+ 0,8
106	072	NE-Metallerze (ohne Uran- und Thoriumerze)	4,13	0,63852	108,4	107,5	92,1	90,6	- 15,7	- 1,6
107	08	Steine und Erden, sonstige Bergbauerzeugnisse	2,33	0,86602	107,8	108,1	108,1	108,0	- 0,1	- 0,1
108		Euro-Länder	1,03	0,88779	108,2	108,4	109,4	109,4	+ 0,9	-
109		Nicht-Euro-Länder	1,30	0,84747	107,5	107,9	107,1	106,9	- 0,9	- 0,2
110	081	Natursteine, Kies, Sand, Ton und Kaolin	1,07	0,90055	104,2	103,9	104,1	103,9	-	- 0,2
111	0811	Naturwerksteine und Natursteine, Kalk- und Gipssteine, Kreide und Schiefer	0,15	0,93848	113,2	113,9	112,0	111,6	- 2,0	- 0,4
112	0812	Kies, Sand, Ton und Kaolin	0,92	0,89279	102,7	102,3	102,8	102,6	+ 0,3	- 0,2
113		Euro-Länder	0,38	0,91421	103,8	103,8	103,9	103,7	- 0,1	- 0,2
114		Nicht-Euro-Länder	0,54	0,87766	102,0	101,2	102,0	101,9	+ 0,7	- 0,1

¹⁾ Ohne Schiffe, Boote, Yachten, Luft- und Raumfahrzeuge.

Deutschland
1 Index der Einfuhrpreise
1.2 Aktuelle Ergebnisse
2010 = 100

Lfd.- Nr.	Nr. der GP-Systematik	Güterabteilung, -gruppe, -klasse, -kategorie, -unterkategorie, -art	Wägungs- anteil am Gesamt- index in Promille	Verket- tungs- faktor	2012	2012	2013	2013	Veränderung Okt. 2013 gegenüber	
					Jahres- durch- schnitt	Okt.	Sept.	Okt.	Okt. 2012	Sept. 2013
									in Prozent	
115	089	Steine und Erden, a.n.g.; sonstige Bergbauerzeugnisse	1,26	0,82998	110,9	111,7	111,5	111,5	- 0,2	-
116	0891	Chemische Düngemittelminerale	0,28	0,68903	119,0	123,0	126,9	126,3	+ 2,7	- 0,5
117	0893	Salz (ohne Speisesalz)	.	0,97811	109,8	108,2	112,4	113,0	+ 4,4	+ 0,5
118	0899	Steine und Erden, a.n.g., sonstige Bergbauerzeugnisse	0,70	0,85039	108,7	109,0	105,4	105,4	- 3,3	-
119	10 - 35	Erzeugnisse des Verarbeitenden Gewerbes, Strom	843,94	0,97780	105,2	105,1	103,2	102,7	- 2,3	- 0,5
120	10 - 32	Erzeugnisse des Verarbeitenden Gewerbes	841,01	0,97780	105,2	105,1	103,2	102,7	- 2,3	- 0,5
121		Euro-Länder	335,71	0,93508	107,8	108,1	106,5	106,0	- 1,9	- 0,5
122		Nicht-Euro-Länder	505,30	1,01250	103,6	103,2	101,0	100,5	- 2,6	- 0,5
123	nachrichtlich:	Erzeugnisse des Verarbeitenden Ge- werbes ohne Mineralölerzeugnisse	809,58	0,98680	103,9	103,6	102,1	101,7	- 1,8	- 0,4
124	10 - 12	Nahrungs- und Futtermittel, Getränke und Tabakwaren	57,93	0,87332	111,4	112,8	114,8	114,8	+ 1,8	-
125	10/11	Nahrungs- und Futtermittel sowie Getränke	56,86	0,87175	111,5	112,9	114,9	114,9	+ 1,8	-
126	10	Nahrungs- und Futtermittel	49,98	0,86275	112,2	113,8	115,4	115,5	+ 1,5	+ 0,1
127		Euro-Länder	28,69	0,90463	110,1	111,8	115,0	115,3	+ 3,1	+ 0,3
128		Nicht-Euro-Länder	21,29	0,81170	115,0	116,5	116,1	115,8	- 0,6	- 0,3
129	101 - 108	Nahrungsmittel	48,20	0,86816	112,1	113,6	115,2	115,3	+ 1,5	+ 0,1
130	101	Fleisch und Fleischerzeugnisse	10,12	0,88950	113,6	117,1	115,6	114,9	- 1,9	- 0,6
131		Euro-Länder	5,69	0,93816	111,9	116,2	114,8	114,0	- 1,9	- 0,7
132		Nicht-Euro-Länder	4,43	0,83537	115,7	118,2	116,7	116,1	- 1,8	- 0,5
133	1011	Fleisch (ohne Geflügel)	6,17	0,86697	117,3	123,2	119,3	118,8	- 3,6	- 0,4
134		Euro-Länder	3,34	0,92589	116,6	123,9	120,6	119,4	- 3,6	- 1,0
135		Nicht-Euro-Länder	2,83	0,80916	118,2	122,4	117,8	118,1	- 3,5	+ 0,3
136	1011 1	Fleisch und genießbare Schlachtnebenerzeugnisse, ohne Geflügel	4,13	0,93514	114,5	122,2	116,9	115,6	- 5,4	- 1,1
137	1011 11/ 1011 31	Rindfleisch, frisch, gekühlt oder gefroren	2,12	0,71058	113,1	115,6	110,3	109,0	- 5,7	- 1,2
138	1011 12/ 1011 32	Schweinefleisch, frisch, gekühlt oder gefroren	2,37	1,02637	116,5	128,1	123,1	121,6	- 5,1	- 1,2
139	1011 6	Schlachtabfälle, ungenießbar, Waren tierischen Ursprungs, a.n.g.	0,79	0,77496	126,2	125,5	127,4	127,4	+ 1,5	-

Deutschland
1 Index der Einfuhrpreise
1.2 Aktuelle Ergebnisse
2010 = 100

Lfd.- Nr.	Nr. der GP-Systematik	Güterabteilung, -gruppe, -klasse, -kategorie, -unterkategorie, -art	Wägungs- anteil am Gesamt- index in Promille	Verket- tungs- faktor	2012	2012	2013	2013	Veränderung Okt. 2013 gegenüber	
					Jahres- durch- schnitt	Okt.	Sept.	Okt.	Okt. 2012	Sept. 2013
									in Prozent	
140	1012	Geflügelfleisch	1,70	0,95074	114,5	114,6	116,7	114,2	- 0,3	- 2,1
141		Euro-Länder	0,95	0,94912	109,0	108,7	108,7	107,9	- 0,7	- 0,7
142		Nicht-Euro-Länder	0,75	0,94945	121,5	122,1	126,9	122,0	- 0,1	- 3,9
143	1013	Verarbeitetes Fleisch	2,25	0,90302	102,4	102,1	104,6	104,7	+ 2,5	+ 0,1
144		Euro-Länder	1,40	0,96128	102,6	103,0	105,1	105,1	+ 2,0	-
145		Nicht-Euro-Länder	0,85	0,81469	102,2	100,7	103,7	104,0	+ 3,3	+ 0,3
146	102	Fischerzeugnisse und andere Meeres- früchte	4,70	0,84168	115,2	116,6	119,0	117,8	+ 1,0	- 1,0
147		Euro-Länder	0,62	0,87027	114,9	116,8	116,1	115,4	- 1,2	- 0,6
148		Nicht-Euro-Länder	4,08	0,83750	115,2	116,5	119,4	118,2	+ 1,5	- 1,0
149	1020 1	Fische, frisch, gekühlt oder gefroren	2,16	0,79774	109,5	109,5	105,8	103,2	- 5,8	- 2,5
150	1020 2	Fische, anders zubereitet oder haltbar gemacht; Kaviar und Kaviarersatz	1,44	0,93631	131,7	133,5	141,3	142,3	+ 6,6	+ 0,7
151	103	Obst und Gemüseerzeugnisse	7,10	0,82747	115,1	115,0	117,1	117,3	+ 2,0	+ 0,2
152		Euro-Länder	3,62	0,88315	110,7	111,2	115,6	115,6	+ 4,0	-
153		Nicht-Euro-Länder	3,48	0,78161	119,6	119,0	118,7	119,0	-	+ 0,3
154	1031	Verarbeitete Kartoffeln und Kartoffel- erzeugnisse	0,45	0,86231	100,7	101,7	115,1	115,1	+ 13,2	-
155	1032	Frucht- und Gemüsesäfte	1,61	0,79647	134,3	132,6	130,7	128,8	- 2,9	- 1,5
156		Euro-Länder	0,65	0,90671	128,0	126,8	130,8	129,5	+ 2,1	- 1,0
157		Nicht-Euro-Länder	0,96	0,76166	138,6	136,6	130,6	128,4	- 6,0	- 1,7
158	1039	Verarbeitetes Obst und Gemüse, a.n.g.	5,04	0,83459	110,2	110,6	113,0	113,8	+ 2,9	+ 0,7
159		Euro-Länder	2,52	0,88811	108,1	108,9	111,8	112,2	+ 3,0	+ 0,4
160		Nicht-Euro-Länder	2,52	0,78913	112,4	112,3	114,1	115,4	+ 2,8	+ 1,1
161	1039 1	Gemüse, gefroren, gekocht, getrocknet, haltbar gemacht	2,63	0,84896	106,8	106,5	108,3	109,1	+ 2,4	+ 0,7
162	1039 17	Gemüse, ohne Essig zubereitet oder haltbar gemacht	1,32	0,77692	104,4	104,3	104,0	105,1	+ 0,8	+ 1,1
163	1039 2	Früchte und Nüsse, zubereitet oder haltbar gemacht	2,36	0,81488	113,9	115,0	118,3	119,3	+ 3,7	+ 0,8
164	1039 25	Andere Fruchtzubereitungen	1,17	0,86867	116,1	116,4	119,8	118,7	+ 2,0	- 0,9
165	1039 25 5	Andere Früchte, zubereitet oder haltbar gemacht	0,82	0,90451	118,1	119,3	120,8	119,3	-	- 1,2
166	104	Pflanzliche und tierische Öle und Fette	5,61	0,73774	119,3	122,0	116,4	116,3	- 4,7	- 0,1
167		Euro-Länder	2,43	0,87937	114,9	116,0	112,2	112,7	- 2,8	+ 0,4
168		Nicht-Euro-Länder	3,18	0,65305	122,6	126,6	119,7	119,0	- 6,0	- 0,6
169	1041	Öle und Fette (ohne Margarine und Nahrungsfette)	5,43	0,73000	119,0	121,8	116,3	116,2	- 4,6	- 0,1
170		Euro-Länder	.	0,87637	114,0	115,1	111,5	112,2	- 2,5	+ 0,6
171		Nicht-Euro-Länder	.	0,65034	122,6	126,6	119,7	119,0	- 6,0	- 0,6

Deutschland
1 Index der Einfuhrpreise
1.2 Aktuelle Ergebnisse
2010 = 100

Lfd.- Nr.	Nr. der GP-Systematik	Güterabteilung, -gruppe, -klasse, -kategorie, -unterkategorie, -art	Wägungs- anteil am Gesamt- index in Promille	Verket- tungs- faktor	2012	2012	2013	2013	Veränderung Okt. 2013 gegenüber		
					Jahres- durch- schnitt	Okt.	Sept.	Okt.	Okt. 2012	Sept. 2013	
									in Prozent		
172	1041 2	Pflanzliche Öle, nicht behandelt	2,40	0,77787	111,0	106,5	100,5	101,4	- 4,8	+ 0,9	
173	1041 4	Ölkuchen u. a. feste Rückstände aus der Gewinnung pflanzlicher Öle und Fette	1,71	0,64667	131,0	147,1	141,9	141,3	- 3,9	- 0,4	
174	1041 5	Raffinierte Öle, außer Rückstände, nicht chemisch modifiziert	1,13	.	119,5	120,1	116,2	114,5	- 4,7	- 1,5	
175	105	Milch und Milcherzeugnisse	6,97	0,91691	108,1	108,9	119,3	122,7	+ 12,7	+ 2,8	
176		Euro-Länder	5,37	0,92241	108,7	108,9	119,1	122,7	+ 12,7	+ 3,0	
177		Nicht-Euro-Länder	1,60	0,90323	106,0	108,8	120,2	122,5	+ 12,6	+ 1,9	
178	1051	Milch und Milcherzeugnisse (ohne Speiseeis)	6,72	0,91858	108,1	108,9	119,7	123,1	+ 13,0	+ 2,8	
179		Euro-Länder	.	0,92500	108,8	108,9	119,5	123,3	+ 13,2	+ 3,2	
180		Nicht-Euro-Länder	.	0,90323	106,0	108,8	120,2	122,5	+ 12,6	+ 1,9	
181	1051 1	Flüssige Milch und flüssiger Rahm, verarbeitet	1,17	0,92417	101,3	105,8	123,9	125,3	+ 18,4	+ 1,1	
182	1051 3	Butter und andere Fettstoffe aus Milch, Milchstreichfette	0,53	0,70929	103,4	99,3	121,1	121,4	+ 22,3	+ 0,2	
183	1051 4	Käse und Quark	3,95	0,98320	106,9	106,3	114,4	120,0	+ 12,9	+ 4,9	
184	1051 40 5	Käse, gerieben oder in Pulverform, Käse mit Schimmelbildung im Teig und anderer Käse (ohne Schmelzkäse)	3,56	0,98515	107,2	106,5	114,7	120,9	+ 13,5	+ 5,4	
185	1051 5	Milch und Rahm, eingedickt, nicht in Pulverform, auch gesüßt	0,77	.	126,5	129,9	133,7	133,0	+ 2,4	- 0,5	
186	1052	Speiseeis, auch kakaohaltig	0,25	0,87654	106,9	108,3	110,2	110,2	+ 1,8	-	
187	106	Mahl- und Schälmlühlenerzeugnisse, Stärke und Stärkeerzeugnisse	2,16	0,92511	119,9	117,8	119,6	118,7	+ 0,8	- 0,8	
188		Euro-Länder	1,66	0,91379	122,0	120,5	123,5	122,2	+ 1,4	- 1,1	
189		Nicht-Euro-Länder	0,50	0,96449	112,7	109,1	106,7	107,3	- 1,6	+ 0,6	
190	1061	Mahl- und Schälmlühlenerzeugnisse	1,03	0,84275	108,4	107,6	107,1	106,8	- 0,7	- 0,3	
191	1062	Stärke und Stärkeerzeugnisse	1,13	1,01320	130,3	127,2	130,9	129,6	+ 1,9	- 1,0	
192	107/108	Back- und Teigwaren, sonstige Nahrungsmittel (ohne Getränke)	11,54	0,90984	105,1	106,5	108,3	107,9	+ 1,3	- 0,4	
193	107	Back- und Teigwaren	2,28	0,92721	107,6	107,9	110,3	110,3	+ 2,2	-	
194		Euro-Länder	1,76	0,90747	108,1	108,6	112,3	112,3	+ 3,4	-	
195		Nicht-Euro-Länder	0,52	1,01707	105,6	105,4	103,7	103,7	- 1,6	-	
196	1071	Backwaren (ohne Dauerbackwaren)	0,56	0,98622	107,4	107,5	111,2	111,2	+ 3,4	-	
197	1072	Dauerbackwaren	1,29	0,96466	109,7	109,6	112,6	112,6	+ 2,7	-	

Deutschland
1 Index der Einfuhrpreise
1.2 Aktuelle Ergebnisse
2010 = 100

Lfd.- Nr.	Nr. der GP-Systematik	Güterabteilung, -gruppe, -klasse, -kategorie, -unterkategorie, -art	Wägungs- anteil am Gesamt- index in Promille	Verket- tungs- faktor	2012	2012	2013	2013	Veränderung Okt. 2013 gegenüber		
					Jahres- durch- schnitt	Okt.	Sept.	Okt.	Okt. 2012	Sept. 2013	
									in Prozent		
198	nachrichtlich: 1073/1085 14	Teigwaren, auch gefüllt	0,75	0,77853	105,9	108,0	105,6	105,6	-	2,2	-
199	108	Sonstige Nahrungsmittel (ohne Getränke)	9,26	0,90498	104,5	106,2	107,7	107,3	+	1,0	- 0,4
200		Euro-Länder	6,32	.	103,0	105,2	108,7	108,3	+	2,9	- 0,4
201		Nicht-Euro-Länder	2,94	.	107,9	108,2	105,6	105,1	-	2,9	- 0,5
202	1081	Zucker	.	1,26523	141,6	140,8	143,2	134,4	-	4,5	- 6,1
203	1082	Süßwaren (ohne Dauerbackwaren)	3,54	0,85307	95,9	98,9	106,4	106,8	+	8,0	+
204		Euro-Länder	2,69	0,83854	94,9	98,7	110,0	110,6	+	12,1	+
205		Nicht-Euro-Länder	0,85	0,91373	99,0	99,6	95,0	95,0	-	4,6	-
206	1082 1	Kakao	1,21	0,71155	85,8	94,8	114,9	116,1	+	22,5	+
207	1082 2	Schokoladen und andere Süßwaren	2,33	0,91900	101,1	101,1	102,0	102,0	+	0,9	-
208	1082 22	Schokolade u. a. kakaohaltige Lebens- mittelzubereitungen, in Verpackungen von 2 kg oder weniger (auch diätetisch)	1,34	0,91764	102,0	102,0	102,4	102,4	+	0,4	-
209	1083	Kaffee und Tee, Kaffee-Ersatz	0,97	0,88356	121,3	120,9	115,0	113,9	-	5,8	- 1,0
210	1084	Würzen und Soßen	0,69	0,99315	94,8	95,6	96,4	97,2	+	1,7	+
211	1085	Fertiggerichte	1,02	0,88354	107,3	107,7	106,1	106,1	-	1,5	-
212	1089	Sonstige Nahrungsmittel, a.n.g.	2,40	0,90210	104,0	105,7	102,9	102,6	-	2,9	- 0,3
213		Euro-Länder	1,58	0,91489	104,3	106,6	103,1	102,9	-	3,5	- 0,2
214		Nicht-Euro-Länder	0,82	0,87344	103,3	103,9	102,4	102,0	-	1,8	- 0,4
215	109	Futtermittel	1,78	0,75776	114,8	118,8	121,7	120,2	+	1,2	- 1,2
216		Euro-Länder	1,22	.	116,9	122,1	125,4	123,7	+	1,3	- 1,4
217		Nicht-Euro-Länder	0,56	.	110,2	111,4	113,4	112,6	+	1,1	- 0,7
218	1091	Futtermittel für Nutztiere	0,85	0,74482	125,9	134,4	137,1	135,4	+	0,7	- 1,2
219	1092	Futtermittel für sonstige Tiere, zube- reitet (ohne Vormischungen)	0,93	0,77464	104,7	104,5	107,5	106,4	+	1,8	- 1,0
220	11	Getränke	6,88	0,93097	106,6	106,6	111,0	110,5	+	3,7	- 0,5
221		Euro-Länder	4,84	0,92572	106,7	106,7	111,6	110,9	+	3,9	- 0,6
222		Nicht-Euro-Länder	2,04	0,94340	106,1	106,4	109,6	109,6	+	3,0	-
223	1101	Spirituosen	1,68	0,95389	104,3	104,2	106,7	106,7	+	2,4	-
224		Euro-Länder	0,80	0,90293	102,9	102,9	104,7	104,7	+	1,7	-
225		Nicht-Euro-Länder	0,88	1,00705	105,6	105,5	108,5	108,5	+	2,8	-
226	1102	Wein	3,05	0,90909	108,1	108,0	116,2	115,2	+	6,7	- 0,9
227		Euro-Länder	2,56	.	108,7	108,6	117,2	115,9	+	6,7	- 1,1
228		Nicht-Euro-Länder	0,49	.	104,8	104,9	111,2	111,2	+	6,0	-
229	1102 11	Schaumwein	0,45	0,96030	104,0	104,0	105,0	105,0	+	1,0	-

Deutschland
1 Index der Einfuhrpreise
1.2 Aktuelle Ergebnisse
2010 = 100

Lfd.- Nr.	Nr. der GP-Systematik	Güterabteilung, -gruppe, -klasse, -kategorie, -unterkategorie, -art	Wägungs- anteil am Gesamt- index in Promille	Verket- tungs- faktor	2012	2012	2013	2013	Veränderung Okt. 2013 gegenüber			
					Jahres- durch- schnitt	Okt.	Sept.	Okt.	Okt. 2012	Sept. 2013		
									in Prozent			
230	1102 12	Wein aus frischen Trauben, ohne Schaumwein, Traubenmost	2,60	0,89901	108,8	108,7	118,2	116,9	+	7,5	- 1,1	
231	1102 12 11/ 1102 12 13	Weißweine	0,63	0,87091	108,9	108,6	119,1	119,1	+	9,7		
232	1102 12 17/ 1102 12 19	Rotweine	1,30	0,90645	109,7	109,5	120,2	117,8	+	7,6	- 2,0	
233	1105	Bier	0,63	1,00504	110,1	111,0	110,2	110,1	-	0,8	- 0,1	
234	1107	Erfrischungsgetränke; natürliches Mineralwasser und sonstige Wasser, abgefüllt	1,24	1,01524	103,1	103,1	103,3	103,3	+	0,2	-	
235	12	Tabakerzeugnisse	1,07	0,97361	106,9	107,4	109,7	110,7	+	3,1	+	0,9
236		Euro-Länder	0,55	.	109,0	109,4	110,4	110,4	+	0,9	-	
237		Nicht-Euro-Länder	0,52	.	104,6	105,3	108,9	111,0	+	5,4	+	1,9
238	13	Textilien	13,11	0,95205	109,4	108,9	109,3	109,0	+	0,1	-	0,3
239		Euro-Länder	4,77	0,94961	108,2	108,5	108,2	108,2	-	0,3	-	
240		Nicht-Euro-Länder	8,34	0,95661	110,0	109,2	110,0	109,5	+	0,3	-	0,5
241	131	Textile Spinnstoffe und Garne	1,37	0,82369	123,0	119,9	118,6	117,9	-	1,7	-	0,6
242		Euro-Länder	0,45	0,86965	130,0	130,2	124,2	124,2	-	4,6	-	
243		Nicht-Euro-Länder	0,92	0,79304	119,5	114,8	115,9	114,8	-		-	0,9
244	1310 6	Garne aus Baumwolle	0,33	0,79487	117,0	116,7	110,8	108,9	-	6,7	-	1,7
245	1310 8	Garne aus Kunstfasern	0,49	0,89135	107,7	107,8	107,4	107,0	-	0,7	-	0,4
246	132	Gewebe	2,66	0,94894	105,4	104,8	104,1	103,9	-	0,9	-	0,2
247		Euro-Länder	1,32	0,94407	108,5	108,6	109,3	109,3	+	0,6	-	
248		Nicht-Euro-Länder	1,34	0,95476	102,3	101,1	98,9	98,5	-	2,6	-	0,4
249	1320 1	Gewebe aus natürlichen Spinnstoffen, ohne Baumwolle	0,43	0,95349	104,4	104,4	105,2	105,2	+	0,8		
250	1320 2	Baumwollgewebe	0,80	0,94118	98,1	97,6	96,6	97,3	-	0,3	+	0,7
251	1320 3	Gewebe aus Chemiefasern	1,08	0,95841	110,3	109,7	109,0	108,1	-	1,5	-	0,8
252	1320 4	Spezialgewebe	0,35	0,93799	107,7	106,8	104,5	104,1	-	2,5	-	0,4
253	139	Andere Textilerzeugnisse (ohne Maschenware)	9,08	0,97709	108,5	108,5	109,4	109,2	+	0,6	-	0,2
254		Euro-Länder	3,00	0,96585	104,8	105,2	105,3	105,3	+	0,1	-	
255		Nicht-Euro-Länder	6,08	0,98687	110,3	110,1	111,5	111,1	+	0,9	-	0,4
256	1391	Gewirke und Gestricke	0,56	0,98130	103,2	102,5	105,1	105,1	+	2,5	-	
257	1392	Konfektionierte Textilwaren (ohne Bekleidung)	4,36	0,96514	111,1	111,1	112,2	111,8	+	0,6	-	0,4
258		Euro-Länder	0,54	0,92740	106,9	108,0	108,4	108,4	+	0,4	-	
259		Nicht-Euro-Länder	3,82	0,97097	111,7	111,6	112,8	112,3	+	0,6	-	0,4

Deutschland
1 Index der Einfuhrpreise
1.2 Aktuelle Ergebnisse
2010 = 100

Lfd.- Nr.	Nr. der GP-Systematik	Güterabteilung, -gruppe, -klasse, -kategorie, -unterkategorie, -art	Wägungs- anteil am Gesamt- index in Promille	Verket- tungs- faktor	2012	2012	2013	2013	Veränderung Okt. 2013 gegenüber			
					Jahres- durch- schnitt	Okt.	Sept.	Okt.	Okt. 2012	Sept. 2013		
									in Prozent			
260	1392 1	Konfektionierte Heim- und Haushalts- textilwaren	2,35	.	113,8	112,5	114,7	114,4	+	1,7	- 0,3	
261	1392 12	Bettwäsche	0,92	.	113,9	111,6	114,9	114,7	+	2,8	- 0,2	
262	1392 2	Andere konfektionierte Textilwaren (ohne Bekleidung)	2,01	.	107,9	109,5	109,4	108,9	-	0,5	- 0,5	
263	1393	Teppiche und textile Fußbodenbeläge	1,43	0,99299	106,0	105,9	106,4	106,1	+	0,2	- 0,3	
264		Euro-Länder	0,71	0,96217	103,8	103,9	103,9	103,9	-		-	
265		Nicht-Euro-Länder	0,72	1,02697	108,2	107,9	108,9	108,3	+	0,4	- 0,6	
266	1395	Vliesstoffe, auch getränkt, bestrichen etc.	1,03	1,00912	107,5	108,2	106,8	106,9	-	1,2	+	0,1
267		Euro-Länder	0,61	.	108,1	108,9	106,9	107,1	-	1,7	+	0,2
268		Nicht-Euro-Länder	0,42	.	106,7	107,3	106,6	106,6	-	0,7		-
269	1396	Textilerzeugnisse, a.n.g.	1,34	1,01744	107,2	106,9	107,9	107,7	+	0,7	- 0,2	
270		Euro-Länder	0,64	0,98813	103,4	103,4	104,2	104,2	+	0,8		-
271		Nicht-Euro-Länder	0,70	1,08830	110,7	110,1	111,3	110,9	+	0,7	- 0,4	
272	14	Bekleidung	32,26	0,97027	111,4	111,2	110,6	110,1	-	1,0	- 0,5	
273		Euro-Länder	4,66	0,97316	110,2	110,8	109,9	109,7	-	1,0	- 0,2	
274		Nicht-Euro-Länder	27,60	0,96931	111,6	111,2	110,8	110,2	-	0,9	- 0,5	
275	141	Bekleidung (ohne Pelzbekleidung)	26,58	0,96640	111,6	111,3	110,9	110,4	-	0,8	- 0,5	
276		Euro-Länder	3,73	0,97894	111,5	111,9	111,1	110,8	-	1,0	- 0,3	
277		Nicht-Euro-Länder	22,85	0,96355	111,7	111,2	110,9	110,4	-	0,7	- 0,5	
278	1411	Bekleidung aus Leder oder rekonsti- tutiertem Leder, ohne Zubehör	0,51	0,99284	103,5	102,7	100,7	98,0	-	4,6	- 2,7	
279	1412 - 1419	Bekleidung (ohne Lederbekleidung)	26,07	0,96545	111,8	111,5	111,1	110,7	-	0,7	- 0,4	
280	1412	Arbeits- und Berufskleidung	0,29	0,94715	129,3	127,2	126,1	124,7	-	2,0	- 1,1	
281	1413	Sonstige Oberbekleidung (ohne Arbeits- und Berufskleidung)	12,03	0,98204	109,6	109,8	109,5	109,1	-	0,6	- 0,4	
282		Euro-Länder	1,66	0,99100	109,1	109,7	109,6	109,5	-	0,2	- 0,1	
283		Nicht-Euro-Länder	10,37	0,98104	109,7	109,8	109,5	109,0	-	0,7	- 0,5	
284	1413 1	Oberbekleidung aus Gewirken und Gestricken	2,56	0,86619	104,3	104,0	101,9	101,0	-	2,9	- 0,9	
285	1413 2	Oberbekleidung, ohne solche aus Gewirken oder Gestricken für Männer	4,13	0,96264	110,9	111,2	111,4	111,2		-	- 0,2	
286	1413 24	Lange Hosen, Latzhosen und kurze Hosen, für Männer	2,79	.	113,7	114,2	114,8	114,6	+	0,4	- 0,2	
287	1413 3	Oberbekleidung, ohne solche aus Gewirken oder Gestricken für Frauen	5,34	1,02583	111,2	111,4	111,6	111,4		-	- 0,2	
288	1413 35	Lange Hosen, Latzhosen und kurze Hosen, für Frauen	2,17	.	113,5	114,0	114,7	114,2	+	0,2	- 0,4	

Deutschland
1 Index der Einfuhrpreise
1.2 Aktuelle Ergebnisse
2010 = 100

Lfd.- Nr.	Nr. der GP-Systematik	Güterabteilung, -gruppe, -klasse, -kategorie, -unterkategorie, -art	Wägungs- anteil am Gesamt- index in Promille	Verket- tungs- faktor	2012	2012	2013	2013	Veränderung Okt. 2013 gegenüber	
					Jahres- durch- schnitt	Okt.	Sept.	Okt.	Okt. 2012	Sept. 2013
									in Prozent	
289	1414	Wäsche	9,60	0,95601	113,5	112,7	112,2	112,0	- 0,6	- 0,2
290		Euro-Länder	1,32	0,99482	115,3	116,0	113,4	113,3	- 2,3	- 0,1
291		Nicht-Euro-Länder	8,28	0,94783	113,2	112,2	112,0	111,8	- 0,4	- 0,2
292	1419	Bekleidung und Bekleidungszubehör, a.n.g.	4,15	0,93217	112,9	112,3	112,3	111,3	- 0,9	- 0,9
293		Euro-Länder	0,62	0,89184	110,7	110,2	111,3	110,5	+ 0,3	- 0,7
294		Nicht-Euro-Länder	3,53	0,94118	113,3	112,6	112,5	111,5	- 1,0	- 0,9
295	143	Bekleidung aus gewirktem oder gestricktem Stoff	5,68	0,99296	110,3	110,7	109,3	108,7	- 1,8	- 0,5
296		Euro-Länder	0,93	0,95560	105,1	106,3	105,2	105,0	- 1,2	- 0,2
297		Nicht-Euro-Länder	4,75	1,00509	111,3	111,5	110,1	109,4	- 1,9	- 0,6
298	1431	Strumpfwaren	1,05	0,99202	115,4	115,0	112,1	111,4	- 3,1	- 0,6
299	1439	Pullover, Strickjacken, Westen u. ä. aus Gewirken oder Gestricken	4,63	0,99295	109,1	109,7	108,7	108,1	- 1,5	- 0,6
300		Euro-Länder	0,61	0,94207	104,9	106,7	105,7	105,5	- 1,1	- 0,2
301		Nicht-Euro-Länder	4,02	1,00716	109,8	110,2	109,1	108,5	- 1,5	- 0,5
302	15	Leder und Lederwaren	11,46	0,93397	108,2	108,3	109,2	108,9	+ 0,6	- 0,3
303		Euro-Länder	3,37	0,92344	105,2	105,8	107,0	107,6	+ 1,7	+ 0,6
304		Nicht-Euro-Länder	8,09	0,94363	109,5	109,4	110,1	109,4	-	- 0,6
305	151	Leder und Lederwaren (ohne Bekleidung und Schuhe)	3,65	0,92982	109,6	109,4	111,7	111,8	+ 2,2	+ 0,1
306		Euro-Länder	1,04	0,96906	108,3	108,6	113,3	115,2	+ 6,1	+ 1,7
307		Nicht-Euro-Länder	2,61	0,91321	110,1	109,7	111,0	110,4	+ 0,6	- 0,5
308	1511	Leder und Lederfaserstoff; zugerichtete und gefärbte Felle	0,92	0,96957	112,1	112,2	116,7	119,2	+ 6,2	+ 2,1
309		Euro-Länder	0,50	.	109,9	111,2	116,2	120,4	+ 8,3	+ 3,6
310		Nicht-Euro-Länder	0,42	.	114,6	113,4	117,2	117,7	+ 3,8	+ 0,4
311	1512	Sattlerwaren, Reiseartikel; Handtaschen u. ä. Behältnisse; andere Waren aus Leder	2,73	0,91196	108,7	108,4	110,0	109,3	+ 0,8	- 0,6
312		Euro-Länder	0,54	.	106,7	106,3	110,5	110,3	+ 3,8	- 0,2
313		Nicht-Euro-Länder	2,19	.	109,2	108,9	109,8	109,0	+ 0,1	- 0,7
314	152	Schuhe	7,81	0,93643	107,6	107,8	108,0	107,5	- 0,3	- 0,5
315		Euro-Länder	2,33	0,90967	103,9	104,6	104,2	104,2	- 0,4	-
316		Nicht-Euro-Länder	5,48	0,95805	109,1	109,2	109,7	108,9	- 0,3	- 0,7
317	1520 1	Schuhe (ohne Sport- und Sicherheits- schuhe)	6,53	.	108,2	108,4	108,5	107,9	- 0,5	- 0,6
318	16	Holz-, Korb-, Flecht-, Korkwaren (ohne Möbel)	7,80	0,94373	106,2	106,1	107,7	108,2	+ 2,0	+ 0,5
319		Euro-Länder	2,97	0,95945	106,9	106,8	108,0	108,6	+ 1,7	+ 0,6
320		Nicht-Euro-Länder	4,83	0,93393	105,8	105,7	107,6	108,0	+ 2,2	+ 0,4
321	161	Holz, gesägt, auch gehobelt oder imprägniert	1,97	0,89394	100,3	100,2	103,2	103,6	+ 3,4	+ 0,4
322		Euro-Länder	0,66	0,87996	100,6	99,9	104,2	105,3	+ 5,4	+ 1,1
323		Nicht-Euro-Länder	1,31	0,90211	100,2	100,3	102,7	102,8	+ 2,5	+ 0,1

Deutschland
1 Index der Einfuhrpreise
1.2 Aktuelle Ergebnisse
2010 = 100

Lfd.- Nr.	Nr. der GP-Systematik	Güterabteilung, -gruppe, -klasse, -kategorie, -unterkategorie, -art	Wägungs- anteil am Gesamt- index in Promille	Verket- tungs- faktor	2012	2012	2013	2013	Veränderung Okt. 2013 gegenüber			
					Jahres- durch- schnitt	Okt.	Sept.	Okt.	Okt. 2012	Sept. 2013		
									in Prozent			
324	1610 1	Bahnschwellen aus Holz, Holz in der Längsrichtung gesägt, gesäumt, gemessert oder geschält	1,58	0,88534	100,1	99,9	102,6	103,0	+	3,1	+	0,4
325	1610 10 3	aus Nadelholz	1,34	0,86563	98,9	98,4	102,3	102,7	+	4,4	+	0,4
326	1610 10 5	aus Laubholz	0,15	0,94600	110,6	109,5	108,2	109,5		-	+	1,2
327	162	Holz-, Kork-, Flecht- und Korbmacher- waren	5,83	0,96192	108,2	108,1	109,3	109,8	+	1,6	+	0,5
328		Euro-Länder	2,31	0,98584	108,7	108,8	109,0	109,6	+	0,7	+	0,6
329		Nicht-Euro-Länder	3,52	0,94622	107,9	107,7	109,4	109,9	+	2,0	+	0,5
330	1621	Furnier-, Sperrholz-, Holzfaser- und Holzspanplatten	2,40	0,97056	112,1	112,3	113,6	114,6	+	2,0	+	0,9
331		Euro-Länder	1,30	0,99174	110,9	110,8	110,5	111,3	+	0,5	+	0,7
332		Nicht-Euro-Länder	1,10	0,94538	113,5	114,1	117,4	118,5	+	3,9	+	0,9
333	1621 1	Sperrholz, furniertes Holz u. ä. Lagenholz, Span- u. ä. Platten, Faserplatten	2,17	0,98452	112,5	112,9	114,5	115,4	+	2,2	+	0,8
334	1621 12	Sperrholz, furniertes Holz u. ä. Lagenholz	0,91	0,94641	113,2	114,5	117,4	117,8	+	2,9	+	0,3
335	1621 13	Spanplatten u. ä. Platten aus Holz oder anderen holzigen Stoffen	0,77	0,98974	114,0	113,7	112,4	113,3	-	0,4	+	0,8
336	1621 2	Furnierblätter, Blätter für Sperrholz, verdichtetes Holz	0,23	0,92155	107,7	107,3	105,8	107,4	+	0,1	+	1,5
337	1622 - 1623	Parkettböden, Konstruktions-, Fertig- bauteile, Ausbauelemente und Fertig- teilmontagen aus Holz	1,12	0,98124	103,3	103,1	103,1	102,8	-	0,3	-	0,3
338	1622	Parkettböden	0,31	1,04555	100,3	100,7	101,2	101,0	+	0,3	-	0,2
339		Euro-Länder	0,14	.	101,9	102,1	105,2	105,2	+	3,0		-
340		Nicht-Euro-Länder	0,17	.	99,1	99,5	97,9	97,6	-	1,9	-	0,3
341	1623	Konstruktions-, Fertigbauteile, Ausbau- elemente und Fertigteilbauten aus Holz	0,81	0,95984	104,4	104,0	103,8	103,5	-	0,5	-	0,3
342		Euro-Länder	0,33	.	105,9	106,1	107,8	107,8	+	1,6		-
343		Nicht-Euro-Länder	0,48	.	103,4	102,6	101,0	100,5	-	2,0	-	0,5
344	1623 11	Fenster, Fenstertüren, Rahmen und Verkleidungen dafür, Türen und Tür- rahmen, -verkleidungen und -schwellen, aus Holz	.	0,91705	103,0	103,6	105,2	105,2	+	1,5		-
345	1623 19	Andere Bautischler- und Zimmermanns- arbeiten aus Holz, a.n.g.	0,41	.	104,7	103,6	101,6	101,0	-	2,5	-	0,6
346	1624	Verpackungsmittel, Lagerbehälter und Ladungsträger, aus Holz	0,52	0,91039	109,0	107,8	108,3	108,8	+	0,9	+	0,5

Deutschland
1 Index der Einfuhrpreise
1.2 Aktuelle Ergebnisse
2010 = 100

Lfd.- Nr.	Nr. der GP-Systematik	Güterabteilung, -gruppe, -klasse, -kategorie, -unterkategorie, -art	Wägungs- anteil am Gesamt- index in Promille	Verket- tungs- faktor	2012	2012	2013	2013	Veränderung Okt. 2013 gegenüber			
					Jahres- durch- schnitt	Okt.	Sept.	Okt.	Okt. 2012	Sept. 2013		
									in Prozent			
347	1629	Andere Holzwaren, Kork-, Flecht- und Korbmacherwaren	1,79	0,95437	105,8	105,7	107,6	107,9	+	2,1	+	0,3
348		Euro-Länder	0,43	0,99497	105,1	105,1	105,1	105,8	+	0,7	+	0,7
349		Nicht-Euro-Länder	1,36	0,94170	106,0	106,0	108,3	108,6	+	2,5	+	0,3
350	17	Papier, Pappe und Waren daraus	20,34	0,90559	104,1	103,4	103,2	102,8	-	0,6	-	0,4
351		Euro-Länder	10,01	0,93039	103,2	102,7	102,4	102,2	-	0,5	-	0,2
352		Nicht-Euro-Länder	10,33	0,88174	105,0	104,2	103,9	103,5	-	0,7	-	0,4
353	171	Holzstoff, Zellstoff, Papier, Karton und Pappe	15,80	0,89296	103,9	103,1	102,8	102,5	-	0,6	-	0,3
354		Euro-Länder	7,65	0,92406	102,5	102,0	101,6	101,3	-	0,7	-	0,3
355		Nicht-Euro-Länder	8,15	0,86497	105,1	104,2	103,9	103,6	-	0,6	-	0,3
356	1711	Holzstoff und Zellstoff	4,45	0,74191	103,2	101,2	102,1	101,2		-	-	0,9
357		Euro-Länder	1,15	0,74517	97,0	95,4	97,2	96,4	+	1,0	-	0,8
358		Nicht-Euro-Länder	3,30	0,73843	105,3	103,2	103,8	102,9	-	0,3	-	0,9
359	1711 12	Chemische Halbstoffe aus Holz (Natron- oder Sulfatzellstoff) ohne solche zum Auflösen	3,60	0,72884	94,7	92,8	95,1	94,2	+	1,5	-	0,9
360	1711 12 01	Chemische Halbstoffe aus Nadelholz, halbgebleicht oder gebleicht	1,67	0,72173	94,9	90,7	95,7	95,6	+	5,4	-	0,1
361	1711 12 02	Chemische Halbstoffe aus Laubholz, halbgebleicht oder gebleicht	1,93	0,73827	94,5	94,6	94,6	93,0	-	1,7	-	1,7
362	1712	Papier, Karton und Pappe	11,35	0,95266	104,2	103,9	103,1	103,0	-	0,9	-	0,1
363		Euro-Länder	6,50	0,95709	103,5	103,1	102,4	102,1	-	1,0	-	0,3
364		Nicht-Euro-Länder	4,85	0,94563	105,0	104,9	104,1	104,1	-	0,8		-
365	nachrichtlich: 1712/3811 52	Papier, Karton und Pappe (einschl. Papier- und Pappeabfall)	12,28	0,90936	100,5	100,3	99,5	99,4	-	0,9	-	0,1
366	1712 1 - 6	Papier und Pappe, unbearbeitet	5,76	0,92375	104,3	104,4	104,0	104,2	-	0,2	+	0,2
367	1712 1	Zeitungsdruckpapier, Büttenpapier und -pappe, Rohpapier und -pappe, grafische Papiere und Pappen	3,11	0,95969	105,5	105,2	103,0	103,2	-	1,9	+	0,2
368	1712 11	Zeitungsdruckpapier, in Rollen oder Bogen	0,63	1,12675	114,5	113,2	110,5	111,4	-	1,6	+	0,8
369	1712 14	Grafische Papiere und Pappen, in Rollen oder Bogen	2,48	0,91485	103,2	103,1	101,1	101,1	-	1,9		-
370	1712 14 3	Andere grafische Papiere und Pappen mit einem Quadratmetergewicht von 40 g bis 150 g (holzfrei)	1,60	.	103,7	103,7	100,8	100,8	-	2,8		-
371	1712 14 7	Andere grafische Papiere und Pappen mit einer mechanisch gewonnenen Faser- menge von mehr als 10% (holzhaltig)	0,88	.	102,3	102,2	101,7	101,7	-	0,5		-

Deutschland
1 Index der Einfuhrpreise
1.2 Aktuelle Ergebnisse
2010 = 100

Lfd.-Nr.	Nr. der GP-Systematik	Güterabteilung, -gruppe, -klasse, -kategorie, -unterkategorie, -art	Wägungs-anteil am Gesamt-index in Promille	Verket-tungs-faktor	2012	2012	2013	2013	Veränderung Okt. 2013 gegenüber		
					Jahres-durch-schnitt	Okt.	Sept.	Okt.	Okt. 2012	Sept. 2013	
									in Prozent		
372	1712 3	Wellpappenrohpapier	1,23	0,82667	101,6	102,8	106,8	107,0	+	4,1	+ 0,2
373	1712 31/32	Kraftliner	0,76	0,85359	104,2	107,5	108,2	108,1	+	0,6	- 0,1
374	1712 4	Papier, weder gestrichen noch überzogen	0,82	0,90485	108,5	109,1	109,0	109,0	-	0,1	
375	1712 41	Kraftpapier, weder gestrichen noch überzogen; Kraftsackpapier, gekreppt oder gefältelt	0,55	0,90310	107,5	108,4	109,7	109,7	+	1,2	-
376	1712 7	Papier und Pappe, bearbeitet	5,59	0,98187	104,0	103,4	102,2	101,7	-	1,6	- 0,5
377	1712 73	Papiere und Pappen, gestrichen, zum Beschreiben, Bedrucken oder für andere grafische Zwecke, in Rollen oder Bogen	2,61	0,99390	103,7	102,9	101,6	100,8	-	2,0	- 0,8
378	1712 73 3	Ein- oder beidseitig mit Kaolin oder anderen anorganischen Stoffen gestrichene Papiere und Pappen zum Beschreiben, Bedrucken oder für andere grafische Zwecke, in Rollen oder Bogen	1,59	.	103,7	103,2	101,7	101,4	-	1,7	- 0,3
379	1712 73 6	LWC-Papier, holzhaltig	0,51	.	103,9	103,1	101,4	100,1	-	2,9	- 1,3
380	1712 73 7	Andere gestrichene Papiere und Pappen, zum Beschreiben, Bedrucken und zu anderen grafischen Zwecken, holzhaltig, ohne LWC-Papier	0,51	.	103,5	101,7	101,4	99,4	-	2,3	- 2,0
381	1712 77	Papiere und Pappen, Zellstoffwatte und Vlies aus Zellstofffasern, gestrichen, überzogen, getränkt, geteert, bituminiert, asphaltiert, gummiert oder mit Klebeschicht versehen, in Rollen oder Bogen	1,34	0,96275	103,1	102,9	100,1	99,7	-	3,1	- 0,4
382	1712 78	Kraftpapiere und -pappen, Multiplex-papiere und -pappen, ungebleicht	0,51	0,94283	101,3	100,4	102,1	102,1	+	1,7	-
383	172	Papier-, Karton- und Pappwaren	4,54	0,94923	105,0	104,4	104,4	104,2	-	0,2	- 0,2
384		Euro-Länder	2,36	0,95192	105,4	104,9	105,1	105,2	+	0,3	+ 0,1
385		Nicht-Euro-Länder	2,18	0,94566	104,5	103,9	103,6	103,1	-	0,8	- 0,5
386	1721	Wellpapier und -pappe; Verpackungsmittel aus Papier, Karton und Pappe	1,40	0,97168	108,3	106,8	106,0	105,5	-	1,2	- 0,5
387		Euro-Länder	0,72	.	109,5	108,0	107,4	107,1	-	0,8	- 0,3
388		Nicht-Euro-Länder	0,68	.	107,0	105,5	104,6	103,8	-	1,6	- 0,8
389	1722	Haushalts-, Hygiene- und Toilettenartikel, aus Zellstoff, Papier und Pappe	2,00	0,93845	101,0	100,5	100,4	100,6	+	0,1	+ 0,2
390		Euro-Länder	1,10	0,93521	100,8	100,3	100,8	101,2	+	0,9	+ 0,4
391		Nicht-Euro-Länder	0,90	0,94434	101,2	100,9	99,9	99,8	-	1,1	- 0,1
392	1722 12	Monatsbinden und Tampons, Windeln und Windeleinlagen für Kleinkinder u. ä. Hygieneartikel sowie Bekleidung(szubehör), aus Papier(halbstoff), Zellstoffwatte oder Vliesen aus Zellstofffasern	0,95	.	100,5	100,5	99,7	99,7	-	0,8	-

Deutschland
1 Index der Einfuhrpreise
1.2 Aktuelle Ergebnisse
2010 = 100

Lfd.- Nr.	Nr. der GP-Systematik	Güterabteilung, -gruppe, -klasse, -kategorie, -unterkategorie, -art	Wägungs- anteil am Gesamt- index in Promille	Verket- tungs- faktor	2012	2012	2013	2013	Veränderung Okt. 2013 gegenüber	
					Jahres- durch- schnitt	Okt.	Sept.	Okt.	Okt. 2012	Sept. 2013
									in Prozent	
393	1723	Schreibwaren und Bürobedarf	0,44	.	101,0	100,9	104,4	104,2	+ 3,3	- 0,2
394	1729	Andere Waren aus Papier, Karton und Pappe	0,70	0,92498	112,2	113,1	112,6	112,0	- 1,0	- 0,5
395	19	Kokereierzeugnisse und Mineralöl- erzeugnisse	33,11	0,75765	139,3	141,7	130,5	126,4	- 10,8	- 3,1
396		Euro-Länder	22,48	0,76195	141,8	145,3	133,1	129,0	- 11,2	- 3,1
397		Nicht-Euro-Länder	10,63	0,74852	134,1	134,2	125,0	121,0	- 9,8	- 3,2
398	191	Kokereierzeugnisse	1,68	0,76087	103,8	91,0	84,9	84,7	- 6,9	- 0,2
399	192	Mineralölerzeugnisse	31,43	0,75569	141,3	144,5	132,9	128,7	- 10,9	- 3,2
400		Euro-Länder	.	0,76215	142,2	145,8	133,6	129,5	- 11,2	- 3,1
401		Nicht-Euro-Länder	.	0,73899	138,9	141,2	131,4	126,7	- 10,3	- 3,6
402	1920 2	Motorentreibstoffe, Heizöle und andere Mineralöle	28,59	0,76174	142,6	145,2	134,6	129,9	- 10,5	- 3,5
403	1920 21	Motorenbenzin (einschließlich Flug- benzin)	1,38	0,75321	143,4	141,8	131,2	124,5	- 12,2	- 5,1
404	1920 23	Leichtöle, leichte Zubereitungen a.n.g.	6,85	0,71538	133,9	134,2	127,0	121,1	- 9,8	- 4,6
405	1920 25	Flugturbinenkraftstoff aus Leuchtöl (Kerosin)	3,94	0,81204	146,3	150,0	136,6	133,6	- 10,9	- 2,2
406	1920 26	Dieselmotorkraftstoff und leichtes Heizöl	12,91	0,82938	145,3	150,9	139,5	134,5	- 10,9	- 3,6
407	1920 28	Heizöle, schwer (Schweröle)	2,10	0,59417	148,3	143,7	134,6	129,9	- 9,6	- 3,5
408	1920 29	Schmieröle, andere Öle	.	0,68896	139,2	137,8	122,9	122,9	- 10,8	-
409	1920 3	Gasförmige Kohlenwasserstoffe	1,80	0,72565	130,8	143,9	115,5	116,5	- 19,0	+ 0,9
410	1920 4	Andere Mineralölerzeugnisse	1,04	0,62012	123,8	125,6	117,4	116,5	- 7,2	- 0,8
411	1920 42	Petrolkoks, Bitumen aus Erdöl u. a. Rückstände aus Erdöl oder Öl aus bituminösen Mineralien	0,62	.	129,1	129,7	115,4	113,7	- 12,3	- 1,5
412	nachrichtlich: 061/192	Erdöl, roh und Mineralölerzeugnisse	89,31	0,71236	143,7	144,2	137,2	132,1	- 8,4	- 3,7
413	20/21	Chemische Erzeugnisse/ Pharmazeutische u. ä. Erzeugnisse	119,89	0,88387	108,5	108,8	107,2	106,6	- 2,0	- 0,6
414	20	Chemische Erzeugnisse	85,03	0,88951	111,9	112,5	110,4	109,7	- 2,5	- 0,6
415		Euro-Länder	48,95	0,86630	112,9	113,6	112,1	111,2	- 2,1	- 0,8
416		Nicht-Euro-Länder	36,08	0,92174	110,6	111,0	108,1	107,7	- 3,0	- 0,4
417	201	Chemische Grundstoffe	54,60	0,87348	114,8	115,7	112,5	111,5	- 3,6	- 0,9
418		Euro-Länder	33,01	0,85267	115,8	116,9	114,6	113,3	- 3,1	- 1,1
419		Nicht-Euro-Länder	21,59	0,90559	113,2	113,7	109,2	108,6	- 4,5	- 0,5

Deutschland
1 Index der Einfuhrpreise
1.2 Aktuelle Ergebnisse
2010 = 100

Lfd.- Nr.	Nr. der GP-Systematik	Güterabteilung, -gruppe, -klasse, -kategorie, -unterkategorie, -art	Wägungs- anteil am Gesamt- index in Promille	Verket- tungs- faktor	2012	2012	2013	2013	Veränderung Okt. 2013 gegenüber		
					Jahres- durch- schnitt	Okt.	Sept.	Okt.	Okt. 2012	Sept. 2013	
									in Prozent		
420	2012	Farbstoffe und Pigmente	3,06	0,90307	128,8	125,1	118,7	118,4	- 5,4	- 0,3	
421		Euro-Länder	1,28	0,83617	129,2	122,0	115,5	115,3	- 5,5	- 0,2	
422		Nicht-Euro-Länder	1,78	0,96041	128,5	127,4	121,1	120,6	- 5,3	- 0,4	
423	2012 1	Metalloxide, -hydroxide, -peroxide (ohne basische Verbindungen der (Erd)Alkali- metalle sowie Aluminium(hydr)oxide); Lithium(hydr)oxid	0,67	.	133,3	133,3	124,2	123,7	- 7,2	- 0,4	
424	2012 2	Farben und Farbstoffe; Gerbstoffe; Tannine und ihre Derivate	2,39	.	127,5	122,8	117,2	116,9	- 4,8	- 0,3	
425	2012 21	Synth. organ. Farbmittel, auch chem. einheitlich; Farbstoffe und Zuberei- tungen auf deren Grundlage; synth. organ. Erzeugnisse als fluoreszierende Aufheller, Farblacke und Zubereitungen auf deren Grundlage	1,36	.	114,3	114,7	113,3	112,7	- 1,7	- 0,5	
426	2012 24	Andere Farbmittel, Pigmente und deren Zubereitungen, anorgan. Erzeugnisse als Luminophore, auch chem. einheitlich	1,03	.	145,0	133,6	122,4	122,4	- 8,4	-	
427	2013	Sonstige anorganische Grundstoffe und Chemikalien	4,82	0,69630	110,3	108,5	107,2	107,5	- 0,9	+ 0,3	
428		Euro-Länder	1,93	0,64932	108,0	106,3	105,8	105,5	- 0,8	- 0,3	
429		Nicht-Euro-Länder	2,89	0,74860	111,9	110,0	108,2	108,9	- 1,0	+ 0,6	
430	2013 2	Nicht gasförmige chem. Elemente; an- organ. Säuren; nicht gasförmige an- organ. Halogen-, Sauerstoff-, und Schwe- felverbindungen der Nichtmetalle	2,51	.	111,0	109,9	108,5	108,2	- 1,5	- 0,3	
431	2013 21	Halogene; Schwefel; Kohlenstoff; andere nicht gasförmige Nichtmetalle	1,65	.	112,2	112,2	111,1	111,1	- 1,0	-	
432	2013 21 5	Silicium	1,17	.	112,2	112,2	110,9	110,9	- 1,2	-	
433	2013 4	(Poly)Sulfide; Dithionite, Sulfoxylate, Sulfite, Sulfate; Nitrate; Phosphinate, Phosphonate; (Poly)Phosphate; (Peroxo)Carbonate	0,77	.	110,7	109,6	104,2	105,8	- 3,5	+ 1,5	
434	2013 6	Sonstige anorganische Grundstoffe und Chemikalien, a.n.g.	0,79	.	108,0	105,5	105,8	107,0	+ 1,4	+ 1,1	
435	2013 65	(An)Organische Verbindungen der Selten- erdmatalle, des Yttriums oder des Scan- diums oder der Mischungen dieser Metalle	0,09	.	110,1	103,3	69,2	68,3	- 33,9	- 1,3	
436	2014	Sonstige organische Grundstoffe und Chemikalien	23,26	0,90927	112,6	114,1	111,8	110,5	- 3,2	- 1,2	
437		Euro-Länder	13,95	0,89675	114,9	116,7	113,9	112,4	- 3,7	- 1,3	
438		Nicht-Euro-Länder	9,31	0,92578	109,1	110,1	108,6	107,6	- 2,3	- 0,9	

Deutschland
1 Index der Einfuhrpreise
1.2 Aktuelle Ergebnisse
2010 = 100

Lfd.-Nr.	Nr. der GP-Systematik	Güterabteilung, -gruppe, -klasse, -kategorie, -unterkategorie, -art	Wägungs- anteil am Gesamt- index in Promille	Verket- tungs- faktor	2012	2012	2013	2013	Veränderung Okt. 2013 gegenüber	
					Jahres- durch- schnitt	Okt.	Sept.	Okt.	Okt. 2012	Sept. 2013
									in Prozent	
439	2014 1	Kohlenwasserstoffe und ihre Derivate	5,08	1,02130	122,6	126,7	123,0	119,3	- 5,8	- 3,0
440	2014 11	Acyclische Kohlenwasserstoffe	2,89	.	120,0	122,8	116,8	114,2	- 7,0	- 2,2
441	2014 12	Cyclische Kohlenwasserstoffe	1,67	.	129,3	135,8	134,6	128,5	- 5,4	- 4,5
442	2014 2	Alkohole, Phenole, Phenolalkohole und ihre Derivate	2,61	0,90918	118,2	120,4	122,6	122,7	+ 1,9	+ 0,1
443	2014 3	Carbonsäuren und ihre Derivate	3,84	0,93242	113,2	114,6	109,4	108,8	- 5,1	- 0,5
444	2014 32	Gesättigte acyclische einbasische Carbon- säuren und ihre Anhydride, Halogenide, Peroxide und Peroxysäuren; ihre Halogen-, Sulfo- oder Nitro(so)derivate	1,00	.	104,0	105,4	101,1	100,9	- 4,3	- 0,2
445	2014 33	Ungesättigte acyclische sowie alicyc- lische einbasische Carbonsäuren und ihre Anhydride, Halogenide, Peroxide und Peroxysäuren; ihre HSNN-Derivate (z.B. Acrylsäure, Sorbinsäure), a.n.g.	0,98	.	113,0	111,6	109,9	109,9	- 1,5	-
446	2014 34	Aromatische mehrbasische Carbonsäuren und Carbonsäuren mit zusätzlichen Sauerstofffunktionen und ihre Anhy- dride, Halogenide, peroxide und Peroxy- säuren (ohne (O-Acety)Salicylsäure); ihre HSNN-Derivate	1,38	.	117,2	120,4	116,5	115,0	- 4,5	- 1,3
447	2014 4	Organische Verbindungen mit Stickstoff- funktionen	3,04	0,78453	107,6	105,5	99,7	98,2	- 6,9	- 1,5
448	2014 5	Organisch-anorganische Verbindungen, heterocyclische Verbindungen	4,05	0,98952	103,8	104,6	104,3	104,0	- 0,6	- 0,3
449	2014 51	Organische Thioverbindungen und andere (an)organische Verbindungen	1,00	.	108,2	108,4	105,1	104,4	- 3,7	- 0,7
450	2014 52	Heterocyclische Verbindungen, a.n.g.; Nucleinsäure und ihre Salze	3,05	.	102,3	103,4	104,0	103,9	+ 0,5	- 0,1
451	2014 6	Aldehyde, Ketone, Chinone; Ether und Acetale, auch mit anderen Sauerstoff- funktionen; Alkohol-, Ether-, Ketonper- oxide, auch chemisch nicht einheitlich; Epoxide; andere organische Verbindungen; Enzyme	2,20	0,85780	107,6	109,6	110,3	109,6	-	- 0,6
452	2014 7	Verschiedene organische chemische Grundstoffe und Chemikalien	2,44	0,67502	110,3	110,5	109,6	108,3	- 2,0	- 1,2
453	2015	Düngemittel und Stickstoffverbindungen	1,85	0,76138	138,4	140,7	121,2	117,3	- 16,6	- 3,2
454		Euro-Länder	1,08	.	137,3	140,8	125,3	120,3	- 14,6	- 4,0
455		Nicht-Euro-Länder	0,77	.	140,0	140,5	115,4	113,1	- 19,5	- 2,0

Deutschland
1 Index der Einfuhrpreise
1.2 Aktuelle Ergebnisse
2010 = 100

Lfd.- Nr.	Nr. der GP-Systematik	Güterabteilung, -gruppe, -klasse, -kategorie, -unterkategorie, -art	Wägungs- anteil am Gesamt- index in Promille	Verket- tungs- faktor	2012	2012	2013	2013	Veränderung Okt. 2013 gegenüber	
					Jahres- durch- schnitt	Okt.	Sept.	Okt.	Okt. 2012	Sept. 2013
									in Prozent	
456	2015 3	Mineralische oder chemische Stickstoff- düngemittel (ohne Natronsalpeter)	0,99	.	139,3	138,9	117,9	115,6	- 16,8	- 2,0
457	2016	Kunststoffe, in Primärformen	19,85	0,88612	113,1	114,9	113,9	113,1	- 1,6	- 0,7
458		Euro-Länder	13,92	0,85595	114,0	115,7	115,8	114,9	- 0,7	- 0,8
459		Nicht-Euro-Länder	5,93	0,96701	111,0	112,9	109,7	109,0	- 3,5	- 0,6
460	2016 1	Polymere des Ethylens, in Primärformen	4,58	0,80762	111,8	115,3	113,2	110,8	- 3,9	- 2,1
461	2016 10 3	Polyethylen mit einer Dichte von weniger als 0,94, in Primärformen	2,23	.	115,5	119,8	118,7	115,6	- 3,5	- 2,6
462	2016 10 5	Polyethylen mit einer Dichte von 0,94 oder mehr, in Primärformen	1,43	.	106,5	109,3	107,8	105,4	- 3,6	- 2,2
463	2016 2	Polymere des Styrols, in Primärformen	1,54	0,97303	123,9	125,9	128,7	126,7	+ 0,6	- 1,6
464	2016 3	Polymere des Vinylchlorids oder anderer halogener Olefine, in Primärformen	1,28	0,90406	113,3	115,4	128,9	128,6	+ 11,4	- 0,2
465	2016 4	Polyacetale, andere Polyether und Epoxid- harze, in Primärformen, Polycarbonate, Alkydharze, Allylpolyester u. a.	3,87	0,93399	108,6	109,1	107,6	107,9	- 1,1	+ 0,3
466	2016 5	Andere synthetische, natürliche oder modifizierte natürliche Polymere, in Pri- märformen, Ionenaustauscher auf der Grundlage von Polymeren, in Primärformen	8,58	0,88985	113,9	115,2	112,3	112,0	- 2,8	- 0,3
467	2016 51	Polymere des Propylens oder anderer Olefine, in Primärformen	2,97	.	113,1	115,9	115,8	114,8	- 0,9	- 0,9
468	2016 53	Acrylpolymer, in Primärformen	1,03	.	114,7	116,4	113,1	113,4	- 2,6	+ 0,3
469	2016 54	Polyamide, in Primärformen	1,66	.	116,5	114,4	105,5	105,7	- 7,6	+ 0,2
470	2017	Synthetischer Kautschuk, in Primärformen	1,57	0,89822	127,8	124,4	98,9	98,1	- 21,1	- 0,8
471		Euro-Länder	0,76	0,89662	133,2	130,7	115,5	111,5	- 14,7	- 3,5
472		Nicht-Euro-Länder	0,81	0,89514	122,7	118,4	83,4	85,5	- 27,8	+ 2,5
473	202	Schädlingsbekämpfungs-, Pflanzen- schutz- und Desinfektionsmittel	1,56	0,93284	97,5	98,2	99,1	99,1	+ 0,9	-
474		Euro-Länder	1,09	.	96,9	97,8	98,7	98,7	+ 0,9	-
475		Nicht-Euro-Länder	0,47	.	98,9	99,2	100,0	100,0	+ 0,8	-
476	203	Anstrichmittel, Druckfarben und Kitte	2,94	0,88503	111,1	111,5	109,5	110,6	- 0,8	+ 1,0
477		Euro-Länder	1,52	0,82988	111,2	111,2	109,5	111,4	+ 0,2	+ 1,7
478		Nicht-Euro-Länder	1,42	0,96758	111,0	111,9	109,5	109,7	- 2,0	+ 0,2
479	2030 1	Anstrichmittel; Lösungen von Polymeren mit einem Anteil an organischen Löse- mitteln über 50%	1,08	.	110,1	110,4	109,3	109,8	- 0,5	+ 0,5

Deutschland
1 Index der Einfuhrpreise
1.2 Aktuelle Ergebnisse
2010 = 100

Lfd.- Nr.	Nr. der GP-Systematik	Güterabteilung, -gruppe, -klasse, -kategorie, -unterkategorie, -art	Wägungs- anteil am Gesamt- index in Promille	Verket- tungs- faktor	2012	2012	2013	2013	Veränderung Okt. 2013 gegenüber	
					Jahres- durch- schnitt	Okt.	Sept.	Okt.	Okt. 2012	Sept. 2013
									in Prozent	
480	2030 2	Zubereitete Pigmente usw. und Glasfritte für die Keramik-, Emaillier- und Glasindustrie; and. Anstrichfarben, Lacke, zubereitete Sikkative und Pigmente; Prägefolien, Färbemittel, Kitte, Druckfarben	1,86	.	111,7	112,2	109,6	111,1	- 1,0	+ 1,4
481	204	Seifen, Wasch-, Reinigungs- und Körperpflegemittel sowie Duftstoffe	7,50	0,94533	104,0	104,0	104,7	104,6	+ 0,6	- 0,1
482		Euro-Länder	4,66	0,95094	103,5	103,3	104,3	104,3	+ 1,0	-
483		Nicht-Euro-Länder	2,84	0,93421	104,7	105,0	105,2	105,2	+ 0,2	-
484	2041	Seifen, Wasch-, Reinigungs- und Poliermittel	2,61	0,88788	110,4	110,6	109,4	109,3	- 1,2	- 0,1
485		Euro-Länder	1,63	.	110,4	110,5	109,8	109,7	- 0,7	- 0,1
486		Nicht-Euro-Länder	0,98	.	110,4	110,9	108,7	108,6	- 2,1	- 0,1
487	2041 3	Seifen, zubereitete Wasch-, Waschhilfs- und Reinigungsmittel	1,67	0,88110	106,3	106,6	106,1	105,9	- 0,7	- 0,2
488	2042	Duftstoffe und Körperpflegemittel	4,89	0,97782	100,6	100,4	102,2	102,1	+ 1,7	- 0,1
489		Euro-Länder	3,03	0,96500	99,8	99,4	101,4	101,4	+ 2,0	-
490		Nicht-Euro-Länder	1,86	0,99702	101,8	101,9	103,5	103,3	+ 1,4	- 0,2
491	2042 11	Duftstoffe und Duftwässer	1,64	.	104,6	105,1	109,4	109,4	+ 4,1	-
492	2042 15	Andere Zubereitungen zur Schönheitspflege	1,18	.	98,4	97,4	98,4	98,4	+ 1,0	-
493	2042 19	Zubereitete Rasiermittel; Körperdesodorierungs- und Antitranspirationsmittel; zubereitete Bad- und Duschzusätze; zubereitete, Riech-, Körperpflege- oder Schönheitsmittel, a.n.g.	0,84	.	102,2	102,5	102,6	102,6	+ 0,1	-
494	205	Sonstige chemische Erzeugnisse	16,44	0,90361	108,2	108,1	108,5	108,3	+ 0,2	- 0,2
495		Euro-Länder	7,68	0,85539	110,0	109,8	110,5	110,4	+ 0,5	- 0,1
496		Nicht-Euro-Länder	8,76	0,95401	106,7	106,6	106,6	106,4	- 0,2	- 0,2
497	2052/2059 6	Klebstoffe und Gelatine	1,14	1,06543	113,8	113,9	114,6	113,1	- 0,7	- 1,3
498	2053	Etherische Öle	1,19	1,02790	116,8	112,9	123,0	122,1	+ 8,1	- 0,7
499	2059	Sonstige chemische Erzeugnisse	14,16	0,88818	107,5	107,7	107,3	107,2	- 0,5	- 0,1
500		Euro-Länder	6,71	0,82838	110,1	110,5	110,3	110,3	- 0,2	-
501		Nicht-Euro-Länder	7,45	0,95136	105,2	105,2	104,6	104,5	- 0,7	- 0,1
502	2059 1	Fotochemische Erzeugnisse	0,95	1,03579	101,6	101,7	102,9	102,5	+ 0,8	- 0,4
503	2059 11	Lichtempfindliche fotografische Platten, Filme und Papiere, unbelichtet	0,58	1,00401	102,4	102,6	104,4	104,4	+ 1,8	-
504	2059 2 - 5	Chemische Erzeugnisse, a.n.g.	12,91	0,85627	107,3	107,6	106,8	106,8	- 0,7	-
505	2059 5	Verschiedene Erzeugnisse der chemischen Industrie	10,43	0,87511	105,8	106,2	105,3	105,2	- 0,9	- 0,1

Deutschland
1 Index der Einfuhrpreise
1.2 Aktuelle Ergebnisse
2010 = 100

Lfd.- Nr.	Nr. der GP-Systematik	Güterabteilung, -gruppe, -klasse, -kategorie, -unterkategorie, -art	Wägungs- anteil am Gesamt- index in Promille	Verket- tungs- faktor	2012	2012	2013	2013	Veränderung Okt. 2013 gegenüber	
					Jahres- durch- schnitt	Okt.	Sept.	Okt.	Okt. 2012	Sept. 2013
									in Prozent	
506	2059 52	Zusammengesetzte Diagnostik- oder Laborreagenzien, a.n.g.; Modelliermassen; Zubereitungen für zahnärztliche Zwecke; Füllungen für Feuerlöschgeräte; Nährsubstrate zum Züchten von Mikroorganismen	3,00	.	101,0	101,1	98,7	98,4	- 2,7	- 0,3
507	2059 56	Zubereitungen zum Abbeizen, Schweißen oder Löten von Metallen; Vulkanisationsbeschleuniger und Antioxidationsmittel; Reaktionsauslöser, Alkylbenzol- und Alkylnaphtalingemische	2,08	.	110,5	111,8	112,4	112,2	+ 0,4	- 0,2
508	2059 59	Chemische Erzeugnisse und Zubereitungen der chemischen Industrie, a.n.g.; Rückstände aus der chemischen Industrie, a.n.g.	3,48	.	107,8	108,3	108,6	108,6	+ 0,3	-
509	206	Chemiefasern	1,99	0,93186	105,9	104,9	100,7	101,0	- 3,7	+ 0,3
510		Euro-Länder	0,99	0,92614	102,0	99,6	93,5	93,7	- 5,9	+ 0,2
511		Nicht-Euro-Länder	1,00	0,94283	109,8	110,2	107,8	108,3	- 1,7	+ 0,5
512	2060 1	Kabel aus synth. Filamenten, synth. Spinnfasern, hochfeste Garne aus Polyamiden u. Polyestern, texturierte Garne aus synth. Filamenten, synth. Monofile	1,77	0,92124	106,2	105,2	100,9	101,3	- 3,7	+ 0,4
513	21	Pharmazeutische und ähnliche Erzeugnisse	34,86	0,87034	100,0	100,0	99,3	99,1	- 0,9	- 0,2
514		Euro-Länder	14,13	0,90073	100,4	100,4	100,7	100,6	+ 0,2	- 0,1
515		Nicht-Euro-Länder	20,73	0,85153	99,8	99,8	98,4	98,0	- 1,8	- 0,4
516	211	Pharmazeutische Grundstoffe u. ä. Erzeugnisse	5,23	0,91126	96,7	97,5	91,4	91,1	- 6,6	- 0,3
517		Euro-Länder	1,20	1,00524	99,4	101,8	98,7	99,0	- 2,8	+ 0,3
518		Nicht-Euro-Länder	4,03	0,85869	95,9	96,2	89,3	88,8	- 7,7	- 0,6
519	2110 2	Lysinsäureester, Glutaminsäure und deren Salze; quartäre organische Ammoniumsalze und -hydroxide; Phosphoaminolipoide; (a)cyclische Amide	1,87	.	93,7	96,0	80,2	80,1	- 16,6	- 0,1
520	2110 3	Ausgewählte heterocyclische Verbindungen; Sulfonamide	0,79	.	86,8	87,0	84,0	83,5	- 4,0	- 0,6
521	2110 5	Provitamine, Vitamine, Hormone, Glykoside, Alkaloide, Antibiotika	1,68	0,89068	102,7	103,3	101,1	100,4	- 2,8	- 0,7
522	212	Pharmazeutische Spezialitäten und sonstige pharmazeutische Erzeugnisse	29,63	0,86252	100,6	100,5	100,7	100,5	-	- 0,2
523		Euro-Länder	12,93	0,87855	100,5	100,3	100,8	100,8	+ 0,5	-
524		Nicht-Euro-Länder	16,70	0,84996	100,7	100,7	100,6	100,3	- 0,4	- 0,3
525	2120 1	Arzneiwaren zu therapeutischen oder prophylaktischen Zwecken	21,53	0,89711	99,1	99,6	100,0	99,9	+ 0,3	- 0,1

Deutschland
1 Index der Einfuhrpreise
1.2 Aktuelle Ergebnisse
2010 = 100

Lfd.- Nr.	Nr. der GP-Systematik	Güterabteilung, -gruppe, -klasse, -kategorie, -unterkategorie, -art	Wägungs- anteil am Gesamt- index in Promille	Verket- tungs- faktor	2012	2012	2013	2013	Veränderung Okt. 2013 gegenüber			
					Jahres- durch- schnitt	Okt.	Sept.	Okt.	Okt. 2012	Sept. 2013		
									in Prozent			
526	2120 12	Arzneiwaren, Hormone enthaltend (ohne solche mit Antibiotika)	1,88	.	90,9	88,4	86,6	86,2	-	2,5	-	0,5
527	2120 13	Arzneiwaren, Alkaloide oder ihre Deri- vate, Jod(verbindungen), Vitamine u. a. gemischte Bestandteile enthaltend (ohne solche mit Antibiotika oder Hormonen)	18,84	.	99,7	100,4	100,9	100,9	+	0,5		-
528	2120 2	Andere pharmazeutische Erzeugnisse für medizinische oder chirurgische Zwecke	8,10	0,78882	104,6	102,8	102,4	102,0	-	0,8	-	0,4
529	2120 21	Antisera und andere Blutbestandteile, Vaccine	6,84	.	104,5	102,5	102,7	102,3	-	0,2	-	0,4
530	22	Gummi- und Kunststoffwaren	30,71	0,91854	110,6	110,7	108,9	108,8	-	1,7	-	0,1
531		Euro-Länder	14,16	0,91877	111,9	112,3	111,6	111,5	-	0,7	-	0,1
532		Nicht-Euro-Länder	16,55	0,91925	109,4	109,4	106,7	106,5	-	2,7	-	0,2
533	221	Gummiwaren	12,10	0,90275	119,7	119,7	114,8	114,6	-	4,3	-	0,2
534		Euro-Länder	5,46	0,91697	122,0	122,2	118,5	118,3	-	3,2	-	0,2
535		Nicht-Euro-Länder	6,64	0,88960	117,8	117,5	111,7	111,5	-	5,1	-	0,2
536	2211	Herstellung und Runderneuerung von Bereifungen	6,64	0,89973	121,2	120,7	115,6	115,3	-	4,5	-	0,3
537		Euro-Länder	3,19	0,90917	125,5	125,1	119,2	119,0	-	4,9	-	0,2
538		Nicht-Euro-Länder	3,45	0,88789	117,2	116,5	112,2	111,9	-	3,9	-	0,3
539	2211 1	Bereifungen, neu, aus Kautschuk	6,64	0,90054	121,2	120,7	115,6	115,3	-	4,5	-	0,3
540	2211 11	Luftreifen, neu, aus Kautschuk, für Pkw	4,25	0,94777	117,2	117,1	113,2	113,0	-	3,5	-	0,2
541	2211 13	Bereifungen, neu, für Omnibusse und Lastkraftwagen	1,53	0,82902	130,3	128,8	120,6	119,8	-	7,0	-	0,7
542	2219	Andere Gummiwaren (ohne Bereifungen)	5,46	0,90561	117,9	118,4	113,8	113,7	-	4,0	-	0,1
543		Euro-Länder	2,27	0,92662	117,1	118,2	117,4	117,3	-	0,8	-	0,1
544		Nicht-Euro-Länder	3,19	0,88868	118,5	118,6	111,2	111,1	-	6,3	-	0,1
545	2219 2	Kautschukmischungen und andere Formen (z.B. Fäden, Kordeln, Platten, Blätter), aus (nicht) vulkanisiertem Kautschuk	0,97	.	116,7	117,8	110,2	110,0	-	6,6	-	0,2
546	2219 3	Rohre und Schläuche, aus Weichkau- tschuk, auch mit Form-, Verschluss- oder Verbindungsstücken	0,84	.	134,6	136,4	135,4	135,4	-	0,7		-
547	2219 7	Waren aus Weichkautschuk, a.n.g.; Hartkautschuk und Waren daraus	2,53	.	109,2	109,5	107,4	107,3	-	2,0	-	0,1
548	2219 73 2	Radiergummi, Dichtungen, Fender u. a. aufblasbare Waren aus vulkanisiertem Weichkautschuk	1,21	.	104,1	104,1	104,4	104,4	+	0,3		-
549	222	Kunststoffwaren	18,61	0,93067	104,7	104,9	105,1	105,0	+	0,1	-	0,1
550		Euro-Länder	8,70	0,92090	105,6	106,1	107,2	107,3	+	1,1	+	0,1
551		Nicht-Euro-Länder	9,91	0,93966	103,8	103,9	103,3	103,1	-	0,8	-	0,2

Deutschland
1 Index der Einfuhrpreise
1.2 Aktuelle Ergebnisse
2010 = 100

Lfd.- Nr.	Nr. der GP-Systematik	Güterabteilung, -gruppe, -klasse, -kategorie, -unterkategorie, -art	Wägungs- anteil am Gesamt- index in Promille	Verket- tungs- faktor	2012	2012	2013	2013	Veränderung Okt. 2013 gegenüber			
					Jahres- durch- schnitt	Okt.	Sept.	Okt.	Okt. 2012	Sept. 2013		
									in Prozent			
552	2221	Platten, Folien, Schläuche und Profile aus Kunststoffen	6,95	0,92170	101,7	101,8	103,6	103,7	+	1,9	+	0,1
553		Euro-Länder	3,79	0,91501	101,7	101,7	104,3	104,4	+	2,7	+	0,1
554		Nicht-Euro-Länder	3,16	0,93025	101,8	102,0	102,7	102,8	+	0,8	+	0,1
555	2221 2	Rohre, Schläuche und Formstücke sowie Verschluss- und Verbindungsstücke aus Kunststoffen	1,43	0,87108	101,9	101,4	102,3	102,1	+	0,7	-	0,2
556	2221 3	Tafeln, Platten, Folien, Filme, Bänder und Streifen, aus nicht geschäumten Kunststoffen, weder verstärkt noch geschichtet und ohne Unterlage	3,38	0,92183	103,2	103,8	107,3	107,6	+	3,7	+	0,3
557	2221 4	Andere Tafeln, Platten, Folien, Filme, Bänder und Streifen, aus Kunststoffen	1,78	0,95573	97,8	97,1	96,2	96,2	-	0,9		-
558	2222	Verpackungsmittel aus Kunststoffen	3,29	0,87931	111,7	113,7	115,0	114,8	+	1,0	-	0,2
559		Euro-Länder	1,59	0,87644	117,0	120,1	121,7	121,7	+	1,3		-
560		Nicht-Euro-Länder	1,70	0,88252	106,8	107,7	108,7	108,4	+	0,6	-	0,3
561	2223	Baubedarfsartikel aus Kunststoffen	1,43	0,98708	100,7	100,8	102,1	102,1	+	1,3		-
562		Euro-Länder	0,64	0,98890	100,8	101,0	102,3	102,3	+	1,3		-
563		Nicht-Euro-Länder	0,79	0,98430	100,6	100,6	101,9	101,9	+	1,3		-
564	2229	Sonstige Kunststoffwaren	6,94	0,95446	105,1	104,8	102,6	102,3	-	2,4	-	0,3
565		Euro-Länder	2,68	0,93905	105,5	105,4	103,9	103,9	-	1,4		-
566		Nicht-Euro-Länder	4,26	0,96660	104,7	104,4	101,8	101,4	-	2,9	-	0,4
567	23	Glas und Glaswaren, Keramik, bearbei- tete Steine und Erden	12,11	0,93277	103,6	104,0	105,5	105,4	+	1,3	-	0,1
568		Euro-Länder	5,40	0,93826	101,8	101,7	103,3	102,9	+	1,2	-	0,4
569		Nicht-Euro-Länder	6,71	0,92917	105,1	105,9	107,3	107,3	+	1,3		-
570	231	Glas und Glaswaren	5,16	0,93551	101,1	101,3	103,8	103,9	+	2,6	+	0,1
571		Euro-Länder	2,31	0,95969	98,4	97,7	99,8	99,9	+	2,3	+	0,1
572		Nicht-Euro-Länder	2,85	0,90926	103,3	104,2	107,1	107,2	+	2,9	+	0,1
573	2312	Veredeltes und bearbeitetes Flachglas	2,13	0,94692	102,0	101,6	105,1	104,8	+	3,1	-	0,3
574		Euro-Länder	0,93	0,96815	98,8	98,4	98,5	98,0	-	0,4	-	0,5
575		Nicht-Euro-Länder	1,20	0,92744	104,3	104,1	110,2	110,1	+	5,8	-	0,1
576	2313	Hohlglas	0,95	0,80562	104,6	104,6	105,4	105,4	+	0,8		-
577	2314	Glasfasern und Waren daraus	0,99	1,04075	103,2	102,0	103,7	103,7	+	1,7		-
578	2319	Sonstiges Glas (einschl. technischer Glaswaren)	0,67	0,87975	101,6	101,6	103,2	103,2	+	1,6		-
579	232/234	Keramik (ohne Ziegel und Baukeramik)	2,30	0,95302	109,9	110,6	111,2	110,3	-	0,3	-	0,8
580	232	Feuerfeste keramische Werkstoffe	0,45	0,90222	110,7	112,2	112,4	112,3	+	0,1	-	0,1
581	233	Keramische Baumaterialien	0,94	0,92758	101,6	101,9	102,1	102,1	+	0,2		-
582	2331	Keramische Wand-, Bodenfliesen und -platten	.	0,92758	101,2	101,5	102,1	102,1	+	0,6		-

Deutschland
1 Index der Einfuhrpreise
1.2 Aktuelle Ergebnisse
2010 = 100

Lfd.- Nr.	Nr. der GP-Systematik	Güterabteilung, -gruppe, -klasse, -kategorie, -unterkategorie, -art	Wägungs- anteil am Gesamt- index in Promille	Verket- tungs- faktor	2012	2012	2013	2013	Veränderung Okt. 2013 gegenüber			
					Jahres- durch- schnitt	Okt.	Sept.	Okt.	Okt. 2012	Sept. 2013		
									in Prozent			
583	234	Sonstige Porzellan- und keramische Erzeugnisse	1,85	0,96961	109,7	110,2	110,9	109,8	-	0,4	-	1,0
584		Euro-Länder	0,42	0,95489	105,0	105,0	110,1	106,2	+	1,1	-	3,5
585		Nicht-Euro-Länder	1,43	0,97626	111,0	111,7	111,1	110,8	-	0,8	-	0,3
586	2341	Haushaltswaren und Ziergegenstände, aus Keramik	0,69	1,00821	107,1	108,1	110,9	108,0	-	0,1	-	2,6
587	235	Zement, Kalk, Gips	0,35	0,77821	103,8	104,2	101,4	101,3	-	2,8	-	0,1
588	236	Erzeugnisse aus Beton, Zement und Gips	0,45	0,89089	106,6	107,3	107,9	107,9	+	0,6		-
589	237	Naturwerksteinerzeugnisse, a.n.g.	0,76	0,92096	101,7	101,8	102,0	102,0	+	0,2		-
590	239	Sonstige Erzeugnisse aus nicht-metallischen Mineralien	2,15	0,94707	104,1	104,7	106,5	106,3	+	1,5	-	0,2
591		Euro-Länder	0,89	0,93733	106,3	106,4	107,2	106,7	+	0,3	-	0,5
592		Nicht-Euro-Länder	1,26	0,95568	102,5	103,5	106,1	106,1	+	2,5		-
593	2391	Mühl-, Mahl-, Schleif-, Wetz- und Poliersteine, natürliche oder künstliche Schleifstoffe	0,81	1,01124	103,0	103,4	105,5	105,0	+	1,5	-	0,5
594	2399	Sonstige Erzeugnisse aus nicht-metallischen Mineralien, a.n.g.	1,34	0,90991	104,7	105,5	107,1	107,1	+	1,5		-
595	2399 19	Mineralische Wollen, geblähte mineralische Erzeugnisse, Mischungen aus mineralischen Stoffen, andere Waren aus mineralischen Stoffen, a.n.g.	0,90	.	104,7	106,4	108,5	108,5	+	2,0		-
596	24	Metalle (ohne Abfälle und Schrott)	68,46	0,76675	107,1	106,2	96,8	95,7	-	9,9	-	1,1
597		Euro-Länder	34,63	0,81633	106,6	105,2	97,2	96,4	-	8,4	-	0,8
598		Nicht-Euro-Länder	33,83	0,72036	107,6	107,3	96,4	94,9	-	11,6	-	1,6
599	nachrichtlich: 24/3811 58	Metalle (einschl. Abfälle und Schrott)	77,56	0,73411	107,0	105,8	96,4	95,1	-	10,1	-	1,3
600	nachrichtlich: 24/3811 58 13	Metalle (einschl. Abfälle und Schrott aus Eisen oder Stahl)	71,43	0,76327	107,3	106,0	96,7	95,5	-	9,9	-	1,2
601	nachrichtlich:	Walzstahl, unlegiert und legiert	19,03	0,89746	104,6	102,1	96,4	96,2	-	5,8	-	0,2
602		Walzstahl, unlegiert	13,04	0,93202	107,1	104,3	99,2	99,0	-	5,1	-	0,2
603		Walzstahl, legiert	5,99	0,84143	99,2	97,2	90,5	90,1	-	7,3	-	0,4
604	241	Roheisen, Stahl und Ferrolegierungen	24,08	0,86503	102,1	99,4	93,2	92,8	-	6,6	-	0,4
605		Euro-Länder	15,90	0,91694	102,7	100,1	94,5	94,1	-	6,0	-	0,4
606		Nicht-Euro-Länder	8,18	0,78942	100,9	98,0	90,7	90,1	-	8,1	-	0,7
607	2410 01	Roh- und Spiegeleisen, Eisenschwamm; Rohstahl in Blöcken, im Strangguss oder als Flüssigstahl für Stahlguss; gewalztes Halbzeug	1,71	0,77987	112,1	109,4	102,0	101,4	-	7,3	-	0,6

Deutschland
1 Index der Einfuhrpreise
1.2 Aktuelle Ergebnisse
2010 = 100

Lfd.- Nr.	Nr. der GP-Systematik	Güterabteilung, -gruppe, -klasse, -kategorie, -unterkategorie, -art	Wägungs- anteil am Gesamt- index in Promille	Verket- tungs- faktor	2012	2012	2013	2013	Veränderung Okt. 2013 gegenüber		
					Jahres- durch- schnitt	Okt.	Sept.	Okt.	Okt. 2012	Sept. 2013	
									in Prozent		
608	2410 02	Warmgewalzte Flach- und Langerzeugnisse, Walzdraht, Betonstahl, warmgewalzte und geschweißte Profile, Spundwunderzeugnisse, Oberbaumaterial aus Stahl	10,45	0,91969	107,0	104,2	98,4	98,2	-	5,8	- 0,2
609	2410 02 1	Flacherzeugnisse, warmgewalzt, in Rollen	2,64	0,99883	107,0	105,5	98,3	97,3	-	7,8	- 1,0
610	2410 02 11	Warmbreitband, mit einer Breite von 600 mm oder mehr	2,11	.	108,4	106,9	98,6	97,5	-	8,8	- 1,1
611	2410 02 2	Blech, warmgewalzt, Breitflachstahl, Quartblech, mit einer Breite von 600 mm oder mehr	2,89	0,99042	100,9	96,0	88,6	87,9	-	8,4	- 0,8
612	2410 02 22	Breitflachstahl, Quartblech	2,53	.	101,9	96,6	89,5	88,7	-	8,2	- 0,9
613	2410 02 3	Walzdraht, warmgewalzt	1,47	0,99646	114,6	112,4	108,1	108,1	-	3,8	-
614	2410 02 4	Betonstahl, anderer Stab- und Flachstahl, warmgewalzt, leichte und schwere Profile	3,02	0,81097	109,9	107,5	103,2	103,8	-	3,4	+ 0,6
615	2410 02 42	Betonstahl in Stäben und anderer Stab- und Flachstahl, warmgewalzt	2,13	0,82146	110,0	108,4	102,9	103,5	-	4,5	+ 0,6
616	2410 02 44	Schwere Profile, Breitflanschträger, Grubenausbauprofile, Formstahl u. a. Träger, m. einer Höhe von 80 mm und mehr	0,58	0,76050	108,4	104,0	97,1	97,8	-	6,0	+ 0,7
617	2410 03	Kaltgewalzte und oberflächenveredelte Flacherzeugnisse, mit einer Breite von 600 mm oder mehr	7,78	0,90560	100,5	98,2	93,3	93,2	-	5,1	- 0,1
618	2410 03 1	Kaltgewalzte Bleche in Rollen oder Tafeln	3,20	0,88401	100,7	98,8	92,5	92,0	-	6,9	- 0,5
619	2410 03 4	Schmelztauchveredelte Bleche	2,81	0,91049	97,8	94,7	90,9	91,1	-	3,8	+ 0,2
620	2410 08	Ferrolegerungen	3,59	0,83060	86,8	82,7	73,0	71,9	-	13,1	- 1,5
	2410 09 siehe 3811 58 13	Abfälle und Schrott aus Eisen oder Stahl									
621	242	Stahlrohre, Rohrform-, Rohrverschluss- und Rohrverbindungsstücke, aus Eisen oder Stahl	4,35	0,91094	102,1	100,4	96,3	95,5	-	4,9	- 0,8
622		Euro-Länder	2,43	0,83165	100,3	98,7	94,3	93,9	-	4,9	- 0,4
623		Nicht-Euro-Länder	1,92	1,02383	104,3	102,4	98,9	97,5	-	4,8	- 1,4
624	2420 1/3	Rohre und Hohlprofile, aus Eisen oder Stahl (ohne solche aus Gusseisen), nahtlos oder geschweißt	3,28	0,88683	101,2	99,3	94,1	93,8	-	5,5	- 0,3
625	2420 1	Rohre und Hohlprofile, nahtlos, aus Eisen oder Stahl (ohne solche aus Gusseisen)	1,09	.	106,6	105,4	102,0	101,7	-	3,5	- 0,3

Deutschland
1 Index der Einfuhrpreise
1.2 Aktuelle Ergebnisse
2010 = 100

Lfd.- Nr.	Nr. der GP-Systematik	Güterabteilung, -gruppe, -klasse, -kategorie, -unterkategorie, -art	Wägungs- anteil am Gesamt- index in Promille	Verket- tungs- faktor	2012	2012	2013	2013	Veränderung Okt. 2013 gegenüber	
					Jahres- durch- schnitt	Okt.	Sept.	Okt.	Okt. 2012	Sept. 2013
									in Prozent	
626	2420 3	Warmbreitband, mit einer Breite von 600 mm oder mehr	2,19	.	98,5	96,2	90,2	89,8	- 6,7	- 0,4
627	2420 4	Flansche, Rohrform-, -verschluss- und -verbindungsstücke, Bogen und Winkel, aus Stahl, nicht gegossen	.	.	105,6	104,8	104,5	101,9	- 2,8	- 2,5
628	243	Andere Erzeugnisse aus Eisen oder Stahl	4,66	0,90239	103,6	101,3	96,5	96,2	- 5,0	- 0,3
629		Euro-Länder	2,86	0,91071	100,7	97,8	91,7	91,1	- 6,9	- 0,7
630		Nicht-Euro-Länder	1,80	0,88878	108,1	107,0	104,1	104,3	- 2,5	+ 0,2
631	2431	Blankstahl	1,58	0,81871	103,5	101,1	97,1	96,9	- 4,2	- 0,2
632	2431 1	Stäbe und Vollprofile, kalt gezogen, aus nicht legiertem Stahl	0,42	.	113,3	112,7	108,7	108,7	- 3,5	-
633	2431 3	Stäbe und Vollprofile, kalt gezogen, aus nicht rostendem Stahl	0,69	.	96,2	91,9	85,3	85,0	- 7,5	- 0,4
634	2432	Kaltband mit einer Breite von weniger als 600 mm	1,43	0,99888	98,9	96,6	90,5	90,0	- 6,8	- 0,6
635	2433	Kaltprofile	0,41	.	101,8	99,8	97,0	97,2	- 2,6	+ 0,2
636	2434	Draht	1,24	0,92266	109,6	107,6	102,6	102,1	- 5,1	- 0,5
637		Euro-Länder	0,70	.	110,1	107,8	101,9	102,0	- 5,4	+ 0,1
638		Nicht-Euro-Länder	0,54	.	108,8	107,3	103,5	102,3	- 4,7	- 1,2
639	244	NE-Metalle und Halbzeug daraus	35,12	0,66420	111,6	112,3	99,4	97,5	- 13,2	- 1,9
640		Euro-Länder	13,31	0,69242	113,6	113,9	102,2	100,5	- 11,8	- 1,7
641		Nicht-Euro-Länder	21,81	0,64749	110,4	111,3	97,7	95,7	- 14,0	- 2,0
642	nachrichtlich: 244/3811 58 ohne 3811 58 13	NE-Metalle und Halbzeug daraus (einschl. Abfälle und Schrott)	41,25	0,63392	110,4	111,0	98,4	96,6	- 13,0	- 1,8
643	2441	Edelmetalle und Halbzeug daraus	7,95	0,46904	131,5	136,3	106,9	102,5	- 24,8	- 4,1
644		Euro-Länder	2,36	.	147,5	154,0	114,0	107,7	- 30,1	- 5,5
645		Nicht-Euro-Länder	5,59	.	124,8	128,8	103,9	100,4	- 22,0	- 3,4
646	24411	Silber, in Rohform oder als Halbzeug oder Pulver	0,99	0,39126	161,2	170,4	109,9	108,0	- 36,6	- 1,7
647	24412	Gold, in Rohform oder als Halbzeug oder Pulver	4,08	0,39943	144,7	150,9	113,4	107,3	- 28,9	- 5,4
648	24413	Platin u. a. Edelmetalle, a.n.g., in Rohform oder als Pulver und als Halbzeug	2,88	0,52452	102,7	103,9	96,6	93,9	- 9,6	- 2,8
649	nachrichtlich: 2442 1/2443 1/ 2444 1/2445 1	NE-Metalle in Rohform	16,93	0,69207	104,9	104,3	94,3	92,8	- 11,0	- 1,6
650	2442	Aluminium und Halbzeug daraus	12,62	0,90634	107,1	106,8	102,6	101,4	- 5,1	- 1,2
651		Euro-Länder	6,11	0,91182	106,7	106,2	102,8	101,9	- 4,0	- 0,9
652		Nicht-Euro-Länder	6,51	0,89902	107,4	107,4	102,4	100,9	- 6,1	- 1,5

Deutschland
1 Index der Einfuhrpreise
1.2 Aktuelle Ergebnisse
2010 = 100

Lfd.- Nr.	Nr. der GP-Systematik	Güterabteilung, -gruppe, -klasse, -kategorie, -unterkategorie, -art	Wägungs- anteil am Gesamt- index in Promille	Verket- tungs- faktor	2012	2012	2013	2013	Veränderung Okt. 2013 gegenüber		
					Jahres- durch- schnitt	Okt.	Sept.	Okt.	Okt. 2012	Sept. 2013	
									in Prozent		
653	2442 1	Aluminium in Rohform, Aluminiumlegierungen, Aluminiumoxid	6,48	0,90010	106,9	106,7	100,8	98,6	- 7,6	- 2,2	
654	2442 2	Halbzeug aus Aluminium	6,14	0,91651	107,2	106,9	104,5	104,3	- 2,4	- 0,2	
655	2442 22	Stangen (Stäbe) und Profile, aus Aluminium	2,22	0,95106	107,6	107,6	105,8	106,3	- 1,2	+ 0,5	
656	2442 24	Bleche und Bänder aus Aluminium, ≥0,2 mm dick	2,37	0,93143	108,3	107,7	104,9	104,3	- 3,2	- 0,6	
657	2442 25	Folien und dünne Bänder, aus Aluminium, ≤0,2 mm dick	0,93	0,93237	106,7	106,7	106,0	105,2	- 1,4	- 0,8	
658	2443	Blei, Zink und Zinn und Halbzeug daraus	2,13	0,62246	101,7	98,9	98,0	97,9	- 1,0	- 0,1	
659		Euro-Länder	1,42	.	101,2	98,0	95,8	96,2	- 1,8	+ 0,4	
660		Nicht-Euro-Länder	0,71	.	102,7	100,7	102,6	101,1	+ 0,4	- 1,5	
661	2443 1	Blei, Zink und Zinn, in Rohform	1,89	0,60563	101,9	99,2	98,1	97,9	- 1,3	- 0,2	
662	2443 12	Zink, in Rohform	1,13	0,71653	100,2	96,2	91,8	92,3	- 4,1	+ 0,5	
663	2444	Kupfer und Halbzeug daraus	8,90	0,55218	110,0	110,3	97,3	96,0	- 13,0	- 1,3	
664		Euro-Länder	2,63	0,60212	111,2	110,5	98,7	98,2	- 11,1	- 0,5	
665		Nicht-Euro-Länder	6,27	0,52571	109,5	110,2	96,7	95,1	- 13,7	- 1,7	
666	2444 1	Kupfermatte, nicht raffiniertes und raffiniertes Kupfer	6,67	0,52389	109,6	109,6	95,2	93,7	- 14,5	- 1,6	
667	2444 2	Halbzeug aus Kupfer und Kupferle- gierungen	2,23	0,60092	111,1	112,2	103,5	102,7	- 8,5	- 0,8	
668	2444 23	Draht aus Kupfer und Kupferle- gierungen	0,52	.	112,2	117,4	99,2	98,4	- 16,2	- 0,8	
669	2444 26	Rohre, Rohrform-, Rohrverschluss-, Rohrverbindungstücke, aus Kupfer und Kupferlegierungen	0,70	.	108,0	107,3	107,1	106,9	- 0,4	- 0,2	
670	2445	Sonstige NE-Metalle und Halbzeug daraus	3,52	0,70865	93,3	91,0	77,1	76,1	- 16,4	- 1,3	
671		Euro-Länder	0,79	0,70183	96,8	94,6	84,6	84,1	- 11,1	- 0,6	
672		Nicht-Euro-Länder	2,73	0,71292	92,3	90,0	75,0	73,8	- 18,0	- 1,6	
673	2445 1	Nickelmatte u.a. Zwischenerzeugnisse der Nickelmetallurgie, Nickel in Rohform	1,89	0,71119	84,0	82,4	65,5	64,4	- 21,8	- 1,7	
674	2445 3	Andere NE-Metalle und Halbzeug daraus (einschl. Abfällen und Schrott)	1,31	0,66111	103,7	101,3	92,4	91,3	- 9,9	- 1,2	
675	245	Gießereierzeugnisse	0,25	.	105,9	106,5	107,0	107,0	+ 0,5	-	
676	25	Metallerzeugnisse	28,37	0,93143	106,9	106,9	106,3	106,1	- 0,7	- 0,2	
677		Euro-Länder	11,22	0,93876	105,5	105,2	104,6	104,8	- 0,4	+ 0,2	
678		Nicht-Euro-Länder	17,15	0,92512	107,8	107,9	107,4	107,0	- 0,8	- 0,4	

Deutschland
1 Index der Einfuhrpreise
1.2 Aktuelle Ergebnisse
2010 = 100

Lfd.- Nr.	Nr. der GP-Systematik	Güterabteilung, -gruppe, -klasse, -kategorie, -unterkategorie, -art	Wägungs- anteil am Gesamt- index in Promille	Verket- tungs- faktor	2012	2012	2013	2013	Veränderung Okt. 2013 gegenüber		
					Jahres- durch- schnitt	Okt.	Sept.	Okt.	Okt. 2012	Sept. 2013	
									in Prozent		
679	251	Stahl- und Leichtmetallbauerzeugnisse	3,21	0,80948	107,0	106,3	102,7	103,4	- 2,7	+	0,7
680		Euro-Länder	1,40	.	104,3	101,6	98,3	99,1	- 2,5	+	0,8
681		Nicht-Euro-Länder	1,81	.	109,1	110,0	106,2	106,8	- 2,9	+	0,6
682	2511	Metallkonstruktionen	.	0,79933	107,5	106,8	102,8	103,6	- 3,0	+	0,8
683	2511 2	Andere Konstruktionen und Konstruk- tionsteile, aus Metall (ohne vorgefertigte Gebäude)	2,72	.	107,6	106,8	102,9	103,6	- 3,0	+	0,7
684	252	Kessel und Behälter (ohne Dampfkessel)	1,78	0,95897	100,6	100,7	101,7	101,7	+	1,0	-
685		Euro-Länder	1,01	0,95889	100,5	100,4	101,9	101,9	+	1,5	-
686		Nicht-Euro-Länder	0,77	0,95814	100,7	101,0	101,4	101,4	+	0,4	-
687	2521	Heizkörper für Zentralheizungen, Zentral- heizungskessel	1,34	0,95545	99,9	99,9	100,3	100,3	+	0,4	-
688	2529	Sonstige Metallbehälter mit einem Fas- sungsvermögen von mehr als 300 Litern	0,44	.	102,7	103,0	106,1	106,1	+	3,0	-
689	257	Schneidwaren; Werkzeuge; Schlösser und Beschläge, aus unedlen Metallen	8,89	0,94434	107,8	108,4	109,7	109,3	+	0,8	- 0,4
690		Euro-Länder	3,07	0,93409	106,2	106,7	107,1	106,8	+	0,1	- 0,3
691		Nicht-Euro-Länder	5,82	0,95238	108,6	109,3	111,0	110,6	+	1,2	- 0,4
692	2571	Schneidwaren und Bestecke	0,77	0,95093	111,4	110,9	109,4	106,9	- 3,6	-	2,3
693	2572	Schlösser und Beschläge, aus unedlen Metallen	3,57	0,92495	108,7	109,7	110,5	110,1	+	0,4	- 0,4
694		Euro-Länder	.	0,90511	104,2	105,4	104,9	104,6	- 0,8	-	0,3
695		Nicht-Euro-Länder	.	0,94519	111,3	112,2	113,8	113,4	+	1,1	- 0,4
696	2572 14	Beschläge u. ä. Erzeugnisse für Kraftfahr- zeuge, Türen, Fenster, Möbel, Koffer u. a. derartige Waren, aus unedlen Metallen; automatische Türschließer, aus unedlen Metallen	2,58	.	107,5	108,6	110,1	109,9	+	1,2	- 0,2
697	2573	Werkzeuge	4,55	0,95817	106,4	106,9	109,1	109,1	+	2,1	-
698		Euro-Länder	1,57	0,96505	107,3	107,4	108,5	108,4	+	0,9	- 0,1
699		Nicht-Euro-Länder	2,98	0,95521	106,0	106,7	109,4	109,4	+	2,5	-
700	2573 1 - 4/6	Werkzeuge (ohne Formen; Gießerei- Formkästen; Grundplatten für Formen; Gießereimodelle)	3,80	0,94788	107,1	107,6	110,0	110,0	+	2,2	-
701	259	Sonstige Metallwaren	14,15	0,94942	107,1	106,9	105,6	105,4	- 1,4	-	0,2
702		Euro-Länder	5,68	0,94135	106,3	106,2	105,2	105,5	- 0,7	+	0,3
703		Nicht-Euro-Länder	8,47	0,95776	107,7	107,4	105,8	105,3	- 2,0	-	0,5
704	2592	Verpackungen und Verschlüsse	.	0,98338	108,7	108,8	109,1	109,1	+	0,3	-
705	2593	Drahtwaren, Ketten und Federn	1,76	0,89790	108,7	108,0	105,3	105,9	- 1,9	+	0,6
706	2593 11 - 15	Drahtwaren	1,23	0,86965	112,5	111,5	108,3	109,2	- 2,1	+	0,8

Deutschland
1 Index der Einfuhrpreise
1.2 Aktuelle Ergebnisse
2010 = 100

Lfd.- Nr.	Nr. der GP-Systematik	Güterabteilung, -gruppe, -klasse, -kategorie, -unterkategorie, -art	Wägungs- anteil am Gesamt- index in Promille	Verket- tungs- faktor	2012	2012	2013	2013	Veränderung Okt. 2013 gegenüber	
					Jahres- durch- schnitt	Okt.	Sept.	Okt.	Okt. 2012	Sept. 2013
									in Prozent	
707	2594	Schrauben und Nieten	3,30	0,95183	111,4	111,4	107,1	107,1	- 3,9	-
708		Euro-Länder	1,19	0,98417	111,4	111,3	109,6	109,6	- 1,5	-
709		Nicht-Euro-Länder	2,11	0,93094	111,4	111,4	105,7	105,6	- 5,2	- 0,1
710	nachrichtlich: 259316/17, 2594	Schrauben, Niete, Ketten, Federn	3,83	0,95284	109,8	109,8	105,9	105,8	- 3,6	- 0,1
711	2594 11	(Schwellen)Schrauben, Bolzen, Muttern, Schraubhaken u. ä. Waren, mit Gewinde, aus Eisen oder Stahl	2,64	.	113,1	113,1	108,8	108,8	- 3,8	-
712	2599	Andere Metallwaren, a.n.g.	8,08	0,95780	105,0	104,7	104,7	104,2	- 0,5	- 0,5
713		Euro-Länder	3,04	0,93774	104,1	104,0	103,7	104,0	-	+ 0,3
714		Nicht-Euro-Länder	5,04	0,97206	105,5	105,1	105,3	104,3	- 0,8	- 0,9
715	2599 1	Metallerzeugnisse, für Badezimmer und Küchen	1,36	.	101,2	101,1	101,1	101,1	-	-
716	2599 2	Andere Metallerzeugnisse (ohne Schwer- ter, Buschmesser, Bajonette u. ä. Waffen), a.n.g.	6,72	.	105,7	105,4	105,4	104,8	- 0,6	- 0,6
717	26	Datenverarbeitungsgeräte, elektronische und optische Erzeugnisse	132,48	1,62215	90,0	88,0	85,8	85,5	- 2,8	- 0,3
718		Euro-Länder	21,07	1,57962	89,7	88,1	86,3	86,2	- 2,2	- 0,1
719		Nicht-Euro-Länder	111,41	1,63279	90,1	88,0	85,7	85,4	- 3,0	- 0,4
720	261	Elektronische Bauelemente und Leiter- platten	36,03	2,04034	85,7	84,0	85,5	85,2	+ 1,4	- 0,4
721		Euro-Länder	4,92	1,97143	83,0	81,1	81,2	81,1	-	- 0,1
722		Nicht-Euro-Länder	31,11	2,06452	86,2	84,5	86,1	85,8	+ 1,5	- 0,3
723	2611	Elektronische Bauelemente	34,08	2,16629	84,7	83,1	84,5	84,3	+ 1,4	- 0,2
724		Euro-Länder	4,48	2,14159	82,6	80,7	80,6	80,4	- 0,4	- 0,2
725		Nicht-Euro-Länder	29,60	2,16892	85,0	83,4	85,1	84,8	+ 1,7	- 0,4
726	2611 2	Dioden, Transistoren und andere Halb- leiterbauelemente; Leuchtdioden; ge- fasste und montierte piezoelektrische Kristalle	20,70	1,17647	98,7	97,8	97,9	96,8	- 1,0	- 1,1
727	2611 3	Elektronische integrierte Schaltungen	13,23	3,23333	62,7	59,8	63,5	64,5	+ 7,9	+ 1,6
728	2611 30 03/ 2611 30 06	Steuer- und Kontrollschaltungen, Prozessoren	5,44	2,83965	75,5	73,4	70,7	70,4	- 4,1	- 0,4
729	2611 30 27 - 2611 30 67	RAM-Arbeitsspeicher	1,72	4,02510	42,8	38,9	51,6	54,6	+ 40,4	+ 5,8
730	2611 30 8/9	Verstärker, andere elektronische inte- grierte Schaltungen	6,07	2,13907	56,9	53,5	60,4	62,0	+ 15,9	+ 2,6
731	2612	Bestückte Leiterplatten	1,95	1,30659	103,6	101,4	102,2	101,3	- 0,1	- 0,9
732		Euro-Länder	0,44	1,20152	87,2	85,0	87,6	88,0	+ 3,5	+ 0,5
733		Nicht-Euro-Länder	1,51	1,35030	108,4	106,2	106,5	105,2	- 0,9	- 1,2

Deutschland
1 Index der Einfuhrpreise
1.2 Aktuelle Ergebnisse
2010 = 100

Lfd.- Nr.	Nr. der GP-Systematik	Güterabteilung, -gruppe, -klasse, -kategorie, -unterkategorie, -art	Wägungs- anteil am Gesamt- index in Promille	Verket- tungs- faktor	2012	2012	2013	2013	Veränderung Okt. 2013 gegenüber	
					Jahres- durch- schnitt	Okt.	Sept.	Okt.	Okt. 2012	Sept. 2013
									in Prozent	
734	2612 1	Gedruckte Schaltungen	1,65	1,18194	114,7	112,8	111,5	109,8	- 2,7	- 1,5
735	262	Datenverarbeitungsgeräte und periphere Geräte	34,53	3,16000	81,3	76,1	70,9	70,8	- 7,0	- 0,1
736		Euro-Länder	4,28	3,19304	79,5	73,9	69,6	69,7	- 5,7	+ 0,1
737		Nicht-Euro-Länder	30,25	3,14679	81,6	76,4	71,1	71,0	- 7,1	- 0,1
738	2620 1	Datenverarbeitungsgeräte sowie Teile und Zubehör dafür	21,52	2,67609	77,0	75,5	71,1	70,8	- 6,2	- 0,4
739	2620 11	Mobile Computer mit 10 kg oder weniger Gewicht wie Laptops, Notebooks; Per- sonal Digital Assistants (PDA) u. ä. Computer	10,68	3,71731	70,6	68,2	63,0	62,6	- 8,2	- 0,6
740	nachrichtlich: 2620 11 01	Notebooks	8,01	.	70,5	68,1	63,3	63,0	- 7,5	- 0,5
741	nachrichtlich: 2620 11 02	Tablets	2,67	.	70,9	68,6	62,0	61,5	- 10,3	- 0,8
742	2620 13	Andere digitale automatische Datenverar- beitungsmaschinen, die in einem gemein- samen Gehäuse mindestens eine Zentral- einheit sowie, auch kombiniert, eine Ein- und Ausgabeeinheit enthalten	0,66	2,88372	77,7	76,6	73,0	73,6	- 3,9	+ 0,8
743	2620 14	Andere digitale Datenverarbeitungsma- schinen in Form von Systemen	1,10	3,10769	75,7	73,9	68,8	67,3	- 8,9	- 2,2
744	2620 15	Andere digitale Verarbeitungseinheiten, auch wenn sie eine oder zwei der fol- genden Einheitenarten in einem gemein- samen Gehäuse umfassen: Speicherein- heiten, Eingabeeinheiten, Ausgabeein- heiten	2,81	3,02719	76,7	75,3	70,9	70,5	- 6,4	- 0,6
745	2620 16	Ein- oder Ausgabeeinheiten, auch wenn sie in einem gemeinsamen Gehäuse Speichereinheiten enthalten	2,90	1,88969	82,2	81,2	77,7	77,5	- 4,6	- 0,3
746	2620 16 4	Drucker, Fernkopiergeräte u. a. Ma- schinen, die an eine ADV-Anlage oder ein Netzwerk angeschlossen werden können	2,09	.	81,1	80,3	75,6	75,5	- 6,0	- 0,1
747	2620 16 6	Andere Ein- und Ausgabeeinheiten, a.n.g. (z.B. Mäuse, Scanner und Plotter)	.	2,00000	80,4	78,8	78,4	77,7	- 1,4	- 0,9
748	2620 2	Speichereinheiten und andere Daten- speicher	5,63	3,93462	112,1	96,2	78,8	78,0	- 18,9	- 1,0
749	2620 3	Andere Einheiten von automatischen Datenverarbeitungsmaschinen	1,72	3,58759	71,7	65,3	66,1	67,0	+ 2,6	+ 1,4

Deutschland
1 Index der Einfuhrpreise
1.2 Aktuelle Ergebnisse
2010 = 100

Lfd.- Nr.	Nr. der GP-Systematik	Güterabteilung, -gruppe, -klasse, -kategorie, -unterkategorie, -art	Wägungs- anteil am Gesamt- index in Promille	Verket- tungs- faktor	2012	2012	2013	2013	Veränderung Okt. 2013 gegenüber			
					Jahres- durch- schnitt	Okt.	Sept.	Okt.	Okt. 2012	Sept. 2013		
									in Prozent			
750	2620 4	Teile und Zubehör für automatische Datenverarbeitungsmaschinen	5,66	3,97189	70,0	61,6	63,6	65,0	+	5,5	+	2,2
751	263	Geräte und Einrichtungen der Telekom- munikationstechnik	19,12	1,37017	90,2	89,6	85,5	84,4	-	5,8	-	1,3
752		Euro-Länder	3,66	1,36915	98,1	98,1	96,5	95,7	-	2,4	-	0,8
753		Nicht-Euro-Länder	15,46	1,36399	88,3	87,6	82,9	81,8	-	6,6	-	1,3
754	2630 2	Elektrische Geräte für die leitergebun- dene, zellulare und andere drahtlose Telekommunikation, Videofone	13,17	1,50575	87,5	86,7	83,3	82,1	-	5,3	-	1,4
755	nachrichtlich: 2630 22 02	Smartphones	.	.	70,5	69,7	62,3	60,1	-	13,8	-	3,5
756	2630 3	Teile für Geräte der Fernsprech- und Telegrafentechnik	1,84	0,94877	86,1	86,2	87,1	87,1	+	1,0		-
757	2630 4	Antennen und Antennenreflektoren aller Arten sowie Teile dafür; Teile für Hör- und Fernsehfunk-Übertragungsgeräte und Fernsehkameras	3,25	0,99387	103,8	103,6	93,7	92,5	-	10,7	-	1,3
758	264	Geräte der Unterhaltungselektronik	15,02	1,11538	95,9	95,2	92,5	92,7	-	2,6	+	0,2
759		Euro-Länder	3,19	1,01854	88,1	87,7	85,5	85,9	-	2,1	+	0,5
760		Nicht-Euro-Länder	11,83	1,14518	98,0	97,3	94,3	94,5	-	2,9	+	0,2
761	2640 1	Rundfunkempfangsgeräte	1,60	1,03830	100,6	102,4	98,6	98,6	-	3,7		-
762	2640 2	Fernsehempfangsgeräte auch mit ein- gebautem Hörfunkempfangsgerät oder Tonaufzeichnungsgerät, Bildaufzeich- nungsgerät oder Bildwiedergabegerät	6,39	1,27020	91,7	90,2	86,0	86,7	-	3,9	+	0,8
763	2640 3	Geräte zur Bild- und Tonaufzeichnung und -wiedergabe	3,71	1,24289	96,6	95,6	93,7	93,1	-	2,6	-	0,6
764	2640 4	Mikrofone, Lautsprecher, Hörer, elek- trische Tonfrequenz-Verstärker- und Tonverstärkereinrichtungen; Empfangs- geräte für den Funksprech- oder Funk- televerkehr	1,55	0,92727	103,9	104,5	106,4	105,9	+	1,3	-	0,5
765	265	Mess-, Kontroll-, Navigations- u. ä. Ins- trumente und Vorrichtungen, Uhren	18,36	0,99596	103,4	103,5	101,9	101,6	-	1,8	-	0,3
766		Euro-Länder	3,66	0,98522	100,3	101,0	99,1	99,0	-	2,0	-	0,1
767		Nicht-Euro-Länder	14,70	0,99898	104,1	104,1	102,6	102,2	-	1,8	-	0,4
768	2651	Mess-, Kontroll-, Navigations- u. ä. Ins- trumente und Vorrichtungen	16,45	1,00407	103,6	103,5	101,9	101,6	-	1,8	-	0,3
769		Euro-Länder	3,53	0,98522	100,3	101,0	99,0	99,0	-	2,0		-
770		Nicht-Euro-Länder	12,92	1,01131	104,5	104,2	102,7	102,3	-	1,8	-	0,4
771	2651 5	Instrumente, Apparate und Geräte zum Messen oder Prüfen anderer physika- lischer und chemischer Eigenschaften	4,38	0,98596	107,2	106,9	103,5	103,0	-	3,6	-	0,5

Deutschland
1 Index der Einfuhrpreise
1.2 Aktuelle Ergebnisse
2010 = 100

Lfd.- Nr.	Nr. der GP-Systematik	Güterabteilung, -gruppe, -klasse, -kategorie, -unterkategorie, -art	Wägungs- anteil am Gesamt- index in Promille	Verket- tungs- faktor	2012	2012	2013	2013	Veränderung Okt. 2013 gegenüber			
					Jahres- durch- schnitt	Okt.	Sept.	Okt.	Okt. 2012	Sept. 2013		
									in Prozent			
772	2651 53	Instrumente, Apparate und Geräte für physikalische oder chemische Untersuchungen, a.n.g.	2,70	.	105,2	105,2	100,3	99,9	-	5,0	-	0,4
773	2651 6	Andere Instrumente, Apparate und Geräte zum Messen oder Prüfen	2,84	1,07996	100,9	100,8	97,3	96,9	-	3,9	-	0,4
774	2651 66	Instrumente, Apparate, Geräte und Maschinen zum Messen oder Prüfen, a.n.g.	1,88	.	100,7	100,4	95,9	95,2	-	5,2	-	0,7
775	2651 7	Thermostate, Druckregler u. a. Instrumente, Apparate und Geräte zum Regeln	2,26	0,94889	101,1	101,0	99,5	98,8	-	2,2	-	0,7
776	2651 8	Teile und Zubehör für Mess-, Kontroll-, Navigations- und Steuerungsinstrumente und -vorrichtungen	4,26	0,97428	103,4	102,8	104,1	103,6	+	0,8	-	0,5
777	2651 82	Teile und Zubehör für Mess-, Kontrollinstrumente und -vorrichtungen	2,00	.	105,0	103,8	105,7	105,0	+	1,2	-	0,7
778	2652	Uhren	1,91	0,92564	101,6	103,0	101,8	101,8	-	1,2		-
779	266	Bestrahlungs- und Elektrotherapiegeräte und elektromedizinische Geräte	3,94	1,07419	101,6	101,0	98,4	98,3	-	2,7	-	0,1
780		Euro-Länder	0,90	.	94,0	93,4	92,0	92,0	-	1,5		-
781		Nicht-Euro-Länder	3,04	.	103,8	103,2	100,3	100,1	-	3,0	-	0,2
782	2660 1	Bestrahlungs- und Elektrotherapiegeräte und elektromedizinische Geräte	3,94	.	101,6	101,0	98,4	98,3	-	2,7	-	0,1
783	2660 12	Elektrodiagnoseapparate und -geräte für medizinische Zwecke, Teile und Zubehör	1,65	.	103,3	102,3	100,2	99,7	-	2,5	-	0,5
784	2660 14	Schwerhörigengeräte, Herzschrittmacher	0,95	.	98,1	97,2	93,4	93,6	-	3,7	+	0,2
785	267	Optische und fotografische Instrumente und Geräte	4,97	1,06920	101,6	102,1	100,7	99,8	-	2,3	-	0,9
786		Euro-Länder	0,32	.	99,9	99,8	99,2	99,2	-	0,6		-
787		Nicht-Euro-Länder	4,65	.	101,7	102,2	100,8	99,9	-	2,3	-	0,9
788	2670 1	Fotografische Geräte und Teile dafür	3,05	1,09452	100,5	100,9	98,5	98,2	-	2,7	-	0,3
789	2670 2	Andere optische Geräte und Teile dafür	1,92	1,00406	103,4	104,0	104,1	102,4	-	1,5	-	1,6
790	268	Magnetische und optische Datenträger	0,51	1,19451	116,5	115,9	116,8	116,8	+	0,8		-
791	27	Elektrische Ausrüstungen	52,47	0,94519	104,5	104,4	103,0	102,7	-	1,6	-	0,3
792		Euro-Länder	16,62	0,92179	103,6	103,5	102,9	102,8	-	0,7	-	0,1
793		Nicht-Euro-Länder	35,85	0,95699	105,0	104,9	103,0	102,6	-	2,2	-	0,4
794	271	Elektromotoren, Generatoren, Transformatoren, Elektrizitäts- und Schalteinrichtungen	18,95	0,95732	103,9	103,9	102,2	102,0	-	1,8	-	0,2
795		Euro-Länder	6,31	0,95481	103,4	103,4	102,5	102,3	-	1,1	-	0,2
796		Nicht-Euro-Länder	12,64	0,95813	104,1	104,2	102,1	101,9	-	2,2	-	0,2

Deutschland
1 Index der Einfuhrpreise
1.2 Aktuelle Ergebnisse
2010 = 100

Lfd.- Nr.	Nr. der GP-Systematik	Güterabteilung, -gruppe, -klasse, -kategorie, -unterkategorie, -art	Wägungs- anteil am Gesamt- index in Promille	Verket- tungs- faktor	2012	2012	2013	2013	Veränderung Okt. 2013 gegenüber			
					Jahres- durch- schnitt	Okt.	Sept.	Okt.	Okt. 2012	Sept. 2013		
									in Prozent			
797	2711	Elektromotoren, Generatoren, Transfor- motoren und Teile dafür	11,89	0,96562	103,6	103,5	101,4	101,1	-	2,3	-	0,3
798		Euro-Länder	4,03	0,95757	104,2	104,2	102,6	102,3	-	1,8	-	0,3
799		Nicht-Euro-Länder	7,86	0,97217	103,3	103,1	100,8	100,5	-	2,5	-	0,3
800	2711 1	Elektromotoren mit einer Leistung von 37,5 W oder weniger; andere Gleich- strommotoren; Gleichstromgeneratoren	1,67	1,06573	104,5	104,5	105,0	104,9	+	0,4	-	0,1
801	2711 2	Allstrom-(Universal-)motoren mit einer Leistung von mehr als 37,5 W; andere Wechselstrommotoren; Wechselstrom- generatoren	.	0,91468	106,5	106,8	105,5	105,4	-	1,3	-	0,1
802	2711 24	Mehrphasen-Wechselstrommotoren, mit einer Leistung von mehr als 750 Watt bis 75 kW	0,62	.	110,6	110,6	111,2	111,2	+	0,5		-
803	2711 4 - 5	Elektrische Transformatoren; Vorschaltge- räte für Entladungslampen; Stromrichter; andere Drosselspulen u. a. Selbstinduk- tionsspulen	5,90	0,94803	102,6	102,1	100,1	99,4	-	2,6	-	0,7
804	2711 4	Elektrische Transformatoren	1,11	.	102,5	102,0	102,2	101,5	-	0,5	-	0,7
805	2711 5	Vorschaltgeräte für Entladungslampen; Stromrichter; andere Drosselspulen u. a. Selbstinduktionsspulen	4,79	1,04742	102,6	102,1	99,6	98,9	-	3,1	-	0,7
806	2711 50 4	Stromversorgungseinheiten für Telekom- munikationsgeräte, automatische Daten- verarbeitungsmaschinen und ihre Bausteine	0,71	.	105,9	105,2	104,0	103,2	-	1,9	-	0,8
807	2711 50 5	Wechselrichter	1,31	.	95,8	95,8	91,7	91,3	-	4,7	-	0,4
808	2711 6	Teile für Elektromotoren, Generatoren und Transformatoren	2,30	0,97166	104,1	104,4	101,1	101,7	-	2,6	+	0,6
809	2711 61	Teile für Elektromotoren, elektrische Ge- neratoren, Stromerzeugungsaggregate und elektrische rotierende Umformer	1,70	.	103,9	104,3	99,9	100,2	-	3,9	+	0,3
810	2712	Elektrizitätsverteilungs- und -schaltein- richtungen, Teile dafür	7,06	0,94218	104,4	104,6	103,7	103,6	-	1,0	-	0,1
811		Euro-Länder	2,28	0,94933	102,1	102,2	102,5	102,2		-	-	0,3
812		Nicht-Euro-Länder	4,78	0,93862	105,5	105,8	104,3	104,2	-	1,5	-	0,1
813	nachrichtlich: 2712/2733	Elektrizitätsverteilungs- und -schaltein- richtungen, Teile dafür, elektrisches Installationsmaterial	12,02	0,91328	106,3	106,6	106,1	105,8	-	0,8	-	0,3
814	2712 2	Elektrische Geräte zum Schließen, Unter- brechen, Schützen oder Verbinden von elektrischen Stromkreisen, bis 1000 V Spannung	1,81	0,91974	110,5	110,5	109,7	109,4	-	1,0	-	0,3

Deutschland
1 Index der Einfuhrpreise
1.2 Aktuelle Ergebnisse
2010 = 100

Lfd.- Nr.	Nr. der GP-Systematik	Güterabteilung, -gruppe, -klasse, -kategorie, -unterkategorie, -art	Wägungs- anteil am Gesamt- index in Promille	Verket- tungs- faktor	2012	2012	2013	2013	Veränderung Okt. 2013 gegenüber			
					Jahres- durch- schnitt	Okt.	Sept.	Okt.	Okt. 2012	Sept. 2013		
									in Prozent			
815	2712 24	Relais für eine Spannung von 1000 V oder weniger	0,93	.	113,7	114,3	112,6	111,8	-	2,2	-	0,7
816	2712 3	Tafeln, Felder, Konsolen, Pulte, Schränke zum elektrischen Schalten oder Steuern oder für die Stromverteilung	2,59	1,03021	102,6	103,1	101,8	101,5	-	1,6	-	0,3
817	2712 4	Teile für Elektrizitätsverteilungs- oder Schalteinrichtungen	1,95	0,85413	102,1	102,2	101,4	101,7	-	0,5	+	0,3
818	272	Akkumulatoren und Batterien	2,24	0,84820	99,6	99,0	96,9	97,3	-	1,7	+	0,4
819		Euro-Länder	0,84	0,78526	98,0	96,0	98,0	98,1	+	2,2	+	0,1
820		Nicht-Euro-Länder	1,40	0,89250	100,6	100,7	96,2	96,8	-	3,9	+	0,6
821	2720 2	Elektrische Akkumulatoren und Teile dafür	1,74	0,79854	101,7	101,0	99,4	100,1	-	0,9	+	0,7
822	273	Kabel und elektrisches Installations- material	9,77	0,86170	105,5	105,7	104,3	103,9	-	1,7	-	0,4
823		Euro-Länder	2,93	0,81993	107,5	107,7	106,0	105,9	-	1,7	-	0,1
824		Nicht-Euro-Länder	6,84	0,88412	104,6	104,9	103,6	103,0	-	1,8	-	0,6
825	2731	Glasfaserkabel	0,28	.	102,1	103,2	101,5	100,8	-	2,3	-	0,7
826	2732	Sonstige elektronische und elektrische Kabel	4,53	0,81617	101,7	102,0	98,7	98,4	-	3,5	-	0,3
827		Euro-Länder	1,61	0,70284	101,1	101,3	97,3	98,3	-	3,0	+	1,0
828		Nicht-Euro-Länder	2,92	0,89346	102,1	102,3	99,5	98,5	-	3,7	-	1,0
829	2732 13	Andere elektrische Leiter, auch mit An- schlussstücken versehen oder dafür vor- bereitet (ohne Kabelsätze für Beförder- ungsmittel), für eine Spannung von 1000 V oder weniger	3,72	.	100,2	100,4	96,5	96,1	-	4,3	-	0,4
830	2732 13 4	Andere elektrische Leiter, mit An- schlussstücken versehen	1,42	.	102,6	102,5	101,4	99,2	-	3,2	-	2,2
831	2732 13 8	Andere elektrische Leiter, nicht mit An- schlussstücken versehen	2,30	.	98,6	99,1	93,4	94,2	-	4,9	+	0,9
832	2733	Elektrisches Installationsmaterial	4,96	0,88500	109,1	109,3	109,6	109,0	-	0,3	-	0,5
833		Euro-Länder	1,32	0,91805	115,4	115,5	116,6	115,1	-	0,3	-	1,3
834		Nicht-Euro-Länder	3,64	0,87111	106,8	107,1	107,0	106,8	-	0,3	-	0,2
835	2733 11	Andere Schalter (Ein-, Aus- oder Um- schalter für Gebäudeinstallation), bis 1000 V Spannung	.	0,92100	103,7	103,6	103,6	103,6	-		-	
836	2733 13	Steckvorrichtungen u. a. Geräte zum Schließen, Unterbrechen, Schützen oder Verbinden von elektrischen Stromkreisen, bis 1000 V Spannung	2,95	0,85627	107,9	108,3	109,2	108,9	+	0,6	-	0,3
837	2733 13 5	Andere Stecker und Steckvorrichtungen	1,28	.	108,7	109,6	111,9	111,6	+	1,8	-	0,3

Deutschland
1 Index der Einfuhrpreise
1.2 Aktuelle Ergebnisse
2010 = 100

Lfd.- Nr.	Nr. der GP-Systematik	Güterabteilung, -gruppe, -klasse, -kategorie, -unterkategorie, -art	Wägungs- anteil am Gesamt- index in Promille	Verket- tungs- faktor	2012	2012	2013	2013	Veränderung Okt. 2013 gegenüber	
					Jahres- durch- schnitt	Okt.	Sept.	Okt.	Okt. 2012	Sept. 2013
									in Prozent	
838	2733 13 7	Verbindungs- und Kontaktelemente, für Drähte und Kabel	0,92	.	110,0	110,2	107,9	107,4	- 2,5	- 0,5
839	274	Elektrische Lampen und Leuchten	5,65	0,93555	104,0	103,3	103,4	103,1	- 0,2	- 0,3
840		Euro-Länder	2,10	0,94234	100,0	99,6	100,8	100,8	+ 1,2	
841		Nicht-Euro-Länder	3,55	0,93067	106,3	105,4	105,0	104,4	- 0,9	- 0,6
842	2740 1	Elektrische Glühlampen und Entla- dungslampen; Bogenlampen	1,06	1,02996	108,1	105,4	104,5	104,5	- 0,9	-
843	2740 2	Beleuchtungsgeräte	1,58	0,89507	105,5	104,7	106,6	105,8	+ 1,1	- 0,8
844	2740 3	Andere elektrische Beleuchtungskörper	2,69	0,94701	100,9	100,9	101,2	101,0	+ 0,1	- 0,2
845	275	Haushaltsgeräte	9,00	0,98402	104,2	104,1	103,5	103,2	- 0,9	- 0,3
846		Euro-Länder	3,17	0,96217	103,7	103,8	103,2	103,1	- 0,7	- 0,1
847		Nicht-Euro-Länder	5,83	1,00204	104,4	104,2	103,6	103,2	- 1,0	- 0,4
848	2751	Elektrische Haushaltsgeräte, Teile dafür	7,93	0,98795	104,3	104,1	103,5	103,1	- 1,0	- 0,4
849		Euro-Länder	2,65	0,96589	103,5	103,6	103,0	102,9	- 0,7	- 0,1
850		Nicht-Euro-Länder	5,28	1,00513	104,6	104,4	103,8	103,3	- 1,1	- 0,5
851	2751 1	Kühl-, Gefrierschränke, Tiefkühltruhen, Geschirrspülmaschinen, Waschma- schinen und Wäschetrockner, Heiz- decken, Ventilatoren und Abzugshauben	2,88	0,98130	102,6	102,5	100,8	100,7	- 1,8	- 0,1
852	2751 11	Kühl-, Gefrierschränke, Tiefkühltruhen	0,95	1,00601	101,0	100,9	102,8	103,4	+ 2,5	+ 0,6
853	2751 13	Waschmaschinen und Wäschetrockner, bis 10 kg Fassungsvermögen an Trockenwäsche	1,36	0,97184	101,3	101,2	97,2	96,8	- 4,3	- 0,4
854	2751 2	Andere elektrische Haushaltsgeräte, a.n.g.	4,51	0,98387	105,6	105,3	105,7	105,3	-	- 0,4
855	2751 21	Staubsauger und elektromechanische Haushaltsgeräte, mit eingebautem Elektromotor	1,24	1,03481	107,0	107,4	107,8	107,1	- 0,3	- 0,6
856	2751 24	Andere Elektrowärmegeräte	1,10	0,94763	108,9	107,5	107,9	107,9	+ 0,4	-
857	2751 28	Andere elektrische Öfen, a.n.g.; elek- trische Küchenherde, Kochplatten, Grill- und Bratgeräte	0,75	0,98108	105,5	105,4	105,1	104,8	- 0,6	- 0,3
858	2752	Nicht elektrische Haushaltsgeräte, Teile dafür	1,07	0,94752	103,4	103,7	103,4	103,4	- 0,3	-
859	279	Sonstige elektrische Ausrüstungen und Geräte a.n.g.	6,86	1,01136	107,3	107,2	103,9	103,5	- 3,5	- 0,4
860		Euro-Länder	1,27	0,98794	104,6	104,4	104,3	104,0	- 0,4	- 0,3
861		Nicht-Euro-Länder	5,59	1,01558	108,0	107,8	103,9	103,4	- 4,1	- 0,5
862	2790 1	Elektrische Maschinen, Apparate und Geräte, mit eigener Funktion	1,69	.	103,7	103,4	101,7	101,1	- 2,2	- 0,6

Deutschland
1 Index der Einfuhrpreise
1.2 Aktuelle Ergebnisse
2010 = 100

Lfd.- Nr.	Nr. der GP-Systematik	Güterabteilung, -gruppe, -klasse, -kategorie, -unterkategorie, -art	Wägungs- anteil am Gesamt- index in Promille	Verket- tungs- faktor	2012	2012	2013	2013	Veränderung Okt. 2013 gegenüber	
					Jahres- durch- schnitt	Okt.	Sept.	Okt.	Okt. 2012	Sept. 2013
									in Prozent	
863	2790 2	Anzeigetafeln mit LCD- oder LED- Anzeige; Hör- und Sichtsignalgeräte (ohne solche für Fahrräder, Kraft- fahrzeuge und den Verkehr)	1,12	.	109,1	109,1	102,4	101,8	- 6,7	- 0,6
864	2790 3	Elektrische Löt- und Schweißmaschinen, -apparate und -geräte sowie solche zum Oberflächenhärten und Heißspritzen	1,29	.	108,4	108,8	108,4	108,0	- 0,7	- 0,4
865	2790 5	Elektrische Kondensatoren	1,59	.	111,4	111,4	111,0	110,8	- 0,5	- 0,2
866	2790 6	Elektrische Widerstände (einschl. Rheostaten und Potentiometern) (ohne Heizwiderstände)	.	.	103,8	102,3	89,1	88,9	- 13,1	- 0,2
867	28	Maschinen	85,86	0,94439	104,1	104,1	103,9	103,7	- 0,4	- 0,2
868		Euro-Länder	29,77	0,93934	104,1	104,1	104,6	104,8	+ 0,7	+ 0,2
869		Nicht-Euro-Länder	56,09	0,94691	104,1	104,1	103,5	103,2	- 0,9	- 0,3
870	281	Nicht wirtschaftszweigspezifische Maschinen	31,93	0,93876	104,0	104,1	102,4	102,1	- 1,9	- 0,3
871		Euro-Länder	11,80	0,93032	103,5	103,5	103,0	103,1	- 0,4	+ 0,1
872		Nicht-Euro-Länder	20,13	0,94487	104,4	104,5	102,0	101,5	- 2,9	- 0,5
873	2811	Verbrennungsmotoren und Turbinen (ohne Motoren für Luft- und Straßen- fahrzeuge)	8,21	0,96624	100,5	100,4	97,6	97,3	- 3,1	- 0,3
874		Euro-Länder	2,56	0,94610	98,0	97,8	96,9	96,9	- 0,9	-
875		Nicht-Euro-Länder	5,65	0,97879	101,6	101,6	97,9	97,5	- 4,0	- 0,4
876	2811 1 - 3	Verbrennungsmotoren und Turbinen (ohne Teile für Kolbenverbrennungs- motoren)	2,96	0,95584	104,5	104,5	103,6	102,9	- 1,5	- 0,7
877	2811 1	Motoren für Wasserfahrzeuge, Schienen- fahrzeuge, industrielle u. a. Zwecke (ohne Motoren für Luft- und Straßenfahrzeuge)	0,68	1,05863	102,3	102,4	102,3	101,8	- 0,6	- 0,5
878	2811 2	Turbinen	0,82	.	102,1	101,8	104,6	104,3	+ 2,5	- 0,3
879	2811 3	Teile für Turbinen	1,46	0,89944	106,9	107,0	103,7	102,6	- 4,1	- 1,1
880	2811 4	Teile für Kolbenverbrennungsmotoren mit Fremdzündung (ohne solche für Motoren für Luftfahrzeuge)	5,25	0,97593	98,2	98,1	94,2	94,2	- 4,0	-
881	2811 41	Teile für Kolbenverbrennungsmotoren mit Fremdzündung	2,08	.	100,8	100,9	96,2	96,2	- 4,7	-
882	2811 42	Teile für Kolbenverbrennungsmotoren mit Selbstzündung ((Halb)Dieselmotoren)	3,17	.	96,6	96,2	92,9	92,9	- 3,4	-
883	2812/2813	Pumpen und Kompressoren	11,27	0,90657	103,6	103,7	101,7	101,2	- 2,4	- 0,5

Deutschland
1 Index der Einfuhrpreise
1.2 Aktuelle Ergebnisse
2010 = 100

Lfd.- Nr.	Nr. der GP-Systematik	Güterabteilung, -gruppe, -klasse, -kategorie, -unterkategorie, -art	Wägungs- anteil am Gesamt- index in Promille	Verket- tungs- faktor	2012	2012	2013	2013	Veränderung Okt. 2013 gegenüber			
					Jahres- durch- schnitt	Okt.	Sept.	Okt.	Okt. 2012	Sept. 2013		
									in Prozent			
884	2812	Hydraulische und pneumatische Komponenten und Systeme	3,60	0,93220	102,2	102,1	100,3	100,0	-	2,1	-	0,3
885		Euro-Länder	1,09	0,90851	101,7	102,0	103,4	103,4	+	1,4		-
886		Nicht-Euro-Länder	2,51	0,94914	102,5	102,2	99,0	98,6	-	3,5	-	0,4
887	2812 1	Hydraulische und pneumatische Kom- ponenten und Systeme, ausgenommen Teile	2,02	0,99299	101,8	101,8	102,6	102,3	+	0,5	-	0,3
888	2812 14	Hydraulische und pneumatische Ventile	0,88	.	100,6	100,8	101,5	101,2	+	0,4	-	0,3
889	2813	Sonstige Pumpen und Kompressoren	7,67	0,89450	104,3	104,4	102,3	101,8	-	2,5	-	0,5
890		Euro-Länder	2,62	0,93440	103,8	104,0	104,7	104,7	+	0,7		-
891		Nicht-Euro-Länder	5,05	0,87240	104,5	104,6	101,1	100,2	-	4,2	-	0,9
892	2813 1	Flüssigkeitspumpen; Hebewerke für Flüssigkeiten	2,68	0,92140	104,1	104,7	103,0	102,0	-	2,6	-	1,0
893	2813 14	Kreiselpumpen für Flüssigkeiten; andere Flüssigkeitspumpen; Hebewerke für Flüssigkeiten	1,17	.	105,8	106,1	106,5	106,0	-	0,1	-	0,5
894	2813 2	Luft- oder Vakuumpumpen; Luft- oder andere Gaskompressoren	2,74	0,87690	102,1	102,0	98,3	98,0	-	3,9	-	0,3
895	2813 3	Teile für sonstige Pumpen und Kompressoren	2,25	0,88971	107,2	107,1	106,4	106,1	-	0,9	-	0,3
896	2813 31	Teile für Flüssigkeitspumpen und Hebe- werke für Flüssigkeiten	1,31	.	104,3	103,9	105,4	104,8	+	0,9	-	0,6
897	2813 32	Teile für Luft- oder Vakuumpumpen, Luft- oder andere Gaskompressoren, Venti- latoren usw.	0,94	.	111,2	111,7	107,9	107,9	-	3,4		-
898	nachrichtlich: 28122/ 28133	Teile für hydraulische und pneumatische Komponenten und Systeme, für sonstige Pumpen und Kompressoren	3,83	0,87232	105,4	105,2	102,7	102,4	-	2,7	-	0,3
899	2814	Armaturen	4,48	0,92272	108,3	108,4	109,8	109,7	+	1,2	-	0,1
900		Euro-Länder	1,70	0,90516	108,8	108,6	109,5	109,9	+	1,2	+	0,4
901		Nicht-Euro-Länder	2,78	0,93340	108,1	108,2	110,0	109,6	+	1,3	-	0,4
902	2814 1	Armaturen u. ä. Apparate für Rohr- und Schlauchleitungen, Dampfkessel, Sammel- o. ä. Behälter	3,05	.	107,6	107,7	109,9	109,5	+	1,7	-	0,4
903	2814 13	Regelventile, Schieber und andere Armaturen	1,64	.	108,2	108,3	109,5	109,0	+	0,6	-	0,5
904	2814 2	Teile für Armaturen u. ä. Apparate für Rohr- und Schlauchleitungen, Dampf- kessel, Sammel- u. ä. Behälter	1,43	.	109,9	109,8	109,8	110,0	+	0,2	+	0,2
905	nachrichtlich: 2814/2812 14	Armaturen, hydraulische und pneu- matische Ventile	5,36	0,94011	107,1	107,1	108,5	108,3	+	1,1	-	0,2

Deutschland
1 Index der Einfuhrpreise
1.2 Aktuelle Ergebnisse
2010 = 100

Lfd.- Nr.	Nr. der GP-Systematik	Güterabteilung, -gruppe, -klasse, -kategorie, -unterkategorie, -art	Wägungs- anteil am Gesamt- index in Promille	Verket- tungs- faktor	2012	2012	2013	2013	Veränderung Okt. 2013 gegenüber		
					Jahres- durch- schnitt	Okt.	Sept.	Okt.	Okt. 2012	Sept. 2013	
									in Prozent		
906	2815	Lager, Getriebe, Zahnräder und Antriebs- elemente	7,97	0,94712	105,8	106,2	104,1	103,9	- 2,2	- 0,2	
907		Euro-Länder	3,83	0,92837	105,1	105,2	103,0	103,1	- 2,0	+ 0,1	
908		Nicht-Euro-Länder	4,14	0,96569	106,5	107,2	105,1	104,7	- 2,3	- 0,4	
909	28151	Wälzlager (z.B. Kugellager, Rollenlager, Nadellager)	3,18	0,97263	103,8	103,8	102,0	101,4	- 2,3	- 0,6	
910	2815 10 5	Kegelrollenlager, Tonnenlager, Zylinder- rollenlager	1,10	.	102,2	103,6	102,2	102,0	- 1,5	- 0,2	
911	28152	Getriebe, Zahnräder, Lagergehäuse u. ä. Antriebselemente	2,81	0,93518	108,8	110,0	107,3	107,4	- 2,4	+ 0,1	
912	2815 22	Kurbeln und Wellen	0,67	.	104,6	104,4	103,4	103,1	- 1,2	- 0,3	
913	2815 24	Getriebe, auch in Form von Wechsel- oder Schaltgetrieben oder Drehmoment- wandlern; Kugel- oder Rollenrollspindeln	0,66	.	106,5	107,0	103,2	103,9	- 2,9	+ 0,7	
914	28153	Teile für Lager, Getriebe, Zahnräder und Antriebselemente	1,98	0,92235	104,7	104,7	103,0	103,0	- 1,6	-	
915	282	Sonstige Maschinen für unspezifische Verwendung	29,50	0,94365	104,3	104,2	105,4	105,5	+ 1,2	+ 0,1	
916		Euro-Länder	8,98	0,94492	104,4	104,2	106,1	106,7	+ 2,4	+ 0,6	
917		Nicht-Euro-Länder	20,52	0,94349	104,3	104,2	105,1	105,0	+ 0,8	- 0,1	
918	2821	Öfen und Brenner, Teile dafür	0,42	0,96850	103,7	103,5	103,4	103,1	- 0,4	- 0,3	
919	2822	Hebezeuge und Fördermittel	3,91	0,87766	104,5	104,3	103,6	103,5	- 0,8	- 0,1	
920		Euro-Länder	1,99	0,91934	101,4	101,6	102,3	102,2	+ 0,6	- 0,1	
921		Nicht-Euro-Länder	1,92	0,83791	107,7	107,2	104,9	104,9	- 2,1	-	
922	2822 19	Teile für Hebezeuge und Fördermittel	1,83	.	104,8	104,4	101,4	101,4	- 2,9	-	
923	2823	Büromaschinen (ohne Datenverarbei- tungsgeräte und periphere Geräte)	10,56	0,96362	103,7	103,2	104,1	104,6	+ 1,4	+ 0,5	
924		Euro-Länder	1,80	0,93971	106,6	105,2	110,1	112,9	+ 7,3	+ 2,5	
925		Nicht-Euro-Länder	8,76	0,97512	103,1	102,8	102,9	102,9	+ 0,1	-	
926	2823 2	Büromaschinen und Teile dafür (ohne Schreib- und Rechenmaschinen)	10,33	0,96078	103,7	103,2	104,1	104,6	+ 1,4	+ 0,5	
927	2823 26	Teile und Zubehör für Fotokopier- apparate	9,70	0,95890	103,7	103,1	104,5	105,0	+ 1,8	+ 0,5	
928	2824	Handgeführte, kraftbetriebene Werk- zeuge, Teile dafür	1,96	0,98293	106,3	106,6	110,9	110,6	+ 3,8	- 0,3	
929	2824 1	Handgeführte, kraftbetriebene Werk- zeuge	.	0,99189	106,7	107,0	110,9	110,6	+ 3,4	- 0,3	

Deutschland
1 Index der Einfuhrpreise
1.2 Aktuelle Ergebnisse
2010 = 100

Lfd.- Nr.	Nr. der GP-Systematik	Güterabteilung, -gruppe, -klasse, -kategorie, -unterkategorie, -art	Wägungs- anteil am Gesamt- index in Promille	Verket- tungs- faktor	2012	2012	2013	2013	Veränderung Okt. 2013 gegenüber			
					Jahres- durch- schnitt	Okt.	Sept.	Okt.	Okt. 2012	Sept. 2013		
									in Prozent			
930	2825	Kälte- und lufttechnische Erzeugnisse für gewerbliche Zwecke	6,75	0,94408	104,0	104,1	105,9	105,7	+	1,5	-	0,2
931		Euro-Länder	2,61	0,94145	104,6	104,6	106,6	106,6	+	1,9		-
932		Nicht-Euro-Länder	4,14	0,94492	103,6	103,8	105,4	105,2	+	1,3	-	0,2
933	2825 1	Wärmeaustauscher, Klimageräte und Tiefkühlgeräte, Apparate zum Filtrieren	4,40	0,93957	103,8	104,0	106,0	105,8	+	1,7	-	0,2
934	2825 12	Klimageräte	0,98	.	104,8	105,2	105,8	105,6	+	0,4	-	0,2
935	2825 13	Tief(Kühl-) und Gefriermöbel und andere Einrichtungen, Maschinen, Apparate und Geräte zur Kälteerzeugung; Wärmepumpen	1,09	.	102,6	102,5	104,3	104,1	+	1,6	-	0,2
936	2825 14	Apparate zum Filtrieren oder Reinigen von Gasen, a.n.g.	1,67	.	107,0	107,0	109,3	109,1	+	2,0	-	0,2
937	2825 3	Teile für Klimageräte, Kühl- und Gefrierschränke, Wärmepumpen, Wärmeaustauscher	1,86	.	104,6	104,5	106,1	106,1	+	1,5		-
938	2829	Sonstige nicht wirtschaftszweig-spezifische Maschinen, a.n.g.	5,90	0,96696	105,0	105,2	106,7	106,7	+	1,4		-
939		Euro-Länder	2,38	0,96884	105,4	105,5	106,3	106,4	+	0,9	+	0,1
940		Nicht-Euro-Länder	3,52	0,96318	104,8	105,1	107,0	106,9	+	1,7	-	0,1
941	2829 1	Gaserzeuger, Destillier- und Filterapparate	1,30	0,97350	105,3	105,5	107,9	107,9	+	2,3		-
942	2829 2	Verpackungsmaschinen, Waagen, Strahlapparate, metalloplastische Dichtungen	1,52	0,99500	108,4	108,8	110,4	110,3	+	1,4	-	0,1
943	2829 22	Feuerlöscher, Spritzpistolen, Sandstrahlmaschinen, Wasserstrahlreinigungs- u. ä. Strahlapparate (ohne solche für Landwirtschaft oder Gartenbau)	0,62	.	103,7	103,9	104,6	104,3	+	0,4	-	0,3
944	2829 8	Teile für nicht wirtschaftszweig-spezifische Maschinen	2,38	0,93246	103,3	103,4	104,0	104,2	+	0,8	+	0,2
945	283	Maschinen für die Land- und Forstwirtschaft	3,49	0,92350	106,2	106,1	107,4	107,4	+	1,2		-
946		Euro-Länder	1,86	0,92678	105,3	105,1	106,8	107,1	+	1,9	+	0,3
947		Nicht-Euro-Länder	1,63	0,92026	107,1	107,2	108,0	107,7	+	0,5	-	0,3
948	2830 2	Acker- und Forstschlepper; andere Zugmaschinen (ohne Sattel-Straßenzug- und Gleiskettenzugmaschinen)	1,04	0,87873	104,5	104,7	107,0	107,0	+	2,2		-
949	2830 3 - 9	Sonstige Maschinen für die Land- und Forstwirtschaft (ohne Schlepper, andere Zugmaschinen), Teile dafür	2,45	0,93738	106,9	106,7	107,5	107,6	+	0,8	+	0,1

Deutschland
1 Index der Einfuhrpreise
1.2 Aktuelle Ergebnisse
2010 = 100

Lfd.- Nr.	Nr. der GP-Systematik	Güterabteilung, -gruppe, -klasse, -kategorie, -unterkategorie, -art	Wägungs- anteil am Gesamt- index in Promille	Verket- tungs- faktor	2012	2012	2013	2013	Veränderung Okt. 2013 gegenüber		
					Jahres- durch- schnitt	Okt.	Sept.	Okt.	Okt. 2012	Sept. 2013	
									in Prozent		
950	2830 9	Teile für Maschinen, Apparate und Ge- räte für die Land- und Forstwirtschaft	0,90	0,95170	108,9	108,6	108,3	107,8	-	0,7	- 0,5
951	284	Werkzeugmaschinen	4,14	0,99095	104,9	105,0	105,7	105,1	+	0,1	- 0,6
952		Euro-Länder	1,23	0,95143	107,5	107,6	109,2	109,2	+	1,5	-
953		Nicht-Euro-Länder	2,91	1,00822	103,8	103,9	104,2	103,4	-	0,5	- 0,8
954	2841	Werkzeugmaschinen für die Metall- bearbeitung, Teile dafür	3,06	0,96771	104,6	104,8	105,8	105,2	+	0,4	- 0,6
955		Euro-Länder	0,85	0,94702	107,4	108,1	108,8	108,8	+	0,6	-
956		Nicht-Euro-Länder	2,21	0,97525	103,5	103,6	104,6	103,8	+	0,2	- 0,8
957	2841 1	Werkzeugmaschinen zum Abtragen von Stoffen aller Art durch Laserstrahlen oder ähnliche Verfahren, Bearbeitungszentren, Mehrwegemaschinen und Transferma- schinen, zum Bearbeiten von Metallen	0,77	0,96109	101,0	100,9	99,2	97,3	-	3,6	- 1,9
958	2841 2	Dreh-, Bohr-, Fräs-, Schleif-, Verzahnma- schinen u. a. spanabhebende Maschinen für die Metallbearbeitung	1,04	0,91536	105,6	106,1	108,2	107,9	+	1,7	- 0,3
959	2841 4	Teile und Zubehör für Werkzeugma- schinen für die Metallbearbeitung	0,81	1,07956	103,2	103,7	101,6	101,6	-	2,0	-
960	2849	Werkzeugmaschinen, a.n.g., Teile dafür; Zubehör für Werkzeugmaschinen	1,08	1,08066	105,9	105,4	105,4	104,9	-	0,5	- 0,5
961		Euro-Länder	0,38	0,96321	107,7	106,4	110,1	110,1	+	3,5	-
962		Nicht-Euro-Länder	0,70	1,15495	105,0	104,8	102,9	102,1	-	2,6	- 0,8
963	289	Maschinen für sonstige bestimmte Wirtschaftszweige	16,80	0,94514	103,4	103,3	102,9	102,7	-	0,6	- 0,2
964		Euro-Länder	5,90	0,94995	103,8	103,9	103,9	103,8	-	0,1	- 0,1
965		Nicht-Euro-Länder	10,90	0,94225	103,1	103,0	102,4	102,1	-	0,9	- 0,3
966	2892	Bergwerks-, Bau- und Baustoff- maschinen, Teile dafür	4,16	0,91368	107,7	107,7	107,7	107,5	-	0,2	- 0,2
967		Euro-Länder	2,14	0,93010	105,1	105,4	105,1	105,1	-	0,3	-
968		Nicht-Euro-Länder	2,02	0,90191	110,5	110,1	110,5	110,0	-	0,1	- 0,5
969	2892 2	Andere Maschinen, Apparate und Geräte zur Erdbewegung, zum Planieren, Ver- dichten oder Bohren des Bodens oder zum Abbauen von Erzen oder anderen Mineralien, selbstfahrend (einschl. Planiermaschinen, Schürf- und Schauffellader und Straßenwalzen)	1,58	0,93527	105,1	105,4	107,4	107,2	+	1,7	- 0,2
970	2892 26	Bagger mit um 360 Grad drehbarem Oberwagen	0,72	.	102,9	103,1	105,8	105,8	+	2,6	-
971	2892 6	Teile für Bergwerks-, Bau- und Baustoff- maschinen	2,20	0,90437	109,7	109,6	107,8	107,6	-	1,8	- 0,2
972	2893	Maschinen für die Nahrungs-, Futtermittel- und Getränkeherstellung und für die Tabakverarbeitung, Teile dafür	1,05	0,99595	108,7	108,6	109,5	109,4	+	0,7	- 0,1

Deutschland
1 Index der Einfuhrpreise
1.2 Aktuelle Ergebnisse
2010 = 100

Lfd.- Nr.	Nr. der GP-Systematik	Güterabteilung, -gruppe, -klasse, -kategorie, -unterkategorie, -art	Wägungs- anteil am Gesamt- index in Promille	Verket- tungs- faktor	2012	2012	2013	2013	Veränderung Okt. 2013 gegenüber		
					Jahres- durch- schnitt	Okt.	Sept.	Okt.	Okt. 2012	Sept. 2013	
									in Prozent		
973	2894	Maschinen für die Textil- und Bekleidungs- herstellung, die Ledererzeugung und -verarbeitung sowie die Herstellung von Schuhen	1,05	0,99899	106,2	106,1	107,1	106,8	+	0,7	- 0,3
974		Euro-Länder	0,29	1,00809	102,3	102,3	104,4	104,4	+	2,1	-
975		Nicht-Euro-Länder	0,76	0,99492	107,8	107,6	108,1	107,6	-	-	0,5
976	2894 5	Teile und Zubehör für Maschinen für die Spinnerei, Weberei und für die sonstige Herstellung von Stoffen und Bekleidung sowie für die Lederbearbeitung	0,67	.	108,7	108,4	110,4	110,1	+	1,6	- 0,3
977	2895	Maschinen für die Papiererzeugung und -verarbeitung	.	1,00720	111,6	111,6	110,5	110,5	-	1,0	-
978	2896	Maschinen für die Kunststoff- und Gummi- erzeugung	1,02	0,95837	102,4	102,4	100,6	100,1	-	2,2	- 0,5
979	2899	Maschinen für sonstige bestimmte Wirtschaftszweige, a.n.g.	8,50	0,95678	99,4	99,4	98,8	98,6	-	0,8	- 0,2
980		Euro-Länder	2,01	0,95866	102,2	102,2	102,0	101,8	-	0,4	- 0,2
981		Nicht-Euro-Länder	6,49	0,95682	98,5	98,5	97,9	97,6	-	0,9	- 0,3
982	2899 3	Sonstige Maschinen für sonstige bestimmte Wirtschaftszweige, a.n.g.	4,34	0,93969	101,8	102,0	101,8	101,6	-	0,4	- 0,2
983	29	Kraftwagen und Kraftwagenteile	93,28	0,96699	102,5	102,9	102,0	102,0	-	0,9	-
984		Euro-Länder	45,74	0,95243	102,1	102,4	102,4	102,3	-	0,1	- 0,1
985		Nicht-Euro-Länder	47,54	0,98706	102,9	103,5	101,7	101,6	-	1,8	- 0,1
986	291	Kraftwagen und Kraftwagenmotoren	51,59	0,97363	103,3	103,8	102,7	102,7	-	1,1	-
987		Euro-Länder	25,47	0,95965	102,3	102,4	103,0	103,0	+	0,6	-
988		Nicht-Euro-Länder	26,12	0,99104	104,2	105,1	102,4	102,4	-	2,6	-
989	2910 1	Verbrennungsmotoren für Kraftwagen und Krafräder	10,96	0,96390	109,7	111,5	112,7	112,6	+	1,0	- 0,1
990	2910 13	Kolbenverbrennungsmotoren mit Selbst- zündung ((Halb-)Diesel-motoren), für Zugmaschinen, Kraftwagen und andere nicht schienengebundene Landfahrzeuge	5,36	.	104,6	104,7	104,8	104,8	+	0,1	-
991	2910 2	Personenkraftwagen und Wohnmobile, mit Hubkolben- und Kolbenverbrennungs- motor, mit Fremd- oder Selbstzündung	33,93	0,98135	101,6	101,9	100,0	100,0	-	1,9	-
992	2910 21	Personenkraftwagen und Wohnmobile mit Hubkolbenverbrennungsmotor mit Fremd- zündung, Hubraum bis 1500 ccm	8,54	0,98249	101,4	101,8	99,9	100,1	-	1,7	+ 0,2
993	2910 22	Personenkraftwagen und Wohnmobile mit Hubkolbenverbrennungsmotor mit Fremd- zündung, Hubraum > 1500 ccm	11,03	0,98623	100,4	100,5	99,6	99,5	-	1,0	- 0,1
994	2910 23	Personenkraftwagen und Wohnmobile mit Kolbenverbrennungsmotor mit Selbst- zündung (Diesel- oder Halbdieselmotor)	14,36	0,97542	102,8	103,0	100,3	100,3	-	2,6	-

Deutschland
1 Index der Einfuhrpreise
1.2 Aktuelle Ergebnisse
2010 = 100

Lfd.- Nr.	Nr. der GP-Systematik	Güterabteilung, -gruppe, -klasse, -kategorie, -unterkategorie, -art	Wägungs- anteil am Gesamt- index in Promille	Verket- tungs- faktor	2012	2012	2013	2013	Veränderung Okt. 2013 gegenüber	
					Jahres- durch- schnitt	Okt.	Sept.	Okt.	Okt. 2012	Sept. 2013
									in Prozent	
995	2910 4	Lastkraftwagen, Sattel-Straßenzug- maschinen, Fahrgestelle für Zug- maschinen, Omnibusse, Personen-, Lastkraftwagen, Kraftwagen zu be- sonderen Zwecken	5,77	0,94140	100,3	100,2	99,2	99,2	- 1,0	-
996	292	Karosserien, Aufbauten und Anhänger	2,60	0,94011	104,0	103,6	102,8	102,8	- 0,8	-
997		Euro-Länder	1,71	0,95665	106,0	106,0	104,8	104,8	- 1,1	-
998		Nicht-Euro-Länder	0,89	0,92286	100,0	99,0	99,0	99,0	-	-
999	293	Teile und Zubehör für Kraftwagen	39,09	0,95769	101,4	101,8	101,1	101,0	- 0,8	- 0,1
1000		Euro-Länder	18,56	0,93222	101,4	101,9	101,3	101,2	- 0,7	- 0,1
1001		Nicht-Euro-Länder	20,53	0,98900	101,4	101,7	100,9	100,7	- 1,0	- 0,2
1002	2931	Elektrische und elektronische Aus- rüstungsgegenstände für Motoren und Fahrzeuge, a.n.g.	5,57	0,95508	103,0	103,1	100,3	100,2	- 2,8	- 0,1
1003		Euro-Länder	2,00	0,94589	105,8	105,8	105,8	105,8	-	-
1004		Nicht-Euro-Länder	3,57	0,95878	101,4	101,6	97,3	97,0	- 4,5	- 0,3
1005	2931 1	Zünd- und andere Kabelsätze für Beförderungsmittel	3,02	.	100,9	101,0	98,0	97,7	- 3,3	- 0,3
1006	2931 2	Andere elektrische Ausrüstungen für Motoren und Fahrzeuge, Teile dafür	1,86	.	106,5	106,6	103,8	103,7	- 2,7	- 0,1
1007	2931 3	Teile für sonstige elektrische Aus- rüstungen für Kraftfahrzeuge und Krafträder	0,69	.	102,6	102,8	101,3	101,3	- 1,5	-
1008	2932	Andere Teile und anderes Zubehör für Kraftwagen	33,52	0,95781	101,2	101,6	101,3	101,1	- 0,5	- 0,2
1009		Euro-Länder	16,56	0,93068	100,9	101,5	100,8	100,7	- 0,8	- 0,1
1010		Nicht-Euro-Länder	16,96	0,99799	101,4	101,7	101,7	101,5	- 0,2	- 0,2
1011	2932 2	Sicherheitsgurte, andere Karosserie- teile u. a. Karosseriezubehör für Per- sonen-, Lastkraftwagen und Kraftfahrzeuge zu besonderen Zwecken	.	0,89955	100,8	101,3	102,8	102,8	+ 1,5	-
1012	2932 3	Andere Teile und Zubehör für Einachs- schlepper, Personen-, Lastkraftwagen, Kraftfahrzeuge zu besonderen Zwecken	21,07	0,97745	101,4	101,8	100,4	100,1	- 1,7	- 0,3
1013	2932 30 2	Bremsbeläge, Servobremsen und Teile für Bremsen	3,36	.	108,1	109,5	105,0	104,6	- 4,5	- 0,4
1014	2932 30 3	Schaltgetriebe, Achsbrücken (Trieb- achsen) mit Ausgleichsgetriebe, auch mit anderen Kraftübertragungsvorrich- tungen; Tragachsen und Teile dafür	5,19	.	98,5	98,5	99,6	99,4	+ 0,9	- 0,2
1015	2932 30 4	Räder sowie Teile und Zubehör	.	.	107,3	108,9	105,7	105,2	- 3,4	- 0,5

Deutschland
1 Index der Einfuhrpreise
1.2 Aktuelle Ergebnisse
2010 = 100

Lfd.- Nr.	Nr. der GP-Systematik	Güterabteilung, -gruppe, -klasse, -kategorie, -unterkategorie, -art	Wägungs- anteil am Gesamt- index in Promille	Verket- tungs- faktor	2012	2012	2013	2013	Veränderung Okt. 2013 gegenüber	
					Jahres- durch- schnitt	Okt.	Sept.	Okt.	Okt. 2012	Sept. 2013
									in Prozent	
1016	2932 30 6	Kühler, Auspufftöpfe und -rohre, Schalt- kupplungen und Teile dafür, Lenkräder, Lenksäulen und Lenkgetriebe	3,76	.	99,3	99,6	98,1	97,6	- 2,0	- 0,5
1017	2932 30 9	Andere Teile und Zubehör	5,46	.	98,8	98,9	97,2	97,2	- 1,7	
1018	30 ¹⁾	Sonstige Fahrzeuge	5,98	0,89772	101,6	101,5	101,6	101,4	- 0,1	- 0,2
1019		Euro-Länder	2,27	0,85163	101,5	101,3	101,7	101,7	+ 0,4	-
1020		Nicht-Euro-Länder	3,71	0,93403	101,7	101,6	101,6	101,3	- 0,3	- 0,3
1021	302	Schienenfahrzeuge	2,19	0,77361	99,8	99,9	99,5	99,5	- 0,4	-
1022	309	Fahrzeuge, a.n.g.	3,79	0,98193	102,6	102,4	102,8	102,5	+ 0,1	- 0,3
1023		Euro-Länder	1,10	0,97053	102,5	102,2	103,0	103,0	+ 0,8	-
1024		Nicht-Euro-Länder	2,69	0,98783	102,7	102,5	102,7	102,3	- 0,2	- 0,4
1025	3091	Krafträder	1,50	1,01638	101,2	101,0	101,6	101,6	+ 0,6	-
1026		Euro-Länder	0,64	.	102,7	102,5	104,1	104,1	+ 1,6	-
1027		Nicht-Euro-Länder	0,86	.	100,0	99,8	99,7	99,7	- 0,1	-
1028	3092	Fahrräder und Behindertenfahrzeuge	.	0,92706	103,6	103,3	103,4	103,0	- 0,3	- 0,4
1029	3092 3	Teile und Zubehör für Zweiräder u. a. Fahrräder, ohne Motor, sowie für Roll- stühle u. a. Fahrzeuge für Behinderte	1,21	.	104,5	104,0	104,3	103,7	- 0,3	- 0,6
1030	31	Möbel	13,28	0,92731	103,6	103,3	103,7	103,3	-	- 0,4
1031		Euro-Länder	3,55	0,94085	102,4	102,7	102,8	102,8	+ 0,1	-
1032		Nicht-Euro-Länder	9,73	0,92286	104,0	103,6	104,0	103,5	- 0,1	- 0,5
1033	3100	Sitzmöbel und Teile dafür; Teile für Möbel	8,66	0,93685	104,0	103,6	103,8	103,4	- 0,2	- 0,4
1034		Euro-Länder	2,19	0,93545	102,2	102,6	103,1	103,1	+ 0,5	-
1035		Nicht-Euro-Länder	6,47	0,93851	104,6	103,9	104,0	103,5	- 0,4	- 0,5
1036	3100 1	Sitzmöbel und Teile dafür	7,25	.	104,5	104,1	104,1	103,7	- 0,4	- 0,4
1037	3100 11	Sitzmöbel, vorwiegend mit Gestell aus Metall	.	.	108,0	109,1	106,0	104,5	- 4,2	- 1,4
1038	3100 12	Sitzmöbel (ohne solche mit Gestell aus Metall)	2,20	0,93321	108,5	106,8	108,9	108,7	+ 1,8	- 0,2
1039	3100 14	Teile für Sitzmöbel	3,72	0,95706	101,4	101,2	100,9	100,4	- 0,8	- 0,5
1040	3100 2	Teile für Möbel (ohne solche für Sitzmöbel)	1,41	.	101,6	101,1	102,1	101,7	+ 0,6	- 0,4
1041	3109	Sonstige Möbel	3,76	0,90355	103,3	103,3	104,1	103,7	+ 0,4	- 0,4
1042		Euro-Länder	1,02	0,96061	102,3	102,6	102,2	102,2	- 0,4	-
1043		Nicht-Euro-Länder	2,74	0,88314	103,7	103,6	104,8	104,3	+ 0,7	- 0,5
1044	3109 11	Metallmöbel, a.n.g. (ohne Büromöbel)	0,74	.	104,1	104,1	102,7	102,4	- 1,6	- 0,3
1045	3109 12	Schlaf-, Ess- und Wohnzimmermöbel, aus Holz	1,69	0,92810	104,4	104,4	106,6	105,9	+ 1,4	- 0,7

Deutschland
1 Index der Einfuhrpreise
1.2 Aktuelle Ergebnisse
2010 = 100

Lfd.- Nr.	Nr. der GP-Systematik	Güterabteilung, -gruppe, -klasse, -kategorie, -unterkategorie, -art	Wägungs- anteil am Gesamt- index in Promille	Verket- tungs- faktor	2012	2012	2013	2013	Veränderung Okt. 2013 gegenüber		
					Jahres- durch- schnitt	Okt.	Sept.	Okt.	Okt. 2012	Sept. 2013	
									in Prozent		
1046	3109 12 5	Ess- und Wohnzimmernmöbel	1,19	.	104,1	104,0	107,2	106,5	+	2,4	- 0,7
1047	32	Waren a.n.g.	22,00	0,91682	105,4	105,3	105,2	104,6	-	0,7	- 0,6
1048		Euro-Länder	5,81	0,91805	103,5	103,5	103,6	103,4	-	0,1	- 0,2
1049		Nicht-Euro-Länder	16,19	0,91549	106,0	106,0	105,8	105,0	-	0,9	- 0,8
1050	321	Schmuck u. ä. Erzeugnisse	2,39	0,70471	116,3	115,7	115,3	113,9	-	1,6	- 1,2
1051	3212	Schmuck, Gold- und Silberschmiede- waren (ohne Fantasieschmuck)	1,74	0,71564	121,2	120,4	119,6	118,2	-	1,8	- 1,2
1052	322	Musikinstrumente	0,67	0,91098	108,4	111,1	110,8	110,4	-	0,6	- 0,4
1053	323	Sportgeräte	1,42	0,92724	105,6	105,8	106,5	105,6	-	0,2	- 0,8
1054	324	Spielwaren	2,75	0,90338	110,6	110,6	110,2	109,3	-	1,2	- 0,8
1055		Euro-Länder	0,66	.	108,0	108,5	108,3	108,1	-	0,4	- 0,2
1056		Nicht-Euro-Länder	2,09	.	111,5	111,3	110,9	109,7	-	1,4	- 1,1
1057	3240 1	Puppen; Spielzeug, Tiere oder nicht- menschliche Wesen darstellend; Teile und Zubehör für Puppen	0,56	.	113,6	113,8	112,6	110,8	-	2,6	- 1,6
1058	325	Medizinische und zahnmedizinische Apparate und Materialien	11,32	0,98799	100,7	100,4	100,2	99,7	-	0,7	- 0,5
1059		Euro-Länder	3,34	0,96150	100,1	99,8	99,3	99,1	-	0,7	- 0,2
1060		Nicht-Euro-Länder	7,98	0,99695	100,9	100,6	100,6	100,0	-	0,6	- 0,6
1061	3250 1	Medizinische, chirurgische und zahn- ärztliche Instrumente, Apparate und Geräte	6,00	0,97633	101,1	100,6	101,1	100,6	-	-	0,5
1062	3250 13	Spritzen, Nadeln, Katheder, Kanülen u. dgl.; andere augenärztliche u. a. Instrumente, Apparate und Geräte, für medizinische und chirurgische Zwecke, a.n.g.; Teile und Zubehör	5,59	.	101,0	100,3	101,0	100,5	+	0,2	- 0,5
1063	3250 13 1	Spritzen, Nadeln, Katheder, Kanülen u. dgl.	2,03	.	103,1	102,4	100,6	100,0	-	2,3	- 0,6
1064	3250 2	Mechanotherapie- und Massage- apparate und -geräte; Apparate und Geräte für die Psychotechnik, Atmungstherapie; Zubehör, Prothesen und orthopädische Vorrichtungen	3,31	1,04666	101,1	101,3	98,7	98,2	-	3,1	- 0,5
1065	3250 22	Künstliche Gelenke; orthopädische Vorrichtungen; künstliche Zähne und andere Waren der Zahnprothetik; künstliche Körperteile und Organe, a.n.g.	1,93	.	104,3	104,7	102,6	102,0	-	2,6	- 0,6
1066	3250 4	Brillen, Brillengläser, Teile dafür	1,29	0,97308	101,9	101,2	103,9	103,3	+	2,1	- 0,6

Deutschland
1 Index der Einfuhrpreise
1.2 Aktuelle Ergebnisse
2010 = 100

Lfd.- Nr.	Nr. der GP-Systematik	Güterabteilung, -gruppe, -klasse, -kategorie, -unterkategorie, -art	Wägungs- anteil am Gesamt- index in Promille	Verket- tungs- faktor	2012	2012	2013	2013	Veränderung Okt. 2013 gegenüber		
					Jahres- durch- schnitt	Okt.	Sept.	Okt.	Okt. 2012	Sept. 2013	
									in Prozent		
1067	329	Sonstige Erzeugnisse	3,45	0,92625	108,3	108,8	109,1	108,8	-	-	0,3
1068		Euro-Länder	0,79	.	108,0	108,1	109,5	109,5	+	1,3	-
1069		Nicht-Euro-Länder	2,66	.	108,4	109,0	109,0	108,6	-	0,4	- 0,4
1070	3299	Sonstige Erzeugnisse (ohne Besen und Bürsten)	2,89	.	109,9	110,5	111,0	110,6	+	0,1	- 0,4
1071		Euro-Länder	.	.	109,9	110,0	111,7	111,7	+	1,5	-
1072		Nicht-Euro-Länder	.	.	109,9	110,6	110,8	110,3	-	0,3	- 0,5
1073	3299 12 - 16	Schreibgeräte	0,72	1,08739	106,9	107,5	108,7	108,3	+	0,7	- 0,4
1074	3511	Elektrischer Strom	2,93	0,90594	89,6	93,4	88,9	83,5	-	10,6	- 6,1
1075	3811 58	Abfälle und Schrott aus Metallen	9,10	.	105,9	102,8	93,0	91,1	-	11,4	- 2,0
1076	3811 58 13	Abfälle und Schrott aus Eisen oder Stahl	2,97	0,65789	111,1	100,8	94,3	90,5	-	10,2	- 4,0
1077	nachrichtlich:	Abfälle und Schrott aus NE-Metallen	6,13	0,51624	103,4	103,8	92,4	91,3	-	12,0	- 1,2

Deutschland
1 Index der Einfuhrpreise
1.3 Aktuelle Ergebnisse
2010 = 100

Lfd.- Nr.	Nr. der SITC	Internationales Warenverzeichnis für den Außenhandel (SITC Rev.4) Teile und Abschnitte	Wägungs- anteil am Gesamt- index in Promille	Verket- tungs- faktor	2012	2012	2013	2013	Veränderung Okt. 2013 gegenüber			
					Jahres- durch- schnitt	Okt.	Sept.	Okt.	Okt. 2012	Sept. 2013		
									in Prozent			
1		Gesamtindex	1000,00		108,7	108,0	105,5	104,8	-	3,0	-	0,7
2	0	Nahrungsmittel und lebende Tiere	68,99		110,7	111,4	110,8	110,3	-	1,0	-	0,5
3	00	Lebende Tiere (ohne Fische)	2,11		116,1	121,6	121,1	116,7	-	4,0	-	3,6
4	01	Fleisch und Zubereitungen von Fleisch	8,89		112,0	115,8	112,5	111,5	-	3,7	-	0,9
5	02	Milch und Milcherzeugnisse, Eier	8,02		108,8	109,7	115,4	118,5	+	8,0	+	2,7
6	03	Fische, Krebs- und Weichtiere, Zubereitungen daraus	5,08		113,2	114,1	118,0	116,9	+	2,5	-	0,9
7	04	Getreide und Getreideerzeugnisse	5,68		120,9	124,9	113,7	115,0	-	7,9	+	1,1
8	05	Gemüse und Früchte	20,22		108,2	106,2	108,9	107,8	+	1,5	-	1,0
9	06	Zucker, Zuckerwaren und Honig	2,17		120,3	120,7	125,7	123,9	+	2,7	-	1,4
10	07	Kaffee, Tee, Kakao, Gewürze und Waren daraus	9,19		103,7	100,8	92,4	91,2	-	9,5	-	1,3
11	08	Tierfutter (ausgen. ungemahlenes Getreide)	3,95		120,3	129,7	128,8	127,6	-	1,6	-	0,9
12	09	Verschiedene genießbare Waren und Zubereitungen	3,68		104,3	105,2	104,6	104,5	-	0,7	-	0,1
13	1	Getränke und Tabak	8,73		106,0	106,0	109,4	108,9	+	2,7	-	0,5
14	11	Getränke	6,73		106,3	106,4	110,8	110,3	+	3,7	-	0,5
15	12	Tabak und Tabakerzeugnisse	2,00		104,9	104,6	104,7	104,2	-	0,4	-	0,5
16	2	Rohstoffe (ausgenommen Nahrungsmittel und mineralische Brennstoffe)	43,20		109,2	105,4	102,6	102,2	-	3,0	-	0,4
17	21	Häute, Felle und Pelzfelle, roh	0,21	
18	22	Ölsaaten und ölhaltige Früchte	3,53		138,6	145,7	139,6	135,9	-	6,7	-	2,7
19	23	Rohkautschuk (einschl. synthetischer und regenerierter Kautschuk)	2,75		115,2	110,0	88,0	86,6	-	21,3	-	1,6
20	24	Kork und Holz	3,06		102,7	101,9	105,9	106,6	+	4,6	+	0,7
21	25	Papierhalbstoffe und Abfälle von Papier	5,38		95,1	93,5	94,1	93,4	-	0,1	-	0,7
22	26	Spinnstoffe (ausgenommen gekämmte Wolle) und ihre Abfälle	1,61		120,4	115,4	112,0	112,2	-	2,8	+	0,2
23	27	Düngemittel (ausgenommen solche des Abschnitts 56), roh und mineralische Rohstoffe (ausgenommen Kohle, Öl und Edelsteine)	2,25		107,9	108,3	108,0	107,9	-	0,4	-	0,1
24	28	Metallurgische Erze und Metallabfälle	18,74		106,5	98,9	96,1	95,1	-	3,8	-	1,0
25	29	Rohstoffe tierischen und pflanzlichen Ursprungs, a.n.g.	5,67		110,3	107,5	106,7	110,5	+	2,8	+	3,6
26	3	Mineralische Brennstoffe, Schmiermittel und verwandte Erzeugnisse	134,73		137,3	135,1	127,8	125,0	-	7,5	-	2,2
27	32	Kohle, Koks und Briketts	7,05		108,4	100,0	89,9	89,3	-	10,7	-	0,7
28	33	Erdöl, Erdölerzeugnisse und verwandte Waren	88,36		143,4	143,7	137,2	132,1	-	8,1	-	3,7

Deutschland
1 Index der Einfuhrpreise
1.3 Aktuelle Ergebnisse
2010 = 100

Lfd.- Nr.	Nr. der SITC	Internationales Warenverzeichnis für den Außenhandel (SITC Rev.4) Teile und Abschnitte	Wägungs- anteil am Gesamt- index in Promille	Verket- tungs- faktor	2012	2012	2013	2013	Veränderung Okt. 2013 gegenüber		
					Jahres- durch- schnitt	Okt.	Sept.	Okt.	Okt. 2012	Sept. 2013	
									in Prozent		
29	34	Gas	36,39		132,0	124,4	115,5	118,1	-	5,1	+ 2,3
30	35	Elektrischer Strom	2,93		89,6	93,4	88,9	83,5	-	10,6	- 6,1
31	4	Tierische und pflanzliche Öle, Fette und Wachse	3,96		113,6	110,8	104,5	105,1	-	5,1	+ 0,6
32	41	Tierische Öle und Fette	0,06	
33	42	Pflanzliche Fette und fette Öle, roh oder raffiniert	3,53		113,7	110,9	105,5	105,6	-	4,8	+ 0,1
34	43	Tierische und pflanzliche Fette und Öle, verarbeitet; Wachse	0,37	
35	5	Chemische Erzeugnisse	123,04		108,2	108,6	107,5	107,0	-	1,5	- 0,5
36	51	Organische chemische Erzeugnisse	24,57		111,3	112,9	109,1	107,8	-	4,5	- 1,2
37	52	Anorganische chemische Erzeugnisse	5,99		114,7	114,5	111,3	110,8	-	3,2	- 0,4
38	53	Farbmittel, Gerbstoffe und Farben	5,33		118,5	116,6	113,0	113,4	-	2,7	+ 0,4
39	54	Medizinische und pharmazeutische Erzeugnisse	32,70		100,8	100,7	100,9	100,6	-	0,1	- 0,3
40	55	Etherische Öle, Resinoide und Riechmittel; zubereitete Körperpflege-, Putz- und Reinigungsmittel	8,52		105,7	105,1	107,3	107,1	+	1,9	- 0,2
41	56	Düngemittel (ausgenommen solche des Abschnitts 272)	1,58		136,0	134,8	116,8	114,0	-	15,4	- 2,4
42	57	Kunststoffe in Primärformen	20,00		113,0	114,8	113,9	113,1	-	1,5	- 0,7
43	58	Kunststoffe in anderen als Primärformen	8,15		103,2	103,3	104,5	104,6	+	1,3	+ 0,1
44	59	Chemische Erzeugnisse und Waren, a.n.g.	16,20		107,6	107,9	107,9	107,8	-	0,1	- 0,1
45	6	Bearbeitete Waren, vorwiegend nach Beschaffenheit gegliedert	148,62		106,6	106,0	102,4	102,0	-	3,8	- 0,4
46	61	Leder, Lederwaren, a.n.g., und zugerichtete Pelzfelle	1,05		111,6	111,8	117,5	119,6	+	7,0	+ 1,8
47	62	Kautschukwaren, a.n.g.	11,43		118,7	118,8	114,1	113,9	-	4,1	- 0,2
48	63	Kork- und Holzwaren (ausgenommen Möbel)	5,22		108,5	108,4	108,9	109,3	+	0,8	+ 0,4
49	64	Papier und Pappe; Waren aus Papierhalbstoff, Papier oder Pappe	15,64		104,3	104,0	103,4	103,3	-	0,7	- 0,1
50	65	Garne, Gewebe, fertiggestellte Spinnstoffzeugnisse, a.n.g., und verwandte Waren	13,81		108,8	108,8	109,1	108,8	-	-	0,3
51	66	Waren aus nicht-metallischen mineralischen Stoffen, a.n.g.	11,09		103,3	103,6	105,1	104,9	+	1,3	- 0,2
52	67	Eisen und Stahl	33,11		102,3	99,8	94,1	93,7	-	6,1	- 0,4
53	68	NE-Metalle	30,35		107,2	107,3	97,6	96,3	-	10,3	- 1,3
54	69	Metallwaren, a.n.g.	26,92		107,1	106,9	106,1	106,0	-	0,8	- 0,1
55	7	Maschinenbauerzeugnisse, elektrotech- nische Erzeugnisse und Fahrzeuge	343,40		98,4	97,8	96,5	96,3	-	1,5	- 0,2
56	71	Kraftmaschinen und -ausrüstungen	27,33		105,3	105,9	104,8	104,7	-	1,1	- 0,1
57	72	Arbeitsmaschinen für besondere Zwecke	18,60		103,9	103,8	103,6	103,4	-	0,4	- 0,2

Deutschland
1 Index der Einfuhrpreise
1.3 Aktuelle Ergebnisse
2010 = 100

Lfd.- Nr.	Nr. der SITC	Internationales Warenverzeichnis für den Außenhandel (SITC Rev.4) Teile und Abschnitte	Wägungs- anteil am Gesamt- index in Promille	Verket- tungs- faktor	2012	2012	2013	2013	Veränderung Okt. 2013 gegenüber			
					Jahres- durch- schnitt	Okt.	Sept.	Okt.	Okt. 2012	Sept. 2013		
									in Prozent			
58	73	Metallbearbeitungsmaschinen	4,23		105,6	105,7	106,0	105,5	-	0,2	-	0,5
59	74	Maschinen, Apparate und Geräte für verschiedene Zwecke, a.n.g., und Teile davon	40,21		105,1	105,2	105,1	104,9	-	0,3	-	0,2
60	75	Büromaschinen und automatische Datenverarbeitungsmaschinen	43,56		86,1	82,1	78,4	78,5	-	4,4	+	0,1
61	76	Geräte für die Nachrichtentechnik; Bild-, Tonaufnahme- und -wiedergabe -geräte	37,89		93,6	93,1	89,7	89,2	-	4,2	-	0,6
62	77	Elektrische Maschinen, Apparate und Geräte, a.n.g., und Teile davon	89,06		97,1	96,3	96,0	95,6	-	0,7	-	0,4
63	78	Straßenfahrzeuge	80,33		101,5	101,8	100,8	100,7	-	1,1	-	0,1
64	79 ¹⁾	Andere Beförderungsmittel	2,19		99,8	99,9	99,5	99,5	-	0,4		-
65	8	Verschiedene Fertigwaren	120,87		106,4	106,2	105,8	105,3	-	0,8	-	0,5
66	81	Vorgefertigte Gebäude; sanitäre Anlagen, Heizungs- und Beleuchtungsein- richtungen, a.n.g.	4,63		102,7	102,4	103,2	102,9	+	0,5	-	0,3
67	82	Möbel und Teile davon; Bettausstattungen u.ä. Waren	14,17		103,5	103,3	103,7	103,3		-	-	0,4
68	83	Reiseartikel, Handtaschen und ähnliche Behältnisse	2,60		108,7	108,4	109,3	108,6	+	0,2	-	0,6
69	84	Bekleidung und Bekleidungszubehör	33,33		111,8	111,6	110,8	110,3	-	1,2	-	0,5
70	85	Schuhe	7,81		107,6	107,8	108,0	107,5	-	0,3	-	0,5
71	87	Mess-, Prüf- und Kontrollinstrumente, -apparate und -geräte, a.n.g.	22,18		103,1	103,0	101,9	101,4	-	1,6	-	0,5
72	88	Fotografische Apparate, Ausrüstungen und Zubehör; optische Waren; Uhr- macherwaren	5,70		100,3	100,6	100,6	100,1	-	0,5	-	0,5
73	89	Verschiedene bearbeitete Waren, a.n.g.	30,45		105,3	105,0	104,5	104,2	-	0,8	-	0,3
74	97	Gold zu nicht monetären Zwecken	4,46		142,0	148,1	111,6	105,9	-	28,5	-	5,1

¹⁾ Ohne Schiffe, Boote, Yachten, Luft- und Raumfahrzeuge.

Gegenüberstellung der vergleichbaren Reihen auf Basis 2010 und Basis 2005

Die auf den Seiten 8 bis 51 angegebenen Verkettungsfaktoren sind errechnet worden aus den jeweiligen Indizes Januar 2010 (Basis 2010) geteilt durch Januar 2010 (Basis 2005)

lfd- Nr. Basis		lfd- Nr. Basis		lfd- Nr. Basis		lfd- Nr. Basis		lfd- Nr. Basis	
2010	2005	2010	2005	2010	2005	2010	2005	2010	2005
1	1	90	85	183	175	284	262	395	352
4	4	91	86	184	176	285	263	398	355
5	5	94	89	186	177	287	264	399	356
6	6	95	90	187	178	289	265	402	359
7	7	96	91	190	181	292	268	403	360
10	10	99	94	191	182	295	271	404	361
13	13	100	95	192	183	298	274	405	362
16	16	101	96	193	184	299	275	406	363
19	19	104	97	196	187	302	278	407	364
22	22	105	98	197	188	305	281	408	365
25	25	106	99	198	189	308	284	409	366
28	28	107	100	199	190	311	285	410	367
31	31	110	103	202	191	314	286	412	368
34	34	111	104	203	192	318	289	413	369
37	37	112	105	206	195	321	292	414	370
38	38	115	108	207	196	324	295	417	373
39	39	116	109	208	197	325	296	420	376
40	40	117	110	209	198	326	297	427	379
41	41	118	111	210	199	327	298	436	382
42	42	119	112	211	200	330	301	439	385
45	43	120	113	212	201	333	304	442	386
46	44	123	116	215	204	334	305	443	387
47	45	124	117	218	205	335	306	447	388
48	46	125	118	219	206	336	307	448	389
49	47	126	119	220	207	337	308	451	390
50	48	129	122	223	210	338	309	452	391
51	49	130	123	226	213	341	310	453	392
53	51	133	126	229	214	344	311	457	393
54	52	136	129	230	215	346	312	460	396
57	55	137	130	231	216	347	313	463	397
58	56	138	131	232	217	350	316	464	398
59	57	139	132	233	218	353	319	465	399
61	59	140	133	234	219	356	322	466	400
62	60	143	136	235	220	359	325	470	401
63	61	146	139	238	221	360	326	473	404
64	62	149	142	241	224	361	327	476	405
65	63	150	143	245	228	362	328	481	408
66	64	151	144	246	229	365	331	484	411
69	65	154	147	249	232	366	332	487	412
70	66	155	148	250	233	367	333	488	413
71	67	158	151	251	234	368	334	494	416
72	68	161	154	252	235	369	335	497	419
73	69	162	155	253	236	372	336	498	420
74	70	163	156	256	239	373	337	499	421
75	71	164	157	257	240	374	338	502	424
76	72	165	158	263	243	375	339	503	425
77	73	166	159	266	246	376	340	504	426
78	74	169	162	269	247	377	341	505	427
80	75	172	165	272	250	381	342	509	428
83	78	173	166	275	253	382	343	512	431
84	79	175	168	278	256	383	344	513	432
85	80	178	171	279	257	386	347	516	435
86	81	181	888	280	258	389	348	521	438
89	84	182	174	281	259	394	351	522	439

Gegenüberstellung der vergleichbaren Reihen auf Basis 2010 und Basis 2005

Die auf den Seiten 8 bis 51 angegebenen Verkettungsfaktoren sind errechnet worden aus den jeweiligen Indizes Januar 2010 (Basis 2010) geteilt durch Januar 2010 (Basis 2005)

lfd- Nr. Basis		lfd- Nr. Basis		lfd- Nr. Basis		lfd- Nr. Basis		lfd- Nr. Basis	
2010	2005	2010	2005	2010	2005	2010	2005	2010	2005
525	442	628	532	742	624	848	706	960	797
528	443	631	535	743	625	851	709	963	800
530	444	634	536	744	626	852	710	966	803
533	447	636	537	745	627	853	711	969	806
536	450	639	538	747	628	854	712	971	807
539	453	642	541	748	629	855	713	972	808
540	887	643	542	749	630	856	714	973	809
541	454	646	543	750	631	857	715	977	812
542	455	647	544	751	632	858	717	978	813
549	458	648	545	754	635	859	720	979	814
552	461	649	546	756	636	867	723	982	818
555	464	650	547	757	637	870	726	983	820
556	465	653	550	758	638	873	729	986	823
557	466	654	551	761	641	876	732	989	826
558	467	655	552	762	642	877	733	991	827
561	470	656	553	763	643	879	734	992	828
564	473	657	554	764	644	880	735	993	829
567	476	658	555	765	645	883	736	994	830
570	479	661	556	768	648	884	737	995	831
573	482	662	557	771	651	887	740	996	832
576	485	663	558	773	652	889	741	999	835
577	486	666	561	775	653	892	744	1002	838
578	487	667	562	776	654	894	745	1008	841
579	488	670	563	778	655	895	746	1011	844
580	489	673	566	779	656	898	747	1012	845
581	490	674	567	785	657	899	748	1018	846
582	491	676	568	788	658	905	751	1021	849
583	492	679	571	789	659	906	752	1022	850
586	495	682	572	790	660	909	755	1025	853
587	496	684	573	791	661	911	756	1028	854
588	497	687	576	794	664	914	757	1030	855
589	498	689	577	797	667	915	758	1033	858
590	499	692	580	800	670	918	761	1038	861
593	502	693	581	801	671	919	762	1039	862
594	503	697	584	803	672	923	765	1041	863
596	504	700	587	805	673	926	768	1045	866
599	507	701	588	808	674	927	769	1047	867
601	508	704	591	810	675	928	770	1050	870
602	509	705	592	813	678	929	771	1051	871
603	510	706	593	814	679	930	772	1052	872
604	511	707	594	816	680	933	775	1053	873
607	514	710	597	817	681	938	776	1054	874
608	515	712	598	818	682	941	779	1058	875
609	516	717	601	821	685	942	780	1061	878
611	517	720	604	822	686	944	781	1064	879
613	518	723	607	826	689	945	782	1066	880
614	519	726	610	832	692	948	785	1067	881
616	521	727	611	835	695	949	786	1073	882
617	522	729	613	836	696	950	787	1074	883
618	523	731	615	839	697	951	788	1075	884
619	524	734	618	842	700	954	791		
620	526	735	619	843	701	957	794		
621	528	738	622	844	702	958	795		
625	531	739	623	845	703	959	796		

Gegenüberstellung der vergleichbaren Reihen auf Basis 2010 und Basis 2005

Die auf den Seiten 8 bis 51 angegebenen Verkettungsfaktoren sind errechnet worden aus den jeweiligen Indizes Januar 2010 (Basis 2010) geteilt durch Januar 2010 (Basis 2005)

lfd- Nr. Basis		lfd- Nr. Basis		lfd- Nr. Basis		lfd- Nr. Basis		lfd- Nr. Basis	
2005	2010	2005	2010	2005	2010	2005	2010	2005	2010
1	1	85	90	175	183	262	284	352	395
4	4	86	91	176	184	263	285	355	398
5	5	89	94	177	186	264	287	356	399
6	6	90	95	178	187	265	289	359	402
7	7	91	96	181	190	268	292	360	403
10	10	94	99	182	191	271	295	361	404
13	13	95	100	183	192	274	298	362	405
16	16	96	101	184	193	275	299	363	406
19	19	97	104	187	196	278	302	364	407
22	22	98	105	188	197	281	305	365	408
25	25	99	106	189	198	284	308	366	409
28	28	100	107	190	199	285	311	367	410
31	31	103	110	191	202	286	314	368	412
34	34	104	111	192	203	289	318	369	413
37	37	105	112	195	206	292	321	370	414
38	38	108	115	196	207	295	324	373	417
39	39	109	116	197	208	296	325	376	420
40	40	110	117	198	209	297	326	379	427
41	41	111	118	199	210	298	327	382	436
42	42	112	119	200	211	301	330	385	439
43	45	113	120	201	212	304	333	386	442
44	46	118	125	204	215	305	334	387	443
45	47	116	123	205	218	306	335	388	447
46	48	117	124	206	219	307	336	389	448
47	49	118	125	207	220	308	337	390	451
48	50	119	126	210	223	309	338	391	452
49	51	122	129	213	226	310	341	392	453
51	53	123	130	214	229	311	344	393	457
52	54	126	133	215	230	312	346	396	460
55	57	129	136	216	231	313	347	397	463
56	58	130	137	217	232	316	350	398	464
57	59	131	138	218	233	319	353	399	465
59	61	132	139	219	234	322	356	400	466
60	62	133	140	220	235	325	359	401	470
61	63	136	143	221	238	326	360	404	473
62	64	139	146	224	241	327	361	405	476
63	65	142	149	228	245	328	362	408	481
64	66	143	150	229	246	331	365	411	484
65	69	144	151	232	249	332	366	412	487
66	70	147	154	233	250	333	367	413	488
67	71	148	155	234	251	334	368	416	494
68	72	151	158	235	252	335	369	419	497
69	73	154	161	236	253	336	372	420	498
70	74	155	162	239	256	337	373	421	499
71	75	156	163	240	257	338	374	424	502
72	76	157	164	243	263	339	375	425	503
73	77	158	165	246	266	340	376	426	504
74	78	159	166	247	269	341	377	427	505
75	80	162	169	250	272	342	381	428	509
78	83	165	172	253	275	343	382	431	512
79	84	166	173	256	278	344	383	432	513
80	85	168	175	257	279	347	386	435	516
81	86	171	178	258	280	348	389	438	521
84	89	174	182	259	281	351	394	439	522

Gegenüberstellung der vergleichbaren Reihen auf Basis 2010 und Basis 2005

Die auf den Seiten 8 bis 51 angegebenen Verkettungsfaktoren sind errechnet worden aus den jeweiligen Indizes Januar 2010 (Basis 2010) geteilt durch Januar 2010 (Basis 2005)

lfd- Nr. Basis		lfd- Nr. Basis		lfd- Nr. Basis		lfd- Nr. Basis		lfd- Nr. Basis	
2005	2010	2005	2010	2005	2010	2005	2010	2005	2010
442	525	535	631	625	743	709	851	800	963
443	528	536	634	626	744	710	852	803	966
444	530	537	636	627	745	711	853	806	969
447	533	538	639	628	747	712	854	807	971
450	536	541	642	629	748	713	855	808	972
453	539	542	643	630	749	714	856	809	973
454	541	543	646	631	750	715	857	812	977
455	542	544	647	632	751	717	858	813	978
458	549	545	648	635	754	720	859	814	979
461	552	546	649	636	756	723	867	818	982
464	555	547	650	637	757	726	870	820	983
465	556	550	653	638	758	729	873	823	986
466	557	551	654	641	761	732	876	826	989
467	558	552	655	642	762	733	877	827	991
470	561	553	656	643	763	734	879	828	992
473	564	554	657	644	764	735	880	829	993
476	567	555	658	645	765	736	883	830	994
479	570	556	661	648	768	737	884	831	995
482	573	557	662	651	771	740	887	832	996
485	576	558	663	652	773	741	889	835	999
486	577	561	666	653	775	744	892	838	1002
487	578	562	667	654	776	745	894	841	1008
488	579	563	670	655	778	746	895	844	1011
489	580	566	673	656	779	747	898	845	1012
490	581	567	674	657	785	748	899	846	1018
491	582	568	676	658	788	751	905	849	1021
492	583	571	679	659	789	752	906	850	1022
495	586	572	682	660	790	755	909	853	1025
496	587	573	684	661	791	756	911	854	1028
497	588	576	687	664	794	757	914	855	1030
498	589	577	689	667	797	758	915	858	1033
499	590	580	692	670	800	761	918	861	1038
502	593	581	693	671	801	762	919	862	1039
503	594	584	697	672	803	765	923	863	1041
504	596	587	700	673	805	768	926	866	1045
507	599	588	701	674	808	769	927	867	1047
508	601	591	704	675	810	770	928	870	1050
509	602	592	705	678	813	771	929	871	1051
510	603	593	706	679	814	772	930	872	1052
511	604	594	707	680	816	775	933	873	1053
514	607	597	710	681	817	776	938	874	1054
515	608	598	712	682	818	779	941	875	1058
516	609	601	717	685	821	780	942	878	1061
517	611	604	720	686	822	781	944	879	1064
518	613	607	723	689	826	782	945	880	1066
519	614	610	726	692	832	785	948	881	1067
521	616	611	727	695	835	786	949	882	1073
522	617	613	729	696	836	787	950	883	1074
523	618	615	731	697	839	788	951	884	1075
524	619	618	734	700	842	791	954	887	540
526	620	619	735	701	843	794	957	888	181
528	621	622	738	702	844	795	958		
531	625	623	739	703	845	796	959		
532	628	624	742	706	848	797	960		