

Preise

Preise und Preisindizes für gewerbliche Produkte (Erzeugerpreise)



Oktober 2013

Erscheinungsfolge: monatlich
Erschienen am 20.11.2013
Artikelnummer: 2170200131104

Ihr Kontakt zu uns:
<http://www.destatis.de/kontakt/>
Telefon: +49 (0)611-75-2444

© Statistisches Bundesamt, Wiesbaden 2013

Vervielfältigung und Verbreitung, auch auszugsweise, mit Quellenangabe gestattet.

Inhalt

Seite

| | |
|--|----|
| Aktuelle Ergebnisse | 4 |
| Textteil | |
| 1 Schaubild | 5 |
| 2 Erläuterungen | 6 |
| Tabellenteil | |
| Indizes | |
| 1 Index der Erzeugerpreise gewerblicher Produkte (Inlandsabsatz) | |
| 1.1 Aktuelle Ergebnisse | 8 |
| 1.2 Langfristige Übersicht | 27 |
| Preise | |
| 2 Erzeugerpreise ausgewählter gewerblicher Produkte (Inlandsabsatz) | 28 |
| Anhang | |
| 1 Gegenüberstellung der vergleichbaren Reihen auf Basis 2005 und 2010 | 30 |

Rundung:

Rundungsdifferenzen werden bei der Summenbildung nicht ausgeglichen.

Zeichenerklärung

- r = berichtigte Zahl
- = nichts vorhanden
- ... = Angaben fallen später an
- . = Zahlenwert unbekannt oder geheimzuhalten
- | = grundsätzliche Änderung innerhalb einer Reihe,
 die den zeitlichen Vergleich beeinträchtigt
- () = Aussagewert eingeschränkt, da der Zahlenwert statistisch
 relativ unsicher ist

Abkürzungen

| | | | | | |
|-----------|---|--------------------|-----------|---|---------------------------|
| G | = | Gramm | L (l) | = | Liter |
| KG (kg) | = | Kilogramm | HL (hl) | = | Hektoliter |
| DT (dt) | = | Dezitonne (100 kg) | KW (kW) | = | Kilowatt |
| T (t) | = | Tonne | MWH (MWh) | = | Megawattstunde |
| MM (mm) | = | Millimeter | V | = | Volt |
| CM (cm) | = | Zentimeter | a.n.g. | = | anderweitig nicht genannt |
| CM3 (cm3) | = | Kubikzentimeter | o.ä. | = | oder ähnliche |
| JD | = | Jahresdurchschnitt | u.a. | = | und andere |
| M (m) | = | Meter | u.ä. | = | und ähnliche |
| M3 (m3) | = | Kubikmeter | u.dgl. | = | und dergleichen |

Sämtliche Werte beziehen sich auf die Bundesrepublik Deutschland nach dem Gebietsstand seit dem 3.10.1990.

Erzeugerpreise im Oktober 2013 um 0,7 % niedriger als im Oktober 2012

Die Erzeugerpreise gewerblicher Produkte lagen im Oktober 2013 um 0,7 % niedriger als im Oktober 2012. Gegenüber dem Vormonat September 2013 fielen die Erzeugerpreise um 0,2 %.

Vorleistungsgüter (Güter, die im Produktionsprozess verbraucht, verarbeitet oder umgewandelt werden) waren im Oktober 2013 um 1,9 % billiger als im Oktober 2012. Gegenüber dem Vormonat September blieben die Preise unverändert. Metalle kosteten 6,3 % weniger als im Oktober 2012. Dabei waren die Preise für Kupfer und Halbzeug daraus um 12,4 % niedriger als ein Jahr zuvor. Futtermittel für Nutztiere kosteten 12,8 % weniger als im Oktober 2012. Holz und Holzwaren (+ 2,7 %) waren hingegen teurer als im Oktober 2012.

Energie kostete im Durchschnitt 1,9 % weniger als im Oktober 2012, gegenüber dem Vormonat fielen die Preise um 0,7 %.

Die Erzeugerpreise ohne Berücksichtigung von Energie lagen um 0,2 % niedriger als im Oktober 2012 (unverändert gegenüber dem Vormonat September 2013).

Besondere Preisentwicklungen bei Energie im Oktober 2013

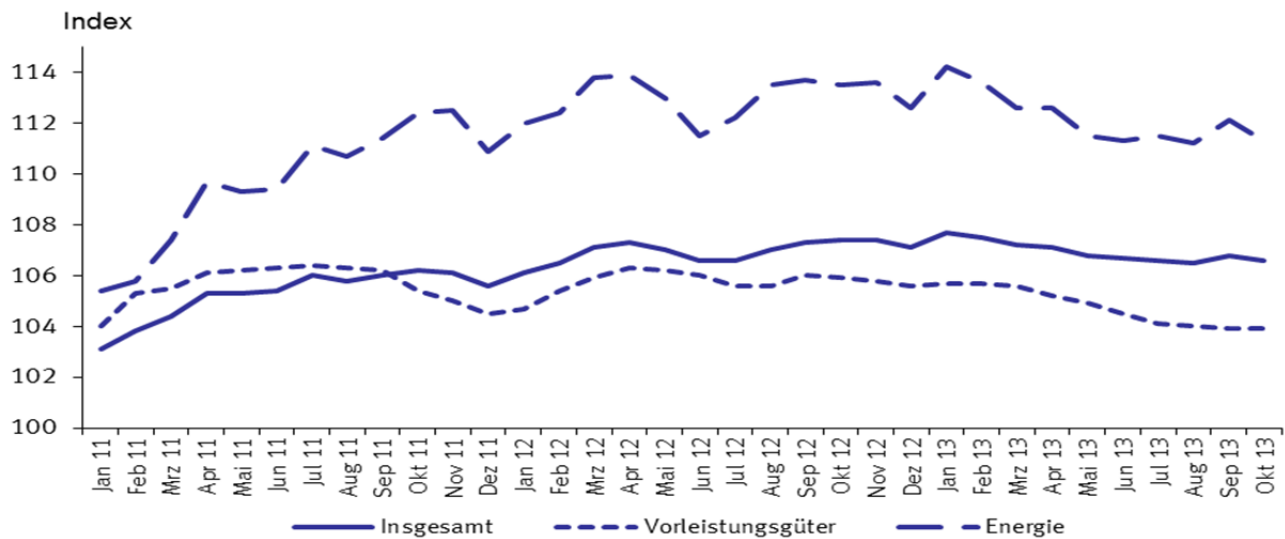
| | Veränderung in % gegenüber | |
|---------------------------------------|----------------------------|----------------|
| | Oktober 2012 | September 2013 |
| Elektrischer Strom | – 2,9 | – 1,2 |
| darunter: für Weiterverteiler | – 13,9 | – 2,3 |
| für gewerbliche Anlagen | 10,6 | ± 0,0 |
| für Haushalte | 10,4 | ± 0,0 |
| Erdgas (Verteilung) | – 1,0 | 0,2 |
| darunter: für die Industrie | – 3,7 | – 0,9 |
| für Haushalte | 1,1 | – 0,1 |
| Mineralölerzeugnisse | – 7,3 | – 2,0 |
| darunter: Leichtes Heizöl | – 12,1 | – 2,5 |
| Dieselkraftstoff | – 6,8 | – 2,2 |
| Motorenbenzin | – 6,2 | – 2,9 |
| Flüssiggas als Kraft- oder Brennstoff | – 19,2 | – 3,8 |
| Bitumen aus Erdöl | – 8,7 | 0,1 |

Verbrauchsgüter waren im Oktober 2013 um 1,8 % teurer als im Oktober 2012 (unverändert gegenüber September 2013). Nahrungsmittel kosteten im Jahresvergleich 2,0 % mehr (– 0,2 % gegenüber September 2013). Besonders stark stiegen im Vergleich zum Oktober 2012 die Preise für Butter (+ 24,4 %), Milch (+ 18,7 %) sowie für Käse und Quark (+ 11,9 %). Verarbeitete Kartoffeln kosteten 7,7 % mehr als im Oktober 2012. Dagegen fielen die Preise für Öle und Fette um 15,1 % gegenüber Oktober 2012. Fleisch (ohne Geflügel) war um 4,5 % billiger als im Vorjahr. Die Preise für Zucker sanken gegenüber Oktober 2012 um 3,3%.

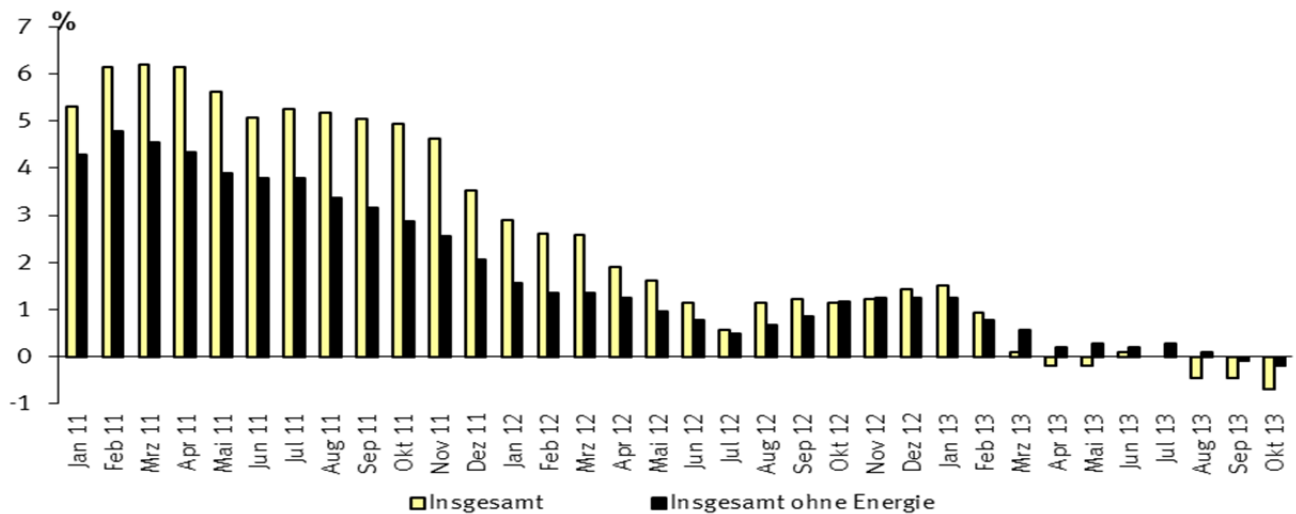
Gebrauchsgüter waren im Oktober 2013 um 1,1 % teurer als im Oktober 2012 (+ 0,1 % gegenüber September 2013), **Investitionsgüter** um 0,7 % (+ 0,1 % gegenüber September 2013).

Index der Erzeugerpreise gewerblicher Produkte (Inlandsabsatz)

2010=100



Veränderung gegenüber dem Vorjahresmonat in %



2 Erläuterungen

- 1 Der **Index der Erzeugerpreise gewerblicher Produkte** (Inlandsabsatz) misst auf repräsentativer Grundlage die Entwicklung der Preise für die von der Energie- und Wasserversorgung sowie dem Bergbau und Verarbeitenden Gewerbe in der Bundesrepublik Deutschland (Gebietsstand ab 3.10.1990) hergestellten und abgesetzten Erzeugnisse. Die Bezugsgröße des Gesamtindex ist die Summe aller gewerblichen Inlandsumsätze im Basisjahr (gegenwärtig: 2010), wie sie vor allem durch den Monatsbericht im Bergbau und im Verarbeitenden Gewerbe (Fachserie 4, Reihe 4.1.1) nachgewiesen wird. Damit werden also auch die Umsätze zwischen den gewerblichen Unternehmen preisstatistisch berücksichtigt (sog. Bruttoprinzip der auf Wirtschaftsbereiche bezogenen Preisindexberechnung). Im Hinblick auf die wesentlichen Rechenvorgänge kann der Index als der gewogene Durchschnitt aus den Preisveränderungszahlen in der Darstellung Basisjahr = 100 (überwiegend Durchschnittsmesszahlen) bezeichnet werden, die für eine repräsentative Auswahl gewerblicher Produkte (die sog. Preisrepräsentanten) gebildet werden. Als Wägungszahlen (= Indexgewichte) dienen die Umsatzanteile jeweils derjenigen Erzeugnisse im Basisjahr, für die Einzelpreisreihen als repräsentativ angesehen werden.
- 2 Die Einzelpreisreihen werden in der Form von Messzahlen auf der Grundlage des Preisstandes im Basisjahr (= 100) dargestellt. Sie beruhen auf den Ergebnissen **monatlicher Preiserhebungen** bei einer repräsentativen Auswahl gewerblicher Unternehmen. Stichtag der Erhebungen ist der 15. des Berichtsmonats. Erfragt werden die an diesem Tag (ggf. kurz davor oder danach) vertraglich vereinbarten Preise. Damit die monatlichen Werte einer Einzelpreisreihe nur "reine" Preisveränderungen zum Ausdruck bringen, müssen alle für die Höhe des Preises maßgeblichen Faktoren, die sogenannten preisbestimmenden Merkmale, solange wie möglich konstant gehalten werden.

Dies gilt nicht nur für die Mengeneinheit des beobachteten Erzeugnisses und dessen qualitative Beschaffenheit, sondern auch für die verschiedenen Handels-, Liefer- und Zahlungsbedingungen. Ändert sich eines dieser Merkmale, so kann die Differenz zwischen dem neuen und dem zuletzt gemeldeten Preis eine unechte Preisveränderung enthalten, die eliminiert werden muss.

Die monatlich ermittelten Preise sind Effektivpreise (keine Listenpreise) ohne Umsatzsteuer, aber ggf. einschließlich Verbrauchsteuern (z.B. Mineralölsteuer, Tabaksteuer, Stromsteuer, Erdgassteuer) und anderer gesetzlicher Abgaben (z.B. Bevorratungsbeitrag bei Mineralölserzeugnissen, Umlagen für EEG und KWK bei Strom, Konzessionsabgaben bei Erdgas). Netznutzungsentgelte und Entgelte für den Messstellenbetrieb und die Abrechnung sind ebenfalls in den Erdgas- und Strompreisen enthalten. Gegenwärtig werden rund 5 200 Unternehmen nach ihren Verkaufspreisen für insgesamt 1 260 repräsentativ ausgewählte Güterarten befragt.

Dem Index liegen rund 9 000 Einzelpreisreihen zugrunde.
- 3 Der Index wird nach der **Laspeyres-Formel** berechnet. Dies bedeutet, dass die aus dem gegenwärtigen Basisjahr (2010) stammenden **Wägungszahlen** bis zur Umstellung des Index auf ein neueres Basisjahr **unverändert bleiben**. Als nächstes Basisjahr ist das Jahr 2015 in Aussicht genommen. Das letzte Basisjahr vor dem gegenwärtigen Basisjahr war das Jahr 2005. Mit der Umstellung auf das Basisjahr 2010=100 wurden alle Indizes ab Januar 2010 neu berechnet. **Dies bedeutet, dass bisher veröffentlichte Indizes auf Basis 2005=100 von Januar 2010 bis Juli 2013 ungültig geworden sind.**
- 4 Für längerfristige Vergleiche werden durchlaufende Reihen durch Verkettung der gegenwärtigen Berechnungsergebnisse auf Basis 2010=100 mit den früheren Indexzahlen auf Basis 2005=100 gebildet. Zu diesem Zweck werden Verkettungs-

faktoren als Quotienten aus den Januarindizes 2010 auf der neuen Basis 2010=100 und den entsprechenden Januarindizes auf der früheren Basis 2005=100 berechnet. Verkettungsfaktoren können allerdings nur für die Positionen berechnet werden, für die eine inhaltliche Vergleichbarkeit zwischen neuer und alter Basis besteht. Für die in dieser Fachserie veröffentlichten Positionen wurden, soweit eine inhaltliche Vergleichbarkeit festgestellt wurde, die Indizes mit Hilfe des berechneten Verkettungsfaktors zurückgerechnet und in den „Langen Reihen“ der Fachserie 17 Reihe 2 bereitgestellt (herunterzuladen unter www.destatis.de – Publikationen – Thematische Veröffentlichungen – Preise – Erzeugerpreisindex gewerblicher Produkte). Darüber hinaus können alle inhaltlich vergleichbaren Positionen aller Teilindizes über die frei zugängliche Datenbank Genesis-Online abgerufen werden (www.destatis.de/genesis). Die Seiten 30 bis 33 enthalten zusätzlich eine Gegenüberstellung der laufenden Nummern der Tabelle 1.1 mit den vergleichbaren Positionen der laufenden Nummern der Fachserie 17 Reihe 2 auf Basis 2005=100. Die Verkettungsfaktoren gelten solange, wie der Index auf Basis 2010 berechnet und veröffentlicht wird.

Da der Index auf der neuen Basis rückwirkend ab Beginn des neuen Basisjahres gerechnet wird, stehen für mehrere Jahre Indizes sowohl auf der alten als auch auf der neuen Basis zur Verfügung. Für die Periode Januar 2010 bis Juli 2013 liegen damit Ergebnisse auf Basis 2005 und auf Basis 2010 vor.

Bei einer Umbasierung für diese Berichtsmonate von Basis 2005=100 auf die neue Basis (Überschneidungszeitraum) mithilfe der Verkettungsfaktoren können die relativen Preisveränderungen teilweise stark von den auf der Basis 2010 berechneten abweichen. Für diesen Zeitraum ist von einer Umbasierung mit Verkettungsfaktoren dringend abzuraten. Die Gründe für diese Abweichungen sind vielschichtig:

Die Anzahl der in die Indexberechnung einfließenden Preismeldungen und die Anzahl der Berichtsfirmen können bei jeder Indexreform Schwankungen unterliegen. Da die auf alter und auf neuer Basis im Index berücksichtigten Preisreihen nicht immer den gleichen Preisverlauf aufweisen, können Resultate auf alter und neuer Basis auch auf der untersten Stufe der Klassifikation abweichende Preisverläufe aufweisen.

Verschiebungen aufgrund neu aufgenommener oder nicht mehr erhobener Produkte können sich in unterschiedlichen Preisverläufen der Aggregate niederschlagen.

Entsprechend der wirtschaftlichen Entwicklung kann es Gewichtsverschiebungen auch zwischen bestehenden Klassifikationspositionen von einem zum anderen Basisjahr geben, die zu unterschiedlichen Preisverläufen führen. Bekommt z.B. ein Teilindex mit einem flacheren Preisverlauf auf neuer Basis ein größeres Gewicht, so macht sich in der Zusammenfassung der Teilindizes der flachere Preisverlauf stärker als auf der alten Basis bemerkbar.

Wird im Rahmen einer Indexrevision auch eine neue Gütersystematik eingeführt (nicht bei der Umstellung auf das Basisjahr 2010), ergeben sich zusätzliche Abweichungen bei Aggregaten, die sich nach alter und neuer Gütersystematik unterschiedlich zusammensetzen.

Umbasierung von 2005=100 auf 2010=100: Mit den angegebenen Verkettungsfaktoren können bisher veröffentlichte Preisindizes auf Basis 2005=100, die sich auf Berichtsperioden vor Januar 2010 beziehen, auf die Basis 2010=100 umbasiert werden, indem mit dem Verkettungsfaktor multipliziert wird.

Beispiel:

Der Index für Erzeugnisse der Investitionsgüterproduzenten für Dezember 2009 (lfd. Nr. 3 der Fachserie 17 Reihe 2) soll von Basis 2005=100 auf Basis 2010=100 umgerechnet werden:

| | |
|-----------------------------------|-------------------------------|
| Indexwert auf Basis 2005=100: | 102,1 |
| Verkettungsfaktor zur Basis 2010: | 0,97649 |
| Indexwert auf Basis 2010=100: | $102,1 \times 0,97649 = 99,7$ |

Umbasierung von 2010=100 auf 2005=100: Auf Basis 2010=100 berechnete Indizes ab Januar 2010 können mittels Division durch den Verkettungsfaktor auf Basis 2005=100 umgerechnet werden.

Beispiel:

Der Index für Erzeugnisse der Investitionsgüterproduzenten für Juli 2013 (Ifr. Nr. 3 der Fachserie 17 Reihe 2) soll von Basis 2010=100 auf Basis 2005=100 umgerechnet werden:

Indexwert auf Basis 2010=100: 103,0
Verkettungsfaktor zur Basis 2005: 0,97649
Indexwert auf Basis 2005=100: $103,0 / 0,97649 = 105,5$

Berechnungen dieser Art werden nicht empfohlen, da die alte Basis vom Statistischen Bundesamt nicht weiter unterstützt wird.

- 5 Der Index der Erzeugerpreise gewerblicher Produkte wird nicht nur als Gesamtreihe, d.h. für die Gesamtheit der gewerblichen Produkte, sondern für eine große Zahl von **Güterabteilungen verschiedener Aggregationsstufen** berechnet und veröffentlicht. Die dabei angewandten Gliederungsprinzipien sind die des **"Güterverzeichnisses für Produktionsstatistiken"**, Ausgabe 2009 (GP 2009), dem auch die Beschreibung der verschiedenen Indexpositionen entspricht. Zur eindeutigen Bestimmung werden diesen Positionen in der Tabelle 1.1 die betreffenden GP-Nummern vorangestellt.
- 6 Während im Tabellenteil die Tabelle 1.1 dem kurzfristigen Vergleich dient, enthält die Tabelle 1.2 eine langfristige Übersicht mit Jahresindizes für die wichtigsten Teilindizes.
- 7 Weitere methodische Erläuterungen zur Berechnung des Index der Erzeugerpreise gewerblicher Produkte auf Basis 2010=100 werden in einem Aufsatz in der Zeitschrift „Wirtschaft und Statistik“ erscheinen.
- 8 Die Tatsache, daß aus den Indexzahlen der Effekt von Qualitätsänderungen und anderen Änderungen in den preisbestimmenden Merkmalen der beobachteten Erzeugnisse herausgerechnet wurde, kann von besonderer Bedeutung sein, wenn die Indizes zur **Ermittlung von Wiederbeschaffungswerten** verwendet werden. Sind Güter in der ursprünglichen Qualität nicht mehr käuflich, weil von der betreffenden Güterart nur verbesserte Ausführungen am Markt sind, dann können sich bei der Verwendung der Preisindizes Wiederbeschaffungswerte ergeben, die unter den Beträgen liegen, die bei der Wiederbeschaffung tatsächlich aufgewendet werden müssen.
- 9 Auf Seite 28 dieses Berichtes werden **Durchschnittspreise für ausgewählte Mineralölerzeugnisse** veröffentlicht. Es wird darauf hingewiesen, dass es sich dabei um Erzeugerpreise handelt, d.h. um Verkaufspreise von Unternehmen mit eigenen Raffinerien oder Raffineriebeteiligungen in Deutschland. Die Preise werden ohne Umsatzsteuer, jedoch einschließlich Mineralölsteuer und anderer steuerähnlicher Abgaben (z.B. Erdölbevorratungsbeitrag) nachgewiesen.
- 10 Die Monatsberichte der Fachserie 17 Reihe 2 "Preise und Preisindizes für gewerbliche Produkte (Erzeugerpreise)" erscheinen etwa 4 Wochen nach Ablauf des Berichtszeitraumes und sind zu beziehen über den Buchhandel oder direkt über unseren Vertriebspartner: IBRo Versandservice GmbH, Bereich Statistisches Bundesamt, Kastanienweg 1, 18184 Roggentin. Außerdem können die Monatsberichte ab August 2013 sowie lange Reihen der Fachserie 17 Reihe 2, ab Januar 2000 für die Positionen der Fachserie unter www.destatis.de – Publikationen – Thematische Veröffentlichungen – Preise – Erzeugerpreisindex gewerblicher Produkte -, kostenlos heruntergeladen werden.

Tiefer gegliederte Ergebnisse können über das frei zugängliche Datenbanksystem GENESIS-ONLINE (www.destatis.de/genesis) ausgewertet werden.

Wichtige Informationen zu Methode, Qualität, Definitionen, Rechtsgrundlagen und Erhebungsunterlagen der Erzeugerpreise gewerblicher Produkte enthält der Qualitätsbericht, der als PDF-

Datei unter www.destatis.de – Zahlen & Fakten – Preise – Erzeugerpreisindex gewerblicher Produkte – Qualitätsberichte - zur Verfügung steht.

Ausführliche Informationen zur Statistik der Erzeugerpreise enthält das „Handbuch der Methodik“. Es kann als PDF-Datei unter www.destatis.de – Zahlen & Fakten – Preise – Erzeugerpreisindex gewerblicher Produkte – Handbuch der Erzeugerpreise - heruntergeladen werden.

- 11 Nachstehend werden einige Erläuterungen zum Rechnen mit Indexzahlen gegeben.

Messung von Indexveränderungen in Prozent und in Punkten

Die Indexveränderung von einem Zeitpunkt zum anderen - berechnet als Veränderung in Prozent - kann als allgemeine Preisveränderungsrate aus der Sicht der Nutzer interpretiert werden.

Formal ist auch eine Indexentwicklung nach Punkten als Differenz zwischen dem neuen und dem alten Indexstand berechenbar. Das Ergebnis ist inhaltlich nicht interpretierbar und unterscheidet sich je nach Wahl des Basisjahres.

Die Indexentwicklung in Prozent kann nach der Formel

$$\text{Neuer Indexstand} / \text{Alter Indexstand} \times 100 - 100$$

berechnet werden. Das Ergebnis ist von der Wahl des Basisjahres unabhängig, wenn man von geringfügigen Rundungsdifferenzen absieht.

Beispiel:

Index für Erdöl und Erdgas (Ifr. Nr. 15), Basis 2010=100
Januar 2010: 87,0
Februar 2013: 148,3
Veränderung in Prozent:

$$148,3 / 87,0 \times 100 - 100 = +70,5\%$$

Veränderung in Punkten:

$$148,3 - 87,0 = +61,3 \text{ Punkte}$$

Bei Umbasierung auf ein anderes Basisjahr (z.B. 2005=100) ergeben sich für die prozentuale Entwicklung die selben Ergebnisse wie für die Basis 2010=100, während die Punktedifferenz zu anderen Werten führt:

Verkettungsfaktor auf Basis 2005=100: 0,75325

Januar 2010: $87,0 / 0,75325 = 115,5$ (Basis 2005=100)

Februar 2013: $148,3 / 0,75325 = 196,9$ (Basis 2005=100)

Veränderung in Prozent:

$$196,9 / 115,5 \times 100 - 100 = +70,5\%$$

Veränderung in Punkten:

$$196,9 - 115,5 = +81,4 \text{ Punkte}$$

Diese Unterschiede sind um so größer, je länger das zugrundegelegte Preisbasisjahr zurückliegt.

- 12 Aus diesen Gründen wird dringend empfohlen, **bei Wertsicherungsklauseln** ausschließlich auf die Veränderung in Prozent abzustellen.
Das Statistische Bundesamt kann keine Empfehlungen aussprechen, welcher Index bestimmten Vertragsverhältnissen zugrunde zu legen ist, da es sich dabei nicht um ein statistisches Problem, sondern um eine Ermessensfrage zu einem privatrechtlichen Vertrag handelt, die von den Vertragsparteien selbst zu entscheiden ist.
Das Statistische Bundesamt muss sich bei Anfragen zu Erzeugerpreisindizes und deren Verwendung in Wertsicherungsklauseln auf allgemeine fachliche und methodische Beratungsleistungen beschränken.

1 Index der Erzeugerpreise gewerblicher Produkte (Inlandsabsatz)

1.1 Aktuelle Ergebnisse

2010 = 100

| Lfd.- Nr. | Nr. der GP-Systematik | Güterabteilung, -gruppe, -klasse, -kategorie, -unterkategorie, -art | Wägungs- anteil am Gesamt- index in Promille | Verket- tungs- faktor ¹⁾ | 2012 | 2012 | 2013 | 2013 | Veränderung Okt. 2013 gegenüber | | | |
|--------------|--------------------------|--|---|---|------------------------------|-------|-------|-------|---------------------------------------|---------------|---|-----|
| | | | | | Jahres- durch- schnitt | Okt. | Sept. | Okt. | Okt. 2012 | Sept. 2013 | | |
| | | | | | | | | | in % | | | |
| 1 | | Gewerbliche Erzeugnisse insgesamt | 1000,00 | 0,91240 | 107,0 | 107,4 | 106,8 | 106,6 | - | 0,7 | - | 0,2 |
| 2 | | Erzeugnisse der Vorleistungsgüterproduzenten | 310,67 | 0,91445 | 105,8 | 105,9 | 103,9 | 103,9 | - | 1,9 | | - |
| 3 | | Erzeugnisse der Investitionsgüterproduzenten | 239,10 | 0,97649 | 102,2 | 102,4 | 103,0 | 103,1 | + | 0,7 | + | 0,1 |
| 4 | | Erzeugnisse der Konsumgüterproduzenten | 180,91 | 0,94207 | 106,3 | 107,2 | 109,0 | 109,0 | + | 1,7 | | |
| 5 | | - Erzeugnisse der Gebrauchsgüterproduzenten | 23,25 | 0,93703 | 103,3 | 103,5 | 104,5 | 104,6 | + | 1,1 | + | 0,1 |
| 6 | | - Erzeugnisse der Verbrauchsgüterproduzenten | 157,66 | 0,94202 | 106,8 | 107,7 | 109,6 | 109,6 | + | 1,8 | | - |
| 7 | | Energie | 269,32 | 0,84343 | 113,0 | 113,5 | 112,1 | 111,3 | - | 1,9 | - | 0,7 |
| 8 | | Gewerbliche Erzeugnisse insgesamt ohne Mineralölerzeugnisse | 958,80 | 0,91597 | 106,2 | 106,5 | 106,3 | 106,1 | - | 0,4 | - | 0,2 |
| 9 | | Gewerbliche Erzeugnisse insgesamt ohne Energie | 730,68 | 0,94146 | 104,7 | 105,1 | 104,9 | 104,9 | - | 0,2 | | - |
| 10 | | Gewerbliche Erzeugnisse insgesamt ohne elektrischen Strom, Gas, Fernwärme | 792,39 | 0,93238 | 106,0 | 106,4 | 105,9 | 105,7 | - | 0,7 | - | 0,2 |
| 11 | | Gewerbliche Erzeugnisse insgesamt ohne Reparatur, Instandhaltung und Installation von Maschinen und Ausrüstungen | 974,31 | 0,91240 | 107,0 | 107,4 | 106,8 | 106,6 | - | 0,7 | - | 0,2 |
| 12 | 05/06/08 | Bergbau und Gewinnung von Steinen und Erden | 12,34 | 0,81158 | 123,3 | 123,6 | 124,0 | 122,8 | - | 0,6 | - | 1,0 |
| 13 | 05 | Kohle | . | 0,81442 | 113,0 | 114,2 | 114,1 | 114,1 | - | 0,1 | | - |
| 14 | 05 2 | Braunkohle | . | 0,87925 | 113,0 | 114,2 | 114,1 | 114,1 | - | 0,1 | | - |
| 15 | 06 | Erdöl und Erdgas | . | 0,75325 | 142,2 | 141,4 | 140,9 | 137,9 | - | 2,5 | - | 2,1 |
| 16 | 06 10 1 | Erdöl und Öl aus bituminösen Mineralien, roh (Förderung) | . | 0,66545 | 152,8 | 152,7 | 145,6 | 141,4 | - | 7,4 | - | 2,9 |
| 17 | 06 2 | Erdgas, verflüssigt oder gasförmig (Förderung) | . | 0,97952 | 139,7 | 138,7 | 139,8 | 137,1 | - | 1,2 | - | 1,9 |
| 18 | 08 | Steine und Erden, sonstige Bergbauerzeugnisse | 3,76 | 0,90851 | 104,5 | 105,6 | 107,9 | 108,0 | + | 2,3 | + | 0,1 |
| 19 | 08 1 | Natursteine, Kies, Sand, Ton und Kaolin | . | 0,90136 | 104,0 | 105,5 | 108,3 | 108,4 | + | 2,7 | + | 0,1 |
| 20 | 08 12 | Kies, Sand, gebrochene Natursteine, Ton u. Kaolin | 1,52 | 0,90305 | 101,2 | 102,8 | 104,7 | 104,7 | + | 1,8 | | - |
| 21 | 08 12 1 | Kies und Sand; gebrochene Natursteine | 1,35 | 0,88478 | 100,9 | 102,6 | 104,6 | 104,6 | + | 1,9 | | - |
| 22 | | Nachrichtlich: Baukies und natürliche Sande ²⁾ | 0,70 | 0,93814 | 104,2 | 107,0 | 108,8 | 108,9 | + | 1,8 | + | 0,1 |
| 23 | 08 12 2 | Ton und Kaolin | 0,17 | 0,96525 | 103,8 | 104,9 | 105,7 | 105,7 | + | 0,8 | | - |
| 24 | 08 9 | Steine und Erden a.n.g, sonstige Bergbauerzeugnisse | . | 0,93376 | 106,1 | 106,3 | 106,5 | 106,8 | + | 0,5 | + | 0,3 |
| 25 | 08 93 | Salz, reines Natriumchlorid (ohne Speisesalz) | . | 0,92453 | 106,1 | 106,3 | 106,5 | 106,8 | + | 0,5 | + | 0,3 |
| 26 | 10 - 33 | Erzeugnisse des Verarbeitenden Gewerbes | 760,52 | 0,93607 | 105,7 | 106,2 | 105,7 | 105,6 | - | 0,6 | - | 0,1 |
| 27 | | Erzeugnisse des Verarbeitenden Gewerbes ohne Mineralölerzeugnisse | 719,32 | 0,94247 | 104,7 | 105,1 | 104,9 | 104,9 | - | 0,2 | | - |
| 28 | 10/11 | Nahrungs- und Futtermittel sowie Getränke | 114,81 | 0,91690 | 109,9 | 111,7 | 113,2 | 113,0 | + | 1,2 | - | 0,2 |
| 29 | 10 | Nahrungs- und Futtermittel | 98,31 | 0,91248 | 110,7 | 112,7 | 114,2 | 114,0 | + | 1,2 | - | 0,2 |
| 30 | 10 1 - 10 8 | Nachrichtlich: Nahrungsmittel | 92,59 | 0,92041 | 109,8 | 111,3 | 113,7 | 113,5 | + | 2,0 | - | 0,2 |
| 31 | 10 1 - 10 8, 11 | Nachrichtlich: Nahrungsmittel und Getränke | 109,09 | 0,92402 | 109,0 | 110,5 | 112,6 | 112,5 | + | 1,8 | - | 0,1 |
| 32 | 10 1 | Fleisch und Fleischerzeugnisse | 27,22 | 0,94956 | 110,9 | 115,1 | 115,9 | 114,9 | - | 0,2 | - | 0,9 |
| 33 | 10 11 | Fleisch (ohne Geflügel) | 10,41 | 0,96957 | 116,4 | 125,0 | 121,5 | 119,4 | - | 4,5 | - | 1,7 |
| 34 | 10 11 11 | Rindfleisch, frisch oder gekühlt | 2,65 | 0,93545 | 124,4 | 127,3 | 119,3 | 118,6 | - | 6,8 | - | 0,6 |
| 35 | 10 11 12 | Schweinefleisch, frisch oder gekühlt | 7,76 | 0,98534 | 113,7 | 124,2 | 122,3 | 119,7 | - | 3,6 | - | 2,1 |
| 36 | 10 12 | Geflügelfleisch | 2,72 | 0,90174 | 110,4 | 111,0 | 113,5 | 113,4 | + | 2,2 | - | 0,1 |
| 37 | 10 13 | Verarbeitetes Fleisch | 14,09 | 0,94677 | 106,9 | 108,6 | 112,3 | 111,8 | + | 2,9 | - | 0,4 |
| 38 | 10 2 | Fischerzeugnisse u.a. Meeresfrüchte | 1,51 | 0,91720 | 102,0 | 101,7 | 101,7 | 102,5 | + | 0,8 | + | 0,8 |
| 39 | 10 3 | Obst- und Gemüseerzeugnisse | 6,19 | 0,91386 | 116,9 | 118,0 | 120,1 | 120,4 | + | 2,0 | + | 0,2 |
| 40 | 10 31 | Verarbeitete Kartoffeln und Kartoffelerzeugnisse | 1,04 | 0,85901 | 106,3 | 107,3 | 113,8 | 115,6 | + | 7,7 | + | 1,6 |
| 41 | 10 32 | Frucht- und Gemüsesäfte | 1,77 | 0,94511 | 130,7 | 131,0 | 131,7 | 131,8 | + | 0,6 | + | 0,1 |
| 42 | 10 39 | Verarbeitetes Obst und Gemüse, a.n.g. | 3,38 | 0,91320 | 112,8 | 114,4 | 116,0 | 115,9 | + | 1,3 | - | 0,1 |

1) Siehe Erläuterungen Punkt 4 (Seite 6) sowie Fußnote 1) der Seite 30 im Anhang.

2) GP-Nr.: 0812 11, 0812 12 103

1 Index der Erzeugerpreise gewerblicher Produkte (Inlandsabsatz)

1.1 Aktuelle Ergebnisse

2010 = 100

| Lfd.-Nr. | Nr. der GP-Systematik | Güterabteilung, -gruppe, -klasse, -kategorie, -unterkategorie, -art | Wägungs-anteil am Gesamt-index in Promille | Verket-tungs-faktor ¹⁾ | 2012 | 2012 | 2013 | 2013 | Veränderung Okt. 2013 gegenüber | |
|----------|-----------------------|---|--|-----------------------------------|----------------------|-------|-------|-------|---------------------------------|-------|
| | | | | | Jahres-durch-schnitt | Okt. | Sept. | Okt. | Okt. | Sept. |
| | | | | | | | | | 2012 | 2013 |
| | | | | | | | | | in % | |
| 43 | 10 4 | Pflanzliche und tierische Öle und Fette | 3,12 | 0,75628 | 122,0 | 122,0 | 109,3 | 109,1 | - 10,6 | - 0,2 |
| 44 | 10 41 | Öle und Fette (ohne Margarine und Nahrungs-fette) | 2,13 | 0,73602 | 125,3 | 124,9 | 106,6 | 106,1 | - 15,1 | - 0,5 |
| 45 | 10 41 2 | Pflanzliche Öle, nicht behandelt | 0,53 | 0,79748 | 121,1 | 118,6 | 101,3 | 101,4 | - 14,5 | + 0,1 |
| 46 | 10 42 | Margarine u.ä. Nahrungsfette | 0,99 | 0,78566 | 115,1 | 115,8 | 115,2 | 115,6 | - 0,2 | + 0,3 |
| 47 | 10 5 | Milch und Milcherzeugnisse | 16,44 | 0,89972 | 103,5 | 102,7 | 113,3 | 114,7 | + 11,7 | + 1,2 |
| 48 | 10 51 | Milch und Milcherzeugnisse (ohne Speiseeis) | . | 0,89715 | 103,6 | 102,6 | 113,7 | 115,1 | + 12,2 | + 1,2 |
| 49 | 10 51 1 | Flüssige Milch und flüssiger Rahm, verarbeitet | 4,16 | 0,91329 | 104,1 | 100,2 | 118,2 | 118,9 | + 18,7 | + 0,6 |
| 50 | 10 51 3 | Butter u.a. Fettstoffe aus Milch; Milchstreichfette | . | 0,80867 | 91,6 | 95,6 | 117,8 | 118,9 | + 24,4 | + 0,9 |
| 51 | 10 51 4 | Käse und Quark | 5,71 | 0,87602 | 105,3 | 104,4 | 113,5 | 116,8 | + 11,9 | + 2,9 |
| 52 | 10 51 5 | Andere Milch und Milcherzeugnisse | . | 0,92357 | 104,4 | 104,6 | 108,4 | 108,2 | + 3,4 | - 0,2 |
| 53 | 10 52 | Speiseeis | . | 0,95202 | 102,7 | 104,4 | 106,2 | 105,9 | + 1,4 | - 0,3 |
| 54 | 10 6 | Mahl- und Schälmlenerzeugnisse; Stärke und Stärkerzeugnisse | 3,24 | 0,91042 | 121,4 | 125,1 | 121,7 | 120,2 | - 3,9 | - 1,2 |
| 55 | 10 61 | Mahl- und Schälmlenerzeugnisse | 2,64 | 0,90980 | 118,3 | 121,9 | 118,7 | 117,4 | - 3,7 | - 1,1 |
| 56 | 10 61 21/22 | Nachrichtlich: Mehl von Getreide | 1,19 | 0,90447 | 127,9 | 133,4 | 128,0 | 124,1 | - 7,0 | - 3,0 |
| 57 | 10 62 | Stärke und Stärkerzeugnisse | 0,60 | 0,91494 | 134,9 | 139,3 | 135,0 | 132,6 | - 4,8 | - 1,8 |
| 58 | 10 7 | Back- und Teigwaren | 15,62 | 0,90136 | 107,4 | 107,9 | 110,3 | 110,6 | + 2,5 | + 0,3 |
| 59 | 10 71 | Backwaren (ohne Dauerbackwaren) | 13,02 | 0,88750 | 107,7 | 108,2 | 110,8 | 110,9 | + 2,5 | + 0,1 |
| 60 | 10 71 11 | Frisches Brot, Brötchen u.ä. | 8,73 | 0,90009 | 107,4 | 107,5 | 110,5 | 110,5 | + 2,8 | - |
| 61 | 10 72 | Dauerbackwaren | 2,19 | 0,95511 | 106,1 | 106,5 | 108,1 | 109,2 | + 2,5 | + 1,0 |
| 62 | 10 73 | Teigwaren | 0,41 | 0,84448 | 103,4 | 104,5 | 105,6 | 105,6 | + 1,1 | - |
| 63 | 10 8 | Sonstige Nahrungsmittel (ohne Getränke) | 19,25 | 0,95243 | 109,9 | 110,7 | 111,7 | 111,1 | + 0,4 | - 0,5 |
| 64 | 10 81 | Zucker | 1,79 | 1,32592 | 138,4 | 141,1 | 142,2 | 136,5 | - 3,3 | - 4,0 |
| 65 | 10 82 | Süßwaren (ohne Dauerbackwaren) | 6,03 | 0,91956 | 104,6 | 105,5 | 107,7 | 107,7 | + 2,1 | - |
| 66 | 10 83 | Kaffee und Tee, Kaffee-Ersatz | 2,46 | 0,91752 | 113,6 | 113,1 | 111,7 | 111,2 | - 1,7 | - 0,4 |
| 67 | 10 83 11 | Kaffee | 1,49 | 0,92322 | 118,7 | 117,1 | 114,9 | 114,1 | - 2,6 | - 0,7 |
| 68 | 10 83 13 | Grüner Tee (nicht fermentiert), schwarzer Tee (fermentiert) | 0,18 | 0,97490 | 100,3 | 101,5 | 100,8 | 100,8 | - 0,7 | - |
| 69 | 10 83 15 | Kräutertee | 0,23 | 0,96264 | 103,5 | 106,3 | 106,2 | 106,3 | - | + 0,1 |
| 70 | 10 84 | Würzen und Soßen | 2,45 | 0,90346 | 111,9 | 112,4 | 110,9 | 110,8 | - 1,4 | - 0,1 |
| 71 | 10 85 | Fertiggerichte | 2,51 | 0,90696 | 105,0 | 105,9 | 107,3 | 107,3 | + 1,3 | - |
| 72 | 10 86 | Homogenisierte Nahrungsmittelzubereitungen, zur Ernährung von Kindern oder zum Diätgebrauch | 0,56 | 0,94343 | 106,8 | 108,1 | 112,2 | 112,2 | + 3,8 | - |
| 73 | 10 89 | Sonstige Nahrungsmittel, a.n.g. | 3,45 | 0,90253 | 104,6 | 105,2 | 106,6 | 106,8 | + 1,5 | + 0,2 |
| 74 | 10 9 | Futtermittel | 5,72 | 0,76628 | 125,9 | 134,6 | 123,3 | 122,0 | - 9,4 | - 1,1 |
| 75 | 10 91 | Futtermittel für Nutztiere | 4,27 | 0,71109 | 131,9 | 143,4 | 126,8 | 125,1 | - 12,8 | - 1,3 |
| 76 | 10 92 | Futtermittel für sonstige Tiere | 1,45 | 0,94782 | 108,2 | 108,8 | 112,8 | 113,0 | + 3,9 | + 0,2 |
| 77 | 11 | Getränke | 16,50 | 0,93945 | 104,8 | 105,6 | 106,9 | 107,3 | + 1,6 | + 0,4 |
| 78 | 11 01 | Spirituosen | 2,26 | 0,95288 | 102,4 | 103,1 | 103,7 | 103,4 | + 0,3 | - 0,3 |
| 79 | 11 02 | Traubenwein (einschl. Schaumwein) | . | 0,96937 | 101,3 | 101,4 | 108,8 | 109,4 | + 7,9 | + 0,6 |
| 80 | 11 05 | Bier | 6,50 | 0,91989 | 102,5 | 102,8 | 103,4 | 104,4 | + 1,6 | + 1,0 |
| 81 | 11 06 | Malz | . | 0,79055 | 117,4 | 117,7 | 113,1 | 113,0 | - 4,0 | - 0,1 |
| 82 | 11 07 | Erfrischungsgetränke, natürliche Mineralwasser und sonstige Wasser in Flaschen | 5,88 | 0,96401 | 108,3 | 109,9 | 110,9 | 111,0 | + 1,0 | + 0,1 |
| 83 | 12 | Tabakerzeugnisse | 5,90 | 0,88889 | 105,1 | 105,4 | 110,8 | 110,8 | + 5,1 | - |
| 84 | 12 00 11 500 | Zigaretten, Tabak enthaltend | 5,77 | 0,88889 | 105,1 | 105,4 | 110,9 | 110,9 | + 5,2 | - |
| 85 | 13 | Textilien | 5,90 | 0,94376 | 107,3 | 107,2 | 108,0 | 107,9 | + 0,7 | - 0,1 |
| 86 | 13 1 | Textile Spinnstoffe und Garne | 0,42 | 0,93539 | 109,9 | 109,1 | 108,5 | 108,3 | - 0,7 | - 0,2 |
| 87 | 13 2 | Gewebe | 0,78 | 0,97255 | 106,1 | 106,1 | 106,0 | 105,8 | - 0,3 | - 0,2 |
| 88 | 13 3 | Textilveredlung | 0,70 | 0,85565 | 104,9 | 104,8 | 108,0 | 108,0 | + 3,1 | - |

1) Siehe Erläuterungen Punkt 4 (Seite 6) sowie Fußnote 1) der Seite 30 im Anhang.

Deutschland
1 Index der Erzeugerpreise gewerblicher Produkte (Inlandsabsatz)
1.1 Aktuelle Ergebnisse
2010 = 100

| Lfd.-Nr. | Nr. der GP-Systematik | Güterabteilung, -gruppe, -klasse, -kategorie, -unterkategorie, -art | Wägungs-anteil am Gesamt-index in Promille | Verket-tungs-faktor ¹⁾ | 2012 | 2012 | 2013 | 2013 | Veränderung Okt. 2013 gegenüber | | |
|----------|-----------------------|--|--|-----------------------------------|----------------------|-------|-------|-------|---------------------------------|-------|-----|
| | | | | | Jahres-durch-schnitt | Okt. | Sept. | Okt. | Okt. | Sept. | |
| | | | | | | | | | 2012 | 2013 | |
| in % | | | | | | | | | | | |
| 89 | 13 9 | Andere Textilerzeugnisse (ohne Maschenware) | 4,00 | 0,95481 | 107,7 | 107,6 | 108,3 | 108,3 | + | 0,7 | - |
| 90 | 13 91 | Gewirke und Gestricke | 0,29 | 1,01112 | 107,3 | 106,7 | 105,0 | 105,7 | - | 0,9 | 0,7 |
| 91 | 13 92 | Konfektionierte Textilwaren (ohne Bekleidung) | 1,40 | 0,96799 | 108,8 | 108,9 | 110,0 | 110,2 | + | 1,2 | 0,2 |
| 92 | 13 93 | Teppiche und textile Fußbodenbeläge | 0,57 | 0,88632 | 105,6 | 105,9 | 108,0 | 108,1 | + | 2,1 | 0,1 |
| 93 | 13 95 | Vliesstoffe | 0,58 | 0,97382 | 106,8 | 106,1 | 107,2 | 106,3 | + | 0,2 | 0,8 |
| 94 | 13 96 | Technische Textilien | 0,98 | 0,97837 | 106,5 | 106,6 | 106,2 | 106,2 | - | 0,4 | |
| 95 | 13 99 | Sonstige Textilwaren, a.n.g. | 0,18 | 0,89247 | 115,3 | 114,6 | 116,9 | 115,9 | + | 1,1 | 0,9 |
| 96 | 14 | Bekleidung | . | 0,96318 | 106,4 | 107,2 | 108,7 | 109,0 | + | 1,7 | 0,3 |
| 97 | 14 1 | Bekleidung (ohne Pelzbekleidung) | . | 0,96132 | 106,9 | 107,6 | 109,0 | 109,3 | + | 1,6 | 0,3 |
| 98 | 14 11 | Bekleidung aus Leder oder rekonstituiertem Leder | . | 1,15207 | 111,4 | 112,8 | 113,5 | 113,5 | + | 0,6 | - |
| 99 | 14 12 | Arbeits- und Berufsbekleidung | 0,32 | 0,98713 | 114,3 | 117,7 | 119,4 | 117,3 | - | 0,3 | 1,8 |
| 100 | 14 13 | Sonstige Oberbekleidung (ohne Arbeits- und Berufsbekleidung) | 2,24 | 0,95669 | 102,9 | 103,1 | 104,8 | 105,6 | + | 2,4 | 0,8 |
| 101 | 14 14 | Wäsche | 0,83 | 0,99299 | 114,7 | 115,5 | 116,0 | 116,0 | + | 0,4 | - |
| 102 | 14 19 | Bekleidung und Bekleidungszubehör, a.n.g. | 0,28 | 0,87368 | 107,4 | 108,4 | 109,8 | 109,8 | + | 1,3 | - |
| 103 | 14 3 | Bekleidung aus gewirktem oder gestricktem Stoff | . | 0,98612 | 102,6 | 104,1 | 106,4 | 106,6 | + | 2,4 | 0,2 |
| 104 | 14 31 | Strumpfwaren | . | 0,98033 | 101,8 | 103,8 | 105,8 | 106,1 | + | 2,2 | 0,3 |
| 105 | 14 39 | Pullover, Strickjacken, Westen u.ä. Waren | . | 0,99396 | 105,1 | 105,1 | 108,2 | 108,2 | + | 2,9 | - |
| 106 | 15 | Leder und Lederwaren | 1,96 | 0,95942 | 105,8 | 106,4 | 107,9 | 109,0 | + | 2,4 | 1,0 |
| 107 | 15 1 | Leder und Lederwaren (ohne Lederbekleidung und Schuhe) | 0,39 | 0,98204 | 108,7 | 110,2 | 112,3 | 113,3 | + | 2,8 | 0,9 |
| 108 | 15 2 | Schuhe | 1,57 | 0,95307 | 105,0 | 105,4 | 106,8 | 108,0 | + | 2,5 | 1,1 |
| 109 | 16 | Holz sowie Holz-, Kork- u. Flechtwaren (ohne Möbel) | 12,51 | 0,89597 | 106,2 | 106,1 | 108,6 | 109,0 | + | 2,7 | 0,4 |
| 110 | 16 1 | Holz, gesägt, auch gehobelt oder imprägniert | 3,43 | 0,79665 | 107,8 | 107,5 | 113,6 | 113,7 | + | 5,8 | 0,1 |
| 111 | 16 10 10 350 | Nadelschnittholz | 1,78 | 0,80873 | 108,7 | 109,3 | 114,2 | 114,1 | + | 4,4 | 0,1 |
| 112 | 16 10 10 500 | Laubschnittholz | 0,20 | 0,92151 | 104,6 | 105,7 | 106,6 | 106,4 | + | 0,7 | 0,2 |
| 113 | 16 10 23 | Holz in Form von Plättchen oder Schnitzeln | 0,59 | 0,56863 | 104,0 | 100,1 | 112,8 | 113,5 | + | 13,4 | 0,6 |
| 114 | 16 2 | Holz-, Kork-, Flecht- und Korbmacherwaren | 9,08 | 0,93391 | 105,6 | 105,5 | 106,8 | 107,2 | + | 1,6 | 0,4 |
| 115 | 16 21 | Furnier-, Sperrholz-, Holzfaser- und Holzspanplatten | 2,88 | 0,97571 | 110,1 | 109,7 | 108,5 | 109,0 | - | 0,6 | 0,5 |
| 116 | 16 21 13 | Spanplatten u.ä. Platten, aus Holz oder anderen holzigen Stoffen, auch mit Harz oder anderen organischen Bindemitteln hergestellt | 1,37 | 0,91843 | 109,8 | 109,0 | 106,4 | 107,1 | - | 1,7 | 0,7 |
| 117 | 16 21 14 | Faserplatten aus Holz oder anderen holzigen Stoffen, auch mit Harz oder anderen organischen Stoffen hergestellt | 1,51 | 1,03970 | 110,4 | 110,4 | 110,4 | 110,7 | + | 0,3 | 0,3 |
| 118 | 16 22 | Parkettböden | 0,13 | 0,98893 | 100,6 | 100,6 | 101,4 | 101,4 | + | 0,8 | - |
| 119 | 16 23 | Konstruktionsteile, Fertigbauteile, Ausbau-elemente und Fertigteilbauten aus Holz | 4,47 | 0,91052 | 103,8 | 103,9 | 106,3 | 106,6 | + | 2,6 | 0,3 |
| 120 | 16 23 1 | Konstruktionsteile, Fertigbauteile und Ausbau-elemente (einschl. Verbundplatten mit Hohlraum-Mittellagen, Parkettafeln, Schindeln), aus Holz (ohne vorgefertigte Gebäude aus Holz) | 3,24 | 0,93019 | 102,9 | 102,9 | 104,8 | 104,9 | + | 1,9 | 0,1 |
| 121 | 16 23 11 | Fenster, Fenstertüren, Rahmen und Verkleidungen dafür, Türen und Türrahmen, Türverkleidungen und Türschwellen, aus Holz | 1,72 | 0,91078 | 110,4 | 110,2 | 113,6 | 113,6 | + | 3,1 | - |
| 122 | 16 23 19 | Bautischlerwaren aus Holz, a.n.g. | 1,52 | 0,95202 | 94,5 | 94,7 | 94,8 | 95,0 | + | 0,3 | 0,2 |
| 123 | 16 23 2 | Vorgefertigte Gebäude aus Holz | 1,23 | 0,86930 | 105,8 | 106,3 | 110,3 | 111,2 | + | 4,6 | 0,8 |
| 124 | 16 24 | Verpackungsmittel, Lagerbehälter und Ladungsträger, aus Holz | 0,97 | 0,94821 | 102,5 | 101,8 | 102,5 | 102,7 | + | 0,9 | 0,2 |
| 125 | 16 29 | Holzwaren a.n.g., Kork-, Flecht- und Korbmacherwaren (ohne Möbel) | 0,63 | 0,87838 | 104,5 | 105,3 | 109,9 | 111,2 | + | 5,6 | 1,2 |
| 126 | 16 29 14 908 | Pellets, Briquets, Scheiten o.ä. Formen aus Sägespänen u.a. Sägenebenprodukten | 0,15 | 0,55136 | 109,1 | 110,7 | 129,7 | 135,2 | + | 22,1 | 4,2 |

1) Siehe Erläuterungen Punkt 4 (Seite 6) sowie Fußnote 1) der Seite 30 im Anhang.

Deutschland
1 Index der Erzeugerpreise gewerblicher Produkte (Inlandsabsatz)
1.1 Aktuelle Ergebnisse
2010 = 100

| Lfd.-Nr. | Nr. der GP-Systematik | Güterabteilung, -gruppe, -klasse, -kategorie, -unterkategorie, -art | Wägungs-anteil am Gesamt-index in Promille | Verket-tungs-faktor ¹⁾ | 2012 | 2012 | 2013 | 2013 | Veränderung Okt. 2013 gegenüber | | | |
|----------|-----------------------|---|--|-----------------------------------|----------------------|-------|-------|-------|---------------------------------|------------|---|-----|
| | | | | | Jahres-durch-schnitt | Okt. | Sept. | Okt. | Okt. 2012 | Sept. 2013 | | |
| | | | | | | | | | in % | | | |
| 127 | 17 | Papier, Pappe und Waren daraus | 21,77 | 0,94603 | 105,3 | 104,8 | 104,8 | 104,9 | + | 0,1 | + | 0,1 |
| 128 | 17 1 | Holzstoff, Zellstoff, Papier, Karton und Pappe | 7,92 | 0,95951 | 105,8 | 105,4 | 104,7 | 105,1 | - | 0,3 | + | 0,4 |
| 129 | 17 12 | Papier und Pappe | . | 0,96948 | 106,3 | 106,0 | 105,2 | 105,5 | - | 0,5 | + | 0,3 |
| 130 | 17 12 1 | Zeitungsdruckpapier; Büttenpapier und -pappe (handgeschöpft); Rohpapier und Rohpappe; grafische Papiere und Pappen | . | 0,97284 | 104,9 | 104,2 | 102,8 | 103,1 | - | 1,1 | + | 0,3 |
| 131 | 17 12 11 | Zeitungsdruckpapier | 0,61 | 1,10754 | 112,0 | 110,4 | 106,1 | 105,6 | - | 4,3 | - | 0,5 |
| 132 | 17 12 13 | Rohpapier und Rohpappe für licht-, wärme- oder elektroempfindliche Papiere und Pappen, Tapetenroh papier, in Rollen oder Bogen | . | 0,99057 | 113,7 | 114,3 | 113,6 | 117,4 | + | 2,7 | + | 3,3 |
| 133 | 17 12 14 | Grafische Papiere u. Pappen, in Bogen oder Rollen | 1,47 | 0,91130 | 100,0 | 99,4 | 99,0 | 98,7 | - | 0,7 | - | 0,3 |
| 134 | 17 12 35 | Testliner, weder gestrichen noch überzogen | 0,49 | 0,86023 | 105,6 | 106,3 | 110,3 | 113,0 | + | 6,3 | + | 2,4 |
| 135 | 17 12 4 | Papiere, weder bestrichen noch überzogen | 1,11 | 0,88866 | 114,0 | 114,2 | 115,3 | 115,4 | + | 1,1 | + | 0,1 |
| 136 | 17 12 7 | Papier und Pappe, bearbeitet | 3,18 | 1,02401 | 105,2 | 104,9 | 102,2 | 102,1 | - | 2,7 | - | 0,1 |
| 137 | 17 12 73 | Ein- oder beidseitig mit Kaolin o.a. anorganischen Stoffen gestrichene Papiere und Pappen zum Beschreiben, Bedrucken oder für andere grafische Zwecke | 2,29 | 1,02615 | 105,3 | 104,9 | 101,1 | 101,1 | - | 3,6 | | - |
| 138 | 17 12 77 | Papiere und Pappen, Zellstoffwatte und Vliese aus Zellstofffasern, gestrichen, überzogen, getränkt, auf der Oberfläche gefärbt, verziert o. bedruckt | 0,89 | 1,01556 | 105,1 | 105,0 | 104,9 | 104,7 | - | 0,3 | - | 0,2 |
| 139 | 17 2 | Papier-, Karton- und Pappwaren | 13,85 | 0,93834 | 104,9 | 104,4 | 104,8 | 104,8 | + | 0,4 | | - |
| 140 | 17 21 | Wellpapier und -pappe; Verpackungsmittel aus Papier, Karton und Pappe | 8,14 | 0,94008 | 106,8 | 106,1 | 106,7 | 106,7 | + | 0,6 | | - |
| 141 | 17 21 11 | Wellpapier oder Wellpappe, auch perforiert | 1,07 | 0,89339 | 109,8 | 108,1 | 110,0 | 110,4 | + | 2,1 | + | 0,4 |
| 142 | 17 21 12 | Säcke, Beutel, Tüten aus Papier | 0,57 | 0,94540 | 104,8 | 105,1 | 107,1 | 107,1 | + | 1,9 | | - |
| 143 | 17 21 13 | Schachteln und Kartons aus Wellpapier oder Wellpappe | 3,39 | 0,94774 | 108,7 | 107,6 | 108,6 | 108,5 | + | 0,8 | - | 0,1 |
| 144 | 17 21 14 | Faltschachteln und -kartons, aus nicht gewelltem Papier oder nicht gewellter Pappe | 3,11 | 0,94899 | 104,0 | 104,1 | 103,5 | 103,5 | - | 0,6 | | - |
| 145 | 17 22 | Haushalts-, Hygiene- und Toilettenartikel aus Zellstoff, Papier und Pappe | 2,92 | 0,94370 | 101,8 | 100,9 | 101,2 | 101,1 | + | 0,2 | - | 0,1 |
| 146 | 17 22 11 | Toilettenpapier, Taschen-, Abschmink-, Hand- und Taschentücher, Servietten aus Papierhalbstoff, Papier, Zellstoffwatte oder Vliesen aus Zellstofffasern | 1,92 | 0,87711 | 101,6 | 100,1 | 101,3 | 101,2 | + | 1,1 | - | 0,1 |
| 147 | 17 22 12 | Hygiene- und Krankenhausartikel, Bekleidung und Bekleidungszubehör, aus Papierhalbstoff, Papier, Zellstoffwatte oder Vliesen aus Zellstofffasern | 1,00 | 1,04727 | 102,3 | 102,3 | 101,1 | 100,9 | - | 1,4 | - | 0,2 |
| 148 | 17 23 | Schreibwaren und Bürobedarf aus Papier, Karton oder Pappe | . | 0,90934 | 102,0 | 102,0 | 102,3 | 102,0 | | - | - | 0,3 |
| 149 | 17 24 | Tapeten | . | 0,90090 | 109,9 | 110,0 | 115,1 | 115,1 | + | 4,6 | | - |
| 150 | 17 29 | Andere Waren aus Papier, Karton und Pappe | 1,67 | 0,96296 | 102,2 | 102,6 | 101,8 | 101,8 | - | 0,8 | | - |
| 151 | 18 | Druckerzeugnisse, bespielte Ton-, Bild- und Datenträger | 14,46 | 1,06414 | 101,5 | 101,4 | 101,4 | 101,2 | - | 0,2 | - | 0,2 |
| 152 | 18 1 | Druckereileistungen | 14,00 | 1,06639 | 101,8 | 101,8 | 101,8 | 101,6 | - | 0,2 | - | 0,2 |
| 153 | | Druck von Zeitungen und Anzeigenblättern ²⁾ | 1,25 | 0,97860 | 110,0 | 110,5 | 110,2 | 109,8 | - | 0,6 | - | 0,4 |
| 154 | 18 11 1 | Druck von Tageszeitungen, mindestens viermal wöchentlich erscheinend | . | 0,95286 | 105,2 | 105,4 | 105,8 | 105,6 | + | 0,2 | - | 0,2 |

1) Siehe Erläuterungen Punkt 4 (Seite 6) sowie Fußnote 1) der Seite 30 im Anhang.

2) GP-Nr.: 1811, 1812 13 004

Deutschland
1 Index der Erzeugerpreise gewerblicher Produkte (Inlandsabsatz)
1.1 Aktuelle Ergebnisse
2010 = 100

| Lfd.- Nr. | Nr. der GP-Systematik | Güterabteilung, -gruppe, -klasse, -kategorie, -unterkategorie, -art | Wägungs- anteil am Gesamt- index in Promille | Verket- tungs- faktor ¹⁾ | 2012 | 2012 | 2013 | 2013 | Veränderung Okt. 2013 gegenüber | | | |
|--------------|--------------------------|--|---|---|------------------------------|-------|-------|-------|---------------------------------------|-------|---|-----|
| | | | | | Jahres- durch- schnitt | Okt. | Sept. | Okt. | Okt. | Sept. | | |
| | | | | | | | | | 2012 | 2013 | | |
| in % | | | | | | | | | | | | |
| 155 | 18 12 | Drucke, a.n.g., andere Druckereileistungen | 11,16 | 1,07783 | 101,7 | 101,8 | 101,6 | 101,3 | - | 0,5 | - | 0,3 |
| 156 | 18 12 12 | Werbedrucke und Werbeschriften, Verkaufskataloge u.dgl. | 5,28 | 1,07970 | 101,1 | 101,4 | 100,9 | 100,6 | - | 0,8 | - | 0,3 |
| 157 | 18 12 12 301-308 | Verkaufskataloge | 1,02 | 1,17694 | 97,2 | 97,3 | 96,8 | 96,8 | - | 0,5 | | |
| 158 | 18 12 12 502-509 | Plakate und andere Drucke | 4,26 | 1,05747 | 102,1 | 102,4 | 101,9 | 101,5 | - | 0,9 | - | 0,4 |
| 159 | 18 12 13 | Druck von Zeitschriften und anderen periodischen Druckschriften | 1,91 | 1,09730 | 103,9 | 103,7 | 102,8 | 102,0 | - | 1,6 | - | 0,8 |
| 160 | 18 12 13 007/008 | Druck von Zeitschriften | 1,64 | 1,10526 | 100,1 | 99,5 | 98,9 | 98,2 | - | 1,3 | - | 0,7 |
| 161 | 18 12 14 | Druck von Büchern, Kalendern, Bildern, u.a. | 1,25 | 1,10265 | 97,5 | 97,5 | 99,0 | 97,0 | - | 0,5 | - | 2,0 |
| 162 | 18 12 14 070-280 | Druck von Büchern | 1,25 | 1,10265 | 97,5 | 97,5 | 99,0 | 97,0 | - | 0,5 | - | 2,0 |
| 163 | 18 13 | Druckvorstufen- und Mediovorstufen-Dienstleistungen | 1,00 | 1,09320 | 99,9 | 99,6 | 100,3 | 100,3 | + | 0,7 | | - |
| 164 | 18 13 1 | Satz- und Bildherstellung | 0,24 | 1,07004 | 99,2 | 99,6 | 99,6 | 99,7 | + | 0,1 | + | 0,1 |
| 165 | 18 13 2 | Druckformen, Lithographiesteine, Platten und Zylinder, für den Druck zugerichtet | 0,39 | 1,33023 | 97,1 | 95,2 | 95,2 | 95,2 | | - | | - |
| 166 | 18 14 | Druckweiterverarbeitung von Druckerzeugnissen | . | 1,06390 | 101,0 | 100,8 | 101,8 | 101,8 | + | 1,0 | | - |
| 167 | 18 2 | Vervielfältigung von bespielten Ton-, Bild- und Datenträgern | 0,46 | 1,01431 | 91,9 | 88,7 | 88,1 | 88,4 | - | 0,3 | + | 0,3 |
| 168 | 19 | Kokereierzeugnisse, Mineralölerzeugnisse | . | 0,83494 | 123,3 | 125,6 | 118,4 | 116,1 | - | 7,6 | - | 1,9 |
| 169 | 19 2 | Mineralölerzeugnisse | . | 0,83851 | 123,8 | 126,4 | 119,6 | 117,2 | - | 7,3 | - | 2,0 |
| 170 | | Nachrichtlich: Kraftstoffe ²⁾ | 31,02 | 0,87466 | 119,2 | 121,1 | 116,1 | 113,2 | - | 6,5 | - | 2,5 |
| 171 | 19 20 21 | Motorenbenzin | 14,62 | 0,86804 | 116,4 | 117,5 | 113,5 | 110,2 | - | 6,2 | - | 2,9 |
| 172 | 19 20 23 | Leichtöle, Spezialbenzin | 1,18 | 0,83147 | 143,1 | 148,6 | 135,7 | 136,0 | - | 8,5 | + | 0,2 |
| 173 | 19 20 26 005 | Dieselmotorenkraftstoff | 16,40 | 0,88494 | 121,8 | 124,3 | 118,5 | 115,9 | - | 6,8 | - | 2,2 |
| 174 | 19 20 26 005 1 | bei Abgabe an den Großhandel | 5,45 | 0,89788 | 121,9 | 125,9 | 118,1 | 115,8 | - | 8,0 | - | 1,9 |
| 175 | 19 20 26 005 2 | bei Abgabe an Großverbraucher | 1,65 | 0,90077 | 121,6 | 125,4 | 117,8 | 115,4 | - | 8,0 | - | 2,0 |
| 176 | 19 20 26 005 3 | ab Tankstelle | 9,30 | 0,86988 | 121,7 | 123,1 | 118,8 | 116,1 | - | 5,7 | - | 2,3 |
| 177 | 19 20 26 007 | Leichtes Heizöl ³⁾ | 3,43 | 0,81227 | 139,8 | 148,0 | 133,5 | 130,1 | - | 12,1 | - | 2,5 |
| 178 | 19 20 26 007 1 | bei Abgabe an den Großhandel | 3,22 | 0,81136 | 139,9 | 148,2 | 133,6 | 130,2 | - | 12,1 | - | 2,5 |
| 179 | 19 20 26 007 2 | bei Abgabe an Verbraucher | 0,21 | 0,82143 | 137,5 | 144,9 | 132,0 | 128,7 | - | 11,2 | - | 2,5 |
| 180 | 19 20 28 005 | Schweres Heizöl | 0,85 | 0,61634 | 145,8 | 139,5 | 129,4 | 125,8 | - | 9,8 | - | 2,8 |
| 181 | 19 20 29 | Schmieröle, andere Öle | 1,99 | 0,70805 | 123,5 | 125,4 | 123,5 | 122,4 | - | 2,4 | - | 0,9 |
| 182 | 19 20 31 | Flüssiggas | . | 0,70470 | 134,2 | 141,0 | 123,3 | 122,0 | - | 13,5 | - | 1,1 |
| 183 | 19 20 31 001 | Flüssiggas (LPG), als Kraft- oder Brennstoff | 0,36 | 0,67398 | 123,7 | 132,1 | 110,9 | 106,7 | - | 19,2 | - | 3,8 |
| 184 | 19 20 4 | Andere Mineralölerzeugnisse | 0,73 | 0,42864 | 137,1 | 138,4 | 126,2 | 126,3 | - | 8,7 | + | 0,1 |
| 185 | 19 20 42 500 | Bitumen aus Erdöl | 0,73 | 0,42864 | 137,1 | 138,4 | 126,2 | 126,3 | - | 8,7 | + | 0,1 |
| 186 | 20 | Chemische Erzeugnisse | 51,85 | 0,88736 | 111,2 | 112,3 | 108,9 | 108,9 | - | 3,0 | | - |
| 187 | 20 1 | Chemische Grundstoffe u.ä. | 31,15 | 0,85523 | 113,7 | 114,9 | 110,5 | 110,5 | - | 3,8 | | - |
| 188 | 20 11 | Anorganische Industriegase | 1,79 | 0,84635 | 102,9 | 103,2 | 102,8 | 103,6 | + | 0,4 | + | 0,8 |
| 189 | 20 12 | Farbstoffe und Pigmente | 1,24 | 0,93201 | 112,5 | 112,3 | 106,9 | 107,5 | - | 4,3 | + | 0,6 |
| 190 | 20 13 | Sonstige anorganische Grundstoffe & Chemikalien | 3,56 | 0,80195 | 110,5 | 110,2 | 103,0 | 102,3 | - | 7,2 | - | 0,7 |
| 191 | 20 14 | Sonstige organische Grundstoffe und Chemikalien | 12,95 | 0,83259 | 116,0 | 118,2 | 113,5 | 113,6 | - | 3,9 | + | 0,1 |
| 192 | 20 15 | Düngemittel und Stickstoffverbindungen | 1,36 | 0,66463 | 124,3 | 126,2 | 118,6 | 114,6 | - | 9,2 | - | 3,4 |
| 193 | 20 16 | Kunststoffe, in Primärformen | 9,79 | 0,93003 | 112,3 | 113,1 | 110,4 | 110,7 | - | 2,1 | + | 0,3 |
| 194 | 20 16 1 | Polymere des Ethylens | . | 0,96670 | 110,0 | 111,6 | 109,7 | 111,6 | | - | + | 1,7 |
| 195 | 20 16 2 | Polymere des Styrols | . | 0,86522 | 112,9 | 114,6 | 113,6 | 115,6 | + | 0,9 | + | 1,8 |
| 196 | 20 16 3 | Polymere des Vinylchlorids und anderer halogener Olefine | 0,76 | 0,83142 | 130,2 | 127,2 | 113,5 | 113,7 | - | 10,6 | + | 0,2 |
| 197 | 20 16 4 | Polyacetale, Epoxidharze, Polycarbonate, Alkydharze, Allylpolyester u.a. Polyester | 1,47 | 0,92262 | 115,4 | 117,7 | 114,2 | 114,7 | - | 2,5 | + | 0,4 |
| 198 | 20 16 5 | Andere synthetische, natürliche oder modifizierte natürliche Polymere | 6,07 | 0,95172 | 109,6 | 110,3 | 108,9 | 108,8 | - | 1,4 | - | 0,1 |
| 199 | 20 17 | Synthetischer Kautschuk, in Primärformen | 0,46 | 0,80759 | 116,1 | 113,9 | 101,6 | 102,9 | - | 9,7 | + | 1,3 |

1) Siehe Erläuterungen Punkt 4 (Seite 6) sowie Fußnote 1) der Seite 30 im Anhang.

2) GP-Nr.: 1920 21, 1920 26 005.

3) Gem. § 3 3.BImSchV wurde der zulässige Schwefelgehalt für leichtes Heizöl zum 1.1.2008 auf 0,1 % reduziert.

Deutschland
1 Index der Erzeugerpreise gewerblicher Produkte (Inlandsabsatz)
1.1 Aktuelle Ergebnisse
2010 = 100

| Lfd.- Nr. | Nr. der GP-Systematik | Güterabteilung, -gruppe, -klasse, -kategorie, -unterkategorie, -art | Wägungs- anteil am Gesamt- index in Promille | Verket- tungs- faktor ¹⁾ | 2012 | 2012 | 2013 | 2013 | Veränderung Okt. 2013 gegenüber | | |
|--------------|-------------------------------|---|---|---|------------------------------|-------|-------|-------|---------------------------------------|-------|-------|
| | | | | | Jahres- durch- schnitt | Okt. | Sept. | Okt. | Okt. | Sept. | |
| | | | | | | | | | 2012 | 2013 | |
| in % | | | | | | | | | | | |
| 200 | 20 2 | Schädlingsbekämpfungs- und Pflanzen- schutzmittel, Desinfektionsmittel | 0,88 | 0,94044 | 106,4 | 106,5 | 108,9 | 108,9 | + | 2,3 | - |
| 201 | 20 3 | Anstrichmittel, Druckfarben und Kitte | 5,22 | 0,89909 | 109,0 | 109,6 | 109,9 | 110,1 | + | 0,5 | + 0,2 |
| 202 | 20 4 | Seifen, Wasch-, Reinigungs- u. Körperpflegemittel | 5,76 | 0,95455 | 106,7 | 107,4 | 107,7 | 107,8 | + | 0,4 | + 0,1 |
| 203 | 20 41 | Seifen, Wasch-, Reinigungs- und Poliermittel | 2,49 | 0,93774 | 110,8 | 111,5 | 112,4 | 112,3 | + | 0,7 | - 0,1 |
| 204 | 20 42 | Duftstoffe und Körperpflegemittel | 3,27 | 0,96878 | 103,4 | 104,2 | 104,1 | 104,4 | + | 0,2 | + 0,3 |
| 205 | 20 5 | Sonstige chemische Erzeugnisse | 8,23 | 0,94577 | 107,2 | 108,3 | 103,0 | 103,0 | - | 4,9 | - |
| 206 | 20 51 | Pyrotechnische Erzeugnisse | 0,24 | 1,03734 | 97,7 | 97,8 | 96,6 | 96,5 | - | 1,3 | - 0,1 |
| 207 | 20 52 | Klebstoffe | 0,74 | 0,72447 | 105,0 | 106,4 | 106,0 | 105,0 | - | 1,3 | - 0,9 |
| 208 | 20 53 | Etherische Öle | 0,47 | 0,98425 | 100,8 | 100,8 | 101,3 | 101,3 | + | 0,5 | - |
| 209 | 20 59 | Sonstige chemische Erzeugnisse, a.n.g. | 6,78 | 0,97260 | 108,2 | 109,4 | 103,0 | 103,1 | - | 5,8 | + 0,1 |
| 210 | 20 6 | Chemiefasern | 0,61 | 0,94294 | 109,9 | 109,4 | 105,9 | 106,7 | - | 2,5 | + 0,8 |
| 211 | 21 | Pharmazeutische u.ä. Erzeugnisse | 12,40 | 1,00100 | 97,9 | 97,3 | 97,4 | 97,4 | + | 0,1 | - |
| 212 | 21 1 | Pharmazeutische Grundstoffe u.ä. Erzeugnisse | 0,71 | 0,97219 | 106,6 | 106,0 | 104,2 | 103,5 | - | 2,4 | - 0,7 |
| 213 | 21 2 | Pharmazeutische Spezialitäten und sonstige pharmazeutische Erzeugnisse | 11,69 | 1,00301 | 97,4 | 96,8 | 97,0 | 97,0 | + | 0,2 | - |
| 214 | 21 20 1 | Arzneiwaren zu therapeutischen oder prophylaktischen Zwecken | 9,43 | 1,01416 | 96,5 | 95,6 | 95,5 | 95,5 | - | 0,1 | - |
| 215 | | - Apothekenmarkt | 8,18 | 1,01520 | 96,1 | 95,1 | 94,9 | 94,8 | - | 0,3 | - 0,1 |
| 216 | | - Krankenhausbedarf | 1,25 | 1,00796 | 99,3 | 99,2 | 99,7 | 100,0 | + | 0,8 | + 0,3 |
| 217 | 21 20 2 | Andere pharmazeutische Erzeugnisse für medizinische oder chirurgische Zwecke | 2,26 | 0,94651 | 100,8 | 101,4 | 103,3 | 103,4 | + | 2,0 | + 0,1 |
| 218 | 22 | Gummi- und Kunststoffwaren | 37,79 | 0,95534 | 106,6 | 107,2 | 107,3 | 107,6 | + | 0,4 | + 0,3 |
| 219 | 22 1 | Gummiwaren | 6,45 | 0,90668 | 110,1 | 110,4 | 109,6 | 109,5 | - | 0,8 | - 0,1 |
| 220 | 22 11 1 | Bereifungen, neu, aus Kautschuk | 1,93 | 0,93798 | 121,3 | 121,5 | 119,2 | 118,8 | - | 2,2 | - 0,3 |
| 221 | 22 11 11 | Luftreifen für Personenkraftwagen | 1,51 | 0,95155 | 121,2 | 121,4 | 118,4 | 118,4 | - | 2,5 | - |
| 222 | 22 11 13 | Luftreifen für Omnibusse, Lastkraftwagen und Luftfahrzeuge | 0,42 | 0,90550 | 121,9 | 121,7 | 121,9 | 120,4 | - | 1,1 | - 1,2 |
| 223 | 22 19 | Andere Gummiwaren (ohne Bereifungen) | 4,45 | 0,89640 | 105,2 | 105,6 | 105,3 | 105,3 | - | 0,3 | - |
| 224 | 22 2 | Kunststoffwaren | 31,34 | 0,96749 | 105,9 | 106,6 | 106,8 | 107,2 | + | 0,6 | + 0,4 |
| 225 | 22 21 | Platten, Folien, Schläuche und Profile, aus Kunststoffen | 9,09 | 0,95850 | 108,4 | 110,1 | 109,5 | 110,1 | - | + | 0,5 |
| 226 | 22 22 | Verpackungsmittel aus Kunststoffen | 5,19 | 0,94434 | 107,6 | 108,1 | 108,5 | 108,4 | + | 0,3 | - 0,1 |
| 227 | 22 23 | Baubedarfsartikel aus Kunststoffen | 4,47 | 0,93591 | 105,4 | 106,1 | 107,9 | 108,4 | + | 2,2 | + 0,5 |
| 228 | 22 29 | Andere Kunststoffwaren | 12,59 | 0,99499 | 103,5 | 103,6 | 103,8 | 104,1 | + | 0,5 | + 0,3 |
| 229 | 23 | Glas, Keramik, bearbeitete Steine und Erden | 24,10 | 0,90279 | 104,3 | 105,0 | 106,1 | 106,2 | + | 1,1 | + 0,1 |
| 230 | 23 1 | Glas und Glaswaren | 5,72 | 0,92705 | 99,6 | 100,4 | 100,2 | 100,3 | - | 0,1 | + 0,1 |
| 231 | 23 11 | Flachglas (ohne veredeltes und bearbeitetes Flachglas) | . | 1,09478 | 83,9 | 92,0 | 91,1 | 90,6 | - | 1,5 | - 0,5 |
| 232 | 23 12 | Veredeltes und bearbeitetes Flachglas | 2,49 | 0,92535 | 100,2 | 100,2 | 99,5 | 99,8 | - | 0,4 | + 0,3 |
| 233 | 23 13 | Hohlglas | 1,50 | 0,85629 | 102,5 | 102,8 | 104,0 | 104,0 | + | 1,2 | - |
| 234 | 23 13 11 400/ 23 13 11 500 | Flaschen mit einem Nenninhalt von weniger als 2,5 l | 0,98 | 0,83906 | 102,7 | 103,0 | 104,5 | 104,5 | + | 1,5 | - |
| 235 | 23 14 | Glasfasern | . | 0,97468 | 100,6 | 100,1 | 100,0 | 100,0 | - | 0,1 | - |
| 236 | 23 19 | Sonstiges Glas (einschl. technischer Glaswaren) | 0,61 | 0,98604 | 103,3 | 103,6 | 102,1 | 102,2 | - | 1,4 | + 0,1 |
| 237 | 23 2 | Feuerfeste keramische Werkstoffe | 0,60 | 0,86638 | 106,0 | 107,1 | 106,6 | 107,8 | + | 0,7 | + 1,1 |
| 238 | 23 3 | Keramische Baumaterialien | 1,53 | 0,84823 | 104,9 | 105,7 | 109,9 | 110,1 | + | 4,2 | + 0,2 |
| 239 | 23 31 | Keramische Wand-, Bodenfliesen und -platten | 0,47 | 0,82237 | 99,3 | 100,6 | 107,9 | 108,4 | + | 7,8 | + 0,5 |
| 240 | 23 32 | Ziegel und sonstige Baukeramik | 1,06 | 0,85945 | 107,4 | 107,9 | 110,8 | 110,8 | + | 2,7 | - |
| 241 | 23 4 | Keramik (ohne Ziegel und Baukeramik) | 0,96 | 0,92139 | 100,4 | 100,4 | 102,7 | 102,8 | + | 2,4 | + 0,1 |
| 242 | 23 41 | Haushaltswaren aus Keramik | 0,35 | 0,90468 | 102,9 | 103,9 | 107,0 | 107,3 | + | 3,3 | + 0,3 |
| 243 | 23 42 | Sanitärkeramik | . | 0,86507 | 103,1 | 101,6 | 107,8 | 107,8 | + | 6,1 | - |
| 244 | 23 43 | Elektrische Isolatoren und Isolierteile, aus keramischen Stoffen | . | 1,04555 | 101,5 | 101,6 | 99,9 | 99,9 | - | 1,7 | - |
| 245 | 23 44 | Keramische Waren für sonst. techn. Zwecke | 0,28 | 0,93056 | 94,8 | 94,8 | 95,2 | 95,0 | + | 0,2 | - 0,2 |

1) Siehe Erläuterungen Punkt 4 (Seite 6) sowie Fußnote 1) der Seite 30 im Anhang.

Deutschland
1 Index der Erzeugerpreise gewerblicher Produkte (Inlandsabsatz)
1.1 Aktuelle Ergebnisse
2010 = 100

| Lfd.- Nr. | Nr. der GP-Systematik | Güterabteilung, -gruppe, -klasse, -kategorie, -unterkategorie, -art | Wägungs- anteil am Gesamt- index in Promille | Verket- tungs- faktor ¹⁾ | 2012 | 2012 | 2013 | 2013 | Veränderung Okt. 2013 gegenüber | | | |
|--------------|--------------------------|--|---|---|------------------------------|-------|-------|-------|---------------------------------------|-------|---|-----|
| | | | | | Jahres- durch- schnitt | Okt. | Sept. | Okt. | Okt. | Sept. | | |
| | | | | | | | | | 2012 | 2013 | | |
| in % | | | | | | | | | | | | |
| 246 | 23 5 | Zement, Kalk, Gips | 2,55 | 0,80933 | 103,3 | 103,6 | 105,6 | 105,8 | + | 2,1 | + | 0,2 |
| 247 | 23 51 | Zement | 1,80 | 0,77752 | 101,3 | 101,6 | 103,5 | 103,6 | + | 2,0 | + | 0,1 |
| 248 | 23 52 | Kalk und gebrannter Gips | 0,75 | 0,89649 | 108,2 | 108,4 | 110,6 | 111,1 | + | 2,5 | + | 0,5 |
| 249 | 23 52 1 | Kalk | 0,51 | 0,89649 | 110,5 | 110,7 | 113,4 | 113,4 | + | 2,4 | | |
| 250 | 23 52 2 | Gips, aus gebranntem Gipsstein oder aus Calciumsulfat | 0,24 | 0,89640 | 103,2 | 103,6 | 104,5 | 106,1 | + | 2,4 | + | 1, |
| 251 | 23 6 | Erzeugnisse aus Beton, Zement und Gips | 9,22 | 0,93651 | 105,9 | 106,3 | 107,7 | 107,7 | + | 1,3 | | - |
| 252 | 23 61 | Erzeugnisse aus Beton, Zement und Kalksandstein für den Bau | 4,74 | 0,96314 | 108,8 | 109,1 | 110,1 | 110,2 | + | 1,0 | + | 0,1 |
| 253 | 23 62 | Gipserzeugnisse für den Bau | 0,39 | 0,95648 | 103,1 | 104,1 | 103,4 | 103,0 | - | 1,1 | - | 0,4 |
| 254 | 23 63 | Frischbeton (Transportbeton) | . | 0,90861 | 100,7 | 101,0 | 103,0 | 102,8 | + | 1,8 | - | 0,2 |
| 255 | 23 64 | Mörtel | 1,25 | 0,86198 | 107,7 | 108,3 | 110,6 | 110,6 | + | 2,1 | | - |
| 256 | 23 65 | Faserzementwaren | 0,23 | 0,92514 | 100,8 | 100,4 | 104,0 | 103,4 | + | 3,0 | - | 0,6 |
| 257 | 23 69 | Erzeugnisse aus Beton, Zement und Gips, a.n.g. | . | 0,95897 | 100,5 | 100,8 | 103,2 | 103,2 | + | 2,4 | | - |
| 258 | 23 7 | Bearbeitete und verarbeitete Naturwerksteine und Natursteine, a.n.g. | 0,40 | 0,94920 | 101,4 | 102,2 | 106,1 | 106,8 | + | 4,5 | + | 0,7 |
| 259 | 23 9 | Andere nichtmetallische Mineralerzeugnisse | 3,12 | 0,86847 | 109,8 | 111,6 | 111,7 | 111,9 | + | 0,3 | + | 0,2 |
| 260 | 23 91 | Mühlsteine, Steine zum Zerfasern, Poliersteine und Schleifstoffe | 0,44 | 0,93161 | 105,1 | 105,1 | 108,5 | 108,5 | + | 3,2 | | - |
| 261 | 23 99 | Mineralerzeugnisse, a.n.g. | 2,68 | 0,85702 | 110,5 | 112,6 | 112,2 | 112,5 | - | 0,1 | + | 0,3 |
| 262 | 23 99 13 200 | Asphaltmischgut unter Zusatz v. bitumenhaltigen Bindemitteln | 0,53 | 0,75774 | 118,2 | 123,5 | 121,3 | 121,4 | - | 1,7 | + | 0,1 |
| 263 | 24 | Metalle | 54,95 | 0,85042 | 106,8 | 106,3 | 99,9 | 99,6 | - | 6,3 | - | 0,3 |
| 264 | 24 1 | Roheisen, Rohstahl und Walzstahl sowie Ferrolegierungen | 22,07 | 0,93750 | 105,7 | 104,7 | 98,9 | 98,8 | - | 5,6 | - | 0,1 |
| 265 | | Nachrichtlich: Walzstahl, aus unlegiertem und anders legiertem Stahl ²⁾ | 22,07 | 0,94371 | 105,7 | 104,7 | 98,9 | 98,8 | - | 5,6 | - | 0,1 |
| 266 | | Nachrichtlich: Walzstahl (ohne Edelstahl) ³⁾ | 19,86 | 0,94883 | 105,7 | 104,7 | 99,0 | 99,0 | - | 5,4 | | - |
| 267 | 24 10 01 900 | Halbzeug zur direkten Verwendung, aus unlegiertem Qualitätsstahl | 3,81 | 0,93326 | 106,7 | 108,9 | 101,7 | 99,5 | - | 8,6 | - | 2,2 |
| 268 | 24 10 02 | Warmgewalzte Flach- und Langerzeugnisse; Walzdraht, Betonstahl, warmgewalzte und geschweißte Profile; Spundwanderzeugnisse, Oberbaumaterial aus Stahl | 10,66 | 0,93923 | 105,1 | 102,9 | 96,7 | 97,1 | - | 5,6 | + | 0,4 |
| 269 | 24 10 02 110 | Warmbreitband zur direkten Verwendung, aus unlegiertem Stahl | 2,96 | 0,95376 | 97,7 | 95,0 | 89,9 | 91,0 | - | 4,2 | + | 1,2 |
| 270 | 24 10 02 220 | Grobblech im Quartobereich, aus unleg. Stahl | 2,08 | 0,94708 | 105,2 | 102,5 | 95,1 | 96,0 | - | 6,3 | + | 0,9 |
| 271 | 24 10 02 310 | Walzdraht, warmgewalzt (einschl. zum Ablängen), aus unlegiertem Stahl | 1,75 | 0,84749 | 118,8 | 114,8 | 108,8 | 109,2 | - | 4,9 | + | 0,4 |
| 272 | 24 10 02 410 | Betonstahl (Stäbe), warmgewalzt (einschl. ab- gelängt, aus Walzdraht), aus unlegiertem Stahl | 0,57 | 0,73947 | 113,5 | 116,6 | 105,0 | 105,6 | - | 9,4 | + | 0,6 |
| 273 | 24 10 02 420 1 | Stab- und Flachstahl (einschl. abgelängt, aus Walzdraht), aus unlegiertem Qualitätsstahl | 0,62 | 1,02935 | 111,0 | 111,8 | 107,0 | 105,8 | - | 5,4 | - | 1,1 |
| 274 | 24 10 02 420 2 | Stab- und Flachstahl (einschl. abgelängt, aus Walzdraht), aus nichtrostendem oder anderem legiertem Stahl | 1,05 | 0,91468 | 106,6 | 105,5 | 100,2 | 98,0 | - | 7,1 | - | 2,2 |
| 275 | 24 10 02 440 1 | Formstahl (ohne Breitflanschträger), aus unlegiertem Stahl | 0,26 | 0,81581 | 82,6 | 80,9 | 75,4 | 75,5 | - | 6,7 | + | 0,1 |
| 276 | 24 10 02 440 2 | Schwere Profile, Breitflanschträger, aus unlegiertem Stahl | 0,50 | 0,92105 | 91,3 | 88,7 | 81,6 | 83,3 | - | 6,1 | + | 2,1 |
| 277 | 24 10 03 | Kaltgewalzte und oberflächenveredelte Flacherzeugnisse, mit einer Breite von 600 mm oder mehr | 7,60 | 0,92834 | 106,2 | 105,1 | 100,5 | 100,7 | - | 4,2 | + | 0,2 |
| 278 | 24 10 03 100 1 | Kaltgewalztes Blech in Rollen oder Tafeln, mit einer Breite von 600 mm oder mehr, aus unlegiertem Stahl | . | 0,95522 | 102,1 | 99,5 | 95,7 | 95,9 | - | 3,6 | + | 0,2 |
| 279 | 24 10 03 400 | Schmelztauchveredeltes Blech in Rollen oder Tafeln, mit einer Breite von 600 mm oder mehr | 2,87 | 0,98824 | 108,8 | 107,6 | 105,0 | 105,1 | - | 2,3 | + | 0,1 |

1) Siehe Erläuterungen Punkt 4 (Seite 6) sowie Fußnote 1) der Seite 30 im Anhang.

2) GP-Nr.: 2410 01 900, 2410 02 110/120/220/310/410/420/440, 2410 03

3) GP-Nr.: 2410 01 900, 2410 02 110/120/220/310/410/420 2/440, 2410 03 100 1/200/300/400/600

Deutschland
1 Index der Erzeugerpreise gewerblicher Produkte (Inlandsabsatz)
1.1 Aktuelle Ergebnisse
2010 = 100

| Lfd.-Nr. | Nr. der GP-Systematik | Güterabteilung, -gruppe, -klasse, -kategorie, -unterkategorie, -art | Wägungs- anteil am Gesamt- index in Promille | Verket- tungs- faktor ¹⁾ | 2012 | 2012 | 2013 | 2013 | Veränderung Okt. 2013 gegenüber | | | |
|----------|-----------------------|---|---|---|------------------------------|-------|-------|-------|---------------------------------------|-------|---|-----|
| | | | | | Jahres- durch- schnitt | Okt. | Sept. | Okt. | Okt. | Sept. | | |
| | | | | | | | | | 2012 | 2013 | | |
| in % | | | | | | | | | | | | |
| 280 | 24 2 | Stahlrohre, Rohrform-, Rohrverschluss- und Rohrverbindungsstücke, aus Eisen oder Stahl | 3,67 | 0,92181 | 109,4 | 107,8 | 103,3 | 103,4 | - | 4,1 | + | 0,1 |
| 281 | 24 20 1 | Rohre und Hohlprofile, aus Eisen oder Stahl | 1,24 | 0,83877 | 113,2 | 110,2 | 107,4 | 107,1 | - | 2,8 | - | 0,3 |
| 282 | | Präzisionsstahlrohre, nahtlos und geschweißt ²⁾ | 0,68 | 0,89424 | 105,3 | 104,4 | 101,8 | 100,5 | - | 3,7 | - | 1,3 |
| 283 | 24 20 13 7 | Stahlrohre, nahtlos, nichtkaltfertiggestellt | 0,89 | 0,85332 | 116,2 | 112,5 | 109,6 | 109,9 | - | 2,3 | + | 0,3 |
| 284 | 24 20 2 | Rohre aus Stahl mit einem äußeren Querschnitt von mehr als 406,4 mm; geschweißt | 0,90 | 0,95186 | 100,5 | 98,4 | 91,8 | 93,2 | - | 5,3 | + | 1,5 |
| 285 | 24 20 4 | Flansche, Form-, Verschluss- und Verbindungsstücke, Bogen und Winkel, aus Stahl, nicht gegossen | 0,56 | 1,14459 | 124,5 | 122,0 | 119,5 | 120,0 | - | 1,6 | + | 0,4 |
| 286 | 24 3 | Andere Erzeugnisse aus Eisen oder Stahl | 4,94 | 0,96720 | 105,8 | 104,7 | 101,9 | 101,7 | - | 2,9 | - | 0,2 |
| 287 | 24 31 | Blankstahl | 0,89 | 1,04271 | 110,6 | 108,4 | 104,7 | 103,9 | - | 4,2 | - | 0,8 |
| 288 | 24 32 | Kaltband mit einer Breite von weniger als 600 mm | 2,07 | 1,04157 | 103,9 | 103,5 | 100,9 | 100,8 | - | 2,6 | - | 0,1 |
| 289 | 24 33 | Kaltprofile | 0,94 | 0,88547 | 103,5 | 102,7 | 101,8 | 101,6 | - | 1,1 | - | 0,2 |
| 290 | 24 34 | Kaltgezogener Draht | 1,04 | 0,86140 | 107,5 | 106,0 | 101,5 | 101,6 | - | 4,2 | + | 0,1 |
| 291 | 24 4 | NE-Metalle und Halbzeug daraus | 16,53 | 0,67718 | 109,3 | 109,7 | 98,1 | 97,3 | - | 11,3 | - | 0,8 |
| 292 | 24 41 | Edelmetalle und Halbzeug daraus | 2,20 | 0,40443 | 140,7 | 144,2 | 107,4 | 101,4 | - | 29,7 | - | 5,6 |
| 293 | 24 42 | Aluminium und Halbzeug daraus | 6,42 | 0,88418 | 103,6 | 102,8 | 99,7 | 99,2 | - | 3,5 | - | 0,5 |
| 294 | 24 42 1 | Aluminium in Rohform, Aluminiumlegierungen, Aluminiumoxid | 1,48 | 0,83902 | 98,7 | 98,6 | 97,2 | 96,9 | - | 1,7 | - | 0,3 |
| 295 | 24 42 2 | Halbzeuge aus Aluminium | 4,94 | 0,89665 | 105,1 | 104,0 | 100,5 | 99,9 | - | 3,9 | - | 0,6 |
| 296 | 24 43 | Blei, Zink und Zinn und Halbzeug daraus | . | 0,58290 | 97,5 | 97,6 | 96,6 | 95,3 | - | 2,4 | - | 1,3 |
| 297 | 24 44 | Kupfer und Halbzeug daraus | . | 0,56642 | 106,7 | 107,5 | 93,6 | 94,2 | - | 12,4 | + | 0,6 |
| 298 | 24 44 1 | Kupfermatte, nicht raffiniertes und raffiniertes Kupfer | . | 0,52262 | 109,1 | 109,9 | 90,8 | 91,8 | - | 16,5 | + | 1,1 |
| 299 | 24 44 2 | Halbzeug aus Kupfer und Kupferlegierungen | . | 0,59641 | 105,6 | 106,4 | 94,8 | 95,3 | - | 10,4 | + | 0,5 |
| 300 | 24 45 | Sonstige NE-Metalle und Halbzeug daraus | 0,48 | 0,98224 | 102,0 | 101,3 | 98,2 | 97,2 | - | 4,0 | - | 1,0 |
| 301 | 24 5 | Gießereierzeugnisse | 7,74 | 0,91974 | 103,8 | 103,6 | 103,5 | 103,5 | - | 0,1 | - | . |
| 302 | 24 51 | Eisengießereierzeugnisse | 3,64 | 0,92540 | 106,7 | 106,9 | 106,5 | 106,6 | - | 0,3 | + | 0,1 |
| 303 | 24 51 12 | Teile aus Gusseisen mit Kugelgraphit | 1,55 | 0,88167 | 105,6 | 105,5 | 104,5 | 104,6 | - | 0,9 | + | 0,1 |
| 304 | 24 51 13 | Teile aus nicht verformbarem Gusseisen (Eisenguss) | 1,92 | 0,95562 | 107,6 | 107,9 | 107,4 | 107,2 | - | 0,6 | - | 0,2 |
| 305 | 24 51 2 | Rohre und Hohlprofile, aus Gusseisen | 0,17 | 0,90885 | 107,5 | 109,4 | 114,9 | 116,9 | + | 6,9 | + | 1,7 |
| 306 | 24 52 | Stahlgießereierzeugnisse | 0,72 | 0,83838 | 104,7 | 104,9 | 106,3 | 106,8 | + | 1,8 | + | 0,5 |
| 307 | 24 53 | Leichtmetallgießereierzeugnisse | 2,83 | 0,95904 | 101,2 | 100,2 | 100,5 | 100,3 | + | 0,1 | - | 0,2 |
| 308 | 24 54 | Buntmetall-/Schwermetallgießereierzeugnisse | 0,55 | 0,78226 | 97,1 | 96,7 | 94,9 | 95,0 | - | 1,8 | + | 0,1 |
| 309 | 25 | Metallerzeugnisse | 63,70 | 0,92179 | 103,6 | 103,7 | 103,1 | 103,0 | - | 0,7 | - | 0,1 |
| 310 | 25 1 | Stahl- und Leichtmetallbauerzeugnisse | 13,95 | 0,91636 | 105,4 | 105,5 | 104,7 | 104,7 | - | 0,8 | - | . |
| 311 | 25 11 | Stahl- und Leichtmetallbaukonstruktionen | 11,08 | 0,92041 | 105,2 | 104,8 | 103,5 | 103,5 | - | 1,2 | - | . |
| 312 | 25 11 23 695 | Stahlschutzplatten | 0,12 | 0,77796 | 105,0 | 103,4 | 99,2 | 99,4 | - | 3,9 | + | 0,2 |
| 313 | 25 12 | Ausbaulemente aus Stahl und Aluminium | 2,87 | 0,90472 | 106,3 | 108,2 | 109,4 | 109,7 | + | 1,4 | + | 0,3 |
| 314 | 25 2 | Metallbehälter mit einem Fassungsvermögen von mehr als 300 l; Heizkörper und -kessel für Zentralheizungen | 2,25 | 0,87833 | 106,0 | 106,0 | 106,5 | 105,8 | - | 0,2 | - | 0,7 |
| 315 | 25 21 | Heizkörper für Zentralheizungen; Zentralheizungskessel | 1,13 | 0,87489 | 108,3 | 108,5 | 110,1 | 108,9 | + | 0,4 | - | 1,1 |
| 316 | 25 29 | Tanks, Sammelbehälter u.ä. Behälter, aus Eisen, Stahl oder Aluminium | 1,12 | 0,88351 | 103,7 | 103,4 | 102,8 | 102,7 | - | 0,7 | - | 0,1 |
| 317 | 25 3 | Dampfkessel (Dampfzeuger) (ohne Zentralheizungskessel); Kernreaktoren, Teile dafür | 0,42 | 0,84629 | 105,3 | 106,1 | 108,9 | 108,9 | + | 2,6 | - | . |
| 318 | 25 5 | Schmiede-, Blechformteile, gewalzte Ringe und pulvermetallurgische Erzeugnisse | 12,14 | 0,95502 | 102,3 | 102,0 | 100,2 | 99,9 | - | 2,1 | - | 0,3 |
| 319 | 25 6 | Oberflächenveredlung, Wärmebehandlung und Mechanik, a.n.g. | 12,63 | 0,93945 | 102,5 | 103,0 | 102,1 | 101,8 | - | 1,2 | - | 0,3 |
| 320 | 25 61 | Oberflächenveredlung und Wärmebehandlung | 4,89 | 0,97374 | 101,6 | 102,1 | 101,6 | 101,4 | - | 0,7 | - | 0,2 |
| 321 | 25 62 | Mechanikleistungen, a.n.g. | 7,74 | 0,91566 | 103,2 | 103,5 | 102,4 | 102,0 | - | 1,4 | - | 0,4 |
| 322 | 25 7 | Schneidwaren; Werkzeuge; Schlösser und Beschläge | 10,06 | 0,94245 | 102,4 | 102,8 | 103,6 | 103,7 | + | 0,9 | + | 0,1 |

1) Siehe Erläuterungen Punkt 4 (Seite 6) sowie Fußnote 1) der Seite 30 im Anhang.

2) GP-Nr.: 2420 13 300, 2420 33 400

Deutschland
1 Index der Erzeugerpreise gewerblicher Produkte (Inlandsabsatz)
1.1 Aktuelle Ergebnisse
2010 = 100

| Lfd.-Nr. | Nr. der GP-Systematik | Güterabteilung, -gruppe, -klasse, -kategorie, -unterkategorie, -art | Wägungs-anteil am Gesamt-index in Promille | Verket-tungs-faktor ¹⁾ | 2012 | 2012 | 2013 | 2013 | Veränderung Okt. 2013 gegenüber | | |
|----------|-----------------------|---|--|-----------------------------------|----------------------|-------|-------|-------|---------------------------------|------------|-----|
| | | | | | Jahres-durch-schnitt | Okt. | Sept. | Okt. | Okt. 2012 | Sept. 2013 | |
| | | | | | | | | | in % | | |
| 323 | 25 71 | Schneidwaren und Bestecke | 0,22 | 0,97036 | 105,2 | 105,3 | 108,8 | 108,8 | + | 3,3 | - |
| 324 | 25 72 | Schlösser und Beschläge | 4,00 | 0,94777 | 101,4 | 101,6 | 102,6 | 102,7 | + | 1,1 | 0,1 |
| 325 | 25 73 | Werkzeuge | 5,84 | 0,93721 | 103,0 | 103,5 | 104,1 | 104,2 | + | 0,7 | 0,1 |
| 326 | | Stanzwerkzeug-, Vorrichtungs- und Formenbau ²⁾ | 2,87 | 0,95048 | 100,6 | 101,0 | 101,4 | 101,5 | + | 0,5 | 0,1 |
| 327 | 25 73 50 | Formen; Gießerei-Formkästen; Grundplatten für Formen; Gießereimodelle | 1,68 | 0,94952 | 99,5 | 100,0 | 100,3 | 100,4 | + | 0,4 | 0,1 |
| 328 | 25 9 | Sonstige Eisen-, Blech- und Metallwaren | 12,25 | 0,89204 | 104,5 | 104,6 | 103,8 | 103,8 | - | 0,8 | - |
| 329 | 25 91 | Behälter aus Eisen oder Stahl | 0,53 | 0,90595 | 102,6 | 102,7 | 102,5 | 102,0 | - | 0,7 | 0,5 |
| 330 | 25 92 | Verpackungen und Verschlüsse, aus Eisen, Stahl oder NE-Metall | 1,41 | 0,93761 | 102,4 | 102,3 | 100,8 | 100,3 | - | 2,0 | 0,5 |
| 331 | 25 93 | Drahtwaren, Ketten und Federn | 2,90 | 0,82451 | 107,9 | 108,2 | 104,9 | 105,4 | - | 2,6 | 0,5 |
| 332 | 25 94 | Schrauben, Nieten | 2,18 | 0,95961 | 104,6 | 104,6 | 104,1 | 104,0 | - | 0,6 | 0,1 |
| 333 | 25 99 | Andere Metallwaren, a.n.g. | 5,23 | 0,89009 | 103,5 | 103,4 | 104,0 | 104,0 | + | 0,6 | - |
| 334 | 26 | Datenverarbeitungsgeräte, elektronische und optische Erzeugnisse | 28,98 | 1,39861 | 87,7 | 86,7 | 85,6 | 85,5 | - | 1,4 | 0,1 |
| 335 | 26 1 | Elektronische Bauelemente und Leiterplatten | 8,34 | 2,32870 | 70,3 | 67,9 | 64,9 | 64,8 | - | 4,6 | 0,2 |
| 336 | 26 11 | Elektronische Bauelemente | 6,81 | 2,75749 | 67,6 | 65,2 | 60,7 | 60,4 | - | 7,4 | 0,5 |
| 337 | 26 11 2 | Dioden; Transistoren u.a. Halbleiterbauelemente; Leuchtdioden; gefasste oder montierte piezoelektrische Kristalle | 4,49 | 1,59168 | 67,7 | 65,4 | 57,9 | 57,2 | - | 12,5 | 1,2 |
| 338 | 26 11 3 | Elektronische integrierte Schaltungen | 2,32 | 3,70611 | 67,3 | 64,7 | 66,1 | 66,6 | + | 2,9 | 0,8 |
| 339 | 26 12 1 | Gedruckte Schaltungen | 0,94 | 1,00000 | 101,1 | 100,5 | 100,8 | 100,8 | + | 0,3 | - |
| 340 | 26 2 | Datenverarbeitungsgeräte und periphere Geräte | 4,72 | 2,80163 | 73,2 | 71,0 | 67,9 | 67,3 | - | 5,2 | 0,9 |
| 341 | 26 20 1 | Datenverarbeitungsgeräte sowie Teile davon und Zubehör dafür | 3,94 | 2,71279 | 73,8 | 72,8 | 68,7 | 67,7 | - | 7,0 | 1,5 |
| 342 | 26 20 11 | Mobile Computer mit 10 kg oder weniger Gewicht | . | 3,19453 | 70,6 | 68,4 | 64,5 | 63,7 | - | 6,9 | 1,2 |
| 343 | 26 20 13 | Stationäre digitale automatische Daten-verarbeitungs-maschinen | . | 2,26437 | 79,8 | 77,9 | 76,1 | 76,0 | - | 2,4 | 0,1 |
| 344 | 26 20 14 | Digitale Datenverarbeitungs-maschinen in Form von Systemen | 1,08 | 2,52723 | 77,9 | 79,6 | 74,8 | 72,9 | - | 8,4 | 2,5 |
| 345 | 26 20 16 | Ein- und Ausgabeeinheiten | 0,28 | 1,45983 | 81,1 | 80,3 | 75,7 | 75,6 | - | 5,9 | 0,1 |
| 346 | 26 20 4 | Teile und Zubehör für automatische Datenverarbeitungs-maschinen | 0,78 | 4,00810 | 70,0 | 61,7 | 63,9 | 65,3 | + | 5,8 | 2,2 |
| 347 | 26 3 | Geräte und Einrichtungen der Telekommunikationstechnik | 2,68 | 1,39972 | 99,5 | 99,8 | 99,4 | 99,3 | - | 0,5 | 0,1 |
| 348 | 26 4 | Geräte der Unterhaltungselektronik | 2,22 | 1,16551 | 98,4 | 98,0 | 96,4 | 96,5 | - | 1,5 | 0,1 |
| 349 | 26 5 | Mess-, Kontroll-, Navigations- u.ä. Instrumente und Vorrichtungen, Uhren | 8,68 | 0,95869 | 101,9 | 102,2 | 103,3 | 103,4 | + | 1,2 | 0,1 |
| 350 | 26 51 | Mess-, Kontroll-, Navigations- u.ä. Instrumente und Vorrichtungen | 8,54 | 0,95869 | 102,0 | 102,2 | 103,3 | 103,4 | + | 1,2 | 0,1 |
| 351 | 26 51 4 | Instrumente, Apparate und Geräte zum Messen oder Nachweis von ionisierenden Strahlen sowie zum Messen oder Prüfen von elektrischen Größen | . | 0,99900 | 101,4 | 101,3 | 102,6 | 103,1 | + | 1,8 | 0,5 |
| 352 | 26 51 5 | Instrumente, Apparate und Geräte zum Messen oder Prüfen anderer physikalischer und chemischer Eigenschaften | 2,38 | 0,95686 | 102,5 | 103,5 | 104,5 | 104,7 | + | 1,2 | 0,2 |
| 353 | 26 51 6 | Andere Instrumente, Apparate, und Geräte zum Messen oder Prüfen | 2,34 | 0,95873 | 103,1 | 102,4 | 103,1 | 102,8 | + | 0,4 | 0,3 |
| 354 | | Nachrichtlich: Mess- und Prüftechnik ³⁾ | 2,40 | 1) | 103,3 | 102,7 | 103,5 | 103,1 | + | 0,4 | 0,4 |
| 355 | 26 51 62 | Maschinen, Apparate u. Geräte zum Prüfen der mechanischen Eigenschaften von Materialien | . | 0,87986 | 104,3 | 102,3 | 104,0 | 104,0 | + | 1,7 | - |
| 356 | 26 51 63 | Gas-, Flüssigkeits- und Elektrizitätszähler (einschl. Eichzählern dafür) | . | 0,92232 | 101,7 | 102,0 | 103,3 | 103,3 | + | 1,3 | - |
| 357 | 26 51 66 | Instrumente, Apparate, Geräte und Maschinen zum Messen oder Prüfen, a.n.g. | 1,83 | 0,97358 | 103,0 | 102,5 | 103,0 | 102,5 | - | - | 0,5 |
| 358 | | Nachrichtlich: Längenmesstechnik ⁴⁾ | 0,98 | 1) | 103,4 | 102,6 | 103,0 | 102,0 | - | 0,6 | 1,0 |

1) Siehe Erläuterungen Punkt 4 (Seite 6) sowie Fußnote 1) der Seite 30 im Anhang.

2) GP-Nr.: 2573 50 705/800, 2573 60 331/339, 2849 22 300

3) GP-Nr.: 2651 62, 2651 66, 2829 31, 2829 39 301/500

4) GP-Nr.: 2651 66 509, 2651 66 830

Deutschland
1 Index der Erzeugerpreise gewerblicher Produkte (Inlandsabsatz)
1.1 Aktuelle Ergebnisse
2010 = 100

| Lfd.-Nr. | Nr. der GP-Systematik | Güterabteilung, -gruppe, -klasse, -kategorie, -unterkategorie, -art | Wägungs-anteil am Gesamt-index in Promille | Verket-tungs-faktor ¹⁾ | 2012 | 2012 | 2013 | 2013 | Veränderung Okt. 2013 gegenüber | | | |
|----------|-----------------------|--|--|-----------------------------------|----------------------|-------|-------|-------|---------------------------------|------------|---|-----|
| | | | | | Jahres-durch-schnitt | Okt. | Sept. | Okt. | Okt. 2012 | Sept. 2013 | | |
| | | | | | | | | | in % | | | |
| 359 | 26 51 7 | Thermostate, Druckregler und andere Instru- mente, Apparate und Geräte zum Regeln | 1,28 | 0,94229 | 100,3 | 100,6 | 102,4 | 102,8 | + | 2,2 | + | 0,4 |
| 360 | 26 52 | Uhren | 0,14 | 0,96987 | 101,3 | 101,6 | 105,0 | 105,5 | + | 3,8 | + | 0,5 |
| 361 | 26 6 | Bestrahlungs- und Elektrotherapiegeräte und elektromedizinische Geräte | . | 0,99004 | 100,6 | 101,2 | 102,4 | 102,2 | + | 1,0 | - | 0,2 |
| 362 | 26 60 11 | Röntgenapparate und -geräte, Apparate u. Geräte, die Alpha-, Beta- oder Gammastrahlen verwenden (einschl. Schirmbildfotografie- oder Strahlen- therapiegeräten), Teile dafür | 1,06 | 0,99498 | 101,6 | 102,4 | 103,3 | 103,1 | + | 0,7 | - | 0,2 |
| 363 | 26 60 12 | Elektrodiagnoseapparate und -geräte, Ultraviolett- oder Infrarotbestrahlungsgeräte, für medizinische Zwecke, Teile und Zubehör | . | 0,96899 | 96,9 | 96,9 | 98,9 | 99,0 | + | 2,2 | + | 0,1 |
| 364 | 26 7 | Optische und fotografische Instrumente u. Geräte | . | 0,94413 | 103,9 | 103,3 | 104,2 | 104,4 | + | 1,1 | + | 0,2 |
| 365 | 26 70 1 | Fotografische Geräte und Teile dafür | . | 0,95307 | 102,5 | 101,4 | 101,9 | 101,9 | + | 0,5 | | - |
| 366 | 26 70 2 | Andere optische Geräte und Teile dafür | . | 0,94057 | 104,3 | 103,7 | 104,7 | 104,9 | + | 1,2 | + | 0,2 |
| 367 | 26 70 21 | Polarisierende Stoffe in Form von Folien oder Platten; Prismen, Linsen, Filter u.dgl. | . | 0,94402 | 109,3 | 109,4 | 111,1 | 111,4 | + | 1,8 | + | 0,3 |
| 368 | 27 | Elektrische Ausrüstungen | 39,12 | 0,94057 | 102,8 | 103,0 | 103,5 | 103,6 | + | 0,6 | + | 0,1 |
| 369 | 27 1 | Elektromotoren, Generatoren, Transformatoren, Elektrizitätsverteilungs- u. -schalteinrichtungen | 18,00 | 0,97274 | 102,0 | 102,3 | 103,0 | 103,3 | + | 1,0 | + | 0,3 |
| 370 | 27 11 | Elektromotoren, Generatoren, Transformatoren und Teile dafür | 8,25 | 0,97073 | 102,1 | 102,2 | 102,1 | 102,0 | - | 0,2 | - | 0,1 |
| 371 | 27 11 1 | Elektromotoren; andere Gleichstrommotoren; Gleichstromgeneratoren | 0,87 | 1,04311 | 104,3 | 104,5 | 105,1 | 105,3 | + | 0,8 | + | 0,2 |
| 372 | 27 11 2 | Allstrom-(Universal-)motoren mit einer Leistung von mehr als 37,5 W; andere Wechselstrom- motoren; Wechselstromgeneratoren | 1,93 | 0,92108 | 107,4 | 108,1 | 109,1 | 109,2 | + | 1,0 | + | 0,1 |
| 373 | 27 11 4 | Elektrische Transformatoren | 1,18 | 0,90189 | 99,3 | 97,7 | 98,1 | 97,2 | - | 0,5 | - | 0,9 |
| 374 | 27 11 5 | Vorschaltgeräte für Entladungslampen; Stromrichter; andere Drosselspulen u.a. Selbstinduktionsspulen | 3,14 | 1,00806 | 98,6 | 98,4 | 97,6 | 97,6 | - | 0,8 | | - |
| 375 | 27 11 6 | Teile für Elektromotoren, Generatoren und Transformatoren | 1,13 | 0,94595 | 104,2 | 105,5 | 104,2 | 104,2 | - | 1,2 | | - |
| 376 | 27 12 | Elektrizitätsverteilungs- und -schalteinrichtungen, Teile dafür | 9,75 | 0,97471 | 102,0 | 102,4 | 103,9 | 104,4 | + | 2,0 | + | 0,5 |
| 377 | 27 12 1 | Elektrische Geräte zum Schließen, Unterbrechen, Schützen oder Verbinden von elektrischen Strom- kreisen, für eine Spannung von mehr als 1 000 V | 0,69 | 0,99806 | 100,7 | 100,8 | 98,3 | 100,3 | - | 0,5 | + | 2,0 |
| 378 | 27 12 2 | Elektrische Geräte zum Schließen, Unterbrechen, Schützen oder Verbinden von elektrischen Stromkreisen, für eine Spannung von 1 000 V oder weniger | 1,19 | 0,95769 | 103,6 | 104,2 | 105,0 | 105,2 | + | 1,0 | + | 0,2 |
| 379 | 27 12 3 | Tafeln, Felder, Konsolen, Pulte, Schränke zum elektr. Schalten oder Steuern oder für die Stromverteilung | 4,39 | 1,00603 | 102,2 | 102,8 | 104,3 | 105,1 | + | 2,2 | + | 0,8 |
| 380 | 27 12 4 | Teile für Elektrizitätsverteilungs- oder -schalt- einrichtungen | 3,48 | 0,93452 | 101,5 | 101,6 | 104,0 | 104,1 | + | 2,5 | + | 0,1 |
| 381 | 27 2 | Akkumulatoren und Batterien | 0,91 | 0,76235 | 103,9 | 104,0 | 106,6 | 106,3 | + | 2,2 | - | 0,3 |
| 382 | 27 3 | Kabel und elektrisches Installationsmaterial | 8,02 | 0,90817 | 104,2 | 104,4 | 103,8 | 103,6 | - | 0,8 | - | 0,2 |
| 383 | 27 32 | Sonstige elektronische und elektrische Kabel | 3,29 | 0,89377 | 103,6 | 103,7 | 99,8 | 99,2 | - | 4,3 | - | 0,6 |
| 384 | 27 32 11 | Isolierte Wickeldrähte | 0,57 | 0,91667 | 102,8 | 103,4 | 106,7 | 106,2 | + | 2,7 | - | 0,5 |
| 385 | 27 32 12 | Koaxialkabel u.a. koaxiale elektrische Leiter, Daten- und Steuerkabel | 0,19 | 0,93839 | 108,9 | 107,9 | 105,1 | 104,6 | - | 3,1 | - | 0,5 |
| 386 | 27 32 13 | Andere elektrische Leiter für eine Spannung von 1000 V oder weniger | 2,12 | 0,86161 | 102,0 | 102,2 | 96,6 | 96,1 | - | 6,0 | - | 0,5 |
| 387 | 27 32 14 | Andere elektrische Leiter für eine Spannung von mehr als 1 000 V | 0,41 | 1,01896 | 110,6 | 110,2 | 104,2 | 103,0 | - | 6,5 | - | 1,2 |

1) Siehe Erläuterungen Punkt 4 (Seite 6) sowie Fußnote 1) der Seite 30 im Anhang.

Deutschland
1 Index der Erzeugerpreise gewerblicher Produkte (Inlandsabsatz)
1.1 Aktuelle Ergebnisse
2010 = 100

| Lfd.-Nr. | Nr. der GP-Systematik | Güterabteilung, -gruppe, -klasse, -kategorie, -unterkategorie, -art | Wägungs-anteil am Gesamt-index in Promille | Verket-tungs-faktor ¹⁾ | 2012 | 2012 | 2013 | 2013 | Veränderung Okt. 2013 gegenüber | | | |
|----------|-----------------------|---|--|-----------------------------------|----------------------|-------|-------|-------|---------------------------------|------------|---|-----|
| | | | | | Jahres-durch-schnitt | Okt. | Sept. | Okt. | Okt. 2012 | Sept. 2013 | | |
| | | | | | | | | | in % | | | |
| 388 | 27 33 | Elektrisches Installationsmaterial | 4,73 | 0,91736 | 104,6 | 104,8 | 106,6 | 106,7 | + | 1,8 | + | 0,1 |
| 389 | 27 4 | Elektrische Lampen und Leuchten | 3,17 | 0,98028 | 105,3 | 105,2 | 106,4 | 106,2 | + | 1,0 | - | 0,2 |
| 390 | 27 40 1 | Elektrische Glühlampen und Entladungslampen; Bogenlampen | 0,89 | 1,02277 | 108,6 | 106,5 | 105,1 | 104,7 | - | 1,7 | - | 0,4 |
| 391 | 27 40 2 | Beleuchtungsgeräte | 1,12 | 0,95302 | 101,9 | 102,6 | 107,7 | 107,6 | + | 4,9 | - | 0,1 |
| 392 | 27 40 3 | Andere elektrische Beleuchtungskörper, a.n.g. | 1,16 | 0,97845 | 105,9 | 106,6 | 106,0 | 106,0 | - | 0,6 | | - |
| 393 | 27 5 | Haushaltsgeräte | 4,42 | 0,94502 | 101,0 | 101,3 | 102,0 | 102,1 | + | 0,8 | + | 0,1 |
| 394 | 27 51 | Elektrische Haushaltsgeräte, Teile dafür | 3,94 | 0,96146 | 100,6 | 100,8 | 101,3 | 101,4 | + | 0,6 | + | 0,1 |
| 395 | 27 51 1 | Kühl-, Gefrierschränke, Tiefkühltruhen; Geschirrspülmaschinen; Waschmaschinen und Wäschetrockner; Heizdecken; Ventilatoren und Abzugshauben | 2,10 | 0,95777 | 101,0 | 101,4 | 101,8 | 102,2 | + | 0,8 | + | 0,4 |
| 396 | 27 51 11 | Kühl-, Gefrierschränke, Tiefkühltruhen | 0,65 | 0,93545 | 101,1 | 101,6 | 101,6 | 101,6 | | - | | - |
| 397 | 27 51 12 | Haushaltsgeschirrspülmaschinen | 0,72 | 0,93715 | 99,5 | 100,1 | 100,1 | 100,6 | + | 0,5 | + | 0,5 |
| 398 | 27 51 13 | Waschmaschinen u. Wäschetrockner, mit einem Fassungsvermögen von 10 kg oder weniger | 0,73 | 0,98709 | 102,2 | 102,5 | 103,8 | 104,2 | + | 1,7 | + | 0,4 |
| 399 | 27 51 2 | Andere elektrische Haushaltsgeräte, a.n.g. | 1,84 | 0,96705 | 100,1 | 100,1 | 100,7 | 100,6 | + | 0,5 | - | 0,1 |
| 400 | 27 51 21 | Staubsauger und elektromechanische Haushaltgeräte, mit eingebautem Elektromotor | 0,54 | 0,91328 | 102,9 | 102,8 | 102,8 | 102,8 | | - | | - |
| 401 | 27 51 28 | Andere elektrische Öfen, a.n.g.; elektrische Küchenherde, Kochplatten, Grill- und Bratgeräte | 1,30 | 1,01213 | 98,9 | 99,0 | 99,9 | 99,7 | + | 0,7 | - | 0,2 |
| 402 | 27 52 | Nichtelektrische Haushaltsgeräte , Teile dafür | 0,48 | 0,85950 | 104,9 | 105,9 | 107,5 | 107,3 | + | 1,3 | - | 0,2 |
| 403 | 27 9 | Sonstige elektrische Ausrüstungen, a.n.g. | 4,60 | 0,89413 | 103,1 | 102,9 | 103,4 | 103,5 | + | 0,6 | + | 0,1 |
| 404 | 28 | Maschinen (Maschinenbauerzeugnisse) | 68,21 | 0,91284 | 103,9 | 104,4 | 105,5 | 105,7 | + | 1,2 | + | 0,2 |
| 405 | | Gewerbliche Arbeitsmaschinen ²⁾ | . | 0,91690 | 104,1 | 104,5 | 105,6 | 105,8 | + | 1,2 | + | 0,2 |
| 406 | | Maschinen für die Bauwirtschaft ³⁾ | 2,15 | 0,91076 | 104,6 | 104,9 | 106,4 | 106,6 | + | 1,6 | + | 0,2 |
| 407 | | Ölhydraulik und Pneumatik ⁴⁾ | 1,93 | 0,86510 | 104,7 | 105,3 | 106,2 | 106,4 | + | 1,0 | + | 0,2 |
| 408 | | Ölhydraulik und Pneumatik incl. Hydropumpen ⁵⁾ | 2,59 | 0,87753 | 104,9 | 105,4 | 106,2 | 106,4 | + | 0,9 | + | 0,2 |
| 409 | | Flüssigkeitspumpen (ohne Kraftstoff-, Beton- u.ä.) ⁶⁾ | 1,75 | 0,88397 | 105,5 | 105,8 | 107,6 | 107,7 | + | 1,8 | + | 0,1 |
| 410 | | Verfahrenstechnische Maschinen und Apparate ⁷⁾ | 2,29 | 0,92137 | 104,2 | 104,6 | 106,3 | 106,3 | + | 1,6 | | - |
| 411 | | Allgemeine Lufttechnik ⁸⁾ | 6,39 | 0,89388 | 104,1 | 104,6 | 106,3 | 106,4 | + | 1,7 | + | 0,1 |
| 412 | | Armaturen (ohne fluidtechnische, Sanitär- und Heizungsarmaturen) ⁹⁾ | . | 0,89596 | 104,4 | 104,6 | 106,9 | 107,5 | + | 2,8 | + | 0,6 |
| 413 | | Kupplungen, Gleitlager . Antriebselemente ¹⁰⁾ | 1,47 | 0,89982 | 105,3 | 105,8 | 106,3 | 106,3 | + | 0,5 | | - |

1) Siehe Erläuterungen Punkt 4 (Seite 6) sowie Fußnote 1) der Seite 30 im Anhang.

2) GP-Nr.: 2812 13, 2813, 2821, 2822, 2829 21, 2829 41, 284, 2892, 2893 17, 2893 19, 2894, 2895, 2896, 2899.

3) GP-Nr.: 2892 2, 2892 3, 2822 14 400, 2892 40 500, 2892 61 508.

4) GP-Nr.: 2812 11/12/14.

5) GP-Nr.: 2812 11-14.

6) GP-Nr.: 2812 13, 2813 12-14.

7) GP-Nr.: 2825 11 307, 2829 12, 2829 41, 2829 60 901, 2829 82 505, 3250 13 800.

8) GP-Nr.: 2813 23, 2825, 2899 31, 2899 39 053/055.

9) GP-Nr.: 2814 11 700-808, 2814 13.

10) GP-Nr.: 2790 40 500, 2815 21-23/26.

Deutschland
1 Index der Erzeugerpreise gewerblicher Produkte (Inlandsabsatz)
1.1 Aktuelle Ergebnisse
2010 = 100

| Lfd.- Nr. | Nr. der GP-Systematik | Güterabteilung, -gruppe, -klasse, -kategorie, -unterkategorie, -art | Wägungs- anteil am Gesamt- index in Promille | Verket- tungs- faktor ¹⁾ | 2012 | 2012 | 2013 | 2013 | Veränderung Okt. 2013 gegenüber | | | |
|--------------|--------------------------|--|---|---|------------------------------|-------|-------|-------|---------------------------------------|---------------|---|-----|
| | | | | | Jahres- durch- schnitt | Okt. | Sept. | Okt. | Okt. 2012 | Sept. 2013 | | |
| | | | | | | | | | in % | | | |
| 414 | 28 15 24/39 | Zahnräder und Getriebe | 3,60 | 0,89991 | 103,4 | 103,6 | 104,4 | 104,3 | + | 0,7 | - | 0,1 |
| 415 | | Bäckereimaschinen incl. elektrischer Backöfen ²⁾ | 0,18 | 0,91567 | 103,9 | 104,3 | 106,0 | 106,0 | + | 1,6 | | - |
| 416 | 28 22, 29 10 51 | Fördertechnik | 5,92 | 0,91133 | 103,6 | 103,9 | 105,3 | 105,4 | + | 1,4 | + | 0,1 |
| 417 | | Fördertechnik (ohne Aufzüge) ³⁾ | 5,06 | 0,90719 | 103,4 | 103,7 | 105,1 | 105,2 | + | 1,4 | + | 0,1 |
| 418 | 28 22 11/13 | Serienhebezeuge, Hebebühnen | 0,33 | 0,88612 | 104,9 | 105,0 | 106,9 | 106,9 | + | 1,8 | | - |
| 419 | 28 22 14, 29 10 51 | Krane | 1,78 | 0,91316 | 104,0 | 104,3 | 106,3 | 106,3 | + | 1,9 | | - |
| 420 | | Wärmetauscher ⁴⁾ | . | 0,91460 | 101,9 | 101,8 | 101,8 | 101,8 | | - | | - |
| 421 | | Lufttechnische Einzelapparate und Anlagen ⁵⁾ | 2,70 | 0,93768 | 104,9 | 105,4 | 107,1 | 107,3 | + | 1,8 | + | 0,2 |
| 422 | | Waagen ⁶⁾ | 0,29 | 0,93691 | 103,7 | 104,5 | 106,1 | 106,1 | + | 1,5 | | - |
| 423 | 28 29 50, 28 93 | Nahrungsmittelmaschinen und Maschinen für verwandte Gebiete | 1,60 | 0,90364 | 104,8 | 105,2 | 106,8 | 106,8 | + | 1,5 | | - |
| 424 | | Erntemaschinen für Halmgut ⁷⁾ | . | 0,83124 | 104,9 | 105,6 | 106,3 | 105,2 | - | 0,4 | - | 1,0 |
| 425 | | Erntemaschinen für Hack- u. sonst. Feldfrüchte ⁸⁾ | 0,21 | 0,82662 | 102,9 | 103,6 | 104,9 | 105,7 | + | 2,0 | + | 0,8 |
| 426 | | Präzisionswerkzeuge ⁹⁾ | 4,88 | 0,94340 | 102,3 | 102,7 | 103,4 | 103,5 | + | 0,8 | + | 0,1 |
| 427 | | Holzbearbeitungsmaschinen incl. Kettensägen ¹⁰⁾ | . | 0,93239 | 105,1 | 105,6 | 107,2 | 107,3 | + | 1,6 | + | 0,1 |
| 428 | | Bau- und Baustoffmaschinen ¹¹⁾ | . | 0,90817 | 104,5 | 104,8 | 105,8 | 106,0 | + | 1,1 | + | 0,2 |
| 429 | 28 92 24/30 | Straßen- und Gleisbaumaschinen | 0,59 | 0,90892 | 103,6 | 103,7 | 105,2 | 105,4 | + | 1,6 | + | 0,2 |
| 430 | | Baustoff- Keramik- und Glasmaschinen ¹²⁾ | . | 0,91352 | 104,8 | 105,1 | 105,9 | 106,3 | + | 1,1 | + | 0,4 |
| 431 | | Textilmaschinen incl. Teile ¹³⁾ | 0,71 | 0,94587 | 103,8 | 104,0 | 104,8 | 105,0 | + | 1,0 | + | 0,2 |
| 432 | | Druck- und Papiermaschinen ¹⁴⁾ | . | 0,93603 | 102,0 | 102,1 | 102,2 | 102,3 | + | 0,2 | + | 0,1 |
| 433 | | Papierherstellungs- u. -zurichtungsmaschinen ¹⁵⁾ | 0,26 | 0,92208 | 101,3 | 101,5 | 101,9 | 102,6 | + | 1,1 | + | 0,7 |
| 434 | | Papierverarbeitungs-maschinen incl. Buch- bindereimaschinen ¹⁶⁾ | 0,18 | 0,92372 | 102,7 | 103,0 | 103,9 | 103,9 | + | 0,9 | | - |
| 435 | 28 99 13/14/40 | Druckmaschinen | 1,67 | 0,94045 | 102,3 | 102,3 | 102,3 | 102,3 | | - | | - |
| 436 | | Blasform-, Warmform-, Spritzgießmaschinen ¹⁷⁾ | 0,39 | 0,96618 | 104,0 | 104,9 | 106,2 | 107,1 | + | 2,1 | + | 0,8 |
| 437 | | Sonstige Maschinen für die Be- und Verarbeitung von Kautschuk und Kunststoff ¹⁸⁾ | 0,41 | 0,85862 | 103,9 | 104,4 | 106,7 | 107,2 | + | 2,7 | + | 0,5 |
| 438 | | Montage- und Handhabungstechnik, Mehrzweck- Industrieroboter ¹⁹⁾ | 1,89 | 0,92293 | 106,2 | 106,8 | 107,0 | 107,1 | + | 0,3 | + | 0,1 |

1) Siehe Erläuterungen Punkt 4 (Seite 6) sowie Fußnote 1) der Seite 30 im Anhang.

2) GP-Nr.: 2821 13 300, 2893 17 130.

3) GP-Nr.: 2822 11/13-15/17/19, 2910 51.

4) GP-Nr.: 2825 11 302/307.

5) GP-Nr.: 2825 12/14/20.

6) GP-Nr.: 2829 31, 2829 39 3, 2829 39 5.

7) GP-Nr.: 2830 51-53, 2830 59 150.

8) GP-Nr.: 2830 54 500, 2830 59 600.

9) GP-Nr.: 2573 4, 2573 50, 2573 60 331/339, 2849 21/22.

10) GP-Nr.: 2824 12 600, 2849 12.

11) GP-Nr.: 2849 11, 2892, 2899 39 53.

12) GP-Nr.: 2849 11, 2892 40, 2892 62 009, 2899 39 53.

13) GP-Nr.: 2894 1, 2894 51.

14) GP-Nr.: 2895, 2899 1, 2899 40.

15) GP-Nr.: 2895 11 130/170/330.

16) GP-Nr.: 2895 11 900, 2899 11.

17) GP-Nr.: 2896 10 100/400/500.

18) GP-Nr.: 2896 10 820/950.

19) GP-Nr.: 2899 39 350/552/553/554/557.

Deutschland
1 Index der Erzeugerpreise gewerblicher Produkte (Inlandsabsatz)
1.1 Aktuelle Ergebnisse
2010 = 100

| Lfd.-Nr. | Nr. der GP-Systematik | Güterabteilung, -gruppe, -klasse, -kategorie, -unterkategorie, -art | Wägungs-anteil am Gesamt-index in Promille | Verket-tungs-faktor ¹⁾ | 2012 | 2012 | 2013 | 2013 | Veränderung Okt. 2013 gegenüber | | | |
|----------|-----------------------|--|--|-----------------------------------|----------------------|-------|-------|-------|---------------------------------|------------|------|-----|
| | | | | | Jahres-durch-schnitt | Okt. | Sept. | Okt. | Okt. 2012 | Sept. 2013 | in % | |
| | | | | | | | | | | | | |
| 439 | 28 1 | Nicht wirtschaftszweigspezifische Maschinen | 23,98 | 0,90984 | 103,7 | 104,1 | 105,1 | 105,2 | + | 1,1 | + | 0,1 |
| 440 | 28 11 | Verbrennungsmotoren und Turbinen | 6,11 | 0,93395 | 101,5 | 101,8 | 101,5 | 101,6 | - | 0,2 | + | 0,1 |
| 441 | 28 11 1 | Motoren für Wasserfahrzeuge, Schienenfahrzeuge, industrielle und andere Zwecke | 0,90 | 0,87609 | 103,4 | 103,7 | 104,7 | 104,7 | + | 1,0 | | - |
| 442 | 28 11 2 | Turbinen | 0,94 | 0,89883 | 102,3 | 102,5 | 100,8 | 100,8 | - | 1,7 | | - |
| 443 | 28 11 4 | Teile für Kolbenverbrennungsmotoren | 3,97 | 0,95627 | 100,8 | 101,2 | 100,9 | 101,0 | - | 0,2 | + | 0,1 |
| 444 | 28 12 | Hydraulische und pneumatische Komponenten und Systeme | 2,85 | 0,87753 | 104,9 | 105,5 | 106,2 | 106,4 | + | 0,9 | + | 0,2 |
| 445 | 28 12 11 | Hydromotoren und Druckluftmotoren, linear | 0,59 | 0,90742 | 104,0 | 104,2 | 104,4 | 104,3 | + | 0,1 | - | 0,1 |
| 446 | 28 12 12 | Hydromotoren und Druckluftmotoren, nicht linear arbeitend; Wasser- und Dampfkraftmaschinen und andere Motoren a.n.g. | 0,25 | 0,88261 | 103,1 | 103,1 | 103,5 | 104,0 | + | 0,9 | + | 0,5 |
| 447 | 28 12 13 | Hydropumpen | 0,66 | 0,91008 | 105,4 | 105,8 | 106,4 | 106,4 | + | 0,6 | | - |
| 448 | 28 12 14 | Hydraulische und pneumatische Ventile | 1,09 | 0,83459 | 105,5 | 106,3 | 107,7 | 108,1 | + | 1,7 | + | 0,4 |
| 449 | 28 12 14 500/800 | Ventile für ölhydraulische und pneumatische Energieübertragung | 1,09 | 0,83110 | 105,5 | 106,3 | 107,7 | 108,1 | + | 1,7 | + | 0,4 |
| 450 | 28 13 | Sonstige Pumpen und Kompressoren | 4,00 | 0,89720 | 103,9 | 104,5 | 105,8 | 105,8 | + | 1,2 | | - |
| 451 | 28 13 1 | Flüssigkeitspumpen; Hebewerke für Flüssigkeiten | 1,61 | 0,89946 | 105,4 | 106,0 | 107,7 | 107,8 | + | 1,7 | + | 0,1 |
| 452 | 28 13 11 | Flüssigkeitspumpen für bestimmte Verwendungszwecke | 0,52 | 0,98410 | 105,0 | 106,2 | 106,5 | 106,4 | + | 0,2 | - | 0,1 |
| 453 | 28 13 12 | Oszillierende Verdrängerpumpen für Flüssigkeiten (ohne Betonpumpen) | 0,15 | 0,88142 | 104,4 | 104,5 | 105,9 | 105,8 | + | 1,2 | - | 0,1 |
| 454 | 28 13 13 | Rotierende Verdrängerpumpen für Flüssigkeiten | 0,15 | 0,83997 | 105,4 | 106,2 | 107,5 | 107,9 | + | 1,6 | + | 0,4 |
| 455 | 28 13 14 | Kreiselpumpen für Flüssigkeiten; andere Pumpen; Hebewerke für Flüssigkeiten | 0,79 | 0,86597 | 105,8 | 106,1 | 108,8 | 109,1 | + | 2,8 | + | 0,3 |
| 456 | 28 13 14 1 | Tauchmotorpumpen, Umlaufbeschleuniger | 0,37 | 0,85912 | 105,9 | 106,0 | 108,4 | 108,8 | + | 2,6 | + | 0,4 |
| 457 | 28 13 2 | Luft- oder Vakuumpumpen; Luft- oder andere Gaskompressoren | 1,68 | 0,91460 | 103,3 | 103,7 | 104,9 | 104,8 | + | 1,1 | - | 0,1 |
| 458 | 28 13 21 | Vakuumpumpen | 0,28 | 0,92103 | 103,2 | 103,8 | 104,9 | 104,9 | + | 1,1 | | - |
| 459 | 28 13 25 | Turbokompressoren | 0,73 | 0,91185 | 102,3 | 102,6 | 102,8 | 102,6 | | - | - | 0,2 |
| 460 | 28 13 26 | Oszillierende Verdrängerkompressoren | 0,10 | 0,92308 | 104,2 | 104,5 | 106,3 | 106,3 | + | 1,7 | | - |
| 461 | 28 13 27 | Rotierende Verdrängerkompressoren | 0,31 | 0,90100 | 105,0 | 105,7 | 108,8 | 108,8 | + | 2,9 | | - |
| 462 | 28 13 3 | Teile für Pumpen und Kompressoren | 0,71 | 0,85813 | 101,7 | 102,8 | 103,5 | 103,8 | + | 1,0 | + | 0,3 |
| 463 | 28 14 | Armaturen | 4,10 | 0,87610 | 106,4 | 106,8 | 109,7 | 110,4 | + | 3,4 | + | 0,6 |
| 464 | 28 14 11 | Druckminderventile, Ventile für ölhydraulische oder pneumatische Energieübertragung, Rückschlagklappen und -ventile, Überdruck- und Sicherheitsventile | . | 0,82314 | 107,3 | 107,9 | 112,8 | 112,8 | + | 4,5 | | - |
| 465 | 28 14 12 | Sanitärarmaturen; Armaturen für Heizkörper von Zentralheizungen | . | 0,84668 | 108,9 | 109,5 | 113,5 | 114,5 | + | 4,6 | + | 0,9 |
| 466 | 28 14 12 3 | Sanitärarmaturen | . | 0,85030 | 108,8 | 109,5 | 113,7 | 114,9 | + | 4,9 | + | 1,1 |
| 467 | 28 14 13 | Regelventile, Schieber und andere Armaturen | 2,03 | 0,90407 | 104,1 | 104,2 | 106,2 | 106,8 | + | 2,5 | + | 0,6 |
| 468 | 28 15 | Lager, Getriebe, Zahnräder und Antriebselemente | 6,92 | 0,91484 | 103,5 | 103,8 | 104,6 | 104,6 | + | 0,8 | | - |
| 469 | 28 15 1 | Wälzlager | 1,63 | 0,96261 | 102,1 | 102,7 | 103,6 | 103,7 | + | 1,0 | + | 0,1 |
| 470 | 28 15 2 | Getriebe, Zahnräder, Lagergehäuse u.ä. Antriebselemente | 3,72 | 0,90884 | 104,0 | 104,4 | 105,0 | 104,9 | + | 0,5 | - | 0,1 |
| 471 | 28 15 21 | Gelenkketten, aus Eisen oder Stahl | 0,14 | 0,87266 | 107,5 | 107,7 | 110,0 | 110,0 | + | 2,1 | | - |
| 472 | 28 15 22 | Kurbeln und Wellen | 0,27 | 0,89018 | 105,9 | 105,2 | 106,1 | 106,0 | + | 0,8 | - | 0,1 |
| 473 | 28 15 23 | Lagergehäuse; Gleitlager und Lagerschalen | 0,43 | 0,94772 | 108,3 | 110,3 | 109,9 | 109,9 | - | 0,4 | | - |
| 474 | 28 15 24 | Getriebe, auch in Form von Wechsel- oder Schaltgetrieben oder Drehmomentwandlern; Kugel- oder Rollenrollspindeln | 2,47 | 0,91042 | 103,1 | 103,3 | 104,0 | 103,9 | + | 0,6 | - | 0,1 |
| 475 | 28 15 26 | Schaltkupplungen u.a. Wellenkupplungen (einschl. Universalkupplungen) | 0,41 | 0,87982 | 102,5 | 103,0 | 103,4 | 103,4 | + | 0,4 | | - |
| 476 | 28 15 3 | Teile für Lager, Getriebe, Zahnräder und Antriebselemente | 1,57 | 0,88116 | 103,7 | 103,7 | 104,9 | 104,8 | + | 1,1 | - | 0,1 |

1) Siehe Erläuterungen Punkt 4 (Seite 6) sowie Fußnote 1) der Seite 30 im Anhang.

Deutschland
1 Index der Erzeugerpreise gewerblicher Produkte (Inlandsabsatz)
1.1 Aktuelle Ergebnisse
2010 = 100

| Lfd.-Nr. | Nr. der GP-Systematik | Güterabteilung, -gruppe, -klasse, -kategorie, -unterkategorie, -art | Wägungs-anteil am Gesamt-index in Promille | Verket-tungs-faktor ¹⁾ | 2012 | 2012 | 2013 | 2013 | Veränderung Okt. 2013 gegenüber | | | |
|----------|-----------------------|--|--|-----------------------------------|----------------------|-------|-------|-------|---------------------------------|------------|---|-----|
| | | | | | Jahres-durch-schnitt | Okt. | Sept. | Okt. | Okt. 2012 | Sept. 2013 | | |
| | | | | | | | | | in % | | | |
| 477 | 28 2 | Sonstige Maschinen für unspezifische Verwendung | 20,17 | 0,92130 | 103,6 | 104,0 | 105,6 | 105,8 | + | 1,7 | + | 0,2 |
| 478 | 28 21 | Öfen und Brenner, Teile dafür | 1,15 | 0,88980 | 102,8 | 103,1 | 105,6 | 105,6 | + | 2,4 | | |
| 479 | 28 21 11/12 | Nichtelektrische Industrieöfen, Brenner und Feuerungen | 0,39 | 0,91280 | 105,4 | 106,1 | 106,5 | 106,5 | + | 0,4 | | - |
| 480 | 28 21 11 | Brenner für Feuerungen; autom. Feuerungen | 0,18 | 0,88839 | 103,8 | 105,2 | 105,0 | 105,0 | - | 0,2 | | - |
| 481 | 28 21 12 | Nichtelektrische Industrie- und Laboratoriums-öfen, (ohne Backöfen) Abfallverbrennungsöfen | 0,21 | 0,95525 | 106,8 | 106,8 | 107,8 | 107,9 | + | 1,0 | + | 0,1 |
| 482 | 28 21 13 | Elektrische Industrie- und Laboratoriumsöfen; Apparate zum Warmbehandeln von Stoffen | 0,54 | 0,85600 | 101,3 | 101,3 | 105,2 | 105,2 | + | 3,8 | | - |
| 483 | 28 21 14 | Teile für Brenner, Industrieöfen, Verbrennungs-öfen, Induktionsöfen u.ä. | 0,22 | 0,91209 | 101,8 | 102,3 | 104,7 | 104,7 | + | 2,3 | | - |
| 484 | 28 22 | Hebezeuge und Fördermittel | 5,10 | 0,91628 | 103,3 | 103,7 | 105,0 | 105,1 | + | 1,4 | + | 0,1 |
| 485 | 28 22 1 | Hebezeuge und Fördermittel, Teile dafür | 5,10 | 0,91628 | 103,3 | 103,7 | 105,0 | 105,1 | + | 1,4 | + | 0,1 |
| 486 | 28 22 11 | Flaschenzüge | 0,10 | 0,86632 | 107,5 | 107,7 | 112,3 | 112,3 | + | 4,3 | | - |
| 487 | 28 22 13 | Ortsfeste Hebebühnen für Kraftfahrzeug-werkstätten u.a. Hubwinden | 0,23 | 0,89640 | 103,7 | 103,8 | 104,5 | 104,5 | + | 0,7 | | - |
| 488 | 28 22 14 | Derrickkrane; Kabelkrane; Laufkrane; Verlade-brücken u.a. Krane; fahrbare Hubportale, Portalhubkraftkarren und Krankraftkarren | 0,96 | 0,94877 | 103,3 | 103,6 | 105,6 | 105,6 | + | 1,9 | | - |
| 489 | 28 22 15 | Elektrokraftkarren u.a. mit Hebevorrichtung ausgerüstete Karren; andere Karren | 0,91 | 0,88830 | 102,2 | 102,3 | 103,6 | 103,7 | + | 1,4 | + | 0,1 |
| 490 | 28 22 16 | Personen- und Lastenaufzüge, Rolltreppen und Rollsteige | 0,33 | 0,94943 | 106,0 | 106,5 | 106,9 | 107,2 | + | 0,7 | + | 0,3 |
| 491 | 28 22 17 | Stetigförderer (ohne solche für Untertagebergbau) | 1,14 | 0,93709 | 103,5 | 104,2 | 105,6 | 105,9 | + | 1,6 | + | 0,3 |
| 492 | 28 22 19 | Teile für Hebezeuge und Fördermittel | 0,90 | 0,88351 | 102,7 | 102,8 | 103,3 | 103,4 | + | 0,6 | + | 0,1 |
| 493 | 28 23 | Büromaschinen (ohne Datenverarbeitungsgeräte und periphere Geräte) | 0,49 | 0,98715 | 103,9 | 105,3 | 105,6 | 105,6 | + | 0,3 | | |
| 494 | 28 24 | Handgeführte, kraftbetriebene Werkzeuge; Teile dafür | 0,65 | 0,92930 | 104,4 | 104,6 | 105,5 | 105,9 | + | 1,2 | + | 0,4 |
| 495 | 28 25 | Kälte- und lufttechnische Erzeugnisse für gewerbliche Zwecke | 5,68 | 0,88829 | 104,2 | 104,6 | 106,4 | 106,5 | + | 1,8 | + | 0,1 |
| 496 | 28 25 11 | Wärmeaustauscher; Apparate und Vorrichtungen für die Verflüssigung von Luft o.a. Gasen | 1,42 | 0,87876 | 104,5 | 104,6 | 106,1 | 106,1 | + | 1,4 | | - |
| 497 | 28 25 12 | Klimageräte | 0,82 | 0,97067 | 103,2 | 103,3 | 104,5 | 104,5 | + | 1,2 | | - |
| 498 | 28 25 13 | Kühl- und Gefriermöbel und andere Einrichtungen, Maschinen, Apparate und Geräte zur Kälteerzeugung; Wärmepumpen | 0,61 | 0,86609 | 103,4 | 104,2 | 105,0 | 105,0 | + | 0,8 | | - |
| 499 | 28 25 14 | Apparate zum Filtrieren oder Reinigen von Gasen, a.n.g. | 1,12 | 0,91574 | 106,9 | 107,5 | 109,3 | 109,7 | + | 2,0 | + | 0,4 |
| 500 | 28 25 2 | Ventilatoren | 0,76 | 0,93184 | 103,9 | 104,5 | 106,8 | 106,8 | + | 2,2 | | - |
| 501 | 28 25 3 | Teile für Klimageräte, Kühl- und Gefrierschränke, Wärmepumpen, Wärmeaustauscher u.ä. | 0,95 | 0,80064 | 102,4 | 102,9 | 105,8 | 105,8 | + | 2,8 | | - |

1) Siehe Erläuterungen Punkt 4 (Seite 6) sowie Fußnote 1) der Seite 30 im Anhang.

Deutschland
1 Index der Erzeugerpreise gewerblicher Produkte (Inlandsabsatz)
1.1 Aktuelle Ergebnisse
2010 = 100

| Lfd.- Nr. | Nr. der GP-Systematik | Güterabteilung, -gruppe, -klasse, -kategorie, -unterkategorie, -art | Wägungs- anteil am Gesamt- index in Promille | Verket- tungs- faktor ¹⁾ | 2012 | 2012 | 2013 | 2013 | Veränderung Okt. 2013 gegenüber | | | |
|--------------|--------------------------|--|---|---|------------------------------|-------|-------|-------|---------------------------------------|-------|---|-----|
| | | | | | Jahres- durch- schnitt | Okt. | Sept. | Okt. | Okt. | Sept. | | |
| | | | | | | | | | 2012 | 2013 | | |
| in % | | | | | | | | | | | | |
| 502 | 28 29 | Maschinen für unspezifische Verwendung, a.n.g. | 7,10 | 0,95224 | 103,4 | 103,7 | 105,4 | 105,8 | + | 2,0 | + | 0,4 |
| 503 | 28 29 1 | Gaserzeuger, Destillier- und Filterapparate | 1,32 | 0,96321 | 102,3 | 102,6 | 103,4 | 103,3 | + | 0,7 | - | 0,1 |
| 504 | 28 29 12 | Apparate zum Filtrieren oder Reinigen von Flüssigkeiten (ohne Öl- und Kraftstofffilter für Kolbenverbrennungsmotoren) | 0,73 | 0,92479 | 105,2 | 105,8 | 107,2 | 107,0 | + | 1,1 | - | 0,2 |
| 505 | 28 29 13 | Öl-, Kraftstoff- und Luftansaugfilter für Kolbenverbrennungsmotoren | 0,59 | 1,00811 | 98,6 | 98,6 | 98,8 | 98,8 | + | 0,2 | | - |
| 506 | 28 29 2 | Maschinen und Apparate zum Reinigen, Trocknen, Füllen, Verschließen u.ä. von Flaschen o.ä. Behältnissen; Maschinen und Apparate zum Verpacken von Waren | 2,50 | 0,94677 | 103,5 | 104,0 | 105,8 | 106,1 | + | 2,0 | + | 0,3 |
| 507 | 28 29 22 | Feuerlöscher, Spritzpistolen, Sandstrahl- maschinen, Wasserstrahlreinigungs- u.ä. Strahlapparate | 0,64 | 0,94677 | 104,5 | 104,9 | 106,8 | 106,8 | + | 1,8 | | - |
| 508 | 28 29 23 | Metalloplastische Dichtungen; mechanische Dichtungen | 0,30 | 1,00809 | 101,6 | 102,7 | 104,2 | 104,2 | + | 1,5 | | - |
| 509 | 28 29 3 | Gewerbe-, Haushalts- u.a. Wiege- und Messmaschinen | 0,29 | 0,93603 | 103,7 | 104,5 | 106,1 | 106,1 | + | 1,5 | | - |
| 510 | 28 29 31 | Wiegemaschinen für gewerbl. Zwecke, Personenwaagen; Waagen für Stetigförderer; Absack-, Abfüll-, Dosier- u.a. Waagen | 0,08 | 0,93252 | 101,5 | 102,0 | 103,6 | 103,6 | + | 1,6 | | - |
| 511 | 28 29 39 | Andere Waagen | 0,21 | 0,93685 | 104,6 | 105,4 | 107,1 | 107,1 | + | 1,6 | | - |
| 512 | 28 29 5 | Gewerbliche Geschirrspülmaschinen | 0,15 | 0,82845 | 105,6 | 106,0 | 108,3 | 108,3 | + | 2,2 | | - |
| 513 | 28 29 6 | Maschinen und Apparate für die Behandlung von Stoffen durch Temperaturänderung, a.n.g. | 0,79 | 0,92037 | 103,6 | 104,0 | 107,7 | 107,8 | + | 3,7 | + | 0,1 |
| 514 | 28 29 7 | Löt- und Schweißmaschinen, -apparate u. -geräte | 0,05 | 0,89602 | 103,5 | 103,8 | 99,4 | 99,4 | - | 4,2 | | - |
| 515 | 28 3 | Maschinen für die Land- und Forstwirtschaft | 2,48 | 0,87150 | 105,4 | 105,7 | 107,8 | 107,8 | + | 2,0 | | - |
| 516 | 28 30 2 | Acker- und Forstschlepper, andere Zugmaschinen | 0,85 | 0,90171 | 107,1 | 107,0 | 110,8 | 110,8 | + | 3,6 | | - |
| 517 | 28 30 3 | Bodenbearbeitungsmaschinen | 0,32 | 0,83797 | 104,1 | 104,6 | 106,7 | 107,0 | + | 2,3 | + | 0,3 |
| 518 | 28 30 5 | Erntemaschinen, -apparate und -geräte | 0,69 | 0,82959 | 104,2 | 105,0 | 105,9 | 105,3 | + | 0,3 | - | 0,6 |
| 519 | 28 30 7 | Anhänger für landwirtschaftliche Zwecke, mit Selbstlade- oder Selbstentladevorrichtung | 0,11 | 0,87965 | 106,5 | 107,1 | 108,1 | 109,4 | + | 2,1 | + | 1,2 |
| 520 | 28 30 9 | Teile für Maschinen, Apparate und Geräte für die Land- und Forstwirtschaft | 0,51 | 0,87975 | 104,7 | 104,8 | 105,9 | 106,5 | + | 1,6 | + | 0,6 |

1) Siehe Erläuterungen Punkt 4 (Seite 6) sowie Fußnote 1) der Seite 30 im Anhang.

Deutschland
1 Index der Erzeugerpreise gewerblicher Produkte (Inlandsabsatz)
1.1 Aktuelle Ergebnisse
2010 = 100

| Lfd.- Nr. | Nr. der GP-Systematik | Güterabteilung, -gruppe, -klasse, -kategorie, -unterkategorie, -art | Wägungs- anteil am Gesamt- index in Promille | Verket- tungs- faktor ¹⁾ | 2012 | 2012 | 2013 | 2013 | Veränderung Okt. 2013 gegenüber | | | | |
|--------------|--------------------------|--|---|---|------------------------------|-------|-------|-------|---------------------------------------|-------|---|-----|--|
| | | | | | Jahres- durch- schnitt | Okt. | Sept. | Okt. | Okt. | Sept. | | | |
| | | | | | | | | | 2012 | 2013 | | | |
| in % | | | | | | | | | | | | | |
| 521 | 28 4 | Werkzeugmaschinen | 5,99 | 0,91017 | 104,3 | 104,9 | 106,1 | 106,3 | + | 1,3 | + | 0,2 | |
| 522 | 28 41 | Werkzeugmaschinen für die Metallbearbeitung, Teile dafür | 4,35 | 0,90428 | 104,3 | 105,0 | 106,1 | 106,2 | + | 1,1 | + | 0,1 | |
| 523 | 28 41 1/2 | Metallbearbeitungsmaschinen, spanende und abtragende | 2,46 | 0,91444 | 105,0 | 105,8 | 107,4 | 107,6 | + | 1,7 | + | 0,2 | |
| 524 | 28 41 1 | Werkzeugmaschinen für die Metallbearbeitung durch Laserstrahlen oder ähnliche Verfahren; Bearbeitungszentren, Mehrwegmaschinen und Transfermaschinen, zum Bearbeiten von Metallen | 0,91 | 0,90463 | 105,0 | 105,8 | 108,0 | 107,9 | + | 2,0 | - | 0,1 | |
| 525 | 28 41 2 | Spanabhebende Maschinen für die Metallbearbeitung | 1,55 | 0,92115 | 105,0 | 105,8 | 107,1 | 107,4 | + | 1,5 | + | 0,3 | |
| 526 | 28 41 21 | Drehmaschinen zur spanabhebenden Metallbearbeitung | 0,46 | 0,94957 | 106,4 | 107,8 | 108,8 | 109,3 | + | 1,4 | + | 0,5 | |
| 527 | 28 41 21 230-270 | Horizontal-Drehmaschinen, numerisch gesteuert | 0,27 | 1) | 106,4 | 107,1 | 107,7 | 108,5 | + | 1,3 | + | 0,7 | |
| 528 | 28 41 22 | Bohr-, Ausbohr- und Fräsmaschinen, zur spanabhebenden Metallbearbeitung | 0,40 | 0,90237 | 104,7 | 105,2 | 106,8 | 106,8 | + | 1,5 | | - | |
| 529 | 28 41 23 151-157 | Rundschleifmaschinen, numerisch gesteuert | 0,34 | 1) | 105,1 | 105,6 | 107,1 | 107,7 | + | 2,0 | + | 0,6 | |
| 530 | 28 41 3 | Biege-, Abkant-, Richtmaschinen, Scheren, Lochstanzen, Ausklinkmaschinen, Schmiedemaschinen, Pressen und andere Maschinen für die spanlose Bearbeitung von Metallen, Hartmetallen oder Cermets | 1,00 | 0,90346 | 103,8 | 104,3 | 106,0 | 106,2 | + | 1,8 | + | 0,2 | |
| 531 | 28 41 31 | Biege-, Abkant-, Richtmaschinen zum Bearbeiten von Metallen | 0,23 | 0,95335 | 103,2 | 103,6 | 105,3 | 105,3 | + | 1,6 | | - | |
| 532 | 28 41 32 | Scheren, Lochstanzen und Ausklinkmaschinen zum Bearbeiten von Metallen | 0,16 | 0,93697 | 104,4 | 105,2 | 109,7 | 109,7 | + | 4,3 | | - | |
| 533 | 28 41 33 | Freiformschmiede- oder Gesenkschmiede- maschinen, hydraulische oder andere Pressen zum Bearbeiten von Metallen | 0,42 | 0,88356 | 104,2 | 104,5 | 105,8 | 105,8 | + | 1,2 | | - | |
| 534 | 28 41 34 | Andere Werkzeugmaschinen zum spanlosen Be- oder Verarbeiten von Metallen oder Cermets | 0,19 | 0,86059 | 102,8 | 104,0 | 104,5 | 105,1 | + | 1,1 | + | 0,6 | |
| 535 | 28 49 | Werkzeugmaschinen a.n.g., Teile dafür, Zubehör für Werkzeugmaschinen | 1,64 | 0,92731 | 104,3 | 104,8 | 106,2 | 106,4 | + | 1,5 | + | 0,2 | |
| 536 | 28 49 1 | Werkzeugmaschinen zum Bearbeiten von Steinen, Holz u.ä. harten Stoffen; Pressen zum Herstellen von Span- oder Faserplatten aus Holz oder anderen holzhaltigen Stoffen | 1,05 | 0,92971 | 105,3 | 105,9 | 107,5 | 107,7 | + | 1,7 | + | 0,2 | |
| 537 | 28 49 11 | Werkzeugmaschinen zum Bearbeiten von Steinen, keramischen Waren, Beton, Asbestzement u.ä. mineralischen Stoffen oder zum Kaltbearbeiten von Glas | 0,14 | 0,92237 | 104,0 | 104,4 | 105,3 | 106,3 | + | 1,8 | + | 0,9 | |
| 538 | 28 49 12 | Holzbearbeitungsmaschinen (auch Werkzeug- maschinen zum Bearbeiten von Kork, Bein, Hartkautschuk o.ä. harten Stoffen) | 0,91 | 0,93052 | 105,5 | 106,1 | 107,8 | 107,9 | + | 1,7 | + | 0,1 | |
| 539 | 28 49 2 | Werkzeughalter, selbstöffnende Gewindeschneid- köpfe, Werkstückhalter, Teilköpfe u.a. Spezial- vorrichtungen für Werkzeugmaschinen sowie Teile und Zubehör für Werkzeugmaschinen a.n.g. | 0,59 | 0,92343 | 102,5 | 102,8 | 104,0 | 104,1 | + | 1,3 | + | 0,1 | |
| 540 | 28 49 21/22 | Spannzeuge | 0,40 | 0,91436 | 104,1 | 104,4 | 106,1 | 106,1 | + | 1,6 | | - | |
| 541 | 28 49 21 | Werkzeughalter und selbstöffnende Gewindeschneidköpfe | 0,16 | 0,95302 | 103,7 | 103,9 | 105,6 | 105,6 | + | 1,6 | | - | |
| 542 | 28 49 22 | Werkstückhalter | 0,24 | 0,88969 | 104,3 | 104,7 | 106,5 | 106,5 | + | 1,7 | | - | |

1) Siehe Erläuterungen Punkt 4 (Seite 6) sowie Fußnote 1) der Seite 30 im Anhang.

Deutschland
1 Index der Erzeugerpreise gewerblicher Produkte (Inlandsabsatz)
1.1 Aktuelle Ergebnisse
2010 = 100

| Lfd.-Nr. | Nr. der GP-Systematik | Güterabteilung, -gruppe, -klasse, -kategorie, -unterkategorie, -art | Wägungs- anteil am Gesamt- index in Promille | Verket- tungs- faktor ¹⁾ | 2012 | 2012 | 2013 | 2013 | Veränderung Okt. 2013 gegenüber | | | | |
|----------|-----------------------|---|---|---|------------------------------|-------|-------|-------|---------------------------------------|-------|---|-----|--|
| | | | | | Jahres- durch- schnitt | Okt. | Sept. | Okt. | Okt. | Sept. | | | |
| | | | | | | | | | 2012 | 2013 | | | |
| in % | | | | | | | | | | | | | |
| 543 | 28 9 | Maschinen für sonstige bestimmte Wirtschaftszweige | 15,59 | 0,91421 | 104,4 | 104,8 | 105,5 | 105,7 | + | 0,9 | + | 0,2 | |
| 544 | 28 91 | Maschinen für die Metallerzeugung, Walzwerkseinrichtungen, Gießmaschinen | . | 0,70309 | 103,8 | 103,7 | 104,8 | 104,8 | + | 1,1 | | - | |
| 545 | 28 92 | Bergwerks-, Bau- u. Baustoffmaschinen, Teile dafür | 2,71 | 0,90809 | 104,3 | 104,6 | 105,8 | 106,0 | + | 1,3 | + | 0,2 | |
| 546 | 28 92 1 | Stetigförderer für Arbeiten unter Tage; Abbau-, Tunnelbohr- u.a. Streckenvortriebsmaschinen; Bohrmaschinen und Tiefbohrgeräte | 0,39 | 0,89416 | 103,0 | 103,3 | 103,3 | 103,3 | | - | | - | |
| 547 | 28 92 2 | Selbstfahrende Planiermaschinen, Erd- oder Straßenhobel, Straßenwalzen, Schaufellader, Bagger | 0,74 | 0,90506 | 104,8 | 105,0 | 106,1 | 106,5 | + | 1,4 | + | 0,4 | |
| 548 | 28 92 3 | Maschinen, Apparate und Geräte für den Straßen-, Hoch- oder Tiefbau u.ä. | 0,42 | 0,91651 | 103,3 | 103,3 | 104,8 | 104,8 | + | 1,5 | | - | |
| 549 | 28 92 4 | Maschinen zum Sortieren, Sieben, Mischen und zur ähnlichen Bearbeitung von Erden, Steinen, Erzen u.a. mineralischen Stoffen; Maschinen zum Herstellen von Gießformen aus Sand | 0,34 | 0,92617 | 103,5 | 103,7 | 104,9 | 105,6 | + | 1,8 | + | 0,7 | |
| 550 | 28 92 40 3 | Maschinen zum Zerkleinern, Sieben, Mischen u.ä. von mineralischen Stoffen | 0,27 | 0,91505 | 103,8 | 104,7 | 105,9 | 106,6 | + | 1,8 | + | 0,7 | |
| 551 | 28 93 | Maschinen für die Nahrungs-, Futtermittel-, Getränkeherstellung und für die Tabakverarbeitung, Teile dafür | 1,45 | 0,91109 | 104,7 | 105,1 | 106,6 | 106,6 | + | 1,4 | | - | |
| 552 | 28 94 | Maschinen für die Textil- u. Bekleidungsherstellung, die Ledererzeugung und -verarbeitung sowie die Herstellung von Schuhen | 0,71 | 0,94318 | 103,8 | 104,0 | 104,8 | 105,0 | + | 1,0 | + | 0,2 | |
| 553 | 28 94 1 | Maschinen für die Spinnerei, Weberei, Strickerei und Wirkerei | 0,44 | - | 103,7 | 103,7 | 104,0 | 104,1 | + | 0,4 | + | 0,1 | |
| 554 | 28 95 | Maschinen für die Papiererzeugung und Papierverarbeitung | . | 0,92308 | 101,1 | 101,3 | 101,7 | 102,0 | + | 0,7 | + | 0,3 | |
| 555 | 28 96 | Maschinen für die Kunststoff- und Gummi-erzeugung und -verarbeitung | 1,47 | 0,92151 | 104,2 | 104,8 | 106,5 | 106,9 | + | 2,0 | + | 0,4 | |
| 556 | 28 99 | Maschinen für sonstige bestimmte Wirtschaftszweige, a.n.g. | 8,22 | 0,92958 | 104,7 | 105,1 | 105,4 | 105,6 | + | 0,5 | + | 0,2 | |
| 557 | 28 99 1 | Druck- und Buchbindereimaschinen und -apparate | 1,35 | 0,93685 | 102,7 | 102,7 | 103,0 | 103,0 | + | 0,3 | | - | |
| 558 | 28 99 11 | Buchbindereimaschinen und -apparate (einschl. Fadenheftmaschinen) | 0,14 | 0,92451 | 102,0 | 102,1 | 103,0 | 103,0 | + | 0,9 | | - | |
| 559 | 28 99 13 | Offsetdruckmaschinen und -apparate (ohne Büromaschinen) | 0,96 | 0,94123 | 102,2 | 102,2 | 102,5 | 102,5 | + | 0,3 | | - | |
| 560 | 28 99 14 | Sonstige Druckmaschinen u. -apparate (ohne Büromaschinen) | 0,25 | 0,91897 | 104,9 | 105,1 | 104,7 | 104,7 | - | 0,4 | | - | |
| 561 | 28 99 3 | Sonstige Maschinen für sonstige bestimmte Wirtschaftszweige | 4,80 | 0,92516 | 105,6 | 106,2 | 106,8 | 107,0 | + | 0,8 | + | 0,2 | |
| 562 | 2899 31 | Trockner für Holz, Papierhalbstoff, Papier o. Pappe u.a. Erzeugnisse, für gewerbliche Zwecke | 0,14 | 0,90909 | 103,7 | 104,4 | 107,4 | 107,4 | + | 2,9 | | - | |
| 563 | 2899 39 | Montage und Handhabungstechnik, Maschinen für verschiedene chemische Zwecke, Bodenreinigungsmaschinen u.a. Maschinen, Apparate und Geräte mit eigener Funktion a.n.g. | 4,66 | 0,92603 | 105,7 | 106,2 | 106,8 | 107,0 | + | 0,8 | + | 0,2 | |
| 564 | 28 99 39 531/533 | Andere Maschinen und Apparate für mineralische Baustoffe | . | 0,89228 | 106,4 | 106,4 | 106,5 | 106,5 | + | 0,1 | | - | |
| 565 | 28 99 4 | Teile und Zubehör für Buchbinderei-, Setz- und Druckmaschinen | 0,46 | 0,95052 | 101,1 | 101,1 | 100,6 | 100,6 | - | 0,5 | | - | |

1) Siehe Erläuterungen Punkt 4 (Seite 6) sowie Fußnote 1) der Seite 30 im Anhang.

Deutschland
1 Index der Erzeugerpreise gewerblicher Produkte (Inlandsabsatz)
1.1 Aktuelle Ergebnisse
2010 = 100

| Lfd.-Nr. | Nr. der GP-Systematik | Güterabteilung, -gruppe, -klasse, -kategorie, -unterkategorie, -art | Wägungs- anteil am Gesamt- index in Promille | Verket- tungs- faktor ¹⁾ | 2012 | 2012 | 2013 | 2013 | Veränderung Okt. 2013 gegenüber | | | |
|----------|-----------------------|---|---|---|------------------------------|-------|-------|-------|---------------------------------------|-------|---|-----|
| | | | | | Jahres- durch- schnitt | Okt. | Sept. | Okt. | Okt. | Sept. | | |
| | | | | | | | | | 2012 | 2013 | | |
| in % | | | | | | | | | | | | |
| 566 | 29 | Kraftwagen und Kraftwagenteile | 97,65 | 0,97363 | 101,5 | 101,6 | 101,8 | 101,9 | + | 0,3 | + | 0,1 |
| 567 | 29 1 | Kraftwagen und Kraftwagenmotoren | 48,33 | 0,94948 | 101,7 | 101,8 | 102,2 | 102,3 | + | 0,5 | + | 0,1 |
| 568 | 29 10 2 | Personenkraftwagen und Wohnmobile | 42,63 | 0,94767 | 101,6 | 101,7 | 102,0 | 102,1 | + | 0,4 | + | 0,1 |
| 569 | 29 10 4 | Lastkraftwagen; Sattel-, Straßenzugmaschinen; Fahrgestelle für Zugmaschinen, Omnibusse, Personen-, Lastkraftwagen, Kraftwagen zu besonderen Zwecken | 3,27 | 0,91344 | 103,3 | 103,8 | 104,2 | 104,2 | + | 0,4 | | |
| 570 | 29 10 41 | Lastkraftwagen mit Selbstzündung | . | 0,89946 | 103,2 | 103,7 | 104,1 | 104,1 | + | 0,4 | | |
| 571 | 29 10 43 | Sattel-, und Straßenzugmaschinen | . | 0,94196 | 103,5 | 104,1 | 104,6 | 104,6 | + | 0,5 | | |
| 572 | 29 10 5 | Kranwagen, Schneespezialfahrzeuge, Krafffahrzeuge zu besonderen Zwecken | 0,82 | 0,86109 | 104,9 | 105,2 | 107,0 | 107,0 | + | 1,7 | | |
| 573 | 29 2 | Karosserien, Aufbauten und Anhänger | 4,38 | 0,96109 | 104,7 | 104,6 | 105,2 | 105,3 | + | 0,7 | + | 0,1 |
| 574 | 29 3 | Teile und Zubehör für Kraftwagen | 44,94 | 1,00605 | 101,0 | 101,1 | 101,0 | 101,1 | | - | + | 0,1 |
| 575 | 29 31 | Elektrische und elektronische Ausrüstungs- gegenstände für Motoren und Fahrzeuge, a.n.g. | 5,26 | 1,01941 | 101,0 | 101,5 | 101,4 | 101,4 | - | 0,1 | | |
| 576 | 29 32 | Andere Teile und anderes Zubehör für Kraftwagen | 39,68 | 1,00402 | 101,0 | 101,0 | 101,0 | 101,1 | + | 0,1 | + | 0,1 |
| 577 | 30 | Sonstige Fahrzeuge | 10,63 | 0,92744 | 104,3 | 104,4 | 104,7 | 104,7 | + | 0,3 | | |
| 578 | 30 2 | Schienenfahrzeuge | 5,70 | 0,92997 | 105,4 | 105,5 | 104,7 | 104,7 | - | 0,8 | | |
| 579 | 30 20 2 | Triebwagen und Schienenbusse | 2,22 | 0,96143 | 108,6 | 108,7 | 108,7 | 108,7 | | - | | |
| 580 | 30 20 4 | Teile für Schienenfahrzeuge; ortsfestes Gleis- material und Teile dafür; mechanische Signal-, Sicherungs-, Überwachungs- oder Steuergeräte für Schienenwege, Straßen, Parkplätze oder Parkhäuser, Hafenanlagen oder Flughäfen | 2,92 | 0,86976 | 103,1 | 103,2 | 101,6 | 101,6 | - | 1,6 | | |
| 581 | 30 9 | Fahrzeuge, a.n.g. | . | 0,93797 | 102,5 | 102,5 | 104,6 | 104,7 | + | 2,1 | + | 0,1 |
| 582 | 30 92 | Fahrräder und Behindertenfahrzeuge | 1,70 | 0,95865 | 101,8 | 101,8 | 104,1 | 104,4 | + | 2,6 | + | 0,3 |
| 583 | 30 99 | Fahrzeuge, a.n.g. | . | 0,85179 | 104,3 | 104,3 | 106,1 | 106,1 | + | 1,7 | | |
| 584 | 31 | Möbel | 12,29 | 0,90472 | 104,6 | 104,9 | 106,4 | 106,6 | + | 1,6 | + | 0,2 |
| 585 | 31 00 | Sitzmöbel und Teile dafür; Teile für Möbel | 3,72 | 0,90481 | 103,2 | 103,5 | 104,8 | 105,1 | + | 1,5 | + | 0,3 |
| 586 | 31 01 | Büromöbel, Ladenmöbel aus Holz | 1,77 | 0,92407 | 106,0 | 106,2 | 108,0 | 108,0 | + | 1,7 | | |
| 587 | 31 01 12 | Holzmöbel für Büros | 0,83 | 0,90843 | 108,0 | 108,2 | 112,0 | 112,0 | + | 3,5 | | |
| 588 | 31 01 13 | Ladenmöbel aus Holz | 0,94 | 0,95581 | 104,2 | 104,4 | 104,4 | 104,4 | | - | | |
| 589 | 31 02 | Küchenmöbel aus Holz | 2,33 | 0,87108 | 106,7 | 107,3 | 108,9 | 109,4 | + | 2,0 | + | 0,5 |
| 590 | 31 03 | Matratzen | 0,77 | 0,96318 | 102,3 | 102,3 | 102,8 | 102,8 | + | 0,5 | | |
| 591 | 31 09 | Sonstige Möbel | 3,70 | 0,90702 | 104,4 | 104,9 | 106,4 | 106,4 | + | 1,4 | | |
| 592 | 32 | Waren, a.n.g. | 9,31 | 0,93239 | 104,1 | 104,2 | 105,5 | 105,5 | + | 1,2 | | |
| 593 | 32 1 | Schmuck u.ä. Erzeugnisse | 0,41 | 0,74219 | 119,8 | 121,7 | 117,4 | 115,7 | - | 4,9 | - | 1,4 |
| 594 | 32 2 | Musikinstrumente | . | 0,87577 | 105,3 | 105,6 | 108,8 | 108,8 | + | 3,0 | | |
| 595 | 32 3 | Sportgeräte | . | 0,89630 | 103,3 | 104,0 | 103,5 | 103,5 | - | 0,5 | | |
| 596 | 32 4 | Spielwaren | 1,29 | 0,90108 | 104,5 | 105,1 | 107,1 | 107,1 | + | 1,9 | | |
| 597 | 32 5 | (Zahn-)medizinische Apparate und Materialien | 5,67 | 0,97647 | 101,7 | 101,4 | 102,9 | 103,1 | + | 1,7 | + | 0,2 |
| 598 | 32 50 1 | Medizinische, chirurgische und zahnärztliche Instrumente, Apparate und Geräte | 3,18 | 0,99203 | 101,5 | 101,0 | 102,5 | 102,8 | + | 1,8 | + | 0,3 |
| 599 | 32 50 11 | Andere Instrumente, Apparate und Geräte, für zahnärztliche Zwecke, Teile und Zubehör | 0,49 | 0,92507 | 101,5 | 102,1 | 104,8 | 104,2 | + | 2,1 | - | 0,6 |
| 600 | 32 50 13 | Spritzen, Nadeln, Katheter, Kanülen u.dgl.; andere augenärztliche u.a. Instrumente, Apparate und Geräte, für medizinische und chirurgische Zwecke, a.n.g., Teile und Zubehör | 2,66 | 1,00607 | 101,5 | 100,8 | 102,1 | 102,5 | + | 1,7 | + | 0,4 |
| 601 | 32 50 21 | Mechanotherapie- u. Massageapparate u. -geräte; Apparate u. Geräte für die Psychotechnik, At- mungstherapie; Gasmasken u.Ä., Teile u. Zubehör | 0,11 | 1,02675 | 108,0 | 108,0 | 110,1 | 110,1 | + | 1,9 | | |
| 602 | 32 50 22 | Künstl. Gelenke; orthopädische Vorrichtungen; künstliche Zähne und andere Waren der Zahn- prothetik; künstl. Körperteile u. Organe, a.n.g. | 1,41 | 0,99010 | 100,7 | 100,2 | 101,5 | 101,5 | + | 1,3 | | |
| 603 | 32 50 3 | Möbel für die Medizin oder Chirurgie; Friseur- u.ä. Stühle, Teile dafür | 0,23 | 0,92637 | 104,3 | 104,6 | 108,5 | 108,5 | + | 3,7 | | |
| 604 | 32 50 4 | Brillen, Brillengläser, Teile dafür | 0,51 | 0,87533 | 104,1 | 104,2 | 106,8 | 106,8 | + | 2,5 | | |
| 605 | 32 9 | Sonstige Erzeugnisse | 1,49 | 0,90376 | 108,7 | 109,6 | 111,0 | 111,0 | + | 1,3 | | |

1) Siehe Erläuterungen Punkt 4 (Seite 6) sowie Fußnote 1) der Seite 30 im Anhang.
Statistisches Bundesamt, Fachserie 17, Reihe 2, 10/2013

Deutschland
1 Index der Erzeugerpreise gewerblicher Produkte (Inlandsabsatz)
1.1 Aktuelle Ergebnisse
2010 = 100

| Lfd.-Nr. | Nr. der GP-Systematik | Güterabteilung, -gruppe, -klasse, -kategorie, -unterkategorie, -art | Wägungs- anteil am Gesamt- index in Promille | Verket- tungs- faktor ¹⁾ | 2012 | 2012 | 2013 | 2013 | Veränderung Okt. 2013 gegenüber | | | |
|----------|-----------------------|---|---|---|------------------------------|-------|-------|-------|---------------------------------------|-------|---|-----|
| | | | | | Jahres- durch- schnitt | Okt. | Sept. | Okt. | Okt. | Sept. | | |
| | | | | | | | | | 2012 | 2013 | | |
| in % | | | | | | | | | | | | |
| 606 | 33 | Reparatur, Instandhaltung und Installation von Maschinen und Ausrüstungen (einschl. Wartung) | 25,69 | - | 103,3 | 103,7 | 105,4 | 105,7 | + | 1,9 | + | 0,3 |
| 607 | 331 | Reparatur und Instandhaltung von Metallerezeugnissen, Maschinen und Ausrüstungen (einschl. Wartung) | 15,05 | - | 102,7 | 103,0 | 105,1 | 105,4 | + | 2,3 | + | 0,3 |
| 608 | 3312 | Reparatur und Instandhaltung von Maschinen | 5,35 | - | 103,7 | 104,3 | 106,4 | 107,3 | + | 2,9 | + | 0,8 |
| 609 | 3314 | Reparatur und Instandhaltung von elektrischen Ausrüstungen | . | - | 102,4 | 104,0 | 107,0 | 105,9 | + | 1,8 | - | 1,0 |
| 610 | 332 | Installation von Maschinen und Ausrüstungen | 10,64 | - | 104,1 | 104,6 | 105,9 | 106,2 | + | 1,5 | + | 0,3 |
| 611 | 35/36 | Elektrischer Strom ²⁾ , Gas, Fernwärme, Wasser | 218,42 | 0,84728 | 110,2 | 110,5 | 110,1 | 109,6 | - | 0,8 | - | 0,5 |
| 612 | 35 | Elektrischer Strom ²⁾ , Gas, Fernwärme | 207,61 | 0,84220 | 110,6 | 110,8 | 110,4 | 109,9 | - | 0,8 | - | 0,5 |
| 613 | 35 1/2 | Elektrischer Strom ²⁾ und Erdgas | 196,48 | 0,84337 | 110,3 | 110,4 | 109,9 | 109,3 | - | 1,0 | - | 0,5 |
| 614 | 35 1 | Elektrischer Strom und Dienstleistungen der Elektrizitätsversorgung | 121,52 | 0,85433 | 100,5 | 99,8 | 99,9 | 98,9 | - | 0,9 | - | 1,0 |
| 615 | 35 11 | Elektrischer Strom | 100,10 | 0,80372 | 99,8 | 98,9 | 97,2 | 96,0 | - | 2,9 | - | 1,2 |
| 616 | 35 11 11 | Elektrischer Strom an Weiterverteiler | 53,41 | 0,79059 | 91,0 | 89,3 | 78,7 | 76,9 | - | 13,9 | - | 2,3 |
| 617 | 35 11 12 | Elektrischer Strom, bei Abgabe an Haushalte | 14,25 | 0,81488 | 110,8 | 112,7 | 124,4 | 124,4 | + | 10,4 | | - |
| 618 | 35 11 13 | Elektr. Strom, bei Abgabe an gewerbliche Anlagen | 3,47 | 0,81638 | 111,6 | 113,5 | 125,5 | 125,5 | + | 10,6 | | - |
| 619 | 35 11 14/15 | Elektrischer Strom, bei Abgabe an Sondervertragskunden | 28,97 | 0,79544 | 109,3 | 108,2 | 114,5 | 113,6 | + | 5,0 | - | 0,8 |
| 620 | 35 11 14 | in Niederspannung | 10,00 | 0,86216 | 110,4 | 109,7 | 120,2 | 119,8 | + | 9,2 | - | 0,3 |
| 621 | 35 11 15 | in Hochspannung | 18,97 | 0,76917 | 108,7 | 107,4 | 111,5 | 110,4 | + | 2,8 | - | 1,0 |
| 622 | | Börsennotierungen | 3,32 | 0,88007 | 98,6 | 95,5 | 82,2 | 78,8 | - | 17,5 | - | 4,1 |
| 623 | 35 12 | Dienstleistung der Elektrizitätsübertragung | 4,77 | 1,11817 | 103,0 | 103,0 | 119,9 | 119,9 | + | 16,4 | | - |
| 624 | 35 13 | Dienstleistung der Elektrizitätsverteilung | 3,92 | 1,12907 | 106,3 | 106,3 | 119,7 | 119,7 | + | 12,6 | | - |
| 625 | 35 14 | Dienstleistung des Elektrizitätshandels | 12,73 | 1,18536 | 103,2 | 103,3 | 107,2 | 107,2 | + | 3,8 | | - |
| 626 | 35 2 | Erdgas (Verteilung) | 74,96 | 0,82741 | 126,2 | 127,6 | 126,1 | 126,3 | - | 1,0 | + | 0,2 |
| 627 | | Erdgas, bei Abgabe an Haushalte | 15,96 | 0,84224 | 110,4 | 111,0 | 112,3 | 112,2 | + | 1,1 | - | 0,1 |
| 628 | | Erdgas, bei Abgabe an Handel und Gewerbe ³⁾ | 5,22 | 0,85863 | 111,2 | 112,6 | 114,9 | 114,7 | + | 1,9 | - | 0,2 |
| 629 | | Erdgas, bei Abgabe an die Industrie | 12,21 | 0,75848 | 130,5 | 133,1 | 129,3 | 128,2 | - | 3,7 | - | 0,9 |
| 630 | | Jahresabgabe 1 163 MWh | 2,45 | 0,80730 | 127,4 | 129,1 | 129,1 | 127,5 | - | 1,2 | - | 1,2 |
| 631 | | Jahresabgabe 11 630 MWh | 3,66 | 0,80051 | 130,7 | 132,3 | 132,2 | 130,1 | - | 1,7 | - | 1,6 |
| 632 | | Jahresabgabe 116 300 MWh | 4,27 | 0,75180 | 128,3 | 131,3 | 127,1 | 126,7 | - | 3,5 | - | 0,3 |
| 633 | | Jahresabgabe über 500 000 MWh | 1,83 | 0,64912 | 139,4 | 144,3 | 128,8 | 129,0 | - | 10,6 | + | 0,2 |
| 634 | | Erdgas, bei Abgabe an Kraftwerke | 3,59 | 0,75181 | 128,4 | 131,5 | 127,7 | 124,7 | - | 5,2 | - | 2,3 |
| 635 | | Erdgas, bei Abgabe an Wiederverkäufer | 37,91 | 1) | 133,3 | 134,5 | 132,3 | 133,4 | - | 0,8 | + | 0,8 |
| 636 | | Erdgas, Börsennotierungen | 0,07 | - | 143,4 | 152,0 | 153,1 | 151,9 | - | 0,1 | - | 0,8 |
| 637 | 35 3 | Fernwärme mit Dampf und Warmwasser | 11,13 | 0,79477 | 116,2 | 118,5 | 119,8 | 119,3 | + | 0,7 | - | 0,4 |
| 638 | 36 | Wasser u. Dienstleistungen der Wasserversorgung | 10,81 | 0,93352 | 103,1 | 103,4 | 104,9 | 105,0 | + | 1,5 | + | 0,1 |
| 639 | | Wasser, bei Abgabe an Haushalte | 6,07 | 0,93951 | 103,0 | 103,3 | 104,9 | 105,0 | + | 1,6 | + | 0,1 |
| 640 | | Wasser, bei Abgabe an die Industrie | 1,57 | 0,94434 | 102,9 | 103,3 | 103,4 | 103,5 | + | 0,2 | + | 0,1 |
| 641 | | Wasser, bei Abgabe an Wasserversorgungsunternehmen | 3,17 | 0,91499 | 103,3 | 103,6 | 105,7 | 105,7 | + | 2,0 | | - |
| 642 | 38 32 | Sekundärrohstoffe | 8,72 | 0,74342 | 109,2 | 103,6 | 97,4 | 96,9 | - | 6,5 | - | 0,5 |
| 643 | 38 32 2 | Metallische Sekundärrohstoffe | 5,69 | 0,71910 | 112,7 | 105,6 | 99,0 | 98,5 | - | 6,7 | - | 0,5 |
| 644 | 38 32 3 | Nichtmetallische Sekundärrohstoffe | 3,03 | 0,79052 | 102,6 | 99,9 | 94,5 | 94,1 | - | 5,8 | - | 0,4 |

- 1) Siehe Erläuterungen Punkt 4 (Seite 6) sowie Fußnote 1) der Seite 30 im Anhang.
2) Einschl. Dienstleistungen der Elektrizitätsversorgung.
3) Auch Abgabe an Wohnungswirtschaft.

Deutschland^{*)}**1 Index der Erzeugerpreise gewerblicher Produkte (Inlandsabsatz)^{**)}****1.2 Langfristige Übersicht**

2010 = 100

| Jahr | Gewerbliche Erzeugnisse | | Erzeugnisse der | | | Energie | Bergbau und Gewinnung von Steinen und Erden | Erzeugnisse des Verarbeitenden Gewerbes | | Elektrischer Strom ¹⁾ , Gas, Fernwärme, Wasser |
|------------|-------------------------|--------------|------------------|---------------|---------|---------|---|---|---|---|
| | insgesamt | ohne Energie | Vorleistungs- | Investitions- | Konsum- | | | zusammen | darunter: | |
| | | | güterproduzenten | | | | | | Nahrungs- und Futtermittel sowie Getränke | |
| 1951 | 32,1 | . | . | . | . | . | . | 35,7 | 47,1 | . |
| 1952 | 32,8 | . | . | . | . | . | . | 36,0 | 47,4 | . |
| 1953 | 32,0 | . | . | . | . | . | . | 34,5 | 46,0 | . |
| 1954 | 31,5 | . | . | . | . | . | . | 33,8 | 46,0 | . |
| 1955 | 32,1 | . | . | 25,7 | . | . | . | 34,5 | 46,5 | . |
| 1956 | 32,6 | . | . | 26,4 | . | . | . | 34,8 | 46,9 | . |
| 1957 | 33,2 | . | . | 27,1 | . | . | . | 35,5 | 46,8 | . |
| 1958 | 33,0 | . | . | 27,6 | . | . | . | 35,2 | 46,3 | . |
| 1959 | 32,8 | . | . | 27,5 | . | . | . | 34,8 | 46,8 | . |
| 1960 | 33,2 | . | . | 27,9 | . | . | . | 35,3 | 46,1 | . |
| 1961 | 33,7 | . | . | 29,1 | . | . | . | 35,9 | 46,9 | . |
| 1962 | 33,9 | . | . | 30,1 | . | . | . | 36,4 | 47,9 | . |
| 1963 | 34,1 | . | . | 30,5 | . | . | . | 36,5 | 48,4 | . |
| 1964 | 34,6 | . | . | 30,9 | . | . | . | 37,0 | 48,9 | . |
| 1965 | 35,4 | . | . | 31,9 | . | . | . | 37,7 | 49,7 | . |
| 1966 | 35,9 | . | . | 32,7 | . | . | . | 38,6 | 51,1 | . |
| 1967 | 35,5 | . | . | 32,6 | . | . | . | 38,1 | 50,7 | . |
| 1968 | 35,4 | . | . | 32,7 | . | . | . | 37,7 | 49,7 | . |
| 1969 | 36,0 | . | . | 33,9 | . | . | . | 38,6 | 50,4 | . |
| 1970 | 37,8 | . | . | 37,0 | . | . | . | 40,4 | 51,8 | . |
| 1971 | 39,4 | . | . | 40,0 | . | . | . | 42,1 | 53,9 | . |
| 1972 | 40,5 | . | . | 41,5 | . | . | . | 43,2 | 55,7 | . |
| 1973 | 43,1 | . | . | 43,4 | . | . | . | 46,1 | 59,6 | . |
| 1974 | 48,9 | . | . | 47,5 | . | . | . | 52,3 | 63,8 | . |
| 1975 | 51,2 | . | . | 51,4 | . | . | . | 53,9 | 66,5 | . |
| 1976 | 53,1 | . | . | 53,6 | . | . | . | 55,7 | 69,0 | 44,6 |
| 1977 | 54,6 | . | . | 55,9 | . | . | . | 57,3 | 72,9 | 45,5 |
| 1978 | 55,2 | . | . | 57,6 | . | . | . | 57,7 | 72,3 | 47,2 |
| 1979 | 57,8 | . | . | 59,6 | . | . | . | 60,7 | 72,5 | 48,0 |
| 1980 | 62,1 | . | . | 62,4 | . | . | . | 64,9 | 74,3 | 53,0 |
| 1981 | 67,0 | . | . | 65,1 | . | . | . | 68,8 | 77,9 | 63,5 |
| 1982 | 71,0 | . | . | 68,9 | . | . | . | 72,2 | 81,4 | 71,5 |
| 1983 | 72,0 | . | . | 71,1 | . | . | . | 73,2 | 82,9 | 72,4 |
| 1984 | 74,1 | . | . | 72,8 | . | . | . | 75,3 | 84,3 | 74,9 |
| 1985 | 75,8 | . | . | 74,9 | . | . | . | 76,9 | 83,5 | 77,6 |
| 1986 | 73,9 | . | . | 76,8 | . | . | . | 75,1 | 82,2 | 74,8 |
| 1987 | 72,2 | . | . | 78,5 | . | . | . | 74,7 | 80,0 | 64,6 |
| 1988 | 73,0 | . | . | 80,1 | . | . | . | 75,9 | 80,9 | 64,2 |
| 1989 | 75,4 | . | . | 82,1 | . | . | . | 78,5 | 82,7 | 65,5 |
| 1990 | 76,6 | . | . | 84,5 | . | . | . | 79,7 | 82,4 | 67,7 |
| 1991 | 78,5 | . | . | 87,3 | . | . | . | 81,4 | 83,8 | 70,6 |
| 1992 | 79,6 | . | . | 89,6 | . | . | . | 82,7 | 86,0 | 70,1 |
| 1993 | 79,6 | . | . | 91,2 | . | . | . | 82,7 | 85,5 | 69,7 |
| 1994 | 80,0 | . | . | 91,5 | . | . | . | 83,3 | 85,5 | 69,8 |
| 1995 | 81,4 | 88,2 | 86,4 | 92,6 | 86,1 | 63,9 | 73,0 | 85,1 | 86,0 | 69,1 |
| 1996 | 80,4 | 88,0 | 84,7 | 93,4 | 87,0 | 60,6 | 54,3 | 85,2 | 86,9 | 65,5 |
| 1997 | 81,4 | 88,6 | 84,8 | 93,8 | 88,0 | 62,9 | 57,1 | 85,7 | 88,6 | 68,0 |
| 1998 | 81,0 | 88,8 | 84,7 | 94,6 | 88,3 | 60,9 | 55,3 | 85,6 | 88,3 | 67,1 |
| 1999 | 80,2 | 88,0 | 83,3 | 94,8 | 87,5 | 59,8 | 53,6 | 85,4 | 85,9 | 63,8 |
| 2000 | 82,7 | 89,5 | 86,2 | 95,1 | 88,4 | 64,9 | 60,6 | 88,0 | 86,7 | 64,7 |
| 2001 | 85,1 | 90,9 | 87,0 | 95,8 | 91,0 | 70,9 | 68,6 | 89,1 | 90,9 | 72,7 |
| 2002 | 84,6 | 91,1 | 86,3 | 96,8 | 91,7 | 68,3 | 65,6 | 89,4 | 90,7 | 69,3 |
| 2003 | 86,0 | 91,4 | 86,6 | 96,9 | 92,0 | 73,1 | 66,5 | 89,9 | 90,9 | 75,0 |
| 2004 | 87,4 | 92,7 | 89,0 | 97,1 | 93,0 | 75,0 | 68,9 | 91,5 | 91,9 | 75,8 |
| 2005 | 91,2 | 94,1 | 91,4 | 97,6 | 94,2 | 84,3 | 81,2 | 93,6 | 91,7 | 84,7 |
| 2006 | 96,2 | 95,9 | 95,1 | 97,7 | 95,3 | 96,7 | 92,2 | 95,8 | 92,9 | 98,2 |
| 2007 | 97,4 | 98,1 | 98,7 | 98,3 | 97,0 | 95,9 | 90,3 | 98,0 | 96,5 | 96,7 |
| 2008 | 102,8 | 100,5 | 101,3 | 99,2 | 100,7 | 108,3 | 111,3 | 101,0 | 103,2 | 108,5 |
| 2009 | 98,5 | 98,2 | 96,0 | 100,0 | 99,5 | 99,3 | 92,4 | 97,6 | 99,2 | 102,6 |
| 2010 | 100,0 | 100,0 | 100,0 | 100,0 | 100,0 | 100,0 | 100,0 | 100,0 | 100,0 | 100,0 |
| 2011 | 105,3 | 103,6 | 105,6 | 101,2 | 103,5 | 109,7 | 111,2 | 104,2 | 106,0 | 108,2 |
| 2012 | 107,0 | 104,7 | 105,8 | 102,2 | 106,3 | 113,0 | 123,3 | 105,7 | 109,9 | 110,2 |

*) Vor 1995 Preisentwicklung des früheren Bundesgebietes.

1) Einschl. Dienstleistungen der Elektrizitätsversorgung.

2 Erzeugerpreise ausgewählter gewerblicher Produkte (Inlandsabsatz)

EUR je Mengeneinheit *)

| Güterbezeichnung Handelsbedingungen | Frachtlage | Berichtsort bzw. Geltungsbereich | Jahresdurch- schnitt 2012 | 15. Oktober 2012 | 15. September 2013 | 15. Oktober 2013 |
|--|----------------------------|--|------------------------------|---------------------|-----------------------|---------------------|
| Motorenbenzin ¹⁾ bei Abgabe von 15-20 m ³ an den Großhandel (Superbenzin, Markenware) | ab Lager | Deutschland | 131,12 | 133,00 | 125,03 | 123,07 |
| Dieselmotorenkraftstoff ¹⁾ bei Abgabe von mindestens 100 hl an den Großhandel | ab Lager | Deutschland | 116,32 | 120,14 | 112,69 | 110,41 |
| bei Lieferung von 50-70 hl an Großverbraucher | frei Ver- brauchsstelle | Deutschland | 118,13 | 121,86 | 114,48 | 112,17 |
| Leichtes Heizöl ^{1) 2)} bei Lieferung von mindestens 500 t an den Großhandel Schwefelgehalt bis 50 mg/kg | ab Lager | Deutschland ³⁾ | 72,94 | 77,30 | 69,69 | 67,90 |
| | | Früheres Bundesgebiet ⁴⁾ .. | 72,76 | 77,21 | 69,63 | 67,80 |
| | | "Rheinschiene" ⁵⁾ | 72,40 | 77,06 | 69,63 | 67,63 |
| | | Kiel | . | . | . | . |
| | | Hamburg | 72,03 | 76,13 | 68,61 | 66,67 |
| | | Hannover | 72,82 | 77,22 | 69,42 | 67,79 |
| | | Düsseldorf | 72,27 | 76,76 | 69,18 | 67,33 |
| | | Frankfurt am Main | 72,50 | 77,29 | 69,97 | 67,78 |
| | | Mannheim/Ludwigshafen . | 72,44 | 77,14 | 69,73 | 67,77 |
| | | Stuttgart | 73,02 | 77,83 | 70,14 | 68,38 |
| | | München | 73,91 | 77,98 | 70,37 | 68,92 |
| | | Berlin | 73,08 | 77,30 | 69,63 | 67,77 |
| bei Lieferung in TKW an Verbraucher, 40 - 50 hl pro Auftrag Schwefelgehalt bis 50 mg/kg | frei Ver- braucher | Deutschland ⁶⁾ | 75,33 | 79,45 | 72,17 | 70,43 |
| | | Früheres Bundesgebiet ⁷⁾ .. | 75,03 | 79,20 | 71,91 | 70,15 |
| | | "Rheinschiene" ⁵⁾ | 74,79 | 79,02 | 71,89 | 70,09 |
| | | Kiel | . | . | . | . |
| | | Hamburg | 74,26 | 77,85 | 71,62 | 69,45 |
| | | Hannover | 76,18 | 80,15 | 72,11 | 70,90 |
| | | Düsseldorf | 74,62 | 78,63 | 71,63 | 69,98 |
| | | Frankfurt am Main | 75,26 | 79,47 | 72,37 | 70,42 |
| | | Mannheim/Ludwigshafen . | 74,50 | 78,96 | 71,66 | 69,86 |
| | | Stuttgart | 73,82 | 78,55 | 70,90 | 69,24 |
| | | München | 76,26 | 80,20 | 72,81 | 71,22 |
| | | Berlin | 75,32 | 79,75 | 72,14 | 70,13 |
| | | Rostock | . | . | . | . |
| | | Magdeburg | 75,49 | 79,74 | 72,07 | 70,72 |
| | | Dresden | 76,28 | 80,32 | 73,16 | 71,25 |
| Schweres Heizöl, Schwefelgehalt maximal 1 % ⁸⁾ bei Lieferung in TKW an gewerbli- che Verbraucher im Bereich von 30 Straßenkilometern ab Stadt- mitte bei Abnahme von 15 t und mehr im Monat | frei Betrieb | Deutschland ⁹⁾ | 567,33 | 544,93 | 505,23 | 488,61 |
| bei Abnahme in Kessel- oder Tankkraftwagen | ab Raffinerie | Deutschland ¹⁰⁾ | 551,29 | 527,06 | 486,96 | 473,22 |

*) Ohne Umsatzsteuer.

1) Einschl. Mineralölsteuer (die auch die ab 1. April 1999 erhobene "Ökosteuer" auf leichtes Heizöl enthält) und Erdölbevorratungsbeitrag (EBV).

2) Gem. § 3 3.BImSchV wurde der zulässige Schwefelgehalt für leichtes Heizöl zum 1.1.2008 auf 0,1 % reduziert. - Gem. § 2 EnergieStG wurde mit Wirkung vom 1.1.2009 die Steuer für 1000 Liter leichtes Heizöl neu festgesetzt:
- für leichtes Heizöl mit höchstens 50mg Schwefel je kg auf 61,35 Euro;
- für leichtes Heizöl mit mehr als 50mg Schwefel je kg auf 76,35 Euro.

3) Durchschnitt aus den Preisen der aufgeführten Berichtsorte Hamburg bis Berlin, Magdeburg, Leipzig, Dresden.

4) Durchschnitt aus den Preisen der aufgeführten Berichtsorte Hamburg bis Berlin.

5) Durchschnitt aus den Preisen für Düsseldorf, Frankfurt am Main und Mannheim/Ludwigshafen.

6) Durchschnitt aus den Preisen der aufgeführten Berichtsorte Hamburg bis Dresden, Bremen, Leipzig.

7) Durchschnitt aus den Preisen der aufgeführten Berichtsorte Hamburg bis Berlin.

8) Einschl. Mineralölsteuer (25 Euro je Tonne) und Erdölbevorratungsbeitrag (EBV); ab 1.4.2012 entfällt der Erdölbevorratungsbeitrag.

9) Durchschnitt aus den Preisen der Markttorte Kiel, Hamburg, Hannover, Bremen, Düsseldorf, München und Berlin.

10) Durchschnitt aus den Preisen der Raffineriegebiete Hamburg und Ingolstadt.

Anhang

1 Gegenüberstellung der vergleichbaren Reihen auf Basis 2005 und Basis 2010

Die auf den Seiten 8 bis 26 angegebenen Verkettungsfaktoren sind errechnet worden aus den jeweiligen Indizes Januar 2010 (Basis 2010) und Januar 2010 (Basis 2005).

Gegenübergestellt sind für vergleichbare Reihen auf den Seiten 30 bis 33 die lfd. Nrn. der Veröffentlichungen auf Basis 2010 und auf Basis 2005 bzw. auf Basis 2005 und auf Basis 2010.

| Lfd.-Nr. Basis | | Lfd.-Nr. Basis | | Lfd.-Nr. Basis | | Lfd.-Nr. Basis | | Lfd.-Nr. Basis | | Lfd.-Nr. Basis | | Lfd.-Nr. Basis | |
|-------------------|------|-------------------|------|-------------------|------|-------------------|------|-------------------|------|-------------------|------|-------------------|------|
| 2010 | 2005 | 2010 | 2005 | 2010 | 2005 | 2010 | 2005 | 2010 | 2005 | 2010 | 2005 | 2010 | 2005 |
| 1 | 1 | 51 | 51 | 101 | 101 | 151 | 151 | 201 | 201 | 251 | 251 | 301 | 301 |
| 2 | 2 | 52 | 52 | 102 | 102 | 152 | 152 | 202 | 202 | 252 | 252 | 302 | 302 |
| 3 | 3 | 53 | 53 | 103 | 103 | 153 | 153 | 203 | 203 | 253 | 253 | 303 | 303 |
| 4 | 4 | 54 | 54 | 104 | 104 | 154 | 154 | 204 | 204 | 254 | 254 | 304 | 304 |
| 5 | 5 | 55 | 55 | 105 | 105 | 155 | 155 | 205 | 205 | 255 | 255 | 305 | 305 |
| 6 | 6 | 56 | 56 | 106 | 106 | 156 | 156 | 206 | 206 | 256 | 256 | 306 | 306 |
| 7 | 7 | 57 | 57 | 107 | 107 | 157 | 157 | 207 | 207 | 257 | 257 | 307 | 307 |
| 8 | 8 | 58 | 58 | 108 | 108 | 158 | 158 | 208 | 208 | 258 | 258 | 308 | 308 |
| 9 | 9 | 59 | 59 | 109 | 109 | 159 | 159 | 209 | 209 | 259 | 259 | 309 | 309 |
| 10 | 10 | 60 | 60 | 110 | 110 | 160 | 160 | 210 | 210 | 260 | 260 | 310 | 310 |
| 11 | - | 61 | 61 | 111 | 111 | 161 | 161 | 211 | 211 | 261 | 261 | 311 | 311 |
| 12 | 11 | 62 | 62 | 112 | 112 | 162 | 162 | 212 | 212 | 262 | 262 | 312 | 312 |
| 13 | 12 | 63 | 63 | 113 | 113 | 163 | 163 | 213 | 213 | 263 | 263 | 313 | 313 |
| 14 | 14 | 64 | 64 | 114 | 114 | 164 | 164 | 214 | 214 | 264 | 264 | 314 | 314 |
| 15 | 15 | 65 | 65 | 115 | 115 | 165 | 165 | 215 | 215 | 265 | 265 | 315 | 315 |
| 16 | 16 | 66 | 66 | 116 | 116 | 166 | 166 | 216 | 216 | 266 | 266 | 316 | 316 |
| 17 | 17 | 67 | 67 | 117 | 117 | 167 | 167 | 217 | 217 | 267 | 267 | 317 | 317 |
| 18 | 18 | 68 | 68 | 118 | 118 | 168 | 168 | 218 | 218 | 268 | 268 | 318 | 318 |
| 19 | 19 | 69 | 69 | 119 | 119 | 169 | 169 | 219 | 219 | 269 | 269 | 319 | 319 |
| 20 | 20 | 70 | 70 | 120 | 120 | 170 | 170 | 220 | 220 | 270 | 270 | 320 | 320 |
| 21 | 21 | 71 | 71 | 121 | 121 | 171 | 171 | 221 | 221 | 271 | 271 | 321 | 321 |
| 22 | 22 | 72 | 72 | 122 | 122 | 172 | 172 | 222 | 222 | 272 | 272 | 322 | 322 |
| 23 | 23 | 73 | 73 | 123 | 123 | 173 | 173 | 223 | 223 | 273 | 273 | 323 | 323 |
| 24 | 24 | 74 | 74 | 124 | 124 | 174 | 174 | 224 | 224 | 274 | 274 | 324 | 324 |
| 25 | 25 | 75 | 75 | 125 | 125 | 175 | 175 | 225 | 225 | 275 | 275 | 325 | 325 |
| 26 | 26 | 76 | 76 | 126 | 126 | 176 | 176 | 226 | 226 | 276 | 276 | 326 | 326 |
| 27 | 27 | 77 | 77 | 127 | 127 | 177 | 177 | 227 | 227 | 277 | 277 | 327 | 327 |
| 28 | 28 | 78 | 78 | 128 | 128 | 178 | 178 | 228 | 228 | 278 | 278 | 328 | 328 |
| 29 | 29 | 79 | 79 | 129 | 129 | 179 | 179 | 229 | 229 | 279 | 279 | 329 | 329 |
| 30 | 30 | 80 | 80 | 130 | 130 | 180 | 180 | 230 | 230 | 280 | 280 | 330 | 330 |
| 31 | 31 | 81 | 81 | 131 | 131 | 181 | 181 | 231 | 231 | 281 | 281 | 331 | 331 |
| 32 | 32 | 82 | 82 | 132 | 132 | 182 | 182 | 232 | 232 | 282 | 282 | 332 | 332 |
| 33 | 33 | 83 | 83 | 133 | 133 | 183 | 183 | 233 | 233 | 283 | 283 | 333 | 333 |
| 34 | 34 | 84 | 84 | 134 | 134 | 184 | 184 | 234 | 234 | 284 | 284 | 334 | 334 |
| 35 | 35 | 85 | 85 | 135 | 135 | 185 | 185 | 235 | 235 | 285 | 285 | 335 | 335 |
| 36 | 36 | 86 | 86 | 136 | 136 | 186 | 186 | 236 | 236 | 286 | 286 | 336 | 336 |
| 37 | 37 | 87 | 87 | 137 | 137 | 187 | 187 | 237 | 237 | 287 | 287 | 337 | 337 |
| 38 | 38 | 88 | 88 | 138 | 138 | 188 | 188 | 238 | 238 | 288 | 288 | 338 | 338 |
| 39 | 39 | 89 | 89 | 139 | 139 | 189 | 189 | 239 | 239 | 289 | 289 | 339 | 339 |
| 40 | 40 | 90 | 90 | 140 | 140 | 190 | 190 | 240 | 240 | 290 | 290 | 340 | 340 |
| 41 | 41 | 91 | 91 | 141 | 141 | 191 | 191 | 241 | 241 | 291 | 291 | 341 | 341 |
| 42 | 42 | 92 | 92 | 142 | 142 | 192 | 192 | 242 | 242 | 292 | 292 | 342 | 342 |
| 43 | 43 | 93 | 93 | 143 | 143 | 193 | 193 | 243 | 243 | 293 | 293 | 343 | 343 |
| 44 | 44 | 94 | 94 | 144 | 144 | 194 | 194 | 244 | 244 | 294 | 294 | 344 | 344 |
| 45 | 45 | 95 | 95 | 145 | 145 | 195 | 195 | 245 | 245 | 295 | 295 | 345 | 345 |
| 46 | 46 | 96 | 96 | 146 | 146 | 196 | 196 | 246 | 246 | 296 | 296 | 346 | 346 |
| 47 | 47 | 97 | 97 | 147 | 147 | 197 | 197 | 247 | 247 | 297 | 297 | 347 | 347 |
| 48 | 48 | 98 | 98 | 148 | 148 | 198 | 198 | 248 | 248 | 298 | 298 | 348 | 348 |
| 49 | 49 | 99 | 99 | 149 | 149 | 199 | 199 | 249 | 249 | 299 | 299 | 349 | 349 |
| 50 | 50 | 100 | 100 | 150 | 150 | 200 | 200 | 250 | 250 | 300 | 300 | 350 | 350 |

**1 Gegenüberstellung der vergleichbaren Reihen auf Basis 2005 und Basis 2010
(Sortierung nach lfd. Nrn. Basis 2010)**

| Lfd.-Nr. Basis 2010 2005 | | Lfd.-Nr. Basis 2010 2005 | | Lfd.-Nr. Basis 2010 2005 | | Lfd.-Nr. Basis 2010 2005 | | Lfd.-Nr. Basis 2010 2005 | | Lfd.-Nr. Basis 2010 2005 | |
|--------------------------------|-----|--------------------------------|-----|--------------------------------|-----|--------------------------------|-----|--------------------------------|-----|--------------------------------|-----|
| 351 | 351 | 401 | 401 | 451 | 462 | 501 | 509 | 551 | 557 | 601 | 606 |
| 352 | 352 | 402 | 402 | 452 | 463 | 502 | 510 | 552 | 558 | 602 | 607 |
| 353 | 353 | 403 | 403 | 453 | 464 | 503 | 511 | 553 | - | 603 | 608 |
| 354 | 1) | 404 | 404 | 454 | 465 | 504 | 512 | 554 | 559 | 604 | 609 |
| 355 | 354 | 405 | 405 | 455 | 466 | 505 | 513 | 555 | 560 | 605 | 610 |
| 356 | 355 | 406 | 406 | 456 | 411 | 506 | 514 | 556 | 561 | 606 | - |
| 357 | 356 | 407 | 407 | 457 | 467 | 507 | 515 | 557 | 562 | 607 | - |
| 358 | 1) | 408 | 408 | 458 | 468 | 508 | 516 | 558 | 563 | 608 | - |
| 359 | 357 | 409 | 409 | 459 | 469 | 509 | 517 | 559 | 564 | 609 | - |
| 360 | 358 | 410 | 410 | 460 | 470 | 510 | 518 | 560 | 565 | 610 | - |
| 361 | 359 | 411 | 412 | 461 | 471 | 511 | 519 | 561 | 566 | 611 | 611 |
| 362 | 360 | 412 | 415 | 462 | 472 | 512 | 520 | 562 | 567 | 612 | 612 |
| 363 | 361 | 413 | 416 | 463 | 473 | 513 | 521 | 563 | 568 | 613 | 613 |
| 364 | 362 | 414 | 417 | 464 | 474 | 514 | 522 | 564 | 440 | 614 | 614 |
| 365 | 363 | 415 | 419 | 465 | 475 | 515 | 523 | 565 | 569 | 615 | 615 |
| 366 | 364 | 416 | 420 | 466 | 414 | 516 | 524 | 566 | 570 | 616 | 616 |
| 367 | 365 | 417 | 421 | 467 | 476 | 517 | 525 | 567 | 571 | 617 | 617 |
| 368 | 366 | 418 | 422 | 468 | 477 | 518 | 527 | 568 | 572 | 618 | 618 |
| 369 | 367 | 419 | 423 | 469 | 478 | 519 | 528 | 569 | 573 | 619 | 619 |
| 370 | 368 | 420 | 424 | 470 | 479 | 520 | 529 | 570 | 574 | 620 | 620 |
| 371 | 369 | 421 | 425 | 471 | 480 | 521 | 530 | 571 | 575 | 621 | 621 |
| 372 | 370 | 422 | 426 | 472 | 481 | 522 | 531 | 572 | 576 | 622 | 622 |
| 373 | 371 | 423 | 427 | 473 | 482 | 523 | 433 | 573 | 577 | 623 | 623 |
| 374 | 372 | 424 | 428 | 474 | 483 | 524 | 532 | 574 | 578 | 624 | 624 |
| 375 | 373 | 425 | 429 | 475 | 484 | 525 | 533 | 575 | 579 | 625 | 625 |
| 376 | 374 | 426 | 430 | 476 | 485 | 526 | 534 | 576 | 580 | 626 | 626 |
| 377 | 375 | 427 | 434 | 477 | 486 | 527 | 1) | 577 | 581 | 627 | 627 |
| 378 | 376 | 428 | 437 | 478 | 487 | 528 | 536 | 578 | 582 | 628 | 628 |
| 379 | 377 | 429 | 438 | 479 | 418 | 529 | 1) | 579 | 583 | 629 | 629 |
| 380 | 378 | 430 | 439 | 480 | 488 | 530 | 537 | 580 | 584 | 630 | 630 |
| 381 | 379 | 431 | 442 | 481 | 489 | 531 | 538 | 581 | 585 | 631 | 631 |
| 382 | 380 | 432 | 444 | 482 | 490 | 532 | 539 | 582 | 586 | 632 | 632 |
| 383 | 381 | 433 | 445 | 483 | 491 | 533 | 540 | 583 | 587 | 633 | 633 |
| 384 | 382 | 434 | 446 | 484 | 492 | 534 | 541 | 584 | 588 | 634 | 634 |
| 385 | 383 | 435 | 447 | 485 | 493 | 535 | 542 | 585 | 589 | 635 | 1) |
| 386 | 384 | 436 | 448 | 486 | 494 | 536 | 543 | 586 | 590 | 636 | - |
| 387 | 385 | 437 | 449 | 487 | 495 | 537 | 544 | 587 | 592 | 637 | 637 |
| 388 | 386 | 438 | 450 | 488 | 496 | 538 | 545 | 588 | 593 | 638 | 638 |
| 389 | 387 | 439 | 451 | 489 | 497 | 539 | 546 | 589 | 594 | 639 | 639 |
| 390 | 388 | 440 | 452 | 490 | 498 | 540 | 436 | 590 | 595 | 640 | 640 |
| 391 | 389 | 441 | 453 | 491 | 499 | 541 | 547 | 591 | 596 | 641 | 641 |
| 392 | 390 | 442 | 454 | 492 | 500 | 542 | 548 | 592 | 597 | 642 | 642 |
| 393 | 391 | 443 | 455 | 493 | 501 | 543 | 549 | 593 | 598 | 643 | 643 |
| 394 | 392 | 444 | 456 | 494 | 502 | 544 | 550 | 594 | 599 | 644 | 644 |
| 395 | 393 | 445 | 457 | 495 | 503 | 545 | 551 | 595 | 600 | | |
| 396 | 394 | 446 | 458 | 496 | 504 | 546 | 552 | 596 | 601 | | |
| 397 | 395 | 447 | 459 | 497 | 505 | 547 | 553 | 597 | 602 | | |
| 398 | 396 | 448 | 460 | 498 | 506 | 548 | 554 | 598 | 603 | | |
| 399 | 398 | 449 | 413 | 499 | 507 | 549 | 555 | 599 | 604 | | |
| 400 | 399 | 450 | 461 | 500 | 508 | 550 | 556 | 600 | 605 | | |

1) Direkte Verkettung mit einer VÖ-Position auf Basis 2005 = 100 ist nicht möglich. Eine lange Reihe auf Basis 2010 = 100 konnte durch Zusammenfassungen gebildet werden und kann unter www.destatis.de - Publikationen - Thematische Veröffentlichungen - Preise - "Erzeugerpreisindex gewerblicher Produkte (Inlandsabsatz) - Lange Reihen", kostenlos heruntergeladen werden.

**1 Gegenüberstellung der vergleichbaren Reihen auf Basis 2005 und Basis 2010
(Sortierung nach lfd. Nrn. Basis 2005)**

| Lfd.-Nr. Basis 2005 2010 | | Lfd.-Nr. Basis 2005 2010 | | Lfd.-Nr. Basis 2005 2010 | | Lfd.-Nr. Basis 2005 2010 | | Lfd.-Nr. Basis 2005 2010 | | Lfd.-Nr. Basis 2005 2010 | | Lfd.-Nr. Basis 2005 2010 | |
|--------------------------------|----|--------------------------------|-----|--------------------------------|-----|--------------------------------|-----|--------------------------------|-----|--------------------------------|-----|--------------------------------|-----|
| 1 | 1 | 51 | 51 | 101 | 101 | 151 | 151 | 201 | 201 | 251 | 251 | 301 | 301 |
| 2 | 2 | 52 | 52 | 102 | 102 | 152 | 152 | 202 | 202 | 252 | 252 | 302 | 302 |
| 3 | 3 | 53 | 53 | 103 | 103 | 153 | 153 | 203 | 203 | 253 | 253 | 303 | 303 |
| 4 | 4 | 54 | 54 | 104 | 104 | 154 | 154 | 204 | 204 | 254 | 254 | 304 | 304 |
| 5 | 5 | 55 | 55 | 105 | 105 | 155 | 155 | 205 | 205 | 255 | 255 | 305 | 305 |
| 6 | 6 | 56 | 56 | 106 | 106 | 156 | 156 | 206 | 206 | 256 | 256 | 306 | 306 |
| 7 | 7 | 57 | 57 | 107 | 107 | 157 | 157 | 207 | 207 | 257 | 257 | 307 | 307 |
| 8 | 8 | 58 | 58 | 108 | 108 | 158 | 158 | 208 | 208 | 258 | 258 | 308 | 308 |
| 9 | 9 | 59 | 59 | 109 | 109 | 159 | 159 | 209 | 209 | 259 | 259 | 309 | 309 |
| 10 | 10 | 60 | 60 | 110 | 110 | 160 | 160 | 210 | 210 | 260 | 260 | 310 | 310 |
| 11 | 12 | 61 | 61 | 111 | 111 | 161 | 161 | 211 | 211 | 261 | 261 | 311 | 311 |
| 12 | 13 | 62 | 62 | 112 | 112 | 162 | 162 | 212 | 212 | 262 | 262 | 312 | 312 |
| 13 | - | 63 | 63 | 113 | 113 | 163 | 163 | 213 | 213 | 263 | 263 | 313 | 313 |
| 14 | 14 | 64 | 64 | 114 | 114 | 164 | 164 | 214 | 214 | 264 | 264 | 314 | 314 |
| 15 | 15 | 65 | 65 | 115 | 115 | 165 | 165 | 215 | 215 | 265 | 265 | 315 | 315 |
| 16 | 16 | 66 | 66 | 116 | 116 | 166 | 166 | 216 | 216 | 266 | 266 | 316 | 316 |
| 17 | 17 | 67 | 67 | 117 | 117 | 167 | 167 | 217 | 217 | 267 | 267 | 317 | 317 |
| 18 | 18 | 68 | 68 | 118 | 118 | 168 | 168 | 218 | 218 | 268 | 268 | 318 | 318 |
| 19 | 19 | 69 | 69 | 119 | 119 | 169 | 169 | 219 | 219 | 269 | 269 | 319 | 319 |
| 20 | 20 | 70 | 70 | 120 | 120 | 170 | 170 | 220 | 220 | 270 | 270 | 320 | 320 |
| 21 | 21 | 71 | 71 | 121 | 121 | 171 | 171 | 221 | 221 | 271 | 271 | 321 | 321 |
| 22 | 22 | 72 | 72 | 122 | 122 | 172 | 172 | 222 | 222 | 272 | 272 | 322 | 322 |
| 23 | 23 | 73 | 73 | 123 | 123 | 173 | 173 | 223 | 223 | 273 | 273 | 323 | 323 |
| 24 | 24 | 74 | 74 | 124 | 124 | 174 | 174 | 224 | 224 | 274 | 274 | 324 | 324 |
| 25 | 25 | 75 | 75 | 125 | 125 | 175 | 175 | 225 | 225 | 275 | 275 | 325 | 325 |
| 26 | 26 | 76 | 76 | 126 | 126 | 176 | 176 | 226 | 226 | 276 | 276 | 326 | 326 |
| 27 | 27 | 77 | 77 | 127 | 127 | 177 | 177 | 227 | 227 | 277 | 277 | 327 | 327 |
| 28 | 28 | 78 | 78 | 128 | 128 | 178 | 178 | 228 | 228 | 278 | 278 | 328 | 328 |
| 29 | 29 | 79 | 79 | 129 | 129 | 179 | 179 | 229 | 229 | 279 | 279 | 329 | 329 |
| 30 | 30 | 80 | 80 | 130 | 130 | 180 | 180 | 230 | 230 | 280 | 280 | 330 | 330 |
| 31 | 31 | 81 | 81 | 131 | 131 | 181 | 181 | 231 | 231 | 281 | 281 | 331 | 331 |
| 32 | 32 | 82 | 82 | 132 | 132 | 182 | 182 | 232 | 232 | 282 | 282 | 332 | 332 |
| 33 | 33 | 83 | 83 | 133 | 133 | 183 | 183 | 233 | 233 | 283 | 283 | 333 | 333 |
| 34 | 34 | 84 | 84 | 134 | 134 | 184 | 184 | 234 | 234 | 284 | 284 | 334 | 334 |
| 35 | 35 | 85 | 85 | 135 | 135 | 185 | 185 | 235 | 235 | 285 | 285 | 335 | 335 |
| 36 | 36 | 86 | 86 | 136 | 136 | 186 | 186 | 236 | 236 | 286 | 286 | 336 | 336 |
| 37 | 37 | 87 | 87 | 137 | 137 | 187 | 187 | 237 | 237 | 287 | 287 | 337 | 337 |
| 38 | 38 | 88 | 88 | 138 | 138 | 188 | 188 | 238 | 238 | 288 | 288 | 338 | 338 |
| 39 | 39 | 89 | 89 | 139 | 139 | 189 | 189 | 239 | 239 | 289 | 289 | 339 | 339 |
| 40 | 40 | 90 | 90 | 140 | 140 | 190 | 190 | 240 | 240 | 290 | 290 | 340 | 340 |
| 41 | 41 | 91 | 91 | 141 | 141 | 191 | 191 | 241 | 241 | 291 | 291 | 341 | 341 |
| 42 | 42 | 92 | 92 | 142 | 142 | 192 | 192 | 242 | 242 | 292 | 292 | 342 | 342 |
| 43 | 43 | 93 | 93 | 143 | 143 | 193 | 193 | 243 | 243 | 293 | 293 | 343 | 343 |
| 44 | 44 | 94 | 94 | 144 | 144 | 194 | 194 | 244 | 244 | 294 | 294 | 344 | 344 |
| 45 | 45 | 95 | 95 | 145 | 145 | 195 | 195 | 245 | 245 | 295 | 295 | 345 | 345 |
| 46 | 46 | 96 | 96 | 146 | 146 | 196 | 196 | 246 | 246 | 296 | 296 | 346 | 346 |
| 47 | 47 | 97 | 97 | 147 | 147 | 197 | 197 | 247 | 247 | 297 | 297 | 347 | 347 |
| 48 | 48 | 98 | 98 | 148 | 148 | 198 | 198 | 248 | 248 | 298 | 298 | 348 | 348 |
| 49 | 49 | 99 | 99 | 149 | 149 | 199 | 199 | 249 | 249 | 299 | 299 | 349 | 349 |
| 50 | 50 | 100 | 100 | 150 | 150 | 200 | 200 | 250 | 250 | 300 | 300 | 350 | 350 |

**1 Gegenüberstellung der vergleichbaren Reihen auf Basis 2005 und Basis 2010
(Sortierung nach lfd. Nrn. Basis 2005)**

| Lfd.-Nr. Basis | | Lfd.-Nr. Basis | | Lfd.-Nr. Basis | | Lfd.-Nr. Basis | | Lfd.-Nr. Basis | | Lfd.-Nr. Basis | |
|-------------------|------|-------------------|------|-------------------|------|-------------------|------|-------------------|------|-------------------|------|
| 2005 | 2010 | 2005 | 2010 | 2005 | 2010 | 2005 | 2010 | 2005 | 2010 | 2005 | 2010 |
| 351 | 351 | 401 | 401 | 451 | 439 | 501 | 493 | 551 | 545 | 601 | 596 |
| 352 | 352 | 402 | 402 | 452 | 440 | 502 | 494 | 552 | 546 | 602 | 597 |
| 353 | 353 | 403 | 403 | 453 | 441 | 503 | 495 | 553 | 547 | 603 | 598 |
| 354 | 355 | 404 | 404 | 454 | 442 | 504 | 496 | 554 | 548 | 604 | 599 |
| 355 | 356 | 405 | 405 | 455 | 443 | 505 | 497 | 555 | 549 | 605 | 600 |
| 356 | 357 | 406 | 406 | 456 | 444 | 506 | 498 | 556 | 550 | 606 | 601 |
| 357 | 359 | 407 | 407 | 457 | 445 | 507 | 499 | 557 | 551 | 607 | 602 |
| 358 | 360 | 408 | 408 | 458 | 446 | 508 | 500 | 558 | 552 | 608 | 603 |
| 359 | 361 | 409 | 409 | 459 | 447 | 509 | 501 | 559 | 554 | 609 | 604 |
| 360 | 362 | 410 | 410 | 460 | 448 | 510 | 502 | 560 | 555 | 610 | 605 |
| 361 | 363 | 411 | 456 | 461 | 450 | 511 | 503 | 561 | 556 | 611 | 611 |
| 362 | 364 | 412 | 411 | 462 | 451 | 512 | 504 | 562 | 557 | 612 | 612 |
| 363 | 365 | 413 | 449 | 463 | 452 | 513 | 505 | 563 | 558 | 613 | 613 |
| 364 | 366 | 414 | 466 | 464 | 453 | 514 | 506 | 564 | 559 | 614 | 614 |
| 365 | 367 | 415 | 412 | 465 | 454 | 515 | 507 | 565 | 560 | 615 | 615 |
| 366 | 368 | 416 | 413 | 466 | 455 | 516 | 508 | 566 | 561 | 616 | 616 |
| 367 | 369 | 417 | 414 | 467 | 457 | 517 | 509 | 567 | 562 | 617 | 617 |
| 368 | 370 | 418 | 479 | 468 | 458 | 518 | 510 | 568 | 563 | 618 | 618 |
| 369 | 371 | 419 | 415 | 469 | 459 | 519 | 511 | 569 | 565 | 619 | 619 |
| 370 | 372 | 420 | 416 | 470 | 460 | 520 | 512 | 570 | 566 | 620 | 620 |
| 371 | 373 | 421 | 417 | 471 | 461 | 521 | 513 | 571 | 567 | 621 | 621 |
| 372 | 374 | 422 | 418 | 472 | 462 | 522 | 514 | 572 | 568 | 622 | 622 |
| 373 | 375 | 423 | 419 | 473 | 463 | 523 | 515 | 573 | 569 | 623 | 623 |
| 374 | 376 | 424 | 420 | 474 | 464 | 524 | 516 | 574 | 570 | 624 | 624 |
| 375 | 377 | 425 | 421 | 475 | 465 | 525 | 517 | 575 | 571 | 625 | 625 |
| 376 | 378 | 426 | 422 | 476 | 467 | 526 | - | 576 | 572 | 626 | 626 |
| 377 | 379 | 427 | 423 | 477 | 468 | 527 | 518 | 577 | 573 | 627 | 627 |
| 378 | 380 | 428 | 424 | 478 | 469 | 528 | 519 | 578 | 574 | 628 | 628 |
| 379 | 381 | 429 | 425 | 479 | 470 | 529 | 520 | 579 | 575 | 629 | 629 |
| 380 | 382 | 430 | 426 | 480 | 471 | 530 | 521 | 580 | 576 | 630 | 630 |
| 381 | 383 | 431 | - | 481 | 472 | 531 | 522 | 581 | 577 | 631 | 631 |
| 382 | 384 | 432 | - | 482 | 473 | 532 | 524 | 582 | 578 | 632 | 632 |
| 383 | 385 | 433 | 523 | 483 | 474 | 533 | 525 | 583 | 579 | 633 | 633 |
| 384 | 386 | 434 | 427 | 484 | 475 | 534 | 526 | 584 | 580 | 634 | 634 |
| 385 | 387 | 435 | - | 485 | 476 | 535 | 1) | 585 | 581 | 635 | - |
| 386 | 388 | 436 | 540 | 486 | 477 | 536 | 528 | 586 | 582 | 636 | - |
| 387 | 389 | 437 | 428 | 487 | 478 | 537 | 530 | 587 | 583 | 637 | 637 |
| 388 | 390 | 438 | 429 | 488 | 480 | 538 | 531 | 588 | 584 | 638 | 638 |
| 389 | 391 | 439 | 430 | 489 | 481 | 539 | 532 | 589 | 585 | 639 | 639 |
| 390 | 392 | 440 | 564 | 490 | 482 | 540 | 533 | 590 | 586 | 640 | 640 |
| 391 | 393 | 441 | - | 491 | 483 | 541 | 534 | 591 | - | 641 | 641 |
| 392 | 394 | 442 | 431 | 492 | 484 | 542 | 535 | 592 | 587 | 642 | 642 |
| 393 | 395 | 443 | - | 493 | 485 | 543 | 536 | 593 | 588 | 643 | 643 |
| 394 | 396 | 444 | 432 | 494 | 486 | 544 | 537 | 594 | 589 | 644 | 644 |
| 395 | 397 | 445 | 433 | 495 | 487 | 545 | 538 | 595 | 590 | | |
| 396 | 398 | 446 | 434 | 496 | 488 | 546 | 539 | 596 | 591 | | |
| 397 | - | 447 | 435 | 497 | 489 | 547 | 541 | 597 | 592 | | |
| 398 | 399 | 448 | 436 | 498 | 490 | 548 | 542 | 598 | 593 | | |
| 399 | 400 | 449 | 437 | 499 | 491 | 549 | 543 | 599 | 594 | | |
| 400 | - | 450 | 438 | 500 | 492 | 550 | 544 | 600 | 595 | | |