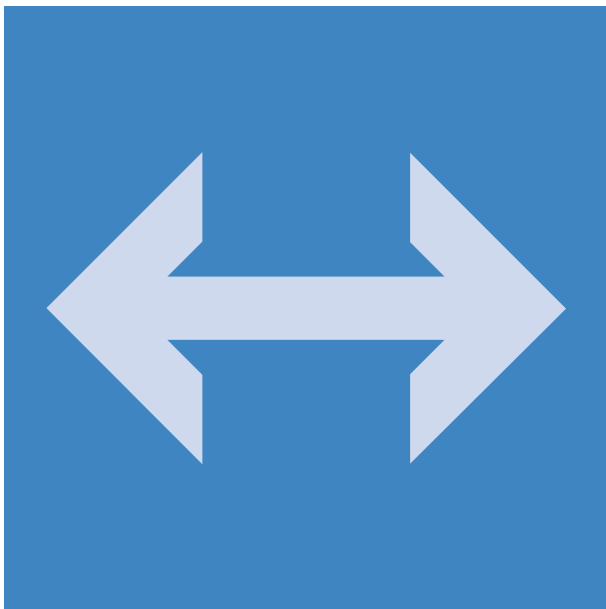


VERKEHRSUNFÄLLE

Zweiradunfälle im Straßenverkehr



2012

Statistisches Bundesamt

Herausgeber: Statistisches Bundesamt, Wiesbaden

Internet: www.destatis.de

Ihr Kontakt zu uns:

www.destatis.de/kontakt

Zu Zweiradunfällen im Straßenverkehr

Tel.: +49 (0) 611 / 75 45 47

Statistischer Informationsservice

Tel.: +49 (0) 611 / 75 24 05

Erscheinungsfolge: jährlich

Erschienen am 3. September 2013

Artikelnummer: 5462408127004 [PDF]

© Statistisches Bundesamt, Wiesbaden 2013

Vervielfältigung und Verbreitung, auch auszugsweise, mit Quellenangabe gestattet.

Methodische Erläuterungen	4
Zeichenerklärung und Abkürzungen	4
Zweiradunfälle	5
 Jahrestabellen	
1.1 Das Straßenverkehrsunfallgeschehen von Zweirädern 2007 – 2012 im Überblick	9
1.2 Verunglückte Motorradbenutzer 2012 nach Bundesländern	11
1.3 Verunglückte Mofa-/Moped- und Fahrradbenutzer 2012 nach Bundesländern	11
1.4 Verunglückte Zweiradbenutzer 2012 nach Art der Verkehrsbeteiligung, Verletzungsschwere, Monaten und Ortslage	12
1.5 Verunglückte Zweiradbenutzer 2012 nach Art der Verkehrsbeteiligung, Altersgruppen und Geschlecht	13
1.6 Verunglückte 2012 nach Art der Verkehrsbeteiligung und Altersgruppen je 100 000 Einwohner der jeweiligen Altersgruppe	14
1.7 Getötete 2012 nach Art der Verkehrsbeteiligung und Altersgruppen je 1 Million Einwohner der jeweiligen Altersgruppe	14
1.8 Alleinunfälle und Unfälle mit mehreren Beteiligten von Zweiradfahrern 2012 sowie dabei Verunglückte	14
1.9 Beteiligte und verunglückte Zweiradbenutzer 2012 nach Art der Verkehrsbeteiligung, Unfallfolgen und Ortslage	15
1.10 Beteiligte Fahrer von Motorrädern 2012 bei Unfällen mit Personenschaden nach Hubraum, Leistung und Alter des Fahrzeugs	
1.10.1 Altersgruppen der Fahrzeugführer	16
1.10.2 Dauer der Fahrerlaubnis	17
1.11 Fehlverhalten der Zweiradfahrer 2012 bei Unfällen mit Personenschaden nach Altersgruppen und Art der Verkehrsbeteiligung	18
1.12 Beteiligte Fahrer von Motorzweirädern als Hauptverursacher bei Unfällen mit Personenschaden 2012 nach Unfalltypen	21
 Zeitreihen	
2.1 Verunglückte Zweiradbenutzer 1979 – 2012 nach Art der Verkehrsbeteiligung und Ortslage	22
2.2 Verunglückte Zweiradbenutzer 1991 – 2012 nach Art der Verkehrsbeteiligung und Altersgruppen	26
2.3 Bestand an Zweirädern und Krankenfahrstühlen 1970 – 2012	29
2.4 Das Fahrerlaubnisrecht im Überblick	29

Basis für die Analyse des Unfallgeschehens der Zweiradfahrer sind die Ergebnisse der Straßenverkehrsunfallstatistik für das Jahr 2012. Auskunftspflichtig für diese Statistik ist laut Gesetz die Polizei. Unfälle, zu denen die Polizei nicht hinzugezogen wurde, werden folglich in der Statistik nicht nachgewiesen. Dies dürfte insbesondere der Fall sein, wenn außer dem Unfallverursacher niemand an dem Unfall beteiligt war (insbesondere bei Alleinunfällen in der Nacht) bzw. wenn es zu einer gütlichen Einigung zwischen den Unfallparteien gekommen ist. Es ist aber davon auszugehen, dass der Anteil der nicht von der Polizei erfassten Unfälle an der Gesamtzahl der sich tatsächlich ereignenden Unfälle (Unfalldunkelziffer) mit zunehmender Unfallschwere zurückgeht.

Nachgewiesen werden die Unfälle nach dem Inlandskonzept, das heißt, es werden – unabhängig von der Nationalität der Unfallbeteiligten – nur die Unfälle und Verunglückten registriert, die sich auf deutschen Straßen ereigneten bzw. hier zu Schaden kamen. Stirbt ein Deutscher im Ausland an den Folgen eines Verkehrsunfalls, so wird dieser – im Gegensatz zur Todesursachenstatistik – in der Straßenverkehrsunfallstatistik nicht nachgewiesen.

Unfälle mit Personenschaden

sind Unfälle, bei denen unabhängig von der Höhe des Sachschadens Personen verletzt oder getötet wurden.

Beteiligte

sind alle Fahrzeugführer oder Fußgänger, die selbst oder deren Fahrzeug Schäden erlitten oder hervorgerufen haben. Verunglückte Mitfahrer zählen somit nicht zu den Unfallbeteiligten.

Der Hauptverursacher (1. Beteiligter) ist der Beteiligte, der nach Einschätzung der Polizei die Hauptschuld am Unfall trägt. Beteiligte an Alleinunfällen gelten immer als Hauptverursacher.

Verunglückte

sind Personen (auch Mitfahrer), die beim Unfall verletzt oder getötet wurden, dabei werden erfasst als

- **Getötete**
Personen, die innerhalb von 30 Tagen an den Unfallfolgen starben,
- **Schwerverletzte**
Personen, die unmittelbar zur stationären Behandlung (mindestens 24 Stunden) in einem Krankenhaus aufgenommen wurden,
- **Leichtverletzte**
alle übrigen Verletzten.

Unfallursachen

sind polizeilich festgestellte unmittelbare Ursachen und Umstände, die zum Unfall führten. Diese werden nach einem seit 1975 geltenden Ursachenverzeichnis von den Polizeibeamten aufgenommen. Es wird unterschieden nach **allgemeinen Unfallursachen** (Straßenverhältnisse, Witterungseinflüsse, Hindernisse) sowie **personenbezogenem Fehlverhalten** (bspw. zu schnelles Fahren, Vorfahrtsmissachtung), das bestimmten Fahrzeugführern oder Fußgängern zugeschrieben wird.

Zeichenerklärung und Abkürzungen

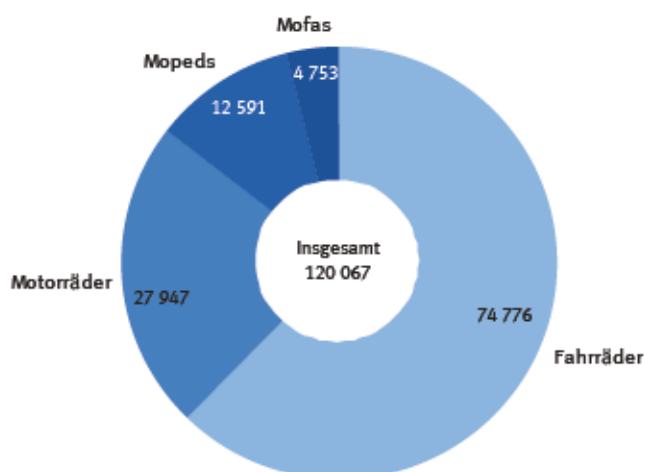
- | | | | |
|-----|---------------------------|---|--|
| - | = nichts vorhanden | X | = Nachweis ist nicht sinnvoll bzw. Fragestellung trifft nicht zu |
| . | = kein Nachweis vorhanden | % | = Prozent |
| ... | = Angabe fällt später an | r | = berichtigte Zahl |

In dieser Broschüre wird das Unfallgeschehen von Zweirädern dargestellt und zwar in den Gruppen Fahrräder, Mofas/Mopeds und Motorräder. Zu den Motorrädern werden in der amtlichen Straßenverkehrsunfallstatistik Leichtkrafträder, Krafträder und Kraftroller sowie drei- und leichte vierrädrige Kraftfahrzeuge (Kfz) mit amtlichen Kennzeichen gezählt. Leichte drei- und vierrädrige Kraftfahrzeuge mit Versicherungskennzeichen werden dagegen als Kleinkrafträder (Mopeds) erfasst.

Überblick über die Entwicklung

Im Jahr 2012 verunglückten insgesamt 120 067 Zweiradbenutzer, davon 1 085 tödlich. Damit waren 30,9% aller Verunglückten und 30,1% aller Todesopfer im Straßenverkehr Zweiradbenutzer. Gegenüber 2011 ging die Zahl der Verunglückten auf Zweirädern um 4,8%, die der Getöteten um 7,8% zurück.

**Abb 1 Verunglückte Zweiradbenutzer bei Straßenverkehrsunfällen 2012
nach Art der Verkehrsbeteiligung**



62,3% der Verunglückten auf Zweirädern im Jahr 2012 benutzten ein Fahrrad, 23,3% ein Motorrad und 14,4% ein Mofa oder Moped. Bei den im Straßenverkehr ums Leben gekommenen Bikern benutzten 54,0% ein Motorrad, mehr als jeder Dritte (37,4%) ein Fahrrad und 8,6% ein Mofa bzw. Moped.

Im Vergleich zu 2011 sank die Zahl der Verunglückten auf Motorrädern im Jahr 2012 um 8,9%, die der Mofa-/Mopedbenutzer um 7,1% und die der verunglückten Fahrradbenutzer um 2,6%.

Bei den auf Zweirädern tödlich Verletzten gab es eine starke Abnahme der Zahl der Getöteten auf Motorrädern, die im Vergleich zum Vorjahr um 17,2% zurückgegangen ist. Dagegen kamen mehr Menschen auf Mofas beziehungsweise Mopeds (+ 32,9%) und auf Fahrrädern (+ 1,8%) ums Leben.

Größeres Sterberisiko für Motorradbenutzer

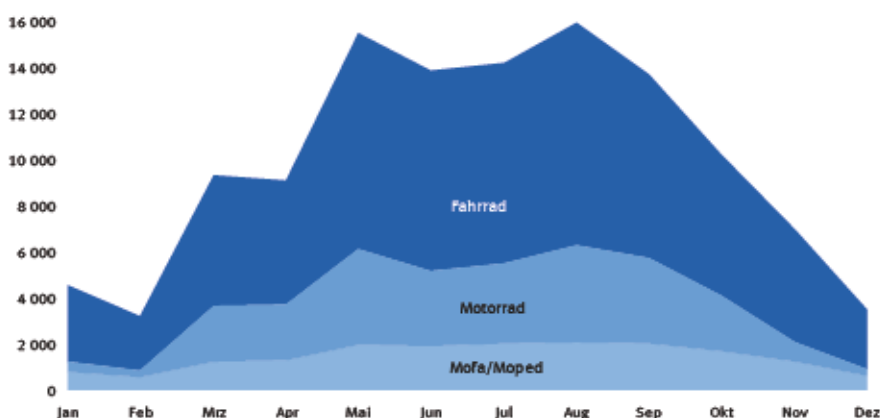
Sollen Aussagen über das Risiko einzelner Fahrzeugarten getroffen werden, ist es sinnvoll, die Zahl der Verunglückten auf den jeweiligen Fahrzeugbestand zu beziehen. Am Anfang des Jahres 2012 gab es gemäß Kraftfahrt-Bundesamt im Bundesgebiet einen Bestand von 3,9 Millionen Motorrädern mit amtlichem Kennzeichen¹ sowie 2,1 Millionen zulassungsfreien Kraftfahrzeugen mit Versicherungskennzeichen (Mofas und Mopeds inklusive Mokicks sowie leichte drei- und vierrädrige Kfz).

Gemessen an ihrem Bestand verunglückten je 1 000 Fahrzeuge acht Benutzer von Mofas/Mopeds, sieben Motorradbenutzer und fünf Pkw-Insassen. Das Risiko, bei Straßenverkehrsunfällen tödlich verletzt zu werden, lag für Benutzer von Motorrädern bei 15 Getöteten je 100 000 Krafträder. Der vergleichbare Wert für Mofa-/Mopedbenutzer und Pkw-Insassen lag deutlich niedriger, und zwar bei jeweils vier Getöteten je 100 000 Fahrzeuge. Aus diesen Zahlen wird deutlich, dass erstens das Verletzungsrisiko auf motorisierten Zweirädern insgesamt größer ist als im Auto und zweitens die Unfallfolgen für Motorradbenutzer im Vergleich zu Mofa-/Mopedbenutzern sowie zu Pkw-Insassen schwerwiegender sind. Das bestandsbezogene Risiko auf einem Motorrad getötet zu werden, war im Jahr 2012 fast viermal so hoch wie auf Mofas oder im Auto. Die Gründe hierfür liegen auf der Hand: Zweiradfahrer sind bei einem Unfall nahezu ungeschützt. Sie haben kein Blech um sich herum und bisher nur äußerst selten Airbags, die sie vor Verletzungen schützen. Das noch größere Risiko für Motorradbenutzer bei einem Unfall tödlich verletzt zu werden, resultiert daraus, dass mit einem Kraftrad wesentlich höhere Geschwindigkeiten gefahren werden als mit einem Mofa oder Moped. Dem zufolge sind die Unfallfolgen oft schwerer. Damit bestätigt die Unfallstatistik, was viele vermuten: Motorradfahren ist gefährlich. Allerdings hat diese Gefahr in den letzten Jahren nicht zugenommen. Bezogen auf den Bestand nahm das Todesrisiko sogar ab.

Nur 31,4% der Zweiräder verunglückten im Winterhalbjahr

Die Verkehrsteilnahme und damit auch die Unfallhäufigkeit von Zweirädern ist wesentlich abhängig von saisonalen Einflussfaktoren. Schlechte Straßen- und Witterungsverhältnisse, wie sie im Winterhalbjahr oft vorliegen, halten viele der ungeschützten Zweiradfahrer von den Straßen fern; sie sind dann im Sommerhalbjahr bei schönerem Wetter umso häufiger unterwegs. Dies wirkt sich auch auf die Verunglücktenzahlen aus. Während 50,1% der verunglückten Pkw-Benutzer in den Monaten April bis September 2012 zu Schaden kamen, betrug der entsprechende Anteil bei Motorrädern 75,9%, bei Fahrrädern 66,7% und bei Mofas/Mopeds 65,0%.

Abb 2 Verunglückte Zweiradbenutzer bei Straßenverkehrsunfällen 2012 nach Monaten und Art der Verkehrsbeteiligung



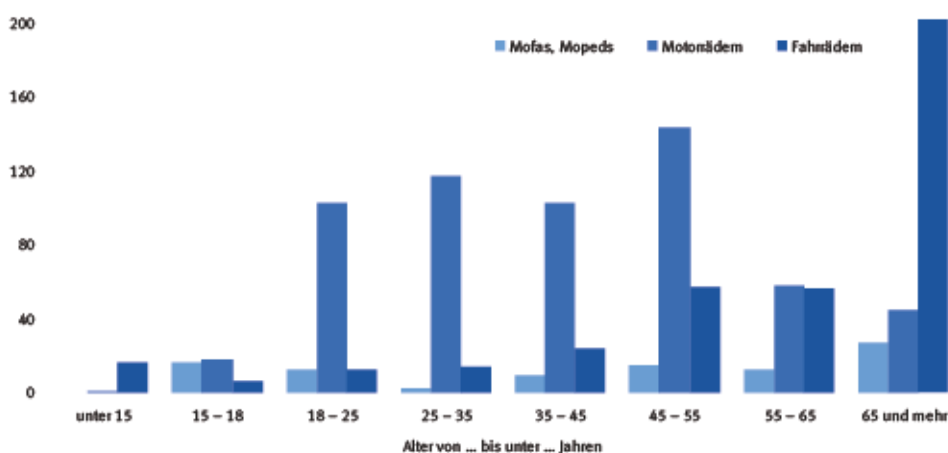
¹ Ohne vorübergehend stillgelegte Fahrzeuge.

Der besonders starke jahreszeitliche Bezug der Motorräder ist darin begründet, dass diese als Freizeit- und Schönwetterfahrzeuge hauptsächlich im Sommer, auch für längere Strecken, benutzt und in den Wintermonaten häufig stillgelegt werden. Insgesamt waren die unfallträchtigsten Monate für Zweiräder im Jahr 2012 der August mit 13,3% und der Mai mit 12,9% der Verunglückten. Im Februar verunglückten dagegen die wenigsten Zweiradbenutzer (2,6%).

Junge Motorradfahrer besonders gefährdet

Mehr als jeder vierte verunglückte und jeder fünfte getötete Motorradbenutzer des Jahres 2012 war im Alter von 15 bis 24 Jahren. Junge Motorradfahrer sind besonders gefährdet. Sie haben oft noch wenig Fahrpraxis (Einstiegsrisiko) und neigen dazu, eigene Grenzen zu überschreiten. Die Gefährdung der jungen Motorradfahrer zeigt sich besonders deutlich, wird das bestandsbezogene Risiko betrachtet. Je 100 000 Krafträder mit amtlichen Kennzeichen, die auf 15- bis 24-Jährige zugelassen waren, starben 83 Fahrer (Wert für die 18- bis 24-Jährigen Fahrer: 76). Dies ist fast das Dreifache des Wertes der 25- bis 34-Jährigen Motorradfahrer (29 getötete Fahrer je 100 000 Krafträder), die gemessen am Bestand das zweithöchste Todesrisiko haben.

Abb 3 Getötete Zweiradbenutzer bei Straßenverkehrsunfällen 2012
nach Altersgruppen und Art der Verkehrsbeteiligung



Zur Altersgruppe der 15- bis 17-Jährigen gehörten 26,3% aller verunglückten und 17,2% aller getöteten Fahrer und Mitfahrer von Mofas/Mopeds. 6,6% der verunglückten und 29,0% der tödlich verletzten Benutzer von Mofas/Mopeds waren 65 Jahre oder älter. Bei den verunglückten Fahrradbenutzern war der Anteil der Senioren noch höher: Jeder sechste, der auf einem Fahrrad zu Schaden kam, war im Alter von 65 oder mehr Jahren. Bei den tödlich verletzten Fahrradfahrern war sogar mehr als die Hälfte in diesem Alter. Die großen Unterschiede zwischen Verunglückten- und Getötetenanteil zeigen zudem, dass das Sterberisiko für Senioren bei Zweiradunfällen wesentlich größer ist als bei jüngeren. Die nachlassende körperliche Widerstandskraft älterer Menschen dürfte der Grund für die höhere Unfallschwere sein.

Besonders häufig: Pkw Zweirad Unfälle

28,3 % der verunglückten als auch der getöteten Motorradbenutzer kamen bei Alleinunfällen zu Schaden, das heißt es waren keine anderen Fahrzeuge oder Fußgänger beteiligt. Unfallgegner von Motorradfahrern bei Zusammenstößen mit einem weiteren Verkehrsteilnehmer war zu 80,3% ein Pkw-Fahrer. Bei den 14 129 Zusammenstößen dieser Art verunglückten 1 412 Pkw-Insassen und 14 796 Motorradbenutzer. 91,3 % der Unfallopfer waren also Motorradfahrer oder -mitfahrer, aber 71,2% dieser Unfälle wurden von Pkw-Fahrern verursacht.

Von den insgesamt 74 961 Fahrradunfällen mit Personenschaden waren 16,9% Alleinunfälle. Bei 79,9% gab es nur einen weiteren Unfallbeteiligten (59 897) und bei 3,2% dieser Unfälle waren mindestens zwei weitere Verkehrsteilnehmer involviert. Auch bei den Fahrradfahrern war ein Pkw der häufigste Unfallgegner (74,0%). Bei 8,3% war ein weiterer Radfahrer und bei 6,3% ein Fußgänger der Unfallgegner. Insgesamt galten 41,5% aller unfallbeteiligten Radfahrer als Hauptverursacher ihres Unfalls. Bei Unfällen mit einem Pkw war der Radfahrer nur zu 24,9% und bei Unfällen mit Güterkraftfahrzeugen nur zu 18,9% der Hauptverursacher des Unfalls. Bei Unfällen mit Fußgängern wurde dagegen dem Radfahrer häufig (60,3%) die Hauptschuld angelastet. Auch bei Kollisionen mit Motorrädern war der Radfahrer überdurchschnittlich häufig der Hauptverursacher (61,6%).

Nicht angepasste Geschwindigkeit bei Motorradfahrern häufigstes Fehlverhalten

Eine „nicht angepasste Geschwindigkeit“ wurde 20,4% der an Unfällen mit Personenschaden beteiligten Motorradfahrer von der Polizei angelastet. Auch bei den Mofa-/Mopedfahrern war das häufigste Fehlverhalten eine „nicht angepasste Geschwindigkeit“, das bei 11,8% aller Unfallbeteiligten festgestellt wurde. Im Vergleich zu anderen Fahrzeugführern standen Mofa-/Mopedfahrer besonders häufig unter Alkoholeinfluss (5,2% der Unfallbeteiligten). Radfahrern wurde als Fehlverhalten hauptsächlich eine „falsche Straßenbenutzung“ (15,1% der Unfallbeteiligten) vorgeworfen.

Jahrestabellen

1.1 Das Straßenverkehrsunfallgeschehen von Zweirädern 2007 – 2012 im Überblick

Gegenstand der Nachweisung	Jahr						Veränderung 2012 gegenüber 2011 in %
	2007	2008	2009	2010	2011	2012	
Verunglückte insgesamt	436 368	413 524	401 823	374 818	396 374	387 978	- 2,1
dar.: Benutzer von							
Mofas, Mopeds	21 498	22 209	19 914	17 247	18 679	17 344	- 7,1
Motorrädern	34 802	30 640	30 370	26 969	30 680	27 947	- 8,9
Fahrrädern	79 004	79 423	75 797	65 573	76 750	74 776	- 2,6
Getötete insgesamt	4 949	4 477	4 152	3 648	4 009	3 600	- 10,2
dar.: Benutzer von							
Mofas, Mopeds	100	110	99	74	70	93	+ 32,9
Motorrädern	807	656	650	635	708	586	- 17,2
Fahrrädern	425	456	462	381	399	406	+ 1,8
Getötete außerhalb von Ortschaften	3 614	3 216	2 927	2 637	2 894	2 538	- 12,3
dar.: Benutzer von							
Mofas, Mopeds	62	63	52	45	44	47	+ 6,8
Motorrädern	644	491	507	494	508	451	- 11,2
Fahrrädern	167	178	203	158	160	158	- 1,3
Beteiligte an Unfällen mit Personenschaden insgesamt	648 796	616 741	595 702	554 491	589 755	577 204	- 2,1
dar.: Benutzer von							
Mofas, Mopeds	21 424	22 107	19 832	17 188	18 538	17 331	- 6,5
Motorrädern	34 443	30 419	30 027	26 710	30 301	27 698	- 8,6
Fahrrädern	86 209	86 596	82 520	71 103	83 219	81 162	- 2,5
Hauptverursacher von Unfällen mit Personenschaden	335 845	320 614	310 806	288 297	306 266	299 637	- 2,2
dar.: Fahrer von							
Mofas, Mopeds	10 564	10 861	9 798	8 620	9 155	8 488	- 7,3
Motorrädern	16 433	14 541	14 554	13 213	14 697	13 662	- 7,0
Fahrrädern	36 514	36 257	34 922	29 669	34 560	33 711	- 2,5
Anteil der Hauptverursacher an allen Beteiligten in %	52	52	52	52	52	52	- 0,0
dar.: Fahrer von							
Mofas, Mopeds	49	49	49	50	49	49	- 0,8
Motorrädern	48	48	48	49	49	49	+ 1,7
Fahrrädern	42	42	42	42	42	42	+ 0,0
Fehlverhalten der Beteiligten bei Unfällen mit Personenschaden insgesamt	409 529	388 201	377 733	350 323	371 821	362 993	- 2,4
darunter:							
Mofas, Mopeds	14 438	14 593	13 157	11 493	12 330	11 323	- 8,2
dar.: Alkoholeinfluss	1 430	1 400	1 132	985	1 064	901	- 15,3
Vorfahrt, Vorrang	1 232	1 242	1 067	980	1 011	945	- 6,5
Nicht angepasste Geschwindigkeit	2 600	2 775	2 459	2 085	2 190	2 052	- 6,3
Abbiegen, Wenden, Rückwärtsfahren, Ein- und Anfahren	1 316	1 212	1 139	1 001	1 104	930	- 15,8
Falsche Straßenbenutzung	1 033	1 020	845	836	836	806	- 3,6
Motorrädern	21 157	18 791	18 629	16 897	18 847	17 364	- 7,9
dar.: Nicht angepasste Geschwindigkeit	7 108	6 314	6 402	5 694	6 197	5 655	- 8,7
Überholen	2 274	1 911	2 051	1 839	2 074	1 897	- 8,5
Abstand	2 288	2 139	2 125	2 014	2 175	2 059	- 5,3
Falsche Straßenbenutzung	1 085	952	871	868	932	876	- 6,0
Alkoholeinfluss	796	694	553	495	484	484	+ 0,0
Fahrrädern	55 787	55 302	52 704	44 808	51 811	50 518	- 2,5
dar.: Falsche Straßenbenutzung	13 988	14 094	12 583	10 886	12 327	12 217	- 0,9
Abbiegen, Wenden, Rückwärtsfahren, Ein- und Anfahren	6 025	5 837	5 647	4 600	5 512	5 301	- 3,8
Vorfahrt, Vorrang	5 733	5 501	5 077	4 397	5 157	4 852	- 5,9
Alkoholeinfluss	4 818	4 629	4 418	3 489	3 729	3 726	- 0,1
Nicht angepasste Geschwindigkeit	3 739	3 785	3 939	3 296	3 731	3 773	+ 1,1

Gegenstand der Nachweisung	Jahr						Veränderung 2012 gegenüber 2011 in %
	2007	2008	2009	2010	2011	2012	
Fehlverhalten je 1 000 Beteiligte insgesamt	631	629	634	632	630	629	- 0,3
darunter:							
Mofas, Mopeds	674	660	663	669	665	653	- 1,8
dar.: Alkoholeinfluss	67	63	57	57	57	52	- 9,4
Vorfahrt, Vorrang	58	56	54	57	55	55	- 0,0
Nicht angepasste Geschwindigkeit	121	126	124	121	118	118	+ 0,2
Abbiegen, Wenden, Rückwärtsfahren, Ein- und Anfahren	61	55	57	58	60	54	- 9,9
Falsche Straßenbenutzung	48	46	43	49	45	47	+ 3,1
Motorrädern	614	618	620	633	622	627	+ 0,8
dar.: Nicht angepasste Geschwindigkeit	206	208	213	213	205	204	- 0,2
Überholen	66	63	68	69	68	68	+ 0,1
Abstand	66	70	71	75	72	74	+ 3,6
Falsche Straßenbenutzung	32	31	29	32	31	32	+ 2,8
Alkoholeinfluss	23	23	18	19	16	17	+ 9,4
Fahrrädern	647	639	639	630	623	622	- 0,0
dar.: Falsche Straßenbenutzung	162	163	152	153	148	151	+ 1,6
Abbiegen, Wenden, Rückwärtsfahren, Ein- und Anfahren	70	67	68	65	66	65	- 1,4
Vorfahrt, Vorrang	67	64	62	62	62	60	- 3,5
Alkoholeinfluss	56	53	54	49	45	46	+ 2,5
Nicht angepasste Geschwindigkeit	43	44	48	46	45	46	+ 3,7
Bezugszahlen							
Bevölkerung (1 000) 1	82 263	82 120	81 875	81 757	81 779	81 844	+ 0,1
Gesamtfahrleistung (Milliarden Kfz-km)	692	690	699	705	718	709	- 1,3
dar. von Mofas, Mopeds, Mokicks	5	5	5	5	5	...	X
Motorrädern	11	11	11	12	12	...	X
Kraftfahrzeugbestand (1 000) insgesamt 2	57 442	51 314	51 796	52 289	52 945	53 831	+ 1,7
dar. Mofas, Mopeds, Mokicks	1 895	1 947	2 153	2 060	1 996	2 037	+ 2,1
Motorräder	3 969	3 566	3 659	3 763	3 828	3 908	+ 2,1
Kennzahlen							
Verunglückte je 100 000 Einwohner	530	504	491	458	485	474	- 2,2
Benutzer von							
Mofas, Mopeds	26	27	24	21	23	21	- 7,2
Motorrädern	42	37	37	33	38	34	- 9,0
Fahrrädern	96	97	93	80	94	91	- 2,6
Getötete je 1 Million Einwohner	60	55	51	45	49	44	- 10,3
Benutzer von							
Mofas, Mopeds	1	1	1	1	1	1	+ 32,8
Motorrädern	10	8	8	8	9	7	- 17,3
Fahrrädern	5	6	6	5	5	5	+ 1,7
Verunglückte Kfz-Benutzer je 100 000 Fahrzeuge des Kfz-Bestandes	558	582	563	530	539	519	- 3,7
Benutzer von							
Mofas, Mopeds	1 134	1 141	925	837	936	851	- 9,0
Motorrädern	877	859	830	717	801	715	- 10,8
Getötete Kfz-Benutzer je 100 000 Fahrzeuge des Kfz-Bestandes	7	7	6	5	6	5	- 12,3
Benutzer von							
Mofas, Mopeds	5	6	5	4	4	5	+ 30,2
Motorrädern	20	18	18	17	18	15	- 18,9
Verunglückte je 1 Milliarde Kfz-Kilometer	631	599	575	532	552	547	- 0,9
Benutzer von							
Mofas, Mopeds	4 711	4 725	4 114	3 670	3 875	...	X
Motorrädern	3 222	2 760	2 664	2 325	2 578	...	X
Getötete je 1 Milliarde Kfz-Kilometer	7	6	6	5	6	5	- 9,1
Benutzer von							
Mofas, Mopeds	22	23	20	16	15	...	X
Motorrädern	75	59	57	55	59	...	X

1 Bis 2011 Jahresdurchschnitt; 2012: Stand 31.12.2011.

2 Ab 2008 ohne vorübergehende Stilllegungen.

Jahrestabellen
1.2 Verunglückte Motorradbenutzer 2012 nach Bundesländern

Land	Verunglückte	Getötete	Einwohner ¹	Bestand an Motorrädern ²	Bestand an Motorrädern je 1 000 Einwohner	Verunglückte je 100 000 Einwohner	Getötete je 1 Million Einwohner	Verunglückte	Getötete
								je 10 000 Motorräder	
Baden-Württemberg	4 009	77	10 786 227	587 642	54	37	7	68	1
Bayern	5 397	122	12 595 891	792 637	63	43	10	68	2
Berlin	1 449	6	3 501 872	97 103	28	41	2	149	1
Brandenburg	809	20	2 495 635	103 665	42	32	8	78	2
Bremen	173	3	661 301	19 763	30	26	5	88	2
Hamburg	518	3	1 798 836	49 843	28	29	2	104	1
Hessen	2 059	43	6 092 126	305 532	50	34	7	67	1
Mecklenburg-Vorpommern ...	400	10	1 634 734	55 935	34	24	6	72	2
Niedersachsen	2 726	76	7 913 502	383 048	48	34	10	71	2
Nordrhein-Westfalen	5 004	92	17 841 956	781 993	44	28	5	64	1
Rheinland-Pfalz	1 744	44	3 999 117	224 531	56	44	11	78	2
Saarland	364	5	1 013 352	56 310	56	36	5	65	1
Sachsen	1 197	31	4 137 051	145 827	35	29	7	82	2
Sachsen-Anhalt	601	10	2 313 280	79 284	34	26	4	76	1
Schleswig-Holstein	900	21	2 837 641	135 229	48	32	7	67	2
Thüringen	597	23	2 221 222	86 302	39	27	10	69	3
Deutschland	27 947	586	81 843 743	3 908 072 a	48	34	7	72	1

¹ Stand: 31.12.2011.

² Stand: 01.01.2012, einschl. Leichtkrafträder, ohne vorübergehende Stilllegungen. Quelle: Kraftfahrt-Bundesamt.

a Einschließlich 3 428 Fahrzeuge: Technisches Hilfswerk, Bundespolizei sowie unbekannt.

1.3 Verunglückte Mofa-/Moped- und Fahrradbenutzer 2012 nach Bundesländern

Land	Fahrer und Mitfahrer von Mofas/Mopeds				Fahrer und Mitfahrer von Fahrrädern			
	Verunglückte	Getötete	Verunglückte je 100 000 Einwohner	Getötete je 1 Mill. Einwohner	Verunglückte	Getötete	Verunglückte je 100 000 Einwohner	Getötete je 1 Million Einwohner
Baden-Württemberg	2 332	14	22	1	7 928	43	74	4
Bayern	2 921	22	23	2	12 758	74	101	6
Berlin	892	–	25	–	5 199	15	148	4
Brandenburg	208	2	8	1	2 481	18	99	7
Bremen	145	2	22	3	1 356	3	205	5
Hamburg	276	–	15	–	2 188	4	122	2
Hessen	1 291	6	21	1	3 519	21	58	3
Mecklenburg-Vorpommern ...	171	1	10	1	1 478	8	90	5
Niedersachsen	1 494	14	19	2	8 546	48	108	6
Nordrhein-Westfalen	4 632	13	26	1	15 349	81	86	5
Rheinland-Pfalz	981	4	25	1	2 624	21	66	5
Saarland	260	1	26	1	545	2	54	2
Sachsen	582	7	14	2	3 840	27	93	7
Sachsen-Anhalt	303	2	13	1	2 186	18	94	8
Schleswig-Holstein	610	3	21	1	3 515	13	124	5
Thüringen	246	2	11	1	1 264	10	57	5
Deutschland	17 344	93	21	1	74 776	406	91	5

Jahrestabellen

1.4 Verunglückte Zweiradbenutzer 2012 nach Art der Verkehrsbeteiligung, Verletzungsschwere, Monaten und Ortslage

Art der Verkehrsbeteiligung Verletzungsschwere	Insgesamt	Januar	Februar	März	April	Mai	Juni	Juli	August	September	Oktober	November	Dezember
Innerhalb von Ortschaften													
Verunglückte	251 371	17 027	14 716	20 223	18 897	25 938	24 100	23 798	24 841	23 993	22 398	19 715	15 725
Getötete	1 062	88	74	82	75	84	93	94	100	98	98	87	89
Schwerverletzte	35 350	2 393	1 886	2 921	2 690	3 661	3 398	3 480	3 702	3 272	3 134	2 693	2 120
Leichtverletzte	214 959	14 546	12 756	17 220	16 132	22 193	20 609	20 224	21 039	20 623	19 166	16 935	13 516
davon:													
Mofas, Mopeds													
Verunglückte	14 533	683	488	1 018	1 111	1 644	1 603	1 664	1 696	1 689	1 398	1 039	500
Getötete	46	1	3	6	3	1	4	7	4	6	4	5	2
Schwerverletzte	2 555	119	106	184	209	273	288	293	279	272	245	190	97
Leichtverletzte	11 932	563	379	828	899	1 370	1 311	1 364	1 413	1 411	1 149	844	401
Motorräder													
Verunglückte	16 463	327	234	1 562	1 398	2 238	1 832	1 968	2 333	2 115	1 555	657	244
Getötete	135	2	1	11	8	19	19	17	27	16	9	5	1
Schwerverletzte	4 132	69	53	411	383	542	484	496	596	516	375	152	55
Leichtverletzte	12 196	256	180	1 140	1 007	1 677	1 329	1 455	1 710	1 583	1 171	500	188
Fahrräder													
Verunglückte	67 689	3 138	2 201	5 205	4 930	8 366	7 846	7 760	8 457	7 206	5 630	4 538	2 412
Getötete	248	13	11	12	19	19	23	27	34	35	25	18	12
Schwerverletzte	11 500	523	365	901	888	1 389	1 318	1 382	1 501	1 138	953	699	443
Leichtverletzte	55 941	2 602	1 825	4 292	4 023	6 958	6 505	6 351	6 922	6 033	4 652	3 821	1 957
Außerhalb von Ortschaften, einschließlich Autobahn													
Verunglückte	136 607	10 294	9 303	10 280	9 964	12 897	12 030	13 306	13 191	12 512	12 233	10 252	10 345
Getötete	2 538	176	181	167	176	256	241	275	258	231	234	188	155
Schwerverletzte	30 929	2 049	1 915	2 369	2 328	3 240	2 875	3 082	3 297	3 039	2 622	2 091	2 022
Leichtverletzte	103 140	8 069	7 207	7 744	7 460	9 401	8 914	9 949	9 636	9 242	9 377	7 973	8 168
davon:													
Mofas, Mopeds													
Verunglückte	2 811	127	57	208	194	318	316	341	355	338	268	192	97
Getötete	47	1	–	8	1	3	4	6	1	11	10	–	2
Schwerverletzte	811	37	18	72	58	97	91	94	99	91	71	59	24
Leichtverletzte	1 953	89	39	128	135	218	221	241	255	236	187	133	71
Motorräder													
Verunglückte	11 484	83	71	850	999	1 901	1 428	1 526	1 879	1 583	884	211	69
Getötete	451	5	1	30	29	75	74	58	74	63	35	5	2
Schwerverletzte	5 026	36	28	398	446	829	637	638	818	687	400	83	26
Leichtverletzte	6 007	42	42	422	524	997	717	830	987	833	449	123	41
Fahrräder													
Verunglückte	7 087	189	124	499	480	1 037	843	949	1 199	783	509	316	159
Getötete	158	2	6	11	9	15	13	26	34	14	13	8	7
Schwerverletzte	2 354	59	32	170	164	364	280	288	431	264	157	102	43
Leichtverletzte	4 575	128	86	318	307	658	550	635	734	505	339	206	109
Innerhalb und außerhalb von Ortschaften													
Verunglückte	120 067	4 547	3 175	9 342	9 112	15 504	13 868	14 208	15 919	13 714	10 244	6 953	3 481
Getötete	1 085	24	22	78	69	132	137	141	174	145	96	41	26
Schwerverletzte	26 378	843	602	2 136	2 148	3 494	3 098	3 191	3 724	2 968	2 201	1 285	688
Leichtverletzte	92 604	3 680	2 551	7 128	6 895	11 878	10 633	10 876	12 021	10 601	7 947	5 627	2 767
davon:													
Mofas, Mopeds													
Verunglückte	17 344	810	545	1 226	1 305	1 962	1 919	2 005	2 051	2 027	1 666	1 231	597
Getötete	93	2	3	14	4	4	8	13	5	17	14	5	4
Schwerverletzte	3 366	156	124	256	267	370	379	387	378	363	316	249	121
Leichtverletzte	13 885	652	418	956	1 034	1 588	1 532	1 605	1 668	1 647	1 336	977	472
Motorräder													
Verunglückte	27 947	410	305	2 412	2 397	4 139	3 260	3 494	4 212	3 698	2 439	868	313
Getötete	586	7	2	41	37	94	93	75	101	79	44	10	3
Schwerverletzte	9 158	105	81	809	829	1 371	1 121	1 134	1 414	1 203	775	235	81
Leichtverletzte	18 203	298	222	1 562	1 531	2 674	2 046	2 285	2 697	2 416	1 620	623	229
Fahrräder													
Verunglückte	74 776	3 327	2 325	5 704	5 410	9 403	8 689	8 709	9 656	7 989	6 139	4 854	2 571
Getötete	406	15	17	23	28	34	36	53	68	49	38	26	19
Schwerverletzte	13 854	582	397	1 071	1 052	1 753	1 598	1 670	1 932	1 402	1 110	801	486
Leichtverletzte	60 516	2 730	1 911	4 610	4 330	7 616	7 055	6 986	7 656	6 538	4 991	4 027	2 066

Jahrestabellen

1.5 Verunglückte Zweiradbenutzer 2012 nach Art der Verkehrsbeteiligung, Altersgruppen und Geschlecht

Im Alter von ... bis unter ... Jahren	Insgesamt ¹	Männlich				Weiblich			
		zusammen	davon Fahrer und Mitfahrer von			zusammen	davon Fahrer und Mitfahrer von		
			Mofas, Mopeds	Motorrädern	Fahrrädern		Mofas, Mopeds	Motorrädern	Fahrrädern
Getötete	1 085	920	85	555	280	165	8	31	126
unter 6	2	1	–	–	1	1	–	–	1
6 – 10	3	1	–	–	1	2	–	–	2
10 – 15	12	9	–	1	8	3	–	–	3
15 – 18	40	34	15	16	3	6	1	2	3
18 – 21	43	42	6	32	4	1	1	–	–
21 – 25	83	73	4	64	5	10	1	6	3
25 – 30	76	71	2	64	5	5	–	3	2
30 – 35	57	51	–	46	5	6	–	4	2
35 – 40	50	43	1	39	3	7	1	4	2
40 – 45	85	77	6	57	14	8	1	2	5
45 – 50	114	98	5	69	24	16	1	5	10
50 – 55	101	90	8	65	17	11	1	4	6
55 – 60	69	60	7	36	17	9	–	–	9
60 – 65	57	46	5	22	19	11	–	–	11
65 – 70	57	49	6	13	30	8	–	–	8
70 – 75	103	77	5	21	51	26	1	1	24
75 und mehr	133	98	15	10	73	35	–	–	35
Ohne Angabe	–	–	–	–	–	–	–	–	–
Schwerverletzte	26 376	19 297	2 642	8 112	8 543	7 079	724	1 046	5 309
unter 6	71	44	–	–	44	27	–	1	26
6 – 10	243	170	–	5	165	73	1	2	70
10 – 15	1 039	713	18	27	668	326	16	11	299
15 – 18	2 013	1 531	574	566	391	482	180	88	214
18 – 21	1 243	960	188	515	257	283	82	60	141
21 – 25	1 668	1 276	128	823	325	392	49	110	233
25 – 30	1 750	1 364	143	741	480	386	44	88	254
30 – 35	1 469	1 161	129	599	433	308	35	60	213
35 – 40	1 353	1 063	152	500	411	290	37	69	184
40 – 45	2 015	1 567	204	729	634	448	41	123	284
45 – 50	2 833	2 139	268	1 047	824	694	89	179	426
50 – 55	2 699	1 997	216	1 012	769	702	64	155	483
55 – 60	2 096	1 497	164	681	652	599	37	66	496
60 – 65	1 505	1 070	125	393	552	435	14	16	405
65 – 70	1 191	812	102	199	511	379	12	10	357
70 – 75	1 502	938	108	185	645	564	10	7	547
75 und mehr	1 680	993	123	90	780	687	12	1	674
Ohne Angabe	6	2	–	–	2	4	1	–	3
Leichtverletzte	92 501	62 498	10 144	15 665	36 689	30 003	3 736	2 534	23 733
unter 6	439	275	6	2	267	164	7	5	152
6 – 10	1 695	1 170	13	11	1 146	525	15	6	504
10 – 15	6 742	4 336	71	47	4 218	2 406	48	41	2 317
15 – 18	9 511	6 581	2 697	1 631	2 253	2 930	1 092	331	1 507
18 – 21	5 700	3 799	1 040	1 258	1 501	1 901	562	236	1 103
21 – 25	6 684	4 290	769	1 475	2 046	2 394	429	239	1 726
25 – 30	7 028	4 687	673	1 342	2 672	2 341	255	211	1 875
30 – 35	5 954	4 108	599	1 038	2 471	1 846	215	164	1 467
35 – 40	4 991	3 530	503	916	2 111	1 461	164	151	1 146
40 – 45	6 927	4 836	717	1 358	2 761	2 091	263	244	1 584
45 – 50	8 495	5 959	812	1 934	3 213	2 536	277	367	1 892
50 – 55	7 784	5 453	721	1 879	2 853	2 331	183	311	1 837
55 – 60	5 679	3 860	498	1 213	2 149	1 819	102	140	1 577
60 – 65	4 228	2 868	332	745	1 791	1 360	56	48	1 256
65 – 70	3 167	2 069	227	402	1 440	1 098	22	22	1 054
70 – 75	3 656	2 276	250	265	1 761	1 380	28	12	1 340
75 und mehr	3 679	2 301	206	143	1 952	1 378	18	4	1 356
Ohne Angabe	142	100	10	6	84	42	–	2	40
Getötete und Verletzte insgesamt	119 962	82 715	12 871	24 332	45 512	37 247	4 468	3 611	29 168
unter 6	512	320	6	2	312	192	7	6	179
6 – 10	1 941	1 341	13	16	1 312	600	16	8	576
10 – 15	7 793	5 058	89	75	4 894	2 735	64	52	2 619
15 – 18	11 564	8 146	3 286	2 213	2 647	3 418	1 273	421	1 724
18 – 21	6 986	4 801	1 234	1 805	1 762	2 185	645	296	1 244
21 – 25	8 435	5 639	901	2 362	2 376	2 796	479	355	1 962
25 – 30	8 854	6 122	818	2 147	3 157	2 732	299	302	2 131
30 – 35	7 480	5 320	728	1 683	2 909	2 160	250	228	1 682
35 – 40	6 394	4 636	656	1 455	2 525	1 758	202	224	1 332
40 – 45	9 027	6 480	927	2 144	3 409	2 547	305	369	1 873
45 – 50	11 442	8 196	1 085	3 050	4 061	3 246	367	551	2 328
50 – 55	10 584	7 540	945	2 956	3 639	3 044	248	470	2 326
55 – 60	7 844	5 417	669	1 930	2 818	2 427	139	206	2 082
60 – 65	5 790	3 984	462	1 160	2 362	1 806	70	64	1 672
65 – 70	4 415	2 930	335	614	1 981	1 485	34	32	1 419
70 – 75	5 261	3 291	363	471	2 457	1 970	39	20	1 911
75 und mehr	5 492	3 392	344	243	2 805	2 100	30	5	2 065
Ohne Angabe	148	102	10	6	86	46	1	2	43

¹ Einschl. ohne Angabe des Geschlechts.

Jahrestabellen

1.6 Verunglückte 2012 nach Art der Verkehrsbeteiligung und Altersgruppen je 100 000 Einwohner der jeweiligen Altersgruppe

Im Alter von ... bis unter ... Jahren	Insgesamt	Darunter Fahrer und Mitfahrer von				
		Mofas	Mopeds	Motorrädern	Fahrrädern	Personen-kraftwagen
unter 6	137	–	–	–	12	84
6 – 10	276	–	1	1	67	106
10 – 15	407	1	3	3	192	100
15 – 18	797	85	106	110	183	222
18 – 21	1311	13	60	81	116	950
21 – 25	939	4	30	67	107	651
25 – 35	652	3	19	44	99	421
35 – 45	492	2	16	38	82	298
45 – 55	468	5	14	52	91	250
55 – 65	373	5	8	32	86	190
65 und mehr	266	3	4	8	75	122
Insgesamt 1	474	6	15	34	91	264

Stand: 31.12.2011.

1 Einschl. ohne Angabe des Alters.

1.7 Getötete 2012 nach Art der Verkehrsbeteiligung und Altersgruppen je 1 Million Einwohner der jeweiligen Altersgruppe

Im Alter von ... bis unter ... Jahren	Insgesamt	Darunter Fahrer und Mitfahrer von				
		Mofas	Mopeds	Motorrädern	Fahrrädern	Personen-kraftwagen
unter 6	5	–	–	–	–	3
6 – 10	7	–	–	–	1	5
10 – 15	1	–	–	–	3	2
15 – 18	47	1	6	8	3	21
18 – 21	101	1	2	12	2	77
21 – 25	86	–	1	17	2	58
25 – 35	50	–	–	12	1	31
35 – 45	34	–	1	9	2	16
45 – 55	39	–	1	11	4	17
55 – 65	38	–	1	6	5	16
65 und mehr	59	1	1	3	13	24
Insgesamt 1	44	–	1	7	5	22

Stand: 31.12.2011.

1 Einschl. ohne Angabe des Alters.

1.8 Alleinunfälle und Unfälle mit mehreren Beteiligten von Zweiradfahrern 2012 sowie dabei Verunglückte

Gegenstand der Nachweisung	Unfälle mit Personenschaden unter Beteiligung von			Verunglückte Fahrer und Mitfahrer von			Darunter: Getötete		
	Mofas, Mopeds	Motor-rädern	Fahrrädern	Mofas, Mopeds	Motor-rädern	Fahrrädern	Mofas, Mopeds	Motor-rädern	Fahrrädern
Alleinunfälle	3 737	7 575	12 697	3 958	7 906	12 756	15	166	86
Zusammenstöße zwischen zwei beteiligten Verkehrsteilnehmern	12 666	17 548	59 897	12 662	18 086	59 373	72	335	291
davon mit einem									
Fahrrad	523	630	4 991	261	399	6 540	–	3	12
Mofa, Moped	115	149	523	177	104	427	1	1	1
Motorrad	149	414	630	111	608	511	3	7	8
Personenkraftwagen	10 130	14 129	44 345	10 514	14 796	44 373	43	245	172
Kraftomnibus, Obus	108	129	488	104	127	410	1	7	7
Güterkraftfahrzeug	859	1 127	3 532	883	1 162	3 532	17	52	67
Fußgänger	414	354	3 788	236	242	2 016	–	–	3
Sonstige	368	616	1 600	376	648	1 564	7	20	21
Zusammenstöße zwischen mehr als zwei beteiligten Verkehrsteilnehmern	739	1 801	2 367	724	1 955	2 647	6	85	29
Insgesamt	17 142	26 924	74 961	17 344	27 947	74 776	93	586	406

Beispiel:

Im Jahr 2012 verursachten die Motorradfahrer 7 575 Alleinunfälle (ohne Fremdbeteiligung) mit Personenschaden; dabei verunglückten 7 906 Motorradbenutzer darunter 166 tödlich. Zwischen einem Motorrad und einem Fahrrad wurden 630 Zusammenstöße gezählt, bei denen 511 Fahrrad- sowie 399 Motorradbenutzer verunglückten und 12 bzw. 3 von ihnen starben.

Daten zu Zusammenstößen zwischen mehr als zwei beteiligten Verkehrsteilnehmern werden nicht gesondert nachgewiesen.

Jahrestabellen

1.9 Beteiligte und verunglückte Zweiradbenutzer 2012 nach Art der Verkehrsbeteiligung, Unfallfolgen und Ortslage

Art der Verkehrsbeteiligung	Beteiligte an Unfällen mit Personenschaden			Verunglückte ¹				Beteiligte an schwerwiegenden Unfällen mit Sachschaden (i. e. S.)
	insgesamt	darunter Hauptverursacher	Anteil in %	insgesamt	Getötete	Schwer-verletzte	Leicht-verletzte	

Innerhalb von Ortschaften

Insgesamt	104 403	43 205	41	98 567	429	18 170	79 968	1 449
Motorzweirädem zusammen	30 925	13 468	44	30 975	181	6 683	24 111	1 297
davon Fahrer von:								
Mofa 25	3 873	2 085	54	3 760	12	682	3 066	200
Kleinkraftträdern (Mopeds, Mokicks)	10 691	4 892	46	10 762	34	1 871	8 857	381
Leichtkraftträdern	4 232	1 810	43	4 365	23	969	3 373	153
Kraftträdern/-rollern	12 129	4 681	39	12 088	112	3 161	8 815	563
Fahrrädern	73 478	29 737	40	67 592	248	11 487	55 857	152

Außerhalb von Ortschaften, einschl. Autobahn

Insgesamt	21 788	12 656	58	21 365	656	8 188	12 521	543
Motorzweirädem zusammen	14 104	8 682	62	14 288	498	5 835	7 955	519
davon Fahrer von:								
Mofa 25	1 002	560	56	990	15	266	709	34
Kleinkraftträdern (Mopeds, Mokicks)	1 765	951	54	1 821	32	545	1 244	57
Leichtkraftträdern	1 494	926	62	1 546	40	577	929	41
Kraftträdern/-rollern	9 843	6 245	63	9 931	411	4 447	5 073	387
Fahrrädern	7 684	3 974	52	7 077	158	2 353	4 566	24

Innerhalb und außerhalb von Ortschaften

Insgesamt	126 191	55 861	44	119 932	1 085	26 358	92 489	1 992
Motorzweirädem zusammen	45 029	22 150	49	45 263	679	12 518	32 066	1 816
davon Fahrer von:								
Mofa 25	4 875	2 645	54	4 750	27	948	3 775	234
Kleinkraftträdern (Mopeds, Mokicks)	12 456	5 843	47	12 583	66	2 416	10 101	438
Leichtkraftträdern	5 726	2 736	48	5 911	63	1 546	4 302	194
Kraftträdern/-rollern	21 972	10 926	50	22 019	523	7 608	13 888	950
Fahrrädern	81 162	33 711	42	74 669	406	13 840	60 423	176

1 Einschl. Mitfahrer.

Jahrestabellen

1.10 Beteiligte Fahrer von Motorrädern 2012 bei Unfällen mit Personenschaden nach Hubraum, Leistung und Alter des Fahrzeugs

1.10.1 Altersgruppen der Fahrzeugführer

Hubraum Leistung Alter des Fahrzeugs	Insgesamt	Fahrer von Motorrädern im Alter von ... bis unter ... Jahren								Ohne Angabe
		unter 18	18 – 21	21 – 25	25 – 35	35 – 45	45 – 55	55 – 65	65 und mehr	
bei Unfällen mit Personenschaden										
Hubraum										
von ... bis unter ... cm ³										
unter 81	119	27	3	2	12	15	24	18	18	–
81 – 126	6 429	2 214	522	187	325	378	1 065	1 137	594	7
126 – 250	911	3	66	73	115	134	278	122	118	2
250 – 350	372	2	19	20	32	70	137	58	33	1
350 – 500	1 487	4	217	216	212	215	368	164	86	5
500 – 750	7 130	2	847	1 311	1 652	1 194	1 496	467	153	8
750 und mehr	9 287	10	187	667	1 699	1 871	3 278	1 243	324	8
Zusammen	25 735	2 262	1 861	2 476	4 047	3 877	6 646	3 209	1 326	31
Ohne Angabe	1 963	144	142	173	299	335	420	225	96	129
Insgesamt	27 698	2 406	2 003	2 649	4 346	4 212	7 066	3 434	1 422	160
Leistung										
von ... bis unter ... kW										
unter 8	1 937	605	91	48	116	154	378	323	222	–
8 – 14	5 122	1 633	449	175	294	333	876	894	460	8
14 – 21	1 022	8	93	80	108	157	330	147	99	–
21 – 38	4 791	7	1 025	1 018	537	603	1 005	415	170	11
38 – 50	1 950	1	30	89	227	395	774	321	112	1
50 – 60	1 855	4	37	145	354	381	637	222	70	5
60 – 70	1 205	–	9	66	147	241	508	187	47	–
70 – 75	2 719	–	44	219	649	574	869	293	69	2
75 und mehr	5 137	4	84	636	1 614	1 039	1 274	405	77	4
Zusammen	25 738	2 262	1 862	2 476	4 046	3 877	6 651	3 207	1 326	31
Ohne Angabe	1 960	144	141	173	300	335	415	227	96	129
Insgesamt	27 698	2 406	2 003	2 649	4 346	4 212	7 066	3 434	1 422	160
Alter des Fahrzeugs										
von ... bis unter ... Jahren										
unter 1	1 416	300	62	105	232	212	315	134	54	2
1 – 2	1 556	354	85	135	200	237	310	166	67	2
2 – 3	1 267	192	104	93	189	183	311	141	53	1
3 – 4	1 333	176	91	122	232	182	317	155	57	1
4 – 5	1 504	200	125	140	234	220	333	180	71	1
5 – 6	1 390	156	99	160	251	188	322	139	74	1
6 – 8	2 630	269	216	302	483	369	601	292	96	2
8 – 10	2 405	162	191	295	444	311	594	274	132	2
10 – 12	2 388	100	156	242	386	366	664	340	131	3
12 und mehr	9 864	354	733	882	1 397	1 612	2 886	1 390	594	16
Zusammen	25 753	2 263	1 862	2 476	4 048	3 880	6 653	3 211	1 329	31
Ohne Angabe	1 945	143	141	173	298	332	413	223	93	129
Insgesamt	27 698	2 406	2 003	2 649	4 346	4 212	7 066	3 434	1 422	160
dar. Hauptverursacher										
Hubraum										
von ... bis unter ... cm ³										
unter 81	51	13	1	1	6	6	12	5	7	–
81 – 126	2 982	1 212	289	76	145	132	381	459	287	1
126 – 250	397	3	33	39	56	56	101	52	55	2
250 – 350	145	2	12	6	15	25	49	20	16	–
350 – 500	723	3	117	112	105	112	164	64	44	2
500 – 750	3 587	2	484	752	877	526	654	209	81	2
750 und mehr	4 598	9	112	397	922	916	1 491	599	150	2
Zusammen	12 483	1 244	1 048	1 383	2 126	1 773	2 852	1 408	640	9
Ohne Angabe	1 179	83	94	114	197	168	217	139	57	110
Insgesamt	13 662	1 327	1 142	1 497	2 323	1 941	3 069	1 547	697	119
Leistung										
von ... bis unter ... kW										
unter 8	873	317	52	23	48	54	137	133	109	–
8 – 14	2 400	907	245	73	143	125	317	364	224	2
14 – 21	431	7	53	34	53	58	128	55	43	–
21 – 38	2 389	5	586	564	249	271	440	183	86	5
38 – 50	854	1	11	48	99	186	325	136	48	–
50 – 60	848	3	23	89	169	160	264	100	39	1
60 – 70	572	–	4	38	81	110	222	92	25	–
70 – 75	1 314	–	26	126	340	276	380	135	31	–
75 und mehr	2 807	4	49	388	944	533	641	211	36	1
Zusammen	12 488	1 244	1 049	1 383	2 126	1 773	2 854	1 409	641	9
Ohne Angabe	1 174	83	93	114	197	168	215	138	56	110
Insgesamt	13 662	1 327	1 142	1 497	2 323	1 941	3 069	1 547	697	119
Alter des Fahrzeugs										
von ... bis unter ... Jahren										
unter 1	751	171	44	61	136	107	146	65	20	1
1 – 2	774	191	44	80	106	115	131	70	36	1
2 – 3	608	89	55	54	101	68	150	68	23	–
3 – 4	650	94	54	74	130	79	133	52	34	–
4 – 5	761	110	60	78	145	112	141	76	38	1
5 – 6	725	107	56	95	126	93	144	60	44	–
6 – 8	1 299	140	110	181	266	166	267	128	40	1
8 – 10	1 190	95	118	177	232	136	245	125	62	–
10 – 12	1 124	60	94	136	198	167	267	151	51	–
12 und mehr	4 608	188	414	447	686	730	1 230	614	294	5
Zusammen	12 490	1 245	1 049	1 383	2 126	1 773	2 854	1 409	642	9
Ohne Angabe	1 172	82	93	114	197	168	215	138	55	110
Insgesamt	13 662	1 327	1 142	1 497	2 323	1 941	3 069	1 547	697	119

Jahrestabellen

1.10 Beteiligte Fahrer von Motorrädern 2012 bei Unfällen mit Personenschaden nach Hubraum, Leistung und Alter des Fahrzeugs

1.10.2 Dauer der Fahrerlaubnis

Hubraum Leistung Alter des Fahrzeugs	Ins- gesamt	Dauer der Fahrerlaubnis von ... bis unter ...										ohne Angabe	Ohne erfor- derliche Fahrer- laubnis
		zu- sammen	Monaten			Jahren							
			unter 3	3 – 6	6 – 12	1 – 2	2 – 3	3 – 5	5 – 10	10 – 20	20 und mehr		
Beteiligte Fahrzeugführer													
bei Unfällen mit Personenschaden													
Hubraum													
von ... bis unter ... cm ³													
unter 81	119	114	5	4	9	14	1	3	10	21	46	1	5
81 – 126	6 429	6 278	419	437	736	1 049	275	236	414	756	1 888	68	151
126 – 250	911	831	19	15	32	67	39	70	117	198	320	14	20
250 – 350	372	361	8	9	8	24	16	18	45	82	147	4	11
350 – 500	1 487	1 458	77	42	102	176	110	128	181	257	366	19	29
500 – 750	7 130	6 992	389	259	591	853	611	829	986	1 112	1 300	62	133
750 und mehr	9 287	9 178	207	168	331	536	538	880	1 357	2 214	2 874	73	109
Zusammen	25 735	25 272	1 124	934	1 809	2 719	1 590	2 164	3 110	4 640	6 941	241	463
Ohne Angabe	1 963	1 761	63	71	100	157	85	167	240	279	430	169	202
Insgesamt	27 698	27 033	1 187	1 005	1 909	2 876	1 675	2 331	3 350	4 919	7 371	410	665
Leistung													
von ... bis unter ... kW													
unter 8	1 937	1 894	114	102	193	305	68	64	144	276	604	24	43
8 – 14	5 122	4 997	313	341	566	791	227	209	363	619	1 511	57	125
14 – 21	1 022	1 004	30	30	45	78	54	69	114	214	362	8	18
21 – 38	4 791	4 695	356	226	490	792	354	396	441	656	944	40	96
38 – 50	1 950	1 923	44	28	58	92	108	152	282	443	702	14	27
50 – 60	1 855	1 824	56	36	84	123	137	197	272	384	513	22	31
60 – 70	1 205	1 195	21	15	36	54	72	106	154	279	449	9	10
70 – 75	2 719	2 680	58	50	108	165	174	290	428	628	751	28	39
75 und mehr	5 137	5 063	132	106	230	321	396	681	913	1 144	1 101	39	74
Zusammen	25 738	25 275	1 124	934	1 810	2 721	1 590	2 164	3 111	4 643	6 937	241	463
Ohne Angabe	1 960	1 758	63	71	99	155	85	167	239	276	434	169	202
Insgesamt	27 698	27 033	1 187	1 005	1 909	2 876	1 675	2 331	3 350	4 919	7 371	410	665
Alter des Fahrzeugs													
von ... bis unter ... Jahren													
unter 1	1 416	1 390	151	138	126	108	58	91	154	224	326	14	26
1 – 2	1 556	1 528	42	68	186	301	79	113	140	233	349	17	28
2 – 3	1 267	1 240	56	51	95	176	107	103	127	209	306	10	27
3 – 4	1 333	1 309	76	51	95	131	92	136	153	223	338	14	24
4 – 5	1 504	1 487	68	56	124	181	102	157	168	243	376	12	17
5 – 6	1 390	1 369	60	49	118	173	92	141	167	215	337	17	21
6 – 8	2 630	2 593	126	104	185	298	178	241	396	470	573	22	37
8 – 10	2 405	2 361	107	79	163	259	153	222	356	380	620	22	44
10 – 12	2 388	2 353	83	61	163	211	145	215	304	449	701	21	35
12 und mehr	9 864	9 660	355	278	555	884	584	746	1 148	2 000	3 018	92	204
Zusammen	25 753	25 290	1 124	935	1 810	2 722	1 590	2 165	3 113	4 646	6 944	241	463
Ohne Angabe	1 945	1 743	63	70	99	154	85	166	237	273	427	169	202
Insgesamt	27 698	27 033	1 187	1 005	1 909	2 876	1 675	2 331	3 350	4 919	7 371	410	665
dar. Hauptverursacher													
Hubraum													
von ... bis unter ... cm ³													
unter 81	51	47	2	3	5	5	1	–	4	9	17	1	4
81 – 126	2 982	2 881	239	239	392	537	135	102	179	287	746	25	101
126 – 250	397	382	12	9	12	32	16	32	55	77	131	6	15
250 – 350	145	135	6	3	4	13	5	6	13	27	57	1	10
350 – 500	723	702	42	29	59	92	49	55	84	133	155	4	21
500 – 750	3 587	3 495	227	153	336	433	311	459	485	498	571	22	92
750 und mehr	4 598	4 529	133	91	167	275	268	465	686	1 069	1 348	27	69
Zusammen	12 483	12 171	661	527	975	1 387	785	1 119	1 506	2 100	3 025	86	312
Ohne Angabe	1 179	1 016	36	43	70	85	54	106	135	141	220	126	163
Insgesamt	13 662	13 187	697	570	1 045	1 472	839	1 225	1 641	2 241	3 245	212	475
Leistung													
von ... bis unter ... kW													
unter 8	873	838	66	54	97	147	36	21	66	103	239	9	35
8 – 14	2 400	2 321	178	191	304	410	108	97	157	247	607	22	79
14 – 21	431	418	17	19	18	42	24	26	47	82	140	3	13
21 – 38	2 389	2 320	208	128	288	415	162	198	198	291	419	13	69
38 – 50	854	840	24	15	30	39	44	70	130	197	287	4	14
50 – 60	848	828	32	22	37	56	68	102	116	159	227	9	20
60 – 70	572	566	13	9	21	22	32	55	82	128	201	3	6
70 – 75	1 314	1 287	31	25	54	80	97	159	210	290	335	6	27
75 und mehr	2 807	2 758	92	64	127	177	214	391	501	604	571	17	49
Zusammen	12 488	12 176	661	527	976	1 388	785	1 119	1 507	2 101	3 026	86	312
Ohne Angabe	1 174	1 011	36	43	69	84	54	106	134	140	219	126	163
Insgesamt	13 662	13 187	697	570	1 045	1 472	839	1 225	1 641	2 241	3 245	212	475
Alter des Fahrzeugs													
von ... bis unter ... Jahren													
unter 1	751	733	86	83	64	60	34	55	85	106	151	9	18
1 – 2	774	754	31	36	98	162	42	56	70	106	147	6	20
2 – 3	608	587	27	25	50	83	48	45	61	94	149	5	21
3 – 4	650	633	52	30	56	71	48	73	73	97	129	4	17
4 – 5	761	747	42	32	60	90	50	94	89	122	165	3	14
5 – 6	725	712	41	37	67	97	42	76	85	104	158	5	13
6 – 8	1 299	1 275	68	54	94	158	92	127	209	212	253	8	24
8 – 10	1 190	1 156	70	40	95	127	86	116	182	173	261	6	34
10 – 12	1 124	1 105	49	37	97	106	73	111	146	201	278	7	19
12 und mehr	4 608	4 476	195	154	295	434	270	366	507	887	1 335	33	132
Zusammen	12 490	12 178	661	528	976	1 388	785	1 119	1 507	2 102	3 026	86	312
Ohne Angabe	1 172	1 009	36	42	69	84	54	106	134	139	219	126	163
Insgesamt	13 662	13 187	697	570	1 045	1 472	839	1 225	1 641	2 241	3 245	212	475

Jahrestabellen

1.11 Fehlverhalten der Zweiradfahrer 2012 bei Unfällen mit Personenschaden nach Altersgruppen und Art der Verkehrsbeteiligung

Ursache	Insgesamt	Darunter im Alter von ... bis unter ... Jahren										Ohne Angabe
		unter 15	15 – 18	18 – 21	21 – 25	25 – 35	35 – 45	45 – 55	55 – 65	65 – 75	75 und mehr	
Fehlverhalten insgesamt												
Mofas/Mopeds												
Beteiligte Fahrzeugführer	17 331	54	4 463	1 823	1 364	2 114	2 119	2 693	1 369	797	383	152
Fehlverhalten der Fahrzeugführer												
insgesamt	11 323	59	3 253	1 250	902	1 263	1 207	1 598	853	524	264	150
Verkehrstüchtigkeit	1 079	3	119	76	93	156	162	258	132	66	14	–
dar. Alkoholeinfluss	901	2	93	57	73	122	139	235	123	51	6	–
Einfluss anderer berauschender Mittel	95	–	17	14	17	28	8	9	1	1	–	–
Falsche Straßenbenutzung	806	5	296	73	38	86	72	89	55	38	21	33
Nicht angepasste Geschwindigkeit	2 052	11	617	279	170	230	228	271	129	70	31	16
Abstand	1 196	4	325	171	123	156	137	150	64	41	19	6
Überholen	527	1	144	54	48	75	47	68	36	23	12	19
Vorbeifahren	26	–	10	2	2	4	3	4	1	–	–	–
Nebeneinanderfahren	139	–	19	13	12	22	13	21	16	16	3	4
Vorfahrt / Vorrang	945	7	411	102	65	74	48	90	60	42	38	8
Abbiegen, Wenden, Rückwärts- fahren, Ein- und Anfahren	930	5	378	92	64	78	67	97	55	43	34	17
Falsches Verhalten gegenüber Fußgängern	146	3	45	6	10	9	18	21	10	4	2	18
Ruhender Verkehr, Verkehrssicherung	1	–	–	–	–	–	–	–	–	–	–	1
Nichtbeachtung der Beleuchtungs- vorschriften	18	1	5	2	–	2	2	5	1	–	–	–
Ladung, Besetzung	24	–	9	5	2	3	2	–	–	1	1	1
Andere Fehler beim Fahrzeugführer	3 434	19	875	375	275	368	408	524	294	180	89	27
Motorräder												
Beteiligte Fahrzeugführer	27 698	10	2 396	2 003	2 649	4 346	4 212	7 066	3 434	1 160	262	160
Fehlverhalten der Fahrzeugführer												
insgesamt	17 364	9	1 613	1 451	1 910	3 075	2 512	3 879	1 924	665	179	147
Verkehrstüchtigkeit	593	–	40	33	63	129	108	137	60	19	4	–
dar. Alkoholeinfluss	484	–	30	24	54	108	92	117	47	11	1	–
Einfluss anderer berauschender Mittel	51	–	7	4	8	16	11	5	–	–	–	–
Falsche Straßenbenutzung	876	–	95	78	80	169	124	170	92	26	9	33
Nicht angepasste Geschwindigkeit	5 655	3	487	533	794	1 198	828	1 143	492	136	32	9
Abstand	2 059	–	248	204	184	300	288	479	241	91	20	4
Überholen	1 897	–	139	136	213	306	302	475	216	58	17	35
Vorbeifahren	36	–	1	2	2	5	8	9	7	2	–	–
Nebeneinanderfahren	139	–	8	4	13	22	19	36	19	12	3	3
Vorfahrt / Vorrang	553	2	93	33	41	74	70	92	80	38	18	12
Abbiegen, Wenden, Rückwärts- fahren, Ein- und Anfahren	473	–	53	31	40	61	71	111	62	22	13	9
Falsches Verhalten gegenüber Fußgängern	105	–	8	10	10	11	17	19	13	5	–	12
Ruhender Verkehr, Verkehrssicherung	10	–	1	–	1	–	1	3	2	1	1	–
Nichtbeachtung der Beleuchtungs- vorschriften	5	–	2	–	1	–	–	–	1	–	–	1
Ladung, Besetzung	14	–	–	–	–	2	2	7	2	1	–	–
Andere Fehler beim Fahrzeugführer	4 949	4	438	387	468	798	674	1 198	637	254	62	29
Fahrräder												
Beteiligte Fahrzeugführer	81 162	10 543	4 833	3 269	4 726	10 663	9 800	13 111	9 348	8 068	4 982	1 819
Fehlverhalten der Fahrzeugführer												
insgesamt	50 518	7 090	3 386	2 381	3 183	6 909	5 649	7 366	5 224	4 407	2 980	1 943
Verkehrstüchtigkeit	4 337	21	123	210	348	895	746	916	591	340	140	7
dar. Alkoholeinfluss	3 726	5	99	184	304	791	682	838	528	245	44	6
Einfluss anderer berauschender Mittel	192	–	6	17	30	76	39	22	1	1	–	–
Falsche Straßenbenutzung	12 217	1 590	944	706	941	1 938	1 360	1 592	1 095	914	570	567
Nicht angepasste Geschwindigkeit	3 773	451	260	145	211	543	474	715	428	288	170	88
Abstand	1 507	210	101	67	105	236	185	231	133	115	50	74
Überholen	1 183	96	71	48	58	156	156	223	114	94	38	129
Vorbeifahren	110	18	8	5	8	17	4	15	15	11	6	3
Nebeneinanderfahren	169	11	13	5	15	34	18	26	18	10	15	4
Vorfahrt / Vorrang	4 852	885	455	280	312	566	424	541	412	416	416	145
Abbiegen, Wenden, Rückwärts- fahren, Ein- und Anfahren	5 301	1 479	464	220	305	540	399	509	381	457	395	152
Falsches Verhalten gegenüber Fußgängern	1 475	130	68	56	98	216	170	175	114	78	37	333
Ruhender Verkehr, Verkehrssicherung	8	1	–	–	–	–	1	1	2	1	2	–
Nichtbeachtung der Beleuchtungs- vorschriften	306	17	43	32	36	60	39	38	19	5	4	13
Ladung, Besetzung	208	49	23	12	15	28	26	19	19	9	4	4
Andere Fehler beim Fahrzeugführer	15 072	2 132	813	595	731	1 680	1 647	2 365	1 883	1 669	1 133	424

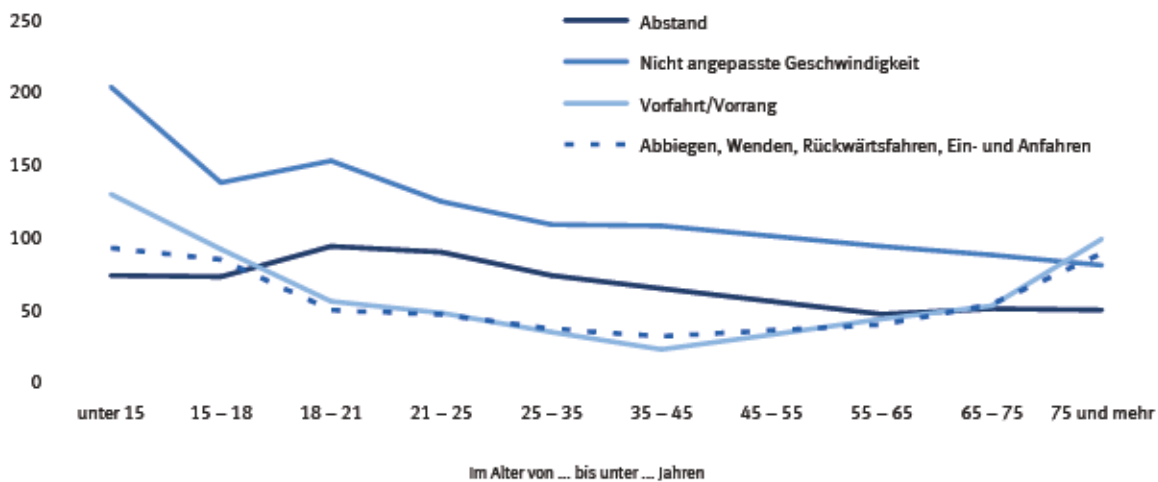
Jahrestabellen

Noch 1.11 Fehlverhalten der Zweiradfahrer 2012 bei Unfällen mit Personenschaden nach Altersgruppen und Art der Verkehrsbeteiligung

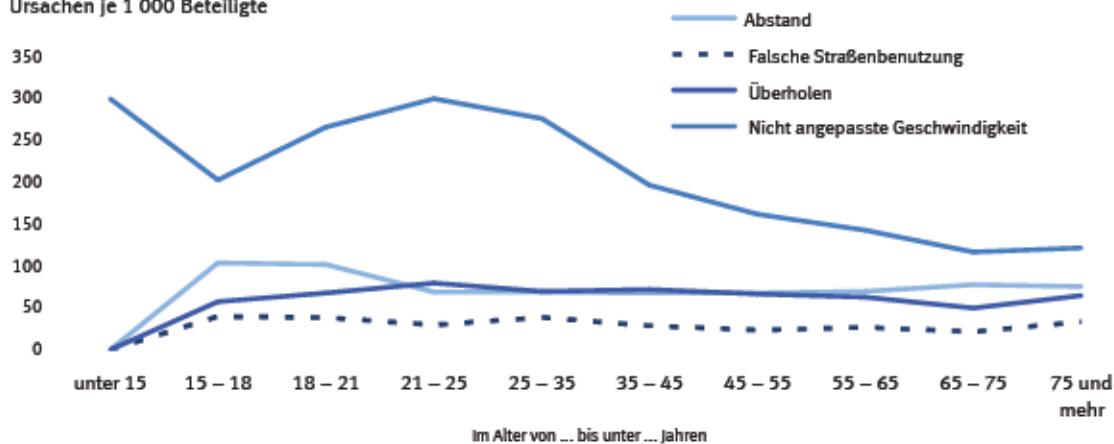
Ursache	Insgesamt	Darunter im Alter von ... bis unter ... Jahren										Ohne Angabe
		unter 15	15 – 18	18 – 21	21 – 25	25 – 35	35 – 45	45 – 55	55 – 65	65 – 75	75 und mehr	
Fehlverhalten je 1 000 Beteiligte												
Mofas/Mopeds												
Beteiligte Fahrzeugführer	17 331	54	4 463	1 823	1 364	2 114	2 119	2 693	1 369	797	383	152
Fehlverhalten der Fahrzeugführer												
insgesamt	653	1 093	729	686	661	597	570	593	623	657	689	987
Verkehrstüchtigkeit	62	56	27	42	68	74	76	96	96	83	37	–
dar. Alkoholeinfluss	52	37	21	31	54	58	66	87	90	64	16	–
Einfluss anderer berauschender Mittel	5	–	4	8	12	13	4	3	1	1	–	–
Falsche Straßenbenutzung	47	93	66	40	28	41	34	33	40	48	55	217
Nicht angepasste Geschwindigkeit	118	204	138	153	125	109	108	101	94	88	81	105
Abstand	69	74	73	94	90	74	65	56	47	51	50	39
Überholen	30	19	32	30	35	35	22	25	26	29	31	125
Vorbeifahren	2	–	2	1	1	2	1	1	1	–	–	–
Nebeneinanderfahren	8	–	4	7	9	10	6	8	12	20	8	26
Vorfahrt / Vorrang	55	130	92	56	48	35	23	33	44	53	99	53
Abbiegen, Wenden, Rückwärts- fahren, Ein- und Anfahren	54	93	85	50	47	37	32	36	40	54	89	112
Falsches Verhalten gegenüber Fußgängern	8	56	10	3	7	4	8	8	7	5	5	118
Ruhender Verkehr, Verkehrssicherung	–	–	–	–	–	–	–	–	–	–	–	7
Nichtbeachtung der Beleuchtungs- vorschriften	1	19	1	1	–	–	–	2	1	–	–	–
Ladung, Besetzung	1	–	2	3	1	–	–	–	–	1	3	7
Andere Fehler beim Fahrzeugführer	198	352	196	206	202	174	193	195	215	226	232	178
Motorräder												
Beteiligte Fahrzeugführer	27 698	10	2 396	2 003	2 649	4 346	4 212	7 066	3 434	1 160	262	160
Fehlverhalten der Fahrzeugführer												
insgesamt	627	900	673	724	721	708	596	549	560	573	683	919
Verkehrstüchtigkeit	21	–	17	16	24	30	26	19	17	16	15	–
dar. Alkoholeinfluss	17	–	13	12	20	25	22	17	14	9	4	–
Einfluss anderer berauschender Mittel	2	–	3	2	3	4	3	1	–	–	–	–
Falsche Straßenbenutzung	32	–	40	39	30	39	29	24	27	22	34	206
Nicht angepasste Geschwindigkeit	204	300	203	266	300	276	197	162	143	117	122	56
Abstand	74	–	104	102	69	69	68	68	70	78	76	25
Überholen	68	–	58	68	80	70	72	67	63	50	65	219
Vorbeifahren	1	–	–	1	1	1	2	1	2	2	–	–
Nebeneinanderfahren	5	–	3	2	5	5	5	5	6	10	11	19
Vorfahrt / Vorrang	20	200	39	16	15	17	17	13	23	33	69	75
Abbiegen, Wenden, Rückwärts- fahren, Ein- und Anfahren	17	–	22	15	15	14	17	16	18	19	50	56
Falsches Verhalten gegenüber Fußgängern	4	–	3	5	4	3	4	3	4	4	–	75
Ruhender Verkehr, Verkehrssicherung	–	–	–	–	–	–	–	–	1	1	4	–
Nichtbeachtung der Beleuchtungs- vorschriften	–	–	1	–	–	–	–	–	–	–	–	6
Ladung, Besetzung	–	–	–	–	–	–	–	1	1	1	–	–
Andere Fehler beim Fahrzeugführer	179	400	183	193	177	184	160	170	185	219	237	181
Fahrräder												
Beteiligte Fahrzeugführer	81 162	10 543	4 833	3 269	4 726	10 663	9 800	13 111	9 348	8 068	4 982	1 819
Fehlverhalten der Fahrzeugführer												
insgesamt	622	672	701	728	674	648	576	562	559	546	598	1 068
Verkehrstüchtigkeit	53	2	25	64	74	84	76	70	63	42	28	4
dar. Alkoholeinfluss	46	–	20	56	64	74	70	64	56	30	9	3
Einfluss anderer berauschender Mittel	2	–	1	5	6	7	4	2	–	–	–	–
Falsche Straßenbenutzung	151	151	195	216	199	182	139	121	117	113	114	312
Nicht angepasste Geschwindigkeit	46	43	54	44	45	51	48	55	46	36	34	48
Abstand	19	20	21	20	22	22	19	18	14	14	10	41
Überholen	15	9	15	15	12	15	16	17	12	12	8	71
Vorbeifahren	1	2	2	2	2	2	–	–	2	1	1	2
Nebeneinanderfahren	2	1	3	2	3	3	2	2	2	1	3	2
Vorfahrt / Vorrang	60	84	94	86	66	53	43	41	44	52	84	80
Abbiegen, Wenden, Rückwärts- fahren, Ein- und Anfahren	65	140	96	67	65	51	41	39	41	57	79	84
Falsches Verhalten gegenüber Fußgängern	18	12	14	17	21	20	17	13	12	10	7	183
Ruhender Verkehr, Verkehrssicherung	–	–	–	–	–	–	–	–	–	–	–	–
Nichtbeachtung der Beleuchtungs- vorschriften	4	2	9	10	8	6	4	3	2	1	1	7
Ladung, Besetzung	3	5	5	4	3	3	3	1	2	1	1	2
Andere Fehler beim Fahrzeugführer	186	202	168	182	155	158	168	180	201	207	227	233

Häufigste Fehlverhalten der Zweiradfahrer 2012 bei Unfällen mit Personenschaden

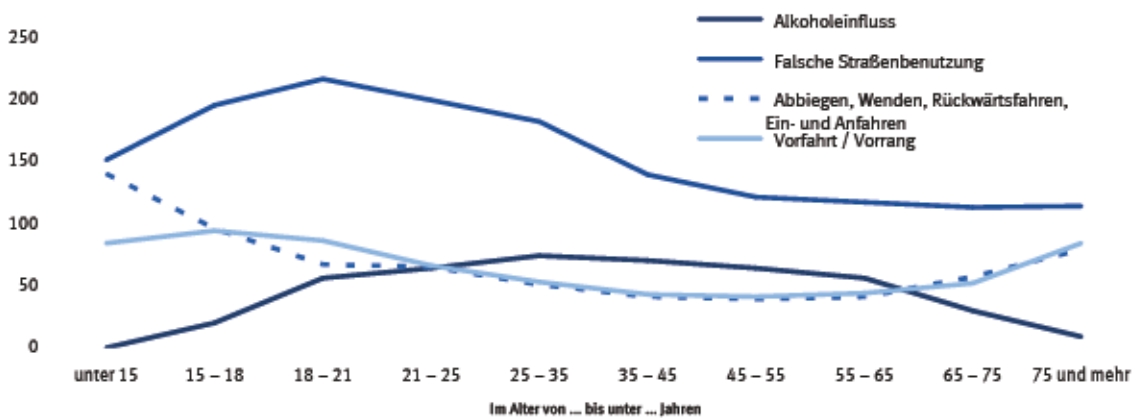
Fehlverhalten der Mofa-/Mopedfahrer
Ursachen je 1 000 Beteiligte



Fehlverhalten der Motorradfahrer
Ursachen je 1 000 Beteiligte

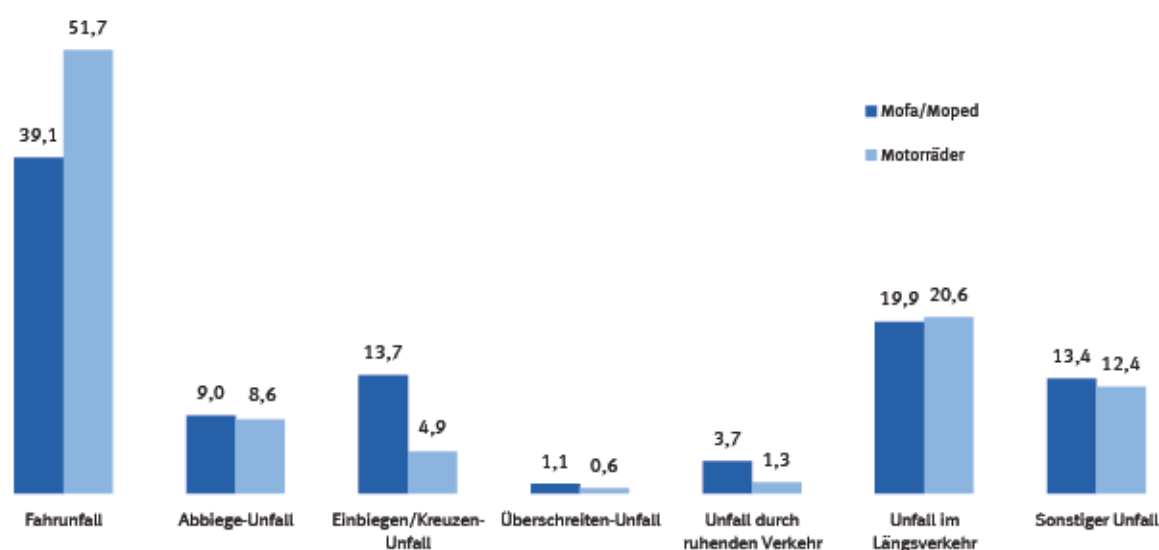


Fehlverhalten der Fahrradfahrer
Ursachen je 1 000 Beteiligte



1.12 Beteiligte Fahrer von Motorzweirädern als Hauptverursacher bei Unfällen mit Personenschaden 2012
nach Unfalltypen

Unfalltyp	Unfälle mit Personenschaden	Verunglückte			
		insgesamt	Getötete	Schwer- verletzte	Leicht- verletzte
Mofa/Moped					
Fahrunfall	3 320	3 567	13	908	2 646
Abbiege-Unfall	766	874	3	155	716
Einbiegen/Kreuzen-Unfall	1 166	1 358	28	313	1 017
Überschreiten-Unfall	92	125	–	22	103
Unfall durch ruhenden Verkehr	316	327	2	72	253
Unfall im Längsverkehr	1 693	1 926	9	316	1 601
Sonstiger Unfall	1 135	1 211	5	244	962
Insgesamt	8 488	9 388	60	2 030	7 298
Motorräder					
Fahrunfall	7 061	7 720	212	3 267	4 241
Abbiege-Unfall	1 176	1 427	24	428	975
Einbiegen/Kreuzen-Unfall	663	845	15	288	542
Überschreiten-Unfall	84	125	2	44	79
Unfall durch ruhenden Verkehr	175	188	2	55	131
Unfall im Längsverkehr	2 808	3 462	77	1 008	2 377
Sonstiger Unfall	1 695	1 811	19	594	1 198
Insgesamt	13 662	15 578	351	5 684	9 543
Motorzweiräder					
Fahrunfall	10 381	11 287	225	4 175	6 887
Abbiege-Unfall	1 942	2 301	27	583	1 691
Einbiegen/Kreuzen-Unfall	1 829	2 203	43	601	1 559
Überschreiten-Unfall	176	250	2	66	182
Unfall durch ruhenden Verkehr	491	515	4	127	384
Unfall im Längsverkehr	4 501	5 388	86	1 324	3 978
Sonstiger Unfall	2 830	3 022	24	838	2 160
Insgesamt	22 150	24 966	411	7 714	16 841

Beteiligte Fahrer von Motorzweirädern als Hauptverursacher bei
Unfällen mit Personenschaden 2012 nach Unfalltypen
in %

Zeitreihen

2.1 Verunglückte Zweiradbenutzer 1979 – 2012 nach Art der Verkehrsbeteiligung und Ortslage

Jahr	Insgesamt	Verunglückte				Insgesamt	Getötete			
		davon Fahrer und Mitfahrer von					davon Fahrer und Mitfahrer von			
		Mofas	Mopeds	Motorrädern	Fahrrädern		Mofas	Mopeds	Motorrädern	Fahrrädern
Innerhalb von Ortschaften										
1979	130 674	49 350		36 472	44 852	1 954	533		671	750
1980	135 368	50 179		37 809	47 380	1 875	504		628	743
1981	134 672	42 843		41 924	49 905	1 769	426		640	703
1982	142 705	36 814		51 996	53 895	1 727	381		630	716
1983	146 915	33 308		56 252	57 355	1 682	366		633	683
1984	140 842	30 328		54 382	56 132	1 466	277		556	633
1985	127 309	26 130		45 781	55 398	1 229	278		420	531
1986	121 758	22 858		41 071	57 829	1 176	239		381	556
1987	104 286	19 680		32 178	52 428	1 021	175		358	488
1988	105 384	18 846		29 223	57 315	1 002	182		316	504
1989	106 870	17 484		26 997	62 389	939	168		264	507
1990	105 627	17 317		27 357	60 953	1 003	176		307	520
1991	100 641	5 597	6 818	26 009	62 217	865	36	64	278	487
1992	105 619	5 421	7 331	23 649	69 218	848	43	60	226	519
1993	97 265	5 113	6 688	21 835	63 629	770	37	62	212	459
1994	102 551	5 013	7 768	24 098	65 672	761	33	42	231	455
1995	100 324	4 892	7 612	23 958	63 862	716	31	43	213	429
1996	94 311	4 767	7 647	23 245	58 652	571	27	37	193	314
1997	105 448	5 193	9 238	26 470	64 547	663	20	41	203	399
1998	101 046	5 440	9 892	24 827	60 887	599	21	28	201	349
1999	109 944	5 778	9 938	26 888	67 340	648	24	39	221	364
2000	106 273	5 706	10 009	25 313	65 245	642	23	47	200	372
2001	102 383	5 494	9 786	23 631	63 472	614	32	26	186	370
2002	100 414	5 435	9 247	23 060	62 672	576	22	36	194	324
2003	106 194	5 597	9 430	23 378	67 789	614	20	37	189	368
2004	101 956	5 281	9 373	21 453	65 849	510	25	33	184	268
2005	107 028	5 236	9 578	21 772	70 442	592	16	23	214	339
2006	106 487	5 218	10 940	21 104	69 225	536	12	43	201	280
2007	110 486	5 508	12 648	21 194	71 136	459	9	29	163	258
2008	109 321	5 243	13 435	18 883	71 760	490	12	35	165	278
2009	103 456	4 634	12 250	18 137	68 435	449	16	31	143	259
2010	89 868	4 231	10 276	16 108	59 253	393	9	20	141	223
2011	103 199	4 309	11 422	18 120	69 348	417	12	14	152	239
2012	98 685	3 763	10 770	16 463	67 689	429	12	34	135	248
Außerhalb von Ortschaften										
1979	34 771	11 744		16 060	6 967	2 169	602		960	607
1980	36 062	11 772		17 087	7 203	2 094	552		947	595
1981	36 640	10 436		18 788	7 416	2 019	478		1 002	539
1982	39 413	9 543		21 963	7 907	2 142	441		1 156	545
1983	40 163	8 792		22 932	8 439	1 979	402		1 021	556
1984	36 435	7 530		20 952	7 953	1 791	348		928	515
1985	34 288	6 858		19 751	7 679	1 632	324		908	400
1986	31 853	6 095		17 896	7 862	1 516	283		825	408
1987	27 546	5 208		15 103	7 235	1 380	237		771	372
1988	27 887	5 131		15 056	7 700	1 364	231		739	394
1989	28 304	5 154		14 766	8 384	1 416	239		717	460
1990	28 445	4 955		15 149	8 341	1 348	208		752	388
1991	26 604	1 716	1 829	14 346	8 713	1 295	67	76	714	438
1992	26 354	1 727	1 842	13 617	9 168	1 212	75	73	677	387
1993	25 070	1 494	1 768	13 384	8 424	1 162	56	71	673	362
1994	26 495	1 528	2 027	14 239	8 701	1 220	60	87	703	370
1995	25 980	1 488	1 839	14 163	8 490	1 130	48	61	699	322
1996	24 036	1 402	1 701	13 597	7 336	1 021	34	36	671	280
1997	27 384	1 506	2 028	15 730	8 120	1 159	35	73	771	280
1998	25 788	1 498	2 115	14 748	7 427	1 049	50	48	663	288
1999	29 137	1 607	2 263	16 911	8 356	1 142	35	49	760	298
2000	27 609	1 537	2 121	15 799	8 152	1 119	42	45	745	287
2001	26 865	1 489	2 102	15 032	8 242	1 123	37	43	778	265
2002	26 613	1 426	1 894	15 219	8 074	1 051	38	35	719	259
2003	27 704	1 415	1 896	15 907	8 486	1 082	37	40	757	248
2004	24 873	1 374	1 853	13 858	7 788	945	29	35	674	207
2005	24 973	1 212	1 838	13 931	7 992	965	30	38	661	236
2006	24 178	1 293	1 939	13 117	7 829	850	24	28	592	206
2007	24 818	1 228	2 114	13 608	7 868	873	16	46	644	167
2008	22 951	1 227	2 304	11 757	7 663	732	23	40	491	178
2009	22 625	1 075	1 955	12 233	7 362	762	20	32	507	203
2010	19 921	1 022	1 718	10 861	6 320	697	18	27	494	158
2011	22 910	1 098	1 850	12 560	7 402	760	14	30	556	160
2012	21 382	990	1 821	11 484	7 087	656	15	32	451	158

Zeitreihen

Noch 2.1 Verunglückte Zweiradbenutzer 1979 – 2012 nach Art der Verkehrsbeteiligung und Ortslage

Jahr	Insgesamt	Verunglückte				Insgesamt	Getötete			
		davon Fahrer und Mitfahrer von					davon Fahrer und Mitfahrer von			
		Mofas	Mopeds	Motorrädern	Fahrrädern		Mofas	Mopeds	Motorrädern	Fahrrädern
Innerhalb und außerhalb von Ortschaften										
1979	165 445	61 094		52 532	51 819	4 123	1 135		1 631	1 357
1980	171 430	61 951		54 896	54 583	3 969	1 056		1 575	1 338
1981	171 312	53 279		60 712	57 321	3 788	904		1 642	1 242
1982	182 118	46 357		73 959	61 802	3 869	822		1 786	1 261
1983	187 078	42 100		79 184	65 794	3 661	768		1 654	1 239
1984	177 277	37 858		75 334	64 085	3 257	625		1 484	1 148
1985	161 597	32 988		65 532	63 077	2 861	602		1 328	931
1986	153 611	28 953		58 967	65 691	2 692	522		1 206	964
1987	131 832	24 888		47 281	59 663	2 401	412		1 129	860
1988	133 271	23 977		44 279	65 015	2 366	413		1 055	898
1989	135 174	22 638		41 763	70 773	2 355	407		981	967
1990	134 072	22 272		42 506	69 294	2 351	384		1 059	908
1991	127 245	7 313	8 647	40 355	70 930	2 160	103	140	992	925
1992	131 973	7 148	9 173	37 266	78 386	2 060	118	133	903	906
1993	122 335	6 607	8 456	35 219	72 053	1 932	93	133	885	821
1994	129 046	6 541	9 795	38 337	74 373	1 981	93	129	934	825
1995	126 304	6 380	9 451	38 121	72 352	1 846	79	104	912	751
1996	118 347	6 169	9 348	36 842	65 988	1 592	61	73	864	594
1997	132 832	6 699	11 266	42 200	72 667	1 822	55	114	974	679
1998	126 834	6 938	12 007	39 575	68 314	1 648	71	76	864	637
1999	139 081	7 385	12 201	43 799	75 696	1 790	59	88	981	662
2000	133 882	7 243	12 130	41 112	73 397	1 761	65	92	945	659
2001	129 248	6 983	11 888	38 663	71 714	1 737	69	69	964	635
2002	127 027	6 861	11 141	38 279	70 746	1 627	60	71	913	583
2003	133 898	7 012	11 326	39 285	76 275	1 696	57	77	946	616
2004	126 829	6 655	11 226	35 311	73 637	1 455	54	68	858	475
2005	132 001	6 448	11 416	35 703	78 434	1 557	46	61	875	575
2006	130 665	6 511	12 879	34 221	77 054	1 386	36	71	793	486
2007	135 304	6 736	14 762	34 802	79 004	1 332	25	75	807	425
2008	132 272	6 470	15 739	30 640	79 423	1 222	35	75	656	456
2009	126 081	5 709	14 205	30 370	75 797	1 211	36	63	650	462
2010	109 789	5 253	11 994	26 969	65 573	1 090	27	47	635	381
2011	126 109	5 407	13 272	30 680	76 750	1 177	26	44	708	399
2012	120 067	4 753	12 591	27 947	74 776	1 085	27	66	586	406

Zeitreihen

Noch 2.1 Verunglückte Zweiradbenutzer 1979 – 2012 nach Art der Verkehrsbeteiligung und Ortslage

Jahr	Insgesamt	Schwerverletzte ¹				Insgesamt	Leichtverletzte			
		davon Fahrer und Mitfahrer von					davon Fahrer und Mitfahrer von			
		Mofas	Mopeds	Motorrädern	Fahrrädern		Mofas	Mopeds	Motorrädern	Fahrrädern
Innerhalb von Ortschaften										
1979	128 720	48 817		35 801	44 102
1980	133 493	49 675		37 181	46 637
1981	132 903	42 417		41 284	49 202
1982	140 978	36 433		51 366	53 179
1983	145 233	32 942		55 619	56 672
1984	139 376	30 051		53 826	55 499
1985	126 080	25 852		45 361	54 867
1986	120 582	22 619		40 690	57 273
1987	103 265	19 505		31 820	51 940
1988	104 382	18 664		28 907	56 811
1989	105 931	17 316		26 733	61 882
1990	104 624	17 141		27 050	60 433
1991	25 394	1 467	2 178	7 533	14 216	74 382	4 094	4 576	18 198	47 514
1992	25 333	1 373	2 265	6 421	15 274	79 438	4 005	5 006	17 002	53 425
1993	23 314	1 332	2 117	5 807	14 058	73 181	3 744	4 509	15 816	49 112
1994	24 525	1 239	2 398	6 334	14 554	77 265	3 741	5 328	17 533	50 663
1995	23 734	1 197	2 118	6 267	14 152	75 874	3 664	5 451	17 478	49 281
1996	22 004	1 192	2 058	5 935	12 819	71 736	3 548	5 552	17 117	45 519
1997	24 155	1 220	2 400	6 704	13 831	80 630	3 953	6 797	19 563	50 317
1998	22 454	1 224	2 329	6 202	12 699	77 993	4 195	7 535	18 424	47 839
1999	23 679	1 341	2 362	6 495	13 481	85 617	4 413	7 537	20 172	53 495
2000	21 938	1 230	2 184	5 939	12 585	83 693	4 453	7 778	19 174	52 288
2001	20 712	1 099	2 082	5 694	11 837	81 057	4 363	7 678	17 751	51 265
2002	19 758	1 113	1 901	5 464	11 280	80 080	4 300	7 310	17 402	51 068
2003	20 243	1 098	1 909	5 340	11 896	85 337	4 479	7 484	17 849	55 525
2004	19 242	1 026	1 755	5 117	11 344	82 204	4 230	7 585	16 152	54 237
2005	19 757	995	1 777	4 974	12 011	86 679	4 225	7 778	16 584	58 092
2006	19 672	931	2 065	5 013	11 663	86 279	4 275	8 832	15 890	57 282
2007	20 129	947	2 205	4 962	12 015	89 898	4 552	10 414	16 069	58 863
2008	19 534	885	2 277	4 511	11 861	89 297	4 346	11 123	14 207	59 621
2009	18 909	792	2 050	4 366	11 701	84 098	3 826	10 169	13 628	56 475
2010	16 686	793	1 857	3 983	10 053	72 789	3 429	8 399	11 984	48 977
2011	19 245	738	2 100	4 460	11 947	83 537	3 559	9 308	13 508	57 162
2012	18 187	684	1 871	4 132	11 500	80 069	3 067	8 865	12 196	55 941
Außerhalb von Ortschaften										
1979	32 602	11 142		15 100	6 360
1980	33 968	11 220		16 140	6 608
1981	34 621	9 958		17 786	6 877
1982	37 271	9 102		20 807	7 362
1983	38 184	8 390		21 911	7 883
1984	34 644	7 182		20 024	7 438
1985	32 656	6 534		18 843	7 279
1986	30 337	5 812		17 071	7 454
1987	26 166	4 971		14 332	6 863
1988	26 523	4 900		14 317	7 306
1989	26 888	4 915		14 049	7 924
1990	27 097	4 747		14 397	7 953
1991	11 761	736	826	6 717	3 482	13 548	913	927	6 915	4 793
1992	11 380	661	863	6 202	3 654	13 762	991	906	6 738	5 127
1993	11 021	593	863	6 155	3 410	12 887	845	834	6 556	4 652
1994	11 541	626	877	6 551	3 487	13 734	842	1 063	6 985	4 844
1995	11 346	590	808	6 548	3 400	13 504	850	970	6 916	4 768
1996	10 415	550	724	6 213	2 928	12 600	818	941	6 713	4 128
1997	11 581	580	788	6 932	3 281	14 644	891	1 167	8 027	4 559
1998	10 801	555	797	6 524	2 925	13 938	893	1 270	7 561	4 214
1999	12 111	581	865	7 406	3 259	15 884	991	1 349	8 745	4 799
2000	11 227	550	780	6 896	3 001	15 263	945	1 296	8 158	4 864
2001	10 495	486	695	6 410	2 904	15 247	966	1 364	7 844	5 073
2002	10 202	456	606	6 395	2 745	15 360	932	1 253	8 105	5 070
2003	10 541	435	633	6 570	2 903	16 081	943	1 223	8 580	5 335
2004	9 549	439	596	5 852	2 662	14 379	906	1 222	7 332	4 919
2005	9 539	390	573	5 939	2 637	14 469	792	1 227	7 331	5 119
2006	9 156	389	620	5 577	2 570	14 172	880	1 291	6 948	5 053
2007	9 452	366	620	5 780	2 686	14 493	846	1 448	7 184	5 015
2008	8 558	329	696	4 995	2 538	13 661	875	1 568	6 271	4 947
2009	8 670	277	589	5 323	2 481	13 193	778	1 334	6 403	4 678
2010	7 533	268	552	4 623	2 090	11 691	736	1 139	5 744	4 072
2011	8 777	297	561	5 429	2 490	13 373	787	1 259	6 575	4 752
2012	8 191	266	545	5 026	2 354	12 535	709	1 244	6 007	4 575

1 1979 – 1990 einschl. Leichtverletzte.

Zeitreihen

Noch 2.1 Verunglückte Zweiradbenutzer 1979 – 2012 nach Art der Verkehrsbeteiligung und Ortslage

Jahr	Insgesamt	Schwerverletzte ¹				Insgesamt	Leichtverletzte			
		davon Fahrer und Mitfahrer von					davon Fahrer und Mitfahrer von			
		Mofas	Mopeds	Motorrädern	Fahrrädern		Mofas	Mopeds	Motorrädern	Fahrrädern
Innerhalb und außerhalb von Ortschaften										
1979	161 322	59 959		50 901	50 462	-	-		-	-
1980	167 461	60 895		53 321	53 245	-	-		-	-
1981	167 524	52 375		59 070	56 079	-	-		-	-
1982	178 249	45 535		72 173	60 541	-	-		-	-
1983	183 417	41 332		77 530	64 555	-	-		-	-
1984	174 020	37 233		73 850	62 937	-	-		-	-
1985	158 736	32 386		64 204	62 146	-	-		-	-
1986	150 919	28 431		57 761	64 727	-	-		-	-
1987	129 431	24 476		46 152	58 803	-	-		-	-
1988	130 905	23 564		43 224	64 117	-	-		-	-
1989	132 819	22 231		40 782	69 806	-	-		-	-
1990	131 721	21 888		41 447	68 386	-	-		-	-
1991	37 155	2 203	3 004	14 250	17 698	87 930	5 007	5 503	25 113	52 307
1992	36 713	2 034	3 128	12 623	18 928	93 200	4 996	5 912	23 740	58 552
1993	34 335	1 925	2 980	11 962	17 468	86 068	4 589	5 343	22 372	53 764
1994	36 066	1 865	3 275	12 885	18 041	90 999	4 583	6 391	24 518	55 507
1995	35 080	1 787	2 926	12 815	17 552	89 378	4 514	6 421	24 394	54 049
1996	32 419	1 742	2 782	12 148	15 747	84 336	4 366	6 493	23 830	49 647
1997	35 736	1 800	3 188	13 636	17 112	95 274	4 844	7 964	27 590	54 876
1998	33 255	1 779	3 126	12 726	15 624	91 931	5 088	8 805	25 985	52 053
1999	35 790	1 922	3 227	13 901	16 740	101 501	5 404	8 886	28 917	58 294
2000	33 165	1 780	2 964	12 835	15 586	98 956	5 398	9 074	27 332	57 152
2001	31 207	1 585	2 777	12 104	14 741	96 304	5 329	9 042	25 595	56 338
2002	29 960	1 569	2 507	11 859	14 025	95 440	5 232	8 563	25 507	56 138
2003	30 784	1 533	2 542	11 910	14 799	101 418	5 422	8 707	26 429	60 860
2004	28 791	1 465	2 351	10 969	14 006	96 583	5 136	8 807	23 484	59 156
2005	29 296	1 385	2 350	10 913	14 648	101 148	5 017	9 005	23 915	63 211
2006	28 828	1 320	2 685	10 590	14 233	100 451	5 155	10 123	22 838	62 335
2007	29 581	1 313	2 825	10 742	14 701	104 391	5 398	11 862	23 253	63 878
2008	28 092	1 214	2 973	9 506	14 399	102 958	5 221	12 691	20 478	64 568
2009	27 579	1 069	2 639	9 689	14 182	97 291	4 604	11 503	20 031	61 153
2010	24 219	1 061	2 409	8 606	12 143	84 480	4 165	9 538	17 728	53 049
2011	28 022	1 035	2 661	9 889	14 437	96 910	4 346	10 567	20 083	61 914
2012	26 378	950	2 416	9 158	13 854	92 604	3 776	10 109	18 203	60 516

1 1979 – 1990 einschl. Leichtverletzte.

Zeitreihen

2.2 Verunglückte Zweiradbenutzer 1991 – 2012 nach Art der Verkehrsbeteiligung und Altersgruppen

Jahr	Insgesamt	Verunglückte				Insgesamt	Getötete			
		davon Fahrer und Mitfahrer von					davon Fahrer und Mitfahrer von			
		Mofas	Mopeds	Motorrädern	Fahrrädern		Mofas	Mopeds	Motorrädern	Fahrrädern
Insgesamt ¹										
1991	127 245	7 313	8 647	40 355	70 930	2 160	103	140	992	925
1992	131 973	7 148	9 173	37 266	78 386	2 060	118	133	903	906
1993	122 335	6 607	8 456	35 219	72 053	1 932	93	133	885	821
1994	129 046	6 541	9 795	38 337	74 373	1 981	93	129	934	825
1995	126 304	6 380	9 451	38 121	72 352	1 846	79	104	912	751
1996	118 347	6 169	9 348	36 842	65 988	1 592	61	73	864	594
1997	132 832	6 699	11 266	42 200	72 667	1 822	55	114	974	679
1998	126 834	6 938	12 007	39 575	68 314	1 648	71	76	864	637
1999	139 081	7 385	12 201	43 799	75 696	1 790	59	88	981	662
2000	133 882	7 243	12 130	41 112	73 397	1 761	65	92	945	659
2001	129 248	6 983	11 888	38 663	71 714	1 737	69	69	964	635
2002	127 027	6 861	11 141	38 279	70 746	1 627	60	71	913	583
2003	133 898	7 012	11 326	39 285	76 275	1 696	57	77	946	616
2004	126 829	6 655	11 226	35 311	73 637	1 455	54	68	858	475
2005	132 001	6 448	11 416	35 703	78 434	1 557	46	61	875	575
2006	130 665	6 511	12 879	34 221	77 054	1 386	36	71	793	486
2007	135 304	6 736	14 762	34 802	79 004	1 332	25	75	807	425
2008	132 272	6 470	15 739	30 640	79 423	1 222	35	75	656	456
2009	126 081	5 709	14 205	30 370	75 797	1 211	36	63	650	462
2010	109 789	5 253	11 994	26 969	65 573	1 090	27	47	635	381
2011	126 109	5 407	13 272	30 680	76 750	1 177	26	44	708	399
2012	120 067	4 753	12 591	27 947	74 776	1 085	27	66	586	406
darunter im Alter von unter 15 Jahren										
1991	17 903	76	197	335	17 295	117	2	2	5	108
1992	19 056	76	203	289	18 488	104	–	–	6	98
1993	18 458	99	217	315	17 827	126	2	3	4	117
1994	18 440	83	245	338	17 774	113	–	5	3	105
1995	18 362	85	228	377	17 672	96	1	4	1	90
1996	16 912	91	195	348	16 278	84	1	1	4	78
1997	18 371	98	249	420	17 604	72	1	3	2	66
1998	16 181	126	235	447	15 373	79	1	2	3	73
1999	18 518	112	253	496	17 657	85	2	–	3	80
2000	16 348	127	232	417	15 572	60	1	–	4	55
2001	14 554	108	215	353	13 878	59	1	2	3	53
2002	14 299	131	209	402	13 557	44	–	–	2	42
2003	14 710	139	199	372	14 000	54	–	2	5	47
2004	13 879	121	210	307	13 241	27	–	2	2	23
2005	14 175	124	179	304	13 568	43	2	–	–	41
2006	12 771	106	180	270	12 215	38	1	–	1	36
2007	12 572	117	199	293	11 963	27	–	2	2	23
2008	11 996	100	211	215	11 470	26	–	1	2	23
2009	11 524	93	183	180	11 068	26	2	–	–	24
2010	9 970	75	151	210	9 534	21	–	–	1	20
2011	11 332	61	160	193	10 918	24	–	–	–	24
2012	10 246	52	143	159	9 892	17	–	–	1	16
15 bis unter 18 Jahren										
1991	19 725	2 215	3 224	8 203	6 083	170	18	35	85	32
1992	19 479	2 168	3 647	6 653	7 011	167	18	39	68	42
1993	18 534	2 030	3 706	6 286	6 512	163	24	36	71	32
1994	20 713	1 977	4 692	7 284	6 760	191	27	47	75	42
1995	20 076	1 998	4 275	7 350	6 453	153	14	39	59	41
1996	19 406	1 978	4 021	7 532	5 875	135	12	26	75	22
1997	21 843	2 135	4 550	8 784	6 374	149	7	30	88	24
1998	21 435	2 247	4 691	8 488	6 009	137	8	27	83	19
1999	22 460	2 487	4 804	8 950	6 219	159	10	20	103	26
2000	20 648	2 479	4 561	7 845	5 763	163	14	26	93	30
2001	18 866	2 492	4 210	6 529	5 635	114	13	12	59	30
2002	18 637	2 586	4 074	6 360	5 617	133	14	22	73	24
2003	19 122	2 902	4 103	6 065	6 052	117	13	18	63	23
2004	19 025	2 999	4 168	5 854	6 004	108	10	21	62	15
2005	18 399	2 849	3 778	5 442	6 330	98	11	14	51	22
2006	17 149	2 916	3 636	4 742	5 855	64	5	11	32	16
2007	17 139	3 013	3 945	4 461	5 720	77	5	21	40	11
2008	15 272	2 839	3 626	3 426	5 381	75	6	9	42	18
2009	13 371	2 644	3 140	2 883	4 704	51	5	11	23	12
2010	11 670	2 457	2 609	2 706	3 898	48	5	7	27	9
2011	12 720	2 451	2 806	2 960	4 503	41	6	8	22	5
2012	11 565	2 027	2 532	2 634	4 372	40	2	14	18	6

¹ Einschl. ohne Angabe des Alters.

Zeitreihen

Noch 2.2 Verunglückte Zweiradbenutzer 1991 – 2012 nach Art der Verkehrsbeteiligung und Altersgruppen

Jahr	Insgesamt	Verunglückte				Insgesamt	Getötete			
		davon Fahrer und Mitfahrer von					davon Fahrer und Mitfahrer von			
		Mofas	Mopeds	Motorrädern	Fahrrädern		Mofas	Mopeds	Motorrädern	Fahrrädern
18 bis unter 25 Jahren										
1991	27 957	916	1 951	15 520	9 570	497	10	26	395	66
1992	26 410	827	1 831	13 267	10 485	394	2	18	317	57
1993	22 367	677	1 579	11 434	8 677	348	3	19	296	30
1994	21 848	694	1 542	11 094	8 518	339	5	12	287	35
1995	19 885	588	1 582	9 726	7 989	308	3	8	267	30
1996	17 369	526	1 584	8 480	6 779	277	1	7	242	27
1997	18 431	565	2 047	8 678	7 141	276	3	20	226	27
1998	17 771	596	2 259	7 952	6 964	225	2	4	196	23
1999	18 727	668	2 338	8 331	7 390	239	5	16	199	19
2000	17 783	644	2 349	7 571	7 219	229	2	10	197	20
2001	17 114	655	2 276	6 997	7 186	220	3	11	187	19
2002	16 112	592	2 090	6 453	6 977	183	3	4	154	22
2003	16 709	602	2 125	6 408	7 574	191	3	8	154	26
2004	16 164	562	2 159	5 957	7 486	182	2	10	153	17
2005	16 918	544	2 297	6 108	7 969	195	1	8	164	22
2006	17 416	620	2 765	6 005	8 026	185	2	8	163	12
2007	18 122	671	3 258	6 143	8 050	151	–	10	122	19
2008	17 937	678	3 574	5 494	8 191	159	1	11	129	18
2009	16 922	556	3 358	5 459	7 549	148	3	13	116	16
2010	14 409	527	2 678	4 767	6 437	124	3	6	103	12
2011	16 302	508	3 027	5 308	7 459	140	1	4	113	22
2012	15 421	497	2 762	4 818	7 344	126	2	10	102	12
25 bis unter 35 Jahren										
1991	24 991	1 267	1 145	11 764	10 815	452	11	14	365	62
1992	27 416	1 207	1 243	12 329	12 637	486	12	17	388	69
1993	25 567	1 103	989	12 079	11 396	434	10	8	357	59
1994	27 364	1 048	1 152	13 133	12 031	463	6	7	374	76
1995	26 588	976	1 184	13 045	11 383	448	14	10	385	39
1996	24 264	852	1 319	11 770	10 323	383	7	4	332	40
1997	26 579	881	1 717	12 894	11 087	432	4	14	376	38
1998	23 908	805	1 861	10 881	10 361	366	3	8	308	47
1999	24 614	710	1 768	11 287	10 849	373	3	4	335	31
2000	22 327	625	1 739	10 028	9 935	340	7	6	294	33
2001	20 702	545	1 736	8 858	9 563	295	2	5	266	22
2002	19 217	421	1 543	8 241	9 012	272	2	4	239	27
2003	19 043	415	1 509	7 792	9 327	309	–	11	270	28
2004	17 095	322	1 412	6 373	8 988	225	1	4	204	16
2005	17 362	286	1 478	6 146	9 452	243	–	2	215	26
2006	17 038	306	1 774	5 720	9 238	194	2	6	165	21
2007	17 397	333	2 090	5 554	9 420	205	–	3	180	22
2008	17 354	354	2 364	4 926	9 710	166	1	3	136	26
2009	16 642	270	2 076	4 948	9 348	169	–	6	142	21
2010	14 615	236	1 744	4 352	8 283	141	–	7	113	21
2011	16 701	248	1 862	4 888	9 703	187	1	3	169	14
2012	16 334	253	1 842	4 360	9 879	133	1	1	117	14
35 bis unter 45 Jahren										
1991	10 422	865	614	2 422	6 521	176	8	19	72	77
1992	11 928	909	728	2 646	7 645	185	22	12	72	79
1993	11 683	868	665	3 102	7 048	193	15	17	95	66
1994	13 177	871	731	3 898	7 677	196	8	13	107	68
1995	14 084	944	877	4 668	7 595	188	8	9	104	67
1996	14 340	973	889	5 382	7 096	204	3	6	139	56
1997	17 629	1 085	1 106	7 014	8 424	251	1	8	174	68
1998	18 037	1 189	1 299	7 204	8 345	240	13	5	164	58
1999	21 242	1 325	1 362	8 999	9 556	284	14	10	216	44
2000	21 853	1 279	1 536	9 207	9 831	295	7	14	208	66
2001	22 332	1 165	1 626	9 276	10 265	358	11	9	286	52
2002	22 417	1 111	1 549	9 489	10 268	323	11	8	251	53
2003	24 226	961	1 651	10 044	11 570	331	4	5	269	53
2004	22 205	783	1 558	8 840	11 024	301	4	6	239	52
2005	23 001	717	1 701	8 678	11 905	293	6	12	228	47
2006	22 317	653	2 112	7 865	11 687	260	4	9	213	34
2007	22 621	655	2 382	7 843	11 741	245	1	9	199	36
2008	21 132	529	2 641	6 300	11 662	174	4	13	131	26
2009	19 065	374	2 177	5 918	10 596	205	–	6	161	38
2010	15 883	278	1 809	4 926	8 870	157	1	2	131	23
2011	16 983	297	1 947	5 050	9 689	150	3	5	127	15
2012	15 421	258	1 832	4 192	9 139	135	2	7	102	24

Zeitreihen

Noch 2.2 Verunglückte Zweiradbenutzer 1991 – 2012 nach Art der Verkehrsbeteiligung und Altersgruppen

Jahr	Insgesamt	Verunglückte				Insgesamt	Getötete			
		davon Fahrer und Mitfahrer von					davon Fahrer und Mitfahrer von			
		Mofas	Mopeds	Motorrädern	Fahrrädern		Mofas	Mopeds	Motorrädern	Fahrrädern
45 bis unter 55 Jahren										
1991	10 311	843	612	1 232	7 624	179	16	8	36	119
1992	10 589	845	612	1 242	7 890	146	20	9	27	90
1993	9 720	772	513	1 173	7 262	134	10	11	28	85
1994	10 006	718	530	1 508	7 250	145	10	14	42	79
1995	9 447	662	519	1 657	6 609	141	11	6	43	81
1996	9 118	666	540	1 961	5 951	97	7	4	33	53
1997	10 532	710	627	2 605	6 590	131	9	8	50	64
1998	10 554	705	710	2 804	6 335	143	12	2	60	69
1999	12 123	792	715	3 527	7 089	156	7	15	67	67
2000	12 749	798	751	3 749	7 451	177	6	6	91	74
2001	13 751	801	819	4 266	7 865	180	10	3	102	65
2002	14 288	829	743	4 730	7 986	202	10	7	118	67
2003	16 313	806	812	5 641	9 054	208	10	11	128	59
2004	15 818	779	830	5 142	9 067	203	11	7	131	54
2005	17 793	782	971	5 900	10 140	219	6	10	137	66
2006	18 699	801	1 214	6 205	10 479	218	7	14	129	68
2007	20 527	857	1 585	6 844	11 241	233	4	9	163	57
2008	21 075	883	1 858	6 611	11 723	219	7	13	135	64
2009	21 333	750	1 785	7 054	11 744	191	4	9	123	55
2010	19 176	755	1 654	6 347	10 420	228	8	9	165	46
2011	22 700	752	1 965	7 571	12 412	241	4	9	177	51
2012	22 026	696	1 949	7 027	12 354	215	4	11	143	57
55 bis unter 65 Jahren										
1991	7 980	675	527	602	6 176	198	13	23	19	143
1992	8 763	648	537	553	7 025	210	14	20	15	161
1993	8 243	609	432	591	6 611	195	12	14	21	148
1994	9 275	680	527	800	7 268	196	16	18	32	130
1995	9 518	682	449	938	7 449	176	10	10	31	125
1996	9 079	649	478	1 041	6 911	174	13	6	36	119
1997	10 616	714	563	1 368	7 971	202	17	11	43	131
1998	10 508	750	569	1 396	7 793	166	11	8	37	110
1999	11 770	780	564	1 739	8 687	206	6	12	51	137
2000	11 844	727	530	1 743	8 844	167	10	9	33	115
2001	11 460	661	566	1 771	8 462	183	12	6	46	119
2002	11 307	666	491	1 889	8 261	178	7	8	50	113
2003	11 831	562	495	2 132	8 642	155	5	7	39	104
2004	10 763	509	463	1 979	7 812	134	10	2	49	73
2005	11 306	548	539	2 122	8 097	136	5	4	58	69
2006	11 527	511	616	2 336	8 064	123	2	2	54	65
2007	11 982	534	691	2 473	8 284	129	2	5	58	64
2008	12 208	494	803	2 476	8 435	125	3	6	53	63
2009	12 234	470	809	2 699	8 256	144	7	9	63	65
2010	10 953	395	768	2 555	7 235	117	3	5	56	53
2011	13 723	533	883	3 321	8 986	131	2	6	65	58
2012	13 634	486	854	3 360	8 934	126	5	7	58	56
65 und mehr Jahren										
1991	7 594	440	356	213	6 585	368	25	13	14	316
1992	7 864	454	343	225	6 842	366	30	18	10	308
1993	7 368	433	337	186	6 412	338	16	25	13	284
1994	7 798	456	355	229	6 758	338	21	13	14	290
1995	7 912	431	319	305	6 857	335	18	18	22	277
1996	7 468	425	313	278	6 452	237	17	19	3	198
1997	8 378	496	391	395	7 096	309	13	20	15	261
1998	8 101	506	366	365	6 864	291	21	20	13	237
1999	9 212	492	383	435	7 902	287	12	11	7	257
2000	9 970	553	413	526	8 478	329	18	21	25	265
2001	10 140	540	424	584	8 592	318	17	21	15	265
2002	10 502	522	437	688	8 855	292	13	18	26	235
2003	11 644	617	421	808	9 798	330	22	15	18	275
2004	11 547	575	413	845	9 714	274	16	16	18	224
2005	12 818	689	466	980	10 683	329	15	11	21	282
2006	13 406	594	571	1 050	11 191	303	13	21	36	233
2007	14 515	551	592	1 146	12 226	265	13	16	43	193
2008	14 934	587	640	1 161	12 546	278	13	19	28	218
2009	14 669	545	658	1 203	12 263	277	15	9	22	231
2010	12 857	529	568	1 089	10 671	254	7	11	39	197
2011	15 339	554	606	1 376	12 803	263	9	9	35	210
2012	15 169	481	664	1 385	12 639	293	11	16	45	221

Zeitreihen

2.3 Bestand an Zweirädern und Krankenfahrstühlen 1970– 2012

Jahr	Insgesamt	Zulassungsfreie Fahrzeuge mit Versicherungskennzeichen ^{1, 2}						Motorräder mit amtlichen Kennzeichen ^{4, 5}				Fahrräder ⁶	
								Insgesamt	davon				
		Insgesamt	darunter						Leicht- krafträder	Zulassungspflichtige Fahrzeuge			
			Mofas ³	Mopeds	Mokicks	leichte drei- und vierrädige Kfz	Kranken- fahrräder			Kraftroller	Krafträder	dreirädrige (einschl. leichte vierrädige) Kfz	
Anzahl												Mill.	
1970	1 432 807	1 054 203	260 487	711 323	80 733	-	1 660	378 604	150 000 a	87 557	141 047	-	22,1
1971	1 463 977	1 102 525	395 717	627 340	77 494	-	1 974	361 452	160 000 a	68 339	133 113	-	23,4
1972	1 614 481	1 246 260	569 158	593 222	81 611	-	2 269	368 221	170 000 a	55 175	143 046	-	25,0
1973	1 794 631	1 393 581	743 249	555 188	92 536	-	2 608	401 050	188 344	46 137	166 569	-	26,6
1974	1 972 635	1 539 974	902 679	531 907	102 626	-	2 762	432 661	202 297	40 367	189 997	-	28,1
1975	2 173 818	1 719 007	1 116 439	486 805	111 698	-	4 065	454 811	204 979	35 185	214 647	-	29,3
1976	2 352 383	1 848 548	1 271 543	449 716	124 573	-	2 716	503 835	211 977	32 134	259 724	-	30,5
1977	2 465 310	1 910 836	1 352 600 a	404 400 a	151 000 a	-	2 800 a	554 474	211 557	30 222	312 695	-	31,9
1978	2 624 902	2 029 051	1 372 556	407 902	244 262	-	4 331	595 851	192 880	28 741	374 230	-	33,3
1979	2 668 803	2 014 129	1 369 929	355 268	284 122	-	4 810	654 674	175 574	28 466	450 634	-	34,7
1980	2 848 388	2 110 208	1 410 604	332 912	362 320	-	4 372	738 180	166 250	29 043	542 887	-	36,5
1981	2 759 427	1 879 458	1 223 714	315 366	336 941	-	3 437	879 969	190 283	32 145	657 541	-	38,5
1982	2 886 941	1 808 827	1 246 742	257 926	300 416	-	3 743	1 078 114	280 875	36 177	761 062	-	40,2
1983	2 958 552	1 715 570	1 217 339	227 888	266 598	-	3 745	1 242 982	358 601	40 125	844 256	-	41,8
1984	2 907 628	1 552 069	1 122 138	193 027	233 167	-	3 737	1 355 559	408 987	44 723	901 849	-	43,2
1985	2 880 484	1 473 615	1 072 995	173 611	222 729	-	4 280	1 406 869	413 761	50 750	942 358	-	44,2
1986	2 688 705	1 276 991	911 950	150 630	210 133	-	4 278	1 411 714	368 515	56 895	986 304	-	45,2
1987	2 519 884	1 128 792	797 255	134 127	192 955	-	4 455	1 391 092	305 717	60 559	1 024 816	-	46,6
1988	2 429 855	1 057 785	747 927	118 371	186 298	-	5 189	1 372 070	246 868	63 133	1 062 069	-	47,8
1989	2 381 215	1 002 687	688 155	108 959	199 938	-	5 635	1 378 528	207 421	66 905	1 104 202	-	49,5
1990	2 368 123	954 449	637 047	101 882	209 582	-	5 938	1 413 674	180 574	71 406	1 161 694	-	51,9
1991	2 354 803	874 314	555 546	97 605	214 724	-	6 439	1 480 489	167 807	78 198	1 234 484	-	64,2
1992	3 729 012	2 050 311	714 394	531 580	790 394	-	13 943	1 678 701	170 153	86 980	1 421 568	-	67,3
1993	3 856 848	1 962 644	644 813	521 831	780 719	-	15 281	1 894 204	178 678	96 261	1 619 265	-	70,0
1994	3 773 828	1 690 565	661 005	362 551	652 965	-	14 044	2 083 263	188 094	108 969	1 786 200	-	72,3
1995	3 934 044	1 666 616	647 323	327 279	678 171	-	13 843	2 267 428	200 572	125 633	1 941 223	-	73,5
1996	4 198 508	1 728 057	635 287	311 633	766 771	-	14 366	2 470 451	223 357	145 779	2 101 315	-	73,9
1997	4 383 775	1 666 995	577 770	274 572	800 947	-	13 706	2 716 780	320 745	152 222	2 243 813	-	74,0
1998	4 559 926	1 634 083	541 791	243 294	835 632	-	13 366	2 925 843	400 665	162 935	2 362 243	-	74,0
1999	4 924 576	1 747 139	551 000	243 995	936 320	-	15 824	3 177 437	468 983	171 215	2 537 239	-	74,1
2000	5 080 552	1 742 704	529 187	232 871	962 887	-	17 759	3 337 848	570 924	2 766 877	47	-	74,5
2001	5 005 229	1 594 749	466 545	196 141	914 983	-	17 080	3 410 480	597 904	2 811 833	743	-	74,6
2002	5 239 883	1 682 523	465 204	188 515	1 007 262	2 880	18 662	3 557 360	639 177	2 914 939	3 244	-	74,3
2003	5 240 790	1 583 917	428 732	159 437	973 089	5 363	17 296	3 656 873	667 945	2 981 247	7 681	-	74,1
2004	5 407 736	1 662 765	452 924	158 211	1 023 449	9 534	18 647	3 744 971	692 294	3 029 360	23 317	-	73,9
2005	5 613 519	1 785 620	488 939	164 266	1 096 752	14 537	21 114	3 827 899	712 809	3 066 763	48 327	-	73,6
2006	5 721 141	1 818 629	1 776 321			16 888	21 546	3 902 512	3 834 743		67 769	-	73,0
2007	5 899 288	1 930 185	1 895 486			15 668	18 527	3 969 103	3 885 572		83 531	-	72,3
2008	5 549 967	1 983 845	1 947 063			16 632	19 851	3 566 122	3 481 157		84 965	-	69,7
2009	5 852 283	2 193 693	2 153 200			18 500	21 838	3 658 590	3 560 060		98 530	-	66,4
2010	5 866 765	2 104 204	2 059 679			19 868	24 657	3 762 561	3 650 111		112 450	-	66,6
2011	5 870 890	2 042 996	1 996 123			18 747	28 126	3 827 894	3 704 649		123 245	-	67,3
2012	6 004 233	2 096 161	2 037 194			25 956	33 011	3 908 072	3 775 827		132 245	-	

Einschl. leichte drei- und vier-
rädige Kfz.

Bis einschl. 1991 früheres Bundesgebiet, ab 1992 Deutschland.

1 Fahrräder mit Hilfsmotor, Kleinkraft-
räder bis 50 km/h und Krankenfahr-
stühle mit einem Leergewicht von nicht mehr als 300 kg und einer durch
die Bauart bestimmten Höchstgeschwindigkeit von nicht mehr als 30 km/h
(nach den Angaben der Versicherer erfasst).

2 Bestände bis 1991 zum 01.07., ab 1992 zum Ende des Versicherungs-
jahres (28.02. bzw. 29.02.) ermittelt.

3 Ab 1988 einschließlich Leichtmofas.

4 Ab 2008 ohne vorübergehende Stilllegungen

(Bestand 2007 ohne vorübergehende Stilllegungen: 3 475 715)

5 Bestände bis 2000 zum 01.07., ab 2001 zum 01.01.

6 Bestand zum 1.7.; ohne Kinderspielfahrer.

Quelle: Deutsches Institut für Wirtschaftsforschung (DIW), Berlin

Bruch in der Reihe, Wegfall Quelle DIW

aGeschätzt.

Quelle: Kraftfahrt-Bundesamt, Flensburg

2.4 Das Fahrerlaubnisrecht im Überblick

Kraftfahrzeugart	Technische Bestimmungen	Fahrerlaubnis			Mindestalter des Fahrers
		Klasse		oder ersatzweise Klasse	
		Alt	Neu		
Mofa	Fahrrad mit Hilfsmotor bis 25 km/h bbH ¹ , Motorhöchstzahl bis 4 800/min., einsitzig	keine		Prüfbescheinigung erforderlich, wenn Fahrer nach dem 1.4.80 15 Jahre alt wurde oder noch keine Fahrerlaubnis vorlag	15
Kleinkraftrad (Moped, Mokick)	Zweirad bis 50 cm ³ Hubraum und nicht mehr als 60 km/h bbH ¹	4	M	1, 1a, 1b, 2 oder 3; Klasse 5, wenn vor dem 1.4.80 erteilt	16
Leichtkraftrad	Zweirad bis 125 cm ³ Hubraum und nicht mehr als 80 km/h bbH ¹ und einer Nenn- leistung von nicht mehr als 11 kW	1b	A1	1 oder 1a; Klasse 2, 3 oder 4, wenn vor dem 1.4.80 erteilt	16
	Zweirad bis 125 cm ³ Hubraum, offene Endgeschwindigkeit und einer Nenn- leistung von nicht mehr als 11 kW	1b	A1		18
Kraftrad/Kraftroller (auch mit Beiwagen)	Krafträder der Klasse 1, jedoch mit einer Nennleistung von nicht mehr als 25 kW und einem Verhältnis von Leistung/Leer- gewicht von nicht mehr als 0,16 kW/kg	1a	A	1	18
	Zweirad mit mehr als 50 cm ³ Hubraum und mehr als 45 km/h bbH ¹	1	A	Ab dem 1.4.88 kann den Führerschein nur noch erwerben, wer vorher 2 Jahre im Besitz des Führerscheins Klasse 1a war und mit diesem Fahrpraxis von mindestens 4 000 km erworben hat	20

1 Bauartbedingte Höchstgeschwindigkeit.