

Straßenverkehrsunfälle

Kurzinformation zur Verkehrsstatistik

Unfälle im Straßenverkehr nach dem Geschlecht

2003

Fachliche Informationen zu dieser Veröffentlichung können Sie direkt beim Statistischen Bundesamt erfragen:
Gruppe V C, Telefon: 06 11 / 75 - 2498, Fax: 06 11 / 75 39 24 oder
E-Mail: verkehrsunfaelle@destatis.de

© Statistisches Bundesamt, Wiesbaden 2004

Für nichtgewerbliche Zwecke sind Vervielfältigung und unentgeltliche Verbreitung, auch auszugsweise, mit Quellenangabe gestattet. Die Verbreitung, auch auszugsweise, über elektronische Systeme/Datenträger bedarf der vorherigen Zustimmung. Alle übrigen Rechte vorbehalten.

Inhalt

Seite

Textteil

Frauen im Straßenverkehr: Geringeres Risiko zu verunglücken und seltener Schuld an Unfällen als Männer	6
--	---

Tabellenteil

1	Das Straßenverkehrsunfallgeschehen 2003 nach dem Geschlecht im Überblick	8
2	Verunglückte 1991 - 2003 nach Altersgruppen und Geschlecht	9
3	Verunglückte 1991 - 2003 nach Altersgruppen und Geschlecht je 100 000 Einwohner	10
4	Verunglückte 1991 - 2003 nach Art der Verkehrsbeteiligung und Geschlecht	13
5	Verunglückte 2003 nach Art der Verkehrsbeteiligung, Verletzungsschwere, Altersgruppen und Geschlecht	14
6	Verunglückte Pkw-Insassen 2003 nach Altersgruppen und Geschlecht	15
7	Beteiligte 1991 - 2003 an Unfällen mit Personenschaden nach Art der Verkehrsbeteiligung und Geschlecht	16
8	Beteiligte Fahrer und Fahrerinnen von Personenkraftwagen 1991 - 2003 bei Unfällen mit Personenschaden als Hauptverursacher nach Altersgruppen	18
9	Beteiligte 2003 an Unfällen mit Personenschaden nach Altersgruppen und Geschlecht	19
10	Beteiligte 2003 an Unfällen mit Personenschaden als Hauptverursacher nach Altersgruppen und Geschlecht	20
11	Anteil der Hauptverursacher 2003 an allen Beteiligten in % bei Unfällen mit Personenschaden nach Altersgruppen und Geschlecht	21
12	Beteiligte Fahrer und Fahrerinnen von Personenkraftwagen 2003 als Hauptverursacher und dabei Verunglückte nach Altersgruppen und Geschlecht	22
13	Beteiligte Fahrer und Fahrerinnen von Personenkraftwagen 2003 an Unfällen mit Personenschaden nach Altersgruppen und Geschlecht sowie Leistung und Alter ihres Fahrzeugs	23
14	Beteiligte Fahrer und Fahrerinnen von Personenkraftwagen 2003 an Unfällen mit Personenschaden als Hauptverursacher nach Altersgruppen und Geschlecht sowie Leistung und Alter ihres Fahrzeugs	24
15	Beteiligte Fahrer und Fahrerinnen von Personenkraftwagen 2003 an Unfällen mit Personenschaden nach Altersgruppen, Unfallursachen und Geschlecht	25
16	Beteiligte Fahrer und Fahrerinnen von Personenkraftwagen 2003 an Unfällen mit Personenschaden nach Altersgruppen, Unfallursachen und Geschlecht je 1 000 Beteiligte	26
17	Beteiligte Fahrer und Fahrerinnen von Personenkraftwagen 2003 an Unfällen mit Personenschaden nach Altersgruppen und Geschlecht sowie Dauer der Fahrerlaubnis	27
18	Beteiligte Fahrer und Fahrerinnen von Personenkraftwagen 2003 an Unfällen mit Personenschaden als Hauptverursacher nach Altersgruppen und Geschlecht sowie Dauer der Fahrerlaubnis	28
19	Allgemeine Fahrerlaubnisse 1998 - Besitz von Fahrerlaubnissen nach Erlaubnisklassen -	29
20	Allgemeine Fahrerlaubnisse 1998 - Besitz von Pkw-Fahrerlaubnissen nach Altersgruppen -	29
21	Pkw-Verfügbarkeit 1998 nach Altersgruppen	29

Zeichenerklärung und Abkürzungen

- = nichts vorhanden
 . = kein Nachweis vorhanden
 % = Prozent

X = Nachweis ist nicht sinnvoll bzw.
 Fragestellung trifft nicht zu
 kW = Kilowatt

Frauen im Straßenverkehr

Geringeres Risiko zu verunglücken und seltener schuld an Unfällen als Männer

Das Risiko für Frauen, im Straßenverkehr zu verunglücken, ist deutlich geringer als das der Männer: 43% aller Verunglückten und 27% aller Getöteten im Straßenverkehr waren 2003 weiblichen Geschlechts. Dies wird auch deutlich, wenn man die Verunglücktenzahlen auf die Einwohnerzahl des jeweiligen Geschlechts bezieht: Je 100 000 Einwohner verunglückten 478 Frauen, aber 661 Männer im Straßenverkehr. Bei den Getöteten sind die Unterschiede zwischen den beiden Geschlechtern noch gravierender: Je 1 Mill. Einwohner starben 42 Frauen und 120 Männer im Straßenverkehr, damit wurden - bezogen auf die Einwohner - fast dreimal so viele Männer wie Frauen im Straßenverkehr getötet. Das im Vergleich zu den Männern geringere Unfallrisiko der Frauen betrifft alle Altersjahrgänge von den Kindern bis zu den Senioren bzw. Seniorinnen.

Wie bei den Männern sind Frauen im Alter zwischen 18 und 21 Jahren besonders unfallgefährdet: Je 1 Mill. Einwohner kamen hier 117 Frauen bei Straßenverkehrsunfällen ums Leben (Männer: 387). Deutlich geringer ist der Wert für Mädchen unter 15 Jahren mit 15 Getöteten je 1 Mill. Einwohner, für die der geringste Wert ermittelt wurde.

Seniorinnen über 65 Jahren sind - bezogen auf die jeweiligen Einwohnerzahlen - die Altersgruppe, die am seltensten bei Verkehrsunfällen verunglücken, nämlich 237 Seniorinnen je 100 000 Einwohner. Dies dürfte auch bedingt sein durch die geringere Verkehrsteilnahme der älteren Frauen. Diese haben jedoch mit 64 Getöteten je 1 Mill. Einwohner nach den 18- bis 20-Jährigen (117) und den Jugendlichen (73) das drittgrößte Risiko im Straßenverkehr getötet zu werden. Hierin spiegelt sich zum einen die mit zunehmendem Alter nachlassende körperliche Widerstandskraft wider, zum anderen aber ist dieses höhere Risiko bedingt durch die Art der Verkehrsteilnahme: Ältere Frauen nehmen sehr häufig als (ungeschützte) Fußgängerinnen am Verkehr teil und sind daher einem größeren Risiko als Pkw-Fahrerinnen ausgesetzt, schwerwiegende Verletzungen zu erleiden.

Im Jahr 2003 verunglückten insgesamt 201 509 Frauen und Mädchen im Straßenverkehr. An den Unfallfolgen verstarben davon 1 757, 31 658 Frauen und Mädchen wurden schwer- und 168 094 leichtverletzt.

Die überwiegende Mehrheit der verunglückten Frauen kam im Pkw zu Schaden, nämlich 139 449 oder 69%. 1 107 von ihnen wurden getötet. Besonders die Altersgruppen zwischen 18 und 35 Jahre verunglückten sehr häufig mit dem Pkw, die Anteile liegen jeweils bei 80%. Die getöteten 18- bis 24-Jährigen kamen zu 87% als Pkw-Insassinnen ums Leben. Frauen sitzen anscheinend noch immer seltener selbst am Steuer als Männer. Während rund 40% der Pkw-Insassinnen als Mitfahrerinnen verunglückten, saß nur jeder vierte (24%) verunglückte männliche Pkw-Fahrer nicht selbst am Steuer. Bei den Getöteten waren sogar 44% der Frauen nur Mitfahrerinnen.

29 054 oder 14% der Frauen verunglückten als Benutzerin eines Fahrrades, 179 von ihnen wurden getötet. Mit dem Fahrrad verunglückten relativ häufig Mädchen unter 15 Jahren (zu 27%) und ältere Frauen über 55 Jahre (zu 22%) - also Altersgruppen, die noch nicht bzw. häufig nicht selbst über einen Pkw verfügen.

Als Fußgängerinnen kamen 17 011 bzw. 8,4% der verunglückten Frauen zu Schaden. Auch hier waren Mädchen bzw. ältere Frauen besonders betroffen: Jedes vierte Mädchen unter 15 Jahren und jede vierte Seniorin über 65 Jahre (25%), die bei Unfällen zu Schaden kamen, verunglückten als Fußgängerinnen. Bei den Getöteten kam fast jedes vierte Mädchen (23%) und (40%) aller Seniorinnen als Fußgängerinnen ums Leben.

Frauen fahren noch immer relativ selten mit motorisierten Zweirädern und verunglücken folglich auch deutlich seltener als Männer mit diesen Verkehrsmitteln: Nur 4,9% der Frauen verunglückten mit einem Mofa, Moped oder Motorrad, dagegen waren es bei den Männern 18%.

36% (bzw. 157 683) der 432 667 an Straßenverkehrsunfällen mit Personenschaden beteiligten Pkw wurden 2003 von Frauen gesteuert. 1991 waren es noch 28% gewesen. Im früheren Bundesgebiet ist mit der Pkw-Verfügbarkeit auch der Anteil der unfallbeteiligten Autofahrerinnen beständig angestiegen: 1960 saß nur bei 7% der an einem Unfall beteiligten Pkw eine Frau am Steuer, 1980 betrug der Anteil der Frauen immerhin schon 24%.

Geeignet für die Beurteilung der Fahrqualität sind Analysen der Unfallverursachung. Danach trugen Pkw-Fahrerinnen nicht so häufig die Hauptschuld am Unfall, in dem sie verwickelt waren, wie die Pkw-Fahrer. 56% der

unfallbeteiligten Männer waren Hauptverursacher eines Unfalls mit Personenschaden, aber nur 53% der unfallbeteiligten Frauen. In allen Altersgruppen bis unter 55 Jahre wurden für das weibliche Geschlecht günstigere Werte als für die Männer ermittelt. Nur bei den Altersgruppen über 55 Jahre werden für die Männer geringere Werte als für die Frauen festgestellt.

Unfälle, die von Pkw-Fahrerinnen verursacht wurden, waren zudem meist weniger folgeschwer als die von Pkw-Fahrern. Je 1 000 Unfälle mit Personenschaden, bei denen eine Frau Hauptverursacherin war, verunglückten insgesamt 1 378 Personen, davon wurden 12 Personen getötet, 206 schwer- und 1 160 leichtverletzt. Bei den von Pkw-Fahrern verursachten Unfällen verunglückten je 1 000 Unfälle mit Personenschaden 1 400 Personen, davon wurden 22 Personen getötet, 237 schwer- und 1 141 leichtverletzt.

Auch bei den anderen Arten der Verkehrsteilnahme trugen Frauen seltener die Schuld am Zustandekommen eines Unfalls als Männer. Besonders hoch sind die Unterschiede bei den Fahrradfahrern und Fußgängern. 34% der an einem Unfall verwickelten Fahrradfahrerinnen, aber 45% der beteiligten Fahrradfahrer galten als Verursacher des Unfalls. Bei den Fußgängern waren es 26% der beteiligten Fußgängerinnen, aber 36% der beteiligten Fußgänger. Nur als FahrerIn eines Motorrades, Omnibusses oder Güterkraftfahrzeuges sind Frauen, wenn es zu einem Unfall gekommen ist, häufiger als Männer die Verursacher dieses Unfalls.

Bei der Analyse der Unfallursachen ergeben sich ebenfalls deutliche geschlechtsspezifische Unterschiede: Zwar stellte bei beiden Geschlechtern die Unfallursache „nicht angepasste Geschwindigkeit“ das häufigste Fehlverhalten dar, diese wurde mit 15% den Autofahrern von der Polizei erheblich häufiger vorgeworfen als den Autofahrerinnen mit 11%. Frauen fielen im Vergleich zu den Männern seltener durch „Alkoholeinfluss“ (1,1% zu 4,7%) sowie durch „Fehler beim Überholen“ (1,7% zu 2,7%) auf; sie begingen dagegen häufiger Vorfahrts-/Vorrangfehler (12% zu 11%) sowie „Fehler beim Abbiegen, Wenden etc.“ (12% zu 11%) als die männlichen Pkw-Fahrer.

Auch was die Motorleistung der benutzten Fahrzeuge betrifft, zeigen sich auffallende geschlechtsspezifische Unterschiede: Frauen waren im Vergleich zu den Männern häufiger mit leistungsschwächeren Fahrzeugen in Unfälle verwickelt. 12% der unfallbeteiligten Frauen waren Fahrzeugführer eines Pkw mit einer Motorleistung unter 40 kW (54 PS), dagegen waren dies nur 5,0% der Männer. 44% der Frauen und 29% der Männer saßen beim Unfall am Steuer eines Pkw mit einer Motorleistung zwischen 40 und 60 kW (54 bis 80 PS). Einen Pkw mit 75 bis 90 kW (102 bis 122 PS) Motorleistung fuhren 13% der unfallbeteiligten Frauen, aber 18% der unfallbeteiligten Männer. Am Steuer eines Pkw mit über 90 kW (122 PS) Motorleistung saßen nur 12% der Frauen, aber 24% der Männer.

1 Das Straßenverkehrsunfallgeschehen 2003 nach dem Geschlecht im Überblick

Gegenstand der Nachweisung	Männlich		Veränderung 2003 gegen 2002 in %	Weiblich		Veränderung 2003 gegen 2002 in %
	2002	2003		2002	2003	
Verunglückte	273 227	266 734	- 2,4	209 554	201 509	- 3,8
dar.: Getötete	4 952	4 854	- 2,0	1 889	1 757	- 7,0
Bevölkerung (1 000)	40 275	40 345	+ 0,2	42 166	42 192	+ 0,1
im Alter von ... bis unter ... Jahren						
unter 15	6 477	6 372	- 1,6	6 142	6 044	- 1,6
15 - 18	1 419	1 449	+ 2,1	1 344	1 372	+ 2,1
18 - 25	3 380	3 409	+ 0,9	3 253	3 285	+ 1,0
25 - 65	23 489	23 377	- 0,5	22 872	22 791	- 0,4
65 und mehr	5 511	5 738	+ 4,1	8 555	8 701	+ 1,7
Verunglückte						
dar.: Insassen von Pkw	147 116	137 076	- 6,8	148 682	139 449	- 6,2
Benutzer von Motorzweirädern	46 606	47 708	+ 2,4	9 640	9 866	+ 2,3
Radfahrer (einschl. Mitfahrer)	43 455	47 066	+ 8,3	27 167	29 054	+ 6,9
Fußgänger	19 427	18 729	- 3,6	17 684	17 011	- 3,8
Getötete						
dar.: Insassen von Pkw	2 805	2 666	- 5,0	1 199	1 107	- 7,7
Benutzer von Motorzweirädern	975	994	+ 1,9	69	86	+ 24,6
Radfahrer (einschl. Mitfahrer)	384	437	+ 13,8	199	179	- 10,1
Fußgänger	490	467	- 4,7	383	345	- 9,9
Verunglückte im Alter von ... bis unter ... Jahren						
unter 15	23 506	23 138	- 1,6	17 728	17 090	- 3,6
15 - 18	19 123	19 237	+ 0,6	12 100	11 500	- 5,0
18 - 25	59 231	55 995	- 5,5	44 620	41 920	- 6,1
25 - 65	152 707	148 678	- 2,6	114 769	110 278	- 3,9
65 und mehr	18 413	19 480	+ 5,8	20 269	20 627	+ 1,8
Verunglückte je 100 000 Einwohner der jeweiligen Altersgruppe im Alter von ... bis unter ... Jahren						
Insgesamt	678	661	- 2,5	497	478	- 3,9
unter 15	363	363	+ 0,1	289	283	- 2,0
15 - 18	1 348	1 328	- 1,5	900	838	- 6,9
18 - 25	1 753	1 643	- 6,3	1 372	1 276	- 7,0
25 - 65	650	636	- 2,2	502	484	- 3,6
65 und mehr	334	339	+ 1,6	237	237	+ 0,1
Getötete im Alter von ... bis unter ... Jahren						
unter 15	105	115	+ 9,5	111	93	- 16,2
15 - 18	223	216	- 3,1	95	100	+ 5,3
18 - 25	1 215	1 107	- 8,9	334	285	- 14,7
25 - 65	2 745	2 641	- 3,8	777	725	- 6,7
65 und mehr	664	774	+ 16,6	572	554	- 3,1
Getötete je 100 000 Einwohner der jeweiligen Altersgruppe im Alter von ... bis unter ... Jahren						
Insgesamt	12,3	12,0	- 2,1	4,5	4,2	- 7,0
unter 15	1,6	1,8	+ 11,3	1,8	1,5	- 14,9
15 - 18	15,7	14,9	- 5,2	7,1	7,3	+ 3,1
18 - 25	36,0	32,5	- 9,7	10,3	8,7	- 15,5
25 - 65	11,7	11,3	- 3,3	3,4	3,2	- 6,4
65 und mehr	12,0	13,5	+ 11,9	6,7	6,4	- 4,8
Beteiligte an Unfällen mit Personenschaden	461 456	446 407	- 3,3	220 381	215 342	- 2,3
dar.: Pkw-Fahrer	295 302	277 244	- 6,1	163 619	157 683	- 3,6
Hauptverursacher an Unfällen mit Personenschaden	240 969	234 872	- 2,5	103 551	102 391	- 1,1
dar.: Pkw-Fahrer	163 532	155 420	- 5,0	84 280	82 983	- 1,5
Anteil der Hauptverursacher an allen Beteiligten in %	52,2	52,6	+ 0,8	47,0	47,5	+ 1,2
Anteil der Pkw-Hauptverursacher an allen Pkw-Fahrern in %	55,4	56,1	+ 1,2	51,5	52,6	+ 2,2
Fehlverhalten der Fahrzeugführer bei Unfällen mit Personenschaden	312 577	305 174	- 2,4	122 927	122 297	- 0,5
dar.: Pkw-Fahrer	212 873	201 482	- 5,4	101 266	99 582	- 1,7
dar.: Alkoholeinfluß	14 098	12 919	- 8,4	1 850	1 710	- 7,6
Nicht angepaßte Geschwindigkeit	43 246	40 292	- 6,8	17 480	17 264	- 1,2
Abstand	28 851	26 156	- 9,3	14 044	13 162	- 6,3
Vorfahrt, Vorrang	31 764	30 380	- 4,4	19 904	19 317	- 2,9
Fehlverhalten je 1 000 beteiligte Führer von Pkw	721	727	+ 0,8	619	632	+ 2,0
dar.: Alkoholeinfluß	48	47	- 2,4	11	11	- 4,1
Nicht angepaßte Geschwindigkeit	146	145	- 0,8	107	109	+ 2,5
Abstand	98	94	- 3,4	86	83	- 2,8
Vorfahrt, Vorrang	108	110	+ 1,9	122	123	+ 0,7

2 Verunglückte 1991 - 2003 nach Altersgruppen und Geschlecht

Jahr	Insgesamt	Im Alter von ... bis unter ... Jahren											Ohne Angabe
		unter 6	6 - 10	10 - 15	15 - 18	18 - 21	21 - 25	25 - 35	35 - 45	45 - 55	55 - 65	65 und mehr	
Verunglückte													
Männlich													
1991	310 789	7 355	10 280	12 352	19 976	37 927	47 886	75 860	36 164	29 970	18 545	14 089	385
1992	314 793	7 325	10 228	13 570	19 975	36 103	46 902	78 669	38 095	29 602	19 487	14 310	527
1993	305 445	6 800	9 520	13 470	19 655	33 912	43 818	77 599	38 804	28 414	19 093	13 894	466
1994	310 915	6 620	9 823	13 478	21 788	34 511	41 202	78 853	40 857	28 486	20 478	14 308	511
1995	304 910	6 431	10 231	13 305	21 262	34 452	37 412	76 108	41 431	27 433	21 752	14 695	398
1996	291 466	5 598	9 697	12 923	20 852	34 206	33 489	71 568	41 181	26 175	21 029	14 334	414
1997	296 350	5 672	9 854	13 702	22 455	34 288	31 474	70 009	44 119	26 816	22 233	15 309	419
1998	289 446	5 154	8 786	13 058	22 083	34 356	30 685	65 331	44 741	27 021	22 404	15 430	397
1999	303 167	5 375	8 693	14 469	22 907	36 039	32 063	65 277	48 774	29 008	23 671	16 436	455
2000	290 761	4 833	7 714	13 247	21 132	34 638	30 799	59 539	49 318	29 111	22 754	17 315	361
2001	284 287	4 737	6 949	12 809	19 566	33 068	30 600	55 966	49 647	30 660	22 018	17 967	300
2002	273 227	4 661	6 614	12 231	19 123	30 036	29 195	51 656	49 161	30 581	21 309	18 413	247
2003	266 734	4 407	6 577	12 154	19 237	28 591	27 404	48 088	48 430	31 297	20 863	19 480	206
Weiblich													
1991	205 133	5 614	6 690	8 939	10 697	21 918	26 925	41 485	24 391	23 143	15 400	19 746	185
1992	211 392	5 620	6 535	9 740	11 122	21 608	27 332	43 937	26 199	23 397	16 455	19 203	244
1993	208 902	5 168	6 409	9 633	11 132	20 763	26 171	45 094	26 860	22 549	16 315	18 593	215
1994	214 047	5 076	6 522	10 030	12 048	21 314	24 991	46 513	27 990	22 590	17 604	19 156	213
1995	215 370	4 821	6 644	9 927	12 410	21 762	23 798	47 502	29 140	22 097	18 220	18 847	202
1996	209 291	4 369	6 411	9 489	12 333	22 061	21 927	45 708	29 049	21 333	17 982	18 453	176
1997	212 245	4 254	6 422	9 845	12 895	22 388	21 164	44 949	30 554	21 613	18 818	19 156	187
1998	214 912	4 085	5 703	9 679	12 780	23 719	22 084	44 514	31 894	22 310	19 179	18 829	136
1999	225 136	4 121	5 909	10 592	13 414	25 451	23 020	44 370	34 344	23 508	19 914	20 292	201
2000	220 218	3 806	5 400	10 361	12 767	24 740	22 712	41 676	35 021	23 604	19 659	20 299	173
2001	217 003	3 722	4 687	9 873	12 097	23 829	22 925	40 255	35 583	24 684	18 871	20 371	106
2002	209 554	3 713	4 574	9 441	12 100	22 284	22 336	37 830	34 996	24 245	17 698	20 269	68
2003	201 509	3 362	4 537	9 191	11 500	21 014	20 906	34 432	34 390	24 347	17 109	20 627	94
Insgesamt ¹⁾													
1991	516 835	12 981	16 987	21 316	30 694	59 892	74 872	117 467	60 622	53 168	33 990	33 864	982
1992	527 428	12 961	16 787	23 349	31 146	57 793	74 317	122 779	64 396	53 065	36 001	33 577	1 257
1993	515 540	11 977	15 954	23 144	30 828	54 735	70 088	122 848	65 775	51 042	35 466	32 529	1 154
1994	526 229	11 709	16 378	23 548	33 895	55 898	66 303	125 550	68 946	51 159	38 144	33 504	1 195
1995	521 595	11 269	16 897	23 278	33 724	56 294	61 297	123 817	70 692	49 622	40 026	33 597	1 082
1996	501 916	9 980	16 134	22 453	33 240	56 329	55 478	117 461	70 350	47 575	39 073	32 828	1 015
1997	509 643	9 932	16 292	23 586	35 395	56 748	52 706	115 110	74 795	48 501	41 107	34 508	963
1998	505 111	9 244	14 504	22 760	34 900	58 122	52 821	109 938	76 710	49 387	41 618	34 286	821
1999	528 899	9 498	14 616	25 070	36 337	61 513	55 107	109 724	83 183	52 551	43 625	36 747	928
2000	511 577	8 645	13 119	23 617	33 914	59 406	53 540	101 303	84 386	52 752	42 437	37 638	820
2001	501 752	8 464	11 647	22 694	31 669	56 914	53 543	96 255	85 257	55 369	40 901	38 349	690
2002	483 255	8 382	11 194	21 687	31 241	52 338	51 551	89 536	84 203	54 853	39 027	38 703	540
2003	468 783	7 775	11 116	21 360	30 758	49 635	48 340	82 570	82 863	55 682	37 994	40 136	554
dar. Getötete													
Männlich													
1991	8 308	115	83	102	301	954	1 277	2 031	1 025	846	651	914	9
1992	7 790	80	79	109	283	849	1 158	1 857	1 029	775	652	911	8
1993	7 343	87	83	113	256	798	1 075	1 770	964	730	603	857	7
1994	7 242	68	65	117	313	829	921	1 796	1 016	694	614	805	4
1995	6 942	62	61	106	310	809	913	1 657	932	639	618	833	2
1996	6 432	60	68	77	289	803	750	1 527	933	595	592	735	3
1997	6 345	69	54	76	270	825	737	1 457	907	609	607	732	2
1998	5 668	47	56	84	233	739	623	1 187	839	585	541	732	2
1999	5 651	52	60	85	274	720	607	1 082	862	598	574	735	2
2000	5 434	31	36	67	231	722	648	1 019	862	598	499	719	2
2001	5 052	43	27	63	207	661	593	868	858	541	467	724	-
2002	4 952	26	24	55	223	592	623	836	858	612	439	664	-
2003	4 854	22	33	60	216	559	548	859	809	555	418	774	1
Weiblich													
1991	2 981	86	57	68	114	249	268	415	264	264	255	939	2
1992	2 819	81	57	68	109	217	248	409	258	245	270	854	3
1993	2 592	65	30	67	131	193	228	411	243	227	243	752	2
1994	2 561	62	51	67	129	205	189	371	218	223	247	796	3
1995	2 500	66	57	65	122	233	205	355	260	201	247	686	3
1996	2 319	47	41	63	135	227	187	369	244	172	220	613	1
1997	2 202	46	28	38	103	228	151	306	242	188	223	649	-
1998	2 122	44	22	51	126	201	161	309	207	160	244	596	1
1999	2 119	46	22	52	117	218	149	279	252	175	239	570	-
2000	2 065	27	27	52	105	211	155	274	241	191	190	591	1
2001	1 923	31	20	47	79	213	139	202	265	179	190	558	-
2002	1 889	41	19	51	95	184	150	216	210	161	190	572	-
2003	1 757	25	28	40	100	161	124	184	212	165	164	554	-
Insgesamt ¹⁾													
1991	11 300	201	140	170	415	1 204	1 545	2 448	1 289	1 110	907	1 853	18
1992	10 631	161	136	177	393	1 067	1 408	2 269	1 287	1 024	922	1 767	20
1993	9 949	152	113	180	387	992	1 303	2 184	1 208	957	847	1 612	14
1994	9 814	130	117	184	442	1 035	1 110	2 169	1 234	918	864	1 604	7
1995	9 454	129	118	171	432	1 042	1 119	2 015	1 194	841	866	1 521	6
1996	8 758	107	111	140	424	1 030	938	1 897	1 178	767	812	1 350	4
1997	8 549	115	82	114	373	1 053	889	1 763	1 150	797	830	1 381	2
1998	7 792	91	78	135	359	940	784	1 497	1 046	745	786	1 328	3
1999	7 772	98	82	137	391	938	756	1 361	1 114	773	813	1 306	3
2000	7 503	58	63	119	336	933	803	1 295	1 103	789	689	1 311	4
2001	6 977	74	47	111									

1) Einschl. ohne Angabe des Geschlechts.

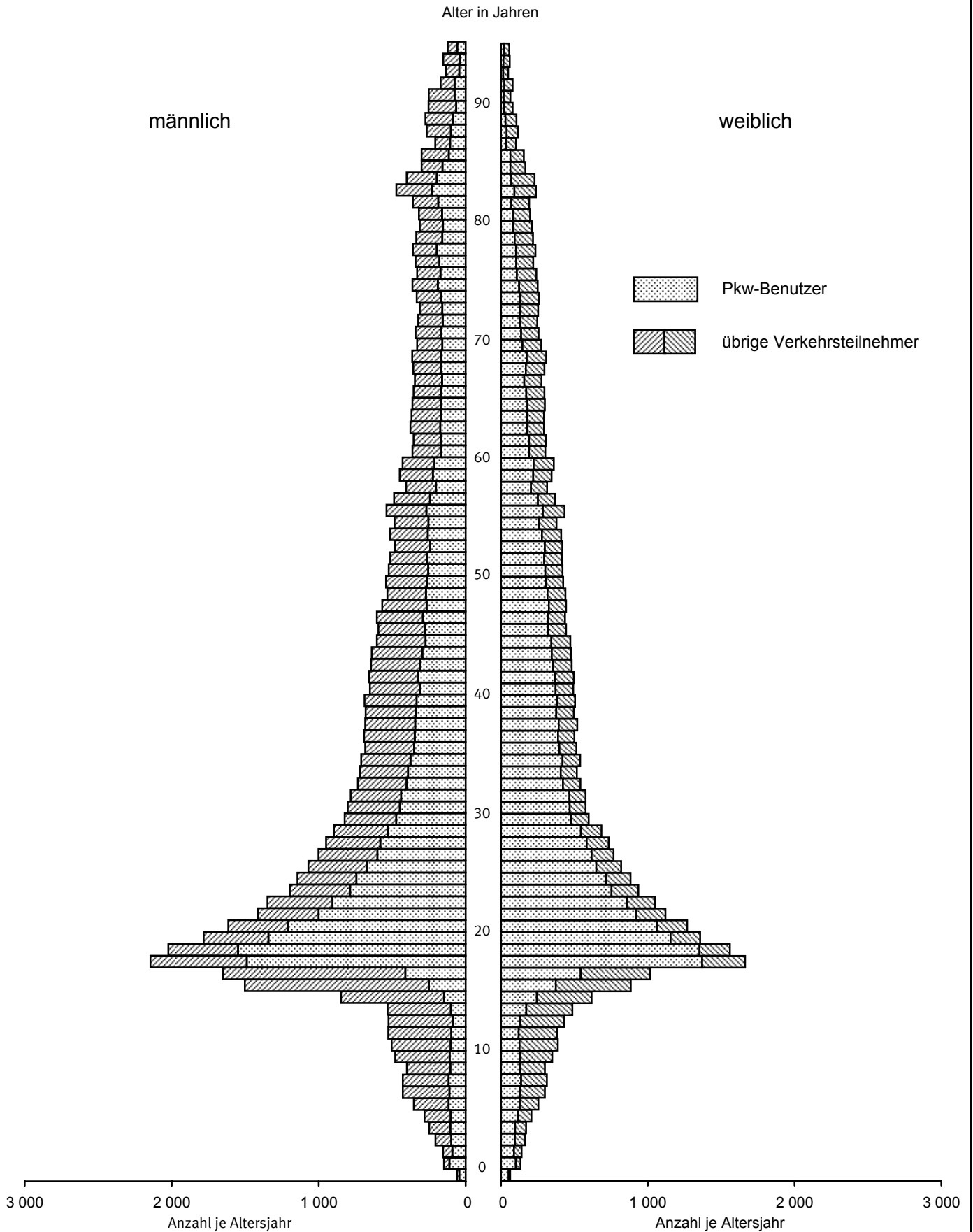
3 Verunglückte 1991 - 2003 nach Altersgruppen und Geschlecht je 100 000 Einwohner

Jahr	Insgesamt	Im Alter von ... bis unter ... Jahren										
		unter 6	6 - 10	10 - 15	15 - 18	18 - 21	21 - 25	25 - 35	35 - 45	45 - 55	55 - 65	65 und mehr
Verunglückte												
Männlich												
1991	804	268	581	572	1 610	2 512	1 825	1 096	651	533	417	348
1992	806	266	573	612	1 587	2 565	1 848	1 106	662	538	423	346
1993	775	249	523	594	1 525	2 539	1 808	1 069	656	527	402	327
1994	786	248	527	588	1 657	2 646	1 835	1 081	677	540	418	327
1995	767	248	536	577	1 578	2 625	1 800	1 049	671	531	429	325
1996	731	222	500	558	1 504	2 562	1 719	999	652	515	401	309
1997	741	229	510	586	1 583	2 526	1 694	1 002	683	529	416	323
1998	724	210	469	553	1 549	2 484	1 680	973	677	530	414	319
1999	757	221	480	604	1 618	2 543	1 746	1 018	720	564	436	330
2000	725	199	444	546	1 505	2 397	1 656	973	712	552	428	334
2001	707	196	416	527	1 389	2 272	1 610	957	704	560	426	333
2002	678	195	403	512	1 334	2 074	1 500	920	687	544	423	327
2003	661	186	402	515	1 328	1 980	1 395	874	674	550	418	339
Weiblich												
1991	496	215	398	436	912	1 523	1 082	639	457	425	328	249
1992	509	215	386	463	937	1 617	1 143	663	476	439	344	241
1993	500	200	372	448	917	1 642	1 153	669	476	431	333	232
1994	512	201	369	461	972	1 724	1 182	686	485	441	349	238
1995	514	196	367	453	975	1 749	1 208	704	495	440	350	232
1996	498	182	349	432	940	1 743	1 183	686	483	431	335	226
1997	505	181	352	444	960	1 734	1 193	690	496	436	344	234
1998	511	176	321	432	947	1 803	1 263	708	507	446	347	230
1999	536	179	344	467	1 002	1 885	1 309	736	534	465	359	247
2000	523	166	328	450	960	1 791	1 269	721	534	454	361	244
2001	515	163	295	429	907	1 712	1 249	725	532	458	357	240
2002	497	164	293	416	891	1 611	1 185	707	516	438	343	235
2003	478	149	292	410	838	1 524	1 097	656	504	434	335	237
Insgesamt ¹⁾												
1991	646	242	493	507	1 271	2 031	1 465	876	556	480	371	283
1992	654	242	483	540	1 273	2 106	1 508	894	572	490	383	278
1993	635	225	450	524	1 232	2 105	1 493	878	569	480	368	265
1994	646	225	451	527	1 327	2 200	1 521	892	584	492	384	269
1995	639	223	455	518	1 287	2 202	1 514	884	586	487	389	266
1996	613	203	428	497	1 232	2 165	1 459	850	570	474	369	257
1997	621	206	434	518	1 281	2 143	1 451	853	593	484	380	267
1998	616	193	397	495	1 257	2 154	1 477	846	595	489	381	263
1999	644	200	414	537	1 319	2 223	1 533	882	630	515	397	278
2000	622	183	388	499	1 241	2 102	1 467	851	626	504	394	279
2001	609	180	358	479	1 155	1 999	1 433	844	621	510	392	276
2002	586	180	350	466	1 119	1 848	1 345	817	604	491	383	272
2003	568	168	349	464	1 090	1 759	1 249	768	591	493	376	278
dar. Getötete												
Männlich												
1991	21,5	4,2	4,7	4,7	24,3	63,2	48,7	29,3	18,4	15,0	14,6	22,6
1992	19,9	2,9	4,4	4,9	22,5	60,3	45,6	26,1	17,9	14,1	14,2	22,0
1993	18,6	3,2	4,6	5,0	19,9	59,7	44,4	24,4	16,3	13,5	12,7	20,1
1994	18,3	2,6	3,5	5,1	23,8	63,6	41,0	24,6	16,8	13,2	12,5	18,4
1995	17,5	2,4	3,2	4,6	23,0	61,6	43,9	22,8	15,1	12,4	12,2	18,4
1996	16,1	2,4	3,5	3,3	20,8	60,1	38,5	21,3	14,8	11,7	11,3	15,8
1997	15,9	2,8	2,8	3,3	19,0	60,8	39,7	20,9	14,0	12,0	11,3	15,4
1998	14,2	1,9	3,0	3,6	16,3	53,4	34,1	17,7	12,7	11,5	10,0	15,1
1999	14,1	2,1	3,3	3,5	19,4	50,8	33,1	16,9	12,7	11,6	10,6	14,8
2000	13,5	1,3	2,1	2,8	16,4	50,0	34,8	16,7	12,5	11,3	9,4	13,9
2001	12,6	1,8	1,6	2,6	14,7	45,4	31,2	14,8	12,2	9,9	9,0	13,4
2002	12,3	1,1	1,5	2,3	15,6	40,9	32,0	14,9	12,0	10,9	8,7	11,8
2003	12,0	0,9	2,0	2,5	14,9	38,7	27,9	15,6	11,3	9,7	8,4	13,5
Weiblich												
1991	7,2	3,3	3,4	3,3	9,7	17,3	10,8	6,4	4,9	4,8	5,4	11,9
1992	6,8	3,1	3,4	3,2	9,2	16,2	10,4	6,2	4,7	4,6	5,6	10,7
1993	6,2	2,5	1,7	3,1	10,8	15,3	10,0	6,1	4,3	4,3	5,0	9,4
1994	6,1	2,4	2,9	3,1	10,4	16,6	8,9	5,5	3,8	4,4	4,9	9,9
1995	6,0	2,7	3,2	3,0	9,6	18,7	10,4	5,3	4,4	4,0	4,7	8,5
1996	5,5	2,0	2,2	2,9	10,3	17,9	10,1	5,5	4,1	3,5	4,1	7,5
1997	5,2	2,0	1,5	1,7	7,7	17,7	8,5	4,7	3,9	3,8	4,1	7,9
1998	5,0	1,9	1,2	2,3	9,3	15,3	9,2	4,9	3,3	3,2	4,4	7,3
1999	5,0	2,0	1,3	2,3	8,7	16,1	8,5	4,6	3,9	3,5	4,3	6,9
2000	4,9	1,2	1,6	2,3	7,9	15,3	8,7	4,7	3,7	3,7	3,5	7,1
2001	4,6	1,4	1,3	2,0	5,9	15,3	7,6	3,6	4,0	3,3	3,6	6,6
2002	4,5	1,8	1,2	2,2	7,0	13,3	8,0	4,0	3,1	2,9	3,7	6,6
2003	4,2	1,1	1,8	1,8	7,3	11,7	6,5	3,5	3,1	2,9	3,2	6,4
Insgesamt ¹⁾												
1991	14,1	3,8	4,1	4,0	17,2	40,8	30,2	18,3	11,8	10,0	9,9	15,5
1992	13,2	3,0	3,9	4,1	16,1	38,9	28,6	16,5	11,4	9,5	9,8	14,6
1993	12,3	2,9	3,2	4,1	15,5	38,2	27,8	15,6	10,4	9,0	8,8	13,1
1994	12,1	2,5	3,2	4,1	17,3	40,7	25,5	15,4	10,5	8,8	8,7	12,9
1995	11,6	2,6	3,2	3,8	16,5	40,8	27,6	14,4	9,9	8,3	8,4	12,0
1996	10,7	2,2	2,9	3,1	15,7	39,6	24,7	13,7	9,6	7,6	7,7	10,6
1997	10,4	2,4	2,2	2,5	13,5	39,8	24,5	13,1	9,1	8,0	7,7	10,7
1998	9,5	1,9	2,1	2,9	12,9	34,8	21,9	11,5	8,1	7,4	7,2	10,2
1999	9,5	2,1	2,3	2,9	14,2	33,9	21,0	10,9	8,4	7,6	7,4	9,9
2000	9,1	1,2	1,9	2,5	12,3	33,0	22,0	10,9	8,2	7,5	6,4	9,7
2001	8,5	1,6	1,4	2,3	10,4	30,7	19,6	9,4	8,2	6,6	6,3	9,2
2002	8,3	1,4	1,3	2,3	11,4	27,4	20,2	9,6	7,7	6,9	6,2	8,7
2003	8,0	1,0	1,9	2,2	11,2	25,5	17,4	9,7	7,3	6,4	5,8	9,2

1) Einschl. ohne Angabe des Geschlechts.

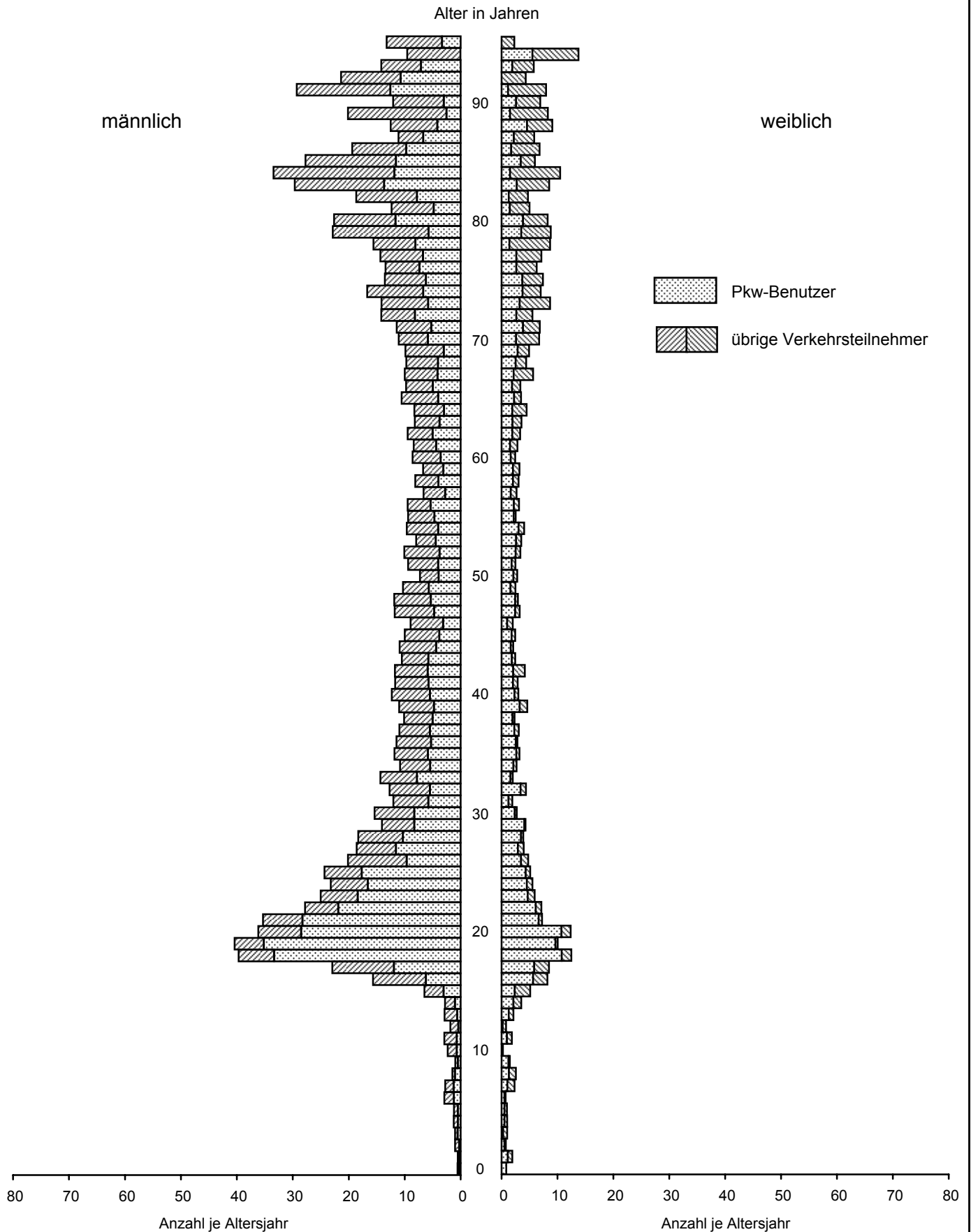
Straßenverkehrsunfälle 2003

Verunglückte nach Altersjahren je 100 000 Einwohner
darunter verunglückte Pkw-Benutzer



Straßenverkehrsunfälle 2003

Getötete nach Altersjahren je 100 000 Einwohner
darunter getötete Pkw-Benutzer



4 Verunglückte 1991 - 2003 nach Art der Verkehrsbeteiligung und Geschlecht

Jahr	Ins- gesamt ¹⁾	Männlich					Weiblich				
		zusammen	darunter				zusammen	darunter			
			Fahrer und Mitfahrer von			Fußgänger		Fahrerinnen und Mitfahrerinnen von			Fußgängerinnen
			Personen- kraftwagen	Motor- zweirädern	Fahr- rädern			Personen- kraftwagen	Motor- zweirädern	Fahr- rädern	

Verunglückte

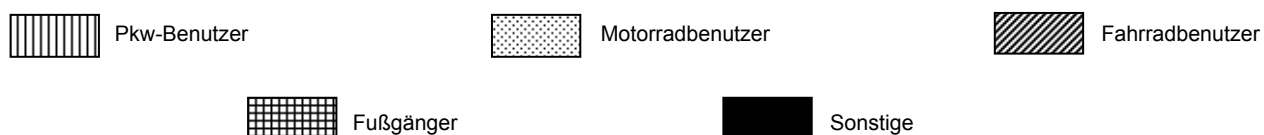
1991	516 835	310 789	179 973	47 158	43 147	25 285	205 133	140 060	9 048	27 567	22 734
1992	527 428	314 793	181 562	44 920	47 445	25 641	211 392	144 471	8 547	30 584	22 302
1993	515 540	305 445	180 047	42 247	43 910	24 054	208 902	146 491	7 926	27 845	21 102
1994	526 229	310 915	179 696	45 874	45 397	23 477	214 047	149 620	8 677	28 675	21 132
1995	521 595	304 910	176 226	44 407	43 949	23 293	215 370	151 751	9 412	28 038	20 285
1996	501 916	291 466	169 681	43 147	40 202	22 065	209 291	149 272	9 096	25 500	19 566
1997	509 643	296 350	164 140	49 342	44 608	21 654	212 245	148 833	10 687	27 806	19 066
1998	505 111	289 446	161 972	48 070	42 083	20 911	214 912	153 670	10 360	26 062	18 844
1999	528 899	303 167	165 374	52 313	46 260	20 967	225 136	159 018	11 013	29 267	19 229
2000	511 577	290 761	158 061	49 832	44 499	20 419	220 218	155 623	10 583	28 715	18 570
2001	501 752	284 287	155 370	47 658	43 986	19 785	217 003	154 943	9 833	27 579	18 104
2002	483 255	273 227	147 116	46 606	43 455	19 427	209 554	148 682	9 640	27 167	17 684
2003	468 783	266 734	137 076	47 708	47 066	18 729	201 509	139 449	9 866	29 054	17 011

dar. Getötete

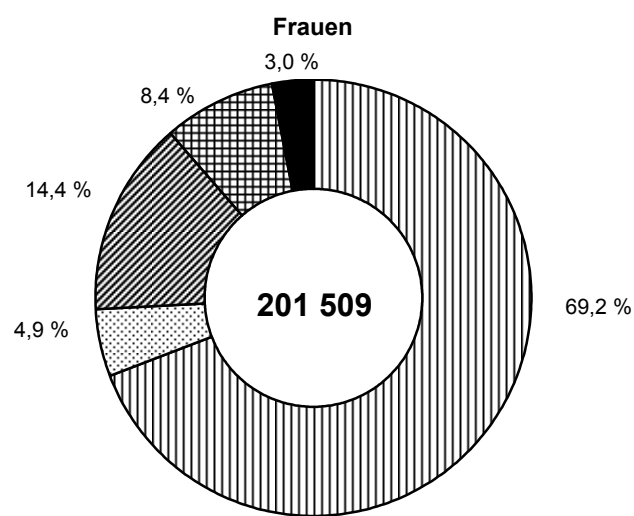
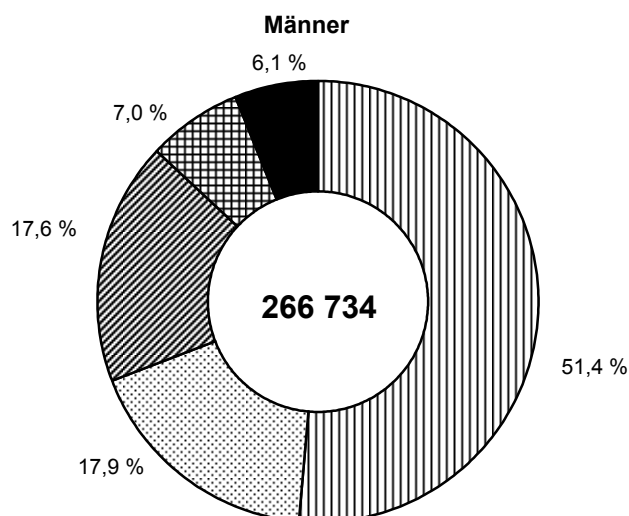
1991	11 300	8 308	5 122	1 120	625	1 073	2 981	1 672	114	299	843
1992	10 631	7 790	4 796	1 049	611	1 024	2 819	1 623	103	292	739
1993	9 949	7 343	4 529	1 040	556	936	2 592	1 593	70	263	639
1994	9 814	7 242	4 453	1 077	562	813	2 561	1 510	78	260	652
1995	9 454	6 942	4 354	1 006	485	786	2 500	1 569	86	264	549
1996	8 758	6 432	4 107	901	418	688	2 319	1 513	97	174	488
1997	8 549	6 345	3 846	1 060	461	678	2 202	1 403	83	218	467
1998	7 792	5 668	3 361	934	442	637	2 122	1 379	77	194	447
1999	7 772	5 651	3 276	1 035	457	575	2 119	1 364	93	204	408
2000	7 503	5 434	3 083	1 009	445	581	2 065	1 313	91	213	411
2001	6 977	5 052	2 807	1 024	434	502	1 923	1 215	78	201	397
2002	6 842	4 952	2 805	975	384	490	1 889	1 199	69	199	383
2003	6 613	4 854	2 666	994	437	467	1 757	1 107	86	179	345

1) Einschl. ohne Angabe des Geschlechts.

Verunglückte 2003 nach Art der Verkehrsbeteiligung und Geschlecht



Anteile in %



5 Verunglückte 2003 nach Art der Verkehrsbeteiligung, Verletzungsschwere, Altersgruppen und Geschlecht

Im Alter von ... bis unter ... Jahren	Ins- gesamt 1)	Männlich					Weiblich				
		zu- sammen	darunter				zu- sammen	darunter			
			Fahrer und Mitfahrer von			Fuß- gänger		Fahrerinnen und Mitfahrerinnen von			Fuß- gänger
			Personen- kraftw.	Motor- zweir.	Fahrrädern			Personen- kraftw.	Motor- zweir.	Fahrrädern	
Innerhalb und außerhalb von Ortschaften											
Getötete	6 613	4 854	2 666	994	437	467	1 757	1 107	86	179	345
unter 6	47	22	9	-	3	8	25	14	-	2	8
6 - 10	61	33	16	-	6	11	28	16	-	5	6
10 - 15	100	60	16	3	25	10	40	22	4	6	7
15 - 18	316	216	101	78	17	16	100	63	16	6	12
18 - 21	720	559	466	58	11	20	161	143	5	3	8
21 - 25	672	548	419	96	11	11	124	105	6	1	11
25 - 30	558	455	274	131	7	21	102	84	10	3	3
30 - 35	486	404	202	134	15	23	82	63	6	3	4
35 - 40	526	412	196	141	15	28	114	89	9	8	5
40 - 45	495	397	189	117	25	24	98	66	11	5	12
45 - 50	392	315	134	91	16	39	77	54	8	7	6
50 - 55	328	240	109	49	26	27	88	65	1	10	8
55 - 60	245	179	88	21	29	21	66	45	2	8	11
60 - 65	337	239	110	26	44	40	98	52	2	23	20
65 - 70	326	220	90	19	48	41	106	56	3	18	27
70 - 75	353	214	101	17	54	36	139	64	2	29	40
75 und mehr	650	340	146	13	84	91	309	106	1	42	157
Ohne Angabe	1	1	-	-	1	-	-	-	-	-	-
Schwerverletzte	85 577	53 865	22 930	13 658	9 231	4 985	31 658	18 204	2 320	5 563	4 853
unter 6	1 440	882	289	6	85	475	557	239	5	34	258
6 - 10	2 008	1 293	169	10	366	728	715	173	8	124	400
10 - 15	3 673	2 223	333	96	1 122	627	1 447	376	58	502	475
15 - 18	6 154	4 090	778	2 371	647	243	2 062	904	543	346	241
18 - 21	9 494	6 114	4 442	978	349	206	3 374	2 804	207	162	154
21 - 25	8 355	5 575	3 667	1 065	390	237	2 775	2 185	176	221	142
25 - 30	6 711	4 527	2 338	1 183	464	201	2 183	1 627	165	222	108
30 - 35	6 198	4 244	1 795	1 326	547	198	1 950	1 384	205	202	117
35 - 40	7 064	4 796	1 814	1 610	747	207	2 265	1 492	264	305	156
40 - 45	6 790	4 548	1 598	1 618	701	262	2 236	1 429	263	331	167
45 - 50	5 499	3 609	1 194	1 168	696	210	1 886	1 134	180	342	187
50 - 55	4 538	2 782	995	761	578	212	1 753	1 008	91	423	191
55 - 60	3 416	2 090	788	462	485	190	1 326	690	51	381	177
60 - 65	3 866	2 190	763	417	682	206	1 675	773	44	555	270
65 - 70	3 305	1 756	652	287	526	210	1 546	711	28	465	308
70 - 75	2 625	1 345	555	159	385	198	1 278	467	18	390	358
75 und mehr	4 423	1 792	759	138	458	374	2 626	806	14	557	1 143
Ohne Angabe	18	9	1	3	3	1	4	2	-	1	1
Leichtverletzte	376 593	208 015	111 480	33 056	37 398	13 277	168 094	120 138	7 460	23 312	11 813
unter 6	6 288	3 503	1 873	13	419	1 011	2 780	1 820	11	240	556
6 - 10	9 047	5 251	1 625	39	1 728	1 718	3 794	1 850	27	683	1 087
10 - 15	17 587	9 871	1 961	246	5 629	1 744	7 704	2 663	183	3 012	1 492
15 - 18	24 288	14 931	2 979	7 839	3 219	683	9 338	4 316	2 216	1 815	751
18 - 21	39 421	21 918	16 138	2 804	1 726	709	17 479	14 847	782	1 083	533
21 - 25	39 313	21 281	15 095	2 274	2 068	741	18 007	14 871	682	1 543	566
25 - 30	34 758	19 158	12 270	2 505	2 253	729	15 580	12 566	593	1 552	557
30 - 35	33 859	19 300	11 309	2 928	2 634	733	14 535	11 738	528	1 422	518
35 - 40	36 198	20 479	11 033	3 633	3 242	791	15 702	12 278	774	1 655	622
40 - 45	31 790	17 798	9 068	3 528	2 835	778	13 975	10 596	681	1 698	597
45 - 50	24 505	13 404	6 861	2 513	2 199	695	11 083	8 290	415	1 482	561
50 - 55	20 420	10 947	5 809	1 737	1 902	573	9 460	6 934	239	1 370	585
55 - 60	14 917	8 129	4 330	1 039	1 603	502	6 779	4 653	121	1 214	502
60 - 65	15 213	8 036	4 022	921	2 087	502	7 165	4 670	81	1 526	582
65 - 70	11 424	5 866	2 901	557	1 692	432	5 549	3 394	61	1 217	524
70 - 75	7 395	3 655	1 891	265	1 003	337	3 739	2 151	34	808	477
75 und mehr	9 635	4 292	2 270	200	1 060	569	5 335	2 483	30	956	1 272
Ohne Angabe	535	196	45	15	99	30	90	18	2	36	31
Getötete und Verletzte insgesamt	468 783	266 734	137 076	47 708	47 066	18 729	201 509	139 449	9 866	29 054	17 011
unter 6	7 775	4 407	2 171	19	507	1 494	3 362	2 073	16	276	822
6 - 10	11 116	6 577	1 810	49	2 100	2 457	4 537	2 039	35	812	1 493
10 - 15	21 360	12 154	2 310	345	6 776	2 381	9 191	3 061	245	3 520	1 974
15 - 18	30 758	19 237	3 858	10 288	3 883	942	11 500	5 283	2 775	2 167	1 004
18 - 21	49 635	28 591	21 046	3 840	2 086	935	21 014	17 794	994	1 248	695
21 - 25	48 340	27 404	19 181	3 435	2 469	989	20 906	17 161	864	1 765	719
25 - 30	42 027	24 140	14 882	3 819	2 724	951	17 865	14 277	768	1 777	668
30 - 35	40 543	23 948	13 306	4 388	3 196	954	16 567	13 185	739	1 627	639
35 - 40	43 788	25 687	13 043	5 384	4 004	1 026	18 081	13 859	1 047	1 968	783
40 - 45	39 075	22 743	10 855	5 263	3 561	1 064	16 309	12 091	955	2 034	776
45 - 50	30 396	17 328	8 189	3 772	2 911	944	13 046	9 478	603	1 831	754
50 - 55	25 286	13 969	6 913	2 547	2 506	812	11 301	8 007	331	1 803	784
55 - 60	18 578	10 398	5 206	1 522	2 117	713	8 171	5 388	174	1 603	690
60 - 65	19 416	10 465	4 895	1 364	2 813	748	8 938	5 495	127	2 104	872
65 - 70	15 055	7 842	3 643	863	2 266	683	7 201	4 161	92	1 700	859
70 - 75	10 373	5 214	2 547	441	1 442	571	5 156	2 682	54	1 227	875
75 und mehr	14 708	6 424	3 175	351	1 602	1 034	8 270	3 395	45	1 555	2 572
Ohne Angabe	554	206	46	18	103	31	94	20	2	37	32

1) Einschl. ohne Angabe des Geschlechts.

6 Verunglückte Pkw-Insassen 2003 nach Altersgruppen und Geschlecht

Im Alter von ... bis unter ... Jahren	Männlich					Weiblich				
	Fahrer und Mitfahrer zusammen	davon Fahrer	Anteile der Fahrer an zusammen	davon Mitfahrer	Anteile der Mitfahrer an zusammen	Fahrerinnen und Mitfahre- rinnen zusammen	davon Fahrerinnen	Anteile der Fahrerinnen an zusammen	davon Mitfahre- rinnen	Anteile der Mitfahre- rinnen an zusammen
	Anzahl		%	Anzahl	%	Anzahl		%	Anzahl	%

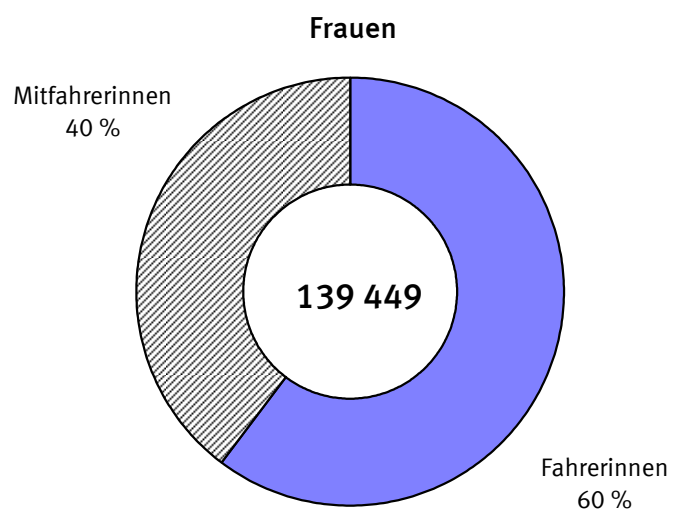
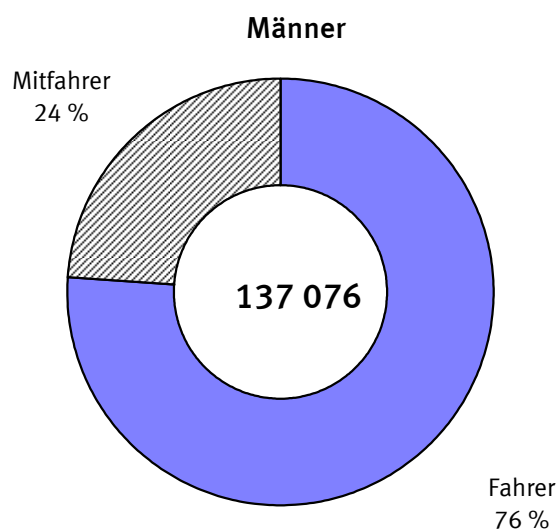
Verunglückte

unter 15	6 291	35	0,6	6 256	99,4	7 173	24	0,3	7 149	99,7
15 - 18	3 858	358	9,3	3 500	90,7	5 283	77	1,5	5 206	98,5
18 - 21	21 046	15 418	73,3	5 628	26,7	17 794	11 517	64,7	6 277	35,3
21 - 25	19 181	14 736	76,8	4 445	23,2	17 161	11 889	69,3	5 272	30,7
25 - 35	28 188	22 965	81,5	5 223	18,5	27 462	20 113	73,2	7 349	26,8
35 - 45	23 898	20 617	86,3	3 281	13,7	25 950	19 402	74,8	6 548	25,2
45 - 55	15 102	13 159	87,1	1 943	12,9	17 485	11 657	66,7	5 828	33,3
55 - 65	10 101	8 806	87,2	1 295	12,8	10 883	5 709	52,5	5 174	47,5
65 - 75	6 190	5 337	86,2	853	13,8	6 843	2 634	38,5	4 209	61,5
75 und mehr	3 175	2 707	85,3	468	14,7	3 395	1 196	35,2	2 199	64,8
Ohne Angabe	46	46	100,0	-	X	20	20	100,0	-	X
Insgesamt ...	137 076	104 184	76,0	32 892	24,0	139 449	84 238	60,4	55 211	39,6

dar. Getötete

unter 15	41	-	0,0	41	100,0	52	-	0,0	52	100,0
15 - 18	101	12	11,9	89	88,1	63	2	3,2	61	96,8
18 - 21	466	337	72,3	129	27,7	143	98	68,5	45	31,5
21 - 25	419	330	78,8	89	21,2	105	77	73,3	28	26,7
25 - 35	476	400	84,0	76	16,0	147	120	81,6	27	18,4
35 - 45	385	339	88,1	46	11,9	155	123	79,4	32	20,6
45 - 55	243	222	91,4	21	8,6	119	84	70,6	35	29,4
55 - 65	198	183	92,4	15	7,6	97	52	53,6	45	46,4
65 - 75	191	174	91,1	17	8,9	120	37	30,8	83	69,2
75 und mehr	146	128	87,7	18	12,3	106	28	26,4	78	73,6
Ohne Angabe	-	-	X	-	X	-	-	X	-	X
Insgesamt ...	2 666	2 125	79,7	541	20,3	1 107	621	56,1	486	43,9

Verunglückte Pkw-Insassen 2003 nach Geschlecht



7 Beteiligte 1991 - 2003 an Unfällen mit Personenschaden nach Art der Verkehrsbeteiligung und Geschlecht

Jahr	Insgesamt	Fahrer und Fahrerinnen von								Fußgänger/ Fußgängerinnen	Sonstige
		Fahr- rädern	Mofas, Mopeds	Motor- rädern	Personen- kraft- wagen	Kraftomni- bussen, Obussen	Landwirt- schaftlichen Zugma- schinen	Güter- kraftfahr- zeugen	übrigen- Kraftfahr- zeugen		
Männlich											
1991	527 359	46 571	13 664	35 175	353 482	5 661	2 403	38 720	2 579	26 228	2 876
1992	535 098	51 107	13 945	32 332	358 575	5 433	2 350	39 402	2 571	26 550	2 833
1993	517 896	47 390	12 966	30 698	350 102	5 276	2 398	38 948	2 522	24 902	2 694
1994	526 049	48 969	13 975	33 147	350 386	5 288	2 379	42 077	2 697	24 409	2 722
1995	517 513	47 403	13 252	32 563	343 271	5 273	2 330	43 055	3 230	24 238	2 898
1996	494 027	43 262	12 860	31 748	328 962	5 088	2 211	41 012	3 054	23 045	2 785
1997	502 497	47 970	14 586	36 012	326 161	5 228	2 207	41 800	2 975	22 661	2 897
1998	492 908	45 114	15 169	34 121	321 350	5 127	2 238	42 400	2 582	21 970	2 837
1999	514 950	49 749	15 694	38 001	329 673	5 493	2 201	46 230	2 756	22 142	3 011
2000	493 077	47 947	15 453	35 779	314 941	5 268	2 344	44 090	2 793	21 560	2 902
2001	480 837	47 447	14 941	33 907	307 845	5 238	2 246	42 699	2 793	20 921	2 800
2002	461 456	46 812	14 353	33 465	293 568	5 158	2 146	39 644	2 573	20 602	3 135
2003	446 407	50 918	14 538	34 346	275 591	5 026	2 032	38 373	2 648	19 945	2 990
Weiblich											
1991	193 900	28 448	2 469	3 138	134 401	215	104	1 156	218	23 217	534
1992	205 283	31 619	2 457	2 988	143 151	236	103	1 182	247	22 761	539
1993	201 455	28 729	2 072	3 002	143 851	272	91	1 157	246	21 525	510
1994	210 161	29 586	2 251	3 481	150 737	251	106	1 325	253	21 600	571
1995	211 365	28 921	2 432	4 136	152 267	254	128	1 524	307	20 774	622
1996	205 633	26 267	2 570	4 094	149 892	283	113	1 489	291	20 022	612
1997	213 306	28 662	3 197	4 680	154 365	302	86	1 511	277	19 613	613
1998	217 906	26 871	3 534	4 300	160 752	319	96	1 680	260	19 435	659
1999	230 301	30 170	3 596	4 526	168 857	359	100	1 837	272	19 818	766
2000	227 112	29 693	3 670	4 221	166 908	332	120	1 927	313	19 225	703
2001	224 830	28 625	3 606	3 774	166 601	390	124	1 935	336	18 775	664
2002	220 381	28 235	3 403	3 832	163 023	366	129	1 820	312	18 397	864
2003	215 342	30 129	3 429	3 795	157 076	392	101	1 636	281	17 661	842
Zusammen											
1991	721 259	75 019	16 133	38 313	487 883	5 876	2 507	39 876	2 797	49 445	3 410
1992	740 381	82 726	16 402	35 320	501 726	5 669	2 453	40 584	2 818	49 311	3 372
1993	719 351	76 119	15 038	33 700	493 953	5 548	2 489	40 105	2 768	46 427	3 204
1994	736 210	78 555	16 226	36 628	501 123	5 539	2 485	43 402	2 950	46 009	3 293
1995	728 878	76 324	15 684	36 699	495 538	5 527	2 458	44 579	3 537	45 012	3 520
1996	699 660	69 529	15 430	35 842	478 854	5 371	2 324	42 501	3 345	43 067	3 397
1997	715 803	76 632	17 783	40 692	480 526	5 530	2 293	43 311	3 252	42 274	3 510
1998	710 814	71 985	18 703	38 421	482 102	5 446	2 334	44 080	2 842	41 405	3 496
1999	745 251	79 919	19 290	42 527	498 530	5 852	2 301	48 067	3 028	41 960	3 777
2000	720 189	77 640	19 123	40 000	481 849	5 600	2 464	46 017	3 106	40 785	3 605
2001	705 667	76 072	18 547	37 681	474 446	5 628	2 370	44 634	3 129	39 696	3 464
2002	681 837	75 047	17 756	37 297	456 591	5 524	2 275	41 464	2 885	38 999	3 999
2003	661 749	81 047	17 967	38 141	432 667	5 418	2 133	40 009	2 929	37 606	3 832
darunter: Hauptverursacher											
Männlich											
1991	276 481	21 719	7 372	16 351	192 246	2 087	1 438	21 406	1 374	11 843	645
1992	280 543	23 595	7 327	14 663	195 881	2 043	1 409	22 124	1 424	11 407	670
1993	272 549	21 994	6 787	13 649	192 653	1 967	1 475	21 847	1 380	10 195	602
1994	274 885	22 675	7 135	14 724	191 386	1 947	1 441	23 586	1 467	9 940	584
1995	270 105	21 953	6 764	14 257	187 455	1 957	1 420	24 309	1 690	9 585	715
1996	258 545	19 896	6 411	13 899	180 623	1 853	1 324	23 239	1 589	8 992	719
1997	262 084	22 048	7 246	15 885	178 759	1 940	1 317	23 721	1 605	8 734	829
1998	257 172	20 715	7 444	14 903	175 825	1 883	1 359	24 290	1 412	8 543	798
1999	268 727	22 924	7 712	16 798	180 635	2 129	1 367	26 269	1 523	8 466	904
2000	257 272	21 630	7 482	15 877	172 793	2 040	1 391	25 430	1 539	8 230	860
2001	251 681	21 383	7 371	15 339	169 233	1 988	1 325	24 695	1 552	7 928	867
2002	240 969	20 930	7 020	15 082	162 037	1 974	1 289	22 709	1 380	7 511	1 037
2003	234 872	22 976	7 292	15 944	154 018	1 852	1 207	22 018	1 445	7 090	1 030
Weiblich											
1991	89 948	9 871	1 085	1 435	68 423	83	68	630	118	8 052	183
1992	94 264	10 733	1 045	1 339	72 508	103	66	687	138	7 454	191
1993	92 468	9 901	877	1 336	72 630	113	57	666	119	6 587	182
1994	96 522	10 219	937	1 621	75 836	96	73	783	121	6 634	202
1995	96 892	9 736	1 067	1 866	76 758	98	82	892	149	6 019	225
1996	94 880	8 828	1 110	1 846	75 970	117	63	878	149	5 707	212
1997	98 646	9 829	1 462	2 180	78 061	108	51	894	162	5 656	243
1998	101 546	9 177	1 538	2 028	81 780	136	53	987	135	5 486	226
1999	107 177	10 436	1 605	2 152	85 692	162	61	1 100	151	5 516	302
2000	106 495	10 317	1 601	1 993	85 456	149	71	1 153	160	5 315	280
2001	105 641	9 911	1 601	1 782	85 564	160	72	1 147	177	4 962	265
2002	103 551	9 653	1 514	1 851	83 779	157	77	1 120	181	4 893	326
2003	102 391	10 219	1 617	1 843	82 482	164	57	968	152	4 560	329
Zusammen											
1991	366 429	31 590	8 457	17 786	260 669	2 170	1 506	22 036	1 492	19 895	828
1992	374 807	34 328	8 372	16 002	268 389	2 146	1 475	22 811	1 562	18 861	861
1993	365 017	31 895	7 664	14 985	265 283	2 080	1 532	22 513	1 499	16 782	784
1994	371 407	32 894	8 072	16 345	267 222	2 043	1 514	24 369	1 588	16 574	786
1995	366 997	31 689	7 831	16 123	264 213	2 055	1 502	25 201	1 839	15 604	940
1996	353 425	28 724	7 521	15 745	256 593	1 970	1 387	24 117	1 738	14 699	931
1997	360 730	31 877	8 708	18 065	256 820	2 048	1 368	24 615	1 767	14 390	1 072
1998	358 718	29 892	8 982	16 931	257 605	2 019	1 412	25 277	1 547	14 029	1 024
1999	375 904	33 360	9 317	18 950	266 327	2 291	1 428	27 369	1 674	13 982	1 206
2000	363 767	31 947	9 083	17 870	258 249	2 189	1 462	26 583	1 699	13 545	1 140
2001	357 322	31 294	8 972	17 121	254 797	2 148	1 397	25 842	1 729	12 890	1 132
2002	344 520	30 583	8 534	16 933	245 816	2 131	1 366	23 829	1 561	12 404	1 363
2003	337 263	33 195	8 909	17 787	236 500	2 016	1 264	22 986	1 597	11 650	1 359

**7 Beteiligte 1991 - 2003 an Unfällen mit Personenschaden nach
Art der Verkehrsbeteiligung und Geschlecht**

Jahr	Insgesamt	Fahrer und Fahrerinnen von								Fußgänger/ Fußgängerinnen	Sonstige
		Fahr- rädern	Mofas, Mopeds	Motor- rädern	Personen- kraft- wagen	Kraftomni- bussen, Obussen	Landwirt- schaftlichen Zugma- schinen	Güter- kraftfahr- zeugen	übrigen- Kraftfahr- zeugen		

Anteil der Hauptverursacher an allen Beteiligten in Prozent
Männlich

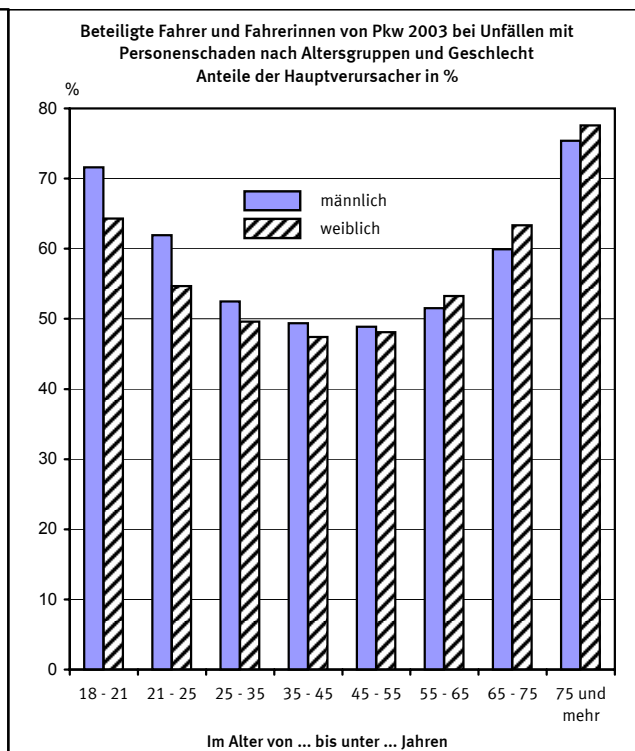
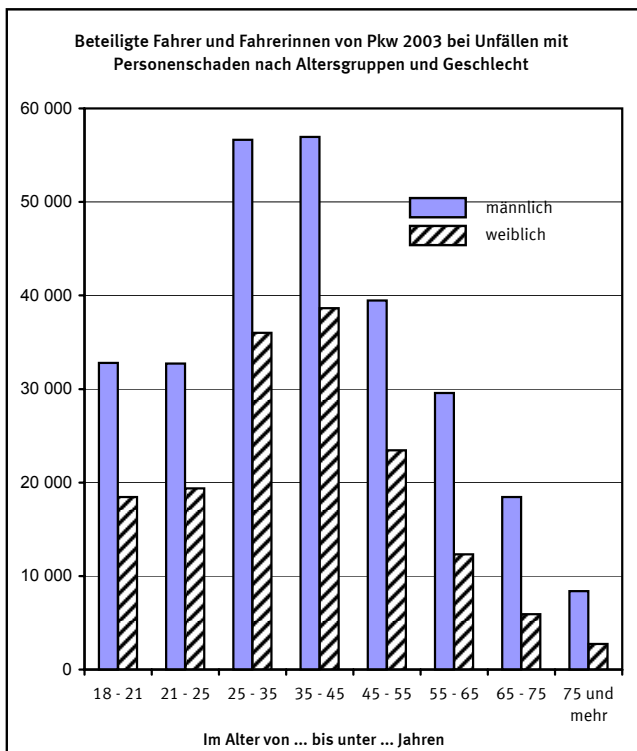
1991	52,4	46,6	54,0	46,5	54,4	36,9	59,8	55,3	53,3	45,2	22,4
1992	52,4	46,2	52,5	45,4	54,6	37,6	60,0	56,1	55,4	43,0	23,6
1993	52,6	46,4	52,3	44,5	55,0	37,3	61,5	56,1	54,7	40,9	22,3
1994	52,3	46,3	51,1	44,4	54,6	36,8	60,6	56,1	54,4	40,7	21,5
1995	52,2	46,3	51,0	43,8	54,6	37,1	60,9	56,5	52,3	39,5	24,7
1996	52,3	46,0	49,9	43,8	54,9	36,4	59,9	56,7	52,0	39,0	25,8
1997	52,2	46,0	49,7	44,1	54,8	37,1	59,7	56,7	53,9	38,5	28,6
1998	52,2	45,9	49,1	43,7	54,7	36,7	60,7	57,3	54,7	38,9	28,1
1999	52,2	46,1	49,1	44,2	54,8	38,8	62,1	56,8	55,3	38,2	30,0
2000	52,2	45,1	48,4	44,4	54,9	38,7	59,3	57,7	55,1	38,2	29,6
2001	52,3	45,1	49,3	45,2	55,0	38,0	59,0	57,8	55,6	37,9	31,0
2002	52,2	44,7	48,9	45,1	55,2	38,3	60,1	57,3	53,6	36,5	33,1
2003	52,6	45,1	50,2	46,4	55,9	36,8	59,4	57,4	54,6	35,5	34,4

Weiblich

1991	46,4	34,7	43,9	45,7	50,9	38,6	65,4	54,5	54,1	34,7	34,3
1992	45,9	33,9	42,5	44,8	50,7	43,6	64,1	58,1	55,9	32,7	35,4
1993	45,9	34,5	42,3	44,5	50,5	41,5	62,6	57,6	48,4	30,6	35,7
1994	45,9	34,5	41,6	46,6	50,3	38,2	68,9	59,1	47,8	30,7	35,4
1995	45,8	33,7	43,9	45,1	50,4	38,6	64,1	58,5	48,5	29,0	36,2
1996	46,1	33,6	43,2	45,1	50,7	41,3	55,8	59,0	51,2	28,5	34,6
1997	46,2	34,3	45,7	46,6	50,6	35,8	59,3	59,2	58,5	28,8	39,6
1998	46,6	34,2	43,5	47,2	50,9	42,6	55,2	58,8	51,9	28,2	34,3
1999	46,5	34,6	44,6	47,5	50,7	45,1	61,0	59,9	55,5	27,8	39,4
2000	46,9	34,7	43,6	47,2	51,2	44,9	59,2	59,8	51,1	27,6	39,8
2001	47,0	34,6	44,4	47,2	51,4	41,0	58,1	59,3	52,7	26,4	39,9
2002	47,0	34,2	44,5	48,3	51,4	42,9	59,7	61,5	58,0	26,6	37,7
2003	47,5	33,9	47,2	48,6	52,5	41,8	56,4	59,2	54,1	25,8	39,1

Zusammen

1991	50,8	42,1	52,4	46,4	53,4	36,9	60,1	55,3	53,3	40,2	24,3
1992	50,6	41,5	51,0	45,3	53,5	37,9	60,1	56,2	55,4	38,2	25,5
1993	50,7	41,9	51,0	44,5	53,7	37,5	61,6	56,1	54,2	36,1	24,5
1994	50,4	41,9	49,7	44,6	53,3	36,9	60,9	56,1	53,8	36,0	23,9
1995	50,4	41,5	49,9	43,9	53,3	37,2	61,1	56,5	52,0	34,7	26,7
1996	50,5	41,3	48,7	43,9	53,6	36,7	59,7	56,7	52,0	34,1	27,4
1997	50,4	41,6	49,0	44,4	53,4	37,0	59,7	56,8	54,3	34,0	30,5
1998	50,5	41,5	48,0	44,1	53,4	37,1	60,5	57,3	54,4	33,9	29,3
1999	50,4	41,7	48,3	44,6	53,4	39,1	62,1	56,9	55,3	33,3	31,9
2000	50,5	41,1	47,5	44,7	53,6	39,1	59,3	57,8	54,7	33,2	31,6
2001	50,6	41,1	48,4	45,4	53,7	38,2	58,9	57,9	55,3	32,5	32,7
2002	50,5	40,8	48,1	45,4	53,8	38,6	60,0	57,5	54,1	31,8	34,1
2003	51,0	41,0	49,6	46,6	54,7	37,2	59,3	57,5	54,5	31,0	35,5



**8 Beteiligte Fahrer und Fahrerinnen von Personenkraftwagen 1991 - 2003 bei Unfällen
mit Personenschaden als Hauptverursacher nach Altersgruppen**

Jahr	Insgesamt	Im Alter von ... bis unter ... Jahren									Ohne Angabe
		zu- sammen	unter 18	18 - 21	21 - 25	25 - 35	35 - 45	45 - 55	55 - 65	65 und mehr	
Männlich											
1991	192 246	643	27 666	34 344	52 557	27 590	23 129	14 695	11 622	.
1992	195 881	813	27 314	33 888	54 609	28 715	23 047	15 502	11 993	.
1993	192 653	847	27 291	31 849	53 416	29 421	22 306	15 561	11 962	.
1994	191 386	804	27 796	28 996	52 846	29 778	21 969	16 519	12 678	.
1995	187 455	832	28 086	27 061	50 571	29 479	21 165	17 086	13 175	.
1996	180 623	765	28 615	24 831	47 387	28 642	20 088	17 002	13 293	.
1997	178 759	658	28 709	22 765	45 205	29 385	19 904	17 819	14 314	.
1998	175 825	587	29 086	22 795	42 197	29 406	19 548	17 601	14 605	.
1999	180 635	597	30 550	23 844	40 667	30 709	20 135	18 372	15 761	.
2000	172 793	552	28 881	23 252	37 432	29 908	19 802	17 331	15 635	.
2001	169 233	532	27 786	22 981	35 549	29 762	19 986	16 348	16 289	.
2002	162 037	483	25 534	21 839	32 441	29 189	19 809	15 765	16 977	.
2003	154 018	486	23 480	20 264	29 743	28 112	19 301	15 244	17 388	.
Weiblich											
1991	68 423	96	9 639	12 289	19 838	11 542	8 055	3 851	3 113	.
1992	72 508	111	9 805	12 428	21 608	12 469	8 550	4 285	3 252	.
1993	72 630	129	9 811	11 828	21 999	12 987	8 322	4 323	3 231	.
1994	75 836	131	10 228	11 324	23 062	13 897	8 578	5 031	3 585	.
1995	76 758	124	10 517	10 879	23 005	14 571	8 931	5 116	3 615	.
1996	75 970	119	10 965	10 107	22 340	14 788	8 582	5 300	3 769	.
1997	78 061	118	11 562	9 871	21 883	15 623	9 080	5 959	3 965	.
1998	81 780	116	12 693	10 405	21 979	16 626	9 503	6 180	4 278	.
1999	85 692	140	13 695	11 031	21 799	17 587	10 104	6 634	4 702	.
2000	85 456	111	13 313	11 281	20 521	18 236	10 432	6 598	4 964	.
2001	85 564	106	12 794	11 503	19 902	18 533	11 007	6 546	5 173	.
2002	83 779	97	12 183	11 206	18 856	18 545	10 912	6 431	5 549	.
2003	82 482	107	11 864	10 598	17 853	18 336	11 281	6 565	5 878	.
Zusammen											
1991	273 508	260 669	739	37 305	46 633	72 395	39 132	31 184	18 546	14 735	12 839
1992	282 724	268 389	924	37 119	46 316	76 217	41 184	31 597	19 787	15 245	14 335
1993	279 669	265 283	976	37 102	43 677	75 415	42 408	30 628	19 884	15 193	14 386
1994	282 156	267 222	935	38 024	40 320	75 908	43 675	30 547	21 550	16 263	14 934
1995	278 722	264 213	956	38 603	37 940	73 576	44 050	30 096	22 202	16 790	14 509
1996	270 277	256 593	884	39 580	34 938	69 727	43 430	28 670	22 302	17 062	13 684
1997	270 560	256 820	776	40 271	32 636	67 088	45 008	28 984	23 778	18 279	13 740
1998	270 212	257 605	703	41 779	33 200	64 176	46 032	29 051	23 781	18 883	12 607
1999	279 680	266 327	737	44 245	34 875	62 466	48 296	30 239	25 006	20 463	13 353
2000	271 339	258 249	663	42 194	34 533	57 953	48 144	30 234	23 929	20 599	13 090
2001	266 885	254 797	638	40 580	34 484	55 451	48 295	30 993	22 894	21 462	12 088
2002	257 436	245 816	580	37 717	33 045	51 297	47 734	30 721	22 196	22 526	11 620
2003	247 872	236 500	593	35 344	30 862	47 596	46 448	30 582	21 809	23 266	11 372
Anteil der Hauptverursacher an allen beteiligten Fahrern und Fahrerinnen von Personenkraftwagen											
Prozent											
Männlich											
1991	54,4	87,7	68,1	59,6	52,6	47,9	46,6	50,3	64,2	.
1992	54,6	85,6	67,9	59,9	53,1	48,4	46,9	50,0	64,6	.
1993	55,0	89,2	69,1	60,1	53,2	49,4	47,4	50,5	63,7	.
1994	54,6	86,0	69,0	59,4	52,8	49,0	47,0	50,3	63,7	.
1995	54,6	85,3	68,7	59,7	52,4	49,3	47,2	50,0	63,8	.
1996	54,9	88,1	69,8	60,0	52,5	49,1	47,4	49,9	64,2	.
1997	54,8	86,5	69,4	59,5	52,3	49,4	47,6	50,2	63,7	.
1998	54,7	85,1	69,8	59,7	51,7	49,1	47,5	49,7	64,3	.
1999	54,8	86,4	69,9	60,1	51,0	49,1	47,7	50,2	64,4	.
2000	54,9	83,1	70,2	60,4	51,7	48,4	47,8	50,3	64,0	.
2001	55,0	85,3	70,7	60,9	52,0	48,3	47,4	50,0	64,1	.
2002	55,2	85,3	71,2	61,2	51,8	48,5	48,2	50,5	64,3	.
2003	55,9	85,7	71,6	61,9	52,5	49,4	48,9	51,5	64,8	.
Weiblich											
1991	50,9	79,3	60,4	51,7	48,5	47,2	46,8	52,5	68,0	.
1992	50,7	67,3	59,6	51,5	48,5	46,6	47,1	53,2	66,8	.
1993	50,5	81,1	61,0	51,2	48,1	46,4	46,9	52,0	68,3	.
1994	50,3	73,6	60,9	51,1	47,8	46,5	46,0	53,1	66,8	.
1995	50,4	72,1	61,0	51,5	47,5	47,0	47,2	51,1	67,5	.
1996	50,7	69,6	61,2	51,8	48,0	47,2	46,3	51,2	68,3	.
1997	50,6	73,3	61,7	51,8	47,3	46,8	47,2	51,7	65,8	.
1998	50,9	67,8	63,1	52,0	47,4	47,0	46,8	50,6	68,8	.
1999	50,7	77,3	62,3	52,3	47,3	46,4	46,4	51,3	67,8	.
2000	51,2	66,1	62,5	53,2	47,6	46,9	47,6	50,9	68,2	.
2001	51,4	69,7	62,9	54,1	47,7	46,9	47,4	51,3	67,6	.
2002	51,4	69,8	63,3	53,6	47,8	47,0	46,8	51,9	68,2	.
2003	52,5	71,8	64,3	54,7	49,6	47,4	48,1	53,3	67,8	.
Zusammen											
1991	53,6	53,4	86,5	66,0	57,2	51,4	47,7	46,6	50,7	65,0	57,1
1992	53,7	53,5	82,9	65,5	57,3	51,7	47,9	46,9	50,6	65,1	58,3
1993	54,0	53,7	88,0	66,7	57,4	51,6	48,5	47,3	50,8	64,6	59,0
1994	53,7	53,3	84,0	66,6	56,8	51,2	48,2	46,7	50,9	64,3	61,4
1995	53,7	53,3	83,3	66,4	57,1	50,7	48,5	47,2	50,2	64,5	60,9
1996	53,9	53,6	85,1	67,2	57,4	51,0	48,5	47,1	50,2	65,1	61,7
1997	53,8	53,4	84,2	67,0	57,0	50,6	48,4	47,4	50,6	64,2	60,9
1998	53,7	53,4	81,6	67,6	57,1	50,2	48,3	47,3	49,9	65,2	59,2
1999	53,7	53,4	84,5	67,4	57,4	49,6	48,1	47,3	50,5	65,2	60,8
2000	53,9	53,6	79,7	67,6	57,8	50,1	47,8	47,7	50,4	65,0	60,3
2001	54,0	53,7	82,2	68,1	58,5	50,4	47,8	47,4	50,3	64,9	60,2
2002	54,1	53,8	82,3	68,5	58,4	50,3	47,9	47,7	50,9	65,2	60,5
2003	54,9	54,7	82,8	69,0	59,2	51,4	48,6	48,6	52,0	65,5	60,7

9 Beteiligte 2003 an Unfällen mit Personenschaden nach Altersgruppen und Geschlecht*)

Im Alter von ... bis unter ... Jahren	Beteiligte insgesamt	Fahrer und Fahrerinnen von									Fuß- gänger	Sonstige
		Mofas, Mopeds	Motor- rädern	Perso- nen- kraft- wagen	Kraft- omni- bussen, Obussen	Güter- kraft- fahr- zeugen	Land- wirt. Zugma- schinen	übrigen Kraft- fahr- zeugen	Kraftfahr- zeugen zusammen	Fahr- rädern		
unter 15	26 303	96	29	105	5	9	2	4	250	14 803	11 065	185
männlich	16 986	83	26	70	4	7	2	3	195	10 067	6 621	103
weiblich	9 291	13	3	34	1	-	-	1	52	4 726	4 438	75
15 - 18	21 994	6 807	5 463	612	1	19	118	9	13 029	6 761	2 125	79
männlich	16 388	5 440	4 715	497	1	18	116	9	10 796	4 475	1 065	52
weiblich	5 598	1 365	748	115	-	1	2	-	2 231	2 284	1 057	26
18 - 21	62 674	1 665	2 851	51 272	2	1 099	151	126	57 166	3 683	1 736	89
männlich	41 271	1 316	2 481	32 792	2	1 007	137	109	37 844	2 363	1 011	53
weiblich	21 369	349	370	18 452	-	91	14	17	19 293	1 318	722	36
21 - 25	66 437	957	3 199	52 137	77	3 000	141	279	59 790	4 619	1 849	179
männlich	43 477	721	2 829	32 720	71	2 804	135	248	39 528	2 750	1 084	115
weiblich	22 905	236	368	19 378	6	191	6	31	20 216	1 864	763	62
25 - 30	62 829	918	3 631	46 058	316	4 548	149	287	55 907	4 910	1 741	271
männlich	41 605	719	3 246	28 333	288	4 330	145	263	37 324	3 048	1 023	210
weiblich	21 162	199	385	17 678	27	213	4	22	18 528	1 858	716	60
30 - 35	66 086	1 033	4 142	46 697	613	5 672	191	355	58 703	5 229	1 724	430
männlich	44 311	849	3 739	28 323	556	5 471	185	327	39 450	3 499	1 029	333
weiblich	21 704	183	402	18 321	57	193	6	27	19 189	1 729	693	93
35 - 40	75 147	1 380	5 126	51 437	895	6 649	230	390	66 107	6 430	1 981	629
männlich	49 954	1 087	4 599	30 537	792	6 375	219	354	43 963	4 344	1 130	517
weiblich	25 122	293	523	20 852	101	265	11	36	22 081	2 086	849	106
40 - 45	66 838	1 316	5 001	44 247	1 029	6 037	212	382	58 224	5 981	1 985	648
männlich	44 744	1 045	4 530	26 406	938	5 767	198	339	39 223	3 842	1 159	520
weiblich	22 033	270	469	17 803	88	268	14	42	18 954	2 134	821	124
45 - 50	52 068	928	3 506	34 236	880	4 768	172	316	44 806	5 025	1 801	436
männlich	35 457	779	3 218	21 098	831	4 596	163	280	30 965	3 114	1 006	372
weiblich	16 562	147	287	13 103	48	169	9	35	13 798	1 911	793	60
50 - 55	43 133	727	2 209	28 765	748	3 712	188	238	36 587	4 518	1 686	342
männlich	29 594	616	2 078	18 381	715	3 591	178	221	25 780	2 661	866	287
weiblich	13 490	111	128	10 353	31	115	10	17	10 765	1 854	817	54
55 - 60	31 690	528	1 193	21 350	505	2 247	110	174	26 107	3 918	1 484	181
männlich	22 399	455	1 144	14 702	485	2 175	105	158	19 224	2 260	761	154
weiblich	9 265	73	48	6 630	20	71	5	16	6 863	1 655	720	27
60 - 65	31 142	557	981	20 583	241	1 502	152	146	24 162	5 129	1 703	148
männlich	22 184	496	947	14 879	234	1 468	141	134	18 299	2 971	799	115
weiblich	8 941	61	33	5 693	7	34	11	12	5 851	2 156	902	32
65 - 70	22 489	461	521	14 818	88	551	139	105	16 683	4 125	1 609	72
männlich	16 040	399	506	11 107	83	543	137	98	12 873	2 384	728	55
weiblich	6 433	62	15	3 703	5	8	2	7	3 802	1 737	877	17
70 - 75	14 713	292	204	9 575	22	162	109	46	10 410	2 747	1 483	73
männlich	10 263	260	193	7 348	22	149	107	43	8 122	1 501	593	47
weiblich	4 444	32	11	2 221	-	13	2	3	2 282	1 246	890	26
75 und mehr	18 779	308	101	11 153	5	77	69	77	11 790	3 212	3 676	101
männlich	11 734	273	95	8 398	4	72	64	62	8 968	1 639	1 070	57
weiblich	7 023	35	5	2 740	1	4	5	15	2 805	1 571	2 603	44
Zusammen	662 322	17 973	38 157	433 045	5 427	40 052	2 133	2 934	539 721	81 090	37 648	3 863
männlich	446 407	14 538	34 346	275 591	5 026	38 373	2 032	2 648	372 554	50 918	19 945	2 990
weiblich	215 342	3 429	3 795	157 076	392	1 636	101	281	166 710	30 129	17 661	842
Ohne Angabe	25 932	201	307	18 357	148	2 036	52	196	21 297	1 943	553	2 139
Insgesamt	688 254	18 174	38 464	451 402	5 575	42 088	2 185	3 130	561 018	83 033	38 201	6 002

*) Summenzeilen einschl. ohne Angabe des Geschlechts.

10 Beteiligte 2003 an Unfällen mit Personenschaden als Hauptverursacher nach Altersgruppen und Geschlecht*)

Im Alter von ... bis unter ... Jahren	Beteiligte insgesamt	Fahrer und Fahrerinnen von									Fuß- gänger	Sonstige
		Mofas, Mopeds	Motor- rädern	Perso- nen- kraft- wagen	Kraft- omni- bussen, Obussen	Güter- kraft- fahr- zeugen	Land- wirt. Zugma- schinen	übrigen Kraft- fahr- zeugen	Kraftfahr- zeugen zusammen	Fahr- rädern		
unter 15	12 085	81	25	71	1	6	1	2	187	7 286	4 523	89
männlich	8 381	70	22	47	1	5	1	2	148	5 278	2 899	56
weiblich	3 687	11	3	23	-	-	-	-	37	2 003	1 620	27
15 - 18	11 380	3 702	2 888	523	1	14	77	7	7 212	3 351	779	38
männlich	9 030	3 024	2 538	439	1	14	76	7	6 099	2 448	456	27
weiblich	2 347	677	350	84	-	-	1	-	1 112	903	322	10
18 - 21	41 003	886	1 490	35 360	1	824	93	82	38 736	1 650	578	39
männlich	28 039	707	1 316	23 480	1	761	85	72	26 422	1 228	361	28
weiblich	12 945	179	174	11 864	-	63	8	10	12 298	420	216	11
21 - 25	37 963	446	1 701	30 883	33	2 055	75	168	35 361	1 920	609	73
männlich	26 043	348	1 506	20 264	32	1 931	71	150	24 302	1 300	396	45
weiblich	11 890	98	195	10 598	1	121	4	18	11 035	616	212	27
25 - 30	32 266	370	1 752	24 362	116	2 877	83	161	29 721	1 903	543	99
männlich	22 130	285	1 565	15 440	108	2 750	82	148	20 378	1 331	349	72
weiblich	10 115	85	187	8 908	7	125	1	13	9 326	570	193	26
30 - 35	31 798	406	1 896	23 268	204	3 225	99	180	29 278	1 895	494	131
männlich	21 700	329	1 713	14 303	176	3 115	93	170	19 899	1 383	326	92
weiblich	10 068	77	182	8 945	28	105	6	9	9 352	511	168	37
35 - 40	35 469	588	2 279	25 116	310	3 694	130	211	32 328	2 379	572	190
männlich	24 037	462	2 035	15 147	274	3 541	124	187	21 770	1 764	356	147
weiblich	11 413	126	242	9 955	36	152	6	24	10 541	615	216	41
40 - 45	30 869	592	2 185	21 364	344	3 168	115	185	27 953	2 156	570	190
männlich	20 997	472	1 944	12 965	301	3 017	107	163	18 969	1 509	379	140
weiblich	9 846	120	241	8 381	41	151	8	21	8 963	645	190	48
45 - 50	24 218	435	1 471	16 650	322	2 563	101	174	21 716	1 879	495	128
männlich	16 870	374	1 322	10 417	299	2 464	97	160	15 133	1 326	309	102
weiblich	7 336	60	149	6 225	23	99	4	14	6 574	553	186	23
50 - 55	19 848	335	872	13 946	287	1 958	113	126	17 637	1 686	402	123
männlich	13 776	285	812	8 884	277	1 885	108	116	12 367	1 070	239	100
weiblich	6 056	50	59	5 056	9	70	5	10	5 259	613	162	22
55 - 60	14 896	244	450	10 763	221	1 248	65	92	13 083	1 400	352	61
männlich	10 738	202	424	7 380	210	1 209	61	84	9 570	899	217	52
weiblich	4 156	42	26	3 381	11	39	4	8	3 511	501	135	9
60 - 65	15 094	265	384	11 052	116	860	83	75	12 835	1 768	402	89
männlich	10 956	236	367	7 864	111	834	77	68	9 557	1 105	223	71
weiblich	4 133	29	17	3 184	5	26	6	7	3 274	663	179	17
65 - 70	11 379	232	230	8 541	47	339	89	60	9 538	1 467	330	44
männlich	8 407	209	223	6 308	44	334	89	55	7 262	922	188	35
weiblich	2 969	23	7	2 231	3	5	-	5	2 274	544	142	9
70 - 75	8 189	153	102	6 272	13	118	84	24	6 766	1 060	321	42
männlich	6 025	133	96	4 747	13	110	82	21	5 202	646	144	33
weiblich	2 160	20	6	1 521	-	8	2	3	1 560	414	177	9
75 und mehr	11 024	176	66	8 469	4	53	56	52	8 876	1 415	690	43
männlich	7 743	156	61	6 333	4	48	54	42	6 698	767	248	30
weiblich	3 270	20	5	2 126	-	4	2	10	2 167	648	442	13
Zusammen	337 481	8 911	17 791	236 640	2 020	23 002	1 264	1 599	291 227	33 215	11 660	1 379
männlich	234 872	7 292	15 944	154 018	1 852	22 018	1 207	1 445	203 776	22 976	7 090	1 030
weiblich	102 391	1 617	1 843	82 482	164	968	57	152	87 283	10 219	4 560	329
Ohne Angabe	17 053	171	245	11 232	113	1 212	31	71	13 075	1 694	437	1 847
Insgesamt	354 534	9 082	18 036	247 872	2 133	24 214	1 295	1 670	304 302	34 909	12 097	3 226

*) Summenzeilen einschl. ohne Angabe des Geschlechts.

**11 Anteil der Hauptverursacher 2003 an allen Beteiligten in % bei Unfällen mit Personenschaden
nach Altersgruppen und Geschlecht*)**

Im Alter von ... bis unter ... Jahren	Beteiligte insgesamt	Fahrer und Fahrerinnen von									Fuß- gänger	Sonstige
		Mofas, Mopeds	Motor- rädern	Perso- nen- kraft- wagen	Kraft- omni- bussen, Obussen	Güter- kraft- fahr- zeugen,	Land- wirt. Zugma- schinen	übrigen Kraft- fahr- zeugen	Kraftfahr- zeugen zusammen	Fahr- rädern		
unter 15	45,9	84,4	86,2	67,6	20,0	66,7	50,0	50,0	74,8	49,2	40,9	48,1
männlich	49,3	84,3	84,6	67,1	25,0	71,4	50,0	66,7	75,9	52,4	43,8	54,4
weiblich	39,7	84,6	100,0	67,6	X	-	-	X	71,2	42,4	36,5	36,0
15 - 18	51,7	54,4	52,9	85,5	100,0	73,7	65,3	77,8	55,4	49,6	36,7	48,1
männlich	55,1	55,6	53,8	88,3	100,0	77,8	65,5	77,8	56,5	54,7	42,8	51,9
weiblich	41,9	49,6	46,8	73,0	-	0,0	50,0	-	49,8	39,5	30,5	38,5
18 - 21	65,4	53,2	52,3	69,0	50,0	75,0	61,6	65,1	67,8	44,8	33,3	43,8
männlich	67,9	53,7	53,0	71,6	50,0	75,6	62,0	66,1	69,8	52,0	35,7	52,8
weiblich	60,6	51,3	47,0	64,3	-	69,2	57,1	58,8	63,7	31,9	29,9	30,6
21 - 25	57,1	46,6	53,2	59,2	42,9	68,5	53,2	60,2	59,1	41,6	32,9	40,8
männlich	59,9	48,3	53,2	61,9	45,1	68,9	52,6	60,5	61,5	47,3	36,5	39,1
weiblich	51,9	41,5	53,0	54,7	16,7	63,4	66,7	58,1	54,6	33,0	27,8	43,5
25 - 30	51,4	40,3	48,3	52,9	36,7	63,3	55,7	56,1	53,2	38,8	31,2	36,5
männlich	53,2	39,6	48,2	54,5	37,5	63,5	56,6	56,3	54,6	43,7	34,1	34,3
weiblich	47,8	42,7	48,6	50,4	25,9	58,7	25,0	59,1	50,3	30,7	27,0	43,3
30 - 35	48,1	39,3	45,8	49,8	33,3	56,9	51,8	50,7	49,9	36,2	28,7	30,5
männlich	49,0	38,8	45,8	50,5	31,7	56,9	50,3	52,0	50,4	39,5	31,7	27,6
weiblich	46,4	42,1	45,3	48,8	49,1	54,4	100,0	33,3	48,7	29,6	24,2	39,8
35 - 40	47,2	42,6	44,5	48,8	34,6	55,6	56,5	54,1	48,9	37,0	28,9	30,2
männlich	48,1	42,5	44,2	49,6	34,6	55,5	56,6	52,8	49,5	40,6	31,5	28,4
weiblich	45,4	43,0	46,3	47,7	35,6	57,4	54,5	66,7	47,7	29,5	25,4	38,7
40 - 45	46,2	45,0	43,7	48,3	33,4	52,5	54,2	48,4	48,0	36,0	28,7	29,3
männlich	46,9	45,2	42,9	49,1	32,1	52,3	54,0	48,1	48,4	39,3	32,7	26,9
weiblich	44,7	44,4	51,4	47,1	46,6	56,3	57,1	50,0	47,3	30,2	23,1	38,7
45 - 50	46,5	46,9	42,0	48,6	36,6	53,8	58,7	55,1	48,5	37,4	27,5	29,4
männlich	47,6	48,0	41,1	49,4	36,0	53,6	59,5	57,1	48,9	42,6	30,7	27,4
weiblich	44,3	40,8	51,9	47,5	47,9	58,6	44,4	40,0	47,6	28,9	23,5	38,3
50 - 55	46,0	46,1	39,5	48,5	38,4	52,7	60,1	52,9	48,2	37,3	23,8	36,0
männlich	46,5	46,3	39,1	48,3	38,7	52,5	60,7	52,5	48,0	40,2	27,6	34,8
weiblich	44,9	45,0	46,1	48,8	29,0	60,9	50,0	58,8	48,9	33,1	19,8	40,7
55 - 60	47,0	46,2	37,7	50,4	43,8	55,5	59,1	52,9	50,1	35,7	23,7	33,7
männlich	47,9	44,4	37,1	50,2	43,3	55,6	58,1	53,2	49,8	39,8	28,5	33,8
weiblich	44,9	57,5	54,2	51,0	55,0	54,9	80,0	50,0	51,2	30,3	18,8	33,3
60 - 65	48,5	47,6	39,1	53,7	48,1	57,3	54,6	51,4	53,1	34,5	23,6	60,1
männlich	49,4	47,6	38,8	52,9	47,4	56,8	54,6	50,7	52,2	37,2	27,9	61,7
weiblich	46,2	47,5	51,5	55,9	71,4	76,5	54,5	58,3	56,0	30,8	19,8	53,1
65 - 70	50,6	50,3	44,1	57,6	53,4	61,5	64,0	57,1	57,2	35,6	20,5	61,1
männlich	52,4	52,4	44,1	56,8	53,0	61,5	65,0	56,1	56,4	38,7	25,8	63,6
weiblich	46,2	37,1	46,7	60,2	60,0	62,5	X	71,4	59,8	31,3	16,2	52,9
70 - 75	55,7	52,4	50,0	65,5	59,1	72,8	77,1	52,2	65,0	38,6	21,6	57,5
männlich	58,7	51,2	49,7	64,6	59,1	73,8	76,6	48,8	64,0	43,0	24,3	70,2
weiblich	48,6	62,5	54,5	68,5	-	61,5	100,0	100,0	68,4	33,2	19,9	34,6
75 und mehr	58,7	57,1	65,3	75,9	80,0	68,8	81,2	67,5	75,3	44,1	18,8	42,6
männlich	66,0	57,1	64,2	75,4	100,0	66,7	84,4	67,7	74,7	46,8	23,2	52,6
weiblich	46,6	57,1	100,0	77,6	X	100,0	40,0	66,7	77,3	41,2	17,0	29,5
Zusammen	51,0	49,6	46,6	54,6	37,2	57,4	59,3	54,5	54,0	41,0	31,0	35,7
männlich	52,6	50,2	46,4	55,9	36,8	57,4	59,4	54,6	54,7	45,1	35,5	34,4
weiblich	47,5	47,2	48,6	52,5	41,8	59,2	56,4	54,1	52,4	33,9	25,8	39,1
Ohne Angabe	65,8	85,1	79,8	61,2	76,4	59,5	59,6	36,2	61,4	87,2	79,0	86,3
Insgesamt	51,5	50,0	46,9	54,9	38,3	57,5	59,3	53,4	54,2	42,0	31,7	53,7

*) Summenzeilen einschl. ohne Angabe des Geschlechts.

**12 Beteiligte Fahrer und Fahrerinnen von Personenkraftwagen 2003 als Hauptverursacher
und dabei Verunglückte nach Altersgruppen und Geschlecht*)**

Im Alter von . . . bis unter . . . Jahren Geschlecht	Unfälle mit Personenschaden				Verunglückte				Schwerw. Unfälle mit Sach- schaden (i.e.S.)
	ins-gesamt	mit Getöteten	mit Schwer- verletzten	mit Leicht-	insgesamt	Getötete	Schwer- verletzte	Leicht-	
Personenkraftwagen - Hauptverursacher									
unter 15	71	1	14	56	101	1	15	85	72
männlich	47	1	12	34	66	1	13	52	62
weiblich	23	-	2	21	34	-	2	32	8
15 - 18	523	23	128	372	781	25	196	560	454
männlich	439	22	104	313	667	24	163	480	411
weiblich	84	1	24	59	114	1	33	80	41
18 - 21	35 360	693	7 638	27 029	53 611	834	10 310	42 467	13 987
männlich	23 480	539	5 280	17 661	36 068	647	7 306	28 115	10 532
weiblich	11 864	154	2 352	9 358	17 514	187	2 994	14 333	3 451
21 - 25	30 883	573	6 170	24 140	44 292	655	7 892	35 745	12 165
männlich	20 264	472	4 278	15 514	29 456	545	5 605	23 306	9 180
weiblich	10 598	101	1 890	8 607	14 809	110	2 285	12 414	2 978
25 - 30	24 362	395	4 212	19 755	34 064	447	5 319	28 298	9 236
männlich	15 440	317	2 807	12 316	21 688	362	3 637	17 689	6 778
weiblich	8 908	78	1 405	7 425	12 356	85	1 682	10 589	2 451
30 - 35	23 268	334	3 756	19 178	31 763	365	4 582	26 816	8 473
männlich	14 303	264	2 347	11 692	19 519	282	2 912	16 325	5 871
weiblich	8 945	70	1 405	7 470	12 221	83	1 666	10 472	2 595
35 - 40	25 116	330	4 167	20 619	33 718	364	4 987	28 367	8 617
männlich	15 147	219	2 572	12 356	20 172	237	3 088	16 847	5 782
weiblich	9 955	111	1 593	8 251	13 530	127	1 897	11 506	2 825
40 - 45	21 364	282	3 658	17 424	28 496	310	4 322	23 864	7 805
männlich	12 965	212	2 237	10 516	17 299	233	2 690	14 376	5 113
weiblich	8 381	70	1 419	6 892	11 176	77	1 630	9 469	2 691
45 - 50	16 650	241	2 795	13 614	22 135	264	3 339	18 532	5 729
männlich	10 417	182	1 764	8 471	13 887	200	2 134	11 553	3 743
weiblich	6 225	59	1 030	5 136	8 240	64	1 204	6 972	1 983
50 - 55	13 946	185	2 372	11 389	18 590	197	2 813	15 580	4 681
männlich	8 884	129	1 502	7 253	11 899	136	1 813	9 950	3 170
weiblich	5 056	56	869	4 131	6 684	61	999	5 624	1 508
55 - 60	10 763	122	1 741	8 900	14 249	126	2 069	12 054	341
männlich	7 380	96	1 176	6 108	9 811	100	1 421	8 290	2 383
weiblich	3 381	26	565	2 790	4 436	26	648	3 762	1 068
60 - 65	11 052	159	1 863	9 030	14 756	181	2 229	12 346	3 576
männlich	7 864	125	1 297	6 442	10 456	143	1 551	8 762	2 539
weiblich	3 184	34	566	2 584	4 296	38	678	3 580	1 033
65 - 70	8 541	150	1 485	6 906	11 721	162	1 802	9 757	2 822
männlich	6 308	124	1 106	5 078	8 592	134	1 349	7 109	2 066
weiblich	2 231	26	378	1 827	3 126	28	452	2 646	756
70 - 75	6 272	137	1 208	4 927	9 063	163	1 536	7 364	2 112
männlich	4 747	114	944	3 689	6 889	138	1 217	5 534	1 616
weiblich	1 521	23	264	1 234	2 170	25	319	1 826	492
75 und mehr	8 469	226	1 689	6 554	12 065	258	2 110	9 697	2 840
männlich	6 333	192	1 265	4 876	9 118	219	1 601	7 298	2 157
weiblich	2 126	34	423	1 669	2 937	39	508	2 390	683
Zusammen	236 640	3 851	42 896	189 893	329 405	4 352	53 521	271 532	86 020
männlich	154 018	3 008	28 691	122 319	215 587	3 401	36 500	175 686	61 403
weiblich	82 482	843	14 185	67 454	113 643	951	16 997	95 695	24 563
Ohne Angabe	11 232	23	1 153	10 056	12 649	25	1 253	11 371	4 942
Insgesamt	247 872	3 874	44 049	199 949	342 054	4 377	54 774	282 903	90 962

*) Summenzeilen einschl. ohne Angabe des Geschlechts.

**13 Beteiligte Fahrer und Fahrerinnen von Personenkraftwagen 2003 an Unfällen mit Personenschaden
nach Altersgruppen und Geschlecht sowie Leistung und Alter ihres Fahrzeugs**

Leistung Alter des Fahrzeugs	Insgesamt	Im Alter von ... bis unter ... Jahren								Ohne Angabe
		unter 18	18 - 21	21 - 25	25 - 35	35 - 45	45 - 55	55 - 65	65 und mehr	

bei Unfällen mit Personenschaden
Männlich

Leistung

von ... bis unter ... kW

unter 26	753	4	126	75	136	143	102	65	100	2
26 - 30	739	2	140	116	165	130	81	38	64	3
30 - 35	6 725	26	1 899	1 185	1 320	1 008	542	341	386	18
35 - 38	4 274	11	1 126	739	773	621	389	278	321	16
38 - 40	429	1	96	50	91	71	42	29	47	2
40 - 45	26 675	81	6 004	4 250	5 296	4 271	2 629	1 855	2 225	64
45 - 55	16 559	46	2 717	2 250	3 262	3 144	1 979	1 480	1 628	53
55 - 60	32 260	75	5 047	4 445	6 160	5 695	3 941	3 086	3 728	83
60 - 75	58 938	95	6 646	6 932	12 258	12 331	8 641	6 086	5 799	150
75 - 85	23 722	25	2 108	2 654	4 932	5 201	3 667	2 833	2 243	59
85 - 90	22 805	40	1 777	2 282	4 897	5 305	3 661	2 589	2 197	57
90 - 110	30 027	30	1 701	2 517	5 880	6 953	5 138	4 284	3 450	74
110 - 120	10 664	15	609	1 230	2 461	2 410	1 715	1 222	961	41
120 und mehr	21 545	24	748	1 596	4 175	5 162	4 008	3 440	2 327	65
Zusammen	256 115	475	30 744	30 321	51 806	52 445	36 535	27 626	25 476	687
Ohne Angabe	21 129	92	2 048	2 399	4 850	4 498	2 944	1 955	1 377	966
Insgesamt ...	277 244	567	32 792	32 720	56 656	56 943	39 479	29 581	26 853	1 653

Alter des Fahrzeugs

von ... bis unter ... Jahren

unter 1	10 586	8	612	831	2 337	2 677	1 824	1 324	942	31
1 - 2	18 469	24	1 049	1 382	3 540	4 733	3 439	2 562	1 680	60
2 - 3	18 445	23	966	1 277	3 437	4 559	3 525	2 674	1 933	51
3 - 4	17 379	20	1 013	1 425	3 351	4 047	3 111	2 441	1 927	44
4 - 5	18 312	28	1 374	1 765	3 499	4 009	2 972	2 438	2 187	40
5 - 6	17 701	30	1 633	1 814	3 489	3 652	2 782	2 136	2 118	47
6 - 8	34 073	59	4 143	4 066	6 780	6 568	4 805	3 671	3 891	90
8 - 10	33 612	64	5 272	4 831	6 929	6 127	4 128	3 094	3 087	80
10 - 12	34 246	75	6 059	5 355	7 365	6 055	3 772	2 693	2 770	102
12 und mehr	51 828	141	8 497	7 441	10 754	9 712	5 941	4 396	4 808	138
Zusammen	254 651	472	30 618	30 187	51 481	52 139	36 299	27 429	25 343	683
Ohne Angabe	22 593	95	2 174	2 533	5 175	4 804	3 180	2 152	1 510	970
Insgesamt ...	277 244	567	32 792	32 720	56 656	56 943	39 479	29 581	26 853	1 653

Weiblich

Leistung

von ... bis unter ... kW

unter 26	525	2	80	67	116	121	61	45	33	-
26 - 30	962	-	158	159	192	224	138	58	32	1
30 - 35	8 426	9	1 773	1 435	1 877	1 569	970	461	314	18
35 - 38	6 595	7	1 294	1 127	1 402	1 258	827	402	268	10
38 - 40	716	-	119	93	124	168	114	64	33	1
40 - 45	32 090	30	5 663	5 277	6 862	6 372	4 267	2 109	1 471	39
45 - 55	10 634	12	1 448	1 406	2 392	2 503	1 477	790	596	10
55 - 60	22 631	20	2 635	2 845	5 232	5 110	3 413	1 838	1 515	23
60 - 75	28 662	16	2 354	3 003	6 925	7 926	4 398	2 310	1 676	54
75 - 85	10 007	5	645	939	2 382	2 917	1 697	836	577	9
85 - 90	8 656	6	530	644	2 172	2 732	1 416	705	438	13
90 - 110	10 093	10	454	666	2 291	3 107	1 804	1 057	680	24
110 - 120	2 973	2	125	224	726	836	561	314	185	-
120 und mehr	5 258	6	180	291	1 052	1 577	1 076	671	391	14
Zusammen	148 228	125	17 458	18 176	33 745	36 420	22 219	11 660	8 209	216
Ohne Angabe	9 455	24	994	1 202	2 254	2 235	1 237	663	455	391
Insgesamt ...	157 683	149	18 452	19 378	35 999	38 655	23 456	12 323	8 664	607

Alter des Fahrzeugs

von ... bis unter ... Jahren

unter 1	4 707	6	373	468	1 139	1 325	807	401	185	3
1 - 2	9 541	6	765	979	2 254	2 579	1 673	852	413	20
2 - 3	10 354	5	763	1 080	2 367	2 865	1 790	948	520	16
3 - 4	10 571	8	855	1 112	2 463	2 829	1 775	936	576	17
4 - 5	12 100	11	1 004	1 361	2 776	3 167	2 024	1 073	669	15
5 - 6	12 128	10	1 199	1 343	2 859	2 942	1 934	1 059	763	19
6 - 8	23 953	17	2 930	2 930	5 460	5 796	3 581	1 894	1 317	28
8 - 10	21 042	13	3 108	2 797	4 811	4 789	2 888	1 471	1 136	29
10 - 12	18 222	18	2 715	2 694	4 103	4 162	2 366	1 216	924	24
12 und mehr	24 804	30	3 675	3 318	5 304	5 753	3 260	1 748	1 672	44
Zusammen	147 422	124	17 387	18 082	33 536	36 207	22 098	11 598	8 175	215
Ohne Angabe	10 261	25	1 065	1 296	2 463	2 448	1 358	725	489	392
Insgesamt ...	157 683	149	18 452	19 378	35 999	38 655	23 456	12 323	8 664	607

**14 Beteiligte Fahrer und Fahrerinnen von Personenkraftwagen 2003 an Unfällen mit Personenschaden
als Hauptverursacher nach Altersgruppen und Geschlecht sowie Leistung und Alter ihres Fahrzeugs**

Leistung Alter des Fahrzeugs	Insgesamt	Im Alter von ... bis unter ... Jahren								Ohne Angabe
		unter 18	18 - 21	21 - 25	25 - 35	35 - 45	45 - 55	55 - 65	65 und mehr	

bei Unfällen mit Personenschaden
Männlich

Leistung

von ... bis unter ... kW										
unter 26	435	3	89	41	75	69	52	35	69	2
26 - 30	426	2	92	68	91	63	39	19	49	3
30 - 35	3 979	23	1 385	710	664	503	260	162	258	14
35 - 38	2 530	9	836	460	372	300	181	143	218	11
38 - 40	260	1	76	31	39	30	22	24	35	2
40 - 45	15 604	71	4 251	2 638	2 791	2 094	1 273	926	1 517	43
45 - 55	9 698	44	1 956	1 392	1 796	1 605	992	793	1 078	42
55 - 60	18 736	68	3 610	2 731	3 309	2 904	1 953	1 650	2 451	60
60 - 75	32 869	83	4 746	4 308	6 372	6 059	4 237	3 170	3 778	116
75 - 85	12 958	21	1 499	1 653	2 562	2 547	1 798	1 426	1 412	40
85 - 90	12 366	37	1 260	1 396	2 577	2 527	1 779	1 344	1 405	41
90 - 110	16 072	27	1 189	1 553	3 035	3 392	2 501	2 134	2 188	53
110 - 120	5 703	7	428	739	1 258	1 166	818	645	609	33
120 und mehr	11 765	20	551	990	2 215	2 644	2 018	1 811	1 467	49
Zusammen	143 401	416	21 968	18 710	27 156	25 903	17 923	14 282	16 534	509
Ohne Angabe	12 019	70	1 512	1 554	2 587	2 209	1 378	962	854	893
Insgesamt ...	155 420	486	23 480	20 264	29 743	28 112	19 301	15 244	17 388	1 402

Alter des Fahrzeugs

von ... bis unter ... Jahren										
unter 1	5 474	6	420	495	1 193	1 233	846	664	597	20
1 - 2	9 667	19	722	830	1 841	2 234	1 646	1 300	1 026	49
2 - 3	9 619	20	674	754	1 677	2 180	1 741	1 340	1 196	37
3 - 4	9 155	15	695	845	1 687	1 968	1 467	1 205	1 239	34
4 - 5	10 067	23	965	1 097	1 806	1 965	1 449	1 301	1 428	33
5 - 6	9 728	28	1 141	1 116	1 799	1 793	1 352	1 100	1 361	38
6 - 8	19 075	53	3 030	2 442	3 484	3 262	2 336	1 893	2 513	62
8 - 10	19 227	58	3 778	2 970	3 591	3 064	2 052	1 656	2 002	56
10 - 12	20 031	65	4 299	3 349	4 053	3 046	1 902	1 404	1 837	76
12 und mehr	30 769	127	6 183	4 751	5 908	5 047	3 047	2 338	3 267	101
Zusammen	142 812	414	21 907	18 649	27 039	25 792	17 838	14 201	16 466	506
Ohne Angabe	12 608	72	1 573	1 615	2 704	2 320	1 463	1 043	922	896
Insgesamt ...	155 420	486	23 480	20 264	29 743	28 112	19 301	15 244	17 388	1 402

Weiblich

Leistung

von ... bis unter ... kW										
unter 26	290	1	45	45	61	64	27	22	25	-
26 - 30	475	-	104	72	91	102	56	25	24	1
30 - 35	4 318	8	1 087	754	893	648	473	234	209	12
35 - 38	3 468	4	819	608	700	556	407	210	157	7
38 - 40	385	-	85	52	54	79	59	35	21	-
40 - 45	16 872	26	3 601	2 873	3 315	2 921	1 996	1 112	1 006	22
45 - 55	5 602	9	951	765	1 151	1 192	693	434	400	7
55 - 60	11 932	15	1 698	1 525	2 562	2 449	1 665	958	1 045	15
60 - 75	15 121	8	1 575	1 693	3 479	3 817	2 124	1 229	1 152	44
75 - 85	5 293	3	416	520	1 216	1 422	824	468	419	5
85 - 90	4 486	4	339	358	1 075	1 354	665	381	301	9
90 - 110	5 255	9	293	371	1 142	1 543	889	548	442	18
110 - 120	1 553	1	78	126	378	413	272	165	120	-
120 und mehr	2 866	4	120	173	571	763	560	395	274	6
Zusammen	77 916	92	11 211	9 935	16 688	17 323	10 710	6 216	5 595	146
Ohne Angabe	5 067	15	653	663	1 165	1 013	571	349	283	355
Insgesamt ...	82 983	107	11 864	10 598	17 853	18 336	11 281	6 565	5 878	501

Alter des Fahrzeugs

von ... bis unter ... Jahren										
unter 1	2 353	4	231	256	542	584	399	215	119	3
1 - 2	4 929	2	484	520	1 091	1 251	811	465	292	13
2 - 3	5 423	3	493	602	1 193	1 361	876	536	351	8
3 - 4	5 522	5	549	615	1 239	1 392	829	499	383	11
4 - 5	6 374	9	662	724	1 372	1 541	1 007	590	457	12
5 - 6	6 490	8	777	746	1 463	1 414	955	590	524	13
6 - 8	12 477	14	1 871	1 597	2 684	2 705	1 731	976	880	19
8 - 10	11 047	9	1 983	1 486	2 329	2 251	1 376	809	787	17
10 - 12	9 602	12	1 755	1 448	2 011	1 972	1 129	629	627	19
12 und mehr	13 372	26	2 361	1 900	2 688	2 777	1 557	880	1 152	31
Zusammen	77 589	92	11 166	9 894	16 612	17 248	10 670	6 189	5 572	146
Ohne Angabe	5 394	15	698	704	1 241	1 088	611	376	306	355
Insgesamt ...	82 983	107	11 864	10 598	17 853	18 336	11 281	6 565	5 878	501

15 Beteiligte Fahrer und Fahrerinnen von Personenkraftwagen 2003 an Unfällen mit Personenschaden nach Altersgruppen, Unfallursachen und Geschlecht

Ursache	Ins- gesamt 1)	Darunter im Alter von ... bis unter ... Jahren								
		15 - 18	18 - 21	21 - 25	25 - 35	35 - 45	45 - 55	55 - 65	65 - 75	75 und mehr
bei männlichen Fahrzeugführern 2)										
Beteiligte	277 244	497	32 792	32 720	56 656	56 943	39 479	29 581	18 455	8 398
Fehlverhalten der Fahrzeugführer										
insgesamt	201 482	728	31 213	27 404	39 663	36 577	24 566	18 861	13 326	7 464
Verkehrstüchtigkeit	16 662	218	2 805	2 989	3 850	3 008	1 781	991	648	352
dar. Alkoholeinfluß	12 919	181	2 186	2 409	3 177	2 513	1 423	679	282	57
Falsche Straßenbenutzung	7 995	25	1 596	1 153	1 522	1 259	842	646	536	319
Nicht angepaßte Geschwindigkeit	40 292	282	9 974	7 455	8 432	6 352	3 527	2 205	1 271	650
Abstand	26 156	16	3 683	3 389	5 510	5 264	3 478	2 463	1 496	722
Überholen	7 529	6	1 317	1 220	1 481	1 278	845	633	441	216
Vorbeifahren	726	-	100	86	141	137	92	66	58	37
Nebeneinanderfahren	2 340	1	213	253	534	483	336	280	160	51
Vorfahrt, Vorrang	30 380	21	3 180	3 010	5 074	5 634	4 201	3 798	3 251	1 986
dar.: Nichtbeachten der die Vorfahrt										
regelnden Verkehrszeichen	22 716	14	2 358	2 183	3 607	4 172	3 166	2 866	2 574	1 622
Nichtbeachten der Verkehrsrege- lung durch Polizeibeamte oder										
Lichtzeichen	3 391	-	296	384	680	616	454	441	310	172
Abbiegen, Wenden, Rückwärtsfahren, Ein- und Anfahren	31 299	29	3 177	3 236	5 801	6 018	4 555	3 901	2 736	1 497
Falsches Verhalten gegenüber Fußgängern	8 281	11	719	684	1 330	1 576	1 247	1 183	770	475
dar. an Fußgängerüberwegen u. -furten	1 775	-	142	118	286	326	263	269	165	149
Ruhender Verkehr, Verkehrssicherung	1 738	6	76	162	347	423	298	213	113	29
Nichtbeachten der Beleuchtungsvor- schriften	59	-	11	11	9	6	9	8	3	1
Ladung, Besetzung	225	-	13	16	28	55	50	32	22	6
Andere Fehler beim Fahrzeugführer	27 800	113	4 349	3 740	5 604	5 084	3 305	2 442	1 821	1 123
bei weiblichen Fahrzeugführern 2)										
Beteiligte	157 683	115	18 452	19 378	35 999	38 655	23 456	12 323	5 924	2 740
Fehlverhalten der Fahrzeugführer										
insgesamt	99 582	108	14 049	12 858	21 733	22 107	13 566	7 727	4 321	2 509
Verkehrstüchtigkeit	2 833	14	306	364	593	702	425	217	106	100
dar. Alkoholeinfluß	1 710	11	170	225	410	485	271	106	25	4
Falsche Straßenbenutzung	3 780	12	704	489	740	777	482	257	178	118
Nicht angepaßte Geschwindigkeit	17 264	36	3 602	3 013	4 051	3 310	1 882	806	352	185
Abstand	13 162	3	1 840	1 933	3 319	2 907	1 602	881	431	217
Überholen	2 626	1	403	342	551	555	347	230	114	50
Vorbeifahren	392	1	49	46	91	95	54	29	11	12
Nebeneinanderfahren	969	-	113	121	235	186	148	94	50	13
Vorfahrt, Vorrang	19 317	6	2 217	1 982	3 731	4 553	2 966	1 891	1 211	665
dar.: Nichtbeachten der die Vorfahrt										
regelnden Verkehrszeichen	15 082	6	1 773	1 516	2 872	3 598	2 300	1 458	951	530
Nichtbeachten der Verkehrsrege- lung durch Polizeibeamte oder										
Lichtzeichen	1 754	-	164	191	380	349	286	195	121	60
Abbiegen, Wenden, Rückwärtsfahren, Ein- und Anfahren	18 354	2	1 855	1 862	3 836	4 496	2 864	1 737	973	571
Falsches Verhalten gegenüber Fußgängern	4 195	3	366	381	834	1 040	667	437	230	132
dar. an Fußgängerüberwegen u. -furten	952	-	86	74	164	209	152	115	70	55
Ruhender Verkehr, Verkehrssicherung	1 074	6	49	86	268	296	187	96	34	19
Nichtbeachten der Beleuchtungsvor- schriften	30	-	2	6	7	7	4	3	1	-
Ladung, Besetzung	43	-	9	4	10	10	6	4	-	-
Andere Fehler beim Fahrzeugführer	15 543	24	2 534	2 229	3 467	3 173	1 932	1 045	630	427

1) Einschl. ohne Angabe des Alters.

2) Fahrzeugführer ohne Angabe des Geschlechts wurden nicht ausgewertet.

**16 Beteiligte Fahrer und Fahrerinnen von Personenkraftwagen 2003 an Unfällen mit Personenschaden
nach Altersgruppen, Unfallursachen und Geschlecht je 1 000 Beteiligte**

Ursache	Ins- gesamt 1)	Darunter im Alter von ... bis unter ... Jahren								
		15 - 18	18 - 21	21 - 25	25 - 35	35 - 45	45 - 55	55 - 65	65 - 75	75 und mehr
Männliche Fahrzeugführer 2)										
Beteiligte	277 244	497	32 792	32 720	56 656	56 943	39 479	29 581	18 455	8 398
Fehlverhalten der Fahrzeugführer je 1 000 Beteiligte	727	1 465	952	838	700	642	622	638	722	889
Verkehrstüchtigkeit	60	439	86	91	68	53	45	34	35	42
dar. Alkoholeinfluß	47	364	67	74	56	44	36	23	15	7
Falsche Straßenbenutzung	29	50	49	35	27	22	21	22	29	38
Nicht angepaßte Geschwindigkeit	145	567	304	228	149	112	89	75	69	77
Abstand	94	32	112	104	97	92	88	83	81	86
Überholen	27	12	40	37	26	22	21	21	24	26
Vorbeifahren	3	-	3	3	2	2	2	2	3	4
Nebeneinanderfahren	8	2	6	8	9	8	9	9	9	6
Vorfahrt, Vorrang	110	42	97	92	90	99	106	128	176	236
dar.: Nichtbeachten der die Vorfahrt regelnden Verkehrszeichen	82	28	72	67	64	73	80	97	139	193
Nichtbeachten der Verkehrsrege- lung durch Polizeibeamte oder Lichtzeichen	12	-	9	12	12	11	11	15	17	20
Abbiegen, Wenden, Rückwärtsfahren, Ein- und Anfahren	113	58	97	99	102	106	115	132	148	178
Falsches Verhalten gegenüber Fußgängern .. dar. an Fußgängerüberwegen u. -furten	30	22	22	21	23	28	32	40	42	57
Ruhender Verkehr, Verkehrssicherung	6	-	4	4	5	6	7	9	9	18
Nichtbeachten der Beleuchtungsvor- schriften	6	12	2	5	6	7	8	7	6	3
Ladung, Besetzung	-	-	-	-	-	-	-	-	-	-
Andere Fehler beim Fahrzeugführer	1	-	-	-	-	1	1	1	1	1
Andere Fehler beim Fahrzeugführer	100	227	133	114	99	89	84	83	99	134
Weibliche Fahrzeugführer 2)										
Beteiligte	157 683	115	18 452	19 378	35 999	38 655	23 456	12 323	5 924	2 740
Fehlverhalten der Fahrzeugführer je 1 000 Beteiligte	632	939	761	664	604	572	578	627	729	916
Verkehrstüchtigkeit	18	122	17	19	16	18	18	18	18	36
dar. Alkoholeinfluß	11	96	9	12	11	13	12	9	4	1
Falsche Straßenbenutzung	24	104	38	25	21	20	21	21	30	43
Nicht angepaßte Geschwindigkeit	109	313	195	155	113	86	80	65	59	68
Abstand	83	26	100	100	92	75	68	71	73	79
Überholen	17	9	22	18	15	14	15	19	19	18
Vorbeifahren	2	9	3	2	3	2	2	2	2	4
Nebeneinanderfahren	6	-	6	6	7	5	6	8	8	5
Vorfahrt, Vorrang	123	52	120	102	104	118	126	153	204	243
dar.: Nichtbeachten der die Vorfahrt regelnden Verkehrszeichen	96	52	96	78	80	93	98	118	161	193
Nichtbeachten der Verkehrsrege- lung durch Polizeibeamte oder Lichtzeichen	11	-	9	10	11	9	12	16	20	22
Abbiegen, Wenden, Rückwärtsfahren, Ein- und Anfahren	116	17	101	94	107	116	122	141	164	208
Falsches Verhalten gegenüber Fußgängern .. dar. an Fußgängerüberwegen u. -furten	27	26	20	20	23	27	28	35	39	48
Ruhender Verkehr, Verkehrssicherung	6	-	5	4	5	5	6	9	12	20
Nichtbeachten der Beleuchtungsvor- schriften	7	52	3	4	7	8	8	8	6	7
Ladung, Besetzung	-	-	-	-	-	-	-	-	-	-
Andere Fehler beim Fahrzeugführer	-	-	-	-	-	-	-	-	-	-
Andere Fehler beim Fahrzeugführer	99	209	137	115	96	82	82	85	106	156

1) Einschl. ohne Angabe des Alters.

2) Fahrzeugführer ohne Angabe des Geschlechts wurden nicht ausgewertet.

**17 Beteiligte Fahrer und Fahrerinnen von Personenkraftwagen 2003 an Unfällen mit Personenschaden
nach Altersgruppen und Geschlecht sowie Dauer der Fahrerlaubnis*)**

Alter von ... bis unter ... Jahren Geschlecht	Ins- gesamt	Dauer der Fahrerlaubnis von ... bis unter ...											Ohne erfor- derliche Fahrer- laubnis	
		zu- sammen	Monaten			Jahren						ohne Angabe		
			unter 3	3 - 6	6 - 12	1 - 2	2 - 3	3 - 5	5 - 10	10 - 20	20 und mehr			
bei Unfällen mit Personenschaden														
unter 16	183	50	1	-	-	1	-	2	-	2	1	43	133	
männlich	139	36	-	-	-	1	-	2	-	1	-	32	103	
weiblich	43	13	1	-	-	-	-	-	-	1	1	10	30	
16 - 17	183	20	-	-	-	-	-	-	-	-	-	20	163	
männlich	156	16	-	-	-	-	-	-	-	-	-	16	140	
weiblich	27	4	-	-	-	-	-	-	-	-	-	4	23	
17 - 18	351	57	5	1	2	1	-	-	-	-	-	48	294	
männlich	272	34	3	-	1	1	-	-	-	-	-	29	238	
weiblich	79	23	2	1	1	-	-	-	-	-	-	19	56	
18 - 19	16 439	16 078	4 151	4 600	6 707	72	1	1	-	-	-	546	361	
männlich	10 523	10 226	2 666	2 961	4 188	58	1	1	-	-	-	351	297	
weiblich	5 910	5 846	1 485	1 638	2 514	14	-	-	-	-	-	195	64	
19 - 20	18 132	17 767	518	844	2 804	12 942	68	2	-	-	-	589	365	
männlich	11 628	11 339	354	593	1 897	8 043	53	2	-	-	-	397	289	
weiblich	6 493	6 418	164	251	907	4 889	15	-	-	-	-	192	75	
20 - 21	16 701	16 420	284	409	1 043	3 512	10 481	55	1	-	-	635	281	
männlich	10 641	10 420	209	288	725	2 289	6 446	46	1	-	-	416	221	
weiblich	6 049	5 989	75	121	315	1 222	4 030	9	-	-	-	217	80	
21 - 25	52 137	51 154	589	827	1 971	4 278	5 692	24 327	11 410	1	-	2 059	983	
männlich	32 720	31 961	421	605	1 424	2 941	3 923	14 795	6 514	1	-	1 337	759	
weiblich	19 378	19 154	167	222	546	1 336	1 767	9 516	4 886	-	-	714	224	
25 - 30	46 058	45 309	347	573	1 179	2 461	2 645	5 988	24 112	6 055	-	1 949	749	
männlich	28 333	27 756	247	415	840	1 721	1 855	4 112	14 004	3 355	-	1 207	577	
weiblich	17 678	17 508	100	158	338	738	789	1 872	10 089	2 693	-	731	170	
30 - 35	46 697	46 011	267	412	798	1 850	2 242	4 366	9 382	24 701	3	1 990	686	
männlich	28 323	27 833	192	290	535	1 273	1 576	3 001	6 120	13 614	3	1 229	490	
weiblich	18 321	18 127	74	122	263	577	664	1 360	3 260	11 067	-	740	194	
35 - 45	95 684	94 169	457	620	1 313	3 314	4 001	6 620	11 567	39 196	22 947	4 134	1 515	
männlich	56 943	55 808	303	421	912	2 275	2 793	4 568	7 241	22 352	12 521	2 422	1 135	
weiblich	38 655	38 275	153	199	401	1 034	1 199	2 046	4 318	16 818	10 413	1 694	380	
45 - 55	63 001	62 231	252	427	832	2 144	3 130	4 194	5 344	13 680	29 447	2 781	770	
männlich	39 479	38 881	179	327	628	1 541	2 331	3 068	3 519	8 625	16 958	1 705	598	
weiblich	23 456	23 284	73	100	204	600	798	1 121	1 819	5 045	12 465	1 059	172	
55 - 65	41 933	41 601	142	192	410	1 077	2 614	2 766	2 494	7 476	22 684	1 746	332	
männlich	29 581	29 330	100	147	315	798	2 184	2 286	1 782	5 494	15 003	1 221	251	
weiblich	12 323	12 243	42	45	95	277	428	477	711	1 980	7 672	516	80	
65 - 70	14 818	14 696	38	58	120	361	844	875	653	2 441	8 773	533	122	
männlich	11 107	11 004	34	46	101	274	721	754	515	1 967	6 188	404	103	
weiblich	3 703	3 684	4	12	19	87	122	121	138	473	2 583	125	19	
70 - 75	9 575	9 534	29	21	50	170	445	454	341	1 366	6 314	344	41	
männlich	7 348	7 315	24	18	38	136	398	392	279	1 140	4 603	287	33	
weiblich	2 221	2 213	5	3	12	34	47	62	62	225	1 708	55	8	
75 und mehr	11 153	11 076	4	6	18	43	173	282	313	1 337	8 411	489	77	
männlich	8 398	8 344	3	5	16	38	146	251	237	1 113	6 153	382	54	
weiblich	2 740	2 719	1	1	2	5	27	31	76	222	2 249	105	21	
Zusammen	433 045	426 173	7 084	8 990	17 247	32 226	32 336	49 932	65 617	96 255	98 580	17 906	6 872	
männlich	275 591	270 303	4 735	6 116	11 620	21 389	22 427	33 278	40 212	57 662	61 429	11 435	5 288	
weiblich	157 076	155 500	2 346	2 873	5 617	10 813	9 886	16 615	25 359	38 524	37 091	6 376	1 596	
Ohne Angabe	18 357	18 286	1	4	4	6	12	18	21	32	27	18 161	71	
Insgesamt ...	451 402	444 459	7 085	8 994	17 251	32 232	32 348	49 950	65 638	96 287	98 607	36 067	6 943	

*) Summenzeilen einschl. ohne Angabe des Geschlechts.

**18 Beteiligte Fahrer und Fahrerinnen von Personenkraftwagen 2003 an Unfällen mit Personenschaden
als Hauptverursacher nach Altersgruppen und Geschlecht sowie Dauer der Fahrerlaubnis*)**

Alter von ... bis unter ... Jahren Geschlecht	Ins- gesamt	Dauer der Fahrerlaubnis von ... bis unter ...											Ohne erfor- derliche Fahrer- laubnis
		zu- sammen	Monaten			Jahren						ohne Angabe	
			unter 3	3 - 6	6 - 12	1 - 2	2 - 3	3 - 5	5 - 10	10 - 20	20 und mehr		
bei Unfällen mit Personenschaden													
unter 16	141	29	-	-	-	1	-	-	-	1	1	26	112
männlich	110	22	-	-	-	1	-	-	-	1	-	20	88
weiblich	30	6	-	-	-	-	-	-	-	-	1	5	24
16 - 17	151	18	-	-	-	-	-	-	-	-	-	18	133
männlich	131	15	-	-	-	-	-	-	-	-	-	15	116
weiblich	20	3	-	-	-	-	-	-	-	-	-	3	17
17 - 18	302	43	5	1	1	-	-	-	-	-	-	36	259
männlich	245	28	3	-	-	-	-	-	-	-	-	25	217
weiblich	57	15	2	1	1	-	-	-	-	-	-	11	42
18 - 19	12 134	11 839	3 227	3 386	4 776	55	-	1	-	-	-	394	295
männlich	8 029	7 778	2 130	2 238	3 102	45	-	1	-	-	-	262	251
weiblich	4 101	4 057	1 097	1 148	1 670	10	-	-	-	-	-	132	44
19 - 20	12 393	12 093	412	635	2 034	8 593	43	-	-	-	-	376	300
männlich	8 274	8 021	282	442	1 419	5 580	35	-	-	-	-	263	253
weiblich	4 113	4 067	130	193	615	3 008	8	-	-	-	-	113	46
20 - 21	10 833	10 609	205	295	750	2 424	6 521	32	1	-	-	381	224
männlich	7 177	6 993	155	213	524	1 626	4 190	26	1	-	-	258	184
weiblich	3 650	3 610	50	92	224	797	2 328	6	-	-	-	123	40
21 - 25	30 883	30 105	417	556	1 299	2 731	3 547	14 303	6 132	-	-	1 120	778
männlich	20 264	19 625	305	416	953	1 922	2 534	9 066	3 666	-	-	763	639
weiblich	10 598	10 459	111	140	345	809	1 012	5 227	2 462	-	-	353	139
25 - 30	24 362	23 798	214	346	709	1 442	1 524	3 301	12 489	2 890	-	883	564
männlich	15 440	14 986	155	256	501	1 016	1 093	2 318	7 429	1 653	-	565	454
weiblich	8 908	8 799	59	90	208	425	431	981	5 055	1 235	-	315	109
30 - 35	23 268	22 821	153	238	441	1 014	1 211	2 341	4 781	11 756	1	885	447
männlich	14 303	13 956	109	171	294	700	841	1 624	3 138	6 517	1	561	347
weiblich	8 945	8 846	43	67	147	314	368	716	1 641	5 231	-	319	99
35 - 45	46 480	45 591	257	334	733	1 747	2 035	3 336	6 084	18 845	10 499	1 721	889
männlich	28 112	27 413	169	235	507	1 231	1 421	2 300	3 856	10 859	5 806	1 029	699
weiblich	18 336	18 146	87	99	226	515	608	1 033	2 226	7 978	4 690	684	190
45 - 55	30 596	30 126	135	210	419	1 107	1 537	2 067	2 809	6 869	13 794	1 179	470
männlich	19 301	18 925	96	158	327	805	1 145	1 484	1 867	4 324	7 984	735	376
weiblich	11 281	11 187	39	52	92	302	391	582	941	2 543	5 805	440	94
55 - 65	21 815	21 601	67	103	230	572	1 311	1 434	1 381	3 985	11 743	775	214
männlich	15 244	15 080	44	77	176	421	1 077	1 170	988	2 909	7 678	540	164
weiblich	6 565	6 515	23	26	54	150	234	264	393	1 076	4 063	232	50
65 - 70	8 541	8 466	19	30	73	192	462	503	373	1 442	5 092	280	75
männlich	6 308	6 247	16	25	58	135	390	425	294	1 154	3 536	214	61
weiblich	2 231	2 217	3	5	15	57	72	78	79	288	1 555	65	14
70 - 75	6 272	6 247	16	13	34	112	288	289	233	897	4 173	192	25
männlich	4 747	4 726	13	11	24	84	257	250	189	735	2 999	164	21
weiblich	1 521	1 517	3	2	10	28	31	39	44	162	1 172	26	4
75 und mehr	8 469	8 409	4	4	12	29	125	209	248	1 032	6 410	336	60
männlich	6 333	6 293	3	3	10	25	103	184	182	846	4 675	262	40
weiblich	2 126	2 107	1	1	2	4	22	25	66	184	1 728	74	19
Zusammen	236 640	231 795	5 131	6 151	11 511	20 019	18 604	27 816	34 531	47 717	51 713	8 602	4 845
männlich	154 018	150 108	3 480	4 245	7 895	13 591	13 086	18 848	21 610	28 998	32 679	5 676	3 910
weiblich	82 482	81 551	1 648	1 916	3 609	6 419	5 505	8 951	12 907	18 697	19 014	2 895	931
Ohne Angabe	11 232	11 180	1	3	2	4	7	10	11	11	12	11 119	52
Insgesamt ...	247 872	242 975	5 132	6 154	11 513	20 023	18 611	27 826	34 542	47 728	51 725	19 721	4 897

*) Summenzeilen einschl. ohne Angabe des Geschlechts.

19 Allgemeine Fahrerlaubnisse 1998 - Besitz von Fahrerlaubnissen nach Erlaubnisklassen*) -

Gegenstand der Nachweisung	Einwohner ab 16 Jahre insgesamt	Mit Fahrerlaubnisbesitz						Ohne Fahrerlaubnisbesitz	Keine Angabe ¹⁾
		Klasse 1/1a	Klasse 1 und 2	Klasse 1 und 3	Klasse 2	Klasse 3	Klasse 4/1b		
1 000									
Insgesamt	66 500	199	3 231	6 678	2 547	37 687	531	14 488	1 139
Männer	32 423	125	3 144	5 267	2 353	17 167	364	3 790	212
Frauen	34 077	74	87	1 411	194	20 520	166	10 698	927

*) Personen mit mehrfachem Fahrerlaubnisbesitz sind in der jeweils höchsten Fahrerlaubnisklasse enthalten.

1) Zum Fahrerlaubnisbesitz.

Quellen: Sozio-Ökonomisches Panel, Statistisches Bundesamt, Berechnungen des DIW.

20 Allgemeine Fahrerlaubnisse 1998 - Besitz von Pkw-Fahrerlaubnissen*) nach Altersgruppen -

Einwohner im Alter von ... bis ... Jahren	Einwohner ab 18 Jahre insgesamt	Davon					
		mit Pkw-Fahrerlaubnisbesitz		ohne Pkw-Fahrerlaubnisbesitz		keine Angabe ¹⁾	
		1 000	%	1 000	%	1 000	%
Insgesamt	63 385	49 620	78,3	12 817	20,2	948	1,5
Männer	31 114	27 675	88,9	3 275	10,5	165	0,5
18 - 25	3 716	3 212	86,4	457	12,3	47	1,3
26 - 30	3 308	3 068	92,8	239	7,2	0	0,0
31 - 40	7 172	6 775	94,5	384	5,4	13	0,2
41 - 60	10 969	9 756	88,9	1 165	10,6	49	0,4
61 - 80	5 949	4 864	81,8	1 030	17,3	56	0,9
Frauen	32 271	21 945	68,0	9 542	29,6	783	2,4
18 - 25	3 544	2 643	74,6	840	23,7	60	1,7
26 - 30	3 098	2 696	87,0	371	12,0	32	1,0
31 - 40	6 732	5 838	86,7	864	12,8	31	0,5
41 - 60	10 804	7 805	72,2	2 712	25,1	287	2,7
61 - 80	8 092	2 964	36,6	4 754	58,8	374	4,6

*) Fahrerlaubnisse der Klassen 2 oder 3.

1) Zum Fahrerlaubnisbesitz.

Quellen: Sozio-Ökonomisches Panel, Statistisches Bundesamt, Berechnungen des DIW.

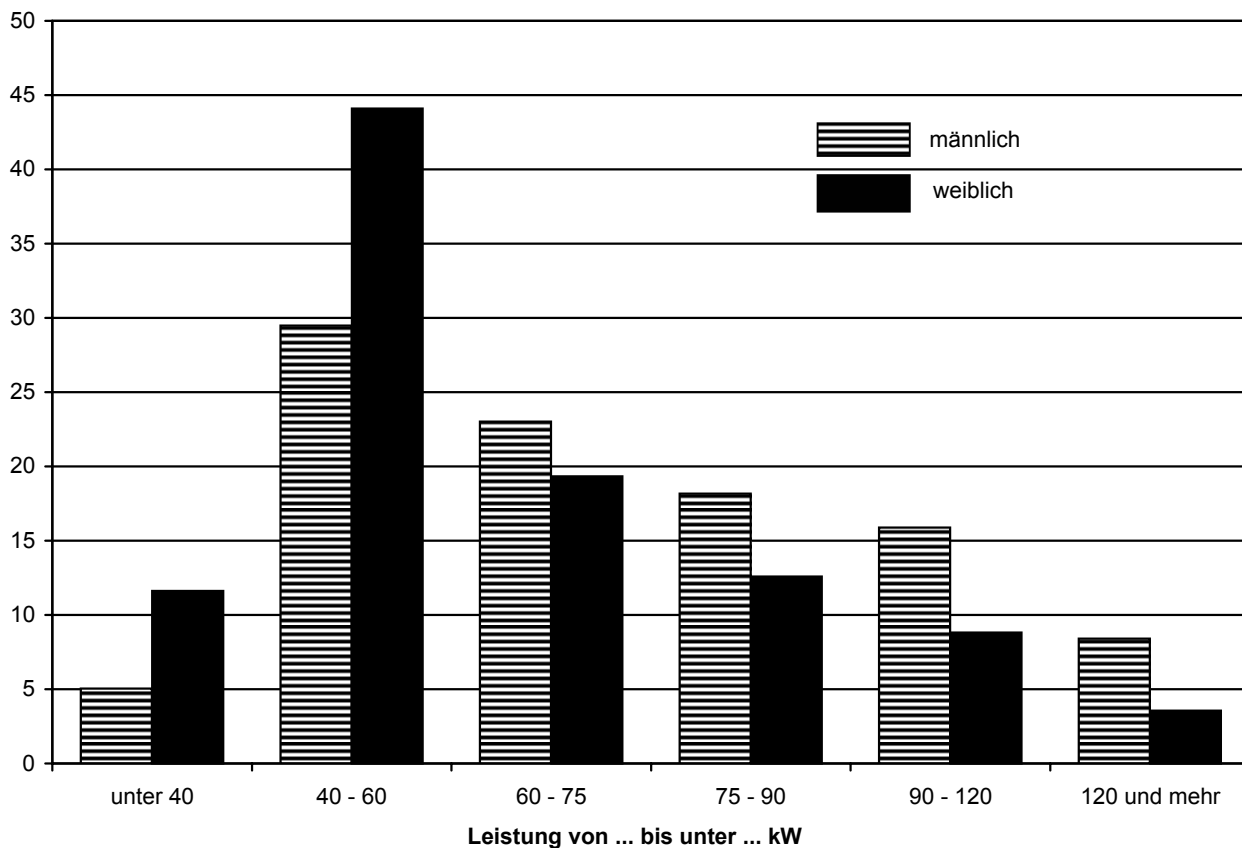
21 Pkw-Verfügbarkeit 1998 nach Altersgruppen

Einwohner im Alter von ... bis ... Jahren	Einwohner ab 18 Jahre insgesamt	Mit Pkw-Verfügbarkeit				Keine Pkw-Verfügbarkeit		Keine Angabe ¹⁾	
		ständig		zeitweise					
		1 000	%	1 000	%	1 000	%	1 000	%
Insgesamt	63 385	38 553	60,8	7 015	11,1	17 558	27,7	259	0,4
Männer	31 114	23 354	75,1	2 425	7,8	5 244	16,9	91	0,3
18 - 25	3 716	2 198	59,1	725	19,5	791	21,3	3	0,1
26 - 40	10 480	8 416	80,3	952	9,1	1 100	10,5	12	0,1
41 - 60	10 969	8 508	77,6	639	5,8	1 777	16,2	45	0,4
61 - 80	5 949	4 233	71,1	110	1,8	1 576	26,5	31	0,5
Frauen	32 271	15 199	47,1	4 589	14,2	12 314	38,2	168	0,5
18 - 25	3 544	1 569	44,3	831	23,5	1 143	32,2	1	0,0
26 - 40	9 831	6 248	63,6	1 828	18,6	1 712	17,4	42	0,4
41 - 60	10 804	5 437	50,3	1 613	14,9	3 744	34,7	10	0,1
61 - 80	8 092	1 945	24,0	317	3,9	5 715	70,6	116	1,4

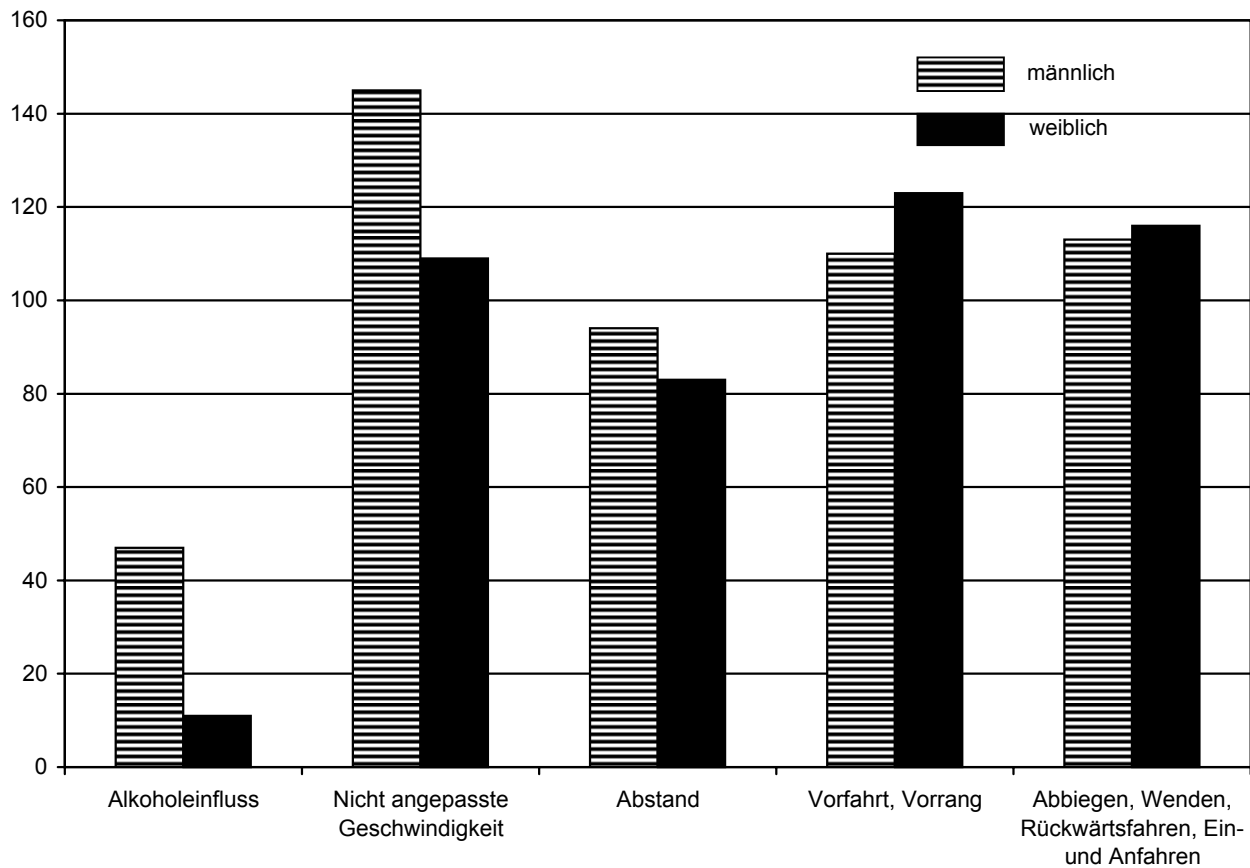
1) Zur Pkw-Verfügbarkeit.

Quellen: Sozio-Ökonomisches Panel, Statistisches Bundesamt, Berechnungen des DIW.

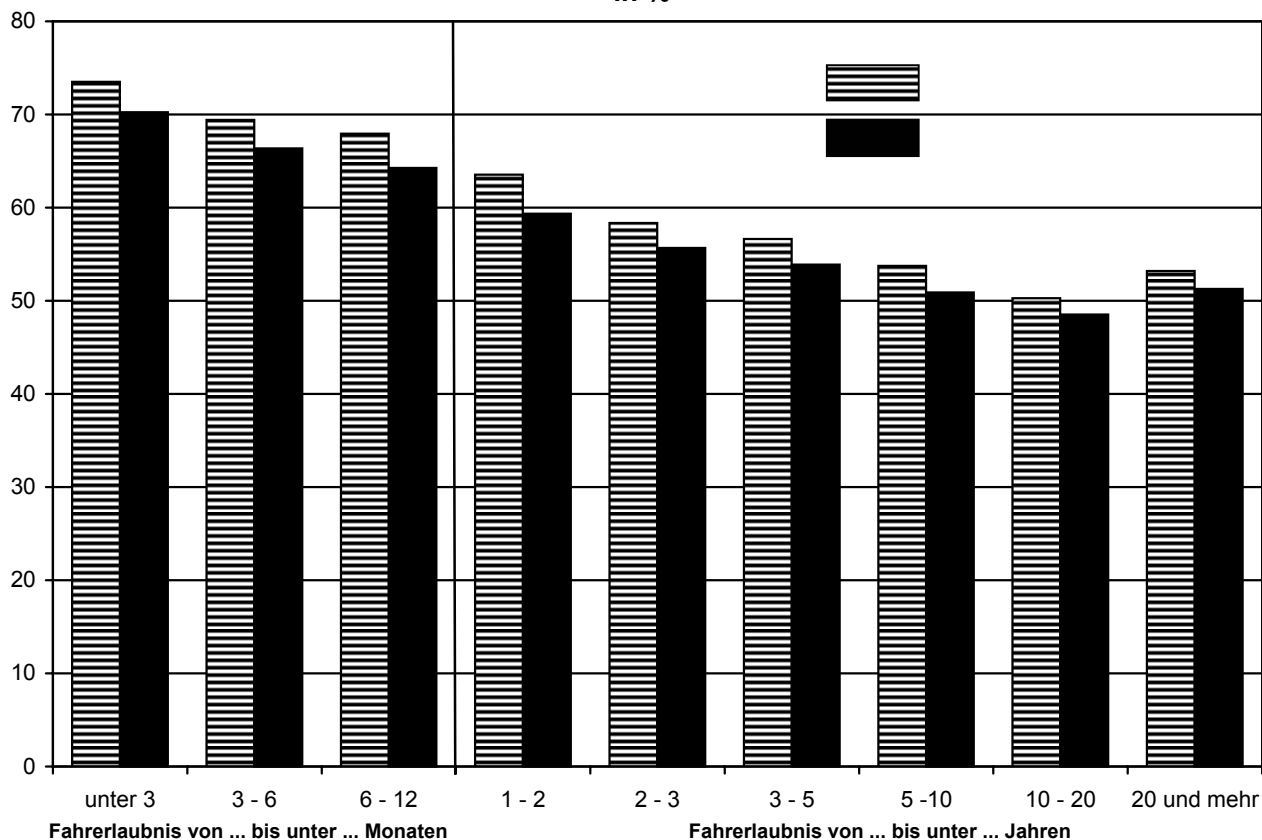
Beteiligte Fahrer und Fahrerinnen von Personenkraftwagen an Unfällen mit Personenschaden 2003
nach Leistung ihres Fahrzeugs
Anteile in %



Ursachen von Unfällen mit Personenschaden 2003
Fehlverhalten je 1 000 beteiligte Pkw-Fahrer
nach Geschlecht



**Anteile der Hauptverursacher 2003 an allen beteiligten Pkw-Fahrern
nach Dauer der Fahrerlaubnis und Geschlecht
in %**



**Verunglückte Pkw-Insassen 2003
nach Ortslage und Geschlecht**

