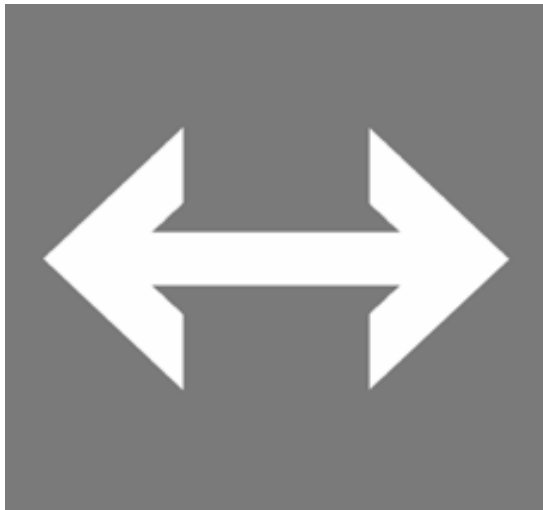


Verkehrsunfälle

Unfälle von 15- bis 17- Jährigen
im Straßenverkehr



2008

Erscheinungsfolge: jährlich

Erschienen am 2. November 2009, korrigiert am 5. November 2009 (Schaubild 7)

Artikelnummer: 5462412087004

Weitere Informationen zur Thematik dieser Publikation unter:

Telefon: +49 (0)611/75 4547; Fax: +49 (0)611/75 3924;

E-Mail: verkehrsunfaelle@destatis.de

© **Statistisches Bundesamt, Wiesbaden 2009**

Vervielfältigung und Verbreitung, auch auszugsweise, mit Quellenangabe gestattet.

Inhalt

Seite

Erläuterungen

Methodische Erläuterungen	3
Zeichenerklärungen und Abkürzungen	3

Textteil	4
-----------------------	---

Tabellenteil

1 Jahrestabellen

1.1	Bei Straßenverkehrsunfällen 2008 verunglückte 15- bis 17-Jährige nach Art der Verkehrsbeteiligung und Bundesländern	11
1.2	Bei Straßenverkehrsunfällen 2008 verunglückte 15- bis 17-Jährige je 100 000 Einwohner nach Art der Verkehrsbeteiligung und Bundesländern	11
1.3	Bei Straßenverkehrsunfällen 2008 verunglückte 15- bis 17-Jährige nach Geschlecht, Art der Verkehrsbeteiligung und Altersjahren	12
1.4	Bei Straßenverkehrsunfällen 2008 verunglückte 15- bis 17-Jährige nach Uhrzeit und Wochentagen	13
1.5	Fahrer von motorisierten Zweirädern im Alter von 15 bis 17 Jahren als Hauptverursacher von Unfällen mit Personenschaden 2008 nach Unfalltypen	14
1.6	Fehlverhalten der Fahrzeugführer 2008 bei Unfällen mit Personenschaden nach Altersgruppen, Art der Verkehrsbeteiligung und je 1 000 Beteiligte	14

2 Zeitreihen

2.1	Bei Straßenverkehrsunfällen verunglückte 15- bis 17-Jährige nach Art der Verkehrsbeteiligung 1991 - 2008.....	15
2.2	Bei Straßenverkehrsunfällen verunglückte 15- bis 17-Jährige nach Art der Verkehrsbeteiligung und Ortschaften 1991-2008	17
2.3	Bei Straßenverkehrsunfällen verunglückte 15- bis 17-Jährige nach dem Geschlecht 1991 - 2008.....	18
2.4	Bei Straßenverkehrsunfällen verunglückte 15- bis 17-Jährige nach dem Geschlecht je 100 000 / 1 Mill. Einwohner 1991 - 2008	19
2.5	Beteiligte 15- bis 17-Jährige an Unfällen mit Personenschaden nach dem Geschlecht 1991 - 2008.....	20
2.6	Beteiligte 15- bis 17-Jährige als Hauptverursacher an Unfällen mit Personenschaden nach Art der Verkehrsbeteiligung 1991 – 2008	21

Methodische Erläuterungen

Basis für die Analyse des Unfallgeschehens der 15- bis 17-Jährigen sind die Ergebnisse der Straßenverkehrsunfallstatistik für das Jahr 2008. Grundlage für diese Statistik sind die Durchschläge der polizeilichen Verkehrsunfallanzeigen. Unfälle, zu denen die Polizei nicht hinzugezogen wurde, werden folglich in der Statistik nicht nachgewiesen. Dies dürfte insbesondere der Fall sein, wenn außer dem Unfallverursacher niemand an dem Unfall beteiligt war (insbesondere bei Alleinunfällen in der Nacht) bzw. wenn es zu einer gütlichen Einigung zwischen den Unfallparteien gekommen ist. Es ist aber davon auszugehen, dass der Anteil der nicht von der Polizei erfassten Unfälle an der Gesamtzahl der sich tatsächlich ereignenden Unfälle (Unfalldunkelziffer) mit zunehmender Unfallschwere zurückgeht.

Nachgewiesen werden die Unfälle nach dem Inlandskonzept, das heißt es werden - unabhängig von der Nationalität der Unfallbeteiligten - nur die Unfälle und Verunglückten registriert, die sich auf deutschen Straßen ereigneten bzw. hier zu Schaden kamen. Stirbt ein(e) Deutsche(r) im Ausland an den Folgen eines Verkehrsunfalls, so wird diese(r) - im Gegensatz zur Todesursachenstatistik - in der Straßenverkehrsunfallstatistik nicht nachgewiesen.

Unfälle mit Personenschaden

sind Unfälle, bei denen unabhängig von der Höhe des Sachschadens Personen verletzt oder getötet wurden.

Beteiligte

sind alle Fahrzeugführer oder Fußgänger, die selbst oder deren Fahrzeug Schäden erlitten oder hervorgerufen haben. Verunglückte Mitfahrer zählen somit nicht zu den Unfallbeteiligten.

Der **Hauptverursacher** (1. Beteiligter) ist der Beteiligte, der nach Einschätzung der Polizei die Hauptschuld am Unfall trägt. Beteiligte an Alleinunfällen gelten immer als Hauptverursacher.

Verunglückte

sind Personen (auch Mitfahrer), die beim Unfall verletzt oder getötet wurden, dabei werden erfasst als

- **Getötete**
Personen, die innerhalb von 30 Tagen an den Unfallfolgen starben,
- **Schwerverletzte**
Personen, die unmittelbar zur stationären Behandlung (mindestens 24 Stunden) in einem Krankenhaus aufgenommen wurden,
- **Leichtverletzte**
alle übrigen Verletzten.

Unfallursachen

sind polizeilich festgestellte unmittelbare Ursachen und Umstände, die zum Unfall führten. Diese werden nach einem seit 1975 geltenden Ursachenverzeichnis von den Polizeibeamten aufgenommen. Es wird unterschieden nach **allgemeinen Unfallursachen** (Straßenverhältnisse, Witterungseinflüsse, Hindernisse) sowie **personenbezogenem Fehlverhalten** (bspw. zu schnelles Fahren, Vorfahrtsmissachtung), das bestimmten Fahrzeugführern oder Fußgängern zugeschrieben wird.

Zeichenerklärung und Abkürzungen

- | | | | |
|-----|---------------------------|---|--|
| - | = nichts vorhanden | X | = Nachweis ist nicht sinnvoll bzw. Fragestellung trifft nicht zu |
| . | = kein Nachweis vorhanden | % | = Prozent |
| ... | = Angabe fällt später an | r | = berichtigte Zahl |

15- bis 17-Jährige im Straßenverkehr: Mehr Mobilität, höheres Unfallrisiko

Mit dem 15. Geburtstag beginnt für Jugendliche eine neue Ära der Verkehrsbeteiligung. Konnten Sie sich bisher am Straßenverkehr aktiv nur als Fußgänger oder Radfahrer beteiligen, können sie dies nun im zunehmenden Maße auch motorisiert tun: Mit Vollendung des 15. Lebensjahres dürfen sie die Fahrerlaubnis für Mofa, mit 16 für ein Moped bzw. ein Leichtkraftrad erwerben. Im Alter von 17 Jahren können sie bereits eine Fahrerlaubnis zum „begleiteten Fahren“ von Personenkraftwagen erhalten. Mit dem Einstieg in die Motorisierung steigt die Mobilität der Jugendlichen, allerdings auch das Unfallrisiko. Die 15- bis 17-Jährigen sind neben den 18- bis 24-Jährigen die Altersgruppe mit dem höchsten Unfallrisiko im Straßenverkehr.

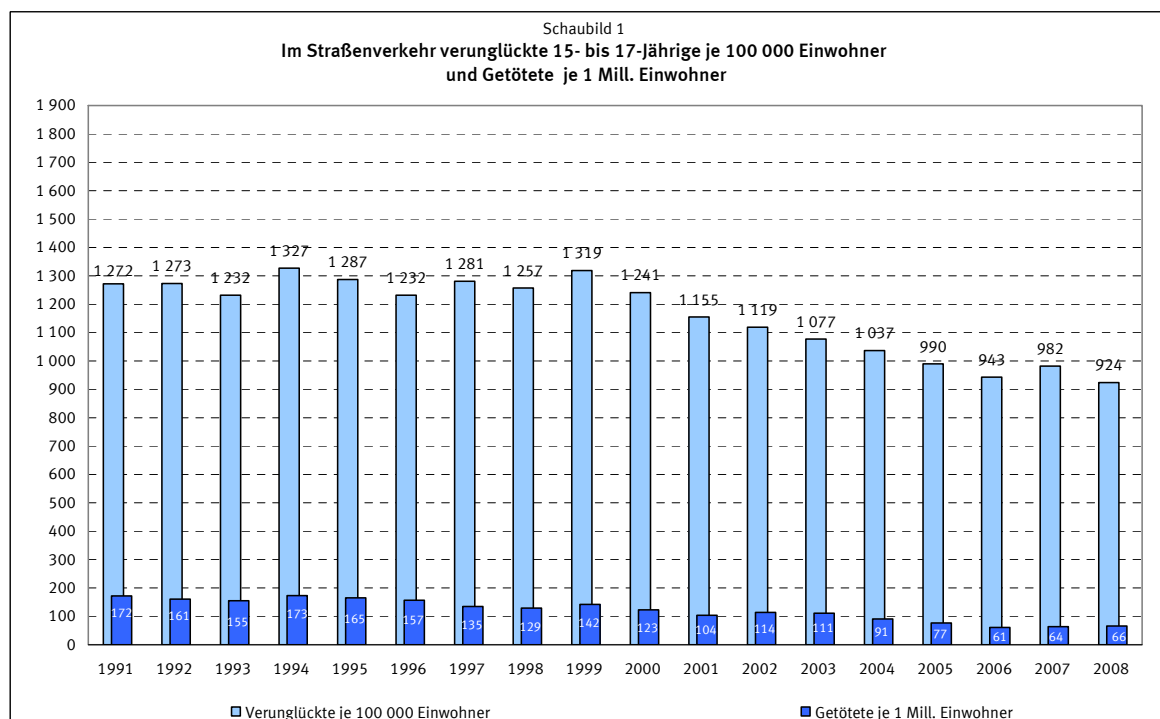
Überblick

Im Jahr 2008 verunglückten in Deutschland insgesamt 24 168 junge Menschen im Alter von 15 bis 17 Jahren im Straßenverkehr, davon 174 tödlich. Das heißt es wurden im Durchschnitt täglich 66 Jugendliche verletzt und nahezu jeden zweiten Tag starb ein 15- bis 17-Jähriger an den Folgen eines Verkehrsunfalls.

Wie hoch das Unfallrisiko der 15- bis 17-Jährigen ist, wird deutlich, wenn die Zahlen der Verunglückten auf die Einwohner ihrer Altersgruppe bezogen werden. Im Jahr 2008 verunglückten 924 Jugendliche im Alter von 15 bis 17 Jahren je 100 000 Einwohner in dieser Altersklasse. Das war fast das Doppelte des durchschnittlichen Wertes für die Gesamtbevölkerung, der bei 504 lag. Nur in der Altersgruppe der 18- bis 24-Jährigen war der Wert noch höher: je 100 000 Einwohner verunglückten hier 1 194 Personen.

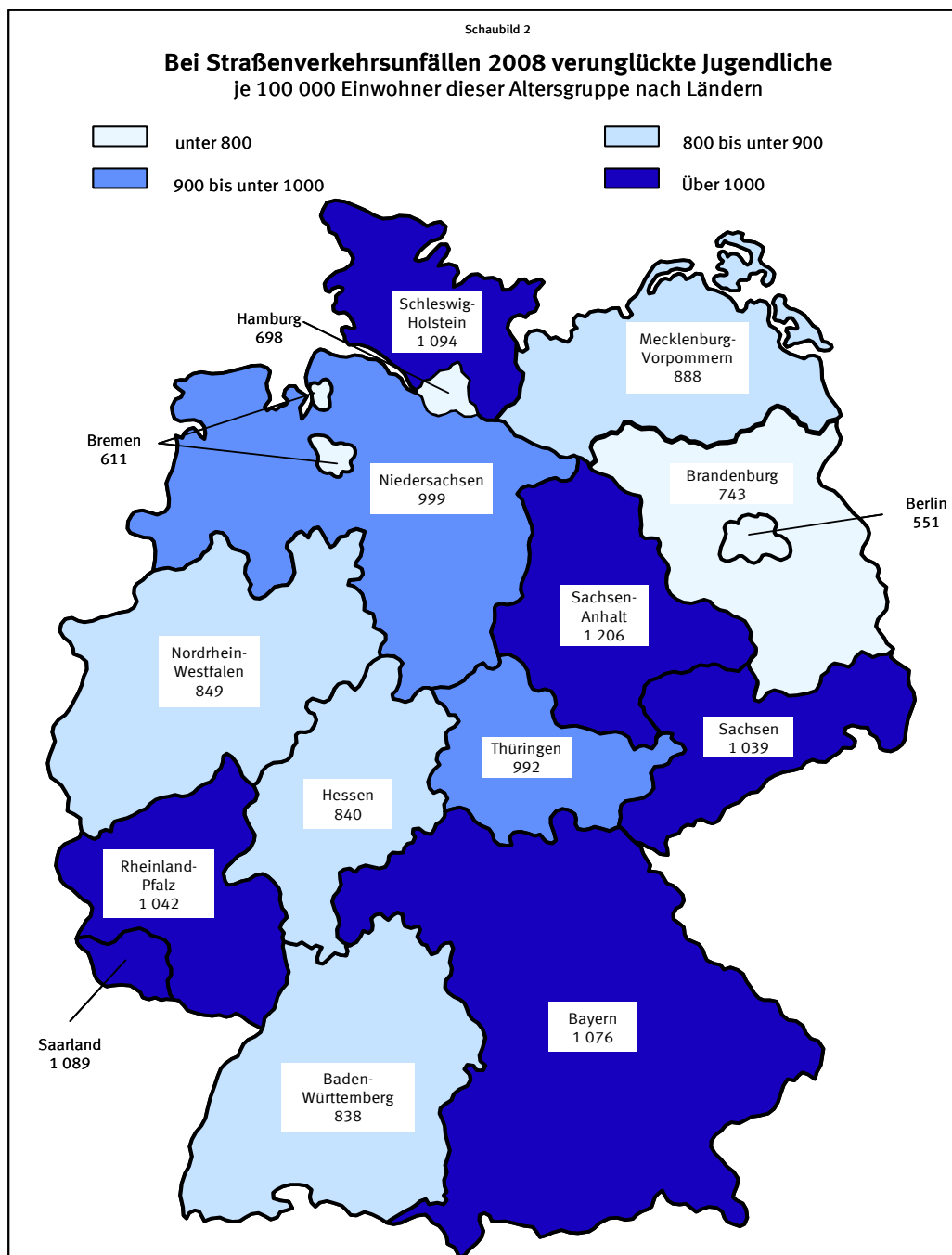
Das Risiko der 15- bis 17-Jährigen, im Straßenverkehr getötet zu werden, lag mit 66 Getöteten je 1 Mill. Einwohner in dieser Altersklasse über dem Mittelwert aller Altersgruppen von 55 Getöteten je 1 Mill. Einwohner. Im Vergleich dazu war das Todesrisiko der 18- bis 24-Jährigen mit 130 Getöteten je 1 Mill. Einwohner wesentlich größer.

Die Zahl der verunglückten 15- bis 17-Jährigen in Deutschland ist seit 1991 um 21% von 30 694 Personen auf 24 168 Personen im Jahr 2008 zurückgegangen. Die Zahl der Getöteten dieser Altersgruppe sank innerhalb dieses Zeitraums um 58% - von 415 auf 174. Noch positiver ist die Entwicklung, wenn das bevölkerungsbezogene Risiko betrachtet wird: Im Jahr 2008 wurden 2,6 Mill. Jugendliche im Alter von 15 bis 17 Jahren gezählt, das waren 8,3% mehr als 1991 (2,4 Mill.). Bezogen auf jeweils 100 000 Einwohner ihrer Altersgruppe verunglückten im Jahr 1991 bei Straßenverkehrsunfällen 1 272 junge Menschen im Alter von 15 bis 17 Jahren. Im Jahr 2008 waren es mit einem Wert von 924 fast ein Drittel weniger. Das Risiko, im Straßenverkehr tödlich verletzt zu werden, ist im gleichen Zeitraum sogar um fast zwei Drittel - von 172 auf 66 Getötete je 1 Mill. Einwohner - zurückgegangen.



Verunglückte nach Bundesländern

Das Unfallrisiko für die 15- bis 17-Jährigen zeigte 2008 für die einzelnen Bundesländer recht deutliche Abweichungen zum Bundesdurchschnitt mit 924 Verunglückten je 100 000 Einwohner. Am stärksten gefährdet waren die Jugendlichen in Sachsen-Anhalt mit 1 206 Verunglückten je 100 000 Einwohner dieser Altersgruppe, gefolgt von Schleswig-Holstein (1 094), dem Saarland (1 089) und Rheinland-Pfalz (1 042). Am niedrigsten lagen die Werte in Berlin (551), Bremen (611) Hamburg (698) und Brandenburg (743).



Bezogen auf die Einwohnerzahlen kamen in Sachsen-Anhalt die meisten 15- bis 17-Jährigen ums Leben, nämlich 160 je 1 Mill. Einwohner dieser Altersgruppe. Deutlich niedriger waren die Werte in Thüringen (134) und im Saarland (116). Die niedrigsten Werte wurden in Bremen (0), Hamburg (21) und Berlin (24) ermittelt. Im Bundesdurchschnitt starben 66 Jugendliche je 1 Mill. Einwohner dieser Altersgruppe im Straßenverkehr.

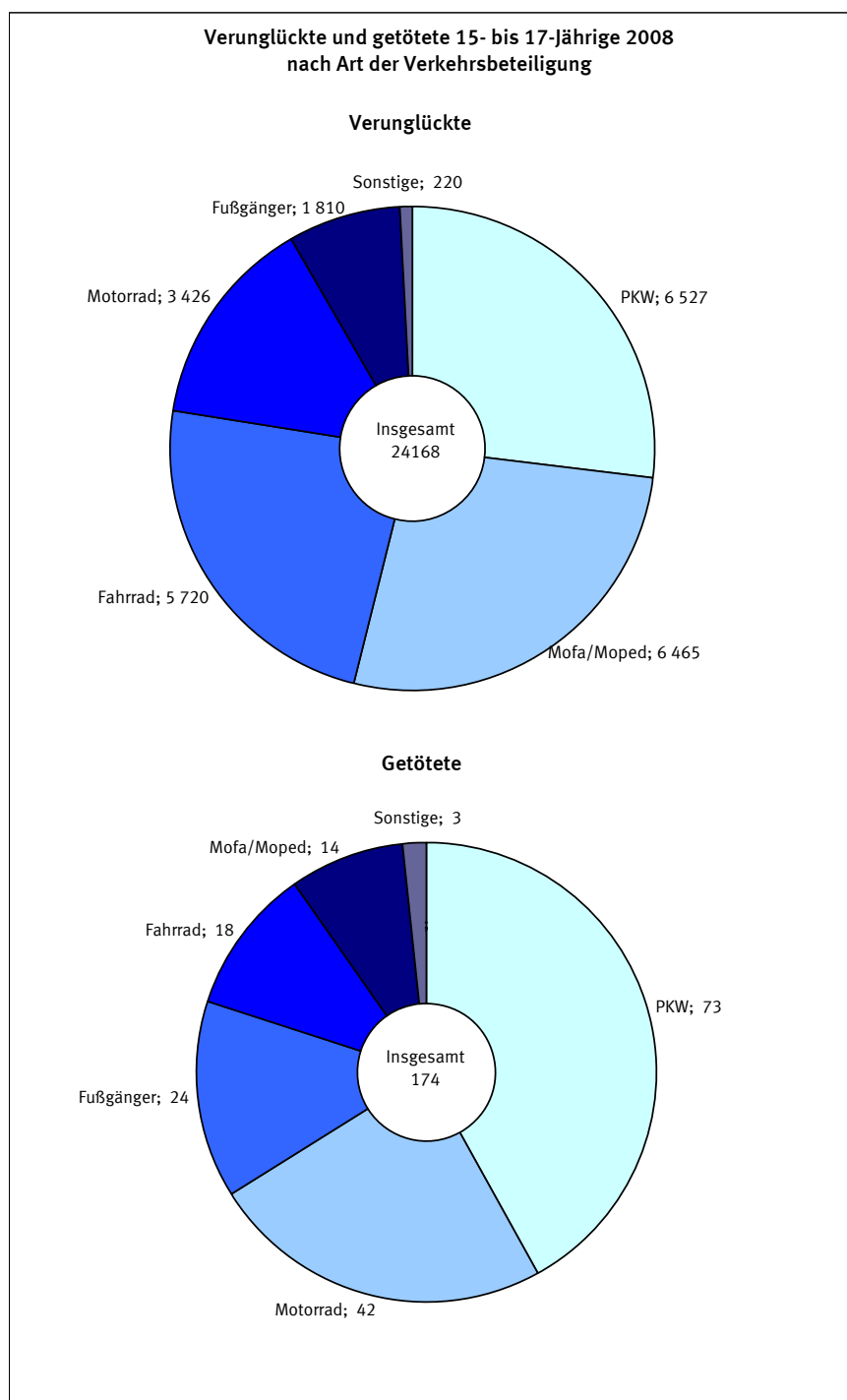
Verunglückte nach Art der Verkehrsbeteiligung

Überdurchschnittlich häufig verunglückten die Jugendlichen mit motorisierten Zweirädern. 19% aller Verunglückten auf motorisierten Zweirädern im Jahr 2008 waren zwischen 15 bis 17 Jahre alt.

Innerhalb der Altersgruppe der 15- bis 17-Jährigen benutzten 41% aller Verunglückten ein motorisiertes Zweirad (27% ein Mofa/Moped und 14% ein Motorrad). 27% saßen in einem Pkw, 22% auf Fahrrädern und 7,5% waren als Fußgänger unterwegs.

Von den im Jahr 2008 getöteten 174 Jugendlichen kamen fast die Hälfte (42%) als Insasse eines Pkw ums Leben. 24% wurden als Fahrer bzw. Mitfahrer von Motorrädern, 8,6% als Fahrer und Mitfahrer von Mofas/Mopeds und 14% als Fußgänger getötet. 10% wurden auf Fahrrädern tödlich verletzt.

81 der 150 Jugendlichen, die in bzw. auf einem Fahrzeug ums Leben kamen, lenkten selbst das Fahrzeug, davon 68 ein Zweirad. 68 Jugendliche starben als Mitfahrer, davon 61 oder 90% in einem Pkw.



Männliche Jugendliche haben ein erheblich größeres Unfallrisiko: Bei einem Bevölkerungsanteil von 51% lag ihr Anteil an den verunglückten 15- bis 17-Jährigen im Jahr 2008 bei 61%. Von den Verkehrstoten dieser Altersgruppe waren 68% männlich und 32% weiblich. Männliche Jugendliche sind häufiger mit motorisierten Zweirädern unterwegs als weibliche, dies zeigt sich auch in der Struktur der Verunglückten. Über die Hälfte (51%) der verunglückten Jungen waren Fahrer bzw. Mitfahrer von motorisierten Zweirädern, bei den Mädchen war es nur jede Vierte. Die meisten der verunglückten Mädchen saßen in einem Pkw (39%).

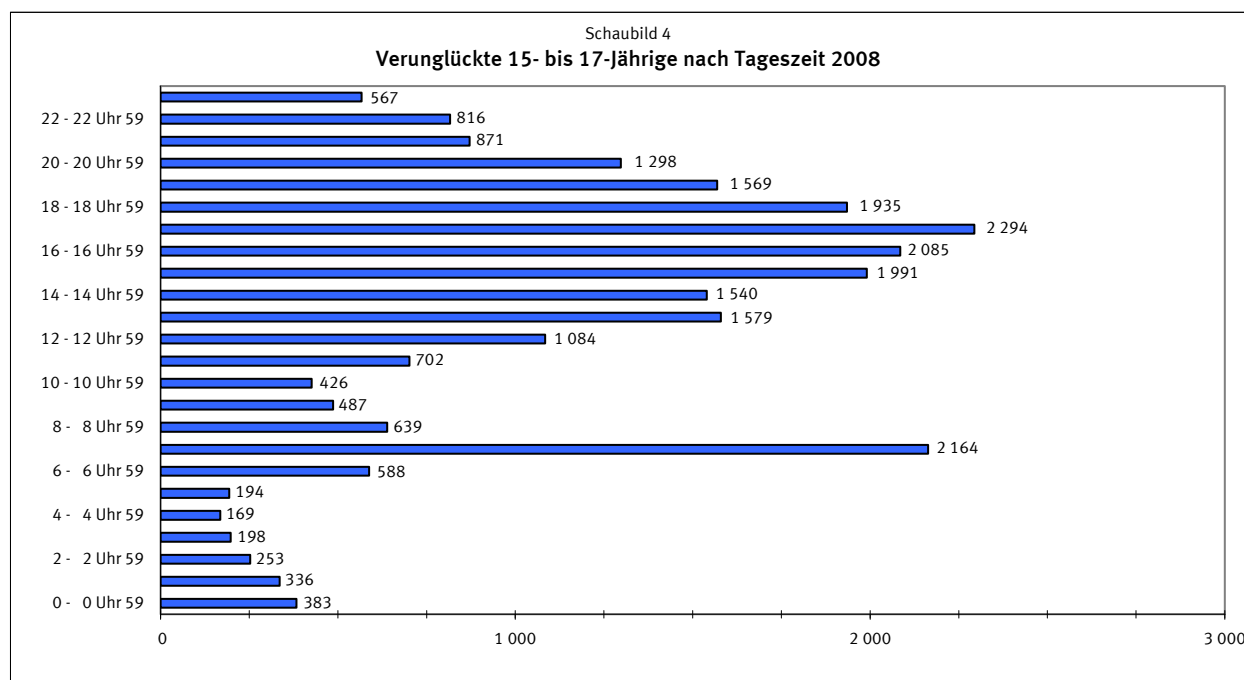
Im Jahr 2008 lebten 2,6 Mill. 15- bis 17-Jährige in Deutschland, davon waren 32% im Alter von 15, 33% im Alter von 16 Jahren und 35% waren 17 Jahre alt. Bei den Unfallzahlen differieren die Anteile der drei Jahrgänge dagegen erheblich: 24% der Verunglückten waren 15 Jahre alt, 33% waren 16 Jahre alt und 43% hatten ein Alter von 17 Jahren. Noch deutlicher sind diese Unterschiede bei den im Straßenverkehr Getöteten: Die Hälfte der Todesopfer dieser Altersgruppe gehörte zu den 17-Jährigen. Der Anteil der 16-Jährigen betrug 34% und der der 15-Jährigen 16%. Die meisten der 87 getöteten 17-Jährigen saßen als Mitfahrer in einem Pkw (38%), jede(r) vierte fuhr ein Motorrad.

Ortslage

Die meisten Jugendlichen verunglückten innerhalb von Ortschaften, nämlich 17 504 bzw. 72%. Dies dürfte auch an den Verkehrsmitteln liegen, die den Jugendlichen zur Verfügung stehen. So benutzten 28% der innerorts verunglückten 15- bis 17-Jährigen ein Fahrrad, weitere 30% ein Mofa bzw. Moped. Nur etwa jede(r) Sechste saß in einem Pkw. Anders sieht dies bei den im Straßenverkehr getöteten Jugendlichen aus: 127 junge Menschen im Alter zwischen 15 und 18 Jahren starben bei Unfällen außerorts, das waren mehr als zwei Drittel aller tödlich Verunglückten dieser Altersgruppe. 42% aller außerorts ums Leben gekommenen Jugendlichen waren Mitfahrer/-innen in einem Pkw, jede(r) Sechste (17%) fuhr ein Motorrad und 9,4% ein Fahrrad.

Unfallgeschehen im Tages- und Wochenverlauf

Betrachtet man das Unfallgeschehen der im Straßenverkehr verunglückten 15- bis 17-Jährigen nach Tagesstunden, zeigen sich zwei Spitzen. Ein erstes relatives Maximum der Zahl der Verunglückten liegt mit einem Anteil von 9% zwischen 7 und 8 Uhr, also auf dem morgendlichen Weg zur Schule bzw. zur Arbeits-/Ausbildungsstelle. Auch zwischen 15 und 19 Uhr sind deutlich höhere Verunglücktenzahlen für die 15- bis 17-Jährigen festzustellen. Die gefährlichste Stunde des Tages ist die von 17 bis 18 Uhr, in der 9,5% aller verunglückten Jugendlichen zu Schaden kamen.



Bezogen auf die Wochentage war der Freitag für die 15- bis 17-Jährigen am unfallträchtigsten, mit einem Anteil von 17% aller Verunglückten dieser Altersgruppe. Dagegen lag der entsprechende Wert für den Sonntag bei „nur“ 11%. Die Werte der übrigen Wochentage lagen für Samstag bei 14%, für Montag bis Donnerstag bei jeweils 15%. Von den im Straßenverkehr getöteten Jugendlichen starben die meisten an einem Samstag (36), gefolgt vom Freitag (32).

Die Altersgruppe der 15- bis 17-Jährigen ist in zunehmendem Maße abends und nachts unterwegs, dies spiegelt sich im Unfallgeschehen wider. Während im Durchschnitt der Bevölkerung der Anteil der Verkehrstoten in der Zeit zwischen 18 Uhr abends und 6 Uhr morgens bei knapp 37% und der in der anderen Tageshälfte bei 63% liegt, ist es bei den Jugendlichen anders: 53% der im Straßenverkehr ums Leben gekommenen 15- bis 17-Jährigen verunglückten in der Zeit zwischen 18 Uhr abends und 6 Uhr morgens, 47% in den restlichen 12 Stunden.

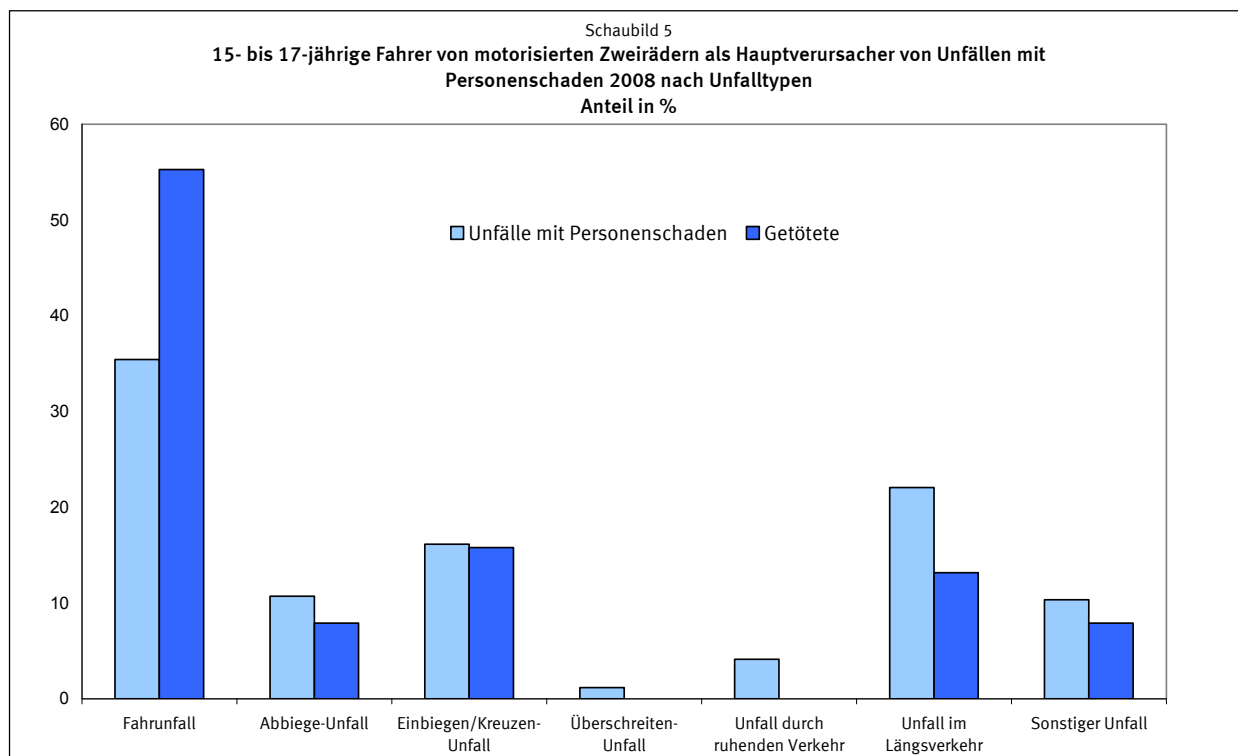
Vor allem am Wochenende verunglückten viele 15- bis 17-Jährige in den Abend- und Nachtstunden tödlich. Von Freitag auf Samstag bzw. von Samstag auf Sonntag in der Zeit von 19 Uhr abends bis 6 Uhr morgens starben 48 Jugendliche. Das heißt, in diesen Abend- und Nachtstunden des Wochenendes kam mehr als jeder vierte der im Straßenverkehr getöteten Jugendlichen ums Leben (28%).

Beteiligte und Hauptverursacher

84% der 15- bis 17-Jährigen Unfallbeteiligten waren als Zweiradfahrer unterwegs, die meisten als Fahrer von Mofas/Mopeds (34%) und Fahrradfahrer (33%). Fast jeder Sechste war auf einem Motorrad unterwegs. Als Fußgänger an einem Straßenverkehrsunfall mit Personenschaden waren 11% der Jugendlichen beteiligt.

Mehr als die Hälfte (52%) der 18 316 Jugendlichen, die an einem Unfall beteiligt waren, hatten diesen auch verursacht. Dies entspricht dem Durchschnittswert aller Beteiligten. Entsprechend ihrer hauptsächlichen Verkehrsteilnahme verursachten 15- bis 17-Jährige die meisten Unfälle als Fahrer von Mofas/Mopeds (38%), am zweithäufigsten als Radfahrer (31%) und am dritthäufigsten als Fahrer von Motorrädern (17%).

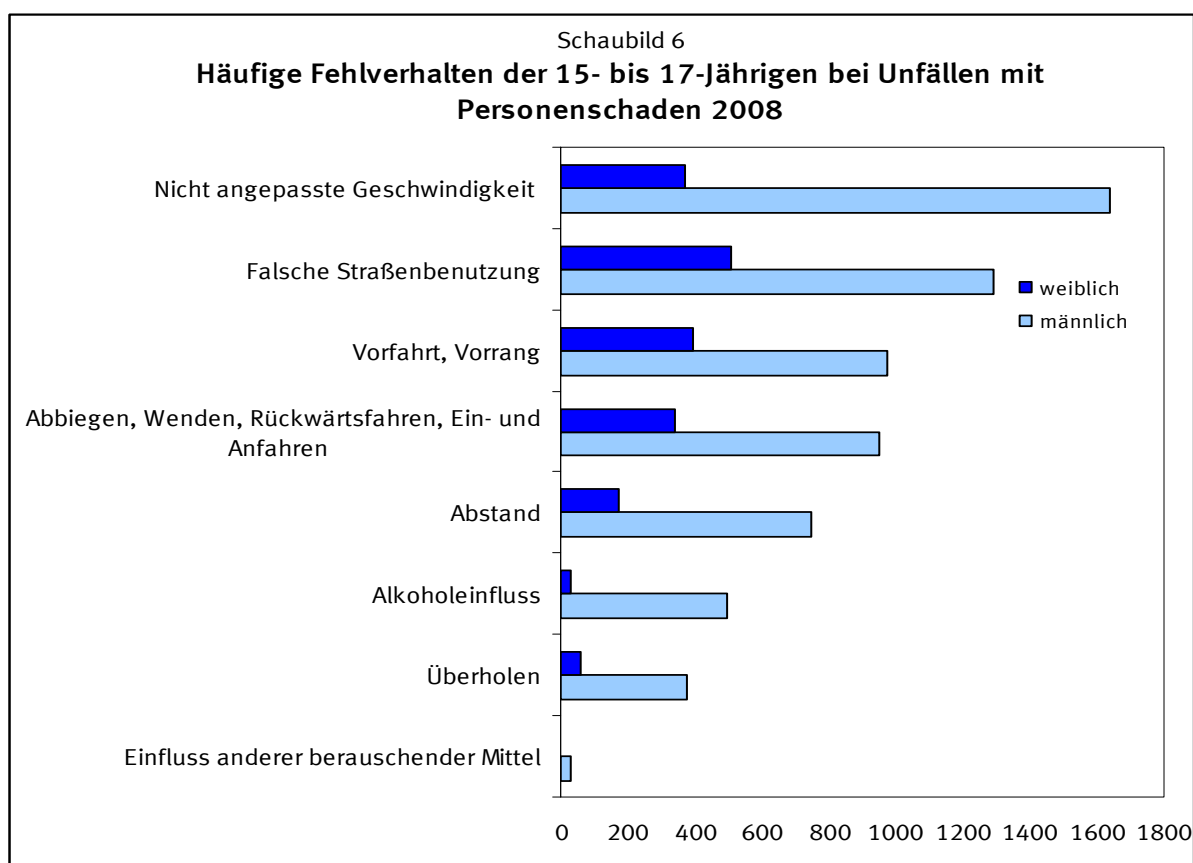
Von den Jugendlichen, die einen Unfall verursacht haben, sind fast drei Viertel (74%) männlichen Geschlechts, obwohl der Bevölkerungsanteil der männlichen Jugendlichen ähnlich hoch wie der der weiblichen Jugendlichen ist. Bei den Motorradfahrern waren 87% der Hauptverursacher männlichen Geschlechts, bei den Fahrern von Mofas/Mopeds 77% und bei den Pkw-Fahrern 73%.



Verursachen 15- bis 17-jährige Unfälle mit den in dieser Altersgruppe viel genutzten Verkehrsmitteln, den motorisierten Zweirädern, so sind dies überwiegend „Fahrerunfälle“. Fast jeder dritte Unfall mit Personenschaden, der durch einen Mofa-, Moped- bzw. Motorradfahrer dieser Altersgruppe verursacht wurde, entstand dadurch, dass der Jugendliche die Kontrolle über das Zweirad verlor, beispielsweise durch nicht angepasste Geschwindigkeit oder falscher Einschätzung des Straßenverlaufs. Diese Unfälle sind zudem besonders folgenschwer: Jede(r) zweite Getötete bei Unfällen (55%), die durch eine(n) 15- bis 17-jährigen verursacht wurden, starb bei einem „Fahrerunfall“. Der relativ hohe Anteil dieses Unfalltyps lässt auf eine hohe Risikobereitschaft und noch mangelnde Fahrpraxis der Jugendlichen schließen. Zweithäufigster Unfalltyp der jungen motorisierten Zweiradfahrer waren „Unfälle im Längsverkehr“, die durch einen Konflikt zwischen Verkehrsteilnehmer, die sich in gleicher oder entgegengesetzter Richtung bewegten, entstanden sind. Verursachten 15- bis 17-jährige Radfahrer einen Unfall, so waren dies überwiegend Unfälle aufgrund von Vorfahrtsmissachtungen an Kreuzungen, Einmündungen oder Ausfahrten von Grundstücken und Parkplätzen (zu 38%).

Unfallursachen

Den 16 231 Jugendlichen, die an Unfällen mit Personenschaden beteiligt waren, wurden insgesamt 11 658 Fehlverhalten vorgeworfen. Mit einem Anteil von 17% war die „nicht angepasste Geschwindigkeit“ häufigste Unfallursache. Danach folgten „falsche Straßenbenutzung“ (15%) und Vorfahrts-/Vorrangfehler mit 12%.



Die insgesamt am meisten gezählte Unfallursache bei den 15- bis 17-jährigen - die „nicht angepasste Geschwindigkeit“ - wurde den männlichen Jugendlichen mit einem Anteil von 18% aller Fehlverhalten häufiger zur Last gelegt als weiblichen Jugendlichen (13%). Häufigstes Fehlverhalten bei den weiblichen Jugendlichen war die „falsche Straßenbenutzung“ mit 18%, die bei den männlichen Altersgenossen einen Anteil von 14% an den Unfallursachen insgesamt hatte.

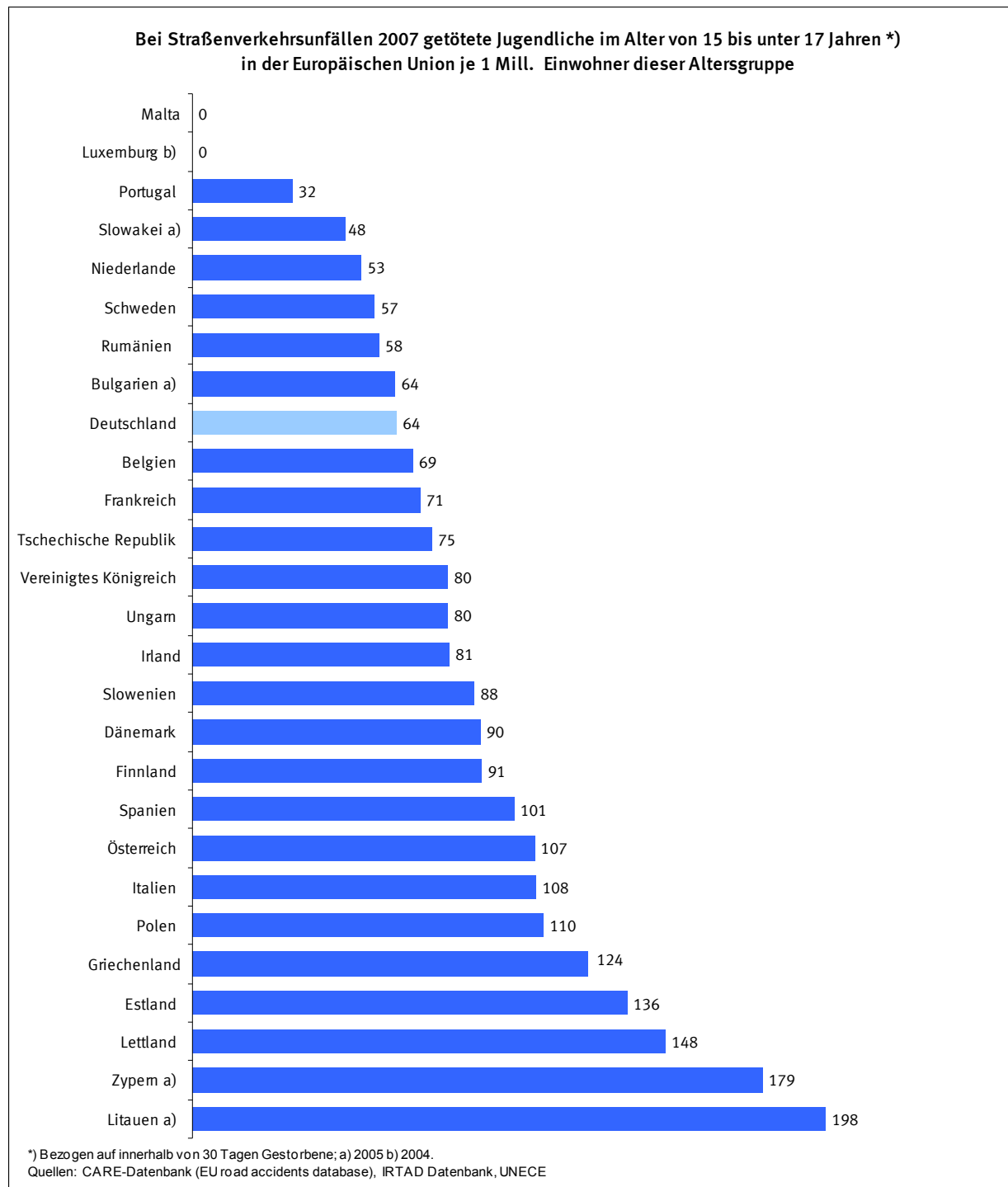
Bei den besonders schweren Unfällen, das sind die Unfälle mit Getöteten, waren 2008 bei den 15- bis 17-jährigen Fahrern die Hauptfehlverhalten „nicht angepasste Geschwindigkeit“ (29% der 103 Unfallbeteiligten), „Vorfahrts-/Vorrangfehler“ (13%), „Abbiegen, Wenden, Rückwärtsfahren, Ein- und Anfahren“ und „Alkoholeinfluss“ mit jeweils 12%.

Internationaler Vergleich mit den Mitgliedstaaten der Europäischen Union

Für den internationalen Vergleich werden Ergebnisse für das Jahr 2007 herangezogen, da bisher noch nicht für alle Mitgliedstaaten Ergebnisse für das Jahr 2008 vorliegen. Im Jahr 2007 kamen in Deutschland 176 15- bis 17-Jährige bei Straßenverkehrsunfällen ums Leben. Bezogen auf die Einwohner ihrer Altersgruppe starben 64 Jugendliche je 1 Mill. Einwohner. Wie das nachfolgende Schaubild zeigt, lag Deutschland damit an neunter Stelle innerhalb der Europäischen Union (EU). Die wenigsten getöteten Jugendlichen, bezogen auf je 1 Mill. Einwohner ihrer Altersgruppe, wurden in Malta (0), Luxemburg (0, hier aber für das Jahr 2005) und Portugal (32) gezählt.

Im Verhältnis zu ihrer Einwohnerzahl kamen die meisten 15- bis 17-Jährigen in Litauen mit einem Wert von 198, in Zypern (179) und in Lettland (148) ums Leben. Allerdings beziehen sich die Werte der beiden erstgenannten Staaten auf das Jahr 2004.

Schaubild 7



Jahrestabellen
1.1 Bei Straßenverkehrsunfällen 2008 verunglückte 15- bis 17-Jährige
nach Art der Verkehrsbeteiligung und Bundesländern

Land	Verunglückte insgesamt	darunter					Getötete insgesamt	darunter				
		Fahrer und Mitfahrer von				Fuß- gänger		Fahrer und Mitfahrer von				Fuß- gänger
		Mofas, Mopeds	Motor- rädern	Personen- kraftwagen	Fahr- rädern			Mofas, Mopeds	Motor- rädern	Personen- kraftwagen	Fahr- rädern	
Baden-Württemberg	3 111	793	608	912	542	191	18	5	4	8	-	1
Bayern	4 578	1 142	843	1 406	811	237	37	4	14	9	4	5
Berlin	464	48	44	79	177	110	2	-	-	-	1	1
Brandenburg	455	69	68	100	173	33	3	1	1	-	1	-
Bremen	117	24	4	30	46	10	-	-	-	-	-	-
Hamburg	326	34	14	91	128	45	1	-	-	-	1	-
Hessen	1 623	468	224	516	244	136	15	1	4	9	1	-
Mecklenburg-Vorpommern ...	358	23	90	146	75	23	3	-	1	1	-	1
Niedersachsen	2 789	725	244	786	811	162	18	-	2	7	4	4
Nordrhein-Westfalen	5 295	1 874	499	1 002	1 294	493	35	2	7	21	1	4
Rheinland-Pfalz	1 468	442	232	469	194	98	11	1	2	5	-	3
Saarland	375	115	54	123	41	29	4	-	1	2	-	1
Sachsen	953	220	193	215	220	90	6	1	1	2	-	2
Sachsen-Anhalt	679	93	133	211	181	52	9	-	3	3	2	1
Schleswig-Holstein	1 059	304	73	245	370	53	5	-	1	2	2	-
Thüringen	518	91	103	196	74	48	7	-	1	4	1	1
Deutschland ...	24 168	6 465	3 426	6 527	5 381	1 810	174	15	42	73	18	24
Veränderung zu 2007 in %	- 10,3	- 7,1	- 23,2	- 8,3	- 5,9	- 14,0	- 1,1	- 42,3	+ 5,0	- 2,7	+ 63,6	+ 20,0

1.2 Bei Straßenverkehrsunfällen 2008 verunglückte 15- bis 17-Jährige
je 100 000 Einwohner nach Art der Verkehrsbeteiligung und Bundesländern

Land	Einwohner ^{a)}	Verunglückte insgesamt	darunter					Getötete insgesamt
			Fahrer und Mitfahrer von				Fußgänger	
			Mofa, Mopeds	Motorrädern	Personen- kraftwagen	Fahrrädern		
Baden-Württemberg	371 257	838,0	213,6	163,8	245,7	146,0	51,4	4,8
Bayern	425 531	1 075,8	268,4	198,1	330,4	190,6	55,7	8,7
Berlin	84 193	551,1	57,0	52,3	93,8	210,2	130,7	2,4
Brandenburg	61 211	743,3	112,7	111,1	163,4	282,6	53,9	4,9
Bremen	19 151	610,9	125,3	20,9	156,6	240,2	52,2	0,0
Hamburg	46 740	697,5	72,7	30,0	194,7	273,9	96,3	2,1
Hessen	193 283	839,7	242,1	115,9	267,0	126,2	70,4	7,8
Mecklenburg-Vorpommern ...	40 307	888,2	57,1	223,3	362,2	186,1	57,1	7,4
Niedersachsen	279 229	998,8	259,6	87,4	281,5	290,4	58,0	6,4
Nordrhein-Westfalen	623 690	849,0	300,5	80,0	160,7	207,5	79,0	5,6
Rheinland-Pfalz	140 908	1 041,8	313,7	164,6	332,8	137,7	69,5	7,8
Saarland	34 447	1 088,6	333,8	156,8	357,1	119,0	84,2	11,6
Sachsen	91 712	1 039,1	239,9	210,4	234,4	239,9	98,1	6,5
Sachsen-Anhalt	56 296	1 206,1	165,2	236,3	374,8	321,5	92,4	16,0
Schleswig-Holstein	96 825	1 093,7	314,0	75,4	253,0	382,1	54,7	5,2
Thüringen	52 204	992,3	174,3	197,3	375,5	141,8	91,9	13,4
Deutschland ...	2 616 984	923,5	247,0	130,9	249,4	205,6	69,2	6,6
Veränderung zu 2007 in %	- 4,7	- 5,9	- 2,5	- 19,4	- 3,9	- 1,3	- 9,8	3,9

^{*)} Durchschnittliche Bevölkerung.

Jahrestabellen
1.3 Bei Straßenverkehrsunfällen 2008 verunglückte 15- bis 17-Jährige
nach Geschlecht, Art der Verkehrsbeteiligung und Altersjahren

Im Alter von ... bis unter ... Jahren	Ins- gesamt ¹⁾	Männlich						Weiblich					
		zu- sammen	darunter					zu- sammen	darunter				
			Fahrer und Mitfahrer von				Fuß- gänger		Fahrer und Mitfahrer von				Fuß- gänger
			Mofas, Mopeds	Motor- rädern	Pkw	Fahr- rädern			Mofas, Mopeds	Motor- rädern	Pkw	Fahr- rädern	
Verunglückte													
15 - 16	5 744	3 367	1 280	99	514	1 186	208	2 375	413	77	792	695	324
16 - 17	8 056	4 969	1 513	1 273	776	1 037	276	3 085	586	245	1 140	716	313
17 - 18	10 368	6 340	1 911	1 460	1 490	1 044	306	4 026	762	272	1 811	702	382
Zusammen ...	24 168	14 676	4 704	2 832	2 780	3 267	790	9 486	1 761	594	3 743	2 113	1 019
Getötete													
15 - 16	27	18	4	2	6	4	2	9	-	1	3	3	2
16 - 17	60	42	3	16	13	4	5	18	1	3	7	2	5
17 - 18	87	59	6	17	22	5	8	28	1	3	22	-	2
Zusammen ...	174	119	13	35	41	13	15	55	2	7	32	5	9
Schwerverletzte													
15 - 16	934	550	194	32	74	179	52	384	64	19	112	101	77
16 - 17	1 380	923	270	299	127	148	59	457	84	46	162	84	67
17 - 18	1 785	1 195	335	369	255	153	67	589	96	55	252	96	77
Zusammen ...	4 099	2 668	799	700	456	480	178	1 430	244	120	526	281	221
Leichtverletzte													
15 - 16	4 783	2 799	1 082	65	434	1 003	154	1 982	349	57	677	591	245
16 - 17	6 616	4 004	1 240	958	636	885	212	2 610	501	196	971	630	241
17 - 18	8 496	5 086	1 570	1 074	1 213	886	231	3 409	665	214	1 537	606	303
Zusammen ...	19 895	11 889	3 892	2 097	2 283	2 774	597	8 001	1 515	467	3 185	1 827	789

1) Einschl. ohne Angabe des Geschlechts.

Jahrestabellen
1.4 Bei Straßenverkehrsunfällen 2008 verunglückte 15- bis 17-jährige
nach Uhrzeit und Wochentagen

Uhrzeit	Insgesamt	Montag	Dienstag	Mittwoch	Donnerstag	Freitag	Samstag	Sonntag
Verunglückte								
0 - 0 Uhr 59	383	21	26	23	29	32	134	118
1 - 1 Uhr 59	336	16	22	21	20	26	122	109
2 - 2 Uhr 59	253	12	15	9	12	24	83	98
3 - 3 Uhr 59	198	9	11	8	8	13	59	90
4 - 4 Uhr 59	169	9	10	5	14	6	47	78
5 - 5 Uhr 59	194	24	26	25	30	24	30	35
6 - 6 Uhr 59	588	99	107	112	111	89	32	38
7 - 7 Uhr 59	2 164	427	456	409	409	416	26	21
8 - 8 Uhr 59	639	121	121	113	132	90	48	14
9 - 9 Uhr 59	487	99	81	61	79	72	62	33
10 - 10 Uhr 59	426	61	63	55	55	55	86	51
11 - 11 Uhr 59	702	87	92	106	106	104	132	75
12 - 12 Uhr 59	1 084	133	153	169	143	213	156	117
13 - 13 Uhr 59	1 579	248	234	249	243	298	179	128
14 - 14 Uhr 59	1 540	195	208	229	204	285	212	207
15 - 15 Uhr 59	1 991	293	319	292	315	315	251	206
16 - 16 Uhr 59	2 085	371	304	306	349	340	202	213
17 - 17 Uhr 59	2 294	369	353	371	399	345	237	220
18 - 18 Uhr 59	1 935	303	332	295	284	279	218	224
19 - 19 Uhr 59	1 569	259	219	205	236	252	218	180
20 - 20 Uhr 59	1 298	182	172	167	188	249	200	140
21 - 21 Uhr 59	871	81	85	133	130	171	192	79
22 - 22 Uhr 59	816	82	66	100	108	198	194	68
23 - 23 Uhr 59	567	41	32	53	48	175	165	53
Ohne Angabe	-	-	-	-	-	-	-	-
Insgesamt	24 168	3 542	3 507	3 516	3 652	4 071	3 285	2 595
Getötete								
0 - 0 Uhr 59	2	-	-	-	-	-	2	-
1 - 1 Uhr 59	6	-	-	-	-	1	4	1
2 - 2 Uhr 59	7	-	-	-	-	-	6	1
3 - 3 Uhr 59	-	-	-	-	-	-	-	-
4 - 4 Uhr 59	5	2	-	-	-	-	1	2
5 - 5 Uhr 59	7	1	-	-	1	1	2	2
6 - 6 Uhr 59	5	-	1	2	1	-	-	1
7 - 7 Uhr 59	11	1	3	2	2	2	1	-
8 - 8 Uhr 59	2	-	1	1	-	-	-	-
9 - 9 Uhr 59	4	1	-	1	1	-	-	1
10 - 10 Uhr 59	6	-	2	-	-	-	3	1
11 - 11 Uhr 59	4	1	-	1	-	1	-	1
12 - 12 Uhr 59	4	1	-	-	-	1	-	2
13 - 13 Uhr 59	11	1	1	-	1	1	4	3
14 - 14 Uhr 59	4	-	1	2	1	-	-	-
15 - 15 Uhr 59	12	-	5	3	1	1	1	1
16 - 16 Uhr 59	6	1	-	2	-	1	1	1
17 - 17 Uhr 59	12	5	2	-	1	3	1	-
18 - 18 Uhr 59	14	-	2	2	2	3	1	4
19 - 19 Uhr 59	13	1	1	1	-	5	2	3
20 - 20 Uhr 59	10	1	1	1	4	-	3	-
21 - 21 Uhr 59	2	1	-	-	1	-	-	-
22 - 22 Uhr 59	16	-	2	-	3	7	3	1
23 - 23 Uhr 59	11	-	1	-	-	6	1	3
Ohne Angabe	-	-	-	-	-	-	-	-
Insgesamt	174	17	23	18	19	33	36	28

Jahrestabellen
1.5 Fahrer von motorisierten Zweirädern im Alter von 15 bis 17 Jahren als Hauptverursacher
von Unfällen mit Personenschaden 2008 nach Unfalltypen

Unfalltyp	Unfälle mit Personenschaden	Verunglückte			
		insgesamt	Getötete	Schwer- verletzte	Leicht-
Fahrunfall	1 837	2 020	21	521	1 478
Abbiege-Unfall	556	574	3	113	458
Einbiegen/Kreuzen-Unfall	837	883	6	235	642
Überschreiten-Unfall	61	20	-	6	14
Unfall durch ruhenden Verkehr	214	223	-	46	177
Unfall im Längsverkehr	1 144	1 149	5	169	975
Sonstiger Unfall	536	532	3	102	427
Insgesamt ...	5 185	5 401	38	1 192	4 171

1.6 Fehlverhalten der Fahrzeugführer 2008 bei Unfällen mit Personenschaden nach Altersgruppen

Ursache	Insgesamt ¹⁾	Darunter im Alter von ... bis unter ... Jahren								
		15 - 18	18 - 21	21 - 25	25 - 35	35 - 45	45 - 55	55 - 65	65 - 75	75 und mehr
Insgesamt										
Beteiligte Fahrzeugführer	579 059	16 231	50 027	51 686	99 683	114 051	98 629	57 028	39 492	18 112
Fehlverhalten der Fahrzeugführer										
insgesamt	388 201	11 658	41 990	39 458	66 280	68 671	58 991	35 379	26 716	14 838
darunter:										
Verkehrstüchtigkeit	24 934	617	2 806	3 307	5 128	4 517	4 007	2 155	1 479	821
dar. Alkoholeinfluss	18 383	527	2 141	2 550	3 976	3 668	3 124	1 479	732	135
Einfluss anderer berauschender Mittel	1 440	33	233	302	520	203	88	29	23	7
Falsche Straßenbenutzung	28 160	1 796	2 908	2 532	4 164	3 954	3 531	2 266	1 946	1 036
Nicht angepasste Geschwindigkeit	55 710	2 006	10 783	8 644	11 073	8 944	6 935	3 384	1 874	861
Abstand	44 635	922	4 966	5 172	8 941	9 155	7 012	3 839	2 412	1 216
Überholen	14 588	432	1 426	1 412	2 367	2 423	2 143	1 120	830	403
Vorfahrt, Vorrang	58 192	1 366	4 944	4 532	8 779	10 741	9 371	6 363	5 528	3 483
Fehler beim Abbiegen, Wenden, Rückwärts- fahren, Ein- und Anfahren	61 035	1 293	4 751	4 894	9 938	11 498	10 165	6 432	5 178	2 885
Falsches Verhalten gegenüber										
Fußgängern	16 910	209	960	1 144	2 363	2 854	2 802	1 927	1 538	858
Andere Fehler beim Fahrzeugführer	72 097	2 788	7 801	6 964	11 443	12 177	10 980	6 658	5 221	3 019
je 1 000 Beteiligte										
Beteiligte Fahrzeugführer	579 059	16 231	50 027	51 686	99 683	114 051	98 629	57 028	39 492	18 112
Fehlverhalten der Fahrzeugführer										
insgesamt	670	718	839	763	665	602	598	620	676	819
darunter:										
Verkehrstüchtigkeit	43	38	56	64	51	40	41	38	37	45
dar. Alkoholeinfluss	32	32	43	49	40	32	32	26	19	7
Einfluss anderer berauschender Mittel	2	2	5	6	5	2	1	1	1	-
Falsche Straßenbenutzung	49	111	58	49	42	35	36	40	49	57
Nicht angepasste Geschwindigkeit	96	124	216	167	111	78	70	59	47	48
Abstand	77	57	99	100	90	80	71	67	61	67
Überholen	25	27	29	27	24	21	22	20	21	22
Vorfahrt, Vorrang	100	84	99	88	88	94	95	112	140	192
Fehler beim Abbiegen, Wenden, Rückwärts- fahren, Ein- und Anfahren	105	80	95	95	100	101	103	113	131	159
Falsches Verhalten gegenüber										
Fußgängern	29	13	19	22	24	25	28	34	39	47
Andere Fehler beim Fahrzeugführer	125	172	156	135	115	107	111	117	132	167

1) Einschl. ohne Angabe des Alters.

Zeitreihen
2.1 Bei Straßenverkehrsunfällen verunglückte 15- bis 17-Jährige nach Art der Verkehrsbeteiligung 1991 - 2008

Jahr	Insgesamt	Fahrer und Mitfahrer von							Fußgänger	Übrige
		Kraftfahr- zeugen zusammen	darunter					Fahrrädern		
			Mofas	Mopeds	Motorrädern	Personen- kraftwagen	Kraftomni- bussen, Obussen			
Verunglückte										
1991	30 694	22 833	2 215	3 224	8 203	8 863	120	6 083	1 720	58
1992	31 146	22 250	2 168	3 647	6 653	9 441	140	7 011	1 835	50
1993	30 828	22 495	2 030	3 706	6 286	10 111	148	6 512	1 791	30
1994	33 895	25 173	1 977	4 692	7 284	10 779	174	6 760	1 900	62
1995	33 724	25 336	1 998	4 275	7 350	11 215	218	6 453	1 878	57
1996	33 240	25 255	1 978	4 021	7 532	11 289	194	5 875	2 045	65
1997	35 395	26 890	2 135	4 550	8 784	10 958	211	6 374	2 065	66
1998	34 900	26 813	2 247	4 691	8 488	10 864	212	6 009	2 008	70
1999	36 337	28 017	2 487	4 804	8 950	11 180	318	6 219	2 022	79
2000	33 914	26 075	2 479	4 561	7 845	10 666	283	5 763	1 992	84
2001	31 669	23 927	2 492	4 210	6 529	10 247	223	5 635	2 030	77
2002	31 241	23 455	2 586	4 074	6 360	9 943	219	5 617	2 076	93
2003	30 758	22 667	2 902	4 103	6 065	9 150	204	6 052	1 949	90
2004	30 043	21 863	2 999	4 168	5 854	8 380	200	6 004	2 090	86
2005	28 761	20 296	2 849	3 778	5 442	7 695	304	6 330	2 023	112
2006	26 906	18 954	2 916	3 636	4 742	7 133	339	5 855	2 019	78
2007	26 940	19 021	3 013	3 945	4 461	7 119	249	5 720	2 104	95
2008	24 168	16 871	2 839	3 626	3 426	6 527	231	5 381	1 810	106
Getötete										
1991	415	345	18	35	85	204	1	32	37	1
1992	393	325	18	39	68	195	2	42	24	2
1993	387	328	24	36	71	193	-	32	27	-
1994	442	374	27	47	75	219	1	42	24	2
1995	432	358	14	39	59	240	-	41	33	-
1996	424	378	12	26	75	260	-	22	24	-
1997	373	322	7	30	88	196	1	24	26	1
1998	359	313	8	27	83	190	-	19	27	-
1999	391	334	10	20	103	197	1	26	30	1
2000	336	286	14	26	93	151	-	30	19	1
2001	286	232	13	12	59	147	-	30	24	-
2002	318	271	14	22	73	161	-	24	22	1
2003	316	265	13	18	63	164	2	23	28	-
2004	264	224	10	21	62	130	-	15	24	1
2005	224	184	11	14	51	106	-	22	18	-
2006	173	134	5	11	32	82	1	16	23	-
2007	176	143	5	21	40	75	-	11	20	2
2008	174	130	6	9	42	73	-	18	24	2

Zeitreihen
2.1 Bei Straßenverkehrsunfällen verunglückte 15- bis 17-Jährige nach Art der Verkehrsbeteiligung 1991 - 2008

Jahr	Insgesamt	Fahrer und Mitfahrer von							Fußgänger	Übrige
		Kraftfahr- zeugen zusammen	darunter					Fahrrädern		
			Mofas	Mopeds	Motorrädern	Personen- kraftwagen	Kraftomni- bussen, Obussen			
Verletzte										
1991	30 279	22 488	2 197	3 189	8 118	8 659	119	6 051	1 683	57
1992	30 753	21 925	2 150	3 608	6 585	9 246	138	6 969	1 811	48
1993	30 441	22 167	2 006	3 670	6 215	9 918	148	6 480	1 764	30
1994	33 453	24 799	1 950	4 645	7 209	10 560	173	6 718	1 876	60
1995	33 292	24 978	1 984	4 236	7 291	10 975	218	6 412	1 845	57
1996	32 816	24 877	1 966	3 995	7 457	11 029	194	5 853	2 021	65
1997	35 022	26 568	2 128	4 520	8 696	10 762	210	6 350	2 039	65
1998	34 541	26 500	2 239	4 664	8 405	10 674	212	5 990	1 981	70
1999	35 946	27 683	2 477	4 784	8 847	10 983	317	6 193	1 992	78
2000	33 578	25 789	2 465	4 535	7 752	10 515	283	5 733	1 973	83
2001	31 383	23 695	2 479	4 198	6 470	10 100	223	5 605	2 006	77
2002	30 923	23 184	2 572	4 052	6 287	9 782	219	5 593	2 054	92
2003	30 442	22 402	2 889	4 085	6 002	8 986	202	6 029	1 921	90
2004	29 779	21 639	2 989	4 147	5 792	8 250	200	5 989	2 066	85
2005	28 537	20 112	2 838	3 764	5 391	7 589	304	6 308	2 005	112
2006	26 733	18 820	2 911	3 625	4 710	7 051	338	5 839	1 996	78
2007	26 764	18 878	3 008	3 924	4 421	7 044	249	5 709	2 084	93
2008	23 994	16 741	2 833	3 617	3 384	6 454	231	5 363	1 786	104
davon: Schwerverletzte										
1991	9 155	7 159	682	1 096	2 834	2 472	10	1 358	621	17
1992	8 886	6 745	641	1 221	2 127	2 678	20	1 511	617	13
1993	8 886	6 835	575	1 262	1 997	2 908	22	1 461	578	12
1994	9 658	7 515	532	1 580	2 260	3 039	16	1 514	611	18
1995	9 629	7 564	521	1 425	2 306	3 221	23	1 431	619	15
1996	9 132	7 261	541	1 239	2 303	3 086	18	1 229	625	17
1997	9 413	7 393	499	1 360	2 614	2 815	32	1 370	631	19
1998	8 736	6 974	519	1 248	2 544	2 580	9	1 185	555	22
1999	8 702	6 905	555	1 297	2 492	2 437	52	1 214	564	19
2000	7 862	6 238	500	1 078	2 212	2 336	42	1 069	536	19
2001	6 733	5 258	466	959	1 769	2 001	14	966	497	12
2002	6 526	5 001	508	913	1 609	1 906	10	987	522	16
2003	6 154	4 663	547	859	1 508	1 684	14	993	484	14
2004	5 907	4 458	559	831	1 492	1 506	9	931	500	18
2005	5 320	3 864	484	739	1 315	1 267	16	1 002	434	20
2006	4 946	3 599	474	736	1 200	1 126	22	890	449	8
2007	4 728	3 388	464	698	1 044	1 126	10	823	498	19
2008	4 099	2 916	408	635	820	983	18	761	399	23
Leichtverletzte										
1991	21 124	15 329	1 515	2 093	5 284	6 187	109	4 693	1 062	40
1992	21 867	15 180	1 509	2 387	4 458	6 568	118	5 458	1 194	35
1993	21 555	15 332	1 431	2 408	4 218	7 010	126	5 019	1 186	18
1994	23 795	17 284	1 418	3 065	4 949	7 521	157	5 204	1 265	42
1995	23 663	17 414	1 463	2 811	4 985	7 754	195	4 981	1 226	42
1996	23 684	17 616	1 425	2 756	5 154	7 943	176	4 624	1 396	48
1997	25 609	19 175	1 629	3 160	6 082	7 947	178	4 980	1 408	46
1998	25 805	19 526	1 720	3 416	5 861	8 094	203	4 805	1 426	48
1999	27 244	20 778	1 922	3 487	6 355	8 546	265	4 979	1 428	59
2000	25 716	19 551	1 965	3 457	5 540	8 179	241	4 664	1 437	64
2001	24 650	18 437	2 013	3 239	4 701	8 099	209	4 639	1 509	65
2002	24 397	18 183	2 064	3 139	4 678	7 876	209	4 606	1 532	76
2003	24 288	17 739	2 342	3 226	4 494	7 302	188	5 036	1 437	76
2004	23 872	17 181	2 430	3 316	4 300	6 744	191	5 058	1 566	67
2005	23 217	16 248	2 354	3 025	4 076	6 322	288	5 306	1 571	92
2006	21 787	15 221	2 437	2 889	3 510	5 925	316	4 949	1 547	70
2007	22 036	15 490	2 544	3 226	3 377	5 918	239	4 886	1 586	74
2008	19 895	13 825	2 425	2 982	2 564	5 471	213	4 602	1 387	81

Zeitreihen
2.2 Bei Straßenverkehrsunfällen verunglückte 15- bis 17-Jährige nach Art der Verkehrsbeteiligung und Ortslage 1991-2008

Jahr	Insgesamt	Fahrer und Mitfahrer von							Fußgänger	Übrige
		Kraftfahr- zeugen zusammen	darunter					Fahrrädern		
			Mofas	Mopeds	Motorrädern	Personen- kraftwagen	Kraftomni- bussen, Obussen			
Innerhalb von Ortschaften										
1991	21 073	14 120	1 667	2 559	6 239	3 509	58	5 355	1 568	30
1992	21 448	13 594	1 626	2 929	5 021	3 885	59	6 176	1 645	33
1993	20 820	13 429	1 538	2 959	4 685	4 114	47	5 733	1 633	25
1994	22 801	15 155	1 492	3 735	5 442	4 330	65	5 899	1 710	37
1995	22 555	15 166	1 525	3 379	5 400	4 616	119	5 652	1 699	38
1996	22 256	15 142	1 512	3 255	5 563	4 598	128	5 198	1 873	43
1997	23 612	16 133	1 630	3 625	6 297	4 365	95	5 579	1 860	40
1998	23 415	16 199	1 749	3 740	6 003	4 442	104	5 381	1 788	47
1999	24 230	16 880	1 938	3 764	6 310	4 614	146	5 500	1 801	49
2000	22 886	15 923	1 980	3 659	5 603	4 454	141	5 122	1 781	60
2001	21 216	14 322	1 962	3 338	4 555	4 253	110	5 001	1 837	56
2002	21 113	14 251	2 064	3 192	4 480	4 273	124	4 967	1 841	54
2003	21 066	13 877	2 298	3 300	4 198	3 855	119	5 382	1 743	64
2004	21 132	13 754	2 373	3 330	4 126	3 676	151	5 414	1 909	55
2005	20 646	13 011	2 313	3 016	3 846	3 518	216	5 701	1 853	81
2006	19 169	12 016	2 322	2 889	3 302	3 209	210	5 228	1 869	56
2007	19 590	12 351	2 442	3 184	3 167	3 285	177	5 214	1 952	73
2008	17 504	10 899	2 257	2 948	2 359	3 090	148	4 850	1 680	75
Außerhalb von Ortschaften										
1991	9 621	8 713	548	665	1 964	5 354	62	728	152	28
1992	9 698	8 656	542	718	1 632	5 556	81	835	190	17
1993	10 008	9 066	492	747	1 601	5 997	101	779	158	5
1994	11 094	10 018	485	957	1 842	6 449	109	861	190	25
1995	11 169	10 170	473	896	1 950	6 599	99	801	179	19
1996	10 984	10 113	466	766	1 969	6 691	66	677	172	22
1997	11 783	10 757	505	925	2 487	6 593	116	795	205	26
1998	11 485	10 614	498	951	2 485	6 422	108	628	220	23
1999	12 107	11 137	549	1 040	2 640	6 566	172	719	221	30
2000	11 028	10 152	499	902	2 242	6 212	142	641	211	24
2001	10 453	9 605	530	872	1 974	5 994	113	634	193	21
2002	10 128	9 204	522	882	1 880	5 670	95	650	235	39
2003	9 692	8 790	604	803	1 867	5 295	85	670	206	26
2004	8 911	8 109	626	838	1 728	4 704	49	590	181	31
2005	8 115	7 285	536	762	1 596	4 177	88	629	170	31
2006	7 737	6 938	594	747	1 440	3 924	129	627	150	22
2007	7 350	6 670	571	761	1 294	3 834	72	506	152	22
2008	6 664	5 972	582	678	1 067	3 437	83	531	130	31
Innerhalb und außerhalb von Ortschaften										
1991	30 694	22 833	2 215	3 224	8 203	8 863	120	6 083	1 720	58
1992	31 146	22 250	2 168	3 647	6 653	9 441	140	7 011	1 835	50
1993	30 828	22 495	2 030	3 706	6 286	10 111	148	6 512	1 791	30
1994	33 895	25 173	1 977	4 692	7 284	10 779	174	6 760	1 900	62
1995	33 724	25 336	1 998	4 275	7 350	11 215	218	6 453	1 878	57
1996	33 240	25 255	1 978	4 021	7 532	11 289	194	5 875	2 045	65
1997	35 395	26 890	2 135	4 550	8 784	10 958	211	6 374	2 065	66
1998	34 900	26 813	2 247	4 691	8 488	10 864	212	6 009	2 008	70
1999	36 337	28 017	2 487	4 804	8 950	11 180	318	6 219	2 022	79
2000	33 914	26 075	2 479	4 561	7 845	10 666	283	5 763	1 992	84
2001	31 669	23 927	2 492	4 210	6 529	10 247	223	5 635	2 030	77
2002	31 241	23 455	2 586	4 074	6 360	9 943	219	5 617	2 076	93
2003	30 758	22 667	2 902	4 103	6 065	9 150	204	6 052	1 949	90
2004	30 043	21 863	2 999	4 168	5 854	8 380	200	6 004	2 090	86
2005	28 761	20 296	2 849	3 778	5 442	7 695	304	6 330	2 023	112
2006	26 906	18 954	2 916	3 636	4 742	7 133	339	5 855	2 019	78
2007	26 940	19 021	3 013	3 945	4 461	7 119	249	5 720	2 104	95
2008	24 168	16 871	2 839	3 626	3 426	6 527	231	5 381	1 810	106

Zeitreihen
2.3 Bei Straßenverkehrsunfällen verunglückte 15- bis 17-Jährige nach dem Geschlecht 1991 - 2008

Jahr	Verunglückte				Darunter Getötete			
	zusammen	im Alter von ... Jahren			zusammen	im Alter von ... Jahren		
		15	16	17		15	16	17
Männlich								
1991	19 976	3 846	7 435	8 695	301	38	106	157
1992	19 975	3 938	7 337	8 700	283	60	97	126
1993	19 655	3 837	7 593	8 225	256	41	96	119
1994	21 788	4 050	8 521	9 217	313	66	121	126
1995	21 262	3 969	8 165	9 128	310	60	108	142
1996	20 852	3 873	8 212	8 767	289	45	111	133
1997	22 455	3 877	8 841	9 737	270	37	103	130
1998	22 083	3 869	8 604	9 610	233	30	83	120
1999	22 907	3 952	8 817	10 138	274	34	91	149
2000	21 132	3 880	8 036	9 216	231	27	86	118
2001	19 566	3 859	7 424	8 283	207	29	94	84
2002	19 123	3 858	7 297	7 968	223	24	87	112
2003	19 237	4 187	7 285	7 765	216	32	76	108
2004	18 749	4 057	7 060	7 632	184	22	67	95
2005	17 698	3 941	6 534	7 223	159	26	62	71
2006	16 332	3 525	6 038	6 769	107	8	35	64
2007	16 434	3 470	5 985	6 979	125	16	52	57
2008	14 676	3 367	4 969	6 340	119	18	42	59
Weiblich								
1991	10 697	2 548	3 748	4 401	114	36	44	34
1992	11 122	2 723	3 813	4 586	109	22	39	48
1993	11 132	2 780	3 922	4 430	131	23	52	56
1994	12 048	2 755	4 458	4 835	129	32	56	41
1995	12 410	3 103	4 337	4 970	122	47	34	41
1996	12 333	2 998	4 432	4 903	135	34	53	48
1997	12 895	3 039	4 639	5 217	103	14	46	43
1998	12 780	2 952	4 583	5 245	126	31	49	46
1999	13 414	3 201	4 699	5 514	117	22	40	55
2000	12 767	3 030	4 445	5 292	105	23	27	55
2001	12 097	2 889	4 262	4 946	79	21	21	37
2002	12 100	2 982	4 411	4 707	95	19	34	42
2003	11 500	2 884	4 075	4 541	100	24	38	38
2004	11 272	2 825	4 063	4 384	80	20	27	33
2005	11 039	2 906	3 807	4 326	65	20	19	26
2006	10 540	2 728	3 583	4 229	66	19	20	27
2007	10 485	2 559	3 542	4 384	50	10	18	22
2008	9 486	2 375	3 085	4 026	55	9	18	28
Insgesamt ¹⁾								
1991	30 694	6 397	11 192	13 105	415	74	150	191
1992	31 146	6 672	11 167	13 307	393	82	136	175
1993	30 828	6 629	11 528	12 671	387	64	148	175
1994	33 895	6 819	12 999	14 077	442	98	177	167
1995	33 724	7 083	12 525	14 116	432	107	142	183
1996	33 240	6 880	12 660	13 700	424	79	164	181
1997	35 395	6 920	13 497	14 978	373	51	149	173
1998	34 900	6 831	13 201	14 868	359	61	132	166
1999	36 337	7 155	13 524	15 658	391	56	131	204
2000	33 914	6 912	12 486	14 516	336	50	113	173
2001	31 669	6 748	11 687	13 234	286	50	115	121
2002	31 241	6 843	11 718	12 680	318	43	121	154
2003	30 758	7 079	11 363	12 316	316	56	114	146
2004	30 043	6 889	11 129	12 025	264	42	94	128
2005	28 761	6 851	10 350	11 560	224	46	81	97
2006	26 906	6 261	9 634	11 011	173	27	55	91
2007	26 940	6 038	9 531	11 371	176	27	70	79
2008	24 168	5 744	8 056	10 368	174	27	60	87

1) Einschl. ohne Angabe des Geschlechts.

Zeitreihen
2.4 Bei Straßenverkehrsunfällen verunglückte 15-17-Jährige nach dem Geschlecht*)
je 100 000 / 1 Mill. Einwohner 1991-2008

Jahr	Einwohner 15-17 Jahren	Verunglückte		Darunter Getötete	
		zusammen	je 100 000 Einwohner	zusammen	je 1 Mill. Einwohner
Männlich					
1991	1 240 731	19 976	1 610	301	243
1992	1 258 601	19 975	1 587	283	225
1993	1 289 129	19 655	1 525	256	199
1994	1 314 784	21 788	1 657	313	238
1995	1 347 729	21 262	1 578	310	230
1996	1 386 486	20 852	1 504	289	208
1997	1 418 473	22 455	1 583	270	190
1998	1 425 985	22 083	1 549	233	163
1999	1 415 871	22 907	1 618	274	194
2000	1 404 283	21 132	1 505	231	164
2001	1 408 438	19 566	1 389	207	147
2002	1 434 014	19 123	1 334	223	156
2003	1 467 696	19 237	1 311	216	147
2004	1 488 777	18 749	1 259	184	124
2005	1 491 877	17 698	1 186	159	107
2006	1 464 055	16 332	1 116	107	73
2007	1 407 385	16 434	1 168	125	89
2008	1 341 861	14 676	1 094	119	89
Weiblich					
1991	1 172 785	10 697	912	114	97
1992	1 187 290	11 122	937	109	92
1993	1 213 659	11 132	917	131	108
1994	1 239 778	12 048	972	129	104
1995	1 272 580	12 410	975	122	96
1996	1 311 531	12 333	940	135	103
1997	1 343 759	12 895	960	103	77
1998	1 349 788	12 780	947	126	93
1999	1 338 396	13 414	1 002	117	87
2000	1 329 415	12 767	960	105	79
2001	1 334 269	12 097	907	79	59
2002	1 357 839	12 100	891	95	70
2003	1 388 975	11 500	828	100	72
2004	1 409 371	11 272	800	80	57
2005	1 414 010	11 039	781	65	46
2006	1 389 910	10 540	758	66	47
2007	1 337 325	10 485	784	50	37
2008	1 275 123	9 486	744	55	43
Insgesamt ¹⁾					
1991	2 413 516	30 694	1 272	415	172
1992	2 445 891	31 146	1 273	393	161
1993	2 502 788	30 828	1 232	387	155
1994	2 554 562	33 895	1 327	442	173
1995	2 620 309	33 724	1 287	432	165
1996	2 698 017	33 240	1 232	424	157
1997	2 762 232	35 395	1 281	373	135
1998	2 775 773	34 900	1 257	359	129
1999	2 754 267	36 337	1 319	391	142
2000	2 733 698	33 914	1 241	336	123
2001	2 742 707	31 669	1 155	286	104
2002	2 791 853	31 241	1 119	318	114
2003	2 856 671	30 758	1 077	316	111
2004	2 898 148	30 043	1 037	264	91
2005	2 905 887	28 761	990	224	77
2006	2 853 965	26 906	943	173	61
2007	2 744 710	26 940	982	176	64
2008	2 616 984	24 168	924	174	66

*) Durchschnittliche Bevölkerung.

1) Einschl. ohne Angabe des Geschlechts.

Zeitreihen
2.5 Beteiligte 15-bis 17-Jährige an Unfällen mit Personenschaden
nach dem Geschlecht 1991-2008

Jahr	Insgesamt	dar.: Fahrer von				Fußgänger
		Mofas, Mopeds	Motor- rädern	Personen- kraftwagen	Fahrrädern	

Männlich						
1991	17 499	4 665	6 656	670	4 448	906
1992	17 208	5 006	5 186	815	5 079	985
1993	16 636	4 943	5 004	825	4 762	939
1994	18 268	5 701	5 627	799	4 998	1 004
1995	17 621	5 343	5 591	849	4 675	1 002
1996	17 152	5 027	5 794	757	4 310	1 108
1997	18 631	5 355	6 766	638	4 622	1 075
1998	18 376	5 501	6 696	603	4 349	1 067
1999	19 056	5 776	6 959	599	4 443	1 092
2000	17 644	5 491	6 183	578	4 155	1 068
2001	16 138	5 198	5 061	535	4 164	1 013
2002	15 860	5 167	4 938	485	4 019	1 094
2003	16 388	5 440	4 715	497	4 475	1 065
2004	16 256	5 509	4 659	459	4 344	1 114
2005	15 518	5 154	4 245	392	4 492	1 051
2006	14 338	4 957	3 639	430	4 070	1 081
2007	14 427	5 234	3 418	479	4 026	1 080
2008	12 781	4 757	2 726	493	3 704	914
Weiblich						
1991	5 130	934	789	110	2 331	921
1992	5 371	880	700	125	2 683	952
1993	5 033	794	671	124	2 470	950
1994	5 553	925	877	141	2 557	1 021
1995	5 495	869	994	144	2 467	982
1996	5 377	916	1 029	134	2 185	1 083
1997	6 063	1 193	1 187	118	2 410	1 120
1998	5 868	1 288	1 071	130	2 229	1 108
1999	6 169	1 364	1 139	136	2 386	1 095
2000	5 814	1 359	982	118	2 232	1 081
2001	5 550	1 301	825	113	2 098	1 171
2002	5 693	1 331	817	107	2 237	1 150
2003	5 598	1 365	748	115	2 284	1 057
2004	5 739	1 409	689	86	2 346	1 162
2005	5 993	1 376	696	104	2 598	1 172
2006	5 779	1 418	611	150	2 440	1 124
2007	5 918	1 590	573	208	2 321	1 194
2008	5 532	1 528	376	230	2 257	1 088
Insgesamt ¹⁾						
1991	22 629	5 599	7 445	780	6 779	1 827
1992	22 579	5 886	5 886	940	7 762	1 937
1993	21 669	5 737	5 675	949	7 232	1 889
1994	23 821	6 626	6 504	940	7 555	2 025
1995	23 175	6 226	6 593	998	7 164	1 993
1996	22 589	5 962	6 835	895	6 513	2 198
1997	24 743	6 565	7 973	758	7 041	2 196
1998	24 287	6 799	7 782	736	6 587	2 178
1999	25 246	7 148	8 104	736	6 832	2 190
2000	23 476	6 854	7 172	697	6 392	2 150
2001	21 696	6 502	5 887	649	6 263	2 185
2002	21 573	6 502	5 761	592	6 259	2 249
2003	21 994	6 807	5 463	612	6 761	2 125
2004	22 008	6 924	5 349	547	6 694	2 276
2005	21 519	6 532	4 943	496	7 092	2 224
2006	20 131	6 376	4 252	583	6 512	2 210
2007	20 355	6 824	3 993	687	6 351	2 278
2008	18 316	6 285	3 103	723	5 962	2 003

1) Einschl. ohne Angabe des Geschlechts.

Zeitreihen
2.6 Beteiligte 15-bis 17- Jährige als Hauptverursacher an Unfällen mit Personenschaden
nach Art der Verkehrsbeteiligung 1991-2008

Jahr	Insgesamt	dar.: Fahrer als Hauptverursacher				Fußgänger
		Mofas, Mopeds	Motor- rädern	Personen- kraftwagen	Fahrrädern	
Männlich						
1991	9 353	2 653	3 296	590	2 266	437
1992	9 097	2 762	2 530	711	2 551	449
1993	8 786	2 701	2 391	747	2 403	429
1994	9 479	3 031	2 708	702	2 555	389
1995	9 334	2 901	2 730	732	2 436	412
1996	8 940	2 656	2 813	675	2 204	481
1997	9 890	2 880	3 413	566	2 454	464
1998	9 552	2 894	3 339	519	2 245	450
1999	9 994	3 039	3 518	523	2 326	469
2000	9 305	2 900	3 173	489	2 178	455
2001	8 617	2 837	2 596	468	2 200	411
2002	8 540	2 812	2 599	416	2 139	469
2003	9 030	3 024	2 538	439	2 448	456
2004	8 973	3 158	2 439	408	2 390	467
2005	8 412	2 825	2 263	345	2 426	444
2006	8 005	2 882	1 955	369	2 220	473
2007	7 924	2 935	1 848	384	2 149	472
2008	6 994	2 744	1 411	371	1 985	361
Weiblich						
1991	2 136	446	383	88	841	352
1992	2 186	410	307	91	1 023	335
1993	2 043	370	295	101	926	338
1994	2 280	416	393	104	980	367
1995	2 315	399	473	107	947	367
1996	2 169	426	457	96	842	336
1997	2 497	587	559	91	883	352
1998	2 417	612	508	101	822	350
1999	2 557	654	534	110	898	338
2000	2 412	611	472	84	888	333
2001	2 345	641	405	83	848	348
2002	2 351	641	397	74	856	361
2003	2 347	677	350	84	903	322
2004	2 407	722	359	65	882	360
2005	2 544	703	363	71	996	390
2006	2 525	735	324	94	997	356
2007	2 564	837	288	128	914	381
2008	2 455	820	209	137	918	356
Insgesamt ¹⁾						
1991	11 489	3 099	3 679	678	3 107	789
1992	11 283	3 172	2 837	802	3 574	784
1993	10 829	3 071	2 686	848	3 329	767
1994	11 759	3 447	3 101	806	3 535	756
1995	11 671	3 304	3 205	844	3 393	779
1996	11 127	3 087	3 273	775	3 051	818
1997	12 404	3 476	3 976	659	3 338	817
1998	11 985	3 509	3 853	620	3 070	801
1999	12 558	3 694	4 056	634	3 225	807
2000	11 725	3 511	3 649	574	3 068	789
2001	10 964	3 479	3 002	551	3 048	759
2002	10 902	3 455	3 000	490	2 998	831
2003	11 380	3 702	2 888	523	3 351	779
2004	11 387	3 883	2 799	474	3 274	827
2005	10 961	3 529	2 628	416	3 422	835
2006	10 537	3 618	2 280	466	3 218	829
2007	10 491	3 772	2 137	512	3 065	853
2008	9 450	3 564	1 621	508	2 903	717

1) Einschl. ohne Angabe des Geschlechts.