

Verkehr

Unfälle im Straßenverkehr nach Geschlecht



2008

Erscheinungsfolge: jährlich
Erschienen am 26. Februar 2010
Artikelnummer: 5462407087004

Weitere Informationen zur Thematik dieser Publikation unter:
Telefon: +49 (0)611/75 4547; Fax: +49 (0)611/75 3924;
E-Mail: verkehrsunfaelle@destatis.de

© **Statistisches Bundesamt, Wiesbaden 2010**

Vervielfältigung und Verbreitung, auch auszugsweise, mit Quellenangabe gestattet.

Inhalt

Seite

Erläuterungen

Methodische Erläuterungen	4
Zeichenerklärungen und Abkürzungen	4

Textteil	5
----------------	---

Tabellenteil

1 Jahrestabellen

1.1 Das Straßenverkehrsunfallgeschehen 2007 - 2008 nach dem Geschlecht im Überblick	10
1.2 Bei Straßenverkehrsunfällen Verunglückte 2008 nach Art der Verkehrsbeteiligung, Verletzungsschwere, Altersgruppen und Geschlecht	11
1.3 Bei Straßenverkehrsunfällen verunglückte Pkw-Insassen 2008 nach Altersgruppen und Geschlecht	12
1.4 Beteiligte 2008 an Unfällen mit Personenschaden nach Altersgruppen und Geschlecht	15
1.5 Beteiligte 2008 an Unfällen mit Personenschaden als Hauptverursacher nach Altersgruppen und Geschlecht	16
1.6 Anteil der Hauptverursacher 2008 an allen Beteiligten in % bei Unfällen mit Personenschaden nach Altersgruppen und Geschlecht	17
1.7 Beteiligte Fahrzeugführer von Personenkraftwagen 2008 als Hauptverursacher und dabei Verunglückte nach Altersgruppen und Geschlecht	18
1.8 Beteiligte Fahrzeugführer von Personenkraftwagen 2008 an Unfällen mit Personenschaden nach Altersgruppen und Geschlecht sowie Leistung und Alter ihres Fahrzeugs	19
1.9 Beteiligte Fahrzeugführer von Personenkraftwagen 2008 an Unfällen mit Personenschaden als Hauptverursacher nach Altersgruppen und Geschlecht sowie Leistung und Alter ihres Fahrzeugs	20
1.10 Beteiligte Fahrzeugführer von Personenkraftwagen 2008 an Unfällen mit Personenschaden nach Altersgruppen, Unfallursachen und Geschlecht	21
1.11 Beteiligte Fahrzeugführer von Personenkraftwagen 2008 an Unfällen mit Personenschaden nach Altersgruppen, Unfallursachen und Geschlecht je 1 000 Beteiligte	22
1.12 Beteiligte Fahrzeugführer von Personenkraftwagen 2008 an Unfällen mit Personenschaden nach Altersgruppen und Geschlecht sowie Dauer der Fahrerlaubnis	23
1.13 Beteiligte Fahrzeugführer von Personenkraftwagen 2008 an Unfällen mit Personenschaden als Hauptverursacher nach Altersgruppen und Geschlecht sowie Dauer der Fahrerlaubnis	24

2 Zeitreihen

2.1	Bei Straßenverkehrsunfällen Verunglückte 1991 - 2008 nach Altersgruppen und Geschlecht	26
2.2	Bei Straßenverkehrsunfällen Verunglückte 1991 – 2008 nach Altersgruppen und Geschlecht je 100 000 Einwohner	28
2.3	Bei Straßenverkehrsunfällen Verunglückte 1991 – 2008 nach Art der Verkehrsbeteiligung und Geschlecht	30
2.4	Beteiligte 1991 – 2008 an Unfällen mit Personenschaden nach Art der Verkehrsbeteiligung und Geschlecht	
2.4.1	Beteiligte insgesamt	31
2.4.2	Hauptverursacher	32
2.4.3	Anteil der Hauptverursacher an allen Beteiligten in Prozent	33
2.5	Beteiligte Fahrzeugführer von Personenkraftwagen 1991 – 2008 an Unfällen mit Personenschaden nach Altersgruppen und Geschlecht	
2.5.1	Beteiligte insgesamt	34
2.5.2	Hauptverursacher	35
2.5.3	Anteil der Hauptverursacher an allen Beteiligten in Prozent	36

3 Bezugsdaten

3.1	Allgemeine Fahrerlaubnisse 2004 – Besitz von Fahrerlaubnissen nach Erlaubnisklassen	37
3.2	Allgemeine Fahrerlaubnisse 2004 – Besitz von Pkw - Fahrerlaubnissen nach Altersgruppen	37

Methodische Erläuterungen

Basis für die Veröffentlichung sind die Ergebnisse der Straßenverkehrsunfallstatistik. Grundlage für diese Statistik sind die Durchschläge der polizeilichen Verkehrsunfallanzeigen. Unfälle, zu denen die Polizei nicht hinzugezogen wurde, werden folglich in der Statistik nicht nachgewiesen. Dies dürfte insbesondere der Fall sein, wenn außer dem Unfallverursacher niemand an dem Unfall beteiligt war (insbesondere bei Alleinunfällen) bzw. wenn es zu einer gütlichen Einigung zwischen den Unfallparteien gekommen ist. Es ist aber davon auszugehen, dass der Anteil der nicht von der Polizei erfassten Unfälle an der Gesamtzahl der sich tatsächlich ereignenden Unfälle (Unfalldunkelziffer) mit zunehmender Unfallschwere zurückgeht.

Nachgewiesen werden die Unfälle nach dem Inlandskonzept, das heißt es werden - unabhängig von der Nationalität der Unfallbeteiligten - nur die Unfälle und Verunglückten registriert, die sich auf deutschen Straßen ereigneten bzw. hier zu Schaden kamen. Stirbt ein Deutscher im Ausland an den Folgen eines Verkehrsunfalls, so wird dieser - im Gegensatz zur Todesursachenstatistik - in der Straßenverkehrsunfallstatistik nicht nachgewiesen

Unfälle mit Personenschaden

sind Unfälle, bei denen unabhängig von der Höhe des Sachschadens Personen verletzt oder getötet wurden.

Beteiligte

sind alle Fahrzeugführer oder Fußgänger, die selbst oder deren Fahrzeug Schäden erlitten oder hervorgerufen haben. Verunglückte Mitfahrer zählen somit nicht zu den Unfallbeteiligten.

Der **Hauptverursacher** (1. Beteiligter) ist der Beteiligte, der nach Einschätzung der Polizei die Hauptschuld am Unfall trägt. Beteiligte an Alleinunfällen gelten immer als Hauptverursacher.

Verunglückte

sind Personen (auch Mitfahrer), die beim Unfall verletzt oder getötet wurden, dabei werden erfasst als

- **Getötete**
Personen, die innerhalb von 30 Tagen an den Unfallfolgen starben,
- **Schwerverletzte**
Personen, die unmittelbar zur stationären Behandlung (mindestens 24 Stunden) in einem Krankenhaus aufgenommen wurden,
- **Leichtverletzte**
alle übrigen Verletzten.

Unfallursachen

sind polizeilich festgestellte unmittelbare Ursachen und Umstände, die zum Unfall führten. Diese werden nach einem seit 1975 geltenden Ursachenverzeichnis von den Polizeibeamten aufgenommen. Es wird unterschieden nach **allgemeinen Unfallursachen** (Straßenverhältnisse, Witterungseinflüsse, Hindernisse) sowie **personenbezogenem Fehlverhalten** (bspw. zu schnelles Fahren, Vorfahrtsmissachtung), das bestimmten Fahrzeugführern oder Fußgängern zugeschrieben wird.

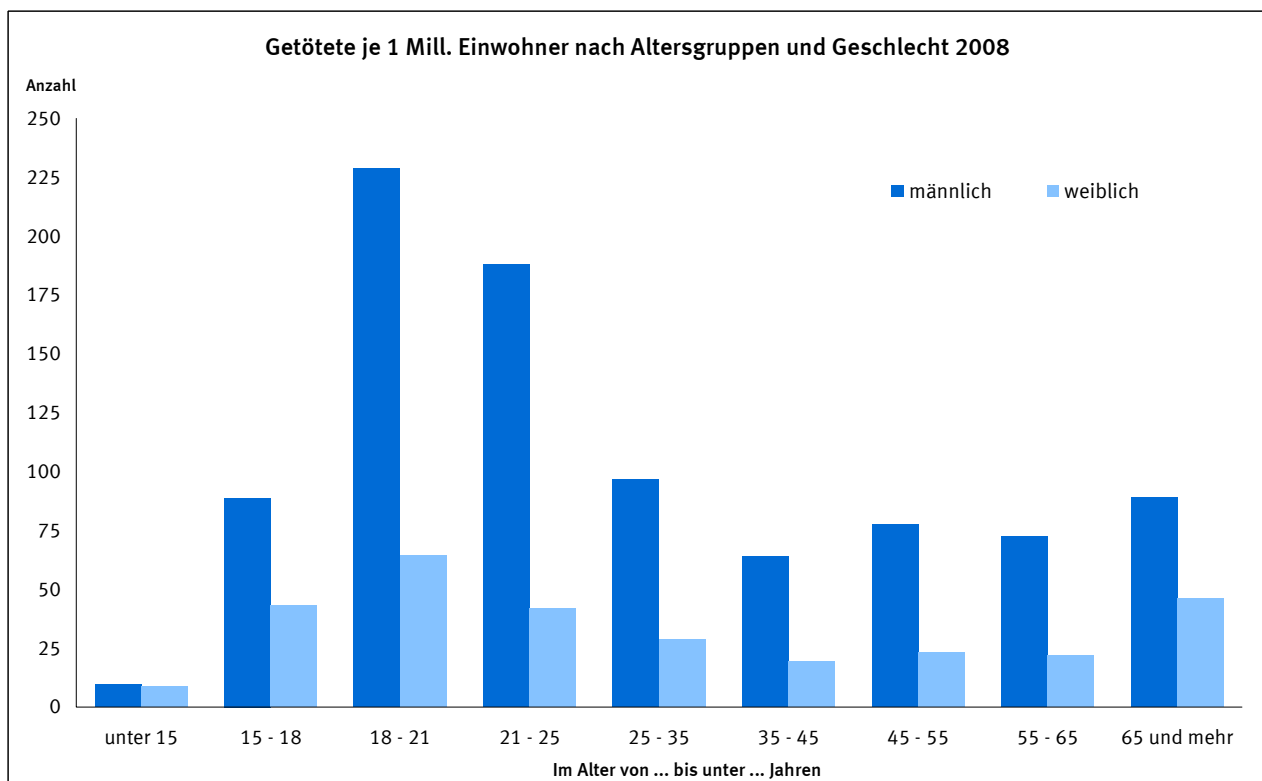
Zeichenerklärung und Abkürzungen

-	=	nichts vorhanden	%	=	Prozent
.	=	kein Nachweis vorhanden	t	=	Tonnen
oder __	=	grundsätzliche Änderung innerhalb einer Reihe, die den zeitlichen Vergleich beeinträchtigt	km	=	Kilometer
			tkm	=	Tonnenkilometer
			kg	=	Kilogramm
X	=	Nachweis ist nicht sinnvoll bzw. Fragestellung trifft nicht zu	Mrd.	=	Milliarde
			Mill.	=	Million
...	=	Angaben fallen später an			

Frauen haben im Straßenverkehr ein geringeres Risiko zu verunglücken und sind seltener schuld an Unfällen als Männer

Das Risiko für Frauen im Straßenverkehr zu verunglücken, ist deutlich geringer als das der Männer: 44% aller Verunglückten und 27% aller Getöteten im Straßenverkehr waren 2008 weiblichen Geschlechts. Dies wird auch deutlich, wenn man die Verunglücktenzahlen auf die Einwohnerzahl des jeweiligen Geschlechts bezieht: Je 100 000 Einwohner verunglückten 431 Frauen, aber 578 Männer im Straßenverkehr. Bei den Getöteten sind die Unterschiede zwischen den beiden Geschlechtern noch gravierender: Je 1 Mill. Einwohner starben 29 Frauen und 81 Männer im Straßenverkehr, damit wurden - bezogen auf die Einwohner – fast dreimal so viele Männer wie Frauen im Straßenverkehr getötet. Das im Vergleich zu den Männern geringere Unfallrisiko der Frauen trifft auf alle Altersjahrgänge zu.

Schaubild 1

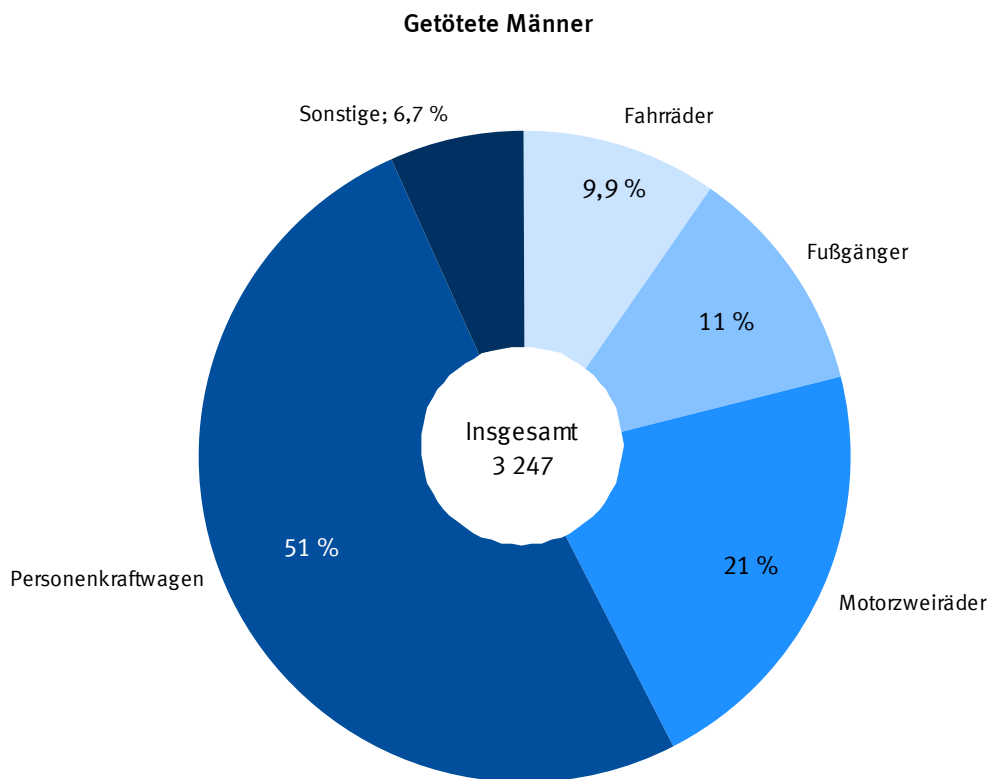
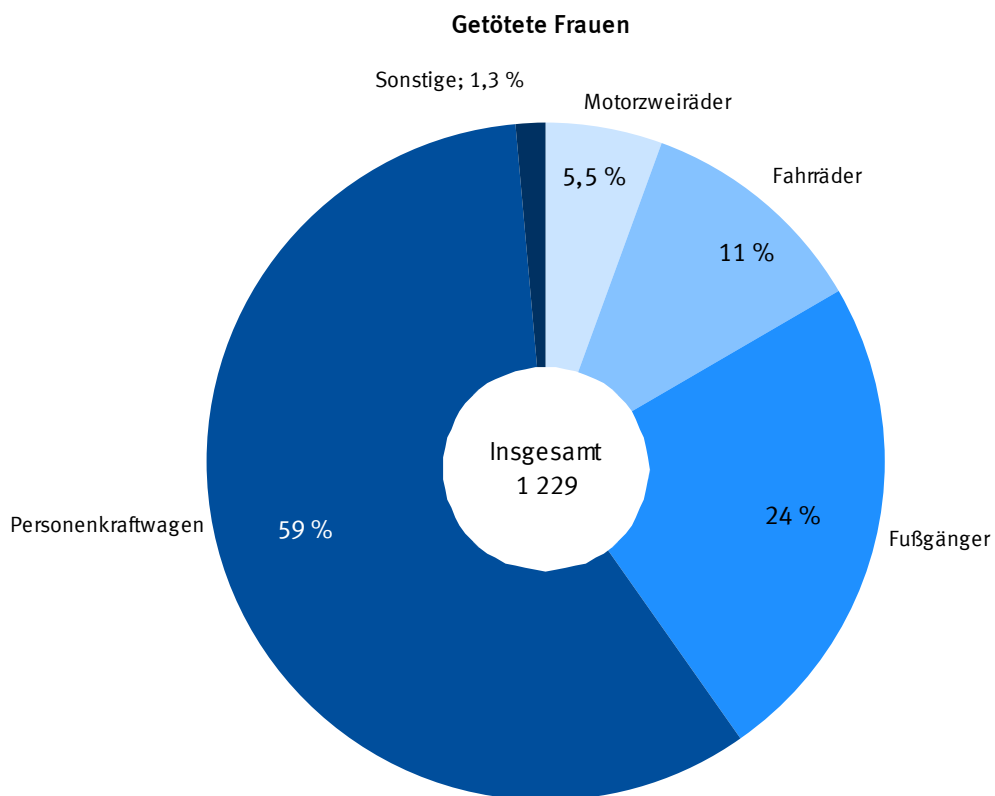


Wie bei den Männern sind Frauen im Alter zwischen 18 und 21 Jahren besonders unfallgefährdet: Je 1 Mill. Einwohner dieser Altersgruppe kamen 64 Frauen bei Straßenverkehrsunfällen ums Leben, bei den Männern war es sogar 229. Deutlich geringer ist der Wert für Mädchen unter 15 Jahren mit 9 Getöteten je 1 Mill. Einwohner, für die der geringste Wert ermittelt wurde.

Seniorinnen über 65 Jahren sind - bezogen auf die jeweiligen Einwohnerzahlen - die Altersgruppe, die am seltensten bei Verkehrsunfällen verunglückt, nämlich 229 Seniorinnen je 100 000 Einwohner. Senioren haben bezogen auf die Altersgruppen ihres Geschlechts ebenfalls das geringste Verunglückungsrisiko, sind jedoch im Vergleich zu den Frauen wesentlich stärker gefährdet (321 Verunglückte je 100 000 Einwohner). Noch stärker ist der geschlechtsbezogene Unterschied bei den getöteten Senioren: Je 1 Million Einwohner wurden 89 Männer im Straßenverkehr getötet, aber „nur“ 46 Frauen. Die Gründe hierfür sind im unterschiedlichen Verkehrsverhalten der Männer und Frauen zu suchen, das u. a. deutlich wird bei der Häufigkeit der Teilnahme am Verkehr und in der vermutlich größeren Bereitschaft der Frauen zu defensivem bzw. vorsichtigem Verhalten.

Im Jahr 2008 verunglückten insgesamt 232 457 (56%) männliche und 180 669 (44%) weibliche Verkehrsteilnehmer im Straßenverkehr. An den Unfallfolgen starben davon 3 247 (73%) Männer und Jungen bzw. 1 229 (27%) Frauen und Mädchen. Schwerverletzt wurden 44 031 (62%) Verkehrsteilnehmer und 26 585 (38%) Verkehrsteilnehmerinnen und weitere 185 179 (55%) bzw. 152 855 (45%) wurden leichtverletzt.

Getötete Frauen und Männer nach Art der Verkehrsbeteiligung 2008



Die überwiegende Mehrheit der verunglückten Frauen kam im Pkw zu Schaden, nämlich 117 138 oder 65%. 719 von ihnen wurden getötet (59% aller getöteten Frauen). Bei den Männern lag der Anteil der im Pkw Verunglückten bei 109 830 oder 47%. 1 648 Männer verunglückten im Pkw tödlich, das waren 51% aller im Straßenverkehr getöteten Männer. Frauen sitzen scheinbar noch immer seltener selbst am Steuer als Männer. Während rund 36% der Pkw-Insassinnen als Mitfahrerinnen verunglückten, saß nur etwa jeder vierte (23%) verunglückte männliche Pkw-Insasse nicht selbst am Steuer. Bei den Getöteten waren sogar 44% der Frauen nur Mitfahrerinnen gegenüber lediglich 19% bei den männlichen Mitfahrern.

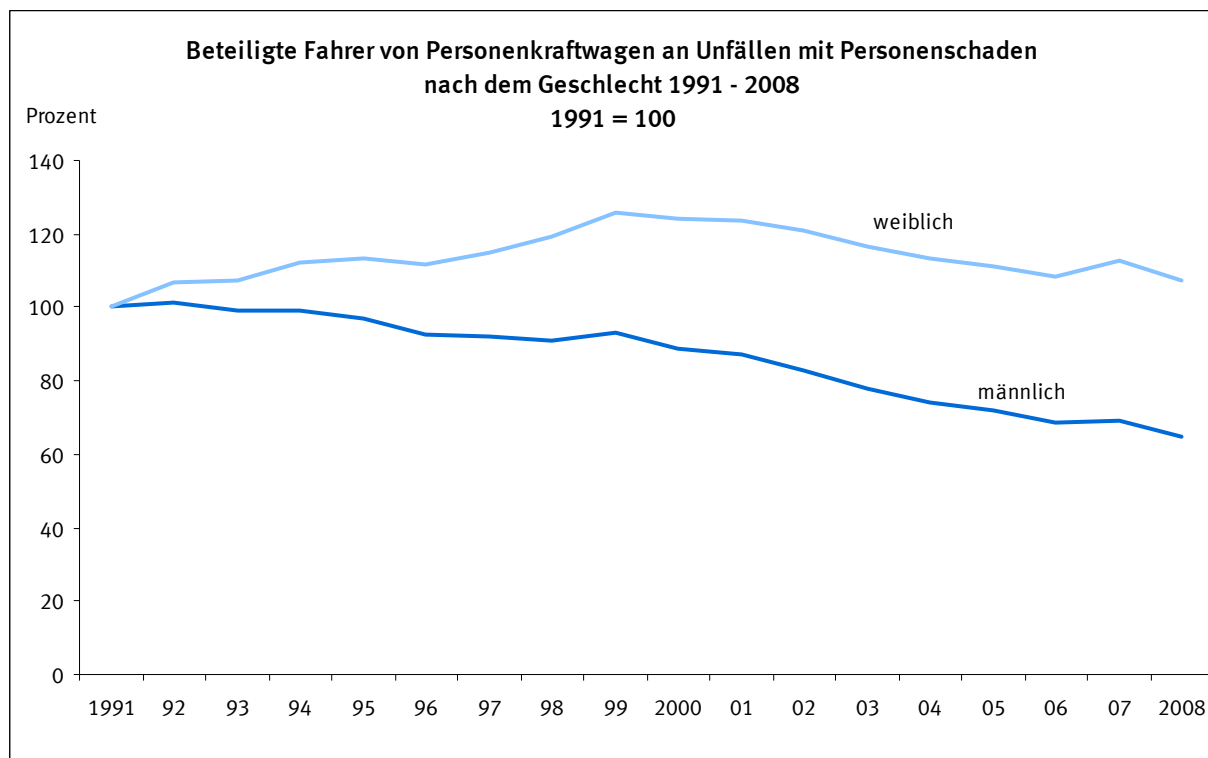
31 034 oder 17% der Frauen verunglückten als Benutzerin eines Fahrrades, 136 von ihnen wurden getötet. Von den verunglückten Männern waren mehr als ein Fünftel mit dem Fahrrad unterwegs (48 282). 320 männliche Fahrradbenutzer wurden tödlich verletzt.

Als Fußgänger/innen kamen 16 605 bzw. 9,2% der verunglückten Frauen und 16 751 bzw. 7,2% der verunglückten Männer zu Schaden. Hier waren ältere Frauen besonders betroffen: Jede fünfte Seniorin über 65 Jahre (20%), die bei Unfällen zu Schaden kam, verunglückte als Fußgängerin, bei den Senioren lag dieser Anteil dagegen nur bei 12%. Von allen getöteten Fußgängerinnen waren fast zwei Drittel Frauen im Alter von 65 und mehr Jahren. Bei den Männern lag der Anteil der getöteten Fußgänger im Alter über 65 Jahren bei etwas mehr als einem Drittel. Dies lässt darauf schließen, dass ältere Frauen häufiger als (ungeschützte) Fußgängerinnen am Verkehr teilnehmen und daher einem größeren Risiko ausgesetzt sind, schwerwiegende Verletzungen zu erleiden.

Frauen fahren noch immer relativ selten mit motorisierten Zweirädern und verunglücken folglich auch deutlich seltener als Männer mit diesen Verkehrsmitteln: Nur 5,4% der Frauen verunglückten mit einem Mofa, Moped oder Motorrad, dagegen waren es bei den Männern 19%.

Längerfristig betrachtet ist der Anteil der Frauen, die als Pkw-Fahrerinnen an Straßenverkehrsunfällen mit Personenschaden beteiligt waren, deutlich gestiegen. Im Jahr 2008 wurden 39% der 375 112 unfallbeteiligten Pkw mit Angaben zum Geschlecht von Frauen gesteuert. 1991 waren es noch 28% gewesen. Der Anteil der unfallbeteiligten Pkw-Fahrerinnen ist somit um 40% seit 1991 gestiegen.

Schaubild 3



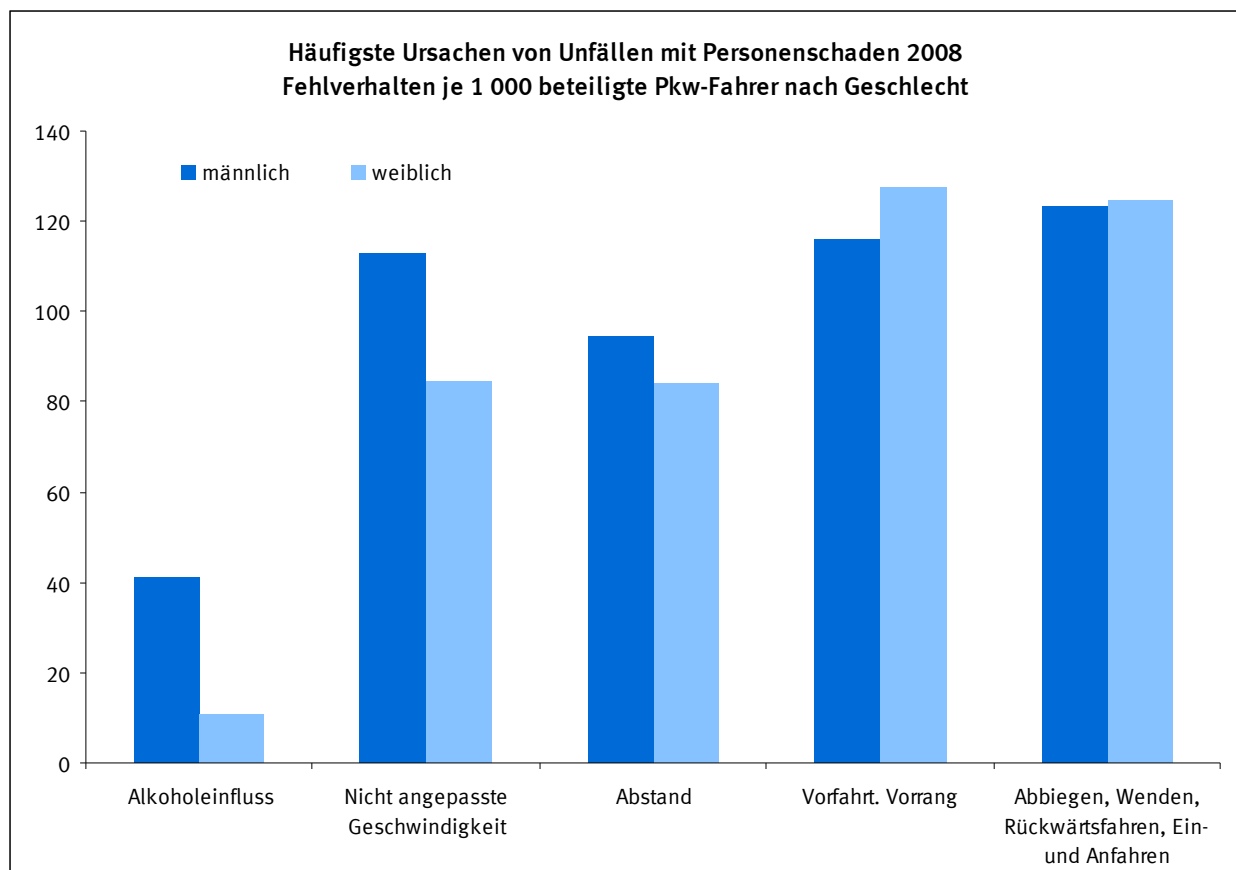
Geeignet für die Beurteilung der Fahrqualität sind Analysen der Unfallverursachung. Danach trugen Pkw-Fahrerinnen nicht so häufig die Hauptschuld an Unfällen, in die sie verwickelt waren, wie die Pkw-Fahrer. 58% der unfallbeteiligten Männer waren Hauptverursacher eines Unfalls mit Personenschaden, aber nur 54% der unfallbeteiligten Frauen. Eine differenzierte Betrachtung des jeweiligen Anteils der männlichen und weiblichen Hauptverursacher nach Altersgruppen zeigt folgendes: In den Altersklassen bis 59 Jahren war im Jahr 2008 der Anteil der Männer als Hauptverursacher höher als der der Frauen. Bei den unfallbeteiligten der Altersgruppen 60 Jahre und älter sind dagegen Frauen häufiger Hauptverursacher der Unfälle, in die sie verwickelt sind.

Insgesamt waren Unfälle, die von Pkw-Fahrerinnen verursacht wurden, weniger folgeschwer als die von Pkw-Fahrern. Je 1 000 Unfälle mit Personenschaden, bei denen eine Frau Hauptverursacherin war, verunglückten insgesamt 1 341 Personen, davon wurden 8 Personen getötet, 181 schwer- und 1 151 leichtverletzt. Bei den von Pkw-Fahrern verursachten Unfällen verunglückten je 1 000 Unfälle mit Personenschaden 1 362 Personen, davon wurden 17 Personen getötet, 213 schwer- und 1 133 leichtverletzt.

Auch bei anderen Arten der Verkehrsteilnahme trugen Frauen seltener die Schuld am Zustandekommen eines Unfalls als Männer. Besonders hoch sind die Unterschiede bei den Fahrradfahrern und Fußgängern. 35% der in einen Unfall verwickelten Fahrradfahrerinnen, aber 45% der beteiligten Fahrradfahrer galten als Verursacher des Unfalls. Bei den Fußgängern waren es 23% der beteiligten Fußgängerinnen, aber 33% der beteiligten Fußgänger. Als FahrerIn eines Motorzweirades, eines Omnibusses oder eines Güterkraftfahrzeuges waren Frauen, wenn es zu einem Unfall gekommen ist, häufiger als Männer die Verursacher dieses Unfalls.

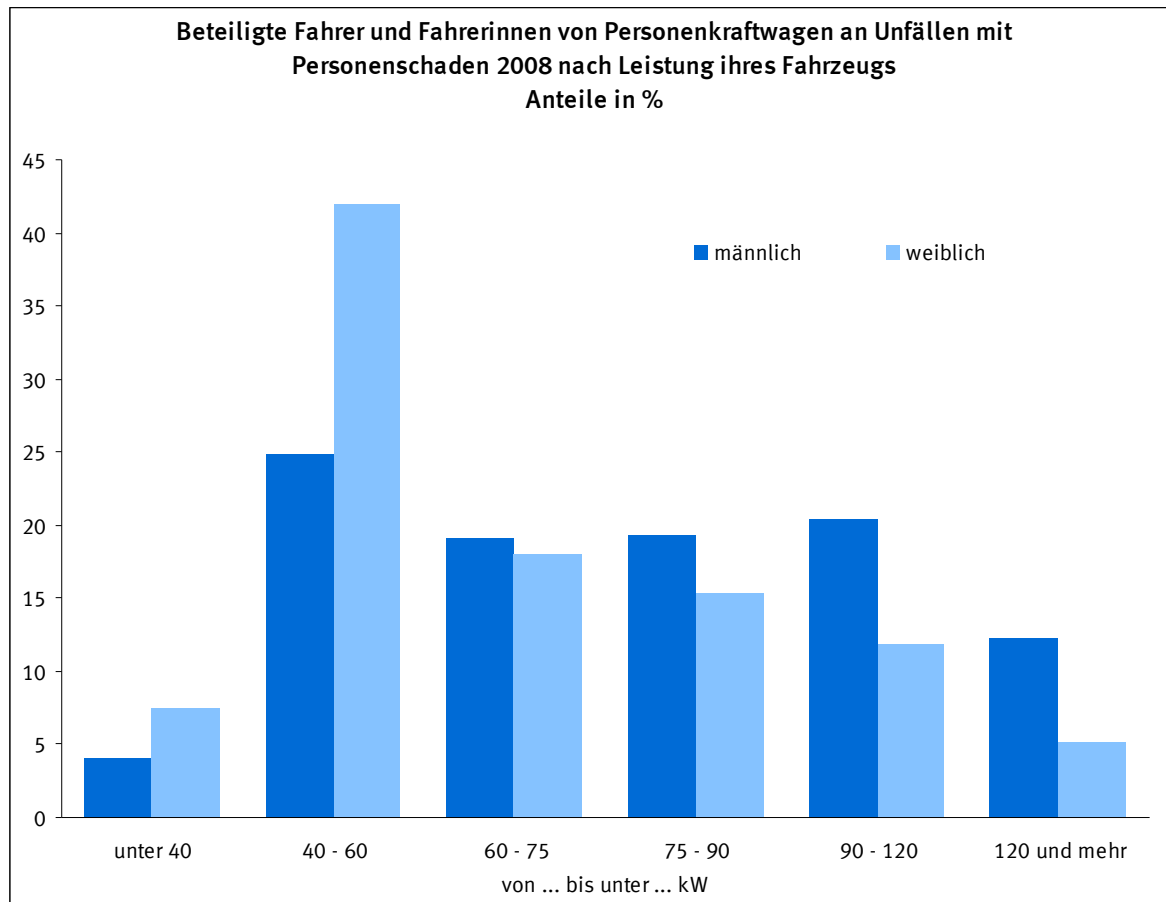
Bei der Analyse der Unfallursachen ergeben sich ebenfalls geschlechtsspezifische Unterschiede: Bei den Pkw-Fahrern stellte die Unfallursache „Fehler beim Abbiegen, Wenden, Rückwärtsfahren, Ein- und Anfahren“ mit (17%) das häufigste Fehlverhalten dar, gefolgt von „nicht angepasste Geschwindigkeit“ mit 16%. Bei den Pkw-Fahrerinnen war häufigstes Fehlverhalten das „Nichtbeachten der Vorfahrt/des Vorranges“ mit 20% (Männer 16%). Am zweithäufigsten machten unfallbeteiligte Pkw-Fahrerinnen Fehler beim „Abbiegen, Wenden etc.“ mit knapp 20%. Im Vergleich zu den Männern fielen Frauen seltener durch „Alkoholeinfluss“ (1,7% zu 5,7%) auf.

Schaubild 4



Auch was die Motorleistung der benutzten Fahrzeuge betrifft, zeigen sich auffallende geschlechtsspezifische Unterschiede: Frauen waren im Vergleich zu den Männern häufiger mit leistungsschwächeren Fahrzeugen in Unfälle verwickelt. 7,5% der unfallbeteiligten Frauen fuhren einen Pkw mit einer Motorleistung unter 40 kW (54 PS), dagegen waren dies nur 4,1% der Männer. 42% der Frauen und 25% der Männer saßen beim Unfall am Steuer eines Pkw mit einer Motorleistung zwischen 40 und 60 kW (54 bis 80 PS). Einen Pkw mit über 75 kW (102 PS) Motorleistung fuhren 32% der unfallbeteiligten Frauen, aber 52% der unfallbeteiligten Männer.

Schaubild 5



Jahrestabellen
1.1 Das Straßenverkehrsunfallgeschehen 2007 - 2008 nach dem Geschlecht im Überblick

Gegenstand der Nachweisung	Männlich		Veränderung 2008 gegenüber 2007 in %	Weiblich		Veränderung 2008 gegenüber 2007 in %
	2007	2 008		2007	2 008	
Verunglückte	246 323	232 457	- 5,6	189 513	180 669	- 4,7
dar.: Getötete	3 638	3 247	- 10,7	1 309	1 229	- 6,1
Bevölkerung (1 000) 1)	40 288	40 239	- 0,1	41 975	41 881	- 0,2
im Alter von ... bis unter ... Jahren						
unter 15	5 829	5 753	- 1,3	5 532	5 459	- 1,3
15 - 18	1 407	1 342	- 4,7	1 337	1 275	- 4,7
18 - 25	3 468	3 479	+ 0,3	3 342	3 344	+ 0,1
25 - 65	22 710	22 650	- 0,3	22 230	22 195	- 0,2
65 und mehr	6 873	7 014	+ 2,1	9 533	9 608	+ 0,8
Verunglückte						
dar.: Insassen von Pkw	118 461	109 830	- 7,3	125 684	117 138	- 6,8
Benutzer von Motorzweirädern	45 996	43 100	- 6,3	10 256	9 719	- 5,2
Radfahrer (einschl. Mitfahrer)	48 603	48 282	- 0,7	30 265	31 034	+ 2,5
Fußgänger	17 567	16 751	- 4,6	16 861	16 605	- 1,5
Getötete						
dar.: Insassen von Pkw	1 845	1 648	- 10,7	779	719	- 7,7
Benutzer von Motorzweirädern	840	698	- 16,9	67	68	+ 1,5
Radfahrer (einschl. Mitfahrer)	282	320	+ 13,5	143	136	- 4,9
Fußgänger	405	363	- 10,4	290	290	0,0
Verunglückte im Alter von ... bis unter ... Jahren						
unter 15	19 521	17 972	- 7,9	14 228	13 644	- 4,1
15 - 18	16 434	14 676	- 10,7	10 485	9 486	- 9,5
18 - 25	48 971	45 635	- 6,8	38 081	35 785	- 6,0
25 - 65	138 467	131 308	- 5,2	104 055	99 477	- 4,4
65 und mehr	22 551	22 487	- 0,3	22 491	22 026	- 2,1
Verunglückte je 100 000 Einwohner der jeweiligen Altersgruppe im Alter von ... bis unter ... Jahren						
Insgesamt	611	578	- 5,5	451	431	- 4,5
unter 15	335	312	- 6,7	257	250	- 2,8
15 - 18	1 168	1 094	- 6,3	784	744	- 5,1
18 - 25	1 412	1 312	- 7,1	1 140	1 070	- 6,1
25 - 65	610	580	- 4,9	468	448	- 4,2
65 und mehr	328	321	- 2,3	236	229	- 2,8
Getötete im Alter von ... bis unter ... Jahren						
unter 15	69	55	- 20,3	42	47	+ 11,9
15 - 18	125	119	- 4,8	50	55	+ 10,0
18 - 25	767	715	- 6,8	204	172	- 15,7
25 - 65	1 990	1 733	- 12,9	545	509	- 6,6
65 und mehr	685	624	- 8,9	468	442	- 5,6
Getötete je 1 Mill. Einwohner der jeweiligen Altersgruppe im Alter von ... bis unter ... Jahren						
Insgesamt	90	81	- 10,6	31	29	- 5,9
unter 15	12	10	- 19,2	8	9	+ 13,4
15 - 18	89	89	- 0,2	37	43	+ 15,4
18 - 25	221	205	- 7,1	61	51	- 15,8
25 - 65	88	77	- 12,7	25	23	- 6,5
65 und mehr	100	89	- 10,7	49	46	- 6,3
Beteiligte an Unfällen mit Personenschaden 2)	412 797	392 522	x	212 138	206 168	x
dar.: Pkw-Fahrer	245 276	230 423	x	151 408	144 689	x
Hauptverursacher an Unfällen mit Personenschaden 2)	218 637	209 995	x	101 700	99 661	x
dar.: Pkw-Fahrer	139 175	132 757	x	80 538	78 148	x
Anteil der Hauptverursacher an allen Beteiligten in %	53,0	53,5	x	47,9	48,3	x
Anteil der Pkw-Hauptverursacher an allen Pkw-Fahrern in %	56,7	57,6	x	53,2	54,0	x
Fehlverhalten der Fahrzeugführer bei Unfällen mit Personenschaden	277 291	260 942	- 5,9	119 596	115 442	- 3,5
dar.: Pkw-Fahrer	177 079	165 308	- 6,6	95 456	91 109	- 4,6
dar.: Alkoholeinfluss	10 187	9 485	- 6,9	1 583	1 524	- 3,7
Nicht angepasste Geschwindigkeit	29 803	26 071	- 12,5	13 433	12 274	- 8,6
Abstand	23 445	21 718	- 7,4	13 046	12 209	- 6,4
Vorfahrt, Vorrang	28 412	26 774	- 5,8	19 076	18 484	- 3,1
Fehlverhalten je 1 000 beteiligte Fahrer von Pkw	722	717	- 0,6	630	630	- 0,1
dar.: Alkoholeinfluss	42	41	- 0,9	10	11	+ 0,7
Nicht angepasste Geschwindigkeit	122	113	- 6,9	89	85	- 4,4
Abstand	96	94	- 1,4	86	84	- 2,1
Vorfahrt, Vorrang	116	116	+ 0,3	126	128	+ 1,4

1) Durchschnittliche Bevölkerung.

2) Für das Jahr 2007 sind beteiligte Männer und Frauen ohne Altersangaben nicht enthalten.

Jahrestabellen
1.2 Bei Straßenverkehrsunfällen Verunglückte 2008 nach Art der Verkehrsbeteiligung,
Verletzungsschwere, Altersgruppen und Geschlecht

Im Alter von ... bis unter ... Jahren	Ins- gesamt ¹⁾	Männlich					Weiblich				
		zu- sammen	darunter				zu- sammen	darunter			
			Fahrer und Mitfahrer von			Fuß- gänger		Fahrerinnen und Mitfahrerinnen von			Fuß- gänger
			Personen- kraftwagen	Motor- zweirädern	Fahrrädern			Personen- kraftwagen	Motor- zweirädern	Fahrrädern	
Innerhalb und außerhalb von Ortschaften											
Getötete	4 477	3 247	1 648	698	320	363	1 229	719	68	136	290
unter 6	35	17	11	-	1	3	18	12	-	1	5
6 - 10	19	14	6	-	5	3	5	4	-	-	1
10 - 15	48	24	6	3	10	5	24	12	-	6	6
15 - 18	174	119	41	48	13	15	55	32	9	5	9
18 - 21	436	344	272	34	5	27	92	78	7	2	4
21 - 25	451	371	236	95	9	15	80	67	5	2	6
25 - 30	373	279	159	78	7	21	94	73	6	5	9
30 - 35	238	194	97	53	13	16	44	36	3	1	3
35 - 40	226	180	84	51	10	15	46	35	5	1	5
40 - 45	319	243	103	81	10	23	76	47	11	5	10
45 - 50	359	280	117	90	19	26	79	47	13	11	8
50 - 55	281	216	96	50	23	19	65	38	2	11	10
55 - 60	280	216	98	36	32	26	64	37	5	7	14
60 - 65	166	125	54	20	21	14	41	29	1	3	8
65 - 70	238	162	67	28	29	30	76	42	1	18	14
70 - 75	218	146	64	16	38	23	72	28	-	16	28
75 und mehr	610	316	136	15	75	82	294	100	-	42	148
Ohne Angabe	6	1	1	-	-	-	4	2	-	-	2
Schwerverletzte	70 644	44 031	16 763	11 743	8 729	4 174	26 585	13 815	1 946	5 666	4 471
unter 6	960	576	174	4	67	305	383	199	2	31	138
6 - 10	1 428	941	152	7	254	511	486	127	3	74	268
10 - 15	2 484	1 463	162	69	739	452	1 021	188	41	348	414
15 - 18	4 099	2 668	456	1 499	480	178	1 430	526	364	281	221
18 - 21	7 196	4 579	2 919	1 018	312	202	2 615	2 036	205	172	169
21 - 25	6 063	4 032	2 343	931	373	197	2 030	1 486	153	204	146
25 - 30	5 514	3 684	1 731	1 017	455	227	1 830	1 254	143	246	141
30 - 35	4 164	2 797	1 133	834	457	133	1 365	907	119	207	100
35 - 40	4 489	2 994	1 072	944	541	171	1 493	943	146	260	108
40 - 45	5 720	3 917	1 215	1 354	797	216	1 802	1 003	238	367	145
45 - 50	5 695	3 828	1 123	1 434	752	211	1 865	977	210	442	195
50 - 55	4 677	2 940	927	980	623	178	1 736	867	171	459	190
55 - 60	3 979	2 405	782	629	586	190	1 574	780	73	446	239
60 - 65	2 807	1 644	521	366	477	165	1 163	484	31	435	186
65 - 70	3 334	1 814	566	323	658	197	1 520	603	15	566	285
70 - 75	3 108	1 570	569	208	521	216	1 536	584	19	507	380
75 und mehr	4 872	2 153	904	124	632	421	2 716	841	12	618	1 141
Ohne Angabe	55	26	14	2	5	4	20	10	1	3	5
Leichtverletzte	338 403	185 179	91 419	30 659	39 233	12 214	152 855	102 604	7 705	25 232	11 844
unter 6	4 939	2 655	1 505	13	317	695	2 268	1 511	4	170	407
6 - 10	7 273	4 208	1 311	40	1 407	1 275	3 057	1 436	29	585	849
10 - 15	14 462	8 074	1 548	167	4 787	1 330	6 382	2 015	140	2 666	1 255
15 - 18	19 895	11 889	2 283	5 989	2 774	597	8 001	3 185	1 982	1 827	789
18 - 21	34 494	18 845	12 551	3 110	1 894	720	15 639	12 275	1 061	1 326	696
21 - 25	32 802	17 464	11 275	2 389	2 162	749	15 329	11 872	736	1 728	646
25 - 30	31 747	17 062	9 932	2 397	2 700	810	14 676	11 163	621	1 903	622
30 - 35	24 679	13 767	7 651	1 939	2 337	600	10 903	8 304	434	1 378	479
35 - 40	26 661	14 910	7 897	2 312	2 787	652	11 744	8 890	537	1 466	523
40 - 45	30 841	17 322	8 503	3 050	3 472	793	13 508	9 812	738	1 946	612
45 - 50	27 686	15 455	7 016	3 213	3 159	721	12 226	8 524	652	1 996	671
50 - 55	21 528	11 560	5 343	2 146	2 481	622	9 960	6 813	390	1 745	643
55 - 60	17 010	9 114	4 314	1 445	2 085	509	7 891	5 199	189	1 514	625
60 - 65	11 412	6 176	2 844	908	1 630	433	5 232	3 239	70	1 197	470
65 - 70	12 070	6 309	2 723	753	2 028	498	5 758	3 238	70	1 531	593
70 - 75	9 279	4 779	2 098	490	1 549	466	4 499	2 456	28	1 107	608
75 und mehr	10 798	5 238	2 536	266	1 525	681	5 555	2 570	20	1 084	1 318
Ohne Angabe	827	352	89	32	139	63	227	102	4	63	38
Getötete und Verletzte insgesamt	413 524	232 457	109 830	43 100	48 282	16 751	180 669	117 138	9 719	31 034	16 605
unter 6	5 934	3 248	1 690	17	385	1 003	2 669	1 722	6	202	550
6 - 10	8 720	5 163	1 469	47	1 666	1 789	3 548	1 567	32	659	1 118
10 - 15	16 994	9 561	1 716	239	5 536	1 787	7 427	2 215	181	3 020	1 675
15 - 18	24 168	14 676	2 780	7 536	3 267	790	9 486	3 743	2 355	2 113	1 019
18 - 21	42 126	23 768	15 742	4 162	2 211	949	18 346	14 389	1 273	1 500	869
21 - 25	39 316	21 867	13 854	3 415	2 544	961	17 439	13 425	894	1 934	798
25 - 30	37 634	21 025	11 822	3 492	3 162	1 058	16 600	12 490	770	2 154	772
30 - 35	29 081	16 758	8 881	2 826	2 807	749	12 312	9 247	556	1 586	582
35 - 40	31 376	18 084	9 053	3 307	3 338	838	13 283	9 868	688	1 727	636
40 - 45	36 880	21 482	9 821	4 485	4 279	1 032	15 386	10 862	987	2 318	767
45 - 50	33 740	19 563	8 256	4 737	3 930	958	14 170	9 548	875	2 449	874
50 - 55	26 486	14 716	6 366	3 176	3 127	819	11 761	7 718	563	2 215	843
55 - 60	21 269	11 735	5 194	2 110	2 703	725	9 529	6 016	267	1 967	878
60 - 65	14 385	7 945	3 419	1 294	2 128	612	6 436	3 752	102	1 635	664
65 - 70	15 642	8 285	3 356	1 104	2 715	725	7 354	3 883	86	2 115	892
70 - 75	12 605	6 495	2 731	714	2 108	705	6 107	3 068	47	1 630	1 016
75 und mehr	16 280	7 707	3 576	405	2 232	1 184	8 565	3 511	32	1 744	2 607
Ohne Angabe	888	379	104	34	144	67	251	114	5	66	45

1) Einschl. ohne Angabe des Geschlechts.

Jahrestabellen
1.3 Bei Straßenverkehrsunfällen verunglückte Pkw-Insassen 2008
nach Altersgruppen und Geschlecht

Im Alter von ... bis unter ... Jahren	Männlich					Weiblich				
	Fahrer und Mitfahrer zusammen	davon Fahrer	Anteile der Fahrer an zusammen	davon Mitfahrer	Anteile der Mitfahrer an zusammen	Fahrerinnen und Mitfahre- rinnen zusammen	davon Fahrerinnen	Anteile der Fahrerinnen an zusammen	davon Mitfahre- rinnen	Anteile der Mitfahre- rinnen an zusammen
	Anzahl		%	Anzahl	%	Anzahl		%	Anzahl	%

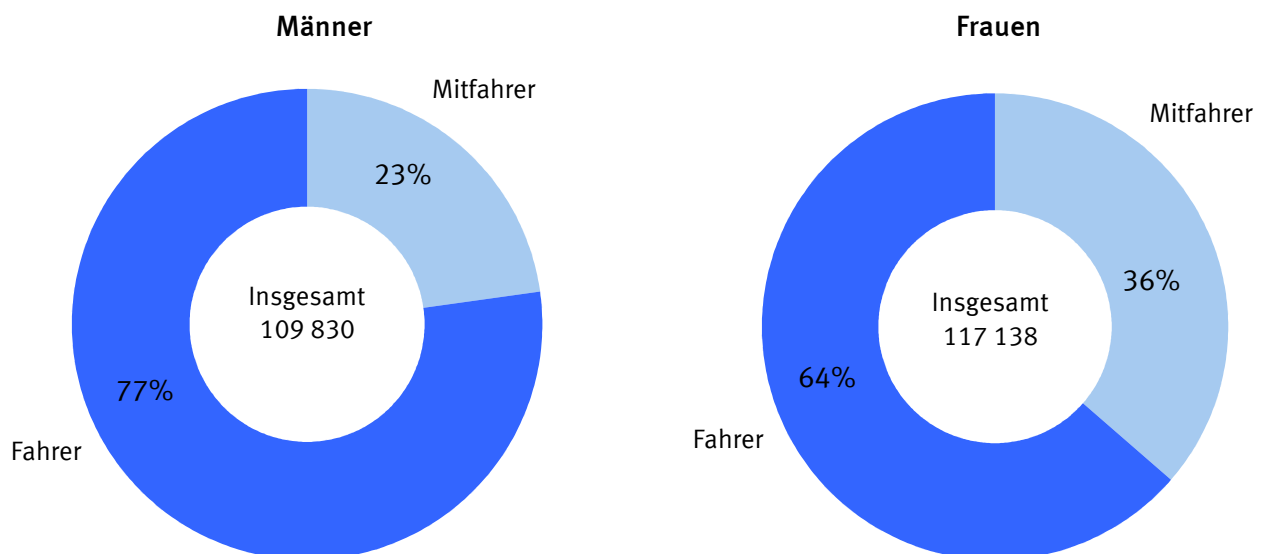
Verunglückte

unter 15	4 875	23	0,5	4 852	99,5	5 504	10	0,2	5 494	99,8
15 - 18	2 780	304	10,9	2 476	89,1	3 743	159	4,2	3 584	95,8
18 - 21	15 742	11 646	74,0	4 096	26,0	14 389	9 650	67,1	4 739	32,9
21 - 25	13 854	10 676	77,1	3 178	22,9	13 425	9 569	71,3	3 856	28,7
25 - 35	20 703	16 744	80,9	3 959	19,1	21 737	16 279	74,9	5 458	25,1
35 - 45	18 874	16 397	86,9	2 477	13,1	20 730	15 983	77,1	4 747	22,9
45 - 55	14 622	12 819	87,7	1 803	12,3	17 266	12 461	72,2	4 805	27,8
55 - 65	8 613	7 673	89,1	940	10,9	9 768	5 985	61,3	3 783	38,7
65 - 75	6 087	5 331	87,6	756	12,4	6 951	3 167	45,6	3 784	54,4
75 und mehr	3 576	3 117	87,2	459	12,8	3 511	1 308	37,3	2 203	62,7
Ohne Angabe	104	60	x	44	x	114	47	x	67	x
Insgesamt ...	109 830	84 790	77,2	25 040	22,8	117 138	74 618	63,7	42 520	36,3

dar. Getötete

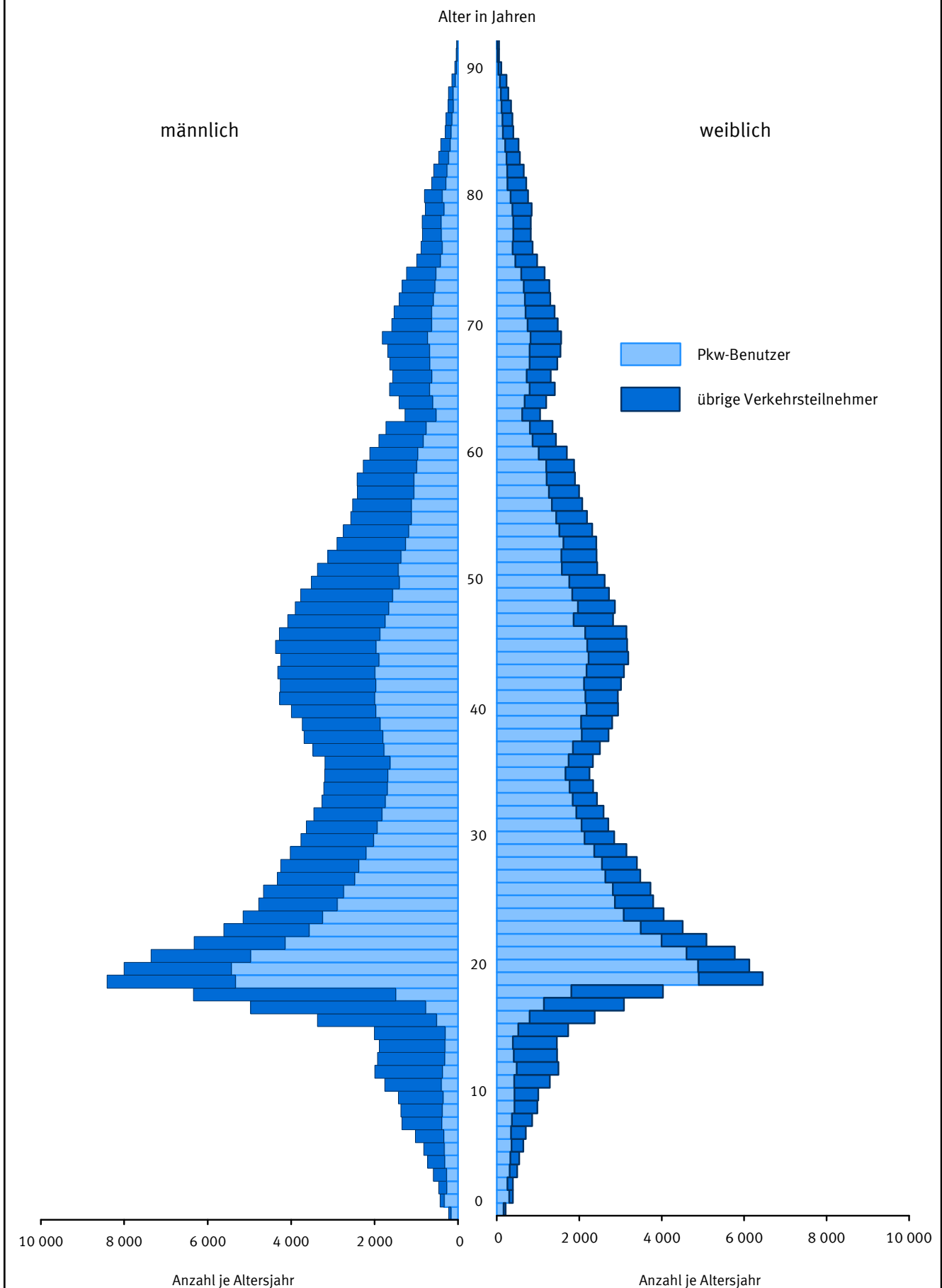
unter 15	23	-	x	23	x	28	-	X	28	X
15 - 18	41	9	22,0	32	78,0	32	3	9,4	29	90,6
18 - 21	272	200	73,5	72	26,5	78	50	64,1	28	35,9
21 - 25	236	184	78,0	52	22,0	67	44	65,7	23	34,3
25 - 35	256	214	83,6	42	16,4	109	83	76,1	26	23,9
35 - 45	187	165	88,2	22	11,8	82	60	73,2	22	26,8
45 - 55	213	189	88,7	24	11,3	85	59	69,4	26	30,6
55 - 65	152	133	87,5	19	12,5	66	40	60,6	26	39,4
65 - 75	131	118	90,1	13	9,9	70	32	45,7	38	54,3
75 und mehr	136	122	89,7	14	10,3	100	33	33,0	67	67,0
Ohne Angabe	1	1	x	-	x	2	2	X	-	X
Insgesamt ...	1 648	1 335	81,0	313	19,0	719	406	56,5	313	43,5

Verunglückte Pkw-Insassen 2008 nach Geschlecht



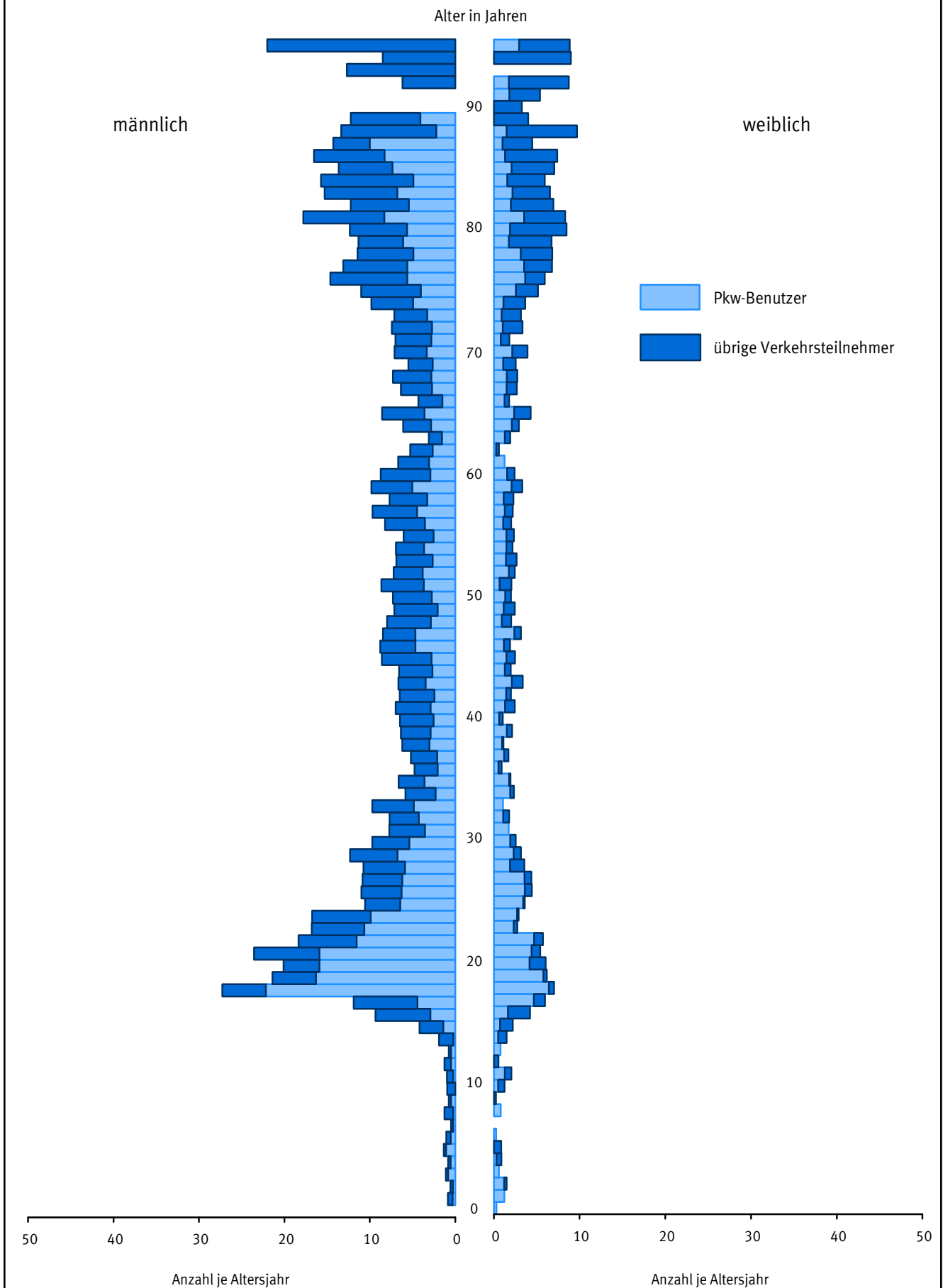
Straßenverkehrsunfälle 2008

Verunglückte nach Altersjahren
darunter verunglückte Pkw-Benutzer



Straßenverkehrsunfälle 2008

Getötete nach Altersjahren je 100 000 Einwohner
darunter getötete Pkw-Benutzer



Jahrestabellen
1.4 Beteiligte 2008 an Unfällen mit Personenschaden nach Altersgruppen und Geschlecht*)

Im Alter von ... bis unter ... Jahren	Beteiligte insgesamt	Fahrzeugführer von									Fuß- gänger	Sonstige
		Mofas, Mopeds	Motor- rädern	Perso- nen- kraft- wagen	Kraft- omni- bussen, Obussen	Güter- kraft- fahr- zeugen	Land- wirt. Zugma- schinen	übrigen Kraft- fahr- zeugen	Kraftfahr- zeugen zusammen	Fahr- rädern		
unter 15	20 945	79	14	95	1	8	3	8	208	12 225	8 306	206
männlich	13 251	69	12	68	1	6	3	6	165	8 149	4 827	110
weiblich	7 672	10	2	22	-	-	-	2	36	4 071	3 472	93
15 - 18	18 316	6 285	3 103	723	-	16	91	23	10 241	5 962	2 003	110
männlich	12 781	4 757	2 726	493	-	12	89	21	8 098	3 704	914	65
weiblich	5 532	1 528	376	230	-	4	2	2	2 142	2 257	1 088	45
18 - 21	52 069	2 605	2 623	39 387	4	982	135	140	45 876	4 107	1 959	127
männlich	32 894	1 885	2 309	23 934	4	889	125	122	29 268	2 508	1 038	80
weiblich	19 158	719	314	15 443	-	91	10	18	16 595	1 597	919	47
21 - 25	53 661	1 568	2 661	39 652	69	2 348	158	218	46 674	4 914	1 884	189
männlich	33 684	1 109	2 382	23 610	61	2 169	151	185	29 667	2 866	1 036	115
weiblich	19 959	458	279	16 030	8	177	7	33	16 992	2 048	846	73
25 - 30	56 100	1 488	2 755	39 334	224	3 822	147	292	48 062	5 779	1 976	283
männlich	35 639	1 115	2 487	22 964	214	3 624	140	257	30 801	3 506	1 159	173
weiblich	20 442	373	268	16 355	10	196	7	35	17 244	2 271	817	110
30 - 35	47 290	1 258	2 187	32 487	423	4 043	112	258	40 768	4 785	1 469	268
männlich	30 806	981	1 959	19 114	391	3 871	108	229	26 653	3 112	841	200
weiblich	16 460	277	228	13 355	31	172	4	29	14 096	1 673	624	67
35 - 40	53 882	1 431	2 623	36 593	612	4 731	151	266	46 407	5 461	1 593	421
männlich	34 954	1 129	2 337	21 193	554	4 504	141	244	30 102	3 631	901	320
weiblich	18 910	302	285	15 388	58	225	10	21	16 289	1 829	692	100
40 - 45	64 106	1 786	3 782	41 523	891	5 795	190	363	54 330	7 113	1 971	692
männlich	41 959	1 356	3 391	24 069	810	5 522	183	314	35 645	4 651	1 138	525
weiblich	22 121	429	390	17 439	81	271	6	49	18 665	2 462	831	163
45 - 50	57 786	1 674	4 016	36 043	987	5 249	209	293	48 471	6 765	1 965	585
männlich	38 423	1 328	3 647	21 365	903	4 992	203	265	32 703	4 202	1 045	473
weiblich	19 337	346	369	14 666	84	255	6	28	15 754	2 558	915	110
50 - 55	44 879	1 124	2 671	28 116	800	3 938	152	253	37 054	5 633	1 766	426
männlich	29 834	890	2 447	17 025	759	3 785	144	219	25 269	3 336	876	353
weiblich	15 032	234	224	11 082	41	152	8	33	11 774	2 297	890	71
55 - 60	36 307	804	1 632	23 088	708	2 864	135	176	29 407	4 901	1 696	303
männlich	24 704	677	1 556	14 838	672	2 773	130	161	20 807	2 869	780	248
weiblich	11 592	127	76	8 244	36	89	5	14	8 591	2 031	915	55
60 - 65	23 941	534	910	15 329	269	1 295	90	124	18 551	3 922	1 330	138
männlich	16 562	482	886	10 479	261	1 865	86	111	13 570	2 246	643	103
weiblich	7 374	52	24	4 847	8	29	4	13	4 977	1 675	687	35
65 - 70	24 418	507	700	15 419	111	661	100	90	17 588	5 007	1 696	127
männlich	16 748	466	682	10 959	107	640	95	79	13 028	2 851	779	90
weiblich	7 666	41	18	4 459	4	21	5	11	4 559	2 155	916	36
70 - 75	18 651	432	355	11 692	41	263	87	68	12 938	3 868	1 764	81
männlich	12 657	394	350	8 504	39	244	84	62	9 677	2 204	733	43
weiblich	5 989	38	5	3 185	2	19	3	6	3 258	1 663	1 030	38
75 und mehr	22 047	316	134	13 262	8	89	82	88	13 979	4 059	3 856	153
männlich	14 279	292	130	10 028	7	83	79	73	10 692	2 289	1 215	83
weiblich	7 758	24	4	3 231	1	5	3	15	3 283	1 770	2 635	70
Zusammen	594 398	21 891	30 166	372 743	5 148	36 104	1 842	2 660	470 554	84 501	35 234	4 109
männlich	389 175	16 930	27 301	228 643	4 783	34 979	1 761	2 348	316 145	52 124	17 925	2 981
weiblich	205 002	4 958	2 862	143 976	364	1 706	80	309	154 255	32 357	17 277	1 113
Ohne Angabe	22 343	216	253	15 031	114	1 720	50	197	17 581	2 068	544	2 150
männlich	3 347	62	53	1 780	29	170	8	27	2 129	805	200	213
weiblich	1 166	1	6	713	2	3	-	5	730	272	94	70
Insgesamt	616 741	22 107	30 419	387 774	5 262	37 824	1 892	2 857	488 135	86 569	35 778	6 259
männlich	392 522	16 992	27 354	230 423	4 812	34 459	1 769	2 375	318 272	52 929	18 125	3 194
weiblich	206 168	4 959	2 868	144 689	366	1 709	80	314	154 985	32 629	17 371	1 183

*) Summenzeilen einschl. ohne Angabe des Geschlechts.

Jahrestabellen

1.5 Beteiligte 2008 an Unfällen mit Personenschaden als Hauptverursacher nach Altersgruppen und Geschlecht *)

Im Alter von ... bis unter ... Jahren	Beteiligte insgesamt	Fahrzeugführer von									Fuß- gänger	Sonstige
		Mofas, Mopeds	Motor- rädern	Perso- nen- kraft- wagen	Kraft- omni- bussen, Obussen	Güter- kraft- fahr- zeugen	Land- wirt. Zugma- schinen	übrigen Kraft- fahr- zeugen	Kraftfahr- zeugen zusammen	Fahr- rädern		
unter 15	9 398	68	12	65	-	5	3	8	161	6 021	3 120	96
männlich	6 460	59	10	50	-	3	3	6	131	4 296	1 978	55
weiblich	2 928	9	2	13	-	-	-	2	26	1 722	1 140	40
15 - 18	9 450	3 564	1 621	508	-	10	63	18	5 784	2 903	717	46
männlich	6 994	2 744	1 411	371	-	10	63	16	4 615	1 985	361	33
weiblich	2 455	820	209	137	-	-	-	2	1 168	918	356	13
18 - 21	34 169	1 391	1 401	27 870	3	768	97	100	31 630	1 849	628	62
männlich	22 319	996	1 232	17 525	3	696	89	87	20 628	1 271	378	42
weiblich	11 840	394	169	10 339	-	70	8	13	10 993	578	249	20
21 - 25	31 256	793	1 458	24 305	32	1 645	103	145	28 481	2 128	571	76
männlich	20 618	555	1 320	15 174	29	1 524	97	126	18 825	1 395	352	46
weiblich	10 630	237	138	9 127	3	120	6	19	9 650	733	218	29
25 - 30	29 316	643	1 430	21 446	77	2 487	88	177	26 348	2 287	557	124
männlich	19 452	474	1 292	13 050	73	2 360	83	159	17 491	1 533	357	71
weiblich	9 853	169	138	8 387	4	126	5	18	8 847	753	200	53
30 - 35	23 265	512	1 041	16 567	158	2 398	69	140	20 885	1 865	418	97
männlich	15 688	379	930	10 068	145	2 299	67	124	14 012	1 321	283	72
weiblich	7 566	133	111	6 492	12	99	2	16	6 865	544	133	24
35 - 40	25 625	535	1 209	18 237	236	2 658	87	132	23 094	1 971	411	149
männlich	16 778	406	1 074	10 594	212	2 521	81	120	15 008	1 395	269	106
weiblich	8 841	129	134	7 639	24	136	6	12	8 080	576	142	43
40 - 45	30 168	700	1 655	20 618	332	3 295	117	200	26 917	2 517	492	242
männlich	20 086	517	1 457	12 126	302	3 139	113	177	17 831	1 758	320	177
weiblich	10 072	183	197	8 487	30	155	3	23	9 078	759	172	63
45 - 50	27 128	709	1 722	17 994	347	2 946	118	158	23 994	2 460	489	185
männlich	18 313	559	1 543	10 782	318	2 781	114	140	16 237	1 622	310	144
weiblich	8 800	150	179	7 205	29	164	4	18	7 749	833	177	41
50 - 55	21 101	477	1 119	14 085	328	2 266	91	143	18 509	2 040	409	143
männlich	14 334	367	1 004	8 612	308	2 170	85	126	12 672	1 317	239	106
weiblich	6 761	110	115	5 470	20	95	6	17	5 833	723	170	35
55 - 60	17 598	381	713	12 091	319	1 637	77	93	15 311	1 791	367	129
männlich	12 275	310	669	7 803	300	1 583	75	85	10 825	1 145	204	101
weiblich	5 318	71	44	4 284	19	53	2	8	4 481	646	163	28
60 - 65	11 793	230	418	8 329	123	746	53	69	9 968	1 487	275	63
männlich	8 363	204	407	5 664	121	725	50	63	7 234	935	142	52
weiblich	3 428	26	11	2 664	2	21	3	6	2 733	551	133	11
65 - 70	12 402	250	319	9 004	73	423	58	51	10 178	1 819	336	69
männlich	8 833	227	312	6 348	70	410	56	41	7 464	1 122	196	51
weiblich	3 567	23	7	2 655	3	13	2	10	2 713	697	140	17
70 - 75	10 231	246	160	7 692	30	180	59	43	8 410	1 459	324	38
männlich	7 292	223	156	5 553	29	168	57	39	6 225	873	168	26
weiblich	2 938	23	4	2 138	1	12	2	4	2 184	586	156	12
75 und mehr	13 224	186	71	10 128	3	66	71	56	10 581	1 886	680	77
männlich	9 460	168	67	7 576	3	61	68	47	7 990	1 135	283	52
weiblich	3 762	18	4	2 550	-	5	3	9	2 589	751	397	25
Zusammen	306 124	10 685	14 349	208 939	2 061	21 530	1 154	1 533	260 251	34 483	9 794	1 596
männlich	207 265	8 188	12 884	131 296	1 913	20 450	1 101	1 356	177 188	23 103	5 840	1 134
weiblich	98 759	2 495	1 462	77 587	147	1 069	52	177	82 989	11 370	3 946	454
Ohne Angabe	14 490	176	192	8 904	74	1 011	40	79	10 476	1 774	398	1 842
männlich	2 730	53	43	1 461	15	122	7	17	1 718	694	135	183
weiblich	902	1	4	561	1	3	-	3	573	211	55	63
Insgesamt	320 614	10 861	14 541	217 843	2 135	22 541	1 194	1 612	270 727	36 257	10 192	3 438
männlich	209 995	8 241	12 927	132 757	1 928	20 572	1 108	1 373	178 906	23 797	5 975	1 317
weiblich	99 661	2 496	1 466	78 148	148	1 072	52	180	83 562	11 581	4 001	517

*) Summenzeilen einschl. ohne Angabe des Geschlechts.

Jahrestabellen
1.6 Anteil der Hauptverursacher 2008 an allen Beteiligten in % bei Unfällen mit Personenschaden
nach Altersgruppen und Geschlecht*)

Im Alter von ... bis unter ... Jahren	Beteiligte insgesamt	Fahrzeugführer von									Fuß- gänger	Sonstige
		Mofas, Mopeds	Motor- rädern	Perso- nen- kraft- wagen	Kraft- omni- bussen, Obussen	Güter- kraft- fahr- zeugen	Land- wirt. Zugma- schinen	übrigen Kraft- fahr- zeugen	Kraftfahr- zeugen zusammen	Fahr- rädern		
unter 15	44,9	86,1	85,7	68,4	-	62,5	100,0	100,0	77,4	49,3	37,6	46,6
männlich	48,8	85,5	83,3	73,5	-	50,0	100,0	100,0	79,4	52,7	41,0	50,0
weiblich	38,2	90,0	100,0	59,1	-	-	-	100,0	72,2	42,3	32,8	43,0
15 - 18	51,6	56,7	52,2	70,3	-	62,5	69,2	78,3	56,5	48,7	35,8	41,8
männlich	54,7	57,7	51,8	75,3	-	83,3	70,8	76,2	57,0	53,6	39,5	50,8
weiblich	44,4	53,7	55,6	59,6	-	-	-	100,0	54,5	40,7	32,7	28,9
18 - 21	65,6	53,4	53,4	70,8	75,0	78,2	71,9	71,4	68,9	45,0	32,1	48,8
männlich	67,9	52,8	53,4	73,2	75,0	78,3	71,2	71,3	70,5	50,7	36,4	52,5
weiblich	61,8	54,8	53,8	66,9	-	76,9	80,0	72,2	66,2	36,2	27,1	42,6
21 - 25	58,2	50,6	54,8	61,3	46,4	70,1	65,2	66,5	61,0	43,3	30,3	40,2
männlich	61,2	50,0	55,4	64,3	47,5	70,3	64,2	68,1	63,5	48,7	34,0	40,0
weiblich	53,3	51,7	49,5	56,9	37,5	67,8	85,7	57,6	56,8	35,8	25,8	39,7
25 - 30	52,3	43,2	51,9	54,5	34,4	65,1	59,9	60,6	54,8	39,6	28,2	43,8
männlich	54,6	42,5	52,0	56,8	34,1	65,1	59,3	61,9	56,8	43,7	30,8	41,0
weiblich	48,2	45,3	51,5	51,3	40,0	64,3	71,4	51,4	51,3	33,2	24,5	48,2
30 - 35	49,2	40,7	47,6	51,0	37,4	59,3	61,6	54,3	51,2	39,0	28,5	36,2
männlich	50,9	38,6	47,5	52,7	37,1	59,4	62,0	54,1	52,6	42,4	33,7	36,0
weiblich	46,0	48,0	48,7	48,6	38,7	57,6	50,0	55,2	48,7	32,5	21,3	35,8
35 - 40	47,6	37,4	46,1	49,8	38,6	56,2	57,6	49,6	49,8	36,1	25,8	35,4
männlich	48,0	36,0	46,0	50,0	38,3	56,0	57,4	49,2	49,9	38,4	29,9	33,1
weiblich	46,8	42,7	47,0	49,6	41,4	60,4	60,0	57,1	49,6	31,5	20,5	43,0
40 - 45	47,1	39,2	43,8	49,7	37,3	56,9	61,6	55,1	49,5	35,4	25,0	35,0
männlich	47,9	38,1	43,0	50,4	37,3	56,8	61,7	56,4	50,0	37,8	28,1	33,7
weiblich	45,5	42,7	50,5	48,7	37,0	57,2	50,0	46,9	48,6	30,8	20,7	38,7
45 - 50	46,9	42,4	42,9	49,9	35,2	56,1	56,5	53,9	49,5	36,4	24,9	31,6
männlich	47,7	42,1	42,3	50,5	35,2	55,7	56,2	52,8	49,6	38,6	29,7	30,4
weiblich	45,5	43,4	48,5	49,1	34,5	64,3	66,7	64,3	49,2	32,6	19,3	37,3
50 - 55	47,0	42,4	41,9	50,1	41,0	57,5	59,9	56,5	50,0	36,2	23,2	33,6
männlich	48,0	41,2	41,0	50,6	40,6	57,3	59,0	57,5	50,1	39,5	27,3	30,0
weiblich	45,0	47,0	51,3	49,4	48,8	62,5	75,0	51,5	49,5	31,5	19,1	49,3
55 - 60	48,5	47,4	43,7	52,4	45,1	57,2	57,0	52,8	52,1	36,5	21,6	42,6
männlich	49,7	45,8	43,0	52,6	44,6	57,1	57,7	52,8	52,0	39,9	26,2	40,7
weiblich	45,9	55,9	57,9	52,0	52,8	59,6	40,0	57,1	52,2	31,8	17,8	50,9
60 - 65	49,3	43,1	45,9	54,3	45,7	57,6	58,9	55,6	53,7	37,9	20,7	45,7
männlich	50,5	42,3	45,9	54,1	46,4	38,9	58,1	56,8	53,3	41,6	22,1	50,5
weiblich	46,5	50,0	45,8	55,0	25,0	72,4	75,0	46,2	54,9	32,9	19,4	31,4
65 - 70	50,8	49,3	45,6	58,4	65,8	64,0	58,0	56,7	57,9	36,3	19,8	54,3
männlich	52,7	48,7	45,7	57,9	65,4	64,1	58,9	51,9	57,3	39,4	25,2	56,7
weiblich	46,5	56,1	38,9	59,5	75,0	61,9	40,0	90,9	59,5	32,3	15,3	47,2
70 - 75	54,9	56,9	45,1	65,8	73,2	68,4	67,8	63,2	65,0	37,7	18,4	46,9
männlich	57,6	56,6	44,6	65,3	74,4	68,9	67,9	62,9	64,3	39,6	22,9	60,5
weiblich	49,1	60,5	80,0	67,1	50,0	63,2	66,7	66,7	67,0	35,2	15,1	31,6
75 und mehr	60,0	58,9	53,0	76,4	37,5	74,2	86,6	63,6	75,7	46,5	17,6	50,3
männlich	66,3	57,5	51,5	75,5	42,9	73,5	86,1	64,4	74,7	49,6	23,3	62,7
weiblich	48,5	75,0	100,0	78,9	-	100,0	100,0	60,0	78,9	42,4	15,1	35,7
Zusammen	51,5	48,8	47,6	56,1	40,0	59,6	62,6	57,6	55,3	40,8	27,8	38,8
männlich	53,3	48,4	47,2	57,4	40,0	58,5	62,5	57,8	56,0	44,3	32,6	38,0
weiblich	48,2	50,3	51,1	53,9	40,4	62,7	65,0	57,3	53,8	35,1	22,8	40,8
Ohne Angabe	64,9	81,5	75,9	59,2	64,9	58,8	80,0	40,1	59,6	85,8	73,2	85,7
männlich	81,6	85,5	81,1	82,1	51,7	71,8	87,5	63,0	80,7	86,2	67,5	85,9
weiblich	77,4	100,0	66,7	78,7	50,0	100,0	-	60,0	78,5	77,6	58,5	90,0
Insgesamt	52,0	49,1	47,8	56,2	40,6	59,6	63,1	56,4	55,5	41,9	28,5	54,9
männlich	53,5	48,5	47,3	57,6	40,1	59,5	62,6	57,8	56,2	45,0	33,0	41,2
weiblich	48,3	50,3	51,1	54,0	40,4	62,7	65,0	57,3	53,9	35,5	23,0	43,7

*) Summenzeilen einschl. ohne Angabe des Geschlechts.

Jahrestabellen
1.7 Beteiligte Fahrzeugführer von Personenkraftwagen 2008 als Hauptverursacher
und dabei Verunglückte nach Altersgruppen und Geschlecht*)

Im Alter von . . . bis unter . . . Jahren <div>Geschlecht</div>	Unfälle mit Personenschaden				Verunglückte				Schwerw. Unfälle mit Sach- schaden (i.e.S.)
	insgesamt	mit Getöteten	mit Schwer-	mit Leicht-	insgesamt	Getötete	Schwer-	Leicht-	
			verletzten				verletzte		
Personenkraftwagen - Hauptverursacher									
unter 15	65	-	13	52	78	-	14	64	37
männlich	50	-	9	41	63	-	10	53	31
weiblich	13	-	4	9	13	-	4	9	5
15 - 18	508	16	133	359	781	19	185	577	394
männlich	371	12	103	256	584	15	150	419	348
weiblich	137	4	30	103	197	4	35	158	45
18 - 21	27 870	408	5 383	22 079	41 474	469	6 920	34 085	11 396
männlich	17 525	319	3 536	13 670	26 428	371	4 638	21 419	8 506
weiblich	10 339	88	1 846	8 405	15 040	97	2 281	12 662	2 889
21 - 25	24 305	339	4 343	19 623	34 092	392	5 387	28 313	10 104
männlich	15 174	268	2 916	11 990	21 590	315	3 722	17 553	7 425
weiblich	9 127	71	1 427	7 629	12 497	77	1 665	10 755	2 674
25 - 30	21 446	272	3 457	17 717	29 265	310	4 195	24 760	8 455
männlich	13 050	206	2 274	10 570	17 855	238	2 813	14 804	6 092
weiblich	8 387	66	1 182	7 139	11 395	72	1 381	9 942	2 356
30 - 35	16 567	175	2 490	13 902	22 207	187	2 957	19 063	6 082
männlich	10 068	129	1 575	8 364	13 578	140	1 888	11 550	4 218
weiblich	6 492	46	915	5 531	8 622	47	1 069	7 506	1 864
35 - 40	18 237	162	2 734	15 341	24 324	178	3 191	20 955	6 320
männlich	10 594	122	1 601	8 871	14 180	135	1 899	12 146	4 166
weiblich	7 639	40	1 133	6 466	10 138	43	1 292	8 803	2 153
40 - 45	20 618	183	3 122	17 313	27 292	197	3 621	23 474	6 901
männlich	12 126	130	1 902	10 094	16 061	140	2 231	13 690	4 404
weiblich	8 487	53	1 220	7 214	11 226	57	1 390	9 779	2 491
45 - 50	17 994	205	2 813	14 976	23 331	228	3 248	19 855	5 995
männlich	10 782	158	1 732	8 892	14 077	177	2 041	11 859	3 745
weiblich	7 205	47	1 081	6 077	9 247	51	1 207	7 989	2 244
50 - 55	14 085	148	2 307	11 630	18 236	173	2 673	15 390	4 677
männlich	8 612	106	1 445	7 061	11 142	128	1 700	9 314	3 039
weiblich	5 470	42	862	4 566	7 087	45	973	6 069	1 634
55 - 60	12 091	134	1 950	10 007	15 702	150	2 284	13 268	3 893
männlich	7 803	108	1 267	6 428	10 193	121	1 503	8 569	2 584
weiblich	4 284	26	683	3 575	5 505	29	781	4 695	1 308
60 - 65	8 329	100	1 342	6 887	10 712	109	1 571	9 032	2 588
männlich	5 664	77	907	4 680	7 245	85	1 074	6 086	1 765
weiblich	2 664	23	435	2 206	3 466	24	497	2 945	822
65 - 70	9 004	106	1 507	7 391	11 820	120	1 781	9 919	2 828
männlich	6 348	85	1 067	5 196	8 297	95	1 268	6 934	1 924
weiblich	2 655	21	440	2 194	3 522	25	513	2 984	901
70 - 75	7 692	97	1 455	6 140	10 292	115	1 749	8 428	2 404
männlich	5 553	77	1 066	4 410	7 446	93	1 292	6 061	1 705
weiblich	2 138	20	389	1 729	2 845	22	457	2 366	698
75 und mehr	10 128	190	2 010	7 928	13 875	209	2 461	11 205	3 397
männlich	7 576	153	1 509	5 914	10 505	170	1 878	8 457	2 532
weiblich	2 550	37	501	2 012	3 368	39	583	2 746	865
Zusammen	208 939	2 535	35 059	171 345	283 481	2 856	42 237	238 388	75 471
männlich	131 296	1 950	22 909	106 437	179 244	2 223	28 107	148 914	52 484
weiblich	77 587	584	12 148	64 855	104 168	632	14 128	89 408	22 949
Ohne Angabe	8 904	17	881	8 006	9 817	17	939	8 861	3 715
männlich	1 461	3	103	1 355	1 558	3	108	1 447	428
weiblich	561	1	41	519	597	1	42	554	74
Insgesamt	217 843	2 552	35 940	179 351	293 298	2 873	43 176	247 249	79 186
männlich	132 757	1 953	23 012	107 792	180 802	2 226	28 215	150 361	52 912
weiblich	78 148	585	12 189	65 374	104 765	633	14 170	89 962	23 023

*) Summenzeilen einschl. ohne Angabe des Geschlechts.

Jahrestabellen
1.8 Beteiligte Fahrzeugführer von Personenkraftwagen 2008 an Unfällen mit Personenschaden
nach Altersgruppen und Geschlecht sowie Leistung und Alter ihres Fahrzeugs

Leistung Alter des Fahrzeugs	Insgesamt	Im Alter von ... bis unter ... Jahren								Ohne Angabe
		unter 18	18 - 21	21 - 25	25 - 35	35 - 45	45 - 55	55 - 65	65 und mehr	

Männlich										
Leistung										
von ... bis unter ... kW										
unter 26	448	9	45	39	67	96	58	53	79	2
26 - 30	451	1	82	51	77	92	70	42	35	1
30 - 35	4 492	14	1 082	737	882	699	492	280	296	10
35 - 38	3 209	10	785	543	624	432	368	179	257	11
38 - 40	382	3	88	58	53	67	50	28	33	2
40 - 45	19 560	71	4 375	3 107	3 649	2 928	2 211	1 349	1 824	46
45 - 55	11 083	32	1 612	1 377	1 986	1 925	1 694	1 050	1 371	36
55 - 60	24 035	63	3 872	3 139	4 267	3 679	3 223	2 175	3 557	60
60 - 75	42 005	107	4 650	4 442	7 595	7 877	6 910	4 484	5 817	123
75 - 85	25 576	40	1 948	2 212	4 502	5 310	4 787	3 174	3 543	60
85 - 90	16 773	28	1 317	1 467	3 082	3 598	3 006	1 974	2 261	40
90 - 110	34 136	54	1 780	2 447	5 974	7 772	6 591	4 566	4 855	97
110 - 120	10 513	14	648	964	2 107	2 204	1 907	1 288	1 348	33
120 und mehr	27 093	47	1 016	2 022	4 837	6 363	5 379	3 763	3 569	97
Zusammen	219 756	493	23 300	22 605	39 702	43 042	36 746	24 405	25 302	618
Ohne Angabe	10 667	68	634	1 005	2 376	2 220	1 644	912	646	1 162
Insgesamt ...	230 423	561	23 934	23 610	42 078	45 262	38 390	25 317	25 948	1 780

Alter des Fahrzeugs										
von ... bis unter ... Jahren										
unter 1	9 009	9	548	666	1 684	2 251	1 901	1 152	782	16
1 - 2	15 621	20	796	1 075	2 611	3 939	3 421	2 113	1 600	46
2 - 3	15 573	25	713	893	2 415	3 597	3 373	2 321	2 198	38
3 - 4	13 617	25	667	908	2 024	2 940	2 877	2 073	2 056	47
4 - 5	12 751	24	779	967	2 211	2 692	2 360	1 709	1 970	39
5 - 6	12 461	26	835	1 084	2 267	2 452	2 154	1 594	2 022	27
6 - 8	24 540	37	1 927	2 349	4 610	4 792	4 129	2 859	3 773	64
8 - 10	27 032	64	3 132	3 124	5 053	4 844	4 232	2 795	3 718	70
10 - 12	26 575	80	3 758	3 340	5 048	4 649	3 786	2 499	3 336	79
12 und mehr	62 563	183	10 143	8 200	11 779	10 879	8 508	5 291	7 388	192
Zusammen	219 742	493	23 298	22 606	39 702	43 035	36 741	24 406	28 843	618
Ohne Angabe	10 681	68	636	1 004	2 376	2 227	1 649	911	648	1 162
Insgesamt ...	230 423	561	23 934	23 610	42 078	45 262	38 390	25 317	29 491	1 780

Weiblich										
Leistung										
von ... bis unter ... kW										
unter 26	167	-	28	25	25	28	22	16	22	1
26 - 30	451	-	79	60	84	102	65	34	27	-
30 - 35	4 980	10	1 067	841	979	845	632	347	253	6
35 - 38	4 473	8	923	781	892	686	572	341	265	5
38 - 40	541	1	93	73	78	112	108	42	33	1
40 - 45	26 403	39	4 656	4 197	5 226	4 564	3 938	2 058	1 679	46
45 - 55	11 205	18	1 399	1 410	2 212	2 327	2 052	968	798	21
55 - 60	21 667	35	2 590	2 743	4 358	4 269	3 748	1 946	1 940	38
60 - 75	25 401	43	2 091	2 460	5 324	6 160	4 767	2 386	2 112	58
75 - 85	13 781	24	775	1 068	3 063	3 667	2 760	1 357	1 022	45
85 - 90	7 817	9	435	567	1 706	2 236	1 560	734	555	15
90 - 110	13 437	28	640	820	2 775	3 932	2 755	1 345	1 114	28
110 - 120	3 391	2	124	210	731	1 026	669	371	257	1
120 und mehr	7 301	13	288	399	1 407	2 125	1 566	883	608	12
Zusammen	141 015	230	15 188	15 654	28 860	32 079	25 214	12 828	10 685	277
Ohne Angabe	3 674	22	255	376	850	748	534	263	190	436
Insgesamt ...	144 689	252	15 443	16 030	29 710	32 827	25 748	13 091	10 875	713

Alter des Fahrzeugs										
von ... bis unter ... Jahren										
unter 1	4 109	6	346	396	884	1 043	828	395	205	6
1 - 2	8 606	19	680	755	1 855	2 224	1 793	818	440	22
2 - 3	9 667	15	603	863	1 857	2 514	2 050	1 078	661	26
3 - 4	8 978	14	564	730	1 765	2 332	1 941	968	643	21
4 - 5	8 675	8	559	790	1 881	2 229	1 740	846	602	20
5 - 6	8 957	13	652	847	1 866	2 138	1 783	923	719	16
6 - 8	17 743	30	1 557	1 842	3 857	4 061	3 236	1 747	1 382	31
8 - 10	19 454	33	2 287	2 229	4 136	4 271	3 212	1 718	1 534	34
10 - 12	18 974	37	2 656	2 436	3 818	3 985	3 099	1 567	1 346	30
12 und mehr	35 843	55	5 284	4 763	6 937	7 282	5 531	2 768	3 152	71
Zusammen	141 006	230	15 188	15 651	28 856	32 079	25 213	12 828	10 684	277
Ohne Angabe	3 683	22	255	379	854	748	535	263	191	436
Insgesamt ...	144 689	252	15 443	16 030	29 710	32 827	25 748	13 091	10 875	713

Jahrestabellen
1.9 Beteiligte Fahrzeugführer von Personenkraftwagen 2008 an Unfällen mit Personenschaden
als Hauptverursacher nach Altersgruppen und Geschlecht sowie Leistung und Alter ihres Fahrzeugs

Leistung Alter des Fahrzeugs	Insgesamt	Im Alter von ... bis unter ... Jahren								Ohne Angabe
		unter 18	18 - 21	21 - 25	25 - 35	35 - 45	45 - 55	55 - 65	65 und mehr	

Männlich										
Leistung										
von ... bis unter ... kW										
unter 26	247	7	32	24	37	49	22	19	56	1
26 - 30	255	1	61	30	41	43	32	23	24	-
30 - 35	2 664	13	768	481	475	330	236	151	201	9
35 - 38	1 968	8	583	367	347	203	177	96	179	8
38 - 40	234	3	69	39	24	36	22	18	23	-
40 - 45	11 861	51	3 206	2 037	2 001	1 486	1 106	715	1 228	31
45 - 55	6 654	27	1 209	889	1 129	1 011	886	545	939	19
55 - 60	14 528	51	2 861	2 096	2 345	1 901	1 627	1 164	2 444	39
60 - 75	24 420	83	3 460	2 888	4 203	3 916	3 464	2 417	3 910	79
75 - 85	14 473	27	1 436	1 396	2 457	2 683	2 450	1 659	2 324	41
85 - 90	9 516	21	956	935	1 690	1 780	1 544	1 061	1 505	24
90 - 110	18 654	44	1 255	1 481	3 157	3 854	3 293	2 451	3 063	56
110 - 120	5 780	8	455	618	1 148	1 097	957	641	835	21
120 und mehr	14 801	31	709	1 208	2 623	3 141	2 694	1 987	2 338	70
Zusammen	126 055	375	17 060	14 489	21 677	21 530	18 510	12 947	19 069	398
Ohne Angabe	6 702	46	465	685	1 441	1 190	884	520	408	1 063
Insgesamt ...	132 757	421	17 525	15 174	23 118	22 720	19 394	13 467	19 477	1 461

Alter des Fahrzeugs										
von ... bis unter ... Jahren										
unter 1	4 750	4	398	425	892	1 037	879	603	502	10
1 - 2	8 253	13	540	648	1 362	1 925	1 701	1 036	1 002	26
2 - 3	8 410	19	489	538	1 287	1 699	1 683	1 267	1 406	22
3 - 4	7 355	19	477	543	1 052	1 441	1 463	1 048	1 288	24
4 - 5	6 983	13	559	582	1 126	1 300	1 187	892	1 294	30
5 - 6	6 916	18	614	648	1 177	1 197	1 079	848	1 315	20
6 - 8	13 802	27	1 405	1 444	2 421	2 426	2 035	1 528	2 477	39
8 - 10	15 792	49	2 310	2 027	2 763	2 478	2 136	1 517	2 466	46
10 - 12	15 876	65	2 755	2 184	2 894	2 389	1 949	1 361	2 235	44
12 und mehr	37 910	148	7 511	5 451	6 703	5 633	4 397	2 848	5 082	137
Zusammen	126 047	375	17 058	14 490	21 677	21 525	18 509	12 948	19 067	398
Ohne Angabe	6 710	46	467	684	1 441	1 195	885	519	410	1 063
Insgesamt ...	132 757	421	17 525	15 174	23 118	22 720	19 394	13 467	19 477	1 461

Weiblich										
Leistung										
von ... bis unter ... kW										
unter 26	91	-	19	10	12	15	8	8	19	-
26 - 30	242	-	48	35	41	54	26	20	18	-
30 - 35	2 675	9	698	488	487	364	289	181	155	4
35 - 38	2 508	6	631	456	442	331	274	178	188	2
38 - 40	312	1	66	49	35	56	60	22	22	1
40 - 45	14 638	23	3 131	2 401	2 627	2 197	1 978	1 123	1 127	31
45 - 55	6 183	9	930	830	1 122	1 162	1 013	541	562	14
55 - 60	11 723	19	1 725	1 546	2 164	2 105	1 791	1 025	1 330	18
60 - 75	13 513	23	1 416	1 399	2 663	3 017	2 332	1 209	1 419	35
75 - 85	7 103	15	507	566	1 485	1 776	1 317	718	695	24
85 - 90	4 190	7	268	351	879	1 117	792	397	371	8
90 - 110	7 039	15	456	442	1 356	1 928	1 388	706	733	15
110 - 120	1 786	2	76	108	363	537	327	200	172	1
120 und mehr	3 901	8	196	225	716	1 078	786	481	404	7
Zusammen	75 904	137	10 167	8 906	14 392	15 737	12 381	6 809	7 215	160
Ohne Angabe	2 244	13	172	221	487	389	294	139	128	401
Insgesamt ...	78 148	150	10 339	9 127	14 879	16 126	12 675	6 948	7 343	561

Alter des Fahrzeugs										
von ... bis unter ... Jahren										
unter 1	2 163	2	218	235	441	511	403	218	130	5
1 - 2	4 423	8	426	411	889	1 076	872	441	287	13
2 - 3	5 009	7	387	465	903	1 214	1 003	577	436	17
3 - 4	4 751	6	375	397	868	1 159	980	536	419	11
4 - 5	4 501	4	391	428	907	1 055	846	448	414	8
5 - 6	4 689	9	438	485	921	1 018	857	471	481	9
6 - 8	9 621	15	1 032	1 067	1 922	2 036	1 643	935	959	12
8 - 10	10 684	24	1 584	1 297	2 123	2 122	1 582	915	1 014	23
10 - 12	10 397	28	1 815	1 400	1 904	1 967	1 556	811	896	20
12 und mehr	19 659	34	3 501	2 719	3 512	3 579	2 636	1 457	2 179	42
Zusammen	75 897	137	10 167	8 904	14 390	15 737	12 378	6 809	7 215	160
Ohne Angabe	2 251	13	172	223	489	389	297	139	128	401
Insgesamt ...	78 148	150	10 339	9 127	14 879	16 126	12 675	6 948	7 343	561

Jahrestabellen
1.10 Beteiligte Fahrzeugführer von Personenkraftwagen 2008 an Unfällen mit Personenschaden
nach Altersgruppen, Unfallursachen und Geschlecht

Ursache	Ins- gesamt ¹⁾	Darunter im Alter von ... bis unter ... Jahren								
		15 - 18	18 - 21	21 - 25	25 - 35	35 - 45	45 - 55	55 - 65	65 - 75	75 und mehr

bei männlichen Fahrzeugführern ²⁾										
Beteiligte	230 423	493	23 934	23 610	42 078	45 262	38 390	25 317	19 463	10 027
Fehlverhalten der Fahrzeugführer										
insgesamt	165 308	546	22 157	19 905	29 753	28 375	23 823	16 210	14 044	8 774
Verkehrstüchtigkeit	13 213	130	1 895	2 296	2 916	2 095	1 662	948	747	513
dar. Alkoholeinfluss	9 485	115	1 446	1 805	2 275	1 657	1 239	579	295	69
Einfluss anderer berauschender Mittel	879	7	176	215	295	108	40	16	16	6
Falsche Straßenbenutzung	6 202	25	1 127	788	1 014	901	791	535	525	410
Nicht angepasste Geschwindigkeit	26 071	183	6 499	4 819	5 313	3 665	2 590	1 435	937	544
Abstand	21 718	22	2 699	2 566	4 231	4 328	3 280	2 049	1 549	892
Überholen	5 675	5	763	751	1 023	950	826	504	468	274
Vorbeifahren	437	1	57	44	80	73	69	47	43	18
Nebeneinanderfahren	2 182	1	159	219	475	434	349	253	180	72
Vorfahrt, Vorrang	26 774	34	2 421	2 271	4 130	4 675	4 265	3 279	3 247	2 208
dar.: Nichtbeachten der die Vorfahrt regelnden Verkehrszeichen	20 020	18	1 808	1 684	2 928	3 468	3 199	2 465	2 485	1 787
Nichtbeachten der Verkehrsrege- lung durch Polizeibeamte oder Lichtzeichen	3 127	5	252	260	580	554	491	379	367	211
Abbiegen, Wenden, Rückwärtsfahren, Ein- und Anfahren	28 379	27	2 434	2 413	4 683	5 348	4 774	3 445	3 109	1 805
Falsches Verhalten gegenüber Fußgängern	7 952	9	507	584	1 140	1 309	1 363	1 084	994	621
dar. an Fußgängerüberwegen u. -furten	1 843	1	116	115	232	257	314	245	269	216
Ruhender Verkehr, Verkehrssicherung	1 842	7	57	104	328	459	344	277	164	55
Nichtbeachten der Beleuchtungsvor- schriften	33	-	4	6	5	5	4	4	3	-
Ladung, Besetzung	153	-	10	9	30	32	31	26	15	-
Andere Fehler beim Fahrzeugführer	24 677	102	3 525	3 035	4 385	4 101	3 475	2 324	2 063	1 362

bei weiblichen Fahrzeugführern ²⁾										
	144 689	230	15 443	16 030	29 710	32 827	25 748	13 091	7 644	3 231
Fehlverhalten der Fahrzeugführer										
insgesamt	91 109	161	11 950	10 679	17 574	18 834	14 840	8 043	5 459	2 929
Verkehrstüchtigkeit	2 721	6	288	316	513	562	496	248	174	116
dar. Alkoholeinfluss	1 524	4	157	202	314	392	293	119	37	5
Einfluss anderer berauschender Mittel	137	-	15	18	40	31	20	6	6	1
Falsche Straßenbenutzung	3 206	10	568	380	573	579	499	251	203	124
Nicht angepasste Geschwindigkeit	12 274	35	2 780	2 123	2 566	2 077	1 528	670	323	159
Abstand	12 209	12	1 609	1 740	2 775	2 594	1 788	898	522	249
Überholen	2 222	-	303	255	418	453	343	206	127	83
Vorbeifahren	249	1	33	26	36	56	47	23	17	6
Nebeneinanderfahren	1 074	-	93	118	260	230	180	97	58	21
Vorfahrt, Vorrang	18 484	30	1 860	1 594	3 156	4 143	3 347	2 008	1 433	783
dar.: Nichtbeachten der die Vorfahrt regelnden Verkehrszeichen	14 346	24	1 451	1 216	2 370	3 239	2 635	1 564	1 123	625
Nichtbeachten der Verkehrsrege- lung durch Polizeibeamte oder Lichtzeichen	1 711	1	138	169	312	368	279	208	145	82
Abbiegen, Wenden, Rückwärtsfahren, Ein- und Anfahren	17 992	16	1 627	1 679	3 378	4 027	3 358	1 845	1 278	618
Falsches Verhalten gegenüber Fußgängern	4 414	6	317	363	733	947	827	510	396	196
dar. an Fußgängerüberwegen u. -furten	1 088	1	75	90	172	189	203	152	117	67
Ruhender Verkehr, Verkehrssicherung	1 091	10	38	86	223	275	220	117	67	34
Nichtbeachten der Beleuchtungsvor- schriften	50	-	9	4	7	4	8	12	2	3
Ladung, Besetzung	37	-	6	5	7	7	5	3	3	1
Andere Fehler beim Fahrzeugführer	15 086	35	2 419	1 990	2 929	2 880	2 194	1 155	856	536

1) Einschl. ohne Angabe des Alters.

2) Fahrzeugführer ohne Angabe des Geschlechts wurden nicht ausgewertet.

Jahrestabellen
1.11 Beteiligte Fahrzeugführer von Personenkraftwagen 2008 an Unfällen mit Personenschaden
nach Altersgruppen, Unfallursachen und Geschlecht je 1 000 Beteiligte

Ursache	Ins- gesamt ¹⁾	Darunter im Alter von ... bis unter ... Jahren								
		15 - 18	18 - 21	21 - 25	25 - 35	35 - 45	45 - 55	55 - 65	65 - 75	75 und mehr
Männliche Fahrzeugführer ²⁾										
Beteiligte	230 423	493	23 934	23 610	42 078	45 262	38 390	25 317	19 463	10 027
Fehlverhalten der Fahrzeugführer										
je 1 000 Beteiligte	717	1 108	926	843	707	627	621	640	722	875
Verkehrstüchtigkeit	57	264	79	97	69	46	43	37	38	51
dar. Alkoholeinfluss	41	233	60	76	54	37	32	23	15	7
Einfluss anderer berauschender Mittel	4	14	7	9	7	2	1	1	1	1
Falsche Straßenbenutzung	27	51	47	33	24	20	21	21	27	41
Nicht angepasste Geschwindigkeit	113	371	272	204	126	81	67	57	48	54
Abstand	94	45	113	109	101	96	85	81	80	89
Überholen	25	10	32	32	24	21	22	20	24	27
Vorbeifahren	2	2	2	2	2	2	2	2	2	2
Nebeneinanderfahren	9	2	7	9	11	10	9	10	9	7
Vorfahrt, Vorrang	116	69	101	96	98	103	111	130	167	220
dar.: Nichtbeachten der die Vorfahrt regelnden Verkehrszeichen	87	37	76	71	70	77	83	97	128	178
Nichtbeachten der Verkehrsrege- lung durch Polizeibeamte oder Lichtzeichen	14	10	11	11	14	12	13	15	19	21
Abbiegen, Wenden, Rückwärtsfahren, Ein- und Anfahren	123	55	102	102	111	118	124	136	160	180
Falsches Verhalten gegenüber Fußgängern ..	35	18	21	25	27	29	36	43	51	62
dar. an Fußgängerüberwegen u. -furten	8	2	5	5	6	6	8	10	14	22
Ruhender Verkehr, Verkehrssicherung	8	14	2	4	8	10	9	11	8	5
Nichtbeachten der Beleuchtungsvor- schriften	-	-	-	-	-	-	-	-	-	-
Ladung, Besetzung	1	-	-	-	1	1	1	1	1	-
Andere Fehler beim Fahrzeugführer	107	207	147	129	104	91	91	92	106	136
Weibliche Fahrzeugführer ²⁾										
Beteiligte	144 689	230	15 443	16 030	29 710	32 827	25 748	13 091	7 644	3 231
Fehlverhalten der Fahrzeugführer										
je 1 000 Beteiligte	630	700	774	666	592	574	576	614	714	907
Verkehrstüchtigkeit	19	26	19	20	17	17	19	19	23	36
dar. Alkoholeinfluss	11	17	10	13	11	12	11	9	5	2
Einfluss anderer berauschender Mittel	1	-	1	1	1	1	1	-	1	-
Falsche Straßenbenutzung	22	43	37	24	19	18	19	19	27	38
Nicht angepasste Geschwindigkeit	85	152	180	132	86	63	59	51	42	49
Abstand	84	52	104	109	93	79	69	69	68	77
Überholen	15	-	20	16	14	14	13	16	17	26
Vorbeifahren	2	4	2	2	1	2	2	2	2	2
Nebeneinanderfahren	7	-	6	7	9	7	7	7	8	6
Vorfahrt, Vorrang	128	130	120	99	106	126	130	153	187	242
dar.: Nichtbeachten der die Vorfahrt regelnden Verkehrszeichen	99	104	94	76	80	99	102	119	147	193
Nichtbeachten der Verkehrsrege- lung durch Polizeibeamte oder Lichtzeichen	12	4	9	11	11	11	11	16	19	25
Abbiegen, Wenden, Rückwärtsfahren, Ein- und Anfahren	124	70	105	105	114	123	130	141	167	191
Falsches Verhalten gegenüber Fußgängern ..	31	26	21	23	25	29	32	39	52	61
dar. an Fußgängerüberwegen u. -furten	8	4	5	6	6	6	8	12	15	21
Ruhender Verkehr, Verkehrssicherung	8	43	2	5	8	8	9	9	9	11
Nichtbeachten der Beleuchtungsvor- schriften	-	-	1	-	-	-	-	1	-	1
Ladung, Besetzung	-	-	-	-	-	-	-	-	-	-
Andere Fehler beim Fahrzeugführer	104	152	157	124	99	88	85	88	112	166

1) Einschl. ohne Angabe des Alters.

2) Fahrzeugführer ohne Angabe des Geschlechts wurden nicht ausgewertet.

Jahrestabellen
1.12 Beteiligte Fahrzeugführer von Personenkraftwagen 2008 an Unfällen mit Personenschaden
nach Altersgruppen und Geschlecht sowie Dauer der Fahrerlaubnis*)

Alter von ... bis unter ... Jahren Geschlecht	Ins- gesamt	Dauer der Fahrerlaubnis von ... bis unter ...											Ohne erfor- derliche Fahrer- laubnis
		zu- sammen	Monaten			Jahren						ohne Angabe	
			unter 3	3 - 6	6 - 12	1 - 2	2 - 3	3 - 5	5 - 10	10 - 20	20 und mehr		
unter 16	161	18	-	-	-	-	-	-	-	-	-	18	143
männlich	120	14	-	-	-	-	-	-	-	-	-	14	106
weiblich	36	3	-	-	-	-	-	-	-	-	-	3	33
16 - 17	106	8	-	-	-	-	-	-	-	-	-	8	98
männlich	92	6	-	-	-	-	-	-	-	-	-	6	86
weiblich	14	2	-	-	-	-	-	-	-	-	-	2	12
17 - 18	551	358	148	95	94	-	-	-	-	-	-	21	193
männlich	349	198	85	44	53	-	-	-	-	-	-	16	151
weiblich	202	160	63	51	41	-	-	-	-	-	-	5	42
18 - 19	12 942	12 465	1 933	2 564	4 999	2 846	2	-	-	-	-	121	477
männlich	7 917	7 581	1 267	1 602	3 017	1 611	2	-	-	-	-	82	336
weiblich	5 022	4 881	666	961	1 981	1 234	-	-	-	-	-	39	141
19 - 20	13 610	13 251	408	660	2 098	8 441	1 518	4	-	-	-	122	359
männlich	8 293	8 017	277	442	1 352	5 017	840	4	-	-	-	85	276
weiblich	5 316	5 233	131	218	746	3 423	678	-	-	-	-	37	83
20 - 21	12 835	12 502	246	332	707	2 885	7 381	814	1	-	-	136	333
männlich	7 724	7 494	171	227	480	1 847	4 264	411	1	-	-	93	230
weiblich	5 105	5 002	74	105	227	1 037	3 117	402	-	-	-	40	103
21 - 25	39 652	38 643	432	621	1 456	2 992	4 455	17 378	10 759	-	-	550	1 009
männlich	23 610	22 879	306	447	1 034	2 034	2 845	10 007	5 867	-	-	339	731
weiblich	16 030	15 752	125	174	421	958	1 610	7 364	4 890	-	-	210	278
25 - 30	39 334	38 453	289	430	959	1 940	1 890	3 716	22 313	6 162	-	754	881
männlich	22 964	22 306	199	300	682	1 356	1 276	2 423	12 380	3 223	-	467	658
weiblich	16 355	16 134	90	130	277	583	614	1 292	9 929	2 938	-	281	221
30 - 35	32 487	31 831	172	289	574	1 207	1 171	2 492	6 922	18 312	-	692	656
männlich	19 114	18 632	122	201	404	850	796	1 641	4 331	9 885	-	402	482
weiblich	13 355	13 181	50	88	169	354	373	851	2 587	8 422	-	287	174
35 - 45	78 116	76 667	322	403	926	1 898	1 949	4 241	12 062	30 908	22 354	1 604	1 449
männlich	45 262	44 268	214	281	661	1 331	1 331	2 825	7 700	17 041	11 954	930	994
weiblich	32 827	32 372	108	122	264	567	618	1 416	4 357	13 858	10 391	671	455
45 - 55	64 159	63 026	271	304	645	1 363	1 422	3 298	9 084	12 758	32 481	1 400	1 133
männlich	38 390	37 575	189	218	459	1 022	1 056	2 316	6 117	7 318	18 019	861	815
weiblich	25 748	25 430	82	86	186	340	366	982	2 967	5 439	14 449	533	318
55 - 65	38 417	37 851	131	140	286	641	858	1 737	5 770	5 872	21 608	808	566
männlich	25 317	24 885	105	102	225	499	699	1 335	4 244	3 772	13 363	541	432
weiblich	13 091	12 957	26	38	61	142	159	402	1 526	2 098	8 239	266	134
65 - 70	15 419	15 233	23	40	89	140	257	651	2 347	1 894	9 506	286	186
männlich	10 959	10 817	14	33	69	106	207	500	1 854	1 394	6 435	205	142
weiblich	4 459	4 415	9	7	20	34	50	151	492	500	3 071	81	44
70 - 75	11 692	11 489	23	26	47	80	138	369	1 709	1 272	7 625	200	203
männlich	8 504	8 324	17	20	34	62	114	289	1 386	964	5 290	148	180
weiblich	3 185	3 163	6	6	13	18	24	80	323	308	2 334	51	22
75 und mehr	13 262	13 109	23	26	35	87	86	275	1 473	1 123	9 767	214	153
männlich	10 028	9 898	19	20	25	66	71	205	1 238	895	7 193	166	130
weiblich	3 231	3 208	4	6	10	21	15	70	234	228	2 573	47	23
Zusammen	372 743	364 904	4 421	5 930	12 915	24 520	21 127	34 975	72 440	78 301	103 341	6 934	7 839
männlich	228 643	222 894	2 985	3 937	8 495	15 801	13 501	21 956	45 118	44 492	62 254	4 355	5 749
weiblich	143 976	141 893	1 434	1 992	4 416	8 711	7 624	13 010	27 305	33 791	41 057	2 553	2 083
Ohne Angabe	15 031	14 191	2	1	6	10	7	14	46	56	71	13 978	840
männlich	1 780	1 560	1	-	3	6	5	9	32	29	32	1 443	220
weiblich	713	643	-	-	3	3	2	4	10	24	31	566	70
Insgesamt	387 774	379 095	4 423	5 931	12 921	24 530	21 134	34 989	72 486	78 357	103 412	20 912	8 679
männlich	230 423	224 454	2 986	3 937	8 498	15 807	13 506	21 965	45 150	44 521	62 286	5 798	5 969
weiblich	144 689	142 536	1 434	1 992	4 419	8 714	7 626	13 014	27 315	33 815	41 088	3 119	2 153

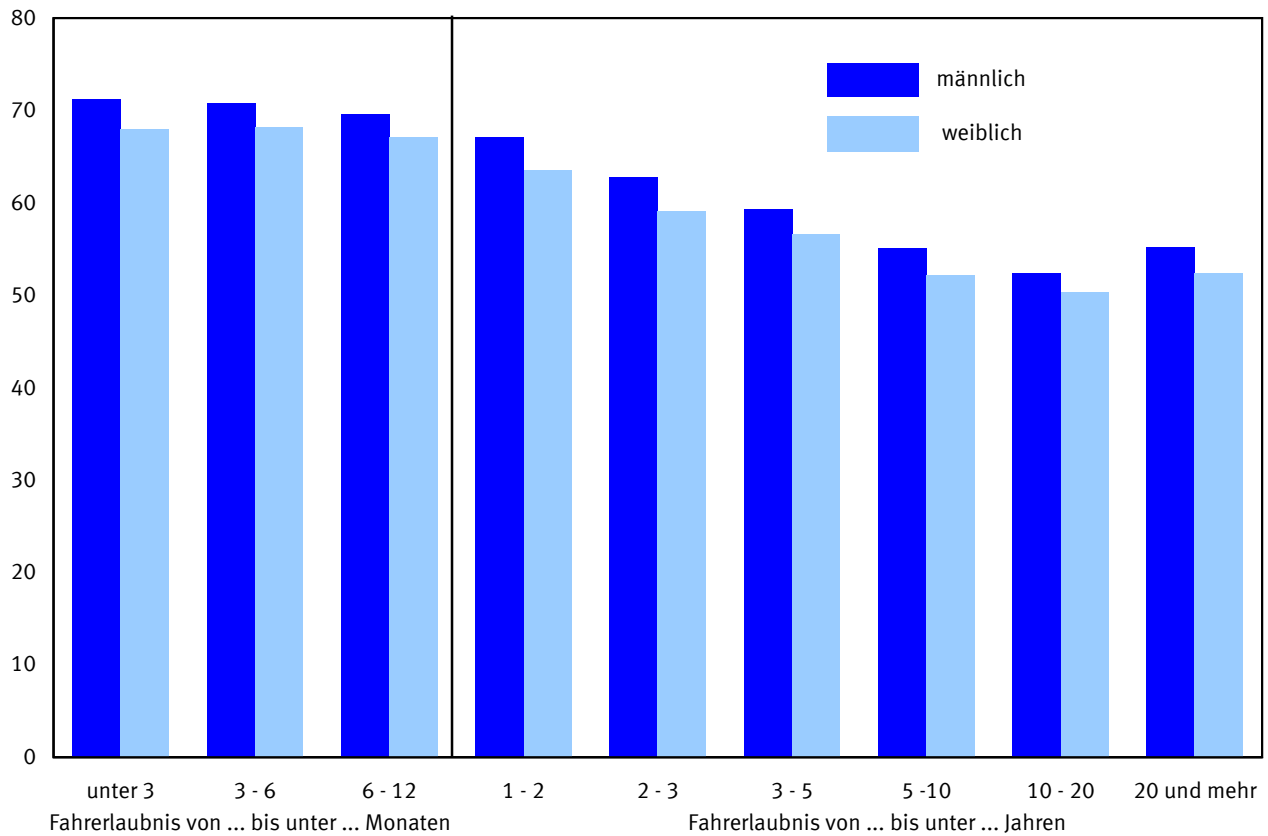
*) Summenzeilen einschl. ohne Angabe des Geschlechts.

Jahrestabellen
1.13 Beteiligte Fahrzeugführer von Personenkraftwagen 2008 an Unfällen mit Personenschaden
als Hauptverursacher nach Altersgruppen und Geschlecht sowie Dauer der Fahrerlaubnis*)

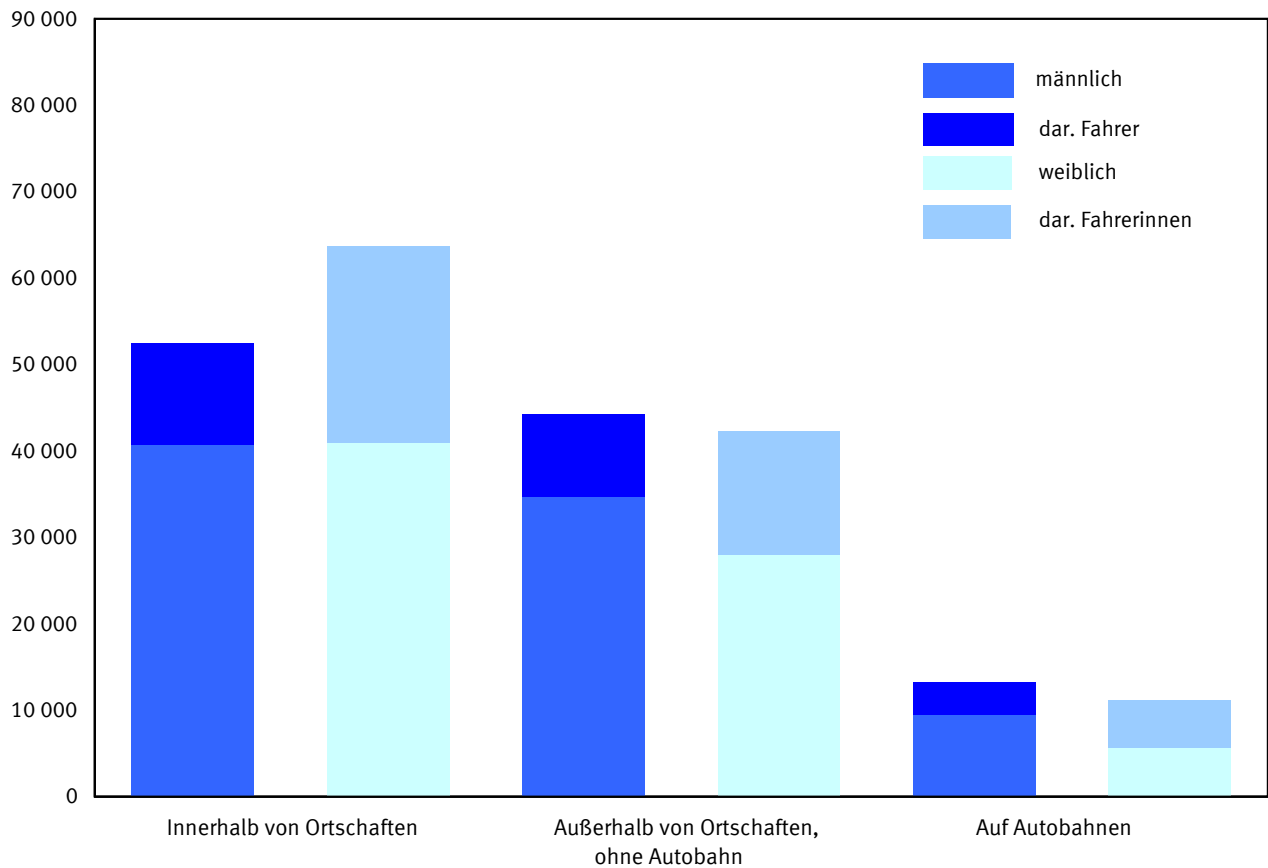
Alter von ... bis unter ... Jahren Geschlecht	Ins- gesamt	Dauer der Fahrerlaubnis von ... bis unter ...											Ohne erfor- derliche Fahrer- laubnis
		zu- sammen	Monaten			Jahren						ohne Angabe	
			unter 3	3 - 6	6 - 12	1 - 2	2 - 3	3 - 5	5 - 10	10 - 20	20 und mehr		
unter 16	123	11	-	-	-	-	-	-	-	-	-	11	112
männlich	96	9	-	-	-	-	-	-	-	-	-	9	87
weiblich	25	2	-	-	-	-	-	-	-	-	-	2	23
16 - 17	92	8	-	-	-	-	-	-	-	-	-	8	84
männlich	81	6	-	-	-	-	-	-	-	-	-	6	75
weiblich	11	2	-	-	-	-	-	-	-	-	-	2	9
17 - 18	358	204	79	52	56	-	-	-	-	-	-	17	154
männlich	244	119	45	27	33	-	-	-	-	-	-	14	125
weiblich	114	85	34	25	23	-	-	-	-	-	-	3	29
18 - 19	9 722	9 347	1 536	1 976	3 713	2 040	-	-	-	-	-	82	375
männlich	6 116	5 840	1 022	1 258	2 299	1 199	-	-	-	-	-	62	276
weiblich	3 603	3 504	514	717	1 413	840	-	-	-	-	-	20	99
19 - 20	9 555	9 281	330	504	1 561	5 837	977	3	-	-	-	69	274
männlich	6 059	5 838	228	342	1 030	3 614	571	3	-	-	-	50	221
weiblich	3 496	3 443	102	162	531	2 223	406	-	-	-	-	19	53
20 - 21	8 593	8 347	181	255	506	2 009	4 829	491	-	-	-	76	246
männlich	5 350	5 170	130	178	341	1 322	2 883	260	-	-	-	56	180
weiblich	3 240	3 174	51	77	165	686	1 946	230	-	-	-	19	66
21 - 25	24 305	23 575	293	437	1 001	1 995	2 861	10 683	6 037	-	-	268	730
männlich	15 174	14 612	207	319	734	1 377	1 897	6 404	3 495	-	-	179	562
weiblich	9 127	8 959	85	118	267	618	964	4 276	2 542	-	-	89	168
25 - 30	21 446	20 858	165	255	599	1 217	1 134	2 178	11 969	3 017	-	324	588
männlich	13 050	12 574	121	175	421	867	803	1 439	6 863	1 664	-	221	476
weiblich	8 387	8 276	44	80	178	349	331	738	5 103	1 353	-	100	111
30 - 35	16 567	16 140	95	160	334	709	662	1 361	3 653	8 915	-	251	427
männlich	10 068	9 736	61	117	244	505	465	902	2 313	4 974	-	155	332
weiblich	6 492	6 397	34	43	89	202	196	459	1 338	3 941	-	95	95
35 - 45	38 855	38 037	177	226	504	1 030	1 047	2 188	6 235	15 520	10 505	605	818
männlich	22 720	22 118	120	157	367	727	706	1 464	3 987	8 535	5 697	358	602
weiblich	16 126	15 910	57	69	137	303	341	724	2 246	6 982	4 805	246	216
45 - 55	32 079	31 470	127	151	338	733	709	1 720	4 691	6 704	15 812	485	609
männlich	19 394	18 940	96	116	242	547	538	1 217	3 182	3 865	8 842	295	454
weiblich	12 675	12 520	31	35	96	186	171	503	1 509	2 838	6 964	187	155
55 - 65	20 420	20 102	74	73	150	361	469	912	3 075	3 303	11 387	298	318
männlich	13 467	13 218	61	52	116	279	370	683	2 251	2 129	7 071	206	249
weiblich	6 948	6 879	13	21	34	82	99	229	824	1 173	4 313	91	69
65 - 70	9 004	8 894	11	23	56	86	145	387	1 318	1 153	5 592	123	110
männlich	6 348	6 262	8	20	43	66	113	299	1 029	833	3 768	83	86
weiblich	2 655	2 631	3	3	13	20	32	88	288	320	1 824	40	24
70 - 75	7 692	7 559	14	19	31	55	89	253	1 092	850	5 063	93	133
männlich	5 553	5 434	11	14	22	45	76	195	885	635	3 483	68	119
weiblich	2 138	2 124	3	5	9	10	13	58	207	215	1 580	24	14
75 und mehr	10 128	10 016	20	18	29	67	60	204	1 059	856	7 550	153	112
männlich	7 576	7 484	16	14	20	51	49	151	875	669	5 524	115	92
weiblich	2 550	2 530	4	4	9	16	11	53	184	187	2 025	37	20
Zusammen	208 939	203 849	3 102	4 149	8 878	16 139	12 982	20 380	39 129	40 318	55 909	2 863	5 090
männlich	131 296	127 360	2 126	2 789	5 912	10 599	8 471	13 017	24 880	23 304	34 385	1 877	3 936
weiblich	77 587	76 436	975	1 359	2 964	5 535	4 510	7 358	14 241	17 009	21 511	974	1 151
Ohne Angabe	8 904	8 143	-	-	1	6	3	8	19	23	24	8 059	761
männlich	1 461	1 261	-	-	1	4	2	5	10	13	10	1 216	200
weiblich	561	502	-	-	-	1	1	3	5	8	9	475	59
Insgesamt	217 843	211 992	3 102	4 149	8 879	16 145	12 985	20 388	39 148	40 341	55 933	10 922	5 851
männlich	132 757	128 621	2 126	2 789	5 913	10 603	8 473	13 022	24 890	23 317	34 395	3 093	4 136
weiblich	78 148	76 938	975	1 359	2 964	5 536	4 511	7 361	14 246	17 017	21 520	1 449	1 210

*) Summenzeilen einschl. ohne Angabe des Geschlechts.

**Anteile der Hauptverursacher 2008 an allen beteiligten Pkw-Fahrern
nach Dauer der Fahrerlaubnis und Geschlecht
in %**



**Verunglückte Pkw-Insassen 2008
nach Ortslage und Geschlecht**



Zeitreihen
2.1 Bei Straßenverkehrsunfälle Verunglückte 1991 - 2008 nach Altersgruppen und Geschlecht

Jahr	Insgesamt	Im Alter von ... bis unter ... Jahren											Ohne Angabe
		unter 6	6 - 10	10 - 15	15 - 18	18 - 21	21 - 25	25 - 35	35 - 45	45 - 55	55 - 65	65 und mehr	

Verunglückte													
Männlich													
1991	310 789	7 355	10 280	12 352	19 976	37 927	47 886	75 860	36 164	29 970	18 545	14 089	385
1992	314 793	7 325	10 228	13 570	19 975	36 103	46 902	78 669	38 095	29 602	19 487	14 310	527
1993	305 445	6 800	9 520	13 470	19 655	33 912	43 818	77 599	38 804	28 414	19 093	13 894	466
1994	310 915	6 620	9 823	13 478	21 788	34 511	41 202	78 853	40 857	28 486	20 478	14 308	511
1995	304 910	6 431	10 231	13 305	21 262	34 452	37 412	76 108	41 431	27 433	21 752	14 695	398
1996	291 466	5 598	9 697	12 923	20 852	34 206	33 489	71 568	41 181	26 175	21 029	14 334	414
1997	296 350	5 672	9 854	13 702	22 455	34 288	31 474	70 009	44 119	26 816	22 233	15 309	419
1998	289 446	5 154	8 786	13 058	22 083	34 356	30 685	65 331	44 741	27 021	22 404	15 430	397
1999	303 167	5 375	8 693	14 469	22 907	36 039	32 063	65 277	48 774	29 008	23 671	16 436	455
2000	290 761	4 833	7 714	13 247	21 132	34 638	30 799	59 539	49 318	29 111	22 754	17 315	361
2001	284 287	4 737	6 949	12 809	19 566	33 068	30 600	55 966	49 647	30 660	22 018	17 967	300
2002	273 227	4 661	6 614	12 231	19 123	30 036	29 195	51 656	49 161	30 581	21 309	18 413	247
2003	266 734	4 407	6 577	12 154	19 237	28 591	27 404	48 088	48 430	31 297	20 863	19 480	206
2004	252 804	3 992	6 159	11 243	18 749	26 306	26 136	43 898	46 093	30 722	19 732	19 524	250
2005	248 093	3 911	6 176	10 946	17 698	24 452	24 545	41 591	45 850	32 159	19 753	20 756	256
2006	241 813	3 622	5 841	10 048	16 332	24 501	23 137	40 557	43 888	32 543	19 648	21 383	313
2007	246 323	3 591	5 685	10 245	16 434	25 531	23 440	40 154	43 254	34 994	20 065	22 551	379
2008	232 457	3 248	5 163	9 561	14 676	23 768	21 867	37 783	39 566	34 279	19 680	22 487	379

Weiblich													
1991	205 133	5 614	6 690	8 939	10 697	21 918	26 925	41 485	24 391	23 143	15 400	19 746	185
1992	211 392	5 620	6 535	9 740	11 122	21 608	27 332	43 937	26 199	23 397	16 455	19 203	244
1993	208 902	5 168	6 409	9 633	11 132	20 763	26 171	45 094	26 860	22 549	16 315	18 593	215
1994	214 047	5 076	6 522	10 030	12 048	21 314	24 991	46 513	27 990	22 590	17 604	19 156	213
1995	215 370	4 821	6 644	9 927	12 410	21 762	23 798	47 502	29 140	22 097	18 220	18 847	202
1996	209 291	4 369	6 411	9 489	12 333	22 061	21 927	45 708	29 049	21 333	17 982	18 453	176
1997	212 245	4 254	6 422	9 845	12 895	22 388	21 164	44 949	30 554	21 613	18 818	19 156	187
1998	214 912	4 085	5 703	9 679	12 780	23 719	22 084	44 514	31 894	22 310	19 179	18 829	136
1999	225 136	4 121	5 909	10 592	13 414	25 451	23 020	44 370	34 344	23 508	19 914	20 292	201
2000	220 218	3 806	5 400	10 361	12 767	24 740	22 712	41 676	35 021	23 604	19 659	20 299	173
2001	217 003	3 722	4 687	9 873	12 097	23 829	22 925	40 255	35 583	24 684	18 871	20 371	106
2002	209 554	3 713	4 574	9 441	12 100	22 284	22 336	37 830	34 996	24 245	17 698	20 269	68
2003	201 509	3 362	4 537	9 191	11 500	21 014	20 906	34 432	34 390	24 347	17 109	20 627	94
2004	192 353	3 163	4 105	8 556	11 272	19 971	19 737	31 841	32 648	23 781	16 428	20 733	118
2005	190 061	3 202	4 111	8 543	11 039	19 429	19 111	30 922	32 087	24 407	15 932	21 140	138
2006	185 079	2 973	4 023	7 967	10 540	18 553	18 053	29 793	30 682	24 765	16 135	21 470	125
2007	189 513	2 852	3 796	7 580	10 485	19 607	18 474	30 311	31 272	26 010	16 462	22 491	173
2008	180 669	2 669	3 548	7 427	9 486	18 346	17 439	28 912	28 669	25 931	15 965	22 026	251

Insgesamt ¹⁾													
1991	516 835	12 981	16 987	21 316	30 694	59 892	74 872	117 467	60 622	53 168	33 990	33 864	982
1992	527 428	12 961	16 787	23 349	31 146	57 793	74 317	122 779	64 396	53 065	36 001	33 577	1 257
1993	515 540	11 977	15 954	23 144	30 828	54 735	70 088	122 848	65 775	51 042	35 466	32 529	1 154
1994	526 229	11 709	16 378	23 548	33 895	55 898	66 303	125 550	68 946	51 159	38 144	33 504	1 195
1995	521 595	11 269	16 897	23 278	33 724	56 294	61 297	123 817	70 692	49 622	40 026	33 597	1 082
1996	501 916	9 980	16 134	22 453	33 240	56 329	55 478	117 461	70 350	47 575	39 073	32 828	1 015
1997	509 643	9 932	16 292	23 586	35 395	56 748	52 706	115 110	74 795	48 501	41 107	34 508	963
1998	505 111	9 244	14 504	22 760	34 900	58 122	52 821	109 938	76 710	49 387	41 618	34 286	821
1999	528 899	9 498	14 616	25 070	36 337	61 513	55 107	109 724	83 183	52 551	43 625	36 747	928
2000	511 577	8 645	13 119	23 617	33 914	59 406	53 540	101 303	84 386	52 752	42 437	37 638	820
2001	501 752	8 464	11 647	22 694	31 669	56 914	53 543	96 255	85 257	55 369	40 901	38 349	690
2002	483 255	8 382	11 194	21 687	31 241	52 338	51 551	89 536	84 203	54 853	39 027	38 703	540
2003	468 783	7 775	11 116	21 360	30 758	49 635	48 340	82 570	82 863	55 682	37 994	40 136	554
2004	445 968	7 182	10 281	19 822	30 043	46 314	45 909	75 796	78 803	54 541	36 196	40 315	766
2005	438 804	7 143	10 302	19 509	28 761	43 915	43 682	72 566	77 982	56 598	35 721	41 943	682
2006	427 428	6 621	9 878	18 035	26 906	43 079	41 224	70 379	74 618	57 339	35 801	42 882	666
2007	436 368	6 465	9 494	17 845	26 940	45 165	41 944	70 491	74 568	61 034	36 545	45 070	807
2008	413 524	5 934	8 720	16 994	24 168	42 126	39 316	66 715	68 256	60 226	35 654	44 527	888

1) Einschl. ohne Angabe des Geschlechts.

Zeitreihen
2.1 Bei Straßenverkehrsunfällen Verunglückte 1991 - 2008 nach Altersgruppen und Geschlecht

Jahr	Insgesamt	Im Alter von ... bis unter ... Jahren											Ohne Angabe
		unter 6	6 - 10	10 - 15	15 - 18	18 - 21	21 - 25	25 - 35	35 - 45	45 - 55	55 - 65	65 und mehr	
dar. Getötete													
Männlich													
1991	8 308	115	83	102	301	954	1 277	2 031	1 025	846	651	914	9
1992	7 790	80	79	109	283	849	1 158	1 857	1 029	775	652	911	8
1993	7 343	87	83	113	256	798	1 075	1 770	964	730	603	857	7
1994	7 242	68	65	117	313	829	921	1 796	1 016	694	614	805	4
1995	6 942	62	61	106	310	809	913	1 657	932	639	618	833	2
1996	6 432	60	68	77	289	803	750	1 527	933	595	592	735	3
1997	6 345	69	54	76	270	825	737	1 457	907	609	607	732	2
1998	5 668	47	56	84	233	739	623	1 187	839	585	541	732	2
1999	5 651	52	60	85	274	720	607	1 082	862	598	574	735	2
2000	5 434	31	36	67	231	722	648	1 019	862	598	499	719	2
2001	5 052	43	27	63	207	661	593	868	858	541	467	724	-
2002	4 952	26	24	55	223	592	623	836	858	612	439	664	-
2003	4 854	22	33	60	216	559	548	859	809	555	418	774	1
2004	4 264	28	22	46	184	481	505	690	721	558	376	651	2
2005	3 913	26	24	43	159	389	451	630	626	524	353	685	3
2006	3 717	24	18	30	107	417	393	587	598	515	333	694	1
2007	3 638	21	19	29	125	412	355	556	525	573	336	685	2
2008	3 247	17	14	24	119	344	371	473	423	496	341	624	1
Weiblich													
1991	2 981	86	57	68	114	249	268	415	264	264	255	939	2
1992	2 819	81	57	68	109	217	248	409	258	245	270	854	3
1993	2 592	65	30	67	131	193	228	411	243	227	243	752	2
1994	2 561	62	51	67	129	205	189	371	218	223	247	796	3
1995	2 500	66	57	65	122	233	205	355	260	201	247	686	3
1996	2 319	47	41	63	135	227	187	369	244	172	220	613	1
1997	2 202	46	28	38	103	228	151	306	242	188	223	649	-
1998	2 122	44	22	51	126	201	161	309	207	160	244	596	1
1999	2 119	46	22	52	117	218	149	279	252	175	239	570	-
2000	2 065	27	27	52	105	211	155	274	241	191	190	591	1
2001	1 923	31	20	47	79	213	139	202	265	179	190	558	-
2002	1 889	41	19	51	95	184	150	216	210	161	190	572	-
2003	1 757	25	28	40	100	161	124	184	212	165	164	554	-
2004	1 571	20	13	24	80	169	113	141	169	162	130	550	-
2005	1 445	16	16	34	65	116	120	128	182	155	135	477	1
2006	1 371	18	17	29	66	110	90	129	150	172	129	460	1
2007	1 309	13	6	23	50	112	92	145	141	136	123	468	-
2008	1 229	18	5	24	55	92	80	138	122	144	105	442	4
Insgesamt ¹⁾													
1991	11 300	201	140	170	415	1 204	1 545	2 448	1 289	1 110	907	1 853	18
1992	10 631	161	136	177	393	1 067	1 408	2 269	1 287	1 024	922	1 767	20
1993	9 949	152	113	180	387	992	1 303	2 184	1 208	957	847	1 612	14
1994	9 814	130	117	184	442	1 035	1 110	2 169	1 234	918	864	1 604	7
1995	9 454	129	118	171	432	1 042	1 119	2 015	1 194	841	866	1 521	6
1996	8 758	107	111	140	424	1 030	938	1 897	1 178	767	812	1 350	4
1997	8 549	115	82	114	373	1 053	889	1 763	1 150	797	830	1 381	2
1998	7 792	91	78	135	359	940	784	1 497	1 046	745	786	1 328	3
1999	7 772	98	82	137	391	938	756	1 361	1 114	773	813	1 306	3
2000	7 503	58	63	119	336	933	803	1 295	1 103	789	689	1 311	4
2001	6 977	74	47	110	286	874	732	1 070	1 123	721	657	1 283	-
2002	6 842	67	43	106	318	776	774	1 052	1 068	773	629	1 236	-
2003	6 613	47	61	100	316	720	672	1 044	1 021	720	582	1 329	1
2004	5 842	48	35	70	264	650	619	831	891	721	507	1 201	5
2005	5 361	42	40	77	224	505	571	758	808	679	489	1 162	6
2006	5 091	42	35	59	173	527	484	716	750	687	462	1 154	2
2007	4 949	34	25	52	176	524	447	701	666	709	459	1 153	3
2008	4 477	35	19	48	174	436	451	611	545	640	446	1 066	6

1) Einschl. ohne Angabe des Geschlechts.

Zeitreihen
2.2 Bei Straßenverkehrsunfällen Verunglückte 1991 - 2008 nach Altersgruppen und Geschlecht je 100 000 Einwohner *)

Jahr	Insgesamt	Im Alter von ... bis unter ... Jahren										
		unter 6	6 - 10	10 - 15	15 - 18	18 - 21	21 - 25	25 - 35	35 - 45	45 - 55	55 - 65	65 und mehr
Verunglückte												
Männlich												
1991	804	268	581	572	1 610	2 512	1 825	1 096	651	533	417	348
1992	806	266	573	612	1 587	2 565	1 848	1 106	662	538	423	346
1993	775	249	523	594	1 525	2 539	1 808	1 069	656	527	402	327
1994	786	248	527	588	1 657	2 646	1 835	1 081	677	540	418	327
1995	767	248	536	577	1 578	2 625	1 800	1 049	671	531	429	325
1996	731	222	500	558	1 504	2 562	1 719	999	652	515	401	309
1997	741	229	510	586	1 583	2 526	1 694	1 002	683	529	416	323
1998	724	210	469	553	1 549	2 484	1 680	973	677	530	414	319
1999	757	221	480	604	1 618	2 543	1 746	1 018	720	564	436	330
2000	725	199	444	546	1 505	2 397	1 656	973	712	552	428	334
2001	707	196	416	527	1 389	2 272	1 610	957	704	560	426	333
2002	678	195	403	512	1 334	2 074	1 500	920	687	544	423	327
2003	661	188	402	523	1 311	1 991	1 384	892	672	544	422	332
2004	627	174	376	501	1 259	1 833	1 308	845	639	524	407	319
2005	615	172	377	497	1 187	1 695	1 226	814	636	543	412	331
2006	600	164	358	481	1 116	1 652	1 171	817	623	533	420	320
2007	611	166	355	496	1 168	1 700	1 192	817	630	560	429	328
2008	578	152	331	466	1 094	1 580	1 107	770	598	535	417	321
Weiblich												
1991	496	215	398	436	912	1 523	1 082	639	457	425	328	249
1992	509	215	386	463	937	1 617	1 143	663	476	439	344	241
1993	500	200	372	448	917	1 642	1 153	669	476	431	333	232
1994	512	201	369	461	972	1 724	1 182	686	485	441	349	238
1995	514	196	367	453	975	1 749	1 208	704	495	440	350	232
1996	498	182	349	432	940	1 743	1 183	686	483	431	335	226
1997	505	181	352	444	960	1 734	1 193	690	496	436	344	234
1998	511	176	321	432	947	1 803	1 263	708	507	446	347	230
1999	536	179	344	467	1 002	1 885	1 309	736	534	465	359	247
2000	523	166	328	450	960	1 791	1 269	721	534	454	361	244
2001	515	163	295	429	907	1 712	1 249	725	532	458	357	240
2002	497	164	293	416	891	1 611	1 185	707	516	438	343	235
2003	478	151	292	417	828	1 531	1 088	667	502	430	339	235
2004	456	145	264	402	800	1 455	1 015	637	476	412	332	231
2005	451	148	264	409	781	1 408	980	628	468	419	325	232
2006	440	142	260	402	758	1 310	940	618	458	413	337	228
2007	451	139	250	387	784	1 369	968	634	478	425	344	236
2008	431	131	239	382	744	1 279	913	605	453	415	330	229
Insgesamt ¹⁾												
1991	646	242	493	507	1 271	2 031	1 465	876	556	480	371	283
1992	654	242	483	540	1 273	2 106	1 508	894	572	490	383	278
1993	635	225	450	524	1 232	2 105	1 493	878	569	480	368	265
1994	646	225	451	527	1 327	2 200	1 521	892	584	492	384	269
1995	639	223	455	518	1 287	2 202	1 514	884	586	487	389	266
1996	613	203	428	497	1 232	2 165	1 459	850	570	474	369	257
1997	621	206	434	518	1 281	2 143	1 451	853	593	484	380	267
1998	616	193	397	495	1 257	2 154	1 477	846	595	489	381	263
1999	644	200	414	537	1 319	2 223	1 533	882	630	515	397	278
2000	622	183	388	499	1 241	2 102	1 467	851	626	504	394	279
2001	609	180	358	479	1 155	1 999	1 433	844	621	510	392	276
2002	586	180	350	466	1 119	1 848	1 345	817	604	491	383	272
2003	568	170	349	472	1 077	1 767	1 239	782	590	488	380	274
2004	541	160	322	453	1 037	1 649	1 164	743	560	469	370	267
2005	532	161	322	454	990	1 556	1 105	723	555	481	368	273
2006	519	154	311	443	943	1 486	1 058	719	543	474	378	267
2007	530	153	304	444	982	1 539	1 082	727	556	494	386	275
2008	504	142	287	425	924	1 434	1 012	689	527	476	373	268

*) Durchschnittliche Bevölkerung.

1) Einschl. ohne Angabe des Geschlechts.

Zeitreihen
2.2 Bei Straßenverkehrsunfällen Verunglückte 1991 - 2008 nach Altersgruppen und Geschlecht je 100 000 Einwohner *)

Jahr	Insgesamt	Im Alter von ... bis unter ... Jahren										
		unter 6	6 - 10	10 - 15	15 - 18	18 - 21	21 - 25	25 - 35	35 - 45	45 - 55	55 - 65	65 und mehr
dar. Getötete												
Männlich												
1991	21,5	4,2	4,7	4,7	24,3	63,2	48,7	29,3	18,4	15,0	14,6	22,6
1992	19,9	2,9	4,4	4,9	22,5	60,3	45,6	26,1	17,9	14,1	14,2	22,0
1993	18,6	3,2	4,6	5,0	19,9	59,7	44,4	24,4	16,3	13,5	12,7	20,1
1994	18,3	2,6	3,5	5,1	23,8	63,6	41,0	24,6	16,8	13,2	12,5	18,4
1995	17,5	2,4	3,2	4,6	23,0	61,6	43,9	22,8	15,1	12,4	12,2	18,4
1996	16,1	2,4	3,5	3,3	20,8	60,1	38,5	21,3	14,8	11,7	11,3	15,8
1997	15,9	2,8	2,8	3,3	19,0	60,8	39,7	20,9	14,0	12,0	11,3	15,4
1998	14,2	1,9	3,0	3,6	16,3	53,4	34,1	17,7	12,7	11,5	10,0	15,1
1999	14,1	2,1	3,3	3,5	19,4	50,8	33,1	16,9	12,7	11,6	10,6	14,8
2000	13,5	1,3	2,1	2,8	16,4	50,0	34,8	16,7	12,5	11,3	9,4	13,9
2001	12,6	1,8	1,6	2,6	14,7	45,4	31,2	14,8	12,2	9,9	9,0	13,4
2002	12,3	1,1	1,5	2,3	15,6	40,9	32,0	14,9	12,0	10,9	8,7	11,8
2003	12,0	0,9	2,0	2,6	14,7	38,9	27,7	15,9	11,2	9,6	8,5	13,2
2004	10,6	1,2	1,3	2,1	12,4	33,5	25,3	13,3	10,0	9,5	7,8	10,6
2005	9,7	1,1	1,5	2,0	10,7	27,0	22,5	12,3	8,7	8,8	7,4	10,9
2006	9,2	1,1	1,1	1,4	7,3	28,1	19,9	11,8	8,5	8,4	7,1	10,4
2007	9,0	1,0	1,2	1,4	8,9	27,4	18,0	11,3	7,6	9,2	7,2	10,0
2008	8,1	0,8	0,9	1,2	8,9	22,9	18,8	9,6	6,4	7,7	7,2	8,9
Weiblich												
1991	7,2	3,3	3,4	3,3	9,7	17,3	10,8	6,4	4,9	4,8	5,4	11,9
1992	6,8	3,1	3,4	3,2	9,2	16,2	10,4	6,2	4,7	4,6	5,6	10,7
1993	6,2	2,5	1,7	3,1	10,8	15,3	10,0	6,1	4,3	4,3	5,0	9,4
1994	6,1	2,4	2,9	3,1	10,4	16,6	8,9	5,5	3,8	4,4	4,9	9,9
1995	6,0	2,7	3,2	3,0	9,6	18,7	10,4	5,3	4,4	4,0	4,7	8,5
1996	5,5	2,0	2,2	2,9	10,3	17,9	10,1	5,5	4,1	3,5	4,1	7,5
1997	5,2	2,0	1,5	1,7	7,7	17,7	8,5	4,7	3,9	3,8	4,1	7,9
1998	5,0	1,9	1,2	2,3	9,3	15,3	9,2	4,9	3,3	3,2	4,4	7,3
1999	5,0	2,0	1,3	2,3	8,7	16,1	8,5	4,6	3,9	3,5	4,3	6,9
2000	4,9	1,2	1,6	2,3	7,9	15,3	8,7	4,7	3,7	3,7	3,5	7,1
2001	4,6	1,4	1,3	2,0	5,9	15,3	7,6	3,6	4,0	3,3	3,6	6,6
2002	4,5	1,8	1,2	2,2	7,0	13,3	8,0	4,0	3,1	2,9	3,7	6,6
2003	4,2	1,1	1,8	1,8	7,2	11,7	6,5	3,6	3,1	2,9	3,2	6,3
2004	3,7	0,9	0,8	1,1	5,7	12,3	5,8	2,8	2,5	2,8	2,6	6,1
2005	3,4	0,7	1,0	1,6	4,6	8,4	6,2	2,6	2,7	2,7	2,8	5,2
2006	3,3	0,9	1,1	1,5	4,7	7,8	4,7	2,7	2,2	2,9	2,7	4,9
2007	3,1	0,6	0,4	1,2	3,7	7,8	4,8	3,0	2,2	2,2	2,6	4,9
2008	2,9	0,9	0,3	1,2	4,3	6,4	4,2	2,9	1,9	2,3	2,2	4,6
Insgesamt ¹⁾												
1991	14,1	3,8	4,1	4,0	17,2	40,8	30,2	18,3	11,8	10,0	9,9	15,5
1992	13,2	3,0	3,9	4,1	16,1	38,9	28,6	16,5	11,4	9,5	9,8	14,6
1993	12,3	2,9	3,2	4,1	15,5	38,2	27,8	15,6	10,4	9,0	8,8	13,1
1994	12,1	2,5	3,2	4,1	17,3	40,7	25,5	15,4	10,5	8,8	8,7	12,9
1995	11,6	2,6	3,2	3,8	16,5	40,8	27,6	14,4	9,9	8,3	8,4	12,0
1996	10,7	2,2	2,9	3,1	15,7	39,6	24,7	13,7	9,6	7,6	7,7	10,6
1997	10,4	2,4	2,2	2,5	13,5	39,8	24,5	13,1	9,1	8,0	7,7	10,7
1998	9,5	1,9	2,1	2,9	12,9	34,8	21,9	11,5	8,1	7,4	7,2	10,2
1999	9,5	2,1	2,3	2,9	14,2	33,9	21,0	10,9	8,4	7,6	7,4	9,9
2000	9,1	1,2	1,9	2,5	12,3	33,0	22,0	10,9	8,2	7,5	6,4	9,7
2001	8,5	1,6	1,4	2,3	10,4	30,7	19,6	9,4	8,2	6,6	6,3	9,2
2002	8,3	1,4	1,3	2,3	11,4	27,4	20,2	9,6	7,7	6,9	6,2	8,7
2003	8,0	1,0	1,9	2,2	11,1	25,6	17,2	9,9	7,3	6,3	5,8	9,1
2004	7,1	1,1	1,1	1,6	9,1	23,1	15,7	8,1	6,3	6,2	5,2	7,9
2005	6,5	0,9	1,3	1,8	7,7	17,9	14,4	7,6	5,7	5,8	5,0	7,6
2006	6,2	1,0	1,1	1,4	6,1	18,2	12,4	7,3	5,5	5,7	4,9	7,2
2007	6,0	0,8	0,8	1,3	6,4	17,9	11,5	7,2	5,0	5,7	4,8	7,0
2008	5,5	0,8	0,6	1,2	6,6	14,8	11,6	6,3	4,2	5,1	4,7	6,4

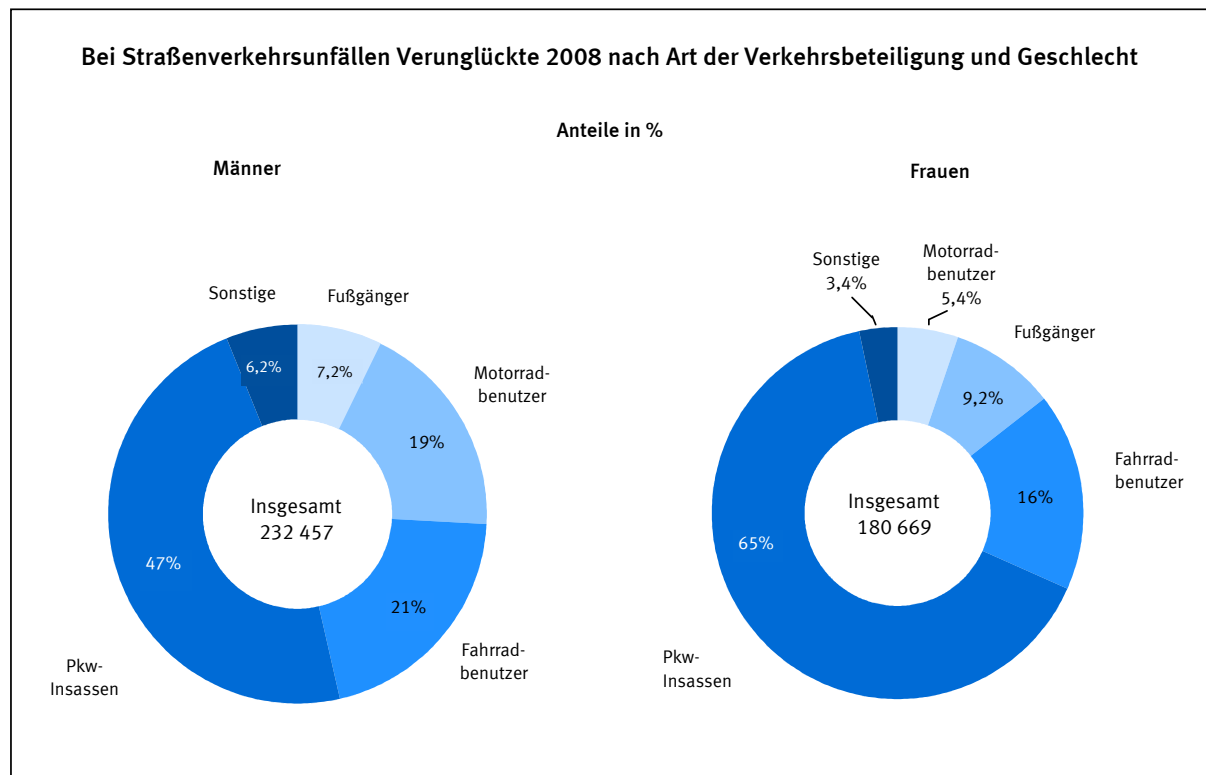
*) Durchschnittliche Bevölkerung.

1) Einschl. ohne Angabe des Geschlechts.

2.3 Bei Straßenverkehrsunfällen Verunglückte 1991 - 2008 nach Art der Verkehrsbeteiligung und Geschlecht

Jahr	Ins- gesamt ¹⁾	Männlich					Weiblich				
		zusammen	darunter				zusammen	darunter			
			Fahrer und Mitfahrer von			Fußgänger		Fahrerinnen und Mitfahrerinnen von			Fußgängerinnen
			Personen- kraftwagen	Motor- zweirädern	Fahr- rädern			Personen- kraftwagen	Motor- zweirädern	Fahr- rädern	
Verunglückte											
1991	516 835	310 789	179 973	47 158	43 147	25 285	205 133	140 060	9 048	27 567	22 734
1992	527 428	314 793	181 562	44 920	47 445	25 641	211 392	144 471	8 547	30 584	22 302
1993	515 540	305 445	180 047	42 247	43 910	24 054	208 902	146 491	7 926	27 845	21 102
1994	526 229	310 915	179 696	45 874	45 397	23 477	214 047	149 620	8 677	28 675	21 132
1995	521 595	304 910	176 226	44 407	43 949	23 293	215 370	151 751	9 412	28 038	20 285
1996	501 916	291 466	169 681	43 147	40 202	22 065	209 291	149 272	9 096	25 500	19 566
1997	509 643	296 350	164 140	49 342	44 608	21 654	212 245	148 833	10 687	27 806	19 066
1998	505 111	289 446	161 972	48 070	42 083	20 911	214 912	153 670	10 360	26 062	18 844
1999	528 899	303 167	165 374	52 313	46 260	20 967	225 136	159 018	11 013	29 267	19 229
2000	511 577	290 761	158 061	49 832	44 499	20 419	220 218	155 623	10 583	28 715	18 570
2001	501 752	284 287	155 370	47 658	43 986	19 785	217 003	154 943	9 833	27 579	18 104
2002	483 255	273 227	147 116	46 606	43 455	19 427	209 554	148 682	9 640	27 167	17 684
2003	468 783	266 734	137 076	47 708	47 066	18 729	201 509	139 449	9 866	29 054	17 011
2004	445 968	252 804	129 677	44 282	45 791	17 778	192 353	132 858	8 869	27 689	16 873
2005	438 804	248 093	122 131	44 366	48 437	17 569	190 061	127 709	9 158	29 835	16 920
2006	427 428	241 813	117 289	44 282	47 284	17 354	185 079	123 274	9 299	29 658	16 486
2007	436 368	246 323	118 461	45 996	48 603	17 567	189 513	125 684	10 256	30 265	16 861
2008	413 524	232 457	109 830	43 100	48 282	16 751	180 669	117 138	9 719	31 034	16 605
dar. Getötete											
1991	11 300	8 308	5 122	1 120	625	1 073	2 981	1 672	114	299	843
1992	10 631	7 790	4 796	1 049	611	1 024	2 819	1 623	103	292	739
1993	9 949	7 343	4 529	1 040	556	936	2 592	1 593	70	263	639
1994	9 814	7 242	4 453	1 077	562	813	2 561	1 510	78	260	652
1995	9 454	6 942	4 354	1 006	485	786	2 500	1 569	86	264	549
1996	8 758	6 432	4 107	901	418	688	2 319	1 513	97	174	488
1997	8 549	6 345	3 846	1 060	461	678	2 202	1 403	83	218	467
1998	7 792	5 668	3 361	934	442	637	2 122	1 379	77	194	447
1999	7 772	5 651	3 276	1 035	457	575	2 119	1 364	93	204	408
2000	7 503	5 434	3 083	1 009	445	581	2 065	1 313	91	213	411
2001	6 977	5 052	2 807	1 024	434	502	1 923	1 215	78	201	397
2002	6 842	4 952	2 805	975	384	490	1 889	1 199	69	199	383
2003	6 613	4 854	2 666	994	437	467	1 757	1 107	86	179	345
2004	5 842	4 264	2 268	912	330	475	1 571	968	68	145	359
2005	5 361	3 913	1 965	915	388	392	1 445	865	67	187	294
2006	5 091	3 717	1 847	832	346	410	1 371	836	67	140	300
2007	4 949	3 638	1 845	840	282	405	1 309	779	67	143	290
2008	4 477	3 247	1 648	698	320	363	1 229	719	68	136	290

1) Einschl. ohne Angabe des Geschlechts.



Zeitreihen
2.4 Beteiligte 1991 - 2008 an Unfällen mit Personenschaden nach
Art der Verkehrsbeteiligung und Geschlecht
2.4.1 Beteiligte insgesamt

Jahr	Insgesamt ¹⁾	Fahrzeugführer von								Fußgänger	Sonstige
		Mofas, Mopeds	Motor- rädern	Personen- kraft- wagen	Kraftomni- bussen, Obussen	Landwirt- schaftlichen Zugma- schinen	Güter- kraftfahr- zeugen	übrigen- Kraftfahr- zeugen	Fahr- rädern		
Männlich											
1991	527 359	13 664	35 175	353 482	5 661	2 403	38 720	2 579	46 571	26 228	2 876
1992	535 098	13 945	32 332	358 575	5 433	2 350	39 402	2 571	51 107	26 550	2 833
1993	517 896	12 966	30 698	350 102	5 276	2 398	38 948	2 522	47 390	24 902	2 694
1994	526 049	13 975	33 147	350 386	5 288	2 379	42 077	2 697	48 969	24 409	2 722
1995	517 513	13 252	32 563	343 271	5 273	2 330	43 055	3 230	47 403	24 238	2 898
1996	494 027	12 860	31 748	328 962	5 088	2 211	41 012	3 054	43 262	23 045	2 785
1997	502 497	14 586	36 012	326 161	5 228	2 207	41 800	2 975	47 970	22 661	2 897
1998	492 908	15 169	34 121	321 350	5 127	2 238	42 400	2 582	45 114	21 970	2 837
1999	514 950	15 694	38 001	329 673	5 493	2 201	46 230	2 756	49 749	22 142	3 011
2000	493 077	15 453	35 779	314 941	5 268	2 344	44 090	2 793	47 947	21 560	2 902
2001	480 837	14 941	33 907	307 845	5 238	2 246	42 699	2 793	47 447	20 921	2 800
2002	461 456	14 353	33 465	293 568	5 158	2 146	39 644	2 573	46 812	20 602	3 135
2003	446 407	14 538	34 346	275 591	5 026	2 032	38 373	2 648	50 918	19 945	2 990
2004	426 085	14 056	31 277	263 309	4 967	2 017	36 671	2 370	49 545	18 920	2 953
2005	419 947	14 141	31 459	253 614	4 982	2 051	36 973	2 361	52 463	18 690	3 213
2006	406 767	15 059	30 286	242 856	4 940	1 941	36 618	2 366	51 066	18 470	3 165
2007	412 797	16 534	30 704	245 276	5 065	1 890	36 446	2 368	52 496	18 670	3 348
2008	392 522	16 992	27 354	230 423	4 812	1 769	34 549	2 375	52 929	18 125	3 194
Weiblich											
1991	193 900	2 469	3 138	134 401	215	104	1 156	218	28 448	23 217	534
1992	205 283	2 457	2 988	143 151	236	103	1 182	247	31 619	22 761	539
1993	201 455	2 072	3 002	143 851	272	91	1 157	246	28 729	21 525	510
1994	210 161	2 251	3 481	150 737	251	106	1 325	253	29 586	21 600	571
1995	211 365	2 432	4 136	152 267	254	128	1 524	307	28 921	20 774	622
1996	205 633	2 570	4 094	149 892	283	113	1 489	291	26 267	20 022	612
1997	213 306	3 197	4 680	154 365	302	86	1 511	277	28 662	19 613	613
1998	217 906	3 534	4 300	160 752	319	96	1 680	260	26 871	19 435	659
1999	230 301	3 596	4 526	168 857	359	100	1 837	272	30 170	19 818	766
2000	227 112	3 670	4 221	166 908	332	120	1 927	313	29 693	19 225	703
2001	224 830	3 606	3 774	166 601	390	124	1 935	336	28 625	18 775	664
2002	220 381	3 403	3 832	163 023	366	129	1 820	312	28 235	18 397	864
2003	215 342	3 429	3 795	157 076	392	101	1 636	281	30 129	17 661	842
2004	208 462	3 416	3 308	152 239	347	95	1 624	293	28 738	17 488	914
2005	208 647	3 502	3 435	149 561	341	125	1 673	344	31 029	17 631	1 006
2006	204 230	3 972	3 185	145 710	378	82	1 639	331	30 879	17 118	936
2007	212 138	4 658	3 415	151 408	403	112	1 717	350	31 488	17 522	1 065
2008	206 168	4 959	2 868	144 689	366	80	1 709	314	32 629	17 371	1 183
Zusammen											
1991	721 259	16 133	38 313	487 883	5 876	2 507	39 876	2 797	75 019	49 445	3 410
1992	740 381	16 402	35 320	501 726	5 669	2 453	40 584	2 818	82 726	49 311	3 372
1993	719 351	15 038	33 700	493 953	5 548	2 489	40 105	2 768	76 119	46 427	3 204
1994	736 210	16 226	36 628	501 123	5 539	2 485	43 402	2 950	78 555	46 009	3 293
1995	728 878	15 684	36 699	495 538	5 527	2 458	44 579	3 537	76 324	45 012	3 520
1996	699 660	15 430	35 842	478 854	5 371	2 324	42 501	3 345	69 529	43 067	3 397
1997	715 803	17 783	40 692	480 526	5 530	2 293	43 311	3 252	76 632	42 274	3 510
1998	710 814	18 703	38 421	482 102	5 446	2 334	44 080	2 842	71 985	41 405	3 496
1999	745 251	19 290	42 527	498 530	5 852	2 301	48 067	3 028	79 919	41 960	3 777
2000	720 189	19 123	40 000	481 849	5 600	2 464	46 017	3 106	77 640	40 785	3 605
2001	705 667	18 547	37 681	474 446	5 628	2 370	44 634	3 129	76 072	39 696	3 464
2002	681 837	17 756	37 297	456 591	5 524	2 275	41 464	2 885	75 047	38 999	3 999
2003	661 749	17 967	38 141	432 667	5 418	2 133	40 009	2 929	81 047	37 606	3 832
2004	634 547	17 472	34 585	415 548	5 314	2 112	38 295	2 663	78 283	36 408	3 867
2005	628 594	17 643	34 894	403 175	5 323	2 176	38 646	2 705	83 492	36 321	4 219
2006	610 997	19 031	33 471	388 566	5 318	2 023	38 257	2 697	81 945	35 588	4 101
2007	624 935	21 192	34 119	396 684	5 468	2 002	38 163	2 718	83 984	36 192	4 413
2008	598 690	21 951	30 222	375 112	5 178	1 849	36 258	2 689	85 558	35 496	4 377

1) Alle Beteiligte mit Angaben zum Geschlecht.

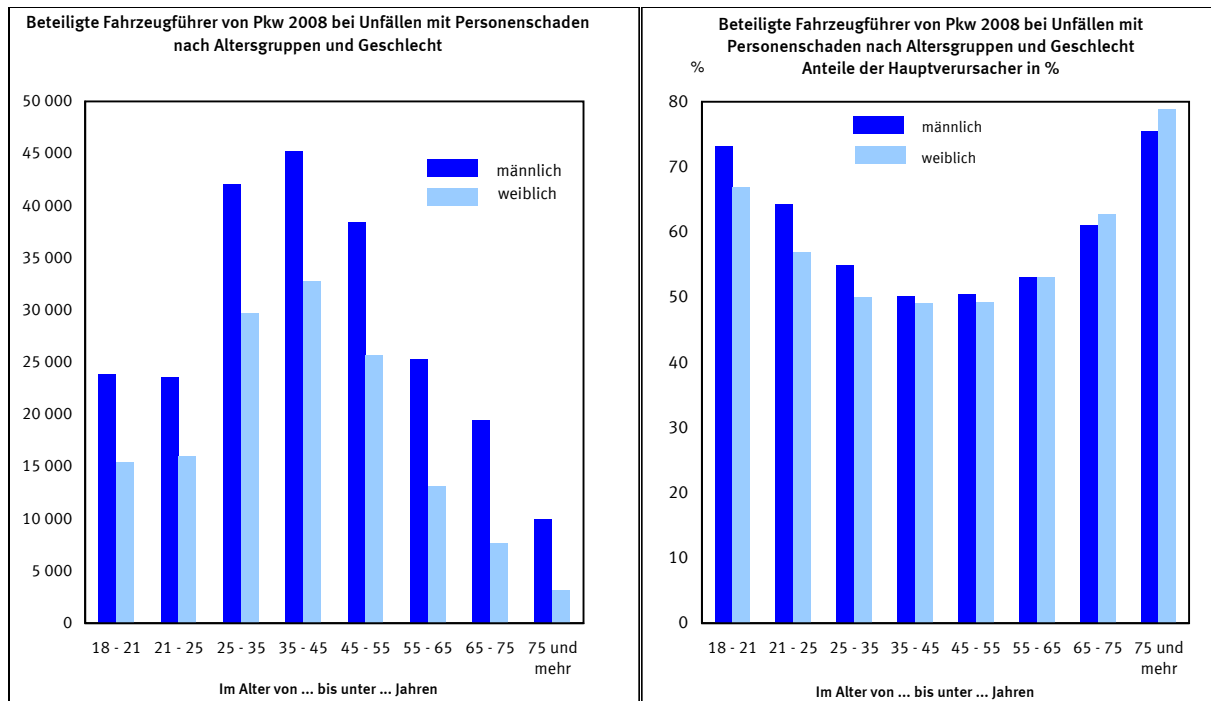
Zeitreihen
2.4 Beteiligte 1991 - 2008 an Unfällen mit Personenschaden nach
Art der Verkehrsbeteiligung und Geschlecht
2.4.2 Hauptverursacher

Jahr	Insgesamt	Fahrzeugführer von								Fußgänger	Sonstige
		Mofas, Mopeds	Motor- rädern	Personen- kraft- wagen	Kraftomni- bussen, Obussen	Landwirt- schaftlichen Zugma- schinen	Güter- kraftfahr- zeugen	übrigen- Kraftfahr- zeugen	Fahr- rädern		
Männlich											
1991	276 481	7 372	16 351	192 246	2 087	1 438	21 406	1 374	21 719	11 843	645
1992	280 543	7 327	14 663	195 881	2 043	1 409	22 124	1 424	23 595	11 407	670
1993	272 549	6 787	13 649	192 653	1 967	1 475	21 847	1 380	21 994	10 195	602
1994	274 885	7 135	14 724	191 386	1 947	1 441	23 586	1 467	22 675	9 940	584
1995	270 105	6 764	14 257	187 455	1 957	1 420	24 309	1 690	21 953	9 585	715
1996	258 545	6 411	13 899	180 623	1 853	1 324	23 239	1 589	19 896	8 992	719
1997	262 084	7 246	15 885	178 759	1 940	1 317	23 721	1 605	22 048	8 734	829
1998	257 172	7 444	14 903	175 825	1 883	1 359	24 290	1 412	20 715	8 543	798
1999	268 727	7 712	16 798	180 635	2 129	1 367	26 269	1 523	22 924	8 466	904
2000	257 272	7 482	15 877	172 793	2 040	1 391	25 430	1 539	21 630	8 230	860
2001	251 681	7 371	15 339	169 233	1 988	1 325	24 695	1 552	21 383	7 928	867
2002	240 969	7 020	15 082	162 037	1 974	1 289	22 709	1 380	20 930	7 511	1 037
2003	234 872	7 292	15 944	154 018	1 852	1 207	22 018	1 445	22 976	7 090	1 030
2004	224 276	6 994	14 444	147 313	1 875	1 273	21 323	1 331	22 211	6 517	995
2005	221 609	6 974	14 596	142 898	1 900	1 248	21 527	1 315	23 563	6 439	1 149
2006	214 780	7 441	14 081	137 213	1 914	1 197	21 407	1 356	22 795	6 271	1 105
2007	218 637	8 086	14 467	139 175	1 989	1 187	21 452	1 335	23 528	6 147	1 271
2008	209 995	8 241	12 927	132 757	1 928	1 108	20 572	1 373	23 797	5 975	1 317
Weiblich											
1991	89 948	1 085	1 435	68 423	83	68	630	118	9 871	8 052	183
1992	94 264	1 045	1 339	72 508	103	66	687	138	10 733	7 454	191
1993	92 468	877	1 336	72 630	113	57	666	119	9 901	6 587	182
1994	96 522	937	1 621	75 836	96	73	783	121	10 219	6 634	202
1995	96 892	1 067	1 866	76 758	98	82	892	149	9 736	6 019	225
1996	94 880	1 110	1 846	75 970	117	63	878	149	8 828	5 707	212
1997	98 646	1 462	2 180	78 061	108	51	894	162	9 829	5 656	243
1998	101 546	1 538	2 028	81 780	136	53	987	135	9 177	5 486	226
1999	107 177	1 605	2 152	85 692	162	61	1 100	151	10 436	5 516	302
2000	106 495	1 601	1 993	85 456	149	71	1 153	160	10 317	5 315	280
2001	105 641	1 601	1 782	85 564	160	72	1 147	177	9 911	4 962	265
2002	103 551	1 514	1 851	83 779	157	77	1 120	181	9 653	4 893	326
2003	102 391	1 617	1 843	82 482	164	57	968	152	10 219	4 560	329
2004	98 896	1 598	1 619	79 904	137	57	978	155	9 712	4 404	332
2005	99 464	1 637	1 736	79 075	131	82	1 046	183	10 782	4 396	396
2006	97 734	1 893	1 637	77 560	154	46	953	172	10 728	4 179	412
2007	101 700	2 286	1 715	80 538	169	63	1 007	201	11 121	4 148	452
2008	99 661	2 496	1 466	78 148	148	52	1 072	180	11 581	4 001	517
Zusammen											
1991	366 429	8 457	17 786	260 669	2 170	1 506	22 036	1 492	31 590	19 895	828
1992	374 807	8 372	16 002	268 389	2 146	1 475	22 811	1 562	34 328	18 861	861
1993	365 017	7 664	14 985	265 283	2 080	1 532	22 513	1 499	31 895	16 782	784
1994	371 407	8 072	16 345	267 222	2 043	1 514	24 369	1 588	32 894	16 574	786
1995	366 997	7 831	16 123	264 213	2 055	1 502	25 201	1 839	31 689	15 604	940
1996	353 425	7 521	15 745	256 593	1 970	1 387	24 117	1 738	28 724	14 699	931
1997	360 730	8 708	18 065	256 820	2 048	1 368	24 615	1 767	31 877	14 390	1 072
1998	358 718	8 982	16 931	257 605	2 019	1 412	25 277	1 547	29 892	14 029	1 024
1999	375 904	9 317	18 950	266 327	2 291	1 428	27 369	1 674	33 360	13 982	1 206
2000	363 767	9 083	17 870	258 249	2 189	1 462	26 583	1 699	31 947	13 545	1 140
2001	357 322	8 972	17 121	254 797	2 148	1 397	25 842	1 729	31 294	12 890	1 132
2002	344 520	8 534	16 933	245 816	2 131	1 366	23 829	1 561	30 583	12 404	1 363
2003	337 263	8 909	17 787	236 500	2 016	1 264	22 986	1 597	33 195	11 650	1 359
2004	323 172	8 592	16 063	227 217	2 012	1 330	22 301	1 486	31 923	10 921	1 327
2005	321 073	8 611	16 332	221 973	2 031	1 330	22 573	1 498	34 345	10 835	1 545
2006	312 514	9 334	15 718	214 773	2 068	1 243	22 360	1 528	33 523	10 450	1 517
2007	320 337	10 372	16 182	219 713	2 158	1 250	22 459	1 536	34 649	10 295	1 723
2008	309 656	10 737	14 393	210 905	2 076	1 160	21 644	1 553	35 378	9 976	1 834

1) Alle Beteiligte mit Angaben zum Geschlecht.

Zeitreihen
2.4 Beteiligte 1991 - 2008 an Unfällen mit Personenschaden nach
Art der Verkehrsbeteiligung und Geschlecht
2.4.3 Anteil der Hauptverursacher an allen Beteiligten in Prozent

Jahr	Insgesamt	Fahrzeugführer von								Fußgänger	Sonstige
		Mofas, Mopeds	Motor- rädern	Personen- kraft- wagen	Kraftomni- bussen, Obussen	Landwirt- schaftlichen Zugma- schinen	Güter- kraftfahr- zeugen	übrigen- Kraftfahr- zeugen	Fahr- rädern		
Männlich											
1991	52,4	54,0	46,5	54,4	36,9	59,8	55,3	53,3	46,6	45,2	22,4
1992	52,4	52,5	45,4	54,6	37,6	60,0	56,1	55,4	46,2	43,0	23,6
1993	52,6	52,3	44,5	55,0	37,3	61,5	56,1	54,7	46,4	40,9	22,3
1994	52,3	51,1	44,4	54,6	36,8	60,6	56,1	54,4	46,3	40,7	21,5
1995	52,2	51,0	43,8	54,6	37,1	60,9	56,5	52,3	46,3	39,5	24,7
1996	52,3	49,9	43,8	54,9	36,4	59,9	56,7	52,0	46,0	39,0	25,8
1997	52,2	49,7	44,1	54,8	37,1	59,7	56,7	53,9	46,0	38,5	28,6
1998	52,2	49,1	43,7	54,7	36,7	60,7	57,3	54,7	45,9	38,9	28,1
1999	52,2	49,1	44,2	54,8	38,8	62,1	56,8	55,3	46,1	38,2	30,0
2000	52,2	48,4	44,4	54,9	38,7	59,3	57,7	55,1	45,1	38,2	29,6
2001	52,3	49,3	45,2	55,0	38,0	59,0	57,8	55,6	45,1	37,9	31,0
2002	52,2	48,9	45,1	55,2	38,3	60,1	57,3	53,6	44,7	36,5	33,1
2003	52,6	50,2	46,4	55,9	36,8	59,4	57,4	54,6	45,1	35,5	34,4
2004	52,6	49,8	46,2	55,9	37,7	63,1	58,1	56,2	44,8	34,4	33,7
2005	52,8	49,3	46,4	56,3	38,1	60,8	58,2	55,7	44,9	34,5	35,8
2006	52,8	49,4	46,5	56,5	38,7	61,7	58,5	57,3	44,6	34,0	34,9
2007	53,0	48,9	47,1	56,7	39,3	62,8	58,9	56,4	44,8	32,9	38,0
2008	53,5	48,5	47,3	57,6	40,1	62,6	59,5	57,8	45,0	33,0	41,2
Weiblich											
1991	46,4	43,9	45,7	50,9	38,6	65,4	54,5	54,1	34,7	34,7	34,3
1992	45,9	42,5	44,8	50,7	43,6	64,1	58,1	55,9	33,9	32,7	35,4
1993	45,9	42,3	44,5	50,5	41,5	62,6	57,6	48,4	34,5	30,6	35,7
1994	45,9	41,6	46,6	50,3	38,2	68,9	59,1	47,8	34,5	30,7	35,4
1995	45,8	43,9	45,1	50,4	38,6	64,1	58,5	48,5	33,7	29,0	36,2
1996	46,1	43,2	45,1	50,7	41,3	55,8	59,0	51,2	33,6	28,5	34,6
1997	46,2	45,7	46,6	50,6	35,8	59,3	59,2	58,5	34,3	28,8	39,6
1998	46,6	43,5	47,2	50,9	42,6	55,2	58,8	51,9	34,2	28,2	34,3
1999	46,5	44,6	47,5	50,7	45,1	61,0	59,9	55,5	34,6	27,8	39,4
2000	46,9	43,6	47,2	51,2	44,9	59,2	59,8	51,1	34,7	27,6	39,8
2001	47,0	44,4	47,2	51,4	41,0	58,1	59,3	52,7	34,6	26,4	39,9
2002	47,0	44,5	48,3	51,4	42,9	59,7	61,5	58,0	34,2	26,6	37,7
2003	47,5	47,2	48,6	52,5	41,8	56,4	59,2	54,1	33,9	25,8	39,1
2004	47,4	46,8	48,9	52,5	39,5	60,0	60,2	52,9	33,8	25,2	36,3
2005	47,7	46,7	50,5	52,9	38,4	65,6	62,5	53,2	34,7	24,9	39,4
2006	47,9	47,7	51,4	53,2	40,7	56,1	58,1	52,0	34,7	24,4	44,0
2007	47,9	49,1	50,2	53,2	41,9	56,3	58,6	57,4	35,3	23,7	42,4
2008	48,3	50,3	51,1	54,0	40,4	65,0	62,7	57,3	35,5	23,0	43,7
Zusammen											
1991	50,8	52,4	46,4	53,4	36,9	60,1	55,3	53,3	42,1	40,2	24,3
1992	50,6	51,0	45,3	53,5	37,9	60,1	56,2	55,4	41,5	38,2	25,5
1993	50,7	51,0	44,5	53,7	37,5	61,6	56,1	54,2	41,9	36,1	24,5
1994	50,4	49,7	44,6	53,3	36,9	60,9	56,1	53,8	41,9	36,0	23,9
1995	50,4	49,9	43,9	53,3	37,2	61,1	56,5	52,0	41,5	34,7	26,7
1996	50,5	48,7	43,9	53,6	36,7	59,7	56,7	52,0	41,3	34,1	27,4
1997	50,4	49,0	44,4	53,4	37,0	59,7	56,8	54,3	41,6	34,0	30,5
1998	50,5	48,0	44,1	53,4	37,1	60,5	57,3	54,4	41,5	33,9	29,3
1999	50,4	48,3	44,6	53,4	39,1	62,1	56,9	55,3	41,7	33,3	31,9
2000	50,5	47,5	44,7	53,6	39,1	59,3	57,8	54,7	41,1	33,2	31,6
2001	50,6	48,4	45,4	53,7	38,2	58,9	57,9	55,3	41,1	32,5	32,7
2002	50,5	48,1	45,4	53,8	38,6	60,0	57,5	54,1	40,8	31,8	34,1
2003	51,0	49,6	46,6	54,7	37,2	59,3	57,5	54,5	41,0	31,0	35,5
2004	50,9	49,2	46,4	54,7	37,9	63,0	58,2	55,8	40,8	30,0	34,3
2005	51,1	48,8	46,8	55,1	38,2	61,1	58,4	55,4	41,1	29,8	36,6
2006	51,1	49,0	47,0	55,3	38,9	61,4	58,4	56,7	40,9	29,4	37,0
2007	51,3	48,9	47,4	55,4	39,5	62,4	58,9	56,5	41,3	28,4	39,0
2008	51,7	48,9	47,6	56,2	40,1	62,7	59,7	57,8	41,3	28,1	41,9



Zeitreihen
2.5 Beteiligte Fahrzeugführer von Personenkraftwagen 1991 - 2008
an Unfällen mit Personenschaden nach Altersgruppen und Geschlecht
2.5.1 Beteiligte

Jahr	Insgesamt ¹⁾	Im Alter von ... bis unter ... Jahren									Ohne Alters- angabe
		zu- sammen	unter 18	18 - 21	21 - 25	25 - 35	35 - 45	45 - 55	55 - 65	65 und mehr	
Männlich											
1991	356 551	353 482	733	40 609	57 666	99 845	57 641	49 677	29 216	18 095	3 069
1992	361 921	358 575	950	40 200	56 619	102 790	59 293	49 139	31 019	18 565	3 346
1993	353 157	350 102	950	39 519	52 990	100 489	59 506	47 037	30 836	18 775	3 055
1994	353 290	350 386	935	40 280	48 822	100 096	60 745	46 730	32 863	19 915	2 904
1995	345 606	343 271	975	40 910	45 364	96 555	59 765	44 846	34 190	20 666	2 335
1996	330 963	328 962	868	41 014	41 408	90 258	58 288	42 336	34 095	20 695	2 001
1997	328 158	326 161	761	41 383	38 229	86 465	59 528	41 857	35 477	22 461	1 997
1998	323 510	321 350	690	41 698	38 174	81 641	59 852	41 128	35 444	22 723	2 160
1999	332 216	329 673	691	43 705	39 699	79 795	62 533	42 200	36 577	24 473	2 543
2000	317 439	314 941	664	41 154	38 486	72 446	61 841	41 452	34 483	24 415	2 498
2001	310 069	307 845	624	39 277	37 719	68 387	61 557	42 128	32 722	25 431	2 224
2002	295 302	293 568	566	35 847	35 659	62 647	60 140	41 080	31 219	26 410	1 734
2003	277 244	275 591	567	32 792	32 720	56 656	56 943	39 479	29 581	26 853	1 653
2004	265 056	263 309	509	29 929	30 551	52 234	55 591	39 198	28 114	27 183	1 747
2005	255 547	253 614	446	27 245	28 212	48 769	53 989	39 073	27 429	28 451	1 933
2006	244 812	242 856	471	25 926	25 977	46 109	50 790	38 364	26 710	28 509	1 956
2007	247 243	245 276	519	26 424	25 676	45 578	49 867	40 042	26 847	30 323	1 967
2008	230 423	228 643	561	23 934	23 610	42 078	45 262	38 390	25 317	29 491	1 780
Weiblich											
1991	135 000	134 401	121	15 955	23 790	40 945	24 470	17 201	7 338	4 581	599
1992	143 842	143 151	165	16 449	24 154	44 516	26 769	18 170	8 059	4 869	691
1993	144 556	143 851	159	16 080	23 120	45 705	27 988	17 758	8 311	4 730	705
1994	151 407	150 737	178	16 788	22 141	48 265	29 870	18 659	9 471	5 365	670
1995	152 916	152 267	172	17 227	21 104	48 450	31 018	18 938	10 002	5 356	649
1996	150 499	149 892	171	17 916	19 503	46 565	31 342	18 527	10 349	5 519	607
1997	155 015	154 365	161	18 736	19 052	46 237	33 395	19 245	11 515	6 024	650
1998	161 376	160 752	171	20 131	20 012	46 323	35 357	20 311	12 225	6 222	624
1999	169 580	168 857	181	21 989	21 079	46 098	37 888	21 761	12 926	6 935	723
2000	167 665	166 908	168	21 305	21 209	43 121	38 919	21 936	12 973	7 277	757
2001	167 293	166 601	152	20 354	21 277	41 697	39 475	23 235	12 761	7 650	692
2002	163 619	163 023	139	19 238	20 917	39 423	39 429	23 336	12 402	8 139	596
2003	157 683	157 076	149	18 452	19 378	35 999	38 655	23 456	12 323	8 664	607
2004	152 877	152 239	111	17 482	18 759	33 578	37 607	23 410	12 246	9 046	638
2005	150 251	149 561	128	16 989	17 826	31 979	37 069	23 951	12 193	9 426	690
2006	146 419	145 710	172	16 034	16 911	30 724	35 102	24 263	12 421	10 083	709
2007	152 142	151 408	232	16 668	17 368	31 061	35 896	25 886	13 414	10 883	734
2008	144 689	143 976	252	15 443	16 030	29 710	32 827	25 748	13 091	10 875	713
Zusammen											
1991	491 551	487 883	854	56 564	81 456	140 790	82 111	66 878	36 554	22 676	3 668
1992	505 763	501 726	1 115	56 649	80 773	147 306	86 062	67 309	39 078	23 434	4 037
1993	497 713	493 953	1 109	55 599	76 110	146 194	87 494	64 795	39 147	23 505	3 760
1994	504 697	501 123	1 113	57 068	70 963	148 361	90 615	65 389	42 334	25 280	3 574
1995	498 522	495 538	1 147	58 137	66 468	145 005	90 783	63 784	44 192	26 022	2 984
1996	481 462	478 854	1 039	58 930	60 911	136 823	89 630	60 863	44 444	26 214	2 608
1997	483 173	480 526	922	60 119	57 281	132 702	92 923	61 102	46 992	28 485	2 647
1998	484 886	482 102	861	61 829	58 186	127 964	95 209	61 439	47 669	28 945	2 784
1999	501 796	498 530	872	65 694	60 778	125 893	100 421	63 961	49 503	31 408	3 266
2000	485 104	481 849	832	62 459	59 695	115 567	100 760	63 388	47 456	31 692	3 255
2001	477 362	474 446	776	59 631	58 996	110 084	101 032	65 363	45 483	33 081	2 916
2002	458 921	456 591	705	55 085	56 576	102 070	99 569	64 416	43 621	34 549	2 330
2003	434 927	432 667	716	51 244	52 098	92 655	95 598	62 935	41 904	35 517	2 260
2004	417 933	415 548	620	47 411	49 310	85 812	93 198	62 608	40 360	36 229	2 385
2005	405 798	403 175	574	44 234	46 038	80 748	91 058	63 024	39 622	37 877	2 623
2006	391 231	388 566	643	41 960	42 888	76 833	85 892	62 627	39 131	38 592	2 665
2007	399 385	396 684	751	43 092	43 044	76 639	85 763	65 928	40 261	41 206	2 701
2008	375 112	372 619	813	39 377	39 640	71 788	78 089	64 138	38 408	40 366	2 493

1) Alle Beteiligte mit Angaben zum Geschlecht.

Zeitreihen
2.5 Beteiligte Fahrzeugführer von Personenkraftwagen 1991 - 2008
bei Unfällen mit Personenschaden nach Altersgruppen und Geschlecht
2.5.2 Hauptverursacher

Jahr	Insgesamt ¹⁾	Im Alter von ... bis unter ... Jahren									Ohne Alters- angabe
		zu- sammen	unter 18	18 - 21	21 - 25	25 - 35	35 - 45	45 - 55	55 - 65	65 und mehr	
Männlich											
1991	194 335	192 246	643	27 666	34 344	52 557	27 590	23 129	14 695	11 622	2 089
1992	198 343	195 881	813	27 314	33 888	54 609	28 715	23 047	15 502	11 993	2 462
1993	194 884	192 653	847	27 291	31 849	53 416	29 421	22 306	15 561	11 962	2 231
1994	193 478	191 386	804	27 796	28 996	52 846	29 778	21 969	16 519	12 678	2 092
1995	189 208	187 455	832	28 086	27 061	50 571	29 479	21 165	17 086	13 175	1 753
1996	182 144	180 623	765	28 615	24 831	47 387	28 642	20 088	17 002	13 293	1 521
1997	180 301	178 759	658	28 709	22 765	45 205	29 385	19 904	17 819	14 314	1 542
1998	177 546	175 825	587	29 086	22 795	42 197	29 406	19 548	17 601	14 605	1 721
1999	182 644	180 635	597	30 550	23 844	40 667	30 709	20 135	18 372	15 761	2 009
2000	174 801	172 793	552	28 881	23 252	37 432	29 908	19 802	17 331	15 635	2 008
2001	171 063	169 233	532	27 786	22 981	35 549	29 762	19 986	16 348	16 289	1 830
2002	163 532	162 037	483	25 534	21 839	32 441	29 189	19 809	15 765	16 977	1 495
2003	155 420	154 018	486	23 480	20 264	29 743	28 112	19 301	15 244	17 388	1 402
2004	148 805	147 313	445	21 628	19 048	27 560	27 218	19 351	14 450	17 613	1 492
2005	144 587	142 898	380	19 640	17 673	26 246	26 681	19 462	14 245	18 571	1 689
2006	138 878	137 213	400	18 782	16 529	24 700	25 246	19 220	13 812	18 524	1 665
2007	140 837	139 175	414	19 315	16 328	24 721	24 649	19 917	14 045	19 786	1 662
2008	132 757	131 296	421	17 525	15 174	23 118	22 720	19 394	13 467	19 477	1 461
Weiblich											
1991	68 815	68 423	96	9 639	12 289	19 838	11 542	8 055	3 851	3 113	392
1992	72 958	72 508	111	9 805	12 428	21 608	12 469	8 550	4 285	3 252	450
1993	73 102	72 630	129	9 811	11 828	21 999	12 987	8 322	4 323	3 231	472
1994	76 291	75 836	131	10 228	11 324	23 062	13 897	8 578	5 031	3 585	455
1995	77 217	76 758	124	10 517	10 879	23 005	14 571	8 931	5 116	3 615	459
1996	76 426	75 970	119	10 965	10 107	22 340	14 788	8 582	5 300	3 769	456
1997	78 549	78 061	118	11 562	9 871	21 883	15 623	9 080	5 959	3 965	488
1998	82 261	81 780	116	12 693	10 405	21 979	16 626	9 503	6 180	4 278	481
1999	86 244	85 692	140	13 695	11 031	21 799	17 587	10 104	6 634	4 702	552
2000	86 019	85 456	111	13 313	11 281	20 521	18 236	10 432	6 598	4 964	563
2001	86 122	85 564	106	12 794	11 503	19 902	18 533	11 007	6 546	5 173	558
2002	84 280	83 779	97	12 183	11 206	18 856	18 545	10 912	6 431	5 549	501
2003	82 983	82 482	107	11 864	10 598	17 853	18 336	11 281	6 565	5 878	501
2004	80 420	79 904	79	11 334	10 315	16 458	17 926	11 299	6 351	6 142	516
2005	79 673	79 075	87	11 179	9 852	15 865	17 731	11 588	6 377	6 396	598
2006	78 153	77 560	110	10 513	9 470	15 204	17 039	11 847	6 551	6 826	593
2007	81 144	80 538	144	10 914	9 672	15 364	17 375	12 610	7 103	7 356	606
2008	78 148	77 587	150	10 339	9 127	14 879	16 126	12 675	6 948	7 343	561
Zusammen											
1991	263 150	260 669	739	37 305	46 633	72 395	39 132	31 184	18 546	14 735	2 481
1992	271 301	268 389	924	37 119	46 316	76 217	41 184	31 597	19 787	15 245	2 912
1993	267 986	265 283	976	37 102	43 677	75 415	42 408	30 628	19 884	15 193	2 703
1994	269 769	267 222	935	38 024	40 320	75 908	43 675	30 547	21 550	16 263	2 547
1995	266 425	264 213	956	38 603	37 940	73 576	44 050	30 096	22 202	16 790	2 212
1996	258 570	256 593	884	39 580	34 938	69 727	43 430	28 670	22 302	17 062	1 977
1997	258 850	256 820	776	40 271	32 636	67 088	45 008	28 984	23 778	18 279	2 030
1998	259 807	257 605	703	41 779	33 200	64 176	46 032	29 051	23 781	18 883	2 202
1999	268 888	266 327	737	44 245	34 875	62 466	48 296	30 239	25 006	20 463	2 561
2000	260 820	258 249	663	42 194	34 533	57 953	48 144	30 234	23 929	20 599	2 571
2001	257 185	254 797	638	40 580	34 484	55 451	48 295	30 993	22 894	21 462	2 388
2002	247 812	245 816	580	37 717	33 045	51 297	47 734	30 721	22 196	22 526	1 996
2003	238 403	236 500	593	35 344	30 862	47 596	46 448	30 582	21 809	23 266	1 903
2004	229 225	227 217	524	32 962	29 363	44 018	45 144	30 650	20 801	23 755	2 008
2005	224 260	221 973	467	30 819	27 525	42 111	44 412	31 050	20 622	24 967	2 287
2006	217 031	214 773	510	29 295	25 999	39 904	42 285	31 067	20 363	25 350	2 258
2007	221 981	219 713	558	30 229	26 000	40 085	42 024	32 527	21 148	27 142	2 268
2008	210 905	208 883	571	27 864	24 301	37 997	38 846	32 069	20 415	26 820	2 022

1) Alle Beteiligte mit Angaben zum Geschlecht.

Zeitreihen
2.5 Beteiligte Fahrzeugführer von Personenkraftwagen 1991 - 2008
bei Unfällen mit Personenschaden nach Altersgruppen und Geschlecht
2.5.3 Anteil der Hauptverursacher an allen Beteiligten in Prozent

Jahr	Insgesamt ^{1.)}	Im Alter von ... bis unter ... Jahren									Ohne Alters- angabe
		zu- sammen	unter 18	18 - 21	21 - 25	25 - 35	35 - 45	45 - 55	55 - 65	65 und mehr	
Männlich											
1991	54,5	54,4	87,7	68,1	59,6	52,6	47,9	46,6	50,3	64,2	X
1992	54,8	54,6	85,6	67,9	59,9	53,1	48,4	46,9	50,0	64,6	X
1993	55,2	55,0	89,2	69,1	60,1	53,2	49,4	47,4	50,5	63,7	X
1994	54,8	54,6	86,0	69,0	59,4	52,8	49,0	47,0	50,3	63,7	X
1995	54,7	54,6	85,3	68,7	59,7	52,4	49,3	47,2	50,0	63,8	X
1996	55,0	54,9	88,1	69,8	60,0	52,5	49,1	47,4	49,9	64,2	X
1997	54,9	54,8	86,5	69,4	59,5	52,3	49,4	47,6	50,2	63,7	X
1998	54,9	54,7	85,1	69,8	59,7	51,7	49,1	47,5	49,7	64,3	X
1999	55,0	54,8	86,4	69,9	60,1	51,0	49,1	47,7	50,2	64,4	X
2000	55,1	54,9	83,1	70,2	60,4	51,7	48,4	47,8	50,3	64,0	X
2001	55,2	55,0	85,3	70,7	60,9	52,0	48,3	47,4	50,0	64,1	X
2002	55,4	55,2	85,3	71,2	61,2	51,8	48,5	48,2	50,5	64,3	X
2003	56,1	55,9	85,7	71,6	61,9	52,5	49,4	48,9	51,5	64,8	X
2004	56,1	55,9	87,4	72,3	62,3	52,8	49,0	49,4	51,4	64,8	X
2005	56,6	56,3	85,2	72,1	62,6	53,8	49,4	49,8	51,9	65,3	X
2006	56,7	56,5	84,9	72,4	63,6	53,6	49,7	50,1	51,7	65,0	X
2007	57,0	56,7	79,8	73,1	63,6	54,2	49,4	49,7	52,3	65,3	X
2008	57,6	57,4	75,0	73,2	64,3	54,9	50,2	50,5	53,2	66,0	X
Weiblich											
1991	51,0	50,9	79,3	60,4	51,7	48,5	47,2	46,8	52,5	68,0	X
1992	50,7	50,7	67,3	59,6	51,5	48,5	46,6	47,1	53,2	66,8	X
1993	50,6	50,5	81,1	61,0	51,2	48,1	46,4	46,9	52,0	68,3	X
1994	50,4	50,3	73,6	60,9	51,1	47,8	46,5	46,0	53,1	66,8	X
1995	50,5	50,4	72,1	61,0	51,5	47,5	47,0	47,2	51,1	67,5	X
1996	50,8	50,7	69,6	61,2	51,8	48,0	47,2	46,3	51,2	68,3	X
1997	50,7	50,6	73,3	61,7	51,8	47,3	46,8	47,2	51,7	65,8	X
1998	51,0	50,9	67,8	63,1	52,0	47,4	47,0	46,8	50,6	68,8	X
1999	50,9	50,7	77,3	62,3	52,3	47,3	46,4	46,4	51,3	67,8	X
2000	51,3	51,2	66,1	62,5	53,2	47,6	46,9	47,6	50,9	68,2	X
2001	51,5	51,4	69,7	62,9	54,1	47,7	46,9	47,4	51,3	67,6	X
2002	51,5	51,4	69,8	63,3	53,6	47,8	47,0	46,8	51,9	68,2	X
2003	52,6	52,5	71,8	64,3	54,7	49,6	47,4	48,1	53,3	67,8	X
2004	52,6	52,5	71,2	64,8	55,0	49,0	47,7	48,3	51,9	67,9	X
2005	53,0	52,9	68,0	65,8	55,3	49,6	47,8	48,4	52,3	67,9	X
2006	53,4	53,2	64,0	65,6	56,0	49,5	48,5	48,8	52,7	67,7	X
2007	53,3	53,2	62,1	65,5	55,7	49,5	48,4	48,7	53,0	67,6	X
2008	54,0	53,9	59,5	66,9	56,9	50,1	49,1	49,2	53,1	67,5	X
Zusammen											
1991	53,5	53,4	86,5	66,0	57,2	51,4	47,7	46,6	50,7	65,0	X
1992	53,6	53,5	82,9	65,5	57,3	51,7	47,9	46,9	50,6	65,1	X
1993	53,8	53,7	88,0	66,7	57,4	51,6	48,5	47,3	50,8	64,6	X
1994	53,5	53,3	84,0	66,6	56,8	51,2	48,2	46,7	50,9	64,3	X
1995	53,4	53,3	83,3	66,4	57,1	50,7	48,5	47,2	50,2	64,5	X
1996	53,7	53,6	85,1	67,2	57,4	51,0	48,5	47,1	50,2	65,1	X
1997	53,6	53,4	84,2	67,0	57,0	50,6	48,4	47,4	50,6	64,2	X
1998	53,6	53,4	81,6	67,6	57,1	50,2	48,3	47,3	49,9	65,2	X
1999	53,6	53,4	84,5	67,4	57,4	49,6	48,1	47,3	50,5	65,2	X
2000	53,8	53,6	79,7	67,6	57,8	50,1	47,8	47,7	50,4	65,0	X
2001	53,9	53,7	82,2	68,1	58,5	50,4	47,8	47,4	50,3	64,9	X
2002	54,0	53,8	82,3	68,5	58,4	50,3	47,9	47,7	50,9	65,2	X
2003	54,8	54,7	82,8	69,0	59,2	51,4	48,6	48,6	52,0	65,5	X
2004	54,8	54,7	84,5	69,5	59,5	51,3	48,4	49,0	51,5	65,6	X
2005	55,3	55,1	81,4	69,7	59,8	52,2	48,8	49,3	52,0	65,9	X
2006	55,5	55,3	79,3	69,8	60,6	51,9	49,2	49,6	52,0	65,7	X
2007	55,6	55,4	74,3	70,1	60,4	52,3	49,0	49,3	52,5	65,9	X
2008	56,2	56,1	70,2	70,8	61,3	52,9	49,7	50,0	53,2	66,4	X

1) Alle Beteiligte mit Angaben zum Geschlecht.

Bezugsdaten
3.1 Allgemeine Fahrerlaubnisse 2004 - Besitz von Fahrerlaubnissen nach Erlaubnisklassen

Gegenstand der Nachweisung	Einwohner ab 18 Jahre insgesamt	Mit Fahrerlaubnisbesitz							
		Klasse B/BE	Klasse C1/C1E	Klasse C/CE	Klasse D1/D1E/DE	Klasse A/A1	Klasse M	Klasse L	Klasse T
1 000									
Insgesamt	67 672	53 129	48 221	5 654	259	31 281	53 453	53 253	6 396
Männer	32 745	28 556	26 115	4 596	241	19 181	28 820	28 671	5 212
Frauen	34 927	24 573	22 106	1 058	18	12 100	24 632	24 582	1 184

Quelle: Modellrechnung des DIW im Rahmen des Forschungsprojektes "Fahrerlaubnisbesitz in Deutschland" im Auftrag der Bundesanstalt für Straßenwesen, Endbericht November 2006.

3.2 Allgemeine Fahrerlaubnisse 2004 - Besitz von Pkw-Fahrerlaubnissen*) nach Altersgruppen

Einwohner im Alter von ... bis ... Jahren	Einwohner ab 18 Jahre insgesamt	Davon			
		mit Pkw-Fahrerlaubnisbesitz		ohne Pkw-Fahrerlaubnisbesitz	
		1 000	%	1 000	%
Insgesamt	67 672	53 128	78,5	14 544	21,5
Männer	32 745	28 556	87,2	4 189	12,8
18 - 20	964	547	56,7	417	43,3
20 - 24	1 969	1 504	76,4	465	23,6
24 - 45	12 823	11 684	91,1	1 139	8,9
45 - 65	10 717	9 660	90,1	1 057	9,9
65 - 75	4 103	3 472	84,6	631	15,4
über 75	2 170	1 689	77,8	481	22,2
Frauen	34 927	24 573	70,4	10 354	29,6
18 - 20	920	518	56,3	402	43,7
20 - 24	1 910	1 378	72,1	532	27,9
25 - 45	12 277	10 629	86,6	1 648	13,4
45 - 65	10 725	8 384	78,2	2 342	21,8
65 - 75	4 700	2 465	52,4	2 235	47,6
über 75	4 394	1 199	27,3	3 195	72,7

*) Fahrerlaubnisse der Klassen B/BE.

Quelle: Modellrechnung des DIW im Rahmen des Forschungsprojektes "Fahrerlaubnisbesitz in Deutschland" im Auftrag der Bundesanstalt für Straßenwesen, Endbericht November 2006.