

Verkehr

Unfälle im Straßenverkehr nach Geschlecht



2007

Erscheinungsfolge: jährlich
Erschienen am 30. Dezember 2008
Artikelnummer: 5462407077004

Fachliche Informationen zu dieser Veröffentlichung können Sie direkt beim Statistischen Bundesamt erfragen:
Gruppe VC, Telefon: +49 (0)611/75 4547; Fax: +49 (0)611/75 3924 oder E-Mail:
verkehrsunfaelle@destatis.de

© **Statistisches Bundesamt, Wiesbaden 2008**

Vervielfältigung und Verbreitung, auch auszugsweise, mit Quellenangabe gestattet.

Inhalt

Seite

Erläuterungen

Methodische Erläuterungen..... 4

Zeichenerklärungen und Abkürzungen 4

Textteil 5

Tabellenteil

1 Jahrestabellen

1.1	Das Straßenverkehrsunfallgeschehen 2006 - 2007 nach dem Geschlecht im Überblick	10
1.2	Bei Straßenverkehrsunfällen Verunglückte 2007 nach Art der Verkehrsbeteiligung, Verletzungsschwere, Altersgruppen und Geschlecht	11
1.3	Bei Straßenverkehrsunfällen verunglückte Pkw-Insassen 2007 nach Altersgruppen und Geschlecht	12
1.4	Beteiligte 2007 an Unfällen mit Personenschaden nach Altersgruppen und Geschlecht	15
1.5	Beteiligte 2007 an Unfällen mit Personenschaden als Hauptverursacher nach Altersgruppen und Geschlecht.....	16
1.6	Anteil der Hauptverursacher 2007 an allen Beteiligten in % bei Unfällen mit Personenschaden nach Altersgruppen und Geschlecht	17
1.7	Beteiligte Fahrzeugführer von Personenkraftwagen 2007 als Hauptverursacher und dabei Verunglückte nach Altersgruppen und Geschlecht	18
1.8	Beteiligte Fahrzeugführer von Personenkraftwagen 2007 an Unfällen mit Personenschaden nach Altersgruppen und Geschlecht sowie Leistung und Alter ihres Fahrzeugs	19
1.9	Beteiligte Fahrzeugführer von Personenkraftwagen 2007 an Unfällen mit Personenschaden als Hauptverursacher nach Altersgruppen und Geschlecht sowie Leistung und Alter ihres Fahrzeugs	20
1.10	Beteiligte Fahrzeugführer von Personenkraftwagen 2007 an Unfällen mit Personenschaden nach Altersgruppen, Unfallursachen und Geschlecht	21
1.11	Beteiligte Fahrzeugführer von Personenkraftwagen 2007 an Unfällen mit Personenschaden nach Altersgruppen, Unfallursachen und Geschlecht je 1 000 Beteiligte	22
1.12	Beteiligte Fahrzeugführer von Personenkraftwagen 2007 an Unfällen mit Personenschaden nach Altersgruppen und Geschlecht sowie Dauer der Fahrerlaubnis.....	23
1.13	Beteiligte Fahrzeugführer von Personenkraftwagen 2007 an Unfällen mit Personenschaden als Hauptverursacher nach Altersgruppen und Geschlecht sowie Dauer der Fahrerlaubnis.....	24

2 Zeitreihen

2.1	Bei Straßenverkehrsunfällen Verunglückte 1991 - 2007 nach Altersgruppen und Geschlecht	26
2.2	Bei Straßenverkehrsunfällen Verunglückte 1991 – 2007 nach Altersgruppen und Geschlecht je 100 000 Einwohner	28
2.3	Bei Straßenverkehrsunfällen Verunglückte 1991 – 2007 nach Art der Verkehrsbeteiligung und Geschlecht	30
2.4	Beteiligte 1991 – 2007 an Unfällen mit Personenschaden nach Art der Verkehrsbeteiligung und Geschlecht	
2.4.1	Beteiligte insgesamt	31
2.4.2	Hauptverursacher	32
2.4.3	Anteil der Hauptverursacher an allen Beteiligten in Prozent	33
2.5	Beteiligte Fahrzeugführer von Personenkraftwagen 1991 – 2007 an Unfällen mit Personenschaden als Hauptverursacher nach Altersgruppen	34

3 Bezugsdaten

3.1	Allgemeine Fahrerlaubnisse 2004 – Besitz von Fahrerlaubnissen nach Erlaubnisklassen	35
3.2	Allgemeine Fahrerlaubnisse 2004 – Besitz von Pkw - Fahrerlaubnissen nach Altersgruppen	35

Methodische Erläuterungen

Basis für die Veröffentlichung sind die Ergebnisse der Straßenverkehrsunfallstatistik. Grundlage für diese Statistik sind die Durchschläge der polizeilichen Verkehrsunfallanzeigen. Unfälle, zu denen die Polizei nicht hinzugezogen wurde, werden folglich in der Statistik nicht nachgewiesen. Dies dürfte insbesondere der Fall sein, wenn außer dem Unfallverursacher niemand an dem Unfall beteiligt war (insbesondere bei Alleinunfällen) bzw. wenn es zu einer gütlichen Einigung zwischen den Unfallparteien gekommen ist. Es ist aber davon auszugehen, dass der Anteil der nicht von der Polizei erfassten Unfälle an der Gesamtzahl der sich tatsächlich ereignenden Unfälle (Unfalldunkelziffer) mit zunehmender Unfallschwere zurückgeht.

Nachgewiesen werden die Unfälle nach dem Inlandskonzept, das heißt es werden - unabhängig von der Nationalität der Unfallbeteiligten - nur die Unfälle und Verunglückten registriert, die sich auf deutschen Straßen ereigneten bzw. hier zu Schaden kamen. Stirbt ein Deutscher im Ausland an den Folgen eines Verkehrsunfalls, so wird dieser - im Gegensatz zur Todesursachenstatistik - in der Straßenverkehrsunfallstatistik nicht nachgewiesen

Unfälle mit Personenschaden

sind Unfälle, bei denen unabhängig von der Höhe des Sachschadens Personen verletzt oder getötet wurden.

Beteiligte

sind alle Fahrzeugführer oder Fußgänger, die selbst oder deren Fahrzeug Schäden erlitten oder hervorgerufen haben. Verunglückte Mitfahrer zählen somit nicht zu den Unfallbeteiligten.

Der **Hauptverursacher** (1. Beteiligter) ist der Beteiligte, der nach Einschätzung der Polizei die Hauptschuld am Unfall trägt. Beteiligte an Alleinunfällen gelten immer als Hauptverursacher.

Verunglückte

sind Personen (auch Mitfahrer), die beim Unfall verletzt oder getötet wurden, dabei werden erfasst als

- **Getötete**
Personen, die innerhalb von 30 Tagen an den Unfallfolgen starben,
- **Schwerverletzte**
Personen, die unmittelbar zur stationären Behandlung (mindestens 24 Stunden) in einem Krankenhaus aufgenommen wurden,
- **Leichtverletzte**
alle übrigen Verletzten.

Unfallursachen

sind polizeilich festgestellte unmittelbare Ursachen und Umstände, die zum Unfall führten. Diese werden nach einem seit 1975 geltenden Ursachenverzeichnis von den Polizeibeamten aufgenommen. Es wird unterschieden nach **allgemeinen Unfallursachen** (Straßenverhältnisse, Witterungseinflüsse, Hindernisse) sowie **personenbezogenem Fehlverhalten** (bspw. zu schnelles Fahren, Vorfahrtsmissachtung), das bestimmten Fahrzeugführern oder Fußgängern zugeschrieben wird.

Zeichenerklärung und Abkürzungen

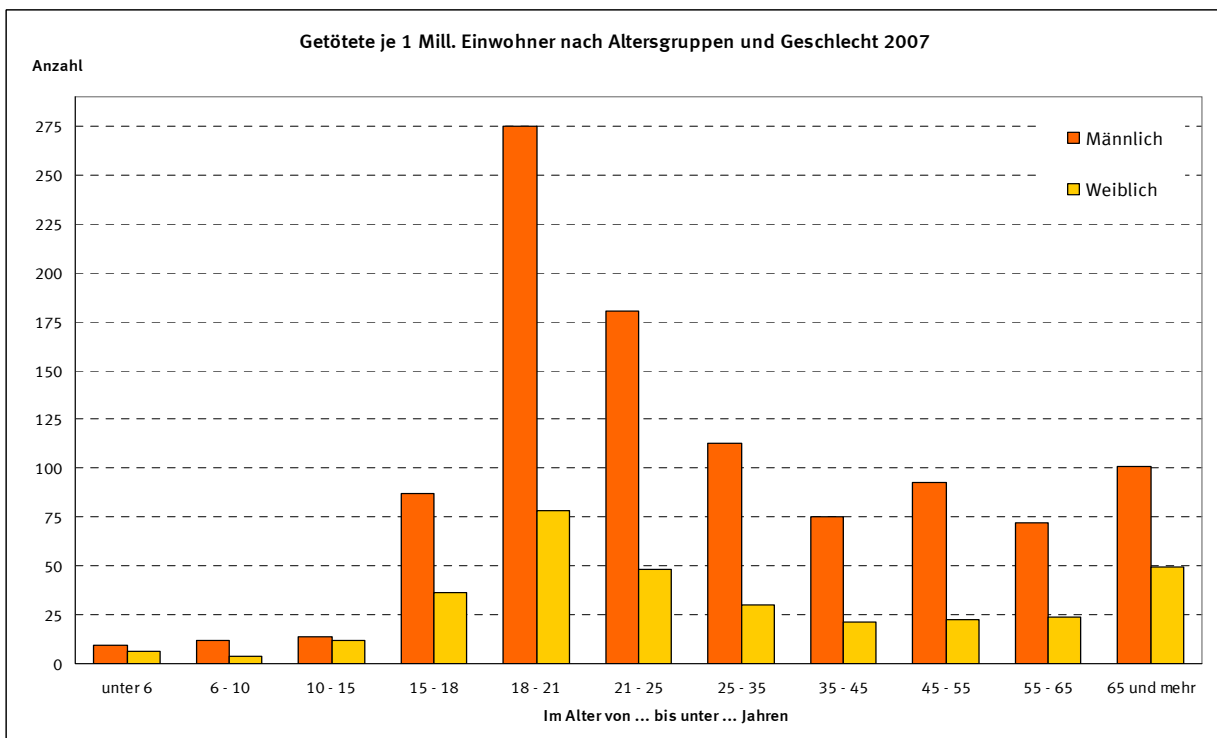
-	=	nichts vorhanden	%	=	Prozent
.	=	kein Nachweis vorhanden	t	=	Tonnen
oder __	=	grundsätzliche Änderung innerhalb einer Reihe, die den zeitlichen Vergleich beeinträchtigt	km	=	Kilometer
			tkm	=	Tonnenkilometer
			kg	=	Kilogramm
X	=	Nachweis ist nicht sinnvoll bzw. Fragestellung trifft nicht zu	Mrd.	=	Milliarde
			Mill.	=	Million
...	=	Angaben fallen später an			

Frauen im Straßenverkehr

Geringeres Risiko zu verunglücken und seltener Schuld an Unfällen als Männer

Das Risiko für Frauen, im Straßenverkehr zu verunglücken, ist deutlich geringer als das der Männer: 43% aller Verunglückten und 26% aller Getöteten im Straßenverkehr waren 2007 weiblichen Geschlechts. Dies wird auch deutlich, wenn man die Verunglücktenzahlen auf die Einwohnerzahl des jeweiligen Geschlechts bezieht: Je 100 000 Einwohner verunglückten 451 Frauen, aber 611 Männer im Straßenverkehr. Bei den Getöteten sind die Unterschiede zwischen den beiden Geschlechtern noch gravierender: Je 1 Mill. Einwohner starben 31 Frauen und 90 Männer im Straßenverkehr, damit wurden - bezogen auf die Einwohner – fast dreimal so viele Männer wie Frauen im Straßenverkehr getötet. Das im Vergleich zu den Männern geringere Unfallrisiko der Frauen betrifft alle Altersjahrgänge von den Kindern bis zu den Senioren bzw. Seniorinnen.

Schaubild 1

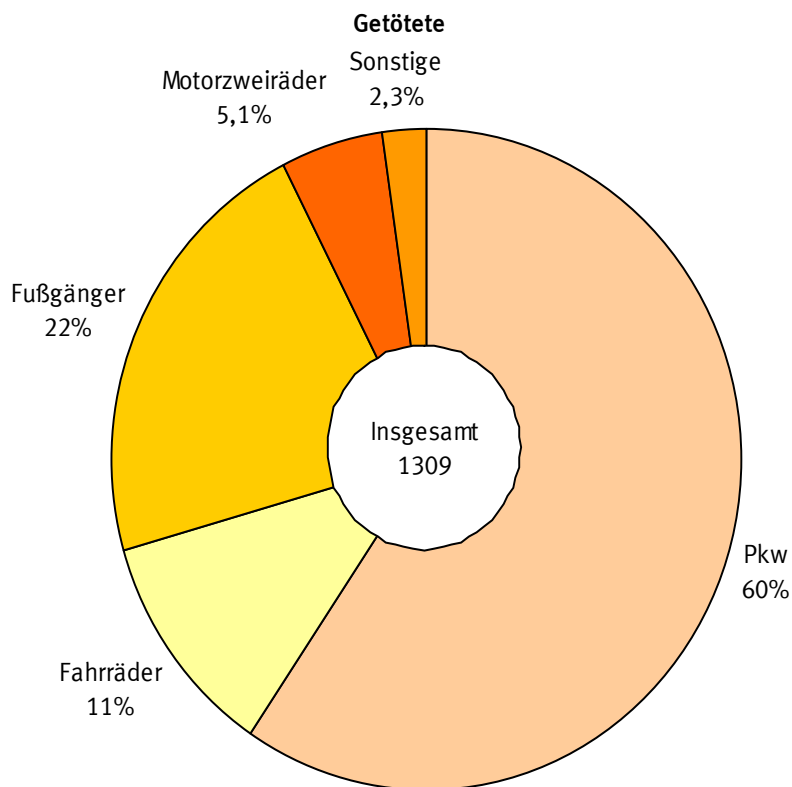
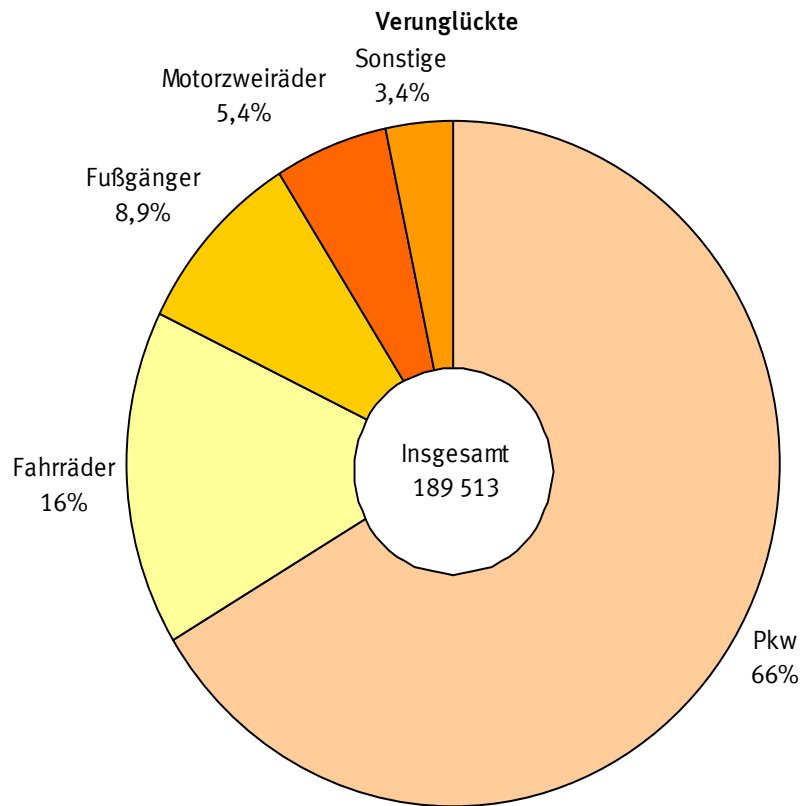


Wie bei den Männern sind Frauen im Alter zwischen 18 und 21 Jahren besonders unfallgefährdet: Je 1 Mill. Einwohner dieser Altersgruppe kamen 78 Frauen bei Straßenverkehrsunfällen ums Leben (Männer: 274). Deutlich geringer ist der Wert für Mädchen unter 15 Jahren mit 8 Getöteten je 1 Mill. Einwohner, für die der geringste Wert ermittelt wurde.

Seniorinnen über 65 Jahren sind - bezogen auf die jeweiligen Einwohnerzahlen - die Altersgruppe, die am seltensten bei Verkehrsunfällen verunglückt, nämlich 236 Seniorinnen je 100 000 Einwohner. Dies dürfte auch bedingt sein durch die geringere Verkehrsteilnahme der älteren Frauen. Diese haben jedoch mit 49 Getöteten je 1 Mill. Einwohner nach den 18- bis 20-Jährigen (78) das zweitgrößte Risiko im Straßenverkehr getötet zu werden. Hierin spiegelt sich zum einen die mit zunehmendem Alter nachlassende körperliche Widerstandskraft wider, zum anderen aber ist dieses höhere Risiko bedingt durch die Art der Verkehrsteilnahme: Ältere Frauen nehmen sehr häufig als (ungeschützte) Fußgängerinnen am Verkehr teil und sind daher einem größeren Risiko als Pkw-Fahrerinnen ausgesetzt, schwerwiegende Verletzungen zu erleiden.

Im Jahr 2007 verunglückten insgesamt 189 513 Frauen und Mädchen im Straßenverkehr. An den Unfallfolgen starben davon 1 309, schwerverletzt wurden 28 127 Frauen und Mädchen und 160 077 wurden leichtverletzt.

Verunglückte und getötete Frauen nach Art der Verkehrsbeteiligung 2007



Die überwiegende Mehrheit der verunglückten Frauen kam im Pkw zu Schaden, nämlich 125 684 oder 66%. 779 von ihnen wurden getötet. Besonders die Altersgruppen zwischen 18 und 30 Jahren verunglückten sehr häufig mit dem Pkw, die Anteile liegen zwischen 77 und 80%. Die getöteten 18- bis 24-Jährigen kamen zu 88% als Pkw-Insassinnen ums Leben. Frauen sitzen scheinbar noch immer seltener selbst am Steuer als Männer. Während rund 37% der Pkw-Insassinnen als Mitfahrerinnen verunglückten, saß nur etwa jeder vierte (23%) verunglückte männliche Pkw-Insasse nicht selbst am Steuer. Bei den Getöteten waren sogar 40% der Frauen nur Mitfahrerinnen.

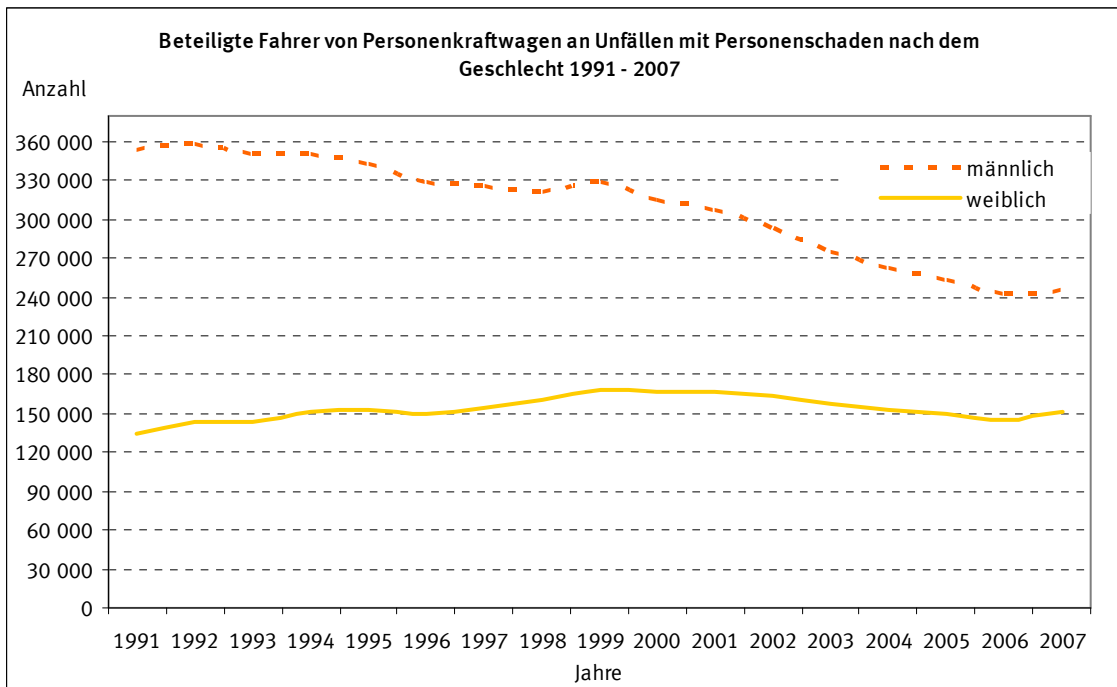
30 265 oder 16% der Frauen verunglückten als Benutzerin eines Fahrrades, 143 von ihnen wurden getötet. Mit dem Fahrrad verunglückten relativ häufig Mädchen unter 15 Jahren (zu 28%) und ältere Frauen über 55 Jahre (zu 23%) - also Altersgruppen, die noch nicht bzw. häufig nicht selbst über einen Pkw verfügen.

Als Fußgängerinnen kamen 16 861 bzw. 8,9% der verunglückten Frauen zu Schaden. Auch hier waren Mädchen bzw. ältere Frauen besonders betroffen: Fast jedes vierte Mädchen unter 15 Jahren (24%) und jede fünfte Seniorin über 65 Jahre (20%), die bei Unfällen zu Schaden kamen, verunglückten als Fußgängerinnen. Bei den Getöteten kam fast jedes dritte Mädchen (29%) und 42% aller Frauen über 65 als Fußgängerinnen ums Leben.

Frauen fahren noch immer relativ selten mit motorisierten Zweirädern und verunglücken folglich auch deutlich seltener als Männer mit diesen Verkehrsmitteln: Nur 5,4% der Frauen verunglückten mit einem Mofa, Moped oder Motorrad, dagegen waren es bei den Männern 19%.

Längerfristig betrachtet ist der Anteil der Frauen, die als Pkw-Fahrerinnen an Straßenverkehrsunfällen mit Personenschaden beteiligt waren, deutlich gestiegen. Im Jahr 2007 wurden 38% (bzw. 151 408) der 396 684 beteiligten Pkw mit Angaben zum Geschlecht von Frauen gesteuert. 1991 waren es noch 28% gewesen. Der Anteil der unfallbeteiligten Pkw-Fahrerinnen ist somit um 38% seit 1991 gestiegen.

Schaubild 3



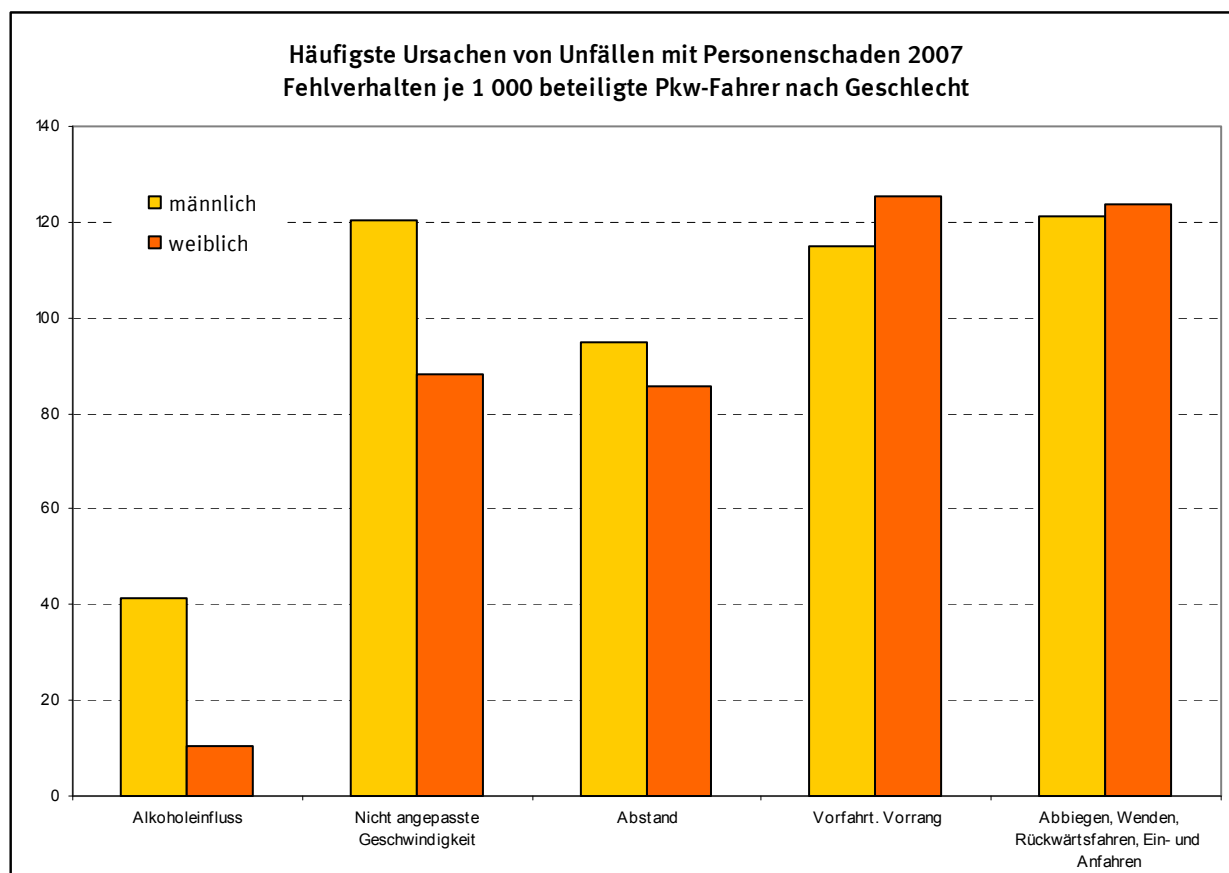
Geeignet für die Beurteilung der Fahrqualität sind Analysen der Unfallverursachung. Danach trugen Pkw-Fahrerinnen nicht so häufig die Hauptschuld an Unfällen, in die sie verwickelt waren, wie die Pkw-Fahrer. 57% der unfallbeteiligten Männer waren Hauptverursacher eines Unfalls mit Personenschaden, aber nur 53% der unfallbeteiligten Frauen. In allen Altersgruppen bis unter 55 wurden für das weibliche Geschlecht günstigere Werte als für die Männer ermittelt. Nur bei den Altersgruppen über 55 Jahre werden für die Männer geringere Werte als für die Frauen festgestellt.

Unfälle, die von Pkw-Fahrerinnen verursacht wurden, waren zudem meist weniger folgeschwer als die von Pkw-Fahrern. Je 1 000 Unfälle mit Personenschaden, bei denen eine Frau Hauptverursacherin war, verunglückten insgesamt 1 358 Personen, davon wurden 9 Personen getötet, 190 schwer- und 1 159 leichtverletzt. Bei den von Pkw-Fahrern verursachten Unfällen verunglückten je 1 000 Unfälle mit Personenschaden 1 373 Personen, davon wurden 17 Personen getötet, 216 schwer- und 1 140 leichtverletzt.

Auch bei den anderen Arten der Verkehrsteilnahme trugen Frauen seltener die Schuld am Zustandekommen eines Unfalls als Männer. Besonders hoch sind die Unterschiede bei den Fahrradfahrern und Fußgängern. 35% der in einen Unfall verwickelten Fahrradfahrerinnen, aber 45% der beteiligten Fahrradfahrer galten als Verursacher des Unfalls. Bei den Fußgängern waren es 24% der beteiligten Fußgängerinnen, aber 33% der beteiligten Fußgänger. Nur als Fahrerinnen eines Motorrades oder eines Omnibusses sind Frauen, wenn es zu einem Unfall gekommen ist, häufiger als Männer die Verursacher dieses Unfalls.

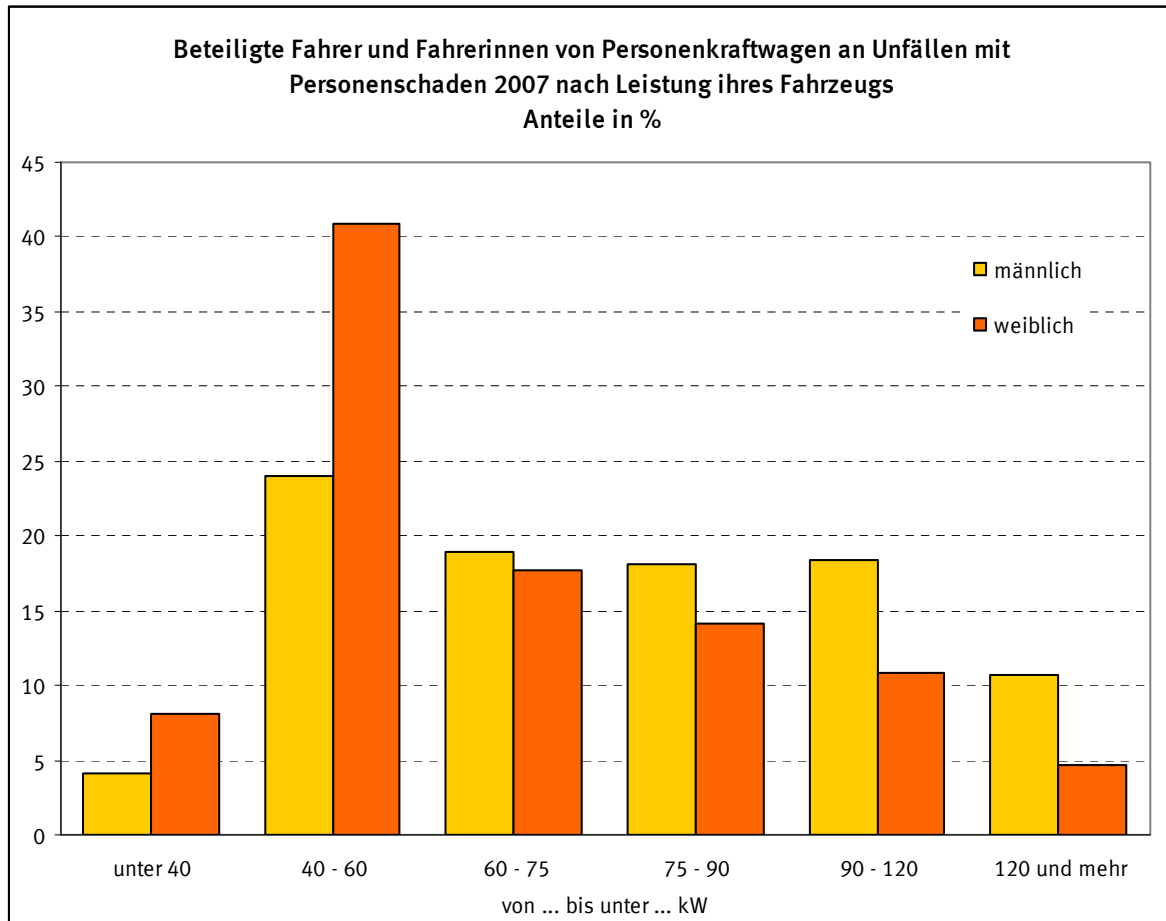
Bei der Analyse der Unfallursachen ergeben sich ebenfalls deutliche geschlechtsspezifische Unterschiede: Während bei den Pkw-Fahrern die Unfallursachen „nicht angepasste Geschwindigkeit“ und „Fehler beim Abbiegen, Wenden etc.“ mit jeweils 17% das häufigste Fehlverhalten darstellten, war dies bei den Pkw-Fahrerinnen das „Nichtbeachten der Vorfahrt/des Vorranges“ mit 20% (Männer 16%) und „Fehler beim Abbiegen, Wenden etc.“ mit 17%. Frauen fielen im Vergleich zu den Männern seltener durch „Alkoholeinfluss“ (1,7% zu 5,8%) sowie durch „Fehler beim Überholen“ (2,4% zu 3,5%) auf.

Schaubild 4



Auch was die Motorleistung der benutzten Fahrzeuge betrifft, zeigen sich auffallende geschlechtsspezifische Unterschiede: Frauen waren im Vergleich zu den Männern häufiger mit leistungsschwächeren Fahrzeugen in Unfälle verwickelt. 8,4% der unfallbeteiligten Frauen waren Fahrzeugführer eines Pkw mit einer Motorleistung unter 40 kW (54 PS), dagegen waren dies nur 4,3% der Männer. 42% der Frauen und 26% der Männer saßen beim Unfall am Steuer eines Pkw mit einer Motorleistung zwischen 40 und 60 kW (54 bis 80 PS). Einen Pkw mit 75 bis 90 kW (102 bis 122 PS) Motorleistung fuhren 15% der unfallbeteiligten Frauen, aber 19% der unfallbeteiligten Männer. Am Steuer eines Pkw mit über 90 kW (122 PS) Motorleistung saßen nur 16% der Frauen, aber 31% der Männer.

Schaubild 5



Jahrestabellen
1.1 Das Straßenverkehrsunfallgeschehen 2006 - 2007 nach dem Geschlecht im Überblick

Gegenstand der Nachweisung	Männlich		Veränderung 2007 gegenüber 2006 in %	Weiblich		Veränderung 2007 gegenüber 2006 in %
	2006	2007		2006	2007	
Verunglückte	241 813	246 323	+ 1,9	185 079	189 513	+ 2,4
dar.: Getötete	3 717	3 638	- 2,1	1 371	1 309	- 4,5
Bevölkerung (1 000) 1)	40 318	40 288	- 0,1	42 048	41 975	- 0,2
im Alter von ... bis unter ... Jahren						
unter 15	5 922	5 829	- 1,6	5 622	5 532	- 1,6
15 - 18	1 464	1 407	- 3,9	1 390	1 337	- 3,8
18 - 25	3 458	3 468	+ 0,3	3 337	3 342	+ 0,1
25 - 65	22 795	22 710	- 0,4	22 296	22 230	- 0,3
65 und mehr	6 678	6 873	+ 2,9	9 403	9 533	+ 1,4
Verunglückte						
dar.: Insassen von Pkw	117 289	118 461	+ 1,0	123 274	125 684	+ 2,0
Benutzer von Motorzweirädern	44 282	45 996	+ 3,9	9 299	10 256	+ 10,3
Radfahrer (einschl. Mitfahrer)	47 284	48 603	+ 2,8	29 658	30 265	+ 2,0
Fußgänger	17 354	17 567	+ 1,2	16 486	16 861	+ 2,3
Getötete						
dar.: Insassen von Pkw	1 847	1 845	- 0,1	836	779	- 6,8
Benutzer von Motorzweirädern	832	840	+ 1,0	67	67	0,0
Radfahrer (einschl. Mitfahrer)	346	282	- 18,5	140	143	+ 2,1
Fußgänger	410	405	- 1,2	300	290	- 3,3
Verunglückte im Alter von ... bis unter ... Jahren						
unter 15	19 511	19 521	+ 0,1	14 963	14 228	- 4,9
15 - 18	16 332	16 434	+ 0,6	10 540	10 485	- 0,5
18 - 25	47 638	48 971	+ 2,8	36 606	38 081	+ 4,0
25 - 65	136 636	138 467	+ 1,3	101 375	104 055	+ 2,6
65 und mehr	21 383	22 551	+ 5,5	21 470	22 491	+ 4,8
Verunglückte je 100 000 Einwohner der jeweiligen Altersgruppe im Alter von ... bis unter ... Jahren						
Insgesamt	600	611	+ 1,9	440	451	+ 2,6
unter 15	329	335	+ 1,6	266	257	- 3,4
15 - 18	1 116	1 168	+ 4,7	758	784	+ 3,4
18 - 25	1 378	1 412	+ 2,5	1 097	1 140	+ 3,9
25 - 65	599	610	+ 1,7	455	468	+ 2,9
65 und mehr	320	328	+ 2,5	228	236	+ 3,3
Getötete im Alter von ... bis unter ... Jahren						
unter 15	72	69	- 4,2	64	42	- 34,4
15 - 18	107	125	+ 16,8	66	50	- 24,2
18 - 25	810	767	- 5,3	200	204	+ 2,0
25 - 65	2 033	1 990	- 2,1	580	545	- 6,0
65 und mehr	694	685	- 1,3	460	468	+ 1,7
Getötete je 1 Mill. Einwohner der jeweiligen Altersgruppe im Alter von ... bis unter ... Jahren						
Insgesamt	92	90	- 2,1	33	31	- 4,4
unter 15	12	12	- 2,6	11	8	- 33,3
15 - 18	73	89	+ 21,5	47	37	- 21,3
18 - 25	234	221	- 5,6	60	61	+ 1,9
25 - 65	89	88	- 1,7	26	25	- 5,8
65 und mehr	104	100	- 4,1	49	49	+ 0,3
Beteiligte an Unfällen mit Personenschaden 2)	406 767	412 797	+ 1,5	204 230	212 138	+ 3,9
dar.: Pkw-Fahrer	242 856	245 276	+ 1,0	145 710	151 408	+ 3,9
Hauptverursacher an Unfällen mit Personenschaden 2)	214 780	218 637	+ 1,8	97 734	101 700	+ 4,1
dar.: Pkw-Fahrer	137 213	139 175	+ 1,4	77 560	80 538	+ 3,8
Anteil der Hauptverursacher an allen Beteiligten in %	52,8	53,0	+ 0,3	47,9	47,9	+ 0,2
Anteil der Pkw-Hauptverursacher an allen Pkw-Fahrern in %	56,5	56,7	+ 0,4	53,2	53,2	- 0,1
Fehlverhalten der Fahrzeugführer bei Unfällen mit Personenschaden	275 390	277 291	+ 0,7	115 835	119 596	+ 3,2
dar.: Pkw-Fahrer	176 793	177 079	+ 0,2	92 820	95 456	+ 2,8
dar.: Alkoholeinfluss	10 341	10 187	- 1,5	1 576	1 583	+ 0,4
Nicht angepasste Geschwindigkeit	31 570	29 803	- 5,6	14 311	13 433	- 6,1
Abstand	23 333	23 445	+ 0,5	12 578	13 046	+ 3,7
Vorfahrt, Vorrang	27 857	28 412	+ 2,0	18 690	19 076	+ 2,1
Fehlverhalten je 1 000 beteiligte Fahrer von Pkw	728	722	- 0,8	637	630	- 1,0
dar.: Alkoholeinfluss	43	42	- 2,5	11	10	- 3,3
Nicht angepasste Geschwindigkeit	130	122	- 6,5	98	89	- 9,7
Abstand	96	96	- 0,5	86	86	- 0,2
Vorfahrt, Vorrang	115	116	+ 1,0	128	126	- 1,8

1) Durchschnittliche Bevölkerung.

2) Beteiligte ohne Altersangabe sind nicht enthalten.

Jahrestabellen
1.2 Bei Straßenverkehrsunfällen Verunglückte 2007 nach Art der Verkehrsbeteiligung,
Verletzungsschwere, Altersgruppen und Geschlecht

Im Alter von ... bis unter ... Jahren	Ins- gesamt ¹⁾	Männlich					Weiblich				
		zu- sammen	darunter				zu- sammen	darunter			
			Fahrer und Mitfahrer von			Fuß- gänger		Fahrerinnen und Mitfahrerinnen von			Fuß- gänger
			Personen- kraftwagen	Motor- zweirädern	Fahrrädern			Personen- kraftwagen	Motor- zweirädern	Fahrrädern	
Innerhalb und außerhalb von Ortschaften											
Getötete	4 949	3 638	1 845	840	282	405	1 309	779	67	143	290
unter 6	34	21	13	-	1	6	13	6	-	-	6
6 - 10	25	19	7	-	-	12	6	3	-	2	1
10 - 15	52	29	4	3	11	9	23	8	1	9	5
15 - 18	176	125	45	54	8	15	50	29	12	3	5
18 - 21	524	412	337	42	7	18	112	97	6	2	5
21 - 25	447	355	240	81	7	17	92	83	3	3	2
25 - 30	408	330	180	99	7	20	78	66	5	1	5
30 - 35	293	226	115	74	11	11	67	51	5	3	6
35 - 40	293	224	90	76	12	19	69	49	9	3	8
40 - 45	373	301	121	115	18	17	72	50	9	3	8
45 - 50	432	347	135	118	22	32	85	58	9	7	10
50 - 55	277	226	105	46	20	25	51	33	3	8	6
55 - 60	258	196	86	40	21	23	62	39	2	7	12
60 - 65	201	140	63	23	21	20	61	29	-	15	15
65 - 70	283	189	81	25	30	37	94	48	2	21	21
70 - 75	241	143	61	26	22	26	98	46	1	21	26
75 und mehr	629	353	161	18	64	98	276	84	-	35	149
Ohne Angabe	3	2	1	-	-	-	-	-	-	-	-
Schwerverletzte	75 443	47 271	18 202	12 672	9 140	4 485	28 127	14 997	2 203	5 557	4 636
unter 6	1 133	674	248	5	76	322	456	217	2	32	190
6 - 10	1 611	1 026	188	11	282	519	584	165	12	91	306
10 - 15	2 777	1 658	204	68	823	529	1 116	252	31	370	438
15 - 18	4 728	3 137	543	1 784	520	242	1 590	583	422	303	255
18 - 21	7 767	4 971	3 206	1 091	311	217	2 790	2 174	238	194	151
21 - 25	6 680	4 467	2 628	1 027	379	215	2 208	1 660	157	202	133
25 - 30	5 837	3 912	1 902	1 076	476	185	1 925	1 351	172	216	140
30 - 35	4 262	2 837	1 132	871	433	145	1 425	967	123	196	106
35 - 40	5 190	3 544	1 233	1 137	620	226	1 643	1 033	181	259	127
40 - 45	6 413	4 363	1 377	1 573	837	206	2 046	1 180	270	393	147
45 - 50	5 980	4 027	1 218	1 462	805	238	1 950	1 026	263	422	190
50 - 55	4 774	3 040	956	970	665	217	1 733	913	156	423	203
55 - 60	4 027	2 421	823	615	587	192	1 605	833	82	414	226
60 - 65	2 913	1 675	558	333	514	175	1 237	550	42	407	193
65 - 70	3 592	1 934	595	325	694	217	1 655	682	25	567	336
70 - 75	2 917	1 491	564	180	505	191	1 425	560	16	437	373
75 und mehr	4 794	2 063	822	136	603	444	2 728	851	10	625	1 118
Ohne Angabe	48	31	5	8	10	5	11	-	1	6	4
Leichtverletzte	355 976	195 414	98 414	32 484	39 181	12 677	160 077	109 908	7 986	24 565	11 935
unter 6	5 298	2 896	1 603	13	361	750	2 383	1 578	4	181	452
6 - 10	7 858	4 640	1 523	45	1 519	1 394	3 206	1 590	28	592	852
10 - 15	15 016	8 558	1 670	236	4 946	1 396	6 441	2 093	147	2 661	1 223
15 - 18	22 036	13 172	2 376	6 838	2 993	717	8 845	3 532	2 307	1 889	866
18 - 21	36 874	20 148	13 688	3 299	1 858	703	16 705	13 422	998	1 343	677
21 - 25	34 817	18 618	12 322	2 410	2 176	732	16 174	12 945	716	1 564	629
25 - 30	33 524	18 291	10 872	2 463	2 730	822	15 216	11 793	624	1 756	637
30 - 35	26 167	14 558	8 230	2 038	2 324	638	11 600	9 134	425	1 265	494
35 - 40	29 907	16 647	8 855	2 678	2 810	733	13 246	10 130	622	1 532	593
40 - 45	32 392	18 175	8 945	3 438	3 331	826	14 196	10 439	767	1 918	655
45 - 50	27 903	15 526	7 253	3 102	3 050	721	12 359	8 828	621	1 831	665
50 - 55	21 668	11 828	5 709	2 175	2 289	623	9 832	6 771	358	1 695	613
55 - 60	17 216	9 278	4 572	1 430	1 989	525	7 925	5 290	176	1 487	596
60 - 65	11 930	6 355	3 010	871	1 653	447	5 572	3 525	84	1 167	500
65 - 70	12 697	6 696	2 997	752	2 132	555	5 994	3 576	48	1 405	626
70 - 75	8 993	4 532	2 110	410	1 467	380	4 453	2 470	39	1 065	560
75 und mehr	10 924	5 150	2 621	256	1 384	653	5 768	2 753	18	1 146	1 253
Ohne Angabe	756	346	58	30	169	62	162	39	4	68	44
Getötete und Verletzte insgesamt	436 368	246 323	118 461	45 996	48 603	17 567	189 513	125 684	10 256	30 265	16 861
unter 6	6 465	3 591	1 864	18	438	1 078	2 852	1 801	6	213	648
6 - 10	9 494	5 685	1 718	56	1 801	1 925	3 796	1 758	40	685	1 159
10 - 15	17 845	10 245	1 878	307	5 780	1 934	7 580	2 353	179	3 040	1 666
15 - 18	26 940	16 434	2 964	8 676	3 521	974	10 485	4 144	2 741	2 195	1 126
18 - 21	45 165	25 531	17 231	4 432	2 176	938	19 607	15 693	1 242	1 539	833
21 - 25	41 944	23 440	15 190	3 518	2 562	964	18 474	14 688	876	1 769	764
25 - 30	39 769	22 533	12 954	3 638	3 213	1 027	17 219	13 210	801	1 973	782
30 - 35	30 722	17 621	9 477	2 983	2 768	794	13 092	10 152	553	1 464	606
35 - 40	35 390	20 415	10 178	3 891	3 442	978	14 958	11 212	812	1 794	728
40 - 45	39 178	22 839	10 443	5 126	4 186	1 049	16 314	11 669	1 046	2 314	810
45 - 50	34 315	19 900	8 606	4 682	3 877	991	14 394	9 912	893	2 260	865
50 - 55	26 719	15 094	6 770	3 191	2 974	865	11 616	7 717	517	2 126	822
55 - 60	21 501	11 895	5 481	2 085	2 597	740	9 592	6 162	260	1 908	834
60 - 65	15 044	8 170	3 631	1 227	2 188	642	6 870	4 104	126	1 589	708
65 - 70	16 572	8 819	3 673	1 102	2 856	809	7 743	4 306	75	1 993	983
70 - 75	12 151	6 166	2 735	616	1 994	597	5 976	3 076	56	1 523	959
75 und mehr	16 347	7 566	3 604	410	2 051	1 195	8 772	3 688	28	1 806	2 520
Ohne Angabe	807	379	64	38	179	67	173	39	5	74	48

1) Einschl. ohne Angabe des Geschlechts.

Jahrestabellen
1.3 Bei Straßenverkehrsunfällen verunglückte Pkw-Insassen 2007
nach Altersgruppen und Geschlecht

Im Alter von ... bis unter ... Jahren	Männlich					Weiblich				
	Fahrer und Mitfahrer zusammen	davon Fahrer	Anteile der Fahrer an zusammen	davon Mitfahrer	Anteile der Mitfahrer an zusammen	Fahrerinnen und Mitfahrerinnen zusammen	davon Fahrerinnen	Anteile der Fahrerinnen an zusammen	davon Mitfahrerinnen	Anteile der Mitfahrerinnen an zusammen
	Anzahl		%	Anzahl	%	Anzahl		%	Anzahl	%

Verunglückte

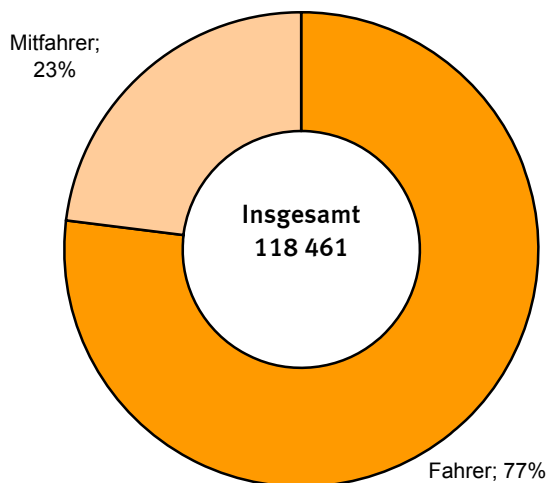
unter 15	5 460	16	0,3	5 444	99,7	5 912	7	0,1	5 905	99,9
15 - 18	2 964	307	10,4	2 657	89,6	4 144	127	3,1	4 017	96,9
18 - 21	17 231	12 643	73,4	4 588	26,6	15 693	10 455	66,6	5 238	33,4
21 - 25	15 190	11 655	76,7	3 535	23,3	14 688	10 466	71,3	4 222	28,7
25 - 35	22 431	18 351	81,8	4 080	18,2	23 362	17 230	73,8	6 132	26,2
35 - 45	20 621	17 809	86,4	2 812	13,6	22 881	17 533	76,6	5 348	23,4
45 - 55	15 376	13 481	87,7	1 895	12,3	17 629	12 544	71,2	5 085	28,8
55 - 65	9 112	8 075	88,6	1 037	11,4	10 266	6 178	60,2	4 088	39,8
65 - 75	6 408	5 648	88,1	760	11,9	7 382	3 275	44,4	4 107	55,6
75 und mehr	3 604	3 080	85,5	524	14,5	3 688	1 332	36,1	2 356	63,9
Ohne Angabe	64	64	x	-	x	39	39	x	-	x
Insgesamt ...	118 461	91 129	76,9	27 332	23,1	125 684	79 186	63,0	46 498	37,0

dar. Getötete

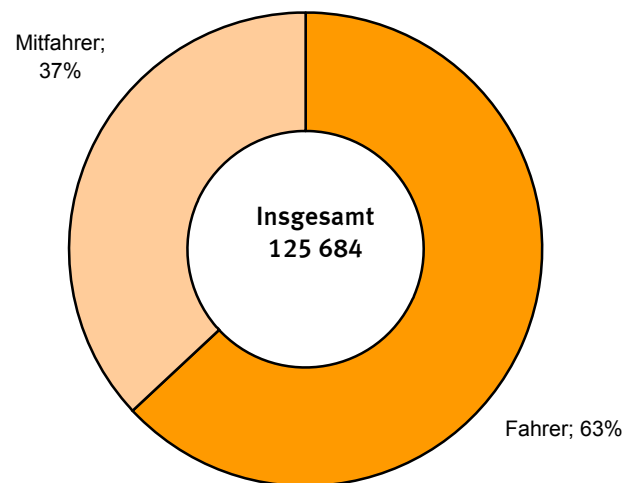
unter 15	24	-	x	24	x	17	-	X	17	X
15 - 18	45	10	22,2	35	77,8	29	1	3,4	28	96,6
18 - 21	337	255	75,7	82	24,3	97	62	63,9	35	36,1
21 - 25	240	189	78,8	51	21,3	83	56	67,5	27	32,5
25 - 35	295	253	85,8	42	14,2	117	93	79,5	24	20,5
35 - 45	211	186	88,2	25	11,8	99	82	82,8	17	17,2
45 - 55	240	206	85,8	34	14,2	91	67	73,6	24	26,4
55 - 65	149	141	94,6	8	5,4	68	43	63,2	25	36,8
65 - 75	142	131	92,3	11	7,7	94	46	48,9	48	51,1
75 und mehr	161	141	87,6	20	12,4	84	21	25,0	63	75,0
Ohne Angabe	1	1	x	-	x	-	-	X	-	X
Insgesamt ...	1 845	1 513	82,0	332	18,0	779	471	60,5	308	39,5

Verunglückte Pkw-Insassen 2007 nach Geschlecht

Männer

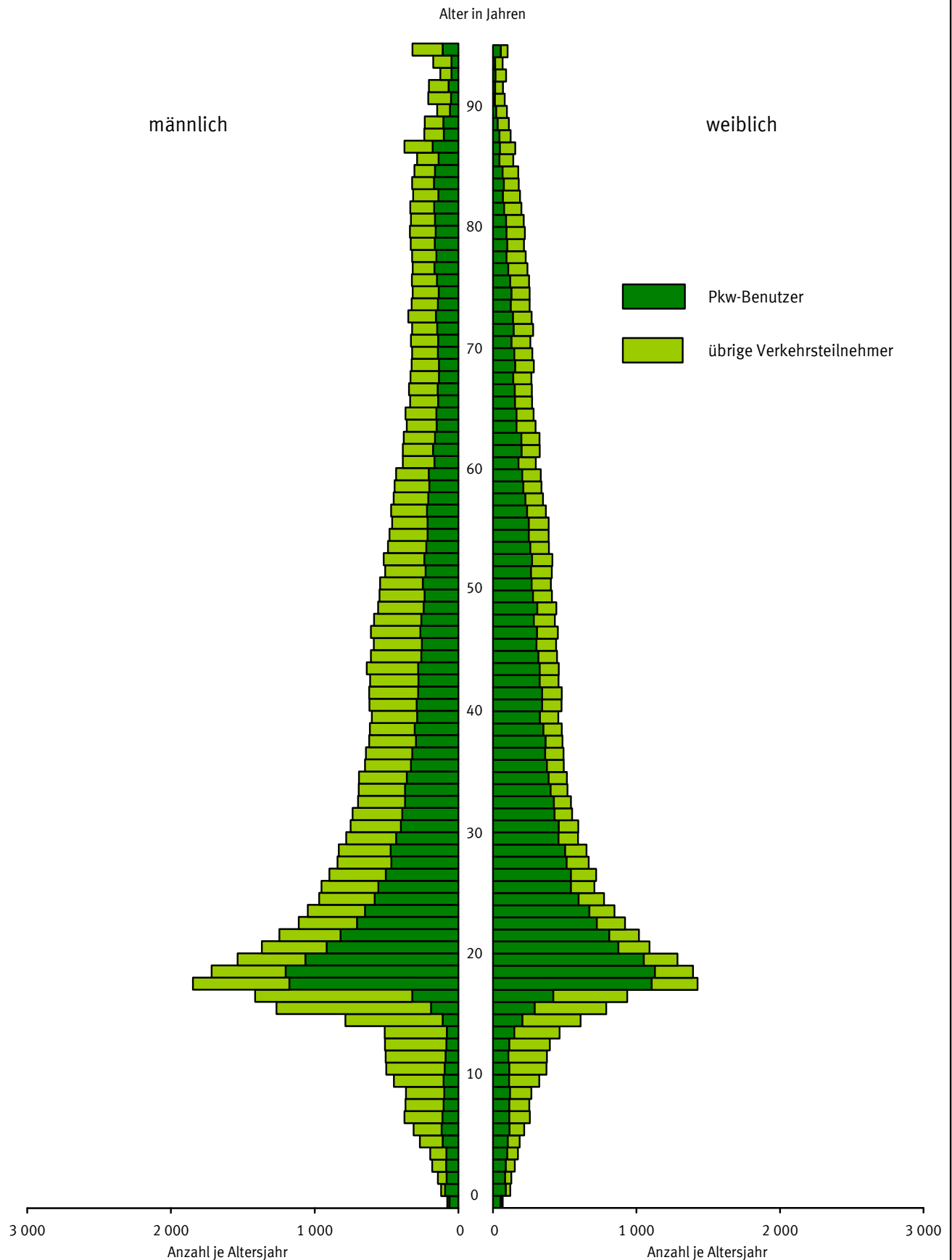


Frauen



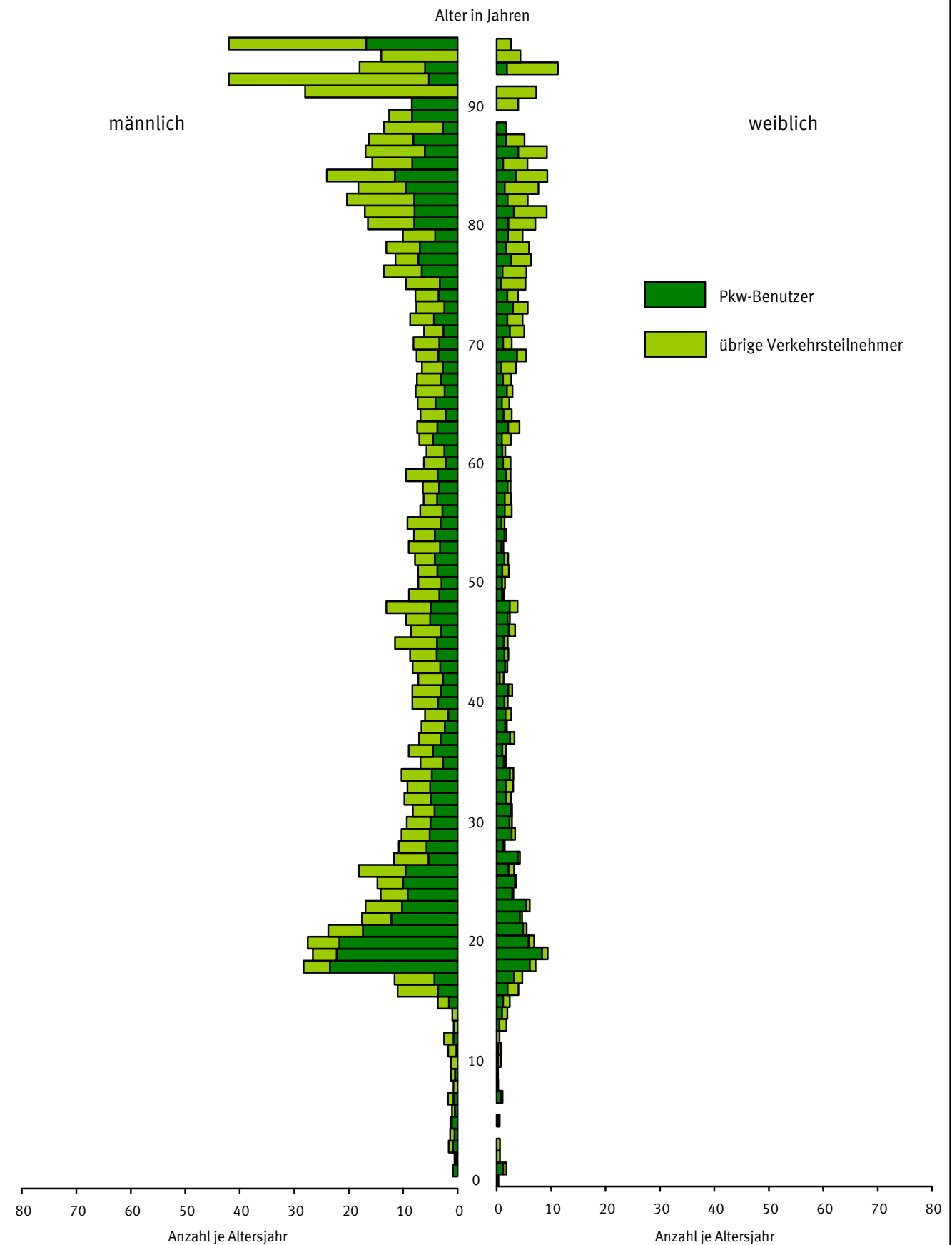
Straßenverkehrsunfälle 2007

Verunglückte nach Altersjahren je 100 000 Einwohner
darunter verunglückte Pkw-Benutzer



Straßenverkehrsunfälle 2007

Getötete nach Altersjahren je 100 000 Einwohner
darunter getötete Pkw-Benutzer



Jahrestabellen
1.4 Beteiligte 2007 an Unfällen mit Personenschaden nach Altersgruppen und Geschlecht*)

Im Alter von ... bis unter ... Jahren	Beteiligte insgesamt	Fahrzeugführer von									Fuß- gänger	Sonstige
		Mofas, Mopeds	Motor- rädern	Perso- nen- kraft- wagen	Kraft- omni- bussen, Obussen	Güter- kraft- fahr- zeugen	Land- wirt. Zugma- schinen	übrigen Kraft- fahr- zeugen	Kraftfahr- zeugen zusammen	Fahr- rädern		
unter 15	21 975	94	25	67	-	4	5	6	201	12 775	8 789	210
männlich	14 123	77	24	40	-	3	5	6	155	8 653	5 176	139
weiblich	7 829	17	1	24	-	1	-	-	43	4 114	3 606	66
15 - 18	20 355	6 824	3 993	687	2	16	104	18	11 644	6 351	2 278	82
männlich	14 427	5 234	3 418	479	1	15	101	17	9 265	4 026	1 080	56
weiblich	5 918	1 590	573	208	1	1	3	1	2 377	2 321	1 194	26
18 - 21	55 964	2 394	3 058	43 109	4	1 027	160	128	49 880	4 069	1 893	122
männlich	35 581	1 795	2 657	26 424	3	919	151	107	32 056	2 453	1 009	63
weiblich	20 358	599	400	16 668	1	108	9	21	17 806	1 614	879	59
21 - 25	57 036	1 445	2 820	43 063	60	2 478	159	221	50 246	4 749	1 862	179
männlich	35 994	1 038	2 548	25 676	52	2 315	151	185	31 965	2 865	1 051	113
weiblich	21 019	407	272	17 368	8	163	8	36	18 262	1 882	809	66
25 - 30	58 873	1 325	3 087	41 803	246	4 044	170	286	50 961	5 668	1 931	313
männlich	38 108	981	2 766	24 985	225	3 839	157	245	33 198	3 572	1 098	240
weiblich	20 728	344	320	16 790	21	204	13	40	17 732	2 095	830	71
30 - 35	50 022	1 122	2 480	34 886	429	4 284	142	285	43 628	4 609	1 496	289
männlich	32 722	862	2 256	20 593	399	4 115	133	256	28 614	3 039	846	223
weiblich	17 267	259	223	14 271	30	165	9	29	14 986	1 565	650	66
35 - 40	60 919	1 401	3 336	41 327	691	5 603	179	328	52 865	5 650	1 846	558
männlich	39 572	1 096	2 963	23 836	622	5 359	173	287	34 336	3 752	1 063	421
weiblich	21 304	305	371	17 460	69	242	6	41	18 494	1 895	780	135
40 - 45	68 160	1 674	4 584	44 498	952	6 089	248	377	58 422	6 977	2 023	738
männlich	44 956	1 295	4 127	26 031	867	5 806	230	322	38 678	4 548	1 151	579
weiblich	23 151	376	456	18 436	85	277	18	54	19 702	2 427	865	157
45 - 50	58 636	1 452	4 244	36 963	1 044	5 348	187	283	49 521	6 523	1 984	608
männlich	39 266	1 162	3 814	22 082	953	5 110	170	246	33 537	4 159	1 075	495
weiblich	19 327	290	428	14 855	91	233	17	35	15 949	2 360	907	111
50 - 55	45 789	1 049	2 745	29 003	905	4 063	157	229	38 151	5 372	1 784	482
männlich	30 972	848	2 543	17 960	849	3 904	150	212	26 466	3 178	914	414
weiblich	14 801	201	201	11 031	54	159	7	17	11 670	2 194	869	68
55 - 60	36 957	725	1 685	23 892	711	2 914	141	181	30 249	4 714	1 679	315
männlich	25 313	616	1 585	15 514	680	2 825	136	155	21 511	2 740	803	259
weiblich	11 624	109	100	8 363	30	89	5	26	8 722	1 973	874	55
60 - 65	25 078	536	867	16 396	268	1 260	79	106	19 512	3 966	1 415	185
männlich	17 438	472	826	11 333	258	1 221	75	90	14 275	2 333	687	143
weiblich	7 624	64	41	5 051	10	39	4	16	5 225	1 632	728	39
65 - 70	25 769	482	738	16 446	111	722	117	115	18 731	5 055	1 859	124
männlich	17 999	446	716	11 857	108	701	112	104	14 044	3 012	857	86
weiblich	7 754	36	21	4 579	3	21	5	10	4 675	2 041	1 001	37
70 - 75	17 945	356	329	11 535	44	225	78	73	12 640	3 614	1 615	76
männlich	12 214	314	326	8 425	44	217	74	67	9 467	2 067	632	48
weiblich	5 720	41	3	3 101	-	8	4	6	3 163	1 547	982	28
75 und mehr	21 835	318	140	13 247	4	104	76	87	13 976	3 928	3 781	150
männlich	14 112	298	135	10 041	4	97	72	69	10 716	2 099	1 228	69
weiblich	7 714	20	5	3 203	-	7	4	18	3 257	1 828	2 548	81
Zusammen	625 313	21 197	34 131	396 922	5 471	38 181	2 002	2 723	500 627	84 020	36 235	4 431
männlich	412 797	16 534	30 704	245 276	5 065	36 446	1 890	2 368	338 283	52 496	18 670	3 348
weiblich	212 138	4 658	3 415	151 408	403	1 717	112	350	162 063	31 488	17 522	1 065
Ohne Angabe	23 483	227	312	16 044	128	1 880	55	176	18 822	2 189	630	1 842
Insgesamt	648 796	21 424	34 443	412 966	5 599	40 061	2 057	2 899	519 449	86 209	36 865	6 273

*) Summenzeilen einschl. ohne Angabe des Geschlechts.

Jahrestabellen

1.5 Beteiligte 2007 an Unfällen mit Personenschaden als Hauptverursacher nach Altersgruppen und Geschlecht *)

Im Alter von ... bis unter ... Jahren	Beteiligte insgesamt	Fahrzeugführer von									Fuß- gänger	Sonstige
		Mofas, Mopeds	Motor- rädern	Perso- nen- kraft- wagen	Kraft- omni- bussen, Obussen	Güter- kraft- fahr- zeugen	Land- wirt. Zugma- schinen	übrigen Kraft- fahr- zeugen	Kraftfahr- zeugen zusammen	Fahr- rädern		
unter 15	9 903	79	20	46	-	3	5	5	158	6 307	3 341	97
männlich	6 912	65	19	30	-	2	5	5	126	4 593	2 126	67
weiblich	2 983	14	1	16	-	1	-	-	32	1 710	1 215	26
15 - 18	10 491	3 772	2 137	512	1	14	83	14	6 533	3 065	853	40
männlich	7 924	2 935	1 848	384	1	13	82	13	5 276	2 149	472	27
weiblich	2 564	837	288	128	-	1	1	1	1 256	914	381	13
18 - 21	36 586	1 298	1 625	30 242	1	799	101	91	34 157	1 802	575	52
männlich	24 216	992	1 409	19 315	1	718	97	76	22 608	1 247	338	23
weiblich	12 356	306	216	10 914	-	81	4	15	11 536	554	237	29
21 - 25	32 916	702	1 536	26 010	27	1 693	99	143	30 210	2 059	558	89
männlich	21 813	487	1 382	16 328	26	1 582	94	117	20 016	1 392	348	57
weiblich	11 092	215	154	9 672	1	111	5	26	10 184	666	210	32
25 - 30	30 578	597	1 605	22 623	92	2 501	102	163	27 683	2 239	531	125
männlich	20 643	430	1 436	14 081	86	2 380	93	138	18 644	1 568	332	99
weiblich	9 922	167	168	8 534	6	121	9	25	9 030	671	197	24
30 - 35	24 334	442	1 197	17 473	163	2 571	89	147	22 082	1 756	386	110
männlich	16 469	337	1 096	10 640	150	2 457	86	133	14 899	1 247	246	77
weiblich	7 858	105	101	6 830	13	111	3	14	7 177	508	140	33
35 - 40	28 699	556	1 450	20 334	239	3 105	101	177	25 962	2 085	471	181
männlich	18 912	411	1 267	11 856	213	2 985	98	154	16 984	1 490	313	125
weiblich	9 772	145	183	8 467	26	119	3	23	8 966	595	157	54
40 - 45	31 874	698	2 051	21 708	356	3 388	138	207	28 546	2 540	524	264
männlich	21 337	543	1 820	12 793	323	3 239	129	180	19 027	1 769	346	195
weiblich	10 527	154	231	8 908	33	147	9	27	9 509	771	178	69
45 - 50	27 263	667	1 801	18 038	406	2 955	107	139	24 113	2 435	502	213
männlich	18 580	536	1 602	10 902	359	2 822	99	120	16 440	1 658	316	166
weiblich	8 673	131	199	7 134	47	130	8	19	7 668	775	185	45
50 - 55	21 523	463	1 110	14 495	342	2 292	102	121	18 925	1 976	436	186
männlich	14 815	374	1 021	9 015	324	2 209	96	112	13 151	1 258	256	150
weiblich	6 703	89	89	5 476	17	83	6	9	5 769	718	180	36
55 - 60	17 834	298	715	12 407	316	1 676	85	98	15 595	1 736	391	112
männlich	12 457	257	669	8 051	294	1 626	82	86	11 065	1 088	212	92
weiblich	5 368	41	46	4 349	22	50	3	12	4 523	648	178	19
60 - 65	12 290	243	375	8 749	121	752	49	52	10 341	1 551	310	88
männlich	8 737	210	351	5 994	118	726	48	44	7 491	988	184	74
weiblich	3 552	33	24	2 754	3	26	1	8	2 849	563	126	14
65 - 70	13 078	205	321	9 507	68	476	77	65	10 719	1 909	387	63
männlich	9 456	188	309	6 782	67	463	74	59	7 942	1 240	225	49
weiblich	3 617	17	11	2 723	1	13	3	6	2 774	668	162	13
70 - 75	9 886	177	159	7 502	24	162	58	50	8 132	1 396	311	47
männlich	6 994	157	158	5 382	24	155	54	47	5 977	836	147	34
weiblich	2 887	19	1	2 116	-	7	4	3	2 150	560	164	13
75 und mehr	13 202	177	83	10 142	3	81	54	64	10 604	1 806	724	68
männlich	9 372	164	80	7 622	3	75	50	51	8 045	1 005	286	36
weiblich	3 826	13	3	2 517	-	6	4	13	2 556	800	438	32
Zusammen	320 457	10 374	16 185	219 788	2 159	22 468	1 250	1 536	273 760	34 662	10 300	1 735
männlich	218 637	8 086	14 467	139 175	1 989	21 452	1 187	1 335	187 691	23 528	6 147	1 271
weiblich	101 700	2 286	1 715	80 538	169	1 007	63	201	85 979	11 121	4 148	452
Ohne Angabe	15 388	190	248	9 766	94	1 109	40	70	11 517	1 852	480	1 539
Insgesamt	335 845	10 564	16 433	229 554	2 253	23 577	1 290	1 606	285 277	36 514	10 780	3 274

*) Summenzeilen einschl. ohne Angabe des Geschlechts.

Jahrestabellen
1.6 Anteil der Hauptverursacher 2007 an allen Beteiligten in % bei Unfällen mit Personenschaden
nach Altersgruppen und Geschlecht*)

Im Alter von ... bis unter ... Jahren	Beteiligte insgesamt	Fahrzeugführer von									Fuß- gänger	Sonstige
		Mofas, Mopeds	Motor- rädern	Perso- nen- kraft- wagen	Kraft- omni- bussen, Obussen	Güter- kraft- fahr- zeugen	Land- wirt. Zugma- schinen	übrigen Kraft- fahr- zeugen	Kraftfahr- zeugen zusammen	Fahr- rädern		
unter 15	45,1	84,0	80,0	68,7	-	75,0	100,0	83,3	78,6	49,4	38,0	46,2
männlich	48,9	84,4	79,2	75,0	-	66,7	100,0	83,3	81,3	53,1	41,1	48,2
weiblich	38,1	82,4	100,0	66,7	-	100,0	-	-	74,4	41,6	33,7	39,4
15 - 18	51,5	55,3	53,5	74,5	50,0	87,5	79,8	77,8	56,1	48,3	37,4	48,8
männlich	54,9	56,1	54,1	80,2	100,0	86,7	81,2	76,5	56,9	53,4	43,7	48,2
weiblich	43,3	52,6	50,3	61,5	x	100,0	33,3	100,0	52,8	39,4	31,9	50,0
18 - 21	65,4	54,2	53,1	70,2	25,0	77,8	63,1	71,1	68,5	44,3	30,4	42,6
männlich	68,1	55,3	53,0	73,1	33,3	78,1	64,2	71,0	70,5	50,8	33,5	36,5
weiblich	60,7	51,1	54,0	65,5	x	75,0	44,4	71,4	64,8	34,3	27,0	49,2
21 - 25	57,7	48,6	54,5	60,4	45,0	68,3	62,3	64,7	60,1	43,4	30,0	49,7
männlich	60,6	46,9	54,2	63,6	50,0	68,3	62,3	63,2	62,6	48,6	33,1	50,4
weiblich	52,8	52,8	56,6	55,7	12,5	68,1	62,5	72,2	55,8	35,4	26,0	48,5
25 - 30	51,9	45,1	52,0	54,1	37,4	61,8	60,0	57,0	54,3	39,5	27,5	39,9
männlich	54,2	43,8	51,9	56,4	38,2	62,0	59,2	56,3	56,2	43,9	30,2	41,3
weiblich	47,9	48,5	52,5	50,8	28,6	59,3	69,2	62,5	50,9	32,0	23,7	33,8
30 - 35	48,6	39,4	48,3	50,1	38,0	60,0	62,7	51,6	50,6	38,1	25,8	38,1
männlich	50,3	39,1	48,6	51,7	37,6	59,7	64,7	52,0	52,1	41,0	29,1	34,5
weiblich	45,5	40,5	45,3	47,9	43,3	67,3	33,3	48,3	47,9	32,5	21,5	50,0
35 - 40	47,1	39,7	43,5	49,2	34,6	55,4	56,4	54,0	49,1	36,9	25,5	32,4
männlich	47,8	37,5	42,8	49,7	34,2	55,7	56,6	53,7	49,5	39,7	29,4	29,7
weiblich	45,9	47,5	49,3	48,5	37,7	49,2	50,0	56,1	48,5	31,4	20,1	40,0
40 - 45	46,8	41,7	44,7	48,8	37,4	55,6	55,6	54,9	48,9	36,4	25,9	35,8
männlich	47,5	41,9	44,1	49,1	37,3	55,8	56,1	55,9	49,2	38,9	30,1	33,7
weiblich	45,5	41,0	50,7	48,3	38,8	53,1	50,0	50,0	48,3	31,8	20,6	43,9
45 - 50	46,5	45,9	42,4	48,8	38,9	55,3	57,2	49,1	48,7	37,3	25,3	35,0
männlich	47,3	46,1	42,0	49,4	37,7	55,2	58,2	48,8	49,0	39,9	29,4	33,5
weiblich	44,9	45,2	46,5	48,0	51,6	55,8	47,1	54,3	48,1	32,8	20,4	40,5
50 - 55	47,0	44,1	40,4	50,0	37,8	56,4	65,0	52,8	49,6	36,8	24,4	38,6
männlich	47,8	44,1	40,1	50,2	38,2	56,6	64,0	52,8	49,7	39,6	28,0	36,2
weiblich	45,3	44,3	44,3	49,6	31,5	52,2	85,7	52,9	49,4	32,7	20,7	52,9
55 - 60	48,3	41,1	42,4	51,9	44,4	57,5	60,3	54,1	51,6	36,8	23,3	35,6
männlich	49,2	41,7	42,2	51,9	43,2	57,6	60,3	55,5	51,4	39,7	26,4	35,5
weiblich	46,2	37,6	46,0	52,0	73,3	56,2	60,0	46,2	51,9	32,8	20,4	34,5
60 - 65	49,0	45,3	43,3	53,4	45,1	59,7	62,0	49,1	53,0	39,1	21,9	47,6
männlich	50,1	44,5	42,5	52,9	45,7	59,5	64,0	48,9	52,5	42,3	26,8	51,7
weiblich	46,6	51,6	58,5	54,5	30,0	66,7	25,0	50,0	54,5	34,5	17,3	35,9
65 - 70	50,8	42,5	43,5	57,8	61,3	65,9	65,8	56,5	57,2	37,8	20,8	50,8
männlich	52,5	42,2	43,2	57,2	62,0	66,0	66,1	56,7	56,6	41,2	26,3	57,0
weiblich	46,6	47,2	52,4	59,5	33,3	61,9	60,0	60,0	59,3	32,7	16,2	35,1
70 - 75	55,1	49,7	48,3	65,0	54,5	72,0	74,4	68,5	64,3	38,6	19,3	61,8
männlich	57,3	50,0	48,5	63,9	54,5	71,4	73,0	70,1	63,1	40,4	23,3	70,8
weiblich	50,5	46,3	33,3	68,2	-	87,5	100,0	50,0	68,0	36,2	16,7	46,4
75 und mehr	60,5	55,7	59,3	76,6	75,0	77,9	71,1	73,6	75,9	46,0	19,1	45,3
männlich	66,4	55,0	59,3	75,9	75,0	77,3	69,4	73,9	75,1	47,9	23,3	52,2
weiblich	49,6	65,0	60,0	78,6	-	85,7	100,0	72,2	78,5	43,8	17,2	39,5
Zusammen	51,2	48,9	47,4	55,4	39,5	58,8	62,4	56,4	54,7	41,3	28,4	39,2
männlich	53,0	48,9	47,1	56,7	39,3	58,9	62,8	56,4	55,5	44,8	32,9	38,0
weiblich	47,9	49,1	50,2	53,2	41,9	58,6	56,3	57,4	53,1	35,3	23,7	42,4
Ohne Angabe	65,5	83,7	79,5	60,9	73,4	59,0	72,7	39,8	61,2	84,6	76,2	83,6
Insgesamt	51,8	49,3	47,7	55,6	40,2	58,9	62,7	55,4	54,9	42,4	29,2	52,2

*) Summenzeilen einschl. ohne Angabe des Geschlechts.

Jahrestabellen
1.7 Beteiligte Fahrzeugführer von Personenkraftwagen 2007 als Hauptverursacher
und dabei Verunglückte nach Altersgruppen und Geschlecht*)

Im Alter von . . . bis unter . . . Jahren Geschlecht	Unfälle mit Personenschaden				Verunglückte				Schwerw. Unfälle mit Sach- schaden (i.e.S.)
	insgesamt	mit Getöteten	mit Schwer- verletzten	mit Leicht-	insgesamt	Getötete	Schwer- verletzte	Leicht-	
Personenkraftwagen - Hauptverursacher									
unter 15	46	-	10	36	60	-	11	49	26
männlich	30	-	9	21	43	-	10	33	25
weiblich	16	-	1	15	17	-	1	16	1
15 - 18	512	11	127	374	763	14	169	580	444
männlich	384	11	98	275	576	14	137	425	395
weiblich	128	-	29	99	187	-	32	155	49
18 - 21	30 242	495	5 861	23 886	45 367	551	7 705	37 111	12 364
männlich	19 315	396	3 856	15 063	29 230	449	5 156	23 625	9 213
weiblich	10 914	99	2 002	8 813	16 119	102	2 546	13 471	3 146
21 - 25	26 010	367	4 681	20 962	36 710	418	5 849	30 443	10 703
männlich	16 328	285	3 112	12 931	23 246	330	3 990	18 926	7 945
weiblich	9 672	82	1 567	8 023	13 452	88	1 857	11 507	2 753
25 - 30	22 623	311	3 755	18 557	31 200	335	4 577	26 288	9 199
männlich	14 081	234	2 470	11 377	19 528	253	3 073	16 202	6 568
weiblich	8 534	77	1 283	7 174	11 659	82	1 502	10 075	2 621
30 - 35	17 473	181	2 692	14 600	23 581	203	3 264	20 114	6 528
männlich	10 640	130	1 669	8 841	14 334	145	2 038	12 151	4 517
weiblich	6 830	51	1 023	5 756	9 243	58	1 226	7 959	2 004
35 - 40	20 334	179	3 099	17 056	27 215	194	3 712	23 309	7 156
männlich	11 856	132	1 859	9 865	15 891	142	2 226	13 523	4 693
weiblich	8 467	47	1 239	7 181	11 308	52	1 484	9 772	2 460
40 - 45	21 708	217	3 264	18 227	28 721	230	3 822	24 669	7 570
männlich	12 793	152	1 987	10 654	16 882	161	2 354	14 367	4 878
weiblich	8 908	65	1 277	7 566	11 828	69	1 468	10 291	2 690
45 - 50	18 038	220	2 966	14 852	23 601	234	3 443	19 924	6 201
männlich	10 902	163	1 826	8 913	14 285	174	2 154	11 957	3 952
weiblich	7 134	57	1 140	5 937	9 314	60	1 289	7 965	2 243
50 - 55	14 495	171	2 317	12 007	18 866	184	2 697	15 985	4 906
männlich	9 015	122	1 461	7 432	11 748	132	1 716	9 900	3 256
weiblich	5 476	49	856	4 571	7 114	52	981	6 081	1 648
55 - 60	12 407	148	2 022	10 237	16 026	155	2 359	13 512	3 961
männlich	8 051	106	1 310	6 635	10 408	111	1 552	8 745	2 657
weiblich	4 349	42	711	3 596	5 609	44	806	4 759	1 299
60 - 65	8 749	103	1 398	7 248	11 373	108	1 660	9 605	2 658
männlich	5 994	79	936	4 979	7 743	82	1 121	6 540	1 815
weiblich	2 754	24	462	2 268	3 629	26	539	3 064	842
65 - 70	9 507	125	1 608	7 774	12 565	132	1 900	10 533	2 979
männlich	6 782	97	1 148	5 537	8 982	104	1 349	7 529	2 021
weiblich	2 723	28	459	2 236	3 578	28	550	3 000	956
70 - 75	7 502	110	1 358	6 034	10 263	121	1 662	8 480	2 446
männlich	5 382	79	994	4 309	7 382	89	1 234	6 059	1 750
weiblich	2 116	31	364	1 721	2 876	32	428	2 416	696
75 und mehr	10 142	223	2 023	7 896	14 266	244	2 550	11 472	3 380
männlich	7 622	194	1 499	5 929	10 807	213	1 942	8 652	2 518
weiblich	2 517	29	524	1 964	3 455	31	608	2 816	862
Zusammen	219 788	2 861	37 181	179 746	300 577	3 123	45 380	252 074	80 521
männlich	139 175	2 180	24 234	112 761	191 085	2 399	30 052	158 634	56 203
weiblich	80 538	681	12 937	66 920	109 388	724	15 317	93 347	24 270
Ohne Angabe	9 766	5	991	8 770	10 777	5	1 060	9 712	4 119
Insgesamt	229 554	2 866	38 172	188 516	311 354	3 128	46 440	261 786	84 640

*) Summenzeilen einschl. ohne Angabe des Geschlechts.

Jahrestabellen
1.8 Beteiligte Fahrzeugführer von Personenkraftwagen 2007 an Unfällen mit Personenschaden
nach Altersgruppen und Geschlecht sowie Leistung und Alter ihres Fahrzeugs

Leistung Alter des Fahrzeugs	Insgesamt	Im Alter von ... bis unter ... Jahren								Ohne Angabe
		unter 18	18 - 21	21 - 25	25 - 35	35 - 45	45 - 55	55 - 65	65 und mehr	

Männlich										
Leistung										
von ... bis unter ... kW										
unter 26	473	13	63	48	70	81	86	40	72	-
26 - 30	442	4	93	54	68	92	69	27	35	-
30 - 35	5 091	4	1 277	899	948	793	538	287	332	13
35 - 38	3 656	11	878	647	688	531	386	235	273	7
38 - 40	372	-	76	55	52	71	42	37	37	2
40 - 45	21 317	53	4 871	3 367	3 921	3 298	2 392	1 437	1 937	41
45 - 55	12 137	31	1 783	1 440	2 207	2 235	1 808	1 148	1 451	34
55 - 60	25 883	66	4 243	3 355	4 558	4 178	3 516	2 326	3 580	61
60 - 75	46 712	87	5 193	4 981	8 554	9 038	7 542	4 937	6 259	121
75 - 85	26 094	43	2 111	2 369	4 911	5 488	4 559	3 160	3 386	67
85 - 90	18 533	39	1 442	1 638	3 561	4 011	3 282	2 193	2 323	44
90 - 110	34 508	52	1 782	2 550	5 963	8 076	6 497	4 585	4 917	86
110 - 120	10 913	12	669	1 013	2 136	2 468	1 924	1 316	1 354	21
120 und mehr	26 384	37	915	1 839	4 663	6 508	5 149	3 846	3 343	84
Zusammen	232 515	452	25 396	24 255	42 300	46 868	37 790	25 574	29 299	581
Ohne Angabe	14 728	67	1 028	1 421	3 278	2 999	2 252	1 273	1 024	1 386
Insgesamt ...	247 243	519	26 424	25 676	45 578	49 867	40 042	26 847	30 323	1 967

Alter des Fahrzeugs										
von ... bis unter ... Jahren										
unter 1	9 089	8	483	704	1 776	2 393	1 864	1 070	766	25
1 - 2	17 193	24	833	1 049	2 830	4 376	3 556	2 451	2 028	46
2 - 3	15 955	18	693	985	2 451	3 938	3 335	2 370	2 124	41
3 - 4	14 432	16	694	987	2 329	3 314	2 933	2 012	2 108	39
4 - 5	13 683	23	882	1 118	2 397	2 864	2 534	1 773	2 056	36
5 - 6	13 495	27	935	1 156	2 515	2 767	2 331	1 747	1 992	25
6 - 8	27 513	53	2 555	2 666	5 060	5 437	4 511	3 276	3 869	86
8 - 10	31 225	69	3 806	3 662	5 924	5 848	4 628	3 077	4 141	70
10 - 12	28 421	56	4 374	3 699	5 460	5 029	3 961	2 542	3 239	61
12 und mehr	61 471	157	10 136	8 225	11 554	10 897	8 128	5 252	6 970	152
Zusammen	232 477	451	25 391	24 251	42 296	46 863	37 781	25 570	29 293	581
Ohne Angabe	14 766	68	1 033	1 425	3 282	3 004	2 261	1 277	1 030	1 386
Insgesamt ...	247 243	519	26 424	25 676	45 578	49 867	40 042	26 847	30 323	1 967

Weiblich										
Leistung										
von ... bis unter ... kW										
unter 26	192	2	31	20	36	37	28	18	20	-
26 - 30	588	1	113	82	101	126	101	34	30	-
30 - 35	5 720	15	1 177	984	1 129	1 039	749	355	264	8
35 - 38	5 183	11	1 115	927	1 036	823	665	332	266	8
38 - 40	573	-	84	84	89	130	96	48	42	-
40 - 45	28 521	39	5 166	4 612	5 495	5 248	4 089	2 120	1 711	41
45 - 55	11 014	13	1 334	1 418	2 170	2 427	1 911	965	760	16
55 - 60	22 703	29	2 727	2 832	4 616	4 777	3 714	2 061	1 912	35
60 - 75	27 027	36	2 230	2 674	5 695	6 792	5 003	2 438	2 122	37
75 - 85	13 282	21	816	1 064	2 926	3 728	2 432	1 325	947	23
85 - 90	8 316	11	453	640	1 818	2 527	1 582	679	597	9
90 - 110	13 046	15	574	814	2 696	3 965	2 514	1 396	1 040	32
110 - 120	3 530	1	160	213	732	1 053	707	383	276	5
120 und mehr	7 034	19	237	391	1 330	2 116	1 475	861	591	14
Zusammen	146 729	213	16 217	16 755	29 869	34 788	25 066	13 015	10 578	228
Ohne Angabe	5 413	19	451	613	1 192	1 108	820	399	305	506
Insgesamt ...	152 142	232	16 668	17 368	31 061	35 896	25 886	13 414	10 883	734

Alter des Fahrzeugs										
von ... bis unter ... Jahren										
unter 1	4 015	6	311	364	832	1 139	750	386	214	13
1 - 2	9 615	18	675	882	1 910	2 575	1 916	1 035	591	13
2 - 3	9 559	7	617	755	1 966	2 542	1 980	1 055	620	17
3 - 4	9 182	11	557	852	1 939	2 424	1 812	946	634	7
4 - 5	9 300	15	676	905	1 980	2 366	1 794	872	678	14
5 - 6	9 402	14	743	1 016	2 000	2 290	1 754	914	653	18
6 - 8	19 335	32	1 885	2 070	4 031	4 730	3 367	1 760	1 432	28
8 - 10	22 031	34	2 820	2 690	4 519	5 012	3 518	1 804	1 603	31
10 - 12	19 986	26	3 001	2 656	4 055	4 310	2 999	1 539	1 371	29
12 und mehr	34 286	50	4 931	4 563	6 633	7 396	5 172	2 702	2 781	58
Zusammen	146 711	213	16 216	16 753	29 865	34 784	25 062	13 013	10 577	228
Ohne Angabe	5 431	19	452	615	1 196	1 112	824	401	306	506
Insgesamt ...	152 142	232	16 668	17 368	31 061	35 896	25 886	13 414	10 883	734

Jahrestabellen
1.9 Beteiligte Fahrzeugführer von Personenkraftwagen 2007 an Unfällen mit Personenschaden
als Hauptverursacher nach Altersgruppen und Geschlecht sowie Leistung und Alter ihres Fahrzeugs

Leistung Alter des Fahrzeugs	Insgesamt	Im Alter von ... bis unter ... Jahren								Ohne Angabe
		unter 18	18 - 21	21 - 25	25 - 35	35 - 45	45 - 55	55 - 65	65 und mehr	

Männlich										
Leistung										
von ... bis unter ... kW										
unter 26	261	8	49	32	37	30	37	18	50	-
26 - 30	273	3	72	31	43	47	37	16	24	-
30 - 35	2 989	3	921	562	505	383	239	140	225	11
35 - 38	2 176	11	653	412	364	236	187	130	179	4
38 - 40	218	-	49	34	30	37	21	21	24	2
40 - 45	12 641	47	3 554	2 127	2 122	1 621	1 114	695	1 332	29
45 - 55	7 151	28	1 299	924	1 236	1 128	891	627	991	27
55 - 60	15 585	54	3 105	2 169	2 542	2 154	1 828	1 249	2 438	46
60 - 75	27 006	72	3 826	3 179	4 686	4 533	3 860	2 632	4 129	89
75 - 85	14 308	30	1 498	1 466	2 612	2 635	2 230	1 653	2 137	47
85 - 90	10 267	28	1 045	1 032	1 874	1 958	1 653	1 143	1 508	26
90 - 110	18 501	38	1 312	1 594	3 091	3 833	3 116	2 328	3 126	63
110 - 120	5 941	10	498	638	1 140	1 215	904	648	871	17
120 und mehr	14 385	27	646	1 170	2 480	3 243	2 609	2 053	2 089	68
Zusammen	131 702	359	18 527	15 370	22 762	23 053	18 726	13 353	19 123	429
Ohne Angabe	9 135	55	788	958	1 959	1 596	1 191	692	663	1 233
Insgesamt ...	140 837	414	19 315	16 328	24 721	24 649	19 917	14 045	19 786	1 662

Alter des Fahrzeugs										
von ... bis unter ... Jahren										
unter 1	4 788	7	349	402	928	1 150	889	546	499	18
1 - 2	8 829	13	577	651	1 384	2 026	1 630	1 267	1 242	39
2 - 3	8 341	12	475	572	1 235	1 861	1 624	1 230	1 304	28
3 - 4	7 576	12	502	615	1 161	1 540	1 418	1 004	1 296	28
4 - 5	7 489	16	627	702	1 228	1 397	1 254	913	1 327	25
5 - 6	7 496	17	689	733	1 320	1 327	1 183	919	1 291	17
6 - 8	15 464	43	1 813	1 665	2 679	2 705	2 263	1 742	2 498	56
8 - 10	18 133	53	2 838	2 322	3 312	2 866	2 354	1 644	2 687	57
10 - 12	16 824	45	3 234	2 382	3 013	2 587	2 009	1 339	2 170	45
12 und mehr	36 743	141	7 418	5 323	6 501	5 592	4 099	2 747	4 806	116
Zusammen	131 683	359	18 522	15 367	22 761	23 051	18 723	13 351	19 120	429
Ohne Angabe	9 154	55	793	961	1 960	1 598	1 194	694	666	1 233
Insgesamt ...	140 837	414	19 315	16 328	24 721	24 649	19 917	14 045	19 786	1 662

Weiblich										
Leistung										
von ... bis unter ... kW										
unter 26	115	1	22	10	18	22	13	12	17	-
26 - 30	305	-	59	59	42	65	52	12	16	-
30 - 35	2 970	10	724	515	517	479	354	184	181	6
35 - 38	2 846	7	753	511	505	403	310	174	179	4
38 - 40	327	-	55	52	47	68	48	29	28	-
40 - 45	15 388	25	3 397	2 583	2 729	2 502	1 914	1 088	1 125	25
45 - 55	5 843	7	889	782	1 073	1 135	955	485	508	9
55 - 60	12 114	21	1 787	1 584	2 260	2 287	1 775	1 074	1 308	18
60 - 75	14 388	22	1 490	1 472	2 831	3 326	2 479	1 299	1 440	29
75 - 85	6 890	13	507	589	1 428	1 788	1 177	733	637	18
85 - 90	4 417	6	302	363	938	1 255	806	349	390	8
90 - 110	6 809	10	370	461	1 294	1 905	1 242	791	712	24
110 - 120	1 836	1	94	115	373	514	353	188	194	4
120 und mehr	3 737	12	167	213	683	1 051	727	469	405	10
Zusammen	77 985	135	10 616	9 309	14 738	16 800	12 205	6 887	7 140	155
Ohne Angabe	3 159	9	298	363	626	575	405	216	216	451
Insgesamt ...	81 144	144	10 914	9 672	15 364	17 375	12 610	7 103	7 356	606

Alter des Fahrzeugs										
von ... bis unter ... Jahren										
unter 1	2 066	4	206	198	394	515	389	216	135	9
1 - 2	4 889	13	418	488	927	1 210	879	557	388	9
2 - 3	4 862	3	403	408	950	1 188	951	544	401	14
3 - 4	4 693	5	358	454	931	1 190	852	502	395	6
4 - 5	4 864	10	454	496	946	1 161	882	462	443	10
5 - 6	4 912	7	499	529	949	1 118	865	507	425	13
6 - 8	10 344	18	1 211	1 193	1 956	2 356	1 673	935	983	19
8 - 10	12 000	22	1 894	1 533	2 305	2 454	1 728	941	1 106	17
10 - 12	10 786	18	1 967	1 506	1 997	2 063	1 457	801	960	17
12 und mehr	18 558	35	3 205	2 503	3 380	3 543	2 528	1 420	1 903	41
Zusammen	77 974	135	10 615	9 308	14 735	16 798	12 204	6 885	7 139	155
Ohne Angabe	3 170	9	299	364	629	577	406	218	217	451
Insgesamt ...	81 144	144	10 914	9 672	15 364	17 375	12 610	7 103	7 356	606

Jahrestabellen
1.10 Beteiligte Fahrzeugführer von Personenkraftwagen 2007 an Unfällen mit Personenschaden
nach Altersgruppen, Unfallursachen und Geschlecht

Ursache	Ins- gesamt ¹⁾	Darunter im Alter von ... bis unter ... Jahren								
		15 - 18	18 - 21	21 - 25	25 - 35	35 - 45	45 - 55	55 - 65	65 - 75	75 und mehr

bei männlichen Fahrzeugführern ²⁾

Beteiligte	247 243	479	26 424	25 676	45 578	49 867	40 042	26 847	20 282	10 041
Fehlverhalten der Fahrzeugführer										
insgesamt	177 079	597	24 764	21 559	32 022	31 090	24 802	17 037	14 417	8 873
Verkehrstüchtigkeit	13 863	155	2 121	2 447	3 057	2 244	1 723	974	687	444
dar. Alkoholeinfluss	10 187	133	1 635	1 913	2 471	1 800	1 293	625	254	54
Falsche Straßenbenutzung	6 649	32	1 264	860	1 130	1 005	818	524	548	359
Nicht angepasste Geschwindigkeit	29 803	206	7 430	5 450	6 045	4 259	2 955	1 612	1 071	654
Abstand	23 445	25	2 977	2 763	4 649	4 684	3 389	2 201	1 621	1 017
Überholen	6 249	10	900	886	1 096	1 090	831	596	448	266
Vorbeifahren	498	-	58	53	67	97	81	49	50	30
Nebeneinanderfahren	2 372	3	180	235	525	492	372	256	186	69
Vorfahrt, Vorrang	28 412	24	2 722	2 365	4 398	5 134	4 427	3 348	3 481	2 226
dar.: Nichtbeachten der die Vorfahrt regelnden Verkehrszeichen	21 164	17	2 076	1 717	3 092	3 724	3 344	2 544	2 671	1 777
Nichtbeachten der Verkehrsrege- lung durch Polizeibeamte oder Lichtzeichen	3 353	1	257	298	636	614	485	384	417	226
Abbiegen, Wenden, Rückwärtsfahren, Ein- und Anfahren	29 930	30	2 734	2 682	4 976	5 688	4 968	3 673	2 996	1 805
Falsches Verhalten gegenüber Fußgängern	8 345	10	599	592	1 133	1 484	1 368	1 180	1 028	636
dar. an Fußgängerüberwegen u. -furten	1 909	-	121	121	239	317	319	267	252	209
Ruhender Verkehr, Verkehrssicherung	1 781	7	53	118	361	424	337	252	137	47
Nichtbeachten der Beleuchtungsvor- schriften	49	-	7	6	6	9	12	2	6	1
Ladung, Besetzung	183	-	12	9	28	50	43	25	13	3
Andere Fehler beim Fahrzeugführer	25 500	95	3 707	3 093	4 551	4 430	3 478	2 345	2 145	1 316

bei weiblichen Fahrzeugführern ²⁾

Beteiligte	152 142	208	16 668	17 368	31 061	35 896	25 886	13 414	7 680	3 203
Fehlverhalten der Fahrzeugführer										
insgesamt	95 456	162	12 854	11 473	18 295	20 518	14 784	8 302	5 517	2 861
Verkehrstüchtigkeit	2 762	14	289	338	503	609	481	245	150	132
dar. Alkoholeinfluss	1 583	11	171	223	330	402	286	114	40	5
Falsche Straßenbenutzung	3 481	13	634	472	628	665	463	262	205	125
Nicht angepasste Geschwindigkeit	13 433	37	3 028	2 218	2 810	2 476	1 556	755	371	161
Abstand	13 046	12	1 769	1 875	2 870	2 922	1 793	961	560	243
Überholen	2 333	3	360	296	427	467	356	161	147	85
Vorbeifahren	278	-	32	28	55	64	55	18	11	9
Nebeneinanderfahren	1 153	-	101	153	255	242	191	115	57	19
Vorfahrt, Vorrang	19 076	16	2 036	1 757	3 309	4 306	3 291	2 009	1 466	785
dar.: Nichtbeachten der die Vorfahrt regelnden Verkehrszeichen	14 697	11	1 597	1 330	2 506	3 309	2 533	1 548	1 144	640
Nichtbeachten der Verkehrsrege- lung durch Polizeibeamte oder Lichtzeichen	1 849	2	159	197	327	398	329	197	151	82
Abbiegen, Wenden, Rückwärtsfahren, Ein- und Anfahren	18 815	18	1 725	1 827	3 431	4 392	3 325	1 960	1 303	638
Falsches Verhalten gegenüber Fußgängern	4 418	1	319	389	695	994	866	508	351	175
dar. an Fußgängerüberwegen u. -furten	1 074	-	65	99	134	216	223	149	101	51
Ruhender Verkehr, Verkehrssicherung	1 062	7	36	72	215	273	230	132	52	14
Nichtbeachten der Beleuchtungsvor- schriften	24	-	4	2	4	5	5	1	2	1
Ladung, Besetzung	20	-	2	3	2	4	4	3	2	-
Andere Fehler beim Fahrzeugführer	15 555	41	2 519	2 043	3 091	3 099	2 168	1 172	840	474

1) Einschl. ohne Angabe des Alters.

2) Fahrzeugführer ohne Angabe des Geschlechts wurden nicht ausgewertet.

Jahrestabellen
1.11 Beteiligte Fahrzeugführer von Personenkraftwagen 2007 an Unfällen mit Personenschaden
nach Altersgruppen, Unfallursachen und Geschlecht je 1 000 Beteiligte

Ursache	Ins- gesamt ¹⁾	Darunter im Alter von ... bis unter ... Jahren								
		15 - 18	18 - 21	21 - 25	25 - 35	35 - 45	45 - 55	55 - 65	65 - 75	75 und mehr

Männliche Fahrzeugführer ²⁾

Beteiligte	247 243	479	26 424	25 676	45 578	49 867	40 042	26 847	20 282	10 041
Fehlverhalten der Fahrzeugführer										
je 1 000 Beteiligte	716	1 246	937	840	703	623	619	635	711	884
Verkehrstüchtigkeit	56	324	80	95	67	45	43	36	34	44
dar. Alkoholeinfluss	41	278	62	75	54	36	32	23	13	5
Falsche Straßenbenutzung	27	67	48	33	25	20	20	20	27	36
Nicht angepasste Geschwindigkeit	121	430	281	212	133	85	74	60	53	65
Abstand	95	52	113	108	102	94	85	82	80	101
Überholen	25	21	34	35	24	22	21	22	22	26
Vorbeifahren	2	-	2	2	1	2	2	2	2	3
Nebeneinanderfahren	10	6	7	9	12	10	9	10	9	7
Vorfahrt, Vorrang	115	50	103	92	96	103	111	125	172	222
dar.: Nichtbeachten der die Vorfahrt regelnden Verkehrszeichen	86	35	79	67	68	75	84	95	132	177
Nichtbeachten der Verkehrsrege- lung durch Polizeibeamte oder Lichtzeichen	14	2	10	12	14	12	12	14	21	23
Abbiegen, Wenden, Rückwärtsfahren, Ein- und Anfahren	121	63	103	104	109	114	124	137	148	180
Falsches Verhalten gegenüber Fußgängern ..	34	21	23	23	25	30	34	44	51	63
dar. an Fußgängerüberwegen u. -furten	8	-	5	5	5	6	8	10	12	21
Ruhender Verkehr, Verkehrssicherung	7	15	2	5	8	9	8	9	7	5
Nichtbeachten der Beleuchtungsvor- schriften	-	-	-	-	-	-	-	-	-	-
Ladung, Besetzung	1	-	-	-	1	1	1	1	1	-
Andere Fehler beim Fahrzeugführer	103	198	140	120	100	89	87	87	106	131

Weibliche Fahrzeugführer ²⁾

Beteiligte	152 142	208	16 668	17 368	31 061	35 896	25 886	13 414	7 680	3 203
Fehlverhalten der Fahrzeugführer										
je 1 000 Beteiligte	627	779	771	661	589	572	571	619	718	893
Verkehrstüchtigkeit	18	67	17	19	16	17	19	18	20	41
dar. Alkoholeinfluss	10	53	10	13	11	11	11	8	5	2
Falsche Straßenbenutzung	23	63	38	27	20	19	18	20	27	39
Nicht angepasste Geschwindigkeit	88	178	182	128	90	69	60	56	48	50
Abstand	86	58	106	108	92	81	69	72	73	76
Überholen	15	14	22	17	14	13	14	12	19	27
Vorbeifahren	2	-	2	2	2	2	2	1	1	3
Nebeneinanderfahren	8	-	6	9	8	7	7	9	7	6
Vorfahrt, Vorrang	125	77	122	101	107	120	127	150	191	245
dar.: Nichtbeachten der die Vorfahrt regelnden Verkehrszeichen	97	53	96	77	81	92	98	115	149	200
Nichtbeachten der Verkehrsrege- lung durch Polizeibeamte oder Lichtzeichen	12	10	10	11	11	11	13	15	20	26
Abbiegen, Wenden, Rückwärtsfahren, Ein- und Anfahren	124	87	103	105	110	122	128	146	170	199
Falsches Verhalten gegenüber Fußgängern ..	29	5	19	22	22	28	33	38	46	55
dar. an Fußgängerüberwegen u. -furten	7	-	4	6	4	6	9	11	13	16
Ruhender Verkehr, Verkehrssicherung	7	34	2	4	7	8	9	10	7	4
Nichtbeachten der Beleuchtungsvor- schriften	-	-	-	-	-	-	-	-	-	-
Ladung, Besetzung	-	-	-	-	-	-	-	-	-	-
Andere Fehler beim Fahrzeugführer	102	197	151	118	100	86	84	87	109	148

1) Einschl. ohne Angabe des Alters.

2) Fahrzeugführer ohne Angabe des Geschlechts wurden nicht ausgewertet.

Jahrestabellen
1.12 Beteiligte Fahrzeugführer von Personenkraftwagen 2007 an Unfällen mit Personenschaden
nach Altersgruppen und Geschlecht sowie Dauer der Fahrerlaubnis*)

Alter von ... bis unter ... Jahren Geschlecht	Ins- gesamt	Dauer der Fahrerlaubnis von ... bis unter ...											Ohne erfor- derliche Fahrer- laubnis
		zu- sammen	Monaten			Jahren						ohne Angabe	
			unter 3	3 - 6	6 - 12	1 - 2	2 - 3	3 - 5	5 - 10	10 - 20	20 und mehr		
bei Unfällen mit Personenschaden													
unter 16	114	32	-	-	-	-	-	-	-	-	-	32	82
männlich	79	17	-	-	-	-	-	-	-	-	-	17	62
weiblich	32	12	-	-	-	-	-	-	-	-	-	12	20
16 - 17	128	14	-	-	-	-	-	-	-	-	-	14	114
männlich	103	12	-	-	-	-	-	-	-	-	-	12	91
weiblich	25	2	-	-	-	-	-	-	-	-	-	2	23
17 - 18	512	310	126	79	69	-	-	-	-	-	-	36	202
männlich	337	168	64	44	29	-	-	-	-	-	-	31	169
weiblich	175	142	62	35	40	-	-	-	-	-	-	5	33
18 - 19	13 731	13 377	2 399	3 108	5 636	2 008	-	-	-	-	-	226	354
männlich	8 505	8 229	1 559	1 992	3 411	1 129	-	-	-	-	-	138	276
weiblich	5 220	5 142	838	1 114	2 223	879	-	-	-	-	-	88	78
19 - 20	15 222	14 914	467	730	2 456	10 058	986	3	-	-	-	214	308
männlich	9 320	9 103	295	487	1 631	6 040	511	3	-	-	-	136	217
weiblich	5 897	5 806	172	243	825	4 015	475	-	-	-	-	76	91
20 - 21	14 156	13 889	233	312	824	3 144	8 355	771	-	-	-	250	267
männlich	8 599	8 403	161	226	570	1 997	4 897	383	-	-	-	169	196
weiblich	5 551	5 480	72	86	254	1 144	3 456	388	-	-	-	80	71
21 - 25	43 063	42 222	459	685	1 522	3 285	4 720	18 788	11 912	-	-	851	841
männlich	25 676	25 035	336	490	1 075	2 233	3 104	10 860	6 436	-	-	501	641
weiblich	17 368	17 168	123	195	447	1 050	1 615	7 920	5 469	-	-	349	200
25 - 30	41 803	40 995	356	465	980	2 058	1 986	4 027	23 635	6 403	-	1 085	808
männlich	24 985	24 373	259	346	693	1 448	1 383	2 706	13 469	3 410	-	659	612
weiblich	16 790	16 595	97	119	286	608	602	1 319	10 158	2 989	-	417	195
30 - 35	34 886	34 305	198	257	572	1 313	1 269	2 711	7 460	19 567	-	958	581
männlich	20 593	20 192	144	184	411	916	855	1 773	4 733	10 604	-	572	401
weiblich	14 271	14 091	54	73	160	396	413	935	2 725	8 957	-	378	180
35 - 45	85 825	84 352	360	478	1 035	2 113	2 334	4 529	13 338	34 082	23 782	2 301	1 473
männlich	49 867	48 890	256	349	740	1 485	1 582	2 957	8 605	18 787	12 769	1 360	977
weiblich	35 896	35 401	104	129	295	628	751	1 567	4 728	15 277	11 002	920	495
45 - 55	65 966	64 898	234	299	649	1 464	1 639	3 383	9 122	13 512	32 830	1 766	1 068
männlich	40 042	39 299	174	214	488	1 091	1 174	2 380	6 187	7 960	18 527	1 104	743
weiblich	25 886	25 561	60	85	161	373	465	1 002	2 928	5 547	14 292	648	325
55 - 65	40 288	39 776	137	178	290	979	1 006	1 696	5 889	6 260	22 286	1 055	512
männlich	26 847	26 470	106	138	225	801	815	1 234	4 403	4 129	13 925	694	377
weiblich	13 414	13 280	31	40	65	177	191	462	1 483	2 129	8 351	351	134
65 - 70	16 446	16 262	32	39	75	236	313	651	2 370	2 149	9 979	418	184
männlich	11 857	11 715	23	32	68	204	251	500	1 934	1 607	6 793	303	142
weiblich	4 579	4 537	9	7	7	32	62	151	436	542	3 182	109	42
70 - 75	11 535	11 369	22	24	42	122	185	348	1 552	1 282	7 565	227	166
männlich	8 425	8 289	14	15	36	99	145	275	1 290	995	5 250	170	136
weiblich	3 101	3 071	8	9	6	23	40	73	261	287	2 308	56	30
75 und mehr	13 247	13 073	2	2	4	23	56	173	1 159	1 199	10 009	446	174
männlich	10 041	9 907	1	2	2	21	42	145	980	987	7 374	353	134
weiblich	3 203	3 163	1	-	2	2	14	28	179	212	2 632	93	40
Zusammen	396 922	389 788	5 025	6 656	14 154	26 803	22 849	37 080	76 437	84 454	106 451	9 879	7 134
männlich	245 276	240 102	3 392	4 519	9 379	17 464	14 759	23 216	48 037	48 479	64 638	6 219	5 174
weiblich	151 408	149 451	1 631	2 135	4 771	9 327	8 084	13 845	28 367	35 940	41 767	3 584	1 957
Ohne Angabe	16 044	15 367	2	1	3	12	9	15	36	47	52	15 190	677
Insgesamt ...	412 966	405 155	5 027	6 657	14 157	26 815	22 858	37 095	76 473	84 501	106 503	25 069	7 811

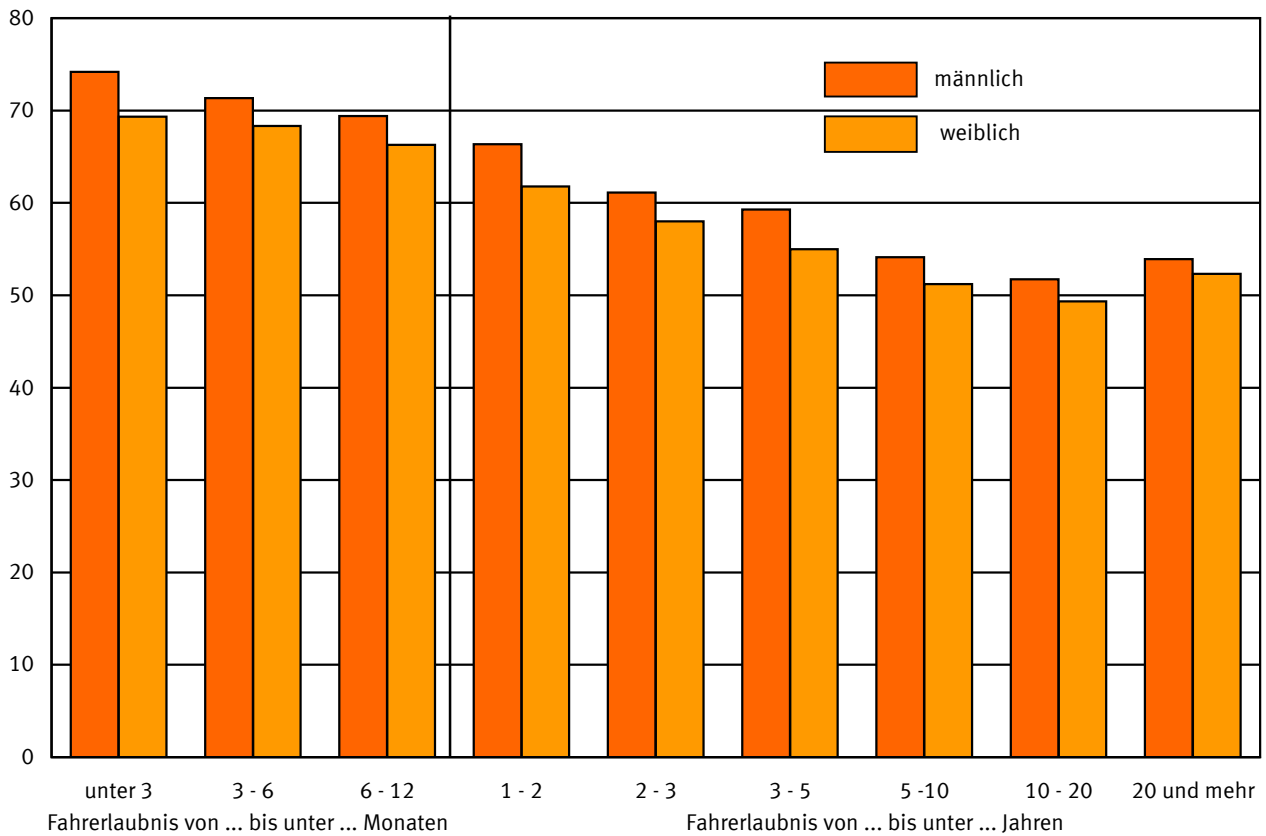
*) Summenzeilen einschl. ohne Angabe des Geschlechts.

Jahrestabellen
1.13 Beteiligte Fahrzeugführer von Personenkraftwagen 2007 an Unfällen mit Personenschaden
als Hauptverursacher nach Altersgruppen und Geschlecht sowie Dauer der Fahrerlaubnis*)

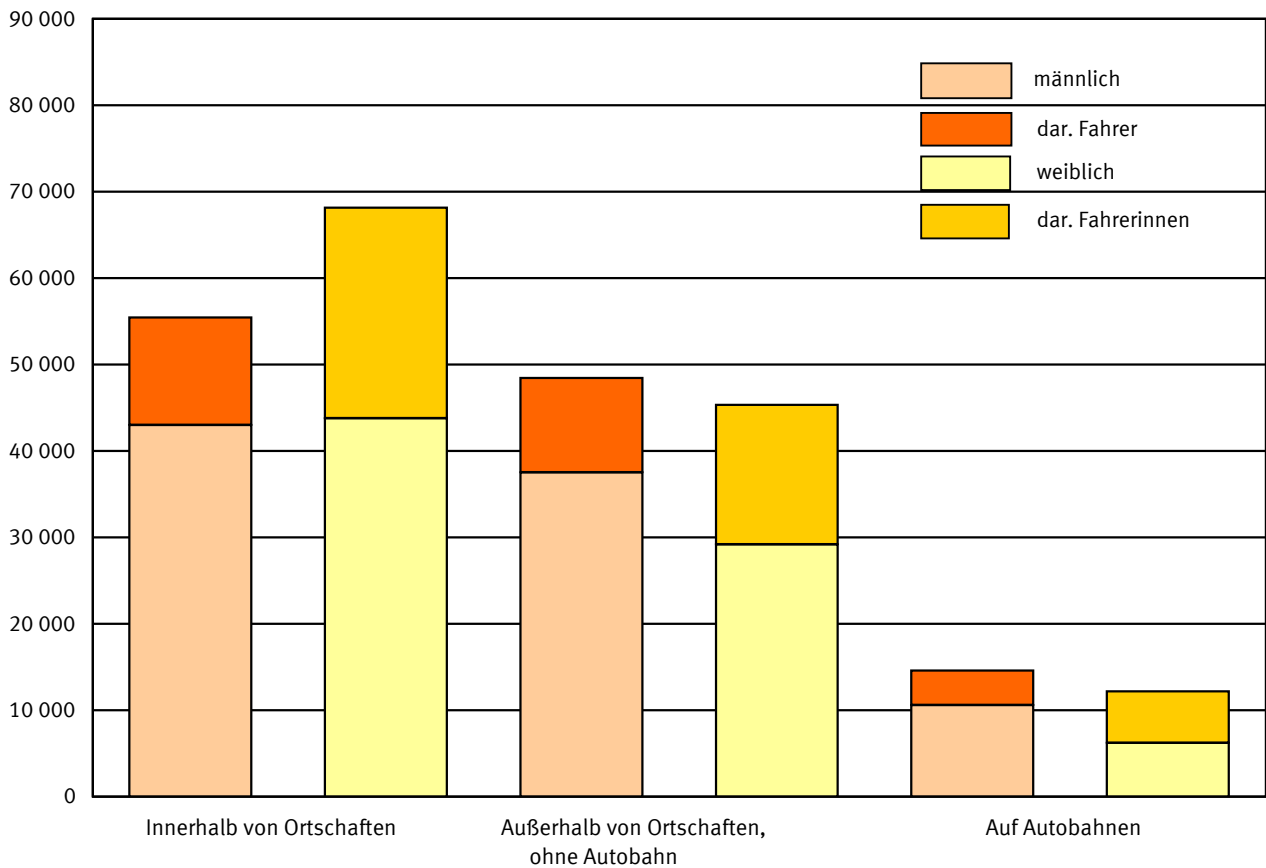
Alter von ... bis unter ... Jahren Geschlecht	Ins- gesamt	Dauer der Fahrerlaubnis von ... bis unter ...											Ohne erfor- derliche Fahrer- laubnis
		zu- sammen	Monaten			Jahren						ohne Angabe	
			unter 3	3 - 6	6 - 12	1 - 2	2 - 3	3 - 5	5 - 10	10 - 20	20 und mehr		
bei Unfällen mit Personenschaden													
unter 16	92	20	-	-	-	-	-	-	-	-	-	20	72
männlich	68	11	-	-	-	-	-	-	-	-	-	11	57
weiblich	24	9	-	-	-	-	-	-	-	-	-	9	15
16 - 17	111	12	-	-	-	-	-	-	-	-	-	12	99
männlich	91	11	-	-	-	-	-	-	-	-	-	11	80
weiblich	20	1	-	-	-	-	-	-	-	-	-	1	19
17 - 18	355	187	71	47	44	-	-	-	-	-	-	25	168
männlich	255	110	42	27	18	-	-	-	-	-	-	23	145
weiblich	100	77	29	20	26	-	-	-	-	-	-	2	23
18 - 19	10 278	9 986	1 929	2 386	4 114	1 408	-	-	-	-	-	149	292
männlich	6 577	6 335	1 290	1 569	2 555	821	-	-	-	-	-	100	242
weiblich	3 696	3 646	637	816	1 557	587	-	-	-	-	-	49	50
19 - 20	10 641	10 398	361	549	1 836	6 921	602	1	-	-	-	128	243
männlich	6 808	6 626	236	375	1 260	4 338	322	1	-	-	-	94	182
weiblich	3 830	3 769	125	174	576	2 580	280	-	-	-	-	34	61
20 - 21	9 323	9 116	171	237	601	2 164	5 344	452	-	-	-	147	207
männlich	5 930	5 768	116	172	433	1 407	3 296	244	-	-	-	100	162
weiblich	3 388	3 343	55	65	168	754	2 046	208	-	-	-	47	45
21 - 25	26 010	25 373	330	484	1 041	2 171	3 007	11 407	6 482	-	-	451	637
männlich	16 328	15 807	245	354	760	1 531	2 019	6 928	3 685	-	-	285	521
weiblich	9 672	9 556	85	130	281	639	988	4 475	2 793	-	-	165	116
25 - 30	22 623	22 060	233	295	604	1 249	1 175	2 343	12 525	3 139	-	497	563
männlich	14 081	13 626	174	220	425	894	826	1 605	7 411	1 745	-	326	455
weiblich	8 534	8 427	59	75	178	354	349	738	5 113	1 392	-	169	107
30 - 35	17 473	17 104	125	153	329	749	680	1 479	3 882	9 297	-	410	369
männlich	10 640	10 358	90	112	237	541	467	988	2 510	5 158	-	255	282
weiblich	6 830	6 743	35	41	92	207	213	490	1 372	4 138	-	155	87
35 - 45	42 042	41 187	201	249	557	1 145	1 209	2 329	6 816	16 723	11 038	920	855
männlich	24 649	24 058	147	184	402	824	816	1 534	4 399	9 267	5 935	550	591
weiblich	17 375	17 112	54	65	155	321	392	794	2 413	7 451	5 100	367	263
45 - 55	32 533	31 962	116	145	322	772	856	1 728	4 569	7 032	15 732	690	571
männlich	19 917	19 508	88	104	244	584	614	1 232	3 084	4 167	8 940	451	409
weiblich	12 610	12 448	28	41	78	188	242	496	1 482	2 864	6 790	239	162
55 - 65	21 156	20 862	75	98	154	549	516	900	3 132	3 509	11 474	455	294
männlich	14 045	13 819	62	74	112	450	411	666	2 334	2 334	7 072	304	226
weiblich	7 103	7 035	13	24	42	98	105	234	796	1 174	4 398	151	68
65 - 70	9 507	9 407	21	19	44	143	168	398	1 340	1 301	5 781	192	100
männlich	6 782	6 702	14	17	38	125	133	295	1 083	965	3 889	143	80
weiblich	2 723	2 703	7	2	6	18	35	103	257	336	1 890	49	20
70 - 75	7 502	7 392	15	20	28	72	117	224	966	883	4 944	123	110
männlich	5 382	5 288	11	14	25	58	90	172	790	673	3 360	95	94
weiblich	2 116	2 100	4	6	3	14	27	52	176	210	1 580	28	16
75 und mehr	10 142	10 011	1	1	2	18	37	121	827	933	7 742	329	131
männlich	7 622	7 518	1	1	1	16	26	98	704	760	5 651	260	104
weiblich	2 517	2 490	-	-	1	2	11	23	123	173	2 088	69	27
Zusammen	219 788	215 077	3 649	4 683	9 676	17 361	13 711	21 382	40 539	42 817	56 711	4 548	4 711
männlich	139 175	135 545	2 516	3 223	6 510	11 589	9 020	13 763	26 000	25 069	34 847	3 008	3 630
weiblich	80 538	79 459	1 131	1 459	3 163	5 762	4 688	7 613	14 525	17 738	21 846	1 534	1 079
Ohne Angabe	9 766	9 207	2	1	3	8	6	11	17	23	22	9 114	559
Insgesamt ...	229 554	224 284	3 651	4 684	9 679	17 369	13 717	21 393	40 556	42 840	56 733	13 662	5 270

*) Summenzeilen einschl. ohne Angabe des Geschlechts.

**Anteile der Hauptverursacher 2007 an allen beteiligten Pkw-Fahrern
nach Dauer der Fahrerlaubnis und Geschlecht
in %**



**Verunglückte Pkw-Insassen 2007
nach Ortslage und Geschlecht**



Zeitreihen
2.1 Bei Straßenverkehrsunfälle Verunglückte 1991 - 2007 nach Altersgruppen und Geschlecht

Jahr	Insgesamt	Im Alter von ... bis unter ... Jahren											Ohne Angabe
		unter 6	6 - 10	10 - 15	15 - 18	18 - 21	21 - 25	25 - 35	35 - 45	45 - 55	55 - 65	65 und mehr	
Verunglückte													
Männlich													
1991	310 789	7 355	10 280	12 352	19 976	37 927	47 886	75 860	36 164	29 970	18 545	14 089	385
1992	314 793	7 325	10 228	13 570	19 975	36 103	46 902	78 669	38 095	29 602	19 487	14 310	527
1993	305 445	6 800	9 520	13 470	19 655	33 912	43 818	77 599	38 804	28 414	19 093	13 894	466
1994	310 915	6 620	9 823	13 478	21 788	34 511	41 202	78 853	40 857	28 486	20 478	14 308	511
1995	304 910	6 431	10 231	13 305	21 262	34 452	37 412	76 108	41 431	27 433	21 752	14 695	398
1996	291 466	5 598	9 697	12 923	20 852	34 206	33 489	71 568	41 181	26 175	21 029	14 334	414
1997	296 350	5 672	9 854	13 702	22 455	34 288	31 474	70 009	44 119	26 816	22 233	15 309	419
1998	289 446	5 154	8 786	13 058	22 083	34 356	30 685	65 331	44 741	27 021	22 404	15 430	397
1999	303 167	5 375	8 693	14 469	22 907	36 039	32 063	65 277	48 774	29 008	23 671	16 436	455
2000	290 761	4 833	7 714	13 247	21 132	34 638	30 799	59 539	49 318	29 111	22 754	17 315	361
2001	284 287	4 737	6 949	12 809	19 566	33 068	30 600	55 966	49 647	30 660	22 018	17 967	300
2002	273 227	4 661	6 614	12 231	19 123	30 036	29 195	51 656	49 161	30 581	21 309	18 413	247
2003	266 734	4 407	6 577	12 154	19 237	28 591	27 404	48 088	48 430	31 297	20 863	19 480	206
2004	252 804	3 992	6 159	11 243	18 749	26 306	26 136	43 898	46 093	30 722	19 732	19 524	250
2005	248 093	3 911	6 176	10 946	17 698	24 452	24 545	41 591	45 850	32 159	19 753	20 756	256
2006	241 813	3 622	5 841	10 048	16 332	24 501	23 137	40 557	43 888	32 543	19 648	21 383	313
2007	246 323	3 591	5 685	10 245	16 434	25 531	23 440	40 154	43 254	34 994	20 065	22 551	379
Weiblich													
1991	205 133	5 614	6 690	8 939	10 697	21 918	26 925	41 485	24 391	23 143	15 400	19 746	185
1992	211 392	5 620	6 535	9 740	11 122	21 608	27 332	43 937	26 199	23 397	16 455	19 203	244
1993	208 902	5 168	6 409	9 633	11 132	20 763	26 171	45 094	26 860	22 549	16 315	18 593	215
1994	214 047	5 076	6 522	10 030	12 048	21 314	24 991	46 513	27 990	22 590	17 604	19 156	213
1995	215 370	4 821	6 644	9 927	12 410	21 762	23 798	47 502	29 140	22 097	18 220	18 847	202
1996	209 291	4 369	6 411	9 489	12 333	22 061	21 927	45 708	29 049	21 333	17 982	18 453	176
1997	212 245	4 254	6 422	9 845	12 895	22 388	21 164	44 949	30 554	21 613	18 818	19 156	187
1998	214 912	4 085	5 703	9 679	12 780	23 719	22 084	44 514	31 894	22 310	19 179	18 829	136
1999	225 136	4 121	5 909	10 592	13 414	25 451	23 020	44 370	34 344	23 508	19 914	20 292	201
2000	220 218	3 806	5 400	10 361	12 767	24 740	22 712	41 676	35 021	23 604	19 659	20 299	173
2001	217 003	3 722	4 687	9 873	12 097	23 829	22 925	40 255	35 583	24 684	18 871	20 371	106
2002	209 554	3 713	4 574	9 441	12 100	22 284	22 336	37 830	34 996	24 245	17 698	20 269	68
2003	201 509	3 362	4 537	9 191	11 500	21 014	20 906	34 432	34 390	24 347	17 109	20 627	94
2004	192 353	3 163	4 105	8 556	11 272	19 971	19 737	31 841	32 648	23 781	16 428	20 733	118
2005	190 061	3 202	4 111	8 543	11 039	19 429	19 111	30 922	32 087	24 407	15 932	21 140	138
2006	185 079	2 973	4 023	7 967	10 540	18 553	18 053	29 793	30 682	24 765	16 135	21 470	125
2007	189 513	2 852	3 796	7 580	10 485	19 607	18 474	30 311	31 272	26 010	16 462	22 491	173
Insgesamt ¹⁾													
1991	516 835	12 981	16 987	21 316	30 694	59 892	74 872	117 467	60 622	53 168	33 990	33 864	982
1992	527 428	12 961	16 787	23 349	31 146	57 793	74 317	122 779	64 396	53 065	36 001	33 577	1 257
1993	515 540	11 977	15 954	23 144	30 828	54 735	70 088	122 848	65 775	51 042	35 466	32 529	1 154
1994	526 229	11 709	16 378	23 548	33 895	55 898	66 303	125 550	68 946	51 159	38 144	33 504	1 195
1995	521 595	11 269	16 897	23 278	33 724	56 294	61 297	123 817	70 692	49 622	40 026	33 597	1 082
1996	501 916	9 980	16 134	22 453	33 240	56 329	55 478	117 461	70 350	47 575	39 073	32 828	1 015
1997	509 643	9 932	16 292	23 586	35 395	56 748	52 706	115 110	74 795	48 501	41 107	34 508	963
1998	505 111	9 244	14 504	22 760	34 900	58 122	52 821	109 938	76 710	49 387	41 618	34 286	821
1999	528 899	9 498	14 616	25 070	36 337	61 513	55 107	109 724	83 183	52 551	43 625	36 747	928
2000	511 577	8 645	13 119	23 617	33 914	59 406	53 540	101 303	84 386	52 752	42 437	37 638	820
2001	501 752	8 464	11 647	22 694	31 669	56 914	53 543	96 255	85 257	55 369	40 901	38 349	690
2002	483 255	8 382	11 194	21 687	31 241	52 338	51 551	89 536	84 203	54 853	39 027	38 703	540
2003	468 783	7 775	11 116	21 360	30 758	49 635	48 340	82 570	82 863	55 682	37 994	40 136	554
2004	445 968	7 182	10 281	19 822	30 043	46 314	45 909	75 796	78 803	54 541	36 196	40 315	766
2005	438 804	7 143	10 302	19 509	28 761	43 915	43 682	72 566	77 982	56 598	35 721	41 943	682
2006	427 428	6 621	9 878	18 035	26 906	43 079	41 224	70 379	74 618	57 339	35 801	42 882	666
2007	436 368	6 465	9 494	17 845	26 940	45 165	41 944	70 491	74 568	61 034	36 545	45 070	807

1) Einschl. ohne Angabe des Geschlechts.

Zeitreihen
2.1 Bei Straßenverkehrsunfällen Verunglückte 1991 - 2007 nach Altersgruppen und Geschlecht

Jahr	Insgesamt	Im Alter von ... bis unter ... Jahren											Ohne Angabe
		unter 6	6 - 10	10 - 15	15 - 18	18 - 21	21 - 25	25 - 35	35 - 45	45 - 55	55 - 65	65 und mehr	
dar. Getötete													
Männlich													
1991	8 308	115	83	102	301	954	1 277	2 031	1 025	846	651	914	9
1992	7 790	80	79	109	283	849	1 158	1 857	1 029	775	652	911	8
1993	7 343	87	83	113	256	798	1 075	1 770	964	730	603	857	7
1994	7 242	68	65	117	313	829	921	1 796	1 016	694	614	805	4
1995	6 942	62	61	106	310	809	913	1 657	932	639	618	833	2
1996	6 432	60	68	77	289	803	750	1 527	933	595	592	735	3
1997	6 345	69	54	76	270	825	737	1 457	907	609	607	732	2
1998	5 668	47	56	84	233	739	623	1 187	839	585	541	732	2
1999	5 651	52	60	85	274	720	607	1 082	862	598	574	735	2
2000	5 434	31	36	67	231	722	648	1 019	862	598	499	719	2
2001	5 052	43	27	63	207	661	593	868	858	541	467	724	-
2002	4 952	26	24	55	223	592	623	836	858	612	439	664	-
2003	4 854	22	33	60	216	559	548	859	809	555	418	774	1
2004	4 264	28	22	46	184	481	505	690	721	558	376	651	2
2005	3 913	26	24	43	159	389	451	630	626	524	353	685	3
2006	3 717	24	18	30	107	417	393	587	598	515	333	694	1
2007	3 638	21	19	29	125	412	355	556	525	573	336	685	2
Weiblich													
1991	2 981	86	57	68	114	249	268	415	264	264	255	939	2
1992	2 819	81	57	68	109	217	248	409	258	245	270	854	3
1993	2 592	65	30	67	131	193	228	411	243	227	243	752	2
1994	2 561	62	51	67	129	205	189	371	218	223	247	796	3
1995	2 500	66	57	65	122	233	205	355	260	201	247	686	3
1996	2 319	47	41	63	135	227	187	369	244	172	220	613	1
1997	2 202	46	28	38	103	228	151	306	242	188	223	649	-
1998	2 122	44	22	51	126	201	161	309	207	160	244	596	1
1999	2 119	46	22	52	117	218	149	279	252	175	239	570	-
2000	2 065	27	27	52	105	211	155	274	241	191	190	591	1
2001	1 923	31	20	47	79	213	139	202	265	179	190	558	-
2002	1 889	41	19	51	95	184	150	216	210	161	190	572	-
2003	1 757	25	28	40	100	161	124	184	212	165	164	554	-
2004	1 571	20	13	24	80	169	113	141	169	162	130	550	-
2005	1 445	16	16	34	65	116	120	128	182	155	135	477	1
2006	1 371	18	17	29	66	110	90	129	150	172	129	460	1
2007	1 309	13	6	23	50	112	92	145	141	136	123	468	-
Insgesamt ¹⁾													
1991	11 300	201	140	170	415	1 204	1 545	2 448	1 289	1 110	907	1 853	18
1992	10 631	161	136	177	393	1 067	1 408	2 269	1 287	1 024	922	1 767	20
1993	9 949	152	113	180	387	992	1 303	2 184	1 208	957	847	1 612	14
1994	9 814	130	117	184	442	1 035	1 110	2 169	1 234	918	864	1 604	7
1995	9 454	129	118	171	432	1 042	1 119	2 015	1 194	841	866	1 521	6
1996	8 758	107	111	140	424	1 030	938	1 897	1 178	767	812	1 350	4
1997	8 549	115	82	114	373	1 053	889	1 763	1 150	797	830	1 381	2
1998	7 792	91	78	135	359	940	784	1 497	1 046	745	786	1 328	3
1999	7 772	98	82	137	391	938	756	1 361	1 114	773	813	1 306	3
2000	7 503	58	63	119	336	933	803	1 295	1 103	789	689	1 311	4
2001	6 977	74	47	110	286	874	732	1 070	1 123	721	657	1 283	-
2002	6 842	67	43	106	318	776	774	1 052	1 068	773	629	1 236	-
2003	6 613	47	61	100	316	720	672	1 044	1 021	720	582	1 329	1
2004	5 842	48	35	70	264	650	619	831	891	721	507	1 201	5
2005	5 361	42	40	77	224	505	571	758	808	679	489	1 162	6
2006	5 091	42	35	59	173	527	484	716	750	687	462	1 154	2
2007	4 949	34	25	52	176	524	447	701	666	709	459	1 153	3

1) Einschl. ohne Angabe des Geschlechts.

Zeitreihen
2.2 Bei Straßenverkehrsunfällen Verunglückte 1991 - 2007 nach Altersgruppen und Geschlecht je 100 000 Einwohner *)

Jahr	Insgesamt	Im Alter von ... bis unter ... Jahren										
		unter 6	6 - 10	10 - 15	15 - 18	18 - 21	21 - 25	25 - 35	35 - 45	45 - 55	55 - 65	65 und mehr
Verunglückte												
Männlich												
1991	804	268	581	572	1 610	2 512	1 825	1 096	651	533	417	348
1992	806	266	573	612	1 587	2 565	1 848	1 106	662	538	423	346
1993	775	249	523	594	1 525	2 539	1 808	1 069	656	527	402	327
1994	786	248	527	588	1 657	2 646	1 835	1 081	677	540	418	327
1995	767	248	536	577	1 578	2 625	1 800	1 049	671	531	429	325
1996	731	222	500	558	1 504	2 562	1 719	999	652	515	401	309
1997	741	229	510	586	1 583	2 526	1 694	1 002	683	529	416	323
1998	724	210	469	553	1 549	2 484	1 680	973	677	530	414	319
1999	757	221	480	604	1 618	2 543	1 746	1 018	720	564	436	330
2000	725	199	444	546	1 505	2 397	1 656	973	712	552	428	334
2001	707	196	416	527	1 389	2 272	1 610	957	704	560	426	333
2002	678	195	403	512	1 334	2 074	1 500	920	687	544	423	327
2003	661	188	402	523	1 311	1 991	1 384	892	672	544	422	332
2004	627	174	376	501	1 259	1 833	1 308	845	639	524	407	319
2005	615	172	377	497	1 187	1 695	1 226	814	636	543	412	331
2006	600	164	358	481	1 116	1 652	1 171	817	623	533	420	320
2007	611	166	355	496	1 168	1 700	1 192	817	630	560	429	328
Weiblich												
1991	496	215	398	436	912	1 523	1 082	639	457	425	328	249
1992	509	215	386	463	937	1 617	1 143	663	476	439	344	241
1993	500	200	372	448	917	1 642	1 153	669	476	431	333	232
1994	512	201	369	461	972	1 724	1 182	686	485	441	349	238
1995	514	196	367	453	975	1 749	1 208	704	495	440	350	232
1996	498	182	349	432	940	1 743	1 183	686	483	431	335	226
1997	505	181	352	444	960	1 734	1 193	690	496	436	344	234
1998	511	176	321	432	947	1 803	1 263	708	507	446	347	230
1999	536	179	344	467	1 002	1 885	1 309	736	534	465	359	247
2000	523	166	328	450	960	1 791	1 269	721	534	454	361	244
2001	515	163	295	429	907	1 712	1 249	725	532	458	357	240
2002	497	164	293	416	891	1 611	1 185	707	516	438	343	235
2003	478	151	292	417	828	1 531	1 088	667	502	430	339	235
2004	456	145	264	402	800	1 455	1 015	637	476	412	332	231
2005	451	148	264	409	781	1 408	980	628	468	419	325	232
2006	440	142	260	402	758	1 310	940	618	458	413	337	228
2007	451	139	250	387	784	1 369	968	634	478	425	344	236
Insgesamt ¹⁾												
1991	646	242	493	507	1 271	2 031	1 465	876	556	480	371	283
1992	654	242	483	540	1 273	2 106	1 508	894	572	490	383	278
1993	635	225	450	524	1 232	2 105	1 493	878	569	480	368	265
1994	646	225	451	527	1 327	2 200	1 521	892	584	492	384	269
1995	639	223	455	518	1 287	2 202	1 514	884	586	487	389	266
1996	613	203	428	497	1 232	2 165	1 459	850	570	474	369	257
1997	621	206	434	518	1 281	2 143	1 451	853	593	484	380	267
1998	616	193	397	495	1 257	2 154	1 477	846	595	489	381	263
1999	644	200	414	537	1 319	2 223	1 533	882	630	515	397	278
2000	622	183	388	499	1 241	2 102	1 467	851	626	504	394	279
2001	609	180	358	479	1 155	1 999	1 433	844	621	510	392	276
2002	586	180	350	466	1 119	1 848	1 345	817	604	491	383	272
2003	568	170	349	472	1 077	1 767	1 239	782	590	488	380	274
2004	541	160	322	453	1 037	1 649	1 164	743	560	469	370	267
2005	532	161	322	454	990	1 556	1 105	723	555	481	368	273
2006	519	154	311	443	943	1 486	1 058	719	543	474	378	267
2007	530	153	304	444	982	1 539	1 082	727	556	494	386	275

*) Durchschnittliche Bevölkerung.

1) Einschl. ohne Angabe des Geschlechts.

Zeitreihen
2.2 Bei Straßenverkehrsunfällen Verunglückte 1991 - 2007 nach Altersgruppen und Geschlecht je 100 000 Einwohner *)

Jahr	Insgesamt	Im Alter von ... bis unter ... Jahren										
		unter 6	6 - 10	10 - 15	15 - 18	18 - 21	21 - 25	25 - 35	35 - 45	45 - 55	55 - 65	65 und mehr
dar. Getötete												
Männlich												
1991	21,5	4,2	4,7	4,7	24,3	63,2	48,7	29,3	18,4	15,0	14,6	22,6
1992	19,9	2,9	4,4	4,9	22,5	60,3	45,6	26,1	17,9	14,1	14,2	22,0
1993	18,6	3,2	4,6	5,0	19,9	59,7	44,4	24,4	16,3	13,5	12,7	20,1
1994	18,3	2,6	3,5	5,1	23,8	63,6	41,0	24,6	16,8	13,2	12,5	18,4
1995	17,5	2,4	3,2	4,6	23,0	61,6	43,9	22,8	15,1	12,4	12,2	18,4
1996	16,1	2,4	3,5	3,3	20,8	60,1	38,5	21,3	14,8	11,7	11,3	15,8
1997	15,9	2,8	2,8	3,3	19,0	60,8	39,7	20,9	14,0	12,0	11,3	15,4
1998	14,2	1,9	3,0	3,6	16,3	53,4	34,1	17,7	12,7	11,5	10,0	15,1
1999	14,1	2,1	3,3	3,5	19,4	50,8	33,1	16,9	12,7	11,6	10,6	14,8
2000	13,5	1,3	2,1	2,8	16,4	50,0	34,8	16,7	12,5	11,3	9,4	13,9
2001	12,6	1,8	1,6	2,6	14,7	45,4	31,2	14,8	12,2	9,9	9,0	13,4
2002	12,3	1,1	1,5	2,3	15,6	40,9	32,0	14,9	12,0	10,9	8,7	11,8
2003	12,0	0,9	2,0	2,6	14,7	38,9	27,7	15,9	11,2	9,6	8,5	13,2
2004	10,6	1,2	1,3	2,1	12,4	33,5	25,3	13,3	10,0	9,5	7,8	10,6
2005	9,7	1,1	1,5	2,0	10,7	27,0	22,5	12,3	8,7	8,8	7,4	10,9
2006	9,2	1,1	1,1	1,4	7,3	28,1	19,9	11,8	8,5	8,4	7,1	10,4
2007	9,0	1,0	1,2	1,4	8,9	27,4	18,0	11,3	7,6	9,2	7,2	10,0
Weiblich												
1991	7,2	3,3	3,4	3,3	9,7	17,3	10,8	6,4	4,9	4,8	5,4	11,9
1992	6,8	3,1	3,4	3,2	9,2	16,2	10,4	6,2	4,7	4,6	5,6	10,7
1993	6,2	2,5	1,7	3,1	10,8	15,3	10,0	6,1	4,3	4,3	5,0	9,4
1994	6,1	2,4	2,9	3,1	10,4	16,6	8,9	5,5	3,8	4,4	4,9	9,9
1995	6,0	2,7	3,2	3,0	9,6	18,7	10,4	5,3	4,4	4,0	4,7	8,5
1996	5,5	2,0	2,2	2,9	10,3	17,9	10,1	5,5	4,1	3,5	4,1	7,5
1997	5,2	2,0	1,5	1,7	7,7	17,7	8,5	4,7	3,9	3,8	4,1	7,9
1998	5,0	1,9	1,2	2,3	9,3	15,3	9,2	4,9	3,3	3,2	4,4	7,3
1999	5,0	2,0	1,3	2,3	8,7	16,1	8,5	4,6	3,9	3,5	4,3	6,9
2000	4,9	1,2	1,6	2,3	7,9	15,3	8,7	4,7	3,7	3,7	3,5	7,1
2001	4,6	1,4	1,3	2,0	5,9	15,3	7,6	3,6	4,0	3,3	3,6	6,6
2002	4,5	1,8	1,2	2,2	7,0	13,3	8,0	4,0	3,1	2,9	3,7	6,6
2003	4,2	1,1	1,8	1,8	7,2	11,7	6,5	3,6	3,1	2,9	3,2	6,3
2004	3,7	0,9	0,8	1,1	5,7	12,3	5,8	2,8	2,5	2,8	2,6	6,1
2005	3,4	0,7	1,0	1,6	4,6	8,4	6,2	2,6	2,7	2,7	2,8	5,2
2006	3,3	0,9	1,1	1,5	4,7	7,8	4,7	2,7	2,2	2,9	2,7	4,9
2007	3,1	0,6	0,4	1,2	3,7	7,8	4,8	3,0	2,2	2,2	2,6	4,9
Insgesamt ¹⁾												
1991	14,1	3,8	4,1	4,0	17,2	40,8	30,2	18,3	11,8	10,0	9,9	15,5
1992	13,2	3,0	3,9	4,1	16,1	38,9	28,6	16,5	11,4	9,5	9,8	14,6
1993	12,3	2,9	3,2	4,1	15,5	38,2	27,8	15,6	10,4	9,0	8,8	13,1
1994	12,1	2,5	3,2	4,1	17,3	40,7	25,5	15,4	10,5	8,8	8,7	12,9
1995	11,6	2,6	3,2	3,8	16,5	40,8	27,6	14,4	9,9	8,3	8,4	12,0
1996	10,7	2,2	2,9	3,1	15,7	39,6	24,7	13,7	9,6	7,6	7,7	10,6
1997	10,4	2,4	2,2	2,5	13,5	39,8	24,5	13,1	9,1	8,0	7,7	10,7
1998	9,5	1,9	2,1	2,9	12,9	34,8	21,9	11,5	8,1	7,4	7,2	10,2
1999	9,5	2,1	2,3	2,9	14,2	33,9	21,0	10,9	8,4	7,6	7,4	9,9
2000	9,1	1,2	1,9	2,5	12,3	33,0	22,0	10,9	8,2	7,5	6,4	9,7
2001	8,5	1,6	1,4	2,3	10,4	30,7	19,6	9,4	8,2	6,6	6,3	9,2
2002	8,3	1,4	1,3	2,3	11,4	27,4	20,2	9,6	7,7	6,9	6,2	8,7
2003	8,0	1,0	1,9	2,2	11,1	25,6	17,2	9,9	7,3	6,3	5,8	9,1
2004	7,1	1,1	1,1	1,6	9,1	23,1	15,7	8,1	6,3	6,2	5,2	7,9
2005	6,5	0,9	1,3	1,8	7,7	17,9	14,4	7,6	5,7	5,8	5,0	7,6
2006	6,2	1,0	1,1	1,4	6,1	18,2	12,4	7,3	5,5	5,7	4,9	7,2
2007	6,0	0,8	0,8	1,3	6,4	17,9	11,5	7,2	5,0	5,7	4,8	7,0

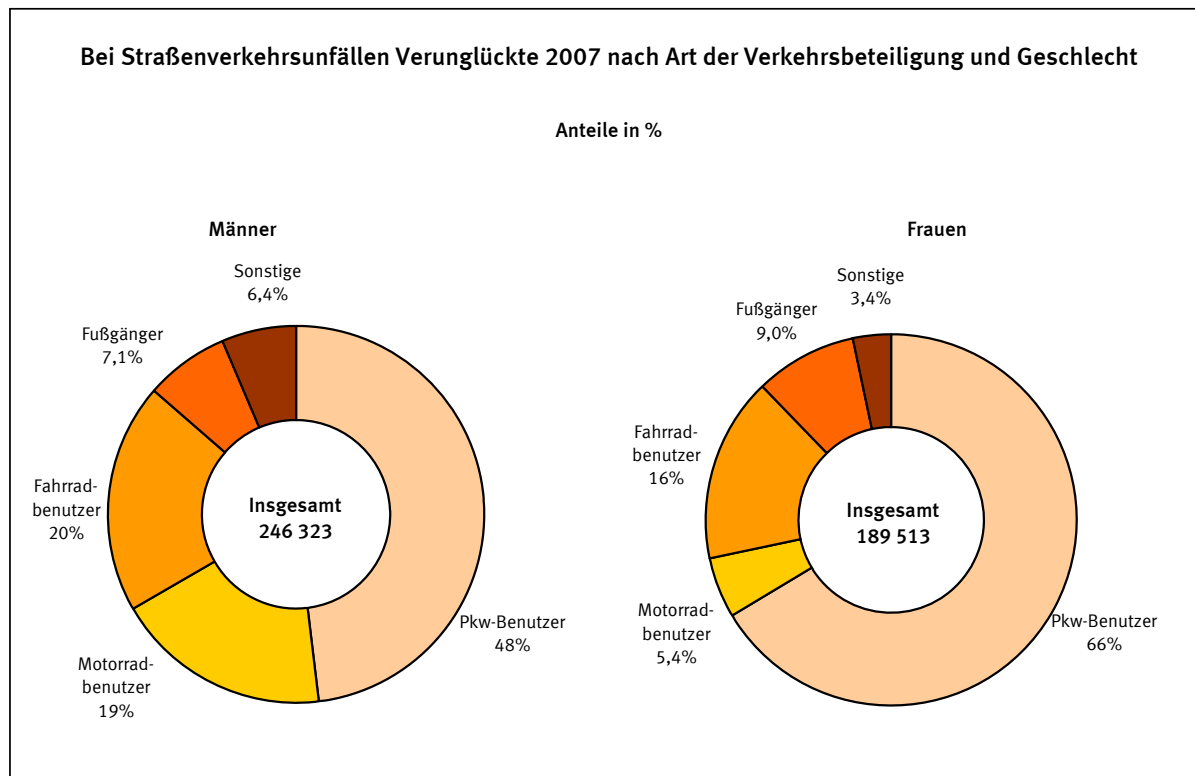
*) Durchschnittliche Bevölkerung.

1) Einschl. ohne Angabe des Geschlechts.

Zeitreihen
2.3 Bei Straßenverkehrsunfällen Verunglückte 1991 - 2007 nach Art der Verkehrsbeteiligung und Geschlecht

Jahr	Ins- gesamt ¹⁾	Männlich					Weiblich				
		zusammen	darunter				zusammen	darunter			
			Fahrer und Mitfahrer von			Fußgänger		Fahrerinnen und Mitfahrerinnen von			Fußgängerinnen
			Personen- kraftwagen	Motor- zweirädern	Fahr- rädern			Personen- kraftwagen	Motor- zweirädern	Fahr- rädern	
Verunglückte											
1991	516 835	310 789	179 973	47 158	43 147	25 285	205 133	140 060	9 048	27 567	22 734
1992	527 428	314 793	181 562	44 920	47 445	25 641	211 392	144 471	8 547	30 584	22 302
1993	515 540	305 445	180 047	42 247	43 910	24 054	208 902	146 491	7 926	27 845	21 102
1994	526 229	310 915	179 696	45 874	45 397	23 477	214 047	149 620	8 677	28 675	21 132
1995	521 595	304 910	176 226	44 407	43 949	23 293	215 370	151 751	9 412	28 038	20 285
1996	501 916	291 466	169 681	43 147	40 202	22 065	209 291	149 272	9 096	25 500	19 566
1997	509 643	296 350	164 140	49 342	44 608	21 654	212 245	148 833	10 687	27 806	19 066
1998	505 111	289 446	161 972	48 070	42 083	20 911	214 912	153 670	10 360	26 062	18 844
1999	528 899	303 167	165 374	52 313	46 260	20 967	225 136	159 018	11 013	29 267	19 229
2000	511 577	290 761	158 061	49 832	44 499	20 419	220 218	155 623	10 583	28 715	18 570
2001	501 752	284 287	155 370	47 658	43 986	19 785	217 003	154 943	9 833	27 579	18 104
2002	483 255	273 227	147 116	46 606	43 455	19 427	209 554	148 682	9 640	27 167	17 684
2003	468 783	266 734	137 076	47 708	47 066	18 729	201 509	139 449	9 866	29 054	17 011
2004	445 968	252 804	129 677	44 282	45 791	17 778	192 353	132 858	8 869	27 689	16 873
2005	438 804	248 093	122 131	44 366	48 437	17 569	190 061	127 709	9 158	29 835	16 920
2006	427 428	241 813	117 289	44 282	47 284	17 354	185 079	123 274	9 299	29 658	16 486
2007	436 368	246 323	118 461	45 996	48 603	17 567	189 513	125 684	10 256	30 265	16 861
dar. Getötete											
1991	11 300	8 308	5 122	1 120	625	1 073	2 981	1 672	114	299	843
1992	10 631	7 790	4 796	1 049	611	1 024	2 819	1 623	103	292	739
1993	9 949	7 343	4 529	1 040	556	936	2 592	1 593	70	263	639
1994	9 814	7 242	4 453	1 077	562	813	2 561	1 510	78	260	652
1995	9 454	6 942	4 354	1 006	485	786	2 500	1 569	86	264	549
1996	8 758	6 432	4 107	901	418	688	2 319	1 513	97	174	488
1997	8 549	6 345	3 846	1 060	461	678	2 202	1 403	83	218	467
1998	7 792	5 668	3 361	934	442	637	2 122	1 379	77	194	447
1999	7 772	5 651	3 276	1 035	457	575	2 119	1 364	93	204	408
2000	7 503	5 434	3 083	1 009	445	581	2 065	1 313	91	213	411
2001	6 977	5 052	2 807	1 024	434	502	1 923	1 215	78	201	397
2002	6 842	4 952	2 805	975	384	490	1 889	1 199	69	199	383
2003	6 613	4 854	2 666	994	437	467	1 757	1 107	86	179	345
2004	5 842	4 264	2 268	912	330	475	1 571	968	68	145	359
2005	5 361	3 913	1 965	915	388	392	1 445	865	67	187	294
2006	5 091	3 717	1 847	832	346	410	1 371	836	67	140	300
2007	4 949	3 638	1 845	840	282	405	1 309	779	67	143	290

1) Einschl. ohne Angabe des Geschlechts.



Statistisches Bundesamt, Unfälle nach dem Geschlecht, 2007

Zeitreihen
2.4 Beteiligte 1991 - 2007 an Unfällen mit Personenschaden nach
Art der Verkehrsbeteiligung und Geschlecht
2.4.1 Beteiligte insgesamt

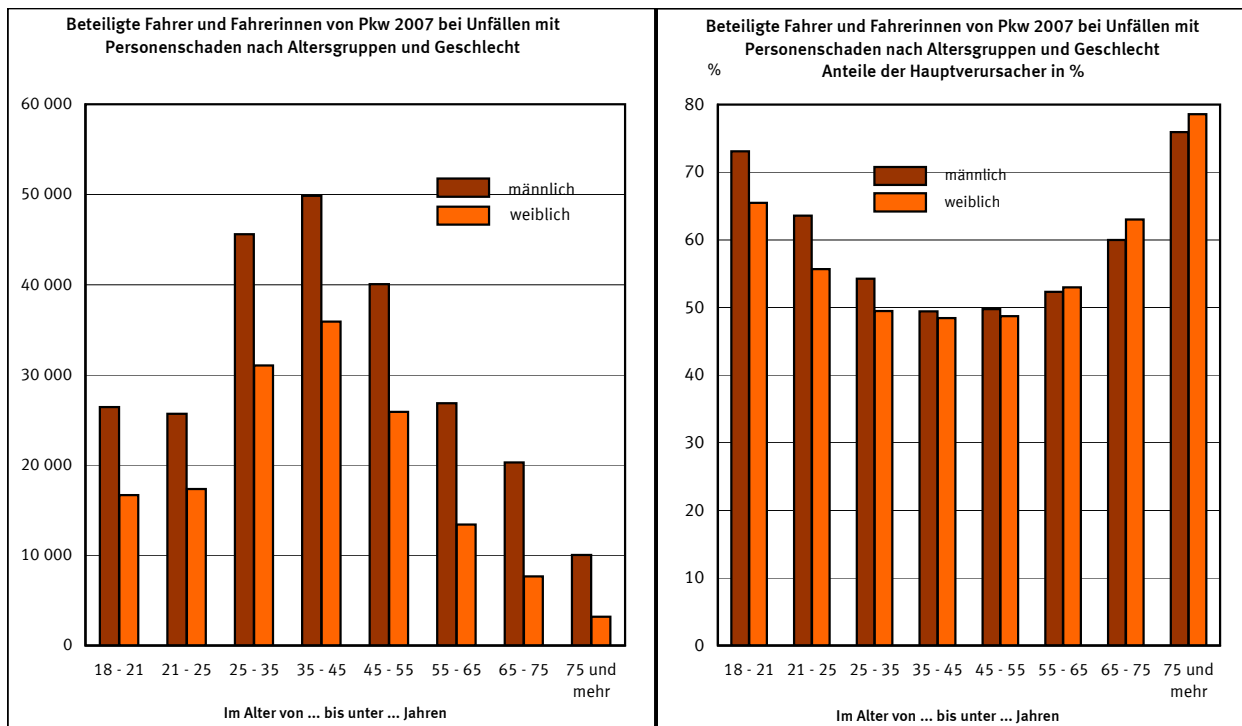
Jahr	Insgesamt	Fahrer und Fahrerinnen von								Fußgänger/ Fußgängerinnen	Sonstige
		Mofas, Mopeds	Motor- rädern	Personen- kraft- wagen	Kraftomni- bussen, Obussen	Landwirt- schaftlichen Zugma- schinen	Güter- kraftfahr- zeugen	übrigen- Kraftfahr- zeugen	Fahr- rädern		
Männlich											
1991	527 359	13 664	35 175	353 482	5 661	2 403	38 720	2 579	46 571	26 228	2 876
1992	535 098	13 945	32 332	358 575	5 433	2 350	39 402	2 571	51 107	26 550	2 833
1993	517 896	12 966	30 698	350 102	5 276	2 398	38 948	2 522	47 390	24 902	2 694
1994	526 049	13 975	33 147	350 386	5 288	2 379	42 077	2 697	48 969	24 409	2 722
1995	517 513	13 252	32 563	343 271	5 273	2 330	43 055	3 230	47 403	24 238	2 898
1996	494 027	12 860	31 748	328 962	5 088	2 211	41 012	3 054	43 262	23 045	2 785
1997	502 497	14 586	36 012	326 161	5 228	2 207	41 800	2 975	47 970	22 661	2 897
1998	492 908	15 169	34 121	321 350	5 127	2 238	42 400	2 582	45 114	21 970	2 837
1999	514 950	15 694	38 001	329 673	5 493	2 201	46 230	2 756	49 749	22 142	3 011
2000	493 077	15 453	35 779	314 941	5 268	2 344	44 090	2 793	47 947	21 560	2 902
2001	480 837	14 941	33 907	307 845	5 238	2 246	42 699	2 793	47 447	20 921	2 800
2002	461 456	14 353	33 465	293 568	5 158	2 146	39 644	2 573	46 812	20 602	3 135
2003	446 407	14 538	34 346	275 591	5 026	2 032	38 373	2 648	50 918	19 945	2 990
2004	426 085	14 056	31 277	263 309	4 967	2 017	36 671	2 370	49 545	18 920	2 953
2005	419 947	14 141	31 459	253 614	4 982	2 051	36 973	2 361	52 463	18 690	3 213
2006	406 767	15 059	30 286	242 856	4 940	1 941	36 618	2 366	51 066	18 470	3 165
2007	412 797	16 534	30 704	245 276	5 065	1 890	36 446	2 368	52 496	18 670	3 348
Weiblich											
1991	193 900	2 469	3 138	134 401	215	104	1 156	218	28 448	23 217	534
1992	205 283	2 457	2 988	143 151	236	103	1 182	247	31 619	22 761	539
1993	201 455	2 072	3 002	143 851	272	91	1 157	246	28 729	21 525	510
1994	210 161	2 251	3 481	150 737	251	106	1 325	253	29 586	21 600	571
1995	211 365	2 432	4 136	152 267	254	128	1 524	307	28 921	20 774	622
1996	205 633	2 570	4 094	149 892	283	113	1 489	291	26 267	20 022	612
1997	213 306	3 197	4 680	154 365	302	86	1 511	277	28 662	19 613	613
1998	217 906	3 534	4 300	160 752	319	96	1 680	260	26 871	19 435	659
1999	230 301	3 596	4 526	168 857	359	100	1 837	272	30 170	19 818	766
2000	227 112	3 670	4 221	166 908	332	120	1 927	313	29 693	19 225	703
2001	224 830	3 606	3 774	166 601	390	124	1 935	336	28 625	18 775	664
2002	220 381	3 403	3 832	163 023	366	129	1 820	312	28 235	18 397	864
2003	215 342	3 429	3 795	157 076	392	101	1 636	281	30 129	17 661	842
2004	208 462	3 416	3 308	152 239	347	95	1 624	293	28 738	17 488	914
2005	208 647	3 502	3 435	149 561	341	125	1 673	344	31 029	17 631	1 006
2006	204 230	3 972	3 185	145 710	378	82	1 639	331	30 879	17 118	936
2007	212 138	4 658	3 415	151 408	403	112	1 717	350	31 488	17 522	1 065
Zusammen											
1991	721 259	16 133	38 313	487 883	5 876	2 507	39 876	2 797	75 019	49 445	3 410
1992	740 381	16 402	35 320	501 726	5 669	2 453	40 584	2 818	82 726	49 311	3 372
1993	719 351	15 038	33 700	493 953	5 548	2 489	40 105	2 768	76 119	46 427	3 204
1994	736 210	16 226	36 628	501 123	5 539	2 485	43 402	2 950	78 555	46 009	3 293
1995	728 878	15 684	36 699	495 538	5 527	2 458	44 579	3 537	76 324	45 012	3 520
1996	699 660	15 430	35 842	478 854	5 371	2 324	42 501	3 345	69 529	43 067	3 397
1997	715 803	17 783	40 692	480 526	5 530	2 293	43 311	3 252	76 632	42 274	3 510
1998	710 814	18 703	38 421	482 102	5 446	2 334	44 080	2 842	71 985	41 405	3 496
1999	745 251	19 290	42 527	498 530	5 852	2 301	48 067	3 028	79 919	41 960	3 777
2000	720 189	19 123	40 000	481 849	5 600	2 464	46 017	3 106	77 640	40 785	3 605
2001	705 667	18 547	37 681	474 446	5 628	2 370	44 634	3 129	76 072	39 696	3 464
2002	681 837	17 756	37 297	456 591	5 524	2 275	41 464	2 885	75 047	38 999	3 999
2003	661 749	17 967	38 141	432 667	5 418	2 133	40 009	2 929	81 047	37 606	3 832
2004	634 547	17 472	34 585	415 548	5 314	2 112	38 295	2 663	78 283	36 408	3 867
2005	628 594	17 643	34 894	403 175	5 323	2 176	38 646	2 705	83 492	36 321	4 219
2006	610 997	19 031	33 471	388 566	5 318	2 023	38 257	2 697	81 945	35 588	4 101
2007	624 935	21 192	34 119	396 684	5 468	2 002	38 163	2 718	83 984	36 192	4 413

Zeitreihen
2.4 Beteiligte 1991 - 2007 an Unfällen mit Personenschaden nach
Art der Verkehrsbeteiligung und Geschlecht
2.4.2 Hauptverursacher

Jahr	Insgesamt	Fahrer und Fahrerinnen von								Fußgänger/ Fußgängerinnen	Sonstige
		Mofas, Mopeds	Motor- rädern	Personen- kraft- wagen	Kraftomni- bussen, Obussen	Landwirt- schaftlichen Zugma- schinen	Güter- kraftfahr- zeugen	übrigen- Kraftfahr- zeugen	Fahr- rädern		
Männlich											
1991	276 481	7 372	16 351	192 246	2 087	1 438	21 406	1 374	21 719	11 843	645
1992	280 543	7 327	14 663	195 881	2 043	1 409	22 124	1 424	23 595	11 407	670
1993	272 549	6 787	13 649	192 653	1 967	1 475	21 847	1 380	21 994	10 195	602
1994	274 885	7 135	14 724	191 386	1 947	1 441	23 586	1 467	22 675	9 940	584
1995	270 105	6 764	14 257	187 455	1 957	1 420	24 309	1 690	21 953	9 585	715
1996	258 545	6 411	13 899	180 623	1 853	1 324	23 239	1 589	19 896	8 992	719
1997	262 084	7 246	15 885	178 759	1 940	1 317	23 721	1 605	22 048	8 734	829
1998	257 172	7 444	14 903	175 825	1 883	1 359	24 290	1 412	20 715	8 543	798
1999	268 727	7 712	16 798	180 635	2 129	1 367	26 269	1 523	22 924	8 466	904
2000	257 272	7 482	15 877	172 793	2 040	1 391	25 430	1 539	21 630	8 230	860
2001	251 681	7 371	15 339	169 233	1 988	1 325	24 695	1 552	21 383	7 928	867
2002	240 969	7 020	15 082	162 037	1 974	1 289	22 709	1 380	20 930	7 511	1 037
2003	234 872	7 292	15 944	154 018	1 852	1 207	22 018	1 445	22 976	7 090	1 030
2004	224 276	6 994	14 444	147 313	1 875	1 273	21 323	1 331	22 211	6 517	995
2005	221 609	6 974	14 596	142 898	1 900	1 248	21 527	1 315	23 563	6 439	1 149
2006	214 780	7 441	14 081	137 213	1 914	1 197	21 407	1 356	22 795	6 271	1 105
2007	218 637	8 086	14 467	139 175	1 989	1 187	21 452	1 335	23 528	6 147	1 271
Weiblich											
1991	89 948	1 085	1 435	68 423	83	68	630	118	9 871	8 052	183
1992	94 264	1 045	1 339	72 508	103	66	687	138	10 733	7 454	191
1993	92 468	877	1 336	72 630	113	57	666	119	9 901	6 587	182
1994	96 522	937	1 621	75 836	96	73	783	121	10 219	6 634	202
1995	96 892	1 067	1 866	76 758	98	82	892	149	9 736	6 019	225
1996	94 880	1 110	1 846	75 970	117	63	878	149	8 828	5 707	212
1997	98 646	1 462	2 180	78 061	108	51	894	162	9 829	5 656	243
1998	101 546	1 538	2 028	81 780	136	53	987	135	9 177	5 486	226
1999	107 177	1 605	2 152	85 692	162	61	1 100	151	10 436	5 516	302
2000	106 495	1 601	1 993	85 456	149	71	1 153	160	10 317	5 315	280
2001	105 641	1 601	1 782	85 564	160	72	1 147	177	9 911	4 962	265
2002	103 551	1 514	1 851	83 779	157	77	1 120	181	9 653	4 893	326
2003	102 391	1 617	1 843	82 482	164	57	968	152	10 219	4 560	329
2004	98 896	1 598	1 619	79 904	137	57	978	155	9 712	4 404	332
2005	99 464	1 637	1 736	79 075	131	82	1 046	183	10 782	4 396	396
2006	97 734	1 893	1 637	77 560	154	46	953	172	10 728	4 179	412
2007	101 700	2 286	1 715	80 538	169	63	1 007	201	11 121	4 148	452
Zusammen											
1991	366 429	8 457	17 786	260 669	2 170	1 506	22 036	1 492	31 590	19 895	828
1992	374 807	8 372	16 002	268 389	2 146	1 475	22 811	1 562	34 328	18 861	861
1993	365 017	7 664	14 985	265 283	2 080	1 532	22 513	1 499	31 895	16 782	784
1994	371 407	8 072	16 345	267 222	2 043	1 514	24 369	1 588	32 894	16 574	786
1995	366 997	7 831	16 123	264 213	2 055	1 502	25 201	1 839	31 689	15 604	940
1996	353 425	7 521	15 745	256 593	1 970	1 387	24 117	1 738	28 724	14 699	931
1997	360 730	8 708	18 065	256 820	2 048	1 368	24 615	1 767	31 877	14 390	1 072
1998	358 718	8 982	16 931	257 605	2 019	1 412	25 277	1 547	29 892	14 029	1 024
1999	375 904	9 317	18 950	266 327	2 291	1 428	27 369	1 674	33 360	13 982	1 206
2000	363 767	9 083	17 870	258 249	2 189	1 462	26 583	1 699	31 947	13 545	1 140
2001	357 322	8 972	17 121	254 797	2 148	1 397	25 842	1 729	31 294	12 890	1 132
2002	344 520	8 534	16 933	245 816	2 131	1 366	23 829	1 561	30 583	12 404	1 363
2003	337 263	8 909	17 787	236 500	2 016	1 264	22 986	1 597	33 195	11 650	1 359
2004	323 172	8 592	16 063	227 217	2 012	1 330	22 301	1 486	31 923	10 921	1 327
2005	321 073	8 611	16 332	221 973	2 031	1 330	22 573	1 498	34 345	10 835	1 545
2006	312 514	9 334	15 718	214 773	2 068	1 243	22 360	1 528	33 523	10 450	1 517
2007	320 337	10 372	16 182	219 713	2 158	1 250	22 459	1 536	34 649	10 295	1 723

Zeitreihen
2.4 Beteiligte 1991 - 2007 an Unfällen mit Personenschaden nach
Art der Verkehrsbeteiligung und Geschlecht
2.4.3 Anteil der Hauptverursacher an allen Beteiligten in Prozent

Jahr	Insgesamt	Fahrer und Fahrerinnen von								Fußgänger/ Fußgängerinnen	Sonstige
		Mofas, Mopeds	Motor- rädern	Personen- kraft- wagen	Kraftomni- bussen, Obussen	Landwirt- schaftlichen Zugma- schinen	Güter- kraftfahr- zeugen	übrigen- Kraftfahr- zeugen	Fahr- rädern		
Männlich											
1991	52,4	54,0	46,5	54,4	36,9	59,8	55,3	53,3	46,6	45,2	22,4
1992	52,4	52,5	45,4	54,6	37,6	60,0	56,1	55,4	46,2	43,0	23,6
1993	52,6	52,3	44,5	55,0	37,3	61,5	56,1	54,7	46,4	40,9	22,3
1994	52,3	51,1	44,4	54,6	36,8	60,6	56,1	54,4	46,3	40,7	21,5
1995	52,2	51,0	43,8	54,6	37,1	60,9	56,5	52,3	46,3	39,5	24,7
1996	52,3	49,9	43,8	54,9	36,4	59,9	56,7	52,0	46,0	39,0	25,8
1997	52,2	49,7	44,1	54,8	37,1	59,7	56,7	53,9	46,0	38,5	28,6
1998	52,2	49,1	43,7	54,7	36,7	60,7	57,3	54,7	45,9	38,9	28,1
1999	52,2	49,1	44,2	54,8	38,8	62,1	56,8	55,3	46,1	38,2	30,0
2000	52,2	48,4	44,4	54,9	38,7	59,3	57,7	55,1	45,1	38,2	29,6
2001	52,3	49,3	45,2	55,0	38,0	59,0	57,8	55,6	45,1	37,9	31,0
2002	52,2	48,9	45,1	55,2	38,3	60,1	57,3	53,6	44,7	36,5	33,1
2003	52,6	50,2	46,4	55,9	36,8	59,4	57,4	54,6	45,1	35,5	34,4
2004	52,6	49,8	46,2	55,9	37,7	63,1	58,1	56,2	44,8	34,4	33,7
2005	52,8	49,3	46,4	56,3	38,1	60,8	58,2	55,7	44,9	34,5	35,8
2006	52,8	49,4	46,5	56,5	38,7	61,7	58,5	57,3	44,6	34,0	34,9
2007	53,0	48,9	47,1	56,7	39,3	62,8	58,9	56,4	44,8	32,9	38,0
Weiblich											
1991	46,4	43,9	45,7	50,9	38,6	65,4	54,5	54,1	34,7	34,7	34,3
1992	45,9	42,5	44,8	50,7	43,6	64,1	58,1	55,9	33,9	32,7	35,4
1993	45,9	42,3	44,5	50,5	41,5	62,6	57,6	48,4	34,5	30,6	35,7
1994	45,9	41,6	46,6	50,3	38,2	68,9	59,1	47,8	34,5	30,7	35,4
1995	45,8	43,9	45,1	50,4	38,6	64,1	58,5	48,5	33,7	29,0	36,2
1996	46,1	43,2	45,1	50,7	41,3	55,8	59,0	51,2	33,6	28,5	34,6
1997	46,2	45,7	46,6	50,6	35,8	59,3	59,2	58,5	34,3	28,8	39,6
1998	46,6	43,5	47,2	50,9	42,6	55,2	58,8	51,9	34,2	28,2	34,3
1999	46,5	44,6	47,5	50,7	45,1	61,0	59,9	55,5	34,6	27,8	39,4
2000	46,9	43,6	47,2	51,2	44,9	59,2	59,8	51,1	34,7	27,6	39,8
2001	47,0	44,4	47,2	51,4	41,0	58,1	59,3	52,7	34,6	26,4	39,9
2002	47,0	44,5	48,3	51,4	42,9	59,7	61,5	58,0	34,2	26,6	37,7
2003	47,5	47,2	48,6	52,5	41,8	56,4	59,2	54,1	33,9	25,8	39,1
2004	47,4	46,8	48,9	52,5	39,5	60,0	60,2	52,9	33,8	25,2	36,3
2005	47,7	46,7	50,5	52,9	38,4	65,6	62,5	53,2	34,7	24,9	39,4
2006	47,9	47,7	51,4	53,2	40,7	56,1	58,1	52,0	34,7	24,4	44,0
2007	47,9	49,1	50,2	53,2	41,9	56,3	58,6	57,4	35,3	23,7	42,4
Zusammen											
1991	50,8	52,4	46,4	53,4	36,9	60,1	55,3	53,3	42,1	40,2	24,3
1992	50,6	51,0	45,3	53,5	37,9	60,1	56,2	55,4	41,5	38,2	25,5
1993	50,7	51,0	44,5	53,7	37,5	61,6	56,1	54,2	41,9	36,1	24,5
1994	50,4	49,7	44,6	53,3	36,9	60,9	56,1	53,8	41,9	36,0	23,9
1995	50,4	49,9	43,9	53,3	37,2	61,1	56,5	52,0	41,5	34,7	26,7
1996	50,5	48,7	43,9	53,6	36,7	59,7	56,7	52,0	41,3	34,1	27,4
1997	50,4	49,0	44,4	53,4	37,0	59,7	56,8	54,3	41,6	34,0	30,5
1998	50,5	48,0	44,1	53,4	37,1	60,5	57,3	54,4	41,5	33,9	29,3
1999	50,4	48,3	44,6	53,4	39,1	62,1	56,9	55,3	41,7	33,3	31,9
2000	50,5	47,5	44,7	53,6	39,1	59,3	57,8	54,7	41,1	33,2	31,6
2001	50,6	48,4	45,4	53,7	38,2	58,9	57,9	55,3	41,1	32,5	32,7
2002	50,5	48,1	45,4	53,8	38,6	60,0	57,5	54,1	40,8	31,8	34,1
2003	51,0	49,6	46,6	54,7	37,2	59,3	57,5	54,5	41,0	31,0	35,5
2004	50,9	49,2	46,4	54,7	37,9	63,0	58,2	55,8	40,8	30,0	34,3
2005	51,1	48,8	46,8	55,1	38,2	61,1	58,4	55,4	41,1	29,8	36,6
2006	51,1	49,0	47,0	55,3	38,9	61,4	58,4	56,7	40,9	29,4	37,0
2007	51,3	48,9	47,4	55,4	39,5	62,4	58,9	56,5	41,3	28,4	39,0



Zeitreihen
2.5 Beteiligte Fahrzeugführer von Personenkraftwagen 1991 - 2007 bei Unfällen
mit Personenschaden als Hauptverursacher nach Altersgruppen

Jahr	Insgesamt	Im Alter von ... bis unter ... Jahren									Ohne Angabe
		zu- sammen	unter 18	18 - 21	21 - 25	25 - 35	35 - 45	45 - 55	55 - 65	65 und mehr	
Männlich											
1991	192 246	643	27 666	34 344	52 557	27 590	23 129	14 695	11 622	.
1992	195 881	813	27 314	33 888	54 609	28 715	23 047	15 502	11 993	.
1993	192 653	847	27 291	31 849	53 416	29 421	22 306	15 561	11 962	.
1994	191 386	804	27 796	28 996	52 846	29 778	21 969	16 519	12 678	.
1995	187 455	832	28 086	27 061	50 571	29 479	21 165	17 086	13 175	.
1996	180 623	765	28 615	24 831	47 387	28 642	20 088	17 002	13 293	.
1997	178 759	658	28 709	22 765	45 205	29 385	19 904	17 819	14 314	.
1998	175 825	587	29 086	22 795	42 197	29 406	19 548	17 601	14 605	.
1999	180 635	597	30 550	23 844	40 667	30 709	20 135	18 372	15 761	.
2000	172 793	552	28 881	23 252	37 432	29 908	19 802	17 331	15 635	.
2001	169 233	532	27 786	22 981	35 549	29 762	19 986	16 348	16 289	.
2002	162 037	483	25 534	21 839	32 441	29 189	19 809	15 765	16 977	.
2003	154 018	486	23 480	20 264	29 743	28 112	19 301	15 244	17 388	.
2004	147 313	445	21 628	19 048	27 560	27 218	19 351	14 450	17 613	.
2005	142 898	380	19 640	17 673	26 246	26 681	19 462	14 245	18 571	.
2006	137 213	400	18 782	16 529	24 700	25 246	19 220	13 812	18 524	.
2007	139 175	414	19 315	16 328	24 721	24 649	19 917	14 045	19 786	.
Weiblich											
1991	68 423	96	9 639	12 289	19 838	11 542	8 055	3 851	3 113	.
1992	72 508	111	9 805	12 428	21 608	12 469	8 550	4 285	3 252	.
1993	72 630	129	9 811	11 828	21 999	12 987	8 322	4 323	3 231	.
1994	75 836	131	10 228	11 324	23 062	13 897	8 578	5 031	3 585	.
1995	76 758	124	10 517	10 879	23 005	14 571	8 931	5 116	3 615	.
1996	75 970	119	10 965	10 107	22 340	14 788	8 582	5 300	3 769	.
1997	78 061	118	11 562	9 871	21 883	15 623	9 080	5 959	3 965	.
1998	81 780	116	12 693	10 405	21 979	16 626	9 503	6 180	4 278	.
1999	85 692	140	13 695	11 031	21 799	17 587	10 104	6 634	4 702	.
2000	85 456	111	13 313	11 281	20 521	18 236	10 432	6 598	4 964	.
2001	85 564	106	12 794	11 503	19 902	18 533	11 007	6 546	5 173	.
2002	83 779	97	12 183	11 206	18 856	18 545	10 912	6 431	5 549	.
2003	82 482	107	11 864	10 598	17 853	18 336	11 281	6 565	5 878	.
2004	79 904	79	11 334	10 315	16 458	17 926	11 299	6 351	6 142	.
2005	79 075	87	11 179	9 852	15 865	17 731	11 588	6 377	6 396	.
2006	77 560	110	10 513	9 470	15 204	17 039	11 847	6 551	6 826	.
2007	80 538	144	10 914	9 672	15 364	17 375	12 610	7 103	7 356	.
Zusammen											
1991	273 508	260 669	739	37 305	46 633	72 395	39 132	31 184	18 546	14 735	12 839
1992	282 724	268 389	924	37 119	46 316	76 217	41 184	31 597	19 787	15 245	14 335
1993	279 669	265 283	976	37 102	43 677	75 415	42 408	30 628	19 884	15 193	14 386
1994	282 156	267 222	935	38 024	40 320	75 908	43 675	30 547	21 550	16 263	14 934
1995	278 722	264 213	956	38 603	37 940	73 576	44 050	30 096	22 202	16 790	14 509
1996	270 277	256 593	884	39 580	34 938	69 727	43 430	28 670	22 302	17 062	13 684
1997	270 560	256 820	776	40 271	32 636	67 088	45 008	28 984	23 778	18 279	13 740
1998	270 212	257 605	703	41 779	33 200	64 176	46 032	29 051	23 781	18 883	12 607
1999	279 680	266 327	737	44 245	34 875	62 466	48 296	30 239	25 006	20 463	13 353
2000	271 339	258 249	663	42 194	34 533	57 953	48 144	30 234	23 929	20 599	13 090
2001	266 885	254 797	638	40 580	34 484	55 451	48 295	30 993	22 894	21 462	12 088
2002	257 436	245 816	580	37 717	33 045	51 297	47 734	30 721	22 196	22 526	11 620
2003	247 872	236 500	593	35 344	30 862	47 596	46 448	30 582	21 809	23 266	11 372
2004	237 693	227 217	524	32 962	29 363	44 018	45 144	30 650	20 801	23 755	10 476
2005	231 697	221 973	467	30 819	27 525	42 111	44 412	31 050	20 622	24 967	9 724
2006	224 515	214 773	510	29 295	25 999	39 904	42 285	31 067	20 363	25 350	9 742
2007	229 479	219 713	558	30 229	26 000	40 085	42 024	32 527	21 148	27 142	9 766

Bezugsdaten
3.1 Allgemeine Fahrerlaubnisse 2004 - Besitz von Fahrerlaubnissen nach Erlaubnisklassen

Gegenstand der Nachweisung	Einwohner ab 18 Jahre insgesamt	Mit Fahrerlaubnisbesitz							
		Klasse B/BE	Klasse C1/C1E	Klasse C/CE	Klasse D1/D1E/DE	Klasse A/A1	Klasse M	Klasse L	Klasse T
1 000									
Insgesamt	67 672	53 129	48 221	5 654	259	31 281	53 453	53 253	6 396
Männer	32 745	28 556	26 115	4 596	241	19 181	28 820	28 671	5 212
Frauen	34 927	24 573	22 106	1 058	18	12 100	24 632	24 582	1 184

Quelle: Modellrechnung des DIW im Rahmen des Forschungsprojektes "Fahrerlaubnisbesitz in Deutschland" im Auftrag der Bundesanstalt für Straßenwesen, Endbericht November 2006.

3.2 Allgemeine Fahrerlaubnisse 2004 - Besitz von Pkw-Fahrerlaubnissen*) nach Altersgruppen

Einwohner im Alter von ... bis ... Jahren	Einwohner ab 18 Jahre insgesamt	Davon			
		mit Pkw-Fahrerlaubnisbesitz		ohne Pkw-Fahrerlaubnisbesitz	
		1 000	%	1 000	%
Insgesamt	67 672	53 128	78,5	14 544	21,5
Männer	32 745	28 556	87,2	4 189	12,8
18 - 20	964	547	56,7	417	43,3
20 - 24	1 969	1 504	76,4	465	23,6
24 - 45	12 823	11 684	91,1	1 139	8,9
45 - 65	10 717	9 660	90,1	1 057	9,9
65 - 75	4 103	3 472	84,6	631	15,4
über 75	2 170	1 689	77,8	481	22,2
Frauen	34 927	24 573	70,4	10 354	29,6
18 - 20	920	518	56,3	402	43,7
20 - 24	1 910	1 378	72,1	532	27,9
25 - 45	12 277	10 629	86,6	1 648	13,4
45 - 65	10 725	8 384	78,2	2 342	21,8
65 - 75	4 700	2 465	52,4	2 235	47,6
über 75	4 394	1 199	27,3	3 195	72,7

*) Fahrerlaubnisse der Klassen B/BE.

Quelle: Modellrechnung des DIW im Rahmen des Forschungsprojektes "Fahrerlaubnisbesitz in Deutschland" im Auftrag der Bundesanstalt für Straßenwesen, Endbericht November 2006.