

Verkehrsunfälle

Kinderunfälle im Straßenverkehr



2007

Erscheinungsfolge: jährlich
Erschienen am 08.Dezember 2008
Artikelnummer: 5462405077004

Fachliche Informationen zu dieser Veröffentlichung können Sie direkt beim Statistischen Bundesamt erfragen:
Gruppe VC, Telefon: +49 (0)611/75-2687; Fax: +49 (0)611/75-3924 oder E-Mail:
verkehrsunfaelle@destatis.de

© Statistisches Bundesamt, Wiesbaden 2008

Vervielfältigung und Verbreitung, auch auszugsweise, mit Quellenangabe gestattet.

Erläuterungen

| | |
|--|---|
| Methodische Erläuterungen | 3 |
| Zeichenerklärungen und Abkürzungen | 3 |

| | |
|-----------------------|----------|
| Textteil | 4 |
|-----------------------|----------|

Tabellenteil

1 Jahrestabellen

| | | |
|-----|--|----|
| 1.1 | Bei Straßenverkehrsunfällen 2007 verunglückte Kinder nach Art der Verkehrsbeteiligung, Verletzungsschwere, Altersjahren und Geschlecht | 12 |
| 1.2 | Bei Straßenverkehrsunfällen 2007 verunglückte Kinder nach Altersgruppen und Bundesländern | 13 |
| 1.3 | Bei Straßenverkehrsunfällen 2007 verunglückte Kinder je 100 000 Einwohner nach Altersgruppen und Bundesländern | 15 |
| 1.4 | Bei Straßenverkehrsunfällen 2007 verunglückte Kinder im Alter von unter 15 Jahren nach Uhrzeit und Wochentagen | 16 |
| 1.5 | Bei Straßenverkehrsunfällen 2007 verunglückte Fußgänger und Radfahrer im Alter von 6 bis unter 15 Jahren nach Monaten und Tageszeit | 17 |
| 1.6 | Bei Straßenverkehrsunfällen verunglückte Kinder im Alter unter 15 Jahren in der Europäischen Union | 18 |
| 1.7 | Sicherung von Kindern im Pkw durch Erwachsenengurte und/oder durch Rückhaltesysteme 2005 bis 2007 in Prozent | 19 |

2 Zeitreihen

| | | |
|-----|--|----|
| 2.1 | Bei Straßenverkehrsunfällen verunglückte Kinder nach Art der Verkehrsbeteiligung 1978 - 2007 | 20 |
| 2.2 | Bei Straßenverkehrsunfällen verunglückte Kinder nach Art der Verkehrsbeteiligung und Ortslage 1980 - 2007 | 22 |
| 2.3 | Bei Straßenverkehrsunfällen verunglückte Kinder nach Art der Verkehrsbeteiligung, Altersgruppen und Geschlecht 1991 - 2007 | 24 |
| 2.4 | Bei Straßenverkehrsunfällen verunglückte Kinder je 100 000 Einwohner nach Art der Verkehrsbeteiligung 1978 - 2007 | 26 |
| 2.5 | Bei Straßenverkehrsunfällen verunglückte Kinder je 100 000 Einwohner nach Altersgruppen und Geschlecht 1991 - 2007 | 27 |

Methodische Erläuterungen

Basis für die Analyse des Unfallgeschehens der Kinder unter 15 Jahren sind die Ergebnisse der Straßenverkehrsunfallstatistik für das Jahr 2007. Grundlage für diese Statistik sind die Durchschläge der polizeilichen Verkehrsunfallanzeigen. Unfälle, zu denen die Polizei nicht hinzugezogen wurde, werden folglich in der Statistik nicht nachgewiesen. Dies dürfte insbesondere der Fall sein, wenn außer dem Unfallverursacher niemand an dem Unfall beteiligt war (insbesondere bei Alleinunfällen in der Nacht) bzw. wenn es zu einer gütlichen Einigung zwischen den Unfallparteien gekommen ist. Es ist aber davon auszugehen, dass der Anteil der nicht von der Polizei erfassten Unfälle an der Gesamtzahl der sich tatsächlich ereignenden Unfälle (Unfalldunkelziffer) mit zunehmender Unfallschwere zurückgeht.

Nachgewiesen werden die Unfälle nach dem Inlandskonzept, das heißt es werden - unabhängig von der Nationalität der Unfallbeteiligten - nur die Unfälle und Verunglückten registriert, die sich auf deutschen Straßen ereigneten bzw. hier zu Schaden kamen. Stirbt ein(e) Deutsche(r) im Ausland an den Folgen eines Verkehrsunfalls, so wird diese(r) - im Gegensatz zur Todesursachenstatistik - in der Straßenverkehrsunfallstatistik nicht nachgewiesen.

Unfälle mit Personenschaden

sind Unfälle, bei denen unabhängig von der Höhe des Sachschadens Personen verletzt oder getötet wurden.

Beteiligte

sind alle Fahrzeugführer oder Fußgänger, die selbst oder deren Fahrzeug Schäden erlitten oder hervorgerufen haben. Verunglückte Mitfahrer zählen somit nicht zu den Unfallbeteiligten.

Der **Hauptverursacher** (1. Beteiligter) ist der Beteiligte, der nach Einschätzung der Polizei die Hauptschuld am Unfall trägt. Beteiligte an Alleinunfällen gelten immer als Hauptverursacher.

Verunglückte

sind Personen (auch Mitfahrer), die beim Unfall verletzt oder getötet wurden, dabei werden erfasst als

- **Getötete**
Personen, die innerhalb von 30 Tagen an den Unfallfolgen starben,
- **Schwerverletzte**
Personen, die unmittelbar zur stationären Behandlung (mindestens 24 Stunden) in einem Krankenhaus aufgenommen wurden,
- **Leichtverletzte**
alle übrigen Verletzten.

Unfallursachen

sind polizeilich festgestellte unmittelbare Ursachen und Umstände, die zum Unfall führten. Diese werden nach einem seit 1975 geltenden Ursachenverzeichnis von den Polizeibeamten aufgenommen. Es wird unterschieden nach **allgemeinen Unfallursachen** (Straßenverhältnisse, Witterungseinflüsse, Hindernisse) sowie **personenbezogenem Fehlverhalten** (bspw. zu schnelles Fahren, Vorfahrtsmissachtung), das bestimmten Fahrzeugführern oder Fußgängern zugeschrieben wird.

Zeichenerklärung und Abkürzungen

- | | | | |
|-----|---------------------------|---|--|
| - | = nichts vorhanden | X | = Nachweis ist nicht sinnvoll bzw. Fragestellung trifft nicht zu |
| . | = kein Nachweis vorhanden | % | = Prozent |
| ... | = Angabe fällt später an | r | = berichtigte Zahl |

Kinderunfälle im Straßenverkehr 2007

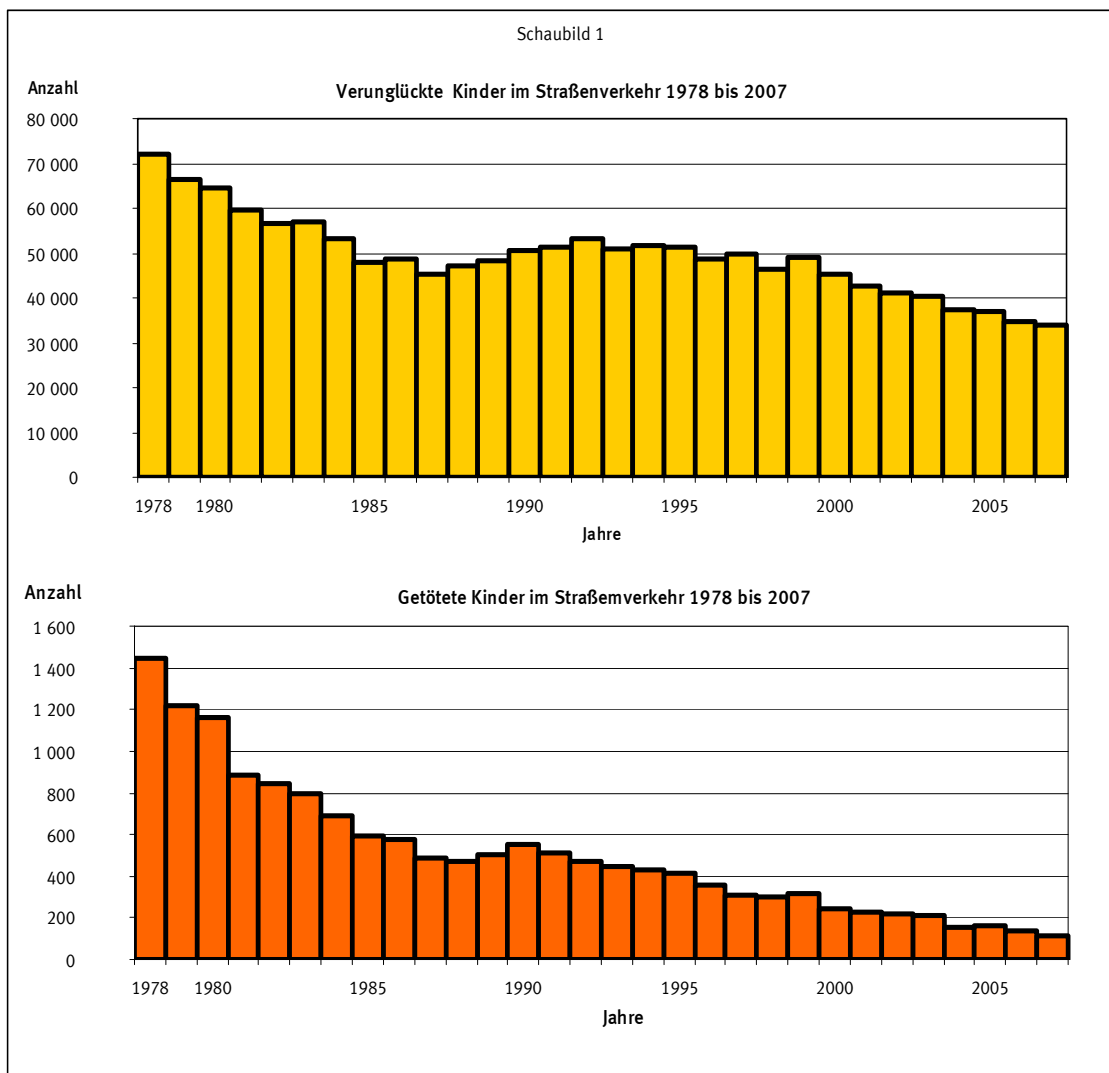
Überblick

Unfälle mit Kindern gehören nach wie vor zum traurigsten Kapitel unseres Verkehrsalltages. Im Durchschnitt des letzten Jahres kam alle 16 Minuten ein Kind im Straßenverkehr zu Schaden, jeden dritten Tag wurde ein Kind getötet.

Im Jahr 2007 verunglückten 33 804 Kinder auf Deutschlands Straßen, das waren 2,1% weniger als 2006. Die Zahl der im Straßenverkehr getöteten Kinder ist sogar um 18% auf 111 gesunken. Insgesamt betrug der Anteil der Kinder an allen Verunglückten im Straßenverkehr 7,7%, ihr Bevölkerungsanteil lag bei 14% (11,4 Millionen). Bezogen auf die Einwohner ihrer Altersgruppe verunglückten 298 Kinder unter 15 Jahren je 100 000 Einwohner.

Längerfristige Entwicklung

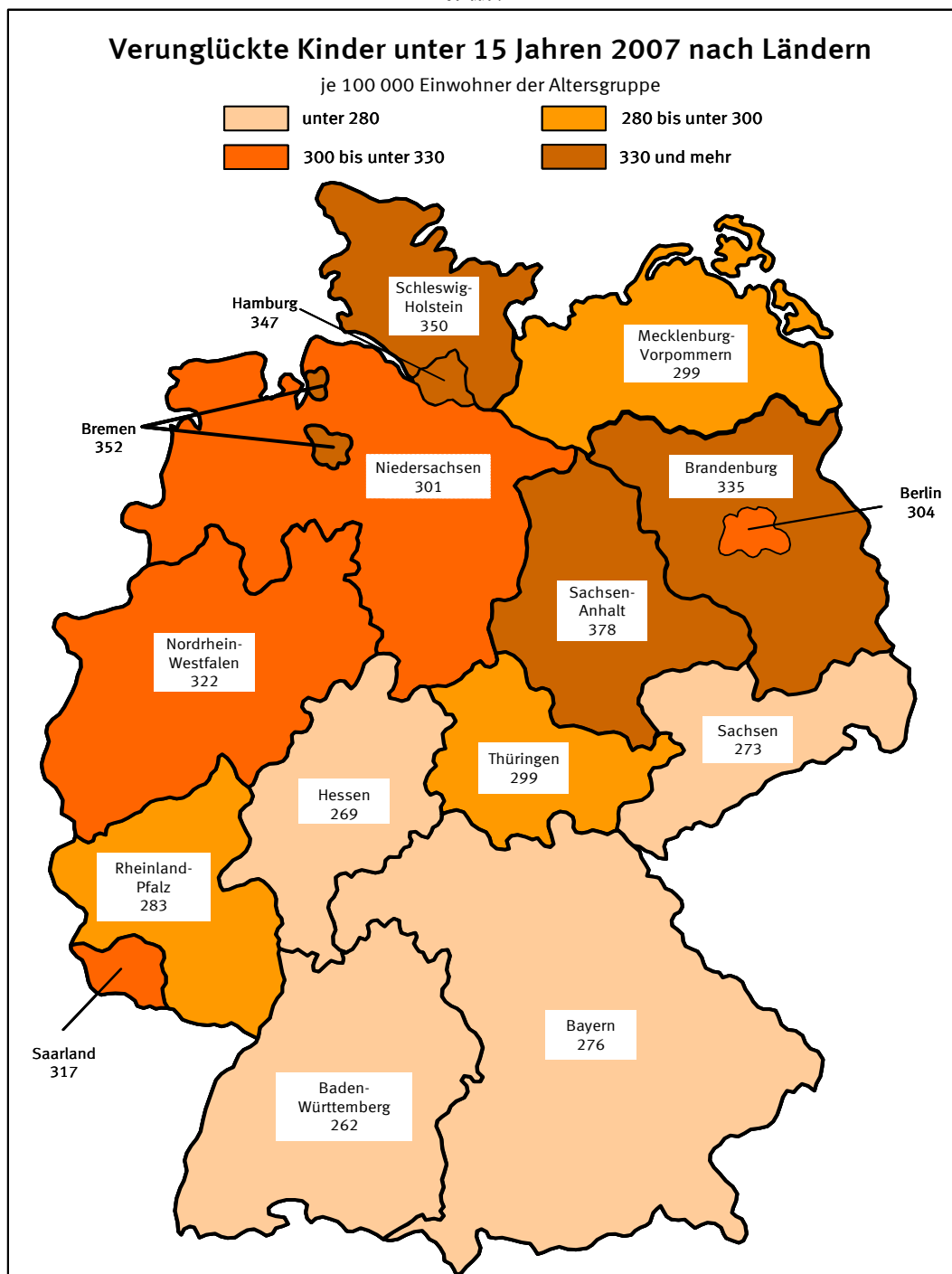
Trotz der noch immer hohen Zahlen ist das Unfallrisiko für Kinder seit 1978 deutlich geringer geworden: Damals verunglückten in Deutschland 72 129 Kinder, mehr als doppelt so viele wie im Jahr 2007. Das Risiko, als Kind im Straßenverkehr getötet zu werden, war 1978 mit 1 449 getöteten Kindern fast dreizehnmal so hoch wie im Jahr 2007 mit 111. Besonders hat sich die Situation bei den Fußgängern verbessert: 2007 kamen 39 Kinder als Fußgänger ums Leben, 1978 waren es mit 701 fast achtzehnmal so viele.



Verunglückte nach Bundesländern

Am stärksten gefährdet waren Kinder - bezogen auf die Einwohnerzahlen der entsprechenden Altersgruppe - in Sachsen-Anhalt mit 378 verunglückten Kindern je 100 000 Einwohnern dieser Altersgruppe, gefolgt von Bremen (352), Schleswig-Holstein 350 und Hamburg 347, Brandenburg (335) und Nordrhein-Westfalen (322). Am niedrigsten lagen die Werte in Baden-Württemberg (262) und in Hessen (269).

Schaubild 2



Kinder am häufigsten mit dem Fahrrad verunglückt

Überdurchschnittlich häufig verunglücken Kinder als Fußgänger und Radfahrer. 24% aller verunglückten Fußgänger und 15% aller verunglückten Fahrer und Mitfahrer von Fahrrädern hatten das 15. Lebensjahr noch nicht vollendet.

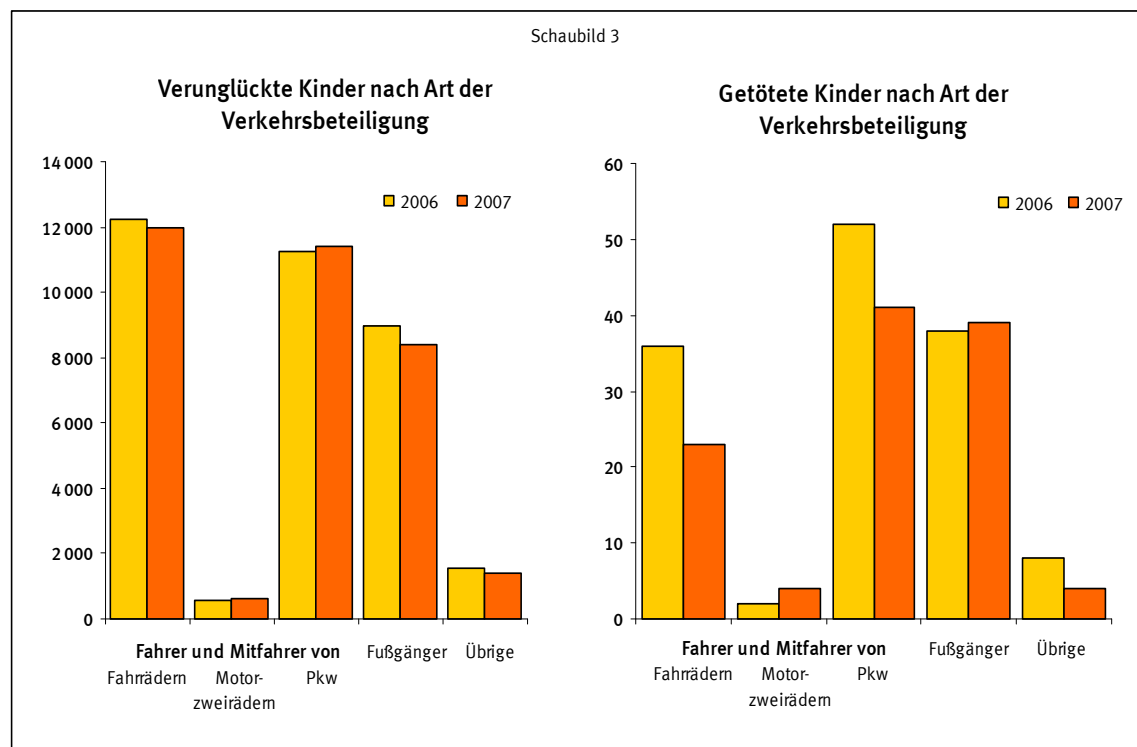
35% der im vergangenen Jahr im Straßenverkehr verunglückten Mädchen und Jungen im Alter unter 15 Jahren waren mit dem Fahrrad unterwegs. Jedes dritte verunglückte Kind saß als Mitfahrer in einem Personenkraftwagen (34%) und etwa jedes vierte verunglückte als Fußgänger (25%).

Dabei ergibt sich in den einzelnen Altersgruppen ein unterschiedliches Bild:

Es verunglückten

- Kinder unter 6 Jahren zu 57% im Pkw, zu 27% als Fußgänger und zu 10% als Fahrradbenutzer.
- Kinder im Alter von 6- bis unter 10 Jahren zu 37% als Insasse im Pkw, zu 33% als Fußgänger und zu 26% als Fahrradbenutzer.
- Kinder über 10 Jahren zu 49% als Fahrradbenutzer, zu 24% als Pkw-Insasse und zu 20% als Fußgänger.

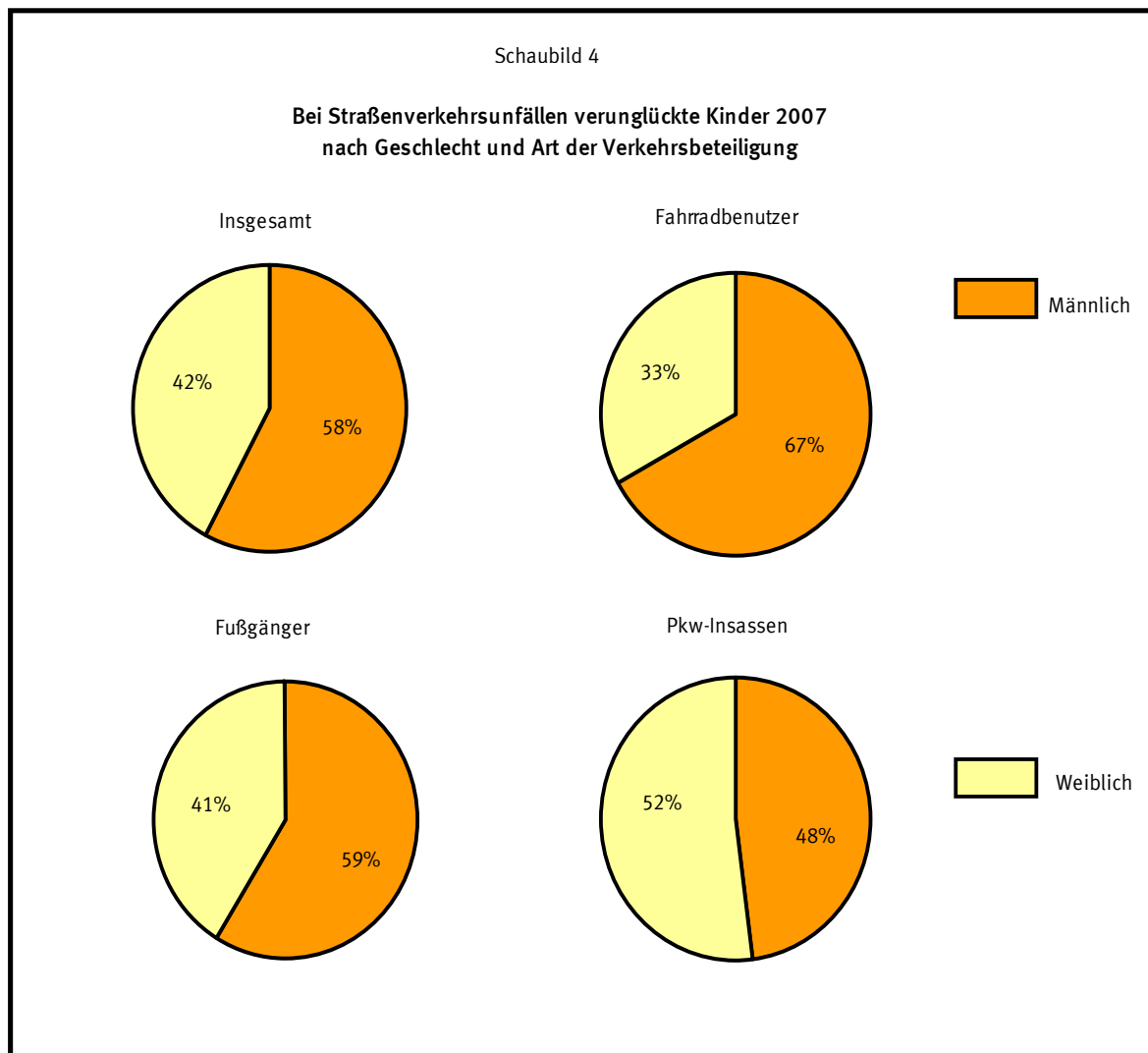
41 Kinder oder mehr als jedes dritte (37%) der insgesamt im Straßenverkehr getöteten Kinder kam in einem Pkw ums Leben. 39 Kinder starben als Fußgänger (35%) und 23 als Fahrradbenutzer (21%).



Im Vergleich zu 2006 kamen weniger Kinder auf Fahrrädern (- 2,1%) und als Fußgänger (- 6,1%) zu Schaden. In Personenkraftwagen verunglückten 2007 zwar mehr Kinder (+ 1,6%), aber wesentlich weniger Kinder wurden tödlich verletzt (-21%). Bei einem Vergleich der Altersgruppen fällt auf, dass von dieser Abnahme besonders die Altersgruppe der 10- bis 14-jährigen betroffen ist. Starben in 2006 insgesamt 18 Jungen und Mädchen dieser Altersgruppe im Pkw, so waren es im letzten Jahr mit 12 Kindern ein Drittel weniger.

Jungen stärker gefährdet als Mädchen

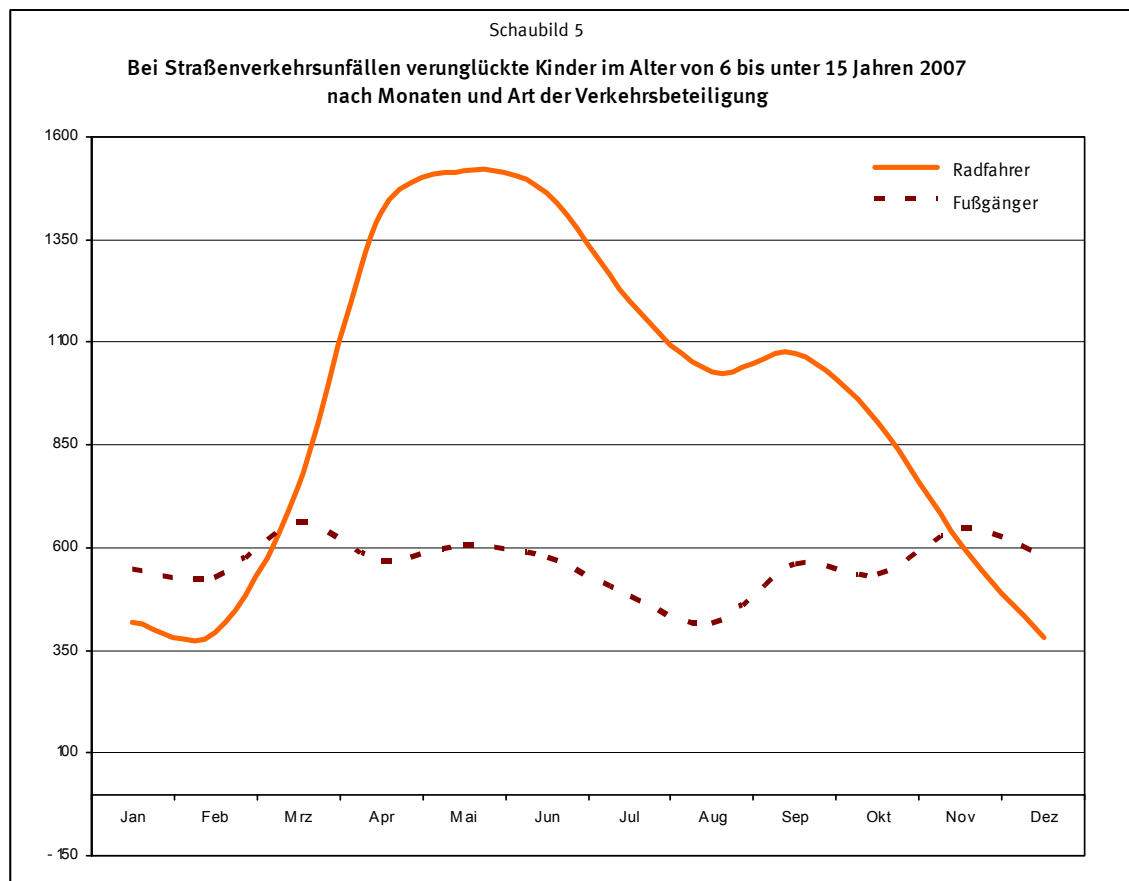
Gemessen an ihrem Bevölkerungsanteil sind Jungen im Straßenverkehr stärker gefährdet als Mädchen. Im Jahr 2007 waren in Deutschland 51% der Einwohner unter 15 Jahren männlich und 49% weiblich. Bei den verunglückten Kindern betrug der Anteil der Jungen jedoch 58%, während er bei den Mädchen 42% betrug. Mit 335 Verunglückten je 100 000 Einwohner ihrer Altersgruppe lag das Unfallrisiko von Jungen deutlich höher als das von Mädchen (257). Die Gründe für die höhere Unfallgefährdung dürften vor allem in der stärkeren Verkehrsbeteiligung und in der größeren Risikobereitschaft von Jungen liegen.



Jungen waren insbesondere als Radfahrer wesentlich gefährdeter als Mädchen, so waren zwei Drittel der verunglückten Radfahrer (67%) Jungen und nur ein Drittel Mädchen. Auch als Fußgänger verunglückten Jungen (59%) häufiger als Mädchen (41%). Als Pkw-Insassen verunglückten dagegen Mädchen (52%) etwas häufiger als Jungen (48%).

Saisonale Verteilung der als Radfahrer verunglückten Kinder sehr ausgeprägt

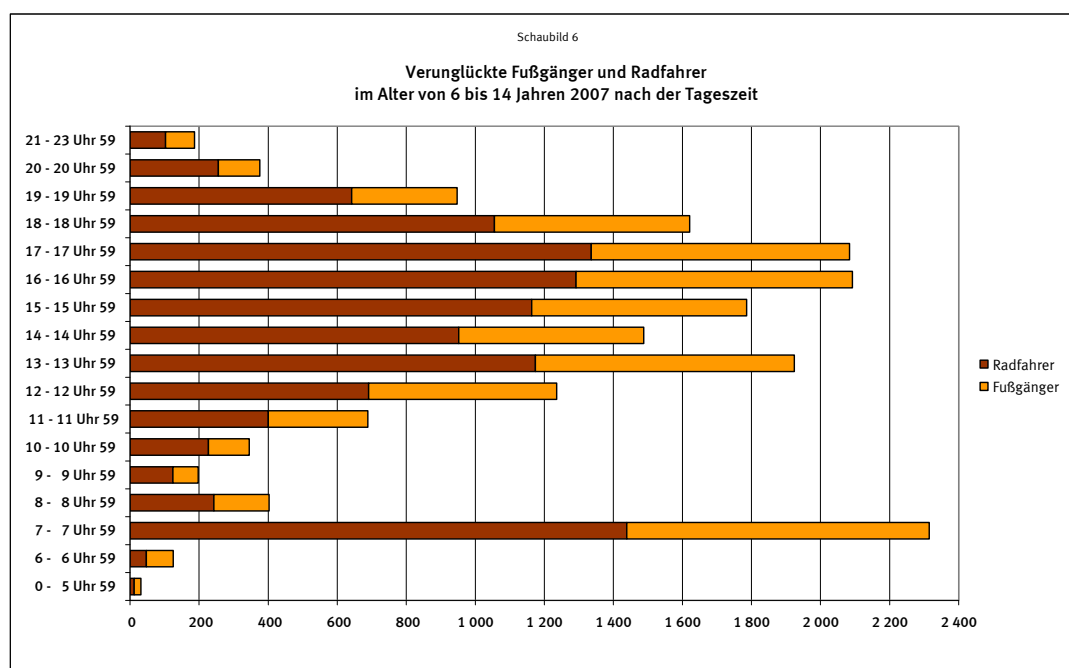
Die meisten 6- bis 14-jährigen Fahrradfahrer verunglückten 2007 im Monat Mai, nämlich 1 519 bzw. 14%, gefolgt vom Juni mit 1 465 bzw. 13%. In den sechs Monaten Mai bis Oktober verunglückten fast zwei Drittel (64%) der 6- bis 14-jährigen Radfahrer. Die wenigsten Fahrradfahrer verunglückten im Dezember (383 bzw. 3,4%).



Dagegen gab es kaum saisonale Unterschiede bei den verunglückten Fußgängern. Am häufigsten verunglückten 6- bis 14-jährige Fußgänger 2007 im März mit 662 bzw. 9,9%, gefolgt vom November mit 645 (9,6%) und Mai mit 604 (9,0%). Im Ferienmonat August verunglückten die wenigsten Kinder als Fußgänger im Straßenverkehr, und zwar 414 bzw. 6,2%.

Kinder auf dem Schulweg und am Nachmittag besonders gefährdet

Die tageszeitliche Verteilung der Verunglückten zeigt deutlich die kritischen Zeiten für Kinder im Alter von 6 bis 14 Jahren als Fußgänger oder Radfahrer. Danach lassen sich klare Häufungen der Verunglücktenzahlen zu Schulbeginn und -ende, also zwischen 7 und 8 Uhr und zwischen 13 und 14 Uhr, sowie in der Hauptverkehrszeit am Nachmittag zwischen 16 und 18 Uhr erkennen. Aus Schaubild 6 ist ersichtlich, dass Kinder auf dem Schulweg und in ihrer nachmittäglichen Freizeit besonders unfallgefährdet sind. Gemessen an den Verunglückten des gesamten Tages wurden 13% der Kinder von 7 bis 8 Uhr, 11% von 13 bis 14 Uhr sowie 23% zwischen 16 bis 18 Uhr verletzt oder getötet.



Fehlverhalten der Kinder im Alter von 6 bis 14 Jahren

Die Polizei registrierte bei Straßenverkehrsunfällen mit Personenschaden im Jahr 2007 insgesamt 5 008 Fehlverhalten von Fußgängern und 8 483 falsche Verhaltensweisen von Radfahrern im Alter von 6 bis 14 Jahren. Die häufigste fehlerhafte Verhaltensweise der Fußgänger dieser Altersgruppe, die zu Verkehrsunfällen führte, war das Überschreiten der Fahrbahn, ohne auf den Fahrzeugverkehr zu achten (49%), gefolgt vom Überschreiten der Fahrbahn durch plötzliches Hervortreten hinter Sichthindernissen (25%) sowie falschem Verhalten beim Überschreiten der Fahrbahn an Stellen, an denen der Fußgängerverkehr durch Polizeibeamte oder Lichtzeichen geregelt war (6,3%). Bei den Rad fahrenden Kindern im Alter von 6 bis 14 Jahren gab es folgende hauptsächliche Unfallursachen: Falsche Straßenbenutzung (23%), Fehler beim Abbiegen, Wenden, Rückwärtsfahren, Ein- und Anfahren (21%) sowie Vorfahrt, Vorrang (14%).

Schaubild 7

Fehlverhalten der Fußgänger im Alter von 6 bis unter 15 Jahren 2007

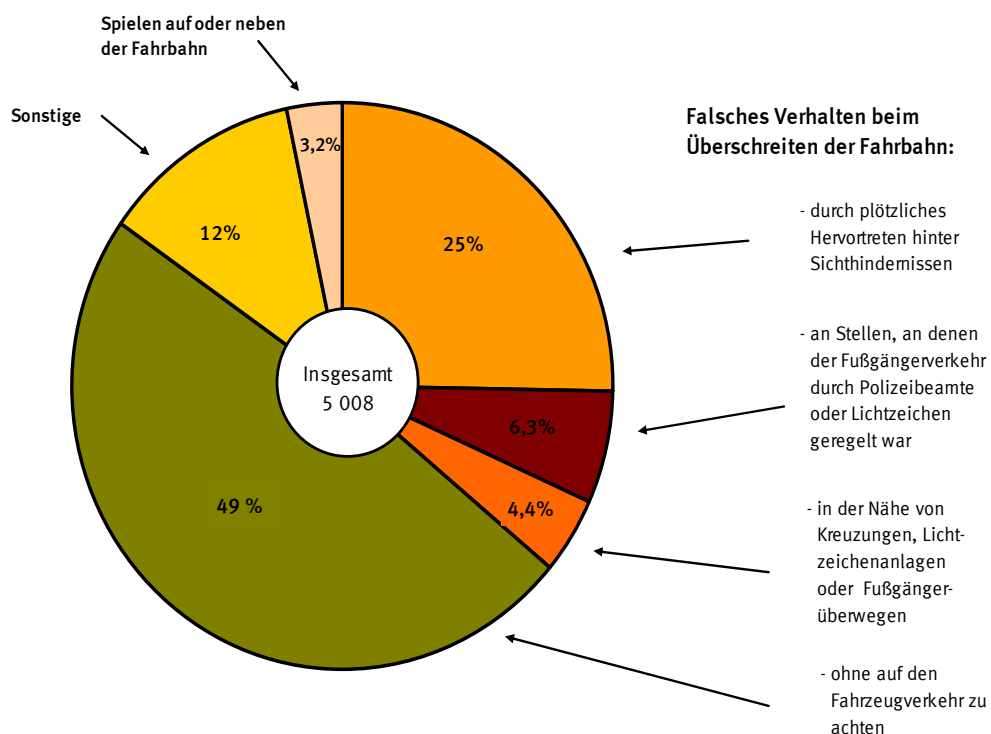
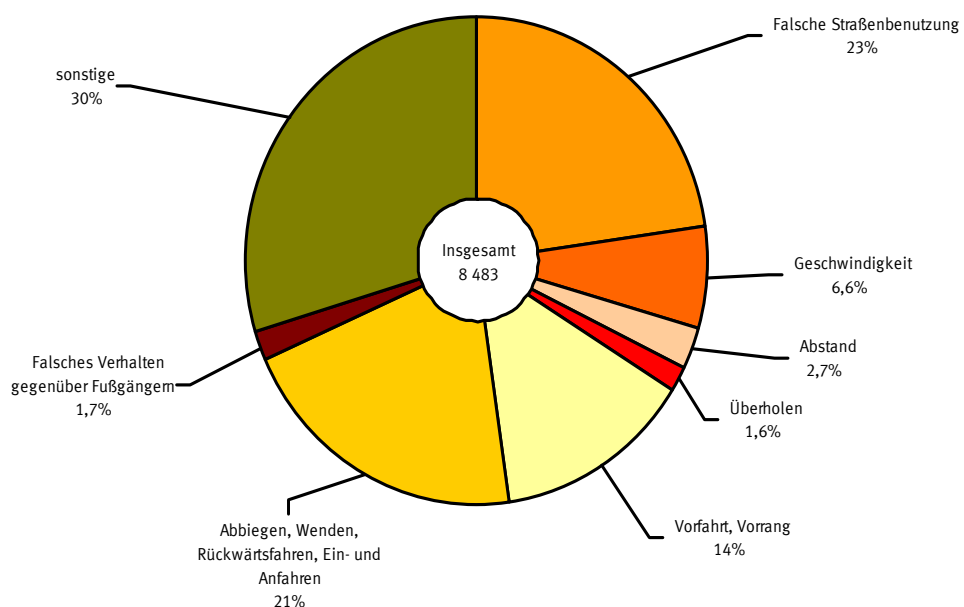


Schaubild 8

Fehlverhalten der Radfahrer im Alter von 6 bis unter 15 Jahren 2007

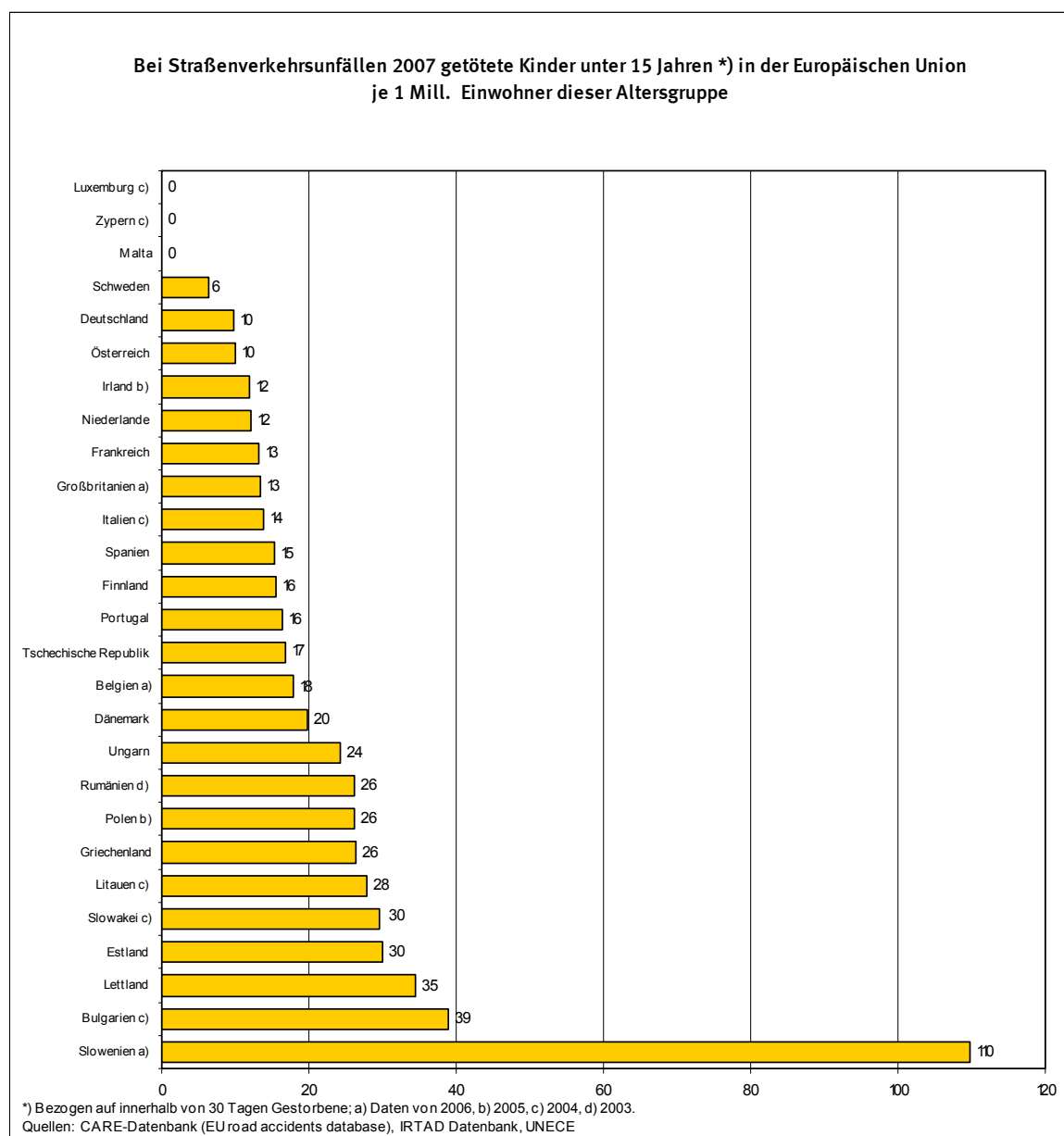


Internationaler Vergleich

Für einige Mitgliedstaaten der Europäischen Union liegen noch keine Zahlen über verunglückte Kinder für das Jahr 2007 vor. Für diese Länder bezieht sich der nachfolgende Vergleich auf das jeweils aktuellste zur Verfügung stehende Jahr.

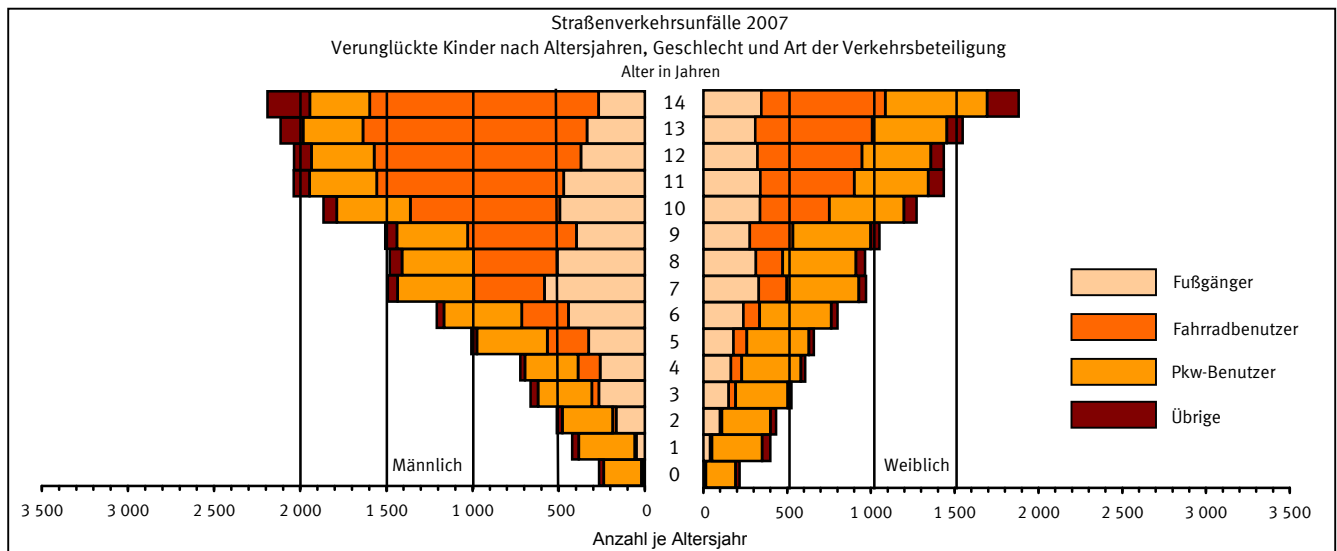
Im Jahr 2007 wurden in Deutschland 10 Kinder je 1 Mill. Einwohner unter 15 Jahren im Straßenverkehr getötet. Damit steht Deutschland innerhalb der Europäischen Union zusammen mit Österreich auf dem 5. Rang. Ein geringeres Risiko für Kinder, im Straßenverkehr getötet zu werden, bestand nur in den Kleinststaaten Luxemburg, Zypern und Malta und in Schweden (6).

Erheblich höher war das bevölkerungsbezogene Risiko für Kinder bei Verkehrsunfällen zu sterben in Bulgarien (39), Lettland (35) und Estland (31).



1 Jahrestabellen
1.1 Bei Straßenverkehrsunfällen 2007 verunglückte Kinder nach Art der Verkehrsbeteiligung, Verletzungsschwere, Altersjahren und Geschlecht

| Im Alter von ... bis unter ... Jahren | Ins- gesamt ¹⁾ | Männlich | Dar. Fahrer und Mitfahrer von | | | | Fußgänger | Weiblich | Dar. Fahrer und Mitfahrer von | | | | Fußgänger |
|--|------------------------------|----------|-------------------------------|------------------|-----|-----------------|-----------|----------|-------------------------------|------------------|-----|-----------------|-----------|
| | | | Mofas, Mopeds | Motor- rädern | Pkw | Fahr- rädern | | | Mofas, Mopeds | Motor- rädern | Pkw | Fahr- rädern | |
| Verunglückte insgesamt | | | | | | | | | | | | | |
| unter 1 | 499 | 265 | 1 | 2 | 218 | 4 | 15 | 218 | - | 1 | 177 | 3 | 13 |
| 1 - 2 | 824 | 422 | - | 1 | 326 | 8 | 49 | 401 | - | 1 | 299 | 12 | 40 |
| 2 - 3 | 947 | 511 | - | 1 | 292 | 20 | 165 | 435 | - | - | 291 | 11 | 100 |
| 3 - 4 | 1 191 | 663 | 3 | 1 | 311 | 41 | 266 | 528 | - | - | 311 | 42 | 151 |
| 4 - 5 | 1 335 | 723 | 2 | 3 | 308 | 129 | 258 | 609 | - | 1 | 352 | 66 | 164 |
| 5 - 6 | 1 669 | 1 007 | 2 | 2 | 409 | 236 | 325 | 661 | 2 | 1 | 371 | 79 | 180 |
| 6 - 7 | 2 012 | 1 207 | 3 | 4 | 451 | 271 | 442 | 803 | 1 | 7 | 427 | 98 | 239 |
| 7 - 8 | 2 469 | 1 492 | 7 | 7 | 442 | 411 | 581 | 973 | 6 | 3 | 429 | 169 | 330 |
| 8 - 9 | 2 449 | 1 480 | 7 | 9 | 415 | 486 | 507 | 967 | 6 | 6 | 437 | 161 | 313 |
| 9 - 10 | 2 564 | 1 506 | 5 | 14 | 410 | 633 | 395 | 1 053 | 2 | 9 | 465 | 257 | 277 |
| 10 - 11 | 3 143 | 1 866 | 12 | 11 | 428 | 867 | 493 | 1 275 | 6 | 7 | 446 | 413 | 339 |
| 11 - 12 | 3 482 | 2 038 | 9 | 17 | 390 | 1 085 | 470 | 1 436 | 8 | 11 | 443 | 561 | 340 |
| 12 - 13 | 3 476 | 2 036 | 14 | 22 | 364 | 1 200 | 369 | 1 436 | 8 | 10 | 411 | 625 | 323 |
| 13 - 14 | 3 667 | 2 115 | 28 | 29 | 349 | 1 300 | 334 | 1 550 | 22 | 14 | 445 | 699 | 310 |
| 14 - 15 | 4 077 | 2 190 | 103 | 62 | 347 | 1 328 | 268 | 1 883 | 57 | 36 | 608 | 742 | 345 |
| Getötete | | | | | | | | | | | | | |
| unter 1 | 1 | - | - | - | - | - | - | 1 | - | - | 1 | - | - |
| 1 - 2 | 9 | 3 | - | - | 3 | - | - | 6 | - | - | 4 | - | 1 |
| 2 - 3 | 4 | 2 | - | - | 1 | - | 1 | 2 | - | - | - | - | 2 |
| 3 - 4 | 8 | 6 | - | - | 3 | - | 2 | 2 | - | - | - | - | 2 |
| 4 - 5 | 5 | 5 | - | - | 2 | - | 3 | - | - | - | - | - | - |
| 5 - 6 | 7 | 5 | - | - | 4 | 1 | - | 2 | - | - | 1 | - | 1 |
| 6 - 7 | 4 | 4 | - | - | 2 | - | 2 | - | - | - | - | - | - |
| 7 - 8 | 11 | 7 | - | - | 3 | - | 4 | 4 | - | - | 3 | - | 1 |
| 8 - 9 | 4 | 3 | - | - | - | - | 3 | 1 | - | - | - | 1 | - |
| 9 - 10 | 6 | 5 | - | - | 2 | - | 3 | 1 | - | - | - | 1 | - |
| 10 - 11 | 8 | 5 | - | 1 | - | 1 | 3 | 3 | - | - | 1 | 1 | 1 |
| 11 - 12 | 10 | 7 | - | - | 1 | 2 | 3 | 3 | - | - | 1 | 2 | - |
| 12 - 13 | 12 | 10 | - | - | 3 | 5 | 1 | 2 | - | - | - | 2 | - |
| 13 - 14 | 10 | 3 | - | 1 | - | 2 | - | 7 | 1 | - | 2 | 2 | 2 |
| 14 - 15 | 12 | 4 | 1 | - | - | 1 | 2 | 8 | - | - | 4 | 2 | 2 |
| Schwerverletzte | | | | | | | | | | | | | |
| unter 1 | 104 | 59 | - | - | 45 | 1 | 5 | 42 | - | - | 31 | 1 | 5 |
| 1 - 2 | 133 | 63 | - | - | 45 | 1 | 12 | 70 | - | 1 | 47 | 3 | 12 |
| 2 - 3 | 155 | 90 | - | - | 39 | 1 | 47 | 65 | - | - | 33 | 1 | 29 |
| 3 - 4 | 214 | 129 | 2 | - | 41 | 4 | 80 | 85 | - | - | 31 | 9 | 45 |
| 4 - 5 | 253 | 157 | 1 | 1 | 43 | 27 | 83 | 96 | - | 1 | 42 | 8 | 45 |
| 5 - 6 | 274 | 176 | - | 1 | 35 | 42 | 95 | 98 | - | - | 33 | 10 | 54 |
| 6 - 7 | 345 | 227 | - | - | 48 | 47 | 127 | 118 | - | 1 | 42 | 10 | 62 |
| 7 - 8 | 432 | 265 | - | - | 47 | 66 | 149 | 166 | - | 2 | 46 | 23 | 92 |
| 8 - 9 | 420 | 277 | 1 | 5 | 54 | 69 | 136 | 143 | 3 | 2 | 35 | 30 | 73 |
| 9 - 10 | 414 | 257 | - | 5 | 39 | 100 | 107 | 157 | - | 4 | 42 | 28 | 79 |
| 10 - 11 | 476 | 299 | 3 | 3 | 40 | 120 | 130 | 177 | 1 | 1 | 46 | 41 | 84 |
| 11 - 12 | 540 | 342 | 2 | 6 | 40 | 150 | 137 | 196 | - | 2 | 36 | 65 | 89 |
| 12 - 13 | 502 | 302 | 1 | 3 | 39 | 157 | 95 | 200 | - | 1 | 37 | 68 | 92 |
| 13 - 14 | 587 | 340 | 7 | 9 | 31 | 191 | 92 | 247 | 3 | 4 | 56 | 95 | 80 |
| 14 - 15 | 672 | 375 | 20 | 14 | 54 | 205 | 75 | 296 | 9 | 10 | 77 | 101 | 93 |
| Leichtverletzte | | | | | | | | | | | | | |
| unter 1 | 394 | 206 | 1 | 2 | 173 | 3 | 10 | 175 | - | 1 | 145 | 2 | 8 |
| 1 - 2 | 682 | 356 | - | 1 | 278 | 7 | 37 | 325 | - | - | 248 | 9 | 27 |
| 2 - 3 | 788 | 419 | - | 1 | 252 | 19 | 117 | 368 | - | - | 258 | 10 | 69 |
| 3 - 4 | 969 | 528 | 1 | 1 | 267 | 37 | 184 | 441 | - | - | 280 | 33 | 104 |
| 4 - 5 | 1 077 | 561 | 1 | 2 | 263 | 102 | 172 | 513 | - | - | 310 | 58 | 119 |
| 5 - 6 | 1 388 | 826 | 2 | 1 | 370 | 193 | 230 | 561 | 2 | 1 | 337 | 69 | 125 |
| 6 - 7 | 1 663 | 976 | 3 | 4 | 401 | 224 | 313 | 685 | 1 | 6 | 385 | 88 | 177 |
| 7 - 8 | 2 026 | 1 220 | 7 | 7 | 392 | 345 | 428 | 803 | 6 | 1 | 380 | 146 | 237 |
| 8 - 9 | 2 025 | 1 200 | 6 | 4 | 361 | 417 | 368 | 823 | 3 | 4 | 402 | 130 | 240 |
| 9 - 10 | 2 144 | 1 244 | 5 | 9 | 369 | 533 | 285 | 895 | 2 | 5 | 423 | 228 | 198 |
| 10 - 11 | 2 659 | 1 562 | 9 | 7 | 388 | 746 | 360 | 1 095 | 5 | 6 | 399 | 371 | 254 |
| 11 - 12 | 2 932 | 1 689 | 7 | 11 | 349 | 933 | 330 | 1 237 | 8 | 9 | 406 | 494 | 251 |
| 12 - 13 | 2 962 | 1 724 | 13 | 19 | 322 | 1 038 | 273 | 1 234 | 8 | 9 | 374 | 555 | 231 |
| 13 - 14 | 3 070 | 1 772 | 21 | 19 | 318 | 1 107 | 242 | 1 296 | 18 | 10 | 387 | 602 | 228 |
| 14 - 15 | 3 393 | 1 811 | 82 | 48 | 293 | 1 122 | 191 | 1 579 | 48 | 26 | 527 | 639 | 259 |



1) Einschl. ohne Angabe des Geschlechts.

1 Jahrestabellen

1.2 Bei Straßenverkehrsunfällen 2007 verunglückte Kinder nach Altersgruppen und Bundesländern

| Land | Verunglückte | | | | | Getötete | | | | |
|---------------------------------|--------------|--------------------------|------------|-----------|--------|----------|--------------------------|------------|-----------|--------|
| | zusammen | Fahrer und Mitfahrer von | | Fußgänger | übrige | zusammen | Fahrer und Mitfahrer von | | Fußgänger | übrige |
| | | Personen- kraftwagen | Fahrrädern | | | | Personen- kraftwagen | Fahrrädern | | |
| unter 6 Jahre | | | | | | | | | | |
| Deutschland | 6 465 | 3 682 | 652 | 1 727 | 404 | 34 | 19 | 1 | 12 | 2 |
| Baden-Württemberg | 734 | 381 | 71 | 232 | 50 | 10 | 5 | - | 4 | 1 |
| Bayern | 884 | 542 | 97 | 192 | 53 | 6 | 4 | - | 2 | - |
| Berlin | 253 | 116 | 28 | 81 | 28 | - | - | - | - | - |
| Brandenburg | 217 | 140 | 38 | 31 | 8 | 1 | 1 | - | - | - |
| Bremen | 50 | 12 | 4 | 25 | 9 | - | - | - | - | - |
| Hamburg | 153 | 77 | 13 | 38 | 25 | - | - | - | - | - |
| Hessen | 501 | 288 | 40 | 149 | 24 | 2 | 2 | - | - | - |
| Mecklenburg-Vorpommern | 144 | 99 | 16 | 25 | 4 | - | - | - | - | - |
| Niedersachsen | 627 | 401 | 69 | 129 | 28 | 5 | 2 | 1 | 2 | - |
| Nordrhein-Westfalen | 1 551 | 724 | 165 | 561 | 101 | 6 | 2 | - | 3 | 1 |
| Rheinland-Pfalz | 324 | 211 | 29 | 71 | 13 | 1 | 1 | - | - | - |
| Saarland | 71 | 45 | 4 | 16 | 6 | - | - | - | - | - |
| Sachsen | 296 | 190 | 25 | 57 | 24 | 3 | 2 | - | 1 | - |
| Sachsen-Anhalt | 255 | 174 | 22 | 49 | 10 | - | - | - | - | - |
| Schleswig-Holstein | 250 | 173 | 20 | 40 | 17 | - | - | - | - | - |
| Thüringen | 155 | 109 | 11 | 31 | 4 | - | - | - | - | - |
| 6 bis unter 10 Jahren | | | | | | | | | | |
| Deutschland | 9 494 | 3 486 | 2 487 | 3 086 | 435 | 25 | 10 | 2 | 13 | - |
| Baden-Württemberg | 1 239 | 434 | 349 | 411 | 45 | 4 | 2 | - | 2 | - |
| Bayern | 1 362 | 606 | 330 | 371 | 55 | 1 | - | - | 1 | - |
| Berlin | 407 | 111 | 83 | 191 | 22 | - | - | - | - | - |
| Brandenburg | 245 | 98 | 70 | 58 | 19 | 1 | - | - | 1 | - |
| Bremen | 75 | 17 | 20 | 33 | 5 | - | - | - | - | - |
| Hamburg | 200 | 72 | 39 | 75 | 14 | 1 | - | - | 1 | - |
| Hessen | 662 | 300 | 120 | 212 | 30 | 2 | - | - | 2 | - |
| Mecklenburg-Vorpommern | 174 | 65 | 54 | 52 | 3 | - | - | - | - | - |
| Niedersachsen | 960 | 406 | 288 | 216 | 50 | 4 | 1 | 1 | 2 | - |
| Nordrhein-Westfalen | 2 374 | 682 | 660 | 922 | 110 | 3 | 3 | - | - | - |
| Rheinland-Pfalz | 462 | 177 | 126 | 140 | 19 | 2 | - | - | 2 | - |
| Saarland | 119 | 40 | 29 | 47 | 3 | - | - | - | - | - |
| Sachsen | 344 | 127 | 91 | 107 | 19 | 1 | 1 | - | - | - |
| Sachsen-Anhalt | 252 | 105 | 59 | 80 | 8 | 2 | 2 | - | - | - |
| Schleswig-Holstein | 369 | 150 | 113 | 94 | 12 | 3 | 1 | 1 | 1 | - |
| Thüringen | 250 | 96 | 56 | 77 | 21 | 1 | - | - | 1 | - |
| 10 bis unter 15 Jahren | | | | | | | | | | |
| Deutschland | 17 845 | 4 239 | 8 824 | 3 604 | 1 178 | 52 | 12 | 20 | 14 | 6 |
| Baden-Württemberg | 2 244 | 571 | 1 081 | 405 | 187 | 11 | 1 | 5 | 2 | 3 |
| Bayern | 2 812 | 837 | 1 346 | 432 | 197 | 11 | 4 | 1 | 3 | 3 |
| Berlin | 571 | 75 | 268 | 204 | 24 | 1 | - | 1 | - | - |
| Brandenburg | 455 | 99 | 268 | 61 | 27 | 3 | 1 | 2 | - | - |
| Bremen | 173 | 13 | 112 | 46 | 2 | - | - | - | - | - |
| Hamburg | 428 | 75 | 227 | 102 | 24 | - | - | - | - | - |
| Hessen | 1 164 | 366 | 426 | 278 | 94 | 2 | - | 1 | 1 | - |
| Mecklenburg-Vorpommern | 212 | 57 | 97 | 45 | 13 | 2 | 1 | - | 1 | - |
| Niedersachsen | 2 015 | 512 | 1 109 | 279 | 115 | 8 | 4 | 3 | 1 | - |
| Nordrhein-Westfalen | 4 554 | 818 | 2 346 | 1 103 | 287 | 8 | - | 4 | 4 | - |
| Rheinland-Pfalz | 857 | 246 | 367 | 171 | 73 | 2 | - | 2 | - | - |
| Saarland | 234 | 83 | 74 | 61 | 16 | 1 | 1 | - | - | - |
| Sachsen | 563 | 126 | 256 | 159 | 22 | - | - | - | - | - |
| Sachsen-Anhalt | 417 | 106 | 195 | 89 | 27 | 2 | - | 1 | 1 | - |
| Schleswig-Holstein | 840 | 163 | 530 | 107 | 40 | 1 | - | - | 1 | - |
| Thüringen | 306 | 92 | 122 | 62 | 30 | - | - | - | - | - |
| Kinder im Alter unter 15 Jahren | | | | | | | | | | |
| Deutschland | 33 804 | 11 407 | 11 963 | 8 417 | 2 017 | 111 | 41 | 23 | 39 | 8 |
| Baden-Württemberg | 4 217 | 1 386 | 1 501 | 1 048 | 282 | 25 | 8 | 5 | 8 | 4 |
| Bayern | 5 058 | 1 985 | 1 773 | 995 | 305 | 18 | 8 | 1 | 6 | 3 |
| Berlin | 1 231 | 302 | 379 | 476 | 74 | 1 | - | 1 | - | - |
| Brandenburg | 917 | 337 | 376 | 150 | 54 | 5 | 2 | 2 | 1 | - |
| Bremen | 298 | 42 | 136 | 104 | 16 | - | - | - | - | - |
| Hamburg | 781 | 224 | 279 | 215 | 63 | 1 | - | - | 1 | - |
| Hessen | 2 327 | 954 | 586 | 639 | 148 | 6 | 2 | 1 | 3 | - |
| Mecklenburg-Vorpommern | 530 | 221 | 167 | 122 | 20 | 2 | 1 | - | 1 | - |
| Niedersachsen | 3 602 | 1 319 | 1 466 | 624 | 193 | 17 | 7 | 5 | 5 | - |
| Nordrhein-Westfalen | 8 479 | 2 224 | 3 171 | 2 586 | 498 | 17 | 5 | 4 | 7 | 1 |
| Rheinland-Pfalz | 1 643 | 634 | 522 | 382 | 105 | 5 | 1 | 2 | 2 | - |
| Saarland | 424 | 168 | 107 | 124 | 25 | 1 | 1 | - | - | - |
| Sachsen | 1 203 | 443 | 372 | 323 | 65 | 4 | 3 | - | 1 | - |
| Sachsen-Anhalt | 924 | 385 | 276 | 218 | 45 | 4 | 2 | 1 | 1 | - |
| Schleswig-Holstein | 1 459 | 486 | 663 | 241 | 69 | 4 | 1 | 1 | 2 | - |
| Thüringen | 711 | 297 | 189 | 170 | 55 | 1 | - | - | 1 | - |

1 Jahrestabellen
1.2 Bei Straßenverkehrsunfällen 2007 verunglückte Kinder nach Altersgruppen und Bundesländern

| Land | Schwerverletzte | | | | | Leichtverletzte | | | | |
|---------------------------------|-----------------|--------------------------|------------|-----------|--------|-----------------|--------------------------|------------|-----------|--------|
| | zusammen | Fahrer und Mitfahrer von | | Fußgänger | übrige | zusammen | Fahrer und Mitfahrer von | | Fußgänger | übrige |
| | | Personen- kraftwagen | Fahrrädern | | | | Personen- kraftwagen | Fahrrädern | | |
| unter 6 Jahre | | | | | | | | | | |
| Deutschland | 1 133 | 468 | 108 | 512 | 45 | 5 298 | 3 195 | 543 | 1 203 | 357 |
| Baden-Württemberg | 156 | 61 | 10 | 76 | 9 | 568 | 315 | 61 | 152 | 40 |
| Bayern | 124 | 57 | 15 | 47 | 5 | 754 | 481 | 82 | 143 | 48 |
| Berlin | 29 | 6 | 4 | 17 | 2 | 224 | 110 | 24 | 64 | 26 |
| Brandenburg | 51 | 29 | 8 | 13 | 1 | 165 | 110 | 30 | 18 | 7 |
| Bremen | 4 | - | - | 4 | - | 46 | 12 | 4 | 21 | 9 |
| Hamburg | 19 | 5 | 1 | 10 | 3 | 134 | 72 | 12 | 28 | 22 |
| Hessen | 86 | 30 | 9 | 46 | 1 | 413 | 256 | 31 | 103 | 23 |
| Mecklenburg-Vorpommern | 35 | 20 | 4 | 10 | 1 | 109 | 79 | 12 | 15 | 3 |
| Niedersachsen | 95 | 58 | 8 | 29 | - | 527 | 341 | 60 | 98 | 28 |
| Nordrhein-Westfalen | 299 | 84 | 29 | 174 | 12 | 1 246 | 638 | 136 | 384 | 88 |
| Rheinland-Pfalz | 61 | 32 | 4 | 24 | 1 | 262 | 178 | 25 | 47 | 12 |
| Saarland | 10 | 2 | - | 6 | 2 | 61 | 43 | 4 | 10 | 4 |
| Sachsen | 51 | 30 | 4 | 15 | 2 | 242 | 158 | 21 | 41 | 22 |
| Sachsen-Anhalt | 46 | 22 | 6 | 15 | 3 | 209 | 152 | 16 | 34 | 7 |
| Schleswig-Holstein | 35 | 18 | 1 | 14 | 2 | 215 | 155 | 19 | 26 | 15 |
| Thüringen | 32 | 14 | 5 | 12 | 1 | 123 | 95 | 6 | 19 | 3 |
| 6 bis unter 10 Jahren | | | | | | | | | | |
| Deutschland | 1 611 | 353 | 373 | 826 | 59 | 7 858 | 3 123 | 2 112 | 2 247 | 376 |
| Baden-Württemberg | 244 | 48 | 66 | 115 | 15 | 991 | 384 | 283 | 294 | 30 |
| Bayern | 196 | 63 | 56 | 74 | 3 | 1 165 | 543 | 274 | 296 | 52 |
| Berlin | 61 | 5 | 6 | 50 | - | 346 | 106 | 77 | 141 | 22 |
| Brandenburg | 48 | 15 | 8 | 21 | 4 | 196 | 83 | 62 | 36 | 15 |
| Bremen | 5 | - | 2 | 3 | - | 70 | 17 | 18 | 30 | 5 |
| Hamburg | 26 | 3 | 3 | 19 | 1 | 173 | 69 | 36 | 55 | 13 |
| Hessen | 115 | 32 | 19 | 59 | 5 | 545 | 268 | 101 | 151 | 25 |
| Mecklenburg-Vorpommern | 30 | 11 | 10 | 9 | - | 144 | 54 | 44 | 43 | 3 |
| Niedersachsen | 152 | 38 | 44 | 68 | 2 | 804 | 367 | 243 | 146 | 48 |
| Nordrhein-Westfalen | 375 | 49 | 76 | 231 | 19 | 1 996 | 630 | 584 | 691 | 91 |
| Rheinland-Pfalz | 89 | 17 | 24 | 45 | 3 | 371 | 160 | 102 | 93 | 16 |
| Saarland | 17 | 1 | 4 | 11 | 1 | 102 | 39 | 25 | 36 | 2 |
| Sachsen | 88 | 21 | 16 | 48 | 3 | 255 | 105 | 75 | 59 | 16 |
| Sachsen-Anhalt | 65 | 27 | 12 | 25 | 1 | 185 | 76 | 47 | 55 | 7 |
| Schleswig-Holstein | 44 | 13 | 11 | 20 | - | 322 | 136 | 101 | 73 | 12 |
| Thüringen | 56 | 10 | 16 | 28 | 2 | 193 | 86 | 40 | 48 | 19 |
| 10 bis unter 15 Jahren | | | | | | | | | | |
| Deutschland | 2 777 | 457 | 1 195 | 967 | 158 | 15 016 | 3 770 | 7 609 | 2 623 | 1 014 |
| Baden-Württemberg | 387 | 44 | 185 | 125 | 33 | 1 846 | 526 | 891 | 278 | 151 |
| Bayern | 391 | 85 | 175 | 108 | 23 | 2 410 | 748 | 1 170 | 321 | 171 |
| Berlin | 89 | 10 | 27 | 52 | - | 481 | 65 | 240 | 152 | 24 |
| Brandenburg | 77 | 18 | 41 | 13 | 5 | 375 | 80 | 225 | 48 | 22 |
| Bremen | 28 | 1 | 15 | 11 | 1 | 145 | 12 | 97 | 35 | 1 |
| Hamburg | 46 | 1 | 15 | 30 | - | 382 | 74 | 212 | 72 | 24 |
| Hessen | 189 | 42 | 54 | 81 | 12 | 973 | 324 | 371 | 196 | 82 |
| Mecklenburg-Vorpommern | 36 | 6 | 18 | 9 | 3 | 174 | 50 | 79 | 35 | 10 |
| Niedersachsen | 249 | 48 | 124 | 68 | 9 | 1 758 | 460 | 982 | 210 | 106 |
| Nordrhein-Westfalen | 704 | 88 | 307 | 272 | 37 | 3 842 | 730 | 2 035 | 827 | 250 |
| Rheinland-Pfalz | 140 | 31 | 56 | 40 | 13 | 715 | 215 | 309 | 131 | 60 |
| Saarland | 30 | 4 | 10 | 15 | 1 | 203 | 78 | 64 | 46 | 15 |
| Sachsen | 140 | 19 | 54 | 65 | 2 | 423 | 107 | 202 | 94 | 20 |
| Sachsen-Anhalt | 98 | 22 | 31 | 36 | 9 | 317 | 84 | 163 | 52 | 18 |
| Schleswig-Holstein | 98 | 11 | 56 | 24 | 7 | 741 | 152 | 474 | 82 | 33 |
| Thüringen | 75 | 27 | 27 | 18 | 3 | 231 | 65 | 95 | 44 | 27 |
| Kinder im Alter unter 15 Jahren | | | | | | | | | | |
| Deutschland | 5 521 | 1 278 | 1 676 | 2 305 | 262 | 28 172 | 10 088 | 10 264 | 6 073 | 1 747 |
| Baden-Württemberg | 787 | 153 | 261 | 316 | 57 | 3 405 | 1 225 | 1 235 | 724 | 221 |
| Bayern | 711 | 205 | 246 | 229 | 31 | 4 329 | 1 772 | 1 526 | 760 | 271 |
| Berlin | 179 | 21 | 37 | 119 | 2 | 1 051 | 281 | 341 | 357 | 72 |
| Brandenburg | 176 | 62 | 57 | 47 | 10 | 736 | 273 | 317 | 102 | 44 |
| Bremen | 37 | 1 | 17 | 18 | 1 | 261 | 41 | 119 | 86 | 15 |
| Hamburg | 91 | 9 | 19 | 59 | 4 | 689 | 215 | 260 | 155 | 59 |
| Hessen | 390 | 104 | 82 | 186 | 18 | 1 931 | 848 | 503 | 450 | 130 |
| Mecklenburg-Vorpommern | 101 | 37 | 32 | 28 | 4 | 427 | 183 | 135 | 93 | 16 |
| Niedersachsen | 496 | 144 | 176 | 165 | 11 | 3 089 | 1 168 | 1 285 | 454 | 182 |
| Nordrhein-Westfalen | 1 378 | 221 | 412 | 677 | 68 | 7 084 | 1 998 | 2 755 | 1 902 | 429 |
| Rheinland-Pfalz | 290 | 80 | 84 | 109 | 17 | 1 348 | 553 | 436 | 271 | 88 |
| Saarland | 57 | 7 | 14 | 32 | 4 | 366 | 160 | 93 | 92 | 21 |
| Sachsen | 279 | 70 | 74 | 128 | 7 | 920 | 370 | 298 | 194 | 58 |
| Sachsen-Anhalt | 209 | 71 | 49 | 76 | 13 | 711 | 312 | 226 | 141 | 32 |
| Schleswig-Holstein | 177 | 42 | 68 | 58 | 9 | 1 278 | 443 | 594 | 181 | 60 |
| Thüringen | 163 | 51 | 48 | 58 | 6 | 547 | 246 | 141 | 111 | 49 |

1 Jahrestabellen

1.3 Bei Straßenverkehrsunfällen 2007 verunglückte Kinder je 100 000 Einwohner nach Altersgruppen und Bundesländern

| Land | Einwohner ¹⁾ | Verunglückte | | | | | Getötete |
|---------------------------------|-------------------------|--------------|--------------------------|------------|-----------|--------|----------|
| | | zusammen | Fahrer und Mitfahrer von | | Fußgänger | übrige | |
| | | | Personenkraft- wagen | Fahrrädern | | | |
| unter 6 Jahre | | | | | | | |
| Deutschland | 4 218 130 | 153,3 | 87,3 | 15,5 | 40,9 | 9,6 | 0,8 |
| Baden-Württemberg | 582 726 | 126,0 | 65,4 | 12,2 | 39,8 | 8,6 | 1,7 |
| Bayern | 667 320 | 132,5 | 81,2 | 14,5 | 28,8 | 7,9 | 0,9 |
| Berlin | 169 938 | 148,9 | 68,3 | 16,5 | 47,7 | 16,5 | 0,0 |
| Brandenburg | 112 616 | 192,7 | 124,3 | 33,7 | 27,5 | 7,1 | 0,9 |
| Bremen | 32 027 | 156,1 | 37,5 | 12,5 | 78,1 | 28,1 | 0,0 |
| Hamburg | 92 372 | 165,6 | 83,4 | 14,1 | 41,1 | 27,1 | 0,0 |
| Hessen | 322 101 | 155,5 | 89,4 | 12,4 | 46,3 | 7,5 | 0,6 |
| Mecklenburg-Vorpommern | 75 848 | 189,9 | 130,5 | 21,1 | 33,0 | 5,3 | 0,0 |
| Niedersachsen | 422 273 | 148,5 | 95,0 | 16,3 | 30,5 | 6,6 | 1,2 |
| Nordrhein-Westfalen | 945 346 | 164,1 | 76,6 | 17,5 | 59,3 | 10,7 | 0,6 |
| Rheinland-Pfalz | 204 135 | 158,7 | 103,4 | 14,2 | 34,8 | 6,4 | 0,5 |
| Saarland | 45 826 | 154,9 | 98,2 | 8,7 | 34,9 | 13,1 | 0,0 |
| Sachsen | 194 598 | 152,1 | 97,6 | 12,8 | 29,3 | 12,3 | 1,5 |
| Sachsen-Anhalt | 102 513 | 248,7 | 169,7 | 21,5 | 47,8 | 9,8 | 0,0 |
| Schleswig-Holstein | 147 530 | 169,5 | 117,3 | 13,6 | 27,1 | 11,5 | 0,0 |
| Thüringen | 100 961 | 153,5 | 108,0 | 10,9 | 30,7 | 4,0 | 0,0 |
| 6 bis unter 10 Jahren | | | | | | | |
| Deutschland | 3 119 399 | 304,4 | 111,8 | 79,7 | 98,9 | 13,9 | 0,8 |
| Baden-Württemberg | 442 898 | 279,7 | 98,0 | 78,8 | 92,8 | 10,2 | 0,9 |
| Bayern | 501 209 | 271,7 | 120,9 | 65,8 | 74,0 | 11,0 | 0,2 |
| Berlin | 106 922 | 380,7 | 103,8 | 77,6 | 178,6 | 20,6 | 0,0 |
| Brandenburg | 77 939 | 314,3 | 125,7 | 89,8 | 74,4 | 24,4 | 1,3 |
| Bremen | 22 936 | 327,0 | 74,1 | 87,2 | 143,9 | 21,8 | 0,0 |
| Hamburg | 58 975 | 339,1 | 122,1 | 66,1 | 127,2 | 23,7 | 1,7 |
| Hessen | 236 623 | 279,8 | 126,8 | 50,7 | 89,6 | 12,7 | 0,8 |
| Mecklenburg-Vorpommern | 49 512 | 351,4 | 131,3 | 109,1 | 105,0 | 6,1 | 0,0 |
| Niedersachsen | 333 778 | 287,6 | 121,6 | 86,3 | 64,7 | 15,0 | 1,2 |
| Nordrhein-Westfalen | 719 514 | 329,9 | 94,8 | 91,7 | 128,1 | 15,3 | 0,4 |
| Rheinland-Pfalz | 159 692 | 289,3 | 110,8 | 78,9 | 87,7 | 11,9 | 1,3 |
| Saarland | 36 144 | 329,2 | 110,7 | 80,2 | 130,0 | 8,3 | 0,0 |
| Sachsen | 122 294 | 281,3 | 103,8 | 74,4 | 87,5 | 15,5 | 0,8 |
| Sachsen-Anhalt | 68 379 | 368,5 | 153,6 | 86,3 | 117,0 | 11,7 | 2,9 |
| Schleswig-Holstein | 116 110 | 317,8 | 129,2 | 97,3 | 81,0 | 10,3 | 2,6 |
| Thüringen | 66 474 | 376,1 | 144,4 | 84,2 | 115,8 | 31,6 | 1,5 |
| 10 bis unter 15 Jahren | | | | | | | |
| Deutschland | 4 023 590 | 443,5 | 105,4 | 219,3 | 89,6 | 29,3 | 1,3 |
| Baden-Württemberg | 586 391 | 382,7 | 97,4 | 184,3 | 69,1 | 31,9 | 1,9 |
| Bayern | 664 979 | 422,9 | 125,9 | 202,4 | 65,0 | 29,6 | 1,7 |
| Berlin | 127 781 | 446,9 | 58,7 | 209,7 | 159,6 | 18,8 | 0,8 |
| Brandenburg | 82 822 | 549,4 | 119,5 | 323,6 | 73,7 | 32,6 | 3,6 |
| Bremen | 29 698 | 582,5 | 43,8 | 377,1 | 154,9 | 6,7 | 0,0 |
| Hamburg | 73 783 | 580,1 | 101,6 | 307,7 | 138,2 | 32,5 | 0,0 |
| Hessen | 307 811 | 378,2 | 118,9 | 138,4 | 90,3 | 30,5 | 0,6 |
| Mecklenburg-Vorpommern | 52 067 | 407,2 | 109,5 | 186,3 | 86,4 | 25,0 | 3,8 |
| Niedersachsen | 442 279 | 455,6 | 115,8 | 250,7 | 63,1 | 26,0 | 1,8 |
| Nordrhein-Westfalen | 966 738 | 471,1 | 84,6 | 242,7 | 114,1 | 29,7 | 0,8 |
| Rheinland-Pfalz | 216 932 | 395,1 | 113,4 | 169,2 | 78,8 | 33,7 | 0,9 |
| Saarland | 51 783 | 451,9 | 160,3 | 142,9 | 117,8 | 30,9 | 1,9 |
| Sachsen | 124 010 | 454,0 | 101,6 | 206,4 | 128,2 | 17,7 | 0,0 |
| Sachsen-Anhalt | 73 505 | 567,3 | 144,2 | 265,3 | 121,1 | 36,7 | 2,7 |
| Schleswig-Holstein | 152 909 | 549,3 | 106,6 | 346,6 | 70,0 | 26,2 | 0,7 |
| Thüringen | 70 102 | 436,5 | 131,2 | 174,0 | 88,4 | 42,8 | 0,0 |
| Kinder im Alter unter 15 Jahren | | | | | | | |
| Deutschland | 11 361 119 | 297,5 | 100,4 | 105,3 | 74,1 | 17,8 | 1,0 |
| Baden-Württemberg | 1 612 015 | 261,6 | 86,0 | 93,1 | 65,0 | 17,5 | 1,6 |
| Bayern | 1 833 508 | 275,9 | 108,3 | 96,7 | 54,3 | 16,6 | 1,0 |
| Berlin | 404 641 | 304,2 | 74,6 | 93,7 | 117,6 | 18,3 | 0,2 |
| Brandenburg | 273 377 | 335,4 | 123,3 | 137,5 | 54,9 | 19,8 | 1,8 |
| Bremen | 84 661 | 352,0 | 49,6 | 160,6 | 122,8 | 18,9 | 0,0 |
| Hamburg | 225 130 | 346,9 | 99,5 | 123,9 | 95,5 | 28,0 | 0,4 |
| Hessen | 866 535 | 268,5 | 110,1 | 67,6 | 73,7 | 17,1 | 0,7 |
| Mecklenburg-Vorpommern | 177 427 | 298,7 | 124,6 | 94,1 | 68,8 | 11,3 | 1,1 |
| Niedersachsen | 1 198 330 | 300,6 | 110,1 | 122,3 | 52,1 | 16,1 | 1,4 |
| Nordrhein-Westfalen | 2 631 598 | 322,2 | 84,5 | 120,5 | 98,3 | 18,9 | 0,6 |
| Rheinland-Pfalz | 580 759 | 282,9 | 109,2 | 89,9 | 65,8 | 18,1 | 0,9 |
| Saarland | 133 753 | 317,0 | 125,6 | 80,0 | 92,7 | 18,7 | 0,7 |
| Sachsen | 440 902 | 272,8 | 100,5 | 84,4 | 73,3 | 14,7 | 0,9 |
| Sachsen-Anhalt | 244 397 | 378,1 | 157,5 | 112,9 | 89,2 | 18,4 | 1,6 |
| Schleswig-Holstein | 416 549 | 350,3 | 116,7 | 159,2 | 57,9 | 16,6 | 1,0 |
| Thüringen | 237 537 | 299,3 | 125,0 | 79,6 | 71,6 | 23,2 | 0,4 |

1) Durchschnittliche Bevölkerung.

1 Jahrestabellen
1.4 Bei Straßenverkehrsunfällen 2007 verunglückte Kinder im Alter von unter 15 Jahren
nach Uhrzeit und Wochentagen

| Uhrzeit | Montag | Dienstag | Mittwoch | Donnerstag | Freitag | Samstag | Sonntag | Insgesamt |
|----------------------|--------|----------|----------|------------|---------|---------|---------|-----------|
| Verunglückte | | | | | | | | |
| 0 - 0 Uhr 59 | 18 | 4 | 11 | 9 | 7 | 32 | 30 | 111 |
| 1 - 1 Uhr 59 | 4 | 6 | 5 | 1 | 3 | 27 | 20 | 66 |
| 2 - 2 Uhr 59 | 2 | 1 | 6 | 3 | 4 | 6 | 14 | 36 |
| 3 - 3 Uhr 59 | 2 | 4 | - | - | 2 | 5 | 10 | 23 |
| 4 - 4 Uhr 59 | 4 | 4 | 1 | 3 | 2 | 7 | 12 | 33 |
| 5 - 5 Uhr 59 | 2 | 8 | 3 | 2 | 5 | 9 | 4 | 33 |
| 6 - 6 Uhr 59 | 51 | 29 | 37 | 38 | 31 | 14 | 8 | 208 |
| 7 - 7 Uhr 59 | 601 | 639 | 597 | 575 | 594 | 20 | 7 | 3 033 |
| 8 - 8 Uhr 59 | 166 | 157 | 125 | 173 | 141 | 49 | 28 | 839 |
| 9 - 9 Uhr 59 | 117 | 107 | 75 | 115 | 108 | 122 | 81 | 725 |
| 10 - 10 Uhr 59 | 145 | 105 | 97 | 125 | 141 | 289 | 136 | 1 038 |
| 11 - 11 Uhr 59 | 171 | 180 | 174 | 209 | 261 | 353 | 218 | 1 566 |
| 12 - 12 Uhr 59 | 343 | 277 | 334 | 331 | 377 | 416 | 211 | 2 289 |
| 13 - 13 Uhr 59 | 485 | 447 | 472 | 457 | 625 | 403 | 293 | 3 182 |
| 14 - 14 Uhr 59 | 436 | 388 | 420 | 413 | 514 | 406 | 397 | 2 974 |
| 15 - 15 Uhr 59 | 571 | 499 | 501 | 516 | 556 | 404 | 369 | 3 416 |
| 16 - 16 Uhr 59 | 712 | 669 | 579 | 614 | 623 | 369 | 333 | 3 899 |
| 17 - 17 Uhr 59 | 651 | 601 | 638 | 628 | 580 | 395 | 431 | 3 924 |
| 18 - 18 Uhr 59 | 454 | 481 | 475 | 421 | 430 | 337 | 338 | 2 936 |
| 19 - 19 Uhr 59 | 226 | 242 | 266 | 271 | 316 | 280 | 245 | 1 846 |
| 20 - 20 Uhr 59 | 91 | 105 | 110 | 114 | 152 | 190 | 113 | 875 |
| 21 - 21 Uhr 59 | 37 | 36 | 40 | 30 | 80 | 87 | 46 | 356 |
| 22 - 22 Uhr 59 | 23 | 18 | 19 | 14 | 58 | 86 | 27 | 245 |
| 23 - 23 Uhr 59 | 10 | 5 | 23 | 14 | 34 | 55 | 10 | 151 |
| Ohne Angabe | - | - | - | - | - | - | - | - |
| Insgesamt | 5 322 | 5 012 | 5 008 | 5 076 | 5 644 | 4 361 | 3 381 | 33 804 |
| Getötete | | | | | | | | |
| 0 - 0 Uhr 59 | - | - | - | - | - | - | - | - |
| 1 - 1 Uhr 59 | - | - | - | - | - | 1 | - | 1 |
| 2 - 2 Uhr 59 | - | - | - | - | - | - | - | - |
| 3 - 3 Uhr 59 | - | 3 | - | - | - | - | - | 3 |
| 4 - 4 Uhr 59 | - | - | - | - | - | - | - | - |
| 5 - 5 Uhr 59 | - | - | - | - | - | - | - | - |
| 6 - 6 Uhr 59 | - | - | - | - | - | - | - | - |
| 7 - 7 Uhr 59 | - | 1 | 4 | 1 | 1 | - | - | 7 |
| 8 - 8 Uhr 59 | 1 | - | - | 2 | - | - | - | 3 |
| 9 - 9 Uhr 59 | - | 1 | - | - | - | 1 | - | 2 |
| 10 - 10 Uhr 59 | - | - | - | 1 | - | 2 | 1 | 4 |
| 11 - 11 Uhr 59 | 1 | - | 1 | 1 | 1 | 1 | 1 | 6 |
| 12 - 12 Uhr 59 | - | - | 1 | 1 | 1 | 1 | 2 | 6 |
| 13 - 13 Uhr 59 | 2 | 5 | 2 | 1 | - | 1 | - | 11 |
| 14 - 14 Uhr 59 | - | - | 1 | 1 | 2 | 1 | - | 5 |
| 15 - 15 Uhr 59 | 2 | 1 | 3 | 2 | 1 | - | 2 | 11 |
| 16 - 16 Uhr 59 | 1 | 3 | 4 | - | 1 | 3 | 1 | 13 |
| 17 - 17 Uhr 59 | 4 | - | 3 | 1 | 3 | - | - | 11 |
| 18 - 18 Uhr 59 | 1 | 1 | - | 1 | 1 | 1 | - | 5 |
| 19 - 19 Uhr 59 | 1 | 1 | 1 | 1 | 1 | 2 | 3 | 10 |
| 20 - 20 Uhr 59 | - | 1 | - | - | 1 | 2 | 2 | 6 |
| 21 - 21 Uhr 59 | - | 2 | - | - | - | - | - | 2 |
| 22 - 22 Uhr 59 | - | 1 | - | - | 2 | - | 2 | 5 |
| 23 - 23 Uhr 59 | - | - | - | - | - | - | - | - |
| Ohne Angabe | - | - | - | - | - | - | - | - |
| Insgesamt | 13 | 20 | 20 | 13 | 15 | 16 | 14 | 111 |

1 Jahrestabellen
1.5 Bei Straßenverkehrsunfällen 2007 verunglückte Fußgänger und Radfahrer im Alter von 6 bis unter 15 Jahren
nach Monaten und Tageszeit

| Uhrzeit | Ins- gesamt | Januar | Februar | März | April | Mai | Juni | Juli | August | Septem- ber | Oktober | Novem- ber | Dezem- ber |
|-------------------------|----------------|--------|---------|-------|-------|-------|-------|-------|--------|----------------|---------|---------------|---------------|
| Fußgänger | | | | | | | | | | | | | |
| 6 - 6 Uhr 59 | 78 | 9 | 8 | 11 | 3 | 3 | 4 | 1 | 1 | 7 | 4 | 17 | 10 |
| 7 - 7 Uhr 59 | 876 | 117 | 80 | 93 | 32 | 62 | 48 | 26 | 21 | 64 | 72 | 125 | 136 |
| 8 - 8 Uhr 59 | 160 | 22 | 14 | 12 | 9 | 16 | 15 | 6 | 9 | 12 | 11 | 19 | 15 |
| 9 - 9 Uhr 59 | 73 | 4 | 2 | 8 | 12 | 8 | 5 | 8 | 3 | 5 | 11 | 2 | 5 |
| 10 - 10 Uhr 59 | 118 | 5 | 8 | 8 | 13 | 4 | 14 | 17 | 9 | 11 | 9 | 8 | 12 |
| 11 - 11 Uhr 59 | 289 | 21 | 19 | 23 | 26 | 29 | 21 | 27 | 21 | 30 | 26 | 24 | 22 |
| 12 - 12 Uhr 59 | 545 | 50 | 44 | 66 | 32 | 47 | 50 | 46 | 25 | 47 | 39 | 47 | 52 |
| 13 - 13 Uhr 59 | 750 | 67 | 58 | 66 | 53 | 49 | 60 | 50 | 52 | 69 | 68 | 86 | 72 |
| 14 - 14 Uhr 59 | 536 | 27 | 44 | 56 | 38 | 49 | 51 | 37 | 41 | 55 | 48 | 51 | 39 |
| 15 - 15 Uhr 59 | 623 | 43 | 56 | 89 | 64 | 54 | 46 | 40 | 38 | 47 | 52 | 57 | 37 |
| 16 - 16 Uhr 59 | 800 | 62 | 67 | 81 | 68 | 71 | 81 | 58 | 51 | 66 | 69 | 69 | 57 |
| 17 - 17 Uhr 59 | 748 | 62 | 54 | 66 | 76 | 92 | 58 | 57 | 40 | 59 | 51 | 68 | 65 |
| 18 - 18 Uhr 59 | 566 | 37 | 42 | 46 | 59 | 61 | 59 | 42 | 52 | 49 | 44 | 41 | 34 |
| 19 - 19 Uhr 59 | 305 | 9 | 17 | 21 | 53 | 36 | 26 | 33 | 30 | 26 | 20 | 16 | 18 |
| 20 - 20 Uhr 59 | 120 | 3 | 6 | 6 | 13 | 14 | 20 | 18 | 11 | 7 | 8 | 10 | 4 |
| 21 - 23 Uhr 59 | 84 | 5 | 4 | 7 | 16 | 9 | 15 | 8 | 9 | 5 | - | 4 | 2 |
| 0 - 5 Uhr 59 | 19 | 3 | 1 | 3 | - | - | 1 | 6 | 1 | 1 | 2 | 1 | - |
| Ohne Angabe | - | - | - | - | - | - | - | - | - | - | - | - | - |
| Insgesamt | 6 690 | 546 | 524 | 662 | 567 | 604 | 574 | 480 | 414 | 560 | 534 | 645 | 580 |
| Radfahrer | | | | | | | | | | | | | |
| 6 - 6 Uhr 59 | 47 | 1 | 4 | 3 | 3 | 4 | 10 | 4 | 1 | 1 | 1 | 10 | 5 |
| 7 - 7 Uhr 59 | 1 439 | 98 | 73 | 128 | 140 | 184 | 148 | 92 | 78 | 142 | 137 | 131 | 88 |
| 8 - 8 Uhr 59 | 243 | 17 | 14 | 22 | 25 | 32 | 23 | 25 | 13 | 23 | 12 | 25 | 12 |
| 9 - 9 Uhr 59 | 124 | 3 | 3 | 7 | 14 | 19 | 16 | 21 | 13 | 12 | 9 | 5 | 2 |
| 10 - 10 Uhr 59 | 227 | 3 | 9 | 8 | 31 | 24 | 28 | 45 | 30 | 20 | 12 | 9 | 8 |
| 11 - 11 Uhr 59 | 400 | 9 | 11 | 21 | 67 | 37 | 50 | 55 | 43 | 31 | 42 | 15 | 19 |
| 12 - 12 Uhr 59 | 691 | 17 | 21 | 45 | 72 | 93 | 113 | 97 | 71 | 67 | 48 | 30 | 17 |
| 13 - 13 Uhr 59 | 1 174 | 49 | 43 | 89 | 116 | 148 | 155 | 103 | 112 | 126 | 102 | 83 | 48 |
| 14 - 14 Uhr 59 | 952 | 28 | 30 | 72 | 120 | 128 | 108 | 104 | 85 | 102 | 91 | 53 | 31 |
| 15 - 15 Uhr 59 | 1 163 | 29 | 40 | 91 | 154 | 162 | 146 | 116 | 107 | 114 | 107 | 54 | 43 |
| 16 - 16 Uhr 59 | 1 292 | 53 | 41 | 88 | 183 | 162 | 184 | 134 | 125 | 126 | 112 | 52 | 32 |
| 17 - 17 Uhr 59 | 1 336 | 53 | 41 | 99 | 167 | 221 | 154 | 140 | 116 | 123 | 114 | 73 | 35 |
| 18 - 18 Uhr 59 | 1 055 | 31 | 38 | 43 | 158 | 146 | 165 | 124 | 106 | 105 | 70 | 43 | 26 |
| 19 - 19 Uhr 59 | 642 | 16 | 14 | 21 | 115 | 110 | 99 | 83 | 75 | 53 | 33 | 16 | 7 |
| 20 - 20 Uhr 59 | 256 | 9 | 5 | 8 | 35 | 41 | 38 | 43 | 30 | 21 | 11 | 6 | 9 |
| 21 - 23 Uhr 59 | 103 | 1 | 5 | 4 | 14 | 6 | 25 | 14 | 18 | 8 | 4 | 3 | 1 |
| 0 - 5 Uhr 59 | 12 | - | - | - | - | 2 | 3 | 1 | 5 | 1 | - | - | - |
| Ohne Angabe | - | - | - | - | - | - | - | - | - | - | - | - | - |
| Insgesamt | 11 156 | 417 | 392 | 749 | 1 414 | 1 519 | 1 465 | 1 201 | 1 028 | 1 075 | 905 | 608 | 383 |
| Fußgänger und Radfahrer | | | | | | | | | | | | | |
| 6 - 6 Uhr 59 | 125 | 10 | 12 | 14 | 6 | 7 | 14 | 5 | 2 | 8 | 5 | 27 | 15 |
| 7 - 7 Uhr 59 | 2 315 | 215 | 153 | 221 | 172 | 246 | 196 | 118 | 99 | 206 | 209 | 256 | 224 |
| 8 - 8 Uhr 59 | 403 | 39 | 28 | 34 | 34 | 48 | 38 | 31 | 22 | 35 | 23 | 44 | 27 |
| 9 - 9 Uhr 59 | 197 | 7 | 5 | 15 | 26 | 27 | 21 | 29 | 16 | 17 | 20 | 7 | 7 |
| 10 - 10 Uhr 59 | 345 | 8 | 17 | 16 | 44 | 28 | 42 | 62 | 39 | 31 | 21 | 17 | 20 |
| 11 - 11 Uhr 59 | 689 | 30 | 30 | 44 | 93 | 66 | 71 | 82 | 64 | 61 | 68 | 39 | 41 |
| 12 - 12 Uhr 59 | 1 236 | 67 | 65 | 111 | 104 | 140 | 163 | 143 | 96 | 114 | 87 | 77 | 69 |
| 13 - 13 Uhr 59 | 1 924 | 116 | 101 | 155 | 169 | 197 | 215 | 153 | 164 | 195 | 170 | 169 | 120 |
| 14 - 14 Uhr 59 | 1 488 | 55 | 74 | 128 | 158 | 177 | 159 | 141 | 126 | 157 | 139 | 104 | 70 |
| 15 - 15 Uhr 59 | 1 786 | 72 | 96 | 180 | 218 | 216 | 192 | 156 | 145 | 161 | 159 | 111 | 80 |
| 16 - 16 Uhr 59 | 2 092 | 115 | 108 | 169 | 251 | 233 | 265 | 192 | 176 | 192 | 181 | 121 | 89 |
| 17 - 17 Uhr 59 | 2 084 | 115 | 95 | 165 | 243 | 313 | 212 | 197 | 156 | 182 | 165 | 141 | 100 |
| 18 - 18 Uhr 59 | 1 621 | 68 | 80 | 89 | 217 | 207 | 224 | 166 | 158 | 154 | 114 | 84 | 60 |
| 19 - 19 Uhr 59 | 947 | 25 | 31 | 42 | 168 | 146 | 125 | 116 | 105 | 79 | 53 | 32 | 25 |
| 20 - 20 Uhr 59 | 376 | 12 | 11 | 14 | 48 | 55 | 58 | 61 | 41 | 28 | 19 | 16 | 13 |
| 21 - 23 Uhr 59 | 187 | 6 | 9 | 11 | 30 | 15 | 40 | 22 | 27 | 13 | 4 | 7 | 3 |
| 0 - 5 Uhr 59 | 31 | 3 | 1 | 3 | - | 2 | 4 | 7 | 6 | 2 | 2 | 1 | - |
| Ohne Angabe | - | - | - | - | - | - | - | - | - | - | - | - | - |
| Insgesamt | 17 846 | 963 | 916 | 1 411 | 1 981 | 2 123 | 2 039 | 1 681 | 1 442 | 1 635 | 1 439 | 1 253 | 963 |

Jahrestabellen

1.6 Bei Straßenverkehrsunfällen verunglückte Kinder im Alter unter 15 Jahren in der Europäischen Union *)

| Land | Jahr | Verunglückte | | | | Dar. Getötete ¹⁾ | | | | Verun- glückte je 100 000 Einwohner unter 15 Jahren | Getötete je 1Mill. Einwohner unter 15 Jahren | Einwohner unter 15 Jahren - 1 000 - |
|-----------------------------|------|--------------|---------------------|---|-----------|-----------------------------|---------------------|---|-----------|--|--|--|
| | | insgesamt | darunter | | | insgesamt | darunter | | | | | |
| | | | Mitfahrer im Pkw | Fahrer und Mitfahrer von Fahrrädern | Fußgänger | | Mitfahrer im Pkw | Fahrer und Mitfahrer von Fahrrädern | Fußgänger | | | |
| | | | | | | | | | | | | |
| 1 | 2 | 3 | 4 | 5 | 6 | 7 | 8 | 9 | 10 | 11 | | |
| Deutschland | 2005 | 36 954 | 12 006 | 949 | 9 279 | 159 | 67 | 41 | 42 | 314 | 13 | 11 787 |
| | 2006 | 34 534 | 11 229 | 1 096 | 8 965 | 136 | 52 | 36 | 38 | 299 | 12 | 11 544 |
| | 2007 | 33 804 | 11 407 | 904 | 8 417 | 111 | 41 | 23 | 39 | 298 | 10 | 11 361 |
| Belgien | 2005 | 4 316 | 1 987 | 1 155 | 837 | 37 | 15 | 10 | 9 | 240 | 21 | 1 795 |
| | 2006 | 4 007 | 1 843 | 962 | 782 | 32 | 13 | 8 | 6 | 223 | 18 | 1 796 |
| | 2007 | ... | ... | ... | ... | ... | ... | ... | ... | ... | ... | 1 798 |
| Dänemark | 2005 | 521 | 235 | 143 | 96 | 13 | 6 | 3 | 3 | 51 | 13 | 1 018 |
| | 2006 | 396 | 147 | 100 | 105 | 13 | 2 | 2 | 8 | 39 | 13 | 1 016 |
| | 2007 | 489 | 174 | 124 | 103 | 20 | 6 | 4 | 7 | 48 | 20 | 1 014 |
| Estland | 2005 | 313 | 93 | 29 | 147 | 12 | 2 | 3 | 6 | 150 | 58 | 208 |
| | 2006 | 309 | 134 | 26 | 113 | 6 | 3 | 1 | 2 | 153 | 30 | 202 |
| | 2007 | 287 | 110 | 38 | 103 | 6 | 2 | 1 | 2 | 144 | 30 | 200 |
| Finnland | 2005 | 706 | 278 | 221 | 127 | 21 | 7 | 6 | 7 | 77 | 23 | 915 |
| | 2006 | 593 | 219 | 191 | 88 | 5 | 3 | 2 | - | 65 | 6 | 907 |
| | 2007 | 572 | 210 | 170 | 93 | 14 | 5 | 1 | 5 | 63 | 16 | 901 |
| Frankreich | 2005 | 7 624 | 2 974 | 754 | 3 078 | 130 | 65 | 11 | 38 | 68 | 12 | 11 233 |
| | 2006 | 7 147 | 2 637 | 724 | 2 874 | 120 | 69 | 12 | 22 | 64 | 11 | 11 246 |
| | 2007 | 7 051 | 2 773 | 655 | 2 826 | 150 | 80 | 10 | 43 | 62 | 13 | 11 295 |
| Griechenland | 2005 | 932 | 430 | 72 | 311 | 44 | 19 | 5 | 11 | 58 | 28 | 1 598 |
| | 2006 | 874 | 412 | 50 | 283 | 36 | 15 | 3 | 11 | 55 | 23 | 1 594 |
| | 2007 | 874 | 411 | 71 | 293 | 42 | 23 | 1 | 13 | 55 | 26 | 1 597 |
| Großbritannien | 2005 | 24 965 | 9 412 | 3 740 | 10 205 | 114 | 38 | 15 | 56 | 239 | 11 | 10 448 |
| | 2006 | 22 303 | 8 698 | 3 208 | 9 079 | 140 | 41 | 29 | 64 | 215 | 13 | 10 384 |
| | 2007 | 21 000 | 8 038 | 3 103 | 8 631 | 91 | 36 | 11 | 41 | ... | ... | ... |
| Lettland | 2005 | ... | ... | ... | ... | ... | ... | ... | ... | ... | ... | 341 |
| | 2006 | 560 | 200 | 53 | 265 | 14 | 4 | 3 | 5 | 170 | 43 | 329 |
| | 2007 | 567 | 210 | 44 | 268 | 11 | 7 | - | 4 | 178 | 35 | 318 |
| Malta | 2005 | 95 | 50 | ... | 38 | 3 | - | ... | 2 | 134 | 42 | 71 |
| | 2006 | 89 | 45 | 1 | 33 | - | - | - | - | 127 | - | 70 |
| | 2007 | 84 | 45 | ... | 33 | - | - | ... | - | 123 | - | 68 |
| Niederlande | 2005 | 1 531 | 316 | 763 | 358 | 31 | 8 | 15 | 8 | 51 | 10 | 3 009 |
| | 2006 | 1 463 | 284 | 748 | 326 | 37 | 13 | 17 | 6 | 49 | 12 | 2 985 |
| | 2007 | 1 522 | 313 | 764 | 339 | 36 | 6 | 16 | 8 | 51 | 12 | 2 959 |
| Österreich | 2005 | 3 676 | 1 610 | 750 | 877 | 25 | 11 | 3 | 10 | 278 | 19 | 1 323 |
| | 2006 | 3 591 | 1 524 | 739 | 919 | 23 | 14 | - | 7 | 274 | 18 | 1 313 |
| | 2007 | 3 630 | 1 494 | 780 | 878 | 13 | 7 | 2 | 3 | 280 | 10 | 1 295 |
| Polen | 2005 | 6 119 | 1 997 | 932 | 2 742 | 167 | 57 | 25 | 69 | 96 | 26 | 6 377 |
| | 2006 | ... | ... | ... | ... | ... | ... | ... | ... | ... | ... | 6 189 |
| | 2007 | ... | ... | ... | ... | ... | ... | ... | ... | ... | ... | 6 022 |
| Portugal | 2005 | 3 881 | 1 903 | 283 | 1 326 | 31 | 13 | 6 | 10 | 236 | 19 | 1 647 |
| | 2006 | 3 703 | 1 865 | 263 | 1 262 | 22 | 8 | 2 | 8 | 225 | 13 | 1 644 |
| | 2007 | 3 735 | 1 864 | 311 | 1 231 | 27 | 10 | 2 | 8 | 228 | 16 | 1 638 |
| Schweden | 2005 | 1 950 | 1 070 | 359 | 230 | 10 | 5 | 1 | 3 | 123 | 6 | 1 584 |
| | 2006 | 1 851 | 983 | 309 | 253 | 16 | 7 | 2 | 6 | 119 | 10 | 1 561 |
| | 2007 | 1 718 | 901 | 301 | 231 | 10 | 2 | 2 | 4 | 111 | 6 | 1 550 |
| Slowenien | 2005 | ... | ... | ... | ... | ... | ... | ... | ... | ... | ... | 287 |
| | 2006 | 849 | 544 | 104 | 136 | 9 | 5 | 1 | 3 | 300 | 32 | 283 |
| | 2007 | ... | ... | ... | ... | ... | ... | ... | ... | ... | ... | 281 |
| Spanien | 2005 | 5 968 | 3 075 | 292 | 1 595 | 120 | 65 | 11 | 27 | 96 | 19 | 6 241 |
| | 2006 | 5 901 | 3 129 | 262 | 1 515 | 109 | 62 | 4 | 22 | 93 | 17 | 6 342 |
| | 2007 | 5 591 | 3 073 | 278 | 1 392 | 99 | 47 | 5 | 31 | 87 | 15 | 6 459 |
| Tschechische Republik | 2005 | 2 638 | 1 149 | 426 | 914 | 41 | 23 | 5 | 12 | 173 | 27 | 1 527 |
| | 2006 | 2 270 | 917 | 344 | 888 | 32 | 13 | 5 | 12 | 151 | 21 | 1 501 |
| | 2007 | 2 252 | 922 | 335 | 871 | 25 | 12 | 5 | 8 | 152 | 17 | 1 480 |
| Ungarn | 2005 | 2 510 | 1 199 | 459 | 661 | 34 | 19 | 4 | 8 | 159 | 22 | 1 580 |
| | 2006 | 2 401 | 1 197 | 403 | 612 | 42 | 23 | 9 | 7 | 155 | 27 | 1 553 |
| | 2007 | 2 429 | 1 208 | 393 | 605 | 37 | 18 | 5 | 11 | 159 | 24 | 1 530 |

*) Quellen: CARE-Datenbank (EU road accidents database). IRTAD Datenbank, UNECE.

1) Bezogen auf innerhalb von 30 Tagen Gestorbene.

1 Jahrestabellen
1.7 Sicherung von Kindern im Pkw durch Erwachsenenengurte und/oder durch Rückhaltesysteme 2005 bis 2007*)
in Prozent

| Art der Sicherung | Innerorts | | Landstraße | | Autobahn ¹⁾ | | Querschnitt | |
|------------------------------|-----------|---------|------------|---------|------------------------|---------|-------------|---------|
| | Beifahrer | im Fond | Beifahrer | im Fond | Beifahrer | im Fond | Beifahrer | im Fond |
| 2005 | | | | | | | | |
| Kinder unter 12 Jahren | | | | | | | | |
| In Erwachsenenengurten | 41 | 13 | 33 | 14 | . | . | . | . |
| in Rückhaltesystemen 2)..... | 56 | 83 | 65 | 83 | . | . | . | . |
| Insgesamt ... | 97 | 96 | 98 | 97 | 100 | 99 | 98 | 97 |
| dar. unter 6 Jahren | | | | | | | | |
| In Erwachsenenengurten | 9 | 2 | 3 | 2 | . | . | . | . |
| in Rückhaltesystemen 2)..... | 85 | 95 | 95 | 97 | . | . | . | . |
| Insgesamt ... | 94 | 97 | 98 | 99 | 100 | 100 | 98 | 99 |
| dar. 6 bis unter 12 Jahren | | | | | | | | |
| In Erwachsenenengurten | 55 | 31 | 53 | 34 | . | . | . | . |
| in Rückhaltesystemen 2)..... | 43 | 63 | 44 | 60 | . | . | . | . |
| Insgesamt ... | 98 | 94 | 97 | 94 | 100 | 97 | 98 | 95 |
| 2006 | | | | | | | | |
| Kinder unter 12 Jahren | | | | | | | | |
| In Erwachsenenengurten | 38 | 12 | 33 | 12 | . | . | . | . |
| in Rückhaltesystemen 2)..... | 55 | 83 | 63 | 84 | . | . | . | . |
| Insgesamt ... | 93 | 95 | 96 | 96 | 99 | 98 | 96 | 96 |
| dar. unter 6 Jahren | | | | | | | | |
| In Erwachsenenengurten | 7 | 2 | 2 | 1 | . | . | . | . |
| in Rückhaltesystemen 2)..... | 85 | 94 | 95 | 97 | . | . | . | . |
| Insgesamt ... | 92 | 96 | 97 | 98 | 100 | 100 | 96 | 98 |
| dar. 6 bis unter 12 Jahren | | | | | | | | |
| In Erwachsenenengurten | 49 | 28 | 47 | 24 | . | . | . | . |
| in Rückhaltesystemen 2)..... | 45 | 65 | 49 | 71 | . | . | . | . |
| Insgesamt ... | 94 | 93 | 96 | 95 | 99 | 96 | 96 | 95 |
| 2007 | | | | | | | | |
| Kinder unter 12 Jahren | | | | | | | | |
| In Erwachsenenengurten | 29 | 9 | 22 | 8 | . | . | . | . |
| in Rückhaltesystemen 2)..... | 67 | 87 | 75 | 90 | . | . | . | . |
| Insgesamt ... | 96 | 96 | 97 | 98 | 97 | 98 | 97 | 97 |
| dar. unter 6 Jahren | | | | | | | | |
| In Erwachsenenengurten | 3 | 2 | 1 | 1 | . | . | . | . |
| in Rückhaltesystemen 2)..... | 93 | 96 | 96 | 98 | . | . | . | . |
| Insgesamt ... | 96 | 98 | 97 | 99 | 99 | 99 | 98 | 99 |
| dar. 6 bis unter 12 Jahren | | | | | | | | |
| In Erwachsenenengurten | 36 | 19 | 31 | 17 | . | . | . | . |
| in Rückhaltesystemen 2)..... | 59 | 74 | 66 | 80 | . | . | . | . |
| Insgesamt ... | 95 | 93 | 97 | 97 | 96 | 97 | 97 | 96 |

*) Die Daten wurden durch direkte Beobachtungen im fließenden Verkehr erhoben.

1) Die Art der Sicherung ist auf Autobahnen nicht genau zu beobachten.

Eine Trennung kann hier nicht erfolgen.

2) Vorrichtungen wie Babywannen, Kindersitze, Sitzkissen etc..

Quelle: Bundesanstalt für Straßenwesen, Ref. U3
Bergisch-Gladbach

Zeitreihen
2.1 Bei Straßenverkehrsunfällen verunglückte Kinder nach Art der Verkehrsbeteiligung 1978 - 2007

| Jahr | Kinder im Alter von unter 15 Jahren | | | | | | |
|------------------------|-------------------------------------|--------------------------|-------------------------|-----------------------------|------------|-----------|----------------------|
| | zusammen | Fahrer und Mitfahrer von | | | | Fußgänger | Übrige ¹⁾ |
| | | Motorzwei- rädern | Personen- kraftwagen | Kraftomnibussen, Obussen | Fahrrädern | | |
| Verunglückte insgesamt | | | | | | | |
| 1978 | 72 129 | 2 172 | 18 489 | 730 | 22 732 | 27 500 | 506 |
| 1979 | 66 510 | 2 175 | 16 207 | 602 | 22 382 | 24 645 | 499 |
| 1980 | 64 453 | 1 854 | 15 861 | 675 | 21 369 | 24 262 | 432 |
| 1981 | 59 809 | 1 483 | 14 330 | 634 | 20 733 | 22 177 | 452 |
| 1982 | 56 747 | 1 491 | 13 178 | 396 | 20 571 | 20 710 | 401 |
| 1983 | 57 097 | 1 539 | 13 903 | 448 | 21 012 | 19 807 | 388 |
| 1984 | 53 043 | 1 353 | 13 509 | 542 | 18 674 | 18 570 | 395 |
| 1985 | 47 952 | 1 084 | 12 310 | 620 | 17 053 | 16 532 | 353 |
| 1986 | 48 767 | 758 | 13 095 | 559 | 17 123 | 16 871 | 361 |
| 1987 | 45 350 | 626 | 12 450 | 632 | 15 255 | 16 039 | 348 |
| 1988 | 47 342 | 599 | 14 070 | 652 | 16 192 | 15 452 | 377 |
| 1989 | 48 383 | 541 | 14 442 | 644 | 17 207 | 15 157 | 392 |
| 1990 | 50 577 | 752 | 16 270 | 636 | 16 735 | 15 788 | 396 |
| 1991 | 51 284 | 608 | 16 583 | 558 | 17 295 | 15 775 | 465 |
| 1992 | 53 097 | 568 | 17 101 | 558 | 18 488 | 15 914 | 468 |
| 1993 | 51 075 | 631 | 16 483 | 662 | 17 827 | 15 048 | 424 |
| 1994 | 51 635 | 666 | 16 682 | 702 | 17 774 | 15 346 | 465 |
| 1995 | 51 444 | 690 | 16 808 | 583 | 17 672 | 15 173 | 518 |
| 1996 | 48 567 | 634 | 15 859 | 646 | 16 278 | 14 612 | 538 |
| 1997 | 49 810 | 767 | 16 205 | 751 | 17 604 | 13 984 | 499 |
| 1998 | 46 508 | 808 | 16 175 | 655 | 15 373 | 12 935 | 562 |
| 1999 | 49 184 | 861 | 16 348 | 885 | 17 657 | 12 857 | 576 |
| 2000 | 45 381 | 776 | 15 362 | 892 | 15 572 | 12 194 | 585 |
| 2001 | 42 805 | 676 | 15 185 | 922 | 13 878 | 11 638 | 506 |
| 2002 | 41 263 | 742 | 14 520 | 800 | 13 557 | 11 110 | 534 |
| 2003 | 40 251 | 710 | 13 473 | 892 | 14 000 | 10 625 | 551 |
| 2004 | 37 285 | 638 | 12 359 | 906 | 13 241 | 9 684 | 457 |
| 2005 | 36 954 | 607 | 12 006 | 949 | 13 568 | 9 279 | 545 |
| 2006 | 34 534 | 556 | 11 229 | 1 096 | 12 215 | 8 965 | 473 |
| 2007 | 33 804 | 609 | 11 407 | 904 | 11 963 | 8 417 | 504 |
| Getötete | | | | | | | |
| 1978 | 1 449 | 43 | 273 | 4 | 411 | 701 | 17 |
| 1979 | 1 216 | 36 | 233 | 2 | 362 | 564 | 19 |
| 1980 | 1 159 | 38 | 249 | - | 314 | 549 | 9 |
| 1981 | 883 | 27 | 162 | 2 | 250 | 432 | 10 |
| 1982 | 847 | 26 | 186 | - | 246 | 379 | 10 |
| 1983 | 796 | 25 | 193 | 3 | 237 | 331 | 7 |
| 1984 | 689 | 14 | 164 | 2 | 219 | 280 | 10 |
| 1985 | 589 | 21 | 147 | 4 | 148 | 263 | 6 |
| 1986 | 573 | 9 | 135 | 2 | 146 | 273 | 8 |
| 1987 | 487 | 13 | 117 | 1 | 135 | 210 | 11 |
| 1988 | 472 | 9 | 139 | 5 | 110 | 198 | 11 |
| 1989 | 504 | 5 | 159 | 1 | 120 | 213 | 6 |
| 1990 | 554 | 13 | 225 | 2 | 107 | 195 | 12 |
| 1991 | 511 | 9 | 196 | - | 108 | 185 | 13 |
| 1992 | 474 | 6 | 207 | 4 | 98 | 154 | 5 |
| 1993 | 445 | 9 | 177 | 2 | 117 | 132 | 8 |
| 1994 | 431 | 8 | 164 | 4 | 105 | 138 | 12 |
| 1995 | 418 | 6 | 174 | - | 90 | 138 | 10 |
| 1996 | 358 | 6 | 149 | 1 | 78 | 118 | 6 |
| 1997 | 311 | 6 | 143 | - | 66 | 85 | 11 |
| 1998 | 304 | 6 | 127 | - | 73 | 94 | 4 |
| 1999 | 317 | 5 | 139 | 5 | 80 | 84 | 4 |
| 2000 | 240 | 5 | 103 | 1 | 55 | 69 | 7 |
| 2001 | 231 | 6 | 93 | - | 53 | 72 | 7 |
| 2002 | 216 | 2 | 104 | - | 42 | 63 | 5 |
| 2003 | 208 | 7 | 93 | - | 47 | 50 | 11 |
| 2004 | 153 | 4 | 80 | - | 23 | 43 | 3 |
| 2005 | 159 | 2 | 67 | - | 41 | 42 | 7 |
| 2006 | 136 | 2 | 52 | 4 | 36 | 38 | 4 |
| 2007 | 111 | 4 | 41 | - | 23 | 39 | 4 |

1) Straßenbahnen, Güterkraftfahrzeuge, Landwirtsch. Zugmaschinen, Eisenbahnen, bespannte Fuhrwerke sowie sonstige und unbekannte Fahrzeuge, Handwagen, Handkarren, Tierführer/Treiber und andere Personen.

Zeitreihen

2.1 Bei Straßenverkehrsunfällen verunglückte Kinder nach Art der Verkehrsbeteiligung 1978 - 2007

| Jahr | Kinder im Alter von unter 15 Jahren | | | | | | |
|---------------------------|-------------------------------------|--------------------------|-------------------------|-----------------------------|------------|-----------|----------------------|
| | zusammen | Fahrer und Mitfahrer von | | | | Fußgänger | Übrige ¹⁾ |
| | | Motorzwei- rädern | Personen- kraftwagen | Kraftomnibussen, Obussen | Fahrrädern | | |
| Verletzte | | | | | | | |
| 1978 | 70 680 | 2 129 | 18 216 | 726 | 22 321 | 26 799 | 489 |
| 1979 | 65 294 | 2 139 | 15 974 | 600 | 22 020 | 24 081 | 480 |
| 1980 | 63 294 | 1 816 | 15 612 | 675 | 21 055 | 23 713 | 423 |
| 1981 | 58 926 | 1 456 | 14 168 | 632 | 20 483 | 21 745 | 442 |
| 1982 | 55 900 | 1 465 | 12 992 | 396 | 20 325 | 20 331 | 391 |
| 1983 | 56 301 | 1 514 | 13 710 | 445 | 20 775 | 19 476 | 381 |
| 1984 | 52 354 | 1 339 | 13 345 | 540 | 18 455 | 18 290 | 385 |
| 1985 | 47 363 | 1 063 | 12 163 | 616 | 16 905 | 16 269 | 347 |
| 1986 | 48 194 | 749 | 12 960 | 557 | 16 977 | 16 598 | 353 |
| 1987 | 44 863 | 613 | 12 333 | 631 | 15 120 | 15 829 | 337 |
| 1988 | 46 870 | 590 | 13 931 | 647 | 16 082 | 15 254 | 366 |
| 1989 | 47 879 | 536 | 14 283 | 643 | 17 087 | 14 944 | 386 |
| 1990 | 50 023 | 739 | 16 045 | 634 | 16 628 | 15 593 | 384 |
| 1991 | 50 773 | 599 | 16 387 | 558 | 17 187 | 15 590 | 452 |
| 1992 | 52 623 | 562 | 16 894 | 554 | 18 390 | 15 760 | 463 |
| 1993 | 50 630 | 622 | 16 306 | 660 | 17 710 | 14 916 | 416 |
| 1994 | 51 204 | 658 | 16 518 | 698 | 17 669 | 15 208 | 453 |
| 1995 | 51 026 | 684 | 16 634 | 583 | 17 582 | 15 035 | 508 |
| 1996 | 48 209 | 628 | 15 710 | 645 | 16 200 | 14 494 | 532 |
| 1997 | 49 499 | 761 | 16 062 | 751 | 17 538 | 13 899 | 488 |
| 1998 | 46 204 | 802 | 16 048 | 655 | 15 300 | 12 841 | 558 |
| 1999 | 48 867 | 856 | 16 209 | 880 | 17 577 | 12 773 | 572 |
| 2000 | 45 141 | 771 | 15 259 | 891 | 15 517 | 12 125 | 578 |
| 2001 | 42 574 | 670 | 15 092 | 922 | 13 825 | 11 566 | 499 |
| 2002 | 41 047 | 740 | 14 416 | 800 | 13 515 | 11 047 | 529 |
| 2003 | 40 043 | 703 | 13 380 | 892 | 13 953 | 10 575 | 540 |
| 2004 | 37 132 | 634 | 12 279 | 906 | 13 218 | 9 641 | 454 |
| 2005 | 36 795 | 605 | 11 939 | 949 | 13 527 | 9 237 | 538 |
| 2006 | 34 398 | 554 | 11 177 | 1 092 | 12 179 | 8 927 | 469 |
| 2007 | 33 693 | 605 | 11 366 | 904 | 11 940 | 8 378 | 500 |
| davon: Schwerverletzte | | | | | | | |
| 1991 | 14 463 | 229 | 3 438 | 62 | 4 218 | 6 395 | 121 |
| 1992 | 14 332 | 209 | 3 422 | 71 | 4 355 | 6 171 | 104 |
| 1993 | 13 415 | 265 | 3 106 | 54 | 4 117 | 5 770 | 103 |
| 1994 | 13 381 | 227 | 3 151 | 57 | 4 125 | 5 695 | 126 |
| 1995 | 13 047 | 249 | 2 929 | 45 | 4 078 | 5 606 | 140 |
| 1996 | 12 225 | 204 | 2 823 | 57 | 3 704 | 5 305 | 132 |
| 1997 | 11 964 | 219 | 2 733 | 58 | 3 906 | 4 920 | 128 |
| 1998 | 10 586 | 225 | 2 486 | 42 | 3 184 | 4 501 | 148 |
| 1999 | 10 405 | 258 | 2 377 | 58 | 3 472 | 4 124 | 116 |
| 2000 | 9 149 | 203 | 2 057 | 53 | 2 875 | 3 823 | 138 |
| 2001 | 8 144 | 178 | 1 883 | 46 | 2 490 | 3 447 | 100 |
| 2002 | 7 533 | 184 | 1 705 | 48 | 2 222 | 3 264 | 110 |
| 2003 | 7 121 | 183 | 1 580 | 55 | 2 233 | 2 966 | 104 |
| 2004 | 6 577 | 136 | 1 462 | 49 | 2 026 | 2 792 | 112 |
| 2005 | 6 274 | 137 | 1 350 | 48 | 2 024 | 2 603 | 112 |
| 2006 | 5 694 | 122 | 1 173 | 65 | 1 777 | 2 463 | 94 |
| 2007 | 5 521 | 129 | 1 278 | 46 | 1 676 | 2 305 | 87 |
| Leichtverletzte | | | | | | | |
| 1991 | 36 310 | 370 | 12 949 | 496 | 12 969 | 9 195 | 331 |
| 1992 | 38 291 | 353 | 13 472 | 483 | 14 035 | 9 589 | 359 |
| 1993 | 37 215 | 357 | 13 200 | 606 | 13 593 | 9 146 | 313 |
| 1994 | 37 823 | 431 | 13 367 | 641 | 13 544 | 9 513 | 327 |
| 1995 | 37 979 | 435 | 13 705 | 538 | 13 504 | 9 429 | 368 |
| 1996 | 35 984 | 424 | 12 887 | 588 | 12 496 | 9 189 | 400 |
| 1997 | 37 535 | 542 | 13 329 | 693 | 13 632 | 8 979 | 360 |
| 1998 | 35 618 | 577 | 13 562 | 613 | 12 116 | 8 340 | 410 |
| 1999 | 38 462 | 598 | 13 832 | 822 | 14 105 | 8 649 | 456 |
| 2000 | 35 992 | 568 | 13 202 | 838 | 12 642 | 8 302 | 440 |
| 2001 | 34 430 | 492 | 13 209 | 876 | 11 335 | 8 119 | 399 |
| 2002 | 33 514 | 556 | 12 711 | 752 | 11 293 | 7 783 | 419 |
| 2003 | 32 922 | 520 | 11 800 | 837 | 11 720 | 7 609 | 436 |
| 2004 | 30 555 | 498 | 10 817 | 857 | 11 192 | 6 849 | 342 |
| 2005 | 30 521 | 468 | 10 589 | 901 | 11 503 | 6 634 | 426 |
| 2006 | 28 704 | 432 | 10 004 | 1 027 | 10 402 | 6 464 | 375 |
| 2007 | 28 172 | 476 | 10 088 | 858 | 10 264 | 6 073 | 413 |

1) Straßenbahnen, Güterkraftfahrzeuge, Landwirtsch. Zugmaschinen, Eisenbahnen, bespannte Fuhrwerke, sowie sonstige und unbekannte Fahrzeuge, Handwagen, Handkarren, Tierführer/Treiber und andere Personen.

Zeitreihen
2.2 Bei Straßenverkehrsunfällen verunglückte Kinder nach Art der Verkehrsbeteiligung und Ortslage 1980 - 2007

| Jahr | Insgesamt | Verunglückte | | | | Insgesamt | Getötete | | | |
|---|-----------|-----------------------------------|-------------------------|------------|-----------|-----------|-----------------------------------|-------------------------|------------|-----------|
| | | darunter Fahrer und Mitfahrer von | | | Fußgänger | | darunter Fahrer und Mitfahrer von | | | Fußgänger |
| | | Motorzwei- rädern | Personen- kraftwagen | Fahrrädern | | | Motorzwei- rädern | Personen- kraftwagen | Fahrrädern | |
| Innerhalb von Ortschaften | | | | | | | | | | |
| 1980 | 51 758 | 1 436 | 7 447 | 19 179 | 23 102 | 674 | 17 | 36 | 198 | 419 |
| 1981 | 48 362 | 1 113 | 6 950 | 18 595 | 21 170 | 528 | 16 | 20 | 139 | 347 |
| 1982 | 45 972 | 1 132 | 6 211 | 18 423 | 19 761 | 473 | 9 | 25 | 139 | 298 |
| 1983 | 46 007 | 1 113 | 6 625 | 18 871 | 18 946 | 425 | 8 | 21 | 141 | 250 |
| 1984 | 42 595 | 1 030 | 6 463 | 16 769 | 17 803 | 376 | 5 | 26 | 133 | 208 |
| 1985 | 38 666 | 782 | 6 044 | 15 448 | 15 859 | 312 | 8 | 14 | 96 | 192 |
| 1986 | 38 905 | 570 | 6 167 | 15 482 | 16 161 | 309 | 2 | 15 | 84 | 206 |
| 1987 | 36 358 | 444 | 6 057 | 13 846 | 15 466 | 255 | 4 | 10 | 77 | 161 |
| 1988 | 37 284 | 432 | 6 712 | 14 753 | 14 850 | 238 | 2 | 15 | 72 | 142 |
| 1989 | 37 780 | 388 | 6 539 | 15 696 | 14 563 | 234 | 2 | 11 | 62 | 157 |
| 1990 | 38 479 | 527 | 6 946 | 15 278 | 15 165 | 224 | 7 | 19 | 59 | 137 |
| 1991 | 39 172 | 438 | 7 245 | 15 719 | 15 215 | 251 | 5 | 31 | 64 | 148 |
| 1992 | 40 709 | 401 | 7 542 | 16 852 | 15 359 | 199 | 2 | 23 | 58 | 115 |
| 1993 | 38 993 | 435 | 7 066 | 16 316 | 14 537 | 200 | 6 | 22 | 69 | 101 |
| 1994 | 39 352 | 442 | 7 264 | 16 193 | 14 799 | 179 | 2 | 14 | 59 | 101 |
| 1995 | 39 320 | 466 | 7 440 | 16 153 | 14 640 | 166 | 3 | 9 | 53 | 97 |
| 1996 | 37 190 | 442 | 6 875 | 15 054 | 14 135 | 150 | 3 | 13 | 46 | 86 |
| 1997 | 38 251 | 527 | 7 314 | 16 181 | 13 496 | 129 | 5 | 15 | 42 | 63 |
| 1998 | 35 263 | 570 | 7 244 | 14 207 | 12 526 | 126 | 1 | 12 | 42 | 71 |
| 1999 | 37 657 | 601 | 7 353 | 16 434 | 12 403 | 117 | 2 | 11 | 46 | 58 |
| 2000 | 34 568 | 545 | 7 013 | 14 432 | 11 784 | 84 | 2 | 5 | 28 | 48 |
| 2001 | 32 340 | 476 | 6 980 | 12 827 | 11 200 | 105 | 2 | 9 | 38 | 52 |
| 2002 | 31 378 | 516 | 6 768 | 12 501 | 10 709 | 71 | - | 6 | 21 | 42 |
| 2003 | 30 987 | 465 | 6 359 | 13 023 | 10 271 | 79 | 1 | 11 | 28 | 37 |
| 2004 | 29 017 | 450 | 5 938 | 12 307 | 9 379 | 51 | 2 | 9 | 9 | 30 |
| 2005 | 28 971 | 434 | 5 837 | 12 684 | 8 983 | 63 | 1 | 4 | 23 | 33 |
| 2006 | 27 170 | 410 | 5 613 | 11 388 | 8 700 | 59 | - | 7 | 23 | 27 |
| 2007 | 26 664 | 456 | 5 745 | 11 252 | 8 219 | 49 | - | 2 | 14 | 31 |
| Außerhalb von Ortschaften | | | | | | | | | | |
| 1980 | 12 695 | 418 | 8 414 | 2 190 | 1 160 | 485 | 21 | 213 | 116 | 130 |
| 1981 | 11 447 | 370 | 7 380 | 2 138 | 1 007 | 355 | 11 | 142 | 111 | 85 |
| 1982 | 10 775 | 359 | 6 967 | 2 148 | 949 | 374 | 17 | 161 | 107 | 81 |
| 1983 | 11 090 | 426 | 7 278 | 2 141 | 861 | 371 | 17 | 172 | 96 | 81 |
| 1984 | 10 448 | 323 | 7 046 | 1 905 | 767 | 313 | 9 | 138 | 86 | 72 |
| 1985 | 9 286 | 302 | 6 266 | 1 605 | 673 | 277 | 13 | 133 | 52 | 71 |
| 1986 | 9 862 | 188 | 6 928 | 1 641 | 710 | 264 | 7 | 120 | 62 | 67 |
| 1987 | 8 992 | 182 | 6 393 | 1 409 | 573 | 232 | 9 | 107 | 58 | 49 |
| 1988 | 10 058 | 167 | 7 358 | 1 439 | 602 | 234 | 7 | 124 | 38 | 56 |
| 1989 | 10 603 | 153 | 7 903 | 1 511 | 594 | 270 | 3 | 148 | 58 | 56 |
| 1990 | 12 098 | 225 | 9 324 | 1 457 | 623 | 330 | 6 | 206 | 48 | 58 |
| 1991 | 12 112 | 170 | 9 338 | 1 576 | 560 | 260 | 4 | 165 | 44 | 37 |
| 1992 | 12 388 | 167 | 9 559 | 1 636 | 555 | 275 | 4 | 184 | 40 | 39 |
| 1993 | 12 082 | 196 | 9 417 | 1 511 | 511 | 245 | 3 | 155 | 48 | 31 |
| 1994 | 12 283 | 224 | 9 418 | 1 581 | 547 | 252 | 6 | 150 | 46 | 37 |
| 1995 | 12 124 | 224 | 9 368 | 1 519 | 533 | 252 | 3 | 165 | 37 | 41 |
| 1996 | 11 377 | 192 | 8 984 | 1 224 | 477 | 208 | 3 | 136 | 32 | 32 |
| 1997 | 11 559 | 240 | 8 891 | 1 423 | 488 | 182 | 1 | 128 | 24 | 22 |
| 1998 | 11 245 | 238 | 8 931 | 1 166 | 409 | 178 | 5 | 115 | 31 | 23 |
| 1999 | 11 527 | 260 | 8 995 | 1 223 | 454 | 200 | 3 | 128 | 34 | 26 |
| 2000 | 10 813 | 231 | 8 349 | 1 140 | 410 | 156 | 3 | 98 | 27 | 21 |
| 2001 | 10 465 | 200 | 8 205 | 1 051 | 438 | 126 | 4 | 84 | 15 | 20 |
| 2002 | 9 885 | 226 | 7 752 | 1 056 | 401 | 145 | 2 | 98 | 21 | 21 |
| 2003 | 9 264 | 245 | 7 114 | 977 | 354 | 129 | 6 | 82 | 19 | 13 |
| 2004 | 8 268 | 188 | 6 421 | 934 | 305 | 102 | 2 | 71 | 14 | 13 |
| 2005 | 7 983 | 173 | 6 169 | 884 | 296 | 96 | 1 | 63 | 18 | 9 |
| 2006 | 7 364 | 146 | 5 616 | 827 | 265 | 77 | 2 | 45 | 13 | 11 |
| 2007 | 7 140 | 153 | 5 662 | 711 | 198 | 62 | 4 | 39 | 9 | 8 |
| Innerhalb und außerhalb von Ortschaften | | | | | | | | | | |
| 1980 | 64 453 | 1 854 | 15 861 | 21 369 | 24 262 | 1 159 | 38 | 249 | 314 | 549 |
| 1981 | 59 809 | 1 483 | 14 330 | 20 733 | 22 177 | 883 | 27 | 162 | 250 | 432 |
| 1982 | 56 747 | 1 491 | 13 178 | 20 571 | 20 710 | 847 | 26 | 186 | 246 | 379 |
| 1983 | 57 097 | 1 539 | 13 903 | 21 012 | 19 807 | 796 | 25 | 193 | 237 | 331 |
| 1984 | 53 043 | 1 353 | 13 509 | 18 674 | 18 570 | 689 | 14 | 164 | 219 | 280 |
| 1985 | 47 952 | 1 084 | 12 310 | 17 053 | 16 532 | 589 | 21 | 147 | 148 | 263 |
| 1986 | 48 767 | 758 | 13 095 | 17 123 | 16 871 | 573 | 9 | 135 | 146 | 273 |
| 1987 | 45 350 | 626 | 12 450 | 15 255 | 16 039 | 487 | 13 | 117 | 135 | 210 |
| 1988 | 47 342 | 599 | 14 070 | 16 192 | 15 452 | 472 | 9 | 139 | 110 | 198 |
| 1989 | 48 383 | 541 | 14 442 | 17 207 | 15 157 | 504 | 5 | 159 | 120 | 213 |
| 1990 | 50 577 | 752 | 16 270 | 16 735 | 15 788 | 554 | 13 | 225 | 107 | 195 |
| 1991 | 51 284 | 608 | 16 583 | 17 295 | 15 775 | 511 | 9 | 196 | 108 | 185 |
| 1992 | 53 097 | 568 | 17 101 | 18 488 | 15 914 | 474 | 6 | 207 | 98 | 154 |
| 1993 | 51 075 | 631 | 16 483 | 17 827 | 15 048 | 445 | 9 | 177 | 117 | 132 |
| 1994 | 51 635 | 666 | 16 682 | 17 774 | 15 346 | 431 | 8 | 164 | 105 | 138 |
| 1995 | 51 444 | 690 | 16 808 | 17 672 | 15 173 | 418 | 6 | 174 | 90 | 138 |
| 1996 | 48 567 | 634 | 15 859 | 16 278 | 14 612 | 358 | 6 | 149 | 78 | 118 |
| 1997 | 49 810 | 767 | 16 205 | 17 604 | 13 984 | 311 | 6 | 143 | 66 | 85 |
| 1998 | 46 508 | 808 | 16 175 | 15 373 | 12 935 | 304 | 6 | 127 | 73 | 94 |
| 1999 | 49 184 | 861 | 16 348 | 17 657 | 12 857 | 317 | 5 | 139 | 80 | 84 |
| 2000 | 45 381 | 776 | 15 362 | 15 572 | 12 194 | 240 | 5 | 103 | 55 | 69 |
| 2001 | 42 805 | 676 | 15 185 | 13 878 | 11 638 | 231 | 6 | 93 | 53 | 72 |
| 2002 | 41 263 | 742 | 14 520 | 13 557 | 11 110 | 216 | 2 | 104 | 42 | 63 |
| 2003 | 40 251 | 710 | 13 473 | 14 000 | 10 625 | 208 | 7 | 93 | 47 | 50 |
| 2004 | 37 285 | 638 | 12 359 | 13 241 | 9 684 | 153 | 4 | 80 | 23 | 43 |
| 2005 | 36 954 | 607 | 12 006 | 13 568 | 9 279 | 159 | 2 | 67 | 41 | 42 |
| 2006 | 34 534 | 556 | 11 229 | 12 215 | 8 965 | 136 | 2 | 52 | 36 | 38 |
| 2007 | 33 804 | 609 | 11 407 | 11 963 | 8 417 | 111 | 4 | 41 | 23 | 39 |

Zeitreihen
2.2 Bei Straßenverkehrsunfällen verunglückte Kinder nach Art der Verkehrsbeteiligung und Ortslage 1980 - 2007

| Jahr | Insgesamt | Schwerverletzte ¹⁾ | | | | Insgesamt | Leichtverletzte | | | |
|---|-----------|-----------------------------------|-------------------------|------------|-----------|-----------|-----------------------------------|-------------------------|------------|-----------|
| | | darunter Fahrer und Mitfahrer von | | | Fußgänger | | darunter Fahrer und Mitfahrer von | | | Fußgänger |
| | | Motorzwei- rädern | Personen- kraftwagen | Fahrrädern | | | Motorzwei- rädern | Personen- kraftwagen | Fahrrädern | |
| Innerhalb von Ortschaften | | | | | | | | | | |
| 1980 | 51 084 | 1 419 | 7 411 | 18 981 | 22 683 | . | . | . | . | . |
| 1981 | 47 834 | 1 097 | 6 930 | 18 456 | 20 823 | . | . | . | . | . |
| 1982 | 45 499 | 1 123 | 6 186 | 18 284 | 19 463 | . | . | . | . | . |
| 1983 | 45 582 | 1 105 | 6 604 | 18 730 | 18 696 | . | . | . | . | . |
| 1984 | 42 219 | 1 025 | 6 437 | 16 636 | 17 595 | . | . | . | . | . |
| 1985 | 38 354 | 774 | 6 030 | 15 352 | 15 667 | . | . | . | . | . |
| 1986 | 38 596 | 568 | 6 152 | 15 398 | 15 955 | . | . | . | . | . |
| 1987 | 36 103 | 440 | 6 047 | 13 769 | 15 305 | . | . | . | . | . |
| 1988 | 37 046 | 430 | 6 697 | 14 681 | 14 708 | . | . | . | . | . |
| 1989 | 37 546 | 386 | 6 528 | 15 634 | 14 406 | . | . | . | . | . |
| 1990 | 38 255 | 520 | 6 927 | 15 219 | 15 028 | . | . | . | . | . |
| 1991 | 10 834 | 151 | 889 | 3 592 | 6 115 | 28 087 | 282 | 6 325 | 12 063 | 8 952 |
| 1992 | 10 725 | 134 | 911 | 3 718 | 5 893 | 29 785 | 265 | 6 608 | 13 076 | 9 351 |
| 1993 | 10 112 | 165 | 801 | 3 538 | 5 529 | 28 681 | 264 | 6 243 | 12 709 | 8 907 |
| 1994 | 9 984 | 132 | 840 | 3 510 | 5 432 | 29 189 | 308 | 6 410 | 12 624 | 9 266 |
| 1995 | 9 777 | 142 | 741 | 3 484 | 5 330 | 29 377 | 321 | 6 690 | 12 616 | 9 213 |
| 1996 | 9 193 | 122 | 697 | 3 228 | 5 060 | 27 847 | 317 | 6 165 | 11 780 | 8 989 |
| 1997 | 8 929 | 143 | 705 | 3 323 | 4 659 | 29 193 | 379 | 6 594 | 12 816 | 8 774 |
| 1998 | 7 868 | 133 | 584 | 2 756 | 4 314 | 27 269 | 436 | 6 648 | 11 409 | 8 141 |
| 1999 | 7 768 | 171 | 566 | 3 028 | 3 920 | 29 772 | 428 | 6 776 | 13 360 | 8 425 |
| 2000 | 6 897 | 133 | 540 | 2 509 | 3 634 | 27 587 | 410 | 6 468 | 11 895 | 8 102 |
| 2001 | 6 057 | 108 | 468 | 2 131 | 3 275 | 26 178 | 366 | 6 503 | 10 658 | 7 873 |
| 2002 | 5 606 | 109 | 403 | 1 897 | 3 103 | 25 701 | 407 | 6 359 | 10 583 | 7 564 |
| 2003 | 5 380 | 98 | 386 | 1 963 | 2 836 | 25 528 | 366 | 5 962 | 11 032 | 7 398 |
| 2004 | 4 989 | 83 | 406 | 1 749 | 2 664 | 23 977 | 365 | 5 523 | 10 549 | 6 685 |
| 2005 | 4 845 | 83 | 390 | 1 790 | 2 478 | 24 063 | 350 | 5 443 | 10 871 | 6 472 |
| 2006 | 4 412 | 80 | 304 | 1 571 | 2 371 | 22 699 | 330 | 5 302 | 9 794 | 6 302 |
| 2007 | 4 233 | 80 | 354 | 1 494 | 2 227 | 22 382 | 376 | 5 389 | 9 744 | 5 961 |
| Außerhalb von Ortschaften | | | | | | | | | | |
| 1980 | 12 210 | 397 | 8 201 | 2 074 | 1 030 | . | . | . | . | . |
| 1981 | 11 092 | 359 | 7 238 | 2 027 | 922 | . | . | . | . | . |
| 1982 | 10 401 | 342 | 6 806 | 2 041 | 868 | . | . | . | . | . |
| 1983 | 10 719 | 409 | 7 106 | 2 045 | 780 | . | . | . | . | . |
| 1984 | 10 135 | 314 | 6 908 | 1 819 | 695 | . | . | . | . | . |
| 1985 | 9 009 | 289 | 6 133 | 1 553 | 602 | . | . | . | . | . |
| 1986 | 9 598 | 181 | 6 808 | 1 579 | 643 | . | . | . | . | . |
| 1987 | 8 760 | 173 | 6 286 | 1 351 | 524 | . | . | . | . | . |
| 1988 | 9 824 | 160 | 7 234 | 1 401 | 546 | . | . | . | . | . |
| 1989 | 10 333 | 150 | 7 755 | 1 453 | 538 | . | . | . | . | . |
| 1990 | 11 768 | 219 | 9 118 | 1 409 | 565 | . | . | . | . | . |
| 1991 | 3 629 | 78 | 2 549 | 626 | 280 | 8 223 | 88 | 6 624 | 906 | 243 |
| 1992 | 3 607 | 75 | 2 511 | 637 | 278 | 8 506 | 88 | 6 864 | 959 | 238 |
| 1993 | 3 303 | 100 | 2 305 | 579 | 241 | 8 534 | 93 | 6 957 | 884 | 239 |
| 1994 | 3 397 | 95 | 2 311 | 615 | 263 | 8 634 | 123 | 6 957 | 920 | 247 |
| 1995 | 3 270 | 107 | 2 188 | 594 | 276 | 8 602 | 114 | 7 015 | 888 | 216 |
| 1996 | 3 032 | 82 | 2 126 | 476 | 245 | 8 137 | 107 | 6 722 | 716 | 200 |
| 1997 | 3 035 | 76 | 2 028 | 583 | 261 | 8 342 | 163 | 6 735 | 816 | 205 |
| 1998 | 2 718 | 92 | 1 902 | 428 | 187 | 8 349 | 141 | 6 914 | 707 | 199 |
| 1999 | 2 637 | 87 | 1 811 | 444 | 204 | 8 690 | 170 | 7 056 | 745 | 224 |
| 2000 | 2 252 | 70 | 1 517 | 366 | 189 | 8 405 | 158 | 6 734 | 747 | 200 |
| 2001 | 2 087 | 70 | 1 415 | 359 | 172 | 8 252 | 126 | 6 706 | 677 | 246 |
| 2002 | 1 927 | 75 | 1 302 | 325 | 161 | 7 813 | 149 | 6 352 | 710 | 219 |
| 2003 | 1 741 | 85 | 1 194 | 270 | 130 | 7 394 | 154 | 5 838 | 688 | 211 |
| 2004 | 1 588 | 53 | 1 056 | 277 | 128 | 6 578 | 133 | 5 294 | 643 | 164 |
| 2005 | 1 429 | 54 | 960 | 234 | 125 | 6 458 | 118 | 5 146 | 632 | 162 |
| 2006 | 1 282 | 42 | 869 | 206 | 92 | 6 005 | 102 | 4 702 | 608 | 162 |
| 2007 | 1 288 | 49 | 924 | 182 | 78 | 5 790 | 100 | 4 699 | 520 | 112 |
| Innerhalb und außerhalb von Ortschaften | | | | | | | | | | |
| 1980 | 63 294 | 1 816 | 15 612 | 21 055 | 23 713 | . | . | . | . | . |
| 1981 | 58 926 | 1 456 | 14 168 | 20 483 | 21 745 | . | . | . | . | . |
| 1982 | 55 900 | 1 465 | 12 992 | 20 325 | 20 331 | . | . | . | . | . |
| 1983 | 56 301 | 1 514 | 13 710 | 20 775 | 19 476 | . | . | . | . | . |
| 1984 | 52 354 | 1 339 | 13 345 | 18 455 | 18 290 | . | . | . | . | . |
| 1985 | 47 363 | 1 063 | 12 163 | 16 905 | 16 269 | . | . | . | . | . |
| 1986 | 48 194 | 749 | 12 960 | 16 977 | 16 598 | . | . | . | . | . |
| 1987 | 44 863 | 613 | 12 333 | 15 120 | 15 829 | . | . | . | . | . |
| 1988 | 46 870 | 590 | 13 931 | 16 082 | 15 254 | . | . | . | . | . |
| 1989 | 47 879 | 536 | 14 283 | 17 087 | 14 944 | . | . | . | . | . |
| 1990 | 50 023 | 739 | 16 045 | 16 628 | 15 593 | . | . | . | . | . |
| 1991 | 14 463 | 229 | 3 438 | 4 218 | 6 395 | 36 310 | 370 | 12 949 | 12 969 | 9 195 |
| 1992 | 14 332 | 209 | 3 422 | 4 355 | 6 171 | 38 291 | 353 | 13 472 | 14 035 | 9 589 |
| 1993 | 13 415 | 265 | 3 106 | 4 117 | 5 770 | 37 215 | 357 | 13 200 | 13 593 | 9 146 |
| 1994 | 13 381 | 227 | 3 151 | 4 125 | 5 695 | 37 823 | 431 | 13 367 | 13 544 | 9 513 |
| 1995 | 13 047 | 249 | 2 929 | 4 078 | 5 606 | 37 979 | 435 | 13 705 | 13 504 | 9 429 |
| 1996 | 12 225 | 204 | 2 823 | 3 704 | 5 305 | 35 984 | 424 | 12 887 | 12 496 | 9 189 |
| 1997 | 11 964 | 219 | 2 733 | 3 906 | 4 920 | 37 535 | 542 | 13 329 | 13 632 | 8 979 |
| 1998 | 10 586 | 225 | 2 486 | 3 184 | 4 501 | 35 618 | 577 | 13 562 | 12 116 | 8 340 |
| 1999 | 10 405 | 258 | 2 377 | 3 472 | 4 124 | 38 462 | 598 | 13 832 | 14 105 | 8 649 |
| 2000 | 9 149 | 203 | 2 057 | 2 875 | 3 823 | 35 992 | 568 | 13 202 | 12 642 | 8 302 |
| 2001 | 8 144 | 178 | 1 883 | 2 490 | 3 447 | 34 430 | 492 | 13 209 | 11 335 | 8 119 |
| 2002 | 7 533 | 184 | 1 705 | 2 222 | 3 264 | 33 514 | 556 | 12 711 | 11 293 | 7 783 |
| 2003 | 7 121 | 183 | 1 580 | 2 233 | 2 966 | 32 922 | 520 | 11 800 | 11 720 | 7 609 |
| 2004 | 6 577 | 136 | 1 462 | 2 026 | 2 792 | 30 555 | 498 | 10 817 | 11 192 | 6 849 |
| 2005 | 6 274 | 137 | 1 350 | 2 024 | 2 603 | 30 521 | 468 | 10 589 | 11 503 | 6 634 |
| 2006 | 5 694 | 122 | 1 173 | 1 777 | 2 463 | 28 704 | 432 | 10 004 | 10 402 | 6 464 |
| 2007 | 5 521 | 129 | 1 278 | 1 676 | 2 305 | 28 172 | 476 | 10 088 | 10 264 | 6 073 |

1) 1980 - 1990 einschl. Leichtverletzte.

Zeitreihen
2.3 Bei Straßenverkehrsunfällen verunglückte Kinder nach Art der Verkehrsbeteiligung,
Altersgruppen und Geschlecht 1991 - 2007

| Jahr | Ins- gesamt ¹⁾ | Männlich | | | | | Weiblich | | | | |
|---------------------------------|------------------------------|----------|--------------------------|-------------------------|-----------------|-----------|----------|--------------------------|-------------------------|-----------------|-----------|
| | | zusammen | darunter | | | | zusammen | darunter | | | |
| | | | Fahrer und Mitfahrer von | | | Fußgänger | | Fahrer und Mitfahrer von | | | Fußgänger |
| | | | Motorzwei- rädern | Personen- kraftwagen | Fahr- rädern | | | Motorzwei- rädern | Personen- kraftwagen | Fahr- rädern | |
| Verunglückte unter 6 Jahre | | | | | | | | | | | |
| 1991 | 12 981 | 7 355 | 23 | 3 243 | 854 | 3 092 | 5 614 | 28 | 3 156 | 445 | 1 873 |
| 1992 | 12 961 | 7 325 | 17 | 3 325 | 953 | 2 909 | 5 620 | 23 | 3 227 | 515 | 1 731 |
| 1993 | 11 977 | 6 800 | 21 | 3 058 | 845 | 2 737 | 5 168 | 11 | 2 951 | 431 | 1 639 |
| 1994 | 11 709 | 6 620 | 17 | 2 941 | 794 | 2 720 | 5 076 | 20 | 2 898 | 407 | 1 610 |
| 1995 | 11 269 | 6 431 | 15 | 2 942 | 802 | 2 498 | 4 821 | 15 | 2 840 | 403 | 1 431 |
| 1996 | 9 980 | 5 598 | 18 | 2 623 | 662 | 2 135 | 4 369 | 15 | 2 595 | 324 | 1 284 |
| 1997 | 9 932 | 5 672 | 24 | 2 727 | 730 | 2 028 | 4 254 | 16 | 2 545 | 334 | 1 215 |
| 1998 | 9 244 | 5 154 | 22 | 2 538 | 571 | 1 856 | 4 085 | 10 | 2 631 | 247 | 1 075 |
| 1999 | 9 498 | 5 375 | 15 | 2 666 | 640 | 1 878 | 4 121 | 12 | 2 536 | 296 | 1 117 |
| 2000 | 8 645 | 4 833 | 20 | 2 461 | 537 | 1 663 | 3 806 | 10 | 2 409 | 262 | 986 |
| 2001 | 8 464 | 4 737 | 20 | 2 503 | 466 | 1 592 | 3 722 | 16 | 2 392 | 259 | 903 |
| 2002 | 8 382 | 4 661 | 17 | 2 432 | 503 | 1 537 | 3 713 | 11 | 2 406 | 242 | 881 |
| 2003 | 7 775 | 4 407 | 19 | 2 171 | 507 | 1 494 | 3 362 | 16 | 2 073 | 276 | 822 |
| 2004 | 7 182 | 3 992 | 13 | 2 051 | 443 | 1 321 | 3 163 | 11 | 1 988 | 246 | 768 |
| 2005 | 7 143 | 3 911 | 9 | 1 972 | 473 | 1 269 | 3 202 | 13 | 1 955 | 255 | 787 |
| 2006 | 6 621 | 3 622 | 19 | 1 826 | 433 | 1 126 | 2 973 | 7 | 1 845 | 229 | 731 |
| 2007 | 6 465 | 3 591 | 18 | 1 864 | 438 | 1 078 | 2 852 | 6 | 1 801 | 213 | 648 |
| 6 bis unter 10 Jahren | | | | | | | | | | | |
| 1991 | 16 987 | 10 280 | 34 | 2 372 | 3 694 | 4 057 | 6 690 | 22 | 2 513 | 1 285 | 2 732 |
| 1992 | 16 787 | 10 228 | 32 | 2 379 | 3 509 | 4 165 | 6 535 | 26 | 2 447 | 1 362 | 2 590 |
| 1993 | 15 954 | 9 520 | 43 | 2 206 | 3 388 | 3 768 | 6 409 | 20 | 2 467 | 1 329 | 2 463 |
| 1994 | 16 378 | 9 823 | 46 | 2 343 | 3 337 | 3 957 | 6 522 | 31 | 2 497 | 1 296 | 2 531 |
| 1995 | 16 897 | 10 231 | 59 | 2 457 | 3 658 | 3 915 | 6 644 | 46 | 2 643 | 1 314 | 2 500 |
| 1996 | 16 134 | 9 697 | 38 | 2 330 | 3 318 | 3 863 | 6 411 | 41 | 2 486 | 1 303 | 2 444 |
| 1997 | 16 292 | 9 854 | 61 | 2 382 | 3 569 | 3 663 | 6 422 | 40 | 2 613 | 1 288 | 2 297 |
| 1998 | 14 504 | 8 786 | 58 | 2 341 | 2 933 | 3 307 | 5 703 | 45 | 2 512 | 1 021 | 1 983 |
| 1999 | 14 616 | 8 693 | 53 | 2 232 | 3 108 | 3 104 | 5 909 | 55 | 2 447 | 1 217 | 1 989 |
| 2000 | 13 119 | 7 714 | 46 | 2 009 | 2 511 | 2 974 | 5 400 | 35 | 2 251 | 1 053 | 1 829 |
| 2001 | 11 647 | 6 949 | 64 | 1 920 | 2 087 | 2 721 | 4 687 | 36 | 2 145 | 764 | 1 547 |
| 2002 | 11 194 | 6 614 | 55 | 1 861 | 2 001 | 2 522 | 4 574 | 32 | 2 030 | 756 | 1 572 |
| 2003 | 11 116 | 6 577 | 49 | 1 810 | 2 100 | 2 457 | 4 537 | 35 | 2 039 | 812 | 1 493 |
| 2004 | 10 281 | 6 159 | 38 | 1 668 | 2 015 | 2 253 | 4 105 | 25 | 1 819 | 760 | 1 320 |
| 2005 | 10 302 | 6 176 | 43 | 1 665 | 2 130 | 2 160 | 4 111 | 33 | 1 837 | 812 | 1 248 |
| 2006 | 9 878 | 5 841 | 44 | 1 599 | 1 858 | 2 179 | 4 023 | 34 | 1 781 | 772 | 1 292 |
| 2007 | 9 494 | 5 685 | 56 | 1 718 | 1 801 | 1 925 | 3 796 | 40 | 1 758 | 685 | 1 159 |
| 10 bis unter 15 Jahren | | | | | | | | | | | |
| 1991 | 21 316 | 12 352 | 312 | 2 381 | 7 369 | 2 064 | 8 939 | 189 | 2 918 | 3 627 | 1 924 |
| 1992 | 23 349 | 13 570 | 305 | 2 529 | 8 071 | 2 416 | 9 740 | 165 | 3 193 | 4 042 | 2 062 |
| 1993 | 23 144 | 13 470 | 348 | 2 616 | 7 919 | 2 319 | 9 633 | 188 | 3 185 | 3 875 | 2 087 |
| 1994 | 23 548 | 13 478 | 364 | 2 592 | 7 961 | 2 292 | 10 030 | 188 | 3 410 | 3 942 | 2 188 |
| 1995 | 23 278 | 13 305 | 340 | 2 599 | 7 640 | 2 488 | 9 927 | 214 | 3 327 | 3 813 | 2 299 |
| 1996 | 22 453 | 12 923 | 355 | 2 550 | 7 187 | 2 550 | 9 489 | 166 | 3 275 | 3 444 | 2 297 |
| 1997 | 23 586 | 13 702 | 416 | 2 567 | 7 827 | 2 619 | 9 845 | 209 | 3 371 | 3 825 | 2 134 |
| 1998 | 22 760 | 13 058 | 400 | 2 708 | 7 129 | 2 524 | 9 679 | 273 | 3 445 | 3 449 | 2 170 |
| 1999 | 25 070 | 14 469 | 410 | 2 805 | 8 296 | 2 583 | 10 592 | 316 | 3 662 | 4 087 | 2 174 |
| 2000 | 23 617 | 13 247 | 383 | 2 559 | 7 390 | 2 562 | 10 361 | 282 | 3 673 | 3 812 | 2 167 |
| 2001 | 22 694 | 12 809 | 338 | 2 607 | 6 845 | 2 665 | 9 873 | 202 | 3 616 | 3 451 | 2 191 |
| 2002 | 21 687 | 12 231 | 387 | 2 466 | 6 639 | 2 464 | 9 441 | 240 | 3 311 | 3 412 | 2 125 |
| 2003 | 21 360 | 12 154 | 345 | 2 310 | 6 776 | 2 381 | 9 191 | 245 | 3 061 | 3 520 | 1 974 |
| 2004 | 19 822 | 11 243 | 335 | 2 058 | 6 437 | 2 111 | 8 556 | 216 | 2 730 | 3 334 | 1 896 |
| 2005 | 19 509 | 10 946 | 288 | 1 887 | 6 445 | 1 976 | 8 543 | 221 | 2 642 | 3 448 | 1 830 |
| 2006 | 18 035 | 10 048 | 257 | 1 766 | 5 711 | 1 901 | 7 967 | 195 | 2 376 | 3 205 | 1 720 |
| 2007 | 17 845 | 10 245 | 307 | 1 878 | 5 780 | 1 934 | 7 580 | 179 | 2 353 | 3 040 | 1 666 |
| Kinder im Alter unter 15 Jahren | | | | | | | | | | | |
| 1991 | 51 284 | 29 987 | 369 | 7 996 | 11 917 | 9 213 | 21 243 | 239 | 8 587 | 5 357 | 6 529 |
| 1992 | 53 097 | 31 123 | 354 | 8 233 | 12 533 | 9 490 | 21 895 | 214 | 8 867 | 5 919 | 6 383 |
| 1993 | 51 075 | 29 790 | 412 | 7 880 | 12 152 | 8 824 | 21 210 | 219 | 8 603 | 5 635 | 6 189 |
| 1994 | 51 635 | 29 921 | 427 | 7 876 | 12 092 | 8 969 | 21 628 | 239 | 8 805 | 5 645 | 6 329 |
| 1995 | 51 444 | 29 967 | 414 | 7 998 | 12 100 | 8 901 | 21 392 | 275 | 8 810 | 5 530 | 6 230 |
| 1996 | 48 567 | 28 218 | 411 | 7 503 | 11 167 | 8 548 | 20 269 | 222 | 8 356 | 5 071 | 6 025 |
| 1997 | 49 810 | 29 228 | 501 | 7 676 | 12 126 | 8 310 | 20 521 | 265 | 8 529 | 5 447 | 5 646 |
| 1998 | 46 508 | 26 998 | 480 | 7 587 | 10 633 | 7 687 | 19 467 | 328 | 8 588 | 4 717 | 5 228 |
| 1999 | 49 184 | 28 537 | 478 | 7 703 | 12 044 | 7 565 | 20 622 | 383 | 8 645 | 5 600 | 5 280 |
| 2000 | 45 381 | 25 794 | 449 | 7 029 | 10 438 | 7 199 | 19 567 | 327 | 8 333 | 5 127 | 4 982 |
| 2001 | 42 805 | 24 495 | 422 | 7 030 | 9 398 | 6 978 | 18 282 | 254 | 8 153 | 4 474 | 4 641 |
| 2002 | 41 263 | 23 506 | 459 | 6 759 | 9 143 | 6 523 | 17 728 | 283 | 7 747 | 4 410 | 4 578 |
| 2003 | 40 251 | 23 138 | 413 | 6 291 | 9 383 | 6 332 | 17 090 | 296 | 7 173 | 4 608 | 4 289 |
| 2004 | 37 285 | 21 394 | 386 | 5 777 | 8 895 | 5 685 | 15 824 | 252 | 6 537 | 4 340 | 3 984 |
| 2005 | 36 954 | 21 033 | 340 | 5 524 | 9 048 | 5 405 | 15 856 | 267 | 6 434 | 4 515 | 3 865 |
| 2006 | 34 534 | 19 511 | 320 | 5 191 | 8 002 | 5 206 | 14 963 | 236 | 6 002 | 4 206 | 3 743 |
| 2007 | 33 804 | 19 521 | 381 | 5 460 | 8 019 | 4 937 | 14 228 | 225 | 5 912 | 3 938 | 3 473 |

1) Einschl. ohne Angabe des Geschlechts.

Zeitreihen
2.3 Bei Straßenverkehrsunfällen verunglückte Kinder nach Art der Verkehrsbeteiligung,
Altersgruppen und Geschlecht 1991 - 2007

| Jahr | Ins- gesamt ¹⁾ | Männlich | | | | | Weiblich | | | | |
|---------------------------------|------------------------------|----------|--------------------------|-------------------------|-----------------|-----------|----------|--------------------------|-------------------------|-----------------|-----------|
| | | zusammen | darunter | | | | zusammen | darunter | | | |
| | | | Fahrer und Mitfahrer von | | | Fußgänger | | Fahrer und Mitfahrer von | | | Fußgänger |
| | | | Motorzwei- rädern | Personen- kraftwagen | Fahr- rädern | | | Motorzwei- rädern | Personen- kraftwagen | Fahr- rädern | |
| dar. Getötete unter 6 Jahre | | | | | | | | | | | |
| 1991 | 201 | 115 | - | 48 | 11 | 51 | 86 | 1 | 45 | 1 | 38 |
| 1992 | 161 | 80 | - | 40 | 7 | 32 | 81 | - | 52 | 5 | 23 |
| 1993 | 152 | 87 | 1 | 37 | 9 | 38 | 65 | - | 39 | 1 | 25 |
| 1994 | 130 | 68 | - | 31 | 5 | 29 | 62 | - | 31 | 1 | 28 |
| 1995 | 129 | 62 | - | 28 | 7 | 24 | 66 | - | 31 | 4 | 28 |
| 1996 | 107 | 60 | 1 | 26 | 5 | 25 | 47 | - | 25 | 1 | 19 |
| 1997 | 115 | 69 | 1 | 37 | 6 | 23 | 46 | - | 29 | 1 | 16 |
| 1998 | 91 | 47 | - | 28 | 5 | 13 | 44 | - | 29 | 2 | 13 |
| 1999 | 98 | 52 | - | 38 | 1 | 13 | 46 | - | 25 | 1 | 19 |
| 2000 | 58 | 31 | - | 18 | 2 | 10 | 27 | - | 16 | 2 | 9 |
| 2001 | 74 | 43 | - | 20 | 3 | 18 | 31 | - | 16 | 1 | 12 |
| 2002 | 67 | 26 | - | 12 | 1 | 12 | 41 | - | 31 | 3 | 6 |
| 2003 | 47 | 22 | - | 9 | 3 | 8 | 25 | - | 14 | 2 | 8 |
| 2004 | 48 | 28 | - | 20 | - | 8 | 20 | - | 14 | 1 | 4 |
| 2005 | 42 | 26 | - | 14 | 1 | 10 | 16 | - | 8 | 1 | 7 |
| 2006 | 42 | 24 | - | 9 | 5 | 9 | 18 | - | 12 | 1 | 5 |
| 2007 | 34 | 21 | - | 13 | 1 | 6 | 13 | - | 6 | - | 6 |
| 6 bis unter 10 Jahren | | | | | | | | | | | |
| 1991 | 140 | 83 | - | 21 | 29 | 32 | 57 | - | 27 | 8 | 21 |
| 1992 | 136 | 79 | 2 | 24 | 18 | 34 | 57 | - | 17 | 10 | 30 |
| 1993 | 113 | 83 | 3 | 22 | 30 | 26 | 30 | - | 10 | 3 | 17 |
| 1994 | 117 | 65 | - | 16 | 21 | 25 | 51 | - | 23 | 12 | 14 |
| 1995 | 118 | 61 | - | 22 | 14 | 24 | 57 | - | 17 | 10 | 29 |
| 1996 | 111 | 68 | 1 | 21 | 20 | 26 | 41 | 1 | 18 | 5 | 17 |
| 1997 | 82 | 54 | - | 19 | 10 | 21 | 28 | 1 | 7 | 10 | 9 |
| 1998 | 78 | 56 | 1 | 20 | 15 | 20 | 22 | 1 | 9 | 3 | 8 |
| 1999 | 82 | 60 | - | 18 | 20 | 20 | 22 | - | 12 | 5 | 5 |
| 2000 | 63 | 36 | 1 | 18 | 5 | 10 | 27 | 1 | 11 | 5 | 10 |
| 2001 | 47 | 27 | - | 8 | 9 | 9 | 20 | - | 10 | 3 | 6 |
| 2002 | 43 | 24 | - | 10 | 7 | 7 | 19 | - | 7 | 3 | 8 |
| 2003 | 61 | 33 | - | 16 | 6 | 11 | 28 | - | 16 | 5 | 6 |
| 2004 | 35 | 22 | - | 8 | 1 | 12 | 13 | - | 7 | 4 | 2 |
| 2005 | 40 | 24 | - | 11 | 3 | 7 | 16 | - | 5 | 5 | 6 |
| 2006 | 35 | 18 | - | 6 | 4 | 6 | 17 | - | 7 | 4 | 6 |
| 2007 | 25 | 19 | - | 7 | - | 12 | 6 | - | 3 | 2 | 1 |
| 10 bis unter 15 Jahren | | | | | | | | | | | |
| 1991 | 170 | 102 | 6 | 30 | 41 | 21 | 68 | 2 | 25 | 18 | 22 |
| 1992 | 177 | 109 | - | 41 | 43 | 22 | 68 | 4 | 33 | 15 | 13 |
| 1993 | 180 | 113 | 4 | 40 | 47 | 19 | 67 | 1 | 29 | 27 | 7 |
| 1994 | 184 | 117 | 7 | 36 | 45 | 24 | 67 | 1 | 27 | 21 | 17 |
| 1995 | 171 | 106 | 5 | 42 | 36 | 22 | 65 | 1 | 34 | 18 | 11 |
| 1996 | 140 | 77 | 3 | 28 | 32 | 13 | 63 | - | 31 | 13 | 18 |
| 1997 | 114 | 76 | 3 | 29 | 30 | 10 | 38 | 1 | 22 | 9 | 6 |
| 1998 | 135 | 84 | 3 | 20 | 38 | 21 | 51 | 1 | 21 | 10 | 19 |
| 1999 | 137 | 85 | 5 | 23 | 35 | 18 | 52 | - | 23 | 18 | 9 |
| 2000 | 119 | 67 | 2 | 17 | 24 | 19 | 52 | 1 | 23 | 17 | 11 |
| 2001 | 110 | 63 | 4 | 15 | 28 | 16 | 47 | 2 | 24 | 9 | 11 |
| 2002 | 106 | 55 | 1 | 20 | 14 | 18 | 51 | 1 | 24 | 14 | 12 |
| 2003 | 100 | 60 | 3 | 16 | 25 | 10 | 40 | 4 | 22 | 6 | 7 |
| 2004 | 70 | 46 | 3 | 18 | 13 | 12 | 24 | 1 | 13 | 4 | 5 |
| 2005 | 77 | 43 | 2 | 12 | 20 | 8 | 34 | - | 17 | 11 | 4 |
| 2006 | 59 | 30 | 1 | 10 | 13 | 3 | 29 | 1 | 8 | 9 | 9 |
| 2007 | 52 | 29 | 3 | 4 | 11 | 9 | 23 | 1 | 8 | 9 | 5 |
| Kinder im Alter unter 15 Jahren | | | | | | | | | | | |
| 1991 | 511 | 300 | 6 | 99 | 81 | 104 | 211 | 3 | 97 | 27 | 81 |
| 1992 | 474 | 268 | 2 | 105 | 68 | 88 | 206 | 4 | 102 | 30 | 66 |
| 1993 | 445 | 283 | 8 | 99 | 86 | 83 | 162 | 1 | 78 | 31 | 49 |
| 1994 | 431 | 250 | 7 | 83 | 71 | 78 | 180 | 1 | 81 | 34 | 59 |
| 1995 | 418 | 229 | 5 | 92 | 57 | 70 | 188 | 1 | 82 | 32 | 68 |
| 1996 | 358 | 205 | 5 | 75 | 57 | 64 | 151 | 1 | 74 | 19 | 54 |
| 1997 | 311 | 199 | 4 | 85 | 46 | 54 | 112 | 2 | 58 | 20 | 31 |
| 1998 | 304 | 187 | 4 | 68 | 58 | 54 | 117 | 2 | 59 | 15 | 40 |
| 1999 | 317 | 197 | 5 | 79 | 56 | 51 | 120 | - | 60 | 24 | 33 |
| 2000 | 240 | 134 | 3 | 53 | 31 | 39 | 106 | 2 | 50 | 24 | 30 |
| 2001 | 231 | 133 | 4 | 43 | 40 | 43 | 98 | 2 | 50 | 13 | 29 |
| 2002 | 216 | 105 | 1 | 42 | 22 | 37 | 111 | 1 | 62 | 20 | 26 |
| 2003 | 208 | 115 | 3 | 41 | 34 | 29 | 93 | 4 | 52 | 13 | 21 |
| 2004 | 153 | 96 | 3 | 46 | 14 | 32 | 57 | 1 | 34 | 9 | 11 |
| 2005 | 159 | 93 | 2 | 37 | 24 | 25 | 66 | - | 30 | 17 | 17 |
| 2006 | 136 | 72 | 1 | 25 | 22 | 18 | 64 | 1 | 27 | 14 | 20 |
| 2007 | 111 | 69 | 3 | 24 | 12 | 27 | 42 | 1 | 17 | 11 | 12 |

1) Einschl. ohne Angabe des Geschlechts.

Zeitreihen
2.4 Bei Straßenverkehrsunfällen verunglückte Kinder je 100 000 Einwohner
nach Art der Verkehrsbeteiligung 1978 - 2007

| Jahr | Einwohner unter 15 Jahren ¹⁾ - 1 000 - | Verunglückte | | | | Darunter Getötete | | | |
|------------|--|--------------|--------------------------|------------|-----------|-------------------|--------------------------|------------|-----------|
| | | insgesamt | darunter | | | insgesamt | darunter | | |
| | | | Fahrer und Mitfahrer von | | Fußgänger | | Fahrer und Mitfahrer von | | Fußgänger |
| | | | Personen- kraftwagen | Fahrrädern | | | Personen- kraftwagen | Fahrrädern | |
| 1978 | 15 399 | 468,4 | 120,1 | 147,6 | 178,6 | 9,4 | 1,8 | 2,7 | 4,6 |
| 1979 | 14 877 | 447,1 | 108,9 | 150,5 | 165,7 | 8,2 | 1,6 | 2,4 | 3,8 |
| 1980 | 14 457 | 445,8 | 109,7 | 147,8 | 167,8 | 8,0 | 1,7 | 2,2 | 3,8 |
| 1981 | 14 062 | 425,3 | 101,9 | 147,4 | 157,7 | 6,3 | 1,2 | 1,8 | 3,1 |
| 1982 | 13 623 | 416,5 | 96,7 | 151,0 | 152,0 | 6,2 | 1,4 | 1,8 | 2,8 |
| 1983 | 13 180 | 433,2 | 105,5 | 159,4 | 150,3 | 6,0 | 1,5 | 1,8 | 2,5 |
| 1984 | 12 748 | 416,1 | 106,0 | 146,5 | 145,7 | 5,4 | 1,3 | 1,7 | 2,2 |
| 1985 | 12 426 | 385,9 | 99,1 | 137,2 | 133,0 | 4,7 | 1,2 | 1,2 | 2,1 |
| 1986 | 12 253 | 398,0 | 106,9 | 139,7 | 137,7 | 4,7 | 1,1 | 1,2 | 2,2 |
| 1987 | 12 112 | 374,4 | 102,8 | 125,9 | 132,4 | 4,0 | 1,0 | 1,1 | 1,7 |
| 1988 | 12 268 | 385,9 | 114,7 | 132,0 | 126,0 | 3,8 | 1,1 | 0,9 | 1,6 |
| 1989 | 12 462 | 388,2 | 115,9 | 138,1 | 121,6 | 4,0 | 1,3 | 1,0 | 1,7 |
| 1990 | 12 764 | 396,2 | 127,5 | 131,1 | 123,7 | 4,3 | 1,8 | 0,8 | 1,5 |
| 1991 | 13 013 | 394,1 | 127,4 | 132,9 | 121,2 | 3,9 | 1,5 | 0,8 | 1,4 |
| 1992 | 13 166 | 403,3 | 129,9 | 140,4 | 120,9 | 3,6 | 1,6 | 0,7 | 1,2 |
| 1993 | 13 279 | 384,6 | 124,1 | 134,3 | 113,3 | 3,4 | 1,3 | 0,9 | 1,0 |
| 1994 | 13 298 | 388,3 | 125,4 | 133,7 | 115,4 | 3,2 | 1,2 | 0,8 | 1,0 |
| 1995 | 13 264 | 387,9 | 126,7 | 133,2 | 114,4 | 3,2 | 1,3 | 0,7 | 1,0 |
| 1996 | 13 209 | 367,7 | 120,1 | 123,2 | 110,6 | 2,7 | 1,1 | 0,6 | 0,9 |
| 1997 | 13 139 | 379,1 | 123,3 | 134,0 | 106,4 | 2,4 | 1,1 | 0,5 | 0,6 |
| 1998 | 13 035 | 356,8 | 124,1 | 117,9 | 99,2 | 2,3 | 1,0 | 0,6 | 0,7 |
| 1999 | 12 936 | 380,2 | 126,4 | 136,5 | 99,4 | 2,5 | 1,1 | 0,6 | 0,6 |
| 2000 | 12 836 | 353,5 | 119,7 | 121,3 | 95,0 | 1,9 | 0,8 | 0,4 | 0,5 |
| 2001 | 12 698 | 337,1 | 119,6 | 109,3 | 91,7 | 1,8 | 0,7 | 0,4 | 0,6 |
| 2002 | 12 517 | 329,6 | 116,0 | 108,3 | 88,8 | 1,7 | 0,8 | 0,3 | 0,5 |
| 2003 | 12 288 | 327,6 | 109,2 | 113,9 | 86,5 | 1,7 | 0,8 | 0,4 | 0,4 |
| 2004 | 12 042 | 309,6 | 102,6 | 110,0 | 80,4 | 1,3 | 0,7 | 0,2 | 0,4 |
| 2005 | 11 787 | 313,5 | 101,9 | 115,1 | 78,7 | 1,3 | 0,6 | 0,3 | 0,4 |
| 2006 | 11 544 | 299,1 | 97,3 | 105,8 | 77,7 | 1,2 | 0,5 | 0,3 | 0,3 |
| 2007 | 11 361 | 297,5 | 100,4 | 105,3 | 74,1 | 1,0 | 0,4 | 0,2 | 0,3 |

1) Durchschnittliche Bevölkerung.

Zeitreihen
2.5 Bei Straßenverkehrsunfällen verunglückte Kinder je 100 000 Einwohner
nach Altersgruppen und Geschlecht 1991 - 2007 *)

| Jahr | Einwohner unter 15 Jahren ¹⁾ - 1 000 - | Verunglückte | | | | Darunter Getötete | | | |
|-------------------------|--|--------------|---------------------------------------|--------|---------|-------------------|---------------------------------------|--------|---------|
| | | zusammen | im Alter von ... bis unter ... Jahren | | | zusammen | im Alter von ... bis unter ... Jahren | | |
| | | | 0 - 6 | 6 - 10 | 10 - 15 | | 0 - 6 | 6 - 10 | 10 - 15 |
| Männlich | | | | | | | | | |
| 1991 | 6 678 | 449,0 | 267,6 | 581,1 | 571,9 | 4,5 | 4,2 | 4,7 | 4,7 |
| 1992 | 6 756 | 460,6 | 266,0 | 573,1 | 611,8 | 4,0 | 2,9 | 4,4 | 4,9 |
| 1993 | 6 815 | 437,2 | 249,1 | 523,5 | 594,4 | 4,2 | 3,2 | 4,6 | 5,0 |
| 1994 | 6 822 | 438,6 | 248,3 | 527,3 | 587,7 | 3,7 | 2,6 | 3,5 | 5,1 |
| 1995 | 6 806 | 440,3 | 248,1 | 536,4 | 576,7 | 3,4 | 2,4 | 3,2 | 4,6 |
| 1996 | 6 780 | 416,2 | 221,7 | 500,5 | 557,5 | 3,0 | 2,4 | 3,5 | 3,3 |
| 1997 | 6 748 | 433,1 | 228,7 | 510,4 | 586,3 | 2,9 | 2,8 | 2,8 | 3,3 |
| 1998 | 6 690 | 403,5 | 210,0 | 468,8 | 552,8 | 2,8 | 1,9 | 3,0 | 3,6 |
| 1999 | 6 642 | 429,7 | 220,7 | 480,4 | 603,9 | 3,0 | 2,1 | 3,3 | 3,5 |
| 2000 | 6 588 | 391,5 | 199,3 | 444,4 | 545,8 | 2,0 | 1,3 | 2,1 | 2,8 |
| 2001 | 6 517 | 375,8 | 196,1 | 415,9 | 527,0 | 2,0 | 1,8 | 1,6 | 2,6 |
| 2002 | 6 425 | 365,9 | 194,8 | 402,7 | 511,8 | 1,6 | 1,1 | 1,5 | 2,3 |
| 2003 | 6 305 | 367,0 | 187,9 | 401,9 | 523,1 | 1,8 | 0,9 | 2,0 | 2,6 |
| 2004 | 6 177 | 346,3 | 173,9 | 376,0 | 501,2 | 1,6 | 1,2 | 1,3 | 2,1 |
| 2005 | 6 047 | 347,8 | 173,7 | 376,7 | 507,7 | 1,5 | 1,2 | 1,5 | 2,0 |
| 2006 | 5 922 | 329,5 | 164,4 | 358,4 | 480,8 | 1,2 | 1,1 | 1,1 | 1,4 |
| 2007 | 5 829 | 334,9 | 165,9 | 355,4 | 496,2 | 1,2 | 1,0 | 1,2 | 1,4 |
| Weiblich | | | | | | | | | |
| 1991 | 6 335 | 335,3 | 215,3 | 398,4 | 436,4 | 3,3 | 3,3 | 3,4 | 3,3 |
| 1992 | 6 409 | 341,6 | 215,2 | 385,9 | 462,9 | 3,2 | 3,1 | 3,4 | 3,2 |
| 1993 | 6 464 | 328,1 | 199,6 | 371,6 | 448,1 | 2,5 | 2,5 | 1,7 | 3,1 |
| 1994 | 6 475 | 334,0 | 200,5 | 369,2 | 460,6 | 2,8 | 2,4 | 2,9 | 3,1 |
| 1995 | 6 457 | 331,3 | 196,0 | 367,4 | 453,4 | 2,9 | 2,7 | 3,2 | 3,0 |
| 1996 | 6 429 | 315,3 | 182,5 | 349,1 | 431,6 | 2,3 | 2,0 | 2,2 | 2,9 |
| 1997 | 6 391 | 321,1 | 180,9 | 352,1 | 444,5 | 1,8 | 2,0 | 1,5 | 1,7 |
| 1998 | 6 344 | 306,8 | 175,6 | 320,5 | 432,4 | 1,8 | 1,9 | 1,2 | 2,3 |
| 1999 | 6 295 | 327,6 | 178,6 | 344,1 | 466,6 | 1,9 | 2,0 | 1,3 | 2,3 |
| 2000 | 6 248 | 313,2 | 165,6 | 327,7 | 450,2 | 1,7 | 1,2 | 1,6 | 2,3 |
| 2001 | 6 181 | 295,8 | 162,5 | 295,5 | 428,6 | 1,6 | 1,4 | 1,3 | 2,0 |
| 2002 | 6 093 | 291,0 | 163,8 | 293,5 | 416,4 | 1,8 | 1,8 | 1,2 | 2,2 |
| 2003 | 5 982 | 285,7 | 151,1 | 292,4 | 416,7 | 1,6 | 1,1 | 1,8 | 1,8 |
| 2004 | 5 864 | 269,8 | 145,0 | 264,1 | 401,8 | 1,0 | 0,9 | 0,8 | 1,1 |
| 2005 | 5 740 | 276,2 | 149,7 | 264,4 | 417,5 | 1,1 | 0,7 | 1,0 | 1,7 |
| 2006 | 5 622 | 266,1 | 142,1 | 260,1 | 401,7 | 1,1 | 0,9 | 1,1 | 1,5 |
| 2007 | 5 532 | 257,2 | 138,9 | 249,8 | 387,0 | 0,8 | 0,6 | 0,4 | 1,2 |
| Insgesamt ²⁾ | | | | | | | | | |
| 1979 | 14 877 | 447,1 | 277,7 | 570,6 | 499,8 | 8,2 | 7,2 | 10,6 | 7,5 |
| 1980 | 14 457 | 445,8 | 274,7 | 573,1 | 507,0 | 8,0 | 7,5 | 10,3 | 7,1 |
| 1981 | 14 062 | 425,3 | 257,2 | 553,6 | 492,4 | 6,3 | 5,4 | 8,2 | 5,9 |
| 1982 | 13 623 | 416,5 | 245,3 | 546,4 | 496,6 | 6,2 | 5,6 | 8,6 | 5,4 |
| 1983 | 13 180 | 433,2 | 248,3 | 563,2 | 534,7 | 6,0 | 5,1 | 8,2 | 5,7 |
| 1984 | 12 748 | 416,1 | 248,0 | 540,8 | 511,7 | 5,4 | 4,6 | 6,8 | 5,3 |
| 1985 | 12 426 | 385,9 | 237,1 | 485,8 | 484,1 | 4,7 | 3,9 | 6,3 | 4,6 |
| 1986 | 12 253 | 398,0 | 238,7 | 508,6 | 505,0 | 4,7 | 3,8 | 6,5 | 4,3 |
| 1987 | 12 112 | 374,4 | 227,7 | 485,9 | 467,5 | 4,0 | 3,3 | 4,6 | 4,4 |
| 1988 | 12 268 | 385,9 | 234,6 | 494,1 | 488,1 | 3,8 | 3,0 | 5,4 | 3,5 |
| 1989 | 12 462 | 388,2 | 237,7 | 490,9 | 494,6 | 4,0 | 3,8 | 4,7 | 3,8 |
| 1990 | 12 764 | 396,2 | 245,4 | 499,5 | 503,1 | 4,3 | 4,2 | 5,0 | 4,0 |
| 1991 | 13 013 | 394,1 | 242,3 | 492,6 | 506,6 | 3,9 | 3,8 | 4,1 | 4,0 |
| 1992 | 13 166 | 403,3 | 241,6 | 482,6 | 540,2 | 3,6 | 3,0 | 3,9 | 4,1 |
| 1993 | 13 279 | 384,6 | 225,2 | 450,3 | 524,1 | 3,4 | 2,9 | 3,2 | 4,1 |
| 1994 | 13 298 | 388,3 | 225,3 | 451,2 | 526,7 | 3,2 | 2,5 | 3,2 | 4,1 |
| 1995 | 13 264 | 387,9 | 223,1 | 454,7 | 517,7 | 3,2 | 2,6 | 3,2 | 3,8 |
| 1996 | 13 209 | 367,7 | 202,9 | 427,5 | 497,1 | 2,7 | 2,2 | 2,9 | 3,1 |
| 1997 | 13 139 | 379,1 | 205,6 | 433,9 | 518,1 | 2,4 | 2,4 | 2,2 | 2,5 |
| 1998 | 13 035 | 356,8 | 193,4 | 397,0 | 494,7 | 2,3 | 1,9 | 2,1 | 2,9 |
| 1999 | 12 936 | 380,2 | 200,2 | 414,4 | 537,3 | 2,5 | 2,1 | 2,3 | 2,9 |
| 2000 | 12 836 | 353,5 | 183,0 | 387,7 | 499,5 | 1,9 | 1,2 | 1,9 | 2,5 |
| 2001 | 12 698 | 337,1 | 179,8 | 357,6 | 479,3 | 1,8 | 1,6 | 1,4 | 2,3 |
| 2002 | 12 517 | 329,6 | 179,9 | 349,7 | 465,7 | 1,7 | 1,4 | 1,3 | 2,3 |
| 2003 | 12 288 | 327,6 | 170,1 | 348,7 | 471,6 | 1,7 | 1,0 | 1,9 | 2,2 |
| 2004 | 12 042 | 309,6 | 160,4 | 322,1 | 453,3 | 1,3 | 1,1 | 1,1 | 1,6 |
| 2005 | 11 787 | 313,5 | 162,7 | 322,5 | 464,3 | 1,3 | 1,0 | 1,3 | 1,8 |
| 2006 | 11 544 | 299,1 | 154,2 | 311,0 | 442,8 | 1,2 | 1,0 | 1,1 | 1,4 |
| 2007 | 11 361 | 297,5 | 153,3 | 304,4 | 443,5 | 1,0 | 0,8 | 0,8 | 1,3 |

*) Eine Aufgliederung nach dem Geschlecht ist erst ab 1991 möglich.

1) Durchschnittliche Bevölkerung.

2) Einschl. ohne Angabe des Geschlechts.