

# Preise

## Preisindizes für die Land- und Forstwirtschaft



## Januar 2013

Erscheinungsfolge: monatlich  
Erschienen am 22. März 2013  
Artikelnummer: 2170100131014

Ihr Kontakt zu uns:  
[www.destatis.de/kontakt](http://www.destatis.de/kontakt)  
Telefon: +49 (0)611 75 2078

© Statistisches Bundesamt, Wiesbaden 2013

Vervielfältigung und Verbreitung, auch auszugsweise, mit Quellenangabe gestattet.

# Inhalt

## Textteil

Erläuterungen

Aktuelle Ergebnisse

Schaubild

## Tabellenteil

- 1 Index der Erzeugerpreise landwirtschaftlicher Produkte, ohne Umsatzsteuer (Aktuelle Ergebnisse)
- 2 Index der Erzeugerpreise landwirtschaftlicher Produkte (Mittelfristige Übersicht, absolute Werte)
- 2 Index der Erzeugerpreise landwirtschaftlicher Produkte (Mittelfristige Übersicht, relative Veränderungen)
- 3 Index der Einkaufspreise landwirtschaftlicher Betriebsmittel, ohne Umsatzsteuer (Aktuelle Ergebnisse)
- 4 Index der Einkaufspreise landwirtschaftlicher Betriebsmittel (Mittelfristige Übersicht, absolute Werte)
- 4 Index der Einkaufspreise landwirtschaftlicher Betriebsmittel (Mittelfristige Übersicht, relative Veränderungen)
- 5 Index der Erzeugerpreise der Produkte des Holzeinschlags aus den Staatsforsten, ohne Umsatzsteuer (Aktuelle Ergebnisse)
- 6 Index der Erzeugerpreise der Produkte des Holzeinschlags aus den Staatsforsten (Mittelfristige Übersicht, absolute Werte)
- 6 Index der Erzeugerpreise der Produkte des Holzeinschlags aus den Staatsforsten (Mittelfristige Übersicht, relative Veränderungen)
- 7 Preisindizes in der Land- und Forstwirtschaft (Langfristige Übersicht für Wirtschafts- bzw. Forstwirtschaftsjahre)

Angaben für die **Bundesrepublik Deutschland** nach dem Gebietsstand seit dem 03.10.1990.

## Zeichenerklärung

- p = vorläufige Zahl
- r = berichtigte Zahl
- = nichts vorhanden
- . = Zahlenwert unbekannt oder geheimzuhalten
- ... = Angabe fällt später an

## Abkürzungen

- D = Durchschnitt errechnet aus 12 Monatszahlen

## Erläuterungen

Im Rahmen der Agrar- und Forstpreisstatistik werden folgende drei Indizes berechnet und veröffentlicht:

- a) Index der Erzeugerpreise landwirtschaftlicher Produkte
  - b) Index der Einkaufspreise landwirtschaftlicher Betriebsmittel
  - c) Index der Erzeugerpreise der Produkte des Holzeinschlags (aus den Staatsforsten).
- 1 Der **Index der Erzeugerpreise landwirtschaftlicher Produkte** misst die Entwicklung der Verkaufspreise der Landwirtschaft. Die Bezugsgröße des Gesamtindex ist der Wert der Verkaufserlöse der Landwirtschaft im Basisjahr (gegenwärtig: 2005).

Der **Index der Einkaufspreise landwirtschaftlicher Betriebsmittel** dient zur Messung der Preisentwicklung auf der Ausgabenseite der Landwirtschaft. Als Wertgröße, deren Preiskomponente nachgewiesen wird, dient die Summe der Betriebsausgaben der Landwirtschaft im Basisjahr (gegenwärtig: 2005).

Der **Index der Erzeugerpreise der Produkte des Holzeinschlags** hat die Aufgabe, die Preisentwicklung für Rohholz inländischer Herkunft aus den Staatsforsten beim Absatz am Inlandsmarkt darzustellen. Die Bezugsgrundlage des Index bildet der Wert der Verkaufserlöse der Forstwirtschaft (Staatsforsten) im Basisjahr (gegenwärtig: 2010).

Mit Berichtsmonat Januar 2010 weist das Statistische Bundesamt im Rahmen des Index der Erzeugerpreise der Produkte des Holzeinschlags nachrichtlich erstmals einen Preisindex für Holzprodukte zur Energieerzeugung nach. Dieser Index verknüpft zwei Reihen für Holzprodukte, die der Energieerzeugung dienen (können), aus der Statistik der Erzeugerpreise gewerblicher Produkte (Inlandsabsatz) sowie „Industrieholz“ aus dem Index der Erzeugerpreise der Produkte des Holzeinschlags. Weitere Informationen finden sich in Vorholt, Hubert: Preisindex für Holzprodukte zur Energieerzeugung – ein neuer Indikator für den Energiemarkt, in Wirtschaft und Statistik, April 2010.

Im Hinblick auf die wesentlichen Rechengänge können die Indizes als gewogene Durchschnitte aus den Preisveränderungszahlen (Durchschnittsmesszahlen) bezeichnet werden, die für eine repräsentative Auswahl von Produkten bzw. Leistungen (die sog. Preisrepräsentan-

ten) gebildet werden. Die Einzelmesszahlen werden auf der Grundlage des monats- bzw. quartalsweise gewogenen Preisstandes (Erzeugerpreisindex landwirtschaftlicher Produkte) bzw. des ungewogenen Preisstandes (Betriebsmittelinindex, Erzeugerpreisindex der Produkte des Holzeinschlags) im Basisjahr (= 100) aus Einzelpreisreihen (einzelner Berichtsstellen) gewonnen.

Für jede Ware bzw. Leistung wird dann aus den dafür vorliegenden Einzelmesszahlen eine Durchschnittsmesszahl als einfaches arithmetisches Mittel gebildet. Die Aggregation der Durchschnittsmesszahlen unter Gewichtung entsprechend der Umsatz- bzw. Ausgabenbedeutung der einzelnen Preisrepräsentanten im Basisjahr ergibt die Indizes für Klassen, Zweige, Gruppen und weitere sinnvolle Zusammenfassungen sowie für den Gesamtindex.

- 2 Die Einzelpreisreihen beruhen auf den Ergebnissen überwiegend monatlicher – bei Betriebsmitteln ab 1997 vierteljährlicher – **Preiserhebungen** bei einer repräsentativen Auswahl von Berichtsstellen (insbesondere landwirtschaftlichen Genossenschaften, Landhändlern, Marktzentralen, Staatsforstverwaltungen). Damit die Werte einer Einzelpreisreihe nur "reine" Preisveränderungen zum Ausdruck bringen, müssen alle für die Höhe des Preises maßgeblichen Faktoren, die sog. preisbestimmenden Merkmale, solange wie möglich konstant gehalten werden. Dies gilt nicht nur für die Mengeneinheit der beobachteten Preisrepräsentanten und ihre qualitative Beschaffenheit, sondern auch für die verschiedenen Handels-, Liefer- und Zahlungsbedingungen. Ändert sich eines dieser Merkmale, so kann die Differenz zwischen dem neuen und dem zuletzt gemeldeten Preis eine unechte Preisveränderung enthalten, die eliminiert werden muss.
- 3 Bei einer Reihe von landwirtschaftlichen Produkten (Zuckerrüben, Gemüse, Obst) ist es zum Teil üblich, dass bei den Lieferungen an die Erzeugermärkte der Erzeuger zunächst nur eine Abschlagszahlung erhält. Erst nach Ende der Saison wird ein Durchschnittspreis ermittelt und an die Erzeuger ausgezahlt. Dieser Erzeugerpreis kann daher in der Regel erst ein bis mehrere Monate nach dem aktuellen Berichtsmonat festgestellt und übermittelt werden. Der Index der Erzeugerpreise landwirtschaftlicher Produkte wird deshalb nach Vorliegen der Preismeldung für die vorhergehenden Monate korrigiert.

Trotz der Umstellung der monatlichen auf eine vierteljährliche Erhebung wurde der Betriebsmittelinindex von 1997 bis 2000 monatlich berechnet, da für rd. zwei Drittel der

Preisrepräsentanten ohne spezielle Erhebung weiterhin monatliche Preisdaten aus anderweitigen geeigneten Quellen (z.B. andere amtliche Preisstatistiken, zentrale Preisnotierungen) zur Verfügung standen. In den Monaten, in denen keine Erhebung stattfand, wurden die Preise entweder unverändert fortgeschrieben oder – wenn möglich – interpoliert. Ab dem Jahr 2000 wird der Betriebsmittelindex nur noch vierteljährlich berechnet.

Die monatlich bzw. vierteljährlich ermittelten Preise sind Marktpreise (ohne Umsatzsteuer). Gegenwärtig werden im Rahmen der Agrar- und Forstpreisstatistik rund 302 Berichtsstellen nach ihren Preisen für insgesamt 305 Preisrepräsentanten befragt. Den Indizes liegen zusammen ca. 2447 Einzelpreisreihen zu Grunde.

- 3 Die Indizes werden nach der sog. **Laspeyres** -Formel berechnet. Das bedeutet, dass die aus dem Basisjahr stammenden **Wägungszahlen** bis zur Umstellung der Indizes auf ein neueres Basisjahr **unverändert bleiben**. Als nächstes Basisjahr ist für die Preisindizes der Landwirtschaft das Jahr 2010 in Aussicht genommen (für den Index der Erzeugerpreise der Produkte des Holzeinschlags wurde dies bereits umgesetzt). Das letzte Basisjahr vor dem gegenwärtigen Basisjahr war das Jahr 2000. Für längerfristige Vergleiche können bei den Agrar- und Forstpreisindizes durchlaufende Reihen durch Verkettung der gegenwärtigen Berechnungsergebnisse auf Basis 2005 (= 100) mit den früheren Indexzahlen auf Basis 2000 (= 100) für die Zeit vor dem Jahr 2005 gebildet werden. Die Tabellen 1, 3 und 5 enthalten Verkettungsfaktoren, mit denen die Indexzahlen 2000 = 100 für die Zeit vor 2005 zwecks Umbasierung auf 2005 = 100 zu multiplizieren sind bzw. durch die die Indexzahlen 2005 = 100 für die Zeit ab Januar 2005 zwecks Umbasierung auf 2000 = 100 zu dividieren sind (für den Index der Erzeugerpreise der Produkte des Holzeinschlags gilt dies analog für die Umrechnung auf 2005 = 100 aus den Indexzahlen auf 2010 = 100). Die Angabe eines Verkettungsfaktors fehlt bei denjenigen Positionen, für die es keine Indexreihe auf früherer Basis gibt bzw. bei denen eine Verbindung der alten mit der neuen Reihe wegen zu großer Unterschiede in der Auswahl von Preisrepräsentanten problematisch wäre.
- 4 Die Indizes der Erzeugerpreise landwirtschaftlicher Produkte, der Erzeugerpreise der Produkte des Holzeinschlags und der Einkaufspreise landwirtschaftlicher Betriebsmittel werden nicht nur als Gesamtreihen sondern auch für **verschiedene Aggregationsstufen** bis hin zu ausgewählten Preisrepräsentanten veröffentlicht.

Wegen der praktischen Bedeutung, die bei den land- und forstwirtschaftlichen Preisindizes und -messzahlen sowohl den Netto- als auch den Bruttonachweisungen zukommt, werden die entsprechenden Indexergebnisse doppelt dargestellt, d.h. sowohl ohne als auch einschließlich **Umsatzsteuer**.

- 5 Während die Tabellen 1, 3 und 5 dem kurzfristigen Vergleich dienen, enthalten die Tabellen 2, 4 und 6 Reihen für einen **mehrjährigen Zeitraum**. In diesen Tabellen werden auch jährlich und monatlich bzw. vierteljährlich die prozentualen Indexveränderungen im Jahresabstand (Jahresveränderungsraten) nachgewiesen. In der Tabelle 7 werden zusätzlich wegen des teilweise bestehenden Interesses an Angaben für Wirtschafts- bzw. Forstwirtschaftsjahre bei den Agrarpreisindizes die Wirtschaftsjahre (Juli bis Juni) 1938/39 und ab 1950/51 und beim Forstpreisindex die Forstwirtschaftsjahre (Oktober bis September) ab 1950/51 nachgewiesen.
- 6 **Weitere methodische Erläuterungen** der Agrar- und Forstpreisstatistik finden sich in "Wirtschaft und Statistik", und zwar zu den Agrarpreisindizes in Heft 3/2005 und zum Forstpreisindex in Heft 2/2004.
- 7 **Landwirtschaftliche Erzeugnisse** werden auch noch in den folgenden für **andere Wirtschaftsstufen** monatlich berechneten Preisindizes des Statistischen Bundesamtes nachgewiesen und ebenfalls in der Fachserie 17 veröffentlicht: Index der Großhandelsverkaufspreise, Verbraucherpreisindex, Index der Einzelhandelspreise sowie Preisindizes für die Ein- und Ausfuhr.
- 8 Die Monatsberichte der Fachserie 17, Reihe 1 "Preisindizes für die Land- und Forstwirtschaft" erscheinen etwa 6 Wochen (bei dem Forstpreisindex 10 Wochen) nach dem jeweiligen Berichtsmonat.

Der Index der Erzeugerpreise landwirtschaftlicher Produkte (ohne Umsatzsteuer) ist nach vorläufigem Berechnungsergebnis von Dezember 2012 bis Januar 2013 um 0,3 % auf einen Stand von 141,3 (2005 = 100) gefallen. Er lag damit um 10,4 % höher als zur gleichen Zeit des Vorjahres. Der Abstand zum entsprechenden Vorjahresmonat hatte im Dezember + 10,1 % (endgültig) und im November + 9,5 % (endgültig) betragen.

Zu deutlichen Preissenkungen kam es von Dezember bis Januar insbesondere bei Brotweizen (- 2,9 %), Futterweizen (- 2,4 %), Körnermais (- 2,1 %), Champignons (- 5,6 %) und Schweinen (- 2,9 %). Preissteigerungen waren demgegenüber bei Speisekartoffeln (+ 17,1 %), Schnittblumen (+ 7,2 %), Enten (+ 2,7 %) und Eiern (+ 6,4 %) zu verzeichnen.

Auf der Kostenseite der Landwirtschaft ist der Index der Einkaufspreise landwirtschaftlicher Betriebsmittel (ohne Umsatzsteuer) von Oktober 2012 bis Januar 2013 um 0,1 % gestiegen. Mit einem Stand von 144,6 (2005 = 100) lag er 7,3 % über dem vorjährigen Vergleichsniveau,

nachdem er im Oktober um 7,6 % und im Juli um 5,3 % über dem Vorjahresstand gelegen hatte.

Von Oktober bis Januar verteuerten sich vor allem die Preise für Elektrischen Strom (+ 10,0 %), Getreide- und Mühlennachprodukte (+ 4,3 %) sowie für Ölkuchen und -schrot (+ 2,6 %). Preissenkungen konnten demgegenüber bei Heizstoffen (- 3,4 %), Treibstoffen (- 5,9 %) und Düngemitteln (- 2,9 %) beobachtet werden.

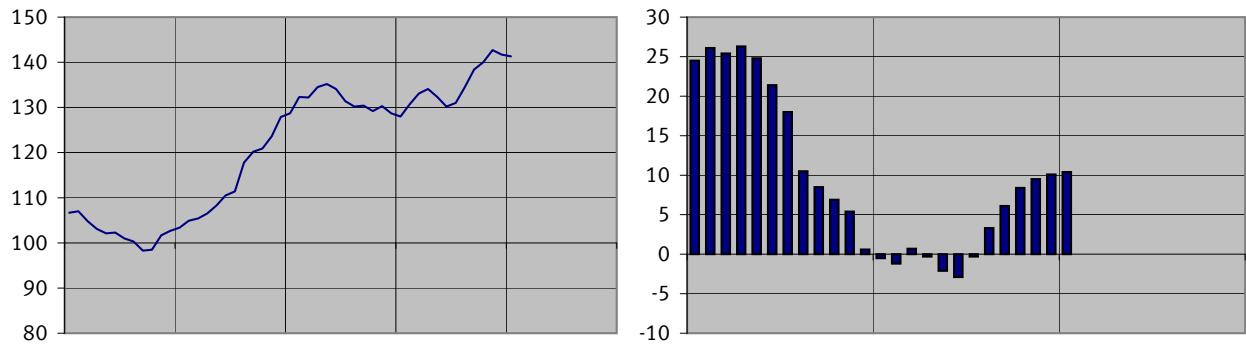
Der Index der Erzeugerpreise der Produkte des Holzeinschlags aus den Staatsforsten (ohne Umsatzsteuer) war im Dezember 2012 mit einem Stand von 116,4 (2010 = 100) um 1,3 % niedriger als im Vormonat und um 3,7 % niedriger als im entsprechenden Vorjahresmonat.

Von November bis Dezember 2012 verbilligten sich die Erzeugerpreise für Stammholz und Stammholzabschnitte um durchschnittlich 1,0 % (darunter: Buche - 3,8 %, Fichte - 0,8 %; dagegen Eiche + 1,9 %). Die Erzeugerpreise für Industrieholz verbilligten sich im Durchschnitt um - 1,3 % (darunter: Buche - 1,7 %, Kiefer - 3,4 %; dagegen Eiche + 1,3 %).

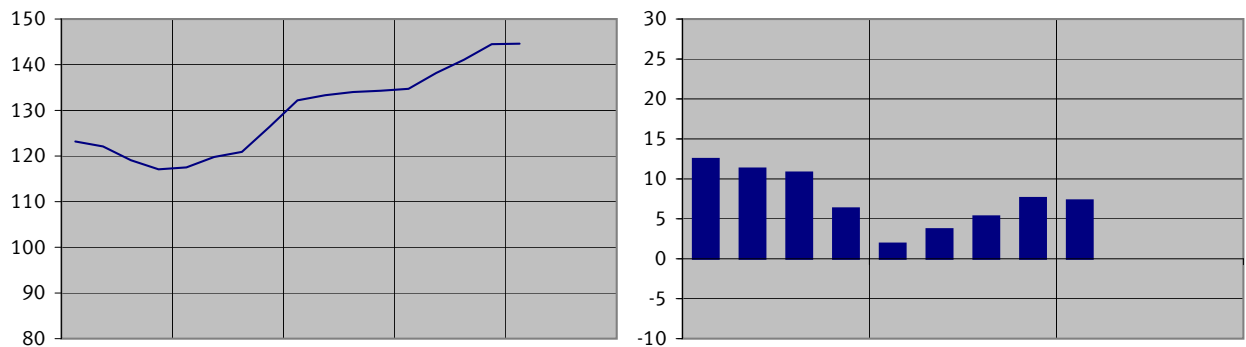
Preisindex

Veränderungen gegenüber dem Vorjahresmonat in %

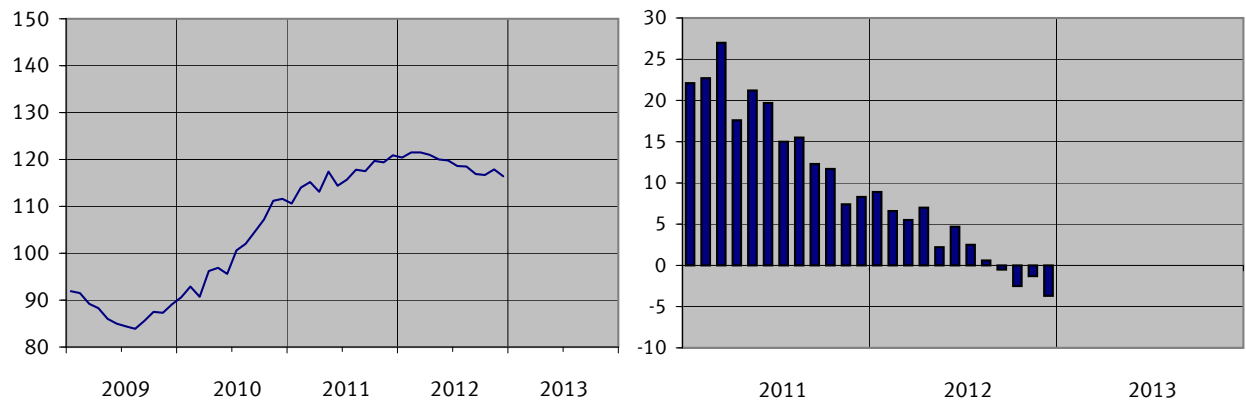
Index der Erzeugerpreise landwirtschaftlicher Produkte  
2005 = 100



Index der Einkaufspreise landwirtschaftlicher Betriebsmittel  
2005 = 100



Index der Erzeugerpreise der Produkte des Holzeinschlags  
aus den Staatsforsten  
2010 = 100



## Deutschland

**1 Index der Erzeugerpreise landwirtschaftlicher Produkte  
(Aktuelle Ergebnisse)  
2005 = 100**

Lfd. Nr.	Landwirtschaftliches Produkt	Wägungs- anteil am Gesamtindex in Promille	Ver- kettungs- faktor	2012 Durch- schnitt 1)	2012		2013	Veränderung Januar 2013 gegenüber	
					Januar	Dezember	Januar	Januar 2012	Dezember 2012
in Prozent									
ohne Umsatzsteuer									
1	Erzeugung landwirtschaftlicher Produkte insgesamt	1000	1,02152	135,9	128,0	141,7 r	141,3 p	+ 10,4	– 0,3
2	Pflanzliche Erzeugung	381,30	1,03077	153,8 r	138,1	161,9 r	161,9	+ 17,2	± 0,0
3	Getreide (einschl. Saatgut)	109,57	1,21860	228,0	190,1	252,1	246,1	+ 29,5	– 2,4
4	Getreide	101,45	1,22357	233,0	193,0	258,8	252,3	+ 30,7	– 2,5
	darunter:								
5	Brotweizen	49,92	1,23451	237,6	189,2	269,3	261,4	+ 38,2	– 2,9
6	Brotroggen	4,62	1,33473	256,5	247,9	261,1	256,3	+ 3,4	– 1,8
7	Futterweizen	10,91	1,24969	243,4	194,1	279,4	272,7	+ 40,5	– 2,4
8	Futtergerste	17,45	1,15819	229,3	198,5	250,7	245,6	+ 23,7	– 2,0
9	Braugerste	5,08	1,21618	206,2	201,0	211,7	210,2	+ 4,6	– 0,7
10	Körnermais	7,71	1,11779	205,2	165,9	217,0	212,4	+ 28,0	– 2,1
11	Getreidesaatgut	8,12	1,15033	165,3	153,5	167,9	168,3	+ 9,6	+ 0,2
12	Handelsgewächse	73,97	0,98141	128,9	122,7	126,0	124,6	+ 1,5	– 1,1
	darunter:								
13	Raps	32,87	0,90986	169,2	155,8	162,7	159,7	+ 2,5	– 1,8
14	Zuckerrüben	39,65	1,01277	96,1	96,1	96,1	96,1	± 0,0	± 0,0
15	Futterpflanzen	2,76	0,94401	229,2	224,4	201,3	200,1	– 10,8	– 0,6
16	Kartoffeln (einschl. Pflanzkartoffeln)	26,01	0,81683	148,5	128,1	167,1	189,8	+ 48,2	+ 13,6
17	Speisekartoffeln	18,73	0,64725	158,3	129,4	184,7	216,3	+ 67,2	+ 17,1
18	Pflanzkartoffeln	2,76	1,20730	129,6	133,9	125,7	125,3	– 6,4	– 0,3
19	Sonstige Kartoffeln	4,52	1,32528	119,2	119,2	119,2	119,2	± 0,0	± 0,0
20	Erzeugnisse des Gemüse- und Gartenbaus	144,00	0,95558	116,4	112,2	117,6 r	118,6	+ 5,7	+ 0,9
21	Gemüse	55,58	0,97205	130,0 r	117,9	130,2 r	130,9	+ 11,0	+ 0,5
	darunter:								
22	Blumenkohl	2,76	0,98929	222,3	150,8	241,2	241,2	+ 59,9	± 0,0
23	Tomaten	3,00	1,09242	73,0	49,2	92,7	92,7	+ 88,4	± 0,0
24	Gurken	3,27	1,12486	95,8	80,0	71,2	71,2	– 11,0	± 0,0
25	Champignons	6,33	.	104,9	99,7	114,1	107,7	+ 8,0	– 5,6
26	Spargel	6,74	1,26114	42,8	63,2	39,0	39,0	– 38,3	± 0,0
27	Eissalat	7,04	.	199,9	182,5	211,6	211,6	+ 15,9	± 0,0
28	Pflanzen und Blumen	88,42	0,94455	107,9	108,5	109,6	110,9	+ 2,2	+ 1,2
29	Schnittblumen	19,81	0,88435	107,9	117,9	112,2	120,3	+ 2,0	+ 7,2
30	Topfpflanzen	28,70	0,97690	109,1	104,2	111,4	109,8	+ 5,4	– 1,4
31	Baumschulerzeugnisse	39,91	0,97282	107,0	107,0	107,0	107,0	± 0,0	± 0,0
32	Obst	24,99	0,97336	114,2 r	106,7	118,2 r	118,7	+ 11,2	+ 0,4
	darunter:								
33	Tafeläpfel	11,86	1,02680	129,7 r	124,2	135,4 r	136,3	+ 9,7	+ 0,7
34	Erdbeeren	6,20	0,87025	59,4	60,9	53,9	53,9	– 11,5	± 0,0
35	Tierische Erzeugung	618,70	1,05644	124,9	121,7	129,3 r	128,7 p	+ 5,8	– 0,5
36	Tiere	328,45	0,95874	128,2	118,0	130,5	128,7	+ 9,1	– 1,4
37	Rinder	94,18	0,92168	136,6	128,9	139,8	141,0	+ 9,4	+ 0,9
38	Jungbullen	43,55	0,91527	135,2	130,4	141,8	142,5	+ 9,3	+ 0,5
39	Kühe	33,92	0,92724	143,8	132,2	142,0	144,2	+ 9,1	+ 1,5
40	Färsen	10,34	0,92996	137,5	127,3	143,1	143,9	+ 13,0	+ 0,6
41	Kälber	6,37	0,89021	106,0	103,4	109,3	108,7	+ 5,1	– 0,5
42	Schweine	192,67	0,98092	119,3	106,3	119,3	115,8	+ 8,9	– 2,9
43	Schafe und Ziegen	5,63	0,91820	134,2	131,9	131,7	130,3	– 1,2	– 1,1
44	Geflügel	35,97	0,97353	152,8	150,0	165,8	165,9	+ 10,6	+ 0,1
45	Hähnchen	16,84	0,98504	174,0	168,1	196,9	196,6	+ 17,0	– 0,2
46	Enten	2,53	1,04307	132,2	129,5	138,3	142,1	+ 9,7	+ 2,7
47	Truthühner (Puten)	16,60	0,95048	134,5	134,7	138,4	138,4	+ 2,7	± 0,0
48	Milch	274,39	1,09247	116,9	123,4	124,3 r	124,3 p	+ 0,7	± 0,0
49	Eier	15,86	0,89202	197,4	168,3	190,5	202,7	+ 20,4	+ 6,4

1) Berechnet durch Wägung der Monatsmesszahlen bzw. Vierteljahres-  
durchschnittsmesszahlen der einzelnen Waren mit den entsprechenden  
Monats- bzw. Vierteljahresumsätzen im Kalenderjahr 2005.

## Deutschland

2 Index der Erzeugerpreise landwirtschaftlicher Produkte  
(Mittelfristige Übersicht)

Absolute Werte

2005 = 100

Jahr Monat		Erzeugung landwirt- schaftlicher Produkte insgesamt	Pflanzliche Erzeugung						Tierische Erzeugung			
			zusammen	darunter					zusammen	Tiere	Milch	Eier
				Getreide (einschl. Saatgut)	Handels- gewächse	Kartoffeln (einschl. Pflanz kartoffeln)	Erzeugnisse des Gemüse- und Gartenbaus	Obst				
Gewicht	A)	1000	381,30	109,57	73,97	26,01	144,00	24,99	618,70	328,45	274,39	15,86
	B)	1000	381,40	109,50	74,03	26,01	144,11	24,99	618,60	328,39	274,35	15,86
2009 D	A)	100,7	104,4	112,9	97,6	125,3	99,9	87,4	98,4	104,4	87,8	156,9
	B)	102,3	106,0	114,6	99,1	127,1	101,4	88,8	99,9	106,0	89,2	159,2
2010 D	A)	114,9	125,3	154,4	109,6	155,7	109,7	100,1	108,5	104,8	109,4	170,1
	B)	116,7	127,3	156,9	111,3	158,0	111,4	101,7	110,2	106,5	111,1	172,6
2011 D	A)	129,7	143,0	202,1	122,4	160,1	109,6	113,1	121,5	115,7	126,3	159,4
	B)	131,7	145,2	205,3	124,3	162,6	111,4	114,9	123,4	117,5	128,3	161,6
2012 D	A)	135,9	153,8 r	228,0	128,9	148,5	116,4	114,2 r	124,9	128,2	116,9	197,4
	B)	137,9	156,0 r	231,5	131,0	150,8	117,8	116,1 r	126,8	130,1	118,7	198,7
ohne Umsatzsteuer												
2011 April		134,5	155,7	219,0	121,1	216,7	117,5	135,2	121,5	116,8	125,1	156,2
Mai		135,2	155,9	226,5	121,7	218,6	113,3	126,6	122,5	117,2	127,0	153,4
Juni		134,1	152,6	222,7	121,9	213,0	109,0	122,6	122,7	116,9	127,7	155,5
Juli		131,4	145,4	200,7	120,3	216,3	107,3	118,4	122,7	116,8	128,0	154,2
August		130,2	141,6	197,8	118,5	187,5	106,5	112,2	123,1	116,8	128,3	164,1
September		130,4	141,2	199,4	123,1	151,3	108,2	109,8	123,7	117,0	129,7	159,7
Oktober		129,2	136,0	189,1	120,9	123,7	110,1	100,8	125,0	118,7	130,7	158,4
November		130,3	136,3	189,7	121,4	126,6	109,0	103,8	126,6	121,3	130,7	164,8
Dezember		128,7	135,6	184,7	119,8	127,7	111,2	105,8	124,4	119,7	127,1	173,5
2012 Januar		128,0	138,1	190,1	122,7	128,1	112,2	106,7	121,7	118,0	123,4	168,3
Februar		130,7	141,5	198,4	123,6	127,1	114,0	106,6	124,1	122,2	122,7	186,4
März		133,1	145,6	202,7	125,8	127,7	120,2	106,0	125,3	123,9	120,8	233,6
April		134,1	148,6	211,2	128,6	125,8	119,8	110,9	125,2	126,6	117,8	224,5
Mai		132,3	149,7	211,9	127,5	126,4	121,8	115,7	121,5	125,0	112,1	212,9
Juni		130,2	147,9	209,4	127,8	126,2	119,0	115,7	119,3	123,9	109,1	201,3
Juli		131,0	152,2	227,4	131,0	149,0	111,3	114,8 r	117,9	122,7	107,5	198,1
August		134,5	153,0 r	232,1	129,5	140,4	113,0 r	112,9 r	123,1	132,2	108,3	192,8
September		138,4 r	155,4 r	238,4	131,0	137,2	113,5 r	118,7 r	127,9	138,2	112,5	178,7
Oktober		140,0	155,5 r	237,9	127,1	153,1	113,4 r	117,9 r	130,5	137,5	119,3 r	179,7
November		142,7 r	160,8 r	250,4	126,6	162,2	116,8 r	116,7 r	131,6 r	134,3	124,3 r	200,6
Dezember		141,7 r	161,9 r	252,1	126,0	167,1	117,6 r	118,2 r	129,3 r	130,5	124,3 r	190,5
2013 Januar		141,3 p	161,9	246,1	124,6	189,8	118,6	118,7	128,7 p	128,7	124,3 p	202,7
Februar												
März												
einschließlich pauschalierter Umsatzsteuer												
2011 April		136,7	158,1	222,4	123,0	220,0	119,3	137,3	123,4	118,6	127,1	158,2
Mai		137,3	158,4	230,0	123,6	222,1	115,1	128,4	124,4	119,0	129,0	155,4
Juni		136,2	155,0	226,2	123,8	216,2	110,7	124,5	124,6	118,7	129,7	157,6
Juli		133,4	147,7	203,9	122,1	219,7	109,0	120,3	124,6	118,6	130,0	156,2
August		132,2	143,8	200,9	120,3	190,1	108,2	114,0	125,0	118,7	130,3	166,2
September		132,4	143,3	202,5	125,0	153,5	110,0	111,5	125,7	118,9	131,7	161,7
Oktober		131,1	137,9	192,0	122,8	125,6	111,4	102,2	127,0	120,6	132,7	160,4
November		132,3	138,2	192,7	123,3	128,6	110,3	105,4	128,6	123,2	132,8	166,8
Dezember		130,6	137,5	187,6	121,7	129,6	112,5	107,5	126,3	121,6	129,1	175,9
2012 Januar		129,9	140,1	193,1	124,7	130,2	113,5	108,3	123,6	119,9	125,4	170,7
Februar		132,7	143,5	201,6	125,5	129,1	115,4	108,2	126,0	124,1	124,7	188,9
März		135,1	147,7	205,9	127,8	129,7	121,6	107,5	127,3	125,8	122,7	236,8
April		136,2	150,8	214,5	130,6	127,9	121,2	112,6	127,2	128,7	119,6	227,7
Mai		134,3	151,9	215,3	129,5	128,4	123,2	117,4	123,4	126,9	113,9	215,8
Juni		132,2	150,0	212,7	129,8	128,3	120,4	117,2	121,2	125,8	110,8	203,9
Juli		133,0	154,5	231,0	133,1	151,5	112,6	116,8 r	119,7	124,6	109,2	200,7
August		136,6	155,2	235,7	131,5	142,6	114,4 r	115,1 r	125,1	134,2	110,0	195,4
September		140,5	157,7 r	242,1	133,0	139,5	114,9 r	120,9 r	129,9	140,4	114,3	181,1
Oktober		141,9	157,1 r	240,3	129,2	155,5	114,8 r	119,8 r	132,6	139,7	121,2 r	182,2
November		144,5 r	162,2 r	253,4	128,6	164,7	118,3 r	118,6 r	133,7 r	136,4	126,3 r	203,4
Dezember		143,0 r	163,3 r	255,1	128,0	169,7	118,9 r	120,1 r	130,5 r	131,8	126,3 r	176,8
2013 Januar		142,7 p	163,4	249,1	126,6	192,8	120,0	120,5	129,9 p	130,0	126,3 p	189,2
Februar												
März												

A) ohne Umsatzsteuer

B) einschließlich pauschalierter Umsatzsteuer



## Deutschland

2 Index der Erzeugerpreise landwirtschaftlicher Produkte  
(Mittelfristige Übersicht)

Relative Veränderungen gegenüber dem entsprechenden Vorjahresergebnis

Prozent

Jahr Monat		Erzeugung landwirt- schaftlicher Produkte insgesamt	Pflanzliche Erzeugung						Tierische Erzeugung			
			zusammen	darunter					zusammen	Tiere	Milch	Eier
				Getreide (einschl. Saatgut)	Handels- gewächse	Kartoffeln (einschl. Pflanz kartoffeln)	Erzeugnisse des Gemüse- und Gartenbaus	Obst				
Gewicht	A)	1000	381,30	109,57	73,97	26,01	144,00	24,99	618,70	328,45	274,39	15,86
	B)	1000	381,40	109,50	74,03	26,01	144,11	24,99	618,60	328,39	274,35	15,86
2009 D	A)	- 19,0	- 22,8	- 36,5	- 25,0	- 3,6	- 6,3	- 35,1	- 16,3	- 7,3	- 28,1	+ 9,7
	B)	- 19,0	- 22,9	- 36,5	- 25,0	- 3,6	- 6,3	- 35,0	- 16,4	- 7,3	- 28,1	+ 9,7
2010 D	A)	+ 14,1	+ 20,0	+ 36,8	+ 12,3	+ 24,3	+ 9,8	+ 14,5	+ 10,3	+ 0,4	+ 24,6	+ 8,4
	B)	+ 14,1	+ 20,1	+ 36,9	+ 12,3	+ 24,3	+ 9,9	+ 14,5	+ 10,3	+ 0,5	+ 24,6	+ 8,4
2011 D	A)	+ 12,9	+ 14,1	+ 30,9	+ 11,7	+ 2,8	- 0,1	+ 13,0	+ 12,0	+ 10,4	+ 15,4	- 6,3
	B)	+ 12,9	+ 14,1	+ 30,8	+ 11,7	+ 2,9	± 0,0	+ 13,0	+ 12,0	+ 10,3	+ 15,5	- 6,4
2012 D	A)	+ 4,8	+ 7,6 r	+ 12,8	+ 5,3	- 7,2	+ 6,2	+ 1,0 r	+ 2,8	+ 10,8	- 7,4	+ 23,8
	B)	+ 4,7	+ 7,4	+ 12,8	+ 5,4	- 7,3	+ 5,7	+ 1,0 r	+ 2,8	+ 10,7	- 7,5	+ 23,0
ohne Umsatzsteuer												
2011 April		+ 26,3	+ 38,8	+ 95,5	+ 24,3	+ 70,2	+ 0,5	+ 23,4	+ 18,0	+ 15,5	+ 24,5	- 15,0
Mai		+ 24,8	+ 39,2	+ 94,3	+ 24,9	+ 70,9	- 1,2	+ 29,4	+ 15,6	+ 12,8	+ 21,2	- 10,4
Juni		+ 21,4	+ 36,9	+ 84,7	+ 25,2	+ 63,7	+ 4,0	- 4,2	+ 11,6	+ 8,1	+ 17,5	- 9,0
Juli		+ 18,0	+ 28,3	+ 51,0	+ 23,5	+ 46,6	+ 3,8	+ 26,8	+ 11,3	+ 10,1	+ 14,0	- 2,9
August		+ 10,5	+ 11,2	+ 17,9	+ 21,5	+ 8,0	- 0,6	+ 7,2	+ 10,0	+ 9,3	+ 11,6	+ 2,1
September		+ 8,5	+ 5,3	+ 8,5	+ 12,9	+ 0,3	- 1,6	- 0,2	+ 10,7	+ 12,3	+ 10,2	- 1,4
Oktober		+ 6,9	+ 0,6	+ 3,1	+ 10,8	- 23,2	+ 0,3	- 15,2	+ 11,5	+ 14,4	+ 9,3	+ 1,3
November		+ 5,4	- 1,7	+ 0,3	+ 6,5	- 28,5	+ 1,6	- 19,8	+ 10,8	+ 13,2	+ 8,6	+ 4,4
Dezember		+ 0,6	- 8,0	- 9,5	- 1,2	- 28,5	- 1,5	- 25,2	+ 7,3	+ 7,3	+ 7,2	+ 8,4
2012 Januar		- 0,5	- 12,5	- 15,2	- 3,9	- 35,9	- 5,0	- 23,5	+ 9,8	+ 15,3	+ 4,2	+ 9,5
Februar		- 1,2	- 11,9	- 14,4	- 2,1	- 39,4	- 4,1	- 23,9	+ 8,2	+ 12,1	+ 2,8	+ 19,5
März		+ 0,7	- 5,5	- 2,6	+ 5,2	- 41,4	± 0,0	- 26,0	+ 5,6	+ 9,5	- 1,7	+ 44,0
April		- 0,3	- 4,6	- 3,6	+ 6,2	- 41,9	+ 2,0	- 18,0	+ 3,0	+ 8,4	- 5,8	+ 43,7
Mai		- 2,1	- 4,0	- 6,4	+ 4,8	- 42,2	+ 7,5	- 8,6	- 0,8	+ 6,7	- 11,7	+ 38,8
Juni		- 2,9	- 3,1	- 6,0	+ 4,8	- 40,8	+ 9,2	- 5,6	- 2,8	+ 6,0	- 14,6	+ 29,5
Juli		- 0,3	+ 4,7	+ 13,3	+ 8,9	- 31,1	+ 3,7	- 3,0 r	- 3,9	+ 5,1	- 16,0	+ 28,5
August		+ 3,3	+ 8,1 r	+ 17,3	+ 9,3	- 25,1	+ 6,1 r	+ 0,6 r	± 0,0	+ 13,2	- 15,6	+ 17,5
September		+ 6,1	+ 10,1 r	+ 19,6	+ 6,4	- 9,3	+ 4,9 r	+ 8,1 r	+ 3,4	+ 18,1	- 13,3	+ 11,9
Oktober		+ 8,4	+ 14,3	+ 25,8	+ 5,1	+ 23,8	+ 3,0 r	+ 17,0 r	+ 4,4	+ 15,8	- 8,7 r	+ 13,4
November		+ 9,5 r	+ 18,0 r	+ 32,0	+ 4,3	+ 28,1	+ 7,2 r	+ 12,4 r	+ 3,9	+ 10,7	- 4,9 r	+ 21,7
Dezember		+ 10,1 r	+ 19,4 r	+ 36,5	+ 5,2	+ 30,9	+ 5,8 r	+ 11,7 r	+ 3,9	+ 9,0	- 2,2 r	+ 9,8
2013 Januar		+ 10,4 p	+ 17,2	+ 29,5	+ 1,5	+ 48,2	+ 5,7	+ 11,2	+ 5,8 p	+ 9,1	+ 0,7 p	+ 20,4
Februar												
März												
einschließlich pauschalierter Umsatzsteuer												
2011 April		+ 26,3	+ 38,7	+ 95,4	+ 24,4	+ 70,3	+ 0,4	+ 23,4	+ 18,0	+ 15,5	+ 24,5	- 15,1
Mai		+ 24,8	+ 39,2	+ 94,3	+ 25,0	+ 71,1	- 1,3	+ 29,2	+ 15,5	+ 12,8	+ 21,1	- 10,5
Juni		+ 21,3	+ 36,9	+ 84,7	+ 25,2	+ 63,7	+ 3,9	- 3,9	+ 11,5	+ 8,1	+ 17,5	- 9,0
Juli		+ 17,9	+ 28,3	+ 51,0	+ 23,3	+ 46,8	+ 3,8	+ 27,0	+ 11,3	+ 10,0	+ 14,0	- 3,0
August		+ 10,5	+ 11,2	+ 18,0	+ 21,5	+ 7,9	- 0,6	+ 7,2	+ 10,0	+ 9,3	+ 11,6	+ 2,0
September		+ 8,4	+ 5,2	+ 8,5	+ 13,0	+ 0,3	- 1,5	- 0,1	+ 10,8	+ 12,4	+ 10,2	- 1,5
Oktober		+ 6,7	+ 0,4	+ 3,1	+ 10,8	- 23,3	- 0,2	- 15,4	+ 11,5	+ 14,4	+ 9,2	+ 1,2
November		+ 5,4	- 1,8	+ 0,3	+ 6,5	- 28,5	+ 1,2	- 19,8	+ 10,8	+ 13,1	+ 8,7	+ 4,3
Dezember		+ 0,5	- 8,1	- 9,5	- 1,1	- 28,4	- 2,0	- 25,2	+ 7,2	+ 7,3	+ 7,1	+ 8,4
2012 Januar		- 0,6	- 12,6	- 15,2	- 3,8	- 35,8	- 5,4	- 23,6	+ 9,9	+ 15,4	+ 4,3	+ 9,6
Februar		- 1,2	- 12,1	- 14,4	- 2,0	- 39,3	- 4,5	- 24,0	+ 8,2	+ 12,2	+ 2,9	+ 19,4
März		+ 0,7	- 5,6	- 2,6	+ 5,3	- 41,4	- 0,5	- 26,2	+ 5,6	+ 9,5	- 1,7	+ 44,0
April		- 0,4	- 4,6	- 3,6	+ 6,2	- 41,9	+ 1,6	- 18,0	+ 3,1	+ 8,5	- 5,9	+ 43,9
Mai		- 2,2	- 4,1	- 6,4	+ 4,8	- 42,2	+ 7,0	- 8,6	- 0,8	+ 6,6	- 11,7	+ 38,9
Juni		- 2,9	- 3,2	- 6,0	+ 4,8	- 40,7	+ 8,8	- 5,9	- 2,7	+ 6,0	- 14,6	+ 29,4
Juli		- 0,3	+ 4,6	+ 13,3	+ 9,0	- 31,0	+ 3,3	- 2,9 r	- 3,9	+ 5,1	- 16,0	+ 28,5
August		+ 3,3	+ 7,9	+ 17,3	+ 9,3	- 25,0	+ 5,7 r	+ 1,0 r	+ 0,1	+ 13,1	- 15,6	+ 17,6
September		+ 6,1	+ 10,0	+ 19,6	+ 6,4	- 9,1	+ 4,5 r	+ 8,4 r	+ 3,3	+ 18,1	- 13,2	+ 12,0
Oktober		+ 8,2	+ 13,9	+ 25,2	+ 5,2	+ 23,8	+ 3,1 r	+ 17,2 r	+ 4,4	+ 15,8	- 8,7	+ 13,6
November		+ 9,2 r	+ 17,4 r	+ 31,5	+ 4,3	+ 28,1	+ 7,3 r	+ 12,5 r	+ 4,0 r	+ 10,7	- 4,9 r	+ 21,9
Dezember		+ 9,5 r	+ 18,8 r	+ 36,0	+ 5,2	+ 30,9	+ 5,7 r	+ 11,7 r	+ 3,3 r	+ 8,4	- 2,2 r	+ 0,5
2013 Januar		+ 9,9 p	+ 16,6	+ 29,0	+ 1,5	+ 48,1	+ 5,7	+ 11,3	+ 5,1 p	+ 8,4	+ 0,7 p	+ 10,8
Februar												
März												

A) ohne Umsatzsteuer

B) einschließlich pauschalierter Umsatzsteuer

## Deutschland

## 3 Index der Einkaufspreise landwirtschaftlicher Betriebsmittel (Ausgabenindex)

(Aktuelle Ergebnisse)

2005 = 100

Lfd Nr.	Betriebsmittel	Wägungs- anteil am Gesamtindex in Promille	Verkettungs- faktor	2012  Durch- schnitt	2012		2013  Januar	Veränderung Januar 2013 gegenüber Januar 2012 in Prozent	
					Januar	Oktober		Januar	Oktober
ohne Umsatzsteuer									
1	Landwirtschaftliche Betriebsmittel insgesamt	1000	0,92502	139,6	134,7	144,5	144,6	+ 7,3	+ 0,1
2	Waren und Dienstleistungen des laufenden landwirtschaftlichen Verbrauchs	732,70	0,92135	146,0	139,5	152,4	152,3	+ 9,2	- 0,1
3	Saat- und Pflanzgut	27,98	0,98370	150,2	146,3	151,3	150,8	+ 3,1	- 0,3
4	Energie und Schmierstoffe	127,90	0,76132	139,3	138,2	142,1	140,3	+ 1,5	- 1,3
5	Heizstoffe	28,67	0,78920	145,1	143,6	148,6	143,6	± 0,0	- 3,4
6	Treibstoffe	63,69	0,72883	136,2	135,3	139,6	131,4	- 2,9	- 5,9
7	Elektrischer Strom	29,53	0,80813	143,5	142,0	144,7	159,1	+ 12,0	+ 10,0
8	Schmierstoffe	6,01	0,85776	124,2	123,3	125,5	125,4	+ 1,7	- 0,1
9	Düngemittel	71,59	0,80528	195,4	192,4	202,8	196,9	+ 2,3	- 2,9
10	Pflanzenschutzmittel	58,19	1,11235	111,3	110,1	111,3	111,9	+ 1,6	+ 0,5
11	Fungizide	18,71	1,12641	113,4	111,0	112,4	114,0	+ 2,7	+ 1,4
12	Insektizide	12,53	1,02708	108,2	107,9	109,2	109,2	+ 1,2	± 0,0
13	Herbizide	26,95	1,12249	111,3	110,5	111,6	111,6	+ 1,0	± 0,0
14	Futtermittel	185,41	1,01731	185,8	164,1	205,1	207,4	+ 26,4	+ 1,1
15	Einzelfuttermittel	31,42	1,06764	206,6	167,5	225,7	233,1	+ 39,2	+ 3,3
16	Getreide und Mühlennachprodukte	12,02	1,24658	219,3	193,1	237,4	247,7	+ 28,3	+ 4,3
17	Ölkuchen und -schrot	19,40	1,08047	198,8	151,7	218,4	224,0	+ 47,7	+ 2,6
18	Mischfuttermittel	153,99	1,01101	181,6	163,4	200,9	202,2	+ 23,7	+ 0,6
19	Mischfuttermittel für Rinder	48,76	1,01712	181,3	155,9	202,7	206,1	+ 32,2	+ 1,7
20	Mischfuttermittel für Schweine	56,48	1,03388	188,6	174,3	204,3	205,0	+ 17,6	+ 0,3
21	Mischfuttermittel für Geflügel	48,75	1,00099	173,7	158,2	195,2	195,1	+ 23,3	- 0,1
22	Veterinärleistungen	30,90	0,99501	119,7	119,7	119,7	119,7	± 0,0	± 0,0
23	Instandhaltung von Maschinen und Material	78,11	0,84740	128,5	126,9	129,3	129,8	+ 2,3	+ 0,4
24	Instandhaltung von Bauten	24,72	0,96799	119,4	117,6	120,6	121,0	+ 2,9	+ 0,3
25	Sonstige Waren und Dienstleistungen	127,90	0,93545	104,6	104,0	105,3	105,6	+ 1,5	+ 0,3
26	Waren und Dienstleistungen landwirtschaftlicher Investitionen	267,30	0,93433	122,1	121,7	122,7	123,7	+ 1,6	+ 0,8
27	Material	198,97	0,92130	122,7	122,6	123,2	124,3	+ 1,4	+ 0,9
28	Maschinen und sonstige Ausrüstungsgüter	150,39	0,92130	124,2	124,1	124,8	125,7	+ 1,3	+ 0,7
29	Maschinen und Geräte für Kulturen	59,74	0,96139	124,5	124,3	125,1	126,3	+ 1,6	+ 1,0
30	Maschinen und Geräte für die Erntebergung	90,65	0,91529	124,0	123,9	124,6	125,3	+ 1,1	+ 0,6
31	Fahrzeuge	48,58	0,92215	118,1	118,1	118,2	120,2	+ 1,8	+ 1,7
32	Zugmaschinen	41,72	0,91967	118,6	118,6	118,6	120,9	+ 1,9	+ 1,9
33	Sonstige Fahrzeuge	6,86	0,92884	115,1	115,0	115,5	115,5	+ 0,4	± 0,0
34	Bauten	68,33	0,96893	120,4	119,0	121,5	121,8	+ 2,4	+ 0,2

## Deutschland

4 Index der Einkaufspreise landwirtschaftlicher Betriebsmittel  
(Mittelfristige Übersicht)

Absolute Werte

2005 = 100

Jahr Monat	Betriebsmittel insgesamt	Waren und Dienstleistungen des laufenden landwirtschaftlichen Verbrauchs								Waren und Dienstleistungen ldw. Investitionen		
		zusammen	darunter					zusammen	Material	Bauten		
			Saat- und Pflanzgut	Energie und Schmierstoffe	Düngemittel	Futtermittel	Instandhal- tung von Maschinen und Material				Sonstige Waren und Dienst- leistungen	
Gewicht	A)	1000	732,70	27,98	127,90	71,59	185,41	78,11	127,90	267,30	198,97	68,33
	B)	1000	726,93	26,31	130,66	73,14	174,77	79,86	128,43	273,07	203,26	69,81
2009 D	A)	120,4	122,2	121,9	110,0	181,6	132,0	116,8	102,0	115,4	116,5	112,0
	B)	122,5	124,1	121,9	112,8	186,3	132,0	119,7	104,1	118,4	119,5	114,9
2010 D	A)	121,2	122,9	116,7	117,4	156,0	137,4	121,1	102,1	116,5	117,6	113,1
	B)	123,2	124,6	116,7	120,4	160,0	137,4	124,2	104,1	119,5	120,7	116,0
2011 D	A)	133,5	138,7	139,1	132,4	178,1	173,1	124,9	103,5	119,0	119,7	117,3
	B)	135,4	140,4	139,1	135,8	182,7	173,1	128,1	105,5	122,2	122,8	120,4
2012 D	A)	139,6	146,0	150,2	139,3	195,4	185,8	128,5	104,6	122,1	122,7	120,4
	B)	141,6	147,7	150,2	142,9	200,5	185,8	131,8	106,7	125,3	125,9	123,5
ohne Umsatzsteuer												
2008 Januar		122,3	127,7	141,6	117,1	131,1	169,3	114,6	101,8	107,4	106,8	109,1
	April	127,2	133,9	144,4	125,2	162,0	175,6	114,9	101,8	108,9	108,3	110,4
	Juli	129,6	136,8	141,0	135,8	185,7	168,6	115,4	101,8	109,7	108,9	111,9
	Oktober	127,1	132,4	133,0	123,1	225,5	144,1	116,9	102,0	112,4	112,6	111,8
2009 Januar		123,2	126,2	125,5	111,8	204,2	137,4	116,0	102,0	115,0	116,0	112,2
	April	122,1	124,7	124,2	108,4	201,7	135,5	116,2	102,1	115,1	116,2	112,0
	Juli	119,1	120,5	122,8	108,3	164,0	132,9	116,9	102,0	115,3	116,4	112,0
	Oktober	117,1	117,5	115,1	111,5	156,5	122,3	118,1	101,8	116,0	117,4	111,9
2010 Januar		117,5	118,1	114,3	113,2	148,2	126,1	120,5	101,5	115,9	117,3	111,9
	April	119,8	121,1	114,7	119,1	161,2	128,1	120,7	101,9	116,5	117,7	112,9
	Juli	120,9	122,4	113,6	118,1	152,8	137,0	120,9	102,3	116,5	117,6	113,4
	Oktober	126,4	129,8	124,3	119,1	161,7	158,3	122,1	102,5	116,9	117,9	114,0
2011 Januar		132,2	137,5	134,1	127,5	168,1	176,9	123,7	102,8	117,8	118,6	115,5
	April	133,3	138,7	137,3	133,8	170,5	175,3	124,8	103,2	118,6	119,1	117,0
	Juli	134,0	139,4	138,6	132,8	182,3	173,6	125,5	104,0	118,9	119,3	117,9
	Oktober	134,3	139,3	146,2	135,4	191,4	166,4	125,6	103,9	120,8	121,6	118,7
2012 Januar		134,7	139,5	146,3	138,2	192,4	164,1	126,9	104,0	121,7	122,6	119,0
	April	138,2	144,1	151,9	139,4	189,5	179,8	128,4	104,3	122,0	122,6	120,3
	Juli	141,1	148,1	151,1	137,6	196,8	194,2	129,2	104,9	122,0	122,4	120,9
	Oktober	144,5	152,4	151,3	142,1	202,8	205,1	129,3	105,3	122,7	123,2	121,5
2013 Januar		144,6	152,3	150,8	140,3	196,9	207,4	129,8	105,6	123,7	124,3	121,8
	April											
	Juli											
	Oktober											
einschließlich Umsatzsteuer												
2008 Januar		123,7	128,8	141,7	120,1	134,5	169,3	117,4	103,9	110,2	109,6	111,9
	April	128,8	135,2	144,4	128,5	166,2	175,6	117,9	103,9	111,7	111,1	113,3
	Juli	131,4	138,5	141,1	139,3	190,5	168,6	118,4	103,9	112,5	111,7	114,8
	Oktober	129,3	134,5	133,1	126,3	231,3	144,1	119,9	104,0	115,3	115,5	114,7
2009 Januar		125,3	128,1	125,5	114,6	209,5	137,4	118,9	104,0	118,0	119,0	115,1
	April	124,3	126,6	124,2	111,2	206,9	135,5	119,1	104,2	118,1	119,2	114,9
	Juli	121,1	122,2	122,8	111,1	168,2	132,9	119,8	104,1	118,3	119,4	114,9
	Oktober	119,3	119,4	115,1	114,4	160,5	122,3	121,1	103,9	119,0	120,4	114,8
2010 Januar		119,6	119,9	114,3	116,1	152,0	126,1	123,7	103,5	118,9	120,3	114,8
	April	122,0	123,0	114,7	122,2	165,4	128,1	123,8	103,9	119,5	120,7	115,8
	Juli	123,0	124,2	113,5	121,1	156,8	137,0	124,0	104,4	119,5	120,7	116,3
	Oktober	128,3	131,4	124,3	122,1	165,9	158,3	125,3	104,5	119,9	120,9	117,0
2011 Januar		134,0	139,0	134,1	130,8	172,4	176,9	126,9	104,8	120,9	121,7	118,5
	April	135,2	140,3	137,3	137,3	174,9	175,3	128,0	105,2	121,7	122,2	120,1
	Juli	135,9	141,1	138,6	136,3	187,0	173,6	128,7	106,0	122,0	122,4	121,0
	Oktober	136,4	141,0	146,2	138,9	196,3	166,4	128,8	105,9	124,0	124,7	121,8
2012 Januar		136,8	141,3	146,3	141,7	197,4	164,1	130,1	106,1	124,8	125,8	122,1
	April	140,2	145,8	151,9	143,0	194,4	179,8	131,7	106,3	125,2	125,8	123,4
	Juli	143,0	149,6	151,1	141,1	201,9	194,2	132,5	107,0	125,2	125,6	124,0
	Oktober	146,2	153,9	151,4	145,8	208,1	205,1	132,7	107,3	125,9	126,3	124,6
2013 Januar		146,3	153,7	150,8	143,9	202,0	207,4	133,2	107,6	126,9	127,5	124,9
	April											
	Juli											
	Oktober											

A) ohne Umsatzsteuer

B) einschließlich pauschalierter Umsatzsteuer

## Deutschland

## 4 Index der Einkaufspreise landwirtschaftlicher Betriebsmittel

(Mittelfristige Übersicht)

Relative Veränderungen gegenüber dem entsprechenden Vorjahresergebnis

Prozent

Jahr Monat		Betriebsmittel insgesamt	Waren und Dienstleistungen des laufenden landwirtschaftlichen Verbrauchs							Waren und Dienstleistungen ldw. Investitionen		
			zusammen	darunter					zusammen	Material	Bauten	
				Saat- und Pflanzgut	Energie und Schmierstoffe	Düngemittel	Futtermittel	Instandhal- tung von Maschinen und Material				Sonstige Waren und Dienst- leistungen
Gewicht	A)	1000	732,70	27,98	127,90	71,59	185,41	78,11	127,90	267,30	198,97	68,33
	B)	1000	726,93	26,31	130,66	73,14	174,77	79,86	128,43	273,07	203,26	69,81
2009 D	A)	− 4,9	− 7,9	− 12,9	− 12,2	+ 3,1	− 19,7	+ 1,1	+ 0,1	+ 5,3	+ 6,7	+ 1,1
	B)	− 4,5	− 7,6	− 13,0	− 12,3	+ 3,2	− 19,7	+ 1,1	+ 0,2	+ 5,3	+ 6,7	+ 1,1
2010 D	A)	+ 0,7	+ 0,6	− 4,3	+ 6,7	− 14,1	+ 4,1	+ 3,7	+ 0,1	+ 1,0	+ 0,9	+ 1,0
	B)	+ 0,6	+ 0,4	− 4,3	+ 6,7	− 14,1	+ 4,1	+ 3,8	± 0,0	+ 0,9	+ 1,0	+ 1,0
2011 D	A)	+ 10,1	+ 12,9	+ 19,2	+ 12,8	+ 14,2	+ 26,0	+ 3,1	+ 1,4	+ 2,1	+ 1,8	+ 3,7
	B)	+ 9,9	+ 12,7	+ 19,2	+ 12,8	+ 14,2	+ 26,0	+ 3,1	+ 1,3	+ 2,3	+ 1,7	+ 3,8
2012 D	A)	+ 4,6	+ 5,3	+ 8,0	+ 5,2	+ 9,7	+ 7,3	+ 2,9	+ 1,1	+ 2,6	+ 2,5	+ 2,6
	B)	+ 4,6	+ 5,2	+ 8,0	+ 5,2	+ 9,7	+ 7,3	+ 2,9	+ 1,1	+ 2,5	+ 2,5	+ 2,6
ohne Umsatzsteuer												
2008 Januar		+ 12,9	+ 16,7	+ 26,2	+ 12,0	+ 10,2	+ 42,3	+ 7,5	+ 0,6	+ 2,1	+ 1,7	+ 3,2
April		+ 15,8	+ 20,3	+ 25,5	+ 15,6	+ 34,7	+ 43,8	+ 5,6	+ 0,6	+ 3,1	+ 2,9	+ 3,5
Juli		+ 16,4	+ 20,7	+ 20,8	+ 23,0	+ 58,0	+ 30,9	+ 5,7	+ 0,3	+ 3,7	+ 3,3	+ 4,4
Oktober		+ 7,2	+ 7,6	+ 0,8	+ 9,1	+ 89,0	− 10,9	+ 5,2	+ 0,8	+ 5,3	+ 5,9	+ 3,7
2009 Januar		+ 0,7	− 1,2	− 11,4	− 4,5	+ 55,8	− 18,8	+ 1,2	+ 0,2	+ 7,1	+ 8,6	+ 2,8
April		− 4,0	− 6,9	− 14,0	− 13,4	+ 24,5	− 22,8	+ 1,1	+ 0,3	+ 5,7	+ 7,3	+ 1,4
Juli		− 8,1	− 11,9	− 12,9	− 20,3	− 11,7	− 21,2	+ 1,3	+ 0,2	+ 5,1	+ 6,9	+ 0,1
Oktober		− 7,9	− 11,3	− 13,5	− 9,4	− 30,6	− 15,1	+ 1,0	− 0,2	+ 3,2	+ 4,3	+ 0,1
2010 Januar		− 4,6	− 6,4	− 8,9	+ 1,3	− 27,4	− 8,2	+ 3,9	− 0,5	+ 0,8	+ 1,1	− 0,3
April		− 1,9	− 2,9	− 7,6	+ 9,9	− 20,1	− 5,5	+ 3,9	− 0,2	+ 1,2	+ 1,3	+ 0,8
Juli		+ 1,5	+ 1,6	− 7,5	+ 9,0	− 6,8	+ 3,1	+ 3,4	+ 0,3	+ 1,0	+ 1,0	+ 1,3
Oktober		+ 7,9	+ 10,5	+ 8,0	+ 6,8	+ 3,3	+ 29,4	+ 3,4	+ 0,7	+ 0,8	+ 0,4	+ 1,9
2011 Januar		+ 12,5	+ 16,4	+ 17,3	+ 12,6	+ 13,4	+ 40,3	+ 2,7	+ 1,3	+ 1,6	+ 1,1	+ 3,2
April		+ 11,3	+ 14,5	+ 19,7	+ 12,3	+ 5,8	+ 36,8	+ 3,4	+ 1,3	+ 1,8	+ 1,2	+ 3,6
Juli		+ 10,8	+ 13,9	+ 22,0	+ 12,4	+ 19,3	+ 26,7	+ 3,8	+ 1,7	+ 2,1	+ 1,4	+ 4,0
Oktober		+ 6,3	+ 7,3	+ 17,6	+ 13,7	+ 18,4	+ 5,1	+ 2,9	+ 1,4	+ 3,3	+ 3,1	+ 4,1
2012 Januar		+ 1,9	+ 1,5	+ 9,1	+ 8,4	+ 14,5	− 7,2	+ 2,6	+ 1,2	+ 3,3	+ 3,4	+ 3,0
April		+ 3,7	+ 3,9	+ 10,6	+ 4,2	+ 11,1	+ 2,6	+ 2,9	+ 1,1	+ 2,9	+ 2,9	+ 2,8
Juli		+ 5,3	+ 6,2	+ 9,0	+ 3,6	+ 8,0	+ 11,9	+ 2,9	+ 0,9	+ 2,6	+ 2,6	+ 2,5
Oktober		+ 7,6	+ 9,4	+ 3,5	+ 4,9	+ 6,0	+ 23,3	+ 2,9	+ 1,3	+ 1,6	+ 1,3	+ 2,4
2013 Januar		+ 7,3	+ 9,2	+ 3,1	+ 1,5	+ 2,3	+ 26,4	+ 2,3	+ 1,5	+ 1,6	+ 1,4	+ 2,4
April												
Juli												
Oktober												
einschließlich Umsatzsteuer												
2008 Januar		+ 12,3	+ 16,0	+ 26,3	+ 11,9	+ 10,2	+ 42,3	+ 7,4	+ 0,6	+ 2,1	+ 1,7	+ 3,2
April		+ 15,3	+ 19,6	+ 25,5	+ 15,7	+ 34,7	+ 43,8	+ 5,6	+ 0,7	+ 3,1	+ 3,0	+ 3,5
Juli		+ 16,2	+ 20,6	+ 20,8	+ 23,1	+ 58,1	+ 30,9	+ 5,7	+ 0,4	+ 3,6	+ 3,3	+ 4,4
Oktober		+ 7,7	+ 8,4	+ 0,8	+ 9,2	+ 89,0	− 10,9	+ 5,1	+ 0,8	+ 5,4	+ 6,0	+ 3,7
2009 Januar		+ 1,3	− 0,5	− 11,4	− 4,6	+ 55,8	− 18,8	+ 1,3	+ 0,1	+ 7,1	+ 8,6	+ 2,9
April		− 3,5	− 6,4	− 14,0	− 13,5	+ 24,5	− 22,8	+ 1,0	+ 0,3	+ 5,7	+ 7,3	+ 1,4
Juli		− 7,8	− 11,8	− 13,0	− 20,2	− 11,7	− 21,2	+ 1,2	+ 0,2	+ 5,2	+ 6,9	+ 0,1
Oktober		− 7,7	− 11,2	− 13,5	− 9,4	− 30,6	− 15,1	+ 1,0	− 0,1	+ 3,2	+ 4,2	+ 0,1
2010 Januar		− 4,5	− 6,4	− 8,9	+ 1,3	− 27,4	− 8,2	+ 4,0	− 0,5	+ 0,8	+ 1,1	− 0,3
April		− 1,9	− 2,8	− 7,6	+ 9,9	− 20,1	− 5,5	+ 3,9	− 0,3	+ 1,2	+ 1,3	+ 0,8
Juli		+ 1,6	+ 1,6	− 7,6	+ 9,0	− 6,8	+ 3,1	+ 3,5	+ 0,3	+ 1,0	+ 1,1	+ 1,2
Oktober		+ 7,5	+ 10,1	+ 8,0	+ 6,7	+ 3,4	+ 29,4	+ 3,5	+ 0,6	+ 0,8	+ 0,4	+ 1,9
2011 Januar		+ 12,0	+ 15,9	+ 17,3	+ 12,7	+ 13,4	+ 40,3	+ 2,6	+ 1,3	+ 1,7	+ 1,2	+ 3,2
April		+ 10,8	+ 14,1	+ 19,7	+ 12,4	+ 5,7	+ 36,8	+ 3,4	+ 1,3	+ 1,8	+ 1,2	+ 3,7
Juli		+ 10,5	+ 13,6	+ 22,1	+ 12,6	+ 19,3	+ 26,7	+ 3,8	+ 1,5	+ 2,1	+ 1,4	+ 4,0
Oktober		+ 6,3	+ 7,3	+ 17,6	+ 13,8	+ 18,3	+ 5,1	+ 2,8	+ 1,3	+ 3,4	+ 3,1	+ 4,1
2012 Januar		+ 2,1	+ 1,7	+ 9,1	+ 8,3	+ 14,5	− 7,2	+ 2,5	+ 1,2	+ 3,2	+ 3,4	+ 3,0
April		+ 3,7	+ 3,9	+ 10,6	+ 4,2	+ 11,1	+ 2,6	+ 2,9	+ 1,0	+ 2,9	+ 2,9	+ 2,7
Juli		+ 5,2	+ 6,0	+ 9,0	+ 3,5	+ 8,0	+ 11,9	+ 3,0	+ 0,9	+ 2,6	+ 2,6	+ 2,5
Oktober		+ 7,2	+ 9,1	+ 3,6	+ 5,0	+ 6,0	+ 23,3	+ 3,0	+ 1,3	+ 1,5	+ 1,3	+ 2,3
2013 Januar		+ 6,9	+ 8,8	+ 3,1	+ 1,6	+ 2,3	+ 26,4	+ 2,4	+ 1,4	+ 1,7	+ 1,4	+ 2,3
April												
Juli												
Oktober												

A) ohne Umsatzsteuer

B) einschließlich pauschalierter Umsatzsteuer

Deutschland

5 Index der Erzeugerpreise der Produkte des Holzeinschlags aus den Staatsforsten

(Aktuelle Ergebnisse)

2010 = 100

Lfd. Nr.	Produkte des Holzeinschlags	Wägungs- anteil am Gesamtindex in Promille	Ver- kettungs- faktor	2012 Durch- schnitt	2011  Dezember	2012		Veränderung Dezember 2012 gegenüber	
						November	Dezember	Dezember 2011	November 2012
in Prozent									
ohne Umsatzsteuer									
1	Rohholz insgesamt	1000	0,71003	119,1	120,9	117,9	116,4	- 3,7	- 1,3
2	Stammholz und Stammholzabschnitte	742,61	0,74979	119,8	122,0	118,7	117,5	- 3,7	- 1,0
3	Eiche Stammholz	29,25	0,80908	114,1	110,4	113,0	115,2	+ 4,3	+ 1,9
4	Eiche B	14,12	0,81903	110,8	103,4	109,5	112,3	+ 8,6	+ 2,6
5	Eiche C	15,13	0,79833	117,2	117,0	116,3	117,9	+ 0,8	+ 1,4
6	Buche Stammholz	74,84	0,95512	111,4	114,1	113,3	109,0	- 4,5	- 3,8
7	Buche B	17,92	1,04021	103,6	109,6	105,7	99,4	- 9,3	- 6,0
8	Buche C	41,39	0,91078	114,4	116,1	116,4	112,1	- 3,4	- 3,7
9	Buche B/C	15,53	.	112,3	114,0	113,9	111,9	- 1,8	- 1,8
10	Fichte	501,08	0,73517	120,4	122,5	119,2	118,2	- 3,5	- 0,8
11	Fichte Stammholz	333,84	0,73010	121,1	124,0	119,8	118,8	- 4,2	- 0,8
12	Fichte B	191,27	0,74336	119,0	121,9	118,4	118,0	- 3,2	- 0,3
13	Fichte C	60,40	0,73292	122,2	127,5	120,9	119,7	- 6,1	- 1,0
14	Fichte B/C	82,17	.	125,0	126,5	122,0	120,2	- 5,0	- 1,5
15	Fichte Stammholzabschnitte	167,24	0,76896	119,0	119,6	118,1	117,0	- 2,2	- 0,9
16	Fichte B	96,31	.	115,1	119,3	112,9	111,1	- 6,9	- 1,6
17	Fichte B/C	70,93	0,75676	124,4	119,9	125,1	124,9	+ 4,2	- 0,2
18	Kiefer	137,44	0,70527	123,3	126,8	120,9	120,1	- 5,3	- 0,7
19	Kiefer Stammholz	72,20	0,70946	126,4	130,0	124,4	122,9	- 5,5	- 1,2
20	Kiefer B	21,70	0,72427	120,4	125,3	117,4	114,3	- 8,8	- 2,6
21	Kiefer C	24,47	0,69219	128,2	132,3	127,6	126,1	- 4,7	- 1,2
22	Kiefer B/C	26,03	.	129,9	131,7	127,2	127,1	- 3,5	- 0,1
23	Kiefer Stammholzabschnitte	65,24	0,72252	119,7	123,3	117,2	117,0	- 5,1	- 0,2
24	Kiefer B	32,28	0,72207	120,7	126,8	116,7	117,4	- 7,4	+ 0,6
25	Kiefer B/C	32,96	0,72487	118,8	120,0	117,6	116,6	- 2,8	- 0,9
26	Industrieholz	213,22	0,59103	111,1	114,8	107,6	106,2	- 7,5	- 1,3
27	Eiche	7,83	0,40730	117,0	118,9	110,7	112,1	- 5,7	+ 1,3
28	Buche	59,14	0,63778	118,6	118,1	117,5	115,5	- 2,2	- 1,7
29	Fichte	72,74	0,66076	111,0	116,8	107,8	108,8	- 6,8	+ 0,9
30	Kiefer	73,51	0,54198	104,7	109,7	99,0	95,6	- 12,9	- 3,4
31	Brennholz 1)	44,17	.	146,7	132,8	155,3	147,9	+ 11,4	- 4,8
Nachrichtlich:									
32	Holzprodukte zur Energieerzeugung 2)	1000	.	189,1	193,7	189,5	188,9	- 2,5	- 0,3
33	Holz in Form von Plättchen oder Schnitzeln 2)	191,87	.	182,5	187,2	184,4	184,4	- 1,5	± 0,0
34	Pellets, Briketts, Scheiten o.ä. Formen aus Sägespänen u.a. Sägenebenprodukten 2)	250,67	.	197,6	198,3	210,9	213,8	+ 7,8	+ 1,4
35	Industrieholz 3)	557,46	.	187,6	193,8	181,6	179,3	- 7,5	- 1,3

1) Erhebung nur für Buche Brennholz

2) 2005 = 100

3) 2010 = 100 umbasiert auf 2005 = 100

## Deutschland

## 6 Index der Erzeugerpreise der Produkte des Holzeinschlags aus den Staatsforsten

(Mittelfristige Übersicht)

Absolute Werte

2010 = 100

Jahr Monat		Rohholz insgesamt	Stammholz und Stammholzabschnitte									Industrieholz	Brennholz
			zusammen	Eiche Stammholz	Buche Stammholz	Fichte			Kiefer				
						zusammen	Stammholz	Stammholz- abschnitte	zusammen	Stammholz	Stammholz- abschnitte		
Gewicht	A)	1000	742,61	29,25	74,84	501,08	333,84	167,24	137,44	72,20	65,24	213,22	44,17
	B)	1000	742,62	29,25	74,85	501,09	333,85	167,24	137,43	72,19	65,24	213,21	44,17
2009	D A)	87,5	88,2	102,3	105,8	85,6	86,7	83,4	87,5	91,4	84,2	85,4	.
	D B)	87,5	88,2	102,3	105,8	85,5	86,8	83,4	87,5	91,4	84,2	85,4	.
2010	D A)	100,0	100,0	100,0	100,0	100,0	100,0	100,0	100,0	100,0	100,0	100,0	100,0
	D B)	100,0	100,0	100,0	100,0	100,0	100,0	100,0	100,0	100,0	100,0	100,0	100,0
2011	D A)	116,3	117,2	111,0	109,5	117,5	118,4	115,8	121,6	122,0	121,3	116,6	99,2
	D B)	116,3	117,2	111,0	109,5	117,5	118,4	115,8	121,6	122,0	121,3	116,6	99,2
2012	D A)	119,1	119,8	114,1	111,4	120,4	121,1	119,0	123,3	126,4	119,7	111,1	146,7
	D B)	119,1	119,8	114,1	111,4	120,4	121,1	119,0	123,3	126,4	119,7	111,1	146,7
ohne Umsatzsteuer													
2011	Januar	110,6	112,1	110,9	106,9	113,1	113,4	112,6	111,6	112,0	111,1	112,7	74,4
	Februar	114,0	112,4	111,5	106,8	112,5	113,3	110,9	115,2	113,5	117,2	115,5	133,5
	März	115,2	114,3	110,1	108,5	114,1	114,4	113,5	119,3	118,8	120,0	117,5	117,9
	April	113,1	114,3	109,0	108,7	113,4	114,7	110,7	122,0	121,2	122,8	118,8	65,8
	Mai	117,4	117,5	111,3	111,2	117,6	116,5	119,8	121,9	120,6	123,2	118,5	109,2
	Juni	114,4	117,0	109,5	105,9	117,5	117,5	117,5	122,9	121,5	124,4	118,7	49,8
	Juli	115,7	117,6	111,3	102,3	118,9	119,1	118,6	122,5	121,3	123,9	117,6	74,1
	August	117,8	117,8	113,9	109,9	117,6	119,9	113,1	123,4	124,7	122,0	114,8	133,4
	September	117,5	119,1	108,2	113,5	119,4	121,3	115,5	123,5	123,6	123,3	118,3	85,9
	Oktober	119,7	120,9	114,2	114,1	121,3	122,3	119,4	124,6	127,3	121,6	117,7	109,3
	November	119,4	121,6	112,1	111,9	122,3	124,3	118,3	126,3	129,4	122,8	114,7	104,3
	Dezember	120,9	122,0	110,4	114,1	122,5	124,0	119,6	126,8	130,0	123,3	114,8	132,8
2012	Januar	120,4	121,0	117,7	112,8	121,6	123,2	118,4	124,2	127,2	120,8	116,0	131,8
	Februar	121,5	121,1	113,4	114,3	121,2	123,8	115,9	125,8	129,6	121,7	116,3	154,7
	März	121,5	121,6	116,5	115,7	121,7	123,5	118,2	125,2	128,7	121,4	114,3	154,0
	April	121,0	120,9	114,8	112,6	121,3	122,6	118,7	125,4	128,8	121,6	115,3	150,8
	Mai	120,0	120,8	114,8	113,7	121,5	121,9	120,7	123,6	125,2	121,9	112,8	140,5
	Juni	119,8	120,9	114,0	109,1	121,8	121,4	122,7	125,3	127,3	123,1	111,4	142,9
	Juli	118,6	119,8	111,3	107,5	120,7	120,7	120,8	124,8	127,1	122,2	110,2	139,6
	August	118,5	118,9	112,8	105,8	120,3	120,0	120,9	122,2	125,8	118,2	109,9	153,8
	September	116,9	118,1	114,0	110,1	118,6	118,7	118,6	121,2	126,0	115,9	107,1	145,0
	Oktober	116,7	118,0	112,2	112,9	118,4	118,4	118,4	120,4	124,4	115,9	106,7	143,4
	November	117,9	118,7	113,0	113,3	119,2	119,8	118,1	120,9	124,4	117,2	107,6	155,3
	Dezember	116,4	117,5	115,2	109,0	118,2	118,8	117,0	120,1	122,9	117,0	106,2	147,9
einschließlich pauschalierter Umsatzsteuer													
2011	Januar	110,6	112,1	110,9	106,9	113,1	113,4	112,6	111,6	112,0	111,1	112,7	74,4
	Februar	114,0	112,4	111,5	106,8	112,5	113,3	110,9	115,2	113,5	117,2	115,5	133,5
	März	115,2	114,3	110,1	108,5	114,1	114,4	113,5	119,3	118,8	120,0	117,5	117,9
	April	113,1	114,3	109,0	108,7	113,4	114,7	110,7	122,0	121,2	122,8	118,8	65,8
	Mai	117,4	117,5	111,3	111,2	117,6	116,5	119,8	121,9	120,6	123,2	118,5	109,2
	Juni	114,4	117,0	109,5	105,9	117,5	117,5	117,5	122,9	121,5	124,4	118,7	49,8
	Juli	115,7	117,6	111,3	102,3	118,9	119,1	118,6	122,5	121,3	123,9	117,6	74,1
	August	117,8	117,8	113,9	109,9	117,6	119,9	113,1	123,4	124,7	122,0	114,8	133,4
	September	117,5	119,1	108,2	113,5	119,4	121,3	115,5	123,5	123,6	123,3	118,3	85,9
	Oktober	119,7	120,9	114,2	114,1	121,3	122,3	119,4	124,6	127,3	121,6	117,7	109,3
	November	119,4	121,6	112,1	111,9	122,3	124,3	118,3	126,3	129,4	122,8	114,7	104,3
	Dezember	120,9	122,0	110,4	114,1	122,5	124,0	119,6	126,8	130,0	123,3	114,8	132,8
2012	Januar	120,4	121,0	117,7	112,8	121,6	123,2	118,4	124,2	127,2	120,8	116,0	131,8
	Februar	121,5	121,1	113,4	114,3	121,2	123,8	115,9	125,8	129,6	121,7	116,3	154,7
	März	121,5	121,6	116,5	115,7	121,7	123,5	118,2	125,2	128,7	121,4	114,3	154,0
	April	121,0	120,9	114,8	112,6	121,3	122,6	118,7	125,4	128,8	121,6	115,3	150,8
	Mai	120,0	120,8	114,8	113,7	121,5	121,9	120,7	123,6	125,2	121,9	112,8	140,5
	Juni	119,8	120,9	114,0	109,1	121,8	121,4	122,7	125,3	127,3	123,1	111,4	142,9
	Juli	118,6	119,8	111,3	107,5	120,7	120,7	120,8	124,8	127,1	122,2	110,2	139,6
	August	118,5	118,9	112,8	105,8	120,3	120,0	120,9	122,2	125,8	118,2	109,9	153,8
	September	116,9	118,1	114,0	110,1	118,6	118,7	118,6	121,2	126,0	115,9	107,1	145,0
	Oktober	116,7	118,0	112,2	112,9	118,4	118,4	118,4	120,4	124,4	115,9	106,7	143,4
	November	117,9	118,7	113,0	113,3	119,2	119,8	118,1	120,9	124,4	117,2	107,6	155,3
	Dezember	116,4	117,5	115,2	109,0	118,2	118,8	117,0	120,1	122,9	117,0	106,2	147,9

A) ohne Umsatzsteuer

B) einschließlich pauschalierter Umsatzsteuer

## Deutschland

## 6 Index der Erzeugerpreise der Produkte des Holzeinschlags aus den Staatsforsten

(Mittelfristige Übersicht)

Relative Veränderungen gegenüber dem entsprechenden Vorjahresergebnis

Prozent

Jahr Monat		Rohholz insgesamt	Stammholz und Stammholzabschnitte									Industrieholz	Brennholz	
			zusammen	Eiche Stammholz	Buche Stammholz	Fichte			Kiefer					
						zusammen	Stammholz	Stammholz- abschnitte	zusammen	Stammholz	Stammholz- abschnitte			
Gewicht	A)	1000	742,61	29,25	74,84	501,08	333,84	167,24	137,44	72,20	65,24	213,22	44,17	
	B)	1000	742,62	29,25	74,85	501,09	333,85	167,24	137,43	72,19	65,24	213,21	44,17	
2009 D	A)	– 8,0	– 5,8	– 9,4	– 7,9	– 4,4	– 3,3	– 7,8	– 8,9	– 6,0	– 13,5	– 14,5	.	
	B)	– 8,1	– 5,8	– 9,4	– 7,9	– 4,5	– 3,2	– 7,8	– 8,9	– 6,0	– 13,6	– 14,5	.	
2010 D	A)	+ 14,3	+ 13,4	– 2,2	– 5,5	+ 16,8	+ 15,3	+ 19,9	+ 14,3	+ 9,4	+ 18,8	+ 17,1	.	
	B)	+ 14,3	+ 13,4	– 2,2	– 5,5	+ 17,0	+ 15,2	+ 19,9	+ 14,3	+ 9,4	+ 18,8	+ 17,1	.	
2011 D	A)	+ 16,3	+ 17,2	+ 11,0	+ 9,5	+ 17,5	+ 18,4	+ 15,8	+ 21,6	+ 22,0	+ 21,3	+ 16,6	– 0,8	
	B)	+ 16,3	+ 17,2	+ 11,0	+ 9,5	+ 17,5	+ 18,4	+ 15,8	+ 21,6	+ 22,0	+ 21,3	+ 16,6	– 0,8	
2012 D	A)	+ 2,4	+ 2,2	+ 2,8	+ 1,7	+ 2,5	+ 2,3	+ 2,8	+ 1,4	+ 3,6	– 1,3	– 4,7	+ 47,9	
	B)	+ 2,4	+ 2,2	+ 2,8	+ 1,7	+ 2,5	+ 2,3	+ 2,8	+ 1,4	+ 3,6	– 1,3	– 4,7	+ 47,9	
ohne Umsatzsteuer														
2011	Januar	+ 22,1	+ 22,6	+ 5,5	+ 9,2	+ 25,0	+ 23,7	+ 27,7	+ 26,4	+ 18,5	+ 36,3	+ 27,6	– 15,1	
	Februar	+ 22,7	+ 22,0	+ 8,8	+ 6,6	+ 24,2	+ 23,2	+ 26,3	+ 26,9	+ 21,1	+ 33,6	+ 24,7	+ 22,5	
	März	+ 27,0	+ 22,6	+ 10,7	+ 9,0	+ 24,7	+ 23,9	+ 26,1	+ 26,2	+ 24,4	+ 28,6	+ 27,3	+190,4	
	April	+ 17,6	+ 20,3	+ 11,2	+ 9,8	+ 20,5	+ 21,5	+ 18,5	+ 27,6	+ 26,1	+ 29,3	+ 23,5	– 43,6	
	Mai	+ 21,2	+ 20,9	+ 15,6	+ 12,1	+ 21,2	+ 21,1	+ 21,5	+ 25,8	+ 24,5	+ 27,0	+ 22,9	+ 16,2	
	Juni	+ 19,7	+ 18,5	+ 13,4	+ 3,6	+ 19,2	+ 21,4	+ 15,1	+ 25,4	+ 25,4	+ 25,3	+ 22,4	+ 41,9	
	Juli	+ 15,0	+ 17,4	+ 9,4	+ 8,0	+ 17,7	+ 18,5	+ 16,4	+ 22,4	+ 23,1	+ 21,7	+ 17,8	– 33,2	
	August	+ 15,5	+ 15,9	+ 18,2	+ 18,6	+ 14,3	+ 17,4	+ 8,3	+ 19,8	+ 25,8	+ 13,7	+ 10,7	+ 34,1	
	September	+ 12,3	+ 15,6	+ 10,7	+ 12,9	+ 15,1	+ 16,5	+ 12,2	+ 20,1	+ 21,4	+ 18,8	+ 12,1	– 32,4	
	Oktober	+ 11,7	+ 13,6	+ 15,7	+ 9,8	+ 13,6	+ 14,5	+ 11,7	+ 15,9	+ 18,9	+ 12,6	+ 9,4	– 9,3	
	November	+ 7,4	+ 9,9	+ 8,8	+ 7,2	+ 9,3	+ 11,2	+ 5,6	+ 14,1	+ 18,4	+ 9,4	+ 4,8	– 19,5	
	Dezember	+ 8,3	+ 10,2	+ 5,6	+ 7,9	+ 10,0	+ 11,5	+ 6,9	+ 13,3	+ 17,3	+ 9,0	+ 3,1	+ 2,8	
2012	Januar	+ 8,9	+ 7,9	+ 6,1	+ 5,5	+ 7,5	+ 8,6	+ 5,2	+ 11,3	+ 13,6	+ 8,7	+ 2,9	+ 77,2	
	Februar	+ 6,6	+ 7,7	+ 1,7	+ 7,0	+ 7,7	+ 9,3	+ 4,5	+ 9,2	+ 14,2	+ 3,8	+ 0,7	+ 15,9	
	März	+ 5,5	+ 6,4	+ 5,8	+ 6,6	+ 6,7	+ 8,0	+ 4,1	+ 4,9	+ 8,3	+ 1,2	– 2,7	+ 30,6	
	April	+ 7,0	+ 5,8	+ 5,3	+ 3,6	+ 7,0	+ 6,9	+ 7,2	+ 2,8	+ 6,3	– 1,0	– 2,9	+129,2	
	Mai	+ 2,2	+ 2,8	+ 3,1	+ 2,2	+ 3,3	+ 4,6	+ 0,8	+ 1,4	+ 3,8	– 1,1	– 4,8	+ 28,7	
	Juni	+ 4,7	+ 3,3	+ 4,1	+ 3,0	+ 3,7	+ 3,3	+ 4,4	+ 2,0	+ 4,8	– 1,0	– 6,1	+186,9	
	Juli	+ 2,5	+ 1,9	± 0,0	+ 5,1	+ 1,5	+ 1,3	+ 1,9	+ 1,9	+ 4,8	– 1,4	– 6,3	+ 88,4	
	August	+ 0,6	+ 0,9	– 1,0	– 3,7	+ 2,3	+ 0,1	+ 6,9	– 1,0	+ 0,9	– 3,1	– 4,3	+ 15,3	
	September	– 0,5	– 0,8	+ 5,4	– 3,0	– 0,7	– 2,1	+ 2,7	– 1,9	+ 1,9	– 6,0	– 9,5	+ 68,8	
	Oktober	– 2,5	– 2,4	– 1,8	– 1,1	– 2,4	– 3,2	– 0,8	– 3,4	– 2,3	– 4,7	– 9,3	+ 31,2	
	November	– 1,3	– 2,4	+ 0,8	+ 1,3	– 2,5	– 3,6	– 0,2	– 4,3	– 3,9	– 4,6	– 6,2	+ 48,9	
	Dezember	– 3,7	– 3,7	+ 4,3	– 4,5	– 3,5	– 4,2	– 2,2	– 5,3	– 5,5	– 5,1	– 7,5	+ 11,4	
einschließlich pauschalierter Umsatzsteuer														
2011	Januar	+ 22,1	+ 22,6	+ 5,5	+ 9,2	+ 25,0	+ 23,7	+ 27,7	+ 26,4	+ 18,5	+ 36,3	+ 27,6	– 15,1	
	Februar	+ 22,7	+ 22,0	+ 8,8	+ 6,6	+ 24,2	+ 23,2	+ 26,3	+ 26,9	+ 21,1	+ 33,6	+ 24,7	+ 22,5	
	März	+ 27,0	+ 22,6	+ 10,7	+ 9,0	+ 24,7	+ 23,9	+ 26,1	+ 26,2	+ 24,4	+ 28,6	+ 27,3	+190,4	
	April	+ 17,6	+ 20,3	+ 11,2	+ 9,8	+ 20,5	+ 21,5	+ 18,5	+ 27,6	+ 26,1	+ 29,3	+ 23,5	– 43,6	
	Mai	+ 21,2	+ 20,9	+ 15,6	+ 12,1	+ 21,2	+ 21,1	+ 21,5	+ 25,8	+ 24,5	+ 27,0	+ 22,9	+ 16,2	
	Juni	+ 19,7	+ 18,5	+ 13,4	+ 3,6	+ 19,2	+ 21,4	+ 15,1	+ 25,4	+ 25,4	+ 25,3	+ 22,4	+ 41,9	
	Juli	+ 15,0	+ 17,4	+ 9,4	+ 8,0	+ 17,7	+ 18,5	+ 16,4	+ 22,4	+ 23,1	+ 21,7	+ 17,8	– 33,2	
	August	+ 15,5	+ 15,9	+ 18,2	+ 18,6	+ 14,3	+ 17,4	+ 8,3	+ 19,8	+ 25,8	+ 13,7	+ 10,7	+ 34,1	
	September	+ 12,3	+ 15,6	+ 10,7	+ 12,9	+ 15,1	+ 16,5	+ 12,2	+ 20,1	+ 21,4	+ 18,8	+ 12,1	– 32,4	
	Oktober	+ 11,7	+ 13,6	+ 15,7	+ 9,8	+ 13,6	+ 14,5	+ 11,7	+ 15,9	+ 18,9	+ 12,6	+ 9,4	– 9,3	
	November	+ 7,4	+ 9,9	+ 8,8	+ 7,2	+ 9,3	+ 11,2	+ 5,6	+ 14,1	+ 18,4	+ 9,4	+ 4,8	– 19,5	
	Dezember	+ 8,3	+ 10,2	+ 5,6	+ 7,9	+ 10,0	+ 11,5	+ 6,9	+ 13,3	+ 17,3	+ 9,0	+ 3,1	+ 2,8	
2012	Januar	+ 8,9	+ 7,9	+ 6,1	+ 5,5	+ 7,5	+ 8,6	+ 5,2	+ 11,3	+ 13,6	+ 8,7	+ 2,9	+ 77,2	
	Februar	+ 6,6	+ 7,7	+ 1,7	+ 7,0	+ 7,7	+ 9,3	+ 4,5	+ 9,2	+ 14,2	+ 3,8	+ 0,7	+ 15,9	
	März	+ 5,5	+ 6,4	+ 5,8	+ 6,6	+ 6,7	+ 8,0	+ 4,1	+ 4,9	+ 8,3	+ 1,2	– 2,7	+ 30,6	
	April	+ 7,0	+ 5,8	+ 5,3	+ 3,6	+ 7,0	+ 6,9	+ 7,2	+ 2,8	+ 6,3	– 1,0	– 2,9	+129,2	
	Mai	+ 2,2	+ 2,8	+ 3,1	+ 2,2	+ 3,3	+ 4,6	+ 0,8	+ 1,4	+ 3,8	– 1,1	– 4,8	+ 28,7	
	Juni	+ 4,7	+ 3,3	+ 4,1	+ 3,0	+ 3,7	+ 3,3	+ 4,4	+ 2,0	+ 4,8	– 1,0	– 6,1	+186,9	
	Juli	+ 2,5	+ 1,9	± 0,0	+ 5,1	+ 1,5	+ 1,3	+ 1,9	+ 1,9	+ 4,8	– 1,4	– 6,3	+ 88,4	
	August	+ 0,6	+ 0,9	– 1,0	– 3,7	+ 2,3	+ 0,1	+ 6,9	– 1,0	+ 0,9	– 3,1	– 4,3	+ 15,3	
	September	– 0,5	– 0,8	+ 5,4	– 3,0	– 0,7	– 2,1	+ 2,7	– 1,9	+ 1,9	– 6,0	– 9,5	+ 68,8	
	Oktober	– 2,5	– 2,4	– 1,8	– 1,1	– 2,4	– 3,2	– 0,8	– 3,4	– 2,3	– 4,7	– 9,3	+ 31,2	
	November	– 1,3	– 2,4	+ 0,8	+ 1,3	– 2,5	– 3,6	– 0,2	– 4,3	– 3,9	– 4,6	– 6,2	+ 48,9	
	Dezember	– 3,7	– 3,7	+ 4,3	– 4,5	– 3,5	– 4,2	– 2,2	– 5,3	– 5,5	– 5,1	– 7,5	+ 11,4	

A) ohne Umsatzsteuer

B) einschließlich pauschalierter Umsatzsteuer

## Deutschland

## 7 Preisindizes in der Land- und Forstwirtschaft

## (Langfristige Übersicht für Wirtschafts- bzw. Forstwirtschaftsjahre)

Wirtschaftsjahr 1) bzw. Forstwirtschaftsjahr 2)		Index der Erzeugerpreise landwirtschaftlicher Produkte 2005 = 100			Index der Einkaufspreise landwirtschaftlicher Betriebsmittel 2005 = 100			Index der Erzeugerpreise der Produkte des Holzeinschlags 2010 = 100	
		Landwirtschaft- liche Produkte insgesamt	Pflanzliche Produkte	Tierische Produkte	Betriebsmittel insgesamt	Waren und Dienstleistungen des laufenden ldw. Verbrauchs	Waren und Dienstleistungen ldw. Investitionen	Rohholz	
								Insgesamt	darunter Stammholz und -abschnitte
ohne Umsatzsteuer									
1971/72	D	90,6	83,7	93,4	47,8	51,3	36,1	47,7	49,0
1972/73	D	99,5	91,5	102,7	51,6	55,8	38,1	49,1	51,6
1973/74	D	101,2	90,5	105,2	56,6	61,8	40,9	58,3	61,5
1974/75	D	100,5	89,2	105,1	60,1	64,8	45,1	58,5	60,1
1975/76	D	119,7	121,0	118,8	63,9	69,3	47,3	59,8	62,1
1976/77	D	124,1	141,4	118,1	68,1	74,0	49,3	71,1	75,5
1977/78	D	121,7	126,3	119,5	67,2	72,0	51,3	77,6	83,2
1978/79	D	117,3	127,2	113,6	68,0	72,4	52,9	81,0	87,4
1979/80	D	122,5	133,0	118,5	72,7	77,9	55,3	89,3	94,7
1980/81	D	123,0	138,1	117,7	77,0	82,7	58,2	97,6	102,1
1981/82	D	133,6	148,4	128,1	82,9	89,4	61,4	92,7	95,4
1982/83	D	132,9	139,9	129,8	84,6	90,8	64,3	87,0	90,1
1983/84	D	132,2	149,9	125,9	85,8	91,5	66,3	88,1	91,7
1984/85	D	128,7	141,4	124,0	86,2	91,7	67,9	82,6	83,8
1985/86	D	122,4	134,2	117,9	83,8	88,2	69,2	82,6	82,9
1986/87	D	116,2	132,7	110,1	78,3	80,3	71,0	81,7	81,6
1987/88	D	114,3	132,6	107,9	77,4	78,8	72,2	81,2	81,6
1988/89	D	119,3	129,3	115,8	80,8	82,7	73,8	87,4	89,6
1989/90	D	124,7	131,7	121,9	83,0	84,8	76,2	96,0	102,0
1990/91	D	116,4	134,1	110,0	82,5	83,2	79,5	62,9	63,9
1991/92	D	120,8	134,4	116,4	86,2	86,9	83,6	75,1	79,3
1992/93	D	110,7	118,1	105,1	86,0	85,6	86,6	64,9	70,0
1993/94	D	106,1	112,1	104,8	86,2	85,3	88,4	71,8	79,3
1994/95	D	109,0	122,6	104,7	87,0	86,0	89,5	81,4	87,1
1995/96	D	106,9	115,3	105,4	88,3	87,3	90,8	72,9	77,6
1996/97	D	106,3	110,1	107,3	91,1	90,7	91,3	76,0	83,3
1997/98	D	106,5	111,6	106,8	90,3	89,6	91,8	82,4	90,1
1998/99	D	99,6	112,5	95,6	87,6	85,9	92,3	85,5	93,4
1999/00	D	98,1	101,6	99,0	90,3	89,2	93,1	75,1	80,6
2000/01	D	106,2	104,7	111,5	95,2	95,6	94,0	74,0	79,3
2001/02	D	107,2	111,3	108,6	96,1	96,6	95,1	73,6	78,4
2002/03	D	100,7	106,2	101,1	95,7	95,6	96,0	73,9	78,7
2003/04	D	104,7	117,9	100,0	98,1	98,3	97,2	68,3	71,2
2004/05	D	100,7	100,5	104,9	99,3	99,3	99,1	69,0	73,1
2005/06	D	101,1	102,9	99,9	101,9	102,2	101,1	76,2	79,4
2006/07	D	109,3	123,7	100,7	107,0	108,0	104,3	89,8	89,9
2007/08	D	125,2	136,2	118,1	119,9	124,5	107,2	94,9	93,2
2008/09	D	113,6	122,9	107,8	125,5	130,0	113,1	88,7	88,8
2009/10	D	102,5	104,7	101,1	118,4	119,3	115,9	93,4	93,3
2010/11	D	123,3	136,1	115,5	128,2	132,1	117,5	113,8	114,2
2011/12	D	130,2	140,8	123,6	135,3	140,6	120,9	119,9	120,6
einschließlich Umsatzsteuer									
1971/72	D	89,4	82,6	92,5	45,8	49,4	34,5	46,6	47,9
1972/73	D	98,4	90,1	101,6	49,4	53,6	36,4	48,1	50,4
1973/74	D	99,8	89,2	104,2	54,2	59,4	39,2	57,0	60,1
1974/75	D	99,8	88,2	104,6	57,7	62,4	43,0	57,5	59,3
1975/76	D	119,1	120,4	118,2	61,2	66,6	45,1	59,0	61,2
1976/77	D	123,1	140,4	117,1	65,1	71,2	47,1	70,0	74,4
1977/78	D	119,9	124,8	118,3	64,6	69,6	49,3	76,7	82,3
1978/79	D	115,6	125,4	112,0	65,5	70,2	51,0	80,2	86,7
1979/80	D	120,8	131,4	117,1	70,5	76,0	53,9	88,8	94,3
1980/81	D	120,9	136,3	115,7	74,8	80,6	56,6	97,1	101,7
1981/82	D	131,4	146,2	126,0	80,5	87,2	59,6	92,2	95,1
1982/83	D	130,7	137,9	127,9	82,3	88,6	62,4	86,6	89,8
1983/84	D	130,8	148,2	124,6	83,8	89,8	65,2	87,7	91,3
1984/85	D	133,0	146,3	128,1	84,8	90,3	66,6	82,3	83,4
1985/86	D	126,6	138,9	122,1	82,5	87,1	68,0	82,3	82,5
1986/87	D	120,1	137,4	114,1	77,1	79,4	69,6	81,3	81,2
1987/88	D	118,2	137,2	111,5	76,3	77,9	70,9	80,8	81,2
1988/89	D	122,7	133,2	118,7	79,5	81,6	72,5	87,0	89,2
1989/90	D	126,8	134,0	124,0	81,5	83,6	74,8	95,5	101,6
1990/91	D	118,2	136,4	111,9	81,2	82,1	78,0	62,6	63,6
1991/92	D	121,4	135,6	116,7	84,9	85,7	82,0	74,8	78,9
1992/93	D	111,4	119,4	109,6	84,9	84,6	85,3	64,6	69,7
1993/94	D	105,7	111,7	104,5	85,3	84,5	87,5	71,4	78,9
1994/95	D	108,9	122,5	104,6	86,2	85,2	88,6	81,0	86,7
1995/96	D	106,9	115,4	105,4	87,5	86,6	90,0	72,6	77,3
1996/97	D	106,7	110,6	107,8	90,1	89,8	90,4	75,7	83,0
1997/98	D	107,0	112,3	107,1	89,5	88,9	91,0	82,2	90,0
1998/99	D	100,2	113,3	96,2	87,3	85,6	92,1	85,4	93,5
1999/00	D	98,0	101,6	98,9	90,0	89,0	93,0	74,7	80,3
2000/01	D	106,2	104,6	111,5	95,0	95,5	93,9	73,6	79,0
2001/02	D	107,1	111,2	108,6	95,9	96,4	95,0	73,3	78,0
2002/03	D	100,7	106,2	101,1	95,6	95,5	96,0	73,6	78,4
2003/04	D	104,7	117,8	100,0	97,8	98,1	97,2	68,0	70,9
2004/05	D	100,7	100,5	104,9	99,2	99,2	99,1	68,7	72,8
2005/06	D	101,0	102,9	99,9	101,9	102,3	101,1	75,8	79,1
2006/07	D	110,0	124,4	101,5	108,0	108,8	105,6	89,7	89,8
2007/08	D	127,1	138,1	120,0	121,4	125,7	110,0	94,8	93,3
2008/09	D	115,3	124,9	109,4	127,6	131,9	116,0	88,7	88,9
2009/10	D	104,1	106,3	102,7	120,5	121,1	118,9	93,4	93,4
2010/11	D	125,3	138,2	117,3	130,1	133,7	120,5	113,8	114,2
2011/12	D	132,1	142,8	125,6	137,3	142,3	124,0	119,9	120,6

1) Juli bis Juni 2) Oktober bis September