

Land- und Forstwirtschaft, Fischerei

Geflügel



2012

Erscheinungsfolge: jährlich
Erschienen am 18.04.2013
Artikelnummer: 2030423127004

Ihr Kontakt zu uns:
www.destatis.de/kontakt
Telefon: +49 (0) 228 99643 8660

© Statistisches Bundesamt, Wiesbaden 2013

Vervielfältigung und Verbreitung, auch auszugsweise, mit Quellenangabe gestattet.

Inhalt

Vorbemerkung

Tabellenteil

1 Zusammenfassende Übersicht

- 1.1 Eingelegte Bruteier
- 1.2 Geschlüpfte Küken
- 1.3 Geschlachtetes Geflügel

2 Erzeugung von Geflügel

- 2.1 Eingelegte Bruteier nach dem Fassungsvermögen der Brutanlagen im Jahr 2012
- 2.2 Eingelegte Bruteier
- 2.3 Geschlüpfte Küken
 - Diagramm: Eingelegte Bruteier und geschlüpfte Küken bei Hühnern (Legerassen zum Gebrauch)
 - Diagramm: Eingelegte Bruteier und geschlüpfte Küken bei Hühnern (Mastrassen zum Gebrauch)
 - Diagramm: Eingelegte Bruteier und geschlüpfte Küken bei Enten, Truthühnern und Gänsen
- 2.4 Brütereien und Fassungsvermögen der Brutanlagen im Dezember

3 Geflügelschlachtungen

- 3.1 Geflügelfleischerzeugung nach Geflügelarten im Jahr 2003 - 2012
- 3.2 Veränderungswert des geschlachteten Geflügels zum Vorjahreswert
- 3.3 Geflügelfleischerzeugung nach Geflügelarten insgesamt
- 3.4 Geschlachtetes Geflügel nach ausgewählten Geflügelarten, nach Herrichtungsform, Angebotszustand und Monaten im Jahr 2012
- 3.5 Geflügelfleischerzeugung für ausgewählte Tiere nach Herrichtungsform und Angebotszustand im Jahr 2012
- 3.6 Geflügelfleischerzeugung nach Größenklassen der Schlachtmenge, für ausgewählte Tiere im Jahr 2012
 - Diagramm: Geflügelfleischerzeugung nach ausgewählten Geflügelarten
 - Diagramm: Anteile der ausgewählten Geflügelarten an der Geflügelfleischerzeugung insgesamt

4 Legehennenhaltung und Eiererzeugung

- 4.1 Zusammenfassende Übersicht
 - 4.1.1 Betriebe mit Legehennen, Eiererzeugung und Legeleistung nach Monaten
 - 4.1.2 Betriebe nach Haltungsformen und Haltungskapazität am 1. Dezember 2012
 - 4.1.3 Betriebe mit Legehennenbeständen nach Altersgruppen, Haltungskapazität und Legeperioden am 1. Dezember 2012
 - Diagramm: Veränderungen der Haltungsformen 2007, 2009, 2010 und 2012
 - Diagramm: Eiererzeugung in Deutschland von 2000 bis 2012
- 4.2 Ausgewählte Ergebnisse mit Legehennenhaltung und Eiererzeugung nach Haltungskapazität und Monaten 2012
- 4.3 Ausgewählte Ergebnisse mit Legehennenhaltung und Eiererzeugung nach Monaten und Ländern 2012
- 4.4 Betriebe mit Legehennen, Haltungsplätzen und Haltungsformen
- 4.5 Betriebe mit Legehennen, Haltungsplätzen und Haltungsformen (Prozentuale Anteile der einzelnen Größenklassen am Insgesamt)
- 4.6 Betriebe mit Legehennen, Haltungsplätzen und Haltungsformen (Prozentuale Anteile der Haltungsformen am Insgesamt)
 - Diagramm: Hennenhaltungsplätze und Legehennenhaltung nach Haltungsformen am 1. Dezember 2000 - 2012
- 4.7 Betriebe mit Legehennenbeständen, Haltungskapazität nach Altersgruppen und Legeperioden 2012
- 4.8 Betriebe mit Legehennenbeständen, nach Legeperioden, Haltungskapazität und Haltungsformen
- 4.9 Betriebe mit Legehennen nach Haltungsformen und Größenklassen 2012

Vorbemerkung

Die vorliegende Fachserie gibt einen Überblick über die Ergebnisse der Geflügelstatistik für das Jahr 2012. Sie wird ergänzt durch die Darstellung von Monatsergebnissen und Angaben aus den Vorjahren. Zusätzlich werden Ergebnisse über das Fassungsvermögen der Brütereien im Monat Dezember aufgezeigt.

Ab dem Berichtsjahr 2010 wird bei der Darstellung der Geflügelfleischerzeugung auch die Anzahl der geschlachteten Tiere erfasst und nachgewiesen. Dieser Nachweis umfasst erstmals auch die Geflügelarten Strauße, Fasane, Wachteln und Tauben. Daher ist ein Vergleich der Schlachtmenge mit dem Vorjahr nur eingeschränkt möglich. Bei Straußen wird in der Herrichtungsform und dem Angebotszustand nur die vermarktete Fleischmenge nachgewiesen. Die angegebene Schlachtmenge für Strauße bezeichnet das Karkassengewicht.

Die Ergebnisse am 1. Dezember über die Legehennenhaltung und Eiererzeugung beinhalten die Haltungskapazität nach Haltungsformen sowie den Bestandsaufbau der Legehennen nach Altersklassen und Legeperioden. Ab dem Berichtsjahr 2007 wird zu den bisher erhobenen Haltungsformen, Käfig-, Boden- und Freilandhaltung auch die ökologische Erzeugung erfasst und nachgewiesen. Betriebe mit ökologischer Erzeugung ordneten sich bis zum Jahr 2006 in der Regel der Haltungsform Freilandhaltung zu. Ein Vergleich mit den Vorjahresergebnissen ist daher nur eingeschränkt möglich. Die Erfassung der meldepflichtigen Betriebe ab 3 000 Hennenhaltungsplätzen erfolgt seit dem Berichtsjahr 2005 nach dem Legehennenbetriebsregister.

Die Rechtsgrundlagen, Erhebungsmerkmale und detaillierte Ausführungen zur Qualität der Erhebungen in Brütereien, Geflügelschlachtereien und Unternehmen mit Hennenhaltung können den Qualitätsberichten entnommen werden. Sie sind unter <https://www.destatis.de/DE/Publikationen/Qualitaetsberichte/LandForstwirtschaft/LandForstwirtschaft.html> Land- und Forstwirtschaft, Qualitätsberichte veröffentlicht.

Zeichenerklärung

- 0 = weniger als die Hälfte von 1 in der letzten besetzten Stelle, jedoch mehr als nichts
- = nichts vorhanden
- X = Tabellenfach gesperrt, weil Aussage nicht sinnvoll
- . = Zahlenwert unbekannt oder geheimzuhalten
- / = keine Angaben, da Zahlenwert nicht sicher genug

Abkürzungen

- % = Prozent
- t = Tonne
- kg = Kilogramm

Abweichungen in den Summen ergeben sich durch Runden der Zahlen. Ergebnisse der Länder in tieferer regionaler Gliederung werden in den „Statistischen Berichten“ der Statistischen Landesämter unter der Kennziffer CIII 6 veröffentlicht.

1 Zusammenfassende Übersicht

1.1 Eingelegte Bruteier

| Zeitraum | Eingelegte Bruteier zur Erzeugung von | | | | | | |
|----------|---------------------------------------|--------------|--------------------------|--------------|-----------------|-----------------|----------------------|
| | Hühnerküken | | | | Enten- küken | Gänse- küken | Truthühner- küken |
| | Legerassen | | Mastrassen | | | | |
| | zur Zucht und Vermehrung | zum Gebrauch | zur Zucht und Vermehrung | zum Gebrauch | zum Gebrauch | | |
| | in 1 000 Stück | | | | | | |

Deutschland

| | | | | | | | |
|-----------|----------|-----------|----------|-----------|----------|---------|----------|
| Jahr 2012 | 16 639,5 | 121 346,9 | 78 347,9 | 775 967,2 | 28 812,6 | 1 398,6 | 62 086,6 |
| davon: | | | | | | | |
| Januar | . | 10 938,1 | . | 63 985,8 | . | — | 5 427,6 |
| Februar | . | 10 259,5 | . | 59 440,4 | . | . | 4 808,2 |
| März | . | 10 603,3 | . | 67 263,3 | . | 199,3 | 5 205,0 |
| April | . | 12 009,3 | . | 64 552,9 | 2 555,8 | 389,6 | 4 781,4 |
| Mai | . | 11 687,6 | . | 68 873,7 | 2 534,3 | 354,7 | 5 866,5 |
| Juni | . | 9 031,6 | . | 65 827,2 | 1 914,4 | 270,5 | 5 248,1 |
| Juli | . | 8 957,8 | . | 68 108,3 | 2 471,6 | 148,7 | 5 417,3 |
| August | . | 9 913,7 | . | 67 469,4 | 2 679,4 | . | 5 193,7 |
| September | . | 10 774,2 | . | 60 654,8 | 2 255,4 | — | 3 809,8 |
| Oktober | . | 9 659,9 | . | 66 100,4 | . | — | 5 797,1 |
| November | . | 8 517,2 | . | 59 394,5 | . | — | 5 137,7 |
| Dezember | . | 8 994,7 | . | 64 296,3 | . | — | 5 394,3 |

1.2 Geschlüpfte Küken

| Zeitraum | Hühnerküken | | | | Enten- küken | Gänse- küken | Truthühner- küken |
|----------|--|-------------------------|--|--|------------------------|-----------------|----------------------|
| | Legerassen | | Mastrassen | | | | |
| | weibl. Zucht und Vermehrungs- küken | Gebrauchslege- küken | weibl. Zucht und Vermehrungs- küken | männl. und weibl. Gebrauchsschlacht- küken | | | |
| | | | | | Gebrauchsschlachtküken | | |
| | in 1 000 Stück | | | | | | |

Deutschland

| | | | | | | | |
|-----------|---------|----------|----------|-----------|----------|-------|----------|
| Jahr 2012 | 5 309,9 | 46 555,8 | 21 269,2 | 647 519,7 | 22 827,4 | 974,6 | 47 681,8 |
| davon: | | | | | | | |
| Januar | . | 4 269,9 | . | 53 567,9 | . | — | 3 991,4 |
| Februar | . | 3 683,2 | . | 48 488,0 | . | — | 4 064,0 |
| März | . | 4 393,6 | . | 56 429,1 | . | . | 3 946,2 |
| April | . | 4 290,9 | . | 53 039,4 | . | 162,0 | 3 982,3 |
| Mai | . | 4 750,7 | . | 56 194,3 | 2 013,7 | 289,5 | 4 125,7 |
| Juni | . | 3 513,3 | . | 56 548,1 | 1 548,3 | 246,8 | 3 935,0 |
| Juli | . | 3 610,9 | . | 56 276,6 | 1 935,9 | 181,1 | 4 309,7 |
| August | . | 3 241,3 | . | 55 824,9 | 2 111,3 | 76,3 | 4 451,2 |
| September | . | 4 419,9 | . | 52 504,6 | 1 746,6 | . | 3 395,1 |
| Oktober | . | 4 185,5 | . | 56 587,4 | 1 977,9 | — | 3 460,8 |
| November | . | 2 666,2 | . | 47 051,5 | . | — | 4 241,1 |
| Dezember | . | 3 530,4 | . | 55 007,8 | . | — | 3 779,2 |

1.3 Geschlachtetes Geflügel

| Zeitraum | Insgesamt ¹⁾ | Darunter: | | | | |
|----------|-------------------------|----------------|--------------|-------|-------|------------|
| | | Jungmasthühner | Suppenhühner | Enten | Gänse | Truthühner |
| | Tonnen | | | | | |

Deutschland

| | | | | | | |
|-----------|-------------|-----------|----------|----------|---------|-----------|
| Jahr 2012 | 1 427 743,8 | 863 508,7 | 39 780,6 | 57 562,2 | 2 622,9 | 464 155,4 |
| davon: | | | | | | |
| Januar | 120 864,7 | 73 657,0 | 3 853,6 | 4 966,5 | . | 38 384,1 |
| Februar | 110 766,3 | 67 279,9 | 2 226,0 | 4 349,4 | . | 36 908,8 |
| März | 121 990,6 | 71 857,6 | 3 155,2 | 4 949,7 | . | 42 018,5 |
| April | 117 249,4 | 71 187,3 | 3 584,7 | 5 311,7 | . | 37 156,1 |
| Mai | 123 317,4 | 74 689,6 | 3 871,8 | 5 076,7 | . | 39 669,4 |
| Juni | 119 060,4 | 73 319,1 | 3 913,4 | 4 897,8 | . | 36 915,8 |
| Juli | 121 859,8 | 74 773,5 | 3 508,3 | 4 154,1 | . | 39 363,0 |
| August | 121 522,4 | 74 654,7 | 3 430,1 | 4 063,2 | 296,0 | 39 067,3 |
| September | 111 529,8 | 69 916,7 | 3 429,8 | 4 716,3 | 231,0 | 33 225,2 |
| Oktober | 123 123,1 | 74 085,6 | 3 093,2 | 5 024,5 | 310,2 | 40 599,8 |
| November | 122 440,0 | 73 505,7 | 3 138,8 | 4 937,4 | 576,8 | 40 268,7 |
| Dezember | 114 019,9 | 64 582,0 | 2 575,7 | 5 115,0 | 1 154,5 | 40 578,7 |

1) Einschließlich Perlhühner, Strauße, Fasane, Wachteln und Tauben.

2 Erzeugung von Geflügel

2.1 Eingelegte Bruteier nach dem Fassungsvermögen der Brutanlagen im Jahr 2012

| Fassungsvermögen von ... bis ... unter Bruteier | Brütereien *) | Eingelegte Bruteier zur Erzeugung von | | | | | | |
|---|---------------|---------------------------------------|-----------------|--------------------------------|-----------------|-----------------|-----------------|----------------------|
| | | Hühnerküken | | | | Enten- küken | Gänse- küken | Truthühner- küken |
| | | Legerassen | | Mastrassen | | | | |
| | | zur Zucht und Vermehrung | zum Gebrauch | zur Zucht und Vermehrung | zum Gebrauch | | | |
| | Anzahl | in 1 000 Stück | | | | | | |
| Deutschland | | | | | | | | |
| Januar | | | | | | | | |
| 1 000 — 20 000 | . | . | . | . | . | — | — | — |
| 20 001 — 100 000 | . | . | . | — | . | . | — | — |
| 100 001 — 500 000 | 23 | — | 1 464,5 | — | 776,7 | . | — | 994,0 |
| 500 001 — und mehr | 26 | . | 9 289,2 | . | 63 113,5 | . | — | 4 433,6 |
| Februar | | | | | | | | |
| 1 000 — 20 000 | . | . | . | . | . | — | — | — |
| 20 001 — 100 000 | . | . | . | — | . | . | . | . |
| 100 001 — 500 000 | 23 | — | 1 617,0 | — | 793,2 | . | . | . |
| 500 001 — und mehr | 26 | . | 8 457,6 | . | 58 570,7 | . | — | 3 931,0 |
| März | | | | | | | | |
| 1 000 — 20 000 | . | . | . | . | . | . | . | — |
| 20 001 — 100 000 | 14 | . | . | — | . | 7,9 | 93,9 | . |
| 100 001 — 500 000 | 23 | — | 1 767,9 | — | 1 004,3 | . | . | . |
| 500 001 — und mehr | 26 | . | 8 622,1 | . | 66 174,2 | . | — | 4 205,4 |
| April | | | | | | | | |
| 1 000 — 20 000 | 11 | . | . | . | . | . | 33,4 | — |
| 20 001 — 100 000 | 14 | . | . | — | . | 16,6 | 173,3 | . |
| 100 001 — 500 000 | 23 | — | 2 267,8 | — | 705,8 | 56,1 | 182,9 | . |
| 500 001 — und mehr | 26 | . | 9 530,1 | . | 63 724,6 | . | — | 3 825,1 |
| Mai | | | | | | | | |
| 1 000 — 20 000 | 11 | — | . | — | . | . | 37,6 | — |
| 20 001 — 100 000 | 14 | . | . | — | . | 19,9 | 155,7 | . |
| 100 001 — 500 000 | 23 | — | 1 783,3 | — | 911,9 | 62,5 | 161,4 | . |
| 500 001 — und mehr | 26 | . | 9 725,6 | . | 67 852,9 | . | — | 4 582,0 |
| Juni | | | | | | | | |
| 1 000 — 20 000 | 11 | — | . | — | . | . | 23,7 | — |
| 20 001 — 100 000 | 14 | . | . | — | . | 21,4 | 109,7 | — |
| 100 001 — 500 000 | 23 | — | 1 089,6 | — | 701,0 | 62,3 | 137,0 | 1 099,8 |
| 500 001 — und mehr | 26 | . | 7 922,4 | . | 65 023,7 | . | — | 4 148,3 |

*) Mit einem Fassungsvermögen der Brutanlagen von mindestens 1 000 Eiern ausschließlich des Schlupfraumes.

2 Erzeugung von Geflügel

Noch: 2.1 Eingelegte Bruteier nach dem Fassungsvermögen der Brutanlagen im Jahr 2012

| Fassungsvermögen von ... bis ... unter Bruteier | Brütereien *) | Eingelegte Bruteier zur Erzeugung von | | | | | | |
|---|---------------|---------------------------------------|-----------------|--------------------------------|-----------------|-----------------|-----------------|----------------------|
| | | Hühnerküken | | | | Enten- küken | Gänse- küken | Truthühner- küken |
| | | Legerassen | | Mastrassen | | | | |
| | | zur Zucht und Vermehrung | zum Gebrauch | zur Zucht und Vermehrung | zum Gebrauch | | | |
| | | | | | | | zum Gebrauch | |
| | Anzahl | in 1 000 Stück | | | | | | |
| Deutschland | | | | | | | | |
| Juli | | | | | | | | |
| 1 000 — 20 000 | . | — | — | — | . | . | . | — |
| 20 001 — 100 000 | 14 | — | . | . | . | . | 61,0 | — |
| 100 001 — 500 000 | 23 | — | . | — | 817,0 | . | . | 1 126,2 |
| 500 001 — und mehr | 26 | . | 7 578,4 | . | 67 201,8 | . | — | 4 291,1 |
| August | | | | | | | | |
| 1 000 — 20 000 | . | — | — | — | . | . | — | — |
| 20 001 — 100 000 | . | — | . | . | . | . | . | . |
| 100 001 — 500 000 | 23 | — | . | — | 909,6 | . | . | . |
| 500 001 — und mehr | 26 | . | 8 075,3 | . | 66 479,7 | . | — | 4 141,2 |
| September | | | | | | | | |
| 1 000 — 20 000 | . | — | . | — | . | . | — | — |
| 20 001 — 100 000 | . | — | . | — | . | . | — | . |
| 100 001 — 500 000 | 23 | — | 1 833,5 | — | 560,8 | . | — | . |
| 500 001 — und mehr | 26 | . | 8 903,1 | . | 60 004,9 | . | — | 2 868,8 |
| Oktober | | | | | | | | |
| 1 000 — 20 000 | . | — | . | — | — | . | — | — |
| 20 001 — 100 000 | 14 | — | . | — | 72,1 | . | — | — |
| 100 001 — 500 000 | 23 | — | 1 366,2 | — | 730,9 | . | — | 901,8 |
| 500 001 — und mehr | 26 | . | 8 149,3 | . | 65 297,4 | . | — | 4 895,3 |
| November | | | | | | | | |
| 1 000 — 20 000 | . | — | . | — | — | — | — | — |
| 20 001 — 100 000 | 14 | . | . | — | 81,1 | . | — | — |
| 100 001 — 500 000 | 23 | — | 1 713,0 | — | 644,4 | . | — | 911,4 |
| 500 001 — und mehr | 26 | . | 6 636,1 | . | 58 669,0 | . | — | 4 226,3 |
| Dezember | | | | | | | | |
| 1 000 — 20 000 | . | — | . | . | . | — | — | — |
| 20 001 — 100 000 | . | . | . | — | . | . | — | — |
| 100 001 — 500 000 | 23 | — | 1 697,3 | — | 774,3 | . | — | 1 001,2 |
| 500 001 — und mehr | 26 | . | 7 166,5 | . | 63 447,0 | . | — | 4 393,1 |
| Jahr 2012 | | | | | | | | |
| 1 000 — 20 000 | X | . | . | . | . | . | 116,5 | — |
| 20 001 — 100 000 | X | . | . | . | . | 117,5 | 601,0 | . |
| 100 001 — 500 000 | X | — | 19 707,5 | — | 9 329,8 | . | 681,1 | . |
| 500 001 — und mehr | X | . | 100 055,6 | . | 765 559,4 | . | — | 49 941,2 |

*) Mit einem Fassungsvermögen der Brutanlagen von mindestens 1 000 Eiern ausschließlich des Schlupfraumes.

2 Erzeugung von Geflügel

2.2 Eingelegte Bruteier

| Zeitraum | Brütereien ^{*)} | Eingelegte Bruteier zur Erzeugung von | | | | | | |
|----------|--------------------------|---------------------------------------|-----------------|-----------------------------|-----------------|-----------------|-----------------|----------------------|
| | | Hühnerküken | | | | Enten- küken | Gänse- küken | Truthühner- küken |
| | | Legerassen | | Mastrassen | | | | |
| | | zur Zucht und Vermehrung | zum Gebrauch | zur Zucht und Vermehrung | zum Gebrauch | zum Gebrauch | | |
| | Anzahl | in 1 000 Stück | | | | | | |

Deutschland

| | | | | | | | | |
|-----------|----|----------|-----------|----------|-----------|----------|---------|----------|
| 2002 | X | 14 366,2 | 114 450,9 | · | 459 090,9 | 23 326,6 | 1 796,0 | 51 605,1 |
| 2003 | X | 12 826,1 | 131 756,6 | — | 513 402,0 | 28 503,5 | 1 822,8 | 51 263,7 |
| 2004 | X | 15 414,8 | 110 365,5 | — | 531 356,4 | 25 225,0 | 1 774,3 | 51 274,9 |
| 2005 | X | 16 519,5 | 107 219,9 | — | 536 657,4 | 30 564,2 | 1 512,6 | 53 107,7 |
| 2006 | X | 13 303,5 | 105 358,5 | · | 575 561,3 | 30 793,7 | 1 407,3 | 51 997,2 |
| 2007 | X | 14 082,5 | 108 258,9 | · | 626 031,7 | 32 124,8 | 1 557,5 | 55 507,0 |
| 2008 | X | 13 437,3 | 98 900,0 | · | 679 477,4 | 34 445,8 | 1 513,7 | 59 792,1 |
| 2009 | X | 13 581,9 | 104 436,6 | · | 731 523,1 | 35 210,7 | 1 573,7 | 59 129,7 |
| 2010 | 78 | 15 975,0 | 112 856,8 | · | 760 145,0 | 33 019,9 | 1 625,9 | 61 643,0 |
| 2011 | 75 | 17 012,6 | 113 555,8 | 71 481,4 | 779 852,6 | 28 949,4 | 1 536,7 | 59 689,2 |
| 2012 | 74 | 16 639,5 | 121 346,9 | 78 347,9 | 775 967,2 | 28 812,6 | 1 398,6 | 62 086,6 |
| davon: | | | | | | | | |
| Januar | 58 | · | 10 938,1 | · | 63 985,8 | · | — | 5 427,6 |
| Februar | 59 | · | 10 259,5 | · | 59 440,4 | · | · | 4 808,2 |
| März | 69 | · | 10 603,3 | · | 67 263,3 | · | 199,3 | 5 205,0 |
| April | 71 | · | 12 009,3 | · | 64 552,9 | 2 555,8 | 389,6 | 4 781,4 |
| Mai | 71 | · | 11 687,6 | · | 68 873,7 | 2 534,3 | 354,7 | 5 866,5 |
| Juni | 65 | · | 9 031,6 | · | 65 827,2 | 1 914,4 | 270,5 | 5 248,1 |
| Juli | 57 | · | 8 957,8 | · | 68 108,3 | 2 471,6 | 148,7 | 5 417,3 |
| August | 52 | · | 9 913,7 | · | 67 469,4 | 2 679,4 | · | 5 193,7 |
| September | 53 | · | 10 774,2 | · | 60 654,8 | 2 255,4 | — | 3 809,8 |
| Oktober | 54 | · | 9 659,9 | · | 66 100,4 | · | — | 5 797,1 |
| November | 54 | · | 8 517,2 | · | 59 394,5 | · | — | 5 137,7 |
| Dezember | 53 | · | 8 994,7 | · | 64 296,3 | · | — | 5 394,3 |

Veränderung gegenüber Vorjahreswert in %

| Zeitraum | Brütereien | Eingelegte Bruteier zur Erzeugung von | | | | | | |
|-----------|------------|---------------------------------------|-----------------|-----------------------------|-----------------|-----------------|-----------------|----------------------|
| | | Hühnerküken | | | | Enten- küken | Gänse- küken | Truthühner- küken |
| | | Legerassen | | Mastrassen | | | | |
| | | zur Zucht und Vermehrung | zum Gebrauch | zur Zucht und Vermehrung | zum Gebrauch | zum Gebrauch | | |
| 2003 | X | -10,7 | 15,1 | · | 11,8 | 22,2 | 1,5 | -0,7 |
| 2004 | X | 20,2 | -16,2 | — | 3,5 | -11,5 | -2,7 | 0,0 |
| 2005 | X | 7,2 | -2,9 | — | 1,0 | 21,2 | -14,7 | 3,6 |
| 2006 | X | -19,5 | -1,7 | — | 7,2 | 0,8 | -7,0 | -2,1 |
| 2007 | X | 5,9 | 2,8 | · | 8,8 | 4,3 | 10,7 | 6,7 |
| 2008 | X | -4,6 | -8,6 | · | 8,5 | 7,2 | -2,8 | 7,7 |
| 2009 | X | 1,1 | 5,6 | · | 7,7 | 2,2 | 4,0 | -1,1 |
| 2010 | 78 | 17,6 | 8,1 | · | 3,9 | -6,2 | 3,3 | 4,3 |
| 2011 | 75 | 6,5 | 0,6 | · | 2,6 | -12,3 | -5,5 | -3,2 |
| 2012 | 74 | -2,2 | 6,9 | 9,6 | -0,5 | -0,5 | -9,0 | 4,0 |
| davon: | | | | | | | | |
| Januar | X | · | 9,8 | · | -1,0 | · | — | 9,1 |
| Februar | X | · | 15,7 | · | -1,1 | · | · | 4,1 |
| März | X | · | -9,2 | · | 2,0 | · | -5,7 | 6,9 |
| April | X | · | 21,0 | · | -3,1 | 7,6 | -3,4 | -0,6 |
| Mai | X | · | 8,8 | · | 3,6 | -1,3 | -16,9 | 15,6 |
| Juni | X | · | -1,4 | · | 3,0 | -11,9 | -7,0 | 0,0 |
| Juli | X | · | 5,2 | · | 1,9 | 9,2 | -10,5 | 14,1 |
| August | X | · | -11,8 | · | 1,5 | 1,6 | · | 1,1 |
| September | X | · | 17,5 | · | -5,7 | -16,5 | — | -24,8 |
| Oktober | X | · | 28,9 | · | 3,0 | · | — | 14,9 |
| November | X | · | 23,8 | · | -7,5 | · | — | -1,8 |
| Dezember | X | · | -9,4 | · | -2,8 | · | — | 10,8 |

^{*)} Mit einem Fassungsvermögen der Brutanlagen von mindestens 1 000 Eiern ausschließlich des Schlupfraumes.

2 Erzeugung von Geflügel

2.3 Geschlüpfte Küken

| Zeitraum | Hühnerküken | | | | | Enten- küken | Gänse- küken | Truthühner- küken |
|----------|--|-------------------------|--|--|----------------------------------|------------------------|-----------------|----------------------|
| | Legerassen | | Mastrassen | | aussortierte Hahnen- küken | | | |
| | weibliche Zucht- und Vermehrungs- küken | Gebrauchslege- küken | weibliche Zucht- und Vermehrungs- küken | männliche und weibliche Gebrauchs- schlacht- küken | | | | |
| | | | | | | Gebrauchsschlachtküken | | |
| | in 1 000 Stück | | | | | | | |

Deutschland

| | | | | | | | | |
|-----------|---------|----------|----------|-----------|---|----------|---------|----------|
| 2002 | 4 254,0 | 44 755,7 | — | 370 408,1 | / | 17 798,2 | 1 196,2 | 38 566,7 |
| 2003 | 3 559,2 | 51 082,1 | — | 415 106,1 | / | 21 476,4 | 1 155,5 | 38 210,7 |
| 2004 | 4 687,9 | 42 563,3 | — | 437 536,6 | / | 18 447,8 | 1 084,5 | 39 638,9 |
| 2005 | 5 081,3 | 41 001,0 | · | 425 245,6 | / | 22 838,7 | 954,8 | 40 823,0 |
| 2006 | 4 524,7 | 41 500,4 | · | 448 176,1 | / | 23 583,4 | 816,4 | 38 582,8 |
| 2007 | 4 627,7 | 42 566,1 | · | 487 651,1 | / | 23 958,4 | 989,3 | 42 435,9 |
| 2008 | 4 324,9 | 39 853,5 | · | 544 892,4 | / | 25 016,7 | 996,5 | 43 053,6 |
| 2009 | 4 400,1 | 40 325,5 | · | 584 952,8 | / | 25 409,8 | 1 028,2 | 44 755,7 |
| 2010 | 5 391,4 | 44 061,5 | · | 613 459,3 | · | 24 106,3 | 950,1 | 46 354,2 |
| 2011 | 5 344,2 | 44 795,5 | 19 738,7 | 645 688,3 | · | 21 913,8 | 1 016,6 | 47 187,8 |
| 2012 | 5 309,9 | 46 555,8 | 21 269,2 | 647 519,7 | · | 22 827,4 | 974,6 | 47 681,8 |
| davon: | | | | | · | | | |
| Januar | · | 4 269,9 | · | 53 567,9 | · | · | — | 3 991,4 |
| Februar | · | 3 683,2 | · | 48 488,0 | · | · | — | 4 064,0 |
| März | · | 4 393,6 | · | 56 429,1 | · | · | · | 3 946,2 |
| April | · | 4 290,9 | · | 53 039,4 | · | · | 162,0 | 3 982,3 |
| Mai | · | 4 750,7 | · | 56 194,3 | · | 2 013,7 | 289,5 | 4 125,7 |
| Juni | · | 3 513,3 | · | 56 548,1 | · | 1 548,3 | 246,8 | 3 935,0 |
| Juli | · | 3 610,9 | · | 56 276,6 | · | 1 935,9 | 181,1 | 4 309,7 |
| August | · | 3 241,3 | · | 55 824,9 | · | 2 111,3 | 76,3 | 4 451,2 |
| September | · | 4 419,9 | · | 52 504,6 | · | 1 746,6 | · | 3 395,1 |
| Oktober | · | 4 185,5 | · | 56 587,4 | · | 1 977,9 | — | 3 460,8 |
| November | · | 2 666,2 | · | 47 051,5 | · | · | — | 4 241,1 |
| Dezember | · | 3 530,4 | · | 55 007,8 | · | · | — | 3 779,2 |

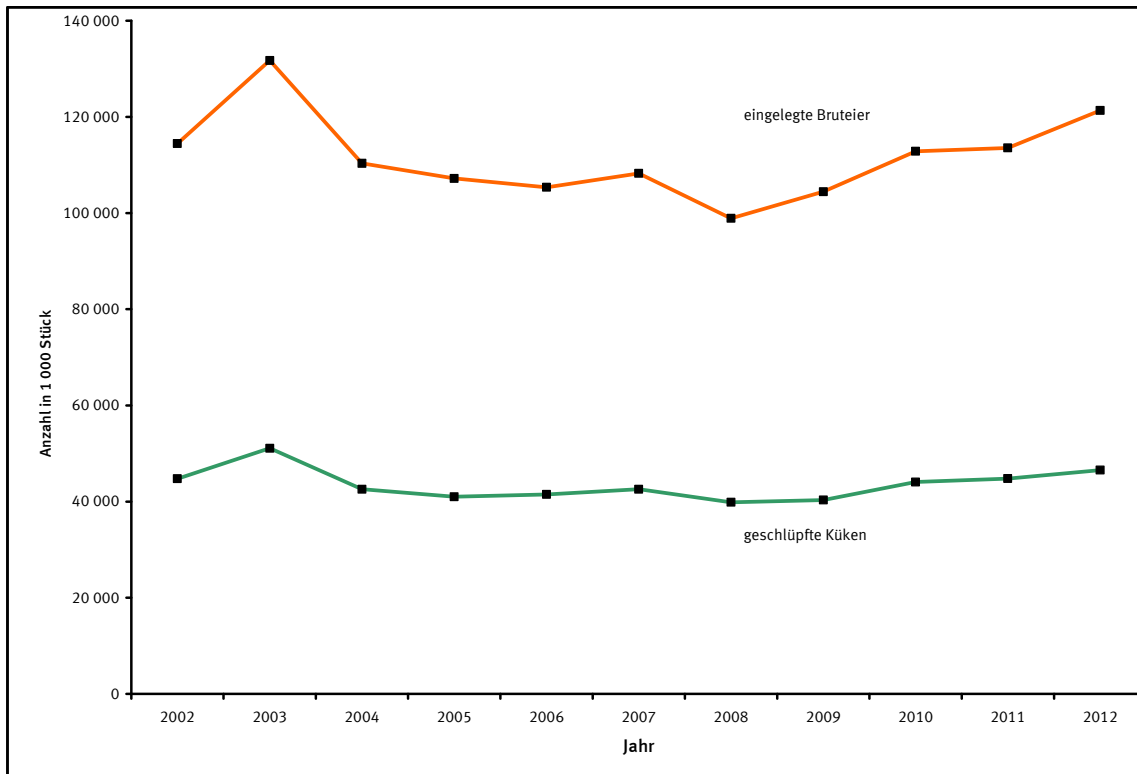
Veränderung gegenüber Vorjahreswert in %

| Zeitraum | Hühnerküken | | | | | Enten- küken | Gänse- küken | Truthühner- küken |
|-----------|--|-------------------------|--|--|----------------------------------|------------------------|-----------------|----------------------|
| | Legerassen | | Mastrassen | | aussortierte Hahnen- küken | | | |
| | weibliche Zucht- und Vermehrungs- küken | Gebrauchslege- küken | weibliche Zucht- und Vermehrungs- küken | männliche und weibliche Gebrauchs- schlacht- küken | | | | |
| | | | | | | Gebrauchsschlachtküken | | |
| 2003 | - 16,3 | 14,1 | — | 12,1 | / | 20,7 | - 3,4 | - 0,9 |
| 2004 | 31,7 | - 16,7 | — | 5,4 | / | - 14,1 | - 6,1 | 3,7 |
| 2005 | 8,4 | - 3,7 | · | - 2,8 | / | 23,8 | - 12,0 | 3,0 |
| 2006 | - 11,0 | 1,2 | · | 5,4 | / | 3,3 | - 14,5 | - 5,5 |
| 2007 | 2,3 | 2,6 | · | 8,8 | / | 1,6 | 21,2 | 10,0 |
| 2008 | - 6,5 | - 6,4 | · | 11,7 | / | 4,4 | 0,7 | 1,5 |
| 2009 | 1,7 | 1,2 | · | 7,4 | / | 1,6 | 3,2 | 4,0 |
| 2010 | 22,5 | 9,3 | · | 4,9 | · | - 5,1 | - 7,6 | 3,6 |
| 2011 | - 0,9 | 1,7 | · | 5,3 | · | - 9,1 | 7,0 | 1,8 |
| 2012 | - 0,6 | 3,9 | 7,8 | 0,3 | · | 4,2 | - 4,1 | 1,0 |
| davon: | | | | | · | | | |
| Januar | · | 1,3 | · | 3,2 | · | · | — | 2,3 |
| Februar | · | 5,2 | · | - 2,2 | · | · | — | 12,4 |
| März | · | 6,1 | · | 6,0 | · | · | · | - 3,2 |
| April | · | - 1,9 | · | - 3,3 | · | · | - 0,7 | 14,6 |
| Mai | · | 19,9 | · | 0,8 | · | 9,0 | 0,4 | 0,8 |
| Juni | · | - 7,6 | · | 8,2 | · | - 9,3 | - 10,7 | - 1,0 |
| Juli | · | 8,2 | · | 0,7 | · | 8,7 | 2,3 | 9,1 |
| August | · | - 15,4 | · | - 1,9 | · | 0,2 | - 21,2 | 8,9 |
| September | · | - 1,1 | · | - 1,0 | · | - 19,5 | · | - 16,0 |
| Oktober | · | 34,7 | · | 4,6 | · | - 7,1 | — | - 13,1 |
| November | · | 14,4 | · | - 10,7 | · | · | — | 3,8 |
| Dezember | · | - 5,1 | · | - 0,6 | · | · | — | - 3,3 |

2 Brütereien *)

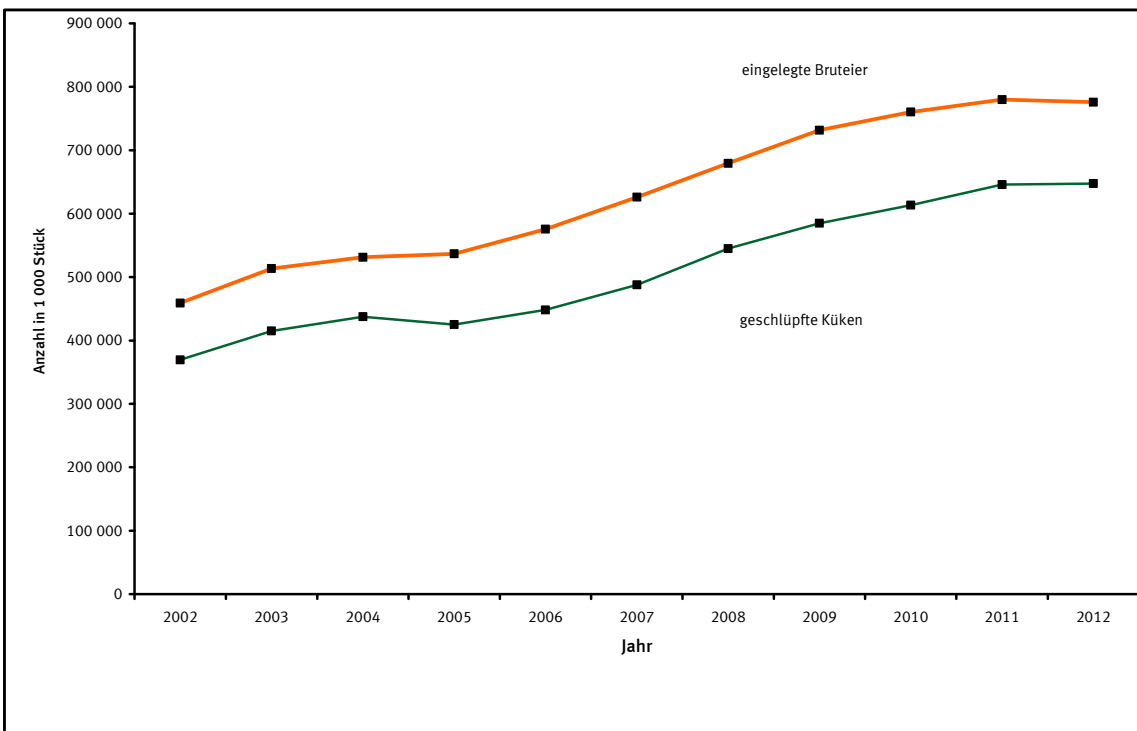
Eingelegte Bruteier und geschlüpfte Küken : Hühner (Legerassen zum Gebrauch)

Deutschland



Eingelegte Bruteier und geschlüpfte Küken : Hühner (Mastrassen zum Gebrauch)

Deutschland

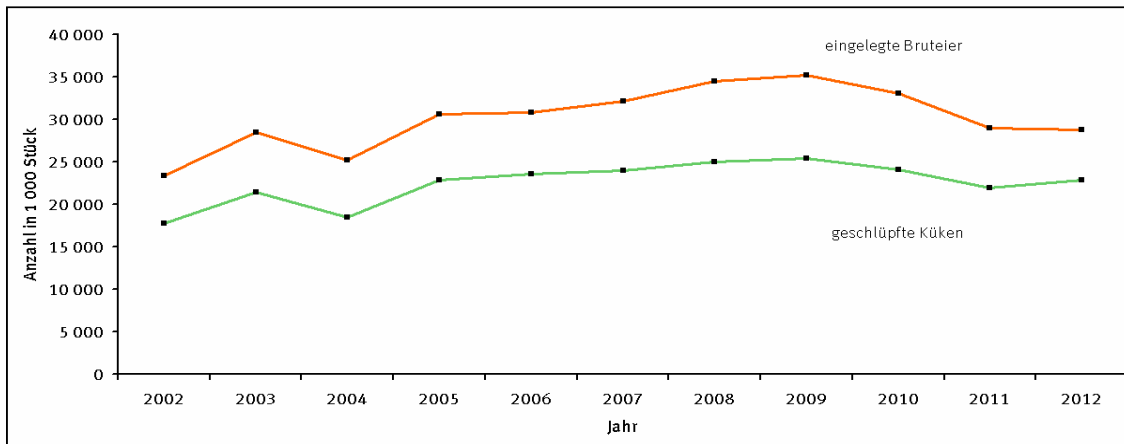


*) Mit einem Fassungsvermögen der Brutanlagen von mindestens 1 000 Eiern ausschließlich des Schlupfraumes.

2 Brütereien *)

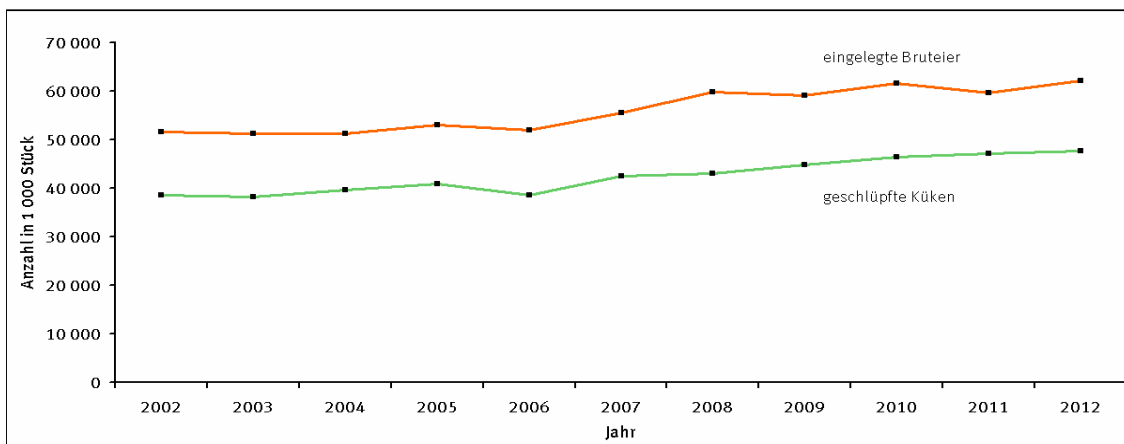
Eingelegte Bruteier und geschlüpfte Küken : Enten

Deutschland



Eingelegte Bruteier und geschlüpfte Küken : Truthühner

Deutschland



Eingelegte Bruteier und geschlüpfte Küken : Gänse

Deutschland



*) Mit einem Fassungsvermögen der Brutanlagen von mindestens 1 000 Eiern ausschließlich des Schlupfraumes.

2 Erzeugung von Geflügel

2.4 Brütereien und Fassungsvermögen der Brutanlagen im Dezember ^{*)}

| Zeitraum | Insgesamt | | Davon mit einem Fassungsvermögen von ... bis ... Bruteier | | | |
|----------|------------|-----------------------|---|-----------------------|----------------|-----------------------|
| | | | 1 000 - 5 000 | | 5 001 - 10 000 | |
| | Brütereien | Fassungs- vermögen | Brütereien | Fassungs- vermögen | Brütereien | Fassungs- vermögen |
| | Anzahl | 1.000 | Anzahl | 1.000 | Anzahl | 1.000 |

Deutschland

| | | | | | | |
|------|-----|----------|---|------|---|------|
| 2002 | 109 | 55 205,6 | 6 | 17,3 | 7 | 60,3 |
| 2003 | 103 | 57 916,0 | 4 | 12,7 | 5 | 41,8 |
| 2004 | 103 | 57 514,0 | 3 | 7,4 | 8 | 70,8 |
| 2005 | 94 | 55 915,5 | 4 | 12,4 | 5 | 43,3 |
| 2006 | 91 | 58 489,2 | 4 | 12,4 | 6 | 53,3 |
| 2007 | 89 | 65 489,6 | . | . | . | . |
| 2008 | 85 | 70 249,4 | . | . | . | . |
| 2009 | 86 | 78 121,7 | . | . | . | . |
| 2010 | 78 | 80 641,8 | . | . | . | . |
| 2011 | 75 | 86 110,1 | . | . | . | . |
| 2012 | 74 | 85 558,5 | . | . | . | . |

| Zeitraum | Noch: davon mit einem Fassungsvermögen von ... bis ... Bruteier | | | | | |
|----------|---|-----------------------|-----------------|-----------------------|------------------|-----------------------|
| | 10 001 - 20 000 | | 20 001 - 50 000 | | 50 001 - 100 000 | |
| | Brütereien | Fassungs- vermögen | Brütereien | Fassungs- vermögen | Brütereien | Fassungs- vermögen |
| | Anzahl | 1.000 | Anzahl | 1.000 | Anzahl | 1.000 |

Deutschland

| | | | | | | |
|------|----|-------|----|-------|----|---------|
| 2002 | 11 | 180,0 | 18 | 576,7 | 16 | 1 079,1 |
| 2003 | 11 | 181,5 | 16 | 494,0 | 17 | 1 059,7 |
| 2004 | 11 | 181,5 | 16 | 497,9 | 15 | 1 007,4 |
| 2005 | 11 | 185,9 | 13 | 399,7 | 14 | 938,5 |
| 2006 | 12 | 202,6 | 9 | 257,9 | 13 | 887,3 |
| 2007 | 11 | 186,2 | 9 | 259,5 | 12 | 803,3 |
| 2008 | 10 | 174,6 | 9 | 247,9 | 12 | 784,1 |
| 2009 | 8 | 139,1 | 10 | 276,1 | 12 | 822,5 |
| 2010 | 9 | 140,4 | 6 | 214,0 | 10 | 675,0 |
| 2011 | 8 | 126,7 | 6 | 214,0 | 9 | 674,8 |
| 2012 | 8 | 125,8 | 4 | 127,4 | 10 | 743,4 |

| Zeitraum | Noch: davon mit einem Fassungsvermögen von ... bis ... Bruteier | | | | | |
|----------|---|-----------------------|-------------------|-----------------------|------------------|-----------------------|
| | 100 001 - 200 000 | | 200 001 - 500 000 | | 500 001 und mehr | |
| | Brütereien | Fassungs- vermögen | Brütereien | Fassungs- vermögen | Brütereien | Fassungs- vermögen |
| | Anzahl | 1.000 | Anzahl | 1.000 | Anzahl | 1.000 |

Deutschland

| | | | | | | |
|------|----|---------|----|---------|----|----------|
| 2002 | 9 | 1 289,8 | 15 | 5 121,6 | 27 | 46 880,8 |
| 2003 | 9 | 1 400,8 | 13 | 4 550,6 | 28 | 50 174,9 |
| 2004 | 10 | 1 501,2 | 11 | 3 732,1 | 29 | 50 515,6 |
| 2005 | 9 | 1 339,2 | 12 | 4 008,4 | 26 | 48 988,2 |
| 2006 | 8 | 1 138,0 | 14 | 4 183,5 | 25 | 51 754,2 |
| 2007 | 7 | 954,7 | 15 | 4 460,2 | 26 | 58 754,7 |
| 2008 | 6 | 809,3 | 16 | 4 804,0 | 25 | 63 373,6 |
| 2009 | 6 | 768,3 | 16 | 4 874,9 | 26 | 71 174,9 |
| 2010 | 6 | 767,7 | 16 | 4 718,6 | 27 | 74 102,6 |
| 2011 | 7 | 877,7 | 15 | 4 393,3 | 27 | 79 803,0 |
| 2012 | 8 | 1 035,7 | 15 | 4 510,7 | 26 | 78 995,0 |

^{*)} Mit einem Fassungsvermögen der Brutanlagen von mindestens 1 000 Eiern ausschließlich des Schlupfraumes.

3 Geflügelschlachtungen

3.1 Geflügelfleischerzeugung nach Geflügelarten im Jahr 2003 - 2012

| Zeitraum | Geschlachtetes Geflügel | | | | | | |
|-------------|-------------------------|---------------------|-------------------|----------|---------|-----------------|-----------------|
| | Insgesamt ¹⁾ | Jungmast- hühner | Suppen- hühner | Enten | Gänse | Trut- hühner | Perl- hühner |
| | Tonnen | | | | | | |
| Deutschland | | | | | | | |
| 2003 | 928 039,9 | 493 400,0 | 35 477,6 | 42 271,8 | 1 702,4 | 355 238,4 | 3,7 |
| 2004 | 1 016 916,2 | 547 893,4 | 39 576,9 | 36 992,7 | 1 712,6 | . | . |
| 2005 | 1 031 663,1 | 567 300,0 | 37 817,0 | 40 071,2 | 1 709,8 | 384 761,7 | 3,4 |
| 2006 | 1 024 642,8 | 572 832,2 | 35 585,4 | 38 514,1 | 1 715,0 | 375 993,7 | 2,4 |
| 2007 | 1 120 431,8 | 651 712,0 | 35 983,8 | 55 795,4 | 2 057,2 | 374 879,8 | 3,6 |
| 2008 | 1 246 231,2 | 706 933,2 | 40 008,5 | 60 807,7 | 2 169,8 | 436 309,8 | 2,1 |
| 2009 | 1 288 744,4 | 749 441,2 | 36 427,0 | 62 492,1 | 2 378,4 | . | . |
| 2010 | 1 379 700,8 | 802 861,5 | 34 268,7 | 61 354,0 | 2 650,4 | 478 480,9 | 3,3 |
| 2011 | 1 423 277,0 | 854 232,3 | 41 643,3 | 57 309,5 | 2 638,8 | 467 354,2 | 4,4 |
| 2012 | 1 427 743,8 | 863 508,7 | 39 780,6 | 57 562,2 | 2 622,9 | 464 155,4 | 3,7 |

1) Ab 2010 einschließlich Strauße, Fasane, Wachteln und Tauben.

3.2 Veränderungswert des geschlachteten Geflügels zum Vorjahreswert

| Zeitraum | Geschlachtetes Geflügel | | | | | | |
|-------------|-------------------------|---------------------|-------------------|-------|-------|-----------------|-----------------|
| | Insgesamt ¹⁾ | Jungmast- hühner | Suppen- hühner | Enten | Gänse | Trut- hühner | Perl- hühner |
| | % | | | | | | |
| Deutschland | | | | | | | |
| 2003 | 8,4 | 16,9 | 4,0 | 12,8 | 1,3 | . | . |
| 2004 | 9,6 | 11,0 | 11,6 | -12,5 | 0,6 | . | . |
| 2005 | 1,5 | 3,5 | -4,4 | 8,3 | -0,2 | . | . |
| 2006 | -0,7 | 1,0 | -5,9 | -3,9 | 0,3 | -2,3 | -29,4 |
| 2007 | 9,3 | 13,8 | 1,1 | 44,9 | 20,0 | -0,3 | 50,0 |
| 2008 | 11,2 | 8,5 | 11,2 | 9,0 | 5,5 | 16,4 | -41,7 |
| 2009 | 3,4 | 6,0 | -9,0 | 2,8 | 9,6 | . | . |
| 2010 | 7,1 | 7,1 | -5,9 | -1,8 | 11,4 | . | . |
| 2011 | 3,2 | 6,4 | 21,5 | -6,6 | -0,4 | -2,3 | 31,4 |
| 2012 | 0,3 | 1,1 | -4,5 | 0,4 | -0,6 | -0,7 | -14,7 |

1) Ab 2010 einschließlich Strauße, Fasane, Wachteln und Tauben.

3 Geflügelschlachtungen

3.3 Geflügelfleischerzeugung nach Geflügelarten insgesamt

| Zeitraum | Insgesamt | Jungmast- hühner | Suppen- hühner | Enten | Gänse | Trut- hühner | Perl- hühner | Strauße ¹⁾ | Fasane | Wachteln | Tauben |
|----------|-----------|---------------------|-------------------|-------|-------|-----------------|-----------------|-----------------------|--------|----------|--------|
|----------|-----------|---------------------|-------------------|-------|-------|-----------------|-----------------|-----------------------|--------|----------|--------|

Deutschland

Tiere

| | | | | | | | | | | | |
|-------------|-------------|-------------|------------|------------|---------|------------|-------|-------|-----|-----|-------|
| 2012 | 691 627 188 | 596 050 688 | 31 889 973 | 25 456 192 | 529 506 | 37 691 988 | 2 389 | 2 004 | 875 | 327 | 3 246 |
| davon: | | | | | | | | | | | |
| Januar | 59 567 594 | 51 213 375 | 3 165 073 | 2 136 098 | . | 3 052 519 | 81 | 61 | . | — | . |
| Februar | 53 488 669 | 46 911 542 | 1 729 345 | 1 908 049 | . | 2 939 571 | . | 39 | . | . | 77 |
| März | 57 584 619 | 49 739 675 | 2 380 786 | 2 155 856 | . | 3 307 848 | 29 | 162 | . | . | 166 |
| April | 57 177 603 | 48 972 529 | 2 967 784 | 2 292 109 | . | 2 944 837 | . | 158 | . | . | 45 |
| Mai | 60 152 064 | 51 691 083 | 3 080 617 | 2 207 088 | . | 3 172 908 | 65 | 190 | — | . | . |
| Juni | 58 589 206 | 50 366 348 | 3 086 319 | 2 132 385 | . | 3 002 959 | . | 195 | . | — | 73 |
| Juli | 59 616 451 | 51 621 263 | 2 838 151 | 1 912 615 | . | 3 232 675 | . | 200 | . | — | 248 |
| August | 60 279 601 | 52 249 872 | 2 812 515 | 1 863 424 | 61 259 | 3 291 911 | . | 200 | . | . | 341 |
| September | 55 749 870 | 47 969 886 | 2 789 320 | 2 136 530 | 39 820 | 2 813 136 | . | 199 | . | . | 656 |
| Oktober | 58 728 447 | 50 515 648 | 2 521 783 | 2 269 130 | 66 577 | 3 354 063 | 44 | 183 | . | . | 749 |
| November | 58 391 872 | 50 507 557 | 2 295 696 | 2 184 223 | 117 859 | 3 285 512 | 312 | 223 | . | . | . |
| Dezember | 52 301 192 | 44 291 910 | 2 222 584 | 2 258 685 | 231 714 | 3 294 049 | 1 480 | 194 | 361 | . | . |

Schlachtmenge in Tonnen

| | | | | | | | | | | | |
|-------------|-------------|-----------|----------|----------|---------|-----------|-----|-------|-----|-----|-----|
| 2012 | 1 427 743,8 | 863 508,7 | 39 780,6 | 57 562,2 | 2 622,9 | 464 155,4 | 3,7 | 108,2 | 0,9 | 0,1 | 1,1 |
| davon: | | | | | | | | | | | |
| Januar | 120 864,7 | 73 657,0 | 3 853,6 | 4 966,5 | . | 38 384,1 | 0,1 | 3,2 | . | — | . |
| Februar | 110 766,3 | 67 279,9 | 2 226,0 | 4 349,4 | . | 36 908,8 | . | 2,1 | . | . | 0,0 |
| März | 121 990,6 | 71 857,6 | 3 155,2 | 4 949,7 | . | 42 018,5 | 0,1 | 9,3 | . | . | 0,1 |
| April | 117 249,4 | 71 187,3 | 3 584,7 | 5 311,7 | . | 37 156,1 | . | 9,4 | . | . | 0,0 |
| Mai | 123 317,4 | 74 689,6 | 3 871,8 | 5 076,7 | . | 39 669,4 | 0,1 | 9,8 | — | . | . |
| Juni | 119 060,4 | 73 319,1 | 3 913,4 | 4 897,8 | . | 36 915,8 | . | 10,5 | . | — | 0,0 |
| Juli | 121 859,8 | 74 773,5 | 3 508,3 | 4 154,1 | . | 39 363,0 | . | 10,5 | . | — | 0,1 |
| August | 121 522,4 | 74 654,7 | 3 430,1 | 4 063,2 | 296,0 | 39 067,3 | . | 10,8 | . | . | 0,1 |
| September | 111 529,8 | 69 916,7 | 3 429,8 | 4 716,3 | 231,0 | 33 225,2 | . | 10,0 | . | . | 0,2 |
| Oktober | 123 123,1 | 74 085,6 | 3 093,2 | 5 024,5 | 310,2 | 40 599,8 | 0,1 | 9,3 | . | . | 0,3 |
| November | 122 440,0 | 73 505,7 | 3 138,8 | 4 937,4 | 576,8 | 40 268,7 | 0,5 | 11,9 | . | . | . |
| Dezember | 114 019,9 | 64 582,0 | 2 575,7 | 5 115,0 | 1 154,5 | 40 578,7 | 2,2 | 11,4 | 0,4 | . | . |

1) Die angegebene Schlachtmenge bei Straußen bezieht sich auf das Karkassengewicht.

3 Geflügelschlachtungen

3.4 Geschlachtetes Geflügel nach ausgewählten Geflügelarten, nach Herrichtungsform , Angebotszustand und Monaten im Jahr 2012

| Geflügelarten | Geschlachtetes Geflügel Insgesamt | | Herrichtungsform | | | Angebotszustand | | |
|-------------------------|--------------------------------------|---------------|--|-----------|--|---------------------|-------------------------|----------|
| | | | davon | | | davon | | |
| | Tiere | Schlachtmenge | Ganze Schlachtkörper ohne Innereien | Innereien | Schlachtkörper zerteilt ¹⁾ | frisch abgegeben | sonstiges ²⁾ | |
| | | | | | | | | Anzahl |
| Deutschland | | | | | | | | |
| Insgesamt ³⁾ | Januar | 59 567 594 | 120 864,7 | 26 902,3 | 1 726,5 | 92 234,7 | 89 726,7 | 31 136,8 |
| darunter: | | | | | | | | |
| Jungmasthühner | | 51 213 375 | 73 657,0 | 13 641,6 | 1 260,1 | 58 755,3 | 50 663,5 | 22 993,5 |
| Suppenhühner | | 3 165 073 | 3 853,6 | 2 085,1 | 0,4 | 1 768,0 | . | . |
| Enten | | 2 136 098 | 4 966,5 | 4 074,2 | 357,4 | 534,8 | 510,7 | 4 455,8 |
| Gänse | | 42 | 0,2 | . | . | — | 0,2 | — |
| Truthühner | | 3 052 519 | 38 384,1 | . | . | 31 174,7 | 36 769,6 | 1 614,5 |
| Insgesamt ³⁾ | Februar | 53 488 669 | 110 766,3 | 24 660,8 | 1 622,6 | 84 482,1 | 83 536,6 | 27 228,9 |
| darunter: | | | | | | | | |
| Jungmasthühner | | 46 911 542 | 672 79,9 | 127 33,6 | 1 184,0 | 53 362,3 | 47 079,6 | 20 200,3 |
| Suppenhühner | | 1 729 345 | 22 26,0 | 13 23,9 | 0,4 | 901,7 | . | . |
| Enten | | 1 908 049 | 43 49,4 | 36 73,3 | 337,7 | 338,4 | 572,4 | 3 777,0 |
| Gänse | | . | . | . | . | — | . | — |
| Truthühner | | 2 939 571 | 369 08,8 | . | . | 29 878,3 | 35 072,7 | 1 836,0 |
| Insgesamt ³⁾ | März | 57 584 619 | 121 990,6 | 25 814,5 | 1 690,3 | 94 482,2 | 95 129,0 | 26 858,0 |
| darunter: | | | | | | | | |
| Jungmasthühner | | 49 739 675 | 71 857,6 | 12 396,8 | 1 235,8 | 58 225,1 | 52 517,2 | 19 340,4 |
| Suppenhühner | | 2 380 786 | 3 155,2 | 1 366,5 | 0,3 | 1 788,4 | . | . |
| Enten | | 2 155 856 | 4 949,7 | 4 357,2 | 340,0 | 252,4 | 619,8 | 4 329,8 |
| Gänse | | . | . | . | . | — | . | — |
| Truthühner | | 3 307 848 | 42 018,5 | . | . | 34 210,6 | 40 340,5 | 1 678,1 |
| Insgesamt ³⁾ | April | 57 177 603 | 117 249,4 | 25 927,9 | 1 568,2 | 89 749,7 | 88 769,8 | 28 475,9 |
| darunter: | | | | | | | | |
| Jungmasthühner | | 48 972 529 | 71 187,3 | 12 436,9 | 1 099,9 | 57 650,6 | 50 945,6 | 20 241,8 |
| Suppenhühner | | 2 967 784 | 3 584,7 | 2 071,9 | 0,3 | 1 512,5 | . | . |
| Enten | | 2 292 109 | 5 311,7 | 4 618,5 | 379,7 | 313,5 | 512,0 | 4 799,7 |
| Gänse | | . | . | . | . | — | . | — |
| Truthühner | | 2 944 837 | 37 156,1 | . | . | 30 267,3 | 35 784,1 | 1 372,1 |
| Insgesamt ³⁾ | Mai | 60 152 064 | 123 317,4 | 26 410,3 | 1 492,9 | 95 410,5 | 95 160,4 | 28 153,3 |
| darunter: | | | | | | | | |
| Jungmasthühner | | 51 691 083 | 74 689,6 | 12 432,0 | 1 128,8 | 61 128,8 | 55 014,2 | 19 675,4 |
| Suppenhühner | | 3 080 617 | 3 871,8 | 2 273,2 | 0,3 | 1 598,3 | . | . |
| Enten | | 2 207 088 | 5 076,7 | 4 499,8 | 252,5 | 324,4 | 420,4 | 4 656,4 |
| Gänse | | . | . | . | . | — | . | — |
| Truthühner | | 3 172 908 | 39 669,4 | . | . | 32 352,9 | 38 102,2 | 1 567,1 |
| Insgesamt ³⁾ | Juni | 58 589 206 | 119 060,4 | 24 487,3 | 1 561,3 | 93 007,7 | 91 451,7 | 27 604,7 |
| darunter: | | | | | | | | |
| Jungmasthühner | | 50 366 348 | 73 319,1 | 11 891,2 | 1 144,1 | 60 283,7 | 53 691,3 | 19 627,8 |
| Suppenhühner | | 3 086 319 | 3 913,4 | 1 889,1 | 0,2 | 2 024,0 | . | . |
| Enten | | 2 132 385 | 4 897,8 | 4 255,4 | 311,0 | 331,4 | 388,7 | 4 509,0 |
| Gänse | | . | . | . | . | . | . | . |
| Truthühner | | 3 002 959 | 36 915,8 | . | . | 30 361,8 | 35 370,7 | 1 545,0 |

1) Alle Teile von Geflügelschlachtkörpern einschließlich entbeintes Fleisch und genussstaugliche Innereien.

2) Zum Beispiel: gefroren, tiefgefroren, geräuchert oder gekocht.

3) Einschließlich Perlhühner , Strauße , Fasane, Wachteln und Tauben. Herrichtungsform und Angebotszustand enthalten bei Straußen nur die vermarktete Fleischmenge.
Die angegebene Schlachtmenge ist das Karkassengewicht.

3 Geflügelschlachtungen

Noch: 3.4 Geschlachtetes Geflügel nach ausgewählten Geflügelarten, nach Herrichtungsform , Angebotszustand und Monaten im Jahr 2012

| Geflügelarten | Geschlachtetes Geflügel Insgesamt | | Herrichtungsform | | | Angebotszustand | | |
|-------------------------|--------------------------------------|---------------|--|-----------|--|---------------------|-------------------------|----------|
| | | | davon | | | davon | | |
| | | | Ganze Schlachtkörper ohne Innereien | Innereien | Schlachtkörper zerteilt ¹⁾ | frisch abgegeben | sonstiges ²⁾ | |
| | Tiere | Schlachtmenge | Tonnen | | | | | |
| Anzahl | | | | | | | | |
| Deutschland | | | | | | | | |
| | Juli | | | | | | | |
| Insgesamt ³⁾ | | 59 616 451 | 121 859,8 | 24 316,7 | 1 308,2 | 96 230,7 | 94 094,4 | 27 761,3 |
| darunter: | | | | | | | | |
| Jungmasthühner | | 51 621 263 | 74 773,5 | 11 715,4 | 994,8 | 62 063,4 | 54 809,4 | 19 964,1 |
| Suppenhühner | | 2 838 151 | 3 508,3 | 1 844,2 | 0,2 | 1 663,9 | . | . |
| Enten | | 1 912 615 | 4 154,1 | 3 601,9 | 201,9 | 350,3 | 411,1 | 3 743,1 |
| Gänse | | . | . | . | . | . | . | . |
| Truthühner | | 3 232 675 | 39 363,0 | . | . | 32 146,3 | 37 272,2 | 2 090,9 |
| | August | | | | | | | |
| Insgesamt ³⁾ | | 60 279 601 | 121 522,4 | 24 141,5 | 1 475,3 | 95 901,4 | 93 643,7 | 27 874,4 |
| darunter: | | | | | | | | |
| Jungmasthühner | | 52 249 872 | 74 654,7 | 11 829,4 | 1 137,4 | 61 687,9 | 55 207,3 | 19 447,4 |
| Suppenhühner | | 2 812 515 | 3 430,1 | 2 093,9 | 0,2 | 1 336,1 | . | . |
| Enten | | 1 863 424 | 4 063,2 | 3 178,8 | 219,6 | 664,8 | 565,2 | 3 498,0 |
| Gänse | | 61 259 | 296,0 | 258,1 | . | . | 2,3 | 293,8 |
| Truthühner | | 3 291 911 | 39 067,3 | . | . | 32 176,8 | 36 503,7 | 2 563,6 |
| | September | | | | | | | |
| Insgesamt ³⁾ | | 55 749 870 | 111 529,8 | 23 686,3 | 1 499,6 | 86 340,0 | 85 818,5 | 25 707,4 |
| darunter: | | | | | | | | |
| Jungmasthühner | | 47 969 886 | 69 916,7 | 11 725,6 | 1 098,3 | 57 092,8 | 51 826,5 | 18 090,3 |
| Suppenhühner | | 2 789 320 | 3 429,8 | 1 964,4 | 0,3 | 1 465,1 | . | . |
| Enten | | 2 136 530 | 4 716,3 | 3 591,3 | 290,5 | 834,5 | 801,1 | 3 915,2 |
| Gänse | | 39 820 | 231,0 | 199,0 | . | . | 12,6 | 218,5 |
| Truthühner | | 2 813 136 | 33 225,2 | . | . | 26 915,2 | 31 725,9 | 1 499,4 |
| | Oktober | | | | | | | |
| Insgesamt ³⁾ | | 58 728 447 | 123 123,1 | 26 220,3 | 1 736,0 | 95 163,3 | 95 613,3 | 27 506,2 |
| darunter: | | | | | | | | |
| Jungmasthühner | | 50 515 648 | 74 085,6 | 12 906,4 | 1 248,8 | 59 930,4 | 54 252,0 | 19 833,6 |
| Suppenhühner | | 2 521 783 | 3 093,2 | 1 888,5 | 0,5 | 1 204,3 | . | . |
| Enten | | 2 269 130 | 5 024,5 | 3 785,8 | 352,5 | 886,3 | 1 163,8 | 3 860,7 |
| Gänse | | 66 577 | 310,2 | 245,3 | 12,2 | 52,7 | 281,3 | 28,9 |
| Truthühner | | 3 354 063 | 40 599,8 | . | . | 33 084,0 | 38 669,2 | 1 930,6 |
| | November | | | | | | | |
| Insgesamt ³⁾ | | 58 391 872 | 122 440,0 | 25 448,2 | 1 681,6 | 95 305,6 | 97 040,1 | 25 395,3 |
| darunter: | | | | | | | | |
| Jungmasthühner | | 50 507 557 | 73 505,7 | 12 728,7 | 1 244,7 | 59 532,3 | 54 399,5 | 19 106,2 |
| Suppenhühner | | 2 295 696 | 3 138,8 | 1 685,1 | 0,5 | 1 453,3 | . | . |
| Enten | | 2 184 223 | 4 937,4 | 3 463,9 | 294,5 | 1 179,1 | 1 598,5 | 3 338,9 |
| Gänse | | 117 859 | 576,8 | 499,9 | 25,5 | 51,4 | 568,1 | 8,7 |
| Truthühner | | 3 285 512 | 40 268,7 | . | . | 33 082,2 | . | . |
| | Dezember | | | | | | | |
| Insgesamt ³⁾ | | 52 301 192 | 114 019,9 | 24 473,7 | 1 559,1 | 87 982,6 | 90 899,6 | 23 115,8 |
| darunter: | | | | | | | | |
| Jungmasthühner | | 44 291 910 | 64 582,0 | 10 739,4 | 1 008,9 | 52 833,7 | 46 721,9 | 17 860,1 |
| Suppenhühner | | 2 222 584 | 2 575,7 | 1 563,3 | 0,5 | 1 012,0 | . | . |
| Enten | | 2 258 685 | 5 115,0 | 3 651,1 | 373,0 | 1 090,9 | 2 184,2 | 2 930,7 |
| Gänse | | 231 714 | 1 154,5 | 1 033,3 | 49,1 | 72,0 | 1 146,1 | 8,4 |
| Truthühner | | 3 294 049 | 40 578,7 | . | . | 32 967,1 | . | . |

1) Alle Teile von Geflügelschlachtkörpern einschließlich entbeintes Fleisch und genussstaugliche Innereien.

2) Zum Beispiel: gefroren, tiefgefroren, geräuchert oder gekocht.

3) Einschließlich Perlhühner , Strauße , Fasane, Wachteln und Tauben. Herrichtungsform und Angebotszustand enthalten bei Straußen nur die vermarktete Fleischmenge.
Die angegebene Schlachtmenge ist das Karkassengewicht.

3 Geflügelschlachtungen

3.5 Geflügelfleischerzeugung für ausgewählte Tiere nach Herrichtungsform und Angebotszustand im Jahr 2012

| Geflügelarten | Tiere | Schlachtmenge | Herrichtungsform | | | Angebotszustand | |
|-------------------------|-------------------------------------|---------------|---------------------------------------|------------------|-------------------------|-----------------|-----------|
| | | | davon | | | davon | |
| | Ganze Schlachtkörper ohne Innereien | Innereien | Schlachtkörper zerteilt ¹⁾ | frisch abgegeben | sonstiges ²⁾ | | |
| Anzahl | Tonnen | | | | | | |
| Deutschland | | | | | | | |
| Insgesamt ³⁾ | 691 627 188 | 1 427 743,8 | 302 489,7 | 18 921,5 | 1 106 290,4 | 1 100 883,9 | 326 817,7 |
| darunter: | | | | | | | |
| Jungmasthühner | 596 050 688 | 863 508,7 | 147 176,9 | 13 785,6 | 702 546,2 | 627 127,8 | 236 380,8 |
| Suppenhühner | 31 889 973 | 39 780,6 | 22 049,1 | 4,0 | 17 727,6 | . | . |
| Enten | 25 456 192 | 57 562,2 | 46 751,3 | 3 710,1 | 7 100,9 | 9 747,9 | 47 814,3 |
| Gänse | 529 506 | 2 622,9 | 2 286,4 | 103,9 | 232,6 | 2 010,9 | 612,0 |
| Truthühner | 37 691 988 | 464 155,4 | . | . | 378 617,1 | 444 549,1 | 19 606,4 |

1) Alle Teile von Geflügelschlachtkörpern einschließlich entbeintes Fleisch und genusstaugliche Innereien.

2) Zum Beispiel: gefroren, tiefgefroren, geräuchert oder gekocht.

3) Einschließlich Perlhühner, Strauße, Fasane, Wachteln und Tauben. Herrichtungsform und Angebotszustand enthalten bei Straußen nur die vermarktete Fleischmenge. Die angegebene Schlachtmenge ist das Karkassengewicht.

3 Geflügelschlachtungen

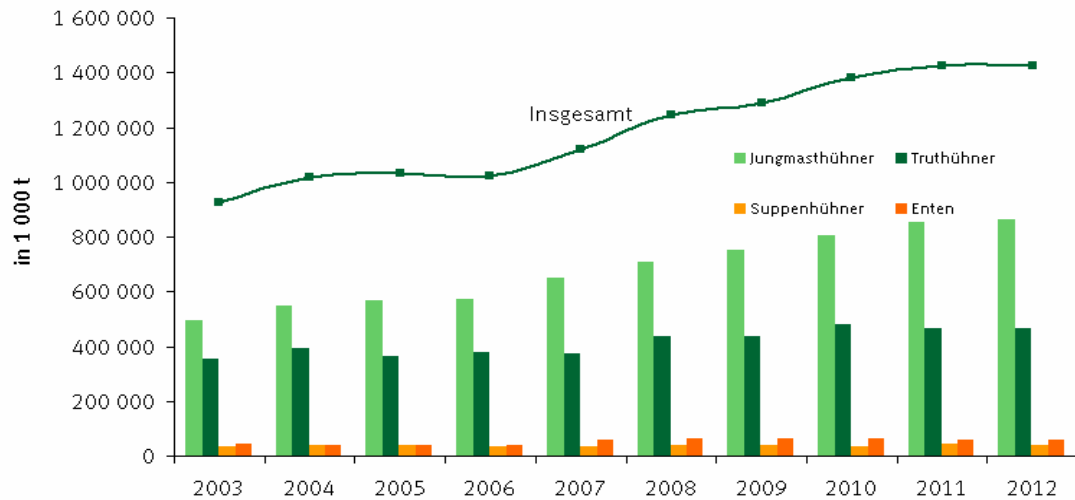
3.6 Geflügelfleischerzeugung nach Größenklassen der Schlachtmenge, für ausgewählte Tiere im Jahr 2012

| Tiere | Geflügelfleisch- erzeugung Insgesamt ¹⁾ | Darunter Betriebe mit einer Schlachtmenge von bis unter Kilogramm | | | | |
|----------------------------|--|---|------------------------------|-------------------------------|--------------------------------|---------------------|
| | | unter 2 000 | 2 000 bis unter 10 000 | 10 000 bis unter 20 000 | 20 000 bis unter 100 000 | 100 000 und mehr |
| Deutschland | | | | | | |
| Anzahl der Betriebe | | | | | | |
| Insgesamt ¹⁾ | 229 | 46 | 51 | 22 | 48 | 62 |
| darunter: | | | | | | |
| Jungmasthühner | 114 | 23 | 24 | 16 | 25 | 26 |
| Suppenhühner | 88 | 48 | 24 | 9 | — | 7 |
| Enten | 114 | 62 | 28 | 4 | 9 | 11 |
| Gänse | 124 | 54 | 43 | 9 | 13 | 5 |
| Truthühner | 109 | 39 | 26 | 7 | 17 | 20 |
| Anzahl der Tiere | | | | | | |
| Insgesamt ¹⁾ | 691.627.188 | 5.188 | 93.466 | 113.724 | 1.046.462 | 690.368.348 |
| darunter: | | | | | | |
| Jungmasthühner | 596.050.688 | 8.804 | 56.892 | 124.466 | 750.286 | 595.110.240 |
| Suppenhühner | 31.889.973 | 29.915 | 96.103 | 121.751 | — | 31.642.204 |
| Enten | 25.456.192 | 15.413 | 48.452 | 17.964 | 125.457 | 25.248.906 |
| Gänse | 529.506 | 8.630 | 45.820 | 29.060 | 126.712 | 319.284 |
| Truthühner | 37.691.988 | 2.797 | 15.201 | 10.818 | 76.710 | 37.586.462 |
| Schlachtmenge in Kilogramm | | | | | | |
| Insgesamt ¹⁾ | 1.427.743.814 | 35.064 | 288.106 | 347.309 | 2.745.376 | 1.424.327.959 |
| darunter: | | | | | | |
| Jungmasthühner | 863.508.674 | 17.705 | 99.549 | 214.568 | 1.189.993 | 861.986.859 |
| Suppenhühner | 39.780.646 | 37.717 | 114.840 | 137.978 | — | 39.490.111 |
| Enten | 57.562.223 | 41.550 | 133.140 | 54.147 | 307.414 | 57.025.972 |
| Gänse | 2.622.879 | 39.704 | 213.788 | 132.356 | 610.888 | 1.626.143 |
| Truthühner | 464.155.433 | 22.757 | 141.535 | 97.157 | 896.233 | 462.997.751 |

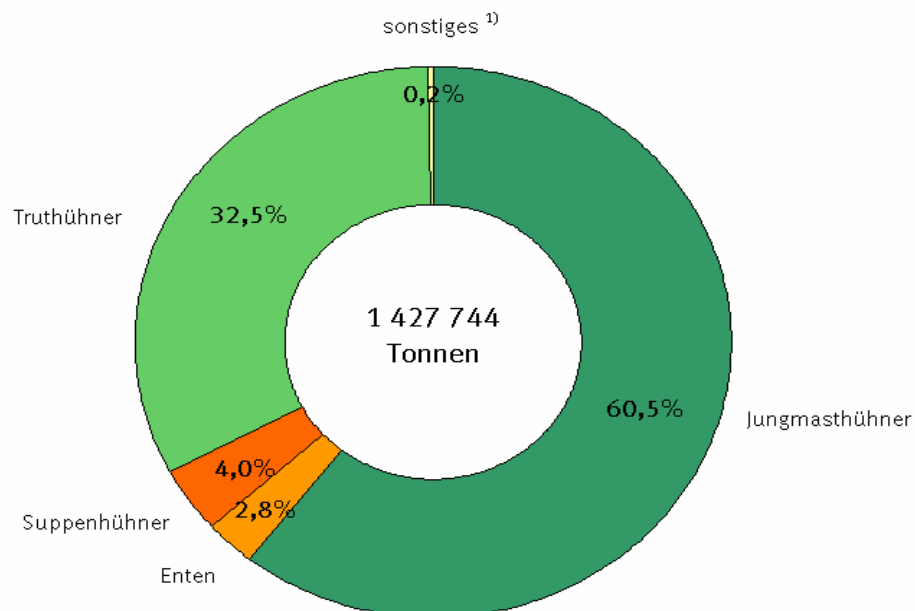
1) Einschließlich Perlhühner, Strauße, Fasane, Wachteln und Tauben.

3 Geflügelschlachtungen

Geflügelfleischerzeugung insgesamt ¹⁾, darunter ausgewählte Geflügelarten
Deutschland 2003 bis 2012



Anteile der ausgewählten Geflügelarten an der Geflügelfleischerzeugung insgesamt
Deutschland 2012



¹⁾ Einschließlich Gänse, Perlhühner, Strauße, Fasane, Wachteln und Tauben.

4 Legehennenhaltung und Eiererzeugung ^{*)}

4.1 Zusammenfassende Übersicht

4.1.1 Betriebe mit Legehennen, Eiererzeugung und Legeleistung nach Monaten

| Jahr ----- Monat | Betriebe | Hennen- haltungs- plätze ^{2) 3)} | Legehennen ⁴⁾ | | Erzeugte Eier ⁵⁾ | Legeleistung | | Auslastung der Haltungs- kapazität |
|------------------------|--------------------|---|--------------------------|------------------------------------|--------------------------------|------------------|-----------------------------|--|
| | | | am 1. des Monats | im Durch- schnitt ²⁾ | | Eier je Henne | Eier je Henne und Tag | |
| | | | Anzahl | | | 1 000 Stück | Stück | |
| Deutschland | | | | | | | | |
| 2012 | 1307 ¹⁾ | 40 758 549 | X | 35 513 678 | 10 589 169 | 298,2 | 0,82 | 86,8 |
| Januar | 1 226 | 40 140 770 | 34 711 743 | 34 796 811 | 861 821 | 24,8 | 0,80 | 86,5 |
| Februar | 1 223 | 40 241 315 | 34 888 864 | 35 233 354 | 833 920 | 23,7 | 0,82 | 86,7 |
| März | 1 222 | 40 124 992 | 35 571 045 | 35 772 653 | 922 943 | 25,8 | 0,83 | 88,7 |
| April | 1 226 | 40 357 798 | 35 790 506 | 35 416 727 | 864 732 | 24,4 | 0,81 | 88,7 |
| Mai | 1 236 | 40 492 081 | 34 880 753 | 34 674 148 | 875 846 | 25,3 | 0,81 | 86,1 |
| Juni | 1 243 | 40 609 237 | 34 399 665 | 34 820 191 | 863 726 | 24,8 | 0,83 | 84,7 |
| Juli | 1 247 | 40 713 486 | 35 202 484 | 35 597 721 | 889 929 | 25,0 | 0,81 | 86,5 |
| August | 1 250 | 40 864 398 | 35 842 705 | 35 626 250 | 889 948 | 25,0 | 0,81 | 87,7 |
| September | 1 252 | 41 292 743 | 35 325 543 | 35 289 684 | 856 287 | 24,3 | 0,81 | 85,5 |
| Oktober | 1 258 | 41 146 626 | 35 181 036 | 35 638 945 | 911 355 | 25,6 | 0,82 | 85,5 |
| November | 1 262 | 41 212 026 | 36 049 133 | 36 512 988 | 900 281 | 24,7 | 0,82 | 87,5 |
| Dezember | 1 277 | 41 907 118 | 36 552 898 | 36 784 673 | 918 381 | 25,0 | 0,81 | 87,2 |

4.1.2 Betriebe nach Haltungsformen und Haltungskapazität am 1. Dezember 2012

| Haltungskapazität von ... bis unter ... Legehennen | Insgesamt | | Und zwar | | | | | | | |
|--|-----------|---------------------------|----------------------------|---------------------------|--------------|---------------------------|-----------------|---------------------------|--------------------------|---------------------------|
| | | | Käfighaltung ⁶⁾ | | Bodenhaltung | | Freilandhaltung | | Ökologische Erzeugung | |
| | Betriebe | Hennen- haltungsplätze | Betriebe | Hennen- haltungsplätze | Betriebe | Hennen- haltungsplätze | Betriebe | Hennen- haltungsplätze | Betriebe | Hennen- haltungsplätze |
| Deutschland | | | | | | | | | | |
| unter 30 000 | 947 | 10 790 071 | 81 | 613 874 | 599 | 5 666 253 | 227 | 2 258 073 | 189 | 2 251 871 |
| 30 000 und mehr | 330 | 31 117 047 | 46 | 4 897 578 | 236 | 21 160 780 | 109 | 3 875 206 | 32 | 1 183 483 |
| Insgesamt | 1 277 | 41 907 118 | 127 | 5 511 452 | 835 | 26 827 033 | 336 | 6 133 279 | 221 | 3 435 354 |

4.1.3 Betriebe mit Legehennenbeständen nach Altersgruppen, Haltungskapazität und Legeperioden am 1. Dezember 2012

| Altersgruppen von ... bis ... Monaten | Insgesamt | | Haltungskapazität von ... bis unter ... Hennenhaltungsplätzen | | | |
|---|-----------|------------|---|------------|-----------------|------------|
| | | | unter 30 000 | | 30 000 und mehr | |
| | Betriebe | Legehennen | Betriebe | Legehennen | Betriebe | Legehennen |
| | Anzahl | | | | | |
| Deutschland | | | | | | |
| 1. Legeperiode ⁷⁾ | | | | | | |
| 1 - 6 | 867 | 17 250 107 | 653 | 4 042 552 | 214 | 13 207 555 |
| 7 - 8 | 365 | 4 576 786 | 279 | 1 433 929 | 86 | 3 142 857 |
| 9 - 10 | 339 | 4 786 363 | 261 | 1 044 955 | 78 | 3 741 408 |
| 11 - 12 | 379 | 5 031 745 | 289 | 1 287 142 | 90 | 3 744 603 |
| 13 - 14 | 121 | 1 982 287 | . | . | . | . |
| 15 und mehr | 60 | 380 755 | . | . | . | . |
| zusammen | 1 193 | 34 008 043 | 883 | 8 368 830 | 310 | 25 639 213 |
| 2. Legeperiode ⁸⁾ | | | | | | |
| 9 - 12 | 75 | 632 206 | 60 | 267 969 | 15 | 364 237 |
| 13 - 14 | 68 | 462 854 | 57 | 211 574 | 11 | 251 280 |
| 15 - 16 | 86 | 658 948 | . | . | . | . |
| 17 und mehr | 93 | 779 655 | . | . | . | . |
| zusammen | 257 | 2 533 663 | 203 | 949 532 | 54 | 1 584 131 |
| 3. Und weitere Legeperioden ⁹⁾ | | | | | | |
| zusammen | 3 | 11 192 | . | . | - | - |
| Insgesamt | | | | | | |
| zusammen | 1 237 | 36 552 898 | 916 | 9 329 554 | 321 | 27 223 344 |

*) In Betrieben mit 3 000 und mehr Hennenhaltungsplätzen; die Unternehmen geben ihre Meldungen untergliedert nach Betrieben ab.

1) Zahl der im Jahr mindestens einmal aktiven Betriebe.

2) Durchschnitt der Werte aus den Monaten.

3) Bei voller Ausnutzung der für die Hennenhaltung verfügbaren Stallplätze, jeweils am 1. des Monats.

4) Einschließlich legereifer Junghennen und einschließlich Legehennen, die sich in der Mauser befinden.

5) Einschließlich Bruch-, Knick- und Junghenneneier.

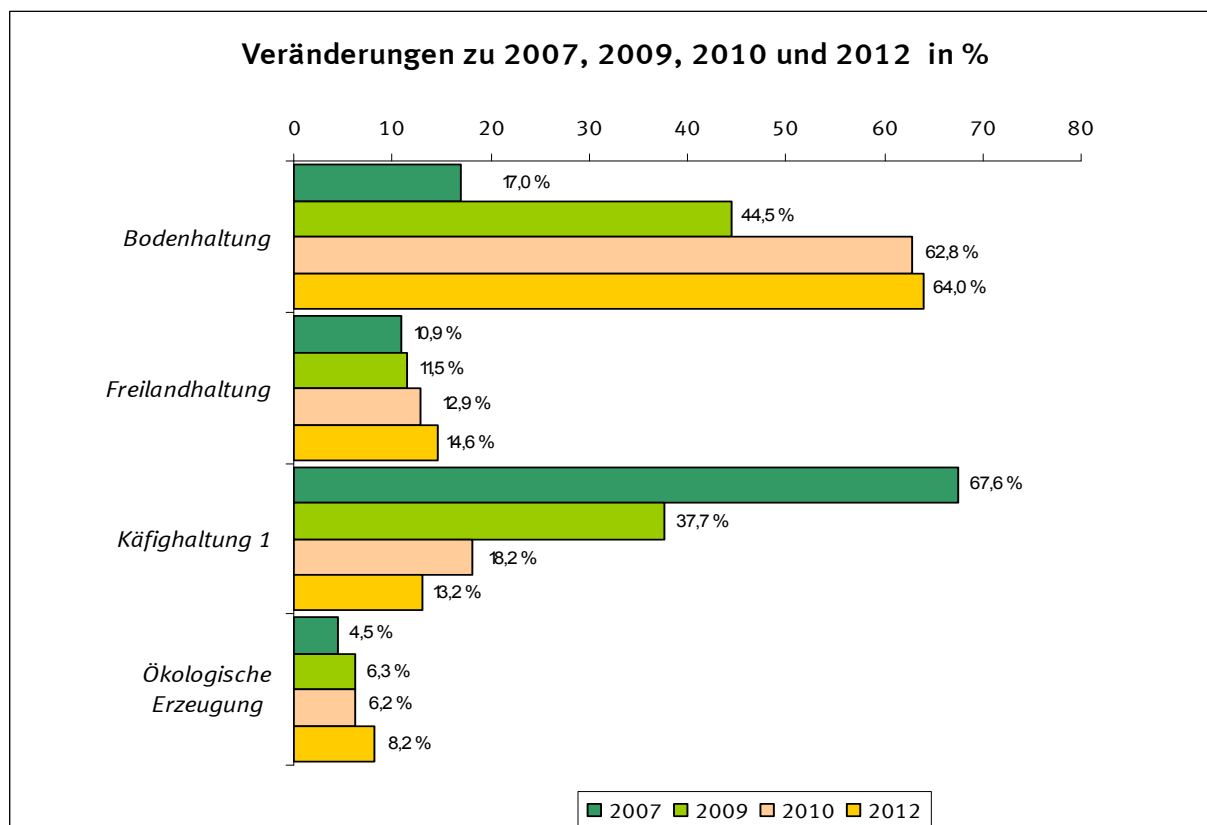
6) Ab 2010 zulässig unter Käfighaltung: Kleingruppenhaltung und ausgestalteten Käfigen.

7) Ohne Legehennen in der Mauser.

8) Einschließlich Legehennen in der ersten Mauser.

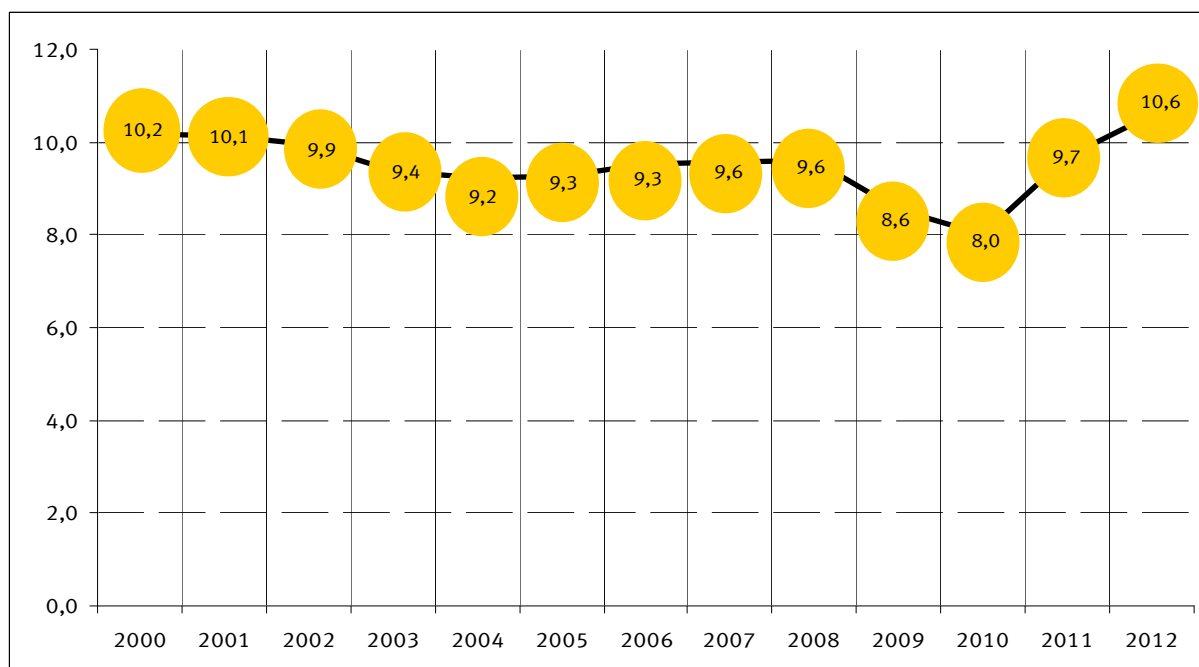
9) Einschließlich Legehennen in der zweiten Mauser.

4 Legehennenhaltung und Eiererzeugung



¹ Ab 2010 zulässig unter Käfighaltung: Kleingruppenhaltung und ausgestalteten Käfigen.

Eiererzeugung in Deutschland in Milliarden ¹



¹ Die Eiererzeugung wird in Betrieben ab 3 000 und mehr Hennenhaltungsplätzen erfasst. Einschließlich Bruch-, Knick- und Junghenneneier.

4 Legehennenhaltung und Eiererzeugung ^{*)}

4.2 Ausgewählte Ergebnisse mit Legehennenhaltung und Eiererzeugung nach Haltungskapazität und Monaten 2012

| Haltungs- kapazität von ... bis unter ... Haltungs- plätzen ¹⁾ | Betriebe | Hennen- haltungs- plätze ¹⁾ | Legehennen ²⁾ | | Erzeugte Eier ³⁾ | Legeleistung | | Auslastung der Haltungs- kapazität |
|---|----------|--|--------------------------|----------------------------|--------------------------------|------------------|-----------------------------|---|
| | | | am 1. des Monats | im Monatsdurch- schnitt | | Eier je Henne | Eier je Henne und Tag | |
| | | | Anzahl | | | | 1 000 Stück | Stück |
| Deutschland | | | | | | | | |
| Januar | | | | | | | | |
| unter 5 000 | 206 | 777 842 | 635 932 | 629 189 | 14 213 | 22,6 | 0,73 | 81,8 |
| 5 000 - 10 000 | 274 | 1 945 652 | 1 574 715 | 1 579 971 | 36 692 | 23,2 | 0,75 | 80,9 |
| 10 000 - 30 000 | 432 | 7 503 364 | 6 560 121 | 6 590 383 | 155 828 | 23,6 | 0,76 | 87,4 |
| 30 000 und mehr | 314 | 29 913 912 | 25 940 975 | 25 997 269 | 655 089 | 25,2 | 0,81 | 86,7 |
| Insgesamt | 1 226 | 40 140 770 | 34 711 743 | 34 796 811 | 861 821 | 24,8 | 0,80 | 86,5 |
| Februar | | | | | | | | |
| unter 5 000 | 202 | 773 993 | 626 992 | 641 622 | 14 322 | 22,3 | 0,77 | 81,0 |
| 5 000 - 10 000 | 275 | 1 947 871 | 1 577 460 | 1 645 772 | 37 225 | 22,6 | 0,78 | 81,0 |
| 10 000 - 30 000 | 432 | 7 529 478 | 6 621 835 | 6 672 871 | 152 782 | 22,9 | 0,79 | 87,9 |
| 30 000 und mehr | 314 | 29 989 973 | 26 062 577 | 26 273 090 | 629 591 | 24,0 | 0,83 | 86,9 |
| Insgesamt | 1 223 | 40 241 315 | 34 888 864 | 35 233 354 | 833 920 | 23,7 | 0,82 | 86,7 |
| März | | | | | | | | |
| unter 5 000 | 201 | 769 912 | 659 160 | 675 961 | 16 575 | 24,5 | 0,79 | 85,6 |
| 5 000 - 10 000 | 278 | 1 972 747 | 1 689 514 | 1 689 521 | 41 622 | 24,6 | 0,79 | 85,6 |
| 10 000 - 30 000 | 430 | 7 517 677 | 6 734 559 | 6 711 769 | 166 083 | 24,7 | 0,80 | 89,6 |
| 30 000 und mehr | 313 | 29 864 656 | 26 487 812 | 26 695 403 | 698 662 | 26,2 | 0,84 | 88,7 |
| Insgesamt | 1 222 | 40 124 992 | 35 571 045 | 35 772 653 | 922 943 | 25,8 | 0,83 | 88,7 |
| April | | | | | | | | |
| unter 5 000 | 202 | 778 777 | 683 672 | 666 170 | 16 428 | 24,7 | 0,82 | 87,8 |
| 5 000 - 10 000 | 275 | 1 952 779 | 1 708 271 | 1 673 265 | 39 703 | 23,7 | 0,79 | 87,5 |
| 10 000 - 30 000 | 433 | 7 560 523 | 6 643 691 | 6 672 270 | 157 641 | 23,6 | 0,79 | 87,9 |
| 30 000 und mehr | 316 | 30 065 719 | 26 754 872 | 26 405 022 | 650 960 | 24,7 | 0,82 | 89,0 |
| Insgesamt | 1 226 | 40 357 798 | 35 790 506 | 35 416 727 | 864 732 | 24,4 | 0,81 | 88,7 |
| Mai | | | | | | | | |
| unter 5 000 | 201 | 775 415 | 651 569 | 658 861 | 15 612 | 23,7 | 0,76 | 84,0 |
| 5 000 - 10 000 | 278 | 1 970 029 | 1 626 652 | 1 641 932 | 39 350 | 24,0 | 0,77 | 82,6 |
| 10 000 - 30 000 | 442 | 7 713 490 | 6 520 660 | 6 693 826 | 160 776 | 24,0 | 0,77 | 84,5 |
| 30 000 und mehr | 315 | 30 033 147 | 26 081 872 | 25 679 530 | 660 109 | 25,7 | 0,83 | 86,8 |
| Insgesamt | 1 236 | 40 492 081 | 34 880 753 | 34 674 148 | 875 846 | 25,3 | 0,81 | 86,1 |
| Juni | | | | | | | | |
| unter 5 000 | 202 | 780 825 | 661 095 | 655 909 | 15 214 | 23,2 | 0,77 | 84,7 |
| 5 000 - 10 000 | 278 | 1 965 396 | 1 656 887 | 1 645 767 | 38 700 | 23,5 | 0,78 | 84,3 |
| 10 000 - 30 000 | 449 | 7 819 621 | 6 772 406 | 6 813 548 | 158 233 | 23,2 | 0,77 | 86,6 |
| 30 000 und mehr | 314 | 30 043 395 | 25 309 277 | 25 704 968 | 651 578 | 25,3 | 0,84 | 84,2 |
| Insgesamt | 1 243 | 40 609 237 | 34 399 665 | 34 820 191 | 863 726 | 24,8 | 0,83 | 84,7 |

*) In Betrieben mit 3 000 und mehr Hennenhaltungsplätzen; die Unternehmen geben ihre Meldungen untergliedert nach Betrieben ab.

1) Bei voller Ausnutzung der für die Hennenhaltung verfügbaren Stallplätze.

2) Einschließlich legereifer Junghennen und einschließlich Legehennen, die sich in der Mauser befinden.

3) Einschließlich Bruch-, Knick- und Junghenneneier.

4 Legehennenhaltung und Eierzeugung *)

Noch: 4.2 Ausgewählte Ergebnisse mit Legehennenhaltung und Eierzeugung nach Haltungskapazität und Monaten 2012

| Haltungs- kapazität von ... bis unter ... Haltungs- plätzen ¹⁾ | Betriebe | Hennen- haltungs- plätze ¹⁾ | Legehennen ²⁾ | | Erzeugte Eier ³⁾ | Legeleistung | | Auslastung der Haltungs- kapazität |
|---|----------|--|--------------------------|----------------------------|--------------------------------|------------------|-----------------------------|---|
| | | | am 1. des Monats | im Monatsdurch- schnitt | | Eier je Henne | Eier je Henne und Tag | |
| | Anzahl | | | | | 1 000 Stück | Stück | |
| Deutschland | | | | | | | | |
| Juli | | | | | | | | |
| unter 5 000 | 203 | 787 173 | 644 903 | 636 605 | 14 679 | 23,1 | 0,74 | 81,9 |
| 5 000 - 10 000 | 280 | 1 981 400 | 1 629 274 | 1 625 205 | 39 020 | 24,0 | 0,77 | 82,2 |
| 10 000 - 30 000 | 450 | 7 858 231 | 6 822 436 | 6 849 803 | 159 720 | 23,3 | 0,75 | 86,8 |
| 30 000 und mehr | 314 | 30 086 682 | 26 105 871 | 26 486 109 | 676 510 | 25,5 | 0,82 | 86,8 |
| Insgesamt | 1 247 | 40 713 486 | 35 202 484 | 35 597 721 | 889 929 | 25,0 | 0,81 | 86,5 |
| August | | | | | | | | |
| unter 5 000 | 202 | 782 291 | 630 235 | 634 561 | 14 833 | 23,4 | 0,75 | 80,6 |
| 5 000 - 10 000 | 279 | 1 976 581 | 1 623 176 | 1 633 555 | 39 739 | 24,3 | 0,78 | 82,1 |
| 10 000 - 30 000 | 453 | 7 884 937 | 6 830 129 | 6 850 050 | 158 738 | 23,2 | 0,75 | 86,6 |
| 30 000 und mehr | 316 | 30 220 589 | 26 759 165 | 26 508 085 | 676 639 | 25,5 | 0,82 | 88,5 |
| Insgesamt | 1 250 | 40 864 398 | 35 842 705 | 35 626 250 | 889 948 | 25,0 | 0,81 | 87,7 |
| September | | | | | | | | |
| unter 5 000 | 199 | 772 991 | 645 719 | 644 410 | 14 583 | 22,6 | 0,75 | 83,5 |
| 5 000 - 10 000 | 281 | 1 990 973 | 1 635 201 | 1 644 684 | 38 511 | 23,4 | 0,78 | 82,1 |
| 10 000 - 30 000 | 452 | 7 882 782 | 6 888 704 | 6 901 137 | 157 390 | 22,8 | 0,76 | 87,4 |
| 30 000 und mehr | 320 | 30 645 997 | 26 155 919 | 26 099 453 | 645 803 | 24,7 | 0,82 | 85,3 |
| Insgesamt | 1 252 | 41 292 743 | 35 325 543 | 35 289 684 | 856 287 | 24,3 | 0,81 | 85,5 |
| Oktober | | | | | | | | |
| unter 5 000 | 199 | 772 637 | 644 111 | 662 848 | 15 524 | 23,4 | 0,76 | 83,4 |
| 5 000 - 10 000 | 282 | 2 000 572 | 1 648 947 | 1 648 282 | 39 168 | 23,8 | 0,77 | 82,4 |
| 10 000 - 30 000 | 456 | 7 939 929 | 6 848 189 | 6 929 623 | 166 261 | 24,0 | 0,77 | 86,3 |
| 30 000 und mehr | 321 | 30 433 488 | 26 039 789 | 26 398 192 | 690 401 | 26,2 | 0,84 | 85,6 |
| Insgesamt | 1 258 | 41 146 626 | 35 181 036 | 35 638 945 | 911 355 | 25,6 | 0,82 | 85,5 |
| November | | | | | | | | |
| unter 5 000 | 203 | 785 752 | 658 540 | 671 797 | 15 779 | 23,5 | 0,78 | 83,8 |
| 5 000 - 10 000 | 280 | 1 981 307 | 1 668 587 | 1 690 477 | 38 953 | 23,0 | 0,77 | 84,2 |
| 10 000 - 30 000 | 457 | 7 955 803 | 6 979 008 | 6 975 019 | 163 260 | 23,4 | 0,78 | 87,7 |
| 30 000 und mehr | 322 | 30 489 164 | 26 742 998 | 27 175 695 | 682 289 | 25,1 | 0,84 | 87,7 |
| Insgesamt | 1 262 | 41 212 026 | 36 049 133 | 36 512 988 | 900 281 | 24,7 | 0,82 | 87,5 |
| Dezember | | | | | | | | |
| unter 5 000 | 205 | 798 228 | 668 254 | 670 588 | 15 801 | 23,6 | 0,76 | 83,7 |
| 5 000 - 10 000 | 283 | 2 010 745 | 1 686 791 | 1 676 770 | 38 792 | 23,1 | 0,75 | 83,9 |
| 10 000 - 30 000 | 459 | 7 981 098 | 6 974 509 | 7 044 636 | 165 104 | 23,4 | 0,76 | 87,4 |
| 30 000 und mehr | 330 | 31 117 047 | 27 223 344 | 27 392 680 | 698 684 | 25,5 | 0,82 | 87,5 |
| Insgesamt | 1 277 | 41 907 118 | 36 552 898 | 36 784 673 | 918 381 | 25,0 | 0,81 | 87,2 |

*) In Betrieben mit 3 000 und mehr Hennenhaltungsplätzen; die Unternehmen geben ihre Meldungen untergliedert nach Betrieben ab.

1) Bei voller Ausnutzung der für die Hennenhaltung verfügbaren Stallplätze.

2) Einschließlich legereifer Junghennen und einschließlich Legehennen, die sich in der Mauser befinden.

3) Einschließlich Bruch-, Knick- und Junghenneneier.

4 Legehennenhaltung und Eiererzeugung *)

4.3 Ausgewählte Ergebnisse mit Legehennenhaltung und Eiererzeugung nach Monaten und Ländern 2012

| Gebiet | Betriebe | Hennen- haltungs- plätze ¹⁾ | Legehennen ²⁾ | | Erzeugte Eier ³⁾ | Legeleistung | | Auslastung der Haltungs- kapazität |
|----------------------------|----------|--|--------------------------|----------------------------|--------------------------------|------------------|-------------------------|--|
| | | | am 1. des Monats | im Monatsdurch- schnitt | | Eier je Henne | Eier je Henne u. Tag | |
| | Anzahl | Anzahl in 1 000 | | | 1 000 Stück | Stück | | % |
| Januar | | | | | | | | |
| Deutschland | 1 226 | 40 141 | 34 712 | 34 797 | 861 821 | 24,8 | 0,80 | 86,5 |
| Baden-Württemberg | 123 | 1 826 | 1 519 | 1 511 | 35 576 | 23,5 | 0,76 | 83,2 |
| Bayern | 127 | 3 883 | 3 515 | 3 475 | 85 809 | 24,7 | 0,80 | 90,5 |
| Brandenburg | 29 | 3 145 | 2 733 | 2 765 | 70 453 | 25,5 | 0,82 | 86,9 |
| Hessen | 53 | 814 | 709 | 716 | 16 444 | 23,0 | 0,74 | 87,1 |
| Mecklenburg-Vorpommern | 64 | 2 317 | 1 892 | 1 834 | 41 421 | 22,6 | 0,73 | 81,7 |
| Niedersachsen | 416 | 14 308 | 12 281 | 12 533 | 321 871 | 25,7 | 0,83 | 85,8 |
| Nordrhein-Westfalen | 215 | 4 431 | 3 879 | 3 871 | 90 525 | 23,4 | 0,75 | 87,6 |
| Rheinland-Pfalz | 32 | 710 | 579 | 586 | 14 253 | 24,3 | 0,78 | 81,5 |
| Saarland | . | . | . | . | . | . | . | . |
| Sachsen | 52 | 3 618 | 3 162 | 3 105 | 78 893 | 25,4 | 0,82 | 87,4 |
| Sachsen-Anhalt | 33 | 2 011 | 1 769 | 1 796 | 42 048 | 23,4 | 0,76 | 88,0 |
| Schleswig-Holstein | 47 | 1 122 | 1 055 | 1 049 | 26 094 | 24,9 | 0,80 | 94,0 |
| Thüringen | 24 | 1 841 | 1 524 | 1 465 | 36 438 | 24,9 | 0,80 | 82,8 |
| Stadtstaaten ⁴⁾ | . | . | . | . | . | . | . | . |
| Februar | | | | | | | | |
| Deutschland | 1 223 | 40 241 | 34 889 | 35 233 | 833 920 | 23,7 | 0,82 | 86,7 |
| Baden-Württemberg | 122 | 1 834 | 1 506 | 1 542 | 36 056 | 23,4 | 0,81 | 82,1 |
| Bayern | 127 | 3 884 | 3 434 | 3 495 | 85 620 | 24,5 | 0,84 | 88,4 |
| Brandenburg | 29 | 3 202 | 2 796 | 2 747 | 64 893 | 23,6 | 0,81 | 87,3 |
| Hessen | 54 | 828 | 712 | 726 | 16 475 | 22,7 | 0,78 | 86,0 |
| Mecklenburg-Vorpommern | 63 | 2 296 | 1 790 | 1 872 | 41 736 | 22,3 | 0,77 | 78,0 |
| Niedersachsen | 415 | 14 338 | 12 786 | 12 823 | 305 406 | 23,8 | 0,82 | 89,2 |
| Nordrhein-Westfalen | 214 | 4 447 | 3 863 | 3 948 | 92 382 | 23,4 | 0,81 | 86,9 |
| Rheinland-Pfalz | 32 | 710 | 593 | 598 | 14 196 | 23,7 | 0,82 | 83,6 |
| Saarland | . | . | . | . | . | . | . | . |
| Sachsen | 52 | 3 617 | 3 048 | 3 095 | 74 960 | 24,2 | 0,84 | 84,3 |
| Sachsen-Anhalt | 33 | 2 009 | 1 822 | 1 802 | 42 506 | 23,6 | 0,81 | 90,7 |
| Schleswig-Holstein | 47 | 1 122 | 1 043 | 1 037 | 24 621 | 23,7 | 0,82 | 93,0 |
| Thüringen | 24 | 1 840 | 1 405 | 1 452 | 32 842 | 22,6 | 0,78 | 76,4 |
| Stadtstaaten ⁴⁾ | . | . | . | . | . | . | . | . |
| März | | | | | | | | |
| Deutschland | 1 222 | 40 125 | 35 571 | 35 773 | 922 943 | 25,8 | 0,83 | 88,7 |
| Baden-Württemberg | 122 | 1 845 | 1 578 | 1 593 | 38 606 | 24,2 | 0,78 | 85,5 |
| Bayern | 127 | 3 887 | 3 555 | 3 566 | 94 007 | 26,4 | 0,85 | 91,5 |
| Brandenburg | 29 | 3 165 | 2 698 | 2 757 | 69 669 | 25,3 | 0,82 | 85,2 |
| Hessen | 54 | 828 | 740 | 734 | 18 078 | 24,6 | 0,79 | 89,5 |
| Mecklenburg-Vorpommern | 63 | 2 296 | 1 955 | 1 916 | 46 635 | 24,3 | 0,79 | 85,1 |
| Niedersachsen | 415 | 14 328 | 12 861 | 12 925 | 336 484 | 26,0 | 0,84 | 89,8 |
| Nordrhein-Westfalen | 214 | 4 374 | 4 027 | 4 080 | 101 132 | 24,8 | 0,80 | 92,1 |
| Rheinland-Pfalz | 32 | 710 | 604 | 600 | 16 346 | 27,2 | 0,88 | 85,1 |
| Saarland | . | . | . | . | . | . | . | . |
| Sachsen | 52 | 3 617 | 3 142 | 3 121 | 83 739 | 26,8 | 0,87 | 86,9 |
| Sachsen-Anhalt | 32 | 2 011 | 1 781 | 1 829 | 49 848 | 27,2 | 0,88 | 88,6 |
| Schleswig-Holstein | 47 | 1 122 | 1 031 | 1 030 | 26 358 | 25,6 | 0,83 | 91,9 |
| Thüringen | 24 | 1 828 | 1 498 | 1 525 | 39 814 | 26,1 | 0,84 | 82,0 |
| Stadtstaaten ⁴⁾ | . | . | . | . | . | . | . | . |

*) In Betrieben mit 3 000 und mehr Hennenhaltungsplätzen; die Unternehmen geben ihre Meldungen untergliedert nach Betrieben ab.

1) Bei voller Ausnutzung der für die Hennenhaltung verfügbaren Stallplätze.

2) Einschließlich legereifer Junghennen und einschließlich Legehennen, die sich in der Mauser befinden.

3) Einschließlich Bruch-, Knick- und Junghenneneier.

4) Berlin, Bremen und Hamburg

4 Legehennenhaltung und Eiererzeugung *)

Noch: 4.3 Ausgewählte Ergebnisse mit Legehennenhaltung und Eiererzeugung nach Monaten und Ländern 2012

| Gebiet | Betriebe | Hennen- haltungs- plätze ¹⁾ | Legehennen ²⁾ | | Erzeugte Eier ³⁾ | Legeleistung | | Auslastung der Haltungs- kapazität |
|----------------------------|----------|--|--------------------------|----------------------------|--------------------------------|------------------|-------------------------|--|
| | | | am 1. des Monats | im Monatsdurch- schnitt | | Eier je Henne | Eier je Henne u. Tag | |
| | Anzahl | Anzahl in 1 000 | | | 1 000 Stück | Stück | | % |
| April | | | | | | | | |
| Deutschland | 1 226 | 40 358 | 35 791 | 35 417 | 864 732 | 24,4 | 0,81 | 88,7 |
| Baden-Württemberg | 122 | 1 862 | 1 608 | 1 556 | 36 428 | 23,4 | 0,78 | 86,4 |
| Bayern | 125 | 3 889 | 3 580 | 3 489 | 82 861 | 23,7 | 0,79 | 92,0 |
| Brandenburg | 29 | 3 165 | 2 817 | 2 727 | 63 304 | 23,2 | 0,77 | 89,0 |
| Hessen | 54 | 828 | 728 | 709 | 16 543 | 23,3 | 0,78 | 87,9 |
| Mecklenburg-Vorpommern | 63 | 2 296 | 1 877 | 1 930 | 45 410 | 23,5 | 0,78 | 81,8 |
| Niedersachsen | 419 | 14 416 | 12 900 | 13 060 | 326 930 | 25,0 | 0,83 | 89,5 |
| Nordrhein-Westfalen | 215 | 4 469 | 4 038 | 3 971 | 93 419 | 23,5 | 0,78 | 90,3 |
| Rheinland-Pfalz | 32 | 709 | 597 | 582 | 13 958 | 24,0 | 0,80 | 84,2 |
| Saarland | . | . | . | . | . | . | . | . |
| Sachsen | 52 | 3 632 | 3 100 | 3 045 | 78 920 | 25,9 | 0,86 | 85,3 |
| Sachsen-Anhalt | 33 | 2 024 | 1 875 | 1 842 | 44 748 | 24,3 | 0,81 | 92,6 |
| Schleswig-Holstein | 47 | 1 124 | 1 029 | 930 | 21 910 | 23,6 | 0,79 | 91,6 |
| Thüringen | 24 | 1 828 | 1 552 | 1 479 | 38 012 | 25,7 | 0,86 | 84,9 |
| Stadtstaaten ⁴⁾ | . | . | . | . | . | . | . | . |
| Mai | | | | | | | | |
| Deutschland | 1 236 | 40 492 | 34 881 | 34 674 | 875 846 | 25,3 | 0,81 | 86,1 |
| Baden-Württemberg | 122 | 1 862 | 1 504 | 1 559 | 36 982 | 23,7 | 0,77 | 80,8 |
| Bayern | 125 | 3 907 | 3 399 | 3 418 | 83 996 | 24,6 | 0,79 | 87,0 |
| Brandenburg | 29 | 3 165 | 2 638 | 2 721 | 67 621 | 24,9 | 0,80 | 83,4 |
| Hessen | 54 | 821 | 691 | 684 | 16 227 | 23,7 | 0,77 | 84,1 |
| Mecklenburg-Vorpommern | 63 | 2 291 | 1 982 | 1 950 | 47 912 | 24,6 | 0,79 | 86,5 |
| Niedersachsen | 429 | 14 560 | 13 053 | 12 753 | 335 274 | 26,3 | 0,85 | 89,6 |
| Nordrhein-Westfalen | 214 | 4 459 | 3 910 | 3 936 | 93 035 | 23,6 | 0,76 | 87,7 |
| Rheinland-Pfalz | 32 | 709 | 567 | 552 | 13 857 | 25,1 | 0,81 | 80,0 |
| Saarland | . | . | . | . | . | . | . | . |
| Sachsen | 52 | 3 615 | 2 990 | 2 898 | 75 442 | 26,0 | 0,84 | 82,7 |
| Sachsen-Anhalt | 33 | 2 017 | 1 808 | 1 731 | 44 952 | 26,0 | 0,84 | 89,6 |
| Schleswig-Holstein | 47 | 1 124 | 832 | 929 | 21 860 | 23,5 | 0,76 | 74,0 |
| Thüringen | 25 | 1 849 | 1 406 | 1 445 | 36 295 | 25,1 | 0,81 | 76,1 |
| Stadtstaaten ⁴⁾ | . | . | . | . | . | . | . | . |
| Juni | | | | | | | | |
| Deutschland | 1 243 | 40 609 | 34 400 | 34 820 | 863 726 | 24,8 | 0,83 | 84,7 |
| Baden-Württemberg | 127 | 1 894 | 1 586 | 1 570 | 35 609 | 22,7 | 0,76 | 83,7 |
| Bayern | 125 | 3 921 | 3 436 | 3 434 | 86 894 | 25,3 | 0,84 | 87,6 |
| Brandenburg | 29 | 3 205 | 2 803 | 2 835 | 71 224 | 25,1 | 0,84 | 87,5 |
| Hessen | 54 | 800 | 677 | 684 | 16 171 | 23,7 | 0,79 | 84,5 |
| Mecklenburg-Vorpommern | 63 | 2 291 | 1 917 | 1 895 | 47 186 | 24,9 | 0,83 | 83,7 |
| Niedersachsen | 432 | 14 627 | 12 407 | 12 694 | 323 744 | 25,5 | 0,85 | 84,8 |
| Nordrhein-Westfalen | 214 | 4 461 | 3 969 | 4 003 | 93 885 | 23,5 | 0,78 | 89,0 |
| Rheinland-Pfalz | 32 | 709 | 537 | 585 | 12 928 | 22,1 | 0,74 | 75,7 |
| Saarland | . | . | . | . | . | . | . | . |
| Sachsen | 51 | 3 597 | 2 805 | 2 934 | 72 795 | 24,8 | 0,83 | 78,0 |
| Sachsen-Anhalt | 33 | 2 017 | 1 654 | 1 613 | 38 212 | 23,7 | 0,79 | 82,0 |
| Schleswig-Holstein | 47 | 1 124 | 1 026 | 975 | 24 931 | 25,6 | 0,85 | 91,3 |
| Thüringen | 25 | 1 849 | 1 484 | 1 502 | 37 914 | 25,2 | 0,84 | 80,3 |
| Stadtstaaten ⁴⁾ | . | . | . | . | . | . | . | . |

*) In Betrieben mit 3 000 und mehr Hennenhaltungsplätzen; die Unternehmen geben ihre Meldungen untergliedert nach Betrieben ab.

1) Bei voller Ausnutzung der für die Hennenhaltung verfügbaren Stallplätze.

2) Einschließlich legereifer Junghennen und einschließlich Legehennen, die sich in der Mauser befinden.

3) Einschließlich Bruch-, Knick- und Junghenneneier.

4) Berlin, Bremen und Hamburg

4 Legehennenhaltung und Eierzeugung ^{*)}

Noch: 4.3 Ausgewählte Ergebnisse mit Legehennenhaltung und Eierzeugung nach Monaten und Ländern 2012

| Gebiet | Betriebe | Hennen- haltungs- plätze ¹⁾ | Legehennen ²⁾ | | Erzeugte Eier ³⁾ | Legeleistung | | Auslastung der Haltungs- kapazität |
|----------------------------|----------|--|--------------------------|----------------------------|--------------------------------|------------------|-------------------------|--|
| | | | am 1. des Monats | im Monatsdurch- schnitt | | Eier je Henne | Eier je Henne u. Tag | |
| | Anzahl | Anzahl in 1 000 | | | 1 000 Stück | Stück | | % |
| Juli | | | | | | | | |
| Deutschland | 1 247 | 40 713 | 35 202 | 35 598 | 889 929 | 25,0 | 0,81 | 86,5 |
| Baden-Württemberg | 128 | 1 904 | 1 551 | 1 537 | 35 016 | 22,8 | 0,73 | 81,5 |
| Bayern | 125 | 3 886 | 3 432 | 3 406 | 85 862 | 25,2 | 0,81 | 88,3 |
| Brandenburg | 29 | 3 207 | 2 868 | 2 823 | 72 999 | 25,9 | 0,83 | 89,4 |
| Hessen | 54 | 821 | 691 | 760 | 16 263 | 21,4 | 0,69 | 84,1 |
| Mecklenburg-Vorpommern | 63 | 2 291 | 1 873 | 1 997 | 45 481 | 22,8 | 0,73 | 81,8 |
| Niedersachsen | 433 | 14 656 | 13 005 | 13 123 | 337 226 | 25,7 | 0,83 | 88,7 |
| Nordrhein-Westfalen | 215 | 4 530 | 3 984 | 3 996 | 95 970 | 24,0 | 0,77 | 87,9 |
| Rheinland-Pfalz | 32 | 709 | 633 | 628 | 15 867 | 25,3 | 0,82 | 89,3 |
| Saarland | . | . | . | . | . | . | . | . |
| Sachsen | 52 | 3 606 | 3 057 | 3 065 | 78 212 | 25,5 | 0,82 | 84,8 |
| Sachsen-Anhalt | 33 | 2 016 | 1 572 | 1 710 | 41 332 | 24,2 | 0,78 | 78,0 |
| Schleswig-Holstein | 47 | 1 124 | 925 | 929 | 23 749 | 25,6 | 0,82 | 82,3 |
| Thüringen | 25 | 1 849 | 1 520 | 1 528 | 39 680 | 26,0 | 0,84 | 82,2 |
| Stadtstaaten ⁴⁾ | . | . | . | . | . | . | . | . |
| August | | | | | | | | |
| Deutschland | 1 250 | 40 864 | 35 843 | 35 626 | 889 948 | 25,0 | 0,81 | 87,7 |
| Baden-Württemberg | 127 | 1 897 | 1 529 | 1 557 | 33 980 | 21,8 | 0,70 | 80,6 |
| Bayern | 125 | 3 885 | 3 380 | 3 363 | 86 912 | 25,8 | 0,83 | 87,0 |
| Brandenburg | 29 | 3 207 | 2 777 | 2 753 | 71 719 | 26,1 | 0,84 | 86,6 |
| Hessen | 55 | 892 | 762 | 782 | 18 679 | 23,9 | 0,77 | 85,5 |
| Mecklenburg-Vorpommern | 63 | 2 291 | 2 122 | 2 118 | 47 979 | 22,6 | 0,73 | 92,6 |
| Niedersachsen | 438 | 14 744 | 13 152 | 12 944 | 332 671 | 25,7 | 0,83 | 89,2 |
| Nordrhein-Westfalen | 213 | 4 531 | 4 008 | 4 008 | 93 966 | 23,4 | 0,76 | 88,5 |
| Rheinland-Pfalz | 32 | 708 | 622 | 628 | 15 093 | 24,0 | 0,78 | 88,0 |
| Saarland | . | . | . | . | . | . | . | . |
| Sachsen | 52 | 3 606 | 3 073 | 3 076 | 78 037 | 25,4 | 0,82 | 85,2 |
| Sachsen-Anhalt | 33 | 2 016 | 1 849 | 1 817 | 45 519 | 25,1 | 0,81 | 91,7 |
| Schleswig-Holstein | 47 | 1 124 | 934 | 952 | 23 838 | 25,0 | 0,81 | 83,1 |
| Thüringen | 25 | 1 849 | 1 537 | 1 532 | 39 364 | 25,7 | 0,83 | 83,1 |
| Stadtstaaten ⁴⁾ | . | . | . | . | . | . | . | . |
| September | | | | | | | | |
| Deutschland | 1 252 | 41 293 | 35 326 | 35 290 | 856 287 | 24,3 | 0,81 | 85,5 |
| Baden-Württemberg | 127 | 1 904 | 1 585 | 1 586 | 35 386 | 22,3 | 0,74 | 83,2 |
| Bayern | 125 | 3 890 | 3 347 | 3 362 | 80 502 | 23,9 | 0,80 | 86,0 |
| Brandenburg | 31 | 3 261 | 2 675 | 2 675 | 67 844 | 25,4 | 0,85 | 82,0 |
| Hessen | 55 | 904 | 802 | 795 | 18 681 | 23,5 | 0,78 | 88,8 |
| Mecklenburg-Vorpommern | 63 | 2 333 | 2 090 | 2 082 | 47 917 | 23,0 | 0,77 | 89,6 |
| Niedersachsen | 438 | 15 048 | 12 735 | 12 884 | 322 591 | 25,0 | 0,83 | 84,6 |
| Nordrhein-Westfalen | 214 | 4 537 | 4 002 | 3 936 | 90 549 | 23,0 | 0,77 | 88,2 |
| Rheinland-Pfalz | 32 | 704 | 634 | 628 | 13 873 | 22,1 | 0,74 | 90,1 |
| Saarland | . | . | . | . | . | . | . | . |
| Sachsen | 52 | 3 606 | 3 080 | 2 983 | 75 815 | 25,4 | 0,85 | 85,4 |
| Sachsen-Anhalt | 32 | 2 016 | 1 784 | 1 736 | 42 663 | 24,6 | 0,82 | 88,5 |
| Schleswig-Holstein | 47 | 1 126 | 970 | 985 | 20 614 | 20,9 | 0,70 | 86,2 |
| Thüringen | 25 | 1 849 | 1 528 | 1 550 | 37 975 | 24,5 | 0,82 | 82,7 |
| Stadtstaaten ⁴⁾ | . | . | . | . | . | . | . | . |

*) In Betrieben mit 3 000 und mehr Hennenhaltungsplätzen; die Unternehmen geben ihre Meldungen untergliedert nach Betrieben ab.

1) Bei voller Ausnutzung der für die Hennenhaltung verfügbaren Stallplätze.

2) Einschließlich legereifer Junghennen und einschließlich Legehennen, die sich in der Mauser befinden.

3) Einschließlich Bruch-, Knick- und Junghenneneier.

4) Berlin, Bremen und Hamburg

4 Legehennenhaltung und Eierzeugung ^{*)}

Noch: 4.3 Ausgewählte Ergebnisse mit Legehennenhaltung und Eierzeugung nach Monaten und Ländern 2012

| Gebiet | Betriebe | Hennen- haltungs- plätze ¹⁾ | Legehennen ²⁾ | | Erzeugte Eier ³⁾ | Legeleistung | | Auslastung der Haltungs- kapazität |
|----------------------------|----------|--|--------------------------|----------------------------|--------------------------------|------------------|-------------------------|--|
| | | | am 1. des Monats | im Monatsdurch- schnitt | | Eier je Henne | Eier je Henne u. Tag | |
| | Anzahl | Anzahl in 1 000 | | | 1 000 Stück | Stück | | % |
| Oktober | | | | | | | | |
| Deutschland | 1 258 | 41 147 | 35 181 | 35 639 | 911 355 | 25,6 | 0,82 | 85,5 |
| Baden-Württemberg | 127 | 1 915 | 1 588 | 1 629 | 39 170 | 24,1 | 0,78 | 82,9 |
| Bayern | 125 | 3 889 | 3 378 | 3 389 | 91 649 | 27,0 | 0,87 | 86,9 |
| Brandenburg | 31 | 3 261 | 2 674 | 2 831 | 76 136 | 26,9 | 0,87 | 82,0 |
| Hessen | 55 | 904 | 787 | 791 | 18 946 | 23,9 | 0,77 | 87,1 |
| Mecklenburg-Vorpommern | 64 | 2 348 | 2 061 | 2 143 | 51 540 | 24,1 | 0,78 | 87,8 |
| Niedersachsen | 443 | 14 869 | 12 975 | 13 014 | 341 177 | 26,2 | 0,85 | 87,3 |
| Nordrhein-Westfalen | 214 | 4 546 | 3 869 | 3 898 | 93 542 | 24,0 | 0,77 | 85,1 |
| Rheinland-Pfalz | 32 | 704 | 622 | 615 | 15 106 | 24,6 | 0,79 | 88,4 |
| Saarland | . | . | . | . | . | . | . | . |
| Sachsen | 52 | 3 606 | 2 887 | 2 934 | 74 247 | 25,3 | 0,82 | 80,1 |
| Sachsen-Anhalt | 32 | 2 016 | 1 687 | 1 753 | 44 850 | 25,6 | 0,83 | 83,7 |
| Schleswig-Holstein | 47 | 1 126 | 999 | 1 012 | 23 918 | 23,6 | 0,76 | 88,7 |
| Thüringen | 25 | 1 849 | 1 572 | 1 544 | 39 149 | 25,3 | 0,82 | 85,0 |
| Stadtstaaten ⁴⁾ | . | . | . | . | . | . | . | . |
| November | | | | | | | | |
| Deutschland | 1 262 | 41 212 | 36 049 | 36 513 | 900 281 | 24,7 | 0,82 | 87,5 |
| Baden-Württemberg | 127 | 1 916 | 1 670 | 1 703 | 39 941 | 23,5 | 0,78 | 87,1 |
| Bayern | 125 | 3 888 | 3 399 | 3 407 | 89 410 | 26,2 | 0,87 | 87,4 |
| Brandenburg | 31 | 3 261 | 2 987 | 2 917 | 76 398 | 26,2 | 0,87 | 91,6 |
| Hessen | 55 | 904 | 795 | 797 | 17 599 | 22,1 | 0,74 | 87,9 |
| Mecklenburg-Vorpommern | 67 | 2 415 | 2 170 | 2 138 | 50 948 | 23,8 | 0,79 | 89,9 |
| Niedersachsen | 446 | 14 902 | 13 018 | 13 114 | 326 782 | 24,9 | 0,83 | 87,4 |
| Nordrhein-Westfalen | 212 | 4 480 | 3 967 | 4 122 | 95 106 | 23,1 | 0,77 | 88,6 |
| Rheinland-Pfalz | 32 | 712 | 607 | 619 | 13 503 | 21,8 | 0,73 | 85,3 |
| Saarland | . | . | . | . | . | . | . | . |
| Sachsen | 52 | 3 624 | 2 981 | 3 026 | 75 171 | 24,8 | 0,83 | 82,3 |
| Sachsen-Anhalt | 32 | 2 016 | 1 818 | 1 838 | 44 802 | 24,4 | 0,81 | 90,2 |
| Schleswig-Holstein | 47 | 1 126 | 1 025 | 1 259 | 32 069 | 25,5 | 0,85 | 91,1 |
| Thüringen | 25 | 1 853 | 1 517 | 1 480 | 36 475 | 24,6 | 0,82 | 81,9 |
| Stadtstaaten ⁴⁾ | . | . | . | . | . | . | . | . |
| Dezember | | | | | | | | |
| Deutschland | 1 277 | 41 907 | 36 553 | 36 785 | 918 381 | 25,0 | 0,81 | 87,2 |
| Baden-Württemberg | 127 | 1 934 | 1 736 | 1 712 | 41 948 | 24,5 | 0,79 | 89,8 |
| Bayern | 123 | 3 917 | 3 419 | 3 367 | 83 398 | 24,8 | 0,80 | 87,3 |
| Brandenburg | 31 | 3 387 | 2 847 | 3 057 | 81 012 | 26,5 | 0,85 | 84,0 |
| Hessen | 55 | 904 | 799 | 815 | 17 049 | 20,9 | 0,67 | 88,3 |
| Mecklenburg-Vorpommern | 67 | 2 415 | 2 106 | 2 185 | 51 461 | 23,6 | 0,76 | 87,2 |
| Niedersachsen | 448 | 14 910 | 13 197 | 13 188 | 331 044 | 25,1 | 0,81 | 88,5 |
| Nordrhein-Westfalen | 212 | 4 658 | 4 087 | 4 121 | 98 507 | 23,9 | 0,77 | 87,7 |
| Rheinland-Pfalz | 32 | 712 | 630 | 624 | 14 951 | 24,0 | 0,77 | 88,5 |
| Saarland | . | . | . | . | . | . | . | . |
| Sachsen | 53 | 3 643 | 3 071 | 3 109 | 81 944 | 26,4 | 0,85 | 84,3 |
| Sachsen-Anhalt | 32 | 2 016 | 1 859 | 1 789 | 44 793 | 25,0 | 0,81 | 92,2 |
| Schleswig-Holstein | 60 | 1 369 | 1 265 | 1 221 | 32 361 | 26,5 | 0,86 | 92,4 |
| Thüringen | 26 | 1 915 | 1 443 | 1 500 | 37 737 | 25,2 | 0,81 | 75,4 |
| Stadtstaaten ⁴⁾ | . | . | . | . | . | . | . | . |

*) In Betrieben mit 3 000 und mehr Hennenhaltungsplätzen; die Unternehmen geben ihre Meldungen untergliedert nach Betrieben ab.

1) Bei voller Ausnutzung der für die Hennenhaltung verfügbaren Stallplätze.

2) Einschließlich legereifer Junghennen und einschließlich Legehennen, die sich in der Mauser befinden.

3) Einschließlich Bruch-, Knick- und Junghenneneier.

4) Berlin, Bremen und Hamburg

4 Legehennenhaltung und Eiererzeugung *)

4.4 Betriebe mit Legehennen, Haltungsplätzen und Haltungsformen

| Haltungsform | Jahr | Insgesamt | | Betriebe mit...bis unter...Hennenhaltungsplätzen | | | | | | | | | | | | | |
|----------------------------|------|------------------------|--|--|--|------------------------|--|------------------------|--|------------------------|--|------------------------|--|------------------------|--|------------------------|--|
| | | | | unter 5 000 | | 5 000 - 10 000 | | 10 000 -30 000 | | 30 000 -50 000 | | 50 000 -100 000 | | 100 000 -200 000 | | 200 000 u.mehr | |
| | | Betriebe ¹⁾ | Hennen- haltungs- plätze ²⁾ | Betriebe ¹⁾ | Hennen- haltungs- plätze ²⁾ | Betriebe ¹⁾ | Hennen- haltungs- plätze ²⁾ | Betriebe ¹⁾ | Hennen- haltungs- plätze ²⁾ | Betriebe ¹⁾ | Hennen- haltungs- plätze ²⁾ | Betriebe ¹⁾ | Hennen- haltungs- plätze ²⁾ | Betriebe ¹⁾ | Hennen- haltungs- plätze ²⁾ | Betriebe ¹⁾ | Hennen- haltungs- plätze ²⁾ |
| | | | | | | | | | | | | | | | | | |
| Deutschland | | | | | | | | | | | | | | | | | |
| Käfighaltung ³⁾ | | | | | | | | | | | | | | | | | |
| | 2006 | 770 | 27 914 | 127 | 439 | 206 | 1 210 | 234 | 3 099 | 67 | 2 245 | 58 | 3 567 | 54 | 7 097 | 24 | 10 257 |
| | 2007 | 712 | 27 037 | 109 | 359 | 183 | 1 057 | 213 | 2 741 | 69 | 2 143 | 65 | 4 017 | 49 | 6 352 | 24 | 10 368 |
| | 2008 | 587 | 24 777 | 90 | 296 | 127 | 715 | 178 | 2 276 | 59 | 1 723 | 62 | 3 724 | 46 | 5 842 | 25 | 10 202 |
| | 2009 | 275 | 14 069 | 38 | 122 | 43 | 245 | 76 | 953 | 31 | 804 | 44 | 2 548 | 20 | 2 144 | 23 | 7 254 |
| | 2010 | 155 | 6 682 | 31 | 104 | 25 | 133 | 45 | 548 | 11 | 298 | 18 | 1 065 | 14 | 1 467 | 11 | 3 067 |
| | 2011 | 128 | 5 567 | 28 | 92 | 19 | 100 | 35 | 419 | 10 | 241 | 16 | 908 | 10 | 922 | 10 | 2 885 |
| | 2012 | 127 | 5 511 | 28 | 92 | 18 | 95 | 35 | 427 | 11 | 244 | 15 | 881 | 10 | 878 | 10 | 2 895 |
| Bodenhaltung | | | | | | | | | | | | | | | | | |
| | 2006 | 553 | 6 008 | 109 | 329 | 174 | 887 | 182 | 1 809 | 35 | 624 | 27 | 989 | 18 | 650 | 8 | 721 |
| | 2007 | 569 | 6 800 | 116 | 360 | 168 | 867 | 188 | 1 951 | 43 | 907 | 30 | 1 169 | 15 | 633 | 9 | 915 |
| | 2008 | 604 | 8 659 | 133 | 434 | 168 | 982 | 191 | 2 215 | 48 | 1 100 | 35 | 1 504 | 18 | 899 | 11 | 1 524 |
| | 2009 | 705 | 16 630 | 138 | 501 | 177 | 1 151 | 228 | 3 116 | 58 | 1 677 | 62 | 3 222 | 28 | 2 757 | 14 | 4 205 |
| | 2010 | 783 | 23 045 | 143 | 520 | 194 | 1 306 | 250 | 3 714 | 64 | 2 134 | 78 | 4 593 | 38 | 4 571 | 16 | 6 206 |
| | 2011 | 813 | 25 720 | 141 | 511 | 195 | 1 314 | 255 | 3 788 | 84 | 2 791 | 76 | 4 648 | 42 | 4 976 | 20 | 7 690 |
| | 2012 | 835 | 26 827 | 146 | 526 | 196 | 1 317 | 257 | 3 823 | 83 | 2 686 | 89 | 5 370 | 44 | 5 279 | 20 | 7 826 |
| Freilandhaltung | | | | | | | | | | | | | | | | | |
| | 2006 | 349 | 5 698 | 55 | 165 | 74 | 356 | 150 | 1 921 | 34 | 928 | 18 | 329 | 10 | 794 | 8 | 1 205 |
| | 2007 | 255 | 4 376 | 25 | 67 | 46 | 193 | 115 | 1 282 | . | . | 20 | 380 | 10 | 449 | 7 | 1 127 |
| | 2008 | 248 | 4 452 | 28 | 67 | 41 | 164 | 110 | 1 362 | . | . | 20 | 588 | 6 | 335 | 6 | 1 033 |
| | 2009 | 258 | 4 298 | 25 | 61 | 45 | 213 | 115 | 1 426 | . | . | . | . | . | . | . | . |
| | 2010 | 277 | 4 729 | 27 | 71 | 39 | 181 | 126 | 1 537 | . | . | . | . | . | . | . | . |
| | 2011 | 314 | 5 788 | 28 | 82 | 41 | 205 | 146 | 1 901 | . | . | . | . | . | . | . | . |
| | 2012 | 336 | 6 133 | 32 | 81 | 46 | 224 | 149 | 1 953 | . | . | . | . | . | . | . | . |
| Ökologische Erzeugung | | | | | | | | | | | | | | | | | |
| | 2007 | 110 | 1 781 | 20 | 76 | 37 | 259 | 42 | 677 | . | . | — | — | . | . | . | . |
| | 2008 | 119 | 2 042 | 19 | 71 | 42 | 297 | 41 | 675 | . | . | — | — | . | . | . | . |
| | 2009 | 148 | 2 348 | 23 | 85 | 45 | 324 | 54 | 854 | . | . | . | . | . | . | . | . |
| | 2010 | 148 | 2 260 | 28 | 103 | 40 | 292 | 57 | 951 | . | . | . | . | . | . | . | . |
| | 2011 | 194 | 2 952 | 25 | 87 | 50 | 352 | 91 | 1 470 | . | . | . | . | . | . | — | — |
| | 2012 | 221 | 3 435 | 26 | 99 | 53 | 375 | 110 | 1 778 | . | . | . | . | . | . | — | — |
| Insgesamt | | | | | | | | | | | | | | | | | |
| | 2006 | 1 253 | 39 620 | 241 | 932 | 348 | 2 453 | 406 | 6 829 | 101 | 3 797 | 69 | 4 885 | 62 | 8 541 | 26 | 12 183 |
| | 2007 | 1 233 | 39 995 | 222 | 862 | 338 | 2 376 | 398 | 6 651 | 114 | 4 243 | 78 | 5 566 | 56 | 7 620 | 27 | 12 677 |
| | 2008 | 1 189 | 39 930 | 225 | 869 | 305 | 2 159 | 385 | 6 527 | 111 | 4 178 | 81 | 5 816 | 54 | 7 287 | 28 | 13 095 |
| | 2009 | 1 111 | 37 344 | 201 | 770 | 269 | 1 933 | 370 | 6 349 | 106 | 3 981 | 95 | 6 779 | 41 | 5 315 | 29 | 12 218 |
| | 2010 | 1 139 | 36 717 | 208 | 798 | 268 | 1 912 | 386 | 6 750 | 109 | 4 167 | 94 | 6 583 | 49 | 6 680 | 25 | 9 827 |
| | 2011 | 1 224 | 40 027 | 203 | 772 | 277 | 1 971 | 435 | 7 578 | 141 | 5 412 | 92 | 6 568 | 48 | 6 532 | 28 | 11 195 |
| | 2012 | 1 277 | 41 907 | 205 | 798 | 283 | 2 011 | 459 | 7 981 | 147 | 5 632 | 105 | 7 372 | 50 | 6 791 | 28 | 11 322 |

*) In Betrieben mit 3 000 und mehr Hennenhaltungsplätzen; die Unternehmen geben ihre Meldungen untergliedert nach Betrieben jeweils zum Stichtag 1. Dezember ab.

1) Die Einordnung der Betriebe in die Größenklassen richtet sich nach der Gesamtkapazität und nicht nach den Teilkapazitäten in einzelnen Haltungsformen, bei Betriebe mit mehreren Haltungsformen erfolgt eine Mehrfachzählung.

2) Bei voller Ausnutzung der für die Hennenhaltung verfügbaren Stallplätze.

3) Ab 2010 zulässig unter Käfighaltung: Kleingruppenhaltung und ausgestalteten Käfigen.

4 Legehennenhaltung und Eiererzeugung ^{*)}

4.5 Betriebe mit Legehennen, Haltungsplätzen und Haltungsformen
Anteile der einzelnen Größenklassen am Insgesamt

| Haltungsform | Jahr | Insgesamt | | Betriebe mit ... bis unter ... Hennenhaltungsplätzen | | | | | | | | | | | | | |
|--------------|------|------------------------|---|--|---|------------------------|---|------------------------|---|------------------------|---|------------------------|---|------------------------|---|----------------|--|
| | | | | unter 5 000 | | 5 000 - 10 000 | | 10.000 - 30 000 | | 30 000-50 000 | | 50 000-100 000 | | 100 000-200 000 | | 200 000 u.mehr | |
| | | Betriebe ¹⁾ | Hennenhaltungs- plätze ²⁾ | Betriebe ¹⁾ | Hennenhaltungs- plätze ²⁾ | Betriebe ¹⁾ | Hennenhaltungs- plätze ²⁾ | Betriebe ¹⁾ | Hennenhaltungs- plätze ²⁾ | Betriebe ¹⁾ | Hennenhaltungs- plätze ²⁾ | Betriebe ¹⁾ | Hennenhaltungs- plätze ²⁾ | Betriebe ¹⁾ | Hennenhaltungs- plätze ²⁾ | | |
| | | % | | | | | | | | | | | | | | | |

Deutschland

Käfighaltung ³⁾

| | | | | | | | | | | | | | | | | |
|------|-----|-----|------|-----|------|-----|------|------|------|-----|------|------|-----|------|-----|------|
| 2006 | 100 | 100 | 16,5 | 1,6 | 26,8 | 4,3 | 30,4 | 11,1 | 8,7 | 8,0 | 7,5 | 12,8 | 7,0 | 25,4 | 3,1 | 36,7 |
| 2007 | 100 | 100 | 16,5 | 1,6 | 26,8 | 4,3 | 30,4 | 11,1 | 8,7 | 8,0 | 7,5 | 12,8 | 7,0 | 25,4 | 3,1 | 36,7 |
| 2008 | 100 | 100 | 15,3 | 1,2 | 21,6 | 2,9 | 30,3 | 9,2 | 10,1 | 7,0 | 10,6 | 15,0 | 7,8 | 23,6 | 4,3 | 41,2 |
| 2009 | 100 | 100 | 13,8 | ,8 | 15,6 | 1,7 | 27,6 | 6,8 | 11,3 | 5,7 | 16,0 | 18,1 | 7,3 | 15,2 | 8,4 | 51,6 |
| 2010 | 100 | 100 | 20,0 | 1,6 | 16,1 | 2,0 | 29,0 | 8,2 | 7,1 | 4,5 | 11,6 | 15,9 | 9,0 | 22,0 | 7,1 | 45,9 |
| 2011 | 100 | 100 | 21,9 | 1,6 | 14,8 | 1,8 | 27,3 | 7,5 | 7,8 | 4,3 | 12,5 | 16,3 | 7,8 | 16,6 | 7,8 | 51,8 |
| 2012 | 100 | 100 | 22,0 | 1,7 | 14,2 | 1,7 | 27,6 | 7,8 | 8,7 | 4,4 | 11,8 | 16,0 | 7,9 | 15,9 | 7,9 | 52,5 |

Bodenhaltung

| | | | | | | | | | | | | | | | | |
|------|-----|-----|------|-----|------|------|------|------|------|------|------|------|-----|------|-----|------|
| 2006 | 100 | 100 | 19,7 | 5,5 | 31,5 | 14,8 | 32,9 | 30,1 | 6,3 | 10,4 | 4,9 | 16,5 | 3,3 | 10,8 | 1,4 | 12,0 |
| 2007 | 100 | 100 | 20,4 | 5,3 | 29,5 | 12,8 | 33,0 | 28,7 | 7,6 | 13,3 | 5,3 | 17,2 | 2,6 | 9,3 | 1,6 | 13,4 |
| 2008 | 100 | 100 | 22,0 | 5,0 | 27,8 | 11,3 | 31,6 | 25,6 | 7,9 | 12,7 | 5,8 | 17,4 | 3,0 | 10,4 | 1,8 | 17,6 |
| 2009 | 100 | 100 | 19,6 | 3,0 | 25,1 | 6,9 | 32,3 | 18,7 | 8,2 | 10,1 | 8,8 | 19,4 | 4,0 | 16,6 | 2,0 | 25,3 |
| 2010 | 100 | 100 | 18,3 | 2,3 | 24,8 | 5,7 | 31,9 | 16,1 | 8,2 | 9,3 | 10,0 | 19,9 | 4,9 | 19,8 | 2,0 | 26,9 |
| 2011 | 100 | 100 | 17,3 | 2,0 | 24,0 | 5,1 | 31,4 | 14,7 | 10,3 | 10,9 | 9,3 | 18,1 | 5,2 | 19,3 | 2,5 | 29,9 |
| 2012 | 100 | 100 | 17,5 | 2,0 | 23,5 | 4,9 | 30,8 | 14,4 | 9,9 | 10,0 | 10,7 | 20,0 | 5,3 | 19,7 | 2,4 | 29,2 |

Freilandhaltung

| | | | | | | | | | | | | | | | | |
|------|-----|-----|------|-----|------|-----|------|------|-----|------|-----|------|-----|------|-----|------|
| 2006 | 100 | 100 | 15,8 | 2,9 | 21,2 | 6,3 | 43,0 | 33,7 | 9,7 | 16,3 | 5,2 | 5,8 | 2,9 | 13,9 | 2,3 | 21,1 |
| 2007 | 100 | 100 | 9,8 | 1,5 | 18,0 | 4,4 | 45,1 | 29,3 | . | . | 7,8 | 8,7 | 3,9 | 10,3 | 2,7 | 25,7 |
| 2008 | 100 | 100 | 11,3 | 1,5 | 16,5 | 3,7 | 44,4 | 30,6 | . | . | 8,1 | 13,2 | 2,4 | 7,5 | 2,4 | 23,2 |
| 2009 | 100 | 100 | 9,7 | 1,4 | 17,4 | 5,0 | 44,6 | 33,2 | . | . | . | . | . | . | . | . |
| 2010 | 100 | 100 | 9,7 | 1,5 | 14,1 | 3,8 | 45,5 | 32,5 | . | . | . | . | . | . | . | . |
| 2011 | 100 | 100 | 8,9 | 1,4 | 13,1 | 3,5 | 46,5 | 32,8 | . | . | . | . | . | . | . | . |
| 2012 | 100 | 100 | 9,5 | 1,3 | 13,7 | 3,6 | 44,3 | 31,8 | . | . | . | . | . | . | . | . |

Ökologische Erzeugung

| | | | | | | | | | | | | | | | | |
|------|-----|-----|------|-----|------|------|------|------|---|---|---|---|---|---|---|---|
| 2007 | 100 | 100 | 18,2 | 4,3 | 33,6 | 14,5 | 38,2 | 38,0 | . | . | — | — | . | . | . | . |
| 2008 | 100 | 100 | 16,0 | 3,5 | 35,3 | 14,5 | 34,5 | 33,0 | . | . | — | — | . | . | . | . |
| 2009 | 100 | 100 | 15,5 | 3,6 | 30,4 | 13,8 | 36,5 | 36,4 | . | . | . | . | . | . | . | . |
| 2010 | 100 | 100 | 18,9 | 4,6 | 27,0 | 12,9 | 38,5 | 42,1 | . | . | . | . | . | . | . | . |
| 2011 | 100 | 100 | 12,9 | 2,9 | 25,8 | 11,9 | 46,9 | 49,8 | . | . | . | . | . | . | — | — |
| 2012 | 100 | 100 | 11,8 | 2,9 | 24,0 | 10,9 | 49,8 | 51,8 | . | . | . | . | . | . | — | — |

Insgesamt

| | | | | | | | | | | | | | | | | |
|------|-----|-----|------|-----|------|-----|------|------|------|------|-----|------|-----|------|-----|------|
| 2006 | 100 | 100 | 19,2 | 2,4 | 27,8 | 6,2 | 32,4 | 17,2 | 8,1 | 9,6 | 5,5 | 12,3 | 4,9 | 21,6 | 2,1 | 30,7 |
| 2007 | 100 | 100 | 18,0 | 2,2 | 27,4 | 5,9 | 32,3 | 16,6 | 9,2 | 10,6 | 6,3 | 13,9 | 4,5 | 19,1 | 2,2 | 31,7 |
| 2008 | 100 | 100 | 18,9 | 2,2 | 25,7 | 5,4 | 32,4 | 16,3 | 9,3 | 10,5 | 6,8 | 14,6 | 4,5 | 18,2 | 2,4 | 32,8 |
| 2009 | 100 | 100 | 18,1 | 2,1 | 24,2 | 5,2 | 33,3 | 17,0 | 9,5 | 10,7 | 8,6 | 18,2 | 3,7 | 14,2 | 2,6 | 32,7 |
| 2010 | 100 | 100 | 18,3 | 2,2 | 23,5 | 5,2 | 33,9 | 18,4 | 9,6 | 11,3 | 8,3 | 17,9 | 4,3 | 18,2 | 2,2 | 26,8 |
| 2011 | 100 | 100 | 16,6 | 1,9 | 22,6 | 4,9 | 35,5 | 18,9 | 11,5 | 13,5 | 7,5 | 16,4 | 3,9 | 16,3 | 2,3 | 28,0 |
| 2012 | 100 | 100 | 16,1 | 1,9 | 22,2 | 4,8 | 35,9 | 19,0 | 11,5 | 13,4 | 8,2 | 17,6 | 3,9 | 16,2 | 2,2 | 27,0 |

*) In Betrieben mit 3 000 und mehr Hennenhaltungsplätzen; die Unternehmen geben ihre Meldungen untergliedert nach Betrieben jeweils zum Stichtag 1. Dezember ab.

- 1) Die Einordnung der Betriebe in die Größenklassen richtet sich nach der Gesamtkapazität und nicht nach den Teilkapazitäten in einzelnen Haltungsformen, bei Betrieben mit mehreren Haltungsformen erfolgt eine Mehrfachzählung.
- 2) Bei voller Ausnutzung der für die Hennenhaltung verfügbaren Stallplätze.
- 3) Ab 2010 zulässig unter Käfighaltung: Kleingruppenhaltung und ausgestalteten Käfigen.

4 Legehennenhaltung und Eiererzeugung ^{*)}

4.6 Betriebe mit Legehennen, Haltungsplätzen und Haltungsformen

Anteile der Haltungsformen am Insgesamt

| Haltungsform | Jahr | Insgesamt | | Betriebe mit t ... bis unter ... Hennenhaltungsplätzen | | | | | | | | | | | | | |
|--------------|------|------------------------|---|--|---|------------------------|---|------------------------|---|------------------------|---|------------------------|---|------------------------|---|------------------------|---|
| | | | | unter 5 000 | | 5 000 - 10 000 | | 10.000 - 30 000 | | 30 000 - 50 000 | | 50 000 - 100 000 | | 100 000 - 200 000 | | 200 000 u.mehr | |
| | | Betriebe ¹⁾ | Hennenhaltungs- plätze ²⁾ | Betriebe ¹⁾ | Hennenhaltungs- plätze ²⁾ | Betriebe ¹⁾ | Hennenhaltungs- plätze ²⁾ | Betriebe ¹⁾ | Hennenhaltungs- plätze ²⁾ | Betriebe ¹⁾ | Hennenhaltungs- plätze ²⁾ | Betriebe ¹⁾ | Hennenhaltungs- plätze ²⁾ | Betriebe ¹⁾ | Hennenhaltungs- plätze ²⁾ | Betriebe ¹⁾ | Hennenhaltungs- plätze ²⁾ |
| | | % | | | | | | | | | | | | | | | |

Deutschland

Käfighaltung ³⁾

| | | | | | | | | | | | | | | | | |
|------|------|------|------|------|------|------|------|------|------|------|------|------|------|------|------|------|
| 2006 | 61,5 | 70,5 | 52,7 | 47,1 | 59,2 | 49,3 | 57,6 | 45,4 | 66,3 | 59,1 | 84,1 | 73,0 | 87,1 | 83,1 | 92,3 | 84,2 |
| 2007 | 57,7 | 67,6 | 49,1 | 41,6 | 54,1 | 44,5 | 53,5 | 41,2 | 60,5 | 50,5 | 83,3 | 72,2 | 87,5 | 83,4 | 88,9 | 81,8 |
| 2008 | 49,4 | 62,1 | 40,0 | 34,1 | 41,6 | 33,1 | 46,2 | 34,9 | 53,2 | 41,2 | 76,5 | 64,0 | 85,2 | 80,2 | 89,3 | 77,9 |
| 2009 | 24,8 | 37,7 | 18,9 | 15,9 | 16,0 | 12,7 | 20,5 | 15,0 | 29,2 | 20,2 | 46,3 | 37,6 | 48,8 | 40,3 | 79,3 | 59,4 |
| 2010 | 13,6 | 18,2 | 14,9 | 13,1 | 9,3 | 6,9 | 11,7 | 8,1 | 10,1 | 7,1 | 19,1 | 16,2 | 28,6 | 22,0 | 44,0 | 31,2 |
| 2011 | 10,5 | 13,9 | 13,8 | 11,9 | 6,9 | 5,1 | 8,0 | 5,5 | 7,1 | 4,5 | 17,4 | 13,8 | 20,8 | 14,1 | 35,7 | 25,8 |
| 2012 | 9,9 | 13,2 | 13,7 | 11,5 | 6,4 | 4,7 | 7,6 | 5,4 | 7,5 | 4,3 | 14,3 | 11,9 | 20,0 | 12,9 | 35,7 | 25,6 |

Bodenhaltung

| | | | | | | | | | | | | | | | | |
|------|------|------|------|------|------|------|------|------|------|------|------|------|------|------|------|------|
| 2006 | 44,1 | 15,2 | 45,2 | 35,3 | 50,0 | 36,1 | 44,8 | 26,5 | 34,7 | 16,4 | 39,1 | 20,3 | 29,0 | 7,6 | 30,8 | 5,9 |
| 2007 | 46,1 | 17,0 | 52,3 | 41,7 | 49,7 | 36,7 | 47,2 | 29,3 | 37,7 | 21,4 | 38,5 | 21,0 | 26,8 | 8,3 | 33,3 | 7,2 |
| 2008 | 50,8 | 21,7 | 59,1 | 50,0 | 55,1 | 45,5 | 49,6 | 33,9 | 43,2 | 26,3 | 43,2 | 25,9 | 33,3 | 12,3 | 39,3 | 11,6 |
| 2009 | 63,5 | 44,5 | 68,7 | 65,1 | 65,8 | 59,6 | 61,6 | 49,1 | 54,7 | 42,1 | 65,3 | 47,5 | 68,3 | 51,9 | 48,3 | 34,4 |
| 2010 | 68,7 | 62,8 | 68,8 | 65,2 | 72,4 | 68,3 | 64,8 | 55,0 | 58,7 | 51,2 | 83,0 | 69,8 | 77,6 | 68,4 | 64,0 | 63,2 |
| 2011 | 66,4 | 64,3 | 69,5 | 66,3 | 70,4 | 66,7 | 58,6 | 50,0 | 59,6 | 51,6 | 82,6 | 70,8 | 87,5 | 76,2 | 71,4 | 68,7 |
| 2012 | 65,4 | 64,0 | 71,2 | 65,9 | 69,3 | 65,5 | 56,0 | 47,9 | 56,5 | 47,7 | 84,8 | 72,8 | 88,0 | 77,7 | 71,4 | 69,1 |

Freilandhaltung

| | | | | | | | | | | | | | | | | |
|------|------|------|------|------|------|------|------|------|------|------|------|------|------|-----|------|-----|
| 2006 | 27,9 | 14,4 | 22,8 | 17,7 | 21,3 | 14,5 | 36,9 | 28,1 | 33,7 | 24,4 | 26,1 | 6,7 | 16,1 | 9,3 | 30,8 | 9,9 |
| 2007 | 20,7 | 10,9 | 11,3 | 7,8 | 13,6 | 8,1 | 28,9 | 19,3 | . | . | 25,6 | 6,8 | 17,9 | 5,9 | 25,9 | 8,9 |
| 2008 | 20,9 | 11,1 | 12,4 | 7,7 | 13,4 | 7,6 | 28,6 | 20,9 | . | . | 24,7 | 10,1 | 11,1 | 4,6 | 21,4 | 7,9 |
| 2009 | 23,2 | 11,5 | 12,4 | 7,9 | 16,7 | 11,0 | 31,1 | 22,5 | . | . | . | . | . | . | . | . |
| 2010 | 24,3 | 12,9 | 13,0 | 8,8 | 14,6 | 9,5 | 32,6 | 22,8 | . | . | . | . | . | . | . | . |
| 2011 | 25,7 | 14,5 | 13,8 | 10,6 | 14,8 | 10,4 | 33,6 | 25,1 | . | . | . | . | . | . | . | . |
| 2012 | 26,3 | 14,6 | 15,6 | 10,2 | 16,3 | 11,1 | 32,5 | 24,5 | . | . | . | . | . | . | . | . |

Ökologische Erzeugung

| | | | | | | | | | | | | | | | | |
|------|------|-----|------|------|------|------|------|------|---|---|---|---|---|---|---|---|
| 2007 | 8,8 | 4,4 | 9,0 | 8,8 | 10,7 | 10,7 | 10,6 | 10,2 | . | . | — | — | . | . | . | . |
| 2008 | 10,0 | 5,1 | 8,4 | 8,2 | 13,8 | 13,8 | 10,6 | 10,3 | . | . | — | — | . | . | . | . |
| 2009 | 13,3 | 6,3 | 11,4 | 11,1 | 16,7 | 16,7 | 14,6 | 13,4 | . | . | . | . | . | . | . | . |
| 2010 | 13,0 | 6,2 | 13,5 | 12,9 | 14,9 | 15,3 | 14,8 | 14,1 | . | . | . | . | . | . | . | . |
| 2011 | 15,8 | 7,4 | 12,3 | 11,3 | 18,1 | 17,9 | 20,9 | 19,4 | . | . | . | . | . | . | — | — |
| 2012 | 17,3 | 8,2 | 12,7 | 12,4 | 18,7 | 18,7 | 24,0 | 22,3 | . | . | . | . | . | . | — | — |

Insgesamt

| | | | | | | | | | | | | | | | | |
|------|-----|-----|-----|-----|-----|-----|-----|-----|-----|-----|-----|-----|-----|-----|-----|-----|
| 2006 | 100 | 100 | 100 | 100 | 100 | 100 | 100 | 100 | 100 | 100 | 100 | 100 | 100 | 100 | 100 | 100 |
| 2007 | 100 | 100 | 100 | 100 | 100 | 100 | 100 | 100 | 100 | 100 | 100 | 100 | 100 | 100 | 100 | 100 |
| 2008 | 100 | 100 | 100 | 100 | 100 | 100 | 100 | 100 | 100 | 100 | 100 | 100 | 100 | 100 | 100 | 100 |
| 2009 | 100 | 100 | 100 | 100 | 100 | 100 | 100 | 100 | 100 | 100 | 100 | 100 | 100 | 100 | 100 | 100 |
| 2010 | 100 | 100 | 100 | 100 | 100 | 100 | 100 | 100 | 100 | 100 | 100 | 100 | 100 | 100 | 100 | 100 |
| 2011 | 100 | 100 | 100 | 100 | 100 | 100 | 100 | 100 | 100 | 100 | 100 | 100 | 100 | 100 | 100 | 100 |
| 2012 | 100 | 100 | 100 | 100 | 100 | 100 | 100 | 100 | 100 | 100 | 100 | 100 | 100 | 100 | 100 | 100 |

*) In Betrieben mit 3 000 und mehr Hennenhaltungsplätzen; die Unternehmen geben ihre Meldungen untergliedert nach Betrieben jeweils zum Stichtag 1. Dezember ab.

1) Die Einordnung der Betriebe in die Größenklassen richtet sich nach der Gesamtkapazität und nicht

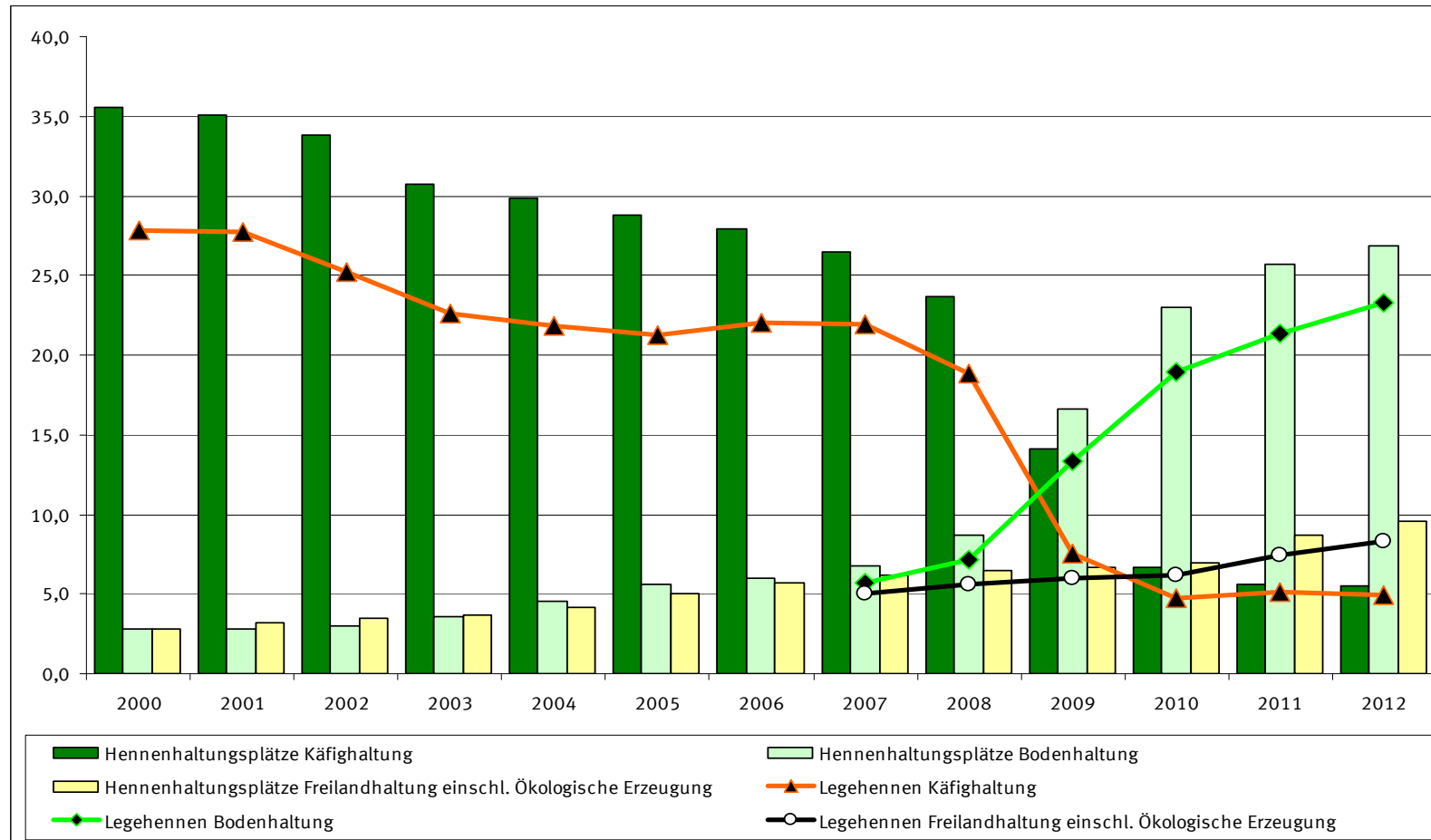
nach den Teilkapazitäten in einzelnen Haltungsformen, bei Betriebe mit mehreren Haltungsformen erfolgt eine Mehrfachzählung.

2) Bei voller Ausnutzung der für die Hennenhaltung verfügbaren Stallplätze.

3) Ab 2010 zulässig unter Käfighaltung: Kleingruppenhaltung und ausgestalteten Käfigen.

4 Legehennenhaltung und Eiererzeugung

Hennenhaltungsplätze und Legehennenhaltung nach Haltungsformen am 1. Dezember ¹⁾



1) In Betrieben mit mindestens 3 000 Hennenhaltungsplätzen bzw. von Unternehmen mit 3 000 und mehr Hennenhaltungsplätzen.

2) Bei voller Ausnutzung der für die Hennenhaltung verfügbaren Stallplätze.

3) Ab 2010 zulässig unter Käfighaltung: Kleingruppenhaltung und ausgestalteten Käfigen.

4) Ab 2007 Kleingruppenhaltung erstmals erhoben.

5) Ökolog. Erzeugung erstmalig im Jahr 2007 erfasst; die Betriebe ordneten sich bis 2006 in der Regel der Haltungsform Freilandhaltung zu.

4 Legehennenhaltung und Eiererzeugung *)

4.7 Betriebe mit Legehennenbeständen ¹⁾, Haltungskapazität nach Altersgruppen und Legeperioden 2012

| Altersgruppen von ... bis ... Legemonaten | Merkmal | Insgesamt | Haltungskapazität von ... bis unter ... Hennenhaltungsplätzen ²⁾ | | | | | | |
|---|------------|------------|---|-------------------|--------------------|--------------------|---------------------|---------------------|---------------------|
| | | | unter 5 000 | 5 000 - 10 000 | 10 000 - 30 000 | 30 000 - 50 000 | 50 000 - 100 000 | 100 000- 200 000 | 200 000 und mehr |
| | | | Anzahl | | | | | | |
| Deutschland | | | | | | | | | |
| 1. Legeperiode ³⁾ | | | | | | | | | |
| 1 - 6 | Betriebe | 867 | 161 | 203 | 289 | 95 | 66 | 34 | 19 |
| | Legehennen | 17 250 107 | 287 969 | 721 650 | 3 032 933 | 2 439 860 | 3 250 259 | 3 122 514 | 4 394 922 |
| 7 - 8 | Betriebe | 365 | 56 | 81 | 142 | 40 | 27 | 9 | 10 |
| | Legehennen | 4 576 786 | 73 786 | 234 605 | 1 125 538 | 663 857 | 761 742 | 374 920 | 1 342 338 |
| 9 - 10 | Betriebe | 339 | 75 | 96 | 90 | 32 | 21 | 14 | 11 |
| | Legehennen | 4 786 363 | 105 433 | 269 837 | 669 685 | 569 723 | 914 179 | 896 212 | 1 361 294 |
| 11 - 12 | Betriebe | 379 | 73 | 87 | 129 | 40 | 26 | 12 | 12 |
| | Legehennen | 5 031 745 | 89 070 | 208 466 | 989 606 | 712 555 | 774 423 | 613 417 | 1 644 208 |
| 13 - 14 | Betriebe | 121 | 24 | 26 | 41 | 12 | 6 | . | . |
| | Legehennen | 1 982 287 | 28 877 | 41 749 | 365 680 | 185 577 | 199 130 | . | . |
| 15 und mehr | Betriebe | 60 | 12 | 25 | 16 | 4 | - | . | . |
| | Legehennen | 380 755 | 10 524 | 48 473 | 64 949 | 66 983 | - | . | . |
| Zusammen | Betriebe | 1 193 | 192 | 271 | 420 | 139 | 96 | 47 | 28 |
| | Legehennen | 34 008 043 | 595 659 | 1 524 780 | 6 248 391 | 4 638 555 | 5 899 733 | 5 568 463 | 9 532 462 |
| 2. Legeperiode ⁴⁾ | | | | | | | | | |
| 9 - 12 | Betriebe | 75 | 10 | 20 | 30 | 7 | . | - | . |
| | Legehennen | 632 206 | 14 627 | 42 454 | 210 888 | 129 819 | . | - | . |
| 13 - 14 | Betriebe | 68 | 12 | 18 | 27 | 4 | 3 | 4 | - |
| | Legehennen | 462 854 | 20 394 | 39 140 | 152 040 | 31 874 | 76 590 | 142 816 | - |
| 15 - 16 | Betriebe | 86 | 16 | 22 | 32 | 8 | 5 | . | . |
| | Legehennen | 658 948 | 16 156 | 46 906 | 167 795 | 94 417 | 67 815 | . | . |
| 17 und mehr | Betriebe | 93 | . | 20 | . | 13 | . | . | - |
| | Legehennen | 779 655 | . | 33 511 | . | 198 382 | . | . | - |
| Zusammen | Betriebe | 257 | . | 59 | . | 26 | 16 | 10 | . |
| | Legehennen | 2 533 663 | . | 162 011 | . | 454 492 | 484 457 | 441 305 | . |
| 3. und weitere Legeperioden ⁵⁾ | | | | | | | | | |
| Zusammen | Betriebe | 3 | . | - | . | - | - | - | - |
| | Legehennen | 11 192 | . | - | . | - | - | - | - |
| Insgesamt | | | | | | | | | |
| Insgesamt | Betriebe | 1 237 | 199 | 276 | 441 | 143 | 101 | 49 | 28 |
| | Legehennen | 36 552 898 | 668 254 | 1 686 791 | 6 974 509 | 5 093 047 | 6 384 190 | 6 009 768 | 9 736 339 |

*) In Betrieben mit 3 000 und mehr Hennenhaltungsplätzen; die Unternehmen geben ihre Meldungen untergliedert nach Betrieben jeweils zum Stichtag 1. Dezember ab.

1) Legehennenbestände einschließlich legereifer Junghennen und einschließlich Legehennen, die sich in der Mauser befinden.

2) Bei voller Ausnutzung der für die Hennenhaltung verfügbaren Stallplätze.

3) Ohne Legehennen in der Mauser.

4) Einschließlich Legehennen in der ersten Mauser.

5) Einschließlich Legehennen in der zweiten Mauser.

4 Legehennenhaltung und Eiererzeugung ^{*)}

4.8 Betriebe mit Legehennenbeständen ¹⁾ nach Legeperioden, Haltungskapazität und Haltungsformen

| Jahr | Legeperioden ²⁾ zusammen | | darunter: | | Haltungskapazität von Hennenhaltungsplätze | | | | | | | |
|--------|--|------------|------------------------|------------|--|------------|------------------------------|------------|--|------------|------------------------------|------------|
| | | | | | unter 30 000 | | | | 30 000 und mehr | | | |
| | | | | | Legeperioden ²⁾ zusammen | | darunter: | | Legeperioden ²⁾ zusammen | | darunter: | |
| | | | | | | | 1. Legeperiode ³⁾ | | | | 1. Legeperiode ³⁾ | |
| | Betriebe ⁴⁾ | Legehennen | Betriebe ⁴⁾ | Legehennen | Betriebe ⁴⁾ | Legehennen | Betriebe ⁴⁾ | Legehennen | Betriebe ⁴⁾ | Legehennen | Betriebe ⁴⁾ | Legehennen |
| Anzahl | | | | | | | | | | | | |

Deutschland

Legehennen in allen Haltungsformen ⁵⁾

| | | | | | | | | | | | | |
|------|-------|------------|-------|------------|-----|-----------|-----|-----------|-----|------------|-----|------------|
| 2006 | 1 220 | 32 527 963 | 1 192 | 30 955 285 | 968 | 8 367 508 | 945 | 7 643 346 | 252 | 24 160 455 | 247 | 23 311 939 |
| 2007 | 1 193 | 32 697 002 | 1 157 | 31 198 427 | 929 | 8 154 126 | 900 | 7 471 591 | 264 | 24 542 876 | 257 | 23 726 836 |
| 2008 | 1 153 | 31 705 900 | 1 112 | 29 627 313 | 890 | 7 828 237 | 860 | 7 108 434 | 263 | 23 877 663 | 252 | 22 518 879 |
| 2009 | 1 046 | 26 846 197 | 1 010 | 25 138 709 | 805 | 7 388 542 | 774 | 6 636 055 | 241 | 19 457 655 | 236 | 18 502 654 |
| 2010 | 1 081 | 29 872 571 | 1 048 | 27 718 175 | 829 | 8 134 831 | 807 | 7 374 601 | 252 | 21 737 740 | 241 | 20 343 574 |
| 2011 | 1 169 | 34 017 571 | 1 126 | 31 597 739 | 875 | 8 877 033 | 839 | 7 756 200 | 294 | 25 140 538 | 287 | 23 841 539 |
| 2012 | 1 237 | 36 552 898 | 1 193 | 34 008 043 | 916 | 9 329 554 | 883 | 8 368 830 | 321 | 27 223 344 | 310 | 25 639 213 |

Legehennen in Käfighaltung

| | | | | | | | | | | | | |
|--------------------|-----|------------|-----|------------|-----|-----------|-----|-----------|-----|------------|-----|------------|
| 2006 | 690 | 22 048 615 | 664 | 20 930 454 | 502 | 3 459 887 | 479 | 3 013 107 | 188 | 18 588 728 | 185 | 17 917 347 |
| 2007 | 678 | 21 924 619 | 647 | 20 897 285 | 480 | 3 225 825 | 456 | 2 906 403 | 198 | 18 698 794 | 191 | 17 990 882 |
| 2008 | 543 | 18 868 534 | 499 | 17 548 322 | 362 | 2 388 419 | 329 | 2 068 406 | 181 | 16 480 115 | 170 | 15 479 916 |
| 2009 | 211 | 7 572 165 | 191 | 6 787 399 | 125 | 805 509 | 111 | 665 342 | 86 | 6 766 656 | 80 | 6 122 057 |
| 2010 ⁶⁾ | 128 | 4 694 983 | 126 | 4 519 960 | 86 | 586 861 | 85 | 513 259 | 42 | 4 108 122 | 41 | 4 006 701 |
| 2011 | 128 | 5 136 401 | 121 | 4 675 325 | 83 | 576 005 | 78 | 477 469 | 45 | 4 560 396 | 43 | 4 197 856 |
| 2012 | 125 | 4 905 228 | 116 | 4 716 819 | 80 | 550 195 | 74 | 456 332 | 45 | 4 355 033 | 42 | 4 260 487 |

Legehennen in Bodenhaltung

| | | | | | | | | | | | | |
|------|-----|------------|-----|------------|-----|-----------|-----|-----------|-----|------------|-----|------------|
| 2007 | 549 | 5 710 783 | 526 | 5 384 538 | 457 | 2 674 831 | 440 | 2 446 550 | 92 | 3 035 952 | 86 | 2 937 988 |
| 2008 | 584 | 7 186 699 | 567 | 6 723 874 | 480 | 3 065 017 | 466 | 2 802 104 | 104 | 4 121 682 | 101 | 3 921 770 |
| 2009 | 686 | 13 323 768 | 665 | 12 772 384 | 529 | 3 934 463 | 512 | 3 574 379 | 157 | 9 389 305 | 153 | 9 198 005 |
| 2010 | 761 | 18 975 923 | 736 | 17 355 087 | 577 | 4 798 600 | 560 | 4 245 606 | 184 | 14 177 323 | 176 | 13 109 481 |
| 2011 | 785 | 21 430 045 | 755 | 19 968 842 | 573 | 4 780 290 | 551 | 4 081 728 | 212 | 16 649 755 | 204 | 15 887 114 |
| 2012 | 814 | 23 327 932 | 782 | 21 559 193 | 583 | 4 889 272 | 561 | 4 259 591 | 231 | 18 438 660 | 221 | 17 299 602 |

Legehennen in Freilandhaltung

| | | | | | | | | | | | | |
|------|-----|-----------|-----|-----------|-----|-----------|-----|-----------|-----|-----------|----|-----------|
| 2007 | 244 | 3 478 221 | 232 | 3 364 102 | 180 | 1 342 630 | 170 | 1 232 313 | 64 | 2 135 591 | 62 | 2 131 789 |
| 2008 | 239 | 3 916 835 | 224 | 3 699 670 | 172 | 1 450 127 | 161 | 1 363 833 | 67 | 2 466 708 | 63 | 2 335 837 |
| 2009 | 250 | 3 858 729 | 233 | 3 607 581 | 179 | 1 520 515 | 166 | 1 379 375 | 71 | 2 338 214 | 67 | 2 228 206 |
| 2010 | 262 | 4 265 621 | 247 | 4 016 872 | 181 | 1 588 028 | 170 | 1 473 863 | 81 | 2 677 593 | 77 | 2 543 009 |
| 2011 | 295 | 4 981 086 | 273 | 4 619 405 | 203 | 1 929 136 | 186 | 1 731 369 | 92 | 3 051 950 | 87 | 2 888 036 |
| 2012 | 323 | 5 412 113 | 308 | 5 016 426 | 216 | 1 962 127 | 210 | 1 876 110 | 107 | 3 449 986 | 98 | 3 140 316 |

Legehennen in ökologischer Erzeugung

| | | | | | | | | | | | | |
|------|-----|-----------|-----|-----------|-----|-----------|-----|-----------|----|---------|----|---------|
| 2007 | 108 | 1 583 379 | 106 | 1 552 502 | 97 | 910 840 | 95 | 886 325 | 11 | 672 539 | 11 | 666 177 |
| 2008 | 117 | 1 733 832 | 115 | 1 655 447 | 100 | 924 674 | 98 | 874 091 | 17 | 809 158 | 17 | 781 356 |
| 2009 | 145 | 2 091 535 | 139 | 1 971 345 | 119 | 1 128 055 | 113 | 1 016 959 | 26 | 963 480 | 26 | 954 386 |
| 2010 | 141 | 1 936 044 | 138 | 1 826 256 | 118 | 1 161 342 | 117 | 1 141 873 | 23 | 774 702 | 21 | 684 383 |
| 2011 | 180 | 2 485 558 | 173 | 2 345 086 | 153 | 1 613 952 | 146 | 1 483 384 | 27 | 871 606 | 27 | 861 702 |
| 2012 | 205 | 2 907 625 | 196 | 2 715 605 | 178 | 1 927 960 | 169 | 1 776 797 | 27 | 979 665 | 27 | 938 808 |

^{*)} In Betrieben mit 3 000 und mehr Hennenhaltungsplätzen; die Unternehmen geben ihre Meldungen untergliedert nach Betrieben jeweils zum Stichtag 1. Dezember ab.

1) Legehennenbestände einschließlich legereifer Junghennen und einschließlich Legehennen die sich in der Mauser befinden.

2) Einschließlich Legehennen in der ersten und zweiten Mauser.

3) Ohne Legehennen in der Mauser.

4) Einschließlich Betriebe die ausgestallt haben.

5) Bei voller Ausnutzung der für die Hennenhaltung verfügbaren Stallplätze.

6) Ab 2010 zulässig unter Käfighaltung: Kleingruppenhaltung und ausgestallteten Käfigen.

4 Legehennenhaltung und Eiererzeugung ^{*)}

4.9 Betriebe mit Legehennen nach Haltungsformen und Größenklassen 2012

| Größenklasse von ... bis unter ... Hennenhaltungsplätzen | Insgesamt | Davon: | | | |
|--|------------|----------------------------|--------------|-----------------|--------------------------|
| | | Käfighaltung ¹⁾ | Bodenhaltung | Freilandhaltung | Ökologische Erzeugung |
| | Anzahl | | | | |
| Deutschland | | | | | |
| unter 5 000 | 798 228 | 91 509 | 526 417 | 81 316 | 98 986 |
| 5 000 - 10 000 | 2 010 745 | 94 906 | 1 317 133 | 223 692 | 375 014 |
| 10 000 - 30 000 | 7 981 098 | 427 459 | 3 822 703 | 1 953 065 | 1 777 871 |
| 30 000 - 50 000 | 5 631 913 | 243 896 | 2 685 814 | 1 848 766 | 853 437 |
| 50 000 - 100 000 | 7 372 412 | 880 778 | 5 369 873 | . | . |
| 100 000 - 200 000 | 6 790 973 | 878 073 | 5 279 278 | . | . |
| 200 000 u. mehr | 11 321 749 | 2 894 831 | 7 825 815 | . | - |
| Insgesamt | 41 907 118 | 5 511 452 | 26 827 033 | 6 133 279 | 3 435 354 |

Anteile der Legehennen in den Haltungsformen an der Größenklasse in %

| | | | | | |
|-------------------|-----|------|------|------|------|
| unter 5 000 | 100 | 11,5 | 65,9 | 10,2 | 12,4 |
| 5 000 - 10 000 | 100 | 4,7 | 65,5 | 11,1 | 18,7 |
| 10 000 - 30 000 | 100 | 5,4 | 47,9 | 24,5 | 22,3 |
| 30 000 - 50 000 | 100 | 4,3 | 47,7 | 32,8 | 15,2 |
| 50 000 - 100 000 | 100 | 11,9 | 72,8 | . | . |
| 100 000 - 200 000 | 100 | 12,9 | 77,7 | . | . |
| 200 000 u. mehr | 100 | 25,6 | 69,1 | . | . |
| Insgesamt | 100 | 13,2 | 64,0 | 14,6 | 8,2 |

*) In Betrieben mit 3 000 und mehr Hennenhaltungsplätzen; die Unternehmen geben ihre Meldungen untergliedert nach Betrieben jeweils zum Stichtag 1. Dezember ab.

1) Ab 2010 zulässig unter Käfighaltung: Kleingruppenhaltung und ausgestalteten Käfigen.