

Land- und Forstwirtschaft, Fischerei

Geflügel



2011

Erscheinungsfolge: jährlich
Erschienen am 2. Mai 2012
Artikelnummer: 2030423117004

Weitere Informationen zur Thematik dieser Publikation unter:
Telefon: +49 (0) 228 99643 8660; Fax: +49 (0)228 99643 8982;
www.destatis.de/kontakt

© Statistisches Bundesamt, Wiesbaden 2012

Vervielfältigung und Verbreitung, auch auszugsweise, mit Quellenangabe gestattet.

Inhalt

Vorbemerkung

Tabellenteil

1 Zusammenfassende Übersicht

- 1.1 Eingelegte Bruteier
- 1.2 Geschlüpfte Küken
- 1.3 Geschlachtetes Geflügel

2 Erzeugung von Geflügel

- 2.1 Eingelegte Bruteier nach dem Fassungsvermögen der Brutanlagen im Jahr 2011
- 2.2 Eingelegte Bruteier
- 2.3 Geschlüpfte Küken
 - Diagramm: Eingelegte Bruteier und geschlüpfte Küken bei Hühnern (Legerassen zum Gebrauch)
 - Diagramm: Eingelegte Bruteier und geschlüpfte Küken bei Hühnern (Mastrassen zum Gebrauch)
 - Diagramm: Eingelegte Bruteier und geschlüpfte Küken bei Enten, Truthühnern und Gänsen
- 2.4 Brütereien und Fassungsvermögen der Brutanlagen im Dezember

3 Geflügelschlachtungen

- 3.1 Geflügelfleischerzeugung nach Geflügelarten 2002 - 2011
- 3.2 Veränderungswert des geschlachteten Geflügels zum Vorjahreswert
- 3.3 Geflügelfleischerzeugung nach Geflügelarten insgesamt
- 3.4 Geschlachtetes Geflügel nach ausgewählten Geflügelarten, nach Herrichtungsform, Angebotszustand und Monaten im Jahr 2011
- 3.5 Geflügelfleischerzeugung für ausgewählte Tiere nach Herrichtungsform und Angebotszustand im Jahr 2011
- 3.6 Geflügelfleischerzeugung nach Größenklassen der Schlachtmenge, für ausgewählte Tiere im Jahr 2011
 - Diagramm: Geflügelfleischerzeugung nach ausgewählten Geflügelarten
 - Diagramm: Anteile der ausgewählten Geflügelarten an der Geflügelfleischerzeugung insgesamt

4 Legehennenhaltung und Eiererzeugung

- 4.1 Zusammenfassende Übersicht
 - 4.1.1 Betriebe mit Legehennen, Eiererzeugung und Legeleistung nach Monaten
 - 4.1.2 Betriebe nach Haltungsformen und Haltungskapazität am 1. Dezember 2011
 - 4.1.3 Betriebe mit Legehennenbeständen nach Altersgruppen, Haltungskapazität und Legeperioden am 1. Dezember 2011
- 4.2 Ausgewählte Ergebnisse mit Legehennenhaltung und Eiererzeugung nach Haltungskapazität und Monaten 2011
- 4.3 Ausgewählte Ergebnisse mit Legehennenhaltung und Eiererzeugung nach Monaten und Ländern 2011
- 4.4 Betriebe mit Legehennen, Haltungsplätzen und Haltungsformen
- 4.5 Betriebe mit Legehennen, Haltungsplätzen und Haltungsformen (Prozentuale Anteile der einzelnen Größenklassen am Insgesamt)
- 4.6 Betriebe mit Legehennen, Haltungsplätzen und Haltungsformen (Prozentuale Anteile der Haltungsformen am Insgesamt)
 - Diagramm: Hennenhaltungsplätze und Legehennenhaltung nach Haltungsformen am 1. Dezember 2000 - 2011
- 4.7 Betriebe mit Legehennenbeständen, Haltungskapazität nach Altersgruppen und Legeperioden 2011
- 4.8 Betriebe mit Legehennenbeständen, nach Legeperioden, Haltungskapazität und Haltungsformen
- 4.9 Betriebe mit Legehennen nach Haltungsformen und Größenklassen 2011

Vorbemerkung

Die vorliegende Fachserie gibt einen Überblick über die Ergebnisse der Geflügelstatistik für das Jahr 2011. Sie wird ergänzt durch die Darstellung von Monatsergebnissen und Angaben aus den Vorjahren. Zusätzlich werden Ergebnisse über das Fassungsvermögen der Brütereien im Monat Dezember aufgezeigt.

Ab dem Berichtsjahr 2010 wird bei der Darstellung der Geflügelfleischerzeugung auch die Anzahl der geschlachteten Tiere erfasst und nachgewiesen. Dieser Nachweis umfasst erstmals auch die Geflügelarten Strauße, Fasane, Wachteln und Tauben. Daher ist ein Vergleich der Schlachtmenge mit dem Vorjahr nur eingeschränkt möglich. Bei Straußen wird in der Herrichtungsform und dem Angebotszustand nur die vermarktete Fleischmenge nachgewiesen. Die angegebene Schlachtmenge für Strauße bezeichnet das Karkassengewicht.

Die Ergebnisse am 1. Dezember über die Legehennenhaltung und Eiererzeugung beinhalten die Haltungskapazität nach Haltungsformen sowie den Bestandsaufbau der Legehennen nach Altersklassen und Legeperioden. Ab dem Berichtsjahr 2007 wird zu den bisher erhobenen Haltungsformen, Käfig-, Boden- und Freilandhaltung auch die ökologische Erzeugung erfasst und nachgewiesen. Betriebe mit ökologischer Erzeugung ordneten sich bis zum Jahr 2006 in der Regel der Haltungsform Freilandhaltung zu. Ein Vergleich mit den Vorjahresergebnissen ist daher nur eingeschränkt möglich. Die Erfassung der meldepflichtigen Betriebe ab 3 000 Hennenhaltungsplätzen erfolgt seit dem Berichtsjahr 2005 nach dem Legehennenbetriebsregister.

Die Rechtsgrundlagen, Erhebungsmerkmale und detaillierte Ausführungen zur Qualität der Erhebungen in Brütereien, Geflügelschlachtereien und Unternehmen mit Hennenhaltung können den Qualitätsberichten entnommen werden. Sie sind unter <https://www.destatis.de/DE/Publikationen/Qualitaetsberichte/LandForstwirtschaft/LandForstwirtschaft.html> Land- und Forstwirtschaft, Qualitätsberichte veröffentlicht.

Zeichenerklärung

- 0 = weniger als die Hälfte von 1 in der letzten besetzten Stelle, jedoch mehr als nichts
- = nichts vorhanden
- X = Tabellenfach gesperrt, weil Aussage nicht sinnvoll
- . = Zahlenwert unbekannt oder geheimzuhalten
- / = keine Angaben, da Zahlenwert nicht sicher genug

Abkürzungen

- % = Prozent
- t = Tonne
- kg = Kilogramm

Abweichungen in den Summen ergeben sich durch Runden der Zahlen. Ergebnisse der Länder in tieferer regionaler Gliederung werden in den „Statistischen Berichten“ der Statistischen Landesämter unter der Kennziffer CIII 6 veröffentlicht.

1 Zusammenfassende Übersicht

1.1 Eingelegte Bruteier

Zeitraum	Eingelegte Bruteier zur Erzeugung von						
	Hühnerküken				Enten- küken	Gänse- küken	Truthühner- küken
	Legerassen		Mastrassen				
	zur Zucht und Vermehrung	zum Gebrauch	zur Zucht und Vermehrung	zum Gebrauch	zum Gebrauch		
	in 1 000 Stück						

Deutschland

Jahr 2011	17 012,6	113 555,8	71 481,4	779 852,6	28 949,4	1 536,7	59 689,2
davon:							
Januar	•	9 963,6	•	64 622,8	2 029,8	—	4 976,1
Februar	•	8 867,4	•	60 105,7	2 425,6	•	4 617,2
März	•	11 678,0	•	65 970,3	2 323,2	211,3	4 867,9
April	•	9 923,1	•	66 613,2	2 374,4	403,2	4 812,2
Mai	•	10 737,9	•	66 459,0	2 567,0	426,8	5 075,3
Juni	•	9 158,8	•	63 913,0	2 173,0	290,8	5 249,2
Juli	•	8 513,0	•	66 826,7	2 264,3	166,2	4 746,1
August	•	11 241,3	•	66 488,4	2 636,5	31,2	5 135,4
September	•	9 172,0	•	64 330,3	2 702,3	•	5 064,4
Oktober	•	7 496,6	•	64 149,7	•	—	5 046,8
November	•	6 877,8	•	64 227,4	•	—	5 230,5
Dezember	•	9 926,2	•	66 146,3	•	—	4 867,9

1.2 Geschlüpfte Küken

Zeitraum	Hühnerküken				Enten- küken	Gänse- küken	Truthühner- küken
	Legerassen		Mastrassen				
	weibl. Zucht und Vermehrungs- küken	Gebrauchslege- küken	weibl. Zucht und Vermehrungs- küken	männl. und weibl. Gebrauchsschlacht- küken	Gebrauchsschlachtküken		
	in 1 000 Stück						

Deutschland

Jahr 2011	5 344,2	44 795,5	19 738,7	645 688,3	21 913,8	1 016,6	47 187,8
davon:							
Januar	•	4 216,6	•	51 927,6	•	—	3 901,9
Februar	•	3 502,6	•	49 595,1	•	—	3 614,8
März	•	4 142,4	•	53 256,1	•	•	4 076,6
April	•	4 374,5	•	54 856,3	•	163,2	3 474,0
Mai	•	3 960,8	•	55 773,1	1 847,0	288,2	4 092,2
Juni	•	3 801,5	•	52 270,5	1 706,4	276,2	3 975,0
Juli	•	3 337,6	•	55 889,1	1 781,7	177,1	3 951,6
August	•	3 831,9	•	56 922,3	2 107,7	96,8	4 088,2
September	•	4 469,5	•	53 060,3	2 170,2	•	4 041,0
Oktober	•	3 107,4	•	54 098,6	•	—	3 981,5
November	•	2 330,2	•	52 710,4	•	—	4 084,5
Dezember	•	3 720,6	•	55 329,2	•	—	3 906,5

1.3 Geschlachtetes Geflügel

Zeitraum	Insgesamt ¹⁾	Darunter:				
		Jungmasthühner	Suppenhühner	Enten	Gänse	Truthühner
	Tonnen					

Deutschland

Jahr 2011	1 423 277,0	854 232,3	41 643,3	57 309,5	2 638,8	467 354,2
davon:						
Januar	114 654,2	67 251,4	4 324,3	4 439,2	6,0	38 629,7
Februar	106 019,9	61 864,4	3 113,7	3 342,0	1,0	37 695,0
März	124 050,0	74 201,5	2 891,9	4 589,9	•	42 361,0
April	113 532,7	67 435,3	3 432,7	4 648,5	•	38 005,7
Mai	126 573,4	74 859,5	4 524,8	5 074,5	•	42 106,2
Juni	115 519,8	68 739,0	4 371,7	4 210,7	•	38 189,4
Juli	115 419,2	70 264,3	3 515,2	4 653,2	•	36 933,9
August	122 703,1	75 733,1	2 756,7	4 727,7	375,3	39 101,8
September	119 729,3	74 275,4	3 202,3	5 193,7	236,6	36 811,8
Oktober	114 159,0	68 827,4	3 144,9	5 220,7	319,8	36 639,6
November	123 606,4	76 520,6	2 638,6	5 901,4	571,6	37 964,4
Dezember	127 310,0	74 260,4	3 726,4	5 307,9	1 084,8	42 915,7

1) Einschließlich Perlhühner, Strauße, Fasane, Wachteln und Tauben.

2 Erzeugung von Geflügel

2.1 Eingelegte Bruteier nach dem Fassungsvermögen der Brutanlagen im Jahr 2011

Fassungsvermögen von ... bis ... unter Bruteier	Brütereien *)	Eingelegte Bruteier zur Erzeugung von						
		Hühnerküken				Enten- küken	Gänse- küken	Truthühner- küken
		Legerassen		Mastrassen				
		zur Zucht und Vermehrung	zum Gebrauch	zur Zucht und Vermehrung	zum Gebrauch			
	Anzahl	in 1 000 Stück						
Deutschland								
Januar								
1 000 — 20 000	3	·	22,8	·	8,6	—	—	—
20 001 — 100 000	10	·	206,6	—	71,6	·	—	1,2
100 001 — 500 000	20	—	1 769,8	—	661,7	·	—	995,8
500 001 — und mehr	27	·	7 964,4	·	63 881,0	·	—	3 979,1
Februar								
1 000 — 20 000	3	·	20,0	·	2,1	—	—	—
20 001 — 100 000	10	·	114,4	—	77,3	·	0,2	—
100 001 — 500 000	21	·	1 668,8	—	651,4	175,4	—	846,7
500 001 — und mehr	27	·	7 064,2	·	59 374,9	·	—	3 770,5
März								
1 000 — 20 000	8	·	33,6	·	10,5	0,2	·	—
20 001 — 100 000	12	·	163,2	—	86,4	·	·	1,5
100 001 — 500 000	22	—	2 288,1	—	1 143,9	·	66,8	925,8
500 001 — und mehr	27	·	9 193,0	·	64 729,5	·	—	3 940,6
April								
1 000 — 20 000	9	·	22,0	·	5,1	·	29,2	—
20 001 — 100 000	14	·	169,3	—	98,2	58,7	243,1	0,2
100 001 — 500 000	22	—	1 956,0	—	850,0	156,6	130,9	636,8
500 001 — und mehr	27	·	7 775,9	·	65 660,0	·	—	4 175,1
Mai								
1 000 — 20 000	8	—	32,2	—	7,1	—	35,9	—
20 001 — 100 000	13	·	88,4	—	88,2	·	284,1	2,3
100 001 — 500 000	21	—	2 007,6	—	435,3	167,3	106,9	1 028,3
500 001 — und mehr	27	·	8 609,8	·	65 928,3	·	—	4 044,6
Juni								
1 000 — 20 000	7	—	7,5	—	3,6	—	27,6	—
20 001 — 100 000	10	—	43,8	—	81,4	56,5	166,7	0,1
100 001 — 500 000	18	—	1 105,5	—	579,0	·	96,5	962,8
500 001 — und mehr	27	·	8 001,9	·	63 249,0	·	—	4 286,3

*) Mit einem Fassungsvermögen der Brutanlagen von mindestens 1 000 Eiern ausschließlich des Schlupfraumes.

2 Erzeugung von Geflügel

Noch: 2.1 Eingelegte Bruteier nach dem Fassungsvermögen der Brutanlagen im Jahr 2011

Fassungsvermögen von ... bis ... unter Bruteier	Brütereien ^{*)}	Eingelegte Bruteier zur Erzeugung von							
		Hühnerküken				Enten- küken	Gänse- küken	Truthühner- küken	
		Legerassen		Mastrassen					
		zur Zucht und Vermehrung	zum Gebrauch	zur Zucht und Vermehrung	zum Gebrauch				
			zum Gebrauch						
Anzahl	in 1 000 Stück								
Deutschland									
Juli									
1 000 — 20 000	4	—	—	—	5,7	14,0	.	—	
20 001 — 100 000	7	—	—	—	77,4	77,4	108,1	0,6	
100 001 — 500 000	17	—	.	—	983,2	.	.	716,9	
500 001 — und mehr	26	.	.	.	65 760,5	.	—	4 028,7	
August									
1 000 — 20 000	.	—	—	—	.	.	—	—	
20 001 — 100 000	6	—	—	—	.	60,0	.	—	
100 001 — 500 000	19	—	2 236,3	—	654,7	.	.	818,5	
500 001 — und mehr	26	.	9 005,0	.	65 758,0	.	—	4 317,0	
September									
1 000 — 20 000	.	—	—	—	.	.	—	—	
20 001 — 100 000	6	.	21,6	—	.	.	—	—	
100 001 — 500 000	19	—	1 256,4	—	1 018,3	.	7,1	888,1	
500 001 — und mehr	26	.	7 894,1	.	63 230,8	.	—	4 176,3	
Oktober									
1 000 — 20 000	4	—	23,9	—	1,3	13,0	—	—	
20 001 — 100 000	8	.	125,2	—	67,8	.	—	0,6	
100 001 — 500 000	19	—	1 087,6	—	486,7	.	—	727,0	
500 001 — und mehr	26	.	6 259,9	.	63 594,0	.	—	4 319,2	
November									
1 000 — 20 000	4	—	30,1	—	3,5	6,0	—	—	
20 001 — 100 000	9	.	142,8	—	67,1	.	—	—	
100 001 — 500 000	18	—	1 322,2	—	959,2	.	—	844,5	
500 001 — und mehr	26	.	5 382,7	.	63 197,5	.	—	4 386,1	
Dezember									
1 000 — 20 000	3	—	29,2	—	4,0	—	—	—	
20 001 — 100 000	9	.	195,9	—	60,8	.	—	—	
100 001 — 500 000	16	—	1 441,9	—	681,7	—	—	808,6	
500 001 — und mehr	26	.	8 259,2	.	65 399,8	.	—	4 059,3	
Jahr 2011									
1 000 — 20 000	X	119,5	—	
20 001 — 100 000	X	.	.	—	.	542,1	941,1	.	
100 001 — 500 000	X	.	19 228,9	—	9 105,0	898,4	476,0	.	
500 001 — und mehr	X	.	92 834,4	.	769 763,3	.	—	49 482,8	

*) Mit einem Fassungsvermögen der Brutanlagen von mindestens 1 000 Eiern ausschließlich des Schlupfraumes.

2 Erzeugung von Geflügel

2.2 Eingelegte Bruteier

Zeitraum	Brütereien ^{*)}	Eingelegte Bruteier zur Erzeugung von						
		Hühnerküken				Enten- küken	Gänse- küken	Truthühner- küken
		Legerassen		Mastrassen				
		zur Zucht und Vermehrung	zum Gebrauch	zur Zucht und Vermehrung	zum Gebrauch			
	Anzahl	in 1 000 Stück						
Deutschland								
2001	X	14 512,4	119 190,9	·	438 199,5	21 187,0	1 771,4	51 028,7
2002	X	14 366,2	114 450,9	·	459 090,9	23 326,6	1 796,0	51 605,1
2003	X	12 826,1	131 756,6	—	513 402,0	28 503,5	1 822,8	51 263,7
2004	X	15 414,8	110 365,5	·	531 356,4	25 225,0	1 774,3	51 274,9
2005	X	16 519,5	107 219,9	—	536 657,4	30 564,2	1 512,6	53 107,7
2006	X	13 303,7	105 358,5	·	575 561,3	30 793,7	1 407,3	51 997,2
2007	X	14 082,5	108 258,9	·	626 031,7	32 124,8	1 557,5	55 507,0
2008	X	13 437,3	98 900,0	·	679 477,4	34 445,8	1 513,7	59 792,1
2009	X	13 581,9	104 436,6	·	731 523,1	35 210,7	1 573,7	59 129,7
2010	78	15 975,0	112 856,8	·	760 145,0	33 019,9	1 625,9	61 643,0
2011	75	17 012,6	113 555,8	71 481,4	779 852,6	28 949,4	1 536,7	59 689,2
davon:								
Januar	60	·	9 963,6	·	64 622,8	2 029,8	—	4 976,1
Februar	61	·	8 867,4	·	60 105,7	2 425,6	·	4 617,2
März	69	·	11 678,0	·	65 970,3	2 323,2	211,3	4 867,9
April	72	·	9 923,1	·	66 613,2	2 374,4	403,2	4 812,2
Mai	69	·	10 737,9	·	66 459,0	2 567,0	426,8	5 075,3
Juni	62	·	9 158,8	·	63 913,0	2 173,0	290,8	5 249,2
Juli	54	·	8 513,0	·	66 826,7	2 264,3	166,2	4 746,1
August	53	·	11 241,3	·	66 488,4	2 636,5	31,2	5 135,4
September	53	·	9 172,0	·	64 330,3	2 702,3	·	5 064,4
Oktober	57	·	7 496,6	·	64 149,7	·	—	5 046,8
November	57	·	6 877,8	·	64 227,4	·	—	5 230,5
Dezember	54	·	9 926,2	·	66 146,3	·	—	4 867,9
Veränderung gegenüber Vorjahreswert in %								
Zeitraum	Brütereien	Eingelegte Bruteier zur Erzeugung von						
		Hühnerküken				Enten- küken	Gänse- küken	Truthühner- küken
		Legerassen		Mastrassen				
		zur Zucht und Vermehrung	zum Gebrauch	zur Zucht und Vermehrung	zum Gebrauch			
2002	X	-1,0	-4,0	·	4,8	10,1	1,4	1,1
2003	X	-10,7	15,1	—	11,8	22,2	1,5	-0,7
2004	X	20,2	-16,2	—	3,5	-11,5	-2,7	0,0
2005	X	7,2	-2,9	—	1,0	21,2	-14,7	3,6
2006	X	-19,5	-1,7	·	7,2	0,8	-7,0	-2,1
2007	X	5,9	2,8	·	8,8	4,3	10,7	6,7
2008	X	-4,6	-8,6	·	8,5	7,2	-2,8	7,7
2009	X	1,1	5,6	·	7,7	2,2	4,0	-1,1
2010	78	17,6	8,1	·	3,9	-6,2	3,3	4,3
2011	75	6,5	0,6	·	2,6	-12,3	-5,5	-3,2
davon:								
Januar	X	·	25,6	·	3,8	-35,8	—	14,2
Februar	X	·	-9,9	·	7,0	2,1	·	-4,0
März	X	·	6,0	·	3,3	-18,2	-5,0	-10,9
April	X	·	4,7	·	3,0	-17,2	3,4	-8,0
Mai	X	·	4,9	·	5,6	-2,1	-8,9	10,3
Juni	X	·	-1,0	·	2,7	-19,4	-11,4	-9,4
Juli	X	·	-7,4	·	1,0	-20,3	-14,3	-6,7
August	X	·	3,7	·	-0,7	-14,8	·	-7,6
September	X	·	-3,3	·	5,6	-10,5	·	-6,7
Oktober	X	·	-2,7	·	1,9	·	—	4,4
November	X	·	-9,4	·	-0,6	·	—	3,5
Dezember	X	·	-3,3	·	-0,4	·	—	-10,3

*) Mit einem Fassungsvermögen der Brutanlagen von mindestens 1 000 Eiern ausschließlich des Schlupfraumes.

2 Erzeugung von Geflügel

2.3 Geschlüpfte Küken

Zeitraum	Hühnerküken					Enten- küken	Gänse- küken	Truthühner- küken				
	Legerassen		Mastrassen		aussortierte Hahnen- küken							
	weibliche Zucht- und Vermehrungs- küken	Gebrauchslege- küken	weibliche Zucht- und Vermehrungs- küken	männliche und weibliche Gebrauchs- schlacht- küken								
	Gebrauchsschlachtküken											
	in 1 000 Stück											

Deutschland

2001	4 362,6	47 013,1	•	355 008,9	/	16 460,8	1 129,7	37 931,9
2002	4 254,0	44 755,7	—	370 408,1	/	17 798,2	1 196,2	38 566,7
2003	3 559,2	51 082,1	—	415 106,1	/	21 476,4	1 155,5	38 210,7
2004	4 687,9	42 563,3	—	437 536,6	/	18 447,8	1 084,5	39 638,9
2005	5 081,3	41 001,0	•	425 245,6	/	22 838,7	954,8	40 823,0
2006	4 524,7	41 500,4	•	448 176,1	/	23 583,4	816,4	38 582,8
2007	4 627,7	42 566,1	•	487 651,1	/	23 958,4	989,3	42 435,9
2008	4 324,9	39 853,5	•	544 892,4	/	25 016,7	996,5	43 053,6
2009	4 400,1	40 325,5	•	584 952,8	/	25 409,8	1 028,2	44 755,7
2010	5 391,4	44 061,5	•	613 459,3	•	24 106,3	950,1	46 354,2
2011	5 344,2	44 795,5	19 738,7	645 688,3	•	21 913,8	1 016,6	47 187,8
davon: Januar	•	4 216,6	•	51 927,6	•	•	—	3 901,9
Februar	•	3 502,6	•	49 595,1	•	•	—	3 614,8
März	•	4 142,4	•	53 256,1	•	•	•	4 076,6
April	•	4 374,5	•	54 856,3	•	•	163,2	3 474,0
Mai	•	3 960,8	•	55 773,1	•	1 847,0	288,2	4 092,1
Juni	•	3 801,5	•	52 270,5	•	1 706,4	276,2	3 975,0
Juli	•	3 337,6	•	55 889,1	•	1 781,7	177,1	3 951,6
August	•	3 831,9	•	56 922,3	•	2 107,7	96,8	4 088,2
September	•	4 469,5	•	53 060,3	•	2 170,2	•	4 041,0
Oktober	•	3 107,4	•	54 098,6	•	•	—	3 981,5
November	•	2 330,2	•	52 710,4	•	•	—	4 084,5
Dezember	•	3 720,6	•	55 329,2	•	•	—	3 906,5

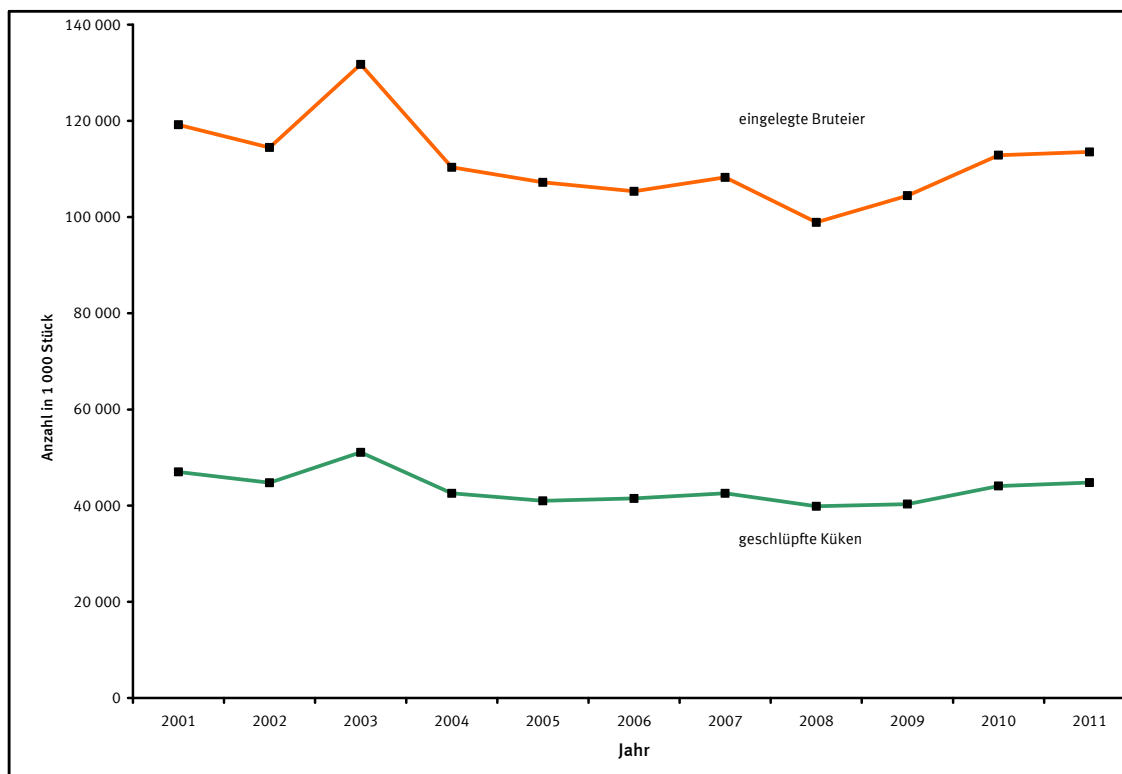
Veränderung gegenüber Vorjahreswert in %

Zeitraum	Hühnerküken					Enten- küken	Gänse- küken	Truthühner- küken
	Legerassen		Mastrassen		aussortierte Hahnen- küken			
	weibliche Zucht- und Vermehrungs- küken	Gebrauchslege- küken	weibliche Zucht- und Vermehrungs- küken	männliche und weibliche Gebrauchs- schlacht- küken				
2002	-2,5	-4,8	—	4,3	/	8,1	5,9	1,7
2003	-16,3	14,1	—	12,1	/	20,7	-3,4	-0,9
2004	31,7	-16,7	—	5,4	/	-14,1	-6,1	3,7
2005	8,4	-3,7	•	-2,8	/	23,8	-12,0	3,0
2006	-11,0	1,2	•	5,4	/	3,3	-14,5	-5,5
2007	2,3	2,6	•	8,8	/	1,6	21,2	10,0
2008	-6,5	-6,4	•	11,7	/	4,4	0,7	1,5
2009	1,7	1,2	•	7,4	/	1,6	3,2	4,0
2010	22,5	9,3	•	4,9	•	-5,1	-7,6	3,6
2011	-0,9	1,7	•	5,3	•	-9,1	7,0	1,8
davon:								
Januar	•	39,9	•	3,1	•	•	—	5,9
Februar	•	4,9	•	10,5	•	•	—	9,4
März	•	-15,4	•	0,8	•	•	•	-0,4
April	•	5,1	•	9,7	•	•	16,9	1,2
Mai	•	0,1	•	7,9	•	-3,8	9,0	0,2
Juni	•	1,8	•	3,1	•	-15,0	2,0	12,8
Juli	•	-8,0	•	6,4	•	-15,9	2,5	-8,6
August	•	3,9	•	5,6	•	-6,9	13,3	4,1
September	•	11,0	•	4,6	•	-4,5	•	-3,4
Oktober	•	-2,2	•	5,2	•	•	—	2,6
November	•	-19,6	•	5,9	•	•	—	4,1
Dezember	•	5,0	•	1,2	•	•	—	-2,2

2 Brütereien *)

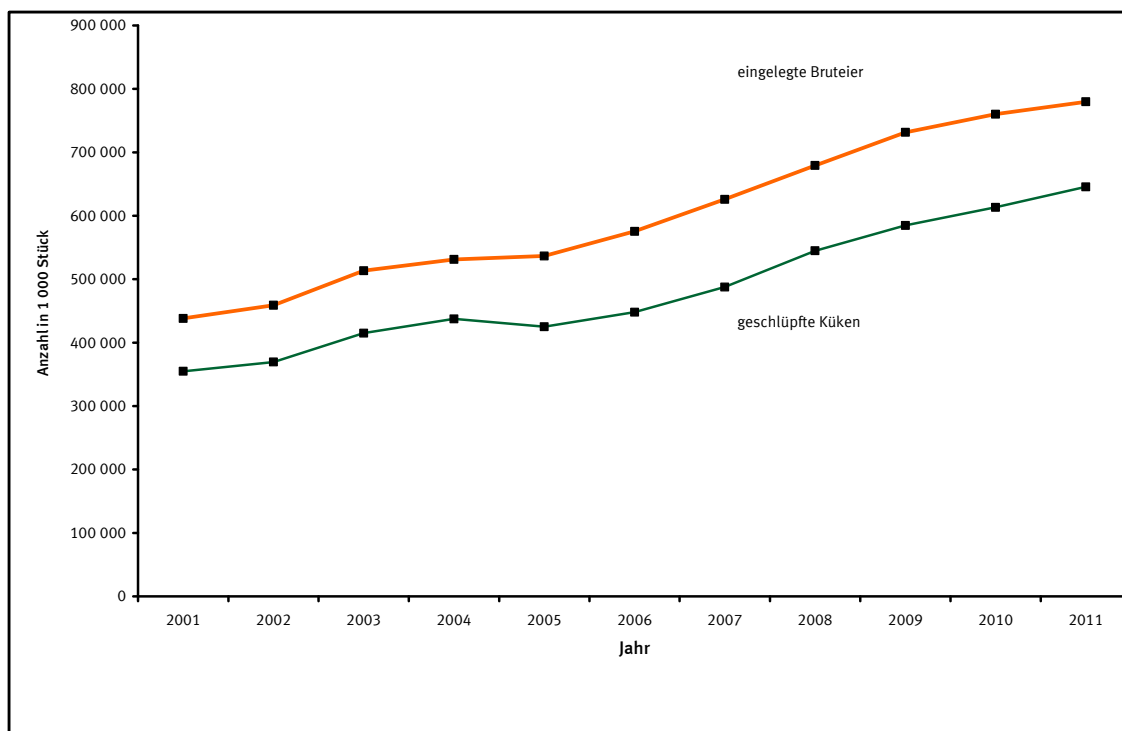
Eingelegte Bruteier und geschlüpfte Küken : Hühner (Legerassen zum Gebrauch)

Deutschland



Eingelegte Bruteier und geschlüpfte Küken : Hühner (Mastrassen zum Gebrauch)

Deutschland

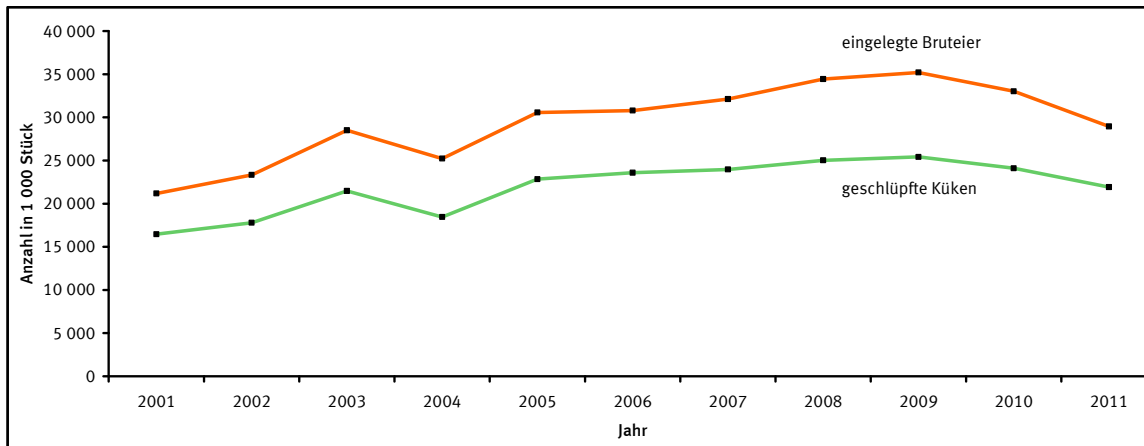


*) Mit einem Fassungsvermögen der Brutanlagen von mindestens 1 000 Eiern ausschließlich des Schlupfraumes.

2 Brütereien *)

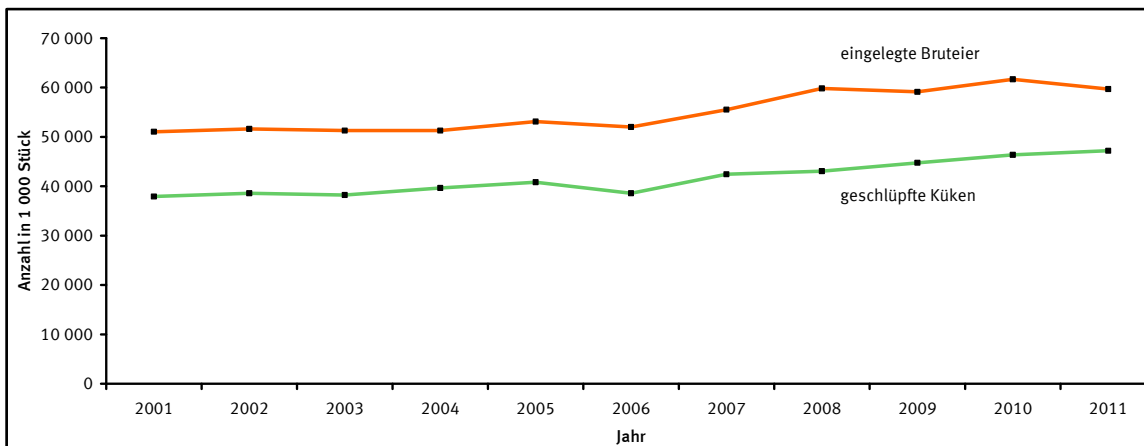
Eingelegte Bruteier und geschlüpfte Küken : Enten

Deutschland



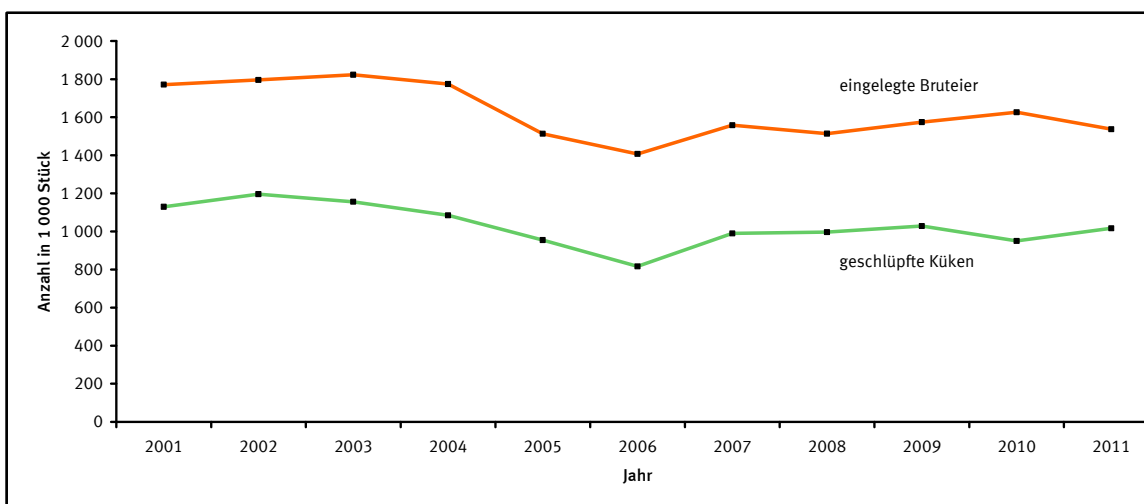
Eingelegte Bruteier und geschlüpfte Küken : Truthühner

Deutschland



Eingelegte Bruteier und geschlüpfte Küken : Gänse

Deutschland



*) Mit einem Fassungsvermögen der Brutanlagen von mindestens 1 000 Eiern ausschließlich des Schlupfraumes.

2 Erzeugung von Geflügel

2.4 Brütereien und Fassungsvermögen der Brutanlagen im Dezember ^{*)}

Zeitraum	Insgesamt		Davon mit einem Fassungsvermögen von ... bis ... Bruteier			
			1 000 - 5 000		5 001 - 10 000	
	Brütereien	Fassungs- vermögen	Brütereien	Fassungs- vermögen	Brütereien	Fassungs- vermögen
	Anzahl	1.000	Anzahl	1.000	Anzahl	1.000

Deutschland

2001	111	48 887,3	6	17,3	10	86,8
2002	109	55 205,6	6	17,3	7	60,3
2003	103	57 916,0	4	12,7	5	41,8
2004	103	57 514,0	3	7,4	8	70,8
2005	94	55 915,5	4	12,4	5	43,3
2006	91	58 489,2	4	12,4	6	53,3
2007	89	65 489,6
2008	85	70 249,4
2009	86	78 121,7
2010	78	80 641,8
2011	75	86 110,1

Zeitraum	Noch: davon mit einem Fassungsvermögen von ... bis ... Bruteier					
	10 001 - 20 000		20 001 - 50 000		50 001 - 100 000	
	Brütereien	Fassungs- vermögen	Brütereien	Fassungs- vermögen	Brütereien	Fassungs- vermögen
	Anzahl	1.000	Anzahl	1.000	Anzahl	1.000

Deutschland

2001	11	201,9	20	681,9	15	975,2
2002	11	180,0	18	576,7	16	1 079,1
2003	11	181,5	16	494,0	17	1 059,7
2004	11	181,5	16	497,9	15	1 007,4
2005	11	185,9	13	399,7	14	938,5
2006	12	202,6	9	257,9	13	887,3
2007	11	186,2	9	259,5	12	803,3
2008	10	174,6	9	247,9	12	784,1
2009	8	139,1	10	276,1	12	822,5
2010	9	140,4	6	214,0	10	675,0
2011	8	126,7	6	214,0	9	674,8

Zeitraum	Noch: davon mit einem Fassungsvermögen von ... bis ... Bruteier					
	100 001 - 200 000		200 001 - 500 000		500 001 und mehr	
	Brütereien	Fassungs- vermögen	Brütereien	Fassungs- vermögen	Brütereien	Fassungs- vermögen
	Anzahl	1.000	Anzahl	1.000	Anzahl	1.000

Deutschland

2001	10	1 488,5	16	5 990,9	23	39 444,8
2002	9	1 289,8	15	5 121,6	27	46 880,8
2003	9	1 400,8	13	4 550,6	28	50 174,9
2004	10	1 501,2	11	3 732,1	29	50 515,6
2005	9	1 339,2	12	4 008,4	26	48 988,2
2006	8	1 138,0	14	4 183,5	25	51 754,2
2007	7	954,7	15	4 460,2	26	58 754,7
2008	6	809,3	16	4 804,0	25	63 373,6
2009	6	768,3	16	4 874,9	26	71 174,9
2010	6	767,7	16	4 718,6	27	74 102,6
2011	7	877,7	15	4 393,3	27	79 803,0

^{*)} Mit einem Fassungsvermögen der Brutanlagen von mindestens 1 000 Eiern ausschließlich des Schlupfraumes.

3 Geflügelschlachtungen

3.1 Geflügelfleischerzeugung nach Geflügelarten im Jahr 2002 - 2011

Zeitraum	Geschlachtetes Geflügel						
	Insgesamt ¹⁾	Jungmast- hühner	Suppen- hühner	Enten	Gänse	Trut- hühner	Perl- hühner
	Tonnen						

Deutschland

2002	856 108,6	422 234,2	34 097,0	37 480,6	1 680,8	.	.
2003	928 039,9	493 400,0	35 477,6	42 271,8	1 702,4	355 238,4	3,7
2004	1 016 916,2	547 893,4	39 576,9	36 992,7	1 712,6	.	.
2005	1 031 663,1	567 300,0	37 817,0	40 071,2	1 709,8	384 761,7	3,4
2006	1 024 642,8	572 832,2	35 585,4	38 514,1	1 715,0	375 993,7	2,4
2007	1 120 431,8	651 712,0	35 983,8	55 795,4	2 057,2	374 879,8	3,6
2008	1 246 231,2	706 933,2	40 008,5	60 807,7	2 169,8	436 309,8	2,1
2009	1 288 744,4	749 441,2	36 427,0	62 492,1	2 378,4	.	.
2010	1 379 700,8	802 861,5	34 268,7	61 354,0	2 650,4	478 480,9	3,3
2011	1 423 277,0	854 232,3	41 643,3	57 309,5	2 638,8	467 354,2	4,4

1) Ab 2010 einschließlich Strauße, Fasane, Wachteln und Tauben.

3.2 Veränderungswert des geschlachteten Geflügels zum Vorjahreswert

Zeitraum	Geschlachtetes Geflügel						
	Insgesamt ¹⁾	Jungmast- hühner	Suppen- hühner	Enten	Gänse	Trut- hühner	Perl- hühner
	%						

Deutschland

2002	4,1	0,7	-4,1	13,6	-6,3	.	.
2003	8,4	16,9	4,0	12,8	1,3	.	.
2004	9,6	11,0	11,6	-12,5	0,6	.	.
2005	1,5	3,5	-4,4	8,3	-0,2	.	.
2006	-0,7	1,0	-5,9	-3,9	0,3	-2,3	-29,4
2007	9,3	13,8	1,1	44,9	20,0	-0,3	50,0
2008	11,2	8,5	11,2	9,0	5,5	16,4	-41,7
2009	3,4	6,0	-9,0	2,8	9,6	.	.
2010	7,1	7,1	-5,9	-1,8	11,4	.	.
2011	3,2	6,4	21,5	-6,6	-0,4	-2,3	31,4

1) Ab 2010 einschließlich Strauße, Fasane, Wachteln und Tauben.

3 Geflügelschlachtungen

3.3 Geflügelfleischerzeugung nach Geflügelarten insgesamt

Zeitraum	Insgesamt	Jungmast- hühner	Suppen- hühner	Enten	Gänse	Trut- hühner	Perl- hühner	Strauße ¹⁾	Fasane	Wachteln	Tauben
Deutschland											
Tiere											
2011	705 049 980	609 015 899	32 810 096	24 829 596	542 818	37 842 646	2 596	1 782	1 151	409	2 987
davon:											
Januar	57 046 639	48 735 923	3 356 523	1 857 937	1 308	3 094 267	—
Februar	51 952 977	44 953 088	2 550 131	1 482 882	206	2 966 236	.	72	.	.	262
März	61 022 816	53 552 986	2 153 970	1 952 409	.	3 363 184	—	103	.	—	72
April	55 490 532	47 715 897	2 704 856	2 031 938	.	3 037 519	.	175	.	.	—
Mai	63 114 637	53 690 178	3 797 035	2 218 982	.	3 408 172	.	167	—	—	.
Juni	58 160 830	50 313 470	2 935 827	1 802 059	.	3 109 186	—	172	.	—	.
Juli	58 531 333	50 445 230	3 051 987	2 004 138	.	3 019 155	.	198	—	.	183
August	61 760 521	54 151 978	2 223 081	2 089 137	69 767	3 225 996	.	.	—	.	298
September	60 553 922	52 699 632	2 401 163	2 298 283	55 330	3 098 731	388
Oktober	55 936 723	48 174 195	2 389 736	2 276 583	60 549	3 034 468	262	132	171	74	553
November	61 059 290	53 058 264	2 219 850	2 568 549	127 810	3 083 405	567	160	.	.	.
Dezember	60 419 760	51 525 058	3 025 937	2 246 699	217 367	3 402 327	1 473	194	412	36	257
Schlachtmenge in Tonnen											
2011	1 423 277,0	854 232,3	41 643,3	57 309,5	2 638,8	467 354,2	4,4	92,2	1,2	0,1	1,1
davon:											
Januar	114 654,2	67 251,4	4 324,3	4 439,2	6,0	38 629,7	—
Februar	106 019,9	61 864,4	3 113,7	3 342,0	1,0	37 695,0	.	3,6	.	.	0,1
März	124 050,0	74 201,5	2 891,9	4 589,9	.	42 361,0	—	5,3	.	—	0,0
April	113 532,7	67 435,3	3 432,7	4 648,5	.	38 005,7	.	10,2	.	.	—
Mai	126 573,4	74 859,5	4 524,8	5 074,5	.	42 106,2	.	8,3	—	—	.
Juni	115 519,8	68 739,0	4 371,7	4 210,7	.	38 189,4	—	8,9	.	—	.
Juli	115 419,2	70 264,3	3 515,2	4 653,2	.	36 933,9	.	9,3	—	.	0,0
August	122 703,1	75 733,1	2 756,7	4 727,7	375,3	39 101,8	.	.	—	.	0,0
September	119 729,3	74 275,4	3 202,3	5 193,7	236,6	36 811,8	0,1
Oktober	114 159,0	68 827,4	3 144,9	5 220,7	319,8	36 639,6	0,5	5,8	0,2	0,0	0,2
November	123 606,4	76 520,6	2 638,6	5 901,4	571,6	37 964,4	0,9	8,5	.	.	.
Dezember	127 310,0	74 260,4	3 726,4	5 307,9	1 084,8	42 915,7	2,5	11,7	0,4	0,0	0,0

1) Die angegebene Schlachtmenge bei Strauße bezieht sich auf das Karkassengewicht.

3 Geflügelschlachtungen

3.4 Geschlachtetes Geflügel nach ausgewählten Geflügelarten, nach Herrichtungsform , Angebotszustand und Monaten im Jahr 2011

Geflügelarten	Geschlachtetes Geflügel Insgesamt		Herrichtungsform			Angebotszustand		
			davon			davon		
	Tiere	Schlachtmenge	Ganze Schlachtkörper ohne Innereien	Innereien	Schlachtkörper zerteilt ¹⁾	frisch abgegeben	sonstiges ²⁾	
								Anzahl
Deutschland								
Insgesamt ³⁾	Januar	57 046 639	114 654,2	26 919,9	2 107,0	85 626,0	85 574,7	29 078,1
darunter:								
Jungmasthühner		48 735 923	67 251,4	12 776,3	1 573,2	52 901,9	47 456,2	19 795,2
Suppenhühner		3 356 523	4 324,3	2 326,1	0,3	1 997,9	.	.
Enten		1 857 937	4 439,2	3 609,4	405,3	424,5	490,4	3.948,8
Gänse		1 308	6,0	5,0
Truthühner		3 094 267	38 629,7	.	.	30 299,4	35 666,5	2 963,2
Insgesamt ³⁾	Februar	51 952 977	106 019,9	25 726,1	1 698,1	78 594,1	82 765,9	23 252,5
darunter:								
Jungmasthühner		44 953 088	61 864,4	13 869,1	1 291,6	46 703,7	45 619,4	16 245,0
Suppenhühner		2 550 131	3 113,7	1 887,8	0,3	1 225,7	.	.
Enten		1 482 882	3 342,0	2 766,5	290,4	285,1	347,5	2.994,4
Gänse		206	1,0	.	.	—	1,0	—
Truthühner		2 966 236	37 695,0	.	.	30 377,6	35 611,3	2 083,7
Insgesamt ³⁾	März	61 022 816	124 050,0	29 907,9	2 000,3	92 139,7	97 221,0	26 826,8
darunter:								
Jungmasthühner		53 552 986	74 201,5	16 276,7	1 567,3	56 357,5	55 286,7	18 914,8
Suppenhühner		2 153 970	2 891,9	1 702,7	0,3	1 188,9	.	.
Enten		1 952 409	4 589,9	3 933,0	.	.	356,5	4.233,5
Gänse		—	.	—
Truthühner		3 363 184	42 361,0	.	.	34 233,8	40 500,3	1 860,8
Insgesamt ³⁾	April	55 490 532	113 532,7	25 623,6	1 814,3	86 090,6	90 924,2	22 604,3
darunter:								
Jungmasthühner		47 715 897	67 435,3	12 873,9	1 452,3	53 109,1	52 520,0	14 915,0
Suppenhühner		2 704 856	3 432,7	1 715,7	0,2	1 716,7	.	.
Enten		2 031 938	4 648,5	4 014,7	.	.	447,9	4.201,0
Gänse		—	.	—
Truthühner		3 037 519	38 005,7	.	.	30 872,6	36 248,8	1 757,0
Insgesamt ³⁾	Mai	63 114 637	126 573,4	30 400,9	1 878,7	94 290,4	99 612,2	26 957,8
darunter:								
Jungmasthühner		53 690 178	74 859,5	14 919,8	1 480,6	58 459,0	56 869,4	17 990,1
Suppenhühner		3 797 035	4 524,8	2 461,7	0,3	2 062,9	.	.
Enten		2 218 982	5 074,5	4 412,6	.	.	171,1	4.903,4
Gänse		—	.	—
Truthühner		3 408 172	42 106,2	.	.	33 356,0	40 560,4	1 545,8
Insgesamt ³⁾	Juni	58 160 830	115 519,8	27 343,8	1 912,5	86 259,8	87 961,6	27 554,6
darunter:								
Jungmasthühner		50 313 470	68 739,0	13 777,2	1 411,3	53 550,5	49 305,3	19 434,0
Suppenhühner		2 935 827	4 371,7	2 128,3	0,2	2 243,2	.	.
Enten		1 802 059	4 210,7	3 610,1	371,7	229,0	191,0	4.020,0
Gänse		—	.	—
Truthühner		3 109 186	38 189,0	.	.	30 231,8	36 276,3	1 913,0

1) Alle Teile von Geflügelschlachtkörpern einschließlich entbeintes Fleisch und genusstaugliche Innereien.

2) Zum Beispiel: gefroren, tiefgefroren, geräuchert oder gekocht.

3) Einschließlich Perlhühner , Strauße , Fasane, Wachteln und Tauben. Herrichtungsform und Angebotszustand enthalten bei Strauße nur die vermarktete Fleischmenge.
Die angegebene Schlachtmenge ist das Karkassengewicht.

3 Geflügelschlachtungen

Noch: 3.4 Geschlachtetes Geflügel nach ausgewählten Geflügelarten, nach Herrichtungsform, Angebotszustand und Monaten im Jahr 2011

Geflügelarten	Geschlachtetes Geflügel Insgesamt		Herrichtungsform			Angebotszustand		
			davon			davon		
	Tiere	Schlachtmenge	Ganze Schlachtkörper ohne Innereien	Innereien	Schlachtkörper zerteilt ¹⁾	frisch abgegeben	sonstiges ²⁾	
								Anzahl
Deutschland								
Insgesamt ³⁾	Juli	58 531 333	115 419,2	28 646,4	1 772,6	84 996,4	87 596,8	27 818,5
darunter:								
Jungmasthühner		50 445 230	70 264,3	14 641,5	1 392,6	54 230,3	50 569,1	19 695,0
Suppenhühner		3 051 987	3 515,2	2 267,3	0,2	1 247,7	.	.
Enten		2 004 138	4 653,2	3 938,0	251,7	463,4	202,5	4 451,0
Gänse	
Truthühner		3 019 155	36 933,9	.	.	29 040,4	35 565,2	1 369,0
August								
Insgesamt ³⁾		61 760 521	122 703,1	29 574,9	1 664,7	91 460,2	93 040,5	29 659,2
darunter:								
Jungmasthühner		54 151 978	75 733,1	15 699,1	1 203,5	58 830,5	54 704,0	21 029,2
Suppenhühner		2 223 081	2 756,7	1 649,2	0,2	1.107,3	.	.
Enten		2 089 137	4 727,7	3 867,7	326,0	534,0	321,1	4 406,7
Gänse		69 767	375,3
Truthühner		3 225 996	39 101,8	.	.	30 943,1	37 005,7	2 096,1
September								
Insgesamt ³⁾		60 553 922	119 729,3	29 279,4	1 572,3	88 873,9	90 762,9	28 962,6
darunter:								
Jungmasthühner		52 699 632	74 275,4	15 322,6	1 122,9	57 829,9	53 103,7	21 171,8
Suppenhühner		2 401 163	3 202,3	1 621,6	0,2	1.580,4	.	.
Enten		2 298 283	5 193,7	4 022,5	295,0	876,2	633,4	4 560,3
Gänse		55 330	236,6	.	.	39,6	17,8	218,9
Truthühner		3 098 731	36 811,8	.	.	28 542,4	35 442,3	1 369,5
Oktober								
Insgesamt ³⁾		55 936 723	114 159,0	26 066,8	1 490,2	86 599,7	86 816,4	27 340,2
darunter:								
Jungmasthühner		48 174 195	68 827,4	13 033,8	1 112,2	54 681,5	49 483,5	19 343,8
Suppenhühner		2 389 736	3 144,9	1 829,0	0,4	1.315,5	.	.
Enten		2 276 583	5 220,7	4 282,7	261,3	676,8	776,5	4 444,2
Gänse		60 549	319,8	274,3
Truthühner		3 034 468	36 639,6	.	.	29 883,9	35 063,3	1 576,4
November								
Insgesamt ³⁾		61 059 290	123 606,4	29 034,0	1 664,9	92 904,1	91 934,0	31 669,0
darunter:								
Jungmasthühner		53 058 264	76 520,6	14 729,0	1 316,4	60 475,2	52 857,7	23 662,9
Suppenhühner		2 219 850	2 638,6	1 569,7	0,5	1.068,3	.	.
Enten		2 568 549	5 901,4	4 928,0	193,6	779,8	1 296,3	4 605,1
Gänse		127 810	571,6	486,3	39,8	45,5	549,7	21,9
Truthühner		3 083 405	37 964,4	.	.	30 530,3	36 261,9	1 702,5
Dezember								
Insgesamt ³⁾		60 419 760	127.310,0	29.349,6	1.784,7	96.170,9	97.130,5	30.174,7
darunter:								
Jungmasthühner		51 525 058	74 260,4	14 232,5	1 304,4	58 723,5	51 101,4	23 159,0
Suppenhühner		3 025 937	3 726,4	2 172,7	,5	1 553,3	.	.
Enten		2 246 699	5 307,9	4 247,2	324,8	735,9	2 376,5	2 931,4
Gänse		217 367	1 084,8	964,3	40,5	80,0	1 078,8	6,0
Truthühner		3 402 327	42 915,7	.	.	35 071,3	40 998,8	1 916,9

1) Alle Teile von Geflügelschlachtkörpern einschließlich entbeintes Fleisch und genussstaugliche Innereien.

2) Zum Beispiel: gefroren, tiefgefroren, geräuchert oder gekocht.

3) Einschließlich Perlhühner, Strauße, Fasane, Wachteln und Tauben. Herrichtungsform und Angebotszustand enthalten bei Strauße nur die vermarktete Fleischmenge. Die angegebene Schlachtmenge ist das Karkassengewicht.

3 Geflügelschlachtungen

3.5 Geflügelfleischerzeugung für ausgewählte Tiere nach Herrichtungsform und Angebotszustand im Jahr 2011

Geflügelarten	Tiere	Schlachtmenge	Herrichtungsform			Angebotszustand	
			davon			davon	
			Ganze Schlachtkörper ohne Innereien	Innereien	Schlachtkörper zerteilt ¹⁾	frisch abgegeben	sonstiges ²⁾
Anzahl		Tonnen					
Deutschland							
Insgesamt ³⁾	705 049 980	1 423 277	337 873	21 360	1 064 006	1 091 341	331 898
darunter:							
Jungmasthühner	609 015 899	854 232	172 151	16 228	665 853	618 876	235 356
Suppenhühner	32 810 096	41 643	23 332	4	18 308	.	.
Enten	24 829 596	57 310	47 633	3 523	6 154	7 611	49 699
Gänse	542 818	2 639	2 295	90	254	1 869	770
Truthühner	37 842 646	467 354	.	.	373 383	445 201	22 154

1) Alle Teile von Geflügelschlaktkörpern einschließlich entbeintes Fleisch und genusstaugliche Innereien.

2) Zum Beispiel: gefroren, tiefgefroren, geräuchert oder gekocht.

3) Einschließlich Perlhühner, Strauße, Fasane, Wachteln und Tauben. Herrichtungsform und Angebotszustand enthalten bei Strauße nur die vermarktete Fleischmenge. Die angegebene Schlachtmenge ist das Karkassengewicht.

3 Geflügelschlachtungen

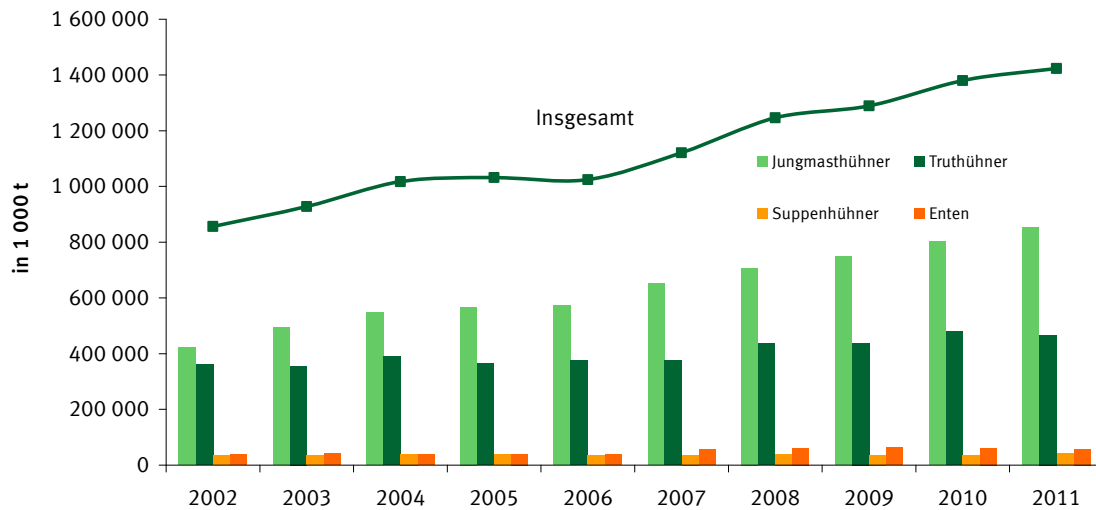
3.6 Geflügelfleischerzeugung nach Größenklassen der Schlachtmenge, für ausgewählte Tiere im Jahr 2011

Tiere	Geflügelfleisch- erzeugung Insgesamt ¹⁾	Darunter Betriebe mit einer Schlachtmenge von bis unter Kilogramm				
		unter 2 000	2 000 bis unter 10 000	10 000 bis unter 20 000	20 000 bis unter 100 000	100 000 und mehr
Deutschland						
Anzahl der Betriebe						
Insgesamt ¹⁾	228	46	50	23	46	63
darunter:						
Jungmasthühner	115	32	23	12	22	26
Suppenhühner	91	57	17	10	—	7
Enten	115	63	26	6	9	11
Gänse	126	59	42	9	11	5
Truthühner	106	40	18	13	14	21
Anzahl der Tiere						
Insgesamt ¹⁾	705 049 980	7 865	92 390	111 805	942 684	703 895 236
darunter:						
Jungmasthühner	609 015 899	11 422	65 996	101 878	598 808	608 237 795
Suppenhühner	32 810 096	33 756	60 601	122 644	—	32 593 095
Enten	24 829 596	14 981	41 240	24 388	125 668	24 623 319
Gänse	542 818	10 047	43 736	28 656	118 151	342 228
Truthühner	37 842 646	2 551	12 086	17 087	66 907	37 744 015
Schlachtmenge in Kilogramm						
Insgesamt ¹⁾	1 423 276 977	33 647	265 921	350 370	2 520 061	1 420 106 978
darunter:						
Jungmasthühner	854 232 281	21 488	120 662	169 140	935 402	852 985 589
Suppenhühner	41 643 304	41 895	76 284	134 716	—	41 390 409
Enten	57 309 533	40 850	112 302	72 590	321 522	56 762 269
Gänse	2 638 751	44 299	204 310	133 910	576 886	1 679 346
Truthühner	467 354 188	17 854	100 552	177 813	768 146	466 289 823

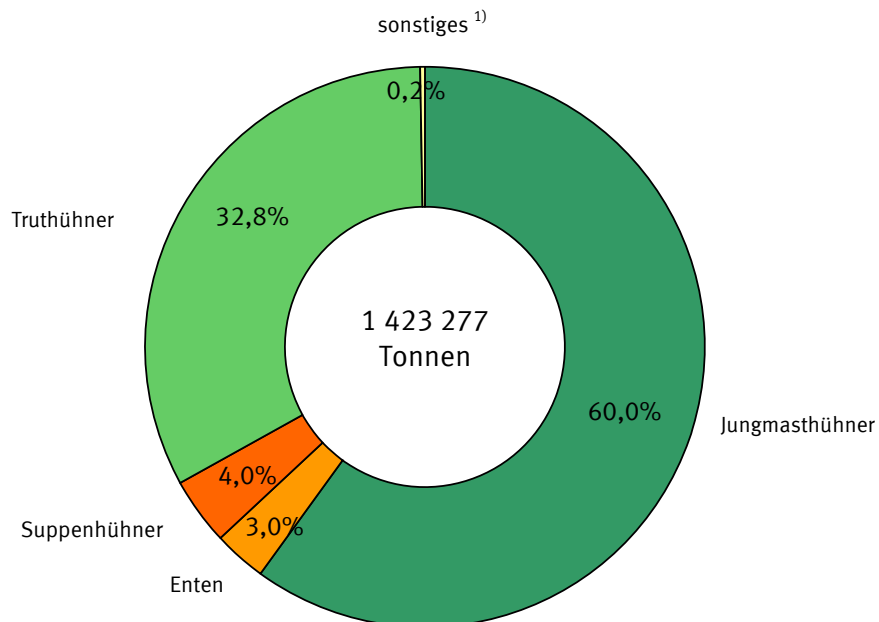
1) Einschließlich Perlhühner, Strauße, Fasane, Wachteln und Tauben.

3 Geflügelschlachtungen

Geflügelfleischerzeugung insgesamt ¹⁾, darunter ausgewählte Geflügelarten
Deutschland 2002 bis 2011



Anteile der ausgewählten Geflügelarten an der Geflügelfleischerzeugung insgesamt
Deutschland 2011



1) Einschließlich Gänse, Perlhühner, Strauße, Fasane, Wachteln und Tauben.

4 Legehennenhaltung und Eiererzeugung ^{*)}

4.1 Zusammenfassende Übersicht

4.1.1 Betriebe mit Legehennen, Eiererzeugung und Legeleistung nach Monaten

Jahr ----- Monat	Betriebe	Hennen- haltungs- plätze ^{2) 3)}	Legehennen ⁴⁾		Erzeugte Eier ⁵⁾	Legeleistung		Auslastung der Haltungs- kapazität
			am 1. des Monats	im Durch- schnitt ²⁾		Eier je Henne	Eier je Henne und Tag	
			Anzahl			1 000 Stück	Stück	
Deutschland								
2011	1281 ¹⁾	38 436 035	X	32 547 421	9 683 286	297,5	0,82	84,0
Januar	1 150	36 759 573	30 450 681	30 713 779	762 730	24,8	0,80	82,8
Februar	1 154	37 091 551	30 885 577	31 490 110	721 959	22,9	0,82	83,3
März	1 185	37 934 286	31 446 503	32 301 832	822 463	25,5	0,82	82,9
April	1 186	38 387 170	32 902 083	32 572 580	805 527	24,7	0,82	85,7
Mai	1 183	38 323 920	32 231 551	31 888 529	796 929	25,0	0,81	84,1
Juni	1 181	38 271 146	31 544 556	32 171 409	791 305	24,6	0,82	82,4
Juli	1 195	38 530 933	32 413 631	32 188 884	811 805	25,2	0,81	84,1
August	1 193	38 802 102	31 989 367	32 413 902	818 233	25,2	0,81	82,4
September	1 204	38 991 524	32 635 368	32 942 797	808 014	24,5	0,82	83,7
Oktober	1 204	39 088 824	33 140 961	33 403 128	832 819	24,9	0,80	84,8
November	1 208	39 024 483	33 609 673	34 042 705	847 555	24,9	0,83	86,1
Dezember	1 224	40 026 905	34 017 571	34 439 400	863 949	25,1	0,81	85,0

4.1.2 Betriebe nach Haltungsformen und Haltungskapazität am 1. Dezember 2011

Haltungskapazität von ... bis unter ... Legehennen	Insgesamt		Und zwar							
			Käfighaltung ⁶⁾		Bodenhaltung		Freilandhaltung		Ökologische Erzeugung	
	Betriebe	Hennen- haltungsplätze	Betriebe	Hennen- haltungsplätze	Betriebe	Hennen- haltungsplätze	Betriebe	Hennen- haltungsplätze	Betriebe	Hennen- haltungsplätze
Deutschland										
unter 30 000	915	10 321 093	82	610 277	591	5 614 036	215	2 187 585	166	1 909 195
30 000 und mehr	309	29 705 812	46	4 956 480	222	20 106 090	99	3 599 999	28	1 043 243
Insgesamt	1 224	40 026 905	128	5 566 757	813	25 720 126	314	5 787 584	194	2 952 438

4.1.3 Betriebe mit Legehennenbeständen nach Altersgruppen, Haltungskapazität und Legeperioden am 1. Dezember 2011

Altersgruppen von ... bis ... Monaten	Insgesamt		Haltungskapazität von ... bis unter ... Hennenhaltungsplätzen			
			unter 30 000		30 000 und mehr	
	Betriebe	Legehennen	Betriebe	Legehennen	Betriebe	Legehennen
	Anzahl					
Deutschland						
1. Legeperiode ⁷⁾						
1 - 6	841	15 440 447	651	3 882 176	190	11 558 271
7 - 8	307	4 909 809	219	944 412	88	3 965 397
9 - 10	339	4 336 756	263	1 163 491	76	3 173 265
11 - 12	365	4 421 641	284	1 319 336	81	3 102 305
13 - 14	125	2 090 207
15 und mehr	54	398 879
zusammen	1 126	31 597 739	839	7 756 200	287	23 841 539
2. Legeperiode ⁸⁾						
9 - 12	77	411 161	63	223 614	14	187 547
13 - 14	65	471 360	54	257 481	11	213 879
15 - 16	70	512 186
17 und mehr	102	983 547
zusammen	251	2 378 254	207	1 079 255	44	1 298 999
3. Und weitere Legeperioden ⁹⁾						
zusammen	8	41 578	.	.	—	—
Insgesamt						
zusammen	1 169	34 017 571	875	8 877 033	294	25 140 538

*) In Betrieben mit 3 000 und mehr Hennenhaltungsplätzen; die Unternehmen geben ihre Meldungen untergliedert nach Betrieben ab.

1) Zahl der im Jahr mindestens einmal aktiven Betriebe.

2) Durchschnitt der Werte aus den Monaten.

3) Bei voller Ausnutzung der für die Hennenhaltung verfügbaren Stallplätze, jeweils am 1. des Monats.

4) Einschließlich legereifer Junghennen und einschließlich Legehennen.

5) Einschließlich Bruch-, Knick- und Junghenneneier.

6) Ab 2010 zulässig unter Käfighaltung: Kleingruppenhaltung und ausgestalteten Käfigen.

7) Ohne Legehennen in der Mauser.

8) Einschließlich Legehennen in der ersten Mauser.

9) Einschließlich Legehennen in der zweiten Mauser.

4 Legehennenhaltung und Eiererzeugung ^{*)}

4.2 Ausgewählte Ergebnisse mit Legehennenhaltung und Eiererzeugung nach Haltungskapazität und Monaten 2011

Haltungs- kapazität von ... bis unter ... Haltungs- plätzen ¹⁾	Betriebe	Hennen- haltungs- plätze ¹⁾	Legehennen ²⁾		Erzeugte Eier ³⁾	Legeleistung		Auslastung der Haltungs- kapazität
			am 1. des Monats	im Monatsdurch- schnitt		Eier je Henne	Eier je Henne und Tag	
			Anzahl				1 000 Stück	Stück
Deutschland								
Januar								
unter 5 000	210	806 163	668 568	664 185	15 014	22,6	0,73	82,9
5 000 - 10 000	269	1 912 156	1 565 979	1 584 344	36 007	22,7	0,73	81,9
10 000 - 30 000	393	6 910 935	5 856 537	5 797 472	137 247	23,7	0,76	84,7
30 000 und mehr	278	27 130 319	22 359 597	22 667 779	574 461	25,3	0,82	82,4
Insgesamt	1 150	36 759 573	30 450 681	30 713 779	762 730	24,8	0,80	82,8
Februar								
unter 5 000	210	803 108	646 847	682 525	14 919	21,9	0,78	80,5
5 000 - 10 000	271	1 924 746	1 594 660	1 623 676	35 066	21,6	0,77	82,9
10 000 - 30 000	390	6 897 719	5 799 646	6 050 681	136 544	22,6	0,81	84,1
30 000 und mehr	283	27 465 978	22 844 424	23 133 228	535 429	23,1	0,83	83,2
Insgesamt	1 154	37 091 551	30 885 577	31 490 110	721 959	22,9	0,82	83,3
März								
unter 5 000	215	825 442	695 984	694 274	17 104	24,6	0,79	84,3
5 000 - 10 000	272	1 935 440	1 642 912	1 689 286	40 993	24,3	0,78	84,9
10 000 - 30 000	405	7 170 442	6 066 246	6 226 682	153 680	24,7	0,80	84,6
30 000 und mehr	293	28 002 962	23 041 361	23 691 591	610 686	25,8	0,83	82,3
Insgesamt	1 185	37 934 286	31 446 503	32 301 832	822 463	25,5	0,82	82,9
April								
unter 5 000	210	808 058	703 031	680 104	16 333	24,0	0,80	87,0
5 000 - 10 000	273	1 945 078	1 715 884	1 678 468	39 563	23,6	0,79	88,2
10 000 - 30 000	406	7 191 701	6 341 639	6 244 130	149 721	24,0	0,80	88,2
30 000 und mehr	297	28 442 333	24 141 529	23 969 878	599 910	25,0	0,83	84,9
Insgesamt	1 186	38 387 170	32 902 083	32 572 580	805 527	24,7	0,82	85,7
Mai								
unter 5 000	207	794 618	668 700	669 715	15 662	23,4	0,75	84,2
5 000 - 10 000	275	1 958 316	1 637 201	1 596 717	37 913	23,7	0,77	83,6
10 000 - 30 000	404	7 143 700	6 139 555	6 083 996	144 227	23,7	0,76	85,9
30 000 und mehr	297	28 427 286	23 786 095	23 538 101	599 126	25,5	0,82	83,7
Insgesamt	1 183	38 323 920	32 231 551	31 888 529	796 929	25,0	0,81	84,1
Juni								
unter 5 000	207	793 892	668 166	661 721	15 111	22,8	0,76	84,2
5 000 - 10 000	274	1 949 457	1 567 896	1 564 476	36 914	23,6	0,79	80,4
10 000 - 30 000	404	7 136 172	6 022 836	6 140 254	142 208	23,2	0,77	84,4
30 000 und mehr	296	28 391 625	23 285 658	23 804 959	597 073	25,1	0,84	82,0
Insgesamt	1 181	38 271 146	31 544 556	32 171 409	791 305	24,6	0,82	82,4

*) In Betrieben mit 3 000 und mehr Hennenhaltungsplätzen; die Unternehmen geben ihre Meldungen untergliedert nach Betrieben ab.

1) Bei voller Ausnutzung der für die Hennenhaltung verfügbaren Stallplätze.

2) Einschließlich legereifer Junghennen und einschließlich Legehennen, die sich in der Mauser befinden.

3) Einschließlich Bruch-, Knick- und Junghenneneier.

4 Legehennenhaltung und Eierzeugung *)

Noch: 4.2 Ausgewählte Ergebnisse mit Legehennenhaltung und Eierzeugung nach Haltungskapazität und Monaten 2011

Haltungs- kapazität von ... bis unter ... Haltungs- plätzen ¹⁾	Betriebe	Hennen- haltungs- plätze ¹⁾	Legehennen ²⁾		Erzeugte Eier ³⁾	Legeleistung		Auslastung der Haltungs- kapazität
			am 1. des Monats	im Monatsdurch- schnitt		Eier je Henne	Eier je Henne und Tag	
	Anzahl					1 000 Stück	Stück	
Deutschland								
Juli								
unter 5 000	208	797 530	652 606	642 314	14 901	23,2	0,75	81,8
5 000 - 10 000	275	1 952 634	1 552 498	1 542 073	36 840	23,9	0,77	79,5
10 000 - 30 000	410	7 191 824	6 114 691	6 191 220	144 828	23,4	0,75	85,0
30 000 und mehr	302	28 588 945	24 093 836	23 813 279	615 235	25,8	0,83	84,3
Insgesamt	1 195	38 530 933	32 413 631	32 188 884	811 805	25,2	0,81	84,1
August								
unter 5 000	207	794 677	634 921	646 330	15 082	23,3	0,75	79,9
5 000 - 10 000	275	1 952 583	1 531 647	1 524 183	36 209	23,8	0,77	78,4
10 000 - 30 000	411	7 210 429	6 200 666	6 246 521	148 121	23,7	0,76	86,0
30 000 und mehr	300	28 844 413	23 622 133	23 996 869	618 820	25,8	0,83	81,9
Insgesamt	1 193	38 802 102	31 989 367	32 413 902	818 233	25,2	0,81	82,4
September								
unter 5 000	210	805 912	650 323	648 819	14 771	22,8	0,76	80,7
5 000 - 10 000	272	1 929 821	1 532 094	1 553 133	35 373	22,8	0,76	79,4
10 000 - 30 000	418	7 296 166	6 237 416	6 247 979	147 080	23,5	0,78	85,5
30 000 und mehr	304	28 959 625	24 215 535	24 492 867	610 790	24,9	0,83	83,6
Insgesamt	1 204	38 991 524	32 635 368	32 942 797	808 014	24,5	0,82	83,7
Oktober								
unter 5 000	211	807 359	642 896	646 586	15 224	23,5	0,76	79,6
5 000 - 10 000	270	1 919 496	1 580 739	1 594 507	37 192	23,3	0,75	82,4
10 000 - 30 000	419	7 328 497	6 242 291	6 297 202	145 693	23,1	0,75	85,2
30 000 und mehr	304	29 033 472	24 675 035	24 864 834	634 710	25,5	0,82	85,0
Insgesamt	1 204	39 088 824	33 140 961	33 403 128	832 819	24,9	0,80	84,8
November								
unter 5 000	212	799 956	654 226	646 128	15 111	23,4	0,78	81,8
5 000 - 10 000	271	1 929 819	1 601 553	1 628 646	37 615	23,1	0,77	83,0
10 000 - 30 000	419	7 318 507	6 368 479	6 544 853	153 959	23,5	0,78	87,0
30 000 und mehr	306	28 976 201	24 985 415	25 223 079	640 870	25,4	0,85	86,2
Insgesamt	1 208	39 024 483	33 609 673	34 042 705	847 555	24,9	0,83	86,1
Dezember								
unter 5 000	203	771 694	646 064	653 201	15 379	23,5	0,76	83,7
5 000 - 10 000	277	1 970 994	1 644 477	1 609 311	38 563	24,0	0,77	83,4
10 000 - 30 000	435	7 578 405	6 586 492	6 578 265	156 541	23,8	0,77	86,9
30 000 und mehr	309	29 705 812	25 140 538	25 598 623	653 466	25,5	0,82	84,6
Insgesamt	1 224	40 026 905	34 017 571	34 439 400	863 949	25,1	0,81	85,0

*) In Betrieben mit 3 000 und mehr Hennenhaltungsplätzen; die Unternehmen geben ihre Meldungen untergliedert nach Betrieben ab.

1) Bei voller Ausnutzung der für die Hennenhaltung verfügbaren Stallplätze.

2) Einschließlich legereifer Junghennen und einschließlich Legehennen, die sich in der Mauser befinden.

3) Einschließlich Bruch-, Knick- und Junghenneneier.

4 Legehennenhaltung und Eiererzeugung *)

4.3 Ausgewählte Ergebnisse mit Legehennenhaltung und Eiererzeugung nach Monaten und Ländern 2011

Gebiet	Betriebe	Hennen- haltungs- plätze ¹⁾	Legehennen ²⁾		Erzeugte Eier ³⁾	Legeleistung		Auslastung der Haltungs- kapazität
			am 1. des Monats	im Monatsdurch- schnitt		Eier je Henne	Eier je Henne u. Tag	
	Anzahl	Anzahl in 1 000			1 000 Stück	Stück		%
Januar								
Deutschland	1 150	36 760	30 451	30 714	762 730	24,8	0,80	82,8
Baden-Württemberg	123	1 778	1 554	1 568	34 994	22,3	0,72	87,4
Bayern	128	3 599	3 106	3 080	79 292	25,7	0,83	86,3
Brandenburg	27	2 482	2 051	2 173	49 561	22,8	0,74	82,6
Hessen	53	781	674	669	14 800	22,1	0,71	86,3
Mecklenburg-Vorpommern	59	2 125	1 703	1 729	43 340	25,1	0,81	80,1
Niedersachsen	357	12 814	10 311	10 387	269 827	26,0	0,84	80,5
Nordrhein-Westfalen	206	4 007	3 531	3 562	80 789	22,7	0,73	88,1
Rheinland-Pfalz	34	734	600	610	12 952	21,2	0,69	81,8
Saarland
Sachsen	50	3 527	2 907	2 977	76 618	25,7	0,83	82,4
Sachsen-Anhalt	33	2 005	1 737	1 746	46 161	26,4	0,85	86,6
Schleswig-Holstein	45	1 022	858	803	18 302	22,8	0,73	84,0
Thüringen	24	1 776	1 324	1 315	33 967	25,8	0,83	74,5
Stadtstaaten ⁴⁾
Februar								
Deutschland	1 154	37 092	30 886	31 490	721 959	22,9	0,82	83,3
Baden-Württemberg	123	1 807	1 583	1 610	33 961	21,1	0,75	87,6
Bayern	128	3 644	3 055	3 149	73 668	23,4	0,84	83,8
Brandenburg	27	2 665	2 296	2 262	49 779	22,0	0,79	86,1
Hessen	53	782	664	675	14 608	21,6	0,77	85,0
Mecklenburg-Vorpommern	60	2 167	1 717	1 698	39 205	23,1	0,82	79,2
Niedersachsen	357	12 814	10 463	10 969	262 561	23,9	0,85	81,7
Nordrhein-Westfalen	206	4 023	3 592	3 617	78 620	21,7	0,78	89,3
Rheinland-Pfalz	35	758	616	623	13 620	21,9	0,78	81,2
Saarland
Sachsen	51	3 627	2 997	2 879	65 976	22,9	0,82	82,6
Sachsen-Anhalt	33	2 005	1 755	1 748	41 285	23,6	0,84	87,5
Schleswig-Holstein	45	1 024	748	829	16 682	20,1	0,72	73,1
Thüringen	25	1 663	1 306	1 334	29 568	22,2	0,79	78,5
Stadtstaaten ⁴⁾
März								
Deutschland	1 185	37 934	31 447	32 302	822 463	25,5	0,82	82,9
Baden-Württemberg	123	1 816	1 638	1 642	40 218	24,5	0,79	90,2
Bayern	128	3 671	3 243	3 296	76 566	23,2	0,75	88,3
Brandenburg	27	2 665	2 228	2 341	57 143	24,4	0,79	83,6
Hessen	53	797	685	681	15 916	23,4	0,75	86,0
Mecklenburg-Vorpommern	60	2 167	1 679	1 782	44 621	25,0	0,81	77,5
Niedersachsen	387	13 502	10 841	11 291	296 402	26,3	0,85	80,3
Nordrhein-Westfalen	206	4 031	3 642	3 627	89 751	24,7	0,80	90,4
Rheinland-Pfalz	35	758	630	634	15 270	24,1	0,78	83,1
Saarland
Sachsen	51	3 630	2 761	2 865	75 929	26,5	0,85	76,0
Sachsen-Anhalt	33	2 010	1 742	1 716	45 862	26,7	0,86	86,7
Schleswig-Holstein	45	1 024	911	924	23 268	25,2	0,81	89,0
Thüringen	26	1 752	1 348	1 405	39 050	27,8	0,90	77,0
Stadtstaaten ⁴⁾

*) In Betrieben mit 3 000 und mehr Hennenhaltungsplätzen; die Unternehmen geben ihre Meldungen untergliedert nach Betrieben ab.

1) Bei voller Ausnutzung der für die Hennenhaltung verfügbaren Stallplätze.

2) Einschließlich legereifer Junghennen und einschließlich Legehennen, die sich in der Mauser befinden.

3) Einschließlich Bruch-, Knick- und Junghenneneier.

4) Berlin, Bremen und Hamburg

4 Legehennenhaltung und Eiererzeugung *)

Noch: 4.3 Ausgewählte Ergebnisse mit Legehennenhaltung und Eiererzeugung nach Monaten und Ländern 2011

Gebiet	Betriebe	Hennen- haltungs- plätze ¹⁾	Legehennen ²⁾		Erzeugte Eier ³⁾	Legeleistung		Auslastung der Haltungs- kapazität
			am 1. des Monats	im Monatsdurch- schnitt		Eier je Henne	Eier je Henne u. Tag	
	Anzahl	Anzahl in 1 000			1 000 Stück	Stück		%
April								
Deutschland	1 186	38 387	32 902	32 573	805 527	24,7	0,82	85,7
Baden-Württemberg	123	1 823	1 646	1 605	37 534	23,4	0,78	90,3
Bayern	128	3 673	3 349	3 295	79 868	24,2	0,81	91,2
Brandenburg	27	2 830	2 454	2 399	59 992	25,0	0,83	86,7
Hessen	53	797	676	661	14 979	22,7	0,76	84,8
Mecklenburg-Vorpommern	61	2 227	1 846	1 921	47 342	24,6	0,82	82,9
Niedersachsen	388	13 724	11 534	11 479	289 413	25,2	0,84	84,0
Nordrhein-Westfalen	206	4 031	3 612	3 507	83 160	23,7	0,79	89,6
Rheinland-Pfalz	35	758	639	632	14 252	22,5	0,75	84,3
Saarland
Sachsen	51	3 630	2 960	2 928	72 375	24,7	0,82	81,5
Sachsen-Anhalt	33	2 016	1 690	1 692	42 244	25,0	0,83	83,8
Schleswig-Holstein	45	1 023	938	892	23 616	26,5	0,88	91,7
Thüringen	25	1 744	1 463	1 464	38 263	26,1	0,87	83,9
Stadtstaaten ⁴⁾
Mai								
Deutschland	1 183	38 324	32 232	31 889	796 929	25,0	0,81	84,1
Baden-Württemberg	123	1 832	1 563	1 548	34 431	22,2	0,72	85,3
Bayern	127	3 649	3 257	3 128	77 657	24,8	0,80	89,2
Brandenburg	27	2 830	2 344	2 217	58 092	26,2	0,85	82,8
Hessen	53	799	646	642	14 986	23,3	0,75	80,9
Mecklenburg-Vorpommern	62	2 251	1 975	1 973	47 309	24,0	0,77	87,7
Niedersachsen	388	13 758	11 425	11 295	289 173	25,6	0,83	83,0
Nordrhein-Westfalen	204	3 944	3 402	3 353	78 537	23,4	0,76	86,3
Rheinland-Pfalz	34	734	626	625	14 088	22,5	0,73	85,3
Saarland
Sachsen	51	3 627	2 891	2 983	77 645	26,0	0,84	79,7
Sachsen-Anhalt	33	2 017	1 694	1 656	41 410	25,0	0,81	84,0
Schleswig-Holstein	45	1 028	847	888	22 078	24,9	0,80	82,4
Thüringen	25	1 744	1 466	1 485	39 254	26,4	0,85	84,1
Stadtstaaten ⁴⁾
Juni								
Deutschland	1 181	38 271	31 545	32 171	791 305	24,6	0,82	82,4
Baden-Württemberg	123	1 832	1 534	1 525	34 348	22,5	0,75	83,7
Bayern	127	3 651	2 999	3 129	78 510	25,1	0,84	82,1
Brandenburg	27	2 830	2 090	2 205	55 388	25,1	0,84	73,9
Hessen	53	799	638	614	14 722	24,0	0,80	79,8
Mecklenburg-Vorpommern	62	2 251	1 971	1 989	45 758	23,0	0,77	87,5
Niedersachsen	388	13 752	11 164	11 580	291 539	25,2	0,84	81,2
Nordrhein-Westfalen	201	3 880	3 304	3 337	76 894	23,0	0,77	85,1
Rheinland-Pfalz	34	731	624	624	13 668	21,9	0,73	85,4
Saarland
Sachsen	52	3 638	3 074	3 016	74 673	24,8	0,83	84,5
Sachsen-Anhalt	33	2 024	1 617	1 648	40 747	24,7	0,82	79,9
Schleswig-Holstein	45	1 028	930	902	23 007	25,5	0,85	90,5
Thüringen	25	1 744	1 504	1 513	39 894	26,4	0,88	86,2
Stadtstaaten ⁴⁾

*) In Betrieben mit 3 000 und mehr Hennenhaltungsplätzen; die Unternehmen geben ihre Meldungen untergliedert nach Betrieben ab.

1) Bei voller Ausnutzung der für die Hennenhaltung verfügbaren Stallplätze.

2) Einschließlich legereifer Junghennen und einschließlich Legehennen, die sich in der Mauser befinden.

3) Einschließlich Bruch-, Knick- und Junghenneneier.

4) Berlin, Bremen und Hamburg

4 Legehennenhaltung und Eierzeugung ^{*)}

Noch: 4.3 Ausgewählte Ergebnisse mit Legehennenhaltung und Eierzeugung nach Monaten und Ländern 2011

Gebiet	Betriebe	Hennen- haltungs- plätze ¹⁾	Legehennen ²⁾		Erzeugte Eier ³⁾	Legeleistung		Auslastung der Haltungs- kapazität
			am 1. des Monats	im Monatsdurch- schnitt		Eier je Henne	Eier je Henne u. Tag	
	Anzahl	Anzahl in 1 000			1 000 Stück	Stück		%
Juli								
Deutschland	1 195	38 531	32 414	32 189	811 805	25,2	0,81	84,1
Baden-Württemberg	124	1 834	1 511	1 516	34 676	22,9	0,74	82,4
Bayern	127	3 654	3 259	3 092	80 614	26,1	0,84	89,2
Brandenburg	27	2 755	2 319	2 321	59 327	25,6	0,82	84,2
Hessen	53	798	590	586	13 691	23,4	0,75	73,9
Mecklenburg-Vorpommern	63	2 270	2 002	2 057	47 057	22,9	0,74	88,2
Niedersachsen	401	14 051	11 683	11 610	301 463	26,0	0,84	83,1
Nordrhein-Westfalen	201	3 925	3 307	3 205	74 342	23,2	0,75	84,3
Rheinland-Pfalz	34	731	624	623	14 601	23,4	0,76	85,4
Saarland
Sachsen	52	3 622	2 958	2 970	76 078	25,6	0,83	81,7
Sachsen-Anhalt	33	2 015	1 680	1 690	43 940	26,0	0,84	83,3
Schleswig-Holstein	45	1 028	874	898	23 032	25,6	0,83	85,1
Thüringen	24	1 736	1 524	1 536	40 999	26,7	0,86	87,8
Stadtstaaten ⁴⁾
August								
Deutschland	1 193	38 802	31 989	32 414	818 233	25,2	0,81	82,4
Baden-Württemberg	124	1 827	1 521	1 542	35 358	22,9	0,74	83,3
Bayern	127	3 796	2 926	3 132	78 491	25,1	0,81	77,1
Brandenburg	27	2 755	2 324	2 445	62 640	25,6	0,83	84,3
Hessen	53	794	582	592	13 416	22,7	0,73	73,3
Mecklenburg-Vorpommern	64	2 313	2 072	2 079	50 084	24,1	0,78	89,6
Niedersachsen	401	14 243	11 526	11 704	302 126	25,8	0,83	80,9
Nordrhein-Westfalen	198	3 803	3 181	3 227	72 920	22,6	0,73	83,6
Rheinland-Pfalz	34	731	623	612	14 715	24,1	0,78	85,2
Saarland
Sachsen	52	3 622	2 981	2 858	79 086	27,7	0,89	82,3
Sachsen-Anhalt	33	2 022	1 700	1 704	43 219	25,4	0,82	84,1
Schleswig-Holstein	45	1 028	922	931	23 993	25,8	0,83	89,7
Thüringen	24	1 756	1 548	1 507	40 315	26,8	0,86	88,1
Stadtstaaten ⁴⁾
September								
Deutschland	1 204	38 992	32 635	32 943	808 014	24,5	0,82	83,7
Baden-Württemberg	124	1 841	1 562	1 566	36 013	23,0	0,77	84,9
Bayern	127	3 808	3 338	3 381	86 741	25,7	0,86	87,7
Brandenburg	27	2 758	2 567	2 531	64 765	25,6	0,85	93,1
Hessen	53	797	602	645	13 600	21,1	0,70	75,5
Mecklenburg-Vorpommern	64	2 313	2 086	1 976	47 784	24,2	0,81	90,2
Niedersachsen	410	14 367	11 761	11 848	294 277	24,8	0,83	81,9
Nordrhein-Westfalen	200	3 790	3 191	3 354	73 823	22,0	0,73	84,2
Rheinland-Pfalz	34	730	601	592	11 497	19,4	0,65	82,3
Saarland
Sachsen	52	3 637	2 736	2 931	77 474	26,4	0,88	75,2
Sachsen-Anhalt	33	2 015	1 708	1 721	42 615	24,8	0,83	84,8
Schleswig-Holstein	45	1 026	939	858	21 490	25,0	0,83	91,6
Thüringen	24	1 794	1 466	1 459	36 027	24,7	0,82	81,7
Stadtstaaten ⁴⁾

*) In Betrieben mit 3 000 und mehr Hennenhaltungsplätzen; die Unternehmen geben ihre Meldungen untergliedert nach Betrieben ab.

1) Bei voller Ausnutzung der für die Hennenhaltung verfügbaren Stallplätze.

2) Einschließlich legereifer Junghennen und einschließlich Legehennen, die sich in der Mauser befinden.

3) Einschließlich Bruch-, Knick- und Junghenneneier.

4) Berlin, Bremen und Hamburg

4 Legehennenhaltung und Eierzeugung ^{*)}

Noch: 4.3 Ausgewählte Ergebnisse mit Legehennenhaltung und Eierzeugung nach Monaten und Ländern 2011

Gebiet	Betriebe	Hennen- haltungs- plätze ¹⁾	Legehennen ²⁾		Erzeugte Eier ³⁾	Legeleistung		Auslastung der Haltungs- kapazität
			am 1. des Monats	im Monatsdurch- schnitt		Eier je Henne	Eier je Henne u. Tag	
	Anzahl	Anzahl in 1 000			1 000 Stück	Stück		%
Oktober								
Deutschland	1 204	39 089	33 141	33 403	832 819	24,9	0,80	84,8
Baden-Württemberg	124	1 845	1 570	1 580	37 662	23,8	0,77	85,1
Bayern	127	3 801	3 424	3 383	87 381	25,8	0,83	90,1
Brandenburg	27	2 783	2 494	2 481	65 716	26,5	0,85	89,6
Hessen	53	797	688	696	15 081	21,7	0,70	86,3
Mecklenburg-Vorpommern	64	2 319	1 866	1 912	45 388	23,7	0,77	80,5
Niedersachsen	410	14 363	11 936	12 000	301 998	25,2	0,81	83,1
Nordrhein-Westfalen	200	3 867	3 407	3 509	79 173	22,6	0,73	88,1
Rheinland-Pfalz	34	730	584	587	11 895	20,3	0,65	80,0
Saarland
Sachsen	52	3 635	3 127	3 107	82 408	26,5	0,86	86,0
Sachsen-Anhalt	33	2 008	1 735	1 787	45 643	25,5	0,82	86,4
Schleswig-Holstein	45	1 031	777	874	21 102	24,2	0,78	75,4
Thüringen	24	1 794	1 453	1 405	37 527	26,7	0,86	81,0
Stadtstaaten ⁴⁾
November								
Deutschland	1 208	39 024	33 610	34 043	847 555	24,9	0,83	86,1
Baden-Württemberg	124	1 845	1 590	1 585	38 476	24,3	0,81	86,2
Bayern	127	3 801	3 342	3 420	89 483	26,2	0,87	87,9
Brandenburg	27	2 786	2 467	2 498	64 153	25,7	0,86	88,6
Hessen	53	797	703	689	15 684	22,8	0,76	88,2
Mecklenburg-Vorpommern	64	2 319	1 958	1 971	46 543	23,6	0,79	84,4
Niedersachsen	410	14 276	12 064	12 060	305 825	25,4	0,85	84,5
Nordrhein-Westfalen	204	3 923	3 555	3 936	90 858	23,1	0,77	90,6
Rheinland-Pfalz	34	685	591	594	11 893	20,0	0,67	86,3
Saarland
Sachsen	52	3 635	3 087	2 972	75 999	25,6	0,85	84,9
Sachsen-Anhalt	33	2 015	1 838	1 811	46 665	25,8	0,86	91,2
Schleswig-Holstein	45	1 032	970	1 059	26 281	24,8	0,83	94,0
Thüringen	24	1 794	1 356	1 357	33 724	24,8	0,83	75,6
Stadtstaaten ⁴⁾
Dezember								
Deutschland	1 224	40 027	34 018	34 439	863 949	25,1	0,81	85,0
Baden-Württemberg	123	1 848	1 585	1 552	37 894	24,4	0,79	85,8
Bayern	127	3 892	3 498	3 505	84 947	24,2	0,78	89,9
Brandenburg	27	3 117	2 530	2 670	68 952	25,8	0,83	81,1
Hessen	53	798	676	692	15 979	23,1	0,74	84,7
Mecklenburg-Vorpommern	64	2 319	1 985	1 938	47 314	24,4	0,79	85,6
Niedersachsen	414	14 205	12 057	12 200	312 741	25,6	0,83	84,9
Nordrhein-Westfalen	217	4 424	3 938	3 915	90 392	23,1	0,74	89,0
Rheinland-Pfalz	32	710	596	588	13 213	22,5	0,73	84,0
Saarland
Sachsen	52	3 619	2 857	3 010	80 337	26,7	0,86	79,0
Sachsen-Anhalt	33	2 015	1 784	1 777	42 096	23,7	0,76	88,5
Schleswig-Holstein	47	1 122	1 063	1 059	28 434	26,9	0,87	94,8
Thüringen	24	1 843	1 359	1 442	39 521	27,4	0,88	73,7
Stadtstaaten ⁴⁾

*) In Betrieben mit 3 000 und mehr Hennenhaltungsplätzen; die Unternehmen geben ihre Meldungen untergliedert nach Betrieben ab.

1) Bei voller Ausnutzung der für die Hennenhaltung verfügbaren Stallplätze.

2) Einschließlich legereifer Junghennen und einschließlich Legehennen, die sich in der Mauser befinden.

3) Einschließlich Bruch-, Knick- und Junghenneneier.

4) Berlin, Bremen und Hamburg

4 Legehennenhaltung und Eiererzeugung *)

4.4 Betriebe mit Legehennen, Haltungsplätzen und Haltungsformen

Haltungsform	Jahr	Insgesamt		Betriebe mit...bis unter...Hennenhaltungsplätzen													
				unter 5 000		5 000 - 10 000		10 000 -30 000		30 000 -50 000		50 000 -100 000		100 000 -200 000		200 000 u.mehr	
		Betriebe ¹⁾	Hennen- haltungs- plätze ²⁾	Betriebe ¹⁾	Hennen- haltungs- plätze ²⁾	Betriebe ¹⁾	Hennen- haltungs- plätze ²⁾	Betriebe ¹⁾	Hennen- haltungs- plätze ²⁾	Betriebe ¹⁾	Hennen- haltungs- plätze ²⁾	Betriebe ¹⁾	Hennen- haltungs- plätze ²⁾	Betriebe ¹⁾	Hennen- haltungs- plätze ²⁾	Betriebe ¹⁾	Hennen- haltungs- plätze ²⁾
			in 1 000		in 1 000		in 1 000		in 1 000		in 1 000		in 1 000		in 1 000		in 1 000
Deutschland																	
Käfighaltung ³⁾	2 000	1 144	35 602	244	921	358	2 363	310	4 737	76	2 772	72	4 974	56	7 689	28	12 147
	2 001	1 111	35 106	219	821	353	2 313	.	.	73	2 660	.	.	57	7 855	27	11 939
	2 002	1 036	33 786	200	747	315	2 027	298	4 417	76	2 737	65	4 337	54	7 435	28	12 087
	2 003	958	30 696	187	691	285	1 778	270	3 831	82	2 861	54	3 665	54	6 977	26	10 893
	2 004	909	29 865	172	629	262	1 565	265	3 640	72	2 410	58	3 839	55	7 072	25	10 711
	2 005	850	28 828	153	558	233	1 356	259	3 456	67	2 242	59	3 712	55	7 122	24	10 383
	2 006	770	27 914	127	439	206	1 210	234	3 099	67	2 245	58	3 567	54	7 097	24	10 257
	2 007	712	27 037	109	359	183	1 057	213	2 741	69	2 143	65	4 017	49	6 352	24	10 368
	2 008	587	24 777	90	296	127	715	178	2 276	59	1 723	62	3 724	46	5 842	25	10 202
	2 009	275	14 069	38	122	43	245	76	953	31	804	44	2 548	20	2 144	23	7 254
	2 010	155	6 682	31	104	25	133	45	548	11	298	18	1 065	14	1 467	11	3 067
	2 011	128	5 567	28	92	19	100	35	419	10	241	16	908	10	922	10	2 885
Bodenhaltung	2 000	.	2 772	.	.	71	297	75	555	13	202	15	419	.	.	10	862
	2 001	.	2 797	.	.	90	368	80	624	.	.	15	408	.	.	9	751
	2 002	.	2 973	.	.	101	447	.	.	14	204	.	.	11	268	9	699
	2 003	342	3 585	57	156	122	533	101	878	22	273	18	617	13	323	9	806
	2 004	416	4 499	73	195	139	618	127	1 129	32	475	21	667	15	476	9	940
	2 005	509	5 565	96	278	170	831	157	1 416	35	641	25	764	18	624	8	1 011
	2 006	553	6 008	109	329	174	887	182	1 809	35	624	27	989	18	650	8	721
	2 007	569	6 800	116	360	168	867	188	1 951	43	907	30	1 169	15	633	9	915
	2 008	604	8 659	133	434	168	982	191	2 215	48	1 100	35	1 504	18	899	11	1 524
	2 009	705	16 630	138	501	177	1 151	228	3 116	58	1 677	62	3 222	28	2 757	14	4 205
	2 010	783	23 045	143	520	194	1 306	250	3 714	64	2 134	78	4 593	38	4 571	16	6 206
	2 011	813	25 720	141	511	195	1 314	255	3 788	84	2 791	76	4 648	42	4 976	20	7 690
Freilandhaltung	2 000	.	2 775	30	76	47	189	72	839	7	757
	2 001	.	3 185	34	86	61	272	85	1 001	7	849
	2 002	.	3 491	.	.	56	250	.	.	15	271	.	.	5	356	8	999
	2 003	235	3 717	35	98	57	279	92	1 134	20	414	16	354	6	382	9	1 057
	2 004	259	4 203	38	108	60	289	105	1 261	24	564	18	486	6	389	8	1 105
	2 005	306	5 016	50	148	71	331	120	1 453	31	796	17	344	9	720	8	1 224
	2 006	349	5 698	55	165	74	356	150	1 921	34	928	18	329	10	794	8	1 205
	2 007	255	4 376	25	67	46	193	115	1 282	.	.	20	380	10	449	7	1 127
	2 008	248	4 452	28	67	41	164	110	1 362	.	.	20	588	6	335	6	1 033
	2 009	258	4 298	25	61	45	213	115	1 426
	2 010	277	4 729	27	71	39	181	126	1 537
	2 011	314	5 788	28	82	41	205	146	1 901
Ökologische Erzeugung	2 007	110	1 781	20	76	37	259	42	677	.	.	—	—
	2 008	119	2 042	19	71	42	297	41	675	.	.	—	—
	2 009	148	2 348	23	85	45	324	54	854
	2 010	148	2 260	28	103	40	292	57	951
	2 011	194	2 952	25	87	50	352	91	1 470	—	—
Insgesamt	2 000	1 334	41 148	287	1 084	415	2 849	378	6 131	84	3 196	80	5 813	59	8 272	31	13 765
	2 001	1 326	41 088	262	1 023	427	2 953	387	6 342	81	3 039	78	5 607	61	8 586	30	13 538
	2 002	1 268	40 250	244	946	395	2 724	382	6 252	86	3 213	73	5 272	57	8 059	31	13 785
	2 003	1 208	37 998	239	945	372	2 589	353	5 843	96	3 549	62	4 636	57	7 681	29	12 756
	2 004	1 196	38 567	234	932	353	2 472	361	6 031	94	3 448	68	4 991	58	7 937	28	12 756
	2 005	1 246	39 408	247	984	360	2 518	383	6 324	99	3 679	68	4 819	62	8 466	27	12 618
	2 006	1 253	39 620	241	932	348	2 453	406	6 829	101	3 797	69	4 885	62	8 541	26	12 183
	2 007	1 233	39 995	222	862	338	2 376	398	6 651	114	4 243	78	5 566	56	7 620	27	12 677
	2 008	1 189	39 930	225	869	305	2 159	385	6 527	111	4 178	81	5 816	54	7 287	28	13 095
	2 009	1 111	37 344	201	770	269	1 933	370	6 349	106	3 981	95	6 779	41	5 315	29	12 218
	2 010	1 139	36 717	208	798	268	1 912	386	6 750	109	4 167	94	6 583	49	6 680	25	9 827
	2 011	1 224	40 027	203	772	277	1 971	435	7 578	141	5 412	92	6 568	48	6 532	28	11 195

*) In Betrieben mit 3 000 und mehr Hennenhaltungsplätzen; die Unternehmen geben ihre Meldungen untergliedert nach Betrieben jeweils zum Stichtag 1. Dezember ab.

1) Die Einordnung der Betriebe in die Größenklassen richtet sich nach der Gesamtkapazität und nicht

nach den Teilkapazitäten in einzelnen Haltungsformen, bei Betrieben mit mehreren Haltungsformen erfolgt eine Mehrfachzählung.

2) Bei voller Ausnutzung der für die Hennenhaltung verfügbaren Stallplätze.

3) Ab 2010 zulässig unter Käfighaltung: Kleingruppenhaltung und ausgestalteten Käfigen.

4 Legehennenhaltung und Eiererzeugung ^{*)}

4.5 Betriebe mit Legehennen, Haltungsplätzen und Haltungsformen
Anteile der einzelnen Größenklassen am Gesamt

Haltungsform	Jahr	Insgesamt		Betriebe mit ... bis unter ... Hennenhaltungsplätzen													
				unter 5 000		5 000 - 10 000		10.000 - 30 000		30 000-50 000		50 000-100 000		100 000-200 000		200 000 u.mehr	
		Betriebe ¹⁾	Hennen- haltungs- plätze ²⁾	Betriebe ¹⁾	Hennen- haltungs- plätze ²⁾	Betriebe ¹⁾	Hennen- haltungs- plätze ²⁾	Betriebe ¹⁾	Hennen- haltungs- plätze ²⁾	Betriebe ¹⁾	Hennen- haltungs- plätze ²⁾	Betriebe ¹⁾	Hennen- haltungs- plätze ²⁾	Betriebe ¹⁾	Hennen- haltungs- plätze ²⁾	Betriebe ¹⁾	Hennen- haltungs- plätze ²⁾
		%															
Deutschland																	
Käfighaltung ³⁾	2 000	100	100	21,3	2,6	31,3	6,6	27,1	13,3	6,6	7,8	6,3	14,0	4,9	21,6	2,4	34,1
	2 001	100	100	19,7	2,3	31,8	6,6	.	.	6,6	7,6	.	.	5,1	22,4	2,4	34,0
	2 002	100	100	19,3	2,2	30,4	6,0	28,8	13,1	7,3	8,1	6,3	12,8	5,2	22,0	2,7	35,8
	2 003	100	100	19,5	2,3	29,7	5,8	28,2	12,5	8,6	9,3	5,6	11,9	5,6	22,7	2,7	35,5
	2 004	100	100	18,9	2,1	28,8	5,2	29,2	12,2	7,9	8,1	6,4	12,9	6,1	23,7	2,8	35,9
	2 005	100	100	18,0	1,9	27,4	4,7	30,5	12,0	7,9	7,8	6,9	12,9	6,5	24,7	2,8	36,0
	2 006	100	100	16,5	1,6	26,8	4,3	30,4	11,1	8,7	8,0	7,5	12,8	7,0	25,4	3,1	36,7
	2 007	100	100	16,5	1,6	26,8	4,3	30,4	11,1	8,7	8,0	7,5	12,8	7,0	25,4	3,1	36,7
	2 008	100	100	15,3	1,2	21,6	2,9	30,3	9,2	10,1	7,0	10,6	15,0	7,8	23,6	4,3	41,2
	2 009	100	100	13,8	,8	15,6	1,7	27,6	6,8	11,3	5,7	16,0	18,1	7,3	15,2	8,4	51,6
	2 010	100	100	20,0	1,6	16,1	2,0	29,0	8,2	7,1	4,5	11,6	15,9	9,0	22,0	7,1	45,9
	2 011	100	100	21,9	1,6	14,8	1,8	27,3	7,5	7,8	4,3	12,5	16,3	7,8	16,6	7,8	51,8
Bodenhaltung	2 000	100	100	.	.	28,5	10,7	30,1	20,0	5,2	7,3	6,0	15,1	.	.	4,0	31,1
	2 001	100	100	.	.	33,5	13,1	29,7	22,3	.	.	5,6	14,6	.	.	3,3	26,8
	2 002	100	100	.	.	34,9	15,0	30,4	24,0	4,8	6,9	.	.	3,8	9,0	3,1	23,5
	2 003	100	100	16,7	4,3	35,7	14,9	29,5	24,5	6,4	7,6	5,3	17,2	3,8	9,0	2,6	22,5
	2 004	100	100	17,5	4,3	33,4	13,7	30,5	25,1	7,7	10,5	5,0	14,8	3,6	10,6	2,2	20,9
	2 005	100	100	18,9	5,0	33,4	14,9	30,8	25,4	6,9	11,5	4,9	13,7	3,5	11,2	1,6	18,2
	2 006	100	100	19,7	5,5	31,5	14,8	32,9	30,1	6,3	10,4	4,9	16,5	3,3	10,8	1,4	12,0
	2 007	100	100	20,4	5,3	29,5	12,8	33,0	28,7	7,6	13,3	5,3	17,2	2,6	9,3	1,6	13,4
	2 008	100	100	22,0	5,0	27,8	11,3	31,6	25,6	7,9	12,7	5,8	17,4	3,0	10,4	1,8	17,6
	2 009	100	100	19,6	3,0	25,1	6,9	32,3	18,7	8,2	10,1	8,8	19,4	4,0	16,6	2,0	25,3
	2 010	100	100	18,3	2,3	24,8	5,7	31,9	16,1	8,2	9,3	10,0	19,9	4,9	19,8	2,0	26,9
	2 011	100	100	17,3	2,0	24,0	5,1	31,4	14,7	10,3	10,9	9,3	18,1	5,2	19,3	2,5	29,9
Freilandhaltung	2 000	100	100	15,6	2,7	24,5	6,8	37,5	30,2	3,6	27,3
	2 001	100	100	15,1	2,7	27,1	8,5	37,8	31,4	3,1	26,6
	2 002	100	100	.	.	25,0	7,2	.	.	6,7	7,8	.	.	2,2	10,2	3,6	28,6
	2 003	100	100	14,9	2,6	24,3	7,5	39,1	30,5	8,5	11,1	6,8	9,5	2,6	10,3	3,8	28,4
	2 004	100	100	14,7	2,6	23,2	6,9	40,5	30,0	9,3	13,4	6,9	11,6	2,3	9,3	3,1	26,3
	2 005	100	100	16,3	2,9	23,2	6,6	39,2	29,0	10,1	15,9	5,6	6,9	2,9	14,4	2,6	24,4
	2 006	100	100	15,8	2,9	21,2	6,3	43,0	33,7	9,7	16,3	5,2	5,8	2,9	13,9	2,3	21,1
	2 007	100	100	9,8	1,5	18,0	4,4	45,1	29,3	.	.	7,8	8,7	3,9	10,3	2,7	25,7
	2 008	100	100	11,3	1,5	16,5	3,7	44,4	30,6	.	.	8,1	13,2	2,4	7,5	2,4	23,2
	2 009	100	100	9,7	1,4	17,4	5,0	44,6	33,2
	2 010	100	100	9,7	1,5	14,1	3,8	45,5	32,5
	2 011	100	100	8,9	1,4	13,1	3,5	46,5	32,8
Ökologische Erzeugung	2 007	100	100	18,2	4,3	33,6	14,5	38,2	38,0	.	.	—	—
	2 008	100	100	16,0	3,5	35,3	14,5	34,5	33,0	.	.	—	—
	2 009	100	100	15,5	3,6	30,4	13,8	36,5	36,4
	2 010	100	100	18,9	4,6	27,0	12,9	38,5	42,1
	2 011	100	100	12,9	2,9	25,8	11,9	46,9	49,8	—	—
Insgesamt	2 000	100	100	21,5	2,6	31,1	6,9	28,3	14,9	6,3	7,8	6,0	14,1	4,4	20,1	2,3	33,5
	2 001	100	100	19,8	2,5	32,2	7,2	29,2	15,4	6,1	7,4	5,9	13,6	4,6	20,9	2,3	32,9
	2 002	100	100	19,2	2,4	31,2	6,8	30,1	15,5	6,8	8,0	5,8	13,1	4,5	20,0	2,4	34,2
	2 003	100	100	19,8	2,5	30,8	6,8	29,2	15,4	7,9	9,3	5,1	12,2	4,7	20,2	2,4	33,6
	2 004	100	100	19,6	2,4	29,5	6,4	30,2	15,6	7,9	8,9	5,7	12,9	4,8	20,6	2,3	33,1
	2 005	100	100	19,8	2,5	28,9	6,4	30,7	16,0	7,9	9,3	5,5	12,2	5,0	21,5	2,2	32,0
	2 006	100	100	19,2	2,4	27,8	6,2	32,4	17,2	8,1	9,6	5,5	12,3	4,9	21,6	2,1	30,7
	2 007	100	100	18,0	2,2	27,4	5,9	32,3	16,6	9,2	10,6	6,3	13,9	4,5	19,1	2,2	31,7
	2 008	100	100	18,9	2,2	25,7	5,4	32,4	16,3	9,3	10,5	6,8	14,6	4,5	18,2	2,4	32,8
	2 009	100	100	18,1	2,1	24,2	5,2	33,3	17,0	9,5	10,7	8,6	18,2	3,7	14,2	2,6	32,7
	2 010	100	100	18,3	2,2	23,5	5,2	33,9	18,4	9,6	11,3	8,3	17,9	4,3	18,2	2,2	26,8
	2 011	100	100	16,6	1,9	22,6	4,9	35,5	18,9	11,5	13,5	7,5	16,4	3,9	16,3	2,3	28,0

*) In Betrieben mit 3 000 und mehr Hennenhaltungsplätzen; die Unternehmen geben ihre Meldungen untergliedert nach Betrieben jeweils zum Stichtag 1. Dezember ab.

1) Die Einordnung der Betriebe in die Größenklassen richtet sich nach der Gesamtkapazität und nicht nach den Teilkapazitäten in einzelnen Haltungsformen, bei Betrieben mit mehreren Haltungsformen erfolgt eine Mehrfachzählung.

2) Bei voller Ausnutzung der für die Hennenhaltung verfügbaren Stallplätze.

3) Ab 2010 zulässig unter Käfighaltung: Kleingruppenhaltung und ausgestalteten Käfigen.

4 Legehennenhaltung und Eiererzeugung ^{*)}

4.6 Betriebe mit Legehennen, Haltungsplätzen und Haltungsformen

Anteile der Haltungsformen am Insgesamt

Haltungsform	Jahr	Insgesamt		Betriebe mit ... bis unter ... Hennenhaltungsplätzen														
				unter 5 000		5 000 - 10 000		10.000 - 30 000		30 000 - 50 000		50 000 - 100 000		100 000 - 200 000		200 000 u.mehr		
		Betriebe ¹⁾	Hennen- haltungs- plätze ²⁾	Betriebe ¹⁾	Hennen- haltungs- plätze ²⁾	Betriebe ¹⁾	Hennen- haltungs- plätze ²⁾	Betriebe ¹⁾	Hennen- haltungs- plätze ²⁾	Betriebe ¹⁾	Hennen- haltungs- plätze ²⁾	Betriebe ¹⁾	Hennen- haltungs- plätze ²⁾	Betriebe ¹⁾	Hennen- haltungs- plätze ²⁾	Betriebe ¹⁾	Hennen- haltungs- plätze ²⁾	
		%																
Deutschland																		
Käfighaltung ³⁾	2 000	85,8	86,5	85,0	85,0	86,3	82,9	82,0	77,3	90,5	86,7	90,0	85,6	94,9	92,9	90,3	88,2	
	2 001	83,8	85,4	83,6	80,3	82,7	78,3	.	.	90,1	87,6	.	.	93,4	91,5	90,0	88,2	
	2 002	81,7	83,9	82,0	78,9	79,7	74,4	78,0	70,6	88,4	85,2	89,0	82,3	94,7	92,3	90,3	87,7	
	2 003	79,3	80,8	78,2	73,1	76,6	68,7	76,5	65,6	85,4	80,6	87,1	79,1	94,7	90,8	89,7	85,4	
	2 004	76,0	77,4	73,5	67,5	74,2	63,3	73,4	60,4	76,6	69,9	85,3	76,9	94,8	89,1	89,3	84,0	
	2 005	68,2	73,2	61,9	56,7	64,7	53,9	67,6	54,6	67,7	60,9	86,8	77,0	88,7	84,1	88,9	82,3	
	2 006	61,5	70,5	52,7	47,1	59,2	49,3	57,6	45,4	66,3	59,1	84,1	73,0	87,1	83,1	92,3	84,2	
	2 007	57,7	67,6	49,1	41,6	54,1	44,5	53,5	41,2	60,5	50,5	83,3	72,2	87,5	83,4	88,9	81,8	
	2 008	49,4	62,1	40,0	34,1	41,6	33,1	46,2	34,9	53,2	41,2	76,5	64,0	85,2	80,2	89,3	77,9	
	2 009	24,8	37,7	18,9	15,9	16,0	12,7	20,5	15,0	29,2	20,2	46,3	37,6	48,8	40,3	79,3	59,4	
	2 010	13,6	18,2	14,9	13,1	9,3	6,9	11,7	8,1	10,1	7,1	19,1	16,2	28,6	22,0	44,0	31,2	
	2 011	10,5	13,9	13,8	11,9	6,9	5,1	8,0	5,5	7,1	4,5	17,4	13,8	20,8	14,1	35,7	25,8	
Bodenhaltung	2 000	.	6,7	.	.	17,1	10,4	19,8	9,1	15,5	6,3	18,8	7,2	.	.	32,3	6,3	
	2 001	.	6,8	.	.	21,1	12,5	20,7	9,8	.	.	19,2	7,3	.	.	30,0	5,5	
	2 002	.	7,4	.	.	25,6	16,4	.	.	16,3	6,4	.	.	19,3	3,3	29,0	5,1	
	2 003	28,3	9,4	23,8	16,5	32,8	20,6	28,6	15,0	22,9	7,7	29,0	13,3	22,8	4,2	31,0	6,3	
	2 004	21,3	8,9	17,5	10,8	23,2	16,7	20,8	12,9	21,3	10,7	27,9	11,6	15,5	3,2	32,1	7,4	
	2 005	40,9	14,1	38,9	28,3	47,2	33,0	41,0	22,4	35,4	17,4	36,8	15,9	29,0	7,4	29,6	8,0	
	2 006	44,1	15,2	45,2	35,3	50,0	36,1	44,8	26,5	34,7	16,4	39,1	20,3	29,0	7,6	30,8	5,9	
	2 007	46,1	17,0	52,3	41,7	49,7	36,7	47,2	29,3	37,7	21,4	38,5	21,0	26,8	8,3	33,3	7,2	
	2 008	50,8	21,7	59,1	50,0	55,1	45,5	49,6	33,9	43,2	26,3	43,2	25,9	33,3	12,3	39,3	11,6	
	2 009	63,5	44,5	68,7	65,1	65,8	59,6	61,6	49,1	54,7	42,1	65,3	47,5	68,3	51,9	48,3	34,4	
	2 010	68,7	62,8	68,8	65,2	72,4	68,3	64,8	55,0	58,7	51,2	83,0	69,8	77,6	68,4	64,0	63,2	
	2 011	66,4	64,3	69,5	66,3	70,4	66,7	58,6	50,0	59,6	51,6	82,6	70,8	87,5	76,2	71,4	68,7	
Freilandhaltung	2 000	.	6,7	10,5	7,0	11,3	6,6	19,0	13,7	22,6	5,5	
	2 001	.	7,8	13,0	8,4	14,3	9,2	22,0	15,8	23,3	6,3	
	2 002	.	8,7	.	.	14,2	9,2	.	.	17,4	8,4	.	.	8,8	4,4	25,8	7,2	
	2 003	19,5	9,8	14,6	10,4	15,3	10,8	26,1	19,4	20,8	11,7	25,8	7,6	10,5	5,0	31,0	8,3	
	2 004	21,7	10,9	16,2	11,6	17,0	11,7	29,1	20,9	25,5	16,3	26,5	9,7	10,3	4,9	28,6	8,7	
	2 005	24,6	12,7	20,2	15,0	19,7	13,2	31,3	23,0	31,3	21,6	25,0	7,1	14,5	8,5	29,6	9,7	
	2 006	27,9	14,4	22,8	17,7	21,3	14,5	36,9	28,1	33,7	24,4	26,1	6,7	16,1	9,3	30,8	9,9	
	2 007	20,7	10,9	11,3	7,8	13,6	8,1	28,9	19,3	.	.	25,6	6,8	17,9	5,9	25,9	8,9	
	2 008	20,9	11,1	12,4	7,7	13,4	7,6	28,6	20,9	.	.	24,7	10,1	11,1	4,6	21,4	7,9	
	2 009	23,2	11,5	12,4	7,9	16,7	11,0	31,1	22,5	
	2 010	24,3	12,9	13,0	8,8	14,6	9,5	32,6	22,8	
	2 011	25,7	14,5	13,8	10,6	14,8	10,4	33,6	25,1	
Ökologische Erzeugung	2 007	8,8	4,4	9,0	8,8	10,7	10,7	10,6	10,2	.	.	—	—	
	2 008	10,0	5,1	8,4	8,2	13,8	13,8	10,6	10,3	.	.	—	—	
	2 009	13,3	6,3	11,4	11,1	16,7	16,7	14,6	13,4	
	2 010	13,0	6,2	13,5	12,9	14,9	15,3	14,8	14,1	
	2 011	15,8	7,4	12,3	11,3	18,1	17,9	20,9	19,4	—	—	
Insgesamt	2 000		100		100		100		100		100		100		100		100	
	2 001		100		100		100		100		100		100		100		100	
	2 002		100		100		100		100		100		100		100		100	
	2 003		100		100		100		100		100		100		100		100	
	2 004		100		100		100		100		100		100		100		100	
	2 005		100		100		100		100		100		100		100		100	
	2 006		100		100		100		100		100		100		100		100	
	2 007		100		100		100		100		100		100		100		100	
	2 008		100		100		100		100		100		100		100		100	
	2 009		100		100		100		100		100		100		100		100	
	2 010		100		100		100		100		100		100		100		100	
	2 011		100		100		100		100		100		100		100		100	

*) In Betrieben mit 3 000 und mehr Hennenhaltungsplätzen; die Unternehmen geben ihre Meldungen untergliedert nach Betrieben jeweils zum Stichtag 1. Dezember ab.

1) Die Einordnung der Betriebe in die Größenklassen richtet sich nach der Gesamtkapazität und nicht nach den Teilkapazitäten in einzelnen Haltungsformen, bei Betriebe mit mehreren Haltungsformen erfolgt eine Mehrfachzählung.

2) Bei voller Ausnutzung der für die Hennenhaltung verfügbaren Stallplätze.

3) Ab 2010 zulässig unter Käfighaltung: Kleingruppenhaltung und ausgestalteten Käfigen.

4 Legehennenhaltung und Eiererzeugung

Hennenhaltungsplätze und Legehennenhaltung nach Haltungsformen am 1. Dezember ¹⁾



1) In Betrieben mit mindestens 3 000 Hennenhaltungsplätzen bzw. von Unternehmen mit 3 000 und mehr Hennenhaltungsplätzen.

2) Bei voller Ausnutzung der für die Hennenhaltung verfügbaren Stallplätze.

3) Ab 2010 zulässig unter Käfighaltung: Kleingruppenhaltung und ausgestalteten Käfigen.

4) Ab 2007 Kleingruppenhaltung erstmals erhoben.

5) Ökolog. Erzeugung erstmalig im Jahr 2007 erfasst; die Betriebe ordneten sich bis 2006 in der Regel der Haltungsform Freilandhaltung zu.

4 Legehennenhaltung und Eiererzeugung *)

4.7 Betriebe mit Legehennenbeständen ¹⁾, Haltungskapazität nach Altersgruppen und Legeperioden 2011

Altersgruppen von ... bis ... Legemonaten	Merkmal	Insgesamt	Haltungskapazität von ... bis unter ... Hennenhaltungsplätzen ²⁾						
			unter 5.000	5 000 - 10.000	10 000 - 30.000	30 000 - 50.000	50 000 - 100.000	100 000- 200.000	200.000 und mehr
			Anzahl						
Deutschland									
1. Legeperiode ³⁾									
1 - 6	Betriebe	841	159	209	283	84	56	31	19
	Legehennen	15 440 447	301 863	724 697	2 855 616	2 168 291	2 473 743	2 744 870	4 171 367
7 - 8	Betriebe	307	46	70	103	38	25	13	12
	Legehennen	4 909 809	55 409	179 278	709 725	797 616	806 953	873 628	1 487 200
9 - 10	Betriebe	339	60	91	112	32	21	10	13
	Legehennen	4 336 756	80 582	240 951	841 958	533 100	611 921	416 538	1 611 706
11 - 12	Betriebe	365	71	90	123	40	24	9	8
	Legehennen	4 421 641	108 068	224 394	986 874	794 817	904 028	392 016	1 011 444
13 - 14	Betriebe	125	26	36	37	.	.	7	6
	Legehennen	2 090 207	29 509	72 984	259 679	.	.	458 668	860 291
15 und mehr	Betriebe	54	15	24	7	.	.	4	.
	Legehennen	398 879	14 138	49 706	20 769	.	.	224 046	.
Zusammen	Betriebe	1 126	189	265	385	133	82	44	28
	Legehennen	31 597 739	589 569	1 492 010	5 674 621	4 461 128	5 083 359	5 109 766	9 187 286
2. Legeperiode ⁴⁾									
9 - 12	Betriebe	77	16	20	27	8	.	.	-
	Legehennen	411 161	19 067	44 173	160 374	87 608	.	.	-
13 - 14	Betriebe	65	11	19	24	5	3	.	.
	Legehennen	471 360	9 701	31 552	216 228	43 956	102 699	.	.
15 - 16	Betriebe	70	11	14	34	4	5	.	-
	Legehennen	512 186	12 804	31 433	189 844	54 035	156 040	.	-
17 und mehr	Betriebe	102	13	19	49	10	7	.	.
	Legehennen	983 547	11 902	43 683	308 494	133 884	210 829	.	.
Zusammen	Betriebe	251	40	62	105	20	14	.	.
	Legehennen	2 378 254	53 474	150 841	874 940	319 483	536 036	.	.
3. und weitere Legeperioden ⁵⁾									
Zusammen	Betriebe	8	.	.	4	-	-	-	-
	Legehennen	41 578	.	.	36 931	-	-	-	-
Insgesamt									
Insgesamt	Betriebe	1 169	193	271	411	135	87	44	28
	Legehennen	34 017 571	646 064	1 644 477	6 586 492	4 780 611	5 619 395	5 397 590	9 342 942

*) In Betrieben mit 3 000 und mehr Hennenhaltungsplätzen; die Unternehmen geben ihre Meldungen untergliedert nach Betrieben jeweils zum Stichtag 1. Dezember ab.

1) Legehennenbestände einschließlich legereifer Junghennen und einschließlich Legehennen, die sich in der Mauser befinden.

2) Bei voller Ausnutzung der für die Hennenhaltung verfügbaren Stallplätze.

3) Ohne Legehennen in der Mauser.

4) Einschließlich Legehennen in der ersten Mauser.

5) Einschließlich Legehennen in der zweiten Mauser.

4 Legehennenhaltung und Eiererzeugung ^{*)}

4.8 Betriebe mit Legehennenbeständen ¹⁾ nach Legeperioden, Haltungskapazität und Haltungsformen

Jahr	Legeperioden ²⁾ zusammen		darunter:		Haltungskapazität von Hennenhaltungsplätze							
					unter 30 000				30 000 und mehr			
					Legeperioden ²⁾ zusammen		darunter:		Legeperioden ²⁾ zusammen		darunter:	
							1. Legeperiode ³⁾				1. Legeperiode ³⁾	
	Betriebe ⁴⁾	Legehennen	Betriebe ⁴⁾	Legehennen	Betriebe ⁴⁾	Legehennen	Betriebe ⁴⁾	Legehennen	Betriebe ⁴⁾	Legehennen	Betriebe ⁴⁾	Legehennen
Anzahl												

Deutschland

Legehennen in allen Haltungsformen ⁵⁾

2 000	1 334	35 311 494	1 279	33 479 342	1 080	8 213 543	1 036	7 480 463	254	27 097 951	243	25 998 879
2 001	1 326	35 511 425	1 279	34 141 967	1 076	8 334 875	1 035	7 738 438	250	27 176 550	244	26 403 529
2 002	1 267	33 755 472	1 219	32 630 003	1 020	7 941 011	977	7 416 247	247	25 814 461	242	25 213 756
2 003	1 206	31 658 496	1 169	30 518 860	963	7 588 764	929	7 119 318	243	24 069 732	240	23 399 542
2 004	1 196	32 002 556	1 153	30 959 109	948	7 656 641	909	7 077 308	248	24 345 915	244	23 881 801
2 005	1 244	32 256 838	1 168	30 038 512	988	7 953 344	924	7 168 759	256	24 303 494	244	22 870 023
2 006	1 220	32 527 963	1 192	30 955 285	968	8 367 508	945	7 643 346	252	24 160 455	247	23 311 939
2 007	1 193	32 697 002	1 157	31 198 427	929	8 154 126	900	7 471 591	264	24 542 876	257	23 726 836
2 008	1 153	31 705 900	1 112	29 627 313	890	7 828 237	860	7 108 434	263	23 877 663	252	22 518 879
2 009	1 046	26 846 197	1 010	25 138 709	805	7 388 542	774	6 636 055	241	19 457 655	236	18 502 654
2 010	1 081	29 872 571	1 048	27 718 175	829	8 134 831	807	7 374 601	252	21 737 740	241	20 343 574
2 011	1 169	34 017 571	1 126	31 597 739	875	8 877 033	839	7 756 200	294	25 140 538	287	23 841 539

Legehennen in Käfighaltung

2 000	984	27 859 087	951	26 429 336	778	5 765 247	751	5 167 037	206	22 093 840	200	21 262 299
2 001	928	27 750 194	910	26 710 898	730	5 519 638	715	5 094 882	198	22 230 556	195	21 616 016
2 002	840	25 248 679	823	24 429 336	645	4 760 642	631	4 397 965	195	20 488 037	192	20 031 371
2 003	731	22 583 478	720	21 824 678	547	4 007 385	539	3 759 174	184	18 576 093	181	18 065 504
2 004	649	21 820 625	631	21 317 083	478	3 513 316	463	3 246 061	171	18 307 309	168	18 071 022
2 005	567	21 275 081	534	19 706 204	398	3 042 694	372	2 624 330	169	18 232 387	162	17 081 874
2 006	690	22 048 615	664	20 930 454	502	3 459 887	479	3 013 107	188	18 588 728	185	17 917 347
2 007	678	21 924 619	647	20 897 285	480	3 225 825	456	2 906 403	198	18 698 794	191	17 990 882
2 008	543	18 868 534	499	17 548 322	362	2 388 419	329	2 068 406	181	16 480 115	170	15 479 916
2 009	211	7 572 165	191	6 787 399	125	805 509	111	665 342	86	6 766 656	80	6 122 057
2 010 ⁶⁾	128	4 694 983	126	4 519 960	86	586 861	85	513 259	42	4 108 122	41	4 006 701
2 011	126	5 120 882	119	4 664 406	81	553 655	76	459 719	45	4 567 227	43	4 204 687

Legehennen in Bodenhaltung

2 007	549	5 710 783	526	5 384 538	457	2 674 831	440	2 446 550	92	3 035 952	86	2 937 988
2 008	584	7 186 699	567	6 723 874	480	3 065 017	466	2 802 104	104	4 121 682	101	3 921 770
2 009	686	13 323 768	665	12 772 384	529	3 934 463	512	3 574 379	157	9 389 305	153	9 198 005
2 010	761	18 975 923	736	17 355 087	577	4 798 600	560	4 245 606	184	14 177 323	176	13 109 481
2 011	785	21 430 045	755	19 968 842	573	4 780 290	551	4 081 728	212	16 649 755	204	15 887 114

Legehennen in Freilandhaltung

2 007	244	3 478 221	232	3 364 102	180	1 342 630	170	1 232 313	64	2 135 591	62	2 131 789
2 008	239	3 916 835	224	3 699 670	172	1 450 127	161	1 363 833	67	2 466 708	63	2 335 837
2 009	250	3 858 729	233	3 607 581	179	1 520 515	166	1 379 375	71	2 338 214	67	2 228 206
2 010	262	4 265 621	247	4 016 872	181	1 588 028	170	1 473 863	81	2 677 593	77	2 543 009
2 011	295	4 981 086	273	4 619 405	203	1 929 136	186	1 731 369	92	3 051 950	87	2 888 036

Legehennen in ökologischer Erzeugung

2 007	108	1 583 379	106	1 552 502	97	910 840	95	886 325	11	672 539	11	666 177
2 008	117	1 733 832	115	1 655 447	100	924 674	98	874 091	17	809 158	17	781 356
2 009	145	2 091 535	139	1 971 345	119	1 128 055	113	1 016 959	26	963 480	26	954 386
2 010	141	1 936 044	138	1 826 256	118	1 161 342	117	1 141 873	23	774 702	21	684 383
2 011	180	2 485 558	173	2 345 086	153	1 613 952	146	1 483 384	27	871 606	27	861 702

*) In Betrieben mit 3 000 und mehr Hennenhaltungsplätzen; die Unternehmen geben ihre Meldungen untergliedert nach Betrieben jeweils zum Stichtag 1. Dezember ab.

1) Legehennenbestände einschließlich legereifer Junghennen und einschließlich Legehennen die sich in der Mauser befinden.

2) Einschließlich Legehennen in der ersten und zweiten Mauser.

3) Ohne Legehennen in der Mauser.

4) Einschließlich Betriebe die ausgestallt haben.

5) Bei voller Ausnutzung der für die Hennenhaltung verfügbaren Stallplätze.

6) Ab 2010 zulässig unter Käfighaltung: Kleingruppenhaltung und ausgestallteten Käfigen.

4 Legehennenhaltung und Eiererzeugung ^{*)}

4.9 Betriebe mit Legehennen nach Haltungsformen und Größenklassen 2011

Größenklasse von ... bis unter ... Hennenhaltungsplätzen	Insgesamt	Davon:			
		Käfighaltung ¹⁾	Bodenhaltung	Freilandhaltung	Ökologische Erzeugung
	Anzahl				
Deutschland					
unter 5 000	771 694	91 524	511 345	81 902	86 923
5 000 - 10 000	1 970 994	99 584	1 314 217	205 088	352 105
10 000 - 30 000	7 578 405	419 169	3 788 474	1 900 595	1 470 167
30 000 - 50 000	5 411 710	241 048	2 791 418	1 644 684	734 560
50 000 - 100 000	6 567 862	907 970	4 648 187	.	.
100 000 - 200 000	6 531 650	922 473	4 976 023	.	.
200 000 u. mehr	11 194 590	2 884 989	7 690 462	.	—
Insgesamt	40 026 905	5 566 757	25 720 126	5 787 584	2 952 438

Anteile der Legehennen in den Haltungsformen an der Größenklasse in %

unter 5 000	100	11,9	66,3	10,6	11,3
5 000 - 10 000	100	5,1	66,7	10,4	17,9
10 000 - 30 000	100	5,5	50,0	25,1	19,4
30 000 - 50 000	100	4,5	51,6	30,4	13,6
50 000 - 100 000	100	13,8	70,8	.	.
100 000 - 200 000	100	14,1	76,2	.	.
200 000 u. mehr	100	25,8	68,7	.	—
Insgesamt	100	13,9	64,3	14,5	7,4

*) In Betrieben mit 3 000 und mehr Hennenhaltungsplätzen; die Unternehmen geben ihre Meldungen untergliedert nach Betrieben jeweils zum Stichtag 1. Dezember ab.

1) Ab 2010 zulässig unter Käfighaltung: Kleingruppenhaltung und ausgestalteten Käfigen.