

Finanzen und Steuern

Steuerhaushalt



2011

Erscheinungsfolge: jährlich
Erschienen am 31. Mai 2012
Artikelnummer: 2140400117004

Weitere Informationen zur Thematik dieser Publikation unter:
Telefon: +49 (0) 611 / 75 - 43 15 ; Fax: +49 (0) 611 / 72 40 00;
<http://www.destatis.de/kontakt>

© Statistisches Bundesamt, Wiesbaden 2012

Vervielfältigung und Verbreitung, auch auszugsweise, mit Quellenangabe gestattet.

Zeichenerklärung

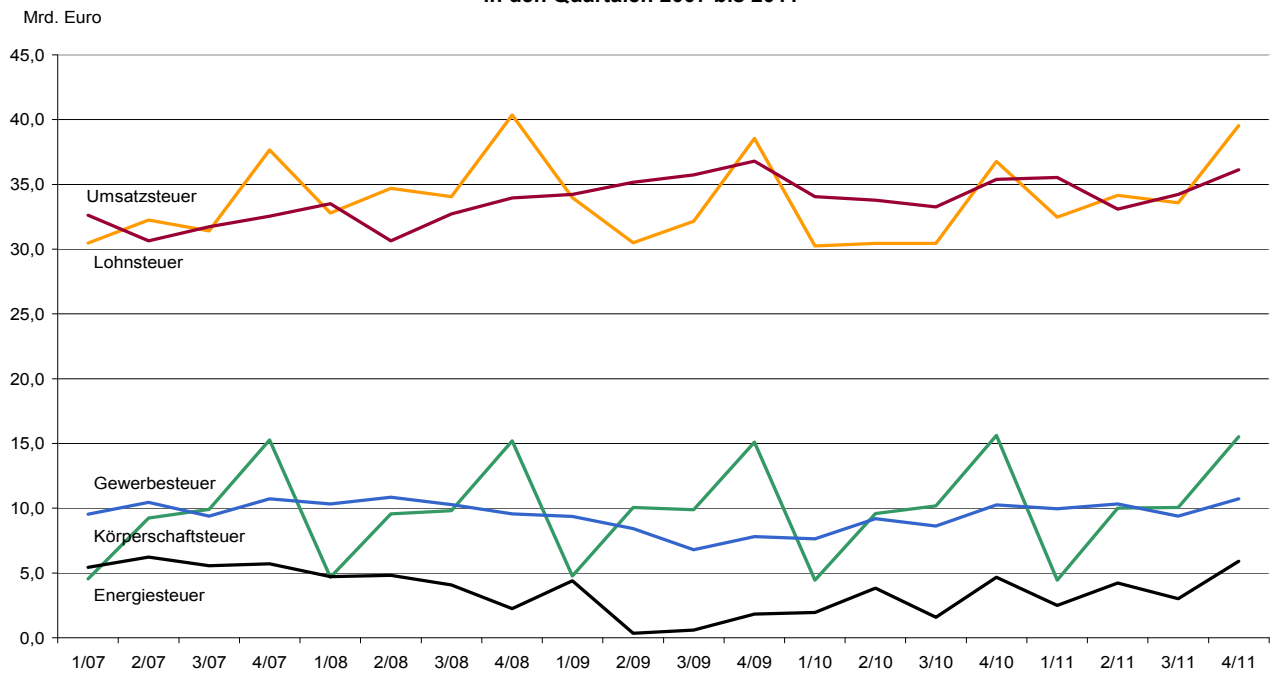
- = nichts vorhanden
- . = Zahlenwert unbekannt oder geheim zu halten
- 0 = weniger als die Hälfte von 1 in der letzten besetzten Stelle, jedoch mehr als nichts
- x = Tabellenfach gesperrt, weil Aussage nicht sinnvoll
- r = berichtigtes Ergebnis

Abkürzungen

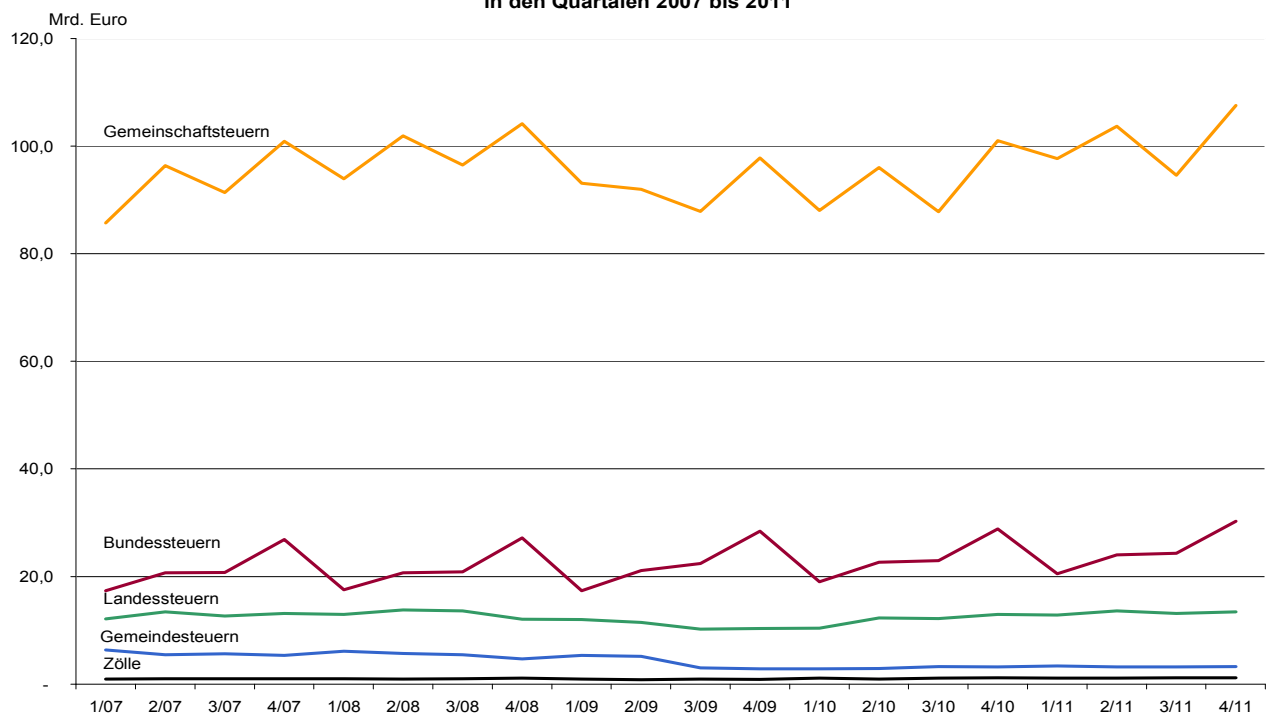
- BEZ = Bundesergänzungszuweisungen
- BZSt = Bundeszentralamt für Steuern
- BGBL. = Bundesgesetzblatt
- BNE = Bruttonationaleinkommen
- EU = Europäische Union
- FDE = Fonds "Deutsche Einheit"
- GG = Grundgesetz
- Gv. = Gemeindeverbände
- Hj = Halbjahr
- LFA = Länderfinanzausgleich
- Mill. = Million
- Mrd. = Milliarde
- MWSt = Mehrwertsteuer
- ÖPNV = Öffentlicher Personennahverkehr
- Tsd. = Tausend
- vH = vom Hundert
- Vj = Vierteljahr

Abweichungen in den Summen durch Runden der Zahlen.

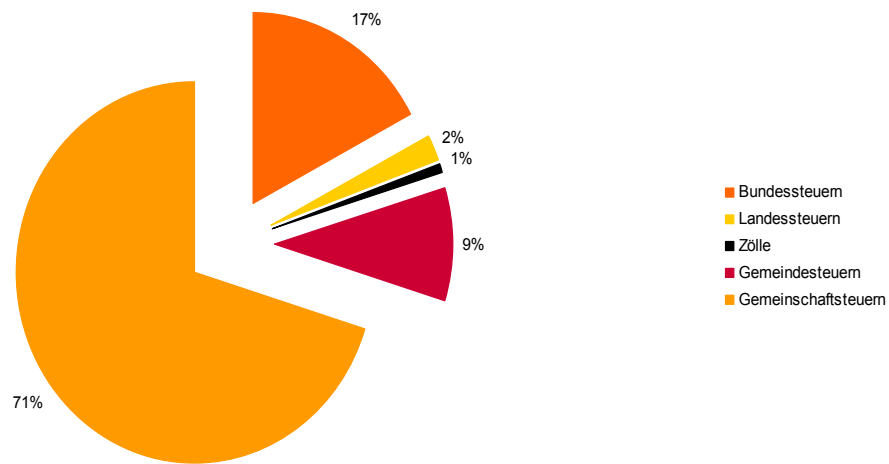
Kassenmäßiges Steueraufkommen für ausgewählte Steuerarten in den Quartalen 2007 bis 2011



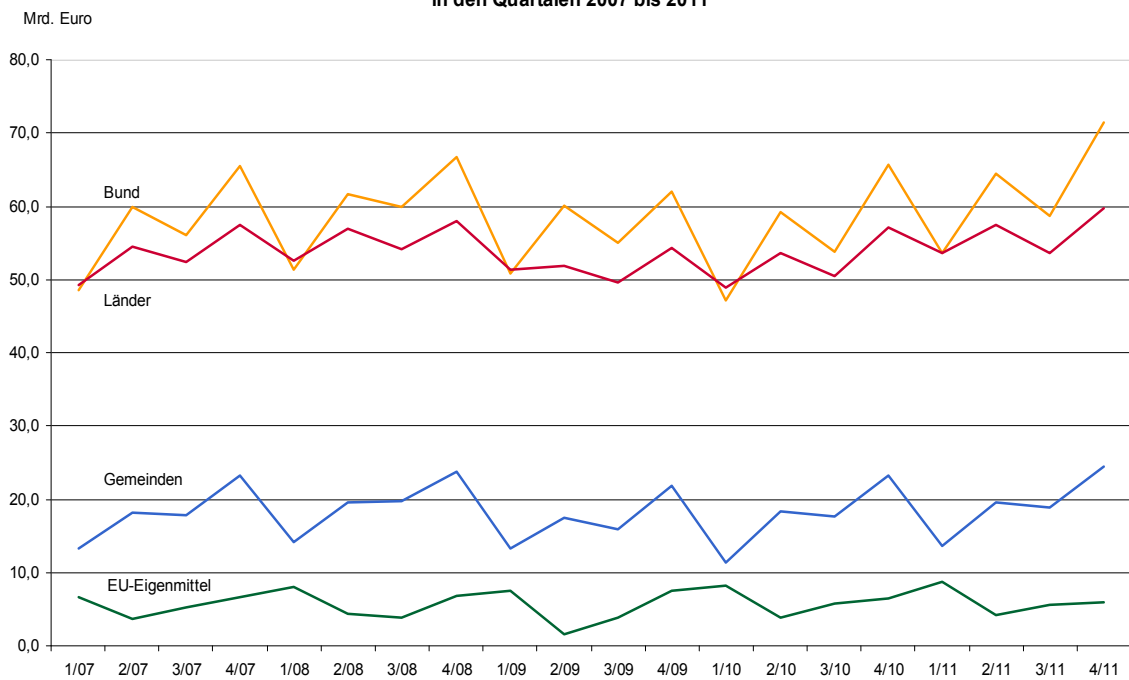
Kassenmäßiges Steueraufkommen nach der Ertragskompetenz in den Quartalen 2007 bis 2011



**Verteilung des kassenmäßigen Steueraufkommens 2011
nach der Ertragskompetenz**



**Kassenmäßige Steuereinnahmen der Gebietskörperschaften nach der Steuerverteilung
in den Quartalen 2007 bis 2011**



Zeitreihe der kassenmäßigen Steuereinnahmen des Bundes, der Länder und der Gemeinden/Gemeindeverbände

ZR.1 Nach ausgewählten Steuerarten v o r der Steuerverteilung in 1 000 Euro

Zeitraum	Insgesamt	Darunter					
		Lohnsteuer ¹⁾	veranlagte Einkommensteuer	nicht veranlagte Einkommensteuer ²⁾ und Abgeltungsteuer ³⁾	Körperschaftsteuer	Steuern vom Umsatz ⁴⁾	Tabaksteuer
1991	338 433 811	109 505 939	21 235 486	5 818 013	16 216 133	91 864 835	10 016 946
1992	374 127 710	126 453 731	21 234 463	5 763 793	15 944 126	101 088 029	9 843 661
1993	383 018 262	131 906 659	16 992 274	11 623 198	14 229 253	110 594 991	9 949 196
1994	401 956 619	136 270 535	13 043 056	16 082 175	10 005 471	120 510 474	10 360 753
1995	416 336 798	144 542 215	7 156 552	15 196 106	9 272 479	119 960 324	10 529 879
1996	408 968 313	128 476 217	5 939 059	13 015 312	15 061 578	121 282 616	10 582 655
1997	407 503 420	127 143 835	2 946 797	13 340 656	17 009 315	123 170 725	10 816 269
1998	425 837 590	132 054 327	5 683 651	17 710 875	18 508 599	127 932 387	11 070 571
1999	452 997 600	133 809 053	10 886 993	17 353 224	22 359 169	137 155 581	11 654 646
2000	467 177 291	135 733 066	12 224 722	20 849 157	23 574 796	140 871 289	11 442 942
2001	446 169 820	132 625 923	8 771 351	29 845 577	- 425 581	138 935 081	12 071 935
2002	441 628 291	132 189 841	7 540 679	22 501 466	2 864 145	138 195 081	13 778 019
2003	442 166 627	133 090 156	4 568 069	16 633 323	8 275 190	136 995 939	14 093 892
2004	442 912 676	123 895 370	5 393 537	16 691 349	13 123 323	137 365 942	13 630 004
2005	452 078 595	118 919 271	9 765 482	16 942 616	16 332 506	139 712 499	14 273 003
2006	488 444 133	122 612 127	17 566 266	19 537 306	22 898 264	146 688 345	14 386 523
2007	538 242 918	131 773 289	25 026 749	24 968 561	22 929 311	169 635 873	14 254 366
2008	561 182 025	141 895 371	32 684 957	30 034 532	15 868 087	175 989 044	13 574 276
2009	524 000 434	135 165 057	26 429 627	24 916 205	7 173 093	176 991 302	13 366 001
2010	530 586 956	127 904 117	31 178 898	21 691 483	12 041 036	180 041 554	13 492 271
2011	573 351 423	139 749 312	31 995 670	26 155 321	15 634 068	190 032 941	14 414 751
1. Vj 2009	128 787 304	33 974 530	2 970 506	8 657 237	4 398 541	43 087 220	2 364 755
2. Vj 2009	130 491 410	30 480 834	9 141 052	8 539 341	342 024	43 424 379	3 560 071
3. Vj 2009	124 436 962	32 150 333	6 731 912	4 011 484	591 933	44 365 235	3 498 940
4. Vj 2009	140 284 763	38 559 361	7 586 457	3 708 143	1 840 595	46 114 467	3 942 236
1. Vj 2010	121 321 578	30 254 693	6 154 989	6 766 055	1 951 366	42 891 397	2 461 601
2. Vj 2010	134 842 781	30 446 545	9 681 272	7 709 630	3 829 530	44 343 023	3 327 245
3. Vj 2010	127 310 852	30 445 424	7 319 542	3 459 860	1 587 800	44 997 152	3 607 732
4. Vj 2010	147 111 754	36 757 455	8 023 090	3 755 938	4 672 341	47 809 983	4 095 693
1.Vj 2011	135 589 439	32 477 754	6 754 841	8 610 660	2 485 173	47 389 134	2 893 159
2.Vj 2011	145 635 544	34 144 000	9 365 686	9 899 757	4 214 638	46 091 291	3 299 816
3.Vj 2011	136 382 269	33 589 923	7 111 212	3 690 788	3 027 756	47 160 956	3 417 651
4. Vj 2011	155 744 171	39 537 635	8 763 931	3 954 116	5 906 501	49 391 560	4 804 125
2010							
Januar	x	11 672 412	391 745	3 934 134	- 399 846	15 100 288	374 047
Februar	x	9 412 921	- 72 481	1 741 583	- 487 979	16 653 226	821 733
März	x	9 169 360	5 835 725	1 090 339	2 839 191	11 137 882	1 265 821
April	x	10 356 731	1 257 603	2 273 778	306 799	13 747 608	1 134 168
Mai	x	9 131 159	- 144 934	3 952 400	- 265 388	16 249 755	1 078 887
Juni	x	10 958 655	8 568 603	1 483 452	3 788 119	14 345 660	1 114 190
Juli	x	11 286 095	- 422 574	1 742 456	- 857 298	14 517 806	1 224 900
August	x	9 672 304	- 631 168	897 382	53 552	15 628 620	1 208 091
September	x	9 487 025	8 373 284	820 022	2 391 546	14 850 726	1 174 741
Oktober	x	9 694 960	- 449 629	914 931	- 1 055 228	15 198 344	1 198 639
November	x	9 566 360	- 801 244	889 108	- 296 595	16 589 277	1 090 042
Dezember	x	17 496 135	9 273 963	1 951 899	6 024 164	16 022 362	1 807 012
2011							
Januar	x	11 929 213	357 642	6 627 419	- 1 860 524	15 592 000	335 251
Februar	x	10 460 086	- 462 284	790 510	104 647	18 894 007	833 614
März	x	10 088 455	6 859 483	1 192 731	4 241 050	12 903 127	1 724 294
April	x	11 373 864	508 741	3 108 678	- 961 008	14 225 387	1 169 038
Mai	x	10 616 040	253 912	4 957 392	11 472	16 346 851	1 104 610
Juni	x	12 154 096	8 603 033	1 833 687	5 164 174	15 519 053	1 026 168
Juli	x	12 439 608	- 747 172	1 771 852	- 211 351	15 523 199	1 042 064
August	x	10 750 148	- 709 021	976 170	- 105 535	16 033 035	1 194 969
September	x	10 400 167	8 567 405	942 766	3 344 642	15 604 722	1 180 618
Oktober	x	10 627 832	- 488 996	810 191	- 609 860	16 015 197	1 405 516
November	x	10 503 722	- 664 119	1 030 890	211 871	17 186 779	1 264 145
Dezember	x	18 406 081	9 917 046	2 113 035	6 304 490	16 189 584	2 134 464

¹⁾ Nach Abzug des Kindergeldes (Familienkassen und Arbeitgeber).

²⁾ Nach Erstattungen durch das Bundeszentralamt für Steuern.

³⁾ Bis 2008 Zinsabschlag, ab 2009 Abgeltungsteuer (einschl. ehem. Zinsabschlag)

⁴⁾ Mehrwertsteuer und Einfuhrumsatzsteuer.

⁵⁾ Bis November 2006 Mineralölsteuer, ab Dezember 2006 Energiesteuer.

⁶⁾ Ab dem 01. 07.2009 steht das Aufkommen aus der Kfz-Steuer dem Bund zu.

Zeitreihe der kassenmäßigen Steuereinnahmen des Bundes, der Länder und der Gemeinden/Gemeindeverbände
ZR.1 Nach ausgewählten Steuerarten v o r der Steuerverteilung in 1 000 Euro

Zeitraum	Energiesteuer ⁵⁾	Kraftfahrzeugsteuer ⁶⁾	Stromsteuer	Vermögensteuer	Biersteuer	Gemeindesteuern	
						zusammen	darunter Gewerbesteuer
1991	24 166 941	5 630 002	-	3 440 556	842 079	26 791 359	21 115 041
1992	28 205 902	6 808 772	-	3 451 244	830 753	29 098 271	22 930 309
1993	28 785 738	7 187 901	-	3 468 437	904 322	28 280 316	21 610 211
1994	32 644 267	7 244 284	-	3 388 312	917 671	29 754 975	22 540 964
1995	33 176 599	7 058 635	-	4 016 426	909 546	29 308 367	21 551 883
1996	34 896 379	7 026 821	-	4 619 716	878 664	31 707 014	23 447 233
1997	33 749 469	7 371 619	-	898 173	868 440	33 547 353	24 849 486
1998	34 091 381	7 756 753	-	543 178	849 864	34 905 203	25 824 528
1999	36 443 616	7 038 702	1 815 521	536 980	846 085	36 519 794	27 059 757
2000	37 826 309	7 014 963	3 355 736	433 208	843 490	36 658 394	27 025 482
2001	40 689 987	8 376 140	4 322 498	290 518	828 533	34 399 218	24 533 679
2002	42 192 460	7 591 888	5 096 522	238 775	811 478	33 447 710	23 489 259
2003	43 187 680	7 335 585	6 531 159	229 628	785 926	34 477 315	24 138 562
2004	41 781 700	7 739 486	6 596 667	79 947	787 408	39 109 764	28 372 995
2005	40 100 982	8 673 444	6 462 394	97 240	777 239	43 170 445	32 128 637
2006	39 916 025	8 937 215	6 272 847	27 260	779 447	49 562 479	38 369 424
2007	38 954 593	8 897 542	6 354 531	4 967	756 751	51 400 847	40 116 206
2008	39 247 543	8 841 764	6 260 626	- 6 619	739 481	52 468 231	41 036 900
2009	39 821 718	8 200 870	6 277 933	7 242	729 569	44 027 804	32 420 959
2010	39 838 120	8 487 893	6 171 223	1 273	712 518	47 780 387	35 711 487
2011	40 036 168	8 422 259	7 246 874	- 4 023	702 152	52 983 924	40 423 795
1. Vj 2009	4 776 720	2 284 092	1 560 025	- 338	159 189	10 343 636	9 370 382
2. Vj 2009	10 059 027	2 113 641	1 569 237	1 011	194 709	11 447 361	8 432 703
3. Vj 2009	9 882 516	1 906 574	1 581 678	3 769	205 564	10 215 954	6 800 038
4. Vj 2009	15 103 455	1 896 562	1 566 993	2 801	170 106	12 020 853	7 817 836
1. Vj 2010	4 445 687	2 345 404	1 498 348	- 2 283	152 628	10 373 773	7 641 225
2. Vj 2010	9 595 516	2 235 111	1 569 855	- 2 610	189 012	12 294 894	9 200 454
3. Vj 2010	10 172 043	2 011 975	1 562 704	312	205 809	12 194 004	8 617 580
4. Vj 2010	15 624 873	1 895 403	1 540 316	5 853	165 069	12 917 727	10 252 241
1.Vj 2011	4 456 991	2 349 220	1 784 638	976	148 864	12 824 776	9 947 478
2.Vj 2011	10 002 104	2 215 091	1 959 823	- 1 585	193 426	13 600 793	10 366 051
3.Vj 2011	10 058 011	2 005 780	1 763 372	- 1 795	192 836	13 095 461	9 386 122
4. Vj 2011	15 519 062	1 852 168	1 739 041	- 1 619	167 026	13 462 894	10 724 145
2010							
Januar	272 240	959 585	516 611	- 2 214	62 762	x	x
Februar	1 394 174	575 963	340 993	91	42 417	x	x
März	2 779 273	809 856	640 744	- 159	47 449	x	x
April	2 765 959	803 300	508 251	- 307	62 437	x	x
Mai	3 473 037	718 111	474 121	- 1 457	62 617	x	x
Juni	3 356 520	713 701	587 483	- 846	63 958	x	x
Juli	3 306 390	722 911	499 167	196	72 547	x	x
August	3 358 939	647 474	506 947	79	73 062	x	x
September	3 506 714	641 589	556 590	37	60 200	x	x
Oktober	3 449 018	603 244	528 445	6 061	56 938	x	x
November	3 574 006	635 645	471 243	- 44	52 647	x	x
Dezember	8 601 849	656 514	540 628	- 164	55 484	x	x
2011							
Januar	218 327	978 809	512 769	62	58 673	x	x
Februar	1 210 755	552 821	440 604	1 531	42 856	x	x
März	3 027 909	817 590	831 265	- 617	47 335	x	x
April	3 098 422	713 206	652 263	- 466	57 234	x	x
Mai	3 416 530	794 580	563 034	24	64 309	x	x
Juni	3 487 152	707 305	744 526	- 1 143	71 883	x	x
Juli	3 568 068	662 860	606 100	216	65 426	x	x
August	3 180 875	686 272	580 965	- 2 114	61 985	x	x
September	3 309 068	656 648	576 307	103	65 425	x	x
Oktober	3 586 966	605 160	612 118	109	59 550	x	x
November	3 523 255	634 941	562 357	- 1 719	53 312	x	x
Dezember	8 408 841	612 067	564 566	- 9	54 164	x	x

²⁾ Nach Abzug des Kindergeldes (Familienkassen und Arbeitgeber).

³⁾ Nach Erstattungen durch das Bundeszentralamt für Steuern.

⁴⁾ Bis 2008 Zinsabschlag, ab 2009 Abgeltungsteuer (einschl. ehem. Zinsabschlag)

⁵⁾ Mehrwertsteuer und Einfuhrumsatzsteuer.

⁶⁾ Bis November 2006 Mineralölsteuer, ab Dezember 2006 Energiesteuer.

⁷⁾ Ab dem 01. 07.2009 steht das Aufkommen aus der Kfz-Steuer dem Bund zu.

Zeitreihe der kassenmäßigen Steuereinnahmen des Bundes, der Länder und der Gemeinden/Gemeindeverbände
ZR.2 Nach ausgewählten Steuerarten v o r der Steuerverteilung Vorjahresveränderung in Prozent

Zeitraum	Insgesamt	Darunter					
		Lohnsteuer ¹⁾	veranlagte Einkommensteuer	nicht veranlagte Einkommensteuer ²⁾ und Abgeltungsteuer ³⁾	Körperschaftsteuer	Steuern vom Umsatz ⁴⁾	Tabaksteuer
1992	10,5	15,5	0,0	-0,9	-1,7	10,0	-1,7
1993	2,4	4,3	-20,0	x	-10,8	9,4	1,1
1994	4,9	3,3	-23,2	38,4	-29,7	9,0	4,1
1995	3,6	6,1	-45,1	-5,5	-7,3	-0,5	1,6
1996	-1,8	-11,1	-17,0	-14,4	62,4	1,1	0,5
1997	-0,4	-1,0	-50,4	2,5	12,9	1,6	2,2
1998	4,5	3,9	92,9	32,8	8,8	3,9	2,4
1999	6,4	1,3	91,5	-2,0	20,8	7,2	5,3
2000	3,1	1,4	12,3	20,1	5,4	2,7	-1,8
2001	-4,5	-2,3	-28,2	43,2	x	-1,4	5,5
2002	-1,0	-0,3	-14,0	-24,6	x	-0,5	14,1
2003	0,1	0,7	-39,4	-26,1	x	-0,9	2,3
2004	0,2	-6,9	18,1	0,3	58,6	0,3	-3,3
2005	2,1	-4,0	81,1	1,5	24,5	1,7	4,7
2006	8,0	3,1	79,9	15,3	40,2	5,0	0,8
2007	10,2	7,5	42,5	27,8	0,1	15,6	-0,9
2008	4,3	7,7	30,6	20,3	-30,8	3,7	-4,8
2009	-6,6	-4,7	-19,1	-17,0	-54,8	0,6	-1,5
2010	1,3	-5,4	18,0	-12,9	67,9	1,7	0,9
2011	9,3	2,6	20,6	29,8	5,5	6,8	0,0
1. Vj 2009	-2,1	3,6	-19,0	2,3	-6,9	-2,7	-7,1
2. Vj 2009	-8,8	-12,2	-12,1	-15,3	-92,9	3,7	9,0
3. Vj 2009	-9,5	-5,6	-24,2	-21,5	-85,5	0,1	-4,1
4. Vj 2009	-6,0	-4,4	-22,1	-41,9	-17,6	1,4	-4,1
1. Vj 2010	-5,8	-10,9	107,2	-21,8	-55,6	-0,5	4,1
2. Vj 2010	-4,5	-0,1	5,9	-9,7	x	2,1	-6,5
3. Vj 2010	2,3	-5,3	8,7	-13,8	x	1,4	3,1
4. Vj 2010	4,9	-4,7	5,8	1,3	x	3,7	3,9
1.Vj 2011	11,8	7,3	9,7	27,3	27,4	10,5	17,5
2.Vj 2011	8,0	12,1	-3,3	28,4	10,1	3,9	-0,8
3. Vj 2011	7,1	10,3	-2,8	6,7	90,7	4,8	-5,3
4.Vj 2011	5,9	7,6	9,2	5,3	26,4	3,3	17,3
2010							
Januar	x	-8,5	-29,6	-34,7	x	7,3	58,0
Februar	x	-13,6	-94,9	5,9	x	-0,9	-24,0
März	x	-11,1	51,7	9,9	-34,6	-8,8	21,0
April	x	10,9	11,3	-25,1	x	0,5	-5,3
Mai	x	-6,6	x	-1,6	-69,5	6,5	-9,8
Juni	x	-3,5	7,6	-0,2	58,2	-1,1	-4,5
Juli	x	-6,5	-25,4	-6,0	4,7	1,9	-4,5
August	x	-3,4	12,1	-27,2	-106,4	3,5	5,6
September	x	-5,8	6,5	-11,5	6,3	-1,2	9,6
Oktober	x	-6,0	-33,3	-2,6	-6,9	5,6	-2,3
November	x	-5,0	36,1	-10,0	-74,3	3,2	1,5
Dezember	x	-3,8	4,8	9,6	46,0	2,4	10,1
2011							
Januar	x	2,2	-8,7	68,5	x	3,3	-10,4
Februar	x	11,1	x	-54,6	x	13,5	1,4
März	x	10,0	17,5	9,4	49,4	15,8	36,2
April	x	9,8	-59,5	36,7	x	3,5	3,1
Mai	x	16,3	x	25,4	-104,3	0,6	2,4
Juni	x	10,9	0,4	23,6	36,3	8,2	-7,9
Juli	x	-6,5	-25,4	-6,0	4,7	1,9	-4,5
August	x	-3,4	12,1	-27,2	-106,4	3,5	5,6
September	x	-5,8	6,5	-11,5	6,3	-1,2	9,6
Oktober	x	9,6	8,8	-11,4	-42,2	5,4	17,3
November	x	9,8	-17,1	15,9	-171,4	3,6	16,0
Dezember	x	5,2	6,9	8,3	4,7	1,0	18,1

¹⁾ Nach Abzug des Kindergeldes (Familienkassen und Arbeitgeber).

²⁾ Nach Erstattungen durch das Bundeszentralamt für Steuern.

³⁾ Bis 2008 Zinsabschlag, ab 2009 Abgeltungsteuer (einschl. ehem. Zinsabschlag)

⁴⁾ Mehrwertsteuer und Einfuhrumsatzsteuer.

⁵⁾ Bis November 2006 Mineralölsteuer, ab Dezember 2006 Energiesteuer.

⁶⁾ Ab dem 01. 07.2009 steht das Aufkommen aus der Kfz-Steuer dem Bund zu.

Zeitreihe der kassenmäßigen Steuereinnahmen des Bundes, der Länder und der Gemeinden/Gemeindeverbände

ZR.2 Nach ausgewählten Steuerarten v o r der Steuerverteilung Vorjahresveränderung in Prozent

Zeitraum	Energiesteuer ⁵⁾	Kraftfahrzeugsteuer ⁶⁾	Stromsteuer	Vermögensteuer	Biersteuer	Gemeindesteuern	
						zusammen	darunter Gewerbesteuer
1992	16,7	20,9	x	0,3	-1,3	8,6	8,6
1993	2,1	5,6	x	0,5	8,9	-2,8	-5,8
1994	13,4	0,8	x	-2,3	1,5	5,2	4,3
1995	1,6	-2,6	x	18,5	-0,9	-1,5	-4,4
1996	5,2	-0,5	x	15,0	-3,4	8,2	8,8
1997	-3,3	4,9	x	-80,6	-1,2	5,8	6,0
1998	1,0	5,2	x	-39,5	-2,1	4,0	3,9
1999	6,9	-9,3	x	-1,1	-0,4	4,6	4,8
2000	3,8	-0,3	84,8	-19,3	-0,3	0,4	-0,1
2001	7,6	19,4	28,8	-32,9	-1,8	-6,2	-9,2
2002	3,7	-9,4	17,9	-17,8	-2,1	-2,8	-4,3
2003	2,4	-3,4	28,1	-3,8	-3,1	3,1	2,8
2004	-3,3	5,5	1,0	-65,2	0,2	13,4	17,5
2005	-4,0	12,1	-2,0	21,6	-1,3	10,4	13,2
2006	-0,5	3,0	-2,9	-72,0	0,3	14,8	19,4
2007	-2,4	-0,4	1,3	-81,8	-2,9	3,7	4,6
2008	0,8	-0,6	-1,5	x	-2,3	2,1	2,3
2009	1,5	-7,2	0,3	x	-1,3	-16,1	-21,0
2010	0,0	3,5	-1,7	-82,4	-2,3	8,5	10,1
2011	0,5	-0,8	17,4	x	-1,5	10,9	13,2
1. Vj 2009	2,3	-11,8	0,8	-93,9	-5,1	-20,2	-9,3
2. Vj 2009	5,1	-7,7	-1,5	-43,9	1,6	-17,1	-22,3
3. Vj 2009	0,8	-7,0	8,0	x	-2,0	-25,1	-33,9
4. Vj 2009	-0,7	-0,8	-5,3	42,8	-0,1	-0,4	-18,4
1. Vj 2010	-6,9	2,7	-4,0	x	-4,1	0,3	-18,5
2. Vj 2010	-4,6	5,7	0,0	x	-2,9	7,4	9,1
3. Vj 2010	2,9	5,5	-1,2	-91,7	0,1	19,4	26,7
4. Vj 2010	3,5	-0,1	-1,7	109,0	-3,0	7,5	31,1
1. Vj 2011	0,3	0,2	19,1	x	-2,5	23,6	30,2
2. Vj 2011	4,2	-0,9	24,8	-39,3	2,3	10,6	12,7
3. Vj 2011	-1,1	-0,3	12,8	x	-6,3	7,4	8,9
4. Vj 2011	-0,7	-2,3	12,9	x	1,2	4,2	4,6
2010							
Januar	-14,6	-5,4	-5,0	x	0,0	x	x
Februar	-5,6	8,3	-28,6	-48,3	-12,5	x	x
März	-6,8	9,7	19,0	x	-1,0	x	x
April	-9,9	5,6	0,1	-12,3	13,2	x	x
Mai	3,8	7,9	5,2	x	-13,4	x	x
Juni	-7,8	3,8	-3,8	x	-4,9	x	x
Juli	3,6	5,6	-3,7	-87,4	9,1	x	x
August	6,0	12,0	-3,9	11,3	2,2	x	x
September	-0,5	-0,4	3,9	-98,3	-10,9	x	x
Oktober	4,5	-4,8	2,7	x	-7,4	x	x
November	0,3	7,3	-11,5	-101,5	-2,4	x	x
Dezember	4,4	-2,0	4,0	x	1,6	x	x
2011							
Januar	-19,8	2,0	-0,7	-102,8	-6,5	x	x
Februar	-13,2	-4,0	29,2	x	1,0	x	x
März	8,9	1,0	29,7	x	-0,2	x	x
April	12,0	-11,2	28,3	51,8	-8,3	x	x
Mai	-1,6	10,6	18,8	-101,6	2,7	x	x
Juni	3,9	-0,9	26,7	35,1	12,4	x	x
Juli	3,6	5,6	-3,7	-87,4	9,1	x	x
August	6,0	12,0	-3,9	11,3	2,2	x	x
September	-0,5	-0,4	3,9	-98,3	-10,9	x	x
Oktober	4,0	0,3	15,8	-98,2	4,6	x	x
November	-1,4	-0,1	19,3	x	1,3	x	x
Dezember	-2,2	-6,8	4,4	-94,5	-2,4	x	x

¹⁾ Nach Abzug des Kindergeldes (Familienkassen und Arbeitgeber).

²⁾ Nach Erstattungen durch das Bundeszentralamt für Steuern.

³⁾ Bis 2008 Zinsabschlag, ab 2009 Abgeltungsteuer (einschl. ehem. Zinsabschlag)

⁴⁾ Mehrwertsteuer und Einfuhrumsatzsteuer.

⁵⁾ Bis November 2006 Mineralölsteuer, ab Dezember 2006 Energiesteuer.

⁶⁾ Ab dem 01. 07.2009 steht das Aufkommen aus der Kfz-Steuer dem Bund zu.

1 Kassenmäßige Steuereinnahmen des Bundes, der Länder und der Gemeinden/Gv. im Jahr 2011

1.1 Nach Steuerarten v o r der Steuerverteilung

Steuerart	Steuereinnahmen					
	Jahr 2011	Jahr 2010	Veränderung			
	Mill. Euro				%	
Deutschland						
Steuereinnahmen insgesamt	573 351,4	530 587,0	+	42 764,5	+	8,1
Gemeinschaftsteuern nach Art. 106 Abs. 3 GG.....	403 567,3	372 857,1	+	30 710,2	+	8,2
Lohnsteuer	139 749,3	127 904,1	+	11 845,2	+	9,3
Veranlagte Einkommensteuer	31 995,7	31 178,9	+	816,8	+	2,6
Nicht veranlagte Steuern vom Ertrag	18 135,6	12 982,4	+	5 153,2	+	39,7
Abgeltungsteuer (einschl. ehem. Zinsabschlag).....	8 019,8	8 709,1	-	689,4	-	7,9
Körperschaftsteuer	15 634,1	12 041,0	+	3 593,0	+	29,8
Umsatzsteuer	138 957,4	136 459,2	+	2 498,1	+	1,8
Einfuhrumsatzsteuer	51 075,6	43 582,3	+	7 493,3	+	17,2
Bundessteuern	99 133,9	93 425,6	+	5 708,2	+	6,1
Versicherungsteuer	10 754,5	10 283,9	+	470,6	+	4,6
Tabaksteuer	14 413,8	13 492,3	+	921,5	+	6,8
Kaffeesteuer	1 028,3	1 001,9	+	26,4	+	2,6
Branntweinsteuer	2 149,4	1 990,3	+	159,1	+	8,0
Alcopopsteuer	1,6	2,4	-	0,8	-	32,7
Schaumweinsteuer	454,3	421,5	+	32,8	+	7,8
Zwischenerzeugnissteuer	15,7	21,5	-	5,8	-	27,1
Energiesteuer	40 036,2	39 838,1	+	198,0	+	0,5
dar.: Heizölsteuer	1 341,3	1 659,3	-	318,0	-	19,2
Erdgassteuer	3 098,5	2 600,0	+	498,5	+	19,2
Stromsteuer	7 246,9	6 171,2	+	1 075,7	+	17,4
Kraftfahrzeugsteuer ¹⁾	8 422,3	8 487,9	-	65,6	-	0,8
Luftverkehrssteuer	905,1	-	+	905,1		x
Kernbrennstoffsteuer	922,5	-	+	922,5		x
Solidaritätszuschlag	12 780,7	11 712,9	+	1 067,8	+	9,1
Pauschalierte Eingangsabgaben	2,5	1,7	+	0,8	+	49,9
Sonstige Bundessteuern	0,0	- 0,0	+	0,0		x
Landessteuern	13 095,5	12 146,3	+	949,2	+	7,8
Vermögensteuer	- 4,0	1,3	-	5,3		x
Erbschaftsteuer	4 245,9	4 404,3	-	158,4	-	3,6
Grunderwerbsteuer	6 365,5	5 290,4	+	1 075,1	+	20,3
Rennwett- und Lotteriesteuer	1 420,5	1 412,1	+	8,3	+	0,6
dar.: Lotteriesteuer	1 410,1	1 401,9	+	8,2	+	0,6
Feuerschutzsteuer	365,4	325,6	+	39,9	+	12,2
Biersteuer	702,2	712,5	-	10,4	-	1,5
Zölle	4 570,8	4 377,6	+	193,3	+	4,4
Gemeindesteuern	52 983,9	47 780,4	+	5 203,5	+	10,9
Grundsteuer A (Land- und Forstwirtschaft)	367,8	361,0	+	6,8	+	1,9
Grundsteuer B (Sonstige Grundstücke)	11 306,3	10 953,6	+	352,7	+	3,2
Gewerbsteuer	40 423,8	35 711,5	+	4 712,3	+	13,2
Sonstige Steuern ²⁾	886,0	754,3	+	131,7	+	17,5

¹⁾ Ab dem 01.07.2009 steht das Aufkommen aus der Kfz-Steuer dem Bund zu.

²⁾ Ohne steuerähnliche Einnahmen.

1 Kassenmäßige Steuereinnahmen des Bundes, der Länder und der Gemeinden/Gv. im Jahr 2011

1.2 Nach Steuerarten nach der Steuerverteilung

Steuerart	Steuereinnahmen					
	Jahr 2011	Jahr 2010	Veränderung			
	Mill. Euro			%		
Deutschland						
Steuereinnahmen insgesamt.....	573 371,7	530 672,6	+	42 699,1	+	8,0
EU-Eigenmittel insgesamt	24 463,8	24 367,4	+	96,4	+	0,4
Zölle	4 570,8	4 377,6	+	193,3	+	4,4
Mehrwertsteuer-Eigenmittel	1 889,9	1 836,5	+	53,4	+	2,9
BNE-Eigenmittel ¹⁾	18 003,0	18 153,3	-	150,3	-	0,8
Steuereinnahmen des Bundes	247 983,7	225 810,9	+	22 172,8	+	9,8
Bundessteuern	99 133,9	93 425,6	+	5 708,2	+	6,1
Lohn- und veranl. Einkommensteuer (42,5%)	72 991,6	67 610,3	+	5 381,3	+	8,0
Nicht veranlagte Steuern vom Ertrag und Körperschaftsteuer (50 %)	16 884,8	12 511,7	+	4 373,1	+	35,0
Abgeltungsteuer (einschl. ehem. Zinsabschlag) (44 %)	3 528,7	3 832,0	-	303,3	-	7,9
Steuern vom Umsatz (2011: 53,94%)	102 432,6	95 860,2	+	6 572,4	+	6,9
Gewerbesteuerumlage	1 520,3	1 286,9	+	233,4	+	18,1
Zuweisung ÖPNV	- 6 979,9	- 6 876,8	-	103,2		x
Bundesergänzungszuweisungen	- 12 110,3	- 12 857,5	+	747,2		x
Kompensation Kfz-Steuer	- 8 991,8	- 8 991,8	+	0,0		x
Konsolidierungshilfen	- 533,3	-	-	533,3		x
Mehrwertsteuer-Eigenmittel	- 1 889,9	- 1 836,5	-	53,4		x
BNE-Eigenmittel ¹⁾	- 18 003,0	- 18 153,3	+	150,3		x
Steuereinnahmen der Länder	224 291,3	210 051,8	+	14 239,5	+	6,8
Landessteuern	13 095,5	12 146,3	+	949,2	+	7,8
Lohn- und veranl. Einkommensteuer (42,5%)	72 991,6	67 610,3	+	5 381,3	+	8,0
Nicht veranlagte Steuern vom Ertrag und Körperschaftsteuer (50 %)	16 884,8	12 511,7	+	4 373,1	+	35,0
Abgeltungsteuer (einschl. ehem. Zinsabschlag) (44 %)	3 528,7	3 832,0	-	303,3	-	7,9
Steuern vom Umsatz (2011: 44,07 %)	83 807,4	80 587,9	+	3 219,5	+	4,0
Gewerbesteuerumlage	2 149,5	1 821,6	+	327,8	+	18,0
Erhöhte Gewerbesteuerumlage	3 218,5	2 816,1	+	402,4	+	14,3
Zuweisung ÖPNV	6 979,9	6 876,8	+	103,2	+	1,5
Bundesergänzungszuweisungen	12 110,3	12 857,5	-	747,2	-	5,8
Kompensation Kfz-Steuer	8 991,8	8 991,8	+	0,0	+	0,0
Konsolidierungshilfen	533,3	-	+	533,3		x
Steuereinnahmen der Gemeinden/Gv.....	76 633,0	70 442,5	+	6 190,5	+	8,8
Gewerbesteuer (brutto)	40 423,8	35 711,5	+	4 712,3	+	13,2
Gewerbesteuerumlage (Ausgabe)	- 6 798,4	- 5 885,1	-	913,3		x
Gewerbesteuer (netto)	33 625,3	29 826,4	+	3 799,0	+	12,7
Gemeindeanteil an der Lohn- und veranlagten Einkommensteuer und am Zinsabschlag	26 655,2	24 954,9	+	1 700,2	+	6,8
Gemeindeanteil an der Umsatzsteuer	3 792,3	3 592,3	+	200,1	+	5,6
Übrige Gemeindesteuern	12 560,1	12 068,9	+	491,2	+	4,1
Es entfallen auf:						
Stadtstaaten	6 942,5	6 567,6	+	374,9	+	5,7
Gemeinden/Gv.	69 690,4	63 874,9	+	5 815,6	+	9,1
Kreisfreie Städte	23 937,6	-	+	23 937,6		x
Kreisangehörige Gemeinden zusammen	45 733,8	-	+	45 733,8		x
mit weniger als 10 000 Einwohnern	14 568,1	-	+	14 568,1		x
mit 10 000 Einwohnern und mehr	31 165,7	-	+	31 165,7		x
Landkreise	18,9	-	+	18,9		x
Verteilungsrelevante Positionen:						
Steuerliches Kindergeld	- 5 464,6	- 5 576,0		x		x
Kindergeld Familienkassen	- 32 980,4	- 33 243,6		x		x
Altersvorsorge	- 2 304,4	- 2 598,9		x		x
Erstattungen BZSt veranlagte Einkommensteuer	- 0,0	0,0		x		x
Erstattungen BZSt nicht veranlagte Steuern vom Ertrag	- 1 542,1	- 2 003,0		x		x
Erstattungen BZSt Körperschaftsteuer	-	-		x		

¹⁾ Eigenmittelbeträge auf der Basis des Bruttonational-einkommens zu Marktpreisen (Spitzenfinanzierung).

1 Kassenmäßige Steuereinnahmen des Bundes, der Länder und der Gemeinden/Gv. im Jahr 2011

1.3 Nach Ländern

Mill. Euro

Land	Jahr	Steuereinnahmen v o r der Steuerverteilung		Nach der Steuerverteilung entfallen auf	
		Landes- steuern	Gemeinde- steuern	Länder	Gemeinden
Deutschland	2011	13 095,5	52 983,9	224 291,3	76 633,0
	2010	12 146,3	47 780,4	210 051,8	70 442,5
Baden-Württemberg	2011	1 960,8	7 807,3	27 339,1	11 311,6
	2010	1 898,0	6 384,9	25 208,1	9 958,2
Bayern	2011	2 448,0	9 107,1	32 465,0	13 497,1
	2010	2 392,6	7 926,4	30 156,9	12 194,3
Brandenburg	2011	224,3	860,5	8 178,2	1 427,1
	2010	158,2	899,3	7 812,7	1 379,8
Hessen	2011	1 080,3	4 581,6	15 311,4	6 589,9
	2010	983,2	4 436,5	14 443,8	6 443,9
Mecklenburg-Vorpommern	2011	150,2	523,7	5 604,4	830,1
	2010	125,3	489,5	5 386,0	756,6
Niedersachsen	2011	1 064,7	4 809,3	19 524,3	6 646,5
	2010	893,8	4 313,7	18 351,9	6 110,5
Nordrhein-Westfalen	2011	2 881,0	12 706,0	43 940,9	17 953,0
	2010	2 719,6	11 846,6	41 106,0	16 737,3
Rheinland-Pfalz	2011	519,9	2 163,7	10 176,8	3 295,3
	2010	543,3	1 960,4	9 611,6	3 045,6
Saarland	2011	106,6	577,8	2 873,7	813,1
	2010	106,3	466,9	2 502,6	700,4
Sachsen	2011	349,6	1 746,6	13 673,0	2 525,2
	2010	305,5	1 629,1	13 136,2	2 321,7
Sachsen-Anhalt	2011	159,3	880,7	7 982,0	1 284,0
	2010	137,0	793,6	7 648,3	1 163,6
Schleswig-Holstein	2011	471,7	1 497,8	7 176,3	2 331,9
	2010	383,2	1 319,4	6 620,4	2 031,6
Thüringen	2011	151,4	778,1	7 489,7	1 185,6
	2010	130,4	668,4	7 177,5	1 031,3
Flächenländer	2011	11 567,9	48 040,1	201 734,8	69 690,4
	2010	10 776,4	43 134,6	189 162,2	63 874,9
Berlin	2011	734,2	2 047,8	14 172,0	3 124,5
	2010	645,1	2 001,0	13 314,1	3 021,5
Bremen	2011	132,9	579,9	2 551,2	749,8
	2010	107,3	476,2	2 136,1	660,5
Hamburg	2011	660,5	2 316,1	5 833,3	3 068,2
	2010	617,5	2 168,6	5 439,4	2 885,7
Stadtstaaten	2011	1 527,6	4 943,8	22 556,5	6 942,5
	2010	1 369,9	4 645,8	20 889,7	6 567,6

1 Kassenmäßige Steuereinnahmen des Bundes, der Länder und der Gemeinden/Gv. im Jahr 2011

1.4 Nach Steuerarten und Ländern

1 000 Euro

Steuerart	Deutschland	Baden- Württemberg	Bayern	Brandenburg
v o r der Steuerverteilung				
Gemeinschaftsteuern nach Art. 106 Abs. 3 GG	403 567 310	x	x	x
Lohnsteuer	139 749 313	23 834 462	27 039 770	1 733 233
Veranlagte Einkommensteuer	31 995 670	4 890 293	6 686 792	312 985
Nicht veranl. Steuern vom Ertrag	18 135 567	4 189 947	3 829 290	110 103
Abgeltungsteuer (einschl. ehem. Zinsabschlag)	8 019 753	903 906	1 348 342	34 341
Körperschaftsteuer	15 634 068	1 070 448	4 145 723	306 942
Umsatzsteuer	138 957 369	15 909 421	20 115 247	2 674 998
Einfuhrumsatzsteuer	51 075 570	x	x	x
Bundessteuern	99 133 853	x	x	x
Zölle	4 570 848	x	x	x
Landessteuern	13 095 485	1 960 791	2 447 989	224 320
Vermögensteuer	- 4 022	- 992	- 1 865	-
Erbschaftsteuer	4 245 909	749 933	846 687	15 637
Grunderwerbsteuer	6 365 521	943 046	1 177 991	147 939
Rennwett- und Lotteriesteuer	1 420 474	176 694	206 080	31 734
Totalisatorsteuer	10 208	1 639	1 198	333
Andere Rennwettsteuer	156	-	23	-
Lotteriesteuer	1 410 110	175 056	204 859	31 401
Feuerschutzsteuer	365 442	48 472	67 158	11 556
Biersteuer	702 152	43 628	151 939	17 454
Sonstige	9	9	-	-
Gemeindesteuern	52 983 928	7 807 278	9 107 058	860 465
Grundsteuer A	367 763	45 473	83 632	13 069
Grundsteuer B	11 306 333	1 542 675	1 566 406	234 418
Gewerbsteuer (brutto)	40 423 790	6 063 892	7 408 725	596 467
Sonstige Steuern ¹⁾	886 042	155 238	48 295	16 511
Steuereinnahmen insgesamt.....	573 351 424	x	x	x
n a c h der Steuerverteilung				
EU-Eigenmittel insgesamt	24 463 759	x	x	x
Steuereinnahmen des Bundes	247 983 659	x	x	x
Steuereinnahmen der Länder	224 291 328	27 339 138	32 464 998	8 178 196
Landessteuern	13 095 485	1 960 791	2 447 989	224 320
Lohn- und veranl. Einkommensteuer (42,5 %)	72 991 618	11 448 289	14 158 950	1 485 188
Nicht veranl. St. vom Ertrag u. Körperschaftsteuer (50 %)	16 884 818	2 534 484	3 920 946	208 018
Abgeltungsteuer (44 %)	3 528 691	600 652	761 629	40 984
Steuern vom Umsatz (44,07 %)	83 807 419	9 586 590	11 181 127	3 491 260
Gewerbesteuerumlage	2 149 470	351 659	392 851	40 816
Erhöhte Gewerbesteuerumlage	3 218 540	601 306	670 637	-
Zuweisung ÖPNV	6 979 903	728 702	1 045 589	398 552
Bundesergänzungszuweisung	12 110 287	-	-	1 580 422
Länderfinanzausgleich	-	- 1 778 596	- 3 663 349	440 105
Kompensation Kfz-Steuer	8 991 764	1 305 261	1 548 629	268 531
Konsolidierungshilfen	533 333	-	-	-
Steuereinnahmen der Gemeinden/Gv.....	76 632 982	11 311 553	13 497 111	1 427 145
Gemeindesteuern	52 983 928	7 807 278	9 107 058	860 465
Gewerbesteuerumlage (Ausgabe)	- 6 798 443	- 1 200 866	- 1 347 919	- 69 685
Anteil an Lohn-, veranl. Einkommensteuer u. Abgeltungsteuer	26 655 164	4 185 446	5 160 380	548 228
Gemeindeanteil an der Umsatzsteuer	3 792 333	519 695	577 592	88 137
Steuereinnahmen insgesamt.....	573 371 728	x	x	x

¹⁾ Ohne steuerähnliche Einnahmen.

1 Kassenmäßige Steuereinnahmen des Bundes, der Länder und der Gemeinden/Gv. im Jahr 2011

1.4 Nach Steuerarten und Ländern

1 000 Euro

Steuerart	Hessen	Mecklenburg-Vorpommern	Niedersachsen	Nordrhein-Westfalen	Rheinland-Pfalz	Saarland
v o r der Steuerverteilung						
Gemeinschaftsteuern nach Art. 106 Abs. 3 GG	x	x	x	x	x	x
Lohnsteuer	15 220 831	817 385	9 173 739	34 148 269	5 046 894	1 317 801
Veranlagte Einkommensteuer	2 155 567	312 488	2 656 590	7 254 480	1 560 829	299 751
Nicht veranl. Steuern vom Ertrag	1 992 547	47 635	903 380	4 127 129	753 013	115 882
Abgeltungsteuer (einschl. ehem. Zinsabschlag)	2 828 038	10 968	462 786	1 430 254	209 162	41 323
Körperschaftsteuer	1 306 008	77 212	1 601 886	3 374 272	911 801	181 562
Umsatzsteuer	15 082 842	771 288	6 445 404	41 166 116	5 291 605	2 694 040
Einfuhrumsatzsteuer	x	x	x	x	x	x
Bundessteuern	x	x	x	x	x	x
Zölle	x	x	x	x	x	x
Landessteuern	1 080 340	150 210	1 064 749	2 881 012	519 878	106 601
Vermögensteuer	127	-	249	- 2 247	- 914	- 4
Erbschaftsteuer	403 493	8 250	365 007	1 058 189	89 019	25 630
Grunderwerbsteuer	518 471	94 440	512 172	1 260 229	237 964	46 288
Rennwett- und Lotteriesteuer	108 188	19 268	126 545	313 578	139 623	20 032
Totalisatorsteuer	199	2	483	2 603	52	2
Andere Rennwettsteuer	-	-	-	129	-	4
Lotteriesteuer	107 989	19 265	126 062	310 845	139 571	20 026
Feuerschutzsteuer	26 093	7 891	33 753	66 858	20 318	4 642
Biersteuer	23 968	20 361	27 023	184 405	33 868	10 012
Sonstige	-	-	-	-	-	-
Gemeindesteuern	4 581 610	523 720	4 809 300	12 706 008	2 163 671	577 783
Grundsteuer A	17 549	14 158	65 846	38 886	18 705	1 324
Grundsteuer B	753 280	150 941	1 141 306	2 792 761	463 131	112 469
Gewerbesteuer (brutto)	3 754 121	344 165	3 504 831	9 618 566	1 646 447	455 169
Sonstige Steuern ¹⁾	56 660	14 456	97 317	255 795	35 388	8 821
Steuereinnahmen insgesamt.....	x	x	x	x	x	x
n a c h der Steuerverteilung						
EU-Eigenmittel insgesamt	x	x	x	x	x	x
Steuereinnahmen des Bundes	x	x	x	x	x	x
Steuereinnahmen der Länder	15 311 358	5 604 372	19 524 329	43 940 914	10 176 813	2 873 664
Landessteuern	1 080 340	150 210	1 064 749	2 881 012	519 878	106 601
Lohn- und veranl. Einkommensteuer (42,5 %)	6 531 325	767 479	5 967 035	16 190 761	3 497 405	746 491
Nicht veranl. St. vom Ertrag u. Körperschaftsteuer (50 %)	1 961 046	78 296	1 204 220	3 710 260	793 104	151 900
Abgeltungsteuer (44 %)	366 044	17 417	273 809	800 730	156 106	32 973
Steuern vom Umsatz (44,07 %)	5 408 124	2 546 030	8 741 123	15 878 661	3 717 682	1 150 357
Gewerbesteuerumlage	207 045	19 427	192 798	459 948	93 822	23 114
Erhöhte Gewerbesteuerumlage	353 222	-	329 900	786 960	160 635	39 510
Zuweisung ÖPNV	517 211	231 733	599 574	1 100 033	365 747	92 135
Bundesergänzungszuweisung	-	1 201 432	51 533	5 511	154 893	118 381
Länderfinanzausgleich	- 1 804 075	429 354	203 551	223 502	234 378	119 583
Kompensation Kfz-Steuer	691 076	162 995	896 037	1 903 538	483 163	119 286
Konsolidierungshilfen	-	-	-	-	-	173 333
Steuereinnahmen der Gemeinden/Gv.	6 589 921	830 128	6 646 510	17 952 953	3 295 275	813 107
Gemeindesteuern	4 581 610	523 720	4 809 300	12 706 008	2 163 671	577 783
Gewerbesteuerumlage (Ausgabe)	- 706 393	- 33 165	- 659 061	- 1 572 194	- 309 661	- 82 707
Anteil an Lohn-, veranl. Einkommensteuer u. Abgeltungsteuer	2 356 256	283 325	2 196 155	5 908 581	1 281 417	275 575
Gemeindeanteil an der Umsatzsteuer	358 448	56 248	300 116	910 558	159 848	42 456
Steuereinnahmen insgesamt.....	x	x	x	x	x	x

¹⁾ Ab dem 01.07.2009 steht das Aufkommen aus der Kfz-Steuer dem Bund zu.

²⁾ Ohne steuerähnliche Einnahmen.

1 Kassenmäßige Steuereinnahmen des Bundes, der Länder und der Gemeinden/Gv. im Jahr 2011

1.4 Nach Steuerarten und Ländern

1 000 Euro

Steuerart	Sachsen	Sachsen- Anhalt	Schleswig- Holstein	Thüringen	Flächenländer
v o r der Verteilung					
Gemeinschaftsteuern nach Art. 106 Abs. 3 GG	x	x	x	x	x
Lohnsteuer	2 703 848	1 332 584	3 043 182	1 340 026	126 752 023
Veranlagte Einkommensteuer	419 761	270 447	1 826 569	281 058	28 927 612
Nicht veranl. Steuern vom Ertrag	227 641	180 663	235 769	98 915	16 811 913
Abgeltungsteuer (einschl. ehem. Zinsabschlag)	43 590	18 945	176 139	23 648	7 531 442
Körperschaftsteuer	240 883	190 324	612 083	149 500	14 168 644
Umsatzsteuer	3 753 392	1 376 662	4 114 151	1 851 072	121 246 238
Einfuhrumsatzsteuer	x	x	x	x	x
Bundessteuern	x	x	x	x	x
Zölle	x	x	x	x	x
Landessteuern	349 585	159 341	471 667	151 383	11 567 865
Vermögensteuer	-	-	- 32	-	- 5 678
Erbschaftsteuer	23 325	12 410	152 811	16 721	3 767 111
Grunderwerbsteuer	188 303	80 814	233 054	72 707	5 513 418
Rennwett- und Lotteriesteuer	50 965	31 932	45 946	26 028	1 296 613
Totalisatorsteuer	253	4	10	1	6 779
Andere Rennwettsteuer	-	-	-	-	156
Lotteriesteuer	50 711	31 928	45 937	26 027	1 289 678
Feuerschutzsteuer	17 516	10 954	15 990	9 695	340 896
Biersteuer	69 477	23 231	23 896	26 232	655 496
Sonstige	-	-	-	-	9
Gemeindesteuern	1 746 626	880 730	1 497 762	778 111	48 040 122
Grundsteuer A	14 317	22 650	20 314	10 769	366 692
Grundsteuer B	456 721	208 632	363 918	194 346	9 981 004
Gewerbesteuer (brutto)	1 255 992	634 142	1 056 788	559 091	36 898 396
Sonstige Steuern ¹⁾	19 596	15 306	56 742	13 905	794 030
Steuereinnahmen insgesamt	x	x	x	x	x
n a c h der Verteilung					
EU-Eigenmittel insgesamt	x	x	x	x	x
Steuereinnahmen des Bundes	x	x	x	x	x
Steuereinnahmen der Länder	13 673 037	7 982 018	7 176 276	7 489 702	201 734 814
Landessteuern	349 585	159 341	471 667	151 383	11 567 865
Lohn- und veranl. Einkommensteuer (42,5 %)	1 888 900	1 041 687	2 644 538	1 039 922	67 407 969
Nicht veranl. St. Vom Ertrag u. Körperschaftsteuer (50 %)	268 657	232 599	351 701	144 492	15 559 722
Abgeltungsteuer (44 %)	58 485	27 337	80 296	29 222	3 245 685
Steuern vom Umsatz (44,07 %)	6 402 868	3 589 637	2 677 569	3 469 360	77 840 388
Gewerbesteuerumlage	76 124	36 447	60 760	30 410	1 985 221
Erhöhte Gewerbesteuerumlage	-	-	103 790	-	3 045 960
Zuweisung ÖPNV	499 761	351 089	217 075	278 498	6 425 699
Bundesergänzungszuweisung	2 808 581	1 718 653	81 878	1 588 963	9 310 246
Länderfinanzausgleich	918 140	539 609	114 520	526 970	- 3 496 308
Kompensation Kfz-Steuer	401 935	232 285	319 149	230 482	8 562 367
Konsolidierungshilfen	-	53 333	53 333	-	279 999
Steuereinnahmen der Gemeinden/Gv.	2 525 183	1 284 004	2 331 926	1 185 620	69 690 436
Gemeindesteuern	1 746 626	880 730	1 497 762	778 111	48 040 122
Gewerbesteuerumlage (Ausgabe)	- 104 994	- 62 455	- 205 571	- 54 046	- 6 408 717
Anteil an Lohn-, veranl. Einkommensteuer u. Abgeltungsteuer	702 467	374 174	944 074	380 707	24 596 785
Gemeindeanteil an der Umsatzsteuer	181 084	91 555	95 661	80 848	3 462 246
Steuereinnahmen insgesamt	x	x	x	x	x

¹⁾ Ohne steuerähnliche Einnahmen.

1 Kassenmäßige Steuereinnahmen des Bundes, der Länder und der Gemeinden/Gv. im Jahr 2011

1.4 Nach Steuerarten und Ländern

1 000 Euro

Steuerart	Berlin	Bremen	Hamburg	Stadtstaaten
v o r der Verteilung				
Gemeinschaftsteuern nach Art. 106 Abs. 3 GG	x	x	x	x
Lohnsteuer	4 626 839	1 420 519	6 949 932	12 997 290
Veranlagte Einkommensteuer	1 321 786	283 049	1 463 223	3 068 058
Nicht veranl. Steuern vom Ertrag	484 141	99 495	740 019	1 323 655
Abgeltungsteuer (einschl. ehem. Zinsabschlag)	221 703	53 446	213 162	488 311
Körperschaftsteuer	683 143	180 483	601 797	1 465 423
Umsatzsteuer	5 362 682	1 191 027	11 157 423	17 711 131
Einfuhrumsatzsteuer	x	x	x	x
Bundessteuern	x	x	x	x
Zölle	x	x	x	x
Landessteuern	734 217	132 854	660 548	1 527 620
Vermögensteuer	- 3	- 27	1 687	1 656
Erbschaftsteuer	172 871	40 612	265 314	478 797
Grunderwerbsteuer	484 524	55 925	311 654	852 103
Rennwett- und Lotteriesteuer	50 004	11 107	62 751	123 861
Totalisatorsteuer	1 390	133	1 906	3 429
Andere Rennwettsteuer	-	-	-	-
Lotteriesteuer	48 615	10 973	60 845	120 433
Feuerschutzsteuer	12 778	3 781	7 988	24 547
Biersteuer	14 043	21 457	11 155	46 655
Sonstige	-	-	-	-
Gemeindesteuern	2 047 769	579 915	2 316 122	4 943 806
Grundsteuer A	71	208	793	1 071
Grundsteuer B	761 039	155 157	409 132	1 325 329
Gewerbesteuer (brutto)	1 244 709	412 387	1 868 298	3 525 394
Sonstige Steuern ¹⁾	41 950	12 164	37 898	92 012
Steuereinnahmen insgesamt	x	x	x	x
n a c h der Verteilung				
EU-Eigenmittel insgesamt	x	x	x	x
Steuereinnahmen des Bundes	x	x	x	x
Steuereinnahmen der Länder	14 171 969	2 551 234	5 833 310	22 556 514
Landessteuern	734 217	132 854	660 548	1 527 620
Lohn- und veranl. Einkommensteuer (42,5 %)	2 689 603	541 200	2 352 845	5 583 648
Nicht veranl. St. Vom Ertrag u. Körperschaftsteuer (50 %)	576 731	141 374	606 991	1 325 096
Abgeltungsteuer (44 %)	117 689	31 798	133 519	283 006
Steuern vom Umsatz (44,07 %)	3 759 079	613 760	1 594 191	5 967 030
Gewerbesteuerumlage	63 279	19 463	81 506	164 248
Erhöhte Gewerbesteuerumlage	-	33 229	139 351	172 580
Zuweisung ÖPNV	381 103	38 389	134 712	554 204
Bundesergänzungszuweisung	2 542 490	228 095	29 456	2 800 041
Länderfinanzausgleich	3 042 891	515 583	- 62 165	3 496 309
Kompensation Kfz-Steuer	211 554	55 489	162 355	429 398
Konsolidierungshilfen	53 333	200 000	-	253 333
Steuereinnahmen der Gemeinden/Gv.	3 124 540	749 836	3 068 170	6 942 546
Gemeindesteuern	2 047 769	579 915	2 316 122	4 943 806
Gewerbesteuerumlage (Ausgabe)	- 44 760	- 66 457	- 278 509	- 389 726
Anteil an Lohn-, veranl. Einkommensteuer u. Abgeltungsteuer	968 826	202 437	887 116	2 058 379
Gemeindeanteil an der Umsatzsteuer	152 704	33 941	143 442	330 087
Steuereinnahmen insgesamt	x	x	x	x

¹⁾ Ohne steuerähnliche Einnahmen.

1 Kassenmäßige Steuereinnahmen des Bundes, der Länder und der Gemeinden/Gv. im Jahr 2011
1.5 Verteilungsrelevante Positionen

1 000 Euro

Land	Steuerliches Kindergeld	Kindergeld Familienkassen	Altersvorsorge	Zerlegungsbeträge Lohnsteuer	Erstattungen BZSt veranlagte Einkommensteuer	Erstattungen BZSt nicht veranlagte Steuern vom Ertrag	EU-Quellensteuer auf Zins-erträge	Zerlegungsbeträge Abgeltungssteuer	Erstattungen BZSt Körperschaftsteuer	Zerlegungsbeträge Körperschaftsteuer	Insgesamt
Deutschland	- 5 464 640	- 32 980 370	- 2 304 443	x	- 44	- 1 542 084	177 210	x	-	x	- 42 114 371
Baden-Württemberg	- 697 889	- 4 558 361	- 328 437	- 1 787 605	- 8	- 202 914	27 877	461 213	-	- 191 427	- 7 277 551
Bayern	- 960 015	- 5 023 394	- 412 450	- 411 386	- 9	- 272 130	38 774	382 633	-	- 133 121	- 6 791 098
Brandenburg	- 119 692	- 845 872	- 77 557	1 448 341	- 0	- 23 454	2 166	58 805	-	- 1 010	441 727
Hessen	- 393 594	- 2 548 697	- 159 344	- 2 008 574	- 3	226 494	18 536	- 1 996 119	-	623 537	- 6 237 764
Mecklenburg-Vorpommern	- 63 542	- 562 770	- 48 271	675 961	- 0	- 10 034	1 020	28 615	-	31 745	52 721
Niedersachsen	- 480 927	- 3 397 247	- 216 968	2 209 753	- 4	- 162 604	14 213	159 506	-	- 96 825	- 1 971 104
Nordrhein-Westfalen	- 1 495 451	- 7 764 654	- 445 835	- 3 306 841	- 9	- 587 253	38 576	389 588	-	- 80 882	- 13 252 761
Rheinland-Pfalz	- 235 414	- 1 607 388	- 110 171	1 621 466	- 2	- 123 545	8 006	145 624	-	- 78 605	- 380 030
Saarland	- 59 383	- 377 178	- 23 265	138 898	-	- 26 656	1 580	33 617	-	-	- 312 388
Sachsen	- 197 051	- 1 387 229	- 146 235	1 320 862	- 1	- 46 582	3 397	89 330	-	68 790	- 294 719
Sachsen-Anhalt	- 91 709	- 764 081	- 71 500	847 997	- 0	- 17 428	1 539	43 186	-	94 211	42 216
Schleswig-Holstein	- 182 148	- 1 166 083	- 73 351	1 352 690	- 2	- 53 728	4 609	6 353	-	- 144 450	- 256 109
Thüringen	- 92 641	- 748 790	- 76 101	825 790	- 0	- 17 748	1 560	42 766	-	40 568	- 24 596
Flächenländer	- 5 069 456	- 30 751 743	- 2 189 484	2 927 352	- 40	- 1 317 583	161 853	- 154 884	-	138 887	- 36 255 099
Berlin	- 209 329	- 1 264 304	- 69 302	379 853	- 2	- 109 691	6 912	45 771	-	- 13 822	- 1 233 914
Bremen	- 35 770	- 264 036	- 10 904	- 430 156	- 0	- 16 029	1 688	18 823	-	2 771	- 733 614
Hamburg	- 150 085	- 700 288	- 34 753	- 2 877 049	- 2	- 98 780	6 757	90 291	-	- 127 835	- 3 891 744
Stadtstaaten	- 395 184	- 2 228 627	- 114 958	- 2 927 352	- 5	- 224 501	15 357	154 884	-	- 138 887	- 5 859 272

2 Kassenmäßige Steuereinnahmen der Gemeinden/Gv. n a c h der Steuerverteilung im Jahr 2011

2.1 Nach Steuerarten und Ländern

Mill. Euro

Steuerart	Jahr	Deutsch- land	Baden- Württem- berg	Bayern	Branden- burg	Hessen	Mecklen- burg-Vor- pommern	Nieder- sachsen	Nordrhein- Westfalen	Rhein- land- Pfalz	Saarland
Steuern insgesamt ¹⁾	2011	76 633,0	11 311,6	13 497,1	1 427,1	6 589,9	830,1	6 646,5	17 953,0	3 295,3	813,1
	2010	70 442,5	9 958,2	12 194,3	1 379,8	6 443,9	756,6	6 110,5	16 737,3	3 045,6	700,4
	2009	68 463,1	9 857,8	11 989,4	1 370,6	6 288,2	715,5	5 820,1	16 471,5	2 756,4	709,3
Grundsteuer A	2011	367,8	45,5	83,6	13,1	17,5	14,2	65,8	38,9	18,7	1,3
	2010	361,0	45,2	83,1	12,9	17,5	13,7	65,3	37,2	18,1	1,3
	2009	356,4	43,8	81,6	13,0	18,0	13,7	63,7	36,9	18,5	1,4
Grundsteuer B	2011	11 306,3	1 542,7	1 566,4	234,4	753,3	150,9	1 141,3	2 792,8	463,1	112,5
	2010	10 953,6	1 489,6	1 543,0	230,0	738,8	145,4	1 121,1	2 654,5	445,9	110,6
	2009	10 579,8	1 385,8	1 485,7	225,8	721,7	139,7	1 093,3	2 576,0	426,1	108,3
Gewerbesteuer (brutto)	2011	40 423,8	6 063,9	7 408,7	596,5	3 754,1	344,2	3 504,8	9 618,6	1 646,4	455,2
	2010	35 711,5	4 732,6	6 252,2	640,8	3 635,2	317,1	3 039,2	8 938,2	1 463,3	347,3
	2009	32 421,0	4 684,6	5 685,0	628,2	3 178,9	289,2	2 637,9	8 037,3	1 236,1	357,6
Gewerbesteuer- umlage (Ausgabe)	2011	- 6 798,4	- 1 200,9	- 1 347,9	- 69,7	- 706,4	- 33,2	- 659,1	- 1 572,2	- 309,7	- 82,7
	2010	- 5 885,1	- 893,6	- 1 221,6	- 63,0	- 664,3	- 29,7	- 537,4	- 1 426,6	- 265,5	- 56,8
	2009	- 4 871,0	- 818,1	- 979,8	- 68,8	- 472,9	- 27,6	- 465,7	- 1 148,6	- 215,6	- 56,6
Gewerbesteuer (netto)	2011	33 625,3	4 863,0	6 060,8	526,8	3 047,7	311,0	2 845,8	8 046,4	1 336,8	372,5
	2010	29 826,4	3 839,0	5 030,6	577,8	2 971,0	287,4	2 501,8	7 511,6	1 197,8	290,6
	2009	27 550,0	3 866,5	4 705,1	559,4	2 706,0	261,6	2 172,2	6 888,8	1 020,4	301,0
Anteil an Lohn-, veranl.Eink.steuer und Abgeltung-steuer	2011	26 655,2	4 185,4	5 160,4	548,2	2 356,3	283,3	2 196,2	5 908,6	1 281,4	275,6
	2010	24 954,9	3 977,4	4 947,2	459,7	2 335,1	244,0	2 051,3	5 462,4	1 193,2	250,0
	2009	25 802,2	3 980,0	5 134,6	475,5	2 472,8	236,1	2 133,1	5 929,4	1 132,9	251,2
Anteil an der Umsatzsteuer	2011	3 792,3	519,7	577,6	88,1	358,4	56,2	300,1	910,6	159,8	42,5
	2010	3 592,3	489,4	542,3	83,9	336,6	52,8	282,9	855,0	157,5	40,3
	2009	3 504,2	487,3	535,5	82,0	331,7	52,1	278,5	842,5	127,5	40,5
Sonstige Steuern ¹⁾	2011	886,0	155,2	48,3	16,5	56,7	14,5	97,3	255,8	35,4	8,8
	2010	754,3	117,5	48,1	15,6	45,0	13,3	88,1	216,6	33,1	7,6
	2009	670,7	94,4	46,9	14,9	38,0	12,3	79,3	198,0	31,0	6,9

¹⁾ Ohne steuerähnliche Einnahmen

2 Kassenmäßige Steuereinnahmen der Gemeinden/Gv. n a c h der Steuerverteilung im Jahr 2011

2.1 Nach Steuerarten und Ländern

Mill. Euro

Steuerart	Jahr	Sachsen	Sachsen-Anhalt	Schleswig-Holstein	Thüringen	Flächenländer	Berlin	Bremen	Hamburg	Stadtstaaten
Steuern insgesamt ¹⁾	2011	2 525,2	1 284,0	2 331,9	1 185,6	69 690,4	3 124,5	749,8	3 068,2	6 942,5
	2010	2 321,7	1 163,6	2 031,6	1 031,3	63 874,9	3 021,5	660,5	2 885,7	6 567,6
	2009	2 210,1	1 130,1	1 916,0	1 001,2	62 236,3	2 713,6	680,5	2 832,7	6 226,8
Grundsteuer A	2011	14,3	22,7	20,3	10,8	366,7	0,1	0,2	0,8	1,1
	2010	14,2	22,1	19,9	9,4	360,0	0,1	0,2	0,8	1,0
	2009	14,0	22,2	19,3	9,4	355,4	0,1	0,2	0,7	1,0
Grundsteuer B	2011	456,7	208,6	363,9	194,3	9 981,0	761,0	155,2	409,1	1 325,3
	2010	431,2	203,7	340,6	174,7	9 628,9	747,2	154,5	422,9	1 324,7
	2009	425,6	200,0	325,4	167,6	9 281,1	735,8	150,5	412,5	1 298,7
Gewerbesteuer (brutto)	2011	1 256,0	634,1	1 056,8	559,1	36 898,4	1 244,7	412,4	1 868,3	3 525,4
	2010	1 165,4	553,8	906,4	472,6	32 464,2	1 223,6	313,7	1 709,9	3 247,3
	2009	1 048,1	510,2	801,4	454,8	29 549,3	961,7	339,2	1 570,8	2 871,7
Gewerbesteuerumlage (Ausgabe)	2011	- 105,0	- 62,5	- 205,6	- 54,0	- 6 408,7	- 44,8	- 66,5	- 278,5	- 389,7
	2010	- 97,0	- 51,5	- 187,3	- 44,4	- 5 538,7	- 40,8	- 51,3	- 254,3	- 346,4
	2009	- 81,7	- 48,0	- 173,4	- 40,6	- 4 597,4	- 29,6	- 51,6	- 192,4	- 273,6
Gewerbesteuer (netto)	2011	1 151,0	571,7	851,2	505,0	30 489,7	1 199,9	345,9	1 589,8	3 135,7
	2010	1 068,4	502,3	719,1	428,2	26 925,5	1 182,8	262,4	1 455,7	2 900,9
	2009	966,3	462,2	627,9	414,2	24 951,9	932,1	287,6	1 378,4	2 598,1
Anteil an Lohn-, veranl. Eink. steuer und Abgeltungssteuer	2011	702,5	374,2	944,1	380,7	24 596,8	968,8	202,4	887,1	2 058,4
	2010	618,1	338,8	807,8	330,7	23 015,8	908,4	200,4	830,4	1 939,1
	2009	616,9	348,9	811,0	323,8	23 846,3	872,1	201,2	882,6	1 955,9
Anteil an der Umsatzsteuer	2011	181,1	91,6	95,7	80,8	3 462,2	152,7	33,9	143,4	330,1
	2010	171,4	82,7	91,7	76,7	3 263,2	152,9	35,2	141,0	329,1
	2009	170,4	83,5	84,2	75,0	3 190,7	148,4	34,6	130,5	313,5
Sonstige Steuern ¹⁾	2011	19,6	15,3	56,7	13,9	794,0	41,9	12,2	37,9	92,0
	2010	18,4	14,1	52,5	11,7	681,5	30,1	7,8	34,9	72,8
	2009	17,0	13,2	48,1	11,2	611,2	25,2	6,3	28,0	59,6

¹⁾ Ohne steuerähnliche Einnahmen

2 Kassenmäßige Steuereinnahmen der Gemeinden/Gv. n a c h der Steuerverteilung im Jahr 2011

2.2 Nach Steuerarten, Körperschaftsgruppen und Ländern

2.2.1 Gemeinden insgesamt

1 000 Euro

Land	Grundsteuer A	Grundsteuer B	Gewerbe- steuer (brutto)	Gewerbe- steuer- umlage (Ausgabe)	Gewerbe- steuer (netto)	Anteil an Lohn-, veranl. Eink. u. Abgeltungsteuer	Anteil an der Umsatz- steuer	Sonstige Steuern ¹⁾	Insgesamt
Deutschland	367 763	11 306 333	40 423 790	-6 798 443	33 625 347	26 655 164	3 792 333	886 042	76 632 982
Baden- Württemberg	45 473	1 542 675	6 063 892	-1 200 866	4 863 026	4 185 446	519 695	155 238	11 311 553
Bayern	83 632	1 566 406	7 408 725	-1 347 919	6 060 806	5 160 380	577 592	48 295	13 497 111
Brandenburg	13 069	234 418	596 467	-69 685	526 782	548 228	88 137	16 511	1 427 145
Hessen	17 549	753 280	3 754 121	-706 393	3 047 728	2 356 256	358 448	56 660	6 589 921
Mecklenburg- Vorpommern	14 158	150 941	344 165	-33 165	311 000	283 325	56 248	14 456	830 128
Niedersachsen	65 846	1 141 306	3 504 831	-659 061	2 845 770	2 196 155	300 116	97 317	6 646 510
Nordrhein- Westfalen	38 886	2 792 761	9 618 566	-1 572 194	8 046 372	5 908 581	910 558	255 795	17 952 953
Rheinland- Pfalz	18 705	463 131	1 646 447	-309 661	1 336 786	1 281 417	159 848	35 388	3 295 275
Saarland	1 324	112 469	455 169	-82 707	372 462	275 575	42 456	8 821	813 107
Sachsen	14 317	456 721	1 255 992	-104 994	1 150 998	702 467	181 084	19 596	2 525 183
Sachsen- Anhalt	22 650	208 632	634 142	-62 455	571 687	374 174	91 555	15 306	1 284 004
Schleswig- Holstein	20 314	363 918	1 056 788	-205 571	851 217	944 074	95 661	56 742	2 331 926
Thüringen	10 769	194 346	559 091	-54 046	505 045	380 707	80 848	13 905	1 185 620
Flächenländer	366 692	9 981 004	36 898 396	-6 408 717	30 489 679	24 596 785	3 462 246	794 030	69 690 436
Berlin	71	761 039	1 244 709	-44 760	1 199 950	968 826	152 704	41 950	3 124 540
Bremen	208	155 157	412 387	-66 457	345 929	202 437	33 941	12 164	749 836
Hamburg	793	409 132	1 868 298	-278 509	1 589 789	887 116	143 442	37 898	3 068 170
Stadtstaaten	1 071	1 325 329	3 525 394	-389 726	3 135 668	2 058 379	330 087	92 012	6 942 546

¹⁾ Ohne steuerähnliche Einnahmen.

2 Kassenmäßige Steuereinnahmen der Gemeinden/Gv. n a c h der Steuerverteilung im Jahr 2011

2.2 Nach Steuerarten, Körperschaftsgruppen und Ländern

2.2.2 Kreisfreie Städte *)

1 000 Euro

Land	Grund- steuer A	Grund- steuer B	Gewerbe- steuer (brutto)	Gewerbe- steuer- umlage (Ausgabe)	Gewerbe- steuer (netto)	Anteil an Lohn-, veranl. Eink. u. Abgeltungsteuer	Anteil an der Umsatz- steuer	Sonstige Steuern ¹⁾	Insgesamt
Deutschland	12 377	3 550 517	14 096 211	-2 127 444	11 968 767	6 699 292	1 449 700	256 996	23 937 649
Baden- Württemberg	1 739	409 349	1 779 556	- 308 922	1 470 634	746 707	159 627	35 262	2 823 318
Bayern	2 172	691 402	3 409 160	- 479 866	2 929 294	1 618 879	298 068	15 379	5 555 194
Brandenburg	290	43 251	120 771	- 11 400	109 371	92 728	21 692	2 854	270 186
Hessen	551	309 783	1 661 309	- 269 112	1 392 197	554 669	184 779	19 324	2 461 303
Mecklenburg- Vorpommern	165	45 876	113 066	- 7 950	105 116	72 010	19 255	3 907	246 329
Niedersachsen	1 133	173 143	731 939	- 136 435	595 504	295 858	58 372	16 884	1 140 894
Nordrhein- Westfalen	2 739	1 309 005	4 544 653	- 692 683	3 851 970	2 357 155	461 508	122 638	8 105 015
Rheinland- Pfalz	1 654	157 528	634 406	- 118 312	516 094	338 507	76 849	11 641	1 102 273
Saarland	-	-	-	-	-	-	-	-	-
Sachsen	579	197 066	514 257	- 38 298	475 959	246 317	76 097	8 603	1 004 621
Sachsen- Anhalt	364	60 079	157 939	- 11 669	146 270	98 528	30 252	4 912	340 405
Schleswig- Holstein	393	97 651	257 285	- 37 474	219 811	165 192	32 780	9 421	525 248
Thüringen	598	56 384	171 870	- 15 323	156 547	112 742	30 421	6 171	362 863
Nachrichtlich: Früheres Bundesgebiet	10 381	3 147 861	13 018 308	-2 042 804	10 975 504	6 076 967	1 271 983	230 549	21 713 245
Neue Länder	1 996	402 656	1 077 903	- 84 640	993 263	622 325	177 717	26 447	2 224 404

*) Ohne Stadtstaaten.

¹⁾ Ab dem 1. Vierteljahr 2007 ohne steuerähnliche Einnahmen.

2 Kassenmäßige Steuereinnahmen der Gemeinden/Gv. n a c h der Steuerverteilung im Jahr 2011

2.2 Nach Steuerarten, Körperschaftsgruppen und Ländern

2.2.3 Kreisangehörige Gemeinden

1 000 Euro

Land	Grund- steuer A	Grund- steuer B	Gewerbe- steuer (brutto)	Gewerbe- steuer- umlage (Ausgabe)	Gewerbe-steuer (netto)	Anteil an Lohn-, veranl. Eink. u. Abgeltungsteuer	Anteil an der Umsatz- steuer	Sonstige Steuern ¹⁾	Insgesamt
Deutschland	353 402	6 430 440	22 799 712	-4 281 273	18 518 439	17 897 493	2 012 546	521 473	45 733 793
Baden- Württemberg	43 734	1 133 326	4 284 336	- 891 944	3 392 392	3 438 739	360 068	118 953	8 487 212
Bayern	80 547	874 957	3 997 137	- 868 053	3 129 084	3 541 501	279 524	32 916	7 938 529
Brandenburg	12 779	191 167	475 696	- 58 285	417 411	455 500	66 445	13 604	1 156 906
Hessen	16 998	443 497	2 092 812	- 437 281	1 655 531	1 801 587	173 669	35 193	4 126 475
Mecklenburg- Vorpommern	13 993	105 065	231 099	- 25 215	205 884	211 315	36 993	10 549	583 799
Niedersachsen	64 713	968 163	2 772 892	- 522 626	2 250 266	1 900 297	241 744	77 176	5 502 359
Nordrhein- Westfalen	36 147	1 483 756	5 073 913	- 879 511	4 194 402	3 551 426	449 050	129 294	9 844 075
Rheinland- Pfalz ²⁾	17 051	305 603	1 012 041	- 191 349	820 692	942 910	82 999	19 127	2 188 382
Saarland ³⁾	1 324	112 469	455 169	- 82 707	372 462	275 575	42 456	8 718	813 004
Sachsen	13 738	259 655	741 735	- 66 696	675 039	456 150	104 987	10 993	1 520 562
Sachsen- Anhalt	22 286	148 553	476 203	- 50 786	425 417	275 646	61 303	10 394	943 599
Schleswig- Holstein	19 921	266 267	799 458	- 168 097	631 361	778 882	62 881	46 822	1 806 134
Thüringen	10 171	137 962	387 221	- 38 723	348 498	267 965	50 427	7 734	822 757

¹⁾ Ab dem 1. Vierteljahr 2007 ohne steuerähnliche Einnahmen.

²⁾ In den sonstigen Steuern sind 4 745 Tsd. Euro der Verbandsgemeinden enthalten.

³⁾ Einschl. Landeshauptstadt Saarbrücken.

2 Kassenmäßige Steuereinnahmen der Gemeinden/Gv. n a c h der Steuerverteilung im Jahr 2011

2.2 Nach Steuerarten, Körperschaftsgruppen und Ländern

2.2.4 Landkreise

1 000 Euro

Land	Grund- steuer A	Grund- steuer B	Gewerbe- steuer	Sonstige Steuern ¹⁾	Insgesamt
Deutschland	913	47	2 428	15 561	18 949
Baden-Württemberg	-	-	-	1 023	1 023
Bayern	913	47	2 428	-	3 388
Brandenburg	-	-	-	53	53
Hessen	-	-	-	2 143	2 143
Mecklenburg-Vorpommern	-	-	-	-	-
Niedersachsen	-	-	-	3 257	3 257
Nordrhein-Westfalen	-	-	-	3 863	3 863
Rheinland-Pfalz	-	-	-	4 620	4 620
Saarland ²⁾	-	-	-	103	103
Sachsen	-	-	-	-	-
Sachsen-Anhalt	-	-	-	-	-
Schleswig-Holstein	-	-	-	499	499
Thüringen	-	-	-	-	-

¹⁾ Ab dem 1. Vierteljahr 2007 ohne steuerähnliche Einnahmen.

²⁾ Einschl. Stadtverband Saarbrücken.

2 Kassenmäßige Steuereinnahmen der Gemeinden/Gv. n a c h der Steuerverteilung im Jahr 2011^{*)}

2.3 Nach Körperschaftsgruppen und Ländern

1 000 Euro

Land	Jahr	Gemeinden und Gemeindeverbände					
		insgesamt	Kreisfreie Städte ^{1) 2)}	Kreisangehörige Gemeinden ²⁾			Landkreise ²⁾
				zusammen	mit 10 000 und mehr	mit weniger als 10 000	
Deutschland	2011	69 690 436	23 937 649	45 733 793	31 165 650	14 568 143	18 949
	2010	63 874 861	-	-	-	-	-
	2009	62 236 289	-	-	-	-	-
Baden-Württemberg	2011	11 311 553	2 823 318	8 487 212	5 573 371	2 913 841	1 023
	2010	9 958 176	-	-	-	-	-
	2009	9 857 826	-	-	-	-	-
Bayern	2011	13 497 111	5 555 194	7 938 529	3 515 413	4 423 116	3 388
	2010	12 194 332	-	-	-	-	-
	2009	11 989 431	-	-	-	-	-
Brandenburg	2011	1 427 145	270 186	1 156 906	747 268	409 638	53
	2010	1 379 830	-	-	-	-	-
	2009	1 370 636	-	-	-	-	-
Hessen	2011	6 589 921	2 461 303	4 126 475	3 193 349	933 126	2 143
	2010	6 443 868	-	-	-	-	-
	2009	6 288 180	-	-	-	-	-
Mecklenburg-Vorpommern	2011	830 128	246 329	583 799	192 480	391 319	-
	2010	756 606	-	-	-	-	-
	2009	715 482	-	-	-	-	-
Niedersachsen	2011	6 646 510	1 140 894	5 502 359	4 236 295	1 266 064	3 257
	2010	6 110 488	-	-	-	-	-
	2009	5 802 077	-	-	-	-	-
Nordrhein-Westfalen	2011	17 952 953	8 105 015	9 844 075	9 520 025	324 050	3 863
	2010	16 737 296	-	-	-	-	-
	2009	16 471 535	-	-	-	-	-

^{*)} ab dem 1. Vierteljahr 2007 ohne steuerähnliche Einnahmen.

¹⁾ Ohne Stadtstaaten.

²⁾ Gemeindedaten nach Körperschaftsgruppen konnten ab dem 1. Vj 2008 bis zum 4.Vj2010 nicht angeboten werden (s. u. Pkt. 6 der Vorbemerkung).

2 Kassenmäßige Steuereinnahmen der Gemeinden/Gv. n a c h der Steuerverteilung im Jahr 2011^{*)}

2.3 Nach Körperschaftsgruppen und Ländern

1 000 Euro

Land	Jahr	Gemeinden und Gemeindeverbände					
		insgesamt	Kreisfreie Städte ^{1) 2)}	Kreisangehörige Gemeinden ²⁾			Landkreise ²⁾
				zusammen	mit 10 000 und mehr	mit weniger als 10 000	
Rheinland-Pfalz	2011	3 295 275	1 102 273	2 188 382	674 183	1 514 199	4 620
	2010	3 045 626	-	-	-	-	-
	2009	2 756 368	-	-	-	-	-
Saarland	2011	813 107	-	813 004	757 903	55 101	103
	2010	700 386	-	-	-	-	-
	2009	709 320	-	-	-	-	-
Sachsen	2011	2 525 183	1 004 621	1 520 562	837 746	682 816	-
	2010	2 321 729	-	-	-	-	-
	2009	2 210 138	-	-	-	-	-
Sachsen-Anhalt	2011	1 284 004	340 405	943 599	663 108	280 491	-
	2010	1 163 586	-	-	-	-	-
	2009	1 130 068	-	-	-	-	-
Schleswig-Holstein	2011	2 331 926	525 248	1 806 134	936 846	869 288	499
	2010	2 031 633	-	-	-	-	-
	2009	1 916 002	-	-	-	-	-
Thüringen	2011	1 185 620	362 863	822 757	317 663	505 094	-
	2010	1 031 305	-	-	-	-	-
	2009	1 001 226	-	-	-	-	-

^{*)} ab dem 1. Vierteljahr 2007 ohne steuerähnliche Einnahmen.

¹⁾ Ohne Stadtstaaten.

²⁾ Gemeindedaten nach Körperschaftsgruppen konnten ab dem 1. Vj 2008 bis zum 4.Vj2010 nicht angeboten werden (s. u. Pkt. 6 der Vorbemerkung).

3 Sonstige Steuern und steuerähnliche Einnahmen der Gemeinden/Gv. im Jahr 2011

nach Steuerarten und Ländern

1 000 Euro

Land	Vergnügungs- steuer für die Vorführung von Bildstreifen	Sonstige Vergnügungs- steuer	Hunde- steuer	Getränke- steuer	Schank- erlaubnis- steuer	Jagd- und Fischerei- steuer	Zweit- wohnung- steuer	Verpackung- steuer
	1	2	3	4	5	6	7	8
Deutschland	759	479 461	275 180	20	311	16 481	101 943	-
Baden-Württemberg	-	107 984	34 987	-	-	1 046	11 221	-
Bayern	-	-	23 635	-	-	-	24 543	-
Brandenburg	-	4 709	7 860	-	-	53	3 758	-
Hessen	-	33 859	16 951	20	109	2 212	1 789	-
Mecklenburg-Vorpommern .	91	4 870	4 990	-	-	2	4 472	-
Niedersachsen	-	50 326	30 679	-	-	3 278	12 479	-
Nordrhein-Westfalen	-	151 195	87 353	-	-	4 536	8 845	-
Rheinland-Pfalz	85	13 869	13 874	-	202	4 587	2 190	-
Saarland	-	4 980	3 531	-	-	104	206	-
Sachsen	583	8 187	9 427	-	-	146	1 253	-
Sachsen-Anhalt	-	5 830	8 181	-	-	-	1 295	-
Schleswig-Holstein	-	16 500	12 025	-	-	499	24 909	-
Thüringen	-	5 207	6 203	-	-	18	400	-
Flächenländer	759	407 516	259 696	20	311	16 481	97 360	-
Berlin	-	28 700	10 588	-	-	-	2 661	-
Bremen	-	10 075	1 686	-	-	-	402	-
Hamburg	-	33 169	3 209	-	-	-	1 520	-
Stadtstaaten	-	71 945	15 484	-	-	-	4 583	-

¹⁾ Ohne steuerähnliche Einnahmen.

3 Sonstige Steuern und steuerähnliche Einnahmen der Gemeinden/Gv. im Jahr 2011

nach Steuerarten und Ländern

1 000 Euro

Land	Sonstige Steuern ¹⁾	Insgesamt	nachrichtlich					
			Fremden- verkehrs- abgabe	Zweckge- bundene Abgaben	Abgaben von Spielbanken	Sonstige steuerähnliche Einnahmen	Zusammen	Insgesamt
	9	10	11	12	13	14	15	16
Deutschland	11 887	886 042	14 368	199 639	23 616	15 363	252 986	1 139 028
Baden-Württemberg	-	155 238	6 955	20 515	- 10	7 893	35 353	190 591
Bayern	117	48 295	-	78 778	-	1 029	79 807	128 102
Brandenburg	131	16 511	317	2 741	-	4	3 062	19 573
Hessen	1 720	56 660	-	1 447	10 162	3 490	15 099	71 759
Mecklenburg-Vorpommern .	31	14 456	-	7 254	272	32	7 558	22 014
Niedersachsen	555	97 317	-	44 678	-	312	44 990	142 307
Nordrhein-Westfalen	3 866	255 795	559	8 015	10 888	724	20 186	275 981
Rheinland-Pfalz	581	35 388	5 804	10 693	-	200	16 697	52 085
Saarland	-	8 821	49	364	2 304	16	2 733	11 554
Sachsen	-	19 596	684	3 643	-	125	4 452	24 048
Sachsen-Anhalt	-	15 306	-	2 636	-	23	2 659	17 965
Schleswig-Holstein	2 809	56 742	-	15 969	-	1 474	17 443	74 185
Thüringen	2 077	13 905	-	2 906	-	41	2 947	16 852
Flächenländer	11 887	794 030	14 368	199 639	23 616	15 363	252 986	1 047 016
Berlin	-	41 950	-	-	-	-	-	41 950
Bremen	-	12 164	-	-	-	-	-	12 164
Hamburg	-	37 898	-	-	-	-	-	37 898
Stadtstaaten	-	92 012	-	-	-	-	-	92 012

¹⁾ Ohne steuerähnliche Einnahmen.

**4 Bruttoaufkommen, Abzüge und Nettoaufkommen ausgewählter Gemeinschaftsteuern
von 2008 bis 2011
Deutschland
Mill. Euro**

	2008	2009	2010	2011
4.1 Lohnsteuer				
Lohnsteuer, Bruttoaufkommen	176 426	174 092	168 978	174 673
- Lohnsteuerjahresausgleich
- Bergmannsprämien
- Pauschsteuer Mini-Jobs	334	336	345	361
- Altersvorsorgezulage	- 1 342	- 2 383	- 2 599	- 2 304
Lohnsteuer vor Kindergeld	175 418	172 045	166 724	172 730
- Kindergeld Arbeitgeber	- 5 054	- 5 413	- 5 576	- 5 465
- Kindergeld Familienkassen	- 28 468	- 31 467	- 33 244	- 32 980
Lohnsteuer, Nettoaufkommen	141 895	135 165	127 904	134 285
4.2 Veranlagte Einkommensteuer				
Vorauszahlungsmonate
Nachzahlungsmonate
Veranlagte Einkommensteuer, Bruttoaufkommen ...	53 153	50 486	51 622	50 184
- Investitionszulage	- 482	- 392	- 313	- 348
- Erstattungen gem. § 46 EStG	- 13 722	- 18 692	- 16 515	- 15 462
- Erstattungen des Bundeszentralamt für Steuern
- Eigenheimzulage	- 6 264	- 4 971	- 3 616	- 2 378
Veranlagte Einkommensteuer, Nettoaufkommen	32 685	26 430	31 178	31 996
4.3 Körperschaftsteuer				
Vorauszahlungsmonate
Nachzahlungsmonate
Körperschaftsteuer, Bruttoaufkommen	16 742	8 269	12 836	16 228
- Investitionszulage	- 873	- 1 096	- 795	- 594
- Erstattungen des Bundeszentralamt für Steuern ...	- 0	- 0	- 0	- 0
Körperschaftsteuer, Nettoaufkommen	15 868	7 173	12 041	15 634

Statistik über den Steuerhaushalt



Erscheinungsfolge: jährlich
Erschienen im Mai 2012

Weitere Informationen zur Thematik dieser Publikation unter:
Telefon: +49 (0) 611-75 4315; Fax: +49 (0) 611 724000;
Kontakt über [Statistisches Bundesamt Deutschland - Kontakt](#)

© **Statistisches Bundesamt, Wiesbaden 2012**

Vervielfältigungen und Verbreitung, auch auszugsweise, mit Quellenangabe gestattet.

Kurzfassung

1 Allgemeine Angaben zur Statistik

Seite 3

- Bezeichnung der Statistik: Statistik über das Steueraufkommen des Bundes, der Länder und der Gemeinden / Gemeindeverbände (Statistik über den Steuerhaushalt).
- Berichtszeitraum: Die kassenmäßigen Steuereinnahmen des Bundes und der Länder werden monatlich zusammengestellt, die der Gemeinden und Gemeindeverbände vierteljährlich.
- Erhebungstermin: Die Daten werden dem Statistischen Bundesamt für den Bund und die Länder monatlich ca. 6 Wochen nach Monatsende geliefert; die Daten für die Gemeinden/Gemeindeverbände werden vierteljährlich ca. 100 Tage nach Ende des Berichtszeitraums geliefert.
- Periodizität: Quartalsweise.
- Regionale Gliederung: Nach Bundesländern.

2 Zweck und Ziele der Statistik

Seite 3

- Erhebungsinhalte: Kassenbeträge nach Steuerarten.
- Zweck der Statistik: Die Statistik der kassenmäßigen Steuereinnahmen dient der Abbildung des Steueraufkommens.
- Hauptnutzer der Statistik: Zu den Hauptnutzern der Statistik der kassenmäßigen Steuereinnahmen zählen das Bundesministerium der Finanzen, die jeweiligen Länderressorts sowie die Gemeinden und Gemeindeverbände.

3 Erhebungsmethodik

Seite 4

- Art der Datengewinnung: Elektronische oder schriftliche Meldungen der Auskunftspflichtigen an die Statistischen Ämter der Länder bzw. das Bundesministerium der Finanzen.
- Erhebungsinstrumente und Berichtsweg: Gemeinden / Gemeindeverbände: Erhebungsgrundlage sind schriftliche oder elektronische Meldungen der Gemeinden / Gemeindeverbände an die Statistischen Ämter der Länder. Diese übermitteln die Landesergebnisse an das Statistische Bundesamt. Bund und Länder: Die Oberfinanzdirektionen bzw. die Finanzministerien der Länder übermitteln ihre Daten an das Bundesministerium der Finanzen. Das Bundesministerium der Finanzen sendet die Daten für die Bundesländer und den Bund an das Statistische Bundesamt, wo die Ergebnisse zusammengeführt werden.
- Belastung der Auskunftspflichtigen: Aufgrund des geringen Erhebungsumfanges ist die Belastung der Auskunftspflichtigen als gering einzustufen.

4 Genauigkeit

Seite 4

- Qualitative Gesamtbewertung der Genauigkeit: Es handelt sich um Angaben aus den Haushalten der Gebietskörperschaften. Grundsätzliche qualitative Einschränkungen liegen daher nicht vor.

5 Aktualität und Pünktlichkeit

Seite 5

- Aktualität endgültiger Ergebnisse: ca. 5 Monate.

6 Zeitliche und räumliche Vergleichbarkeit

Seite 5

- Qualitative Bewertung der Vergleichbarkeit: Einschränkung der räumlichen oder zeitlichen Vergleichbarkeit liegen normalerweise nicht vor.

7 Bezüge zu anderen Erhebungen

Seite 5

- Als Input für andere Statistiken: Das Istaufkommen aus den Realsteuern wird auch im Realsteuervergleich abgebildet. Ergebnisse zu den kommunalen Steuereinnahmen werden auch im Rahmen der Finanzstatistik dargestellt.
- Unterschiede zu vergleichbaren Statistiken oder Ergebnissen: es existieren zu zahlreichen Statistiken methodische Unterschiede.

8 Weitere Informationsquellen

Seite 6

- Publikationswege, Bezugsadresse: Die Ergebnisse können über: <http://www-ec.destatis.de/> abgerufen werden. Zeitreihenergebnisse über die Genesis Datenbank: <http://www.destatis.de/genesis/>.
- Kontaktinformation: Statistisches Bundesamt Gruppe F 3 (Finanzen und Steuern) Tel.: 0611/75-4315 (Service) Kontaktformular: <http://www.destatis.de/kontakt>

1 Allgemeine Angaben zur Statistik

1.1 Bezeichnung der Statistik (gem. EVAS)

Statistik über das Steueraufkommen des Bundes, der Länder und der Gemeinden / Gemeindeverbände (Statistik über den Steuerhaushalt).

1.2 Berichtszeitraum

Die kassenmäßigen Steuereinnahmen des Bundes und der Ländern werden monatlich zusammengestellt, die der Gemeinden und Gemeindeverbände vierteljährlich.

1.3 Erhebungstermin

Die Daten werden dem Statistischen Bundesamt für den Bund und die Länder monatlich ca. 6 Wochen nach Monatsende geliefert; die Daten für die Gemeinden/Gemeindeverbände werden vierteljährlich ca. 100 Tage nach Ende des Berichtszeitraums geliefert.

1.4 Periodizität und Zeitraum, für den eine Zeitreihe ohne Bruch vorliegt

Quartalsweise.

1.5 Regionale Gliederung

Nach Bundesländern.

1.6 Erhebungsgesamtheit und Zuordnungsprinzip der Erhebungseinheiten

Erfasst werden die kassenmäßigen Steuereinnahmen des Bundes, der Länder und der Gemeinden/Gemeindeverbände.

1.7 Erhebungseinheiten

Bund, Länder, Gemeinden/Gemeindeverbände.

1.8 Rechtsgrundlagen

1.8.1 EU-Recht

Für die Statistik über den Steuerhaushalt gibt es keine Rechtsgrundlage auf EU-Ebene.

1.8.2 Bundesrecht

Finanz- und Personalstatistikgesetz.

1.8.3 Landesrecht

Für die Statistik über den Steuerhaushalt gibt es keine Rechtsgrundlage aus Landesrecht.

1.8.4 Sonstige Grundlagen

Nicht relevant

1.9 Geheimhaltung und Datenschutz

Die Daten sind frei zugänglich und unterliegen daher nicht der Geheimhaltung.

2 Zweck und Ziele der Statistik

2.1 Erhebungsinhalte

Für die Statistik der kassenmäßigen Steuereinnahmen werden von den Berichtsstellen die innerhalb eines bestimmten Zeitraums in die Kassen der Gebietskörperschaften fließenden Beträge nach Steuerarten gemeldet.

2.2 Zweck der Statistik

Die Statistik der kassenmäßigen Steuereinnahmen dient der Abbildung des Steueraufkommens. Aus der Beobachtung des Steueraufkommens ergeben sich wichtige Hinweise für Haushaltsplanungen und Steuerschätzungen sowie zur Abschätzung der Wirkungen von Steuerrechtsänderungen.

2.3 Hauptnutzer/-innen der Statistik

Zu den Hauptnutzern der Statistik der kassenmäßigen Steuereinnahmen zählen das Bundesministerium der Finanzen, die jeweiligen Länderressorts sowie die Gemeinden und Gemeindeverbände. Daneben wird die Statistik von Wirtschaftsverbänden, Interessenvertretungen, Unternehmen, Forschungsinstituten und privaten Interessenten verwendet.

2.4 Einbeziehung der Nutzer/-innen

Die Statistik der kassenmäßigen Steuereinnahmen basiert auf Verwaltungsdaten, die Festlegung der Merkmale ergibt sich aus dem Finanz- und Personalstatistikgesetz. Fachspezifische Fragen oder Anregungen können im Fachausschuss „Finanz-

und Steuerstatistik“ eingebracht werden. Neben diesem institutionalisierten Gremium stehen die Mitarbeiterinnen und Mitarbeiter des Steuerhaushalts in direktem Kontakt mit wichtigen Nutzern.

3 Erhebungsmethodik

3.1 Art der Datengewinnung

Elektronische oder schriftliche Meldungen der Auskunftspflichtigen an die Statistischen Ämter der Länder bzw. das Bundesministerium der Finanzen.

3.2 Stichprobenverfahren

3.2.1 Stichprobendesign

Nicht relevant

3.2.2 Stichprobenumfang, Auswahlatz und Auswahlinheit

Nicht relevant

3.2.3 Schichtung der Stichprobe

Nicht relevant

3.2.4 Hochrechnung

Nicht relevant

3.3 Saisonbereinigungsverfahren

Nicht relevant

3.4 Erhebungsinstrumente und Berichtsweg

Gemeinden / Gemeindeverbände: Erhebungsgrundlage sind schriftliche oder elektronische Meldungen der Gemeinden / Gemeindeverbände an die Statistischen Ämter der Länder. Diese übermitteln die Landesergebnisse an das Statistische Bundesamt. Bund und Länder: Die Oberfinanzdirektionen bzw. die Finanzministerien der Länder übermitteln ihre Daten an das Bundesministerium der Finanzen. Das Bundesministerium der Finanzen sendet die Daten für die Bundesländer und den Bund an das Statistische Bundesamt, wo die Ergebnisse zusammengeführt werden.

3.5 Belastung der Auskunftspflichtigen

Aufgrund des geringen Erhebungsumfangs ist die Belastung der Auskunftspflichtigen als gering einzustufen.

3.6 Dokumentation des Fragebogens

Die Erhebungsinhalte sind gesetzlich vorgeschrieben.

4 Genauigkeit

4.1 Qualitative Gesamtbewertung der Genauigkeit

Es handelt sich um Angaben aus den Haushalten der Gebietskörperschaften. Grundsätzliche qualitative Einschränkungen liegen daher nicht vor.

4.2 Stichprobenbedingte Fehler

Da es sich um eine Totalerhebung handelt, können keine Angaben zum Stichprobenverfahren gemacht werden.

4.2.1 Standardfehler

Nicht relevant

4.2.2 Ergebnisverzerrungen durch das Hochrechnungsverfahren

Nicht relevant

4.3 Nicht-stichprobenbedingte Fehler

4.3.1 Fehler durch die Erfassungsgrundlage

Nicht relevant

4.3.2 Antwortausfälle auf Ebene der Einheiten (Unit-Non-Response)

Nicht relevant

4.3.3 Antwortausfälle auf Ebene wichtiger Merkmale (Item-Non-Response)

Nicht relevant

4.3.4 Imputationsmethoden

Nicht relevant

4.3.5 Weiterführende Analysen zum systematischen Fehler

Nicht relevant

4.4 Laufende Revisionen

Es treten keine laufenden Revisionen auf

4.4.1 Umfang des Revisionsbedarfs

Nicht relevant

4.4.2 Gründe für Revisionen

Nicht relevant

4.5 Außergewöhnliche Fehlerquellen

Keine außergewöhnlichen Fehlerquellen bekannt

5 Aktualität und Pünktlichkeit

5.1 Aktualität vorläufiger Ergebnisse

Es werden keine vorläufigen Ergebnisse veröffentlicht.

5.2 Aktualität endgültiger Ergebnisse

ca. 5 Monate.

5.3 Pünktlichkeit

Die Ergebnisse stehen in der Regel termingerecht zur Verfügung.

6 Zeitliche und räumliche Vergleichbarkeit

6.1 Qualitative Bewertung der Vergleichbarkeit

Einschränkung der räumlichen oder zeitlichen Vergleichbarkeit liegen normalerweise nicht vor. Bei den Ergebnissen zum Steuerhaushalt ist ab dem ersten Vierteljahr 2008 zu berücksichtigen, dass die Daten über die Steuereinnahmen für die Gemeinden und Gemeindeverbände nur noch mit Einschränkungen zu verwenden sind. Ursache hierfür sind Datenlieferprobleme in einigen Ländern aufgrund der Einführung der doppelten Haushaltsführung (doppelte Buchführung). Aus diesem Grund ist die Veröffentlichung zu den Steuereinnahmen der Gemeinden und Gemeindeverbände nach Körperschaftsgruppen ab dem 1. Quartal 2008 nicht bzw. nur noch eingeschränkt möglich.

6.2 Änderungen, die Auswirkungen auf die zeitliche Vergleichbarkeit haben

Aufgrund von Änderungen der Steuersätze bei den einzelnen Steuerarten sowie der Verteilungsschlüssel und der Änderung der Ertragshöhe kann es zu einer Einschränkung der räumlichen und zeitlichen Vergleichbarkeit kommen.

7 Bezüge zu anderen Erhebungen

7.1 Input für andere Statistiken

Das Istaufkommen aus den Realsteuern wird auch im Realsteuervergleich abgebildet. Ergebnisse zu den kommunalen Steuereinnahmen werden auch im Rahmen der Finanzstatistik dargestellt.

7.2 Unterschiede zu vergleichbaren Statistiken oder Ergebnissen

Zu einzelnen Steuerarten (Umsatzsteuer, Lohn- und Einkommensteuer, Gewerbesteuer, Körperschaftsteuer) liegen auf Basis der Einzeldaten der Steuerpflichtigen tief gegliederte Daten vor. Die zeitliche Abgrenzung erfolgt bei diesen Statistiken jedoch nicht wie bei der Statistik des kassenmäßigen Steueraufkommens nach dem Zeitraum, in dem die Steuern den Gebietskörperschaften zufließen, sondern nach dem Zeitraum, für den die Steuer veranlagt wird.

Ergebnisse zum Ist-Aufkommen der Realsteuern (Grundsteuer A und B, Gewerbesteuer) werden auch in der Statistik über den Realsteuervergleich (Fachserie 14, Reihe 10.1) abgebildet. Bei den Realsteuern ergeben sich geringe Unterschiede zwischen diesen Statistiken, da für den Realsteuervergleich nachträgliche Berichtigungen berücksichtigt werden. Beim Gemeindeanteil an der Einkommensteuer und der Gewerbesteuerumlage werden für den Realsteuervergleich die Ergebnisse nach der sog. Schlussabrechnung verwendet. Durch die Bereinigung um früher geleistete Abschläge und Vorauszahlungen handelt es sich hier um Beträge, die nicht in einem, sondern für ein bestimmtes Jahr eingenommen worden sind.

Zwischen den Nachweisungen der Steuereinnahmen (nach der Steuerverteilung) in den Fachserien 14, Reihe 4 (Steuerhaushalt) und Reihe 2 (Vierteljahreszahlen zur öffentlichen Finanzwirtschaft) bestehen - bedingt durch den z.T. unterschiedlichen Aufbau und Berichtsweg beider Statistiken - Differenzen, deren wichtigste nachstehend erläutert werden:

EU-Anteile: die in Fachserie 14, Reihe 4 eine besondere Ebene bildenden Einnahmen sind in den Ergebnissen der Fachserie 14, Reihe 2 nicht enthalten.

Länderanteile an den Steuern vom Umsatz: der Fachserie 14, Reihe 4 liegen die monatlichen Meldungen des Bundesministeriums der Finanzen zugrunde (siehe unter 2.4 „Steuern vom Umsatz“), die sich nicht auf das Haushaltsjahr, sondern auf das sog. Ausgleichsjahr beziehen, während die Fachserie 14, Reihe 2 die kassenmäßigen Ist-Ergebnisse der einzelnen Länder im Berichtsvierteljahr nach Abrechnung der Ansprüche des Landes aus der Umsatzsteuer und der Forderungen oder Verbindlichkeiten des Landes gem. Gesetz über den Finanzausgleich zwischen Bund und Ländern enthält.

Gemeindesteuern: die Gemeindesteuern der Stadtstaaten, in Fachserie 14, Reihe 4 im gemeindlichen Bereich einzeln aufgeführt, sind in Fachserie 14, Reihe 2 dem Bereich „Staat“ zugeordnet und werden nur in einer Summe ausgewiesen.

Steueranteile: Abweichungen in der Darstellung des Gemeindeanteils an der Einkommensteuer und der Gewerbesteuerumlage bei den Stadtstaaten erklären sich aus der Fiktion eines getrennten staatlichen und gemeindlichen Bereichs in Fachserie 14, Reihe 4.

Weitere Differenzen erklären sich aus zeitlichen Überschneidungen bei der Abrechnung mit dem Bund bei der Einkommen- und Körperschaftsteuer.

8 Weitere Informationsquellen

8.1 Publikationswege, Bezugsadresse

Die Statistik über das Steueraufkommen des Bundes, der Länder und der Gemeinden / Gemeindeverbände wird nur noch online veröffentlicht, es gibt keine gedruckten Veröffentlichungen mehr.

Die Ergebnisse können über folgende Fundstellen abgerufen werden: <http://www-ec.destatis.de/> (Fachveröffentlichungen > Finanzen und Steuern > Steuerhaushalt).

Zeitreihenergebnisse: <http://www.destatis.de/genesis/>.

8.2 Kontaktinformation

Bei Fragen oder Anmerkungen zur Statistik über das Steueraufkommen des Bundes, der Länder und der Gemeinden / Gemeindeverbände wenden Sie sich bitte an folgende Adresse:

Statistisches Bundesamt

Gruppe F 3 (Finanzen und Steuern)

65180 Wiesbaden

Tel.: 0611/75-4315 (Service)

Fax: 0611/72-4000

Kontaktformular: <http://www.destatis.de/kontakt>

Ansprechpartnerin ist Frau Gude.

8.3 Weiterführende Veröffentlichungen

Es liegen derzeit keine weiterführenden Veröffentlichungen vor.

Methodische Hinweise zur Statistik über den Steuerhaushalt (Stand: Berichtsjahr 2011)

Steuerliche Merkmale

Steuerberechnung und Steuerentrichtung

Der Zusammenhang zwischen dem Zeitpunkt bzw. Zeitraum, in dem sich die wirtschaftlichen und rechtlichen Vorgänge abspielen, an welche die Steuer anknüpft, und dem Zeitpunkt der Steuerentrichtung ist bei den einzelnen Steuern unterschiedlich. Er hängt zum einen von der für die einzelne Steuer getroffenen gesetzlichen Regelung ab, zum anderen von der Lage des Einzelfalls (z.B. Dauer der Veranlagungsarbeiten, Stundungsgewährung usw.).

Für die Mehrzahl der Steuern ist der zeitliche Zusammenhang auch bei einem längeren Abrechnungszeitraum, wie er etwa bei der Lohnsteuer oder der Umsatzsteuer (1 Jahr) gegeben ist, wegen der monatlichen oder vierteljährlichen Voranmeldung dieser Steuern relativ eng. Erhebliche zeitliche Verzögerungen treten bspw. bei der Veranlagungssteuer vom Einkommen auf.

Ermittlung der Steuerschuld

Der Veranlagungszeitraum für die Einkommen-, Körperschaft- und Gewerbesteuer beträgt ein Jahr.

Für die Gewerbesteuer setzt das Finanzamt den einheitlichen Steuermessbetrag fest; auf dieser Grundlage erhebt die Gemeinde nach ihrem Hebesatz die Steuer.

Je nach Steuerart beansprucht die Veranlagung - unter Berücksichtigung der Abgabetermine für die Steuererklärung - 8 bis 18 Monate; nach Lage des Einzelfalls wird die Steuerschuld unter Umständen aber auch erst erheblich später festgestellt.

Der Steuerpflichtige hat vierteljährliche Zahlungen auf die Steuerschuld des Veranlagungszeitraums (Einkommen- und Körperschaftsteuer) bzw. des Erhebungszeitraums (Gewerbesteuer) zu entrichten. Sie belaufen sich in der Regel auf ein Viertel der Steuer, die sich bei der letzten Veranlagung ergeben hat, bei der Einkommen- und Körperschaftsteuer nach Anrechnung der Steuerabzugsbeträge (Lohnsteuer, Kapitalertragsteuer, Abgeltungsteuer und Körperschaftsteuer).

Auf die im Veranlagungsverfahren festgesetzte Steuer werden angerechnet:

- die für den betreffenden Veranlagungs-/ Erhebungszeitraum entrichteten Vorauszahlungen;
- bei der Einkommen- und Körperschaftsteuer nach Maßgabe des § 36 EStG ferner die durch Steuerabzug erhobene Steuer (soweit sie auf die bei der Veranlagung erfassten Einkünfte entfällt) und die anrechenbare Körperschaftsteuer.

Ist die Steuerschuld größer als die Vorauszahlungen/Abzugsbeträge, so ist der Differenzbetrag - sogenannte Abschlusszahlung (Vermögensteuer: Nachzahlung) - kurzfristig an das Finanzamt/die Gemeinde zu entrichten. Ist sie kleiner, so erfolgt eine Rückzahlung an den Steuerpflichtigen.

Eine Rückzahlung oder Gutschrift kann die Folge überhöhter Vorauszahlungen (Vorauszahlungsanpassungen) und/oder geminderter Besteuerungsgrundlagen (z.B. rückläufiger Gewinne) sein. Bei der veranlagten Einkommensteuer kommt es z.B. regelmäßig in den Fällen der sog. Antragsveranlagung (sie entspricht weitestgehend dem früheren Lohnsteuer-Jahresausgleich) zu Erstattungen; alle Erstattungen mindern das Aufkommen an veranlagter Einkommensteuer.

Steuernachforderungen/-rückerstattungen

Sie sind u.a. bedingt durch

- Betriebsprüfungen, die eine Neufestsetzung der Steuer erforderlich machen,
- richterliche Entscheidungen über Bestehen und/oder Höhe einer Steuerschuld.

Nachsteuer

Erhebung bei Steuertarifierhöhungen der Verbrauchsteuern für bereits versteuerte aber noch nicht verkaufte Erzeugnisse in Höhe der Differenz zwischen altem und neuem Steuersatz zur Verhinderung von Steuervorteilen durch Vorratskäufe; Zahlungstermin in der Regel kurzfristig.

Aus dem Steueraufkommen geleistete Zulagen

Hierzu zählen z.B.

- Arbeitnehmer-Sparzulage
- Bergmannsprämie
- Investitionszulage

Steueraufkommen und Steuerverteilung nach Art der Gebietskörperschaften

Gesetzliche Grundlage

Grundlage für die Zuordnung der Steuern zu den verschiedenen Arten von Gebietskörperschaften und für ihre endgültige Verteilung bilden Art. 106 und 107 GG in der im BGBl. III, Gliederungsnummer 100-1 veröffentlichten bereinigten Fassung, zuletzt geändert durch Artikel 1 des Gesetzes vom 21. Juli 2010 (BGBl. I S. 944) in Verbindung mit dem

- Finanzausgleichsgesetz vom 20. Dezember 2001 (BGBl. I S. 3955, 3956), das zuletzt durch Artikel 24 des Gesetzes vom 7. Dezember 2011 (BGBl. I S. 2592) geändert worden ist

- Gemeindefinanzreformgesetz in der Fassung der Bekanntmachung vom 10. März 2009 (BGBl. I S. 502), das durch Artikel 1 des Gesetzes vom 8. Mai 2012 (BGBl. I S. 1030) geändert worden ist,

- Zerlegungsgesetz vom 6. August 1998 (BGBl. I S. 1998), zuletzt geändert durch Artikel 12 des Gesetzes vom 20. Dezember 2008 (BGBl. I S. 2850).

Steueraufkommen

Es stehen zu (Steuereinnahmen vor der Steuerverteilung):

Bund und Ländern gemeinsam (Gemeinschaftssteuern)

das Aufkommen aus den Steuern vom Einkommen¹⁾ (Lohn-, veranlagte Einkommensteuer, nicht veranlagte Steuern vom Ertrag, Abgeltungsteuer, Körperschaftsteuer) und vom Umsatz (Umsatz- und Einfuhrumsatzsteuer)

dem Bund (Bundessteuern)

das Aufkommen aus der Versicherungsteuer, den Verbrauchsteuern (ohne Biersteuer), der Kraftfahrzeugsteuer und dem Solidaritätszuschlag

den Ländern (Landessteuern)

das Aufkommen aus der Vermögen-²⁾, Erbschaft-, Grunderwerb-, Rennwett- und Lotteriesteuer, der Feuerschutzsteuer und der Biersteuer

den Gemeinden (Gemeindesteuern)

das Aufkommen aus den Grundsteuern, der Gewerbesteuer und den örtlichen Aufwand- und Verbrauchsteuern.

In den Stadtstaaten steht das Aufkommen der Gemeindesteuern dem Land zu.

1) Soweit nicht den Gemeinden zugewiesen.

2) Abwicklungsbeträge

Verteilungsvorgänge

Das ursprüngliche Steueraufkommen der einzelnen Gebietskörperschaften wird durch vertikale und horizontale Verteilungsvorgänge verändert. Einen Überblick über Art, Rechtsgrundlage und statistischen Nachweis dieser Vorgänge in der vorliegenden Fachserie gibt nachfolgende Übersicht:

Art	Rechtsgrundlage	Verteilung von → an	Statistischer Nachweis (x = Nachweis ist vorhanden; - = Nachweis ist nicht vorhanden)			
			Steuereinnahmen vor der Verteilung	Verteilungsrelevante Positionen	Steuereinnahmen nach der Steuerverteilung	
					abgebende Ebene	empfangende Ebene
Vertikale Verteilungsvorgänge						
Zölle	Eigenmittelbeschluss des Rates der EU	Aufkommen Zölle → EU	x	–	–	x
MWSt-Eigenmittel	Eigenmittelbeschluss des Rates der EU	Bund → EU	–	–	Steuereinnahmen des Bundes	x
BNE-Eigenmittel	Eigenmittelbeschluss des Rates der EU	Bund → EU	–	–	Steuereinnahmen des Bundes	x
Finanzierungsbeiträge der Länder zum Fonds „Deutsche Einheit“	Gesetz über die Errichtung eines Fonds „Deutsche Einheit“	alte Länder → Bund	–	–	Länder	x
Zuweisungen für den Schienenpersonen-nahverkehr (ÖPNV)	§ 5 Regionalisierungsgesetz	Bund → Länder	–	–	Bund	x
Bundesergänzungszuweisungen	FAG	Bund → Länder	–	–	Bund	x
Gemeindeanteil an der Einkommensteuer	GFR	Bund/Länder → Gemeinden	–	–	Anteile des Bundes und der Länder sind entsprechend gemindert	x
Gemeindeanteil an der Umsatzsteuer	FAG	Bund/Länder → Gemeinden	–	–	Anteile des Bundes und der Länder sind entsprechend gemindert	x
Gewerbsteuerumlage	GFR	Gemeinden → Bund/Länder	–	–	zusammen in einer Summe mit erhöhter Gewerbesteuerumlage	x
Erhöhte Gewerbesteuerumlage	Gesetz über die Errichtung eines Fonds „Deutsche Einheit“ und FKPG in Verbindung mit GFR	Gemeinden der alten Länder → alte Länder	–	–	zusammen in einer Summe mit Gewerbesteuerumlage	x
Beteiligung der Gemeinden an Steuererträgen der Länder	Kommunale Finanzausgleichsgesetz	Länder → Gemeinden	–	–	–	–
(In der vorliegenden Fachserie nicht berücksichtigt)						
Horizontale Verteilungsvorgänge						
Zerlegung Lohnsteuer, Abgeltungsteuer, Körperschaftsteuer	Zerlegungsgesetz	Länder/Gemeinden → Länder/ Gemeinden	–	x	Anteile von Ländern und Gemeinden an Lohnsteuer, Abgeltungsteuer und Körperschaftsteuer sind modifiziert	Anteile von Ländern und Gemeinden an Lohnsteuer, Abgeltungsteuer und Körperschaftsteuer sind modifiziert
Umsatzsteuerverteilung unter den Ländern	FAG	Länder → Länder	–	–	Länderanteile an den Steuern vom Umsatz sind modifiziert	Länderanteile an den Steuern vom Umsatz sind modifiziert
Länderfinanzausgleich	FAG	Länder → Länder	–	–	x	x
Aufteilung des Gemeindeanteils an der Einkommensteuer auf einzelne Gemeinden eines Landes	GFR	Gemeinden → Gemeinden	die Verteilung des Gemeindeanteils an der Einkommensteuer anhand der Einkommensteuerleistung, wobei nur Einkommensteuerbeträge berücksichtigt werden, die auf zu versteuernde Einkommen bis zu bestimmten Höchstbeträgen entfallen, wirkt sich in der vorliegenden Fachserie nicht aus, da Gemeinden regional nur auf Landesebene gezeigt werden			
Aufteilung des Gemeindeanteils an der Umsatzsteuer auf einzelne Gemeinden eines Landes	GFR	Gemeinden → Gemeinden	die Verteilung des Gemeindeanteils an der Umsatzsteuer anhand des Gewerbesteueraufkommens und der Anzahl der sozialversicherungspflichtig Beschäftigten wirkt sich in der vorliegenden Fachserie nicht aus, da Gemeinden regional nur auf Landesebene gezeigt werden			

Steuereinnahmen nach der Steuerverteilung

Es verbleiben/fließen zu

der EU:

Zölle, Teile des Umsatzsteueraufkommens sowie BNE-Eigenmittel.

dem Bund:

die Bundessteuern,

42,5 vH der Lohn- und veranlagten Einkommensteuer,
44 vH der Abgeltungsteuer,
50 vH der nicht veranlagten Steuern vom Ertrag und der Körperschaftsteuer,
rd. 53,94 vH der Steuern vom Umsatz
14,5/35 vH der normalen Gewerbesteuerumlage in den neuen Bundesländern,
14,5/70 vH der normalen Gewerbesteuerumlage in den alten Bundesländern.

den Ländern:

die Landessteuern,

42,5 vH der Lohn- und veranlagten Einkommensteuer,
44 vH der Abgeltungsteuer,
50 vH der nicht veranlagten Steuern vom Ertrag und der Körperschaftsteuer,
rd. 44,07 vH der Steuern vom Umsatz
20,5/35 vH der normalen Gewerbesteuerumlage in den neuen Bundesländern,
55,5/70 vH der normalen Gewerbesteuerumlage in den alten Bundesländern,
100 vH der erhöhten Gewerbesteuerumlage.

den Gemeinden:

die Grundsteuern,

die Gewerbesteuer (abzüglich der Gewerbesteuerumlage),

15 vH der Lohn- und veranlagten Einkommensteuer,
12 vH der Abgeltungsteuer,
rd. 2 vH der Steuern vom Umsatz,

die örtlichen Verbrauch- und Aufwandsteuern, das sind Vergnügung-, Hunde-, Getränke-, Schankerlaubnis-, Jagd- und Fischerei-, Zweitwohnung-, Verpackungsteuer und steuerähnliche Einnahmen wie Fremdenverkehrsabgabe, zweckgebundene Abgaben und Abgaben von Spielbanken.

Aus der Fiktion eines getrennten staatlichen und kommunalen Bereichs für Hamburg und Berlin (für Bremen ergibt sich die Trennung aus dem Status der beiden selbständigen Gemeinden Bremen und Bremerhaven) in der vorliegenden Statistik folgt:

Die Steuerüberweisungen zwischen beiden Bereichen werden brutto nachgewiesen. In den „Steuereinnahmen der Länder“ sind die dem staatlichen Bereich, in den „Steuereinnahmen der Gemeinden“ die dem gemeindlichen Bereich zugeordneten Steuern/Steuerüberweisungen der Stadtstaaten enthalten. Berlin weist die erhöhte Gewerbesteuerumlage, die vom kommunalen Bereich an die Länder fließt, nicht nach.

Überschneidungen zwischen Steuereinnahmen vor und nach der Steuerverteilung

Die Steuereinnahmen **vor** und **nach** der Verteilung decken sich nicht, sondern differieren in den einzelnen Berichtszeiträumen um sehr unterschiedliche Beträge. Beginnend mit der Veröffentlichung zum 1. Vierteljahr 2007 wird das Steueraufkommen der Gemeinschaftssteuern netto ausgewiesen. Die Angaben der verteilungsrelevanten Positionen (s. Tab. 1.5) sind nun bereits bei den jeweiligen Steuerarten abgesetzt. Diese Beträge fließen unmittelbar an die Steuerpflichtigen zurück und stehen den Gebietskörperschaften somit nicht als Steuereinnahme zur Verfügung. Dadurch reduziert sich die Differenz der Steuereinnahmen vor und nach der Verteilung gegenüber der bisherigen Abgrenzung erheblich.

Die Ursache für die verbleibende Abweichung liegt darin begründet, dass der Gemeindeanteil an der Einkommensteuer, soweit er eine Ausgabe des staatlichen Bereichs zugunsten der Gemeinden darstellt, mit Ablauf des jeweiligen Berichtszeitraums in Höhe von 15 vH des Aufkommens an Lohn- und veranlagter Einkommensteuer bzw. 12 vH des Aufkommens an Abgeltungsteuer fest steht und in dieser Höhe die Einnahmen des Bundes und der Länder nach der Verteilung im gleichen Be-

richtszeitraum mindert. Den Gemeinden fließen dagegen die Einnahmen aus dem Gemeindeanteil an der Einkommensteuer mit einer zeitlichen Verzögerung von jeweils einem Vierteljahr zu; sie erhalten darüber hinaus im 4. Quartal eine zweite Vierteljahreszahlung, während im 1. Quartal des neuen Jahres nur Restbeträge auf die sog. Schlussabrechnung anfallen.

Für die von den Gemeinden abzuführende Gewerbesteuerumlage gilt derselbe Zahlungsrhythmus wie für den Gemeindeanteil an der Einkommensteuer. Da Bund und Länder die Gewerbesteuerumlage jedoch zu den gleichen Terminen einnehmen, zu denen die Gemeinden sie abführen, ergibt sich zwischen staatlichem und gemeindlichem Bereich in der Regel keine zeitliche Überschneidung.

Regionaler Verteilungsmodus

Steuern vom Einkommen

Für ihre Verteilung auf die einzelnen Bundesländer gilt grundsätzlich das Prinzip des örtlichen Aufkommens, modifiziert durch die Bestimmungen des Zerlegungsgesetzes, das die aus der Wirtschaftskonzentration resultierenden Verzerrungen durch einen Zahlungsausgleich zwischen den Ländern mildert. Diese Verzerrungen entstehen vor allem dadurch, dass die **Körperschaftsteuer** von Unternehmen mit mehreren Betriebsstätten dem Land zufließt, in dem die Geschäftsleitung des Unternehmens ihren Sitz hat und ferner dadurch, dass die **Lohnsteuer** - wegen eines vom Wohnort abweichenden Beschäftigungsorts oder infolge des zentralen Abrechnungsverfahrens - vielfach nicht dem Land zufließt, in dem die Arbeitnehmer wohnen. Bei der **Abgeltungsteuer** ist die Konzentration der Banken auf einzelne Länder bestimmend für die Zerlegung.

Steuern vom Umsatz

Die regionale Verteilung der Länderanteile erfolgt nach einem in § 1 des Gesetzes über den Finanzausgleich zwischen Bund und Ländern festgelegten Schlüssel, nach dem im Prinzip 75 vH nach der Einwohnerzahl und 25 vH nach der Steuerkraft verteilt werden.

Gemeindeanteil an der Einkommensteuer

Der Gesamtheit der Gemeinden eines Landes stehen 15 vH der im Land aufkommenen Lohn- und veranlagten Einkommenssteuer sowie 12 vH der aufkommenen Abgeltungsteuer zu, bei Lohnsteuer und Abgeltungsteuer unter Berücksichtigung der Zerlegung (§ 1 des Gesetzes zur Neuordnung der Gemeindefinanzen - Gemeindefinanzreformgesetz). Der Anteil jeder einzelnen Gemeinde bestimmt sich nach ihrem Anteil an der Summe der durch die Bundesstatistiken über die Lohn- und Einkommensteuer ermittelten Einkommensteuerbeträge. Dabei werden nur Einkommensteuerbeträge berücksichtigt, die ab 2006 bundeseinheitlich auf zu versteuernde Einkommen bis zu 30 000 Euro (35 000 Euro ab 2012), bei Zusammenveranlagung bis zu 60 000 Euro (70 000 Euro ab 2012) entfallen.

Gemeindeanteil an der Umsatzsteuer

Der Gesamtheit der Gemeinden eines Landes stehen 2 vH der Steuern vom Umsatz (2,2 vH nach Abzug des Vorabanteils des Bundes zur Finanzierung eines zusätzlichen Bundeszuschusses an die Rentenversicherung bzw. zusätzlich ab 2007 als Zuschuss für die Bundesagentur für Arbeit zur Senkung des Beitrags zur Arbeitslosenversicherung) zu.

Die Verteilung des Gemeindeanteils an der Umsatzsteuer auf die einzelnen Gemeinden erfolgt seit dem 1. Januar 2009 nach einem fortschreibungsfähigen und bundeseinheitlichen Schlüssel (Gesetz zur Neuordnung der Gemeindefinanzen i. d. Fassung der Bekanntmachung vom 10. März 2009 (BGBl. I S. 502):

In einem Übergangszeitraum setzt sich der Schlüssel wie folgt zusammen:

- in den Jahren 2009 bis 2011 zu 75 % aus dem ehemaligen Übergangsschlüssel und zu 25 % aus dem zukünftigen Schlüssel,
- in den Jahren 2012 bis 2014 je zur Hälfte aus beiden Schlüsseln,
- in den Jahren 2015 bis 2017 zu 25 % aus dem ehemaligen Übergangsschlüssel und zu 75 % aus dem zukünftigen Schlüssel zusammen.

Ab dem Jahr 2018 gilt allein der zukünftige und dann endgültige Schlüssel.

Der zukünftige Schlüssel setzt sich zusammen

- zu 25 % aus der Summe des Gewerbesteueraufkommens der Jahre 2001 bis 2006,
 - zu 50 % aus der Anzahl der sozialversicherungspflichtig Beschäftigten (ohne öffentlichen Dienst im engeren Sinne) jeweils am 30. Juni der Jahre 2004 bis 2006,
- zu 25 % aus der Summe der sozialversicherungspflichtigen Entgelte (ohne öffentlichen Dienst im engeren Sinne) der Jahre 2003 bis 2005.

Die Merkmale „Beschäftigte“ und „Entgelte“ werden mit der Abweichung des gewogenen durchschnittlichen örtlichen Hebesatzes vom gewogenen durchschnittlichen bundesweiten Gewerbesteuer-Hebesatz im jeweiligen Erfassungszeitraum gewichtet.

Der Schlüssel wird alle drei Jahre, erstmals 2012, auf der Grundlage der jeweils verfügbaren Datenbasis aktualisiert.

Gewerbesteuerumlage

Sie wird für jede Gemeinde nach der Formel

Istaufkommen der Gewerbesteuer x Vervielfältiger Hebesatz

für das Kalenderjahr ermittelt.

Der Vervielfältiger ist die Summe eines Bundes- und Landesvervielfältigers für das jeweilige Land, ab 2010 jeweils 14,5 vH für den Bundes- und für den Landesvervielfältiger der Normalumlage. Hinzu kommen 6 vH als Erhöhung infolge der Gewerbekapitalsteuer-Abschaffung und für die Gemeinden in den alten Ländern Erhöhungen für den Fonds „Deutsche Einheit“ von 6 vH und durch den Solidarpakt von 29 vH, die ausschließlich den Ländern zustehen. Die Gesamtumlage in den alten Ländern beträgt somit 70 vH, in den neuen Länder 35 vH.

Verschiedenes

Jahresnachweis

Das Jahresergebnis wird ab Berichtsjahr 1981 durch Addition der vier Vierteljahre gebildet. Dabei bleiben in der Regel Änderungen unberücksichtigt, die sich durch nachträgliche Berichtigungen ergeben können. Änderungen im Verlauf des Berichtsjahres werden allerdings im Jahresergebnis berücksichtigt, so dass dann die Addition der vorläufigen Vierteljahresangaben nicht den Jahresdaten entspricht.

Nachweis der Grunderwerbsteuer

Nach Einführung des neuen Grunderwerbsteuerrechts zum 1. Januar 1983 behandeln die Länder den Teil des Grunderwerbsteueraufkommens, den sie ihren Kommunen überlassen, haushaltssystematisch unterschiedlich. Ab dem Jahr 2004 wird die Grunderwerbsteuer voll als Landessteuer dargestellt. Seit dem 1. September 2006 dürfen die Bundesländer den Steuersatz selbst festlegen (Art. 105 Abs. 2a GG).

Bei der Steuerverteilung unberücksichtigte Beträge

Nicht in den vorliegenden Nachweis der Steuerverteilung aufgenommen blieb die teilweise oder völlige Überlassung von Steuererträgen seitens der Länder an die Gemeinden im Rahmen des kommunalen Finanzausgleichs.

Kein Nachweis der Bundessteuern nach Ländern

Aufgrund der Zusammenlegung und der Änderung der Zuständigkeiten von Bundeskassen können ab 2002 nicht mehr alle Steuerarten länderweise ausgewiesen werden. Aus diesem Grund muss auf die Zuordnung der Bundessteuern auf die Länder verzichtet werden.

Änderungen des Steuerrechts und der Steuerverteilung von Juli 2010 bis Juni 2011

An wesentlichen Änderungen sind zu nennen:

1. Jahressteuergesetz 2010 (JStG 2010) vom 8. Dezember 2010
Besonders hervorzuheben sind folgende steuerliche Regelungen:
 - Steuerbefreiung für Aufwandsentschädigungen bis zu 2 100 Euro pro Jahr für ehrenamtliche Vormünder, rechtliche Betreuer und Pfllegschaften ab 2011
 - teilweise Wiederzulassung des Betriebsausgaben-/Werbungskostenabzugs bis 1 250 Euro für häusliche Arbeitszimmer
 - Nichtsteuerbarkeit von Veräußerungsgeschäften bei Gegenständen des täglichen Gebrauchs
 - Konkretisierung im Bereich der haushaltsnahen Dienstleistung: Ausschluss von bestimmten öffentlich geförderten Maßnahmen aus der Steuerermäßigung
 - Anpassungen des Umsatzsteuergesetzes an EU-Recht und aktuelle Entwicklungen
 - Gleichstellung von eingetragenen Lebenspartnern mit Ehegatten im Erbschaft- und Schenkungsteuerrecht rückwirkend in allen noch nicht bestandskräftig veranlagten Fällen sowie im Grunderwerbsteuerrecht
2. Gesetz zur bestätigenden Regelung verschiedener steuerlicher und verkehrsrechtlicher Vorschriften des Haushaltsbegleitgesetzes 2004 vom 5. April 2011
Mit dem Gesetz wurden die steuerlichen und auch einige verkehrsrechtliche Regelungen, die durch die sog. Koch-Steinbrück-Liste in das Gesetzgebungsverfahren des Haushaltsbegleitgesetzes 2004 (HBegLG 2004) eingeführt und seit der Verabschiedung des HBegLG 2004 bis heute unverändert geblieben sind, durch eine inhaltsgleiche Neufassung bestätigt.
3. Fünfte Verordnung zur Änderung von Verbrauchsteuerverordnungen vom 5. Oktober 2009
Schwerpunkt der Verordnung ist die Umsetzung des Vierten Gesetzes zur Änderung von Verbrauchsteuergesetzen vom 15. Juli 2009. Durch dieses Gesetz wurde die Richtlinie 2008/118/EG des Rates vom 16. Dezember 2008 über das allgemeine Verbrauchsteuersystem und zur Aufhebung der Richtlinie 92/12/EWG (ABl. L 9 vom 14. Januar 2009, S. 12) in nationales Recht umgesetzt. Die Richtlinie regelt das Verfahren zur Besteuerung, Beförderung und Lagerung von Tabakwaren, Alkohol und alkoholischen Getränken sowie Energieerzeugnissen und elektrischem Strom und bildet die Rechtsgrundlage für die EU-weite Einführung des IT-Verfahrens EMCS (Excise Movement and Control System).
4. Kernbrennstoffsteuergesetz (KernbrStG) vom 8. Dezember 2010
Mit dem Kernbrennstoffsteuergesetz (KernbrStG) wurde der Verbrauch von Kernbrennstoffen im Zeitraum vom 1. Januar

2011 bis zum 31. Dezember 2016 zur gewerblichen Erzeugung von elektrischem Strom besteuert. Die Steuer entsteht dadurch, dass ein Brennelement oder einzelne Brennstäbe in einen Kernreaktor erstmals eingesetzt werden und eine sich selbst tragende Kettenreaktion ausgelöst wird.

5. Haushaltsbegleitgesetz 2011 (HHBeglG 2011) vom 9. Dezember 2010
Schwerpunkte der steuerlichen Maßnahmen des HHBeglG 2011 waren
- die Einführung der Luftverkehrsteuer um Anreize für umweltgerechteres Verhalten zu setzen und
- Änderungen des Energie- und des Stromsteuergesetzes zur einnahmeseitigen Verbesserung der öffentlichen Haushalte.
6. Fünftes Gesetz zur Änderung von Verbrauchsteuergesetzen vom 21. Dezember 2010
Durch das Gesetz wurde u.a. das Tabaksteuermodell eingeführt, welches über einen Zeitraum von fünf Jahren beginnend mit dem 1. Mai 2011 und ab dem Jahr 2012 bis zum Jahr 2015 jeweils zum 1. Januar regelmäßige, moderate, das Tabaksteueraufkommen optimierende Tabaksteuererhöhungen für Zigaretten und Feinschnitt vorsieht. Für Zigarren und Zigarrillos und auch für Pfeifentabak wurde als flankierende Maßnahme eine Mindeststeuer eingeführt.
7. Gesetz zur Änderung des Energiesteuer- und Stromsteuergesetzes vom 1. März 2011
Das Gesetz enthält mehrere Maßnahmen, um den Gesetzesvollzug und die Wirkung der Energie- und der Stromsteuer zu verbessern.
8. Sechstes Gesetz zur Änderung von Verbrauchsteuergesetzen vom 16. Juni 2011
9. Sechste Verordnung zur Änderung von Verbrauchsteuerverordnungen vom 1. Juli 2011
Schwerpunkt der Verordnung ist die Umsetzung der mit dem Fünften und Sechsten Gesetz zur Änderung von Verbrauchsteuergesetzen umgestellten Tatbestände der Steuerentlastungen auf ein System von Steuerbefreiungen im Bereich der Branntwein-, Schaumwein-, Zwischenerzeugnis- und Biersteuer.
10. Diverse Doppelbesteuerungsabkommen

Zu Einzelheiten sowie den finanziellen Auswirkungen der Steuerrechtsänderungen siehe Finanzbericht 2012 des Bundesministeriums der Finanzen.

Spezielle Hinweise

Qualität der Daten für die Gemeinden / Gemeindeverbände

Bei den Ergebnissen für die öffentlichen Haushalte ab dem 1. Vierteljahr 2008 ist zu berücksichtigen, dass die Daten über die Einnahmen, die Ausgaben und den Schuldenstand für die Gemeinden und Gemeindeverbände nur eingeschränkt aussagefähig sind. Ursache hierfür sind Datenlieferprobleme in einigen Ländern aufgrund der Einführung neuer doppischer Rechnungssysteme bei den Kommunen.

Durch die sukzessive Einführung der doppischen Buchführung bei den Gemeinden / Gemeindeverbänden in mehreren Ländern ergeben sich Schwierigkeiten bei den Vorjahresvergleichen. Durch fehlerhafte Nachweise der doppisch buchenden Kommunen und den Ausfall von statistischen Meldungen treten z. T. starke Schwankungen auf.

Die Statistischen Ämter können aufgrund ihrer knappen Kapazitäten und der engen Termine der Kassenstatistik nicht alle unterjährigen Schwankungen im Laufe des Berichtsjahres bereinigen. Daher sind die unterjährigen Ergebnisdarstellungen ab dem 1. Vierteljahr 2008 nur noch mit Einschränkungen zu verwenden. Auch das Jahresergebnis zeigt aus den o. g. Gründen Schwächen im Vorjahresvergleich.

Die länderweise Berichterstattung über die Kommunalfinanzen nach Körperschaftsgruppen und Größenklassen ist mit dem 1. Vierteljahr 2011 wieder aufgenommen worden. Aufgrund der zuvor geschilderten Schwächen bei den Kommunaldaten geschieht dies unter dem Vorbehalt einer nach wie vor eingeschränkten Datenqualität.