

Finanzen und Steuern

Vierteljährliche Kassenergebnisse des öffentlichen Gesamthaushalts



1.-3. Vierteljahr 2012

Erscheinungsfolge: vierteljährlich
Erschienen am 24. Januar 2013
Artikelnummer: 2140200123234

Weitere Informationen zur Thematik dieser Publikation unter:
Telefon +49 (0) 611 / 75 4210; Fax: +49 (0) 611 / 75 4183;
www.destatis.de/kontakt

© Statistisches Bundesamt, Wiesbaden 2013

Vervielfältigung und Verbreitung, auch auszugsweise, mit Quellenangabe gestattet.

Inhalt

Textteil

Vorbemerkung
Gebietsstand und Zeichenerklärung
Erläuterungen zu den Tabellen

Tabellenteil

Eckwerte des öffentlichen Gesamthaushalts im 1.-3. Vierteljahr 2012 und 2011 – Kernhaushalte und Extrahaushalte –

Öffentliche Finanzen im 1.-3. Vierteljahr 2012 – Kernhaushalte und Extrahaushalte –

1 Ausgaben und Einnahmen des öffentlichen Gesamthaushalts

- 1.1 Ausgaben und Einnahmen nach Arten und Ebenen
- 1.2 Ausgaben und Einnahmen nach Arten und Ebenen
 - 1.2.1 Ausgaben
 - 1.2.2 Einnahmen
 - 1.2.3 Finanzierungsübersicht
- 1.3 Investitionsausgaben nach Arten
- 1.4 Baumaßnahmen nach Aufgabenbereichen
- 1.5 Steuereinnahmen nach Arten und Ebenen

2 Ausgaben und Einnahmen der Länder und Gemeinden/Gv.

- 2.1 Ausgaben und Einnahmen nach Arten und Ländern
- 2.2 Ausgaben und Einnahmen nach Arten und Ländern
 - 2.2.1 Ausgaben
 - 2.2.2 Einnahmen
 - 2.2.3 Finanzierungsübersicht
- 2.3 Investitionsausgaben nach Arten und Ländern
- 2.4 Baumaßnahmen nach Aufgabenbereichen und Ländern
- 2.5 Steuereinnahmen nach Arten und Ländern

3 Schulden des öffentlichen Gesamthaushalts

- 3.1 Schulden nach Arten und Ebenen
- 3.2 Schulden nach Arten und Ländern

Nachrichtlich

4 Öffentliche Finanzen im 1.-3. Vierteljahr 2011 (Revidiertes Ergebnis)

- 4.1 Ausgaben und Einnahmen nach Arten und Ebenen

Glossar

Qualitätsbericht

Länderfinanzausgleich (Sie wechseln zur Internetseite des Bundesministeriums der Finanzen)

Vorbemerkung

Ab dem 1. Vierteljahr 2011 umfassen die Kassenergebnisse des öffentlichen Gesamthaushalts die Kern- und Extrahaushalte des Bundes, der Länder, der Gemeinden/Gemeindeverbände (Gv.) und der Sozialversicherung sowie die Finanzanteile der Europäischen Union. Der Berichtskreis der vierteljährlichen Kassenergebnisse des öffentlichen Gesamthaushalts wurde ab dem 1. Vierteljahr 2011 um noch fehlende öffentliche Fonds, Einrichtungen und Unternehmen, die nach den Kriterien des Europäischen Systems Volkswirtschaftlicher Gesamtrechnungen (ESVG) 1995 dem Sektor Staat zuzurechnen sind (Extrahaushalte), erweitert. Seit dem Berichtsjahr 2007 wurden sukzessive ausgewählte Extrahaushalte des Bundes, der Länder und der Sozialversicherung integriert.

Die erweiterte Darstellung der Finanzen des öffentlichen Gesamthaushalts ist in fortschreitenden Ausgliederungen aus den Kernhaushalten und zunehmender Übertragung von öffentlichen Aufgaben auf Fonds, Einrichtungen und Unternehmen mit eigenem Rechnungswesen begründet. Dieser Prozess hat den Vergleich der öffentlichen Finanzen, insbesondere der Länder untereinander, zunehmend beeinträchtigt. Zur Wiederherstellung der Vergleichbarkeit werden deshalb zusätzlich zu den Kernhaushalten auch die Finanzen der Extrahaushalte im öffentlichen Gesamthaushalt berücksichtigt.

Die Ausgaben, Einnahmen und Schulden des öffentlichen Gesamthaushalts werden in der vorliegenden Fachserie ab dem Berichtsjahr 2011 in der Abgrenzung des sogenannten Schalenkonzepts veröffentlicht. Weitere Informationen zum Schalenkonzept sind dem beigefügten Qualitätsbericht (insbesondere Abschnitt 2.1.3) zu entnehmen.

Auf den Nachweis der Einzel quartale wird seit dem 3. Vierteljahr 2009 vorerst verzichtet. Der Grund ist die verstärkte Einführung der doppischen Buchführung bei den Gemeinden/Gv. in mehreren Ländern, durch die sich zunehmend Einschränkungen bei der Qualität von differenzierten Einzel quartalen ergeben. Im Jahr 2012 sind hiervon insbesondere die Ergebnisse der Gemeinden/Gv. in Mecklenburg Vorpommern betroffen. Auch die kumulierten Ergebnisse dieser Gemeinden weisen noch Verzerrungen auf und sind daher nur eingeschränkt aussagefähig.

Die Daten für das 1.-3. Vierteljahr 2011 wurden an den methodisch aktuellen Stand angepasst (Tabelle 4.1). Bereits veröffentlichte Daten für diesen Berichtszeitraum werden damit revidiert.

Gebietsstand

Die Angaben für die **Bundesrepublik Deutschland** beziehen sich auf den Gebietsstand seit dem 3.10.1990.

Zeichenerklärung

0 = weniger als die Hälfte von 1 in der letzten besetzten Stelle, jedoch mehr als nichts

- = nichts vorhanden

. = Zahlenwert unbekannt

x = Tabellenfach gesperrt, weil Aussage nicht sinnvoll

Abkürzungen

Vj = Vierteljahr

Hj = Halbjahr

Mill. = Million

Mrd. = Milliarde

BGBL. = Bundesgesetzblatt

Währungseinheit

Die Ergebnisse werden in Millionen Euro (Mill. EUR) dargestellt.

Abweichungen in den Summen durch Runden der Zahlen.

Erläuterungen zu den Tabellen

Tabellengruppen 1, 2 und 4: Ausgaben und Einnahmen

Ab dem 1. Vierteljahr 2011 umfasst der öffentliche Gesamthaushalt die Kern- und Extrahaushalte des Bundes, der Länder, der Gemeinden/Gv. und der Sozialversicherung sowie die EU-Anteile. Die Daten der Kern- und Extrahaushalte basieren auf unterschiedlichen Rechnungslegungssystemen. Kameral- und kaufmännische Erhebungsmerkmale müssen einander zugeschlüsselt werden. Für einige in der Fachserie ausgewiesene Positionen liegen allerdings keine Daten der kaufmännisch buchenden Extrahaushalte vor, entweder weil sie diesem Rechnungslegungssystem fremd sind oder weil vierteljährlich keine Daten vorliegen. Ein Beispiel hierfür sind die Schuldenaufnahme und Schuldentilgung am Kreditmarkt, aus der sich die Nettokreditaufnahme errechnet. Weitere Beispiele sind der Erwerb/die Veräußerung von Beteiligungen oder die Darlehensvergaben bzw. -rückflüsse. Die für diese Ausgabe- bzw. Einnahmepositionen vorliegenden Daten beziehen sich ausschließlich auf die kameral buchenden Einheiten. In der Spalte "Gemeinsame Extrahaushalte" der Tabellen 2.1-2.4 werden die Ausgaben und Einnahmen der Extrahaushalte nachgewiesen, an denen zwei oder mehr Länder beteiligt sind.

Die Ausgaben und Einnahmen sind in den Tabellen nach gesamtwirtschaftlichen Zusammenhängen geordnet. Durch die Gliederung der Ausgaben und Einnahmen in "Laufende Rechnung", "Kapitalrechnung" und "Besondere Finanzierungsvorgänge" werden dabei

- die dem laufenden Verbrauch dienenden Finanzvorfälle,
- die im gesamtwirtschaftlichen Sinne vermögensverändernden Vorgänge und
- die periodenübergreifenden Finanztransaktionen

herausgestellt und unter Berücksichtigung finanzstatistischer Zu- und Absetzungen (haushaltstechnische Verrechnungen u. Ä.) bis zum kassenmäßigen Abschluss fortgeführt.

Ausgaben/Einnahmen der laufenden Rechnung

Summe aller Ausgaben und Einnahmen, die im Rahmen des Verwaltungsvollzugs sowie des Betriebs von Einrichtungen und Anstalten meistens regelmäßig anfallen und nicht vermögenswirksam sind (Personalausgaben, laufender Sachaufwand, Zinsausgaben und -einnahmen, Zuweisungen und Zuschüsse für laufende Zwecke, Steuern, Einnahmen aus wirtschaftlicher Tätigkeit, Gebühreneinnahmen), bereinigt um Zahlungen von gleicher Ebene.

Ausgaben/Einnahmen der Kapitalrechnung

Summe aller Ausgaben und Einnahmen, die eine Vermögensveränderung herbeiführen oder der Finanzierung von Investitionen anderer Träger dienen und keine besonderen Finanzierungsvorgänge darstellen (Baumaßnahmen, Erwerb und Veräußerung von Vermögen, Zuweisungen und Zuschüsse für Investitionen, sonstige Vermögensübertragungen, Darlehensgewährungen und -rückflüsse, Tilgungsausgaben und Schuldenaufnahmen beim öffentlichen Bereich), bereinigt um Zahlungen von gleicher Ebene.

Bereinigte Ausgaben/Einnahmen

Summe der Ausgaben und Einnahmen der laufenden Rechnung und der Kapitalrechnung.

Haushaltstechnische Verrechnungen

Dies sind interne Verrechnungen (durchlaufende Gelder u.a.), die für die finanzstatistische Darstellung zur Vermeidung von Doppelzählungen eliminiert werden (s.u. "Absetzungen").

Finanzierungssaldo

Saldo der bereinigten Ausgaben und Einnahmen zuzüglich des Saldos haushaltstechnischer Verrechnungen.

Besondere Finanzierungsvorgänge

Summe der periodenübergreifenden Finanztransaktionen (Schuldentilgungen/-aufnahmen am Kreditmarkt, Rückzahlungen/Aufnahmen innerer Darlehen, Zuführungen an/Entnahmen aus Rücklagen, Deckung von Vorjahresfehlbeträgen, Münzeinnahmen).

Kassenmäßiger Überschuss/Fehlbetrag

(Mehrausgaben/Mehreinnahmen)

Finanzierungssaldo zuzüglich/abzüglich der besonderen Finanzierungsvorgänge.

Zahlungsbereiche

Bestimmte Zahlungen der Einheiten des öffentlichen Gesamthaushalts untereinander ("öffentlicher Bereich") und mit "anderen Bereichen", insbesondere Zinsen, laufende und investive Zuweisungen, Vermögensübertragungen und Darlehen, werden in den Tabellen nach Bereichen (= Zahlungsgeber, Zahlungsempfänger) gegliedert.

Die Abgrenzung der einzelnen Bereiche richtet sich im wesentlichen nach den Vorschriften der staatlichen (Allgemeine Hinweise zum Gruppierungs- und Funktionenplan 3.8.1 und 3.8.2) und der kommunalen Haushaltssystematik (Gruppierungsplan). Durch die Erweiterung des Berichtskreises in der vierteljährlichen Kassenstatistik um die Extrahaushalte stimmt die Abgrenzung des "öffentlichen Bereichs" und der "anderen Bereiche" in den Haushaltssystematiken nicht mit der Abgrenzung des "öffentlichen Bereichs" in der Abgrenzung des Schalenkonzepts (Qualitätsbericht 2.1.3) überein.

Bei den Ausgaben und Einnahmen in den Tabellengruppen 1, 2 und 4 werden im "öffentlichen Bereich" die Gebietskörperschaften Bund, Länder, Gemeinden/Gv., die Sozialversicherung (einschl. Bundesagentur für Arbeit), die Sondervermögen und die Zweckverbände subsumiert.

Zusätzlich werden Zahlungsverkehrspositionen der öffentlichen Einrichtungen und Unternehmen, die nach den Kriterien des Europäischen Statistischen Systems Volkswirtschaftlicher Gesamtrechnungen zum Sektor Staat zählen (Extrahaushalte) unter dem "öffentlichen Bereich" nachgewiesen. Zahlungen an (von) öffentliche(n) Unternehmen und Einrichtungen, die nicht zum Sektor Staat gehören, sowie Zahlungen an (von) private(n) Unternehmen, private(n) Haushalte(n) und an das (vom) Ausland sind finanzstatistisch als Zahlungen an (von) "andere(n) Bereiche(n)" klassifiziert.

Eine Ausnahme bilden die Zuschüsse für laufende Zwecke an Organisationen ohne Erwerbszweck (Gruppe 686 der staatlichen Haushaltssystematik) und die Erstattungen an "sonstige Bereiche" (Obergruppe 67 der staatlichen Haushaltssystematik), die vergleichbar mit dem Staatsverbrauch in den Volkswirtschaftlichen Gesamtrechnungen als laufender Sachaufwand nachgewiesen werden.

Eine weitere Ausnahme bilden die Schuldenaufnahmen bei Sozialversicherungsträgern und der Bundesagentur für Arbeit (Sozialversicherung), die - entsprechend der staatlichen Haushaltssystematik - als Zahlungen von "anderen Bereichen", d. h. am Kreditmarkt, behandelt werden. Dementsprechend werden auch die Zinsausgaben an die Sozialversicherung als Zinsausgaben am Kreditmarkt nachgewiesen.

Finanzstatistische Bereinigung

Durch die Zahlungen zwischen den einzelnen Erhebungseinheiten ergeben sich bei der Zusammenfassung dieser Einheiten zu einer Darstellungsebene Doppelzählungen. Die finanzstatistische Bereinigung dieser Doppelzählungen erfolgt dabei nicht bei den einzelnen Ausgabe- oder Einnahmearten, sondern global bei den Ausgabe- und Einnahmesummen der "Laufenden Rechnung" und der "Kapitalrechnung", indem die darin enthaltenen Zahlungen zwischen den einzelnen Ebenen - in Höhe der Zahlungseingänge - als Gesamtbetrag abgezogen werden. Diese Beträge befinden sich in den Zeilen "Zahlungen von gleicher Ebene". Das Ergebnis sind die "bereinigten" Ausgaben und Einnahmen.

Eine Ausnahme bilden die Schuldenaufnahmen bei Sozialversicherungsträgern und der Bundesagentur für Arbeit (Sozialversicherung), die - entsprechend der staatlichen Haushaltssystematik - als Zahlungen von anderen Bereichen (Kreditmarkt) behandelt und daher bei der Bereinigung nicht berücksichtigt werden.

Auch die Zahlungsströme zwischen Kern- und Extrahaushalten müssen zur Vermeidung von Doppelzählungen bei den Ausgabe- und Einnahmesummen bereinigt werden. Die geltenden staatlichen und kommunalen Haushaltssystematiken und der Erhebungskatalog der Hochschulfinanzstatistik lassen allerdings derzeit eine exakte Bereinigung nicht zu. Hilfsweise wird deshalb die Annahme getroffen, dass ein Extrahaushalt ausschließlich Zahlungsbeziehungen zum Kernhaushalt der gleichen Ebene unterhält.

Absetzungen

- Finanzstatistisch abgesetzt werden Ausgaben und Einnahmen, die zu Doppelzählungen innerhalb eines Einzelhaushalts führen. Bei Bund und Ländern sind dies die "Haushaltstechnischen Verrechnungen" (durchlaufende Gelder u.a.), bei den kommunalen Haushalten die "Inneren Verrechnungen", die Zuführungen zwischen Verwaltungs- und Vermögenshaushalt sowie die kalkulatorischen Kosten und deren Einnahmegegenbuchungen.
- Die Gewerbesteuerumlage der Gemeinden/Gv. an Bund und Länder wird finanzstatistisch nicht unter den Ausgaben nachgewiesen, sondern von den Einnahmen der Gemeinden/Gv. aus der Gewerbesteuer nach Ertrag und Kapital abgesetzt.
- Die Leistungen nach dem Bundesausbildungsförderungsgesetz und dem Unterhaltsvorschussgesetz, die Lastenausgleichsleistungen, das Wohngeld, die Ausgaben für den Katastrophenschutz und alle anderen Leistungen für Rechnung des Bundes oder der Länder sowie die Erstattungen dieser Zahlungen werden - soweit statistisch gesondert erfasst - bei den Gemeinden/Gv. finanzstatistisch wie durchlaufende Gelder behandelt, d.h. eliminiert, da sie bei Bund und Ländern als unmittelbare Ausgaben nachgewiesen werden.

Zusetzungen

- Im Bundeshaushalt und in den Haushalten einiger Länder werden die Kreditaufnahmen netto, in der finanzstatistischen Darstellung dagegen brutto, d.h. Aufnahme und Tilgung getrennt, nachgewiesen.
- Die Ergänzungszuweisungen des Bundes an finanzschwache Länder sowie die hierfür verwendeten Umsatzsteuereinnahmen werden beim Bund in Ausgabe und Einnahme brutto ausgewiesen.
- Für den Landeshaushalt Rheinland-Pfalz wird der Nettonachweis der Leistungen nach dem Bundesentschädigungsgesetz (BEG) auf den Bruttonachweis der Ausgaben und Einnahmen umgestellt.
- Der Bund weist den Anteil der Länder an dem Aufkommen aus der Energiesteuer netto nach. Finanzstatistisch erfolgt eine Bruttostellung beim Bund als Ausgabe und Einnahme.

Nachweis der Grundsicherung für Arbeitsuchende (Hartz IV)

Die Leistungen zur Grundsicherung für Arbeitsuchende werden nach dem am 1. Januar 2005 in Kraft getretenen Sozialgesetzbuch II (SGB II) gewährt. Die Durchführung obliegt der Bundesagentur für Arbeit, den sog. Optionsgemeinden bzw. den Arbeitsgemeinschaften zwischen Gemeinden und Bundesagentur für Arbeit. Der Bund trägt die Aufwendungen für die Grundsicherung für Arbeitsuchende bis auf die von den Gemeinden zu tragenden Kosten für Unterkunft und Heizung, an denen sich der Bund jedoch beteiligt. Die Leistungen zur Grundsicherung für Arbeitsuchende werden im öffentlichen Gesamthaushalt als direkte Leistungen des Bundes an die Berechtigten bzw. als zweckgebundene Zuweisungen im Rahmen des Zahlungsverkehrs nachgewiesen.

Die Leistungen der Gemeinden/Gv. werden zur Vermeidung von Doppelzählungen ohne die von den sog. Optionsgemeinden durchgeführten Leistungen, die vom Bund getragen werden, dargestellt.

Die Zahlungen der Gemeinden/Gv. an die Arbeitsgemeinschaften sind bei den Ausgaben für Renten und Unterstützungen nachgewiesen.

Darlehen des Bundes an die Bundesagentur für Arbeit

Im vierten Quartal jedes Jahres werden diese "vorläufigen" Darlehen in Zuweisungen umgewandelt und daher bei den Darlehen ab- und den Zuweisungen zuge setzt.

Steuereinnahmen

In den vierteljährlichen Kassenergebnissen des öffentlichen Gesamthaushalts wird das kassenmäßige Ist-Ergebnis der Steuereinnahmen der Gebietskörperschaften im jeweiligen Berichtsvierteljahr nach der Verteilung der Gemeinschaftsteuern und der Gewerbesteuerumlage erfasst.

Zur inhaltlichen Abgrenzung des statistischen Nachweises der Steuereinnahmen in anderen Veröffentlichungen (z.B. Reihe 4 der Fachserie 14: Steuerhaushalt) ist im einzelnen zu beachten, dass im vorliegenden Bericht

- die kommunalen Steuereinnahmen der Stadtstaaten Hamburg, Bremen und Berlin finanzstatistisch nicht den Steuern der Gemeinden/Gv., sondern den Steuern der Länder zugerechnet werden,
- die Anteile der Umsatzsteuer, die der Bund als Ergänzungszuweisungen an finanzschwache Länder zahlt, den Steuereinnahmen des Bundes und nicht denen der Länder zugerechnet werden (Bruttonachweis),
- die Einnahmen aus der Mehrwertsteuer noch nach vorläufigen Berechnungen den einzelnen Haushaltsebenen zugewiesen sind.

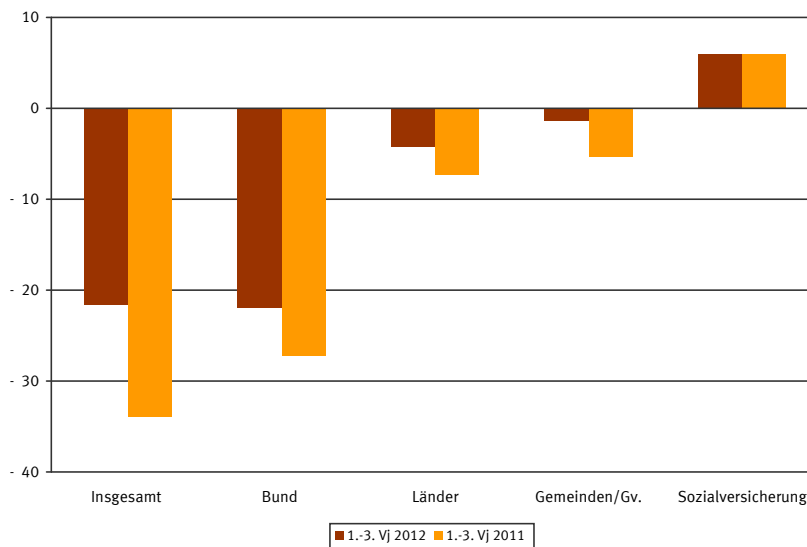
Tabellengruppe 3: Schulden

Die vierteljährliche Schuldenstatistik liefert aktuelle Angaben über den Schuldenstand der Kernhaushalte und Extrahaushalte von Bund, Ländern und Kommunen (Gemeinden/Gv.). Erfasst werden die Schuldenstände jeweils zum Quartalsende nach Art der Schulden (zum Beispiel Kassenkredite und Kredite). Im Unterschied zur jährlichen Schuldenstatistik wird hier die Gesamtverschuldung des öffentlichen Gesamthaushalts ohne die Zweckverbände und Sozialversicherungsträger dargestellt.

Eckwerte des öffentlichen Gesamthaushalts im 1.-3. Vierteljahr 2012 und 2011
Kern- und Extrahaushalte
 Mill. EUR

Ausgaben/Einnahmen/Schulden	Insgesamt	Bund	EU-Anteile	Länder	Gemeinden/ Gv.	Sozial- versicherung
Bereinigte Ausgaben						
1.-3. Vj 2012	874 548	266 458	20 073	235 935	140 414	386 710
1.-3. Vj 2011 ¹	869 078	275 829	18 104	232 938	140 001	379 604
Veränderung in %	0,6	-3,4	10,9	1,3	0,3	1,9
Bereinigte Einnahmen						
1.-3. Vj 2012	853 151	244 461	20 073	231 833	139 062	392 764
1.-3. Vj 2011 ¹	835 268	248 575	18 104	225 590	134 706	385 691
Veränderung in %	2,1	-1,7	10,9	2,8	3,2	1,8
Finanzierungssaldo						
1.-3. Vj 2012	- 21 579	- 21 943	0	- 4 217	- 1 353	5 934
1.-3. Vj 2011 ¹	- 33 867	- 27 200	0	- 7 325	- 5 295	5 953
Veränderung ² in Mill. EUR	12 287	5 257	0	3 108	3 942	- 20
Kreditmarktschulden und Kassenverstärkungskredite						
30.09.2012	2 064 110	1 282 755	.	648 679	132 675	.
30.09.2011	2 031 209	1 293 223	.	609 261	128 724	.
Veränderung in %	1,6	-0,8	.	6,5	3,1	.

Finanzierungssalden der Ebenen des öffentlichen Gesamthaushalts
Kern- und Extrahaushalte
 Mrd. EUR



1 Revidiertes Ergebnis. Die Daten wurden methodisch an den Stand des 1.-3. Vierteljahres 2012 angepasst.
 2 – = Verschlechterung des Saldos, kein Vorzeichen = Verbesserung des Saldos.

1 Ausgaben und Einnahmen des öffentlichen Gesamthaushalts – Kernhaushalte und Extrahaushalte –

1.1 Nach Arten und Ebenen

1.-3. Vierteljahr 2012

Mill. EUR

Lfd. Nr.	Art der Ausgaben/Einnahmen	Insgesamt	Bund	EU-Anteile	Länder	Gemeinden/Gv.	Sozialversicherung
Ausgaben							
1	Personalausgaben	174 759	32 669	-	92 392	36 972	12 726
2	Laufender Sachaufwand	225 795	17 594	-	27 378	32 760	148 063
3	Zinsausgaben	62 023	41 637	-	17 137	3 136	114
4	an öffentlichen Bereich	461	13	-	326	122	-
5	an andere Bereiche	61 563	41 624	-	16 812	3 014	114
6	Laufende Zuweisungen und Zuschüsse	735 405	169 270	20 073	94 367	79 297	372 399
7	an öffentlichen Bereich	381 809	130 801 ¹	-	68 017	35 307	147 684
8	an andere Bereiche	353 596	38 469	20 073	26 350	43 989	224 715
9	abzüglich Zahlungen von gleicher Ebene	372 986	11 471	-	19 793	29 334	147 285
10	Ausgaben der laufenden Rechnung	824 996	249 699	20 073	211 482	122 831	386 015
11	Sachinvestitionen	26 321	4 811	-	6 932	14 090	488
12	Baumaßnahmen	19 823	4 123	-	4 660	10 953	87
13	Erwerb von Sachvermögen	6 498	688	-	2 272	3 137	401
14	Vermögensübertragungen	23 854	9 841	-	12 218	1 685	110
15	an öffentlichen Bereich	11 341	3 232	-	7 414	692	3
16	an andere Bereiche	12 513	6 609	-	4 804	993	108
17	Darlehen	7 655	1 801	-	4 891	960	3
18	an öffentlichen Bereich	1 107	330	-	691	86	-
19	an andere Bereiche	6 548	1 471	-	4 200	874	3
20	Erwerb von Beteiligungen	3 793	311	-	2 353	1 034	95
21	Tilgungsausgaben an öffentlichen Bereich	1 421	-	-	1 192	228	-
22	abzüglich Zahlungen von gleicher Ebene	13 491	5	-	3 133	413	3
23	Ausgaben der Kapitalrechnung	49 552	16 759	-	24 453	17 584	694
24	Bereinigte Ausgaben	874 548	266 458	20 073	235 935	140 414	386 710
Einnahmen							
25	Steuern und steuerähnliche Abgaben	743 248	204 858 ¹	20 904	160 118	50 170	307 198
26	Einnahmen aus wirtschaftlicher Tätigkeit	15 520	3 373	-	4 629	7 306	211
27	Zinseinnahmen	19 384	14 976	-	2 882	704	823
28	vom öffentlichen Bereich	514	76	-	374	62	2
29	von anderen Bereichen	18 870	14 900	-	2 508	642	821
30	Laufende Zuweisungen und Zuschüsse	391 466	18 950	- 831	60 504	82 509	230 335
31	vom öffentlichen Bereich	372 719	13 839	-	54 316	76 248	228 316
32	von anderen Bereichen	18 746	5 111	- 831	6 188	6 260	2 019
33	Sonstige laufende Einnahmen	40 427	8 833	-	12 078	18 109	1 407
34	abzüglich Zahlungen von gleicher Ebene	372 986	11 471	-	19 793	29 334	147 285
35	Einnahmen der laufenden Rechnung	837 058	239 519	20 073	220 418	129 463	392 688
36	Veräußerung von Vermögen	7 780	2 828	-	1 735	3 185	33
37	Vermögensübertragungen	13 816	387	-	7 604	5 821	4
38	vom öffentlichen Bereich	10 689	5	-	6 044	4 637	4
39	von anderen Bereichen	3 127	383	-	1 560	1 184	-
40	Darlehensrückflüsse	7 146	1 732	-	4 584	789	42
41	vom öffentlichen Bereich	2 011	704	-	1 233	74	-
42	von anderen Bereichen	5 136	1 028	-	3 352	714	42
43	Schuldenaufnahmen beim öffentlichen Bereich	842	-	-	625	217	-
44	abzüglich Zahlungen von gleicher Ebene	13 491	5	-	3 133	413	3
45	Einnahmen der Kapitalrechnung	16 093	4 942	-	11 415	9 599	76
46	Bereinigte Einnahmen	853 151	244 461	20 073	231 833	139 062	392 764
Finanzierungsübersicht							
47	Saldo der haushaltstechnischen Verrechnungen	- 182	55	-	- 116	0	- 121
48	Finanzierungssaldo	- 21 579	- 21 943	0	- 4 217	- 1 353	5 934
Besondere Finanzierungsvorgänge							
49	Ausgaben	274 352	187 730	-	71 086	8 297	7 240
50	Schuldentilgung am Kreditmarkt ²	259 875	183 366	-	70 277	6 233	-
51	Rückzahlung Innerer Darlehen	7	-	-	-	7	-
52	Zuführungen an Rücklagen	13 988	4 364	-	543	1 848	7 233
53	Deckung von Vorjahresfehlbeträgen	483	-	-	266	210	7
54	Einnahmen	265 754	200 462	-	56 811	7 238	1 243
55	Schuldenaufnahmen am Kreditmarkt ²	258 283	198 165	-	54 586	5 533	-
56	Innere Darlehen	3	-	-	-	3	-
57	Entnahmen aus Rücklagen	5 969	2 165	-	858	1 702	1 243
58	Überschüsse aus Vorjahren	1 367	-	-	1 367	-	-
59	Münzeinnahmen	132	132	-	-	-	-
60	Überschuss (+) / Fehlbetrag (-)	- 30 178	- 9 211	0	- 18 493	- 2 411	- 63

1 Einschließlich Ergänzungszuweisungen.

2 Ohne kaufmännisch buchende Extrahaushalte.

1 Ausgaben und Einnahmen des öffentlichen Gesamthaushalts – Kernhaushalte und Extrahaushalte –

1.2 Nach Arten und Ebenen

1.2.1 Ausgaben

1.-3. Vierteljahr 2012

Mill. EUR

Lfd. Nr.	Art der Ausgaben	Insgesamt	Bund	EU-Anteile	Länder	Gemeinden/Gv.	Sozialversicherung
Ausgaben							
1	Personalausgaben	174 759	32 669	-	92 392	36 972	12 726
2	Aufwendungen für Abgeordnete und ehrenamtlich Tätige	1 020	231	-	293	478	18
3	Bezüge und Nebenleistungen	127 824	16 698	-	68 135	31 508	11 482
4	Versorgungsbezüge und dergleichen	35 410	12 163	-	18 188	4 073	985
5	Beihilfen, Unterstützungen und dergleichen	9 769	3 212	-	5 532	814	211
6	Sonstige personalbezogene Ausgaben	736	365	-	244	99	29
7	Laufender Sachaufwand	225 795	17 594	-	27 378	32 760	148 063
8	Unterhaltung des unbeweglichen Vermögens	5 684	896	-	971	3 667	151
9	Sonstige sächliche Verwaltungsausgaben	60 464	9 194	-	19 671	25 660	5 939
10	Militärische Beschaffungen, Anlagen usw.	6 276	6 276	-	-	-	-
11	Erstattungen an andere Bereiche	150 178	464	-	4 758	3 433	141 523
12	Sonstige Zuschüsse für laufende Zwecke	3 192	765	-	1 977	-	450
13	Zinsausgaben	62 023	41 637	-	17 137	3 136	114
14	an öffentlichen Bereich	461	13	-	326	122	-
15	an andere Bereiche	61 563	41 624	-	16 812	3 014	114
16	Laufende Zuweisungen und Zuschüsse	735 405	169 270	20 073	94 367	79 297	372 399
17	an öffentlichen Bereich	381 809	130 801 ¹	-	68 017	35 307	147 684
18	Länder	40 402	30 230	-	7 103	3 069	-
19	Gemeinden/Gv.	73 004	7	-	45 087	27 911	-
20	Sonstiger öffentlicher Bereich	268 403	100 564	-	15 827	4 328	147 684
21	an andere Bereiche	353 596	38 469	20 073	26 350	43 989	224 715
22	Renten, Unterstützungen und sonstige Geldleistungen an natürliche Personen	282 443	20 304	-	7 121	32 852	222 166
23	Unternehmen und öffentliche Einrichtungen	31 774	13 418	176	12 696	2 936	2 549
24	Soziale und ähnliche Einrichtungen	15 378	1 101	-	6 086	8 192	-
25	Sonstige im Inland	277	1	-	266	10	0
26	Ausland	23 724	3 645	19 897	182	-	-
27	abzüglich Zahlungen von gleicher Ebene	372 986	11 471	-	19 793	29 334	147 285
28	Ausgaben der laufenden Rechnung	824 996	249 699	20 073	211 482	122 831	386 015

1 Ausgaben und Einnahmen des öffentlichen Gesamthaushalts – Kernhaushalte und Extrahaushalte –
 1.2 Nach Arten und Ebenen
 1.2.1 Ausgaben
 1.-3. Vierteljahr 2012
 Mill. EUR

Lfd. Nr.	Art der Ausgaben	Insgesamt	Bund	EU-Anteile	Länder	Gemeinden/Gv.	Sozialversicherung
29	Sachinvestitionen	26 321	4 811	-	6 932	14 090	488
30	Baumaßnahmen	19 823	4 123	-	4 660	10 953	87
31	Erwerb von Sachvermögen	6 498	688	-	2 272	3 137	401
32	Erwerb von unbeweglichen Sachen	2 473	148	-	780	1 479	67
33	Erwerb von beweglichen Sachen	4 025	541	-	1 492	1 659	334
34	Vermögensübertragungen	23 854	9 841	-	12 218	1 685	110
35	Zuweisungen und Zuschüsse für Investitionen	23 221	9 350	-	12 130	1 631	110
36	an öffentlichen Bereich	11 336	3 232	-	7 409	692	3
37	Bund	42	-	-	34	7	-
38	Länder	3 408	3 201	-	15	192	-
39	Gemeinden/Gv.	5 628	31	-	5 410	188	-
40	Sonstiger öffentlicher Bereich	2 258	-	-	1 950	305	3
41	an andere Bereiche	11 886	6 118	-	4 721	939	108
42	Sonstige Vermögensübertragungen	633	491	-	88	54	-
43	an öffentlichen Bereich	5	-	-	5	-	-
44	an andere Bereiche	628	491	-	83	54	-
45	Darlehen	7 655	1 801	-	4 891	960	3
46	an öffentlichen Bereich	1 107	330	-	691	86	-
47	Länder	646	0	-	641	4	-
48	Gemeinden/Gv.	80	-	-	50	31	-
49	Sonstiger öffentlicher Bereich	381	330	-	-	51	-
50	an andere Bereiche	6 548	1 471	-	4 200	874	3
51	Erwerb von Beteiligungen	3 793	311	-	2 353	1 034	95
52	Tilgungsausgaben an öffentlichen Bereich	1 421	-	-	1 192	228	-
53	abzüglich Zahlungen von gleicher Ebene	13 491	5	-	3 133	413	3
54	Ausgaben der Kapitalrechnung	49 552	16 759	-	24 453	17 584	694
55	Bereinigte Ausgaben	874 548	266 458	20 073	235 935	140 414	386 710

1 Einschließlich Ergänzungszuweisungen.

1 Ausgaben und Einnahmen des öffentlichen Gesamthaushalts – Kernhaushalte und Extrahaushalte –
 1.2 Nach Arten und Ebenen
 1.2.2 Einnahmen
 1.-3. Vierteljahr 2012
 Mill. EUR

Lfd. Nr.	Art der Einnahmen	Insgesamt	Bund	EU-Anteile	Länder	Gemeinden/Gv.	Sozialversicherung
Einnahmen							
56	Steuern und steuerähnliche Abgaben	743 248	204 858 ¹	20 904	160 118	50 170	307 198
57	Steuern	434 935	204 372	20 904	159 525	50 134	-
58	Steuerähnliche Abgaben	308 313	487	-	592	36	307 198
59	Einnahmen aus wirtschaftlicher Tätigkeit	15 520	3 373	-	4 629	7 306	211
60	Zinseinnahmen	19 384	14 976	-	2 882	704	823
61	vom öffentlichen Bereich	514	76	-	374	62	2
62	von anderen Bereichen	18 870	14 900	-	2 508	642	821
63	Laufende Zuweisungen und Zuschüsse	391 466	18 950	- 831	60 504	82 509	230 335
64	vom öffentlichen Bereich	372 719	13 839	-	54 316	76 248	228 316
65	Bund	124 978	11 137	-	30 721	2 146	80 974
66	Länder	64 572	1 950	-	18 489	44 102	32
67	Sonstiger öffentlicher Bereich	183 169	753	-	5 106	30 001	147 310
68	von anderen Bereichen	18 746	5 111	- 831	6 188	6 260	2 019
69	Sonstige laufende Einnahmen	40 427	8 833	-	12 078	18 109	1 407
70	Gebühren, sonstige Entgelte	36 924	8 243	-	10 777	16 861	1 043
71	sonstige Verwaltungseinnahmen	3 503	590	-	1 301	1 248	363
72	abzüglich Zahlungen von gleicher Ebene	372 986	11 471	-	19 793	29 334	147 285
73	Einnahmen der laufenden Rechnung	837 058	239 519	20 073	220 418	129 463	392 688

1 Ausgaben und Einnahmen des öffentlichen Gesamthaushalts – Kernhaushalte und Extrahaushalte –
1.2 Nach Arten und Ebenen
1.2.2 Einnahmen
1.-3. Vierteljahr 2012
Mill. EUR

Lfd. Nr.	Art der Einnahmen	Insgesamt	Bund	EU-Anteile	Länder	Gemeinden/Gv.	Sozialversicherung
74	Veräußerung von Vermögen	7 780	2 828	-	1 735	3 185	33
75	Veräußerung von Sachvermögen	3 727	530	-	474	2 692	32
76	Veräußerung von Beteiligungen	4 053	2 298	-	1 261	493	1
77	Vermögensübertragungen	13 816	387	-	7 604	5 821	4
78	Zuweisungen und Zuschüsse für Investitionen	13 758	378	-	7 556	5 821	4
79	vom öffentlichen Bereich	10 685	-	-	6 044	4 637	4
80	Bund	3 929	-	-	3 811	117	1
81	Länder	5 474	-	-	1 339	4 135	-
82	Gemeinden/Gv.	827	-	-	470	357	-
83	Sonstiger öffentlicher Bereich	454	-	-	424	28	3
84	von anderen Bereichen	3 073	378	-	1 512	1 184	-
85	Sonstige Vermögensübertragungen	58	10	-	49	-	-
86	vom öffentlichen Bereich	5	5	-	-	-	-
87	von anderen Bereichen	54	5	-	49	-	-
88	Darlehensrückflüsse	7 146	1 732	-	4 584	789	42
89	vom öffentlichen Bereich	2 011	704	-	1 233	74	-
90	Länder	1 487	373	-	1 085	28	-
91	Gemeinden/Gv.	128	0	-	106	21	-
92	Sonstiger öffentlicher Bereich	396	330	-	41	25	-
93	von anderen Bereichen	5 136	1 028	-	3 352	714	42
94	Schuldenaufnahmen beim öffentlichen Bereich	842	-	-	625	217	-
95	abzüglich Zahlungen von gleicher Ebene	13 491	5	-	3 133	413	3
96	Einnahmen der Kapitalrechnung	16 093	4 942	-	11 415	9 599	76
97	Bereinigte Einnahmen	853 151	244 461	20 073	231 833	139 062	392 764

1 Einschließlich Ergänzungszuweisungen.

1 Ausgaben und Einnahmen des öffentlichen Gesamthaushalts – Kernhaushalte und Extrahaushalte –
1.2 Nach Arten und Ebenen
1.2.3 Finanzierungsübersicht
1.-3. Vierteljahr 2012
Mill. EUR

Lfd. Nr.	Art der Ausgaben/Einnahmen	Insgesamt	Bund	EU-Anteile	Länder	Gemeinden/Gv.	Sozialversicherung
Finanzierungsübersicht							
98	Saldo der haushaltstechnischen Verrechnungen	- 182	55	-	- 116	0	- 121
99	Finanzierungssaldo	- 21 579	- 21 943	0	- 4 217	- 1 353	5 934
Besondere Finanzierungsvorgänge							
100	Ausgaben	274 352	187 730	-	71 086	8 297	7 240
101	Schuldentilgung am Kreditmarkt ¹	259 875	183 366	-	70 277	6 233	-
102	Rückzahlung Innerer Darlehen	7	-	-	-	7	-
103	Zuführungen an Rücklagen	13 988	4 364	-	543	1 848	7 233
104	Deckung von Vorjahresfehlbeträgen	483	-	-	266	210	7
105	Einnahmen	265 754	200 462	-	56 811	7 238	1 243
106	Schuldenaufnahmen am Kreditmarkt ¹	258 283	198 165	-	54 586	5 533	-
107	Innere Darlehen	3	-	-	-	3	-
108	Entnahmen aus Rücklagen	5 969	2 165	-	858	1 702	1 243
109	Überschüsse aus Vorjahren	1 367	-	-	1 367	-	-
110	Münzeinnahmen	132	132	-	-	-	-

¹ Ohne kaufmännisch buchende Extrahaushalte.

1 Ausgaben und Einnahmen des öffentlichen Gesamthaushalts – Kernhaushalte und Extrahaushalte –

1.3 Investitionsausgaben nach Arten

1.-3. Vierteljahr 2012

Mill. EUR

Lfd. Nr.	Art der Ausgaben	Insgesamt	Bund	EU-Anteile	Länder	Gemeinden/Gv.	Sozialversicherung
1	Baumaßnahmen	19 823	4 123	-	4 660	10 953	87
2	Erwerb von unbeweglichen Sachen	2 473	148	-	780	1 479	67
3	Erwerb von beweglichen Sachen	4 025	541	-	1 492	1 659	334
4	Erwerb von Beteiligungen und dgl.	3 793	311	-	2 353	1 034	95
5	Darlehen an andere Bereiche, Inanspruchnahme aus Gewährleistungen	6 548	1 471	-	4 200	874	3
6	Zuschüsse für Investitionen an andere Bereiche	11 886	6 118	-	4 721	939	108
7	Investitionsausgaben insgesamt	48 547	12 711	-	18 206	16 936	694

1 Ausgaben und Einnahmen des öffentlichen Gesamthaushalts – Kernhaushalte und Extrahaushalte –

1.4 Baumaßnahmen nach Aufgabenbereichen

1.-3. Vierteljahr 2012

Mill. EUR

Lfd. Nr.	Aufgabenbereiche	Insgesamt	Bund	EU-Anteile	Länder	Gemeinden/Gv.	Sozialversicherung
1	Allgemeine Verwaltung	715	-	-	-	715	-
2	Schulen und vorschulische Bildung	1 896	-	-	35	1 862	-
3	Hochschulen	1 283	-	-	1 283	-	-
4	Einrichtungen und Maßnahmen des Gesundheitswesens	34	32	-	2	-	-
5	Sportstätten der Gemeinden/Gv.	381	-	-	-	381	-
6	Städteplanung, Vermessung, Bauordnung	635	-	-	-	635	-
7	Wohnungsbauförderung und Wohnungsfürsorge	33	-	-	-	33	-
8	Abwasserbeseitigung	712	-	-	-	712	-
9	Abfallbeseitigung	39	-	-	-	39	-
10	Energie- und Wasserwirtschaft, Kulturbau	244	64	-	180	-	-
11	Straßen	5 849	2 624	-	637	2 587	-
12	Versorgungsunternehmen	161	-	-	-	161	-
13	Verkehrsunternehmen	135	-	-	-	135	-
14	Allgemeines Grundvermögen	175	-	-	-	175	-
15	Übrige Aufgabenbereiche	7 533	1 402	-	2 524	3 519	87
16	Baumaßnahmen insgesamt	19 823	4 123	-	4 660	10 953	87

1 Ausgaben und Einnahmen des öffentlichen Gesamthaushalts - Kernhaushalte und Extrahaushalte -

1.5 Steuereinnahmen nach Arten und Ebenen¹

1.-3. Vierteljahr 2012

Mill. EUR

Lfd. Nr.	Körperschaft / Steuerart	Insgesamt	Bund	EU-Anteile	Länder	Gemeinden/Gv.
B U N D						
1	Anteil an den Gemeinschaftsteuern und der Gewerbesteuerumlage	151 486	151 486	-	-	-
2	Einkommen- und Körperschaftsteuer	70 457	70 457	-	-	-
3	Umsatz- und Einfuhrumsatzsteuer	77 267	77 267 ²	-	-	-
4	Gewerbesteuerumlage	844	844	-	-	-
5	Abgeltungsteuer auf Zins- und Veräußerungserträge	2 917	2 917	-	-	-
6	Bundessteuern	70 065	70 065	-	-	-
7	Versicherungsteuer	9 353	9 353	-	-	-
8	Zölle ³	-	-	-	-	-
9	Tabaksteuer	9 465	9 465	-	-	-
10	Kaffeesteuer	769	769	-	-	-
11	Branntweinmonopol	1 574	1 574	-	-	-
12	Schaumweinsteuer	358	358	-	-	-
13	Energiesteuer	24 127	24 127	-	-	-
14	Kraftfahrzeugsteuer	6 590	6 590	-	-	-
15	Luftverkehrssteuer	671	671	-	-	-
16	Kernbrennstoffsteuer	1 774	1 774	-	-	-
17	Sonstige Bundessteuern	15 384	15 384	-	-	-
18	Eigenmittel der EU (Ausgabe)	- 17 179	- 17 179	-	-	-
19	Steuereinnahmen des Bundes	204 372	204 372	-	-	-
L Ä N D E R						
20	Anteil an den Gemeinschaftsteuern und der Gewerbesteuerumlage	143 627	-	-	143 627	-
21	Einkommen- und Körperschaftsteuer	73 379	-	-	73 379	-
22	Umsatz- und Einfuhrumsatzsteuer	64 398	-	-	64 398	-
23	Gewerbesteuerumlage	2 933	-	-	2 933	-
24	Abgeltungsteuer auf Zins- und Veräußerungserträge	2 917	-	-	2 917	-
25	Landessteuern	10 586	-	-	10 586	-
26	Vermögenssteuer	- 1	-	-	- 1	-
27	Erbschaftsteuer	3 237	-	-	3 237	-
28	Grunderwerbsteuer	5 457	-	-	5 457	-
29	Rennwett- und Lotteriesteuer	1 048	-	-	1 048	-
30	Feuerschutzsteuer	310	-	-	310	-
31	Biersteuer	534	-	-	534	-
32	Sonstige Landessteuern	0	-	-	0	-
33	Gemeindesteuern der Stadtstaaten	5 312	-	-	5 312	-
34	Grundsteuern	1 063	-	-	1 063	-
35	Gewerbesteuer n. Ertrag und Kapital (Brutto)	2 540	-	-	2 540	-
36	Gewerbesteuer netto (abzgl. Gewerbesteuerumlage)	2 304	-	-	2 304	-
37	Anteil a.d. Lohn-/veranlagten Einkommensteuer	1 536	-	-	1 536	-
38	Gemeindeanteil an der Umsatzsteuer	262	-	-	262	-
39	Gemeindeanteil an der Abgeltungsteuer auf Zins- und Veräußerungserträge	65	-	-	65	-
40	Getränkesteuer	-	-	-	-	-
41	Vergnügungsteuer	64	-	-	64	-
42	Hundesteuer	13	-	-	13	-
43	Sonstige Gemeindesteuern	4	-	-	4	-
44	Steuereinnahmen der Länder	159 525	-	-	159 525	-
G E M E I N D E N / G V.						
45	Grundsteuer A	292	-	-	-	292
46	Grundsteuer B	8 013	-	-	-	8 013
47	Gewerbesteuer n. Ertrag und Kapital (Brutto)	29 146	-	-	-	29 146
48	Gewerbesteuer netto (abzgl. Gewerbesteuerumlage)	25 661	-	-	-	25 661
49	Anteil a.d. Lohn-/veranlagten Einkommensteuer	13 501	-	-	-	13 501
50	Anteil an der Umsatzsteuer	1 940	-	-	-	1 940
51	Schankerlaubnissteuer	0	-	-	-	0
52	Getränkesteuer	-	-	-	-	-
53	Vergnügungsteuer	383	-	-	-	383
54	Hundesteuer	236	-	-	-	236
55	Zweitwohnungsteuer	87	-	-	-	87
56	Sonstige Gemeindesteuern	21	-	-	-	21
57	Steuereinnahmen der Gemeinden/Gv.	50 134	-	-	-	50 134
58	Steuereinnahmen von Bund, Ländern und Gemeinden/Gv.	414 031	204 372	-	159 525	50 134
EU-Anteile der Bundesrepublik Deutschland						
59	Mehrwertsteuer-Eigenmittel	1 594	-	1 594	-	-
60	Bruttonationaleinkommen (BNE) - Eigenmittel der EU ⁴	15 586	-	15 586	-	-
61	Zölle	3 679	-	3 679	-	-
62	Abschöpfungen	46	-	46	-	-
63	Steuereinnahmen insgesamt	434 934	204 372	20 904	159 525	50 134

¹ Siehe hierzu auch "Erläuterungen zu den Tabellen, Steuereinnahmen".

² Einschließlich Ergänzungszuweisungen.

³ Ohne EU-Anteile.

⁴ Früher BSP-Eigenmittel der EU.

2 Ausgaben und Einnahmen der Länder und Gemeinden/Gv. – Kernhaushalte und Extrahaushalte –

2.1 Nach Arten und Ländern

1.-3. Vierteljahr 2012

Mill. EUR

Lfd. Nr.	Art der Ausgaben/Einnahmen	Ebene	Insgesamt	Flächenländer							
				Baden- Württemberg	Bayern	Brandenburg	Hessen	Mecklenburg- Vorpommern	Nieder- sachsen	Nordrhein- Westfalen	Rheinland- Pfalz
Ausgaben											
1	Personalausgaben	Zusammen	129 365	18 146	19 535	3 588	10 339	2 163	11 841	27 498	6 674
2		Länder	92 392	12 652	13 843	2 221	7 058	1 506	8 540	18 203	4 909
3		Gemeinden/Gv.	36 972	5 494	5 692	1 367	3 281	657	3 301	9 295	1 765
4	Laufender Sachaufwand	Zusammen	60 138	5 965	6 966	1 746	5 260	1 193	4 756	14 659	2 722
5		Länder	27 378	1 801	2 462	647	1 931	523	1 931	5 095	1 155
6		Gemeinden/Gv.	32 760	4 164	4 504	1 100	3 329	671	2 826	9 564	1 567
Zinsausgaben											
7	an öffentlichen Bereich	Zusammen	448	21	20	7	43	9	1	38	134
8		Länder	326	6	7	5	27	0	-	1	122
9		Gemeinden/Gv.	122	15	13	2	16	9	1	36	12
10	an andere Bereiche	Zusammen	19 826	1 820	1 281	502	1 639	306	1 814	5 447	1 027
11		Länder	16 812	1 623	889	462	1 249	264	1 545	4 335	825
12		Gemeinden/Gv.	3 014	196	392	41	390	42	269	1 112	202
Laufende Zuweisungen und Zuschüsse											
13	an öffentlichen Bereich	Zusammen	103 324	14 109	15 407	4 206	8 911	2 735	9 675	23 032	5 822
14		Länder	68 017	8 906	9 427	3 047	5 518	1 954	6 312	13 976	3 922
15		Gemeinden/Gv.	35 307	5 203	5 980	1 159	3 394	781	3 363	9 056	1 900
16	an andere Bereiche	Zusammen	70 340	8 410	9 030	2 302	5 623	1 447	6 551	18 715	2 784
17		Länder	26 350	3 554	3 033	878	1 394	591	1 755	5 118	706
18		Gemeinden/Gv.	43 989	4 855	5 997	1 424	4 229	856	4 796	13 596	2 078
19	abzüglich Zahlungen von gleicher Ebene	Zusammen	96 562	12 510	11 513	3 726	7 125	2 114	9 493	21 347	5 436
20		Länder	19 793	649	641	416	1 207	369	1 340	2 983	1 159
21		Gemeinden/Gv.	29 334	2 525	5 097	1 082	2 929	470	3 296	8 330	1 681
22	Ausgaben der laufenden Rechnung	Zusammen	286 877	35 961	40 727	8 626	24 689	5 739	25 145	68 042	13 727
23		Länder	211 482	27 894	29 020	6 842	15 969	4 470	18 744	43 745	10 479
24		Gemeinden/Gv.	122 831	17 403	17 481	4 012	11 710	2 545	11 259	34 330	5 843
25	Sachinvestitionen	Zusammen	21 022	2 923	4 622	572	1 807	355	1 494	2 797	975
26		Länder	6 932	574	987	100	601	212	339	655	193
27		Gemeinden/Gv.	14 090	2 350	3 635	471	1 206	143	1 156	2 142	782
28	Baumaßnahmen	Zusammen	15 613	2 126	3 599	462	1 410	299	1 063	1 941	746
29		Länder	4 660	377	760	69	465	173	205	344	128
30		Gemeinden/Gv.	10 953	1 749	2 839	393	945	126	859	1 597	619
31	Erwerb von Sachvermögen	Zusammen	5 409	797	1 023	110	397	56	431	856	229
32		Länder	2 272	196	227	31	135	39	134	311	65
33		Gemeinden/Gv.	3 137	601	796	79	261	17	297	545	164
Vermögensübertragungen											
34	an öffentlichen Bereich	Zusammen	8 107	1 091	1 195	332	690	335	468	2 043	326
35		Länder	7 414	1 015	1 071	310	580	331	334	1 972	312
36		Gemeinden/Gv.	692	76	124	22	110	4	135	71	15
37	an andere Bereiche	Zusammen	5 796	786	1 016	390	242	60	493	815	167
38		Länder	4 804	595	739	337	143	52	397	743	101
39		Gemeinden/Gv.	993	192	276	53	99	9	95	71	65
Darlehen											
40	an öffentlichen Bereich	Zusammen	777	4	25	- 0	9	2	13	6	50
41		Länder	691	-	- 0	- 0	-	-	-	-	50
42		Gemeinden/Gv.	86	4	26	-	9	2	13	6	0
43	an andere Bereiche	Zusammen	5 074	194	240	46	562	34	168	2 477	778
44		Länder	4 200	143	194	36	90	33	114	2 290	765
45		Gemeinden/Gv.	874	51	47	10	472	1	54	187	13
46	Erwerb von Beteiligungen	Zusammen	3 387	423	587	98	380	30	728	583	18
47		Länder	2 353	356	200	65	257	28	679	293	5
48		Gemeinden/Gv.	1 034	66	387	33	122	2	50	290	13
49	Tilgungsausgaben an öffentlichen Bereich	Zusammen	1 421	60	84	3	61	33	23	150	59
50		Länder	1 192	46	66	-	28	-	0	122	33
51		Gemeinden/Gv.	228	13	19	3	33	33	23	28	25
52	abzüglich Zahlungen von gleicher Ebene	Zusammen	8 445	502	1 050	277	499	253	440	1 838	302
53		Länder	3 133	90	15	26	114	102	137	281	71
54		Gemeinden/Gv.	413	40	31	11	45	3	91	78	20
55	Ausgaben der Kapitalrechnung	Zusammen	37 138	4 979	6 720	1 164	3 253	596	2 946	7 032	2 070
56		Länder	24 453	2 639	3 242	824	1 585	555	1 725	5 793	1 387
57		Gemeinden/Gv.	17 584	2 712	4 482	580	2 007	190	1 434	2 717	895
58	Bereinigte Ausgaben	Zusammen	324 015	40 940	47 446	9 790	27 942	6 335	28 091	75 074	15 797
59		Länder	235 935	30 533	32 262	7 665	17 553	5 024	20 469	49 539	11 866
60		Gemeinden/Gv.	140 414	20 115	21 963	4 592	13 717	2 735	12 693	37 047	6 738

2 Ausgaben und Einnahmen der Länder und Gemeinden/Gv. – Kernhaushalte und Extrahaushalte –

2.1 Nach Arten und Ländern

1.-3. Vierteljahr 2012

Mill. EUR

Art der Ausgaben/Einnahmen	Ebene	noch: Flächenländer					Stadtstaaten			Gemeinsame Extrahaushalte	Lfd. Nr.
		Saarland	Sachsen	Sachsen- Anhalt	Schleswig- Holstein	Thüringen	Berlin	Bremen	Hamburg		
Ausgaben											
Personalausgaben	Zusammen	1 756	5 867	3 353	4 223	3 088	6 266	1 425	3 382	221	1
	Länder	1 310	3 698	2 073	3 066	2 043	6 266	1 425	3 382	199	2
	Gemeinden/Gv.	446	2 169	1 280	1 157	1 045	-	-	-	23	3
Laufender Sachaufwand	Zusammen	892	2 466	2 185	1 609	1 191	4 439	731	2 895	462	4
	Länder	494	951	810	516	547	4 439	731	2 895	451	5
	Gemeinden/Gv.	399	1 516	1 375	1 093	644	-	-	-	11	6
Zinsausgaben											
an öffentlichen Bereich	Zusammen	1	22	0	10	1	3	51	88	0	7
	Länder	1	15	-	0	1	3	51	88	-	8
	Gemeinden/Gv.	0	7	0	10	0	-	-	-	0	9
an andere Bereiche	Zusammen	481	350	666	758	572	1 876	479	748	61	10
	Länder	430	252	585	677	512	1 876	479	748	61	11
	Gemeinden/Gv.	51	98	81	82	60	-	-	-	0	12
Laufende Zuweisungen und Zuschüsse											
an öffentlichen Bereich	Zusammen	1 275	5 913	3 429	3 225	2 920	1 361	332	864	-	13
	Länder	816	4 707	2 353	2 086	2 345	1 361	332	864	-	14
	Gemeinden/Gv.	458	1 206	1 076	1 139	574	-	-	-	-	15
an andere Bereiche	Zusammen	673	2 955	1 718	2 509	1 958	3 295	691	1 791	-	16
	Länder	245	958	971	684	779	3 295	691	1 791	-	17
	Gemeinden/Gv.	429	1 997	746	1 825	1 179	-	-	-	-	18
abzüglich Zahlungen von gleicher Ebene	Zusammen	1 252	5 007	3 107	2 843	2 648	1 020	292	694	-	19
	Länder	377	1 253	419	267	333	1 020	292	694	-	20
	Gemeinden/Gv.	427	1 080	1 000	900	501	-	-	-	-	21
Ausgaben der laufenden Rechnung	Zusammen	3 826	12 566	8 244	9 491	7 081	16 219	3 416	9 073	745	22
	Länder	2 919	9 327	6 373	6 762	5 893	16 219	3 416	9 073	710	23
	Gemeinden/Gv.	1 355	5 913	3 559	4 405	3 002	-	-	-	34	24
Sachinvestitionen	Zusammen	179	1 444	502	602	546	1 235	84	691	194	25
	Länder	57	556	149	123	184	1 235	84	691	194	26
	Gemeinden/Gv.	121	889	354	479	363	-	-	-	0	27
Baumaßnahmen	Zusammen	131	1 211	387	459	442	671	35	542	89	28
	Länder	34	451	98	88	131	671	35	542	89	29
	Gemeinden/Gv.	97	760	289	371	311	-	-	-	-	30
Erwerb von Sachvermögen	Zusammen	48	234	115	143	104	564	49	149	105	31
	Länder	23	105	51	35	52	564	49	149	105	32
	Gemeinden/Gv.	25	129	64	108	52	-	-	-	0	33
Vermögensübertragungen											
an öffentlichen Bereich	Zusammen	75	491	254	243	205	89	102	149	-	34
	Länder	69	419	235	219	190	89	102	149	-	35
	Gemeinden/Gv.	6	72	19	24	15	-	-	-	-	36
an andere Bereiche	Zusammen	76	460	336	121	261	356	93	143	-	37
	Länder	68	415	312	90	238	356	93	143	-	38
	Gemeinden/Gv.	9	45	25	31	23	-	-	-	-	39
Darlehen											
an öffentlichen Bereich	Zusammen	19	623	13	13	-	-	-	-	-	40
	Länder	19	622	-	-	-	-	-	-	-	41
	Gemeinden/Gv.	-	1	13	13	-	-	-	-	-	42
an andere Bereiche	Zusammen	42	299	23	40	11	123	16	21	-	43
	Länder	17	297	18	37	6	123	16	21	-	44
	Gemeinden/Gv.	25	2	5	3	5	-	-	-	-	45
Erwerb von Beteiligungen	Zusammen	83	24	39	136	12	57	65	123	-	46
	Länder	65	6	25	128	0	57	65	123	-	47
	Gemeinden/Gv.	18	18	14	9	12	-	-	-	-	48
Tilgungsausgaben an öffentlichen Bereich	Zusammen	8	801	1	49	2	27	62	0	-	49
	Länder	7	801	-	0	-	27	62	0	-	50
	Gemeinden/Gv.	1	0	1	48	2	-	-	-	-	51
abzüglich Zahlungen von gleicher Ebene	Zusammen	157	2 086	346	181	190	85	97	114	-	52
	Länder	132	1 670	70	62	39	85	97	114	-	53
	Gemeinden/Gv.	2	47	25	13	8	-	-	-	-	54
Ausgaben der Kapitalrechnung	Zusammen	324	2 057	821	1 023	847	1 802	325	1 013	194	55
	Länder	171	1 446	669	536	578	1 802	325	1 013	194	56
	Gemeinden/Gv.	177	980	404	594	411	-	-	-	0	57
Bereinigte Ausgaben	Zusammen	4 150	14 622	9 065	10 515	7 927	18 021	3 741	10 086	939	58
	Länder	3 090	10 773	7 042	7 298	6 471	18 021	3 741	10 086	904	59
	Gemeinden/Gv	1 531	6 893	3 962	4 998	3 413	-	-	-	35	60

2 Ausgaben und Einnahmen der Länder und Gemeinden/Gv. – Kernhaushalte und Extrahaushalte –

2.1 Nach Arten und Ländern

1.-3. Vierteljahr 2012

Mill. EUR

Lfd. Nr.	Art der Ausgaben/Einnahmen	Ebene	Insgesamt	Flächenländer							
				Baden- Württemberg	Bayern	Brandenburg	Hessen	Mecklenburg- Vorpommern	Nieder- sachsen	Nordrhein- Westfalen	Rheinland- Pfalz
Einnahmen											
61	Steuern und steuerähnliche Abgaben	Zusammen	210 287	30 373	35 830	5 243	17 440	3 390	19 552	44 405	9 588
62		Länder	160 118	21 902	26 468	4 251	12 363	2 825	14 644	31 634	7 179
63		Gemeinden/Gv.	50 170	8 472	9 361	992	5 077	565	4 908	12 771	2 409
64	Einnahmen aus wirtschaftlicher Tätigkeit	Zusammen	11 935	1 585	1 665	271	842	223	1 671	2 304	604
65		Länder	4 629	504	373	93	220	79	1 075	529	236
66		Gemeinden/Gv.	7 306	1 081	1 292	178	622	144	597	1 775	368
Zinseinnahmen											
67	vom öffentlichen Bereich	Zusammen	436	6	2	15	24	1	1	33	125
68		Länder	374	0	0	13	20	0	-	3	117
69		Gemeinden/Gv.	62	6	2	2	3	0	1	30	8
70	von anderen Bereichen	Zusammen	3 150	183	343	30	121	36	88	2 012	106
71		Länder	2 508	70	206	15	56	32	29	1 850	91
72		Gemeinden/Gv.	642	113	137	15	65	4	59	162	15
Laufende Zuweisungen und Zuschüsse											
73	vom öffentlichen Bereich	Zusammen	130 564	15 361	14 809	6 131	9 084	3 979	11 763	26 866	6 721
74		Länder	54 316	5 547	3 815	2 737	3 005	2 184	3 560	7 591	2 884
75		Gemeinden/Gv.	76 248	9 814	10 994	3 394	6 079	1 795	8 203	19 275	3 837
76	von anderen Bereichen	Zusammen	12 448	1 448	2 135	358	1 087	281	1 543	2 658	552
77		Länder	6 188	540	1 100	216	489	164	930	803	191
78		Gemeinden/Gv.	6 260	908	1 035	142	598	117	613	1 855	361
79	Sonstige laufende Einnahmen	Zusammen	30 187	3 067	3 929	956	2 843	435	1 887	9 025	1 405
80		Länder	12 078	904	1 292	432	991	207	601	2 487	915
81		Gemeinden/Gv.	18 109	2 163	2 636	524	1 852	228	1 287	6 538	491
82	abzüglich Zahlungen von gleicher Ebene	Zusammen	96 562	12 510	11 513	3 726	7 125	2 114	9 493	21 347	5 436
83		Länder	19 793	649	641	416	1 207	369	1 340	2 983	1 159
84		Gemeinden/Gv.	29 334	2 525	5 097	1 082	2 929	470	3 296	8 330	1 681
85	Einnahmen der laufenden Rechnung	Zusammen	302 446	39 513	47 200	9 278	24 314	6 229	27 013	65 956	13 665
86		Länder	220 418	28 818	32 614	7 341	15 937	5 121	19 498	41 914	10 454
87		Gemeinden/Gv.	129 463	20 031	20 360	4 165	11 367	2 383	12 373	34 076	5 807
88	Veräußerung von Vermögen	Zusammen	4 919	788	1 062	84	370	43	996	536	208
89		Länder	1 735	46	136	41	167	18	741	37	38
90		Gemeinden/Gv.	3 185	742	926	43	203	25	255	499	170
Vermögensübertragungen											
91	vom öffentlichen Bereich	Zusammen	10 681	972	1 595	471	685	405	891	2 412	355
92		Länder	6 044	594	714	215	413	269	662	997	184
93		Gemeinden/Gv.	4 637	377	881	256	272	136	229	1 415	171
94	von anderen Bereichen	Zusammen	2 744	304	452	138	126	224	215	271	137
95		Länder	1 560	156	79	83	48	200	81	121	29
96		Gemeinden/Gv.	1 184	148	373	56	78	24	134	150	108
Darlehensrückflüsse											
97	vom öffentlichen Bereich	Zusammen	1 307	3	2	2	42	1	17	32	48
98		Länder	1 233	1	1	2	34	-	-	27	48
99		Gemeinden/Gv.	74	2	1	-	8	1	17	6	0
100	von anderen Bereichen	Zusammen	4 066	147	274	119	161	79	109	2 651	97
101		Länder	3 352	77	223	113	13	77	34	2 351	83
102		Gemeinden/Gv.	714	70	52	7	148	1	75	300	15
103	Schuldenaufnahmen beim öffentlichen Bereich	Zusammen	842	42	14	0	53	12	11	23	14
104		Länder	625	-	-	-	-	-	-	-	-
105		Gemeinden/Gv.	217	42	14	0	53	12	11	23	14
106	abzüglich Zahlungen von gleicher Ebene	Zusammen	8 445	502	1 050	277	499	253	440	1 838	302
107		Länder	3 133	90	15	26	114	102	137	281	71
108		Gemeinden/Gv.	413	40	31	11	45	3	91	78	20
109	Einnahmen der Kapitalrechnung	Zusammen	16 115	1 753	2 349	538	939	510	1 799	4 086	556
110		Länder	11 415	785	1 138	427	561	462	1 381	3 251	310
111		Gemeinden/Gv.	9 599	1 341	2 216	351	717	197	631	2 314	457
112	Bereinigte Einnahmen	Zusammen	318 561	41 266	49 549	9 816	25 253	6 739	28 812	70 042	14 221
113		Länder	231 833	29 603	33 752	7 769	16 497	5 583	20 879	45 165	10 763
114		Gemeinden/Gv.	139 062	21 372	22 576	4 515	12 084	2 580	13 004	36 389	6 265

2 Ausgaben und Einnahmen der Länder und Gemeinden/Gv. – Kernhaushalte und Extrahaushalte –

2.1 Nach Arten und Ländern

1.-3. Vierteljahr 2012

Mill. EUR

Art der Ausgaben/Einnahmen	Ebene	noch: Flächenländer					Stadtstaaten			Gemeinsame Extrahaushalte	Lfd. Nr.
		Saarland	Sachsen	Sachsen- Anhalt	Schleswig- Holstein	Thüringen	Berlin	Bremen	Hamburg		
Einnahmen											
Steuern und steuerähnliche Abgaben	Zusammen	2 300	8 943	4 824	6 633	4 668	8 685	1 657	6 758	-	61
	Länder	1 758	7 145	3 929	5 104	3 817	8 685	1 657	6 758	-	62
	Gemeinden/Gv.	542	1 798	896	1 529	851	-	-	-	-	63
Einnahmen aus wirtschaftlicher Tätigkeit	Zusammen	100	651	310	459	216	399	142	387	108	64
	Länder	26	147	56	233	34	399	142	387	98	65
	Gemeinden/Gv.	74	503	254	226	182	-	-	-	10	66
Zinseinnahmen											
vom öffentlichen Bereich	Zusammen	5	97	0	8	8	-	30	82	-	67
	Länder	5	90	-	7	8	-	30	82	-	68
	Gemeinden/Gv.	0	7	0	1	0	-	-	-	-	69
von anderen Bereichen	Zusammen	8	48	24	28	17	29	44	32	1	70
	Länder	2	14	17	14	7	29	44	32	1	71
	Gemeinden/Gv.	6	34	7	15	10	-	-	-	1	72
Laufende Zuweisungen und Zuschüsse											
vom öffentlichen Bereich	Zusammen	1 936	8 838	6 059	4 106	4 912	7 118	1 432	1 325	126	73
	Länder	1 031	4 969	2 987	1 468	2 563	7 118	1 432	1 325	99	74
	Gemeinden/Gv.	905	3 869	3 072	2 638	2 348	-	-	-	27	75
von anderen Bereichen	Zusammen	136	529	279	311	215	587	130	202	-	76
	Länder	71	324	212	108	123	587	130	202	-	77
	Gemeinden/Gv.	65	205	67	203	92	-	-	-	-	78
Sonstige laufende Einnahmen	Zusammen	228	1 201	472	889	449	1 391	260	1 210	539	79
	Länder	124	252	115	224	143	1 391	260	1 210	530	80
	Gemeinden/Gv.	104	950	357	665	306	-	-	-	9	81
abzüglich Zahlungen von gleicher Ebene	Zusammen	1 252	5 007	3 107	2 843	2 648	1 020	292	694	-	82
	Länder	377	1 253	419	267	333	1 020	292	694	-	83
	Gemeinden/Gv.	427	1 080	1 000	900	501	-	-	-	-	84
Einnahmen der laufenden Rechnung	Zusammen	3 460	15 299	8 861	9 591	7 837	17 189	3 403	9 301	774	85
	Länder	2 640	11 687	6 895	6 890	6 362	17 189	3 403	9 301	728	86
	Gemeinden/Gv.	1 267	6 287	3 653	4 377	3 289	-	-	-	46	87
Veräußerung von Vermögen	Zusammen	25	91	96	204	97	140	49	131	0	88
	Länder	14	15	34	89	40	140	49	131	0	89
	Gemeinden/Gv.	11	75	63	116	57	-	-	-	-	90
Vermögensübertragungen											
vom öffentlichen Bereich	Zusammen	82	978	478	249	392	306	133	252	26	91
	Länder	56	553	245	169	257	306	133	252	26	92
	Gemeinden/Gv.	26	425	233	81	136	-	-	-	0	93
von anderen Bereichen	Zusammen	5	302	89	162	169	120	16	14	-	94
	Länder	-	273	69	122	149	120	16	14	-	95
	Gemeinden/Gv.	5	29	20	39	21	-	-	-	-	96
Darlehensrückflüsse											
vom öffentlichen Bereich	Zusammen	90	981	23	46	2	-	19	0	-	97
	Länder	89	978	2	31	1	-	19	0	-	98
	Gemeinden/Gv.	0	3	21	15	1	-	-	-	-	99
von anderen Bereichen	Zusammen	35	116	38	12	18	202	2	7	-	100
	Länder	17	112	24	4	14	202	2	7	-	101
	Gemeinden/Gv.	18	3	15	8	4	-	-	-	-	102
Schuldenaufnahmen beim öffentlichen Bereich	Zusammen	2	626	12	31	2	-	-	-	-	103
	Länder	-	625	-	-	-	-	-	-	-	104
	Gemeinden/Gv.	2	1	12	31	2	-	-	-	-	105
abzüglich Zahlungen von gleicher Ebene	Zusammen	157	2 086	346	181	190	85	97	114	-	106
	Länder	132	1 670	70	62	39	85	97	114	-	107
	Gemeinden/Gv.	2	47	25	13	8	-	-	-	-	108
Einnahmen der Kapitalrechnung	Zusammen	81	1 008	390	524	491	682	122	289	27	109
	Länder	44	887	304	353	422	682	122	289	27	110
	Gemeinden/Gv.	61	489	338	277	212	-	-	-	0	111
Bereinigte Einnahmen	Zusammen	3 541	16 307	9 251	10 115	8 328	17 871	3 524	9 591	801	112
	Länder	2 684	12 574	7 199	7 243	6 784	17 871	3 524	9 591	754	113
	Gemeinden/Gv.	1 328	6 777	3 991	4 654	3 501	-	-	-	47	114

2 Ausgaben und Einnahmen der Länder und Gemeinden/Gv. – Kernhaushalte und Extrahaushalte –

2.1 Nach Arten und Ländern

1.-3. Vierteljahr 2012

Mill. EUR

Lfd. Nr.	Art der Ausgaben/Einnahmen	Ebene	Insgesamt	Flächenländer							
				Baden-Württemberg	Bayern	Brandenburg	Hessen	Mecklenburg-Vorpommern	Niedersachsen	Nordrhein-Westfalen	Rheinland-Pfalz
Finanzierungsübersicht											
115	Saldo der haushaltstechnischen Verrechnungen	Zusammen	- 116	12	1	0	- 30	-	-	- 3	5
116		Länder	- 116	12	1	0	- 29	-	-	- 3	5
117		Gemeinden/Gv.	0	0	-	-	- 0	-	-	-	-
118	Finanzierungssaldo	Zusammen	- 5 570	338	2 104	26	- 2 719	404	721	- 5 034	- 1 571
119		Länder	- 4 217	- 919	1 491	103	- 1 085	559	410	- 4 377	- 1 098
120		Gemeinden/Gv.	- 1 353	1 257	613	- 77	- 1 633	- 155	311	- 658	- 473
Besondere Finanzierungsvorgänge											
121	Ausgaben	Zusammen	79 382	7 276	6 270	3 980	5 627	938	4 387	15 824	7 588
122		Länder	71 086	6 786	3 460	3 859	4 972	852	3 788	13 855	7 320
123		Gemeinden/Gv.	8 297	490	2 810	122	656	86	599	1 970	269
124	Schuldentilgung am Kreditmarkt ¹	Zusammen	76 510	7 087	4 534	3 980	5 623	938	4 376	15 818	7 588
125		Länder	70 277	6 682	3 415	3 859	4 972	852	3 777	13 848	7 319
126		Gemeinden/Gv.	6 233	406	1 119	122	652	86	599	1 970	269
127	Rückzahlung Innerer Darlehen	Zusammen	7	4	3	-	-	-	-	-	-
128		Länder	-	-	-	-	-	-	-	-	-
129		Gemeinden/Gv.	7	4	3	-	-	-	-	-	-
130	Zuführungen an Rücklagen	Zusammen	2 390	177	1 677	-	4	0	11	7	1
131		Länder	543	105	45	-	-	0	11	7	1
132		Gemeinden/Gv.	1 848	73	1 631	-	4	-	-	-	-
133	Deckung von Vorjahresfehlbeträgen	Zusammen	476	8	57	-	-	-	-	0	-
134		Länder	266	-	-	-	-	-	-	0	-
135		Gemeinden/Gv.	210	8	57	-	-	-	-	-	-
136	Einnahmen	Zusammen	64 049	4 851	4 991	2 690	5 158	722	3 092	12 992	5 793
137		Länder	56 811	4 554	2 554	2 633	4 098	679	2 488	11 505	5 457
138		Gemeinden/Gv.	7 238	298	2 438	57	1 060	43	604	1 487	336
139	Schuldenaufnahmen am Kreditmarkt ¹	Zusammen	60 119	4 816	3 449	2 477	5 135	703	3 074	12 992	5 359
140		Länder	54 586	4 553	2 510	2 420	4 078	660	2 470	11 505	5 022
141		Gemeinden/Gv.	5 533	263	939	57	1 057	43	604	1 487	336
142	Innere Darlehen	Zusammen	3	0	2	-	-	-	-	-	-
143		Länder	-	-	-	-	-	-	-	-	-
144		Gemeinden/Gv.	3	0	2	-	-	-	-	-	-
145	Entnahmen aus Rücklagen	Zusammen	2 561	34	1 541	212	24	19	18	-	435
146		Länder	858	-	44	212	20	19	18	-	435
147		Gemeinden/Gv.	1 702	34	1 497	-	4	-	-	-	-
148	Überschüsse aus Vorjahren	Zusammen	1 367	1	-	-	-	-	-	-	-
149		Länder	1 367	1	-	-	-	-	-	-	-
150		Gemeinden/Gv.	-	-	-	-	-	-	-	-	-
151	Münzeinnahmen	Zusammen	-	-	-	-	-	-	-	-	-
152		Länder	-	-	-	-	-	-	-	-	-
153		Gemeinden/Gv.	-	-	-	-	-	-	-	-	-
154	Überschuss (+) / Fehlbetrag (-)	Zusammen	- 20 904	- 2 087	825	- 1 264	- 3 188	188	- 574	- 7 867	- 3 366
155		Länder	- 18 493	- 3 151	585	- 1 123	- 1 959	386	- 890	- 6 727	- 2 961
156		Gemeinden/Gv.	- 2 411	1 065	241	- 141	- 1 229	- 197	316	- 1 140	- 405

¹ Ohne kaufmännisch buchende Extrahaushalte.

2 Ausgaben und Einnahmen der Länder und Gemeinden/Gv. – Kernhaushalte und Extrahaushalte –

2.1 Nach Arten und Ländern

1.-3. Vierteljahr 2012

Mill. EUR

Art der Ausgaben/Einnahmen	Ebene	noch: Flächenländer					Stadtstaaten			Gemeinsame Extrahaushalte	Lfd. Nr.
		Saarland	Sachsen	Sachsen- Anhalt	Schleswig- Holstein	Thüringen	Berlin	Bremen	Hamburg		
Finanzierungsübersicht											
Saldo der haushaltstechnischen Verrechnungen	Zusammen	-	2	-	0	16	- 120	-	1	-	115
	Länder	-	2	-	0	16	- 120	-	1	-	116
	Gemeinden/Gv.	-	-	-	- 0	-	-	-	-	-	117
Finanzierungssaldo	Zusammen	- 609	1 686	186	- 399	416	- 269	- 217	- 494	- 138	118
	Länder	- 406	1 803	157	- 55	328	- 269	- 217	- 494	- 150	119
	Gemeinden/Gv	- 203	- 116	29	- 345	88	-	-	-	12	120
Besondere Finanzierungsvorgänge											
Ausgaben	Zusammen	1 178	1 277	3 299	2 947	1 767	6 922	7 437	2 664	-	121
	Länder	1 113	948	2 964	2 601	1 546	6 922	7 437	2 664	-	122
	Gemeinden/Gv.	66	329	335	346	221	-	-	-	-	123
Schuldentilgung am Kreditmarkt ¹	Zusammen	1 178	730	3 194	2 829	1 714	6 832	7 425	2 663	-	124
	Länder	1 113	431	2 963	2 594	1 535	6 832	7 425	2 663	-	125
	Gemeinden/Gv.	66	300	231	236	179	-	-	-	-	126
Rückzahlung Innerer Darlehen	Zusammen	-	-	0	0	-	-	-	-	-	127
	Länder	-	-	-	-	-	-	-	-	-	128
	Gemeinden/Gv.	-	-	0	0	-	-	-	-	-	129
Zuführungen an Rücklagen	Zusammen	-	350	18	70	49	13	12	1	-	130
	Länder	-	328	1	7	12	13	12	1	-	131
	Gemeinden/Gv.	-	22	17	63	38	-	-	-	-	132
Deckung von Vorjahresfehlbeträgen	Zusammen	-	197	87	47	4	77	-	-	-	133
	Länder	-	189	-	-	-	77	-	-	-	134
	Gemeinden/Gv.	-	7	87	47	4	-	-	-	-	135
Einnahmen	Zusammen	1 036	1 564	3 984	2 157	1 520	5 805	6 716	978	-	136
	Länder	915	1 318	3 847	1 886	1 380	5 805	6 716	978	-	137
	Gemeinden/Gv.	122	246	137	271	140	-	-	-	-	138
Schuldenaufnahmen am Kreditmarkt ¹	Zusammen	1 022	197	3 882	2 018	1 454	5 916	6 648	978	-	139
	Länder	900	2	3 778	1 783	1 364	5 916	6 648	978	-	140
	Gemeinden/Gv.	122	195	104	236	91	-	-	-	-	141
Innere Darlehen	Zusammen	-	-	-	0	-	-	-	-	-	142
	Länder	-	-	-	-	-	-	-	-	-	143
	Gemeinden/Gv.	-	-	-	0	-	-	-	-	-	144
Entnahmen aus Rücklagen	Zusammen	-	170	35	129	64	- 188	68	-	-	145
	Länder	-	119	3	94	14	- 188	68	-	-	146
	Gemeinden/Gv.	-	51	32	35	49	-	-	-	-	147
Überschüsse aus Vorjahren	Zusammen	15	1 197	66	9	2	77	-	-	-	148
	Länder	15	1 197	66	9	2	77	-	-	-	149
	Gemeinden/Gv.	-	-	-	-	-	-	-	-	-	150
Münzeinnahmen	Zusammen	-	-	-	-	-	-	-	-	-	151
	Länder	-	-	-	-	-	-	-	-	-	152
	Gemeinden/Gv.	-	-	-	-	-	-	-	-	-	153
Überschuss (+) / Fehlbetrag (-)	Zusammen	- 751	1 973	870	- 1 189	170	- 1 387	- 938	- 2 180	- 138	154
	Länder	- 603	2 172	1 040	- 770	162	- 1 387	- 938	- 2 180	- 150	155
	Gemeinden/Gv.	- 148	- 199	- 170	- 419	8	-	-	-	12	156

¹ Ohne kaufmännisch buchende Extrahaushalte.

2 Ausgaben und Einnahmen der Länder und Gemeinden/Gv. – Kernhaushalte und Extrahaushalte –

2.2 Nach Arten und Ländern

2.2.1 Ausgaben

1.-3. Vierteljahr 2012

Mill. EUR

Lfd. Nr.	Art der Ausgaben/Einnahmen/Schulden	Ebene	Insgesamt	Flächenländer							
				Baden- Württemberg	Bayern	Brandenburg	Hessen	Mecklenburg- Vorpommern	Nieder- sachsen	Nordrhein- Westfalen	Rheinland- Pfalz
Ausgaben											
1	Personalausgaben	Zusammen	129 365	18 146	19 535	3 588	10 339	2 163	11 841	27 498	6 674
2		Länder	92 392	12 652	13 843	2 221	7 058	1 506	8 540	18 203	4 909
3		Gemeinden/Gv.	36 972	5 494	5 692	1 367	3 281	657	3 301	9 295	1 765
4	Aufwendungen für Abgeordnete und ehrenamtlich Tätige	Zusammen	771	76	140	27	61	20	80	139	53
5		Länder	293	31	46	11	21	10	24	40	12
6		Gemeinden/Gv.	478	44	94	16	41	10	56	99	40
7	Bezüge und Nebenleistungen	Zusammen	99 644	13 534	14 195	3 347	7 859	2 004	8 947	20 402	5 002
8		Länder	68 135	8 863	9 631	2 062	5 031	1 407	6 099	12 704	3 530
9		Gemeinden/Gv.	31 508	4 671	4 564	1 285	2 828	597	2 848	7 699	1 471
10	Versorgungsbezüge und dergleichen	Zusammen	22 261	3 547	3 967	147	1 913	94	2 231	5 189	1 224
11		Länder	18 188	2 920	3 093	87	1 559	53	1 896	4 044	1 021
12		Gemeinden/Gv.	4 073	627	874	60	354	42	335	1 145	204
13	Beihilfen, Unterstützungen und dergleichen	Zusammen	6 347	947	1 156	64	477	37	559	1 686	380
14		Länder	5 532	808	1 008	60	431	32	502	1 370	335
15		Gemeinden/Gv.	814	140	148	4	45	5	57	316	45
16	Sonstige personalbezogene Ausgaben	Zusammen	342	43	77	4	29	8	24	82	15
17		Länder	244	31	66	1	16	4	20	46	10
18		Gemeinden/Gv.	99	12	12	3	13	3	4	36	5
19	Laufender Sachaufwand	Zusammen	60 138	5 965	6 966	1 746	5 260	1 193	4 756	14 659	2 722
20		Länder	27 378	1 801	2 462	647	1 931	523	1 931	5 095	1 155
21		Gemeinden/Gv.	32 760	4 164	4 504	1 100	3 329	671	2 826	9 564	1 567
22	Unterhaltung des unbeweglichen Vermögens	Zusammen	4 638	884	868	174	486	66	487	306	276
23		Länder	971	138	114	17	45	10	57	79	11
24		Gemeinden/Gv.	3 667	746	755	158	441	56	430	227	265
25	Sonstige sächliche Verwaltungsausgaben	Zusammen	45 331	4 653	5 407	1 293	4 298	958	3 439	12 738	2 157
26		Länder	19 671	1 548	1 872	571	1 630	473	1 611	4 398	1 027
27		Gemeinden/Gv.	25 660	3 105	3 535	722	2 668	484	1 828	8 340	1 130
28	Erstattungen an andere Bereiche	Zusammen	8 191	402	247	267	257	160	683	1 118	269
29		Länder	4 758	89	32	47	37	29	115	120	97
30		Gemeinden/Gv.	3 433	313	215	220	220	131	567	998	172
31	Sonstige Zuschüsse für laufende Zwecke	Zusammen	1 977	26	445	13	219	10	148	498	22
32		Länder	1 977	26	445	13	219	10	148	498	22
33		Gemeinden/Gv.	-	-	-	-	-	-	-	-	-
Zinsausgaben											
34	an öffentlichen Bereich	Zusammen	448	21	20	7	43	9	1	38	134
35		Länder	326	6	7	5	27	0	-	1	122
36		Gemeinden/Gv.	122	15	13	2	16	9	1	36	12
37	an andere Bereiche	Zusammen	19 826	1 820	1 281	502	1 639	306	1 814	5 447	1 027
38		Länder	16 812	1 623	889	462	1 249	264	1 545	4 335	825
39		Gemeinden/Gv.	3 014	196	392	41	390	42	269	1 112	202
Laufende Zuweisungen und Zuschüsse											
40	an öffentlichen Bereich	Zusammen	103 324	14 109	15 407	4 206	8 911	2 735	9 675	23 032	5 822
41		Länder	68 017	8 906	9 427	3 047	5 518	1 954	6 312	13 976	3 922
42		Gemeinden/Gv.	35 307	5 203	5 980	1 159	3 394	781	3 363	9 056	1 900
43	Länder	Zusammen	10 172	3 846	3 467	53	1 421	19	206	213	306
44		Länder	7 103	1 590	3 275	31	1 308	7	108	171	118
45		Gemeinden/Gv.	3 069	2 257	192	22	113	12	98	42	189
46	Gemeinden/Gv.	Zusammen	72 998	9 147	10 985	3 220	5 798	2 017	7 926	18 251	4 213
47		Länder	45 087	6 656	5 930	2 232	2 972	1 326	4 833	10 387	2 569
48		Gemeinden/Gv.	27 911	2 491	5 055	988	2 826	691	3 093	7 864	1 644
49	Sonstiger öffentlicher Bereich	Zusammen	20 155	1 116	955	934	1 691	700	1 543	4 567	1 302
50		Länder	15 827	660	222	785	1 237	622	1 372	3 418	1 236
51		Gemeinden/Gv.	4 328	455	733	149	454	79	171	1 150	67
52	an andere Bereiche	Zusammen	70 340	8 410	9 030	2 302	5 623	1 447	6 551	18 715	2 784
53		Länder	26 350	3 554	3 033	878	1 394	591	1 755	5 118	706
54		Gemeinden/Gv.	43 989	4 855	5 997	1 424	4 229	856	4 796	13 596	2 078
55	Renten, Unterstützungen und sonstige Geldleistungen an natürliche Personen	Zusammen	39 973	3 867	5 070	1 221	3 455	790	4 173	10 777	1 773
56		Länder	7 121	509	712	163	222	123	299	802	110
57		Gemeinden/Gv.	32 852	3 358	4 358	1 059	3 233	667	3 873	9 976	1 663

2 Ausgaben und Einnahmen der Länder und Gemeinden/Gv. – Kernhaushalte und Extrahaushalte –

2.2 Nach Arten und Ländern

2.2.1 Ausgaben

1.-3. Vierteljahr 2012

Mill. EUR

Art der Ausgaben/Einnahmen/Schulden	Ebene	noch: Flächenländer					Stadtstaaten			Gemeinsame Extrahaushalte	Lfd. Nr.
		Saarland	Sachsen	Sachsen- Anhalt	Schleswig- Holstein	Thüringen	Berlin	Bremen	Hamburg		
Ausgaben											
Personalausgaben	Zusammen	1 756	5 867	3 353	4 223	3 088	6 266	1 425	3 382	221	1
	Länder	1 310	3 698	2 073	3 066	2 043	6 266	1 425	3 382	199	2
	Gemeinden/Gv.	446	2 169	1 280	1 157	1 045	-	-	-	23	3
Aufwendungen für Abgeordnete und ehrenamtlich Tätige	Zusammen	12	32	28	41	27	18	7	11	-	4
	Länder	7	20	12	14	11	18	7	11	-	5
	Gemeinden/Gv.	5	13	16	27	16	-	-	-	-	6
Bezüge und Nebenleistungen	Zusammen	1 241	5 550	3 105	3 039	2 867	4 880	1 052	2 401	219	7
	Länder	876	3 498	1 919	2 077	1 910	4 880	1 052	2 401	197	8
	Gemeinden/Gv.	366	2 052	1 186	962	957	-	-	-	23	9
Versorgungsbezüge und dergleichen	Zusammen	409	196	158	928	129	1 083	307	739	-	10
	Länder	346	98	90	788	66	1 083	307	739	-	11
	Gemeinden/Gv.	63	98	68	141	63	-	-	-	-	12
Beihilfen, Unterstützungen und dergleichen	Zusammen	91	73	57	206	59	279	57	217	2	13
	Länder	81	67	51	183	50	279	57	217	2	14
	Gemeinden/Gv.	10	6	7	24	8	-	-	-	0	15
Sonstige personalbezogene Ausgaben	Zusammen	3	15	6	9	6	7	1	14	-	16
	Länder	2	15	2	6	5	7	1	14	-	17
	Gemeinden/Gv.	2	1	4	3	1	-	-	-	-	18
Laufender Sachaufwand	Zusammen	892	2 466	2 185	1 609	1 191	4 439	731	2 895	462	19
	Länder	494	951	810	516	547	4 439	731	2 895	451	20
	Gemeinden/Gv.	399	1 516	1 375	1 093	644	-	-	-	11	21
Unterhaltung des unbeweglichen Vermögens	Zusammen	59	225	116	208	120	293	13	58	-	22
	Länder	5	50	31	17	35	293	13	58	-	23
	Gemeinden/Gv.	54	175	85	191	85	-	-	-	-	24
Sonstige sächliche Verwaltungsausgaben	Zusammen	790	1 902	1 371	1 202	858	2 013	418	1 374	462	25
	Länder	476	732	307	444	326	2 013	418	1 374	451	26
	Gemeinden/Gv.	314	1 171	1 064	758	533	-	-	-	11	27
Erstattungen an andere Bereiche	Zusammen	38	232	681	169	66	2 047	227	1 330	-	28
	Länder	7	61	456	25	40	2 047	227	1 330	-	29
	Gemeinden/Gv.	31	171	225	144	26	-	-	-	-	30
Sonstige Zuschüsse für laufende Zwecke	Zusammen	6	107	16	30	146	86	72	134	-	31
	Länder	6	107	16	30	146	86	72	134	-	32
	Gemeinden/Gv.	-	-	-	-	-	-	-	-	-	33
Zinsausgaben											
an öffentlichen Bereich	Zusammen	1	22	0	10	1	3	51	88	0	34
	Länder	1	15	-	0	1	3	51	88	-	35
	Gemeinden/Gv.	0	7	0	10	0	-	-	-	0	36
an andere Bereiche	Zusammen	481	350	666	758	572	1 876	479	748	61	37
	Länder	430	252	585	677	512	1 876	479	748	61	38
	Gemeinden/Gv.	51	98	81	82	60	-	-	-	0	39
Laufende Zuweisungen und Zuschüsse											
an öffentlichen Bereich	Zusammen	1 275	5 913	3 429	3 225	2 920	1 361	332	864	-	40
	Länder	816	4 707	2 353	2 086	2 345	1 361	332	864	-	41
	Gemeinden/Gv.	458	1 206	1 076	1 139	574	-	-	-	-	42
Länder	Zusammen	16	200	39	95	48	27	16	200	-	43
	Länder	5	179	30	27	12	27	16	200	-	44
	Gemeinden/Gv.	11	21	9	68	36	-	-	-	-	45
Gemeinden/Gv.	Zusammen	846	3 524	2 267	2 654	2 127	6	7	9	-	46
	Länder	418	2 674	1 572	1 810	1 687	6	7	9	-	47
	Gemeinden/Gv.	428	851	696	844	439	-	-	-	-	48
Sonstiger öffentlicher Bereich	Zusammen	413	2 189	1 123	476	745	1 328	310	654	-	49
	Länder	393	1 854	751	249	646	1 328	310	654	-	50
	Gemeinden/Gv.	20	335	372	227	100	-	-	-	-	51
an andere Bereiche	Zusammen	673	2 955	1 718	2 509	1 958	3 295	691	1 791	-	52
	Länder	245	958	971	684	779	3 295	691	1 791	-	53
	Gemeinden/Gv.	429	1 997	746	1 825	1 179	-	-	-	-	54
Renten, Unterstützungen und sonstige Geldleistungen an natürliche Personen	Zusammen	348	1 832	836	1 507	1 057	1 925	440	903	-	55
	Länder	29	336	198	119	233	1 925	440	903	-	56
	Gemeinden/Gv.	319	1 496	638	1 388	825	-	-	-	-	57

2 Ausgaben und Einnahmen der Länder und Gemeinden/Gv. – Kernhaushalte und Extrahaushalte –

2.2 Nach Arten und Ländern

2.2.1 Ausgaben

1.-3. Vierteljahr 2012

Mill. EUR

Lfd. Nr.	Art der Ausgaben/Einnahmen/Schulden	Ebene	Insgesamt	Flächenländer							
				Baden- Württemberg	Bayern	Brandenburg	Hessen	Mecklenburg- Vorpommern	Nieder- sachsen	Nordrhein- Westfalen	Rheinland- Pfalz
58	Unternehmen und öffentliche Einrichtungen	Zusammen	15 632	2 508	1 457	647	1 190	428	1 199	3 984	269
59		Länder	12 696	2 127	1 202	522	855	356	909	2 951	177
60		Gemeinden/Gv.	2 936	381	255	125	334	72	291	1 032	92
61	Soziale und ähnliche Einrichtungen	Zusammen	14 278	2 010	2 452	432	954	212	1 151	3 950	657
62		Länder	6 086	895	1 068	191	297	95	521	1 363	334
63		Gemeinden/Gv.	8 192	1 115	1 384	241	657	118	630	2 586	323
64	Sonstige im Inland	Zusammen	275	8	4	1	5	17	19	3	16
65		Länder	266	7	3	1	0	17	18	1	16
66		Gemeinden/Gv.	10	1	1	-	5	-	1	2	0
67	Ausland	Zusammen	182	17	48	1	20	-	9	1	69
68		Länder	182	17	48	1	20	-	9	1	69
69		Gemeinden/Gv.	-	-	-	-	-	-	-	-	-
70	abzüglich Zahlungen von gleicher Ebene	Zusammen	96 562	12 510	11 513	3 726	7 125	2 114	9 493	21 347	5 436
71		Länder	19 793	649	641	416	1 207	369	1 340	2 983	1 159
72		Gemeinden/Gv.	29 334	2 525	5 097	1 082	2 929	470	3 296	8 330	1 681
73	Ausgaben der laufenden Rechnung	Zusammen	286 877	35 961	40 727	8 626	24 689	5 739	25 145	68 042	13 727
74		Länder	211 482	27 894	29 020	6 842	15 969	4 470	18 744	43 745	10 479
75		Gemeinden/Gv.	122 831	17 403	17 481	4 012	11 710	2 545	11 259	34 330	5 843
76	Sachinvestitionen	Zusammen	21 022	2 923	4 622	572	1 807	355	1 494	2 797	975
77		Länder	6 932	574	987	100	601	212	339	655	193
78		Gemeinden/Gv.	14 090	2 350	3 635	471	1 206	143	1 156	2 142	782
79	Baumaßnahmen	Zusammen	15 613	2 126	3 599	462	1 410	299	1 063	1 941	746
80		Länder	4 660	377	760	69	465	173	205	344	128
81		Gemeinden/Gv.	10 953	1 749	2 839	393	945	126	859	1 597	619
82	Erwerb von Sachvermögen	Zusammen	5 409	797	1 023	110	397	56	431	856	229
83		Länder	2 272	196	227	31	135	39	134	311	65
84		Gemeinden/Gv.	3 137	601	796	79	261	17	297	545	164
85	Erwerb von unbeweglichen Sachen	Zusammen	2 259	378	474	24	160	22	126	206	100
86		Länder	780	37	22	3	10	9	20	35	13
87		Gemeinden/Gv.	1 479	341	452	21	150	13	105	171	87
88	Erwerb von beweglichen Sachen	Zusammen	3 151	419	549	86	237	34	306	650	129
89		Länder	1 492	159	205	28	126	30	114	275	53
90		Gemeinden/Gv.	1 659	260	344	58	111	4	192	375	76
Vermögensübertragungen											
Zuweisungen und Zuschüsse für Investitionen											
91	an öffentlichen Bereich	Zusammen	8 102	1 091	1 195	332	690	335	468	2 043	326
92		Länder	7 409	1 015	1 071	310	580	331	334	1 972	312
93		Gemeinden/Gv.	692	76	124	22	110	4	135	71	15
94	Bund	Zusammen	42	8	2	0	0	-	8	11	1
95		Länder	34	6	2	-	-	-	8	9	1
96		Gemeinden/Gv.	7	2	0	0	0	-	0	1	-
97	Länder	Zusammen	207	4	16	11	71	5	63	12	1
98		Länder	15	-	-	-	3	2	-	7	-
99		Gemeinden/Gv.	192	4	16	11	68	3	63	5	1
100	Gemeinden/Gv.	Zusammen	5 598	932	1 043	283	352	222	230	1 308	263
101		Länder	5 410	916	1 025	278	337	221	167	1 302	249
102		Gemeinden/Gv.	188	16	18	5	16	1	63	6	13
103	Sonstiger öffentlicher Bereich	Zusammen	2 255	147	134	38	267	109	167	713	62
104		Länder	1 950	94	44	32	241	108	159	654	61
105		Gemeinden/Gv.	305	54	90	6	26	1	9	60	1
106	an andere Bereiche	Zusammen	5 660	785	1 014	390	238	60	492	784	122
107		Länder	4 721	594	739	337	143	52	397	713	101
108		Gemeinden/Gv.	939	192	275	52	95	9	95	71	21
Sonstige Vermögensübertragungen											
109	an öffentlichen Bereich	Zusammen	5	-	-	-	-	-	-	-	-
110		Länder	5	-	-	-	-	-	-	-	-
111		Gemeinden/Gv.	-	-	-	-	-	-	-	-	-
112	an andere Bereiche	Zusammen	137	1	1	0	4	0	0	31	45
113		Länder	83	1	-	0	-	-	-	30	0
114		Gemeinden/Gv.	54	0	1	0	4	0	0	0	44

2 Ausgaben und Einnahmen der Länder und Gemeinden/Gv. – Kernhaushalte und Extrahaushalte –

2.2 Nach Arten und Ländern

2.2.1 Ausgaben

1.-3. Vierteljahr 2012

Mill. EUR

Art der Ausgaben/Einnahmen/Schulden	Ebene	noch: Flächenländer					Stadtstaaten			Gemeinsame Extrahaushalte	Lfd. Nr.
		Saarland	Sachsen	Sachsen-Anhalt	Schleswig-Holstein	Thüringen	Berlin	Bremen	Hamburg		
Unternehmen und öffentliche Einrichtungen	Zusammen	159	550	570	573	504	971	133	601	-	58
	Länder	106	390	640	446	403	971	133	601	-	59
	Gemeinden/Gv.	54	160	- 70	127	101	-	-	-	-	60
Soziale und ähnliche Einrichtungen	Zusammen	166	573	312	429	396	210	117	258	-	61
	Länder	110	231	134	119	143	210	117	258	-	62
	Gemeinden/Gv.	56	342	178	310	253	-	-	-	-	63
Sonstige im Inland	Zusammen	0	- 0	-	0	0	174	-	29	-	64
	Länder	-	- 0	-	0	0	174	-	29	-	65
	Gemeinden/Gv.	0	-	-	0	-	-	-	-	-	66
Ausland	Zusammen	0	1	-	0	0	15	-	0	-	67
	Länder	0	1	-	0	0	15	-	0	-	68
	Gemeinden/Gv.	-	-	-	-	-	-	-	-	-	69
abzüglich Zahlungen von gleicher Ebene	Zusammen	1 252	5 007	3 107	2 843	2 648	1 020	292	694	-	70
	Länder	377	1 253	419	267	333	1 020	292	694	-	71
	Gemeinden/Gv.	427	1 080	1 000	900	501	-	-	-	-	72
Ausgaben der laufenden Rechnung	Zusammen	3 826	12 566	8 244	9 491	7 081	16 219	3 416	9 073	745	73
	Länder	2 919	9 327	6 373	6 762	5 893	16 219	3 416	9 073	710	74
	Gemeinden/Gv.	1 355	5 913	3 559	4 405	3 002	-	-	-	34	75
Sachinvestitionen	Zusammen	179	1 444	502	602	546	1 235	84	691	194	76
	Länder	57	556	149	123	184	1 235	84	691	194	77
	Gemeinden/Gv.	121	889	354	479	363	-	-	-	0	78
Baumaßnahmen	Zusammen	131	1 211	387	459	442	671	35	542	89	79
	Länder	34	451	98	88	131	671	35	542	89	80
	Gemeinden/Gv.	97	760	289	371	311	-	-	-	-	81
Erwerb von Sachvermögen	Zusammen	48	234	115	143	104	564	49	149	105	82
	Länder	23	105	51	35	52	564	49	149	105	83
	Gemeinden/Gv.	25	129	64	108	52	-	-	-	0	84
Erwerb von unbeweglichen Sachen	Zusammen	13	73	31	45	46	512	2	41	7	85
	Länder	2	28	2	4	31	512	2	41	7	86
	Gemeinden/Gv.	10	45	28	41	15	-	-	-	-	87
Erwerb von beweglichen Sachen	Zusammen	35	161	85	98	58	52	47	108	98	88
	Länder	21	77	49	31	21	52	47	108	97	89
	Gemeinden/Gv.	15	84	36	67	37	-	-	-	0	90
Vermögensübertragungen											
Zuweisungen und Zuschüsse für Investitionen											
an öffentlichen Bereich	Zusammen	75	491	254	243	205	85	102	149	-	91
	Länder	69	419	235	218	190	85	102	149	-	92
	Gemeinden/Gv.	6	72	19	24	15	-	-	-	-	93
Bund	Zusammen	-	5	1	2	-	-	3	0	-	94
	Länder	-	5	-	-	-	-	3	0	-	95
	Gemeinden/Gv.	-	0	1	2	-	-	-	-	-	96
Länder	Zusammen	2	7	6	4	4	-	0	2	-	97
	Länder	-	0	-	1	-	-	0	2	-	98
	Gemeinden/Gv.	2	7	6	3	4	-	-	-	-	99
Gemeinden/Gv.	Zusammen	46	364	205	196	155	-	0	-	-	100
	Länder	43	338	201	182	151	-	0	-	-	101
	Gemeinden/Gv.	3	27	4	13	5	-	-	-	-	102
Sonstiger öffentlicher Bereich	Zusammen	27	115	42	41	45	85	98	147	-	103
	Länder	27	76	34	35	39	85	98	147	-	104
	Gemeinden/Gv.	1	38	9	6	6	-	-	-	-	105
an andere Bereiche	Zusammen	69	460	306	120	259	343	93	142	-	106
	Länder	61	416	282	90	238	343	93	142	-	107
	Gemeinden/Gv.	9	45	25	29	21	-	-	-	-	108
Sonstige Vermögensübertragungen											
an öffentlichen Bereich	Zusammen	-	-	-	1	-	4	-	-	-	109
	Länder	-	-	-	1	-	4	-	-	-	110
	Gemeinden/Gv.	-	-	-	-	-	-	-	-	-	111
an andere Bereiche	Zusammen	7	- 1	30	2	2	13	0	1	-	112
	Länder	7	- 1	30	0	0	13	0	1	-	113
	Gemeinden/Gv.	0	-	-	2	2	-	-	-	-	114

2 Ausgaben und Einnahmen der Länder und Gemeinden/Gv. – Kernhaushalte und Extrahaushalte –

2.2 Nach Arten und Ländern

2.2.1 Ausgaben

1.-3. Vierteljahr 2012

Mill. EUR

Lfd. Nr.	Art der Ausgaben/Einnahmen/Schulden	Ebene	Insgesamt	Flächenländer							
				Baden- Württemberg	Bayern	Brandenburg	Hessen	Mecklenburg- Vorpommern	Nieder- sachsen	Nordrhein- Westfalen	Rheinland- Pfalz
Darlehen											
115	an öffentlichen Bereich	Zusammen	777	4	25	- 0	9	2	13	6	50
116		Länder	691	-	- 0	- 0	-	-	-	-	50
117		Gemeinden/Gv.	86	4	26	-	9	2	13	6	0
118	Länder	Zusammen	646	-	-	-	2	-	-	3	-
119		Länder	641	-	-	-	-	-	-	-	-
120		Gemeinden/Gv.	4	-	-	-	2	-	-	3	-
121	Gemeinden/Gv.	Zusammen	80	-	3	- 0	-	2	13	0	50
122		Länder	50	-	- 0	- 0	-	-	-	-	50
123		Gemeinden/Gv.	31	-	3	-	-	2	13	0	0
124	Sonstiger öffentlicher Bereich	Zusammen	51	4	23	-	8	-	-	3	-
125		Länder	-	-	-	-	-	-	-	-	-
126		Gemeinden/Gv.	51	4	23	-	8	-	-	3	-
127	an andere Bereiche	Zusammen	5 074	194	240	46	562	34	168	2 477	778
128		Länder	4 200	143	194	36	90	33	114	2 290	765
129		Gemeinden/Gv.	874	51	47	10	472	1	54	187	13
130	Erwerb von Beteiligungen	Zusammen	3 387	423	587	98	380	30	728	583	18
131		Länder	2 353	356	200	65	257	28	679	293	5
132		Gemeinden/Gv.	1 034	66	387	33	122	2	50	290	13
133	Tilgungsausgaben an öffentlichen Bereich	Zusammen	1 421	60	84	3	61	33	23	150	59
134		Länder	1 192	46	66	-	28	-	0	122	33
135		Gemeinden/Gv.	228	13	19	3	33	33	23	28	25
136	abzüglich Zahlungen von gleicher Ebene	Zusammen	8 445	502	1 050	277	499	253	440	1 838	302
137		Länder	3 133	90	15	26	114	102	137	281	71
138		Gemeinden/Gv.	413	40	31	11	45	3	91	78	20
139	Ausgaben der Kapitalrechnung	Zusammen	37 138	4 979	6 720	1 164	3 253	596	2 946	7 032	2 070
140		Länder	24 453	2 639	3 242	824	1 585	555	1 725	5 793	1 387
141		Gemeinden/Gv.	17 584	2 712	4 482	580	2 007	190	1 434	2 717	895
142	Bereinigte Ausgaben	Zusammen	324 015	40 940	47 446	9 790	27 942	6 335	28 091	75 074	15 797
143		Länder	235 935	30 533	32 262	7 665	17 553	5 024	20 469	49 539	11 866
144		Gemeinden	140 414	20 115	21 963	4 592	13 717	2 735	12 693	37 047	6 738

2 Ausgaben und Einnahmen der Länder und Gemeinden/Gv. – Kernhaushalte und Extrahaushalte –

2.2 Nach Arten und Ländern

2.2.1 Ausgaben

1.-3. Vierteljahr 2012

Mill. EUR

Art der Ausgaben/Einnahmen/Schulden	Ebene	noch: Flächenländer					Stadtstaaten			Gemeinsame Extrahaushalte	Lfd. Nr.
		Saarland	Sachsen	Sachsen- Anhalt	Schleswig- Holstein	Thüringen	Berlin	Bremen	Hamburg		
Darlehen											
an öffentlichen Bereich	Zusammen	19	623	13	13	-	-	-	-	-	115
	Länder	19	622	-	-	-	-	-	-	-	116
	Gemeinden/Gv.	-	1	13	13	-	-	-	-	-	117
Länder	Zusammen	19	622	-	-	-	-	-	-	-	118
	Länder	19	622	-	-	-	-	-	-	-	119
	Gemeinden/Gv.	-	-	-	-	-	-	-	-	-	120
Gemeinden/Gv.	Zusammen	-	-	13	0	-	-	-	-	-	121
	Länder	-	-	-	-	-	-	-	-	-	122
	Gemeinden/Gv.	-	-	13	0	-	-	-	-	-	123
Sonstiger öffentlicher Bereich	Zusammen	-	1	-	13	-	-	-	-	-	124
	Länder	-	-	-	-	-	-	-	-	-	125
	Gemeinden/Gv.	-	1	-	13	-	-	-	-	-	126
an andere Bereiche	Zusammen	42	299	23	40	11	123	16	21	-	127
	Länder	17	297	18	37	6	123	16	21	-	128
	Gemeinden/Gv.	25	2	5	3	5	-	-	-	-	129
Erwerb von Beteiligungen	Zusammen	83	24	39	136	12	57	65	123	-	130
	Länder	65	6	25	128	0	57	65	123	-	131
	Gemeinden/Gv.	18	18	14	9	12	-	-	-	-	132
Tilgungsausgaben an öffentlichen Bereich	Zusammen	8	801	1	49	2	27	62	0	-	133
	Länder	7	801	-	0	-	27	62	0	-	134
	Gemeinden/Gv.	1	0	1	48	2	-	-	-	-	135
abzüglich Zahlungen von gleicher Ebene	Zusammen	157	2 086	346	181	190	85	97	114	-	136
	Länder	132	1 670	70	62	39	85	97	114	-	137
	Gemeinden/Gv.	2	47	25	13	8	-	-	-	-	138
Ausgaben der Kapitalrechnung	Zusammen	324	2 057	821	1 023	847	1 802	325	1 013	194	139
	Länder	171	1 446	669	536	578	1 802	325	1 013	194	140
	Gemeinden/Gv.	177	980	404	594	411	-	-	-	0	141
Bereinigte Ausgaben	Zusammen	4 150	14 622	9 065	10 515	7 927	18 021	3 741	10 086	939	142
	Länder	3 090	10 773	7 042	7 298	6 471	18 021	3 741	10 086	904	143
	Gemeinden	1 531	6 893	3 962	4 998	3 413	-	-	-	35	144

2 Ausgaben und Einnahmen der Länder und Gemeinden/Gv. – Kernhaushalte und Extrahaushalte –

2.2 Nach Arten und Ländern

2.2.2 Einnahmen

1.-3. Vierteljahr 2012

Mill. EUR

Lfd. Nr.	Art der Einnahmen	Ebene	Insgesamt	Flächenländer							
				Baden- Württemberg	Bayern	Brandenburg	Hessen	Mecklenburg- Vorpommern	Nieder- sachsen	Nordrhein- Westfalen	Rheinland- Pfalz
Einnahmen											
145	Steuern und steuerähnliche Abgaben	Zusammen	210 287	30 373	35 830	5 243	17 440	3 390	19 552	44 405	9 588
146		Länder	160 118	21 902	26 468	4 251	12 363	2 825	14 644	31 634	7 179
147		Gemeinden/Gv.	50 170	8 472	9 361	992	5 077	565	4 908	12 771	2 409
148	Steuern	Zusammen	209 659	30 296	35 768	5 240	17 390	3 385	19 467	44 232	9 560
149		Länder	159 525	21 837	26 407	4 249	12 323	2 820	14 559	31 471	7 152
150		Gemeinden/Gv.	50 134	8 459	9 361	992	5 067	565	4 908	12 762	2 408
151	Steuerähnliche Abgaben	Zusammen	628	77	62	3	50	5	85	173	28
152		Länder	592	65	62	3	40	5	85	164	28
153		Gemeinden/Gv.	36	12	0	0	10	0	0	9	0
154	Einnahmen aus wirtschaftlicher Tätigkeit	Zusammen	11 935	1 585	1 665	271	842	223	1 671	2 304	604
155		Länder	4 629	504	373	93	220	79	1 075	529	236
156		Gemeinden/Gv.	7 306	1 081	1 292	178	622	144	597	1 775	368
Zinseinnahmen											
157	vom öffentlichen Bereich	Zusammen	436	6	2	15	24	1	1	33	125
158		Länder	374	0	0	13	20	0	-	3	117
159		Gemeinden/Gv.	62	6	2	2	3	0	1	30	8
160	von anderen Bereichen	Zusammen	3 150	183	343	30	121	36	88	2 012	106
161		Länder	2 508	70	206	15	56	32	29	1 850	91
162		Gemeinden/Gv.	642	113	137	15	65	4	59	162	15
Laufende Zuweisungen und Zuschüsse											
163	vom öffentlichen Bereich	Zusammen	130 564	15 361	14 809	6 131	9 084	3 979	11 763	26 866	6 721
164		Länder	54 316	5 547	3 815	2 737	3 005	2 184	3 560	7 591	2 884
165		Gemeinden/Gv.	76 248	9 814	10 994	3 394	6 079	1 795	8 203	19 275	3 837
166	Bund	Zusammen	32 867	2 703	3 177	1 981	1 848	1 428	2 017	5 033	1 176
167		Länder	30 721	2 522	3 041	1 905	1 580	1 385	1 942	4 313	1 122
168		Gemeinden/Gv.	2 146	181	136	77	268	43	76	721	54
169	Länder	Zusammen	62 590	7 731	5 851	2 999	4 053	2 009	6 186	12 962	3 228
170		Länder	18 489	666	169	789	1 211	741	1 439	2 954	1 131
171		Gemeinden/Gv.	44 102	7 064	5 682	2 210	2 843	1 269	4 748	10 008	2 097
172	Sonstiger öffentlicher Bereich	Zusammen	35 107	4 927	5 781	1 150	3 183	542	3 560	8 871	2 317
173		Länder	5 106	2 359	605	43	215	59	180	325	631
174		Gemeinden/Gv.	30 001	2 569	5 176	1 107	2 968	483	3 380	8 546	1 686
175	von anderen Bereichen	Zusammen	12 448	1 448	2 135	358	1 087	281	1 543	2 658	552
176		Länder	6 188	540	1 100	216	489	164	930	803	191
177		Gemeinden/Gv.	6 260	908	1 035	142	598	117	613	1 855	361
178	Sonstige laufende Einnahmen	Zusammen	30 187	3 067	3 929	956	2 843	435	1 887	9 025	1 405
179		Länder	12 078	904	1 292	432	991	207	601	2 487	915
180		Gemeinden/Gv.	18 109	2 163	2 636	524	1 852	228	1 287	6 538	491
181	Gebühren, sonstige Entgelte	Zusammen	27 638	2 777	3 532	801	2 615	385	1 574	8 665	1 330
182		Länder	10 777	806	1 151	315	893	187	472	2 274	863
183		Gemeinden/Gv.	16 861	1 971	2 380	485	1 722	198	1 102	6 391	468
184	sonstige Verwaltungseinnahmen	Zusammen	2 549	290	397	155	228	51	313	360	75
185		Länder	1 301	98	141	117	98	20	128	213	52
186		Gemeinden/Gv.	1 248	192	256	38	130	31	185	148	23
187	abzüglich Zahlungen von gleicher Ebene	Zusammen	96 562	12 510	11 513	3 726	7 125	2 114	9 493	21 347	5 436
188		Länder	19 793	649	641	416	1 207	369	1 340	2 983	1 159
189		Gemeinden/Gv.	29 334	2 525	5 097	1 082	2 929	470	3 296	8 330	1 681
190	Einnahmen der laufenden Rechnung	Zusammen	302 446	39 513	47 200	9 278	24 314	6 229	27 013	65 956	13 665
191		Länder	220 418	28 818	32 614	7 341	15 937	5 121	19 498	41 914	10 454
192		Gemeinden/Gv.	129 463	20 031	20 360	4 165	11 367	2 383	12 373	34 076	5 807

2 Ausgaben und Einnahmen der Länder und Gemeinden/Gv. – Kernhaushalte und Extrahaushalte –

2.2 Nach Arten und Ländern

2.2.2 Einnahmen

1.-3. Vierteljahr 2012

Mill. EUR

Art der Einnahmen	Ebene	noch: Flächenländer					Stadtstaaten			Gemeinsame Extrahaushalte	Lfd. Nr.
		Saarland	Sachsen	Sachsen- Anhalt	Schleswig- Holstein	Thüringen	Berlin	Bremen	Hamburg		
Einnahmen											
Steuern und steuerähnliche Abgaben	Zusammen	2 300	8 943	4 824	6 633	4 668	8 685	1 657	6 758	-	145
	Länder	1 758	7 145	3 929	5 104	3 817	8 685	1 657	6 758	-	146
	Gemeinden/Gv.	542	1 798	896	1 529	851	-	-	-	-	147
Steuern	Zusammen	2 290	8 929	4 808	6 578	4 650	8 669	1 653	6 745	-	148
	Länder	1 750	7 132	3 913	5 050	3 799	8 669	1 653	6 745	-	149
	Gemeinden/Gv.	540	1 798	896	1 528	851	-	-	-	-	150
Steuerähnliche Abgaben	Zusammen	10	14	16	55	18	17	3	13	-	151
	Länder	9	13	16	54	18	17	3	13	-	152
	Gemeinden/Gv.	1	1	-	1	-	-	-	-	-	153
Einnahmen aus wirtschaftlicher Tätigkeit	Zusammen	100	651	310	459	216	399	142	387	108	154
	Länder	26	147	56	233	34	399	142	387	98	155
	Gemeinden/Gv.	74	503	254	226	182	-	-	-	10	156
Zinseinnahmen											
vom öffentlichen Bereich	Zusammen	5	97	0	8	8	-	30	82	-	157
	Länder	5	90	-	7	8	-	30	82	-	158
	Gemeinden/Gv.	0	7	0	1	0	-	-	-	-	159
von anderen Bereichen	Zusammen	8	48	24	28	17	29	44	32	1	160
	Länder	2	14	17	14	7	29	44	32	1	161
	Gemeinden/Gv.	6	34	7	15	10	-	-	-	1	162
Laufende Zuweisungen und Zuschüsse											
vom öffentlichen Bereich	Zusammen	1 936	8 838	6 059	4 106	4 912	7 118	1 432	1 325	126	163
	Länder	1 031	4 969	2 987	1 468	2 563	7 118	1 432	1 325	99	164
	Gemeinden/Gv.	905	3 869	3 072	2 638	2 348	-	-	-	27	165
Bund	Zusammen	562	3 132	2 417	1 055	1 750	3 307	671	602	7	166
	Länder	540	3 058	2 042	949	1 737	3 307	671	602	7	167
	Gemeinden/Gv.	22	74	374	107	14	-	-	-	-	168
Länder	Zusammen	907	4 427	2 532	2 030	2 560	3 653	697	666	101	169
	Länder	462	1 759	860	433	769	3 653	697	666	92	170
	Gemeinden/Gv.	445	2 668	1 672	1 597	1 791	-	-	-	9	171
Sonstiger öffentlicher Bereich	Zusammen	467	1 279	1 110	1 021	602	158	65	58	18	172
	Länder	30	151	85	87	58	158	65	58	-	173
	Gemeinden/Gv.	438	1 128	1 025	935	544	-	-	-	18	174
von anderen Bereichen	Zusammen	136	529	279	311	215	587	130	202	-	175
	Länder	71	324	212	108	123	587	130	202	-	176
	Gemeinden/Gv.	65	205	67	203	92	-	-	-	-	177
Sonstige laufende Einnahmen	Zusammen	228	1 201	472	889	449	1 391	260	1 210	539	178
	Länder	124	252	115	224	143	1 391	260	1 210	530	179
	Gemeinden/Gv.	104	950	357	665	306	-	-	-	9	180
Gebühren, sonstige Entgelte	Zusammen	201	1 042	380	804	368	1 280	233	1 114	539	181
	Länder	114	175	59	212	98	1 280	233	1 114	530	182
	Gemeinden/Gv.	87	867	321	592	270	-	-	-	9	183
sonstige Verwaltungseinnahmen	Zusammen	27	159	92	85	81	112	27	96	-	184
	Länder	10	77	55	13	45	112	27	96	-	185
	Gemeinden/Gv.	18	82	37	73	36	-	-	-	-	186
abzüglich Zahlungen von gleicher Ebene	Zusammen	1 252	5 007	3 107	2 843	2 648	1 020	292	694	-	187
	Länder	377	1 253	419	267	333	1 020	292	694	-	188
	Gemeinden/Gv.	427	1 080	1 000	900	501	-	-	-	-	189
Einnahmen der laufenden Rechnung	Zusammen	3 460	15 299	8 861	9 591	7 837	17 189	3 403	9 301	774	190
	Länder	2 640	11 687	6 895	6 890	6 362	17 189	3 403	9 301	728	191
	Gemeinden/Gv.	1 267	6 287	3 653	4 377	3 289	-	-	-	46	192

2 Ausgaben und Einnahmen der Länder und Gemeinden/Gv. – Kernhaushalte und Extrahaushalte –

2.2 Nach Arten und Ländern

2.2.2 Einnahmen

1.-3. Vierteljahr 2012

Mill. EUR

Lfd. Nr.	Art der Einnahmen	Ebene	Insgesamt	Flächenländer							
				Baden- Württemberg	Bayern	Brandenburg	Hessen	Mecklenburg- Vorpommern	Nieder- sachsen	Nordrhein- Westfalen	Rheinland- Pfalz
193	Veräußerung von Vermögen	Zusammen	4 919	788	1 062	84	370	43	996	536	208
194		Länder	1 735	46	136	41	167	18	741	37	38
195		Gemeinden/Gv.	3 185	742	926	43	203	25	255	499	170
196	Veräußerung von Sachvermögen	Zusammen	3 165	767	772	47	191	31	218	403	169
197		Länder	474	45	51	10	30	7	9	20	2
198		Gemeinden/Gv.	2 692	722	722	37	161	24	210	383	167
199	Veräußerung von Beteiligungen	Zusammen	1 754	21	289	37	178	12	777	133	39
200		Länder	1 261	1	85	30	137	11	732	17	36
201		Gemeinden/Gv.	493	20	204	7	42	1	45	116	3
Vermögensübertragungen											
Zuweisungen und Zuschüsse für Investitionen											
202	vom öffentlichen Bereich	Zusammen	10 681	972	1 595	471	685	405	891	2 412	355
203		Länder	6 044	594	714	215	413	269	662	997	184
204		Gemeinden/Gv.	4 637	377	881	256	272	136	229	1 415	171
205	Bund	Zusammen	3 928	469	520	172	226	131	455	592	105
206		Länder	3 811	450	516	164	217	127	445	560	103
207		Gemeinden/Gv.	117	19	4	7	9	5	10	32	2
208	Länder	Zusammen	5 474	405	853	264	337	230	293	1 583	213
209		Länder	1 339	90	15	26	114	101	137	283	63
210		Gemeinden/Gv.	4 135	315	838	238	223	130	156	1 300	149
211	Gemeinden/Gv.	Zusammen	827	56	182	11	109	8	120	206	21
212		Länder	470	17	152	-	72	7	57	131	1
213		Gemeinden/Gv.	357	39	30	11	37	1	63	76	19
214	Sonstiger öffentlicher Bereich	Zusammen	452	42	41	25	13	35	24	30	17
215		Länder	424	38	32	25	10	34	23	23	16
216		Gemeinden/Gv.	28	4	9	0	3	1	0	7	0
217	von anderen Bereichen	Zusammen	2 696	304	452	138	126	224	215	271	137
218		Länder	1 512	156	79	82	48	200	81	121	29
219		Gemeinden/Gv.	1 184	148	373	56	78	24	134	150	108
Sonstige Vermögensübertragungen											
220	vom öffentlichen Bereich	Zusammen	-	-	-	-	-	-	-	-	-
221		Länder	-	-	-	-	-	-	-	-	-
222		Gemeinden/Gv.	-	-	-	-	-	-	-	-	-
223	von anderen Bereichen	Zusammen	49	-	-	1	-	-	-	-	-
224		Länder	49	-	-	1	-	-	-	-	-
225		Gemeinden/Gv.	-	-	-	-	-	-	-	-	-
Darlehensrückflüsse											
226	vom öffentlichen Bereich	Zusammen	1 307	3	2	2	42	1	17	32	48
227		Länder	1 233	1	1	2	34	-	-	27	48
228		Gemeinden/Gv.	74	2	1	-	8	1	17	6	0
229	Länder	Zusammen	1 114	0	-	-	3	-	-	4	-
230		Länder	1 085	-	-	-	-	-	-	-	-
231		Gemeinden/Gv.	28	0	-	-	3	-	-	4	-
232	Gemeinden/Gv.	Zusammen	128	1	2	2	0	1	17	25	48
233		Länder	106	1	1	2	-	-	-	24	48
234		Gemeinden/Gv.	21	-	1	-	0	1	17	1	0
235	Sonstiger öffentlicher Bereich	Zusammen	66	1	-	-	40	-	0	3	-
236		Länder	41	-	-	-	34	-	-	3	-
237		Gemeinden/Gv.	25	1	-	-	6	-	0	1	-
238	von anderen Bereichen	Zusammen	4 066	147	274	119	161	79	109	2 651	97
239		Länder	3 352	77	223	113	13	77	34	2 351	83
240		Gemeinden/Gv.	714	70	52	7	148	1	75	300	15

2 Ausgaben und Einnahmen der Länder und Gemeinden/Gv. – Kernhaushalte und Extrahaushalte –

2.2 Nach Arten und Ländern

2.2.2 Einnahmen

1.-3. Vierteljahr 2012

Mill. EUR

Art der Einnahmen	Ebene	noch: Flächenländer					Stadtstaaten			Gemeinsame Extrahaushalte	Lfd. Nr.
		Saarland	Sachsen	Sachsen- Anhalt	Schleswig- Holstein	Thüringen	Berlin	Bremen	Hamburg		
Veräußerung von Vermögen	Zusammen	25	91	96	204	97	140	49	131	0	193
	Länder	14	15	34	89	40	140	49	131	0	194
	Gemeinden/Gv.	11	75	63	116	57	-	-	-	-	195
Veräußerung von Sachvermögen	Zusammen	21	72	62	109	64	137	2	100	0	196
	Länder	10	15	14	11	12	137	2	100	0	197
	Gemeinden/Gv.	11	57	49	98	52	-	-	-	-	198
Veräußerung von Beteiligungen	Zusammen	4	18	34	96	34	3	47	31	-	199
	Länder	4	-	20	78	28	3	47	31	-	200
	Gemeinden/Gv.	0	18	14	18	5	-	-	-	-	201
Vermögensübertragungen											
Zuweisungen und Zuschüsse für Investitionen											
vom öffentlichen Bereich	Zusammen	82	978	478	249	392	306	133	252	26	202
	Länder	56	553	245	169	257	306	133	252	26	203
	Gemeinden/Gv.	26	425	233	81	136	-	-	-	0	204
Bund	Zusammen	29	407	160	106	171	207	57	114	8	205
	Länder	27	400	156	91	169	207	57	114	8	206
	Gemeinden/Gv.	2	7	4	15	2	-	-	-	-	207
Länder	Zusammen	46	438	285	115	166	85	24	120	18	208
	Länder	23	70	70	62	39	85	24	120	18	209
	Gemeinden/Gv.	22	368	215	54	126	-	-	-	0	210
Gemeinden/Gv.	Zusammen	2	47	27	18	20	-	-	-	-	211
	Länder	-	-	14	6	13	-	-	-	-	212
	Gemeinden/Gv.	2	47	13	12	7	-	-	-	-	213
Sonstiger öffentlicher Bereich	Zusammen	6	86	6	10	36	14	51	18	-	214
	Länder	6	84	6	10	35	14	51	18	-	215
	Gemeinden/Gv.	1	3	0	0	0	-	-	-	-	216
von anderen Bereichen	Zusammen	5	302	89	118	169	116	16	14	-	217
	Länder	-	273	69	79	149	116	16	14	-	218
	Gemeinden/Gv.	5	29	20	39	21	-	-	-	-	219
Sonstige Vermögensübertragungen											
vom öffentlichen Bereich	Zusammen	-	-	-	-	-	-	-	-	-	220
	Länder	-	-	-	-	-	-	-	-	-	221
	Gemeinden/Gv.	-	-	-	-	-	-	-	-	-	222
von anderen Bereichen	Zusammen	-	-	-	44	-	4	0	-	-	223
	Länder	-	-	-	44	-	4	0	-	-	224
	Gemeinden/Gv.	-	-	-	-	-	-	-	-	-	225
Darlehensrückflüsse											
vom öffentlichen Bereich	Zusammen	90	981	23	46	2	-	19	0	-	226
	Länder	89	978	2	31	1	-	19	0	-	227
	Gemeinden/Gv.	0	3	21	15	1	-	-	-	-	228
Länder	Zusammen	90	978	21	-	-	-	18	-	-	229
	Länder	89	978	-	-	-	-	18	-	-	230
	Gemeinden/Gv.	0	-	21	-	-	-	-	-	-	231
Gemeinden/Gv.	Zusammen	0	-	2	29	1	-	-	-	-	232
	Länder	-	-	1	28	1	-	-	-	-	233
	Gemeinden/Gv.	0	-	0	1	0	-	-	-	-	234
Sonstiger öffentlicher Bereich	Zusammen	0	3	1	17	0	-	1	0	-	235
	Länder	-	-	1	3	-	-	1	0	-	236
	Gemeinden/Gv.	0	3	-	14	0	-	-	-	-	237
von anderen Bereichen	Zusammen	35	116	38	12	18	202	2	7	-	238
	Länder	17	112	24	4	14	202	2	7	-	239
	Gemeinden/Gv.	18	3	15	8	4	-	-	-	-	240

2 Ausgaben und Einnahmen der Länder und Gemeinden/Gv. – Kernhaushalte und Extrahaushalte –

2.2 Nach Arten und Ländern

2.2.2 Einnahmen

1.-3. Vierteljahr 2012

Mill. EUR

Lfd. Nr.	Art der Einnahmen	Ebene	Insgesamt	Flächenländer							
				Baden- Württemberg	Bayern	Brandenburg	Hessen	Mecklenburg- Vorpommern	Nieder- sachsen	Nordrhein- Westfalen	Rheinland- Pfalz
241	Schuldenaufnahmen beim öffentlichen Bereich	Zusammen	842	42	14	0	53	12	11	23	14
242		Länder	625	-	-	-	-	-	-	-	-
243		Gemeinden/Gv.	217	42	14	0	53	12	11	23	14
244	abzüglich Zahlungen von gleicher Ebene	Zusammen	8 445	502	1 050	277	499	253	440	1 838	302
245		Länder	3 133	90	15	26	114	102	137	281	71
246		Gemeinden/Gv.	413	40	31	11	45	3	91	78	20
247	Einnahmen der Kapitalrechnung	Zusammen	16 115	1 753	2 349	538	939	510	1 799	4 086	556
248		Länder	11 415	785	1 138	427	561	462	1 381	3 251	310
249		Gemeinden/Gv.	9 599	1 341	2 216	351	717	197	631	2 314	457
250	Bereinigte Einnahmen	Zusammen	318 561	41 266	49 549	9 816	25 253	6 739	28 812	70 042	14 221
251		Länder	231 833	29 603	33 752	7 769	16 497	5 583	20 879	45 165	10 763
252		Gemeinden/Gv.	139 062	21 372	22 576	4 515	12 084	2 580	13 004	36 389	6 265

2 Ausgaben und Einnahmen der Länder und Gemeinden/Gv. – Kernhaushalte und Extrahaushalte –

2.2 Nach Arten und Ländern

2.2.2 Einnahmen

1.-3. Vierteljahr 2012

Mill. EUR

Art der Einnahmen	Ebene	noch: Flächenländer					Stadtstaaten			Gemeinsame Extrahaushalte	Lfd. Nr.
		Saarland	Sachsen	Sachsen- Anhalt	Schleswig- Holstein	Thüringen	Berlin	Bremen	Hamburg		
Schuldenaufnahmen beim öffentlichen Bereich	Zusammen	2	626	12	31	2	-	-	-	-	241
	Länder	-	625	-	-	-	-	-	-	-	242
	Gemeinden/Gv.	2	1	12	31	2	-	-	-	-	243
abzüglich Zahlungen von gleicher Ebene	Zusammen	157	2 086	346	181	190	85	97	114	-	244
	Länder	132	1 670	70	62	39	85	97	114	-	245
	Gemeinden/Gv.	2	47	25	13	8	-	-	-	-	246
Einnahmen der Kapitalrechnung	Zusammen	81	1 008	390	524	491	682	122	289	27	247
	Länder	44	887	304	353	422	682	122	289	27	248
	Gemeinden/Gv.	61	489	338	277	212	-	-	-	0	249
Bereinigte Einnahmen	Zusammen	3 541	16 307	9 251	10 115	8 328	17 871	3 524	9 591	801	250
	Länder	2 684	12 574	7 199	7 243	6 784	17 871	3 524	9 591	754	251
	Gemeinden/Gv.	1 328	6 777	3 991	4 654	3 501	-	-	-	47	252

2 Ausgaben und Einnahmen der Länder und Gemeinden/Gv. – Kernhaushalte und Extrahaushalte –

2.2 Nach Arten und Ländern

2.2.3 Finanzierungsübersicht

1.-3. Vierteljahr 2012

Mill. EUR

Lfd. Nr.	Art der Ausgaben/Einnahmen	Ebene	Insgesamt	Flächenländer							
				Baden- Württemberg	Bayern	Brandenburg	Hessen	Mecklenburg- Vorpommern	Nieder- sachsen	Nordrhein- Westfalen	Rheinland- Pfalz
Finanzierungsübersicht											
253	Saldo der haushaltstechnischen Verrechnungen	Zusammen	- 116	12	1	0	- 30	-	-	- 3	5
254		Länder	- 116	12	1	0	- 29	-	-	- 3	5
255		Gemeinden/Gv.	0	0	-	-	- 0	-	-	-	-
256	Finanzierungssaldo	Zusammen	- 5 570	338	2 104	26	- 2 719	404	721	- 5 034	- 1 571
257		Länder	- 4 217	- 919	1 491	103	- 1 085	559	410	- 4 377	- 1 098
258		Gemeinden/Gv	- 1 353	1 257	613	- 77	- 1 633	- 155	311	- 658	- 473
Besondere Finanzierungsvorgänge											
259	Ausgaben	Zusammen	79 382	7 276	6 270	3 980	5 627	938	4 387	15 824	7 588
260		Länder	71 086	6 786	3 460	3 859	4 972	852	3 788	13 855	7 320
261		Gemeinden/Gv.	8 297	490	2 810	122	656	86	599	1 970	269
262	Schuldentilgung am Kreditmarkt ¹	Zusammen	76 510	7 087	4 534	3 980	5 623	938	4 376	15 818	7 588
263		Länder	70 277	6 682	3 415	3 859	4 972	852	3 777	13 848	7 319
264		Gemeinden/Gv.	6 233	406	1 119	122	652	86	599	1 970	269
265	Rückzahlung Innerer Darlehen	Zusammen	7	4	3	-	-	-	-	-	-
266		Länder	-	-	-	-	-	-	-	-	-
267		Gemeinden/Gv.	7	4	3	-	-	-	-	-	-
268	Zuführungen an Rücklagen	Zusammen	2 390	177	1 677	-	4	0	11	7	1
269		Länder	543	105	45	-	-	0	11	7	1
270		Gemeinden/Gv.	1 848	73	1 631	-	4	-	-	-	-
271	Deckung von Vorjahresfehlbeträgen	Zusammen	476	8	57	-	-	-	-	0	-
272		Länder	266	-	-	-	-	-	-	0	-
273		Gemeinden/Gv.	210	8	57	-	-	-	-	-	-
274	Einnahmen	Zusammen	64 049	4 851	4 991	2 690	5 158	722	3 092	12 992	5 793
275		Länder	56 811	4 554	2 554	2 633	4 098	679	2 488	11 505	5 457
276		Gemeinden/Gv.	7 238	298	2 438	57	1 060	43	604	1 487	336
277	Schuldenaufnahmen am Kreditmarkt ¹	Zusammen	60 119	4 816	3 449	2 477	5 135	703	3 074	12 992	5 359
278		Länder	54 586	4 553	2 510	2 420	4 078	660	2 470	11 505	5 022
279		Gemeinden/Gv.	5 533	263	939	57	1 057	43	604	1 487	336
280	Innere Darlehen	Zusammen	3	0	2	-	-	-	-	-	-
281		Länder	-	-	-	-	-	-	-	-	-
282		Gemeinden/Gv.	3	0	2	-	-	-	-	-	-
283	Entnahmen aus Rücklagen	Zusammen	2 561	34	1 541	212	24	19	18	-	435
284		Länder	858	-	44	212	20	19	18	-	435
285		Gemeinden/Gv.	1 702	34	1 497	-	4	-	-	-	-
286	Überschüsse aus Vorjahren	Zusammen	1 367	1	-	-	-	-	-	-	-
287		Länder	1 367	1	-	-	-	-	-	-	-
288		Gemeinden/Gv.	-	-	-	-	-	-	-	-	-
289	Münzeinnahmen	Zusammen	-	-	-	-	-	-	-	-	-
290		Länder	-	-	-	-	-	-	-	-	-
291		Gemeinden/Gv.	-	-	-	-	-	-	-	-	-

¹ Ohne kaufmännisch buchende Extrahaushalte.

2 Ausgaben und Einnahmen der Länder und Gemeinden/Gv. – Kernhaushalte und Extrahaushalte –

2.2 Nach Arten und Ländern

2.2.3 Finanzierungsübersicht

1.-3. Vierteljahr 2012

Mill. EUR

Art der Ausgaben/Einnahmen	Ebene	noch: Flächenländer					Stadtstaaten			Gemeinsame Extrahaushalte	Lfd. Nr.
		Saarland	Sachsen	Sachsen- Anhalt	Schleswig- Holstein	Thüringen	Berlin	Bremen	Hamburg		
Finanzierungsübersicht											
Saldo der haushaltstechnischen Verrechnungen	Zusammen	-	2	-	0	16	- 120	-	1	-	253
	Länder	-	2	-	0	16	- 120	-	1	-	254
	Gemeinden/Gv.	-	-	-	- 0	-	-	-	-	-	255
Finanzierungssaldo	Zusammen	- 609	1 686	186	- 399	416	- 269	- 217	- 494	- 138	256
	Länder	- 406	1 803	157	- 55	328	- 269	- 217	- 494	- 150	257
	Gemeinden/Gv	- 203	- 116	29	- 345	88	-	-	-	12	258
Besondere Finanzierungsvorgänge											
Ausgaben	Zusammen	1 178	1 277	3 299	2 947	1 767	6 922	7 437	2 664	-	259
	Länder	1 113	948	2 964	2 601	1 546	6 922	7 437	2 664	-	260
	Gemeinden/Gv.	66	329	335	346	221	-	-	-	-	261
Schuldentilgung am Kreditmarkt ¹	Zusammen	1 178	730	3 194	2 829	1 714	6 832	7 425	2 663	-	262
	Länder	1 113	431	2 963	2 594	1 535	6 832	7 425	2 663	-	263
	Gemeinden/Gv.	66	300	231	236	179	-	-	-	-	264
Rückzahlung Innerer Darlehen	Zusammen	-	-	0	0	-	-	-	-	-	265
	Länder	-	-	-	-	-	-	-	-	-	266
	Gemeinden/Gv.	-	-	0	0	-	-	-	-	-	267
Zuführungen an Rücklagen	Zusammen	-	350	18	70	49	13	12	1	-	268
	Länder	-	328	1	7	12	13	12	1	-	269
	Gemeinden/Gv.	-	22	17	63	38	-	-	-	-	270
Deckung von Vorjahresfehlbeträgen	Zusammen	-	197	87	47	4	77	-	-	-	271
	Länder	-	189	-	-	-	77	-	-	-	272
	Gemeinden/Gv.	-	7	87	47	4	-	-	-	-	273
Einnahmen	Zusammen	1 036	1 564	3 984	2 157	1 520	5 805	6 716	978	-	274
	Länder	915	1 318	3 847	1 886	1 380	5 805	6 716	978	-	275
	Gemeinden/Gv.	122	246	137	271	140	-	-	-	-	276
Schuldenaufnahmen am Kreditmarkt ¹	Zusammen	1 022	197	3 882	2 018	1 454	5 916	6 648	978	-	277
	Länder	900	2	3 778	1 783	1 364	5 916	6 648	978	-	278
	Gemeinden/Gv.	122	195	104	236	91	-	-	-	-	279
Innere Darlehen	Zusammen	-	-	-	0	-	-	-	-	-	280
	Länder	-	-	-	-	-	-	-	-	-	281
	Gemeinden/Gv.	-	-	-	0	-	-	-	-	-	282
Entnahmen aus Rücklagen	Zusammen	-	170	35	129	64	- 188	68	-	-	283
	Länder	-	119	3	94	14	- 188	68	-	-	284
	Gemeinden/Gv.	-	51	32	35	49	-	-	-	-	285
Überschüsse aus Vorjahren	Zusammen	15	1 197	66	9	2	77	-	-	-	286
	Länder	15	1 197	66	9	2	77	-	-	-	287
	Gemeinden/Gv.	-	-	-	-	-	-	-	-	-	288
Münzeinnahmen	Zusammen	-	-	-	-	-	-	-	-	-	289
	Länder	-	-	-	-	-	-	-	-	-	290
	Gemeinden/Gv.	-	-	-	-	-	-	-	-	-	291

¹ Ohne kaufmännisch buchende Extrahaushalte.

2 Ausgaben und Einnahmen der Länder und Gemeinden/Gv. – Kernhaushalte und Extrahaushalte –

2.3 Investitionsausgaben nach Arten und Ländern

1.-3. Vierteljahr 2012

Mill. EUR

Lfd. Nr.	Art der Ausgaben	Ebene	Insgesamt	Flächenländer							
				Baden- Württemberg	Bayern	Brandenburg	Hessen	Mecklenburg- Vorpommern	Niedersachsen	Nordrhein- Westfalen	Rheinland- Pfalz
1	Baumaßnahmen	Zusammen	15 613	2 126	3 599	462	1 410	299	1 063	1 941	746
2		Länder	4 660	377	760	69	465	173	205	344	128
3		Gemeinden/Gv.	10 953	1 749	2 839	393	945	126	859	1 597	619
4	Erwerb von unbeweglichen Sachen	Zusammen	2 259	378	474	24	160	22	126	206	100
5		Länder	780	37	22	3	10	9	20	35	13
6		Gemeinden/Gv.	1 479	341	452	21	150	13	105	171	87
7	Erwerb von beweglichen Sachen	Zusammen	3 151	419	549	86	237	34	306	650	129
8		Länder	1 492	159	205	28	126	30	114	275	53
9		Gemeinden/Gv.	1 659	260	344	58	111	4	192	375	76
10	Erwerb von Beteiligungen und dgl.	Zusammen	3 387	423	587	98	380	30	728	583	18
11		Länder	2 353	356	200	65	257	28	679	293	5
12		Gemeinden/Gv.	1 034	66	387	33	122	2	50	290	13
13	Darlehen an andere Bereiche,	Zusammen	5 074	194	240	46	562	34	168	2 477	778
14	Inanspruchnahme aus Gewährleistungen	Länder	4 200	143	194	36	90	33	114	2 290	765
15		Gemeinden/Gv.	874	51	47	10	472	1	54	187	13
16	Zuschüsse für Investitionen	Zusammen	5 660	785	1 014	390	238	60	492	784	122
17	an andere Bereiche	Länder	4 721	594	739	337	143	52	397	713	101
18		Gemeinden/Gv.	939	192	275	52	95	9	95	71	21
19	Investitionsausgaben insgesamt	Zusammen	35 142	4 326	6 464	1 106	2 987	480	2 883	6 640	1 893
20		Länder	18 206	1 667	2 120	539	1 091	326	1 528	3 950	1 063
21		Gemeinden/Gv.	16 936	2 659	4 343	566	1 896	154	1 355	2 690	830

2 Ausgaben und Einnahmen der Länder und Gemeinden/Gv. – Kernhaushalte und Extrahaushalte –

2.3 Investitionsausgaben nach Arten und Ländern

1.-3. Vierteljahr 2012

Mill. EUR

Art der Ausgaben	Ebene	noch: Flächenländer					Stadtstaaten			Gemeinsame Extrahaushalte	Lfd. Nr.
		Saarland	Sachsen	Sachsen- Anhalt	Schleswig- Holstein	Thüringen	Berlin	Bremen	Hamburg		
Baumaßnahmen	Zusammen	131	1 211	387	459	442	671	35	542	89	1
	Länder	34	451	98	88	131	671	35	542	89	2
	Gemeinden/Gv.	97	760	289	371	311	-	-	-	-	3
Erwerb von unbeweglichen Sachen	Zusammen	13	73	31	45	46	512	2	41	7	4
	Länder	2	28	2	4	31	512	2	41	7	5
	Gemeinden/Gv.	10	45	28	41	15	-	-	-	-	6
Erwerb von beweglichen Sachen	Zusammen	35	161	85	98	58	52	47	108	98	7
	Länder	21	77	49	31	21	52	47	108	97	8
	Gemeinden/Gv.	15	84	36	67	37	-	-	-	0	9
Erwerb von Beteiligungen und dgl.	Zusammen	83	24	39	136	12	57	65	123	-	10
	Länder	65	6	25	128	0	57	65	123	-	11
	Gemeinden/Gv.	18	18	14	9	12	-	-	-	-	12
Darlehen an andere Bereiche, Inanspruchnahme aus Gewährleistungen	Zusammen	42	299	23	40	11	123	16	21	-	13
	Länder	17	297	18	37	6	123	16	21	-	14
	Gemeinden/Gv.	25	2	5	3	5	-	-	-	-	15
Zuschüsse für Investitionen an andere Bereiche	Zusammen	69	460	306	120	259	343	93	142	-	16
	Länder	61	416	282	90	238	343	93	142	-	17
	Gemeinden/Gv.	9	45	25	29	21	-	-	-	-	18
Investitionsausgaben insgesamt	Zusammen	372	2 227	870	898	828	1 758	258	977	194	19
	Länder	200	1 274	473	378	428	1 758	258	977	194	20
	Gemeinden/Gv.	172	953	397	520	401	-	-	-	0	21

2 Ausgaben und Einnahmen der Länder und Gemeinden/Gv. – Kernhaushalte und Extrahaushalte –
2.4 Baumaßnahmen nach Aufgabenbereichen und Ländern
1.-3. Vierteljahr 2012
Mill. EUR

Lfd. Nr.	Aufgabenbereiche	Ebene	Insgesamt	Flächenländer							
				Baden- Württemberg	Bayern	Brandenburg	Hessen	Mecklenburg- Vorpommern	Niedersachsen	Nordrhein- Westfalen	Rheinland- Pfalz
1	Allgemeine Verwaltung	Zusammen	715	90	89	25	107	1	93	171	11
2		Länder	-	-	-	-	-	-	-	-	-
3		Gemeinden/Gv.	715	90	89	25	107	1	93	171	11
4	Schulen und vorschulische Bildung	Zusammen	1 896	318	567	63	240	14	154	124	101
5		Länder	35	1	7	-	-	-	-	-	-
6		Gemeinden/Gv.	1 862	318	560	63	240	14	154	124	101
7	Hochschulen	Zusammen	1 283	200	302	28	225	69	53	33	2
8		Länder	1 283	200	302	28	225	69	53	33	2
9		Gemeinden/Gv.	-	-	-	-	-	-	-	-	-
10	Einrichtungen und Maßnahmen	Zusammen	2	-	2	-	-	-	-	-	-
11	des Gesundheitswesens	Länder	2	-	2	-	-	-	-	-	-
12		Gemeinden/Gv.	-	-	-	-	-	-	-	-	-
13	Sportstätten der Gemeinden/Gv.	Zusammen	381	98	58	14	44	8	34	54	22
14		Länder	-	-	-	-	-	-	-	-	-
15		Gemeinden/Gv.	381	98	58	14	44	8	34	54	22
16	Städteplanung, Vermessung, Bauordnung	Zusammen	635	168	88	45	30	5	43	44	27
17		Länder	-	-	-	-	-	-	-	-	-
18		Gemeinden/Gv.	635	168	88	45	30	5	43	44	27
19	Wohnungsbauförderung und	Zusammen	33	1	9	5	2	-	4	-	1
20	Wohnungsfürsorge	Länder	-	-	-	-	-	-	-	-	-
21		Gemeinden/Gv.	33	1	9	5	2	-	4	-	1
22	Abwasserbeseitigung	Zusammen	712	130	271	1	67	1	38	160	1
23		Länder	-	-	-	-	-	-	-	-	-
24		Gemeinden/Gv.	712	130	271	1	67	1	38	160	1
25	Abfallbeseitigung	Zusammen	39	7	14	1	2	0	1	11	-
26		Länder	-	-	-	-	-	-	-	-	-
27		Gemeinden/Gv.	39	7	14	1	2	0	1	11	-
28	Energie- und Wasserwirtschaft, Kulturbau	Zusammen	180	-	57	9	4	15	6	1	10
29		Länder	180	-	57	9	4	15	6	1	10
30		Gemeinden/Gv.	-	-	-	-	-	-	-	-	-
31	Straßen	Zusammen	3 225	438	799	117	262	83	231	452	147
32		Länder	637	59	164	-	64	38	-	62	-
33		Gemeinden/Gv.	2 587	379	635	117	199	45	231	389	147
34	Versorgungsunternehmen	Zusammen	161	33	97	0	13	3	1	2	4
35		Länder	-	-	-	-	-	-	-	-	-
36		Gemeinden/Gv.	161	33	97	0	13	3	1	2	4
37	Verkehrsunternehmen	Zusammen	135	2	14	0	14	1	6	94	3
38		Länder	-	-	-	-	-	-	-	-	-
39		Gemeinden/Gv.	135	2	14	0	14	1	6	94	3
40	Allgemeines Grundvermögen	Zusammen	175	38	92	-	0	-	-	-	-
41		Länder	-	-	-	-	-	-	-	-	-
42		Gemeinden/Gv.	175	38	92	-	0	-	-	-	-
43	Übrige Aufgabenbereiche	Zusammen	6 043	604	1 141	154	401	101	399	796	419
44		Länder	2 524	118	229	31	173	52	146	248	116
45		Gemeinden/Gv.	3 519	486	913	123	228	48	253	548	303
46	Baumaßnahmen insgesamt	Zusammen	15 613	2 126	3 599	462	1 410	299	1 063	1 941	746
47		Länder	4 660	377	760	69	465	173	205	344	128
48		Gemeinden/Gv.	10 953	1 749	2 839	393	945	126	859	1 597	619

2 Ausgaben und Einnahmen der Länder und Gemeinden/Gv. – Kernhaushalte und Extrahaushalte –
2.4 Baumaßnahmen nach Aufgabenbereichen und Ländern
1.-3. Vierteljahr 2012
Mill. EUR

Aufgabenbereiche	Ebene	noch: Flächenländer					Stadtstaaten			Gemeinsame Extrahaushalte	Lfd. Nr.
		Saarland	Sachsen	Sachsen- Anhalt	Schleswig- Holstein	Thüringen	Berlin	Bremen	Hamburg		
Allgemeine Verwaltung	Zusammen	5	48	2	63	10	-	-	-	-	1
	Länder	-	-	-	-	-	-	-	-	-	2
	Gemeinden/Gv.	5	48	2	63	10	-	-	-	-	3
Schulen und vorschulische Bildung	Zusammen	12	140	42	55	44	19	5	1	-	4
	Länder	-	2	0	1	-	19	5	1	-	5
	Gemeinden/Gv.	12	139	42	54	44	-	-	-	-	6
Hochschulen	Zusammen	23	183	31	20	32	33	11	39	-	7
	Länder	23	183	31	20	32	33	11	39	-	8
	Gemeinden/Gv.	-	-	-	-	-	-	-	-	-	9
Einrichtungen und Maßnahmen des Gesundheitswesens	Zusammen	-	-	-	0	-	-	-	-	-	10
	Länder	-	-	-	0	-	-	-	-	-	11
	Gemeinden/Gv.	-	-	-	-	-	-	-	-	-	12
Sportstätten der Gemeinden/Gv.	Zusammen	3	25	5	9	9	-	-	-	-	13
	Länder	-	-	-	-	-	-	-	-	-	14
	Gemeinden/Gv.	3	25	5	9	9	-	-	-	-	15
Städteplanung, Vermessung, Bauordnung	Zusammen	7	99	26	8	45	-	-	-	-	16
	Länder	-	-	-	-	-	-	-	-	-	17
	Gemeinden/Gv.	7	99	26	8	45	-	-	-	-	18
Wohnungsbauförderung und Wohnungsfürsorge	Zusammen	-	2	0	5	3	-	-	-	-	19
	Länder	-	-	-	-	-	-	-	-	-	20
	Gemeinden/Gv.	-	2	0	5	3	-	-	-	-	21
Abwasserbeseitigung	Zusammen	-	8	2	29	4	-	-	-	-	22
	Länder	-	-	-	-	-	-	-	-	-	23
	Gemeinden/Gv.	-	8	2	29	4	-	-	-	-	24
Abfallbeseitigung	Zusammen	0	1	-	-	2	-	-	-	-	25
	Länder	-	-	-	-	-	-	-	-	-	26
	Gemeinden/Gv.	0	1	-	-	2	-	-	-	-	27
Energie- und Wasserwirtschaft, Kulturbau	Zusammen	-	42	-	0	5	0	-	31	-	28
	Länder	-	42	-	0	5	0	-	31	-	29
	Gemeinden/Gv.	-	-	-	-	-	-	-	-	-	30
Straßen	Zusammen	20	298	73	107	111	9	9	69	-	31
	Länder	-	88	29	20	28	9	9	69	-	32
	Gemeinden/Gv.	20	210	44	87	83	-	-	-	-	33
Versorgungsunternehmen	Zusammen	0	1	1	5	1	-	-	-	-	34
	Länder	-	-	-	-	-	-	-	-	-	35
	Gemeinden/Gv.	0	1	1	5	1	-	-	-	-	36
Verkehrsunternehmen	Zusammen	0	0	0	0	0	-	-	-	-	37
	Länder	-	-	-	-	-	-	-	-	-	38
	Gemeinden/Gv.	0	0	0	0	0	-	-	-	-	39
Allgemeines Grundvermögen	Zusammen	-	12	9	6	19	-	-	-	-	40
	Länder	-	-	-	-	-	-	-	-	-	41
	Gemeinden/Gv.	-	12	9	6	19	-	-	-	-	42
Übrige Aufgabenbereiche	Zusammen	60	350	197	152	158	609	11	403	89	43
	Länder	12	136	39	48	67	609	11	403	89	44
	Gemeinden/Gv.	49	214	159	105	92	-	-	-	-	45
Baumaßnahmen insgesamt	Zusammen	131	1 211	387	459	442	671	35	542	89	46
	Länder	34	451	98	88	131	671	35	542	89	47
	Gemeinden/Gv.	97	760	289	371	311	-	-	-	-	48

2 Ausgaben und Einnahmen der Länder und Gemeinden/Gv. – Kernhaushalte und Extrahaushalte –

2.5 Steuereinnahmen nach Arten und Ländern¹

1.-3. Vierteljahr 2012

Mill. EUR

Lfd. Nr.	Körperschaft / Steuerart	Insgesamt	Flächenländer							
			Baden- Württemberg	Bayern	Brandenburg	Hessen	Mecklenburg- Vorpommern	Niedersachsen	Nordrhein- Westfalen	Rheinland- Pfalz
L Ä N D E R										
1	Anteil an den Gemeinschaftsteuern und der Gewerbesteuerumlage	143 627	20 252	24 424	4 082	11 491	2 707	13 744	29 069	6 662
2	Einkommen- und Körperschaftsteuer	73 379	12 049	14 586	1 403	6 729	688	6 756	15 696	3 506
3	Umsatz- und Einfuhrumsatzsteuer	64 398	7 197	8 614	2 622	4 188	1 991	6 454	12 067	2 851
4	Gewerbesteuerumlage	2 933	522	613	20	301	12	297	637	159
5	Abgeltungsteuer auf Zins- und Veräußerungserträge	2 917	484	611	36	274	16	238	669	145
6	Landessteuern	10 586	1 585	1 983	167	832	113	815	2 402	490
7	Vermögensteuer	- 1	-	- 0	-	0	-	0	-	-
8	Erbschaftsteuer	3 237	522	724	14	263	7	235	828	122
9	Grunderwerbsteuer	5 457	862	940	109	423	73	431	1 147	224
10	Rennwett- und Lotteriesteuer	1 048	126	152	23	102	14	94	222	102
11	Feuerschutzsteuer	310	43	53	9	26	6	30	64	15
12	Biersteuer	534	33	114	13	18	14	23	141	26
13	Sonstige Landessteuern	0	-	-	-	-	-	0	-	-
14	Gemeindesteuern der Stadtstaaten	5 312	-	-	-	-	-	-	-	-
15	Grundsteuern	1 063	-	-	-	-	-	-	-	-
16	Gewerbesteuer n. Ertrag und Kapital (Brutto)	2 540	-	-	-	-	-	-	-	-
17	Gewerbesteuer netto (abzgl. Gewerbesteuerumlage)	2 304	-	-	-	-	-	-	-	-
18	Anteil a.d. Lohn-/veranlagten Einkommensteuer	1 536	-	-	-	-	-	-	-	-
19	Gemeindeanteil an der Umsatzsteuer	262	-	-	-	-	-	-	-	-
20	Gemeindeanteil an der Abgeltungsteuer auf Zins- und Veräußerungserträge	65	-	-	-	-	-	-	-	-
21	Getränkesteuer	-	-	-	-	-	-	-	-	-
22	Vergnügungsteuer	64	-	-	-	-	-	-	-	-
23	Hundesteuer	13	-	-	-	-	-	-	-	-
24	Sonstige Gemeindesteuern	4	-	-	-	-	-	-	-	-
25	Steuereinnahmen der Länder	159 525	21 837	26 407	4 249	12 323	2 820	14 559	31 471	7 152
G E M E I N D E N / G V.										
26	Grundsteuer A	292	38	66	11	14	11	53	31	15
27	Grundsteuer B	8 013	1 265	1 244	188	612	117	914	2 239	377
28	Gewerbesteuer n. Ertrag und Kapital (Brutto)	29 146	4 882	5 813	486	3 136	275	2 842	7 324	1 387
29	Gewerbesteuer netto (abzgl. Gewerbesteuerumlage)	25 661	4 221	5 074	452	2 755	254	2 464	6 515	1 185
30	Anteil a.d. Lohn-/veranlagten Einkommensteuer	13 501	2 398	2 626	284	1 453	142	1 241	3 278	721
31	Anteil an der Umsatzsteuer	1 940	388	305	43	178	28	154	469	75
32	Schankerlaubnissteuer	0	-	-	-	0	-	-	-	0
33	Getränkesteuer	-	-	-	-	-	-	-	-	-
34	Vergnügungsteuer	383	102	-	4	34	4	44	143	18
35	Hundesteuer	236	36	24	7	16	5	26	75	13
36	Zweitwohnungsteuer	87	12	22	3	2	4	11	7	2
37	Sonstige Gemeindesteuern	21	1	1	-	3	0	3	5	3
38	Steuereinnahmen der Gemeinden/Gv.	50 134	8 459	9 361	992	5 067	565	4 908	12 762	2 408
39 Steuereinnahmen von Ländern und Gemeinden/Gv.										
insgesamt		209 659	30 296	35 768	5 240	17 390	3 385	19 467	44 232	9 560

¹ Siehe hierzu auch "Erläuterungen zu den Tabellen, Steuereinnahmen".

2 Ausgaben und Einnahmen der Länder und Gemeinden/Gv. – Kernhaushalte und Extrahaushalte –

2.5 Steuereinnahmen nach Arten und Ländern ¹

1.-3. Vierteljahr 2012

Mill. EUR

Körperschaft / Steuerart	noch: Flächenländer					Stadtstaaten			Lfd. Nr.
	Saarland	Sachsen	Sachsen-Anhalt	Schleswig-Holstein	Thüringen	Berlin	Bremen	Hamburg	
L Ä N D E R									
Anteil an den Gemeinschaftsteuern und der Gewerbesteuerumlage	1 678	6 887	3 784	4 606	3 667	5 590	1 020	3 965	1
Einkommen- und Körperschaftsteuer	695	1 713	979	2 212	977	2 513	511	2 367	2
Umsatz- und Einfuhrumsatzsteuer	927	5 089	2 760	2 229	2 640	2 946	454	1 371	3
Gewerbesteuerumlage	27	33	21	87	24	36	32	111	4
Abgeltungsteuer auf Zins- und Veräußerungserträge	28	52	24	78	26	96	24	117	5
Landessteuern	71	245	129	444	132	648	110	422	6
Vermögensteuer	-	-	-	- 0	-	-	-	- 1	7
Erbschaftsteuer	18	21	10	144	11	164	34	122	8
Grunderwerbsteuer	27	122	72	238	74	428	49	238	9
Rennwett- und Lotteriesteuer	15	37	22	33	19	36	8	45	10
Feuerschutzsteuer	4	13	8	11	7	10	3	9	11
Biersteuer	8	52	17	18	21	11	16	9	12
Sonstige Landessteuern	-	-	-	-	-	-	-	-	13
Gemeindesteuern der Stadtstaaten	-	-	-	-	-	2 430	524	2 358	14
Grundsteuern	-	-	-	-	-	595	125	344	15
Gewerbesteuer n. Ertrag und Kapital (Brutto)	-	-	-	-	-	986	245	1 310	16
Gewerbesteuer netto (abzgl. Gewerbesteuerumlage)	-	-	-	-	-	924	211	1 170	17
Anteil a.d. Lohn-/veranlagten Einkommensteuer	-	-	-	-	-	729	141	666	18
Gemeindeanteil an der Umsatzsteuer	-	-	-	-	-	120	28	115	19
Gemeindeanteil an der Abgeltungsteuer auf Zins- und Veräußerungserträge	-	-	-	-	-	26	7	32	20
Getränkesteuer	-	-	-	-	-	-	-	-	21
Vergnügungsteuer	-	-	-	-	-	27	10	27	22
Hundesteuer	-	-	-	-	-	8	2	3	23
Sonstige Gemeindesteuern	-	-	-	-	-	2	0	1	24
Steuereinnahmen der Länder	1 750	7 132	3 913	5 049	3 799	8 669	1 653	6 745	25
G E M E I N D E N / G V.									
Grundsteuer A	1	11	17	16	9	-	-	-	26
Grundsteuer B	88	359	166	286	159	-	-	-	27
Gewerbesteuer n. Ertrag und Kapital (Brutto)	292	978	482	798	453	-	-	-	28
Gewerbesteuer netto (abzgl. Gewerbesteuerumlage)	262	926	446	686	422	-	-	-	29
Anteil a.d. Lohn-/veranlagten Einkommensteuer	148	350	209	443	208	-	-	-	30
Anteil an der Umsatzsteuer	34	135	44	49	40	-	-	-	31
Schankerlaubnissteuer	-	-	-	-	-	-	-	-	32
Getränkesteuer	-	-	-	-	-	-	-	-	33
Vergnügungsteuer	4	7	6	14	4	-	-	-	34
Hundesteuer	3	9	7	10	6	-	-	-	35
Zweitwohnungsteuer	0	1	1	22	0	-	-	-	36
Sonstige Gemeindesteuern	0	- 0	-	3	2	-	-	-	37
Steuereinnahmen der Gemeinden/Gv.	540	1 798	896	1 528	851	-	-	-	38
Steuereinnahmen von Ländern und Gemeinden/Gv.									
insgesamt	2 290	8 929	4 808	6 577	4 650	8 669	1 653	6 745	39

¹ Siehe hierzu auch "Erläuterungen zu den Tabellen, Steuereinnahmen".

3 Schulden des öffentlichen Gesamthaushalts – Kernhaushalte und Extrahaushalte –

3.1 Schulden nach Arten und Ebenen

Stichtag: 30.09.2012

Mill. Euro

Lfd. Nr.	Art der Schulden	Insgesamt ¹	Bund	Länder	Gemeinden/Gv. ²
-------------	------------------	------------------------	------	--------	----------------------------

Kassenkredite und Kreditmarktschulden

1	Insgesamt	2 064 110	1 282 755	648 679	132 675
2	Kassenkredite	110 878	13 176	50 303	47 399
3	Kreditmarktschulden ^{3 4}	1 953 232	1 269 579	598 377	85 276
4	darunter: Kernhaushalte	1 661 095	1 053 866	528 213	79 016
5	Wertpapiersschulden	.	1 037 345	291 404	.
6	Direkte Darlehen ⁵	.	16 522	236 809	.

Schulden bei öffentlichen Haushalten

7	Schulden bei öffentlichen Haushalten ⁶	41 855	2 406	34 083	5 366
---	---	--------	-------	--------	-------

1 Ohne Schulden der Sozialversicherung.

2 Ohne Schulden der Zweckverbände.

3 Einschließlich kreditähnlicher Rechtsgeschäfte bei Gemeinden/Gemeindeverbänden.

4 Einschließlich der Schulden der Kernhaushalte sowie der **kameral** buchenden Fonds, Einrichtungen und Unternehmen **bei** der Sozialversicherung.

5 Einschließlich Ausgleichsforderungen beim Bund.

6 Einschließlich Schulden der **kaufmännisch** buchenden Fonds, Einrichtungen und Unternehmen **bei** der gesetzlichen Sozialversicherung.

3 Schulden des öffentlichen Gesamthaushalts – Kernhaushalte und Extrahaushalte –
3.2 Schulden nach Arten und Ländern
 Stichtag: 30.09.2012
 Mill. Euro

Lfd. Nr.	Art der Schulden <div>—————</div> Körperschaftsgruppe	Insgesamt	Flächenländer							
			Baden- Württemberg	Bayern	Brandenburg	Hessen	Mecklenburg- Vorpommern	Nieder- sachsen	Nordrhein- Westfalen	Rheinland- Pfalz
Kassenkredite und Kreditmarktschulden										
1	Insgesamt	781 355	67 278	41 886	21 435	56 774	11 580	69 191	264 062	43 600
2	Länder	648 679	60 531	28 241	19 253	38 933	9 932	55 942	214 457	32 040
3	Gemeinden/Gv.	132 675	6 748	13 645	2 182	17 841	1 648	13 249	49 605	11 560
4	Kassenkredite zusammen	97 702	182	271	997	7 376	396	4 897	69 839	8 030
5	Länder	50 303	24	0	236	422	25	3	46 022	1 955
6	Gemeinden/Gv. ¹	47 399	158	271	761	6 954	371	4 894	23 817	6 075
7	Kreditmarktschulden zusammen ²	683 653	67 096	41 615	20 439	49 398	11 184	64 294	194 223	35 570
8	Länder	598 377	60 507	28 241	19 017	38 511	9 907	55 939	168 435	30 085
9	darunter: Kernhaushalte	528 213	40 031	28 222	17 288	38 511	9 474	55 935	126 673	29 990
10	Wertpapiersschulden	291 404	16 299	9 765	11 370	27 243	4 123	32 220	80 324	19 195
11	Direkte Darlehen	236 809	23 732	18 457	5 918	11 268	5 351	23 715	46 349	10 795
12	Gemeinden/Gv. ^{1 3}	85 276	6 589	13 374	1 422	10 888	1 277	8 355	25 789	5 485
Schulden bei öffentlichen Haushalten										
13	Insgesamt ⁴	39 449	2 959	1 717	374	3 285	831	1 102	9 265	5 033
14	Länder	34 083	2 353	1 157	282	2 347	336	753	8 084	4 866
15	Gemeinden/Gv. ¹	5 366	606	560	92	938	495	349	1 180	167

¹ Ohne Schulden der Zweckverbände.

² Einschließlich der Schulden der Kernhaushalte sowie der **kameral** buchenden Fonds, Einrichtungen und Unternehmen **bei** der Sozialversicherung.

³ Einschließlich kreditähnlicher Rechtsgeschäfte.

⁴ Einschließlich Schulden der **kaufmännisch** buchenden Fonds, Einrichtungen und Unternehmen **bei** der gesetzlichen Sozialversicherung.

3 Schulden des öffentlichen Gesamthaushalts – Kernhaushalte und Extrahaushalte –
3.2 Schulden nach Arten und Ländern
 Stichtag: 30.09.2012
 Mill. Euro

Art der Schulden Körperschaftsgruppe	noch: Flächenländer					Stadtstaaten			Lfd. Nr.
	Saarland	Sachsen	Sachsen- Anhalt	Schleswig- Holstein	Thüringen	Berlin	Bremen	Hamburg	

Kassenkredite und Kreditmarktschulden

Insgesamt	16 248	9 261	24 891	31 035	18 864	60 730	19 857	24 662	1
Länder	13 173	5 393	21 464	27 444	16 628	60 730	19 857	24 662	2
Gemeinden/Gv.	3 074	3 869	3 427	3 592	2 236	-	-	-	3
Kassenkredite zusammen	2 143	90	1 059	1 120	223	65	516	498	4
Länder	264	1	-	184	88	65	516	498	5
Gemeinden/Gv. ¹	1 880	89	1 059	935	135	-	-	-	6
Kreditmarktschulden zusammen ²	14 104	9 171	23 832	29 916	18 640	60 665	19 341	24 164	7
Länder	12 910	5 392	21 464	27 259	16 540	60 665	19 341	24 164	8
darunter: Kernhaushalte	12 656	5 387	21 464	26 277	16 150	60 664	19 040	20 451	9
Wertpapiersschulden	4 848	769	11 024	12 632	4 139	37 919	11 285	8 250	10
Direkte Darlehen	7 808	4 618	10 440	13 645	12 011	22 746	7 755	12 202	11
Gemeinden/Gv. ^{1 3}	1 195	3 779	2 368	2 656	2 100	-	-	-	12

Schulden bei öffentlichen Haushalten

Insgesamt ⁴	65	3 924	76	926	132	894	6 990	1 878	13
Länder	38	3 576	54	390	86	894	6 990	1 878	14
Gemeinden/Gv. ¹	27	348	22	535	46	-	-	-	15

¹ Ohne Schulden der Zweckverbände.

² Einschließlich der Schulden der Kernhaushalte sowie der **kameral** buchenden Fonds, Einrichtungen und Unternehmen **bei** der Sozialversicherung.

³ Einschließlich kreditähnlicher Rechtsgeschäfte.

⁴ Einschließlich Schulden der **kaufmännisch** buchenden Fonds, Einrichtungen und Unternehmen **bei** der gesetzlichen Sozialversicherung.

4 Ausgaben und Einnahmen des öffentlichen Gesamthaushalts – Kernhaushalte und Extrahaushalte –

4.1 Nach Arten und Ebenen

1.-3. Vierteljahr 2011 (Revidiertes Ergebnis)

Mill. EUR

Lfd. Nr.	Art der Ausgaben/Einnahmen	Insgesamt	Bund	EU-Anteile	Länder	Gemeinden/Gv.	Sozialversicherung
Ausgaben							
1	Personalausgaben	170 213	32 160	-	89 795	35 790	12 468
2	Laufender Sachaufwand	219 002	16 323	-	26 830	32 743	143 106
3	Zinsausgaben	63 008	42 323	-	17 248	3 322	114
4	an öffentlichen Bereich	425	10	-	287	129	-
5	an andere Bereiche	62 582	42 313	-	16 961	3 194	114
6	Laufende Zuweisungen und Zuschüsse	720 654	169 920	18 104	88 922	76 914	366 794
7	an öffentlichen Bereich	374 893	132 214 ¹	-	64 646	34 408	143 625
8	an andere Bereiche	345 761	37 706	18 104	24 277	42 506	223 168
9	abzüglich Zahlungen von gleicher Ebene	364 898	10 607	-	18 498	28 713	143 580
10	Ausgaben der laufenden Rechnung	807 980	250 119	18 104	204 298	120 057	378 901
11	Sachinvestitionen	27 923	5 186	-	6 354	15 929	453
12	Baumaßnahmen	21 663	4 416	-	4 401	12 735	111
13	Erwerb von Sachvermögen	6 260	771	-	1 953	3 194	342
14	Vermögensübertragungen	32 824	15 169	-	15 485	2 061	110
15	an öffentlichen Bereich	17 183	6 268	-	9 993	871	50
16	an andere Bereiche	15 641	8 900	-	5 492	1 189	60
17	Darlehen	9 357	1 704	-	6 974	675	4
18	an öffentlichen Bereich	1 217	1	-	1 166	51	-
19	an andere Bereiche	8 140	1 704	-	5 807	625	4
20	Erwerb von Beteiligungen	7 783	3 684	-	2 344	1 570	186
21	Tilgungsausgaben an öffentlichen Bereich	1 159	-	-	905	254	-
22	abzüglich Zahlungen von gleicher Ebene	17 949	33	-	3 421	545	50
23	Ausgaben der Kapitalrechnung	61 098	25 710	-	28 640	19 944	703
24	Bereinigte Ausgaben	869 078	275 829	18 104	232 938	140 001	379 604
Einnahmen							
25	Steuern und steuerähnliche Abgaben	710 463	196 657 ¹	18 953	149 716	46 947	298 191
26	Einnahmen aus wirtschaftlicher Tätigkeit	18 201	4 857	-	5 013	8 279	52
27	Zinseinnahmen	17 425	13 140	-	2 703	708	874
28	vom öffentlichen Bereich	472	77	-	333	62	1
29	von anderen Bereichen	16 952	13 063	-	2 370	646	873
30	Laufende Zuweisungen und Zuschüsse	382 508	17 519	- 849	58 412	78 349	229 078
31	vom öffentlichen Bereich	364 669	12 626	-	52 376	72 540	227 127
32	von anderen Bereichen	17 839	4 893	- 849	6 035	5 809	1 951
33	Sonstige laufende Einnahmen	38 717	8 288	-	11 225	18 278	925
34	abzüglich Zahlungen von gleicher Ebene	364 898	10 607	-	18 498	28 713	143 580
35	Einnahmen der laufenden Rechnung	802 417	229 853	18 104	208 570	123 848	385 540
36	Veräußerung von Vermögen	21 178	16 012	-	1 941	3 109	116
37	Vermögensübertragungen	18 950	387	-	11 317	7 196	50
38	vom öffentlichen Bereich	15 403	33	-	9 262	6 057	50
39	von anderen Bereichen	3 547	353	-	2 055	1 139	-
40	Darlehensrückflüsse	9 296	2 357	-	6 023	881	34
41	vom öffentlichen Bereich	1 216	709	-	434	73	-
42	von anderen Bereichen	8 079	1 648	-	5 590	808	34
43	Schuldenaufnahmen beim öffentlichen Bereich	1 375	-	-	1 158	217	-
44	abzüglich Zahlungen von gleicher Ebene	17 949	33	-	3 421	545	50
45	Einnahmen der Kapitalrechnung	32 851	18 722	-	17 019	10 858	150
46	Bereinigte Einnahmen	835 268	248 575	18 104	225 590	134 706	385 691
Finanzierungsübersicht							
47	Saldo der haushaltstechnischen Verrechnungen	- 57	54	-	24	- 0	- 133
48	Finanzierungssaldo	- 33 867	- 27 200	0	- 7 325	- 5 295	5 953
Besondere Finanzierungsvorgänge							
49	Ausgaben	310 206	219 342	-	75 186	8 225	7 453
50	Schuldentilgung am Kreditmarkt ²	290 292	210 311	-	74 032	5 949	-
51	Rückzahlung Innerer Darlehen	8	-	-	-	8	-
52	Zuführungen an Rücklagen	19 187	9 031	-	1 112	1 608	7 436
53	Deckung von Vorjahresfehlbeträgen	718	-	-	42	660	17
54	Einnahmen	315 377	232 869	-	73 307	7 664	1 537
55	Schuldenaufnahmen am Kreditmarkt ²	306 778	230 364	-	70 644	5 769	-
56	Innere Darlehen	7	-	-	-	7	-
57	Entnahmen aus Rücklagen	7 259	2 354	-	1 480	1 888	1 537
58	Überschüsse aus Vorjahren	1 182	-	-	1 182	-	-
59	Münzeinnahmen	152	152	-	-	-	-
60	Überschuss (+) / Fehlbetrag (-)	- 28 695	- 13 673	0	- 9 204	- 5 856	37

¹ Einschließlich Ergänzungszuweisungen.

² Ohne kaufmännisch buchende Extrahaushalte.

Glossar

Ausgaben/Einnahmen des öffentlichen Gesamthaushalts

Die Ausgaben/ Einnahmen des öffentlichen Gesamthaushalts sind nach gesamtwirtschaftlich bedeutsamen Arten gegliedert. Die Gliederung in den Tabellen basiert auf der Systematik der kameralen staatlichen und kommunalen Haushalte. Die Daten der doppisch und kaufmännisch buchenden Einheiten werden der kameralen Systematik zugeschlüsselt.

Auslaufperiode

In der Auslaufperiode werden nach dem 31.12. Abschlussvorgänge der Kernhaushalte der Länder auf das zurückliegende Jahr gebucht.

Doppelte Buchführung in Konten (Doppik)

In der öffentlichen Verwaltung bezeichnet die Doppik ein Buchführungssystem, das auf den Prinzipien der kaufmännischen Buchführung beruht, aber an die Funktionen der öffentlichen Haushaltswirtschaft angepasst ist. Die Doppik in der öffentlichen Verwaltung wurde im Zuge der Reform des öffentlichen Haushalts- und Rechnungswesens in Anlehnung an die Vorschriften des HGB für Kapitalgesellschaften (Drittes Buch) entwickelt. Im Gegensatz zur Kameralistik wird durch die doppische Darstellung die Ressourcenverbrauchssicht (Erträge und Aufwendungen) und Vermögenssicht (Ressourcenbestände und ihre Veränderungen) der öffentlichen Verwaltung in den Vordergrund gestellt. Je nach Ebene, auf der die Doppik Anwendung findet, wird zwischen staatlicher (Länder) und kommunaler Doppik (Gemeinden/Gv.) unterschieden.

Extrahaushalte

Der Begriff "Haushalt" wird hier institutionell, im Sinne von Einheit verwendet.

Zu den Extrahaushalten zählen alle öffentlichen Fonds, Einrichtungen und Unternehmen, die nach den Kriterien des Europäischen Systems Volkswirtschaftlicher Gesamtrechnungen (ESVG) 1995 dem Sektor Staat zuzurechnen sind.

Dafür müssen folgende Kriterien erfüllt sein:

1. Es muss sich um eine institutionelle Einheit handeln
2. Diese institutionelle Einheit muss vom Staat kontrolliert werden (öffentliche Kontrolle)
3. Diese institutionelle und öffentlich kontrollierte Einheit muss überwiegend vom Staat finanziert werden (öffentliche Finanzierung)

Finanzanteile der Europäischen Union (EU-Anteile)

Die aus der Bundesrepublik Deutschland direkt an die EU abgeführten Einnahmen (Mehrwertsteuer-Eigenmittel der EU, Bruttonationaleinkommen-Eigenmittel der EU, Zölle, Abschöpfungen) sowie die Marktordnungsausgaben der EU an Inländer. Die Finanzanteile der Europäischen Union zählen nicht zu den Kernhaushalten, sind aber Bestandteil des öffentlichen Gesamthaushalts.

Finanzierungssaldo

Saldo der bereinigten Ausgaben und Einnahmen zuzüglich des Saldos haushaltstechnischer Verrechnungen.

Finanzstatistische Bereinigung

Durch die Zahlungen zwischen einzelnen Erhebungseinheiten ergeben sich bei der Zusammenfassung dieser Einheiten zu einer Darstellungsebene Doppelzählungen. Um diese zu vermeiden, werden die entsprechenden Zahlungen abgesetzt, d. h. bereinigt. Die finanzstatistische Bereinigung erfolgt nicht bei einzelnen Ausgabe- oder Einnahmearten, sondern global bei den Ausgabe- und Einnahmesummen, indem die darin enthaltenen Zahlungen zwischen den Bereichen in einer Summe abgezogen werden.

Gebietskörperschaften

Körperschaften des öffentlichen Rechts, die die Gebietshoheit auf einem räumlich abgegrenzten Teil des Staatsgebiets besitzen und deren Mitglieder die auf diesem Gebiet wohnenden natürlichen Personen sind. Dazu zählen Bund, Länder, Gemeinden und Gemeindeverbände.

Gemeindeverband (Gv.)

Körperschaft des öffentlichen Rechts. Entsteht durch Zusammenschluss mehrerer Gemeinden zu Landkreisen und je nach Kommunalverfassung zu anderen Formen (Amt, Samtgemeinde, Verbandsgemeinde, Verwaltungsverband oder Verwaltungsgemeinschaft). Der Gemeindeverband nimmt für die verbandsangehörigen Gemeinden Aufgaben wahr, die die Leistungsfähigkeit der einzelnen Gemeinde übersteigen. Er verfügt über einen eigenen Haushalt.

Hochschulen

Ausgegliederte öffentliche Hochschulen mit eigenem Rechnungswesen zählen zu den Extrahaushalten.

Kameralistik

Die kameralistische Buchführung (kurz: Kameralistik) ist ein primär in der öffentlichen Verwaltung angewendetes Buchführungsverfahren. Die Kameralistik ist eine Geld- und Finanzrechnung, die im Gegensatz zur Doppik die Liquiditätssicht bzw. das sog. Geldverbrauchskonzept in den Vordergrund stellt. Die Kameralistik erfasst die Einnahmen und Ausgaben im jeweiligen Berichtszeitraum, die zahlungswirksam sind, also zu Einzahlungen und Auszahlungen führen. Die Kameralistik ist nach Haushaltstiteln, d.h. nach Einnahmen- und Ausgabenarten gegliedert.

In der erweiterten Kameralistik ist weiter die auf die Liquidität ausgerichtete Sichtweise vorherrschend. Die Ressourcenverbrauchssicht und/oder die Vermögenssicht treten lediglich ergänzend hinzu. Dementsprechend bleibt der Haushalt grundsätzlich kameral, wird aber um zusätzliche betriebswirtschaftliche Komponenten erweitert. Hierzu zählen i. d. R. Kosten- und Leistungsrechnung, Controlling, Produkthaushalte und erweiterter Vermögensnachweis.

Kassenkredite/Kredite zur Liquiditätssicherung

Unter Kassenkrediten (auch als Kassenverstärkungskredite bezeichnet) werden die kurzfristigen Verbindlichkeiten erfasst, welche die Berichtseinheiten zur Überbrückung vorübergehender Kassenanspannungen eingehen. Sie dienen nicht der Ausgabendeckung (keine investiven Zwecke), sondern der Aufrechterhaltung einer ordnungsgemäßen Kassenwirtschaft beziehungsweise der Liquiditätssicherung.

Abweichend zur jährlichen Schuldenstatistik werden in der vierteljährlichen Schuldenstatistik auch von kaufmännisch buchenden Berichtsstellen Kredite mit einer Ursprungslaufzeit bis einschließlich 1 Jahr nachgewiesen.

Kernhaushalte

Der Begriff "Haushalt" wird hier institutionell, im Sinne von Einheit verwendet. Die Kernhaushalte umfassen die Haushalte der Gebietskörperschaften Bund, Länder, Gemeinden/Gemeindeverbände sowie die Sozialversicherung.

Öffentliche Fonds, Einrichtungen und Unternehmen

Öffentliche Fonds, Einrichtungen und Unternehmen sind dadurch gekennzeichnet, dass die Kernhaushalte mit mehr als 50 % der Kapital- oder Stimmrechte – unmittelbar oder mittelbar – beteiligt sind. Sie werden mit eigenem Rechnungswesen außerhalb der öffentlichen Kernhaushalte geführt. Sie können in öffentlich-rechtlicher oder privatrechtlicher Form geführt werden. Die bei öffentlichen Fonds, Einrichtungen und Unternehmen am häufigsten vorkommenden Rechtsformen des öffentlichen Rechts sind der Eigenbetrieb und die Anstalt des öffentlichen Rechts. Häufigste privatrechtliche Form ist die GmbH. Entstanden sind sie durch Aufgabenauslagerungen aus den Kernhaushalten, durch Neugründung oder Beteiligungserwerb.

Öffentlicher Gesamthaushalt

Der öffentliche Gesamthaushalt umfasst die Kern- und Extrahaushalte des Bundes, der Länder, der Gemeinden/Gemeindeverbände, der Sozialversicherung sowie die Finanzanteile der Europäischen Union (EU-Anteile).

Schalenkonzept in den Finanz- und Personalstatistiken

Das Modell des Schalenkonzepts bildet den Rahmen für die Integration von öffentlichen Haushalten und öffentlichen Fonds, Einrichtungen und Unternehmen. Gleichzeitig schlägt es die Brücke zum Staatssektor im Sinne des ESVG. Das Modell besteht aus einem Kern, den die Haushalte von Bund, Ländern, Gemeinden/Gv. und die Sozialversicherung bilden. Die mittlere Schale umfasst die so genannten Extrahaushalte. Das sind alle öffentlichen Fonds, Einrichtungen und Unternehmen, die nach den Regeln des ESVG zum Staatssektor zählen. Kern- und Extrahaushalte zusammen bilden den öffentlichen Gesamthaushalt. Dazu zählen auch die EU-Finanzanteile, die keinem der beiden Bereiche, sondern nur dem Aggregat zugeordnet werden können. Die äußere Schale enthält alle sonstigen öffentlichen Fonds, Einrichtungen und Unternehmen.

Schulden aus Kreditmarktmitteln/Kreditmarktschulden

Als Schulden aus Kreditmarktmitteln gelten alle Kredite, die kassenmäßig vereinnahmt werden, wie z.B. Wertpapiere und Darlehen. Die Schulden der Gemeinden/Gv. aus Kreditmarktmitteln enthalten - abweichend von Fachserie 14 Reihe 5 - auch die kreditähnlichen Rechtsgeschäfte, da diese im Rahmen der vierteljährlichen Erhebungen nicht gesondert erfasst werden. Die Schulden aus Kreditmarktmitteln können von der haushaltsrechtlichen Abgrenzung abweichen.

Die kreditähnlichen Rechtsgeschäfte umfassen lediglich die Hypotheken-, Grund- und Rentenschulden sowie die Restkaufgelder. Für den Bereich der Sozialversicherung sowie der Zweckverbände werden vierteljährlich keine Schuldendaten erhoben.

Sondervermögen des Bundes

Die Sondervermögen des Bundes werden in den vierteljährlichen Kassenergebnissen des öffentlichen Gesamthaushalts und in der Schuldenstatistik als Extrahaushalte nachgewiesen.

Sozialversicherung

Die Sozialversicherung umfasst die gesetzliche Kranken- und Unfallversicherung, die allgemeine und knappschaftliche Rentenversicherung, die soziale Pflegeversicherung, die Alterssicherung für Landwirte sowie die Bundesagentur für Arbeit. Die Daten der vierteljährlich nicht berichtspflichtigen gesetzlichen Unfallversicherung werden geschätzt.

Finanzen und Steuern

Vierteljährliche Kassenergebnisse des öffentlichen Gesamthaushalts



Erscheinungsfolge: vierteljährlich
Erschienen am 7. November 2012

Weitere Informationen zur Thematik dieser Publikation unter:
Telefon: +49 (0) 611-75 4210 Fax: +49 (0) 611-75 4183;
www.destatis.de/Kontakt

Kurzfassung

1 Allgemeine Angaben zur Statistik	Seite 3
• Vierteljährliche Kassenergebnisse des öffentlichen Gesamthaushalts	
2 Inhalte und Nutzerbedarf	Seite 4
• Ausgaben, Einnahmen, Finanzierungssaldo und Schuldenstand des öffentlichen Gesamthaushalts	
3 Methodik	Seite 7
• Bei der vierteljährlichen Kassenstatistik handelt es sich um eine Vollerhebung.	
4 Genauigkeit und Zuverlässigkeit	Seite 8
• Keine stichprobenbedingten Fehler, da Vollerhebung. Antwortausfälle weniger Einheiten werden anhand von Vorjahres-/Vorquartalsergebnissen geschätzt.	
5 Aktualität und Pünktlichkeit	Seite 8
• Eckwerte der vierteljährlichen Kassenergebnisse des öffentlichen Gesamthaushalts werden spätestens am letzten Werktag des Quartals, das dem Berichtszeitraum folgt, in einer Pressemeldung veröffentlicht. Die Termine sind im Jahresveröffentlichungskalender festgelegt.	
6 Vergleichbarkeit	Seite 9
• Die vierteljährlichen Kassenergebnisse des öffentlichen Gesamthaushalts entsprechen sachlich und systematisch jeweils dem Stand des aktuellen Berichtsjahres.	
7 Kohärenz	Seite 9
• Die vierteljährlichen Kassenergebnisse des öffentlichen Gesamthaushalts sind in sich schlüssig und kohärent.	
8 Verbreitung und Kommunikation	Seite 9
• Die vierteljährlichen Kassenergebnisse des öffentlichen Gesamthaushalts werden durch Pressemeldungen und in der Fachserie 14, Reihe 2 verbreitet. Halbjahres- und Jahresergebnisse des öffentlichen Gesamthaushalts werden regelmäßig in Wirtschaft und Statistik kommentiert. Alle Veröffentlichungen werden im Internet veröffentlicht (www.destatis.de).	
9 Sonstige fachstatistische Hinweise	Seite 10
• Daten zum Länderfinanzausgleich und zu den Bundesergänzungszuweisungen http://www.bundesfinanzministerium.de/nn_3264/DE/Wirtschaft_und_Verwaltung/Finanz_und_Wirtschaftspolitik/Foederale_Finanzbeziehungen/Laenderfinanzausgleich/node.html?__nnn=true	

1 Allgemeine Angaben zur Statistik

1.1 Grundgesamtheit

Ab dem Berichtsjahr 2011 werden folgende Erhebungseinheiten in den vierteljährlichen Kassenergebnissen des öffentlichen Gesamthaushalts abgebildet: Die Kern- und Extrahaushalte des Bundes, der Länder, der Gemeinden/Gemeindeverbände (Gv.) und der Sozialversicherung (Sozialversicherungsträger und Bundesagentur für Arbeit) sowie die Finanzanteile der Europäischen Union.

Kern- und Extrahaushalte sind Einheiten des öffentlichen Gesamthaushalts gemäß dem sogenannten Schalenkonzept (s. 2.1.3). Bei den Extrahaushalten handelt es sich um öffentliche Fonds, Einrichtungen und Unternehmen, die nach den Kriterien des Europäischen Systems Volkswirtschaftlicher Gesamtrechnungen (ESVG 95) zum Sektor Staat zählen.

1.2 Statistische Einheiten (Erhebungs- und Darstellungseinheiten)

Im Einzelnen zählen zu den Erhebungseinheiten nach Finanz- und Personalstatistikgesetz (FPStatG):

- **Bund**
 - **Kernhaushalt des Bundes**
 - **Extrahaushalte des Bundes**

Extrahaushalte des Bundes sind zur Erfüllung besonderer Aufgaben entstanden. Zur Beseitigung der Kriegsfolgelasten, zur Behebung der Vereinigungslasten, zur Bekämpfung der Finanzmarktkrise, zur Rücklagenbildung für künftige Versorgungslasten, zur Unterstützung der Kinderbetreuung und für weitere spezielle Zwecke.
- **Finanzanteile der Europäischen Union (EU-Anteile)**

Zu dieser Position gehören die aus der Bundesrepublik Deutschland direkt an die EU abgeführten Einnahmen (Mehrwertsteuer-Eigenmittel, Bruttonationaleinkommen-Eigenmittel, Zölle, Agrarabschöpfungen) sowie die Marktordnungsausgaben der EU an Inländer.
- **Länder einschl. Stadtstaaten Berlin, Bremen, Hamburg**
 - **Kernhaushalte der Länder**
 - **Extrahaushalte der Länder**

Die Extrahaushalte der Länder umfassen u.a. ausgegliederte öffentliche Hochschulen, aus den Kernhaushalten ausgegliederte Statistische Ämter und Landesbetriebe, Landesbetriebe für Straßenbau/-wesen bzw. für Verkehr sowie für Datenverarbeitung (IT), Sondervermögen Versorgungsrücklage, Versorgungsfonds, in Folge der Finanzmarktkrise entstandene Abwicklungsanstalten, Garantiegesellschaften o.ä..
- **Gemeinden und Gemeindeverbände (Gv.)**
 - **Kernhaushalte der Gemeinden/Gv.**
 - **Extrahaushalte der Gemeinden/Gv.**

Die Schwerpunkte der Extrahaushalte nach Wirtschaftszweiggliederung (WZ 2008) liegen in den Bereichen Erziehung und Unterricht, Kunst, Unterhaltung und Erholung sowie öffentliche Verwaltung. Vierteljährlich nicht erfasst werden die kommunalen Zweckverbände.
- **Sozialversicherungsträger und Bundesagentur für Arbeit (Sozialversicherung)**
 - **Kernhaushalte der Sozialversicherung**

Im Einzelnen sind das in der vierteljährlichen Kassenstatistik die allgemeine Rentenversicherung, die Knappschaft, die Alterssicherung für Landwirte, die gesetzliche Krankenversicherung, die soziale Pflegeversicherung und die Bundesagentur für Arbeit. Die Daten der vierteljährlich nicht berichtspflichtigen gesetzlichen Unfallversicherungsträger werden geschätzt.
 - **Extrahaushalte der Sozialversicherung**

Unter anderem Versorgungsfonds der Bundesagentur für Arbeit, Serviceeinrichtungen der Sozialversicherungsträger.

1.3 Räumliche Abdeckung

Ergebnisnachweis für die Bundesrepublik Deutschland nach dem Gebietsstand seit dem 3.10.1990.

1.4 Berichtszeitraum/-zeitpunkt

1. Januar bis 31. März (1. Vierteljahr),

1. Januar bis 30. Juni (1.- 2. Vierteljahr),

1. Januar bis 30. September (1.- 3. Vierteljahr),

1. Januar bis 31. Dezember (1.- 4. Vierteljahr),

1. Januar bis 31. Dezember (1.- 4. Vierteljahr) einschl. Auslaufperiode.

In der Auslaufperiode werden nach dem 31.12. Abschlussvorgänge auf das zurückliegende Jahr gebucht.

1.5 Periodizität

Vierteljährlich

1.6 Rechtsgrundlagen und andere Vereinbarungen

Rechtsgrundlage ist das Finanz- und Personalstatistikgesetz (FPStatG) in der Fassung der Bekanntmachung vom 22. Februar 2006 (BGBl. I S. 438), das zuletzt durch Artikel 3 des Gesetzes vom 27. Mai 2010 (BGBl. I S. 671), in Verbindung mit dem Bundesstatistikgesetz (BStatG) vom 22. Januar 1987 (BGBl. I S. 462, 565), das zuletzt durch Artikel 3 des Gesetzes vom 7. September 2007 (BGBl. I S. 2246) geändert worden ist.

1.7 Geheimhaltung

1.7.1 Geheimhaltungsvorschriften

Die erhobenen Einzelangaben werden nach § 16 BStatG grundsätzlich geheim gehalten. Nur in ausdrücklich gesetzlich geregelten Ausnahmefällen dürfen Einzelangaben übermittelt werden. Nach § 15 FPStatG dürfen die statistischen Ergebnisse auf der Ebene der Erhebungseinheit veröffentlicht werden, soweit nicht Erhebungseinheiten nach § 2 Absatz 1 Nummer 7 FPStatG betroffen sind.

1.7.2 Geheimhaltungsverfahren

Entfallen

1.8 Qualitätsmanagement

1.8.1 Qualitätssicherung

Im Prozess der Statistikerstellung werden vielfältige Maßnahmen durchgeführt, die zur Sicherung der Datenqualität beitragen (s. hierzu insbesondere 3 Methodik). Die Maßnahmen zur Qualitätssicherung, die an einzelnen Punkten der Statistikerstellung ansetzen, werden bei Bedarf angepasst und um standardisierte Methoden der Qualitätsbewertung und -sicherung ergänzt. Zu diesen standardisierten Methoden zählt auch dieser Qualitätsbericht, in dem alle wichtigen Informationen zur Datenqualität zusammengetragen sind.

1.8.2 Qualitätsbewertung

Im Bereich der Kernhaushalte (siehe Punkt 2.1.3) werden die Daten als Sekundärstatistik erhoben, somit inhaltlich auch für eigene Zwecke der Befragten nachgewiesen. Auch bei den Extrahaushalten werden die Daten überwiegend aus dem eigenen Rechnungswesen übernommen. Da ursprünglich ein Eigenbedarf der Berichtsstellen an diesen Daten vorliegt, wird eine sehr hohe Datenqualität erreicht. Verzerrungen durch Antwortausfälle betreffen nur wenige Einheiten. Bei Antwortausfällen werden die fehlenden Angaben anhand von Vorjahres-/Vorquartalswerten geschätzt.

Die Ebene der kommunalen Kernhaushalte ist durch die verstärkte Einführung der doppelischen Buchführung bei den Gemeinden/Gv. in mehreren Ländern beeinflusst. Dennoch stellen die kumulierten Ergebnisse der Ausgaben und Einnahmen und in der Regel ein aussagefähiges Bild der kommunalen Finanzsituation dar.

2 Inhalte und Nutzerbedarf

2.1 Inhalte der Statistik

2.1.1 Inhaltliche Schwerpunkte der Statistik

Die vierteljährlichen Ausgaben/Aufwendungen und Einnahmen/Erträge für die Kern- und Extrahaushalte werden in unterschiedlichen Statistiken erfasst und zu einem Gesamtergebnis zusammengeführt.

Erfasst werden für die Kernhaushalte auf staatlicher Ebene:

- die Ist-Ausgaben und Ist-Einnahmen nach dem Kassenergebnis entsprechend dem festgelegten Gruppierungsplan;
- die Bauausgaben nach Aufgabenbereichen und die Erstattungen vom Bund für Ausgleichsforderungen;

für die Kernhaushalte auf kommunaler Ebene:

- die Ist-Ausgaben und Ist-Einnahmen oder die Aus- und Einzahlungen, jeweils nach Arten entsprechend der für die Finanzstatistik maßgeblichen Systematik;
- die Ausgaben oder Auszahlungen für soziale Sicherung sowie die Ausgaben oder Auszahlungen für Baumaßnahmen nach Aufgabenbereichen oder Produktgruppen entsprechend der für die Finanzstatistik maßgeblichen Systematik.

für die Kernhaushalte der Sozialversicherung :

- die Ausgaben und Einnahmen auf der Grundlage der für eigene Zwecke dieser Körperschaften erstellten Rechnungsunterlagen in einer Gliederung, die eine Zuordnung zu den Gruppen des Gruppierungsplanes von Bund und Ländern gewährleistet.

Erfasst werden für die Extrahaushalte:

- die Ist-Ausgaben und Ist-Einnahmen oder die Aufwendungen und Erträge sowie die Ausgaben für Investitionen nach Arten.
- bei Hochschulen, die Ist-Ausgaben und Ist-Einnahmen bzw. Aufwendungen, Erträge und Investitionsausgaben, in der Gliederung, die in der jeweils geltenden Fassung des Hochschulstatistikgesetzes vom 2. November 1990 (BGBl. I S. 2414) festgelegt ist.

Darüber hinaus wird vierteljährlich zum Quartalsende für die Kern- und Extrahaushalte der Schuldenstand nach Schuldarten erfasst.

2.1.2 Klassifikationssysteme

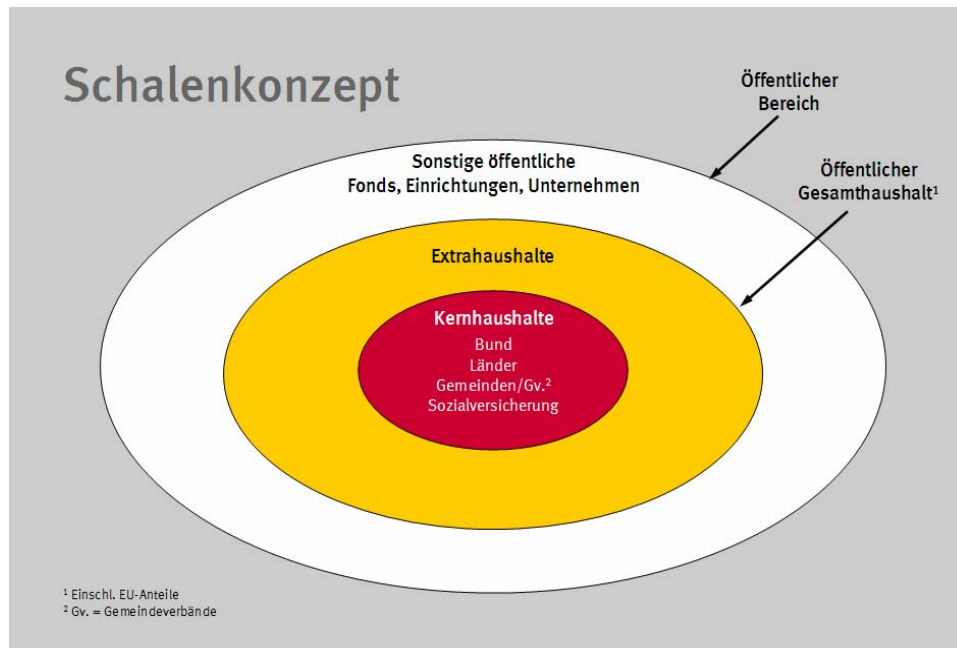
Für die Kernhaushalte der Gebietskörperschaften auf staatlicher Ebene gilt die staatliche Haushaltssystematik bestehend aus Gruppierungs- und Funktionenplan. Auf kommunaler Ebene gilt die kommunale Haushaltssystematik bestehend aus Gruppierungs- und Gliederungsplan sowie für den doppisch buchenden kommunalen Bereich (Gemeinden/Gv.) der Kontenrahmen und der Produktrahmen.

Für die Kernhaushalte der Sozialversicherung gelten eigene Kontenrahmen, die eine Überführung in den staatlichen Gruppierungsplan gewährleisten.

Für die kaufmännisch buchenden Extrahaushalte gelten unterschiedliche Rechnungslegungsvorschriften, die in den für diesen Bereich durchgeführten Primärerhebungen berücksichtigt werden.

Für die ausgegliederten öffentlichen Hochschulen gilt die Systematik der Finanzarten, die sich an den Haushaltssystematiken bzw. Kontenrahmen und Produktplan der staatlichen Ebene (Bund und Länder) orientiert.

2.1.3 Statistische Konzepte und Definitionen



Ab dem Berichtsjahr 2011 umfassen die Ergebnisse der vierteljährlichen Kassenstatistik des öffentlichen Gesamthaushalts die Kern- und Extrahaushalte in der Abgrenzung des sogenannten **Schalenkonzepts**.

Zu den Kernhaushalten zählen die Haushalte des Bundes, der Länder und der Gemeinden/Gv. und die Sozialversicherung (Sozialversicherungsträger und Bundesagentur für Arbeit). Die Extrahaushalte umfassen die öffentlichen Fonds, Einrichtungen und Unternehmen, die nach den Kriterien des Europäischen Systems Volkswirtschaftlicher Gesamtrechnungen (ESVG 95) zum Sektor Staat zählen. Vierteljährlich nicht berichtspflichtig sind die zum Sektor Staat, und damit zu den Extrahaushalten, zählenden kommunalen Zweckverbände.

Extrahaushalte, die zum Sektor Staat gehören, müssen - in Kurzform - folgende Kriterien erfüllen:

1. Es muss sich um eine institutionelle Einheit handeln
 2. Die institutionelle Einheit muss vom Staat kontrolliert werden (öffentliche Kontrolle)
 3. Bei der institutionellen und öffentlich kontrollierten Einheit muss es sich um einen Nichtmarktproduzenten handeln (Anwendung des 50% Kriteriums) d. h. die Einheit muss überwiegend vom Staat finanziert werden.
- Oder
4. Es handelt sich um einen Hilfsbetrieb des Staates, d.h. die Einheit erwirtschaftet ihre Umsätze größtenteils mit dem Staat - auch wenn ihr Eigenfinanzierungsgrad über 50% liegt.

Unterjährig nicht erfasst werden die sonstigen öffentlichen Fonds, Einrichtungen und Unternehmen, die entsprechend der Sektordefinition des ESGV 95 nicht zum Sektor Staat gehören.

2.2 Nutzerbedarf

Die vierteljährliche Kassenstatistik des öffentlichen Gesamthaushalts ist die aktuellste vom Statistischen Bundesamt veröffentlichte Statistik über die öffentlichen Finanzen. Die Fachserie „Vierteljährliche Kassenergebnisse des öffentlichen Gesamthaushalts“ liefert wichtige Basisdaten für die Berichterstattung zur stabilitätsorientierten Finanzpolitik der EU-Mitgliedsstaaten (Stabilitätspakt). Zu den Hauptnutzern der Statistik zählen Bundes- und Länderministerien, vor allem Finanz-, Innen- und Wirtschaftsministerien und das Bundesministerium für Bildung und Forschung, der Stabilitätsrat, die Volkswirtschaftlichen Gesamtrechnungen (VGR), die Deutsche Bundesbank, Universitäten und Wirtschaftsforschungsinstitute, Rechnungshöfe und kommunale Spitzenverbände.

2.3 Nutzerkonsultation

Das Statistische Bundesamt ist dauerhaft in den zuständigen Gremien der Finanz- und Innenministerien vertreten, um die geänderten Anforderungen an die Statistik in das Erhebungsprogramm einfließen zu lassen. Darüber hinaus sind die Bundesministerien, die statistischen Ämter der Länder, die kommunalen Spitzenverbände sowie Vertreter aus Wirtschaft und Wissenschaft im Statistischen Beirat vertreten, der nach § 4 BStatG das Statistische Bundesamt in Grundsatzfragen berät. Über fachspezifische Fragestellungen und Änderungen werden die Nutzer der Finanzstatistiken in dem vom

Statistischen Beirat eingesetzten Fachausschuss „Finanz- und Steuerstatistik“ informiert, in den sie ihrerseits Vorschläge einbringen können.

3 Methodik

3.1 Konzept der Datengewinnung

Die Daten werden auf Basis der vierteljährlichen Kassenabschlüsse der Kernhaushalte von Bund, Ländern, Gemeinden/Gv. und der Sozialversicherung erhoben.

Die Gliederung der Ausgaben/Aufwendungen und Einnahmen/Erträge der Sozialversicherungsträger folgt der sachlichen Gliederung der dort vorgegebenen Kontenrahmen. Der Nachweis der Bundesagentur für Arbeit erfolgt kameral.

Die vierteljährlichen Ausgaben/Aufwendungen und Einnahmen/Erträge der Extrahaushalte werden

- bei kameral buchenden Einheiten auf Basis der Kassenabschlüsse
- bei kaufmännisch buchenden Einheiten überwiegend unmittelbar aus dem Rechnungswesen

entnommen.

Für die Erhebungen besteht Auskunftspflicht. Es handelt sich um Totalerhebungen.

3.2 Vorbereitung und Durchführung der Datengewinnung

Die vierteljährlichen Ausgaben und Einnahmen der Kernhaushalte von Bund und Ländern werden als Datensatz von den Finanzministerien übermittelt. Eine Ausnahme stellen die Stadtstaaten dar. Die Daten werden von den Statistischen Ämtern/Landesbetrieben gemeldet.

Die vierteljährlichen Ausgaben/Auszahlungen und Einnahmen/Einzahlungen der Kernhaushalte von Gemeinden/Gv. werden als Datensatz an die Statistischen Ämter/Landesbetriebe übermittelt.

Die finanzstatistischen Ergebnisse der Sozialversicherung werden je nach Versicherungszweig entweder von den zuständigen Bundesministerien oder direkt von den Versicherungsträgern gemeldet.

Die vierteljährlichen Ausgaben/Aufwendungen und Einnahmen/Erträge der Extrahaushalte werden

- bei kameral buchenden Einheiten als Datensatz an die Finanzministerien, das Statistische Bundesamt oder die Statistischen Ämter/Landesbetriebe übermittelt
- bei kaufmännisch buchenden Einheiten als Datensatz oder mittels Fragebogen an die Statistischen Ämter/Landesbetriebe übermittelt.

Auskunftspflichtig sind die Finanzminister und -ministerinnen und Finanzsenatoren und -senatorinnen sowie die Leiter und Leiterinnen der für das Haushalts-, Kassen- und Rechnungswesen zuständigen Stellen, sowie die Träger oder Eigner dieser Erhebungseinheiten.

Die Vierteljahresdaten werden teils zentral, teils dezentral erhoben.

Die Zusammenführung der unterschiedlich gegliederten Basisdaten zum Ergebnis für den öffentlichen Gesamthaushalt erfolgt im Statistischen Bundesamt.

3.3 Datenaufbereitung (einschließlich Hochrechnung)

Grundsätzlich wird bei fehlenden oder unplausiblen Angaben bei den Auskunftspflichtigen nachgefragt. Angaben, die auf diese Weise nicht korrigiert werden können, werden anhand von Vorjahres-/Vorquartalswerten geschätzt. Für die gesetzliche Unfallversicherung werden die Daten unterjährig - auf der Basis vorliegender Jahresergebnisse - geschätzt.

3.4 Preis- und Saisonbereinigung; andere Analyseverfahren

Entfällt.

3.5 Beantwortungsaufwand

Die Belastung der Auskunftspflichtigen der Kernhaushalte wird dadurch begrenzt, dass die Ausgaben/Auszahlungen und Einnahmen/Einzahlungen den Kassenabschlüssen entsprechen und dem Rechnungswesen entnommen werden können.

Die Daten der Sozialversicherungsträger werden in der Gliederung der dort vorgegebenen Kontenrahmen geliefert und im Statistischen Bundesamt umgeschlüsselt.

Die verwendeten Erhebungsunterlagen für die kaufmännischen Extrahaushalte spiegeln die Rechnungslegungsvorschriften des HGB und des Eigenbetriebsrechts wider. Dadurch können die meisten Angaben unmittelbar aus dem Rechnungswesen übernommen werden.

Durch die Möglichkeit der elektronischen Datenübermittlung reduziert sich die Belastung für die Auskunftspflichtigen weiter.

4 Genauigkeit und Zuverlässigkeit

4.1 Qualitative Gesamtbewertung der Genauigkeit

Da es sich um eine Vollerhebung handelt, treten keine stichprobenbedingten Fehler auf. Nicht-stichprobenbedingte Fehler können zum Beispiel bei der Berichtskreisabgrenzung (Über- oder Unterdeckung) auftreten. Verzerrungen durch Antwortausfälle auf Ebene der Einheiten und Merkmale betreffen nur wenige Einheiten. Bei Antwortausfällen werden die Angaben anhand von Vorjahres-/Vorquartalswerten geschätzt. Für die gesetzliche Unfallversicherung werden die Daten unterjährig geschätzt.

Durch die sukzessive Einführung der doppelischen Buchführung bei den Gemeinden/Gv. in mehreren Ländern wird die Qualität der kommunalen vierteljährlichen Kassenergebnisse beeinflusst. Die kumulierten Ergebnisse der Ausgaben und Einnahmen stellen dennoch ein aussagefähiges Bild der kommunalen Finanzsituation dar. Auf den Nachweis von Einzelquartalen wird vorerst verzichtet, siehe auch 6.2.

4.2 Stichprobenbedingte Fehler

Keine, da Vollerhebung.

4.3 Nicht-stichprobenbedingte Fehler

Die vierteljährlichen Kassenergebnisse der Kernhaushalte des Bundes und der Länder werden im Statistischen Bundesamt auf rechnerische Richtigkeit, Vollständigkeit und Einhaltung der vorgegebenen einheitlichen Haushaltssystematik überprüft und gegebenenfalls unter Einbeziehung der Berichtsstellen korrigiert. Zur Qualitätssicherung der Vierteljahresdaten werden maschinelle Summenkontrollen und Vorjahresvergleiche durchgeführt. Plausibilitätsprüfungen durchlaufen auch die von den Extrahaushalten des Bundes und der Länder erhobenen Vierteljahresdaten. Entsprechende Prüfungen werden auch für die Daten der Gemeinden/Gv. und ihrer Extrahaushalte durchgeführt, diese obliegen den Statistischen Ämtern der Länder.

4.4 Revisionen

4.4.1 Revisionsgrundsätze

Revisionen werden durchgeführt: Anpassungen an Berichtskreisänderungen sowie methodische Anpassungen für den Vorjahresvergleich werden durchgeführt. Geschätzte Daten werden durch revidierte Daten ersetzt. Die revidierten Vorjahreszahlen werden veröffentlicht.

4.4.2 Revisionsverfahren

Die aufgrund der unter 4.4.1 genannten Revisionen geänderten Vorjahreswerte werden unter anderem in der Fachserie 14 Reihe 2 veröffentlicht.

4.4.3 Revisionsanalysen

Der Abgleich der ursprünglichen mit revidierten Vierteljahresdaten ergibt im Regelfall lediglich Differenzen im Promillebereich.

5 Aktualität und Pünktlichkeit

5.1 Aktualität

Eckwerte der vierteljährlichen Kassenergebnisse des öffentlichen Gesamthaushalts werden spätestens am letzten Werktag des Quartals, das dem Berichtszeitraum folgt, in einer Pressemeldung veröffentlicht. Die Termine werden vorab im Jahresveröffentlichungskalender bekannt gegeben [www.destatis.de/Presse/ Terminvorschau](http://www.destatis.de/Presse/Terminvorschau). Detaillierte Ergebnisse liegen im Regelfall ca. 6 bis 8 Wochen nach der Presseveröffentlichung vor und werden in der Fachserie 14 Reihe 2 veröffentlicht.

5.2 Pünktlichkeit

Die vierteljährliche Kassenstatistik wird pünktlich veröffentlicht und hält den im Veröffentlichungskalender genannten Termin ein. Verzögerungen sind in den letzten Jahren nicht aufgetreten.

6 Vergleichbarkeit

6.1 Räumliche Vergleichbarkeit

Die Vierteljährlichen Kassenergebnisse liegen für die Bundesrepublik Deutschland nach dem Gebietsstand seit dem 3.10.1990 vor.

6.2 Zeitliche Vergleichbarkeit

Die dargestellten vierteljährlichen Kassenergebnisse entsprechen sachlich und systematisch jeweils dem Stand des aktuellen Berichtsjahres. Am aktuellen Rand finden vor allem Vergleiche zu den Vierteljahresdaten des jeweiligen vergleichbaren Vorjahreszeitraums statt. Diese werden – soweit möglich – an den aktuellen Stand - methodisch und hinsichtlich des Berichtskreises - angepasst und veröffentlicht. So sind zum Beispiel ab dem Berichtsjahr 2011 die Daten der Extrahaushalte des Bundes, der Länder, der Gemeinden/Gv. und der Sozialversicherung in den vierteljährlichen Kassenergebnissen enthalten. Vom 1. Vierteljahr 2007 bis 1.-4. Vierteljahr 2010 waren demgegenüber nur ausgewählte Extrahaushalte einbezogen. Für den Vorjahresvergleich wurde deshalb der Berichtskreis weitgehend angepasst.

Bei den Ergebnissen für die kommunalen Kernhaushalte ist zu berücksichtigen, dass durch die sukzessive Einführung der doppischen Buchführung bei den Gemeinden/Gv. in mehreren Ländern die Qualität der kommunalen vierteljährlichen Kassenergebnisse beeinflusst wird. Die kumulierten Ergebnisse der Ausgaben und Einnahmen stellen dennoch ein aussagefähiges Bild der kommunalen Finanzsituation dar. Auf den Nachweis von Einzelquartalen wird jedoch vorerst verzichtet, siehe auch 4.1.

Der Vergleich mit den Ergebnissen der vierteljährlichen Kassenergebnisse früherer Berichtsjahre ist nicht immer sinnvoll. Ab dem Zeitpunkt der Veröffentlichung der Rechnungsergebnisse des öffentlichen Gesamthaushalts werden diese in der Regel anstelle der vierteljährlichen Kassenergebnisse verwendet.

7 Kohärenz

7.1 Statistikübergreifende Kohärenz

Die vierteljährlichen Kassenergebnisse des öffentlichen Gesamthaushalts sind Basisdaten für die Volkswirtschaftlichen Gesamtrechnungen (VGR). Das Jahresergebnis (1.- 4. Vierteljahr) der vierteljährlichen Kassenergebnisse des öffentlichen Gesamthaushalts stimmt nicht mit den tiefer gegliederten Rechnungsergebnissen des öffentlichen Gesamthaushalts überein. Gründe sind Unterschiede im Berichtskreis, in der periodischen Abgrenzung und im Erhebungsprogramm. Ab dem Veröffentlichungszeitpunkt der detaillierteren Rechnungsergebnisse werden diese in der Regel für finanzstatistische Untersuchungen, insbesondere beim Zeitvergleich, verwendet.

Die Schulden des öffentlichen Gesamthaushalts werden zusätzlich jährlich in der Fachserie 14, Reihe 5, veröffentlicht.

7.2 Statistikinterne Kohärenz

Die vierteljährlichen Kassenergebnisse sind in sich schlüssig und kohärent.

7.3 Input für andere Statistiken

Die vierteljährliche Kassenstatistik ist eine bedeutende Informationsquelle zur Situation der öffentlichen Finanzen Deutschlands auf nationalstaatlicher Ebene. Die Daten der vierteljährlichen Kassenstatistik bilden auch die Basis für die Abbildung des Staates in den Volkswirtschaftlichen Gesamtrechnungen.

8 Verbreitung und Kommunikation

8.1 Verbreitungswege

Vierteljährliche Pressemitteilungen (siehe auch 8.3)

Eckwerte der vierteljährlichen Kassenergebnisse des öffentlichen Gesamthaushalts werden durch Pressemeldungen verbreitet.

Internet:

Basisdaten und grafische Darstellungen stehen im Internet unter [www.destatis.de / Finanzen und Steuern](http://www.destatis.de/Finanzen_und_Steuern) zur Verfügung.

Fachserie:

Detaillierte vierteljährliche Kassenergebnisse werden in der Fachserie 14, Reihe 2 online veröffentlicht. Die Fachserie steht als Download unter [www.destatis.de / Finanzen und Steuern / Publikationen](http://www.destatis.de/Finanzen_und_Steuern/Publikationen) zur Verfügung.

Die Ergebnisse für das 1.-4. Vierteljahr einschließlich Auslaufperiode eines Berichtsjahres werden namentlich in der Fachserie 14, Reihe 2 für das 1. Vierteljahr des Folgejahres veröffentlicht.

Wirtschaft und Statistik:

Die Halbjahres- und Jahresergebnisse des öffentlichen Gesamthaushalts werden regelmäßig in der monatlichen Publikation Wirtschaft und Statistik veröffentlicht und kommentiert [www.destatis.de / Publikationen/ Wirtschaft und Statistik](http://www.destatis.de/Publikationen/Wirtschaft_und_Statistik).

8.2 Methodenpapiere/Dokumentation der Methodik

Wirtschaft und Statistik: Ausgliederungen aus den Kernhaushalten: öffentliche Fonds, Einrichtungen und Unternehmen (Februar 2011); Die gesetzliche Sozialversicherung in den Finanz- und Personalstatistiken (Juli 2011); Integration in den Finanz- und Personalstatistiken (November 2011). Darüber hinaus unregelmäßig in Methoden - Verfahren - Entwicklungen.

8.3 Richtlinien der Verbreitung

Die vierteljährlichen Kassenergebnisse des öffentlichen Gesamthaushalts werden spätestens am letzten Werktag des Folgequartals in einer Pressemitteilung veröffentlicht und sind im Internet unter [www.destatis.de/Finanzen und Steuern/Öffentliche Finanzen/ Pressemitteilungen](http://www.destatis.de/Finanzen_und_Steuern/Oeffentliche_Finanzen/Pressemitteilungen) abrufbar. Die aktuellen Veröffentlichungstermine werden im Jahresveröffentlichungskalender unter www.destatis.de/Presse/Terminvorschau vorab bekannt gegeben:

9 Sonstige fachstatistische Hinweise

Länderfinanzausgleich

Daten zum Länderfinanzausgleich und zu den Bundesergänzungszuweisungen stehen auf der Webseite des BMF im Internet zur Verfügung unter:

http://www.bundesfinanzministerium.de/nr_3264/DE/Wirtschaft_und_Verwaltung/Finanz_und_Wirtschaftspolitik/Foederale_Finanzbeziehungen/Laenderfinanzausgleich/node.html?__nnn=true