

# Finanzen und Steuern

## Vierteljährliche Kassenergebnisse des öffentlichen Gesamthaushalts



### 1.-2. Vierteljahr 2012

Erscheinungsfolge: vierteljährlich  
Erschienen am 7. November 2012  
Artikelnummer: 2140200123224

Weitere Informationen zur Thematik dieser Publikation unter:  
Telefon +49 (0) 611 / 75 4210; Fax: +49 (0) 611 / 75 4183;  
[www.destatis.de/kontakt](http://www.destatis.de/kontakt)

© Statistisches Bundesamt, Wiesbaden 2012

Vervielfältigung und Verbreitung, auch auszugsweise, mit Quellenangabe gestattet.

# Inhalt

## Textteil

Vorbemerkung  
Gebietsstand und Zeichenerklärung  
Erläuterungen zu den Tabellen  
Qualitätsbericht

## Tabellenteil

**Eckwerte des öffentlichen Gesamthaushalts im 1.-2. Vierteljahr 2012 und 2011 – Kernhaushalte und Extrahaushalte –**

**Öffentliche Finanzen im 1.-2. Vierteljahr 2012 – Kernhaushalte und Extrahaushalte –**

### **1 Ausgaben und Einnahmen des öffentlichen Gesamthaushalts**

- 1.1 Ausgaben und Einnahmen nach Arten und Ebenen
- 1.2 Ausgaben und Einnahmen nach Arten und Körperschaftsgruppen
  - 1.2.1 Ausgaben
  - 1.2.2 Einnahmen
  - 1.2.3 Finanzierungsübersicht
- 1.3 Investitionsausgaben nach Arten
- 1.4 Baumaßnahmen nach Aufgabenbereichen
- 1.5 Steuereinnahmen nach Arten und Körperschaftsgruppen

### **2 Ausgaben und Einnahmen der Länder und Gemeinden/Gv.**

- 2.1 Ausgaben und Einnahmen nach Arten und Ländern
- 2.2 Ausgaben und Einnahmen nach Arten und Ländern
  - 2.2.1 Ausgaben
  - 2.2.2 Einnahmen
  - 2.2.3 Finanzierungsübersicht
- 2.3 Investitionsausgaben nach Arten und Ländern
- 2.4 Baumaßnahmen nach Aufgabenbereichen und Ländern
- 2.5 Steuereinnahmen nach Arten und Ländern

### **3 Schulden des öffentlichen Gesamthaushalts**

- 3.1 Schulden nach Arten und Ebenen
- 3.2 Schulden nach Arten und Ländern

## Nachrichtlich

### **4 Öffentliche Finanzen im 1.-2. Vierteljahr 2011 (Revidiertes Ergebnis)**

- 4.1 Ausgaben und Einnahmen nach Arten und Ebenen

## Glossar

**Länderfinanzausgleich (Sie wechseln zur Internetseite des Bundesministeriums der Finanzen)**

## Vorbemerkung

Ab dem 1. Vierteljahr 2011 umfassen die Kassenergebnisse des öffentlichen Gesamthaushalts die Kern- und Extrahaushalte des Bundes, der Länder, der Gemeinden/Gemeindeverbände (Gv.) und der Sozialversicherung sowie die Finanzanteile der Europäischen Union. Der Berichtskreis der vierteljährlichen Kassenergebnisse des öffentlichen Gesamthaushalts wurde ab dem 1. Vierteljahr 2011 um noch fehlende öffentliche Fonds, Einrichtungen und Unternehmen, die nach den Kriterien des Systems Volkswirtschaftlicher Gesamtrechnungen (ESVG) 1995 dem Sektor Staat zuzurechnen sind (Extrahaushalte), erweitert. Seit dem Berichtsjahr 2007 wurden sukzessive ausgewählte Extrahaushalte des Bundes, der Länder und der Sozialversicherung integriert.

Die erweiterte Darstellung der Finanzen des öffentlichen Gesamthaushalts ist in fortschreitenden Ausgliederungen aus den Kernhaushalten und zunehmender Übertragung von öffentlichen Aufgaben auf Fonds, Einrichtungen und Unternehmen mit eigenem Rechnungswesen begründet. Dieser Prozess hat den Vergleich der öffentlichen Finanzen, insbesondere der Länder untereinander, zunehmend beeinträchtigt. Zur Wiederherstellung der Vergleichbarkeit werden deshalb zusätzlich zu den Kernhaushalten auch die Finanzen der Extrahaushalte im öffentlichen Gesamthaushalt berücksichtigt.

Die Ausgaben, Einnahmen und Schulden des öffentlichen Gesamthaushalts werden in der vorliegenden Fachserie ab dem Berichtsjahr 2011 in der Abgrenzung des sogenannten Schalenkonzepts veröffentlicht. Weitere Informationen zum Schalenkonzept sind dem beigefügten Qualitätsbericht (insbesondere Abschnitt 2.1.3) zu entnehmen.

Auf den Nachweis der Einzel quartale wird seit dem 3. Vierteljahr 2009 vorerst verzichtet. Der Grund ist die verstärkte Einführung der doppischen Buchführung bei den Gemeinden/Gv. in mehreren Ländern, durch die sich zunehmend Einschränkungen bei der Qualität von differenzierten Einzel quartalsdaten ergeben. Im Jahr 2012 sind hiervon insbesondere die Ergebnisse der Gemeinden/Gv. in Mecklenburg Vorpommern betroffen. Auch das kumulierte Halbjahresergebnis dieser Gemeinden weist noch Verzerrungen auf und ist daher nur eingeschränkt aussagefähig.

Die Daten für das 1.-2. Vierteljahr 2011 wurden an den methodisch aktuellen Stand angepasst (Tabelle 4.1). Bereits veröffentlichte Daten für diesen Berichtszeitraum werden damit revidiert.

## Gebietsstand

Die Angaben für die **Bundesrepublik Deutschland** beziehen sich auf den Gebietsstand seit dem 3.10.1990.

## Zeichenerklärung

0 = weniger als die Hälfte von 1 in der letzten besetzten Stelle, jedoch mehr als nichts

- = nichts vorhanden

. = Zahlenwert unbekannt

x = Tabellenfach gesperrt, weil Aussage nicht sinnvoll

## Abkürzungen

Vj = Vierteljahr

Hj = Halbjahr

Mill. = Million

Mrd. = Milliarde

BGBL. = Bundesgesetzblatt

## Währungseinheit

Die Ergebnisse werden in Millionen Euro (Mill. EUR) dargestellt.

Abweichungen in den Summen durch Runden der Zahlen.

## Erläuterungen zu den Tabellen

### Tabellengruppen 1, 2 und 4: Ausgaben und Einnahmen

Ab dem 1. Vierteljahr 2011 umfasst der öffentliche Gesamthaushalt die Kern- und Extrahaushalte des Bundes, der Länder, der Gemeinden/Gv. und der Sozialversicherung sowie die EU-Anteile. Die Daten der Kern- und Extrahaushalte basieren auf unterschiedlichen Rechnungslegungssystemen. Kameral- und kaufmännische Erhebungsmerkmale müssen einander zugeschlüsselt werden. Für einige in der Fachserie ausgewiesenen Positionen liegen allerdings keine Daten der kaufmännisch buchenden Extrahaushalte vor, entweder weil sie diesem Rechnungslegungssystem fremd sind oder weil vierteljährlich keine Daten vorliegen. Ein Beispiel hierfür sind die Schuldenaufnahme und Schuldentilgung am Kreditmarkt, aus der sich die Nettokreditaufnahme errechnet. Weitere Beispiele sind der Erwerb/die Veräußerung von Beteiligungen oder die Darlehensvergaben bzw. -rückflüsse. Die für diese Ausgabe- bzw. Einnahmepositionen vorliegenden Daten beziehen sich ausschließlich auf die kameral buchenden Einheiten. In der Spalte "Gemeinsame Extrahaushalte" der Tabellen 2.1-2.4 werden die Ausgaben und Einnahmen der Extrahaushalte nachgewiesen, an denen zwei oder mehr Länder beteiligt sind.

Die Ausgaben und Einnahmen sind in den Tabellen nach gesamtwirtschaftlichen Zusammenhängen geordnet. Durch die Gliederung der Ausgaben und Einnahmen in "Laufende Rechnung", "Kapitalrechnung" und "Besondere Finanzierungsvorgänge" werden dabei

- die dem laufenden Verbrauch dienenden Finanzvorfälle,
- die im gesamtwirtschaftlichen Sinne vermögensverändernden Vorgänge und
- die zur Deckung der Finanzierungslücke zwischen Ausgaben und Einnahmen bestimmten, periodenübergreifenden Finanztransaktionen

herausgestellt und unter Berücksichtigung finanzstatistischer Zu- und Absetzungen (haushaltstechnische Verrechnungen u. Ä.) bis zum kassenmäßigen Abschluss fortgeführt.

#### Ausgaben/Einnahmen der laufenden Rechnung

Summe aller Ausgaben und Einnahmen, die im Rahmen des Verwaltungsvollzugs sowie des Betriebs von Einrichtungen und Anstalten meistens regelmäßig anfallen und nicht vermögenswirksam sind (Personalausgaben, laufender Sachaufwand, Zinsausgaben und -einnahmen, Zuweisungen und Zuschüsse für laufende Zwecke, Steuern, Einnahmen aus wirtschaftlicher Tätigkeit, Gebühreneinnahmen), bereinigt um Zahlungen von gleicher Ebene.

#### Ausgaben/Einnahmen der Kapitalrechnung

Summe aller Ausgaben und Einnahmen, die eine Vermögensveränderung herbeiführen oder der Finanzierung von Investitionen anderer Träger dienen und keine besonderen Finanzierungsvorgänge darstellen (Baumaßnahmen, Erwerb und Veräußerung von Vermögen, Zuweisungen und Zuschüsse für Investitionen, sonstige Vermögensübertragungen, Darlehensgewährungen und -rückflüsse, Tilgungsausgaben und Schuldenaufnahmen beim öffentlichen Bereich), bereinigt um Zahlungen von gleicher Ebene.

#### Bereinigte Ausgaben/Einnahmen

Summe der Ausgaben und Einnahmen der laufenden Rechnung und der Kapitalrechnung.

#### Haushaltstechnische Verrechnungen

Dies sind interne Verrechnungen (durchlaufende Gelder u.a.), die für die finanzstatistische Darstellung zur Vermeidung von Doppelzählungen eliminiert werden (s.u. "Absetzungen").

#### Finanzierungssaldo

Saldo der bereinigten Ausgaben und Einnahmen zuzüglich des Saldos haushaltstechnischer Verrechnungen.

#### Besondere Finanzierungsvorgänge

Summe der periodenübergreifenden Finanztransaktionen (Schuldentilgungen/-aufnahmen am Kreditmarkt, Rückzahlungen/Aufnahmen innerer Darlehen, Zuführungen an/Entnahmen aus Rücklagen, Deckung von Vorjahresfehlbeträgen, Münzeinnahmen).

#### Kassenmäßiger Überschuss/Fehlbetrag

##### (Mehrausgaben/Mehreinnahmen)

Finanzierungssaldo zuzüglich/abzüglich der besonderen Finanzierungsvorgänge.

#### Zahlungsbereiche

Bestimmte Zahlungen der Einheiten des öffentlichen Gesamthaushalts untereinander ("öffentlicher Bereich") und mit "anderen Bereichen", insbesondere Zinsen, laufende und investive Zuweisungen, Vermögensübertragungen und Darlehen, werden in den Tabellen nach Bereichen (= Zahlungsgeber, Zahlungsempfänger) gegliedert.

Die Abgrenzung der einzelnen Bereiche richtet sich im wesentlichen nach den Vorschriften der staatlichen (Allgemeine Hinweise zum Gruppierungs- und Funktionsplan 3.8.1 und 3.8.2) und der kommunalen Haushaltssystematik (Gruppierungsplan). Durch die Erweiterung des Berichtskreises in der vierteljährlichen Kassenstatistik um die Extrahaushalte stimmt die Abgrenzung des "öffentlichen Bereichs" und der "anderen Bereiche" in den Haushaltssystematiken nicht mit der Abgrenzung des "öffentlichen Bereichs" in der Abgrenzung des Schalenkonzepts (Qualitätsbericht 2.1.3) überein.

Bei den Ausgaben und Einnahmen in den Tabellengruppen 1, 2 und 4 werden im "öffentlichen Bereich" die Gebietskörperschaften Bund, Länder, Gemeinden/Gv., die Sozialversicherung (einschl. Bundesagentur für Arbeit), die Sondervermögen und die Zweckverbände subsumiert.

Zusätzlich werden Zahlungsverkehrspositionen der öffentlichen Einrichtungen und Unternehmen, die nach den Kriterien des Europäischen Statistischen Systems volkswirtschaftlicher Gesamtrechnungen zum Sektor Staat zählen (Extrahaushalte) unter dem "öffentlichen Bereich" nachgewiesen. Zahlungen an (von) öffentliche(n) Unternehmen und Einrichtungen, die nicht zum Sektor Staat gehören, sowie Zahlungen an (von) private(n) Unternehmen, private(n) Haushalte(n) und an das (vom) Ausland sind finanzstatistisch als Zahlungen an (von) "andere(n) Bereiche(n)" klassifiziert.

Eine Ausnahme bilden die Zuschüsse für laufende Zwecke an Organisationen ohne Erwerbszweck (Gruppe 686 der staatlichen Haushaltssystematik) und die Erstattungen an "sonstige Bereiche" (Obergruppe 67 der staatlichen Haushaltssystematik), die vergleichbar mit dem Staatsverbrauch in den Volkswirtschaftlichen Gesamtrechnungen als laufender Sachaufwand nachgewiesen werden.

Eine weitere Ausnahme bilden die Schuldenaufnahmen bei Sozialversicherungsträgern und der Bundesagentur für Arbeit (Sozialversicherung), die - entsprechend der staatlichen Haushaltssystematik - als Zahlungen von "anderen Bereichen", d. h. am Kreditmarkt, behandelt werden. Dementsprechend werden auch die Zinsausgaben an die Sozialversicherung als Zinsausgaben am Kreditmarkt nachgewiesen.

#### **Finanzstatistische Bereinigung**

Durch die Zahlungen zwischen den einzelnen Erhebungseinheiten ergeben sich bei der Zusammenfassung dieser Einheiten zu einer Darstellungsebene Doppelzählungen. Die finanzstatistische Bereinigung dieser Doppelzählungen erfolgt dabei nicht bei den einzelnen Ausgabe- oder Einnahmearten, sondern global bei den Ausgabe- und Einnahmesummen der "Laufenden Rechnung" und der "Kapitalrechnung", indem die darin enthaltenen Zahlungen zwischen den einzelnen Ebenen - in Höhe der Zahlungseingänge - als Gesamtbetrag abgezogen werden. Diese Beträge befinden sich in den Zeilen "Zahlungen von gleicher Ebene". Das Ergebnis sind die "bereinigten" Ausgaben und Einnahmen.

Eine Ausnahme bilden die Schuldenaufnahmen bei Sozialversicherungsträgern und der Bundesagentur für Arbeit (Sozialversicherung), die - entsprechend der staatlichen Haushaltssystematik - als Zahlungen von anderen Bereichen (Kreditmarkt) behandelt und daher bei der Bereinigung nicht berücksichtigt werden.

Auch die Zahlungsströme zwischen Kern- und Extrahaushalten müssen zur Vermeidung von Doppelzählungen bei den Ausgabe- und Einnahmesummen bereinigt werden. Die geltenden staatlichen und kommunalen Haushaltssystematiken und der Erhebungskatalog der Hochschulfinanzstatistik lassen allerdings derzeit eine exakte Bereinigung nicht zu. Hilfsweise wird deshalb die Annahme getroffen, dass ein Extrahaushalt ausschließlich Zahlungsbeziehungen zum Kernhaushalt der gleichen Ebene unterhält.

#### **Absetzungen**

- Finanzstatistisch abgesetzt werden Ausgaben und Einnahmen, die zu Doppelzählungen innerhalb eines Einzelhaushalts führen. Bei Bund und Ländern sind dies die "Haushaltstechnischen Verrechnungen" (durchlaufende Gelder u.a.), bei den kommunalen Haushalten die Inneren Verrechnungen, die Zuführungen zwischen Verwaltungs- und Vermögenshaushalt sowie die kalkulatorischen Kosten und deren Einnahmegegegenbuchungen.
- Die Gewerbesteuerumlage der Gemeinden/Gv. an Bund und Länder wird finanzstatistisch nicht unter den Ausgaben nachgewiesen, sondern von den Einnahmen der Gemeinden/Gv. aus der Gewerbesteuer nach Ertrag und Kapital abgesetzt.
- Die Leistungen nach dem Bundesausbildungsförderungsgesetz und dem Unterhaltsvorschussgesetz, die Lastenausgleichsleistungen, das Wohngeld, die Ausgaben für den Katastrophenschutz und alle anderen Leistungen für Rechnung des Bundes oder der Länder sowie die Erstattungen dieser Zahlungen werden - soweit statistisch gesondert erfasst - bei den Gemeinden/Gv. finanzstatistisch wie durchlaufende Gelder behandelt, d.h. eliminiert, da sie bei Bund und Ländern als unmittelbare Ausgaben nachgewiesen werden.

#### **Zusetzungen**

- Im Bundeshaushalt und in den Haushalten einiger Länder werden die Kreditaufnahmen netto, in der finanzstatistischen Darstellung dagegen brutto, d.h. Aufnahme und Tilgung getrennt, nachgewiesen.
- Die Ergänzungszuweisungen des Bundes an finanzschwache Länder sowie die hierfür verwendeten Umsatzsteuereinnahmen werden beim Bund in Ausgabe und Einnahme brutto ausgewiesen.
- Für den Landeshaushalt Rheinland-Pfalz wird der Nettonachweis der Leistungen nach dem Bundesentschädigungsgesetz (BEG) auf den Bruttonachweis der Ausgaben und Einnahmen umgestellt.
- Der Bund weist den Anteil der Länder an dem Aufkommen aus der Energiesteuer netto nach. Finanzstatistisch erfolgt eine Bruttostellung beim Bund als Ausgabe und Einnahme.

#### **Nachweis der Grundsicherung für Arbeitsuchende (Hartz IV)**

Die Leistungen zur Grundsicherung für Arbeitsuchende werden nach dem am 1. Januar 2005 in Kraft getretenen Sozialgesetzbuch II (SGB II) gewährt. Die Durchführung obliegt der Bundesagentur für Arbeit, den sog. Optionsgemeinden bzw. den Arbeitsgemeinschaften zwischen Gemeinden und Bundesagentur für Arbeit. Der Bund trägt die Aufwendungen für die Grundsicherung für Arbeitsuchende bis auf die von den Gemeinden zu tragenden Kosten für Unterkunft und Heizung, an denen sich der Bund jedoch beteiligt. Die Leistungen zur Grundsicherung für Arbeitsuchende werden im öffentlichen Gesamthaushalt als direkte Leistungen des Bundes an die Berechtigten bzw. als zweckgebundene Zuweisungen im Rahmen des Zahlungsverkehrs nachgewiesen.

Die Leistungen der Gemeinden/Gv. werden zur Vermeidung von Doppelzählungen ohne die von den sog. Optionsgemeinden durchgeführten Leistungen, die vom Bund getragen werden, dargestellt.

Die Zahlungen der Gemeinden/Gv. an die Arbeitsgemeinschaften sind bei den Ausgaben für Renten und Unterstützungen nachgewiesen.

#### **Darlehen des Bundes an die Bundesagentur für Arbeit**

Im vierten Quartal jedes Jahres werden diese "vorläufigen" Darlehen in Zuweisungen umgewandelt und daher bei den Darlehen ab- und den Zuweisungen zuge setzt.

### **Steuereinnahmen**

In den vierteljährlichen Kassenergebnissen des öffentlichen Gesamthaushalts wird das kassenmäßige Ist-Ergebnis der Steuereinnahmen der Gebietskörperschaften im jeweiligen Berichtsvierteljahr nach der Verteilung der Gemeinschaftsteuern und der Gewerbesteuerumlage erfasst.

Zur inhaltlichen Abgrenzung des statistischen Nachweises der Steuereinnahmen in anderen Veröffentlichungen (z.B. Reihe 4 der Fachserie 14: Steuerhaushalt) ist im einzelnen zu beachten, dass im vorliegenden Bericht

- die kommunalen Steuereinnahmen der Stadtstaaten Hamburg, Bremen und Berlin finanzstatistisch nicht den Steuern der Gemeinden/Gv., sondern den Steuern der Länder zugerechnet werden,
- die Anteile der Umsatzsteuer, die der Bund als Ergänzungszuweisungen an finanzschwache Länder zahlt, den Steuereinnahmen des Bundes und nicht denen der Länder zugerechnet werden (Bruttonachweis),
- die Einnahmen aus der Mehrwertsteuer noch nach vorläufigen Berechnungen den einzelnen Haushaltsebenen zugewiesen sind.

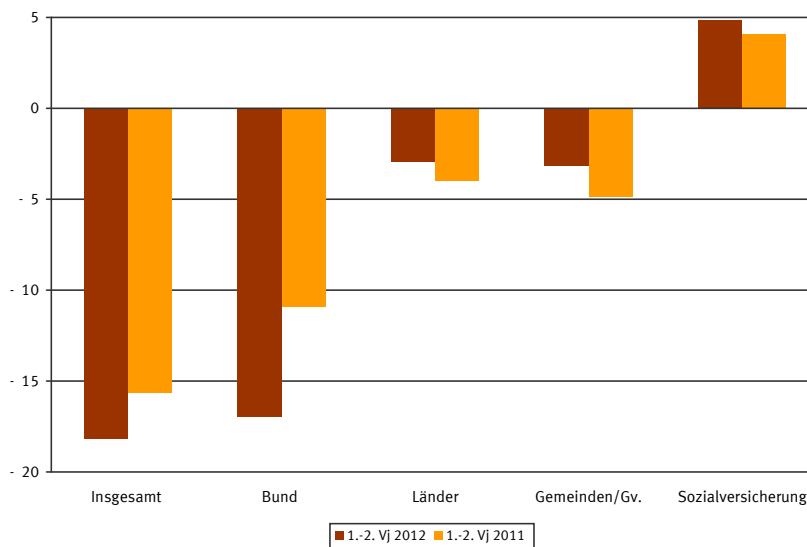
### **Tabellengruppe 3: Schulden**

Die vierteljährliche Schuldenstatistik liefert aktuelle Angaben über den Schuldenstand der Kernhaushalte und Extrahaushalte von Bund, Ländern und Kommunen (Gemeinden, Gemeindeverbänden). Erfasst werden die Schuldenstände jeweils zum Quartalsende nach Art der Schulden (zum Beispiel Kassenkredite und Kredite). Im Unterschied zur jährlichen Schuldenstatistik wird hier die Gesamtverschuldung des öffentlichen Gesamthaushalts ohne die Zweckverbände und Sozialversicherungsträger dargestellt.

**Eckwerte des öffentlichen Gesamthaushalts im 1.-2. Vierteljahr 2012 und 2011**  
**Kern- und Extrahaushalte**  
 Mill. EUR

Ausgaben/Einnahmen/Schulden	Insgesamt	Bund	EU-Anteile	Länder	Gemeinden/ Gv.	Sozial- versicherung
<b>Bereinigte Ausgaben</b>						
1.-2. Vj 2012	585 402	179 099	14 936	155 949	91 547	257 065
1.-2. Vj 2011 <sup>1</sup>	577 166	180 594	12 784	156 236	91 095	253 652
Veränderung in %	1,4	-0,8	16,8	-0,2	0,5	1,3
<b>Bereinigte Einnahmen</b>						
1.-2. Vj 2012	567 256	162 111	14 936	153 017	88 398	261 988
1.-2. Vj 2011 <sup>1</sup>	561 567	169 652	12 784	152 224	86 259	257 842
Veränderung in %	1,0	-4,4	16,8	0,5	2,5	1,6
<b>Finanzierungssaldo</b>						
1.-2. Vj 2012	- 18 152	- 16 947	0	- 2 926	- 3 149	4 870
1.-2. Vj 2011 <sup>1</sup>	- 15 626	- 10 905	0	- 3 992	- 4 835	4 107
Veränderung <sup>2</sup> in Mill. EUR	- 2 526	- 6 042	0	1 065	1 687	764
<b>Kreditmarktschulden und Kassenverstärkungskredite</b>						
30.06.2012	2 082 420	1 306 295	.	643 081	133 045	.
30.06.2011	2 021 138	1 287 452	.	605 374	128 312	.
Veränderung in %	3,0	1,5	.	6,2	3,7	.

**Finanzierungssalden der Ebenen des öffentlichen Gesamthaushalts**  
**Kern- und Extrahaushalte**  
 Mrd. EUR



1 Revidiertes Ergebnis. Die Daten wurden methodisch an den Stand des 1.-2. Vierteljahres 2012 angepasst.  
 2 – = Verschlechterung des Saldos, kein Vorzeichen = Verbesserung des Saldos.



# 1 Ausgaben und Einnahmen des öffentlichen Gesamthaushalts – Kernhaushalte und Extrahaushalte –

## 1.1 Nach Arten und Ebenen

1.-2. Vierteljahr 2012

Mill. EUR

Lfd. Nr.	Art der Ausgaben/Einnahmen	Insgesamt	Bund	EU-Anteile	Länder	Gemeinden/Gv.	Sozialversicherung
<b>Ausgaben</b>							
1	Personalausgaben	116 501	21 500	-	62 435	24 253	8 314
2	Laufender Sachaufwand	148 757	11 117	-	17 594	21 504	98 543
3	Zinsausgaben	44 129	29 233	-	12 838	1 989	69
4	an öffentlichen Bereich	325	9	-	240	77	-
5	an andere Bereiche	43 804	29 224	-	12 598	1 913	69
6	Laufende Zuweisungen und Zuschüsse	489 647	115 239	14 936	60 301	51 811	247 360
7	an öffentlichen Bereich	252 765	88 843 <sup>1</sup>	-	43 431	22 801	97 690
8	an andere Bereiche	236 882	26 396	14 936	16 870	29 010	149 670
9	abzüglich Zahlungen von gleicher Ebene	243 951	7 941	-	12 306	18 856	97 692
10	<b>Ausgaben der laufenden Rechnung</b>	<b>555 083</b>	<b>169 147</b>	<b>14 936</b>	<b>140 861</b>	<b>80 701</b>	<b>256 594</b>
11	Sachinvestitionen	15 625	2 511	-	4 388	8 424	302
12	Baumaßnahmen	11 413	2 100	-	2 804	6 456	53
13	Erwerb von Sachvermögen	4 212	411	-	1 584	1 967	249
14	Vermögensübertragungen	14 977	6 141	-	7 682	1 080	74
15	an öffentlichen Bereich	7 075	2 038	-	4 568	469	1
16	an andere Bereiche	7 902	4 104	-	3 114	611	73
17	Darlehen	4 930	992	-	3 208	728	2
18	an öffentlichen Bereich	488	0	-	440	48	-
19	an andere Bereiche	4 442	992	-	2 768	680	2
20	Erwerb von Beteiligungen	2 279	311	-	1 133	742	93
21	Tilgungsausgaben an öffentlichen Bereich	942	-	-	798	145	-
22	abzüglich Zahlungen von gleicher Ebene	8 434	3	-	2 121	272	1
23	<b>Ausgaben der Kapitalrechnung</b>	<b>30 319</b>	<b>9 952</b>	<b>-</b>	<b>15 087</b>	<b>10 846</b>	<b>471</b>
24	<b>Bereinigte Ausgaben</b>	<b>585 402</b>	<b>179 099</b>	<b>14 936</b>	<b>155 949</b>	<b>91 547</b>	<b>257 065</b>
<b>Einnahmen</b>							
25	Steuern und steuerähnliche Abgaben	491 924	133 192 <sup>1</sup>	15 499	107 789	31 460	203 984
26	Einnahmen aus wirtschaftlicher Tätigkeit	10 494	2 677	-	3 071	4 553	193
27	Zinseinnahmen	16 378	13 545	-	1 783	479	571
28	vom öffentlichen Bereich	279	47	-	189	42	1
29	von anderen Bereichen	16 099	13 498	-	1 594	437	570
30	Laufende Zuweisungen und Zuschüsse	256 885	12 822	- 563	37 653	52 857	154 117
31	vom öffentlichen Bereich	244 289	9 230	-	33 440	48 831	152 788
32	von anderen Bereichen	12 596	3 591	- 563	4 213	4 026	1 329
33	Sonstige laufende Einnahmen	25 846	5 770	-	7 470	11 843	763
34	abzüglich Zahlungen von gleicher Ebene	243 951	7 941	-	12 306	18 856	97 692
35	<b>Einnahmen der laufenden Rechnung</b>	<b>557 576</b>	<b>160 064</b>	<b>14 936</b>	<b>145 461</b>	<b>82 334</b>	<b>261 937</b>
36	Veräußerung von Vermögen	4 309	1 273	-	912	2 095	29
37	Vermögensübertragungen	8 758	19	-	5 148	3 589	3
38	vom öffentlichen Bereich	6 795	3	-	3 935	2 855	3
39	von anderen Bereichen	1 963	16	-	1 214	734	-
40	Darlehensrückflüsse	4 513	758	-	3 229	506	21
41	vom öffentlichen Bereich	1 175	179	-	949	47	-
42	von anderen Bereichen	3 339	579	-	2 280	459	21
43	Schuldenaufnahmen beim öffentlichen Bereich	535	-	-	389	146	-
44	abzüglich Zahlungen von gleicher Ebene	8 434	3	-	2 121	272	1
45	<b>Einnahmen der Kapitalrechnung</b>	<b>9 680</b>	<b>2 046</b>	<b>-</b>	<b>7 557</b>	<b>6 064</b>	<b>51</b>
46	<b>Bereinigte Einnahmen</b>	<b>567 256</b>	<b>162 111</b>	<b>14 936</b>	<b>153 017</b>	<b>88 398</b>	<b>261 988</b>
<b>Finanzierungsübersicht</b>							
47	Saldo der haushaltstechnischen Verrechnungen	- 6	42	-	5	-	- 53
48	<b>Finanzierungssaldo</b>	<b>- 18 152</b>	<b>- 16 947</b>	<b>0</b>	<b>- 2 926</b>	<b>- 3 149</b>	<b>4 870</b>
<b>Besondere Finanzierungsvorgänge</b>							
49	Ausgaben	185 798	121 010	-	53 832	5 474	5 483
50	Schuldentilgung am Kreditmarkt <sup>2</sup>	174 824	117 628	-	53 375	3 821	-
51	Rückzahlung Innerer Darlehen	2	-	-	-	2	-
52	Zuführungen an Rücklagen	10 535	3 381	-	191	1 484	5 478
53	Deckung von Vorjahresfehlbeträgen	437	-	-	266	166	5
54	Einnahmen	183 534	136 979	-	41 083	4 714	758
55	Schuldenaufnahmen am Kreditmarkt <sup>2</sup>	176 818	134 164	-	39 293	3 361	-
56	Innere Darlehen	2	-	-	-	2	-
57	Entnahmen aus Rücklagen	5 242	2 708	-	425	1 351	758
58	Überschüsse aus Vorjahren	1 365	-	-	1 365	-	-
59	Münzeinnahmen	107	107	-	-	-	-
60	Überschuss (+) / Fehlbetrag (-)	- 20 415	- 978	0	- 15 674	- 3 908	145

<sup>1</sup> Einschließlich Ergänzungszuweisungen.

<sup>2</sup> Ohne kaufmännisch buchende Extrahaushalte.

**1 Ausgaben und Einnahmen des öffentlichen Gesamthaushalts – Kernhaushalte und Extrahaushalte –**  
**1.2 Nach Arten und Körperschaftsgruppen**  
**1.2.1 Ausgaben**  
**1.-2. Vierteljahr 2012**  
**Mill. EUR**

Lfd. Nr.	Art der Ausgaben	Insgesamt	Bund	EU-Anteile	Länder	Gemeinden/Gv.	Sozialversicherung
<b>Ausgaben</b>							
1	Personalausgaben	116 501	21 500	-	62 435	24 253	8 314
2	Aufwendungen für Abgeordnete und ehrenamtlich Tätige	684	155	-	197	320	12
3	Bezüge und Nebenleistungen	85 352	11 031	-	46 102	20 698	7 521
4	Versorgungsbezüge und dergleichen	23 571	7 954	-	12 288	2 708	622
5	Beihilfen, Unterstützungen und dergleichen	6 415	2 133	-	3 681	463	137
6	Sonstige personalbezogene Ausgaben	479	227	-	167	64	21
7	Laufender Sachaufwand	148 757	11 117	-	17 594	21 504	98 543
8	Unterhaltung des unbeweglichen Vermögens	3 405	552	-	601	2 163	89
9	Sonstige sächliche Verwaltungsausgaben	39 314	5 798	-	12 531	17 172	3 814
10	Militärische Beschaffungen, Anlagen usw.	4 055	4 055	-	-	-	-
11	Erstattungen an andere Bereiche	100 027	311	-	3 206	2 169	94 341
12	Sonstige Zuschüsse für laufende Zwecke	1 957	402	-	1 256	-	299
13	Zinsausgaben	44 129	29 233	-	12 838	1 989	69
14	an öffentlichen Bereich	325	9	-	240	77	-
15	an andere Bereiche	43 804	29 224	-	12 598	1 913	69
16	Laufende Zuweisungen und Zuschüsse	489 647	115 239	14 936	60 301	51 811	247 360
17	an öffentlichen Bereich	252 765	88 843 <sup>1</sup>	-	43 431	22 801	97 690
18	Länder	24 559	18 487	-	4 153	1 920	-
19	Gemeinden/Gv.	46 961	5	-	28 950	18 006	-
20	Sonstiger öffentlicher Bereich	181 245	70 351	-	10 329	2 875	97 690
21	an andere Bereiche	236 882	26 396	14 936	16 870	29 010	149 670
22	Renten, Unterstützungen und sonstige Geldleistungen an natürliche Personen	188 342	13 798	-	5 011	21 669	147 865
23	Unternehmen und öffentliche Einrichtungen	20 373	9 091	129	7 475	1 872	1 805
24	Soziale und ähnliche Einrichtungen	10 288	752	-	4 073	5 463	-
25	Sonstige im Inland	191	1	-	184	6	0
26	Ausland	17 688	2 755	14 807	127	-	-
27	abzüglich Zahlungen von gleicher Ebene	243 951	7 941	-	12 306	18 856	97 692
28	<b>Ausgaben der laufenden Rechnung</b>	<b>555 083</b>	<b>169 147</b>	<b>14 936</b>	<b>140 861</b>	<b>80 701</b>	<b>256 594</b>

**1 Ausgaben und Einnahmen des öffentlichen Gesamthaushalts – Kernhaushalte und Extrahaushalte –**  
**1.2 Nach Arten und Körperschaftsgruppen**  
**1.2.1 Ausgaben**  
**1.-2. Vierteljahr 2012**  
**Mill. EUR**

Lfd. Nr.	Art der Ausgaben	Insgesamt	Bund	EU-Anteile	Länder	Gemeinden/Gv.	Sozialversicherung
29	Sachinvestitionen	15 625	2 511	-	4 388	8 424	302
30	Baumaßnahmen	11 413	2 100	-	2 804	6 456	53
31	Erwerb von Sachvermögen	4 212	411	-	1 584	1 967	249
32	Erwerb von unbeweglichen Sachen	1 752	85	-	679	939	48
33	Erwerb von beweglichen Sachen	2 460	326	-	905	1 029	201
34	Vermögensübertragungen	14 977	6 141	-	7 682	1 080	74
35	Zuweisungen und Zuschüsse für Investitionen	14 550	5 810	-	7 621	1 045	74
36	an öffentlichen Bereich	7 070	2 038	-	4 563	469	1
37	Bund	30	-	-	23	7	-
38	Länder	2 168	2 020	-	7	141	-
39	Gemeinden/Gv.	3 458	18	-	3 320	120	-
40	Sonstiger öffentlicher Bereich	1 415	-	-	1 213	201	1
41	an andere Bereiche	7 480	3 772	-	3 059	576	73
42	Sonstige Vermögensübertragungen	427	332	-	61	35	-
43	an öffentlichen Bereich	5	-	-	5	-	-
44	an andere Bereiche	422	332	-	56	35	-
45	Darlehen	4 930	992	-	3 208	728	2
46	an öffentlichen Bereich	488	0	-	440	48	-
47	Länder	414	0	-	406	7	-
48	Gemeinden/Gv.	54	-	-	34	19	-
49	Sonstiger öffentlicher Bereich	21	-	-	-	21	-
50	an andere Bereiche	4 442	992	-	2 768	680	2
51	Erwerb von Beteiligungen	2 279	311	-	1 133	742	93
52	Tilgungsausgaben an öffentlichen Bereich	942	-	-	798	145	-
53	abzüglich Zahlungen von gleicher Ebene	8 434	3	-	2 121	272	1
54	<b>Ausgaben der Kapitalrechnung</b>	<b>30 319</b>	<b>9 952</b>	<b>-</b>	<b>15 087</b>	<b>10 846</b>	<b>471</b>
55	<b>Bereinigte Ausgaben</b>	<b>585 402</b>	<b>179 099</b>	<b>14 936</b>	<b>155 949</b>	<b>91 547</b>	<b>257 065</b>

1 Einschließlich Ergänzungszuweisungen.

**1 Ausgaben und Einnahmen des öffentlichen Gesamthaushalts – Kernhaushalte und Extrahaushalte –**  
**1.2 Nach Arten und Körperschaftsgruppen**  
**1.2.2 Einnahmen**  
**1.-2. Vierteljahr 2012**  
**Mill. EUR**

Lfd. Nr.	Art der Einnahmen	Insgesamt	Bund	EU-Anteile	Länder	Gemeinden/Gv.	Sozialversicherung
<b>Einnahmen</b>							
56	Steuern und steuerähnliche Abgaben	491 924	133 192 <sup>1</sup>	15 499	107 789	31 460	203 984
57	Steuern	287 534	133 181	15 499	107 420	31 434	-
58	Steuerähnliche Abgaben	204 389	11	-	369	26	203 984
59	Einnahmen aus wirtschaftlicher Tätigkeit	10 494	2 677	-	3 071	4 553	193
60	Zinseinnahmen	16 378	13 545	-	1 783	479	571
61	vom öffentlichen Bereich	279	47	-	189	42	1
62	von anderen Bereichen	16 099	13 498	-	1 594	437	570
63	Laufende Zuweisungen und Zuschüsse	256 885	12 822	- 563	37 653	52 857	154 117
64	vom öffentlichen Bereich	244 289	9 230	-	33 440	48 831	152 788
65	Bund	82 476	7 722	-	18 739	956	55 060
66	Länder	41 817	1 281	-	11 889	28 625	21
67	Sonstiger öffentlicher Bereich	119 997	227	-	2 812	19 250	97 707
68	von anderen Bereichen	12 596	3 591	- 563	4 213	4 026	1 329
69	Sonstige laufende Einnahmen	25 846	5 770	-	7 470	11 843	763
70	Gebühren, sonstige Entgelte	23 501	5 369	-	6 568	11 042	522
71	sonstige Verwaltungseinnahmen	2 346	401	-	902	801	241
72	abzüglich Zahlungen von gleicher Ebene	243 951	7 941	-	12 306	18 856	97 692
73	<b>Einnahmen der laufenden Rechnung</b>	<b>557 576</b>	<b>160 064</b>	<b>14 936</b>	<b>145 461</b>	<b>82 334</b>	<b>261 937</b>

**1 Ausgaben und Einnahmen des öffentlichen Gesamthaushalts – Kernhaushalte und Extrahaushalte –**  
**1.2 Nach Arten und Körperschaftsgruppen**  
**1.2.2 Einnahmen**  
**1.-2. Vierteljahr 2012**  
**Mill. EUR**

Lfd. Nr.	Art der Einnahmen	Insgesamt	Bund	EU-Anteile	Länder	Gemeinden/Gv.	Sozialversicherung
74	Veräußerung von Vermögen	4 309	1 273	-	912	2 095	29
75	Veräußerung von Sachvermögen	2 456	338	-	305	1 784	29
76	Veräußerung von Beteiligungen	1 853	935	-	606	311	0
77	Vermögensübertragungen	8 758	19	-	5 148	3 589	3
78	Zuweisungen und Zuschüsse für Investitionen	8 748	11	-	5 145	3 589	3
79	vom öffentlichen Bereich	6 792	-	-	3 935	2 855	3
80	Bund	2 562	-	-	2 493	68	1
81	Länder	3 371	-	-	845	2 525	-
82	Gemeinden/Gv.	552	-	-	311	242	-
83	Sonstiger öffentlicher Bereich	307	-	-	285	20	1
84	von anderen Bereichen	1 956	11	-	1 211	734	-
85	Sonstige Vermögensübertragungen	11	8	-	3	-	-
86	vom öffentlichen Bereich	3	3	-	-	-	-
87	von anderen Bereichen	8	5	-	3	-	-
88	Darlehensrückflüsse	4 513	758	-	3 229	506	21
89	vom öffentlichen Bereich	1 175	179	-	949	47	-
90	Länder	1 022	179	-	821	22	-
91	Gemeinden/Gv.	99	0	-	88	11	-
92	Sonstiger öffentlicher Bereich	54	-	-	40	14	-
93	von anderen Bereichen	3 339	579	-	2 280	459	21
94	Schuldenaufnahmen beim öffentlichen Bereich	535	-	-	389	146	-
95	abzüglich Zahlungen von gleicher Ebene	8 434	3	-	2 121	272	1
96	<b>Einnahmen der Kapitalrechnung</b>	<b>9 680</b>	<b>2 046</b>	<b>-</b>	<b>7 557</b>	<b>6 064</b>	<b>51</b>
97	<b>Bereinigte Einnahmen</b>	<b>567 256</b>	<b>162 111</b>	<b>14 936</b>	<b>153 017</b>	<b>88 398</b>	<b>261 988</b>

1 Einschließlich Ergänzungszuweisungen.

**1 Ausgaben und Einnahmen des öffentlichen Gesamthaushalts – Kernhaushalte und Extrahaushalte –**  
1.2 Nach Arten und Körperschaftsgruppen  
1.2.3 Finanzierungsübersicht  
1.-2. Vierteljahr 2012  
Mill. EUR

Lfd. Nr.	Art der Ausgaben/Einnahmen	Insgesamt	Bund	EU-Anteile	Länder	Gemeinden/Gv.	Sozialversicherung
<b>Finanzierungsübersicht</b>							
98	Saldo der haushaltstechnischen Verrechnungen	- 6	42	-	5	-	- 53
<b>99</b>	<b>Finanzierungssaldo</b>	<b>- 18 152</b>	<b>- 16 947</b>	<b>0</b>	<b>- 2 926</b>	<b>- 3 149</b>	<b>4 870</b>
<b>Besondere Finanzierungsvorgänge</b>							
	Ausgaben	185 798	121 010	-	53 832	5 474	5 483
100	Schuldentilgung am Kreditmarkt <sup>1</sup>	174 824	117 628	-	53 375	3 821	-
101	Rückzahlung Innerer Darlehen	2	-	-	-	2	-
102	Zuführungen an Rücklagen	10 535	3 381	-	191	1 484	5 478
103	Deckung von Vorjahresfehlbeträgen	437	-	-	266	166	5
	Einnahmen	183 534	136 979	-	41 083	4 714	758
104	Schuldenaufnahmen am Kreditmarkt <sup>1</sup>	176 818	134 164	-	39 293	3 361	-
105	Innere Darlehen	2	-	-	-	2	-
106	Entnahmen aus Rücklagen	5 242	2 708	-	425	1 351	758
107	Überschüsse aus Vorjahren	1 365	-	-	1 365	-	-
108	Münzeinnahmen	107	107	-	-	-	-

<sup>1</sup> Ohne kaufmännisch buchende Extrahaushalte.

**1 Ausgaben und Einnahmen des öffentlichen Gesamthaushalts – Kernhaushalte und Extrahaushalte –**

**1.3 Investitionsausgaben nach Arten**

1.-2. Vierteljahr 2012

Mill. EUR

Lfd. Nr.	Art der Ausgaben	Insgesamt	Bund	EU-Anteile	Länder	Gemeinden/Gv.	Sozialversicherung
1	Baumaßnahmen	11 413	2 100	-	2 804	6 456	53
2	Erwerb von unbeweglichen Sachen	1 752	85	-	679	939	48
3	Erwerb von beweglichen Sachen	2 460	326	-	905	1 029	201
4	Erwerb von Beteiligungen und dgl.	2 279	311	-	1 133	742	93
5	Darlehen an andere Bereiche, Inanspruchnahme aus Gewährleistungen	4 442	992	-	2 768	680	2
6	Zuschüsse für Investitionen an andere Bereiche	7 480	3 772	-	3 059	576	73
<b>7</b>	<b>Investitionsausgaben insgesamt</b>	<b>29 825</b>	<b>7 585</b>	<b>-</b>	<b>11 347</b>	<b>10 422</b>	<b>471</b>

**1 Ausgaben und Einnahmen des öffentlichen Gesamthaushalts – Kernhaushalte und Extrahaushalte –**

**1.4 Baumaßnahmen nach Aufgabenbereichen**

1.-2. Vierteljahr 2012

Mill. EUR

Lfd. Nr.	Aufgabenbereiche	Insgesamt	Bund	EU-Anteile	Länder	Gemeinden/Gv.	Sozialversicherung
1	Allgemeine Verwaltung	422	-	-	-	422	-
2	Schulen und vorschulische Bildung	1 121	-	-	19	1 102	-
3	Hochschulen	760	-	-	760	-	-
4	Einrichtungen und Maßnahmen des Gesundheitswesens	18	18	-	1	-	-
5	Sportstätten der Gemeinden/Gv.	229	-	-	-	229	-
6	Städteplanung, Vermessung, Bauordnung	378	-	-	-	378	-
7	Wohnungsbauförderung und Wohnungsfürsorge	18	-	-	-	18	-
8	Abwasserbeseitigung	402	-	-	-	402	-
9	Abfallbeseitigung	19	-	-	-	19	-
10	Energie- und Wasserwirtschaft, Kulturbau	135	44	-	92	-	-
11	Straßen	2 961	1 248	-	317	1 396	-
12	Versorgungsunternehmen	94	-	-	-	94	-
13	Verkehrsunternehmen	83	-	-	-	83	-
14	Allgemeines Grundvermögen	110	-	-	-	110	-
15	Übrige Aufgabenbereiche	4 664	791	-	1 616	2 204	53
<b>16</b>	<b>Baumaßnahmen insgesamt</b>	<b>11 413</b>	<b>2 100</b>	<b>-</b>	<b>2 804</b>	<b>6 456</b>	<b>53</b>

**1 Ausgaben und Einnahmen des öffentlichen Gesamthaushalts - Kernhaushalte und Extrahaushalte -**

**1.5 Steuereinnahmen nach Arten und Ebenen<sup>1</sup>**

1.-2. Vierteljahr 2012

Mill. EUR

Lfd. Nr.	Körperschaft / Steuerart	Insgesamt	Bund	EU-Anteile	Länder	Gemeinden/Gv.
<b>B U N D</b>						
1	Anteil an den Gemeinschaftsteuern und der Gewerbesteuerumlage	100 514	100 514	-	-	-
2	Einkommen- und Körperschaftsteuer	46 889	46 889	-	-	-
3	Umsatz- und Einfuhrumsatzsteuer	51 016	51 016 <sup>2</sup>	-	-	-
4	Gewerbesteuerumlage	433	433	-	-	-
5	Abgeltungsteuer auf Zins- und Veräußerungserträge	2 177	2 177	-	-	-
6	Bundessteuern	45 642	45 642	-	-	-
7	Versicherungsteuer	7 192	7 192	-	-	-
8	Zölle <sup>3</sup>	-	-	-	-	-
9	Tabaksteuer	5 855	5 855	-	-	-
10	Kaffeesteuer	523	523	-	-	-
11	Branntweinmonopol	1 067	1 067	-	-	-
12	Schaumweinsteuer	243	243	-	-	-
13	Energiesteuer	14 113	14 113	-	-	-
14	Kraftfahrzeugsteuer	4 585	4 585	-	-	-
15	Luftverkehrssteuer	421	421	-	-	-
16	Kernbrennstoffsteuer	1 011	1 011	-	-	-
17	Sonstige Bundessteuern	10 633	10 633	-	-	-
18	Eigenmittel der EU (Ausgabe)	- 12 975	- 12 975	-	-	-
19	<b>Steuereinnahmen des Bundes</b>	<b>133 181</b>	<b>133 181</b>	-	-	-
<b>L Ä N D E R</b>						
20	Anteil an den Gemeinschaftsteuern und der Gewerbesteuerumlage	97 062	-	-	97 062	-
21	Einkommen- und Körperschaftsteuer	50 164	-	-	50 164	-
22	Umsatz- und Einfuhrumsatzsteuer	43 219	-	-	43 219	-
23	Gewerbesteuerumlage	1 503	-	-	1 503	-
24	Abgeltungsteuer auf Zins- und Veräußerungserträge	2 176	-	-	2 176	-
25	Landessteuern	6 868	-	-	6 868	-
26	Vermögenssteuer	- 0	-	-	- 0	-
27	Erbschaftsteuer	2 027	-	-	2 027	-
28	Grunderwerbsteuer	3 545	-	-	3 545	-
29	Rennwett- und Lotteriesteuer	714	-	-	714	-
30	Feuerschutzsteuer	244	-	-	244	-
31	Biersteuer	338	-	-	338	-
32	Sonstige Landessteuern	0	-	-	0	-
33	Gemeindesteuern der Stadtstaaten	3 489	-	-	3 489	-
34	Grundsteuern	579	-	-	579	-
35	Gewerbesteuer n. Ertrag und Kapital (Brutto)	1 700	-	-	1 700	-
36	Gewerbesteuer netto (abzgl. Gewerbesteuerumlage)	1 566	-	-	1 566	-
37	Anteil a.d. Lohn-/veranlagten Einkommensteuer	1 073	-	-	1 073	-
38	Gemeindeanteil an der Umsatzsteuer	173	-	-	173	-
39	Gemeindeanteil an der Abgeltungsteuer auf Zins- und Veräußerungserträge	45	-	-	45	-
40	Getränkesteuer	-	-	-	-	-
41	Vergnügungsteuer	43	-	-	43	-
42	Hundesteuer	9	-	-	9	-
43	Sonstige Gemeindesteuern	2	-	-	2	-
44	<b>Steuereinnahmen der Länder</b>	<b>107 419</b>	-	-	<b>107 419</b>	-
<b>G E M E I N D E N / G V.</b>						
45	Grundsteuer A	181	-	-	-	181
46	Grundsteuer B	5 005	-	-	-	5 005
47	Gewerbesteuer n. Ertrag und Kapital (Brutto)	19 444	-	-	-	19 444
48	Gewerbesteuer netto (abzgl. Gewerbesteuerumlage)	17 703	-	-	-	17 703
49	Anteil a.d. Lohn-/veranlagten Einkommensteuer	6 975	-	-	-	6 975
50	Anteil an der Umsatzsteuer	1 093	-	-	-	1 093
51	Schankerlaubnissteuer	0	-	-	-	0
52	Getränkesteuer	-	-	-	-	-
53	Vergnügungsteuer	244	-	-	-	244
54	Hundesteuer	159	-	-	-	159
55	Zweitwohnungsteuer	59	-	-	-	59
56	Sonstige Gemeindesteuern	14	-	-	-	14
57	<b>Steuereinnahmen der Gemeinden/Gv.</b>	<b>31 434</b>	-	-	-	<b>31 434</b>
58	<b>Steuereinnahmen von Bund, Ländern und Gemeinden/Gv.</b>	<b>272 035</b>	<b>133 181</b>	-	<b>107 419</b>	<b>31 434</b>
<b>EU-Anteile der Bundesrepublik Deutschland</b>						
59	Mehrwertsteuer-Eigenmittel	1 191	-	1 191	-	-
60	Bruttonationaleinkommen (BNE) - Eigenmittel der EU <sup>4</sup>	11 784	-	11 784	-	-
61	Zölle	2 479	-	2 479	-	-
62	Abschöpfungen	46	-	46	-	-
63	<b>Steuereinnahmen insgesamt</b>	<b>287 534</b>	<b>133 181</b>	<b>15 499</b>	<b>107 419</b>	<b>31 434</b>

<sup>1</sup> Siehe hierzu auch "Erläuterungen zu den Tabellen, Steuereinnahmen".

<sup>2</sup> Einschließlich Ergänzungszuweisungen.

<sup>3</sup> Ohne EU-Anteile.

<sup>4</sup> Früher BSP-Eigenmittel der EU.



## 2 Ausgaben und Einnahmen der Länder und Gemeinden/Gv. – Kernhaushalte und Extrahaushalte –

### 2.1 Nach Arten und Ländern

1.-2. Vierteljahr 2012

Mill. EUR

Lfd. Nr.	Art der Ausgaben/Einnahmen	Ebene	Insgesamt	Flächenländer							
				Baden- Württemberg	Bayern	Brandenburg	Hessen	Mecklenburg- Vorpommern	Nieder- sachsen	Nordrhein- Westfalen	Rheinland- Pfalz
Ausgaben											
1	Personalausgaben	Zusammen	86 688	12 175	13 340	2 429	6 864	1 462	7 817	18 256	4 552
2		Länder	62 435	8 684	9 554	1 523	4 709	992	5 648	12 122	3 386
3		Gemeinden/Gv.	24 253	3 491	3 786	906	2 155	470	2 169	6 134	1 166
4	Laufender Sachaufwand	Zusammen	39 097	3 931	4 655	1 126	3 375	769	3 123	9 249	1 826
5		Länder	17 594	1 200	1 627	410	1 179	344	1 291	2 952	788
6		Gemeinden/Gv.	21 504	2 732	3 027	716	2 196	425	1 832	6 297	1 038
Zinsausgaben											
7	an öffentlichen Bereich	Zusammen	316	11	12	5	30	5	1	24	92
8		Länder	240	3	4	3	20	0	-	0	83
9		Gemeinden/Gv.	77	8	8	2	10	5	1	23	9
10	an andere Bereiche	Zusammen	14 511	1 472	996	393	1 309	245	1 185	3 665	821
11		Länder	12 598	1 349	746	366	1 057	217	1 015	2 958	692
12		Gemeinden/Gv.	1 913	123	250	27	253	28	171	707	128
Laufende Zuweisungen und Zuschüsse											
13	an öffentlichen Bereich	Zusammen	66 232	9 035	9 609	2 749	6 022	1 666	5 998	14 558	3 696
14		Länder	43 431	5 630	5 721	1 974	3 757	1 195	3 941	8 801	2 490
15		Gemeinden/Gv.	22 801	3 405	3 888	775	2 266	471	2 057	5 757	1 206
16	an andere Bereiche	Zusammen	45 880	5 686	5 978	1 503	3 669	987	4 382	11 595	1 819
17		Länder	16 870	2 421	2 100	563	884	390	1 186	2 694	408
18		Gemeinden/Gv.	29 010	3 265	3 878	940	2 785	597	3 195	8 901	1 412
19	abzüglich Zahlungen von gleicher Ebene	Zusammen	61 891	8 310	6 998	2 420	4 699	1 257	5 829	13 767	3 461
20		Länder	12 306	573	49	262	884	161	837	1 800	773
21		Gemeinden/Gv.	18 856	1 674	3 325	715	1 927	275	1 986	5 286	1 043
22	Ausgaben der laufenden Rechnung	Zusammen	190 834	24 001	27 591	5 785	16 572	3 876	16 676	43 581	9 343
23		Länder	140 861	18 714	19 702	4 577	10 721	2 978	12 244	27 728	7 072
24		Gemeinden/Gv.	80 701	11 350	11 513	2 651	7 737	1 719	7 439	22 534	3 917
25	Sachinvestitionen	Zusammen	12 811	1 725	2 641	333	1 119	184	858	1 642	607
26		Länder	4 388	343	547	63	345	117	193	275	98
27		Gemeinden/Gv.	8 424	1 382	2 094	270	774	68	665	1 367	509
28	Baumaßnahmen	Zusammen	9 260	1 256	2 011	264	851	155	607	1 088	459
29		Länder	2 804	236	415	43	266	97	117	71	56
30		Gemeinden/Gv.	6 456	1 020	1 597	221	585	58	489	1 017	403
31	Erwerb von Sachvermögen	Zusammen	3 552	468	629	69	269	29	252	554	149
32		Länder	1 584	106	133	20	79	20	76	203	43
33		Gemeinden/Gv.	1 967	362	497	49	190	9	176	350	106
Vermögensübertragungen											
34	an öffentlichen Bereich	Zusammen	5 036	686	620	191	470	193	297	1 419	209
35		Länder	4 568	646	542	178	385	192	203	1 366	200
36		Gemeinden/Gv.	469	40	79	13	85	1	94	53	9
37	an andere Bereiche	Zusammen	3 725	615	605	231	132	18	305	599	112
38		Länder	3 114	488	441	203	76	15	241	549	72
39		Gemeinden/Gv.	611	127	164	29	56	4	65	51	40
Darlehen											
40	an öffentlichen Bereich	Zusammen	488	6	6	-	2	1	5	5	34
41		Länder	440	-	-	-	-	-	-	-	34
42		Gemeinden/Gv.	48	6	6	-	2	1	5	5	-
43	an andere Bereiche	Zusammen	3 448	162	167	34	461	24	115	1 803	296
44		Länder	2 768	121	140	29	59	18	86	1 665	288
45		Gemeinden/Gv.	680	41	27	5	402	6	29	138	8
46	Erwerb von Beteiligungen	Zusammen	1 875	376	456	87	143	18	303	243	8
47		Länder	1 133	339	138	55	54	17	279	39	-
48		Gemeinden/Gv.	742	37	319	31	90	1	25	204	8
49	Tilgungsausgaben an öffentlichen Bereich	Zusammen	942	28	42	1	54	16	13	81	41
50		Länder	798	20	29	-	28	-	-	61	25
51		Gemeinden/Gv.	145	8	13	1	26	16	13	20	16
52	abzüglich Zahlungen von gleicher Ebene	Zusammen	5 450	295	552	172	322	153	280	1 221	204
53		Länder	2 121	29	2	16	77	61	81	177	43
54		Gemeinden/Gv.	272	18	20	7	26	2	54	63	13
55	Ausgaben der Kapitalrechnung	Zusammen	22 876	3 303	3 985	705	2 060	301	1 617	4 570	1 102
56		Länder	15 087	1 927	1 836	511	870	298	921	3 777	673
57		Gemeinden/Gv.	10 846	1 624	2 680	343	1 409	94	842	1 775	577
58	Bereinigte Ausgaben	Zusammen	213 710	27 303	31 576	6 489	18 631	4 177	18 293	48 151	10 445
59		Länder	155 949	20 641	21 537	5 088	11 591	3 276	13 164	31 505	7 745
60		Gemeinden/Gv.	91 547	12 973	14 193	2 994	9 146	1 813	8 280	24 309	4 494

## 2 Ausgaben und Einnahmen der Länder und Gemeinden/Gv. – Kernhaushalte und Extrahaushalte –

### 2.1 Nach Arten und Ländern

1.-2. Vierteljahr 2012

Mill. EUR

Art der Ausgaben/Einnahmen	Ebene	noch: Flächenländer					Stadtstaaten			Gemeinsame Extrahaushalte	Lfd. Nr.
		Saarland	Sachsen	Sachsen- Anhalt	Schleswig- Holstein	Thüringen	Berlin	Bremen	Hamburg		
Ausgaben											
Personalausgaben	Zusammen	1 193	3 917	2 177	2 890	2 027	4 261	958	2 225	147	1
	Länder	899	2 491	1 373	2 127	1 354	4 261	958	2 225	131	2
	Gemeinden/Gv.	295	1 426	803	764	673	-	-	-	15	3
Laufender Sachaufwand	Zusammen	571	1 595	1 367	1 067	782	2 939	492	1 927	306	4
	Länder	309	595	546	345	352	2 939	492	1 927	298	5
	Gemeinden/Gv.	262	1 000	820	722	431	-	-	-	8	6
Zinsausgaben											
an öffentlichen Bereich	Zusammen	1	18	0	4	0	2	41	72	0	7
	Länder	1	12	-	0	0	2	41	72	-	8
	Gemeinden/Gv.	0	7	0	4	0	-	-	-	0	9
an andere Bereiche	Zusammen	393	244	484	575	451	1 398	359	479	42	10
	Länder	366	183	432	528	413	1 398	359	479	41	11
	Gemeinden/Gv.	27	61	52	48	38	-	-	-	0	12
Laufende Zuweisungen und Zuschüsse											
an öffentlichen Bereich	Zusammen	836	3 951	2 393	2 106	1 887	888	198	565	-	13
	Länder	532	3 150	1 652	1 371	1 508	888	198	565	-	14
	Gemeinden/Gv.	304	802	741	735	379	-	-	-	-	15
an andere Bereiche	Zusammen	452	1 928	1 157	1 653	1 260	2 181	467	1 237	-	16
	Länder	168	637	667	439	488	2 181	467	1 237	-	17
	Gemeinden/Gv.	284	1 292	490	1 214	772	-	-	-	-	18
abzüglich Zahlungen von gleicher Ebene	Zusammen	808	3 278	2 154	1 896	1 685	662	186	491	-	19
	Länder	237	766	293	173	234	662	186	491	-	20
	Gemeinden/Gv.	285	719	687	589	332	-	-	-	-	21
Ausgaben der laufenden Rechnung	Zusammen	2 638	8 376	5 424	6 398	4 723	11 006	2 330	6 012	495	22
	Länder	2 038	6 301	4 378	4 637	3 880	11 006	2 330	6 012	471	23
	Gemeinden/Gv.	887	3 868	2 220	2 897	1 962	-	-	-	24	24
Sachinvestitionen	Zusammen	108	844	280	374	311	1 139	51	457	140	25
	Länder	37	316	83	73	112	1 139	51	457	140	26
	Gemeinden/Gv.	71	528	196	301	199	-	-	-	0	27
Baumaßnahmen	Zusammen	77	697	217	281	235	599	22	364	77	28
	Länder	21	251	51	52	66	599	22	364	77	29
	Gemeinden/Gv.	57	446	166	229	169	-	-	-	-	30
Erwerb von Sachvermögen	Zusammen	31	147	62	94	76	539	30	93	63	31
	Länder	16	65	32	21	46	539	30	93	63	32
	Gemeinden/Gv.	14	82	30	72	30	-	-	-	0	33
Vermögensübertragungen											
an öffentlichen Bereich	Zusammen	48	268	157	130	121	62	53	107	-	34
	Länder	44	216	143	113	112	62	53	107	-	35
	Gemeinden/Gv.	3	51	14	17	9	-	-	-	-	36
an andere Bereiche	Zusammen	48	276	222	77	161	202	62	67	-	37
	Länder	42	253	209	57	148	202	62	67	-	38
	Gemeinden/Gv.	6	24	14	20	13	-	-	-	-	39
Darlehen											
an öffentlichen Bereich	Zusammen	19	388	12	9	-	-	-	-	-	40
	Länder	19	387	-	-	-	-	-	-	-	41
	Gemeinden/Gv.	-	1	12	9	-	-	-	-	-	42
an andere Bereiche	Zusammen	33	182	17	30	6	91	11	18	-	43
	Länder	15	180	15	28	4	91	11	18	-	44
	Gemeinden/Gv.	18	1	3	2	1	-	-	-	-	45
Erwerb von Beteiligungen	Zusammen	57	5	29	54	2	11	38	45	-	46
	Länder	56	3	15	46	0	11	38	45	-	47
	Gemeinden/Gv.	1	3	14	8	2	-	-	-	-	48
Tilgungsausgaben an öffentlichen Bereich	Zusammen	8	551	0	30	1	23	54	0	-	49
	Länder	7	551	-	0	-	23	54	0	-	50
	Gemeinden/Gv.	1	-	0	29	1	-	-	-	-	51
abzüglich Zahlungen von gleicher Ebene	Zusammen	131	1 412	233	123	118	58	76	86	-	52
	Länder	114	1 162	59	41	28	58	76	86	-	53
	Gemeinden/Gv.	1	36	21	7	5	-	-	-	-	54
Ausgaben der Kapitalrechnung	Zusammen	189	1 101	484	581	484	1 470	192	606	140	55
	Länder	106	744	405	277	348	1 470	192	606	140	56
	Gemeinden/Gv.	99	572	232	379	221	-	-	-	0	57
Bereinigte Ausgaben	Zusammen	2 827	9 477	5 907	6 979	5 207	12 476	2 522	6 618	634	58
	Länder	2 143	7 045	4 783	4 914	4 228	12 476	2 522	6 618	611	59
	Gemeinden/Gv	987	4 440	2 452	3 276	2 182	-	-	-	24	60

## 2 Ausgaben und Einnahmen der Länder und Gemeinden/Gv. – Kernhaushalte und Extrahaushalte –

### 2.1 Nach Arten und Ländern

1.-2. Vierteljahr 2012

Mill. EUR

Lfd. Nr.	Art der Ausgaben/Einnahmen	Ebene	Insgesamt	Flächenländer							
				Baden-Württemberg	Bayern	Brandenburg	Hessen	Mecklenburg-Vorpommern	Niedersachsen	Nordrhein-Westfalen	Rheinland-Pfalz
Einnahmen											
61	Steuern und steuerähnliche Abgaben	Zusammen	139 248	19 741	23 695	3 320	11 450	2 159	13 019	29 809	6 535
62		Länder	107 789	14 442	17 949	2 719	8 181	1 810	9 887	21 880	4 976
63		Gemeinden/Gv.	31 460	5 298	5 746	601	3 269	349	3 132	7 928	1 560
64	Einnahmen aus wirtschaftlicher Tätigkeit	Zusammen	7 624	1 083	1 173	162	518	133	1 055	1 409	399
65		Länder	3 071	384	238	48	149	51	698	356	148
66		Gemeinden/Gv.	4 553	699	936	113	369	82	357	1 054	250
Zinseinnahmen											
67	vom öffentlichen Bereich	Zusammen	231	3	1	11	16	0	0	21	84
68		Länder	189	0	0	9	14	0	-	1	78
69		Gemeinden/Gv.	42	3	1	1	3	-	0	20	6
70	von anderen Bereichen	Zusammen	2 031	122	227	23	100	24	55	1 190	71
71		Länder	1 594	48	134	14	52	22	22	1 073	61
72		Gemeinden/Gv.	437	74	93	10	48	2	34	117	10
Laufende Zuweisungen und Zuschüsse											
73	vom öffentlichen Bereich	Zusammen	82 271	10 067	9 025	3 957	5 853	2 451	7 142	16 828	4 289
74		Länder	33 440	3 707	2 026	1 776	1 959	1 329	2 071	4 458	1 864
75		Gemeinden/Gv.	48 831	6 360	6 998	2 181	3 894	1 121	5 071	12 371	2 424
76	von anderen Bereichen	Zusammen	8 239	1 005	1 387	261	731	166	986	1 719	369
77		Länder	4 213	374	745	171	327	98	608	541	135
78		Gemeinden/Gv.	4 026	631	641	89	404	67	378	1 178	234
79	Sonstige laufende Einnahmen	Zusammen	19 313	2 070	2 584	592	1 758	294	1 222	5 389	948
80		Länder	7 470	610	880	264	590	146	396	1 076	620
81		Gemeinden/Gv.	11 843	1 460	1 704	328	1 169	147	826	4 314	328
82	abzüglich Zahlungen von gleicher Ebene	Zusammen	61 891	8 310	6 998	2 420	4 699	1 257	5 829	13 767	3 461
83		Länder	12 306	573	49	262	884	161	837	1 800	773
84		Gemeinden/Gv.	18 856	1 674	3 325	715	1 927	275	1 986	5 286	1 043
85	Einnahmen der laufenden Rechnung	Zusammen	197 067	25 781	31 094	5 905	15 727	3 968	17 650	42 597	9 233
86		Länder	145 461	18 993	21 923	4 739	10 387	3 296	12 844	27 584	7 108
87		Gemeinden/Gv.	82 334	12 851	12 795	2 610	7 227	1 494	7 812	21 695	3 771
88	Veräußerung von Vermögen	Zusammen	3 007	500	761	66	180	26	472	325	164
89		Länder	912	30	113	38	51	10	308	21	37
90		Gemeinden/Gv.	2 095	469	648	28	130	16	164	304	127
Vermögensübertragungen											
91	vom öffentlichen Bereich	Zusammen	6 790	585	931	291	455	250	601	1 587	233
92		Länder	3 935	364	477	133	284	165	464	622	121
93		Gemeinden/Gv.	2 855	221	454	158	171	85	137	965	112
94	von anderen Bereichen	Zusammen	1 948	166	301	102	57	196	127	215	94
95		Länder	1 214	74	67	67	3	182	58	119	28
96		Gemeinden/Gv.	734	91	234	35	54	13	69	96	67
Darlehensrückflüsse											
97	vom öffentlichen Bereich	Zusammen	996	3	1	1	37	1	8	23	39
98		Länder	949	1	1	1	34	-	-	18	39
99		Gemeinden/Gv.	47	2	0	-	3	1	8	5	0
100	von anderen Bereichen	Zusammen	2 739	70	167	87	83	52	87	1 859	74
101		Länder	2 280	30	135	82	11	47	32	1 644	63
102		Gemeinden/Gv.	459	40	32	5	72	5	54	214	11
103	Schuldenaufnahmen beim öffentlichen Bereich	Zusammen	535	40	5	-	28	8	4	15	11
104		Länder	389	-	-	-	-	-	-	-	-
105		Gemeinden/Gv.	146	40	5	-	28	8	4	15	11
106	abzüglich Zahlungen von gleicher Ebene	Zusammen	5 450	295	552	172	322	153	280	1 221	204
107		Länder	2 121	29	2	16	77	61	81	177	43
108		Gemeinden/Gv.	272	18	20	7	26	2	54	63	13
109	Einnahmen der Kapitalrechnung	Zusammen	10 563	1 069	1 613	375	518	378	1 018	2 802	411
110		Länder	7 557	470	790	306	305	343	781	2 248	245
111		Gemeinden/Gv.	6 064	847	1 353	219	432	126	382	1 536	314
112	Bereinigte Einnahmen	Zusammen	207 629	26 849	32 707	6 281	16 245	4 346	18 668	45 399	9 644
113		Länder	153 017	19 463	22 713	5 045	10 692	3 639	13 625	29 832	7 353
114		Gemeinden/Gv.	88 398	13 698	14 148	2 828	7 659	1 619	8 194	23 230	4 085

## 2 Ausgaben und Einnahmen der Länder und Gemeinden/Gv. – Kernhaushalte und Extrahaushalte –

### 2.1 Nach Arten und Ländern

1.-2. Vierteljahr 2012

Mill. EUR

Art der Ausgaben/Einnahmen	Ebene	noch: Flächenländer					Stadtstaaten			Gemeinsame Extrahaushalte	Lfd. Nr.
		Saarland	Sachsen	Sachsen- Anhalt	Schleswig- Holstein	Thüringen	Berlin	Bremen	Hamburg		
Einnahmen											
Steuern und steuerähnliche Abgaben	Zusammen	1 498	6 030	3 149	4 319	3 035	5 680	1 130	4 681	-	61
	Länder	1 140	4 907	2 569	3 350	2 489	5 680	1 130	4 681	-	62
	Gemeinden/Gv.	358	1 122	580	969	547	-	-	-	-	63
Einnahmen aus wirtschaftlicher Tätigkeit	Zusammen	57	335	154	288	132	275	106	270	75	64
	Länder	18	83	23	140	20	275	106	270	66	65
	Gemeinden/Gv.	40	252	131	148	112	-	-	-	10	66
Zinseinnahmen											
vom öffentlichen Bereich	Zusammen	5	16	0	8	7	-	26	33	-	67
	Länder	5	9	-	7	7	-	26	33	-	68
	Gemeinden/Gv.	0	7	0	1	-	-	-	-	-	69
von anderen Bereichen	Zusammen	5	101	15	20	12	24	27	15	1	70
	Länder	1	79	10	8	5	24	27	15	1	71
	Gemeinden/Gv.	4	22	4	11	7	-	-	-	0	72
Laufende Zuweisungen und Zuschüsse											
vom öffentlichen Bereich	Zusammen	1 068	5 790	3 944	2 592	3 156	4 410	750	867	85	73
	Länder	483	3 215	1 919	855	1 687	4 410	750	867	66	74
	Gemeinden/Gv.	586	2 574	2 025	1 737	1 469	-	-	-	19	75
von anderen Bereichen	Zusammen	90	355	147	201	145	450	79	151	-	76
	Länder	47	230	107	66	83	450	79	151	-	77
	Gemeinden/Gv.	43	125	41	135	61	-	-	-	-	78
Sonstige laufende Einnahmen	Zusammen	149	801	287	591	311	931	180	868	338	79
	Länder	81	179	58	154	106	931	180	868	333	80
	Gemeinden/Gv.	68	622	229	437	205	-	-	-	6	81
abzüglich Zahlungen von gleicher Ebene	Zusammen	808	3 278	2 154	1 896	1 685	662	186	491	-	82
	Länder	237	766	293	173	234	662	186	491	-	83
	Gemeinden/Gv.	285	719	687	589	332	-	-	-	-	84
Einnahmen der laufenden Rechnung	Zusammen	2 063	10 149	5 541	6 122	5 113	11 106	2 112	6 395	499	85
	Länder	1 537	7 937	4 393	4 407	4 162	11 106	2 112	6 395	465	86
	Gemeinden/Gv.	813	4 006	2 323	2 850	2 069	-	-	-	34	87
Veräußerung von Vermögen	Zusammen	19	61	76	77	72	96	29	83	0	88
	Länder	12	10	28	9	37	96	29	83	0	89
	Gemeinden/Gv.	7	52	48	69	34	-	-	-	-	90
Vermögensübertragungen											
vom öffentlichen Bereich	Zusammen	57	606	306	161	245	199	87	185	12	91
	Länder	39	350	155	111	168	199	87	185	12	92
	Gemeinden/Gv.	17	256	151	50	77	-	-	-	-	93
von anderen Bereichen	Zusammen	3	250	69	88	156	103	15	7	-	94
	Länder	-	231	56	60	144	103	15	7	-	95
	Gemeinden/Gv.	3	18	13	28	13	-	-	-	-	96
Darlehensrückflüsse											
vom öffentlichen Bereich	Zusammen	78	731	14	41	1	-	17	0	-	97
	Länder	78	728	1	30	1	-	17	0	-	98
	Gemeinden/Gv.	0	3	13	10	0	-	-	-	-	99
von anderen Bereichen	Zusammen	16	26	28	9	12	165	2	4	-	100
	Länder	11	24	16	3	10	165	2	4	-	101
	Gemeinden/Gv.	5	2	12	5	2	-	-	-	-	102
Schuldenaufnahmen beim öffentlichen Bereich	Zusammen	1	390	12	21	1	-	-	-	-	103
	Länder	-	389	-	-	-	-	-	-	-	104
	Gemeinden/Gv.	1	1	12	21	1	-	-	-	-	105
abzüglich Zahlungen von gleicher Ebene	Zusammen	131	1 412	233	123	118	58	76	86	-	106
	Länder	114	1 162	59	41	28	58	76	86	-	107
	Gemeinden/Gv.	1	36	21	7	5	-	-	-	-	108
Einnahmen der Kapitalrechnung	Zusammen	42	651	272	274	369	506	73	192	12	109
	Länder	26	570	198	173	332	506	73	192	12	110
	Gemeinden/Gv.	33	296	228	177	122	-	-	-	-	111
Bereinigte Einnahmen	Zusammen	2 106	10 801	5 813	6 396	5 481	11 612	2 186	6 588	511	112
	Länder	1 563	8 507	4 590	4 580	4 494	11 612	2 186	6 588	477	113
	Gemeinden/Gv.	846	4 302	2 551	3 027	2 191	-	-	-	34	114

## 2 Ausgaben und Einnahmen der Länder und Gemeinden/Gv. – Kernhaushalte und Extrahaushalte –

### 2.1 Nach Arten und Ländern

1.-2. Vierteljahr 2012

Mill. EUR

Lfd. Nr.	Art der Ausgaben/Einnahmen	Ebene	Insgesamt	Flächenländer							
				Baden-Württemberg	Bayern	Brandenburg	Hessen	Mecklenburg-Vorpommern	Niedersachsen	Nordrhein-Westfalen	Rheinland-Pfalz
Finanzierungsübersicht											
115	Saldo der haushaltstechnischen Verrechnungen	Zusammen	5	4	2	-	- 26	-	- 1	- 2	2
116		Länder	5	4	2	-	- 26	-	- 1	- 2	2
117		Gemeinden/Gv.	-	0	-	-	-	-	-	-	
118	Finanzierungssaldo	Zusammen	- 6 075	- 450	1 132	- 209	- 2 412	169	374	- 2 754	- 799
119		Länder	- 2 926	- 1 174	1 177	- 44	- 925	363	460	- 1 675	- 390
120		Gemeinden/Gv.	- 3 149	724	- 45	- 165	- 1 487	- 194	- 86	- 1 079	- 409
Besondere Finanzierungsvorgänge											
121	Ausgaben	Zusammen	59 305	6 771	5 121	3 003	5 209	595	2 162	10 849	5 144
122		Länder	53 832	6 483	3 090	2 937	4 826	542	1 750	9 624	4 989
123		Gemeinden/Gv.	5 474	289	2 031	66	383	53	412	1 225	154
124	Schuldentilgung am Kreditmarkt <sup>1</sup>	Zusammen	57 195	6 629	3 763	3 003	5 209	595	2 159	10 849	5 143
125		Länder	53 375	6 377	3 086	2 937	4 826	542	1 747	9 624	4 989
126		Gemeinden/Gv.	3 821	252	678	66	383	53	412	1 225	154
127	Rückzahlung Innerer Darlehen	Zusammen	2	0	2	-	-	-	-	-	-
128		Länder	-	-	-	-	-	-	-	-	-
129		Gemeinden/Gv.	2	0	2	-	-	-	-	-	-
130	Zuführungen an Rücklagen	Zusammen	1 675	139	1 321	-	0	-	3	0	0
131		Länder	191	106	4	-	-	-	3	0	0
132		Gemeinden/Gv.	1 484	34	1 317	-	0	-	-	-	-
133	Deckung von Vorjahresfehlbeträgen	Zusammen	433	3	35	-	-	-	-	0	-
134		Länder	266	-	-	-	-	-	-	0	-
135		Gemeinden/Gv.	166	3	35	-	-	-	-	-	-
136	Einnahmen	Zusammen	45 798	4 750	4 092	1 646	4 581	648	1 387	7 743	3 617
137		Länder	41 083	4 554	2 336	1 622	3 887	634	963	6 939	3 393
138		Gemeinden/Gv.	4 714	197	1 756	24	694	15	423	804	224
139	Schuldenaufnahmen am Kreditmarkt <sup>1</sup>	Zusammen	42 654	4 738	2 889	1 434	4 561	645	1 377	7 740	3 437
140		Länder	39 293	4 553	2 335	1 410	3 868	630	953	6 936	3 213
141		Gemeinden/Gv.	3 361	185	554	24	693	15	423	804	224
142	Innere Darlehen	Zusammen	2	0	2	-	-	-	-	-	-
143		Länder	-	-	-	-	-	-	-	-	-
144		Gemeinden/Gv.	2	0	2	-	-	-	-	-	-
145	Entnahmen aus Rücklagen	Zusammen	1 777	12	1 201	212	20	4	10	3	180
146		Länder	425	-	1	212	19	4	10	3	180
147		Gemeinden/Gv.	1 351	12	1 200	-	1	-	-	-	-
148	Überschüsse aus Vorjahren	Zusammen	1 365	1	-	-	-	-	-	-	-
149		Länder	1 365	1	-	-	-	-	-	-	-
150		Gemeinden/Gv.	-	-	-	-	-	-	-	-	-
151	Münzeinnahmen	Zusammen	-	-	-	-	-	-	-	-	-
152		Länder	-	-	-	-	-	-	-	-	-
153		Gemeinden/Gv.	-	-	-	-	-	-	-	-	-
154	Überschuss (+) / Fehlbetrag (-)	Zusammen	- 19 583	- 2 471	103	- 1 566	- 3 040	222	- 401	- 5 861	- 2 326
155		Länder	- 15 674	- 3 103	423	- 1 358	- 1 863	455	- 327	- 4 361	- 1 987
156		Gemeinden/Gv.	- 3 908	632	- 320	- 208	- 1 176	- 232	- 74	- 1 500	- 339

<sup>1</sup> Ohne kaufmännisch buchende Extrahaushalte.

## 2 Ausgaben und Einnahmen der Länder und Gemeinden/Gv. – Kernhaushalte und Extrahaushalte –

### 2.1 Nach Arten und Ländern

1.-2. Vierteljahr 2012

Mill. EUR

Art der Ausgaben/Einnahmen	Ebene	noch: Flächenländer					Stadtstaaten			Gemeinsame Extrahaushalte	Lfd. Nr.
		Saarland	Sachsen	Sachsen- Anhalt	Schleswig- Holstein	Thüringen	Berlin	Bremen	Hamburg		
Finanzierungsübersicht											
Saldo der haushaltstechnischen Verrechnungen	Zusammen	-	1	-	0	16	1	-	8	-	115
	Länder	-	1	-	0	16	1	-	8	-	116
	Gemeinden/Gv.	-	-	-	-	-	-	-	-	-	117
Finanzierungssaldo	Zusammen	- 721	1 325	- 94	- 583	290	- 863	- 336	- 22	- 124	118
	Länder	- 580	1 463	- 193	- 334	281	- 863	- 336	- 22	- 134	119
	Gemeinden/Gv	- 141	- 138	99	- 249	8	-	-	-	11	120
Besondere Finanzierungsvorgänge											
Ausgaben	Zusammen	779	676	2 176	2 084	1 552	5 855	4 956	2 373	-	121
	Länder	749	449	1 930	1 891	1 388	5 855	4 956	2 373	-	122
	Gemeinden/Gv.	30	227	246	193	164	-	-	-	-	123
Schuldentilgung am Kreditmarkt <sup>1</sup>	Zusammen	779	432	2 072	1 975	1 503	5 765	4 950	2 368	-	124
	Länder	749	226	1 925	1 886	1 380	5 765	4 950	2 368	-	125
	Gemeinden/Gv.	30	206	148	90	124	-	-	-	-	126
Rückzahlung Innerer Darlehen	Zusammen	-	-	0	0	-	-	-	-	-	127
	Länder	-	-	-	-	-	-	-	-	-	128
	Gemeinden/Gv.	-	-	0	0	-	-	-	-	-	129
Zuführungen an Rücklagen	Zusammen	-	55	22	66	45	13	6	5	-	130
	Länder	-	34	6	5	8	13	6	5	-	131
	Gemeinden/Gv.	-	21	16	60	37	-	-	-	-	132
Deckung von Vorjahresfehlbeträgen	Zusammen	-	190	82	43	4	77	-	-	-	133
	Länder	-	189	-	-	-	77	-	-	-	134
	Gemeinden/Gv.	-	0	82	43	4	-	-	-	-	135
Einnahmen	Zusammen	872	1 392	2 933	1 538	1 086	4 878	4 016	619	-	136
	Länder	783	1 221	2 838	1 425	976	4 878	4 016	619	-	137
	Gemeinden/Gv.	89	171	95	113	110	-	-	-	-	138
Schuldenaufnahmen am Kreditmarkt <sup>1</sup>	Zusammen	857	140	2 831	1 461	1 024	4 945	3 958	619	-	139
	Länder	768	1	2 766	1 374	964	4 945	3 958	619	-	140
	Gemeinden/Gv.	89	139	65	87	60	-	-	-	-	141
Innere Darlehen	Zusammen	-	-	-	0	-	-	-	-	-	142
	Länder	-	-	-	-	-	-	-	-	-	143
	Gemeinden/Gv.	-	-	-	0	-	-	-	-	-	144
Entnahmen aus Rücklagen	Zusammen	-	55	37	68	61	- 144	58	-	-	145
	Länder	-	23	6	42	11	- 144	58	-	-	146
	Gemeinden/Gv.	-	32	31	26	50	-	-	-	-	147
Überschüsse aus Vorjahren	Zusammen	15	1 197	66	9	1	77	-	-	-	148
	Länder	15	1 197	66	9	1	77	-	-	-	149
	Gemeinden/Gv.	-	-	-	-	-	-	-	-	-	150
Münzeinnahmen	Zusammen	-	-	-	-	-	-	-	-	-	151
	Länder	-	-	-	-	-	-	-	-	-	152
	Gemeinden/Gv.	-	-	-	-	-	-	-	-	-	153
Überschuss (+) / Fehlbetrag (-)	Zusammen	- 628	2 040	663	- 1 129	- 176	- 1 840	- 1 276	- 1 776	- 124	154
	Länder	- 547	2 235	715	- 800	- 130	- 1 840	- 1 276	- 1 776	- 134	155
	Gemeinden/Gv.	- 82	- 195	- 52	- 329	- 46	-	-	-	11	156

<sup>1</sup> Ohne kaufmännisch buchende Extrahaushalte.

## 2 Ausgaben und Einnahmen der Länder und Gemeinden/Gv. – Kernhaushalte und Extrahaushalte –

### 2.2 Nach Arten und Ländern

#### 2.2.1 Ausgaben

1.-2. Vierteljahr 2012

Mill. EUR

Lfd. Nr.	Art der Ausgaben/Einnahmen/Schulden	Ebene	Insgesamt	Flächenländer							
				Baden- Württemberg	Bayern	Brandenburg	Hessen	Mecklenburg- Vorpommern	Nieder- sachsen	Nordrhein- Westfalen	Rheinland- Pfalz
Ausgaben											
1	Personalausgaben	Zusammen	86 688	12 175	13 340	2 429	6 864	1 462	7 817	18 256	4 552
2		Länder	62 435	8 684	9 554	1 523	4 709	992	5 648	12 122	3 386
3		Gemeinden/Gv.	24 253	3 491	3 786	906	2 155	470	2 169	6 134	1 166
4	Aufwendungen für Abgeordnete und ehrenamtlich Tätige	Zusammen	517	49	94	18	42	13	54	92	35
5		Länder	197	21	32	8	14	7	14	24	9
6		Gemeinden/Gv.	320	28	62	10	27	7	39	68	27
7	Bezüge und Nebenleistungen	Zusammen	66 800	9 191	9 651	2 267	5 210	1 355	5 933	13 555	3 410
8		Länder	46 102	6 136	6 649	1 415	3 360	926	4 049	8 482	2 442
9		Gemeinden/Gv.	20 698	3 055	3 002	852	1 849	429	1 885	5 073	969
10	Versorgungsbezüge und dergleichen	Zusammen	14 995	2 375	2 767	99	1 275	64	1 446	3 433	842
11		Länder	12 288	1 990	2 151	59	1 035	35	1 240	2 673	704
12		Gemeinden/Gv.	2 708	384	616	39	240	30	205	760	139
13	Beihilfen, Unterstützungen und dergleichen	Zusammen	4 145	531	780	42	318	24	367	1 121	255
14		Länder	3 681	513	680	40	289	21	331	913	225
15		Gemeinden/Gv.	463	17	100	3	30	3	36	209	30
16	Sonstige personalbezogene Ausgaben	Zusammen	231	30	49	3	20	5	17	54	9
17		Länder	167	22	42	1	11	3	13	30	7
18		Gemeinden/Gv.	64	8	7	2	9	2	3	24	3
19	Laufender Sachaufwand	Zusammen	39 097	3 931	4 655	1 126	3 375	769	3 123	9 249	1 826
20		Länder	17 594	1 200	1 627	410	1 179	344	1 291	2 952	788
21		Gemeinden/Gv.	21 504	2 732	3 027	716	2 196	425	1 832	6 297	1 038
22	Unterhaltung des unbeweglichen Vermögens	Zusammen	2 764	525	531	96	290	37	284	183	167
23		Länder	601	89	73	9	25	6	37	49	7
24		Gemeinden/Gv.	2 163	436	457	87	264	32	247	134	161
25	Sonstige sächliche Verwaltungsausgaben	Zusammen	29 702	3 124	3 679	853	2 781	617	2 296	8 070	1 466
26		Länder	12 531	1 027	1 250	363	994	311	1 059	2 512	705
27		Gemeinden/Gv.	17 172	2 097	2 429	490	1 787	305	1 237	5 558	761
28	Erstattungen an andere Bereiche	Zusammen	5 375	266	161	170	167	108	419	687	180
29		Länder	3 206	68	20	30	23	20	72	83	64
30		Gemeinden/Gv.	2 169	199	141	139	144	88	347	604	117
31	Sonstige Zuschüsse für laufende Zwecke	Zusammen	1 256	16	285	7	137	7	124	309	12
32		Länder	1 256	16	285	7	137	7	124	309	12
33		Gemeinden/Gv.	-	-	-	-	-	-	-	-	-
Zinsausgaben											
34	an öffentlichen Bereich	Zusammen	316	11	12	5	30	5	1	24	92
35		Länder	240	3	4	3	20	0	-	0	83
36		Gemeinden/Gv.	77	8	8	2	10	5	1	23	9
37	an andere Bereiche	Zusammen	14 511	1 472	996	393	1 309	245	1 185	3 665	821
38		Länder	12 598	1 349	746	366	1 057	217	1 015	2 958	692
39		Gemeinden/Gv.	1 913	123	250	27	253	28	171	707	128
Laufende Zuweisungen und Zuschüsse											
40	an öffentlichen Bereich	Zusammen	66 232	9 035	9 609	2 749	6 022	1 666	5 998	14 558	3 696
41		Länder	43 431	5 630	5 721	1 974	3 757	1 195	3 941	8 801	2 490
42		Gemeinden/Gv.	22 801	3 405	3 888	775	2 266	471	2 057	5 757	1 206
43	Länder	Zusammen	6 072	2 158	2 023	39	1 085	8	122	150	212
44		Länder	4 153	697	1 924	21	1 012	5	94	120	78
45		Gemeinden/Gv.	1 920	1 461	100	18	73	3	28	30	134
46	Gemeinden/Gv.	Zusammen	46 956	5 985	6 990	2 092	3 722	1 279	4 920	11 712	2 614
47		Länder	28 950	4 354	3 692	1 442	1 847	863	3 017	6 683	1 580
48		Gemeinden/Gv.	18 006	1 631	3 297	650	1 875	416	1 903	5 029	1 034
49	Sonstiger öffentlicher Bereich	Zusammen	13 204	892	596	618	1 215	380	956	2 696	869
50		Länder	10 329	580	105	511	898	327	830	1 997	831
51		Gemeinden/Gv.	2 875	312	492	107	318	52	126	699	39
52	an andere Bereiche	Zusammen	45 880	5 686	5 978	1 503	3 669	987	4 382	11 595	1 819
53		Länder	16 870	2 421	2 100	563	884	390	1 186	2 694	408
54		Gemeinden/Gv.	29 010	3 265	3 878	940	2 785	597	3 195	8 901	1 412
55	Renten, Unterstützungen und sonstige Geldleistungen an natürliche Personen	Zusammen	26 680	2 646	3 310	826	2 311	569	2 816	7 073	1 173
56		Länder	5 011	368	519	116	156	89	230	589	75
57		Gemeinden/Gv.	21 669	2 278	2 791	710	2 156	480	2 586	6 484	1 098

## 2 Ausgaben und Einnahmen der Länder und Gemeinden/Gv. – Kernhaushalte und Extrahaushalte –

### 2.2 Nach Arten und Ländern

#### 2.2.1 Ausgaben

1.-2. Vierteljahr 2012

Mill. EUR

Art der Ausgaben/Einnahmen/Schulden	Ebene	noch: Flächenländer					Stadtstaaten			Gemeinsame Extrahaushalte	Lfd. Nr.
		Saarland	Sachsen	Sachsen- Anhalt	Schleswig- Holstein	Thüringen	Berlin	Bremen	Hamburg		
Ausgaben											
Personalausgaben	Zusammen	1 193	3 917	2 177	2 890	2 027	4 261	958	2 225	147	1
	Länder	899	2 491	1 373	2 127	1 354	4 261	958	2 225	131	2
	Gemeinden/Gv.	295	1 426	803	764	673	-	-	-	15	3
Aufwendungen für Abgeordnete und ehrenamtlich Tätige	Zusammen	10	22	19	28	18	12	5	7	-	4
	Länder	5	13	8	10	7	12	5	7	-	5
	Gemeinden/Gv.	5	8	11	18	10	-	-	-	-	6
Bezüge und Nebenleistungen	Zusammen	838	3 705	2 012	2 068	1 877	3 312	706	1 566	145	7
	Länder	600	2 357	1 272	1 436	1 264	3 312	706	1 566	130	8
	Gemeinden/Gv.	238	1 349	740	631	613	-	-	-	15	9
Versorgungsbezüge und dergleichen	Zusammen	285	133	105	646	87	743	205	491	-	10
	Länder	241	68	59	550	44	743	205	491	-	11
	Gemeinden/Gv.	44	65	46	96	44	-	-	-	-	12
Beihilfen, Unterstützungen und dergleichen	Zusammen	59	48	38	143	41	188	42	146	1	13
	Länder	52	44	33	127	36	188	42	146	1	14
	Gemeinden/Gv.	7	4	4	16	5	-	-	-	0	15
Sonstige personalbezogene Ausgaben	Zusammen	2	9	4	6	4	5	1	14	-	16
	Länder	1	9	1	4	3	5	1	14	-	17
	Gemeinden/Gv.	1	1	2	2	1	-	-	-	-	18
Laufender Sachaufwand	Zusammen	571	1 595	1 367	1 067	782	2 939	492	1 927	306	19
	Länder	309	595	546	345	352	2 939	492	1 927	298	20
	Gemeinden/Gv.	262	1 000	820	722	431	-	-	-	8	21
Unterhaltung des unbeweglichen Vermögens	Zusammen	37	130	68	122	74	175	8	37	-	22
	Länder	3	31	18	10	25	175	8	37	-	23
	Gemeinden/Gv.	34	99	50	112	50	-	-	-	-	24
Sonstige sächliche Verwaltungsausgaben	Zusammen	505	1 273	822	809	575	1 343	281	903	306	25
	Länder	298	486	194	296	211	1 343	281	903	298	26
	Gemeinden/Gv.	207	787	628	513	364	-	-	-	8	27
Erstattungen an andere Bereiche	Zusammen	26	151	465	112	44	1 372	156	892	-	28
	Länder	5	37	323	15	27	1 372	156	892	-	29
	Gemeinden/Gv.	21	114	142	96	17	-	-	-	-	30
Sonstige Zuschüsse für laufende Zwecke	Zusammen	3	41	11	24	90	48	47	95	-	31
	Länder	3	41	11	24	90	48	47	95	-	32
	Gemeinden/Gv.	-	-	-	-	-	-	-	-	-	33
Zinsausgaben											
an öffentlichen Bereich	Zusammen	1	18	0	4	0	2	41	72	0	34
	Länder	1	12	-	0	0	2	41	72	-	35
	Gemeinden/Gv.	0	7	0	4	0	-	-	-	0	36
an andere Bereiche	Zusammen	393	244	484	575	451	1 398	359	479	42	37
	Länder	366	183	432	528	413	1 398	359	479	41	38
	Gemeinden/Gv.	27	61	52	48	38	-	-	-	0	39
Laufende Zuweisungen und Zuschüsse											
an öffentlichen Bereich	Zusammen	836	3 951	2 393	2 106	1 887	888	198	565	-	40
	Länder	532	3 150	1 652	1 371	1 508	888	198	565	-	41
	Gemeinden/Gv.	304	802	741	735	379	-	-	-	-	42
Länder	Zusammen	10	49	11	42	30	16	11	106	-	43
	Länder	2	35	5	19	9	16	11	106	-	44
	Gemeinden/Gv.	8	14	6	23	21	-	-	-	-	45
Gemeinden/Gv.	Zusammen	564	2 368	1 599	1 755	1 342	4	5	6	-	46
	Länder	279	1 815	1 119	1 192	1 052	4	5	6	-	47
	Gemeinden/Gv.	285	553	480	564	289	-	-	-	-	48
Sonstiger öffentlicher Bereich	Zusammen	262	1 534	783	309	515	868	182	453	-	49
	Länder	251	1 300	528	160	447	868	182	453	-	50
	Gemeinden/Gv.	11	235	255	148	69	-	-	-	-	51
an andere Bereiche	Zusammen	452	1 928	1 157	1 653	1 260	2 181	467	1 237	-	52
	Länder	168	637	667	439	488	2 181	467	1 237	-	53
	Gemeinden/Gv.	284	1 292	490	1 214	772	-	-	-	-	54
Renten, Unterstützungen und sonstige Geldleistungen an natürliche Personen	Zusammen	231	1 238	566	1 001	703	1 293	304	621	-	55
	Länder	21	243	143	86	159	1 293	304	621	-	56
	Gemeinden/Gv.	210	995	423	915	544	-	-	-	-	57



## 2 Ausgaben und Einnahmen der Länder und Gemeinden/Gv. – Kernhaushalte und Extrahaushalte –

### 2.2 Nach Arten und Ländern

#### 2.2.1 Ausgaben

1.-2. Vierteljahr 2012

Mill. EUR

Lfd. Nr.	Art der Ausgaben/Einnahmen/Schulden	Ebene	Insgesamt	Flächenländer							
				Baden- Württemberg	Bayern	Brandenburg	Hessen	Mecklenburg- Vorpommern	Nieder- sachsen	Nordrhein- Westfalen	Rheinland- Pfalz
58	Unternehmen und öffentliche Einrichtungen	Zusammen	9 347	1 685	968	390	716	279	807	1 858	126
59		Länder	7 475	1 441	807	318	510	229	616	1 181	59
60		Gemeinden/Gv.	1 872	245	160	72	206	49	191	676	67
61	Soziale und ähnliche Einrichtungen	Zusammen	9 536	1 341	1 665	287	625	128	730	2 663	466
62		Länder	4 073	600	739	128	204	61	313	923	220
63		Gemeinden/Gv.	5 463	741	927	159	421	67	417	1 740	246
64	Sonstige im Inland	Zusammen	190	2	3	1	3	12	22	2	6
65		Länder	184	2	2	1	0	12	21	1	6
66		Gemeinden/Gv.	6	1	1	-	3	-	1	1	0
67	Ausland	Zusammen	127	11	34	1	14	-	7	1	48
68		Länder	127	11	34	1	14	-	7	1	48
69		Gemeinden/Gv.	-	-	-	-	-	-	-	-	-
70	abzüglich Zahlungen von gleicher Ebene	Zusammen	61 891	8 310	6 998	2 420	4 699	1 257	5 829	13 767	3 461
71		Länder	12 306	573	49	262	884	161	837	1 800	773
72		Gemeinden/Gv.	18 856	1 674	3 325	715	1 927	275	1 986	5 286	1 043
73	Ausgaben der laufenden Rechnung	Zusammen	190 834	24 001	27 591	5 785	16 572	3 876	16 676	43 581	9 343
74		Länder	140 861	18 714	19 702	4 577	10 721	2 978	12 244	27 728	7 072
75		Gemeinden/Gv.	80 701	11 350	11 513	2 651	7 737	1 719	7 439	22 534	3 917
76	Sachinvestitionen	Zusammen	12 811	1 725	2 641	333	1 119	184	858	1 642	607
77		Länder	4 388	343	547	63	345	117	193	275	98
78		Gemeinden/Gv.	8 424	1 382	2 094	270	774	68	665	1 367	509
79	Baumaßnahmen	Zusammen	9 260	1 256	2 011	264	851	155	607	1 088	459
80		Länder	2 804	236	415	43	266	97	117	71	56
81		Gemeinden/Gv.	6 456	1 020	1 597	221	585	58	489	1 017	403
82	Erwerb von Sachvermögen	Zusammen	3 552	468	629	69	269	29	252	554	149
83		Länder	1 584	106	133	20	79	20	76	203	43
84		Gemeinden/Gv.	1 967	362	497	49	190	9	176	350	106
85	Erwerb von unbeweglichen Sachen	Zusammen	1 618	231	293	12	123	9	74	141	66
86		Länder	679	23	15	2	6	2	14	28	8
87		Gemeinden/Gv.	939	208	278	10	117	7	60	113	58
88	Erwerb von beweglichen Sachen	Zusammen	1 934	237	336	56	146	20	178	413	83
89		Länder	905	83	118	17	73	18	62	175	34
90		Gemeinden/Gv.	1 029	154	219	39	72	3	116	237	48
Vermögensübertragungen											
Zuweisungen und Zuschüsse für Investitionen											
91	an öffentlichen Bereich	Zusammen	5 031	686	620	191	470	193	297	1 419	209
92		Länder	4 563	646	542	178	385	192	203	1 366	200
93		Gemeinden/Gv.	469	40	79	13	85	1	94	53	9
94	Bund	Zusammen	30	6	0	0	0	-	4	8	1
95		Länder	23	4	-	-	-	-	4	7	1
96		Gemeinden/Gv.	7	2	0	0	0	-	0	1	-
97	Länder	Zusammen	148	3	12	6	52	0	49	8	0
98		Länder	7	-	-	-	2	-	-	5	-
99		Gemeinden/Gv.	141	3	12	6	51	0	49	3	0
100	Gemeinden/Gv.	Zusammen	3 440	626	530	163	227	131	146	932	165
101		Länder	3 320	617	518	159	215	131	105	929	157
102		Gemeinden/Gv.	120	9	11	3	13	0	41	2	8
103	Sonstiger öffentlicher Bereich	Zusammen	1 414	51	79	22	190	62	99	470	42
104		Länder	1 213	24	24	19	169	61	94	425	41
105		Gemeinden/Gv.	201	27	55	4	21	1	5	46	1
106	an andere Bereiche	Zusammen	3 635	615	604	231	129	18	305	580	83
107		Länder	3 059	487	441	203	76	15	241	529	71
108		Gemeinden/Gv.	576	127	163	29	53	4	64	51	12
Sonstige Vermögensübertragungen											
109	an öffentlichen Bereich	Zusammen	5	-	-	-	-	-	-	-	-
110		Länder	5	-	-	-	-	-	-	-	-
111		Gemeinden/Gv.	-	-	-	-	-	-	-	-	-
112	an andere Bereiche	Zusammen	90	1	1	0	3	-	0	19	29
113		Länder	56	1	-	0	-	-	-	19	0
114		Gemeinden/Gv.	35	-	1	0	3	-	0	0	28

## 2 Ausgaben und Einnahmen der Länder und Gemeinden/Gv. – Kernhaushalte und Extrahaushalte –

### 2.2 Nach Arten und Ländern

#### 2.2.1 Ausgaben

1.-2. Vierteljahr 2012

Mill. EUR

Art der Ausgaben/Einnahmen/Schulden	Ebene	noch: Flächenländer					Stadtstaaten			Gemeinsame Extrahaushalte	Lfd. Nr.
		Saarland	Sachsen	Sachsen-Anhalt	Schleswig-Holstein	Thüringen	Berlin	Bremen	Hamburg		
Unternehmen und öffentliche Einrichtungen	Zusammen	109	316	387	359	299	619	85	421	-	58
	Länder	72	243	435	269	232	619	85	421	-	59
	Gemeinden/Gv.	37	73	- 48	90	67	-	-	-	-	60
Soziale und ähnliche Einrichtungen	Zusammen	113	374	204	292	258	136	78	177	-	61
	Länder	75	150	90	84	96	136	78	177	-	62
	Gemeinden/Gv.	37	224	114	209	162	-	-	-	-	63
Sonstige im Inland	Zusammen	-	- 0	-	0	0	122	-	18	-	64
	Länder	-	- 0	-	0	0	122	-	18	-	65
	Gemeinden/Gv.	-	-	-	0	-	-	-	-	-	66
Ausland	Zusammen	0	1	-	0	0	11	-	0	-	67
	Länder	0	1	-	0	0	11	-	0	-	68
	Gemeinden/Gv.	-	-	-	-	-	-	-	-	-	69
abzüglich Zahlungen von gleicher Ebene	Zusammen	808	3 278	2 154	1 896	1 685	662	186	491	-	70
	Länder	237	766	293	173	234	662	186	491	-	71
	Gemeinden/Gv.	285	719	687	589	332	-	-	-	-	72
<b>Ausgaben der laufenden Rechnung</b>	Zusammen	2 638	8 376	5 424	6 398	4 723	11 006	2 330	6 012	495	73
	Länder	2 038	6 301	4 378	4 637	3 880	11 006	2 330	6 012	471	74
	Gemeinden/Gv.	887	3 868	2 220	2 897	1 962	-	-	-	24	75
Sachinvestitionen	Zusammen	108	844	280	374	311	1 139	51	457	140	76
	Länder	37	316	83	73	112	1 139	51	457	140	77
	Gemeinden/Gv.	71	528	196	301	199	-	-	-	0	78
Baumaßnahmen	Zusammen	77	697	217	281	235	599	22	364	77	79
	Länder	21	251	51	52	66	599	22	364	77	80
	Gemeinden/Gv.	57	446	166	229	169	-	-	-	-	81
Erwerb von Sachvermögen	Zusammen	31	147	62	94	76	539	30	93	63	82
	Länder	16	65	32	21	46	539	30	93	63	83
	Gemeinden/Gv.	14	82	30	72	30	-	-	-	0	84
Erwerb von unbeweglichen Sachen	Zusammen	7	51	13	34	30	508	2	22	4	85
	Länder	1	20	2	3	21	508	2	22	4	86
	Gemeinden/Gv.	6	31	11	31	9	-	-	-	-	87
Erwerb von beweglichen Sachen	Zusammen	23	96	50	60	46	32	28	72	59	88
	Länder	15	45	31	18	25	32	28	72	59	89
	Gemeinden/Gv.	8	51	19	41	21	-	-	-	0	90
Vermögensübertragungen											
Zuweisungen und Zuschüsse für Investitionen											
an öffentlichen Bereich	Zusammen	48	268	157	129	121	58	53	107	-	91
	Länder	44	216	143	113	112	58	53	107	-	92
	Gemeinden/Gv.	3	51	14	17	9	-	-	-	-	93
Bund	Zusammen	-	4	1	2	-	-	3	-	-	94
	Länder	-	4	-	-	-	-	3	-	-	95
	Gemeinden/Gv.	-	0	1	2	-	-	-	-	-	96
Länder	Zusammen	2	5	4	3	4	-	0	0	-	97
	Länder	-	0	-	-	-	-	0	0	-	98
	Gemeinden/Gv.	2	5	4	3	4	-	-	-	-	99
Gemeinden/Gv.	Zusammen	26	182	121	102	90	-	-	-	-	100
	Länder	25	165	117	93	89	-	-	-	-	101
	Gemeinden/Gv.	2	17	4	8	2	-	-	-	-	102
Sonstiger öffentlicher Bereich	Zusammen	20	78	31	23	27	58	50	106	-	103
	Länder	20	48	26	20	23	58	50	106	-	104
	Gemeinden/Gv.	0	30	5	4	4	-	-	-	-	105
an andere Bereiche	Zusammen	43	277	192	75	160	202	61	67	-	106
	Länder	37	253	179	57	147	202	61	67	-	107
	Gemeinden/Gv.	6	24	14	19	12	-	-	-	-	108
Sonstige Vermögensübertragungen											
an öffentlichen Bereich	Zusammen	-	-	-	1	-	4	-	-	-	109
	Länder	-	-	-	1	-	4	-	-	-	110
	Gemeinden/Gv.	-	-	-	-	-	-	-	-	-	111
an andere Bereiche	Zusammen	5	- 0	30	1	1	0	0	-	-	112
	Länder	5	- 0	30	0	0	0	0	-	-	113
	Gemeinden/Gv.	0	-	-	1	1	-	-	-	-	114

## 2 Ausgaben und Einnahmen der Länder und Gemeinden/Gv. – Kernhaushalte und Extrahaushalte –

### 2.2 Nach Arten und Ländern

#### 2.2.1 Ausgaben

1.-2. Vierteljahr 2012

Mill. EUR

Lfd. Nr.	Art der Ausgaben/Einnahmen/Schulden	Ebene	Insgesamt	Flächenländer							
				Baden- Württemberg	Bayern	Brandenburg	Hessen	Mecklenburg- Vorpommern	Nieder- sachsen	Nordrhein- Westfalen	Rheinland- Pfalz
Darlehen											
115	an öffentlichen Bereich	Zusammen	488	6	6	-	2	1	5	5	34
116		Länder	440	-	-	-	-	-	-	-	34
117		Gemeinden/Gv.	48	6	6	-	2	1	5	5	-
118	Länder	Zusammen	413	3	-	-	2	-	-	3	-
119		Länder	406	-	-	-	-	-	-	-	-
120		Gemeinden/Gv.	7	3	-	-	2	-	-	3	-
121	Gemeinden/Gv.	Zusammen	54	-	1	-	-	1	5	-	34
122		Länder	34	-	-	-	-	-	-	-	34
123		Gemeinden/Gv.	19	-	1	-	-	1	5	-	-
124	Sonstiger öffentlicher Bereich	Zusammen	21	3	5	-	1	-	-	3	-
125		Länder	-	-	-	-	-	-	-	-	-
126		Gemeinden/Gv.	21	3	5	-	1	-	-	3	-
127	an andere Bereiche	Zusammen	3 448	162	167	34	461	24	115	1 803	296
128		Länder	2 768	121	140	29	59	18	86	1 665	288
129		Gemeinden/Gv.	680	41	27	5	402	6	29	138	8
130	Erwerb von Beteiligungen	Zusammen	1 875	376	456	87	143	18	303	243	8
131		Länder	1 133	339	138	55	54	17	279	39	-
132		Gemeinden/Gv.	742	37	319	31	90	1	25	204	8
133	Tilgungsausgaben an öffentlichen Bereich	Zusammen	942	28	42	1	54	16	13	81	41
134		Länder	798	20	29	-	28	-	-	61	25
135		Gemeinden/Gv.	145	8	13	1	26	16	13	20	16
136	abzüglich Zahlungen von gleicher Ebene	Zusammen	5 450	295	552	172	322	153	280	1 221	204
137		Länder	2 121	29	2	16	77	61	81	177	43
138		Gemeinden/Gv.	272	18	20	7	26	2	54	63	13
139	Ausgaben der Kapitalrechnung	Zusammen	22 876	3 303	3 985	705	2 060	301	1 617	4 570	1 102
140		Länder	15 087	1 927	1 836	511	870	298	921	3 777	673
141		Gemeinden/Gv.	10 846	1 624	2 680	343	1 409	94	842	1 775	577
142	Bereinigte Ausgaben	Zusammen	213 710	27 303	31 576	6 489	18 631	4 177	18 293	48 151	10 445
143		Länder	155 949	20 641	21 537	5 088	11 591	3 276	13 164	31 505	7 745
144		Gemeinden	91 547	12 973	14 193	2 994	9 146	1 813	8 280	24 309	4 494

## 2 Ausgaben und Einnahmen der Länder und Gemeinden/Gv. – Kernhaushalte und Extrahaushalte –

### 2.2 Nach Arten und Ländern

#### 2.2.1 Ausgaben

1.-2. Vierteljahr 2012

Mill. EUR

Art der Ausgaben/Einnahmen/Schulden	Ebene	noch: Flächenländer					Stadtstaaten			Gemeinsame Extrahaushalte	Lfd. Nr.
		Saarland	Sachsen	Sachsen- Anhalt	Schleswig- Holstein	Thüringen	Berlin	Bremen	Hamburg		
Darlehen											
an öffentlichen Bereich	Zusammen	19	388	12	9	-	-	-	-	-	115
	Länder	19	387	-	-	-	-	-	-	-	116
	Gemeinden/Gv.	-	1	12	9	-	-	-	-	-	117
Länder	Zusammen	19	387	-	-	-	-	-	-	-	118
	Länder	19	387	-	-	-	-	-	-	-	119
	Gemeinden/Gv.	-	-	-	-	-	-	-	-	-	120
Gemeinden/Gv.	Zusammen	-	-	12	-	-	-	-	-	-	121
	Länder	-	-	-	-	-	-	-	-	-	122
	Gemeinden/Gv.	-	-	12	-	-	-	-	-	-	123
Sonstiger öffentlicher Bereich	Zusammen	-	1	-	9	-	-	-	-	-	124
	Länder	-	-	-	-	-	-	-	-	-	125
	Gemeinden/Gv.	-	1	-	9	-	-	-	-	-	126
an andere Bereiche	Zusammen	33	182	17	30	6	91	11	18	-	127
	Länder	15	180	15	28	4	91	11	18	-	128
	Gemeinden/Gv.	18	1	3	2	1	-	-	-	-	129
Erwerb von Beteiligungen	Zusammen	57	5	29	54	2	11	38	45	-	130
	Länder	56	3	15	46	0	11	38	45	-	131
	Gemeinden/Gv.	1	3	14	8	2	-	-	-	-	132
Tilgungsausgaben an öffentlichen Bereich	Zusammen	8	551	0	30	1	23	54	0	-	133
	Länder	7	551	-	0	-	23	54	0	-	134
	Gemeinden/Gv.	1	-	0	29	1	-	-	-	-	135
abzüglich Zahlungen von gleicher Ebene	Zusammen	131	1 412	233	123	118	58	76	86	-	136
	Länder	114	1 162	59	41	28	58	76	86	-	137
	Gemeinden/Gv.	1	36	21	7	5	-	-	-	-	138
Ausgaben der Kapitalrechnung	Zusammen	189	1 101	484	581	484	1 470	192	606	140	139
	Länder	106	744	405	277	348	1 470	192	606	140	140
	Gemeinden/Gv.	99	572	232	379	221	-	-	-	0	141
Bereinigte Ausgaben	Zusammen	2 827	9 477	5 907	6 979	5 207	12 476	2 522	6 618	634	142
	Länder	2 143	7 045	4 783	4 914	4 228	12 476	2 522	6 618	611	143
	Gemeinden	987	4 440	2 452	3 276	2 182	-	-	-	24	144

## 2 Ausgaben und Einnahmen der Länder und Gemeinden/Gv. – Kernhaushalte und Extrahaushalte –

### 2.2 Nach Arten und Ländern

#### 2.2.2 Einnahmen

1.-2. Vierteljahr 2012

Mill. EUR

Lfd. Nr.	Art der Einnahmen	Ebene	Insgesamt	Flächenländer							
				Baden- Württemberg	Bayern	Brandenburg	Hessen	Mecklenburg- Vorpommern	Nieder- sachsen	Nordrhein- Westfalen	Rheinland- Pfalz
Einnahmen											
145	Steuern und steuerähnliche Abgaben	Zusammen	139 248	19 741	23 695	3 320	11 450	2 159	13 019	29 809	6 535
146		Länder	107 789	14 442	17 949	2 719	8 181	1 810	9 887	21 880	4 976
147		Gemeinden/Gv.	31 460	5 298	5 746	601	3 269	349	3 132	7 928	1 560
148	Steuern	Zusammen	138 854	19 684	23 639	3 315	11 415	2 155	12 977	29 750	6 509
149		Länder	107 420	14 395	17 893	2 714	8 153	1 807	9 844	21 828	4 950
150		Gemeinden/Gv.	31 434	5 289	5 746	601	3 262	349	3 132	7 922	1 560
151	Steuerähnliche Abgaben	Zusammen	394	56	56	5	36	3	42	58	26
152		Länder	369	47	56	5	28	3	42	52	26
153		Gemeinden/Gv.	26	9	0	0	7	0	0	6	0
154	Einnahmen aus wirtschaftlicher Tätigkeit	Zusammen	7 624	1 083	1 173	162	518	133	1 055	1 409	399
155		Länder	3 071	384	238	48	149	51	698	356	148
156		Gemeinden/Gv.	4 553	699	936	113	369	82	357	1 054	250
Zinseinnahmen											
157	vom öffentlichen Bereich	Zusammen	231	3	1	11	16	0	0	21	84
158		Länder	189	0	0	9	14	0	-	1	78
159		Gemeinden/Gv.	42	3	1	1	3	-	0	20	6
160	von anderen Bereichen	Zusammen	2 031	122	227	23	100	24	55	1 190	71
161		Länder	1 594	48	134	14	52	22	22	1 073	61
162		Gemeinden/Gv.	437	74	93	10	48	2	34	117	10
Laufende Zuweisungen und Zuschüsse											
163	vom öffentlichen Bereich	Zusammen	82 271	10 067	9 025	3 957	5 853	2 451	7 142	16 828	4 289
164		Länder	33 440	3 707	2 026	1 776	1 959	1 329	2 071	4 458	1 864
165		Gemeinden/Gv.	48 831	6 360	6 998	2 181	3 894	1 121	5 071	12 371	2 424
166	Bund	Zusammen	19 694	1 669	1 946	1 269	1 093	914	1 204	2 859	758
167		Länder	18 739	1 561	1 903	1 245	946	894	1 156	2 557	729
168		Gemeinden/Gv.	956	108	43	24	147	20	48	302	29
169	Länder	Zusammen	40 514	5 139	3 644	1 928	2 679	1 220	3 847	8 370	2 090
170		Länder	11 889	585	68	500	884	403	856	1 708	738
171		Gemeinden/Gv.	28 625	4 553	3 576	1 428	1 795	817	2 991	6 662	1 352
172	Sonstiger öffentlicher Bereich	Zusammen	22 063	3 259	3 435	760	2 081	317	2 091	5 599	1 441
173		Länder	2 812	1 561	55	31	129	33	59	192	397
174		Gemeinden/Gv.	19 250	1 699	3 380	730	1 951	285	2 032	5 406	1 044
175	von anderen Bereichen	Zusammen	8 239	1 005	1 387	261	731	166	986	1 719	369
176		Länder	4 213	374	745	171	327	98	608	541	135
177		Gemeinden/Gv.	4 026	631	641	89	404	67	378	1 178	234
178	Sonstige laufende Einnahmen	Zusammen	19 313	2 070	2 584	592	1 758	294	1 222	5 389	948
179		Länder	7 470	610	880	264	590	146	396	1 076	620
180		Gemeinden/Gv.	11 843	1 460	1 704	328	1 169	147	826	4 314	328
181	Gebühren, sonstige Entgelte	Zusammen	17 610	1 885	2 313	487	1 612	257	1 018	5 152	901
182		Länder	6 568	547	784	182	528	130	310	929	587
183		Gemeinden/Gv.	11 042	1 338	1 529	305	1 085	127	708	4 223	314
184	sonstige Verwaltungseinnahmen	Zusammen	1 704	185	271	106	146	37	204	237	46
185		Länder	902	62	96	82	62	16	86	147	33
186		Gemeinden/Gv.	801	122	175	23	84	20	118	90	14
187	abzüglich Zahlungen von gleicher Ebene	Zusammen	61 891	8 310	6 998	2 420	4 699	1 257	5 829	13 767	3 461
188		Länder	12 306	573	49	262	884	161	837	1 800	773
189		Gemeinden/Gv.	18 856	1 674	3 325	715	1 927	275	1 986	5 286	1 043
190	Einnahmen der laufenden Rechnung	Zusammen	197 067	25 781	31 094	5 905	15 727	3 968	17 650	42 597	9 233
191		Länder	145 461	18 993	21 923	4 739	10 387	3 296	12 844	27 584	7 108
192		Gemeinden/Gv.	82 334	12 851	12 795	2 610	7 227	1 494	7 812	21 695	3 771

## 2 Ausgaben und Einnahmen der Länder und Gemeinden/Gv. – Kernhaushalte und Extrahaushalte –

### 2.2 Nach Arten und Ländern

#### 2.2.2 Einnahmen

1.-2. Vierteljahr 2012

Mill. EUR

Art der Einnahmen	Ebene	noch: Flächenländer					Stadtstaaten			Gemeinsame Extrahaushalte	Lfd. Nr.
		Saarland	Sachsen	Sachsen- Anhalt	Schleswig- Holstein	Thüringen	Berlin	Bremen	Hamburg		
Einnahmen											
Steuern und steuerähnliche Abgaben	Zusammen	1 498	6 030	3 149	4 319	3 035	5 680	1 130	4 681	-	145
	Länder	1 140	4 907	2 569	3 350	2 489	5 680	1 130	4 681	-	146
	Gemeinden/Gv.	358	1 122	580	969	547	-	-	-	-	147
Steuern	Zusammen	1 494	6 021	3 134	4 278	3 021	5 663	1 126	4 672	-	148
	Länder	1 137	4 899	2 554	3 310	2 474	5 663	1 126	4 672	-	149
	Gemeinden/Gv.	357	1 122	580	969	547	-	-	-	-	150
Steuerähnliche Abgaben	Zusammen	4	9	15	41	14	17	3	9	-	151
	Länder	3	9	15	40	14	17	3	9	-	152
	Gemeinden/Gv.	1	0	-	1	-	-	-	-	-	153
Einnahmen aus wirtschaftlicher Tätigkeit	Zusammen	57	335	154	288	132	275	106	270	75	154
	Länder	18	83	23	140	20	275	106	270	66	155
	Gemeinden/Gv.	40	252	131	148	112	-	-	-	10	156
Zinseinnahmen											
vom öffentlichen Bereich	Zusammen	5	16	0	8	7	-	26	33	-	157
	Länder	5	9	-	7	7	-	26	33	-	158
	Gemeinden/Gv.	0	7	0	1	-	-	-	-	-	159
von anderen Bereichen	Zusammen	5	101	15	20	12	24	27	15	1	160
	Länder	1	79	10	8	5	24	27	15	1	161
	Gemeinden/Gv.	4	22	4	11	7	-	-	-	0	162
Laufende Zuweisungen und Zuschüsse											
vom öffentlichen Bereich	Zusammen	1 068	5 790	3 944	2 592	3 156	4 410	750	867	85	163
	Länder	483	3 215	1 919	855	1 687	4 410	750	867	66	164
	Gemeinden/Gv.	586	2 574	2 025	1 737	1 469	-	-	-	19	165
Bund	Zusammen	200	2 044	1 447	563	1 145	1 996	231	352	4	166
	Länder	191	2 006	1 287	543	1 138	1 996	231	352	4	167
	Gemeinden/Gv.	9	39	161	20	7	-	-	-	-	168
Länder	Zusammen	570	2 934	1 746	1 388	1 619	2 324	479	473	66	169
	Länder	284	1 146	583	281	516	2 324	479	473	61	170
	Gemeinden/Gv.	286	1 789	1 163	1 107	1 103	-	-	-	5	171
Sonstiger öffentlicher Bereich	Zusammen	299	811	750	641	392	90	39	42	14	172
	Länder	8	64	49	30	33	90	39	42	-	173
	Gemeinden/Gv.	292	747	701	611	359	-	-	-	14	174
von anderen Bereichen	Zusammen	90	355	147	201	145	450	79	151	-	175
	Länder	47	230	107	66	83	450	79	151	-	176
	Gemeinden/Gv.	43	125	41	135	61	-	-	-	-	177
Sonstige laufende Einnahmen	Zusammen	149	801	287	591	311	931	180	868	338	178
	Länder	81	179	58	154	106	931	180	868	333	179
	Gemeinden/Gv.	68	622	229	437	205	-	-	-	6	180
Gebühren, sonstige Entgelte	Zusammen	131	700	240	537	248	839	164	787	338	181
	Länder	74	121	39	145	70	839	164	787	333	182
	Gemeinden/Gv.	56	579	201	392	179	-	-	-	6	183
sonstige Verwaltungseinnahmen	Zusammen	18	102	47	55	62	91	17	81	-	184
	Länder	6	58	19	10	36	91	17	81	-	185
	Gemeinden/Gv.	12	44	28	45	26	-	-	-	-	186
abzüglich Zahlungen von gleicher Ebene	Zusammen	808	3 278	2 154	1 896	1 685	662	186	491	-	187
	Länder	237	766	293	173	234	662	186	491	-	188
	Gemeinden/Gv.	285	719	687	589	332	-	-	-	-	189
Einnahmen der laufenden Rechnung	Zusammen	2 063	10 149	5 541	6 122	5 113	11 106	2 112	6 395	499	190
	Länder	1 537	7 937	4 393	4 407	4 162	11 106	2 112	6 395	465	191
	Gemeinden/Gv.	813	4 006	2 323	2 850	2 069	-	-	-	34	192

## 2 Ausgaben und Einnahmen der Länder und Gemeinden/Gv. – Kernhaushalte und Extrahaushalte –

### 2.2 Nach Arten und Ländern

#### 2.2.2 Einnahmen

1.-2. Vierteljahr 2012

Mill. EUR

Lfd. Nr.	Art der Einnahmen	Ebene	Insgesamt	Flächenländer							
				Baden- Württemberg	Bayern	Brandenburg	Hessen	Mecklenburg- Vorpommern	Nieder- sachsen	Nordrhein- Westfalen	Rheinland- Pfalz
193	Veräußerung von Vermögen	Zusammen	3 007	500	761	66	180	26	472	325	164
194		Länder	912	30	113	38	51	10	308	21	37
195		Gemeinden/Gv.	2 095	469	648	28	130	16	164	304	127
196	Veräußerung von Sachvermögen	Zusammen	2 089	485	541	31	131	19	141	245	127
197		Länder	305	30	39	8	23	4	5	3	2
198		Gemeinden/Gv.	1 784	454	502	23	108	15	136	241	125
199	Veräußerung von Beteiligungen	Zusammen	917	15	220	35	49	7	331	80	37
200		Länder	606	-	73	30	28	6	302	17	36
201		Gemeinden/Gv.	311	15	146	5	21	1	29	63	1
Vermögensübertragungen											
Zuweisungen und Zuschüsse für Investitionen											
202	vom öffentlichen Bereich	Zusammen	6 790	585	931	291	455	250	601	1 587	233
203		Länder	3 935	364	477	133	284	165	464	622	121
204		Gemeinden/Gv.	2 855	221	454	158	171	85	137	965	112
205	Bund	Zusammen	2 561	309	357	104	142	73	316	387	68
206		Länder	2 493	298	354	102	135	71	312	371	67
207		Gemeinden/Gv.	68	11	2	3	7	2	4	16	1
208	Länder	Zusammen	3 371	220	426	164	214	141	171	1 062	141
209		Länder	845	29	2	16	77	61	81	178	43
210		Gemeinden/Gv.	2 525	191	424	148	137	81	90	884	98
211	Gemeinden/Gv.	Zusammen	552	34	120	7	79	4	97	126	13
212		Länder	311	17	101	-	53	3	54	66	0
213		Gemeinden/Gv.	242	17	20	7	26	1	43	61	13
214	Sonstiger öffentlicher Bereich	Zusammen	305	22	28	16	20	32	17	12	11
215		Länder	285	19	21	16	18	31	17	8	11
216		Gemeinden/Gv.	20	3	7	0	2	1	0	4	-
217	von anderen Bereichen	Zusammen	1 945	166	301	101	57	196	127	215	94
218		Länder	1 211	74	67	66	3	182	58	119	28
219		Gemeinden/Gv.	734	91	234	35	54	13	69	96	67
Sonstige Vermögensübertragungen											
220	vom öffentlichen Bereich	Zusammen	-	-	-	-	-	-	-	-	-
221		Länder	-	-	-	-	-	-	-	-	-
222		Gemeinden/Gv.	-	-	-	-	-	-	-	-	-
223	von anderen Bereichen	Zusammen	3	-	-	1	-	-	-	-	-
224		Länder	3	-	-	1	-	-	-	-	-
225		Gemeinden/Gv.	-	-	-	-	-	-	-	-	-
Darlehensrückflüsse											
226	vom öffentlichen Bereich	Zusammen	996	3	1	1	37	1	8	23	39
227		Länder	949	1	1	1	34	-	-	18	39
228		Gemeinden/Gv.	47	2	0	-	3	1	8	5	0
229	Länder	Zusammen	843	2	-	-	2	-	-	4	-
230		Länder	821	-	-	-	-	-	-	-	-
231		Gemeinden/Gv.	22	2	-	-	2	-	-	4	-
232	Gemeinden/Gv.	Zusammen	99	1	2	1	0	1	8	18	39
233		Länder	88	1	1	1	-	-	-	17	39
234		Gemeinden/Gv.	11	-	0	-	0	1	8	1	0
235	Sonstiger öffentlicher Bereich	Zusammen	54	0	- 0	-	35	-	0	2	-
236		Länder	40	-	-	-	34	-	-	2	-
237		Gemeinden/Gv.	14	0	- 0	-	1	-	0	0	-
238	von anderen Bereichen	Zusammen	2 739	70	167	87	83	52	87	1 859	74
239		Länder	2 280	30	135	82	11	47	32	1 644	63
240		Gemeinden/Gv.	459	40	32	5	72	5	54	214	11

## 2 Ausgaben und Einnahmen der Länder und Gemeinden/Gv. – Kernhaushalte und Extrahaushalte –

### 2.2 Nach Arten und Ländern

#### 2.2.2 Einnahmen

1.-2. Vierteljahr 2012

Mill. EUR

Art der Einnahmen	Ebene	noch: Flächenländer					Stadtstaaten			Gemeinsame Extrahaushalte	Lfd. Nr.
		Saarland	Sachsen	Sachsen- Anhalt	Schleswig- Holstein	Thüringen	Berlin	Bremen	Hamburg		
Veräußerung von Vermögen	Zusammen	19	61	76	77	72	96	29	83	0	193
	Länder	12	10	28	9	37	96	29	83	0	194
	Gemeinden/Gv.	7	52	48	69	34	-	-	-	-	195
Veräußerung von Sachvermögen	Zusammen	15	44	45	75	43	94	2	53	0	196
	Länder	8	10	8	8	9	94	2	53	0	197
	Gemeinden/Gv.	7	35	37	67	34	-	-	-	-	198
Veräußerung von Beteiligungen	Zusammen	4	17	31	3	28	3	27	30	-	199
	Länder	4	-	20	1	28	3	27	30	-	200
	Gemeinden/Gv.	0	17	11	2	0	-	-	-	-	201
Vermögensübertragungen											
Zuweisungen und Zuschüsse für Investitionen											
vom öffentlichen Bereich	Zusammen	57	606	306	161	245	199	87	185	12	202
	Länder	39	350	155	111	168	199	87	185	12	203
	Gemeinden/Gv.	17	256	151	50	77	-	-	-	-	204
Bund	Zusammen	20	267	94	72	103	133	32	81	5	205
	Länder	20	263	90	60	102	133	32	81	5	206
	Gemeinden/Gv.	1	4	4	12	1	-	-	-	-	207
Länder	Zusammen	32	261	198	73	100	58	13	89	7	208
	Länder	17	47	59	41	28	58	13	89	7	209
	Gemeinden/Gv.	15	214	139	33	72	-	-	-	-	210
Gemeinden/Gv.	Zusammen	1	36	10	10	16	-	-	-	-	211
	Länder	-	-	1	4	12	-	-	-	-	212
	Gemeinden/Gv.	1	36	9	6	5	-	-	-	-	213
Sonstiger öffentlicher Bereich	Zusammen	3	43	5	6	27	9	41	14	-	214
	Länder	3	41	5	6	27	9	41	14	-	215
	Gemeinden/Gv.	1	2	0	0	0	-	-	-	-	216
von anderen Bereichen	Zusammen	3	250	69	88	156	101	15	7	-	217
	Länder	-	231	56	60	144	101	15	7	-	218
	Gemeinden/Gv.	3	18	13	28	13	-	-	-	-	219
Sonstige Vermögensübertragungen											
vom öffentlichen Bereich	Zusammen	-	-	-	-	-	-	-	-	-	220
	Länder	-	-	-	-	-	-	-	-	-	221
	Gemeinden/Gv.	-	-	-	-	-	-	-	-	-	222
von anderen Bereichen	Zusammen	-	-	-	-	-	2	0	-	-	223
	Länder	-	-	-	-	-	2	0	-	-	224
	Gemeinden/Gv.	-	-	-	-	-	-	-	-	-	225
Darlehensrückflüsse											
vom öffentlichen Bereich	Zusammen	78	731	14	41	1	-	17	0	-	226
	Länder	78	728	1	30	1	-	17	0	-	227
	Gemeinden/Gv.	0	3	13	10	0	-	-	-	-	228
Länder	Zusammen	78	728	13	-	-	-	16	-	-	229
	Länder	78	728	-	-	-	-	16	-	-	230
	Gemeinden/Gv.	0	-	13	-	-	-	-	-	-	231
Gemeinden/Gv.	Zusammen	0	-	1	28	1	-	0	-	-	232
	Länder	-	-	1	27	1	-	0	-	-	233
	Gemeinden/Gv.	0	-	-	1	0	-	-	-	-	234
Sonstiger öffentlicher Bereich	Zusammen	-	3	1	12	0	-	1	0	-	235
	Länder	-	-	1	3	-	-	1	0	-	236
	Gemeinden/Gv.	-	3	-	9	0	-	-	-	-	237
von anderen Bereichen	Zusammen	16	26	28	9	12	165	2	4	-	238
	Länder	11	24	16	3	10	165	2	4	-	239
	Gemeinden/Gv.	5	2	12	5	2	-	-	-	-	240



## 2 Ausgaben und Einnahmen der Länder und Gemeinden/Gv. – Kernhaushalte und Extrahaushalte –

### 2.2 Nach Arten und Ländern

#### 2.2.2 Einnahmen

1.-2. Vierteljahr 2012

Mill. EUR

Lfd. Nr.	Art der Einnahmen	Ebene	Insgesamt	Flächenländer							
				Baden- Württemberg	Bayern	Brandenburg	Hessen	Mecklenburg- Vorpommern	Nieder- sachsen	Nordrhein- Westfalen	Rheinland- Pfalz
241	Schuldenaufnahmen beim öffentlichen Bereich	Zusammen	535	40	5	-	28	8	4	15	11
242		Länder	389	-	-	-	-	-	-	-	-
243		Gemeinden/Gv.	146	40	5	-	28	8	4	15	11
244	abzüglich Zahlungen von gleicher Ebene	Zusammen	5 450	295	552	172	322	153	280	1 221	204
245		Länder	2 121	29	2	16	77	61	81	177	43
246		Gemeinden/Gv.	272	18	20	7	26	2	54	63	13
247	<b>Einnahmen der Kapitalrechnung</b>	Zusammen	10 563	1 069	1 613	375	518	378	1 018	2 802	411
248		Länder	7 557	470	790	306	305	343	781	2 248	245
249		Gemeinden/Gv.	6 064	847	1 353	219	432	126	382	1 536	314
250	<b>Bereinigte Einnahmen</b>	Zusammen	207 629	26 849	32 707	6 281	16 245	4 346	18 668	45 399	9 644
251		Länder	153 017	19 463	22 713	5 045	10 692	3 639	13 625	29 832	7 353
252		Gemeinden/Gv.	88 398	13 698	14 148	2 828	7 659	1 619	8 194	23 230	4 085

## 2 Ausgaben und Einnahmen der Länder und Gemeinden/Gv. – Kernhaushalte und Extrahaushalte –

### 2.2 Nach Arten und Ländern

#### 2.2.2 Einnahmen

1.-2. Vierteljahr 2012

Mill. EUR

Art der Einnahmen	Ebene	noch: Flächenländer					Stadtstaaten			Gemeinsame Extrahaushalte	Lfd. Nr.
		Saarland	Sachsen	Sachsen- Anhalt	Schleswig- Holstein	Thüringen	Berlin	Bremen	Hamburg		
Schuldenaufnahmen beim öffentlichen Bereich	Zusammen	1	390	12	21	1	-	-	-	-	241
	Länder	-	389	-	-	-	-	-	-	-	242
	Gemeinden/Gv.	1	1	12	21	1	-	-	-	-	243
abzüglich Zahlungen von gleicher Ebene	Zusammen	131	1 412	233	123	118	58	76	86	-	244
	Länder	114	1 162	59	41	28	58	76	86	-	245
	Gemeinden/Gv.	1	36	21	7	5	-	-	-	-	246
<b>Einnahmen der Kapitalrechnung</b>	Zusammen	42	651	272	274	369	506	73	192	12	247
	Länder	26	570	198	173	332	506	73	192	12	248
	Gemeinden/Gv.	33	296	228	177	122	-	-	-	-	249
<b>Bereinigte Einnahmen</b>	Zusammen	<b>2 106</b>	<b>10 801</b>	<b>5 813</b>	<b>6 396</b>	<b>5 481</b>	<b>11 612</b>	<b>2 186</b>	<b>6 588</b>	<b>511</b>	<b>250</b>
	Länder	<b>1 563</b>	<b>8 507</b>	<b>4 590</b>	<b>4 580</b>	<b>4 494</b>	<b>11 612</b>	<b>2 186</b>	<b>6 588</b>	<b>477</b>	<b>251</b>
	Gemeinden/Gv.	<b>846</b>	<b>4 302</b>	<b>2 551</b>	<b>3 027</b>	<b>2 191</b>	<b>-</b>	<b>-</b>	<b>-</b>	<b>34</b>	<b>252</b>

## 2 Ausgaben und Einnahmen der Länder und Gemeinden/Gv. – Kernhaushalte und Extrahaushalte –

### 2.2 Nach Arten und Ländern

#### 2.2.3 Finanzierungsübersicht

1.-2. Vierteljahr 2012

Mill. EUR

Lfd. Nr.	Art der Ausgaben/Einnahmen	Ebene	Insgesamt	Flächenländer							
				Baden- Württemberg	Bayern	Brandenburg	Hessen	Mecklenburg- Vorpommern	Nieder- sachsen	Nordrhein- Westfalen	Rheinland- Pfalz
Finanzierungsübersicht											
253	Saldo der haushaltstechnischen Verrechnungen	Zusammen	5	4	2	-	- 26	-	- 1	- 2	2
254		Länder	5	4	2	-	- 26	-	- 1	- 2	2
255		Gemeinden/Gv.	-	0	-	-	-	-	-	-	
256	Finanzierungssaldo	Zusammen	- 6 075	- 450	1 132	- 209	- 2 412	169	374	- 2 754	- 799
257		Länder	- 2 926	- 1 174	1 177	- 44	- 925	363	460	- 1 675	- 390
258		Gemeinden/Gv	- 3 149	724	- 45	- 165	- 1 487	- 194	- 86	- 1 079	- 409
Besondere Finanzierungsvorgänge											
259	Ausgaben	Zusammen	59 305	6 771	5 121	3 003	5 209	595	2 162	10 849	5 144
260		Länder	53 832	6 483	3 090	2 937	4 826	542	1 750	9 624	4 989
261		Gemeinden/Gv.	5 474	289	2 031	66	383	53	412	1 225	154
262	Schuldentilgung am Kreditmarkt <sup>1</sup>	Zusammen	57 195	6 629	3 763	3 003	5 209	595	2 159	10 849	5 143
263		Länder	53 375	6 377	3 086	2 937	4 826	542	1 747	9 624	4 989
264		Gemeinden/Gv.	3 821	252	678	66	383	53	412	1 225	154
265	Rückzahlung Innerer Darlehen	Zusammen	2	0	2	-	-	-	-	-	-
266		Länder	-	-	-	-	-	-	-	-	-
267		Gemeinden/Gv.	2	0	2	-	-	-	-	-	-
268	Zuführungen an Rücklagen	Zusammen	1 675	139	1 321	-	0	-	3	0	0
269		Länder	191	106	4	-	-	-	3	0	0
270		Gemeinden/Gv.	1 484	34	1 317	-	0	-	-	-	-
271	Deckung von Vorjahresfehlbeträgen	Zusammen	433	3	35	-	-	-	-	0	-
272		Länder	266	-	-	-	-	-	-	0	-
273		Gemeinden/Gv.	166	3	35	-	-	-	-	-	-
274	Einnahmen	Zusammen	45 798	4 750	4 092	1 646	4 581	648	1 387	7 743	3 617
275		Länder	41 083	4 554	2 336	1 622	3 887	634	963	6 939	3 393
276		Gemeinden/Gv.	4 714	197	1 756	24	694	15	423	804	224
277	Schuldenaufnahmen am Kreditmarkt <sup>1</sup>	Zusammen	42 654	4 738	2 889	1 434	4 561	645	1 377	7 740	3 437
278		Länder	39 293	4 553	2 335	1 410	3 868	630	953	6 936	3 213
279		Gemeinden/Gv.	3 361	185	554	24	693	15	423	804	224
280	Innere Darlehen	Zusammen	2	0	2	-	-	-	-	-	-
281		Länder	-	-	-	-	-	-	-	-	-
282		Gemeinden/Gv.	2	0	2	-	-	-	-	-	-
283	Entnahmen aus Rücklagen	Zusammen	1 777	12	1 201	212	20	4	10	3	180
284		Länder	425	-	1	212	19	4	10	3	180
285		Gemeinden/Gv.	1 351	12	1 200	-	1	-	-	-	-
286	Überschüsse aus Vorjahren	Zusammen	1 365	1	-	-	-	-	-	-	-
287		Länder	1 365	1	-	-	-	-	-	-	-
288		Gemeinden/Gv.	-	-	-	-	-	-	-	-	-
289	Münzeinnahmen	Zusammen	-	-	-	-	-	-	-	-	-
290		Länder	-	-	-	-	-	-	-	-	-
291		Gemeinden/Gv.	-	-	-	-	-	-	-	-	-

<sup>1</sup> Ohne kaufmännisch buchende Extrahaushalte.

## 2 Ausgaben und Einnahmen der Länder und Gemeinden/Gv. – Kernhaushalte und Extrahaushalte –

### 2.2 Nach Arten und Ländern

#### 2.2.3 Finanzierungsübersicht

1.-2. Vierteljahr 2012

Mill. EUR

Art der Ausgaben/Einnahmen	Ebene	noch: Flächenländer					Stadtstaaten			Gemeinsame Extrahaushalte	Lfd. Nr.
		Saarland	Sachsen	Sachsen- Anhalt	Schleswig- Holstein	Thüringen	Berlin	Bremen	Hamburg		
Finanzierungsübersicht											
Saldo der haushaltstechnischen Verrechnungen	Zusammen	-	1	-	0	16	1	-	8	-	253
	Länder	-	1	-	0	16	1	-	8	-	254
	Gemeinden/Gv.	-	-	-	-	-	-	-	-	-	255
Finanzierungssaldo	Zusammen	- 721	1 325	- 94	- 583	290	- 863	- 336	- 22	- 124	256
	Länder	- 580	1 463	- 193	- 334	281	- 863	- 336	- 22	- 134	257
	Gemeinden/Gv	- 141	- 138	99	- 249	8	-	-	-	11	258
Besondere Finanzierungsvorgänge											
Ausgaben	Zusammen	779	676	2 176	2 084	1 552	5 855	4 956	2 373	-	259
	Länder	749	449	1 930	1 891	1 388	5 855	4 956	2 373	-	260
	Gemeinden/Gv.	30	227	246	193	164	-	-	-	-	261
Schuldentilgung am Kreditmarkt <sup>1</sup>	Zusammen	779	432	2 072	1 975	1 503	5 765	4 950	2 368	-	262
	Länder	749	226	1 925	1 886	1 380	5 765	4 950	2 368	-	263
	Gemeinden/Gv.	30	206	148	90	124	-	-	-	-	264
Rückzahlung Innerer Darlehen	Zusammen	-	-	0	0	-	-	-	-	-	265
	Länder	-	-	-	-	-	-	-	-	-	266
	Gemeinden/Gv.	-	-	0	0	-	-	-	-	-	267
Zuführungen an Rücklagen	Zusammen	-	55	22	66	45	13	6	5	-	268
	Länder	-	34	6	5	8	13	6	5	-	269
	Gemeinden/Gv.	-	21	16	60	37	-	-	-	-	270
Deckung von Vorjahresfehlbeträgen	Zusammen	-	190	82	43	4	77	-	-	-	271
	Länder	-	189	-	-	-	77	-	-	-	272
	Gemeinden/Gv.	-	0	82	43	4	-	-	-	-	273
Einnahmen	Zusammen	872	1 392	2 933	1 538	1 086	4 878	4 016	619	-	274
	Länder	783	1 221	2 838	1 425	976	4 878	4 016	619	-	275
	Gemeinden/Gv.	89	171	95	113	110	-	-	-	-	276
Schuldenaufnahmen am Kreditmarkt <sup>1</sup>	Zusammen	857	140	2 831	1 461	1 024	4 945	3 958	619	-	277
	Länder	768	1	2 766	1 374	964	4 945	3 958	619	-	278
	Gemeinden/Gv.	89	139	65	87	60	-	-	-	-	279
Innere Darlehen	Zusammen	-	-	-	0	-	-	-	-	-	280
	Länder	-	-	-	-	-	-	-	-	-	281
	Gemeinden/Gv.	-	-	-	0	-	-	-	-	-	282
Entnahmen aus Rücklagen	Zusammen	-	55	37	68	61	- 144	58	-	-	283
	Länder	-	23	6	42	11	- 144	58	-	-	284
	Gemeinden/Gv.	-	32	31	26	50	-	-	-	-	285
Überschüsse aus Vorjahren	Zusammen	15	1 197	66	9	1	77	-	-	-	286
	Länder	15	1 197	66	9	1	77	-	-	-	287
	Gemeinden/Gv.	-	-	-	-	-	-	-	-	-	288
Münzeinnahmen	Zusammen	-	-	-	-	-	-	-	-	-	289
	Länder	-	-	-	-	-	-	-	-	-	290
	Gemeinden/Gv.	-	-	-	-	-	-	-	-	-	291

<sup>1</sup> Ohne kaufmännisch buchende Extrahaushalte.

## 2 Ausgaben und Einnahmen der Länder und Gemeinden/Gv. – Kernhaushalte und Extrahaushalte –

### 2.3 Investitionsausgaben nach Arten und Ländern

1.-2. Vierteljahr 2012

Mill. EUR

Lfd. Nr.	Art der Ausgaben	Ebene	Insgesamt	Flächenländer							
				Baden- Württemberg	Bayern	Brandenburg	Hessen	Mecklenburg- Vorpommern	Niedersachsen	Nordrhein- Westfalen	Rheinland- Pfalz
1	Baumaßnahmen	Zusammen	9 260	1 256	2 011	264	851	155	607	1 088	459
2		Länder	2 804	236	415	43	266	97	117	71	56
3		Gemeinden/Gv.	6 456	1 020	1 597	221	585	58	489	1 017	403
4	Erwerb von unbeweglichen Sachen	Zusammen	1 618	231	293	12	123	9	74	141	66
5		Länder	679	23	15	2	6	2	14	28	8
6		Gemeinden/Gv.	939	208	278	10	117	7	60	113	58
7	Erwerb von beweglichen Sachen	Zusammen	1 934	237	336	56	146	20	178	413	83
8		Länder	905	83	118	17	73	18	62	175	34
9		Gemeinden/Gv.	1 029	154	219	39	72	3	116	237	48
10	Erwerb von Beteiligungen und dgl.	Zusammen	1 875	376	456	87	143	18	303	243	8
11		Länder	1 133	339	138	55	54	17	279	39	-
12		Gemeinden/Gv.	742	37	319	31	90	1	25	204	8
13	Darlehen an andere Bereiche,	Zusammen	3 448	162	167	34	461	24	115	1 803	296
14	Inanspruchnahme aus Gewährleistungen	Länder	2 768	121	140	29	59	18	86	1 665	288
15		Gemeinden/Gv.	680	41	27	5	402	6	29	138	8
16	Zuschüsse für Investitionen	Zusammen	3 635	615	604	231	129	18	305	580	83
17	an andere Bereiche	Länder	3 059	487	441	203	76	15	241	529	71
18		Gemeinden/Gv.	576	127	163	29	53	4	64	51	12
19	<b>Investitionsausgaben insgesamt</b>	<b>Zusammen</b>	<b>21 769</b>	<b>2 877</b>	<b>3 868</b>	<b>685</b>	<b>1 852</b>	<b>244</b>	<b>1 582</b>	<b>4 268</b>	<b>994</b>
20		<b>Länder</b>	<b>11 347</b>	<b>1 290</b>	<b>1 266</b>	<b>349</b>	<b>534</b>	<b>166</b>	<b>799</b>	<b>2 508</b>	<b>457</b>
21		<b>Gemeinden/Gv.</b>	<b>10 422</b>	<b>1 587</b>	<b>2 602</b>	<b>335</b>	<b>1 319</b>	<b>78</b>	<b>783</b>	<b>1 760</b>	<b>537</b>

## 2 Ausgaben und Einnahmen der Länder und Gemeinden/Gv. – Kernhaushalte und Extrahaushalte –

### 2.3 Investitionsausgaben nach Arten und Ländern

1.-2. Vierteljahr 2012

Mill. EUR

Art der Ausgaben	Ebene	noch: Flächenländer					Stadtstaaten			Gemeinsame Extrahaushalte	Lfd. Nr.
		Saarland	Sachsen	Sachsen- Anhalt	Schleswig- Holstein	Thüringen	Berlin	Bremen	Hamburg		
Baumaßnahmen	Zusammen	77	697	217	281	235	599	22	364	77	1
	Länder	21	251	51	52	66	599	22	364	77	2
	Gemeinden/Gv.	57	446	166	229	169	-	-	-	-	3
Erwerb von unbeweglichen Sachen	Zusammen	7	51	13	34	30	508	2	22	4	4
	Länder	1	20	2	3	21	508	2	22	4	5
	Gemeinden/Gv.	6	31	11	31	9	-	-	-	-	6
Erwerb von beweglichen Sachen	Zusammen	23	96	50	60	46	32	28	72	59	7
	Länder	15	45	31	18	25	32	28	72	59	8
	Gemeinden/Gv.	8	51	19	41	21	-	-	-	0	9
Erwerb von Beteiligungen und dgl.	Zusammen	57	5	29	54	2	11	38	45	-	10
	Länder	56	3	15	46	0	11	38	45	-	11
	Gemeinden/Gv.	1	3	14	8	2	-	-	-	-	12
Darlehen an andere Bereiche, Inanspruchnahme aus Gewährleistungen	Zusammen	33	182	17	30	6	91	11	18	-	13
	Länder	15	180	15	28	4	91	11	18	-	14
	Gemeinden/Gv.	18	1	3	2	1	-	-	-	-	15
Zuschüsse für Investitionen an andere Bereiche	Zusammen	43	277	192	75	160	202	61	67	-	16
	Länder	37	253	179	57	147	202	61	67	-	17
	Gemeinden/Gv.	6	24	14	19	12	-	-	-	-	18
<b>Investitionsausgaben insgesamt</b>	<b>Zusammen</b>	<b>241</b>	<b>1 307</b>	<b>518</b>	<b>534</b>	<b>479</b>	<b>1 443</b>	<b>161</b>	<b>585</b>	<b>140</b>	<b>19</b>
	<b>Länder</b>	<b>145</b>	<b>752</b>	<b>292</b>	<b>204</b>	<b>264</b>	<b>1 443</b>	<b>161</b>	<b>585</b>	<b>140</b>	<b>20</b>
	<b>Gemeinden/Gv.</b>	<b>96</b>	<b>555</b>	<b>226</b>	<b>330</b>	<b>214</b>	<b>-</b>	<b>-</b>	<b>-</b>	<b>0</b>	<b>21</b>

**2 Ausgaben und Einnahmen der Länder und Gemeinden/Gv. – Kernhaushalte und Extrahaushalte –**  
**2.4 Baumaßnahmen nach Aufgabenbereichen und Ländern**  
**1.-2. Vierteljahr 2012**  
**Mill. EUR**

Lfd. Nr.	Aufgabenbereiche	Ebene	Insgesamt	Flächenländer							
				Baden- Württemberg	Bayern	Brandenburg	Hessen	Mecklenburg- Vorpommern	Niedersachsen	Nordrhein- Westfalen	Rheinland- Pfalz
1	Allgemeine Verwaltung	Zusammen	422	54	51	16	64	0	56	100	8
2		Länder	-	-	-	-	-	-	-	-	-
3		Gemeinden/Gv.	422	54	51	16	64	0	56	100	8
4	Schulen und vorschulische Bildung	Zusammen	1 121	180	334	36	163	7	91	73	59
5		Länder	19	1	4	-	-	-	-	-	-
6		Gemeinden/Gv.	1 102	179	331	36	163	7	91	73	59
7	Hochschulen	Zusammen	760	126	174	16	136	44	32	22	0
8		Länder	760	126	174	16	136	44	32	22	0
9		Gemeinden/Gv.	-	-	-	-	-	-	-	-	-
10	Einrichtungen und Maßnahmen	Zusammen	1	-	1	-	-	-	-	-	-
11	des Gesundheitswesens	Länder	1	-	1	-	-	-	-	-	-
12		Gemeinden/Gv.	-	-	-	-	-	-	-	-	-
13	Sportstätten der Gemeinden/Gv.	Zusammen	229	58	38	7	27	1	20	35	15
14		Länder	-	-	-	-	-	-	-	-	-
15		Gemeinden/Gv.	229	58	38	7	27	1	20	35	15
16	Städteplanung, Vermessung, Bauordnung	Zusammen	378	103	51	27	20	1	26	26	17
17		Länder	-	-	-	-	-	-	-	-	-
18		Gemeinden/Gv.	378	103	51	27	20	1	26	26	17
19	Wohnungsbauförderung und	Zusammen	18	1	4	3	1	-	3	-	1
20	Wohnungsfürsorge	Länder	-	-	-	-	-	-	-	-	-
21		Gemeinden/Gv.	18	1	4	3	1	-	3	-	1
22	Abwasserbeseitigung	Zusammen	402	76	150	1	40	0	21	90	0
23		Länder	-	-	-	-	-	-	-	-	-
24		Gemeinden/Gv.	402	76	150	1	40	0	21	90	0
25	Abfallbeseitigung	Zusammen	19	3	6	0	1	0	0	7	-
26		Länder	-	-	-	-	-	-	-	-	-
27		Gemeinden/Gv.	19	3	6	0	1	0	0	7	-
28	Energie- und Wasserwirtschaft, Kulturbau	Zusammen	92	-	29	6	2	7	2	1	7
29		Länder	92	-	29	6	2	7	2	1	7
30		Gemeinden/Gv.	-	-	-	-	-	-	-	-	-
31	Straßen	Zusammen	1 713	237	400	59	140	43	121	260	84
32		Länder	317	29	77	-	28	20	-	28	-
33		Gemeinden/Gv.	1 396	207	323	59	113	23	121	231	84
34	Versorgungsunternehmen	Zusammen	94	21	57	0	7	-	1	1	3
35		Länder	-	-	-	-	-	-	-	-	-
36		Gemeinden/Gv.	94	21	57	0	7	-	1	1	3
37	Verkehrsunternehmen	Zusammen	83	1	8	0	9	1	3	59	2
38		Länder	-	-	-	-	-	-	-	-	-
39		Gemeinden/Gv.	83	1	8	0	9	1	3	59	2
40	Allgemeines Grundvermögen	Zusammen	110	25	56	-	0	-	-	-	-
41		Länder	-	-	-	-	-	-	-	-	-
42		Gemeinden/Gv.	110	25	56	-	0	-	-	-	-
43	Übrige Aufgabenbereiche	Zusammen	3 820	374	654	93	241	51	232	415	264
44		Länder	1 616	81	131	22	101	26	84	20	49
45		Gemeinden/Gv.	2 204	293	524	71	140	25	148	395	215
46	<b>Baumaßnahmen insgesamt</b>	<b>Zusammen</b>	<b>9 260</b>	<b>1 256</b>	<b>2 011</b>	<b>264</b>	<b>851</b>	<b>155</b>	<b>607</b>	<b>1 088</b>	<b>459</b>
47		<b>Länder</b>	<b>2 804</b>	<b>236</b>	<b>415</b>	<b>43</b>	<b>266</b>	<b>97</b>	<b>117</b>	<b>71</b>	<b>56</b>
48		<b>Gemeinden/Gv.</b>	<b>6 456</b>	<b>1 020</b>	<b>1 597</b>	<b>221</b>	<b>585</b>	<b>58</b>	<b>489</b>	<b>1 017</b>	<b>403</b>

**2 Ausgaben und Einnahmen der Länder und Gemeinden/Gv. – Kernhaushalte und Extrahaushalte –**  
**2.4 Baumaßnahmen nach Aufgabenbereichen und Ländern**  
**1.-2. Vierteljahr 2012**  
**Mill. EUR**

Aufgabenbereiche	Ebene	noch: Flächenländer					Stadtstaaten			Gemeinsame Extrahaushalte	Lfd. Nr.
		Saarland	Sachsen	Sachsen- Anhalt	Schleswig- Holstein	Thüringen	Berlin	Bremen	Hamburg		
Allgemeine Verwaltung	Zusammen	4	27	1	36	5	-	-	-	-	1
	Länder	-	-	-	-	-	-	-	-	-	2
	Gemeinden/Gv.	4	27	1	36	5	-	-	-	-	3
Schulen und vorschulische Bildung	Zusammen	7	78	25	31	25	10	2	1	-	4
	Länder	-	1	0	0	-	10	2	1	-	5
	Gemeinden/Gv.	7	76	24	31	25	-	-	-	-	6
Hochschulen	Zusammen	13	109	14	13	10	19	7	24	-	7
	Länder	13	109	14	13	10	19	7	24	-	8
	Gemeinden/Gv.	-	-	-	-	-	-	-	-	-	9
Einrichtungen und Maßnahmen des Gesundheitswesens	Zusammen	-	-	-	-	-	-	-	-	-	10
	Länder	-	-	-	-	-	-	-	-	-	11
	Gemeinden/Gv.	-	-	-	-	-	-	-	-	-	12
Sportstätten der Gemeinden/Gv.	Zusammen	2	15	3	5	4	-	-	-	-	13
	Länder	-	-	-	-	-	-	-	-	-	14
	Gemeinden/Gv.	2	15	3	5	4	-	-	-	-	15
Städteplanung, Vermessung, Bauordnung	Zusammen	3	60	14	4	28	-	-	-	-	16
	Länder	-	-	-	-	-	-	-	-	-	17
	Gemeinden/Gv.	3	60	14	4	28	-	-	-	-	18
Wohnungsbauförderung und Wohnungsfürsorge	Zusammen	-	1	0	3	2	-	-	-	-	19
	Länder	-	-	-	-	-	-	-	-	-	20
	Gemeinden/Gv.	-	1	0	3	2	-	-	-	-	21
Abwasserbeseitigung	Zusammen	-	4	1	17	2	-	-	-	-	22
	Länder	-	-	-	-	-	-	-	-	-	23
	Gemeinden/Gv.	-	4	1	17	2	-	-	-	-	24
Abfallbeseitigung	Zusammen	-	1	-	-	0	-	-	-	-	25
	Länder	-	-	-	-	-	-	-	-	-	26
	Gemeinden/Gv.	-	1	-	-	0	-	-	-	-	27
Energie- und Wasserwirtschaft, Kulturbau	Zusammen	-	22	-	0	3	0	-	15	-	28
	Länder	-	22	-	0	3	0	-	15	-	29
	Gemeinden/Gv.	-	-	-	-	-	-	-	-	-	30
Straßen	Zusammen	11	155	41	57	54	5	6	41	-	31
	Länder	-	43	16	8	15	5	6	41	-	32
	Gemeinden/Gv.	11	112	25	49	39	-	-	-	-	33
Versorgungsunternehmen	Zusammen	0	1	1	3	0	-	-	-	-	34
	Länder	-	-	-	-	-	-	-	-	-	35
	Gemeinden/Gv.	0	1	1	3	0	-	-	-	-	36
Verkehrsunternehmen	Zusammen	0	0	-	0	0	-	-	-	-	37
	Länder	-	-	-	-	-	-	-	-	-	38
	Gemeinden/Gv.	0	0	-	0	0	-	-	-	-	39
Allgemeines Grundvermögen	Zusammen	-	7	7	4	12	-	-	-	-	40
	Länder	-	-	-	-	-	-	-	-	-	41
	Gemeinden/Gv.	-	7	7	4	12	-	-	-	-	42
Übrige Aufgabenbereiche	Zusammen	37	219	113	109	90	564	6	282	77	43
	Länder	8	76	22	31	38	564	6	282	77	44
	Gemeinden/Gv.	29	143	91	78	51	-	-	-	-	45
<b>Baumaßnahmen insgesamt</b>	<b>Zusammen</b>	<b>77</b>	<b>697</b>	<b>217</b>	<b>281</b>	<b>235</b>	<b>599</b>	<b>22</b>	<b>364</b>	<b>77</b>	<b>46</b>
	<b>Länder</b>	<b>21</b>	<b>251</b>	<b>51</b>	<b>52</b>	<b>66</b>	<b>599</b>	<b>22</b>	<b>364</b>	<b>77</b>	<b>47</b>
	<b>Gemeinden/Gv.</b>	<b>57</b>	<b>446</b>	<b>166</b>	<b>229</b>	<b>169</b>	<b>-</b>	<b>-</b>	<b>-</b>	<b>-</b>	<b>48</b>



## 2 Ausgaben und Einnahmen der Länder und Gemeinden/Gv. – Kernhaushalte und Extrahaushalte –

### 2.5 Steuereinnahmen nach Arten und Ländern<sup>1</sup>

1.-2. Vierteljahr 2012

Mill. EUR

Lfd. Nr.	Körperschaft / Steuerart	Insgesamt	Flächenländer							
			Baden- Württemberg	Bayern	Brandenburg	Hessen	Mecklenburg- Vorpommern	Niedersachsen	Nordrhein- Westfalen	Rheinland- Pfalz
L Ä N D E R										
1	Anteil an den Gemeinschaftsteuern und der Gewerbesteuerumlage	97 062	13 340	16 578	2 602	7 620	1 733	9 322	20 321	4 631
2	Einkommen- und Körperschaftsteuer	50 164	7 909	9 891	932	4 327	461	4 534	11 610	2 371
3	Umsatz- und Einfuhrumsatzsteuer	43 219	4 800	5 908	1 633	2 920	1 253	4 456	7 915	2 072
4	Gewerbesteuerumlage	1 503	267	326	10	134	6	155	330	76
5	Abgeltungsteuer auf Zins- und Veräußerungserträge	2 176	365	453	27	239	12	177	467	112
6	Landessteuern	6 868	1 055	1 315	112	533	74	523	1 507	319
7	Vermögensteuer	- 0	-	- 0	-	-	-	0	0	-
8	Erbschaftsteuer	2 027	371	463	9	161	4	146	477	74
9	Grunderwerbsteuer	3 545	544	637	72	283	47	272	731	145
10	Rennwett- und Lotteriesteuer	714	86	102	16	58	9	66	158	71
11	Feuerschutzsteuer	244	34	42	7	20	5	24	50	12
12	Biersteuer	338	21	71	8	11	9	14	90	17
13	Sonstige Landessteuern	0	-	-	-	-	-	0	-	-
14	Gemeindesteuern der Stadtstaaten	3 489	-	-	-	-	-	-	-	-
15	Grundsteuern	579	-	-	-	-	-	-	-	-
16	Gewerbesteuer n. Ertrag und Kapital (Brutto)	1 700	-	-	-	-	-	-	-	-
17	Gewerbesteuer netto (abzgl. Gewerbesteuerumlage)	1 566	-	-	-	-	-	-	-	-
18	Anteil a.d. Lohn-/veranlagten Einkommensteuer	1 073	-	-	-	-	-	-	-	-
19	Gemeindeanteil an der Umsatzsteuer	173	-	-	-	-	-	-	-	-
20	Gemeindeanteil an der Abgeltungsteuer auf Zins- und Veräußerungserträge	45	-	-	-	-	-	-	-	-
21	Getränkesteuer	-	-	-	-	-	-	-	-	-
22	Vergnügungsteuer	43	-	-	-	-	-	-	-	-
23	Hundesteuer	9	-	-	-	-	-	-	-	-
24	Sonstige Gemeindesteuern	2	-	-	-	-	-	-	-	-
25	Steuereinnahmen der Länder	107 419	14 395	17 893	2 714	8 153	1 807	9 844	21 828	4 950
G E M E I N D E N / G V.										
26	Grundsteuer A	181	21	42	6	9	7	33	20	9
27	Grundsteuer B	5 005	745	794	115	373	75	580	1 414	235
28	Gewerbesteuer n. Ertrag und Kapital (Brutto)	19 444	3 327	3 792	310	2 087	176	1 954	4 803	967
29	Gewerbesteuer netto (abzgl. Gewerbesteuerumlage)	17 703	2 997	3 418	293	1 917	165	1 758	4 384	870
30	Anteil a.d. Lohn-/veranlagten Einkommensteuer	6 975	1 162	1 292	156	841	79	624	1 712	382
31	Anteil an der Umsatzsteuer	1 093	255	160	23	94	15	85	245	41
32	Schankeerlaubnissteuer	0	-	-	-	-	-	-	-	0
33	Getränkesteuer	-	-	-	-	-	-	-	-	-
34	Vergnügungsteuer	244	65	-	3	21	3	28	91	11
35	Hundesteuer	159	35	22	4	5	2	14	48	8
36	Zweitwohnungsteuer	59	10	18	2	1	2	8	5	1
37	Sonstige Gemeindesteuern	14	1	0	-	2	-	2	5	3
38	Steuereinnahmen der Gemeinden/Gv.	31 434	5 289	5 746	601	3 262	349	3 132	7 922	1 560
39 Steuereinnahmen von Ländern und Gemeinden/Gv.										
	insgesamt	138 853	19 684	23 639	3 315	11 415	2 155	12 977	29 750	6 509

<sup>1</sup> Siehe hierzu auch "Erläuterungen zu den Tabellen, Steuereinnahmen".

## 2 Ausgaben und Einnahmen der Länder und Gemeinden/Gv. – Kernhaushalte und Extrahaushalte –

### 2.5 Steuereinnahmen nach Arten und Ländern <sup>1</sup>

1.-2. Vierteljahr 2012

Mill. EUR

Körperschaft / Steuerart	noch: Flächenländer					Stadtstaaten			Lfd. Nr.
	Saarland	Sachsen	Sachsen-Anhalt	Schleswig-Holstein	Thüringen	Berlin	Bremen	Hamburg	
L Ä N D E R									
Anteil an den Gemeinschaftsteuern und der Gewerbesteuerumlage	1 090	4 732	2 469	3 046	2 386	3 640	715	2 837	0
Einkommen- und Körperschaftsteuer	446	1 120	643	1 468	660	1 702	346	1 744	0
Umsatz- und Einfuhrumsatzsteuer	608	3 551	1 796	1 482	1 691	1 854	332	947	0
Gewerbesteuerumlage	14	17	11	41	15	17	21	64	0
Abgeltungsteuer auf Zins- und Veräußerungserträge	22	44	19	55	20	66	16	82	0
Landessteuern	47	167	85	263	88	422	73	285	0
Vermögensteuer	-	-	-	- 0	-	-	-	-	0
Erbschaftsteuer	11	15	7	71	8	106	22	83	0
Grunderwerbsteuer	18	83	45	151	49	276	33	160	0
Rennwett- und Lotteriesteuer	10	25	15	22	13	26	5	31	0
Feuerschutzsteuer	3	10	6	9	6	8	2	7	0
Biersteuer	5	34	11	11	13	7	10	6	0
Sonstige Landessteuern	-	-	-	-	-	-	-	-	0
Gemeindesteuern der Stadtstaaten	-	-	-	-	-	1 601	339	1 550	0
Grundsteuern	-	-	-	-	-	329	72	178	0
Gewerbesteuer n. Ertrag und Kapital (Brutto)	-	-	-	-	-	677	162	861	0
Gewerbesteuer netto (abzgl. Gewerbesteuerumlage)	-	-	-	-	-	647	140	780	0
Anteil a.d. Lohn-/veranlagten Einkommensteuer	-	-	-	-	-	504	95	474	0
Gemeindeanteil an der Umsatzsteuer	-	-	-	-	-	79	18	76	0
Gemeindeanteil an der Abgeltungsteuer auf Zins- und Veräußerungserträge	-	-	-	-	-	18	5	22	0
Getränkesteuer	-	-	-	-	-	-	-	-	0
Vergnügungsteuer	-	-	-	-	-	18	7	18	0
Hundesteuer	-	-	-	-	-	6	2	2	0
Sonstige Gemeindesteuern	-	-	-	-	-	1	0	1	0
Steuereinnahmen der Länder	1 137	4 899	2 554	3 309	2 474	5 663	1 126	4 672	0
G E M E I N D E N / G V.									
Grundsteuer A	1	7	11	10	5	-	-	-	0
Grundsteuer B	57	230	104	185	98	-	-	-	0
Gewerbesteuer n. Ertrag und Kapital (Brutto)	197	636	332	554	309	-	-	-	0
Gewerbesteuer netto (abzgl. Gewerbesteuerumlage)	184	609	314	500	295	-	-	-	0
Anteil a.d. Lohn-/veranlagten Einkommensteuer	87	181	120	220	119	-	-	-	0
Anteil an der Umsatzsteuer	23	83	23	26	22	-	-	-	0
Schankerlaubnissteuer	-	-	-	-	-	-	-	-	0
Getränkesteuer	-	-	-	-	-	-	-	-	0
Vergnügungsteuer	3	5	3	9	3	-	-	-	0
Hundesteuer	2	6	4	6	3	-	-	-	0
Zweitwohnungsteuer	0	1	1	12	0	-	-	-	0
Sonstige Gemeindesteuern	-	- 0	-	2	2	-	-	-	0
Steuereinnahmen der Gemeinden/Gv.	357	1 122	580	969	547	-	-	-	0
Steuereinnahmen von Ländern und Gemeinden/Gv.									
insgesamt	1 494	6 021	3 134	4 278	3 021	5 663	1 126	4 672	0

<sup>1</sup> Siehe hierzu auch "Erläuterungen zu den Tabellen, Steuereinnahmen".

### 3 Schulden des öffentlichen Gesamthaushalts – Kernhaushalte und Extrahaushalte –

#### 3.1 Schulden nach Arten und Ebenen

Stichtag: 30.06.2012

Mill. Euro

Lfd. Nr.	Art der Schulden	Insgesamt <sup>1</sup>	Bund	Länder	Gemeinden/Gv. <sup>2</sup>
-------------	------------------	------------------------	------	--------	----------------------------

#### Kassenkredite und Kreditmarktschulden

1	Insgesamt	2 082 420	1 306 295	643 081	133 045
2	Kassenkredite	118 658	19 643	51 122	47 893
3	Kreditmarktschulden <sup>3 4</sup>	1 963 762	1 286 652	591 959	85 152
4	darunter: Kernhaushalte	1 660 913	1 051 900	530 077	78 935
5	Wertpapiersschulden	.	1 035 366	290 063	.
6	Direkte Darlehen <sup>5</sup>	.	16 535	240 015	.

#### Schulden bei öffentlichen Haushalten

7	Schulden bei öffentlichen Haushalten <sup>6</sup>	41 123	1 931	33 820	5 372
---	---	--------	-------	--------	-------

1 Ohne Schulden der Sozialversicherung.

2 Ohne Schulden der Zweckverbände.

3 Einschließlich kreditähnlicher Rechtsgeschäfte bei Gemeinden/Gemeindeverbänden.

4 Einschließlich der Schulden der Kernhaushalte sowie der **kameral** buchenden Fonds, Einrichtungen und Unternehmen **bei** der Sozialversicherung.

5 Einschließlich Ausgleichsforderungen beim Bund.

6 Einschließlich Schulden der **kaufmännisch** buchenden Fonds, Einrichtungen und Unternehmen **bei** der gesetzlichen Sozialversicherung.

**3 Schulden des öffentlichen Gesamthaushalts – Kernhaushalte und Extrahaushalte –**  
**3.2 Schulden nach Arten und Ländern**  
 Stichtag: 30.06.2012  
 Mill. Euro

Lfd. Nr.	Art der Schulden <div>Körperschaftsgruppe</div>	Insgesamt	Flächenländer							
			Baden- Württemberg	Bayern	Brandenburg	Hessen	Mecklenburg- Vorpommern	Nieder- sachsen	Nordrhein- Westfalen	Rheinland- Pfalz
Kassenkredite und Kreditmarktschulden										
1	Insgesamt	776 125	67 279	42 136	21 664	56 231	11 616	69 920	258 183	43 181
2	Länder	643 081	60 431	28 394	19 419	38 451	10 240	56 457	208 187	31 622
3	Gemeinden/Gv.	133 045	6 848	13 741	2 245	17 780	1 376	13 463	49 996	11 559
4	Kassenkredite zusammen	99 015	194	373	1 292	6 989	295	5 121	72 289	6 891
5	Länder	51 122	19	-	491	4	46	2	48 029	823
6	Gemeinden/Gv. <sup>1</sup>	47 893	175	373	801	6 985	249	5 119	24 260	6 068
7	Kreditmarktschulden zusammen <sup>2</sup>	677 111	67 085	41 762	20 372	49 242	11 321	64 799	185 894	36 290
8	Länder	591 959	60 412	28 394	18 929	38 446	10 194	56 455	160 159	30 799
9	darunter: Kernhaushalte	530 077	40 336	28 376	17 200	38 446	9 754	56 449	126 378	30 708
10	Wertpapiersschulden	290 063	16 549	9 765	10 701	27 243	4 343	32 570	79 205	19 726
11	Direkte Darlehen	240 015	23 787	18 611	6 499	11 203	5 411	23 879	47 173	10 982
12	Gemeinden/Gv. <sup>1 3</sup>	85 152	6 673	13 368	1 443	10 795	1 127	8 344	25 735	5 491
Schulden bei öffentlichen Haushalten										
13	Insgesamt <sup>4</sup>	39 192	2 954	1 793	377	3 250	765	1 092	9 369	5 136
14	Länder	33 820	2 350	1 193	285	2 282	334	745	8 192	4 964
15	Gemeinden/Gv. <sup>1</sup>	5 372	603	600	92	969	431	346	1 177	172

<sup>1</sup> Ohne Schulden der Zweckverbände.

<sup>2</sup> Einschließlich der Schulden der Kernhaushalte sowie der **kameral** buchenden Fonds, Einrichtungen und Unternehmen **bei** der Sozialversicherung.

<sup>3</sup> Einschließlich kreditähnlicher Rechtsgeschäfte.

<sup>4</sup> Einschließlich Schulden der **kaufmännisch** buchenden Fonds, Einrichtungen und Unternehmen **bei** der gesetzlichen Sozialversicherung.

### 3 Schulden des öffentlichen Gesamthaushalts – Kernhaushalte und Extrahaushalte –

#### 3.2 Schulden nach Arten und Ländern

Stichtag: 30.06.2012

Mill. Euro

Art der Schulden Körperschaftsgruppe	noch: Flächenländer					Stadtstaaten			Lfd. Nr.
	Saarland	Sachsen	Sachsen- Anhalt	Schleswig- Holstein	Thüringen	Berlin	Bremen	Hamburg	

#### Kassenkredite und Kreditmarktschulden

<b>Insgesamt</b>	<b>16 387</b>	<b>9 490</b>	<b>24 821</b>	<b>31 264</b>	<b>18 734</b>	<b>60 894</b>	<b>20 013</b>	<b>24 314</b>	<b>1</b>
<b>Länder</b>	<b>13 355</b>	<b>5 598</b>	<b>21 491</b>	<b>27 773</b>	<b>16 442</b>	<b>60 894</b>	<b>20 013</b>	<b>24 314</b>	<b>2</b>
<b>Gemeinden/Gv.</b>	<b>3 033</b>	<b>3 892</b>	<b>3 330</b>	<b>3 490</b>	<b>2 292</b>	-	-	-	<b>3</b>
Kassenkredite zusammen	2 079	72	949	1 017	312	133	834	175	4
Länder	244	1	-	176	146	133	834	175	5
Gemeinden/Gv. <sup>1</sup>	1 835	71	949	840	166	-	-	-	6
Kreditmarktschulden zusammen <sup>2</sup>	14 308	9 418	23 872	30 247	18 422	60 761	19 179	24 139	7
Länder	13 111	5 597	21 491	27 597	16 296	60 761	19 179	24 139	8
darunter: Kernhaushalte	12 856	5 592	21 491	26 565	15 900	60 761	18 885	20 381	9
Wertpapiersschulden	4 863	769	10 883	12 843	3 845	37 694	11 250	7 815	10
Direkte Darlehen	7 993	4 823	10 608	13 723	12 055	23 067	7 635	12 566	11
Gemeinden/Gv. <sup>1 3</sup>	1 198	3 821	2 381	2 650	2 126	-	-	-	12

#### Schulden bei öffentlichen Haushalten

<b>Insgesamt <sup>4</sup></b>	<b>58</b>	<b>3 935</b>	<b>77</b>	<b>921</b>	<b>131</b>	<b>909</b>	<b>6 546</b>	<b>1 880</b>	<b>13</b>
Länder	28	3 583	52	391	86	909	6 546	1 880	14
Gemeinden/Gv. <sup>1</sup>	29	352	25	530	45	-	-	-	15

<sup>1</sup> Ohne Schulden der Zweckverbände.

<sup>2</sup> Einschließlich der Schulden der Kernhaushalte sowie der **kameral** buchenden Fonds, Einrichtungen und Unternehmen **bei** der Sozialversicherung.

<sup>3</sup> Einschließlich kreditähnlicher Rechtsgeschäfte.

<sup>4</sup> Einschließlich Schulden der **kaufmännisch** buchenden Fonds, Einrichtungen und Unternehmen **bei** der gesetzlichen Sozialversicherung.

#### 4 Ausgaben und Einnahmen des öffentlichen Gesamthaushalts – Kernhaushalte und Extrahaushalte –

##### 4.1 Nach Arten und Ebenen

1.-2. Vierteljahr 2011 (Revidiertes Ergebnis)

Mill. EUR

Lfd. Nr.	Art der Ausgaben/Einnahmen	Insgesamt	Bund	EU-Anteile	Länder	Gemeinden/Gv.	Sozialversicherung
<b>Ausgaben</b>							
1	Personalausgaben	113 771	21 637	-	60 103	23 736	8 295
2	Laufender Sachaufwand	144 075	10 058	-	17 020	21 467	95 530
3	Zinsausgaben	39 492	24 437	-	12 822	2 156	77
4	an öffentlichen Bereich	292	7	-	197	88	-
5	an andere Bereiche	39 200	24 430	-	12 625	2 068	77
6	Laufende Zuweisungen und Zuschüsse	482 983	116 549	12 784	58 455	50 556	244 639
7	an öffentlichen Bereich	250 891	90 951 <sup>1</sup>	-	42 037	22 612	95 290
8	an andere Bereiche	232 092	25 598	12 784	16 417	27 944	149 349
9	abzüglich Zahlungen von gleicher Ebene	241 370	7 445	-	11 678	18 890	95 289
10	<b>Ausgaben der laufenden Rechnung</b>	<b>538 951</b>	<b>165 236</b>	<b>12 784</b>	<b>136 722</b>	<b>79 025</b>	<b>253 252</b>
11	Sachinvestitionen	16 310	2 852	-	3 643	9 543	272
12	Baumaßnahmen	12 470	2 371	-	2 512	7 533	54
13	Erwerb von Sachvermögen	3 839	481	-	1 130	2 010	218
14	Vermögensübertragungen	19 000	8 008	-	9 728	1 265	0
15	an öffentlichen Bereich	10 827	3 970	-	6 325	531	1
16	an andere Bereiche	8 173	4 037	-	3 403	733	- 0
17	Darlehen	7 315	911	-	5 720	682	2
18	an öffentlichen Bereich	401	0	-	364	37	-
19	an andere Bereiche	6 914	911	-	5 357	644	2
20	Erwerb von Beteiligungen	6 497	3 604	-	2 005	761	126
21	Tilgungsausgaben an öffentlichen Bereich	552	-	-	395	157	-
22	abzüglich Zahlungen von gleicher Ebene	11 460	18	-	1 977	337	1
23	<b>Ausgaben der Kapitalrechnung</b>	<b>38 215</b>	<b>15 357</b>	<b>-</b>	<b>19 514</b>	<b>12 070</b>	<b>400</b>
24	<b>Bereinigte Ausgaben</b>	<b>577 166</b>	<b>180 594</b>	<b>12 784</b>	<b>156 236</b>	<b>91 095</b>	<b>253 652</b>
<b>Einnahmen</b>							
25	Steuern und steuerähnliche Abgaben	473 260	130 369 <sup>1</sup>	13 355	101 678	29 725	198 134
26	Einnahmen aus wirtschaftlicher Tätigkeit	12 650	4 749	-	3 220	4 653	28
27	Zinseinnahmen	11 010	8 236	-	1 807	423	545
28	vom öffentlichen Bereich	263	22	-	199	41	1
29	von anderen Bereichen	10 747	8 213	-	1 608	382	544
30	Laufende Zuweisungen und Zuschüsse	253 435	12 199	- 571	36 752	51 333	153 722
31	vom öffentlichen Bereich	241 646	8 697	-	33 025	47 480	152 444
32	von anderen Bereichen	11 789	3 502	- 571	3 726	3 854	1 278
33	Sonstige laufende Einnahmen	25 135	5 169	-	7 370	11 985	611
34	abzüglich Zahlungen von gleicher Ebene	241 370	7 445	-	11 678	18 890	95 289
35	<b>Einnahmen der laufenden Rechnung</b>	<b>534 120</b>	<b>153 277</b>	<b>12 784</b>	<b>139 149</b>	<b>79 228</b>	<b>257 750</b>
36	Veräußerung von Vermögen	18 891	15 635	-	1 153	2 035	68
37	Vermögensübertragungen	12 016	134	-	7 412	4 469	1
38	vom öffentlichen Bereich	9 846	18	-	6 085	3 742	1
39	von anderen Bereichen	2 170	117	-	1 327	727	-
40	Darlehensrückflüsse	6 994	624	-	5 607	740	24
41	vom öffentlichen Bereich	636	304	-	289	43	-
42	von anderen Bereichen	6 358	320	-	5 318	697	24
43	Schuldenaufnahmen beim öffentlichen Bereich	1 006	-	-	881	125	-
44	abzüglich Zahlungen von gleicher Ebene	11 460	18	-	1 977	337	1
45	<b>Einnahmen der Kapitalrechnung</b>	<b>27 447</b>	<b>16 375</b>	<b>-</b>	<b>13 076</b>	<b>7 031</b>	<b>92</b>
46	<b>Bereinigte Einnahmen</b>	<b>561 567</b>	<b>169 652</b>	<b>12 784</b>	<b>152 224</b>	<b>86 259</b>	<b>257 842</b>
<b>Finanzierungsübersicht</b>							
47	Saldo der haushaltstechnischen Verrechnungen	- 26	36	-	20	- 0	- 83
48	<b>Finanzierungssaldo</b>	<b>- 15 626</b>	<b>- 10 905</b>	<b>0</b>	<b>- 3 992</b>	<b>- 4 835</b>	<b>4 107</b>
<b>Besondere Finanzierungsvorgänge</b>							
49	Ausgaben	208 621	147 273	-	50 914	5 719	4 715
50	Schuldentilgung am Kreditmarkt <sup>2</sup>	198 013	143 786	-	50 351	3 875	-
51	Rückzahlung Innerer Darlehen	3	-	-	-	3	-
52	Zuführungen an Rücklagen	10 067	3 487	-	522	1 354	4 704
53	Deckung von Vorjahresfehlbeträgen	539	-	-	42	487	11
54	Einnahmen	223 970	171 382	-	46 687	5 205	696
55	Schuldenaufnahmen am Kreditmarkt <sup>2</sup>	215 450	168 984	-	42 808	3 658	-
56	Innere Darlehen	6	-	-	-	6	-
57	Entnahmen aus Rücklagen	5 615	2 234	-	1 144	1 541	696
58	Überschüsse aus Vorjahren	2 735	-	-	2 735	-	-
59	Münzeinnahmen	164	164	-	-	-	-
60	Überschuss (+) / Fehlbetrag (-)	- 277	13 204	0	- 8 219	- 5 349	87

<sup>1</sup> Einschließlich Ergänzungszuweisungen.

<sup>2</sup> Ohne kaufmännisch buchende Extrahaushalte.

## Glossar

### Ausgaben/Einnahmen des öffentlichen Gesamthaushalts

Die Ausgaben/ Einnahmen des öffentlichen Gesamthaushalts sind nach gesamtwirtschaftlich bedeutsamen Arten gegliedert. Die Gliederung in den Tabellen basiert auf der Systematik der kameralen staatlichen und kommunalen Haushalte. Die Daten der doppisch und kaufmännisch buchenden Einheiten werden der kameralen Systematik zugeschlüsselt.

### Auslaufperiode

In der Auslaufperiode werden nach dem 31.12. Abschlussvorgänge der Kernhaushalte der Länder auf das zurückliegende Jahr gebucht.

### Doppelte Buchführung in Konten (Doppik)

In der öffentlichen Verwaltung bezeichnet die Doppik ein Buchführungssystem, das auf den Prinzipien der kaufmännischen Buchführung beruht, aber an die Funktionen der öffentlichen Haushaltswirtschaft angepasst ist. Die Doppik in der öffentlichen Verwaltung wurde im Zuge der Reform des öffentlichen Haushalts- und Rechnungswesens in Anlehnung an die Vorschriften des HGB für Kapitalgesellschaften (Drittes Buch) entwickelt. Im Gegensatz zur Kameralistik wird durch die doppische Darstellung die Ressourcenverbrauchssicht (Erträge und Aufwendungen) und Vermögenssicht (Ressourcenbestände und ihre Veränderungen) der öffentlichen Verwaltung in den Vordergrund gestellt. Je nach Ebene, auf der die Doppik Anwendung findet, wird zwischen staatlicher (Länder) und kommunaler Doppik (Gemeinden/Gv.) unterschieden.

### Extrahaushalte

Der Begriff "Haushalt" wird hier institutionell, im Sinne von Einheit verwendet.

Zu den Extrahaushalten zählen alle öffentlichen Fonds, Einrichtungen und Unternehmen, die nach den Kriterien des Europäischen Systems Volkswirtschaftlicher Gesamtrechnungen (ESVG) 1995 dem Sektor Staat zuzurechnen sind.

Dafür müssen folgende Kriterien erfüllt sein:

1. Es muss sich um eine institutionelle Einheit handeln
2. Diese institutionelle Einheit muss vom Staat kontrolliert werden (öffentliche Kontrolle)
3. Diese institutionelle und öffentlich kontrollierte Einheit muss überwiegend vom Staat finanziert werden (öffentliche Finanzierung)

### Finanzanteile der Europäischen Union (EU-Anteile)

Die aus der Bundesrepublik Deutschland direkt an die EU abgeführten Einnahmen (Mehrwertsteuer-Eigenmittel der EU, Bruttonationaleinkommen-Eigenmittel der EU, Zölle, Abschöpfungen) sowie die Marktordnungsausgaben der EU an Inländer. Die Finanzanteile der Europäischen Union zählen nicht zu den Kernhaushalten, sind aber Bestandteil des öffentlichen Gesamthaushalts.

### Finanzierungssaldo

Saldo der bereinigten Ausgaben und Einnahmen zuzüglich des Saldos haushaltstechnischer Verrechnungen.

### Finanzstatistische Bereinigung

Durch die Zahlungen zwischen einzelnen Erhebungseinheiten ergeben sich bei der Zusammenfassung dieser Einheiten zu einer Darstellungsebene Doppelzählungen. Um diese zu vermeiden, werden die entsprechenden Zahlungen abgesetzt, d. h. bereinigt. Die finanzstatistische Bereinigung erfolgt nicht bei einzelnen Ausgabe- oder Einnahmearten, sondern global bei den Ausgabe- und Einnahmesummen, indem die darin enthaltenen Zahlungen zwischen den Bereichen in einer Summe abgezogen werden.

### Gebietskörperschaften

Körperschaften des öffentlichen Rechts, die die Gebietshoheit auf einem räumlich abgegrenzten Teil des Staatsgebiets besitzen und deren Mitglieder die auf diesem Gebiet wohnenden natürlichen Personen sind. Dazu zählen Bund, Länder, Gemeinden und Gemeindeverbände.

### Gemeindeverband (Gv.)

Körperschaft des öffentlichen Rechts. Entsteht durch Zusammenschluss mehrerer Gemeinden zu Landkreisen und je nach Kommunalverfassung zu anderen Formen (Amt, Samtgemeinde, Verbandsgemeinde, Verwaltungsverband oder Verwaltungsgemeinschaft). Der Gemeindeverband nimmt für die verbandsangehörigen Gemeinden Aufgaben wahr, die die Leistungsfähigkeit der einzelnen Gemeinde übersteigen. Er verfügt über einen eigenen Haushalt.

### Hochschulen

Ausgegliederte öffentliche Hochschulen mit eigenem Rechnungswesen zählen zu den Extrahaushalten.

### Kameralistik

Die kameralistische Buchführung (kurz: Kameralistik) ist ein primär in der öffentlichen Verwaltung angewendetes Buchführungsverfahren. Die Kameralistik ist eine Geld- und Finanzrechnung, die im Gegensatz zur Doppik die Liquiditätssicht bzw. das sog. Geldverbrauchskonzept in den Vordergrund stellt. Die Kameralistik erfasst die Einnahmen und Ausgaben im jeweiligen Berichtszeitraum, die zahlungswirksam sind, also zu Einzahlungen und Auszahlungen führen. Die Kameralistik ist nach Haushaltstiteln, d.h. nach Einnahmen- und Ausgabenarten gegliedert.

In der erweiterten Kameralistik ist weiter die auf die Liquidität ausgerichtete Sichtweise vorherrschend. Die Ressourcenverbrauchssicht und/oder die Vermögenssicht treten lediglich ergänzend hinzu. Dementsprechend bleibt der Haushalt grundsätzlich kameral, wird aber um zusätzliche betriebswirtschaftliche Komponenten erweitert. Hierzu zählen i. d. R. Kosten- und Leistungsrechnung, Controlling, Produkthaushalte und erweiterter Vermögensnachweis.

### Kassenkredite/Kredite zur Liquiditätssicherung

Unter Kassenkrediten (auch als Kassenverstärkungskredite bezeichnet) werden die kurzfristigen Verbindlichkeiten erfasst, welche die Berichtseinheiten zur Überbrückung vorübergehender Kassenanspannungen eingehen. Sie dienen nicht der Ausgabendeckung (keine investiven Zwecke), sondern der Aufrechterhaltung einer ordnungsgemäßen Kassenwirtschaft beziehungsweise der Liquiditätssicherung.

Abweichend zur jährlichen Schuldenstatistik werden in der vierteljährlichen Schuldenstatistik auch von kaufmännisch buchenden Berichtsstellen Kredite mit einer Ursprungslaufzeit bis einschließlich 1 Jahr nachgewiesen.

### **Kernhaushalte**

Der Begriff "Haushalt" wird hier institutionell, im Sinne von Einheit verwendet.

Die Kernhaushalte umfassen die Haushalte der Gebietskörperschaften Bund, Länder, Gemeinden/Gemeindeverbände sowie die Sozialversicherung.

### **Öffentliche Fonds, Einrichtungen und Unternehmen**

Öffentliche Fonds, Einrichtungen und Unternehmen sind dadurch gekennzeichnet, dass die Kernhaushalte mit mehr als 50 % der Kapital- oder Stimmrechte – unmittelbar oder mittelbar – beteiligt sind. Sie werden mit eigenem Rechnungswesen außerhalb der öffentlichen Kernhaushalte geführt. Sie können in öffentlich-rechtlicher oder privatrechtlicher Form geführt werden. Die bei öffentlichen Fonds, Einrichtungen und Unternehmen am häufigsten vorkommenden Rechtsformen des öffentlichen Rechts sind der Eigenbetrieb und die Anstalt des öffentlichen Rechts. Häufigste privatrechtliche Form ist die GmbH. Entstanden sind sie durch Aufgabenauslagerungen aus den Kernhaushalten, durch Neugründung oder Beteiligungserwerb.

### **Öffentlicher Gesamthaushalt**

Der öffentliche Gesamthaushalt umfasst die Kern- und Extrahaushalte des Bundes, der Länder, der Gemeinden/Gemeindeverbände, der Sozialversicherung sowie die Finanzanteile der Europäischen Union (EU-Anteile).

### **Schalenkonzept in den Finanz- und Personalstatistiken**

Das Modell des Schalenkonzepts bildet den Rahmen für die Integration von öffentlichen Haushalten und öffentlichen Fonds, Einrichtungen und Unternehmen. Gleichzeitig schlägt es die Brücke zum Staatssektor im Sinne des ESVG. Das Modell besteht aus einem Kern, den die Haushalte von Bund, Ländern, Gemeinden/Gv. und die Sozialversicherung bilden. Die mittlere Schale umfasst die so genannten Extrahaushalte. Das sind alle öffentlichen Fonds, Einrichtungen und Unternehmen, die nach den Regeln des ESVG zum Staatssektor zählen. Kern- und Extrahaushalte zusammen bilden den öffentlichen Gesamthaushalt. Dazu zählen auch die EU-Finanzanteile, die keinem der beiden Bereiche, sondern nur dem Aggregat zugeordnet werden können. Die äußere Schale enthält alle sonstigen öffentlichen Fonds, Einrichtungen und Unternehmen.

### **Schulden aus Kreditmarktmitteln/Kreditmarktschulden**

Als Schulden aus Kreditmarktmitteln gelten alle Kredite, die kassenmäßig vereinnahmt werden, wie z.B. Wertpapiere und Darlehen. Die Schulden der Gemeinden/Gv. aus Kreditmarktmitteln enthalten - abweichend von Fachserie 14 Reihe 5 - auch die kreditähnlichen Rechtsgeschäfte, da diese im Rahmen der vierteljährlichen Erhebungen nicht gesondert erfasst werden. Die Schulden aus Kreditmarktmitteln können von der haushaltsrechtlichen Abgrenzung abweichen.

Die kreditähnlichen Rechtsgeschäfte umfassen lediglich die Hypotheken-, Grund- und Rentenschulden sowie die Restkaufgelder. Für den Bereich der Sozialversicherung sowie der Zweckverbände werden vierteljährlich keine Schuldendaten erhoben.

### **Sondervermögen des Bundes**

Die Sondervermögen des Bundes werden in den vierteljährlichen Kassenergebnissen des öffentlichen Gesamthaushalts und in der Schuldenstatistik als Extrahaushalte nachgewiesen.

### **Sozialversicherung**

Die Sozialversicherung umfasst die gesetzliche Kranken- und Unfallversicherung, die allgemeine und knappschaftliche Rentenversicherung, die soziale Pflegeversicherung, die Alterssicherung für Landwirte sowie die Bundesagentur für Arbeit. Die Daten der vierteljährlich nicht berichtspflichtigen gesetzlichen Unfallversicherung werden geschätzt.



# Finanzen und Steuern

## Vierteljährliche Kassenergebnisse des öffentlichen Gesamthaushalts



Erscheinungsfolge: vierteljährlich  
Erschienen am 7. November 2012

Weitere Informationen zur Thematik dieser Publikation unter:  
Telefon: +49 (0) 611-75 4210 Fax: +49 (0) 611-75 4183;  
[www.destatis.de/Kontakt](http://www.destatis.de/Kontakt)

# Kurzfassung

<b>1 Allgemeine Angaben zur Statistik</b>	<b>Seite 3</b>
• Vierteljährliche Kassenergebnisse des öffentlichen Gesamthaushalts	
<b>2 Inhalte und Nutzerbedarf</b>	<b>Seite 4</b>
• Ausgaben, Einnahmen, Finanzierungssaldo und Schuldenstand des öffentlichen Gesamthaushalts	
<b>3 Methodik</b>	<b>Seite 7</b>
• Bei der vierteljährlichen Kassenstatistik handelt es sich um eine Vollerhebung.	
<b>4 Genauigkeit und Zuverlässigkeit</b>	<b>Seite 8</b>
• Keine stichprobenbedingten Fehler, da Vollerhebung. Antwortausfälle weniger Einheiten werden anhand von Vorjahres-/Vorquartalsergebnissen geschätzt.	
<b>5 Aktualität und Pünktlichkeit</b>	<b>Seite 8</b>
• Eckwerte der vierteljährlichen Kassenergebnisse des öffentlichen Gesamthaushalts werden spätestens am letzten Werktag des Quartals, das dem Berichtszeitraum folgt, in einer Pressemeldung veröffentlicht. Die Termine sind im Jahresveröffentlichungskalender festgelegt.	
<b>6 Vergleichbarkeit</b>	<b>Seite 9</b>
• Die vierteljährlichen Kassenergebnisse des öffentlichen Gesamthaushalts entsprechen sachlich und systematisch jeweils dem Stand des aktuellen Berichtsjahres.	
<b>7 Kohärenz</b>	<b>Seite 9</b>
• Die vierteljährlichen Kassenergebnisse des öffentlichen Gesamthaushalts sind in sich schlüssig und kohärent.	
<b>8 Verbreitung und Kommunikation</b>	<b>Seite 9</b>
• Die vierteljährlichen Kassenergebnisse des öffentlichen Gesamthaushalts werden durch Pressemeldungen und in der Fachserie 14, Reihe 2 verbreitet. Halbjahres- und Jahresergebnisse des öffentlichen Gesamthaushalts werden regelmäßig in Wirtschaft und Statistik kommentiert. Alle Veröffentlichungen werden im Internet veröffentlicht ( <a href="http://www.destatis.de">www.destatis.de</a> ).	
<b>9 Sonstige fachstatistische Hinweise</b>	<b>Seite 10</b>
• Daten zum Länderfinanzausgleich und zu den Bundesergänzungszuweisungen <a href="http://www.bundesfinanzministerium.de/nr_3264/DE/Wirtschaft_und_Verwaltung/Finanz_und_Wirtschaftspolitik/Foederale_Finanzbeziehungen/Laenderfinanzausgleich/node.html?__nnn=true">http://www.bundesfinanzministerium.de/nr_3264/DE/Wirtschaft_und_Verwaltung/Finanz_und_Wirtschaftspolitik/Foederale_Finanzbeziehungen/Laenderfinanzausgleich/node.html?__nnn=true</a>	

# 1 Allgemeine Angaben zur Statistik

## 1.1 Grundgesamtheit

Ab dem Berichtsjahr 2011 werden folgende Erhebungseinheiten in den vierteljährlichen Kassenergebnissen des öffentlichen Gesamthaushalts abgebildet: Die Kern- und Extrahaushalte des Bundes, der Länder, der Gemeinden/Gemeindeverbände (Gv.) und der Sozialversicherung (Sozialversicherungsträger und Bundesagentur für Arbeit) sowie die Finanzanteile der Europäischen Union.

Kern- und Extrahaushalte sind Einheiten des öffentlichen Gesamthaushalts gemäß dem sogenannten Schalenkonzept (s. 2.1.3). Bei den Extrahaushalten handelt es sich um öffentliche Fonds, Einrichtungen und Unternehmen, die nach den Kriterien des Europäischen Systems Volkswirtschaftlicher Gesamtrechnungen (ESVG 95) zum Sektor Staat zählen.

## 1.2 Statistische Einheiten (Erhebungs- und Darstellungseinheiten)

Im Einzelnen zählen zu den Erhebungseinheiten nach Finanz- und Personalstatistikgesetz (FPStatG):

- **Bund**
  - **Kernhaushalt des Bundes**
  - **Extrahaushalte des Bundes**

Extrahaushalte des Bundes sind zur Erfüllung besonderer Aufgaben entstanden. Zur Beseitigung der Kriegsfolgelasten, zur Behebung der Vereinigungslasten, zur Bekämpfung der Finanzmarktkrise, zur Rücklagenbildung für künftige Versorgungslasten, zur Unterstützung der Kinderbetreuung und für weitere spezielle Zwecke.
- **Finanzanteile der Europäischen Union (EU-Anteile)**

Zu dieser Position gehören die aus der Bundesrepublik Deutschland direkt an die EU abgeführten Einnahmen (Mehrwertsteuer-Eigenmittel, Bruttonationaleinkommen-Eigenmittel, Zölle, Agrarabschöpfungen) sowie die Marktordnungsausgaben der EU an Inländer.
- **Länder einschl. Stadtstaaten Berlin, Bremen, Hamburg**
  - **Kernhaushalte der Länder**
  - **Extrahaushalte der Länder**

Die Extrahaushalte der Länder umfassen u.a. ausgegliederte öffentliche Hochschulen, aus den Kernhaushalten ausgegliederte Statistische Ämter und Landesbetriebe, Landesbetriebe für Straßenbau/-wesen bzw. für Verkehr sowie für Datenverarbeitung (IT), Sondervermögen Versorgungsrücklage, Versorgungsfonds, in Folge der Finanzmarktkrise entstandene Abwicklungsanstalten, Garantiegesellschaften o.ä..
- **Gemeinden und Gemeindeverbände (Gv.)**
  - **Kernhaushalte der Gemeinden/Gv.**
  - **Extrahaushalte der Gemeinden/Gv.**

Die Schwerpunkte der Extrahaushalte nach Wirtschaftszweiggliederung (WZ 2008) liegen in den Bereichen Erziehung und Unterricht, Kunst, Unterhaltung und Erholung sowie öffentliche Verwaltung. Vierteljährlich nicht erfasst werden die kommunalen Zweckverbände.
- **Sozialversicherungsträger und Bundesagentur für Arbeit (Sozialversicherung)**
  - **Kernhaushalte der Sozialversicherung**

Im Einzelnen sind das in der vierteljährlichen Kassenstatistik die allgemeine Rentenversicherung, die Knappschaft, die Alterssicherung für Landwirte, die gesetzliche Krankenversicherung, die soziale Pflegeversicherung und die Bundesagentur für Arbeit. Die Daten der vierteljährlich nicht berichtspflichtigen gesetzlichen Unfallversicherungsträger werden geschätzt.
  - **Extrahaushalte der Sozialversicherung**

Unter anderem Versorgungsfonds der Bundesagentur für Arbeit, Serviceeinrichtungen der Sozialversicherungsträger.

## 1.3 Räumliche Abdeckung

Ergebnisnachweis für die Bundesrepublik Deutschland nach dem Gebietsstand seit dem 3.10.1990.

## **1.4 Berichtszeitraum/-zeitpunkt**

1. Januar bis 31. März (1. Vierteljahr),  
1. Januar bis 30. Juni (1.- 2. Vierteljahr),  
1. Januar bis 30. September (1.- 3. Vierteljahr),  
1. Januar bis 31. Dezember (1.- 4. Vierteljahr),  
1. Januar bis 31. Dezember (1.- 4. Vierteljahr) einschl. Auslaufperiode.  
In der Auslaufperiode werden nach dem 31.12. Abschlussvorgänge auf das zurückliegende Jahr gebucht.

## **1.5 Periodizität**

Vierteljährlich

## **1.6 Rechtsgrundlagen und andere Vereinbarungen**

Rechtsgrundlage ist das Finanz- und Personalstatistikgesetz (FPStatG) in der Fassung der Bekanntmachung vom 22. Februar 2006 (BGBl. I S. 438), das zuletzt durch Artikel 3 des Gesetzes vom 27. Mai 2010 (BGBl. I S. 671), in Verbindung mit dem Bundesstatistikgesetz (BStatG) vom 22. Januar 1987 (BGBl. I S. 462, 565), das zuletzt durch Artikel 3 des Gesetzes vom 7. September 2007 (BGBl. I S. 2246) geändert worden ist.

## **1.7 Geheimhaltung**

### **1.7.1 Geheimhaltungsvorschriften**

Die erhobenen Einzelangaben werden nach § 16 BStatG grundsätzlich geheim gehalten. Nur in ausdrücklich gesetzlich geregelten Ausnahmefällen dürfen Einzelangaben übermittelt werden. Nach § 15 FPStatG dürfen die statistischen Ergebnisse auf der Ebene der Erhebungseinheit veröffentlicht werden, soweit nicht Erhebungseinheiten nach § 2 Absatz 1 Nummer 7 FPStatG betroffen sind.

### **1.7.2 Geheimhaltungsverfahren**

Entfallen

## **1.8 Qualitätsmanagement**

### **1.8.1 Qualitätssicherung**

Im Prozess der Statistikerstellung werden vielfältige Maßnahmen durchgeführt, die zur Sicherung der Datenqualität beitragen (s. hierzu insbesondere 3 Methodik). Die Maßnahmen zur Qualitätssicherung, die an einzelnen Punkten der Statistikerstellung ansetzen, werden bei Bedarf angepasst und um standardisierte Methoden der Qualitätsbewertung und -sicherung ergänzt. Zu diesen standardisierten Methoden zählt auch dieser Qualitätsbericht, in dem alle wichtigen Informationen zur Datenqualität zusammengetragen sind.

### **1.8.2 Qualitätsbewertung**

Im Bereich der Kernhaushalte (siehe Punkt 2.1.3) werden die Daten als Sekundärstatistik erhoben, somit inhaltlich auch für eigene Zwecke der Befragten nachgewiesen. Auch bei den Extrahaushalten werden die Daten überwiegend aus dem eigenen Rechnungswesen übernommen. Da ursprünglich ein Eigenbedarf der Berichtsstellen an diesen Daten vorliegt, wird eine sehr hohe Datenqualität erreicht. Verzerrungen durch Antwortausfälle betreffen nur wenige Einheiten. Bei Antwortausfällen werden die fehlenden Angaben anhand von Vorjahres-/Vorquartalswerten geschätzt.

Die Ebene der kommunalen Kernhaushalte ist durch die verstärkte Einführung der doppelischen Buchführung bei den Gemeinden/Gv. in mehreren Ländern beeinflusst. Dennoch stellen die kumulierten Ergebnisse der Ausgaben und Einnahmen und in der Regel ein aussagefähiges Bild der kommunalen Finanzsituation dar.

## **2 Inhalte und Nutzerbedarf**

### **2.1 Inhalte der Statistik**

#### **2.1.1 Inhaltliche Schwerpunkte der Statistik**

Die vierteljährlichen Ausgaben/Aufwendungen und Einnahmen/Erträge für die Kern- und Extrahaushalte werden in unterschiedlichen Statistiken erfasst und zu einem Gesamtergebnis zusammengeführt.

Erfasst werden für die Kernhaushalte auf staatlicher Ebene:

- die Ist-Ausgaben und Ist-Einnahmen nach dem Kassenergebnis entsprechend dem festgelegten Gruppierungsplan;
- die Bauausgaben nach Aufgabenbereichen und die Erstattungen vom Bund für Ausgleichsforderungen;

für die Kernhaushalte auf kommunaler Ebene:

- die Ist-Ausgaben und Ist-Einnahmen oder die Aus- und Einzahlungen, jeweils nach Arten entsprechend der für die Finanzstatistik maßgeblichen Systematik;
- die Ausgaben oder Auszahlungen für soziale Sicherung sowie die Ausgaben oder Auszahlungen für Baumaßnahmen nach Aufgabenbereichen oder Produktgruppen entsprechend der für die Finanzstatistik maßgeblichen Systematik.

für die Kernhaushalte der Sozialversicherung :

- die Ausgaben und Einnahmen auf der Grundlage der für eigene Zwecke dieser Körperschaften erstellten Rechnungsunterlagen in einer Gliederung, die eine Zuordnung zu den Gruppen des Gruppierungsplanes von Bund und Ländern gewährleistet.

Erfasst werden für die Extrahaushalte:

- die Ist-Ausgaben und Ist-Einnahmen oder die Aufwendungen und Erträge sowie die Ausgaben für Investitionen nach Arten.
- bei Hochschulen, die Ist-Ausgaben und Ist-Einnahmen bzw. Aufwendungen, Erträge und Investitionsausgaben, in der Gliederung, die in der jeweils geltenden Fassung des Hochschulstatistikgesetzes vom 2. November 1990 (BGBl. I S. 2414) festgelegt ist.

Darüber hinaus wird vierteljährlich zum Quartalsende für die Kern- und Extrahaushalte der Schuldenstand nach Schuldarten erfasst.

### **2.1.2 Klassifikationssysteme**

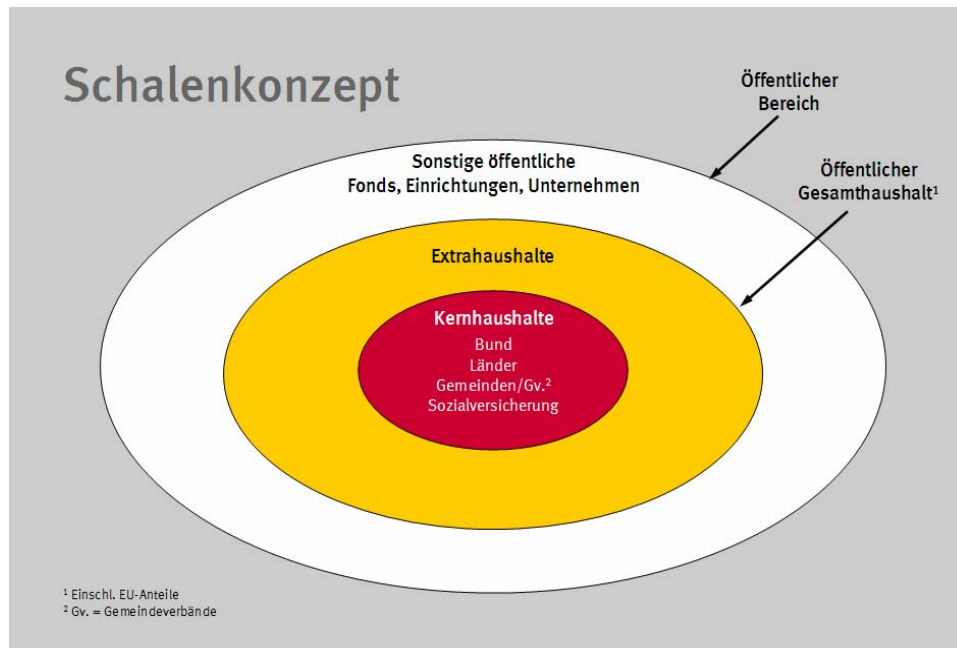
Für die Kernhaushalte der Gebietskörperschaften auf staatlicher Ebene gilt die staatliche Haushaltssystematik bestehend aus Gruppierungs- und Funktionenplan. Auf kommunaler Ebene gilt die kommunale Haushaltssystematik bestehend aus Gruppierungs- und Gliederungsplan sowie für den doppisch buchenden kommunalen Bereich (Gemeinden/Gv.) der Kontenrahmen und der Produktrahmen.

Für die Kernhaushalte der Sozialversicherung gelten eigene Kontenrahmen, die eine Überführung in den staatlichen Gruppierungsplan gewährleisten.

Für die kaufmännisch buchenden Extrahaushalte gelten unterschiedliche Rechnungslegungsvorschriften, die in den für diesen Bereich durchgeführten Primärerhebungen berücksichtigt werden.

Für die ausgegliederten öffentlichen Hochschulen gilt die Systematik der Finanzarten, die sich an den Haushaltssystematiken bzw. Kontenrahmen und Produktplan der staatlichen Ebene (Bund und Länder) orientiert.

### 2.1.3 Statistische Konzepte und Definitionen



Ab dem Berichtsjahr 2011 umfassen die Ergebnisse der vierteljährlichen Kassenstatistik des öffentlichen Gesamthaushalts die Kern- und Extrahaushalte in der Abgrenzung des sogenannten **Schalenkonzepts**.

Zu den Kernhaushalten zählen die Haushalte des Bundes, der Länder und der Gemeinden/Gv. und die Sozialversicherung (Sozialversicherungsträger und Bundesagentur für Arbeit). Die Extrahaushalte umfassen die öffentlichen Fonds, Einrichtungen und Unternehmen, die nach den Kriterien des Europäischen Systems Volkswirtschaftlicher Gesamtrechnungen (ESVG 95) zum Sektor Staat zählen. Vierteljährlich nicht berichtspflichtig sind die zum Sektor Staat, und damit zu den Extrahaushalten, zählenden kommunalen Zweckverbände.

Extrahaushalte, die zum Sektor Staat gehören, müssen - in Kurzform - folgende Kriterien erfüllen:

1. Es muss sich um eine institutionelle Einheit handeln
2. Die institutionelle Einheit muss vom Staat kontrolliert werden (öffentliche Kontrolle)
3. Bei der institutionellen und öffentlich kontrollierten Einheit muss es sich um einen Nichtmarktproduzenten handeln (Anwendung des 50% Kriteriums) d. h. die Einheit muss überwiegend vom Staat finanziert werden.

Oder

4. Es handelt sich um einen Hilfsbetrieb des Staates, d.h. die Einheit erwirtschaftet ihre Umsätze größtenteils mit dem Staat - auch wenn ihr Eigenfinanzierungsgrad über 50% liegt.

Unterjährig nicht erfasst werden die sonstigen öffentlichen Fonds, Einrichtungen und Unternehmen, die entsprechend der Sektordefinition des ESVG 95 nicht zum Sektor Staat gehören.

## 2.2 Nutzerbedarf

Die vierteljährliche Kassenstatistik des öffentlichen Gesamthaushalts ist die aktuellste vom Statistischen Bundesamt veröffentlichte Statistik über die öffentlichen Finanzen. Die Fachserie „Vierteljährliche Kassenergebnisse des öffentlichen Gesamthaushalts“ liefert wichtige Basisdaten für die Berichterstattung zur stabilitätsorientierten Finanzpolitik der EU-Mitgliedsstaaten (Stabilitätspakt). Zu den Hauptnutzern der Statistik zählen Bundes- und Länderministerien, vor allem Finanz-, Innen- und Wirtschaftsministerien und das Bundesministerium für Bildung und Forschung, der Stabilitätsrat, die Volkswirtschaftlichen Gesamtrechnungen (VGR), die Deutsche Bundesbank, Universitäten und Wirtschaftsforschungsinstitute, Rechnungshöfe und kommunale Spitzenverbände.

## 2.3 Nutzerkonsultation

Das Statistische Bundesamt ist dauerhaft in den zuständigen Gremien der Finanz- und Innenministerien vertreten, um die geänderten Anforderungen an die Statistik in das Erhebungsprogramm einfließen zu lassen. Darüber hinaus sind die Bundesministerien, die statistischen Ämter der Länder, die kommunalen Spitzenverbände sowie Vertreter aus Wirtschaft und Wissenschaft im Statistischen Beirat vertreten, der nach § 4 BStatG das Statistische Bundesamt in Grundsatzfragen berät. Über fachspezifische Fragestellungen und Änderungen werden die Nutzer der Finanzstatistiken in dem vom

Statistischen Beirat eingesetzten Fachausschuss „Finanz- und Steuerstatistik“ informiert, in den sie ihrerseits Vorschläge einbringen können.

### **3 Methodik**

#### **3.1 Konzept der Datengewinnung**

Die Daten werden auf Basis der vierteljährlichen Kassenabschlüsse der Kernhaushalte von Bund, Ländern, Gemeinden/Gv. und der Sozialversicherung erhoben.

Die Gliederung der Ausgaben/Aufwendungen und Einnahmen/Erträge der Sozialversicherungsträger folgt der sachlichen Gliederung der dort vorgegebenen Kontenrahmen. Der Nachweis der Bundesagentur für Arbeit erfolgt kameral.

Die vierteljährlichen Ausgaben/Aufwendungen und Einnahmen/Erträge der Extrahaushalte werden

- bei kameral buchenden Einheiten auf Basis der Kassenabschlüsse
- bei kaufmännisch buchenden Einheiten überwiegend unmittelbar aus dem Rechnungswesen

entnommen.

Für die Erhebungen besteht Auskunftspflicht. Es handelt sich um Totalerhebungen.

#### **3.2 Vorbereitung und Durchführung der Datengewinnung**

Die vierteljährlichen Ausgaben und Einnahmen der Kernhaushalte von Bund und Ländern werden als Datensatz von den Finanzministerien übermittelt. Eine Ausnahme stellen die Stadtstaaten dar. Die Daten werden von den Statistischen Ämtern/Landesbetrieben gemeldet.

Die vierteljährlichen Ausgaben/Auszahlungen und Einnahmen/Einzahlungen der Kernhaushalte von Gemeinden/Gv. werden als Datensatz an die Statistischen Ämter/Landesbetriebe übermittelt.

Die finanzstatistischen Ergebnisse der Sozialversicherung werden je nach Versicherungszweig entweder von den zuständigen Bundesministerien oder direkt von den Versicherungsträgern gemeldet.

Die vierteljährlichen Ausgaben/Aufwendungen und Einnahmen/Erträge der Extrahaushalte werden

- bei kameral buchenden Einheiten als Datensatz an die Finanzministerien, das Statistische Bundesamt oder die Statistischen Ämter/Landesbetriebe übermittelt
- bei kaufmännisch buchenden Einheiten als Datensatz oder mittels Fragebogen an die Statistischen Ämter/Landesbetriebe übermittelt.

Auskunftspflichtig sind die Finanzminister und -ministerinnen und Finanzsenatoren und -senatorinnen sowie die Leiter und Leiterinnen der für das Haushalts-, Kassen- und Rechnungswesen zuständigen Stellen, sowie die Träger oder Eigner dieser Erhebungseinheiten.

Die Vierteljahresdaten werden teils zentral, teils dezentral erhoben.

Die Zusammenführung der unterschiedlich gegliederten Basisdaten zum Ergebnis für den öffentlichen Gesamthaushalt erfolgt im Statistischen Bundesamt.

#### **3.3 Datenaufbereitung (einschließlich Hochrechnung)**

Grundsätzlich wird bei fehlenden oder unplausiblen Angaben bei den Auskunftspflichtigen nachgefragt. Angaben, die auf diese Weise nicht korrigiert werden können, werden anhand von Vorjahres-/Vorquartalswerten geschätzt. Für die gesetzliche Unfallversicherung werden die Daten unterjährig - auf der Basis vorliegender Jahresergebnisse - geschätzt.

#### **3.4 Preis- und Saisonbereinigung; andere Analyseverfahren**

Entfällt.

#### **3.5 Beantwortungsaufwand**

Die Belastung der Auskunftspflichtigen der Kernhaushalte wird dadurch begrenzt, dass die Ausgaben/Auszahlungen und Einnahmen/Einzahlungen den Kassenabschlüssen entsprechen und dem Rechnungswesen entnommen werden können.

Die Daten der Sozialversicherungsträger werden in der Gliederung der dort vorgegebenen Kontenrahmen geliefert und im Statistischen Bundesamt umgeschlüsselt.

Die verwendeten Erhebungsunterlagen für die kaufmännischen Extrahaushalte spiegeln die Rechnungslegungsvorschriften des HGB und des Eigenbetriebsrechts wider. Dadurch können die meisten Angaben unmittelbar aus dem Rechnungswesen übernommen werden.

Durch die Möglichkeit der elektronischen Datenübermittlung reduziert sich die Belastung für die Auskunftspflichtigen weiter.

## **4 Genauigkeit und Zuverlässigkeit**

### **4.1 Qualitative Gesamtbewertung der Genauigkeit**

Da es sich um eine Vollerhebung handelt, treten keine stichprobenbedingten Fehler auf. Nicht-stichprobenbedingte Fehler können zum Beispiel bei der Berichtskreisabgrenzung (Über- oder Unterdeckung) auftreten. Verzerrungen durch Antwortausfälle auf Ebene der Einheiten und Merkmale betreffen nur wenige Einheiten. Bei Antwortausfällen werden die Angaben anhand von Vorjahres-/Vorquartalswerten geschätzt. Für die gesetzliche Unfallversicherung werden die Daten unterjährig geschätzt.

Durch die sukzessive Einführung der doppelischen Buchführung bei den Gemeinden/Gv. in mehreren Ländern wird die Qualität der kommunalen vierteljährlichen Kassenergebnisse beeinflusst. Die kumulierten Ergebnisse der Ausgaben und Einnahmen stellen dennoch ein aussagefähiges Bild der kommunalen Finanzsituation dar. Auf den Nachweis von Einzelquartalen wird vorerst verzichtet, siehe auch 6.2.

### **4.2 Stichprobenbedingte Fehler**

Keine, da Vollerhebung.

### **4.3 Nicht-stichprobenbedingte Fehler**

Die vierteljährlichen Kassenergebnisse der Kernhaushalte des Bundes und der Länder werden im Statistischen Bundesamt auf rechnerische Richtigkeit, Vollständigkeit und Einhaltung der vorgegebenen einheitlichen Haushaltssystematik überprüft und gegebenenfalls unter Einbeziehung der Berichtsstellen korrigiert. Zur Qualitätssicherung der Vierteljahresdaten werden maschinelle Summenkontrollen und Vorjahresvergleiche durchgeführt. Plausibilitätsprüfungen durchlaufen auch die von den Extrahaushalten des Bundes und der Länder erhobenen Vierteljahresdaten. Entsprechende Prüfungen werden auch für die Daten der Gemeinden/Gv. und ihrer Extrahaushalte durchgeführt, diese obliegen den Statistischen Ämtern der Länder.

## **4.4 Revisionen**

### **4.4.1 Revisionsgrundsätze**

Revisionen werden durchgeführt: Anpassungen an Berichtskreisänderungen sowie methodische Anpassungen für den Vorjahresvergleich werden durchgeführt. Geschätzte Daten werden durch revidierte Daten ersetzt. Die revidierten Vorjahreszahlen werden veröffentlicht.

### **4.4.2 Revisionsverfahren**

Die aufgrund der unter 4.4.1 genannten Revisionen geänderten Vorjahreswerte werden unter anderem in der Fachserie 14 Reihe 2 veröffentlicht.

### **4.4.3 Revisionsanalysen**

Der Abgleich der ursprünglichen mit revidierten Vierteljahresdaten ergibt im Regelfall lediglich Differenzen im Promillebereich.

## **5 Aktualität und Pünktlichkeit**

### **5.1 Aktualität**

Eckwerte der vierteljährlichen Kassenergebnisse des öffentlichen Gesamthaushalts werden spätestens am letzten Werktag des Quartals, das dem Berichtszeitraum folgt, in einer Pressemeldung veröffentlicht. Die Termine werden vorab im Jahresveröffentlichungskalender bekannt gegeben [www.destatis.de/Presse/ Terminvorschau](http://www.destatis.de/Presse/Terminvorschau).

Detaillierte Ergebnisse liegen im Regelfall ca. 6 bis 8 Wochen nach der Presseveröffentlichung vor und werden in der Fachserie 14 Reihe 2 veröffentlicht.



## **5.2 Pünktlichkeit**

Die vierteljährliche Kassenstatistik wird pünktlich veröffentlicht und hält den im Veröffentlichungskalender genannten Termin ein. Verzögerungen sind in den letzten Jahren nicht aufgetreten.

## **6 Vergleichbarkeit**

### **6.1 Räumliche Vergleichbarkeit**

Die Vierteljährlichen Kassenergebnisse liegen für die Bundesrepublik Deutschland nach dem Gebietsstand seit dem 3.10.1990 vor.

### **6.2 Zeitliche Vergleichbarkeit**

Die dargestellten vierteljährlichen Kassenergebnisse entsprechen sachlich und systematisch jeweils dem Stand des aktuellen Berichtsjahres. Am aktuellen Rand finden vor allem Vergleiche zu den Vierteljahresdaten des jeweiligen vergleichbaren Vorjahreszeitraums statt. Diese werden – soweit möglich – an den aktuellen Stand - methodisch und hinsichtlich des Berichtskreises - angepasst und veröffentlicht. So sind zum Beispiel ab dem Berichtsjahr 2011 die Daten der Extrahaushalte des Bundes, der Länder, der Gemeinden/Gv. und der Sozialversicherung in den vierteljährlichen Kassenergebnissen enthalten. Vom 1. Vierteljahr 2007 bis 1.-4. Vierteljahr 2010 waren demgegenüber nur ausgewählte Extrahaushalte einbezogen. Für den Vorjahresvergleich wurde deshalb der Berichtskreis weitgehend angepasst.

Bei den Ergebnissen für die kommunalen Kernhaushalte ist zu berücksichtigen, dass durch die sukzessive Einführung der doppischen Buchführung bei den Gemeinden/Gv. in mehreren Ländern die Qualität der kommunalen vierteljährlichen Kassenergebnisse beeinflusst wird. Die kumulierten Ergebnisse der Ausgaben und Einnahmen stellen dennoch ein aussagefähiges Bild der kommunalen Finanzsituation dar. Auf den Nachweis von Einzelquartalen wird jedoch vorerst verzichtet, siehe auch 4.1.

Der Vergleich mit den Ergebnissen der vierteljährlichen Kassenergebnisse früherer Berichtsjahre ist nicht immer sinnvoll. Ab dem Zeitpunkt der Veröffentlichung der Rechnungsergebnisse des öffentlichen Gesamthaushalts werden diese in der Regel anstelle der vierteljährlichen Kassenergebnisse verwendet.

## **7 Kohärenz**

### **7.1 Statistikübergreifende Kohärenz**

Die vierteljährlichen Kassenergebnisse des öffentlichen Gesamthaushalts sind Basisdaten für die Volkswirtschaftlichen Gesamtrechnungen (VGR). Das Jahresergebnis (1.- 4. Vierteljahr) der vierteljährlichen Kassenergebnisse des öffentlichen Gesamthaushalts stimmt nicht mit den tiefer gegliederten Rechnungsergebnissen des öffentlichen Gesamthaushalts überein. Gründe sind Unterschiede im Berichtskreis, in der periodischen Abgrenzung und im Erhebungsprogramm. Ab dem Veröffentlichungszeitpunkt der detaillierteren Rechnungsergebnisse werden diese in der Regel für finanzstatistische Untersuchungen, insbesondere beim Zeitvergleich, verwendet.

Die Schulden des öffentlichen Gesamthaushalts werden zusätzlich jährlich in der Fachserie 14, Reihe 5, veröffentlicht.

### **7.2 Statistikinterne Kohärenz**

Die vierteljährlichen Kassenergebnisse sind in sich schlüssig und kohärent.

### **7.3 Input für andere Statistiken**

Die vierteljährliche Kassenstatistik ist eine bedeutende Informationsquelle zur Situation der öffentlichen Finanzen Deutschlands auf nationalstaatlicher Ebene. Die Daten der vierteljährlichen Kassenstatistik bilden auch die Basis für die Abbildung des Staates in den Volkswirtschaftlichen Gesamtrechnungen.

## **8 Verbreitung und Kommunikation**

### **8.1 Verbreitungswege**

Vierteljährliche Pressemitteilungen (siehe auch 8.3)

Eckwerte der vierteljährlichen Kassenergebnisse des öffentlichen Gesamthaushalts werden durch Pressemeldungen verbreitet.

Internet:

Basisdaten und grafische Darstellungen stehen im Internet unter [www.destatis.de / Finanzen und Steuern](http://www.destatis.de/Finanzen_und_Steuern) zur Verfügung.

Fachserie:

Detaillierte vierteljährliche Kassenergebnisse werden in der Fachserie 14, Reihe 2 online veröffentlicht. Die Fachserie steht als Download unter [www.destatis.de / Finanzen und Steuern / Publikationen](http://www.destatis.de/Finanzen_und_Steuern/Publikationen) zur Verfügung.

Die Ergebnisse für das 1.-4. Vierteljahr einschließlich Auslaufperiode eines Berichtsjahres werden namentlich in der Fachserie 14, Reihe 2 für das 1. Vierteljahr des Folgejahres veröffentlicht.

Wirtschaft und Statistik:

Die Halbjahres- und Jahresergebnisse des öffentlichen Gesamthaushalts werden regelmäßig in der monatlichen Publikation Wirtschaft und Statistik veröffentlicht und kommentiert [www.destatis.de / Publikationen/ Wirtschaft und Statistik](http://www.destatis.de/Publikationen/Wirtschaft_und_Statistik).

## 8.2 Methodenpapiere/Dokumentation der Methodik

Wirtschaft und Statistik: Ausgliederungen aus den Kernhaushalten: öffentliche Fonds, Einrichtungen und Unternehmen (Februar 2011); Die gesetzliche Sozialversicherung in den Finanz- und Personalstatistiken (Juli 2011); Integration in den Finanz- und Personalstatistiken (November 2011). Darüber hinaus unregelmäßig in Methoden - Verfahren - Entwicklungen.

## 8.3 Richtlinien der Verbreitung

Die vierteljährlichen Kassenergebnisse des öffentlichen Gesamthaushalts werden spätestens am letzten Werktag des Folgequartals in einer Pressemitteilung veröffentlicht und sind im Internet unter [www.destatis.de/Finanzen und Steuern/Öffentliche Finanzen/ Pressemitteilungen](http://www.destatis.de/Finanzen_und_Steuern/Oeffentliche_Finanzen/Pressemitteilungen) abrufbar. Die aktuellen Veröffentlichungstermine werden im Jahresveröffentlichungskalender unter [www.destatis.de/Presse/Terminvorschau](http://www.destatis.de/Presse/Terminvorschau) vorab bekannt gegeben:

## 9 Sonstige fachstatistische Hinweise

### Länderfinanzausgleich

Daten zum Länderfinanzausgleich und zu den Bundesergänzungszuweisungen stehen auf der Webseite des BMF im Internet zur Verfügung unter:

[http://www.bundesfinanzministerium.de/nr\\_3264/DE/Wirtschaft\\_und\\_Verwaltung/Finanz\\_und\\_Wirtschaftspolitik/Foederale\\_Finanzbeziehungen/Laenderfinanzausgleich/node.html?\\_\\_nnn=true](http://www.bundesfinanzministerium.de/nr_3264/DE/Wirtschaft_und_Verwaltung/Finanz_und_Wirtschaftspolitik/Foederale_Finanzbeziehungen/Laenderfinanzausgleich/node.html?__nnn=true)