

Finanzen und Steuern

Vierteljährliche Kassenergebnisse des öffentlichen Gesamthaushalts



1.-4. Vierteljahr 2011

Erscheinungsfolge: vierteljährlich
Erschienen am 14. Mai 2012
Artikelnummer: 2140200113244

Weitere Informationen zur Thematik dieser Publikation unter:
Telefon +49 (0) 611 / 75 4210; Fax: +49 (0) 611 / 75 4183;
www.destatis.de/kontakt

© Statistisches Bundesamt, Wiesbaden 2012

Vervielfältigung und Verbreitung, auch auszugsweise, mit Quellenangabe gestattet.

Inhalt

Textteil

Vorbemerkung
Gebietsstand und Zeichenerklärung
Erläuterungen zu den Tabellen

Tabellenteil

Eckwerte des öffentlichen Gesamthaushalts im 1.-4. Vierteljahr 2011 und 2010 – Kernhaushalte und Extrahaushalte –

Öffentliche Finanzen im 1.-4. Vierteljahr 2011 – Kernhaushalte und Extrahaushalte –

- 1 Ausgaben und Einnahmen des öffentlichen Gesamthaushalts**
 - 1.1 Ausgaben und Einnahmen nach Arten und Körperschaftsgruppen
 - 1.2 Ausgaben und Einnahmen nach Arten und Körperschaftsgruppen
 - 1.2.1 Ausgaben
 - 1.2.2 Einnahmen
 - 1.2.3 Finanzierungsübersicht
 - 1.3 Investitionsausgaben nach Arten
 - 1.4 Baumaßnahmen nach Aufgabenbereichen
 - 1.5 Steuereinnahmen nach Arten und Körperschaftsgruppen
- 2 Ausgaben und Einnahmen der Länder und Gemeinden/Gv.**
 - 2.1 Ausgaben und Einnahmen nach Arten und Ländern
 - 2.2 Ausgaben und Einnahmen nach Arten und Ländern
 - 2.2.1 Ausgaben
 - 2.2.2 Einnahmen
 - 2.2.3 Finanzierungsübersicht
 - 2.3 Investitionsausgaben nach Arten und Ländern
 - 2.4 Baumaßnahmen nach Aufgabenbereichen und Ländern
 - 2.5 Steuereinnahmen nach Arten und Ländern
- 3 Schulden des öffentlichen Gesamthaushalts**
 - 3.1 Schulden nach Arten und Körperschaftsgruppen
 - 3.2 Schulden nach Arten und Ländern

Nachrichtlich

- 4 Öffentliche Finanzen im 1.-4. Vierteljahr 2010 (Revidiertes Ergebnis)**
 - 4.1 Ausgaben und Einnahmen nach Arten und Körperschaftsgruppen

Qualitätsbericht

Glossar

Länderfinanzausgleich (Sie wechseln zur Internetseite des Bundesministeriums der Finanzen)

Vorbemerkung

Ab dem 1. Vierteljahr 2011 umfassen die Kassenergebnisse des öffentlichen Gesamthaushalts die Kern- und Extrahaushalte des Bundes, der Länder, der Gemeinden und Gemeindeverbände (Gv.) und der Sozialversicherung sowie die Finanzanteile der Europäischen Union. Der Berichtskreis der vierteljährlichen Kassenergebnisse des öffentlichen Gesamthaushalts wurde ab dem 1. Vierteljahr 2011 um noch fehlende öffentliche Fonds, Einrichtungen und Unternehmen, die nach den Kriterien des Systems Volkswirtschaftlicher Gesamtrechnungen (ESVG) 1995 dem Sektor Staat zuzurechnen sind (Extrahaushalte), erweitert. Seit dem Berichtsjahr 2007 wurden sukzessive ausgewählte Extrahaushalte des Bundes, der Länder und der Sozialversicherung integriert.

Die erweiterte Darstellung der Finanzen des öffentlichen Gesamthaushalts ist in fortschreitenden Ausgliederungen aus den Kernhaushalten und zunehmender Übertragung von öffentlichen Aufgaben auf Fonds, Einrichtungen und Unternehmen mit eigenem Rechnungswesen begründet. Dieser Prozess hat den Vergleich der öffentlichen Finanzen, insbesondere der Länder untereinander, zunehmend beeinträchtigt. Zur Wiederherstellung der Vergleichbarkeit werden deshalb zusätzlich zu den Kernhaushalten auch die Finanzen der Extrahaushalte im öffentlichen Gesamthaushalt berücksichtigt.

Das Tabellenprogramm der vorliegenden Fachserie 14 Reihe 2 wurde gegenüber den vorherigen Berichtsjahren grundlegend überarbeitet. Ab dem Berichtsjahr 2011 werden die Ausgaben, Einnahmen und Schulden des öffentlichen Gesamthaushalts ausschließlich in der Abgrenzung des sogenannten Schalenkonzepts veröffentlicht. Auf die Tabellen für die Kernhaushalte wird verzichtet. Weitere Informationen zum Schalenkonzept sind dem beigefügten Qualitätsbericht (insbesondere Abschnitt 2.1.3) zu entnehmen.

Auf den Nachweis der Einzelquartale wird seit dem 3. Vierteljahr 2009 vorerst verzichtet. Der Grund ist die verstärkte Einführung der doppischen Buchführung bei den Gemeinden/Gemeindeverbänden in mehreren Ländern, durch die sich zunehmend Einschränkungen bei der Qualität von differenzierten Einzelquartalsdaten ergeben.

Die vierteljährlichen Kassenergebnisse des öffentlichen Gesamthaushalts für das 1.-4. Vierteljahr 2011 sind aufgrund der Erweiterung des Berichtskreises mit den bisher veröffentlichten Ergebnissen der Vorjahre nicht vergleichbar. Zum Vergleich wurde die Eckwertetabelle sowie die Tabelle 4.1 für das 1.-4. Vierteljahr 2010 weitgehend an den erweiterten Berichtskreis angepasst.

Gebietsstand

Die Angaben für die **Bundesrepublik Deutschland** beziehen sich auf den Gebietsstand seit dem 3.10.1990.

Zeichenerklärung

0 = weniger als die Hälfte von 1 in der letzten besetzten Stelle, jedoch mehr als nichts

- = nichts vorhanden

. = Zahlenwert unbekannt

x = Tabellenfach gesperrt, weil Aussage nicht sinnvoll

Abkürzungen

Vj = Vierteljahr

Hj = Halbjahr

Mill. = Million

Mrd. = Milliarde

BGBL. = Bundesgesetzblatt

Währungseinheit

Die Ergebnisse werden in Millionen Euro (Mill. EUR) dargestellt.

Abweichungen in den Summen durch Runden der Zahlen.

Erläuterungen zu den Tabellen

Tabellengruppen 1 und 2: Ausgaben und Einnahmen

Ab dem 1. Vierteljahr 2011 umfasst der öffentliche Gesamthaushalt die Kern- und Extrahaushalte des Bundes, der Länder, der Gemeinden/Gv. und der Sozialversicherung sowie die EU-Anteile. Die Daten der Kern- und Extrahaushalte basieren auf unterschiedlichen Rechnungslegungssystemen. Kameral- und kaufmännische Erhebungsmerkmale müssen einander zugeschlüsselt werden. Für einige in der Fachserie ausgewiesenen Positionen liegen allerdings keine Daten der kaufmännisch buchenden Extrahaushalte vor, entweder weil sie diesem Rechnungslegungssystem fremd sind oder weil vierteljährlich keine Daten vorliegen. Ein Beispiel hierfür sind die Schuldenaufnahme und Schuldentilgung am Kreditmarkt, aus der sich die Nettokreditaufnahme errechnet. Weitere Beispiele sind der Erwerb/die Veräußerung von Beteiligungen oder die Darlehensvergaben bzw. -rückflüsse. Die für diese Ausgaben- bzw. Einnahmenpositionen vorliegenden Daten beziehen sich ausschließlich auf die kameral buchenden Einheiten. In der Spalte "Gemeinsame Extrahaushalte" der Tabellen 2.1-2.4 werden die Ausgaben und Einnahmen der Extrahaushalte nachgewiesen, an denen zwei oder mehr Länder beteiligt sind.

Die Ausgaben und Einnahmen sind in den Tabellen nach gesamtwirtschaftlichen Zusammenhängen geordnet. Durch die Gliederung der Ausgaben und Einnahmen in "Laufende Rechnung", "Kapitalrechnung" und "Besondere Finanzierungsvorgänge" werden dabei

- die dem laufenden Verbrauch dienenden Finanzvorfälle,
- die im gesamtwirtschaftlichen Sinne vermögensverändernden Vorgänge und
- die zur Deckung der Finanzierungslücke zwischen Ausgaben und Einnahmen bestimmten, periodenübergreifenden Finanztransaktionen

herausgestellt und unter Berücksichtigung finanzstatistischer Zu- und Absetzungen (haushaltstechnische Verrechnungen u. Ä.) bis zum kassenmäßigen Abschluss fortgeführt.

Ausgaben/Einnahmen der laufenden Rechnung

Summe aller Ausgaben und Einnahmen, die im Rahmen des Verwaltungsvollzugs sowie des Betriebs von Einrichtungen und Anstalten meistens regelmäßig anfallen und nicht vermögenswirksam sind (Personalausgaben, laufender Sachaufwand, Zinsausgaben und -einnahmen, Zuweisungen und Zuschüsse für laufende Zwecke, Steuern, Einnahmen aus wirtschaftlicher Tätigkeit, Gebühreneinnahmen), bereinigt um Zahlungen von gleicher Ebene.

Ausgaben/Einnahmen der Kapitalrechnung

Summe aller Ausgaben und Einnahmen, die eine Vermögensveränderung herbeiführen oder der Finanzierung von Investitionen anderer Träger dienen und keine besonderen Finanzierungsvorgänge darstellen (Baumaßnahmen, Erwerb und Veräußerung von Vermögen, Zuweisungen und Zuschüsse für Investitionen, sonstige Vermögensübertragungen, Darlehensgewährungen und -rückflüsse, Tilgungsausgaben und Schuldenaufnahmen beim öffentlichen Bereich), bereinigt um Zahlungen von gleicher Ebene.

Bereinigte Ausgaben/Einnahmen

Summe der Ausgaben und Einnahmen der laufenden Rechnung und der Kapitalrechnung.

Haushaltstechnische Verrechnungen

Dies sind interne Verrechnungen (durchlaufende Gelder u.a.) in den öffentlichen Haushalten, die für die finanzstatistische Darstellung zur Vermeidung von Doppelzählungen eliminiert werden (s.u. "Absetzungen").

Finanzierungssaldo

Saldo der bereinigten Ausgaben und Einnahmen zuzüglich bzw. abzüglich des Saldos haushaltstechnischer Verrechnungen.

Besondere Finanzierungsvorgänge

sind die den Gesamthaushalt einer Körperschaft ausgleichenden periodenübergreifenden Finanztransaktionen:

- Ausgaben
 - Schuldentilgung am Kreditmarkt
 - Rückzahlung Innerer Darlehen
 - Zuführung an Rücklagen
 - Deckung von Vorjahresfehlbeträgen
- Einnahmen
 - Schuldenaufnahme am Kreditmarkt
 - Aufnahme Innerer Darlehen
 - Entnahmen aus Rücklagen
 - Überschüsse aus Vorjahren
 - Münzeinnahmen

Kassenmäßiger Überschuss/Fehlbetrag

(Mehrausgaben/Mehreinnahmen)

Finanzierungssaldo zuzüglich/abzüglich der besonderen Finanzierungsvorgänge.

Zahlungsbereiche

Bestimmte Zahlungen der Einheiten des öffentlichen Gesamthaushalts untereinander ("öffentlicher Bereich") und mit "anderen Bereichen", insbesondere Zinsen, laufende und investive Zuweisungen, Vermögensübertragungen und Darlehen, werden in den Tabellen nach Bereichen (= Zahlungsgeber, Zahlungsempfänger) gegliedert.

Die Abgrenzung der einzelnen Bereiche richtet sich im wesentlichen nach den Vorschriften der staatlichen (Allgemeine Hinweise zum Gruppierungs- und Funktionenplan 3.8.1 und 3.8.2) und der kommunalen Haushaltssystematik (Gruppierungsplan). Durch die Erweiterung des Berichtskreises in der vierteljährlichen Kassenstatistik um die Extrahaushalte stimmt die Abgrenzung des "öffentlichen Bereichs" und der "anderen Bereiche" in den Haushaltssystematiken nicht mit der Abgrenzung des "öffentlichen Bereichs" in der Abgrenzung des Schalenkonzepts (Qualitätsbericht 2.1.3) überein.

Bei den Ausgaben und Einnahmen in den Tabellengruppen 1 und 2 werden im "öffentlichen Bereich" die Gebietskörperschaften Bund, Länder, Gemeinden/Gv., die Sozialversicherung (einschl. Bundesagentur für Arbeit), die Sondervermögen und die Zweckverbände subsumiert.

Zusätzlich werden Zahlungsverkehrspositionen der öffentlichen Einrichtungen und Unternehmen, die nach den Kriterien des Europäischen Statistischen Systems volkswirtschaftlicher Gesamtrechnungen zum Sektor Staat zählen (Extrahaushalte) unter dem "öffentlichen Bereich" nachgewiesen. Zahlungen an (von) öffentliche(n) Unternehmen und Einrichtungen, die nicht zum Sektor Staat gehören, sowie Zahlungen an (von) private(n) Unternehmen, private(n) Haushalte(n) und an das (vom) Ausland sind finanzstatistisch als Zahlungen an (von) "andere(n) Bereiche(n)" klassifiziert.

Eine Ausnahme bilden die Zuschüsse für laufende Zwecke an Organisationen ohne Erwerbszweck (Gruppe 686 der staatlichen Haushaltssystematik) und die Erstattungen an "sonstige Bereiche" (Obergruppe 67 der staatlichen Haushaltssystematik), die vergleichbar mit dem Staatsverbrauch in den Volkswirtschaftlichen Gesamtrechnungen als laufender Sachaufwand nachgewiesen werden.

Eine weitere Ausnahme bilden die Schuldenaufnahmen bei Sozialversicherungsträgern und der Bundesagentur für Arbeit (Sozialversicherung), die - entsprechend der staatlichen Haushaltssystematik - als Zahlungen von "anderen Bereichen", d. h. am Kreditmarkt, behandelt werden. Dementsprechend werden auch die Zinsausgaben an die Sozialversicherung als Zinsausgaben am Kreditmarkt nachgewiesen.

Finanzstatistische Bereinigung

Durch die Zahlungen zwischen den einzelnen Erhebungseinheiten ergeben sich bei der Zusammenfassung der Ergebnisse mehrerer Ebenen Doppelzahlungen. Die finanzstatistische Bereinigung dieser Doppelzahlungen erfolgt dabei nicht bei den einzelnen Ausgabe- oder Einnahmearten, sondern global bei den Ausgabe- und Einnahmesummen der "Laufenden Rechnung" und der "Kapitalrechnung", indem die darin enthaltenen Zahlungen zwischen den einzelnen Körperschaften oder Körperschaftsgruppen - in Höhe der Zahlungseingänge - als Gesamtbetrag abgezogen werden. Diese Beträge befinden sich in den Zeilen "Zahlungen von gleicher Ebene". Das Ergebnis sind die "bereinigten" Ausgaben und Einnahmen.

Eine Ausnahme bilden die Schuldenaufnahmen bei Sozialversicherungsträgern und der Bundesagentur für Arbeit (Sozialversicherung), die - entsprechend der staatlichen Haushaltssystematik - als Zahlungen von anderen Bereichen (Kreditmarkt) behandelt und daher bei der Bereinigung nicht berücksichtigt werden.

Auch die Zahlungsströme zwischen Kern- und Extrahaushalten müssen zur Vermeidung von Doppelzahlungen bei den Ausgabe- und Einnahmesummen bereinigt werden. Die derzeit geltenden staatlichen und kommunalen Haushaltssystematiken und die Erhebungskataloge der kaufmännisch buchenden Extrahaushalte sowie der Hochschulfinanzstatistik lassen allerdings derzeit eine exakte Bereinigung nicht zu.

Hilfsweise wird deshalb die Annahme getroffen, dass ein Extrahaushalt ausschließlich Zahlungsbeziehungen zum Kernhaushalt der gleichen Ebene unterhält.

Absetzungen

- Finanzstatistisch abgesetzt werden Ausgaben und Einnahmen, die zu Doppelzahlungen innerhalb eines Einzelhaushalts führen. Bei Bund und Ländern sind dies die "Haushaltstechnischen Verrechnungen" (durchlaufende Gelder u.a.), bei den kommunalen Haushalten die Inneren Verrechnungen, die Zuführungen zwischen Verwaltungs- und Vermögenshaushalt sowie die kalkulatorischen Kosten und deren Einnahmegegegenbuchungen.
- Die Gewerbesteuerumlage der Gemeinden/Gv. an Bund und Länder wird finanzstatistisch nicht unter den Ausgaben nachgewiesen, sondern von den Einnahmen der Gemeinden/Gv. aus der Gewerbesteuer nach Ertrag und Kapital abgesetzt.
- Die Leistungen nach dem Bundesausbildungsförderungsgesetz und dem Unterhaltsvorschussgesetz, die Lastenausgleichsleistungen, das Wohngeld, die Ausgaben für den Katastrophenschutz und alle anderen Leistungen für Rechnung des Bundes oder der Länder sowie die Erstattungen dieser Zahlungen werden - soweit statistisch gesondert erfasst - bei den Gemeinden/Gv. finanzstatistisch wie durchlaufende Gelder behandelt, d.h. eliminiert, da sie bei Bund und Ländern als unmittelbare Ausgaben nachgewiesen werden.

Zusetzungen

- Im Bundeshaushalt und in den Haushalten einiger Länder werden die Kreditaufnahmen netto, in der finanzstatistischen Darstellung dagegen brutto, d.h. Aufnahme und Tilgung getrennt, nachgewiesen.
- Die Ergänzungszuweisungen des Bundes an finanzschwache Länder sowie die hierfür verwendeten Umsatzsteuereinnahmen werden beim Bund in Ausgabe und Einnahme brutto ausgewiesen.
- Für den Landeshaushalt Rheinland-Pfalz wird der Nettonachweis der Leistungen nach dem Bundesentschädigungsgesetz (BEG) auf den Bruttonachweis der Einnahmen und Ausgaben umgestellt.
- Der Bund weist den Anteil der Länder an dem Aufkommen aus der Energiesteuer netto nach. Finanzstatistisch erfolgt eine Bruttostellung beim Bund als Ausgabe und Einnahme.

Nachweis der Grundsicherung für Arbeitsuchende (Hartz IV)

Die Leistungen zur Grundsicherung für Arbeitsuchende werden nach dem am 1. Januar 2005 in Kraft getretenen Sozialgesetzbuch II (SGB II) gewährt. Die Durchführung obliegt der Bundesagentur für Arbeit, den sog. Optionsgemeinden bzw. den Arbeitsgemeinschaften zwischen Gemeinden und Bundesagentur für Arbeit. Der Bund trägt die Aufwendungen für die Grundsicherung für Arbeitsuchende bis auf die von den Gemeinden zu tragenden Kosten für Unterkunft und Heizung, an denen sich der Bund jedoch beteiligt. Die Leistungen zur Grundsicherung für Arbeitsuchende werden im öffentlichen Gesamthaushalt als direkte Leistungen des Bundes an die Berechtigten bzw. als zweckgebundene Zuweisungen im Rahmen des Zahlungsverkehrs nachgewiesen.

Die Leistungen der Gemeinden/Gv. werden zur Vermeidung von Doppelzählungen ohne die von den sog. Optionsgemeinden durchgeführten Leistungen, die vom Bund getragen werden, dargestellt.

Die Zahlungen der Gemeinden/Gv. an die Arbeitsgemeinschaften sind bei den Ausgaben für Renten und Unterstützungen nachgewiesen.

Darlehen des Bundes an die Bundesagentur für Arbeit

Im vierten Quartal jedes Jahres werden diese "vorläufigen" Darlehen in Zuweisungen umgewandelt und daher bei den Darlehen ab- und den Zuweisungen zugesetzt.

Steuereinnahmen

In den vierteljährlichen Kassenergebnissen des öffentlichen Gesamthaushalts wird das kassenmäßige Ist-Ergebnis der Steuereinnahmen der Gebietskörperschaften im jeweiligen Berichtsvierteljahr nach der Verteilung der Gemeinschaftsteuern und der Gewerbesteuerumlage erfasst.

Zur inhaltlichen Abgrenzung des statistischen Nachweises der Steuereinnahmen in anderen Veröffentlichungen (z.B. Reihe 4 der Fachserie 14: Steuerhaushalt) ist im einzelnen zu beachten, dass im vorliegenden Bericht

- die kommunalen Steuereinnahmen der Stadtstaaten Hamburg, Bremen und Berlin finanzstatistisch nicht den Steuern der Gemeinden/Gv., sondern den Steuern der Länder zugerechnet werden,
- die Anteile der Umsatzsteuer, die der Bund als Ergänzungszuweisungen an finanzschwache Länder zahlt, den Steuereinnahmen des Bundes und nicht denen der Länder zugerechnet werden (Bruttonachweis),
- die Einnahmen aus der Mehrwertsteuer noch nach vorläufigen Berechnungen den einzelnen Haushaltsebenen zugewiesen sind.

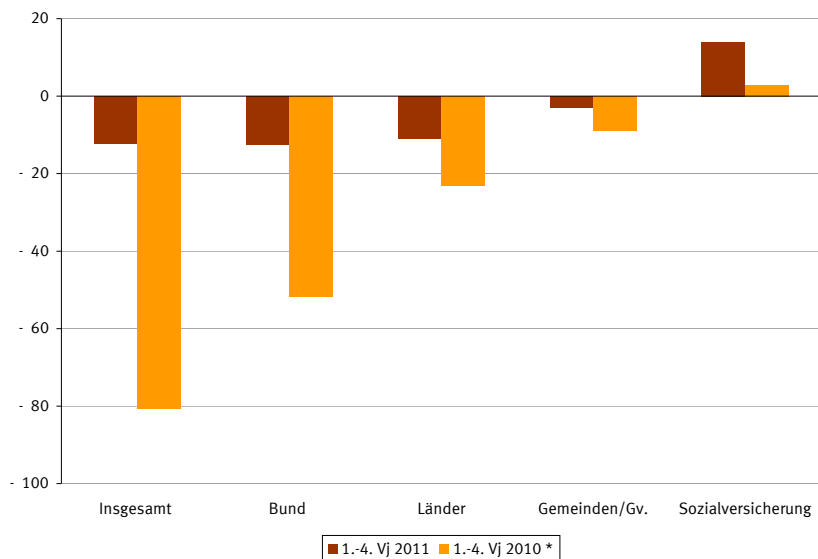
Tabellengruppe 3: Schulden

Die vierteljährliche Schuldenstatistik liefert aktuelle Angaben über den Schuldenstand der Kernhaushalte und Extrahaushalte von Bund, Ländern und Kommunen (Gemeinden, Gemeindeverbänden). Erfasst werden die Schuldenstände jeweils zum Quartalsende nach Art der Schulden (zum Beispiel Kassenkredite und Kredite). Im Unterschied zur jährlichen Schuldenstatistik wird hier die Gesamtverschuldung des öffentlichen Gesamthaushalts ohne die Zweckverbände und Sozialversicherungsträger dargestellt.

Eckwerte des öffentlichen Gesamthaushalts im 1.-4. Vierteljahr 2011 und 2010
Kern- und Extrahaushalte
 Mill. EUR

Ausgaben/Einnahmen/Schulden	Insgesamt	Bund	EU-Anteile	Länder	Gemeinden/ Gv.	Sozial- versicherung
Bereinigte Ausgaben						
1.-4. Vj 2011	1 163 958	361 746	23 348	319 380	194 534	511 943
1.-4. Vj 2010 *	1 142 388	355 144	23 049	307 200	190 960	512 528
Veränderung in %	1,9	1,9	1,3	4,0	1,9	-0,1
Bereinigte Einnahmen						
1.-4. Vj 2011	1 151 993	349 264	23 348	308 490	191 656	526 228
1.-4. Vj 2010 *	1 061 684	303 513	23 049	284 079	182 138	515 398
Veränderung in %	8,5	15,1	1,3	8,6	5,2	2,1
Finanzierungssaldo						
1.-4. Vj 2011	- 12 238	- 12 441	0	- 10 833	- 2 878	13 914
1.-4. Vj 2010 *	- 80 621	- 51 590	0	- 23 092	- 8 822	2 882
Veränderung 1) in Mill. EUR	68 383	39 149	0	12 259	5 944	11 032
Kreditmarktschulden und Kassenverstärkungskredite 2)						
31.12.2011	2 030 013	1 282 272	.	617 867	129 873	.
31.12.2010	2 001 469	1 288 012	.	595 093	118 364	.
Veränderung in Mill. EUR

Finanzierungssalden der Körperschaften des öffentlichen Gesamthaushalts
Kern- und Extrahaushalte
 Mrd. EUR



*) Revidiertes Ergebnis. Die Daten wurden weitgehend – methodisch und beim Berichtskreis – an den Stand vom 1.-4. Vierteljahr 2011 angepasst.

1) – = Verschlechterung des Saldos, kein Vorzeichen = Verbesserung des Saldos.

2) Aufgrund der Berichtskreiserweiterung sind die Ergebnisse mit dem Vorjahresquartal nicht vergleichbar.

1 Ausgaben und Einnahmen des öffentlichen Gesamthaushalts – Kernhaushalte und Extrahaushalte –

1.1 Nach Arten und Körperschaftsgruppen

1.-4. Vierteljahr 2011

Mill. EUR

Lfd. Nr.	Art der Ausgaben/Einnahmen	Insgesamt	Bund	EU-Anteile	Länder	Gemeinden/Gv.	Sozialversicherung
Ausgaben							
1	Personalausgaben	228 944	41 965	-	119 081	50 730	17 168
2	Laufender Sachaufwand	300 567	25 155	-	38 468	45 098	191 846
3	Zinsausgaben	76 717	50 128	-	21 701	4 709	180
4	an öffentlichen Bereich	575	13	-	383	179	-
5	an andere Bereiche	76 142	50 115	-	21 318	4 530	180
6	Laufende Zuweisungen und Zuschüsse	776 588	219 327	23 348	118 392	103 302	312 219
7	an öffentlichen Bereich	315 503	168 021 a)	-	86 101	46 065	15 315
8	an andere Bereiche	461 086	51 306	23 348	32 291	57 237	296 904
9	abzüglich Zahlungen von gleicher Ebene	311 125	13 382	-	25 150	38 662	10 638
10	Ausgaben der laufenden Rechnung	1 071 692	323 193	23 348	272 492	165 177	510 775
11	Sachinvestitionen	44 217	8 673	-	11 181	23 632	732
12	Baumaßnahmen	33 372	7 003	-	7 415	18 770	185
13	Erwerb von Sachvermögen	10 846	1 671	-	3 766	4 861	547
14	Vermögensübertragungen	51 638	21 232	-	26 908	3 350	149
15	an öffentlichen Bereich	28 608	10 313	-	16 861	1 332	102
16	an andere Bereiche	23 031	10 919	-	10 047	2 018	46
17	Darlehen	13 085	2 856	-	9 257	968	5
18	an öffentlichen Bereich	1 863	1	-	1 776	87	-
19	an andere Bereiche	11 223	2 855	-	7 481	881	5
20	Erwerb von Beteiligungen	11 978	5 845	-	3 807	1 940	385
21	Tilgungsausgaben an öffentlichen Bereich	1 432	-	-	1 091	341	-
22	abzüglich Zahlungen von gleicher Ebene	30 085	53	-	5 356	874	102
23	Ausgaben der Kapitalrechnung	92 266	38 553	-	46 888	29 357	1 168
24	Bereinigte Ausgaben	1 163 958	361 746	23 348	319 380	194 534	511 943
Einnahmen							
25	Steuern und steuerähnliche Abgaben	982 372	277 269 a)	24 499	203 073	69 744	407 787
26	Einnahmen aus wirtschaftlicher Tätigkeit	24 615	6 235	-	6 905	11 398	77
27	Zinseinnahmen	25 330	18 379	-	4 431	1 135	1 386
28	vom öffentlichen Bereich	672	91	-	488	89	4
29	von anderen Bereichen	24 658	18 288	-	3 943	1 046	1 382
30	Laufende Zuweisungen und Zuschüsse	337 525	27 871	- 1 151	78 736	105 904	126 166
31	vom öffentlichen Bereich	311 521	20 776	-	70 033	97 782	122 930
32	von anderen Bereichen	26 004	7 095	- 1 151	8 703	8 122	3 236
33	Sonstige laufende Einnahmen	52 945	11 389	-	15 533	24 763	1 260
34	abzüglich Zahlungen von gleicher Ebene	311 125	13 382	-	25 150	38 662	10 638
35	Einnahmen der laufenden Rechnung	1 111 661	327 761	23 348	283 528	174 281	526 037
36	Veräußerung von Vermögen	25 754	18 389	-	2 731	4 497	138
37	Vermögensübertragungen	30 511	452	-	17 857	12 100	102
38	vom öffentlichen Bereich	25 232	53	-	14 796	10 282	102
39	von anderen Bereichen	5 279	399	-	3 061	1 818	-
40	Darlehensrückflüsse	12 083	2 716	-	8 028	1 287	53
41	vom öffentlichen Bereich	1 402	719	-	580	103	-
42	von anderen Bereichen	10 681	1 997	-	7 448	1 184	53
43	Schuldenaufnahmen beim öffentlichen Bereich	2 068	-	-	1 702	367	-
44	abzüglich Zahlungen von gleicher Ebene	30 085	53	-	5 356	874	102
45	Einnahmen der Kapitalrechnung	40 332	21 503	-	24 962	17 375	191
46	Bereinigte Einnahmen	1 151 993	349 264	23 348	308 490	191 656	526 228
Finanzierungsübersicht							
47	Saldo der haushaltstechnischen Verrechnungen	- 273	41	-	58	- 0	- 371
48	Finanzierungssaldo	- 12 238	- 12 441	0	- 10 833	- 2 878	13 914
Besondere Finanzierungsvorgänge							
49	Ausgaben	403 027	284 257	-	90 925	12 603	15 242
50	Schuldentilgung am Kreditmarkt 1)	370 056	273 054	-	87 757	9 246	-
51	Rückzahlung Innerer Darlehen	26	-	-	-	26	-
52	Zuführungen an Rücklagen	31 359	11 204	-	2 986	1 949	15 220
53	Deckung von Vorjahresfehlbeträgen	1 585	-	-	182	1 381	22
54	Einnahmen	401 459	289 720	-	99 196	11 230	1 313
55	Schuldenaufnahmen am Kreditmarkt 1)	388 366	287 380	-	91 986	9 001	-
56	Innere Darlehen	14	-	-	-	14	-
57	Entnahmen aus Rücklagen	9 316	2 017	-	3 772	2 215	1 313
58	Überschüsse aus Vorjahren	3 439	-	-	3 439	-	-
59	Münzeinnahmen	324	324	-	-	-	-
60	Überschuss (+) / Fehlbetrag (-)	- 13 806	- 6 978	0	- 2 561	- 4 251	- 15

1) Ohne kaufmännisch buchende Extrahaushalte.

a) Einschließlich Ergänzungszuweisungen.

1 Ausgaben und Einnahmen des öffentlichen Gesamthaushalts – Kernhaushalte und Extrahaushalte –
1.2 Nach Arten und Körperschaftsgruppen
1.2.1 Ausgaben
1.-4. Vierteljahr 2011
Mill. EUR

Lfd. Nr.	Art der Ausgaben	Insgesamt	Bund	EU-Anteile	Länder	Gemeinden/Gv.	Sozialversicherung
Ausgaben							
1	Personalausgaben	228 944	41 965	-	119 081	50 730	17 168
2	Aufwendungen für Abgeordnete und ehrenamtlich Tätige	1 589	298	-	380	669	243
3	Bezüge und Nebenleistungen	169 390	21 921	-	88 882	43 376	15 213
4	Versorgungsbezüge und dergleichen	44 284	14 983	-	22 425	5 483	1 393
5	Beihilfen, Unterstützungen und dergleichen	12 682	4 261	-	7 083	1 067	271
6	Sonstige personalbezogene Ausgaben	999	503	-	311	136	49
7	Laufender Sachaufwand	300 567	25 155	-	38 468	45 098	191 846
8	Unterhaltung des unbeweglichen Vermögens	10 225	1 556	-	1 728	6 723	219
9	Sonstige sächliche Verwaltungsausgaben	80 571	11 523	-	27 821	33 672	7 554
10	Militärische Beschaffungen, Anlagen usw.	10 224	10 224	-	-	-	-
11	Erstattungen an andere Bereiche	194 734	562	-	6 021	4 702	183 450
12	Sonstige Zuschüsse für laufende Zwecke	4 814	1 291	-	2 899	-	624
13	Zinsausgaben	76 717	50 128	-	21 701	4 709	180
14	an öffentlichen Bereich	575	13	-	383	179	-
15	an andere Bereiche	76 142	50 115	-	21 318	4 530	180
16	Laufende Zuweisungen und Zuschüsse	776 588	219 327	23 348	118 392	103 302	312 219
17	an öffentlichen Bereich	315 503	168 021 a)	-	86 101	46 065	15 315
18	Länder	51 554	39 257	-	8 240	4 056	-
19	Gemeinden/Gv.	91 598	12	-	55 751	35 835	-
20	Sonstiger öffentlicher Bereich	172 351	128 752	-	22 109	6 174	15 315
21	an andere Bereiche	461 086	51 306	23 348	32 291	57 237	296 904
22	Renten, Unterstützungen und sonstige Geldleistungen an natürliche Personen	372 206	26 732	-	9 365	43 287	292 821
23	Unternehmen und öffentliche Einrichtungen	46 353	18 921	5 533	14 272	3 545	4 083
24	Soziale und ähnliche Einrichtungen	20 008	1 665	-	7 947	10 396	- 0
25	Sonstige im Inland	478	2	-	467	9	0
26	Ausland	22 041	3 986	17 815	241	-	-
27	abzüglich Zahlungen von gleicher Ebene	311 125	13 382	-	25 150	38 662	10 638
28	Ausgaben der laufenden Rechnung	1 071 692	323 193	23 348	272 492	165 177	510 775

1 Ausgaben und Einnahmen des öffentlichen Gesamthaushalts – Kernhaushalte und Extrahaushalte –
1.2 Nach Arten und Körperschaftsgruppen
1.2.1 Ausgaben
1.-4. Vierteljahr 2011
Mill. EUR

Lfd. Nr.	Art der Ausgaben	Insgesamt	Bund	EU-Anteile	Länder	Gemeinden/Gv.	Sozialversicherung
29	Sachinvestitionen	44 217	8 673	-	11 181	23 632	732
30	Baumaßnahmen	33 372	7 003	-	7 415	18 770	185
31	Erwerb von Sachvermögen	10 846	1 671	-	3 766	4 861	547
32	Erwerb von unbeweglichen Sachen	3 609	493	-	788	2 170	159
33	Erwerb von beweglichen Sachen	7 236	1 178	-	2 978	2 692	388
34	Vermögensübertragungen	51 638	21 232	-	26 908	3 350	149
35	Zuweisungen und Zuschüsse für Investitionen	50 372	20 339	-	26 627	3 258	149
36	an öffentlichen Bereich	28 602	10 313	-	16 855	1 332	102
37	Bund	77	-	-	49	28	-
38	Länder	10 553	10 205	-	19	329	-
39	Gemeinden/Gv.	12 811	65	-	12 383	364	-
40	Sonstiger öffentlicher Bereich	5 160	43	-	4 404	610	102
41	an andere Bereiche	21 770	10 026	-	9 772	1 926	46
42	Sonstige Vermögensübertragungen	1 267	893	-	281	92	-
43	an öffentlichen Bereich	6	-	-	6	-	-
44	an andere Bereiche	1 261	893	-	275	92	-
45	Darlehen	13 085	2 856	-	9 257	968	5
46	an öffentlichen Bereich	1 863	1	-	1 776	87	-
47	Länder	1 704	1	-	1 696	8	-
48	Gemeinden/Gv.	127	-	-	79	47	-
49	Sonstiger öffentlicher Bereich	32	-	-	0	32	-
50	an andere Bereiche	11 223	2 855	-	7 481	881	5
51	Erwerb von Beteiligungen	11 978	5 845	-	3 807	1 940	385
52	Tilgungsausgaben an öffentlichen Bereich	1 432	-	-	1 091	341	-
53	abzüglich Zahlungen von gleicher Ebene	30 085	53	-	5 356	874	102
54	Ausgaben der Kapitalrechnung	92 266	38 553	-	46 888	29 357	1 168
55	Bereinigte Ausgaben	1 163 958	361 746	23 348	319 380	194 534	511 943

a) Einschließlich Ergänzungszuweisungen.

1 Ausgaben und Einnahmen des öffentlichen Gesamthaushalts – Kernhaushalte und Extrahaushalte –
1.2 Nach Arten und Körperschaftsgruppen
1.2.2 Einnahmen
1.-4. Vierteljahr 2011
Mill. EUR

Lfd. Nr.	Art der Einnahmen	Insgesamt	Bund	EU-Anteile	Länder	Gemeinden/Gv.	Sozialversicherung
Einnahmen							
56	Steuern und steuerähnliche Abgaben	982 372	277 269 a)	24 499	203 073	69 744	407 787
57	Steuern	573 201	276 681	24 499	202 331	69 690	-
58	Steuerähnliche Abgaben	409 170	588	-	742	53	407 787
59	Einnahmen aus wirtschaftlicher Tätigkeit	24 615	6 235	-	6 905	11 398	77
60	Zinseinnahmen	25 330	18 379	-	4 431	1 135	1 386
61	vom öffentlichen Bereich	672	91	-	488	89	4
62	von anderen Bereichen	24 658	18 288	-	3 943	1 046	1 382
63	Laufende Zuweisungen und Zuschüsse	337 525	27 871	- 1 151	78 736	105 904	126 166
64	vom öffentlichen Bereich	311 521	20 776	-	70 033	97 782	122 930
65	Bund	166 477	13 060	-	39 716	1 484	112 216
66	Länder	83 350	2 765	-	24 040	56 501	45
67	Sonstiger öffentlicher Bereich	61 694	4 951	-	6 277	39 796	10 669
68	von anderen Bereichen	26 004	7 095	- 1 151	8 703	8 122	3 236
69	Sonstige laufende Einnahmen	52 945	11 389	-	15 533	24 763	1 260
70	Gebühren, sonstige Entgelte	47 712	10 326	-	13 635	22 955	796
71	sonstige Verwaltungseinnahmen	5 233	1 063	-	1 898	1 808	464
72	abzüglich Zahlungen von gleicher Ebene	311 125	13 382	-	25 150	38 662	10 638
73	Einnahmen der laufenden Rechnung	1 111 661	327 761	23 348	283 528	174 281	526 037

1 Ausgaben und Einnahmen des öffentlichen Gesamthaushalts – Kernhaushalte und Extrahaushalte –
1.2 Nach Arten und Körperschaftsgruppen
1.2.2 Einnahmen
1.-4. Vierteljahr 2011
Mill. EUR

Lfd. Nr.	Art der Einnahmen	Insgesamt	Bund	EU-Anteile	Länder	Gemeinden/Gv.	Sozialversicherung
74	Veräußerung von Vermögen	25 754	18 389	-	2 731	4 497	138
75	Veräußerung von Sachvermögen	6 054	1 244	-	781	3 892	138
76	Veräußerung von Beteiligungen	19 700	17 145	-	1 950	605	1
77	Vermögensübertragungen	30 511	452	-	17 857	12 100	102
78	Zuweisungen und Zuschüsse für Investitionen	30 485	433	-	17 850	12 100	102
79	vom öffentlichen Bereich	25 223	43	-	14 796	10 282	102
80	Bund	6 350	43	-	5 641	666	-
81	Länder	11 951	-	-	3 202	8 749	-
82	Gemeinden/Gv.	1 563	-	-	765	798	-
83	Sonstiger öffentlicher Bereich	5 359	-	-	5 188	68	102
84	von anderen Bereichen	5 263	390	-	3 054	1 818	-
85	Sonstige Vermögensübertragungen	25	19	-	7	-	-
86	vom öffentlichen Bereich	10	10	-	-	-	-
87	von anderen Bereichen	16	9	-	7	-	-
88	Darlehensrückflüsse	12 083	2 716	-	8 028	1 287	53
89	vom öffentlichen Bereich	1 402	719	-	580	103	-
90	Länder	1 164	708	-	396	60	-
91	Gemeinden/Gv.	163	11	-	120	31	-
92	Sonstiger öffentlicher Bereich	76	-	-	64	12	-
93	von anderen Bereichen	10 681	1 997	-	7 448	1 184	53
94	Schuldenaufnahmen beim öffentlichen Bereich	2 068	-	-	1 702	367	-
95	abzüglich Zahlungen von gleicher Ebene	30 085	53	-	5 356	874	102
96	Einnahmen der Kapitalrechnung	40 332	21 503	-	24 962	17 375	191
97	Bereinigte Einnahmen	1 151 993	349 264	23 348	308 490	191 656	526 228

a) Einschließlich Ergänzungszuweisungen.

1 Ausgaben und Einnahmen des öffentlichen Gesamthaushalts – Kernhaushalte und Extrahaushalte –
1.2 Nach Arten und Körperschaftsgruppen
1.2.3 Finanzierungsübersicht
1.-4. Vierteljahr 2011
Mill. EUR

Lfd. Nr.	Art der Ausgaben/Einnahmen	Insgesamt	Bund	EU-Anteile	Länder	Gemeinden/Gv.	Sozialversicherung
Finanzierungsübersicht							
98	Saldo der haushaltstechnischen Verrechnungen	- 273	41	-	58	- 0	- 371
99	Finanzierungssaldo	- 12 238	- 12 441	0	- 10 833	- 2 878	13 914
Besondere Finanzierungsvorgänge							
	Ausgaben	403 027	284 257	-	90 925	12 603	15 242
100	Schuldentilgung am Kreditmarkt 1)	370 056	273 054	-	87 757	9 246	-
101	Rückzahlung Innerer Darlehen	26	-	-	-	26	-
102	Zuführungen an Rücklagen	31 359	11 204	-	2 986	1 949	15 220
103	Deckung von Vorjahresfehlbeträgen	1 585	-	-	182	1 381	22
	Einnahmen	401 459	289 720	-	99 196	11 230	1 313
104	Schuldenaufnahmen am Kreditmarkt 1)	388 366	287 380	-	91 986	9 001	-
105	Innere Darlehen	14	-	-	-	14	-
106	Entnahmen aus Rücklagen	9 316	2 017	-	3 772	2 215	1 313
107	Überschüsse aus Vorjahren	3 439	-	-	3 439	-	-
108	Münzeinnahmen	324	324	-	-	-	-

1) Ohne kaufmännisch buchende Extrahaushalte.

1 Ausgaben und Einnahmen des öffentlichen Gesamthaushalts – Kernhaushalte und Extrahaushalte –

1.3 Investitionsausgaben nach Arten

1.-4. Vierteljahr 2011

Mill. EUR

Lfd. Nr.	Art der Ausgaben	Insgesamt	Bund	EU-Anteile	Länder	Gemeinden/Gv.	Sozialversicherung
1	Baumaßnahmen	33 372	7 003	-	7 415	18 770	185
2	Erwerb von unbeweglichen Sachen	3 609	493	-	788	2 170	159
3	Erwerb von beweglichen Sachen	7 236	1 178	-	2 978	2 692	388
4	Erwerb von Beteiligungen und dgl.	11 978	5 845	-	3 807	1 940	385
5	Darlehen an andere Bereiche, Inanspruchnahme aus Gewährleistungen	11 223	2 855	-	7 481	881	5
6	Zuschüsse für Investitionen an andere Bereiche	21 770	10 026	-	9 772	1 926	46
7	Investitionsausgaben insgesamt	89 188	27 399	-	32 241	28 380	1 168

1 Ausgaben und Einnahmen des öffentlichen Gesamthaushalts – Kernhaushalte und Extrahaushalte –

1.4 Baumaßnahmen nach Aufgabenbereichen

1.-4. Vierteljahr 2011

Mill. EUR

Lfd. Nr.	Aufgabenbereiche	Insgesamt	Bund	EU-Anteile	Länder	Gemeinden/Gv.	Sozialversicherung
1	Allgemeine Verwaltung	1 230	-	-	-	1 230	-
2	Schulen und vorschulische Bildung	3 806	-	-	71	3 735	-
3	Hochschulen	2 276	0	-	2 276	-	-
4	Einrichtungen und Maßnahmen des Gesundheitswesens	56	40	-	17	-	-
5	Sportstätten der Gemeinden/Gv.	764	-	-	-	764	-
6	Städteplanung, Vermessung, Bauordnung	1 118	-	-	-	1 118	-
7	Wohnungsbauförderung und Wohnungsfürsorge	56	-	-	-	56	-
8	Abwasserbeseitigung	1 007	-	-	-	1 007	-
9	Abfallbeseitigung	48	-	-	-	48	-
10	Energie- und Wasserwirtschaft, Kulturbau	436	80	-	356	-	-
11	Straßen	10 095	4 659	-	1 258	4 178	-
12	Versorgungsunternehmen	237	-	-	-	237	-
13	Verkehrsunternehmen	232	-	-	-	232	-
14	Allgemeines Grundvermögen	445	-	-	-	445	-
15	Übrige Aufgabenbereiche	11 566	2 225	-	3 436	5 721	185
16	Baumaßnahmen insgesamt	33 372	7 003	-	7 415	18 770	185

1 Ausgaben und Einnahmen des öffentlichen Gesamthaushalts
1.5 Steuereinnahmen nach Arten und Körperschaftsgruppen *)
1.-4. Vierteljahr 2011
Mill. EUR

Lfd. Nr.	Körperschaft / Steuerart	Insgesamt	Bund	EU-Anteile	Länder	Gemeinden/Gv.
B U N D						
1	Anteil an den Gemeinschaftsteuern und der Gewerbesteuerumlage	197 441	197 441	-	-	-
2	Einkommen- und Körperschaftsteuer	89 959	89 959	-	-	-
3	Umsatz- und Einfuhrumsatzsteuer	102 433	102 433 a)	-	-	-
4	Gewerbesteuerumlage	1 520	1 520	-	-	-
5	Abgeltungsteuer auf Zins- und Veräußerungserträge	3 529	3 529	-	-	-
6	Bundessteuern	99 133	99 133	-	-	-
7	Versicherungsteuer	10 755	10 755	-	-	-
8	Zölle 1)	-	-	-	-	-
9	Tabaksteuer	14 414	14 414	-	-	-
10	Kaffeesteuer	1 028	1 028	-	-	-
11	Branntweinmonopol	2 151	2 151	-	-	-
12	Schaumweinsteuer	470	470	-	-	-
13	Energiesteuer	40 036	40 036	-	-	-
14	Kraftfahrzeugsteuer	8 422	8 422	-	-	-
15	Luftverkehrssteuer	905	905	-	-	-
16	Kernbrennstoffsteuer	923	923	-	-	-
17	Sonstige Bundessteuern	20 029	20 029	-	-	-
18	Eigenmittel der EU (Ausgabe)	- 19 893	- 19 893	-	-	-
19	Steuereinnahmen des Bundes	276 681	276 681	-	-	-
L Ä N D E R						
20	Anteil an den Gemeinschaftsteuern und der Gewerbesteuerumlage	182 371	-	-	182 371	-
21	Einkommen- und Körperschaftsteuer	89 738	-	-	89 738	-
22	Umsatz- und Einfuhrumsatzsteuer	83 737	-	-	83 737	-
23	Gewerbesteuerumlage	5 368	-	-	5 368	-
24	Abgeltungsteuer auf Zins- und Veräußerungserträge	3 529	-	-	3 529	-
25	Landessteuern	13 080	-	-	13 080	-
26	Vermögensteuer	- 4	-	-	- 4	-
27	Erbschaftsteuer	4 246	-	-	4 246	-
28	Grunderwerbsteuer	6 350	-	-	6 350	-
29	Rennwett- und Lotteriesteuer	1 420	-	-	1 420	-
30	Feuerschutzsteuer	366	-	-	366	-
31	Biersteuer	702	-	-	702	-
32	Sonstige Landessteuern	-	-	-	-	-
33	Gemeindesteuern der Stadtstaaten	6 880	-	-	6 880	-
34	Grundsteuern	1 326	-	-	1 326	-
35	Gewerbesteuer n. Ertrag und Kapital (Brutto)	3 517	-	-	3 517	-
36	Gewerbesteuer netto (abzgl. Gewerbesteuerumlage)	3 073	-	-	3 073	-
37	Anteil a.d. Lohn-/veranlagten Einkommensteuer	1 982	-	-	1 982	-
38	Gemeindeanteil an der Umsatzsteuer	330	-	-	330	-
39	Gemeindeanteil an der Abgeltungsteuer auf Zins- und Veräußerungserträge	77	-	-	77	-
40	Getränkesteuer	-	-	-	-	-
41	Vergnügungsteuer	72	-	-	72	-
42	Hundesteuer	16	-	-	16	-
43	Sonstige Gemeindesteuern	5	-	-	5	-
44	Steuereinnahmen der Länder	202 331	-	-	202 331	-
G E M E I N D E N / G V.						
45	Grundsteuer A	367	-	-	-	367
46	Grundsteuer B	9 981	-	-	-	9 981
47	Gewerbesteuer n. Ertrag und Kapital (Brutto)	36 898	-	-	-	36 898
48	Gewerbesteuer netto (abzgl. Gewerbesteuerumlage)	30 490	-	-	-	30 490
49	Anteil a.d. Lohn-/veranlagten Einkommensteuer	24 597	-	-	-	24 597
50	Anteil an der Umsatzsteuer	3 462	-	-	-	3 462
51	Schankerlaubnissteuer	0	-	-	-	0
52	Getränkesteuer	-	-	-	-	-
53	Vergnügungsteuer	408	-	-	-	408
54	Hundesteuer	260	-	-	-	260
55	Zweitwohnungsteuer	97	-	-	-	97
56	Sonstige Gemeindesteuern	28	-	-	-	28
57	Steuereinnahmen der Gemeinden/Gv.	69 690	-	-	-	69 690
58	Steuereinnahmen von Bund, Ländern und Gemeinden/Gv.	548 703	276 681	-	202 331	69 690
EU-Anteile der Bundesrepublik Deutschland						
59	Mehrwertsteuer-Eigenmittel	1 890	-	1 890	-	-
60	Bruttonationaleinkommen (BNE) - Eigenmittel der EU 2)	18 003	-	18 003	-	-
61	Zölle	4 570	-	4 570	-	-
62	Abschöpfungen	36	-	36	-	-
63	Steuereinnahmen insgesamt	573 201	276 681	24 499	202 331	69 690

*) Siehe hierzu auch "Erläuterungen zu den Tabellen, Steuereinnahmen".

1) Ohne EU-Anteile.

2) Früher BSP-Eigenmittel der EU.

a) Einschließlich Ergänzungszuweisungen.

2 Ausgaben und Einnahmen der Länder und Gemeinden/Gv. – Kernhaushalte und Extrahaushalte –
2.1 Nach Arten und Ländern
1.-4. Vierteljahr 2011
Mill. EUR

Lfd. Nr.	Art der Ausgaben/Einnahmen	Ebene	Insgesamt	Flächenländer							
				Baden- Württemberg	Bayern	Brandenburg	Hessen	Mecklenburg- Vorpommern	Nieder- sachsen	Nordrhein- Westfalen	Rheinland- Pfalz
Ausgaben											
1	Personalausgaben	Zusammen	169 811	23 139	25 210	4 656	13 709	3 008	15 987	36 794	8 527
2		Länder	119 081	15 648	17 404	2 793	9 276	2 048	11 224	24 080	6 072
3		Gemeinden/Gv.	50 730	7 491	7 807	1 863	4 433	959	4 763	12 715	2 456
4	Laufender Sachaufwand	Zusammen	83 566	8 969	9 937	2 568	6 941	1 606	7 181	19 925	3 825
5		Länder	38 468	3 279	3 768	1 060	2 634	776	2 801	6 297	1 613
6		Gemeinden/Gv.	45 098	5 690	6 169	1 508	4 307	830	4 381	13 628	2 211
Zinsausgaben											
7	an öffentlichen Bereich	Zusammen	562	28	30	8	72	11	4	54	191
8		Länder	383	7	8	5	42	1	-	1	175
9		Gemeinden/Gv.	179	21	22	3	30	10	4	54	16
10	an andere Bereiche	Zusammen	25 848	2 838	1 633	771	1 932	453	2 391	6 814	1 416
11		Länder	21 318	2 502	1 069	702	1 343	384	1 929	5 270	1 078
12		Gemeinden/Gv.	4 530	336	565	69	588	70	462	1 544	338
Laufende Zuweisungen und Zuschüsse											
13	an öffentlichen Bereich	Zusammen	132 166	17 826	19 267	5 494	10 798	3 357	12 587	28 971	7 179
14		Länder	86 101	10 980	11 406	3 872	6 484	2 604	8 049	17 489	4 752
15		Gemeinden/Gv.	46 065	6 846	7 860	1 623	4 314	753	4 538	11 482	2 428
16	an andere Bereiche	Zusammen	89 528	10 833	12 242	2 968	7 145	2 113	8 426	21 803	3 783
17		Länder	32 291	4 562	4 388	1 160	1 899	729	2 243	3 963	1 056
18		Gemeinden/Gv.	57 237	6 271	7 854	1 809	5 246	1 384	6 183	17 839	2 728
19	abzüglich Zahlungen von gleicher Ebene	Zusammen	124 462	16 386	14 266	4 904	8 577	2 911	12 228	27 622	6 993
20		Länder	25 150	997	100	666	1 414	444	1 691	4 791	1 454
21		Gemeinden/Gv.	38 662	3 512	6 651	1 513	3 724	637	4 267	10 649	2 160
22	Ausgaben der laufenden Rechnung	Zusammen	377 019	47 246	54 052	11 561	32 018	7 636	34 347	86 739	17 928
23		Länder	272 492	35 980	37 942	8 925	20 264	6 097	24 555	52 310	13 292
24		Gemeinden/Gv.	165 177	23 144	23 625	5 362	15 193	3 369	16 062	46 612	8 016
25	Sachinvestitionen	Zusammen	34 813	4 987	7 555	1 001	3 337	922	2 480	4 622	1 628
26		Länder	11 181	1 267	1 763	253	1 098	473	579	844	438
27		Gemeinden/Gv.	23 632	3 720	5 793	748	2 239	449	1 902	3 778	1 190
28	Baumaßnahmen	Zusammen	26 185	3 776	5 986	798	2 606	731	1 737	3 119	1 231
29		Länder	7 415	923	1 365	155	813	345	321	277	268
30		Gemeinden/Gv.	18 770	2 854	4 621	643	1 793	386	1 416	2 842	963
31	Erwerb von Sachvermögen	Zusammen	8 628	1 211	1 569	203	730	191	744	1 503	397
32		Länder	3 766	345	398	98	285	128	258	567	171
33		Gemeinden/Gv.	4 861	866	1 172	105	445	63	486	936	227
Vermögensübertragungen											
34	an öffentlichen Bereich	Zusammen	18 193	2 006	2 187	703	1 416	688	1 181	5 352	766
35		Länder	16 861	1 905	1 990	676	1 219	653	933	5 148	740
36		Gemeinden/Gv.	1 332	101	197	27	197	35	248	204	26
37	an andere Bereiche	Zusammen	12 065	1 553	1 939	812	592	281	910	1 747	411
38		Länder	10 047	1 231	1 423	670	332	209	740	1 615	293
39		Gemeinden/Gv.	2 018	323	516	142	260	73	170	133	118
Darlehen											
40	an öffentlichen Bereich	Zusammen	1 862	8	10	2	8	4	42	16	771
41		Länder	1 776	-	-	2	-	4	-	-	771
42		Gemeinden/Gv.	87	8	10	-	8	0	42	16	1
43	an andere Bereiche	Zusammen	8 363	237	335	80	267	67	235	6 094	203
44		Länder	7 481	162	261	77	132	66	120	5 868	24
45		Gemeinden/Gv.	881	75	73	3	135	1	115	226	180
46	Erwerb von Beteiligungen	Zusammen	5 748	533	1 425	91	591	17	636	1 072	75
47		Länder	3 807	384	228	75	491	12	551	829	54
48		Gemeinden/Gv.	1 940	150	1 197	16	100	5	85	243	21
49	Tilgungsausgaben an öffentlichen Bereich	Zusammen	1 432	131	128	3	118	33	27	171	38
50		Länder	1 091	77	98	-	44	-	0	138	34
51		Gemeinden/Gv.	341	54	29	3	74	33	27	33	4
52	abzüglich Zahlungen von gleicher Ebene	Zusammen	16 177	1 037	1 906	545	954	546	1 031	4 187	1 376
53		Länder	5 356	138	4	43	147	179	289	1 590	900
54		Gemeinden/Gv.	874	55	71	21	72	10	203	209	29
55	Ausgaben der Kapitalrechnung	Zusammen	66 298	8 418	11 672	2 147	5 374	1 466	4 480	14 887	2 516
56		Länder	46 888	4 887	5 758	1 710	3 169	1 238	2 635	12 850	1 455
57		Gemeinden/Gv.	29 357	4 375	7 744	917	2 941	585	2 384	4 425	1 510
58	Bereinigte Ausgaben	Zusammen	443 316	55 664	65 724	13 708	37 392	9 102	38 827	101 626	20 444
59		Länder	319 380	40 867	43 700	10 635	23 433	7 335	27 189	65 160	14 746
60		Gemeinden/Gv.	194 534	27 519	31 370	6 279	18 135	3 954	18 446	51 037	9 525

2 Ausgaben und Einnahmen der Länder und Gemeinden/Gv. – Kernhaushalte und Extrahaushalte –

2.1 Nach Arten und Ländern

1.-4. Vierteljahr 2011

Mill. EUR

Art der Ausgaben/Einnahmen	Ebene	noch: Flächenländer					Stadtstaaten			Gemeinsame Extrahaushalte	Lfd. Nr.
		Saarland	Sachsen	Sachsen- Anhalt	Schleswig- Holstein	Thüringen	Berlin	Bremen	Hamburg		
Ausgaben											
Personalausgaben	Zusammen	2 272	7 512	4 608	5 368	4 243	8 029	1 942	4 506	303	1
	Länder	1 636	4 674	2 902	3 762	2 814	8 029	1 942	4 506	272	2
	Gemeinden/Gv.	636	2 838	1 705	1 606	1 429	-	-	-	31	3
Laufender Sachaufwand	Zusammen	1 253	3 198	2 716	2 221	1 828	6 079	1 015	3 634	671	4
	Länder	710	1 375	1 117	759	893	6 079	1 015	3 634	658	5
	Gemeinden/Gv.	543	1 823	1 599	1 462	935	-	-	-	14	6
Zinsausgaben											
an öffentlichen Bereich	Zusammen	2	5	0	18	1	6	84	50	-	7
	Länder	1	5	-	0	1	6	84	50	-	8
	Gemeinden/Gv.	1	-	0	18	0	-	-	-	-	9
an andere Bereiche	Zusammen	585	452	904	1 079	743	2 222	633	896	87	10
	Länder	496	332	776	951	648	2 222	633	896	87	11
	Gemeinden/Gv.	89	120	128	128	95	-	-	-	-	12
Laufende Zuweisungen und Zuschüsse											
an öffentlichen Bereich	Zusammen	2 048	8 120	4 810	4 183	3 980	1 926	462	971	-	13
	Länder	1 419	6 537	3 222	2 562	3 211	1 926	462	971	-	14
	Gemeinden/Gv.	629	1 584	1 588	1 621	769	-	-	-	-	15
an andere Bereiche	Zusammen	770	4 097	2 142	3 324	2 602	4 470	851	2 149	-	16
	Länder	194	1 414	1 322	989	1 059	4 470	851	2 149	-	17
	Gemeinden/Gv.	576	2 683	820	2 335	1 543	-	-	-	-	18
abzüglich Zahlungen von gleicher Ebene	Zusammen	2 045	6 738	4 357	3 912	3 580	1 467	443	711	-	19
	Länder	910	1 473	580	365	443	1 467	443	711	-	20
	Gemeinden/Gv.	590	1 417	1 513	1 318	680	-	-	-	-	21
Ausgaben der laufenden Rechnung	Zusammen	4 884	16 646	10 823	12 281	9 815	21 265	4 543	11 495	1 061	22
	Länder	3 546	12 863	8 759	8 659	8 183	21 265	4 543	11 495	1 017	23
	Gemeinden/Gv.	1 883	7 630	4 327	5 850	4 090	-	-	-	45	24
Sachinvestitionen	Zusammen	368	2 541	1 008	1 061	1 080	878	353	662	330	25
	Länder	163	1 069	324	295	395	878	353	662	329	26
	Gemeinden/Gv.	205	1 472	684	766	686	-	-	-	0	27
Baumaßnahmen	Zusammen	280	2 187	783	816	844	527	180	420	164	28
	Länder	113	898	180	218	250	527	180	420	164	29
	Gemeinden/Gv.	167	1 289	603	599	594	-	-	-	-	30
Erwerb von Sachvermögen	Zusammen	88	354	225	245	237	352	173	241	166	31
	Länder	50	170	144	77	145	352	173	241	165	32
	Gemeinden/Gv.	38	183	81	168	92	-	-	-	0	33
Vermögensübertragungen											
an öffentlichen Bereich	Zusammen	185	1 346	712	578	470	156	238	183	-	34
	Länder	175	1 217	632	526	446	156	238	183	-	35
	Gemeinden/Gv.	10	129	80	52	24	-	-	-	-	36
an andere Bereiche	Zusammen	168	872	638	279	601	772	196	320	-	37
	Länder	139	809	602	206	520	772	196	320	-	38
	Gemeinden/Gv.	29	63	37	74	82	-	-	-	-	39
Darlehen											
an öffentlichen Bereich	Zusammen	97	902	0	1	1	-	-	-	-	40
	Länder	97	902	-	-	-	-	-	-	-	41
	Gemeinden/Gv.	-	0	0	1	1	-	-	-	-	42
an andere Bereiche	Zusammen	80	344	23	38	84	238	24	14	-	43
	Länder	23	335	19	35	83	238	24	14	-	44
	Gemeinden/Gv.	56	9	4	3	2	-	-	-	-	45
Erwerb von Beteiligungen	Zusammen	85	60	841	85	13	66	69	90	-	46
	Länder	44	36	839	39	0	66	69	90	-	47
	Gemeinden/Gv.	41	24	2	46	13	-	-	-	-	48
Tilgungsausgaben an öffentlichen Bereich	Zusammen	7	375	1	81	1	40	61	219	-	49
	Länder	4	374	-	1	-	40	61	219	-	50
	Gemeinden/Gv.	3	0	1	81	1	-	-	-	-	51
abzüglich Zahlungen von gleicher Ebene	Zusammen	290	2 245	758	393	488	152	124	103	-	52
	Länder	191	1 222	83	99	50	152	124	103	-	53
	Gemeinden/Gv.	6	97	63	21	17	-	-	-	-	54
Ausgaben der Kapitalrechnung	Zusammen	698	4 196	2 466	1 730	1 763	1 998	816	1 383	330	55
	Länder	454	3 521	2 333	1 002	1 393	1 998	816	1 383	329	56
	Gemeinden/Gv.	338	1 601	745	1 001	791	-	-	-	0	57
Bereinigte Ausgaben	Zusammen	5 583	20 843	13 288	14 011	11 578	23 263	5 359	12 878	1 391	58
	Länder	4 000	16 384	11 092	9 662	9 575	23 263	5 359	12 878	1 346	59
	Gemeinden/Gv	2 221	9 231	5 072	6 851	4 881	-	-	-	45	60

2 Ausgaben und Einnahmen der Länder und Gemeinden/Gv. – Kernhaushalte und Extrahaushalte –

2.1 Nach Arten und Ländern

1.-4. Vierteljahr 2011

Mill. EUR

Lfd. Nr.	Art der Ausgaben/Einnahmen	Ebene	Insgesamt	Flächenländer							
				Baden- Württemberg	Bayern	Brandenburg	Hessen	Mecklenburg- Vorpommern	Nieder- sachsen	Nordrhein- Westfalen	Rheinland- Pfalz
Einnahmen											
61	Steuern und steuerähnliche Abgaben	Zusammen	272 816	38 740	47 178	6 943	22 668	4 340	23 870	59 230	12 190
62		Länder	203 073	27 414	33 680	5 516	16 065	3 510	17 223	41 265	8 888
63		Gemeinden/Gv.	69 744	11 326	13 498	1 428	6 604	831	6 647	17 965	3 301
64	Einnahmen aus wirtschaftlicher Tätigkeit	Zusammen	18 303	3 086	3 027	363	1 151	350	2 099	3 542	907
65		Länder	6 905	1 220	609	120	322	115	1 196	815	305
66		Gemeinden/Gv.	11 398	1 866	2 419	244	829	235	903	2 727	602
Zinseinnahmen											
67	vom öffentlichen Bereich	Zusammen	576	10	4	17	37	2	4	50	287
68		Länder	488	0	0	14	31	1	0	1	278
69		Gemeinden/Gv.	89	10	4	2	5	1	4	49	9
70	von anderen Bereichen	Zusammen	4 989	767	798	34	144	58	137	1 686	48
71		Länder	3 943	593	575	8	64	49	31	1 415	24
72		Gemeinden/Gv.	1 046	174	223	26	81	9	106	271	23
Laufende Zuweisungen und Zuschüsse											
73	vom öffentlichen Bereich	Zusammen	167 815	20 030	18 440	8 113	10 842	5 403	15 399	34 411	8 485
74		Länder	70 033	7 325	4 216	3 803	3 622	2 872	4 704	10 670	3 396
75		Gemeinden/Gv.	97 782	12 706	14 224	4 309	7 220	2 531	10 695	23 741	5 089
76	von anderen Bereichen	Zusammen	16 825	1 931	2 785	509	1 467	313	2 125	3 794	707
77		Länder	8 703	818	1 519	314	690	173	1 335	1 342	225
78		Gemeinden/Gv.	8 122	1 113	1 266	195	777	140	790	2 451	482
79	Sonstige laufende Einnahmen	Zusammen	40 296	4 882	5 378	1 363	3 766	611	3 250	10 821	2 018
80		Länder	15 533	1 972	1 841	645	1 257	266	832	2 117	1 209
81		Gemeinden/Gv.	24 763	2 909	3 537	718	2 509	345	2 418	8 704	810
82	abzüglich Zahlungen von gleicher Ebene	Zusammen	124 462	16 386	14 266	4 904	8 577	2 911	12 228	27 622	6 993
83		Länder	25 150	997	100	666	1 414	444	1 691	4 791	1 454
84		Gemeinden/Gv.	38 662	3 512	6 651	1 513	3 724	637	4 267	10 649	2 160
85	Einnahmen der laufenden Rechnung	Zusammen	397 158	53 060	63 345	12 438	31 499	8 166	34 656	85 911	17 650
86		Länder	283 528	38 345	42 340	9 754	20 637	6 542	23 630	52 835	12 873
87		Gemeinden/Gv.	174 281	26 593	28 520	5 409	14 301	3 454	17 296	45 259	8 156
88	Veräußerung von Vermögen	Zusammen	7 228	1 483	1 212	129	541	74	479	1 096	184
89		Länder	2 731	146	154	52	296	8	111	357	4
90		Gemeinden/Gv.	4 497	1 338	1 058	78	245	66	369	738	180
Vermögensübertragungen											
91	vom öffentlichen Bereich	Zusammen	25 077	2 286	3 421	1 104	1 791	983	1 835	6 328	838
92		Länder	14 796	1 299	1 715	514	1 040	615	1 222	3 873	440
93		Gemeinden/Gv.	10 282	988	1 705	589	751	368	612	2 456	398
94	von anderen Bereichen	Zusammen	4 879	509	698	466	162	469	272	370	202
95		Länder	3 061	253	159	370	40	423	96	136	36
96		Gemeinden/Gv.	1 818	256	539	96	122	45	176	234	166
Darlehensrückflüsse											
97	vom öffentlichen Bereich	Zusammen	683	4	8	2	65	7	26	42	173
98		Länder	580	1	5	1	55	6	-	40	173
99		Gemeinden/Gv.	103	3	4	0	10	1	26	2	0
100	von anderen Bereichen	Zusammen	8 631	318	461	198	179	85	146	6 394	402
101		Länder	7 448	147	375	185	22	83	53	6 103	115
102		Gemeinden/Gv.	1 184	171	87	13	157	2	93	291	288
103	Schuldenaufnahmen beim öffentlichen Bereich	Zusammen	2 068	29	23	-	84	33	35	15	51
104		Länder	1 702	1	-	-	-	-	0	-	-
105		Gemeinden/Gv.	367	28	23	-	84	33	35	15	51
106	abzüglich Zahlungen von gleicher Ebene	Zusammen	16 177	1 037	1 906	545	954	546	1 031	4 187	1 376
107		Länder	5 356	138	4	43	147	179	289	1 590	900
108		Gemeinden/Gv.	874	55	71	21	72	10	203	209	29
109	Einnahmen der Kapitalrechnung	Zusammen	32 390	3 591	3 918	1 354	1 867	1 104	1 763	10 058	474
110		Länder	24 962	1 707	2 405	1 080	1 307	956	1 193	8 919	- 133
111		Gemeinden/Gv.	17 375	2 727	3 345	755	1 296	506	1 109	3 528	1 054
112	Bereinigte Einnahmen	Zusammen	429 548	56 651	67 263	13 792	33 366	9 271	36 418	95 969	18 123
113		Länder	308 490	40 053	44 745	10 833	21 945	7 498	24 823	61 753	12 740
114		Gemeinden/Gv.	191 656	29 320	31 864	6 164	15 596	3 960	18 404	48 786	9 210

2 Ausgaben und Einnahmen der Länder und Gemeinden/Gv. – Kernhaushalte und Extrahaushalte –

2.1 Nach Arten und Ländern

1.-4. Vierteljahr 2011

Mill. EUR

Art der Ausgaben/Einnahmen	Ebene	noch: Flächenländer					Stadtstaaten			Gemeinsame Extrahaushalte	Lfd. Nr.
		Saarland	Sachsen	Sachsen- Anhalt	Schleswig- Holstein	Thüringen	Berlin	Bremen	Hamburg		
Einnahmen											
Steuern und steuerähnliche Abgaben	Zusammen	3 116	11 511	6 471	8 660	6 042	10 860	2 291	8 706	-	61
	Länder	2 300	8 985	5 187	6 327	4 857	10 860	2 291	8 706	-	62
	Gemeinden/Gv.	816	2 526	1 284	2 333	1 186	-	-	-	-	63
Einnahmen aus wirtschaftlicher Tätigkeit	Zusammen	136	746	386	642	385	764	172	393	153	64
	Länder	30	199	94	287	115	764	172	393	150	65
	Gemeinden/Gv.	106	547	292	355	270	-	-	-	3	66
Zinseinnahmen											
vom öffentlichen Bereich	Zusammen	5	10	0	17	8	0	58	68	-	67
	Länder	4	9	-	14	8	0	58	68	-	68
	Gemeinden/Gv.	1	1	0	3	0	-	-	-	-	69
von anderen Bereichen	Zusammen	17	161	31	41	29	45	67	110	815	70
	Länder	2	93	22	18	12	45	67	110	815	71
	Gemeinden/Gv.	15	68	9	23	17	-	-	-	0	72
Laufende Zuweisungen und Zuschüsse											
vom öffentlichen Bereich	Zusammen	2 718	12 083	7 896	5 262	6 633	8 675	1 616	1 619	189	73
	Länder	1 549	6 647	4 025	1 681	3 455	8 675	1 616	1 619	158	74
	Gemeinden/Gv.	1 169	5 436	3 872	3 581	3 178	-	-	-	31	75
von anderen Bereichen	Zusammen	177	788	438	440	346	565	203	238	-	76
	Länder	86	482	334	156	222	565	203	238	-	77
	Gemeinden/Gv.	91	307	104	284	124	-	-	-	-	78
Sonstige laufende Einnahmen	Zusammen	305	1 232	671	1 264	626	1 827	380	1 481	421	79
	Länder	162	384	190	348	213	1 827	380	1 481	408	80
	Gemeinden/Gv.	143	849	481	916	413	-	-	-	13	81
abzüglich Zahlungen von gleicher Ebene	Zusammen	2 045	6 738	4 357	3 912	3 580	1 467	443	711	-	82
	Länder	910	1 473	580	365	443	1 467	443	711	-	83
	Gemeinden/Gv.	590	1 417	1 513	1 318	680	-	-	-	-	84
Einnahmen der laufenden Rechnung	Zusammen	4 427	19 793	11 538	12 415	10 490	21 268	4 343	11 904	1 579	85
	Länder	3 224	15 325	9 272	8 467	8 440	21 268	4 343	11 904	1 531	86
	Gemeinden/Gv.	1 748	8 316	4 529	6 177	4 508	-	-	-	47	87
Veräußerung von Vermögen	Zusammen	25	342	906	172	90	178	19	294	4	88
	Länder	8	231	847	6	18	178	19	294	4	89
	Gemeinden/Gv.	18	111	59	166	72	-	-	-	-	90
Vermögensübertragungen											
vom öffentlichen Bereich	Zusammen	254	2 174	1 148	740	914	681	199	355	27	91
	Länder	160	1 133	552	464	508	681	199	355	27	92
	Gemeinden/Gv.	94	1 042	597	276	406	-	-	-	-	93
von anderen Bereichen	Zusammen	23	752	322	165	330	85	27	29	-	94
	Länder	10	710	286	108	293	85	27	29	-	95
	Gemeinden/Gv.	13	42	37	56	37	-	-	-	-	96
Darlehensrückflüsse											
vom öffentlichen Bereich	Zusammen	51	196	55	33	1	-	21	-	-	97
	Länder	50	195	2	31	1	-	21	-	-	98
	Gemeinden/Gv.	1	1	53	2	0	-	-	-	-	99
von anderen Bereichen	Zusammen	68	58	47	20	18	225	2	10	-	100
	Länder	13	54	38	7	17	225	2	10	-	101
	Gemeinden/Gv.	55	4	9	13	2	-	-	-	-	102
Schuldenaufnahmen beim öffentlichen Bereich	Zusammen	2	1 702	15	70	10	-	-	-	-	103
	Länder	-	1 701	-	-	-	-	-	-	-	104
	Gemeinden/Gv.	2	1	15	70	10	-	-	-	-	105
abzüglich Zahlungen von gleicher Ebene	Zusammen	290	2 245	758	393	488	152	124	103	-	106
	Länder	191	1 222	83	99	50	152	124	103	-	107
	Gemeinden/Gv.	6	97	63	21	17	-	-	-	-	108
Einnahmen der Kapitalrechnung	Zusammen	133	2 979	1 734	807	875	1 017	143	584	31	109
	Länder	50	2 801	1 641	517	787	1 017	143	584	31	110
	Gemeinden/Gv.	176	1 103	706	562	509	-	-	-	-	111
Bereinigte Einnahmen	Zusammen	4 560	22 772	13 272	13 221	11 365	22 285	4 486	12 489	1 609	112
	Länder	3 274	18 126	10 913	8 984	9 226	22 285	4 486	12 489	1 562	113
	Gemeinden/Gv.	1 925	9 419	5 235	6 739	5 017	-	-	-	47	114

2 Ausgaben und Einnahmen der Länder und Gemeinden/Gv. – Kernhaushalte und Extrahaushalte –

2.1 Nach Arten und Ländern

1.-4. Vierteljahr 2011

Mill. EUR

Lfd. Nr.	Art der Ausgaben/Einnahmen	Ebene	Insgesamt	Flächenländer							
				Baden-Württemberg	Bayern	Brandenburg	Hessen	Mecklenburg-Vorpommern	Niedersachsen	Nordrhein-Westfalen	Rheinland-Pfalz
Finanzierungsübersicht											
115	Saldo der haushaltstechnischen Verrechnungen	Zusammen	58	29	- 1	-	- 3	-	0	0	0
116		Länder	58	29	- 1	-	- 3	-	0	0	0
117		Gemeinden/Gv.	- 0	-	-	-	- 0	-	-	-	-
118	Finanzierungssaldo	Zusammen	- 13 710	1 016	1 539	84	- 4 029	169	- 2 408	- 5 657	- 2 321
119		Länder	- 10 833	- 785	1 044	198	- 1 490	163	- 2 366	- 3 407	- 2 006
120		Gemeinden/Gv.	- 2 878	1 801	495	- 115	- 2 538	6	- 42	- 2 250	- 315
Besondere Finanzierungsvorgänge											
121	Ausgaben	Zusammen	103 528	8 471	7 669	4 441	5 624	1 451	7 547	23 932	8 180
122		Länder	90 925	7 780	3 743	4 268	4 743	1 031	6 091	21 669	7 757
123		Gemeinden/Gv.	12 603	692	3 926	173	880	420	1 456	2 263	423
124	Schuldentilgung am Kreditmarkt 1)	Zusammen	97 003	7 738	5 025	4 441	5 619	1 191	6 986	23 928	7 863
125		Länder	87 757	7 137	2 926	4 268	4 741	1 028	5 984	21 665	7 442
126		Gemeinden/Gv.	9 246	601	2 099	173	878	163	1 002	2 263	421
127	Rückzahlung Innerer Darlehen	Zusammen	26	18	8	-	-	-	-	-	-
128		Länder	-	-	-	-	-	-	-	-	-
129		Gemeinden/Gv.	26	18	8	-	-	-	-	-	-
130	Zuführungen an Rücklagen	Zusammen	4 936	689	2 478	-	5	20	159	4	318
131		Länder	2 986	643	817	-	3	3	107	4	316
132		Gemeinden/Gv.	1 949	46	1 661	-	2	18	52	-	2
133	Deckung von Vorjahresfehlbeträgen	Zusammen	1 563	27	158	-	-	239	402	-	-
134		Länder	182	-	-	-	-	-	-	-	-
135		Gemeinden/Gv.	1 381	27	158	-	-	239	402	-	-
136	Einnahmen	Zusammen	110 426	9 739	7 045	3 847	7 251	1 268	10 071	23 953	10 238
137		Länder	99 196	8 929	3 559	3 740	6 043	1 117	8 647	22 229	9 630
138		Gemeinden/Gv.	11 230	810	3 486	107	1 208	151	1 424	1 725	608
139	Schuldenaufnahmen am Kreditmarkt 1)	Zusammen	100 986	7 905	4 486	3 583	6 972	1 172	8 273	23 950	10 068
140		Länder	91 986	7 135	2 744	3 477	5 778	1 057	6 903	22 226	9 460
141		Gemeinden/Gv.	9 001	770	1 742	107	1 194	115	1 370	1 725	608
142	Innere Darlehen	Zusammen	14	0	13	-	-	-	-	-	-
143		Länder	-	-	-	-	-	-	-	-	-
144		Gemeinden/Gv.	14	0	13	-	-	-	-	-	-
145	Entnahmen aus Rücklagen	Zusammen	5 987	1 310	2 546	263	279	62	211	3	170
146		Länder	3 772	1 271	815	263	265	27	157	3	170
147		Gemeinden/Gv.	2 215	39	1 731	-	14	36	54	-	-
148	Überschüsse aus Vorjahren	Zusammen	3 439	523	-	-	-	33	1 587	-	-
149		Länder	3 439	523	-	-	-	33	1 587	-	-
150		Gemeinden/Gv.	-	-	-	-	-	-	-	-	-
151	Münzeinnahmen	Zusammen	-	-	-	-	-	-	-	-	-
152		Länder	-	-	-	-	-	-	-	-	-
153		Gemeinden/Gv.	-	-	-	-	-	-	-	-	-
154	Überschuss (+) / Fehlbetrag (-)	Zusammen	- 6 812	2 283	914	- 511	- 2 402	- 14	116	- 5 636	- 263
155		Länder	- 2 561	364	860	- 330	- 191	249	190	- 2 847	- 133
156		Gemeinden/Gv.	- 4 251	1 919	55	- 182	- 2 210	- 264	- 74	- 2 789	- 130

1) Ohne kaufmännisch buchende Extrahaushalte.

2 Ausgaben und Einnahmen der Länder und Gemeinden/Gv. – Kernhaushalte und Extrahaushalte –

2.1 Nach Arten und Ländern

1.-4. Vierteljahr 2011

Mill. EUR

Art der Ausgaben/Einnahmen	Ebene	noch: Flächenländer					Stadtstaaten			Gemeinsame Extrahaushalte	Lfd. Nr.
		Saarland	Sachsen	Sachsen- Anhalt	Schleswig- Holstein	Thüringen	Berlin	Bremen	Hamburg		
Finanzierungsübersicht											
Saldo der haushaltstechnischen Verrechnungen	Zusammen	2	2	0	-	17	2	1	7	-	115
	Länder	2	2	0	-	17	2	1	7	-	116
	Gemeinden/Gv.	-	-	-	-	-	-	-	-	-	117
Finanzierungssaldo	Zusammen	- 1 021	1 932	- 16	- 790	- 196	- 976	- 872	- 382	218	118
	Länder	- 724	1 744	- 179	- 678	- 332	- 976	- 872	- 382	216	119
	Gemeinden/Gv	- 297	188	162	- 112	135	-	-	-	2	120
Besondere Finanzierungsvorgänge											
Ausgaben	Zusammen	1 183	2 867	4 686	3 520	2 340	8 186	9 686	3 745	-	121
	Länder	1 053	2 272	3 750	3 147	2 004	8 186	9 686	3 745	-	122
	Gemeinden/Gv.	129	595	936	373	336	-	-	-	-	123
Schuldentilgung am Kreditmarkt 1)	Zusammen	1 183	1 925	4 075	3 312	2 278	8 025	9 671	3 745	-	124
	Länder	1 053	1 382	3 645	3 056	1 991	8 025	9 671	3 745	-	125
	Gemeinden/Gv.	129	543	430	256	288	-	-	-	-	126
Rückzahlung Innerer Darlehen	Zusammen	-	-	0	0	-	-	-	-	-	127
	Länder	-	-	-	-	-	-	-	-	-	128
	Gemeinden/Gv.	-	-	0	0	-	-	-	-	-	129
Zuführungen an Rücklagen	Zusammen	-	921	86	167	54	20	15	0	-	130
	Länder	-	890	64	91	13	20	15	0	-	131
	Gemeinden/Gv.	-	30	21	76	41	-	-	-	-	132
Deckung von Vorjahresfehlbeträgen	Zusammen	-	21	526	41	8	141	-	-	-	133
	Länder	-	-	41	-	-	141	-	-	-	134
	Gemeinden/Gv.	-	21	485	41	8	-	-	-	-	135
Einnahmen	Zusammen	1 721	1 989	4 291	3 868	2 551	9 320	10 657	2 619	-	136
	Länder	1 573	1 436	4 020	3 447	2 232	9 320	10 657	2 619	-	137
	Gemeinden/Gv.	149	553	271	420	319	-	-	-	-	138
Schuldenaufnahmen am Kreditmarkt 1)	Zusammen	1 663	467	4 169	3 542	2 396	9 251	10 568	2 519	-	139
	Länder	1 515	- 20	3 950	3 209	2 215	9 251	10 568	2 519	-	140
	Gemeinden/Gv.	149	487	219	333	182	-	-	-	-	141
Innere Darlehen	Zusammen	-	-	-	1	-	-	-	-	-	142
	Länder	-	-	-	-	-	-	-	-	-	143
	Gemeinden/Gv.	-	-	-	1	-	-	-	-	-	144
Entnahmen aus Rücklagen	Zusammen	-	497	61	317	152	- 74	89	100	-	145
	Länder	-	431	9	231	15	- 74	89	100	-	146
	Gemeinden/Gv.	-	66	52	86	137	-	-	-	-	147
Überschüsse aus Vorjahren	Zusammen	58	1 026	61	7	2	143	-	-	-	148
	Länder	58	1 026	61	7	2	143	-	-	-	149
	Gemeinden/Gv.	-	-	-	-	-	-	-	-	-	150
Münzeinnahmen	Zusammen	-	-	-	-	-	-	-	-	-	151
	Länder	-	-	-	-	-	-	-	-	-	152
	Gemeinden/Gv.	-	-	-	-	-	-	-	-	-	153
Überschuss (+) / Fehlbetrag (-)	Zusammen	- 482	1 054	- 412	- 442	15	158	99	- 1 509	218	154
	Länder	- 204	908	91	- 378	- 104	158	99	- 1 509	216	155
	Gemeinden/Gv.	- 277	146	- 503	- 64	119	-	-	-	2	156

1) Ohne kaufmännisch buchende Extrahaushalte.

2 Ausgaben und Einnahmen der Länder und Gemeinden/Gv. – Kernhaushalte und Extrahaushalte –

2.2 Nach Arten und Ländern

2.2.1 Ausgaben

1.-4. Vierteljahr 2011

Mill. EUR

Lfd. Nr.	Art der Ausgaben/Einnahmen/Schulden	Ebene	Insgesamt	Flächenländer							
				Baden- Württemberg	Bayern	Brandenburg	Hessen	Mecklenburg- Vorpommern	Nieder- sachsen	Nordrhein- Westfalen	Rheinland- Pfalz
Ausgaben											
1	Personalausgaben	Zusammen	169 811	23 139	25 210	4 656	13 709	3 008	15 987	36 794	8 527
2		Länder	119 081	15 648	17 404	2 793	9 276	2 048	11 224	24 080	6 072
3		Gemeinden/Gv.	50 730	7 491	7 807	1 863	4 433	959	4 763	12 715	2 456
4	Aufwendungen für Abgeordnete und ehrenamtlich Tätige	Zusammen	1 049	96	202	39	82	27	106	186	73
5		Länder	380	38	62	14	26	12	30	49	15
6		Gemeinden/Gv.	669	58	140	25	57	15	76	137	57
7	Bezüge und Nebenleistungen	Zusammen	132 257	17 436	18 615	4 362	10 498	2 811	12 184	27 533	6 506
8		Länder	88 882	11 098	12 267	2 611	6 671	1 924	8 102	16 949	4 440
9		Gemeinden/Gv.	43 376	6 338	6 349	1 751	3 828	888	4 082	10 584	2 065
10	Versorgungsbezüge und dergleichen	Zusammen	27 908	4 279	4 838	169	2 476	114	2 922	6 838	1 450
11		Länder	22 425	3 373	3 731	91	2 014	65	2 411	5 309	1 180
12		Gemeinden/Gv.	5 483	906	1 107	78	462	50	511	1 528	270
13	Beihilfen, Unterstützungen und dergleichen	Zusammen	8 150	1 282	1 452	81	604	46	742	2 124	480
14		Länder	7 083	1 106	1 257	76	544	41	655	1 711	424
15		Gemeinden/Gv.	1 067	175	195	5	61	5	88	414	56
16	Sonstige personalbezogene Ausgaben	Zusammen	447	47	103	5	48	9	33	114	19
17		Länder	311	32	87	1	22	7	27	62	12
18		Gemeinden/Gv.	136	15	16	4	26	3	5	53	7
19	Laufender Sachaufwand	Zusammen	83 566	8 969	9 937	2 568	6 941	1 606	7 181	19 925	3 825
20		Länder	38 468	3 279	3 768	1 060	2 634	776	2 801	6 297	1 613
21		Gemeinden/Gv.	45 098	5 690	6 169	1 508	4 307	830	4 381	13 628	2 211
22	Unterhaltung des unbeweglichen Vermögens	Zusammen	8 451	1 201	1 375	253	747	111	710	1 818	407
23		Länder	1 728	182	220	30	75	16	96	143	17
24		Gemeinden/Gv.	6 723	1 019	1 155	223	672	95	613	1 676	391
25	Sonstige sächliche Verwaltungsausgaben	Zusammen	61 493	7 027	7 642	1 879	5 478	1 326	5 310	15 948	2 994
26		Länder	27 821	2 779	2 897	921	2 171	712	2 410	5 330	1 422
27		Gemeinden/Gv.	33 672	4 249	4 744	958	3 307	614	2 900	10 619	1 572
28	Erstattungen an andere Bereiche	Zusammen	10 723	693	323	392	396	156	1 012	1 490	383
29		Länder	6 021	271	53	65	68	34	145	157	135
30		Gemeinden/Gv.	4 702	423	270	327	328	121	867	1 334	249
31	Sonstige Zuschüsse für laufende Zwecke	Zusammen	2 899	48	597	45	320	14	150	669	40
32		Länder	2 899	48	597	45	320	14	150	669	40
33		Gemeinden/Gv.	-	-	-	-	-	-	-	-	-
Zinsausgaben											
34	an öffentlichen Bereich	Zusammen	562	28	30	8	72	11	4	54	191
35		Länder	383	7	8	5	42	1	-	1	175
36		Gemeinden/Gv.	179	21	22	3	30	10	4	54	16
37	an andere Bereiche	Zusammen	25 848	2 838	1 633	771	1 932	453	2 391	6 814	1 416
38		Länder	21 318	2 502	1 069	702	1 343	384	1 929	5 270	1 078
39		Gemeinden/Gv.	4 530	336	565	69	588	70	462	1 544	338
Laufende Zuweisungen und Zuschüsse											
40	an öffentlichen Bereich	Zusammen	132 166	17 826	19 267	5 494	10 798	3 357	12 587	28 971	7 179
41		Länder	86 101	10 980	11 406	3 872	6 484	2 604	8 049	17 489	4 752
42		Gemeinden/Gv.	46 065	6 846	7 860	1 623	4 314	753	4 538	11 482	2 428
43	Länder	Zusammen	12 297	4 801	4 023	54	1 851	104	109	352	336
44		Länder	8 240	1 833	3 721	23	1 710	91	38	305	30
45		Gemeinden/Gv.	4 056	2 968	302	30	142	13	70	47	305
46	Gemeinden/Gv.	Zusammen	91 586	11 375	14 040	4 015	6 845	2 411	10 398	21 925	5 054
47		Länder	55 751	8 134	7 495	2 692	3 340	1 773	6 201	11 944	3 026
48		Gemeinden/Gv.	35 835	3 241	6 544	1 323	3 505	638	4 197	9 982	2 028
49	Sonstiger öffentlicher Bereich	Zusammen	28 283	1 650	1 205	1 426	2 101	842	2 080	6 694	1 789
50		Länder	22 109	1 012	191	1 157	1 434	740	1 810	5 241	1 695
51		Gemeinden/Gv.	6 174	638	1 014	269	667	102	270	1 453	94
52	an andere Bereiche	Zusammen	89 528	10 833	12 242	2 968	7 145	2 113	8 426	21 803	3 783
53		Länder	32 291	4 562	4 388	1 160	1 899	729	2 243	3 963	1 056
54		Gemeinden/Gv.	57 237	6 271	7 854	1 809	5 246	1 384	6 183	17 839	2 728
55	Renten, Unterstützungen und sonstige Geldleistungen an natürliche Personen	Zusammen	52 652	5 111	6 569	1 607	4 380	1 280	5 463	14 134	2 396
56		Länder	9 365	620	895	216	299	167	455	1 062	149
57		Gemeinden/Gv.	43 287	4 491	5 674	1 390	4 080	1 113	5 009	13 073	2 247

2 Ausgaben und Einnahmen der Länder und Gemeinden/Gv. – Kernhaushalte und Extrahaushalte –

2.2 Nach Arten und Ländern

2.2.1 Ausgaben

1.-4. Vierteljahr 2011

Mill. EUR

Art der Ausgaben/Einnahmen/Schulden	Ebene	noch: Flächenländer					Stadtstaaten			Gemeinsame Extrahaushalte	Lfd. Nr.
		Saarland	Sachsen	Sachsen- Anhalt	Schleswig- Holstein	Thüringen	Berlin	Bremen	Hamburg		
Ausgaben											
Personalausgaben	Zusammen	2 272	7 512	4 608	5 368	4 243	8 029	1 942	4 506	303	1
	Länder	1 636	4 674	2 902	3 762	2 814	8 029	1 942	4 506	272	2
	Gemeinden/Gv.	636	2 838	1 705	1 606	1 429	-	-	-	31	3
Aufwendungen für Abgeordnete und ehrenamtlich Tätige	Zusammen	15	44	39	48	39	23	9	23	-	4
	Länder	7	24	16	17	15	23	9	23	-	5
	Gemeinden/Gv.	8	19	23	31	24	-	-	-	-	6
Bezüge und Nebenleistungen	Zusammen	1 639	7 124	4 286	3 961	3 957	6 353	1 468	3 224	300	7
	Länder	1 115	4 442	2 708	2 601	2 640	6 353	1 468	3 224	269	8
	Gemeinden/Gv.	524	2 681	1 579	1 360	1 317	-	-	-	31	9
Versorgungsbezüge und dergleichen	Zusammen	491	236	204	1 093	154	1 278	393	973	-	10
	Länder	403	107	110	910	78	1 278	393	973	-	11
	Gemeinden/Gv.	88	129	94	183	76	-	-	-	-	12
Beihilfen, Unterstützungen und dergleichen	Zusammen	121	91	67	256	85	375	70	271	3	13
	Länder	108	84	59	226	75	375	70	271	3	14
	Gemeinden/Gv.	14	7	8	30	10	-	-	-	0	15
Sonstige personalbezogene Ausgaben	Zusammen	6	18	12	10	7	1	2	15	-	16
	Länder	3	17	9	8	6	1	2	15	-	17
	Gemeinden/Gv.	3	1	2	2	1	-	-	-	-	18
Laufender Sachaufwand	Zusammen	1 253	3 198	2 716	2 221	1 828	6 079	1 015	3 634	671	19
	Länder	710	1 375	1 117	759	893	6 079	1 015	3 634	658	20
	Gemeinden/Gv.	543	1 823	1 599	1 462	935	-	-	-	14	21
Unterhaltung des unbeweglichen Vermögens	Zusammen	88	349	198	288	199	602	16	89	-	22
	Länder	6	87	58	31	60	602	16	89	-	23
	Gemeinden/Gv.	81	262	140	257	139	-	-	-	-	24
Sonstige sächliche Verwaltungsausgaben	Zusammen	1 101	2 312	1 680	1 647	1 264	2 806	616	1 792	671	25
	Länder	682	980	516	623	506	2 806	616	1 792	658	26
	Gemeinden/Gv.	419	1 332	1 164	1 024	758	-	-	-	14	27
Erstattungen an andere Bereiche	Zusammen	53	301	796	220	98	2 559	277	1 576	-	28
	Länder	11	72	501	39	61	2 559	277	1 576	-	29
	Gemeinden/Gv.	42	229	294	181	38	-	-	-	-	30
Sonstige Zuschüsse für laufende Zwecke	Zusammen	11	237	42	65	266	113	106	177	-	31
	Länder	11	237	42	65	266	113	106	177	-	32
	Gemeinden/Gv.	-	-	-	-	-	-	-	-	-	33
Zinsausgaben											
an öffentlichen Bereich	Zusammen	2	5	0	18	1	6	84	50	-	34
	Länder	1	5	-	0	1	6	84	50	-	35
	Gemeinden/Gv.	1	-	0	18	0	-	-	-	-	36
an andere Bereiche	Zusammen	585	452	904	1 079	743	2 222	633	896	87	37
	Länder	496	332	776	951	648	2 222	633	896	87	38
	Gemeinden/Gv.	89	120	128	128	95	-	-	-	-	39
Laufende Zuweisungen und Zuschüsse											
an öffentlichen Bereich	Zusammen	2 048	8 120	4 810	4 183	3 980	1 926	462	971	-	40
	Länder	1 419	6 537	3 222	2 562	3 211	1 926	462	971	-	41
	Gemeinden/Gv.	629	1 584	1 588	1 621	769	-	-	-	-	42
Länder	Zusammen	229	188	27	127	59	38	10	- 8	-	43
	Länder	216	161	20	36	18	38	10	- 8	-	44
	Gemeinden/Gv.	13	27	7	91	41	-	-	-	-	45
Gemeinden/Gv.	Zusammen	1 086	4 939	3 150	3 396	2 927	7	6	12	-	46
	Länder	495	3 837	2 245	2 191	2 354	7	6	12	-	47
	Gemeinden/Gv.	591	1 102	906	1 206	573	-	-	-	-	48
Sonstiger öffentlicher Bereich	Zusammen	733	2 993	1 633	660	995	1 881	445	966	-	49
	Länder	708	2 539	957	336	839	1 881	445	966	-	50
	Gemeinden/Gv.	25	454	676	324	156	-	-	-	-	51
an andere Bereiche	Zusammen	770	4 097	2 142	3 324	2 602	4 470	851	2 149	-	52
	Länder	194	1 414	1 322	989	1 059	4 470	851	2 149	-	53
	Gemeinden/Gv.	576	2 683	820	2 335	1 543	-	-	-	-	54
Renten, Unterstützungen und sonstige Geldleistungen an natürliche Personen	Zusammen	464	2 466	1 155	1 963	1 403	2 574	535	1 152	-	55
	Länder	36	474	262	168	300	2 574	535	1 152	-	56
	Gemeinden/Gv.	428	1 992	892	1 796	1 104	-	-	-	-	57

2 Ausgaben und Einnahmen der Länder und Gemeinden/Gv. – Kernhaushalte und Extrahaushalte –

2.2 Nach Arten und Ländern

2.2.1 Ausgaben

1.-4. Vierteljahr 2011

Mill. EUR

Lfd. Nr.	Art der Ausgaben/Einnahmen/Schulden	Ebene	Insgesamt	Flächenländer							
				Baden- Württemberg	Bayern	Brandenburg	Hessen	Mecklenburg- Vorpommern	Nieder- sachsen	Nordrhein- Westfalen	Rheinland- Pfalz
58	Unternehmen und öffentliche Einrichtungen	Zusammen	17 817	3 096	2 271	718	1 537	498	1 432	2 702	503
59		Länder	14 272	2 681	1 983	628	1 157	425	1 062	1 230	371
60		Gemeinden/Gv.	3 545	415	289	90	381	72	369	1 472	132
61	Soziale und ähnliche Einrichtungen	Zusammen	18 343	2 565	3 335	601	1 201	322	1 489	4 962	771
62		Länder	7 947	1 200	1 445	272	418	123	686	1 669	422
63		Gemeinden/Gv.	10 396	1 364	1 890	329	783	199	803	3 292	349
64	Sonstige im Inland	Zusammen	475	39	4	42	2	14	30	4	20
65		Länder	467	38	3	42	0	14	28	1	20
66		Gemeinden/Gv.	9	1	1	-	2	-	2	2	0
67	Ausland	Zusammen	241	22	63	2	25	-	12	1	94
68		Länder	241	22	63	2	25	-	12	1	94
69		Gemeinden/Gv.	-	-	-	-	-	-	-	-	-
70	abzüglich Zahlungen von gleicher Ebene	Zusammen	124 462	16 386	14 266	4 904	8 577	2 911	12 228	27 622	6 993
71		Länder	25 150	997	100	666	1 414	444	1 691	4 791	1 454
72		Gemeinden/Gv.	38 662	3 512	6 651	1 513	3 724	637	4 267	10 649	2 160
73	Ausgaben der laufenden Rechnung	Zusammen	377 019	47 246	54 052	11 561	32 018	7 636	34 347	86 739	17 928
74		Länder	272 492	35 980	37 942	8 925	20 264	6 097	24 555	52 310	13 292
75		Gemeinden/Gv.	165 177	23 144	23 625	5 362	15 193	3 369	16 062	46 612	8 016
76	Sachinvestitionen	Zusammen	34 813	4 987	7 555	1 001	3 337	922	2 480	4 622	1 628
77		Länder	11 181	1 267	1 763	253	1 098	473	579	844	438
78		Gemeinden/Gv.	23 632	3 720	5 793	748	2 239	449	1 902	3 778	1 190
79	Baumaßnahmen	Zusammen	26 185	3 776	5 986	798	2 606	731	1 737	3 119	1 231
80		Länder	7 415	923	1 365	155	813	345	321	277	268
81		Gemeinden/Gv.	18 770	2 854	4 621	643	1 793	386	1 416	2 842	963
82	Erwerb von Sachvermögen	Zusammen	8 628	1 211	1 569	203	730	191	744	1 503	397
83		Länder	3 766	345	398	98	285	128	258	567	171
84		Gemeinden/Gv.	4 861	866	1 172	105	445	63	486	936	227
85	Erwerb von unbeweglichen Sachen	Zusammen	2 958	558	670	44	294	31	190	361	153
86		Länder	788	78	51	9	38	10	38	44	36
87		Gemeinden/Gv.	2 170	480	619	35	256	21	152	317	117
88	Erwerb von beweglichen Sachen	Zusammen	5 670	653	900	159	437	160	553	1 142	245
89		Länder	2 978	267	347	89	247	118	220	523	135
90		Gemeinden/Gv.	2 692	386	553	70	189	42	333	619	110
Vermögensübertragungen											
Zuweisungen und Zuschüsse für Investitionen											
91	an öffentlichen Bereich	Zusammen	18 187	2 006	2 187	703	1 416	688	1 181	5 352	766
92		Länder	16 855	1 905	1 990	676	1 219	653	933	5 148	740
93		Gemeinden/Gv.	1 332	101	197	27	197	35	248	204	26
94	Bund	Zusammen	77	16	6	1	12	3	9	20	1
95		Länder	49	13	4	-	-	0	8	16	1
96		Gemeinden/Gv.	28	3	1	1	12	2	1	5	-
97	Länder	Zusammen	348	16	26	6	113	17	102	23	1
98		Länder	19	4	-	-	5	-	1	9	-
99		Gemeinden/Gv.	329	12	26	6	108	17	102	14	1
100	Gemeinden/Gv.	Zusammen	12 747	1 775	1 953	632	956	486	688	3 006	615
101		Länder	12 383	1 750	1 920	624	936	478	557	2 990	596
102		Gemeinden/Gv.	364	26	33	8	20	7	131	16	20
103	Sonstiger öffentlicher Bereich	Zusammen	5 015	199	202	65	336	183	381	2 303	149
104		Länder	4 404	139	65	52	278	175	367	2 133	143
105		Gemeinden/Gv.	610	60	137	12	58	8	14	170	6
106	an andere Bereiche	Zusammen	11 698	1 363	1 936	812	582	280	910	1 700	342
107		Länder	9 772	1 044	1 423	670	332	209	740	1 568	293
108		Gemeinden/Gv.	1 926	320	514	142	250	72	169	132	49
Sonstige Vermögensübertragungen											
109	an öffentlichen Bereich	Zusammen	6	-	-	-	-	-	-	-	-
110		Länder	6	-	-	-	-	-	-	-	-
111		Gemeinden/Gv.	-	-	-	-	-	-	-	-	-
112	an andere Bereiche	Zusammen	367	190	3	1	10	1	0	47	69
113		Länder	275	187	-	0	-	-	-	47	0
114		Gemeinden/Gv.	92	3	3	0	10	1	0	1	69

2 Ausgaben und Einnahmen der Länder und Gemeinden/Gv. – Kernhaushalte und Extrahaushalte –

2.2 Nach Arten und Ländern

2.2.1 Ausgaben

1.-4. Vierteljahr 2011

Mill. EUR

Art der Ausgaben/Einnahmen/Schulden	Ebene	noch: Flächenländer					Stadtstaaten			Gemeinsame Extrahaushalte	Lfd. Nr.
		Saarland	Sachsen	Sachsen- Anhalt	Schleswig- Holstein	Thüringen	Berlin	Bremen	Hamburg		
Unternehmen und öffentliche Einrichtungen	Zusammen	98	951	587	819	666	1 290	151	687	-	58
	Länder	20	623	885	673	566	1 290	151	687	-	59
	Gemeinden/Gv.	78	328	- 298	147	101	-	-	-	-	60
Soziale und ähnliche Einrichtungen	Zusammen	209	677	390	540	528	280	165	310	-	61
	Länder	138	315	165	149	190	280	165	310	-	62
	Gemeinden/Gv.	71	362	225	392	339	-	-	-	-	63
Sonstige im Inland	Zusammen	0	1	10	1	4	305	0	0	-	64
	Länder	0	1	10	0	4	305	0	0	-	65
	Gemeinden/Gv.	0	-	0	0	-	-	-	-	-	66
Ausland	Zusammen	0	1	-	1	0	21	-	-	-	67
	Länder	0	1	-	1	0	21	-	-	-	68
	Gemeinden/Gv.	-	-	-	-	-	-	-	-	-	69
abzüglich Zahlungen von gleicher Ebene	Zusammen	2 045	6 738	4 357	3 912	3 580	1 467	443	711	-	70
	Länder	910	1 473	580	365	443	1 467	443	711	-	71
	Gemeinden/Gv.	590	1 417	1 513	1 318	680	-	-	-	-	72
Ausgaben der laufenden Rechnung	Zusammen	4 884	16 646	10 823	12 281	9 815	21 265	4 543	11 495	1 061	73
	Länder	3 546	12 863	8 759	8 659	8 183	21 265	4 543	11 495	1 017	74
	Gemeinden/Gv.	1 883	7 630	4 327	5 850	4 090	-	-	-	45	75
Sachinvestitionen	Zusammen	368	2 541	1 008	1 061	1 080	878	353	662	330	76
	Länder	163	1 069	324	295	395	878	353	662	329	77
	Gemeinden/Gv.	205	1 472	684	766	686	-	-	-	0	78
Baumaßnahmen	Zusammen	280	2 187	783	816	844	527	180	420	164	79
	Länder	113	898	180	218	250	527	180	420	164	80
	Gemeinden/Gv.	167	1 289	603	599	594	-	-	-	-	81
Erwerb von Sachvermögen	Zusammen	88	354	225	245	237	352	173	241	166	82
	Länder	50	170	144	77	145	352	173	241	165	83
	Gemeinden/Gv.	38	183	81	168	92	-	-	-	0	84
Erwerb von unbeweglichen Sachen	Zusammen	30	53	64	70	90	167	97	59	28	85
	Länder	15	10	37	7	64	167	97	59	28	86
	Gemeinden/Gv.	15	43	27	63	26	-	-	-	-	87
Erwerb von beweglichen Sachen	Zusammen	59	301	162	175	147	184	75	182	138	88
	Länder	35	160	107	70	81	184	75	182	137	89
	Gemeinden/Gv.	24	141	55	105	66	-	-	-	0	90
Vermögensübertragungen											
Zuweisungen und Zuschüsse für Investitionen											
an öffentlichen Bereich	Zusammen	185	1 346	712	576	470	152	238	183	-	91
	Länder	175	1 217	632	524	446	152	238	183	-	92
	Gemeinden/Gv.	10	129	80	52	24	-	-	-	-	93
Bund	Zusammen	1	4	0	3	-	-	2	0	-	94
	Länder	1	4	-	-	-	-	2	0	-	95
	Gemeinden/Gv.	-	0	0	3	-	-	-	-	-	96
Länder	Zusammen	2	17	15	4	4	-	0	-	-	97
	Länder	-	0	-	-	-	-	0	-	-	98
	Gemeinden/Gv.	2	17	15	4	4	-	-	-	-	99
Gemeinden/Gv.	Zusammen	72	1 085	606	476	397	-	0	-	-	100
	Länder	66	1 041	590	446	389	-	0	-	-	101
	Gemeinden/Gv.	6	44	17	31	8	-	-	-	-	102
Sonstiger öffentlicher Bereich	Zusammen	110	240	91	93	69	152	235	182	-	103
	Länder	108	172	42	78	57	152	235	182	-	104
	Gemeinden/Gv.	3	68	48	14	12	-	-	-	-	105
an andere Bereiche	Zusammen	159	873	638	275	597	742	196	320	-	106
	Länder	130	810	602	206	516	742	196	320	-	107
	Gemeinden/Gv.	29	63	37	70	80	-	-	-	-	108
Sonstige Vermögensübertragungen											
an öffentlichen Bereich	Zusammen	-	-	-	2	-	4	-	-	-	109
	Länder	-	-	-	2	-	4	-	-	-	110
	Gemeinden/Gv.	-	-	-	-	-	-	-	-	-	111
an andere Bereiche	Zusammen	9	- 1	-	4	5	29	0	-	-	112
	Länder	9	- 1	-	0	3	29	0	-	-	113
	Gemeinden/Gv.	-	0	-	4	2	-	-	-	-	114

2 Ausgaben und Einnahmen der Länder und Gemeinden/Gv. – Kernhaushalte und Extrahaushalte –

2.2 Nach Arten und Ländern

2.2.1 Ausgaben

1.-4. Vierteljahr 2011

Mill. EUR

Lfd. Nr.	Art der Ausgaben/Einnahmen/Schulden	Ebene	Insgesamt	Flächenländer							
				Baden- Württemberg	Bayern	Brandenburg	Hessen	Mecklenburg- Vorpommern	Nieder- sachsen	Nordrhein- Westfalen	Rheinland- Pfalz
Darlehen											
115	an öffentlichen Bereich	Zusammen	1 862	8	10	2	8	4	42	16	771
116		Länder	1 776	-	-	2	-	4	-	-	771
117		Gemeinden/Gv.	87	8	10	-	8	0	42	16	1
118	Länder	Zusammen	1 704	3	-	-	2	4	-	3	694
119		Länder	1 696	-	-	-	-	4	-	-	694
120		Gemeinden/Gv.	8	3	-	-	2	-	-	3	-
121	Gemeinden/Gv.	Zusammen	127	0	3	2	-	-	42	-	78
122		Länder	79	-	-	2	-	-	-	-	77
123		Gemeinden/Gv.	47	0	3	-	-	-	42	-	1
124	Sonstiger öffentlicher Bereich	Zusammen	32	5	7	-	6	0	-	13	-
125		Länder	0	-	-	-	-	-	-	-	-
126		Gemeinden/Gv.	32	5	7	-	6	0	-	13	-
127	an andere Bereiche	Zusammen	8 363	237	335	80	267	67	235	6 094	203
128		Länder	7 481	162	261	77	132	66	120	5 868	24
129		Gemeinden/Gv.	881	75	73	3	135	1	115	226	180
130	Erwerb von Beteiligungen	Zusammen	5 748	533	1 425	91	591	17	636	1 072	75
131		Länder	3 807	384	228	75	491	12	551	829	54
132		Gemeinden/Gv.	1 940	150	1 197	16	100	5	85	243	21
133	Tilgungsausgaben an öffentlichen Bereich	Zusammen	1 432	131	128	3	118	33	27	171	38
134		Länder	1 091	77	98	-	44	-	0	138	34
135		Gemeinden/Gv.	341	54	29	3	74	33	27	33	4
136	abzüglich Zahlungen von gleicher Ebene	Zusammen	16 177	1 037	1 906	545	954	546	1 031	4 187	1 376
137		Länder	5 356	138	4	43	147	179	289	1 590	900
138		Gemeinden/Gv.	874	55	71	21	72	10	203	209	29
139	Ausgaben der Kapitalrechnung	Zusammen	66 298	8 418	11 672	2 147	5 374	1 466	4 480	14 887	2 516
140		Länder	46 888	4 887	5 758	1 710	3 169	1 238	2 635	12 850	1 455
141		Gemeinden/Gv.	29 357	4 375	7 744	917	2 941	585	2 384	4 425	1 510
142	Bereinigte Ausgaben	Zusammen	443 316	55 664	65 724	13 708	37 392	9 102	38 827	101 626	20 444
143		Länder	319 380	40 867	43 700	10 635	23 433	7 335	27 189	65 160	14 746
144		Gemeinden	194 534	27 519	31 370	6 279	18 135	3 954	18 446	51 037	9 525

2 Ausgaben und Einnahmen der Länder und Gemeinden/Gv. – Kernhaushalte und Extrahaushalte –

2.2 Nach Arten und Ländern

2.2.1 Ausgaben

1.-4. Vierteljahr 2011

Mill. EUR

Art der Ausgaben/Einnahmen/Schulden	Ebene	noch: Flächenländer					Stadtstaaten			Gemeinsame Extrahaushalte	Lfd. Nr.
		Saarland	Sachsen	Sachsen-Anhalt	Schleswig-Holstein	Thüringen	Berlin	Bremen	Hamburg		
Darlehen											
an öffentlichen Bereich	Zusammen	97	902	0	1	1	-	-	-	-	115
	Länder	97	902	-	-	-	-	-	-	-	116
	Gemeinden/Gv.	-	0	0	1	1	-	-	-	-	117
Länder	Zusammen	96	902	-	-	-	-	-	-	-	118
	Länder	96	902	-	-	-	-	-	-	-	119
	Gemeinden/Gv.	-	-	-	-	-	-	-	-	-	120
Gemeinden/Gv.	Zusammen	-	0	0	0	1	-	-	-	-	121
	Länder	-	-	-	-	-	-	-	-	-	122
	Gemeinden/Gv.	-	0	0	0	1	-	-	-	-	123
Sonstiger öffentlicher Bereich	Zusammen	0	0	-	0	-	-	-	-	-	124
	Länder	0	-	-	-	-	-	-	-	-	125
	Gemeinden/Gv.	-	0	-	0	-	-	-	-	-	126
an andere Bereiche	Zusammen	80	344	23	38	84	238	24	14	-	127
	Länder	23	335	19	35	83	238	24	14	-	128
	Gemeinden/Gv.	56	9	4	3	2	-	-	-	-	129
Erwerb von Beteiligungen	Zusammen	85	60	841	85	13	66	69	90	-	130
	Länder	44	36	839	39	0	66	69	90	-	131
	Gemeinden/Gv.	41	24	2	46	13	-	-	-	-	132
Tilgungsausgaben an öffentlichen Bereich	Zusammen	7	375	1	81	1	40	61	219	-	133
	Länder	4	374	-	1	-	40	61	219	-	134
	Gemeinden/Gv.	3	0	1	81	1	-	-	-	-	135
abzüglich Zahlungen von gleicher Ebene	Zusammen	290	2 245	758	393	488	152	124	103	-	136
	Länder	191	1 222	83	99	50	152	124	103	-	137
	Gemeinden/Gv.	6	97	63	21	17	-	-	-	-	138
Ausgaben der Kapitalrechnung	Zusammen	698	4 196	2 466	1 730	1 763	1 998	816	1 383	330	139
	Länder	454	3 521	2 333	1 002	1 393	1 998	816	1 383	329	140
	Gemeinden/Gv.	338	1 601	745	1 001	791	-	-	-	0	141
Bereinigte Ausgaben	Zusammen	5 583	20 843	13 288	14 011	11 578	23 263	5 359	12 878	1 391	142
	Länder	4 000	16 384	11 092	9 662	9 575	23 263	5 359	12 878	1 346	143
	Gemeinden	2 221	9 231	5 072	6 851	4 881	-	-	-	45	144

2 Ausgaben und Einnahmen der Länder und Gemeinden/Gv. – Kernhaushalte und Extrahaushalte –

2.2 Nach Arten und Ländern

2.2.2 Einnahmen

1.-4. Vierteljahr 2011

Mill. EUR

Lfd. Nr.	Art der Einnahmen	Ebene	Insgesamt	Flächenländer							
				Baden- Württemberg	Bayern	Brandenburg	Hessen	Mecklenburg- Vorpommern	Nieder- sachsen	Nordrhein- Westfalen	Rheinland- Pfalz
Einnahmen											
145	Steuern und steuerähnliche Abgaben	Zusammen	272 816	38 740	47 178	6 943	22 668	4 340	23 870	59 230	12 190
146		Länder	203 073	27 414	33 680	5 516	16 065	3 510	17 223	41 265	8 888
147		Gemeinden/Gv.	69 744	11 326	13 498	1 428	6 604	831	6 647	17 965	3 301
148	Steuern	Zusammen	272 022	38 605	47 116	6 939	22 608	4 338	23 761	59 024	12 157
149		Länder	202 331	27 294	33 619	5 512	16 018	3 508	17 115	41 071	8 861
150		Gemeinden/Gv.	69 690	11 311	13 497	1 427	6 590	830	6 647	17 953	3 295
151	Steuerähnliche Abgaben	Zusammen	795	135	62	5	60	2	109	207	33
152		Länder	742	120	61	4	46	2	108	194	27
153		Gemeinden/Gv.	53	15	1	0	14	0	0	12	6
154	Einnahmen aus wirtschaftlicher Tätigkeit	Zusammen	18 303	3 086	3 027	363	1 151	350	2 099	3 542	907
155		Länder	6 905	1 220	609	120	322	115	1 196	815	305
156		Gemeinden/Gv.	11 398	1 866	2 419	244	829	235	903	2 727	602
Zinseinnahmen											
157	vom öffentlichen Bereich	Zusammen	576	10	4	17	37	2	4	50	287
158		Länder	488	0	0	14	31	1	0	1	278
159		Gemeinden/Gv.	89	10	4	2	5	1	4	49	9
160	von anderen Bereichen	Zusammen	4 989	767	798	34	144	58	137	1 686	48
161		Länder	3 943	593	575	8	64	49	31	1 415	24
162		Gemeinden/Gv.	1 046	174	223	26	81	9	106	271	23
Laufende Zuweisungen und Zuschüsse											
163	vom öffentlichen Bereich	Zusammen	167 815	20 030	18 440	8 113	10 842	5 403	15 399	34 411	8 485
164		Länder	70 033	7 325	4 216	3 803	3 622	2 872	4 704	10 670	3 396
165		Gemeinden/Gv.	97 782	12 706	14 224	4 309	7 220	2 531	10 695	23 741	5 089
166	Bund	Zusammen	41 201	3 416	3 985	2 672	2 098	1 968	2 678	5 778	1 492
167		Länder	39 716	3 243	3 864	2 649	1 927	1 920	2 579	5 218	1 455
168		Gemeinden/Gv.	1 484	173	121	23	172	48	99	560	37
169	Länder	Zusammen	80 541	9 952	7 518	3 834	4 652	2 604	8 153	16 984	4 243
170		Länder	24 040	1 008	172	1 110	1 403	789	1 951	4 822	1 372
171		Gemeinden/Gv.	56 501	8 944	7 346	2 724	3 249	1 815	6 203	12 162	2 871
172	Sonstiger öffentlicher Bereich	Zusammen	46 073	6 662	6 938	1 607	4 092	831	4 567	11 650	2 751
173		Länder	6 277	3 074	180	44	293	163	174	630	570
174		Gemeinden/Gv.	39 796	3 589	6 757	1 563	3 800	668	4 393	11 020	2 181
175	von anderen Bereichen	Zusammen	16 825	1 931	2 785	509	1 467	313	2 125	3 794	707
176		Länder	8 703	818	1 519	314	690	173	1 335	1 342	225
177		Gemeinden/Gv.	8 122	1 113	1 266	195	777	140	790	2 451	482
178	Sonstige laufende Einnahmen	Zusammen	40 296	4 882	5 378	1 363	3 766	611	3 250	10 821	2 018
179		Länder	15 533	1 972	1 841	645	1 257	266	832	2 117	1 209
180		Gemeinden/Gv.	24 763	2 909	3 537	718	2 509	345	2 418	8 704	810
181	Gebühren, sonstige Entgelte	Zusammen	36 590	4 485	4 734	1 164	3 358	552	2 824	10 286	1 920
182		Länder	13 635	1 844	1 585	488	1 121	242	649	1 807	1 150
183		Gemeinden/Gv.	22 955	2 640	3 149	676	2 237	310	2 175	8 480	770
184	sonstige Verwaltungseinnahmen	Zusammen	3 707	397	645	200	408	60	426	535	99
185		Länder	1 898	128	256	158	136	25	183	311	59
186		Gemeinden/Gv.	1 808	269	388	42	272	35	243	224	40
187	abzüglich Zahlungen von gleicher Ebene	Zusammen	124 462	16 386	14 266	4 904	8 577	2 911	12 228	27 622	6 993
188		Länder	25 150	997	100	666	1 414	444	1 691	4 791	1 454
189		Gemeinden/Gv.	38 662	3 512	6 651	1 513	3 724	637	4 267	10 649	2 160
190	Einnahmen der laufenden Rechnung	Zusammen	397 158	53 060	63 345	12 438	31 499	8 166	34 656	85 911	17 650
191		Länder	283 528	38 345	42 340	9 754	20 637	6 542	23 630	52 835	12 873
192		Gemeinden/Gv.	174 281	26 593	28 520	5 409	14 301	3 454	17 296	45 259	8 156

2 Ausgaben und Einnahmen der Länder und Gemeinden/Gv. – Kernhaushalte und Extrahaushalte –

2.2 Nach Arten und Ländern

2.2.2 Einnahmen

1.-4. Vierteljahr 2011

Mill. EUR

Art der Einnahmen	Ebene	noch: Flächenländer					Stadtstaaten			Gemeinsame Extrahaushalte	Lfd. Nr.
		Saarland	Sachsen	Sachsen- Anhalt	Schleswig- Holstein	Thüringen	Berlin	Bremen	Hamburg		
Einnahmen											
Steuern und steuerähnliche Abgaben	Zusammen	3 116	11 511	6 471	8 660	6 042	10 860	2 291	8 706	-	145
	Länder	2 300	8 985	5 187	6 327	4 857	10 860	2 291	8 706	-	146
	Gemeinden/Gv.	816	2 526	1 284	2 333	1 186	-	-	-	-	147
Steuern	Zusammen	3 105	11 489	6 454	8 600	6 020	10 833	2 285	8 689	-	148
	Länder	2 292	8 963	5 170	6 268	4 834	10 833	2 285	8 689	-	149
	Gemeinden/Gv.	813	2 525	1 284	2 332	1 186	-	-	-	-	150
Steuerähnliche Abgaben	Zusammen	11	22	17	61	22	27	5	17	-	151
	Länder	9	22	17	59	22	27	5	17	-	152
	Gemeinden/Gv.	2	1	-	2	-	-	-	-	-	153
Einnahmen aus wirtschaftlicher Tätigkeit	Zusammen	136	746	386	642	385	764	172	393	153	154
	Länder	30	199	94	287	115	764	172	393	150	155
	Gemeinden/Gv.	106	547	292	355	270	-	-	-	3	156
Zinseinnahmen											
vom öffentlichen Bereich	Zusammen	5	10	0	17	8	0	58	68	-	157
	Länder	4	9	-	14	8	0	58	68	-	158
	Gemeinden/Gv.	1	1	0	3	0	-	-	-	-	159
von anderen Bereichen	Zusammen	17	161	31	41	29	45	67	110	815	160
	Länder	2	93	22	18	12	45	67	110	815	161
	Gemeinden/Gv.	15	68	9	23	17	-	-	-	0	162
Laufende Zuweisungen und Zuschüsse											
vom öffentlichen Bereich	Zusammen	2 718	12 083	7 896	5 262	6 633	8 675	1 616	1 619	189	163
	Länder	1 549	6 647	4 025	1 681	3 455	8 675	1 616	1 619	158	164
	Gemeinden/Gv.	1 169	5 436	3 872	3 581	3 178	-	-	-	31	165
Bund	Zusammen	535	4 369	2 895	1 162	2 450	4 267	643	793	-	166
	Länder	517	4 287	2 824	1 088	2 442	4 267	643	793	-	167
	Gemeinden/Gv.	18	83	71	74	8	-	-	-	-	168
Länder	Zusammen	1 348	6 010	3 332	2 619	3 357	4 154	893	730	158	169
	Länder	805	2 171	1 093	486	926	4 154	893	730	158	170
	Gemeinden/Gv.	544	3 839	2 239	2 134	2 432	-	-	-	-	171
Sonstiger öffentlicher Bereich	Zusammen	834	1 704	1 669	1 481	826	253	80	97	31	172
	Länder	227	189	108	107	87	253	80	97	-	173
	Gemeinden/Gv.	607	1 515	1 561	1 374	738	-	-	-	31	174
von anderen Bereichen	Zusammen	177	788	438	440	346	565	203	238	-	175
	Länder	86	482	334	156	222	565	203	238	-	176
	Gemeinden/Gv.	91	307	104	284	124	-	-	-	-	177
Sonstige laufende Einnahmen	Zusammen	305	1 232	671	1 264	626	1 827	380	1 481	421	178
	Länder	162	384	190	348	213	1 827	380	1 481	408	179
	Gemeinden/Gv.	143	849	481	916	413	-	-	-	13	180
Gebühren, sonstige Entgelte	Zusammen	260	1 030	492	1 133	514	1 728	361	1 328	421	181
	Länder	148	237	68	324	148	1 728	361	1 328	408	182
	Gemeinden/Gv.	112	793	425	809	366	-	-	-	13	183
sonstige Verwaltungseinnahmen	Zusammen	44	202	179	131	113	98	20	152	-	184
	Länder	14	147	122	24	66	98	20	152	-	185
	Gemeinden/Gv.	30	55	57	107	47	-	-	-	-	186
abzüglich Zahlungen von gleicher Ebene	Zusammen	2 045	6 738	4 357	3 912	3 580	1 467	443	711	-	187
	Länder	910	1 473	580	365	443	1 467	443	711	-	188
	Gemeinden/Gv.	590	1 417	1 513	1 318	680	-	-	-	-	189
Einnahmen der laufenden Rechnung	Zusammen	4 427	19 793	11 538	12 415	10 490	21 268	4 343	11 904	1 579	190
	Länder	3 224	15 325	9 272	8 467	8 440	21 268	4 343	11 904	1 531	191
	Gemeinden/Gv.	1 748	8 316	4 529	6 177	4 508	-	-	-	47	192

2 Ausgaben und Einnahmen der Länder und Gemeinden/Gv. – Kernhaushalte und Extrahaushalte –

2.2 Nach Arten und Ländern

2.2.2 Einnahmen

1.-4. Vierteljahr 2011

Mill. EUR

Lfd. Nr.	Art der Einnahmen	Ebene	Insgesamt	Flächenländer							
				Baden- Württemberg	Bayern	Brandenburg	Hessen	Mecklenburg- Vorpommern	Nieder- sachsen	Nordrhein- Westfalen	Rheinland- Pfalz
193	Veräußerung von Vermögen	Zusammen	7 228	1 483	1 212	129	541	74	479	1 096	184
194		Länder	2 731	146	154	52	296	8	111	357	4
195		Gemeinden/Gv.	4 497	1 338	1 058	78	245	66	369	738	180
196	Veräußerung von Sachvermögen	Zusammen	4 673	1 384	976	96	233	73	334	558	154
197		Länder	781	139	64	31	23	8	32	16	1
198		Gemeinden/Gv.	3 892	1 246	912	65	210	65	302	542	153
199	Veräußerung von Beteiligungen	Zusammen	2 555	99	236	33	308	1	145	538	30
200		Länder	1 950	7	90	21	274	-	79	341	3
201		Gemeinden/Gv.	605	92	146	13	35	1	67	197	27
Vermögensübertragungen											
Zuweisungen und Zuschüsse für Investitionen											
202	vom öffentlichen Bereich	Zusammen	25 077	2 286	3 421	1 104	1 791	983	1 835	6 328	838
203		Länder	14 796	1 299	1 715	514	1 040	615	1 222	3 873	440
204		Gemeinden/Gv.	10 282	988	1 705	589	751	368	612	2 456	398
205	Bund	Zusammen	6 307	616	752	407	396	353	517	995	164
206		Länder	5 641	506	705	318	278	292	501	897	149
207		Gemeinden/Gv.	666	110	47	89	118	61	16	97	15
208	Länder	Zusammen	11 951	949	1 578	522	702	464	742	3 738	434
209		Länder	3 202	135	4	43	147	169	290	1 593	84
210		Gemeinden/Gv.	8 749	814	1 574	479	556	295	453	2 146	350
211	Gemeinden/Gv.	Zusammen	1 563	73	307	21	177	40	229	401	30
212		Länder	765	20	239	-	107	30	86	197	2
213		Gemeinden/Gv.	798	53	68	21	70	9	143	205	28
214	Sonstiger öffentlicher Bereich	Zusammen	5 257	649	785	153	516	126	347	1 195	211
215		Länder	5 188	639	768	153	509	124	346	1 186	206
216		Gemeinden/Gv.	68	10	16	0	7	2	1	8	5
217	von anderen Bereichen	Zusammen	4 873	509	698	465	162	469	272	370	202
218		Länder	3 054	253	159	369	40	423	96	136	36
219		Gemeinden/Gv.	1 818	256	539	96	122	45	176	234	166
Sonstige Vermögensübertragungen											
220	vom öffentlichen Bereich	Zusammen	-	-	-	-	-	-	-	-	-
221		Länder	-	-	-	-	-	-	-	-	-
222		Gemeinden/Gv.	-	-	-	-	-	-	-	-	-
223	von anderen Bereichen	Zusammen	7	-	-	1	-	-	-	-	-
224		Länder	7	-	-	1	-	-	-	-	-
225		Gemeinden/Gv.	-	-	-	-	-	-	-	-	-
Darlehensrückflüsse											
226	vom öffentlichen Bereich	Zusammen	683	4	8	2	65	7	26	42	173
227		Länder	580	1	5	1	55	6	-	40	173
228		Gemeinden/Gv.	103	3	4	0	10	1	26	2	0
229	Länder	Zusammen	456	0	-	-	6	6	-	1	127
230		Länder	396	-	-	-	-	6	-	-	127
231		Gemeinden/Gv.	60	0	-	-	6	-	-	1	-
232	Gemeinden/Gv.	Zusammen	152	1	7	2	1	-	26	37	47
233		Länder	120	1	5	1	-	-	-	36	46
234		Gemeinden/Gv.	31	0	2	0	1	-	26	1	0
235	Sonstiger öffentlicher Bereich	Zusammen	76	2	2	0	58	1	0	4	-
236		Länder	64	-	-	-	55	0	-	3	-
237		Gemeinden/Gv.	12	2	2	0	4	1	0	1	-
238	von anderen Bereichen	Zusammen	8 631	318	461	198	179	85	146	6 394	402
239		Länder	7 448	147	375	185	22	83	53	6 103	115
240		Gemeinden/Gv.	1 184	171	87	13	157	2	93	291	288

2 Ausgaben und Einnahmen der Länder und Gemeinden/Gv. – Kernhaushalte und Extrahaushalte –

2.2 Nach Arten und Ländern

2.2.2 Einnahmen

1.-4. Vierteljahr 2011

Mill. EUR

Art der Einnahmen	Ebene	noch: Flächenländer					Stadtstaaten			Gemeinsame Extrahaushalte	Lfd. Nr.
		Saarland	Sachsen	Sachsen- Anhalt	Schleswig- Holstein	Thüringen	Berlin	Bremen	Hamburg		
Veräußerung von Vermögen	Zusammen	25	342	906	172	90	178	19	294	4	193
	Länder	8	231	847	6	18	178	19	294	4	194
	Gemeinden/Gv.	18	111	59	166	72	-	-	-	-	195
Veräußerung von Sachvermögen	Zusammen	22	116	71	163	83	164	4	240	4	196
	Länder	5	14	18	6	15	164	4	240	4	197
	Gemeinden/Gv.	17	101	53	157	69	-	-	-	-	198
Veräußerung von Beteiligungen	Zusammen	4	226	835	10	7	15	15	54	-	199
	Länder	3	216	829	0	4	15	15	54	-	200
	Gemeinden/Gv.	0	10	6	9	3	-	-	-	-	201
Vermögensübertragungen											
Zuweisungen und Zuschüsse für Investitionen											
vom öffentlichen Bereich	Zusammen	254	2 174	1 148	740	914	681	199	355	27	202
	Länder	160	1 133	552	464	508	681	199	355	27	203
	Gemeinden/Gv.	94	1 042	597	276	406	-	-	-	-	204
Bund	Zusammen	41	716	306	218	279	346	77	126	-	205
	Länder	36	709	297	130	277	346	77	126	-	206
	Gemeinden/Gv.	5	7	9	89	3	-	-	-	-	207
Länder	Zusammen	125	1 050	607	266	438	152	48	110	27	208
	Länder	45	125	83	99	50	152	48	110	27	209
	Gemeinden/Gv.	80	925	524	167	387	-	-	-	-	210
Gemeinden/Gv.	Zusammen	17	97	82	50	40	-	-	-	-	211
	Länder	11	-	19	30	24	-	-	-	-	212
	Gemeinden/Gv.	6	97	63	20	16	-	-	-	-	213
Sonstiger öffentlicher Bereich	Zusammen	72	312	153	206	158	183	75	118	-	214
	Länder	69	299	153	204	157	183	75	118	-	215
	Gemeinden/Gv.	3	13	1	1	0	-	-	-	-	216
von anderen Bereichen	Zusammen	23	752	322	165	330	79	26	29	-	217
	Länder	10	710	286	108	293	79	26	29	-	218
	Gemeinden/Gv.	13	42	37	56	37	-	-	-	-	219
Sonstige Vermögensübertragungen											
vom öffentlichen Bereich	Zusammen	-	-	-	-	-	-	-	-	-	220
	Länder	-	-	-	-	-	-	-	-	-	221
	Gemeinden/Gv.	-	-	-	-	-	-	-	-	-	222
von anderen Bereichen	Zusammen	-	-	-	-	-	6	0	-	-	223
	Länder	-	-	-	-	-	6	0	-	-	224
	Gemeinden/Gv.	-	-	-	-	-	-	-	-	-	225
Darlehensrückflüsse											
vom öffentlichen Bereich	Zusammen	51	196	55	33	1	-	21	-	-	226
	Länder	50	195	2	31	1	-	21	-	-	227
	Gemeinden/Gv.	1	1	53	2	0	-	-	-	-	228
Länder	Zusammen	51	195	52	-	-	-	18	-	-	229
	Länder	50	195	-	-	-	-	18	-	-	230
	Gemeinden/Gv.	1	-	52	-	-	-	-	-	-	231
Gemeinden/Gv.	Zusammen	0	0	2	30	1	-	0	-	-	232
	Länder	-	-	1	29	1	-	0	-	-	233
	Gemeinden/Gv.	0	0	0	1	0	-	-	-	-	234
Sonstiger öffentlicher Bereich	Zusammen	0	1	1	3	-	-	3	-	-	235
	Länder	-	-	1	3	-	-	3	-	-	236
	Gemeinden/Gv.	0	1	0	1	-	-	-	-	-	237
von anderen Bereichen	Zusammen	68	58	47	20	18	225	2	10	-	238
	Länder	13	54	38	7	17	225	2	10	-	239
	Gemeinden/Gv.	55	4	9	13	2	-	-	-	-	240

2 Ausgaben und Einnahmen der Länder und Gemeinden/Gv. – Kernhaushalte und Extrahaushalte –

2.2 Nach Arten und Ländern

2.2.2 Einnahmen

1.-4. Vierteljahr 2011

Mill. EUR

Lfd. Nr.	Art der Einnahmen	Ebene	Insgesamt	Flächenländer							
				Baden- Württemberg	Bayern	Brandenburg	Hessen	Mecklenburg- Vorpommern	Nieder- sachsen	Nordrhein- Westfalen	Rheinland- Pfalz
241	Schuldenaufnahmen beim öffentlichen Bereich	Zusammen	2 068	29	23	-	84	33	35	15	51
242		Länder	1 702	1	-	-	-	-	0	-	-
243		Gemeinden/Gv.	367	28	23	-	84	33	35	15	51
244	abzüglich Zahlungen von gleicher Ebene	Zusammen	16 177	1 037	1 906	545	954	546	1 031	4 187	1 376
245		Länder	5 356	138	4	43	147	179	289	1 590	900
246		Gemeinden/Gv.	874	55	71	21	72	10	203	209	29
247	Einnahmen der Kapitalrechnung	Zusammen	32 390	3 591	3 918	1 354	1 867	1 104	1 763	10 058	474
248		Länder	24 962	1 707	2 405	1 080	1 307	956	1 193	8 919	- 133
249		Gemeinden/Gv.	17 375	2 727	3 345	755	1 296	506	1 109	3 528	1 054
250	Bereinigte Einnahmen	Zusammen	429 548	56 651	67 263	13 792	33 366	9 271	36 418	95 969	18 123
251		Länder	308 490	40 053	44 745	10 833	21 945	7 498	24 823	61 753	12 740
252		Gemeinden/Gv.	191 656	29 320	31 864	6 164	15 596	3 960	18 404	48 786	9 210

2 Ausgaben und Einnahmen der Länder und Gemeinden/Gv. – Kernhaushalte und Extrahaushalte –

2.2 Nach Arten und Ländern

2.2.2 Einnahmen

1.-4. Vierteljahr 2011

Mill. EUR

Art der Einnahmen	Ebene	noch: Flächenländer					Stadtstaaten			Gemeinsame Extrahaushalte	Lfd. Nr.
		Saarland	Sachsen	Sachsen- Anhalt	Schleswig- Holstein	Thüringen	Berlin	Bremen	Hamburg		
Schuldenaufnahmen beim öffentlichen Bereich	Zusammen	2	1 702	15	70	10	-	-	-	-	241
	Länder	-	1 701	-	-	-	-	-	-	-	242
	Gemeinden/Gv.	2	1	15	70	10	-	-	-	-	243
abzüglich Zahlungen von gleicher Ebene	Zusammen	290	2 245	758	393	488	152	124	103	-	244
	Länder	191	1 222	83	99	50	152	124	103	-	245
	Gemeinden/Gv.	6	97	63	21	17	-	-	-	-	246
Einnahmen der Kapitalrechnung	Zusammen	133	2 979	1 734	807	875	1 017	143	584	31	247
	Länder	50	2 801	1 641	517	787	1 017	143	584	31	248
	Gemeinden/Gv.	176	1 103	706	562	509	-	-	-	-	249
Bereinigte Einnahmen	Zusammen	4 560	22 772	13 272	13 221	11 365	22 285	4 486	12 489	1 609	250
	Länder	3 274	18 126	10 913	8 984	9 226	22 285	4 486	12 489	1 562	251
	Gemeinden/Gv.	1 925	9 419	5 235	6 739	5 017	-	-	-	47	252

2 Ausgaben und Einnahmen der Länder und Gemeinden/Gv. – Kernhaushalte und Extrahaushalte –

2.2 Nach Arten und Ländern

2.2.3 Finanzierungsübersicht

1.-4. Vierteljahr 2011

Mill. EUR

Lfd. Nr.	Art der Ausgaben/Einnahmen	Ebene	Insgesamt	Flächenländer							
				Baden- Württemberg	Bayern	Brandenburg	Hessen	Mecklenburg- Vorpommern	Nieder- sachsen	Nordrhein- Westfalen	Rheinland- Pfalz
Finanzierungsübersicht											
253	Saldo der haushaltstechnischen Verrechnungen	Zusammen	58	29	- 1	-	- 3	-	0	0	0
254		Länder	58	29	- 1	-	- 3	-	0	0	0
255		Gemeinden/Gv.	- 0	-	-	-	- 0	-	-	-	-
256	Finanzierungssaldo	Zusammen	- 13 710	1 016	1 539	84	- 4 029	169	- 2 408	- 5 657	- 2 321
257		Länder	- 10 833	- 785	1 044	198	- 1 490	163	- 2 366	- 3 407	- 2 006
258		Gemeinden/Gv	- 2 878	1 801	495	- 115	- 2 538	6	- 42	- 2 250	- 315
Besondere Finanzierungsvorgänge											
259	Ausgaben	Zusammen	103 528	8 471	7 669	4 441	5 624	1 451	7 547	23 932	8 180
260		Länder	90 925	7 780	3 743	4 268	4 743	1 031	6 091	21 669	7 757
261		Gemeinden/Gv.	12 603	692	3 926	173	880	420	1 456	2 263	423
262	Schuldentilgung am Kreditmarkt 1)	Zusammen	97 003	7 738	5 025	4 441	5 619	1 191	6 986	23 928	7 863
263		Länder	87 757	7 137	2 926	4 268	4 741	1 028	5 984	21 665	7 442
264		Gemeinden/Gv.	9 246	601	2 099	173	878	163	1 002	2 263	421
265	Rückzahlung Innerer Darlehen	Zusammen	26	18	8	-	-	-	-	-	-
266		Länder	-	-	-	-	-	-	-	-	-
267		Gemeinden/Gv.	26	18	8	-	-	-	-	-	-
268	Zuführungen an Rücklagen	Zusammen	4 936	689	2 478	-	5	20	159	4	318
269		Länder	2 986	643	817	-	3	3	107	4	316
270		Gemeinden/Gv.	1 949	46	1 661	-	2	18	52	-	2
271	Deckung von Vorjahresfehlbeträgen	Zusammen	1 563	27	158	-	-	239	402	-	-
272		Länder	182	-	-	-	-	-	-	-	-
273		Gemeinden/Gv.	1 381	27	158	-	-	239	402	-	-
274	Einnahmen	Zusammen	110 426	9 739	7 045	3 847	7 251	1 268	10 071	23 953	10 238
275		Länder	99 196	8 929	3 559	3 740	6 043	1 117	8 647	22 229	9 630
276		Gemeinden/Gv.	11 230	810	3 486	107	1 208	151	1 424	1 725	608
277	Schuldenaufnahmen am Kreditmarkt 1)	Zusammen	100 986	7 905	4 486	3 583	6 972	1 172	8 273	23 950	10 068
278		Länder	91 986	7 135	2 744	3 477	5 778	1 057	6 903	22 226	9 460
279		Gemeinden/Gv.	9 001	770	1 742	107	1 194	115	1 370	1 725	608
280	Innere Darlehen	Zusammen	14	0	13	-	-	-	-	-	-
281		Länder	-	-	-	-	-	-	-	-	-
282		Gemeinden/Gv.	14	0	13	-	-	-	-	-	-
283	Entnahmen aus Rücklagen	Zusammen	5 987	1 310	2 546	263	279	62	211	3	170
284		Länder	3 772	1 271	815	263	265	27	157	3	170
285		Gemeinden/Gv.	2 215	39	1 731	-	14	36	54	-	-
286	Überschüsse aus Vorjahren	Zusammen	3 439	523	-	-	-	33	1 587	-	-
287		Länder	3 439	523	-	-	-	33	1 587	-	-
288		Gemeinden/Gv.	-	-	-	-	-	-	-	-	-
289	Münzeinnahmen	Zusammen	-	-	-	-	-	-	-	-	-
290		Länder	-	-	-	-	-	-	-	-	-
291		Gemeinden/Gv.	-	-	-	-	-	-	-	-	-

1) Ohne kaufmännisch buchende Extrahaushalte.

2 Ausgaben und Einnahmen der Länder und Gemeinden/Gv. – Kernhaushalte und Extrahaushalte –

2.2 Nach Arten und Ländern

2.2.3 Finanzierungsübersicht

1.-4. Vierteljahr 2011

Mill. EUR

Art der Ausgaben/Einnahmen	Ebene	noch: Flächenländer					Stadtstaaten			Gemeinsame Extrahaushalte	Lfd. Nr.
		Saarland	Sachsen	Sachsen- Anhalt	Schleswig- Holstein	Thüringen	Berlin	Bremen	Hamburg		
Finanzierungsübersicht											
Saldo der haushaltstechnischen Verrechnungen	Zusammen	2	2	0	-	17	2	1	7	-	253
	Länder	2	2	0	-	17	2	1	7	-	254
	Gemeinden/Gv.	-	-	-	-	-	-	-	-	-	255
Finanzierungssaldo	Zusammen	- 1 021	1 932	- 16	- 790	- 196	- 976	- 872	- 382	218	256
	Länder	- 724	1 744	- 179	- 678	- 332	- 976	- 872	- 382	216	257
	Gemeinden/Gv	- 297	188	162	- 112	135	-	-	-	2	258
Besondere Finanzierungsvorgänge											
Ausgaben	Zusammen	1 183	2 867	4 686	3 520	2 340	8 186	9 686	3 745	-	259
	Länder	1 053	2 272	3 750	3 147	2 004	8 186	9 686	3 745	-	260
	Gemeinden/Gv.	129	595	936	373	336	-	-	-	-	261
Schuldentilgung am Kreditmarkt 1)	Zusammen	1 183	1 925	4 075	3 312	2 278	8 025	9 671	3 745	-	262
	Länder	1 053	1 382	3 645	3 056	1 991	8 025	9 671	3 745	-	263
	Gemeinden/Gv.	129	543	430	256	288	-	-	-	-	264
Rückzahlung Innerer Darlehen	Zusammen	-	-	0	0	-	-	-	-	-	265
	Länder	-	-	-	-	-	-	-	-	-	266
	Gemeinden/Gv.	-	-	0	0	-	-	-	-	-	267
Zuführungen an Rücklagen	Zusammen	-	921	86	167	54	20	15	0	-	268
	Länder	-	890	64	91	13	20	15	0	-	269
	Gemeinden/Gv.	-	30	21	76	41	-	-	-	-	270
Deckung von Vorjahresfehlbeträgen	Zusammen	-	21	526	41	8	141	-	-	-	271
	Länder	-	-	41	-	-	141	-	-	-	272
	Gemeinden/Gv.	-	21	485	41	8	-	-	-	-	273
Einnahmen	Zusammen	1 721	1 989	4 291	3 868	2 551	9 320	10 657	2 619	-	274
	Länder	1 573	1 436	4 020	3 447	2 232	9 320	10 657	2 619	-	275
	Gemeinden/Gv.	149	553	271	420	319	-	-	-	-	276
Schuldenaufnahmen am Kreditmarkt 1)	Zusammen	1 663	467	4 169	3 542	2 396	9 251	10 568	2 519	-	277
	Länder	1 515	- 20	3 950	3 209	2 215	9 251	10 568	2 519	-	278
	Gemeinden/Gv.	149	487	219	333	182	-	-	-	-	279
Innere Darlehen	Zusammen	-	-	-	1	-	-	-	-	-	280
	Länder	-	-	-	-	-	-	-	-	-	281
	Gemeinden/Gv.	-	-	-	1	-	-	-	-	-	282
Entnahmen aus Rücklagen	Zusammen	-	497	61	317	152	- 74	89	100	-	283
	Länder	-	431	9	231	15	- 74	89	100	-	284
	Gemeinden/Gv.	-	66	52	86	137	-	-	-	-	285
Überschüsse aus Vorjahren	Zusammen	58	1 026	61	7	2	143	-	-	-	286
	Länder	58	1 026	61	7	2	143	-	-	-	287
	Gemeinden/Gv.	-	-	-	-	-	-	-	-	-	288
Münzeinnahmen	Zusammen	-	-	-	-	-	-	-	-	-	289
	Länder	-	-	-	-	-	-	-	-	-	290
	Gemeinden/Gv.	-	-	-	-	-	-	-	-	-	291

1) Ohne kaufmännisch buchende Extrahaushalte.

2 Ausgaben und Einnahmen der Länder und Gemeinden/Gv. – Kernhaushalte und Extrahaushalte –

2.3 Investitionsausgaben nach Arten und Ländern

1.-4. Vierteljahr 2011

Mill. EUR

Lfd. Nr.	Art der Ausgaben	Ebene	Insgesamt	Flächenländer							
				Baden- Württemberg	Bayern	Brandenburg	Hessen	Mecklenburg- Vorpommern	Niedersachsen	Nordrhein- Westfalen	Rheinland- Pfalz
1	Baumaßnahmen	Zusammen	26 185	3 776	5 986	798	2 606	731	1 737	3 119	1 231
2		Länder	7 415	923	1 365	155	813	345	321	277	268
3		Gemeinden/Gv.	18 770	2 854	4 621	643	1 793	386	1 416	2 842	963
4	Erwerb von unbeweglichen Sachen	Zusammen	2 958	558	670	44	294	31	190	361	153
5		Länder	788	78	51	9	38	10	38	44	36
6		Gemeinden/Gv.	2 170	480	619	35	256	21	152	317	117
7	Erwerb von beweglichen Sachen	Zusammen	5 670	653	900	159	437	160	553	1 142	245
8		Länder	2 978	267	347	89	247	118	220	523	135
9		Gemeinden/Gv.	2 692	386	553	70	189	42	333	619	110
10	Erwerb von Beteiligungen und dgl.	Zusammen	5 748	533	1 425	91	591	17	636	1 072	75
11		Länder	3 807	384	228	75	491	12	551	829	54
12		Gemeinden/Gv.	1 940	150	1 197	16	100	5	85	243	21
13	Darlehen an andere Bereiche,	Zusammen	8 363	237	335	80	267	67	235	6 094	203
14	Inanspruchnahme aus Gewährleistungen	Länder	7 481	162	261	77	132	66	120	5 868	24
15		Gemeinden/Gv.	881	75	73	3	135	1	115	226	180
16	Zuschüsse für Investitionen	Zusammen	11 698	1 363	1 936	812	582	280	910	1 700	342
17	an andere Bereiche	Länder	9 772	1 044	1 423	670	332	209	740	1 568	293
18		Gemeinden/Gv.	1 926	320	514	142	250	72	169	132	49
19	Investitionsausgaben insgesamt	Zusammen	60 621	7 120	11 251	1 983	4 776	1 286	4 261	13 488	2 248
20		Länder	32 241	2 856	3 674	1 075	2 052	760	1 990	9 109	809
21		Gemeinden/Gv.	28 380	4 264	7 576	908	2 724	526	2 270	4 379	1 440

2 Ausgaben und Einnahmen der Länder und Gemeinden/Gv. – Kernhaushalte und Extrahaushalte –

2.3 Investitionsausgaben nach Arten und Ländern

1.-4. Vierteljahr 2011

Mill. EUR

Art der Ausgaben	Ebene	noch: Flächenländer					Stadtstaaten			Gemeinsame Extrahaushalte	Lfd. Nr.
		Saarland	Sachsen	Sachsen- Anhalt	Schleswig- Holstein	Thüringen	Berlin	Bremen	Hamburg		
Baumaßnahmen	Zusammen	280	2 187	783	816	844	527	180	420	164	1
	Länder	113	898	180	218	250	527	180	420	164	2
	Gemeinden/Gv.	167	1 289	603	599	594	-	-	-	-	3
Erwerb von unbeweglichen Sachen	Zusammen	30	53	64	70	90	167	97	59	28	4
	Länder	15	10	37	7	64	167	97	59	28	5
	Gemeinden/Gv.	15	43	27	63	26	-	-	-	-	6
Erwerb von beweglichen Sachen	Zusammen	59	301	162	175	147	184	75	182	138	7
	Länder	35	160	107	70	81	184	75	182	137	8
	Gemeinden/Gv.	24	141	55	105	66	-	-	-	0	9
Erwerb von Beteiligungen und dgl.	Zusammen	85	60	841	85	13	66	69	90	-	10
	Länder	44	36	839	39	0	66	69	90	-	11
	Gemeinden/Gv.	41	24	2	46	13	-	-	-	-	12
Darlehen an andere Bereiche, Inanspruchnahme aus Gewährleistungen	Zusammen	80	344	23	38	84	238	24	14	-	13
	Länder	23	335	19	35	83	238	24	14	-	14
	Gemeinden/Gv.	56	9	4	3	2	-	-	-	-	15
Zuschüsse für Investitionen an andere Bereiche	Zusammen	159	873	638	275	597	742	196	320	-	16
	Länder	130	810	602	206	516	742	196	320	-	17
	Gemeinden/Gv.	29	63	37	70	80	-	-	-	-	18
Investitionsausgaben insgesamt	Zusammen	691	3 818	2 511	1 460	1 774	1 924	642	1 085	330	19
	Länder	360	2 251	1 784	575	994	1 924	642	1 085	329	20
	Gemeinden/Gv.	331	1 568	727	885	780	-	-	-	0	21

2 Ausgaben und Einnahmen der Länder und Gemeinden/Gv. – Kernhaushalte und Extrahaushalte –
2.4 Baumaßnahmen nach Aufgabenbereichen und Ländern
1.-4. Vierteljahr 2011
Mill. EUR

Lfd. Nr.	Aufgabenbereiche	Ebene	Insgesamt	Flächenländer							
				Baden- Württemberg	Bayern	Brandenburg	Hessen	Mecklenburg- Vorpommern	Niedersachsen	Nordrhein- Westfalen	Rheinland- Pfalz
1	Allgemeine Verwaltung	Zusammen	1 230	133	145	53	187	5	150	364	21
2		Länder	-	-	-	-	-	-	-	-	-
3		Gemeinden/Gv.	1 230	133	145	53	187	5	150	364	21
4	Schulen und vorschulische Bildung	Zusammen	3 806	595	1 038	118	563	58	330	271	166
5		Länder	71	2	13	-	-	4	-	-	-
6		Gemeinden/Gv.	3 735	594	1 026	118	563	54	330	271	166
7	Hochschulen	Zusammen	2 276	377	533	56	400	165	66	49	1
8		Länder	2 276	377	533	56	400	165	66	49	1
9		Gemeinden/Gv.	-	-	-	-	-	-	-	-	-
10	Einrichtungen und Maßnahmen	Zusammen	17	-	5	-	-	-	-	10	-
11	des Gesundheitswesens	Länder	17	-	5	-	-	-	-	10	-
12		Gemeinden/Gv.	-	-	-	-	-	-	-	-	-
13	Sportstätten der Gemeinden/Gv.	Zusammen	764	196	136	25	70	13	70	104	43
14		Länder	-	-	-	-	-	-	-	-	-
15		Gemeinden/Gv.	764	196	136	25	70	13	70	104	43
16	Städteplanung, Vermessung, Bauordnung	Zusammen	1 118	306	130	57	50	46	64	75	51
17		Länder	-	-	-	-	-	-	-	-	-
18		Gemeinden/Gv.	1 118	306	130	57	50	46	64	75	51
19	Wohnungsbauförderung und	Zusammen	56	1	13	6	8	1	4	-	2
20	Wohnungsfürsorge	Länder	-	-	-	-	-	-	-	-	-
21		Gemeinden/Gv.	56	1	13	6	8	1	4	-	2
22	Abwasserbeseitigung	Zusammen	1 007	191	372	2	105	5	63	187	0
23		Länder	-	-	-	-	-	-	-	-	-
24		Gemeinden/Gv.	1 007	191	372	2	105	5	63	187	0
25	Abfallbeseitigung	Zusammen	48	6	26	0	1	0	1	9	-
26		Länder	-	-	-	-	-	-	-	-	-
27		Gemeinden/Gv.	48	6	26	0	1	0	1	9	-
28	Energie- und Wasserwirtschaft, Kulturbau	Zusammen	356	-	113	13	9	22	14	3	32
29		Länder	356	-	113	13	9	22	14	3	32
30		Gemeinden/Gv.	-	-	-	-	-	-	-	-	-
31	Straßen	Zusammen	5 436	738	1 257	163	458	205	359	776	231
32		Länder	1 258	150	268	-	131	74	-	162	-
33		Gemeinden/Gv.	4 178	588	989	163	327	131	359	614	231
34	Versorgungsunternehmen	Zusammen	237	46	155	0	15	2	4	1	3
35		Länder	-	-	-	-	-	-	-	-	-
36		Gemeinden/Gv.	237	46	155	0	15	2	4	1	3
37	Verkehrsunternehmen	Zusammen	232	3	23	1	33	8	8	148	4
38		Länder	-	-	-	-	-	-	-	-	-
39		Gemeinden/Gv.	232	3	23	1	33	8	8	148	4
40	Allgemeines Grundvermögen	Zusammen	445	70	239	-	1	24	5	-	-
41		Länder	-	-	-	-	-	-	-	-	-
42		Gemeinden/Gv.	445	70	239	-	1	24	5	-	-
43	Übrige Aufgabenbereiche	Zusammen	9 157	1 115	1 801	302	706	177	599	1 122	676
44		Länder	3 436	394	434	86	272	79	241	53	234
45		Gemeinden/Gv.	5 721	721	1 367	216	434	98	358	1 069	442
46	Baumaßnahmen insgesamt	Zusammen	26 185	3 776	5 986	798	2 606	731	1 737	3 119	1 231
47		Länder	7 415	923	1 365	155	813	345	321	277	268
48		Gemeinden/Gv.	18 770	2 854	4 621	643	1 793	386	1 416	2 842	963

2 Ausgaben und Einnahmen der Länder und Gemeinden/Gv. – Kernhaushalte und Extrahaushalte –
2.4 Baumaßnahmen nach Aufgabenbereichen und Ländern
1.-4. Vierteljahr 2011
Mill. EUR

Aufgabenbereiche	Ebene	noch: Flächenländer					Stadtstaaten			Gemeinsame Extrahaushalte	Lfd. Nr.
		Saarland	Sachsen	Sachsen- Anhalt	Schleswig- Holstein	Thüringen	Berlin	Bremen	Hamburg		
Allgemeine Verwaltung	Zusammen	13	48	9	92	12	-	-	-	-	1
	Länder	-	-	-	-	-	-	-	-	-	2
	Gemeinden/Gv.	13	48	9	92	12	-	-	-	-	3
Schulen und vorschulische Bildung	Zusammen	32	289	84	105	106	39	8	3	-	4
	Länder	-	2	-	1	0	39	8	3	-	5
	Gemeinden/Gv.	32	287	84	104	106	-	-	-	-	6
Hochschulen	Zusammen	3	329	63	44	39	68	21	62	-	7
	Länder	3	329	63	44	39	68	21	62	-	8
	Gemeinden/Gv.	-	-	-	-	-	-	-	-	-	9
Einrichtungen und Maßnahmen des Gesundheitswesens	Zusammen	-	1	-	0	-	-	0	0	-	10
	Länder	-	1	-	0	-	-	0	0	-	11
	Gemeinden/Gv.	-	-	-	-	-	-	-	-	-	12
Sportstätten der Gemeinden/Gv.	Zusammen	3	42	23	19	19	-	-	-	-	13
	Länder	-	-	-	-	-	-	-	-	-	14
	Gemeinden/Gv.	3	42	23	19	19	-	-	-	-	15
Städteplanung, Vermessung, Bauordnung	Zusammen	14	176	64	10	77	-	-	-	-	16
	Länder	-	-	-	-	-	-	-	-	-	17
	Gemeinden/Gv.	14	176	64	10	77	-	-	-	-	18
Wohnungsbauförderung und Wohnungsfürsorge	Zusammen	-	12	0	4	5	-	-	-	-	19
	Länder	-	-	-	-	-	-	-	-	-	20
	Gemeinden/Gv.	-	12	0	4	5	-	-	-	-	21
Abwasserbeseitigung	Zusammen	-	10	3	59	12	-	-	-	-	22
	Länder	-	-	-	-	-	-	-	-	-	23
	Gemeinden/Gv.	-	10	3	59	12	-	-	-	-	24
Abfallbeseitigung	Zusammen	1	1	0	-	1	-	-	-	-	25
	Länder	-	-	-	-	-	-	-	-	-	26
	Gemeinden/Gv.	1	1	0	-	1	-	-	-	-	27
Energie- und Wasserwirtschaft, Kulturbau	Zusammen	-	95	-	2	11	1	0	41	-	28
	Länder	-	95	-	2	11	1	0	41	-	29
	Gemeinden/Gv.	-	-	-	-	-	-	-	-	-	30
Straßen	Zusammen	32	507	182	164	238	19	13	94	-	31
	Länder	-	169	61	26	90	19	13	94	-	32
	Gemeinden/Gv.	32	339	121	137	147	-	-	-	-	33
Versorgungsunternehmen	Zusammen	1	2	0	6	2	-	-	-	-	34
	Länder	-	-	-	-	-	-	-	-	-	35
	Gemeinden/Gv.	1	2	0	6	2	-	-	-	-	36
Verkehrsunternehmen	Zusammen	1	0	1	1	0	-	-	-	-	37
	Länder	-	-	-	-	-	-	-	-	-	38
	Gemeinden/Gv.	1	0	1	1	0	-	-	-	-	39
Allgemeines Grundvermögen	Zusammen	-	32	24	9	40	-	-	-	-	40
	Länder	-	-	-	-	-	-	-	-	-	41
	Gemeinden/Gv.	-	32	24	9	40	-	-	-	-	42
Übrige Aufgabenbereiche	Zusammen	181	642	330	302	282	400	138	220	164	43
	Länder	110	303	56	144	109	400	138	220	164	44
	Gemeinden/Gv.	70	339	274	158	173	-	-	-	-	45
Baumaßnahmen insgesamt	Zusammen	280	2 187	783	816	844	527	180	420	164	46
	Länder	113	898	180	218	250	527	180	420	164	47
	Gemeinden/Gv.	167	1 289	603	599	594	-	-	-	-	48

2 Ausgaben und Einnahmen der Länder und Gemeinden/Gv. – Kernhaushalte und Extrahaushalte –

2.5 Steuereinnahmen nach Arten und Ländern *)

1.-4. Vierteljahr 2011

Mill. EUR

Lfd. Nr.	Körperschaft / Steuerart	Insgesamt	Flächenländer							
			Baden- Württemberg	Bayern	Brandenburg	Hessen	Mecklenburg- Vorpommern	Niedersachsen	Nordrhein- Westfalen	Rheinland- Pfalz
L Ä N D E R										
1	Anteil an den Gemeinschaftsteuern und der Gewerbesteuerumlage	182 371	25 333	31 171	5 287	14 938	3 357	16 050	38 190	8 341
2	Einkommen- und Körperschaftsteuer	89 738	14 036	17 904	1 683	8 473	843	7 189	19 913	4 287
3	Umsatz- und Einfuhrumsatzsteuer	83 737	9 744	11 442	3 523	5 538	2 477	8 064	16 229	3 644
4	Gewerbesteuerumlage	5 368	953	1 064	41	560	19	523	1 247	255
5	Abgeltungsteuer auf Zins- und Veräußerungserträge	3 529	601	762	41	366	17	274	801	156
6	Landessteuern	13 080	1 961	2 448	224	1 080	150	1 065	2 881	520
7	Vermögensteuer	- 4	- 1	- 2	-	0	-	0	- 2	- 1
8	Erbschaftsteuer	4 246	750	847	16	404	8	365	1 058	89
9	Grunderwerbsteuer	6 350	943	1 178	148	519	94	512	1 260	238
10	Rennwett- und Lotteriesteuer	1 420	177	206	32	108	19	127	314	140
11	Feuerschutzsteuer	366	49	67	12	26	8	34	67	20
12	Biersteuer	702	44	152	18	24	20	27	184	34
13	Sonstige Landessteuern	-	-	-	-	-	-	-	-	-
14	Gemeindesteuern der Stadtstaaten	6 880	-	-	-	-	-	-	-	-
15	Grundsteuern	1 326	-	-	-	-	-	-	-	-
16	Gewerbesteuer n. Ertrag und Kapital (Brutto)	3 517	-	-	-	-	-	-	-	-
17	Gewerbesteuer netto (abzgl. Gewerbesteuerumlage)	3 073	-	-	-	-	-	-	-	-
18	Anteil a.d. Lohn-/veranlagten Einkommensteuer	1 982	-	-	-	-	-	-	-	-
19	Gemeindeanteil an der Umsatzsteuer	330	-	-	-	-	-	-	-	-
20	Gemeindeanteil an der Abgeltungsteuer auf Zins- und Veräußerungserträge	77	-	-	-	-	-	-	-	-
21	Getränkesteuer	-	-	-	-	-	-	-	-	-
22	Vergnügungsteuer	72	-	-	-	-	-	-	-	-
23	Hundesteuer	16	-	-	-	-	-	-	-	-
24	Sonstige Gemeindesteuern	5	-	-	-	-	-	-	-	-
25	Steuereinnahmen der Länder	202 331	27 294	33 619	5 512	16 018	3 508	17 115	41 071	8 861
G E M E I N D E N / G V.										
26	Grundsteuer A	367	46	84	13	18	14	66	39	19
27	Grundsteuer B	9 981	1 543	1 566	234	753	151	1 141	2 793	463
28	Gewerbesteuer n. Ertrag und Kapital (Brutto)	36 898	6 064	7 409	597	3 754	344	3 505	9 619	1 646
29	Gewerbesteuer netto (abzgl. Gewerbesteuerumlage)	30 490	4 863	6 061	527	3 048	311	2 846	8 046	1 337
30	Anteil a.d. Lohn-/veranlagten Einkommensteuer	24 597	4 185	5 160	548	2 356	283	2 196	5 909	1 281
31	Anteil an der Umsatzsteuer	3 462	520	578	88	358	56	300	911	160
32	Schankerlaubnissteuer	0	-	-	-	0	-	-	-	0
33	Getränkesteuer	-	-	-	-	-	-	-	-	-
34	Vergnügungsteuer	408	108	-	5	34	5	50	151	14
35	Hundesteuer	260	35	24	8	17	5	31	87	14
36	Zweitwohnungsteuer	97	11	25	4	2	5	13	9	2
37	Sonstige Gemeindesteuern	28	1	0	0	4	-	4	8	5
38	Steuereinnahmen der Gemeinden/Gv.	69 690	11 311	13 497	1 427	6 590	830	6 647	17 953	3 295
39 Steuereinnahmen von Ländern und Gemeinden/Gv.										
insgesamt		272 022	38 605	47 116	6 939	22 608	4 338	23 761	59 024	12 157

*) Siehe hierzu auch "Erläuterungen zu den Tabellen, Steuereinnahmen".

2 Ausgaben und Einnahmen der Länder und Gemeinden/Gv. – Kernhaushalte und Extrahaushalte –
2.5 Steuereinnahmen nach Arten und Ländern *)
1.-4. Vierteljahr 2011
Mill. EUR

Körperschaft / Steuerart	noch: Flächenländer					Stadtstaaten			Lfd. Nr.
	Saarland	Sachsen	Sachsen-Anhalt	Schleswig-Holstein	Thüringen	Berlin	Bremen	Hamburg	
L Ä N D E R									
Anteil an den Gemeinschaftsteuern und der Gewerbesteuerumlage	2 200	8 614	5 011	5 796	4 683	7 037	1 402	4 960	1
Einkommen- und Körperschaftsteuer	907	2 166	1 281	2 949	1 188	3 230	678	3 010	2
Umsatz- und Einfuhrumsatzsteuer	1 198	6 313	3 666	2 602	3 435	3 626	640	1 596	3
Gewerbesteuerumlage	63	76	36	165	30	63	53	221	4
Abgeltungsteuer auf Zins- und Veräußerungserträge	33	59	27	80	29	118	32	134	5
Landessteuern	91	350	159	472	151	734	133	661	6
Vermögensteuer	-	-	-	-	-	-	-	2	7
Erbschaftsteuer	26	23	12	153	17	173	41	265	8
Grunderwerbsteuer	31	188	81	233	73	485	56	312	9
Rennwett- und Lotteriesteuer	20	51	32	46	26	50	11	63	10
Feuerschutzsteuer	5	18	11	16	10	13	4	8	11
Biersteuer	10	70	23	24	26	14	22	11	12
Sonstige Landessteuern	-	-	-	-	-	-	-	-	13
Gemeindesteuern der Stadtstaaten	-	-	-	-	-	3 062	750	3 068	14
Grundsteuern	-	-	-	-	-	761	155	410	15
Gewerbesteuer n. Ertrag und Kapital (Brutto)	-	-	-	-	-	1 245	404	1 868	16
Gewerbesteuer netto (abzgl. Gewerbesteuerumlage)	-	-	-	-	-	1 137	346	1 590	17
Anteil a.d. Lohn-/veranlagten Einkommensteuer	-	-	-	-	-	937	194	851	18
Gemeindeanteil an der Umsatzsteuer	-	-	-	-	-	153	34	143	19
Gemeindeanteil an der Abgeltungsteuer auf Zins- und Veräußerungserträge	-	-	-	-	-	32	9	36	20
Getränkesteuer	-	-	-	-	-	-	-	-	21
Vergnügungsteuer	-	-	-	-	-	29	10	33	22
Hundesteuer	-	-	-	-	-	11	2	3	23
Sonstige Gemeindesteuern	-	-	-	-	-	3	0	2	24
Steuereinnahmen der Länder	2 292	8 963	5 170	6 268	4 834	10 833	2 285	8 689	25
G E M E I N D E N / G V.									
Grundsteuer A	1	14	23	20	11	-	-	-	26
Grundsteuer B	113	457	209	364	194	-	-	-	27
Gewerbesteuer n. Ertrag und Kapital (Brutto)	455	1 256	634	1 057	559	-	-	-	28
Gewerbesteuer netto (abzgl. Gewerbesteuerumlage)	373	1 151	572	851	505	-	-	-	29
Anteil a.d. Lohn-/veranlagten Einkommensteuer	276	703	374	944	381	-	-	-	30
Anteil an der Umsatzsteuer	43	181	92	96	81	-	-	-	31
Schankerlaubnissteuer	-	-	-	-	-	-	-	-	32
Getränkesteuer	-	-	-	-	-	-	-	-	33
Vergnügungsteuer	5	9	6	17	5	-	-	-	34
Hundesteuer	4	9	8	12	6	-	-	-	35
Zweitwohnungsteuer	0	1	1	25	0	-	-	-	36
Sonstige Gemeindesteuern	0	0	-	3	2	-	-	-	37
Steuereinnahmen der Gemeinden/Gv.	813	2 525	1 284	2 332	1 186	-	-	-	38
Steuereinnahmen von Ländern und Gemeinden/Gv.									
insgesamt	3 105	11 489	6 454	8 600	6 020	10 833	2 285	8 689	39

*) Siehe hierzu auch "Erläuterungen zu den Tabellen, Steuereinnahmen".

3 Schulden des öffentlichen Gesamthaushalts – Kernhaushalte und Extrahaushalte –

3.1 Schulden nach Arten und Körperschaftsgruppen

Stichtag: 31.12.2011

Mill. Euro

Lfd. Nr.	Art der Schulden	Insgesamt 1)	Bund	Länder	Gemeinden/Gv. 2)
-------------	------------------	--------------	------	--------	------------------

Kassenkredite und Kreditmarktschulden

1	Insgesamt	2 030 013	1 282 272	617 867	129 873
2	Kassenkredite	82 902	9 088	28 828	44 986
3	Kreditmarktschulden 3)	1 947 111	1 273 184	589 039	84 887
4	darunter: Kernhaushalte	1 646 103	1 036 994	530 740	78 370
5	Wertpapierschulden	.	1 020 460	284 753	.
6	Direkte Darlehen 4)	.	16 533	245 986	.

Schulden bei öffentlichen Haushalten

7	Schulden bei öffentlichen Haushalten 5)	32 859	3 088	23 948	5 823
---	---	--------	-------	--------	-------

1) Ohne Schulden der Sozialversicherung.

2) Ohne Schulden der Zweckverbände.

3) Einschließlich kreditähnlicher Rechtsgeschäfte bei Gemeinden/Gemeindeverbänden.

4) Einschließlich Ausgleichsforderungen beim Bund.

5) Einschließlich Schulden bei der Sozialversicherung.

3 Schulden des öffentlichen Gesamthaushalts – Kernhaushalte und Extrahaushalte –
3.2 Schulden nach Arten und Ländern
 Stichtag: 31.12.2011
 Mill. Euro

Lfd. Nr.	Art der Schulden Körperschaftsgruppe	Insgesamt	Flächenländer							
			Baden- Württemberg	Bayern	Brandenburg	Hessen	Mecklenburg- Vorpommern	Nieder- sachsen	Nordrhein- Westfalen	Rheinland- Pfalz
Kassenkredite und Kreditmarktschulden										
1	Insgesamt	747 740	69 113	42 671	21 985	55 734	12 092	69 485	228 965	42 974
2	Länder	617 867	62 343	29 096	19 709	38 971	10 176	56 276	180 502	31 451
3	Gemeinden/Gv.	129 873	6 770	13 575	2 276	16 763	1 916	13 209	48 463	11 523
4	Kassenkredite zusammen	73 814	220	369	811	6 398	576	5 016	48 352	6 693
5	Länder	28 828	66	-	8	9	51	0	26 075	917
6	Gemeinden/Gv. 1)	44 986	154	369	804	6 389	525	5 015	22 276	5 776
7	Kreditmarktschulden zusammen	673 926	68 893	42 301	21 174	49 336	11 516	64 470	180 614	36 281
8	Länder 2)	589 039	62 277	29 096	19 702	38 961	10 125	56 276	154 427	30 533
9	darunter: Kernhaushalte	530 740	42 186	29 077	17 922	38 961	9 666	56 053	125 804	29 093
10	Wertpapiersschulden	284 753	16 309	10 165	11 361	27 618	4 385	31 370	76 794	19 016
11	Direkte Darlehen	245 986	25 877	18 912	6 562	11 343	5 282	24 683	49 009	10 077
12	Gemeinden/Gv. 1)3)	84 887	6 616	13 206	1 472	10 375	1 391	8 194	26 187	5 748
Schulden bei öffentlichen Haushalten										
13	Insgesamt	29 771	2 952	2 089	321	3 399	811	1 343	9 607	3 234
14	Länder 2)4)	23 948	2 381	1 223	226	2 328	277	770	8 330	3 076
15	Gemeinden/Gv. 1)	5 823	570	866	95	1 071	534	572	1 277	158

1) Ohne Schulden der Zweckverbände.

2) Ohne Schulden der Sozialversicherung.

3) Einschließlich kreditähnlicher Rechtsgeschäfte.

4) Einschließlich Schulden bei der Sozialversicherung.

3 Schulden des öffentlichen Gesamthaushalts – Kernhaushalte und Extrahaushalte –
3.2 Schulden nach Arten und Ländern
 Stichtag: 31.12.2011
 Mill. Euro

Art der Schulden Körperschaftsgruppe	noch: Flächenländer					Stadtstaaten			Lfd. Nr.
	Saarland	Sachsen	Sachsen- Anhalt	Schleswig- Holstein	Thüringen	Berlin	Bremen	Hamburg	

Kassenkredite und Kreditmarktschulden

Insgesamt	15 703	9 195	24 006	31 473	19 135	61 538	18 868	24 804	1
Länder	12 758	5 816	20 665	28 057	16 837	61 538	18 868	24 804	2
Gemeinden/Gv.	2 945	3 379	3 341	3 415	2 298	-	-	-	3
Kassenkredite zusammen	2 212	64	923	972	323	-	468	417	4
Länder	406	-	-	221	189	-	468	417	5
Gemeinden/Gv. 1)	1 805	64	923	751	135	-	-	-	6
Kreditmarktschulden zusammen	13 491	9 131	23 083	30 501	18 811	61 538	18 400	24 387	7
Länder 2)	12 352	5 816	20 665	27 836	16 648	61 538	18 400	24 387	8
darunter: Kernhaushalte	11 535	5 816	20 665	26 657	16 289	61 538	18 238	21 241	9
Wertpapiersschulden	3 378	769	10 268	12 630	4 042	38 049	10 584	8 015	10
Direkte Darlehen	8 157	5 047	10 397	14 027	12 247	23 489	7 654	13 226	11
Gemeinden/Gv. 1)3)	1 139	3 315	2 418	2 665	2 163	-	-	-	12

Schulden bei öffentlichen Haushalten

Insgesamt	64	3 706	37	894	70	951	171	122	13
Länder 2)4)	35	3 692	0	339	26	951	171	122	14
Gemeinden/Gv. 1)	29	14	37	555	45	-	-	-	15

1) Ohne Schulden der Zweckverbände.

2) Ohne Schulden der Sozialversicherung.

3) Einschließlich kreditähnlicher Rechtsgeschäfte.

4) Einschließlich Schulden bei der Sozialversicherung.

4 Ausgaben und Einnahmen des öffentlichen Gesamthaushalts – Kernhaushalte und Extrahaushalte –

4.1 Nach Arten und Körperschaftsgruppen

1.-4. Vierteljahr 2010 (Revidiertes Ergebnis)

Mill. EUR

Lfd. Nr.	Art der Ausgaben/Einnahmen	Insgesamt	Bund	EU-Anteile	Länder	Gemeinden/Gv.	Sozialversicherung
Ausgaben							
1	Personalausgaben	224 068	42 357	-	115 222	49 495	16 994
2	Laufender Sachaufwand	292 696	24 559	-	35 500	43 826	188 810
3	Zinsausgaben	64 986	38 509	-	21 750	4 513	213
4	an öffentlichen Bereich	514	20	-	298	196	-
5	an andere Bereiche	64 472	38 490	-	21 452	4 317	213
6	Laufende Zuweisungen und Zuschüsse	779 932	226 199	23 049	113 141	102 037	315 506
7	an öffentlichen Bereich	314 646	171 622 a)	-	81 066	46 367	15 592
8	an andere Bereiche	465 286	54 577	23 049	32 076	55 670	299 915
9	abzüglich Zahlungen von gleicher Ebene	310 670	13 486	-	24 674	38 450	10 377
10	Ausgaben der laufenden Rechnung	1051 011	318 138	23 049	260 940	161 421	511 146
11	Sachinvestitionen	44 674	8 701	-	10 520	24 654	798
12	Baumaßnahmen	33 841	7 049	-	6 921	19 737	134
13	Erwerb von Sachvermögen	10 833	1 652	-	3 599	4 917	664
14	Vermögensübertragungen	51 057	21 254	-	26 620	3 160	23
15	an öffentlichen Bereich	27 616	9 891	-	16 452	1 273	-
16	an andere Bereiche	23 441	11 363	-	10 168	1 887	23
17	Darlehen	11 390	2 694	-	8 007	685	5
18	an öffentlichen Bereich	1 468	1	-	1 386	81	-
19	an andere Bereiche	9 923	2 693	-	6 621	604	5
20	Erwerb von Beteiligungen	9 960	4 388	-	3 454	1 561	557
21	Tilgungsausgaben an öffentlichen Bereich	1 266	-	-	918	348	-
22	abzüglich Zahlungen von gleicher Ebene	26 970	31	-	3 260	869	-
23	Ausgaben der Kapitalrechnung	91 377	37 006	-	46 260	29 539	1 383
24	Bereinigte Ausgaben	1142 388	355 144	23 049	307 200	190 960	512 528
Einnahmen							
25	Steuern und steuerähnliche Abgaben	924 862	254 938 a)	24 069	189 106	63 925	392 826
26	Einnahmen aus wirtschaftlicher Tätigkeit	21 278	5 372	-	5 532	10 346	28
27	Zinseinnahmen	13 070	7 360	-	3 571	1 035	1 103
28	vom öffentlichen Bereich	545	82	-	364	99	-
29	von anderen Bereichen	12 525	7 278	-	3 208	936	1 103
30	Laufende Zuweisungen und Zuschüsse	337 765	28 211	- 1 020	76 609	103 264	130 701
31	vom öffentlichen Bereich	311 905	21 332	-	68 177	94 356	128 040
32	von anderen Bereichen	25 860	6 879	- 1 020	8 432	8 908	2 661
33	Sonstige laufende Einnahmen	49 307	10 720	-	13 647	24 090	850
34	abzüglich Zahlungen von gleicher Ebene	310 670	13 486	-	24 674	38 450	10 377
35	Einnahmen der laufenden Rechnung	1035 613	293 115	23 049	263 791	164 210	515 130
36	Veräußerung von Vermögen	14 603	7 979	-	1 615	4 799	209
37	Vermögensübertragungen	28 122	298	-	15 440	12 385	-
38	vom öffentlichen Bereich	24 106	38	-	13 440	10 629	-
39	von anderen Bereichen	4 016	260	-	2 000	1 756	-
40	Darlehensrückflüsse	8 840	2 153	-	5 532	1 097	59
41	vom öffentlichen Bereich	916	430	-	395	92	-
42	von anderen Bereichen	7 924	1 723	-	5 137	1 006	59
43	Schuldenaufnahmen beim öffentlichen Bereich	1 476	-	-	961	515	-
44	abzüglich Zahlungen von gleicher Ebene	26 970	31	-	3 260	869	-
45	Einnahmen der Kapitalrechnung	26 072	10 399	-	20 288	17 928	268
46	Bereinigte Einnahmen	1061 684	303 513	23 049	284 079	182 138	515 398
Finanzierungsübersicht							
47	Saldo der haushaltstechnischen Verrechnungen	83	42	-	29	- 0	12
48	Finanzierungssaldo	- 80 621	- 51 590	0	- 23 092	- 8 822	2 882
Besondere Finanzierungsvorgänge							
49	Ausgaben	369 947	267 262	-	82 476	13 576	6 634
50	Schuldentilgung am Kreditmarkt 1)	351 163	261 278	-	80 148	9 737	-
51	Rückzahlung Innerer Darlehen	45	-	-	-	45	-
52	Zuführungen an Rücklagen	16 603	5 984	-	1 975	2 044	6 601
53	Deckung von Vorjahresfehlbeträgen	2 136	-	-	353	1 750	33
54	Einnahmen	422 332	306 641	-	98 092	13 841	3 758
55	Schuldenaufnahmen am Kreditmarkt 1)	409 012	304 033	-	93 804	11 176	-
56	Innere Darlehen	35	-	-	-	35	-
57	Entnahmen aus Rücklagen	12 498	2 297	-	3 813	2 631	3 758
58	Überschüsse aus Vorjahren	476	-	-	476	-	-
59	Münzeinnahmen	312	312	-	-	-	-
60	Überschuss (+) / Fehlbetrag (-)	- 28 236	- 12 211	0	- 7 475	- 8 556	6

1) Ohne kaufmännisch buchende Extrahaushalte.

a) Einschließlich Ergänzungszuweisungen.

Glossar

Ausgaben/Einnahmen des öffentlichen Gesamthaushalts

Die Ausgaben/ Einnahmen des öffentlichen Gesamthaushalts sind nach gesamtwirtschaftlich bedeutsamen Arten gegliedert. Die Gliederung in den Tabellen basiert auf der Systematik der kameralen staatlichen und kommunalen Haushalte. Die Daten der doppisch und kaufmännisch buchenden Einheiten werden der kameralen Systematik zugeschlüsselt.

Doppelte Buchführung in Konten (Doppik)

In der öffentlichen Verwaltung bezeichnet die Doppik ein Buchführungssystem, das auf den Prinzipien der kaufmännischen Buchführung beruht, aber an die Funktionen der öffentlichen Haushaltswirtschaft angepasst ist. Die Doppik in der öffentlichen Verwaltung wurde im Zuge der Reform des öffentlichen Haushalts- und Rechnungswesens in Anlehnung an die Vorschriften des HGB für Kapitalgesellschaften (Drittes Buch) entwickelt. Im Gegensatz zur Kameralistik wird durch die doppische Darstellung die Ressourcenverbrauchssicht (Erträge und Aufwendungen) und Vermögenssicht (Ressourcenbestände und ihre Veränderungen) der öffentlichen Verwaltung in den Vordergrund gestellt. Je nach Ebene, auf der die Doppik Anwendung findet, wird zwischen staatlicher (Länder) und kommunaler Doppik (Gemeinden/Gv.) unterschieden.

Extrahaushalte

Der Begriff "Haushalt" wird hier institutionell, im Sinne von Einheit verwendet.

Zu den Extrahaushalten zählen alle öffentlichen Fonds, Einrichtungen und Unternehmen, die nach den Kriterien des Europäischen Systems Volkswirtschaftlicher Gesamtrechnungen (ESVG) 1995 dem Sektor Staat zuzurechnen sind.

Finanzanteile der Europäischen Union (EU-Anteile)

Die aus der Bundesrepublik Deutschland direkt an die EU abgeführten Einnahmen (Mehrwertsteuer-Eigenmittel der EU, Bruttonationaleinkommen-Eigenmittel der EU, Zölle, Abschöpfungen) sowie die Marktordnungsausgaben der EU an Inländer. Die Finanzanteile der Europäischen Union zählen nicht zu den Kernhaushalten, sind aber Bestandteil des öffentlichen Gesamthaushalts.

Finanzierungssaldo

Saldo der bereinigten Ausgaben und Einnahmen zuzüglich bzw. abzüglich des Saldos haushaltstechnischer Verrechnungen.

Finanzstatistische Bereinigung

Durch die Zahlungen zwischen einzelnen Erhebungseinheiten ergeben sich bei der Zusammenfassung dieser Einheiten zu einer Darstellungsebene Doppelzählungen. Um diese zu vermeiden, werden die entsprechenden Zahlungen abgesetzt, d. h. bereinigt. Die finanzstatistische Bereinigung erfolgt nicht bei einzelnen Ausgabe- oder Einnahmearten, sondern global bei den Ausgabe- und Einnahmesummen, indem die darin enthaltenen Zahlungen zwischen den Bereichen in einer Summe abgezogen werden.

Gebietskörperschaften

Körperschaften des öffentlichen Rechts, die die Gebietshoheit auf einem räumlich abgegrenzten Teil des Staatsgebiets besitzen und deren Mitglieder die auf diesem Gebiet wohnenden natürlichen Personen sind. Dazu zählen Bund, Länder, Gemeinden und Gemeindeverbände.

Gemeindeverband (Gv.)

Körperschaft des öffentlichen Rechts. Entsteht durch Zusammenschluss mehrerer Gemeinden zu Landkreisen und je nach Kommunalverfassung zu anderen Formen (Amt, Samtgemeinde, Verbandsgemeinde, Verwaltungsverband oder Verwaltungsgemeinschaft). Der Gemeindeverband nimmt für die verbandsangehörigen Gemeinden Aufgaben wahr, die die Leistungsfähigkeit der einzelnen Gemeinde übersteigen. Er verfügt über einen eigenen Haushalt.

Hochschulen

Ausgegliederte öffentliche Hochschulen mit eigenem Rechnungswesen zählen zu den Extrahaushalten.

Kameralistik

Die kameralistische Buchführung (kurz: Kameralistik) ist ein primär in der öffentlichen Verwaltung angewendetes Buchführungsverfahren. Die Kameralistik ist eine Geld- und Finanzrechnung, die im Gegensatz zur Doppik die Liquiditätssicht bzw. das sog. Geldverbrauchskonzept in den Vordergrund stellt. Die Kameralistik erfasst die Einnahmen und Ausgaben im jeweiligen Berichtszeitraum, die zahlungswirksam sind, also zu Einzahlungen und Auszahlungen führen. Die Kameralistik ist nach Haushaltstiteln, d.h. nach Einnahmen- und Ausgabenarten gegliedert.

In der erweiterten Kameralistik ist weiter die auf die Liquidität ausgerichtete Sichtweise vorherrschend. Die Ressourcenverbrauchssicht und/oder die Vermögenssicht treten lediglich ergänzend hinzu. Dementsprechend bleibt der Haushalt grundsätzlich kameral, wird aber um zusätzliche betriebswirtschaftliche Komponenten erweitert. Hierzu zählen i. d. R. Kosten- und Leistungsrechnung, Controlling, Produkthaushalte und erweiterter Vermögensnachweis.

Kassenkredite/Kredite zur Liquiditätssicherung

Unter Kassenkrediten (auch als Kassenverstärkungskredite bezeichnet) werden die kurzfristigen Verbindlichkeiten erfasst, welche die Berichtseinheiten zur Überbrückung vorübergehender Kassenanspannungen eingehen. Sie dienen nicht der Ausgabendeckung (keine investiven Zwecke), sondern der Aufrechterhaltung einer ordnungsgemäßen Kassenwirtschaft beziehungsweise der Liquiditätssicherung.

Abweichend zur jährlichen Schuldenstatistik werden in der vierteljährlichen Schuldenstatistik auch von kaufmännisch buchenden Berichtsstellen Kredite mit einer Ursprungslaufzeit bis einschließlich 1 Jahr nachgewiesen.

Kernhaushalte

Der Begriff "Haushalt" wird hier institutionell, im Sinne von Einheit verwendet.

Die Kernhaushalte umfassen die Haushalte der Gebietskörperschaften Bund, Länder, Gemeinden und Gemeindeverbände sowie die Sozialversicherung.

Öffentliche Fonds, Einrichtungen und Unternehmen

Öffentliche Fonds, Einrichtungen und Unternehmen sind dadurch gekennzeichnet, dass die Kernhaushalte mit mehr als 50 % der Kapital- oder Stimmrechte – unmittelbar oder mittelbar – beteiligt sind. Sie werden mit eigenem Rechnungswesen außerhalb der öffentlichen Kernhaushalte geführt. Sie können in öffentlich-rechtlicher oder privatrechtlicher Form geführt werden. Die bei öffentlichen Fonds, Einrichtungen und Unternehmen am häufigsten vorkommenden Rechtsformen des öffentlichen Rechts sind der Eigenbetrieb und die Anstalt des öffentlichen Rechts. Häufigste privatrechtliche Form ist die GmbH. Entstanden sind sie durch Aufgabenauslagerungen aus den Kernhaushalten, durch Neugründung oder Beteiligungserwerb.

Öffentlicher Gesamthaushalt

Der öffentliche Gesamthaushalt umfasst die Kern- und Extrahaushalte des Bundes, der Länder, der Gemeinden und Gemeindeverbände, der Sozialversicherung sowie die Finanzanteile der Europäischen Union (EU-Anteile).

Schalenkonzept in den Finanz- und Personalstatistiken

Das Modell des Schalenkonzepts bildet den Rahmen für die Integration von öffentlichen Haushalten und öffentlichen Fonds, Einrichtungen und Unternehmen. Gleichzeitig schlägt es die Brücke zum Staatssektor im Sinne des ESVG. Das Modell besteht aus einem Kern, den die Haushalte von Bund, Ländern, Gemeinden/Gv. und die Sozialversicherung bilden. Die mittlere Schale umfasst die so genannten Extrahaushalte. Das sind alle öffentlichen Fonds, Einrichtungen und Unternehmen, die nach den Regeln des ESVG zum Staatssektor zählen. Kern- und Extrahaushalte zusammen bilden den öffentlichen Gesamthaushalt. Dazu zählen auch die EU-Finanzanteile, die keinem der beiden Bereiche, sondern nur dem Aggregat zugeordnet werden können. Die äußere Schale enthält alle sonstigen öffentlichen Fonds, Einrichtungen und Unternehmen.

Schulden aus Kreditmarktmitteln/Kreditmarktschulden

Als Schulden aus Kreditmarktmitteln gelten alle Kredite, die kassenmäßig vereinnahmt werden, wie z.B. Wertpapiere und Darlehen. Die Schulden der Gemeinden/Gv. aus Kreditmarktmitteln enthalten - abweichend von Fachserie 14 Reihe 5 - auch die kreditähnlichen Rechtsgeschäfte, da diese im Rahmen der vierteljährlichen Erhebungen nicht gesondert erfasst werden. Die Schulden aus Kreditmarktmitteln können von der haushaltsrechtlichen Abgrenzung abweichen.

Die kreditähnlichen Rechtsgeschäfte umfassen lediglich die Hypotheken-, Grund- und Rentenschulden sowie die Restkaufgelder. Für den Bereich der Sozialversicherung sowie der Zweckverbände werden vierteljährlich keine Schuldendaten erhoben.

Sondervermögen des Bundes

Die Sondervermögen des Bundes werden in den vierteljährlichen Kassenergebnissen des öffentlichen Gesamthaushalts und in der Schuldenstatistik als Extrahaushalte nachgewiesen.

Sozialversicherung

Die Sozialversicherung umfasst die Bundesagentur für Arbeit als Träger der Arbeitsförderung, die gesetzlichen Krankenkassen, die soziale Pflegeversicherung, die gesetzliche Rentenversicherung (einschließlich Alterssicherung für Landwirte) sowie die gesetzliche Unfallversicherung. Die Daten der vierteljährlich nicht berichtspflichtigen gesetzlichen Unfallversicherung werden geschätzt.

Finanzen und Steuern

Vierteljährliche Kassenergebnisse des öffentlichen Gesamthaushalts



Erscheinungsfolge: vierteljährlich
Erschienen am 17. Januar 2012

Weitere Informationen zur Thematik dieser Publikation unter:
Telefon: +49 (0) 611-75 4210 Fax: +49 (0) 611-75 4183;
www.destatis.de/Kontakt

Kurzfassung

1 Allgemeine Angaben zur Statistik	Seite 3
• Vierteljährliche Kassenergebnisse des öffentlichen Gesamthaushalts	
2 Inhalte und Nutzerbedarf	Seite 4
• Ausgaben, Einnahmen, Finanzierungssaldo und Schuldenstand des öffentlichen Gesamthaushalts	
3 Methodik	Seite 7
• Bei der vierteljährlichen Kassenstatistik handelt es sich um eine Vollerhebung.	
4 Genauigkeit und Zuverlässigkeit	Seite 8
• Keine stichprobenbedingten Fehler, da Vollerhebung. Antwortausfälle weniger Einheiten werden anhand von Vorjahres-/Vorquartalsergebnissen geschätzt.	
5 Aktualität und Pünktlichkeit	Seite 8
• Eckwerte der vierteljährlichen Kassenergebnisse des öffentlichen Gesamthaushalts werden spätestens am letzten Werktag des Quartals, das dem Berichtszeitraum folgt, in einer Pressemeldung veröffentlicht. Die Termine sind im Jahresveröffentlichungskalender festgelegt.	
6 Vergleichbarkeit	Seite 9
• Die vierteljährlichen Kassenergebnisse des öffentlichen Gesamthaushalts entsprechen sachlich und systematisch jeweils dem Stand des aktuellen Berichtsjahres.	
7 Kohärenz	Seite 9
• Die vierteljährlichen Kassenergebnisse des öffentlichen Gesamthaushalts sind in sich schlüssig und kohärent.	
8 Verbreitung und Kommunikation	Seite 9
• Die vierteljährlichen Kassenergebnisse des öffentlichen Gesamthaushalts werden durch Pressemeldungen und in der Fachserie 14, Reihe 2 verbreitet. Halbjahres- und Jahresergebnisse des öffentlichen Gesamthaushalts werden regelmäßig in Wirtschaft und Statistik kommentiert. Alle Veröffentlichungen werden im Internet veröffentlicht (www.destatis.de).	
9 Sonstige fachstatistische Hinweise	Seite 10
• Daten zum Länderfinanzausgleich und zu den Bundesergänzungszuweisungen http://www.bundesfinanzministerium.de/nr_3264/DE/Wirtschaft_und_Verwaltung/Finanz_und_Wirtschaftspolitik/Foederale_Finanzbeziehungen/Laenderfinanzausgleich/node.html?__nnn=true	

1 Allgemeine Angaben zur Statistik

1.1 Grundgesamtheit

Ab dem Berichtsjahr 2011 werden folgende Erhebungseinheiten in den vierteljährlichen Kassenergebnissen des öffentlichen Gesamthaushalts abgebildet: Die Kern- und Extrahaushalte des Bundes, der Länder, der Gemeinden/Gemeindeverbände (Gv.) und der Sozialversicherung (Sozialversicherungsträger und Bundesagentur für Arbeit) sowie die Finanzanteile der Europäischen Union.

Kern- und Extrahaushalte sind Einheiten des öffentlichen Gesamthaushalts gemäß dem sogenannten Schalenkonzept (s. 2.1.3). Bei den Extrahaushalten handelt es sich um öffentliche Fonds, Einrichtungen und Unternehmen, die nach den Kriterien des Europäischen Systems Volkswirtschaftlicher Gesamtrechnungen (ESVG 95) zum Sektor Staat zählen.

1.2 Statistische Einheiten (Erhebungs- und Darstellungseinheiten)

Im Einzelnen zählen zu den Erhebungseinheiten nach Finanz- und Personalstatistikgesetz (FPStatG):

- **Bund**
 - **Kernhaushalt des Bundes**
 - **Extrahaushalte des Bundes**

Extrahaushalte des Bundes sind zur Erfüllung besonderer Aufgaben entstanden. Zur Beseitigung der Kriegsfolgelasten, zur Behebung der Vereinigungslasten, zur Bekämpfung der Finanzmarktkrise, zur Rücklagenbildung für künftige Versorgungslasten, zur Unterstützung der Kinderbetreuung und für weitere spezielle Zwecke.
- **Finanzanteile der Europäischen Union (EU-Anteile)**

Zu dieser Position gehören die aus der Bundesrepublik Deutschland direkt an die EU abgeführten Einnahmen (Mehrwertsteuer-Eigenmittel, Bruttonationaleinkommen-Eigenmittel, Zölle, Agrarabschöpfungen) sowie die Marktordnungsausgaben der EU an Inländer.
- **Länder einschl. Stadtstaaten Berlin, Bremen, Hamburg**
 - **Kernhaushalte der Länder**
 - **Extrahaushalte der Länder**

Die Extrahaushalte der Länder umfassen u.a. ausgegliederte öffentliche Hochschulen, aus den Kernhaushalten ausgegliederte Statistische Ämter und Landesbetriebe, Landesbetriebe für Straßenbau/-wesen bzw. für Verkehr sowie für Datenverarbeitung (IT), Sondervermögen Versorgungsrücklage, Versorgungsfonds, in Folge der Finanzmarktkrise entstandene Abwicklungsanstalten, Garantiegesellschaften o.ä..
- **Gemeinden und Gemeindeverbände (Gv.)**
 - **Kernhaushalte der Gemeinden/Gv.**
 - **Extrahaushalte der Gemeinden/Gv.**

Die Schwerpunkte der Extrahaushalte nach Wirtschaftszweiggliederung (WZ 2008) liegen in den Bereichen Erziehung und Unterricht, Kunst, Unterhaltung und Erholung sowie öffentliche Verwaltung. Vierteljährlich nicht erfasst werden die kommunalen Zweckverbände.
- **Sozialversicherungsträger und Bundesagentur für Arbeit (Sozialversicherung)**
 - **Kernhaushalte der Sozialversicherung**

Im Einzelnen sind das in der vierteljährlichen Kassenstatistik die gesetzliche Rentenversicherung, die Knappschaft, die Alterssicherung für Landwirte, die gesetzliche Krankenversicherung, die soziale Pflegeversicherung und die Bundesagentur für Arbeit. Die Daten der vierteljährlich nicht berichtspflichtigen gesetzlichen Unfallversicherungsträger werden geschätzt.
 - **Extrahaushalte der Sozialversicherung**

Unter anderem Versorgungsfonds der Bundesagentur für Arbeit, Serviceeinrichtungen der Sozialversicherungsträger.

1.3 Räumliche Abdeckung

Ergebnisnachweis für die Bundesrepublik Deutschland nach dem Gebietsstand seit dem 3.10.1990.

1.4 Berichtszeitraum/-zeitpunkt

1. Januar bis 31. März (1. Vierteljahr),

1. Januar bis 30. Juni (1.- 2. Vierteljahr),

1. Januar bis 30. September (1.- 3. Vierteljahr),

1. Januar bis 31. Dezember (1.- 4. Vierteljahr),

1. Januar bis 31. Dezember (1.- 4. Vierteljahr) einschl. Auslaufperiode.

In der Auslaufperiode werden nach dem 31.12. Abschlussvorgänge auf das zurückliegende Jahr gebucht.

1.5 Periodizität

Vierteljährlich

1.6 Rechtsgrundlagen und andere Vereinbarungen

Rechtsgrundlage ist das Finanz- und Personalstatistikgesetz (FPStatG) in der Fassung der Bekanntmachung vom 22. Februar 2006 (BGBl. I S. 438), das zuletzt durch Artikel 3 des Gesetzes vom 27. Mai 2010 (BGBl. I S. 671), in Verbindung mit dem Bundesstatistikgesetz (BStatG) vom 22. Januar 1987 (BGBl. I S. 462, 565), das zuletzt durch Artikel 3 des Gesetzes vom 7. September 2007 (BGBl. I S. 2246) geändert worden ist.

1.7 Geheimhaltung

1.7.1 Geheimhaltungsvorschriften

Die erhobenen Einzelangaben werden nach § 16 BStatG grundsätzlich geheim gehalten. Nur in ausdrücklich gesetzlich geregelten Ausnahmefällen dürfen Einzelangaben übermittelt werden. Nach § 15 FPStatG dürfen die statistischen Ergebnisse auf der Ebene der Erhebungseinheit veröffentlicht werden, soweit nicht Erhebungseinheiten nach § 2 Absatz 1 Nummer 7 FPStatG betroffen sind.

1.7.2 Geheimhaltungsverfahren

Entfallen

1.8 Qualitätsmanagement

1.8.1 Qualitätssicherung

Im Prozess der Statistikerstellung werden vielfältige Maßnahmen durchgeführt, die zur Sicherung der Datenqualität beitragen (s. hierzu insbesondere 3 Methodik). Die Maßnahmen zur Qualitätssicherung, die an einzelnen Punkten der Statistikerstellung ansetzen, werden bei Bedarf angepasst und um standardisierte Methoden der Qualitätsbewertung und -sicherung ergänzt. Zu diesen standardisierten Methoden zählt auch dieser Qualitätsbericht, in dem alle wichtigen Informationen zur Datenqualität zusammengetragen sind.

1.8.2 Qualitätsbewertung

Im Bereich der Kernhaushalte (siehe Punkt 2.1.3) werden die Daten als Sekundärstatistik erhoben, somit inhaltlich auch für eigene Zwecke der Befragten nachgewiesen. Auch bei den Extrahaushalten werden die Daten überwiegend aus dem eigenen Rechnungswesen übernommen. Da ursprünglich ein Eigenbedarf der Berichtsstellen an diesen Daten vorliegt, wird eine sehr hohe Datenqualität erreicht. Verzerrungen durch Antwortausfälle betreffen nur wenige Einheiten. Bei Antwortausfällen werden die fehlenden Angaben anhand von Vorjahres-/Vorquartalswerten geschätzt.

Die Ebene der kommunalen Kernhaushalte ist durch die verstärkte Einführung der doppelischen Buchführung bei den Gemeinden/Gv. in mehreren Ländern beeinflusst. Dennoch stellen die kumulierten Ergebnisse der Einnahmen und Ausgaben in der Regel ein aussagefähiges Bild der kommunalen Finanzsituation dar.

2 Inhalte und Nutzerbedarf

2.1 Inhalte der Statistik

2.1.1 Inhaltliche Schwerpunkte der Statistik

Die vierteljährlichen Einnahmen und Ausgaben für die Kern- und Extrahaushalte werden in unterschiedlichen Statistiken erfasst und zu einem Gesamtergebnis zusammengeführt.

Erfasst werden für die Kernhaushalte auf staatlicher Ebene:

- die Ist-Einnahmen und Ist-Ausgaben nach dem Kassenergebnis entsprechend dem festgelegten Gruppierungsplan;
- die Bauausgaben nach Aufgabenbereichen und die Erstattungen vom Bund für Ausgleichsforderungen;

für die Kernhaushalte auf kommunaler Ebene:

- die Ist-Einnahmen und Ist-Ausgaben oder die Ein- und Auszahlungen, jeweils nach Arten entsprechend der für die Finanzstatistik maßgeblichen Systematik;
- die Ausgaben oder Auszahlungen für soziale Sicherung sowie die Ausgaben oder Auszahlungen für Baumaßnahmen nach Aufgabenbereichen oder Produktgruppen entsprechend der für die Finanzstatistik maßgeblichen Systematik.

für die Kernhaushalte der Sozialversicherung :

- die Einnahmen und Ausgaben auf der Grundlage der für eigene Zwecke dieser Körperschaften erstellten Rechnungsunterlagen in einer Gliederung, die eine Zuordnung zu den Gruppen des Gruppierungsplanes von Bund und Ländern gewährleistet.

Erfasst werden für die Extrahaushalte:

- die Ist- Einnahmen und Ist- Ausgaben oder die Erträge und Aufwendungen sowie die Ausgaben für Investitionen nach Arten.
- bei Hochschulen, die Ist-Einnahmen und Ist- Ausgaben bzw Erträge, Aufwendungen und Investitionsausgaben, in der Gliederung, die in der jeweils geltenden Fassung des Hochschulstatistikgesetzes vom 2. November 1990 (BGBl. I S. 2414) festgelegt ist.

Darüber hinaus wird vierteljährlich zum Quartalsende für die Kern- und Extrahaushalte der Schuldenstand nach Schuldarten erfasst.

2.1.2 Klassifikationssysteme

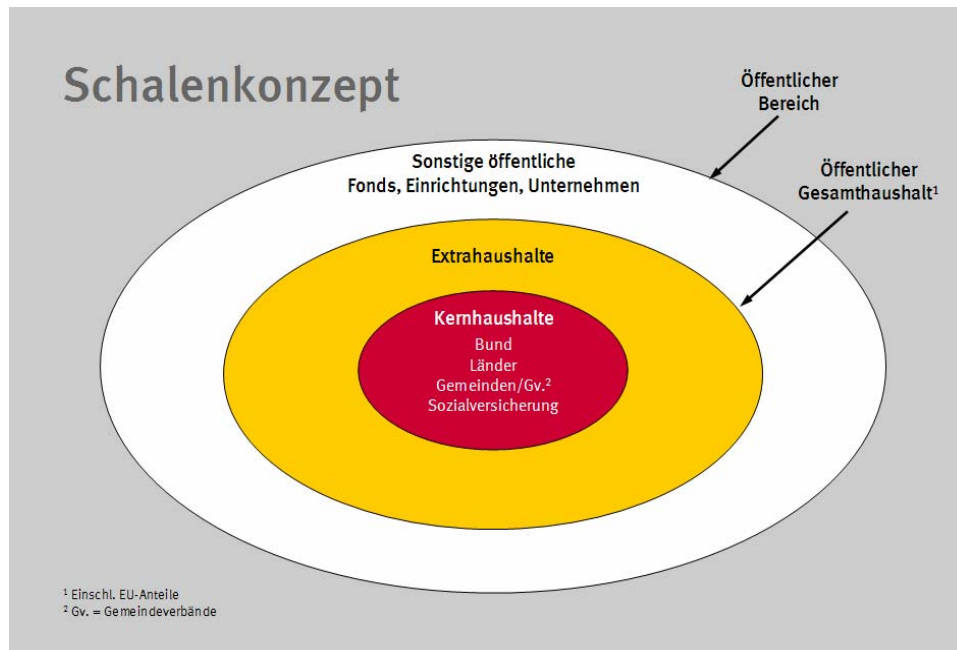
Für die Kernhaushalte der Gebietskörperschaften auf staatlicher Ebene gilt die staatliche Haushaltssystematik bestehend aus Gruppierungs- und Funktionenplan. Auf kommunaler Ebene gilt die kommunale Haushaltssystematik bestehend aus Gruppierungs- und Gliederungsplan sowie für den doppisch buchenden kommunalen Bereich (Gemeinden/Gv.) der Kontenrahmen und der Produktrahmen.

Für die Kernhaushalte der Sozialversicherung gelten eigene Kontenrahmen, die eine Überführung in den staatlichen Gruppierungsplan gewährleisten.

Für die kaufmännisch buchenden Extrahaushalte gelten unterschiedliche Rechnungslegungsvorschriften, die in den für diesen Bereich durchgeführten Primärerhebungen berücksichtigt werden.

Für die ausgegliederten öffentlichen Hochschulen gilt die Systematik der Finanzarten, die sich an den Haushaltssystematiken bzw. Kontenrahmen und Produktplan der staatlichen Ebene (Bund und Länder) orientiert.

2.1.3 Statistische Konzepte und Definitionen



Ab dem Berichtsjahr 2011 umfassen die Ergebnisse der vierteljährlichen Kassenstatistik des öffentlichen Gesamthaushalts die Kern- und Extrahaushalte in der Abgrenzung des sogenannten **Schalenkonzepts**.

Zu den Kernhaushalten zählen die Haushalte des Bundes, der Länder und der Gemeinden/Gv. und die Sozialversicherung (Sozialversicherungsträger und Bundesagentur für Arbeit). Die Extrahaushalte umfassen die öffentlichen Fonds, Einrichtungen und Unternehmen, die nach den Kriterien des Europäischen Systems Volkswirtschaftlicher Gesamtrechnungen (ESVG 95) zum Sektor Staat zählen. Vierteljährlich nicht berichtspflichtig sind die zum Sektor Staat, und damit zu den Extrahaushalten, zählenden kommunalen Zweckverbände.

Extrahaushalte, die zum Sektor Staat gehören, müssen - in Kurzform - folgende Kriterien erfüllen:

1. Es muss sich um eine institutionelle Einheit handeln
2. Die institutionelle Einheit muss vom Staat kontrolliert werden (öffentliche Kontrolle)
3. Bei der institutionellen und öffentlich kontrollierten Einheit muss es sich um einen Nichtmarktproduzenten handeln (Anwendung des 50% Kriteriums) d. h. die Einheit muss überwiegend vom Staat finanziert werden.

Oder

4. Es handelt sich um einen Hilfsbetrieb des Staates, d.h. die Einheit erwirtschaftet ihre Umsätze größtenteils mit dem Staat - auch wenn ihr Eigenfinanzierungsgrad über 50% liegt.

Unterjährig nicht erfasst werden die sonstigen öffentlichen Fonds, Einrichtungen und Unternehmen, die entsprechend der Sektordefinition des ESGV 95 nicht zum Sektor Staat gehören.

2.2 Nutzerbedarf

Die vierteljährliche Kassenstatistik des öffentlichen Gesamthaushalts ist die aktuellste vom Statistischen Bundesamt veröffentlichte Statistik über die öffentlichen Finanzen. Die Fachserie „Vierteljährliche Kassenergebnisse des öffentlichen Gesamthaushalts“ liefert wichtige Basisdaten für die Berichterstattung zur stabilitätsorientierten Finanzpolitik der EU-Mitgliedsstaaten (Stabilitätspakt). Zu den Hauptnutzern der Statistik zählen Bundes- und Länderministerien, vor allem Finanz-, Innen- und Wirtschaftsministerien und das Bundesministerium für Bildung und Forschung, der Stabilitätsrat, die Volkswirtschaftlichen Gesamtrechnungen (VGR), die Deutsche Bundesbank, Universitäten und Wirtschaftsforschungsinstitute, Rechnungshöfe und kommunale Spitzenverbände.

2.3 Nutzerkonsultation

Das Statistische Bundesamt ist dauerhaft in den zuständigen Gremien der Finanz- und Innenministerien vertreten, um die geänderten Anforderungen an die Statistik in das Erhebungsprogramm einfließen zu lassen. Darüber hinaus sind die Bundesministerien, die statistischen Ämter der Länder, die kommunalen Spitzenverbände sowie Vertreter aus Wirtschaft und Wissenschaft im Statistischen Beirat vertreten, der nach § 4 BStatG das Statistische Bundesamt in Grundsatzfragen berät. Über fachspezifische Fragestellungen und Änderungen werden die Nutzer der Finanzstatistiken in dem vom

Statistischen Beirat eingesetzten Fachausschuss „Finanz- und Steuerstatistik“ informiert, in den sie ihrerseits Vorschläge einbringen können.

3 Methodik

3.1 Konzept der Datengewinnung

Die Daten werden auf Basis der vierteljährlichen Kassenabschlüsse der Kernhaushalte von Bund, Ländern, Gemeinden/Gv. und der Sozialversicherung erhoben.

Die Gliederung der Einnahmen und Ausgaben der Sozialversicherungsträger folgt der sachlichen Gliederung der dort vorgegebenen Kontenrahmen. Der Nachweis der Bundesagentur für Arbeit erfolgt kameral.

Die vierteljährlichen Einnahmen/Erträge und Ausgaben/Aufwendungen der Extrahaushalte werden

- bei kameral buchenden Einheiten auf Basis der Kassenabschlüsse
- bei kaufmännisch buchenden Einheiten überwiegend unmittelbar aus dem Rechnungswesen

entnommen.

Für die Erhebungen besteht Auskunftspflicht. Es handelt sich um Totalerhebungen.

3.2 Vorbereitung und Durchführung der Datengewinnung

Die vierteljährlichen Einnahmen und Ausgaben der Kernhaushalte von Bund und Ländern werden als Datensatz von den Finanzministerien übermittelt. Eine Ausnahme stellen die Stadtstaaten dar. Die Daten werden von den Statistischen Ämtern/Landesbetrieben gemeldet.

Die vierteljährlichen Einnahmen/Einzahlungen und Ausgaben/Auszahlungen der Kernhaushalte von Gemeinden/Gv. werden als Datensatz an die Statistischen Ämter/Landesbetriebe übermittelt.

Die finanzstatistischen Ergebnisse der Sozialversicherung werden je nach Versicherungszweig entweder von den zuständigen Bundesministerien oder direkt von den Versicherungsträgern gemeldet.

Die vierteljährlichen Einnahmen/Erträge und Ausgaben/Aufwendungen der Extrahaushalte werden

- bei kameral buchenden Einheiten als Datensatz an die Finanzministerien, das Statistische Bundesamt oder die Statistischen Ämter/Landesbetriebe übermittelt
- bei kaufmännisch buchenden Einheiten als Datensatz oder mittels Fragebogen an die Statistischen Ämter/Landesbetriebe übermittelt.

Auskunftspflichtig sind die Finanzminister und -ministerinnen und Finanzsenatoren und -senatorinnen sowie die Leiter und Leiterinnen der für das Haushalts-, Kassen- und Rechnungswesen zuständigen Stellen, sowie die Träger oder Eigner dieser Erhebungseinheiten.

Die Vierteljahresdaten werden teils zentral, teils dezentral erhoben.

Die Zusammenführung der unterschiedlich gegliederten Basisdaten zum Ergebnis für den öffentlichen Gesamthaushalt erfolgt im Statistischen Bundesamt.

3.3 Datenaufbereitung (einschließlich Hochrechnung)

Grundsätzlich wird bei fehlenden oder unplausiblen Angaben bei den Auskunftspflichtigen nachgefragt. Angaben, die auf diese Weise nicht korrigiert werden können, werden anhand von Vorjahres-/Vorquartalswerten geschätzt. Für die gesetzliche Unfallversicherung werden die Daten unterjährig - auf der Basis vorliegender Jahresergebnisse - geschätzt.

3.4 Preis- und Saisonbereinigung; andere Analyseverfahren

Entfällt.

3.5 Beantwortungsaufwand

Die Belastung der Auskunftspflichtigen der Kernhaushalte wird dadurch begrenzt, dass die Einnahmen/Einzahlungen und die Ausgaben/Auszahlungen den Kassenabschlüssen entsprechen und dem Rechnungswesen entnommen werden können.

Die Daten der Sozialversicherungsträger werden in der Gliederung der dort vorgegebenen Kontenrahmen geliefert und im Statistischen Bundesamt umgeschlüsselt.

Die verwendeten Erhebungsunterlagen für die kaufmännischen Extrahaushalte spiegeln die Rechnungslegungsvorschriften des HGB und des Eigenbetriebsrechts wider. Dadurch können die meisten Angaben unmittelbar aus dem Rechnungswesen übernommen werden.

Durch die Möglichkeit der elektronischen Datenübermittlung reduziert sich die Belastung für die Auskunftspflichtigen weiter.

4 Genauigkeit und Zuverlässigkeit

4.1 Qualitative Gesamtbewertung der Genauigkeit

Da es sich um eine Vollerhebung handelt, treten keine stichprobenbedingten Fehler auf. Nicht-stichprobenbedingte Fehler können zum Beispiel bei der Berichtskreisabgrenzung (Über- oder Unterdeckung) auftreten. Verzerrungen durch Antwortausfälle auf Ebene der Einheiten und Merkmale betreffen nur wenige Einheiten. Bei Antwortausfällen werden die Angaben anhand von Vorjahres-/Vorquartalswerten geschätzt. Für die gesetzliche Unfallversicherung werden die Daten unterjährig geschätzt.

Durch die sukzessive Einführung der doppelischen Buchführung bei den Gemeinden/Gv. in mehreren Ländern wird die Qualität der kommunalen vierteljährlichen Kassenergebnisse beeinflusst. Die kumulierten Ergebnisse der Einnahmen und Ausgaben stellen dennoch ein aussagefähiges Bild der kommunalen Finanzsituation dar. Auf den Nachweis von Einzelquartalen wird vorerst verzichtet, siehe auch 6.2.

4.2 Stichprobenbedingte Fehler

Keine, da Vollerhebung.

4.3 Nicht-stichprobenbedingte Fehler

Die vierteljährlichen Kassenergebnisse der Kernhaushalte des Bundes und der Länder werden im Statistischen Bundesamt auf rechnerische Richtigkeit, Vollständigkeit und Einhaltung der vorgegebenen einheitlichen Haushaltssystematik überprüft und gegebenenfalls unter Einbeziehung der Berichtsstellen korrigiert. Zur Qualitätssicherung der Vierteljahresdaten werden maschinelle Summenkontrollen und Vorjahresvergleiche durchgeführt. Plausibilitätsprüfungen durchlaufen auch die von den Extrahaushalten des Bundes und der Länder erhobenen Vierteljahresdaten. Entsprechende Prüfungen werden auch für die Daten der Gemeinden/Gv. und ihrer Extrahaushalte durchgeführt, diese obliegen den Statistischen Ämtern der Länder.

4.4 Revisionen

4.4.1 Revisionsgrundsätze

Revisionen werden durchgeführt: Anpassungen an Berichtskreisänderungen sowie methodische Anpassungen für den Vorjahresvergleich werden durchgeführt. Geschätzte Daten werden durch revidierte Daten ersetzt. Die revidierten Vorjahreszahlen werden veröffentlicht.

4.4.2 Revisionsverfahren

Die aufgrund der unter 4.4.1 genannten Revisionen geänderten Vorjahreswerte werden unter anderem in der Fachserie 14 Reihe 2 veröffentlicht.

4.4.3 Revisionsanalysen

Der Abgleich der ursprünglichen mit revidierten Vierteljahresdaten ergibt im Regelfall lediglich Differenzen im Promillebereich.

5 Aktualität und Pünktlichkeit

5.1 Aktualität

Eckwerte der vierteljährlichen Kassenergebnisse des öffentlichen Gesamthaushalts werden spätestens am letzten Werktag des Quartals, das dem Berichtszeitraum folgt, in einer Pressemeldung veröffentlicht. Die Termine werden vorab im Jahresveröffentlichungskalender bekannt gegeben [www.destatis.de/Presse/ Terminvorschau](http://www.destatis.de/Presse/Terminvorschau). Detaillierte Ergebnisse liegen im Regelfall ca. 6 bis 8 Wochen nach der Presseveröffentlichung vor und werden in der Fachserie 14 Reihe 2 veröffentlicht.

5.2 Pünktlichkeit

Die vierteljährliche Kassenstatistik wird pünktlich veröffentlicht und hält den im Veröffentlichungskalender genannten Termin ein. Verzögerungen sind in den letzten Jahren nicht aufgetreten.

6 Vergleichbarkeit

6.1 Räumliche Vergleichbarkeit

Die Vierteljährlichen Kassenergebnisse liegen für die Bundesrepublik Deutschland nach dem Gebietsstand seit dem 3.10.1990 vor.

6.2 Zeitliche Vergleichbarkeit

Die dargestellten vierteljährlichen Kassenergebnisse entsprechen sachlich und systematisch jeweils dem Stand des aktuellen Berichtsjahres. Am aktuellen Rand finden vor allem Vergleiche zu den Vierteljahresdaten des jeweiligen vergleichbaren Vorjahreszeitraums statt. Diese werden – soweit möglich – an den aktuellen Stand - methodisch und hinsichtlich des Berichtskreises - angepasst und veröffentlicht. So sind zum Beispiel ab dem Berichtsjahr 2011 die Daten der Extrahaushalte des Bundes, der Länder, der Gemeinden/Gv. und der Sozialversicherung in den vierteljährlichen Kassenergebnissen enthalten. Vom 1. Vierteljahr 2007 bis 1.-4. Vierteljahr 2010 waren demgegenüber nur ausgewählte Extrahaushalte einbezogen. Für den Vorjahresvergleich wurde deshalb der Berichtskreis weitgehend angepasst.

Bei den Ergebnissen für die kommunalen Kernhaushalte ist zu berücksichtigen, dass durch die sukzessive Einführung der doppischen Buchführung bei den Gemeinden/Gv. in mehreren Ländern die Qualität der kommunalen vierteljährlichen Kassenergebnisse beeinflusst wird. Die kumulierten Ergebnisse der Einnahmen und Ausgaben stellen dennoch ein aussagefähiges Bild der kommunalen Finanzsituation dar. Auf den Nachweis von Einzelquartalen wird jedoch vorerst verzichtet, siehe auch 4.1.

Der Vergleich mit den Ergebnissen der vierteljährlichen Kassenergebnisse früherer Berichtsjahre ist nicht immer sinnvoll. Ab dem Zeitpunkt der Veröffentlichung der Rechnungsergebnisse des öffentlichen Gesamthaushalts werden diese in der Regel anstelle der vierteljährlichen Kassenergebnisse verwendet.

7 Kohärenz

7.1 Statistikübergreifende Kohärenz

Die vierteljährlichen Kassenergebnisse des öffentlichen Gesamthaushalts sind Basisdaten für die Volkswirtschaftlichen Gesamtrechnungen (VGR). Das Jahresergebnis (1.- 4. Vierteljahr) der vierteljährlichen Kassenergebnisse des öffentlichen Gesamthaushalts stimmt nicht mit den tiefer gegliederten Rechnungsergebnissen des öffentlichen Gesamthaushalts überein. Gründe sind Unterschiede im Berichtskreis, in der periodischen Abgrenzung und im Erhebungsprogramm. Ab dem Veröffentlichungszeitpunkt der detaillierteren Rechnungsergebnisse werden diese in der Regel für finanzstatistische Untersuchungen, insbesondere beim Zeitvergleich, verwendet.

Die Schulden des öffentlichen Gesamthaushalts werden zusätzlich jährlich in der Fachserie 14, Reihe 5, veröffentlicht.

7.2 Statistikinterne Kohärenz

Die vierteljährlichen Kassenergebnisse sind in sich schlüssig und kohärent.

7.3 Input für andere Statistiken

Die vierteljährliche Kassenstatistik ist eine bedeutende Informationsquelle zur Situation der öffentlichen Finanzen Deutschlands auf nationalstaatlicher Ebene. Die Daten der vierteljährlichen Kassenstatistik bilden auch die Basis für die Abbildung des Staates in den Volkswirtschaftlichen Gesamtrechnungen.

8 Verbreitung und Kommunikation

8.1 Verbreitungswege

Vierteljährliche Pressemitteilungen (siehe auch 8.3)

Eckwerte der vierteljährlichen Kassenergebnisse des öffentlichen Gesamthaushalts werden durch Pressemeldungen verbreitet.

Internet:

Basisdaten und grafische Darstellungen stehen im Internet unter [www.destatis.de / Finanzen und Steuern](http://www.destatis.de/Finanzen_und_Steuern) zur Verfügung.

Fachserie:

Detaillierte vierteljährliche Kassenergebnisse werden in der Fachserie 14, Reihe 2 online veröffentlicht. Die Fachserie steht als Download unter [www.destatis.de / Finanzen und Steuern / Publikationen](http://www.destatis.de/Finanzen_und_Steuern/Publikationen) zur Verfügung.

Die Ergebnisse für das 1.-4. Vierteljahr einschließlich Auslaufperiode eines Berichtsjahres werden namentlich in der Fachserie 14, Reihe 2 für das 1. Vierteljahr des Folgejahres veröffentlicht.

Wirtschaft und Statistik:

Die Halbjahres- und Jahresergebnisse des öffentlichen Gesamthaushalts werden regelmäßig in der monatlichen Publikation Wirtschaft und Statistik veröffentlicht und kommentiert [www.destatis.de / Publikationen/ Wirtschaft und Statistik](http://www.destatis.de/Publikationen/Wirtschaft_und_Statistik).

8.2 Methodenpapiere/Dokumentation der Methodik

Wirtschaft und Statistik: Ausgliederungen aus den Kernhaushalten: öffentliche Fonds, Einrichtungen und Unternehmen (Februar 2011); Die gesetzliche Sozialversicherung in den Finanz- und Personalstatistiken (Juli 2011); Integration in den Finanz- und Personalstatistiken (November 2011). Darüber hinaus unregelmäßig in Methoden - Verfahren - Entwicklungen.

8.3 Richtlinien der Verbreitung

Die vierteljährlichen Kassenergebnisse des öffentlichen Gesamthaushalts werden spätestens am letzten Werktag des Folgequartals in einer Pressemitteilung veröffentlicht und sind im Internet unter [www.destatis.de/Finanzen und Steuern/Öffentliche Finanzen/ Pressemitteilungen](http://www.destatis.de/Finanzen_und_Steuern/Oeffentliche_Finanzen/Pressemitteilungen) abrufbar. Die aktuellen Veröffentlichungstermine werden im Jahresveröffentlichungskalender unter www.destatis.de/Presse/Terminvorschau vorab bekannt gegeben:

9 Sonstige fachstatistische Hinweise

Länderfinanzausgleich

Daten zum Länderfinanzausgleich und zu den Bundesergänzungszuweisungen stehen auf der Webseite des BMF im Internet zur Verfügung unter:

http://www.bundesfinanzministerium.de/nr_3264/DE/Wirtschaft_und_Verwaltung/Finanz_und_Wirtschaftspolitik/Foederale_Finanzbeziehungen/Laenderfinanzausgleich/node.html?__nnn=true