

Finanzen und Steuern

Vierteljährliche Kassenergebnisse des öffentlichen Gesamthaushalts



1.-3. Vierteljahr 2011

Erscheinungsfolge: vierteljährlich
Erschienen am 02.03.2012
Artikelnummer: 2140200113234

Weitere Informationen zur Thematik dieser Publikation unter:
Telefon +49 (0) 611 / 75 4210; Fax: +49 (0) 611 / 75 4183;
www.destatis.de/kontakt

© Statistisches Bundesamt, Wiesbaden 2012

Vervielfältigung und Verbreitung, auch auszugsweise, mit Quellenangabe gestattet.

Inhalt

Textteil

Vorbemerkung
Gebietsstand und Zeichenerklärung
Erläuterungen zu den Tabellen

Tabellenteil

Eckwerte des öffentlichen Gesamthaushalts im 1.-3. Vierteljahr 2011 und 2010 – Kernhaushalte und Extrahaushalte –

Öffentliche Finanzen im 1.-3. Vierteljahr 2011 – Kernhaushalte und Extrahaushalte –

1 Ausgaben und Einnahmen des öffentlichen Gesamthaushalts

- 1.1 Ausgaben und Einnahmen nach Arten und Körperschaftsgruppen
- 1.2 Ausgaben und Einnahmen nach Arten und Körperschaftsgruppen
 - 1.2.1 Ausgaben
 - 1.2.2 Einnahmen
 - 1.2.3 Finanzierungsübersicht
- 1.3 Investitionsausgaben nach Arten
- 1.4 Baumaßnahmen nach Aufgabenbereichen
- 1.5 Steuereinnahmen nach Arten und Körperschaftsgruppen

2 Ausgaben und Einnahmen der öffentlichen Haushalte der Länder

- 2.1 Ausgaben und Einnahmen nach Arten und Ländern
- 2.2 Ausgaben und Einnahmen nach Arten und Ländern
 - 2.2.1 Ausgaben
 - 2.2.2 Einnahmen
 - 2.2.3 Finanzierungsübersicht
- 2.3 Investitionsausgaben nach Arten und Ländern
- 2.4 Baumaßnahmen nach Aufgabenbereichen und Ländern
- 2.5 Steuereinnahmen nach Arten und Ländern

3 Schulden des öffentlichen Gesamthaushalts

- 3.1 Schulden nach Arten und Körperschaftsgruppen
- 3.2 Schulden nach Arten und Ländern

Nachrichtlich

4 Öffentliche Finanzen im 1.-3. Vierteljahr 2010 (Revidiertes Ergebnis)

- 4.1 Ausgaben und Einnahmen nach Arten und Körperschaftsgruppen

Qualitätsbericht

Länderfinanzausgleich (Sie wechseln zur Internetseite des Bundesministeriums der Finanzen)

Vorbemerkung

Der Berichtskreis der vierteljährlichen Kassenergebnisse des öffentlichen Gesamthaushalts wurde ab dem 1. Vierteljahr 2011 um noch fehlende öffentliche Fonds, Einrichtungen und Unternehmen, die nach den Kriterien des Systems Volkswirtschaftlicher Gesamtrechnungen (ESVG '95) dem Sektor Staat zuzurechnen sind (Extrahaushalte), erweitert. Seit dem Berichtsjahr 2007 wurden sukzessive ausgewählte Extrahaushalte des Bundes, der Länder und der Sozialversicherung integriert. Durch die Berichtskreiserweiterung ab dem 1. Vierteljahr 2011 umfassen die Kassenergebnisse des öffentlichen Gesamthaushalts die Kern- und Extrahaushalte des Bundes, der Länder, der Gemeinden und Gemeindeverbände (Gv.) und der Sozialversicherung sowie die Finanzanteile der Europäischen Union.

Die erweiterte Darstellung der Finanzen des öffentlichen Gesamthaushalts ist in fortschreitenden Ausgliederungen aus den Kernhaushalten und zunehmender Übertragung von öffentlichen Aufgaben auf Fonds, Einrichtungen und Unternehmen mit eigenem Rechnungswesen begründet. Dieser Prozess hat den Vergleich der öffentlichen Finanzen, insbesondere der Länder untereinander, zunehmend beeinträchtigt. Zur Wiederherstellung der Vergleichbarkeit werden deshalb zusätzlich zu den Kernhaushalten auch die Finanzen der Extrahaushalte im öffentlichen Gesamthaushalt berücksichtigt.

Das Tabellenprogramm der vorliegenden Fachserie 14 Reihe 2 wurde gegenüber den vorherigen Berichtsjahren grundlegend überarbeitet. Ab dem Berichtsjahr 2011 werden die Ausgaben, Einnahmen und Schulden des öffentlichen Gesamthaushalts ausschließlich in der Abgrenzung des sogenannten Schalenkonzepts veröffentlicht. Auf die Tabellen für die Kernhaushalte wird verzichtet. Weitere Informationen hierzu sind dem beigefügten Qualitätsbericht (insbesondere Abschnitt 2.1.3) zu entnehmen.

Auf den Nachweis der Einzel quartale wird seit dem 3. Vierteljahr 2009 vorerst verzichtet. Der Grund ist die verstärkte Einführung der doppischen Buchführung bei den Gemeinden/Gemeindeverbänden in mehreren Ländern, durch die sich zunehmend Einschränkungen bei der Qualität von differenzierten Einzelquartalsdaten ergeben.

Die vierteljährlichen Kassenergebnisse des öffentlichen Gesamthaushalts für das 1.-3. Vierteljahr 2011 sind aufgrund der Erweiterung des Berichtskreises mit den bisher veröffentlichten Ergebnissen der Vorjahre nicht vergleichbar. Zum Vergleich wurde die Eckwertetabelle sowie die Tabelle 4.1 für das 1.-3. Vierteljahr 2010 weitgehend an den erweiterten Berichtskreis angepasst.

Gebietsstand

Die Angaben für die **Bundesrepublik Deutschland** beziehen sich auf den Gebietsstand seit dem 3.10.1990.

Zeichenerklärung

0 = weniger als die Hälfte von 1 in der letzten besetzten Stelle, jedoch mehr als nichts

- = nichts vorhanden

. = Zahlenwert unbekannt

x = Tabellenfach gesperrt, weil Aussage nicht sinnvoll

Abkürzungen

Vj = Vierteljahr

Hj = Halbjahr

Mill. = Million

Mrd. = Milliarde

BGBL. = Bundesgesetzblatt

Währungseinheit

Alle Wertangaben sind in Euro dargestellt.

Abweichungen in den Summen durch Runden der Zahlen.

Erläuterungen zu den Tabellen

Tabellengruppen 1 und 2: Ausgaben und Einnahmen

Ab dem 1. Vierteljahr 2011 umfasst der öffentliche Gesamthaushalt die Kern- und Extrahaushalte des Bundes, der Länder, der Gemeinden/Gv. und der Sozialversicherung sowie die EU-Anteile. Die Daten der Kern- und Extrahaushalte basieren auf unterschiedlichen Rechnungslegungssystemen. Kameral- und kaufmännische Erhebungsmerkmale müssen einander zugeschlüsselt werden. Für einige in der Fachserie ausgewiesenen Positionen liegen allerdings keine Daten der kaufmännisch buchenden Extrahaushalte vor, entweder weil sie diesem Rechnungslegungssystem fremd sind oder weil vierteljährlich keine Daten vorliegen. Ein Beispiel hierfür sind die Schuldenaufnahme und Schuldentilgung am Kreditmarkt, aus der sich die Nettokreditaufnahme errechnet. Weitere Beispiele sind der Erwerb/die Veräußerung von Beteiligungen oder die Darlehensvergaben bzw. -rückflüsse. Die für diese Ausgaben- bzw. Einnahmenpositionen vorliegenden Daten beziehen sich ausschließlich auf die kameral buchenden Einheiten.

Die Ausgaben und Einnahmen sind in den Tabellen nach gesamtwirtschaftlichen Zusammenhängen geordnet. Durch die Gliederung der Ausgaben und Einnahmen in "Laufende Rechnung", "Kapitalrechnung" und "Besondere Finanzierungsvorgänge" werden dabei

- die dem laufenden Verbrauch dienenden Finanzvorfälle,
- die im gesamtwirtschaftlichen Sinne vermögensverändernden Vorgänge und
- die zur Deckung der Finanzierungslücke zwischen Ausgaben und Einnahmen bestimmten, periodenübergreifenden Finanztransaktionen

herausgestellt und unter Berücksichtigung finanzstatistischer Zu- und Absetzungen (haushaltstechnische Verrechnungen u. Ä.) bis zum kassenmäßigen Abschluss fortgeführt.

Ausgaben/Einnahmen der laufenden Rechnung

Summe aller Ausgaben und Einnahmen, die im Rahmen des Verwaltungsvollzugs sowie des Betriebs von Einrichtungen und Anstalten meistens regelmäßig anfallen und nicht vermögenswirksam sind (Personalausgaben, laufender Sachaufwand, Zinsausgaben und -einnahmen, Zuweisungen und Zuschüsse für laufende Zwecke, Steuern, Einnahmen aus wirtschaftlicher Tätigkeit, Gebühreneinnahmen), bereinigt um Zahlungen von gleicher Ebene.

Ausgaben/Einnahmen der Kapitalrechnung

Summe aller Ausgaben und Einnahmen, die eine Vermögensveränderung herbeiführen oder der Finanzierung von Investitionen anderer Träger dienen und keine besonderen Finanzierungsvorgänge darstellen (Baumaßnahmen, Erwerb und Veräußerung von Vermögen, Zuweisungen und Zuschüsse für Investitionen, sonstige Vermögensübertragungen, Darlehensgewährungen und -rückflüsse, Tilgungsausgaben und Schuldenaufnahmen beim öffentlichen Bereich), bereinigt um Zahlungen von gleicher Ebene.

Bereinigte Ausgaben/Einnahmen

Summe der Ausgaben und Einnahmen der laufenden Rechnung und der Kapitalrechnung.

Haushaltstechnische Verrechnungen

Dies sind interne Verrechnungen (durchlaufende Gelder u.ä.) in den öffentlichen Haushalten, die für die finanzstatistische Darstellung zur Vermeidung von Doppelzählungen eliminiert werden (s.o. "Absetzungen").

Finanzierungssaldo

Saldo der bereinigten Ausgaben und Einnahmen zuzüglich bzw. abzüglich des Saldos haushaltstechnischer Verrechnungen.

Besondere Finanzierungsvorgänge

sind die den Gesamthaushalt einer Körperschaft ausgleichenden periodenübergreifenden Finanztransaktionen:

Ausgaben

Schuldentilgung am Kreditmarkt
Rückzahlung Innerer Darlehen
Zuführung an Rücklagen
Deckung von Vorjahresfehlbeträgen

Einnahmen

Schuldenaufnahme am Kreditmarkt
Aufnahme Innerer Darlehen
Entnahmen aus Rücklagen
Überschüsse aus Vorjahren
Münzeinnahmen

Kassenmäßiger Überschuss/Fehlbetrag

(Mehrausgaben/Mehreinnahmen)

Finanzierungssaldo zuzüglich/abzüglich der besonderen Finanzierungsvorgänge.

Zahlungsbereiche

Bestimmte Zahlungen der Einheiten des öffentlichen Gesamthaushalts untereinander ("öffentlicher Bereich") und mit "anderen Bereichen", insbesondere Zinsen, laufende und investive Zuweisungen, Vermögensübertragungen und Darlehen, werden in den Tabellen nach Bereichen (= Zahlungsgeber, Zahlungsempfänger) gegliedert.

Die Abgrenzung der einzelnen Bereiche richtet sich im wesentlichen nach den Vorschriften der staatlichen (Allgemeine Hinweise zum Gruppierungs- und Funktionenplan 3.8.1 und 3.8.2) und der kommunalen Haushaltssystematik (Gruppierungsplan). Durch die Erweiterung des Berichtskreises in der Vierteljährlichen Kassenstatistik um die Extrahaushalte stimmt die Abgrenzung des "öffentlichen Bereichs" und der "anderen Bereiche" in den Haushaltssystematiken nicht mit der Abgrenzung des "öffentlichen Bereichs" in der Abgrenzung des Schalenkonzepts (Qualitätsbericht 2.1.3) überein.

Bei den Ausgaben und Einnahmen in den Tabellengruppen 1 und 2 werden im "öffentlichen Bereich" die Gebietskörperschaften Bund, Länder, Gemeinden/Gv., die Sozialversicherung (einschl. Bundesagentur für Arbeit), die Sondervermögen und die Zweckverbände subsumiert.

Zusätzlich werden Zahlungsverkehrspositionen der öffentlichen Einrichtungen und Unternehmen, die nach den Kriterien des Europäischen Statistischen Systems volkswirtschaftlicher Gesamtrechnungen zum Sektor Staat zählen (Extrahaushalte) unter dem "öffentlichen Bereich" nachgewiesen. Zahlungen an (von) öffentliche(n) Unternehmen und Einrichtungen, die nicht zum Sektor Staat gehören sowie Zahlungen an (von) private(n) Unternehmen, private(n) Haushalte(n) und an das (vom) Ausland sind finanzstatistisch als Zahlungen an (von) "andere(n) Bereiche(n)" klassifiziert.

Eine Ausnahme bilden die Zuschüsse für laufende Zwecke an Organisationen ohne Erwerbszweck (Gruppe 686 der staatlichen Haushaltssystematik) und die Erstattungen an "sonstige Bereiche" (Obergruppe 67 der staatlichen Haushaltssystematik), die vergleichbar mit dem Staatsverbrauch in den Volkswirtschaftlichen Gesamtrechnungen als laufender Sachaufwand nachgewiesen werden.

Eine weitere Ausnahme bilden die Schuldenaufnahmen bei Sozialversicherungsträgern und der Bundesagentur für Arbeit (Sozialversicherung), die - entsprechend der staatlichen Haushaltssystematik - als Zahlungen von "anderen Bereichen", d. h. am Kreditmarkt, behandelt werden. Dementsprechend werden auch die Zinsausgaben an die Sozialversicherung als Zinsausgaben am Kreditmarkt nachgewiesen.

Finanzstatistische Bereinigung

Durch die Zahlungen zwischen den einzelnen Erhebungseinheiten ergeben sich bei der Zusammenfassung der Ergebnisse mehrerer Ebenen Doppelzählungen. Die finanzstatistische Bereinigung dieser Doppelzählungen erfolgt dabei nicht bei den einzelnen Ausgabe- oder Einnahmearten, sondern global bei den Ausgabe- und Einnahmesummen der "Laufenden Rechnung" und der "Kapitalrechnung", indem die darin enthaltenen Zahlungen zwischen den einzelnen Körperschaften oder Körperschaftsgruppen - in Höhe der Zahlungseingänge - als Gesamtbetrag abgezogen werden. Diese Beträge befinden sich in den Zeilen "Zahlungen von gleicher Ebene". Das Ergebnis sind die "bereinigten" Ausgaben und Einnahmen.

Eine Ausnahme bilden die Schuldenaufnahmen bei Sozialversicherungsträgern und der Bundesagentur für Arbeit (Sozialversicherung), die - entsprechend der staatlichen Haushaltssystematik - als Zahlungen von anderen Bereichen (Kreditmarkt) behandelt und daher bei der Bereinigung nicht berücksichtigt werden.

Auch die Zahlungsströme zwischen Kern- und Extrahaushalten müssen zur Vermeidung von Doppelzählungen bei den Ausgabe- und Einnahmesummen bereinigt werden. Die derzeit geltenden staatlichen und kommunalen Haushaltssystematiken und die Erhebungskataloge der kaufmännisch buchenden Extrahaushalte sowie der Hochschulfinanztatistik lassen allerdings derzeit eine exakte Bereinigung nicht zu.

Hilfsweise wird deshalb die Annahme getroffen, dass ein Extrahaushalt ausschließlich Zahlungsbeziehungen zum Kernhaushalt der gleichen Ebene unterhält.

Absetzungen

- Finanzstatistisch abgesetzt werden Ausgaben und Einnahmen, die zu Doppelzählungen innerhalb eines Einzelhaushalts führen. Bei Bund und Ländern sind dies die "Haushaltstechnischen Verrechnungen" (durchlaufende Gelder u.a.), bei den kommunalen Haushalten die Inneren Verrechnungen, die Zuführungen zwischen Verwaltungs- und Vermögenshaushalt sowie die kalkulatorischen Kosten und deren Einnahmegegenbuchungen.
- Die Gewerbesteuerumlage der Gemeinden/Gv. an Bund und Länder wird finanzstatistisch nicht unter den Ausgaben nachgewiesen, sondern von den Einnahmen der Gemeinden/Gv. aus der Gewerbesteuer nach Ertrag und Kapital abgesetzt.
- Die Leistungen nach dem Bundesausbildungsförderungsgesetz und dem Unterhaltsvorschussgesetz, die Lastenausgleichsleistungen, das Wohngeld, die Ausgaben für den Katastrophenschutz und alle anderen Leistungen für Rechnung des Bundes oder der Länder sowie die Erstattungen dieser Zahlungen werden - soweit statistisch gesondert erfasst - bei den Gemeinden/Gv. finanzstatistisch wie durchlaufende Gelder behandelt, d.h. eliminiert, da sie bei Bund und Ländern als unmittelbare Ausgaben nachgewiesen werden.

Zusetzungen

- Im Bundeshaushalt und in den Haushalten einiger Länder werden die Kreditaufnahmen netto, in der finanzstatistischen Darstellung dagegen brutto, d.h. Aufnahme und Tilgung getrennt, nachgewiesen.
- Die Ergänzungszuweisungen des Bundes an finanzschwache Länder sowie die hierfür verwendeten Umsatzsteuereinnahmen werden beim Bund in Ausgabe und Einnahme brutto ausgewiesen.
- Für den Landeshaushalt Rheinland-Pfalz wird der Nettonachweis der Leistungen nach dem Bundesentschädigungsgesetz (BEG) auf den Bruttonachweis der Einnahmen und Ausgaben umgestellt.
- Der Bund weist den Anteil der Länder an dem Aufkommen aus der Energiesteuer netto nach. Finanzstatistisch erfolgt eine Bruttostellung beim Bund als Ausgabe und Einnahme.

Nachweis der Grundsicherung für Arbeitsuchende (Hartz IV)

Die Leistungen zur Grundsicherung für Arbeitsuchende werden nach dem am 1. Januar 2005 in Kraft getretenen Sozialgesetzbuch II (SGB II) gewährt. Die Durchführung obliegt der Bundesagentur für Arbeit, den sog. Optionsgemeinden bzw. den Arbeitsgemeinschaften zwischen Gemeinden und Bundesagentur für Arbeit. Der Bund trägt die Aufwendungen für die Grundsicherung für Arbeitsuchende bis auf die von den Gemeinden zu tragenden Kosten für Unterkunft und Heizung, an denen sich der Bund jedoch beteiligt. Die Leistungen zur Grundsicherung für Arbeitsuchende werden im öffentlichen Gesamthaushalt als direkte Leistungen des Bundes an die Berechtigten bzw. als zweckgebundene Zuweisungen im Rahmen des Zahlungsverkehrs nachgewiesen.

Die Leistungen der Gemeinden/Gv. werden zur Vermeidung von Doppelzahlungen ohne die von den sog. Optionsgemeinden durchgeführten Leistungen, die vom Bund getragen werden, dargestellt.

Die Zahlungen der Gemeinden/Gv. an die Arbeitsgemeinschaften sind bei den Ausgaben für Renten und Unterstützungen nachgewiesen.

Darlehen des Bundes an die Bundesagentur für Arbeit

Im vierten Quartal jedes Jahres werden diese "vorläufigen" Darlehen in Zuweisungen umgewandelt und daher bei den Darlehen ab- und den Zuweisungen zugesetzt.

Steuereinnahmen

In den vierteljährlichen Kassenergebnissen des öffentlichen Gesamthaushalts wird das kassenmäßige Ist-Ergebnis der Steuereinnahmen der Gebietskörperschaften im jeweiligen Berichtsvierteljahr nach der Verteilung der Gemeinschaftsteuern und der Gewerbesteuerumlage erfasst.

Zur inhaltlichen Abgrenzung des statistischen Nachweises der Steuereinnahmen in anderen Veröffentlichungen (z.B. Reihe 4 der Fachserie 14: Steuerhaushalt) ist im einzelnen zu beachten, dass im vorliegenden Bericht

- die kommunalen Steuereinnahmen der Stadtstaaten Hamburg, Bremen und Berlin finanzstatistisch nicht den Steuern der Gemeinden/Gv., sondern den Steuern der Länder zugerechnet werden,
- die Anteile der Umsatzsteuer, die der Bund als Ergänzungszuweisungen an finanzschwache Länder zahlt, den Steuereinnahmen des Bundes und nicht denen der Länder zugerechnet werden (Bruttonachweis),
- die Einnahmen aus der Mehrwertsteuer noch nach vorläufigen Berechnungen den einzelnen Haushaltsebenen zugewiesen sind.

Tabellengruppe 3: Schulden

Schulden aus Kreditmarktmitteln

Als Schulden aus Kreditmarktmitteln gelten alle Kredite, die kassenmäßig vereinnahmt werden, wie z.B. Wertpapiere und Darlehen. Die Schulden der Gemeinden/Gv. aus Kreditmarktmitteln enthalten - abweichend von Fachserie 14 Reihe 5 - auch die kreditähnlichen Rechtsgeschäfte, da diese im Rahmen der vierteljährlichen Erhebungen nicht gesondert erfasst werden.

Die kreditähnlichen Rechtsgeschäfte umfassen lediglich die Hypotheken-, Grund- und Rentenschulden sowie die Restkaufgelder.

Für den Bereich der Sozialversicherung sowie der Zweckverbände werden vierteljährlich keine Schuldendaten erhoben.

Kassenkredite/Kredite zur Liquiditätssicherung

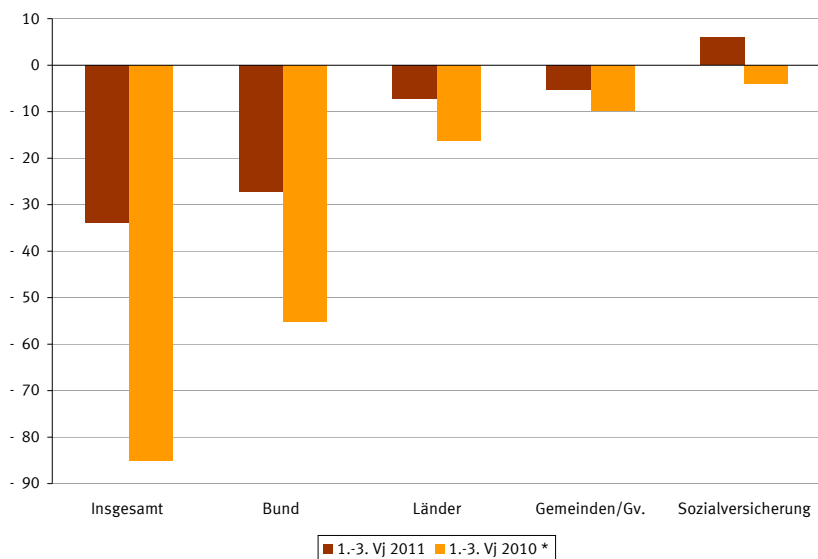
Unter Kassenkrediten (auch als Kassenverstärkungskredite bezeichnet) werden die kurzfristigen Verbindlichkeiten erfasst, welche die Berichtseinheiten zur Überbrückung vorübergehender Kassenanspannungen eingehen. Sie dienen nicht der Ausgabendeckung (keine investiven Zwecke), sondern der Aufrechterhaltung einer ordnungsgemäßen Kassenwirtschaft beziehungsweise der Liquiditätssicherung.

Abweichend zur jährlichen Schuldenstatistik werden hier auch von kaufmännisch buchenden Berechtsstellen, Kredite mit einer Ursprungslaufzeit bis einschließlich 1 Jahr nachgewiesen.

Eckwerte des öffentlichen Gesamthaushalts im 1.-3. Vierteljahr 2011 und 2010
Kern- und Extrahaushalte
 Mill. EUR

Ausgaben/Einnahmen/Schulden	Insgesamt	Bund	EU-Anteile	Länder	Gemeinden/ Gv.	Sozial- versicherung
Bereinigte Ausgaben						
1.-3. Vj 2011	869 276	274 999	18 104	232 850	140 001	379 604
1.-3. Vj 2010 *	846 012	264 530	17 224	222 161	136 051	380 599
Veränderung in %	2,7	4,0	5,1	4,8	2,9	-0,3
Bereinigte Einnahmen						
1.-3. Vj 2011	835 584	247 784	18 104	225 582	134 706	385 690
1.-3. Vj 2010 *	760 939	209 238	17 224	206 027	126 174	376 829
Veränderung in %	9,8	18,4	5,1	9,5	6,8	2,4
Finanzierungssaldo						
1.-3. Vj 2011	- 33 748	- 27 161	0	- 7 245	- 5 295	5 953
1.-3. Vj 2010 *	- 85 119	- 55 241	0	- 16 142	- 9 878	- 3 858
Veränderung 1) in Mill. EUR	51 371	28 080	0	8 897	4 583	9 811
Kreditmarktschulden und Kassenverstärkungskredite 2)						
30.09.2011	2 026 769	1 288 783	.	609 261	128 724	.
30.09.2010	1 791 284	1 086 909	.	588 110	116 265	.
Veränderung in Mill. EUR

Finanzierungssalden der Körperschaften des öffentlichen Gesamthaushalts
Kern- und Extrahaushalte
 Mrd. EUR



*) Revidiertes Ergebnis. Die Daten wurden weitgehend – methodisch und beim Berichtskreis – an den Stand vom 1.-3. Vierteljahr 2011 angepasst.

1) – = Verschlechterung des Saldos, kein Vorzeichen = Verbesserung des Saldos.

2) Aufgrund der Berichtskreiserweiterung sind die Ergebnisse mit dem Vorjahresquartal nicht vergleichbar.

1 Ausgaben und Einnahmen des öffentlichen Gesamthaushalts – Kernhaushalte und Extrahaushalte –
1.1 Nach Arten und Körperschaftsgruppen

1.-3. Vierteljahr 2011

Mill. EUR

Lfd. Nr.	Art der Ausgaben/Einnahmen	Insgesamt	Bund	EU-Anteile	Länder	Gemeinden/Gv.	Sozialversicherung
Ausgaben							
1	Personalausgaben	170 111	32 066	-	89 788	35 790	12 468
2	Laufender Sachaufwand	218 928	16 306	-	26 773	32 743	143 106
3	Zinsausgaben	62 193	41 509	-	17 248	3 322	114
4	an öffentlichen Bereich	425	10	-	287	129	-
5	an andere Bereiche	61 768	41 499	-	16 961	3 194	114
6	Laufende Zuweisungen und Zuschüsse	585 139	170 017	18 104	88 922	76 914	231 183
7	an öffentlichen Bereich	239 378	132 310 a)	-	64 646	34 408	8 014
8	an andere Bereiche	345 761	37 706	18 104	24 277	42 506	223 168
9	abzüglich Zahlungen von gleicher Ebene	228 420	10 607	-	18 498	28 713	7 969
10	Ausgaben der laufenden Rechnung	807 952	249 289	18 104	204 233	120 057	378 901
11	Sachinvestitionen	27 900	5 186	-	6 332	15 929	453
12	Baumaßnahmen	21 668	4 416	-	4 406	12 735	111
13	Erwerb von Sachvermögen	6 232	771	-	1 925	3 194	342
14	Vermögensübertragungen	32 824	15 169	-	15 485	2 061	110
15	an öffentlichen Bereich	17 183	6 268	-	9 993	871	50
16	an andere Bereiche	15 641	8 900	-	5 492	1 189	60
17	Darlehen	9 357	1 704	-	6 974	675	4
18	an öffentlichen Bereich	1 217	1	-	1 166	51	-
19	an andere Bereiche	8 140	1 704	-	5 807	625	4
20	Erwerb von Beteiligungen	7 783	3 684	-	2 344	1 570	186
21	Tilgungsausgaben an öffentlichen Bereich	1 159	-	-	905	254	-
22	abzüglich Zahlungen von gleicher Ebene	17 700	33	-	3 421	545	50
23	Ausgaben der Kapitalrechnung	61 324	25 710	-	28 617	19 944	703
24	Bereinigte Ausgaben	869 276	274 999	18 104	232 850	140 001	379 604
Einnahmen							
25	Steuern und steuerähnliche Abgaben	710 463	196 657 a)	18 953	149 716	46 947	298 191
26	Einnahmen aus wirtschaftlicher Tätigkeit	18 205	4 860	-	5 014	8 279	52
27	Zinseinnahmen	16 624	12 338	-	2 703	708	875
28	vom öffentlichen Bereich	472	77	-	333	62	1
29	von anderen Bereichen	16 151	12 261	-	2 370	646	874
30	Laufende Zuweisungen und Zuschüsse	246 897	17 519	- 849	58 412	78 349	93 467
31	vom öffentlichen Bereich	229 058	12 626	-	52 376	72 540	91 516
32	von anderen Bereichen	17 839	4 893	- 849	6 035	5 809	1 951
33	Sonstige laufende Einnahmen	38 715	8 296	-	11 217	18 278	924
34	abzüglich Zahlungen von gleicher Ebene	228 420	10 607	-	18 498	28 713	7 969
35	Einnahmen der laufenden Rechnung	802 484	229 062	18 104	208 562	123 848	385 540
36	Veräußerung von Vermögen	21 178	16 012	-	1 941	3 109	116
37	Vermögensübertragungen	18 950	387	-	11 317	7 196	50
38	vom öffentlichen Bereich	15 403	33	-	9 262	6 057	50
39	von anderen Bereichen	3 547	353	-	2 055	1 139	-
40	Darlehensrückflüsse	9 296	2 357	-	6 023	881	34
41	vom öffentlichen Bereich	1 216	709	-	434	73	-
42	von anderen Bereichen	8 079	1 648	-	5 590	808	34
43	Schuldenaufnahmen beim öffentlichen Bereich	1 375	-	-	1 158	217	-
44	abzüglich Zahlungen von gleicher Ebene	17 700	33	-	3 421	545	50
45	Einnahmen der Kapitalrechnung	33 100	18 722	-	17 019	10 858	150
46	Bereinigte Einnahmen	835 584	247 784	18 104	225 582	134 706	385 690
Finanzierungsübersicht							
47	Saldo der haushaltstechnischen Verrechnungen	- 57	54	-	24	- 0	- 133
48	Finanzierungssaldo	- 33 748	- 27 161	0	- 7 245	- 5 295	5 953
Besondere Finanzierungsvorgänge							
49	Ausgaben	305 806	214 942	-	75 186	8 225	7 453
50	Schuldentilgung am Kreditmarkt 1)	290 292	210 311	-	74 032	5 949	-
51	Rückzahlung Innerer Darlehen	8	-	-	-	8	-
52	Zuführungen an Rücklagen	14 788	4 631	-	1 112	1 608	7 436
53	Deckung von Vorjahresfehlbeträgen	718	-	-	42	660	17
54	Einnahmen	317 205	233 111	-	74 893	7 664	1 537
55	Schuldenaufnahmen am Kreditmarkt 1)	306 778	230 364	-	70 644	5 769	-
56	Innere Darlehen	7	-	-	-	7	-
57	Entnahmen aus Rücklagen	7 500	2 595	-	1 480	1 888	1 537
58	Überschüsse aus Vorjahren	2 769	-	-	2 769	-	-
59	Münzeinnahmen	152	152	-	-	-	-
60	Überschuss (+) / Fehlbetrag (-)	- 22 349	- 8 992	0	- 7 537	- 5 856	37

1) Ohne kaufmännisch buchende Extrahaushalte.

a) Einschließlich Ergänzungszuweisungen.

1 Ausgaben und Einnahmen des öffentlichen Gesamthaushalts – Kernhaushalte und Extrahaushalte –
1.2 Nach Arten und Körperschaftsgruppen
1.2.1 Ausgaben
1.-3. Vierteljahr 2011
Mill. EUR

Lfd. Nr.	Art der Ausgaben	Insgesamt	Bund	EU-Anteile	Länder	Gemeinden/Gv.	Sozialversicherung
Ausgaben							
1	Personalausgaben	170 111	32 066	-	89 788	35 790	12 468
2	Aufwendungen für Abgeordnete und ehrenamtlich Tätige	1 029	224	-	298	487	19
3	Bezüge und Nebenleistungen	124 908	16 712	-	66 494	30 444	11 258
4	Versorgungsbezüge und dergleichen	33 881	11 544	-	17 418	3 965	954
5	Beihilfen, Unterstützungen und dergleichen	9 543	3 200	-	5 351	795	197
6	Sonstige personalbezogene Ausgaben	751	385	-	227	99	40
7	Laufender Sachaufwand	218 928	16 306	-	26 773	32 743	143 106
8	Unterhaltung des unbeweglichen Vermögens	6 741	1 038	-	1 039	4 521	142
9	Sonstige sächliche Verwaltungsausgaben	57 320	7 713	-	19 309	24 870	5 427
10	Militärische Beschaffungen, Anlagen usw.	6 450	6 450	-	-	-	-
11	Erstattungen an andere Bereiche	145 355	441	-	4 490	3 351	137 073
12	Sonstige Zuschüsse für laufende Zwecke	3 061	663	-	1 935	-	463
13	Zinsausgaben	62 193	41 509	-	17 248	3 322	114
14	an öffentlichen Bereich	425	10	-	287	129	-
15	an andere Bereiche	61 768	41 499	-	16 961	3 194	114
16	Laufende Zuweisungen und Zuschüsse	585 139	170 017	18 104	88 922	76 914	231 183
17	an öffentlichen Bereich	239 378	132 310 a)	-	64 646	34 408	8 014
18	Länder	39 075	29 874	-	6 138	3 062	-
19	Gemeinden/Gv.	69 006	8	-	42 305	26 694	-
20	Sonstiger öffentlicher Bereich	131 298	102 429	-	16 203	4 652	8 014
21	an andere Bereiche	345 761	37 706	18 104	24 277	42 506	223 168
22	Renten, Unterstützungen und sonstige Geldleistungen an natürliche Personen	280 326	20 560	-	7 302	32 397	220 067
23	Unternehmen und öffentliche Einrichtungen	29 534	13 270	260	10 490	2 412	3 101
24	Soziale und ähnliche Einrichtungen	14 790	1 135	-	5 964	7 691	- 0
25	Sonstige im Inland	330	2	-	322	6	0
26	Ausland	20 781	2 739	17 843	199	-	-
27	abzüglich Zahlungen von gleicher Ebene	228 420	10 607	-	18 498	28 713	7 969
28	Ausgaben der laufenden Rechnung	807 952	249 289	18 104	204 233	120 057	378 901

1 Ausgaben und Einnahmen des öffentlichen Gesamthaushalts – Kernhaushalte und Extrahaushalte –
1.2 Nach Arten und Körperschaftsgruppen
1.2.1 Ausgaben
1.-3. Vierteljahr 2011
Mill. EUR

Lfd. Nr.	Art der Ausgaben	Insgesamt	Bund	EU-Anteile	Länder	Gemeinden/Gv.	Sozialversicherung
29	Sachinvestitionen	27 900	5 186	-	6 332	15 929	453
30	Baumaßnahmen	21 668	4 416	-	4 406	12 735	111
31	Erwerb von Sachvermögen	6 232	771	-	1 925	3 194	342
32	Erwerb von unbeweglichen Sachen	2 036	137	-	333	1 473	94
33	Erwerb von beweglichen Sachen	4 196	634	-	1 593	1 721	248
34	Vermögensübertragungen	32 824	15 169	-	15 485	2 061	110
35	Zuweisungen und Zuschüsse für Investitionen	32 248	14 699	-	15 429	2 009	110
36	an öffentlichen Bereich	17 179	6 268	-	9 989	871	50
37	Bund	52	-	-	30	23	-
38	Länder	6 444	6 204	-	11	229	-
39	Gemeinden/Gv.	7 384	37	-	7 138	209	-
40	Sonstiger öffentlicher Bereich	3 298	27	-	2 810	411	50
41	an andere Bereiche	15 069	8 431	-	5 441	1 137	60
42	Sonstige Vermögensübertragungen	577	469	-	56	52	-
43	an öffentlichen Bereich	5	-	-	5	-	-
44	an andere Bereiche	572	469	-	51	52	-
45	Darlehen	9 357	1 704	-	6 974	675	4
46	an öffentlichen Bereich	1 217	1	-	1 166	51	-
47	Länder	1 139	1	-	1 136	2	-
48	Gemeinden/Gv.	51	-	-	30	21	-
49	Sonstiger öffentlicher Bereich	27	-	-	-	27	-
50	an andere Bereiche	8 140	1 704	-	5 807	625	4
51	Erwerb von Beteiligungen	7 783	3 684	-	2 344	1 570	186
52	Tilgungsausgaben an öffentlichen Bereich	1 159	-	-	905	254	-
53	abzüglich Zahlungen von gleicher Ebene	17 700	33	-	3 421	545	50
54	Ausgaben der Kapitalrechnung	61 324	25 710	-	28 617	19 944	703
55	Bereinigte Ausgaben	869 276	274 999	18 104	232 850	140 001	379 604

a) Einschließlich Ergänzungszuweisungen.

1 Ausgaben und Einnahmen des öffentlichen Gesamthaushalts – Kernhaushalte und Extrahaushalte –
1.2 Nach Arten und Körperschaftsgruppen
1.2.2 Einnahmen
1.-3. Vierteljahr 2011
Mill. EUR

Lfd. Nr.	Art der Einnahmen	Insgesamt	Bund	EU-Anteile	Länder	Gemeinden/Gv.	Sozialversicherung
Einnahmen							
56	Steuern und steuerähnliche Abgaben	710 463	196 657 a)	18 953	149 716	46 947	298 191
57	Steuern	411 611	196 647	18 953	149 106	46 906	-
58	Steuerähnliche Abgaben	298 852	10	-	610	41	298 191
59	Einnahmen aus wirtschaftlicher Tätigkeit	18 205	4 860	-	5 014	8 279	52
60	Zinseinnahmen	16 624	12 338	-	2 703	708	875
61	vom öffentlichen Bereich	472	77	-	333	62	1
62	von anderen Bereichen	16 151	12 261	-	2 370	646	874
63	Laufende Zuweisungen und Zuschüsse	246 897	17 519	- 849	58 412	78 349	93 467
64	vom öffentlichen Bereich	229 058	12 626	-	52 376	72 540	91 516
65	Bund	124 830	10 299	-	30 005	1 036	83 490
66	Länder	61 861	1 929	-	17 857	42 042	33
67	Sonstiger öffentlicher Bereich	42 367	398	-	4 514	29 462	7 992
68	von anderen Bereichen	17 839	4 893	- 849	6 035	5 809	1 951
69	Sonstige laufende Einnahmen	38 715	8 296	-	11 217	18 278	924
70	Gebühren, sonstige Entgelte	34 980	7 616	-	9 772	17 010	582
71	sonstige Verwaltungseinnahmen	3 735	680	-	1 446	1 268	342
72	abzüglich Zahlungen von gleicher Ebene	228 420	10 607	-	18 498	28 713	7 969
73	Einnahmen der laufenden Rechnung	802 484	229 062	18 104	208 562	123 848	385 540

1 Ausgaben und Einnahmen des öffentlichen Gesamthaushalts – Kernhaushalte und Extrahaushalte –
1.2 Nach Arten und Körperschaftsgruppen
1.2.2 Einnahmen
1.-3. Vierteljahr 2011
Mill. EUR

Lfd. Nr.	Art der Einnahmen	Insgesamt	Bund	EU-Anteile	Länder	Gemeinden/Gv.	Sozialversicherung
74	Veräußerung von Vermögen	21 178	16 012	-	1 941	3 109	116
75	Veräußerung von Sachvermögen	3 889	637	-	490	2 647	116
76	Veräußerung von Beteiligungen	17 289	15 375	-	1 451	462	1
77	Vermögensübertragungen	18 950	387	-	11 317	7 196	50
78	Zuweisungen und Zuschüsse für Investitionen	18 931	372	-	11 313	7 196	50
79	vom öffentlichen Bereich	15 396	27	-	9 262	6 057	50
80	Bund	3 931	27	-	3 541	363	-
81	Länder	7 076	-	-	1 926	5 150	-
82	Gemeinden/Gv.	1 029	-	-	528	501	-
83	Sonstiger öffentlicher Bereich	3 361	-	-	3 267	43	50
84	von anderen Bereichen	3 534	345	-	2 050	1 139	-
85	Sonstige Vermögensübertragungen	20	15	-	5	-	-
86	vom öffentlichen Bereich	7	7	-	-	-	-
87	von anderen Bereichen	13	9	-	5	-	-
88	Darlehensrückflüsse	9 296	2 357	-	6 023	881	34
89	vom öffentlichen Bereich	1 216	709	-	434	73	-
90	Länder	1 037	704	-	299	33	-
91	Gemeinden/Gv.	99	5	-	74	21	-
92	Sonstiger öffentlicher Bereich	80	-	-	61	19	-
93	von anderen Bereichen	8 079	1 648	-	5 590	808	34
94	Schuldenaufnahmen beim öffentlichen Bereich	1 375	-	-	1 158	217	-
95	abzüglich Zahlungen von gleicher Ebene	17 700	33	-	3 421	545	50
96	Einnahmen der Kapitalrechnung	33 100	18 722	-	17 019	10 858	150
97	Bereinigte Einnahmen	835 584	247 784	18 104	225 582	134 706	385 690

a) Einschließlich Ergänzungszuweisungen.

1 Ausgaben und Einnahmen des öffentlichen Gesamthaushalts – Kernhaushalte und Extrahaushalte –
1.2 Nach Arten und Körperschaftsgruppen
1.2.3 Finanzierungsübersicht
1.-3. Vierteljahr 2011
Mill. EUR

Lfd. Nr.	Art der Ausgaben/Einnahmen	Insgesamt	Bund	EU-Anteile	Länder	Gemeinden/Gv.	Sozialversicherung
Finanzierungsübersicht							
98	Saldo der haushaltstechnischen Verrechnungen	- 57	54	-	24	- 0	- 133
99	Finanzierungssaldo	- 33 748	- 27 161	0	- 7 245	- 5 295	5 953
Besondere Finanzierungsvorgänge							
	Ausgaben	305 806	214 942	-	75 186	8 225	7 453
100	Schuldentilgung am Kreditmarkt 1)	290 292	210 311	-	74 032	5 949	-
101	Rückzahlung Innerer Darlehen	8	-	-	-	8	-
102	Zuführungen an Rücklagen	14 788	4 631	-	1 112	1 608	7 436
103	Deckung von Vorjahresfehlbeträgen	718	-	-	42	660	17
	Einnahmen	317 205	233 111	-	74 893	7 664	1 537
104	Schuldenaufnahmen am Kreditmarkt 1)	306 778	230 364	-	70 644	5 769	-
105	Innere Darlehen	7	-	-	-	7	-
106	Entnahmen aus Rücklagen	7 500	2 595	-	1 480	1 888	1 537
107	Überschüsse aus Vorjahren	2 769	-	-	2 769	-	-
108	Münzeinnahmen	152	152	-	-	-	-

1) Ohne kaufmännisch buchende Extrahaushalte.

1 Ausgaben und Einnahmen des öffentlichen Gesamthaushalts – Kernhaushalte und Extrahaushalte –

1.3 Investitionsausgaben nach Arten

1.-3. Vierteljahr 2011

Mill. EUR

Lfd. Nr.	Art der Ausgaben	Insgesamt	Bund	EU-Anteile	Länder	Gemeinden/Gv.	Sozialversicherung
1	Baumaßnahmen	21 668	4 416	-	4 406	12 735	111
2	Erwerb von unbeweglichen Sachen	2 036	137	-	333	1 473	94
3	Erwerb von beweglichen Sachen	4 196	634	-	1 593	1 721	248
4	Erwerb von Beteiligungen und dgl.	7 783	3 684	-	2 344	1 570	186
5	Darlehen an andere Bereiche, Inanspruchnahme aus Gewährleistungen	8 140	1 704	-	5 807	625	4
6	Zuschüsse für Investitionen an andere Bereiche	15 069	8 431	-	5 441	1 137	60
7	Investitionsausgaben insgesamt	58 892	19 005	-	19 923	19 261	703

1 Ausgaben und Einnahmen des öffentlichen Gesamthaushalts – Kernhaushalte und Extrahaushalte –

1.4 Baumaßnahmen nach Aufgabenbereichen

1.-3. Vierteljahr 2011

Mill. EUR

Lfd. Nr.	Aufgabenbereiche	Insgesamt	Bund	EU-Anteile	Länder	Gemeinden/Gv.	Sozialversicherung
1	Allgemeine Verwaltung	869	-	-	-	869	-
2	Schulen und vorschulische Bildung	2 687	-	-	43	2 644	-
3	Hochschulen	1 446	0	-	1 446	-	-
4	Einrichtungen und Maßnahmen des Gesundheitswesens	28	24	-	5	-	-
5	Sportstätten der Gemeinden/Gv.	538	-	-	-	538	-
6	Städteplanung, Vermessung, Bauordnung	712	-	-	-	712	-
7	Wohnungsbauförderung und Wohnungsfürsorge	39	-	-	-	39	-
8	Abwasserbeseitigung	662	-	-	-	662	-
9	Abfallbeseitigung	31	-	-	-	31	-
10	Energie- und Wasserwirtschaft, Kulturbau	241	56	-	185	-	-
11	Straßen	6 209	2 903	-	656	2 650	-
12	Versorgungsunternehmen	151	-	-	-	151	-
13	Verkehrsunternehmen	164	-	-	-	164	-
14	Allgemeines Grundvermögen	314	-	-	-	314	-
15	Übrige Aufgabenbereiche	7 578	1 433	-	2 073	3 961	111
16	Baumaßnahmen insgesamt	21 668	4 416	-	4 406	12 735	111

1 Ausgaben und Einnahmen des öffentlichen Gesamthaushalts – Kernhaushalte und Extrahaushalte –
1.5 Steuereinnahmen nach Arten und Körperschaftsgruppen *)
1.-3. Vierteljahr 2011
Mill. EUR

Lfd. Nr.	Körperschaft / Steuerart	Insgesamt	Bund	EU-Anteile	Länder	Gemeinden/Gv.
B U N D						
1	Anteil an den Gemeinschaftsteuern und der Gewerbesteuerumlage	142 999	142 999	-	-	-
2	Einkommen- und Körperschaftsteuer	63 477	63 477	-	-	-
3	Umsatz- und Einfuhrumsatzsteuer	75 822	75 822 a)	-	-	-
4	Gewerbesteuerumlage	841	841	-	-	-
5	Abgeltungsteuer auf Zins- und Veräußerungserträge	2 858	2 858	-	-	-
6	Bundessteuern	68 849	68 849	-	-	-
7	Versicherungsteuer	9 032	9 032	-	-	-
8	Zölle 1)	-	-	-	-	-
9	Tabaksteuer	9 611	9 611	-	-	-
10	Kaffeesteuer	759	759	-	-	-
11	Branntweinmonopol	1 598	1 598	-	-	-
12	Schaumweinsteuer	354	354	-	-	-
13	Energiesteuer	24 517	24 517	-	-	-
14	Kraftfahrzeugsteuer	6 570	6 570	-	-	-
15	Luftverkehrssteuer	622	622	-	-	-
16	Kernbrennstoffsteuer	875	875	-	-	-
17	Sonstige Bundessteuern	14 911	14 911	-	-	-
18	Eigenmittel der EU (Ausgabe)	- 15 202	- 15 202	-	-	-
19	Steuereinnahmen des Bundes	196 647	196 647	-	-	-
L Ä N D E R						
20	Anteil an den Gemeinschaftsteuern und der Gewerbesteuerumlage	134 081	-	-	134 081	-
21	Einkommen- und Körperschaftsteuer	66 164	-	-	66 164	-
22	Umsatz- und Einfuhrumsatzsteuer	62 108	-	-	62 108	-
23	Gewerbesteuerumlage	2 951	-	-	2 951	-
24	Abgeltungsteuer auf Zins- und Veräußerungserträge	2 858	-	-	2 858	-
25	Landessteuern	9 829	-	-	9 829	-
26	Vermögensteuer	- 2	-	-	- 2	-
27	Erbschaftsteuer	3 338	-	-	3 338	-
28	Grunderwerbsteuer	4 587	-	-	4 587	-
29	Rennwett- und Lotteriesteuer	1 075	-	-	1 075	-
30	Feuerschutzsteuer	296	-	-	296	-
31	Biersteuer	535	-	-	535	-
32	Sonstige Landessteuern	-	-	-	-	-
33	Gemeindesteuern der Stadtstaaten	5 195	-	-	5 195	-
34	Grundsteuern	1 052	-	-	1 052	-
35	Gewerbesteuer n. Ertrag und Kapital (Brutto)	2 573	-	-	2 573	-
36	Gewerbesteuer netto (abzgl. Gewerbesteuerumlage)	2 319	-	-	2 319	-
37	Anteil a.d. Lohn-/veranlagten Einkommensteuer	1 452	-	-	1 452	-
38	Gemeindeanteil an der Umsatzsteuer	242	-	-	242	-
39	Gemeindeanteil an der Abgeltungsteuer auf Zins- und Veräußerungserträge	62	-	-	62	-
40	Getränkesteuer	-	-	-	-	-
41	Vergnügungsteuer	52	-	-	52	-
42	Hundesteuer	13	-	-	13	-
43	Sonstige Gemeindesteuern	4	-	-	4	-
44	Steuereinnahmen der Länder	149 106	-	-	149 106	-
G E M E I N D E N / G V.						
45	Grundsteuer A	286	-	-	-	286
46	Grundsteuer B	7 796	-	-	-	7 796
47	Gewerbesteuer n. Ertrag und Kapital (Brutto)	27 120	-	-	-	27 120
48	Gewerbesteuer netto (abzgl. Gewerbesteuerumlage)	23 656	-	-	-	23 656
49	Anteil a.d. Lohn-/veranlagten Einkommensteuer	12 629	-	-	-	12 629
50	Anteil an der Umsatzsteuer	1 920	-	-	-	1 920
51	Schankerlaubnissteuer	0	-	-	-	0
52	Getränkesteuer	0	-	-	-	0
53	Vergnügungsteuer	289	-	-	-	289
54	Hundesteuer	227	-	-	-	227
55	Zweitwohnungsteuer	81	-	-	-	81
56	Sonstige Gemeindesteuern	21	-	-	-	21
57	Steuereinnahmen der Gemeinden/Gv.	46 906	-	-	-	46 906
58	Steuereinnahmen von Bund, Ländern und Gemeinden/Gv.	392 658	196 647	-	149 106	46 906
EU-Anteile der Bundesrepublik Deutschland						
59	Mehrwertsteuer-Eigenmittel	1 352	-	1 352	-	-
60	Bruttonationaleinkommen (BNE) - Eigenmittel der EU 2)	13 850	-	13 850	-	-
61	Zölle	3 719	-	3 719	-	-
62	Abschöpfungen	32	-	32	-	-
63	Steuereinnahmen insgesamt	411 611	196 647	18 953	149 106	46 906

*) Unterschiede gegenüber der Veröffentlichung über die kassenmäßigen Steuereinnahmen siehe "Erläuterungen zu den Tabellen".

1) Ohne EU-Anteile.

2) Früher BSP-Eigenmittel der EU.

a) Einschließlich Ergänzungszuweisungen.

2 Ausgaben und Einnahmen der öffentlichen Haushalte der Länder – Kernhaushalte und Extrahaushalte –
2.1 Nach Arten und Ländern
1.-3. Vierteljahr 2011
Mill. EUR

Lfd. Nr.	Art der Ausgaben/Einnahmen	Ebene	Insgesamt	Flächenländer							
				Baden-Württemberg	Bayern	Brandenburg	Hessen	Mecklenburg-Vorpommern	Niedersachsen	Nordrhein-Westfalen	Rheinland-Pfalz
Ausgaben											
1	Personalausgaben	Zusammen	125 578	17 744	18 915	3 468	9 950	2 158	11 559	26 577	6 549
2		Länder	89 788	12 448	13 393	2 148	6 834	1 476	8 249	17 582	4 827
3		Gemeinden/Gv.	35 790	5 295	5 521	1 320	3 116	682	3 310	8 995	1 723
4	Laufender Sachaufwand	Zusammen	59 516	6 086	7 056	1 742	5 004	1 131	5 117	14 368	2 845
5		Länder	26 773	1 998	2 578	683	1 887	543	1 942	4 422	1 186
6		Gemeinden/Gv.	32 743	4 088	4 478	1 059	3 118	589	3 175	9 946	1 659
Zinsausgaben											
7	an öffentlichen Bereich	Zusammen	415	24	25	7	54	10	3	35	144
8		Länder	287	7	8	5	34	1	-	0	132
9		Gemeinden/Gv.	129	17	18	2	21	9	3	35	12
10	an andere Bereiche	Zusammen	20 155	1 977	1 334	550	1 611	317	1 862	5 320	1 107
11		Länder	16 961	1 728	927	502	1 191	268	1 553	4 218	885
12		Gemeinden/Gv.	3 194	249	407	48	421	49	308	1 102	222
Laufende Zuweisungen und Zuschüsse											
13	an öffentlichen Bereich	Zusammen	99 054	13 194	14 490	3 974	8 207	2 489	9 096	22 368	5 431
14		Länder	64 646	8 066	8 605	2 784	4 973	1 946	5 731	13 761	3 630
15		Gemeinden/Gv.	34 408	5 128	5 885	1 189	3 235	543	3 365	8 607	1 801
16	an andere Bereiche	Zusammen	66 783	8 135	8 896	2 164	5 316	1 607	6 553	16 329	2 701
17		Länder	24 277	3 354	3 067	836	1 448	551	1 933	3 077	727
18		Gemeinden/Gv.	42 506	4 781	5 830	1 328	3 868	1 056	4 620	13 252	1 975
19	abzüglich Zahlungen von gleicher Ebene	Zusammen	92 442	12 083	10 585	3 497	6 442	2 134	8 741	21 108	5 320
20		Länder	18 498	722	72	398	1 042	312	1 099	3 788	1 121
21		Gemeinden/Gv.	28 713	2 578	5 063	1 100	2 793	451	3 119	7 883	1 607
22	Ausgaben der laufenden Rechnung	Zusammen	279 060	35 075	40 131	8 406	23 702	5 579	25 449	63 888	13 459
23		Länder	204 233	26 877	28 505	6 559	15 323	4 472	18 310	39 271	10 265
24		Gemeinden/Gv.	120 057	16 981	17 075	3 846	10 986	2 478	11 662	34 054	5 785
25	Sachinvestitionen	Zusammen	22 261	3 306	4 962	598	2 208	529	1 606	3 023	1 112
26		Länder	6 332	783	1 019	113	649	278	335	467	287
27		Gemeinden/Gv.	15 929	2 523	3 943	485	1 559	251	1 271	2 556	825
28	Baumaßnahmen	Zusammen	17 141	2 557	3 929	496	1 762	422	1 157	2 075	848
29		Länder	4 406	577	787	82	505	206	202	139	187
30		Gemeinden/Gv.	12 735	1 981	3 143	414	1 258	216	955	1 936	661
31	Erwerb von Sachvermögen	Zusammen	5 120	749	1 032	102	446	107	449	948	264
32		Länder	1 925	206	232	31	145	73	133	328	100
33		Gemeinden/Gv.	3 194	543	800	71	301	34	316	620	164
Vermögensübertragungen											
34	an öffentlichen Bereich	Zusammen	10 865	1 375	1 303	382	906	395	694	3 401	420
35		Länder	9 993	1 299	1 161	365	766	370	553	3 270	405
36		Gemeinden/Gv.	871	76	142	17	140	25	140	131	15
37	an andere Bereiche	Zusammen	6 681	894	1 113	406	327	100	591	1 082	218
38		Länder	5 492	688	797	351	147	71	492	1 010	145
39		Gemeinden/Gv.	1 189	206	316	55	179	30	100	72	73
Darlehen											
40	an öffentlichen Bereich	Zusammen	1 217	4	5	1	5	0	19	2	539
41		Länder	1 166	-	-	1	-	-	-	-	539
42		Gemeinden/Gv.	51	4	5	-	5	0	19	2	0
43	an andere Bereiche	Zusammen	6 432	222	244	36	165	38	188	4 784	184
44		Länder	5 807	144	189	34	84	38	125	4 664	8
45		Gemeinden/Gv.	625	78	55	2	81	1	63	120	176
46	Erwerb von Beteiligungen	Zusammen	3 913	409	1 314	59	464	16	30	458	64
47		Länder	2 344	315	170	46	420	12	-	313	49
48		Gemeinden/Gv.	1 570	93	1 143	13	44	4	30	145	15
49	Tilgungsausgaben an öffentlichen Bereich	Zusammen	1 159	129	123	2	85	31	21	155	37
50		Länder	905	77	98	-	44	-	0	130	34
51		Gemeinden/Gv.	254	52	24	2	41	31	21	24	3
52	abzüglich Zahlungen von gleicher Ebene	Zusammen	9 883	652	1 128	325	533	323	624	2 675	896
53		Länder	3 421	108	4	28	102	121	195	840	660
54		Gemeinden/Gv.	545	36	41	14	44	4	118	143	16
55	Ausgaben der Kapitalrechnung	Zusammen	42 644	5 686	7 936	1 161	3 626	787	2 525	10 230	1 679
56		Länder	28 617	3 198	3 431	883	2 009	648	1 310	9 014	807
57		Gemeinden/Gv.	19 944	2 996	5 588	561	2 005	337	1 526	2 908	1 091
58	Bereinigte Ausgaben	Zusammen	321 704	40 761	48 067	9 566	27 328	6 366	27 973	74 118	15 137
59		Länder	232 850	30 075	31 936	7 442	17 332	5 120	19 620	48 286	11 072
60		Gemeinden/Gv	140 001	19 976	22 663	4 407	12 991	2 815	13 188	36 962	6 876

2 Ausgaben und Einnahmen der öffentlichen Haushalte der Länder – Kernhaushalte und Extrahaushalte –
2.1 Nach Arten und Ländern
1.-3. Vierteljahr 2011
Mill. EUR

Art der Ausgaben/Einnahmen	Ebene	noch: Flächenländer					Stadtstaaten			Gemeinsame Extrahaushalte	Lfd. Nr.
		Saarland	Sachsen	Sachsen- Anhalt	Schleswig- Holstein	Thüringen	Berlin	Bremen	Hamburg		
Ausgaben											
Personalausgaben	Zusammen	1 721	5 518	3 248	4 113	3 091	6 100	1 467	3 187	213	1
	Länder	1 288	3 510	2 026	2 993	2 069	6 100	1 467	3 187	191	2
	Gemeinden/Gv.	433	2 007	1 222	1 120	1 022	-	-	-	23	3
Laufender Sachaufwand	Zusammen	891	2 220	2 020	1 635	1 265	4 356	758	2 624	399	4
	Länder	499	926	830	550	605	4 356	758	2 624	389	5
	Gemeinden/Gv.	392	1 294	1 190	1 085	661	-	-	-	10	6
Zinsausgaben											
an öffentlichen Bereich	Zusammen	1	5	0	11	1	6	43	48	-	7
	Länder	1	5	-	0	1	6	43	48	-	8
	Gemeinden/Gv.	0	0	0	11	0	-	-	-	-	9
an andere Bereiche	Zusammen	467	341	709	786	600	1 961	397	751	65	10
	Länder	411	253	618	702	533	1 961	397	751	65	11
	Gemeinden/Gv.	56	88	91	84	67	-	-	-	0	12
Laufende Zuweisungen und Zuschüsse											
an öffentlichen Bereich	Zusammen	1 510	6 101	3 661	3 087	3 124	1 425	337	422	-	13
	Länder	1 043	4 922	2 371	1 971	2 550	1 425	337	422	-	14
	Gemeinden/Gv.	467	1 180	1 290	1 116	575	-	-	-	-	15
an andere Bereiche	Zusammen	585	2 898	1 677	2 445	1 903	3 315	642	1 753	-	16
	Länder	172	941	1 113	709	749	3 315	642	1 753	-	17
	Gemeinden/Gv.	413	1 957	564	1 736	1 154	-	-	-	-	18
abzüglich Zahlungen von gleicher Ebene	Zusammen	1 501	4 985	3 210	2 794	2 775	1 095	307	321	-	19
	Länder	693	1 082	371	278	339	1 095	307	321	-	20
	Gemeinden/Gv.	426	1 051	1 233	880	501	-	-	-	-	21
Ausgaben der laufenden Rechnung	Zusammen	3 675	12 098	8 104	9 283	7 208	16 069	3 335	8 464	678	22
	Länder	2 721	9 474	6 587	6 648	6 166	16 069	3 335	8 464	645	23
	Gemeinden/Gv.	1 335	5 476	3 124	4 271	2 978	-	-	-	33	24
Sachinvestitionen	Zusammen	244	1 579	613	683	640	429	118	410	201	25
	Länder	97	598	169	155	226	429	118	410	201	26
	Gemeinden/Gv.	147	981	444	528	415	-	-	-	0	27
Baumaßnahmen	Zusammen	182	1 384	505	540	515	288	68	291	121	28
	Länder	62	517	103	121	152	288	68	291	121	29
	Gemeinden/Gv.	120	867	402	420	362	-	-	-	-	30
Erwerb von Sachvermögen	Zusammen	62	196	107	143	126	141	50	119	80	31
	Länder	35	81	66	34	74	141	50	119	80	32
	Gemeinden/Gv.	27	115	42	109	52	-	-	-	0	33
Vermögensübertragungen											
an öffentlichen Bereich	Zusammen	79	610	350	329	272	105	126	101	-	34
	Länder	72	517	307	300	260	105	126	101	-	35
	Gemeinden/Gv.	7	93	43	29	13	-	-	-	-	36
an andere Bereiche	Zusammen	78	424	313	150	329	367	85	219	-	37
	Länder	60	393	294	112	278	367	85	219	-	38
	Gemeinden/Gv.	19	31	19	38	51	-	-	-	-	39
Darlehen											
an öffentlichen Bereich	Zusammen	18	608	0	15	1	-	-	-	-	40
	Länder	18	608	-	-	-	-	-	-	-	41
	Gemeinden/Gv.	0	-	0	15	1	-	-	-	-	42
an andere Bereiche	Zusammen	53	241	13	30	21	186	16	12	-	43
	Länder	9	240	12	28	20	186	16	12	-	44
	Gemeinden/Gv.	44	2	1	2	1	-	-	-	-	45
Erwerb von Beteiligungen	Zusammen	39	17	802	94	10	53	38	47	-	46
	Länder	38	2	802	39	0	53	38	47	-	47
	Gemeinden/Gv.	2	15	1	55	10	-	-	-	-	48
Tilgungsausgaben an öffentlichen Bereich	Zusammen	5	195	0	56	1	40	61	219	-	49
	Länder	4	195	-	0	-	40	61	219	-	50
	Gemeinden/Gv.	1	-	0	55	1	-	-	-	-	51
abzüglich Zahlungen von gleicher Ebene	Zusammen	102	1 439	411	200	281	101	112	54	-	52
	Länder	50	874	59	49	37	101	112	54	-	53
	Gemeinden/Gv.	4	74	32	10	10	-	-	-	-	54
Ausgaben der Kapitalrechnung	Zusammen	413	2 235	1 680	1 157	993	1 079	331	954	202	55
	Länder	247	1 678	1 523	585	747	1 079	331	954	201	56
	Gemeinden/Gv.	215	1 048	476	714	480	-	-	-	0	57
Bereinigte Ausgaben	Zusammen	4 088	14 333	9 785	10 441	8 201	17 148	3 666	9 418	879	58
	Länder	2 968	11 153	8 110	7 233	6 912	17 148	3 666	9 418	846	59
	Gemeinden/Gv	1 550	6 524	3 600	4 985	3 458	-	-	-	33	60

2 Ausgaben und Einnahmen der öffentlichen Haushalte der Länder – Kernhaushalte und Extrahaushalte –

2.1 Nach Arten und Ländern

1.-3. Vierteljahr 2011

Mill. EUR

Lfd. Nr.	Art der Ausgaben/Einnahmen	Ebene	Insgesamt	Flächenländer							
				Baden- Württemberg	Bayern	Brandenburg	Hessen	Mecklenburg- Vorpommern	Nieder- sachsen	Nordrhein- Westfalen	Rheinland- Pfalz
Einnahmen											
61	Steuern und steuerähnliche Abgaben	Zusammen	196 663	27 712	33 857	5 082	16 277	3 154	17 324	42 453	8 820
62		Länder	149 716	19 842	25 032	4 126	11 722	2 614	12 924	30 361	6 642
63		Gemeinden/Gv.	46 947	7 869	8 825	956	4 556	540	4 400	12 092	2 178
64	Einnahmen aus wirtschaftlicher Tätigkeit	Zusammen	13 292	2 398	2 364	245	832	217	1 530	2 382	658
65		Länder	5 014	1 030	375	74	234	60	907	546	217
66		Gemeinden/Gv.	8 279	1 368	1 990	170	598	157	623	1 836	441
Zinseinnahmen											
67	vom öffentlichen Bereich	Zusammen	395	7	3	14	27	1	3	34	208
68		Länder	333	0	0	12	23	1	-	1	202
69		Gemeinden/Gv.	62	7	3	2	4	0	3	33	7
70	von anderen Bereichen	Zusammen	3 016	169	570	14	84	40	94	1 227	41
71		Länder	2 370	69	409	- 0	32	34	28	1 064	25
72		Gemeinden/Gv.	646	100	161	14	52	5	66	164	16
Laufende Zuweisungen und Zuschüsse											
73	vom öffentlichen Bereich	Zusammen	124 916	14 743	13 690	5 875	8 128	3 991	11 056	26 446	6 488
74		Länder	52 376	5 409	3 123	2 732	2 689	2 127	3 328	8 484	2 747
75		Gemeinden/Gv.	72 540	9 335	10 567	3 143	5 439	1 864	7 728	17 962	3 741
76	von anderen Bereichen	Zusammen	11 844	1 339	1 934	359	1 054	240	1 620	2 599	512
77		Länder	6 035	535	1 004	223	481	141	1 068	898	163
78		Gemeinden/Gv.	5 809	804	930	137	573	99	552	1 700	349
79	Sonstige laufende Einnahmen	Zusammen	29 496	3 185	4 004	943	2 851	460	2 359	8 058	1 543
80		Länder	11 217	1 150	1 381	436	1 009	203	571	1 529	916
81		Gemeinden/Gv.	18 278	2 036	2 623	507	1 841	256	1 788	6 530	627
82	abzüglich Zahlungen von gleicher Ebene	Zusammen	92 442	12 083	10 585	3 497	6 442	2 134	8 741	21 108	5 320
83		Länder	18 498	722	72	398	1 042	312	1 099	3 788	1 121
84		Gemeinden/Gv.	28 713	2 578	5 063	1 100	2 793	451	3 119	7 883	1 607
85	Einnahmen der laufenden Rechnung	Zusammen	287 180	37 470	45 837	9 034	22 810	5 969	25 244	62 092	12 950
86		Länder	208 562	27 312	31 253	7 205	15 148	4 869	17 727	39 096	9 790
87		Gemeinden/Gv.	123 848	18 941	20 034	3 828	10 270	2 471	12 040	32 433	5 752
88	Veräußerung von Vermögen	Zusammen	5 050	922	907	97	403	51	361	695	124
89		Länder	1 941	53	113	40	234	6	89	220	1
90		Gemeinden/Gv.	3 109	869	794	57	170	45	271	475	123
Vermögensübertragungen											
91	vom öffentlichen Bereich	Zusammen	15 319	1 491	2 021	636	1 029	571	1 287	4 024	473
92		Länder	9 262	896	1 051	300	624	376	939	2 310	276
93		Gemeinden/Gv.	6 057	595	970	336	405	195	348	1 714	197
94	von anderen Bereichen	Zusammen	3 194	283	416	308	80	257	178	263	140
95		Länder	2 055	134	64	248	4	237	72	115	30
96		Gemeinden/Gv.	1 139	149	352	60	76	20	105	147	111
Darlehensrückflüsse											
97	vom öffentlichen Bereich	Zusammen	507	3	4	2	60	1	18	31	110
98		Länder	434	1	3	1	55	-	-	29	109
99		Gemeinden/Gv.	73	2	1	0	6	1	18	1	1
100	von anderen Bereichen	Zusammen	6 397	232	352	125	113	68	95	4 781	371
101		Länder	5 590	134	291	117	8	67	37	4 613	89
102		Gemeinden/Gv.	808	97	61	8	105	2	57	168	282
103	Schuldenaufnahmen beim öffentlichen Bereich	Zusammen	1 375	21	23	-	52	23	16	10	24
104		Länder	1 158	1	-	-	-	-	-	-	-
105		Gemeinden/Gv.	217	20	23	-	52	23	16	10	24
106	abzüglich Zahlungen von gleicher Ebene	Zusammen	9 883	652	1 128	325	533	323	624	2 675	896
107		Länder	3 421	108	4	28	102	121	195	840	660
108		Gemeinden/Gv.	545	36	41	14	44	4	118	143	16
109	Einnahmen der Kapitalrechnung	Zusammen	21 960	2 299	2 595	842	1 204	649	1 330	7 129	347
110		Länder	17 019	1 111	1 519	679	822	565	943	6 449	- 156
111		Gemeinden/Gv.	10 858	1 696	2 159	447	770	281	699	2 372	722
112	Bereinigte Einnahmen	Zusammen	309 141	39 769	48 432	9 876	24 015	6 618	26 573	69 221	13 297
113		Länder	225 582	28 423	32 771	7 883	15 970	5 435	18 670	45 544	9 634
114		Gemeinden/Gv.	134 706	20 637	22 193	4 275	11 039	2 752	12 739	34 806	6 474

2 Ausgaben und Einnahmen der öffentlichen Haushalte der Länder – Kernhaushalte und Extrahaushalte –
2.1 Nach Arten und Ländern
1.-3. Vierteljahr 2011
Mill. EUR

Art der Ausgaben/Einnahmen	Ebene	noch: Flächenländer					Stadtstaaten			Gemeinsame Extrahaushalte	Lfd. Nr.
		Saarland	Sachsen	Sachsen- Anhalt	Schleswig- Holstein	Thüringen	Berlin	Bremen	Hamburg		
Einnahmen											
Steuern und steuerähnliche Abgaben	Zusammen	2 340	8 326	4 677	6 376	4 460	7 896	1 705	6 205	-	61
	Länder	1 759	6 601	3 829	4 791	3 667	7 896	1 705	6 205	-	62
	Gemeinden/Gv.	581	1 725	849	1 584	793	-	-	-	-	63
Einnahmen aus wirtschaftlicher Tätigkeit	Zusammen	100	530	283	462	268	520	106	280	118	64
	Länder	22	157	64	217	89	520	106	280	117	65
	Gemeinden/Gv.	78	373	220	244	179	-	-	-	1	66
Zinseinnahmen											
vom öffentlichen Bereich	Zusammen	4	9	0	10	7	0	33	33	-	67
	Länder	4	8	-	8	7	0	33	33	-	68
	Gemeinden/Gv.	0	1	0	2	0	-	-	-	-	69
von anderen Bereichen	Zusammen	27	100	205	29	22	29	36	87	243	70
	Länder	20	69	199	17	10	29	36	87	243	71
	Gemeinden/Gv.	7	32	6	12	12	-	-	-	0	72
Laufende Zuweisungen und Zuschüsse											
vom öffentlichen Bereich	Zusammen	2 019	9 045	5 866	3 747	5 015	6 456	1 241	973	136	73
	Länder	1 192	5 032	2 970	1 207	2 556	6 456	1 241	973	109	74
	Gemeinden/Gv.	827	4 013	2 896	2 540	2 459	-	-	-	27	75
von anderen Bereichen	Zusammen	127	544	244	322	227	409	135	181	-	76
	Länder	66	312	169	110	139	409	135	181	-	77
	Gemeinden/Gv.	61	231	74	211	88	-	-	-	-	78
Sonstige laufende Einnahmen	Zusammen	216	912	516	943	461	1 336	282	1 122	304	79
	Länder	109	295	160	265	158	1 336	282	1 122	295	80
	Gemeinden/Gv.	107	617	356	678	303	-	-	-	9	81
abzüglich Zahlungen von gleicher Ebene	Zusammen	1 501	4 985	3 210	2 794	2 775	1 095	307	321	-	82
	Länder	693	1 082	371	278	339	1 095	307	321	-	83
	Gemeinden/Gv.	426	1 051	1 233	880	501	-	-	-	-	84
Einnahmen der laufenden Rechnung	Zusammen	3 333	14 481	8 581	9 094	7 684	15 552	3 231	8 561	802	85
	Länder	2 479	11 391	7 020	6 338	6 286	15 552	3 231	8 561	765	86
	Gemeinden/Gv.	1 235	5 942	3 168	4 392	3 334	-	-	-	37	87
Veräußerung von Vermögen	Zusammen	18	296	648	143	60	143	6	172	4	88
	Länder	7	228	608	5	12	143	6	172	4	89
	Gemeinden/Gv.	11	68	41	138	48	-	-	-	0	90
Vermögensübertragungen											
vom öffentlichen Bereich	Zusammen	147	1 252	619	406	547	449	155	197	16	91
	Länder	93	674	311	265	331	449	155	197	16	92
	Gemeinden/Gv.	54	578	307	141	216	-	-	-	-	93
von anderen Bereichen	Zusammen	9	513	293	137	229	62	4	22	-	94
	Länder	-	486	270	100	206	62	4	22	-	95
	Gemeinden/Gv.	9	27	23	37	23	-	-	-	-	96
Darlehensrückflüsse											
vom öffentlichen Bereich	Zusammen	1	195	31	34	1	-	19	-	-	97
	Länder	-	195	1	20	1	-	19	-	-	98
	Gemeinden/Gv.	1	0	30	14	0	-	-	-	-	99
von anderen Bereichen	Zusammen	26	33	17	11	12	152	2	8	-	100
	Länder	11	30	16	3	11	152	2	8	-	101
	Gemeinden/Gv.	15	3	1	7	1	-	-	-	-	102
Schuldenaufnahmen beim öffentlichen Bereich	Zusammen	1	1 158	-	38	7	-	-	-	-	103
	Länder	-	1 158	-	-	-	-	-	-	-	104
	Gemeinden/Gv.	1	0	-	38	7	-	-	-	-	105
abzüglich Zahlungen von gleicher Ebene	Zusammen	102	1 439	411	200	281	101	112	54	-	106
	Länder	50	874	59	49	37	101	112	54	-	107
	Gemeinden/Gv.	4	74	32	10	10	-	-	-	-	108
Einnahmen der Kapitalrechnung	Zusammen	100	2 008	1 197	569	576	705	74	345	20	109
	Länder	61	1 897	1 147	344	524	705	74	345	20	110
	Gemeinden/Gv.	88	603	369	366	285	-	-	-	0	111
Bereinigte Einnahmen	Zusammen	3 432	16 489	9 778	9 663	8 260	16 257	3 305	8 906	821	112
	Länder	2 540	13 289	8 167	6 682	6 810	16 257	3 305	8 906	785	113
	Gemeinden/Gv.	1 322	6 544	3 538	4 758	3 619	-	-	-	37	114

2 Ausgaben und Einnahmen der öffentlichen Haushalte der Länder – Kernhaushalte und Extrahaushalte –

2.1 Nach Arten und Ländern

1.-3. Vierteljahr 2011

Mill. EUR

Lfd. Nr.	Art der Ausgaben/Einnahmen	Ebene	Insgesamt	Flächenländer							
				Baden-Württemberg	Bayern	Brandenburg	Hessen	Mecklenburg-Vorpommern	Niedersachsen	Nordrhein-Westfalen	Rheinland-Pfalz
Finanzierungsübersicht											
115	Saldo der haushaltstechnischen Verrechnungen	Zusammen	23	16	- 0	-	- 25	-	0	- 2	6
116		Länder	24	16	- 0	-	- 25	-	0	- 2	6
117		Gemeinden/Gv.	- 0	0	-	-	- 0	-	-	-	-
118	Finanzierungssaldo	Zusammen	- 12 540	- 976	365	309	- 3 339	252	- 1 399	- 4 900	- 1 834
119		Länder	- 7 245	- 1 637	835	442	- 1 387	315	- 950	- 2 744	- 1 433
120		Gemeinden/Gv	- 5 295	661	- 470	- 132	- 1 951	- 63	- 450	- 2 156	- 401
Besondere Finanzierungsvorgänge											
121	Ausgaben	Zusammen	83 411	6 383	5 701	4 160	5 376	1 190	5 272	19 187	7 217
122		Länder	75 186	5 929	3 001	4 037	4 741	1 022	4 351	17 626	6 942
123		Gemeinden/Gv.	8 225	454	2 701	123	635	168	922	1 561	275
124	Schuldentilgung am Kreditmarkt 1)	Zusammen	79 982	6 163	4 019	4 149	5 375	1 128	4 793	19 176	7 215
125		Länder	74 032	5 755	2 809	4 026	4 741	1 022	4 259	17 616	6 942
126		Gemeinden/Gv.	5 949	408	1 210	123	634	107	535	1 561	273
127	Rückzahlung Innerer Darlehen	Zusammen	8	1	7	-	-	-	-	-	-
128		Länder	-	-	-	-	-	-	-	-	-
129		Gemeinden/Gv.	8	1	7	-	-	-	-	-	-
130	Zuführungen an Rücklagen	Zusammen	2 720	204	1 584	11	1	21	129	11	2
131		Länder	1 112	174	192	11	-	0	92	11	-
132		Gemeinden/Gv.	1 608	30	1 393	-	1	21	37	-	2
133	Deckung von Vorjahresfehlbeträgen	Zusammen	702	14	91	-	-	41	350	-	0
134		Länder	42	-	-	-	-	-	-	-	-
135		Gemeinden/Gv.	660	14	91	-	-	41	350	-	0
136	Einnahmen	Zusammen	82 557	5 468	5 532	3 010	5 646	1 058	7 206	17 127	7 683
137		Länder	74 893	4 885	2 809	2 941	4 838	970	6 320	16 203	7 266
138		Gemeinden/Gv.	7 664	583	2 723	69	807	89	886	924	418
139	Schuldenaufnahmen am Kreditmarkt 1)	Zusammen	76 414	5 435	3 846	2 756	5 599	982	5 479	17 127	7 545
140		Länder	70 644	4 879	2 619	2 687	4 813	920	4 637	16 203	7 128
141		Gemeinden/Gv.	5 769	556	1 227	69	787	62	842	924	418
142	Innere Darlehen	Zusammen	7	0	6	-	-	-	-	-	-
143		Länder	-	-	-	-	-	-	-	-	-
144		Gemeinden/Gv.	7	0	6	-	-	-	-	-	-
145	Entnahmen aus Rücklagen	Zusammen	3 368	33	1 680	254	46	44	141	-	138
146		Länder	1 480	6	190	254	26	16	97	-	138
147		Gemeinden/Gv.	1 888	27	1 490	-	21	27	44	-	0
148	Überschüsse aus Vorjahren	Zusammen	2 769	1	-	-	-	33	1 587	-	-
149		Länder	2 769	1	-	-	-	33	1 587	-	-
150		Gemeinden/Gv.	-	-	-	-	-	-	-	-	-
151	Münzeinnahmen	Zusammen	-	-	-	-	-	-	-	-	-
152		Länder	-	-	-	-	-	-	-	-	-
153		Gemeinden/Gv.	-	-	-	-	-	-	-	-	-
154	Überschuss (+) / Fehlbetrag (-)	Zusammen	- 13 394	- 1 891	196	- 841	- 3 069	120	535	- 6 960	- 1 367
155		Länder	- 7 537	- 2 680	643	- 654	- 1 290	262	1 020	- 4 167	- 1 109
156		Gemeinden/Gv.	- 5 856	789	- 447	- 186	- 1 779	- 142	- 485	- 2 793	- 259

1) Ohne kaufmännisch buchende Extrahaushalte.

2 Ausgaben und Einnahmen der öffentlichen Haushalte der Länder – Kernhaushalte und Extrahaushalte –
2.1 Nach Arten und Ländern
1.-3. Vierteljahr 2011
Mill. EUR

Art der Ausgaben/Einnahmen	Ebene	noch: Flächenländer					Stadtstaaten			Gemeinsame Extrahaushalte	Lfd. Nr.
		Saarland	Sachsen	Sachsen- Anhalt	Schleswig- Holstein	Thüringen	Berlin	Bremen	Hamburg		
Finanzierungsübersicht											
Saldo der haushaltstechnischen Verrechnungen	Zusammen	- 4	1	0	0	17	1	- 0	14	-	115
	Länder	- 4	1	0	0	17	1	- 0	14	-	116
	Gemeinden/Gv.	-	-	-	-	-	-	-	-	-	117
Finanzierungssaldo	Zusammen	- 660	2 157	- 6	- 778	76	- 890	- 361	- 499	- 58	118
	Länder	- 432	2 137	57	- 551	- 86	- 890	- 361	- 499	- 61	119
	Gemeinden/Gv	- 228	20	- 63	- 227	161	-	-	-	3	120
Besondere Finanzierungsvorgänge											
Ausgaben	Zusammen	1 023	2 018	3 100	3 048	2 034	7 577	6 619	3 505	-	121
	Länder	949	1 589	2 704	2 786	1 809	7 577	6 619	3 505	-	122
	Gemeinden/Gv.	74	430	396	262	225	-	-	-	-	123
Schuldentilgung am Kreditmarkt 1)	Zusammen	1 023	1 387	2 967	2 951	1 988	7 533	6 614	3 499	-	124
	Länder	949	986	2 703	2 779	1 800	7 533	6 614	3 499	-	125
	Gemeinden/Gv.	74	401	264	172	188	-	-	-	-	126
Rückzahlung Innerer Darlehen	Zusammen	-	-	-	0	0	-	-	-	-	127
	Länder	-	-	-	-	-	-	-	-	-	128
	Gemeinden/Gv.	-	-	-	0	0	-	-	-	-	129
Zuführungen an Rücklagen	Zusammen	-	621	15	64	44	2	5	6	-	130
	Länder	-	603	1	7	9	2	5	6	-	131
	Gemeinden/Gv.	-	18	14	57	35	-	-	-	-	132
Deckung von Vorjahresfehlbeträgen	Zusammen	-	10	118	33	2	42	-	-	-	133
	Länder	-	-	-	-	-	42	-	-	-	134
	Gemeinden/Gv.	-	10	118	33	2	-	-	-	-	135
Einnahmen	Zusammen	1 374	2 289	3 666	2 946	2 143	8 552	6 750	2 107	-	136
	Länder	1 304	1 896	3 488	2 646	1 917	8 552	6 750	2 107	-	137
	Gemeinden/Gv.	69	393	177	299	226	-	-	-	-	138
Schuldenaufnahmen am Kreditmarkt 1)	Zusammen	1 374	842	3 560	2 650	2 003	8 534	6 676	2 007	-	139
	Länder	1 304	490	3 425	2 419	1 905	8 534	6 676	2 007	-	140
	Gemeinden/Gv.	69	352	135	231	98	-	-	-	-	141
Innere Darlehen	Zusammen	-	-	-	1	-	-	-	-	-	142
	Länder	-	-	-	-	-	-	-	-	-	143
	Gemeinden/Gv.	-	-	-	1	-	-	-	-	-	144
Entnahmen aus Rücklagen	Zusammen	-	412	45	289	140	- 28	75	100	-	145
	Länder	-	372	3	221	12	- 28	75	100	-	146
	Gemeinden/Gv.	-	41	42	68	128	-	-	-	-	147
Überschüsse aus Vorjahren	Zusammen	-	1 035	61	7	1	46	-	-	-	148
	Länder	-	1 035	61	7	1	46	-	-	-	149
	Gemeinden/Gv.	-	-	-	-	-	-	-	-	-	150
Münzeinnahmen	Zusammen	-	-	-	-	-	-	-	-	-	151
	Länder	-	-	-	-	-	-	-	-	-	152
	Gemeinden/Gv.	-	-	-	-	-	-	-	-	-	153
Überschuss (+) / Fehlbetrag (-)	Zusammen	- 310	2 428	560	- 880	185	84	- 230	- 1 896	- 58	154
	Länder	- 77	2 444	841	- 690	22	84	- 230	- 1 896	- 61	155
	Gemeinden/Gv.	- 233	- 16	- 281	- 190	163	-	-	-	3	156

1) Ohne kaufmännisch buchende Extrahaushalte.

2 Ausgaben und Einnahmen der öffentlichen Haushalte der Länder – Kernhaushalte und Extrahaushalte –

2.2 Nach Arten und Ländern

2.2.1 Ausgaben

1.-3. Vierteljahr 2011

Mill. EUR

Lfd. Nr.	Art der Ausgaben/Einnahmen/Schulden	Ebene	Insgesamt	Flächenländer							
				Baden- Württemberg	Bayern	Brandenburg	Hessen	Mecklenburg- Vorpommern	Nieder- sachsen	Nordrhein- Westfalen	Rheinland- Pfalz
Ausgaben											
1	Personalausgaben	Zusammen	125 578	17 744	18 915	3 468	9 950	2 158	11 559	26 577	6 549
2		Länder	89 788	12 448	13 393	2 148	6 834	1 476	8 249	17 582	4 827
3		Gemeinden/Gv.	35 790	5 295	5 521	1 320	3 116	682	3 310	8 995	1 723
4	Aufwendungen für Abgeordnete und ehrenamtlich Tätige	Zusammen	785	75	146	28	60	20	81	137	54
5		Länder	298	30	52	11	20	9	24	35	13
6		Gemeinden/Gv.	487	45	94	17	40	11	57	102	41
7	Bezüge und Nebenleistungen	Zusammen	96 938	13 268	13 808	3 246	7 549	2 015	8 775	19 714	4 954
8		Länder	66 494	8 776	9 367	2 005	4 887	1 387	5 917	12 287	3 514
9		Gemeinden/Gv.	30 444	4 492	4 441	1 241	2 661	629	2 858	7 427	1 440
10	Versorgungsbezüge und dergleichen	Zusammen	21 383	3 411	3 793	130	1 850	84	2 136	5 024	1 168
11		Länder	17 418	2 801	2 952	74	1 502	46	1 803	3 909	972
12		Gemeinden/Gv.	3 965	610	840	56	347	38	333	1 116	196
13	Beihilfen, Unterstützungen und dergleichen	Zusammen	6 145	957	1 095	61	454	35	543	1 620	362
14		Länder	5 351	819	958	57	408	31	485	1 307	321
15		Gemeinden/Gv.	795	138	137	4	46	4	59	312	41
16	Sonstige personalbezogene Ausgaben	Zusammen	327	33	74	3	38	5	24	82	12
17		Länder	227	23	65	1	16	4	20	44	8
18		Gemeinden/Gv.	99	10	10	3	22	1	4	38	4
19	Laufender Sachaufwand	Zusammen	59 516	6 086	7 056	1 742	5 004	1 131	5 117	14 368	2 845
20		Länder	26 773	1 998	2 578	683	1 887	543	1 942	4 422	1 186
21		Gemeinden/Gv.	32 743	4 088	4 478	1 059	3 118	589	3 175	9 946	1 659
22	Unterhaltung des unbeweglichen Vermögens	Zusammen	5 561	804	909	157	501	69	464	1 227	282
23		Länder	1 039	122	127	18	45	9	56	84	10
24		Gemeinden/Gv.	4 521	682	781	139	456	60	409	1 143	271
25	Sonstige sächliche Verwaltungsausgaben	Zusammen	44 179	4 852	5 527	1 299	4 012	934	3 851	11 563	2 262
26		Länder	19 309	1 755	2 022	598	1 593	497	1 659	3 734	1 055
27		Gemeinden/Gv.	24 870	3 096	3 505	701	2 419	437	2 192	7 830	1 207
28	Erstattungen an andere Bereiche	Zusammen	7 842	405	229	266	285	118	683	1 104	277
29		Länder	4 490	95	37	48	42	26	109	131	96
30		Gemeinden/Gv.	3 351	310	192	218	242	92	574	974	181
31	Sonstige Zuschüsse für laufende Zwecke	Zusammen	1 935	25	392	20	206	11	119	474	24
32		Länder	1 935	25	392	20	206	11	119	474	24
33		Gemeinden/Gv.	-	-	-	-	-	-	-	-	-
Zinsausgaben											
34	an öffentlichen Bereich	Zusammen	415	24	25	7	54	10	3	35	144
35		Länder	287	7	8	5	34	1	-	0	132
36		Gemeinden/Gv.	129	17	18	2	21	9	3	35	12
37	an andere Bereiche	Zusammen	20 155	1 977	1 334	550	1 611	317	1 862	5 320	1 107
38		Länder	16 961	1 728	927	502	1 191	268	1 553	4 218	885
39		Gemeinden/Gv.	3 194	249	407	48	421	49	308	1 102	222
Laufende Zuweisungen und Zuschüsse											
40	an öffentlichen Bereich	Zusammen	99 054	13 194	14 490	3 974	8 207	2 489	9 096	22 368	5 431
41		Länder	64 646	8 066	8 605	2 784	4 973	1 946	5 731	13 761	3 630
42		Gemeinden/Gv.	34 408	5 128	5 885	1 189	3 235	543	3 365	8 607	1 801
43	Länder	Zusammen	9 201	3 550	3 129	36	1 419	23	84	186	247
44		Länder	6 138	1 296	2 917	15	1 312	15	29	149	23
45		Gemeinden/Gv.	3 062	2 254	212	21	108	9	55	37	223
46	Gemeinden/Gv.	Zusammen	68 998	8 447	10 445	2 951	5 222	1 803	7 632	16 938	3 910
47		Länder	42 305	6 040	5 547	1 985	2 598	1 345	4 516	9 419	2 404
48		Gemeinden/Gv.	26 694	2 407	4 899	966	2 624	458	3 116	7 519	1 506
49	Sonstiger öffentlicher Bereich	Zusammen	20 855	1 197	915	987	1 566	663	1 380	5 245	1 275
50		Länder	16 203	730	141	785	1 063	587	1 186	4 193	1 203
51		Gemeinden/Gv.	4 652	468	774	203	503	76	194	1 052	72
52	an andere Bereiche	Zusammen	66 783	8 135	8 896	2 164	5 316	1 607	6 553	16 329	2 701
53		Länder	24 277	3 354	3 067	836	1 448	551	1 933	3 077	727
54		Gemeinden/Gv.	42 506	4 781	5 830	1 328	3 868	1 056	4 620	13 252	1 975
55	Renten, Unterstützungen und sonstige Geldleistungen an natürliche Personen	Zusammen	39 699	3 956	5 011	1 204	3 264	992	4 111	10 546	1 748
56		Länder	7 302	496	716	172	230	136	349	867	120
57		Gemeinden/Gv.	32 397	3 459	4 294	1 032	3 033	856	3 762	9 679	1 627

2 Ausgaben und Einnahmen der öffentlichen Haushalte der Länder – Kernhaushalte und Extrahaushalte –

2.2 Nach Arten und Ländern

2.2.1 Ausgaben

1.-3. Vierteljahr 2011

Mill. EUR

Art der Ausgaben/Einnahmen/Schulden	Ebene	noch: Flächenländer					Stadtstaaten			Gemeinsame Extrahaushalte	Lfd. Nr.
		Saarland	Sachsen	Sachsen- Anhalt	Schleswig- Holstein	Thüringen	Berlin	Bremen	Hamburg		
Ausgaben											
Personalausgaben	Zusammen	1 721	5 518	3 248	4 113	3 091	6 100	1 467	3 187	213	1
	Länder	1 288	3 510	2 026	2 993	2 069	6 100	1 467	3 187	191	2
	Gemeinden/Gv.	433	2 007	1 222	1 120	1 022	-	-	-	23	3
Aufwendungen für Abgeordnete und ehrenamtlich Tätige	Zusammen	11	32	29	43	27	17	7	19	-	4
	Länder	6	19	12	14	11	17	7	19	-	5
	Gemeinden/Gv.	5	12	17	29	16	-	-	-	-	6
Bezüge und Nebenleistungen	Zusammen	1 220	5 221	3 012	2 980	2 871	4 747	1 108	2 240	211	7
	Länder	870	3 326	1 884	2 052	1 940	4 747	1 108	2 240	189	8
	Gemeinden/Gv.	350	1 894	1 128	928	932	-	-	-	22	9
Versorgungsbezüge und dergleichen	Zusammen	395	183	148	891	123	1 047	296	705	-	10
	Länder	331	88	79	756	57	1 047	296	705	-	11
	Gemeinden/Gv.	64	95	69	135	66	-	-	-	-	12
Beihilfen, Unterstützungen und dergleichen	Zusammen	91	68	51	190	63	289	55	209	2	13
	Länder	80	63	45	166	56	289	55	209	2	14
	Gemeinden/Gv.	11	5	6	25	8	-	-	-	0	15
Sonstige personalbezogene Ausgaben	Zusammen	3	14	8	9	5	1	1	14	-	16
	Länder	2	13	7	6	5	1	1	14	-	17
	Gemeinden/Gv.	2	1	2	3	1	-	-	-	-	18
Laufender Sachaufwand	Zusammen	891	2 220	2 020	1 635	1 265	4 356	758	2 624	399	19
	Länder	499	926	830	550	605	4 356	758	2 624	389	20
	Gemeinden/Gv.	392	1 294	1 190	1 085	661	-	-	-	10	21
Unterhaltung des unbeweglichen Vermögens	Zusammen	72	218	109	193	130	358	12	56	-	22
	Länder	4	55	24	19	40	358	12	56	-	23
	Gemeinden/Gv.	68	163	85	174	90	-	-	-	-	24
Sonstige sächliche Verwaltungsausgaben	Zusammen	777	1 652	1 236	1 229	894	2 033	455	1 204	399	25
	Länder	482	686	347	450	352	2 033	455	1 204	389	26
	Gemeinden/Gv.	296	966	890	779	543	-	-	-	10	27
Erstattungen an andere Bereiche	Zusammen	37	221	650	156	70	1 888	226	1 228	-	28
	Länder	8	56	435	25	42	1 888	226	1 228	-	29
	Gemeinden/Gv.	29	165	215	132	27	-	-	-	-	30
Sonstige Zuschüsse für laufende Zwecke	Zusammen	5	128	25	56	171	77	65	136	-	31
	Länder	5	128	25	56	171	77	65	136	-	32
	Gemeinden/Gv.	-	-	-	-	-	-	-	-	-	33
Zinsausgaben											
an öffentlichen Bereich	Zusammen	1	5	0	11	1	6	43	48	-	34
	Länder	1	5	-	0	1	6	43	48	-	35
	Gemeinden/Gv.	0	0	0	11	0	-	-	-	-	36
an andere Bereiche	Zusammen	467	341	709	786	600	1 961	397	751	65	37
	Länder	411	253	618	702	533	1 961	397	751	65	38
	Gemeinden/Gv.	56	88	91	84	67	-	-	-	0	39
Laufende Zuweisungen und Zuschüsse											
an öffentlichen Bereich	Zusammen	1 510	6 101	3 661	3 087	3 124	1 425	337	422	-	40
	Länder	1 043	4 922	2 371	1 971	2 550	1 425	337	422	-	41
	Gemeinden/Gv.	467	1 180	1 290	1 116	575	-	-	-	-	42
Länder	Zusammen	223	42	21	101	48	24	8	59	-	43
	Länder	214	20	16	26	13	24	8	59	-	44
	Gemeinden/Gv.	10	21	5	74	35	-	-	-	-	45
Gemeinden/Gv.	Zusammen	786	3 724	2 332	2 488	2 305	5	4	7	-	46
	Länder	347	2 908	1 612	1 687	1 882	5	4	7	-	47
	Gemeinden/Gv.	439	815	720	801	423	-	-	-	-	48
Sonstiger öffentlicher Bereich	Zusammen	501	2 336	1 308	499	771	1 395	325	356	-	49
	Länder	482	1 993	743	258	655	1 395	325	356	-	50
	Gemeinden/Gv.	18	343	565	241	116	-	-	-	-	51
an andere Bereiche	Zusammen	585	2 898	1 677	2 445	1 903	3 315	642	1 753	-	52
	Länder	172	941	1 113	709	749	3 315	642	1 753	-	53
	Gemeinden/Gv.	413	1 957	564	1 736	1 154	-	-	-	-	54
Renten, Unterstützungen und sonstige Geldleistungen an natürliche Personen	Zusammen	335	1 868	892	1 465	1 082	1 935	428	864	-	55
	Länder	27	372	211	129	249	1 935	428	864	-	56
	Gemeinden/Gv.	308	1 496	680	1 336	833	-	-	-	-	57

2 Ausgaben und Einnahmen der öffentlichen Haushalte der Länder – Kernhaushalte und Extrahaushalte –

2.2 Nach Arten und Ländern

2.2.1 Ausgaben

1.-3. Vierteljahr 2011

Mill. EUR

Lfd. Nr.	Art der Ausgaben/Einnahmen/Schulden	Ebene	Insgesamt	Flächenländer							
				Baden- Württemberg	Bayern	Brandenburg	Hessen	Mecklenburg- Vorpommern	Nieder- sachsen	Nordrhein- Westfalen	Rheinland- Pfalz
58	Unternehmen und öffentliche Einrichtungen	Zusammen	12 902	2 243	1 430	528	1 169	357	1 283	1 972	291
59		Länder	10 490	1 944	1 227	475	906	304	1 026	900	193
60		Gemeinden/Gv.	2 412	299	203	53	263	53	257	1 073	97
61	Soziale und ähnliche Einrichtungen	Zusammen	13 655	1 893	2 401	429	861	236	1 127	3 807	570
62		Länder	5 964	872	1 070	187	291	89	527	1 308	321
63		Gemeinden/Gv.	7 691	1 022	1 331	242	570	147	600	2 499	250
64	Sonstige im Inland	Zusammen	328	25	3	2	2	22	22	3	15
65		Länder	322	25	2	2	0	22	21	2	15
66		Gemeinden/Gv.	6	1	1	-	2	0	1	1	0
67	Ausland	Zusammen	199	18	52	1	21	-	10	0	77
68		Länder	199	18	52	1	21	-	10	0	77
69		Gemeinden/Gv.	-	-	-	-	-	-	-	-	-
70	abzüglich Zahlungen von gleicher Ebene	Zusammen	92 442	12 083	10 585	3 497	6 442	2 134	8 741	21 108	5 320
71		Länder	18 498	722	72	398	1 042	312	1 099	3 788	1 121
72		Gemeinden/Gv.	28 713	2 578	5 063	1 100	2 793	451	3 119	7 883	1 607
73	Ausgaben der laufenden Rechnung	Zusammen	279 060	35 075	40 131	8 406	23 702	5 579	25 449	63 888	13 459
74		Länder	204 233	26 877	28 505	6 559	15 323	4 472	18 310	39 271	10 265
75		Gemeinden/Gv.	120 057	16 981	17 075	3 846	10 986	2 478	11 662	34 054	5 785
76	Sachinvestitionen	Zusammen	22 261	3 306	4 962	598	2 208	529	1 606	3 023	1 112
77		Länder	6 332	783	1 019	113	649	278	335	467	287
78		Gemeinden/Gv.	15 929	2 523	3 943	485	1 559	251	1 271	2 556	825
79	Baumaßnahmen	Zusammen	17 141	2 557	3 929	496	1 762	422	1 157	2 075	848
80		Länder	4 406	577	787	82	505	206	202	139	187
81		Gemeinden/Gv.	12 735	1 981	3 143	414	1 258	216	955	1 936	661
82	Erwerb von Sachvermögen	Zusammen	5 120	749	1 032	102	446	107	449	948	264
83		Länder	1 925	206	232	31	145	73	133	328	100
84		Gemeinden/Gv.	3 194	543	800	71	301	34	316	620	164
85	Erwerb von unbeweglichen Sachen	Zusammen	1 806	346	488	26	185	17	121	241	111
86		Länder	333	44	43	4	10	5	15	29	21
87		Gemeinden/Gv.	1 473	302	445	23	175	12	106	212	90
88	Erwerb von beweglichen Sachen	Zusammen	3 314	403	545	76	261	90	328	707	153
89		Länder	1 593	162	190	27	135	68	117	299	79
90		Gemeinden/Gv.	1 721	241	355	49	126	23	210	408	74
Vermögensübertragungen											
Zuweisungen und Zuschüsse für Investitionen											
91	an öffentlichen Bereich	Zusammen	10 860	1 375	1 303	382	906	395	694	3 401	420
92		Länder	9 989	1 299	1 161	365	766	370	553	3 270	405
93		Gemeinden/Gv.	871	76	142	17	140	25	140	131	15
94	Bund	Zusammen	52	8	2	1	12	2	9	12	1
95		Länder	30	5	1	-	-	-	8	10	1
96		Gemeinden/Gv.	23	3	1	1	12	2	0	2	-
97	Länder	Zusammen	240	8	20	4	81	17	63	15	0
98		Länder	11	-	-	-	4	-	0	7	-
99		Gemeinden/Gv.	229	8	20	4	78	17	63	8	0
100	Gemeinden/Gv.	Zusammen	7 347	1 209	1 142	340	571	251	406	1 780	352
101		Länder	7 138	1 190	1 122	337	557	248	336	1 774	341
102		Gemeinden/Gv.	209	19	20	4	15	4	70	6	11
103	Sonstiger öffentlicher Bereich	Zusammen	3 221	150	139	38	241	125	216	1 593	67
104		Länder	2 810	104	39	29	206	123	209	1 478	64
105		Gemeinden/Gv.	411	46	100	9	35	3	7	114	3
106	an andere Bereiche	Zusammen	6 578	885	1 111	406	323	100	591	1 053	178
107		Länder	5 441	682	797	351	147	71	492	981	145
108		Gemeinden/Gv.	1 137	203	315	55	176	29	99	72	33
Sonstige Vermögensübertragungen											
109	an öffentlichen Bereich	Zusammen	5	-	-	-	-	-	-	-	-
110		Länder	5	-	-	-	-	-	-	-	-
111		Gemeinden/Gv.	-	-	-	-	-	-	-	-	-
112	an andere Bereiche	Zusammen	103	9	2	0	4	1	0	30	40
113		Länder	51	6	-	0	-	-	-	29	0
114		Gemeinden/Gv.	52	3	2	0	4	1	0	1	39

2 Ausgaben und Einnahmen der öffentlichen Haushalte der Länder – Kernhaushalte und Extrahaushalte –

2.2 Nach Arten und Ländern

2.2.1 Ausgaben

1.-3. Vierteljahr 2011

Mill. EUR

Art der Ausgaben/Einnahmen/Schulden	Ebene	noch: Flächenländer					Stadtstaaten			Gemeinsame Extrahaushalte	Lfd. Nr.
		Saarland	Sachsen	Sachsen- Anhalt	Schleswig- Holstein	Thüringen	Berlin	Bremen	Hamburg		
Unternehmen und öffentliche Einrichtungen	Zusammen	93	529	486	572	425	917	100	644	-	58
	Länder	40	340	773	461	352	917	100	644	-	59
	Gemeinden/Gv.	53	190	- 286	111	73	-	-	-	-	60
Soziale und ähnliche Einrichtungen	Zusammen	157	500	299	408	393	214	115	245	-	61
	Länder	105	229	129	120	145	214	115	245	-	62
	Gemeinden/Gv.	53	272	170	288	248	-	-	-	-	63
Sonstige im Inland	Zusammen	0	0	-	0	2	232	0	-	-	64
	Länder	0	-	- 0	0	2	232	0	-	-	65
	Gemeinden/Gv.	0	0	0	0	-	-	-	-	-	66
Ausland	Zusammen	0	1	-	1	0	18	-	-	-	67
	Länder	0	1	-	1	0	18	-	-	-	68
	Gemeinden/Gv.	-	-	-	-	-	-	-	-	-	69
abzüglich Zahlungen von gleicher Ebene	Zusammen	1 501	4 985	3 210	2 794	2 775	1 095	307	321	-	70
	Länder	693	1 082	371	278	339	1 095	307	321	-	71
	Gemeinden/Gv.	426	1 051	1 233	880	501	-	-	-	-	72
Ausgaben der laufenden Rechnung	Zusammen	3 675	12 098	8 104	9 283	7 208	16 069	3 335	8 464	678	73
	Länder	2 721	9 474	6 587	6 648	6 166	16 069	3 335	8 464	645	74
	Gemeinden/Gv.	1 335	5 476	3 124	4 271	2 978	-	-	-	33	75
Sachinvestitionen	Zusammen	244	1 579	613	683	640	429	118	410	201	76
	Länder	97	598	169	155	226	429	118	410	201	77
	Gemeinden/Gv.	147	981	444	528	415	-	-	-	0	78
Baumaßnahmen	Zusammen	182	1 384	505	540	515	288	68	291	121	79
	Länder	62	517	103	121	152	288	68	291	121	80
	Gemeinden/Gv.	120	867	402	420	362	-	-	-	-	81
Erwerb von Sachvermögen	Zusammen	62	196	107	143	126	141	50	119	80	82
	Länder	35	81	66	34	74	141	50	119	80	83
	Gemeinden/Gv.	27	115	42	109	52	-	-	-	0	84
Erwerb von unbeweglichen Sachen	Zusammen	24	37	26	41	49	53	10	18	13	85
	Länder	13	7	16	2	31	53	10	18	13	86
	Gemeinden/Gv.	12	29	10	39	18	-	-	-	-	87
Erwerb von beweglichen Sachen	Zusammen	37	159	81	102	76	88	40	101	68	88
	Länder	22	74	50	32	42	88	40	101	67	89
	Gemeinden/Gv.	15	86	31	70	34	-	-	-	0	90
Vermögensübertragungen											
Zuweisungen und Zuschüsse für Investitionen											
an öffentlichen Bereich	Zusammen	79	610	350	329	272	101	126	101	-	91
	Länder	72	517	307	299	260	101	126	101	-	92
	Gemeinden/Gv.	7	93	43	29	13	-	-	-	-	93
Bund	Zusammen	-	2	0	2	-	-	2	0	-	94
	Länder	-	2	-	-	-	-	2	0	-	95
	Gemeinden/Gv.	-	0	0	2	-	-	-	-	-	96
Länder	Zusammen	2	13	10	3	2	0	0	-	-	97
	Länder	-	0	-	-	-	0	0	-	-	98
	Gemeinden/Gv.	2	13	10	3	2	-	-	-	-	99
Gemeinden/Gv.	Zusammen	36	460	281	288	229	-	0	-	-	100
	Länder	33	432	275	269	225	-	0	-	-	101
	Gemeinden/Gv.	3	28	6	19	4	-	-	-	-	102
Sonstiger öffentlicher Bereich	Zusammen	41	135	59	36	41	101	124	101	-	103
	Länder	39	83	32	30	34	101	124	101	-	104
	Gemeinden/Gv.	2	52	28	6	6	-	-	-	-	105
an andere Bereiche	Zusammen	72	424	313	149	328	358	85	219	-	106
	Länder	53	393	294	112	278	358	85	219	-	107
	Gemeinden/Gv.	19	31	19	37	50	-	-	-	-	108
Sonstige Vermögensübertragungen											
an öffentlichen Bereich	Zusammen	-	-	-	1	-	4	-	-	-	109
	Länder	-	-	-	1	-	4	-	-	-	110
	Gemeinden/Gv.	-	-	-	-	-	-	-	-	-	111
an andere Bereiche	Zusammen	7	- 0	0	1	1	9	0	-	-	112
	Länder	7	- 0	-	0	0	9	0	-	-	113
	Gemeinden/Gv.	0	0	0	1	1	-	-	-	-	114

2 Ausgaben und Einnahmen der öffentlichen Haushalte der Länder – Kernhaushalte und Extrahaushalte –

2.2 Nach Arten und Ländern

2.2.1 Ausgaben

1.-3. Vierteljahr 2011

Mill. EUR

Lfd. Nr.	Art der Ausgaben/Einnahmen/Schulden	Ebene	Insgesamt	Flächenländer							
				Baden- Württemberg	Bayern	Brandenburg	Hessen	Mecklenburg- Vorpommern	Nieder- sachsen	Nordrhein- Westfalen	Rheinland- Pfalz
Darlehen											
115	an öffentlichen Bereich	Zusammen	1 217	4	5	1	5	0	19	2	539
116		Länder	1 166	-	-	1	-	-	-	-	539
117		Gemeinden/Gv.	51	4	5	-	5	0	19	2	0
118	Länder	Zusammen	1 139	1	-	-	1	-	-	0	511
119		Länder	1 136	-	-	-	-	-	-	-	511
120		Gemeinden/Gv.	2	1	-	-	1	-	-	0	-
121	Gemeinden/Gv.	Zusammen	51	0	1	1	-	-	19	-	29
122		Länder	30	-	-	1	-	-	-	-	29
123		Gemeinden/Gv.	21	0	1	-	-	-	19	-	0
124	Sonstiger öffentlicher Bereich	Zusammen	27	3	4	-	3	0	0	1	-
125		Länder	-	-	-	-	-	-	-	-	-
126		Gemeinden/Gv.	27	3	4	-	3	0	0	1	-
127	an andere Bereiche	Zusammen	6 432	222	244	36	165	38	188	4 784	184
128		Länder	5 807	144	189	34	84	38	125	4 664	8
129		Gemeinden/Gv.	625	78	55	2	81	1	63	120	176
130	Erwerb von Beteiligungen	Zusammen	3 913	409	1 314	59	464	16	30	458	64
131		Länder	2 344	315	170	46	420	12	-	313	49
132		Gemeinden/Gv.	1 570	93	1 143	13	44	4	30	145	15
133	Tilgungsausgaben an öffentlichen Bereich	Zusammen	1 159	129	123	2	85	31	21	155	37
134		Länder	905	77	98	-	44	-	0	130	34
135		Gemeinden/Gv.	254	52	24	2	41	31	21	24	3
136	abzüglich Zahlungen von gleicher Ebene	Zusammen	9 883	652	1 128	325	533	323	624	2 675	896
137		Länder	3 421	108	4	28	102	121	195	840	660
138		Gemeinden/Gv.	545	36	41	14	44	4	118	143	16
139	Ausgaben der Kapitalrechnung	Zusammen	42 644	5 686	7 936	1 161	3 626	787	2 525	10 230	1 679
140		Länder	28 617	3 198	3 431	883	2 009	648	1 310	9 014	807
141		Gemeinden/Gv.	19 944	2 996	5 588	561	2 005	337	1 526	2 908	1 091
142	Bereinigte Ausgaben	Zusammen	321 704	40 761	48 067	9 566	27 328	6 366	27 973	74 118	15 137
143		Länder	232 850	30 075	31 936	7 442	17 332	5 120	19 620	48 286	11 072
144		Gemeinden	140 001	19 976	22 663	4 407	12 991	2 815	13 188	36 962	6 876

2 Ausgaben und Einnahmen der öffentlichen Haushalte der Länder – Kernhaushalte und Extrahaushalte –

2.2 Nach Arten und Ländern

2.2.1 Ausgaben

1.-3. Vierteljahr 2011

Mill. EUR

Art der Ausgaben/Einnahmen/Schulden	Ebene	noch: Flächenländer					Stadtstaaten			Gemeinsame Extrahaushalte	Lfd. Nr.
		Saarland	Sachsen	Sachsen- Anhalt	Schleswig- Holstein	Thüringen	Berlin	Bremen	Hamburg		
Darlehen											
an öffentlichen Bereich	Zusammen	18	608	0	15	1	-	-	-	-	115
	Länder	18	608	-	-	-	-	-	-	-	116
	Gemeinden/Gv.	0	-	0	15	1	-	-	-	-	117
Länder	Zusammen	18	608	-	-	-	-	-	-	-	118
	Länder	18	608	-	-	-	-	-	-	-	119
	Gemeinden/Gv.	-	-	-	-	-	-	-	-	-	120
Gemeinden/Gv.	Zusammen	-	-	0	0	1	-	-	-	-	121
	Länder	-	-	-	-	-	-	-	-	-	122
	Gemeinden/Gv.	-	-	0	0	1	-	-	-	-	123
Sonstiger öffentlicher Bereich	Zusammen	0	-	-	15	-	-	-	-	-	124
	Länder	-	-	-	-	-	-	-	-	-	125
	Gemeinden/Gv.	0	-	-	15	-	-	-	-	-	126
an andere Bereiche	Zusammen	53	241	13	30	21	186	16	12	-	127
	Länder	9	240	12	28	20	186	16	12	-	128
	Gemeinden/Gv.	44	2	1	2	1	-	-	-	-	129
Erwerb von Beteiligungen	Zusammen	39	17	802	94	10	53	38	47	-	130
	Länder	38	2	802	39	0	53	38	47	-	131
	Gemeinden/Gv.	2	15	1	55	10	-	-	-	-	132
Tilgungsausgaben an öffentlichen Bereich	Zusammen	5	195	0	56	1	40	61	219	-	133
	Länder	4	195	-	0	-	40	61	219	-	134
	Gemeinden/Gv.	1	-	0	55	1	-	-	-	-	135
abzüglich Zahlungen von gleicher Ebene	Zusammen	102	1 439	411	200	281	101	112	54	-	136
	Länder	50	874	59	49	37	101	112	54	-	137
	Gemeinden/Gv.	4	74	32	10	10	-	-	-	-	138
Ausgaben der Kapitalrechnung	Zusammen	413	2 235	1 680	1 157	993	1 079	331	954	202	139
	Länder	247	1 678	1 523	585	747	1 079	331	954	201	140
	Gemeinden/Gv.	215	1 048	476	714	480	-	-	-	0	141
Bereinigte Ausgaben	Zusammen	4 088	14 333	9 785	10 441	8 201	17 148	3 666	9 418	879	142
	Länder	2 968	11 153	8 110	7 233	6 912	17 148	3 666	9 418	846	143
	Gemeinden	1 550	6 524	3 600	4 985	3 458	-	-	-	33	144

2 Ausgaben und Einnahmen der öffentlichen Haushalte der Länder – Kernhaushalte und Extrahaushalte –

2.2 Nach Arten und Ländern

2.2.2 Einnahmen

1.-3. Vierteljahr 2011

Mill. EUR

Lfd. Nr.	Art der Einnahmen	Ebene	Insgesamt	Flächenländer							
				Baden- Württemberg	Bayern	Brandenburg	Hessen	Mecklenburg- Vorpommern	Nieder- sachsen	Nordrhein- Westfalen	Rheinland- Pfalz
Einnahmen											
145	Steuern und steuerähnliche Abgaben	Zusammen	196 663	27 712	33 857	5 082	16 277	3 154	17 324	42 453	8 820
146		Länder	149 716	19 842	25 032	4 126	11 722	2 614	12 924	30 361	6 642
147		Gemeinden/Gv.	46 947	7 869	8 825	956	4 556	540	4 400	12 092	2 178
148	Steuern	Zusammen	196 011	27 625	33 799	5 078	16 223	3 152	17 229	42 288	8 790
149		Länder	149 106	19 767	24 975	4 122	11 679	2 613	12 829	30 205	6 616
150		Gemeinden/Gv.	46 906	7 857	8 824	956	4 545	539	4 400	12 083	2 174
151	Steuerähnliche Abgaben	Zusammen	651	87	58	4	54	2	95	165	29
152		Länder	610	75	57	4	43	1	95	156	25
153		Gemeinden/Gv.	41	12	1	0	11	0	0	9	4
154	Einnahmen aus wirtschaftlicher Tätigkeit	Zusammen	13 292	2 398	2 364	245	832	217	1 530	2 382	658
155		Länder	5 014	1 030	375	74	234	60	907	546	217
156		Gemeinden/Gv.	8 279	1 368	1 990	170	598	157	623	1 836	441
Zinseinnahmen											
157	vom öffentlichen Bereich	Zusammen	395	7	3	14	27	1	3	34	208
158		Länder	333	0	0	12	23	1	-	1	202
159		Gemeinden/Gv.	62	7	3	2	4	0	3	33	7
160	von anderen Bereichen	Zusammen	3 016	169	570	14	84	40	94	1 227	41
161		Länder	2 370	69	409	- 0	32	34	28	1 064	25
162		Gemeinden/Gv.	646	100	161	14	52	5	66	164	16
Laufende Zuweisungen und Zuschüsse											
163	vom öffentlichen Bereich	Zusammen	124 916	14 743	13 690	5 875	8 128	3 991	11 056	26 446	6 488
164		Länder	52 376	5 409	3 123	2 732	2 689	2 127	3 328	8 484	2 747
165		Gemeinden/Gv.	72 540	9 335	10 567	3 143	5 439	1 864	7 728	17 962	3 741
166	Bund	Zusammen	31 041	2 521	2 959	2 003	1 585	1 484	1 931	4 483	1 144
167		Länder	30 005	2 407	2 881	1 990	1 460	1 451	1 861	4 074	1 119
168		Gemeinden/Gv.	1 036	114	77	13	126	33	71	409	25
169	Länder	Zusammen	59 899	7 319	5 483	2 716	3 503	1 981	5 810	13 417	3 186
170		Länder	17 857	730	133	718	1 034	619	1 346	3 996	1 089
171		Gemeinden/Gv.	42 042	6 590	5 349	1 999	2 470	1 362	4 464	9 421	2 097
172	Sonstiger öffentlicher Bereich	Zusammen	33 977	4 903	5 248	1 156	3 039	527	3 315	8 547	2 159
173		Länder	4 514	2 272	109	25	195	57	122	413	539
174		Gemeinden/Gv.	29 462	2 631	5 140	1 132	2 844	469	3 193	8 133	1 619
175	von anderen Bereichen	Zusammen	11 844	1 339	1 934	359	1 054	240	1 620	2 599	512
176		Länder	6 035	535	1 004	223	481	141	1 068	898	163
177		Gemeinden/Gv.	5 809	804	930	137	573	99	552	1 700	349
178	Sonstige laufende Einnahmen	Zusammen	29 496	3 185	4 004	943	2 851	460	2 359	8 058	1 543
179		Länder	11 217	1 150	1 381	436	1 009	203	571	1 529	916
180		Gemeinden/Gv.	18 278	2 036	2 623	507	1 841	256	1 788	6 530	627
181	Gebühren, sonstige Entgelte	Zusammen	26 782	2 910	3 539	805	2 549	416	2 045	7 667	1 472
182		Länder	9 772	1 056	1 187	333	910	182	435	1 295	868
183		Gemeinden/Gv.	17 010	1 854	2 353	472	1 639	234	1 611	6 373	604
184	sonstige Verwaltungseinnahmen	Zusammen	2 714	275	465	137	302	43	314	391	71
185		Länder	1 446	93	194	103	99	21	136	234	48
186		Gemeinden/Gv.	1 268	182	270	34	203	22	177	157	23
187	abzüglich Zahlungen von gleicher Ebene	Zusammen	92 442	12 083	10 585	3 497	6 442	2 134	8 741	21 108	5 320
188		Länder	18 498	722	72	398	1 042	312	1 099	3 788	1 121
189		Gemeinden/Gv.	28 713	2 578	5 063	1 100	2 793	451	3 119	7 883	1 607
190	Einnahmen der laufenden Rechnung	Zusammen	287 180	37 470	45 837	9 034	22 810	5 969	25 244	62 092	12 950
191		Länder	208 562	27 312	31 253	7 205	15 148	4 869	17 727	39 096	9 790
192		Gemeinden/Gv.	123 848	18 941	20 034	3 828	10 270	2 471	12 040	32 433	5 752

2 Ausgaben und Einnahmen der öffentlichen Haushalte der Länder – Kernhaushalte und Extrahaushalte –

2.2 Nach Arten und Ländern

2.2.2 Einnahmen

1.-3. Vierteljahr 2011

Mill. EUR

Art der Einnahmen	Ebene	noch: Flächenländer					Stadtstaaten			Gemeinsame Extrahaushalte	Lfd. Nr.
		Saarland	Sachsen	Sachsen- Anhalt	Schleswig- Holstein	Thüringen	Berlin	Bremen	Hamburg		
Einnahmen											
Steuern und steuerähnliche Abgaben	Zusammen	2 340	8 326	4 677	6 376	4 460	7 896	1 705	6 205	-	145
	Länder	1 759	6 601	3 829	4 791	3 667	7 896	1 705	6 205	-	146
	Gemeinden/Gv.	581	1 725	849	1 584	793	-	-	-	-	147
Steuern	Zusammen	2 328	8 309	4 664	6 321	4 440	7 872	1 700	6 192	-	148
	Länder	1 750	6 584	3 816	4 737	3 647	7 872	1 700	6 192	-	149
	Gemeinden/Gv.	579	1 725	848	1 583	793	-	-	-	-	150
Steuerähnliche Abgaben	Zusammen	12	17	13	55	20	24	5	12	-	151
	Länder	10	17	13	54	20	24	5	12	-	152
	Gemeinden/Gv.	2	1	0	1	0	-	-	-	-	153
Einnahmen aus wirtschaftlicher Tätigkeit	Zusammen	100	530	283	462	268	520	106	280	118	154
	Länder	22	157	64	217	89	520	106	280	117	155
	Gemeinden/Gv.	78	373	220	244	179	-	-	-	1	156
Zinseinnahmen											
vom öffentlichen Bereich	Zusammen	4	9	0	10	7	0	33	33	-	157
	Länder	4	8	-	8	7	0	33	33	-	158
	Gemeinden/Gv.	0	1	0	2	0	-	-	-	-	159
von anderen Bereichen	Zusammen	27	100	205	29	22	29	36	87	243	160
	Länder	20	69	199	17	10	29	36	87	243	161
	Gemeinden/Gv.	7	32	6	12	12	-	-	-	0	162
Laufende Zuweisungen und Zuschüsse											
vom öffentlichen Bereich	Zusammen	2 019	9 045	5 866	3 747	5 015	6 456	1 241	973	136	163
	Länder	1 192	5 032	2 970	1 207	2 556	6 456	1 241	973	109	164
	Gemeinden/Gv.	827	4 013	2 896	2 540	2 459	-	-	-	27	165
Bund	Zusammen	434	3 280	2 185	848	1 825	3 245	534	581	-	166
	Länder	426	3 228	2 140	788	1 820	3 245	534	581	-	167
	Gemeinden/Gv.	9	52	45	61	4	-	-	-	-	168
Länder	Zusammen	937	4 544	2 339	1 902	2 595	3 069	655	334	109	169
	Länder	557	1 698	751	338	681	3 069	655	334	109	170
	Gemeinden/Gv.	380	2 845	1 588	1 563	1 914	-	-	-	-	171
Sonstiger öffentlicher Bereich	Zusammen	647	1 222	1 343	997	595	142	52	59	27	172
	Länder	209	106	79	81	55	142	52	59	-	173
	Gemeinden/Gv.	438	1 116	1 264	916	540	-	-	-	27	174
von anderen Bereichen	Zusammen	127	544	244	322	227	409	135	181	-	175
	Länder	66	312	169	110	139	409	135	181	-	176
	Gemeinden/Gv.	61	231	74	211	88	-	-	-	-	177
Sonstige laufende Einnahmen	Zusammen	216	912	516	943	461	1 336	282	1 122	304	178
	Länder	109	295	160	265	158	1 336	282	1 122	295	179
	Gemeinden/Gv.	107	617	356	678	303	-	-	-	9	180
Gebühren, sonstige Entgelte	Zusammen	184	749	373	855	369	1 267	262	1 015	304	181
	Länder	99	170	53	245	100	1 267	262	1 015	295	182
	Gemeinden/Gv.	85	579	320	610	269	-	-	-	9	183
sonstige Verwaltungseinnahmen	Zusammen	32	164	143	88	92	69	20	108	-	184
	Länder	11	125	106	21	58	69	20	108	-	185
	Gemeinden/Gv.	22	39	37	68	34	-	-	-	-	186
abzüglich Zahlungen von gleicher Ebene	Zusammen	1 501	4 985	3 210	2 794	2 775	1 095	307	321	-	187
	Länder	693	1 082	371	278	339	1 095	307	321	-	188
	Gemeinden/Gv.	426	1 051	1 233	880	501	-	-	-	-	189
Einnahmen der laufenden Rechnung	Zusammen	3 333	14 481	8 581	9 094	7 684	15 552	3 231	8 561	802	190
	Länder	2 479	11 391	7 020	6 338	6 286	15 552	3 231	8 561	765	191
	Gemeinden/Gv.	1 235	5 942	3 168	4 392	3 334	-	-	-	37	192

2 Ausgaben und Einnahmen der öffentlichen Haushalte der Länder – Kernhaushalte und Extrahaushalte –

2.2 Nach Arten und Ländern

2.2.2 Einnahmen

1.-3. Vierteljahr 2011

Mill. EUR

Lfd. Nr.	Art der Einnahmen	Ebene	Insgesamt	Flächenländer							
				Baden- Württemberg	Bayern	Brandenburg	Hessen	Mecklenburg- Vorpommern	Nieder- sachsen	Nordrhein- Westfalen	Rheinland- Pfalz
193	Veräußerung von Vermögen	Zusammen	5 050	922	907	97	403	51	361	695	124
194		Länder	1 941	53	113	40	234	6	89	220	1
195		Gemeinden/Gv.	3 109	869	794	57	170	45	271	475	123
196	Veräußerung von Sachvermögen	Zusammen	3 137	856	706	63	157	51	236	374	100
197		Länder	490	52	51	19	16	6	20	14	1
198		Gemeinden/Gv.	2 647	804	655	44	142	45	216	360	99
199	Veräußerung von Beteiligungen	Zusammen	1 913	66	201	33	246	0	125	321	25
200		Länder	1 451	1	63	21	218	-	69	206	0
201		Gemeinden/Gv.	462	65	139	13	28	0	56	115	24
Vermögensübertragungen											
Zuweisungen und Zuschüsse für Investitionen											
202	vom öffentlichen Bereich	Zusammen	15 319	1 491	2 021	636	1 029	571	1 287	4 024	473
203		Länder	9 262	896	1 051	300	624	376	939	2 310	276
204		Gemeinden/Gv.	6 057	595	970	336	405	195	348	1 714	197
205	Bund	Zusammen	3 904	427	511	216	272	167	454	589	102
206		Länder	3 541	360	486	176	185	127	448	549	95
207		Gemeinden/Gv.	363	68	24	40	88	40	7	40	7
208	Länder	Zusammen	7 076	594	899	310	373	272	451	2 372	239
209		Länder	1 926	108	4	28	102	121	195	842	67
210		Gemeinden/Gv.	5 150	486	895	282	271	151	257	1 530	172
211	Gemeinden/Gv.	Zusammen	1 029	54	217	14	117	28	140	270	16
212		Länder	528	19	177	-	74	25	55	131	1
213		Gemeinden/Gv.	501	35	40	14	43	4	85	139	15
214	Sonstiger öffentlicher Bereich	Zusammen	3 310	416	395	96	267	104	241	793	117
215		Länder	3 267	409	385	96	263	103	241	788	113
216		Gemeinden/Gv.	43	7	10	0	4	0	0	5	4
217	von anderen Bereichen	Zusammen	3 189	283	416	307	80	257	178	263	140
218		Länder	2 050	134	64	248	4	237	72	115	30
219		Gemeinden/Gv.	1 139	149	352	60	76	20	105	147	111
Sonstige Vermögensübertragungen											
220	vom öffentlichen Bereich	Zusammen	-	-	-	-	-	-	-	-	-
221		Länder	-	-	-	-	-	-	-	-	-
222		Gemeinden/Gv.	-	-	-	-	-	-	-	-	-
223	von anderen Bereichen	Zusammen	5	-	-	1	-	-	-	-	-
224		Länder	5	-	-	1	-	-	-	-	-
225		Gemeinden/Gv.	-	-	-	-	-	-	-	-	-
Darlehensrückflüsse											
226	vom öffentlichen Bereich	Zusammen	507	3	4	2	60	1	18	31	110
227		Länder	434	1	3	1	55	-	-	29	109
228		Gemeinden/Gv.	73	2	1	0	6	1	18	1	1
229	Länder	Zusammen	332	0	-	-	3	-	-	0	86
230		Länder	299	-	-	-	-	-	-	-	86
231		Gemeinden/Gv.	33	0	-	-	3	-	-	0	0
232	Gemeinden/Gv.	Zusammen	94	1	4	1	1	0	18	26	23
233		Länder	74	1	3	1	-	-	-	26	23
234		Gemeinden/Gv.	21	0	1	0	1	0	18	0	0
235	Sonstiger öffentlicher Bereich	Zusammen	80	1	0	0	57	1	0	4	0
236		Länder	61	-	-	-	55	-	-	3	-
237		Gemeinden/Gv.	19	1	0	0	2	1	0	0	0
238	von anderen Bereichen	Zusammen	6 397	232	352	125	113	68	95	4 781	371
239		Länder	5 590	134	291	117	8	67	37	4 613	89
240		Gemeinden/Gv.	808	97	61	8	105	2	57	168	282

2 Ausgaben und Einnahmen der öffentlichen Haushalte der Länder – Kernhaushalte und Extrahaushalte –

2.2 Nach Arten und Ländern

2.2.2 Einnahmen

1.-3. Vierteljahr 2011

Mill. EUR

Art der Einnahmen	Ebene	noch: Flächenländer					Stadtstaaten			Gemeinsame Extrahaushalte	Lfd. Nr.
		Saarland	Sachsen	Sachsen- Anhalt	Schleswig- Holstein	Thüringen	Berlin	Bremen	Hamburg		
Veräußerung von Vermögen	Zusammen	18	296	648	143	60	143	6	172	4	193
	Länder	7	228	608	5	12	143	6	172	4	194
	Gemeinden/Gv.	11	68	41	138	48	-	-	-	0	195
Veräußerung von Sachvermögen	Zusammen	15	74	46	127	60	132	1	136	4	196
	Länder	4	12	6	5	12	132	1	136	4	197
	Gemeinden/Gv.	11	62	40	123	48	-	-	-	0	198
Veräußerung von Beteiligungen	Zusammen	3	222	603	16	1	11	5	35	-	199
	Länder	3	216	602	0	-	11	5	35	-	200
	Gemeinden/Gv.	0	6	1	16	1	-	-	-	-	201
Vermögensübertragungen											
Zuweisungen und Zuschüsse für Investitionen											
vom öffentlichen Bereich	Zusammen	147	1 252	619	406	547	449	155	197	16	202
	Länder	93	674	311	265	331	449	155	197	16	203
	Gemeinden/Gv.	54	578	307	141	216	-	-	-	-	204
Bund	Zusammen	23	391	155	126	159	193	52	67	-	205
	Länder	21	388	153	84	158	193	52	67	-	206
	Gemeinden/Gv.	2	3	1	42	1	-	-	-	-	207
Länder	Zusammen	80	562	332	138	243	101	35	59	16	208
	Länder	32	71	59	49	37	101	35	59	16	209
	Gemeinden/Gv.	48	492	273	89	205	-	-	-	-	210
Gemeinden/Gv.	Zusammen	3	74	49	18	31	-	-	-	-	211
	Länder	-	-	17	9	22	-	-	-	-	212
	Gemeinden/Gv.	3	74	32	9	9	-	-	-	-	213
Sonstiger öffentlicher Bereich	Zusammen	41	225	83	124	114	155	69	71	-	214
	Länder	40	215	82	123	114	155	69	71	-	215
	Gemeinden/Gv.	1	10	1	0	0	-	-	-	-	216
von anderen Bereichen	Zusammen	9	513	293	137	229	58	4	22	-	217
	Länder	-	486	270	100	206	58	4	22	-	218
	Gemeinden/Gv.	9	27	23	37	23	-	-	-	-	219
Sonstige Vermögensübertragungen											
vom öffentlichen Bereich	Zusammen	-	-	-	-	-	-	-	-	-	220
	Länder	-	-	-	-	-	-	-	-	-	221
	Gemeinden/Gv.	-	-	-	-	-	-	-	-	-	222
von anderen Bereichen	Zusammen	-	-	-	-	-	4	0	-	-	223
	Länder	-	-	-	-	-	4	0	-	-	224
	Gemeinden/Gv.	-	-	-	-	-	-	-	-	-	225
Darlehensrückflüsse											
vom öffentlichen Bereich	Zusammen	1	195	31	34	1	-	19	-	-	226
	Länder	-	195	1	20	1	-	19	-	-	227
	Gemeinden/Gv.	1	0	30	14	0	-	-	-	-	228
Länder	Zusammen	0	195	29	0	-	-	18	-	-	229
	Länder	-	195	-	-	-	-	18	-	-	230
	Gemeinden/Gv.	0	-	29	0	-	-	-	-	-	231
Gemeinden/Gv.	Zusammen	0	0	1	19	1	-	0	-	-	232
	Länder	-	-	1	18	1	-	0	-	-	233
	Gemeinden/Gv.	0	0	0	0	0	-	-	-	-	234
Sonstiger öffentlicher Bereich	Zusammen	0	0	1	15	-	-	1	-	-	235
	Länder	-	-	1	2	-	-	1	-	-	236
	Gemeinden/Gv.	0	0	0	14	-	-	-	-	-	237
von anderen Bereichen	Zusammen	26	33	17	11	12	152	2	8	-	238
	Länder	11	30	16	3	11	152	2	8	-	239
	Gemeinden/Gv.	15	3	1	7	1	-	-	-	-	240

2 Ausgaben und Einnahmen der öffentlichen Haushalte der Länder – Kernhaushalte und Extrahaushalte –

2.2 Nach Arten und Ländern

2.2.2 Einnahmen

1.-3. Vierteljahr 2011

Mill. EUR

Lfd. Nr.	Art der Einnahmen	Ebene	Insgesamt	Flächenländer							
				Baden- Württemberg	Bayern	Brandenburg	Hessen	Mecklenburg- Vorpommern	Nieder- sachsen	Nordrhein- Westfalen	Rheinland- Pfalz
241	Schuldenaufnahmen beim öffentlichen Bereich	Zusammen	1 375	21	23	-	52	23	16	10	24
242		Länder	1 158	1	-	-	-	-	-	-	-
243		Gemeinden/Gv.	217	20	23	-	52	23	16	10	24
244	abzüglich Zahlungen von gleicher Ebene	Zusammen	9 883	652	1 128	325	533	323	624	2 675	896
245		Länder	3 421	108	4	28	102	121	195	840	660
246		Gemeinden/Gv.	545	36	41	14	44	4	118	143	16
247	Einnahmen der Kapitalrechnung	Zusammen	21 960	2 299	2 595	842	1 204	649	1 330	7 129	347
248		Länder	17 019	1 111	1 519	679	822	565	943	6 449	- 156
249		Gemeinden/Gv.	10 858	1 696	2 159	447	770	281	699	2 372	722
250	Bereinigte Einnahmen	Zusammen	309 141	39 769	48 432	9 876	24 015	6 618	26 573	69 221	13 297
251		Länder	225 582	28 423	32 771	7 883	15 970	5 435	18 670	45 544	9 634
252		Gemeinden/Gv.	134 706	20 637	22 193	4 275	11 039	2 752	12 739	34 806	6 474

2 Ausgaben und Einnahmen der öffentlichen Haushalte der Länder – Kernhaushalte und Extrahaushalte –

2.2 Nach Arten und Ländern

2.2.2 Einnahmen

1.-3. Vierteljahr 2011

Mill. EUR

Art der Einnahmen	Ebene	noch: Flächenländer					Stadtstaaten			Gemeinsame Extrahaushalte	Lfd. Nr.
		Saarland	Sachsen	Sachsen- Anhalt	Schleswig- Holstein	Thüringen	Berlin	Bremen	Hamburg		
Schuldenaufnahmen beim öffentlichen Bereich	Zusammen	1	1 158	-	38	7	-	-	-	-	241
	Länder	-	1 158	-	-	-	-	-	-	-	242
	Gemeinden/Gv.	1	0	-	38	7	-	-	-	-	243
abzüglich Zahlungen von gleicher Ebene	Zusammen	102	1 439	411	200	281	101	112	54	-	244
	Länder	50	874	59	49	37	101	112	54	-	245
	Gemeinden/Gv.	4	74	32	10	10	-	-	-	-	246
Einnahmen der Kapitalrechnung	Zusammen	100	2 008	1 197	569	576	705	74	345	20	247
	Länder	61	1 897	1 147	344	524	705	74	345	20	248
	Gemeinden/Gv.	88	603	369	366	285	-	-	-	0	249
Bereinigte Einnahmen	Zusammen	3 432	16 489	9 778	9 663	8 260	16 257	3 305	8 906	821	250
	Länder	2 540	13 289	8 167	6 682	6 810	16 257	3 305	8 906	785	251
	Gemeinden/Gv.	1 322	6 544	3 538	4 758	3 619	-	-	-	37	252

2 Ausgaben und Einnahmen der öffentlichen Haushalte der Länder – Kernhaushalte und Extrahaushalte –

2.2 Nach Arten und Ländern

2.2.3 Finanzierungsübersicht

1.-3. Vierteljahr 2011

Mill. EUR

Lfd. Nr.	Art der Ausgaben/Einnahmen	Ebene	Insgesamt	Flächenländer							
				Baden- Württemberg	Bayern	Brandenburg	Hessen	Mecklenburg- Vorpommern	Nieder- sachsen	Nordrhein- Westfalen	Rheinland- Pfalz
Finanzierungsübersicht											
253	Saldo der haushaltstechnischen Verrechnungen	Zusammen	23	16	- 0	-	- 25	-	0	- 2	6
254		Länder	24	16	- 0	-	- 25	-	0	- 2	6
255		Gemeinden/Gv.	- 0	0	-	-	- 0	-	-	-	
256	Finanzierungssaldo	Zusammen	- 12 540	- 976	365	309	- 3 339	252	- 1 399	- 4 900	- 1 834
257		Länder	- 7 245	- 1 637	835	442	- 1 387	315	- 950	- 2 744	- 1 433
258		Gemeinden/Gv	- 5 295	661	- 470	- 132	- 1 951	- 63	- 450	- 2 156	- 401
Besondere Finanzierungsvorgänge											
259	Ausgaben	Zusammen	83 411	6 383	5 701	4 160	5 376	1 190	5 272	19 187	7 217
260		Länder	75 186	5 929	3 001	4 037	4 741	1 022	4 351	17 626	6 942
261		Gemeinden/Gv.	8 225	454	2 701	123	635	168	922	1 561	275
262	Schuldentilgung am Kreditmarkt 1)	Zusammen	79 982	6 163	4 019	4 149	5 375	1 128	4 793	19 176	7 215
263		Länder	74 032	5 755	2 809	4 026	4 741	1 022	4 259	17 616	6 942
264		Gemeinden/Gv.	5 949	408	1 210	123	634	107	535	1 561	273
265	Rückzahlung Innerer Darlehen	Zusammen	8	1	7	-	-	-	-	-	-
266		Länder	-	-	-	-	-	-	-	-	-
267		Gemeinden/Gv.	8	1	7	-	-	-	-	-	-
268	Zuführungen an Rücklagen	Zusammen	2 720	204	1 584	11	1	21	129	11	2
269		Länder	1 112	174	192	11	-	0	92	11	-
270		Gemeinden/Gv.	1 608	30	1 393	-	1	21	37	-	2
271	Deckung von Vorjahresfehlbeträgen	Zusammen	702	14	91	-	-	41	350	-	0
272		Länder	42	-	-	-	-	-	-	-	-
273		Gemeinden/Gv.	660	14	91	-	-	41	350	-	0
274	Einnahmen	Zusammen	82 557	5 468	5 532	3 010	5 646	1 058	7 206	17 127	7 683
275		Länder	74 893	4 885	2 809	2 941	4 838	970	6 320	16 203	7 266
276		Gemeinden/Gv.	7 664	583	2 723	69	807	89	886	924	418
277	Schuldenaufnahmen am Kreditmarkt 1)	Zusammen	76 414	5 435	3 846	2 756	5 599	982	5 479	17 127	7 545
278		Länder	70 644	4 879	2 619	2 687	4 813	920	4 637	16 203	7 128
279		Gemeinden/Gv.	5 769	556	1 227	69	787	62	842	924	418
280	Innere Darlehen	Zusammen	7	0	6	-	-	-	-	-	-
281		Länder	-	-	-	-	-	-	-	-	-
282		Gemeinden/Gv.	7	0	6	-	-	-	-	-	-
283	Entnahmen aus Rücklagen	Zusammen	3 368	33	1 680	254	46	44	141	-	138
284		Länder	1 480	6	190	254	26	16	97	-	138
285		Gemeinden/Gv.	1 888	27	1 490	-	21	27	44	-	0
286	Überschüsse aus Vorjahren	Zusammen	2 769	1	-	-	-	33	1 587	-	-
287		Länder	2 769	1	-	-	-	33	1 587	-	-
288		Gemeinden/Gv.	-	-	-	-	-	-	-	-	-
289	Münzeinnahmen	Zusammen	-	-	-	-	-	-	-	-	-
290		Länder	-	-	-	-	-	-	-	-	-
291		Gemeinden/Gv.	-	-	-	-	-	-	-	-	-

1) Ohne kaufmännisch buchende Extrahaushalte.

2 Ausgaben und Einnahmen der öffentlichen Haushalte der Länder – Kernhaushalte und Extrahaushalte –

2.2 Nach Arten und Ländern

2.2.3 Finanzierungsübersicht

1.-3. Vierteljahr 2011

Mill. EUR

Art der Ausgaben/Einnahmen	Ebene	noch: Flächenländer					Stadtstaaten			Gemeinsame Extrahaushalte	Lfd. Nr.
		Saarland	Sachsen	Sachsen- Anhalt	Schleswig- Holstein	Thüringen	Berlin	Bremen	Hamburg		
Finanzierungsübersicht											
Saldo der haushaltstechnischen Verrechnungen	Zusammen	- 4	1	0	0	17	1	- 0	14	-	253
	Länder	- 4	1	0	0	17	1	- 0	14	-	254
	Gemeinden/Gv.	-	-	-	-	-	-	-	-	-	255
Finanzierungssaldo	Zusammen	- 660	2 157	- 6	- 778	76	- 890	- 361	- 499	- 58	256
	Länder	- 432	2 137	57	- 551	- 86	- 890	- 361	- 499	- 61	257
	Gemeinden/Gv	- 228	20	- 63	- 227	161	-	-	-	3	258
Besondere Finanzierungsvorgänge											
Ausgaben	Zusammen	1 023	2 018	3 100	3 048	2 034	7 577	6 619	3 505	-	259
	Länder	949	1 589	2 704	2 786	1 809	7 577	6 619	3 505	-	260
	Gemeinden/Gv.	74	430	396	262	225	-	-	-	-	261
Schuldentilgung am Kreditmarkt 1)	Zusammen	1 023	1 387	2 967	2 951	1 988	7 533	6 614	3 499	-	262
	Länder	949	986	2 703	2 779	1 800	7 533	6 614	3 499	-	263
	Gemeinden/Gv.	74	401	264	172	188	-	-	-	-	264
Rückzahlung Innerer Darlehen	Zusammen	-	-	-	0	0	-	-	-	-	265
	Länder	-	-	-	-	-	-	-	-	-	266
	Gemeinden/Gv.	-	-	-	0	0	-	-	-	-	267
Zuführungen an Rücklagen	Zusammen	-	621	15	64	44	2	5	6	-	268
	Länder	-	603	1	7	9	2	5	6	-	269
	Gemeinden/Gv.	-	18	14	57	35	-	-	-	-	270
Deckung von Vorjahresfehlbeträgen	Zusammen	-	10	118	33	2	42	-	-	-	271
	Länder	-	-	-	-	-	42	-	-	-	272
	Gemeinden/Gv.	-	10	118	33	2	-	-	-	-	273
Einnahmen	Zusammen	1 374	2 289	3 666	2 946	2 143	8 552	6 750	2 107	-	274
	Länder	1 304	1 896	3 488	2 646	1 917	8 552	6 750	2 107	-	275
	Gemeinden/Gv.	69	393	177	299	226	-	-	-	-	276
Schuldenaufnahmen am Kreditmarkt 1)	Zusammen	1 374	842	3 560	2 650	2 003	8 534	6 676	2 007	-	277
	Länder	1 304	490	3 425	2 419	1 905	8 534	6 676	2 007	-	278
	Gemeinden/Gv.	69	352	135	231	98	-	-	-	-	279
Innere Darlehen	Zusammen	-	-	-	1	-	-	-	-	-	280
	Länder	-	-	-	-	-	-	-	-	-	281
	Gemeinden/Gv.	-	-	-	1	-	-	-	-	-	282
Entnahmen aus Rücklagen	Zusammen	-	412	45	289	140	- 28	75	100	-	283
	Länder	-	372	3	221	12	- 28	75	100	-	284
	Gemeinden/Gv.	-	41	42	68	128	-	-	-	-	285
Überschüsse aus Vorjahren	Zusammen	-	1 035	61	7	1	46	-	-	-	286
	Länder	-	1 035	61	7	1	46	-	-	-	287
	Gemeinden/Gv.	-	-	-	-	-	-	-	-	-	288
Münzeinnahmen	Zusammen	-	-	-	-	-	-	-	-	-	289
	Länder	-	-	-	-	-	-	-	-	-	290
	Gemeinden/Gv.	-	-	-	-	-	-	-	-	-	291

1) Ohne kaufmännisch buchende Extrahaushalte.

2 Ausgaben und Einnahmen der öffentlichen Haushalte der Länder – Kernhaushalte und Extrahaushalte –

2.3 Investitionsausgaben nach Arten und Ländern

1.-3. Vierteljahr 2011

Mill. EUR

Lfd. Nr.	Art der Ausgaben	Ebene	Insgesamt	Flächenländer							
				Baden- Württemberg	Bayern	Brandenburg	Hessen	Mecklenburg- Vorpommern	Niedersachsen	Nordrhein- Westfalen	Rheinland- Pfalz
1	Baumaßnahmen	Zusammen	17 141	2 557	3 929	496	1 762	422	1 157	2 075	848
2		Länder	4 406	577	787	82	505	206	202	139	187
3		Gemeinden/Gv.	12 735	1 981	3 143	414	1 258	216	955	1 936	661
4	Erwerb von unbeweglichen Sachen	Zusammen	1 806	346	488	26	185	17	121	241	111
5		Länder	333	44	43	4	10	5	15	29	21
6		Gemeinden/Gv.	1 473	302	445	23	175	12	106	212	90
7	Erwerb von beweglichen Sachen	Zusammen	3 314	403	545	76	261	90	328	707	153
8		Länder	1 593	162	190	27	135	68	117	299	79
9		Gemeinden/Gv.	1 721	241	355	49	126	23	210	408	74
10	Erwerb von Beteiligungen und dgl.	Zusammen	3 913	409	1 314	59	464	16	30	458	64
11		Länder	2 344	315	170	46	420	12	-	313	49
12		Gemeinden/Gv.	1 570	93	1 143	13	44	4	30	145	15
13	Darlehen an andere Bereiche,	Zusammen	6 432	222	244	36	165	38	188	4 784	184
14	Inanspruchnahme aus Gewährleistungen	Länder	5 807	144	189	34	84	38	125	4 664	8
15		Gemeinden/Gv.	625	78	55	2	81	1	63	120	176
16	Zuschüsse für Investitionen	Zusammen	6 578	885	1 111	406	323	100	591	1 053	178
17	an andere Bereiche	Länder	5 441	682	797	351	147	71	492	981	145
18		Gemeinden/Gv.	1 137	203	315	55	176	29	99	72	33
19	Investitionsausgaben insgesamt	Zusammen	39 184	4 822	7 631	1 099	3 160	683	2 415	9 318	1 538
20		Länder	19 923	1 924	2 175	544	1 300	399	951	6 425	489
21		Gemeinden/Gv.	19 261	2 898	5 456	555	1 860	285	1 464	2 893	1 049

2 Ausgaben und Einnahmen der öffentlichen Haushalte der Länder – Kernhaushalte und Extrahaushalte –

2.3 Investitionsausgaben nach Arten und Ländern

1.-3. Vierteljahr 2011

Mill. EUR

Art der Ausgaben	Ebene	noch: Flächenländer					Stadtstaaten			Gemeinsame Extrahaushalte	Lfd. Nr.
		Saarland	Sachsen	Sachsen- Anhalt	Schleswig- Holstein	Thüringen	Berlin	Bremen	Hamburg		
Baumaßnahmen	Zusammen	182	1 384	505	540	515	288	68	291	121	1
	Länder	62	517	103	121	152	288	68	291	121	2
	Gemeinden/Gv.	120	867	402	420	362	-	-	-	-	3
Erwerb von unbeweglichen Sachen	Zusammen	24	37	26	41	49	53	10	18	13	4
	Länder	13	7	16	2	31	53	10	18	13	5
	Gemeinden/Gv.	12	29	10	39	18	-	-	-	-	6
Erwerb von beweglichen Sachen	Zusammen	37	159	81	102	76	88	40	101	68	7
	Länder	22	74	50	32	42	88	40	101	67	8
	Gemeinden/Gv.	15	86	31	70	34	-	-	-	0	9
Erwerb von Beteiligungen und dgl.	Zusammen	39	17	802	94	10	53	38	47	-	10
	Länder	38	2	802	39	0	53	38	47	-	11
	Gemeinden/Gv.	2	15	1	55	10	-	-	-	-	12
Darlehen an andere Bereiche, Inanspruchnahme aus Gewährleistungen	Zusammen	53	241	13	30	21	186	16	12	-	13
	Länder	9	240	12	28	20	186	16	12	-	14
	Gemeinden/Gv.	44	2	1	2	1	-	-	-	-	15
Zuschüsse für Investitionen an andere Bereiche	Zusammen	72	424	313	149	328	358	85	219	-	16
	Länder	53	393	294	112	278	358	85	219	-	17
	Gemeinden/Gv.	19	31	19	37	50	-	-	-	-	18
Investitionsausgaben insgesamt	Zusammen	407	2 262	1 741	956	999	1 026	256	687	202	19
	Länder	196	1 233	1 276	333	524	1 026	256	687	201	20
	Gemeinden/Gv.	211	1 029	465	622	475	-	-	-	0	21

2 Ausgaben und Einnahmen der öffentlichen Haushalte der Länder – Kernhaushalte und Extrahaushalte –
2.4 Baumaßnahmen nach Aufgabenbereichen und Ländern
1.-3. Vierteljahr 2011
Mill. EUR

Lfd. Nr.	Aufgabenbereiche	Ebene	Insgesamt	Flächenländer							
				Baden-Württemberg	Bayern	Brandenburg	Hessen	Mecklenburg-Vorpommern	Niedersachsen	Nordrhein-Westfalen	Rheinland-Pfalz
1	Allgemeine Verwaltung	Zusammen	869	103	104	36	133	2	105	251	13
2		Länder	-	-	-	-	-	-	-	-	-
3		Gemeinden/Gv.	869	103	104	36	133	2	105	251	13
4	Schulen und vorschulische Bildung	Zusammen	2 687	428	734	77	402	40	237	187	113
5		Länder	43	1	8	-	-	3	-	-	-
6		Gemeinden/Gv.	2 644	427	726	77	402	38	237	187	113
7	Hochschulen	Zusammen	1 446	243	330	29	263	110	43	38	1
8		Länder	1 446	243	330	29	263	110	43	38	1
9		Gemeinden/Gv.	-	-	-	-	-	-	-	-	-
10	Einrichtungen und Maßnahmen	Zusammen	5	-	2	-	-	-	-	1	-
11	des Gesundheitswesens	Länder	5	-	2	-	-	-	-	1	-
12		Gemeinden/Gv.	-	-	-	-	-	-	-	-	-
13	Sportstätten der Gemeinden/Gv.	Zusammen	538	141	94	16	49	9	50	73	30
14		Länder	-	-	-	-	-	-	-	-	-
15		Gemeinden/Gv.	538	141	94	16	49	9	50	73	30
16	Städteplanung, Vermessung, Bauordnung	Zusammen	712	208	82	33	33	21	45	44	32
17		Länder	-	-	-	-	-	-	-	-	-
18		Gemeinden/Gv.	712	208	82	33	33	21	45	44	32
19	Wohnungsbauförderung und	Zusammen	39	1	10	4	7	0	2	-	1
20	Wohnungsfürsorge	Länder	-	-	-	-	-	-	-	-	-
21		Gemeinden/Gv.	39	1	10	4	7	0	2	-	1
22	Abwasserbeseitigung	Zusammen	662	127	247	1	71	3	36	122	0
23		Länder	-	-	-	-	-	-	-	-	-
24		Gemeinden/Gv.	662	127	247	1	71	3	36	122	0
25	Abfallbeseitigung	Zusammen	31	3	17	0	0	0	1	6	0
26		Länder	-	-	-	-	-	-	-	-	-
27		Gemeinden/Gv.	31	3	17	0	0	0	1	6	0
28	Energie- und Wasserwirtschaft, Kulturbau	Zusammen	185	-	57	8	5	12	3	2	19
29		Länder	185	-	57	8	5	12	3	2	19
30		Gemeinden/Gv.	-	-	-	-	-	-	-	-	-
31	Straßen	Zusammen	3 305	468	760	93	287	100	225	471	156
32		Länder	656	88	129	-	71	35	-	70	-
33		Gemeinden/Gv.	2 650	380	631	93	217	64	225	401	156
34	Versorgungsunternehmen	Zusammen	151	25	103	0	10	1	3	0	2
35		Länder	-	-	-	-	-	-	-	-	-
36		Gemeinden/Gv.	151	25	103	0	10	1	3	0	2
37	Verkehrsunternehmen	Zusammen	164	1	18	0	22	5	5	107	3
38		Länder	-	-	-	-	-	-	-	-	-
39		Gemeinden/Gv.	164	1	18	0	22	5	5	107	3
40	Allgemeines Grundvermögen	Zusammen	314	48	186	-	1	12	2	-	0
41		Länder	-	-	-	-	-	-	-	-	-
42		Gemeinden/Gv.	314	48	186	-	1	12	2	-	0
43	Übrige Aufgabenbereiche	Zusammen	6 034	760	1 183	197	478	107	401	772	478
44		Länder	2 073	244	261	45	166	46	156	28	167
45		Gemeinden/Gv.	3 961	516	922	152	313	61	245	744	311
46	Baumaßnahmen insgesamt	Zusammen	17 141	2 557	3 929	496	1 762	422	1 157	2 075	848
47		Länder	4 406	577	787	82	505	206	202	139	187
48		Gemeinden/Gv.	12 735	1 981	3 143	414	1 258	216	955	1 936	661

2 Ausgaben und Einnahmen der öffentlichen Haushalte der Länder – Kernhaushalte und Extrahaushalte –
2.4 Baumaßnahmen nach Aufgabenbereichen und Ländern
1.-3. Vierteljahr 2011
Mill. EUR

Aufgabenbereiche	Ebene	noch: Flächenländer					Stadtstaaten			Gemeinsame Extrahaushalte	Lfd. Nr.
		Saarland	Sachsen	Sachsen- Anhalt	Schleswig- Holstein	Thüringen	Berlin	Bremen	Hamburg		
Allgemeine Verwaltung	Zusammen	10	32	5	65	8	-	-	-	-	1
	Länder	-	-	-	-	-	-	-	-	-	2
	Gemeinden/Gv.	10	32	5	65	8	-	-	-	-	3
Schulen und vorschulische Bildung	Zusammen	25	205	63	77	70	24	3	2	-	4
	Länder	-	2	-	1	0	24	3	2	-	5
	Gemeinden/Gv.	25	204	63	76	70	-	-	-	-	6
Hochschulen	Zusammen	0	208	36	22	27	35	16	43	-	7
	Länder	0	208	36	22	27	35	16	43	-	8
	Gemeinden/Gv.	-	-	-	-	-	-	-	-	-	9
Einrichtungen und Maßnahmen des Gesundheitswesens	Zusammen	-	1	-	-	-	-	-	0	-	10
	Länder	-	1	-	-	-	-	-	0	-	11
	Gemeinden/Gv.	-	-	-	-	-	-	-	-	-	12
Sportstätten der Gemeinden/Gv.	Zusammen	2	29	19	13	13	-	-	-	-	13
	Länder	-	-	-	-	-	-	-	-	-	14
	Gemeinden/Gv.	2	29	19	13	13	-	-	-	-	15
Städteplanung, Vermessung, Bauordnung	Zusammen	9	116	35	6	48	-	-	-	-	16
	Länder	-	-	-	-	-	-	-	-	-	17
	Gemeinden/Gv.	9	116	35	6	48	-	-	-	-	18
Wohnungsbauförderung und Wohnungsfürsorge	Zusammen	0	8	0	2	3	-	-	-	-	19
	Länder	-	-	-	-	-	-	-	-	-	20
	Gemeinden/Gv.	0	8	0	2	3	-	-	-	-	21
Abwasserbeseitigung	Zusammen	-	7	2	41	6	-	-	-	-	22
	Länder	-	-	-	-	-	-	-	-	-	23
	Gemeinden/Gv.	-	7	2	41	6	-	-	-	-	24
Abfallbeseitigung	Zusammen	1	1	1	-	0	-	-	-	-	25
	Länder	-	-	-	-	-	-	-	-	-	26
	Gemeinden/Gv.	1	1	1	-	0	-	-	-	-	27
Energie- und Wasserwirtschaft, Kulturbau	Zusammen	-	50	-	1	5	1	0	22	-	28
	Länder	-	50	-	1	5	1	0	22	-	29
	Gemeinden/Gv.	-	-	-	-	-	-	-	-	-	30
Straßen	Zusammen	22	299	101	110	144	11	7	52	-	31
	Länder	-	89	35	14	55	11	7	52	-	32
	Gemeinden/Gv.	22	210	67	96	88	-	-	-	-	33
Versorgungsunternehmen	Zusammen	1	1	0	3	0	-	-	-	-	34
	Länder	-	-	-	-	-	-	-	-	-	35
	Gemeinden/Gv.	1	1	0	3	0	-	-	-	-	36
Verkehrsunternehmen	Zusammen	1	0	0	0	0	-	-	-	-	37
	Länder	-	-	-	-	-	-	-	-	-	38
	Gemeinden/Gv.	1	0	0	0	0	-	-	-	-	39
Allgemeines Grundvermögen	Zusammen	-	21	14	6	23	-	-	-	-	40
	Länder	-	-	-	-	-	-	-	-	-	41
	Gemeinden/Gv.	-	21	14	6	23	-	-	-	-	42
Übrige Aufgabenbereiche	Zusammen	112	405	229	194	165	218	42	171	121	43
	Länder	62	167	32	83	65	218	42	171	121	44
	Gemeinden/Gv.	51	238	197	111	100	-	-	-	-	45
Baumaßnahmen insgesamt	Zusammen	182	1 384	505	540	515	288	68	291	121	46
	Länder	62	517	103	121	152	288	68	291	121	47
	Gemeinden/Gv.	120	867	402	420	362	-	-	-	-	48

2 Ausgaben und Einnahmen der öffentlichen Haushalte der Länder – Kernhaushalte und Extrahaushalte –

2.5 Steuereinnahmen nach Arten und Ländern *)

1.-3. Vierteljahr 2011

Mill. EUR

Lfd. Nr.	Körperschaft / Steuerart	Insgesamt	Flächenländer							
			Baden- Württemberg	Bayern	Brandenburg	Hessen	Mecklenburg- Vorpommern	Niedersachsen	Nordrhein- Westfalen	Rheinland- Pfalz
L Ä N D E R										
1	Anteil an den Gemeinschaftsteuern und der Gewerbesteuerumlage	134 081	18 348	23 118	3 960	10 875	2 500	11 982	28 081	6 149
2	Einkommen- und Körperschaftsteuer	66 164	10 265	13 498	1 273	6 213	611	5 304	14 730	3 200
3	Umsatz- und Einfuhrumsatzsteuer	62 108	7 018	8 434	2 628	4 173	1 863	6 158	11 975	2 675
4	Gewerbesteuerumlage	2 951	547	546	25	298	11	288	692	146
5	Abgeltungsteuer auf Zins- und Veräußerungserträge	2 858	518	641	34	191	15	231	684	128
6	Landessteuern	9 829	1 420	1 857	162	804	113	848	2 124	468
7	Vermögensteuer	- 2	- 1	- 2	-	0	-	0	- 1	- 1
8	Erbschaftsteuer	3 338	566	666	10	315	6	309	816	147
9	Grunderwerbsteuer	4 587	650	869	105	364	70	394	876	173
10	Rennwett- und Lotteriesteuer	1 075	133	154	24	85	15	97	239	106
11	Feuerschutzsteuer	296	39	55	10	20	7	27	53	17
12	Biersteuer	535	33	114	13	20	16	21	141	26
13	Sonstige Landessteuern	-	-	-	-	-	-	-	-	-
14	Gemeindesteuern der Stadtstaaten	5 195	-	-	-	-	-	-	-	-
15	Grundsteuern	1 052	-	-	-	-	-	-	-	-
16	Gewerbesteuer n. Ertrag und Kapital (Brutto)	2 573	-	-	-	-	-	-	-	-
17	Gewerbesteuer netto (abzgl. Gewerbesteuerumlage)	2 319	-	-	-	-	-	-	-	-
18	Anteil a.d. Lohn-/veranlagten Einkommensteuer	1 452	-	-	-	-	-	-	-	-
19	Gemeindeanteil an der Umsatzsteuer	242	-	-	-	-	-	-	-	-
20	Gemeindeanteil an der Abgeltungsteuer auf Zins- und Veräußerungserträge	62	-	-	-	-	-	-	-	-
21	Getränkesteuer	-	-	-	-	-	-	-	-	-
22	Vergnügungsteuer	52	-	-	-	-	-	-	-	-
23	Hundesteuer	13	-	-	-	-	-	-	-	-
24	Sonstige Gemeindesteuern	4	-	-	-	-	-	-	-	-
25	Steuereinnahmen der Länder	149 106	19 767	24 975	4 122	11 679	2 613	12 829	30 205	6 616
G E M E I N D E N / G V.										
26	Grundsteuer A	286	37	65	10	14	11	51	30	15
27	Grundsteuer B	7 796	1 250	1 220	186	582	119	882	2 165	356
28	Gewerbesteuer n. Ertrag und Kapital (Brutto)	27 120	4 611	5 358	459	2 787	247	2 533	7 066	1 171
29	Gewerbesteuer netto (abzgl. Gewerbesteuerumlage)	23 656	3 923	4 702	417	2 412	228	2 169	6 194	985
30	Anteil a.d. Lohn-/veranlagten Einkommensteuer	12 629	2 142	2 499	285	1 311	142	1 078	3 046	706
31	Anteil an der Umsatzsteuer	1 920	382	292	43	181	28	147	460	85
32	Schankerlaubnissteuer	0	-	-	-	0	-	-	-	0
33	Getränkesteuer	0	-	-	-	0	-	-	-	-
34	Vergnügungsteuer	289	78	-	3	24	4	37	104	9
35	Hundesteuer	227	34	23	7	15	4	25	73	11
36	Zweitwohnungsteuer	81	10	23	3	1	3	10	6	2
37	Sonstige Gemeindesteuern	21	1	0	0	3	0	3	6	4
38	Steuereinnahmen der Gemeinden/Gv.	46 906	7 857	8 824	956	4 545	539	4 400	12 083	2 174
39	Steuereinnahmen von Ländern und Gemeinden/Gv.									
	insgesamt	196 011	27 625	33 799	5 078	16 223	3 152	17 229	42 288	8 790

*) Unterschiede gegenüber der Veröffentlichung über die kassenmäßigen Steuereinnahmen siehe "Erläuterungen zu den Tabellen".

2 Ausgaben und Einnahmen der öffentlichen Haushalte der Länder – Kernhaushalte und Extrahaushalte –

2.5 Steuereinnahmen nach Arten und Ländern *)

1.-3. Vierteljahr 2011

Mill. EUR

Körperschaft / Steuerart	noch: Flächenländer					Stadtstaaten			Gemeinsame Extrahaushalte	Lfd. Nr.
	Saarland	Sachsen	Sachsen- Anhalt	Schleswig- Holstein	Thüringen	Berlin	Bremen	Hamburg		
L Ä N D E R										
Anteil an den Gemeinschaftsteuern und der Gewerbesteuerumlage	1 683	6 325	3 695	4 387	3 539	4 991	1 037	3 412	-	1
Einkommen- und Körperschaftsteuer	670	1 560	892	2 296	878	2 261	487	2 026	-	2
Umsatz- und Einfuhrumsatzsteuer	953	4 671	2 761	1 941	2 613	2 601	485	1 159	-	3
Gewerbesteuerumlage	33	45	19	84	23	36	40	118	-	4
Abgeltungsteuer auf Zins- und Veräußerungserträge	28	49	23	66	24	92	26	109	-	5
Landessteuern	66	259	121	350	108	547	99	484	-	6
Vermögensteuer	-	-	-	-	-	-	0	2	-	7
Erbschaftsteuer	18	17	9	115	10	128	30	178	-	8
Grunderwerbsteuer	22	137	62	170	50	360	42	242	-	9
Rennwett- und Lotteriesteuer	15	38	24	34	20	38	8	47	-	10
Feuerschutzsteuer	4	15	9	14	8	11	3	6	-	11
Biersteuer	8	53	18	17	20	11	17	8	-	12
Sonstige Landessteuern	-	-	-	-	-	-	-	-	-	13
Gemeindesteuern der Stadtstaaten	-	-	-	-	-	2 334	564	2 297	-	14
Grundsteuern	-	-	-	-	-	596	121	334	-	15
Gewerbesteuer n. Ertrag und Kapital (Brutto)	-	-	-	-	-	927	303	1 343	-	16
Gewerbesteuer netto (abzgl. Gewerbesteuerumlage)	-	-	-	-	-	865	259	1 194	-	17
Anteil a.d. Lohn-/veranlagten Einkommensteuer	-	-	-	-	-	704	141	607	-	18
Gemeindeanteil an der Umsatzsteuer	-	-	-	-	-	113	27	102	-	19
Gemeindeanteil an der Abgeltungsteuer auf Zins- und Veräußerungserträge	-	-	-	-	-	25	7	30	-	20
Getränkesteuer	-	-	-	-	-	-	-	-	-	21
Vergnügungsteuer	-	-	-	-	-	21	7	25	-	22
Hundesteuer	-	-	-	-	-	8	2	3	-	23
Sonstige Gemeindesteuern	-	-	-	-	-	2	0	1	-	24
Steuereinnahmen der Länder	1 750	6 584	3 816	4 737	3 647	7 872	1 700	6 192	-	25
G E M E I N D E N / G V.										
Grundsteuer A	1	11	17	16	8	-	-	-	-	26
Grundsteuer B	87	355	163	279	151	-	-	-	-	27
Gewerbesteuer n. Ertrag und Kapital (Brutto)	346	895	453	783	411	-	-	-	-	28
Gewerbesteuer netto (abzgl. Gewerbesteuerumlage)	305	844	420	676	382	-	-	-	-	29
Anteil a.d. Lohn-/veranlagten Einkommensteuer	147	363	190	520	200	-	-	-	-	30
Anteil an der Umsatzsteuer	32	135	47	47	41	-	-	-	-	31
Schankerlaubnissteuer	-	-	-	-	-	-	-	-	-	32
Getränkesteuer	-	-	-	-	-	-	-	-	-	33
Vergnügungsteuer	4	6	4	12	4	-	-	-	-	34
Hundesteuer	3	8	7	10	5	-	-	-	-	35
Zweitwohnungsteuer	0	1	1	20	0	-	-	-	-	36
Sonstige Gemeindesteuern	0	0	-	3	1	-	-	-	-	37
Steuereinnahmen der Gemeinden/Gv.	579	1 725	848	1 583	793	-	-	-	-	38
Steuereinnahmen von Ländern und Gemeinden/Gv.										
insgesamt	2 328	8 309	4 664	6 321	4 440	7 872	1 700	6 192	-	39

*) Unterschiede gegenüber der Veröffentlichung über die kassenmäßigen Steuereinnahmen siehe "Erläuterungen zu den Tabellen".

3 Schulden des öffentlichen Gesamthaushalts – Kernhaushalte und Extrahaushalte –

3.1 Schulden nach Arten und Körperschaftsgruppen

Stichtag: 30.09.2011

Mill. Euro

Lfd. Nr.	Art der Schulden	Insgesamt 1)	Bund	Länder	Gemeinden/Gv. 2)
-------------	------------------	--------------	------	--------	------------------

Kassenkredite und Kreditmarktschulden

1	Insgesamt	2 026 769	1 288 783	609 261	128 724
2	Kassenkredite	77 376	9 008	24 040	44 329
3	Kreditmarktschulden 3)	1 949 393	1 279 776	585 221	84 395
4	darunter: Kernhaushalte	1 652 504	1 047 359	527 107	78 039
5	Wertpapiersschulden	.	1 035 013	278 876	.
6	Direkte Darlehen 4)	.	12 346	248 232	.

Schulden bei öffentlichen Haushalten

7	Schulden bei öffentlichen Haushalten 5)	30 110	2 454	21 924	5 731
---	---	--------	-------	--------	-------

1) Ohne gesetzliche Sozialversicherung.

2) Ohne Zweckverbände.

3) Einschließlich kreditähnlicher Rechtsgeschäfte bei Gemeinden/Gemeindeverbänden.

4) Einschließlich Ausgleichsforderungen beim Bund.

5) Einschließlich Schulden bei der gesetzlichen Sozialversicherung.

3 Schulden des öffentlichen Gesamthaushalts – Kernhaushalte und Extrahaushalte –
3.2 Schulden nach Arten und Ländern
 Stichtag: 30.09.2011
 Mill. Euro

Lfd. Nr.	Art der Schulden Körperschaftsgruppe	Insgesamt	Flächenländer							
			Baden- Württemberg	Bayern	Brandenburg	Hessen	Mecklenburg- Vorpommern	Nieder- sachsen	Nordrhein- Westfalen	Rheinland- Pfalz
Kassenkredite und Kreditmarktschulden										
1	Insgesamt	737 985	69 041	43 067	21 409	54 363	11 776	68 998	223 156	42 367
2	Länder	609 261	62 280	29 138	19 154	38 249	9 928	55 731	175 511	30 901
3	Gemeinden/Gv.	128 724	6 761	13 930	2 256	16 114	1 849	13 267	47 645	11 466
4	Kassenkredite zusammen	68 369	250	454	764	6 313	575	5 136	43 829	6 127
5	Länder	24 040	64	0	0	252	24	0	22 079	373
6	Gemeinden/Gv. 1)	44 329	187	454	763	6 061	551	5 136	21 750	5 754
7	Kreditmarktschulden zusammen	669 617	68 791	42 613	20 646	48 050	11 201	63 862	179 327	36 240
8	Länder 2)	585 221	62 217	29 138	19 154	37 996	9 904	55 730	153 432	30 528
9	darunter: Kernhaushalte	527 107	42 126	29 119	17 372	37 996	9 505	55 511	124 904	29 222
10	Wertpapiersschulden	278 876	16 334	10 165	10 746	26 718	4 155	30 735	74 534	18 861
11	Direkte Darlehen	248 232	25 792	18 954	6 627	11 278	5 351	24 776	50 371	10 361
12	Gemeinden/Gv. 1)3)	84 395	6 574	13 476	1 492	10 053	1 298	8 131	25 895	5 712
Schulden bei öffentlichen Haushalten										
13	Insgesamt	27 655	2 046	2 116	341	2 999	817	1 346	9 106	3 249
14	Länder 2)4)	21 924	1 497	1 241	247	1 927	276	789	7 842	3 110
15	Gemeinden/Gv. 1)	5 731	549	874	94	1 072	541	557	1 264	138

1) Ohne Zweckverbände.

2) Ohne gesetzliche Sozialversicherung.

3) Einschließlich kreditähnlicher Rechtsgeschäfte.

4) Einschließlich Schulden bei der gesetzlichen Sozialversicherung.

3 Schulden des öffentlichen Gesamthaushalts – Kernhaushalte und Extrahaushalte –
3.2 Schulden nach Arten und Ländern
 Stichtag: 30.09.2011
 Mill. Euro

Art der Schulden Körperschaftsgruppe	noch: Flächenländer					Stadtstaaten			Lfd. Nr.
	Saarland	Sachsen	Sachsen- Anhalt	Schleswig- Holstein	Thüringen	Berlin	Bremen	Hamburg	
Kassenkredite und Kreditmarktschulden									
Insgesamt	15 176	9 426	24 882	30 940	18 917	61 327	18 273	24 867	1
Länder	12 386	6 032	21 272	27 598	16 616	61 327	18 273	24 867	2
Gemeinden/Gv.	2 789	3 394	3 610	3 342	2 301	-	-	-	3
Kassenkredite zusammen	1 939	84	1 042	897	205	15	199	541	4
Länder	265	0	-	156	73	15	199	541	5
Gemeinden/Gv. 1)	1 675	84	1 042	741	132	-	-	-	6
Kreditmarktschulden zusammen	13 236	9 342	23 841	30 044	18 712	61 312	18 074	24 326	7
Länder 2)	12 122	6 032	21 272	27 442	16 543	61 312	18 074	24 326	8
darunter: Kernhaushalte	11 457	6 032	21 272	26 169	16 189	61 312	17 916	21 006	9
Wertpapiersschulden	3 313	769	10 756	12 270	3 842	37 539	10 205	7 935	10
Direkte Darlehen	8 143	5 263	10 516	13 900	12 347	23 772	7 711	13 071	11
Gemeinden/Gv. 1)3)	1 115	3 310	2 569	2 601	2 170	-	-	-	12
Schulden bei öffentlichen Haushalten									
Insgesamt	65	3 337	25	877	44	943	172	172	13
Länder 2)4)	35	3 325	1	344	1	943	172	172	14
Gemeinden/Gv. 1)	30	12	24	533	43	-	-	-	15

- 1) Ohne Zweckverbände.
 2) Ohne gesetzliche Sozialversicherung.
 3) Einschließlich kreditähnlicher Rechtsgeschäfte.
 4) Einschließlich Schulden bei der gesetzlichen Sozialversicherung.

4 Ausgaben und Einnahmen des öffentlichen Gesamthaushalts – Kernhaushalte und Extrahaushalte –

4.1 Nach Arten und Körperschaftsgruppen

1.-3. Vierteljahr 2010 (Revidiertes Ergebnis)

Mill. EUR

Lfd. Nr.	Art der Ausgaben/Einnahmen	Insgesamt	Bund	EU-Anteile	Länder	Gemeinden/Gv.	Sozialversicherung
Ausgaben							
1	Personalausgaben	165 975	32 017	-	86 997	34 919	12 043
2	Laufender Sachaufwand	212 697	15 720	-	24 872	31 091	141 014
3	Zinsausgaben	50 694	30 056	-	17 336	3 165	138
4	an öffentlichen Bereich	368	12	-	212	145	-
5	an andere Bereiche	50 326	30 044	-	17 124	3 020	138
6	Laufende Zuweisungen und Zuschüsse	584 123	173 077	17 224	83 662	75 733	234 428
7	an öffentlichen Bereich	234 801	132 898 a)	-	59 722	34 361	7 820
8	an andere Bereiche	349 322	40 178	17 224	23 939	41 372	226 608
9	abzüglich Zahlungen von gleicher Ebene	225 026	10 704	-	17 417	28 411	7 814
10	Ausgaben der laufenden Rechnung	788 463	240 164	17 224	195 450	116 497	379 809
11	Sachinvestitionen	27 846	5 053	-	6 099	16 250	444
12	Baumaßnahmen	21 356	4 166	-	4 053	13 049	89
13	Erwerb von Sachvermögen	6 490	888	-	2 047	3 201	355
14	Vermögensübertragungen	30 237	13 330	-	14 982	1 907	18
15	an öffentlichen Bereich	15 842	5 632	-	9 515	695	-
16	an andere Bereiche	14 395	7 698	-	5 467	1 212	18
17	Darlehen	7 077	1 673	-	4 973	428	4
18	an öffentlichen Bereich	671	1	-	637	34	-
19	an andere Bereiche	6 406	1 672	-	4 336	394	4
20	Erwerb von Beteiligungen	8 456	4 323	-	2 633	1 177	324
21	Tilgungsausgaben an öffentlichen Bereich	726	-	-	506	220	-
22	abzüglich Zahlungen von gleicher Ebene	16 794	12	-	2 482	427	-
23	Ausgaben der Kapitalrechnung	57 549	24 366	-	26 711	19 555	790
24	Bereinigte Ausgaben	846 012	264 530	17 224	222 161	136 051	380 599
Einnahmen							
25	Steuern und steuerähnliche Abgaben	666 696	180 455 a)	17 944	138 757	42 289	287 251
26	Einnahmen aus wirtschaftlicher Tätigkeit	16 194	4 921	-	4 014	7 243	17
27	Zinseinnahmen	4 585	774	-	2 454	670	686
28	vom öffentlichen Bereich	301	78	-	154	69	-
29	von anderen Bereichen	4 284	697	-	2 300	601	686
30	Laufende Zuweisungen und Zuschüsse	243 470	17 545	- 720	55 137	75 626	95 882
31	vom öffentlichen Bereich	225 805	12 613	-	49 601	69 662	93 929
32	von anderen Bereichen	17 665	4 931	- 720	5 537	5 964	1 953
33	Sonstige laufende Einnahmen	35 581	7 541	-	9 820	17 627	593
34	abzüglich Zahlungen von gleicher Ebene	225 026	10 704	-	17 417	28 411	7 814
35	Einnahmen der laufenden Rechnung	741 500	200 531	17 224	192 766	115 044	376 615
36	Veräußerung von Vermögen	11 252	6 568	-	1 115	3 395	174
37	Vermögensübertragungen	17 055	265	-	9 671	7 119	-
38	vom öffentlichen Bereich	14 314	18	-	8 280	6 016	-
39	von anderen Bereichen	2 741	247	-	1 390	1 104	-
40	Darlehensrückflüsse	6 726	1 886	-	4 132	667	40
41	vom öffentlichen Bereich	783	423	-	288	72	-
42	von anderen Bereichen	5 943	1 463	-	3 844	596	40
43	Schuldenaufnahmen beim öffentlichen Bereich	1 200	-	-	826	374	-
44	abzüglich Zahlungen von gleicher Ebene	16 794	12	-	2 482	427	-
45	Einnahmen der Kapitalrechnung	19 439	8 707	-	13 262	11 129	214
46	Bereinigte Einnahmen	760 939	209 238	17 224	206 027	126 174	376 829
Finanzierungsübersicht							
47	Saldo der haushaltstechnischen Verrechnungen	- 45	51	-	- 8	- 0	- 88
48	Finanzierungssaldo	- 85 119	- 55 241	0	- 16 142	- 9 878	- 3 858
Besondere Finanzierungsvorgänge							
49	Ausgaben	287 287	212 909	-	63 253	9 246	1 880
50	Schuldentilgung am Kreditmarkt 1)	280 550	211 201	-	62 665	6 684	-
51	Rückzahlung Innerer Darlehen	37	-	-	-	37	-
52	Zuführungen an Rücklagen	5 625	1 707	-	427	1 635	1 855
53	Deckung von Vorjahresfehlbeträgen	1 076	-	-	161	890	25
54	Einnahmen	331 416	250 578	-	65 853	9 245	5 739
55	Schuldenaufnahmen am Kreditmarkt 1)	319 845	248 498	-	64 233	7 115	-
56	Innere Darlehen	9	-	-	-	9	-
57	Entnahmen aus Rücklagen	11 234	1 955	-	1 417	2 122	5 739
58	Überschüsse aus Vorjahren	203	-	-	203	-	-
59	Münzeinnahmen	125	125	-	-	-	-
60	Überschuss (+) / Fehlbetrag (-)	- 40 990	- 17 571	0	- 13 542	- 9 878	1

1) Ohne kaufmännisch buchende Extrahaushalte.

a) Einschließlich Ergänzungszuweisungen.

Finanzen und Steuern

Vierteljährliche Kassenergebnisse des öffentlichen Gesamthaushalts



Erscheinungsfolge: vierteljährlich
Erschienen am 17. Januar 2012

Weitere Informationen zur Thematik dieser Publikation unter:
Telefon: +49 (0) 611-75 4210 Fax: +49 (0) 611-75 4183;
www.destatis.de/Kontakt

Kurzfassung

1 Allgemeine Angaben zur Statistik	Seite 3
• Vierteljährliche Kassenergebnisse des öffentlichen Gesamthaushalts	
2 Inhalte und Nutzerbedarf	Seite 4
• Ausgaben, Einnahmen, Finanzierungssaldo und Schuldenstand des öffentlichen Gesamthaushalts	
3 Methodik	Seite 7
• Bei der vierteljährlichen Kassenstatistik handelt es sich um eine Vollerhebung.	
4 Genauigkeit und Zuverlässigkeit	Seite 8
• Keine stichprobenbedingten Fehler, da Vollerhebung. Antwortausfälle weniger Einheiten werden anhand von Vorjahres-/Vorquartalsergebnissen geschätzt.	
5 Aktualität und Pünktlichkeit	Seite 8
• Eckwerte der vierteljährlichen Kassenergebnisse des öffentlichen Gesamthaushalts werden spätestens am letzten Werktag des Quartals, das dem Berichtszeitraum folgt, in einer Pressemeldung veröffentlicht. Die Termine sind im Jahresveröffentlichungskalender festgelegt.	
6 Vergleichbarkeit	Seite 9
• Die vierteljährlichen Kassenergebnisse des öffentlichen Gesamthaushalts entsprechen sachlich und systematisch jeweils dem Stand des aktuellen Berichtsjahres.	
7 Kohärenz	Seite 9
• Die vierteljährlichen Kassenergebnisse des öffentlichen Gesamthaushalts sind in sich schlüssig und kohärent.	
8 Verbreitung und Kommunikation	Seite 9
• Die vierteljährlichen Kassenergebnisse des öffentlichen Gesamthaushalts werden durch Pressemeldungen und in der Fachserie 14, Reihe 2 verbreitet. Halbjahres- und Jahresergebnisse des öffentlichen Gesamthaushalts werden regelmäßig in Wirtschaft und Statistik kommentiert. Alle Veröffentlichungen werden im Internet veröffentlicht (www.destatis.de).	
9 Sonstige fachstatistische Hinweise	Seite 10
• Daten zum Länderfinanzausgleich und zu den Bundesergänzungszuweisungen http://www.bundesfinanzministerium.de/nr_3264/DE/Wirtschaft_und_Verwaltung/Finanz_und_Wirtschaftspolitik/Foederale_Finanzbeziehungen/Laenderfinanzausgleich/node.html?__nnn=true	

1 Allgemeine Angaben zur Statistik

1.1 Grundgesamtheit

Ab dem Berichtsjahr 2011 werden folgende Erhebungseinheiten in den vierteljährlichen Kassenergebnissen des öffentlichen Gesamthaushalts abgebildet: Die Kern- und Extrahaushalte des Bundes, der Länder, der Gemeinden/Gemeindeverbände (Gv.) und der Sozialversicherung (Sozialversicherungsträger und Bundesagentur für Arbeit) sowie die Finanzanteile der Europäischen Union.

Kern- und Extrahaushalte sind Einheiten des öffentlichen Gesamthaushalts gemäß dem sogenannten Schalenkonzept (s. 2.1.3). Bei den Extrahaushalten handelt es sich um öffentliche Fonds, Einrichtungen und Unternehmen, die nach den Kriterien des Europäischen Systems Volkswirtschaftlicher Gesamtrechnungen (ESVG 95) zum Sektor Staat zählen.

1.2 Statistische Einheiten (Erhebungs- und Darstellungseinheiten)

Im Einzelnen zählen zu den Erhebungseinheiten nach Finanz- und Personalstatistikgesetz (FPStatG):

- **Bund**
 - **Kernhaushalt des Bundes**
 - **Extrahaushalte des Bundes**

Extrahaushalte des Bundes sind zur Erfüllung besonderer Aufgaben entstanden. Zur Beseitigung der Kriegsfolgelasten, zur Behebung der Vereinigungslasten, zur Bekämpfung der Finanzmarktkrise, zur Rücklagenbildung für künftige Versorgungslasten, zur Unterstützung der Kinderbetreuung und für weitere spezielle Zwecke.
- **Finanzanteile der Europäischen Union (EU-Anteile)**

Zu dieser Position gehören die aus der Bundesrepublik Deutschland direkt an die EU abgeführten Einnahmen (Mehrwertsteuer-Eigenmittel, Bruttonationaleinkommen-Eigenmittel, Zölle, Agrarabschöpfungen) sowie die Marktordnungsausgaben der EU an Inländer.
- **Länder einschl. Stadtstaaten Berlin, Bremen, Hamburg**
 - **Kernhaushalte der Länder**
 - **Extrahaushalte der Länder**

Die Extrahaushalte der Länder umfassen u.a. ausgegliederte öffentliche Hochschulen, aus den Kernhaushalten ausgegliederte Statistische Ämter und Landesbetriebe, Landesbetriebe für Straßenbau/-wesen bzw. für Verkehr sowie für Datenverarbeitung (IT), Sondervermögen Versorgungsrücklage, Versorgungsfonds, in Folge der Finanzmarktkrise entstandene Abwicklungsanstalten, Garantiegesellschaften o.ä..
- **Gemeinden und Gemeindeverbände (Gv.)**
 - **Kernhaushalte der Gemeinden/Gv.**
 - **Extrahaushalte der Gemeinden/Gv.**

Die Schwerpunkte der Extrahaushalte nach Wirtschaftszweiggliederung (WZ 2008) liegen in den Bereichen Erziehung und Unterricht, Kunst, Unterhaltung und Erholung sowie öffentliche Verwaltung. Vierteljährlich nicht erfasst werden die kommunalen Zweckverbände.
- **Sozialversicherungsträger und Bundesagentur für Arbeit (Sozialversicherung)**
 - **Kernhaushalte der Sozialversicherung**

Im Einzelnen sind das in der vierteljährlichen Kassenstatistik die gesetzliche Rentenversicherung, die Knappschaft, die Alterssicherung für Landwirte, die gesetzliche Krankenversicherung, die soziale Pflegeversicherung und die Bundesagentur für Arbeit. Die Daten der vierteljährlich nicht berichtspflichtigen gesetzlichen Unfallversicherungsträger werden geschätzt.
 - **Extrahaushalte der Sozialversicherung**

Unter anderem Versorgungsfonds der Bundesagentur für Arbeit, Serviceeinrichtungen der Sozialversicherungsträger.

1.3 Räumliche Abdeckung

Ergebnisnachweis für die Bundesrepublik Deutschland nach dem Gebietsstand seit dem 3.10.1990.

1.4 Berichtszeitraum/-zeitpunkt

1. Januar bis 31. März (1. Vierteljahr),

1. Januar bis 30. Juni (1.- 2. Vierteljahr),

1. Januar bis 30. September (1.- 3. Vierteljahr),

1. Januar bis 31. Dezember (1.- 4. Vierteljahr),

1. Januar bis 31. Dezember (1.- 4. Vierteljahr) einschl. Auslaufperiode.

In der Auslaufperiode werden nach dem 31.12. Abschlussvorgänge auf das zurückliegende Jahr gebucht.

1.5 Periodizität

Vierteljährlich

1.6 Rechtsgrundlagen und andere Vereinbarungen

Rechtsgrundlage ist das Finanz- und Personalstatistikgesetz (FPStatG) in der Fassung der Bekanntmachung vom 22. Februar 2006 (BGBl. I S. 438), das zuletzt durch Artikel 3 des Gesetzes vom 27. Mai 2010 (BGBl. I S. 671), in Verbindung mit dem Bundesstatistikgesetz (BStatG) vom 22. Januar 1987 (BGBl. I S. 462, 565), das zuletzt durch Artikel 3 des Gesetzes vom 7. September 2007 (BGBl. I S. 2246) geändert worden ist.

1.7 Geheimhaltung

1.7.1 Geheimhaltungsvorschriften

Die erhobenen Einzelangaben werden nach § 16 BStatG grundsätzlich geheim gehalten. Nur in ausdrücklich gesetzlich geregelten Ausnahmefällen dürfen Einzelangaben übermittelt werden. Nach § 15 FPStatG dürfen die statistischen Ergebnisse auf der Ebene der Erhebungseinheit veröffentlicht werden, soweit nicht Erhebungseinheiten nach § 2 Absatz 1 Nummer 7 FPStatG betroffen sind.

1.7.2 Geheimhaltungsverfahren

Entfallen

1.8 Qualitätsmanagement

1.8.1 Qualitätssicherung

Im Prozess der Statistikerstellung werden vielfältige Maßnahmen durchgeführt, die zur Sicherung der Datenqualität beitragen (s. hierzu insbesondere 3 Methodik). Die Maßnahmen zur Qualitätssicherung, die an einzelnen Punkten der Statistikerstellung ansetzen, werden bei Bedarf angepasst und um standardisierte Methoden der Qualitätsbewertung und -sicherung ergänzt. Zu diesen standardisierten Methoden zählt auch dieser Qualitätsbericht, in dem alle wichtigen Informationen zur Datenqualität zusammengetragen sind.

1.8.2 Qualitätsbewertung

Im Bereich der Kernhaushalte (siehe Punkt 2.1.3) werden die Daten als Sekundärstatistik erhoben, somit inhaltlich auch für eigene Zwecke der Befragten nachgewiesen. Auch bei den Extrahaushalten werden die Daten überwiegend aus dem eigenen Rechnungswesen übernommen. Da ursprünglich ein Eigenbedarf der Berichtsstellen an diesen Daten vorliegt, wird eine sehr hohe Datenqualität erreicht. Verzerrungen durch Antwortausfälle betreffen nur wenige Einheiten. Bei Antwortausfällen werden die fehlenden Angaben anhand von Vorjahres-/Vorquartalswerten geschätzt.

Die Ebene der kommunalen Kernhaushalte ist durch die verstärkte Einführung der doppelischen Buchführung bei den Gemeinden/Gv. in mehreren Ländern beeinflusst. Dennoch stellen die kumulierten Ergebnisse der Einnahmen und Ausgaben in der Regel ein aussagefähiges Bild der kommunalen Finanzsituation dar.

2 Inhalte und Nutzerbedarf

2.1 Inhalte der Statistik

2.1.1 Inhaltliche Schwerpunkte der Statistik

Die vierteljährlichen Einnahmen und Ausgaben für die Kern- und Extrahaushalte werden in unterschiedlichen Statistiken erfasst und zu einem Gesamtergebnis zusammengeführt.

Erfasst werden für die Kernhaushalte auf staatlicher Ebene:

- die Ist-Einnahmen und Ist-Ausgaben nach dem Kassenergebnis entsprechend dem festgelegten Gruppierungsplan;
- die Bauausgaben nach Aufgabenbereichen und die Erstattungen vom Bund für Ausgleichsforderungen;

für die Kernhaushalte auf kommunaler Ebene:

- die Ist-Einnahmen und Ist-Ausgaben oder die Ein- und Auszahlungen, jeweils nach Arten entsprechend der für die Finanzstatistik maßgeblichen Systematik;
- die Ausgaben oder Auszahlungen für soziale Sicherung sowie die Ausgaben oder Auszahlungen für Baumaßnahmen nach Aufgabenbereichen oder Produktgruppen entsprechend der für die Finanzstatistik maßgeblichen Systematik.

für die Kernhaushalte der Sozialversicherung :

- die Einnahmen und Ausgaben auf der Grundlage der für eigene Zwecke dieser Körperschaften erstellten Rechnungsunterlagen in einer Gliederung, die eine Zuordnung zu den Gruppen des Gruppierungsplanes von Bund und Ländern gewährleistet.

Erfasst werden für die Extrahaushalte:

- die Ist- Einnahmen und Ist- Ausgaben oder die Erträge und Aufwendungen sowie die Ausgaben für Investitionen nach Arten.
- bei Hochschulen, die Ist-Einnahmen und Ist- Ausgaben bzw Erträge, Aufwendungen und Investitionsausgaben, in der Gliederung, die in der jeweils geltenden Fassung des Hochschulstatistikgesetzes vom 2. November 1990 (BGBl. I S. 2414) festgelegt ist.

Darüber hinaus wird vierteljährlich zum Quartalsende für die Kern- und Extrahaushalte der Schuldenstand nach Schuldarten erfasst.

2.1.2 Klassifikationssysteme

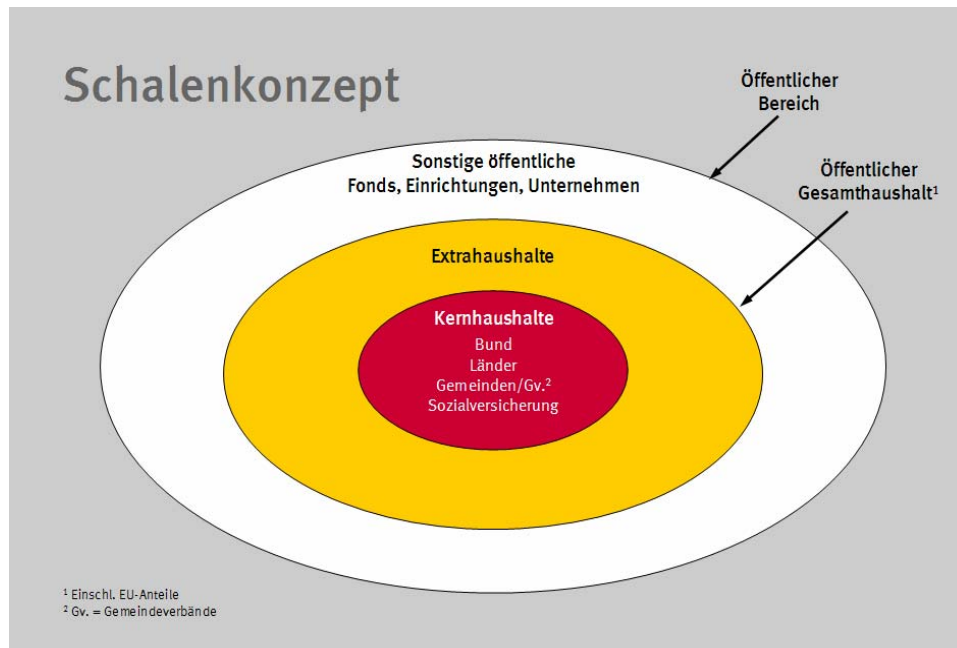
Für die Kernhaushalte der Gebietskörperschaften auf staatlicher Ebene gilt die staatliche Haushaltssystematik bestehend aus Gruppierungs- und Funktionenplan. Auf kommunaler Ebene gilt die kommunale Haushaltssystematik bestehend aus Gruppierungs- und Gliederungsplan sowie für den doppisch buchenden kommunalen Bereich (Gemeinden/Gv.) der Kontenrahmen und der Produktrahmen.

Für die Kernhaushalte der Sozialversicherung gelten eigene Kontenrahmen, die eine Überführung in den staatlichen Gruppierungsplan gewährleisten.

Für die kaufmännisch buchenden Extrahaushalte gelten unterschiedliche Rechnungslegungsvorschriften, die in den für diesen Bereich durchgeführten Primärerhebungen berücksichtigt werden.

Für die ausgegliederten öffentlichen Hochschulen gilt die Systematik der Finanzarten, die sich an den Haushaltssystematiken bzw. Kontenrahmen und Produktplan der staatlichen Ebene (Bund und Länder) orientiert.

2.1.3 Statistische Konzepte und Definitionen



Ab dem Berichtsjahr 2011 umfassen die Ergebnisse der vierteljährlichen Kassenstatistik des öffentlichen Gesamthaushalts die Kern- und Extrahaushalte in der Abgrenzung des sogenannten **Schalenkonzepts**.

Zu den Kernhaushalten zählen die Haushalte des Bundes, der Länder und der Gemeinden/Gv. und die Sozialversicherung (Sozialversicherungsträger und Bundesagentur für Arbeit). Die Extrahaushalte umfassen die öffentlichen Fonds, Einrichtungen und Unternehmen, die nach den Kriterien des Europäischen Systems Volkswirtschaftlicher Gesamtrechnungen (ESVG 95) zum Sektor Staat zählen. Vierteljährlich nicht berichtspflichtig sind die zum Sektor Staat, und damit zu den Extrahaushalten, zählenden kommunalen Zweckverbände.

Extrahaushalte, die zum Sektor Staat gehören, müssen - in Kurzform - folgende Kriterien erfüllen:

1. Es muss sich um eine institutionelle Einheit handeln
2. Die institutionelle Einheit muss vom Staat kontrolliert werden (öffentliche Kontrolle)
3. Bei der institutionellen und öffentlich kontrollierten Einheit muss es sich um einen Nichtmarktproduzenten handeln (Anwendung des 50% Kriteriums) d. h. die Einheit muss überwiegend vom Staat finanziert werden.

Oder

4. Es handelt sich um einen Hilfsbetrieb des Staates, d.h. die Einheit erwirtschaftet ihre Umsätze größtenteils mit dem Staat - auch wenn ihr Eigenfinanzierungsgrad über 50% liegt.

Unterjährig nicht erfasst werden die sonstigen öffentlichen Fonds, Einrichtungen und Unternehmen, die entsprechend der Sektordefinition des ESVG 95 nicht zum Sektor Staat gehören.

2.2 Nutzerbedarf

Die vierteljährliche Kassenstatistik des öffentlichen Gesamthaushalts ist die aktuellste vom Statistischen Bundesamt veröffentlichte Statistik über die öffentlichen Finanzen. Die Fachserie „Vierteljährliche Kassenergebnisse des öffentlichen Gesamthaushalts“ liefert wichtige Basisdaten für die Berichterstattung zur stabilitätsorientierten Finanzpolitik der EU-Mitgliedsstaaten (Stabilitätspakt). Zu den Hauptnutzern der Statistik zählen Bundes- und Länderministerien, vor allem Finanz-, Innen- und Wirtschaftsministerien und das Bundesministerium für Bildung und Forschung, der Stabilitätsrat, die Volkswirtschaftlichen Gesamtrechnungen (VGR), die Deutsche Bundesbank, Universitäten und Wirtschaftsforschungsinstitute, Rechnungshöfe und kommunale Spitzenverbände.

2.3 Nutzerkonsultation

Das Statistische Bundesamt ist dauerhaft in den zuständigen Gremien der Finanz- und Innenministerien vertreten, um die geänderten Anforderungen an die Statistik in das Erhebungsprogramm einfließen zu lassen. Darüber hinaus sind die Bundesministerien, die statistischen Ämter der Länder, die kommunalen Spitzenverbände sowie Vertreter aus Wirtschaft und Wissenschaft im Statistischen Beirat vertreten, der nach § 4 BStatG das Statistische Bundesamt in Grundsatzfragen berät. Über fachspezifische Fragestellungen und Änderungen werden die Nutzer der Finanzstatistiken in dem vom

Statistischen Beirat eingesetzten Fachausschuss „Finanz- und Steuerstatistik“ informiert, in den sie ihrerseits Vorschläge einbringen können.

3 Methodik

3.1 Konzept der Datengewinnung

Die Daten werden auf Basis der vierteljährlichen Kassenabschlüsse der Kernhaushalte von Bund, Ländern, Gemeinden/Gv. und der Sozialversicherung erhoben.

Die Gliederung der Einnahmen und Ausgaben der Sozialversicherungsträger folgt der sachlichen Gliederung der dort vorgegebenen Kontenrahmen. Der Nachweis der Bundesagentur für Arbeit erfolgt kameral.

Die vierteljährlichen Einnahmen/Erträge und Ausgaben/Aufwendungen der Extrahaushalte werden

- bei kameral buchenden Einheiten auf Basis der Kassenabschlüsse
- bei kaufmännisch buchenden Einheiten überwiegend unmittelbar aus dem Rechnungswesen

entnommen.

Für die Erhebungen besteht Auskunftspflicht. Es handelt sich um Totalerhebungen.

3.2 Vorbereitung und Durchführung der Datengewinnung

Die vierteljährlichen Einnahmen und Ausgaben der Kernhaushalte von Bund und Ländern werden als Datensatz von den Finanzministerien übermittelt. Eine Ausnahme stellen die Stadtstaaten dar. Die Daten werden von den Statistischen Ämtern/Landesbetrieben gemeldet.

Die vierteljährlichen Einnahmen/Einzahlungen und Ausgaben/Auszahlungen der Kernhaushalte von Gemeinden/Gv. werden als Datensatz an die Statistischen Ämter/Landesbetriebe übermittelt.

Die finanzstatistischen Ergebnisse der Sozialversicherung werden je nach Versicherungszweig entweder von den zuständigen Bundesministerien oder direkt von den Versicherungsträgern gemeldet.

Die vierteljährlichen Einnahmen/Erträge und Ausgaben/Aufwendungen der Extrahaushalte werden

- bei kameral buchenden Einheiten als Datensatz an die Finanzministerien, das Statistische Bundesamt oder die Statistischen Ämter/Landesbetriebe übermittelt
- bei kaufmännisch buchenden Einheiten als Datensatz oder mittels Fragebogen an die Statistischen Ämter/Landesbetriebe übermittelt.

Auskunftspflichtig sind die Finanzminister und -ministerinnen und Finanzsenatoren und -senatorinnen sowie die Leiter und Leiterinnen der für das Haushalts-, Kassen- und Rechnungswesen zuständigen Stellen, sowie die Träger oder Eigner dieser Erhebungseinheiten.

Die Vierteljahresdaten werden teils zentral, teils dezentral erhoben.

Die Zusammenführung der unterschiedlich gegliederten Basisdaten zum Ergebnis für den öffentlichen Gesamthaushalt erfolgt im Statistischen Bundesamt.

3.3 Datenaufbereitung (einschließlich Hochrechnung)

Grundsätzlich wird bei fehlenden oder unplausiblen Angaben bei den Auskunftspflichtigen nachgefragt. Angaben, die auf diese Weise nicht korrigiert werden können, werden anhand von Vorjahres-/Vorquartalswerten geschätzt. Für die gesetzliche Unfallversicherung werden die Daten unterjährig - auf der Basis vorliegender Jahresergebnisse - geschätzt.

3.4 Preis- und Saisonbereinigung; andere Analyseverfahren

Entfällt.

3.5 Beantwortungsaufwand

Die Belastung der Auskunftspflichtigen der Kernhaushalte wird dadurch begrenzt, dass die Einnahmen/Einzahlungen und die Ausgaben/Auszahlungen den Kassenabschlüssen entsprechen und dem Rechnungswesen entnommen werden können.

Die Daten der Sozialversicherungsträger werden in der Gliederung der dort vorgegebenen Kontenrahmen geliefert und im Statistischen Bundesamt umgeschlüsselt.

Die verwendeten Erhebungsunterlagen für die kaufmännischen Extrahaushalte spiegeln die Rechnungslegungsvorschriften des HGB und des Eigenbetriebsrechts wider. Dadurch können die meisten Angaben unmittelbar aus dem Rechnungswesen übernommen werden.

Durch die Möglichkeit der elektronischen Datenübermittlung reduziert sich die Belastung für die Auskunftspflichtigen weiter.

4 Genauigkeit und Zuverlässigkeit

4.1 Qualitative Gesamtbewertung der Genauigkeit

Da es sich um eine Vollerhebung handelt, treten keine stichprobenbedingten Fehler auf. Nicht-stichprobenbedingte Fehler können zum Beispiel bei der Berichtskreisabgrenzung (Über- oder Unterdeckung) auftreten. Verzerrungen durch Antwortausfälle auf Ebene der Einheiten und Merkmale betreffen nur wenige Einheiten. Bei Antwortausfällen werden die Angaben anhand von Vorjahres-/Vorquartalswerten geschätzt. Für die gesetzliche Unfallversicherung werden die Daten unterjährig geschätzt.

Durch die sukzessive Einführung der doppelischen Buchführung bei den Gemeinden/Gv. in mehreren Ländern wird die Qualität der kommunalen vierteljährlichen Kassenergebnisse beeinflusst. Die kumulierten Ergebnisse der Einnahmen und Ausgaben stellen dennoch ein aussagefähiges Bild der kommunalen Finanzsituation dar. Auf den Nachweis von Einzelquartalen wird vorerst verzichtet, siehe auch 6.2.

4.2 Stichprobenbedingte Fehler

Keine, da Vollerhebung.

4.3 Nicht-stichprobenbedingte Fehler

Die vierteljährlichen Kassenergebnisse der Kernhaushalte des Bundes und der Länder werden im Statistischen Bundesamt auf rechnerische Richtigkeit, Vollständigkeit und Einhaltung der vorgegebenen einheitlichen Haushaltssystematik überprüft und gegebenenfalls unter Einbeziehung der Berichtsstellen korrigiert. Zur Qualitätssicherung der Vierteljahresdaten werden maschinelle Summenkontrollen und Vorjahresvergleiche durchgeführt. Plausibilitätsprüfungen durchlaufen auch die von den Extrahaushalten des Bundes und der Länder erhobenen Vierteljahresdaten. Entsprechende Prüfungen werden auch für die Daten der Gemeinden/Gv. und ihrer Extrahaushalte durchgeführt, diese obliegen den Statistischen Ämtern der Länder.

4.4 Revisionen

4.4.1 Revisionsgrundsätze

Revisionen werden durchgeführt: Anpassungen an Berichtskreisänderungen sowie methodische Anpassungen für den Vorjahresvergleich werden durchgeführt. Geschätzte Daten werden durch revidierte Daten ersetzt. Die revidierten Vorjahreszahlen werden veröffentlicht.

4.4.2 Revisionsverfahren

Die aufgrund der unter 4.4.1 genannten Revisionen geänderten Vorjahreswerte werden unter anderem in der Fachserie 14 Reihe 2 veröffentlicht.

4.4.3 Revisionsanalysen

Der Abgleich der ursprünglichen mit revidierten Vierteljahresdaten ergibt im Regelfall lediglich Differenzen im Promillebereich.

5 Aktualität und Pünktlichkeit

5.1 Aktualität

Eckwerte der vierteljährlichen Kassenergebnisse des öffentlichen Gesamthaushalts werden spätestens am letzten Werktag des Quartals, das dem Berichtszeitraum folgt, in einer Pressemeldung veröffentlicht. Die Termine werden vorab im Jahresveröffentlichungskalender bekannt gegeben [www.destatis.de/Presse/ Terminvorschau](http://www.destatis.de/Presse/Terminvorschau). Detaillierte Ergebnisse liegen im Regelfall ca. 6 bis 8 Wochen nach der Presseveröffentlichung vor und werden in der Fachserie 14 Reihe 2 veröffentlicht.

5.2 Pünktlichkeit

Die vierteljährliche Kassenstatistik wird pünktlich veröffentlicht und hält den im Veröffentlichungskalender genannten Termin ein. Verzögerungen sind in den letzten Jahren nicht aufgetreten.

6 Vergleichbarkeit

6.1 Räumliche Vergleichbarkeit

Die Vierteljährlichen Kassenergebnisse liegen für die Bundesrepublik Deutschland nach dem Gebietsstand seit dem 3.10.1990 vor.

6.2 Zeitliche Vergleichbarkeit

Die dargestellten vierteljährlichen Kassenergebnisse entsprechen sachlich und systematisch jeweils dem Stand des aktuellen Berichtsjahres. Am aktuellen Rand finden vor allem Vergleiche zu den Vierteljahresdaten des jeweiligen vergleichbaren Vorjahreszeitraums statt. Diese werden – soweit möglich – an den aktuellen Stand - methodisch und hinsichtlich des Berichtskreises - angepasst und veröffentlicht. So sind zum Beispiel ab dem Berichtsjahr 2011 die Daten der Extrahaushalte des Bundes, der Länder, der Gemeinden/Gv. und der Sozialversicherung in den vierteljährlichen Kassenergebnissen enthalten. Vom 1. Vierteljahr 2007 bis 1.-4. Vierteljahr 2010 waren demgegenüber nur ausgewählte Extrahaushalte einbezogen. Für den Vorjahresvergleich wurde deshalb der Berichtskreis weitgehend angepasst.

Bei den Ergebnissen für die kommunalen Kernhaushalte ist zu berücksichtigen, dass durch die sukzessive Einführung der doppischen Buchführung bei den Gemeinden/Gv. in mehreren Ländern die Qualität der kommunalen vierteljährlichen Kassenergebnisse beeinflusst wird. Die kumulierten Ergebnisse der Einnahmen und Ausgaben stellen dennoch ein aussagefähiges Bild der kommunalen Finanzsituation dar. Auf den Nachweis von Einzelquartalen wird jedoch vorerst verzichtet, siehe auch 4.1.

Der Vergleich mit den Ergebnissen der vierteljährlichen Kassenergebnisse früherer Berichtsjahre ist nicht immer sinnvoll. Ab dem Zeitpunkt der Veröffentlichung der Rechnungsergebnisse des öffentlichen Gesamthaushalts werden diese in der Regel anstelle der vierteljährlichen Kassenergebnisse verwendet.

7 Kohärenz

7.1 Statistikübergreifende Kohärenz

Die vierteljährlichen Kassenergebnisse des öffentlichen Gesamthaushalts sind Basisdaten für die Volkswirtschaftlichen Gesamtrechnungen (VGR). Das Jahresergebnis (1.- 4. Vierteljahr) der vierteljährlichen Kassenergebnisse des öffentlichen Gesamthaushalts stimmt nicht mit den tiefer gegliederten Rechnungsergebnissen des öffentlichen Gesamthaushalts überein. Gründe sind Unterschiede im Berichtskreis, in der periodischen Abgrenzung und im Erhebungsprogramm. Ab dem Veröffentlichungszeitpunkt der detaillierteren Rechnungsergebnisse werden diese in der Regel für finanzstatistische Untersuchungen, insbesondere beim Zeitvergleich, verwendet.

Die Schulden des öffentlichen Gesamthaushalts werden zusätzlich jährlich in der Fachserie 14, Reihe 5, veröffentlicht.

7.2 Statistikinterne Kohärenz

Die vierteljährlichen Kassenergebnisse sind in sich schlüssig und kohärent.

7.3 Input für andere Statistiken

Die vierteljährliche Kassenstatistik ist eine bedeutende Informationsquelle zur Situation der öffentlichen Finanzen Deutschlands auf nationalstaatlicher Ebene. Die Daten der vierteljährlichen Kassenstatistik bilden auch die Basis für die Abbildung des Staates in den Volkswirtschaftlichen Gesamtrechnungen.

8 Verbreitung und Kommunikation

8.1 Verbreitungswege

Vierteljährliche Pressemitteilungen (siehe auch 8.3)

Eckwerte der vierteljährlichen Kassenergebnisse des öffentlichen Gesamthaushalts werden durch Pressemeldungen verbreitet.

Internet:

Basisdaten und grafische Darstellungen stehen im Internet unter [www.destatis.de / Finanzen und Steuern](http://www.destatis.de/Finanzen_und_Steuern) zur Verfügung.

Fachserie:

Detaillierte vierteljährliche Kassenergebnisse werden in der Fachserie 14, Reihe 2 online veröffentlicht. Die Fachserie steht als Download unter [www.destatis.de / Finanzen und Steuern / Publikationen](http://www.destatis.de/Finanzen_und_Steuern/Publikationen) zur Verfügung.

Die Ergebnisse für das 1.-4. Vierteljahr einschließlich Auslaufperiode eines Berichtsjahres werden namentlich in der Fachserie 14, Reihe 2 für das 1. Vierteljahr des Folgejahres veröffentlicht.

Wirtschaft und Statistik:

Die Halbjahres- und Jahresergebnisse des öffentlichen Gesamthaushalts werden regelmäßig in der monatlichen Publikation Wirtschaft und Statistik veröffentlicht und kommentiert [www.destatis.de / Publikationen/ Wirtschaft und Statistik](http://www.destatis.de/Publikationen/Wirtschaft_und_Statistik).

8.2 Methodenpapiere/Dokumentation der Methodik

Wirtschaft und Statistik: Ausgliederungen aus den Kernhaushalten: öffentliche Fonds, Einrichtungen und Unternehmen (Februar 2011); Die gesetzliche Sozialversicherung in den Finanz- und Personalstatistiken (Juli 2011); Integration in den Finanz- und Personalstatistiken (November 2011). Darüber hinaus unregelmäßig in Methoden - Verfahren - Entwicklungen.

8.3 Richtlinien der Verbreitung

Die vierteljährlichen Kassenergebnisse des öffentlichen Gesamthaushalts werden spätestens am letzten Werktag des Folgequartals in einer Pressemitteilung veröffentlicht und sind im Internet unter [www.destatis.de/Finanzen und Steuern/Öffentliche Finanzen/ Pressemitteilungen](http://www.destatis.de/Finanzen_und_Steuern/Oeffentliche_Finanzen/Pressemitteilungen) abrufbar. Die aktuellen Veröffentlichungstermine werden im Jahresveröffentlichungskalender unter www.destatis.de/Presse/Terminvorschau vorab bekannt gegeben:

9 Sonstige fachstatistische Hinweise

Länderfinanzausgleich

Daten zum Länderfinanzausgleich und zu den Bundesergänzungszuweisungen stehen auf der Webseite des BMF im Internet zur Verfügung unter:

http://www.bundesfinanzministerium.de/nr_3264/DE/Wirtschaft_und_Verwaltung/Finanz_und_Wirtschaftspolitik/Foederale_Finanzbeziehungen/Laenderfinanzausgleich/node.html?__nnn=true