

Finanzen und Steuern

Vierteljährliche Kassenergebnisse des öffentlichen Gesamthaushalts



1.-2. Vierteljahr 2011

Erscheinungsfolge: vierteljährlich
Erschienen am 24.01.2012
Artikelnummer: 2140200113224

Weitere Informationen zur Thematik dieser Publikation unter:
Telefon +49 (0) 611 / 75 4210; Fax: +49 (0) 611 / 75 4183;
www.destatis.de/kontakt

© Statistisches Bundesamt, Wiesbaden 2012

Vervielfältigung und Verbreitung, auch auszugsweise, mit Quellenangabe gestattet.

Inhalt

Textteil

Vorbemerkung
Gebietsstand und Zeichenerklärung
Qualitätsbericht
Erläuterungen zu den Tabellen

Tabellenteil

Eckwerte des öffentlichen Gesamthaushalts im 1.-2. Vierteljahr 2011 und 2010 – Kernhaushalte und Extrahaushalte –

Öffentliche Finanzen im 1.-2. Vierteljahr 2011 – Kernhaushalte und Extrahaushalte –

1 Ausgaben und Einnahmen des öffentlichen Gesamthaushalts

- 1.1 Ausgaben und Einnahmen nach Arten und Körperschaftsgruppen
- 1.2 Ausgaben und Einnahmen nach Arten und Körperschaftsgruppen
 - 1.2.1 Ausgaben
 - 1.2.2 Einnahmen
 - 1.2.3 Finanzierungsübersicht
- 1.3 Investitionsausgaben nach Arten
- 1.4 Baumaßnahmen nach Aufgabenbereichen
- 1.5 Steuereinnahmen nach Arten und Körperschaftsgruppen

2 Ausgaben und Einnahmen der öffentlichen Haushalte der Länder

- 2.1 Ausgaben und Einnahmen nach Arten und Ländern
- 2.2 Ausgaben und Einnahmen nach Arten und Ländern
 - 2.2.1 Ausgaben
 - 2.2.2 Einnahmen
 - 2.2.3 Finanzierungsübersicht
- 2.3 Investitionsausgaben nach Arten und Ländern
- 2.4 Baumaßnahmen nach Aufgabenbereichen und Ländern
- 2.5 Steuereinnahmen nach Arten und Ländern

3 Schulden des öffentlichen Gesamthaushalts

- 3.1 Schulden nach Arten und Körperschaftsgruppen
- 3.2 Schulden nach Arten und Ländern

Nachrichtlich

4 Öffentliche Finanzen im 1.-2. Vierteljahr 2010 (Revidiertes Ergebnis)

- 4.1 Ausgaben und Einnahmen nach Arten und Körperschaftsgruppen

Länderfinanzausgleich (Sie wechseln zur Internetseite des Bundesministeriums der Finanzen)

Vorbemerkung

Der Berichtskreis der vierteljährlichen Kassenergebnisse des öffentlichen Gesamthaushalts wurde ab dem 1. Vierteljahr 2011 um noch fehlende öffentliche Fonds, Einrichtungen und Unternehmen, die nach den Kriterien des Systems Volkswirtschaftlicher Gesamtrechnungen (ESVG '95) dem Sektor Staat zuzurechnen sind (Extrahaushalte), erweitert. Seit dem Berichtsjahr 2007 wurden sukzessive ausgewählte Extrahaushalte des Bundes, der Länder und der Sozialversicherung integriert. Durch die Berichtskreiserweiterung ab dem 1. Vierteljahr 2011 umfassen die Kassenergebnisse des öffentlichen Gesamthaushalts die Kern- und Extrahaushalte des Bundes, der Länder, der Gemeinden und Gemeindeverbände (Gv.) und der Sozialversicherung sowie die Finanzanteile der Europäischen Union.

Die erweiterte Darstellung der Finanzen des öffentlichen Gesamthaushalts ist in fortschreitenden Ausgliederungen aus den Kernhaushalten und zunehmender Übertragung von öffentlichen Aufgaben auf Fonds, Einrichtungen und Unternehmen mit eigenem Rechnungswesen begründet. Dieser Prozess hat den Vergleich der öffentlichen Finanzen, insbesondere der Länder untereinander, zunehmend beeinträchtigt. Zur Wiederherstellung der Vergleichbarkeit werden deshalb zusätzlich zu den Kernhaushalten auch die Finanzen der Extrahaushalte im öffentlichen Gesamthaushalt berücksichtigt.

Das Tabellenprogramm der vorliegenden Fachserie 14 Reihe 2 wurde gegenüber den vorherigen Berichtsjahren grundlegend überarbeitet. Ab dem Berichtsjahr 2011 werden die Ausgaben, Einnahmen und Schulden des öffentlichen Gesamthaushalts ausschließlich in der Abgrenzung des sogenannten Schalenkonzepts veröffentlicht. Auf die Tabellen für die Kernhaushalte wird verzichtet. Weitere Informationen hierzu sind dem beigefügten Qualitätsbericht (insbesondere Abschnitt 2.1.3) zu entnehmen.

Auf den Nachweis der Einzel quartale wird seit dem 3. Vierteljahr 2009 vorerst verzichtet. Der Grund ist die verstärkte Einführung der doppischen Buchführung bei den Gemeinden/Gemeindeverbänden in mehreren Ländern, durch die sich zunehmend Einschränkungen bei der Qualität von differenzierten Einzelquartalsdaten ergeben.

Die vierteljährlichen Kassenergebnisse des öffentlichen Gesamthaushalts für das 1.-2. Vierteljahr 2011 sind aufgrund der Erweiterung des Berichtskreises mit den bisher veröffentlichten Ergebnissen der Vorjahre nicht vergleichbar. Zum Vergleich wurde die Eckwertetabelle sowie die Tabelle 4.1 für das 1.-2. Vierteljahr 2010 weitgehend an den erweiterten Berichtskreis angepasst.

Gebietsstand

Die Angaben für die **Bundesrepublik Deutschland** beziehen sich auf den Gebietsstand seit dem 3.10.1990.

Zeichenerklärung

0 = weniger als die Hälfte von 1 in der letzten besetzten Stelle, jedoch mehr als nichts

- = nichts vorhanden

. = Zahlenwert unbekannt

x = Tabellenfach gesperrt, weil Aussage nicht sinnvoll

Abkürzungen

Vj = Vierteljahr

Hj = Halbjahr

Mill. = Million

Mrd. = Milliarde

BGBL. = Bundesgesetzblatt

Währungseinheit

Alle Wertangaben sind in Euro dargestellt.

Abweichungen in den Summen durch Runden der Zahlen.

Erläuterungen zu den Tabellen

Tabellengruppen 1 und 2: Ausgaben und Einnahmen

Ab dem 1. Vierteljahr 2011 umfasst der öffentliche Gesamthaushalt die Kern- und Extrahaushalte des Bundes, der Länder, der Gemeinden/Gv. und der Sozialversicherung sowie die EU-Anteile. Die Daten der Kern- und Extrahaushalte basieren auf unterschiedlichen Rechnungslegungssystemen. Kameral- und kaufmännische Erhebungsmerkmale müssen einander zugeschlüsselt werden. Für einige in der Fachserie ausgewiesenen Positionen liegen allerdings keine Daten der kaufmännisch buchenden Extrahaushalte vor, entweder weil sie diesem Rechnungslegungssystem fremd sind oder weil vierteljährlich keine Daten vorliegen. Ein Beispiel hierfür sind die Schuldenaufnahme und Schuldentilgung am Kreditmarkt, aus der sich die Nettokreditaufnahme errechnet. Weitere Beispiele sind der Erwerb/die Veräußerung von Beteiligungen oder die Darlehensvergaben bzw. -rückflüsse. Die für diese Ausgaben- bzw. Einnahmenpositionen vorliegenden Daten beziehen sich ausschließlich auf die kameral buchenden Einheiten.

Die Ausgaben und Einnahmen sind in den Tabellen nach gesamtwirtschaftlichen Zusammenhängen geordnet. Durch die Gliederung der Ausgaben und Einnahmen in "Laufende Rechnung", "Kapitalrechnung" und "Besondere Finanzierungsvorgänge" werden dabei

- die dem laufenden Verbrauch dienenden Finanzvorfälle,
- die im gesamtwirtschaftlichen Sinne vermögensverändernden Vorgänge und
- die zur Deckung der Finanzierungslücke zwischen Ausgaben und Einnahmen bestimmten, periodenübergreifenden Finanztransaktionen

herausgestellt und unter Berücksichtigung finanzstatistischer Zu- und Absetzungen (haushaltstechnische Verrechnungen u. Ä.) bis zum kassenmäßigen Abschluss fortgeführt.

Ausgaben/Einnahmen der laufenden Rechnung

Summe aller Ausgaben und Einnahmen, die im Rahmen des Verwaltungsvollzugs sowie des Betriebs von Einrichtungen und Anstalten meistens regelmäßig anfallen und nicht vermögenswirksam sind (Personalausgaben, laufender Sachaufwand, Zinsausgaben und -einnahmen, Zuweisungen und Zuschüsse für laufende Zwecke, Steuern, Einnahmen aus wirtschaftlicher Tätigkeit, Gebühreneinnahmen), bereinigt um Zahlungen von gleicher Ebene.

Ausgaben/Einnahmen der Kapitalrechnung

Summe aller Ausgaben und Einnahmen, die eine Vermögensveränderung herbeiführen oder der Finanzierung von Investitionen anderer Träger dienen und keine besonderen Finanzierungsvorgänge darstellen (Baumaßnahmen, Erwerb und Veräußerung von Vermögen, Zuweisungen und Zuschüsse für Investitionen, sonstige Vermögensübertragungen, Darlehensgewährungen und -rückflüsse, Tilgungsausgaben und Schuldenaufnahmen beim öffentlichen Bereich), bereinigt um Zahlungen von gleicher Ebene.

Bereinigte Ausgaben/Einnahmen

Summe der Ausgaben und Einnahmen der laufenden Rechnung und der Kapitalrechnung.

Haushaltstechnische Verrechnungen

Dies sind interne Verrechnungen (durchlaufende Gelder u.ä.) in den öffentlichen Haushalten, die für die finanzstatistische Darstellung zur Vermeidung von Doppelzählungen eliminiert werden (s.o. "Absetzungen").

Finanzierungssaldo

Saldo der bereinigten Ausgaben und Einnahmen zuzüglich bzw. abzüglich des Saldos haushaltstechnischer Verrechnungen.

Besondere Finanzierungsvorgänge

sind die den Gesamthaushalt einer Körperschaft ausgleichenden periodenübergreifenden Finanztransaktionen:

Ausgaben

Schuldentilgung am Kreditmarkt
Rückzahlung Innerer Darlehen
Zuführung an Rücklagen
Deckung von Vorjahresfehlbeträgen

Einnahmen

Schuldenaufnahme am Kreditmarkt
Aufnahme Innerer Darlehen
Entnahmen aus Rücklagen
Überschüsse aus Vorjahren
Münzeinnahmen

Kassenmäßiger Überschuss/Fehlbetrag

(Mehrausgaben/Mehreinnahmen)

Finanzierungssaldo zuzüglich/abzüglich der besonderen Finanzierungsvorgänge.

Zahlungsbereiche

Bestimmte Zahlungen der Einheiten des öffentlichen Gesamthaushalts untereinander ("öffentlicher Bereich") und mit "anderen Bereichen", insbesondere Zinsen, laufende und investive Zuweisungen, Vermögensübertragungen und Darlehen, werden in den Tabellen nach Bereichen (= Zahlungsgeber, Zahlungsempfänger) gegliedert.

Die Abgrenzung der einzelnen Bereiche richtet sich im wesentlichen nach den Vorschriften der staatlichen (Allgemeine Hinweise zum Gruppierungs- und Funktionenplan 3.8.1 und 3.8.2) und der kommunalen Haushaltssystematik (Gruppierungsplan). Durch die Erweiterung des Berichtskreises in der Vierteljährlichen Kassenstatistik um die Extrahaushalte stimmt die Abgrenzung des "öffentlichen Bereichs" und der "anderen Bereiche" in den Haushaltssystematiken nicht mit der Abgrenzung des "öffentlichen Bereichs" in der Abgrenzung des Schalenkonzepts (Qualitätsbericht 2.1.3) überein.

Bei den Ausgaben und Einnahmen in den Tabellengruppen 1 und 2 werden im "öffentlichen Bereich" die Gebietskörperschaften Bund, Länder, Gemeinden/Gv., die Sozialversicherung (einschl. Bundesagentur für Arbeit), die Sondervermögen und die Zweckverbände subsumiert.

Zusätzlich werden Zahlungsverkehrspositionen der öffentlichen Einrichtungen und Unternehmen, die nach den Kriterien des Europäischen Statistischen Systems volkswirtschaftlicher Gesamtrechnungen zum Sektor Staat zählen (Extrahaushalte) unter dem "öffentlichen Bereich" nachgewiesen. Zahlungen an (von) öffentliche(n) Unternehmen und Einrichtungen, die nicht zum Sektor Staat gehören sowie Zahlungen an (von) private(n) Unternehmen, private(n) Haushalte(n) und an das (vom) Ausland sind finanzstatistisch als Zahlungen an (von) "andere(n) Bereiche(n)" klassifiziert.

Eine Ausnahme bilden die Zuschüsse für laufende Zwecke an Organisationen ohne Erwerbszweck (Gruppe 686 der staatlichen Haushaltssystematik) und die Erstattungen an "sonstige Bereiche" (Obergruppe 67 der staatlichen Haushaltssystematik), die vergleichbar mit dem Staatsverbrauch in den Volkswirtschaftlichen Gesamtrechnungen als laufender Sachaufwand nachgewiesen werden.

Eine weitere Ausnahme bilden die Schuldenaufnahmen bei Sozialversicherungsträgern und der Bundesagentur für Arbeit (Sozialversicherung), die - entsprechend der staatlichen Haushaltssystematik - als Zahlungen von "anderen Bereichen", d. h. am Kreditmarkt, behandelt werden. Dementsprechend werden auch die Zinsausgaben an die Sozialversicherung als Zinsausgaben am Kreditmarkt nachgewiesen.

Finanzstatistische Bereinigung

Durch die Zahlungen zwischen den einzelnen Erhebungseinheiten ergeben sich bei der Zusammenfassung der Ergebnisse mehrerer Ebenen Doppelzählungen. Die finanzstatistische Bereinigung dieser Doppelzählungen erfolgt dabei nicht bei den einzelnen Ausgabe- oder Einnahmearten, sondern global bei den Ausgabe- und Einnahmesummen der "Laufenden Rechnung" und der "Kapitalrechnung", indem die darin enthaltenen Zahlungen zwischen den einzelnen Körperschaften oder Körperschaftsgruppen - in Höhe der Zahlungseingänge - als Gesamtbetrag abgezogen werden. Diese Beträge befinden sich in den Zeilen "Zahlungen von gleicher Ebene". Das Ergebnis sind die "bereinigten" Ausgaben und Einnahmen.

Eine Ausnahme bilden die Schuldenaufnahmen bei Sozialversicherungsträgern und der Bundesagentur für Arbeit (Sozialversicherung), die - entsprechend der staatlichen Haushaltssystematik - als Zahlungen von anderen Bereichen (Kreditmarkt) behandelt und daher bei der Bereinigung nicht berücksichtigt werden.

Auch die Zahlungsströme zwischen Kern- und Extrahaushalten müssen zur Vermeidung von Doppelzählungen bei den Ausgabe- und Einnahmesummen bereinigt werden. Die derzeit geltenden staatlichen und kommunalen Haushaltssystematiken und die Erhebungskataloge der kaufmännisch buchenden Extrahaushalte sowie der Hochschulfinanzstatistik lassen allerdings derzeit eine exakte Bereinigung nicht zu.

Hilfsweise wird deshalb die Annahme getroffen, dass ein Extrahaushalt ausschließlich Zahlungsbeziehungen zum Kernhaushalt der gleichen Ebene unterhält.

Absetzungen

- Finanzstatistisch abgesetzt werden Ausgaben und Einnahmen, die zu Doppelzählungen innerhalb eines Einzelhaushalts führen. Bei Bund und Ländern sind dies die "Haushaltstechnischen Verrechnungen" (durchlaufende Gelder u.a.), bei den kommunalen Haushalten die Inneren Verrechnungen, die Zuführungen zwischen Verwaltungs- und Vermögenshaushalt sowie die kalkulatorischen Kosten und deren Einnahmegegegenbuchungen.

- Die Gewerbesteuerumlage der Gemeinden/Gv. an Bund und Länder wird finanzstatistisch nicht unter den Ausgaben nachgewiesen, sondern von den Einnahmen der Gemeinden/Gv. aus der Gewerbesteuer nach Ertrag und Kapital abgesetzt.

- Die Leistungen nach dem Bundesausbildungsförderungsgesetz und dem Unterhaltsvorschussgesetz, die Lastenausgleichsleistungen, das Wohngeld, die Ausgaben für den Katastrophenschutz und alle anderen Leistungen für Rechnung des Bundes oder der Länder sowie die Erstattungen dieser Zahlungen werden - soweit statistisch gesondert erfasst - bei den Gemeinden/Gv. finanzstatistisch wie durchlaufende Gelder behandelt, d.h. eliminiert, da sie bei Bund und Ländern als unmittelbare Ausgaben nachgewiesen werden.

Zusetzungen

- Im Bundeshaushalt und in den Haushalten einiger Länder werden die Kreditaufnahmen netto, in der finanzstatistischen Darstellung dagegen brutto, d.h. Aufnahme und Tilgung getrennt, nachgewiesen.

- Die Ergänzungszuweisungen des Bundes an finanzschwache Länder sowie die hierfür verwendeten Umsatzsteuereinnahmen werden beim Bund in Ausgabe und Einnahme brutto ausgewiesen.

- Für den Landeshaushalt Rheinland-Pfalz wird der Nettonachweis der Leistungen nach dem Bundesentschädigungsgesetz (BEG) auf den Bruttonachweis der Einnahmen und Ausgaben umgestellt.

- Der Bund weist den Anteil der Länder an dem Aufkommen aus der Energiesteuer netto nach. Finanzstatistisch erfolgt eine Bruttostellung beim Bund als Ausgabe und Einnahme.

Nachweis der Grundsicherung für Arbeitsuchende (Hartz IV)

Die Leistungen zur Grundsicherung für Arbeitsuchende werden nach dem am 1. Januar 2005 in Kraft getretenen Sozialgesetzbuch II (SGB II) gewährt. Die Durchführung obliegt der Bundesagentur für Arbeit, den sog. Optionsgemeinden bzw. den Arbeitsgemeinschaften zwischen Gemeinden und Bundesagentur für Arbeit. Der Bund trägt die Aufwendungen für die Grundsicherung für Arbeitsuchende bis auf die von den Gemeinden zu tragenden Kosten für Unterkunft und Heizung, an denen sich der Bund jedoch beteiligt. Die Leistungen zur Grundsicherung für Arbeitsuchende werden im öffentlichen Gesamthaushalt als direkte Leistungen des Bundes an die Berechtigten bzw. als zweckgebundene Zuweisungen im Rahmen des Zahlungsverkehrs nachgewiesen.

Die Leistungen der Gemeinden/Gv. werden zur Vermeidung von Doppelzahlungen ohne die von den sog. Optionsgemeinden durchgeführten Leistungen, die vom Bund getragen werden, dargestellt.

Die Zahlungen der Gemeinden/Gv. an die Arbeitsgemeinschaften sind bei den Ausgaben für Renten und Unterstützungen nachgewiesen.

Darlehen des Bundes an die Bundesagentur für Arbeit

Im vierten Quartal jedes Jahres werden diese "vorläufigen" Darlehen in Zuweisungen umgewandelt und daher bei den Darlehen ab- und den Zuweisungen zugesetzt.

Steuereinnahmen

In den vierteljährlichen Kassenergebnissen des öffentlichen Gesamthaushalts wird das kassenmäßige Ist-Ergebnis der Steuereinnahmen der Gebietskörperschaften im jeweiligen Berichtsvierteljahr nach der Verteilung der Gemeinschaftsteuern und der Gewerbesteuerumlage erfasst.

Zur inhaltlichen Abgrenzung des statistischen Nachweises der Steuereinnahmen in anderen Veröffentlichungen (z.B. Reihe 4 der Fachserie 14: Steuerhaushalt) ist im einzelnen zu beachten, dass im vorliegenden Bericht

- die kommunalen Steuereinnahmen der Stadtstaaten Hamburg, Bremen und Berlin finanzstatistisch nicht den Steuern der Gemeinden/Gv., sondern den Steuern der Länder zugerechnet werden,
- die Anteile der Umsatzsteuer, die der Bund als Ergänzungszuweisungen an finanzschwache Länder zahlt, den Steuereinnahmen des Bundes und nicht denen der Länder zugerechnet werden (Bruttonachweis),
- die Einnahmen aus der Mehrwertsteuer noch nach vorläufigen Berechnungen den einzelnen Haushaltsebenen zugewiesen sind.

Tabellengruppe 3: Schulden

Schulden aus Kreditmarktmitteln

Als Schulden aus Kreditmarktmitteln gelten alle Kredite, die kassenmäßig vereinnahmt werden, wie z.B. Wertpapiere und Darlehen. Die Schulden der Gemeinden/Gv. aus Kreditmarktmitteln enthalten - abweichend von Fachserie 14 Reihe 5 - auch die kreditähnlichen Rechtsgeschäfte, da diese im Rahmen der vierteljährlichen Erhebungen nicht gesondert erfasst werden.

Die kreditähnlichen Rechtsgeschäfte umfassen lediglich die Hypotheken-, Grund- und Rentenschulden sowie die Restkaufgelder.

Für den Bereich der Sozialversicherung sowie der Zweckverbände werden vierteljährlich keine Schuldendaten erhoben.

Kassenkredite/Kredite zur Liquiditätssicherung

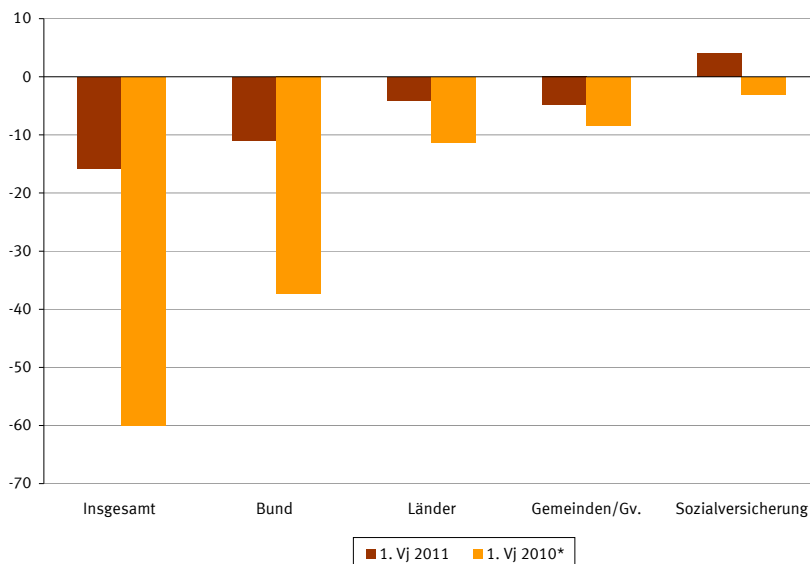
Unter Kassenkrediten (auch als Kassenverstärkungskredite bezeichnet) werden die kurzfristigen Verbindlichkeiten erfasst, welche die Berichtseinheiten zur Überbrückung vorübergehender Kassenanspannungen eingehen. Sie dienen nicht der Ausgabendeckung (keine investiven Zwecke), sondern der Aufrechterhaltung einer ordnungsgemäßen Kassenwirtschaft beziehungsweise der Liquiditätssicherung.

Abweichend zur jährlichen Schuldenstatistik werden hier auch von kaufmännisch buchenden Berechtsstellen, Kredite mit einer Ursprungslaufzeit bis einschließlich 1 Jahr nachgewiesen.

Eckwerte des öffentlichen Gesamthaushalts im 1.-2. Vierteljahr 2011 und 2010
Kern- und Extrahaushalte
 Mill. EUR

Ausgaben/Einnahmen/Schulden	Insgesamt	Bund	EU-Anteile	Länder	Gemeinden/ Gv.	Sozial- versicherung
Bereinigte Ausgaben						
1.-2. Vj 2011	577 168	180 595	12 784	156 229	91 095	253 469
1.-2. Vj 2010*	565 861	178 841	11 767	148 699	88 663	255 093
Veränderung in %	2,0	1,0	8,6	5,1	2,7	-0,6
Bereinigte Einnahmen						
1.-2. Vj 2011	561 471	169 653	12 784	152 203	86 259	257 575
1.-2. Vj 2010*	506 364	141 474	11 767	137 413	80 343	252 569
Veränderung in %	10,9	19,9	8,6	10,8	7,4	2,0
Finanzierungssaldo						
1.-2. Vj 2011	- 15 723	- 10 905	0	- 4 006	- 4 835	4 023
1.-2. Vj 2010*	- 59 973	- 37 340	0	- 11 302	- 8 320	- 3 011
Veränderung ¹⁾ in Mill. EUR	44 250	26 435	0	7 296	3 485	7 034
Kreditmarktschulden und Kassenverstärkungskredite ²⁾						
30.06.2011	2 017 075	1 283 012	.	605 751	128 312	.
30.06.2010	1 642 483	1 012 285	.	515 459	114 739	.
Veränderung in Mill. EUR

Finanzierungssalden der Körperschaften des öffentlichen Gesamthaushalts
Kern- und Extrahaushalte
 Mrd. EUR



*) Revidiertes Ergebnis. Die Daten wurden weitgehend – methodisch und beim Berichtskreis – an den Stand vom 1.-2. Vierteljahr 2011 angepasst.

1) – = Verschlechterung des Saldos, kein Vorzeichen = Verbesserung des Saldos.

2) Aufgrund der Berichtskreiserweiterung sind die Ergebnisse mit dem Vorjahresquartal nicht vergleichbar.

1 Ausgaben und Einnahmen des öffentlichen Gesamthaushalts – Kernhaushalte und Extrahaushalte –

1.1 Nach Arten und Körperschaftsgruppen

1.-2. Vierteljahr 2011

Mill. EUR

Lfd. Nr.	Art der Ausgaben/Einnahmen	Insgesamt	Bund	EU-Anteile	Länder	Gemeinden/Gv.	Sozialversicherung
Ausgaben							
1	Personalausgaben	113 629	21 638	-	60 144	23 736	8 110
2	Laufender Sachaufwand	143 877	10 058	-	17 002	21 467	95 349
3	Zinsausgaben	39 410	24 437	-	12 741	2 156	76
4	an öffentlichen Bereich	292	7	-	197	88	-
5	an andere Bereiche	39 118	24 430	-	12 544	2 068	76
6	Laufende Zuweisungen und Zuschüsse	393 043	116 549	12 784	58 454	50 556	154 699
7	an öffentlichen Bereich	160 747	90 951 a)	-	42 011	22 612	5 173
8	an andere Bereiche	232 296	25 598	12 784	16 443	27 944	149 527
9	abzüglich Zahlungen von gleicher Ebene	151 160	7 445	-	11 652	18 890	5 157
10	Ausgaben der laufenden Rechnung	538 798	165 237	12 784	136 690	79 025	253 078
11	Sachinvestitionen	16 301	2 852	-	3 643	9 543	263
12	Baumaßnahmen	12 470	2 371	-	2 512	7 533	54
13	Erwerb von Sachvermögen	3 831	481	-	1 131	2 010	209
14	Vermögensübertragungen	19 000	8 008	-	9 728	1 265	0
15	an öffentlichen Bereich	10 803	3 970	-	6 301	531	-
16	an andere Bereiche	8 198	4 037	-	3 427	733	0
17	Darlehen	7 315	911	-	5 720	682	2
18	an öffentlichen Bereich	401	0	-	364	37	-
19	an andere Bereiche	6 914	911	-	5 357	644	2
20	Erwerb von Beteiligungen	6 497	3 604	-	2 005	761	126
21	Tilgungsausgaben an öffentlichen Bereich	552	-	-	395	157	-
22	abzüglich Zahlungen von gleicher Ebene	11 296	18	-	1 953	337	-
23	Ausgaben der Kapitalrechnung	38 370	15 357	-	19 539	12 070	391
24	Bereinigte Ausgaben	577 168	180 595	12 784	156 229	91 095	253 469
Einnahmen							
25	Steuern und steuerähnliche Abgaben	473 260	130 369 a)	13 355	101 678	29 725	198 134
26	Einnahmen aus wirtschaftlicher Tätigkeit	12 595	4 749	-	3 176	4 653	18
27	Zinseinnahmen	11 004	8 236	-	1 807	423	538
28	vom öffentlichen Bereich	263	22	-	199	41	-
29	von anderen Bereichen	10 741	8 213	-	1 608	382	538
30	Laufende Zuweisungen und Zuschüsse	163 277	12 199	- 571	36 726	51 333	63 590
31	vom öffentlichen Bereich	151 488	8 697	-	33 000	47 480	62 312
32	von anderen Bereichen	11 789	3 502	- 571	3 726	3 854	1 278
33	Sonstige laufende Einnahmen	24 910	5 170	-	7 393	11 985	362
34	abzüglich Zahlungen von gleicher Ebene	151 160	7 445	-	11 652	18 890	5 157
35	Einnahmen der laufenden Rechnung	533 885	153 278	12 784	139 128	79 228	257 484
36	Veräußerung von Vermögen	18 891	15 635	-	1 153	2 035	68
37	Vermögensübertragungen	11 991	134	-	7 388	4 469	-
38	vom öffentlichen Bereich	9 821	18	-	6 061	3 742	-
39	von anderen Bereichen	2 170	117	-	1 327	727	-
40	Darlehensrückflüsse	6 994	624	-	5 607	740	24
41	vom öffentlichen Bereich	636	304	-	289	43	-
42	von anderen Bereichen	6 358	320	-	5 318	697	24
43	Schuldenaufnahmen beim öffentlichen Bereich	1 006	-	-	881	125	-
44	abzüglich Zahlungen von gleicher Ebene	11 296	18	-	1 953	337	-
45	Einnahmen der Kapitalrechnung	27 586	16 375	-	13 076	7 031	92
46	Bereinigte Einnahmen	561 471	169 653	12 784	152 203	86 259	257 575
Finanzierungsübersicht							
47	Saldo der haushaltstechnischen Verrechnungen	- 26	36	-	20	- 0	- 83
48	Finanzierungssaldo	- 15 723	- 10 905	0	- 4 006	- 4 835	4 023
Besondere Finanzierungsvorgänge							
49	Ausgaben	208 621	147 273	-	50 914	5 719	4 715
50	Schuldentilgung am Kreditmarkt 1)	198 013	143 786	-	50 351	3 875	-
51	Rückzahlung Innerer Darlehen	3	-	-	-	3	-
52	Zuführungen an Rücklagen	10 067	3 487	-	522	1 354	4 704
53	Deckung von Vorjahresfehlbeträgen	539	-	-	42	487	11
54	Einnahmen	223 970	171 382	-	46 687	5 205	696
55	Schuldenaufnahmen am Kreditmarkt 1)	215 450	168 984	-	42 808	3 658	-
56	Innere Darlehen	6	-	-	-	6	-
57	Entnahmen aus Rücklagen	5 615	2 234	-	1 144	1 541	696
58	Überschüsse aus Vorjahren	2 735	-	-	2 735	-	-
59	Münzeinnahmen	164	164	-	-	-	-
60	Überschuss (+) / Fehlbetrag (-)	- 375	13 204	0	- 8 233	- 5 349	4

1) Ohne kaufmännisch buchende Extrahaushalte.

a) Einschließlich Ergänzungszuweisungen.

1 Ausgaben und Einnahmen des öffentlichen Gesamthaushalts – Kernhaushalte und Extrahaushalte –
1.2 Nach Arten und Körperschaftsgruppen
1.2.1 Ausgaben
1.-2. Vierteljahr 2011
Mill. EUR

Lfd. Nr.	Art der Ausgaben	Insgesamt	Bund	EU-Anteile	Länder	Gemeinden/Gv.	Sozialversicherung
Ausgaben							
1	Personalausgaben	113 629	21 638	-	60 144	23 736	8 110
2	Aufwendungen für Abgeordnete und ehrenamtlich Tätige	673	153	-	199	309	12
3	Bezüge und Nebenleistungen	83 498	11 352	-	44 544	20 268	7 334
4	Versorgungsbezüge und dergleichen	22 741	7 758	-	11 735	2 634	613
5	Beihilfen, Unterstützungen und dergleichen	6 218	2 127	-	3 515	452	123
6	Sonstige personalbezogene Ausgaben	500	249	-	150	72	29
7	Laufender Sachaufwand	143 877	10 058	-	17 002	21 467	95 349
8	Unterhaltung des unbeweglichen Vermögens	4 133	702	-	645	2 699	88
9	Sonstige sächliche Verwaltungsausgaben	36 822	4 708	-	12 121	16 626	3 366
10	Militärische Beschaffungen, Anlagen usw.	4 100	4 100	-	-	-	-
11	Erstattungen an andere Bereiche	96 986	242	-	3 022	2 142	91 580
12	Sonstige Zuschüsse für laufende Zwecke	1 836	307	-	1 215	-	315
13	Zinsausgaben	39 410	24 437	-	12 741	2 156	76
14	an öffentlichen Bereich	292	7	-	197	88	-
15	an andere Bereiche	39 118	24 430	-	12 544	2 068	76
16	Laufende Zuweisungen und Zuschüsse	393 043	116 549	12 784	58 454	50 556	154 699
17	an öffentlichen Bereich	160 747	90 951 a)	-	42 011	22 612	5 173
18	Länder	24 978	19 049	-	3 967	1 962	-
19	Gemeinden/Gv.	45 227	6	-	27 697	17 524	-
20	Sonstiger öffentlicher Bereich	90 543	71 896	-	10 348	3 127	5 173
21	an andere Bereiche	232 296	25 598	12 784	16 443	27 944	149 527
22	Renten, Unterstützungen und sonstige Geldleistungen an natürliche Personen	187 553	13 989	-	5 058	21 416	147 089
23	Unternehmen und öffentliche Einrichtungen	20 118	9 073	111	7 049	1 448	2 438
24	Soziale und ähnliche Einrichtungen	9 790	725	-	3 988	5 076	- 0
25	Sonstige im Inland	214	1	-	209	4	0
26	Ausland	14 621	1 809	12 673	139	-	-
27	abzüglich Zahlungen von gleicher Ebene	151 160	7 445	-	11 652	18 890	5 157
28	Ausgaben der laufenden Rechnung	538 798	165 237	12 784	136 690	79 025	253 078

1 Ausgaben und Einnahmen des öffentlichen Gesamthaushalts – Kernhaushalte und Extrahaushalte –
1.2 Nach Arten und Körperschaftsgruppen
1.2.1 Ausgaben
1.-2. Vierteljahr 2011
Mill. EUR

Lfd. Nr.	Art der Ausgaben	Insgesamt	Bund	EU-Anteile	Länder	Gemeinden/Gv.	Sozialversicherung
29	Sachinvestitionen	16 301	2 852	-	3 643	9 543	263
30	Baumaßnahmen	12 470	2 371	-	2 512	7 533	54
31	Erwerb von Sachvermögen	3 831	481	-	1 131	2 010	209
32	Erwerb von unbeweglichen Sachen	1 306	77	-	230	943	57
33	Erwerb von beweglichen Sachen	2 525	404	-	901	1 067	153
34	Vermögensübertragungen	19 000	8 008	-	9 728	1 265	0
35	Zuweisungen und Zuschüsse für Investitionen	18 638	7 720	-	9 687	1 231	0
36	an öffentlichen Bereich	10 798	3 970	-	6 296	531	-
37	Bund	29	-	-	17	12	-
38	Länder	4 081	3 933	-	7	141	-
39	Gemeinden/Gv.	4 636	24	-	4 477	136	-
40	Sonstiger öffentlicher Bereich	2 051	14	-	1 796	242	-
41	an andere Bereiche	7 840	3 749	-	3 390	700	0
42	Sonstige Vermögensübertragungen	363	288	-	41	33	-
43	an öffentlichen Bereich	5	-	-	5	-	-
44	an andere Bereiche	358	288	-	36	33	-
45	Darlehen	7 315	911	-	5 720	682	2
46	an öffentlichen Bereich	401	0	-	364	37	-
47	Länder	354	0	-	349	4	-
48	Gemeinden/Gv.	30	-	-	14	16	-
49	Sonstiger öffentlicher Bereich	17	-	-	-	17	-
50	an andere Bereiche	6 914	911	-	5 357	644	2
51	Erwerb von Beteiligungen	6 497	3 604	-	2 005	761	126
52	Tilgungsausgaben an öffentlichen Bereich	552	-	-	395	157	-
53	abzüglich Zahlungen von gleicher Ebene	11 296	18	-	1 953	337	-
54	Ausgaben der Kapitalrechnung	38 370	15 357	-	19 539	12 070	391
55	Bereinigte Ausgaben	577 168	180 595	12 784	156 229	91 095	253 469

a) Einschließlich Ergänzungszuweisungen.

1 Ausgaben und Einnahmen des öffentlichen Gesamthaushalts – Kernhaushalte und Extrahaushalte –
1.2 Nach Arten und Körperschaftsgruppen
1.2.2 Einnahmen
1.-2. Vierteljahr 2011
Mill. EUR

Lfd. Nr.	Art der Einnahmen	Insgesamt	Bund	EU-Anteile	Länder	Gemeinden/Gv.	Sozialversicherung
Einnahmen							
56	Steuern und steuerähnliche Abgaben	473 260	130 369 a)	13 355	101 678	29 725	198 134
57	Steuern	274 706	130 359	13 355	101 296	29 697	-
58	Steuerähnliche Abgaben	198 553	10	-	382	28	198 134
59	Einnahmen aus wirtschaftlicher Tätigkeit	12 595	4 749	-	3 176	4 653	18
60	Zinseinnahmen	11 004	8 236	-	1 807	423	538
61	vom öffentlichen Bereich	263	22	-	199	41	-
62	von anderen Bereichen	10 741	8 213	-	1 608	382	538
63	Laufende Zuweisungen und Zuschüsse	163 277	12 199	- 571	36 726	51 333	63 590
64	vom öffentlichen Bereich	151 488	8 697	-	33 000	47 480	62 312
65	Bund	83 880	7 226	-	18 975	562	57 118
66	Länder	39 963	1 243	-	11 145	27 553	22
67	Sonstiger öffentlicher Bereich	27 646	228	-	2 879	19 365	5 173
68	von anderen Bereichen	11 789	3 502	- 571	3 726	3 854	1 278
69	Sonstige laufende Einnahmen	24 910	5 170	-	7 393	11 985	362
70	Gebühren, sonstige Entgelte	22 416	4 701	-	6 434	11 141	140
71	sonstige Verwaltungseinnahmen	2 494	469	-	959	844	222
72	abzüglich Zahlungen von gleicher Ebene	151 160	7 445	-	11 652	18 890	5 157
73	Einnahmen der laufenden Rechnung	533 885	153 278	12 784	139 128	79 228	257 484

1 Ausgaben und Einnahmen des öffentlichen Gesamthaushalts – Kernhaushalte und Extrahaushalte –
1.2 Nach Arten und Körperschaftsgruppen
1.2.2 Einnahmen
1.-2. Vierteljahr 2011
Mill. EUR

Lfd. Nr.	Art der Einnahmen	Insgesamt	Bund	EU-Anteile	Länder	Gemeinden/Gv.	Sozialversicherung
74	Veräußerung von Vermögen	18 891	15 635	-	1 153	2 035	68
75	Veräußerung von Sachvermögen	2 550	406	-	344	1 734	67
76	Veräußerung von Beteiligungen	16 341	15 229	-	810	301	0
77	Vermögensübertragungen	11 991	134	-	7 388	4 469	-
78	Zuweisungen und Zuschüsse für Investitionen	11 975	122	-	7 384	4 469	-
79	vom öffentlichen Bereich	9 817	14	-	6 061	3 742	-
80	Bund	2 555	14	-	2 306	236	-
81	Länder	4 547	-	-	1 377	3 170	-
82	Gemeinden/Gv.	633	-	-	324	309	-
83	Sonstiger öffentlicher Bereich	2 082	-	-	2 054	28	-
84	von anderen Bereichen	2 158	108	-	1 323	727	-
85	Sonstige Vermögensübertragungen	16	12	-	4	-	-
86	vom öffentlichen Bereich	4	4	-	-	-	-
87	von anderen Bereichen	12	8	-	4	-	-
88	Darlehensrückflüsse	6 994	624	-	5 607	740	24
89	vom öffentlichen Bereich	636	304	-	289	43	-
90	Länder	526	299	-	211	17	-
91	Gemeinden/Gv.	64	5	-	45	13	-
92	Sonstiger öffentlicher Bereich	46	-	-	33	13	-
93	von anderen Bereichen	6 358	320	-	5 318	697	24
94	Schuldenaufnahmen beim öffentlichen Bereich	1 006	-	-	881	125	-
95	abzüglich Zahlungen von gleicher Ebene	11 296	18	-	1 953	337	-
96	Einnahmen der Kapitalrechnung	27 586	16 375	-	13 076	7 031	92
97	Bereinigte Einnahmen	561 471	169 653	12 784	152 203	86 259	257 575

a) Einschließlich Ergänzungszuweisungen.

1 Ausgaben und Einnahmen des öffentlichen Gesamthaushalts – Kernhaushalte und Extrahaushalte –
1.2 Nach Arten und Körperschaftsgruppen
1.2.3 Finanzierungsübersicht
1.-2. Vierteljahr 2011
Mill. EUR

Lfd. Nr.	Art der Ausgaben/Einnahmen	Insgesamt	Bund	EU-Anteile	Länder	Gemeinden/Gv.	Sozialversicherung
Finanzierungsübersicht							
98	Saldo der haushaltstechnischen Verrechnungen	- 26	36	-	20	- 0	- 83
99	Finanzierungssaldo	- 15 723	- 10 905	0	- 4 006	- 4 835	4 023
Besondere Finanzierungsvorgänge							
	Ausgaben	208 621	147 273	-	50 914	5 719	4 715
100	Schuldentilgung am Kreditmarkt 1)	198 013	143 786	-	50 351	3 875	-
101	Rückzahlung Innerer Darlehen	3	-	-	-	3	-
102	Zuführungen an Rücklagen	10 067	3 487	-	522	1 354	4 704
103	Deckung von Vorjahresfehlbeträgen	539	-	-	42	487	11
	Einnahmen	223 970	171 382	-	46 687	5 205	696
104	Schuldenaufnahmen am Kreditmarkt 1)	215 450	168 984	-	42 808	3 658	-
105	Innere Darlehen	6	-	-	-	6	-
106	Entnahmen aus Rücklagen	5 615	2 234	-	1 144	1 541	696
107	Überschüsse aus Vorjahren	2 735	-	-	2 735	-	-
108	Münzeinnahmen	164	164	-	-	-	-

1) Ohne kaufmännisch buchende Extrahaushalte.

1 Ausgaben und Einnahmen des öffentlichen Gesamthaushalts – Kernhaushalte und Extrahaushalte –

1.3 Investitionsausgaben nach Arten

1.-2. Vierteljahr 2011

Mill. EUR

Lfd. Nr.	Art der Ausgaben	Insgesamt	Bund	EU-Anteile	Länder	Gemeinden/Gv.	Sozialversicherung
1	Baumaßnahmen	12 470	2 371	-	2 512	7 533	54
2	Erwerb von unbeweglichen Sachen	1 306	77	-	230	943	57
3	Erwerb von beweglichen Sachen	2 525	404	-	901	1 067	153
4	Erwerb von Beteiligungen und dgl.	6 497	3 604	-	2 005	761	126
5	Darlehen an andere Bereiche, Inanspruchnahme aus Gewährleistungen	6 914	911	-	5 357	644	2
6	Zuschüsse für Investitionen an andere Bereiche	7 840	3 749	-	3 390	700	0
7	Investitionsausgaben insgesamt	37 552	11 117	-	14 396	11 648	391

1 Ausgaben und Einnahmen des öffentlichen Gesamthaushalts – Kernhaushalte und Extrahaushalte –

1.4 Baumaßnahmen nach Aufgabenbereichen

1.-2. Vierteljahr 2011

Mill. EUR

Lfd. Nr.	Aufgabenbereiche	Insgesamt	Bund	EU-Anteile	Länder	Gemeinden/Gv.	Sozialversicherung
1	Allgemeine Verwaltung	526	-	-	-	526	-
2	Schulen und vorschulische Bildung	1 543	-	-	29	1 515	-
3	Hochschulen	849	-	-	849	-	-
4	Einrichtungen und Maßnahmen des Gesundheitswesens	16	13	-	3	-	-
5	Sportstätten der Gemeinden/Gv.	327	-	-	-	327	-
6	Städteplanung, Vermessung, Bauordnung	410	-	-	-	410	-
7	Wohnungsbauförderung und Wohnungsfürsorge	26	-	-	-	26	-
8	Abwasserbeseitigung	385	-	-	-	385	-
9	Abfallbeseitigung	18	-	-	-	18	-
10	Energie- und Wasserwirtschaft, Kulturbau	129	38	-	91	-	-
11	Straßen	3 209	1 435	-	308	1 467	-
12	Versorgungsunternehmen	94	-	-	-	94	-
13	Verkehrsunternehmen	106	-	-	-	106	-
14	Allgemeines Grundvermögen	224	-	-	-	224	-
15	Übrige Aufgabenbereiche	4 608	885	-	1 233	2 436	54
16	Baumaßnahmen insgesamt	12 470	2 371	-	2 512	7 533	54

1 Ausgaben und Einnahmen des öffentlichen Gesamthaushalts – Kernhaushalte und Extrahaushalte –

1.5 Steuereinnahmen nach Arten und Körperschaftsgruppen *)

1.-2. Vierteljahr 2011

Mill. EUR

Lfd. Nr.	Körperschaft / Steuerart	Insgesamt	Bund	EU-Anteile	Länder	Gemeinden/Gv.
B U N D						
1	Anteil an den Gemeinschaftsteuern und der Gewerbesteuerumlage	96 591	96 591	-	-	-
2	Einkommen- und Körperschaftsteuer	43 543	43 543	-	-	-
3	Umsatz- und Einfuhrumsatzsteuer	50 387	50 387 a)	-	-	-
4	Gewerbesteuerumlage	458	458	-	-	-
5	Abgeltungsteuer auf Zins- und Veräußerungserträge	2 203	2 203	-	-	-
6	Bundessteuern	44 541	44 541	-	-	-
7	Versicherungsteuer	6 886	6 886	-	-	-
8	Zölle 1)	-	-	-	-	-
9	Tabaksteuer	6 193	6 193	-	-	-
10	Kaffeesteuer	521	521	-	-	-
11	Branntweinmonopol	1 057	1 057	-	-	-
12	Schaumweinsteuer	245	245	-	-	-
13	Energiesteuer	14 459	14 459	-	-	-
14	Kraftfahrzeugsteuer	4 564	4 564	-	-	-
15	Luftverkehrssteuer	348	348	-	-	-
16	Kernbrennstoffsteuer	-	-	-	-	-
17	Sonstige Bundessteuern	10 268	10 268	-	-	-
18	Eigenmittel der EU (Ausgabe)	- 10 772	- 10 772	-	-	-
19	Steuereinnahmen des Bundes	130 359	130 359	-	-	-
L Ä N D E R						
20	Anteil an den Gemeinschaftsteuern und der Gewerbesteuerumlage	91 204	-	-	91 204	-
21	Einkommen- und Körperschaftsteuer	46 233	-	-	46 233	-
22	Umsatz- und Einfuhrumsatzsteuer	41 168	-	-	41 168	-
23	Gewerbesteuerumlage	1 600	-	-	1 600	-
24	Abgeltungsteuer auf Zins- und Veräußerungserträge	2 203	-	-	2 203	-
25	Landessteuern	6 603	-	-	6 603	-
26	Vermögensteuer	- 1	-	-	- 1	-
27	Erbschaftsteuer	2 298	-	-	2 298	-
28	Grunderwerbsteuer	3 010	-	-	3 010	-
29	Rennwett- und Lotteriesteuer	720	-	-	720	-
30	Feuerschutzsteuer	234	-	-	234	-
31	Biersteuer	342	-	-	342	-
32	Sonstige Landessteuern	-	-	-	-	-
33	Gemeindesteuern der Stadtstaaten	3 488	-	-	3 488	-
34	Grundsteuern	582	-	-	582	-
35	Gewerbesteuer n. Ertrag und Kapital (Brutto)	1 775	-	-	1 775	-
36	Gewerbesteuer netto (abzgl. Gewerbesteuerumlage)	1 631	-	-	1 631	-
37	Anteil a.d. Lohn-/veranlagten Einkommensteuer	1 028	-	-	1 028	-
38	Gemeindeanteil an der Umsatzsteuer	158	-	-	158	-
39	Gemeindeanteil an der Abgeltungsteuer auf Zins- und Veräußerungserträge	46	-	-	46	-
40	Getränkesteuer	-	-	-	-	-
41	Vergnügungsteuer	34	-	-	34	-
42	Hundesteuer	9	-	-	9	-
43	Sonstige Gemeindesteuern	2	-	-	2	-
44	Steuereinnahmen der Länder	101 296	-	-	101 296	-
G E M E I N D E N / G v .						
45	Grundsteuer A	179	-	-	-	179
46	Grundsteuer B	4 901	-	-	-	4 901
47	Gewerbesteuer n. Ertrag und Kapital (Brutto)	18 534	-	-	-	18 534
48	Gewerbesteuer netto (abzgl. Gewerbesteuerumlage)	16 685	-	-	-	16 685
49	Anteil a.d. Lohn-/veranlagten Einkommensteuer	6 445	-	-	-	6 445
50	Anteil an der Umsatzsteuer	1 080	-	-	-	1 080
51	Schankerlaubnissteuer	0	-	-	-	0
52	Getränkesteuer	-	-	-	-	-
53	Vergnügungsteuer	185	-	-	-	185
54	Hundesteuer	154	-	-	-	154
55	Zweitwohnungsteuer	56	-	-	-	56
56	Sonstige Gemeindesteuern	12	-	-	-	12
57	Steuereinnahmen der Gemeinden/Gv.	29 697	-	-	-	29 697
58	Steuereinnahmen von Bund, Ländern und Gemeinden/Gv.	261 352	130 359	-	101 296	29 697
59	EU-Anteile der Bundesrepublik Deutschland					
60	Mehrwertsteuer-Eigenmittel	916	-	916	-	-
61	Bruttonationaleinkommen (BNE) - Eigenmittel der EU 2)	9 857	-	9 857	-	-
62	Zölle	2 550	-	2 550	-	-
63	Abschöpfungen	32	-	32	-	-
63	Steuereinnahmen insgesamt	274 706	130 359	13 355	101 296	29 697

*) Unterschiede gegenüber der Veröffentlichung über die kassenmäßigen Steuereinnahmen siehe "Erläuterungen zu den Tabellen".

1) Ohne EU-Anteile.

2) Früher BSP-Eigenmittel der EU.

a) Einschließlich Ergänzungszuweisungen.

2 Ausgaben und Einnahmen der öffentlichen Haushalte der Länder – Kernhaushalte und Extrahaushalte –
2.1 Nach Arten und Ländern
1.-2. Vierteljahr 2011
Mill. EUR

Lfd. Nr.	Art der Ausgaben/Einnahmen	Ebene	Insgesamt	Flächenländer							
				Baden- Württemberg	Bayern	Brandenburg	Hessen	Mecklenburg- Vorpommern	Nieder- sachsen	Nordrhein- Westfalen	Rheinland- Pfalz
Ausgaben											
1	Personalausgaben	Zusammen	83 880	11 805	12 939	2 256	6 634	1 354	7 579	17 763	4 320
2		Länder	60 144	8 402	9 240	1 373	4 565	898	5 399	11 756	3 180
3		Gemeinden/Gv.	23 736	3 403	3 699	882	2 069	456	2 181	6 007	1 140
4	Laufender Sachaufwand	Zusammen	38 469	3 838	4 597	1 089	3 208	701	3 371	9 155	1 817
5		Länder	17 002	1 144	1 615	408	1 180	326	1 290	2 721	746
6		Gemeinden/Gv.	21 467	2 694	2 983	681	2 028	376	2 081	6 434	1 071
Zinsausgaben											
7	an öffentlichen Bereich	Zusammen	285	51	23	5	36	5	2	26	96
8		Länder	197	42	8	3	21	1	-	0	88
9		Gemeinden/Gv.	88	9	16	2	15	5	2	26	7
10	an andere Bereiche	Zusammen	14 612	1 495	1 033	421	1 372	251	1 175	3 716	779
11		Länder	12 544	1 349	782	390	1 089	219	967	2 989	637
12		Gemeinden/Gv.	2 068	146	251	32	283	32	208	727	142
Laufende Zuweisungen und Zuschüsse											
13	an öffentlichen Bereich	Zusammen	64 624	8 622	9 211	2 502	5 430	1 501	5 904	14 916	3 401
14		Länder	42 011	5 231	5 365	1 721	3 349	1 164	3 733	9 220	2 202
15		Gemeinden/Gv.	22 612	3 390	3 846	782	2 080	337	2 172	5 696	1 199
16	an andere Bereiche	Zusammen	44 387	5 469	5 965	1 504	3 509	1 227	4 313	10 633	1 920
17		Länder	16 443	2 264	2 039	643	984	535	1 273	1 980	600
18		Gemeinden/Gv.	27 944	3 205	3 926	861	2 525	692	3 040	8 653	1 320
19	abzüglich Zahlungen von gleicher Ebene	Zusammen	60 118	8 020	6 853	2 196	4 071	1 259	5 663	14 193	3 340
20		Länder	11 652	566	46	168	706	97	724	2 601	573
21		Gemeinden/Gv.	18 890	1 733	3 328	719	1 760	277	1 994	5 203	1 082
22	Ausgaben der laufenden Rechnung	Zusammen	186 139	23 259	26 915	5 581	16 117	3 781	16 681	42 017	8 992
23		Länder	136 690	17 866	19 002	4 370	10 483	3 046	11 937	26 066	6 881
24		Gemeinden/Gv.	79 025	11 114	11 393	2 520	7 240	1 620	7 690	22 339	3 796
25	Sachinvestitionen	Zusammen	13 186	1 974	2 918	316	1 357	273	943	1 855	637
26		Länder	3 643	455	578	52	390	128	206	254	137
27		Gemeinden/Gv.	9 543	1 519	2 340	264	967	146	737	1 601	501
28	Baumaßnahmen	Zusammen	10 045	1 521	2 308	258	1 070	213	660	1 278	483
29		Länder	2 512	343	459	37	300	90	124	72	83
30		Gemeinden/Gv.	7 533	1 178	1 849	221	770	124	536	1 206	401
31	Erwerb von Sachvermögen	Zusammen	3 141	453	610	58	287	60	283	577	154
32		Länder	1 131	112	118	15	90	38	82	182	54
33		Gemeinden/Gv.	2 010	341	492	43	197	22	201	395	100
Vermögensübertragungen											
34	an öffentlichen Bereich	Zusammen	6 832	934	704	227	564	197	437	2 357	236
35		Länder	6 301	882	631	216	474	192	343	2 279	230
36		Gemeinden/Gv.	531	52	73	11	90	5	93	78	7
37	an andere Bereiche	Zusammen	4 160	590	634	265	220	78	352	728	163
38		Länder	3 427	460	430	237	107	59	291	698	117
39		Gemeinden/Gv.	733	130	204	28	112	18	61	29	46
Darlehen											
40	an öffentlichen Bereich	Zusammen	401	3	3	1	4	0	14	0	14
41		Länder	364	-	-	1	-	-	-	-	13
42		Gemeinden/Gv.	37	3	3	-	4	0	14	0	1
43	an andere Bereiche	Zusammen	6 001	214	174	25	236	25	109	4 643	174
44		Länder	5 357	121	133	24	56	25	64	4 559	5
45		Gemeinden/Gv.	644	93	41	1	181	0	45	84	169
46	Erwerb von Beteiligungen	Zusammen	2 767	367	574	53	363	12	18	408	423
47		Länder	2 005	301	120	45	311	8	-	313	411
48		Gemeinden/Gv.	761	67	454	8	52	3	18	96	12
49	Tilgungsausgaben an öffentlichen Bereich	Zusammen	552	66	116	2	56	15	13	148	36
50		Länder	395	40	98	-	24	-	0	130	34
51		Gemeinden/Gv.	157	26	17	2	32	15	13	17	1
52	abzüglich Zahlungen von gleicher Ebene	Zusammen	5 915	427	648	186	312	162	404	1 900	169
53		Länder	1 953	66	2	5	66	53	126	735	24
54		Gemeinden/Gv.	337	24	29	8	22	2	81	83	8
55	Ausgaben der Kapitalrechnung	Zusammen	27 985	3 721	4 473	702	2 488	437	1 482	8 239	1 514
56		Länder	19 539	2 192	1 987	569	1 296	359	778	7 498	924
57		Gemeinden/Gv.	12 070	1 866	3 104	306	1 416	185	900	1 822	728
58	Bereinigte Ausgaben	Zusammen	214 124	26 980	31 389	6 283	18 605	4 218	18 163	50 255	10 505
59		Länder	156 229	20 058	20 989	4 938	11 779	3 404	12 715	33 565	7 805
60		Gemeinden/Gv	91 095	12 981	14 497	2 826	8 656	1 805	8 590	24 161	4 524

2 Ausgaben und Einnahmen der öffentlichen Haushalte der Länder – Kernhaushalte und Extrahaushalte –
2.1 Nach Arten und Ländern
1.-2. Vierteljahr 2011
Mill. EUR

Art der Ausgaben/Einnahmen	Ebene	noch: Flächenländer					Stadtstaaten			Gemeinsame Extrahaushalte	Lfd. Nr.
		Saarland	Sachsen	Sachsen- Anhalt	Schleswig- Holstein	Thüringen	Berlin	Bremen	Hamburg		
Ausgaben											
Personalausgaben	Zusammen	1 172	3 720	2 072	2 816	2 046	4 143	1 022	2 097	143	1
	Länder	884	2 374	1 244	2 079	1 359	4 143	1 022	2 097	128	2
	Gemeinden/Gv.	288	1 346	828	737	687	-	-	-	15	3
Laufender Sachaufwand	Zusammen	602	1 461	1 355	1 060	836	2 856	506	1 757	262	4
	Länder	340	597	523	343	396	2 856	506	1 757	255	5
	Gemeinden/Gv.	261	863	832	717	440	-	-	-	7	6
Zinsausgaben											
an öffentlichen Bereich	Zusammen	1	3	0	6	0	3	18	10	-	7
	Länder	1	3	-	-	0	3	18	10	-	8
	Gemeinden/Gv.	0	-	0	6	-	-	-	-	-	9
an andere Bereiche	Zusammen	373	242	523	570	454	1 417	249	498	44	10
	Länder	344	184	463	514	410	1 417	249	498	44	11
	Gemeinden/Gv.	29	58	60	56	44	-	-	-	-	12
Laufende Zuweisungen und Zuschüsse											
an öffentlichen Bereich	Zusammen	1 128	4 077	2 500	2 007	1 973	865	227	264	-	13
	Länder	819	3 286	1 600	1 290	1 598	865	227	264	-	14
	Gemeinden/Gv.	309	791	900	717	375	-	-	-	-	15
an andere Bereiche	Zusammen	301	1 962	1 058	1 620	1 251	2 253	442	1 055	-	16
	Länder	28	723	742	465	493	2 253	442	1 055	-	17
	Gemeinden/Gv.	273	1 239	316	1 155	758	-	-	-	-	18
abzüglich Zahlungen von gleicher Ebene	Zusammen	1 116	3 360	2 188	1 770	1 761	666	192	213	-	19
	Länder	588	740	164	164	228	666	192	213	-	20
	Gemeinden/Gv.	283	706	869	588	330	-	-	-	-	21
Ausgaben der laufenden Rechnung	Zusammen	2 460	8 104	5 320	6 309	4 799	10 871	2 272	5 468	448	22
	Länder	1 828	6 426	4 408	4 527	4 028	10 871	2 272	5 468	427	23
	Gemeinden/Gv.	877	3 592	2 067	2 800	1 973	-	-	-	22	24
Sachinvestitionen	Zusammen	149	906	341	411	368	282	78	243	136	25
	Länder	61	323	98	86	139	282	78	243	136	26
	Gemeinden/Gv.	89	583	243	325	229	-	-	-	0	27
Baumaßnahmen	Zusammen	108	784	274	324	284	188	42	172	80	28
	Länder	37	275	57	68	86	188	42	172	80	29
	Gemeinden/Gv.	71	509	217	256	197	-	-	-	-	30
Erwerb von Sachvermögen	Zusammen	42	122	67	87	84	95	36	71	56	31
	Länder	24	48	41	18	53	95	36	71	55	32
	Gemeinden/Gv.	18	74	26	69	32	-	-	-	0	33
Vermögensübertragungen											
an öffentlichen Bereich	Zusammen	55	356	192	174	166	67	90	67	-	34
	Länder	50	283	175	155	158	67	90	67	-	35
	Gemeinden/Gv.	5	73	17	20	8	-	-	-	-	36
an andere Bereiche	Zusammen	33	216	212	88	177	204	65	147	-	37
	Länder	22	200	188	65	147	204	65	147	-	38
	Gemeinden/Gv.	11	16	24	23	29	-	-	-	-	39
Darlehen											
an öffentlichen Bereich	Zusammen	18	331	0	11	0	-	-	-	-	40
	Länder	18	331	-	-	-	-	-	-	-	41
	Gemeinden/Gv.	-	-	0	11	0	-	-	-	-	42
an andere Bereiche	Zusammen	35	191	10	22	13	110	11	9	-	43
	Länder	8	190	10	21	13	110	11	9	-	44
	Gemeinden/Gv.	28	1	0	1	0	-	-	-	-	45
Erwerb von Beteiligungen	Zusammen	26	9	398	74	2	10	20	11	-	46
	Länder	24	-	398	34	0	10	20	11	-	47
	Gemeinden/Gv.	2	9	0	40	2	-	-	-	-	48
Tilgungsausgaben an öffentlichen Bereich	Zusammen	4	-	0	33	1	27	17	20	-	49
	Länder	4	-	-	0	-	27	17	20	-	50
	Gemeinden/Gv.	0	-	0	33	1	-	-	-	-	51
abzüglich Zahlungen von gleicher Ebene	Zusammen	78	937	255	106	167	63	49	36	-	52
	Länder	44	575	36	30	26	63	49	36	-	53
	Gemeinden/Gv.	2	58	9	6	6	-	-	-	-	54
Ausgaben der Kapitalrechnung	Zusammen	243	1 073	898	708	560	637	231	461	136	55
	Länder	143	752	833	330	431	637	231	461	136	56
	Gemeinden/Gv.	132	624	276	447	263	-	-	-	0	57
Bereinigte Ausgaben	Zusammen	2 703	9 177	6 219	7 016	5 359	11 508	2 503	5 929	584	58
	Länder	1 971	7 178	5 241	4 857	4 459	11 508	2 503	5 929	562	59
	Gemeinden/Gv	1 009	4 216	2 343	3 248	2 236	-	-	-	22	60

2 Ausgaben und Einnahmen der öffentlichen Haushalte der Länder – Kernhaushalte und Extrahaushalte –

2.1 Nach Arten und Ländern

1.-2. Vierteljahr 2011

Mill. EUR

Lfd. Nr.	Art der Ausgaben/Einnahmen	Ebene	Insgesamt	Flächenländer							
				Baden-Württemberg	Bayern	Brandenburg	Hessen	Mecklenburg-Vorpommern	Nieder-sachsen	Nordrhein-Westfalen	Rheinland-Pfalz
Einnahmen											
61	Steuern und steuerähnliche Abgaben	Zusammen	131 402	18 521	23 113	3 259	10 886	1 987	11 338	28 534	5 999
62		Länder	101 678	13 484	17 484	2 660	8 020	1 628	8 551	20 864	4 642
63		Gemeinden/Gv.	29 725	5 037	5 629	599	2 867	359	2 787	7 670	1 357
64	Einnahmen aus wirtschaftlicher Tätigkeit	Zusammen	7 829	1 428	1 172	152	496	123	944	1 517	431
65		Länder	3 176	669	245	46	165	35	560	388	128
66		Gemeinden/Gv.	4 653	759	927	106	331	88	384	1 129	303
Zinseinnahmen											
67	vom öffentlichen Bereich	Zusammen	240	4	3	10	18	1	2	22	135
68		Länder	199	0	0	8	15	1	-	1	130
69		Gemeinden/Gv.	41	4	3	1	3	0	2	22	5
70	von anderen Bereichen	Zusammen	1 990	110	271	6	47	26	53	855	34
71		Länder	1 608	48	190	- 2	15	23	21	743	24
72		Gemeinden/Gv.	382	62	81	8	32	3	32	111	11
Laufende Zuweisungen und Zuschüsse											
73	vom öffentlichen Bereich	Zusammen	80 479	9 688	8 778	3 715	5 145	2 438	7 107	17 558	4 072
74		Länder	33 000	3 591	1 949	1 664	1 753	1 257	2 126	5 598	1 580
75		Gemeinden/Gv.	47 480	6 097	6 829	2 051	3 392	1 181	4 982	11 960	2 493
76	von anderen Bereichen	Zusammen	7 580	872	1 303	175	688	164	972	1 647	306
77		Länder	3 726	326	689	86	302	103	606	526	82
78		Gemeinden/Gv.	3 854	546	614	89	386	61	366	1 120	224
79	Sonstige laufende Einnahmen	Zusammen	19 378	2 154	2 642	608	1 763	298	1 524	5 301	1 027
80		Länder	7 393	757	891	286	584	134	371	1 051	617
81		Gemeinden/Gv.	11 985	1 397	1 752	322	1 179	164	1 153	4 249	410
82	abzüglich Zahlungen von gleicher Ebene	Zusammen	60 118	8 020	6 853	2 196	4 071	1 259	5 663	14 193	3 340
83		Länder	11 652	566	46	168	706	97	724	2 601	573
84		Gemeinden/Gv.	18 890	1 733	3 328	719	1 760	277	1 994	5 203	1 082
85	Einnahmen der laufenden Rechnung	Zusammen	188 780	24 757	30 429	5 729	14 972	3 777	16 276	41 241	8 664
86		Länder	139 128	18 309	21 401	4 581	10 149	3 083	11 510	26 571	6 630
87		Gemeinden/Gv.	79 228	12 168	12 507	2 458	6 429	1 578	7 711	21 059	3 720
88	Veräußerung von Vermögen	Zusammen	3 188	629	594	79	256	30	266	483	171
89		Länder	1 153	42	69	36	149	4	79	214	87
90		Gemeinden/Gv.	2 035	587	524	43	107	26	187	270	84
Vermögensübertragungen											
91	vom öffentlichen Bereich	Zusammen	9 804	1 009	1 217	385	666	331	845	2 740	276
92		Länder	6 061	620	680	178	415	209	622	1 636	164
93		Gemeinden/Gv.	3 742	389	537	207	251	121	223	1 104	112
94	von anderen Bereichen	Zusammen	2 054	225	259	287	47	101	114	208	77
95		Länder	1 327	124	30	248	0	88	50	115	10
96		Gemeinden/Gv.	727	101	229	39	46	13	64	93	67
Darlehensrückflüsse											
97	vom öffentlichen Bereich	Zusammen	332	2	3	1	33	0	11	21	23
98		Länder	289	1	2	1	29	-	-	20	23
99		Gemeinden/Gv.	43	1	1	0	4	0	11	1	0
100	von anderen Bereichen	Zusammen	6 014	159	293	15	124	42	64	4 767	364
101		Länder	5 318	74	248	9	8	41	32	4 648	87
102		Gemeinden/Gv.	697	85	44	6	116	1	32	119	277
103	Schuldenaufnahmen beim öffentlichen Bereich	Zusammen	1 006	12	17	-	22	14	13	2	16
104		Länder	881	-	-	-	-	-	-	-	-
105		Gemeinden/Gv.	125	12	17	-	22	14	13	2	16
106	abzüglich Zahlungen von gleicher Ebene	Zusammen	5 915	427	648	186	312	162	404	1 900	169
107		Länder	1 953	66	2	5	66	53	126	735	24
108		Gemeinden/Gv.	337	24	29	8	22	2	81	83	8
109	Einnahmen der Kapitalrechnung	Zusammen	16 483	1 609	1 734	580	836	355	909	6 321	758
110		Länder	13 076	795	1 028	466	536	289	657	5 898	347
111		Gemeinden/Gv.	7 031	1 152	1 324	287	525	173	449	1 505	548
112	Bereinigte Einnahmen	Zusammen	205 263	26 365	32 163	6 310	15 808	4 132	17 185	47 562	9 422
113		Länder	152 203	19 104	22 430	5 047	10 684	3 372	12 168	32 468	6 977
114		Gemeinden/Gv.	86 259	13 320	13 831	2 745	6 954	1 751	8 160	22 564	4 268

2 Ausgaben und Einnahmen der öffentlichen Haushalte der Länder – Kernhaushalte und Extrahaushalte –
2.1 Nach Arten und Ländern
1.-2. Vierteljahr 2011
Mill. EUR

Art der Ausgaben/Einnahmen	Ebene	noch: Flächenländer					Stadtstaaten			Gemeinsame Extrahaushalte	Lfd. Nr.
		Saarland	Sachsen	Sachsen- Anhalt	Schleswig- Holstein	Thüringen	Berlin	Bremen	Hamburg		
Einnahmen											
Steuern und steuerähnliche Abgaben	Zusammen	1 533	5 453	3 005	4 240	2 828	5 225	1 109	4 372	-	61
	Länder	1 176	4 356	2 468	3 311	2 328	5 225	1 109	4 372	-	62
	Gemeinden/Gv.	357	1 097	538	929	499	-	-	-	-	63
Einnahmen aus wirtschaftlicher Tätigkeit	Zusammen	66	319	139	280	161	266	66	193	75	64
	Länder	14	106	31	134	54	266	66	193	74	65
	Gemeinden/Gv.	52	213	108	146	107	-	-	-	1	66
Zinseinnahmen											
vom öffentlichen Bereich	Zusammen	4	5	0	1	0	0	3	33	-	67
	Länder	4	5	-	-	0	0	3	33	-	68
	Gemeinden/Gv.	-	0	0	1	-	-	-	-	-	69
von anderen Bereichen	Zusammen	5	81	199	20	10	19	24	58	171	70
	Länder	1	62	196	11	3	19	24	58	171	71
	Gemeinden/Gv.	5	20	3	9	7	-	-	-	-	72
Laufende Zuweisungen und Zuschüsse											
vom öffentlichen Bereich	Zusammen	1 339	5 970	3 847	2 347	3 229	3 885	666	600	95	73
	Länder	798	3 282	1 785	710	1 680	3 885	666	600	76	74
	Gemeinden/Gv.	541	2 688	2 062	1 637	1 549	-	-	-	19	75
von anderen Bereichen	Zusammen	84	363	146	201	158	291	85	126	-	76
	Länder	41	211	92	61	100	291	85	126	-	77
	Gemeinden/Gv.	42	152	54	140	59	-	-	-	-	78
Sonstige laufende Einnahmen	Zusammen	145	609	371	650	318	867	187	723	194	79
	Länder	73	220	135	194	116	867	187	723	189	80
	Gemeinden/Gv.	72	389	236	455	203	-	-	-	6	81
abzüglich Zahlungen von gleicher Ebene	Zusammen	1 116	3 360	2 188	1 770	1 761	666	192	213	-	82
	Länder	588	740	164	164	228	666	192	213	-	83
	Gemeinden/Gv.	283	706	869	588	330	-	-	-	-	84
Einnahmen der laufenden Rechnung	Zusammen	2 059	9 440	5 520	5 968	4 944	9 888	1 947	5 891	535	85
	Länder	1 519	7 501	4 543	4 258	4 052	9 888	1 947	5 891	510	86
	Gemeinden/Gv.	785	3 853	2 131	2 729	2 094	-	-	-	25	87
Veräußerung von Vermögen	Zusammen	12	57	240	96	40	102	6	123	4	88
	Länder	4	10	213	2	9	102	6	123	4	89
	Gemeinden/Gv.	8	46	27	94	31	-	-	-	-	90
Vermögensübertragungen											
vom öffentlichen Bereich	Zusammen	100	810	377	242	332	266	67	131	10	91
	Länder	65	440	189	163	206	266	67	131	10	92
	Gemeinden/Gv.	35	370	188	80	126	-	-	-	-	93
von anderen Bereichen	Zusammen	5	280	80	101	217	40	2	10	-	94
	Länder	-	261	66	79	204	40	2	10	-	95
	Gemeinden/Gv.	5	19	14	23	13	-	-	-	-	96
Darlehensrückflüsse											
vom öffentlichen Bereich	Zusammen	0	195	16	10	0	-	17	-	-	97
	Länder	-	195	1	0	0	-	17	-	-	98
	Gemeinden/Gv.	0	0	15	9	0	-	-	-	-	99
von anderen Bereichen	Zusammen	14	24	15	7	9	113	1	6	-	100
	Länder	6	21	14	3	8	113	1	6	-	101
	Gemeinden/Gv.	8	3	1	5	0	-	-	-	-	102
Schuldenaufnahmen beim öffentlichen Bereich	Zusammen	2	881	-	23	4	-	-	-	-	103
	Länder	-	881	-	-	-	-	-	-	-	104
	Gemeinden/Gv.	2	0	-	23	4	-	-	-	-	105
abzüglich Zahlungen von gleicher Ebene	Zusammen	78	937	255	106	167	63	49	36	-	106
	Länder	44	575	36	30	26	63	49	36	-	107
	Gemeinden/Gv.	2	58	9	6	6	-	-	-	-	108
Einnahmen der Kapitalrechnung	Zusammen	55	1 311	473	374	434	458	44	234	14	109
	Länder	30	1 234	447	216	401	458	44	234	14	110
	Gemeinden/Gv.	56	381	237	228	168	-	-	-	-	111
Bereinigte Einnahmen	Zusammen	2 114	10 751	5 993	6 342	5 378	10 345	1 991	6 125	549	112
	Länder	1 549	8 735	4 990	4 474	4 453	10 345	1 991	6 125	524	113
	Gemeinden/Gv.	841	4 233	2 368	2 957	2 262	-	-	-	25	114

2 Ausgaben und Einnahmen der öffentlichen Haushalte der Länder – Kernhaushalte und Extrahaushalte –

2.1 Nach Arten und Ländern

1.-2. Vierteljahr 2011

Mill. EUR

Lfd. Nr.	Art der Ausgaben/Einnahmen	Ebene	Insgesamt	Flächenländer							
				Baden-Württemberg	Bayern	Brandenburg	Hessen	Mecklenburg-Vorpommern	Nieder-sachsen	Nordrhein-Westfalen	Rheinland-Pfalz
Finanzierungsübersicht											
115	Saldo der haushaltstechnischen Verrechnungen	Zusammen	20	5	- 1	-	- 19	-	6	- 2	4
116		Länder	20	5	- 1	-	- 19	-	6	- 2	4
117		Gemeinden/Gv.	- 0	0	- 0	-	-	-	-	-	0
118	Finanzierungssaldo	Zusammen	- 8 841	- 610	774	27	- 2 816	- 86	- 971	- 2 695	- 1 080
119		Länder	- 4 006	- 949	1 440	109	- 1 114	- 32	- 541	- 1 099	- 824
120		Gemeinden/Gv	- 4 835	339	- 666	- 82	- 1 702	- 54	- 430	- 1 597	- 256
Besondere Finanzierungsvorgänge											
121	Ausgaben	Zusammen	56 633	5 331	4 750	3 457	5 018	844	3 224	11 218	5 751
122		Länder	50 914	5 051	2 727	3 402	4 600	741	2 480	10 233	5 571
123		Gemeinden/Gv.	5 719	281	2 023	55	417	103	744	985	180
124	Schuldentilgung am Kreditmarkt 1)	Zusammen	54 227	5 178	3 431	3 447	5 017	810	2 758	11 215	5 750
125		Länder	50 351	4 925	2 616	3 391	4 600	740	2 388	10 230	5 571
126		Gemeinden/Gv.	3 875	253	815	55	416	69	370	985	179
127	Rückzahlung Innerer Darlehen	Zusammen	3	1	2	-	-	-	-	-	-
128		Länder	-	-	-	-	-	-	-	-	-
129		Gemeinden/Gv.	3	1	2	-	-	-	-	-	-
130	Zuführungen an Rücklagen	Zusammen	1 876	146	1 280	11	1	14	125	3	1
131		Länder	522	126	111	11	-	0	92	3	-
132		Gemeinden/Gv.	1 354	20	1 169	-	1	14	32	-	1
133	Deckung von Vorjahresfehlbeträgen	Zusammen	528	6	37	-	-	21	342	-	-
134		Länder	42	-	-	-	-	-	-	-	-
135		Gemeinden/Gv.	487	6	37	-	-	21	342	-	-
136	Einnahmen	Zusammen	51 892	4 480	4 502	1 897	2 955	693	4 764	9 645	5 433
137		Länder	46 687	4 065	2 505	1 882	2 462	643	4 197	9 034	5 172
138		Gemeinden/Gv.	5 205	415	1 997	16	493	50	567	611	261
139	Schuldenaufnahmen am Kreditmarkt 1)	Zusammen	46 466	4 458	3 143	1 638	2 909	660	3 050	9 645	5 296
140		Länder	42 808	4 059	2 394	1 622	2 437	630	2 524	9 034	5 034
141		Gemeinden/Gv.	3 658	399	749	16	473	29	526	611	261
142	Innere Darlehen	Zusammen	6	0	5	-	-	-	-	-	-
143		Länder	-	-	-	-	-	-	-	-	-
144		Gemeinden/Gv.	6	0	5	-	-	-	-	-	-
145	Entnahmen aus Rücklagen	Zusammen	2 685	22	1 353	259	46	33	127	-	138
146		Länder	1 144	6	111	259	26	13	86	-	138
147		Gemeinden/Gv.	1 541	16	1 242	-	21	21	41	-	-
148	Überschüsse aus Vorjahren	Zusammen	2 735	1	-	-	-	-	1 587	-	-
149		Länder	2 735	1	-	-	-	-	1 587	-	-
150		Gemeinden/Gv.	-	-	-	-	-	-	-	-	-
151	Münzeinnahmen	Zusammen	-	-	-	-	-	-	-	-	-
152		Länder	-	-	-	-	-	-	-	-	-
153		Gemeinden/Gv.	-	-	-	-	-	-	-	-	-
154	Überschuss (+) / Fehlbetrag (-)	Zusammen	- 13 582	- 1 461	526	- 1 533	- 4 878	- 237	569	- 4 268	- 1 397
155		Länder	- 8 233	- 1 934	1 218	- 1 411	- 3 252	- 130	1 176	- 2 297	- 1 223
156		Gemeinden/Gv.	- 5 349	474	- 692	- 121	- 1 626	- 107	- 607	- 1 971	- 174

1) Ohne kaufmännisch buchende Extrahaushalte.

2 Ausgaben und Einnahmen der öffentlichen Haushalte der Länder – Kernhaushalte und Extrahaushalte –
2.1 Nach Arten und Ländern
1.-2. Vierteljahr 2011
Mill. EUR

Art der Ausgaben/Einnahmen	Ebene	noch: Flächenländer					Stadtstaaten			Gemeinsame Extrahaushalte	Lfd. Nr.
		Saarland	Sachsen	Sachsen- Anhalt	Schleswig- Holstein	Thüringen	Berlin	Bremen	Hamburg		
Finanzierungsübersicht											
Saldo der haushaltstechnischen Verrechnungen	Zusammen	0	0	0	-	17	- 0	- 1	10	-	115
	Länder	0	0	0	-	17	- 0	- 1	10	-	116
	Gemeinden/Gv.	-	-	-	-	-	-	-	-	-	117
Finanzierungssaldo	Zusammen	- 589	1 575	- 226	- 674	36	- 1 163	- 512	206	- 35	118
	Länder	- 421	1 557	- 251	- 383	11	- 1 163	- 512	206	- 38	119
	Gemeinden/Gv	- 167	17	25	- 291	25	-	-	-	3	120
Besondere Finanzierungsvorgänge											
Ausgaben	Zusammen	856	1 207	2 292	2 529	1 206	4 865	1 338	2 747	-	121
	Länder	821	876	2 081	2 338	1 044	4 865	1 338	2 747	-	122
	Gemeinden/Gv.	35	331	211	191	162	-	-	-	-	123
Schuldentilgung am Kreditmarkt 1)	Zusammen	856	1 025	2 233	2 448	1 164	4 818	1 335	2 743	-	124
	Länder	821	721	2 081	2 334	1 038	4 818	1 335	2 743	-	125
	Gemeinden/Gv.	35	304	152	115	127	-	-	-	-	126
Rückzahlung Innerer Darlehen	Zusammen	-	-	-	0	-	-	-	-	-	127
	Länder	-	-	-	-	-	-	-	-	-	128
	Gemeinden/Gv.	-	-	-	0	-	-	-	-	-	129
Zuführungen an Rücklagen	Zusammen	-	173	14	56	40	5	3	5	-	130
	Länder	-	155	0	5	6	5	3	5	-	131
	Gemeinden/Gv.	-	18	14	52	34	-	-	-	-	132
Deckung von Vorjahresfehlbeträgen	Zusammen	-	9	45	24	2	42	-	-	-	133
	Länder	-	-	-	-	-	42	-	-	-	134
	Gemeinden/Gv.	-	9	45	24	2	-	-	-	-	135
Einnahmen	Zusammen	1 105	1 919	2 734	2 285	1 682	5 060	1 060	1 678	-	136
	Länder	1 066	1 632	2 621	2 066	1 544	5 060	1 060	1 678	-	137
	Gemeinden/Gv.	39	287	113	220	137	-	-	-	-	138
Schuldenaufnahmen am Kreditmarkt 1)	Zusammen	1 105	714	2 633	2 011	1 606	5 033	988	1 578	-	139
	Länder	1 066	460	2 559	1 852	1 538	5 033	988	1 578	-	140
	Gemeinden/Gv.	39	254	74	159	69	-	-	-	-	141
Innere Darlehen	Zusammen	-	-	-	0	-	-	-	-	-	142
	Länder	-	-	-	-	-	-	-	-	-	143
	Gemeinden/Gv.	-	-	-	0	-	-	-	-	-	144
Entnahmen aus Rücklagen	Zusammen	-	170	41	267	75	- 19	72	100	-	145
	Länder	-	138	1	207	7	- 19	72	100	-	146
	Gemeinden/Gv.	-	33	40	61	69	-	-	-	-	147
Überschüsse aus Vorjahren	Zusammen	-	1 035	61	7	0	46	-	-	-	148
	Länder	-	1 035	61	7	0	46	-	-	-	149
	Gemeinden/Gv.	-	-	-	-	-	-	-	-	-	150
Münzeinnahmen	Zusammen	-	-	-	-	-	-	-	-	-	151
	Länder	-	-	-	-	-	-	-	-	-	152
	Gemeinden/Gv.	-	-	-	-	-	-	-	-	-	153
Überschuss (+) / Fehlbetrag (-)	Zusammen	- 339	2 287	216	- 918	512	- 968	- 790	- 864	- 35	154
	Länder	- 177	2 314	289	- 656	512	- 968	- 790	- 864	- 38	155
	Gemeinden/Gv.	- 162	- 27	- 72	- 262	1	-	-	-	3	156

1) Ohne kaufmännisch buchende Extrahaushalte.

2 Ausgaben und Einnahmen der öffentlichen Haushalte der Länder – Kernhaushalte und Extrahaushalte –

2.2 Nach Arten und Ländern

2.2.1 Ausgaben

1.-2. Vierteljahr 2011

Mill. EUR

Lfd. Nr.	Art der Ausgaben/Einnahmen/Schulden	Ebene	Insgesamt	Flächenländer							
				Baden- Württemberg	Bayern	Brandenburg	Hessen	Mecklenburg- Vorpommern	Nieder- sachsen	Nordrhein- Westfalen	Rheinland- Pfalz
Ausgaben											
1	Personalausgaben	Zusammen	83 880	11 805	12 939	2 256	6 634	1 354	7 579	17 763	4 320
2		Länder	60 144	8 402	9 240	1 373	4 565	898	5 399	11 756	3 180
3		Gemeinden/Gv.	23 736	3 403	3 699	882	2 069	456	2 181	6 007	1 140
4	Aufwendungen für Abgeordnete und ehrenamtlich Tätige	Zusammen	508	46	92	18	38	13	55	89	35
5		Länder	199	19	32	8	14	6	17	23	9
6		Gemeinden/Gv.	309	27	60	10	25	7	38	66	26
7	Bezüge und Nebenleistungen	Zusammen	64 813	8 911	9 439	2 107	5 030	1 258	5 781	13 222	3 254
8		Länder	44 544	5 929	6 491	1 277	3 273	839	3 879	8 260	2 301
9		Gemeinden/Gv.	20 268	2 982	2 949	830	1 756	419	1 902	4 962	953
10	Versorgungsbezüge und dergleichen	Zusammen	14 370	2 284	2 643	88	1 236	57	1 367	3 320	792
11		Länder	11 735	1 916	2 048	51	999	30	1 166	2 575	661
12		Gemeinden/Gv.	2 634	367	595	38	237	27	201	746	131
13	Beihilfen, Unterstützungen und dergleichen	Zusammen	3 967	545	718	40	300	23	359	1 078	231
14		Länder	3 515	524	628	38	269	20	322	871	204
15		Gemeinden/Gv.	452	21	90	2	31	3	37	207	27
16	Sonstige personalbezogene Ausgaben	Zusammen	223	20	48	2	31	3	17	53	9
17		Länder	150	14	42	0	11	2	14	27	6
18		Gemeinden/Gv.	72	6	6	2	20	1	3	26	3
19	Laufender Sachaufwand	Zusammen	38 469	3 838	4 597	1 089	3 208	701	3 371	9 155	1 817
20		Länder	17 002	1 144	1 615	408	1 180	326	1 290	2 721	746
21		Gemeinden/Gv.	21 467	2 694	2 983	681	2 028	376	2 081	6 434	1 071
22	Unterhaltung des unbeweglichen Vermögens	Zusammen	3 344	479	557	83	295	38	269	746	170
23		Länder	645	75	82	7	22	4	37	53	6
24		Gemeinden/Gv.	2 699	404	475	77	272	35	233	693	164
25	Sonstige sächliche Verwaltungsausgaben	Zusammen	28 747	3 075	3 653	835	2 592	580	2 563	7 433	1 455
26		Länder	12 121	985	1 273	357	994	298	1 088	2 295	667
27		Gemeinden/Gv.	16 626	2 091	2 380	478	1 598	282	1 474	5 138	788
28	Erstattungen an andere Bereiche	Zusammen	5 164	268	149	158	185	76	443	687	177
29		Länder	3 022	68	22	32	28	17	69	84	59
30		Gemeinden/Gv.	2 142	200	127	127	157	59	374	603	118
31	Sonstige Zuschüsse für laufende Zwecke	Zusammen	1 215	16	238	12	135	7	96	289	14
32		Länder	1 215	16	238	12	135	7	96	289	14
33		Gemeinden/Gv.	-	-	-	-	-	-	-	-	-
Zinsausgaben											
34	an öffentlichen Bereich	Zusammen	285	51	23	5	36	5	2	26	96
35		Länder	197	42	8	3	21	1	-	0	88
36		Gemeinden/Gv.	88	9	16	2	15	5	2	26	7
37	an andere Bereiche	Zusammen	14 612	1 495	1 033	421	1 372	251	1 175	3 716	779
38		Länder	12 544	1 349	782	390	1 089	219	967	2 989	637
39		Gemeinden/Gv.	2 068	146	251	32	283	32	208	727	142
Laufende Zuweisungen und Zuschüsse											
40	an öffentlichen Bereich	Zusammen	64 624	8 622	9 211	2 502	5 430	1 501	5 904	14 916	3 401
41		Länder	42 011	5 231	5 365	1 721	3 349	1 164	3 733	9 220	2 202
42		Gemeinden/Gv.	22 612	3 390	3 846	782	2 080	337	2 172	5 696	1 199
43	Länder	Zusammen	5 929	2 215	1 899	23	1 040	17	56	167	155
44		Länder	3 967	737	1 780	8	972	14	20	141	6
45		Gemeinden/Gv.	1 962	1 478	119	14	68	3	36	27	148
46	Gemeinden/Gv.	Zusammen	45 221	5 528	6 709	1 929	3 345	1 176	4 938	11 234	2 583
47		Länder	27 697	3 929	3 489	1 300	1 664	890	2 934	6 247	1 578
48		Gemeinden/Gv.	17 524	1 599	3 220	629	1 681	287	2 004	4 987	1 005
49	Sonstiger öffentlicher Bereich	Zusammen	13 474	878	603	551	1 044	309	910	3 515	663
50		Länder	10 348	565	96	412	714	261	779	2 833	617
51		Gemeinden/Gv.	3 127	313	507	139	331	47	131	682	46
52	an andere Bereiche	Zusammen	44 387	5 469	5 965	1 504	3 509	1 227	4 313	10 633	1 920
53		Länder	16 443	2 264	2 039	643	984	535	1 273	1 980	600
54		Gemeinden/Gv.	27 944	3 205	3 926	861	2 525	692	3 040	8 653	1 320
55	Renten, Unterstützungen und sonstige Geldleistungen an natürliche Personen	Zusammen	26 474	2 693	3 425	802	2 149	659	2 682	6 975	1 158
56		Länder	5 058	369	521	122	161	98	221	641	83
57		Gemeinden/Gv.	21 416	2 324	2 904	680	1 988	561	2 461	6 334	1 075

2 Ausgaben und Einnahmen der öffentlichen Haushalte der Länder – Kernhaushalte und Extrahaushalte –

2.2 Nach Arten und Ländern

2.2.1 Ausgaben

1.-2. Vierteljahr 2011

Mill. EUR

Art der Ausgaben/Einnahmen/Schulden	Ebene	noch: Flächenländer					Stadtstaaten			Gemeinsame Extrahaushalte	Lfd. Nr.
		Saarland	Sachsen	Sachsen- Anhalt	Schleswig- Holstein	Thüringen	Berlin	Bremen	Hamburg		
Ausgaben											
Personalausgaben	Zusammen	1 172	3 720	2 072	2 816	2 046	4 143	1 022	2 097	143	1
	Länder	884	2 374	1 244	2 079	1 359	4 143	1 022	2 097	128	2
	Gemeinden/Gv.	288	1 346	828	737	687	-	-	-	15	3
Aufwendungen für Abgeordnete und ehrenamtlich Tätige	Zusammen	8	21	19	28	17	11	4	15	-	4
	Länder	4	13	8	10	7	11	4	15	-	5
	Gemeinden/Gv.	3	8	11	18	10	-	-	-	-	6
Bezüge und Nebenleistungen	Zusammen	832	3 519	1 914	2 037	1 899	3 222	780	1 467	141	7
	Länder	600	2 249	1 150	1 426	1 276	3 222	780	1 467	127	8
	Gemeinden/Gv.	232	1 270	764	611	623	-	-	-	15	9
Versorgungsbezüge und dergleichen	Zusammen	274	125	99	615	86	718	198	469	-	10
	Länder	229	60	52	526	38	718	198	469	-	11
	Gemeinden/Gv.	45	64	47	90	48	-	-	-	-	12
Beihilfen, Unterstützungen und dergleichen	Zusammen	57	45	34	129	40	192	40	135	1	13
	Länder	50	42	30	114	35	192	40	135	1	14
	Gemeinden/Gv.	7	3	4	16	5	-	-	-	0	15
Sonstige personalbezogene Ausgaben	Zusammen	2	9	6	6	4	1	1	12	-	16
	Länder	1	9	4	4	3	1	1	12	-	17
	Gemeinden/Gv.	1	1	1	2	0	-	-	-	-	18
Laufender Sachaufwand	Zusammen	602	1 461	1 355	1 060	836	2 856	506	1 757	262	19
	Länder	340	597	523	343	396	2 856	506	1 757	255	20
	Gemeinden/Gv.	261	863	832	717	440	-	-	-	7	21
Unterhaltung des unbeweglichen Vermögens	Zusammen	45	135	60	115	86	220	8	38	-	22
	Länder	3	36	13	11	31	220	8	38	-	23
	Gemeinden/Gv.	42	99	47	104	55	-	-	-	-	24
Sonstige sächliche Verwaltungsausgaben	Zusammen	529	1 108	837	819	595	1 326	298	787	262	25
	Länder	329	454	194	295	228	1 326	298	787	255	26
	Gemeinden/Gv.	200	655	643	524	367	-	-	-	7	27
Erstattungen an andere Bereiche	Zusammen	25	148	443	107	46	1 258	156	838	-	28
	Länder	6	39	301	18	28	1 258	156	838	-	29
	Gemeinden/Gv.	19	110	142	89	18	-	-	-	-	30
Sonstige Zuschüsse für laufende Zwecke	Zusammen	3	69	15	20	110	52	44	94	-	31
	Länder	3	69	15	20	110	52	44	94	-	32
	Gemeinden/Gv.	-	-	-	-	-	-	-	-	-	33
Zinsausgaben											
an öffentlichen Bereich	Zusammen	1	3	0	6	0	3	18	10	-	34
	Länder	1	3	-	-	0	3	18	10	-	35
	Gemeinden/Gv.	0	-	0	6	-	-	-	-	-	36
an andere Bereiche	Zusammen	373	242	523	570	454	1 417	249	498	44	37
	Länder	344	184	463	514	410	1 417	249	498	44	38
	Gemeinden/Gv.	29	58	60	56	44	-	-	-	-	39
Laufende Zuweisungen und Zuschüsse											
an öffentlichen Bereich	Zusammen	1 128	4 077	2 500	2 007	1 973	865	227	264	-	40
	Länder	819	3 286	1 600	1 290	1 598	865	227	264	-	41
	Gemeinden/Gv.	309	791	900	717	375	-	-	-	-	42
Länder	Zusammen	219	24	6	42	27	14	5	21	-	43
	Länder	211	11	3	18	6	14	5	21	-	44
	Gemeinden/Gv.	8	13	3	23	21	-	-	-	-	45
Gemeinden/Gv.	Zusammen	520	2 493	1 662	1 657	1 436	3	2	4	-	46
	Länder	231	1 955	1 195	1 119	1 157	3	2	4	-	47
	Gemeinden/Gv.	289	539	466	538	279	-	-	-	-	48
Sonstiger öffentlicher Bereich	Zusammen	389	1 559	833	308	510	848	220	239	-	49
	Länder	377	1 320	402	153	435	848	220	239	-	50
	Gemeinden/Gv.	12	239	431	155	75	-	-	-	-	51
an andere Bereiche	Zusammen	301	1 962	1 058	1 620	1 251	2 253	442	1 055	-	52
	Länder	28	723	742	465	493	2 253	442	1 055	-	53
	Gemeinden/Gv.	273	1 239	316	1 155	758	-	-	-	-	54
Renten, Unterstützungen und sonstige Geldleistungen an natürliche Personen	Zusammen	227	1 265	605	977	727	1 287	297	545	-	55
	Länder	19	271	151	94	179	1 287	297	545	-	56
	Gemeinden/Gv.	209	994	454	883	548	-	-	-	-	57

2 Ausgaben und Einnahmen der öffentlichen Haushalte der Länder – Kernhaushalte und Extrahaushalte –

2.2 Nach Arten und Ländern

2.2.1 Ausgaben

1.-2. Vierteljahr 2011

Mill. EUR

Lfd. Nr.	Art der Ausgaben/Einnahmen/Schulden	Ebene	Insgesamt	Flächenländer							
				Baden- Württemberg	Bayern	Brandenburg	Hessen	Mecklenburg- Vorpommern	Nieder- sachsen	Nordrhein- Westfalen	Rheinland- Pfalz
58	Unternehmen und öffentliche Einrichtungen	Zusammen	8 496	1 494	887	423	780	405	865	1 132	312
59		Länder	7 049	1 293	750	398	611	369	686	462	245
60		Gemeinden/Gv.	1 448	201	137	25	170	36	180	670	68
61	Soziale und ähnliche Einrichtungen	Zusammen	9 065	1 256	1 614	277	564	151	743	2 524	390
62		Länder	3 988	577	730	122	198	56	345	876	213
63		Gemeinden/Gv.	5 076	679	884	156	367	95	398	1 648	177
64	Sonstige im Inland	Zusammen	213	14	2	1	1	12	15	2	6
65		Länder	209	14	1	1	0	12	14	1	6
66		Gemeinden/Gv.	4	0	1	-	1	-	1	1	-
67	Ausland	Zusammen	139	12	37	1	14	-	8	0	55
68		Länder	139	12	37	1	14	-	8	0	55
69		Gemeinden/Gv.	-	-	-	-	-	-	-	-	-
70	abzüglich Zahlungen von gleicher Ebene	Zusammen	60 118	8 020	6 853	2 196	4 071	1 259	5 663	14 193	3 340
71		Länder	11 652	566	46	168	706	97	724	2 601	573
72		Gemeinden/Gv.	18 890	1 733	3 328	719	1 760	277	1 994	5 203	1 082
73	Ausgaben der laufenden Rechnung	Zusammen	186 139	23 259	26 915	5 581	16 117	3 781	16 681	42 017	8 992
74		Länder	136 690	17 866	19 002	4 370	10 483	3 046	11 937	26 066	6 881
75		Gemeinden/Gv.	79 025	11 114	11 393	2 520	7 240	1 620	7 690	22 339	3 796
76	Sachinvestitionen	Zusammen	13 186	1 974	2 918	316	1 357	273	943	1 855	637
77		Länder	3 643	455	578	52	390	128	206	254	137
78		Gemeinden/Gv.	9 543	1 519	2 340	264	967	146	737	1 601	501
79	Baumaßnahmen	Zusammen	10 045	1 521	2 308	258	1 070	213	660	1 278	483
80		Länder	2 512	343	459	37	300	90	124	72	83
81		Gemeinden/Gv.	7 533	1 178	1 849	221	770	124	536	1 206	401
82	Erwerb von Sachvermögen	Zusammen	3 141	453	610	58	287	60	283	577	154
83		Länder	1 131	112	118	15	90	38	82	182	54
84		Gemeinden/Gv.	2 010	341	492	43	197	22	201	395	100
85	Erwerb von unbeweglichen Sachen	Zusammen	1 173	232	293	17	124	11	81	155	62
86		Länder	230	39	15	1	7	2	9	16	11
87		Gemeinden/Gv.	943	193	278	16	117	8	72	138	51
88	Erwerb von beweglichen Sachen	Zusammen	1 968	221	317	41	163	50	202	423	92
89		Länder	901	73	103	14	83	36	73	166	43
90		Gemeinden/Gv.	1 067	148	214	27	80	14	130	257	49
Vermögensübertragungen											
Zuweisungen und Zuschüsse für Investitionen											
91	an öffentlichen Bereich	Zusammen	6 828	934	704	227	564	197	437	2 357	236
92		Länder	6 296	882	631	216	474	192	343	2 279	230
93		Gemeinden/Gv.	531	52	73	11	90	5	93	78	7
94	Bund	Zusammen	29	5	1	0	8	1	4	5	1
95		Länder	17	4	1	-	-	-	4	5	1
96		Gemeinden/Gv.	12	1	0	0	8	1	0	-	-
97	Länder	Zusammen	148	5	10	3	56	1	39	9	0
98		Länder	7	-	-	-	2	-	0	5	-
99		Gemeinden/Gv.	141	5	10	3	54	1	39	4	0
100	Gemeinden/Gv.	Zusammen	4 613	834	628	212	340	139	261	1 271	209
101		Länder	4 477	821	614	210	332	138	210	1 269	205
102		Gemeinden/Gv.	136	13	14	3	8	2	51	2	4
103	Sonstiger öffentlicher Bereich	Zusammen	2 037	90	65	12	160	56	132	1 072	26
104		Länder	1 796	58	16	6	140	54	130	1 001	24
105		Gemeinden/Gv.	242	32	49	5	20	2	3	71	3
106	an andere Bereiche	Zusammen	4 090	584	632	265	217	77	352	710	137
107		Länder	3 390	454	430	236	107	59	291	681	117
108		Gemeinden/Gv.	700	130	203	28	110	18	61	29	20
Sonstige Vermögensübertragungen											
109	an öffentlichen Bereich	Zusammen	5	-	-	-	-	-	-	-	-
110		Länder	5	-	-	-	-	-	-	-	-
111		Gemeinden/Gv.	-	-	-	-	-	-	-	-	-
112	an andere Bereiche	Zusammen	70	6	1	0	3	1	0	18	26
113		Länder	36	6	-	0	-	-	-	17	-
114		Gemeinden/Gv.	33	0	1	0	3	1	0	1	26

2 Ausgaben und Einnahmen der öffentlichen Haushalte der Länder – Kernhaushalte und Extrahaushalte –

2.2 Nach Arten und Ländern

2.2.1 Ausgaben

1.-2. Vierteljahr 2011

Mill. EUR

Art der Ausgaben/Einnahmen/Schulden	Ebene	noch: Flächenländer					Stadtstaaten			Gemeinsame Extrahaushalte	Lfd. Nr.
		Saarland	Sachsen	Sachsen- Anhalt	Schleswig- Holstein	Thüringen	Berlin	Bremen	Hamburg		
Unternehmen und öffentliche Einrichtungen	Zusammen	- 28	371	259	364	267	648	70	342	-	58
	Länder	- 60	302	507	287	216	648	70	342	-	59
	Gemeinden/Gv.	33	69	- 249	77	51	-	-	-	-	60
Soziale und ähnliche Einrichtungen	Zusammen	101	326	195	278	257	145	75	168	-	61
	Länder	69	150	84	84	98	145	75	168	-	62
	Gemeinden/Gv.	32	176	111	195	159	-	-	-	-	63
Sonstige im Inland	Zusammen	0	-	0	0	1	160	0	-	-	64
	Länder	-	-	-	0	1	160	0	-	-	65
	Gemeinden/Gv.	0	-	0	0	-	-	-	-	-	66
Ausland	Zusammen	0	0	-	0	-	13	-	-	-	67
	Länder	0	0	-	0	-	13	-	-	-	68
	Gemeinden/Gv.	-	-	-	-	-	-	-	-	-	69
abzüglich Zahlungen von gleicher Ebene	Zusammen	1 116	3 360	2 188	1 770	1 761	666	192	213	-	70
	Länder	588	740	164	164	228	666	192	213	-	71
	Gemeinden/Gv.	283	706	869	588	330	-	-	-	-	72
Ausgaben der laufenden Rechnung	Zusammen	2 460	8 104	5 320	6 309	4 799	10 871	2 272	5 468	448	73
	Länder	1 828	6 426	4 408	4 527	4 028	10 871	2 272	5 468	427	74
	Gemeinden/Gv.	877	3 592	2 067	2 800	1 973	-	-	-	22	75
Sachinvestitionen	Zusammen	149	906	341	411	368	282	78	243	136	76
	Länder	61	323	98	86	139	282	78	243	136	77
	Gemeinden/Gv.	89	583	243	325	229	-	-	-	0	78
Baumaßnahmen	Zusammen	108	784	274	324	284	188	42	172	80	79
	Länder	37	275	57	68	86	188	42	172	80	80
	Gemeinden/Gv.	71	509	217	256	197	-	-	-	-	81
Erwerb von Sachvermögen	Zusammen	42	122	67	87	84	95	36	71	56	82
	Länder	24	48	41	18	53	95	36	71	55	83
	Gemeinden/Gv.	18	74	26	69	32	-	-	-	0	84
Erwerb von unbeweglichen Sachen	Zusammen	16	24	19	26	37	48	10	12	8	85
	Länder	8	4	14	1	24	48	10	12	8	86
	Gemeinden/Gv.	8	20	6	25	12	-	-	-	-	87
Erwerb von beweglichen Sachen	Zusammen	26	99	47	61	48	47	26	60	47	88
	Länder	15	44	27	17	28	47	26	60	47	89
	Gemeinden/Gv.	11	55	20	44	19	-	-	-	0	90
Vermögensübertragungen											
Zuweisungen und Zuschüsse für Investitionen											
an öffentlichen Bereich	Zusammen	55	356	192	174	166	63	90	67	-	91
	Länder	50	283	175	154	158	63	90	67	-	92
	Gemeinden/Gv.	5	73	17	20	8	-	-	-	-	93
Bund	Zusammen	-	1	0	1	-	-	1	-	-	94
	Länder	-	1	-	-	-	-	1	-	-	95
	Gemeinden/Gv.	-	0	0	1	-	-	-	-	-	96
Länder	Zusammen	2	11	8	2	2	0	0	-	-	97
	Länder	-	0	-	-	-	0	0	-	-	98
	Gemeinden/Gv.	2	11	8	2	2	-	-	-	-	99
Gemeinden/Gv.	Zusammen	22	245	166	150	137	-	0	-	-	100
	Länder	19	225	164	137	135	-	0	-	-	101
	Gemeinden/Gv.	2	21	2	13	2	-	-	-	-	102
Sonstiger öffentlicher Bereich	Zusammen	32	98	18	21	27	63	89	67	-	103
	Länder	31	57	11	17	23	63	89	67	-	104
	Gemeinden/Gv.	1	41	7	4	4	-	-	-	-	105
an andere Bereiche	Zusammen	29	217	212	87	176	196	65	147	-	106
	Länder	18	200	188	65	147	196	65	147	-	107
	Gemeinden/Gv.	11	16	24	22	29	-	-	-	-	108
Sonstige Vermögensübertragungen											
an öffentlichen Bereich	Zusammen	-	-	-	1	-	4	-	-	-	109
	Länder	-	-	-	1	-	4	-	-	-	110
	Gemeinden/Gv.	-	-	-	-	-	-	-	-	-	111
an andere Bereiche	Zusammen	5	- 0	-	1	1	8	0	-	-	112
	Länder	5	- 0	-	0	0	8	0	-	-	113
	Gemeinden/Gv.	-	-	-	1	1	-	-	-	-	114

2 Ausgaben und Einnahmen der öffentlichen Haushalte der Länder – Kernhaushalte und Extrahaushalte –

2.2 Nach Arten und Ländern

2.2.1 Ausgaben

1.-2. Vierteljahr 2011

Mill. EUR

Lfd. Nr.	Art der Ausgaben/Einnahmen/Schulden	Ebene	Insgesamt	Flächenländer							
				Baden- Württemberg	Bayern	Brandenburg	Hessen	Mecklenburg- Vorpommern	Nieder- sachsen	Nordrhein- Westfalen	Rheinland- Pfalz
Darlehen											
115	an öffentlichen Bereich	Zusammen	401	3	3	1	4	0	14	0	14
116		Länder	364	-	-	1	-	-	-	-	13
117		Gemeinden/Gv.	37	3	3	-	4	0	14	0	1
118	Länder	Zusammen	353	3	-	-	1	-	-	0	-
119		Länder	349	-	-	-	-	-	-	-	-
120		Gemeinden/Gv.	4	3	-	-	1	-	-	0	-
121	Gemeinden/Gv.	Zusammen	30	-	1	1	-	-	14	-	14
122		Länder	14	-	-	1	-	-	-	-	13
123		Gemeinden/Gv.	16	-	1	-	-	-	14	-	1
124	Sonstiger öffentlicher Bereich	Zusammen	17	0	2	-	3	0	0	0	-
125		Länder	-	-	-	-	-	-	-	-	-
126		Gemeinden/Gv.	17	0	2	-	3	0	0	0	-
127	an andere Bereiche	Zusammen	6 001	214	174	25	236	25	109	4 643	174
128		Länder	5 357	121	133	24	56	25	64	4 559	5
129		Gemeinden/Gv.	644	93	41	1	181	0	45	84	169
130	Erwerb von Beteiligungen	Zusammen	2 767	367	574	53	363	12	18	408	423
131		Länder	2 005	301	120	45	311	8	-	313	411
132		Gemeinden/Gv.	761	67	454	8	52	3	18	96	12
133	Tilgungsausgaben an öffentlichen Bereich	Zusammen	552	66	116	2	56	15	13	148	36
134		Länder	395	40	98	-	24	-	0	130	34
135		Gemeinden/Gv.	157	26	17	2	32	15	13	17	1
136	abzüglich Zahlungen von gleicher Ebene	Zusammen	5 915	427	648	186	312	162	404	1 900	169
137		Länder	1 953	66	2	5	66	53	126	735	24
138		Gemeinden/Gv.	337	24	29	8	22	2	81	83	8
139	Ausgaben der Kapitalrechnung	Zusammen	27 985	3 721	4 473	702	2 488	437	1 482	8 239	1 514
140		Länder	19 539	2 192	1 987	569	1 296	359	778	7 498	924
141		Gemeinden/Gv.	12 070	1 866	3 104	306	1 416	185	900	1 822	728
142	Bereinigte Ausgaben	Zusammen	214 124	26 980	31 389	6 283	18 605	4 218	18 163	50 255	10 505
143		Länder	156 229	20 058	20 989	4 938	11 779	3 404	12 715	33 565	7 805
144		Gemeinden	91 095	12 981	14 497	2 826	8 656	1 805	8 590	24 161	4 524

2 Ausgaben und Einnahmen der öffentlichen Haushalte der Länder – Kernhaushalte und Extrahaushalte –

2.2 Nach Arten und Ländern

2.2.1 Ausgaben

1.-2. Vierteljahr 2011

Mill. EUR

Art der Ausgaben/Einnahmen/Schulden	Ebene	noch: Flächenländer					Stadtstaaten			Gemeinsame Extrahaushalte	Lfd. Nr.
		Saarland	Sachsen	Sachsen-Anhalt	Schleswig-Holstein	Thüringen	Berlin	Bremen	Hamburg		
Darlehen											
an öffentlichen Bereich	Zusammen	18	331	0	11	0	-	-	-	-	115
	Länder	18	331	-	-	-	-	-	-	-	116
	Gemeinden/Gv.	-	-	0	11	0	-	-	-	-	117
Länder	Zusammen	18	331	-	-	-	-	-	-	-	118
	Länder	18	331	-	-	-	-	-	-	-	119
	Gemeinden/Gv.	-	-	-	-	-	-	-	-	-	120
Gemeinden/Gv.	Zusammen	-	-	0	0	0	-	-	-	-	121
	Länder	-	-	-	-	-	-	-	-	-	122
	Gemeinden/Gv.	-	-	0	0	0	-	-	-	-	123
Sonstiger öffentlicher Bereich	Zusammen	-	-	-	11	-	-	-	-	-	124
	Länder	-	-	-	-	-	-	-	-	-	125
	Gemeinden/Gv.	-	-	-	11	-	-	-	-	-	126
an andere Bereiche	Zusammen	35	191	10	22	13	110	11	9	-	127
	Länder	8	190	10	21	13	110	11	9	-	128
	Gemeinden/Gv.	28	1	0	1	0	-	-	-	-	129
Erwerb von Beteiligungen	Zusammen	26	9	398	74	2	10	20	11	-	130
	Länder	24	-	398	34	0	10	20	11	-	131
	Gemeinden/Gv.	2	9	0	40	2	-	-	-	-	132
Tilgungsausgaben an öffentlichen Bereich	Zusammen	4	-	0	33	1	27	17	20	-	133
	Länder	4	-	-	0	-	27	17	20	-	134
	Gemeinden/Gv.	0	-	0	33	1	-	-	-	-	135
abzüglich Zahlungen von gleicher Ebene	Zusammen	78	937	255	106	167	63	49	36	-	136
	Länder	44	575	36	30	26	63	49	36	-	137
	Gemeinden/Gv.	2	58	9	6	6	-	-	-	-	138
Ausgaben der Kapitalrechnung	Zusammen	243	1 073	898	708	560	637	231	461	136	139
	Länder	143	752	833	330	431	637	231	461	136	140
	Gemeinden/Gv.	132	624	276	447	263	-	-	-	0	141
Bereinigte Ausgaben	Zusammen	2 703	9 177	6 219	7 016	5 359	11 508	2 503	5 929	584	142
	Länder	1 971	7 178	5 241	4 857	4 459	11 508	2 503	5 929	562	143
	Gemeinden	1 009	4 216	2 343	3 248	2 236	-	-	-	22	144

2 Ausgaben und Einnahmen der öffentlichen Haushalte der Länder – Kernhaushalte und Extrahaushalte –

2.2 Nach Arten und Ländern

2.2.2 Einnahmen

1.-2. Vierteljahr 2011

Mill. EUR

Lfd. Nr.	Art der Einnahmen	Ebene	Insgesamt	Flächenländer							
				Baden- Württemberg	Bayern	Brandenburg	Hessen	Mecklenburg- Vorpommern	Nieder- sachsen	Nordrhein- Westfalen	Rheinland- Pfalz
Einnahmen											
145	Steuern und steuerähnliche Abgaben	Zusammen	131 402	18 521	23 113	3 259	10 886	1 987	11 338	28 534	5 999
146		Länder	101 678	13 484	17 484	2 660	8 020	1 628	8 551	20 864	4 642
147		Gemeinden/Gv.	29 725	5 037	5 629	599	2 867	359	2 787	7 670	1 357
148	Steuern	Zusammen	130 992	18 453	23 060	3 257	10 848	1 986	11 293	28 472	5 973
149		Länder	101 296	13 425	17 431	2 658	7 989	1 627	8 507	20 807	4 618
150		Gemeinden/Gv.	29 697	5 028	5 629	599	2 860	359	2 787	7 665	1 355
151	Steuerähnliche Abgaben	Zusammen	410	68	53	2	38	1	45	62	26
152		Länder	382	59	52	2	31	1	45	57	24
153		Gemeinden/Gv.	28	9	0	-	7	0	0	6	3
154	Einnahmen aus wirtschaftlicher Tätigkeit	Zusammen	7 829	1 428	1 172	152	496	123	944	1 517	431
155		Länder	3 176	669	245	46	165	35	560	388	128
156		Gemeinden/Gv.	4 653	759	927	106	331	88	384	1 129	303
Zinseinnahmen											
157	vom öffentlichen Bereich	Zusammen	240	4	3	10	18	1	2	22	135
158		Länder	199	0	0	8	15	1	-	1	130
159		Gemeinden/Gv.	41	4	3	1	3	0	2	22	5
160	von anderen Bereichen	Zusammen	1 990	110	271	6	47	26	53	855	34
161		Länder	1 608	48	190	- 2	15	23	21	743	24
162		Gemeinden/Gv.	382	62	81	8	32	3	32	111	11
Laufende Zuweisungen und Zuschüsse											
163	vom öffentlichen Bereich	Zusammen	80 479	9 688	8 778	3 715	5 145	2 438	7 107	17 558	4 072
164		Länder	33 000	3 591	1 949	1 664	1 753	1 257	2 126	5 598	1 580
165		Gemeinden/Gv.	47 480	6 097	6 829	2 051	3 392	1 181	4 982	11 960	2 493
166	Bund	Zusammen	19 536	1 616	1 850	1 312	1 013	966	1 199	2 840	737
167		Länder	18 975	1 548	1 826	1 306	934	952	1 154	2 621	721
168		Gemeinden/Gv.	562	68	24	6	79	14	45	219	16
169	Länder	Zusammen	38 698	4 829	3 492	1 662	2 218	1 157	3 780	9 094	1 925
170		Länder	11 145	563	65	353	700	279	885	2 717	538
171		Gemeinden/Gv.	27 553	4 266	3 427	1 309	1 518	879	2 895	6 377	1 387
172	Sonstiger öffentlicher Bereich	Zusammen	22 245	3 243	3 437	741	1 915	314	2 129	5 624	1 411
173		Länder	2 879	1 481	58	5	119	26	87	261	321
174		Gemeinden/Gv.	19 365	1 763	3 379	736	1 796	288	2 042	5 364	1 090
175	von anderen Bereichen	Zusammen	7 580	872	1 303	175	688	164	972	1 647	306
176		Länder	3 726	326	689	86	302	103	606	526	82
177		Gemeinden/Gv.	3 854	546	614	89	386	61	366	1 120	224
178	Sonstige laufende Einnahmen	Zusammen	19 378	2 154	2 642	608	1 763	298	1 524	5 301	1 027
179		Länder	7 393	757	891	286	584	134	371	1 051	617
180		Gemeinden/Gv.	11 985	1 397	1 752	322	1 179	164	1 153	4 249	410
181	Gebühren, sonstige Entgelte	Zusammen	17 575	1 974	2 348	514	1 565	272	1 317	5 048	980
182		Länder	6 434	695	786	215	520	125	277	898	586
183		Gemeinden/Gv.	11 141	1 278	1 562	299	1 044	148	1 039	4 150	394
184	sonstige Verwaltungseinnahmen	Zusammen	1 802	180	294	94	198	25	207	253	48
185		Länder	959	62	104	71	64	9	94	154	31
186		Gemeinden/Gv.	844	118	190	23	134	16	113	99	16
187	abzüglich Zahlungen von gleicher Ebene	Zusammen	60 118	8 020	6 853	2 196	4 071	1 259	5 663	14 193	3 340
188		Länder	11 652	566	46	168	706	97	724	2 601	573
189		Gemeinden/Gv.	18 890	1 733	3 328	719	1 760	277	1 994	5 203	1 082
190	Einnahmen der laufenden Rechnung	Zusammen	188 780	24 757	30 429	5 729	14 972	3 777	16 276	41 241	8 664
191		Länder	139 128	18 309	21 401	4 581	10 149	3 083	11 510	26 571	6 630
192		Gemeinden/Gv.	79 228	12 168	12 507	2 458	6 429	1 578	7 711	21 059	3 720

2 Ausgaben und Einnahmen der öffentlichen Haushalte der Länder – Kernhaushalte und Extrahaushalte –

2.2 Nach Arten und Ländern

2.2.2 Einnahmen

1.-2. Vierteljahr 2011

Mill. EUR

Art der Einnahmen	Ebene	noch: Flächenländer					Stadtstaaten			Gemeinsame Extrahaushalte	Lfd. Nr.
		Saarland	Sachsen	Sachsen- Anhalt	Schleswig- Holstein	Thüringen	Berlin	Bremen	Hamburg		
Einnahmen											
Steuern und steuerähnliche Abgaben	Zusammen	1 533	5 453	3 005	4 240	2 828	5 225	1 109	4 372	-	145
	Länder	1 176	4 356	2 468	3 311	2 328	5 225	1 109	4 372	-	146
	Gemeinden/Gv.	357	1 097	538	929	499	-	-	-	-	147
Steuern	Zusammen	1 523	5 442	2 997	4 199	2 813	5 208	1 104	4 365	-	148
	Länder	1 167	4 345	2 460	3 271	2 314	5 208	1 104	4 365	-	149
	Gemeinden/Gv.	355	1 096	538	928	499	-	-	-	-	150
Steuerähnliche Abgaben	Zusammen	10	11	8	42	15	18	4	8	-	151
	Länder	9	11	8	41	14	18	4	8	-	152
	Gemeinden/Gv.	2	0	-	1	0	-	-	-	-	153
Einnahmen aus wirtschaftlicher Tätigkeit	Zusammen	66	319	139	280	161	266	66	193	75	154
	Länder	14	106	31	134	54	266	66	193	74	155
	Gemeinden/Gv.	52	213	108	146	107	-	-	-	1	156
Zinseinnahmen											
vom öffentlichen Bereich	Zusammen	4	5	0	1	0	0	3	33	-	157
	Länder	4	5	-	-	0	0	3	33	-	158
	Gemeinden/Gv.	-	0	0	1	-	-	-	-	-	159
von anderen Bereichen	Zusammen	5	81	199	20	10	19	24	58	171	160
	Länder	1	62	196	11	3	19	24	58	171	161
	Gemeinden/Gv.	5	20	3	9	7	-	-	-	-	162
Laufende Zuweisungen und Zuschüsse											
vom öffentlichen Bereich	Zusammen	1 339	5 970	3 847	2 347	3 229	3 885	666	600	95	163
	Länder	798	3 282	1 785	710	1 680	3 885	666	600	76	164
	Gemeinden/Gv.	541	2 688	2 062	1 637	1 549	-	-	-	19	165
Bund	Zusammen	168	2 152	1 380	494	1 219	2 027	217	349	-	166
	Länder	161	2 122	1 352	471	1 216	2 027	217	349	-	167
	Gemeinden/Gv.	7	31	28	23	3	-	-	-	-	168
Länder	Zusammen	665	3 004	1 535	1 220	1 628	1 779	414	221	76	169
	Länder	421	1 094	390	216	437	1 779	414	221	76	170
	Gemeinden/Gv.	244	1 910	1 145	1 004	1 191	-	-	-	-	171
Sonstiger öffentlicher Bereich	Zusammen	506	814	932	633	382	79	35	31	19	172
	Länder	216	67	43	23	27	79	35	31	-	173
	Gemeinden/Gv.	290	747	888	610	355	-	-	-	19	174
von anderen Bereichen	Zusammen	84	363	146	201	158	291	85	126	-	175
	Länder	41	211	92	61	100	291	85	126	-	176
	Gemeinden/Gv.	42	152	54	140	59	-	-	-	-	177
Sonstige laufende Einnahmen	Zusammen	145	609	371	650	318	867	187	723	194	178
	Länder	73	220	135	194	116	867	187	723	189	179
	Gemeinden/Gv.	72	389	236	455	203	-	-	-	6	180
Gebühren, sonstige Entgelte	Zusammen	122	478	246	588	248	819	173	691	194	181
	Länder	66	111	38	177	69	819	173	691	189	182
	Gemeinden/Gv.	56	367	208	411	179	-	-	-	6	183
sonstige Verwaltungseinnahmen	Zusammen	23	131	125	62	70	48	15	31	-	184
	Länder	7	109	97	17	46	48	15	31	-	185
	Gemeinden/Gv.	15	22	28	45	24	-	-	-	-	186
abzüglich Zahlungen von gleicher Ebene	Zusammen	1 116	3 360	2 188	1 770	1 761	666	192	213	-	187
	Länder	588	740	164	164	228	666	192	213	-	188
	Gemeinden/Gv.	283	706	869	588	330	-	-	-	-	189
Einnahmen der laufenden Rechnung	Zusammen	2 059	9 440	5 520	5 968	4 944	9 888	1 947	5 891	535	190
	Länder	1 519	7 501	4 543	4 258	4 052	9 888	1 947	5 891	510	191
	Gemeinden/Gv.	785	3 853	2 131	2 729	2 094	-	-	-	25	192

2 Ausgaben und Einnahmen der öffentlichen Haushalte der Länder – Kernhaushalte und Extrahaushalte –

2.2 Nach Arten und Ländern

2.2.2 Einnahmen

1.-2. Vierteljahr 2011

Mill. EUR

Lfd. Nr.	Art der Einnahmen	Ebene	Insgesamt	Flächenländer							
				Baden- Württemberg	Bayern	Brandenburg	Hessen	Mecklenburg- Vorpommern	Nieder- sachsen	Nordrhein- Westfalen	Rheinland- Pfalz
193	Veräußerung von Vermögen	Zusammen	3 188	629	594	79	256	30	266	483	171
194		Länder	1 153	42	69	36	149	4	79	214	87
195		Gemeinden/Gv.	2 035	587	524	43	107	26	187	270	84
196	Veräußerung von Sachvermögen	Zusammen	2 077	572	458	46	105	30	162	234	61
197		Länder	344	40	32	16	12	4	14	8	1
198		Gemeinden/Gv.	1 734	531	426	30	93	26	147	226	61
199	Veräußerung von Beteiligungen	Zusammen	1 111	57	136	33	152	0	105	249	110
200		Länder	810	1	37	21	137	-	64	206	87
201		Gemeinden/Gv.	301	56	98	13	14	0	40	43	23
Vermögensübertragungen											
Zuweisungen und Zuschüsse für Investitionen											
202	vom öffentlichen Bereich	Zusammen	9 804	1 009	1 217	385	666	331	845	2 740	276
203		Länder	6 061	620	680	178	415	209	622	1 636	164
204		Gemeinden/Gv.	3 742	389	537	207	251	121	223	1 104	112
205	Bund	Zusammen	2 542	292	331	140	193	105	297	385	64
206		Länder	2 306	248	322	114	123	78	292	362	60
207		Gemeinden/Gv.	236	43	9	27	70	27	4	23	4
208	Länder	Zusammen	4 547	383	496	177	223	146	286	1 734	125
209		Länder	1 377	66	2	5	66	53	126	737	26
210		Gemeinden/Gv.	3 170	317	494	172	157	92	160	997	99
211	Gemeinden/Gv.	Zusammen	633	42	145	8	74	4	95	146	8
212		Länder	324	18	117	-	53	2	37	66	1
213		Gemeinden/Gv.	309	24	28	8	21	2	58	81	7
214	Sonstiger öffentlicher Bereich	Zusammen	2 082	293	246	59	176	76	167	474	80
215		Länder	2 054	288	240	59	174	76	167	472	78
216		Gemeinden/Gv.	28	5	6	0	3	0	-	2	2
217	von anderen Bereichen	Zusammen	2 050	225	259	287	47	101	114	208	77
218		Länder	1 323	124	30	247	0	88	50	115	10
219		Gemeinden/Gv.	727	101	229	39	46	13	64	93	67
Sonstige Vermögensübertragungen											
220	vom öffentlichen Bereich	Zusammen	-	-	-	-	-	-	-	-	-
221		Länder	-	-	-	-	-	-	-	-	-
222		Gemeinden/Gv.	-	-	-	-	-	-	-	-	-
223	von anderen Bereichen	Zusammen	4	-	-	1	-	-	-	-	-
224		Länder	4	-	-	1	-	-	-	-	-
225		Gemeinden/Gv.	-	-	-	-	-	-	-	-	-
Darlehensrückflüsse											
226	vom öffentlichen Bereich	Zusammen	332	2	3	1	33	0	11	21	23
227		Länder	289	1	2	1	29	-	-	20	23
228		Gemeinden/Gv.	43	1	1	0	4	0	11	1	0
229	Länder	Zusammen	228	0	-	-	1	-	-	0	-
230		Länder	211	-	-	-	-	-	-	-	-
231		Gemeinden/Gv.	17	0	-	-	1	-	-	0	-
232	Gemeinden/Gv.	Zusammen	59	1	3	1	1	-	11	19	23
233		Länder	45	1	2	1	-	-	-	18	23
234		Gemeinden/Gv.	13	0	1	-	1	-	11	0	0
235	Sonstiger öffentlicher Bereich	Zusammen	46	1	0	0	31	0	0	2	-
236		Länder	33	-	-	-	29	-	-	2	-
237		Gemeinden/Gv.	13	1	0	0	2	0	0	0	-
238	von anderen Bereichen	Zusammen	6 014	159	293	15	124	42	64	4 767	364
239		Länder	5 318	74	248	9	8	41	32	4 648	87
240		Gemeinden/Gv.	697	85	44	6	116	1	32	119	277

2 Ausgaben und Einnahmen der öffentlichen Haushalte der Länder – Kernhaushalte und Extrahaushalte –

2.2 Nach Arten und Ländern

2.2.2 Einnahmen

1.-2. Vierteljahr 2011

Mill. EUR

Art der Einnahmen	Ebene	noch: Flächenländer					Stadtstaaten			Gemeinsame Extrahaushalte	Lfd. Nr.
		Saarland	Sachsen	Sachsen- Anhalt	Schleswig- Holstein	Thüringen	Berlin	Bremen	Hamburg		
Veräußerung von Vermögen	Zusammen	12	57	240	96	40	102	6	123	4	193
	Länder	4	10	213	2	9	102	6	123	4	194
	Gemeinden/Gv.	8	46	27	94	31	-	-	-	-	195
Veräußerung von Sachvermögen	Zusammen	9	54	31	85	39	100	1	88	4	196
	Länder	1	10	4	2	9	100	1	88	4	197
	Gemeinden/Gv.	8	44	27	84	30	-	-	-	-	198
Veräußerung von Beteiligungen	Zusammen	3	3	210	11	1	2	5	35	-	199
	Länder	3	1	209	0	-	2	5	35	-	200
	Gemeinden/Gv.	0	2	0	10	1	-	-	-	-	201
Vermögensübertragungen											
Zuweisungen und Zuschüsse für Investitionen											
vom öffentlichen Bereich	Zusammen	100	810	377	242	332	266	67	131	10	202
	Länder	65	440	189	163	206	266	67	131	10	203
	Gemeinden/Gv.	35	370	188	80	126	-	-	-	-	204
Bund	Zusammen	16	251	92	78	95	124	38	42	-	205
	Länder	15	249	92	54	94	124	38	42	-	206
	Gemeinden/Gv.	1	2	1	24	1	-	-	-	-	207
Länder	Zusammen	57	352	214	81	146	63	18	39	10	208
	Länder	26	49	36	30	26	63	18	39	10	209
	Gemeinden/Gv.	31	303	178	50	119	-	-	-	-	210
Gemeinden/Gv.	Zusammen	2	58	25	9	17	-	-	-	-	211
	Länder	-	-	17	4	12	-	-	-	-	212
	Gemeinden/Gv.	2	58	9	5	5	-	-	-	-	213
Sonstiger öffentlicher Bereich	Zusammen	25	149	45	75	74	79	12	50	-	214
	Länder	24	142	45	75	74	79	12	50	-	215
	Gemeinden/Gv.	1	8	1	0	0	-	-	-	-	216
von anderen Bereichen	Zusammen	5	280	80	101	217	37	2	10	-	217
	Länder	-	261	66	79	204	37	2	10	-	218
	Gemeinden/Gv.	5	19	14	23	13	-	-	-	-	219
Sonstige Vermögensübertragungen											
vom öffentlichen Bereich	Zusammen	-	-	-	-	-	-	-	-	-	220
	Länder	-	-	-	-	-	-	-	-	-	221
	Gemeinden/Gv.	-	-	-	-	-	-	-	-	-	222
von anderen Bereichen	Zusammen	-	-	-	-	-	3	0	-	-	223
	Länder	-	-	-	-	-	3	0	-	-	224
	Gemeinden/Gv.	-	-	-	-	-	-	-	-	-	225
Darlehensrückflüsse											
vom öffentlichen Bereich	Zusammen	0	195	16	10	0	-	17	-	-	226
	Länder	-	195	1	0	0	-	17	-	-	227
	Gemeinden/Gv.	0	0	15	9	0	-	-	-	-	228
Länder	Zusammen	0	195	15	-	-	-	16	-	-	229
	Länder	-	195	-	-	-	-	16	-	-	230
	Gemeinden/Gv.	0	-	15	-	-	-	-	-	-	231
Gemeinden/Gv.	Zusammen	-	-	1	0	0	-	0	-	-	232
	Länder	-	-	1	-	0	-	0	-	-	233
	Gemeinden/Gv.	-	-	0	0	0	-	-	-	-	234
Sonstiger öffentlicher Bereich	Zusammen	0	0	1	9	-	-	1	-	-	235
	Länder	-	-	1	0	-	-	1	-	-	236
	Gemeinden/Gv.	0	0	-	9	-	-	-	-	-	237
von anderen Bereichen	Zusammen	14	24	15	7	9	113	1	6	-	238
	Länder	6	21	14	3	8	113	1	6	-	239
	Gemeinden/Gv.	8	3	1	5	0	-	-	-	-	240

2 Ausgaben und Einnahmen der öffentlichen Haushalte der Länder – Kernhaushalte und Extrahaushalte –

2.2 Nach Arten und Ländern

2.2.2 Einnahmen

1.-2. Vierteljahr 2011

Mill. EUR

Lfd. Nr.	Art der Einnahmen	Ebene	Insgesamt	Flächenländer							
				Baden- Württemberg	Bayern	Brandenburg	Hessen	Mecklenburg- Vorpommern	Nieder- sachsen	Nordrhein- Westfalen	Rheinland- Pfalz
241	Schuldenaufnahmen beim öffentlichen Bereich	Zusammen	1 006	12	17	-	22	14	13	2	16
242		Länder	881	-	-	-	-	-	-	-	-
243		Gemeinden/Gv.	125	12	17	-	22	14	13	2	16
244	abzüglich Zahlungen von gleicher Ebene	Zusammen	5 915	427	648	186	312	162	404	1 900	169
245		Länder	1 953	66	2	5	66	53	126	735	24
246		Gemeinden/Gv.	337	24	29	8	22	2	81	83	8
247	Einnahmen der Kapitalrechnung	Zusammen	16 483	1 609	1 734	580	836	355	909	6 321	758
248		Länder	13 076	795	1 028	466	536	289	657	5 898	347
249		Gemeinden/Gv.	7 031	1 152	1 324	287	525	173	449	1 505	548
250	Bereinigte Einnahmen	Zusammen	205 263	26 365	32 163	6 310	15 808	4 132	17 185	47 562	9 422
251		Länder	152 203	19 104	22 430	5 047	10 684	3 372	12 168	32 468	6 977
252		Gemeinden/Gv.	86 259	13 320	13 831	2 745	6 954	1 751	8 160	22 564	4 268

2 Ausgaben und Einnahmen der öffentlichen Haushalte der Länder – Kernhaushalte und Extrahaushalte –

2.2 Nach Arten und Ländern

2.2.2 Einnahmen

1.-2. Vierteljahr 2011

Mill. EUR

Art der Einnahmen	Ebene	noch: Flächenländer					Stadtstaaten			Gemeinsame Extrahaushalte	Lfd. Nr.
		Saarland	Sachsen	Sachsen- Anhalt	Schleswig- Holstein	Thüringen	Berlin	Bremen	Hamburg		
Schuldenaufnahmen beim öffentlichen Bereich	Zusammen	2	881	-	23	4	-	-	-	-	241
	Länder	-	881	-	-	-	-	-	-	-	242
	Gemeinden/Gv.	2	0	-	23	4	-	-	-	-	243
abzüglich Zahlungen von gleicher Ebene	Zusammen	78	937	255	106	167	63	49	36	-	244
	Länder	44	575	36	30	26	63	49	36	-	245
	Gemeinden/Gv.	2	58	9	6	6	-	-	-	-	246
Einnahmen der Kapitalrechnung	Zusammen	55	1 311	473	374	434	458	44	234	14	247
	Länder	30	1 234	447	216	401	458	44	234	14	248
	Gemeinden/Gv.	56	381	237	228	168	-	-	-	-	249
Bereinigte Einnahmen	Zusammen	2 114	10 751	5 993	6 342	5 378	10 345	1 991	6 125	549	250
	Länder	1 549	8 735	4 990	4 474	4 453	10 345	1 991	6 125	524	251
	Gemeinden/Gv.	841	4 233	2 368	2 957	2 262	-	-	-	25	252

2 Ausgaben und Einnahmen der öffentlichen Haushalte der Länder – Kernhaushalte und Extrahaushalte –

2.2 Nach Arten und Ländern

2.2.3 Finanzierungsübersicht

1.-2. Vierteljahr 2011

Mill. EUR

Lfd. Nr.	Art der Ausgaben/Einnahmen	Ebene	Insgesamt	Flächenländer							
				Baden- Württemberg	Bayern	Brandenburg	Hessen	Mecklenburg- Vorpommern	Nieder- sachsen	Nordrhein- Westfalen	Rheinland- Pfalz
Finanzierungsübersicht											
253	Saldo der haushaltstechnischen Verrechnungen	Zusammen	20	5	- 1	-	- 19	-	6	- 2	4
254		Länder	20	5	- 1	-	- 19	-	6	- 2	4
255		Gemeinden/Gv.	- 0	0	- 0	-	-	-	-	-	0
256	Finanzierungssaldo	Zusammen	- 8 841	- 610	774	27	- 2 816	- 86	- 971	- 2 695	- 1 080
257		Länder	- 4 006	- 949	1 440	109	- 1 114	- 32	- 541	- 1 099	- 824
258		Gemeinden/Gv	- 4 835	339	- 666	- 82	- 1 702	- 54	- 430	- 1 597	- 256
Besondere Finanzierungsvorgänge											
259	Ausgaben	Zusammen	56 633	5 331	4 750	3 457	5 018	844	3 224	11 218	5 751
260		Länder	50 914	5 051	2 727	3 402	4 600	741	2 480	10 233	5 571
261		Gemeinden/Gv.	5 719	281	2 023	55	417	103	744	985	180
262	Schuldentilgung am Kreditmarkt 1)	Zusammen	54 227	5 178	3 431	3 447	5 017	810	2 758	11 215	5 750
263		Länder	50 351	4 925	2 616	3 391	4 600	740	2 388	10 230	5 571
264		Gemeinden/Gv.	3 875	253	815	55	416	69	370	985	179
265	Rückzahlung Innerer Darlehen	Zusammen	3	1	2	-	-	-	-	-	-
266		Länder	-	-	-	-	-	-	-	-	-
267		Gemeinden/Gv.	3	1	2	-	-	-	-	-	-
268	Zuführungen an Rücklagen	Zusammen	1 876	146	1 280	11	1	14	125	3	1
269		Länder	522	126	111	11	-	0	92	3	-
270		Gemeinden/Gv.	1 354	20	1 169	-	1	14	32	-	1
271	Deckung von Vorjahresfehlbeträgen	Zusammen	528	6	37	-	-	21	342	-	-
272		Länder	42	-	-	-	-	-	-	-	-
273		Gemeinden/Gv.	487	6	37	-	-	21	342	-	-
274	Einnahmen	Zusammen	51 892	4 480	4 502	1 897	2 955	693	4 764	9 645	5 433
275		Länder	46 687	4 065	2 505	1 882	2 462	643	4 197	9 034	5 172
276		Gemeinden/Gv.	5 205	415	1 997	16	493	50	567	611	261
277	Schuldenaufnahmen am Kreditmarkt 1)	Zusammen	46 466	4 458	3 143	1 638	2 909	660	3 050	9 645	5 296
278		Länder	42 808	4 059	2 394	1 622	2 437	630	2 524	9 034	5 034
279		Gemeinden/Gv.	3 658	399	749	16	473	29	526	611	261
280	Innere Darlehen	Zusammen	6	0	5	-	-	-	-	-	-
281		Länder	-	-	-	-	-	-	-	-	-
282		Gemeinden/Gv.	6	0	5	-	-	-	-	-	-
283	Entnahmen aus Rücklagen	Zusammen	2 685	22	1 353	259	46	33	127	-	138
284		Länder	1 144	6	111	259	26	13	86	-	138
285		Gemeinden/Gv.	1 541	16	1 242	-	21	21	41	-	-
286	Überschüsse aus Vorjahren	Zusammen	2 735	1	-	-	-	-	1 587	-	-
287		Länder	2 735	1	-	-	-	-	1 587	-	-
288		Gemeinden/Gv.	-	-	-	-	-	-	-	-	-
289	Münzeinnahmen	Zusammen	-	-	-	-	-	-	-	-	-
290		Länder	-	-	-	-	-	-	-	-	-
291		Gemeinden/Gv.	-	-	-	-	-	-	-	-	-

1) Ohne kaufmännisch buchende Extrahaushalte.

2 Ausgaben und Einnahmen der öffentlichen Haushalte der Länder – Kernhaushalte und Extrahaushalte –

2.2 Nach Arten und Ländern

2.2.3 Finanzierungsübersicht

1.-2. Vierteljahr 2011

Mill. EUR

Art der Ausgaben/Einnahmen	Ebene	noch: Flächenländer					Stadtstaaten			Gemeinsame Extrahaushalte	Lfd. Nr.
		Saarland	Sachsen	Sachsen- Anhalt	Schleswig- Holstein	Thüringen	Berlin	Bremen	Hamburg		
Finanzierungsübersicht											
Saldo der haushaltstechnischen Verrechnungen	Zusammen	0	0	0	-	17	- 0	- 1	10	-	253
	Länder	0	0	0	-	17	- 0	- 1	10	-	254
	Gemeinden/Gv.	-	-	-	-	-	-	-	-	-	255
Finanzierungssaldo	Zusammen	- 589	1 575	- 226	- 674	36	- 1 163	- 512	206	- 35	256
	Länder	- 421	1 557	- 251	- 383	11	- 1 163	- 512	206	- 38	257
	Gemeinden/Gv	- 167	17	25	- 291	25	-	-	-	3	258
Besondere Finanzierungsvorgänge											
Ausgaben	Zusammen	856	1 207	2 292	2 529	1 206	4 865	1 338	2 747	-	259
	Länder	821	876	2 081	2 338	1 044	4 865	1 338	2 747	-	260
	Gemeinden/Gv.	35	331	211	191	162	-	-	-	-	261
Schuldentilgung am Kreditmarkt 1)	Zusammen	856	1 025	2 233	2 448	1 164	4 818	1 335	2 743	-	262
	Länder	821	721	2 081	2 334	1 038	4 818	1 335	2 743	-	263
	Gemeinden/Gv.	35	304	152	115	127	-	-	-	-	264
Rückzahlung Innerer Darlehen	Zusammen	-	-	-	0	-	-	-	-	-	265
	Länder	-	-	-	-	-	-	-	-	-	266
	Gemeinden/Gv.	-	-	-	0	-	-	-	-	-	267
Zuführungen an Rücklagen	Zusammen	-	173	14	56	40	5	3	5	-	268
	Länder	-	155	0	5	6	5	3	5	-	269
	Gemeinden/Gv.	-	18	14	52	34	-	-	-	-	270
Deckung von Vorjahresfehlbeträgen	Zusammen	-	9	45	24	2	42	-	-	-	271
	Länder	-	-	-	-	-	42	-	-	-	272
	Gemeinden/Gv.	-	9	45	24	2	-	-	-	-	273
Einnahmen	Zusammen	1 105	1 919	2 734	2 285	1 682	5 060	1 060	1 678	-	274
	Länder	1 066	1 632	2 621	2 066	1 544	5 060	1 060	1 678	-	275
	Gemeinden/Gv.	39	287	113	220	137	-	-	-	-	276
Schuldenaufnahmen am Kreditmarkt 1)	Zusammen	1 105	714	2 633	2 011	1 606	5 033	988	1 578	-	277
	Länder	1 066	460	2 559	1 852	1 538	5 033	988	1 578	-	278
	Gemeinden/Gv.	39	254	74	159	69	-	-	-	-	279
Innere Darlehen	Zusammen	-	-	-	0	-	-	-	-	-	280
	Länder	-	-	-	-	-	-	-	-	-	281
	Gemeinden/Gv.	-	-	-	0	-	-	-	-	-	282
Entnahmen aus Rücklagen	Zusammen	-	170	41	267	75	- 19	72	100	-	283
	Länder	-	138	1	207	7	- 19	72	100	-	284
	Gemeinden/Gv.	-	33	40	61	69	-	-	-	-	285
Überschüsse aus Vorjahren	Zusammen	-	1 035	61	7	0	46	-	-	-	286
	Länder	-	1 035	61	7	0	46	-	-	-	287
	Gemeinden/Gv.	-	-	-	-	-	-	-	-	-	288
Münzeinnahmen	Zusammen	-	-	-	-	-	-	-	-	-	289
	Länder	-	-	-	-	-	-	-	-	-	290
	Gemeinden/Gv.	-	-	-	-	-	-	-	-	-	291

1) Ohne kaufmännisch buchende Extrahaushalte.

2 Ausgaben und Einnahmen der öffentlichen Haushalte der Länder – Kernhaushalte und Extrahaushalte –

2.3 Investitionsausgaben nach Arten und Ländern

1.-2. Vierteljahr 2011

Mill. EUR

Lfd. Nr.	Art der Ausgaben	Ebene	Insgesamt	Flächenländer							
				Baden- Württemberg	Bayern	Brandenburg	Hessen	Mecklenburg- Vorpommern	Niedersachsen	Nordrhein- Westfalen	Rheinland- Pfalz
1	Baumaßnahmen	Zusammen	10 045	1 521	2 308	258	1 070	213	660	1 278	483
2		Länder	2 512	343	459	37	300	90	124	72	83
3		Gemeinden/Gv.	7 533	1 178	1 849	221	770	124	536	1 206	401
4	Erwerb von unbeweglichen Sachen	Zusammen	1 173	232	293	17	124	11	81	155	62
5		Länder	230	39	15	1	7	2	9	16	11
6		Gemeinden/Gv.	943	193	278	16	117	8	72	138	51
7	Erwerb von beweglichen Sachen	Zusammen	1 968	221	317	41	163	50	202	423	92
8		Länder	901	73	103	14	83	36	73	166	43
9		Gemeinden/Gv.	1 067	148	214	27	80	14	130	257	49
10	Erwerb von Beteiligungen und dgl.	Zusammen	2 767	367	574	53	363	12	18	408	423
11		Länder	2 005	301	120	45	311	8	-	313	411
12		Gemeinden/Gv.	761	67	454	8	52	3	18	96	12
13	Darlehen an andere Bereiche,	Zusammen	6 001	214	174	25	236	25	109	4 643	174
14	Inanspruchnahme aus Gewährleistungen	Länder	5 357	121	133	24	56	25	64	4 559	5
15		Gemeinden/Gv.	644	93	41	1	181	0	45	84	169
16	Zuschüsse für Investitionen	Zusammen	4 090	584	632	265	217	77	352	710	137
17	an andere Bereiche	Länder	3 390	454	430	236	107	59	291	681	117
18		Gemeinden/Gv.	700	130	203	28	110	18	61	29	20
19	Investitionsausgaben insgesamt	Zusammen	26 044	3 139	4 297	658	2 173	387	1 422	7 616	1 371
20		Länder	14 396	1 330	1 260	357	864	220	561	5 807	670
21		Gemeinden/Gv.	11 648	1 809	3 038	302	1 309	167	861	1 809	701

2 Ausgaben und Einnahmen der öffentlichen Haushalte der Länder – Kernhaushalte und Extrahaushalte –

2.3 Investitionsausgaben nach Arten und Ländern

1.-2. Vierteljahr 2011

Mill. EUR

Art der Ausgaben	Ebene	noch: Flächenländer					Stadtstaaten			Gemeinsame Extrahaushalte	Lfd. Nr.
		Saarland	Sachsen	Sachsen- Anhalt	Schleswig- Holstein	Thüringen	Berlin	Bremen	Hamburg		
Baumaßnahmen	Zusammen	108	784	274	324	284	188	42	172	80	1
	Länder	37	275	57	68	86	188	42	172	80	2
	Gemeinden/Gv.	71	509	217	256	197	-	-	-	-	3
Erwerb von unbeweglichen Sachen	Zusammen	16	24	19	26	37	48	10	12	8	4
	Länder	8	4	14	1	24	48	10	12	8	5
	Gemeinden/Gv.	8	20	6	25	12	-	-	-	-	6
Erwerb von beweglichen Sachen	Zusammen	26	99	47	61	48	47	26	60	47	7
	Länder	15	44	27	17	28	47	26	60	47	8
	Gemeinden/Gv.	11	55	20	44	19	-	-	-	0	9
Erwerb von Beteiligungen und dgl.	Zusammen	26	9	398	74	2	10	20	11	-	10
	Länder	24	-	398	34	0	10	20	11	-	11
	Gemeinden/Gv.	2	9	0	40	2	-	-	-	-	12
Darlehen an andere Bereiche, Inanspruchnahme aus Gewährleistungen	Zusammen	35	191	10	22	13	110	11	9	-	13
	Länder	8	190	10	21	13	110	11	9	-	14
	Gemeinden/Gv.	28	1	0	1	0	-	-	-	-	15
Zuschüsse für Investitionen an andere Bereiche	Zusammen	29	217	212	87	176	196	65	147	-	16
	Länder	18	200	188	65	147	196	65	147	-	17
	Gemeinden/Gv.	11	16	24	22	29	-	-	-	-	18
Investitionsausgaben insgesamt	Zusammen	239	1 323	961	594	559	598	173	410	136	19
	Länder	110	714	694	206	299	598	173	410	136	20
	Gemeinden/Gv.	128	609	267	388	260	-	-	-	0	21

2 Ausgaben und Einnahmen der öffentlichen Haushalte der Länder – Kernhaushalte und Extrahaushalte –

2.4 Baumaßnahmen nach Aufgabenbereichen und Ländern

1.-2. Vierteljahr 2011

Mill. EUR

Lfd. Nr.	Aufgabenbereiche	Ebene	Insgesamt	Flächenländer							
				Baden- Württemberg	Bayern	Brandenburg	Hessen	Mecklenburg- Vorpommern	Niedersachsen	Nordrhein- Westfalen	Rheinland- Pfalz
1	Allgemeine Verwaltung	Zusammen	526	66	67	20	79	2	61	152	6
2		Länder	-	-	-	-	-	-	-	-	-
3		Gemeinden/Gv.	526	66	67	20	79	2	61	152	6
4	Schulen und vorschulische Bildung	Zusammen	1 543	240	422	40	243	25	126	111	64
5		Länder	29	1	5	-	-	1	-	-	-
6		Gemeinden/Gv.	1 515	239	418	40	243	24	126	111	64
7	Hochschulen	Zusammen	849	150	202	6	163	48	27	25	0
8		Länder	849	150	202	6	163	48	27	25	0
9		Gemeinden/Gv.	-	-	-	-	-	-	-	-	-
10	Einrichtungen und Maßnahmen	Zusammen	3	-	1	-	-	-	-	1	-
11	des Gesundheitswesens	Länder	3	-	1	-	-	-	-	1	-
12		Gemeinden/Gv.	-	-	-	-	-	-	-	-	-
13	Sportstätten der Gemeinden/Gv.	Zusammen	327	88	56	8	31	5	32	45	18
14		Länder	-	-	-	-	-	-	-	-	-
15		Gemeinden/Gv.	327	88	56	8	31	5	32	45	18
16	Städteplanung, Vermessung, Bauordnung	Zusammen	410	118	47	19	19	12	26	27	21
17		Länder	-	-	-	-	-	-	-	-	-
18		Gemeinden/Gv.	410	118	47	19	19	12	26	27	21
19	Wohnungsbauförderung und	Zusammen	26	0	6	2	6	1	1	-	1
20	Wohnungsfürsorge	Länder	-	-	-	-	-	-	-	-	-
21		Gemeinden/Gv.	26	0	6	2	6	1	1	-	1
22	Abwasserbeseitigung	Zusammen	385	74	141	1	45	2	18	73	-
23		Länder	-	-	-	-	-	-	-	-	-
24		Gemeinden/Gv.	385	74	141	1	45	2	18	73	-
25	Abfallbeseitigung	Zusammen	18	2	10	0	0	0	0	4	-
26		Länder	-	-	-	-	-	-	-	-	-
27		Gemeinden/Gv.	18	2	10	0	0	0	0	4	-
28	Energie- und Wasserwirtschaft, Kulturbau	Zusammen	91	-	36	4	3	5	1	0	8
29		Länder	91	-	36	4	3	5	1	0	8
30		Gemeinden/Gv.	-	-	-	-	-	-	-	-	-
31	Straßen	Zusammen	1 774	267	382	47	162	48	122	268	90
32		Länder	308	48	59	-	29	14	-	33	-
33		Gemeinden/Gv.	1 467	219	323	47	133	34	122	235	90
34	Versorgungsunternehmen	Zusammen	94	15	65	0	6	0	3	0	1
35		Länder	-	-	-	-	-	-	-	-	-
36		Gemeinden/Gv.	94	15	65	0	6	0	3	0	1
37	Verkehrsunternehmen	Zusammen	106	1	12	0	11	1	2	75	2
38		Länder	-	-	-	-	-	-	-	-	-
39		Gemeinden/Gv.	106	1	12	0	11	1	2	75	2
40	Allgemeines Grundvermögen	Zusammen	224	31	147	-	1	7	2	-	-
41		Länder	-	-	-	-	-	-	-	-	-
42		Gemeinden/Gv.	224	31	147	-	1	7	2	-	-
43	Übrige Aufgabenbereiche	Zusammen	3 669	469	714	111	300	58	240	498	273
44		Länder	1 233	144	157	26	105	22	96	13	74
45		Gemeinden/Gv.	2 436	326	557	85	196	36	144	485	199
46	Baumaßnahmen insgesamt	Zusammen	10 045	1 521	2 308	258	1 070	213	660	1 278	484
47		Länder	2 512	343	459	37	300	90	124	72	83
48		Gemeinden/Gv.	7 533	1 178	1 849	221	770	124	536	1 206	401

2 Ausgaben und Einnahmen der öffentlichen Haushalte der Länder – Kernhaushalte und Extrahaushalte –
2.4 Baumaßnahmen nach Aufgabenbereichen und Ländern
1.-2. Vierteljahr 2011
Mill. EUR

Aufgabenbereiche	Ebene	noch: Flächenländer					Stadtstaaten			Gemeinsame Extrahaushalte	Lfd. Nr.
		Saarland	Sachsen	Sachsen- Anhalt	Schleswig- Holstein	Thüringen	Berlin	Bremen	Hamburg		
Allgemeine Verwaltung	Zusammen	6	20	3	40	5	-	-	-	-	1
	Länder	-	-	-	-	-	-	-	-	-	2
	Gemeinden/Gv.	6	20	3	40	5	-	-	-	-	3
Schulen und vorschulische Bildung	Zusammen	15	123	32	44	38	16	2	2	-	4
	Länder	-	1	-	0	0	16	2	2	-	5
	Gemeinden/Gv.	15	122	32	43	38	-	-	-	-	6
Hochschulen	Zusammen	0	120	22	11	15	20	12	26	-	7
	Länder	0	120	22	11	15	20	12	26	-	8
	Gemeinden/Gv.	-	-	-	-	-	-	-	-	-	9
Einrichtungen und Maßnahmen des Gesundheitswesens	Zusammen	-	1	-	-	-	-	-	0	-	10
	Länder	-	1	-	-	-	-	-	0	-	11
	Gemeinden/Gv.	-	-	-	-	-	-	-	-	-	12
Sportstätten der Gemeinden/Gv.	Zusammen	1	18	12	8	7	-	-	-	-	13
	Länder	-	-	-	-	-	-	-	-	-	14
	Gemeinden/Gv.	1	18	12	8	7	-	-	-	-	15
Städteplanung, Vermessung, Bauordnung	Zusammen	5	70	17	3	27	-	-	-	-	16
	Länder	-	-	-	-	-	-	-	-	-	17
	Gemeinden/Gv.	5	70	17	3	27	-	-	-	-	18
Wohnungsbauförderung und Wohnungsfürsorge	Zusammen	-	5	0	1	2	-	-	-	-	19
	Länder	-	-	-	-	-	-	-	-	-	20
	Gemeinden/Gv.	-	5	0	1	2	-	-	-	-	21
Abwasserbeseitigung	Zusammen	-	4	1	24	4	-	-	-	-	22
	Länder	-	-	-	-	-	-	-	-	-	23
	Gemeinden/Gv.	-	4	1	24	4	-	-	-	-	24
Abfallbeseitigung	Zusammen	1	1	0	-	0	-	-	-	-	25
	Länder	-	-	-	-	-	-	-	-	-	26
	Gemeinden/Gv.	1	1	0	-	0	-	-	-	-	27
Energie- und Wasserwirtschaft, Kulturbau	Zusammen	-	19	-	0	3	0	0	11	-	28
	Länder	-	19	-	0	3	0	0	11	-	29
	Gemeinden/Gv.	-	-	-	-	-	-	-	-	-	30
Straßen	Zusammen	13	148	54	63	77	6	4	25	-	31
	Länder	-	39	16	5	31	6	4	25	-	32
	Gemeinden/Gv.	13	110	38	58	46	-	-	-	-	33
Versorgungsunternehmen	Zusammen	0	1	-	2	0	-	-	-	-	34
	Länder	-	-	-	-	-	-	-	-	-	35
	Gemeinden/Gv.	0	1	-	2	0	-	-	-	-	36
Verkehrsunternehmen	Zusammen	1	0	0	1	-	-	-	-	-	37
	Länder	-	-	-	-	-	-	-	-	-	38
	Gemeinden/Gv.	1	0	0	1	-	-	-	-	-	39
Allgemeines Grundvermögen	Zusammen	-	13	8	4	13	-	-	-	-	40
	Länder	-	-	-	-	-	-	-	-	-	41
	Gemeinden/Gv.	-	13	8	4	13	-	-	-	-	42
Übrige Aufgabenbereiche	Zusammen	67	243	124	124	92	145	24	108	80	43
	Länder	37	96	19	51	37	145	24	108	80	44
	Gemeinden/Gv.	30	147	105	72	55	-	-	-	-	45
Baumaßnahmen insgesamt	Zusammen	108	784	274	324	284	188	42	172	80	46
	Länder	37	275	57	68	86	188	42	172	80	47
	Gemeinden/Gv.	71	509	217	256	197	-	-	-	-	48

2 Ausgaben und Einnahmen der öffentlichen Haushalte der Länder – Kernhaushalte und Extrahaushalte –

2.5 Steuereinnahmen nach Arten und Ländern *)

1.-2. Vierteljahr 2011

Mill. EUR

Lfd. Nr.	Körperschaft / Steuerart	Insgesamt	Flächenländer							
			Baden- Württemberg	Bayern	Brandenburg	Hessen	Mecklenburg- Vorpommern	Niedersachsen	Nordrhein- Westfalen	Rheinland- Pfalz
L Ä N D E R										
1	Anteil an den Gemeinschaftsteuern und der Gewerbesteuerumlage	91 204	12 481	16 190	2 541	7 414	1 554	7 913	19 413	4 313
2	Einkommen- und Körperschaftsteuer	46 233	6 992	9 698	873	4 197	415	3 671	10 287	2 272
3	Umsatz- und Einfuhrumsatzsteuer	41 168	4 778	5 776	1 629	2 847	1 122	3 914	8 229	1 859
4	Gewerbesteuerumlage	1 600	317	242	13	172	6	155	386	84
5	Abgeltungsteuer auf Zins- und Veräußerungserträge	2 203	394	474	27	198	11	172	510	99
6	Landessteuern	6 603	944	1 241	116	575	73	594	1 395	305
7	Vermögensteuer	- 1	- 1	0	-	-	-	0	- 1	- 1
8	Erbschaftsteuer	2 298	392	445	7	241	3	236	537	90
9	Grunderwerbsteuer	3 010	414	571	76	250	44	258	573	113
10	Rennwett- und Lotteriesteuer	720	88	108	16	58	10	65	154	72
11	Feuerschutzsteuer	234	30	45	8	15	5	21	40	14
12	Biersteuer	342	21	72	9	12	10	13	91	17
13	Sonstige Landessteuern	-	-	-	-	-	-	-	-	-
14	Gemeindesteuern der Stadtstaaten	3 488	-	-	-	-	-	-	-	-
15	Grundsteuern	582	-	-	-	-	-	-	-	-
16	Gewerbesteuer n. Ertrag und Kapital (Brutto)	1 775	-	-	-	-	-	-	-	-
17	Gewerbesteuer netto (abzgl. Gewerbesteuerumlage)	1 631	-	-	-	-	-	-	-	-
18	Anteil a.d. Lohn-/veranlagten Einkommensteuer	1 028	-	-	-	-	-	-	-	-
19	Gemeindeanteil an der Umsatzsteuer	158	-	-	-	-	-	-	-	-
20	Gemeindeanteil an der Abgeltungsteuer auf Zins- und Veräußerungserträge	46	-	-	-	-	-	-	-	-
21	Getränkesteuer	-	-	-	-	-	-	-	-	-
22	Vergnügungsteuer	34	-	-	-	-	-	-	-	-
23	Hundesteuer	9	-	-	-	-	-	-	-	-
24	Sonstige Gemeindesteuern	2	-	-	-	-	-	-	-	-
25	Steuereinnahmen der Länder	101 296	13 425	17 431	2 658	7 989	1 627	8 507	20 807	4 618
G E M E I N D E N / G V.										
26	Grundsteuer A	179	21	42	6	8	7	33	19	9
27	Grundsteuer B	4 901	760	791	115	364	77	561	1 360	221
28	Gewerbesteuer n. Ertrag und Kapital (Brutto)	18 534	3 267	3 633	328	1 858	177	1 724	4 863	795
29	Gewerbesteuer netto (abzgl. Gewerbesteuerumlage)	16 685	2 870	3 360	306	1 642	166	1 524	4 376	687
30	Anteil a.d. Lohn-/veranlagten Einkommensteuer	6 445	1 038	1 244	143	728	86	540	1 551	377
31	Anteil an der Umsatzsteuer	1 080	248	152	21	94	15	83	240	45
32	Schankerlaubnissteuer	0	-	-	-	0	-	-	-	0
33	Getränkesteuer	-	-	-	-	-	-	-	-	-
34	Vergnügungsteuer	185	49	-	2	15	3	24	65	6
35	Hundesteuer	154	34	22	4	6	3	14	46	7
36	Zweitwohnungsteuer	56	8	18	2	1	2	7	4	1
37	Sonstige Gemeindesteuern	12	1	0	-	2	-	1	4	2
38	Steuereinnahmen der Gemeinden/Gv.	29 697	5 028	5 629	599	2 860	359	2 787	7 665	1 355
39 Steuereinnahmen von Ländern und Gemeinden/Gv.										
	insgesamt	130 992	18 453	23 060	3 257	10 848	1 986	11 293	28 472	5 973

*) Unterschiede gegenüber der Veröffentlichung über die kassenmäßigen Steuereinnahmen siehe "Erläuterungen zu den Tabellen".

2 Ausgaben und Einnahmen der öffentlichen Haushalte der Länder – Kernhaushalte und Extrahaushalte –

2.5 Steuereinnahmen nach Arten und Ländern *)

1.-2. Vierteljahr 2011

Mill. EUR

Körperschaft / Steuerart	noch: Flächenländer					Stadtstaaten			Gemeinsame Extrahaushalte	Lfd. Nr.
	Saarland	Sachsen	Sachsen- Anhalt	Schleswig- Holstein	Thüringen	Berlin	Bremen	Hamburg		
L Ä N D E R										
Anteil an den Gemeinschaftsteuern und der Gewerbesteuerumlage	1 126	4 177	2 377	3 035	2 241	3 285	667	2 478	-	1
Einkommen- und Körperschaftsteuer	455	1 049	598	1 628	599	1 644	343	1 513	-	2
Umsatz- und Einfuhrumsatzsteuer	631	3 059	1 751	1 314	1 609	1 556	277	818	-	3
Gewerbesteuerumlage	19	30	10	42	14	19	27	65	-	4
Abgeltungsteuer auf Zins- und Veräußerungserträge	22	39	18	52	19	66	20	82	-	5
Landessteuern	42	169	83	235	73	360	63	337	-	6
Vermögensteuer	-	-	-	-	-	-	0	2	-	7
Erbschaftsteuer	11	12	6	82	7	84	19	127	-	8
Grunderwerbsteuer	13	86	42	108	33	235	25	169	-	9
Rennwett- und Lotteriesteuer	10	26	16	23	13	25	6	30	-	10
Feuerschutzsteuer	3	12	8	11	7	9	3	4	-	11
Biersteuer	5	34	11	11	13	7	11	5	-	12
Sonstige Landessteuern	-	-	-	-	-	-	-	-	-	13
Gemeindesteuern der Stadtstaaten	-	-	-	-	-	1 563	375	1 550	-	14
Grundsteuern	-	-	-	-	-	340	72	170	-	15
Gewerbesteuer n. Ertrag und Kapital (Brutto)	-	-	-	-	-	659	207	909	-	16
Gewerbesteuer netto (abzgl. Gewerbesteuerumlage)	-	-	-	-	-	626	178	827	-	17
Anteil a.d. Lohn-/veranlagten Einkommensteuer	-	-	-	-	-	487	98	443	-	18
Gemeindeanteil an der Umsatzsteuer	-	-	-	-	-	72	17	68	-	19
Gemeindeanteil an der Abgeltungsteuer auf Zins- und Veräußerungserträge	-	-	-	-	-	18	5	22	-	20
Getränkesteuer	-	-	-	-	-	-	-	-	-	21
Vergnügungsteuer	-	-	-	-	-	14	4	16	-	22
Hundesteuer	-	-	-	-	-	6	2	2	-	23
Sonstige Gemeindesteuern	-	-	-	-	-	1	0	1	-	24
Steuereinnahmen der Länder	1 167	4 345	2 460	3 271	2 314	5 208	1 104	4 365	-	25
G E M E I N D E N / G V.										
Grundsteuer A	1	7	11	10	5	-	-	-	-	26
Grundsteuer B	56	224	102	177	93	-	-	-	-	27
Gewerbesteuer n. Ertrag und Kapital (Brutto)	221	578	302	518	271	-	-	-	-	28
Gewerbesteuer netto (abzgl. Gewerbesteuerumlage)	197	553	285	464	255	-	-	-	-	29
Anteil a.d. Lohn-/veranlagten Einkommensteuer	76	211	108	227	118	-	-	-	-	30
Anteil an der Umsatzsteuer	21	90	25	24	22	-	-	-	-	31
Schankerlaubnissteuer	-	-	-	-	-	-	-	-	-	32
Getränkesteuer	-	-	-	-	-	-	-	-	-	33
Vergnügungsteuer	2	4	3	8	3	-	-	-	-	34
Hundesteuer	2	6	4	5	3	-	-	-	-	35
Zweitwohnungsteuer	0	1	1	11	0	-	-	-	-	36
Sonstige Gemeindesteuern	-	0	-	2	0	-	-	-	-	37
Steuereinnahmen der Gemeinden/Gv.	355	1 096	538	928	499	-	-	-	-	38
Steuereinnahmen von Ländern und Gemeinden/Gv.										
insgesamt	1 523	5 442	2 997	4 199	2 813	5 208	1 104	4 365	-	39

*) Unterschiede gegenüber der Veröffentlichung über die kassenmäßigen Steuereinnahmen siehe "Erläuterungen zu den Tabellen".

3 Schulden des öffentlichen Gesamthaushalts – Kernhaushalte und Extrahaushalte –

3.1 Schulden nach Arten und Körperschaftsgruppen

Stichtag: 30.06.2011

Mill. Euro

Lfd. Nr.	Art der Schulden	Insgesamt 1)	Bund	Länder	Gemeinden/Gv. 2)
----------	------------------	--------------	------	--------	------------------

Kassenkredite und Kreditmarktschulden

1	Insgesamt	2 017 075	1 283 012	605 751	128 312
2	Kassenkredite	79 341	11 691	23 808	43 842
3	Kreditmarktschulden 3)	1 937 734	1 271 321	581 943	84 470
4	darunter: Kernhaushalte	1 655 252	1 053 928	523 156	78 167
5	Wertpapiersschulden	.	1 041 534	273 592	.
6	Direkte Darlehen 4)	.	12 394	249 564	.

Schulden bei öffentlichen Haushalten

7	Schulden bei öffentlichen Haushalten 5)	29 418	1 630	22 050	5 738
---	---	--------	-------	--------	-------

1) Ohne gesetzliche Sozialversicherung.

2) Ohne Zweckverbände.

3) Einschl. kreditähnlicher Rechtsgeschäfte bei Gemeinden/Gemeindeverbänden.

4) Einschl. Ausgleichsforderungen beim Bund.

5) Einschl. Schulden bei der gesetzlichen Sozialversicherung.

3 Schulden des öffentlichen Gesamthaushalts – Kernhaushalte und Extrahaushalte –
3.2 Schulden nach Arten und Ländern
 Stichtag: 30.06.2011
 Mill. Euro

Lfd. Nr.	Art der Schulden Körperschaftsgruppe	Insgesamt	Flächenländer							
			Baden- Württemberg	Bayern	Brandenburg	Hessen	Mecklenburg- Vorpommern	Nieder- sachsen	Nordrhein- Westfalen	Rheinland- Pfalz
Kassenkredite und Kreditmarktschulden										
1	Insgesamt	734 063	69 222	42 887	20 992	52 087	11 985	68 713	222 560	41 714
2	Länder	605 751	62 442	29 031	18 729	36 282	10 139	55 490	174 933	30 347
3	Gemeinden/Gv. 1)	128 312	6 781	13 855	2 263	15 806	1 846	13 223	47 627	11 367
4	Kassenkredite zusammen	67 650	311	449	760	6 370	586	5 235	42 218	5 978
5	Länder	23 808	65	0	5	518	42	0	20 827	273
6	Gemeinden/Gv. 1)	43 842	246	449	755	5 852	544	5 235	21 392	5 705
7	Kreditmarktschulden zusammen	666 413	68 911	42 438	20 232	45 717	11 399	63 478	180 341	35 736
8	Länder 2)	581 943	62 377	29 031	18 724	35 764	10 097	55 490	154 106	30 074
9	darunter: Kernhaushalte	523 156	42 286	29 012	16 893	35 764	9 696	55 270	124 892	28 648
10	Wertpapiersschulden	273 592	16 334	10 165	10 592	24 613	4 436	29 960	73 552	18 376
11	Direkte Darlehen	249 564	25 952	18 847	6 301	11 151	5 261	25 310	51 341	10 272
12	Gemeinden/Gv. 1)3)	84 470	6 534	13 406	1 508	9 953	1 302	7 988	26 236	5 662
Schulden bei öffentlichen Haushalten										
13	Zusammen	27 788	1 954	2 194	364	2 958	825	1 369	9 253	3 267
14	Länder 2)4)	22 050	1 375	1 316	271	1 942	282	809	7 957	3 131
15	Gemeinden/Gv. 1)	5 738	579	878	93	1 017	543	561	1 296	136

1) Ohne Zweckverbände.

2) Ohne gesetzliche Sozialversicherung.

3) Einschl. kreditähnlicher Rechtsgeschäfte.

4) Einschl. Schulden bei der gesetzlichen Sozialversicherung.

3 Schulden des öffentlichen Gesamthaushalts – Kernhaushalte und Extrahaushalte –
3.2 Schulden nach Arten und Ländern
 Stichtag: 30.06.2011
 Mill. Euro

Art der Schulden Körperschaftsgruppe	noch: Flächenländer					Stadtstaaten			Lfd. Nr.
	Saarland	Sachsen	Sachsen- Anhalt	Schleswig- Holstein	Thüringen	Berlin	Bremen	Hamburg	
Kassenkredite und Kreditmarktschulden									
Insgesamt	15 581	9 672	24 421	30 926	19 316	60 963	18 179	24 845	1
Länder	12 736	6 267	20 918	27 496	16 955	60 963	18 179	24 845	2
Gemeinden/Gv. 1)	2 846	3 405	3 503	3 430	2 361	-	-	-	3
Kassenkredite zusammen									
Länder	234	0	-	301	35	437	750	321	5
Gemeinden/Gv. 1)	1 723	80	909	791	161	-	-	-	6
Kreditmarktschulden zusammen	13 624	9 592	23 512	29 834	19 120	60 526	17 429	24 523	7
Länder 2)	12 502	6 267	20 918	27 195	16 920	60 526	17 429	24 523	8
darunter: Kernhaushalte	11 789	6 267	20 918	26 017	16 579	60 526	17 267	21 332	9
Wertpapiersschulden	3 671	769	10 482	11 816	4 354	36 465	9 967	8 042	10
Direkte Darlehen	8 118	5 498	10 436	14 202	12 225	24 061	7 300	13 291	11
Gemeinden/Gv. 1)3)	1 122	3 325	2 594	2 639	2 200	-	-	-	12
Schulden bei öffentlichen Haushalten									
Zusammen	71	3 060	24	888	41	959	164	395	13
Länder 2)4)	40	3 049	1	358	2	959	164	395	14
Gemeinden/Gv. 1)	31	11	24	530	40	-	-	-	15

1) Ohne Zweckverbände.

2) Ohne gesetzliche Sozialversicherung.

3) Einschl. kreditähnlicher Rechtsgeschäfte.

4) Einschl. Schulden bei der gesetzlichen Sozialversicherung.

4 Ausgaben und Einnahmen des öffentlichen Gesamthaushalts – Kernhaushalte und Extrahaushalte –

4.1 Nach Arten und Körperschaftsgruppen

1.-2. Vierteljahr 2010 (Revidiertes Ergebnis)

Mill. EUR

Lfd. Nr.	Art der Ausgaben/Einnahmen	Insgesamt	Bund	EU-Anteile	Länder	Gemeinden/Gv.	Sozialversicherung
Ausgaben							
1	Personalausgaben	110 990	21 558	-	58 357	23 135	7 939
2	Laufender Sachaufwand	140 251	9 943	-	16 325	20 475	93 509
3	Zinsausgaben	35 249	20 114	-	12 984	2 048	103
4	an öffentlichen Bereich	281	7	-	183	91	-
5	an andere Bereiche	34 969	20 107	-	12 802	1 958	103
6	Laufende Zuweisungen und Zuschüsse	393 491	118 313	11 767	54 870	50 355	158 187
7	an öffentlichen Bereich	157 696	91 613 a)	-	38 199	22 677	5 207
8	an andere Bereiche	235 795	26 700	11 767	16 671	27 678	152 980
9	abzüglich Zahlungen von gleicher Ebene	151 244	7 303	-	10 730	18 638	5 205
10	Ausgaben der laufenden Rechnung	528 738	162 626	11 767	131 806	77 374	254 533
11	Sachinvestitionen	16 023	2 744	-	3 594	9 324	361
12	Baumaßnahmen	11 848	2 177	-	2 305	7 317	49
13	Erwerb von Sachvermögen	4 175	567	-	1 289	2 007	312
14	Vermögensübertragungen	18 054	7 909	-	8 999	1 133	13
15	an öffentlichen Bereich	9 104	3 197	-	5 476	431	-
16	an andere Bereiche	8 950	4 713	-	3 522	702	13
17	Darlehen	5 002	1 159	-	3 535	306	2
18	an öffentlichen Bereich	513	0	-	497	16	-
19	an andere Bereiche	4 489	1 159	-	3 038	290	2
20	Erwerb von Beteiligungen	6 799	4 409	-	1 566	640	185
21	Tilgungsausgaben an öffentlichen Bereich	468	-	-	323	145	-
22	abzüglich Zahlungen von gleicher Ebene	9 222	5	-	1 123	260	-
23	Ausgaben der Kapitalrechnung	37 123	16 216	-	16 893	11 289	561
24	Bereinigte Ausgaben	565 861	178 841	11 767	148 699	88 663	255 093
Einnahmen							
25	Steuern und steuerähnliche Abgaben	442 297	119 225 a)	12 238	93 629	26 359	190 847
26	Einnahmen aus wirtschaftlicher Tätigkeit	11 864	4 843	-	2 701	4 308	12
27	Zinseinnahmen	3 056	476	-	1 663	455	461
28	vom öffentlichen Bereich	185	38	-	102	46	-
29	von anderen Bereichen	2 870	439	-	1 561	410	461
30	Laufende Zuweisungen und Zuschüsse	162 248	12 192	- 471	34 896	49 696	65 934
31	vom öffentlichen Bereich	151 648	8 524	-	31 425	45 758	65 941
32	von anderen Bereichen	10 599	3 668	- 471	3 470	3 938	- 6
33	Sonstige laufende Einnahmen	23 535	4 867	-	6 821	11 460	387
34	abzüglich Zahlungen von gleicher Ebene	151 244	7 303	-	10 730	18 638	5 205
35	Einnahmen der laufenden Rechnung	491 754	134 300	11 767	128 979	73 640	252 436
36	Veräußerung von Vermögen	8 974	6 200	-	543	2 124	107
37	Vermögensübertragungen	10 149	70	-	5 805	4 274	-
38	vom öffentlichen Bereich	8 379	7	-	4 787	3 585	-
39	von anderen Bereichen	1 769	63	-	1 018	688	-
40	Darlehensrückflüsse	4 350	909	-	2 990	426	25
41	vom öffentlichen Bereich	540	236	-	275	29	-
42	von anderen Bereichen	3 810	673	-	2 715	397	25
43	Schuldenaufnahmen beim öffentlichen Bereich	360	-	-	220	140	-
44	abzüglich Zahlungen von gleicher Ebene	9 222	5	-	1 123	260	-
45	Einnahmen der Kapitalrechnung	14 609	7 174	-	8 434	6 703	133
46	Bereinigte Einnahmen	506 364	141 474	11 767	137 413	80 343	252 569
Finanzierungsübersicht							
47	Saldo der haushaltstechnischen Verrechnungen	- 476	27	-	- 16	- 0	- 487
48	Finanzierungssaldo	- 59 973	- 37 340	0	- 11 302	- 8 320	- 3 011
Besondere Finanzierungsvorgänge							
49	Ausgaben	199 589	142 670	-	49 505	6 567	848
50	Schuldentilgung am Kreditmarkt 1)	195 025	141 572	-	49 030	4 423	-
51	Rückzahlung Innerer Darlehen	27	-	-	-	27	-
52	Zuführungen an Rücklagen	3 620	1 097	-	313	1 378	832
53	Deckung von Vorjahresfehlbeträgen	918	-	-	161	740	17
54	Einnahmen	230 764	175 824	-	44 614	6 464	3 862
55	Schuldenaufnahmen am Kreditmarkt 1)	221 770	173 791	-	43 333	4 646	-
56	Innere Darlehen	8	-	-	-	8	-
57	Entnahmen aus Rücklagen	8 711	1 955	-	1 083	1 810	3 862
58	Überschüsse aus Vorjahren	197	-	-	197	-	-
59	Münzeinnahmen	78	78	-	-	-	-
60	Überschuss (+) / Fehlbetrag (-)	- 28 799	- 4 186	0	- 16 193	- 8 423	3

1) Ohne kaufmännisch buchende Extrahaushalte.

a) Einschließlich Ergänzungszuweisungen.

Finanzen und Steuern

Vierteljährliche Kassenergebnisse des öffentlichen Gesamthaushalts



Erscheinungsfolge: vierteljährlich
Erschienen am 17. Januar 2012

Weitere Informationen zur Thematik dieser Publikation unter:
Telefon: +49 (0) 611-75 4210 Fax: +49 (0) 611-75 4183;
www.destatis.de/Kontakt

Kurzfassung

1 Allgemeine Angaben zur Statistik	Seite 3
• Vierteljährliche Kassenergebnisse des öffentlichen Gesamthaushalts	
2 Inhalte und Nutzerbedarf	Seite 4
• Ausgaben, Einnahmen, Finanzierungssaldo und Schuldenstand des öffentlichen Gesamthaushalts	
3 Methodik	Seite 7
• Bei der vierteljährlichen Kassenstatistik handelt es sich um eine Vollerhebung.	
4 Genauigkeit und Zuverlässigkeit	Seite 8
• Keine stichprobenbedingten Fehler, da Vollerhebung. Antwortausfälle weniger Einheiten werden anhand von Vorjahres-/Vorquartalsergebnissen geschätzt.	
5 Aktualität und Pünktlichkeit	Seite 8
• Eckwerte der vierteljährlichen Kassenergebnisse des öffentlichen Gesamthaushalts werden spätestens am letzten Werktag des Quartals, das dem Berichtszeitraum folgt, in einer Pressemeldung veröffentlicht. Die Termine sind im Jahresveröffentlichungskalender festgelegt.	
6 Vergleichbarkeit	Seite 9
• Die vierteljährlichen Kassenergebnisse des öffentlichen Gesamthaushalts entsprechen sachlich und systematisch jeweils dem Stand des aktuellen Berichtsjahres.	
7 Kohärenz	Seite 9
• Die vierteljährlichen Kassenergebnisse des öffentlichen Gesamthaushalts sind in sich schlüssig und kohärent.	
8 Verbreitung und Kommunikation	Seite 9
• Die vierteljährlichen Kassenergebnisse des öffentlichen Gesamthaushalts werden durch Pressemeldungen und in der Fachserie 14, Reihe 2 verbreitet. Halbjahres- und Jahresergebnisse des öffentlichen Gesamthaushalts werden regelmäßig in Wirtschaft und Statistik kommentiert. Alle Veröffentlichungen werden im Internet veröffentlicht (www.destatis.de).	
9 Sonstige fachstatistische Hinweise	Seite 10
• Daten zum Länderfinanzausgleich und zu den Bundesergänzungszuweisungen http://www.bundesfinanzministerium.de/nr_3264/DE/Wirtschaft_und_Verwaltung/Finanz_und_Wirtschaftspolitik/Foederale_Finanzbeziehungen/Laenderfinanzausgleich/node.html?__nnn=true	

1 Allgemeine Angaben zur Statistik

1.1 Grundgesamtheit

Ab dem Berichtsjahr 2011 werden folgende Erhebungseinheiten in den vierteljährlichen Kassenergebnissen des öffentlichen Gesamthaushalts abgebildet: Die Kern- und Extrahaushalte des Bundes, der Länder, der Gemeinden/Gemeindeverbände (Gv.) und der Sozialversicherung (Sozialversicherungsträger und Bundesagentur für Arbeit) sowie die Finanzanteile der Europäischen Union.

Kern- und Extrahaushalte sind Einheiten des öffentlichen Gesamthaushalts gemäß dem sogenannten Schalenkonzept (s. 2.1.3). Bei den Extrahaushalten handelt es sich um öffentliche Fonds, Einrichtungen und Unternehmen, die nach den Kriterien des Europäischen Systems Volkswirtschaftlicher Gesamtrechnungen (ESVG 95) zum Sektor Staat zählen.

1.2 Statistische Einheiten (Erhebungs- und Darstellungseinheiten)

Im Einzelnen zählen zu den Erhebungseinheiten nach Finanz- und Personalstatistikgesetz (FPStatG):

- **Bund**
 - **Kernhaushalt des Bundes**
 - **Extrahaushalte des Bundes**

Extrahaushalte des Bundes sind zur Erfüllung besonderer Aufgaben entstanden. Zur Beseitigung der Kriegsfolgelasten, zur Behebung der Vereinigungslasten, zur Bekämpfung der Finanzmarktkrise, zur Rücklagenbildung für künftige Versorgungslasten, zur Unterstützung der Kinderbetreuung und für weitere spezielle Zwecke.
- **Finanzanteile der Europäischen Union (EU-Anteile)**

Zu dieser Position gehören die aus der Bundesrepublik Deutschland direkt an die EU abgeführten Einnahmen (Mehrwertsteuer-Eigenmittel, Bruttonationaleinkommen-Eigenmittel, Zölle, Agrarabschöpfungen) sowie die Marktordnungsausgaben der EU an Inländer.
- **Länder einschl. Stadtstaaten Berlin, Bremen, Hamburg**
 - **Kernhaushalte der Länder**
 - **Extrahaushalte der Länder**

Die Extrahaushalte der Länder umfassen u.a. ausgegliederte öffentliche Hochschulen, aus den Kernhaushalten ausgegliederte Statistische Ämter und Landesbetriebe, Landesbetriebe für Straßenbau/-wesen bzw. für Verkehr sowie für Datenverarbeitung (IT), Sondervermögen Versorgungsrücklage, Versorgungsfonds, in Folge der Finanzmarktkrise entstandene Abwicklungsanstalten, Garantiegesellschaften o.ä..
- **Gemeinden und Gemeindeverbände (Gv.)**
 - **Kernhaushalte der Gemeinden/Gv.**
 - **Extrahaushalte der Gemeinden/Gv.**

Die Schwerpunkte der Extrahaushalte nach Wirtschaftszweiggliederung (WZ 2008) liegen in den Bereichen Erziehung und Unterricht, Kunst, Unterhaltung und Erholung sowie öffentliche Verwaltung. Vierteljährlich nicht erfasst werden die kommunalen Zweckverbände.
- **Sozialversicherungsträger und Bundesagentur für Arbeit (Sozialversicherung)**
 - **Kernhaushalte der Sozialversicherung**

Im Einzelnen sind das in der vierteljährlichen Kassenstatistik die gesetzliche Rentenversicherung, die Knappschaft, die Alterssicherung für Landwirte, die gesetzliche Krankenversicherung, die soziale Pflegeversicherung und die Bundesagentur für Arbeit. Die Daten der vierteljährlich nicht berichtspflichtigen gesetzlichen Unfallversicherungsträger werden geschätzt.
 - **Extrahaushalte der Sozialversicherung**

Unter anderem Versorgungsfonds der Bundesagentur für Arbeit, Serviceeinrichtungen der Sozialversicherungsträger.

1.3 Räumliche Abdeckung

Ergebnisnachweis für die Bundesrepublik Deutschland nach dem Gebietsstand seit dem 3.10.1990.

1.4 Berichtszeitraum/-zeitpunkt

1. Januar bis 31. März (1. Vierteljahr),

1. Januar bis 30. Juni (1.- 2. Vierteljahr),

1. Januar bis 30. September (1.- 3. Vierteljahr),

1. Januar bis 31. Dezember (1.- 4. Vierteljahr),

1. Januar bis 31. Dezember (1.- 4. Vierteljahr) einschl. Auslaufperiode.

In der Auslaufperiode werden nach dem 31.12. Abschlussvorgänge auf das zurückliegende Jahr gebucht.

1.5 Periodizität

Vierteljährlich

1.6 Rechtsgrundlagen und andere Vereinbarungen

Rechtsgrundlage ist das Finanz- und Personalstatistikgesetz (FPStatG) in der Fassung der Bekanntmachung vom 22. Februar 2006 (BGBl. I S. 438), das zuletzt durch Artikel 3 des Gesetzes vom 27. Mai 2010 (BGBl. I S. 671), in Verbindung mit dem Bundesstatistikgesetz (BStatG) vom 22. Januar 1987 (BGBl. I S. 462, 565), das zuletzt durch Artikel 3 des Gesetzes vom 7. September 2007 (BGBl. I S. 2246) geändert worden ist.

1.7 Geheimhaltung

1.7.1 Geheimhaltungsvorschriften

Die erhobenen Einzelangaben werden nach § 16 BStatG grundsätzlich geheim gehalten. Nur in ausdrücklich gesetzlich geregelten Ausnahmefällen dürfen Einzelangaben übermittelt werden. Nach § 15 FPStatG dürfen die statistischen Ergebnisse auf der Ebene der Erhebungseinheit veröffentlicht werden, soweit nicht Erhebungseinheiten nach § 2 Absatz 1 Nummer 7 FPStatG betroffen sind.

1.7.2 Geheimhaltungsverfahren

Entfallen

1.8 Qualitätsmanagement

1.8.1 Qualitätssicherung

Im Prozess der Statistikerstellung werden vielfältige Maßnahmen durchgeführt, die zur Sicherung der Datenqualität beitragen (s. hierzu insbesondere 3 Methodik). Die Maßnahmen zur Qualitätssicherung, die an einzelnen Punkten der Statistikerstellung ansetzen, werden bei Bedarf angepasst und um standardisierte Methoden der Qualitätsbewertung und -sicherung ergänzt. Zu diesen standardisierten Methoden zählt auch dieser Qualitätsbericht, in dem alle wichtigen Informationen zur Datenqualität zusammengetragen sind.

1.8.2 Qualitätsbewertung

Im Bereich der Kernhaushalte (siehe Punkt 2.1.3) werden die Daten als Sekundärstatistik erhoben, somit inhaltlich auch für eigene Zwecke der Befragten nachgewiesen. Auch bei den Extrahaushalten werden die Daten überwiegend aus dem eigenen Rechnungswesen übernommen. Da ursprünglich ein Eigenbedarf der Berichtsstellen an diesen Daten vorliegt, wird eine sehr hohe Datenqualität erreicht. Verzerrungen durch Antwortausfälle betreffen nur wenige Einheiten. Bei Antwortausfällen werden die fehlenden Angaben anhand von Vorjahres-/Vorquartalswerten geschätzt.

Die Ebene der kommunalen Kernhaushalte ist durch die verstärkte Einführung der doppelischen Buchführung bei den Gemeinden/Gv. in mehreren Ländern beeinflusst. Dennoch stellen die kumulierten Ergebnisse der Einnahmen und Ausgaben in der Regel ein aussagefähiges Bild der kommunalen Finanzsituation dar.

2 Inhalte und Nutzerbedarf

2.1 Inhalte der Statistik

2.1.1 Inhaltliche Schwerpunkte der Statistik

Die vierteljährlichen Einnahmen und Ausgaben für die Kern- und Extrahaushalte werden in unterschiedlichen Statistiken erfasst und zu einem Gesamtergebnis zusammengeführt.

Erfasst werden für die Kernhaushalte auf staatlicher Ebene:

- die Ist-Einnahmen und Ist-Ausgaben nach dem Kassenergebnis entsprechend dem festgelegten Gruppierungsplan;
- die Bauausgaben nach Aufgabenbereichen und die Erstattungen vom Bund für Ausgleichsforderungen;

für die Kernhaushalte auf kommunaler Ebene:

- die Ist-Einnahmen und Ist-Ausgaben oder die Ein- und Auszahlungen, jeweils nach Arten entsprechend der für die Finanzstatistik maßgeblichen Systematik;
- die Ausgaben oder Auszahlungen für soziale Sicherung sowie die Ausgaben oder Auszahlungen für Baumaßnahmen nach Aufgabenbereichen oder Produktgruppen entsprechend der für die Finanzstatistik maßgeblichen Systematik.

für die Kernhaushalte der Sozialversicherung :

- die Einnahmen und Ausgaben auf der Grundlage der für eigene Zwecke dieser Körperschaften erstellten Rechnungsunterlagen in einer Gliederung, die eine Zuordnung zu den Gruppen des Gruppierungsplanes von Bund und Ländern gewährleistet.

Erfasst werden für die Extrahaushalte:

- die Ist- Einnahmen und Ist- Ausgaben oder die Erträge und Aufwendungen sowie die Ausgaben für Investitionen nach Arten.
- bei Hochschulen, die Ist-Einnahmen und Ist- Ausgaben bzw Erträge, Aufwendungen und Investitionsausgaben, in der Gliederung, die in der jeweils geltenden Fassung des Hochschulstatistikgesetzes vom 2. November 1990 (BGBl. I S. 2414) festgelegt ist.

Darüber hinaus wird vierteljährlich zum Quartalsende für die Kern- und Extrahaushalte der Schuldenstand nach Schuldarten erfasst.

2.1.2 Klassifikationssysteme

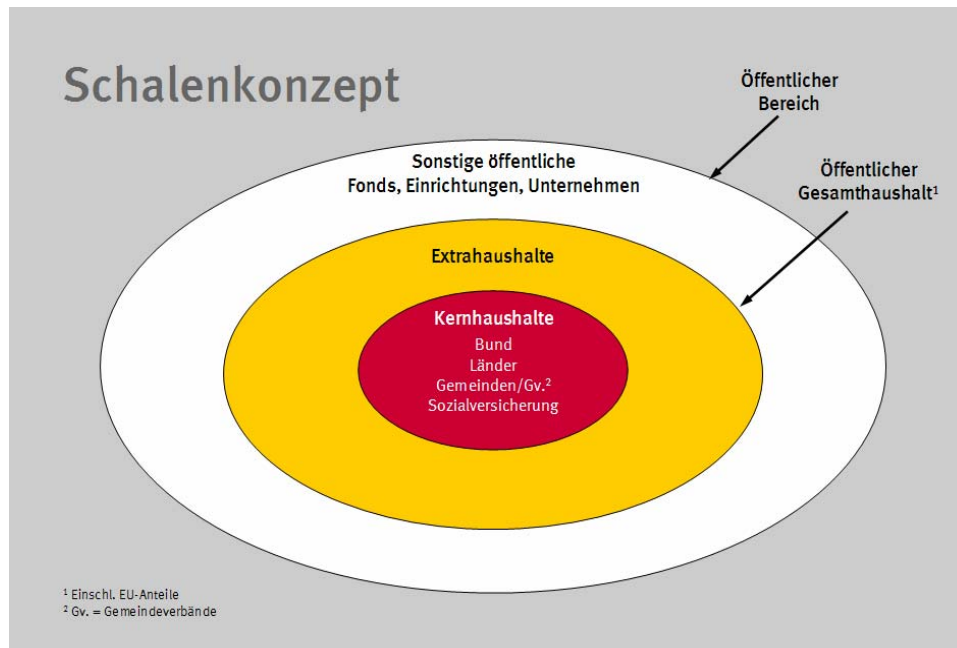
Für die Kernhaushalte der Gebietskörperschaften auf staatlicher Ebene gilt die staatliche Haushaltssystematik bestehend aus Gruppierungs- und Funktionenplan. Auf kommunaler Ebene gilt die kommunale Haushaltssystematik bestehend aus Gruppierungs- und Gliederungsplan sowie für den doppisch buchenden kommunalen Bereich (Gemeinden/Gv.) der Kontenrahmen und der Produktrahmen.

Für die Kernhaushalte der Sozialversicherung gelten eigene Kontenrahmen, die eine Überführung in den staatlichen Gruppierungsplan gewährleisten.

Für die kaufmännisch buchenden Extrahaushalte gelten unterschiedliche Rechnungslegungsvorschriften, die in den für diesen Bereich durchgeführten Primärerhebungen berücksichtigt werden.

Für die ausgegliederten öffentlichen Hochschulen gilt die Systematik der Finanzarten, die sich an den Haushaltssystematiken bzw. Kontenrahmen und Produktplan der staatlichen Ebene (Bund und Länder) orientiert.

2.1.3 Statistische Konzepte und Definitionen



Ab dem Berichtsjahr 2011 umfassen die Ergebnisse der vierteljährlichen Kassenstatistik des öffentlichen Gesamthaushalts die Kern- und Extrahaushalte in der Abgrenzung des sogenannten **Schalenkonzepts**.

Zu den Kernhaushalten zählen die Haushalte des Bundes, der Länder und der Gemeinden/Gv. und die Sozialversicherung (Sozialversicherungsträger und Bundesagentur für Arbeit). Die Extrahaushalte umfassen die öffentlichen Fonds, Einrichtungen und Unternehmen, die nach den Kriterien des Europäischen Systems Volkswirtschaftlicher Gesamtrechnungen (ESVG 95) zum Sektor Staat zählen. Vierteljährlich nicht berichtspflichtig sind die zum Sektor Staat, und damit zu den Extrahaushalten, zählenden kommunalen Zweckverbände.

Extrahaushalte, die zum Sektor Staat gehören, müssen - in Kurzform - folgende Kriterien erfüllen:

1. Es muss sich um eine institutionelle Einheit handeln
2. Die institutionelle Einheit muss vom Staat kontrolliert werden (öffentliche Kontrolle)
3. Bei der institutionellen und öffentlich kontrollierten Einheit muss es sich um einen Nichtmarktproduzenten handeln (Anwendung des 50% Kriteriums) d. h. die Einheit muss überwiegend vom Staat finanziert werden.

Oder

4. Es handelt sich um einen Hilfsbetrieb des Staates, d.h. die Einheit erwirtschaftet ihre Umsätze größtenteils mit dem Staat - auch wenn ihr Eigenfinanzierungsgrad über 50% liegt.

Unterjährig nicht erfasst werden die sonstigen öffentlichen Fonds, Einrichtungen und Unternehmen, die entsprechend der Sektordefinition des ESGV 95 nicht zum Sektor Staat gehören.

2.2 Nutzerbedarf

Die vierteljährliche Kassenstatistik des öffentlichen Gesamthaushalts ist die aktuellste vom Statistischen Bundesamt veröffentlichte Statistik über die öffentlichen Finanzen. Die Fachserie „Vierteljährliche Kassenergebnisse des öffentlichen Gesamthaushalts“ liefert wichtige Basisdaten für die Berichterstattung zur stabilitätsorientierten Finanzpolitik der EU-Mitgliedsstaaten (Stabilitätspakt). Zu den Hauptnutzern der Statistik zählen Bundes- und Länderministerien, vor allem Finanz-, Innen- und Wirtschaftsministerien und das Bundesministerium für Bildung und Forschung, der Stabilitätsrat, die Volkswirtschaftlichen Gesamtrechnungen (VGR), die Deutsche Bundesbank, Universitäten und Wirtschaftsforschungsinstitute, Rechnungshöfe und kommunale Spitzenverbände.

2.3 Nutzerkonsultation

Das Statistische Bundesamt ist dauerhaft in den zuständigen Gremien der Finanz- und Innenministerien vertreten, um die geänderten Anforderungen an die Statistik in das Erhebungsprogramm einfließen zu lassen. Darüber hinaus sind die Bundesministerien, die statistischen Ämter der Länder, die kommunalen Spitzenverbände sowie Vertreter aus Wirtschaft und Wissenschaft im Statistischen Beirat vertreten, der nach § 4 BStatG das Statistische Bundesamt in Grundsatzfragen berät. Über fachspezifische Fragestellungen und Änderungen werden die Nutzer der Finanzstatistiken in dem vom

Statistischen Beirat eingesetzten Fachausschuss „Finanz- und Steuerstatistik“ informiert, in den sie ihrerseits Vorschläge einbringen können.

3 Methodik

3.1 Konzept der Datengewinnung

Die Daten werden auf Basis der vierteljährlichen Kassenabschlüsse der Kernhaushalte von Bund, Ländern, Gemeinden/Gv. und der Sozialversicherung erhoben.

Die Gliederung der Einnahmen und Ausgaben der Sozialversicherungsträger folgt der sachlichen Gliederung der dort vorgegebenen Kontenrahmen. Der Nachweis der Bundesagentur für Arbeit erfolgt kameral.

Die vierteljährlichen Einnahmen/Erträge und Ausgaben/Aufwendungen der Extrahaushalte werden

- bei kameral buchenden Einheiten auf Basis der Kassenabschlüsse
- bei kaufmännisch buchenden Einheiten überwiegend unmittelbar aus dem Rechnungswesen

entnommen.

Für die Erhebungen besteht Auskunftspflicht. Es handelt sich um Totalerhebungen.

3.2 Vorbereitung und Durchführung der Datengewinnung

Die vierteljährlichen Einnahmen und Ausgaben der Kernhaushalte von Bund und Ländern werden als Datensatz von den Finanzministerien übermittelt. Eine Ausnahme stellen die Stadtstaaten dar. Die Daten werden von den Statistischen Ämtern/Landesbetrieben gemeldet.

Die vierteljährlichen Einnahmen/Einzahlungen und Ausgaben/Auszahlungen der Kernhaushalte von Gemeinden/Gv. werden als Datensatz an die Statistischen Ämter/Landesbetriebe übermittelt.

Die finanzstatistischen Ergebnisse der Sozialversicherung werden je nach Versicherungszweig entweder von den zuständigen Bundesministerien oder direkt von den Versicherungsträgern gemeldet.

Die vierteljährlichen Einnahmen/Erträge und Ausgaben/Aufwendungen der Extrahaushalte werden

- bei kameral buchenden Einheiten als Datensatz an die Finanzministerien, das Statistische Bundesamt oder die Statistischen Ämter/Landesbetriebe übermittelt
- bei kaufmännisch buchenden Einheiten als Datensatz oder mittels Fragebogen an die Statistischen Ämter/Landesbetriebe übermittelt.

Auskunftspflichtig sind die Finanzminister und -ministerinnen und Finanzsenatoren und -senatorinnen sowie die Leiter und Leiterinnen der für das Haushalts-, Kassen- und Rechnungswesen zuständigen Stellen, sowie die Träger oder Eigner dieser Erhebungseinheiten.

Die Vierteljahresdaten werden teils zentral, teils dezentral erhoben.

Die Zusammenführung der unterschiedlich gegliederten Basisdaten zum Ergebnis für den öffentlichen Gesamthaushalt erfolgt im Statistischen Bundesamt.

3.3 Datenaufbereitung (einschließlich Hochrechnung)

Grundsätzlich wird bei fehlenden oder unplausiblen Angaben bei den Auskunftspflichtigen nachgefragt. Angaben, die auf diese Weise nicht korrigiert werden können, werden anhand von Vorjahres-/Vorquartalswerten geschätzt. Für die gesetzliche Unfallversicherung werden die Daten unterjährig - auf der Basis vorliegender Jahresergebnisse - geschätzt.

3.4 Preis- und Saisonbereinigung; andere Analyseverfahren

Entfällt.

3.5 Beantwortungsaufwand

Die Belastung der Auskunftspflichtigen der Kernhaushalte wird dadurch begrenzt, dass die Einnahmen/Einzahlungen und die Ausgaben/Auszahlungen den Kassenabschlüssen entsprechen und dem Rechnungswesen entnommen werden können.

Die Daten der Sozialversicherungsträger werden in der Gliederung der dort vorgegebenen Kontenrahmen geliefert und im Statistischen Bundesamt umgeschlüsselt.

Die verwendeten Erhebungsunterlagen für die kaufmännischen Extrahaushalte spiegeln die Rechnungslegungsvorschriften des HGB und des Eigenbetriebsrechts wider. Dadurch können die meisten Angaben unmittelbar aus dem Rechnungswesen übernommen werden.

Durch die Möglichkeit der elektronischen Datenübermittlung reduziert sich die Belastung für die Auskunftspflichtigen weiter.

4 Genauigkeit und Zuverlässigkeit

4.1 Qualitative Gesamtbewertung der Genauigkeit

Da es sich um eine Vollerhebung handelt, treten keine stichprobenbedingten Fehler auf. Nicht-stichprobenbedingte Fehler können zum Beispiel bei der Berichtskreisabgrenzung (Über- oder Unterdeckung) auftreten. Verzerrungen durch Antwortausfälle auf Ebene der Einheiten und Merkmale betreffen nur wenige Einheiten. Bei Antwortausfällen werden die Angaben anhand von Vorjahres-/Vorquartalswerten geschätzt. Für die gesetzliche Unfallversicherung werden die Daten unterjährig geschätzt.

Durch die sukzessive Einführung der doppelischen Buchführung bei den Gemeinden/Gv. in mehreren Ländern wird die Qualität der kommunalen vierteljährlichen Kassenergebnisse beeinflusst. Die kumulierten Ergebnisse der Einnahmen und Ausgaben stellen dennoch ein aussagefähiges Bild der kommunalen Finanzsituation dar. Auf den Nachweis von Einzelquartalen wird vorerst verzichtet, siehe auch 6.2.

4.2 Stichprobenbedingte Fehler

Keine, da Vollerhebung.

4.3 Nicht-stichprobenbedingte Fehler

Die vierteljährlichen Kassenergebnisse der Kernhaushalte des Bundes und der Länder werden im Statistischen Bundesamt auf rechnerische Richtigkeit, Vollständigkeit und Einhaltung der vorgegebenen einheitlichen Haushaltssystematik überprüft und gegebenenfalls unter Einbeziehung der Berichtsstellen korrigiert. Zur Qualitätssicherung der Vierteljahresdaten werden maschinelle Summenkontrollen und Vorjahresvergleiche durchgeführt. Plausibilitätsprüfungen durchlaufen auch die von den Extrahaushalten des Bundes und der Länder erhobenen Vierteljahresdaten. Entsprechende Prüfungen werden auch für die Daten der Gemeinden/Gv. und ihrer Extrahaushalte durchgeführt, diese obliegen den Statistischen Ämtern der Länder.

4.4 Revisionen

4.4.1 Revisionsgrundsätze

Revisionen werden durchgeführt: Anpassungen an Berichtskreisänderungen sowie methodische Anpassungen für den Vorjahresvergleich werden durchgeführt. Geschätzte Daten werden durch revidierte Daten ersetzt. Die revidierten Vorjahreszahlen werden veröffentlicht.

4.4.2 Revisionsverfahren

Die aufgrund der unter 4.4.1 genannten Revisionen geänderten Vorjahreswerte werden unter anderem in der Fachserie 14 Reihe 2 veröffentlicht.

4.4.3 Revisionsanalysen

Der Abgleich der ursprünglichen mit revidierten Vierteljahresdaten ergibt im Regelfall lediglich Differenzen im Promillebereich.

5 Aktualität und Pünktlichkeit

5.1 Aktualität

Eckwerte der vierteljährlichen Kassenergebnisse des öffentlichen Gesamthaushalts werden spätestens am letzten Werktag des Quartals, das dem Berichtszeitraum folgt, in einer Pressemeldung veröffentlicht. Die Termine werden vorab im Jahresveröffentlichungskalender bekannt gegeben [www.destatis.de/Presse/ Terminvorschau](http://www.destatis.de/Presse/Terminvorschau) . Detaillierte Ergebnisse liegen im Regelfall ca. 6 bis 8 Wochen nach der Presseveröffentlichung vor und werden in der Fachserie 14 Reihe 2 veröffentlicht.

5.2 Pünktlichkeit

Die vierteljährliche Kassenstatistik wird pünktlich veröffentlicht und hält den im Veröffentlichungskalender genannten Termin ein. Verzögerungen sind in den letzten Jahren nicht aufgetreten.

6 Vergleichbarkeit

6.1 Räumliche Vergleichbarkeit

Die Vierteljährlichen Kassenergebnisse liegen für die Bundesrepublik Deutschland nach dem Gebietsstand seit dem 3.10.1990 vor.

6.2 Zeitliche Vergleichbarkeit

Die dargestellten vierteljährlichen Kassenergebnisse entsprechen sachlich und systematisch jeweils dem Stand des aktuellen Berichtsjahres. Am aktuellen Rand finden vor allem Vergleiche zu den Vierteljahresdaten des jeweiligen vergleichbaren Vorjahreszeitraums statt. Diese werden – soweit möglich – an den aktuellen Stand - methodisch und hinsichtlich des Berichtskreises - angepasst und veröffentlicht. So sind zum Beispiel ab dem Berichtsjahr 2011 die Daten der Extrahaushalte des Bundes, der Länder, der Gemeinden/Gv. und der Sozialversicherung in den vierteljährlichen Kassenergebnissen enthalten. Vom 1. Vierteljahr 2007 bis 1.-4. Vierteljahr 2010 waren demgegenüber nur ausgewählte Extrahaushalte einbezogen. Für den Vorjahresvergleich wurde deshalb der Berichtskreis weitgehend angepasst.

Bei den Ergebnissen für die kommunalen Kernhaushalte ist zu berücksichtigen, dass durch die sukzessive Einführung der doppischen Buchführung bei den Gemeinden/Gv. in mehreren Ländern die Qualität der kommunalen vierteljährlichen Kassenergebnisse beeinflusst wird. Die kumulierten Ergebnisse der Einnahmen und Ausgaben stellen dennoch ein aussagefähiges Bild der kommunalen Finanzsituation dar. Auf den Nachweis von Einzelquartalen wird jedoch vorerst verzichtet, siehe auch 4.1.

Der Vergleich mit den Ergebnissen der vierteljährlichen Kassenergebnisse früherer Berichtsjahre ist nicht immer sinnvoll. Ab dem Zeitpunkt der Veröffentlichung der Rechnungsergebnisse des öffentlichen Gesamthaushalts werden diese in der Regel anstelle der vierteljährlichen Kassenergebnisse verwendet.

7 Kohärenz

7.1 Statistikübergreifende Kohärenz

Die vierteljährlichen Kassenergebnisse des öffentlichen Gesamthaushalts sind Basisdaten für die Volkswirtschaftlichen Gesamtrechnungen (VGR). Das Jahresergebnis (1.- 4. Vierteljahr) der vierteljährlichen Kassenergebnisse des öffentlichen Gesamthaushalts stimmt nicht mit den tiefer gegliederten Rechnungsergebnissen des öffentlichen Gesamthaushalts überein. Gründe sind Unterschiede im Berichtskreis, in der periodischen Abgrenzung und im Erhebungsprogramm. Ab dem Veröffentlichungszeitpunkt der detaillierteren Rechnungsergebnisse werden diese in der Regel für finanzstatistische Untersuchungen, insbesondere beim Zeitvergleich, verwendet.

Die Schulden des öffentlichen Gesamthaushalts werden zusätzlich jährlich in der Fachserie 14, Reihe 5, veröffentlicht.

7.2 Statistikinterne Kohärenz

Die vierteljährlichen Kassenergebnisse sind in sich schlüssig und kohärent.

7.3 Input für andere Statistiken

Die vierteljährliche Kassenstatistik ist eine bedeutende Informationsquelle zur Situation der öffentlichen Finanzen Deutschlands auf nationalstaatlicher Ebene. Die Daten der vierteljährlichen Kassenstatistik bilden auch die Basis für die Abbildung des Staates in den Volkswirtschaftlichen Gesamtrechnungen.

8 Verbreitung und Kommunikation

8.1 Verbreitungswege

Vierteljährliche Pressemitteilungen (siehe auch 8.3)

Eckwerte der vierteljährlichen Kassenergebnisse des öffentlichen Gesamthaushalts werden durch Pressemeldungen verbreitet.

Internet:

Basisdaten und grafische Darstellungen stehen im Internet unter [www.destatis.de / Finanzen und Steuern](http://www.destatis.de/Finanzen_und_Steuern) zur Verfügung.

Fachserie:

Detaillierte vierteljährliche Kassenergebnisse werden in der Fachserie 14, Reihe 2 online veröffentlicht. Die Fachserie steht als Download unter [www.destatis.de / Finanzen und Steuern / Publikationen](http://www.destatis.de/Finanzen_und_Steuern/Publikationen) zur Verfügung.

Die Ergebnisse für das 1.-4. Vierteljahr einschließlich Auslaufperiode eines Berichtsjahres werden namentlich in der Fachserie 14, Reihe 2 für das 1. Vierteljahr des Folgejahres veröffentlicht.

Wirtschaft und Statistik:

Die Halbjahres- und Jahresergebnisse des öffentlichen Gesamthaushalts werden regelmäßig in der monatlichen Publikation Wirtschaft und Statistik veröffentlicht und kommentiert [www.destatis.de / Publikationen/ Wirtschaft und Statistik](http://www.destatis.de/Publikationen/Wirtschaft_und_Statistik).

8.2 Methodenpapiere/Dokumentation der Methodik

Wirtschaft und Statistik: Ausgliederungen aus den Kernhaushalten: öffentliche Fonds, Einrichtungen und Unternehmen (Februar 2011); Die gesetzliche Sozialversicherung in den Finanz- und Personalstatistiken (Juli 2011); Integration in den Finanz- und Personalstatistiken (November 2011). Darüber hinaus unregelmäßig in Methoden - Verfahren - Entwicklungen.

8.3 Richtlinien der Verbreitung

Die vierteljährlichen Kassenergebnisse des öffentlichen Gesamthaushalts werden spätestens am letzten Werktag des Folgequartals in einer Pressemitteilung veröffentlicht und sind im Internet unter [www.destatis.de/Finanzen und Steuern/Öffentliche Finanzen/ Pressemitteilungen](http://www.destatis.de/Finanzen_und_Steuern/Oeffentliche_Finanzen/Pressemitteilungen) abrufbar. Die aktuellen Veröffentlichungstermine werden im Jahresveröffentlichungskalender unter www.destatis.de/Presse/Terminvorschau vorab bekannt gegeben:

9 Sonstige fachstatistische Hinweise

Länderfinanzausgleich

Daten zum Länderfinanzausgleich und zu den Bundesergänzungszuweisungen stehen auf der Webseite des BMF im Internet zur Verfügung unter:

http://www.bundesfinanzministerium.de/nr_3264/DE/Wirtschaft_und_Verwaltung/Finanz_und_Wirtschaftspolitik/Foederale_Finanzbeziehungen/Laenderfinanzausgleich/node.html?__nnn=true