

Preise

Preisindizes für die Einfuhr



Oktober 2009

Erscheinungsfolge: monatlich
Erschienen am 27.11.2009
Artikelnummer: 2170810091104

Weitere Informationen zur Thematik dieser Publikation unter:
Telefon: +49 (0)6 11 / 75 2444; Fax: +49 (0)6 11 / 7 2 40 00 oder unter
www.destatis.de/kontakt

© **Statistisches Bundesamt, Wiesbaden 2009**

Vervielfältigung und Verbreitung, auch auszugsweise, mit Quellenangabe gestattet.

Inhalt

	Seite
Aktuelle Ergebnisse	3
 Textteil	
1 Schaubild	4
2 Erläuterungen	5
 Tabellenteil	
1.1 Nach Warengruppen der Ernährungswirtschaft und der Gewerblichen Wirtschaft	7
1.2 Nach dem systematischen Güterverzeichnis für Produktionsstatistiken, Ausgabe 2009 (GP 2009), gegliedert nach Euro- und Nicht-Euro-Ländern	8
1.3 Langfristige Übersicht	47
1.4 Nach dem internationalen Warenverzeichnis für den Außenhandel (SITC-Rev. 4)	49
Gegenüberstellung der vergleichbaren Reihen auf Basis 2005 und Basis 2000	52
Gegenüberstellung der vergleichbaren Reihen auf Basis 2000 und Basis 2005	54
Gegenüberstellung der vergleichbaren GP-Nummern, Ausgaben 2009/2002	56

Zeichenerklärung

r = berichtigte Zahl
 - = nichts vorhanden
 ... = Angaben fallen später an
 . = Zahlenwert unbekannt oder geheimzuhalten
 | = grundsätzliche Änderung innerhalb einer Reihe,
 die den zeitlichen Vergleich beeinträchtigt

Abkürzungen

G = Gramm	KW (kW) = Kilowatt
KG (kg) = Kilogramm	L (l) = Liter
DT (dt) = Dezitonne (100 kg)	M (m) = Meter
T (t) = Tonne	M3 (m ³) = Kubikmeter
MM (mm) = Millimeter	MWH (MWh) = Megawattstunde
CM (cm) = Zentimeter	n.A.E. = nicht in Aufmachungen für den Einzelverkauf
CM3 (cm ³) = Kubikzentimeter	
D = Jahresdurchschnitt	V = Volt
GHT = Gewichtshundertteile	W = Watt
HL (hl) = Hektoliter	

Sämtliche Indizes beziehen sich auf die Bundesrepublik Deutschland nach dem Gebietsstand seit dem 3.10.1990.

2 Aktuelle Ergebnisse

Der Index der Einfuhrpreise lag im Oktober 2009 um 8,1% unter dem Vorjahresstand. Gegenüber September 2009 stieg der Einfuhrpreisindex um 0,5%.

Der Preisrückgang gegenüber Oktober 2008 ist insbesondere auf die gesunkenen Preise für importierte Energieträger (– 23,5%) zurückzuführen. Die Preise für Rohöl sanken im Vorjahresvergleich um 7,4% und für Mineralölerzeugnisse um 14,0%. Bezogen auf den Vormonat September 2009 stiegen die Preise für Rohöl allerdings um 5,4% und für Mineralölerzeugnisse um 5,6%. Der Einfuhrpreisindex ohne Erdöl und Mineralölerzeugnisse lag im Oktober 2009 um 7,9% unter dem Stand von Oktober 2008 (gegenüber September 2009: unverändert).

Auch Erdgas wurde im Oktober 2009 deutlich billiger eingekauft als im vergleichbaren Vorjahresmonat (– 45,3%). Im Vergleich zum Vormonat stiegen die Erdgaspreise erstmals seit fast einem Jahr wieder (+ 3,4%). Das Preisniveau für Steinkohle lag ebenfalls niedriger als ein Jahr zuvor (– 31,6%). Gegenüber September 2009 verbilligten sich die Steinkohleimporte im Oktober 2009 um 2,1%.

Bei den Rohstoffen waren insbesondere Eisenerze billiger als im Oktober 2008 (– 38,0%); im Vergleich zu September 2009 fielen die Preise um 8,7%. Nicht-Eisenerzimporte kosteten 1,1% weniger als im Oktober 2008 und 1,4% weniger als im September 2009.

Die Preise von Nicht-Eisen-Metallen und deren Halbzeug waren im Oktober 2009 um 1,8% niedriger als im Vorjahresmonat. Im Vergleich zum September 2009 fielen sie um 0,4%. Rohaluminium kostete im Vorjahresvergleich 20,8% und im Vormonatsvergleich 3,6% weniger. Rohkupfer war im Oktober 2009 um 12,0% teurer als im Oktober 2008; der Preis veränderte sich aber gegenüber September 2009 kaum (+ 0,1%). Das zur Stahlerzeugung verwendete Nickel war im Vergleich zum Vorjahresmonat um 13,0% und gegenüber September 2009 um 0,3% teurer. Eisen, Stahl und Ferrolegierungen verbilligten sich um 26,4% gegenüber dem Vorjahr (– 0,9% gegenüber September 2009).

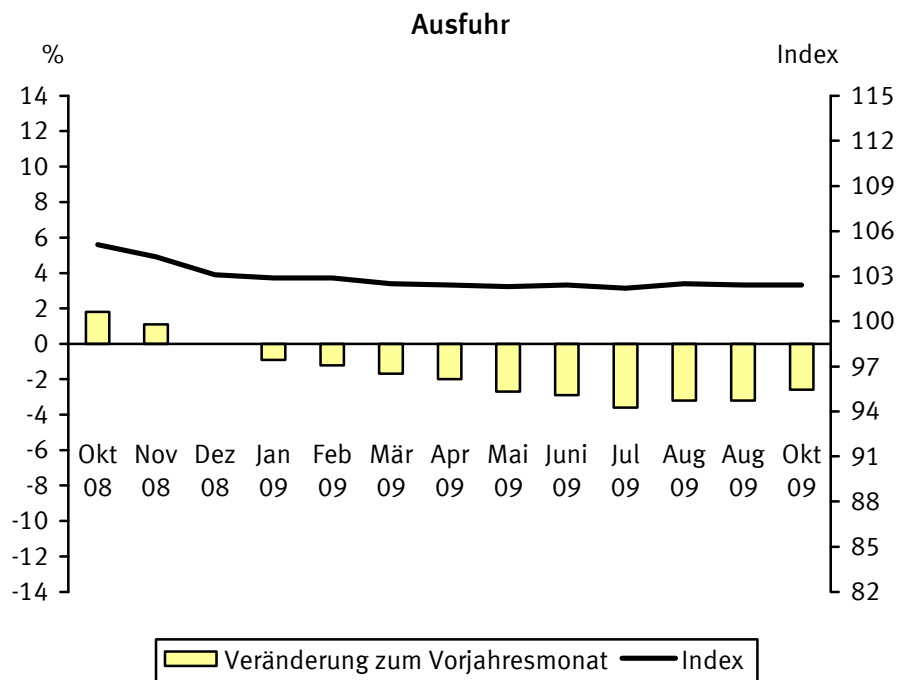
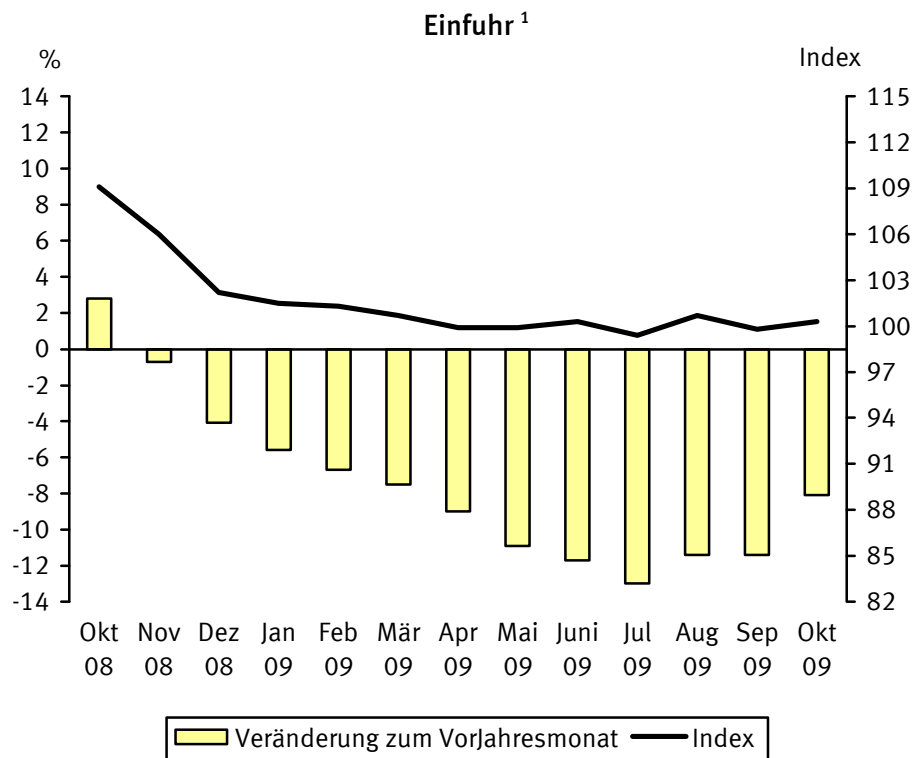
Im Nahrungsmittelsektor fielen die Preise für Getreide gegenüber Oktober 2008 um 19,2% (+ 1,5% gegenüber September 2009). Milch und Milcherzeugnisse waren im Vergleich zum Vorjahresmonat um 8,0% billiger (+ 1,9% gegenüber dem Vormonat). Ebenfalls preiswerter als vor einem Jahr wurden Schweine- (– 15,7%) und Rindfleisch (– 6,4%) importiert.

Der Index der Ausfuhrpreise sank im Oktober 2009 im Vergleich zum Oktober 2008 um 2,6%. Im September 2009 und im August hatte die Jahresänderungsrate jeweils – 3,2% betragen. Bezogen auf den Vormonat September 2009 veränderte sich der Ausfuhrpreisindex nicht.

Detaillierte Informationen zum Index der Einfuhrpreise, Tabelle 61411-0006 und Index der Ausfuhrpreise, Tabelle 61421-0006 können kostenfrei in der GENESIS-Online Datenbank abgerufen werden. Im Zuge einer Neuberechnung haben sich die Werte für den Index der Einfuhrpreise ab Januar 2009 geändert, im Schnitt liegen sie um 0,2 bis 0,5 Prozent niedriger als die ursprünglich berechneten Werte. Die neuen Werte sind in der GENESIS-Online Datenbank enthalten.

Eine methodische Kurzbeschreibung und weitere Daten und Informationen zum Thema bietet die Online-Fassung dieser Pressemitteilung unter www.destatis.de.

Index der Außenhandelspreise für Deutschland
2005 = 100
- Indexverlauf und Veränderung gegenüber dem Vorjahresmonat in Prozent -



¹ Im Zuge einer Neuberechnung haben sich die Werte ab Januar 2009 geändert. Die neuen Werte sind in

Erläuterungen

- 1 Die **Indizes der Außenhandelspreise** messen die Entwicklung der Preise aller Waren, die zwischen Deutschland und dem Ausland gehandelt werden. Die Bezugsgröße der Gesamtindizes der Ein- bzw. Ausfuhrpreise ist die Summe der Ein-/Ausfuhrwerte im Basisjahr (gegenwärtig 2005). Im Hinblick auf die wesentlichen Rechengänge können die Indizes als der gewogene Durchschnitt aus den einzelnen Preisveränderungszahlen bezeichnet werden, die für eine repräsentative Auswahl von Import- bzw. Exportwaren (die sog. Preisrepräsentanten) gebildet werden. Als Wägungszahlen (= Indexgewichte) für die ausgewählten Waren dienen die entsprechenden Ein-/Ausfuhrwerte aus der Außenhandelsstatistik für das jeweilige Basisjahr.
- 2 Die Einzelpreisreihen werden in der Form von Messzahlen auf der Grundlage des Preisstandes im Basisjahr (= 100) dargestellt. Sie beruhen auf den Ergebnissen **monatlicher Preiserhebungen** bei einer repräsentativen Auswahl von Berichtsstellen. Bei einigen Welthandelsgütern - z.B. Ölfrüchten, Getreide, NE- und Edelmetallen - werden auch internationale Börsennotierungen aus Wirtschaftspresse und Fachveröffentlichungen verwendet. Damit die monatlichen Werte einer Einzelpreisreihe nur „reine“ Preisveränderungen zum Ausdruck bringen, müssen alle für die Höhe des Preises maßgeblichen Faktoren, die sog. preisbestimmenden Merkmale, konstant gehalten werden. Dies gilt nicht nur für die Mengeneinheit des beobachteten Erzeugnisses und dessen qualitative Beschaffenheit, sondern auch für die verschiedenen Handels-, Liefer- und Zahlungsbedingungen. Ändert sich eines dieser Merkmale, so kann die Differenz zwischen dem neuen und dem zuletzt gemeldeten Preis eine unechte Preisveränderung enthalten, die eliminiert werden muss.

Die monatlich ermittelten Preise sind Effektivpreise (keine Listenpreise) und beziehen sich auf die Handelsbedingungen „frei deutsche Grenze“ (bzw. „cif“ bei den Einfuhrpreisen, „fob“ bei den Ausfuhrpreisen). Öffentliche Abgaben (Zölle, Abschöpfungen, Währungsausgleichsbeträge, Einfuhrumsatzsteuer bzw. - bei der Ausfuhr - Umsatzsteuer, Verbrauchssteuer sowie Exporthilfen) sind in den Preisen nicht enthalten. In die Indexberechnungen gehen nur Preise in Euro ein. In Fremdwährung gemeldete Preise werden mit den jeweils geltenden Devisenkursen umgerechnet. Gegenwärtig werden bei den Importen rund 3 000 Berichtsstellen nach ihren Einfuhrpreisen für insgesamt 4 772 Preisrepräsentanten befragt, bei den Exporten rund 3 000 Berichtsstellen nach ihren Exportpreisen für insgesamt 5 046 Preisrepräsentanten. Den Indizes liegen zusammen rund 9 800 Einzelpreisreihen zugrunde.

- 3 Der Index wird nach der sog. **Laspeyres-Formel** berechnet. Das bedeutet, dass die aus dem gegenwärtigen Basisjahr (2005) stammenden **Wägungszahlen** bis zur Umstellung des Index auf ein neueres Basisjahr **unverändert bleiben**. Als nächstes Basisjahr ist das Jahr 2010 in Aussicht genommen. Das letzte Basisjahr vor dem gegenwärtigen Basisjahr war das Jahr 2000. Für längerfristige Vergleiche können durchlaufende Reihen durch Verkettung der gegenwärtigen Berechnungsergebnisse auf Basis 2005 (= 100) mit den früheren Indexzahlen auf Basis 2000 (= 100) für die Zeit vor 2005 gebildet werden. Zu diesem Zweck enthalten die Tabellen Verkettungsfaktoren, die als Quotienten aus den Januarindizes auf der neuen Basis 2005 = 100 und den entsprechenden Januarindizes auf der früheren Basis 2000 = 100 gebildet werden. Mit diesen Faktoren sind die Indexzahlen 2000 = 100 für die Zeit vor 2005 zwecks Umbasierung auf 2005 = 100 zu multiplizieren bzw. durch sie sind die Indexzahlen 2005 = 100 für die Zeit ab Januar 2005 zwecks Umbasierung auf 2000 = 100 zu dividieren. Die Angabe eines Verkettungsfaktors wird bei denjenigen Gliederungen und Positionen fehlen, für die es keine Indexreihen auf früherer Basis gibt bzw. bei denen eine Verbindung der alten mit der neuen Reihe wegen zu großer Unterschiede in der Auswahl von Preisrepräsentanten problematisch wäre.
- 4 Eine langfristige Übersicht mit jährlichen Angaben bieten für die Gesamtheit der Ein- und Ausfuhrwaren, aber auch für die wichtigsten Teilindizes, die langen Reihen (Einfuhr ab 1950, Ausfuhr und Terms of Trade ab 1954).
- 5 Die Indizes der Außenhandelspreise werden nicht nur für die Gesamtheit der Ein- bzw. Ausfuhrwaren und für wichtige Teilindizes, sondern auch für eine große Zahl von **Warengruppen verschiedener Aggregationsstufen** berechnet und veröffentlicht. Die verschiedenen Standpunkte, von denen aus die Außenhandelspreisindizes betrachtet und verwendet werden, erfordern eine Darstellung der Ergebnisse in mehrfacher Gliederung:

a) Warengliederung

- nach Warengruppen der Ernährungswirtschaft und der Gewerblichen Wirtschaft (EGW)
- nach ausgewählten Positionen des systematischen Güterverzeichnisses für Produktionsstatistiken (GP), Ausgabe 2009, soweit möglich in der Gliederung nach Euro- und Nicht-Euro-Ländern
- nach dem Internationalen Warenverzeichnis für den Außenhandel (SITC Rev.4), Ausgabe 2007

b) Regionale Gliederung

- nach Euro-Ländern:

Belgien
Finnland
Frankreich
Griechenland
Irland
Italien
Luxemburg
Malta
Niederlande
Österreich
Portugal
Spanien
Slowakei
Slowenien
Zypern

- nach Nicht-Euro-Ländern

Darüber hinaus werden die Terms of Trade berechnet. Sie ergeben sich aus der Relation der Ausfuhrpreis- zu den Einfuhrpreisveränderungen (Index der Ausfuhrpreise dividiert durch den Index der Einfuhrpreise mal hundert). Die Terms of Trade zeigen also, ob sich die Ausfuhr aus Deutschland insgesamt gegenüber dem Basisjahr stärker oder weniger stark verteuert hat als die Einfuhr.

- 6 Die Ergebnisse in ausführlicher Darstellung mit Angabe der Veränderung zum Vormonat und zum Vorjahresmonat erscheinen zum direkten kostenlosen Download im Publikationsservice des Statistischen Bundesamtes (www.destatis.de/publikationen) als Monatsbericht in der Reihe 8 der Fachserie 17, getrennt nach Ein- und Ausfuhrpreisindizes (Reihe 8.1 bzw. 8.2). Die Daten stehen allen Nutzern am Tag der Veröffentlichung der Pressemitteilung (ca. 25 Tage nach Ende des jeweiligen Berichtszeitraums) zur Verfügung.

Ebenfalls werden im Publikationsservice **lange Indexreihen** ab Januar 1995 für sämtliche Positionen der Fachserie 17, Reihen 8.1 und 8.2 als xls- und pdf-Dateien zum Download angeboten.

Über das Datenbanksystem GENESIS-Online (www-genesis.destatis.de/genesis) können ausführliche Ergebnisse der Außenhandelspreisstatistik in unterschiedlichen Dateiformen (.xls, .html und .csv) direkt geladen werden. Der Zugang ist grundsätzlich kostenfrei (Gastnutzer). Registrierten Nutzern stehen gegen eine Jahrespauschale von EUR 50,00 erweiterte Funktionalitäten (z.B. Definition von fest definierten Abruf-tabellen) zur Verfügung.

Fachliche Informationen zu Fachserie 17, Reihen 8.1 und 8.2, erhalten Sie unter

Telefon: +49 (0) 611 / 75-2444
Fax: +49 (0) 611 / 72 40 00
e-mail: aussenhandelspreise@destatis.de

- 7 Weitere **methodische Erläuterungen** zur Berechnung der Preisindizes für die Ein- und Ausfuhr auf Basis 2005 enthält ein Aufsatz, der in Heft 7/2009 der Zeitschrift „Wirtschaft und Statistik“ abgedruckt wurde. Er steht ebenfalls im Internet unter Publikationen – Wirtschaft und Statistik – Aufsätze – Preise zum kostenlosen Download zur Verfügung.

- 8 Indexzahlen für viele der in den Außenhandelspreisindizes erfassten und dargestellten Warenarten werden auch in den folgenden, für andere Wirtschaftsstufen monatlich berechneten Preisindizes des Statistischen Bundesamtes nachgewiesen, die ebenfalls in der Fachserie 17 veröffentlicht und im Publikationsservice und zum Teil in GENESIS-Online vertreten sind:

- Index der Erzeugerpreise landwirtschaftlicher Produkte sowie Index der Erzeugerpreise forstwirtschaftlicher Produkte (Reihe 1),
- Index der Erzeugerpreise gewerblicher Produkte (Reihe 2),
- Index der Großhandelsverkaufspreise (Reihe 6),
- Index der Einzelhandelspreise sowie Preisindex für die Lebenshaltung aller privaten Haushalte (Reihe 7).

Der Index der Ausfuhrpreise wird darüber hinaus für Nachweisungen über die Preisentwicklung bei den gewerblichen Verkäufen insgesamt einschließlich der Exporte verwendet. Hierbei handelt es sich um eine Kombination des Teilindex für die gewerblichen Erzeugnisse aus dem Index der Ausfuhrpreise mit dem Index der Erzeugerpreise gewerblicher Produkte im Inlandsabsatz.

Deutschland
1 Index der Einfuhrpreise
1.1 Aktuelle Ergebnisse
2005 = 100

Lfd.- Nr.	Güter der Ernährungswirtschaft und der Gewerblichen Wirtschaft	Wägungs- anteil am Gesamt- index in Promille	Verket- tungs- faktor	2008	2008	2009	2009	Veränderung Okt. 2009 gegenüber			
				Jahres- durch- schnitt	Okt.	Sept.	Okt.	Okt. 2008	Sept. 2009		
								in Prozent			
1	Gesamtindex 1)	1000,00	0,99490	109,9	109,1	99,8r	100,3	- 8,1	+	0,5	
2	Güter der Ernährungswirtschaft	82,85	0,97743	116,4	114,6	107,8	108,0	- 5,8	+	0,2	
3	aus Euro-Ländern	47,16	0,96049	113,0	111,9	103,7	104,0	- 7,1	+	0,3	
4	aus Nicht-Euro-Ländern	35,69	1,00522	120,9	118,1	113,3	113,1	- 4,2	-	0,2	
5	Ernährungsgüter tierischen Ursprungs	23,56	0,97403	114,1	115,4	108,7	107,5	- 6,8	-	1,1	
6	aus Euro-Ländern	12,72	0,98300	111,3	111,5	104,4	103,6	- 7,1	-	0,8	
7	aus Nicht-Euro-Ländern	10,84	0,96307	117,4	119,9	113,7	112,1	- 6,5	-	1,4	
8	Lebende Tiere	1,36	0,96667	105,6	109,0	109,9	101,5	- 6,9	-	7,6	
9	Nahrungsmittel tierischen Ursprungs	22,20	0,97400	114,6	115,8	108,6	107,9	- 6,8	-	0,6	
10	aus Euro-Ländern	11,80	0,98398	112,2	112,3	104,6	104,5	- 6,9	-	0,1	
11	aus Nicht-Euro-Ländern	10,40	0,96304	117,4	119,8	113,2	111,8	- 6,7	-	1,2	
12	Ernährungsgüter pflanzlichen Ursprungs	59,29	0,97856	117,3	114,3	107,4	108,1	- 5,4	+	0,7	
13	aus Euro-Ländern	34,44	0,95216	113,6	112,1	103,4	104,2	- 7,0	+	0,8	
14	aus Nicht-Euro-Ländern	24,85	1,02234	122,3	117,3	113,1	113,6	- 3,2	+	0,4	
15	Nahrungsmittel pflanzlichen Ursprungs	47,90	0,96660	119,6	115,8	107,0	107,9	- 6,8	+	0,8	
16	aus Euro-Ländern	28,91	0,95409	114,8	112,8	102,5	103,5	- 8,2	+	1,0	
17	aus Nicht-Euro-Ländern	18,99	0,99388	127,0	120,4	113,9	114,5	- 4,9	+	0,5	
18	Genussmittel	11,39	1,02114	107,4	107,8	109,2	109,3	+	1,4	+	0,1
19	aus Euro-Ländern	5,53	0,94047	107,5	108,4	108,0	108,0	- 0,4		-	
20	aus Nicht-Euro-Ländern	5,86	1,10552	107,3	107,3	110,3	110,5	+	3,0	+	0,2
21	Güter der Gewerblichen Wirtschaft	917,15	0,99795	109,3	108,6	99,1r	99,6	- 8,3	+	0,5	
22	aus Euro-Ländern	346,46	0,96000	109,9	109,9	101,5r	102,0	- 7,2	+	0,5	
23	aus Nicht-Euro-Ländern	570,69	1,02112	108,9	107,8	97,6	98,2	- 8,9	+	0,6	
24	Rohstoffe und Halbwaren	195,53	0,76727	150,5	143,1	112,1	115,4	- 19,4	+	2,9	
25	aus Euro-Ländern	54,86	0,79871	141,5	137,2	106,1	109,4	- 20,3	+	3,1	
26	aus Nicht-Euro-Ländern	140,67	0,75475	153,9	145,4	114,4	117,7	- 19,1	+	2,9	
27	Rohstoffe	110,64	0,70870	159,0	153,8	113,5	117,5	- 23,6	+	3,5	
28	aus Euro-Ländern	10,92	0,76923	147,0	164,4	103,7	105,6	- 35,8	+	1,8	
29	aus Nicht-Euro-Ländern	99,72	0,70218	160,3	152,7	114,5	118,8	- 22,2	+	3,8	
30	Halbwaren	84,89	0,83810	139,3	129,1	110,3	112,6	- 12,8	+	2,1	
31	aus Euro-Ländern	43,94	0,80319	140,2	130,4	106,7	110,3	- 15,4	+	3,4	
32	aus Nicht-Euro-Ländern	40,95	0,87621	138,4	127,6	114,2	115,1	- 9,8	+	0,8	
33	Fertigwaren	721,62	1,06547	98,1	99,3	95,5r	95,4	- 3,9	-	0,1	
34	aus Euro-Ländern	291,60	0,99211	104,0	104,8	100,7r	100,6	- 4,0	-	0,1	
35	aus Nicht-Euro-Ländern	430,02	1,11713	94,1	95,5	92,1	91,8	- 3,9	-	0,3	
36	Vorerzeugnisse	116,03	0,92593	114,3	117,2	102,8	102,7	- 12,4	-	0,1	
37	aus Euro-Ländern	68,36	0,91115	116,0	118,6	103,1	103,0	- 13,2	-	0,1	
38	aus Nicht-Euro-Ländern	47,67	0,94842	111,8	115,1	102,3	102,2	- 11,2	-	0,1	
39	Enderzeugnisse	605,59	1,09653	95,0	95,8	94,2r	94,0	- 1,9	-	0,2	
40	aus Euro-Ländern	223,24	1,02236	100,3	100,6	99,9 r	99,9	- 0,7		-	
41	aus Nicht-Euro-Ländern	382,35	1,14077	91,9	93,1	90,8	90,5	- 2,8	-	0,3	

1) Ohne Schiffe, Boote, Yachten, Luft- und Raumfahrzeuge.

Deutschland
1 Index der Einfuhrpreise
1.2 Aktuelle Ergebnisse
2005 = 100

Lfd.- Nr.	Nr. der GP-Systematik	Güterabteilung, -gruppe, -klasse, -kategorie, -unterkategorie, -art	Wägungs- anteil am Gesamt- index in Promille	Verket- tungs- faktor	2008	2008	2009	2009	Veränderung Okt. 2009 gegenüber		
					Jahres- durch- schnitt	Okt.	Sept.	Okt.	Okt. 2008	Sept. 2009	
									in Prozent		
1		Gesamtindex ¹⁾	1000,00	0,99490	109,9	109,1	99,8r	100,3	- 8,1	+ 0,5	
2		Güter aus Euro-Ländern	393,62	0,96019	110,3	110,2	101,8r	102,3	- 7,2	+ 0,5	
3		Güter aus Nicht-Euro-Ländern	606,38	1,02004	109,6	108,4	98,5	99,1	- 8,6	+ 0,6	
4		Gesamtindex ohne Mineralöl- erzeugnisse	975,31	1,00204	108,9	108,7	99,7r	100,1	- 7,9	+ 0,4	
5		Gesamtindex ohne Erdöl und Mineralölerzeugnisse	913,57	1,02361	105,8	107,5	99,0r	99,0	- 7,9	-	
6		Gesamtindex ohne Energie	874,54	.	102,8	103,1	98,3r	98,2	- 4,8	- 0,1	
7		Erzeugnisse der Vorleistungsgüter- produzenten (einschl. Abfälle und Schrott)	328,24	0,99500	109,8	110,2	101,3	101,1	- 8,3	- 0,2	
8		Euro-Länder	150,29	0,94677	114,4	115,0	104,2	104,2	- 9,4	-	
9		Nicht-Euro-Länder	177,95	1,03862	106,0	106,1	98,8	98,4	- 7,3	- 0,4	
10		Erzeugnisse der Investitionsgüter- produzenten	306,00	1,11196	91,8	92,0	90,4	90,2	- 2,0	- 0,2	
11		Euro-Länder	122,69	1,02128	97,7	97,8	97,4	97,3	- 0,5	- 0,1	
12		Nicht-Euro-Länder	183,31	1,17301	87,8	88,1	85,7	85,4	- 3,1	- 0,4	
13		Erzeugnisse der Konsumgüter- produzenten	210,02	1,02795	105,9	107,2	104,8r	104,5	- 2,5	- 0,3	
14		Euro-Länder	79,31	0,99304	107,6	107,9	105,7r	105,7	- 2,0	-	
15		Nicht-Euro-Länder	130,71	1,05319	104,8	106,8	104,2	103,8	- 2,8	- 0,4	
16		Erzeugnisse der Gebrauchsgüter- produzenten	53,27	1,06151	98,5	99,9	98,3	98,0	- 1,9	- 0,3	
17		Euro-Länder	14,04	1,02349	103,1	103,7	103,0	103,0	- 0,7	-	
18		Nicht-Euro-Länder	39,23	1,07759	96,8	98,6	96,6	96,3	- 2,3	- 0,3	
19		Erzeugnisse der Verbrauchsgüter- produzenten	156,75	1,01745	108,4	109,7	107,0r	106,7	- 2,7	- 0,3	
20		Euro-Länder	65,27	0,98618	108,5	108,9	106,3r	106,2	- 2,5	- 0,1	
21		Nicht-Euro-Länder	91,48	1,04233	108,3	110,3	107,5	107,0	- 3,0	- 0,5	
22		Energie	125,46	0,70328	159,4	150,8	109,9	115,4	- 23,5	+ 5,0	
23		Euro-Länder	26,60	0,71299	151,9	147,1	100,8	107,6	- 26,9	+ 6,7	
24		Nicht-Euro-Länder	98,86	0,70009	161,4	151,8	112,4	117,5	- 22,6	+ 4,5	

1) Ohne Schiffe, Boote, Yachten, Luft- und Raumfahrzeuge.

Deutschland
1 Index der Einfuhrpreise
1.2 Aktuelle Ergebnisse
2005 = 100

Lfd.- Nr.	Nr. der GP-Systematik	Güterabteilung, -gruppe, -klasse, -kategorie, -unterkategorie, -art	Wägungs- anteil am Gesamt- index in Promille	Verket- tungs- faktor	2008	2008	2009	2009	Veränderung Okt. 2009 gegenüber		
					Jahres- durch- schnitt	Okt.	Sept.	Okt.	Okt. 2008	Sept. 2009	
									in Prozent		
25	01 - 03	Erzeugnisse der Land- und Forstwirtschaft, Fischerei	30,28	0,95817	115,6	111,0	102,1	103,4	- 6,8	+ 1,3	
26		Euro-Länder	14,73	0,95213	113,2	109,5	94,0	95,7	- 12,6	+ 1,8	
27		Nicht-Euro-Länder	15,55	0,96728	117,8	112,3	109,9	110,7	- 1,4	+ 0,7	
28	01	Erzeugnisse der Landwirtschaft, Gewerblichen Jagd	28,66	.	116,3	111,6	102,6	104,0	- 6,8	+ 1,4	
29		Euro-Länder	14,27	.	113,6	110,0	93,9	95,6	- 13,1	+ 1,8	
30		Nicht-Euro-Länder	14,39	.	119,0	113,3	111,2	112,3	- 0,9	+ 1,0	
31	011	Erzeugnisse einjähriger Pflanzen	12,29	.	122,8	113,8	97,4	101,3	- 11,0	+ 4,0	
32		Euro-Länder	7,72	.	115,2	109,7	88,6	92,4	- 15,8	+ 4,3	
33		Nicht-Euro-Länder	4,57	.	135,5	120,7	112,4	116,4	- 3,6	+ 3,6	
34	0111	Getreide (ohne Reis), Hülsenfrüchte und Ölsaaten	3,76	.	164,1	139,7	122,7	121,3	- 13,2	- 1,1	
35		Euro-Länder	1,12	.	175,5	147,8	120,5	120,2	- 18,7	- 0,2	
36		Nicht-Euro-Länder	2,64	.	159,2	136,2	123,7	121,7	- 10,6	- 1,6	
37	01111-4	Getreide	.	1,16125	170,3	140,9	112,1	113,8	- 19,2	+ 1,5	
38	01111	Weizen	0,40	1,13714	209,9	161,9	120,8	122,9	- 24,1	+ 1,7	
39	01112	Mais	0,62	1,15287	153,0	135,9	119,3	120,4	- 11,4	+ 0,9	
40	01118	Ölsamen und ölhaltige Früchte	1,59	0,94387	162,8	138,0	129,4	126,4	- 8,4	- 2,3	
41	011181	Sojabohnen	.	0,98246	162,9	134,9	130,8	127,5	- 5,5	- 2,5	
42	0113	Gemüse und Melonen sowie Wurzeln und Knollen	5,69	.	106,4	102,0	86,7	92,3	- 9,5	+ 6,5	
43	01131	Kohl, Salate, anderes Blatt- oder Stängelgemüse	1,10	.	98,9	97,4	92,2	88,3	- 9,3	- 4,2	
44	011314/15	Salate und Chicoree	0,68	0,75875	91,4	90,0	84,7	81,6	- 9,3	- 3,7	
45	011332	Gurken und Cornichons	0,58	1,05398	99,0	112,6	97,7	82,9	- 26,4	- 15,1	
46	011334	Tomaten	1,44	1,06814	102,7	108,5	64,7	74,7	- 31,2	+ 15,5	

Deutschland
1 Index der Einfuhrpreise
1.2 Aktuelle Ergebnisse
2005 = 100

Lfd.- Nr.	Nr. der GP-Systematik	Güterabteilung, -gruppe, -klasse, -kategorie, -unterkategorie, -art	Wägungs- anteil am Gesamt- index in Promille	Verket- tungs- faktor	2008	2008	2009	2009	Veränderung Okt. 2009 gegenüber	
					Jahres- durch- schnitt	Okt.	Sept.	Okt.	Okt. 2008	Sept. 2009
									in Prozent	
47	01134	Karotten, Knoblauch, Zwiebeln, Porree	0,43	0,92266	124,7	115,3	121,0	121,3	+ 5,2	+ 0,2
48	011351	Kartoffeln, frisch oder gekühlt	0,29	0,84886	110,3	92,9	57,8	57,8	- 37,8	-
49	0115	Tabak, unverarbeitet	1,09	1,30728	94,0	98,5	98,5	96,5	- 2,0	- 2,0
50	011611	Baumwolle	0,13	1,44833	101,5	99,3	89,5	94,9	- 4,4	+ 6,0
51	011921	Schnittblumen und Blütenknospen	1,55	0,97388	105,6	107,0	76,6	90,8	- 15,1	+ 18,5
52	012	Mehrfjährige Pflanzen	12,06	.	112,0	110,1	103,4	104,1	- 5,4	+ 0,7
53		Euro-Länder	3,55	.	119,1	117,5	94,0	96,3	- 18,0	+ 2,4
54		Nicht-Euro-Länder	8,51	.	109,1	107,0	107,3	107,4	+ 0,4	+ 0,1
55	012111	Weintrauben, frisch	0,79	1,04280	122,1	110,7	87,3	84,5	- 23,7	- 3,2
56	0122-6	Andere Früchte und Nüsse	7,09	0,85211	103,0	103,1	90,9	91,4	- 11,3	+ 0,6
57	012212	Bananen	1,34	0,89107	85,0	82,4	83,4	82,5	+ 0,1	- 1,1
58	01231	Zitrusfrüchte, frisch oder getrocknet	1,19	0,86147	123,8	127,7	117,5	113,3	- 11,3	- 3,6
59	0124	Kern- und Steinobst	1,80	.	133,1	136,3	97,5	95,6	- 29,9	- 1,9
60	01241/ 012421	Äpfel und Birnen	1,04	1,00645	130,6	139,9	119,1	115,3	- 17,6	- 3,2
61	01241	Äpfel	0,75	0,97168	133,0	144,9	118,2	114,6	- 20,9	- 3,0
62	012423-29	Aprikosen, Kirschen, Pfirsiche, Pflaumen und Schlehen	0,76	0,98191	136,5	131,4	68,0	68,6	- 47,8	+ 0,9
63	012425	Pfirsiche (einschließlich Nektarinen)	0,42	0,92122	139,0	128,6	41,1	41,1	- 68,0	-
64	0125	Sonstiges Obst und Nüsse	2,37	0,80275	83,0	81,3	77,8	83,5	+ 2,7	+ 7,3
65	012531	Mandeln	0,70	0,49703	44,3	44,2	32,8	35,2	- 20,4	+ 7,3
66	012533	Haselnüsse	0,50	0,50166	63,9	55,9	63,8	66,7	+ 19,3	+ 4,5
67	0127	Pflanzen zur Herstellung von Getränken	3,21	1,03321	117,2	113,7	127,1	128,8	+ 13,3	+ 1,3
68	012711	Kaffeebohnen, nicht geröstet	2,42	1,09948	113,3	110,0	118,3	119,7	+ 8,8	+ 1,2
69	0127111	Rohkaffee aus Afrika	0,32	1,12970	116,6	121,4	131,3	131,0	+ 7,9	- 0,2
70	0127112	Rohkaffee aus Mittelamerika	0,40	1,06444	101,0	98,4	112,9	112,7	+ 14,5	- 0,2
71	0127113	Rohkaffee aus Südamerika	1,22	1,20238	109,2	107,7	117,2	119,0	+ 10,5	+ 1,5
72	0127114	Rohkaffe aus Asien u. übrige Gebiete	0,48	0,98734	131,5	118,0	116,9	119,9	+ 1,6	+ 2,6

Deutschland
1 Index der Einfuhrpreise
1.2 Aktuelle Ergebnisse
2005 = 100

Lfd.- Nr.	Nr. der GP-Systematik	Güterabteilung, -gruppe, -klasse, -kategorie, -unterkategorie, -art	Wägungs- anteil am Gesamt- index in Promille	Verket- tungs- faktor	2008	2008	2009	2009	Veränderung Okt. 2009 gegenüber	
					Jahres- durch- schnitt	Okt.	Sept.	Okt.	Okt. 2008	Sept. 2009
									in Prozent	
73	012714	Kakaobohnen u. Kakaobohnenbruch, roh oder geröstet	0,63	0,78636	137,0	131,5	166,7	169,9	+ 29,2	+ 1,9
74	01291	Naturkautschuk	0,57	0,66326	160,5	152,2	125,3	136,3	- 10,4	+ 8,8
75	014	Lebende Tiere und Erzeugnisse tierischen Ursprungs	2,57	1,00416	116,7	118,6	123,1	119,3	+ 0,6	- 3,1
76		Euro-Länder	1,50	1,02455	106,7	108,1	112,0	107,3	- 0,7	- 4,2
77		Nicht-Euro-Länder	1,07	0,98281	130,7	133,3	138,8	136,1	+ 2,1	- 1,9
78	02	Forstwirtschaft und Holzeinschlag	0,79	0,88728	99,4	97,3	88,4	89,3	- 8,2	+ 1,0
79	022	Holzeinschlag	0,48	0,88482	107,6	104,8	95,8	97,7	- 6,8	+ 2,0
80	03	Fischerei und Aquakultur	0,83	0,83096	104,2	101,1	99,2	96,4	- 4,6	- 2,8
81	05 - 35	Erzeugnisse des Bergbaus; Steine und Erden; Erzeugnisse des Verar- beitenden Gewerbes; Strom	963,37	0,99795	109,4	108,9	99,5r	100,0	- 8,2	+ 0,5
82		Euro-Länder	375,58	0,96195	109,9	110,1	101,8	102,2	- 7,2	+ 0,4
83		Nicht-Euro-Länder	587,79	1,02218	109,2	108,2	98,0	98,5	- 9,0	+ 0,5
84	05-32	Erzeugnisse des Bergbaus, Steine und Erden; Erzeugnisse des Verar- beitenden Gewerbes	960,69	.	109,3	108,7	99,5	99,9r	- 8,1	+ 0,4
85	05-32 ohne Energie	Erzeugnisse des Bergbaus, Steine und Erden; Erzeugnisse des Verar- beitenden Gewerbes ohne Energie	837,91	.	102,0	102,7	97,9	97,6r	- 5,0	- 0,3
86	05-08	Erzeugnisse des Bergbaus, Steine und Erden	105,33	0,69715	161,2	155,9	113,9	118,0	- 24,3	+ 3,6
87		Euro-Länder	8,79	0,69792	155,4	177,0	104,0	106,2	- 40,0	+ 2,1
88		Nicht-Euro-Länder	96,54	0,69660	161,7	153,9	114,8	119,1	- 22,6	+ 3,7
89	05	Kohle und Torf	3,90	0,81265	190,2	242,9	169,6	166,1	- 31,6	- 2,1
90	051	Steinkohle	3,90	0,81265	190,2	242,9	169,6	166,1	- 31,6	- 2,1
91	06	Erdöl und Erdgas	92,50	0,69064	162,1	153,0	110,4	115,7	- 24,4	+ 4,8
92		Euro-Länder	7,06	0,65371	163,4	189,2	102,2	105,3	- 44,3	+ 3,0
93		Nicht-Euro-Länder	85,44	0,69271	162,0	150,0	111,1	116,6	- 22,3	+ 5,0
94	061010	Erdöl und Öl aus bituminösen Mineralien, roh	61,74	0,70798	155,3	126,6	111,2	117,2	- 7,4	+ 5,4
95	nachrichtlich:	Erdöl, roh, aus OPEC-Ländern	13,80	0,69638	160,1	134,8	115,4	120,6	- 10,5	+ 4,5
96	062	Erdgas	30,76	0,64125	175,7	205,8	108,9	112,6	- 45,3	+ 3,4

Deutschland
1 Index der Einfuhrpreise
1.2 Aktuelle Ergebnisse
2005 = 100

Lfd.- Nr.	Nr. der GP-Systematik	Güterabteilung, -gruppe, -klasse, -kategorie, -unterkategorie, -art	Wägungs- anteil am Gesamt- index in Promille	Verket- tungs- faktor	2008	2008	2009	2009	Veränderung Okt. 2009 gegenüber	
					Jahres- durch- schnitt	Okt.	Sept.	Okt.	Okt. 2008	Sept. 2009
									in Prozent	
97	07	Erze	6,60	0,61840	150,1	160,7	130,3	123,8	- 23,0	- 5,0
98	071	Eisenerze	3,09	0,62190	163,8	203,9	138,6	126,5	- 38,0	- 8,7
99	072	NE-Metallerze (ohne Uran- und Thoriumerze)	3,51	0,59392	138,0	122,7	123,0	121,3	- 1,1	- 1,4
100	08	Steine und Erden, sonstige Bergbauerzeugnisse	2,33	0,96836	109,4	111,2	114,7	114,6	+ 3,1	- 0,1
101		Euro-Länder	1,11	0,91960	108,4	109,9	111,8	111,7	+ 1,6	- 0,1
102		Nicht-Euro-Länder	1,22	1,01518	110,2	112,3	117,4	117,2	+ 4,4	- 0,2
103	081	Natursteine, Kies, Sand, Ton und Kaolin	1,24	.	107,2	108,5	110,2	109,9	+ 1,3	- 0,3
104	0811	Naturwerksteine und Natursteine, Kalk- und Gipssteine, Kreide und Schiefer	0,20	.	102,0	102,2	100,7	100,5	- 1,7	- 0,2
105	0812	Kies, Sand, Ton und Kaolin	1,04	0,92105	108,2	109,7	112,0	111,7	+ 1,8	- 0,3
106		Euro-Länder	0,43	0,92701	106,2	107,0	110,0	109,8	+ 2,6	- 0,2
107		Nicht-Euro-Länder	0,61	0,91597	109,7	111,5	113,4	112,9	+ 1,3	- 0,4
108	089	Steine und Erden, a.n.g.; sonstige Bergbauerzeugnisse	1,09	.	111,8	114,3	119,9	119,9	+ 4,9	-
109	0891	Chemische Düngemittelminerale	0,23	.	136,0	139,5	143,5	143,5	+ 2,9	-
110	0893	Salz (ohne Speisesalz)	.	.	95,5	94,9	98,3	98,3	+ 3,6	-
111	0899	Steine u.Erden, a.n.g., sonstige Bergbauerzeugnisse	0,62	0,93652	108,6	111,8	118,4	118,4	+ 5,9	-
112	10-35	Erzeugnisse des Verarbeitenden Gewerbes, Strom ¹⁾	858,04	.	103,1	103,2	97,7 r	97,7	- 5,3	-
113	10-32	Erzeugnisse des Verarbeitenden Gewerbes ¹⁾	855,36	1,03746	102,9	102,9	97,7 r	97,7	- 5,1	-
114		Euro-Länder	365,62	0,96961	108,7	108,2	101,8r	102,0	- 5,7	+ 0,2
115		Nicht-Euro-Länder	489,74	1,09032	98,7	99,0	94,7	94,5	- 4,5	- 0,2
116	nachrichtlich:	Erzeugnisse des Verarbeitenden Gewerbes ohne Mineralölerzeugnisse	828,98	.	101,5	102,2	97,6 r	97,4	- 4,7	- 0,2
117	10-12	Nahrungs- und Futtermittel, Getränke und Tabakwaren	54,39	.	116,8	116,5	111,0	110,5	- 5,2	- 0,5
118	10/11	Nahrungs- und Futtermittel sowie Getränke	53,12	0,98799	117,2	116,8	111,2	110,7	- 5,2	- 0,4

1) Ohne Schiffe, Boote, Yachten, Luft- und Raumfahrzeuge.

Deutschland
1 Index der Einfuhrpreise
1.2 Aktuelle Ergebnisse
2005 = 100

Lfd.- Nr.	Nr. der GP-Systematik	Güterabteilung, -gruppe, -klasse, -kategorie, -unterkategorie, -art	Wägungs- anteil am Gesamt- index in Promille	Verket- tungs- faktor	2008	2008	2009	2009	Veränderung Okt. 2009 gegenüber			
					Jahres- durch- schnitt	Okt.	Sept.	Okt.	Okt. 2008	Sept. 2009		
									in Prozent			
119	10	Nahrungs- und Futtermittel	46,50	.	118,6	118,1	111,7	111,1	-	5,9	-	0,5
120		Euro-Länder	26,99	.	113,8	113,9	108,1	107,6	-	5,5	-	0,5
121		Nicht-Euro-Länder	19,51	.	125,2	124,0	116,6	116,0	-	6,5	-	0,5
122	101-108	Nahrungsmittel	44,79	.	118,6	117,9	111,0	110,4	-	6,4	-	0,5
123	101	Fleisch und Fleischerzeugnisse	9,76	0,97885	116,3	119,0	111,6	108,7	-	8,7	-	2,6
124		Euro-Länder	5,33	0,99387	110,4	113,7	106,7	104,1	-	8,4	-	2,4
125		Nicht-Euro-Länder	4,43	0,96139	123,5	125,3	117,5	114,3	-	8,8	-	2,7
126	1011	Fleisch (ohne Geflügel)	6,10	0,97371	116,1	119,5	113,4	109,5	-	8,4	-	3,4
127		Euro-Länder	3,23	1,00313	112,4	117,2	107,7	103,9	-	11,3	-	3,5
128		Nicht-Euro-Länder	2,87	0,94049	120,3	122,0	119,8	115,8	-	5,1	-	3,3
129	10111	Fleisch und genießbare Schlachtnebenerzeugnisse, ohne Geflügel	3,93	0,93545	110,7	113,0	106,3	101,8	-	9,9	-	4,2
130	101111/ 101131	Rindfleisch, frisch, gekühlt oder gefroren	1,42	1,07151	140,1	136,5	133,6	127,7	-	6,4	-	4,4
131	101112/ 101132	Schweinefleisch, frisch, gekühlt oder gefroren	2,92	0,90823	105,9	112,0	99,2	94,4	-	15,7	-	4,8
132	10116	Schlachtabfälle, ungenießbar, Waren tierischen Ursprungs	0,73	0,99802	114,3	115,5	124,8	124,8	+	8,1		-
133	1012	Geflügel und Tiere, a.n.g.	1,82	0,96514	120,1	122,9	105,3	104,7	-	14,8	-	0,6
134		Euro-Länder	0,93	0,95976	112,0	112,7	106,8	105,7	-	6,2	-	1,0
135		Nicht-Euro-Länder	0,89	0,97959	128,7	133,6	103,7	103,7	-	22,4		-
136	1013	Verarbeitetes Fleisch	1,84	1,01413	113,2	113,2	112,1	110,1	-	2,7	-	1,8
137		Euro-Länder	1,17	1,01012	103,4	104,7	103,9	103,3	-	1,3	-	0,6
138		Nicht-Euro-Länder	0,67	1,02314	130,4	128,2	126,2	121,9	-	4,9	-	3,4
139	102	Fischerzeugnisse und andere Meeresfrüchte	3,97	0,95631	107,7	112,5	111,7	111,1	-	1,2	-	0,5
140		Euro-Länder	0,68	0,86794	108,8	113,0	110,6	110,6	-	2,1		-
141		Nicht-Euro-Länder	3,29	0,97951	107,4	112,4	112,0	111,2	-	1,1	-	0,7
142	10201	Fische, frisch, gekühlt oder gefroren	1,95	.	111,8	119,0	118,1	117,5	-	1,3	-	0,5
143	10202	Fische, anders zubereitet oder haltbar gemacht; Kaviar und Kaviarersatz	1,23	.	105,2	107,7	104,7	102,7	-	4,6	-	1,9

Deutschland
1 Index der Einfuhrpreise
1.2 Aktuelle Ergebnisse
2005 = 100

Lfd.- Nr.	Nr. der GP-Systematik	Güterabteilung, -gruppe, -klasse, -kategorie, -unterkategorie, -art	Wägungs- anteil am Gesamt- index in Promille	Verket- tungs- faktor	2008	2008	2009	2009	Veränderung Okt. 2009 gegenüber	
					Jahres- durch- schnitt	Okt.	Sept.	Okt.	Okt. 2008	Sept. 2009
									in Prozent	
144	103	Obst und Gemüseerzeugnisse	7,38	1,06716	130,3	128,0	113,4	114,3	- 10,7	+ 0,8
145		Euro-Länder	3,46	1,02991	117,3	111,7	111,3	110,4	- 1,2	- 0,8
146		Nicht-Euro-Länder	3,92	1,11711	141,7	142,5	115,1	117,7	- 17,4	+ 2,3
147	1031	Verarbeitete Kartoffeln und Kartoffelerzeugnisse	0,38	.	113,5	114,5	116,3	116,3	+ 1,6	-
148	1032	Frucht- und Gemüsesäfte	1,60	1,23670	156,0	139,0	96,9	100,3	- 27,8	+ 3,5
149		Euro-Länder	0,55	1,03311	129,3	91,0	84,1	84,7	- 6,9	+ 0,7
150		Nicht-Euro-Länder	1,05	1,39248	169,9	164,2	103,6	108,4	- 34,0	+ 4,6
151	1039	Verarbeitetes Obst und Gemüse, a.n.g.	5,40	1,01091	123,8	125,7	118,0	118,3	- 5,9	+ 0,3
152		Euro-Länder	2,53	1,01057	115,2	115,8	116,5	115,1	- 0,6	- 1,2
153		Nicht-Euro-Länder	2,87	1,01747	131,4	134,5	119,4	121,0	- 10,0	+ 1,3
154	10391	Gemüse, gefroren, gekocht, getrocknet, haltbar gemacht	2,59	1,00402	122,2	125,9	123,2	121,2	- 3,7	- 1,6
155	103917	Gemüse, ohne Essig zubereitet oder haltbar gemacht	1,49	0,99510	126,9	133,5	132,8	130,0	- 2,6	- 2,1
156	10392	Früchte und Nüsse, zubereitet oder haltbar gemacht	2,75	1,01662	126,0	126,1	113,7	116,0	- 8,0	+ 2,0
157	103925	Andere Fruchtzubereitungen	1,19	0,93063	116,8	115,9	116,6	117,9	+ 1,7	+ 1,1
158	1039255	Andere Früchte, zubereitet oder haltbar gemacht	0,91	0,91732	112,8	113,1	114,8	114,8	+ 1,5	-
159	104	Pflanzliche und tierische Öle und Fette	4,19	0,99485	142,1	130,4	128,3	127,5	- 2,2	- 0,6
160		Euro-Länder	1,86	0,87105	123,1	124,9	110,0	111,0	- 11,1	+ 0,9
161		Nicht-Euro-Länder	2,33	1,07877	157,2	134,8	142,9	140,7	+ 4,4	- 1,5
162	1041	Öle und Fette (ohne Margarine und Nahrungsfette)	3,95	1,03996	143,8	131,1	129,5	128,7	- 1,8	- 0,6
163		Euro-Länder	.	0,87622	124,6	126,1	110,4	111,6	- 11,5	+ 1,1
164		Nicht-Euro-Länder	.	1,11862	157,7	134,8	143,4	141,1	+ 4,7	- 1,6
165	10412	Tierische Öle und Fette, roh oder raffiniert, pflanzliche Öle, nicht behandelt	1,77	1,00311	134,4	124,2	118,3	118,6	- 4,5	+ 0,3
166	10414	Ölkuchen u.a. feste Rückstände aus der Gewinnung pflanzlicher Öle und Fette	1,16	1,06342	163,2	145,1	157,4	151,6	+ 4,5	- 3,7
167	1041413	Ölkuchen und andere feste Rück- stände aus der Gewinnung von Sojaöl	0,98	1,08382	162,2	151,0	169,2	163,0	+ 7,9	- 3,7

Deutschland
1 Index der Einfuhrpreise
1.2 Aktuelle Ergebnisse
2005 = 100

Lfd.- Nr.	Nr. der GP-Systematik	Güterabteilung, -gruppe, -klasse, -kategorie, -unterkategorie, -art	Wägungs- anteil am Gesamt- index in Promille	Verket- tungs- faktor	2008	2008	2009	2009	Veränderung Okt. 2009 gegenüber		
					Jahres- durch- schnitt	Okt.	Sept.	Okt.	Okt. 2008	Sept. 2009	
									in Prozent		
168	105	Milch und Milcherzeugnisse	6,68	0,99407	112,9	109,8	99,1	101,0	- 8,0	+ 1,9	
169		Euro-Länder	4,94	1,00600	112,6	109,3	99,4	101,1	- 7,5	+ 1,7	
170		Nicht-Euro-Länder	1,74	0,95450	114,0	111,0	98,3	100,7	- 9,3	+ 2,4	
171	1051	Milch und Milcherzeugnisse (ohne Speiseeis)	6,46	.	112,9	109,6	98,6	100,6	- 8,2	+ 2,0	
172		Euro-Länder	4,72	.	112,5	109,1	98,7	100,5	- 7,9	+ 1,8	
173		Nicht-Euro-Länder	1,74	.	114,0	111,0	98,3	100,7	- 9,3	+ 2,4	
174	10513	Butter und andere Fettstoffe aus Milch, Milchstreichfette	0,70	0,98068	120,9	116,7	111,5	116,4	- 0,3	+ 4,4	
175	10514	Käse und Quark	3,61	0,98623	109,2	106,9	98,1	99,1	- 7,3	+ 1,0	
176	1051405	Käse, gerieben oder in Pulverform, Käse mit Schimmelbildung im Teig, u.a. Käse (ohne Schmelzkäse)	3,26	0,97852	109,1	106,8	98,5	99,2	- 7,1	+ 0,7	
177	1052	Speiseeis, auch kakaohaltig	0,22	.	113,4	114,1	113,4	113,4	- 0,6	-	
178	106	Mahl- und Schälmlühlenerzeugnisse, Stärke und Stärkeerzeugnisse	1,97	0,99803	126,9	125,7	115,8	109,7	- 12,7	- 5,3	
179		Euro-Länder	1,56	0,99706	130,9	129,9	117,8	110,8	- 14,7	- 5,9	
180		Nicht-Euro-Länder	0,41	0,99700	111,7	109,8	108,2	105,6	- 3,8	- 2,4	
181	1061	Mahl- und Schälmlühlenerzeugnisse	0,92	0,96964	120,5	121,0	120,7	121,1	+ 0,1	+ 0,3	
182	1062	Stärke und Stärkeerzeugnisse	1,05	1,02277	132,5	129,9	111,5	99,7	- 23,2	- 10,6	
183	107/108	Sonstige Nahrungsmittel (ohne Getränke)	10,84	1,00922	109,4	110,8	108,6	108,5	- 2,1	- 0,1	
184	107	Back- und Teigwaren	2,29	.	106,8	108,6	110,9	110,9	+ 2,1	-	
185		Euro-Länder	1,85	.	108,0	110,2	113,0	113,1	+ 2,6	+ 0,1	
186		Nicht-Euro-Länder	0,44	.	101,7	101,8	101,7	101,7	- 0,1	-	
187	1071	Backwaren (ohne Dauerbackwaren)	0,56	.	100,4	100,2	101,6	101,6	+ 1,4	-	
188	1072	Dauerbackwaren	1,38	0,98161	103,9	105,3	106,1	106,3	+ 0,9	+ 0,2	
189	nachrichtlich: 1073/ 108514	Teigwaren, auch gefüllt	0,66	1,01943	122,1	127,1	131,4	131,4	+ 3,4	-	
190	108	Sonstige Nahrungsmittel (ohne Getränke)	8,55	.	110,0	111,3	107,9	107,8	- 3,1	- 0,1	
191	1081	Zucker	0,70	.	91,7	88,6	89,0	79,8	- 9,9	- 10,3	

Deutschland
1 Index der Einfuhrpreise
1.2 Aktuelle Ergebnisse
2005 = 100

Lfd.- Nr.	Nr. der GP-Systematik	Güterabteilung, -gruppe, -klasse, -kategorie, -unterkategorie, -art	Wägungs- anteil am Gesamt- index in Promille	Verket- tungs- faktor	2008	2008	2009	2009	Veränderung Okt. 2009 gegenüber		
					Jahres- durch- schnitt	Okt.	Sept.	Okt.	Okt. 2008	Sept. 2009	
									in Prozent		
192	1082	Süßwaren (ohne Dauerbackwaren)	3,03	0,91349	109,9	110,9	110,8	111,3	+ 0,4	+ 0,5	
193		Euro-Länder	2,38	0,90520	112,4	113,5	113,2	113,8	+ 0,3	+ 0,5	
194		Nicht-Euro-Länder	0,65	0,94216	100,8	101,3	102,0	102,0	+ 0,7		
195	10821	Kakao	0,81	0,70580	134,9	138,5	131,0	132,7	- 4,2	+ 1,3	
196	10822	Schokoladen und andere Süßwaren	2,22	0,98703	100,8	100,9	103,5	103,5	+ 2,6	-	
197	108222	Schokolade u.a. kakaohaltige Lebens- mittelzubereitungen, in Verpackungen von 2 kg oder weniger (auch diätetisch)	1,26	1,00399	100,1	99,9	103,2	103,2	+ 3,3	-	
198	1083	Kaffee und Tee, Kaffee-Ersatz	0,80	.	112,9	116,1	112,0	111,3	- 4,1	- 0,6	
199	1084	Würzen und Soßen	0,62	1,06310	103,0	105,9	103,5	103,5	- 2,3	-	
200	1085	Fertiggerichte	1,29	.	117,3	120,1	113,8	114,4	- 4,7	+ 0,5	
201	1089	Sonstige Nahrungsmittel, a.n.g.	2,00	1,03388	113,6	114,7	106,6	108,3	- 5,6	+ 1,6	
202		Euro-Länder	1,44	0,99691	112,6	114,1	105,2	107,0	- 6,2	+ 1,7	
203		Nicht-Euro-Länder	0,56	1,13038	116,1	116,2	110,2	111,8	- 3,8	+ 1,5	
204	109	Futtermittel	1,71	0,88889	120,8	123,7	127,8	129,4	+ 4,6	+ 1,3	
205	1091	Futtermittel für Nutztiere	0,65	0,81528	120,6	120,0	114,8	119,5	- 0,4	+ 4,1	
206	1092	Futtermittel für sonstige Tiere, zubereitet (ohne Vormischungen)	1,06	0,96401	120,9	125,9	135,8	135,5	+ 7,6	- 0,2	
207	11	Getränke	6,62	0,93885	107,2	107,8	107,9	107,9	+ 0,1	-	
208		Euro-Länder	4,77	0,93389	108,0	108,5	108,7	108,7	+ 0,2		
209		Nicht-Euro-Länder	1,85	0,95441	105,2	105,8	105,6	105,6	- 0,2	-	
210	1101	Spirituosen	1,52	0,98525	101,9	102,5	103,8	103,8	+ 1,3	-	
211		Euro-Länder	0,74	0,99502	103,9	105,2	109,1	109,2	+ 3,8	+ 0,1	
212		Nicht-Euro-Länder	0,78	0,97570	100,1	100,0	98,7	98,7	- 1,3	-	
213	1102	Wein	3,37	0,91400	110,7	111,3	110,5	110,5	- 0,7	-	
214	110211	Schaumwein	0,57	0,95420	102,5	102,9	105,8	105,8	+ 2,8	-	
215	110212	Wein aus frischen Trauben, ohne Schaumwein, Traubenmost	2,80	0,90481	112,3	113,0	111,4	111,4	- 1,4	-	
216	11021211/13	Weißweine	0,83	0,90664	114,5	116,4	114,6	114,6	- 1,5	-	
217	11021217/19	Rotweine	1,77	0,91244	112,0	112,0	111,2	111,2	- 0,7	-	

Deutschland
1 Index der Einfuhrpreise
1.2 Aktuelle Ergebnisse
2005 = 100

Lfd.- Nr.	Nr. der GP-Systematik	Güterabteilung, -gruppe, -klasse, -kategorie, -unterkategorie, -art	Wägungs- anteil am Gesamt- index in Promille	Verket- tungs- faktor	2008	2008	2009	2009	Veränderung Okt. 2009 gegenüber	
					Jahres- durch- schnitt	Okt.	Sept.	Okt.	Okt. 2008	Sept. 2009
									in Prozent	
218	1105	Bier	0,43	.	97,1	99,3	99,3	99,3	-	-
219	1107	Erfrischungsgetränke; natürliches Mineralwasser und sonstige Wasser, abgefüllt	1,07	.	99,7	99,5	98,0	98,0	- 1,5	-
220	12	Tabakerzeugnisse	1,27	0,95822	101,6	102,7	102,3	102,3	- 0,4	-
221	13	Textilien	15,52	.	101,6	102,2	101,3	101,4	- 0,8	+ 0,1
222		Euro-Länder	6,99	.	102,0	102,4	102,9	102,9	+ 0,5	-
223		Nicht-Euro-Länder	8,53	.	101,2	102,0	100,0	100,3	- 1,7	+ 0,3
224	131	Textile Spinnstoffe und Garne	1,72	1,02977	103,1	102,1	103,0	103,7	+ 1,6	+ 0,7
225		Euro-Länder	0,80	1,01502	103,0	103,4	103,2	103,2	- 0,2	-
226		Nicht-Euro-Länder	0,92	1,04522	103,1	101,0	102,9	104,2	+ 3,2	+ 1,3
227	131061	Garne aus Baumwolle ¹	0,89	1,11221	102,5	102,3	102,8	102,6	+ 0,3	- 0,2
228	13108	Garne aus Kunstfasern	0,61	1,02585	103,1	103,6	104,7	104,7	+ 1,1	-
229	132	Gewebe	4,07	0,97915	101,9	104,1	103,0	102,8	- 1,2	- 0,2
230		Euro-Länder	2,33	0,97079	101,1	101,6	103,6	103,6	+ 2,0	-
231		Nicht-Euro-Länder	1,74	1,00000	102,9	107,6	102,2	101,9	- 5,3	- 0,3
232	13201	Gewebe aus natürlichen Spinnstoffen, ohne Baumwolle	0,78	0,97276	102,4	103,0	103,1	103,1	+ 0,1	-
233	13202	Baumwollgewebe	1,22	1,02396	105,3	109,2	103,3	102,7	- 6,0	- 0,6
234	13203	Gewebe aus Chemiefasern	1,65	0,95980	99,2	101,5	102,9	103,0	+ 1,5	+ 0,1
235	13204	Spezialgewebe	0,42	.	101,7	101,9	102,0	102,0	+ 0,1	-
236	139	Andere Textilerzeugnisse (ohne Maschenware)	9,73	.	101,2	101,4	100,3	100,5	- 0,9	+ 0,2
237		Euro-Länder	3,86	.	102,4	102,8	102,4	102,4	- 0,4	-
238		Nicht-Euro-Länder	5,87	.	100,4	100,5	98,9	99,2	- 1,3	+ 0,3
239	1391	Gewirke und Gestricke	0,65	0,99605	102,5	102,3	102,9	102,9	+ 0,6	-
240	1392	Konfektionierte Textilwaren (ohne Bekleidung)	4,22	0,98528	101,0	101,2	100,1	100,6	- 0,6	+ 0,5
241		Euro-Länder	0,56	1,02575	103,4	103,6	103,6	103,6	-	-
242		Nicht-Euro-Länder	3,66	0,97573	100,7	100,9	99,6	100,1	- 0,8	+ 0,5
243	1393	Teppiche und textile Fußbodenbeläge	1,71	1,10503	102,3	101,6	100,4	100,4	- 1,2	-
244		Euro-Länder	0,87	1,10579	103,9	104,2	103,1	103,1	- 1,1	-
245		Nicht-Euro-Länder	0,84	1,10426	100,6	98,9	97,7	97,7	- 1,2	-
246	1395	Vliesstoffe, auch getränkt, bestrichen etc.	1,09	1,02999	102,4	102,6	98,7	98,7	- 3,8	-

¹ Berichtigung der Klassifikationsnummer und des zugehörigen Textes: Bei den veröffentlichten Einfuhrpreisindizes handelt es sich um soche für Garne aus Baumwolle, nicht aus Seide.

Deutschland
1 Index der Einfuhrpreise
1.2 Aktuelle Ergebnisse
2005 = 100

Lfd.- Nr.	Nr. der GP-Systematik	Güterabteilung, -gruppe, -klasse, -kategorie, -unterkategorie, -art	Wägungs- anteil am Gesamt- index in Promille	Verket- tungs- faktor	2008	2008	2009	2009	Veränderung Okt. 2009 gegenüber			
					Jahres- durch- schnitt	Okt.	Sept.	Okt.	Okt. 2008	Sept. 2009		
									in Prozent			
247	1396	Textilerzeugnisse, a.n.g.	1,78	0,97002	95,5	96,5	96,9	96,8	+	0,3	-	0,1
248		Euro-Länder	1,17	.	99,0	99,6	101,1	101,1	+	1,5		-
249		Nicht-Euro-Länder	0,61	.	88,8	90,5	88,8	88,5	-	2,2	-	0,3
250	14	Bekleidung	34,83	.	99,6	101,9	101,2	100,5	-	1,4	-	0,7
251		Euro-Länder	6,06	.	100,2	101,7	100,6	100,4	-	1,3	-	0,2
252		Nicht-Euro-Länder	28,77	.	99,4	101,9	101,3	100,5	-	1,4	-	0,8
253	141	Bekleidung (ohne Pelzbekleidung)	28,77	.	99,6	102,0	101,2	100,8	-	1,2	-	0,4
254		Euro-Länder	4,66	.	99,2	100,9	99,6	99,3	-	1,6	-	0,3
255		Nicht-Euro-Länder	24,11	.	99,7	102,2	101,5	101,0	-	1,2	-	0,5
256	1411	Bekleidung aus Leder oder rekonstituiertem Leder, ohne Zubehör	0,59	1,12111	93,1	97,8	96,7	95,8	-	2,0	-	0,9
257	1412-1419	Bekleidung (ohne Lederbekleidung)	28,18	1,03758	99,7	102,1	101,3	100,9	-	1,2	-	0,4
258	1412	Arbeits- und Berufskleidung	0,58	1,32836	95,7	98,4	97,7	97,5	-	0,9	-	0,2
259	1413	Sonstige Oberbekleidung (ohne Arbeits- und Berufskleidung)	14,03	1,05185	98,5	100,8	100,4	99,9	-	0,9	-	0,5
260		Euro-Länder	2,24	1,07204	99,7	100,7	99,8	99,5	-	1,2	-	0,3
261		Nicht-Euro-Länder	11,79	1,04747	98,3	100,9	100,6	100,0	-	0,9	-	0,6
262	14131	Oberbekleidung aus Gewirken und Gestricken	1,38	.	104,9	111,9	111,4	110,6	-	1,2	-	0,7
263	14132	Oberbekleidung, ohne solche aus Gewirken oder Gestricken für Männer	5,23	1,06767	101,2	103,0	101,3	101,0	-	1,9	-	0,3
264	14133	Oberbekleidung, ohne solche aus Gewirken oder Gestricken für Frauen	7,42	1,06774	95,5	97,3	97,8	97,1	-	0,2	-	0,7
265	1414	Wäsche	10,02	1,00706	101,0	102,9	102,3	102,1	-	0,8	-	0,2
266		Euro-Länder	1,66	0,99497	96,3	98,5	96,7	96,4	-	2,1	-	0,3
267		Nicht-Euro-Länder	8,36	1,01010	101,9	103,8	103,4	103,2	-	0,6	-	0,2
268	1419	Bekleidung und Bekleidungszubehör, a.n.g.	3,55	1,03030	101,5	105,0	102,3	101,9	-	3,0	-	0,4
269		Euro-Länder	0,64	1,00910	107,2	109,9	108,6	108,3	-	1,5	-	0,3
270		Nicht-Euro-Länder	2,91	1,03579	100,2	103,9	101,0	100,4	-	3,4	-	0,6
271	143	Bekleidung aus gewirktem oder gestricktem Stoff	5,92	1,04193	99,6	101,5	101,2	99,2	-	2,3	-	2,0
272		Euro-Länder	1,40	0,98909	103,6	104,2	104,0	104,0	-	0,2		-
273		Nicht-Euro-Länder	4,52	1,07228	98,4	100,6	100,3	97,8	-	2,8	-	2,5

Deutschland
1 Index der Einfuhrpreise
1.2 Aktuelle Ergebnisse
2005 = 100

Lfd.- Nr.	Nr. der GP-Systematik	Güterabteilung, -gruppe, -klasse, -kategorie, -unterkategorie, -art	Wägungs- anteil am Gesamt- index in Promille	Verket- tungs- faktor	2008	2008	2009	2009	Veränderung Okt. 2009 gegenüber		
					Jahres- durch- schnitt	Okt.	Sept.	Okt.	Okt. 2008	Sept. 2009	
									in Prozent		
274	1431	Strumpfwaren	1,11	1,04167	99,7	99,7	100,2	100,2	+ 0,5		
275	1439	Pullover, Strickjacken, Westen u.ä. aus Gewirken oder Gestrickten	4,81	1,04197	99,6	101,9	101,4	99,0	- 2,8	- 2,4	
276		Euro-Länder	0,96	0,98908	105,2	106,2	105,8	105,8	- 0,4	-	
277		Nicht-Euro-Länder	3,85	1,06889	98,2	100,8	100,3	97,3	- 3,5	- 3,0	
278	15	Leder und Lederwaren	11,25	0,98901	103,2	105,4	104,2	103,8	- 1,5	- 0,4	
279		Euro-Länder	4,26	0,91982	106,2	106,8	107,1	107,1	+ 0,3	-	
280		Nicht-Euro-Länder	6,99	1,06595	101,4	104,5	102,4	101,8	- 2,6	- 0,6	
281	151	Leder und Lederwaren (ohne Bekleidung und Schuhe)	3,49	.	102,3	105,5	102,1	101,7	- 3,6	- 0,4	
282		Euro-Länder	1,13	.	102,5	103,0	99,8	100,2	- 2,7	+ 0,4	
283		Nicht-Euro-Länder	2,36	.	102,1	106,8	103,2	102,4	- 4,1	- 0,8	
284	1511	Leder und Lederfaserstoff; zugerichtete und gefärbte Felle	1,13	1,02326	103,8	106,4	97,2	97,3	- 8,6	+ 0,1	
285	1512	Sattlerwaren, Reiseartikel; Hand- taschen u.ä. Behältnisse; andere Waren aus Leder	2,36	1,16786	101,5	105,1	104,4	103,7	- 1,3	- 0,7	
286	152	Schuhe	7,76	0,94286	103,7	105,3	105,1	104,8	- 0,5	- 0,3	
287		Euro-Länder	3,13	0,89783	107,6	108,2	109,7	109,6	+ 1,3	- 0,1	
288		Nicht-Euro-Länder	4,63	0,99899	101,1	103,4	102,1	101,6	- 1,7	- 0,5	
289	16	Holz-, Korb-, Flecht-, Korkwaren (ohne Möbel)	7,83	1,01021	109,8	107,8	99,2	99,8	- 7,4	+ 0,6	
290		Euro-Länder	2,94	1,01416	111,7	108,3	99,5	100,1	- 7,6	+ 0,6	
291		Nicht-Euro-Länder	4,89	1,00821	108,7	107,5	99,0	99,5	- 7,4	+ 0,5	
292	161	Holz, gesägt, auch gehobelt oder imprägniert	2,07	1,01756	103,9	101,3	101,3	103,0	+ 1,7	+ 1,7	
293		Euro-Länder	0,70	1,05147	104,9	103,3	105,9	107,7	+ 4,3	+ 1,7	
294		Nicht-Euro-Länder	1,37	1,00102	103,4	100,3	99,0	100,7	+ 0,4	+ 1,7	
295	16101	Bahnschwellen aus Holz, Holz in der Längsrichtung gesägt, gesäumt, gemessert oder geschält	1,74	1,00615	104,8	102,0	101,7	103,9	+ 1,9	+ 2,2	
296	1610103	Nadelholz	1,29	1,00303	104,8	98,9	105,3	107,0	+ 8,2	+ 1,6	
297	1610105	Laubholz	0,32	0,97684	105,0	111,0	95,7	96,4	- 13,2	+ 0,7	
298	162	Holz-, Kork-, Flecht- und Korbmacherwaren	5,76	.	112,0	110,2	98,4	98,6	- 10,5	+ 0,2	
299		Euro-Länder	2,24	.	113,7	109,8	97,5	97,7	- 11,0	+ 0,2	
300		Nicht-Euro-Länder	3,52	.	110,9	110,4	99,0	99,1	- 10,2	+ 0,1	

Deutschland
1 Index der Einfuhrpreise
1.2 Aktuelle Ergebnisse
2005 = 100

Lfd.-Nr.	Nr. der GP-Systematik	Güterabteilung, -gruppe, -klasse, -kategorie, -unterkategorie, -art	Wägungs- anteil am Gesamt- index in Promille	Verket- tungs- faktor	2008	2008	2009	2009	Veränderung Okt. 2009 gegenüber	
					Jahres- durch- schnitt	Okt.	Sept.	Okt.	Okt. 2008	Sept. 2009
									in Prozent	
301	1621	Sperrholz, Span- u.ä. Platten, Faserplatten, Furnierblätter, Euro-Länder	2,36	0,99900	120,1	114,2	95,9	96,1	- 15,8	+ 0,2
302		Nicht-Euro-Länder	1,29	0,99009	121,5	114,7	94,9	94,8	- 17,3	- 0,1
303			1,07	1,00815	118,5	113,6	97,0	97,7	- 14,0	+ 0,7
304	16211	Sperrholz, furniertes Holz u.ä. Lagenholz, Span- u.ä. Platten, Faserplatten	1,93	0,96325	123,8	116,0	93,7	94,1	- 18,9	+ 0,4
305	162112	Sperrholz, furniertes Holz u.ä. Lagenholz	0,93	1,02516	134,8	122,2	93,3	93,7	- 23,3	+ 0,4
306	162113	Spanplatten u.ä. Platten aus Holz oder anderen holzigen Stoffen	0,62	0,88149	116,1	113,3	97,3	97,3	- 14,1	-
307	16212	Furnierblätter, Blätter für Sperrholz, verdichtetes Holz	0,43	1,14352	103,6	106,4	105,5	105,1	- 1,2	- 0,4
308	1622-1623	Parkettböden, Konstruktions-, Fertigbauteile, Ausbauelemente und Fertigteilbauten aus Holz	1,38	1,02406	102,6	103,7	100,6	101,1	- 2,5	+ 0,5
309	1622	Parkettböden	0,35	.	105,4	104,6	100,6	100,6	- 3,8	-
310	1623	Konstruktions-, Fertigbauteile, Ausbauelemente und Fertigteilbauten aus Holz	1,03	.	101,7	103,4	100,6	101,2	- 2,1	+ 0,6
311	162311	Fenster, Fenstertüren, Rahmen und Verkleidungen dafür, Türen und Türrahmen, -verkleidungen und -schweller, aus Holz	0,31	0,94233	104,6	106,4	108,0	108,0	+ 1,5	-
312	1624	Verpackungsmittel, Lagerbehälter und Ladungsträger, aus Holz	0,46	.	127,7	125,2	94,4	97,8	- 21,9	+ 3,6
313	1629	Andere Holzwaren, Kork-, Flecht- und Korbmacherwaren	1,56	1,00508	103,3	105,3	101,5	100,2	- 4,8	- 1,3
314		Euro-Länder	0,39	1,00405	100,2	100,2	99,5	99,5	- 0,7	-
315		Nicht-Euro-Länder	1,17	1,00407	104,3	107,0	102,1	100,5	- 6,1	- 1,6
316	17	Papier, Pappe und Waren daraus	22,26	.	107,8	109,7	101,7	102,2	- 6,8	+ 0,5
317		Euro-Länder	11,52	.	106,5	108,2	100,5	101,0	- 6,7	+ 0,5
318		Nicht-Euro-Länder	10,74	.	109,3	111,3	102,9	103,4	- 7,1	+ 0,5
319	171	Holzstoff, Zellstoff, Papier, Karton und Pappe	17,45	1,14041	108,5	110,5	100,6	101,4	- 8,2	+ 0,8
320		Euro-Länder	8,78	1,12094	106,8	108,7	99,0	99,8	- 8,2	+ 0,8
321		Nicht-Euro-Länder	8,67	1,15949	110,1	112,4	102,3	103,1	- 8,3	+ 0,8

Deutschland
1 Index der Einfuhrpreise
1.2 Aktuelle Ergebnisse
2005 = 100

Lfd.- Nr.	Nr. der GP-Systematik	Güterabteilung, -gruppe, -klasse, -kategorie, -unterkategorie, -art	Wägungs- anteil am Gesamt- index in Promille	Verket- tungs- faktor	2008	2008	2009	2009	Veränderung Okt. 2009 gegenüber	
					Jahres- durch- schnitt	Okt.	Sept.	Okt.	Okt. 2008	Sept. 2009
									in Prozent	
322	1711	Holzstoff und Zellstoff	3,99	1,39439	115,3	122,6	95,5	98,7	- 19,5	+ 3,4
323		Euro-Länder	1,27	1,53910	114,3	122,3	88,7	93,9	- 23,2	+ 5,9
324		Nicht-Euro-Länder	2,72	1,35369	115,7	122,7	98,6	100,9	- 17,8	+ 2,3
325	171112	Chemische Halbstoffe aus Holz (Natron- oder Sulfatzellstoff) ohne solche zum Auflösen	3,33	1,46118	115,5	122,5	92,9	96,9	- 20,9	+ 4,3
326	17111201	Chemische Halbstoffe aus Nadelholz, halbgebleicht oder gebleicht	1,64	1,45185	119,1	125,0	99,3	101,5	- 18,8	+ 2,2
327	17111202	Chemische Halbstoffe aus Laubholz, halbgebleicht oder gebleicht	1,69	1,48355	112,1	120,1	86,6	92,5	- 23,0	+ 6,8
328	1712	Papier, Karton und Pappe	13,46	1,05950	106,4	107,0	102,2	102,3	- 4,4	+ 0,1
329		Euro-Länder	7,51	.	105,6	106,4	100,7	100,8	- 5,3	+ 0,1
330		Nicht-Euro-Länder	5,95	.	107,5	107,6	104,0	104,1	- 3,3	+ 0,1
331	nachrichtlich: 1712/ 381152	Papier, Karton und Pappe (einschl. Papier- und Pappeabfall)	13,96	1,06730	106,8	107,2	102,3	102,4	- 4,5	+ 0,1
332	17121-6	Papier und Pappe, unbearbeitet	6,71	1,08351	112,2	112,3	104,3	104,4	- 7,0	+ 0,1
333	17121	Zeitungsdruckpapier, Büttenpapier und -pappe, Rohpapier und -pappe, grafische Papiere und Pappen	4,20	1,07304	109,8	110,5	106,5	106,4	- 3,7	- 0,1
334	171211	Zeitungsdruckpapier, in Rollen oder Bogen	1,14	1,04394	107,4	107,3	109,9	109,9	+ 2,4	-
335	171214	Grafische Papiere und Pappen, in Rollen oder Bogen	3,06	1,08378	110,8	111,7	105,2	105,1	- 5,9	- 0,1
336	17123	Wellpappenrohpapier	1,17	.	118,5	117,2	103,0	103,8	- 11,4	+ 0,8
337	171231/32	Kraftliner	0,73	1,11925	114,4	113,2	96,6	98,7	- 12,8	+ 2,2
338	17124	Papier, weder gestrichen noch überzogen	0,79	.	119,4	118,8	100,8	100,8	- 15,2	-
339	171241	Kraftpapier, weder gestrichen noch überzogen; Kraftsackpapier, gekreppt oder gefältelt	0,45	1,08254	119,9	119,6	100,6	100,6	- 15,9	-
340	17127	Papier und Pappe, bearbeitet	6,75	1,03245	100,7	101,6	100,0	100,1	- 1,5	+ 0,1
341	171273	Papiere und Pappen, gestrichen, zum Beschreiben, Bedrucken oder für andere grafische Zwecke, in Rollen oder Bogen	3,52	1,04948	100,5	102,0	100,4	100,3	- 1,7	- 0,1

Deutschland
1 Index der Einfuhrpreise
1.2 Aktuelle Ergebnisse
2005 = 100

Lfd.-Nr.	Nr. der GP-Systematik	Güterabteilung, -gruppe, -klasse, -kategorie, -unterkategorie, -art	Wägungs-anteil am Gesamt-index in Promille	Verket-tungs-faktor	2008	2008	2009	2009	Veränderung Okt. 2009 gegenüber		
					Jahres-durch-schnitt	Okt.	Sept.	Okt.	Okt. 2008	Sept. 2009	
									in Prozent		
342	171277	Papiere und Pappen, Zellstoffwatte und Vlies aus Zellstofffasern, gestrichen, überzogen, getränkt, geteert, bituminiert, asphaltiert, gummiert oder mit Klebeschicht versehen, in Rollen oder Bogen	1,67	0,96154	99,9	100,4	100,7	101,1	+ 0,7	+ 0,4	
343	171278	Kraftpapiere und -pappen, Multiplexpapiere und -pappen, ungebleicht	1,27	.	102,7	102,7	99,9	100,3	- 2,3	+ 0,4	
344	172	Papier-, Karton- und Pappwaren	4,81	.	105,6	106,7	105,5	104,9	- 1,7	- 0,6	
345		Euro-Länder	2,74	.	105,4	106,7	105,5	104,9	- 1,7	- 0,6	
346		Nicht-Euro-Länder	2,07	.	105,9	106,7	105,6	105,0	- 1,6	- 0,6	
347	1721	Wellpapier und -pappe; Verpackungsmittel aus Papier, Karton und Pappe	1,34	.	108,9	111,5	106,3	104,3	- 6,5	- 1,9	
348	1722	Haushalts-, Hygiene- und Toilettenartikel, aus Zellstoff, Papier und Pappe	2,41	0,91155	104,7	105,2	105,9	106,1	+ 0,9	+ 0,2	
349		Euro-Länder	1,45	0,88626	106,5	107,0	106,4	107,3	+ 0,3	+ 0,8	
350		Nicht-Euro-Länder	0,96	0,95351	101,9	102,4	105,1	104,4	+ 2,0	- 0,7	
351	1729	Andere Waren aus Papier, Karton und Pappe	0,73	.	104,0	104,4	105,3	104,0	- 0,4	- 1,2	
352	19	Kokereierzeugnisse und Mineralöl-erzeugnisse	26,38	.	146,8	126,9	101,5	107,1	- 15,6	+ 5,5	
353		Euro-Länder	18,20	.	147,6	127,2	100,9	106,7	- 16,1	+ 5,7	
354		Nicht-Euro-Länder	8,18	.	144,8	126,4	102,7	107,8	- 14,7	+ 5,0	
355	191	Kokereierzeugnisse	1,69	0,70084	137,5	150,3	91,5	96,3	- 35,9	+ 5,2	
356	192	Mineralölerzeugnisse	24,69	0,73772	147,4	125,3	102,1	107,8	- 14,0	+ 5,6	
357		Euro-Länder	18,04	0,73425	147,4	126,7	101,0	106,9	- 15,6	+ 5,8	
358		Nicht-Euro-Länder	6,65	0,74878	147,3	121,7	105,2	110,4	- 9,3	+ 4,9	
359	19202	Motorentreibstoffe, Heizöle und andere Mineralöle	22,89	0,72745	147,9	124,3	100,8	106,6	- 14,2	+ 5,8	
360	192021	Motorenbenzin (einschließlich Flugbenzin)	2,02	0,74896	134,5	118,3	104,4	110,8	- 6,3	+ 6,1	
361	192023	Leichtöle, leichte Zubereitungen a.n.g.	6,45	0,76365	136,0	97,7	106,9	110,6	+ 13,2	+ 3,5	

Deutschland
1 Index der Einfuhrpreise
1.2 Aktuelle Ergebnisse
2005 = 100

Lfd.- Nr.	Nr. der GP-Systematik	Güterabteilung, -gruppe, -klasse, -kategorie, -unterkategorie, -art	Wägungs- anteil am Gesamt- index in Promille	Verket- tungs- faktor	2008	2008	2009	2009	Veränderung Okt. 2009 gegenüber	
					Jahres- durch- schnitt	Okt.	Sept.	Okt.	Okt. 2008	Sept. 2009
									in Prozent	
362	192025	Flugturbinenkraftstoff aus Leuchtöl (Kerosin)	3,50	0,70956	155,0	130,2	92,5	100,1	- 23,1	+ 8,2
363	192026	Dieselmkraftstoff und leichtes Heizöl	8,84	0,67479	153,1	134,1	91,5	98,6	- 26,5	+ 7,8
364	192028	Heizöle, schwer (Schweröle)	1,17	0,78806	166,1	145,7	135,7	141,0	- 3,2	+ 3,9
365	192029	Schmieröle, andere Öle	.	0,83349	163,2	192,8	132,5	133,9	- 30,5	+ 1,1
366	19203	Gasförmige Kohlenwasserstoffe	1,00	.	138,8	122,3	100,8	106,3	- 13,1	+ 5,5
367	19204	Andere Mineralölerzeugnisse	0,80	0,88857	144,3	158,9	143,2	143,2	- 9,9	-
368	nachrichtlich: 061/192	Erdöl, roh und Mineralölerzeugnisse	86,43	0,71783	153,0	126,3	108,6	114,5	- 9,3	+ 5,4
369	20/21	Chemische Erzeugnisse/ Pharmazeutische u.ä. Erzeugnisse	116,64	0,96109	113,8	117,6	107,2	107,0	- 9,0	- 0,2
370	20	Chemische Erzeugnisse	81,94	.	114,9	119,1	105,5	105,4	- 11,5	- 0,1
371		Euro-Länder	47,80	.	119,2	124,2	108,0	107,9	- 13,1	- 0,1
372		Nicht-Euro-Länder	34,14	.	108,8	111,9	102,1	101,9	- 8,9	- 0,2
373	201	Chemische Grundstoffe	54,80	0,91884	119,4	125,1	104,7	104,4	- 16,5	- 0,3
374		Euro-Länder	33,07	0,90219	123,8	130,3	106,6	106,3	- 18,4	- 0,3
375		Nicht-Euro-Länder	21,73	0,94874	112,7	117,1	101,8	101,5	- 13,3	- 0,3
376	2012	Farbstoffe und Pigmente	2,80	0,99496	106,5	112,5	104,5	104,9	- 6,8	+ 0,4
377		Euro-Länder	1,22	0,98207	108,5	116,4	110,0	110,5	- 5,1	+ 0,5
378		Nicht-Euro-Länder	1,58	1,00407	105,0	109,5	100,2	100,5	- 8,2	+ 0,3
379	2013	Sonstige anorganische Grundstoffe und Chemikalien	4,52	0,89000	177,5	186,9	133,0	133,5	- 28,6	+ 0,4
380		Euro-Länder	2,16	0,88991	210,7	227,3	146,3	147,6	- 35,1	+ 0,9
381		Nicht-Euro-Länder	2,36	0,89703	147,1	150,0	120,8	120,6	- 19,6	- 0,2
382	2014	Sonstige organische Grundstoffe und Chemikalien	26,59	0,93010	110,3	115,3	99,6	100,0	- 13,3	+ 0,4
383		Euro-Länder	15,28	0,91659	113,6	118,8	99,0	99,8	- 16,0	+ 0,8
384		Nicht-Euro-Länder	11,31	0,96325	105,8	110,6	100,6	100,2	- 9,4	- 0,4
385	20141	Kohlenwasserstoffe und ihre Derivate	4,58	0,80297	111,7	115,8	85,0	82,8	- 28,5	- 2,6
386	20142	Alkohole, Phenole, Phenolalkohole und ihre Derivate	2,40	0,87480	115,4	114,2	95,3	97,5	- 14,6	+ 2,3
387	20143	Carbonsäuren und ihre Derivate	3,71	1,01927	105,7	113,4	102,4	102,2	- 9,9	- 0,2
388	20144	Organische Verbindungen mit Stickstofffunktionen	3,47	0,93251	117,9	126,2	117,3	117,7	- 6,7	+ 0,3

Deutschland
1 Index der Einfuhrpreise
1.2 Aktuelle Ergebnisse
2005 = 100

Lfd.- Nr.	Nr. der GP-Systematik	Güterabteilung, -gruppe, -klasse, -kategorie, -unterkategorie, -art	Wägungs- anteil am Gesamt- index in Promille	Verket- tungs- faktor	2008	2008	2009	2009	Veränderung Okt. 2009 gegenüber	
					Jahres- durch- schnitt	Okt.	Sept.	Okt.	Okt. 2008	Sept. 2009
									in Prozent	
389	20145	Organisch-anorganische Verbindungen, heterocyclische Verbindungen	8,35	1,05491	103,3	108,7	95,1	95,9	- 11,8	+ 0,8
390	20146	Aldehyde, Ketone, Chinone; Ether und Acetale, auch mit anderen Sauerstoff-funktionen; Alkohol-, Ether-, Ketonper-oxide, auch chemisch nicht einheitlich; Epoxide; andere organische Verbin-dungen; Enzyme	2,38	.	114,6	120,9	108,3	108,8	- 10,0	+ 0,5
391	20147	Verschiedene organische chemische Grundstoffe und Chemikalien	1,70	.	121,8	122,7	113,5	116,3	- 5,2	+ 2,5
392	2015	Düngemittel und Stickstoffverbindungen	1,49	0,84480	181,0	221,1	107,8	106,2	- 52,0	- 1,5
393	2016	Kunststoffe, in Primärformen	17,85	0,90393	115,9	118,8	105,0	103,7	- 12,7	- 1,2
394		Euro-Länder	12,65	0,88561	119,3	122,6	109,1	107,3	- 12,5	- 1,6
395		Nicht-Euro-Länder	5,20	0,94961	107,8	109,4	95,1	94,7	- 13,4	- 0,4
396	20161	Polymere des Ethylens, in Primärformen	3,90	0,83584	124,6	129,2	113,0	107,3	- 17,0	- 5,0
397	20162	Polymere des Styrols, in Primärformen	1,28	0,93184	106,8	108,8	95,9	95,1	- 12,6	- 0,8
398	20163	Polymere des Vinylchlorids oder anderer halogener Olefine, in Primärformen	1,26	0,97511	113,8	116,8	109,9	111,4	- 4,6	+ 1,4
399	20164	Polyacetale, andere Polyether und Epoxidharze, in Primärformen, Polycarbonate, Alkydharze, Allylpolyester u.a.	3,54	0,91992	111,1	112,4	101,9	101,4	- 9,8	- 0,5
400	20165	Andere synthetische, natürliche oder modifizierte natürliche Polymere, in Primärformen, Ionenaustauscher auf der Grundlage von Polymeren, in Primärformen	7,87	0,91841	115,6	118,4	103,2	103,1	- 12,9	- 0,1
401	2017	Synthetischer Kautschuk, in Primärformen	1,44	0,85320	110,7	115,3	100,8	100,1	- 13,2	- 0,7
402		Euro-Länder	0,74	0,89052	109,5	116,0	92,8	92,8	- 20,0	-
403		Nicht-Euro-Länder	0,70	0,81967	112,1	114,6	109,2	107,9	- 5,8	- 1,2
404	202	Schädlingsbekämpfungs-, Pflanzen-schutz- und Desinfektionsmittel	1,44	1,02923	105,2	106,0	107,6	107,8	+ 1,7	+ 0,2
405	203	Anstrichmittel, Druckfarben und Kitte	2,56	1,02121	102,9	103,5	111,0	110,9	+ 7,1	- 0,1
406		Euro-Länder	1,42	.	104,4	105,6	119,7	119,6	+ 13,3	- 0,1
407		Nicht-Euro-Länder	1,14	.	101,1	100,9	100,1	100,1	- 0,8	-

Deutschland
1 Index der Einfuhrpreise
1.2 Aktuelle Ergebnisse
2005 = 100

Lfd.- Nr.	Nr. der GP-Systematik	Güterabteilung, -gruppe, -klasse, -kategorie, -unterkategorie, -art	Wägungs- anteil am Gesamt- index in Promille	Verket- tungs- faktor	2008	2008	2009	2009	Veränderung Okt. 2009 gegenüber			
					Jahres- durch- schnitt	Okt.	Sept.	Okt.	Okt. 2008	Sept. 2009		
									in Prozent			
408	204	Seifen, Wasch-, Reinigungs- und Körperpflegemittel sowie Duftstoffe	7,48	0,95429	105,5	106,1	107,1	107,6	+	1,4	+	0,5
409		Euro-Länder	4,62	0,95524	106,6	107,5	107,3	108,0	+	0,5	+	0,7
410		Nicht-Euro-Länder	2,86	0,95147	103,7	103,9	106,8	106,9	+	2,9	+	0,1
411	2041	Seifen, Wasch-, Reinigungs- und Poliermittel	2,63	0,97868	110,4	111,7	113,2	113,2	+	1,3		-
412	20413	Seifen, zubereitete Wasch-, Waschhilfs- und Reinigungsmittel	1,76	0,95051	112,1	113,3	115,7	115,7	+	2,1		-
413	2042	Duftstoffe und Körperpflegemittel	4,85	0,94062	102,8	103,0	103,9	104,6	+	1,6	+	0,7
414		Euro-Länder	2,89	.	104,6	105,1	105,7	106,8	+	1,6	+	1,0
415		Nicht-Euro-Länder	1,96	.	100,2	100,1	101,2	101,3	+	1,2	+	0,1
416	205	Sonstige chemische Erzeugnisse	13,52	0,99596	106,7	108,6	108,1	108,0	-	0,6	-	0,1
417		Euro-Länder	6,58	0,93625	111,8	114,6	114,2	114,3	-	0,3	+	0,1
418		Nicht-Euro-Länder	6,94	1,04435	101,9	102,9	102,3	102,0	-	0,9	-	0,3
419	2052/20596	Klebstoffe und Gelatine	1,10	0,82008	95,2	95,5	92,4	94,1	-	1,5	+	1,8
420	2053	Etherische Öle	1,07	0,86835	98,3	100,0	94,2	93,6	-	6,4	-	0,6
421	2059	Sonstige chemische Erzeugnisse	11,54	.	108,5	110,1	110,2	110,1		-	-	0,1
422		Euro-Länder	5,62	.	114,2	116,9	117,7	117,8	+	0,8	+	0,1
423		Nicht-Euro-Länder	5,92	.	103,0	103,6	103,1	102,8	-	0,8	-	0,3
424	20591	Fotochemische Erzeugnisse	1,87	0,99112	99,5	99,4	97,7	95,4	-	4,0	-	2,4
425	205911	Lichtempfindliche fotografische Platten, Filme und Papiere, unbelichtet	1,14	0,96545	99,1	99,0	101,2	100,4	+	1,4	-	0,8
426	20592-5	Chemische Erzeugnisse, a.n.g.	9,27	1,01648	110,2	112,4	113,6	113,8	+	1,2	+	0,2
427	20595	Verschiedene Erzeugnisse der chemischen Industrie	7,98	1,03337	108,8	109,6	112,1	112,2	+	2,4	+	0,1
428	206	Chemiefasern	2,14	0,88193	105,4	105,4	97,8	99,0	-	6,1	+	1,2
429		Euro-Länder	1,15	0,84749	108,2	108,0	100,7	102,0	-	5,6	+	1,3
430		Nicht-Euro-Länder	0,99	0,92215	102,0	102,5	94,4	95,5	-	6,8	+	1,2
431	20601	Kabel aus synth. Filamenten, synth. Spinnfasern, hochfeste Garne aus Polyamiden u. Polyestern, texturierte Garne aus synth. Filamenten, synth. Monofile	1,85	0,86544	105,8	106,3	98,0	99,5	-	6,4	+	1,5
432	21	Pharmazeutische und ähnliche Erzeugnisse	34,70	1,05668	111,3	114,1	111,2r	110,9	-	2,8	-	0,3
433		Euro-Länder	14,49	1,01010	109,0	109,1	107,4r	107,4	-	1,6		-
434		Nicht-Euro-Länder	20,21	1,10248	113,0	117,6	113,9	113,5	-	3,5	-	0,4

Deutschland
1 Index der Einfuhrpreise
1.2 Aktuelle Ergebnisse
2005 = 100

Lfd.- Nr.	Nr. der GP-Systematik	Güterabteilung, -gruppe, -klasse, -kategorie, -unterkategorie, -art	Wägungs- anteil am Gesamt- index in Promille	Verket- tungs- faktor	2008	2008	2009	2009	Veränderung Okt. 2009 gegenüber		
					Jahres- durch- schnitt	Okt.	Sept.	Okt.	Okt. 2008	Sept. 2009	
									in Prozent		
435	211	Pharmazeutische Grundstoffe u.ä. Erzeugnisse	6,09	1,07388	101,5	107,6	103,1	102,9	- 4,4	- 0,2	
436		Euro-Länder	2,44	0,93100	95,6	96,3	94,3	94,4	- 2,0	+ 0,1	
437		Nicht-Euro-Länder	3,65	1,22154	105,5	115,1	109,0	108,6	- 5,6	- 0,4	
438	21105	Provitamine, Vitamine, Hormone, Glykoside, Alkaloide, Antibiotika	2,78	1,08681	109,0	121,8	111,2	110,8	- 9,0	- 0,4	
439	212	Pharmazeutische Spezialitäten und sonstige pharmazeutische Erzeugnisse	28,61	1,05348	113,4	115,5	112,9r	112,7	- 2,4	- 0,2	
440		Euro-Länder	12,05	1,04175	111,8	111,7	110,0r	110,0	- 1,5	-	
441		Nicht-Euro-Länder	16,56	1,06441	114,6	118,2	114,9	114,6	- 3,0	- 0,3	
442	21201	Arzneiwaren zu therapeutischen oder prophylaktischen Zwecken	19,64	1,01760	107,3	107,8	110,1r	110,1	+ 2,1	-	
443	21202	Andere pharmazeutische Erzeugnisse für medizinische oder chirurgische Zwecke	8,97	1,16627	126,7	132,3	118,9	118,2	- 10,7	- 0,6	
444	22	Gummi- und Kunststoffwaren	27,39	1,00810	105,2	107,2	106,6	107,0	- 0,2	+ 0,4	
445		Euro-Länder	14,08	1,00705	106,1	108,0	107,5	107,7	- 0,3	+ 0,2	
446		Nicht-Euro-Länder	13,31	1,00814	104,2	106,3	105,7	106,3	-	+ 0,6	
447	221	Gummiwaren	11,22	1,02789	107,4	109,5	109,7	109,9	+ 0,4	+ 0,2	
448		Euro-Länder	5,90	1,01524	107,9	110,0	109,7	109,8	- 0,2	+ 0,1	
449		Nicht-Euro-Länder	5,32	1,04211	106,9	109,0	109,8	110,1	+ 1,0	+ 0,3	
450	2211	Herstellung und Runderneuerung von Bereifungen	5,81	.	112,8	115,1	113,2	112,9	- 1,9	- 0,3	
451		Euro-Länder	3,29	.	112,7	115,5	112,5	112,3	- 2,8	- 0,2	
452		Nicht-Euro-Länder	2,52	.	112,9	114,6	114,0	113,8	- 0,7	- 0,2	
453	22111	Bereifungen, neu, aus Kautschuk	.	1,01443	112,7	115,0	113,1	112,8	- 1,9	- 0,3	
454	221113	Bereifungen, neu, für Omnibusse und Lastkraftwagen	1,51	0,94112	125,4	126,2	120,5	120,5	- 4,5	-	
455	2219	Andere Gummiwaren (ohne Bereifungen)	5,41	1,04352	101,7	103,6	106,0	106,7	+ 3,0	+ 0,7	
456		Euro-Länder	2,61	1,03862	101,8	103,1	106,1	106,6	+ 3,4	+ 0,5	
457		Nicht-Euro-Länder	2,80	1,04526	101,6	104,1	106,0	106,7	+ 2,5	+ 0,7	
458	222	Kunststoffwaren	16,17	0,99600	103,7	105,5	104,4	105,0	- 0,5	+ 0,6	
459		Euro-Länder	8,18	1,00301	104,9	106,5	105,9	106,1	- 0,4	+ 0,2	
460		Nicht-Euro-Länder	7,99	0,99002	102,4	104,5	103,0	103,7	- 0,8	+ 0,7	
461	2221	Platten, Folien, Schläuche und Profile aus Kunststoffen	6,15	0,96350	105,3	106,3	104,8	106,0	- 0,3	+ 1,1	
462		Euro-Länder	3,55	1,00298	106,7	108,0	105,3	106,0	- 1,9	+ 0,7	
463		Nicht-Euro-Länder	2,60	0,91360	103,3	104,0	104,3	106,1	+ 2,0	+ 1,7	

Deutschland
1 Index der Einfuhrpreise
1.2 Aktuelle Ergebnisse
2005 = 100

Lfd.-Nr.	Nr. der GP-Systematik	Güterabteilung, -gruppe, -klasse, -kategorie, -unterkategorie, -art	Wägungs- anteil am Gesamt- index in Promille	Verket- tungs- faktor	2008	2008	2009	2009	Veränderung Okt. 2009 gegenüber			
					Jahres- durch- schnitt	Okt.	Sept.	Okt.	Okt. 2008	Sept. 2009		
									in Prozent			
464	22212	Rohre, Schläuche und Formstücke sowie Verschluss- und Verbindungsstücke aus Kunststoffen	1,43	1,00494	104,0	104,8	111,4	111,5	+	6,4	+	0,1
465	22213	Tafeln, Platten, Folien, Filme, Bänder und Streifen, aus nicht geschäumten Kunststoffen, weder verstärkt noch geschichtet und ohne Unterlage	3,07	0,94361	106,0	107,7	102,6	104,9	-	2,6	+	2,2
466	22214	Andere Tafeln, Platten, Folien, Filme, Bänder und Streifen, aus Kunststoffen	1,36	0,96931	106,5	106,7	104,3	104,3	-	2,2		-
467	2222	Verpackungsmittel aus Kunststoffen	2,97	1,00815	104,3	107,2	109,1	108,9	+	1,6	-	0,2
468		Euro-Länder	1,42	1,01644	107,1	108,8	111,8	112,2	+	3,1	+	0,4
469		Nicht-Euro-Länder	1,55	1,00000	101,7	105,6	106,7	105,8	+	0,2	-	0,8
470	2223	Baubedarfsartikel aus Kunststoffen	1,38	0,98232	101,1	102,2	101,2	101,1	-	1,1	-	0,1
471		Euro-Länder	0,66	0,96058	102,1	103,0	100,7	100,7	-	2,2		-
472		Nicht-Euro-Länder	0,72	1,00301	100,1	101,5	101,7	101,5		-	-	0,2
473	2229	Sonstige Kunststoffwaren	5,67	1,03222	102,3	104,6	102,3	102,7	-	1,8	+	0,4
474		Euro-Länder	2,55	1,01218	101,8	104,0	104,7	104,4	+	0,4	-	0,3
475		Nicht-Euro-Länder	3,12	1,04762	102,7	105,0	100,4	101,3	-	3,5	+	0,9
476	23	Glas und Glaswaren, Keramik, bearbeitete Steine und Erden	11,64	0,98524	105,7	106,1	107,1	106,8	+	0,7	-	0,3
477		Euro-Länder	5,96	0,95437	105,8	105,9	107,7	107,1	+	1,1	-	0,6
478		Nicht-Euro-Länder	5,68	1,02256	105,5	106,3	106,6	106,5	+	0,2	-	0,1
479	231	Glas und Glaswaren	5,03	0,96268	107,6	107,6	107,6	107,1	-	0,5	-	0,5
480		Euro-Länder	2,66	0,94069	106,4	106,1	106,1	105,2	-	0,8	-	0,8
481		Nicht-Euro-Länder	2,37	0,98225	108,9	109,3	109,3	109,3		-		-
482	2312	Veredeltes und bearbeitetes Flachglas	2,11	0,97668	105,5	105,9	105,2	105,2	-	0,7		-
483		Euro-Länder	1,09	.	104,8	105,1	104,9	104,9	-	0,2		-
484		Nicht-Euro-Länder	1,02	.	106,1	106,7	105,5	105,5	-	1,1		-
485	2313	Hohlglas	0,91	0,87281	114,9	115,4	123,4	123,4	+	6,9		-
486	2314	Glasfasern und Waren daraus	0,95	0,98145	105,7	104,5	98,4	97,2	-	7,0	-	1,2
487	2319	Sonstiges Glas (einschl. technischer Glaswaren)	0,66	0,96397	109,8	110,3	112,9	112,9	+	2,4		-
488	232/234	Keramik (ohne Ziegel und Baukeramik)	2,13	0,99799	102,0	103,7	103,4	103,1	-	0,6	-	0,3
489	232	Feuerfeste keramische Werkstoffe	0,46	.	106,0	108,1	110,5	110,5	+	2,2		-
490	233	Keramische Baumaterialien	1,06	.	104,2	104,3	107,1	107,1	+	2,7		-

Deutschland
1 Index der Einfuhrpreise
1.2 Aktuelle Ergebnisse
2005 = 100

Lfd.-Nr.	Nr. der GP-Systematik	Güterabteilung, -gruppe, -klasse, -kategorie, -unterkategorie, -art	Wägungs- anteil am Gesamt- index in Promille	Verket- tungs- faktor	2008	2008	2009	2009	Veränderung Okt. 2009 gegenüber			
					Jahres- durch- schnitt	Okt.	Sept.	Okt.	Okt. 2008	Sept. 2009		
									in Prozent			
491	2331	Keramische Wand-, Bodenfliesen und -platten	.	0,96896	104,3	104,4	107,0	107,0	+	2,5	-	
492	234	Sonstige Porzellan- und keramische Erzeugnisse	1,67	.	100,9	102,5	101,4	101,1	-	1,4	- 0,3	
493		Euro-Länder	0,47	.	103,8	103,2	104,4	104,2	+	1,0	- 0,2	
494		Nicht-Euro-Länder	1,20	.	99,8	102,3	100,2	99,9	-	2,3	- 0,3	
495	2341	Haushaltswaren und Ziergegenstände, aus Keramik	0,73	1,03109	98,5	100,5	97,0	96,7	-	3,8	- 0,3	
496	235	Zement, Kalk, Gips	0,27	1,31324	111,3	112,2	128,6	128,6	+	14,6	-	
497	236	Beton-, Zement-, Gips- und Kalksandsteinerzeugnisse	0,37	0,97654	108,2	108,5	110,9	110,9	+	2,2	-	
498	237	Naturwerksteinerzeugnisse, a.n.g.	0,83	0,98525	105,1	105,7	108,8	108,8	+	2,9	-	
499	239	Sonstige Erzeugnisse aus nichtmetallischen Mineralien	1,95	0,96592	104,6	104,7	105,7	105,1	+	0,4	- 0,6	
500		Euro-Länder	0,81	0,87900	105,6	105,7	108,0	106,6	+	0,9	- 1,3	
501		Nicht-Euro-Länder	1,14	1,04627	103,8	104,0	104,0	104,1	+	0,1	+ 0,1	
502	2391	Mühl-, Mahl-, Schleif-, Wetz- und Poliersteine, natürliche oder künstliche Schleifstoffe	0,78	1,03634	99,5	99,8	97,9	97,6	-	2,2	- 0,3	
503	2399	Sonstige Erzeugnisse aus nichtmetallischen Mineralien, a.n.g.	1,17	0,92336	107,9	108,0	110,9	110,2	+	2,0	- 0,6	
504	24	Metalle	64,43	.	131,6	125,7	108,6	108,1	-	14,0	- 0,5	
505		Euro-Länder	32,98	.	127,9	124,6	103,6	103,4	-	17,0	- 0,2	
506		Nicht-Euro-Länder	31,45	.	135,6	126,9	113,9	113,0	-	11,0	- 0,8	
507	nachrichtlich: 24/381158	Metalle (einschl. Bearbeitungsreststoffe und Schrott aus NE-Metallen)	70,28	0,82368	133,2	125,9	111,3	111,1	-	11,8	- 0,2	
508	nachrichtlich:	Walzstahl, unlegiert und legiert	24,38	0,72695	125,0	129,8	95,1	95,5	-	26,4	+	0,4
509		Walzstahl, unlegiert	15,72	0,69236	125,5	133,1	90,0	90,0	-	32,4	-	
510		Walzstahl, legiert	8,66	0,79584	124,0	123,9	104,3	105,4	-	14,9	+	1,1
511	241	Roheisen, Stahl und Ferrolegierungen	26,79	0,66819	130,3	131,1	97,4	96,5	-	26,4	-	0,9
512		Euro-Länder	16,33	0,72630	126,7	127,5	93,3	92,8	-	27,2	-	0,5
513		Nicht-Euro-Länder	10,46	0,59332	135,9	136,8	103,7	102,3	-	25,2	-	1,4
514	241001	Roh- und Spiegeleisen, Eisenschwamm; Rohstahl in Blöcken, im Strangguss oder als Flüssigstahl für Stahlguss; gewalztes Halbzeug	2,54	0,61896	131,8	143,0	106,6	106,8	-	25,3	+	0,2

Deutschland
1 Index der Einfuhrpreise
1.2 Aktuelle Ergebnisse
2005 = 100

Lfd.- Nr.	Nr. der GP-Systematik	Güterabteilung, -gruppe, -klasse, -kategorie, -unterkategorie, -art	Wägungs- anteil am Gesamt- index in Promille	Verket- tungs- faktor	2008	2008	2009	2009	Veränderung Okt. 2009 gegenüber	
					Jahres- durch- schnitt	Okt.	Sept.	Okt.	Okt. 2008	Sept. 2009
									in Prozent	
515	241002	Warmgewalzte Flach- und Langerzeug- nisse, Walzdraht, Betonstahl, warm- gewalzte und geschweißte Profile, Spundwanderzeugnisse, Oberbau- material aus Stahl	10,87	0,66495	126,8	131,2	91,7	91,7	- 30,1	-
516	2410021	Flacherzeugnisse, warmgewalzt, in Rollen	2,73	.	118,2	123,4	86,5	87,2	- 29,3	+ 0,8
517	2410022	Blech, warmgewalzt, Breitflachstahl, Quartoblech, mit einer Breite von 600 mm oder mehr	3,21	0,68110	126,4	131,7	83,0	83,2	- 36,8	+ 0,2
518	2410023	Walzdraht, warmgewalzt	1,43	0,62421	114,2	122,7	82,9	85,0	- 30,7	+ 2,5
519	2410024	Betonstahl, anderer Stab- und Flach- stahl, warmgewalzt, leichte und schwere Profile	3,02	0,64140	141,3	142,6	105,2	103,4	- 27,5	- 1,7
520	24100241/ 42	Betonstahl in Stäben und anderer Stab- und Flachstahl, warmgewalzt	2,17	0,62438	134,8	135,6	105,3	104,7	- 22,8	- 0,6
521	24100244	Schwere Profile, Breitflanschträger, Grubenausbauprofile, Formstahl u.a. Träger, m. einer Höhe von 80 mm und mehr	0,54	0,68911	155,7	164,4	108,0	104,0	- 36,7	- 3,7
522	241003	Kaltgewalzte und oberflächen- veredelte Flacherzeugnisse, mit einer Breite von 600 mm oder mehr	6,54	0,83068	123,2	126,7	95,6	96,8	- 23,6	+ 1,3
523	2410031	Kaltgewalzte Bleche in Rollen oder Tafeln	2,82	.	121,2	116,9	97,9	99,9	- 14,5	+ 2,0
524	2410034	Schmelztauchveredelte Bleche	2,08	.	126,9	139,6	90,6	91,3	- 34,6	+ 0,8
525	2410035	Elektrolytisch veredelte Bleche	0,73	.	114,5	121,1	80,3	83,3	- 31,2	+ 3,7
526	241008	Ferrolegierungen	3,91	0,42618	137,8	143,5	97,1	96,0	- 33,1	- 1,1
527	241009	Abfälle und Schrott aus Eisen oder Stahl	2,32	0,63489	151,5	106,3	114,3	102,8	- 3,3	- 10,1
528	242	Stahlrohre, Rohrform-, Rohrverschluss- und Rohrverbindungsstücke, aus Eisen oder Stahl	4,14	0,79920	110,8	115,9	105,9	106,0	- 8,5	+ 0,1
529		Euro-Länder	2,32	0,76982	112,9	117,3	112,2	112,0	- 4,5	- 0,2
530		Nicht-Euro-Länder	1,82	0,83835	108,3	114,0	97,9	98,3	- 13,8	+ 0,4
531	24201	Rohre und Hohlprofile, aus Eisen oder Stahl (ohne solche aus Gusseisen), nahtlos	3,38	0,79197	110,9	115,9	104,9	104,9	- 9,5	-

Deutschland
1 Index der Einfuhrpreise
1.2 Aktuelle Ergebnisse
2005 = 100

Lfd.- Nr.	Nr. der GP-Systematik	Güterabteilung, -gruppe, -klasse, -kategorie, -unterkategorie, -art	Wägungs- anteil am Gesamt- index in Promille	Verket- tungs- faktor	2008	2008	2009	2009	Veränderung Okt. 2009 gegenüber	
					Jahres- durch- schnitt	Okt.	Sept.	Okt.	Okt. 2008	Sept. 2009
									in Prozent	
532	243	Andere Erzeugnisse aus Eisen oder Stahl	4,53	0,82320	118,3	121,7	97,6	98,0	- 19,5	+ 0,4
533		Euro-Länder	2,79	0,82463	117,7	121,3	97,2	96,7	- 20,3	- 0,5
534		Nicht-Euro-Länder	1,74	0,82169	119,2	122,3	98,4	100,1	- 18,2	+ 1,7
535	2431	Blankstahl	1,59	0,86432	117,4	122,2	103,3	102,6	- 16,0	- 0,7
536	2432	Kaltband mit einer Breite von weniger als 600 mm	1,59	0,83715	112,2	114,9	91,2	92,9	- 19,1	+ 1,9
537	2434	Draht	1,13	0,76573	126,2	130,0	95,2	95,1	- 26,8	- 0,1
538	244	NE-Metalle und Halbzeug daraus	28,78	.	138,1	122,8	121,1	120,6	- 1,8	- 0,4
539		Euro-Länder	11,41	.	135,2	122,8	117,9	118,2	- 3,7	+ 0,3
540		Nicht-Euro-Länder	17,37	.	140,0	122,8	123,2	122,2	- 0,5	- 0,8
541	nachrichtlich: 244/381158	NE-Metalle und Halbzeug daraus (einschl. Abfälle und Schrott)	34,63	0,95308	140,2	123,7	124,4	124,6	+ 0,7	+ 0,2
542	2441	Edelmetalle und Halbzeug daraus	4,98	.	154,4	117,2	147,6	151,0	+ 28,8	+ 2,3
543	24411	Silber, in Rohform oder als Halbzeug oder Pulver	0,63	0,91596	169,3	131,7	194,7	195,2	+ 48,2	+ 0,3
544	24412	Gold, in Rohform oder als Halbzeug oder Pulver	1,08	0,86013	163,3	166,3	185,9	190,1	+ 14,3	+ 2,3
545	24413	Platin u.a. Edelmetalle, a.n.g., in Rohform oder als Pulver und als Halbzeug	3,27	1,25874	148,6	98,2	125,8	129,6	+ 32,0	+ 3,0
546	nachrichtlich: 244 21/31/ 41/51	NE-Metalle in Rohform	12,75	0,89614	137,1	120,2	116,6	115,4	- 4,0	- 1,0
547	2442	Aluminium und Halbzeug daraus	11,76	.	119,1	118,4	101,3	99,5	- 16,0	- 1,8
548		Euro-Länder	5,18	.	118,4	117,5	100,0	98,9	- 15,8	- 1,1
549		Nicht-Euro-Länder	6,58	.	119,6	119,2	102,3	100,0	- 16,1	- 2,2
550	24421	Aluminium in Rohform, Aluminiumlegierungen, Aluminiumoxid	5,74	1,08465	121,9	120,6	99,1	95,5	- 20,8	- 3,6
551	24422	Halbzeug aus Aluminium	6,02	1,03669	116,3	116,4	103,3	103,3	- 11,3	-
552	244222	Stangen (Stäbe) und Profile, aus Aluminium	1,66	1,07792	120,2	120,1	101,8	100,6	- 16,2	- 1,2
553	244224	Bleche und Bänder aus Aluminium, >0,2 mm dick	2,53	1,00402	115,7	113,9	103,1	103,2	- 9,4	+ 0,1
554	244225	Folien und dünne Bänder, aus Aluminium, <=0,2 mm dick	1,10	1,03542	113,0	112,9	102,8	104,4	- 7,5	+ 1,6

Deutschland
1 Index der Einfuhrpreise
1.2 Aktuelle Ergebnisse
2005 = 100

Lfd.- Nr.	Nr. der GP-Systematik	Güterabteilung, -gruppe, -klasse, -kategorie, -unterkategorie, -art	Wägungs- anteil am Gesamt- index in Promille	Verket- tungs- faktor	2008	2008	2009	2009	Veränderung Okt. 2009 gegenüber			
					Jahres- durch- schnitt	Okt.	Sept.	Okt.	Okt. 2008	Sept. 2009		
									in Prozent			
555	2443	Blei, Zink und Zinn und Halbzeug daraus	1,33	.	152,6	134,0	132,5	135,8	+	1,3	+	2,5
556	24431	Blei, Zink und Zinn, in Rohform	1,15	0,93952	155,0	137,2	133,6	137,1	-	0,1	+	2,6
557	244312	Zink, in Rohform	0,70	1,02983	131,1	107,3	115,6	121,1	+	12,9	+	4,8
558	2444	Kupfer und Halbzeug daraus	6,60	.	159,5	138,3	140,6	141,2	+	2,1	+	0,4
559		Euro-Länder	2,52	.	158,1	142,6	131,0	132,4	-	7,2	+	1,1
560		Nicht-Euro-Länder	4,08	.	160,3	135,6	146,6	146,6	+	8,1		-
561	24441	Kupfermatte, nicht raffiniertes und raffiniertes Kupfer	3,93	0,68655	159,7	129,1	144,5	144,6	+	12,0	+	0,1
562	24442	Halbzeug aus Kupfer und Kupferlegierungen	2,67	0,83488	159,0	151,7	134,9	136,0	-	10,3	+	0,8
563	2445	Sonstige NE-Metalle und Halbzeug daraus	3,78	.	128,1	109,2	108,4	103,8	-	4,9	-	4,2
564		Euro-Länder	1,06	.	122,5	104,5	112,7	105,4	+	0,9	-	6,5
565		Nicht-Euro-Länder	2,72	.	130,2	111,1	106,8	103,2	-	7,1	-	3,4
566	24451	Nickelmatte u.a. Zwischenerzeugnisse der Nickelmetallurgie, Nickel in Rohform	1,93	0,79349	125,7	90,2	101,6	101,9	+	13,0	+	0,3
567	24453	Andere NE-Metalle und Halbzeug daraus (einschl. Abfällen und Schrott)	1,33	1,02376	142,7	136,8	123,8	111,0	-	18,9	-	10,3
568	25	Metallerzeugnisse	26,83	0,95707	105,8	107,8	105,2	104,4	-	3,2	-	0,8
569		Euro-Länder	11,67	0,94514	106,6	107,2	105,3	104,4	-	2,6	-	0,9
570		Nicht-Euro-Länder	15,16	0,96650	105,3	108,3	105,0	104,4	-	3,6	-	0,6
571	251	Stahl- und Leichtmetallbauerzeugnisse	2,84	0,94129	115,9	122,2	113,8	111,5	-	8,8	-	2,0
572	2511	Metallkonstruktionen	.	0,94311	116,9	123,7	114,4	112,0	-	9,5	-	2,1
573	252	Kessel und Behälter (ohne Dampfkessel)	1,80	0,86198	106,3	106,5	104,9	104,9	-	1,5		-
574		Euro-Länder	1,01	.	107,7	107,9	104,8	104,8	-	2,9		-
575		Nicht-Euro-Länder	0,79	.	104,6	104,7	105,1	105,1	+	0,4		-
576	2521	Heizkörper für Zentralheizungen, Zentralheizungskessel	1,44	0,87933	103,6	103,8	105,5	105,5	+	1,6		-

Deutschland
1 Index der Einfuhrpreise
1.2 Aktuelle Ergebnisse
2005 = 100

Lfd.- Nr.	Nr. der GP-Systematik	Güterabteilung, -gruppe, -klasse, -kategorie, -unterkategorie, -art	Wägungs- anteil am Gesamt- index in Promille	Verket- tungs- faktor	2008	2008	2009	2009	Veränderung Okt. 2009 gegenüber	
					Jahres- durch- schnitt	Okt.	Sept.	Okt.	Okt. 2008	Sept. 2009
									in Prozent	
577	257	Schneidwaren; Werkzeuge; Schlösser und Beschläge, aus unedlen Metallen	9,19	.	104,0	105,3	104,9	103,8	- 1,4	- 1,0
578		Euro-Länder	3,62	.	106,4	107,0	106,6	105,9	- 1,0	- 0,7
579		Nicht-Euro-Länder	5,57	.	102,5	104,3	103,7	102,5	- 1,7	- 1,2
580	2571	Schneidwaren und Bestecke	0,62	1,05562	100,3	104,6	101,6	100,0	- 4,4	- 1,6
581	2572	Schlösser und Beschläge, aus unedlen Metallen	3,54	0,96101	107,3	108,7	107,7	105,8	- 2,7	- 1,8
582		Euro-Länder	1,62	0,98607	109,1	111,0	111,1	109,6	- 1,3	- 1,4
583		Nicht-Euro-Länder	1,92	0,93613	105,8	106,7	104,9	102,5	- 3,9	- 2,3
584	2573	Werkzeuge	5,03	.	102,2	103,0	103,3	102,9	- 0,1	- 0,4
585		Euro-Länder	1,94	.	104,0	103,6	103,0	102,7	- 0,9	- 0,3
586		Nicht-Euro-Länder	3,09	.	101,0	102,7	103,5	103,1	+ 0,4	- 0,4
587	25731-4/6	Werkzeuge (ohne Formen; Gießerei- Formkästen; Grundplatten für Formen; Gießereimodelle)	3,98	0,99695	102,4	103,5	104,3	103,7	+ 0,2	- 0,6
588	259	Sonstige Metallwaren	12,83	0,94135	104,9	106,7	103,5	103,1	- 3,4	- 0,4
589		Euro-Länder	5,71	0,93308	106,0	107,0	104,9	104,5	- 2,3	- 0,4
590		Nicht-Euro-Länder	7,12	0,94691	104,1	106,4	102,3	102,0	- 4,1	- 0,3
591	2592	Verpackungen und Verschlüsse	.	.	104,7	105,7	107,6	108,0	+ 2,2	+ 0,4
592	2593	Drahtwaren, Ketten und Federn	1,64	.	114,2	113,8	106,4	105,2	- 7,6	- 1,1
593	259311-15/ 259318	Drahtwaren	1,11	0,85578	120,8	120,2	107,4	105,7	- 12,1	- 1,6
594	2594	Schrauben und Nieten	2,79	.	104,1	106,0	106,0	105,5	- 0,5	- 0,5
595		Euro-Länder	1,17	.	101,4	102,2	105,4	103,1	+ 0,9	- 2,2
596		Nicht-Euro-Länder	1,62	.	106,0	108,7	106,4	107,2	- 1,4	+ 0,8
597	nachrichtlich: 259316/17, 2594	Schrauben, Niete, Ketten, Federn	3,32	0,89991	103,5	105,1	105,7	105,3	+ 0,2	- 0,4
598	2599	Andere Metallwaren, a.n.g.	7,47	0,98185	103,4	105,7	101,4	101,2	- 4,3	- 0,2
599		Euro-Länder	3,06	0,97887	104,9	106,5	103,1	103,2	- 3,1	+ 0,1
600		Nicht-Euro-Länder	4,41	0,98385	102,4	105,2	100,3	99,9	- 5,0	- 0,4
601	26	Datenverarbeitungsgeräte, elektronische und optische Erzeugnisse	146,06	.	66,8	65,5	61,2	60,9	- 7,0	- 0,5
602		Euro-Länder	33,03	.	67,6	65,6	62,8	62,6	- 4,6	- 0,3
603		Nicht-Euro-Länder	113,03	.	66,5	65,5	60,7	60,4	- 7,8	- 0,5
604	261	Elektronische Bauelemente und Leiterplatten	28,95	1,61463	48,4	47,7	43,3	43,6	- 8,6	+ 0,7
605		Euro-Länder	6,11	1,49935	50,7	49,0	45,8	46,1	- 5,9	+ 0,7
606		Nicht-Euro-Länder	22,84	1,65130	47,7	47,3	42,7	42,9	- 9,3	+ 0,5

Deutschland
1 Index der Einfuhrpreise
1.2 Aktuelle Ergebnisse
2005 = 100

Lfd.- Nr.	Nr. der GP-Systematik	Güterabteilung, -gruppe, -klasse, -kategorie, -unterkategorie, -art	Wägungs- anteil am Gesamt- index in Promille	Verket- tungs- faktor	2008	2008	2009	2009	Veränderung Okt. 2009 gegenüber		
					Jahres- durch- schnitt	Okt.	Sept.	Okt.	Okt. 2008	Sept. 2009	
									in Prozent		
607	2611	Elektronische Bauelemente	26,06	.	46,3	45,4	41,1	41,3	- 9,0	+	0,5
608		Euro-Länder	5,41	.	47,6	45,5	42,0	42,3	- 7,0	+	0,7
609		Nicht-Euro-Länder	20,65	.	46,0	45,4	40,9	41,0	- 9,7	+	0,2
610	26112	Dioden, Transistoren und andere Halbleiterbauelemente; Leuchtdioden; gefasste und montierte piezoelektrische Kristalle	6,75	.	83,8	88,0	81,6	80,8	- 8,2	-	1,0
611	26113	Elektronische integrierte Schaltungen	18,84	.	31,6	28,7	25,2	25,8	- 10,1	+	2,4
612	26113006	Steuer- und Kontrollschaltungen, Prozessoren	5,51	.	41,9	39,7	33,0	32,4	- 18,4	-	1,8
613	26113027-67	RAM-Arbeitsspeicher	8,31	.	22,9	19,4	17,5	18,8	- 3,1	+	7,4
614	2611308	Verstärker, andere elektronische integrierte Schaltungen	0,93	.	42,2	39,9	38,0	39,0	- 2,3	+	2,6
615	2612	Bestückte Leiterplatten	2,89	.	66,7	68,1	63,4	64,1	- 5,9	+	1,1
616		Euro-Länder	0,70	.	74,3	75,6	75,1	75,4	- 0,3	+	0,4
617		Nicht-Euro-Länder	2,19	.	64,3	65,7	59,7	60,5	- 7,9	+	1,3
618	26121	Gedruckte Schaltungen	1,77	.	82,4	86,2	76,2	75,3	- 12,6	-	1,2
619	262	Datenverarbeitungsgeräte und periphere Geräte	46,52	1,74178	40,9	37,0	33,1	32,7	- 11,6	-	1,2
620		Euro-Länder	10,55	1,53206	41,0	37,0	33,0	32,5	- 12,2	-	1,5
621		Nicht-Euro-Länder	35,97	1,80782	40,9	37,0	33,1	32,7	- 11,6	-	1,2
622	26201	Datenverarbeitungsgeräte sowie Teile und Zubehör dafür	23,88	.	48,1	44,1	41,6	40,9	- 7,3	-	1,7
623	262011	Mobile Computer mit 10 kg oder weniger Gewicht wie Laptops, Notebooks; Personal Digital Assistants (PDA) u.ä. Computer	8,82	1,76855	41,1	36,8	31,9	31,6	- 14,1	-	0,9
624	262013	Andere digitale automatische Datenverarbeitungsmaschinen, die in einem gemeinsamen Gehäuse mindestens eine Zentraleinheit sowie, auch kombiniert, eine Ein- und Ausgabeeinheit enthalten	0,98	1,35924	43,9	39,4	37,2	36,2	- 8,1	-	2,7
625	262014	Andere digitale Datenverarbeitungsmaschinen in Form von Systemen	0,55	1,21302	45,4	41,1	39,6	37,6	- 8,5	-	5,1

Deutschland
1 Index der Einfuhrpreise
1.2 Aktuelle Ergebnisse
2005 = 100

Lfd.- Nr.	Nr. der GP-Systematik	Güterabteilung, -gruppe, -klasse, -kategorie, -unterkategorie, -art	Wägungs- anteil am Gesamt- index in Promille	Verket- tungs- faktor	2008	2008	2009	2009	Veränderung Okt. 2009 gegenüber	
					Jahres- durch- schnitt	Okt.	Sept.	Okt.	Okt. 2008	Sept. 2009
									in Prozent	
626	262015	Andere digitale Verarbeitungseinheiten, auch wenn sie eine oder zwei der folgenden Einheitenarten in einem gemeinsamen Gehäuse umfassen: Speichereinheiten, Eingabeeinheiten, Ausgabeeinheiten	4,60	1,67543	44,2	39,9	38,0	36,5	- 8,5	- 3,9
627	262016	Ein- oder Ausgabeeinheiten, auch wenn sie in einem gemeinsamen Gehäuse Speichereinheiten enthalten	5,15	.	60,7	57,6	54,0	53,3	- 7,5	- 1,3
628	2620166	Andere Ein- und Ausgabeeinheiten, a.n.g. (z.B. Mäuse, Scanner und Plotter)	1,78	.	58,2	54,6	49,9	49,4	- 9,5	- 1,0
629	26202	Speichereinheiten und andere Datenspeicher	7,49	2,19785	38,7	34,7	27,4	26,4	- 23,9	- 3,6
630	26203	Andere Einheiten von automatischen Datenverarbeitungs-maschinen	3,37	.	33,3	29,9	24,8	24,9	- 16,7	+ 0,4
631	26204	Teile und Zubehör für automatische Datenverarbeitungs-maschinen	11,78	1,87398	29,9	26,1	21,9	22,2	- 14,9	+ 1,4
632	263	Geräte und Einrichtungen der Telekommunikationstechnik	25,30	1,29321	85,2	83,6	76,6	76,5	- 8,5	- 0,1
633		Euro-Länder	7,17	1,26641	80,1	77,4	73,1	72,9	- 5,8	- 0,3
634		Nicht-Euro-Länder	18,13	1,30502	87,2	86,0	77,9	77,9	- 9,4	-
635	26302	Elektrische Geräte für die leitergebundene, zellulare und andere drahtlose Telekommunikation, Videofone	20,49	.	82,1	79,5	71,3	71,2	- 10,4	- 0,1
636	26303	Teile für Geräte der Fernsprech- und Telegrafentechnik	1,76	.	100,7	99,8	104,6	104,6	+ 4,8	-
637	26304	Antennen und Antennenreflektoren aller Arten sowie Teile dafür; Teile für Hör- und Fernsehfunk-Übertragungsgeräte und Fernsehkameras	1,18	.	97,5	98,8	97,5	97,2	- 1,6	- 0,3
638	264	Geräte der Unterhaltungselektronik	17,79	.	92,9	93,7	88,5	88,0	- 6,1	- 0,6
639		Euro-Länder	3,72	.	99,7	99,9	97,7	97,5	- 2,4	- 0,2
640		Nicht-Euro-Länder	14,07	.	91,0	92,1	86,1	85,5	- 7,2	- 0,7
641	26401	Rundfunkempfangsgeräte	2,17	1,05538	99,6	101,2	94,2	93,0	- 8,1	- 1,3

Deutschland
1 Index der Einfuhrpreise
1.2 Aktuelle Ergebnisse
2005 = 100

Lfd.- Nr.	Nr. der GP-Systematik	Güterabteilung, -gruppe, -klasse, -kategorie, -unterkategorie, -art	Wägungs- anteil am Gesamt- index in Promille	Verket- tungs- faktor	2008	2008	2009	2009	Veränderung Okt. 2009 gegenüber			
					Jahres- durch- schnitt	Okt.	Sept.	Okt.	Okt. 2008	Sept. 2009		
									in Prozent			
642	26402	Fernsehempfangsgeräte auch mit eingebautem Hörfunkempfangsgerät oder Tonaufzeichnungsgerät, Bildaufzeichnungsgerät oder Bildwiedergabegerät	4,59	.	85,2	84,9	80,8	80,4	-	5,3	-	0,5
643	26403	Geräte zur Bild- und Tonaufzeichnung und -wiedergabe	3,73	.	82,4	83,1	77,3	77,0	-	7,3	-	0,4
644	26404	Mikrofone, Lautsprecher, Hörer, elektrische Tonfrequenz-Verstärker- und Tonverstärkereinrichtungen; Empfangsgeräte für den Funksprech- oder Funkteleverkehr	1,76	1,10899	102,7	107,1	102,9	102,0	-	4,8	-	0,9
645	265	Mess-, Kontroll-, Navigations- u.ä. Instrumente und Vorrichtungen, Uhren	16,66	.	99,7	101,7	98,6	98,1	-	3,5	-	0,5
646		Euro-Länder	4,01	.	100,1	101,2	100,9	100,9	-	0,3		-
647		Nicht-Euro-Länder	12,65	.	99,5	101,9	97,9	97,2	-	4,6	-	0,7
648	2651	Mess-, Kontroll-, Navigations- u.ä. Instrumente und Vorrichtungen	14,98	1,07659	99,2	101,4	97,9	97,3	-	4,0	-	0,6
649		Euro-Länder	3,86	1,02366	100,2	101,3	100,9	100,9	-	0,4		-
650		Nicht-Euro-Länder	11,12	1,08952	98,8	101,4	96,8	96,0	-	5,3	-	0,8
651	26515	Instrumente, Apparate und Geräte zum Messen oder Prüfen anderer physikalischer und chemischer Eigenschaften	3,63	1,04459	100,9	104,7	99,8	99,3	-	5,2	-	0,5
652	26516	Andere Instrumente, Apparate und Geräte zum Messen oder Prüfen	3,18	.	94,5	94,9	92,0	92,0	-	3,1		-
653	26517	Thermostate, Druckregler u.a. Instrumente, Apparate und Geräte zum Regeln	1,92	.	106,1	109,0	103,6	102,5	-	6,0	-	1,1
654	26518	Teile und Zubehör für Mess-, Kontroll-, Navigations- und Steuerungsinstrumente und -vorrichtungen	3,47	.	100,7	102,4	100,2	99,8	-	2,5	-	0,4
655	2652	Uhren	1,68	.	103,9	105,0	105,1	105,1	+	0,1		-
656	266	Bestrahlungs- und Elektrotherapiegeräte und elektromedizinische Geräte	3,49	.	96,1	97,3	93,3	93,1	-	4,3	-	0,2
657	267	Optische und fotografische Instrumente und Geräte	5,65	.	85,9	87,9	88,8	88,5	+	0,7	-	0,3

Deutschland
1 Index der Einfuhrpreise
1.2 Aktuelle Ergebnisse
2005 = 100

Lfd.- Nr.	Nr. der GP-Systematik	Güterabteilung, -gruppe, -klasse, -kategorie, -unterkategorie, -art	Wägungs- anteil am Gesamt- index in Promille	Verket- tungs- faktor	2008	2008	2009	2009	Veränderung Okt. 2009 gegenüber			
					Jahres- durch- schnitt	Okt.	Sept.	Okt.	Okt. 2008	Sept. 2009		
									in Prozent			
658	26701	Fotografische Geräte und Teile dafür	3,96	.	82,3	83,7	84,9	84,8	+	1,3	-	0,1
659	26702	Andere optische Geräte und Teile dafür	1,69	.	94,2	97,8	97,9	97,3	-	0,5	-	0,6
660	268	Magnetische und optische Datenträger	1,70	1,04656	94,1	93,8	94,1	92,9	-	1,0	-	1,3
661	27	Elektrische Ausrüstungen	53,93	.	103,6	105,7	103,2	103,0	-	2,6	-	0,2
662		Euro-Länder	17,94	.	107,4	107,9	106,6	106,9	-	0,9	+	0,3
663		Nicht-Euro-Länder	35,99	.	101,7	104,6	101,4	101,1	-	3,3	-	0,3
664	271	Elektromotoren, Generatoren, Transformatoren, Elektrizitäts- und Schalteinrichtungen	16,18	.	103,0	106,0	102,9	102,7	-	3,1	-	0,2
665		Euro-Länder	5,80	.	103,6	105,6	104,0	104,2	-	1,3	+	0,2
666		Nicht-Euro-Länder	10,38	.	102,7	106,2	102,3	101,8	-	4,1	-	0,5
667	2711	Elektromotoren, Generatoren, Transformatoren und Teile dafür	10,20	.	102,6	106,5	101,6	101,1	-	5,1	-	0,5
668		Euro-Länder	3,84	.	103,6	106,3	103,8	103,9	-	2,3	+	0,1
669		Nicht-Euro-Länder	6,36	.	102,0	106,6	100,2	99,5	-	6,7	-	0,7
670	27111	Elektromotoren mit einer Leistung von 37,5 W oder weniger; andere Gleich- strommotoren; Gleichstrom- generatoren	1,65	1,08649	91,1	92,2	93,8	93,6	+	1,5	-	0,2
671	27112	Allstrom-(Universal-)motoren mit einer Leistung von mehr als 37,5 W; andere Wechselstrommotoren; Wechselstrom- generatoren	1,73	0,94772	106,6	107,9	109,0	109,0	+	1,0		-
672	27114-5	Elektrische Transformatoren; Vor- schaltgeräte für Entladungslampen; Stromrichter; andere Drosselspulen u.a. Selbstinduktionsspulen	4,38	1,18537	102,7	108,1	103,2	102,4	-	5,3	-	0,8
673	27115	Vorschaltgeräte für Entladungslampen; Stromrichter; andere Drosselspulen u.a. Selbstinduktionsspulen	3,67	1,20621	93,8	97,2	95,5	94,7	-	2,6	-	0,8
674	27116	Teile für Elektromotoren, Generatoren und Transformatoren	2,44	.	107,2	112,2	98,7	98,4	-	12,3	-	0,3
675	2712	Elektrizitätsverteilungs- und -schaltein- richtungen, Teile dafür	5,98	.	103,7	105,2	105,2	105,3	+	0,1	+	0,1
676		Euro-Länder	1,96	.	103,6	104,2	104,3	104,8	+	0,6	+	0,5
677		Nicht-Euro-Länder	4,02	.	103,8	105,7	105,6	105,6	-	0,1		-
678	nachrichtlich: 2712/2733	Elektrizitätsverteilungs- und -schaltein- richtungen, Teile dafür, elektrisches Installationsmaterial	12,18	1,04175	107,0	108,5	107,6	107,7	-	0,7	+	0,1

Deutschland
1 Index der Einfuhrpreise
1.2 Aktuelle Ergebnisse
2005 = 100

Lfd.- Nr.	Nr. der GP-Systematik	Güterabteilung, -gruppe, -klasse, -kategorie, -unterkategorie, -art	Wägungs- anteil am Gesamt- index in Promille	Verket- tungs- faktor	2008	2008	2009	2009	Veränderung Okt. 2009 gegenüber		
					Jahres- durch- schnitt	Okt.	Sept.	Okt.	Okt. 2008	Sept. 2009	
									in Prozent		
679	27122	Elektrische Geräte zum Schließen, Unterbrechen, Schützen oder Ver- binden von elektrischen Stromkreisen, bis 1000 V Spannung	1,39	.	104,3	106,0	102,6	103,2	- 2,6	+	0,6
680	27123	Tafeln, Felder, Konsolen, Pulte, Schränke zum elektrischen Schalten oder Steuern oder für die Strom- verteilung	2,43	.	98,1	99,5	100,4	100,4	+ 0,9		-
681	27124	Teile für Elektrizitätsverteilungs- oder Schalteinrichtungen	1,87	.	110,9	112,5	113,8	113,8	+ 1,2		-
682	272	Akkumulatoren und Batterien	2,15	1,02599	124,9	121,1	112,6	113,9	- 5,9	+	1,2
683		Euro-Länder	0,82	0,92891	134,4	127,1	120,0	124,3	- 2,2	+	3,6
684		Nicht-Euro-Länder	1,33	1,06445	119,0	117,4	108,0	107,4	- 8,5	-	0,6
685	27202	Elektrische Akkumulatoren und Teile dafür	1,71	.	132,8	127,4	117,6	119,3	- 6,4	+	1,4
686	273	Kabel und elektrisches Installations- material	9,99	.	111,8	113,2	110,8	110,9	- 2,0	+	0,1
687		Euro-Länder	3,23	.	120,5	119,1	117,2	117,4	- 1,4	+	0,2
688		Nicht-Euro-Länder	6,76	.	107,6	110,4	107,8	107,7	- 2,4	-	0,1
689	2732	Sonstige elektronische und elektrische Kabel	3,53	.	116,2	117,5	114,2	114,5	- 2,6	+	0,3
690		Euro-Länder	1,22	.	137,9	135,0	131,8	132,4	- 1,9	+	0,5
691		Nicht-Euro-Länder	2,31	.	104,8	108,3	104,9	105,1	- 3,0	+	0,2
692	2733	Elektrisches Installationsmaterial	6,20	.	110,2	111,8	110,0	109,9	- 1,7	-	0,1
693		Euro-Länder	2,01	.	110,0	109,5	108,4	108,4	- 1,0		-
694		Nicht-Euro-Länder	4,19	.	110,3	112,8	110,8	110,7	- 1,9	-	0,1
695	273311	Andere Schalter (Ein-, Aus- oder Um- schalter für Gebäudeinstallation), bis 1000 V Spannung	.	1,07143	105,4	106,0	107,3	107,3	+ 1,2		-
696	273313	Steckvorrichtungen u.a. Geräte zum Schließen, Unterbrechen, Schützen oder Verbinden von elektrischen Stromkreisen, bis 1000 V Spannung	4,07	1,09161	113,1	115,2	112,4	112,2	- 2,6	-	0,2
697	274	Elektrische Lampen und Leuchten	5,28	.	102,7	104,7	104,5	104,7		+	0,2
698		Euro-Länder	2,07	.	104,2	104,9	106,0	106,0	+ 1,0		-
699		Nicht-Euro-Länder	3,21	.	101,7	104,5	103,6	103,8	- 0,7	+	0,2
700	27401	Elektrische Glühlampen und Entladungslampen; Bogenlampen	1,13	.	94,0	93,6	95,6	97,1	+ 3,7	+	1,6
701	27402	Beleuchtungsgeräte	1,57	.	105,8	112,2	109,3	108,7	- 3,1	-	0,5

Deutschland
1 Index der Einfuhrpreise
1.2 Aktuelle Ergebnisse
2005 = 100

Lfd.- Nr.	Nr. der GP-Systematik	Güterabteilung, -gruppe, -klasse, -kategorie, -unterkategorie, -art	Wägungs- anteil am Gesamt- index in Promille	Verket- tungs- faktor	2008	2008	2009	2009	Veränderung Okt. 2009 gegenüber		
					Jahres- durch- schnitt	Okt.	Sept.	Okt.	Okt. 2008	Sept. 2009	
									in Prozent		
702	27403	Andere elektrische Beleuchtungskörper	2,31	.	102,0	102,0	103,7	103,7	+	1,7	-
703	275	Haushaltsgeräte	10,76	.	100,5	101,4	99,9	99,8	-	1,6	- 0,1
704		Euro-Länder	4,52	.	102,3	103,0	102,8	102,7	-	0,3	- 0,1
705		Nicht-Euro-Länder	6,24	.	99,2	100,2	97,8	97,6	-	2,6	- 0,2
706	2751	Elektrische Haushaltsgeräte, Teile dafür	9,72	.	100,1	100,9	99,3	99,2	-	1,7	- 0,1
707		Euro-Länder	4,01	.	101,9	102,5	102,1	102,1	-	0,4	-
708		Nicht-Euro-Länder	5,71	.	98,8	99,8	97,4	97,1	-	2,7	- 0,3
709	27511	Kühl-, Gefrierschränke, Tiefkühltruhen, Geschirrspülmaschinen, Waschma- schinen und Wäschetrockner, Heizdecken, Ventilatoren und Abzugs- hauben	2,65	1,03212	101,6	101,5	101,3	101,2	-	0,3	- 0,1
710	275111	Kühl-, Gefrierschränke, Tiefkühltruhen	1,09	1,04398	100,0	99,8	99,0	99,0	-	0,8	-
711	275113	Waschmaschinen und Wäschetrockner, bis 10 kg Fassungsvermögen an Trockenwäsche	1,09	1,04384	102,9	102,8	103,0	103,0	+	0,2	-
712	27512	Andere elektrische Haushaltsgeräte, a.n.g.	6,06	.	99,6	101,0	99,0	98,8	-	2,2	- 0,2
713	275121	Staubsauger und elektromechanische Haushaltsgeräte, mit eingebautem Elektromotor	1,72	.	94,0	96,0	92,7	92,4	-	3,8	- 0,3
714	275124	Andere Elektrowärmegeräte	2,01	.	102,5	103,0	102,1	102,1	-	0,9	-
715	275128	Andere elektrische Öfen, a.n.g.; elektrische Küchenherde, Kochplatten, Grill- und Bratgeräte	0,76	.	101,4	103,4	100,6	100,3	-	3,0	- 0,3
716	27513	Teile für elektrische Haushaltsgeräte	1,01	.	99,1	99,1	96,4	95,8	-	3,3	- 0,6
717	2752	Nichtelektrische Haushaltsgeräte, Teile dafür	1,04	0,95315	104,6	106,1	105,3	105,3	-	0,8	-
718		Euro-Länder	0,51	.	105,6	107,6	107,9	107,9	+	0,3	-
719		Nicht-Euro-Länder	0,53	.	103,7	104,6	102,9	102,9	-	1,6	-
720	279	Sonstige elektrische Ausrüstungen und Geräte a.n.g.	9,57	.	95,5	99,3	96,3	95,8	-	3,5	- 0,5
721		Euro-Länder	1,50	.	99,3	100,7	99,3	99,0	-	1,7	- 0,3
722		Nicht-Euro-Länder	8,07	.	94,8	99,1	95,8	95,2	-	3,9	- 0,6

Deutschland
1 Index der Einfuhrpreise
1.2 Aktuelle Ergebnisse
2005 = 100

Lfd.- Nr.	Nr. der GP-Systematik	Güterabteilung, -gruppe, -klasse, -kategorie, -unterkategorie, -art	Wägungs- anteil am Gesamt- index in Promille	Verket- tungs- faktor	2008	2008	2009	2009	Veränderung Okt. 2009 gegenüber			
					Jahres- durch- schnitt	Okt.	Sept.	Okt.	Okt. 2008	Sept. 2009		
									in Prozent			
723	28	Maschinen	80,78	.	102,9	104,1	104,0	103,9	-	0,2	-	0,1
724		Euro-Länder	30,79	.	104,3	104,6	105,4	105,3	+	0,7	-	0,1
725		Nicht-Euro-Länder	49,99	.	102,0	103,8	103,2	103,0	-	0,8	-	0,2
726	281	Nicht wirtschaftszweigspezifische Maschinen	30,77	.	102,9	104,8	104,3	104,1	-	0,7	-	0,2
727		Euro-Länder	12,35	.	104,8	105,4	106,5	106,4	+	0,9	-	0,1
728		Nicht-Euro-Länder	18,42	.	101,6	104,5	102,9	102,6	-	1,8	-	0,3
729	2811	Verbrennungsmotoren und Turbinen (ohne Motoren für Luft- und Straßenfahrzeuge)	10,25	.	99,9	102,6	101,7	101,4	-	1,2	-	0,3
730		Euro-Länder	3,49	.	105,2	105,3	106,6	106,6	+	1,2		-
731		Nicht-Euro-Länder	6,76	.	97,2	101,2	99,1	98,6	-	2,6	-	0,5
732	28111-3	Verbrennungsmotoren und Turbinen (ohne Teile für Kolbenverbrennungs- motoren)	4,51	1,20173	101,0	104,0	103,0	102,5	-	1,4	-	0,5
733	28111	Motoren für Wasserfahrzeuge, Schienenfahrzeuge, industrielle u.a. Zwecke (ohne Motoren für Luft- und Straßenfahrzeuge)	0,89	.	89,3	95,4	91,3	91,3	-	4,3		-
734	28113	Teile für Turbinen	2,32	.	106,5	108,9	109,8	109,1	+	0,2	-	0,6
735	28114	Teile für Kolbenverbrennungsmotoren mit Fremdzündung (ohne solche für Motoren für Luftfahrzeuge)	5,74	1,14171	99,1	101,6	100,7	100,4	-	1,2	-	0,3
736	2812/2813	Pumpen und Kompressoren	9,49	0,97030	104,6	107,1	107,6	107,4	+	0,3	-	0,2
737	2812	Hydraulische und pneumatische Komponenten und Systeme	2,90	.	101,3	102,5	106,7	106,6	+	4,0	-	0,1
738		Euro-Länder	1,13	.	101,1	101,4	109,2	109,2	+	7,7		-
739		Nicht-Euro-Länder	1,77	.	101,5	103,2	105,2	105,0	+	1,7	-	0,2
740	28121	Hydraulische und pneumatische Komponenten und Systeme, ausgenommen Teile	1,90	.	98,3	100,2	99,5	99,4	-	0,8	-	0,1
741	2813	Sonstige Pumpen und Kompressoren	6,59	.	106,0	109,1	108,0	107,7	-	1,3	-	0,3
742		Euro-Länder	2,70	.	104,9	105,4	106,2	106,1	+	0,7	-	0,1
743		Nicht-Euro-Länder	3,89	.	106,7	111,6	109,2	108,8	-	2,5	-	0,4
744	28131	Flüssigkeitspumpen; Hebewerke für Flüssigkeiten	2,22	.	103,6	107,8	104,5	104,0	-	3,5	-	0,5
745	28132	Luft- oder Vakuumpumpen; Luft- oder andere Gaskompressoren	2,42	0,99101	109,2	111,3	111,2	111,1	-	0,2	-	0,1

Deutschland
1 Index der Einfuhrpreise
1.2 Aktuelle Ergebnisse
2005 = 100

Lfd.- Nr.	Nr. der GP-Systematik	Güterabteilung, -gruppe, -klasse, -kategorie, -unterkategorie, -art	Wägungs- anteil am Gesamt- index in Promille	Verket- tungs- faktor	2008	2008	2009	2009	Veränderung Okt. 2009 gegenüber		
					Jahres- durch- schnitt	Okt.	Sept.	Okt.	Okt. 2008	Sept. 2009	
									in Prozent		
746	28133	Teile für sonstige Pumpen und Kompressoren	1,95	.	104,8	107,8	107,9	107,8	-	-	0,1
747	nachrichtlich: 28122/ 28133	Teile für hydraulische und pneumatische Komponenten und Systeme, für sonstige Pumpen und Kompressoren	2,95	0,89219	105,5	107,5	112,1	112,1	+	4,3	
748	2814	Armaturen	3,63	.	107,7	107,9	105,5	105,4	-	2,3	- 0,1
749		Euro-Länder	1,51	.	108,5	108,9	107,0	107,1	-	1,7	+ 0,1
750		Nicht-Euro-Länder	2,12	.	107,2	107,2	104,4	104,1	-	2,9	- 0,3
751	nachrichtlich: 2814/ 281214	Armaturen, hydraulische und pneumatische Ventile	4,54	1,04671	105,1	105,9	103,5	103,3	-	2,5	- 0,2
752	2815	Lager, Getriebe, Zahnräder und Antriebselemente	7,40	0,98035	102,5	103,5	103,3	103,2	-	0,3	- 0,1
753		Euro-Länder	3,52	0,97276	103,9	105,1	105,5	105,4	+	0,3	- 0,1
754		Nicht-Euro-Länder	3,88	0,98614	101,3	102,0	101,2	101,2	-	0,8	-
755	28151	Wälzlager (z.B. Kugellager, Rollenlager, Nadellager)	3,20	0,98223	100,6	100,9	101,0	101,0	+	0,1	-
756	28152	Getriebe, Zahnräder, Lagergehäuse u.ä. Antriebselemente	2,57	0,97376	105,2	106,7	105,5	105,2	-	1,4	- 0,3
757	28153	Teile für Lager, Getriebe, Zahnräder und Antriebselemente	1,63	0,98812	102,1	103,2	104,2	104,2	+	1,0	-
758	282	Sonstige Maschinen für unspezifische Verwendung	24,38	0,92831	103,4	104,3	104,3	104,2	-	0,1	- 0,1
759		Euro-Länder	9,30	0,93458	104,0	103,7	104,9	104,9	+	1,2	-
760		Nicht-Euro-Länder	15,08	0,92386	103,0	104,7	104,0	103,8	-	0,9	- 0,2
761	2821	Öfen und Brenner, Teile dafür	0,58	.	101,4	101,9	101,3	101,1	-	0,8	- 0,2
762	2822	Hebezeuge und Fördermittel	4,10	0,90467	110,4	113,7	112,5	112,1	-	1,4	- 0,4
763		Euro-Länder	2,06	0,91937	108,9	109,3	109,2	109,2	-	0,1	-
764		Nicht-Euro-Länder	2,04	0,89111	112,0	118,0	115,8	115,1	-	2,5	- 0,6
765	2823	Büromaschinen (ohne Datenverarbeitungsgeräte und periphere Geräte)	5,49	.	97,9	98,2	101,7	101,8	+	3,7	+ 0,1
766		Euro-Länder	1,64	.	98,7	96,8	103,6	103,8	+	7,2	+ 0,2
767		Nicht-Euro-Länder	3,85	.	97,6	98,8	100,9	100,9	+	2,1	-
768	28232	Büromaschinen und Teile dafür (ohne Schreib- und Rechenmaschinen)	5,30	.	98,2	98,4	102,1	102,1	+	3,8	-
769	282326	Teile und Zubehör für Fotokopierapparate	4,54	1,02719	98,6	98,9	102,3	102,4	+	3,5	+ 0,1

Deutschland
1 Index der Einfuhrpreise
1.2 Aktuelle Ergebnisse
2005 = 100

Lfd.- Nr.	Nr. der GP-Systematik	Güterabteilung, -gruppe, -klasse, -kategorie, -unterkategorie, -art	Wägungs- anteil am Gesamt- index in Promille	Verket- tungs- faktor	2008	2008	2009	2009	Veränderung Okt. 2009 gegenüber			
					Jahres- durch- schnitt	Okt.	Sept.	Okt.	Okt. 2008	Sept. 2009		
									in Prozent			
770	2824	Handgeführte, kraftbetriebene Werkzeuge, Teile dafür	1,72	1,03487	97,1	98,1	99,2	99,1	+	1,0	-	0,1
771	28241	Handgeführte, kraftbetriebene Werkzeuge	.	1,04550	96,2	97,2	98,2	98,0	+	0,8	-	0,2
772	2825	Kälte- und lufttechnische Erzeugnisse für gewerbliche Zwecke	6,30	0,94957	108,0	109,3	105,2	105,1	-	3,8	-	0,1
773		Euro-Länder	2,36	0,98718	107,5	108,0	105,2	105,2	-	2,6		-
774		Nicht-Euro-Länder	3,94	0,91628	108,3	110,1	105,2	105,0	-	4,6	-	0,2
775	28251	Wärmeaustauscher, Klimageräte und Tiefkühlgeräte, Apparate zum Filtrieren	3,75	0,98527	108,2	110,2	105,1	105,2	-	4,5	+	0,1
776	2829	Sonstige nicht wirtschaftszweig- spezifische Maschinen, a.n.g.	6,19	0,89844	100,7	100,4	102,0	102,0	+	1,6		-
777		Euro-Länder	2,76	0,86004	100,9	100,3	102,4	102,4	+	2,1		-
778		Nicht-Euro-Länder	3,43	0,92236	100,5	100,5	101,6	101,6	+	1,1		-
779	28291	Gaserzeuger, Destillier- und Filterapparate	1,12	.	100,5	101,0	99,8	99,6	-	1,4	-	0,2
780	28292	Verpackungsmaschinen, Waagen, Strahlapparate, metalloplastische Dichtungen	1,48	0,94711	97,5	97,4	99,6	99,6	+	2,3		-
781	28298	Teile für nicht wirtschaftszweig- spezifische Maschinen	2,84	.	103,6	102,9	105,3	105,3	+	2,3		-
782	283	Maschinen für die Land- und Forstwirtschaft	3,15	0,91244	106,0	107,0	109,4	109,3	+	2,1	-	0,1
783		Euro-Länder	1,57	0,91193	104,7	105,4	108,7	108,6	+	3,0	-	0,1
784		Nicht-Euro-Länder	1,58	0,91212	107,3	108,5	110,0	110,0	+	1,4		-
785	28302	Acker- und Forstschlepper; andere Zugmaschinen (ohne Sattel-Straßen- zug- und Gleiskettenzugmaschinen)	0,71	.	109,1	111,2	113,5	113,5	+	2,1		-
786	28303-9	Sonstige Maschinen für die Land- und Forstwirtschaft (ohne Schlepper, andere Zugmaschinen), Teile dafür	2,44	0,90255	105,1	105,7	108,2	108,1	+	2,3	-	0,1
787	28309	Teile für Maschinen, Apparate und Geräte für die Land- und Forstwirtschaft	1,10	.	104,8	105,4	108,0	108,0	+	2,5		-
788	284	Werkzeugmaschinen	5,25	.	96,9	97,8	98,7	98,6	+	0,8	-	0,1
789		Euro-Länder	1,46	.	100,9	101,7	104,0	104,0	+	2,3		-
790		Nicht-Euro-Länder	3,79	.	95,3	96,2	96,7	96,5	+	0,3	-	0,2

Deutschland
1 Index der Einfuhrpreise
1.2 Aktuelle Ergebnisse
2005 = 100

Lfd.-Nr.	Nr. der GP-Systematik	Güterabteilung, -gruppe, -klasse, -kategorie, -unterkategorie, -art	Wägungs-anteil am Gesamt-index in Promille	Verket-tungs-faktor	2008	2008	2009	2009	Veränderung Okt. 2009 gegenüber			
					Jahres-durchschnitt	Okt.	Sept.	Okt.	Okt. 2008	Sept. 2009		
									in Prozent			
791	2841	Werkzeugmaschinen für die Metallbearbeitung, Teile dafür	4,02	0,98414	100,0	100,8	101,8	101,6	+	0,8	-	0,2
792		Euro-Länder	1,04	0,95106	102,8	103,8	105,5	105,5	+	1,6		-
793		Nicht-Euro-Länder	2,98	0,99202	99,0	99,8	100,5	100,3	+	0,5	-	0,2
794	28411	Werkzeugmaschinen zum Abtragen von Stoffen aller Art durch Laserstrahlen oder ähnliche Verfahren, Bearbeitungs-zentren, Mehrwegemaschinen und Transfermaschinen, zum Bearbeiten von Metallen	1,13	0,97561	102,0	102,0	102,8	102,8	+	0,8		-
795	28412	Dreh-, Bohr-, Fräs-, Schleif-, Verzahn-maschinen u.a. spanabhebende Maschinen für die Metallbearbeitung	1,45	0,96387	103,8	106,1	107,6	107,3	+	1,1	-	0,3
796	28414	Teile und Zubehör für Werkzeug-maschinen für die Metallbearbeitung	0,92	0,94667	93,0	93,0	90,4	90,2	-	3,0	-	0,2
797	2849	Werkzeugmaschinen, a.n.g., Teile dafür; Zubehör für Werkzeug-maschinen	1,23	.	86,7	87,8	88,7	88,6	+	0,9	-	0,1
798		Euro-Länder	0,42	.	96,3	96,6	100,4	100,4	+	3,9		-
799		Nicht-Euro-Länder	0,81	.	81,8	83,2	82,7	82,5	-	0,8	-	0,2
800	289	Maschinen für sonstige bestimmte Wirtschaftszweige	17,23	.	103,5	104,1	103,7	103,6	-	0,5	-	0,1
801		Euro-Länder	6,11	.	104,6	104,8	103,5	103,2	-	1,5	-	0,3
802		Nicht-Euro-Länder	11,12	.	102,9	103,6	103,8	103,8	+	0,2		-
803	2892	Bergwerks-, Bau- und Baustoff-maschinen, Teile dafür	4,92	0,95082	107,5	107,8	109,4	109,4	+	1,5		-
804		Euro-Länder	2,01	0,92387	107,6	108,0	107,5	107,5	-	0,5		-
805		Nicht-Euro-Länder	2,91	0,96955	107,4	107,7	110,7	110,7	+	2,8		-
806	28922	Andere Maschinen, Apparate und Geräte zur Erdbewegung, zum Planieren, Verdichten oder Bohren des Bodens oder zum Abbauen von Erzen oder anderen Mineralien, selbst-fahrend (einschl. Planiermaschinen, Schürf- und Schaufellader und Straßenwalzen)	1,80	.	106,7	106,3	107,1	107,1	+	0,8		-
807	28926	Teile für Bergwerks-, Bau- und Baustoffmaschinen	2,71	.	108,2	109,1	110,6	110,6	+	1,4		-
808	2893	Maschinen für die Nahrungs-, Futter-mittel- und Getränkeherstellung und für die Tabakverarbeitung, Teile dafür	0,91	0,98497	103,0	104,3	100,7	100,7	-	3,5		-

Deutschland
1 Index der Einfuhrpreise
1.2 Aktuelle Ergebnisse
2005 = 100

Lfd.- Nr.	Nr. der GP-Systematik	Güterabteilung, -gruppe, -klasse, -kategorie, -unterkategorie, -art	Wägungs- anteil am Gesamt- index in Promille	Verket- tungs- faktor	2008	2008	2009	2009	Veränderung Okt. 2009 gegenüber		
					Jahres- durch- schnitt	Okt.	Sept.	Okt.	Okt. 2008	Sept. 2009	
									in Prozent		
809	2894	Maschinen für die Textil- und Bekleidungsherstellung, die Ledererzeugung und -verarbeitung sowie die Herstellung von Schuhen	1,45	1,00000	98,0	97,9	97,9	97,8	- 0,1	- 0,1	
810		Euro-Länder	0,44	0,96905	100,0	99,4	98,9	98,9	- 0,5	-	
811		Nicht-Euro-Länder	1,01	1,01638	97,1	97,3	97,5	97,4	+ 0,1	- 0,1	
812	2895	Maschinen für die Papiererzeugung und -verarbeitung	1,07	1,01521	97,1	98,5	96,9	96,8	- 1,7	- 0,1	
813	2896	Maschinen für die Kunststoff- und Gummierzeugung	1,21	.	102,9	103,6	102,6	102,5	- 1,1	- 0,1	
814	2899	Maschinen für sonstige bestimmte Wirtschaftszweige, a.n.g.	7,31	.	101,6	102,0	101,8	101,6	- 0,4	- 0,2	
815		Euro-Länder	1,95	.	104,6	104,3	101,7	100,8	- 3,4	- 0,9	
816		Nicht-Euro-Länder	5,36	.	100,6	101,2	101,8	101,8	+ 0,6	-	
817	28991	Druck- und Buchbindereimaschinen und -apparate	0,60	.	100,4	100,6	102,9	101,6	+ 1,0	- 1,3	
818	28993	Sonstige Maschinen für sonstige bestimmte Wirtschaftszweige, a.n.g.	3,53	.	101,3	102,3	102,8	103,0	+ 0,7	+ 0,2	
819	28994	Teile und Zubehör für Buchbinderei-, Setz- und Druckmaschinen	1,10	.	100,4	100,4	100,4	100,4	-	-	
820	29	Kraftwagen und Kraftwagenteile	116,53	.	102,5	103,4	103,3	103,2	- 0,2	- 0,1	
821		Euro-Länder	63,13	.	104,6	105,3	105,4	105,4	+ 0,1	-	
822		Nicht-Euro-Länder	53,40	.	100,1	101,0	100,9	100,6	- 0,4	- 0,3	
823	291	Kraftwagen und Kraftwagenmotoren	76,13	.	101,3	101,6	102,6	102,4	+ 0,8	- 0,2	
824		Euro-Länder	42,43	.	103,0	103,1	104,2	104,2	+ 1,1	-	
825		Nicht-Euro-Länder	33,70	.	99,2	99,7	100,5	100,2	+ 0,5	- 0,3	
826	29101	Verbrennungsmotoren für Kraftwagen und Krafträder	13,92	1,14849	102,4	103,3	102,4	101,5	- 1,7	- 0,9	
827	29102	Personenkraftwagen und Wohnmobile, mit Hubkolben- und Kolbenver- brennungsmotor, mit Fremd- oder Selbstzündung	54,40	0,97947	101,0	101,1	102,3	102,3	+ 1,2	-	
828	291021	Personenkraftwagen und Wohnmobile mit Hubkolbenverbrennungsmotor mit Fremdzündung, Hubraum bis 1500 ccm	10,68	0,99408	101,3	101,6	102,7	102,7	+ 1,1	-	
829	291022	Personenkraftwagen und Wohnmobile mit Hubkolbenverbrennungsmotor mit Fremdzündung, Hubraum > 1500 ccm	21,40	0,97941	100,6	100,6	102,5	102,5	+ 1,9	-	

Deutschland
1 Index der Einfuhrpreise
1.2 Aktuelle Ergebnisse
2005 = 100

Lfd.- Nr.	Nr. der GP-Systematik	Güterabteilung, -gruppe, -klasse, -kategorie, -unterkategorie, -art	Wägungs- anteil am Gesamt- index in Promille	Verket- tungs- faktor	2008	2008	2009	2009	Veränderung Okt. 2009 gegenüber		
					Jahres- durch- schnitt	Okt.	Sept.	Okt.	Okt. 2008	Sept. 2009	
									in Prozent		
830	291023	Personenkraftwagen und Wohnmobile mit Kolbenverbrennungsmotor mit Selbstzündung (Diesel- oder Halbdieselmotor)	22,32	0,96346	101,3	101,3	102,0	102,0	+	0,7	-
831	29104	Lastkraftwagen, Sattel-Straßenzugmaschinen, Fahrgestelle für Zugmaschinen, Omnibusse, Personen-, Lastkraftwagen, Kraftwagen zu besonderen Zwecken	6,75	0,93258	101,3	101,8	104,7	104,7	+	2,8	-
832	292	Karosserien, Aufbauten und Anhänger	3,82	0,90200	104,3	106,5	105,7	105,4	-	1,0	0,3
833		Euro-Länder	1,73	0,87839	101,1	102,3	104,0	104,0	+	1,7	-
834		Nicht-Euro-Länder	2,09	0,94899	106,9	109,9	107,0	106,6	-	3,0	0,4
835	293	Teile und Zubehör für Kraftwagen	36,58	.	104,9	106,7	104,6	104,6	-	2,0	-
836		Euro-Länder	18,97	.	108,3	110,6	108,2	108,3	-	2,1	0,1
837		Nicht-Euro-Länder	17,61	.	101,1	102,5	100,8	100,7	-	1,8	0,1
838	2931	Elektrische und elektronische Ausrüstungsgegenstände für Motoren und Fahrzeuge, a.n.g.	6,03	.	108,2	107,6	104,5	104,8	-	2,6	0,3
839		Euro-Länder	1,98	.	106,6	105,4	102,5	102,5	-	2,8	-
840		Nicht-Euro-Länder	4,05	.	109,0	108,7	105,5	106,0	-	2,5	0,5
841	2932	Andere Teile und anderes Zubehör für Kraftwagen	30,55	.	104,2	106,5	104,7	104,6	-	1,8	0,1
842		Euro-Länder	16,99	.	108,6	111,2	108,9	109,0	-	2,0	0,1
843		Nicht-Euro-Länder	13,56	.	98,8	100,6	99,4	99,1	-	1,5	0,3
844	29322	Sicherheitsgurte, andere Karosserieteile u.a. Karosseriezubehör für Personen-, Lastkraftwagen und Kraftfahrzeuge zu besonderen Zwecken	.	1,01423	109,3	113,3	112,1	112,0	-	1,1	0,1
845	29323	Andere Teile und Zubehör für Einachs-schlepper, Personen-, Lastkraftwagen, Kraftfahrzeuge zu besonderen Zwecken	22,83	0,95048	102,6	104,3	102,3	102,2	-	2,0	0,1
846	30	Sonstige Fahrzeuge	5,85	0,95501	106,8	108,6	108,6	108,4	-	0,2	0,2
847		Euro-Länder	2,37	0,89729	113,3	114,2	116,0	116,0	+	1,6	-
848		Nicht-Euro-Länder	3,48	0,98222	102,4	104,7	103,6	103,2	-	1,4	0,4
849	302	Schienenfahrzeuge	2,04	.	122,8	124,9	127,3	127,3	+	1,9	-
850	309	Fahrzeuge, a.n.g.	3,81	1,01668	98,3	99,8	98,6	98,2	-	1,6	0,4
851		Euro-Länder	1,14	0,95389	102,5	102,0	101,8	101,8	-	0,2	-
852		Nicht-Euro-Länder	2,67	1,04881	96,5	98,8	97,2	96,7	-	2,1	0,5
853	3091	Krafträder	2,01	0,98051	95,8	95,6	97,8	97,8	+	2,3	-
854	3092	Fahrräder und Behindertenfahrzeuge	1,64	.	100,8	104,5	101,9	101,1	-	3,3	0,8

Deutschland
1 Index der Einfuhrpreise
1.2 Aktuelle Ergebnisse
2005 = 100

Lfd.-Nr.	Nr. der GP-Systematik	Güterabteilung, -gruppe, -klasse, -kategorie, -unterkategorie, -art	Wägungs-anteil am Gesamt-index in Promille	Verket-tungs-faktor	2008	2008	2009	2009	Veränderung Okt. 2009 gegenüber		
					Jahres-durch-schnitt	Okt.	Sept.	Okt.	Okt. 2008	Sept. 2009	
									in Prozent		
855	31	Möbel	13,06	.	105,0	107,2	107,0	107,0	- 0,2	-	
856		Euro-Länder	3,96	.	105,7	106,8	106,7	106,8	-	+ 0,1	
857		Nicht-Euro-Länder	9,10	.	104,6	107,4	107,1	107,0	- 0,4	- 0,1	
858	3100	Sitzmöbel und Teile dafür; Teile für Möbel	8,31	.	104,0	105,8	105,2	105,3	- 0,5	+ 0,1	
859		Euro-Länder	2,57	.	105,5	106,5	106,5	106,6	+ 0,1	+ 0,1	
860		Nicht-Euro-Länder	5,74	.	103,3	105,5	104,6	104,7	- 0,8	+ 0,1	
861	310012	Sitzmöbel (ohne solche mit Gestell aus Metall)	2,53	0,95594	105,1	107,4	105,0	105,3	- 2,0	+ 0,3	
862	310014	Teile für Sitzmöbel	3,69	1,00100	102,3	103,9	104,2	104,2	+ 0,3	-	
863	3109	Sonstige Möbel	3,92	.	106,9	110,5	110,8	110,6	+ 0,1	- 0,2	
864		Euro-Länder	1,08	.	105,2	106,7	106,5	106,5	- 0,2	-	
865		Nicht-Euro-Länder	2,84	.	107,6	111,9	112,4	112,2	+ 0,3	- 0,2	
866	310912	Schlaf-, Ess- und Wohnzimmer-möbel, aus Holz	1,99	0,92509	106,8	107,6	108,4	108,4	+ 0,7	-	
867	32	Waren a.n.g.	19,64	.	104,0	106,6	106,1	106,0	- 0,6	- 0,1	
868		Euro-Länder	4,66	.	106,8	108,1	108,4	108,6	+ 0,5	+ 0,2	
869		Nicht-Euro-Länder	14,98	.	103,1	106,2	105,4	105,1	- 1,0	- 0,3	
870	321	Schmuck u.ä. Erzeugnisse	2,28	.	128,4	131,5	137,6	138,5	+ 5,3	+ 0,7	
871	3212	Schmuck, Gold- und Silberschmiede-waren (ohne Fantasie-schmuck)	1,75	.	123,3	126,8	134,4	135,6	+ 6,9	+ 0,9	
872	322	Musikinstrumente	0,52	1,10356	96,9	97,7	106,1	105,7	+ 8,2	- 0,4	
873	323	Sportgeräte	1,47	0,97236	104,1	105,3	107,3	107,3	+ 1,9	-	
874	324	Spielwaren	2,62	.	100,8	103,8	105,0	104,6	+ 0,8	- 0,4	
875	325	Medizinische und zahnmedizinische Apparate und Materialien	9,27	.	99,9	102,1	99,5	99,2	- 2,8	- 0,3	
876		Euro-Länder	2,35	.	102,0	104,1	103,8	103,8	- 0,3	-	
877		Nicht-Euro-Länder	6,92	.	99,3	101,4	98,1	97,7	- 3,6	- 0,4	
878	32501	Medizinische, chirurgische und zahnärztliche Instrumente, Apparate und Geräte	4,90	.	100,5	103,3	101,2	100,9	- 2,3	- 0,3	
879	32502	Mechanotherapie- und Massage-apparate und -geräte; Apparate und Geräte für die Psychotechnik, Atmungstherapie; Zubehör, Prothesen und orthopädische Vorrichtungen	2,37	.	95,6	95,9	93,5	93,1	- 2,9	- 0,4	
880	32504	Brillen, Brillengläser, Teile dafür	1,30	1,05065	99,0	99,9	100,3	100,2	+ 0,3	- 0,1	

Deutschland
1 Index der Einfuhrpreise
1.2 Aktuelle Ergebnisse
2005 = 100

Lfd.- Nr.	Nr. der GP-Systematik	Güterabteilung, -gruppe, -klasse, -kategorie, -unterkategorie, -art	Wägungs- anteil am Gesamt- index in Promille	Verket- tungs- faktor	2008	2008	2009	2009	Veränderung Okt. 2009 gegenüber	
					Jahres- durch- schnitt	Okt.	Sept.	Okt.	Okt. 2008	Sept. 2009
									in Prozent	
881	329	Sonstige Erzeugnisse	3,48	.	102,4	106,4	103,3	103,0	- 3,2	- 0,3
882	329912-16	Schreibgeräte	0,66	1,16018	94,6	95,9	90,8	90,7	- 5,4	- 0,1
883	35	Energie und Dienstleistungen der Energieversorgung	2,68	0,56679	147,8	178,7	89,8	112,4	- 37,1	+ 25,2
884	381158	Bearbeitungsreststoffe und Schrott aus NE-Metallen	5,85	0,99663	150,8	128,4	140,8	144,3	+ 12,4	+ 2,5
885	38115803/04	Aschen und Rückstände, die überwiegend Aluminium enthalten, Abfälle und Schrott, aus Aluminium	0,96	0,99044	119,6	110,8	81,8	82,6	- 25,5	+ 1,0
886	38115808	Aschen und Rückstände, die überwiegend Kupfer enthalten, Abfälle und Schrott aus Kupfer	1,67	0,69958	175,7	160,5	184,5	190,1	+ 18,4	+ 3,0

Deutschland
1 Index der Einfuhrpreise
1.3 Langfristige Übersicht
2005 = 100

Jahr	Gesamteinfuhr 1)					Nach Warengruppen d. Ernährungswirtschaft und der Gewerblichen Wirtschaft				Erz. der Land- u. Forst- wirtschaft, Fischerei	Erz. des Bergbaus; Steine u. Erden Erz. des Verarbeit. Gewerbes, Strom
	insg.	Euro- Länder	Nicht- Euro- Länder	ohne Mineralöl- erzeugn.	ohne Erdöl u. Mineralöl- erzeugn.	Güter der Ernähr.- wirtschaft	Güter der Gewerbl. Wirtschaft				
							zus.	Rohstoffe und Halbwaren	Fertig- waren		
1950 D	48,9	-	-	-	-	-	-	-	-	-	-
1951 D	62,5	-	-	-	-	-	-	-	-	-	-
1952 D	54,7	-	-	-	-	-	-	-	-	-	-
1953 D	50,1	-	-	-	-	-	-	-	-	-	-
1954 D	50,3	-	-	-	-	-	-	-	-	-	-
1955 D	50,4	-	-	-	-	-	-	-	-	-	-
1956 D	52,3	-	-	-	-	-	-	-	-	-	-
1957 D	51,6	-	-	-	-	-	-	-	-	-	-
1958 D	49,0	-	-	-	-	-	-	-	-	-	-
1959 D	47,2	-	-	-	-	-	-	-	-	-	-
1960 D	47,1	-	-	-	-	-	-	-	-	-	-
1961 D	45,1	-	-	-	-	-	-	-	-	-	-
1962 D	44,7	-	-	46,5	56,2	-	-	-	-	-	-
1963 D	45,6	-	-	47,4	57,4	-	-	-	-	-	-
1964 D	46,5	-	-	48,4	59,1	-	-	-	-	-	-
1965 D	47,6	-	-	49,9	60,9	-	-	-	-	-	-
1966 D	48,4	-	-	50,6	62,0	-	-	-	-	-	-
1967 D	47,4	-	-	49,5	60,2	-	-	-	-	-	-
1968 D	47,0	-	-	49,1	59,7	-	-	-	-	-	-
1969 D	47,8	-	-	50,1	61,2	-	-	-	-	-	-
1970 D	47,4	-	-	49,6	60,7	-	-	-	-	-	-
1971 D	47,5	-	-	49,6	59,9	-	-	-	-	-	-
1972 D	47,2	-	-	49,5	59,9	-	-	-	-	-	-
1973 D	53,2	-	-	54,9	66,1	-	-	-	-	-	-
1974 D	68,5	-	-	69,7	76,4	-	-	-	-	-	-
1975 D	67,3	-	-	68,5	75,4	-	-	-	-	-	-
1976 D	71,4	-	-	72,6	79,3	-	-	-	-	-	-
1977 D	72,5	-	-	73,9	80,8	-	-	-	-	-	-
1978 D	69,8	-	-	71,2	79,0	-	-	-	-	-	-
1979 D	77,9	-	-	77,2	83,5	-	-	-	-	-	-
1980 D	89,6	-	-	88,7	90,5	-	-	-	-	-	-
1981 D	101,9	-	-	100,2	98,6	-	-	-	-	-	-
1982 D	104,2	-	-	102,4	101,4	-	-	-	-	-	-
1983 D	103,9	-	-	102,5	102,7	-	-	-	-	-	-
1984 D	110,0	-	-	108,6	108,4	-	-	-	-	-	-
1985 D	111,6	-	-	110,2	109,9	-	-	-	-	-	-
1986 D	94,1	-	-	96,2	101,2	-	-	-	-	-	-
1987 D	89,0	-	-	91,1	95,9	-	-	-	-	-	-
1988 D	90,1	-	-	92,8	98,5	-	-	-	-	-	-
1989 D	94,1	-	-	96,3	101,4	-	-	-	-	-	-
1990 D	92,0	-	-	93,7	98,1	-	-	-	-	-	-

1) 1950 - 1957 umbasiert von Originalbasis 1950;
1958 - 1967 umbasiert von Originalbasis 1962;
1968 - 1975 umbasiert von Originalbasis 1970;
1976 - 1979 umbasiert von Originalbasis 1976;

1980 - 1984 umbasiert von Originalbasis 1980;
1985 - 1990 umbasiert von Originalbasis 1985;
1991 - 1994 umbasiert von Originalbasis 1991;
1995 - 1999 umbasiert von Originalbasis 1995

2000 - 2005 umbasiert von Original-
basis 2000

Deutschland
1 Index der Einfuhrpreise
1.3 Langfristige Übersicht
2005 = 100

Jahr	Gesamteinfuhr 1)					Nach Warengruppen d. Ernährungswirtschaft und der Gewerblichen Wirtschaft				Erz. der Land- u. Forst- wirtschaft, Fischerei	Erz. des Bergbaus; Steine u. Erden Erz. des Verarbeit. Gewerbes, Strom
	insg.	Euro- Länder	Nicht- Euro- Länder	ohne Mineralöl- erzeugn.	ohne Erdöl u. Mineralöl- erzeugn.	Güter der Ernähr.- wirtschaft	Güter der Gewerbl. Wirtschaft				
							zus.	Rohstoffe und Halbwaren	Fertig- waren		
1991 D	92,7	-	-	94,3	98,7	-	-	-	-	-	-
1992 D	90,5	-	-	92,4	97,2	-	-	-	-	-	-
1993 D	89,1	-	-	91,0	95,9	-	-	-	-	-	-
1994 D	89,8	-	-	92,1	97,2	-	-	-	-	-	-
1995 D	90,1	-	-	92,3	97,6	93,6	89,7	49,1	103,9	91,5	90,2
1996 D	90,5	-	-	92,3	96,8	96,0	89,8	51,2	103,1	93,2	90,5
1997 D	93,7	-	-	95,4	100,0	103,2	92,6	56,0	104,9	106,8	93,2
1998 D	90,8	-	-	93,0	98,6	100,4	89,6	47,6	104,4	101,1	90,4
1999 D	90,3	-	-	92,1	96,6	94,8	89,8	51,0	103,1	92,4	90,3
2000 D	99,5	96,0	102,0	100,2	102,4	97,7	99,8	76,7	106,5	95,8	99,8
2001 D	100,1	96,9	102,3	101,1	103,8	100,6	100,2	75,9	107,3	97,2	100,4
2002 D	97,9	95,6	99,6	99,0	101,9	100,5	97,8	70,2	106,0	99,3	98,0
2003 D	95,7	95,5	96,0	96,7	99,4	98,9	95,5	70,8	102,9	98,1	95,8
2004 D	96,7	97,4	96,5	97,4	99,3	98,3	96,7	79,5	101,6	96,4	96,9
2005 D	100,0	100,0	100,0	100,0	100,0	100,0	100,0	100,0	100,0	100,0	100,0
2006 D	104,4	104,1	104,6	104,1	103,1	102,6	104,5	122,2	99,7	103,1	104,1
2007 D	105,1	106,6	104,1	104,7	103,4	109,0	104,7	126,5	98,8	107,7	104,7
2008 D	109,9	110,3	109,6	108,9	105,8	116,4	109,3	150,5	98,1	115,6	109,4

1) 1950 - 1957 umbasiert von Originalbasis 1950;
1958 - 1967 umbasiert von Originalbasis 1962;
1968 - 1975 umbasiert von Originalbasis 1970;
1976 - 1979 umbasiert von Originalbasis 1976;

1980 - 1984 umbasiert von Originalbasis 1980;
1985 - 1990 umbasiert von Originalbasis 1985;
1991 - 1994 umbasiert von Originalbasis 1991;
1995 - 1999 umbasiert von Originalbasis 1995

2000 - 2005 umbasiert von Original-
basis 2000

Deutschland
1 Index der Einfuhrpreise
1.4 Aktuelle Ergebnisse
2005 = 100

Lfd.- Nr.	Nr. der SITC	Internationales Warenverzeichnis für den Außenhandel (SITC Rev.4) Teile und Abschnitte	Wägungs- anteil am Gesamt- index in Promille	Verket- tungs- faktor	2008	2008	2009	2009	Veränderung Okt. 2009 gegenüber		
					Jahres- durch- schnitt	Okt.	Sept.	Okt.	Okt. 2008	Sept. 2009	
									in Prozent		
1		Gesamtindex	1000,00	0,99490	109,9	109,1	99,8r	100,3	- 8,1	+ 0,5	
2	0	Nahrungsmittel und lebende Tiere	62,72	0,98028	115,9	115,0	107,8	107,8	- 6,3	-	
3	00	Lebende Tiere (ohne Fische)	1,36	0,96667	105,6	109,0	109,9	101,5	- 6,9	- 7,6	
4	01	Fleisch und Zubereitungen von Fleisch	8,64	0,97192	116,9	119,7	110,1	106,9	- 10,7	- 2,9	
5	02	Milch und Milcherzeugnisse, Eier	7,14	1,01735	113,4	110,6	102,8	104,8	- 5,2	+ 1,9	
6	03	Fische, Krebs- und Weichtiere, Zubereitungen daraus	4,59	0,93787	106,0	109,5	107,9	106,6	- 2,6	- 1,2	
7	04	Getreide und Getreideerzeugnisse	4,52	1,05585	128,5	121,7	115,7	116,2	- 4,5	+ 0,4	
8	05	Gemüse und Früchte	20,73	0,95488	114,5	112,1	97,4	99,4	- 11,3	+ 2,1	
9	06	Zucker, Zuckerwaren und Honig	2,41	1,00000	115,1	117,2	112,3	107,0	- 8,7	- 4,7	
10	07	Kaffee, Tee, Kakao, Gewürze und Waren daraus	6,60	1,01872	115,5	114,6	120,7	120,9	+ 5,5	+ 0,2	
11	08	Tierfutter (ausgen. ungemahlenes Getreide)	3,14	0,93294	136,6	131,9	139,3	138,3	+ 4,9	- 0,7	
12	09	Verschiedene genießbare Waren und Zubereitungen	3,59	1,03531	110,8	113,9	106,6	107,7	- 5,4	+ 1,0	
13	1	Getränke und Tabak	8,87	0,98237	103,7	104,9	104,6	104,4	- 0,5	- 0,2	
14	11	Getränke	6,51	0,93797	105,8	106,4	106,1	106,1	- 0,3	-	
15	12	Tabak und Tabakerzeugnisse	2,36	1,10555	98,1	100,7	100,5	99,6	- 1,1	- 0,9	
16	2	Rohstoffe (ausgenommen Nahrungsmittel und mineralische Brennstoffe)	35,34	0,93097	130,3	125,0	115,9	115,4	- 7,7	- 0,4	
17	21	Häute, Felle und Pelzfelle, roh	
18	22	Ölsaaten und ölhaltige Früchte	2,56	.	161,1	139,1	127,7	124,8	- 10,3	- 2,3	
19	23	Rohkautschuk (einschl. synthetischer und regenerierter Kautschuk)	2,01	0,79622	124,9	125,8	107,7	110,4	- 12,2	+ 2,5	
20	24	Kork und Holz	2,55	0,98704	104,6	102,0	100,3	102,0	-	+ 1,7	
21	25	Papierhalbstoffe und Abfälle von Papier	4,49	1,40088	115,3	121,6	96,6	99,5	- 18,2	+ 3,0	
22	26	Spinnstoffe (ausgenommen gekämmte Wolle) und ihre Abfälle	1,63	1,02654	107,8	101,9	97,7	100,6	- 1,3	+ 3,0	
23	27	Düngemittel (ausgenommen solche des Abschnitts 56), roh und mineralische Rohstoffe (ausgenommen Kohle, Öl und Edelsteine)	1,46	0,99117	109,5	111,4	114,8	114,6	+ 2,9	- 0,2	
24	28	Metallurgische Erze und Metallabfälle	14,29	0,76923	150,1	140,1	132,3	128,5	- 8,3	- 2,9	
25	29	Rohstoffe tierischen und pflanzlichen Ursprungs, a.n.g.	5,34	0,93015	105,7	104,9	98,5	101,5	- 3,2	+ 3,0	
26	3	Mineralische Brennstoffe, Schmiermittel und verwandte Erzeugnisse	126,73	0,70730	159,0	150,5	109,9	115,4	- 23,3	+ 5,0	
27	32	Kohle, Koks und Briketts	5,64	0,77752	173,6	213,9	145,7	144,7	- 32,4	- 0,7	
28	33	Erdöl, Erdölerzeugnisse und verwandte Waren	86,65	0,71700	152,7	126,2	108,7	114,6	- 9,2	+ 5,4	
29	34	Gas	31,76	0,64875	174,5	203,2	108,6	112,4	- 44,7	+ 3,5	
30	35	Elektrischer Strom	2,68	0,56679	147,8	178,7	89,8	112,4	- 37,1	+ 25,2	

Deutschland
1 Index der Einfuhrpreise
1.4 Aktuelle Ergebnisse
2005 = 100

Lfd.- Nr.	Nr. der SITC	Internationales Warenverzeichnis für den Außenhandel (SITC Rev.4) Teile und Abschnitte	Wägungs- anteil am Gesamt- index in Promille	Verket- tungs- faktor	2008	2008	2009	2009	Veränderung Okt. 2009 gegenüber			
					Jahres- durch- schnitt	Okt.	Sept.	Okt.	Okt. 2008	Sept. 2009		
									in Prozent			
31	4	Tierische und pflanzliche Öle, Fette und Wachse	2,86	0,94015	135,4	125,3	118,1	119,2	-	4,9	+	0,9
32	41	Tierische Öle und Fette
33	42	Pflanzliche Fette und fette Öle, roh oder raffiniert	2,64	0,94558	133,5	121,8	116,5	117,2	-	3,8	+	0,6
34	43	Tierische und pflanzliche Fette und Öle, verarbeitet; Wachse
35	5	Chemische Erzeugnisse	118,53	0,95930	113,7	117,3	107,2r	107,1	-	8,7	-	0,1
36	51	Organische chemische Erzeugnisse	27,82	0,94361	108,7	113,5	99,1	99,3	-	12,5	+	0,2
37	52	Anorganische chemische Erzeugnisse	5,45	0,81909	165,7	175,5	128,0	128,8	-	26,6	+	0,6
38	53	Farbmittel, Gerbstoffe und Farben	4,90	1,04817	105,0	108,3	107,0	107,2	-	1,0	+	0,2
39	54	Medizinische und pharmazeutische Erzeugnisse	32,67	1,05914	112,5	115,6	112,1r	111,8	-	3,3	-	0,3
40	55	Etherische Öle, Resinoide und Riechmittel; zubereitete Körperpflege-, Putz- und Reinigungsmittel	8,40	0,94234	104,5	105,2	105,5	105,8	+	0,6	+	0,3
41	56	Düngemittel (ausgenommen solche des Abschnitts 272)	1,35	0,81195	182,4	219,8	109,0	106,9	-	51,4	-	1,9
42	57	Kunststoffe in Primärformen	17,85	0,90393	115,9	118,8	105,0	103,7	-	12,7	-	1,2
43	58	Kunststoffe in anderen als Primärformen	7,23	0,96905	104,5	105,6	103,9	104,9	-	0,7	+	1,0
44	59	Chemische Erzeugnisse und Waren, a.n.g.	12,86	0,99599	109,5	110,8	109,6	109,5	-	1,2	-	0,1
45	6	Bearbeitete Waren, vorwiegend nach Beschaffenheit gegliedert	147,63	0,92402	115,8	114,5	105,3	105,1	-	8,2	-	0,2
46	61	Leder, Lederwaren, a.n.g., und zugerichtete Pelzfelle	1,24	1,03807	103,7	106,4	98,0	98,2	-	7,7	+	0,2
47	62	Kautschukwaren, a.n.g.	10,77	1,01840	107,6	109,4	109,4	109,6	+	0,2	+	0,2
48	63	Kork- und Holzwaren (ausgenommen Möbel)	5,26	1,00000	112,8	110,1	97,9	98,1	-	10,9	+	0,2
49	64	Papier und Pappe; Waren aus Papierhalbstoff, Papier oder Pappe	17,77	1,02432	106,3	107,0	103,1	103,0	-	3,7	-	0,1
50	65	Garne, Gewebe, fertiggestellte Spinnstoffzeugnisse, a.n.g., und verwandte Waren	16,76	0,99303	101,7	102,3	101,2	101,3	-	1,0	+	0,1
51	66	Waren aus nicht-metallischen mineralischen Stoffen, a.n.g.	10,73	1,00402	106,1	106,9	108,1	107,6	+	0,7	-	0,5
52	67	Eisen und Stahl	33,33	0,70787	124,7	129,6	97,4	97,6	-	24,7	+	0,2
53	68	NE-Metalle	26,71	0,95150	137,1	120,3	118,4	117,9	-	2,0	-	0,4
54	69	Metallwaren, a.n.g.	25,06	0,95886	106,5	108,5	104,9	104,0	-	4,1	-	0,9

Deutschland
1 Index der Einfuhrpreise
1.4 Aktuelle Ergebnisse
2005 = 100

Lfd.- Nr.	Nr. der SITC	Internationales Warenverzeichnis für den Außenhandel (SITC Rev.4) Teile und Abschnitte	Wägungs- anteil am Gesamt- index in Promille	Verket- tungs- faktor	2008	2008	2009	2009	Veränderung Okt. 2009 gegenüber			
					Jahres- durch- schnitt	Okt.	Sept.	Okt.	Okt. 2008	Sept. 2009		
									in Prozent			
55	7	Maschinenbauerzeugnisse, elektro- technische Erzeugnisse und Fahrzeuge	377,58	1,15090	89,5	89,7	87,8	87,6	-	2,3	-	0,2
56	71	Kraftmaschinen und -ausrüstungen	31,60	1,11287	102,8	104,3	102,8	102,3	-	1,9	-	0,5
57	72	Arbeitsmaschinen für besondere Zwecke	19,10	0,97647	103,0	103,5	103,9	103,8	+	0,3	-	0,1
58	73	Metallbearbeitungsmaschinen	5,21	0,94892	102,0	103,5	103,0	102,8	-	0,7	-	0,2
59	74	Maschinen, Apparate und Geräte für verschiedene Zwecke, a.n.g., und Teile davon	38,23	0,95829	104,9	106,3	105,2	105,0	-	1,2	-	0,2
60	75	Büromaschinen und automatische Datenverarbeitungsmaschinen	48,69	1,67781	47,2	43,7	40,2	39,8	-	8,9	-	1,0
61	76	Geräte für die Nachrichtentechnik; Bild-, Tonaufnahme- und -wiedergabe- geräte	49,90	1,22744	85,1	84,4	79,3	79,0	-	6,4	-	0,4
62	77	Elektrische Maschinen, Apparate und Geräte, a.n.g., und Teile davon	82,49	1,26024	85,0	85,8	82,6	82,6	-	3,7		-
63	78	Straßenfahrzeuge	100,32	0,96990	102,1	103,0	103,2	103,2	+	0,2		-
64	79	Andere Beförderungsmittel	2,04	.	122,8	124,9	127,3	127,3	+	1,9		-
65	8	Verschiedene Fertigwaren	118,27	1,03115	100,8	103,0	102,2	101,9	-	1,1	-	0,3
66	81	Vorgefertigte Gebäude; sanitäre Anlagen, Heizungs- und Beleuchtungseinrichtungen, a.n.g.	4,57	0,98417	103,8	106,4	106,7	106,5	+	0,1	-	0,2
67	82	Möbel und Teile davon; Bettausstattungen u.ä. Waren	14,06	0,96878	104,9	107,1	106,7	106,7	-	0,4		-
68	83	Reiseartikel, Handtaschen und ähnliche Behältnisse	2,25	1,16925	101,4	105,1	104,3	103,6	-	1,4	-	0,7
69	84	Bekleidung und Bekleidungszubehör	35,39	1,04197	99,6	102,0	101,2	100,6	-	1,4	-	0,6
70	85	Schuhe	7,82	0,94286	103,7	105,3	105,1	104,8	-	0,5	-	0,3
71	87	Mess-, Prüf- und Kontrollinstru-mente, - apparate und -geräte, a.n.g.	19,87	1,06602	99,3	101,7	98,8	98,3	-	3,3	-	0,5
72	88	Fotografische Apparate, Ausrüstungen und Zubehör; optische Waren; Uhrmacherwaren	6,31	1,04403	98,9	100,0	98,8	98,0	-	2,0	-	0,8
73	89	Verschiedene bearbeitete Waren, a.n.g.	28,00	1,04932	100,5	102,5	102,8	102,9	+	0,4	+	0,1
74	97	Gold zu nicht monetären Zwecken	1,47	0,85769	162,7	162,5	182,2	186,6	+	14,8	+	2,4

Gegenüberstellung der vergleichbaren Reihen auf Basis 2005 und Basis 2000

Die auf den Seiten 8 bis 46 angegebenen Verkettungsfaktoren sind errechnet worden aus den jeweiligen Indizes
Januar 2005 (Basis 2005) geteilt durch
Januar 2005 (Basis 2000)

Gegenübergestellt sind für vergleichbare Reihen auf den Seiten 52 bis 59 die lfd. Nrn. der Veröffentlichungen auf
Basis 2005 und auf Basis 2000 bzw. auf Basis 2000 und auf Basis 2005 sowie GP09 und GP02.

lfd- Nr. Basis		lfd- Nr. Basis		lfd- Nr. Basis		lfd- Nr. Basis	
2005	2000	2005	2000	2005	2000	2005	2000
1	1	89	96	196	186	304	282
4	4	90	96	197	187	305	283
5	5	91	97	199	189	306	284
7	12	94	100	201	190	307	285
10	15	95	101	204	175	308	286
13	18	96	102	205	176	311	289
16	21	97	103	206	177	313	290
19	24	98	104	207	193	319	296
22	27	99	105	210	196	322	299
25	6	100	106	213	199	325	302
37	39	105	109	214	200	326	303
38	40	111	112	215	201	327	304
39	41	113	113	216	202	328	309
40	44	118	116	217	203	331	306
41	45	123	119	220	204	332	310
44	58	126	122	224	208	333	311
45	56	129	125	227	212	334	312
46	55	130	126	228	213	335	313
47	53	131	127	229	214	337	315
48	43	132	128	232	217	339	316
49	46	133	129	233	218	340	317
50	47	136	132	234	219	341	318
51	61	139	135	239	231	342	320
55	65	144	140	240	220	348	324
56	66	148	143	243	226	355	339
57	68	151	146	246	229	356	340
58	69	154	149	247	230	359	343
60	71	155	150	256	242	360	344
61	72	156	151	257	243	361	345
62	73	157	152	258	246	362	347
63	74	158	153	259	247	363	348
64	75	159	154	263	250	364	349
65	77	162	157	264	251	365	350
66	78	165	160	265	252	367	351
67	79	166	161	268	255	368	352
68	80	167	162	271	232	369	354
69	81	168	164	274	235	373	357
70	82	174	167	275	236	376	360
71	83	175	168	278	258	379	363
72	84	176	169	284	261	382	366
73	85	178	170	285	264	385	369
74	48	181	173	286	267	386	370
75	86	182	174	289	270	387	371
78	89	183	178	292	273	388	372
79	90	188	181	295	276	389	373
80	91	189	188	296	277	392	374
81	9	192	182	297	278	393	375
86	92	195	185	301	279	396	378

Gegenüberstellung der vergleichbaren Reihen auf Basis 2005 und Basis 2000

Die auf den Seiten 8 bis 46 angegebenen Verkettungsfaktoren sind errechnet worden aus den jeweiligen Indizes
Januar 2005 (Basis 2005) geteilt durch
Januar 2005 (Basis 2000)

Gegenübergestellt sind für vergleichbare Reihen auf den Seiten 52 bis 59 die lfd. Nrn. der Veröffentlichungen auf
Basis 2005 und auf Basis 2000 bzw. auf Basis 2000 und auf Basis 2005 sowie GP09 und GP02.

lfd- Nr. Basis		lfd- Nr. Basis		lfd- Nr. Basis		lfd- Nr. Basis	
2005	2000	2005	2000	2005	2000	2005	2000
397	379	496	473	580	557	772	604
398	380	497	474	581	561	775	607
399	381	498	475	587	558	776	608
400	382	499	476	588	564	780	611
401	383	502	479	593	567	782	612
404	386	503	480	597	568	786	615
405	387	507	481	598	571	791	625
408	400	508	484	604	724	794	628
411	403	509	485	619	672	795	629
412	404	510	486	623	676	796	631
413	405	511	487	624	677	803	638
416	406	514	490	625	679	808	642
419	409	515	491	626	680	809	643
420	410	517	492	629	682	812	646
424	411	518	493	631	683	826	761
425	414	519	494	632	727	827	762
426	416	520	495	641	733	828	763
427	419	521	496	644	736	829	764
428	420	522	497	648	744	830	765
431	423	526	498	651	747	831	766
432	388	527	499	660	415	832	767
435	391	528	503	670	691	844	775
438	394	531	506	671	692	845	774
439	395	532	507	672	693	846	776
442	398	535	510	673	694	850	779
443	399	536	511	678	695	853	782
444	424	537	514	682	704	861	792
447	427	541	515	695	699	862	793
453	430	543	519	696	700	866	797
454	434	544	520	709	657	872	799
455	435	545	521	710	658	873	800
458	438	546	522	711	659	880	752
461	441	550	526	717	661	882	807
464	444	551	527	732	580	883	808
465	445	552	528	735	773	884	546
466	446	553	529	736	583	885	531
467	447	554	530	745	587	886	540
470	450	556	533	747	588		
473	453	557	534	751	589		
476	456	561	538	752	592		
479	459	562	539	755	595		
482	462	566	544	756	596		
485	463	567	545	757	597		
486	466	568	547	758	598		
487	467	571	550	762	601		
488	468	572	551	769	671		
491	472	573	552	770	621		
495	471	576	553	771	624		

Gegenüberstellung der vergleichbaren Reihen auf Basis 2000 und Basis 2005

Die auf den Seiten 8 bis 46 angegebenen Verkettungsfaktoren sind errechnet worden aus den jeweiligen Indizes
Januar 2005 (Basis 2005) geteilt durch
Januar 2005 (Basis 2000)

Gegenübergestellt sind für vergleichbare Reihen auf den Seiten 52 bis 59 die lfd. Nrn. der Veröffentlichungen auf
Basis 2005 und auf Basis 2000 bzw. auf Basis 2000 und auf Basis 2005 sowie GP09 und GP02.

lfd- Nr. Basis		lfd- Nr. Basis		lfd- Nr. Basis		lfd- Nr. Basis	
2000	2005	2000	2005	2000	2005	2000	2005
1	1	96	89	182	192	282	304
4	4	96	90	185	195	283	305
5	5	97	91	186	196	284	306
6	25	100	94	187	197	285	307
9	81	101	95	188	189	286	308
12	7	102	96	189	199	289	311
15	10	103	97	190	201	290	313
18	13	104	98	193	207	296	319
21	16	105	99	196	210	299	322
24	19	106	100	199	213	302	325
27	22	109	105	200	214	303	326
39	37	112	111	201	215	304	327
40	38	113	113	202	216	306	331
41	39	116	118	203	217	309	328
43	48	119	123	204	220	310	332
44	40	122	126	208	224	311	333
45	41	125	129	212	227	312	334
46	49	126	130	213	228	313	335
47	50	127	131	214	229	315	337
48	74	128	132	217	232	316	339
53	47	129	133	218	233	317	340
55	46	132	136	219	234	318	341
56	45	135	139	220	240	320	342
58	44	140	144	226	243	324	348
61	51	143	148	229	246	339	355
65	55	146	151	230	247	340	356
66	56	149	154	231	239	343	359
68	57	150	155	232	271	344	360
69	58	151	156	235	274	345	361
71	60	152	157	236	275	347	362
72	61	153	158	242	256	348	363
73	62	154	159	243	257	349	364
74	63	157	162	246	258	350	365
75	64	160	165	247	259	351	367
77	65	161	166	250	263	352	368
78	66	162	167	251	264	354	369
79	67	164	168	252	265	357	373
80	68	167	174	255	268	360	376
81	69	168	175	258	278	363	379
82	70	169	176	261	284	366	382
83	71	170	178	264	285	369	385
84	72	173	181	267	286	370	386
85	73	174	182	270	289	371	387
86	75	175	204	273	292	372	388
89	78	176	205	276	295	373	389
90	79	177	206	277	296	374	392
91	80	178	183	278	297	375	393
92	86	181	188	279	301	378	396

Gegenüberstellung der vergleichbaren Reihen auf Basis 2000 und Basis 2005

Die auf den Seiten 8 bis 46 angegebenen Verkettungsfaktoren sind errechnet worden aus den jeweiligen Indizes
Januar 2005 (Basis 2005) geteilt durch
Januar 2005 (Basis 2000)

Gegenübergestellt sind für vergleichbare Reihen auf den Seiten 52 bis 59 die lfd. Nrn. der Veröffentlichungen auf
Basis 2005 und auf Basis 2000 bzw. auf Basis 2000 und auf Basis 2005 sowie GP09 und GP02.

lfd- Nr. Basis		lfd- Nr. Basis		lfd- Nr. Basis		lfd- Nr. Basis	
2000	2005	2000	2005	2000	2005	2000	2005
379	397	472	491	550	571	682	629
380	398	473	496	551	572	683	631
381	399	474	497	552	573	691	670
382	400	475	498	553	576	692	671
383	401	476	499	557	580	693	672
386	404	479	502	558	587	694	673
387	405	480	503	561	581	695	678
388	432	481	507	564	588	699	695
391	435	484	508	567	593	700	696
394	438	485	509	568	597	704	682
395	439	486	510	571	598	724	604
398	442	487	511	580	732	727	632
399	443	490	514	583	736	733	641
400	408	491	515	587	745	736	644
403	411	492	517	588	747	744	648
404	412	493	518	589	751	747	651
405	413	494	519	592	752	752	880
406	416	495	520	595	755	761	826
409	419	496	521	596	756	762	827
410	420	497	522	597	757	763	828
411	424	498	526	598	758	764	829
414	425	499	527	601	762	765	830
415	660	503	528	604	772	766	831
416	426	506	531	607	775	767	832
419	427	507	532	608	776	773	735
420	428	510	535	611	780	774	845
423	431	511	536	612	782	775	844
424	444	514	537	615	786	776	846
427	447	515	541	621	770	779	850
430	453	519	543	624	771	782	853
434	454	520	544	625	791	792	861
435	455	521	545	628	794	793	862
438	458	522	546	629	795	797	866
441	461	526	550	631	796	799	872
444	464	527	551	638	803	800	873
445	465	528	552	642	808	807	882
446	466	529	553	643	809	808	883
447	467	530	554	646	812		
450	470	531	885	657	709		
453	473	533	556	658	710		
456	476	534	557	659	711		
459	479	538	561	661	717		
462	482	539	562	671	769		
463	485	540	886	672	619		
466	486	544	566	676	623		
467	487	545	567	677	624		
468	488	546	884	679	625		
471	495	547	568	680	626		

Gegenüberstellung der vergleichbaren Reihen auf Basis 2000 und Basis 2005

Die auf den Seiten 8 bis 46 angegebenen Verkettungsfaktoren sind errechnet worden aus den jeweiligen Indizes
Januar 2005 (Basis 2005) geteilt durch

Januar 2005 (Basis 2000)

Gegenübergestellt sind für vergleichbare Reihen auf den Seiten 52 bis 59 die lfd. Nrn. der Veröffentlichungen auf
Basis 2005 und auf Basis 2000 bzw. auf Basis 2000 und auf Basis 2005 sowie GP09 und GP02.

GP		GP		GP		GP	
2009	2002	2009	2002	2009	2002	2009	2002
01-03	01-05	012533	0113243	0812	142	10414	15413
01111	011111/ 011112	0127	01133	0899	145	1041413	1541313
01111- 01114	01111	012711	011331	10-32	15-36	105	155
01112	011113	0127111	Kaffee aus Afrika	10/11	15	10513	15513
01118	01113	0127112	... aus Mittel- amerika	101	151	10514	15514
011181	011131	0127113	... aus Süd- amerika	1011	1511	1051405	1551405
011314/ 011315	0112135	0127114	... aus Asien u.a. Gebiete	10111	15111	106	156
011332	0112123	012714	011334	101111/ 101131	151111/ 151112	1061	1561
011334	0112121	01291	01118	101112/ 101132	151113/ 151114	1062	1562
01134	011211	014	012	10116	15114	107/108	158
011351	011121	02	02	1012	1512	1072	1582
0115	01114	022	02011	1013	1513	1073/ 108514	1585
011611	01117	03	05	102	152	1082	1584
011921	011222	05	101011	103	153	10821	15841
012111	01131	05-08	10-14	1032	1532	10822	15842
0122- 0126	01132	05-35	10-40	1039	1533	108222	158422
012212	Bananen	051	101011	10391	15331	1084	1587
01231	011322	06	11	103917	153314	1089	1589
01241	01132333	061010	11101	10392	15332	109	157
01241/ 012421	0113233	062	11102	103925	153325	1091	1571
012423- 012429	0113235	07	13	1039255	1533255	1092	1572
012425	01132355	071	131	104	154	11	159
0125	0113237	072	132	1041	1541	1101	1591
012531	0113242	08	14	10412	15411	1102	1593

Gegenüberstellung der vergleichbaren Reihen auf Basis 2000 und Basis 2005

Die auf den Seiten 8 bis 46 angegebenen Verkettungsfaktoren sind errechnet worden aus den jeweiligen Indizes
Januar 2005 (Basis 2005) geteilt durch
Januar 2005 (Basis 2000)

Gegenübergestellt sind für vergleichbare Reihen auf den Seiten 52 bis 59 die lfd. Nrn. der Veröffentlichungen auf
Basis 2005 und auf Basis 2000 bzw. auf Basis 2000 und auf Basis 2005 sowie GP09 und GP02.

GP		GP		GP		GP	
2009	2002	2009	2002	2009	2002	2009	2002
110211	159311	1419	1824	17111201	21111215	20/21	24
110212	159312	143	177	17111202	21111255	201	241
11021211/ 11021213	15931211/ 15931213	1431	1771	1712	21121- 21125	2012	2412
11021217/ 11021219	15931217/ 15931219	1439	1772	1712/ 381152	2112	2013	2413
12	16	15	19	17121	21121	2014	2414
131	171	1511	191	17121- 17126	21121- 21124	20141	24141
131061	171043	1512	192	171211	211211	20142	24142
13108	17105	152	193	171214	211214	20143	24143
132	172	16	20	171231/ 171232	211222	20144	24144
13201	17201	161	201	171241	211223	20145	24145
13202	17202	16101	20101	17127	21125	2015	2415
13203	17203	1610103	2010103	171273	211253	2016	2416
1391	176	1610105	2010105	171277	211256	20161	24161
1392	174	1621	202	1722	2122	20162	24162
1393	1751	16211	20201	191	231	20163	24163
1395	1753	162112	202011/ 202012	192	232	20164	24164
1396	1754	162113	202013	19202	23201	20165	24165
1411	181	16212	20202	192021	232011	2017	2417
1412	1821	1622- 1623	203	192023	232013	202	242
1412- 1419	182	162311	203011	192025	232014	203	243
1413	1822	1629	205	192026	232015	204	245
14132	18222	171	211	192028	232017	2041	2451
14133	18223	1711	2111	192029	232018	20413	24513
1414	1823	171112	211112	19204	23203	2042	2452

Gegenüberstellung der vergleichbaren Reihen auf Basis 2000 und Basis 2005

Die auf den Seiten 8 bis 46 angegebenen Verkettungsfaktoren sind errechnet worden aus den jeweiligen Indizes
Januar 2005 (Basis 2005) geteilt durch
Januar 2005 (Basis 2000)

Gegenübergestellt sind für vergleichbare Reihen auf den Seiten 52 bis 59 die lfd. Nrn. der Veröffentlichungen auf
Basis 2005 und auf Basis 2000 bzw. auf Basis 2000 und auf Basis 2005 sowie GP09 und GP02.

GP		GP		GP		GP	
2009	2002	2009	2002	2009	2002	2009	2002
205	246	2221	2521	2399	2682	24412	27412
2052/ 20596	2462	22212	25212	24/ 381158	27	24413	27413
2053	2463	22213	25213	241	271	24421	27421
20591	2464	22214	25214	241001	271001	24422	27422
205911	246411	2222	2522	241002	271002	244222	274222
20592- 20595	2466	2223	2523	2410022	2710022	244224	274224
20595	24664	2229	2524	2410023	2710023	244225	274225
206	247	23	26	2410024	2710024	24431	27431
20601	24701	231	261	24100241/ 24100242	27100241/ 27100242	244312	274312
21	244	2312	2612	24100244	27100244	24441	27441
211	2441	2313	2613	241003	271003	24442	27442
21105	24415	2314	2614	241008	271008	24451	27451
212	2442	2319	2615	241009	271009	24453	27453
21201	24421	232/234	262	242	2722	25	28
21202	24422	2331	263	24201	27221	251	281
22	25	2341	2621	243	273	2511	2811
221	251	235	265	2431	2731	252	282
22111	2511	236	266	2432	2732	2521	2822
221113	251113	237	267	2434	2734	2571	2861
2219	2513	239	268	244/ 381158	274	2572	2863
222	252	2391	2681	24411	27411	25731- 25734/ 25736	2862

Gegenüberstellung der vergleichbaren Reihen auf Basis 2000 und Basis 2005

Die auf den Seiten 8 bis 46 angegebenen Verkettungsfaktoren sind errechnet worden aus den jeweiligen Indizes
Januar 2005 (Basis 2005) geteilt durch
Januar 2005 (Basis 2000)

Gegenübergestellt sind für vergleichbare Reihen auf den Seiten 52 bis 59 die lfd. Nrn. der Veröffentlichungen auf
Basis 2005 und auf Basis 2000 bzw. auf Basis 2000 und auf Basis 2005 sowie GP09 und GP02.

GP		GP		GP		GP	
2009	2002	2009	2002	2009	2002	2009	2002
259	287	27115	31105	282326	300125	291023	341023
259311- 259315/ 259318	2873	2712/ 2733	312	2824	2941	29104	34104
259316/ 259317/ 2594	2874	272	314	28241	294111	292	342
2599	2875	273311	312025	2825	2923	29322	34303
261	321	273313	312027	28251	29231	29323	34302
262	3002	27511	29711	2829	2924	30	35
262011	300212	275111	297111	28292	29242	309	354
262013	300213	275113	297113	283	293	3091	3541
262014	300214	2752	2972	28303- 28309	2932	310012	361112
262015	300215	28111- 28113	2911	2841	2942	310014	361114
26202	300217	28114	34301	28411	29421	310912	361412
26204	300219	2812/ 2813	2912	28412	29422	322	363
263	322	28122/ 28133	29124	28414	29424	323	364
26401	32301	28132	29123	2892	2952	32504	33401
26404	32304	2814/ 281214	2913	2893	2953	329912- 329916	36632
2651	332	2815	2914	2894	2954	35	40
26515	33205	28151	29141	2895	2955	381158	Bearbeitungs- abfälle/ Schrott aus NE-Metallen
268	2465	28152	29142	29101	34101		
27111	31101	28153	29143	29102	34102	38115803/ 38115804	27423
27112	31102	282	292	291021	341021		
27114/ 27115	31104/ 31105	2822	2922	291022	341022	38115808	27443