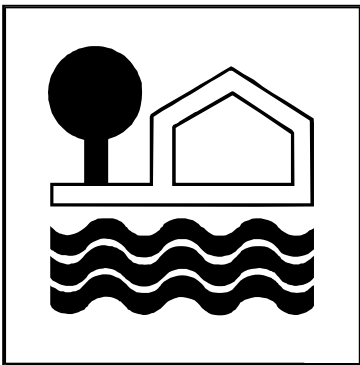


Umwelt

Umweltökonomische Gesamtrechnungen

- Ausgaben für Umweltschutz -



Ausgabe 2004

Berichtsjahr 2001

Erscheinungsfolge: jährlich
erschienen am 6. April 2005
Artikelnummer: 2190600047004

Fachliche Informationen zu diesem Produkt können Sie direkt beim Statistischen Bundesamt erfragen:

Gruppe III E, Telefon: 06 11 / 75 45 85 oder Fax: 06 11 / 75 39 71
oder E-mail: ugr@destatis.de

© Statistisches Bundesamt, Wiesbaden 2004

Für nichtgewerbliche Zwecke sind Vervielfältigung und unentgeltliche Verbreitung, auch auszugsweise, mit Quellenangabe gestattet. Die Verbreitung, auch auszugsweise, über elektronische Systeme/Datenträger bedarf der vorherigen Zustimmung. Alle übrigen Rechte vorbehalten.

Inhaltsverzeichnis

Textteil

- Vorbemerkung
- Allgemeine und methodische Erläuterungen

Zusammenfassende Übersichten

- 1 Umweltschutzausgaben in Preisen von 1995
- 2 Ausgaben des Produzierenden Gewerbes und des Staates für Umweltschutz nach Umweltbereichen
- 3 Ausgaben des Produzierenden Gewerbes und des Staates für Umweltschutz
- 4 Aufwendungen des Produzierenden Gewerbes und des Staates für Umweltschutz in jeweiligen Preisen
- 5 Investitionen des Produzierenden Gewerbes und des Staates für Umweltschutz
- 6 Laufende Ausgaben des Produzierenden Gewerbes und des Staates für Umweltschutz in jeweiligen Preisen

Tabellenteil

- 1 Ausgaben des Produzierenden Gewerbes und des Staates für Umweltschutz
(in jeweiligen Preisen, in Preisen von 1995)

- 1.1 Insgesamt
- 1.2 Abfallbeseitigung
- 1.3 Gewässerschutz
- 1.4 Lärmbekämpfung
- 1.5 Luftreinhaltung

- 2 Aufwendungen des Produzierenden Gewerbes und des Staates für Umweltschutz
(in jeweiligen Preisen, in Preisen von 1995)

- 1.1 Insgesamt
- 1.2 Abfallbeseitigung
- 1.3 Gewässerschutz
- 1.4 Lärmbekämpfung
- 1.5 Luftreinhaltung

- 3 Investitionen für Umweltschutz nach Wirtschaftsbereichen
(in jeweiligen Preisen, in Preisen von 1995)

- 3.1 Insgesamt
- 3.2 Abfallbeseitigung
- 3.3 Gewässerschutz
- 3.4 Lärmbekämpfung
- 3.5 Luftreinhaltung

- 4 Abschreibungen auf Umweltschutzanlagen nach Wirtschaftsbereichen
(zu Wiederbeschaffungspreisen, in Preisen von 1995)

- 4.1 Insgesamt
- 4.2 Abfallbeseitigung
- 4.3 Gewässerschutz
- 4.4 Lärmbekämpfung
- 4.5 Luftreinhaltung

- 5 Laufende Ausgaben für Umweltschutz nach Wirtschaftsbereichen
(in jeweiligen Preisen, in Preisen von 1995)

- 5.1 Insgesamt
- 5.2 Abfallbeseitigung
- 5.3 Gewässerschutz
- 5.4 Lärmbekämpfung
- 5.5 Luftreinhaltung

Vorbemerkung

Die vorliegende neunte Ausgabe der Reihe 6 in Fachserie 19 „Umwelt“ stellt die Ausgaben für Umweltschutz im Produzierenden Gewerbe und beim Staat im Rahmen der Umweltökonomischen Gesamtrechnungen (UGR) dar. Die Daten werden durch die Auswertung und Weiterverarbeitung im wesentlichen von Umweltstatistiken und Statistiken über die Einnahmen und Ausgaben des Staates gewonnen. Sie beruhen auf den Konzepten der Volkswirtschaftlichen Gesamtrechnungen und ergänzen damit die Daten der umweltstatistischen Primärerhebungen.

In einer Übersichtstabelle werden auch Daten zu den Umweltschutzausgaben der privatisierten öffentlichen Entsorgungsunternehmen präsentiert. Diese Unternehmen sind jedoch im ausführlichen Tabellenteil (noch) nicht berücksichtigt. Einzelheiten zum Vorgehen sind den kostenfrei zu beziehenden methodischen Erläuterungen (Online-Produkt 854110112) zu entnehmen.

Diese Fachserie wird wie im Vorjahr nur noch als elektronische Publikation vorgelegt und ist über das Internet-Angebot des Statistischen Bundesamtes zu beziehen (www.destatis.de/shop).

Im Jahr 2004 wurde - in Anlehnung an das beim Statistischen Amt der Europäischen Gemeinschaften entwickelte System einer Umweltschutzausgabenrechnung (SERIEE-EPEA¹) - im Rahmen eines Forschungsprojektes eine umfassendere Darstellung umweltrelevanter monetärer Größen für die Jahre 1995 bis 2000 entwickelt, die neben der Produktion von Umweltschutzleistungen auch Informationen über die Verwendung der nationalen Ausgaben für Umweltschutz sowie über Finanzierungsaspekte beinhaltet. Die Veröffentlichung der Ergebnisse des Forschungsprojekts² einschließlich aller Tabellen ist in Vorbereitung. Sie wird sowohl in gedruckter Form vorliegen als auch im Internet-Angebot des Statistischen Bundesamtes als download (www.destatis.de) zur Verfügung stehen.

¹ SERIEE - Europäisches System zur Sammlung wirtschaftlicher Daten über Umwelt, EPEA-Environmental Protection Expenditure Accounts - Umweltschutzausgabenrechnung.

² Lauber, Ursula: Umweltökonomische Gesamtrechnungen: Nationales Handbuch Umweltschutzausgaben, hrsg. vom Statistischen Bundesamt, Veröffentlichung in Vorbereitung.

Allgemeine und methodische Erläuterungen ¹

Allgemeines

Die vorliegende Fachserie enthält Statistiken über Investitionen und laufende Ausgaben, die mit Maßnahmen des Umweltschutzes verbunden sind. Die gesamten Berechnungen beruhen auf den Konzepten der Volkswirtschaftlichen Gesamtrechnungen (VGR), so dass die Definitionen und Abgrenzungen der dargestellten Tatbestände, die Bewertungsgrundsätze sowie die Darstellungseinheiten und ihre Zusammenfassung zu Wirtschaftsbereichen bzw. Sektoren mit denen der VGR übereinstimmen. Zugleich sind diese Ergebnisse Kernstück des Darstellungsbereichs "Umweltschutzmaßnahmen" in den Umweltökonomischen Gesamtrechnungen (UGR).²

Die Ergebnisse beziehen sich auf Gesamtdeutschland, Zeitraum 1991 bis 2001. Entsprechende Ergebnisse für das frühere Bundesgebiet liegen für den Zeitraum 1975 bis 1990 vor und können als Arbeitsunterlage direkt beim Statistischen Bundesamt angefordert werden (e-mail: ugr@destatis.de). Auf die Vorgehensweise, die Besonderheiten und Probleme bei der Erweiterung der Anlagevermögensrechnung um die neuen Länder wurde in den Erläuterungen der Ausgabe 1998 dieser Veröffentlichung ausführlich eingegangen. Wie bereits in der Ausgabe 1999/2000 erläutert, sind in den Ergebnissen für das Produzierende Gewerbe die integrierten Investitionen für Umweltschutz nicht mehr enthalten, da sie ab dem Berichtsjahr 1996 aufgrund des novellierten Umweltstatistikgesetzes nicht mehr erhoben werden.

Die vorliegenden Ergebnisse werden durchgehend in Euro dargestellt. Dabei wurden die Originalwerte von DM in Euro umgerechnet und anschließend die weiteren Berechnungen (vgl. unten) durchgeführt.

Gegenüber früheren Ausgaben dieser Fachserie werden keine Ergebnisse zum Anlagevermögen für Umweltschutz mehr präsentiert. Hauptgründe sind, dass aufgrund der Privatisierungen im Entsorgungsbereich (vgl. unten) eine angemessene Zuordnung zu den Bereichen Staat, privatisierte öffentliche Unternehmen etc. nicht (mehr) möglich ist und insofern auch die Zu- und Abgänge im Verlaufe des letzten Jahrzehnts nicht mehr adäquat zugeordnet werden können. Um die Berechnungen wieder auf eine solide Basis stellen zu können, sind hierzu in der nächsten Zeit genauere Analysen geplant.

Eine weitere Änderung gegenüber früheren Ausgaben dieser Veröffentlichung ist eine etwas stärker zusammengefasste Gliederung der Wirtschaftsbereiche des Verarbeitenden Gewerbes. Grund hierfür war, dass die zugrundeliegenden Ergebnisse der Primärstatistiken (insbesondere der Statistik der laufenden Aufwendungen für Umweltschutz im Produzierenden Gewerbe) teilweise der Geheimhaltung unterliegen und nur durch eine stärkere Aggregation die Möglichkeit der Veröffentlichung besteht.

Begriffliche Abgrenzungen

Umwelt, Umweltschutz, Umweltausgaben sind Begriffe, die je nach Untersuchungszweck unterschiedlich abgegrenzt werden. Makroökonomische Untersuchungen zum Umweltschutz verwenden in der Regel einen Umweltbegriff, der im Gegensatz zur sozialen und räumlichen Umwelt den „Zustand der Umwelt für Tier, Mensch und Pflanze und die Bedingungen für ihr gegenseitiges Zusammenleben“³ in den Vordergrund stellt. Ökonomisch relevant im Umweltschutzbereich sind insbesondere Ausgaben bzw. Anlagen zur Beseitigung, Verringerung oder Vermeidung von Umweltbelastungen. Dies führte hier zu einer *pragmatischen Eingrenzung des Umweltschutzes* auf die folgenden Umweltschutzbereiche: Abfallbeseitigung, Gewässerschutz, Lärmbekämpfung und Luftreinhaltung. Die verwendete definitorische Abgrenzung bedeutete, dass bestimmte Umweltschutzmaßnahmen, z.B. staatliche Maßnahmen des Strahlenschutzes, des Naturschutzes oder die Umweltverwaltung (bisher) nicht einbezogen werden.

Neben dieser inhaltlichen Einschränkung erfolgt ferner eine *institutionelle Eingrenzung*. Die Darstellung umfasst lediglich die Unternehmen des Produzierenden Gewerbes sowie die Gebietskörperschaften. Die erfassten Angaben

¹ Die Ausführungen folgen in weiten Teilen der Darstellung von Ryll, Andreas und Schäfer, Dieter: Bausteine für eine monetäre Umweltberichterstattung, in: Zeitschrift für Umweltpolitik und Umweltrecht Heft 2/1986, S.105 ff.

² Siehe hierzu Lauber,U., Riege-Wcislo,W., Schäfer,D.: „Umweltschutzmaßnahmen in den Umweltökonomischen Gesamtrechnungen - Darstellungsgegenstand, Perspektiven und aktuelle Ergebnisse“ in: „Wirtschaft und Statistik“, Heft 11/1994, S. 863 ff.

Zur Darstellung des Gesamtrahmens siehe außerdem Radermacher, Walter und Stahmer, Carsten: Vom Umwelt-Satellitensystem zur Umweltökonomischen Gesamtrechnung: Umweltbezogene Gesamtrechnungen in Deutschland, in: Zeitschrift für angewandte Umweltforschung, Jg. 7 (1994), Heft 4, S. 531-541 (Teil I) sowie Jg. 8 (1995), Heft 5, S. 99-109 (Teil II) und Schoer, Karl: Umweltökonomische Gesamtrechnungen, in: Allgemeines Statistisches Archiv 84, S. 191-203.

³ Wicke, Lutz: Umweltökonomie, München 1982.

bilden somit nur einen Teil der Umweltschutzaktivitäten ab. Bei den Angaben des Produzierenden Gewerbes handelt es sich im wesentlichen um für eigene Zwecke erbrachte Umweltschutzleistungen, sog. „interne Umweltschutzleistungen“. (In welchem Umfang diese Umweltschutzleistungen auch an Dritte außerhalb des jeweiligen Wirtschaftsbereichs abgegeben werden, ist mit den vorhandenen Daten nicht quantifizierbar. Physische Daten deuten darauf hin, dass eine Abgabe an Dritte nur in geringem Umfang erfolgt, so dass einfachheitshalber davon ausgegangen wird, dass alle erfassten Umweltschutzleistungen für eigene Zwecke erfolgen.) Im Gegensatz zu diesen internen Umweltschutzleistungen werden die Leistungen des Staates für den Umweltschutz fast ausschließlich an Dritte, das heißt an das Produzierende Gewerbe, an andere Wirtschaftsbereiche und an die privaten Haushalte abgegeben, wobei der Leistung der Gebietskörperschaften ein Entgelt in Form von Gebührenzahlungen der Verwender gegenübersteht.

Diese „externen Umweltschutzleistungen“ bilden jedoch nur einen Teil dessen ab, was insgesamt an Umweltschutzleistungen für Dritte erbracht wird. Der gesamte Bereich der rein privatwirtschaftlichen Entsorgungsunternehmen wird, unabhängig davon, ob eine Mehrheitsbeteiligung durch Gebietskörperschaften besteht, aufgrund der dargestellten Berichtskreisabgrenzung (noch) nicht erfasst. Nicht einbezogen sind darüber hinaus die Eigenbetriebe, die aus den öffentlichen Haushalten herausgenommen sind und in den Gesamtrechnungen als Kapital- bzw. Quasikapitalgesellschaften betrachtet werden. Auf die stetig wachsende Bedeutung des privatisierten Entsorgungsbereiches, die Probleme seiner statistischen Erfassung und damit verknüpften Integration in die Anlagevermögensrechnung für Umweltschutz wird am Ende nochmals gesondert eingegangen. Gleichwohl sind wie bereits bei der vorangegangenen Ausgabe in einer Übersichtstabelle am Beginn des Bandes Eckzahlen zu den Investitionen und laufenden Ausgaben für Umweltschutz bei den privatisierten öffentlichen Entsorgungsunternehmen enthalten. Dabei handelt es sich um außerhalb der öffentlichen Haushalte geführte Unternehmen der Abfallbeseitigung und des Gewässerschutzes, an denen die öffentliche Hand mit mehr als fünfzig Prozent beteiligt ist.

Die *Anlageinvestitionen* für Umweltschutz umfassen den Wert der dauerhaften, reproduzierbaren Produktionsmittel, die von inländischen Wirtschaftseinheiten erworben werden, um sie ausschließlich für Zwecke des Umweltschutzes in den genannten vier Umweltbereichen einzusetzen. Als dauerhaft gelten diejenigen Produktionsmittel, deren Nutzungsdauer mehr als ein Jahr beträgt und die normalerweise im Jahresabschluss aktiviert werden. Dabei handelt es sich sowohl um Ausrüstungen (z.B. Maschinen und maschinelle Anlagen, Fahrzeuge) als auch um Bauten (z.B. Gebäude, Kanalisationsanlagen, Deponien). Nicht mit einbezogen sind geringwertige Wirtschaftsgüter, Aufwendungen für die normale Instandhaltung – soweit also keine wesentliche Steigerung des Wertes der Anlage eintritt – sowie Grundstücke ohne Bauten, immaterielle Anlagewerte oder Finanzanlagen.

Die *Abschreibungen* messen die Wertminderung des reproduzierbaren Anlagevermögens für Umweltschutz im Laufe einer Periode infolge Verschleiß und wirtschaftlichen Veraltens. Dabei umfasst das Anlagevermögen den Bestand an dauerhaften, reproduzierbaren Produktionsmitteln, die ausschließlich für Zwecke des Umweltschutzes in den genannten vier Umweltbereichen eingesetzt werden.

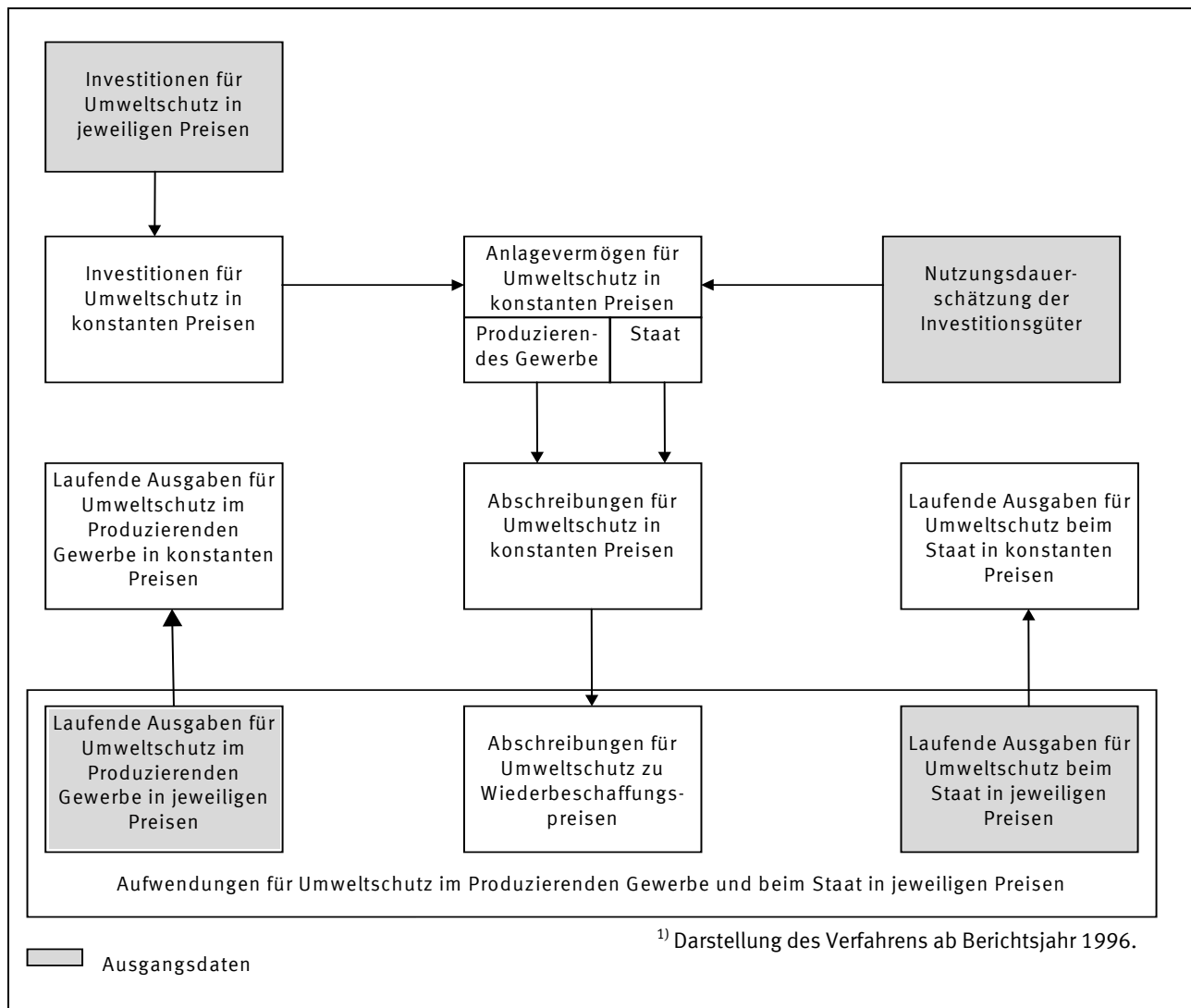
In den *laufenden Ausgaben des Produzierenden Gewerbes* für Umweltschutz sind Personalausgaben (inkl. Wartung und Reparatur), Ausgaben für Roh-, Hilfs- und Betriebsstoffe sowie Ersatzteile enthalten. Zu den Personalausgaben zählen die Bruttolöhne und -gehälter und die Sozialbeiträge der Arbeitgeber. Nicht einbezogen sind aufgrund methodischer Vorgaben, auf die weiter unten noch eingegangen wird, Ausgaben für Leistungen Dritter (z.B. Müllabfuhr, Zinsen für Fremdfinanzierung), Gebühren, Beiträge und Abgaben, allgemeine Verwaltungsausgaben im Umweltschutz (Planung, Umweltschutzbeauftragte usw.) sowie Emissionsabgaben.

Die *laufenden Ausgaben des Staates* umfassen Personalausgaben (Bruttolöhne und -gehälter sowie tatsächliche Sozialbeiträge), sächliche Ausgaben (Geschäftsbedarf, Treibstoffe, Mieten usw.) soweit sie in den vier genannten Umweltbereichen anfallen. Sächliche Ausgaben für allgemeine Maßnahmen bzw. nicht aufteilbare Maßnahmen sind nicht einbezogen.

Aus den Ergebnissen für die einzelnen Komponenten lassen sich u.a. zwei Gesamtgrößen ermitteln. Die *Gesamtausgaben* (dargestellt im Abschnitt 1) ergeben sich aus der Addition der laufenden Ausgaben und der Investitionen, die *Gesamtaufwendungen* (siehe Abschnitt 2) stellen dagegen die Summe der laufenden Ausgaben und der Abschreibungen dar. Die Aufwendungen enthalten somit die Abschreibungen als periodisierte Größe anstelle der Investitionen. Während die Ausgaben als Konzept dazu geeignet sind, die Auswirkungen von Umweltschutzmaßnahmen in einem Jahr auf Produktion und Beschäftigung in der Volkswirtschaft oder die Finanzierung von Umweltschutzmaßnahmen zu untersuchen, zeigen die Aufwendungen, in welchem Ausmaß die Wirtschaftsbereiche in einem Jahr Umweltschutzleistungen erbracht haben.

Wie in den Volkswirtschaftlichen Gesamtrechnungen üblich, wird neben der Darstellung in jeweiligen Preisen (bei den Abschreibungen zu Wiederbeschaffungspreisen) auch eine Bewertung in konstanten Preisen präsentiert. Durch die Eliminierung von Preisveränderungen in der Darstellung zu Preisen des Jahres 1995, wird eine Betrachtung der *realen* Entwicklung der Umweltschutzleistungen bzw. des Anlagevermögens für Umweltschutz ermöglicht.

Schema zur Berechnung von Ausgaben und Anlagevermögen für Umweltschutz für das Produzierende Gewerbe und den Staat ¹⁾



Berechnungsgrundlagen und –methoden

Der Ablauf der Berechnungen zur Ermittlung der Ausgaben und des Anlagevermögens für Umweltschutz mit den skizzierten Komponenten Investitionen, Anlagevermögen, Abschreibungen und laufende Ausgaben wird in der obigen Abbildung schematisch dargestellt. Die Berechnungen erfolgen nach diesem Schema für jeden der einbezogenen Wirtschafts- und Umweltbereiche.

Den Ausgangspunkt der Vermögensrechnung stellen weit zurückreichende Zeitreihen der Investitionen für Umweltschutz in jeweiligen Preisen dar, die mittels einer Aufteilung nach Güterarten und güterspezifischen Preisindizes preisbereinigt wurden. Für das Produzierende Gewerbe im früheren Bundesgebiet kann auf die Ergebnisse aus der Statistik der Investitionen für Umweltschutz, die für die Jahre ab 1975 vorliegen, zurückgegriffen werden. Für die Jahre 1960 bis 1974 wurden die Investitionen auf der Basis von Verbandsangaben sowie von Untersuchungen des Ifo-Instituts geschätzt. Die Angaben zu den Umweltschutzinvestitionen des Staates basieren auf einer Studie des Deutschen Instituts für Urbanistik (Difu)⁴ - ergänzt um Rückrechnungen bzw. Fortschreibungen

⁴ Reidenbach, Michael: Die Umweltschutzausgaben des öffentlichen Bereichs. Probleme der Erfassung sowie Darstellung der Ausgaben und ihre Finanzierung 1971-1981, Berlin 1985.

anhand der Finanzstatistik. Für die neuen Länder standen entsprechende Daten erst ab dem Jahr 1991 zur Verfügung.

Die Investitionsreihen zu konstanten Preisen (dargestellt in den Tabellen des Abschnitts 3) dienen der Ermittlung des Bestandes des reproduzierbaren Anlagevermögens in konstanten Preisen nach der Perpetual-Inventory-Methode⁵. Nach dieser Methode wird der Anlagevermögensbestand durch Kumulation der Zugänge (d.h. der Investitionen) der zurückliegenden Jahre unter Berücksichtigung der Nutzungsdauer der Anlagegüter errechnet. Zur Schätzung der Nutzungsdauer wurden die Anlageinvestitionen der Wirtschaftsbereiche für Umweltschutzzwecke in einer Investorenkreuztabelle nach Güterarten aufgeteilt. Für die einzelnen Güterarten wurden überwiegend durchschnittliche Nutzungsdaueransätze zugrundegelegt, wie sie in den gesamtwirtschaftlichen Vermögensrechnungen der Bundesstatistik benutzt werden, teilweise wurden aber auch umweltspezifische Zusatzinformationen des Finanzministeriums oder der Kommunen herangezogen.

Die Abschreibungen zu konstanten Preisen (siehe Abschnitt 4) werden auf der Grundlage des Anlagevermögens zu konstanten Preisen nach einem linearen Abschreibungsverfahren unter Zugrundelegung der tatsächlichen durchschnittlichen Nutzungsdauer errechnet. Um Abschreibungen zu Wiederbeschaffungspreisen zu ermitteln, werden die Abschreibungen zu konstanten Preisen mit Hilfe von Preisindizes umbewertet, die die Preisentwicklung der Umweltschutzinvestitionsgüter vom Basisjahr bis zum Berichtszeitpunkt wiedergeben.

Die Berechnung der laufenden Ausgaben für den Umweltschutz in konstanten Preisen (siehe Abschnitt 5) erfolgt für das Produzierende Gewerbe bis zum Berichtsjahr 1995 (siehe Schaubild auf der vorherigen Seite) über Kostenrelationen, d.h. über Prozentanteile der Betriebskosten der maßgeblichen Kostenarten am wirtschafts- und umweltbereichsspezifischen Bruttoanlagevermögen zu konstanten Preisen. Diese Kostenrelationen wurden vom Internationalen Institut für Umwelt und Gesellschaft des Wissenschaftszentrums Berlin aufgrund von verfahrenstechnischen und betriebswirtschaftlichen Fallstudien sowie Expertengesprächen für das Jahr 1980 ermittelt. Im Zeitablauf werden die Kostenrelationen durch die Verwendung von moderneren Umweltschutztechnologien und durch die Preisentwicklung der eingesetzten Güter (Verbrauchs- und Anlagegüter) beeinflusst. Durch spezifische Preisindizes für die verschiedenen Ausgabekategorien wird der auf die Kostenrelationen wirkende Preiseffekt berücksichtigt. Dagegen können technologische Veränderungen und durch Preisänderungen möglicherweise ausgelöste Substitutionseffekte derzeit nicht einbezogen werden. Grund hierfür ist, dass keine jahrgangsspezifischen Betriebskostenanalysen durchgeführt werden konnten. Insgesamt handelt es sich um eine recht grobe Schätzmethode, die in Anbetracht fehlender Alternativen in den achtziger Jahren entwickelt wurde.

Zur Berechnung der laufenden Ausgaben für Umweltschutz in jeweiligen Preisen bis 1995 wurden die ermittelten Betriebskosten in konstanten Preisen beim Wirtschaftsbereich Produzierendes Gewerbe mit den spezifischen Erzeugerpreisindizes bzw. mit dem Index der Bruttostundenverdienste der Arbeiter in der Industrie inflationsiert.

Ab dem Berichtsjahr 1996 stehen Ergebnisse aus der Erhebung zu den laufenden Aufwendungen für den Umweltschutz im Produzierenden Gewerbe zur Verfügung, die in die vorliegenden Berechnungen integriert wurden. Aus konzeptionellen Gründen werden derzeit aus der Erhebung nur die anlagespezifischen Betriebskosten ohne die Positionen Abschreibungen und kalkulatorische Zinsen verwendet. Ebenso wird auch auf die Einbeziehung der Gebühren und Beiträge für Leistungen Dritter sowie die Emissionsabgaben verzichtet, wobei hier ein zukünftiger separater Nachweis dieser Größen bei der umweltbezogenen Ausgabenrechnung der UGR anvisiert ist. Zwischen den geschätzten Ergebnissen zu anlagespezifischen Betriebskosten mittels der genannten Kostenrelationen und den Primärdaten der neuen Erhebung ergab sich für die Berichtsjahre 1996 und 1997 im Mittel eine Differenz von rund +10% beim Wert für das Produzierende Gewerbe insgesamt. Während auf gesamtwirtschaftlicher Ebene die Ergebnisse des groben Schätzverfahrens somit akzeptabel waren, sind bei den Wirtschaftsbereichen z.T. erheblich größere Abweichungen zu verzeichnen. Mehrheitlich lagen die Ergebnisse aus der Anlagevermögensrechnung über den Primärdaten, aber auch der umgekehrte Fall trat auf. Als Erklärung für die in manchen Bereichen beträchtlichen Abweichungen kommt der wachsende Einsatz von immer effizienteren Technologien bei den Umweltschutzanlagen in Frage, der – wie oben schon gesagt – bei der gewählten Berechnungsbasis für die Betriebskosten „Kostenrelationen des Jahres 1980“ nicht abgebildet werden kann. Gleichsam spiegeln diese fixen Kostenrelationen die zunehmenden Ausgründungen von betrieblichen Entsorgungsaktivitäten im Produzierenden Gewerbe in Form von rechtlich selbständigen Entsorgungsunternehmen natürlich nicht wieder. Auch wird der Einfluss schrittweise verschärfter Umweltgesetze vornehmlich in den achtziger Jahren, die z.B. im Luftbereich zu erhöhten Reinigungsanforderungen und entsprechend gestiegenen Betriebskosten führten, so nicht abgebildet. Im Rahmen der detaillierten Neuberechnungen wurden die per Kostenrelation errechneten Ergebnisse der einzelnen

5 vgl. Lützel, H.: Das reproduzierbare Anlagevermögen in Preisen von 1962, in: Wirtschaft und Statistik, Heft 10/1971, S.593 ff.

Wirtschaftszweige des Zeitraums 1980 bis einschließlich 1995, differenziert nach Umweltbereichen, an das geänderte Niveau der neuen Primärdaten gleitend angepasst.

Die laufenden Ausgaben des Staates für Umweltschutz im früheren Bundesgebiet wurden für die Jahre 1975 bis 1981 aus Berechnungen von Reidenbach⁶ abgeleitet und für die folgenden Jahre mit Hilfe entsprechender Angaben der Finanzstatistik fortgeschrieben. Die Berechnungen von Reidenbach beruhen weitgehend auf den Haushaltsplänen von Bund und Ländern sowie auf finanzstatistischen Ergebnissen für Kommunen. Die Deflationierung erfolgte hier mit Preisindizes, die aufgrund eines groben Wägungsschemas nach Reidenbach ermittelt wurden. Nicht einbezogen sind die laufenden Ausgaben der öffentlichen Unternehmen, die nach den Konzepten der VGR nicht zum Staat, sondern zum Sektor Nichtfinanzielle Kapitalgesellschaften zählen.

Die vorliegenden Ergebnisse aus der Vermögens- und Ausgabenrechnung für Umweltschutz, die im Rahmen der Umweltökonomischen Gesamtrechnungen (UGR) durchgeführt wird, unterscheiden sich für die beiden Teilbereiche Produzierendes Gewerbe und Staat von den Ergebnissen der jeweiligen Primärstatistiken. Auf die Unterschiede zur neuen Erhebung der laufenden Aufwendungen für den Umweltschutz im Produzierenden Gewerbe wurde oben schon näher eingegangen.

Abgrenzung zur Statistik der Investitionen für Umweltschutz im Produzierenden Gewerbe

Im Rahmen der Erhebung der Investitionen für Umweltschutz im Produzierenden Gewerbe werden u.a. die für den Umweltschutz bestimmten unbebauten Grundstücke erfasst. Diese wären im Rahmen der VGR nur mit der Differenz zwischen Zu- und Abgängen zu den Anlageinvestitionen zu erfassen. Da letztere nicht bekannt sind, bleiben auch die Zugänge an unbebauten Grundstücken für alle Berichtsjahre unberücksichtigt. Ab dem Berichtsjahr 1996 werden bei der Erhebung auch Ergebnisse für die Umweltbereiche Naturschutz- und Landschaftspflege sowie Bodensanierung ausgewiesen, die bei den UGR-Berechnungen (noch) nicht einbezogen werden. Die Auswirkungen sowie die durchgeführten Anpassungsrechnungen, die aufgrund von Änderungen der Wirtschaftszweiggliederung in der Basisstatistik ab Berichtsjahr 1995 notwendig wurden, wurden in der Ausgabe 1999/2000 dieser Veröffentlichung ausführlich dargestellt und sind daher hier nicht erneut aufgeführt. Zusammenfassend ist festzuhalten, dass sich durch die Anpassung geringfügige Unterschiede zur Primärerhebung in der Gesamtinvestitionshöhe ergeben haben.

Wie eingangs schon erläutert, fehlen ferner gegenüber der Primärstatistik für die Jahre 1975 bis 1995 bei den Ergebnissen die Ausgaben für integrierte Umweltschutzmaßnahmen.

Bei den einzelnen Wirtschaftsbereichen gibt es folgende Besonderheiten bzw. Abweichungen zur Primärstatistik: Aufgrund der Novellierung des Umweltstatistikgesetzes liegen Basisinformationen für das Baugewerbe nur bis einschließlich Berichtsjahr 1995 vor. Um hier zu konsistenten Zeitreihen für Deutschland zu gelangen, ist in den UGR- Ergebnissen der Jahre 1991 bis 1995 das Baugewerbe nicht mehr enthalten. Für den ab 1996 nun neu hinzugekommenen Bereich Recycling hingegen wurden die Investitionen dieser Jahre hinzugeschätzt.

Im Bereich Energie- und Wasserversorgung wurden die Ergebnisse der Investitionserhebung für die Vermögensrechnung rückwärtig bis Berichtsjahr 1991 nach unten korrigiert, um bei der Zusammenführung von umweltspezifischen Daten der öffentlichen Haushalte und des Produzierenden Gewerbes Doppelzählungen zu vermeiden (Einzelheiten siehe Ausgabe 1999/2000).

Abgrenzung zur Finanzstatistik

Die Unterschiede zwischen den Ergebnissen der Finanzstatistik und den vorliegenden Berechnungen für den Staat sind in drei Hauptaspekten zu sehen: Zum einen werden unterschiedliche Umweltschutzbereiche einbezogen. Der oben genannte Bereich Lärmschutz ist in der Finanzstatistik in der Regel keiner Umweltfunktion zugeordnet, während die Bereiche Natur- und Landschaftsschutz sowie Forschung für den Umweltschutz dort Berücksichtigung finden, nicht aber in den hier beschriebenen Berechnungsergebnissen. Zum zweiten wird nur eine Auswahl der Kostenarten, die in die Finanzstatistik einfließen, auch hier berücksichtigt (z.B. werden Erstattungen und Zuschüsse sowie der Erwerb von Beteiligungen nicht einbezogen). Und schließlich ergaben die Untersuchungen von Reidenbach, dass die Abgrenzungen der Umweltschutzfunktionen in der Finanzstatistik nicht vollständig der hier gewünschten Abgrenzung des Umweltschutzes entsprechen. Danach enthalten die Funktionskennziffern für

⁶ Siehe Fußnote 3.

Umweltschutz der Finanzstatistik⁷ einerseits Ausgaben, die nicht dem Umweltschutz zuzurechnen sind, andererseits jedoch auch Ausgaben für Umweltschutz, die anderen Funktionskennziffern zugeordnet werden (z.B. Lärmschutzwände beim Straßenbau). Aus der erwähnten Studie von Reidenbach⁸, der die Haushaltspläne von Bund und Ländern im einzelnen untersuchte, wurden entsprechende Zu- oder Abschläge kalkuliert und die aktuellen Ergebnisse jeweils entsprechend angepasst.

Zur Aussagefähigkeit der vorliegenden Ergebnisse

Die Ergebnisse des vorliegenden Berichts sind als Untergrenze der gesamtwirtschaftlichen Aufwendungen für Umweltschutz anzusehen. Wie bereits erläutert, sind nur die beiden Wirtschaftsbereiche Produzierendes Gewerbe und Staat, nicht jedoch andere Bereiche wie Landwirtschaft, Dienstleistungen (darunter insbesondere die privaten und öffentlichen Entsorgungsunternehmen) und Haushalte einbezogen. Auch fehlen aus konzeptionellen Gründen beim Produzierenden Gewerbe die integrierten Umweltschutzinvestitionen. Weiter kommt hinzu, dass sich die Untersuchungen (noch) auf die Umweltbereiche Abfallbeseitigung, Gewässerschutz, Lärmbekämpfung und Luftreinhaltung beschränken. Da die Ergebnisse für das Produzierende Gewerbe auf der Umweltschutzinvestitionserhebung im Produzierenden Gewerbe basieren, sind zudem die Unternehmen mit weniger als 20 Beschäftigten nicht einbezogen.

Wichtige Grundlagen der Berechnungen, z.B. die Güterstrukturen für Anlagegüter, die sowohl bei der Deflationierung wie auch bei der Schätzung der Nutzungsdauer einfließen, gehen auf Untersuchungen Anfang der 80er Jahre zurück. Ihre Aussagefähigkeit wird daher bei zunehmendem technologischen Wandel immer begrenzter.

Insbesondere aber das Fehlen der privaten und öffentlichen Entsorgungsunternehmen beeinflusst den Umfang der Unterfassung der monetären Umweltkennziffern erheblich und beeinträchtigt zunehmend auch die Aussagekraft der Anlagevermögensrechnung für Umweltschutz. Der Trend hin zu Eigenbetrieben und privatwirtschaftlichen Rechtsformen im Entsorgungsbereich, deren Finanzkennzahlen nicht mehr in den öffentlichen Haushalten enthalten sind, hält unvermindert an bzw. wurde durch die deutsche Wiedervereinigung noch erheblich forciert⁹. Zahlreiche neue Rechts- und Organisationsformen im Entsorgungsbereich, wie z.B. Betreibermodelle, signalisieren eine hohe Dynamik und Strukturveränderungen. Nicht zuletzt diese Veränderungen sind es, die eine geschlossene statistische Erfassung des staatlichen und privatwirtschaftlichen Entsorgungsbereiches erschweren und gleichermaßen auch die adäquate Abbildung ihres umweltrelevanten Anlagevermögens, weshalb wie oben erläutert auf die Darstellung des Anlagevermögens in dieser Ausgabe verzichtet wurde.

Wie oben bereits erwähnt, werden in der Übersichtstabelle 1 die öffentlichen Entsorgungsunternehmen ausgabe-seitig abgebildet. Entsprechende Zeitreihen für die Kennziffern Investitionen und laufende Ausgaben für Umweltschutz liegen für den Zeitraum ab 1994 vor.

Für eine konsistente Ermittlung der umweltspezifischen Kennziffern der Entsorgungsunternehmen, entsprechend dem Darstellungsbereich dieser Veröffentlichungsreihe, muss - als wichtige zukünftige Aufgabenstellung - zuvor die gesamte Anlagevermögensrechnung für Umweltschutz um den Bereich der (öffentlichen und privaten) Entsorgungsunternehmen erweitert werden.

⁷ Zur Vorgehensweise der Finanzstatistik siehe Essig, H.: Erfassung öffentlicher Umweltschutzausgaben und -einnahmen durch die Finanzstatistik, in: Wirtschaft und Statistik, Heft 12/1985, S. 957 ff.

⁸ Siehe Fußnote 4.

⁹ 1999 haben in Deutschland die eigenbetriebsähnlichen Rechtsformen z.B. im Bereich des Gewässerschutzes einen Anteil an der insgesamt versorgten Bevölkerung von rund 50% erlangt. Siehe hierzu ausführlich: Bäumer, A. u.a.: Kosten und Finanzierung der Abwasserentsorgung in Deutschland, in: KA – Wasserwirtschaft, Abwasser, Abfall, Heft 5/2000, S. 722 - 731.

Gebietsstand

Die Angaben beziehen sich auf den Gebietsstand der Bundesrepublik Deutschland seit dem 03.10.1990.

Zeichenerklärung

0	= weniger als die Hälfte von 1 in der letzten besetzten Stelle, jedoch mehr als nichts
.	= Zahlenwert unbekannt oder geheimzuhalten
-	= nichts vorhanden
...	= Angabe fällt später an

Abkürzungen

Gew.	= Gewinnung
H. v.	= Herstellung von
Verarb.	= Verarbeitung

Maßeinheiten

EUR	= Euro
Mill.	= Millionen
%	= Prozent

Abweichungen in den Summen durch Runden der Zahlen.

1 Umweltschutzausgaben in Preisen von 1995 *)

Mill. EUR

Gegenstand der Nachweisung	1991	1992	1993	1994	1995	1996	1997	1998	1999	2000	2001 ¹⁾
Ausgaben für Umweltschutz insg.	-	-	-	34 610	35 530	35 950	34 170	35 820	33 760	30 120	29 490
davon: Produzierendes Gewerbe ^{2) 3)}	8 890	9 310	9 410	9 340	8 950	9 180	7 900	7 820	7 410	5 390	5 200
Staat	14 520	16 250	15 160	14 910	14 110	12 700	11 640	10 510	10 060	9 230	8 640
Privatisierte öffentl. Unternehmen ⁴⁾	-	-	-	10 360	12 460	14 070	14 630	17 490	16 290	15 500	15 650
Investitionen für Umweltschutz	-	-	-	15 350	14 040	12 870	11 330	12 360	10 440	9 550	8 800
davon: Produzierendes Gewerbe ²⁾	3 220	3 410	3 310	3 080	2 580	2 510	1 770	1 580	1 690	1 470	1 460
Staat	7 590	8 630	7 490	6 910	6 130	5 040	4 380	3 870	3 490	3 130	2 720
Privatisierte öffentl. Unternehmen ⁴⁾	-	-	-	5 370	5 330	5 330	5 190	6 910	5 260	4 950	4 620
Laufende Ausgaben für Umweltschutz	-	-	-	19 260	21 480	23 080	22 840	23 470	23 320	20 570	20 690
davon: Produzierendes Gewerbe ^{2) 3) 5)}	5 670	5 900	6 100	6 260	6 370	6 670	6 130	6 240	5 720	3 910	3 740
Staat	6 930	7 620	7 670	8 000	7 990	7 660	7 260	6 640	6 570	6 110	5 920
Privatisierte öffentl. Unternehmen ⁴⁾	-	-	-	5 000	7 130	8 750	9 440	10 590	11 030	10 550	11 030

*) Laufende Ausgaben und Investitionen für Umweltschutz des Produzierenden Gewerbes, des Staates und der privatisierten öffentlichen Unternehmen. -

1) Vorläufiges Ergebnis. - 2) Ohne Baugewerbe und ohne Ausgaben für integrierte Umweltschutzmaßnahmen. - 3) Ab 2000 ohne laufende Ausgaben der Energie- und Wasserversorgung. - 4) Hierunter sind die Ausgaben der außerhalb der öffentlichen Haushalte geführten Unternehmen, insbesondere Eigenbetriebe der Abfallbeseitigung und des Gewässerschutzes erfasst. - 5) Ohne Gebühren und Entgelte für Entsorgungsleistungen durch Dritte.

2 Ausgaben des Produzierenden Gewerbes und des Staates für Umweltschutz *)
in Preisen von 1995 nach Umweltbereichen

Jahr	Insgesamt	Abfallbeseitigung	Gewässerschutz	Lärmbekämpfung	Luftreinhaltung
Mill. EUR					
1991	23 410	6 820	11 920	390	4 280
1992	25 560	7 730	12 990	380	4 450
1993	24 570	7 190	12 520	380	4 490
1994	24 250	7 010	12 310	360	4 560
1995	23 070	7 160	11 390	340	4 180
1996	21 880	7 270	10 000	340	4 270
1997	19 540	6 720	9 050	360	3 410
1998	18 330	6 070	8 420	410	3 420
1999	17 470	6 100	7 840	400	3 130
2000	14 620	5 060	7 250	290	2 020
2001	13 840	4 940	6 620	300	1 990
Anteile der jeweiligen Umweltbereiche an insgesamt in %					
1991	100	29	51	2	18
1992	100	30	51	1	17
1993	100	29	51	2	18
1994	100	29	51	1	19
1995	100	31	49	1	18
1996	100	33	46	2	20
1997	100	34	46	2	17
1998	100	33	46	2	19
1999	100	35	45	2	18
2000	100	35	50	2	14
2001	100	36	48	2	14

*) Laufende Ausgaben und Investitionen für Umweltschutz. - Produzierendes Gewerbe ohne Baugewerbe und ohne Ausgaben für integrierte Umweltschutzmaßnahmen sowie ohne Gebühren und Entgelte für Entsorgungsleistungen durch Dritte, ab 2000 ohne laufende Ausgaben der Energie- und Wasserversorgung. - 2001 vorläufiges Ergebnis.

3 Ausgaben des Produzierenden Gewerbes und des Staates für Umweltschutz *)

Mill. EUR

Jahr	Produzierendes Gewerbe und Staat		Produzierendes Gewerbe		Staat	
	in jeweiligen Preisen	in Preisen von 1995	in jeweiligen Preisen	in Preisen von 1995	in jeweiligen Preisen	in Preisen von 1995
1991	21 140	23 410	8 110	8 890	13 030	14 520
1992	23 910	25 560	8 660	9 310	15 240	16 250
1993	23 610	24 570	8 890	9 410	14 720	15 160
1994	23 640	24 250	8 910	9 340	14 730	14 910
1995	23 070	23 070	8 950	8 950	14 110	14 110
1996	21 700	21 880	9 000	9 180	12 700	12 700
1997	19 570	19 540	7 900	7 900	11 680	11 640
1998	18 240	18 330	7 780	7 820	10 460	10 510
1999	17 510	17 470	7 410	7 410	10 100	10 060
2000	15 310	14 620	5 760	5 390	9 550	9 230
2001	14 910	13 840	5 840	5 200	9 070	8 640

*) Laufende Ausgaben und Investitionen für Umweltschutz. - Produzierendes Gewerbe ohne Baugewerbe und ohne Ausgaben für integrierte Umweltschutzmaßnahmen sowie ohne Gebühren und Entgelte für Entsorgungsleistungen durch Dritte, ab 2000 ohne laufende Ausgaben der Energie- und Wasserversorgung. - 2001 vorläufiges Ergebnis.

4 Aufwendungen des Produzierenden Gewerbes und des Staates für Umweltschutz in jeweiligen Preisen *)

Mill. EUR

Jahr	Produzierendes Gewerbe und Staat			Produzierendes Gewerbe			Staat		
	Aufwendungen insgesamt	laufende Ausgaben	Abschreibungen	Aufwendungen insgesamt	laufende Ausgaben	Abschreibungen	Aufwendungen insgesamt	laufende Ausgaben	Abschreibungen
1991	17 340	11 410	5 920	7 580	5 150	2 430	9 760	6 270	3 490
1992	18 980	12 510	6 470	8 020	5 410	2 610	10 960	7 100	3 860
1993	19 990	13 060	6 920	8 430	5 660	2 770	11 560	7 400	4 160
1994	20 990	13 770	7 220	8 750	5 880	2 870	12 240	7 890	4 350
1995	21 830	14 360	7 470	9 340	6 370	2 970	12 490	7 990	4 510
1996	21 740	14 180	7 560	9 480	6 460	3 020	12 260	7 720	4 540
1997	21 050	13 490	7 560	9 110	6 080	3 030	11 940	7 410	4 530
1998	20 380	12 870	7 510	9 120	6 140	2 980	11 250	6 730	4 530
1999	19 830	12 390	7 440	8 560	5 650	2 910	11 270	6 740	4 530
2000	18 130	10 740	7 390	7 070	4 200	2 870	11 060	6 540	4 520
2001	18 000	10 710	7 290	7 070	4 270	2 800	10 930	6 440	4 490

*) Laufende Ausgaben und Abschreibungen für Umweltschutz. - Produzierendes Gewerbe ohne Baugewerbe und ohne Ausgaben für integrierte Umweltschutzmaßnahmen sowie ohne Gebühren und Entgelte für Entsorgungsleistungen durch Dritte, ab 2000 ohne laufende Ausgaben der Energie- und Wasserversorgung. - 2001 vorläufiges Ergebnis.

5 Investitionen des Produzierenden Gewerbes und des Staates für Umweltschutz *)

Mill. EUR

Jahr	Produzierendes Gewerbe und Staat		Produzierendes Gewerbe		Staat	
	in jeweiligen Preisen	in Preisen von 1995	in jeweiligen Preisen	in Preisen von 1995	in jeweiligen Preisen	in Preisen von 1995
1991	9 730	10 810	2 960	3 220	6 770	7 590
1992	11 400	12 050	3 260	3 410	8 140	8 630
1993	10 540	10 800	3 230	3 310	7 320	7 490
1994	9 870	9 980	3 030	3 080	6 840	6 910
1995	8 710	8 710	2 580	2 580	6 130	6 130
1996	7 520	7 550	2 550	2 510	4 970	5 040
1997	6 080	6 150	1 810	1 770	4 270	4 380
1998	5 370	5 450	1 630	1 580	3 740	3 870
1999	5 120	5 180	1 760	1 690	3 360	3 490
2000	4 580	4 600	1 560	1 470	3 010	3 130
2001	4 200	4 180	1 580	1 460	2 630	2 720

 *) Produzierendes Gewerbe ohne Baugewerbe und ohne integrierte Umweltschutzmaßnahmen. - 2001 vorläufiges Ergebnis.

6 Laufende Ausgaben des Produzierenden Gewerbes und des Staates für Umweltschutz in jeweiligen Preisen *)

Mill. EUR

Wirtschaftsgliederung	1991	1992	1993	1994	1995	1996	1997	1998	1999	2000	2001
Produzierendes Gewerbe.....	5 150	5 410	5 660	5 880	6 370	6 460	6 080	6 140	5 650	4 200	4 270
Bergbau u. Gew. von Steinen u. Erden.....	190	200	210	220	240	280	210	210	160	150	120
Verarbeitendes Gewerbe.....	3 610	3 810	4 000	4 160	4 520	4 570	4 480	4 370	4 030	4 050	4 150
Energie- und Wasserversorgung.....	1 350	1 390	1 450	1 500	1 610	1 600	1 390	1 560	1 460
Staat.....	6 270	7 100	7 400	7 890	7 990	7 720	7 410	6 730	6 740	6 540	6 440
Produzierendes Gewerbe und Staat.....	11 410	12 510	13 060	13 770	14 360	14 180	13 490	12 870	12 390	10 740	10 710

*) Produzierendes Gewerbe ohne Baugewerbe sowie ohne Gebühren und Entgelte für Entsorgungsleistungen durch Dritte, ab 2000 ohne Energie- und Wasserversorgung. - 2001 vorläufiges Ergebnis.

1 Ausgaben des Produzierenden Gewerbes und des Staates für Umweltschutz *)

1.1 Insgesamt

Mill. EUR

Wirtschaftsgliederung	1991	1992	1993	1994	1995	1996	1997	1998	1999	2000	2001 1)
in jeweiligen Preisen											
Produzierendes Gewerbe 2).....	8 110	8 660	8 890	8 910	8 950	9 000	7 900	7 780	7 410	5 760	5 840
Bergbau u. Gew. von Steinen u. Erden.....	310	310	420	320	300	360	260	280	200	190	150
Verarbeitendes Gewerbe.....	5 850	6 050	5 940	5 960	6 190	6 560	5 920	5 790	5 480	5 470	5 540
Ernährungsgewerbe, Tabakverarbeitung.....	320	330	350	350	390	310	340	320	320	250	230
Textil- u. Bekleidungsgewerbe; Leder-; Holz-; Papier-, Verlags- u. Druckgewerbe.....	460	480	520	500	430	430	360	420	410	430	350
Kokerei, Mineralölverarbeitung 3).....	420	400	460	550	630	600	590	560	470	700	750
Chemische Industrie.....	2 380	2 370	2 320	2 260	2 340	2 470	2 210	1 880	1 790	1 760	1 700
H.v. Gummi- und Kunststoffwaren.....	130	130	110	120	110	110	110	110	110	80	110
Glasgewerbe, Keramik, Verarbeitung von Steinen und Erden.....	270	270	260	260	250	250	230	220	200	160	200
Metallerzeugung u. -bearbeitung, Recycling....	800	840	820	900	920	1 050	970	1 190	1 070	1 010	1 070
H.v. Metallerzeugnissen, Maschinenbau.....	290	350	310	260	280	310	290	290	280	290	300
H.v. Büromaschinen, Datenverarbeitungs- geräten u. -einrichtungen; Elektrotechnik, Feinmechanik u. Optik; H.v. Möbeln, Schmuck, Musikinstrumenten, usw.....	250	260	270	240	200	190	170	190	190	180	170
Fahrzeugbau.....	530	620	520	530	630	830	650	600	630	620	650
Energie- und Wasserversorgung.....	1 960	2 300	2 540	2 630	2 470	2 080	1 720	1 710	1 730
Staat.....	13 030	15 240	14 720	14 730	14 110	12 700	11 680	10 460	10 100	9 550	9 070
Produzierendes Gewerbe und Staat 2).....	21 140	23 910	23 610	23 640	23 070	21 700	19 570	18 240	17 510	15 310	14 910

in Preisen von 1995

Produzierendes Gewerbe 2).....	8 890	9 310	9 410	9 340	8 950	9 180	7 900	7 820	7 410	5 390	5 200
Bergbau u. Gew. von Steinen u. Erden.....	340	340	440	330	300	370	260	280	200	170	130
Verarbeitendes Gewerbe.....	6 400	6 500	6 300	6 260	6 190	6 690	5 910	5 800	5 450	5 110	4 920
Ernährungsgewerbe, Tabakverarbeitung.....	340	350	370	360	390	320	340	320	320	240	200
Textil- u. Bekleidungsgewerbe; Leder-; Holz-; Papier-, Verlags- u. Druckgewerbe.....	500	520	550	520	430	440	360	410	410	400	320
Kokerei, Mineralölverarbeitung 3).....	460	440	490	570	630	610	590	560	480	650	670
Chemische Industrie.....	2 600	2 550	2 470	2 380	2 340	2 520	2 210	1 880	1 780	1 640	1 510
H.v. Gummi- und Kunststoffwaren.....	140	140	110	120	110	110	110	110	110	80	100
Glasgewerbe, Keramik, Verarbeitung von Steinen und Erden.....	290	290	270	280	250	260	230	220	200	150	180
Metallerzeugung u. -bearbeitung, Recycling....	890	910	890	950	920	1 090	980	1 210	1 080	940	950
H.v. Metallerzeugnissen, Maschinenbau.....	320	370	320	270	280	320	280	290	280	270	270
H.v. Büromaschinen, Datenverarbeitungs- geräten u. -einrichtungen; Elektrotechnik, Feinmechanik u. Optik; H.v. Möbeln, Schmuck, Musikinstrumenten, usw.....	270	280	280	250	200	190	170	180	180	170	150
Fahrzeugbau.....	580	660	550	560	630	840	650	600	620	580	580
Energie- und Wasserversorgung.....	2 160	2 470	2 680	2 750	2 470	2 130	1 730	1 740	1 760
Staat.....	14 520	16 250	15 160	14 910	14 110	12 700	11 640	10 510	10 060	9 230	8 640
Produzierendes Gewerbe und Staat 2).....	23 410	25 560	24 570	24 250	23 070	21 880	19 540	18 330	17 470	14 620	13 840

*) Laufende Ausgaben und Investitionen für Umweltschutz.

1) Vorläufiges Ergebnis.

2) Ohne Baugewerbe und ab 2000 ohne laufende Ausgaben der Energie- und Wasserversorgung.

3) Einschl. Herstellung und Verarbeitung von Spalt- und Brutstoffen.

1 Ausgaben des Produzierenden Gewerbes und des Staates für Umweltschutz *)

1.2 Abfallbeseitigung

Mill. EUR

Wirtschaftsgliederung	1991	1992	1993	1994	1995	1996	1997	1998	1999	2000	2001 1)
in jeweiligen Preisen											
Produzierendes Gewerbe 2).....	1 430	1 510	1 700	1 650	1 680	1 800	1 640	1 590	1 740	1 180	1 240
Bergbau u. Gew. von Steinen u. Erden.....	50	50	40	60	50	60	50	30	30	30	40
Verarbeitendes Gewerbe.....	1 110	1 190	1 290	1 310	1 370	1 430	1 420	1 310	1 360	1 140	1 190
Ernährungsgewerbe, Tabakverarbeitung.....	70	90	90	80	90	60	110	90	120	40	50
Textil- u. Bekleidungsgewerbe; Leder-; Holz-; Papier-, Verlags- u. Druckgewerbe.....	120	110	180	160	130	120	110	120	130	100	100
Kokerei, Mineralölverarbeitung 3).....	30	30	40	40	50	60	40	40	20	30	30
Chemische Industrie.....	540	530	540	590	620	650	590	500	500	460	450
H.v. Gummi- und Kunststoffwaren.....	30	30	30	40	30	30	30	40	40	30	50
Glasgewerbe, Keramik, Verarbeitung von Steinen und Erden.....	40	50	50	40	40	40	40	40	40	30	30
Metallerzeugung u. -bearbeitung, Recycling....	90	100	120	120	130	190	150	180	190	180	200
H.v. Metallerzeugnissen, Maschinenbau.....	50	70	60	60	70	70	110	90	100	70	70
H.v. Büromaschinen, Datenverarbeitungs- geräten u. -einrichtungen; Elektrotechnik, Feinmechanik u. Optik; H.v. Möbeln, Schmuck, Musikinstrumenten, usw.....	40	40	50	50	50	50	60	50	50	40	40
Fahrzeugbau.....	110	130	140	140	160	170	180	160	160	160	170
Energie- und Wasserversorgung.....	270	280	370	280	260	310	170	250	350
Staat.....	4 730	5 700	5 180	5 190	5 480	5 440	5 140	4 490	4 440	4 170	4 080
Produzierendes Gewerbe und Staat 2).....	6 170	7 210	6 880	6 830	7 160	7 230	6 770	6 080	6 180	5 350	5 320
in Preisen von 1995											
Produzierendes Gewerbe 2).....	1 530	1 600	1 780	1 700	1 680	1 820	1 630	1 570	1 700	1 100	1 120
Bergbau u. Gew. von Steinen u. Erden.....	50	50	50	60	50	60	50	30	30	30	30
Verarbeitendes Gewerbe.....	1 190	1 260	1 350	1 360	1 370	1 440	1 410	1 290	1 320	1 060	1 070
Ernährungsgewerbe, Tabakverarbeitung.....	70	100	90	80	90	60	110	80	120	30	40
Textil- u. Bekleidungsgewerbe; Leder-; Holz-; Papier-, Verlags- u. Druckgewerbe.....	120	120	180	170	130	120	110	120	130	90	90
Kokerei, Mineralölverarbeitung 3).....	30	30	40	40	50	60	40	40	20	30	20
Chemische Industrie.....	580	570	580	610	620	660	580	500	490	420	400
H.v. Gummi- und Kunststoffwaren.....	30	30	30	40	30	30	30	40	30	30	40
Glasgewerbe, Keramik, Verarbeitung von Steinen und Erden.....	50	50	50	50	40	40	40	40	40	30	30
Metallerzeugung u. -bearbeitung, Recycling....	100	100	130	120	130	190	150	180	180	170	180
H.v. Metallerzeugnissen, Maschinenbau.....	50	70	70	60	70	70	110	90	100	60	60
H.v. Büromaschinen, Datenverarbeitungs- geräten u. -einrichtungen; Elektrotechnik, Feinmechanik u. Optik; H.v. Möbeln, Schmuck, Musikinstrumenten, usw.....	40	50	50	50	50	50	60	50	50	40	40
Fahrzeugbau.....	120	140	140	140	160	170	180	160	160	150	150
Energie- und Wasserversorgung.....	290	290	380	280	260	310	170	250	350
Staat.....	5 290	6 130	5 410	5 310	5 480	5 450	5 100	4 500	4 390	3 960	3 820
Produzierendes Gewerbe und Staat 2).....	6 820	7 730	7 190	7 010	7 160	7 270	6 720	6 070	6 100	5 060	4 940

*) Laufende Ausgaben und Investitionen für Umweltschutz.

1) Vorläufiges Ergebnis.

2) Ohne Baugewerbe und ab 2000 ohne laufende Ausgaben der Energie- und Wasserversorgung.

3) Einschl. Herstellung und Verarbeitung von Spalt- und Brutstoffen.

1 Ausgaben des Produzierenden Gewerbes und des Staates für Umweltschutz *)

1.3 Gewässerschutz

Mill. EUR

Wirtschaftsgliederung	1991	1992	1993	1994	1995	1996	1997	1998	1999	2000	2001 1)
in jeweiligen Preisen											
Produzierendes Gewerbe 2).....	2 650	2 860	2 820	2 780	2 950	2 900	2 730	2 680	2 440	2 290	2 190
Bergbau u. Gew. von Steinen u. Erden.....	100	100	90	90	100	140	100	140	70	70	60
Verarbeitendes Gewerbe.....	2 310	2 460	2 440	2 400	2 480	2 460	2 380	2 290	2 150	2 190	2 070
Ernährungsgewerbe, Tabakverarbeitung.....	150	160	190	190	210	170	170	170	140	150	120
Textil- u. Bekleidungsgewerbe; Leder-; Holz-; Papier-, Verlags- u. Druckgewerbe.....	190	210	200	210	180	170	150	160	160	160	140
Kokerei, Mineralölverarbeitung 3).....	140	140	150	160	220	200	210	170	160	210	190
Chemische Industrie.....	1 120	1 150	1 150	1 050	1 040	1 020	1 000	850	850	840	770
H.v. Gummi- und Kunststoffwaren.....	30	30	30	30	30	30	30	30	30	20	20
Glasgewerbe, Keramik, Verarbeitung von Steinen und Erden.....	40	40	50	40	40	50	40	50	40	40	30
Metallerzeugung u. -bearbeitung, Recycling....	210	240	240	280	280	320	330	410	340	330	330
H.v. Metallerzeugnissen, Maschinenbau.....	110	130	120	120	130	160	110	120	110	140	140
H.v. Büromaschinen, Datenverarbeitungs- geräten u. -einrichtungen; Elektrotechnik, Feinmechanik u. Optik; H.v. Möbeln, Schmuck, Musikinstrumenten, usw.....	110	110	110	110	90	80	70	80	70	70	70
Fahrzeugbau.....	200	240	200	210	250	270	260	240	240	240	250
Energie- und Wasserversorgung.....	250	300	290	290	370	300	250	240	220
Staat.....	8 080	9 340	9 300	9 300	8 440	7 070	6 330	5 720	5 420	5 220	4 830
Produzierendes Gewerbe und Staat 2).....	10 730	12 200	12 120	12 080	11 390	9 970	9 060	8 390	7 860	7 510	7 020
in Preisen von 1995											
Produzierendes Gewerbe 2).....	2 930	3 100	3 010	2 950	2 950	2 960	2 730	2 670	2 430	2 140	1 960
Bergbau u. Gew. von Steinen u. Erden.....	110	110	100	100	100	140	100	140	70	60	50
Verarbeitendes Gewerbe.....	2 550	2 660	2 600	2 540	2 480	2 510	2 380	2 290	2 140	2 050	1 850
Ernährungsgewerbe, Tabakverarbeitung.....	170	170	190	200	210	170	170	170	140	140	100
Textil- u. Bekleidungsgewerbe; Leder-; Holz-; Papier-, Verlags- u. Druckgewerbe.....	210	220	210	220	180	170	150	160	160	150	130
Kokerei, Mineralölverarbeitung 3).....	160	160	160	170	220	200	210	170	160	200	170
Chemische Industrie.....	1 230	1 240	1 220	1 120	1 040	1 040	1 000	850	840	780	680
H.v. Gummi- und Kunststoffwaren.....	40	30	30	40	30	30	30	30	30	20	20
Glasgewerbe, Keramik, Verarbeitung von Steinen und Erden.....	40	50	50	40	40	50	40	50	40	40	30
Metallerzeugung u. -bearbeitung, Recycling....	230	270	260	300	280	340	330	420	340	300	300
H.v. Metallerzeugnissen, Maschinenbau.....	120	140	130	120	130	160	110	120	110	130	130
H.v. Büromaschinen, Datenverarbeitungs- geräten u. -einrichtungen; Elektrotechnik, Feinmechanik u. Optik; H.v. Möbeln, Schmuck, Musikinstrumenten, usw.....	120	130	120	120	90	80	70	80	70	70	60
Fahrzeugbau.....	220	260	220	220	250	270	260	240	230	220	230
Energie- und Wasserversorgung.....	270	330	320	310	370	310	250	240	220
Staat.....	8 990	9 890	9 500	9 360	8 440	7 050	6 320	5 750	5 410	5 110	4 660
Produzierendes Gewerbe und Staat 2).....	11 920	12 990	12 520	12 310	11 390	10 000	9 050	8 420	7 840	7 250	6 620

*) Laufende Ausgaben und Investitionen für Umweltschutz.

1) Vorläufiges Ergebnis.

2) Ohne Baugewerbe und ab 2000 ohne laufende Ausgaben der Energie- und Wasserversorgung.

3) Einschl. Herstellung und Verarbeitung von Spalt- und Brutstoffen.

1 Ausgaben des Produzierenden Gewerbes und des Staates für Umweltschutz *)

1.4 Lärmbekämpfung

Mill. EUR

Wirtschaftsgliederung	1991	1992	1993	1994	1995	1996	1997	1998	1999	2000	2001 1)
in jeweiligen Preisen											
Produzierendes Gewerbe 2).....	170	190	160	160	190	190	190	190	180	170	190
Bergbau u. Gew. von Steinen u. Erden.....	10	10	10	10	20	20	10	10	10	10	10
Verarbeitendes Gewerbe.....	140	140	120	120	160	140	150	160	150	160	180
Ernährungsgewerbe, Tabakverarbeitung.....	10	10	10	10	10	10	10	20	10	10	10
Textil- u. Bekleidungsgewerbe; Leder-; Holz-; Papier-, Verlags- u. Druckgewerbe.....	10	10	10	10	10	10	10	10	10	20	10
Kokerei, Mineralölverarbeitung 3).....	0	0	0	0	10	0	10	0	0	10	10
Chemische Industrie.....	30	30	20	30	30	30	40	30	30	40	30
H.v. Gummi- und Kunststoffwaren.....	0	0	0	0	0	0	0	0	0	0	0
Glasgewerbe, Keramik, Verarbeitung von Steinen und Erden.....	10	20	20	20	10	10	10	10	10	10	10
Metallerzeugung u. -bearbeitung, Recycling....	20	20	20	20	30	20	30	30	50	30	50
H.v. Metallerzeugnissen, Maschinenbau.....	20	20	10	10	10	20	10	20	20	10	20
H.v. Büromaschinen, Datenverarbeitungs- geräten u. -einrichtungen; Elektrotechnik, Feinmechanik u. Optik; H.v. Möbeln, Schmuck, Musikinstrumenten, usw.....	10	10	0	10	0	0	0	0	0	0	0
Fahrzeugbau.....	20	20	20	10	40	30	30	20	20	20	30
Energie- und Wasserversorgung.....	20	40	30	20	20	20	20	20	20
Staat.....	180	170	200	200	150	150	170	220	210	120	120
Produzierendes Gewerbe und Staat 2).....	350	360	360	350	340	340	350	410	390	290	310
in Preisen von 1995											
Produzierendes Gewerbe 2).....	190	200	170	170	190	190	180	180	180	160	170
Bergbau u. Gew. von Steinen u. Erden.....	10	10	20	10	20	20	10	10	10	10	10
Verarbeitendes Gewerbe.....	150	150	130	130	160	140	150	160	150	150	160
Ernährungsgewerbe, Tabakverarbeitung.....	10	10	10	10	10	10	10	20	10	10	10
Textil- u. Bekleidungsgewerbe; Leder-; Holz-; Papier-, Verlags- u. Druckgewerbe.....	10	10	10	10	10	10	10	10	10	20	10
Kokerei, Mineralölverarbeitung 3).....	10	0	0	0	10	0	10	0	0	10	10
Chemische Industrie.....	40	30	30	30	30	30	40	30	30	30	30
H.v. Gummi- und Kunststoffwaren.....	0	0	0	0	0	0	0	0	0	0	0
Glasgewerbe, Keramik, Verarbeitung von Steinen und Erden.....	10	20	20	20	10	10	10	10	10	10	10
Metallerzeugung u. -bearbeitung, Recycling....	20	30	20	20	30	20	30	30	50	30	40
H.v. Metallerzeugnissen, Maschinenbau.....	20	20	10	10	10	20	10	20	10	10	20
H.v. Büromaschinen, Datenverarbeitungs- geräten u. -einrichtungen; Elektrotechnik, Feinmechanik u. Optik; H.v. Möbeln, Schmuck, Musikinstrumenten, usw.....	10	10	10	10	0	0	0	0	0	0	0
Fahrzeugbau.....	20	20	20	10	40	30	30	20	20	20	30
Energie- und Wasserversorgung.....	30	40	30	20	20	20	20	20	20
Staat.....	200	180	200	200	150	150	170	230	220	130	130
Produzierendes Gewerbe und Staat 2).....	390	380	380	360	340	340	360	410	400	290	300

*) Laufende Ausgaben und Investitionen für Umweltschutz.

1) Vorläufiges Ergebnis.

2) Ohne Baugewerbe und ab 2000 ohne laufende Ausgaben der Energie- und Wasserversorgung.

3) Einschl. Herstellung und Verarbeitung von Spalt- und Brutstoffen.

1 Ausgaben des Produzierenden Gewerbes und des Staates für Umweltschutz *)

1.5 Luftreinhaltung

Mill. EUR

Wirtschaftsgliederung	1991	1992	1993	1994	1995	1996	1997	1998	1999	2000	2001 1)
in jeweiligen Preisen											
Produzierendes Gewerbe 2).....	3 860	4 100	4 200	4 320	4 130	4 110	3 340	3 320	3 040	2 130	2 220
Bergbau u. Gew. von Steinen u. Erden.....	150	160	270	150	130	140	100	90	80	80	50
Verarbeitendes Gewerbe.....	2 290	2 270	2 090	2 130	2 180	2 530	1 970	2 030	1 820	2 000	2 110
Ernährungsgewerbe, Tabakverarbeitung.....	80	70	70	70	80	80	50	50	50	60	50
Textil- u. Bekleidungsgewerbe; Leder-; Holz-; Papier-, Verlags- u. Druckgewerbe.....	140	160	140	120	110	140	90	120	100	150	100
Kokerei, Mineralölverarbeitung 3).....	240	230	260	350	350	340	330	350	280	440	520
Chemische Industrie.....	700	660	600	590	650	770	580	490	420	430	460
H.v. Gummi- und Kunststoffwaren.....	60	60	50	40	40	40	40	40	40	30	50
Glasgewerbe, Keramik, Verarbeitung von Steinen und Erden.....	170	160	150	160	150	160	130	120	110	90	120
Metallerzeugung u. -bearbeitung, Recycling....	480	470	450	480	490	520	470	570	500	470	490
H.v. Metallerzeugnissen, Maschinenbau.....	110	140	110	80	80	60	50	60	60	70	70
H.v. Büromaschinen, Datenverarbeitungs- geräten u. -einrichtungen; Elektrotechnik, Feinmechanik u. Optik; H.v. Möbeln, Schmuck, Musikinstrumenten, usw.....	90	90	100	70	50	60	40	50	60	60	60
Fahrzeugbau.....	210	230	160	170	180	370	180	170	210	200	190
Energie- und Wasserversorgung.....	1 410	1 670	1 850	2 040	1 820	1 440	1 270	1 200	1 140
Staat.....	40	40	40	40	50	40	50	40	40	30	40
Produzierendes Gewerbe und Staat 2).....	3 890	4 140	4 250	4 370	4 180	4 160	3 390	3 360	3 080	2 170	2 260
in Preisen von 1995											
Produzierendes Gewerbe 2).....	4 240	4 410	4 440	4 520	4 130	4 220	3 360	3 390	3 100	1 990	1 950
Bergbau u. Gew. von Steinen u. Erden.....	170	170	280	160	130	140	100	100	90	80	40
Verarbeitendes Gewerbe.....	2 510	2 440	2 210	2 230	2 180	2 600	1 980	2 050	1 840	1 860	1 850
Ernährungsgewerbe, Tabakverarbeitung.....	90	70	70	80	80	80	50	50	50	50	50
Textil- u. Bekleidungsgewerbe; Leder-; Holz-; Papier-, Verlags- u. Druckgewerbe.....	150	170	140	120	110	140	90	120	100	140	90
Kokerei, Mineralölverarbeitung 3).....	270	240	280	360	350	350	330	350	290	420	460
Chemische Industrie.....	760	710	640	620	650	790	580	500	420	400	400
H.v. Gummi- und Kunststoffwaren.....	70	70	50	50	40	40	40	40	40	30	40
Glasgewerbe, Keramik, Verarbeitung von Steinen und Erden.....	190	170	160	170	150	160	130	120	110	80	110
Metallerzeugung u. -bearbeitung, Recycling....	530	510	480	510	490	540	480	580	510	440	420
H.v. Metallerzeugnissen, Maschinenbau.....	130	150	120	80	80	60	50	60	60	60	60
H.v. Büromaschinen, Datenverarbeitungs- geräten u. -einrichtungen; Elektrotechnik, Feinmechanik u. Optik; H.v. Möbeln, Schmuck, Musikinstrumenten, usw.....	100	100	100	80	50	60	40	50	60	60	50
Fahrzeugbau.....	230	250	170	180	180	370	180	170	200	190	170
Energie- und Wasserversorgung.....	1 560	1 810	1 950	2 130	1 820	1 490	1 280	1 240	1 170
Staat.....	40	40	40	40	50	40	40	30	30	30	30
Produzierendes Gewerbe und Staat 2).....	4 280	4 450	4 490	4 560	4 180	4 270	3 410	3 420	3 130	2 020	1 990

*) Laufende Ausgaben und Investitionen für Umweltschutz.

1) Vorläufiges Ergebnis.

2) Ohne Baugewerbe und ab 2000 ohne laufende Ausgaben der Energie- und Wasserversorgung.

3) Einschl. Herstellung und Verarbeitung von Spalt- und Brutstoffen.

2 Aufwendungen des Produzierenden Gewerbes und des Staates für Umweltschutz *)

2.1 Insgesamt

Mill. EUR

Wirtschaftsgliederung	1991	1992	1993	1994	1995	1996	1997	1998	1999	2000	2001 1)
in jeweiligen Preisen											
Produzierendes Gewerbe 2).....	7 580	8 020	8 430	8 750	9 340	9 480	9 110	9 120	8 560	7 070	7 070
Bergbau u. Gew. von Steinen u. Erden.....	290	310	330	350	370	400	330	330	270	260	220
Verarbeitendes Gewerbe.....	5 020	5 350	5 620	5 830	6 240	6 350	6 300	6 190	5 850	5 890	5 990
Ernährungsgewerbe, Tabakverarbeitung.....	270	280	300	310	330	280	330	340	350	270	290
Textil- u. Bekleidungsgewerbe; Leder-; Holz-; Papier-, Verlags- u. Druckgewerbe.....	360	390	410	430	460	410	430	430	420	440	440
Kokerei, Mineralölverarbeitung 3).....	390	400	420	450	510	550	560	560	500	690	700
Chemische Industrie.....	2 030	2 170	2 260	2 330	2 470	2 530	2 390	2 160	2 030	2 000	1 980
H.v. Gummi- und Kunststoffwaren.....	90	100	110	110	120	110	120	110	110	100	110
Glasgewerbe, Keramik, Verarbeitung von Steinen und Erden.....	210	220	230	230	240	230	240	250	220	210	230
Metallerzeugung u. -bearbeitung, Recycling....	760	810	860	890	970	1 060	1 010	1 190	1 040	1 030	1 090
H.v. Metallerzeugnissen, Maschinenbau.....	220	250	270	290	300	320	320	310	310	310	310
H.v. Büromaschinen, Datenverarbeitungs- geräten u. -einrichtungen; Elektrotechnik, Feinmechanik u. Optik; H.v. Möbeln, Schmuck, Musikinstrumenten, usw.....	200	200	210	220	230	200	220	200	210	200	190
Fahrzeugbau.....	480	530	560	570	610	650	680	640	660	640	660
Energie- und Wasserversorgung.....	2 270	2 360	2 480	2 570	2 720	2 720	2 480	2 600	2 440
Staat.....	9 760	10 960	11 560	12 240	12 490	12 260	11 940	11 250	11 270	11 060	10 930
Produzierendes Gewerbe und Staat 2).....	17 340	18 980	19 990	20 990	21 830	21 740	21 050	20 380	19 830	18 130	18 000
in Preisen von 1995											
Produzierendes Gewerbe 2).....	8 280	8 620	8 930	9 180	9 340	9 660	9 100	9 140	8 550	6 650	6 380
Bergbau u. Gew. von Steinen u. Erden.....	320	340	350	370	370	410	330	330	270	240	200
Verarbeitendes Gewerbe.....	5 500	5 760	5 980	6 130	6 240	6 480	6 290	6 190	5 820	5 510	5 350
Ernährungsgewerbe, Tabakverarbeitung.....	300	300	310	320	330	290	330	340	350	260	260
Textil- u. Bekleidungsgewerbe; Leder-; Holz-; Papier-, Verlags- u. Druckgewerbe.....	400	420	440	450	460	420	430	430	410	410	390
Kokerei, Mineralölverarbeitung 3).....	430	440	450	470	510	560	570	570	510	650	610
Chemische Industrie.....	2 220	2 330	2 410	2 450	2 470	2 580	2 380	2 160	2 020	1 870	1 770
H.v. Gummi- und Kunststoffwaren.....	100	110	110	110	120	110	120	110	110	90	100
Glasgewerbe, Keramik, Verarbeitung von Steinen und Erden.....	230	240	240	240	240	240	230	240	220	200	210
Metallerzeugung u. -bearbeitung, Recycling....	840	880	920	950	970	1 100	1 020	1 210	1 060	960	960
H.v. Metallerzeugnissen, Maschinenbau.....	240	260	290	300	300	320	310	300	300	290	280
H.v. Büromaschinen, Datenverarbeitungs- geräten u. -einrichtungen; Elektrotechnik, Feinmechanik u. Optik; H.v. Möbeln, Schmuck, Musikinstrumenten, usw.....	220	220	230	230	230	200	210	200	200	190	170
Fahrzeugbau.....	530	560	590	600	610	660	670	640	650	600	590
Energie- und Wasserversorgung.....	2 460	2 520	2 600	2 690	2 720	2 770	2 480	2 620	2 470
Staat.....	10 840	11 700	11 920	12 390	12 490	12 250	11 900	11 310	11 240	10 770	10 560
Produzierendes Gewerbe und Staat 2).....	19 120	20 310	20 860	21 570	21 830	21 910	21 000	20 450	19 790	17 420	16 930

*) Laufende Ausgaben für Umweltschutz und Abschreibungen auf Umweltschutzanlagen.

1) Vorläufiges Ergebnis.

2) Ohne Baugewerbe und ab 2000 ohne laufende Ausgaben der Energie- und Wasserversorgung.

3) Einschl. Herstellung und Verarbeitung von Spalt- und Brutstoffen.

2 Aufwendungen des Produzierenden Gewerbes und des Staates für Umweltschutz *)

2.2 Abfallbeseitigung

Mill. EUR

Wirtschaftsgliederung	1991	1992	1993	1994	1995	1996	1997	1998	1999	2000	2001 1)
in jeweiligen Preisen											
Produzierendes Gewerbe 2).....	1 200	1 320	1 440	1 560	1 680	1 780	1 680	1 670	1 730	1 290	1 350
Bergbau u. Gew. von Steinen u. Erden.....	50	50	50	50	50	60	50	40	40	30	40
Verarbeitendes Gewerbe.....	910	1 010	1 100	1 200	1 310	1 370	1 400	1 330	1 340	1 190	1 250
Ernährungsgewerbe, Tabakverarbeitung.....	70	70	80	80	80	60	110	90	130	40	60
Textil- u. Bekleidungsgewerbe; Leder-; Holz-; Papier-, Verlags- u. Druckgewerbe.....	100	100	110	120	130	110	120	120	130	110	110
Kokerei, Mineralölverarbeitung 3).....	30	30	30	30	40	50	40	40	20	40	30
Chemische Industrie.....	420	470	500	540	600	640	600	550	500	500	500
H.v. Gummi- und Kunststoffwaren.....	20	20	30	30	30	30	40	30	30	30	30
Glasgewerbe, Keramik, Verarbeitung von Steinen und Erden.....	40	40	40	40	40	30	30	30	30	30	30
Metallerzeugung u. -bearbeitung, Recycling....	70	90	100	110	130	170	140	180	180	180	190
H.v. Metallerzeugnissen, Maschinenbau.....	40	50	50	60	70	60	100	80	90	60	70
H.v. Büromaschinen, Datenverarbeitungs- geräten u. -einrichtungen; Elektrotechnik, Feinmechanik u. Optik; H.v. Möbeln, Schmuck, Musikinstrumenten, usw.....	30	30	40	40	50	50	50	50	50	50	40
Fahrzeugbau.....	100	110	130	140	150	160	170	160	170	160	180
Energie- und Wasserversorgung.....	240	260	290	310	310	360	240	300	350
Staat.....	4 060	4 620	4 750	4 960	5 250	5 360	5 240	4 680	4 690	4 450	4 360
Produzierendes Gewerbe und Staat 2).....	5 250	5 940	6 180	6 510	6 930	7 140	6 920	6 350	6 410	5 740	5 720
in Preisen von 1995											
Produzierendes Gewerbe 2).....	1 280	1 400	1 520	1 620	1 680	1 800	1 680	1 650	1 690	1 200	1 220
Bergbau u. Gew. von Steinen u. Erden.....	50	50	50	50	50	60	50	40	40	30	40
Verarbeitendes Gewerbe.....	970	1 070	1 170	1 250	1 310	1 380	1 390	1 320	1 310	1 110	1 130
Ernährungsgewerbe, Tabakverarbeitung.....	70	80	80	80	80	60	110	90	120	40	50
Textil- u. Bekleidungsgewerbe; Leder-; Holz-; Papier-, Verlags- u. Druckgewerbe.....	110	110	120	130	130	110	120	120	130	100	100
Kokerei, Mineralölverarbeitung 3).....	30	30	30	40	40	50	40	30	20	30	30
Chemische Industrie.....	450	500	530	570	600	650	600	540	490	470	450
H.v. Gummi- und Kunststoffwaren.....	20	30	30	30	30	30	30	30	30	20	30
Glasgewerbe, Keramik, Verarbeitung von Steinen und Erden.....	40	40	40	40	40	30	30	30	30	30	30
Metallerzeugung u. -bearbeitung, Recycling....	80	90	110	120	130	170	140	180	180	170	170
H.v. Metallerzeugnissen, Maschinenbau.....	40	50	60	60	70	60	90	80	90	60	60
H.v. Büromaschinen, Datenverarbeitungs- geräten u. -einrichtungen; Elektrotechnik, Feinmechanik u. Optik; H.v. Möbeln, Schmuck, Musikinstrumenten, usw.....	30	40	40	40	50	50	50	50	50	40	40
Fahrzeugbau.....	110	120	130	140	150	160	170	160	170	150	160
Energie- und Wasserversorgung.....	260	270	300	310	310	360	230	290	340
Staat.....	4 520	4 980	4 960	5 070	5 250	5 370	5 200	4 690	4 650	4 250	4 110
Produzierendes Gewerbe und Staat 2).....	5 800	6 380	6 480	6 690	6 930	7 170	6 880	6 340	6 340	5 450	5 330

*) Laufende Ausgaben für Umweltschutz und Abschreibungen auf Umweltschutzanlagen.

1) Vorläufiges Ergebnis.

2) Ohne Baugewerbe und ab 2000 ohne laufende Ausgaben der Energie- und Wasserversorgung.

3) Einschl. Herstellung und Verarbeitung von Spalt- und Brutstoffen.

2 Aufwendungen des Produzierenden Gewerbes und des Staates für Umweltschutz *)

2.3 Gewässerschutz

Mill. EUR

Wirtschaftsgliederung	1991	1992	1993	1994	1995	1996	1997	1998	1999	2000	2001 1)
in jeweiligen Preisen											
Produzierendes Gewerbe 2).....	2 510	2 620	2 720	2 780	2 980	2 990	2 860	2 820	2 600	2 500	2 430
Bergbau u. Gew. von Steinen u. Erden.....	90	100	100	100	110	130	100	120	80	80	70
Verarbeitendes Gewerbe.....	2 110	2 210	2 300	2 360	2 520	2 500	2 450	2 390	2 240	2 350	2 300
Ernährungsgewerbe, Tabakverarbeitung.....	140	140	140	150	170	140	150	170	140	150	160
Textil- u. Bekleidungsgewerbe; Leder-; Holz-; Papier-, Verlags- u. Druckgewerbe.....	150	160	170	180	190	170	170	180	160	190	170
Kokerei, Mineralölverarbeitung 3).....	150	150	150	150	170	170	190	170	160	210	200
Chemische Industrie.....	1 030	1 070	1 100	1 120	1 170	1 130	1 090	970	950	940	900
H.v. Gummi- und Kunststoffwaren.....	30	30	30	30	30	30	30	30	30	30	20
Glasgewerbe, Keramik, Verarbeitung von Steinen und Erden.....	30	40	40	40	40	40	40	50	40	40	40
Metallerzeugung u. -bearbeitung, Recycling....	210	220	240	250	280	320	310	390	310	330	330
H.v. Metallerzeugnissen, Maschinenbau.....	90	100	110	120	130	150	120	120	110	140	150
H.v. Büromaschinen, Datenverarbeitungs- geräten u. -einrichtungen; Elektrotechnik, Feinmechanik u. Optik; H.v. Möbeln, Schmuck, Musikinstrumenten, usw.....	100	100	100	100	110	80	90	80	80	80	80
Fahrzeugbau.....	180	200	210	220	240	260	250	240	240	240	250
Energie- und Wasserversorgung.....	310	320	320	320	340	360	310	310	280
Staat.....	5 660	6 290	6 750	7 210	7 170	6 830	6 630	6 500	6 500	6 530	6 480
Produzierendes Gewerbe und Staat 2).....	8 170	8 910	9 470	10 000	10 150	9 820	9 490	9 320	9 100	9 030	8 920
in Preisen von 1995											
Produzierendes Gewerbe 2).....	2 770	2 840	2 910	2 950	2 980	3 040	2 860	2 820	2 580	2 350	2 200
Bergbau u. Gew. von Steinen u. Erden.....	100	110	110	110	110	130	100	120	70	70	60
Verarbeitendes Gewerbe.....	2 330	2 390	2 450	2 500	2 520	2 550	2 450	2 390	2 230	2 210	2 070
Ernährungsgewerbe, Tabakverarbeitung.....	150	150	150	160	170	150	150	170	140	150	140
Textil- u. Bekleidungsgewerbe; Leder-; Holz-; Papier-, Verlags- u. Druckgewerbe.....	170	180	180	190	190	180	170	180	160	170	150
Kokerei, Mineralölverarbeitung 3).....	160	160	160	160	170	170	190	170	160	190	180
Chemische Industrie.....	1 130	1 150	1 170	1 180	1 170	1 150	1 090	960	940	880	810
H.v. Gummi- und Kunststoffwaren.....	30	30	30	30	30	30	30	30	30	20	20
Glasgewerbe, Keramik, Verarbeitung von Steinen und Erden.....	40	40	40	40	40	40	40	50	40	40	40
Metallerzeugung u. -bearbeitung, Recycling....	230	250	260	270	280	330	310	400	320	310	290
H.v. Metallerzeugnissen, Maschinenbau.....	100	110	120	120	130	150	120	120	110	130	130
H.v. Büromaschinen, Datenverarbeitungs- geräten u. -einrichtungen; Elektrotechnik, Feinmechanik u. Optik; H.v. Möbeln, Schmuck, Musikinstrumenten, usw.....	110	110	110	110	110	80	90	80	80	70	70
Fahrzeugbau.....	200	220	230	230	240	260	250	230	240	230	220
Energie- und Wasserversorgung.....	350	340	350	340	340	360	310	310	280
Staat.....	6 270	6 660	6 900	7 250	7 170	6 800	6 630	6 540	6 510	6 440	6 360
Produzierendes Gewerbe und Staat 2).....	9 040	9 500	9 810	10 200	10 150	9 850	9 490	9 360	9 100	8 790	8 560

*) Laufende Ausgaben für Umweltschutz und Abschreibungen auf Umweltschutzanlagen.

1) Vorläufiges Ergebnis.

2) Ohne Baugewerbe und ab 2000 ohne laufende Ausgaben der Energie- und Wasserversorgung.

3) Einschl. Herstellung und Verarbeitung von Spalt- und Brutstoffen.

2 Aufwendungen des Produzierenden Gewerbes und des Staates für Umweltschutz *)

2.4 Lärmbekämpfung

Mill. EUR

Wirtschaftsgliederung	1991	1992	1993	1994	1995	1996	1997	1998	1999	2000	2001 1)
in jeweiligen Preisen											
Produzierendes Gewerbe 2).....	160	170	180	180	190	200	200	200	200	180	210
Bergbau u. Gew. von Steinen u. Erden.....	10	10	10	10	20	20	10	10	10	10	10
Verarbeitendes Gewerbe.....	120	130	130	140	140	150	160	160	170	160	180
Ernährungsgewerbe, Tabakverarbeitung.....	10	10	10	10	10	10	10	10	10	10	10
Textil- u. Bekleidungsgewerbe; Leder-; Holz-; Papier-, Verlags- u. Druckgewerbe.....	10	10	10	10	10	10	10	10	10	10	10
Kokerei, Mineralölverarbeitung 3).....	0	0	0	0	0	0	10	10	10	10	10
Chemische Industrie.....	30	30	30	30	30	30	40	30	30	30	30
H.v. Gummi- und Kunststoffwaren.....	0	0	0	0	0	0	0	0	0	0	0
Glasgewerbe, Keramik, Verarbeitung von Steinen und Erden.....	10	10	10	10	10	10	10	10	10	10	10
Metallerzeugung u. -bearbeitung, Recycling....	20	20	20	20	30	30	30	30	50	30	50
H.v. Metallerzeugnissen, Maschinenbau.....	20	20	20	20	20	20	20	20	20	20	20
H.v. Büromaschinen, Datenverarbeitungs- geräten u. -einrichtungen; Elektrotechnik, Feinmechanik u. Optik; H.v. Möbeln, Schmuck, Musikinstrumenten, usw.....	10	10	10	10	10	10	10	0	0	0	0
Fahrzeugbau.....	10	10	10	20	20	20	20	20	20	20	20
Energie- und Wasserversorgung.....	30	30	30	30	30	30	30	30	30
Staat.....	20	30	30	30	30	40	40	40	40	40	40
Produzierendes Gewerbe und Staat 2).....	180	190	210	210	220	240	240	230	240	230	250
in Preisen von 1995											
Produzierendes Gewerbe 2).....	180	190	190	190	190	200	200	190	200	170	190
Bergbau u. Gew. von Steinen u. Erden.....	20	20	20	20	20	30	10	10	10	10	10
Verarbeitendes Gewerbe.....	140	140	140	140	140	150	160	160	160	150	170
Ernährungsgewerbe, Tabakverarbeitung.....	10	10	10	10	10	10	10	10	10	10	10
Textil- u. Bekleidungsgewerbe; Leder-; Holz-; Papier-, Verlags- u. Druckgewerbe.....	10	10	10	10	10	10	10	10	10	10	10
Kokerei, Mineralölverarbeitung 3).....	10	10	0	0	0	0	10	10	10	10	10
Chemische Industrie.....	30	30	30	30	30	40	40	30	30	30	30
H.v. Gummi- und Kunststoffwaren.....	0	0	0	0	0	0	0	0	0	0	0
Glasgewerbe, Keramik, Verarbeitung von Steinen und Erden.....	10	10	10	10	10	10	10	10	10	10	10
Metallerzeugung u. -bearbeitung, Recycling....	30	30	30	30	30	30	30	30	40	30	40
H.v. Metallerzeugnissen, Maschinenbau.....	20	20	20	20	20	20	20	20	20	20	20
H.v. Büromaschinen, Datenverarbeitungs- geräten u. -einrichtungen; Elektrotechnik, Feinmechanik u. Optik; H.v. Möbeln, Schmuck, Musikinstrumenten, usw.....	10	10	10	10	10	10	10	10	10	10	10
Fahrzeugbau.....	10	10	10	20	20	20	20	20	20	20	20
Energie- und Wasserversorgung.....	30	30	30	30	30	30	30	30	30
Staat.....	20	30	30	30	30	40	40	40	40	50	50
Produzierendes Gewerbe und Staat 2).....	210	210	220	220	220	240	240	230	240	220	240

*) Laufende Ausgaben für Umweltschutz und Abschreibungen auf Umweltschutzanlagen.

1) Vorläufiges Ergebnis.

2) Ohne Baugewerbe und ab 2000 ohne laufende Ausgaben der Energie- und Wasserversorgung.

3) Einschl. Herstellung und Verarbeitung von Spalt- und Brutstoffen.

2 Aufwendungen des Produzierenden Gewerbes und des Staates für Umweltschutz *)

2.5 Luftreinhaltung

Mill. EUR

Wirtschaftsgliederung	1991	1992	1993	1994	1995	1996	1997	1998	1999	2000	2001 1)
in jeweiligen Preisen											
Produzierendes Gewerbe 2).....	3 710	3 910	4 090	4 230	4 490	4 500	4 370	4 440	4 040	3 100	3 080
Bergbau u. Gew. von Steinen u. Erden.....	140	150	170	180	190	190	170	160	150	140	100
Verarbeitendes Gewerbe.....	1 880	2 000	2 090	2 140	2 260	2 340	2 290	2 310	2 100	2 190	2 260
Ernährungsgewerbe, Tabakverarbeitung.....	60	60	60	60	70	70	60	70	70	70	60
Textil- u. Bekleidungsgewerbe; Leder-; Holz-; Papier-, Verlags- u. Druckgewerbe.....	100	110	120	120	130	120	130	120	120	130	140
Kokerei, Mineralölverarbeitung 3).....	210	220	230	260	300	330	320	350	310	440	450
Chemische Industrie.....	570	610	630	640	670	720	650	610	550	530	550
H.v. Gummi- und Kunststoffwaren.....	40	40	50	50	50	50	50	40	40	40	50
Glasgewerbe, Keramik, Verarbeitung von Steinen und Erden.....	130	140	140	140	150	150	150	150	130	120	140
Metallerzeugung u. -bearbeitung, Recycling....	460	480	490	500	530	550	530	590	510	490	510
H.v. Metallerzeugnissen, Maschinenbau.....	70	80	90	90	100	90	90	90	80	80	80
H.v. Büromaschinen, Datenverarbeitungs- geräten u. -einrichtungen; Elektrotechnik, Feinmechanik u. Optik; H.v. Möbeln, Schmuck, Musikinstrumenten, usw.....	60	60	70	70	70	60	60	60	70	70	60
Fahrzeugbau.....	190	200	210	200	200	210	240	230	230	220	210
Energie- und Wasserversorgung.....	1 680	1 750	1 840	1 910	2 040	1 970	1 910	1 970	1 790
Staat.....	30	30	30	40	40	40	40	40	40	40	40
Produzierendes Gewerbe und Staat 2).....	3 730	3 940	4 120	4 270	4 520	4 540	4 410	4 470	4 070	3 140	3 110
in Preisen von 1995											
Produzierendes Gewerbe 2).....	4 050	4 190	4 320	4 430	4 490	4 620	4 370	4 480	4 070	2 920	2 770
Bergbau u. Gew. von Steinen u. Erden.....	160	160	180	190	190	190	170	160	150	130	90
Verarbeitendes Gewerbe.....	2 060	2 160	2 210	2 240	2 260	2 410	2 290	2 330	2 110	2 040	1 990
Ernährungsgewerbe, Tabakverarbeitung.....	60	70	70	70	70	70	60	60	70	60	60
Textil- u. Bekleidungsgewerbe; Leder-; Holz-; Papier-, Verlags- u. Druckgewerbe.....	110	120	120	130	130	120	130	120	120	120	120
Kokerei, Mineralölverarbeitung 3).....	230	240	250	270	300	340	330	360	320	410	390
Chemische Industrie.....	620	650	670	670	670	740	650	620	550	490	480
H.v. Gummi- und Kunststoffwaren.....	40	50	50	50	50	50	50	40	40	40	40
Glasgewerbe, Keramik, Verarbeitung von Steinen und Erden.....	150	150	150	150	150	150	150	150	130	110	120
Metallerzeugung u. -bearbeitung, Recycling....	500	520	530	530	530	570	540	600	520	460	450
H.v. Metallerzeugnissen, Maschinenbau.....	80	90	100	100	100	90	90	90	80	80	70
H.v. Büromaschinen, Datenverarbeitungs- geräten u. -einrichtungen; Elektrotechnik, Feinmechanik u. Optik; H.v. Möbeln, Schmuck, Musikinstrumenten, usw.....	60	70	70	70	70	60	60	60	70	60	60
Fahrzeugbau.....	200	210	210	210	200	210	240	230	220	200	180
Energie- und Wasserversorgung.....	1 830	1 870	1 930	2 000	2 040	2 010	1 910	1 990	1 820
Staat.....	30	30	30	40	40	40	40	40	40	40	40
Produzierendes Gewerbe und Staat 2).....	4 070	4 220	4 350	4 460	4 520	4 650	4 410	4 510	4 110	2 960	2 800

*) Laufende Ausgaben für Umweltschutz und Abschreibungen auf Umweltschutzanlagen.

1) Vorläufiges Ergebnis.

2) Ohne Baugewerbe und ab 2000 ohne laufende Ausgaben der Energie- und Wasserversorgung.

3) Einschl. Herstellung und Verarbeitung von Spalt- und Brutstoffen.

3 Investitionen für Umweltschutz nach Wirtschaftsbereichen

3.1 Insgesamt

Mill. EUR

Wirtschaftsgliederung	1991	1992	1993	1994	1995	1996	1997	1998	1999	2000	2001 1)
in jeweiligen Preisen											
Produzierendes Gewerbe 2).....	2 960	3 260	3 230	3 030	2 580	2 550	1 810	1 630	1 760	1 560	1 580
Bergbau u. Gew. von Steinen u. Erden.....	120	110	200	90	50	80	40	60	50	40	30
Verarbeitendes Gewerbe.....	2 240	2 240	1 940	1 810	1 670	1 990	1 440	1 420	1 440	1 420	1 380
Ernährungsgewerbe, Tabakverarbeitung.....
Textil- u. Bekleidungsgewerbe; Leder-; Holz-; Papier-, Verlags- u. Druckgewerbe.....	220	240	270	230	150	200	110	170	180	190	120
Kokerei, Mineralölverarbeitung 3).....	120	100	140	200	240	170	150	120	100	140	190
Chemische Industrie.....	840	740	620	500	450	540	430	320	340	340	300
H.v. Gummi- und Kunststoffwaren.....	70	60	40	50	40	40	40	50	50	40	60
Glasgewerbe, Keramik, Verarbeitung von Steinen und Erden.....	140	140	120	130	110	130	100	90	100	70	90
Metallerzeugung u. -bearbeitung, Recycling....	210	200	150	190	130	170	140	180	210	170	180
H.v. Metallerzeugnissen, Maschinenbau.....
H.v. Büromaschinen, Datenverarbeitungs- geräten u. -einrichtungen; Elektrotechnik, Feinmechanik u. Optik; H.v. Möbeln, Schmuck, Musikinstrumenten, usw.....	120	140	140	110	60	90	50	80	80	80	80
Fahrzeugbau.....	210	260	140	130	190	370	170	150	170	180	190
Energie- und Wasserversorgung.....	610	910	1 090	1 140	860	470	330	150	270	100	160
Staat.....	6 770	8 140	7 320	6 840	6 130	4 970	4 270	3 740	3 360	3 010	2 630
Produzierendes Gewerbe und Staat 2).....	9 730	11 400	10 540	9 870	8 710	7 520	6 080	5 370	5 120	4 580	4 200
in Preisen von 1995											
Produzierendes Gewerbe 2).....	3 220	3 410	3 310	3 080	2 580	2 510	1 770	1 580	1 690	1 470	1 460
Bergbau u. Gew. von Steinen u. Erden.....	130	120	210	90	50	80	40	60	50	40	30
Verarbeitendes Gewerbe.....	2 440	2 350	1 990	1 830	1 670	1 960	1 400	1 370	1 390	1 340	1 280
Ernährungsgewerbe, Tabakverarbeitung.....
Textil- u. Bekleidungsgewerbe; Leder-; Holz-; Papier-, Verlags- u. Druckgewerbe.....	240	250	280	240	150	200	110	160	170	170	110
Kokerei, Mineralölverarbeitung 3).....	130	100	140	210	240	160	140	120	90	130	180
Chemische Industrie.....	910	780	630	510	450	530	410	310	330	320	280
H.v. Gummi- und Kunststoffwaren.....	80	70	40	50	40	40	30	40	50	40	50
Glasgewerbe, Keramik, Verarbeitung von Steinen und Erden.....	150	140	130	130	110	130	100	90	90	60	80
Metallerzeugung u. -bearbeitung, Recycling....	230	210	150	190	130	170	140	180	200	160	170
H.v. Metallerzeugnissen, Maschinenbau.....
H.v. Büromaschinen, Datenverarbeitungs- geräten u. -einrichtungen; Elektrotechnik, Feinmechanik u. Optik; H.v. Möbeln, Schmuck, Musikinstrumenten, usw.....	130	140	140	110	60	90	50	80	80	70	70
Fahrzeugbau.....	220	280	140	140	190	360	160	150	160	170	170
Energie- und Wasserversorgung.....	660	950	1 110	1 150	860	470	320	150	260	100	150
Staat.....	7 590	8 630	7 490	6 910	6 130	5 040	4 380	3 870	3 490	3 130	2 720
Produzierendes Gewerbe und Staat 2).....	10 810	12 050	10 800	9 980	8 710	7 550	6 150	5 450	5 180	4 600	4 180

1) Vorläufiges Ergebnis.

2) Ohne Baugewerbe.

3) Einschl. Herstellung und Verarbeitung von Spalt- und Brutstoffen.

3 Investitionen für Umweltschutz nach Wirtschaftsbereichen

3.2 Abfallbeseitigung

Mill. EUR

Wirtschaftsgliederung	1991	1992	1993	1994	1995	1996	1997	1998	1999	2000	2001 1)
in jeweiligen Preisen											
Produzierendes Gewerbe 2).....	440	430	520	360	300	320	260	240	330	210	210
Bergbau u. Gew. von Steinen u. Erden.....	10	10	0	10	10	10	0	0	0	0	0
Verarbeitendes Gewerbe.....	340	340	370	310	270	290	250	210	260	200	190
Energie- und Wasserversorgung.....	90	80	150	40	30	20	10	20	70	20	20
Staat.....	1 040	1 500	900	730	740	610	430	330	270	230	210
Produzierendes Gewerbe und Staat 2).....	1 480	1 920	1 420	1 100	1 040	930	690	570	600	440	420
in Preisen von 1995											
Produzierendes Gewerbe 2).....	470	440	530	370	300	320	260	230	320	200	200
Bergbau u. Gew. von Steinen u. Erden.....	10	10	0	10	10	10	0	0	0	0	0
Verarbeitendes Gewerbe.....	370	350	370	310	270	290	250	210	250	190	180
Energie- und Wasserversorgung.....	90	80	150	40	30	20	10	20	70	10	20
Staat.....	1 170	1 600	930	740	740	610	430	340	270	230	210
Produzierendes Gewerbe und Staat 2).....	1 640	2 040	1 460	1 110	1 040	930	690	570	590	440	420

3.3 Gewässerschutz

Mill. EUR

Wirtschaftsgliederung	1991	1992	1993	1994	1995	1996	1997	1998	1999	2000	2001 1)
in jeweiligen Preisen											
Produzierendes Gewerbe 2).....	770	920	800	710	710	660	630	610	610	550	520
Bergbau u. Gew. von Steinen u. Erden.....	30	30	10	10	10	30	30	40	20	20	20
Verarbeitendes Gewerbe.....	720	820	730	650	580	600	570	560	570	510	440
Energie- und Wasserversorgung.....	20	70	60	50	110	40	30	10	20	30	60
Staat.....	5 530	6 450	6 190	5 890	5 200	4 200	3 650	3 170	2 870	2 650	2 280
Produzierendes Gewerbe und Staat 2).....	6 290	7 370	6 990	6 600	5 910	4 860	4 280	3 780	3 470	3 200	2 790
in Preisen von 1995											
Produzierendes Gewerbe 2).....	840	960	820	730	710	650	620	600	590	530	480
Bergbau u. Gew. von Steinen u. Erden.....	30	30	10	20	10	30	30	40	20	10	10
Verarbeitendes Gewerbe.....	790	860	750	660	580	590	560	540	550	480	410
Energie- und Wasserversorgung.....	20	70	60	50	110	40	30	10	20	30	60
Staat.....	6 200	6 830	6 330	5 950	5 200	4 250	3 750	3 280	2 980	2 750	2 360
Produzierendes Gewerbe und Staat 2).....	7 030	7 790	7 150	6 680	5 910	4 900	4 360	3 880	3 570	3 270	2 850

- 1) Vorläufiges Ergebnis.
 2) Ohne Baugewerbe.

3 Investitionen für Umweltschutz nach Wirtschaftsbereichen

3.4 Lärmbekämpfung

Mill. EUR

Wirtschaftsgliederung	1991	1992	1993	1994	1995	1996	1997	1998	1999	2000	2001 1)
in jeweiligen Preisen											
Produzierendes Gewerbe 2).....	110	120	90	80	110	90	100	100	90	90	100
Bergbau u. Gew. von Steinen u. Erden.....	0	0	0	0	0	0	0	0	10	10	10
Verarbeitendes Gewerbe.....	90	80	70	70	100	80	80	90	70	80	80
Energie- und Wasserversorgung.....	20	30	20	10	10	10	10	10	10	0	10
Staat.....	180	170	200	200	150	150	170	220	210	120	120
Produzierendes Gewerbe und Staat 2).....	290	290	290	280	260	240	260	320	300	210	220
in Preisen von 1995											
Produzierendes Gewerbe 2).....	110	120	90	90	110	90	90	100	90	90	90
Bergbau u. Gew. von Steinen u. Erden.....	0	0	0	0	0	0	0	0	10	0	10
Verarbeitendes Gewerbe.....	90	90	70	70	100	80	80	90	70	80	80
Energie- und Wasserversorgung.....	20	30	20	10	10	10	10	10	10	0	0
Staat.....	200	180	200	200	150	150	170	230	220	130	130
Produzierendes Gewerbe und Staat 2).....	320	300	300	280	260	240	270	330	310	220	220

3.5 Luftreinhaltung

Mill. EUR

Wirtschaftsgliederung	1991	1992	1993	1994	1995	1996	1997	1998	1999	2000	2001 1)
in jeweiligen Preisen											
Produzierendes Gewerbe 2).....	1 650	1 800	1 820	1 870	1 470	1 470	830	680	730	700	750
Bergbau u. Gew. von Steinen u. Erden.....	80	70	180	60	30	30	10	10	10	20	10
Verarbeitendes Gewerbe.....	1 080	1 000	780	780	720	1 030	530	560	540	630	670
Energie- und Wasserversorgung.....	490	730	860	1 030	720	410	280	110	170	50	70
Staat.....	20	20	20	20	20	20	20	20	20	20	20
Produzierendes Gewerbe und Staat 2).....	1 670	1 820	1 840	1 890	1 500	1 490	850	700	740	720	770
in Preisen von 1995											
Produzierendes Gewerbe 2).....	1 800	1 890	1 860	1 890	1 470	1 450	800	650	690	650	690
Bergbau u. Gew. von Steinen u. Erden.....	80	80	180	60	30	30	10	10	10	10	10
Verarbeitendes Gewerbe.....	1 180	1 050	800	790	720	1 010	520	540	520	590	620
Energie- und Wasserversorgung.....	530	760	880	1 040	720	400	270	100	170	50	60
Staat.....	20	20	20	20	20	20	20	20	20	20	20
Produzierendes Gewerbe und Staat 2).....	1 820	1 910	1 890	1 910	1 500	1 470	830	670	710	670	710

- 1) Vorläufiges Ergebnis.
 2) Ohne Baugewerbe.

4 Abschreibungen auf Umweltschutzanlagen nach Wirtschaftsbereichen

4.1 Insgesamt

Mill. EUR

Wirtschaftsgliederung	1991	1992	1993	1994	1995	1996	1997	1998	1999	2000	2001 1)
zu Wiederbeschaffungspreisen											
Produzierendes Gewerbe 2).....	2 430	2 610	2 770	2 870	2 970	3 020	3 030	2 980	2 910	2 870	2 800
Bergbau u. Gew. von Steinen u. Erden.....	100	110	120	120	120	120	120	120	110	110	100
Verarbeitendes Gewerbe.....	1 410	1 540	1 620	1 680	1 730	1 780	1 820	1 820	1 820	1 840	1 830
Ernährungsgewerbe, Tabakverarbeitung.....
Textil- u. Bekleidungsgewerbe; Leder-; Holz-; Papier-, Verlags- u. Druckgewerbe.....	130	140	150	170	170	180	180	190	190	200	200
Kokerei, Mineralölverarbeitung 3).....	90	100	100	100	110	120	120	130	130	130	140
Chemische Industrie.....	490	530	560	570	580	590	600	600	590	580	570
H.v. Gummi- und Kunststoffwaren.....	30	40	40	40	40	50	50	50	50	50	50
Glasgewerbe, Keramik, Verarbeitung von Steinen und Erden.....	80	90	100	100	100	110	110	120	110	110	110
Metallerzeugung u. -bearbeitung, Recycling....	170	180	180	180	180	190	180	180	180	190	190
H.v. Metallerzeugnissen, Maschinenbau.....
H.v. Büromaschinen, Datenverarbeitungs- geräten u. -einrichtungen; Elektrotechnik, Feinmechanik u. Optik; H.v. Möbeln, Schmuck, Musikinstrumenten, usw.....	70	80	90	90	100	100	100	100	100	100	100
Fahrzeugbau.....	150	170	170	170	180	190	200	200	200	200	200
Energie- und Wasserversorgung.....	920	970	1 030	1 080	1 120	1 120	1 090	1 040	980	930	860
Staat.....	3 490	3 860	4 160	4 350	4 510	4 540	4 530	4 530	4 530	4 520	4 490
Produzierendes Gewerbe und Staat 2).....	5 920	6 470	6 920	7 220	7 470	7 560	7 560	7 510	7 440	7 390	7 290
in Preisen von 1995											
Produzierendes Gewerbe 2).....	2 610	2 720	2 830	2 920	2 970	2 990	2 970	2 900	2 820	2 740	2 640
Bergbau u. Gew. von Steinen u. Erden.....	110	110	120	120	120	120	120	110	110	100	100
Verarbeitendes Gewerbe.....	1 530	1 610	1 670	1 700	1 730	1 760	1 770	1 760	1 750	1 730	1 710
Ernährungsgewerbe, Tabakverarbeitung.....
Textil- u. Bekleidungsgewerbe; Leder-; Holz-; Papier-, Verlags- u. Druckgewerbe.....	140	150	160	170	170	180	180	180	180	180	180
Kokerei, Mineralölverarbeitung 3).....	100	100	100	100	110	120	120	120	120	120	130
Chemische Industrie.....	530	560	570	580	580	590	590	580	570	550	540
H.v. Gummi- und Kunststoffwaren.....	40	40	40	40	40	50	50	50	50	50	50
Glasgewerbe, Keramik, Verarbeitung von Steinen und Erden.....	90	90	100	100	100	110	110	110	110	110	110
Metallerzeugung u. -bearbeitung, Recycling....	180	180	180	180	180	180	180	180	180	180	180
H.v. Metallerzeugnissen, Maschinenbau.....
H.v. Büromaschinen, Datenverarbeitungs- geräten u. -einrichtungen; Elektrotechnik, Feinmechanik u. Optik; H.v. Möbeln, Schmuck, Musikinstrumenten, usw.....	80	90	90	100	100	100	100	100	90	90	90
Fahrzeugbau.....	170	170	180	180	180	180	190	190	190	190	180
Energie- und Wasserversorgung.....	960	1 000	1 040	1 090	1 120	1 110	1 080	1 030	970	900	830
Staat.....	3 910	4 080	4 250	4 390	4 510	4 590	4 640	4 670	4 670	4 660	4 640
Produzierendes Gewerbe und Staat 2).....	6 510	6 800	7 080	7 310	7 470	7 580	7 610	7 570	7 500	7 400	7 270

1) Vorläufiges Ergebnis.

2) Ohne Baugewerbe.

3) Einschl. Herstellung und Verarbeitung von Spalt- und Brutstoffen.

4 Abschreibungen auf Umweltschutzanlagen nach Wirtschaftsbereichen

4.2 Abfallbeseitigung

Mill. EUR

Wirtschaftsgliederung	1991	1992	1993	1994	1995	1996	1997	1998	1999	2000	2001 1)
zu Wiederbeschaffungspreisen											
Produzierendes Gewerbe 2).....	210	230	260	280	290	310	310	320	320	320	320
Bergbau u. Gew. von Steinen u. Erden.....	10	10	10	10	10	10	10	10	10	10	10
Verarbeitendes Gewerbe.....	140	160	180	200	210	230	230	240	240	250	250
Energie- und Wasserversorgung.....	60	60	70	70	70	70	70	70	60	60	60
Staat.....	360	420	470	500	520	530	530	520	520	510	490
Produzierendes Gewerbe und Staat 2).....	560	650	730	780	810	840	840	840	830	830	810
in Preisen von 1995											
Produzierendes Gewerbe 2).....	220	240	270	280	290	300	310	310	310	310	300
Bergbau u. Gew. von Steinen u. Erden.....	10	10	10	10	10	10	10	10	10	10	10
Verarbeitendes Gewerbe.....	150	170	190	200	210	220	230	230	240	240	240
Energie- und Wasserversorgung.....	60	60	70	70	70	70	70	60	60	60	60
Staat.....	400	450	490	510	520	530	540	530	530	510	500
Produzierendes Gewerbe und Staat 2).....	620	690	750	790	810	830	840	840	830	820	810

4.3 Gewässerschutz

Mill. EUR

Wirtschaftsgliederung	1991	1992	1993	1994	1995	1996	1997	1998	1999	2000	2001 1)
zu Wiederbeschaffungspreisen											
Produzierendes Gewerbe 2).....	620	670	700	720	740	750	760	760	760	770	760
Bergbau u. Gew. von Steinen u. Erden.....	20	20	20	20	20	20	20	20	30	30	30
Verarbeitendes Gewerbe.....	520	560	590	600	620	640	650	650	660	670	670
Energie- und Wasserversorgung.....	80	90	90	90	90	90	80	80	80	70	70
Staat.....	3 100	3 400	3 640	3 800	3 940	3 960	3 950	3 950	3 950	3 960	3 930
Produzierendes Gewerbe und Staat 2).....	3 730	4 070	4 340	4 520	4 670	4 710	4 710	4 710	4 710	4 730	4 700
in Preisen von 1995											
Produzierendes Gewerbe 2).....	680	700	720	730	740	740	740	740	740	730	720
Bergbau u. Gew. von Steinen u. Erden.....	20	20	20	20	20	20	20	20	20	20	20
Verarbeitendes Gewerbe.....	570	590	600	620	620	630	640	640	640	640	630
Energie- und Wasserversorgung.....	90	90	90	90	90	90	80	80	80	70	70
Staat.....	3 470	3 600	3 730	3 840	3 940	4 010	4 050	4 080	4 090	4 080	4 070
Produzierendes Gewerbe und Staat 2).....	4 150	4 300	4 440	4 570	4 670	4 750	4 790	4 820	4 830	4 820	4 790

- 1) Vorläufiges Ergebnis.
2) Ohne Baugewerbe.

4 Abschreibungen auf Umweltschutzanlagen nach Wirtschaftsbereichen

4.4 Lärmbekämpfung

Mill. EUR

Wirtschaftsgliederung	1991	1992	1993	1994	1995	1996	1997	1998	1999	2000	2001 1)
zu Wiederbeschaffungspreisen											
Produzierendes Gewerbe 2).....	100	100	110	110	110	110	110	110	110	110	110
Bergbau u. Gew. von Steinen u. Erden.....	10	10	10	10	10	10	10	10	10	10	10
Verarbeitendes Gewerbe.....	70	80	80	80	80	80	90	90	90	90	90
Energie- und Wasserversorgung.....	20	20	20	20	20	20	20	20	20	20	20
Staat.....	20	30	30	30	30	40	40	40	40	40	40
Produzierendes Gewerbe und Staat 2).....	120	130	140	140	140	140	150	150	150	150	160
in Preisen von 1995											
Produzierendes Gewerbe 2).....	110	110	110	110	110	110	110	110	110	110	100
Bergbau u. Gew. von Steinen u. Erden.....	10	10	10	10	10	10	10	10	10	10	10
Verarbeitendes Gewerbe.....	80	80	80	80	80	80	80	80	80	80	80
Energie- und Wasserversorgung.....	20	20	20	20	20	20	20	20	20	20	10
Staat.....	20	30	30	30	30	40	40	40	40	50	50
Produzierendes Gewerbe und Staat 2).....	130	140	140	140	140	140	150	150	150	150	150

4.5 Luftreinhaltung

Mill. EUR

Wirtschaftsgliederung	1991	1992	1993	1994	1995	1996	1997	1998	1999	2000	2001 1)
zu Wiederbeschaffungspreisen											
Produzierendes Gewerbe 2).....	1 500	1 610	1 710	1 780	1 830	1 860	1 860	1 790	1 720	1 670	1 610
Bergbau u. Gew. von Steinen u. Erden.....	70	70	80	80	90	80	80	80	70	70	70
Verarbeitendes Gewerbe.....	670	730	780	790	810	840	850	840	830	830	820
Energie- und Wasserversorgung.....	760	800	850	900	940	940	920	880	820	780	720
Staat.....	10	10	10	10	10	20	20	20	20	20	20
Produzierendes Gewerbe und Staat 2).....	1 510	1 620	1 720	1 790	1 840	1 870	1 870	1 810	1 740	1 690	1 630
in Preisen von 1995											
Produzierendes Gewerbe 2).....	1 600	1 670	1 740	1 800	1 830	1 840	1 810	1 740	1 670	1 590	1 500
Bergbau u. Gew. von Steinen u. Erden.....	70	70	80	90	90	80	80	80	70	70	60
Verarbeitendes Gewerbe.....	730	770	800	810	810	820	830	810	790	770	750
Energie- und Wasserversorgung.....	790	820	860	910	940	930	910	860	810	750	690
Staat.....	10	10	10	10	10	20	20	20	20	20	20
Produzierendes Gewerbe und Staat 2).....	1 610	1 680	1 750	1 810	1 840	1 850	1 830	1 760	1 690	1 610	1 520

1) Vorläufiges Ergebnis.

2) Ohne Baugewerbe.

5 Laufende Ausgaben für Umweltschutz nach Wirtschaftsbereichen*)

5.1 Insgesamt

Mill. EUR

Wirtschaftsgliederung	1991	1992	1993	1994	1995	1996	1997	1998	1999	2000	2001 1)
in jeweiligen Preisen											
Produzierendes Gewerbe 2).....	5 150	5 410	5 660	5 880	6 370	6 460	6 080	6 140	5 650	4 200	4 270
Bergbau u. Gew. von Steinen u. Erden.....	190	200	210	220	240	280	210	210	160	150	120
Verarbeitendes Gewerbe.....	3 610	3 810	4 000	4 160	4 520	4 570	4 480	4 370	4 030	4 050	4 150
Ernährungsgewerbe, Tabakverarbeitung.....
Textil- u. Bekleidungsgewerbe; Leder-; Holz-; Papier-, Verlags- u. Druckgewerbe.....	240	240	250	260	280	230	250	250	230	250	240
Kokerei, Mineralölverarbeitung 3).....	300	310	320	340	400	430	440	440	380	560	560
Chemische Industrie.....	1 550	1 640	1 700	1 760	1 890	1 930	1 790	1 570	1 450	1 420	1 410
H.v. Gummi- und Kunststoffwaren.....	60	60	70	70	70	60	70	70	60	40	60
Glasgewerbe, Keramik, Verarbeitung von Steinen und Erden.....	130	130	130	130	140	130	120	130	110	90	110
Metallerzeugung u. -bearbeitung, Recycling....	590	640	680	720	790	880	830	1 010	860	840	890
H.v. Metallerzeugnissen, Maschinenbau.....
H.v. Büromaschinen, Datenverarbeitungs- geräten u. -einrichtungen; Elektrotechnik, Feinmechanik u. Optik; H.v. Möbeln, Schmuck, Musikinstrumenten, usw.....	120	120	130	130	130	100	120	100	110	100	90
Fahrzeugbau.....	330	360	380	400	440	470	480	440	460	440	460
Energie- und Wasserversorgung.....	1 350	1 390	1 450	1 500	1 610	1 600	1 390	1 560	1 460
Staat.....	6 270	7 100	7 400	7 890	7 990	7 720	7 410	6 730	6 740	6 540	6 440
Produzierendes Gewerbe und Staat 2).....	11 410	12 510	13 060	13 770	14 360	14 180	13 490	12 870	12 390	10 740	10 710
in Preisen von 1995											
Produzierendes Gewerbe 2).....	5 670	5 900	6 100	6 260	6 370	6 670	6 130	6 240	5 720	3 910	3 740
Bergbau u. Gew. von Steinen u. Erden.....	210	220	230	240	240	290	220	220	160	140	100
Verarbeitendes Gewerbe.....	3 960	4 150	4 310	4 420	4 520	4 720	4 510	4 430	4 070	3 780	3 640
Ernährungsgewerbe, Tabakverarbeitung.....
Textil- u. Bekleidungsgewerbe; Leder-; Holz-; Papier-, Verlags- u. Druckgewerbe.....	260	270	280	280	280	240	250	250	230	230	210
Kokerei, Mineralölverarbeitung 3).....	330	340	350	370	400	450	450	450	390	530	490
Chemische Industrie.....	1 690	1 770	1 830	1 870	1 890	1 990	1 800	1 580	1 450	1 320	1 230
H.v. Gummi- und Kunststoffwaren.....	60	70	70	70	70	70	70	70	60	40	50
Glasgewerbe, Keramik, Verarbeitung von Steinen und Erden.....	140	140	140	140	140	130	130	130	110	90	100
Metallerzeugung u. -bearbeitung, Recycling....	660	700	730	770	790	920	840	1 030	880	780	780
H.v. Metallerzeugnissen, Maschinenbau.....
H.v. Büromaschinen, Datenverarbeitungs- geräten u. -einrichtungen; Elektrotechnik, Feinmechanik u. Optik; H.v. Möbeln, Schmuck, Musikinstrumenten, usw.....	140	140	140	140	130	100	120	100	110	90	80
Fahrzeugbau.....	360	390	410	420	440	480	480	450	460	410	400
Energie- und Wasserversorgung.....	1 500	1 520	1 560	1 600	1 610	1 660	1 400	1 590	1 500
Staat.....	6 930	7 620	7 670	8 000	7 990	7 660	7 260	6 640	6 570	6 110	5 920
Produzierendes Gewerbe und Staat 2).....	12 600	13 510	13 770	14 260	14 360	14 330	13 390	12 880	12 290	10 020	9 660

*) Ausgaben (Käufe, Personalausgaben) im Zusammenhang mit dem Betrieb eigener Umweltschutzanlagen.

1) Vorläufiges Ergebnis.

2) Ohne Baugewerbe und ab 2000 ohne laufende Ausgaben der Energie- und Wasserversorgung.

3) Einschl. Herstellung und Verarbeitung von Spalt- und Brutstoffen.

5 Laufende Ausgaben für Umweltschutz nach Wirtschaftsbereichen*)

5.2 Abfallbeseitigung

Mill. EUR

Wirtschaftsgliederung	1991	1992	1993	1994	1995	1996	1997	1998	1999	2000	2001 1)
in jeweiligen Preisen											
Produzierendes Gewerbe 2).....	990	1 090	1 180	1 280	1 380	1 480	1 380	1 350	1 410	970	1 030
Bergbau u. Gew. von Steinen u. Erden.....	40	40	40	40	50	50	40	30	30	30	40
Verarbeitendes Gewerbe.....	770	850	920	1 000	1 100	1 140	1 160	1 090	1 100	940	1 000
Energie- und Wasserversorgung.....	190	200	220	240	240	290	170	230	280
Staat.....	3 700	4 200	4 270	4 460	4 730	4 830	4 710	4 160	4 170	3 940	3 870
Produzierendes Gewerbe und Staat 2).....	4 690	5 290	5 460	5 740	6 120	6 310	6 080	5 510	5 580	4 910	4 900
in Preisen von 1995											
Produzierendes Gewerbe 2).....	1 060	1 150	1 250	1 330	1 380	1 500	1 370	1 340	1 380	890	920
Bergbau u. Gew. von Steinen u. Erden.....	40	40	40	40	50	50	40	30	30	30	30
Verarbeitendes Gewerbe.....	820	900	980	1 050	1 100	1 160	1 160	1 080	1 070	870	890
Energie- und Wasserversorgung.....	200	210	230	240	240	290	170	230	280
Staat.....	4 120	4 540	4 480	4 560	4 730	4 840	4 660	4 160	4 120	3 730	3 610
Produzierendes Gewerbe und Staat 2).....	5 180	5 690	5 730	5 900	6 120	6 340	6 030	5 500	5 500	4 630	4 530

5.3 Gewässerschutz

Mill. EUR

Wirtschaftsgliederung	1991	1992	1993	1994	1995	1996	1997	1998	1999	2000	2001 1)
in jeweiligen Preisen											
Produzierendes Gewerbe 2).....	1 890	1 950	2 020	2 070	2 240	2 240	2 100	2 060	1 840	1 730	1 670
Bergbau u. Gew. von Steinen u. Erden.....	70	70	80	80	90	110	70	100	50	50	40
Verarbeitendes Gewerbe.....	1 590	1 650	1 710	1 750	1 900	1 860	1 810	1 740	1 580	1 680	1 630
Energie- und Wasserversorgung.....	230	230	240	240	260	270	220	230	200
Staat.....	2 550	2 890	3 110	3 410	3 230	2 870	2 680	2 550	2 550	2 570	2 550
Produzierendes Gewerbe und Staat 2).....	4 440	4 840	5 130	5 480	5 470	5 110	4 780	4 610	4 390	4 310	4 220
in Preisen von 1995											
Produzierendes Gewerbe 2).....	2 090	2 140	2 190	2 220	2 240	2 300	2 120	2 080	1 850	1 620	1 480
Bergbau u. Gew. von Steinen u. Erden.....	80	80	80	80	90	110	80	100	50	50	40
Verarbeitendes Gewerbe.....	1 760	1 810	1 850	1 880	1 900	1 920	1 820	1 750	1 590	1 570	1 440
Energie- und Wasserversorgung.....	260	260	260	250	260	280	220	230	200
Staat.....	2 790	3 060	3 180	3 420	3 230	2 800	2 580	2 460	2 430	2 360	2 290
Produzierendes Gewerbe und Staat 2).....	4 890	5 200	5 370	5 640	5 470	5 100	4 690	4 540	4 270	3 970	3 770

*) Ausgaben (Käufe, Personalausgaben) im Zusammenhang mit dem Betrieb eigener Umweltschutzanlagen.

1) Vorläufiges Ergebnis.

2) Ohne Baugewerbe und ab 2000 ohne laufende Ausgaben der Energie- und Wasserversorgung.

5 Laufende Ausgaben für Umweltschutz nach Wirtschaftsbereichen*)

5.4 Lärmbekämpfung

Mill. EUR

Wirtschaftsgliederung	1991	1992	1993	1994	1995	1996	1997	1998	1999	2000	2001 1)
in jeweiligen Preisen											
Produzierendes Gewerbe 2).....	60	70	70	70	80	90	90	90	90	70	100
Bergbau u. Gew. von Steinen u. Erden.....	10	10	10	10	10	20	10	0	0	0	0
Verarbeitendes Gewerbe.....	50	50	50	60	60	60	70	70	80	70	90
Energie- und Wasserversorgung.....	10	10	10	10	10	10	10	10	10
Staat.....	-	-	-	-	-	-	-	-	-	-	-
Produzierendes Gewerbe und Staat 2).....	60	70	70	70	80	90	90	90	90	70	100
in Preisen von 1995											
Produzierendes Gewerbe 2).....	70	80	80	80	80	100	90	90	90	70	90
Bergbau u. Gew. von Steinen u. Erden.....	10	10	10	10	10	20	10	0	0	0	0
Verarbeitendes Gewerbe.....	60	60	60	60	60	70	70	70	80	70	80
Energie- und Wasserversorgung.....	10	10	10	10	10	10	10	10	10
Staat.....	-	-	-	-	-	-	-	-	-	-	-
Produzierendes Gewerbe und Staat 2).....	70	80	80	80	80	100	90	90	90	70	90

5.5 Luftreinhaltung

Mill. EUR

Wirtschaftsgliederung	1991	1992	1993	1994	1995	1996	1997	1998	1999	2000	2001 1)
in jeweiligen Preisen											
Produzierendes Gewerbe 2).....	2 210	2 300	2 380	2 460	2 660	2 640	2 510	2 640	2 310	1 430	1 470
Bergbau u. Gew. von Steinen u. Erden.....	80	80	90	90	100	110	90	80	70	70	40
Verarbeitendes Gewerbe.....	1 210	1 270	1 310	1 350	1 460	1 500	1 430	1 470	1 270	1 360	1 430
Energie- und Wasserversorgung.....	920	950	980	1 010	1 100	1 030	990	1 090	970
Staat.....	20	20	20	20	20	20	20	20	20	20	20
Produzierendes Gewerbe und Staat 2).....	2 220	2 320	2 400	2 480	2 680	2 670	2 540	2 660	2 330	1 450	1 490
in Preisen von 1995											
Produzierendes Gewerbe 2).....	2 450	2 520	2 580	2 630	2 660	2 780	2 560	2 730	2 400	1 330	1 260
Bergbau u. Gew. von Steinen u. Erden.....	90	90	100	100	100	110	90	80	80	60	30
Verarbeitendes Gewerbe.....	1 330	1 380	1 420	1 440	1 460	1 580	1 460	1 520	1 320	1 270	1 230
Energie- und Wasserversorgung.....	1 030	1 050	1 070	1 090	1 100	1 080	1 010	1 130	1 010
Staat.....	20	20	20	20	20	20	20	20	20	20	20
Produzierendes Gewerbe und Staat 2).....	2 470	2 540	2 600	2 650	2 680	2 800	2 580	2 750	2 420	1 350	1 280

*) Ausgaben (Käufe, Personalausgaben) im Zusammenhang mit dem Betrieb eigener Umweltschutzanlagen.

1) Vorläufiges Ergebnis.

2) Ohne Baugewerbe und ab 2000 ohne laufende Ausgaben der Energie- und Wasserversorgung.