

Preise

Kaufwerte für Bauland



2. Vierteljahr 2007

Erscheinungsfolge: vierteljährlich
Erschienen am 11.12.2007
Artikelnummer: 2170500073224

Fachliche Informationen zu dieser Veröffentlichung können Sie direkt beim Statistischen Bundesamt erfragen:
Gruppe V A, Telefon: +49 (0) 611/75-2440; Fax: +49 (0) 1888/10644-2440 oder E-Mail:
bodenmarkt@destatis.de

© Statistisches Bundesamt, Wiesbaden 2007

Vervielfältigung und Verbreitung, auch auszugsweise, mit Quellenangabe gestattet.

Erläuterungen zur Umstellung der Veröffentlichungen des Statistischen Bundesamtes auf den Euro

Seit dem 1. Januar 2002 verwendet das Statistische Bundesamt in seinen Veröffentlichungen grundsätzlich die Währungseinheit **Euro**. Sie finden in der hier vorliegenden Veröffentlichung alle Wertangaben in Euro dargestellt.

Umrechnung von DM in Euro:

Die in DM für die Zeit vor dem 1. Januar 2002 ermittelten Werte wurden einheitlich mit dem konstanten Faktor

1 Euro = 1,95583 DM umgerechnet.

Rundung:

Rundungsdifferenzen wurden bei der Summenbildung nicht ausgeglichen. Daher kann es zu geringfügigen Abweichungen kommen.

Inhalt

	Seite
1 Allgemeine und methodische Erläuterungen	2
2 Aktuelle Ergebnisse	4
Schaubilder	5

Tabellenteil

1 Kaufwerte für Bauland für das 2. Vierteljahr 2007 nach Baulandarten, Ländern und Gemeindegrößenklassen	8
2 Kaufwerte für Bauland für das 2. Vierteljahr 2007 nach Baulandarten, Ländern und Baugebieten	16
3 Kaufwerte für Bauland nach Baulandarten im Zeitvergleich	
3.1 Vierteljahresergebnisse	23
3.2 Jahresergebnisse	25

Gebietsstand

Die Angaben für **Deutschland** beziehen sich auf die Bundesrepublik Deutschland nach dem Gebietsstand seit dem 3.10.1990.

Die Angaben für das **frühere Bundesgebiet** beziehen sich auf die Bundesrepublik Deutschland nach dem Gebietsstand bis zum 3.10.1990; sie schließen Berlin-West ein.

Die Angaben für die **neuen Länder und Berlin-Ost** beziehen sich auf die Länder Brandenburg, Mecklenburg-Vorpommern, Sachsen, Sachsen-Anhalt, Thüringen sowie auf Berlin-Ost.

Zeichenerklärung

0	=	weniger als 500 m ² bzw. 500 EUR, jedoch mehr als nichts	A	=	Anzahl der Kauffälle
.	=	Zahlenwert unbekannt oder geheim zu halten bzw. nicht vorhanden	B	=	Veräußerte Fläche in 1 000 m ²
		Hinweis: Die geheim zu haltenden Zahlen sind in den Summenangaben enthalten	C	=	Kaufsumme in 1 000 EUR
			D	=	Durchschnittlicher Kaufwert in EUR/m ²

1 Allgemeine und methodische Erläuterungen

1.1 Rechtsgrundlagen / Erhebungsgegenstand

Die Statistik der Kaufwerte für Bauland basiert auf dem Gesetz über die Preisstatistik¹. Das Gesetz sieht in § 2 Nr. 5 und § 7 Abs. 1 die Erfassung von Preisen für Grundstücke vor, die nach Arten und Merkmalen zu bezeichnen sind.

Erhebungsgegenstand sind die vertraglich vereinbarten Preise bei Veräußerung und Erwerb unbebauter Grundstücke mit einer Größe von 100 m² und mehr, soweit sie in den Baugebieten der Gemeinden des Bundesgebietes liegen und somit Baulandeigenschaft besitzen.

Auskunftspflichtig für diese Statistik sind die Finanzämter oder die Geschäftsstellen der Gutachterausschüsse für Grundstückswerte.

1.2 Geschichtlicher Rückblick

Voraussetzung für den Beginn dieser Statistik war die Aufhebung der seit 1936 geltenden Preisbindung für unbebaute Grundstücke durch das Bundesbaugesetz vom 23. Juni 1960.

Ab dem 3. Vierteljahr 1961 haben die Statistischen Ämter der Länder begonnen, Kauffälle von unbebautem Bauland innerhalb der Baugebiete der Gemeinden zu erfassen, statistisch auszuwerten und als Statistik der Kaufwerte für Bauland zu veröffentlichen.

Vorläufer dieser Statistik sind die in den Vierteljahresheften zur Statistik des Deutschen Reichs vom Statistischen Reichsamt veröffentlichten Ergebnisse über den Grundbesitzwechsel in etwa 50 Groß- und Mittelstädten für 1927 bis 1938.

Darüber hinaus existieren regional begrenzte Erfassungen von Baulandpreisen, wie z.B. veröffentlicht in "Hamburg in Zahlen", Sonderheft 1, Jahrgang 1963, mit Baulandpreisen in Hamburg 1903 bis 1937 und 1955 bis 1962.

Seit 1992 werden durch die Einbeziehung der neuen Bundesländer und von Berlin-Ost in diese Statistik gesamtdeutsche Ergebnisse (nach dem Gebietsstand seit dem 03.10.1990) ermittelt.

1.3 Erhebungsweg

Die Auskunftspflichtigen erhalten auf der Grundlage des Grunderwerbsteuergesetzes bzw. des Baugesetzbuches Kenntnis über die Grundstücksverkäufe durch die beurkundenden Stellen (in der Regel Notare). Diese Informationen bilden die materielle Grundlage für die Statistik der Kaufwerte für Bauland.

Für jeden Kauffall eines unbebauten Grundstücks wird vom Auskunftspflichtigen ein Erhebungsvordruck mit bundeseinheitlichen Merkmalen ausgefüllt und an das jeweilige Statistische Amt übersandt. Die Datenübergabe erfolgt zunehmend auch auf maschinenlesbaren Datenträgern.

Aus diesen Daten ermitteln die Statistischen Ämter durchschnittliche Kaufwerte für Bauland nach einheitlichen Merkmalen (z.B. Baulandarten, Gemeindegrößenklassen, Baugebiete). Diese Landesergebnisse werden vom Statistischen Bundesamt zum Bundesergebnis zusammengefasst.

1.4 Methodische Hinweise

In der Statistik der Kaufwerte für Bauland wird nach folgenden Baulandarten unterschieden:

- **Baureifes Land** sind Flächen, die nach öffentlich-rechtlichen Vorschriften baulich nutzbar sind. Dazu gehören Grundstücke oder Grundstücksteile, die von der Gemeinde für die Bebauung vorgesehen sind, bei denen die baurechtlichen Voraussetzungen für die Bebauung vorliegen und deren Erschließungsgrad die sofortige Bebauung gestattet. Sie liegen im Allgemeinen an endgültig oder vorläufig ausgebauten Straßen und sind in der Regel bereits in passende Bauparzellen eingeteilt. Hierunter fallen in erster Linie Baulücken und städtebautechnisch aufgeschlossener Grundbesitz, der mitunter nur eine geringe oder keine Bebauung zeigt. Auch ein Trenngrundstück ist baureifes Land, wenn es durch Hinzunahme eines Nachbargrundstücks bebaut werden kann.
- **Rohbauland** ist eine Fläche, die nach dem Baugesetzbuch für eine bauliche Nutzung vorgesehen, deren Erschließung aber noch nicht gesichert ist oder die nach Lage, Form oder Größe für eine bauliche Nutzung unzureichend gestaltet ist.

Das Rohbauland ist im Allgemeinen eine Vorstufe für die übrigen Baulandarten, insbesondere für das baureife Land. Es nimmt bei fortschreitender Entwicklung je nach seinem späteren Verwendungszweck die Eigenschaft einer dieser Arten an. Als Rohbauland sind in der Regel größere, unaufgeschlossene Grundstücksflächen anzusehen, die die Eigenschaft als land- und forstwirtschaftliches Vermögen verloren haben, selbst wenn sie noch land- und forstwirtschaftlich genutzt werden. Dabei ist es gleichgültig, ob das Gelände parzelliert ist oder nicht.

¹ Gesetz über die Preisstatistik in der im Bundesgesetzblatt Teil III, Gliederungsnummer 720-9, veröffentlichten bereinigten Fassung, zuletzt geändert durch Artikel 16 des Gesetzes vom 19. Dezember 1997 (BGBl. I S. 3158) i.V.m. dem Gesetz über die Statistik für Bundeszwecke (Bundesstatistikgesetz – BStatG) vom 22. Januar 1987 (BGBl. I S. 462, 565), zuletzt geändert durch Artikel 2 des Gesetzes vom 09. Juni 2005 (BGBl. I S. 1534)

- **Sonstiges Bauland** kann seinem Charakter nach baureifes Land wie auch Rohbauland sein, unterscheidet sich aber von beiden durch seine feststehende bisherige Nutzung.

Zum sonstigen Bauland gehören Industrieland, Land für Verkehrszwecke und Freiflächen.

- Als **Industrieland** gelten unbebaute Grundstücke, die als Lager- und Arbeitsplätze bereits einem Gewerbe dienen oder zur Erweiterung eines Betriebes vorrätig gehalten werden, sowie Flächen, die nach der Verkehrsauffassung und den örtlichen Gegebenheiten als Gelände für Industriebetriebe anzusehen sind.
- **Land für Verkehrszwecke** ist Gelände, das Bund, Ländern, Gemeinden und Gemeindeverbänden für Straßen, Parkplätze, Flugplätze, Eisenbahnen und ähnliche Zwecke dient oder dafür vorgesehen ist. Straßenland, das gewerblich oder privat genutzt wird (z.B. zur Aufstellung von Zeitungskiosken und Verkaufsständen, private Verkehrsflächen usw.), wird wie baureifes Land behandelt.
- Als **Freiflächen** gelten unbebaute Grundstücke, die als Gartenanlagen, Spielplätze, Erholungsplätze und ähnliches dem öffentlichen Gebrauch dienen oder als solche von den Gemeinden ausgewiesen sind. Werden Flächen, die bisher zu einem land- und forstwirtschaftlichen Betrieb gehörten, als Freiflächen ausgewiesen, aber weiter land- und forstwirtschaftlich genutzt, so werden diese Flächen in der Statistik der Kaufwerte für Bauland nicht berücksichtigt.

Die Ergebnisse der Statistik der Kaufwerte für Bauland sind hinsichtlich der Anzahl der Kauffälle, der veräußerten Flächen und der Kaufsummen summarische Zusammenfassungen und hinsichtlich der Kaufwerte flächengewogene Durchschnitte.

Kaufsummen und Durchschnittswerte schließen ggf. Beträge für die Grundstückerschließung, Aufwuchs u.dgl. ein, nicht aber die Grunderwerbsnebenkosten (Vermessungskosten, Makler-, Notariats- und Gerichtsgebühren, Grunderwerbsteuer u.a.).

Für die aufgeführten Baulandarten werden folgende Merkmale veröffentlicht:

Anzahl der Kauffälle
Veräußerte Fläche
Kaufsumme
Durchschnittlicher Kaufwert

Die ausgewiesenen Durchschnittswerte sind für einen zeitlichen Vergleich nur bedingt verwendbar, weil die statistischen Massen, aus denen sie ermittelt werden, sich jeweils aus anders gearteten Einzelfällen zusammensetzen können. Die Statistik der Kaufwerte für Bauland hat daher mehr den Charakter einer Grundeigentumswechselstatistik,

mit der durchschnittliche Kaufwerte ermittelt werden, als den einer echten Preisstatistik. Aus diesem Grund werden auch keine prozentualen Veränderungen (Baulandpreisindizes) veröffentlicht.

Da es sehr schwierig ist, die einzelnen Baugrundstücke nach Standort, Lage, Beschaffenheit und Nutzungsmöglichkeiten eindeutig abzugrenzen, empfiehlt es sich, für die Beurteilung von Einzelfällen, die von den Gutachterausschüssen ermittelten Bodenrichtwerte zum Vergleich heranzuziehen.

Der Sitz der Gutachterausschüsse ist durch Rechtsverordnung der Länder festgelegt und kann bei den kreisfreien Städten oder Landkreisen erfragt werden.

1.5 Veröffentlichungen

Die Veröffentlichung der Ergebnisse erfolgt vierteljährlich und jährlich in der Fachserie 17 Reihe 5 „Kaufwerte für Bauland“.

Ausgehend von unserer Homepage www.destatis.de finden Sie aktuelle Daten, Publikationen und ausführliche Qualitätsberichte für die einzelnen Statistiken unter der Rubrik „Preise“.

Im „Publikationsservice“ können Sie auf die letzten Ausgaben der Fachserie 17 Reihe 5 kostenfrei zugreifen und sich herunterladen. Bitte geben Sie die Statistik-Nr. „61511“ oder die Bestellnummer „2170500“ im Textfeld der Schnellsuche ein. Zur Nutzung des Publikationsservices für die Fachserie 17, Reihe 5 ist keine Anmeldung erforderlich.

Die Auskunftsdatenbank „GENESIS-Online“ ermöglicht ebenfalls den Zugang zu den Bodenmarktstatistiken. Die Nutzung des Grunddatenbestands (Insgesamt-Ergebnisse) ist kostenfrei, hierzu genügt die Anmeldung als „Gast-Nutzer“. Die Tabellen der Kaufwerte für Bauland finden Sie unter der Code-Nr. „61511“. Klicken Sie hierzu ab Code „6“ jeweils auf „Stufe tiefer“. Wenn Sie den vollen Umfang von GENESIS-Online nutzen möchten, um z.B. kostenpflichtige Tabellen abrufen zu können, ist eine Registrierung erforderlich (Jahrespauschale: 50,- €).

Es ist zu berücksichtigen, dass die Summe der vier Quartalergebnisse nicht in jedem Fall zum Jahresergebnis führt, da mögliche Nachmeldungen infolge von Verzögerungen bei der finanztechnischen Bearbeitung der Kauffälle nur dem Jahresergebnis, nicht aber den jeweiligen Quartalergebnissen, zugeordnet werden.

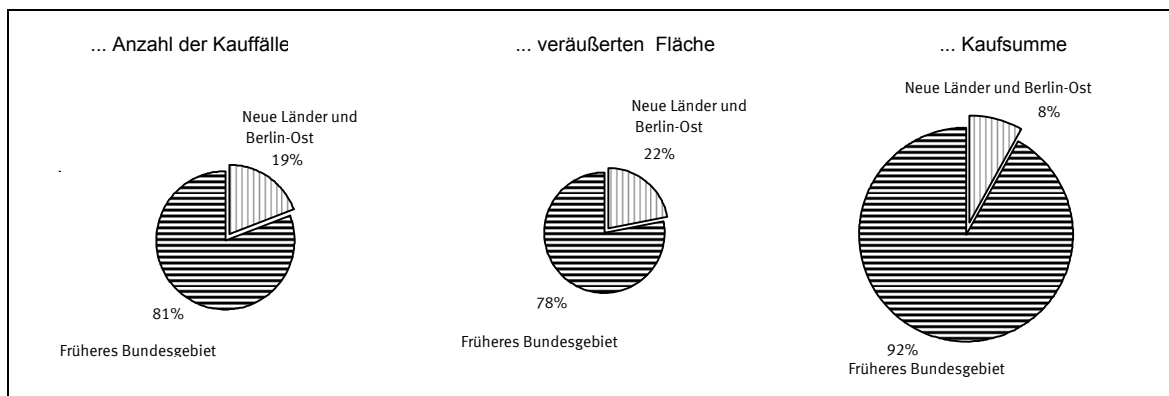
2 Aktuelle Ergebnisse

Baulandveräußerungen und Kaufwerte im 2. Vierteljahr 2007 nach ausgewählten Baulandarten, Ländern, Gemeindegrößenklassen und Baugebieten

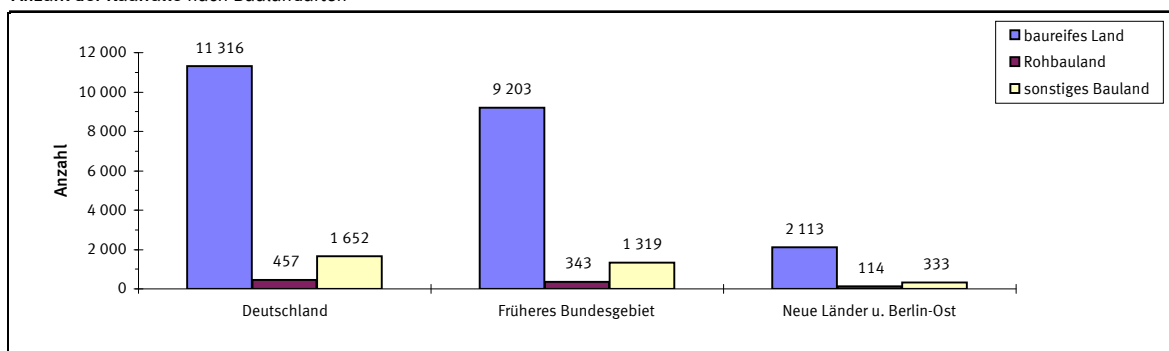
Insgesamt ----- Länder ----- Gemeindegrößenklassen von ... bis unter ... Einwohnern ----- Baugebiete	Baulandveräußerungen insgesamt			Durchschnittlicher Kaufwert für			
	Kauffälle	veräußerte Fläche	Kaufsumme	Bauland insgesamt	Baureifes Land	Rohbauland	Sonstiges Bauland
	Anzahl	1000 m²	Mill. EUR	EUR/m²			
Deutschland	13 425	18 302	1 649	90,11	136,16	22,64	38,25
nach Ländern							
Baden-Württemberg	1 442	1 448	194	133,65	164,83	44,71	86,26
Bayern	3 007	4 136	662	159,98	268,93	71,96	56,16
Berlin
Brandenburg	921	1 191	56	47,06	52,06	20,93	40,93
Bremen	70	170	11	65,42	.	.	27,58
Hamburg	665,81	.	124,06
Hessen	360	287	39	135,75	141,15	.	.
Mecklenburg-Vorpommern	.	811	27	33,25	59,56	8,18	3,24
Niedersachsen	2 909	5 079	236	46,44	69,36	25,83	26,98
Nordrhein-Westfalen	693	651	73	111,41	144,52	.	.
Rheinland-Pfalz	1 346	1 371	99	72,40	98,90	22,42	32,57
Saarland	348	362	20	55,31	81,55	14,08	44,45
Sachsen	466	1 175	27	22,61	34,92	9,18	12,41
Sachsen-Anhalt	350	649	17	26,20	36,59	11,23	18,04
Schleswig-Holstein	497	535	39	73,20	109,67	13,43	40,78
Thüringen	267	215	7	33,30	39,44	15,87	5,06
nach Gemeindegrößenklassen							
unter 2 000	1 638	1 869	69	36,92	50,25	9,35	12,52
2 000 - 5 000	2 244	3 074	165	53,72	87,57	15,72	24,52
5 000 - 10 000	2 185	3 409	190	55,67	85,15	18,12	31,81
10 000 - 20 000	2 707	3 434	247	71,82	100,55	25,86	34,87
20 000 - 50 000	2 405	3 334	280	83,87	113,69	28,07	48,84
50 000 - 100 000	744	1 083	83	77,00	123,31	21,60	46,91
100 000 - 200 000	507	901	85	93,82	157,57	70,08	42,23
200 000 - 500 000	408	474	71	148,81	178,20	.	.
500 000 und mehr	587	723	461	636,74	714,18	.	.
nach Baugebieten							
Geschäftsgebiet	193	505	218	432,34	461,76	.	.
Geschäftsgebiet mit Wohngebiet gemischt	391	490	67	135,98	148,71	.	.
Wohngebiet	10 074	8 886	1 035	116,49	138,58	27,36	13,55
Industriegebiet	1 218	6 348	258	40,62	38,70	13,01	41,80
Dorfgebiet	1 549	2 073	71	34,35	43,81	15,00	2,99

Kaufwerte für Bauland Baulandveräußerungen im 2. Vierteljahr 2007

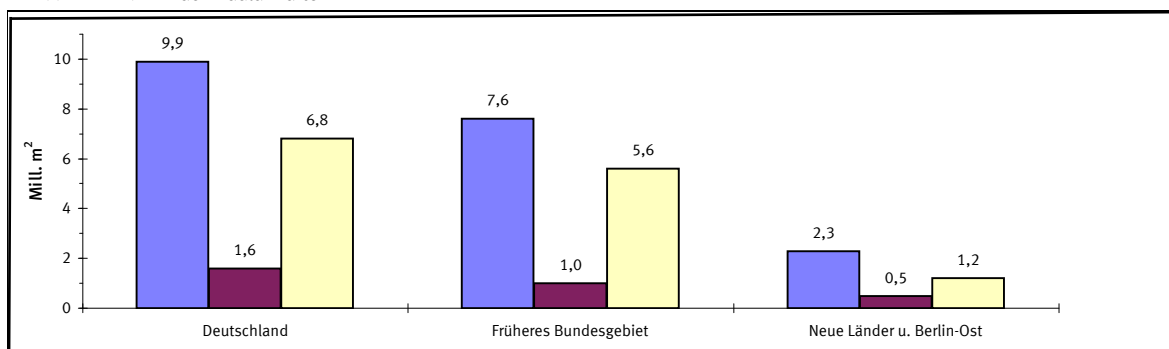
Anteile an der ...



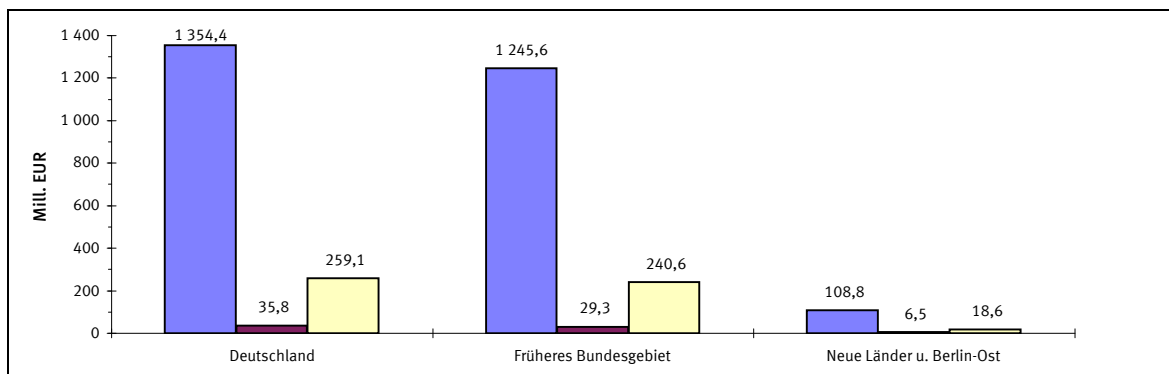
Anzahl der Kauffälle nach Baulandarten



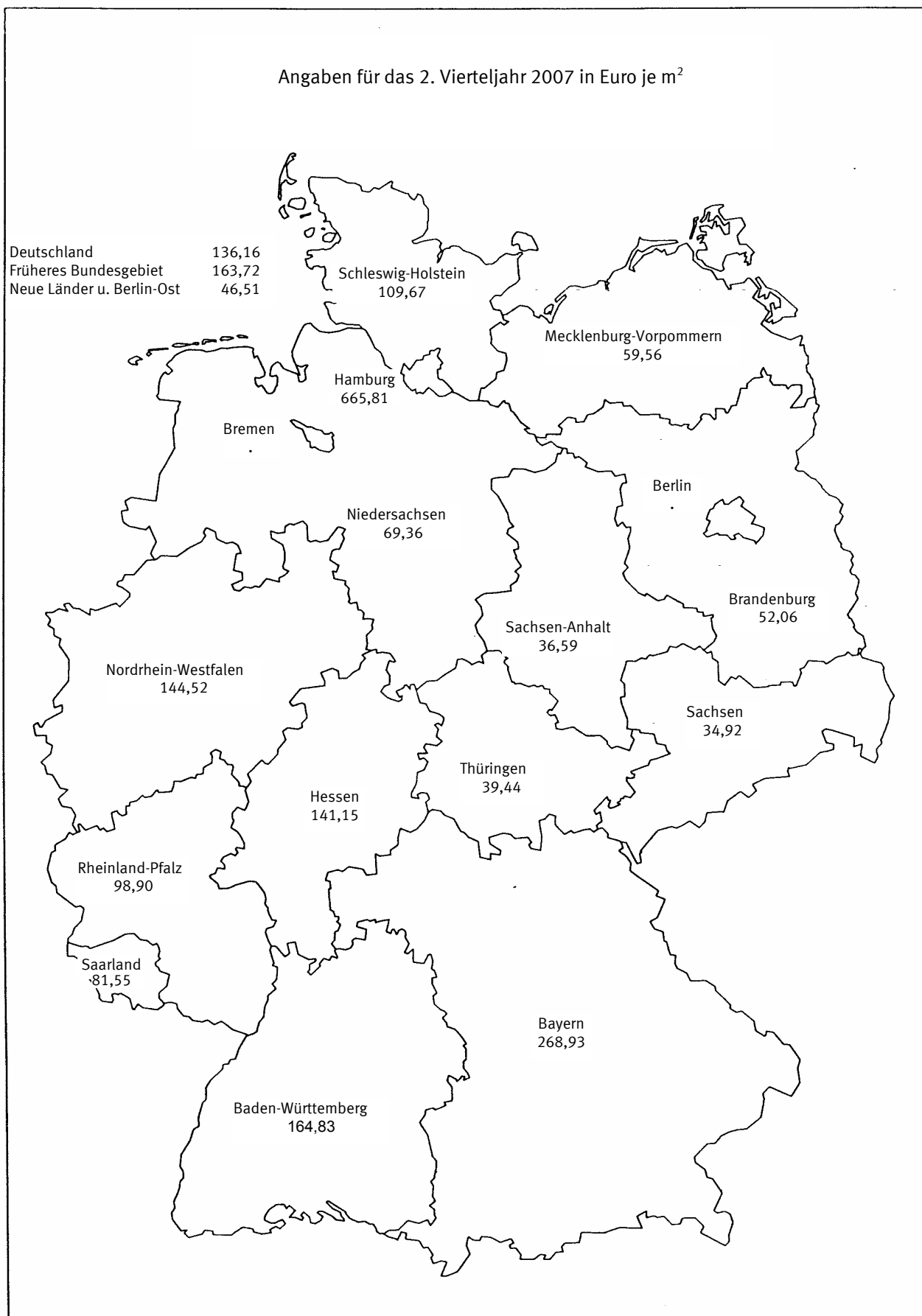
Veräußerte Fläche nach Baulandarten



Kaufsumme nach Baulandarten



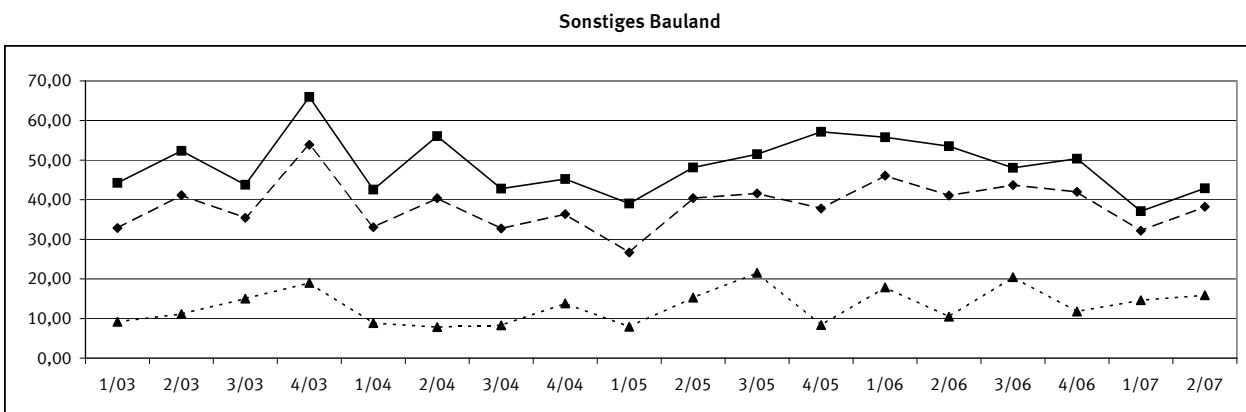
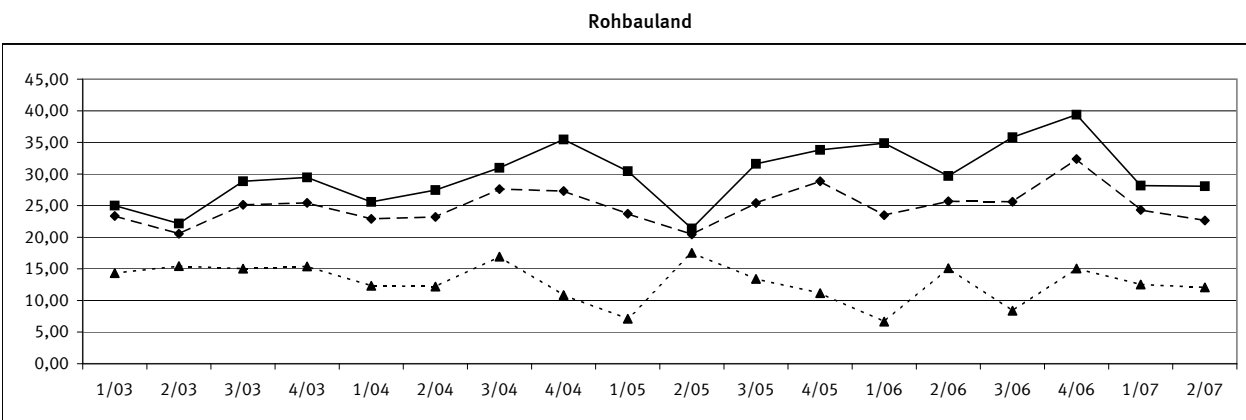
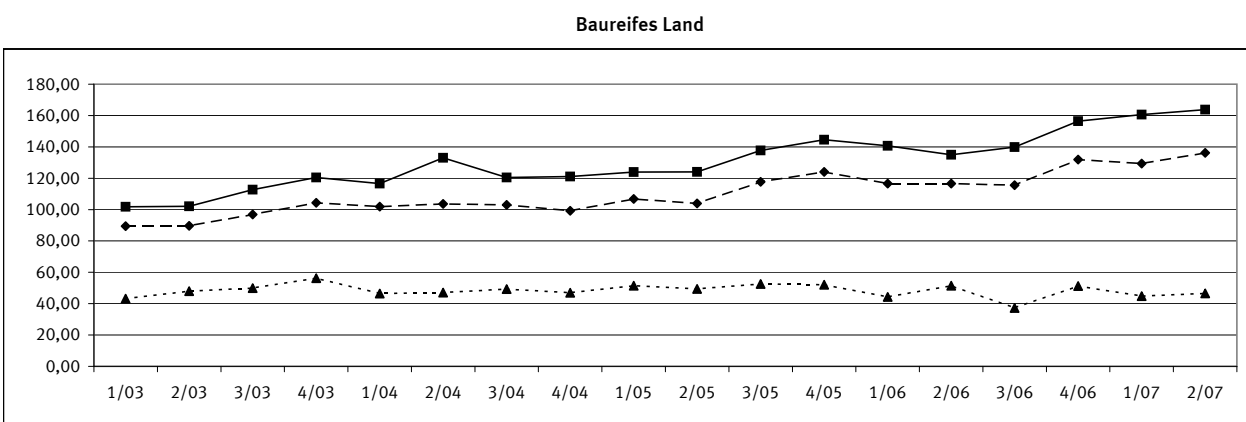
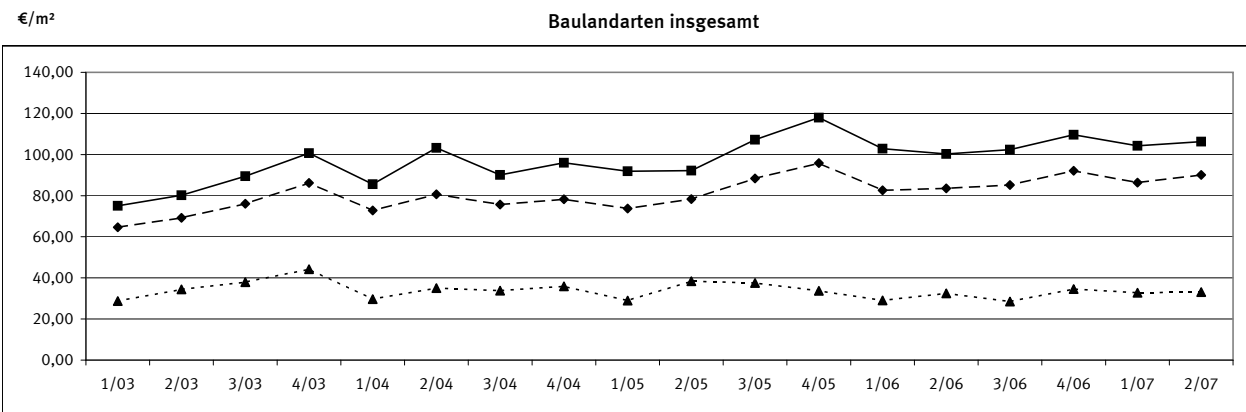
Durchschnittliche Kaufwerte für baureifes Land in den Bundesländern



Durchschnittliche Kaufwerte für Bauland nach Baulandarten

Vierteljahresergebnisse im Zeitvergleich

—◆— Deutschland —■— Früheres Bundesgebiet - - -▲- - - Neue Länder und Berlin-Ost



1 Kaufwerte für Bauland 2. Vj 2007 nach Baulandarten, Ländern und Gemeindegrößenklassen

Baulandarten							Baulandarten						
insgesamt	Baureifes Land	Rohbau-land	Sonstiges Bauland				insgesamt	Baureifes Land	Rohbau-land	Sonstiges Bauland			
			zusammen	davon						zusammen	davon		
				Industrie-land	Land für Verkehrs-zwecke	Frei-flächen					Industrie-land	Land für Verkehrs-zwecke	Frei-flächen

Deutschland

Gemeinden unter 2 000 Einwohnern								Gemeinden mit 50 000 bis unter 100 000 Einwohnern							
A	1 638	1 355	89	194	70	106	18	A	744	633	25	86	61	16	9
B	1 869	1 223	176	470	303	121	47	B	1 083	468	124	491	444	6	41
C	69 012	61 482	1 641	5 889	5 515	288	86	C	83 396	57 676	2 686	23 034	22 878	88	68
D	36,92	50,25	9,35	12,52	18,21	2,38	1,86	D	77,00	123,31	21,60	46,91	51,50	15,43	1,66
Gemeinden mit 2000 bis unter 5 000 Einwohnern								Gemeinden mit 100 000 bis unter 200 000 Einwohnern							
A	2 244	1 793	69	382	214	134	34	A	507	446	12	49	.	.	.
B	3 074	1 470	333	1 271	1 074	128	68	B	901	394	36	471	.	.	.
C	165 148	128 760	5 237	31 151	29 392	546	1 212	C	84 577	62 150	2 556	19 872	.	.	.
D	53,72	87,57	15,72	24,52	27,36	4,27	17,71	D	93,82	157,57	70,08	42,23	.	.	.
Gemeinden mit 5 000 bis unter 10 000 Einwohnern								Gemeinden mit 200 000 bis unter 500 000 Einwohnern							
A	2 185	1 791	83	311	217	80	14	A	408	374
B	3 409	1 590	256	1 563	1 273	270	19	B	474	316
C	189 770	135 417	4 642	49 711	48 344	1 007	359	C	70 535	56 242
D	55,67	85,15	18,12	31,81	37,98	3,73	18,63	D	148,81	178,20
Gemeinden mit 10 000 bis unter 20 000 Einwohnern								Gemeinden mit 500 000 Einwohnern und mehr							
A	2 707	2 313	87	307	213	74	20	A	587	554	.	.	22	.	.
B	3 434	1 969	271	1 195	1 063	99	33	B	723	614	.	.	69	.	.
C	246 608	197 952	6 996	41 661	39 175	1 746	740	C	460 622	438 434	.	.	19 878	.	.
D	71,82	100,55	25,86	34,87	36,86	17,66	22,54	D	636,74	714,18	.	.	289,78	.	.
Gemeinden mit 20 000 bis unter 50 000 Einwohnern								Insgesamt							
A	2 405	2 057	84	264	212	46	6	A	13 425	11 316	457	1 652	1 075	469	108
B	3 334	1 902	316	1 116	1 058	38	20	B	18 302	9 947	1 580	6 776	5 864	678	233
C	279 600	216 239	8 866	54 495	52 860	709	927	C	1 649 269	1 354 352	35 769	259 148	249 472	6 261	3 415
D	83,87	113,69	28,07	48,84	49,97	18,63	46,43	D	90,11	136,16	22,64	38,25	42,54	9,23	14,66

Baden-Württemberg

Gemeinden unter 2 000 Einwohnern							Gemeinden mit 50 000 bis unter 100 000 Einwohnern							
A	62	55	A	54	49
B	54	38	.	.	12	.	B	47	32
C	4 878	4 492	.	.	289	.	C	8 294	7 612
D	90,80	118,30	.	.	24,57	.	D	177,46	240,74
Gemeinden mit 2000 bis unter 5 000 Einwohnern							Gemeinden mit 100 000 bis unter 200 000 Einwohnern							
A	340	295	20	25	.	.	A
B	355	230	50	75	74	.	B
C	34 225	29 077	1 105	4 042	4 035	.	C
D	96,29	126,33	21,98	53,91	54,33	.	D
Gemeinden mit 5 000 bis unter 10 000 Einwohnern							Gemeinden mit 200 000 bis unter 500 000 Einwohnern							
A	311	268	17	26	26	.	A
B	332	204	16	111	111	.	B
C	34 540	28 327	978	5 236	5 236	.	C
D	104,03	138,61	59,32	47,09	47,09	.	D
Gemeinden mit 10 000 bis unter 20 000 Einwohnern							Gemeinden mit 500 000 Einwohnern und mehr							
A	322	296	11	15	15	.	A	53	42	.	11	.	.	.
B	252	196	30	26	26	.	B	49	30	.	19	.	.	.
C	36 467	32 957	2 070	1 441	1 441	.	C	20 020	16 832	.	3 188	.	.	.
D	144,58	167,77	68,45	56,39	56,39	.	D	410,29	562,46	.	168,95	.	.	.
Gemeinden mit 20 000 bis unter 50 000 Einwohnern							Insgesamt							
A	280	248	14	18	.	.	A	1 442	1 273	67	102	92	.	.
B	346	205	28	113	110	.	B	1 448	949	143	357	338	.	.
C	50 891	32 871	1 497	16 523	16 359	.	C	193 576	156 429	6 376	30 771	28 734	.	.
D	147,02	160,14	54,23	145,87	148,24	.	D	133,65	164,83	44,71	86,26	84,98	.	.

1 Kaufwerte für Bauland 2. Vj 2007 nach Baulandarten, Ländern und Gemeindegrößenklassen

Baulandarten								Baulandarten						
insgesamt	Baureifes Land	Rohbau-land	Sonstiges Bauland				insgesamt	Baureifes Land	Rohbau-land	Sonstiges Bauland				
			zusammen	davon						zusammen	davon			
				Industrie-land	Land für Verkehrs-zwecke	Frei-flächen					Industrie-land	Land für Verkehrs-zwecke	Frei-flächen	

Bayern

Gemeinden unter 2 000 Einwohnern							Gemeinden mit 50 000 bis unter 100 000 Einwohnern						
A	234	186	.	48	19	24	5	A	84	70	.	.	.
B	234	141	.	93	56	28	8	B	84	53	.	.	.
C	11 687	9 999	.	1 688	1 543	124	22	C	13 276	10 876	.	.	.
D	49,92	70,67	.	18,22	27,61	4,38	2,57	D	158,87	207,11	.	.	.
Gemeinden mit 2000 bis unter 5 000 Einwohnern							Gemeinden mit 100 000 bis unter 200 000 Einwohnern						
A	920	683	.	.	120	.	.	A	80	73	.	7	7
B	1 173	508	.	.	523	77	.	B	79	56	.	23	23
C	81 297	61 420	.	.	18 239	429	.	C	18 886	15 515	.	3 371	3 371
D	69,34	120,83	.	.	34,90	5,56	.	D	237,65	276,33	.	144,54	144,54
Gemeinden mit 5 000 bis unter 10 000 Einwohnern							Gemeinden mit 200 000 bis unter 500 000 Einwohnern						
A	659	494	14	151	.	52	.	A	86	74	.	.	.
B	1 016	364	13	639	557	63	19	B	135	70	.	.	.
C	78 349	45 277	607	32 465	31 474	636	356	C	36 500	26 052	.	.	.
D	77,14	124,45	46,45	50,82	56,53	10,07	18,80	D	271,18	372,97	.	.	.
Gemeinden mit 10 000 bis unter 20 000 Einwohnern							Gemeinden mit 500 000 Einwohnern und mehr						
A	517	424	.	.	52	28	.	A	158	151	.	7	.
B	623	306	.	.	250	41	.	B	270	226	.	44	44
C	77 034	58 933	.	.	17 134	245	.	C	263 845	249 898	.	13 947	13 945
D	123,70	192,75	.	.	68,64	5,97	.	D	976,55	1 106,31	.	314,84	315,53
Gemeinden mit 20 000 bis unter 50 000 Einwohnern							Insgesamt						
A	269	215	.	54	36	.	.	A	3 007	2 370	21	616	347
B	523	293	.	231	209	.	.	B	4 136	2 016	26	2 094	1 753
C	80 823	64 261	.	16 562	15 588	.	.	C	661 697	542 231	1 871	117 596	113 051
D	154,45	219,68	.	71,76	74,68	.	.	D	159,98	268,93	71,96	56,16	64,50

Brandenburg

Gemeinden unter 2 000 Einwohnern							Gemeinden mit 50 000 bis unter 100 000 Einwohnern						
A	63	A
B	76	73	B	28	20	.	.	.
C	935	913	C	647	541	.	.	.
D	12,36	12,56	D	22,92	27,09	.	.	.
Gemeinden mit 2000 bis unter 5 000 Einwohnern							Gemeinden mit 100 000 bis unter 200 000 Einwohnern						
A	65	58	A
B	69	60	B	84	75	.	.	.
C	1 679	1 643	C	11 429	10 699	.	.	.
D	24,16	27,20	D	135,48	142,86	.	.	.
Gemeinden mit 5 000 bis unter 10 000 Einwohnern							Gemeinden mit 200 000 bis unter 500 000 Einwohnern						
A	205	194	A
B	295	236	B
C	11 565	9 925	C
D	39,19	42,03	D
Gemeinden mit 10 000 bis unter 20 000 Einwohnern							Gemeinden mit 500 000 Einwohnern und mehr						
A	303	280	5	18	10	8	.	A
B	352	247	38	67	65	2	.	B
C	18 153	14 894	1 013	2 246	2 200	46	.	C
D	51,53	60,35	26,46	33,44	33,85	21,30	.	D
Gemeinden mit 20 000 bis unter 50 000 Einwohnern							Insgesamt						
A	213	192	8	13	.	.	.	A	921	856	23	42	28
B	286	204	35	47	32	.	.	B	1 191	915	144	132	113
C	11 638	9 022	583	2 033	1 951	.	.	C	56 047	47 638	3 017	5 391	5 244
D	40,70	44,18	16,80	43,20	61,30	.	.	D	47,06	52,06	20,93	40,93	46,60

1 Kaufwerte für Bauland 2. Vj 2007 nach Baulandarten, Ländern und Gemeindegrößenklassen

Baulandarten								Baulandarten						
insgesamt	Baureifes Land	Rohbau-land	Sonstiges Bauland					insgesamt	Baureifes Land	Rohbau-land	Sonstiges Bauland			
			zusammen	davon							zusammen	davon		
				Industrie-land	Land für Verkehrs-zwecke	Frei-flächen						Industrie-land	Land für Verkehrs-zwecke	Frei-flächen
Hessen														
Gemeinden unter 2 000 Einwohnern								Gemeinden mit 50 000 bis unter 100 000 Einwohnern						
A	A	35
B	B	29	28
C	C	3 597	3 520
D	D	124,83	125,20
Gemeinden mit 2000 bis unter 5 000 Einwohnern								Gemeinden mit 100 000 bis unter 200 000 Einwohnern						
A	32	27	5	.	.	.	A	5	5
B	27	21	6	.	.	.	B	4	4
C	1 527	1 286	241	.	.	.	C	696	696
D	57,61	62,61	40,41	.	.	.	D	164,28	164,28
Gemeinden mit 5 000 bis unter 10 000 Einwohnern								Gemeinden mit 200 000 bis unter 500 000 Einwohnern						
A	79	A
B	58	54	B
C	4 708	4 649	C
D	81,22	85,88	D
Gemeinden mit 10 000 bis unter 20 000 Einwohnern								Gemeinden mit 500 000 Einwohnern und mehr						
A	151	A
B	120	115	B
C	18 831	18 503	C
D	156,74	161,37	D
Gemeinden mit 20 000 bis unter 50 000 Einwohnern								Insgesamt						
A	58	58	A	360	348
B	49	49	B	287	271
C	9 607	9 607	C	38 967	38 260
D	194,56	194,56	D	135,75	141,15
Mecklenburg-Vorpommern														
Gemeinden unter 2 000 Einwohnern								Gemeinden mit 50 000 bis unter 100 000 Einwohnern						
A	190	118	20	52	.	40	A	104	90
B	245	133	25	86	.	44	B	146	64	.	.	.	5	.
C	6 496	6 209	183	105	.	28	C	5 736	4 914	.	.	.	56	.
D	26,49	46,53	7,19	1,21	.	0,65	D	39,37	77,23	.	.	.	11,73	.
Gemeinden mit 2000 bis unter 5 000 Einwohnern								Gemeinden mit 100 000 bis unter 200 000 Einwohnern						
A	127	102	14	11	.	.	A	27	20
B	240	78	115	47	.	.	B	60	55	.	5	.	.	.
C	5 764	4 704	811	249	.	.	C	4 194	4 159	.	34	.	.	.
D	24,06	60,31	7,05	5,34	.	.	D	70,44	76,10	.	7,04	.	.	.
Gemeinden mit 5 000 bis unter 10 000 Einwohnern								Gemeinden mit 200 000 bis unter 500 000 Einwohnern						
A	47	34	8	5	.	.	A
B	55	32	22	2	.	.	B
C	2 339	2 144	188	7	.	.	C
D	42,28	67,97	8,74	3,12	.	.	D
Gemeinden mit 10 000 bis unter 20 000 Einwohnern								Gemeinden mit 500 000 Einwohnern und mehr						
A	35	24	.	.	.	6	A
B	47	31	.	.	.	3	B
C	1 461	1 356	.	.	.	24	C
D	31,22	44,33	.	.	.	7,89	D
Gemeinden mit 20 000 bis unter 50 000 Einwohnern								Insgesamt						
A	25	25	A	.	.	47	95	5	66	24
B	19	19	B	811	411	244	156	42	61	52
C	968	968	C	26 959	24 454	1 999	505	262	121	122
D	51,76	51,76	D	33,25	59,56	8,18	3,24	6,17	1,97	2,34

1 Kaufwerte für Bauland 2. Vj 2007 nach Baulandarten, Ländern und Gemeindegrößenklassen

Baulandarten								Baulandarten						
insgesamt	Baureifes Land	Rohbau-land	Sonstiges Bauland				insgesamt	Baureifes Land	Rohbau-land	Sonstiges Bauland				
			zusammen	davon						zusammen	davon			
				Industrie-land	Land für Verkehrs-zwecke	Frei-flächen					Industrie-land	Land für Verkehrs-zwecke	Frei-flächen	

Niedersachsen

Gemeinden unter 2 000 Einwohnern							Gemeinden mit 50 000 bis unter 100 000 Einwohnern						
A	214	191	9	14	.	.	A	171	143
B	315	239	34	42	41	.	B	455	116
C	7 291	6 401	176	714	705	.	C	28 357	10 709
D	23,14	26,75	5,15	17,18	17,19	.	D	62,32	92,17
Gemeinden mit 2000 bis unter 5 000 Einwohnern							Gemeinden mit 100 000 bis unter 200 000 Einwohnern						
A	245	216	.	.	24	.	A	169	152
B	493	272	.	.	143	.	B	388	109
C	13 393	9 711	.	.	1 250	.	C	22 876	14 049
D	27,16	35,65	.	.	8,74	.	D	58,90	128,47
Gemeinden mit 5 000 bis unter 10 000 Einwohnern							Gemeinden mit 200 000 bis unter 500 000 Einwohnern						
A	414	345	8	61	56	5	A	58
B	861	417	55	389	384	4	B	51	35
C	26 587	20 765	658	5 164	5 022	142	C	5 873	5 551
D	30,87	49,79	11,86	13,29	13,07	33,08	D	116,22	158,15
Gemeinden mit 10 000 bis unter 20 000 Einwohnern							Gemeinden mit 500 000 Einwohnern und mehr						
A	741	634	7	100	85	.	A	51	.	6	6	.	.
B	1 188	533	94	561	540	.	B	43	30	.	13	13	.
C	50 239	37 079	2 176	10 984	9 917	.	C	10 610	6 878	.	3 731	3 731	.
D	42,28	69,51	23,10	19,60	18,37	.	D	246,20	230,61	.	281,24	281,24	.
Gemeinden mit 20 000 bis unter 50 000 Einwohnern							Insgesamt						
A	846	702	26	118	104	14	A	2 909	2 484	57	368	330	.
B	1 285	592	203	489	479	10	B	5 079	2 345	482	2 252	2 216	.
C	70 671	51 526	5 484	13 660	13 285	375	C	235 896	162 669	12 461	60 767	59 169	.
D	55,00	86,98	26,96	27,93	27,71	38,84	D	46,44	69,36	25,83	26,98	26,70	.

Nordrhein-Westfalen

Gemeinden unter 2 000 Einwohnern							Gemeinden mit 50 000 bis unter 100 000 Einwohnern						
A	A	76
B	B	55	45
C	C	8 147	7 487
D	D	148,77	166,41
Gemeinden mit 2000 bis unter 5 000 Einwohnern							Gemeinden mit 100 000 bis unter 200 000 Einwohnern						
A	A	28
B	B	38	24
C	C	5 144	4 354
D	D	133,74	179,29
Gemeinden mit 5 000 bis unter 10 000 Einwohnern							Gemeinden mit 200 000 bis unter 500 000 Einwohnern						
A	37	A	64	54
B	32	25	B	86	38
C	2 716	2 598	C	12 149	10 010
D	86,20	103,29	D	141,66	260,95
Gemeinden mit 10 000 bis unter 20 000 Einwohnern							Gemeinden mit 500 000 Einwohnern und mehr						
A	182	160	11	11	.	.	A
B	164	110	22	32	32	.	B	37	36
C	11 500	9 970	642	888	886	.	C	10 849	10 789
D	69,94	90,77	28,93	27,41	27,80	.	D	294,41	297,89
Gemeinden mit 20 000 bis unter 50 000 Einwohnern							Insgesamt						
A	289	260	15	14	14	.	A	693	621
B	238	172	29	36	36	.	B	651	453	.	.	94	.
C	21 985	20 148	839	998	998	.	C	72 544	65 411	.	.	3 285	.
D	92,55	117,19	28,73	27,41	27,41	.	D	111,41	144,52	.	.	34,98	.

1 Kaufwerte für Bauland 2. Vj 2007 nach Baulandarten, Ländern und Gemeindegrößenklassen

Baulandarten							Baulandarten						
insgesamt	Baureifes Land	Rohbau-land	Sonstiges Bauland				insgesamt	Baureifes Land	Rohbau-land	Sonstiges Bauland			
			zusammen	davon						zusammen	davon		
				Industrie-land	Land für Verkehrs-zwecke	Frei-flächen					Industrie-land	Land für Verkehrs-zwecke	Frei-flächen

Rheinland-Pfalz

Gemeinden unter 2 000 Einwohnern							Gemeinden mit 50 000 bis unter 100 000 Einwohnern						
A	581	538	13	30	.	.	A	79	69
B	606	412	28	166	164	2	B	72	41
C	28 049	25 017	311	2 721	2 685	35	C	9 719	7 743
D	46,25	60,66	10,97	16,41	16,37	20,04	D	134,20	186,77
Gemeinden mit 2000 bis unter 5 000 Einwohnern							Gemeinden mit 100 000 bis unter 200 000 Einwohnern						
A	278	244	.	.	28	.	A	65	60	.	5	5	.
B	313	158	.	.	145	.	B	46	27	.	18	18	.
C	18 169	15 111	.	.	2 904	.	C	12 162	8 848	.	3 314	3 314	.
D	58,07	95,66	.	.	20,06	.	D	266,91	322,65	.	182,65	182,65	.
Gemeinden mit 5 000 bis unter 10 000 Einwohnern							Gemeinden mit 200 000 bis unter 500 000 Einwohnern						
A	152	129	.	23	23	.	A
B	144	85	.	59	59	.	B
C	12 485	10 292	.	2 193	2 193	.	C
D	86,97	121,02	.	37,48	37,48	.	D
Gemeinden mit 10 000 bis unter 20 000 Einwohnern							Gemeinden mit 500 000 Einwohnern und mehr						
A	125	112	A
B	121	73	B
C	11 055	9 920	C
D	91,31	135,35	D
Gemeinden mit 20 000 bis unter 50 000 Einwohnern							Insgesamt						
A	66	54	A	1 346	1 206	24	116	109	7
B	69	33	B	1 371	830	45	496	494	2
C	7 617	5 168	C	99 256	82 099	1 014	16 142	16 093	50
D	110,54	158,92	D	72,40	98,90	22,42	32,57	32,60	25,06

Saarland

Gemeinden unter 2 000 Einwohnern							Gemeinden mit 50 000 bis unter 100 000 Einwohnern						
A	A
B	B
C	C
D	D
Gemeinden mit 2000 bis unter 5 000 Einwohnern							Gemeinden mit 100 000 bis unter 200 000 Einwohnern						
A	A	30
B	B	39	15
C	C	3 071	1 427
D	D	79,32	98,28
Gemeinden mit 5 000 bis unter 10 000 Einwohnern							Gemeinden mit 200 000 bis unter 500 000 Einwohnern						
A	66	A
B	88	37	B
C	4 628	3 157	C
D	52,87	85,72	D
Gemeinden mit 10 000 bis unter 20 000 Einwohnern							Gemeinden mit 500 000 Einwohnern und mehr						
A	159	106	40	13	.	.	A
B	166	80	65	22	14	.	B
C	7 388	6 094	605	689	427	.	C
D	44,48	76,59	9,35	31,48	30,89	.	D
Gemeinden mit 20 000 bis unter 50 000 Einwohnern							Insgesamt						
A	93	82	A	348	265	64	19	.	.
B	70	58	B	362	189	101	72	64	.
C	4 948	4 729	C	20 035	15 407	1 426	3 202	2 941	.
D	70,79	81,51	D	55,31	81,55	14,08	44,45	45,95	.

1 Kaufwerte für Bauland 2. Vj 2007 nach Baulandarten, Ländern und Gemeindegrößenklassen

Baulandarten							Baulandarten						
insgesamt	Baureifes Land	Rohbau-land	Sonstiges Bauland				insgesamt	Baureifes Land	Rohbau-land	Sonstiges Bauland			
			zusammen	davon						zusammen	davon		
				Industrie-land	Land für Verkehrs-zwecke	Frei-flächen					Industrie-land	Land für Verkehrs-zwecke	Frei-flächen

Sachsen

Gemeinden unter 2 000 Einwohnern							Gemeinden mit 50 000 bis unter 100 000 Einwohnern						
A	19	12	A	47	29
B	45	35	B	88	28	12	48	.	.
C	141	28	C	1 541	1 211	115	215	.	.
D	3,11	0,79	D	17,48	43,42	9,70	4,44	.	.
Gemeinden mit 2000 bis unter 5 000 Einwohnern							Gemeinden mit 100 000 bis unter 200 000 Einwohnern						
A	81	39	6	36	.	31	A
B	171	53	41	77	.	41	B
C	2 199	925	163	1 111	.	83	C
D	12,87	17,56	3,94	14,45	.	2,05	D
Gemeinden mit 5 000 bis unter 10 000 Einwohnern							Gemeinden mit 200 000 bis unter 500 000 Einwohnern						
A	56	33	.	.	7	13	A	.	69
B	321	31	.	.	46	198	B	.	86
C	2 258	1 165	.	.	450	176	C	.	3 260
D	7,04	37,37	.	.	9,82	0,89	D	.	37,86
Gemeinden mit 10 000 bis unter 20 000 Einwohnern							Gemeinden mit 500 000 Einwohnern und mehr						
A	73	49	.	24	.	14	A
B	281	210	.	71	.	11	B	71	46
C	5 618	1 639	.	3 979	.	203	C	4 983	4 583
D	20,01	7,82	.	55,97	.	18,41	D	69,90	100,08
Gemeinden mit 20 000 bis unter 50 000 Einwohnern							Insgesamt						
A	53	46	A	466	337	16	113	24	77
B	110	87	.	.	.	3	B	1 175	550	125	500	163	289
C	6 562	6 321	.	.	.	5	C	26 565	19 217	1 145	6 204	5 617	500
D	59,53	72,70	.	.	.	1,65	D	22,61	34,92	9,18	12,41	34,47	1,73

Sachsen-Anhalt

Gemeinden unter 2 000 Einwohnern							Gemeinden mit 50 000 bis unter 100 000 Einwohnern						
A	79	73	A	14
B	83	62	B	19	9
C	1 387	1 217	C	654	473
D	16,75	19,48	D	35,16	50,69
Gemeinden mit 2000 bis unter 5 000 Einwohnern							Gemeinden mit 100 000 bis unter 200 000 Einwohnern						
A	38	29	.	9	9	.	A
B	135	17	.	117	117	.	B
C	2 177	499	.	1 679	1 679	.	C
D	16,19	28,52	.	14,35	14,35	.	D
Gemeinden mit 5 000 bis unter 10 000 Einwohnern							Gemeinden mit 200 000 bis unter 500 000 Einwohnern						
A	49	42	A	76
B	105	36	B	72	48
C	2 564	1 062	C	5 093	3 990
D	24,47	29,85	D	71,11	83,52
Gemeinden mit 10 000 bis unter 20 000 Einwohnern							Gemeinden mit 500 000 Einwohnern und mehr						
A	18	A
B	18	15	B
C	451	402	C
D	24,86	27,20	D
Gemeinden mit 20 000 bis unter 50 000 Einwohnern							Insgesamt						
A	76	63	A	350	305	10	35	.	.
B	219	102	B	649	289	10	350	349	.
C	4 683	2 945	C	17 010	10 588	117	6 305	6 303	.
D	21,39	28,88	D	26,20	36,59	11,23	18,04	18,05	.

1 Kaufwerte für Bauland 2. Vj 2007 nach Baulandarten, Ländern und Gemeindegrößenklassen

Baulandarten							Baulandarten						
insgesamt	Baureifes Land	Rohbau-land	Sonstiges Bauland				insgesamt	Baureifes Land	Rohbau-land	Sonstiges Bauland			
			zusammen	davon						zusammen	davon		
				Industrie-land	Land für Verkehrs-zwecke	Frei-flächen					Industrie-land	Land für Verkehrs-zwecke	Frei-flächen

Schleswig-Holstein

Gemeinden unter 2 000 Einwohnern							Gemeinden mit 50 000 bis unter 100 000 Einwohnern						
A	141	91	A	54	39	6	9	9	.
B	166	79	75	12	.	8	B	54	25	4	25	25	.
C	7 574	6 597	821	156	.	52	C	2 847	2 010	200	636	636	.
D	45,64	83,03	10,95	13,58	.	6,25	D	52,63	80,11	50,77	25,40	25,40	.
Gemeinden mit 2000 bis unter 5 000 Einwohnern							Gemeinden mit 100 000 bis unter 200 000 Einwohnern						
A	A
B	B
C	C
D	D
Gemeinden mit 5 000 bis unter 10 000 Einwohnern							Gemeinden mit 200 000 bis unter 500 000 Einwohnern						
A	76	61	8	7	7	.	A
B	81	51	22	8	8	.	B	32	26
C	6 354	5 430	317	607	607	.	C	3 876	3 605
D	78,19	106,54	14,18	76,67	76,67	.	D	121,74	136,34
Gemeinden mit 10 000 bis unter 20 000 Einwohnern							Gemeinden mit 500 000 Einwohnern und mehr						
A	69	A
B	91	B
C	8 205	C
D	89,70	D
Gemeinden mit 20 000 bis unter 50 000 Einwohnern							Insgesamt						
A	62	57	A	497	390	64	43	32	11
B	49	38	B	535	303	129	103	81	22
C	6 424	6 005	C	39 140	33 205	1 729	4 206	4 119	87
D	130,30	156,17	D	73,20	109,67	13,43	40,78	50,54	4,00

Thüringen

Gemeinden unter 2 000 Einwohnern							Gemeinden mit 50 000 bis unter 100 000 Einwohnern						
A	55	34	.	.	.	15	A
B	45	34	.	.	.	3	B	7	7
C	575	524	.	.	.	11	C	579	579
D	12,81	15,32	.	.	.	3,77	D	83,51	83,51
Gemeinden mit 2000 bis unter 5 000 Einwohnern							Gemeinden mit 100 000 bis unter 200 000 Einwohnern						
A	55	46	.	.	.	6	A	23
B	37	34	.	.	.	2	B	23
C	804	782	.	.	.	9	C	1 465
D	21,87	23,13	.	.	.	5,55	D	64,39
Gemeinden mit 5 000 bis unter 10 000 Einwohnern							Gemeinden mit 200 000 bis unter 500 000 Einwohnern						
A	34	29	5	.	.	.	A
B	22	19	4	.	.	.	B
C	677	627	50	.	.	.	C
D	30,46	33,73	13,71	.	.	.	D
Gemeinden mit 10 000 bis unter 20 000 Einwohnern							Gemeinden mit 500 000 Einwohnern und mehr						
A	12	9	A
B	10	8	B
C	205	195	C
D	21,52	23,39	D
Gemeinden mit 20 000 bis unter 50 000 Einwohnern							Insgesamt						
A	75	55	5	15	.	12	A	267	201	18	48	.	39
B	71	50	5	16	.	5	B	215	173	12	30	.	11
C	2 782	2 668	65	49	.	34	C	7 154	6 811	191	152	.	73
D	39,42	53,69	12,73	3,11	.	7,05	D	33,30	39,44	15,87	5,06	.	6,50

1 Kaufwerte für Bauland 2. Vj 2007 nach Baulandarten, Ländern und Gemeindegrößenklassen

Baulandarten								Baulandarten							
insgesamt	Baureifes Land	Rohbau-land	Sonstiges Bauland					insgesamt	Baureifes Land	Rohbau-land	Sonstiges Bauland				
			zusammen	davon							zusammen	davon			
				Industrie-land	Land für Verkehrs-zwecke	Frei-flächen						Industrie-land	Land für Verkehrs-zwecke	Frei-flächen	
Stadtstaaten															
Berlin															
A	A	70	.	.	11	11	.	.
B	B	170	.	.	132	132	.	.
C	C	11 133	.	.	3 628	3 628	.	.
D	D	65,42	.	.	27,58	27,58	.	.
Hamburg															
A	.	186	.	6	6	.	.								
B	.	212	.	7	7	.	.								
C	.	141 421	.	863	863	.	.								
D	.	665,81	.	124,06	124,06	.	.								
Früheres Bundesgebiet															
Gemeinden unter 2 000 Einwohnern							Gemeinden mit 50 000 bis unter 100 000 Einwohnern								
A	1 232	1 061	63	108	64	39	5	A	553	477	16	60	.	.	.
B	1 375	911	141	323	276	39	8	B	795	340	28	427	.	.	.
C	59 479	52 506	1 404	5 568	5 326	220	22	C	74 238	49 957	1 708	22 573	.	.	.
D	43,25	57,66	9,92	17,23	19,31	5,65	2,57	D	93,33	146,95	60,44	52,84	.	.	.
Gemeinden mit 2000 bis unter 5 000 Einwohnern							Gemeinden mit 100 000 bis unter 200 000 Einwohnern								
A	1 878	1 519	43	316	197	92	27	A	402	.	.	41	.	.	.
B	2 423	1 228	168	1 027	887	78	62	B	735	244	25	465	.	.	.
C	152 525	120 207	4 239	28 079	26 470	445	1 164	C	67 489	45 915	1 753	19 821	.	.	.
D	62,95	97,89	25,16	27,35	29,85	5,73	18,70	D	91,84	187,83	69,92	42,60	.	.	.
Gemeinden mit 5 000 bis unter 10 000 Einwohnern							Gemeinden mit 200 000 bis unter 500 000 Einwohnern								
A	1 794	1 459	62	273	202	.	.	A	258	232
B	2 611	1 237	140	1 233	1 146	.	.	B	314	181
C	170 368	120 495	3 375	46 498	45 329	.	.	C	62 112	48 932
D	65,26	97,38	24,09	37,70	39,57	.	.	D	197,80	270,30
Gemeinden mit 10 000 bis unter 20 000 Einwohnern							Gemeinden mit 500 000 Einwohnern und mehr								
A	2 266	1 937	77	252	193	.	.	A	519	.	.	22	.	.	.
B	2 726	1 459	223	1 045	941	.	.	B	652	568	.	69	.	.	.
C	220 720	179 466	5 889	35 365	33 179	.	.	C	455 582	433 794	.	19 878	.	.	.
D	80,96	123,04	26,40	33,85	35,27	.	.	D	699,17	764,28	.	289,78	.	.	.
Gemeinden mit 20 000 bis unter 50 000 Einwohnern							Insgesamt								
A	1 963	1 676	69	218	185	.	.	A	10 865	9 203	343	1 319	979	273	67
B	2 629	1 440	276	913	879	.	.	B	14 261	7 608	1 044	5 608	5 179	297	132
C	252 966	194 315	8 187	50 463	48 951	.	.	C	1 515 478	1 245 587	29 301	240 590	231 974	5 425	3 192
D	96,21	134,90	29,71	55,25	55,71	.	.	D	106,27	163,72	28,06	42,90	44,79	18,23	24,17
Neue Länder und Berlin-Ost															
Gemeinden unter 2 000 Einwohnern							Gemeinden mit 50 000 bis unter 100 000 Einwohnern								
A	406	294	26	86	6	67	13	A	191	156	9	26	.	.	9
B	494	313	34	147	27	82	38	B	288	128	96	64	.	.	41
C	9 534	8 976	237	321	188	67	65	C	9 158	7 719	977	461	.	.	68
D	19,30	28,70	6,95	2,18	6,99	0,82	1,70	D	31,83	60,41	10,17	7,23	.	.	1,66
Gemeinden mit 2000 bis unter 5 000 Einwohnern							Gemeinden mit 100 000 bis unter 200 000 Einwohnern								
A	366	274	26	66	17	42	7	A	105	.	.	8	.	.	.
B	651	242	165	244	187	50	6	B	167	150	11	5	.	.	.
C	12 623	8 553	998	3 072	2 922	102	48	C	17 088	16 235	803	50	.	.	.
D	19,39	35,28	6,06	12,59	15,59	2,02	7,77	D	102,54	108,25	70,43	9,52	.	.	.
Gemeinden mit 5 000 bis unter 10 000 Einwohnern							Gemeinden mit 200 000 bis unter 500 000 Einwohnern								
A	391	332	21	38	15	.	.	A	150	142	.	8	.	.	.
B	798	353	116	329	127	.	.	B	160	135	.	25	.	.	.
C	19 403	14 923	1 267	3 213	3 015	.	.	C	8 423	7 310	.	1 113	.	.	.
D	24,30	42,27	10,92	9,76	23,67	.	.	D	52,65	54,32	.	43,80	.	.	.
Gemeinden mit 10 000 bis unter 20 000 Einwohnern							Gemeinden mit 500 000 Einwohnern und mehr								
A	441	376	10	55	20	.	.	A	68
B	707	510	47	150	122	.	.	B	72	46
C	25 888	18 486	1 106	6 296	5 996	.	.	C	5 040	4 640
D	36,59	36,24	23,31	42,02	49,10	.	.	D	70,20	100,20
Gemeinden mit 20 000 bis unter 50 000 Einwohnern							Insgesamt								
A	442	381	15	46	27	.	.	A	2 560	2 113	114	333	96	196	41
B	704	462	40	203	179	.	.	B	4 041	2 338	536	1 167	685	381	101
C	26 634	21 924	678	4 032	3 908	.	.	C	133 791	108 765	6 468	18 558	17 498	837	223
D	37,81	47,50	16,81	19,91	21,81	.	.	D	33,11	46,51	12,08	15,90	25,53	2,20	2,21

2 Kaufwerte für Bauland 2. Vj 2007 nach Baulandarten, Ländern und Baugebieten

Baulandarten								Baulandarten						
insgesamt	Baureifes Land	Rohbau-land	Sonstiges Bauland					insgesamt	Baureifes Land	Rohbau-land	Sonstiges Bauland			
			zusammen	davon							zusammen	davon		
				Industrie-land	Land für Verkehrs-zwecke	Frei-flächen						Industrie-land	Land für Verkehrs-zwecke	Frei-flächen
Deutschland														
Geschäftsgebiet							Wohngebiet zusammen							
193	162	.	.	.	21	.	A	10 074	9 394	286	394	9	302	83
505	459	.	.	.	5	.	B	8 886	7 204	1 009	672	42	432	198
218 485	211 994	.	.	.	43	.	C	1 035 122	998 396	27 624	9 102	1 211	4 684	3 207
432,34	461,76	.	.	.	8,44	.	D	116,49	138,58	27,36	13,55	28,97	10,84	16,18
Geschäftsgebiet mit Wohngebiet gemischt							Industriegebiet							
391	365	A	1 218	105	41	1 072	1 052	.	.
490	436	B	6 348	352	222	5 774	5 734	.	.
66 567	64 849	C	257 890	13 611	2 892	241 387	241 080	.	.
135,98	148,71	D	40,62	38,70	13,01	41,80	42,04	.	.
Wohngebiet in geschlossener Bauweise							Dorfgebiet							
2 375	2 343	12	20	.	10	10	A	1 549	1 290	115	144	8	120	16
1 914	1 885	15	14	.	4	10	B	2 073	1 495	331	247	44	189	14
349 587	348 553	959	74	.	44	30	C	71 205	65 502	4 965	738	316	386	35
182,61	184,89	63,03	5,31	.	11,54	2,98	D	34,35	43,81	15,00	2,99	7,25	2,05	2,45
Wohngebiet in offener Bauweise							Insgesamt							
7 699	7 051	274	374	9	292	73	A	13 425	11 316	457	1 652	1 075	469	108
6 971	5 319	994	658	42	428	188	B	18 302	9 947	1 580	6 776	5 864	678	233
685 535	649 843	26 664	9 028	1 211	4 640	3 177	C	1 649 269	1 354 352	35 769	259 148	249 472	6 261	3 415
98,33	122,17	26,82	13,72	28,97	10,84	16,90	D	90,11	136,16	22,64	38,25	42,54	9,23	14,66
Baden-Württemberg														
Geschäftsgebiet							Wohngebiet zusammen							
8	8	A	1 001	949	44
7	7	B	723	622	84	.	.	15	.
1 358	1 358	C	124 303	117 750	4 540	.	.	1 849	.
208,77	208,77	D	171,87	189,35	54,19	.	.	125,88	.
Geschäftsgebiet mit Wohngebiet gemischt							Industriegebiet							
23	23	A	143	45	.	93	.	.	.
32	32	B	460	101	.	338	338	.	.
7 970	7 970	C	35 707	6 199	.	28 744	28 720	.	.
246,54	246,54	D	77,58	61,49	.	84,92	85,09	.	.
Wohngebiet in geschlossener Bauweise							Dorfgebiet							
156	A	267	248
94	94	B	226	188
18 821	18 792	C	24 238	23 151
200,41	200,39	D	107,24	123,46
Wohngebiet in offener Bauweise							Insgesamt							
845	.	44	A	1 442	1 273	67	102	92	.	.
629	528	84	B	1 448	949	143	357	338	.	.
105 482	98 958	4 540	C	193 576	156 429	6 376	30 771	28 734	.	.
167,61	187,39	54,19	D	133,65	164,83	44,71	86,26	84,98	.	.
Bayern														
Geschäftsgebiet							Wohngebiet zusammen							
33	A	2 497	2 207	21	269	.	210	59
155	B	2 094	1 727	26	341	.	215	126
114 067	C	409 416	403 000	1 871	4 545	.	1 659	2 886
734,88	D	195,54	233,42	71,96	13,32	.	7,71	22,90
Geschäftsgebiet mit Wohngebiet gemischt							Industriegebiet							
79	79	A	351
94	94	B	1 763
18 721	18 721	C	115 092
199,07	199,07	D	65,30
Wohngebiet in geschlossener Bauweise							Dorfgebiet							
1 780	1 780	A	47	47
1 415	1 415	B	31	31
295 489	295 489	C	4 402	4 402
208,85	208,85	D	143,92	143,92
Wohngebiet in offener Bauweise							Insgesamt							
717	427	21	269	.	210	59	A	3 007	2 370	21	616	347	210	59
679	312	26	341	.	215	126	B	4 136	2 016	26	2 094	1 753	215	126
113 927	107 511	1 871	4 545	.	1 659	2 886	C	661 697	542 231	1 871	117 596	113 051	1 659	2 886
167,79	344,93	71,96	13,32	.	7,71	22,90	D	159,98	268,93	71,96	56,16	64,50	7,71	22,90

2 Kaufwerte für Bauland 2. Vj 2007 nach Baulandarten, Ländern und Baugebieten

Baulandarten								Baulandarten						
insgesamt	Baureifes Land	Rohbau-land	Sonstiges Bauland					insgesamt	Baureifes Land	Rohbau-land	Sonstiges Bauland			
			zusammen	davon							zusammen	davon		
				Industrie-land	Land für Verkehrs-zwecke	Frei-flächen						Industrie-land	Land für Verkehrs-zwecke	Frei-flächen
Berlin														
Geschäftsgebiet							Wohngebiet zusammen							
.	A
.	B
.	C
.	D
Geschäftsgebiet mit Wohngebiet gemischt							Industriegebiet							
.	A
.	B
.	C
.	D
Wohngebiet in geschlossener Bauweise							Dorfgebiet							
.	A
.	B
.	C
.	D
Wohngebiet in offener Bauweise							Insgesamt							
.	A
.	B
.	C
.	D
Brandenburg														
Geschäftsgebiet							Wohngebiet zusammen							
6	6	A	547	535
13	13	B	522	467
395	395	C	36 325	34 727
31,54	31,54	D	69,63	74,34
Geschäftsgebiet mit Wohngebiet gemischt							Industriegebiet							
79	70	A	55	23	.	32	.	5	.
67	57	B	275	147	.	128	112	16	.
2 608	2 562	C	8 471	3 136	.	5 335	5 229	106	.
38,94	44,77	D	30,82	21,35	.	41,67	46,69	6,63	.
Wohngebiet in geschlossener Bauweise							Dorfgebiet							
16	A	234	222	6
16	7	B	315	231	81	3	.	.	.
1 115	385	C	8 248	6 819	1 393	36	.	.	.
67,64	54,90	D	26,19	29,48	17,23	13,30	.	.	.
Wohngebiet in offener Bauweise							Insgesamt							
531	A	921	856	23	42	28	.	.
505	460	B	1 191	915	144	132	113	.	.
35 209	34 341	C	56 047	47 638	3 017	5 391	5 244	.	.
69,69	74,63	D	47,06	52,06	20,93	40,93	46,60	.	.
Bremen														
Geschäftsgebiet							Wohngebiet zusammen							
.	A	.	59
.	B	.	39
.	C	.	7 505
.	D	.	194,09
Geschäftsgebiet mit Wohngebiet gemischt							Industriegebiet							
.	A
.	B
.	C
.	D
Wohngebiet in geschlossener Bauweise							Dorfgebiet							
.	A
.	B
.	C
.	D
Wohngebiet in offener Bauweise							Insgesamt							
.	A	70	.	.	11	11	.	.
.	B	170	.	.	132	132	.	.
.	C	11 133	.	.	3 628	3 628	.	.
.	D	65,42	.	.	27,58	27,58	.	.

2 Kaufwerte für Bauland 2. Vj 2007 nach Baulandarten, Ländern und Baugebieten

Baulandarten								Baulandarten						
insgesamt	Baureifes Land	Rohbau-land	Sonstiges Bauland					insgesamt	Baureifes Land	Rohbau-land	Sonstiges Bauland			
			zusammen	davon							zusammen	davon		
				Industrie-land	Land für Verkehrs-zwecke	Frei-flächen						Industrie-land	Land für Verkehrs-zwecke	Frei-flächen
Hamburg														
Geschäftsgebiet							Wohngebiet zusammen							
9	9		A	172	172
57	57		B	147	147
80 979	80 979		C	48 744	48 744
1 424,46	1 424,46		D	330,81	330,81
Geschäftsgebiet mit Wohngebiet gemischt							Industriegebiet							
.	A	6	.	6	6	.	.	.
.	B	7	.	7	7	.	.	.
.	C	863	.	863	863	.	.	.
.	D	124,06	.	124,06	124,06	.	.	.
Wohngebiet in geschlossener Bauweise							Dorfgebiet							
.	A
.	B
.	C
.	D
Wohngebiet in offener Bauweise							Insgesamt							
172	172	A	.	186	.	6	6	.	.
147	147	B	.	212	.	7	7	.	.
48 744	48 744	C	.	141 421	.	863	863	.	.
330,81	330,81	D	.	665,81	.	124,06	124,06	.	.
Hessen														
Geschäftsgebiet							Wohngebiet zusammen							
14	14	A	307
39	39	B	196
3 701	3 701	C	32 004
94,51	94,51	D	163,17
Geschäftsgebiet mit Wohngebiet gemischt							Industriegebiet							
.	10	A
.	25	B
.	1 544	C
.	62,35	D
Wohngebiet in geschlossener Bauweise							Dorfgebiet							
39	39	A	26	21
30	30	B	22	14
2 152	2 152	C	1 429	1 224
72,00	72,00	D	64,49	87,23
Wohngebiet in offener Bauweise							Insgesamt							
268	A	360	348
166	163	B	287	271
29 852	29 640	C	38 967	38 260
179,57	181,60	D	135,75	141,15
Mecklenburg-Vorpommern														
Geschäftsgebiet							Wohngebiet zusammen							
.	A	332	287	.	.	.	15	13
.	B	480	281	148	52	.	11	41
.	C	17 987	16 557	1 262	169	.	62	106
.	D	37,47	59,02	8,53	3,27	.	5,72	2,61
Geschäftsgebiet mit Wohngebiet gemischt							Industriegebiet							
14	A
17	17	B	51
2 625	2 623	C	682
157,09	158,72	D	13,27
Wohngebiet in geschlossener Bauweise							Dorfgebiet							
168	146	.	.	.	9	.	A	198	108	28	62	.	.	11
153	138	.	.	.	4	.	B	258	105	56	96	.	.	11
9 435	9 353	.	.	.	15	.	C	5 137	4 376	492	269	.	.	16
61,52	67,89	.	.	.	4,17	.	D	19,95	41,67	8,73	2,80	.	.	1,40
Wohngebiet in offener Bauweise							Insgesamt							
164	141	.	.	.	6	.	A	.	.	47	95	5	66	24
327	143	.	.	.	7	.	B	811	411	244	156	42	61	52
8 552	7 204	.	.	.	47	.	C	26 959	24 454	1 999	505	262	121	122
26,18	50,47	.	.	.	6,52	.	D	33,25	59,56	8,18	3,24	6,17	1,97	2,33

2 Kaufwerte für Bauland 2. Vj 2007 nach Baulandarten, Ländern und Baugebieten

Baulandarten								Baulandarten						
insgesamt	Baureifes Land	Rohbau-land	Sonstiges Bauland					insgesamt	Baureifes Land	Rohbau-land	Sonstiges Bauland			
			zusammen	davon							zusammen	davon		
				Industrie-land	Land für Verkehrs-zwecke	Frei-flächen						Industrie-land	Land für Verkehrs-zwecke	Frei-flächen
Niedersachsen														
Geschäftsgebiet							Wohngebiet zusammen							
34	A	2 181	2 116	45	20	.	.	.
61	54	B	2 142	1 744	385	14	.	13	.
9 298	6 377	C	148 149	136 988	10 692	468	.	458	.
152,10	117,05	D	69,16	78,55	27,80	34,44	.	35,13	.
Geschäftsgebiet mit Wohngebiet gemischt							Industriegebiet							
75	69	A	351	.	.	337	.	10	.
124	108	B	2 289	.	.	2 214	.	5	.
9 608	8 695	C	57 935	.	.	56 404	.	126	.
77,28	80,48	D	25,31	.	.	25,48	.	23,24	.
Wohngebiet in geschlossener Bauweise							Dorfgebiet							
33	33	A	268	257	6	5	.	.	.
64	64	B	463	433	28	3	.	.	.
3 359	3 359	C	10 907	10 378	440	89	.	.	.
52,53	52,53	D	23,58	23,99	15,94	35,42	.	.	.
Wohngebiet in offener Bauweise							Insgesamt							
2 148	2 083	45	20	.	.	.	A	2 909	2 484	57	368	330	.	.
2 078	1 680	385	14	.	13	.	B	5 079	2 345	482	2 252	2 216	.	.
144 790	133 630	10 692	468	.	458	.	C	235 896	162 669	12 461	60 767	59 169	.	.
69,67	79,54	27,80	34,44	.	35,13	.	D	46,44	69,36	25,83	26,98	26,70	.	.
Nordrhein-Westfalen														
Geschäftsgebiet							Wohngebiet zusammen							
.	A	627	595	32
.	B	516	417	99
.	C	60 938	57 229	3 709
.	D	118,03	137,18	37,43
Geschäftsgebiet mit Wohngebiet gemischt							Industriegebiet							
20	20	A
28	28	B
7 890	7 890	C
277,31	277,31	D
Wohngebiet in geschlossener Bauweise							Dorfgebiet							
97	A	.	6
63	62	B	.	7
9 564	9 530	C	.	292
151,89	154,87	D	.	42,08
Wohngebiet in offener Bauweise							Insgesamt							
530	A	693	621	.	.	35	.	.
453	356	B	651	453	.	.	94	.	.
51 374	47 699	C	72 544	65 411	.	.	3 285	.	.
113,33	134,11	D	111,41	144,52	.	.	34,98	.	.
Rheinland-Pfalz														
Geschäftsgebiet							Wohngebiet zusammen							
.	A	1 075	1 050
.	B	736	701	33	1	.	1	.
.	C	76 256	75 375	860	20	.	20	.
.	D	103,67	107,49	25,70	25,13	.	25,13	.
Geschäftsgebiet mit Wohngebiet gemischt							Industriegebiet							
.	A
.	B	503
.	C	16 223
.	D	32,28
Wohngebiet in geschlossener Bauweise							Dorfgebiet							
7	7	A	156
8	8	B	130	126
1 069	1 069	C	6 117	6 065
142,07	142,07	D	47,02	48,04
Wohngebiet in offener Bauweise							Insgesamt							
1 068	1 043	A	1 346	1 206	24	116	109	7	.
728	694	33	1	.	1	.	B	1 371	830	45	496	494	2	.
75 187	74 306	860	20	.	20	.	C	99 256	82 099	1 014	16 142	16 093	50	.
103,28	107,11	25,70	25,13	.	25,13	.	D	72,40	98,90	22,42	32,57	32,60	25,06	.

2 Kaufwerte für Bauland 2. Vj 2007 nach Baulandarten, Ländern und Baugebieten

Baulandarten								Baulandarten						
insgesamt	Baureifes Land	Rohbau-land	Sonstiges Bauland					insgesamt	Baureifes Land	Rohbau-land	Sonstiges Bauland			
			zusammen	davon							zusammen	davon		
				Industrie-land	Land für Verkehrs-zwecke	Frei-flächen						Industrie-land	Land für Verkehrs-zwecke	Frei-flächen
Saarland														
Geschäftsgebiet							Wohngebiet zusammen							
.	A	301	256
8	8	B	244	178
357	357	C	16 325	14 921
42,71	42,71	D	67,00	83,81
Geschäftsgebiet mit Wohngebiet gemischt							Industriegebiet							
.	A	39	.	22
.	B	109	.	44
.	C	3 257	.	284
.	D	29,89	.	6,50
Wohngebiet in geschlossener Bauweise							Dorfgebiet							
.	A
.	B
.	C
.	D
Wohngebiet in offener Bauweise							Insgesamt							
.	A	348	265	64	19	.	.	.
.	B	362	189	101	72	64	.	.
.	C	20 035	15 407	1 426	3 202	2 941	.	.
.	D	55,31	81,55	14,08	44,45	45,95	.	.
Sachsen														
Geschäftsgebiet							Wohngebiet zusammen							
14	A	312	254	9	49	.	33	.
110	78	B	563	240	87	236	41	166	28
5 170	1 670	C	17 602	15 036	984	1 583	1 201	339	42
46,88	21,53	D	31,27	62,53	11,37	6,71	29,12	2,04	1,51
Geschäftsgebiet mit Wohngebiet gemischt							Industriegebiet							
39	A	22	.	.	16	.	.	.
39	37	B	144	.	.	104	86	.	.
1 778	1 757	C	1 164	.	.	944	910	.	.
45,13	47,46	D	8,07	.	.	9,11	10,60	.	.
Wohngebiet in geschlossener Bauweise							Dorfgebiet							
22	22	A	79	31
34	34	B	318	189	.	.	.	123	.
4 628	4 628	C	851	661	.	.	.	161	.
135,61	135,61	D	2,67	3,50	.	.	.	1,31	.
Wohngebiet in offener Bauweise							Insgesamt							
290	232	9	49	.	33	.	A	466	337	16	113	24	77	12
529	206	87	236	41	166	28	B	1 175	550	125	500	163	289	48
12 974	10 407	984	1 583	1 201	339	42	C	26 565	19 217	1 145	6 204	5 617	500	86
24,54	50,44	11,37	6,71	29,12	2,04	1,51	D	22,61	34,92	9,18	12,41	34,47	1,73	1,81
Sachsen-Anhalt														
Geschäftsgebiet							Wohngebiet zusammen							
.	A	209	202
.	B	140	135	5
.	C	7 132	7 049	84
.	D	50,79	52,05	16,72
Geschäftsgebiet mit Wohngebiet gemischt							Industriegebiet							
.	A	49	16
.	B	421	74	.	346	346	.	.
.	C	7 757	1 468	.	6 288	6 288	.	.
.	D	18,44	19,74	.	18,16	18,16	.	.
Wohngebiet in geschlossener Bauweise							Dorfgebiet							
.	14	A	73	68
.	7	B	66	58
.	362	C	998	948
.	49,78	D	15,06	16,44
Wohngebiet in offener Bauweise							Insgesamt							
.	188	A	350	305	10	35	.	.	.
.	128	5	B	649	289	10	350	349	.	.
.	6 687	84	C	17 010	10 588	117	6 305	6 303	.	.
.	52,18	16,72	D	26,20	36,59	11,23	18,04	18,05	.	.

2 Kaufwerte für Bauland 2. Vj 2007 nach Baulandarten, Ländern und Baugebieten

Baulandarten								Baulandarten						
insgesamt	Baureifes Land	Rohbau-land	Sonstiges Bauland					insgesamt	Baureifes Land	Rohbau-land	Sonstiges Bauland			
			zusammen	davon							zusammen	davon		
				Industrie-land	Land für Verkehrs-zwecke	Frei-flächen						Industrie-land	Land für Verkehrs-zwecke	Frei-flächen
Schleswig-Holstein														
Geschäftsgebiet							Wohngebiet zusammen							
.	A	305	283	22
.	B	237	217	19
.	C	27 037	26 534	503
.	D	114,21	122,11	25,88
Geschäftsgebiet mit Wohngebiet gemischt							Industriegebiet							
.	A	35
.	B	85	.	.	82	81	.	.
.	C	4 173	.	4 135	4 119	.	.	.
.	D	48,81	.	50,62	50,54	.	.	.
Wohngebiet in geschlossener Bauweise							Dorfgebiet							
35	30	5	A	152
24	22	3	B	196	82	106	8	.	8	.
2 198	2 039	159	C	7 492	6 251	1 189	52	.	52	.
90,65	94,03	61,98	D	38,19	75,94	11,26	6,25	.	6,25	.
Wohngebiet in offener Bauweise							Insgesamt							
270	253	17	A	497	390	64	43	32	11	.
212	196	17	B	535	303	129	103	81	22	.
24 840	24 495	344	C	39 140	33 205	1 729	4 206	4 119	87	.
116,90	125,22	20,40	D	73,20	109,67	13,43	40,78	50,54	4,00	.
Thüringen														
Geschäftsgebiet							Wohngebiet zusammen							
63	36	A	.	.	13	10	.	.	.
46	40	.	.	.	5	.	B	.	.	9	3	.	2	.
2 050	1 988	.	.	.	34	.	C	.	.	183	28	.	21	.
44,27	50,21	.	.	.	6,99	.	D	.	.	20,56	10,35	.	8,69	.
Geschäftsgebiet mit Wohngebiet gemischt							Industriegebiet							
16	A
11	9	B
215	206	C
18,94	21,83	D
Wohngebiet in geschlossener Bauweise							Dorfgebiet							
.	A	37	26
.	B	31	28	.	.	.	2	.
.	C	424	406	.	.	.	8	.
.	D	13,65	14,66	.	.	.	4,00	.
Wohngebiet in offener Bauweise							Insgesamt							
146	123	13	10	.	.	.	A	267	201	18	48	.	39	.
105	94	9	3	.	2	.	B	215	173	12	30	.	11	.
4 383	4 172	183	28	.	21	.	C	7 154	6 811	191	152	.	73	.
41,63	44,53	20,56	10,35	.	8,69	.	D	33,30	39,44	15,87	5,06	.	6,50	.

2 Kaufwerte für Bauland 2. Vj 2007 nach Baulandarten, Ländern und Baugebieten

Baulandarten								Baulandarten						
insgesamt	Baureifes Land	Rohbau-land	Sonstiges Bauland					insgesamt	Baureifes Land	Rohbau-land	Sonstiges Bauland			
			zusammen	davon							zusammen	davon		
				Industrie-land	Land für Verkehrs-zwecke	Frei-flächen						Industrie-land	Land für Verkehrs-zwecke	Frei-flächen
Früheres Bundesgebiet														
Geschäftsgebiet							Wohngebiet zusammen							
105	A	8 526	7 991	229	306	.	244	.
329	B	7 075	5 986	707	381	.	252	.
210 009	C	951 626	920 789	23 529	7 308	.	4 246	.
638,39	D	134,51	153,81	33,28	19,16	.	16,87	.
Geschäftsgebiet mit Wohngebiet gemischt							Industriegebiet							
225	214	A	1 081	.	.	986	973	.	.
335	296	B	5 437	.	.	5 172	5 165	.	.
58 552	56 912	C	239 744	.	.	228 723	228 557	.	.
174,57	192,17	D	44,10	.	.	44,23	44,25	.	.
Wohngebiet in geschlossener Bauweise							Dorfgebiet							
2 153	2 144	A	928	835	75	18	.	13	.
1 702	1 698	B	1 085	885	185	15	.	12	.
333 979	333 758	C	55 547	52 293	3 031	223	.	152	.
196,19	196,53	D	51,19	59,08	16,34	15,30	.	12,97	.
Wohngebiet in offener Bauweise							Insgesamt							
6 373	5 847	A	10 865	9 203	343	1 319	979	273	67
5 372	4 288	B	14 261	7 608	1 044	5 608	5 179	297	132
617 647	587 031	C	1 515 478	1 245 587	29 301	240 590	231 974	5 425	3 192
114,97	136,90	D	106,27	163,72	28,06	42,90	44,79	18,23	24,17
Neue Länder und Berlin-Ost														
Geschäftsgebiet							Wohngebiet zusammen							
88	.	.	26	.	21	.	A	1 548	1 403	57	88	.	58	.
176	.	.	39	.	5	.	B	1 811	1 218	303	291	.	180	.
8 475	.	.	3 567	.	43	.	C	83 496	77 607	4 095	1 794	.	438	.
48,05	.	.	92,04	.	8,44	.	D	46,10	63,72	13,54	6,17	.	2,43	.
Geschäftsgebiet mit Wohngebiet gemischt							Industriegebiet							
166	151	8	7	.	.	.	A	137	.	.	86	79	.	.
154	140	11	3	.	.	.	B	912	.	.	603	569	.	.
8 015	7 937	59	18	.	.	.	C	18 146	.	.	12 664	12 523	.	.
52,00	56,72	5,31	6,05	.	.	.	D	19,90	.	.	21,01	22,02	.	.
Wohngebiet in geschlossener Bauweise							Dorfgebiet							
222	199	A	621	455	40	126	.	107	.
212	187	B	988	610	145	232	.	177	.
15 608	14 795	C	15 659	13 210	1 934	515	.	234	.
73,62	79,15	D	15,85	21,65	13,30	2,22	.	1,32	.
Wohngebiet in offener Bauweise							Insgesamt							
1 326	1 204	A	2 560	2 113	114	333	96	196	41
1 599	1 031	B	4 041	2 338	536	1 167	685	381	101
67 888	62 811	C	133 791	108 765	6 468	18 558	17 498	837	223
42,45	60,92	D	33,11	46,51	12,08	15,90	25,53	2,20	2,2

3 Kaufwerte für Bauland nach Baulandarten im Zeitvergleich

3.1 Vierteljahresergebnisse

Jahr	Bauland insgesamt				Baureifes Land				Rohbauland			
	Kauffälle	veräußerte Fläche	Kaufsumme	Kaufwert	Kauffälle	veräußerte Fläche	Kaufsumme	Kaufwert	Kauffälle	veräußerte Fläche	Kaufsumme	Kaufwert
	Anzahl	1 000 m²	1 000 EUR	EUR/m²	Anzahl	1 000 m²	1 000 EUR	EUR/m²	Anzahl	1 000 m²	1 000 EUR	EUR/m²

Deutschland¹⁾

2003	1. Vj.....	12 342	14 714	951 180	64,65	10 580	8 729	780 777	89,45	899	2 762	64 508	23,35
	2. Vj.....	18 966	20 122	1 392 693	69,21	16 480	12 939	1 160 240	89,67	1 276	3 062	62 909	20,55
	3. Vj.....	22 796	23 517	1 788 780	76,06	20 182	16 054	1 556 037	96,92	1 274	3 080	77 420	25,14
	4. Vj.....	29 824	30 460	2 625 068	86,18	27 058	21 432	2 235 604	104,31	1 283	3 406	86 609	25,43
2004	1. Vj.....	11 173	13 670	994 977	72,79	9 605	8 137	829 144	101,90	590	1 685	38 592	22,90
	2. Vj.....	14 220	18 048	1 455 362	80,64	12 509	11 972	1 240 740	103,64	607	1 791	41 576	23,21
	3. Vj.....	17 689	20 304	1 536 064	75,65	15 361	12 599	1 297 981	103,03	884	2 753	76 012	27,61
	4. Vj.....	22 668	24 077	1 883 769	78,24	20 122	16 374	1 625 822	99,29	935	2 445	66 762	27,31
2005	1. Vj.....	11 051	13 435	990 777	73,75	9 644	7 956	849 743	106,81	535	1 720	40 773	23,71
	2. Vj.....	16 683	18 555	1 453 213	78,32	14 709	11 910	1 238 057	103,95	803	2 677	54 742	20,45
	3. Vj.....	19 057	20 947	1 851 293	88,38	17 013	13 441	1 582 911	117,76	768	2 710	68 878	25,42
	4. Vj.....	25 253	26 864	2 574 279	95,82	23 006	18 313	2 271 421	124,03	888	2 260	65 182	28,84
2006	1. Vj.....	9 795	13 539	1 118 409	82,61	8 351	7 657	892 400	116,55	506	1 989	46 719	23,49
	2. Vj.....	15 464	19 305	1 612 252	83,52	13 326	11 318	1 319 517	116,58	801	2 284	58 648	25,68
	3. Vj.....	15 196	20 141	1 715 659	85,18	12 934	12 256	1 416 034	115,54	670	2 484	63 610	25,61
	4. Vj.....	16 496	22 389	2 061 834	92,09	13 930	12 749	1 681 461	131,89	787	2 542	82 278	32,36
2007	1. Vj.....	10 086	14 415	1 244 735	86,35	8 596	8 157	1 055 431	129,40	379	1 547	37 610	24,31
	2. Vj.....	13 425	18 302	1 649 269	90,11	11 316	9 947	1 354 352	136,16	457	1 580	35 769	22,64

Früheres Bundesgebiet¹⁾

2003	1. Vj.....	9 886	11 394	855 700	75,10	8 543	6 885	701 060	101,83	687	2 334	58 367	25,01
	2. Vj.....	14 812	15 288	1 226 145	80,20	12 949	9 965	1 017 601	102,12	922	2 322	51 492	22,17
	3. Vj.....	17 688	17 390	1 556 254	89,49	15 710	12 025	1 355 039	112,69	950	2 252	64 972	28,85
	4. Vj.....	23 391	22 652	2 279 646	100,64	21 344	16 044	1 932 666	120,46	889	2 433	71 648	29,45
2004	1. Vj.....	8 926	10 542	902 093	85,57	7 747	6 435	750 088	116,57	417	1 343	34 377	25,60
	2. Vj.....	10 858	12 058	1 245 405	103,28	9 656	7 875	1 047 813	133,06	364	1 292	35 483	27,46
	3. Vj.....	13 556	15 104	1 360 288	90,06	11 873	9 504	1 145 382	120,51	632	2 093	64 844	30,98
	4. Vj.....	16 595	16 963	1 628 185	95,98	14 824	11 553	1 399 556	121,14	627	1 636	57 985	35,45
2005	1. Vj.....	8 576	9 564	878 563	91,86	7 562	6 076	752 928	123,92	364	1 223	37 236	30,45
	2. Vj.....	12 694	13 761	1 269 052	92,22	11 246	8 703	1 079 627	124,05	531	2 021	43 222	21,39
	3. Vj.....	14 832	15 285	1 638 806	107,22	13 343	10 288	1 416 999	137,73	552	1 787	56 491	31,61
	4. Vj.....	20 174	19 802	2 336 095	117,97	18 538	14 246	2 059 672	144,58	672	1 763	59 631	33,82
2006	1. Vj.....	7 509	9 822	1 010 388	102,87	6 513	5 741	807 570	140,67	294	1 187	41 382	34,88
	2. Vj.....	12 318	14 531	1 457 229	100,29	10 628	8 823	1 191 251	135,01	625	1 656	49 177	29,69
	3. Vj.....	12 529	15 458	1 582 274	102,36	10 725	9 347	1 307 769	139,91	511	1 560	55 883	35,82
	4. Vj.....	12 868	17 149	1 880 467	109,65	10 951	9 776	1 529 190	156,42	589	1 810	71 250	39,37
2007	1. Vj.....	8 054	10 807	1 126 513	104,24	6 814	5 961	957 088	160,56	302	1 166	32 841	28,16
	2. Vj.....	10 865	14 261	1 515 478	106,27	9 203	7 608	1 245 587	163,72	343	1 044	29 301	28,06

Neue Länder und Berlin - Ost

2003	1. Vj.....	2 456	3 320	95 479	28,76	2 037	1 844	79 717	43,23	212	429	6 140	14,32
	2. Vj.....	4 154	4 834	166 549	34,45	3 531	2 974	142 639	47,96	354	740	11 417	15,43
	3. Vj.....	5 108	6 127	232 525	37,95	4 472	4 030	200 997	49,88	324	828	12 448	15,04
	4. Vj.....	6 433	7 809	345 422	44,24	5 714	5 389	302 938	56,22	394	973	14 961	15,38
2004	1. Vj.....	2 247	3 128	92 884	29,70	1 858	1 702	79 056	46,45	173	342	4 216	12,32
	2. Vj.....	3 362	5 990	209 958	35,05	2 853	4 097	192 927	47,09	243	499	6 093	12,20
	3. Vj.....	4 133	5 200	175 776	33,80	3 488	3 094	152 599	49,32	252	660	11 168	16,93
	4. Vj.....	6 073	7 114	255 584	35,93	5 298	4 821	226 266	46,93	308	809	8 778	10,85
2005	1. Vj.....	2 475	3 871	112 214	28,99	2 082	1 880	96 815	51,50	171	497	3 538	7,12
	2. Vj.....	3 989	4 794	184 161	38,41	3 463	3 207	158 430	49,40	272	657	11 520	17,55
	3. Vj.....	4 225	5 662	212 487	37,53	3 670	3 154	165 912	52,61	216	923	12 387	13,42
	4. Vj.....	5 079	7 062	238 184	33,73	4 468	4 067	211 750	52,06	216	497	5 550	11,16
2006	1. Vj.....	2 286	3 717	108 020	29,06	1 838	1 916	84 830	44,28	212	803	5 337	6,65
	2. Vj.....	3 146	4 774	155 023	32,47	2 698	2 495	128 266	51,42	176	627	9 471	15,10
	3. Vj.....	2 667	4 683	133 386	28,48	2 209	2 909	108 265	37,22	159	924	7 727	8,37
	4. Vj.....	3 628	5 240	181 367	34,61	2 979	2 973	152 271	51,22	198	732	11 028	15,06
2007	1. Vj.....	2 032	3 609	118 222	32,76	1 782	2 196	98 344	44,79	77	381	4 769	12,53
	2. Vj.....	2 560	4 041	133 791	33,11	2 113	2 338	108 765	46,51	114	536	6 468	12,08

1) Bis einschl. 2. Vj 2005 ohne Hamburg.

3 Kaufwerte für Bauland nach Baulandarten im Zeitvergleich

3.1 Vierteljahresergebnisse

Sonstiges Bauland																Jahr ----- Vierteljahr	
zusammen				Industrieland				Land für Verkehrszwecke				Freiflächen					
Kauffälle	veräußerte Fläche	Kaufsumme	Kaufwert	Kauffälle	veräußerte Fläche	Kaufsumme	Kaufwert	Kauffälle	veräußerte Fläche	Kaufsumme	Kaufwert	Kauffälle	veräußerte Fläche	Kaufsumme	Kaufwert		
Anzahl	1 000 m²	1 000 EUR	EUR/m²	Anzahl	1 000 m²	1 000 EUR	EUR/m²	Anzahl	1 000 m²	1 000 EUR	EUR/m²	Anzahl	1 000 m²	1 000 EUR	EUR/m²		
Deutschland ¹⁾																	
863	3 223	105 895	32,86	541	2 625	99 058	37,73	252	484	5 298	10,94	70	113	1 539	13,65	2003	1. Vj
1 210	4 121	169 544	41,14	790	3 469	159 200	45,89	360	532	5 942	11,18	60	120	4 401	36,55	2. Vj	
1 340	4 382	155 323	35,44	874	3 666	149 090	40,67	405	616	5 016	8,14	61	100	1 217	12,14	3. Vj	
1 483	5 622	302 855	53,87	937	4 550	291 048	63,97	485	933	8 630	9,25	61	139	3 176	22,81	4. Vj	
978	3 848	127 241	33,06	562	3 013	121 810	40,42	356	573	4 601	8,02	60	261	829	3,17	2004	1. Vj
1 104	4 284	173 047	40,39	647	3 087	165 419	53,59	402	1 056	5 731	5,43	55	141	1 896	13,46	2. Vj	
1 444	4 953	162 071	32,72	854	3 920	155 135	39,57	529	952	5 510	5,79	61	81	1 426	17,63	3. Vj	
1 611	5 258	191 184	36,36	955	4 041	182 624	45,19	592	1 099	7 157	6,51	64	118	1 404	11,88	4. Vj	
872	3 759	100 260	26,67	507	2 617	95 779	36,60	332	1 100	3 510	3,19	33	43	971	22,76	2005	1. Vj
1 171	3 968	160 414	40,43	711	3 215	154 235	47,97	414	640	3 745	5,86	46	113	2 433	21,58	2. Vj	
1 276	4 796	199 504	41,60	782	3 567	185 073	51,89	450	1 050	5 717	5,44	44	179	8 714	48,66	3. Vj	
1 359	6 291	237 676	37,78	790	4 790	228 559	47,71	492	1 404	7 314	5,21	77	97	1 803	18,51	4. Vj	
938	3 893	179 290	46,06	566	3 346	174 808	52,24	304	373	3 043	8,15	68	174	1 439	8,29	2006	1. Vj
1 337	5 703	234 087	41,05	843	4 342	226 305	52,13	403	442	3 509	7,94	91	920	4 273	4,65	2. Vj	
1 592	5 402	236 015	43,69	982	4 577	226 174	49,42	501	615	6 341	10,30	109	209	3 500	16,71	3. Vj	
1 779	7 098	298 095	42,00	1 036	5 475	282 554	51,61	601	1 132	10 656	9,41	142	490	4 885	9,96	4. Vj	
1 111	4 712	151 693	32,19	689	3 901	147 310	37,76	353	367	2 347	6,39	69	444	2 037	4,59	2007	1. Vj
1 652	6 776	259 148	38,25	1 075	5 864	249 472	42,54	469	678	6 261	9,23	108	233	3 415	14,66	2. Vj	
Früheres Bundesgebiet ¹⁾																	
656	2 175	96 273	44,26	438	1 920	90 864	47,33	158	150	4 034	26,86	60	105	1 376	13,11	2003	1. Vj
941	3 001	157 052	52,34	636	2 646	148 502	56,13	255	272	4 640	17,04	50	83	3 909	47,30	2. Vj	
1 028	3 113	136 243	43,76	701	2 769	131 960	47,66	271	254	3 117	12,29	56	91	1 166	12,84	3. Vj	
1 158	4 175	275 333	65,95	794	3 703	265 553	71,72	311	356	6 788	19,07	53	116	2 991	25,75	4. Vj	
762	2 765	117 629	42,54	477	2 420	113 788	47,01	231	275	3 156	11,47	54	69	684	9,88	2004	1. Vj
838	2 891	162 108	56,07	573	2 498	156 221	62,54	220	305	4 438	14,55	45	88	1 450	16,42	2. Vj	
1 051	3 507	150 062	42,79	754	3 236	145 071	44,83	246	212	3 610	17,00	51	59	1 380	23,59	3. Vj	
1 144	3 774	170 644	45,21	806	3 333	163 704	49,12	291	385	5 932	15,41	47	56	1 008	17,96	4. Vj	
650	2 265	88 399	39,03	435	2 073	85 364	41,18	189	161	2 290	14,21	26	31	745	24,25	2005	1. Vj
917	3 037	146 203	48,14	622	2 600	141 476	54,41	262	363	2 448	6,74	33	74	2 278	30,98	2. Vj	
937	3 210	165 316	51,50	678	2 860	152 506	53,33	226	202	4 326	21,37	33	148	8 484	57,46	3. Vj	
964	3 793	216 792	57,15	684	3 365	210 516	62,57	245	384	5 076	13,20	35	44	1 200	27,05	4. Vj	
702	2 894	161 437	55,78	469	2 615	158 380	60,56	191	152	1 903	12,49	42	126	1 154	9,13	2006	1. Vj
1 065	4 051	216 800	53,52	748	3 622	211 214	58,32	256	217	2 543	11,72	61	212	3 043	14,33	2. Vj	
1 293	4 550	218 622	48,04	883	4 130	211 966	51,32	330	256	3 536	13,80	80	164	3 120	19,00	3. Vj	
1 328	5 563	280 027	50,34	936	4 823	266 860	55,33	321	520	9 340	17,96	71	220	3 827	17,40	4. Vj	
938	3 679	136 584	37,12	609	3 301	132 709	40,20	276	257	2 118	8,24	53	121	1 757	14,54	2007	1. Vj
1 319	5 608	240 590	42,90	979	5 179	231 974	44,79	273	297	5 425	18,23	67	132	3 192	24,17	2. Vj	
Neue Länder und Berlin - Ost																	
207	1 048	9 622	9,19	103	705	8 194	11,62	94	334	1 265	3,78	10	8	163	20,85	2003	1. Vj
269	1 120	12 493	11,15	154	823	10 698	13,00	105	259	1 302	5,02	10	38	492	13,03	2. Vj	
312	1 269	19 080	15,04	173	897	17 130	19,09	134	362	1 899	5,24	5	9	51	5,38	3. Vj	
325	1 447	27 522	19,01	143	847	25 495	30,10	174	577	1 842	3,19	8	23	185	8,01	4. Vj	
216	1 083	9 612	8,87	85	593	8 022	13,53	125	298	1 445	4,85	6	192	145	0,76	2004	1. Vj
266	1 393	10 938	7,85	74	589	9 199	15,62	182	751	1 293	1,72	10	53	446	8,48	2. Vj	
393	1 446	12 009	8,30	100	684	10 064	14,70	283	739	1 900	2,57	10	22	46	2,04	3. Vj	
467	1 484	20 540	13,84	149	708	18 919	26,71	301	714	1 225	1,72	17	62	396	6,38	4. Vj	
222	1 494	11 861	7,94	72	544	10 415	19,16	143	938	1 221	1,30	7	12	225	18,92	2005	1. Vj
254	931	14 211	15,27	89	615	12 759	20,74	152	276	1 297	4,70	13	39	155	3,96	2. Vj	
339	1 586	34 188	21,56	104	707	32 567	46,07	224	848	1 391	1,64	11	31	230	7,31	3. Vj	
395	2 498	20 884	8,36	106	1 426	18 043	12,66	247	1 019	2 238	2,20	42	53	603	11,36	4. Vj	
236	999	17 853	17,88	97	731	16 428	22,49	113	221	1 140	5,16	26	47	285	6,05	2006	1. Vj
272	1 652	17 286	10,46	95	720	15 090	20,96	147	225	966	4,30	30	707	1 230	1,74	2. Vj	
299	851	17 393	20,44	99	447	14 208	31,81	171	359	2 805	7,81	29	45	381	8,41	3. Vj	
451	1 534	18 068	11,77	100	652	15 694	24,07	280	612	1 316	2,15	71	271	1 058	3,91	4. Vj	
173	1 033	15 109	14,63	80	599	14 600	24,36	77	110	229	2,07	16	323	280	0,87	2007	1. Vj
333	1 167	18 558	15,90	96	685	17 498	25,53	196	381	837	2,20	41	101	223	2,21	2. Vj	

1) Bis einschl. 2. Vj 2005 ohne Hamburg.

3 Kaufwerte für Bauland nach Baulandarten im Zeitvergleich

3.2 Jahresergebnisse

Jahr	Bauland insgesamt				Baureifes Land				Rohbauland			
	Kauffälle	veräußerte Fläche	Kauf-summe	Kauf-wert	Kauffälle	veräußerte Fläche	Kauf-summe	Kauf-wert	Kauffälle	veräußerte Fläche	Kauf-summe	Kauf-wert
	Anzahl	1 000 m²	1 000 EUR	EUR/m²	Anzahl	1 000 m²	1 000 EUR	EUR/m²	Anzahl	1 000 m²	1 000 EUR	EUR/m²

Deutschland¹⁾

1992.....	121 353	317 195	7 959 133	25,09	90 706	131 449	5 672 827	43,16	21 464	131 314	1 437 075	10,94
1993.....	131 524	286 430	8 762 361	30,59	100 003	133 630	6 556 521	49,06	22 828	112 621	1 497 551	13,30
1994.....	131 846	246 263	8 760 564	35,58	101 510	119 591	6 656 657	55,66	21 793	88 298	1 386 536	15,70
1995.....	112 430	208 749	7 500 706	35,93	85 970	97 963	5 683 815	58,02	17 633	71 389	1 048 138	14,68
1996.....	122 271	198 778	8 254 935	41,53	98 921	104 092	6 387 477	61,37	14 140	53 130	935 308	17,60
1997.....	108 202	154 946	6 890 188	44,47	89 376	84 958	5 496 863	64,70	11 362	38 700	729 097	18,84
1998.....	119 345	171 247	8 262 390	48,25	100 128	93 843	6 540 370	69,69	11 645	41 738	888 978	21,30
1999.....	124 260	165 990	8 232 906	49,60	105 388	94 227	6 657 146	70,65	11 207	36 096	740 420	20,51
2000.....	94 331	135 296	7 007 717	51,79	78 421	71 816	5 473 349	76,21	9 418	31 466	714 354	22,70
2001.....	89 289	125 282	6 286 449	50,18	74 770	65 324	4 912 254	75,20	8 505	26 159	509 104	19,46
2002.....	86 158	100 356	5 863 515	58,43	75 250	61 116	4 916 388	80,44	6 567	18 920	428 798	22,66
2003.....	97 683	105 365	8 102 125	76,90	85 703	68 243	6 816 469	99,89	5 593	14 057	339 139	24,13
2004.....	77 291	91 895	7 069 877	76,93	67 278	57 557	5 955 456	103,47	3 677	10 653	287 644	27,00
2005.....	87 785	98 778	8 491 537	85,97	78 050	63 038	7 299 985	115,80	3 608	11 389	297 619	26,13
2006.....	69 317	96 568	7 911 927	81,93	58 447	52 332	6 429 016	122,85	3 240	11 529	296 779	25,74

Früheres Bundesgebiet¹⁾

1970.....	119 965	174 792	2 260 116	12,93	86 498	96 159	1 511 180	15,72	25 254	53 575	536 775	10,02
1971.....	135 073	193 409	2 672 386	13,82	98 105	108 476	1 861 484	17,16	29 550	62 238	622 378	10,00
1972.....	136 013	202 782	3 256 271	16,06	96 612	110 803	2 278 890	20,57	31 764	66 676	768 472	11,52
1973.....	106 238	144 171	2 413 699	16,74	77 301	82 228	1 713 909	20,85	22 577	43 742	531 123	12,14
1974.....	94 236	112 648	1 825 147	16,20	69 657	65 472	1 350 526	20,63	17 581	30 851	350 182	11,35
1975.....	96 744	107 905	1 935 796	17,94	75 333	68 439	1 542 311	22,54	14 412	23 081	256 192	11,10
1976.....	102 908	111 156	2 272 381	20,44	81 261	74 034	1 847 394	24,95	14 462	23 512	302 235	12,85
1977.....	108 263	120 877	2 706 818	22,39	86 747	81 415	2 246 821	27,60	14 269	23 910	319 417	13,36
1978.....	117 771	146 796	3 495 958	23,82	94 270	93 883	2 875 916	30,63	15 838	29 565	433 068	14,65
1979.....	108 021	137 402	3 784 776	27,54	84 504	85 528	3 024 588	35,37	16 004	32 596	528 233	16,20
1980.....	97 624	118 365	3 778 036	31,92	76 221	74 122	3 108 039	41,93	13 865	27 225	457 630	16,81
1981.....	79 245	91 807	3 410 466	37,15	61 641	57 548	2 826 789	49,12	10 919	21 215	396 515	18,69
1982.....	78 765	79 858	3 388 608	42,43	58 643	49 982	2 849 726	57,01	9 636	16 512	361 725	21,91
1983.....	73 172	76 402	3 458 032	45,26	55 860	47 303	2 900 080	61,31	8 251	14 248	335 586	23,56
1984.....	66 245	68 501	3 072 476	44,85	49 247	41 125	2 564 295	62,35	6 960	11 893	274 174	23,05
1985.....	62 382	75 815	3 050 457	40,23	48 957	41 146	2 442 326	59,36	5 747	12 641	258 113	20,42
1986.....	62 200	72 148	3 098 817	42,95	49 511	40 536	2 509 203	61,90	5 298	9 747	223 554	22,94
1987.....	62 628	76 392	3 335 611	43,66	50 313	41 631	2 683 661	64,46	5 097	9 998	218 540	21,86
1988.....	70 681	85 568	3 861 068	45,12	57 370	47 337	3 091 754	65,31	5 654	10 323	258 897	25,08
1989.....	81 895	103 344	4 867 971	47,11	68 192	61 014	3 944 365	64,65	5 793	12 184	316 927	26,01
1990.....	86 709	118 348	5 399 876	45,63	71 378	65 812	4 178 720	63,50	6 590	16 435	479 610	29,18
1991.....	85 308	122 119	5 663 838	46,38	69 917	68 564	4 396 304	64,12	7 181	18 213	506 231	27,79
1992.....	92 329	124 853	5 999 674	48,06	78 062	75 692	4 897 883	64,71	7 224	18 904	524 477	27,74
1993.....	97 480	132 386	6 533 735	49,36	82 696	80 606	5 356 634	66,45	8 021	24 752	634 340	25,63
1994.....	94 934	127 555	6 419 438	50,33	79 452	76 500	5 215 819	68,18	9 297	29 817	701 835	23,54
1995.....	77 298	108 960	5 513 617	50,60	63 502	61 107	4 353 673	71,25	7 476	24 576	601 601	24,48
1996.....	82 817	110 716	5 921 188	53,48	69 426	64 018	4 756 013	74,29	7 160	23 479	549 577	23,41
1997.....	75 100	95 117	5 246 664	55,16	63 471	54 808	4 256 893	77,67	6 522	21 333	531 470	24,92
1998.....	85 027	116 301	6 566 241	56,46	72 792	64 659	5 213 877	80,64	7 098	28 298	705 484	24,93
1999.....	89 030	111 130	6 630 578	59,67	76 757	66 214	5 405 880	81,64	6 999	22 926	544 062	23,73
2000.....	66 237	88 196	5 559 361	63,03	56 001	48 880	4 368 497	89,37	5 990	21 284	542 610	25,49
2001.....	64 396	82 804	5 102 800	61,63	54 753	45 167	4 006 317	88,70	5 724	18 965	405 890	21,40
2002.....	63 117	70 496	4 813 929	68,29	56 033	44 312	4 068 662	91,82	4 359	13 893	343 834	24,75
2003.....	75 102	76 928	7 105 733	92,37	66 519	50 836	5 964 493	117,33	3 879	10 483	283 821	27,07
2004.....	57 012	63 272	6 157 254	97,31	50 126	40 072	5 169 967	129,02	2 396	7 742	250 177	32,31
2005.....	66 146	69 025	7 491 354	108,53	59 444	46 026	6 464 048	140,44	2 462	7 942	247 170	31,12
2006.....	52 806	67 159	7 059 113	105,11	44 879	37 517	5 732 276	152,79	2 306	7 127	252 319	35,41

Neue Länder und Berlin - Ost

1992.....	29 024	192 342	1 959 460	10,18	12 644	55 758	774 945	13,90	14 240	112 410	912 598	8,12
1993.....	34 044	154 045	2 228 625	14,47	17 307	53 024	1 199 886	22,63	14 807	87 869	863 211	9,82
1994.....	36 912	118 709	2 341 126	19,72	22 058	43 091	1 440 838	33,44	12 496	58 481	684 701	11,71
1995.....	35 132	99 789	1 987 088	19,91	22 468	36 856	1 330 142	36,09	10 157	46 813	446 537	9,54
1996.....	39 454	88 062	2 333 747	26,50	29 495	40 074	1 631 464	40,71	6 980	29 650	385 731	13,01
1997.....	33 102	59 829	1 643 524	27,47	25 905	30 151	1 239 970	41,12	4 840	17 367	197 627	11,38
1998.....	34 318	54 946	1 696 149	30,87	27 336	29 184	1 326 492	45,45	4 547	13 441	183 494	13,65
1999.....	35 230	54 860	1 602 328	29,20	28 631	28 013	1 251 266	44,67	4 208	13 170	196 358	14,91
2000.....	28 094	47 100	1 448 356	30,75	22 420	22 936	1 104 852	48,17	3 428	10 182	171 744	16,87
2001.....	24 893	42 478	1 183 649	27,86	20 017	20 157	905 937	44,94	2 781	7 193	103 214	14,35
2002.....	23 041	29 860	1 049 586	35,15	19 217	16 805	847 726	50,45	2 208	5 027	84 963	16,90
2003.....	22 581	28 438	996 392	35,04	19 184	17 406	851 976	48,95	1 714	3 574	55 318	15,48
2004.....	20 279	28 623	912 623	31,88	17 152	17 485	785 489	44,92	1 281	2 910	37 467	12,87
2005.....	21 639	29 753	1 000 183	33,62	18 606	17 012	835 936	49,14	1 146	3 446	50 449	14,64
2006.....	16 511	29 409	852 814	29,00	13 568	14 815	696 741	47,03	934	4 403	44 460	10,10

1) Bis einschl. 2004 ohne Hamburg.

3 Kaufwerte für Bauland nach Baulandarten im Zeitvergleich

3.2 Jahresergebnisse

Sonstiges Bauland															Jahr	
zusammen				davon												
				Industrieland				Land für Verkehrszwecke				Freiflächen				
Kauffälle	veräußerte Fläche	Kaufsumme	Kaufwert	Kauffälle	veräußerte Fläche	Kaufsumme	Kaufwert	Kauffälle	veräußerte Fläche	Kaufsumme	Kaufwert	Kauffälle	veräußerte Fläche	Kaufsumme		Kaufwert
Anzahl	1 000 m²	1 000 EUR	EUR/m²	Anzahl	1 000 m²	1 000 EUR	EUR/m²	Anzahl	1 000 m²	1 000 EUR	EUR/m²	Anzahl	1 000 m²	1 000 EUR		EUR/m²

Deutschland¹⁾

9 183	54 431	849 231	15,60	6 138	46 170	794 898	17,22	2 412	5 833	30 922	5,30	633	2 429	23 412	9,64	... 1992
8 693	40 180	708 289	17,63	5 614	34 680	661 822	19,08	2 576	4 148	28 725	6,92	503	1 352	17 741	13,12	... 1993
8 543	38 374	717 370	18,69	5 508	32 764	666 480	20,34	2 614	4 549	32 422	7,13	421	1 062	18 468	17,40	... 1994
8 827	39 397	768 753	19,51	5 435	31 652	712 765	22,52	2 998	6 308	41 121	6,52	394	1 437	14 867	10,35	... 1995
9 210	41 556	932 150	22,43	5 939	34 128	850 426	24,92	2 810	6 253	49 200	7,87	461	1 175	32 524	27,69	... 1996
7 464	31 288	664 228	21,23	5 001	26 016	629 836	24,21	2 090	4 193	24 198	5,77	373	1 080	10 194	9,44	... 1997
7 572	35 665	833 042	23,36	5 588	30 648	791 317	25,82	1 657	4 132	27 884	6,75	327	886	13 842	15,62	... 1998
7 665	35 666	835 340	23,42	5 636	29 757	797 657	26,81	1 641	4 672	24 651	5,28	388	1 237	13 033	10,53	... 1999
6 492	32 014	820 014	25,62	4 725	26 002	767 630	29,52	1 447	4 279	27 244	6,37	320	1 733	25 140	14,51	... 2000
6 014	33 799	865 091	25,60	4 267	26 508	788 844	29,76	1 434	6 655	67 929	10,21	313	636	8 317	13,09	... 2001
4 341	20 320	518 330	25,51	3 080	17 556	496 546	28,28	1 091	2 419	15 831	6,54	170	346	5 953	17,22	... 2002
6 387	23 066	946 517	41,04	3 939	18 641	901 106	48,34	2 112	3 682	31 135	8,45	336	742	14 276	19,24	... 2003
6 336	23 685	826 777	34,91	3 646	17 803	787 080	44,21	2 399	4 425	32 212	7,28	291	1 457	7 486	5,14	... 2004
6 127	24 352	893 934	36,71	3 497	17 615	848 008	48,14	2 347	6 150	27 104	4,41	283	586	18 821	32,09	... 2005
7 630	32 707	1 186 132	36,27	4 617	26 072	1 135 957	43,57	2 488	4 532	30 065	6,63	525	2 102	20 110	9,57	... 2006

Früheres Bundesgebiet¹⁾

8 213	25 059	212 161	8,47	2 824	17 240	151 093	8,76	4 896	6 199	50 012	8,07	493	1 620	11 056	6,83	... 1970
7 418	22 695	188 524	8,31	2 418	15 600	138 778	8,90	4 455	5 308	37 624	7,09	545	1 787	12 122	6,78	... 1971
7 637	25 303	208 909	8,26	2 367	14 978	138 027	9,21	4 661	8 348	54 257	6,50	609	1 977	16 625	8,41	... 1972
6 360	18 201	168 666	9,26	1 801	10 869	119 722	11,01	4 130	5 788	37 467	6,47	429	1 544	11 477	7,43	... 1973
6 998	16 325	124 440	7,62	1 349	7 758	73 615	9,49	4 737	6 172	38 902	6,30	912	2 394	11 923	4,98	... 1974
6 999	16 384	137 294	8,38	1 449	8 955	86 300	9,64	4 878	5 667	39 528	6,97	672	1 762	11 465	6,51	... 1975
7 185	13 610	122 752	9,02	1 535	7 037	72 692	10,33	5 050	5 116	37 128	7,26	600	1 457	12 932	8,88	... 1976
7 247	15 552	140 580	9,04	1 617	8 751	94 897	10,84	5 075	4 840	29 750	6,15	555	1 961	15 934	8,12	... 1977
7 663	23 348	186 974	8,01	1 977	17 279	141 854	8,21	5 053	4 546	29 329	6,45	633	1 522	15 791	10,37	... 1978
7 513	19 277	231 956	12,03	2 277	13 566	182 134	13,43	4 600	4 085	31 947	7,82	636	1 626	17 875	10,99	... 1979
7 538	17 019	212 368	12,48	2 190	12 282	169 691	13,82	4 869	3 503	27 042	7,72	479	1 233	15 635	12,67	... 1980
6 685	13 043	187 162	14,35	1 812	9 791	152 763	15,60	4 347	2 282	19 848	8,70	526	971	14 551	14,99	... 1981
10 486	13 363	177 158	13,26	1 929	8 073	133 017	16,48	8 058	4 350	33 927	7,80	499	940	10 214	10,86	... 1982
9 061	14 851	222 365	14,98	2 241	9 531	190 182	19,96	6 430	4 516	25 337	5,61	390	804	6 846	8,52	... 1983
10 038	15 483	234 007	15,11	2 424	9 092	181 204	19,93	7 198	5 498	37 832	6,88	416	893	14 971	16,76	... 1984
7 678	22 028	350 018	15,89	3 120	14 403	295 315	20,50	4 068	6 389	40 129	6,28	490	1 237	14 574	11,79	... 1985
7 391	21 866	366 061	16,74	3 502	15 919	321 398	20,19	3 475	4 944	31 224	6,31	414	1 003	13 440	13,40	... 1986
7 218	24 762	433 411	17,50	3 789	18 098	380 400	21,02	2 939	5 302	33 030	6,23	490	1 363	19 982	14,66	... 1987
7 657	27 907	510 417	18,29	4 632	22 898	472 359	20,63	2 377	3 435	21 302	6,20	648	1 574	16 756	10,65	... 1988
7 910	30 146	606 678	20,12	5 209	26 136	564 615	21,60	2 198	2 844	21 286	7,49	503	1 166	20 778	17,82	... 1989
8 741	36 101	741 546	20,54	5 535	29 840	694 201	23,26	2 491	4 734	30 115	6,36	715	1 527	17 230	11,28	... 1990
8 210	35 342	761 303	21,54	5 222	28 518	707 080	24,79	2 301	4 494	28 093	6,25	687	2 330	26 130	11,21	... 1991
7 043	30 257	577 314	19,08	4 473	24 631	534 598	21,70	2 034	4 521	23 992	5,31	536	1 105	18 724	16,95	... 1992
6 763	27 028	542 760	20,08	4 217	23 297	503 781	21,62	2 076	2 803	24 955	8,91	470	928	14 024	15,12	... 1993
6 185	21 238	501 784	23,63	3 736	17 556	459 111	26,15	2 099	2 954	27 816	9,42	350	727	14 857	20,43	... 1994
6 320	23 277	558 344	23,98	3 719	18 407	513 908	27,92	2 302	4 213	34 503	8,19	299	656	9 932	15,13	... 1995
6 231	23 219	615 598	26,51	3 757	18 979	571 162	30,09	2 108	3 537	32 450	9,18	366	703	11 986	17,04	... 1996
5 107	18 977	458 301	24,15	3 199	15 517	430 774	27,76	1 611	2 869	18 790	6,55	297	591	8 737	14,79	... 1997
5 137	23 344	646 880	27,71	3 857	21 158	615 622	29,10	1 027	1 662	19 033	11,45	253	524	12 224	23,35	... 1998
5 274	21 990	680 636	30,95	4 099	20 348	655 944	32,24	908	1 091	15 257	13,98	267	551	9 435	17,13	... 1999
4 246	18 032	648 254	35,95	3 396	16 608	612 139	36,86	622	767	15 371	20,05	228	658	20 745	31,55	... 2000
3 919	18 672	690 593	36,99	3 164	17 255	625 492	36,25	554	1 011	57 968	57,34	201	405	7 133	17,60	... 2001
2 725	12 292	401 433	32,66	2 213	11 345	387 318	34,14	402	738	9 541	12,93	110	209	4 574	21,89	... 2002
4 704	15 608	857 419	54,93	3 145	13 633	821 025	60,22	1 279	1 362	23 212	17,04	280	613	13 183	21,50	... 2003
4 490	15 457	737 110	47,69	3 058	13 616	706 899	51,92	1 208	1 520	24 699	16,25	224	322	5 512	17,13	... 2004
4 240	15 057	780 136	51,81	2 919	13 025	744 323	57,14	1 141	1 635	18 517	11,32	180	396	17 297	43,67	... 2005
5 621	22 515	1 074 519	47,72	4 001	20 236	1 037 621	51,27	1 303	1 379	20 418	14,81	317	900	16 480	18,31	... 2006

Neue Länder und Berlin - Ost

2 140	24 174	271 917	11,25	1 665	21 538	260 300	12,09	378	1 312	6 929	5,28	97	1 324	4 688	3,54	... 1992
1 930	13 152	165 529	12,59	1 397	11 383	158 041	13,89	500	1 345	3 771	2,80	33	424	3 717	8,76	... 1993
2 358	17 137	215 586	12,58	1 772	15 207	207 369	13,64	515	1 595	4 606	2,89	71	334	3 611	10,80	... 1994
2 507	16 120	210 409	13,05	1 716	13 245	198 857	15,01	696	2 095	6 618	3,16	95	780	4 935	6,32	... 1995
2 979	18 337	316 552	17,26	2 182	15 149	279 264	18,44	702	2 717	16 750	6,17	95	471	20 538	43,58	... 1996
2 357	12 311	205 927	16,72	1 802	10 498	199 062	18,96	479	1 324	5 408	4,09	76	489	1 457	2,98	... 1997
2 435	12 322	186 163	15,11	1 731	9 489	175 695	18,51	630	2 470	8 850	3,58	74	363	1 618	4,46	... 1998
2 391	13 676	154 704	11,31	1 537	9 409	141 713	15,06	733	3 581	9 393	2,62	121	686	3 597	5,24	... 1999
2 246	13 982	171 760	12,29	1 329	9 394	155 492	16,55	825	3 512	11 873	3,38	92	1 076	4 395	4,09	... 2000
2 095	15 128	174 498	11,54	1 103	9 253	163 353	17,65	880	5 644	9 961	1,76	112	230	1 184	5,14	... 2001
1 616	8 029	116 897	14,56	867	6 211	109 228	17,59	689	1 681	6 290	3,74	60	137	1 379	10,07	... 2002
1 683	7 458	89 098	11,95	794	5 008	80 082	15,99	833	2 321	7 923	3,41	56	129	1 094	8,50	... 2003
1 846	8 228	89 667	10,90	588	4 187	80 181	19,15	1 191	2 905	7 513	2,59	67	1 135	1 974	1,74	... 2004
1 887	9 295	113 798	12,24	578	4 590	103 686	22,59	1 206	4 515	8 588	1,90	103	190	1 524	8,00	... 2005
2 009	10 192	111 613	10,95	616	5 836	98 336	16,85	1 185	3 154	9 647	3,06	208	1 202	3 630	3,02	... 2006