

Preise

Kaufwerte für Bauland



1. Vierteljahr 2007

Erscheinungsfolge: vierteljährlich
Erschienen am 21.09.2007
Artikelnummer: 2170500073214

Fachliche Informationen zu dieser Veröffentlichung können Sie direkt beim Statistischen Bundesamt erfragen:
Gruppe V A, Telefon: +49 (0) 611 75 24 40; Fax: +49 (0) 1888 10 644 24 40 oder E-Mail:
bodenmarkt@destatis.de

© Statistisches Bundesamt, Wiesbaden 2007

Vervielfältigung und Verbreitung, auch auszugsweise, mit Quellenangabe gestattet.

Erläuterungen zur Umstellung der Veröffentlichungen des Statistischen Bundesamtes auf den Euro

Seit dem 1. Januar 2002 verwendet das Statistische Bundesamt in seinen Veröffentlichungen grundsätzlich die Währungseinheit **Euro**. Sie finden in der hier vorliegenden Veröffentlichung alle Wertangaben in Euro dargestellt.

Umrechnung von DM in Euro:

Die in DM für die Zeit vor dem 1. Januar 2002 ermittelten Werte wurden einheitlich mit dem konstanten Faktor

1 Euro = 1,95583 DM umgerechnet.

Rundung:

Rundungsdifferenzen wurden bei der Summenbildung nicht ausgeglichen. Daher kann es zu geringfügigen Abweichungen kommen.

Inhalt

	Seite
1 Allgemeine und methodische Erläuterungen	2
2 Aktuelle Ergebnisse	4
Schaubilder	5

Tabellenteil

1 Kaufwerte für Bauland für das 1. Vierteljahr 2007 nach Baulandarten, Ländern und Gemeindegrößenklassen	8
2 Kaufwerte für Bauland für das 1. Vierteljahr 2007 nach Baulandarten, Ländern und Baugebieten	16
3 Kaufwerte für Bauland nach Baulandarten im Zeitvergleich	
3.1 Vierteljahresergebnisse	23
3.2 Jahresergebnisse	25

Gebietsstand

Die Angaben für **Deutschland** beziehen sich auf die Bundesrepublik Deutschland nach dem Gebietsstand seit dem 3.10.1990.

Die Angaben für das **frühere Bundesgebiet** beziehen sich auf die Bundesrepublik Deutschland nach dem Gebietsstand bis zum 3.10.1990; sie schließen Berlin-West ein.

Die Angaben für die **neuen Länder und Berlin-Ost** beziehen sich auf die Länder Brandenburg, Mecklenburg-Vorpommern, Sachsen, Sachsen-Anhalt, Thüringen sowie auf Berlin-Ost.

Zeichenerklärung

<p>0 = weniger als 500 m² bzw. 500 EUR, jedoch mehr als nichts</p> <p>. = Zahlenwert unbekannt oder geheim zu halten bzw. nicht vorhanden</p> <p>Hinweis: Die geheim zu haltenden Zahlen sind in den Summenangaben enthalten</p>	<p>A = Anzahl der Kauffälle</p> <p>B = Veräußerte Fläche in 1 000 m²</p> <p>C = Kaufsumme in 1 000 EUR</p> <p>D = Durchschnittlicher Kaufwert in EUR/m²</p>
---	---

1 Allgemeine und methodische Erläuterungen

1.1 Rechtsgrundlagen / Erhebungsgegenstand

Die Statistik der Kaufwerte für Bauland basiert auf dem Gesetz über die Preisstatistik¹. Das Gesetz sieht in § 2 Nr. 5 und § 7 Abs. 1 die Erfassung von Preisen für Grundstücke vor, die nach Arten und Merkmalen zu bezeichnen sind.

Erhebungsgegenstand sind die vertraglich vereinbarten Preise bei Veräußerung und Erwerb unbebauter Grundstücke mit einer Größe von 100 m² und mehr, soweit sie in den Baugebieten der Gemeinden des Bundesgebietes liegen und somit Baulandeigenschaft besitzen.

Auskunftspflichtig für diese Statistik sind die Finanzämter oder die Geschäftsstellen der Gutachterausschüsse für Grundstückswerte.

1.2 Geschichtlicher Rückblick

Voraussetzung für den Beginn dieser Statistik war die Aufhebung der seit 1936 geltenden Preisbindung für unbebaute Grundstücke durch das Bundesbaugesetz vom 23. Juni 1960.

Ab dem 3. Vierteljahr 1961 haben die Statistischen Ämter der Länder begonnen, Kauffälle von unbebautem Bauland innerhalb der Baugebiete der Gemeinden zu erfassen, statistisch auszuwerten und als Statistik der Kaufwerte für Bauland zu veröffentlichen.

Vorläufer dieser Statistik sind die in den Vierteljahresheften zur Statistik des Deutschen Reichs vom Statistischen Reichsamt veröffentlichten Ergebnisse über den Grundbesitzwechsel in etwa 50 Groß- und Mittelstädten für 1927 bis 1938.

Darüber hinaus existieren regional begrenzte Erfassungen von Baulandpreisen, wie z.B. veröffentlicht in "Hamburg in Zahlen", Sonderheft 1, Jahrgang 1963, mit Baulandpreisen in Hamburg 1903 bis 1937 und 1955 bis 1962.

Seit 1992 werden durch die Einbeziehung der neuen Bundesländer und von Berlin-Ost in diese Statistik gesamtdeutsche Ergebnisse (nach dem Gebietsstand seit dem 03.10.1990) ermittelt.

1.3 Erhebungsweg

Die Auskunftspflichtigen erhalten auf der Grundlage des Grunderwerbsteuergesetzes bzw. des Baugesetzbuches Kenntnis über die Grundstücksverkäufe durch die beurkundenden Stellen (in der Regel Notare). Diese Informationen

bilden die materielle Grundlage für die Statistik der Kaufwerte für Bauland.

Für jeden Kauffall eines unbebauten Grundstücks wird vom Auskunftspflichtigen ein Erhebungsvordruck mit bundeseinheitlichen Merkmalen ausgefüllt und an das jeweilige Statistische Amt übersandt. Die Datenübergabe erfolgt zunehmend auch auf maschinenlesbaren Datenträgern.

Aus diesen Daten ermitteln die Statistischen Ämter durchschnittliche Kaufwerte für Bauland nach einheitlichen Merkmalen (z.B. Baulandarten, Gemeindegrößenklassen, Baugebiete). Diese Landesergebnisse werden vom Statistischen Bundesamt zum Bundesergebnis zusammengefasst.

1.4 Methodische Hinweise

In der Statistik der Kaufwerte für Bauland wird nach folgenden Baulandarten unterschieden:

- **Baureifes Land** sind Flächen, die nach öffentlich-rechtlichen Vorschriften baulich nutzbar sind. Dazu gehören Grundstücke oder Grundstücksteile, die von der Gemeinde für die Bebauung vorgesehen sind, bei denen die baurechtlichen Voraussetzungen für die Bebauung vorliegen und deren Erschließungsgrad die sofortige Bebauung gestattet. Sie liegen im Allgemeinen an endgültig oder vorläufig ausgebauten Straßen und sind in der Regel bereits in passende Bauparzellen eingeteilt. Hierunter fallen in erster Linie Baulücken und städtebautechnisch aufgeschlossener Grundbesitz, der mitunter nur eine geringe oder keine Bebauung zeigt. Auch ein Trenngrundstück ist baureifes Land, wenn es durch Hinzunahme eines Nachbargrundstücks bebaut werden kann.
- **Rohbauland** ist eine Fläche, die nach dem Baugesetzbuch für eine bauliche Nutzung vorgesehen, deren Erschließung aber noch nicht gesichert ist oder die nach Lage, Form oder Größe für eine bauliche Nutzung unzureichend gestaltet ist.

Das Rohbauland ist im Allgemeinen eine Vorstufe für die übrigen Baulandarten, insbesondere für das baureife Land. Es nimmt bei fortschreitender Entwicklung je nach seinem späteren Verwendungszweck die Eigenschaft einer dieser Arten an. Als Rohbauland sind in der Regel größere, unaufgeschlossene Grundstücksflächen anzusehen, die die Eigenschaft als land- und forstwirtschaftliches Vermögen verloren haben, selbst wenn sie noch land- und forstwirtschaftlich genutzt werden. Dabei ist es gleichgültig, ob das Gelände parzelliert ist oder nicht.

¹ Gesetz über die Preisstatistik in der im Bundesgesetzblatt Teil III, Gliederungsnummer 720-9, veröffentlichten bereinigten Fassung, zuletzt geändert durch Artikel 16 des Gesetzes vom 19. Dezember 1997 (BGBl. I S. 3158) i.V.m. dem Gesetz über die Statistik für Bundeszwecke (Bundesstatistikgesetz – BStatG) vom 22. Januar 1987 (BGBl. I S. 462, 565), zuletzt geändert durch Artikel 2 des Gesetzes vom 09. Juni 2005 (BGBl. I S. 1534)

- **Sonstiges Bauland** kann seinem Charakter nach baureifes Land wie auch Rohbauland sein, unterscheidet sich aber von beiden durch seine feststehende bisherige Nutzung.

Zum sonstigen Bauland gehören Industrieland, Land für Verkehrszwecke und Freiflächen.

- Als **Industrieland** gelten unbebaute Grundstücke, die als Lager- und Arbeitsplätze bereits einem Gewerbe dienen oder zur Erweiterung eines Betriebes vorrätig gehalten werden, sowie Flächen, die nach der Verkehrsauffassung und den örtlichen Gegebenheiten als Gelände für Industriebetriebe anzusehen sind.
- **Land für Verkehrszwecke** ist Gelände, das Bund, Ländern, Gemeinden und Gemeindeverbänden für Straßen, Parkplätze, Flugplätze, Eisenbahnen und ähnliche Zwecke dient oder dafür vorgesehen ist. Straßenland, das gewerblich oder privat genutzt wird (z.B. zur Aufstellung von Zeitungskiosken und Verkaufsständen, private Verkehrsflächen usw.), wird wie baureifes Land behandelt.
- Als **Freiflächen** gelten unbebaute Grundstücke, die als Gartenanlagen, Spielplätze, Erholungsplätze und ähnliches dem öffentlichen Gebrauch dienen oder als solche von den Gemeinden ausgewiesen sind. Werden Flächen, die bisher zu einem land- und forstwirtschaftlichen Betrieb gehörten, als Freiflächen ausgewiesen, aber weiter land- und forstwirtschaftlich genutzt, so werden diese Flächen in der Statistik der Kaufwerte für Bauland nicht berücksichtigt.

Die Ergebnisse der Statistik der Kaufwerte für Bauland sind hinsichtlich der Anzahl der Kauffälle, der veräußerten Flächen und der Kaufsummen summarische Zusammenfassungen und hinsichtlich der Kaufwerte flächengewogene Durchschnitte.

Kaufsummen und Durchschnittswerte schließen ggf. Beträge für die Grundstückerschließung, Aufwuchs u.dgl. ein, nicht aber die Grunderwerbsnebenkosten (Vermessungskosten, Makler-, Notariats- und Gerichtsgebühren, Grunderwerbsteuer u.a.).

Für die aufgeführten Baulandarten werden folgende Merkmale veröffentlicht:

Anzahl der Kauffälle
Veräußerte Fläche
Kaufsumme
Durchschnittlicher Kaufwert

Die ausgewiesenen Durchschnittswerte sind für einen zeitlichen Vergleich nur bedingt verwendbar, weil die statistischen Massen, aus denen sie ermittelt werden, sich jeweils aus anders gearteten Einzelfällen zusammensetzen können. Die Statistik der Kaufwerte für Bauland hat daher mehr den Charakter einer Grundeigentumswechselstatistik,

mit der durchschnittliche Kaufwerte ermittelt werden, als den einer echten Preisstatistik. Aus diesem Grund werden auch keine prozentualen Veränderungen (Baulandpreisindizes) veröffentlicht.

Da es sehr schwierig ist, die einzelnen Baugrundstücke nach Standort, Lage, Beschaffenheit und Nutzungsmöglichkeiten eindeutig abzugrenzen, empfiehlt es sich, für die Beurteilung von Einzelfällen, die von den Gutachterausschüssen ermittelten Bodenrichtwerte zum Vergleich heranzuziehen.

Der Sitz der Gutachterausschüsse ist durch Rechtsverordnung der Länder festgelegt und kann bei den kreisfreien Städten oder Landkreisen erfragt werden.

1.5 Veröffentlichungen

Die Veröffentlichung der Ergebnisse erfolgt vierteljährlich und jährlich in der Fachserie 17 Reihe 5 „Kaufwerte für Bauland“.

Ausgehend von unserer Homepage <http://www.destatis.de> finden Sie Kaufwerte für Bauland unter der Rubrik „Preise“ und den ausführlichen Qualitätsbericht unter der Rubrik „Publikationen“.

Im „Publikationsservice“

(<http://www.destatis.de/publikationen>) können Sie kostenfrei auf die Fachserie 17 Reihe 5 mit den Ergebnissen und Erläuterungen der Kaufwerte für Bauland zugreifen und sie sich herunterladen. Bitte geben Sie die Statistiknummer „61511“ oder die Bestellnummer „2170500“ im Textfeld der Schnellsuche ein. Zur Nutzung des Publikationsservices für diese Fachserien ist keine Anmeldung erforderlich.

Die Auskunftsdatenbank „GENESIS-Online“ (<https://www-genesis.destatis.de/genesis/online/logon>) ermöglicht den Zugang zu den Bodenmarktstatistiken. Die Nutzung des Grunddatenbestands (Insgesamt-Ergebnisse) ist kostenfrei, hierzu genügt die Anmeldung als „Gast-Nutzer“. Die Tabellen der Kaufwerte für Bauland finden Sie unter der Code-Nr. „61511“. Klicken Sie hierzu ab Code „6“ jeweils auf „Stufe tiefer“. Wenn Sie den vollen Umfang von GENESIS-Online nutzen möchten, um z.B. kostenpflichtige Tabellen abrufen zu können, ist eine Registrierung erforderlich (Jahrespauschale: 50,- €).

Vor dem Wertebaruf können Sie die gewünschten Angaben, wie z.B. die Jahre, in den Tabellen auswählen.

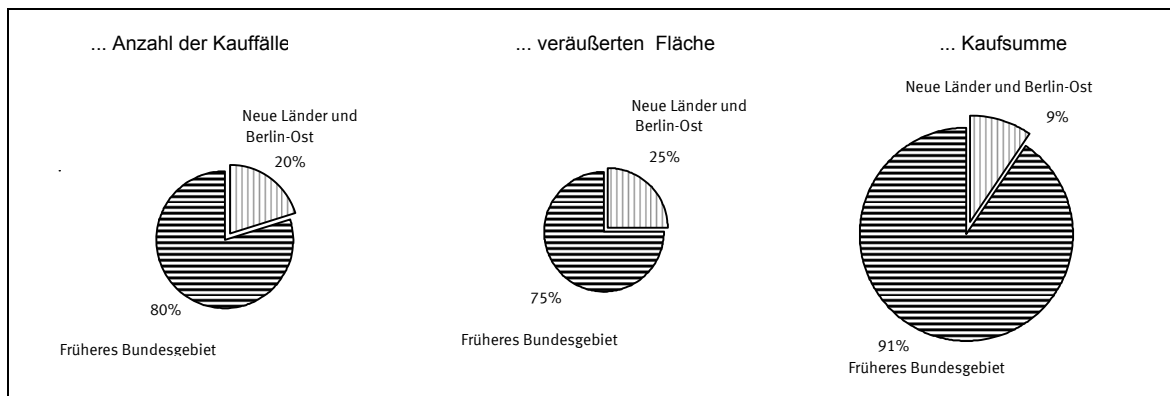
Es ist zu berücksichtigen, dass die Summe der vier Quartalergebnisse nicht in jedem Fall zum Jahresergebnis führt, da mögliche Nachmeldungen infolge von Verzögerungen bei der finanztechnischen Bearbeitung der Kauffälle nur dem Jahresergebnis, nicht aber den jeweiligen Quartalergebnissen, zugeordnet werden.

2 Aktuelle Ergebnisse
Baulandveräußerungen und Kaufwerte im 1. Vierteljahr 2007 nach ausgewählten Baulandarten,
Ländern, Gemeindegrößenklassen und Baugebieten

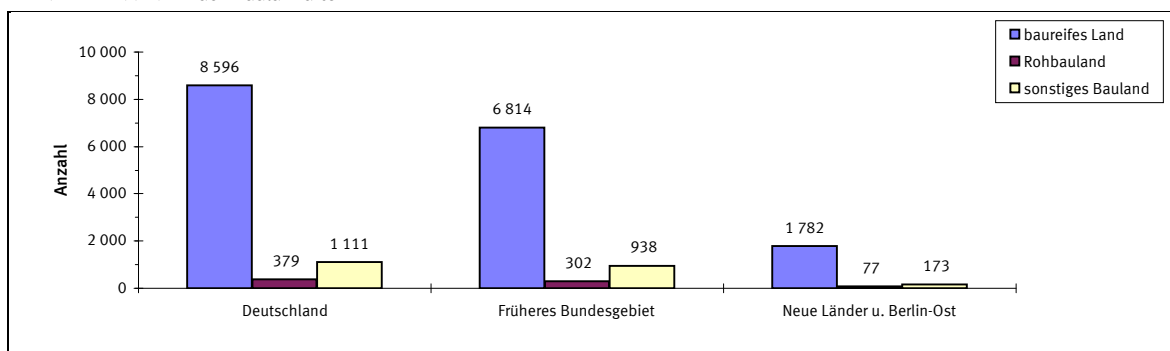
Insgesamt ----- Länder ----- Gemeindegrößenklassen von ... bis unter ... Einwohnern ----- Baugebiete	Baulandveräußerungen insgesamt			Durchschnittlicher Kaufwert für			
	Kauffälle	veräußerte Fläche	Kaufsumme	Bauland insgesamt	Baureifes Land	Rohbauland	Sonstiges Bauland
	Anzahl	1000 m²	Mill. EUR	EUR/m²			
Deutschland	10 086	14 415	1 245	86,35	129,40	24,31	32,19
nach Ländern							
Baden-Württemberg	1 252	1 277	182	142,90	188,06	31,49	61,03
Bayern	2 344	3 039	447	147,02	243,46	51,69	51,19
Berlin	13	17	4	214,46	220,56	.	.
Brandenburg	1 024	1 309	61	46,35	51,51	31,81	26,09
Bremen	54	77	7	84,64	115,44	.	30,75
Hamburg	140	180	105	583,13	663,10	.	120,58
Hessen	166	210	33	158,09	161,38	.	.
Mecklenburg-Vorpommern	228	342	10	28,07	47,25	9,01	.
Niedersachsen	2 336	3 487	186	53,24	77,57	18,11	23,52
Nordrhein-Westfalen	582	630	66	105,07	145,44	29,68	25,10
Rheinland-Pfalz	521	1 025	41	40,06	82,66	3,96	20,65
Saarland	301	361	18	51,11	67,31	11,49	23,79
Sachsen	376	1 208	27	22,27	41,53	8,02	4,74
Sachsen-Anhalt	301	649	18	27,64	31,46	.	23,16
Schleswig-Holstein	346	504	38	75,11	123,44	41,25	43,89
Thüringen	102	101	3	30,20	35,00	.	.
nach Gemeindegrößenklassen							
unter 2 000	1 070	1 348	47	35,13	48,24	15,98	15,38
2 000 - 5 000	1 549	2 670	113	42,20	70,91	12,39	21,35
5 000 - 10 000	1 665	2 424	142	58,47	89,10	20,34	22,15
10 000 - 20 000	2 049	2 997	197	65,67	96,59	17,21	32,04
20 000 - 50 000	1 970	2 648	223	84,37	112,53	35,45	42,18
50 000 - 100 000	560	818	71	87,17	130,07	45,64	34,36
100 000 - 200 000	429	462	58	125,77	152,15	53,26	69,34
200 000 - 500 000	323	463	67	143,75	170,92	.	84,72
500 000 und mehr	471	585	327	558,31	617,80	.	.
nach Baugebieten							
Geschäftsgebiet	119	337	107	316,64	379,76	.	39,34
Geschäftsgebiet mit Wohngebiet gemischt	308	534	64	119,83	128,56	39,68	15,00
Wohngebiet	7 727	7 356	849	115,39	138,89	27,81	9,01
Industriegebiet	839	4 576	173	37,87	44,19	13,12	37,76
Dorfgebiet	1 093	1 612	52	32,23	51,10	13,24	1,41

Kaufwerte für Bauland Baulandveräußerungen im 1. Vierteljahr 2007

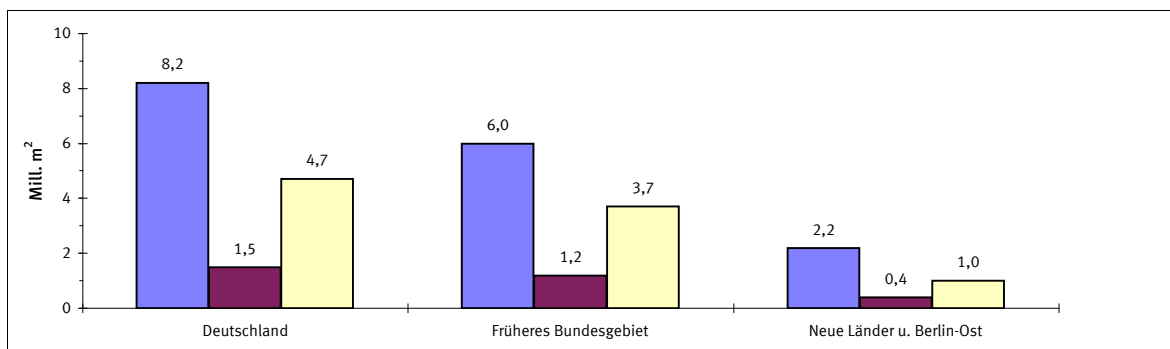
Anteile an der ...



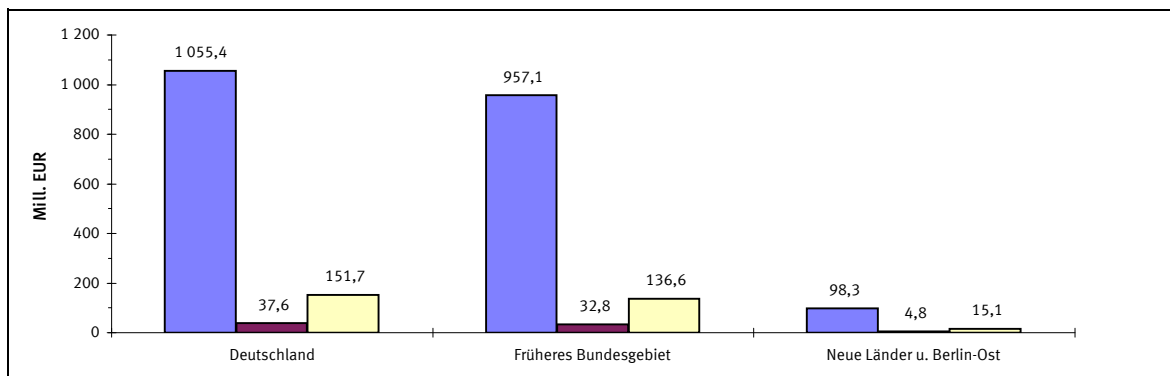
Anzahl der Kauffälle nach Baulandarten



Veräußerte Fläche nach Baulandarten

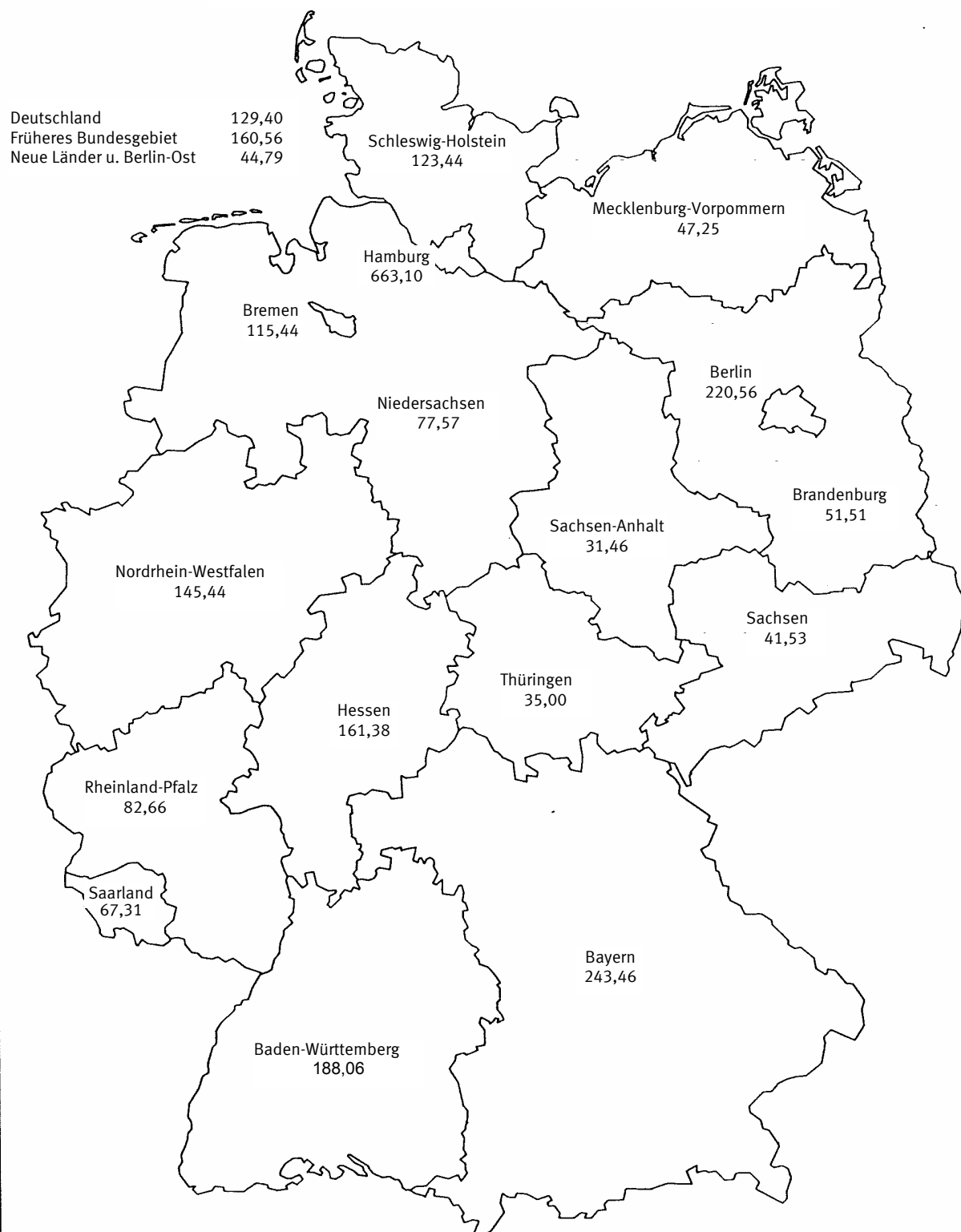


Kaufsumme nach Baulandarten



Durchschnittliche Kaufwerte für baureifes Land in den Bundesländern

Angaben für das 1. Vierteljahr 2007 in Euro je m²



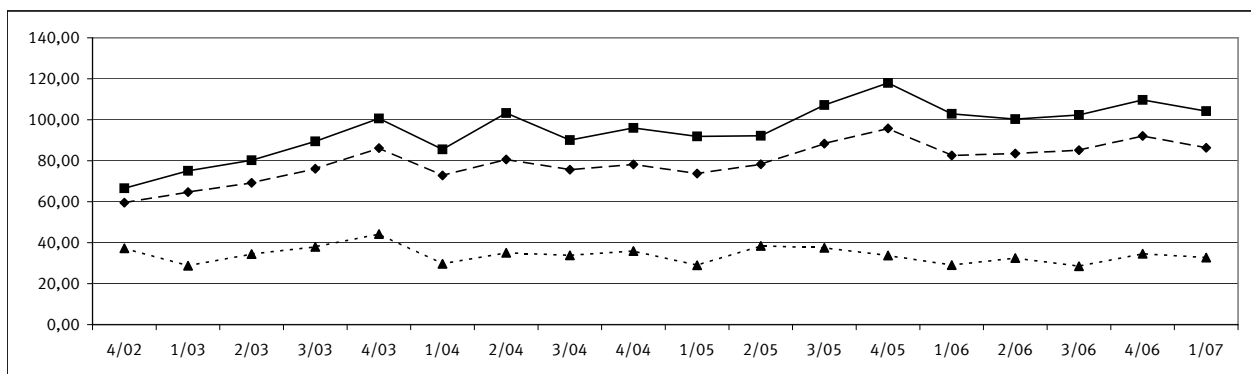
Durchschnittliche Kaufwerte für Bauland nach Baulandarten

Vierteljahresergebnisse im Zeitvergleich

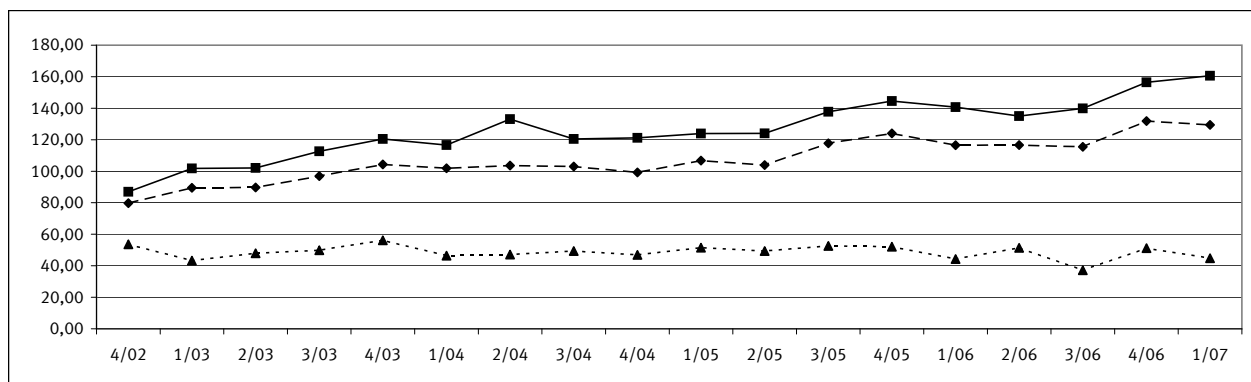
—◆— Deutschland —■— Früheres Bundesgebiet - -▲- - Neue Länder und Berlin-Ost

€/m²

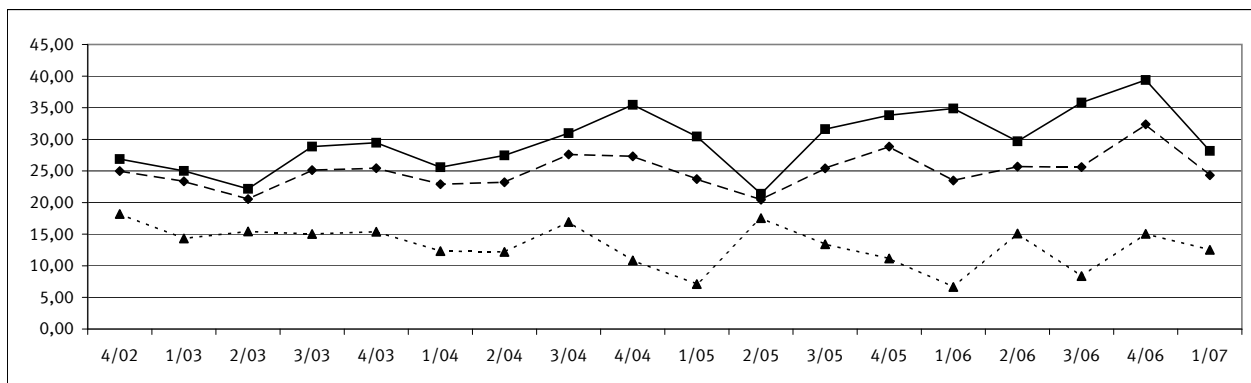
Baulandarten insgesamt



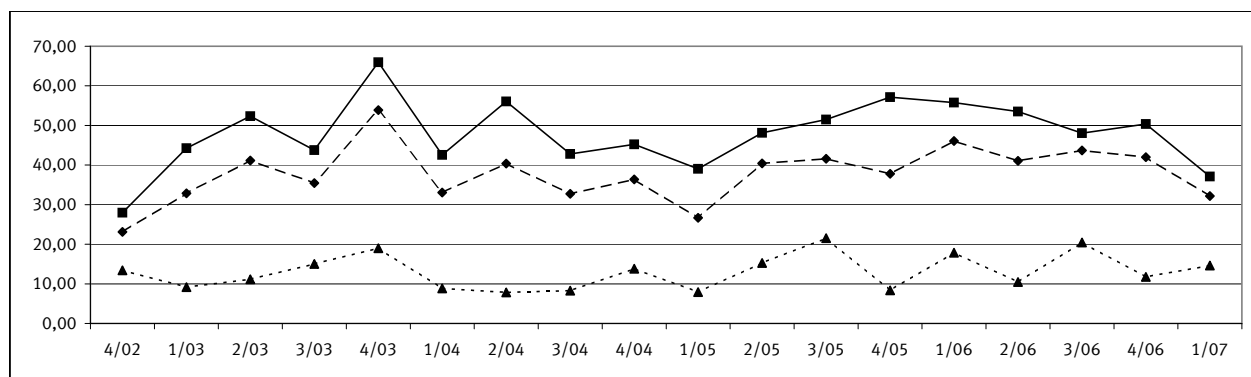
Baureifes Land



Rohbauland



Sonstiges Bauland



1 Kaufwerte für Bauland 1. Vj. 2007 nach Baulandarten, Ländern und Gemeindegrößenklassen *)

Baulandarten								Baulandarten						
insgesamt	Baureifes Land	Rohbau-land	Sonstiges Bauland					insgesamt	Baureifes Land	Rohbau-land	Sonstiges Bauland			
			zusammen	davon							zusammen	davon		
				Industrie-land	Land für Verkehrs-zwecke	Frei-flächen						Industrie-land	Land für Verkehrs-zwecke	Frei-flächen

Deutschland

Gemeinden unter 2 000 Einwohnern								Gemeinden mit 50 000 bis unter 100 000 Einwohnern							
A	1 070	861	74	135	51	68	16	A	560	479	26	55	44	.	.
B	1 348	807	181	360	267	63	31	B	818	437	121	260	255	.	.
C	47 352	38 924	2 885	5 544	4 805	195	544	C	71 302	56 840	5 544	8 918	8 665	.	.
D	35,13	48,24	15,98	15,38	18,03	3,08	17,77	D	87,17	130,07	45,64	34,36	34,02	.	.
Gemeinden mit 2000 bis unter 5 000 Einwohnern								Gemeinden mit 100 000 bis unter 200 000 Einwohnern							
A	1 549	1 215	65	269	142	108	19	A	429	382	8	39	31	.	.
B	2 670	1 192	382	1 095	623	121	351	B	462	319	22	121	115	.	.
C	112 669	84 552	4 739	23 378	22 534	482	361	C	58 097	48 533	1 156	8 408	8 320	.	.
D	42,20	70,91	12,39	21,35	36,16	3,99	1,03	D	125,77	152,15	53,26	69,34	72,64	.	.
Gemeinden mit 5 000 bis unter 10 000 Einwohnern								Gemeinden mit 200 000 bis unter 500 000 Einwohnern							
A	1 665	1 404	48	213	121	77	15	A	323	290	.	.	21	.	.
B	2 424	1 318	107	1 000	927	42	31	B	463	313	.	134	118	.	.
C	141 749	117 435	2 171	22 144	21 256	393	494	C	66 545	53 432	.	11 370	11 123	.	.
D	58,47	89,10	20,34	22,15	22,94	9,28	16,10	D	143,75	170,92	.	84,72	94,66	.	.
Gemeinden mit 10 000 bis unter 20 000 Einwohnern								Gemeinden mit 500 000 Einwohnern und mehr							
A	2 049	1 763	81	205	137	57	11	A	471	449	.	.	16	.	.
B	2 997	1 637	331	1 029	908	97	25	B	585	510	.	.	62	.	.
C	196 793	158 120	5 689	32 984	32 148	374	461	C	326 796	314 848	.	.	11 473	.	.
D	65,67	96,59	17,21	32,04	35,41	3,87	18,70	D	558,31	617,80	.	.	186,18	.	.
Gemeinden mit 20 000 bis unter 50 000 Einwohnern								Insgesamt							
A	1 970	1 753	64	153	126	22	5	A	10 086	8 596	379	1 111	689	353	69
B	2 648	1 624	375	649	628	18	3	B	14 415	8 157	1 547	4 712	3 901	367	444
C	223 432	182 748	13 290	27 394	26 985	269	140	C	1 244 735	1 055 431	37 610	151 693	147 310	2 347	2 037
D	84,37	112,53	35,45	42,18	42,95	14,78	47,78	D	86,35	129,40	24,31	32,19	37,76	6,39	4,59

Baden-Württemberg

Gemeinden unter 2 000 Einwohnern								Gemeinden mit 50 000 bis unter 100 000 Einwohnern							
A	A	36	30
B	B	76	29
C	C	8 106	6 805
D	D	106,29	231,32
Gemeinden mit 2000 bis unter 5 000 Einwohnern								Gemeinden mit 100 000 bis unter 200 000 Einwohnern							
A	284	237	25	22	22	.	.	A
B	359	186	47	125	125	.	.	B
C	26 177	20 479	1 366	4 332	4 332	.	.	C
D	73,01	110,23	28,82	34,56	34,56	.	.	D
Gemeinden mit 5 000 bis unter 10 000 Einwohnern								Gemeinden mit 200 000 bis unter 500 000 Einwohnern							
A	282	258	11	13	13	.	.	A	11	11
B	232	189	15	28	28	.	.	B	15	15
C	29 635	26 273	527	2 835	2 835	.	.	C	6 005	6 005
D	127,57	138,91	34,38	101,83	101,83	.	.	D	393,30	393,30
Gemeinden mit 10 000 bis unter 20 000 Einwohnern								Gemeinden mit 500 000 Einwohnern und mehr							
A	303	268	23	12	12	.	.	A	66	60
B	264	187	45	32	32	.	.	B	53	44
C	34 568	30 731	1 117	2 720	2 720	.	.	C	28 468	26 302
D	131,07	164,53	24,91	84,67	84,67	.	.	D	534,87	602,40
Gemeinden mit 20 000 bis unter 50 000 Einwohnern								Insgesamt							
A	233	205	13	15	15	.	.	A	1 252	1 101	82	69	.	.	.
B	255	197	21	38	38	.	.	B	1 277	865	179	233	233	.	.
C	46 579	43 303	1 150	2 127	2 127	.	.	C	182 468	162 600	5 641	14 226	14 210	.	.
D	182,38	219,63	55,67	56,58	56,58	.	.	D	142,90	188,06	31,49	61,03	61,11	.	.

*) Zeichenerklärung siehe Seite 1

1 Kaufwerte für Bauland 1. Vj. 2007 nach Baulandarten, Ländern und Gemeindegrößenklassen *)

Baulandarten								Baulandarten						
insgesamt	Baureifes Land	Rohbau-land	Sonstiges Bauland				insgesamt	Baureifes Land	Rohbau-land	Sonstiges Bauland				
			zusammen	davon						zusammen	davon			
				Industrie-land	Land für Verkehrs-zwecke	Frei-flächen					Industrie-land	Land für Verkehrs-zwecke	Frei-flächen	

Bayern

Gemeinden unter 2 000 Einwohnern							Gemeinden mit 50 000 bis unter 100 000 Einwohnern							
A	280	202	7	71	26	.	A	66	46	.	10	.	.	
B	354	161	21	172	123	.	B	83	33	.	39	4	.	
C	16 219	11 742	955	3 522	2 998	.	C	11 546	7 194	.	2 138	219	.	
D	45,77	72,87	46,13	20,42	24,47	.	D	138,68	218,21	.	55,14	54,74	.	
Gemeinden mit 2000 bis unter 5 000 Einwohnern							Gemeinden mit 100 000 bis unter 200 000 Einwohnern							
A	671	480	10	181	78	89	A	92	83	.	9	9	.	
B	867	387	70	410	276	93	B	93	63	.	30	30	.	
C	56 883	41 094	1 078	14 710	14 140	450	C	23 504	18 795	.	4 709	4 709	.	
D	65,63	106,09	15,46	35,92	51,24	4,82	D	253,10	298,15	.	157,89	157,89	.	
Gemeinden mit 5 000 bis unter 10 000 Einwohnern							Gemeinden mit 200 000 bis unter 500 000 Einwohnern							
A	508	378	7	123	52	61	A	77	67	.	8	.	.	
B	531	301	11	219	164	29	B	93	42	.	45	.	.	
C	50 097	40 992	448	8 657	7 884	329	C	21 347	12 618	.	7 609	.	.	
D	94,30	136,23	39,11	39,55	48,09	11,16	D	230,58	297,39	.	168,16	.	.	
Gemeinden mit 10 000 bis unter 20 000 Einwohnern							Gemeinden mit 500 000 Einwohnern und mehr							
A	364	285	.	37	30	8	A	105	100	.	5	5	.	
B	543	255	.	233	25	17	B	139	126	.	13	13	.	
C	63 301	48 863	.	12 869	203	389	C	159 869	155 533	.	4 336	4 336	.	
D	116,67	191,62	.	55,26	8,20	22,66	D	1 150,24	1 234,30	.	334,11	334,11	.	
Gemeinden mit 20 000 bis unter 50 000 Einwohnern							Insgesamt							
A	181	143	.	30	.	.	A	2 344	1 784	34	526	255	233	38
B	336	145	.	186	4	.	B	3 039	1 514	128	1 397	1 108	184	105
C	44 002	31 836	.	12 074	60	.	C	446 770	368 666	6 600	71 504	68 758	1 389	1 356
D	130,83	218,89	.	64,96	14,60	.	D	147,02	243,46	51,69	51,19	62,05	7,57	12,89

Brandenburg

Gemeinden unter 2 000 Einwohnern							Gemeinden mit 50 000 bis unter 100 000 Einwohnern							
A	62	62	A	40	35	
B	75	75	B	65	27	
C	996	996	C	2 660	1 131	
D	13,36	13,36	D	40,99	42,05	
Gemeinden mit 2000 bis unter 5 000 Einwohnern							Gemeinden mit 100 000 bis unter 200 000 Einwohnern							
A	68	A	41	
B	90	84	B	46	35	
C	3 506	3 440	C	3 011	2 415	
D	39,09	41,11	D	64,81	69,82	
Gemeinden mit 5 000 bis unter 10 000 Einwohnern							Gemeinden mit 200 000 bis unter 500 000 Einwohnern							
A	216	203	.	.	7	.	A	
B	270	195	.	.	60	.	B	
C	10 437	9 523	.	.	802	.	C	
D	38,70	48,83	.	.	13,39	.	D	
Gemeinden mit 10 000 bis unter 20 000 Einwohnern							Gemeinden mit 500 000 Einwohnern und mehr							
A	295	283	.	.	8	.	A	
B	450	342	.	.	106	.	B	
C	23 608	20 315	.	.	3 263	.	C	
D	52,51	59,41	.	.	30,72	.	D	
Gemeinden mit 20 000 bis unter 50 000 Einwohnern							Insgesamt							
A	302	286	8	8	.	.	A	1 024	971	18	35	29	.	.
B	314	273	9	31	31	.	B	1 309	1 030	59	220	218	.	.
C	16 442	15 232	291	918	915	.	C	60 660	53 052	1 862	5 746	5 705	.	.
D	52,39	55,73	30,82	29,54	29,72	.	D	46,35	51,51	31,81	26,09	26,18	.	.

*) Zeichenerklärung siehe Seite 1

1 Kaufwerte für Bauland 1. Vj. 2007 nach Baulandarten, Ländern und Gemeindegrößenklassen *)

Baulandarten								Baulandarten						
insgesamt	Baureifes Land	Rohbau-land	Sonstiges Bauland				insgesamt	Baureifes Land	Rohbau-land	Sonstiges Bauland				
			zusammen	davon						zusammen	davon			
				Industrie-land	Land für Verkehrs-zwecke	Frei-flächen					Industrie-land	Land für Verkehrs-zwecke	Frei-flächen	

Hessen

Gemeinden unter 2 000 Einwohnern							Gemeinden mit 50 000 bis unter 100 000 Einwohnern						
A	A	21	21
B	B	66	66
C	C	5 394	5 394
D	D	81,29	81,29
Gemeinden mit 2000 bis unter 5 000 Einwohnern							Gemeinden mit 100 000 bis unter 200 000 Einwohnern						
A	14	A
B	16	12	B
C	556	505	C
D	34,54	40,83	D
Gemeinden mit 5 000 bis unter 10 000 Einwohnern							Gemeinden mit 200 000 bis unter 500 000 Einwohnern						
A	22	A
B	18	17	B
C	1 813	1 783	C
D	103,11	105,31	D
Gemeinden mit 10 000 bis unter 20 000 Einwohnern							Gemeinden mit 500 000 Einwohnern und mehr						
A	63	A
B	52	51	B
C	6 189	6 168	C
D	120,02	120,86	D
Gemeinden mit 20 000 bis unter 50 000 Einwohnern							Insgesamt						
A	37	37	A	166
B	22	22	B	210	205
C	5 592	5 592	C	33 256	33 154
D	250,13	250,13	D	158,09	161,38

Mecklenburg-Vorpommern

Gemeinden unter 2 000 Einwohnern							Gemeinden mit 50 000 bis unter 100 000 Einwohnern						
A	88	59	18	11	.	.	A	36
B	116	58	32	26	.	14	B	27	22
C	2 603	2 164	371	67	.	5	C	1 353	1 339
D	22,49	37,61	11,52	2,58	.	0,35	D	49,57	60,86
Gemeinden mit 2000 bis unter 5 000 Einwohnern							Gemeinden mit 100 000 bis unter 200 000 Einwohnern						
A	53	40	A	11
B	113	37	B	51	22
C	2 720	2 178	C	1 292	742
D	23,98	59,31	D	25,37	34,33
Gemeinden mit 5 000 bis unter 10 000 Einwohnern							Gemeinden mit 200 000 bis unter 500 000 Einwohnern						
A	16	A
B	11	10	B
C	344	332	C
D	30,09	34,52	D
Gemeinden mit 10 000 bis unter 20 000 Einwohnern							Gemeinden mit 500 000 Einwohnern und mehr						
A	15	A
B	17	16	B
C	899	880	C
D	54,13	55,20	D
Gemeinden mit 20 000 bis unter 50 000 Einwohnern							Insgesamt						
A	9	9	A	228	175	33	.	.	14
B	6	6	B	342	170	106	.	.	33
C	380	380	C	9 590	8 015	954	.	.	13
D	61,39	61,39	D	28,07	47,25	9,01	.	.	0,40

*) Zeichenerklärung siehe Seite 1

1 Kaufwerte für Bauland 1. Vj. 2007 nach Baulandarten, Ländern und Gemeindegrößenklassen *)

Baulandarten								Baulandarten						
insgesamt	Baureifes Land	Rohbau-land	Sonstiges Bauland				insgesamt	Baureifes Land	Rohbau-land	Sonstiges Bauland				
			zusammen	davon						zusammen	davon			
				Industrie-land	Land für Verkehrs-zwecke	Frei-flächen					Industrie-land	Land für Verkehrs-zwecke	Frei-flächen	

Niedersachsen

Gemeinden unter 2 000 Einwohnern							Gemeinden mit 50 000 bis unter 100 000 Einwohnern						
A	156	146	A	158	141	.	.	13	.
B	201	180	B	194	106	.	.	85	.
C	6 721	6 515	C	12 083	9 530	.	.	2 359	.
D	33,50	36,17	D	62,38	90,26	.	.	27,59	.
Gemeinden mit 2000 bis unter 5 000 Einwohnern							Gemeinden mit 100 000 bis unter 200 000 Einwohnern						
A	176	149	5	22	.	.	A	182	169	.	.	5	5
B	282	135	23	124	121	.	B	164	135	.	.	17	3
C	8 466	6 277	233	1 956	1 863	.	C	18 641	17 133	.	.	542	57
D	29,99	46,58	10,02	15,74	15,40	.	D	113,97	127,17	.	.	32,80	18,72
Gemeinden mit 5 000 bis unter 10 000 Einwohnern							Gemeinden mit 200 000 bis unter 500 000 Einwohnern						
A	327	287	.	.	30	5	A	57
B	493	282	.	.	183	7	B	58	28
C	18 776	15 863	.	.	2 646	39	C	7 426	4 967
D	38,08	56,29	.	.	14,46	5,30	D	127,19	176,36
Gemeinden mit 10 000 bis unter 20 000 Einwohnern							Gemeinden mit 500 000 Einwohnern und mehr						
A	569	488	30	51	45	6	A	29
B	1 067	476	237	355	334	21	B	48	34
C	38 879	28 791	2 789	7 298	7 227	71	C	13 231	11 366
D	36,43	60,52	11,78	20,58	21,63	3,47	D	273,42	329,77
Gemeinden mit 20 000 bis unter 50 000 Einwohnern							Insgesamt						
A	682	612	18	52	46	.	A	2 336	2 070	69	197	168	.
B	980	589	165	225	224	.	B	3 487	1 965	475	1 047	1 009	.
C	61 418	51 962	3 904	5 551	5 491	.	C	185 640	152 404	8 608	24 627	24 279	.
D	62,67	88,16	23,62	24,65	24,52	.	D	53,24	77,57	18,11	23,52	24,07	.

Nordrhein-Westfalen

Gemeinden unter 2 000 Einwohnern							Gemeinden mit 50 000 bis unter 100 000 Einwohnern						
A	A	98	91
B	B	78	69
C	C	20 679	20 316
D	D	263,45	292,79
Gemeinden mit 2000 bis unter 5 000 Einwohnern							Gemeinden mit 100 000 bis unter 200 000 Einwohnern						
A	A	17
B	B	14	8
C	C	1 734	1 529
D	D	127,76	183,34
Gemeinden mit 5 000 bis unter 10 000 Einwohnern							Gemeinden mit 200 000 bis unter 500 000 Einwohnern						
A	38	32	A	39	30	.	.	5	.
B	48	21	B	57	26	.	.	11	.
C	2 485	1 870	C	7 367	6 421	.	.	438	.
D	51,64	87,99	D	129,46	244,21	.	.	40,40	.
Gemeinden mit 10 000 bis unter 20 000 Einwohnern							Gemeinden mit 500 000 Einwohnern und mehr						
A	138	120	8	.	.	.	A	12	12
B	196	105	23	.	68	.	B	6	6
C	11 190	8 779	575	.	1 835	.	C	2 272	2 272
D	57,15	83,97	25,46	.	26,89	.	D	356,58	356,58
Gemeinden mit 20 000 bis unter 50 000 Einwohnern							Insgesamt						
A	240	223	.	.	13	.	A	582	523	26	33	.	.
B	231	180	.	.	44	.	B	630	417	59	154	137	.
C	20 491	19 397	.	.	940	.	C	66 218	60 584	1 760	3 874	3 626	.
D	88,73	107,53	.	.	21,33	.	D	105,07	145,44	29,68	25,10	26,40	.

*) Zeichenerklärung siehe Seite 1

1 Kaufwerte für Bauland 1. Vj. 2007 nach Baulandarten, Ländern und Gemeindegrößenklassen *)

Baulandarten								Baulandarten						
insgesamt	Baureifes Land	Rohbau-land	Sonstiges Bauland				insgesamt	Baureifes Land	Rohbau-land	Sonstiges Bauland				
			zusammen	davon						zusammen	davon			
				Industrie-land	Land für Verkehrs-zwecke	Frei-flächen					Industrie-land	Land für Verkehrs-zwecke	Frei-flächen	

Rheinland-Pfalz

Gemeinden unter 2 000 Einwohnern							Gemeinden mit 50 000 bis unter 100 000 Einwohnern						
A	237	218	6	13	.	.	A	32	.	.	7	7	.
B	303	171	52	80	79	.	B	34	12	.	21	21	.
C	9 426	8 272	182	972	966	.	C	3 540	2 185	.	1 355	1 355	.
D	31,09	48,24	3,50	12,19	12,18	.	D	105,20	177,80	.	63,43	63,43	.
Gemeinden mit 2000 bis unter 5 000 Einwohnern							Gemeinden mit 100 000 bis unter 200 000 Einwohnern						
A	109	96	.	13	13	.	A	27	22	.	5	5	.
B	105	63	.	43	43	.	B	25	17	.	8	8	.
C	7 013	5 358	.	1 655	1 655	.	C	5 460	4 448	.	1 011	1 011	.
D	66,57	85,30	.	38,91	38,91	.	D	218,12	265,31	.	122,39	122,39	.
Gemeinden mit 5 000 bis unter 10 000 Einwohnern							Gemeinden mit 200 000 bis unter 500 000 Einwohnern						
A	64	50	.	14	.	.	A
B	489	48	.	442	441	.	B
C	10 579	4 250	.	6 329	6 325	.	C
D	21,63	89,17	.	14,33	14,33	.	D
Gemeinden mit 10 000 bis unter 20 000 Einwohnern							Gemeinden mit 500 000 Einwohnern und mehr						
A	33	.	.	.	5	.	A
B	29	13	.	.	15	.	B
C	2 337	1 943	.	.	358	.	C
D	80,45	151,37	.	.	23,59	.	D
Gemeinden mit 20 000 bis unter 50 000 Einwohnern							Insgesamt						
A	19	A	521	452	7	62	57	5
B	40	11	B	1 025	335	52	638	637	1
C	2 724	1 239	C	41 078	27 696	207	13 175	13 154	22
D	68,24	110,31	D	40,06	82,66	3,96	20,65	20,66	15,89

Saarland

Gemeinden unter 2 000 Einwohnern							Gemeinden mit 50 000 bis unter 100 000 Einwohnern						
A	A
B	B
C	C
D	D
Gemeinden mit 2000 bis unter 5 000 Einwohnern							Gemeinden mit 100 000 bis unter 200 000 Einwohnern						
A	A	16
B	B	7	6
C	C	854	841
D	D	116,87	130,58
Gemeinden mit 5 000 bis unter 10 000 Einwohnern							Gemeinden mit 200 000 bis unter 500 000 Einwohnern						
A	56	A
B	57	50	B
C	3 431	3 349	C
D	59,81	66,87	D
Gemeinden mit 10 000 bis unter 20 000 Einwohnern							Gemeinden mit 500 000 Einwohnern und mehr						
A	138	122	10	6	6	.	A
B	172	115	9	48	48	.	B
C	7 933	6 607	132	1 195	1 195	.	C
D	46,14	57,32	14,98	24,94	24,94	.	D
Gemeinden mit 20 000 bis unter 50 000 Einwohnern							Insgesamt						
A	91	74	12	5	.	.	A	301	.	.	13	8	.
B	124	65	21	38	.	.	B	361	237	38	86	79	.
C	6 228	5 171	214	843	.	.	C	18 447	15 967	432	2 048	1 900	.
D	50,11	79,00	10,12	22,38	.	.	D	51,11	67,31	11,49	23,79	24,15	.

*) Zeichenerklärung siehe Seite 1

1 Kaufwerte für Bauland 1. Vj. 2007 nach Baulandarten, Ländern und Gemeindegrößenklassen *)

Baulandarten								Baulandarten						
insgesamt	Baureifes Land	Rohbau-land	Sonstiges Bauland				insgesamt	Baureifes Land	Rohbau-land	Sonstiges Bauland				
			zusammen	davon						zusammen	davon			
				Industrie-land	Land für Verkehrszwecke	Frei-flächen					Industrie-land	Land für Verkehrszwecke	Frei-flächen	

Sachsen

Gemeinden unter 2 000 Einwohnern							Gemeinden mit 50 000 bis unter 100 000 Einwohnern						
A	13	A	27	22
B	26	19	B	43	25
C	183	164	C	1 332	1 188
D	6,97	8,45	D	30,79	46,64
Gemeinden mit 2000 bis unter 5 000 Einwohnern							Gemeinden mit 100 000 bis unter 200 000 Einwohnern						
A	64	38	6	20	.	.	A
B	694	203	161	330	.	7	B
C	1 918	615	1 078	225	.	13	C
D	2,76	3,03	6,68	0,68	.	1,75	D
Gemeinden mit 5 000 bis unter 10 000 Einwohnern							Gemeinden mit 200 000 bis unter 500 000 Einwohnern						
A	43	31	.	28	.	7	A	66
B	93	75	.	9	.	4	B	89	86
C	5 357	5 276	.	34	.	4	C	3 764	3 699
D	57,49	70,44	.	3,88	.	0,94	D	42,09	43,14
Gemeinden mit 10 000 bis unter 20 000 Einwohnern							Gemeinden mit 500 000 Einwohnern und mehr						
A	55	27	.	28	.	17	A	74
B	123	29	.	95	.	50	B	112	100
C	3 013	1 278	.	1 735	.	65	C	9 943	9 618
D	24,46	44,78	.	18,33	.	1,31	D	89,15	96,65
Gemeinden mit 20 000 bis unter 50 000 Einwohnern							Insgesamt						
A	34	26	.	8	.	8	A	376	286	15	75	17	50
B	27	22	.	5	.	5	B	1 208	558	193	456	71	71
C	1 388	1 344	.	44	.	44	C	26 898	23 183	1 550	2 164	1 839	156
D	51,45	61,36	.	8,68	.	8,68	D	22,27	41,53	8,02	4,74	25,78	2,19

Sachsen-Anhalt

Gemeinden unter 2 000 Einwohnern							Gemeinden mit 50 000 bis unter 100 000 Einwohnern						
A	71	56	.	.	7	.	A	19	.	.	6	6	.
B	96	56	.	.	29	.	B	97	.	.	61	61	.
C	1 564	1 100	.	.	382	.	C	2 511	.	.	1 874	1 874	.
D	16,30	19,48	.	.	13,21	.	D	25,79	.	.	30,91	30,91	.
Gemeinden mit 2000 bis unter 5 000 Einwohnern							Gemeinden mit 100 000 bis unter 200 000 Einwohnern						
A	37	32	A
B	80	31	B
C	1 255	641	C
D	15,61	20,35	D
Gemeinden mit 5 000 bis unter 10 000 Einwohnern							Gemeinden mit 200 000 bis unter 500 000 Einwohnern						
A	37	A	47
B	133	89	B	101	66
C	2 426	1 754	C	5 246	4 386
D	18,29	19,73	D	52,19	66,28
Gemeinden mit 10 000 bis unter 20 000 Einwohnern							Gemeinden mit 500 000 Einwohnern und mehr						
A	23	A
B	47	19	B
C	1 527	602	C
D	32,58	31,97	D
Gemeinden mit 20 000 bis unter 50 000 Einwohnern							Insgesamt						
A	67	A	301	256
B	95	71	B	649	364	.	263	257	.
C	3 409	2 392	C	17 939	11 455	.	6 088	6 030	.
D	35,79	33,84	D	27,64	31,46	.	23,16	23,45	.

*) Zeichenerklärung siehe Seite 1

1 Kaufwerte für Bauland 1. Vj. 2007 nach Baulandarten, Ländern und Gemeindegrößenklassen *)

Baulandarten								Baulandarten						
insgesamt	Baureifes Land	Rohbau-land	Sonstiges Bauland				insgesamt	Baureifes Land	Rohbau-land	Sonstiges Bauland				
			zusammen	davon						zusammen	davon			
				Industrie-land	Land für Verkehrs-zwecke	Frei-flächen					Industrie-land	Land für Verkehrs-zwecke	Frei-flächen	

Schleswig-Holstein

Gemeinden unter 2 000 Einwohnern							Gemeinden mit 50 000 bis unter 100 000 Einwohnern							
A	101	56	31	14	.	6	A	22	
B	130	45	49	35	.	2	B	29	13	
C	6 463	4 973	1 113	378	.	73	C	1 536	1 000	
D	49,76	109,67	22,55	10,72	.	44,53	D	53,76	79,87	
Gemeinden mit 2000 bis unter 5 000 Einwohnern							Gemeinden mit 100 000 bis unter 200 000 Einwohnern							
A	53	48	5	.	.	.	A	
B	46	38	8	.	.	.	B	
C	3 609	3 399	209	.	.	.	C	
D	78,49	90,60	24,75	.	.	.	D	
Gemeinden mit 5 000 bis unter 10 000 Einwohnern							Gemeinden mit 200 000 bis unter 500 000 Einwohnern							
A	53	47	A	20	
B	46	40	B	16	16	
C	6 281	6 083	C	2 597	2 590	
D	135,27	153,38	D	159,88	161,84	
Gemeinden mit 10 000 bis unter 20 000 Einwohnern							Gemeinden mit 500 000 Einwohnern und mehr							
A	35	A	
B	28	20	B	
C	2 922	2 738	C	
D	104,74	138,80	D	
Gemeinden mit 20 000 bis unter 50 000 Einwohnern							Insgesamt							
A	62	.	6	8	.	.	A	346	270	51	25	11	5	9
B	209	35	150	25	23	.	B	504	206	230	69	45	15	9
C	14 474	4 595	7 486	2 393	2 293	.	C	37 881	25 378	9 492	3 012	2 731	37	244
D	69,14	131,99	49,94	97,27	98,87	.	D	75,11	123,44	41,25	43,89	60,73	2,49	27,50

Thüringen

Gemeinden unter 2 000 Einwohnern							Gemeinden mit 50 000 bis unter 100 000 Einwohnern						
A	27	A	5
B	26	24	B	25
C	436	388	C	562
D	16,83	16,26	D	22,56
Gemeinden mit 2000 bis unter 5 000 Einwohnern							Gemeinden mit 100 000 bis unter 200 000 Einwohnern						
A	20	A	13
B	17	17	B	11	10
C	566	565	C	550	535
D	32,66	32,87	D	51,56	52,00
Gemeinden mit 5 000 bis unter 10 000 Einwohnern							Gemeinden mit 200 000 bis unter 500 000 Einwohnern						
A	A
B	B
C	C
D	D
Gemeinden mit 10 000 bis unter 20 000 Einwohnern							Gemeinden mit 500 000 Einwohnern und mehr						
A	18	18	A
B	11	11	B
C	426	426	C
D	39,49	39,49	D
Gemeinden mit 20 000 bis unter 50 000 Einwohnern							Insgesamt						
A	13	A	102	93
B	8	6	B	101	73
C	306	305	C	3 042	2 546
D	40,50	54,23	D	30,20	35,00

*) Zeichenerklärung siehe Seite 1

1 Kaufwerte für Bauland 1. Vj. 2007 nach Baulandarten, Ländern und Gemeindegrößenklassen *)

Baulandarten								Baulandarten						
insgesamt	Baureifes Land	Rohbau-land	Sonstiges Bauland			insgesamt		Baureifes Land	Rohbau-land	Sonstiges Bauland				
			zusammen	davon						zusammen	davon			
				Industrie-land	Land für Verkehrs-zwecke						Frei-flächen	Industrie-land	Land für Verkehrs-zwecke	Frei-flächen
Stadtstaaten														
Berlin							Bremen							
13	A	54	48	.	6	6	.	.
17	16	B	77	49	.	28	28	.	.
3 619	3 554	C	6 508	5 648	.	860	860	.	.
214,46	220,56	D	84,64	115,44	.	30,75	30,75	.	.
Hamburg														
140	134	.	6	6	.	.								
180	153	.	26	26	.	.								
104 722	101 530	.	3 192	3 192	.	.								
583,13	663,10	.	120,58	120,58	.	.								
Früheres Bundesgebiet														
Gemeinden unter 2 000 Einwohnern							Gemeinden mit 50 000 bis unter 100 000 Einwohnern							
809	653	51	105	42	52	11	A	433	374	18	41	.	.	.
1 010	575	140	294	225	44	25	B	560	329	77	155	151	.	.
41 571	34 112	2 458	5 001	4 348	180	474	C	62 884	52 424	4 139	6 321	6 097	.	.
41,18	59,31	17,56	16,99	19,30	4,10	18,68	D	112,24	159,57	53,94	40,78	40,41	.	.
Gemeinden mit 2000 bis unter 5 000 Einwohnern							Gemeinden mit 100 000 bis unter 200 000 Einwohnern							
1 307	1 022	47	238	133	.	.	A	364	326
1 675	821	153	702	565	.	.	B	354	253
102 704	77 113	2 938	22 653	21 991	.	.	C	53 245	44 842
61,32	93,97	19,25	32,28	38,93	.	.	D	150,45	177,59
Gemeinden mit 5 000 bis unter 10 000 Einwohnern							Gemeinden mit 200 000 bis unter 500 000 Einwohnern							
1 350	1 122	38	190	110	.	.	A	207
1 915	947	81	887	824	.	.	B	271	160	.	99	.	.	.
123 098	100 463	1 950	20 685	19 841	.	.	C	57 424	45 283	.	10 463	.	.	.
64,27	106,03	24,11	23,32	24,09	.	.	D	211,53	282,58	.	105,90	.	.	.
Gemeinden mit 10 000 bis unter 20 000 Einwohnern							Gemeinden mit 500 000 Einwohnern und mehr							
1 643	1 403	.	.	115	.	.	A	396	.	.	16	.	.	.
2 350	1 221	.	801	731	.	.	B	473	409	.	62	.	.	.
167 319	134 620	.	27 048	26 301	.	.	C	316 761	305 137	.	11 473	.	.	.
71,21	110,26	.	33,78	35,98	.	.	D	669,61	745,40	.	186,18	.	.	.
Gemeinden mit 20 000 bis unter 50 000 Einwohnern							Insgesamt							
1 545	1 357	55	133	116	12	5	A	8 054	6 814	302	938	609	276	53
2 199	1 246	364	588	574	11	3	B	10 807	5 961	1 166	3 679	3 301	257	121
201 508	163 095	12 939	25 474	25 113	221	140	C	1 126 513	957 088	32 841	136 584	132 709	2 118	1 757
91,66	130,87	35,52	43,33	43,74	20,29	47,78	D	104,24	160,56	28,16	37,12	40,20	8,24	14,54
Neue Länder und Berlin-Ost														
Gemeinden unter 2 000 Einwohnern							Gemeinden mit 50 000 bis unter 100 000 Einwohnern							
261	208	23	30	9	16	5	A	127	105	8	14	.	.	.
338	232	41	66	41	19	5	B	258	108	45	105	104	.	.
5 781	4 812	427	542	457	15	70	C	8 418	4 416	1 405	2 597	2 568	.	.
17,09	20,76	10,52	8,22	11,06	0,79	13,34	D	32,66	40,71	31,41	24,84	24,74	.	.
Gemeinden mit 2000 bis unter 5 000 Einwohnern							Gemeinden mit 100 000 bis unter 200 000 Einwohnern							
242	193	18	31	9	.	.	A	65	56
995	372	230	393	58	.	.	B	108	66
9 965	7 439	1 801	725	543	.	.	C	4 853	3 691
10,02	20,01	7,84	1,84	9,32	.	.	D	44,91	55,53
Gemeinden mit 5 000 bis unter 10 000 Einwohnern							Gemeinden mit 200 000 bis unter 500 000 Einwohnern							
315	282	10	23	11	.	.	A	116
509	371	26	113	103	.	.	B	191	152	.	35	.	.	.
18 651	16 971	221	1 459	1 415	.	.	C	9 121	8 149	.	907	.	.	.
36,63	45,80	8,55	12,94	13,73	.	.	D	47,64	53,49	.	25,61	.	.	.
Gemeinden mit 10 000 bis unter 20 000 Einwohnern							Gemeinden mit 500 000 Einwohnern und mehr							
406	360	.	.	22	.	.	A	75
647	416	.	.	177	.	.	B	112	100
29 474	23 501	.	.	5 847	.	.	C	10 036	9 711
45,55	56,49	.	.	33,09	.	.	D	89,38	96,85
Gemeinden mit 20 000 bis unter 50 000 Einwohnern							Insgesamt							
425	396	9	20	10	10	.	A	2 032	1 782	77	173	80	77	16
450	378	11	61	54	7	.	B	3 609	2 196	381	1 033	599	110	323
21 925	19 654	351	1 920	1 872	48	.	C	118 222	98 344	4 769	15 109	14 600	229	280
48,74	52,03	32,98	31,24	34,57	6,60	.	D	32,76	44,79	12,53	14,63	24,36	2,07	0,87

*) Zeichenerklärung siehe Seite 1

2 Kaufwerte für Bauland 1. Vj. 2007 nach Baulandarten, Ländern und Baugebieten *)

Baulandarten								Baulandarten						
insgesamt	Baureifes Land	Rohbau-land	Sonstiges Bauland			insgesamt		Baureifes Land	Rohbau-land	Sonstiges Bauland				
			zusammen	davon						zusammen	davon			
				Industrie-land	Land für Verkehrs-zwecke						Frei-flächen	Industrie-land	Land für Verkehrs-zwecke	Frei-flächen
Deutschland														
Geschäftsgebiet							Wohngebiet zusammen							
119	108	A	7 727	7 140	260	327	.	278	49
337	275	.	55	55	.	.	B	7 356	5 865	1 109	383	.	263	119
106 621	104 296	.	2 162	2 159	.	.	C	848 834	814 549	30 840	3 445	.	1 850	1 595
316,64	379,76	.	39,34	39,62	.	.	D	115,39	138,89	27,81	9,01	.	7,03	13,37
Geschäftsgebiet mit Wohngebiet gemischt							Industriegebiet							
308	295	6	A	839	121	25	693	676	.	.
534	486	35	14	.	.	.	B	4 576	594	135	3 848	3 818	22	.
64 008	62 422	1 378	209	.	.	.	C	173 314	26 250	1 767	145 296	144 773	353	.
119,83	128,56	39,68	15,00	.	.	.	D	37,87	44,19	13,12	37,76	37,91	16,06	.
Wohngebiet in geschlossener Bauweise							Dorfgebiet							
1 823	1 811	A	1 093	932	87	74	.	54	.
1 601	1 587	11	B	1 612	938	261	413	.	79	317
297 355	297 010	313	C	51 959	47 915	3 462	581	.	114	269
185,74	187,20	29,59	D	32,23	51,10	13,24	1,41	.	1,45	0,85
Wohngebiet in offener Bauweise							Insgesamt							
5 904	5 329	.	.	276	47	A	10 086	8 596	379	1 111	689	353	69	
5 755	4 278	1 098	379	263	116	B	14 415	8 157	1 547	4 712	3 901	367	444	
551 479	517 539	30 527	3 413	1 848	1 565	C	1 244 735	1 055 431	37 610	151 693	147 310	2 347	2 037	
95,82	120,97	27,79	9,01	7,03	13,51	D	86,35	129,40	24,31	32,19	37,76	6,39	4,59	
Baden-Württemberg														
Geschäftsgebiet							Wohngebiet zusammen							
6	6	A	893	836
19	19	B	682	554
6 103	6 103	C	125 618	121 126
326,85	326,85	D	184,22	218,47
Geschäftsgebiet mit Wohngebiet gemischt							Industriegebiet							
29	29	A	98	21	12	65	65	.	.
46	46	B	352	90	32	230	230	.	.
12 073	12 073	C	19 100	4 427	529	14 144	14 144	.	.
263,16	263,16	D	54,25	49,01	16,53	61,56	61,56	.	.
Wohngebiet in geschlossener Bauweise							Dorfgebiet							
128	A	226	209
125	B	178	155
36 344	C	19 574	18 871
291,57	D	109,73	121,50
Wohngebiet in offener Bauweise							Insgesamt							
765	.	55	A	1 252	1 101	82	69	.	.	.
557	.	127	B	1 277	865	179	233	233	.	.
89 274	.	4 476	C	182 468	162 600	5 641	14 226	14 210	.	.
160,21	.	35,28	D	142,90	188,06	31,49	61,03	61,11	.	.
Bayern														
Geschäftsgebiet							Wohngebiet zusammen							
14	14	A	2 015	1 712	.	.	.	233	.
46	46	B	1 779	1 367	123	289	.	184	105
34 358	34 358	C	318 288	310 063	5 480	2 746	.	1 389	1 356
742,34	742,34	D	178,90	226,74	44,63	9,51	.	7,57	12,89
Geschäftsgebiet mit Wohngebiet gemischt							Industriegebiet							
43	43	A	257
91	91	B	1 113	.	.	1 108	1 108	.	.
22 889	22 889	C	69 366	.	.	68 758	68 758	.	.
250,63	250,63	D	62,35	.	.	62,05	62,05	.	.
Wohngebiet in geschlossener Bauweise							Dorfgebiet							
1 392	1 392	A	15
1 134	1 134	B	10
232 339	232 339	C	1 869
204,84	204,84	D	195,27
Wohngebiet in offener Bauweise							Insgesamt							
623	320	.	.	233	.	A	2 344	1 784	34	526	255	233	38	
645	233	123	289	184	105	B	3 039	1 514	128	1 397	1 108	184	105	
85 949	77 724	5 480	2 746	1 389	1 356	C	446 770	368 666	6 600	71 504	68 758	1 389	1 356	
133,28	333,24	44,63	9,51	7,57	12,89	D	147,02	243,46	51,69	51,19	62,05	7,57	12,89	

*) Zeichenerklärung siehe Seite 1

2 Kaufwerte für Bauland 1. Vj. 2007 nach Baulandarten, Ländern und Baugebieten *)

Baulandarten								Baulandarten						
insgesamt	Baureifes Land	Rohbau-land	Sonstiges Bauland			insgesamt		Baureifes Land	Rohbau-land	Sonstiges Bauland				
			zusammen	davon						zusammen	davon			
				Industrie-land	Land für Verkehrs-zwecke						Frei-flächen	Industrie-land	Land für Verkehrs-zwecke	Frei-flächen
Berlin														
Geschäftsgebiet							Wohngebiet zusammen							
.	A
.	B	8	7
.	C	1 419	1 354
.	D	184,15	194,99
Geschäftsgebiet mit Wohngebiet gemischt							Industriegebiet							
.	A
.	B
.	C
.	D
Wohngebiet in geschlossener Bauweise							Dorfgebiet							
.	A
.	B
.	C
.	D
Wohngebiet in offener Bauweise							Insgesamt							
.	A	13
.	B	17	16
.	C	3 619	3 554
.	D	214,46	220,56
Brandenburg														
Geschäftsgebiet							Wohngebiet zusammen							
10	A	613	604
26	19	B	507	493	13
1 252	1 089	C	32 525	32 160	354
48,63	58,53	D	64,11	65,21	27,14
Geschäftsgebiet mit Wohngebiet gemischt							Industriegebiet							
91	86	A	59	27
108	85	B	373	152	.	218	218	.	.
4 915	3 738	C	12 244	6 494	.	5 723	5 705	.	.
45,47	44,06	D	32,87	42,82	.	26,20	26,18	.	.
Wohngebiet in geschlossener Bauweise							Dorfgebiet							
.	A	251	245
.	B	295	282
.	C	9 723	9 571
.	D	32,95	33,97
Wohngebiet in offener Bauweise							Insgesamt							
.	.	8	A	1 024	971	18	35	29	.	.
506	492	13	B	1 309	1 030	59	220	218	.	.
32 428	32 063	354	C	60 660	53 052	1 862	5 746	5 705	.	.
64,08	65,18	27,14	D	46,35	51,51	31,81	26,09	26,18	.	.
Bremen														
Geschäftsgebiet							Wohngebiet zusammen							
.	A	46	46
.	B	47	47
.	C	5 593	5 593
.	D	118,24	118,24
Geschäftsgebiet mit Wohngebiet gemischt							Industriegebiet							
.	A	6	.	.	6	6	.	.
.	B	28	.	.	28	28	.	.
.	C	860	.	.	860	860	.	.
.	D	30,75	.	.	30,75	30,75	.	.
Wohngebiet in geschlossener Bauweise							Dorfgebiet							
8	8	A
12	12	B
785	785	C
66,46	66,46	D
Wohngebiet in offener Bauweise							Insgesamt							
38	38	A	54	48	.	6	6	.	.
35	35	B	77	49	.	28	28	.	.
4 808	4 808	C	6 508	5 648	.	860	860	.	.
135,47	135,47	D	84,64	115,44	.	30,75	30,75	.	.

*) Zeichenerklärung siehe Seite 1

2 Kaufwerte für Bauland 1. Vj. 2007 nach Baulandarten, Ländern und Baugebieten *)

Baulandarten								Baulandarten						
insgesamt	Baureifes Land	Rohbau-land	Sonstiges Bauland			insgesamt		Baureifes Land	Rohbau-land	Sonstiges Bauland				
			zusammen	davon						zusammen	davon			
				Industrie-land	Land für Verkehrs-zwecke						Frei-flächen	Industrie-land	Land für Verkehrs-zwecke	Frei-flächen
Hamburg														
Geschäftsgebiet							Wohngebiet zusammen							
.	A	120	120
24	24	B	124	124
46 878	46 878	C	51 797	51 797
1 989,66	1 989,66	D	417,10	417,10
Geschäftsgebiet mit Wohngebiet gemischt							Industriegebiet							
.	A	6	.	.	6	6	.	.
.	B	26	.	.	26	26	.	.
.	C	3 192	.	.	3 192	3 192	.	.
.	D	120,58	.	.	120,58	120,58	.	.
Wohngebiet in geschlossener Bauweise							Dorfgebiet							
.	A
.	B
.	C
.	D
Wohngebiet in offener Bauweise							Insgesamt							
120	120	A	140	134	.	6	6	.	.
124	124	B	180	153	.	26	26	.	.
51 797	51 797	C	104 722	101 530	.	3 192	3 192	.	.
417,10	417,10	D	583,13	663,10	.	120,58	120,58	.	.
Hessen														
Geschäftsgebiet							Wohngebiet zusammen							
5	5	A	140
6	6	B	139	136
502	502	C	29 107	29 051
88,03	88,03	D	209,89	212,85
Geschäftsgebiet mit Wohngebiet gemischt							Industriegebiet							
8	8	A
55	55	B
3 109	3 109	C
56,68	56,68	D
Wohngebiet in geschlossener Bauweise							Dorfgebiet							
23	A	13
29	B	11	8
2 614	C	537	492
89,28	D	48,33	58,55
Wohngebiet in offener Bauweise							Insgesamt							
117	A	166
109	107	B	210	205
26 493	26 437	C	33 256	33 154
242,17	246,60	D	158,09	161,38
Mecklenburg-Vorpommern														
Geschäftsgebiet							Wohngebiet zusammen							
.	A	138	128
.	B	154	124	26
.	C	6 768	6 533	203
.	D	44,05	52,59	7,93
Geschäftsgebiet mit Wohngebiet gemischt							Industriegebiet							
.	A
.	B
.	C
.	D
Wohngebiet in geschlossener Bauweise							Dorfgebiet							
69	A	.	.	26	.	.	12	.
56	49	B	134	45	44	45	.	33	.
3 075	3 010	C	1 967	1 464	422	81	.	11	.
55,15	61,08	D	14,72	32,87	9,66	1,79	.	0,34	.
Wohngebiet in offener Bauweise							Insgesamt							
69	A	228	175	33	.	.	14	.
98	75	B	342	170	106	.	.	33	.
3 693	3 523	C	9 590	8 015	954	.	.	13	.
37,72	47,00	D	28,07	47,25	9,01	.	.	0,40	.

*) Zeichenerklärung siehe Seite 1

2 Kaufwerte für Bauland 1. Vj. 2007 nach Baulandarten, Ländern und Baugebieten *)

Baulandarten								Baulandarten						
insgesamt	Baureifes Land	Rohbau-land	Sonstiges Bauland					insgesamt	Baureifes Land	Rohbau-land	Sonstiges Bauland			
			zusammen	davon							zusammen	davon		
				Industrie-land	Land für Verkehrs-zwecke	Frei-flächen						Industrie-land	Land für Verkehrs-zwecke	Frei-flächen
Niedersachsen														
Geschäftsgebiet								Wohngebiet zusammen						
22	A	1 822	1 756	55	11	.	.	.
84	70	B	1 751	1 393	333	25	.	22	.
13 558	12 351	C	120 048	112 124	7 721	203	.	87	.
161,12	176,11	D	68,57	80,49	23,22	8,11	.	4,01	.
Geschäftsgebiet mit Wohngebiet gemischt								Industriegebiet						
69	A	226	50	5	171	164	7	.
131	119	B	1 200	159	46	995	992	4	.
12 808	12 580	C	31 131	7 834	257	23 040	22 974	66	.
97,69	105,81	D	25,94	49,42	5,58	23,14	23,16	18,70	.
Wohngebiet in geschlossener Bauweise								Dorfgebiet						
52	52	A	197	180	6	.	.	8	.
44	44	B	321	224	85	12	.	7	.
3 429	3 429	C	8 096	7 515	424	157	.	38	.
78,29	78,29	D	25,21	33,52	4,98	13,18	.	5,44	.
Wohngebiet in offener Bauweise								Insgesamt						
1 770	1 704	55	11	.	.	.	A	2 336	2 070	69	197	168	.	.
1 707	1 349	333	25	.	22	.	B	3 487	1 965	475	1 047	1 009	.	.
116 619	108 694	7 721	203	.	87	.	C	185 640	152 404	8 608	24 627	24 279	.	.
68,32	80,56	23,22	8,11	.	4,01	.	D	53,24	77,57	18,11	23,52	24,07	.	.
Nordrhein-Westfalen														
Geschäftsgebiet								Wohngebiet zusammen						
.	A	527
.	B	453	395
.	C	58 850	57 104
.	D	129,86	144,67
Geschäftsgebiet mit Wohngebiet gemischt								Industriegebiet						
12	12	A	32	.	.	32	.	.	.
15	15	B	154	.	.	154	137	.	.
3 114	3 114	C	3 872	.	.	3 872	3 626	.	.
201,83	201,83	D	25,17	.	.	25,17	26,40	.	.
Wohngebiet in geschlossener Bauweise								Dorfgebiet						
88	A	11
89	85	B	8	6
9 881	9 626	C	382	366
110,42	113,51	D	49,19	56,89
Wohngebiet in offener Bauweise								Insgesamt						
439	19	A	582	523	26	33	.	.	.
364	53	B	630	417	59	154	137	.	.
48 970	1 489	C	66 218	60 584	1 760	3 874	3 626	.	.
134,65	27,95	D	105,07	145,44	29,68	25,10	26,40	.	.
Rheinland-Pfalz														
Geschäftsgebiet								Wohngebiet zusammen						
.	A	393	386
.	B	296	284	12
.	C	25 609	25 460	147
.	D	86,51	89,79	11,97
Geschäftsgebiet mit Wohngebiet gemischt								Industriegebiet						
.	A	61	.	.	.	57	.	.
.	B	638	.	.	638	637	.	.
.	C	13 173	.	.	13 173	13 154	.	.
.	D	20,65	.	.	20,65	20,66	.	.
Wohngebiet in geschlossener Bauweise								Dorfgebiet						
.	A	67
.	B	92	52
.	C	2 296	2 236
.	D	25,08	43,39
Wohngebiet in offener Bauweise								Insgesamt						
.	A	521	452	7	62	57	5	.
294	282	12	B	1 025	335	52	638	637	1	.
25 500	25 351	147	C	41 078	27 696	207	13 175	13 154	22	.
86,74	90,05	11,97	D	40,06	82,66	3,96	20,65	20,66	15,89	.

*) Zeichenerklärung siehe Seite 1

2 Kaufwerte für Bauland 1. Vj. 2007 nach Baulandarten, Ländern und Baugebieten *)

Baulandarten								Baulandarten						
insgesamt	Baureifes Land	Rohbau-land	Sonstiges Bauland			insgesamt		Baureifes Land	Rohbau-land	Sonstiges Bauland				
			zusammen	davon						zusammen	davon			
				Industrie-land	Land für Verkehrs-zwecke						Frei-flächen	Industrie-land	Land für Verkehrs-zwecke	Frei-flächen
Saarland														
Geschäftsgebiet							Wohngebiet zusammen							
.	A	278	245	28	5	.	.	.
16	16	B	244	200	36	7	.	.	.
890	890	C	15 239	14 673	417	149	.	.	.
54,30	54,30	D	62,37	73,20	11,45	20,00	.	.	.
Geschäftsgebiet mit Wohngebiet gemischt							Industriegebiet							
.	A	.	.	.	8	8	.	.
.	B	100	.	.	79	79	.	.
.	C	2 318	.	.	1 900	1 900	.	.
.	D	23,13	.	.	24,15	24,15	.	.
Wohngebiet in geschlossener Bauweise							Dorfgebiet							
.	A
.	B
.	C
.	D
Wohngebiet in offener Bauweise							Insgesamt							
.	.	28	5	.	.	.	A	301	.	.	13	8	.	.
244	200	36	7	.	.	.	B	361	237	38	86	79	.	.
15 125	14 559	417	149	.	.	.	C	18 447	15 967	432	2 048	1 900	.	.
62,03	72,82	11,45	20,00	.	.	.	D	51,11	67,31	11,49	23,79	24,15	.	.
Sachsen														
Geschäftsgebiet							Wohngebiet zusammen							
14	14	A	269	232	10	27	.	.	.
45	45	B	657	427	177	53	.	47	.
1 369	1 369	C	21 605	19 982	1 468	154	.	136	.
30,65	30,65	D	32,88	46,82	8,29	2,91	.	2,86	.
Geschäftsgebiet mit Wohngebiet gemischt							Industriegebiet							
29	A	.	.	.	15	15	.	.
63	50	B	75	.	.	60	60	.	.
1 459	1 277	C	1 711	.	.	1 659	1 659	.	.
23,27	25,77	D	22,82	.	.	27,50	27,50	.	.
Wohngebiet in geschlossener Bauweise							Dorfgebiet							
23	A	.	14	.	29	.	24	.
76	73	B	369	32	.	330	.	21	308
5 846	5 821	C	755	551	.	169	.	17	152
76,51	79,50	D	2,05	17,08	.	0,51	.	0,81	0,49
Wohngebiet in offener Bauweise							Insgesamt							
246	.	.	27	.	.	.	A	376	286	15	75	17	50	8
581	354	174	53	.	47	.	B	1 208	558	193	456	71	71	314
15 759	14 161	1 443	154	.	136	.	C	26 898	23 183	1 550	2 164	1 839	156	170
27,14	40,05	8,30	2,91	.	2,86	.	D	22,27	41,53	8,02	4,74	25,78	2,19	0,54
Sachsen-Anhalt														
Geschäftsgebiet							Wohngebiet zusammen							
.	A	176	165
.	B	156	133	22
.	C	5 702	5 295	397
.	D	36,46	39,68	17,95
Geschäftsgebiet mit Wohngebiet gemischt							Industriegebiet							
17	17	A	46	17	.	.	28	.	.
14	14	B	411	154	.	257	257	.	.
331	331	C	10 613	4 579	.	6 034	6 030	.	.
24,10	24,10	D	25,81	29,77	.	23,44	23,45	.	.
Wohngebiet in geschlossener Bauweise							Dorfgebiet							
9	9	A	59	54
13	13	B	57	53	.	5	.	.	.
440	440	C	968	924	.	44	.	.	.
34,27	34,27	D	16,87	17,50	.	9,62	.	.	.
Wohngebiet in offener Bauweise							Insgesamt							
167	156	A	301	256
144	121	22	B	649	364	.	263	257	.	.
5 261	4 855	397	C	17 939	11 455	.	6 088	6 030	.	.
36,65	40,26	17,95	D	27,64	31,46	.	23,16	23,45	.	.

*) Zeichenerklärung siehe Seite 1

2 Kaufwerte für Bauland 1. Vj. 2007 nach Baulandarten, Ländern und Baugebieten *)

Baulandarten								Baulandarten						
insgesamt	Baureifes Land	Rohbau-land	Sonstiges Bauland			insgesamt		Baureifes Land	Rohbau-land	Sonstiges Bauland				
			zusammen	davon						zusammen	davon			
				Industrie-land	Land für Verkehrs-zwecke						Frei-flächen	Industrie-land	Land für Verkehrs-zwecke	Frei-flächen
Schleswig-Holstein														
Geschäftsgebiet							Wohngebiet zusammen							
.	A	219	.	23
.	B	317	137	179
.	C	28 734	20 310	8 370
.	D	90,66	147,72	46,72
Geschäftsgebiet mit Wohngebiet gemischt							Industriegebiet							
.	A	11	.	.
.	B	60	.	52	45	.	.	.
.	C	3 167	.	2 902	2 731	.	.	.
.	D	52,97	.	55,60	60,73	.	.	.
Wohngebiet in geschlossener Bauweise							Dorfgebiet							
21	A	110	74	.	.	.	5	.
18	18	B	126	64	46	16	.	15	.
2 178	2 178	C	5 426	4 303	1 067	56	.	37	.
121,29	121,29	D	43,13	67,59	23,21	3,48	.	2,49	.
Wohngebiet in offener Bauweise							Insgesamt							
198	.	23	A	346	270	51	25	11	5	9
299	120	179	B	504	206	230	69	45	15	9
26 556	18 132	8 370	C	37 881	25 378	9 492	3 012	2 731	37	244
88,82	151,69	46,72	D	75,11	123,44	41,25	43,89	60,73	2,49	27,50
Thüringen														
Geschäftsgebiet							Wohngebiet zusammen							
21	.	.	6	.	.	.	A	66
44	20	.	24	.	.	.	B	42	41
874	427	.	448	.	.	.	C	1 931	1 924
19,88	21,35	.	18,65	.	.	.	D	46,16	46,97
Geschäftsgebiet mit Wohngebiet gemischt							Industriegebiet							
.	A
.	B
.	C
.	D
Wohngebiet in geschlossener Bauweise							Dorfgebiet							
.	A
.	B	10	8
.	C	130	130
.	D	13,09	16,15
Wohngebiet in offener Bauweise							Insgesamt							
.	A	102	93
41	41	B	101	73
1 910	1 903	C	3 042	2 546
46,04	46,86	D	30,20	35,00

*) Zeichenerklärung siehe Seite 1

2 Kaufwerte für Bauland 1. Vj. 2007 nach Baulandarten, Ländern und Baugebieten *)

Baulandarten								Baulandarten						
insgesamt	Baureifes Land	Rohbau-land	Sonstiges Bauland			insgesamt		Baureifes Land	Rohbau-land	Sonstiges Bauland				
			zusammen	davon						zusammen	davon		Frei-flächen	
				Industrie-land	Land für Verkehrs-zwecke						Industrie-land	Land für Verkehrs-zwecke		
Früheres Bundesgebiet														
Geschäftsgebiet							Wohngebiet zusammen							
69	A	6 464	5 945	225	294	.	250	44
195	181	B	5 839	4 645	870	324	.	214	110
102 289	101 082	C	780 210	748 562	28 411	3 238	.	1 691	1 547
525,22	559,26	D	133,61	161,14	32,65	10,00	.	7,92	14,04
Geschäftsgebiet mit Wohngebiet gemischt							Industriegebiet							
167	A	714	76	.	618	.	.	.
345	333	B	3 680	283	86	3 310	3 282	21	.
57 222	56 995	C	148 377	15 173	1 364	131 839	131 338	331	.
165,71	171,10	D	40,32	53,52	15,82	39,83	40,02	15,60	.
Wohngebiet in geschlossener Bauweise							Dorfgebiet							
1 719	A	640	564	54	.	.	13	.
1 454	1 450	B	747	518	198	31	.	22	3
287 874	287 620	C	38 415	35 276	2 860	279	.	75	40
197,95	198,41	D	51,40	68,06	14,43	9,06	.	3,44	11,59
Wohngebiet in offener Bauweise							Insgesamt							
4 745	250	44	A	8 054	6 814	302	938	609	276	53
4 385	3 196	866	324	.	214	110	B	10 807	5 961	1 166	3 679	3 301	257	121
492 336	460 942	28 156	3 238	.	1 691	1 547	C	1 126 513	957 088	32 841	136 584	132 709	2 118	1 757
112,28	144,24	32,53	10,00	.	7,92	14,04	D	104,24	160,56	28,16	37,12	40,20	8,24	14,54
Neue Länder und Berlin-Ost														
Geschäftsgebiet							Wohngebiet zusammen							
50	A	1 263	1 195	35	33	.	28	5
142	94	.	41	.	.	.	B	1 517	1 219	239	59	.	50	9
4 332	3 213	.	955	.	.	.	C	68 624	65 987	2 429	207	.	159	49
30,51	34,23	.	23,34	.	.	.	D	45,24	54,12	10,17	3,52	.	3,20	5,29
Geschäftsgebiet mit Wohngebiet gemischt							Industriegebiet							
141	132	A	125	45	.	75	.	.	.
189	152	.	13	.	.	.	B	896	311	49	537	537	.	.
6 786	5 427	.	187	.	.	.	C	24 937	11 077	403	13 457	13 435	.	.
35,93	35,60	.	13,98	.	.	.	D	27,82	35,67	8,31	25,04	25,04	.	.
Wohngebiet in geschlossener Bauweise							Dorfgebiet							
104	96	A	453	368	33	52	.	41	.
147	137	B	865	419	63	382	.	57	314
9 481	9 390	C	13 544	12 639	603	302	.	39	229
64,65	68,56	D	15,66	30,14	9,53	0,79	.	0,68	0,73
Wohngebiet in offener Bauweise							Insgesamt							
1 159	1 099	A	2 032	1 782	77	173	80	77	16
1 370	1 082	233	55	.	49	.	B	3 609	2 196	381	1 033	599	110	323
59 143	56 597	2 370	175	.	157	.	C	118 222	98 344	4 769	15 109	14 600	229	280
43,16	52,29	10,18	3,18	.	3,18	.	D	32,76	44,79	12,53	14,63	24,36	2,07	0,87

*) Zeichenerklärung siehe Seite 1

3 Kaufwerte für Bauland nach Baulandarten im Zeitvergleich

3.1 Vierteljahresergebnisse

Jahr	Bauland insgesamt				Baureifes Land				Rohbauland			
	Kauffälle	veräußerte Fläche	Kaufsumme	Kaufwert	Kauffälle	veräußerte Fläche	Kaufsumme	Kaufwert	Kauffälle	veräußerte Fläche	Kaufsumme	Kaufwert
Vierteljahr	Anzahl	1 000 m²	1 000 EUR	EUR/m²	Anzahl	1 000 m²	1 000 EUR	EUR/m²	Anzahl	1 000 m²	1 000 EUR	EUR/m²

Deutschland¹⁾

2002	3. Vj.....	16 878	19 643	1 140 344	58,05	14 731	12 234	966 843	79,03	1 246	3 639	74 568	20,49
	4. Vj.....	25 524	28 034	1 668 804	59,53	22 734	17 863	1 424 980	79,77	1 784	4 678	116 833	24,98
2003	1. Vj.....	12 342	14 714	951 180	64,65	10 580	8 729	780 777	89,45	899	2 762	64 508	23,35
	2. Vj.....	18 966	20 122	1 392 693	69,21	16 480	12 939	1 160 240	89,67	1 276	3 062	62 909	20,55
	3. Vj.....	22 796	23 517	1 788 780	76,06	20 182	16 054	1 556 037	96,92	1 274	3 080	77 420	25,14
	4. Vj.....	29 824	30 460	2 625 068	86,18	27 058	21 432	2 235 604	104,31	1 283	3 406	86 609	25,43
2004	1. Vj.....	11 173	13 670	994 977	72,79	9 605	8 137	829 144	101,90	590	1 685	38 592	22,90
	2. Vj.....	14 220	18 048	1 455 362	80,64	12 509	11 972	1 240 740	103,64	607	1 791	41 576	23,21
	3. Vj.....	17 689	20 304	1 536 064	75,65	15 361	12 599	1 297 981	103,03	884	2 753	76 012	27,61
	4. Vj.....	22 668	24 077	1 883 769	78,24	20 122	16 374	1 625 822	99,29	935	2 445	66 762	27,31
2005	1. Vj.....	11 051	13 435	990 777	73,75	9 644	7 956	849 743	106,81	535	1 720	40 773	23,71
	2. Vj.....	16 683	18 555	1 453 213	78,32	14 709	11 910	1 238 057	103,95	803	2 677	54 742	20,45
	3. Vj.....	19 057	20 947	1 851 293	88,38	17 013	13 441	1 582 911	117,76	768	2 710	68 878	25,42
	4. Vj.....	25 253	26 864	2 574 279	95,82	23 006	18 313	2 271 421	124,03	888	2 260	65 182	28,84
2006	1. Vj.....	9 795	13 539	1 118 409	82,61	8 351	7 657	892 400	116,55	506	1 989	46 719	23,49
	2. Vj.....	15 464	19 305	1 612 252	83,52	13 326	11 318	1 319 517	116,58	801	2 284	58 648	25,68
	3. Vj.....	15 196	20 141	1 715 659	85,18	12 934	12 256	1 416 034	115,54	670	2 484	63 610	25,61
	4. Vj.....	16 496	22 389	2 061 834	92,09	13 930	12 749	1 681 461	131,89	787	2 542	82 278	32,36
2007	1. Vj.....	10 086	14 415	1 244 735	86,35	8 596	8 157	1 055 431	129,40	379	1 547	37 610	24,31

Früheres Bundesgebiet¹⁾

2002	3. Vj.....	12 422	14 192	941 094	66,31	10 940	8 765	798 327	91,08	858	2 855	61 297	21,47
	4. Vj.....	20 095	21 323	1 418 692	66,53	18 177	14 001	1 217 933	86,99	1 248	3 658	98 291	26,87
2003	1. Vj.....	9 886	11 394	855 700	75,10	8 543	6 885	701 060	101,83	687	2 334	58 367	25,01
	2. Vj.....	14 812	15 288	1 226 145	80,20	12 949	9 965	1 017 601	102,12	922	2 322	51 492	22,17
	3. Vj.....	17 688	17 390	1 556 254	89,49	15 710	12 025	1 355 039	112,69	950	2 252	64 972	28,85
	4. Vj.....	23 391	22 652	2 279 646	100,64	21 344	16 044	1 932 666	120,46	889	2 433	71 648	29,45
2004	1. Vj.....	8 926	10 542	902 093	85,57	7 747	6 435	750 088	116,57	417	1 343	34 377	25,60
	2. Vj.....	10 858	12 058	1 245 405	103,28	9 656	7 875	1 047 813	133,06	364	1 292	35 483	27,46
	3. Vj.....	13 556	15 104	1 360 288	90,06	11 873	9 504	1 145 382	120,51	632	2 093	64 844	30,98
	4. Vj.....	16 595	16 963	1 628 185	95,98	14 824	11 553	1 399 556	121,14	627	1 636	57 985	35,45
2005	1. Vj.....	8 576	9 564	878 563	91,86	7 562	6 076	752 928	123,92	364	1 223	37 236	30,45
	2. Vj.....	12 694	13 761	1 269 052	92,22	11 246	8 703	1 079 627	124,05	531	2 021	43 222	21,39
	3. Vj.....	14 832	15 285	1 638 806	107,22	13 343	10 288	1 416 999	137,73	552	1 787	56 491	31,61
	4. Vj.....	20 174	19 802	2 336 095	117,97	18 538	14 246	2 059 672	144,58	672	1 763	59 631	33,82
2006	1. Vj.....	7 509	9 822	1 010 388	102,87	6 513	5 741	807 570	140,67	294	1 187	41 382	34,88
	2. Vj.....	12 318	14 531	1 457 229	100,29	10 628	8 823	1 191 251	135,01	625	1 656	49 177	29,69
	3. Vj.....	12 529	15 458	1 582 274	102,36	10 725	9 347	1 307 769	139,91	511	1 560	55 883	35,82
	4. Vj.....	12 868	17 149	1 880 467	109,65	10 951	9 776	1 529 190	156,42	589	1 810	71 250	39,37
2007	1. Vj.....	8 054	10 807	1 126 513	104,24	6 814	5 961	957 088	160,56	302	1 166	32 841	28,16

Neue Länder und Berlin - Ost

2002	3. Vj.....	4 456	5 451	199 250	36,55	3 791	3 469	168 516	48,58	388	784	13 271	16,93
	4. Vj.....	5 429	6 711	250 112	37,27	4 557	3 861	207 047	53,62	536	1 019	18 542	18,19
2003	1. Vj.....	2 456	3 320	95 479	28,76	2 037	1 844	79 717	43,23	212	429	6 140	14,32
	2. Vj.....	4 154	4 834	166 549	34,45	3 531	2 974	142 639	47,96	354	740	11 417	15,43
	3. Vj.....	5 108	6 127	232 525	37,95	4 472	4 030	200 997	49,88	324	828	12 448	15,04
	4. Vj.....	6 433	7 809	345 422	44,24	5 714	5 389	302 938	56,22	394	973	14 961	15,38
2004	1. Vj.....	2 247	3 128	92 884	29,70	1 858	1 702	79 056	46,45	173	342	4 216	12,32
	2. Vj.....	3 362	5 990	209 958	35,05	2 853	4 097	192 927	47,09	243	499	6 093	12,20
	3. Vj.....	4 133	5 200	175 776	33,80	3 488	3 094	152 599	49,32	252	660	11 168	16,93
	4. Vj.....	6 073	7 114	255 584	35,93	5 298	4 821	226 266	46,93	308	809	8 778	10,85
2005	1. Vj.....	2 475	3 871	112 214	28,99	2 082	1 880	96 815	51,50	171	497	3 538	7,12
	2. Vj.....	3 989	4 794	184 161	38,41	3 463	3 207	158 430	49,40	272	657	11 520	17,55
	3. Vj.....	4 225	5 662	212 487	37,53	3 670	3 154	165 912	52,61	216	923	12 387	13,42
	4. Vj.....	5 079	7 062	238 184	33,73	4 468	4 067	211 750	52,06	216	497	5 550	11,16
2006	1. Vj.....	2 286	3 717	108 020	29,06	1 838	1 916	84 830	44,28	212	803	5 337	6,65
	2. Vj.....	3 146	4 774	155 023	32,47	2 698	2 495	128 266	51,42	176	627	9 471	15,10
	3. Vj.....	2 667	4 683	133 386	28,48	2 209	2 909	108 265	37,22	159	924	7 727	8,37
	4. Vj.....	3 628	5 240	181 367	34,61	2 979	2 973	152 271	51,22	198	732	11 028	15,06
2007	1. Vj.....	2 032	3 609	118 222	32,76	1 782	2 196	98 344	44,79	77	381	4 769	12,53

1) bis einschl. 2. Vj. 2005 ohne Hamburg.

3 Kaufwerte für Bauland nach Baulandarten im Zeitvergleich

3.1 Vierteljahresergebnisse

Sonstiges Bauland																Jahr -----
zusammen				Industrieland				Land für Verkehrszwecke				Freiflächen				
Kauffälle	veräußerte Fläche	Kauf- summe	Kauf- wert	Kauffälle	veräußerte Fläche	Kauf- summe	Kauf- wert	Kauffälle	veräußerte Fläche	Kauf- summe	Kauf- wert	Kauffälle	veräußerte Fläche	Kauf- summe	Kauf- wert	Vierteljahr
Anzahl	1 000 m²	1 000 EUR	EUR/m²	Anzahl	1 000 m²	1 000 EUR	EUR/m²	Anzahl	1 000 m²	1 000 EUR	EUR/m²	Anzahl	1 000 m²	1 000 EUR	EUR/m²	
Deutschland ¹⁾																
901	3 770	98 933	26,24	656	3 234	93 796	29,01	205	454	4 240	9,35	40	83	897	10,81	2002 3. Vj. 4. Vj.
1 006	5 494	126 991	23,12	723	5 060	121 861	24,08	250	393	4 106	10,44	33	40	1 024	25,42	
863	3 223	105 895	32,86	541	2 625	99 058	37,73	252	484	5 298	10,94	70	113	1 539	13,65	2003 1. Vj. 2. Vj. 3. Vj. 4. Vj.
1 210	4 121	169 544	41,14	790	3 469	159 200	45,89	360	532	5 942	11,18	60	120	4 401	36,55	
1 340	4 382	155 323	35,44	874	3 666	149 090	40,67	405	616	5 016	8,14	61	100	1 217	12,14	
1 483	5 622	302 855	53,87	937	4 550	291 048	63,97	485	933	8 630	9,25	61	139	3 176	22,81	
978	3 848	127 241	33,06	562	3 013	121 810	40,42	356	573	4 601	8,02	60	261	829	3,17	2004 1. Vj. 2. Vj. 3. Vj. 4. Vj.
1 104	4 284	173 047	40,39	647	3 087	165 419	53,59	402	1 056	5 731	5,43	55	141	1 896	13,46	
1 444	4 953	162 071	32,72	854	3 920	155 135	39,57	529	952	5 510	5,79	61	81	1 426	17,63	
1 611	5 258	191 184	36,36	955	4 041	182 624	45,19	592	1 099	7 157	6,51	64	118	1 404	11,88	
872	3 759	100 260	26,67	507	2 617	95 779	36,60	332	1 100	3 510	3,19	33	43	971	22,76	2005 1. Vj. 2. Vj. 3. Vj. 4. Vj.
1 171	3 968	160 414	40,43	711	3 215	154 235	47,97	414	640	3 745	5,86	46	113	2 433	21,58	
1 276	4 796	199 504	41,60	782	3 567	185 073	51,89	450	1 050	5 717	5,44	44	179	8 714	48,66	
1 359	6 291	237 676	37,78	790	4 790	228 559	47,71	492	1 404	7 314	5,21	77	97	1 803	18,51	
938	3 893	179 290	46,06	566	3 346	174 808	52,24	304	373	3 043	8,15	68	174	1 439	8,29	2006 1. Vj. 2. Vj. 3. Vj. 4. Vj.
1 337	5 703	234 087	41,05	843	4 342	226 305	52,13	403	442	3 509	7,94	91	920	4 273	4,65	
1 592	5 402	236 015	43,69	982	4 577	226 174	49,42	501	615	6 341	10,30	109	209	3 500	16,71	
1 779	7 098	298 095	42,00	1 036	5 475	282 554	51,61	601	1 132	10 656	9,41	142	490	4 885	9,96	
1 111	4 712	151 693	32,19	689	3 901	147 310	37,76	353	367	2 347	6,39	69	444	2 037	4,59	2007 1. Vj.
Früheres Bundesgebiet ¹⁾																
624	2 572	81 470	31,68	486	2 387	78 067	32,70	105	116	2 552	21,91	33	68	851	12,54	2002 3. Vj. 4. Vj.
670	3 663	102 468	27,97	544	3 480	98 754	28,38	108	165	3 032	18,32	18	18	682	37,32	
656	2 175	96 273	44,26	438	1 920	90 864	47,33	158	150	4 034	26,86	60	105	1 376	13,11	2003 1. Vj. 2. Vj. 3. Vj. 4. Vj.
941	3 001	157 052	52,34	636	2 646	148 502	56,13	255	272	4 640	17,04	50	83	3 909	47,30	
1 028	3 113	136 243	43,76	701	2 769	131 960	47,66	271	254	3 117	12,29	56	91	1 166	12,84	
1 158	4 175	275 333	65,95	794	3 703	265 553	71,72	311	356	6 788	19,07	53	116	2 991	25,75	
762	2 765	117 629	42,54	477	2 420	113 788	47,01	231	275	3 156	11,47	54	69	684	9,88	2004 1. Vj. 2. Vj. 3. Vj. 4. Vj.
838	2 891	162 108	56,07	573	2 498	156 221	62,54	220	305	4 438	14,55	45	88	1 450	16,42	
1 051	3 507	150 062	42,79	754	3 236	145 071	44,83	246	212	3 610	17,00	51	59	1 380	23,59	
1 144	3 774	170 644	45,21	806	3 333	163 704	49,12	291	385	5 932	15,41	47	56	1 008	17,96	
650	2 265	88 399	39,03	435	2 073	85 364	41,18	189	161	2 290	14,21	26	31	745	24,25	2005 1. Vj. 2. Vj. 3. Vj. 4. Vj.
917	3 037	146 203	48,14	622	2 600	141 476	54,41	262	363	2 448	6,74	33	74	2 278	30,98	
937	3 210	165 316	51,50	678	2 860	152 506	53,33	226	202	4 326	21,37	33	148	8 484	57,46	
964	3 793	216 792	57,15	684	3 365	210 516	62,57	245	384	5 076	13,20	35	44	1 200	27,05	
702	2 894	161 437	55,78	469	2 615	158 380	60,56	191	152	1 903	12,49	42	126	1 154	9,13	2006 1. Vj. 2. Vj. 3. Vj. 4. Vj.
1 065	4 051	216 800	53,52	748	3 622	211 214	58,32	256	217	2 543	11,72	61	212	3 043	14,33	
1 293	4 550	218 622	48,04	883	4 130	211 966	51,32	330	256	3 536	13,80	80	164	3 120	19,00	
1 328	5 563	280 027	50,34	936	4 823	266 860	55,33	321	520	9 340	17,96	71	220	3 827	17,40	
938	3 679	136 584	37,12	609	3 301	132 709	40,20	276	257	2 118	8,24	53	121	1 757	14,54	2007 1. Vj.
Neue Länder und Berlin - Ost																
277	1 199	17 463	14,57	170	846	15 728	18,59	100	337	1 688	5,01	7	15	47	3,06	2002 3. Vj. 4. Vj.
336	1 830	24 523	13,40	179	1 581	23 107	14,62	142	228	1 074	4,72	15	22	342	15,54	
207	1 048	9 622	9,19	103	705	8 194	11,62	94	334	1 265	3,78	10	8	163	20,85	2003 1. Vj. 2. Vj. 3. Vj. 4. Vj.
269	1 120	12 493	11,15	154	823	10 698	13,00	105	259	1 302	5,02	10	38	492	13,03	
312	1 269	19 080	15,04	173	897	17 130	19,09	134	362	1 899	5,24	5	9	51	5,38	
325	1 447	27 522	19,01	143	847	25 495	30,10	174	577	1 842	3,19	8	23	185	8,01	
216	1 083	9 612	8,87	85	593	8 022	13,53	125	298	1 445	4,85	6	192	145	0,76	2004 1. Vj. 2. Vj. 3. Vj. 4. Vj.
266	1 393	10 938	7,85	74	589	9 199	15,62	182	751	1 293	1,72	10	53	446	8,48	
393	1 446	12 009	8,30	100	684	10 064	14,70	283	739	1 900	2,57	10	22	46	2,04	
467	1 484	20 540	13,84	149	708	18 919	26,71	301	714	1 225	1,72	17	62	396	6,38	
222	1 494	11 861	7,94	72	544	10 415	19,16	143	938	1 221	1,30	7	12	225	18,92	2005 1. Vj. 2. Vj. 3. Vj. 4. Vj.
254	931	14 211	15,27	89	615	12 759	20,74	152	276	1 297	4,70	13	39	155	3,96	
339	1 586	34 188	21,56	104	707	32 567	46,07	224	848	1 391	1,64	11	31	230	7,31	
395	2 498	20 884	8,36	106	1 426	18 043	12,66	247	1 019	2 238	2,20	42	53	603	11,36	
236	999	17 853	17,88	97	731	16 428	22,49	113	221	1 140	5,16	26	47	285	6,05	2006 1. Vj. 2. Vj. 3. Vj. 4. Vj.
272	1 652	17 286	10,46	95	720	15 090	20,96	147	225	966	4,30	30	707	1 230	1,74	
299	851	17 393	20,44	99	447	14 208	31,81	171	359	2 805	7,81	29	45	381	8,41	
451	1 534	18 068	11,77	100	652	15 694	24,07	280	612	1 316	2,15	71	271	1 058	3,91	
173	1 033	15 109	14,63	80	599	14 600	24,36	77	110	229	2,07	16	323	280	0,87	2007 1. Vj.

1) bis einschl. 2. Vj. 2005 ohne Hamburg.

3 Kaufwerte für Bauland nach Baulandarten im Zeitvergleich 3.2 Jahresergebnisse

Jahr	Bauland insgesamt				Baureifes Land				Rohbauland			
	Kauffälle	veräußerte Fläche	Kaufsumme	Kaufwert	Kauffälle	veräußerte Fläche	Kaufsumme	Kaufwert	Kauffälle	veräußerte Fläche	Kaufsumme	Kaufwert
	Anzahl	1 000 m²	1 000 EUR	EUR/m²	Anzahl	1 000 m²	1 000 EUR	EUR/m²	Anzahl	1 000 m²	1 000 EUR	EUR/m²

Deutschland¹⁾

1992.....	121 353	317 195	7 959 133	25,09	90 706	131 449	5 672 827	43,16	21 464	131 314	1 437 075	10,94
1993.....	131 524	286 430	8 762 361	30,59	100 003	133 630	6 556 521	49,06	22 828	112 621	1 497 551	13,30
1994.....	131 846	246 263	8 760 564	35,58	101 510	119 591	6 656 657	55,66	21 793	88 298	1 386 536	15,70
1995.....	112 430	208 749	7 500 706	35,93	85 970	97 963	5 683 815	58,02	17 633	71 389	1 048 138	14,68
1996.....	122 271	198 778	8 254 935	41,53	98 921	104 092	6 387 477	61,37	14 140	53 130	935 308	17,60
1997.....	108 202	154 946	6 890 188	44,47	89 376	84 958	5 496 863	64,70	11 362	38 700	729 097	18,84
1998.....	119 345	171 247	8 262 390	48,25	100 128	93 843	6 540 370	69,69	11 645	41 738	888 978	21,30
1999.....	124 260	165 990	8 232 906	49,60	105 388	94 227	6 657 146	70,65	11 207	36 096	740 420	20,51
2000.....	94 331	135 296	7 007 717	51,79	78 421	71 816	5 473 349	76,21	9 418	31 466	714 354	22,70
2001.....	89 289	125 282	6 286 449	50,18	74 770	65 324	4 912 254	75,20	8 505	26 159	509 104	19,46
2002.....	86 158	100 356	5 863 515	58,43	75 250	61 116	4 916 388	80,44	6 567	18 920	428 798	22,66
2003.....	97 683	105 365	8 102 125	76,90	85 703	68 243	6 816 469	99,89	5 593	14 057	339 139	24,13
2004.....	77 291	91 895	7 069 877	76,93	67 278	57 557	5 955 456	103,47	3 677	10 653	287 644	27,00
2005.....	87 785	98 778	8 491 537	85,97	78 050	63 038	7 299 985	115,80	3 608	11 389	297 619	26,13

Früheres Bundesgebiet¹⁾

1967.....	94 175	121 446	1 283 895	10,57	65 517	67 200	883 428	13,15	21 415	40 235	305 693	7,60
1968.....	101 614	132 999	1 531 410	11,51	72 367	73 961	1 072 896	14,51	21 224	40 992	333 041	8,12
1969.....	114 066	167 537	2 002 446	11,95	81 900	87 907	1 342 237	15,27	23 502	53 060	484 998	9,14
1970.....	119 965	174 792	2 260 116	12,93	86 498	96 159	1 511 180	15,72	25 254	53 575	536 775	10,02
1971.....	135 073	193 409	2 672 386	13,82	98 105	108 476	1 861 484	17,16	29 550	62 238	622 378	10,00
1972.....	136 013	202 782	3 256 271	16,06	96 612	110 803	2 278 890	20,57	31 764	66 676	768 472	11,52
1973.....	106 238	144 171	2 413 699	16,74	77 301	82 228	1 713 909	20,85	22 577	43 742	531 123	12,14
1974.....	94 236	112 648	1 825 147	16,20	69 657	65 472	1 350 526	20,63	17 581	30 851	350 182	11,35
1975.....	96 744	107 905	1 935 796	17,94	75 333	68 439	1 542 311	22,54	14 412	23 081	256 192	11,10
1976.....	102 908	111 156	2 272 381	20,44	81 261	74 034	1 847 394	24,95	14 462	23 512	302 235	12,85
1977.....	108 263	120 877	2 706 818	22,39	86 747	81 415	2 246 821	27,60	14 269	23 910	319 417	13,36
1978.....	117 771	146 796	3 495 958	23,82	94 270	93 883	2 875 916	30,63	15 838	29 565	433 068	14,65
1979.....	108 021	137 402	3 784 776	27,54	84 504	85 528	3 024 588	35,37	16 004	32 596	528 233	16,20
1980.....	97 624	118 365	3 778 036	31,92	76 221	74 122	3 108 039	41,93	13 865	27 225	457 630	16,81
1981.....	79 245	91 807	3 410 466	37,15	61 641	57 548	2 826 789	49,12	10 919	21 215	396 515	18,69
1982.....	78 765	79 858	3 388 608	42,43	58 643	49 982	2 849 726	57,01	9 636	16 512	361 725	21,91
1983.....	73 172	76 402	3 458 032	45,26	55 860	47 303	2 900 080	61,31	8 251	14 248	335 586	23,56
1984.....	66 245	68 501	3 072 476	44,85	49 247	41 125	2 564 295	62,35	6 960	11 893	274 174	23,05
1985.....	62 382	75 815	3 050 457	40,23	48 957	41 146	2 442 326	59,36	5 747	12 641	258 113	20,42
1986.....	62 200	72 148	3 098 817	42,95	49 511	40 536	2 509 203	61,90	5 298	9 747	223 554	22,94
1987.....	62 628	76 392	3 335 611	43,66	50 313	41 631	2 683 661	64,46	5 097	9 998	218 540	21,86
1988.....	70 681	85 568	3 861 068	45,12	57 370	47 337	3 091 754	65,31	5 654	10 323	258 897	25,08
1989.....	81 895	103 344	4 867 971	47,11	68 192	61 014	3 944 365	64,65	5 793	12 184	316 927	26,01
1990.....	86 709	118 348	5 399 876	45,63	71 378	65 812	4 178 720	63,50	6 590	16 435	479 610	29,18
1991.....	85 308	122 119	5 663 838	46,38	69 917	68 564	4 396 304	64,12	7 181	18 213	506 231	27,79
1992.....	92 329	124 853	5 999 674	48,06	78 062	75 692	4 897 883	64,71	7 224	18 904	524 477	27,74
1993.....	97 480	132 386	6 533 735	49,36	82 696	80 606	5 356 634	66,45	8 021	24 752	634 340	25,63
1994.....	94 934	127 555	6 419 438	50,33	79 452	76 500	5 215 819	68,18	9 297	29 817	701 835	23,54
1995.....	77 298	108 960	5 513 617	50,60	63 502	61 107	4 353 673	71,25	7 476	24 576	601 601	24,48
1996.....	82 817	110 716	5 921 188	53,48	69 426	64 018	4 756 013	74,29	7 160	23 479	549 577	23,41
1997.....	75 100	95 117	5 246 664	55,16	63 471	54 808	4 256 893	77,67	6 522	21 333	531 470	24,92
1998.....	85 027	116 301	6 566 241	56,46	72 792	64 659	5 213 877	80,64	7 098	28 298	705 484	24,93
1999.....	89 030	111 130	6 630 578	59,67	76 757	66 214	5 405 880	81,64	6 999	22 926	544 062	23,73
2000.....	66 237	88 196	5 559 361	63,03	56 001	48 880	4 368 497	89,37	5 990	21 284	542 610	25,49
2001.....	64 396	82 804	5 102 800	61,63	54 753	45 167	4 006 317	88,70	5 724	18 965	405 890	21,40
2002.....	63 117	70 496	4 813 929	68,29	56 033	44 312	4 068 662	91,82	4 359	13 893	343 834	24,75
2003.....	75 102	76 928	7 105 733	92,37	66 519	50 836	5 964 493	117,33	3 879	10 483	283 821	27,07
2004.....	57 012	63 272	6 157 254	97,31	50 126	40 072	5 169 967	129,02	2 396	7 742	250 177	32,31
2005.....	66 146	69 025	7 491 354	108,53	59 444	46 026	6 464 048	140,44	2 462	7 942	247 170	31,12

Neue Länder und Berlin - Ost

1992.....	29 024	192 342	1 959 460	10,18	12 644	55 758	774 945	13,90	14 240	112 410	912 598	8,12
1993.....	34 044	154 045	2 228 625	14,47	17 307	53 024	1 199 886	22,63	14 807	87 869	863 211	9,82
1994.....	36 912	118 709	2 341 126	19,72	22 058	43 091	1 440 838	33,44	12 496	58 481	684 701	11,71
1995.....	35 132	99 789	1 987 088	19,91	22 468	36 856	1 330 142	36,09	10 157	46 813	446 537	9,54
1996.....	39 454	88 062	2 333 747	26,50	29 495	40 074	1 631 464	40,71	6 980	29 650	385 731	13,01
1997.....	33 102	59 829	1 643 524	27,47	25 905	30 151	1 239 970	41,12	4 840	17 367	197 627	11,38
1998.....	34 318	54 946	1 696 149	30,87	27 336	29 184	1 326 492	45,45	4 547	13 441	183 494	13,65
1999.....	35 230	54 860	1 602 328	29,20	28 631	28 013	1 251 266	44,67	4 208	13 170	196 358	14,91
2000.....	28 094	47 100	1 448 356	30,75	22 420	22 936	1 104 852	48,17	3 428	10 182	171 744	16,87
2001.....	24 893	42 478	1 183 649	27,86	20 017	20 157	905 937	44,94	2 781	7 193	103 214	14,35
2002.....	23 041	29 860	1 049 586	35,15	19 217	16 805	847 726	50,45	2 208	5 027	84 963	16,90
2003.....	22 581	28 438	996 392	35,04	19 184	17 406	851 976	48,95	1 714	3 574	55 318	15,48
2004.....	20 279	28 623	912 623	31,88	17 152	17 485	785 489	44,92	1 281	2 910	37 467	12,87
2005.....	21 639	29 753	1 000 183	33,62	18 606	17 012	835 936	49,14	1 146	3 446	50 449	14,64

1) bis einschl. 2004 ohne Hamburg

3 Kaufwerte für Bauland nach Baulandarten im Zeitvergleich 3.2 Jahresergebnisse

Sonstiges Bauland																Jahr
zusammen				davon												
				Industrieland				Land für Verkehrszwecke				Freiflächen				
Kauffälle	veräußerte Fläche	Kaufsumme	Kaufwert	Kauffälle	veräußerte Fläche	Kaufsumme	Kaufwert	Kauffälle	veräußerte Fläche	Kaufsumme	Kaufwert	Kauffälle	veräußerte Fläche	Kaufsumme	Kaufwert	
Anzahl	1 000 m²	1 000 EUR	EUR/m²	Anzahl	1 000 m²	1 000 EUR	EUR/m²	Anzahl	1 000 m²	1 000 EUR	EUR/m²	Anzahl	1 000 m²	1 000 EUR	EUR/m²	

Deutschland¹⁾

9 183	54 431	849 231	15,60	6 138	46 170	794 898	17,22	2 412	5 833	30 922	5,30	633	2 429	23 412	9,64	... 1992
8 693	40 180	708 289	17,63	5 614	34 680	661 822	19,08	2 576	4 148	28 725	6,92	503	1 352	17 741	13,12	... 1993
8 543	38 374	717 370	18,69	5 508	32 764	666 480	20,34	2 614	4 549	32 422	7,13	421	1 062	18 468	17,40	... 1994
8 827	39 397	768 753	19,51	5 435	31 652	712 765	22,52	2 998	6 308	41 121	6,52	394	1 437	14 867	10,35	... 1995
9 210	41 556	932 150	22,43	5 939	34 128	850 426	24,92	2 810	6 253	49 200	7,87	461	1 175	32 524	27,69	... 1996
7 464	31 288	664 228	21,23	5 001	26 016	629 836	24,21	2 090	4 193	24 198	5,77	373	1 080	10 194	9,44	... 1997
7 572	35 665	833 042	23,36	5 588	30 648	791 317	25,82	1 657	4 132	27 884	6,75	327	886	13 842	15,62	... 1998
7 665	35 666	835 340	23,42	5 636	29 757	797 657	26,81	1 641	4 672	24 651	5,28	388	1 237	13 033	10,53	... 1999
6 492	32 014	820 014	25,62	4 725	26 002	767 630	29,52	1 447	4 279	27 244	6,37	320	1 733	25 140	14,51	... 2000
6 014	33 799	865 091	25,60	4 267	26 508	788 844	29,76	1 434	6 655	67 929	10,21	313	636	8 317	13,09	... 2001
4 341	20 320	518 330	25,51	3 080	17 556	496 546	28,28	1 091	2 419	15 831	6,54	170	346	5 953	17,22	... 2002
6 387	23 066	946 517	41,04	3 939	18 641	901 106	48,34	2 112	3 682	31 135	8,45	336	742	14 276	19,24	... 2003
6 336	23 685	826 777	34,91	3 646	17 803	787 080	44,21	2 399	4 425	32 212	7,28	291	1 457	7 486	5,14	... 2004
6 127	24 352	893 934	36,71	3 497	17 615	848 008	48,14	2 347	6 150	27 104	4,41	283	586	18 821	32,09	... 2005

Früheres Bundesgebiet¹⁾

7 243	14 011	94 775	6,76	1 362	6 580	50 228	7,63	5 394	5 820	35 301	6,06	487	1 610	9 246	5,74	... 1967
8 023	18 047	125 472	6,95	1 810	9 481	74 967	7,91	5 664	6 700	40 353	6,02	549	1 866	10 152	5,44	... 1968
8 664	26 570	175 212	6,60	2 853	18 346	120 780	6,59	5 343	6 522	43 988	6,74	468	1 701	10 444	6,14	... 1969
8 213	25 059	212 161	8,47	2 824	17 240	151 093	8,76	4 896	6 199	50 012	8,07	493	1 620	11 056	6,83	... 1970
7 418	22 695	188 524	8,31	2 418	15 600	138 778	8,90	4 455	5 308	37 624	7,09	545	1 787	12 122	6,78	... 1971
7 637	25 303	208 909	8,26	2 367	14 978	138 027	9,21	4 661	8 348	54 257	6,50	609	1 977	16 625	8,41	... 1972
6 360	18 201	168 666	9,26	1 801	10 869	119 722	11,01	4 130	5 788	37 467	6,47	429	1 544	11 477	7,43	... 1973
6 998	16 325	124 440	7,62	1 349	7 758	73 615	9,49	4 737	6 172	38 902	6,30	912	2 394	11 923	4,98	... 1974
6 999	16 384	137 294	8,38	1 449	8 955	86 300	9,64	4 878	5 667	39 528	6,97	672	1 762	11 465	6,51	... 1975
7 185	13 610	122 752	9,02	1 535	7 037	72 692	10,33	5 050	5 116	37 128	7,26	600	1 457	12 932	8,88	... 1976
7 247	15 552	140 580	9,04	1 617	8 751	94 897	10,84	5 075	4 840	29 750	6,15	555	1 961	15 934	8,12	... 1977
7 663	23 348	186 974	8,01	1 977	17 279	141 854	8,21	5 053	4 546	29 329	6,45	633	1 522	15 791	10,37	... 1978
7 513	19 277	231 956	12,03	2 277	13 566	182 134	13,43	4 600	4 085	31 947	7,82	636	1 626	17 875	10,99	... 1979
7 538	17 019	212 368	12,48	2 190	12 282	169 691	13,82	4 869	3 503	27 042	7,72	479	1 233	15 635	12,67	... 1980
6 685	13 043	187 162	14,35	1 812	9 791	152 763	15,60	4 347	2 282	19 848	8,70	526	971	14 551	14,99	... 1981
10 486	13 363	177 158	13,26	1 929	8 073	133 017	16,48	8 058	4 350	33 927	7,80	499	940	10 214	10,86	... 1982
9 061	14 851	222 365	14,98	2 241	9 531	190 182	19,96	6 430	4 516	25 337	5,61	390	804	6 846	8,52	... 1983
10 038	15 483	234 007	15,11	2 424	9 092	181 204	19,93	7 198	5 498	37 832	6,88	416	893	14 971	16,76	... 1984
7 678	22 028	350 018	15,89	3 120	14 403	295 315	20,50	4 068	6 389	40 129	6,28	490	1 237	14 574	11,79	... 1985
7 391	21 866	366 061	16,74	3 502	15 919	321 398	20,19	3 475	4 944	31 224	6,31	414	1 003	13 440	13,40	... 1986
7 218	24 762	433 411	17,50	3 789	18 098	380 400	21,02	2 939	5 302	33 030	6,23	490	1 363	19 982	14,66	... 1987
7 657	27 907	510 417	18,29	4 632	22 898	472 359	20,63	2 377	3 435	21 302	6,20	648	1 574	16 756	10,65	... 1988
7 910	30 146	606 678	20,12	5 209	26 136	564 615	21,60	2 198	2 844	21 286	7,49	503	1 166	20 778	17,82	... 1989
8 741	36 101	741 546	20,54	5 535	29 840	694 201	23,26	2 491	4 734	30 115	6,36	715	1 527	17 230	11,28	... 1990
8 210	35 342	761 303	21,54	5 222	28 518	707 080	24,79	2 301	4 494	28 093	6,25	687	2 330	26 130	11,21	... 1991
7 043	30 257	577 314	19,08	4 473	24 631	534 598	21,70	2 034	4 521	23 992	5,31	536	1 105	18 724	16,95	... 1992
6 763	27 028	542 760	20,08	4 217	23 297	503 781	21,62	2 076	2 803	24 955	8,91	470	928	14 024	15,12	... 1993
6 185	21 238	501 784	23,63	3 736	17 556	459 111	26,15	2 099	2 954	27 816	9,42	350	727	14 857	20,43	... 1994
6 320	23 277	558 344	23,98	3 719	18 407	513 908	27,92	2 302	4 213	34 503	8,19	299	656	9 932	15,13	... 1995
6 231	23 219	615 598	26,51	3 757	18 979	571 162	30,09	2 108	3 537	32 450	9,18	366	703	11 986	17,04	... 1996
5 107	18 977	458 301	24,15	3 199	15 517	430 774	27,76	1 611	2 869	18 790	6,55	297	591	8 737	14,79	... 1997
5 137	23 344	646 880	27,71	3 857	21 158	615 622	29,10	1 027	1 662	19 033	11,45	253	524	12 224	23,35	... 1998
5 274	21 990	680 636	30,95	4 099	20 348	655 944	32,24	908	1 091	15 257	13,98	267	551	9 435	17,13	... 1999
4 246	18 032	648 254	35,95	3 396	16 608	612 139	36,86	622	767	15 371	20,05	228	658	20 745	31,55	... 2000
3 919	18 672	690 593	36,99	3 164	17 255	625 492	36,25	554	1 011	57 968	57,34	201	405	7 133	17,60	... 2001
2 725	12 292	401 433	32,66	2 213	11 345	387 318	34,14	402	738	9 541	12,93	110	209	4 574	21,89	... 2002
4 704	15 608	857 419	54,93	3 145	13 633	821 025	60,22	1 279	1 362	23 212	17,04	280	613	13 183	21,50	... 2003
4 490	15 457	737 110	47,69	3 058	13 616	706 899	51,92	1 208	1 520	24 699	16,25	224	322	5 512	17,13	... 2004
4 240	15 057	780 136	51,81	2 919	13 025	744 323	57,14	1 141	1 635	18 517	11,32	180	396	17 297	43,67	... 2005

Neue Länder und Berlin - Ost

2 140	24 174	271 917	11,25	1 665	21 538	260 300	12,09	378	1 312	6 929	5,28	97	1 324	4 688	3,54	... 1992
1 930	13 152	165 529	12,59	1 397	11 383	158 041	13,89	500	1 345	3 771	2,80	33	424	3 717	8,76	... 1993
2 358	17 137	215 586	12,58	1 772	15 207	207 369	13,64	515	1 595	4 606	2,89	71	334	3 611	10,80	... 1994
2 507	16 120	210 409	13,05	1 716	13 245	198 857	15,01	696	2 095	6 618	3,16	95	780	4 935	6,32	... 1995
2 979	18 337	316 552	17,26	2 182	15 149	279 264	18,44	702	2 717	16 750	6,17	95	471	20 538	43,58	... 1996
2 357	12 311	205 927	16,72	1 802	10 498	199 062	18,96	479	1 324	5 408	4,09	76	489	1 457	2,98	... 1997
2 435	12 322	186 163	15,11	1 731	9 489	175 695	18,51	630	2 470	8 850	3,58	74	363	1 618	4,46	... 1998
2 391	13 676	154 704	11,31	1 537	9 409	141 713	15,06	733	3 581	9 393	2,62	121	686	3 597	5,24	... 1999
2 246	13 982	171 760	12,29	1 329	9 394	155 492	16,55	825	3 512	11 873	3,38	92	1 076	4 395	4,09	... 2000
2 095	15 128	174 498	11,54	1 103	9 253	163 353	17,65	880	5 644	9 961	1,76	112	230	1 184	5,14	... 2001
1 616	8 029	116 897	14,56	867	6 211	109 228	17,59	689	1 681	6 290	3,74	60	137	1 379	10,07	... 2002
1 683	7 458	89 098	11,95	794	5 008	80 082	15,99	833	2 321	7 923	3,41	56	129	1 094	8,50	... 2003
1 846	8 228	89 667	10,90	588	4 187	80 181	19,15	1 191	2 905	7 513	2,59	67	1 135	1 974	1,74	... 2004
1 887	9 295	113 798	12,24	578	4 590	103 686	22,59	1 206	4 515	8 588	1,90	103	190	1 524	8,00	... 2005