

Preise

Kaufwerte für Bauland

4. Vierteljahr 2006

Erscheinungsfolge: vierteljährlich
Erschienen am 06.06.2007
Artikelnummer: 2170500063244

Fachliche Informationen zu dieser Veröffentlichung können Sie direkt beim Statistischen Bundesamt erfragen:
Gruppe V A, Telefon: +49 (0) 611/75-2440; Fax: +49 (0) 1888/10644-2440 oder E-Mail:
bodenmarkt@destatis.de

© Statistisches Bundesamt, Wiesbaden 2007

Vervielfältigung und Verbreitung, auch auszugsweise, mit Quellenangabe gestattet.

Erläuterungen zur Umstellung der Veröffentlichungen des Statistischen Bundesamtes auf den Euro

Seit dem 1. Januar 2002 verwendet das Statistische Bundesamt in seinen Veröffentlichungen grundsätzlich die Währungseinheit **Euro**. Sie finden in der hier vorliegenden Veröffentlichung alle Wertangaben in Euro dargestellt.

Umrechnung von DM in Euro:

Die in DM für die Zeit vor dem 1. Januar 2002 ermittelten Werte wurden einheitlich mit dem konstanten Faktor

1 Euro = 1,95583 DM umgerechnet.

Rundung:

Rundungsdifferenzen wurden bei der Summenbildung nicht ausgeglichen. Daher kann es zu geringfügigen Abweichungen kommen.

Inhalt

	Seite
1 Allgemeine und methodische Erläuterungen	2
2 Aktuelle Ergebnisse	4
Schaubilder	5

Tabellenteil

1 Kaufwerte für Bauland für das 4. Vierteljahr 2006 nach Baulandarten, Ländern und Gemeindegrößenklassen	8
2 Kaufwerte für Bauland für das 4. Vierteljahr 2006 nach Baulandarten, Ländern und Baugebieten	16
3 Kaufwerte für Bauland nach Baulandarten im Zeitvergleich	
3.1 Vierteljahresergebnisse	23
3.2 Jahresergebnisse	25

Gebietsstand

Die Angaben für **Deutschland** beziehen sich auf die Bundesrepublik Deutschland nach dem Gebietsstand seit dem 3.10.1990.

Die Angaben für das **frühere Bundesgebiet** beziehen sich auf die Bundesrepublik Deutschland nach dem Gebietsstand bis zum 3.10.1990; sie schließen Berlin-West ein.

Die Angaben für die **neuen Länder und Berlin-Ost** beziehen sich auf die Länder Brandenburg, Mecklenburg-Vorpommern, Sachsen, Sachsen-Anhalt, Thüringen sowie auf Berlin-Ost.

Zeichenerklärung

<p>0 = weniger als 500 m² bzw. 500 EUR, jedoch mehr als nichts</p> <p>. = Zahlenwert unbekannt oder geheim zu halten bzw. nicht vorhanden</p> <p>Hinweis: Die geheim zu haltenden Zahlen sind in den Summenangaben enthalten</p>	<p>A = Anzahl der Kauffälle</p> <p>B = Veräußerte Fläche in 1 000 m²</p> <p>C = Kaufsumme in 1 000 EUR</p> <p>D = Durchschnittlicher Kaufwert in EUR/m²</p>
---	---

1 Allgemeine und methodische Erläuterungen

1.1 Rechtsgrundlagen / Erhebungsgegenstand

Die Statistik der Kaufwerte für Bauland basiert auf dem Gesetz über die Preisstatistik¹. Das Gesetz sieht in § 2 Nr. 5 und § 7 Abs. 1 die Erfassung von Preisen für Grundstücke vor, die nach Arten und Merkmalen zu bezeichnen sind.

Erhebungsgegenstand sind die vertraglich vereinbarten Preise bei Veräußerung und Erwerb unbebauter Grundstücke mit einer Größe von 100 m² und mehr, soweit sie in den Baugebieten der Gemeinden des Bundesgebietes liegen und somit Baulandeigenschaft besitzen.

Auskunftspflichtig für diese Statistik sind die Finanzämter oder die Geschäftsstellen der Gutachterausschüsse für Grundstückswerte.

1.2 Geschichtlicher Rückblick

Voraussetzung für den Beginn dieser Statistik war die Aufhebung der seit 1936 geltenden Preisbindung für unbebaute Grundstücke durch das Bundesbaugesetz vom 23. Juni 1960.

Ab dem 3. Vierteljahr 1961 haben die Statistischen Ämter der Länder begonnen, Kauffälle von unbebautem Bauland innerhalb der Baugebiete der Gemeinden zu erfassen, statistisch auszuwerten und als Statistik der Kaufwerte für Bauland zu veröffentlichen.

Vorläufer dieser Statistik sind die in den Vierteljahresheften zur Statistik des Deutschen Reichs vom Statistischen Reichsamt veröffentlichten Ergebnisse über den Grundbesitzwechsel in etwa 50 Groß- und Mittelstädten für 1927 bis 1938.

Darüber hinaus existieren regional begrenzte Erfassungen von Baulandpreisen, wie z.B. veröffentlicht in "Hamburg in Zahlen", Sonderheft 1, Jahrgang 1963, mit Baulandpreisen in Hamburg 1903 bis 1937 und 1955 bis 1962.

Seit 1992 werden durch die Einbeziehung der neuen Bundesländer und von Berlin-Ost in diese Statistik gesamtdeutsche Ergebnisse (nach dem Gebietsstand seit dem 03.10.1990) ermittelt.

1.3 Erhebungsweg

Die Auskunftspflichtigen erhalten auf der Grundlage des Grunderwerbsteuergesetzes bzw. des Baugesetzbuches Kenntnis über die Grundstücksverkäufe durch die beurkundenden Stellen (in der Regel Notare). Diese Informationen

bilden die materielle Grundlage für die Statistik der Kaufwerte für Bauland.

Für jeden Kauffall eines unbebauten Grundstücks wird vom Auskunftspflichtigen ein Erhebungsvordruck mit bundeseinheitlichen Merkmalen ausgefüllt und an das jeweilige Statistische Amt übersandt. Die Datenübergabe erfolgt zunehmend auch auf maschinenlesbaren Datenträgern.

Aus diesen Daten ermitteln die Statistischen Ämter durchschnittliche Kaufwerte für Bauland nach einheitlichen Merkmalen (z.B. Baulandarten, Gemeindegrößenklassen, Baugebiete). Diese Landesergebnisse werden vom Statistischen Bundesamt zum Bundesergebnis zusammengefasst.

1.4 Methodische Hinweise

In der Statistik der Kaufwerte für Bauland wird nach folgenden Baulandarten unterschieden:

- **Baureifes Land** sind Flächen, die nach öffentlich-rechtlichen Vorschriften baulich nutzbar sind. Dazu gehören Grundstücke oder Grundstücksteile, die von der Gemeinde für die Bebauung vorgesehen sind, bei denen die baurechtlichen Voraussetzungen für die Bebauung vorliegen und deren Erschließungsgrad die sofortige Bebauung gestattet. Sie liegen im Allgemeinen an endgültig oder vorläufig ausgebauten Straßen und sind in der Regel bereits in passende Bauparzellen eingeteilt. Hierunter fallen in erster Linie Baulücken und städtebautechnisch aufgeschlossener Grundbesitz, der mitunter nur eine geringe oder keine Bebauung zeigt. Auch ein Trenngrundstück ist baureifes Land, wenn es durch Hinzunahme eines Nachbargrundstücks bebaut werden kann.
- **Rohbauland** ist eine Fläche, die nach dem Baugesetzbuch für eine bauliche Nutzung vorgesehen, deren Erschließung aber noch nicht gesichert ist oder die nach Lage, Form oder Größe für eine bauliche Nutzung unzureichend gestaltet ist.

Das Rohbauland ist im Allgemeinen eine Vorstufe für die übrigen Baulandarten, insbesondere für das baureife Land. Es nimmt bei fortschreitender Entwicklung je nach seinem späteren Verwendungszweck die Eigenschaft einer dieser Arten an. Als Rohbauland sind in der Regel größere, unaufgeschlossene Grundstücksflächen anzusehen, die die Eigenschaft als land- und forstwirtschaftliches Vermögen verloren haben, selbst wenn sie noch land- und forstwirtschaftlich genutzt werden. Dabei ist es gleichgültig, ob das Gelände parzelliert ist oder nicht.

¹ Gesetz über die Preisstatistik in der im Bundesgesetzblatt Teil III, Gliederungsnummer 720-9, veröffentlichten bereinigten Fassung, zuletzt geändert durch Artikel 16 des Gesetzes vom 19. Dezember 1997 (BGBl. I S. 3158) i.V.m. dem Gesetz über die Statistik für Bundeszwecke (Bundesstatistikgesetz – BStatG) vom 22. Januar 1987 (BGBl. I S. 462, 565), zuletzt geändert durch Artikel 2 des Gesetzes vom 09. Juni 2005 (BGBl. I S. 1534)

- **Sonstiges Bauland** kann seinem Charakter nach baureifes Land wie auch Rohbauland sein, unterscheidet sich aber von beiden durch seine feststehende bisherige Nutzung.

Zum sonstigen Bauland gehören Industrieland, Land für Verkehrszwecke und Freiflächen.

- Als **Industrieland** gelten unbebaute Grundstücke, die als Lager- und Arbeitsplätze bereits einem Gewerbe dienen oder zur Erweiterung eines Betriebes vorrätig gehalten werden, sowie Flächen, die nach der Verkehrsauffassung und den örtlichen Gegebenheiten als Gelände für Industriebetriebe anzusehen sind.
- **Land für Verkehrszwecke** ist Gelände, das Bund, Ländern, Gemeinden und Gemeindeverbänden für Straßen, Parkplätze, Flugplätze, Eisenbahnen und ähnliche Zwecke dient oder dafür vorgesehen ist. Straßenland, das gewerblich oder privat genutzt wird (z.B. zur Aufstellung von Zeitungskiosken und Verkaufsständen, private Verkehrsflächen usw.), wird wie baureifes Land behandelt.
- Als **Freiflächen** gelten unbebaute Grundstücke, die als Gartenanlagen, Spielplätze, Erholungsplätze und ähnliches dem öffentlichen Gebrauch dienen oder als solche von den Gemeinden ausgewiesen sind. Werden Flächen, die bisher zu einem land- und forstwirtschaftlichen Betrieb gehörten, als Freiflächen ausgewiesen, aber weiter land- und forstwirtschaftlich genutzt, so werden diese Flächen in der Statistik der Kaufwerte für Bauland nicht berücksichtigt.

Die Ergebnisse der Statistik der Kaufwerte für Bauland sind hinsichtlich der Anzahl der Kauffälle, der veräußerten Flächen und der Kaufsummen summarische Zusammenfassungen und hinsichtlich der Kaufwerte flächengewogene Durchschnitte.

Kaufsummen und Durchschnittswerte schließen ggf. Beträge für die Grundstückerschließung, Aufwuchs u.dgl. ein, nicht aber die Grunderwerbsnebenkosten (Vermessungskosten, Makler-, Notariats- und Gerichtsgebühren, Grunderwerbsteuer u.a.).

Für die aufgeführten Baulandarten werden folgende Merkmale veröffentlicht:

Anzahl der Kauffälle
Veräußerte Fläche
Kaufsumme
Durchschnittlicher Kaufwert

Die ausgewiesenen Durchschnittswerte sind für einen zeitlichen Vergleich nur bedingt verwendbar, weil die statistischen Massen, aus denen sie ermittelt werden, sich jeweils aus anders gearteten Einzelfällen zusammensetzen können. Die Statistik der Kaufwerte für Bauland hat daher mehr den Charakter einer Grundeigentumswechselstatistik,

mit der durchschnittliche Kaufwerte ermittelt werden, als den einer echten Preisstatistik. Aus diesem Grund werden auch keine prozentualen Veränderungen (Baulandpreisindizes) veröffentlicht.

Da es sehr schwierig ist, die einzelnen Baugrundstücke nach Standort, Lage, Beschaffenheit und Nutzungsmöglichkeiten eindeutig abzugrenzen, empfiehlt es sich, für die Beurteilung von Einzelfällen, die von den Gutachterausschüssen ermittelten Bodenrichtwerte zum Vergleich heranzuziehen.

Der Sitz der Gutachterausschüsse ist durch Rechtsverordnung der Länder festgelegt und kann bei den kreisfreien Städten oder Landkreisen erfragt werden.

1.5 Veröffentlichungen

Die Veröffentlichung der Ergebnisse erfolgt vierteljährlich und jährlich in der Fachserie 17 Reihe 5 „Kaufwerte für Bauland“.

Ausgehend von unserer Homepage <http://www.destatis.de> finden Sie Kaufwerte für Bauland unter der Rubrik „Preise“.

Im „Statistik-Shop“ (<http://www.destatis.de/shop>) können Sie kostenfrei auf die Fachserie 17 Reihe 5 mit den Ergebnissen und Erläuterungen der Kaufwerte für Bauland zugreifen und sie sich herunterladen. Bitte geben Sie die Statistiknummer „61511“ oder die Bestellnummer „2170500“ im Textfeld der Schnellsuche ein. Zur Nutzung des Shops für diese Fachserien ist keine Anmeldung erforderlich.

Die Auskunftsdatenbank „GENESIS-Online“ (<https://www-genesis.destatis.de/genesis/online/logon>) ermöglicht den Zugang zu den Bodenmarktstatistiken. Die Nutzung des Grunddatenbestands (Insgesamt-Ergebnisse) ist kostenfrei, hierzu genügt die Anmeldung als „Gast-Nutzer“. Die Tabellen der Kaufwerte für Bauland finden Sie unter der Code-Nr. „61511“. Klicken Sie hierzu ab Code „6“ jeweils auf „Stufe tiefer“. Wenn Sie den vollen Umfang von GENESIS-Online nutzen möchten, um z.B. kostenpflichtige Tabellen abrufen zu können, ist eine Registrierung erforderlich (Jahrespauschale: 50,- €).

Vor dem Wertebaruf können Sie die gewünschten Angaben, wie z.B. die Jahre, in den Tabellen auswählen.

Es ist zu berücksichtigen, dass die Summe der vier Quartalsergebnisse nicht in jedem Fall zum Jahresergebnis führt, da mögliche Nachmeldungen infolge von Verzögerungen bei der finanztechnischen Bearbeitung der Kauffälle nur dem Jahresergebnis, nicht aber den jeweiligen Quartalsergebnissen, zugeordnet werden.

2 Aktuelle Ergebnisse
Baulandveräußerungen und Kaufwerte im 4. Vierteljahr 2006 nach ausgewählten Baulandarten,
Ländern, Gemeindegrößenklassen und Baugebieten

Insgesamt ----- Länder ----- Gemeindegrößenklassen von ... bis unter ... Einwohnern ----- Baugebiete	Baulandveräußerungen insgesamt			Durchschnittlicher Kaufwert für			
	Kauffälle	veräußerte Fläche	Kaufsumme	Bauland insgesamt	Baureifes Land	Rohbauland	Sonstiges Bauland
	Anzahl	1000 m²	Mill. EUR	EUR/m²			

Deutschland	16 496	22 389	2 062	92,09	131,89	32,36	42,00
-------------	--------	--------	-------	-------	--------	-------	-------

nach Ländern

Baden-Württemberg	1 858	1 814	258	142,26	186,94	44,90	72,75
Bayern	4 042	6 094	906	148,72	256,36	77,21	58,22
Berlin	8	5	3	640,52	640,52	.	.
Brandenburg	758	868	42	48,75	53,28	46,73	18,64
Bremen	58	98	7	69,51	.	.	36,37
Hamburg	124	351	141	400,16	431,15	.	.
Hessen	452	494	56	114,02	136,25	57,30	42,89
Mecklenburg-Vorpommern	632	744	27	36,79	57,16	11,12	11,34
Niedersachsen	3 187	4 989	262	52,60	62,31	33,30	37,54
Nordrhein-Westfalen	757	616	68	110,58	136,57	40,75	38,05
Rheinland-Pfalz	1 647	1 775	125	70,29	105,07	18,98	31,13
Saarland	401	440	25	57,10	75,69	21,26	27,93
Sachsen	1 255	2 421	77	31,91	54,38	9,25	12,36
Sachsen-Anhalt	367	479	12	25,96	42,85	18,92	7,42
Schleswig-Holstein	339	476	31	65,10	100,72	.	.
Thüringen	611	725	20	27,58	35,81	13,87	8,85

nach Gemeindegrößenklassen

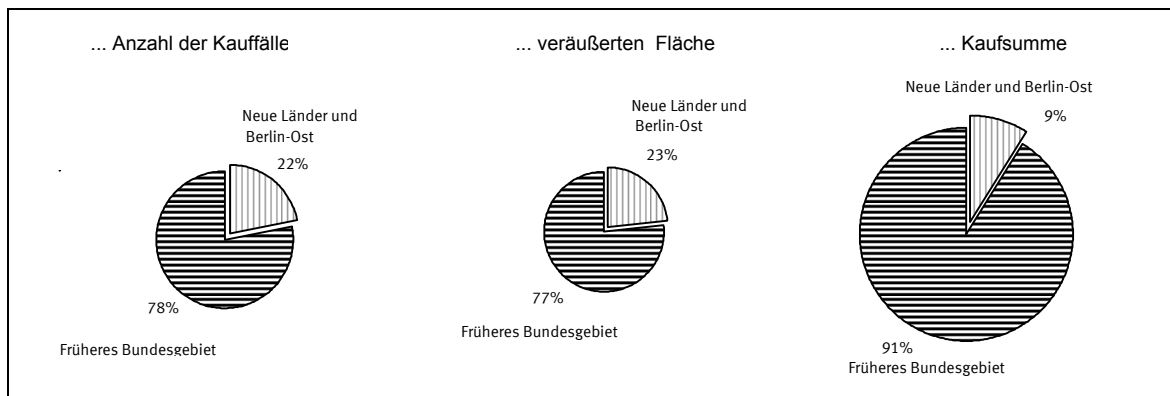
unter 2 000	2 032	2 315	92	39,63	53,84	16,25	17,89
2 000 - 5 000	2 823	3 825	199	51,97	84,01	17,91	24,36
5 000 - 10 000	2 730	3 647	248	68,06	96,12	30,55	33,83
10 000 - 20 000	3 222	4 665	311	66,64	101,22	33,57	28,24
20 000 - 50 000	3 004	3 886	351	90,24	107,85	47,32	57,07
50 000 - 100 000	812	928	95	102,04	134,48	.	.
100 000 - 200 000	674	1 068	132	123,38	170,26	.	93,61
200 000 - 500 000	586	940	128	136,40	180,08	75,70	85,80
500 000 und mehr	613	1 116	507	454,14	558,15	.	.

nach Baugebieten

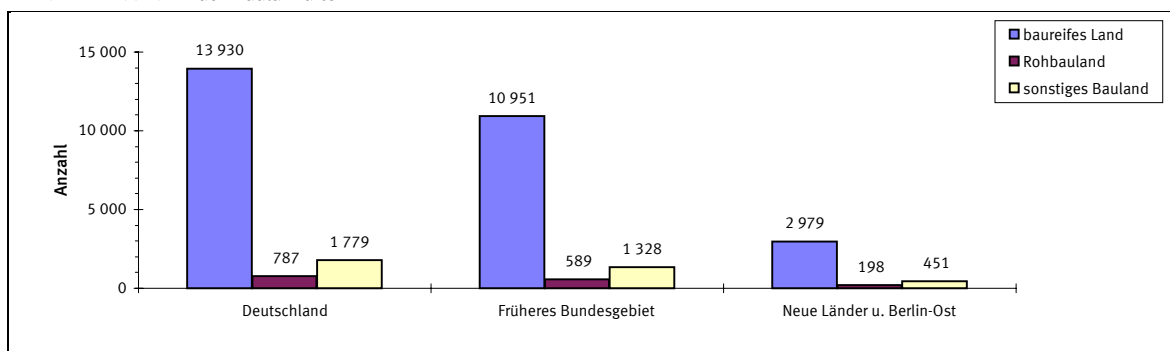
Geschäftsgebiet	303	806	213	264,62	273,47	24,12	12,25
Geschäftsgebiet mit Wohngebiet gemischt	494	932	151	161,73	202,07	43,01	27,73
Wohngebiet	12 503	11 278	1 298	115,12	140,72	40,87	12,11
Industriegebiet	1 318	6 917	316	45,66	28,81	13,14	50,67
Dorfgebiet	1 878	2 457	84	34,07	47,58	19,66	3,48

Kaufwerte für Bauland Baulandveräußerungen im 4. Vierteljahr 2006

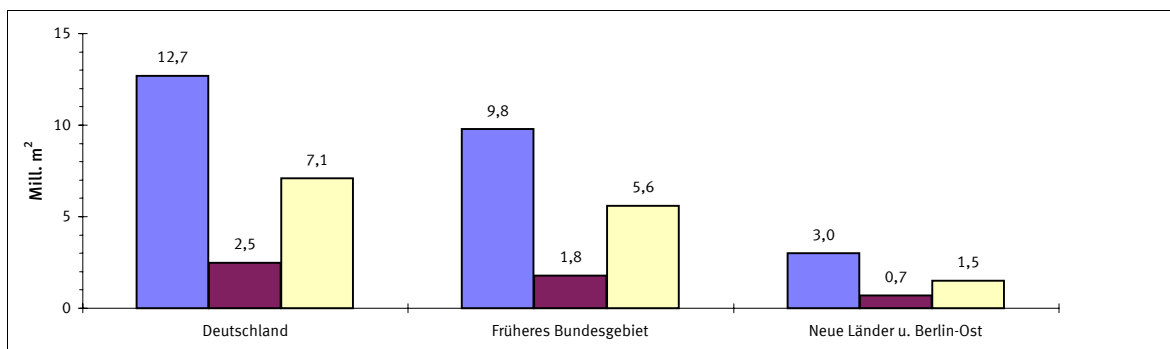
Anteile an der ...



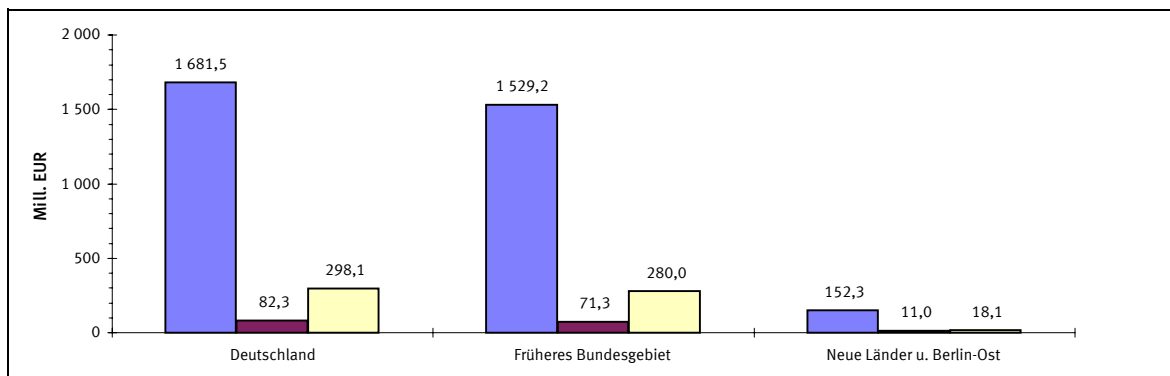
Anzahl der Kauffälle nach Baulandarten



Veräußerte Fläche nach Baulandarten

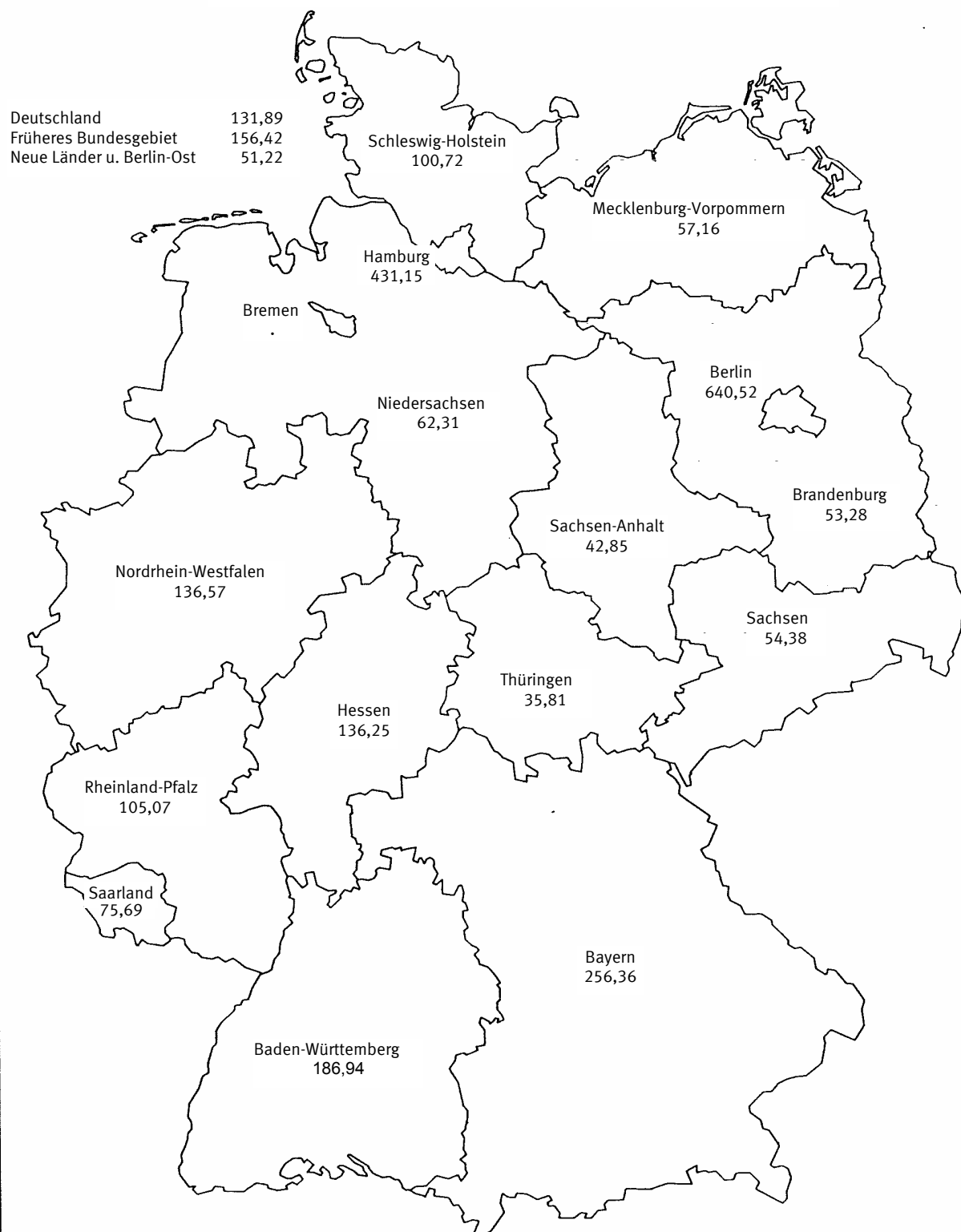


Kaufsumme nach Baulandarten



Durchschnittliche Kaufwerte für baureifes Land in den Bundesländern

Angaben für das 4. Vierteljahr 2006 in Euro je m²



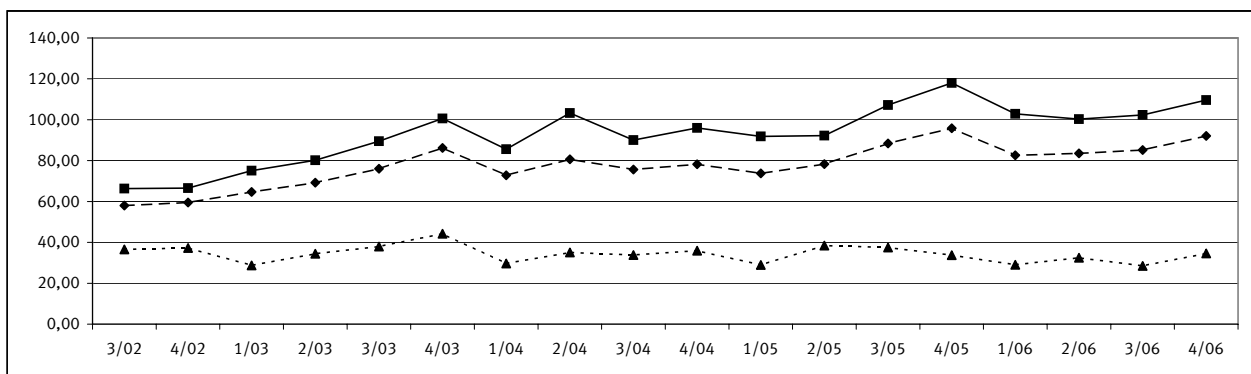
Durchschnittliche Kaufwerte für Bauland nach Baulandarten

Vierteljahresergebnisse im Zeitvergleich

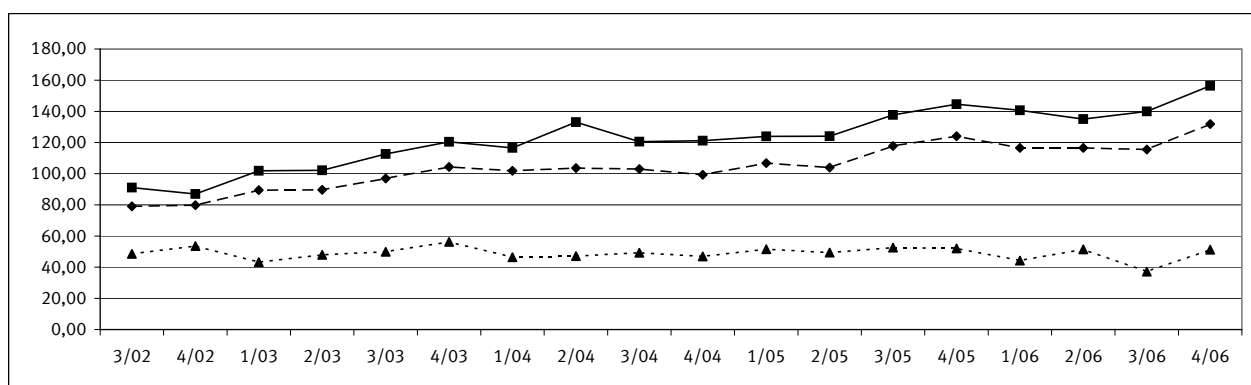
—◆— Deutschland —■— Früheres Bundesgebiet - -▲- - Neue Länder und Berlin-Ost

€/m²

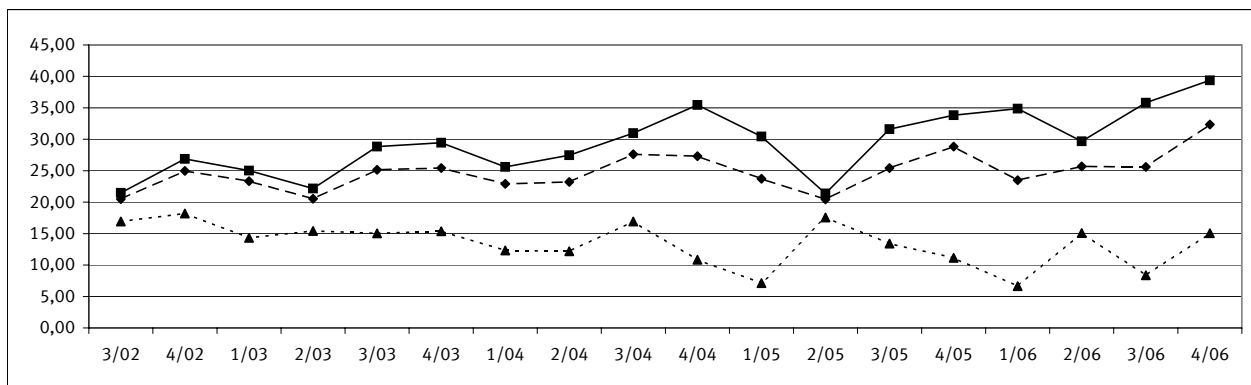
Baulandarten insgesamt



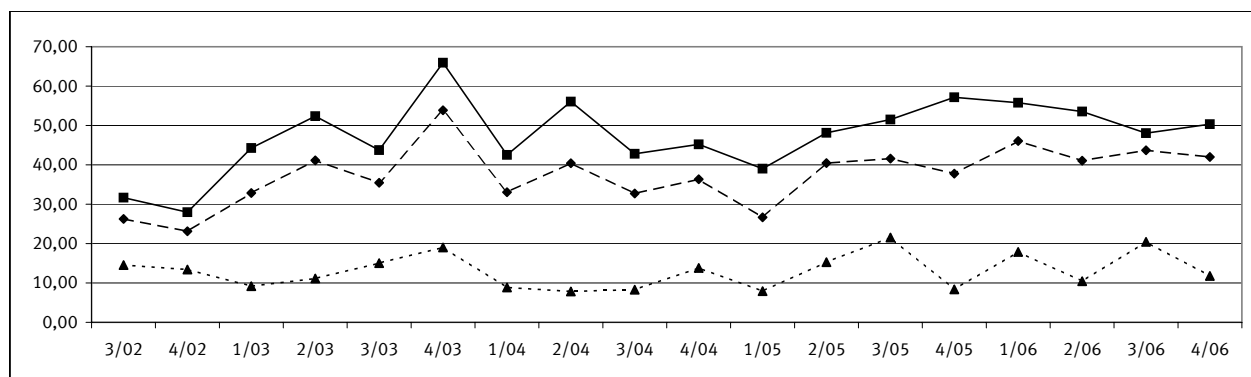
Baureifes Land



Rohbauland



Sonstiges Bauland



1 Kaufwerte für Bauland 4. Vj. 2006 nach Baulandarten, Ländern und Gemeindegrößenklassen *)

Baulandarten								Baulandarten						
insgesamt	Baureifes Land	Rohbau-land	Sonstiges Bauland					insgesamt	Baureifes Land	Rohbau-land	Sonstiges Bauland			
			zusammen	davon							zusammen	davon		
				Industrie-land	Land für Verkehrs-zwecke	Frei-flächen						Industrie-land	Land für Verkehrs-zwecke	Frei-flächen
Deutschland														
Gemeinden unter 2 000 Einwohnern								Gemeinden mit 50 000 bis unter 100 000 Einwohnern						
2 032	1 685	148	199	99	90	10	A	812	727	.	.	42	.	.
2 315	1 411	244	660	447	178	35	B	928	548	.	.	224	.	.
91 721	75 947	3 961	11 813	10 860	670	283	C	94 713	73 668	.	.	16 042	.	.
39,63	53,84	16,25	17,89	24,31	3,75	8,04	D	102,04	134,48	.	.	71,67	.	.
Gemeinden mit 2000 bis unter 5 000 Einwohnern								Gemeinden mit 100 000 bis unter 200 000 Einwohnern						
2 823	2 215	153	455	271	151	33	A	674	603	.	53	38	9	.
3 825	1 834	579	1 413	1 082	239	92	B	1 068	548	.	338	325	7	.
198 811	154 024	10 365	34 422	32 590	865	967	C	131 735	93 379	.	31 669	31 053	548	.
51,97	84,01	17,91	24,36	30,11	3,62	10,53	D	123,38	170,26	.	93,61	95,47	73,05	.
Gemeinden mit 5 000 bis unter 10 000 Einwohnern								Gemeinden mit 200 000 bis unter 500 000 Einwohnern						
2 730	2 267	120	343	198	122	23	A	586	501	27	58	24	5	29
3 647	2 027	436	1 184	894	245	45	B	940	514	94	331	197	2	132
248 180	194 805	13 306	40 070	38 623	971	476	C	128 157	92 626	7 110	28 421	27 912	65	444
68,06	96,12	30,55	33,83	43,19	3,97	10,51	D	136,40	180,08	75,70	85,80	141,78	27,95	3,36
Gemeinden mit 10 000 bis unter 20 000 Einwohnern								Gemeinden mit 500 000 Einwohnern und mehr						
3 222	2 687	166	369	174	168	27	A	613	576	.	.	25	.	.
4 665	2 421	458	1 785	1 259	392	134	B	1 116	844	.	.	157	.	.
310 860	245 064	15 383	50 412	43 785	5 620	1 008	C	506 978	471 269	.	.	29 887	.	.
66,64	101,22	33,57	28,24	34,77	14,33	7,53	D	454,14	558,15	.	.	190,21	.	.
Gemeinden mit 20 000 bis unter 50 000 Einwohnern								Insgesamt						
3 004	2 669	117	218	165	45	8	A	16 496	13 930	787	1 779	1 036	601	142
3 886	2 602	335	949	890	28	31	B	22 389	12 749	2 542	7 098	5 475	1 132	490
350 678	280 678	15 852	54 148	51 803	886	1 459	C	2 061 834	1 681 461	82 278	298 095	282 554	10 656	4 885
90,24	107,85	47,32	57,07	58,24	31,94	46,38	D	92,09	131,89	32,36	42,00	51,61	9,41	9,96
Baden-Württemberg														
Gemeinden unter 2 000 Einwohnern								Gemeinden mit 50 000 bis unter 100 000 Einwohnern						
65	A	63	49	9	5	5	.	.
46	39	B	73	31	31	11	11	.	.
4 121	3 997	C	8 971	6 810	1 417	745	745	.	.
88,71	101,24	D	122,97	220,27	45,91	66,64	66,64	.	.
Gemeinden mit 2000 bis unter 5 000 Einwohnern								Gemeinden mit 100 000 bis unter 200 000 Einwohnern						
415	336	41	38	.	.	.	A	11	11
441	248	118	75	72	.	.	B	5	5
36 152	29 844	3 075	3 232	3 027	.	.	C	1 064	1 064
81,89	120,21	26,07	42,95	41,93	.	.	D	193,49	193,49
Gemeinden mit 5 000 bis unter 10 000 Einwohnern								Gemeinden mit 200 000 bis unter 500 000 Einwohnern						
455	406	23	26	.	.	.	A	26
374	265	44	65	64	.	.	B	50	37
45 930	41 075	1 246	3 610	3 581	.	.	C	11 967	9 792
122,86	154,99	28,34	55,65	55,85	.	.	D	238,28	261,62
Gemeinden mit 10 000 bis unter 20 000 Einwohnern								Gemeinden mit 500 000 Einwohnern und mehr						
422	358	50	14	14	.	.	A	61	51	.	10	6	.	.
358	230	93	35	35	.	.	B	75	60	.	15	13	.	.
49 898	41 694	5 917	2 287	2 287	.	.	C	42 277	38 535	.	3 742	3 353	.	.
139,53	181,52	63,81	65,02	65,02	.	.	D	565,97	641,69	.	255,51	264,40	.	.
Gemeinden mit 20 000 bis unter 50 000 Einwohnern								Insgesamt						
340	296	30	14	14	.	.	A	1 858	1 594	155	109	101	.	.
391	272	56	63	63	.	.	B	1 814	1 188	345	280	275	.	.
57 678	49 351	3 797	4 531	4 531	.	.	C	258 058	222 160	15 499	20 399	19 776	.	.
147,41	181,37	68,06	71,46	71,46	.	.	D	142,26	186,94	44,90	72,75	72,01	.	.

*) Zeichenerklärung siehe Seite 1

1 Kaufwerte für Bauland 4. Vj. 2006 nach Baulandarten, Ländern und Gemeindegrößenklassen *)

Baulandarten								Baulandarten						
insgesamt	Baureifes Land	Rohbau-land	Sonstiges Bauland				insgesamt	Baureifes Land	Rohbau-land	Sonstiges Bauland				
			zusammen	davon						zusammen	davon			
				Industrie-land	Land für Verkehrs-zwecke	Frei-flächen					Industrie-land	Land für Verkehrs-zwecke	Frei-flächen	

Bayern

Gemeinden unter 2 000 Einwohnern								Gemeinden mit 50 000 bis unter 100 000 Einwohnern							
A	445	344	.	.	45	49	.	A	102	85	.	.	13	.	.
B	505	271	.	.	170	46	.	B	123	63	.	.	44	.	.
C	28 920	21 584	.	.	6 863	160	.	C	18 379	13 798	.	.	4 016	.	.
D	57,31	79,72	.	.	40,27	3,45	.	D	149,40	219,18	.	.	92,32	.	.
Gemeinden mit 2000 bis unter 5 000 Einwohnern								Gemeinden mit 100 000 bis unter 200 000 Einwohnern							
A	1 060	788	24	248	144	85	19	A	147	130	.	17	13	.	.
B	1 456	629	88	739	511	165	64	B	273	114	.	159	156	.	.
C	100 038	73 029	3 591	23 418	22 203	597	617	C	56 392	37 322	.	19 070	18 990	.	.
D	68,70	116,10	40,84	31,68	43,47	3,63	9,66	D	206,71	328,77	.	119,72	121,87	.	.
Gemeinden mit 5 000 bis unter 10 000 Einwohnern								Gemeinden mit 200 000 bis unter 500 000 Einwohnern							
A	815	621	21	173	104	57	12	A	99	82	.	.	13	.	.
B	1 041	478	36	526	448	53	25	B	259	110	.	.	138	.	.
C	110 871	79 370	4 619	26 882	25 772	751	359	C	59 708	33 080	.	.	23 542	.	.
D	106,51	165,90	127,45	51,08	57,47	14,22	14,32	D	230,13	299,99	.	.	171,07	.	.
Gemeinden mit 10 000 bis unter 20 000 Einwohnern								Gemeinden mit 500 000 Einwohnern und mehr							
A	777	623	12	142	74	56	12	A	196	182	.	14	12	.	.
B	1 424	459	22	943	720	175	47	B	351	251	.	100	100	.	.
C	126 417	95 683	1 442	29 291	23 354	5 104	833	C	285 672	263 881	.	21 791	21 787	.	.
D	88,80	208,37	66,10	31,07	32,42	29,12	17,77	D	813,01	1 051,43	.	217,03	217,56	.	.
Gemeinden mit 20 000 bis unter 50 000 Einwohnern								Insgesamt							
A	401	327	.	.	52	14	.	A	4 042	3 182	70	790	470	266	54
B	662	391	.	.	229	13	.	B	6 094	2 766	181	3 147	2 516	455	175
C	119 935	91 392	.	.	25 990	665	.	C	906 331	709 139	13 975	183 217	172 517	7 376	3 323
D	181,18	233,67	.	.	113,56	53,16	.	D	148,72	256,36	77,21	58,22	68,57	16,19	18,95

Brandenburg

Gemeinden unter 2 000 Einwohnern								Gemeinden mit 50 000 bis unter 100 000 Einwohnern							
A	35	A	23
B	37	34	B	29	28
C	438	416	C	1 046	1 016
D	11,87	12,10	D	36,06	36,15
Gemeinden mit 2000 bis unter 5 000 Einwohnern								Gemeinden mit 100 000 bis unter 200 000 Einwohnern							
A	53	44	.	.	.	6	.	A	39	31
B	56	41	.	.	.	3	.	B	91	26
C	1 680	1 588	.	.	.	44	.	C	7 719	3 939
D	30,03	38,54	.	.	.	14,70	.	D	84,46	150,38
Gemeinden mit 5 000 bis unter 10 000 Einwohnern								Gemeinden mit 200 000 bis unter 500 000 Einwohnern							
A	146	142	A
B	169	149	B
C	7 615	7 419	C
D	45,09	49,67	D
Gemeinden mit 10 000 bis unter 20 000 Einwohnern								Gemeinden mit 500 000 Einwohnern und mehr							
A	208	187	.	.	9	10	.	A
B	190	153	.	.	26	4	.	B
C	10 311	9 578	.	.	626	76	.	C
D	54,20	62,41	.	.	23,82	19,64	.	D
Gemeinden mit 20 000 bis unter 50 000 Einwohnern								Insgesamt							
A	254	244	.	10	6	.	.	A	758	703	11	44	22	.	.
B	296	259	.	36	28	.	.	B	868	692	77	99	82	.	.
C	13 502	12 904	.	598	508	.	.	C	42 311	36 860	3 608	1 843	1 598	.	.
D	45,69	49,79	.	16,44	18,31	.	.	D	48,75	53,28	46,73	18,64	19,44	.	.

*) Zeichenerklärung siehe Seite 1

1 Kaufwerte für Bauland 4. Vj. 2006 nach Baulandarten, Ländern und Gemeindegrößenklassen *)

Baulandarten								Baulandarten						
insgesamt	Baureifes Land	Rohbau-land	Sonstiges Bauland				insgesamt	Baureifes Land	Rohbau-land	Sonstiges Bauland				
			zusammen	davon						zusammen	davon			
				Industrie-land	Land für Verkehrs-zwecke	Frei-flächen					Industrie-land	Land für Verkehrs-zwecke	Frei-flächen	

Hessen

Gemeinden unter 2 000 Einwohnern							Gemeinden mit 50 000 bis unter 100 000 Einwohnern						
A	A	23	23
B	B	14	14
C	C	3 682	3 682
D	D	262,36	262,36
Gemeinden mit 2000 bis unter 5 000 Einwohnern							Gemeinden mit 100 000 bis unter 200 000 Einwohnern						
A	A	6	6
B	B	50	50
C	C	3 964	3 964
D	D	79,97	79,97
Gemeinden mit 5 000 bis unter 10 000 Einwohnern							Gemeinden mit 200 000 bis unter 500 000 Einwohnern						
A	109	104	A
B	104	95	B
C	8 249	7 842	C
D	79,55	82,78	D
Gemeinden mit 10 000 bis unter 20 000 Einwohnern							Gemeinden mit 500 000 Einwohnern und mehr						
A	187	164	14	9	.	5	A
B	201	118	75	9	.	5	B
C	22 279	19 772	2 409	98	.	44	C
D	110,63	167,74	32,14	11,40	.	8,75	D
Gemeinden mit 20 000 bis unter 50 000 Einwohnern							Insgesamt						
A	65	50	A	452	404	36	12	7	5
B	78	38	B	494	357	125	12	7	5
C	12 909	8 264	C	56 357	48 690	7 136	531	487	44
D	166,00	216,70	D	114,02	136,25	57,30	42,89	66,30	8,75

Mecklenburg-Vorpommern

Gemeinden unter 2 000 Einwohnern							Gemeinden mit 50 000 bis unter 100 000 Einwohnern						
A	248	163	.	.	.	19	A	99	95
B	316	144	.	.	.	28	B	82	62
C	9 121	6 872	.	.	.	42	C	5 112	4 838
D	28,85	47,57	.	.	.	1,49	D	62,62	77,67
Gemeinden mit 2000 bis unter 5 000 Einwohnern							Gemeinden mit 100 000 bis unter 200 000 Einwohnern						
A	130	107	17	6	.	6	A	31	23
B	144	96	36	11	.	11	B	49	41	.	.	.	6
C	5 868	5 550	305	13	.	13	C	2 137	2 056	.	.	.	69
D	40,89	57,66	8,46	1,13	.	1,13	D	43,66	49,67	.	.	.	12,38
Gemeinden mit 5 000 bis unter 10 000 Einwohnern							Gemeinden mit 200 000 bis unter 500 000 Einwohnern						
A	61	42	11	8	.	.	A
B	79	36	34	10	.	.	B
C	2 827	2 386	379	63	.	.	C
D	35,63	67,10	11,13	6,43	.	.	D
Gemeinden mit 10 000 bis unter 20 000 Einwohnern							Gemeinden mit 500 000 Einwohnern und mehr						
A	39	32	A
B	61	21	B
C	1 157	838	C
D	19,04	39,58	D
Gemeinden mit 20 000 bis unter 50 000 Einwohnern							Insgesamt						
A	24	A	632	485	97	50	7	33
B	14	13	B	744	414	202	128	69	48
C	1 154	1 140	C	27 376	23 681	2 249	1 447	1 121	68
D	83,88	86,69	D	36,79	57,16	11,12	11,34	16,36	1,43

*) Zeichenerklärung siehe Seite 1

1 Kaufwerte für Bauland 4. Vj. 2006 nach Baulandarten, Ländern und Gemeindegrößenklassen *)

Baulandarten								Baulandarten						
insgesamt	Baureifes Land	Rohbau-land	Sonstiges Bauland				insgesamt	Baureifes Land	Rohbau-land	Sonstiges Bauland				
			zusammen	davon						zusammen	davon			
				Industrie-land	Land für Verkehrs-zwecke	Frei-flächen					Industrie-land	Land für Verkehrs-zwecke	Frei-flächen	

Niedersachsen

Gemeinden unter 2 000 Einwohnern							Gemeinden mit 50 000 bis unter 100 000 Einwohnern						
A	229	206	7	16	.	.	A	213	192	6	15	15	.
B	315	246	18	51	51	.	B	365	177	50	138	138	.
C	9 652	8 796	166	691	687	.	C	27 544	15 897	1 522	10 126	10 126	.
D	30,63	35,73	9,43	13,45	13,52	.	D	75,48	89,83	30,62	73,25	73,25	.
Gemeinden mit 2000 bis unter 5 000 Einwohnern							Gemeinden mit 100 000 bis unter 200 000 Einwohnern						
A	293	249	26	.	.	.	A	207	195	.	.	9	.
B	501	291	111	.	.	.	B	281	155	.	.	99	.
C	16 829	12 463	2 209	.	.	.	C	29 380	19 131	.	.	7 048	.
D	33,56	42,89	19,92	.	.	.	D	104,71	123,45	.	.	71,31	.
Gemeinden mit 5 000 bis unter 10 000 Einwohnern							Gemeinden mit 200 000 bis unter 500 000 Einwohnern						
A	416	373	14	29	23	.	A	66	59
B	709	491	116	102	96	.	B	91	42
C	26 331	20 388	3 084	2 860	2 784	.	C	10 977	7 469
D	37,12	41,51	26,60	27,95	28,89	.	D	121,21	178,31
Gemeinden mit 10 000 bis unter 20 000 Einwohnern							Gemeinden mit 500 000 Einwohnern und mehr						
A	726	654	26	46	37	9	A	57	52
B	1 143	760	155	228	225	3	B	110	59
C	42 789	34 200	3 222	5 367	5 244	123	C	18 123	14 436
D	37,42	44,99	20,76	23,52	23,33	36,22	D	164,20	246,47
Gemeinden mit 20 000 bis unter 50 000 Einwohnern							Insgesamt						
A	980	896	21	63	53	10	A	3 187	2 876	104	207	172	28
B	1 474	932	142	400	394	6	B	4 989	3 152	682	1 155	1 131	14
C	80 844	63 610	5 268	11 965	11 874	91	C	262 471	196 391	22 717	43 363	42 410	771
D	54,86	68,28	37,11	29,91	30,13	15,43	D	52,60	62,31	33,30	37,54	37,48	54,72

Nordrhein-Westfalen

Gemeinden unter 2 000 Einwohnern							Gemeinden mit 50 000 bis unter 100 000 Einwohnern						
A	A	132	119
B	B	82	66
C	C	13 424	12 573
D	D	163,85	190,40
Gemeinden mit 2000 bis unter 5 000 Einwohnern							Gemeinden mit 100 000 bis unter 200 000 Einwohnern						
A	A	25	21
B	B	29	17
C	C	4 169	3 468
D	D	142,41	209,73
Gemeinden mit 5 000 bis unter 10 000 Einwohnern							Gemeinden mit 200 000 bis unter 500 000 Einwohnern						
A	40	A	.	43
B	37	B	.	32
C	2 563	C	.	8 003
D	69,64	D	.	248,87
Gemeinden mit 10 000 bis unter 20 000 Einwohnern							Gemeinden mit 500 000 Einwohnern und mehr						
A	186	171	A	6	6
B	156	119	B	4	4
C	11 960	10 788	C	1 432	1 432
D	76,60	90,76	D	322,97	322,97
Gemeinden mit 20 000 bis unter 50 000 Einwohnern							Insgesamt						
A	317	297	10	10	10	.	A	757	694	42	.	.	.
B	261	187	29	45	45	.	B	616	451	84	81	80	.
C	25 780	23 139	1 048	1 593	1 593	.	C	68 068	61 578	3 403	3 088	3 024	.
D	98,75	123,94	36,20	35,07	35,07	.	D	110,58	136,57	40,75	38,05	37,71	.

*) Zeichenerklärung siehe Seite 1

1 Kaufwerte für Bauland 4. Vj. 2006 nach Baulandarten, Ländern und Gemeindegrößenklassen *)

Baulandarten								Baulandarten						
insgesamt	Baureifes Land	Rohbau-land	Sonstiges Bauland				insgesamt	Baureifes Land	Rohbau-land	Sonstiges Bauland				
			zusammen	davon						zusammen	davon			
				Industrie-land	Land für Verkehrs-zwecke	Frei-flächen					Industrie-land	Land für Verkehrs-zwecke	Frei-flächen	

Rheinland-Pfalz

Gemeinden unter 2 000 Einwohnern							Gemeinden mit 50 000 bis unter 100 000 Einwohnern						
A	671	602	37	32	28	.	A	83	76
B	662	454	59	149	148	.	B	65	53
C	29 614	26 125	1 331	2 158	2 152	.	C	13 085	12 208
D	44,76	57,55	22,69	14,49	14,57	.	D	201,26	232,40
Gemeinden mit 2000 bis unter 5 000 Einwohnern							Gemeinden mit 100 000 bis unter 200 000 Einwohnern						
A	327	265	12	50	.	.	A	101	97
B	390	166	16	208	207	.	B	83	63
C	21 637	17 873	241	3 522	3 457	.	C	18 072	15 389
D	55,53	107,80	15,20	16,93	16,69	.	D	216,49	245,90
Gemeinden mit 5 000 bis unter 10 000 Einwohnern							Gemeinden mit 200 000 bis unter 500 000 Einwohnern						
A	230	197	8	25	.	.	A
B	346	121	104	121	121	.	B
C	21 120	14 633	1 635	4 852	4 848	.	C
D	61,03	121,07	15,71	40,04	40,09	.	D
Gemeinden mit 10 000 bis unter 20 000 Einwohnern							Gemeinden mit 500 000 Einwohnern und mehr						
A	184	164	8	12	.	.	A
B	183	91	9	82	81	.	B
C	15 722	11 957	262	3 503	3 464	.	C
D	86,06	130,92	27,90	42,74	42,80	.	D
Gemeinden mit 20 000 bis unter 50 000 Einwohnern							Insgesamt						
A	51	41	A	1 647	1 442	69	136	129	7
B	46	24	B	1 775	971	190	614	611	3
C	5 499	3 850	C	124 749	102 035	3 598	19 115	19 001	115
D	119,01	159,95	D	70,29	105,07	18,98	31,13	31,12	33,14

Saarland

Gemeinden unter 2 000 Einwohnern							Gemeinden mit 50 000 bis unter 100 000 Einwohnern						
A	A
B	B
C	C
D	D
Gemeinden mit 2000 bis unter 5 000 Einwohnern							Gemeinden mit 100 000 bis unter 200 000 Einwohnern						
A	A	18
B	B	24
C	C	2 428
D	D	100,05
Gemeinden mit 5 000 bis unter 10 000 Einwohnern							Gemeinden mit 200 000 bis unter 500 000 Einwohnern						
A	82	A
B	93	B
C	5 527	C
D	59,38	D
Gemeinden mit 10 000 bis unter 20 000 Einwohnern							Gemeinden mit 500 000 Einwohnern und mehr						
A	177	134	30	13	6	.	A
B	219	122	28	69	64	.	B
C	9 581	7 698	482	1 401	1 337	.	C
D	43,82	62,98	17,35	20,41	20,91	.	D
Gemeinden mit 20 000 bis unter 50 000 Einwohnern							Insgesamt						
A	124	95	.	.	8	.	A	401	310	63	28	17	6
B	104	72	.	.	17	.	B	440	278	64	99	86	3
C	7 585	6 289	.	.	1 081	.	C	25 120	21 009	1 353	2 758	2 638	43
D	72,94	87,72	.	.	62,57	.	D	57,10	75,69	21,26	27,93	30,52	14,39

*) Zeichenerklärung siehe Seite 1

1 Kaufwerte für Bauland 4. Vj. 2006 nach Baulandarten, Ländern und Gemeindegrößenklassen *)

Baulandarten								Baulandarten						
insgesamt	Baureifes Land	Rohbau-land	Sonstiges Bauland					insgesamt	Baureifes Land	Rohbau-land	Sonstiges Bauland			
			zusammen	davon							zusammen	davon		
				Industrie-land	Land für Verkehrs-zwecke	Frei-flächen						Industrie-land	Land für Verkehrs-zwecke	Frei-flächen

Sachsen

Gemeinden unter 2 000 Einwohnern							Gemeinden mit 50 000 bis unter 100 000 Einwohnern						
A	38	11	A	28	22
B	47	23	.	.	.	21	B	27	21
C	713	686	.	.	.	13	C	1 208	1 099
D	15,19	30,03	.	.	.	0,64	D	44,31	52,47
Gemeinden mit 2000 bis unter 5 000 Einwohnern							Gemeinden mit 100 000 bis unter 200 000 Einwohnern						
A	226	148	9	69	.	49	A
B	550	163	179	208	.	58	B
C	5 478	3 811	289	1 378	.	139	C
D	9,96	23,40	1,61	6,61	.	2,39	D
Gemeinden mit 5 000 bis unter 10 000 Einwohnern							Gemeinden mit 200 000 bis unter 500 000 Einwohnern						
A	220	.	8	.	6	52	A	192	151	11	30	.	.
B	439	.	11	.	58	183	B	369	200	32	137	.	132
C	7 346	.	50	.	343	162	C	25 365	24 364	540	461	.	444
D	16,75	.	4,80	.	5,87	0,89	D	68,74	121,62	17,03	3,37	.	3,36
Gemeinden mit 10 000 bis unter 20 000 Einwohnern							Gemeinden mit 500 000 Einwohnern und mehr						
A	220	.	.	99	12	77	A	126
B	617	.	.	356	74	200	B	166	126
C	12 494	.	.	7 411	7 085	205	C	11 047	9 562
D	20,25	.	.	20,81	96,03	1,03	D	66,75	76,05
Gemeinden mit 20 000 bis unter 50 000 Einwohnern							Insgesamt						
A	205	184	5	16	.	13	A	1 255	920	42	293	33	205
B	207	181	6	19	.	6	B	2 421	1 147	278	996	278	469
C	13 613	11 044	68	2 501	.	73	C	77 265	62 383	2 573	12 309	11 014	615
D	65,87	61,07	10,69	128,82	.	12,96	D	31,91	54,38	9,25	12,36	39,59	1,31

Sachsen-Anhalt

Gemeinden unter 2 000 Einwohnern							Gemeinden mit 50 000 bis unter 100 000 Einwohnern						
A	77	70	A	8	8
B	162	56	B	3	3
C	2 068	1 345	C	203	203
D	12,75	23,97	D	58,51	58,51
Gemeinden mit 2000 bis unter 5 000 Einwohnern							Gemeinden mit 100 000 bis unter 200 000 Einwohnern						
A	47	40	A
B	65	29	.	.	35	.	B
C	1 101	831	.	.	265	.	C
D	16,95	28,77	.	.	7,58	.	D
Gemeinden mit 5 000 bis unter 10 000 Einwohnern							Gemeinden mit 200 000 bis unter 500 000 Einwohnern						
A	25	21	A	88	79
B	54	20	B	78	53
C	1 051	861	C	4 688	4 144
D	19,46	43,12	D	59,92	77,64
Gemeinden mit 10 000 bis unter 20 000 Einwohnern							Gemeinden mit 500 000 Einwohnern und mehr						
A	22	19	A
B	13	11	B
C	420	403	C
D	33,43	35,61	D
Gemeinden mit 20 000 bis unter 50 000 Einwohnern							Insgesamt						
A	100	88	.	.	7	.	A	367	325	14	28	24	.
B	104	66	.	.	21	.	B	479	239	34	205	124	.
C	2 900	2 470	.	.	256	.	C	12 430	10 258	652	1 520	1 073	.
D	28,00	37,29	.	.	12,26	.	D	25,96	42,85	18,92	7,42	8,66	.

*) Zeichenerklärung siehe Seite 1

1 Kaufwerte für Bauland 4. Vj. 2006 nach Baulandarten, Ländern und Gemeindegrößenklassen *)

Baulandarten								Baulandarten						
insgesamt	Baureifes Land	Rohbau-land	Sonstiges Bauland				insgesamt	Baureifes Land	Rohbau-land	Sonstiges Bauland				
			zusammen	davon						zusammen	davon			
				Industrie-land	Land für Verkehrs-zwecke	Frei-flächen					Industrie-land	Land für Verkehrs-zwecke	Frei-flächen	

Schleswig-Holstein

Gemeinden unter 2 000 Einwohnern							Gemeinden mit 50 000 bis unter 100 000 Einwohnern						
A	101	A	15
B	118	58	B	43	7
C	5 462	4 586	C	1 089	579
D	46,13	79,74	D	25,60	79,37
Gemeinden mit 2000 bis unter 5 000 Einwohnern							Gemeinden mit 100 000 bis unter 200 000 Einwohnern						
A	72	58	A
B	84	50	B
C	5 070	4 320	C
D	60,48	86,02	D
Gemeinden mit 5 000 bis unter 10 000 Einwohnern							Gemeinden mit 200 000 bis unter 500 000 Einwohnern						
A	73	61	7	5	.	.	A	10	10
B	124	58	41	26	.	.	B	8	8
C	7 318	5 907	642	769	.	.	C	1 011	1 011
D	58,84	102,73	15,72	29,53	.	.	D	124,77	124,77
Gemeinden mit 10 000 bis unter 20 000 Einwohnern							Gemeinden mit 500 000 Einwohnern und mehr						
A	36	32	A
B	63	53	B
C	6 782	6 423	C
D	108,37	121,06	D
Gemeinden mit 20 000 bis unter 50 000 Einwohnern							Insgesamt						
A	32	29	A	339	276
B	36	24	B	476	258	.	.	50	.
C	4 225	3 172	C	30 957	25 998	.	.	2 045	.
D	118,38	129,78	D	65,10	100,72	.	.	40,55	.

Thüringen

Gemeinden unter 2 000 Einwohnern							Gemeinden mit 50 000 bis unter 100 000 Einwohnern						
A	123	109	8	6	.	.	A	23
B	106	85	8	13	.	.	B	22	22
C	1 611	1 541	43	27	.	.	C	968	966
D	15,16	18,15	5,26	2,05	.	.	D	43,09	43,39
Gemeinden mit 2000 bis unter 5 000 Einwohnern							Gemeinden mit 100 000 bis unter 200 000 Einwohnern						
A	139	124	A	66	56
B	93	80	B	138	44
C	1 751	1 615	C	4 500	4 040
D	18,83	20,16	D	32,70	92,38
Gemeinden mit 5 000 bis unter 10 000 Einwohnern							Gemeinden mit 200 000 bis unter 500 000 Einwohnern						
A	58	.	.	6	.	.	A	53	48
B	77	.	.	26	.	.	B	35	26
C	1 431	.	.	148	.	.	C	3 636	2 617
D	18,47	.	.	5,64	.	.	D	102,62	101,54
Gemeinden mit 10 000 bis unter 20 000 Einwohnern							Gemeinden mit 500 000 Einwohnern und mehr						
A	38	.	.	5	.	.	A
B	38	.	.	11	.	.	B
C	1 051	.	.	53	.	.	C
D	27,60	.	.	4,81	.	.	D
Gemeinden mit 20 000 bis unter 50 000 Einwohnern							Insgesamt						
A	111	A	611	541	34	36	14	.
B	215	143	B	725	478	140	107	99	.
C	5 053	4 053	C	20 000	17 105	1 946	948	888	.
D	23,51	28,32	D	27,58	35,81	13,87	8,85	8,97	.

*) Zeichenerklärung siehe Seite 1

1 Kaufwerte für Bauland 4. Vj. 2006 nach Baulandarten, Ländern und Gemeindegrößenklassen *)

Baulandarten								Baulandarten						
insgesamt	Baureifes Land	Rohbau-land	Sonstiges Bauland					insgesamt	Baureifes Land	Rohbau-land	Sonstiges Bauland			
			zusammen	davon							zusammen	davon		
				Industrie-land	Land für Verkehrszwecke	Frei-flächen						Industrie-land	Land für Verkehrszwecke	Frei-flächen
Stadtstaaten														
Berlin								Bremen						
8	8	A	58	.	.	6	6	.	.
5	5	B	98	.	.	32	32	.	.
2 977	2 977	C	6 844	.	.	1 160	1 160	.	.
640,52	640,52	D	69,51	.	.	36,37	36,37	.	.
Hamburg														
124	119								
351	317								
140 518	136 717								
400,16	431,15								
Früheres Bundesgebiet														
Gemeinden unter 2 000 Einwohnern								Gemeinden mit 50 000 bis unter 100 000 Einwohnern						
1 511	1 286	77	148	88	55	5	A	631	558	31	42	.	.	.
1 646	1 068	132	447	372	48	27	B	764	411	99	254	.	.	.
77 770	65 088	2 638	10 045	9 779	169	96	C	86 176	65 546	4 238	16 392	.	.	.
47,24	60,95	20,06	22,48	26,29	3,52	3,61	D	112,74	159,59	42,64	64,47	.	.	.
Gemeinden mit 2000 bis unter 5 000 Einwohnern								Gemeinden mit 100 000 bis unter 200 000 Einwohnern						
2 228	1 752	119	357	247	87	23	A	538
2 918	1 424	355	1 138	902	166	71	B	790
182 934	140 628	9 724	32 581	31 027	664	891	C	117 380
62,70	98,74	27,37	28,62	34,41	4,00	12,56	D	148,62
Gemeinden mit 5 000 bis unter 10 000 Einwohnern								Gemeinden mit 200 000 bis unter 500 000 Einwohnern						
2 220	1 861	96	263	183	62	18	A	253	.	.	22	.	.	.
2 828	1 593	383	852	762	55	36	B	457	.	.	181	.	.	.
227 910	176 079	12 692	39 139	37 892	797	450	C	94 468	.	.	27 823	.	.	.
80,58	110,53	33,16	45,91	49,75	14,56	12,50	D	206,77	.	.	153,52	.	.	.
Gemeinden mit 10 000 bis unter 20 000 Einwohnern								Gemeinden mit 500 000 Einwohnern und mehr						
2 695	2 300	155	240	149	76	15	A	482	447	.	25	.	.	.
3 746	1 952	418	1 376	1 139	186	51	B	948	716	.	157	.	.	.
285 427	228 215	15 037	42 174	35 966	5 329	880	C	493 947	459 723	.	29 887	.	.	.
76,19	116,89	35,98	30,66	31,57	28,70	17,29	D	520,84	641,96	.	190,21	.	.	.
Gemeinden mit 20 000 bis unter 50 000 Einwohnern								Insgesamt						
2 310	2 031	99	180	148	.	.	A	12 868	10 951	589	1 328	936	321	71
3 052	1 940	285	826	784	.	.	B	17 149	9 776	1 810	5 563	4 823	520	220
314 455	249 067	15 183	50 205	48 061	.	.	C	1 880 467	1 529 190	71 250	280 027	266 860	9 340	3 827
103,04	128,39	53,19	60,76	61,29	.	.	D	109,65	156,42	39,37	50,34	55,33	17,96	17,40
Neue Länder und Berlin-Ost														
Gemeinden unter 2 000 Einwohnern								Gemeinden mit 50 000 bis unter 100 000 Einwohnern						
521	399	71	51	11	35	5	A	181	169	.	.	.	5	.
668	343	112	213	75	130	8	B	164	137	.	.	.	2	.
13 950	10 859	1 323	1 768	1 081	500	186	C	8 537	8 122	.	.	.	25	.
20,87	31,69	11,79	8,28	14,48	3,84	22,00	D	52,11	59,25	.	.	.	11,37	.
Gemeinden mit 2000 bis unter 5 000 Einwohnern								Gemeinden mit 100 000 bis unter 200 000 Einwohnern						
595	463	34	98	24	64	10	A	136	.	16	.	.	.	6
907	409	223	275	181	73	21	B	278	.	156	.	.	.	6
15 878	13 396	641	1 841	1 563	201	76	C	14 355	.	3 879	.	.	.	69
17,50	32,73	2,87	6,70	8,66	2,75	3,65	D	51,65	.	24,88	.	.	.	12,38
Gemeinden mit 5 000 bis unter 10 000 Einwohnern								Gemeinden mit 200 000 bis unter 500 000 Einwohnern						
510	406	24	80	15	60	5	A	333	.	.	36	.	.	29
818	434	53	332	133	190	9	B	483	.	.	150	.	.	132
20 271	18 726	613	931	731	174	26	C	33 689	.	.	598	.	.	444
24,77	43,20	11,62	2,80	5,51	0,92	2,79	D	69,80	.	.	3,99	.	.	3,36
Gemeinden mit 10 000 bis unter 20 000 Einwohnern								Gemeinden mit 500 000 Einwohnern und mehr						
527	387	11	129	25	92	12	A	131
919	469	40	410	120	207	83	B	168	128
25 433	16 849	346	8 238	7 819	291	128	C	13 031	11 546
27,68	35,95	8,57	20,11	65,15	1,41	1,55	D	77,57	90,05
Gemeinden mit 20 000 bis unter 50 000 Einwohnern								Insgesamt						
694	638	18	38	17	.	.	A	3 628	2 979	198	451	100	280	71
834	663	50	122	105	.	.	B	5 240	2 973	732	1 534	652	612	271
36 223	31 611	669	3 943	3 742	.	.	C	181 367	152 271	11 028	18 068	15 694	1 316	1 058
43,41	47,71	13,50	32,21	35,50	.	.	D	34,61	51,22	15,06	11,77	24,07	2,15	3,91

*) Zeichenerklärung siehe Seite 1

2 Kaufwerte für Bauland 4. Vj. 2006 nach Baulandarten, Ländern und Baugebieten *)

insgesamt	Baulandarten							Baulandarten						
	Baureifes Land	Rohbau-land	Sonstiges Bauland					insgesamt	Baureifes Land	Rohbau-land	Sonstiges Bauland			
			zusammen	davon							zusammen	davon		
				Industrie-land	Land für Verkehrs-zwecke	Frei-flächen						Industrie-land	Land für Verkehrs-zwecke	Frei-flächen
Deutschland														
Geschäftsgebiet							Wohngebiet zusammen							
303	268	12	23	.	.	.	A	12 503	11 470	516	517	.	407	110
806	778	15	13	.	.	.	B	11 278	8 704	1 471	1 103	.	763	339
213 240	212 721	358	161	.	.	.	C	1 298 314	1 224 834	60 130	13 349	.	9 237	4 113
264,62	273,47	24,12	12,25	.	.	.	D	115,12	140,72	40,87	12,11	.	12,10	12,12
Geschäftsgebiet mit Wohngebiet gemischt							Industriegebiet							
494	434	15	45	.	39	.	A	1 318	248	32	1 038	1 023	.	.
932	706	124	103	.	87	.	B	6 917	1 095	286	5 536	5 433	.	.
150 749	142 581	5 312	2 856	.	176	.	C	315 828	31 538	3 753	280 538	279 717	.	.
161,73	202,07	43,01	27,73	.	2,03	.	D	45,66	28,81	13,14	50,67	51,48	.	.
Wohngebiet in geschlossener Bauweise							Dorfgebiet							
3 144	3 109	24	11	.	.	.	A	1 878	1 510	212	156	6	127	23
2 450	2 379	65	6	.	.	.	B	2 457	1 467	647	343	25	184	134
452 624	449 572	3 033	20	.	.	.	C	83 703	69 787	12 725	1 191	143	420	628
184,72	188,99	46,54	3,19	.	.	.	D	34,07	47,58	19,66	3,48	5,81	2,28	4,70
Wohngebiet in offener Bauweise							Insgesamt							
9 359	8 361	492	506	.	.	.	A	16 496	13 930	787	1 779	1 036	601	142
8 828	6 325	1 406	1 096	.	.	.	B	22 389	12 749	2 542	7 098	5 475	1 132	490
845 689	775 263	57 097	13 329	.	.	.	C	2 061 834	1 681 461	82 278	298 095	282 554	10 656	4 885
95,80	122,57	40,61	12,16	.	.	.	D	92,09	131,89	32,36	42,00	51,61	9,41	9,96
Baden-Württemberg														
Geschäftsgebiet							Wohngebiet zusammen							
19	19	A	1 348	1 232	110	.	.	6	.
98	98	B	1 009	786	220	.	.	3	.
17 031	17 031	C	181 539	168 604	12 518	.	.	417	.
174,57	174,57	D	179,95	214,45	56,92	.	.	154,56	.
Geschäftsgebiet mit Wohngebiet gemischt							Industriegebiet							
24	24	A	155	42	.	101	101	.	.
32	32	B	399	89	.	275	275	.	.
7 320	7 320	C	25 954	5 268	.	19 776	19 776	.	.
225,98	225,98	D	65,05	59,14	.	72,01	72,01	.	.
Wohngebiet in geschlossener Bauweise							Dorfgebiet							
170	A	312	277
121	121	B	276	183
29 014	29 012	C	26 214	23 937
238,84	239,15	D	94,90	130,68
Wohngebiet in offener Bauweise							Insgesamt							
1 178	.	110	A	1 858	1 594	155	109	101	.	.
887	665	220	B	1 814	1 188	345	280	275	.	.
152 525	139 592	12 518	C	258 058	222 160	15 499	20 399	19 776	.	.
171,88	209,94	56,92	D	142,26	186,94	44,90	72,75	72,01	.	.
Bayern														
Geschäftsgebiet							Wohngebiet zusammen							
41	41	A	3 355	2 969	67	319	.	265	54
226	226	B	3 085	2 292	163	630	.	455	175
131 865	131 865	C	556 100	533 552	11 868	10 680	.	7 356	3 323
582,56	582,56	D	180,28	232,82	72,96	16,94	.	16,17	18,95
Geschäftsgebiet mit Wohngebiet gemischt							Industriegebiet							
113	A	481	.	.	470	470	.	.
161	161	B	2 584	.	.	2 516	2 516	.	.
33 426	33 406	C	180 225	.	.	172 517	172 517	.	.
207,56	208,07	D	69,75	.	.	68,57	68,57	.	.
Wohngebiet in geschlossener Bauweise							Dorfgebiet							
2 439	2 439	A	52
1 876	1 876	B	38
382 949	382 949	C	4 716
204,09	204,09	D	123,42
Wohngebiet in offener Bauweise							Insgesamt							
916	530	67	319	.	265	54	A	4 042	3 182	70	790	470	266	54
1 208	415	163	630	.	455	175	B	6 094	2 766	181	3 147	2 516	455	175
173 151	150 603	11 868	10 680	.	7 356	3 323	C	906 331	709 139	13 975	183 217	172 517	7 376	3 323
143,30	362,65	72,96	16,94	.	16,17	18,95	D	148,72	256,36	77,21	58,22	68,57	16,19	18,95

*) Zeichenerklärung siehe Seite 1

2 Kaufwerte für Bauland 4. Vj. 2006 nach Baulandarten, Ländern und Baugebieten *)

Baulandarten								Baulandarten						
insgesamt	Baureifes Land	Rohbau-land	Sonstiges Bauland			insgesamt		Baureifes Land	Rohbau-land	Sonstiges Bauland				
			zusammen	davon						zusammen	davon			
				Industrie-land	Land für Verkehrs-zwecke						Frei-flächen	Industrie-land	Land für Verkehrs-zwecke	Frei-flächen
Berlin														
Geschäftsgebiet							Wohngebiet zusammen							
.	A
.	B	4	4
.	C	2 822	2 822
.	D	799,21	799,21
Geschäftsgebiet mit Wohngebiet gemischt							Industriegebiet							
.	A
.	B
.	C
.	D
Wohngebiet in geschlossener Bauweise							Dorfgebiet							
.	A
.	B
.	C
.	D
Wohngebiet in offener Bauweise							Insgesamt							
.	A	8	8
.	B	5	5
.	C	2 977	2 977
.	D	640,52	640,52
Brandenburg														
Geschäftsgebiet							Wohngebiet zusammen							
5	A	465	454
4	B	439	393
598	C	29 160	26 414
139,57	D	66,39	67,27
Geschäftsgebiet mit Wohngebiet gemischt							Industriegebiet							
63	60	A	41	.	.	23	.	.	.
79	53	B	186	.	.	90	82	.	.
3 283	2 417	C	4 209	.	.	1 671	1 598	.	.
41,79	45,68	D	22,63	.	.	18,59	19,44	.	.
Wohngebiet in geschlossener Bauweise							Dorfgebiet							
5	A	184	168	.	.	.	14	.
28	B	160	153	.	.	.	5	.
2 320	C	5 062	4 951	.	.	.	87	.
83,39	D	31,67	32,31	.	.	.	17,30	.
Wohngebiet in offener Bauweise							Insgesamt							
460	A	758	703	11	44	22	.	.
411	B	868	692	77	99	82	.	.
26 839	C	42 311	36 860	3 608	1 843	1 598	.	.
65,24	D	48,75	53,28	46,73	18,64	19,44	.	.
Bremen														
Geschäftsgebiet							Wohngebiet zusammen							
.	A	50	50
.	B	35	35
.	C	4 474	4 474
.	D	127,47	127,47
Geschäftsgebiet mit Wohngebiet gemischt							Industriegebiet							
.	A
.	B
.	C
.	D
Wohngebiet in geschlossener Bauweise							Dorfgebiet							
.	A
.	B
.	C
.	D
Wohngebiet in offener Bauweise							Insgesamt							
.	A	58	.	.	6	6	.	.
.	B	98	.	.	32	32	.	.
.	C	6 844	.	.	1 160	1 160	.	.
.	D	69,51	.	.	36,37	36,37	.	.

*) Zeichenerklärung siehe Seite 1

2 Kaufwerte für Bauland 4. Vj. 2006 nach Baulandarten, Ländern und Baugebieten *)

Baulandarten								Baulandarten						
insgesamt	Baureifes Land	Rohbau-land	Sonstiges Bauland			insgesamt		Baureifes Land	Rohbau-land	Sonstiges Bauland				
			zusammen	davon						zusammen	davon			
				Industrie-land	Land für Verkehrs-zwecke						Frei-flächen	Industrie-land	Land für Verkehrs-zwecke	Frei-flächen
Hamburg														
Geschäftsgebiet							Wohngebiet zusammen							
17	17	A	91	91
26	26	B	117	117
37 661	37 661	C	31 146	31 146
1 422,77	1 422,77	D	265,40	265,40
Geschäftsgebiet mit Wohngebiet gemischt							Industriegebiet							
.	A
.	B
.	C
.	D
Wohngebiet in geschlossener Bauweise							Dorfgebiet							
.	A
.	B
.	C
.	D
Wohngebiet in offener Bauweise							Insgesamt							
91	91	A	124	119
117	117	B	351	317
31 146	31 146	C	140 518	136 717
265,40	265,40	D	400,16	431,15
Hessen														
Geschäftsgebiet							Wohngebiet zusammen							
19	14	.	5	.	5	.	A	352
91	86	.	5	.	5	.	B	263
6 943	6 899	.	44	.	44	.	C	37 121
76,25	80,20	.	8,75	.	8,75	.	D	140,88
Geschäftsgebiet mit Wohngebiet gemischt							Industriegebiet							
10	7	A	7	.	.	7	7	.	.
50	13	B	7	.	.	7	7	.	.
4 723	3 330	C	487	.	.	487	487	.	.
95,40	261,95	D	66,30	.	.	66,30	66,30	.	.
Wohngebiet in geschlossener Bauweise							Dorfgebiet							
49	A	64	48	16
34	B	83	43	40
3 393	C	7 083	2 795	4 288
100,70	D	85,48	65,26	107,12
Wohngebiet in offener Bauweise							Insgesamt							
303	A	452	404	36	12	7	5	.
230	B	494	357	125	12	7	5	.
33 727	C	56 357	48 690	7 136	531	487	44	.
146,77	D	114,02	136,25	57,30	42,89	66,30	8,75	.
Mecklenburg-Vorpommern														
Geschäftsgebiet							Wohngebiet zusammen							
.	5	A	358	326	20	12	.	5	7
.	26	B	321	248	65	8	.	2	6
.	634	C	17 219	16 460	668	91	.	8	83
.	24,58	D	53,64	66,28	10,33	11,39	.	3,47	14,53
Geschäftsgebiet mit Wohngebiet gemischt							Industriegebiet							
.	A	8
.	B	70	.	.	69	69	.	.
.	C	1 151	.	.	1 121	1 121	.	.
.	D	16,51	.	.	16,36	16,36	.	.
Wohngebiet in geschlossener Bauweise							Dorfgebiet							
201	184	10	7	.	.	.	A	254	151	76	27	.	.	.
162	144	14	4	.	.	.	B	324	139	136	49	.	44	.
10 651	10 402	233	16	.	.	.	C	8 223	6 447	1 551	225	.	52	.
65,68	72,15	16,52	4,16	.	.	.	D	25,34	46,42	11,37	4,57	.	1,19	.
Wohngebiet in offener Bauweise							Insgesamt							
157	142	10	5	.	.	.	A	632	485	97	50	7	33	10
159	104	51	4	.	.	.	B	744	414	202	128	69	48	12
6 568	6 059	435	74	.	.	.	C	27 376	23 681	2 249	1 447	1 121	68	258
41,34	58,15	8,60	18,28	.	.	.	D	36,79	57,16	11,12	11,34	16,36	1,43	22,22

*) Zeichenerklärung siehe Seite 1

2 Kaufwerte für Bauland 4. Vj. 2006 nach Baulandarten, Ländern und Baugebieten *)

Baulandarten								Baulandarten						
insgesamt	Baureifes Land	Rohbau-land	Sonstiges Bauland					insgesamt	Baureifes Land	Rohbau-land	Sonstiges Bauland			
			zusammen	davon							zusammen	davon		
				Industrie-land	Land für Verkehrs-zwecke	Frei-flächen						Industrie-land	Land für Verkehrs-zwecke	Frei-flächen
Niedersachsen														
Geschäftsgebiet							Wohngebiet zusammen							
26	A	2 466	2 379	71	16	.	11	5
57	47	B	2 433	1 892	529	11	.	6	6
6 941	6 597	C	177 337	157 318	19 412	607	.	493	114
122,39	141,75	D	72,88	83,13	36,67	53,19	.	85,64	20,18
Geschäftsgebiet mit Wohngebiet gemischt							Industriegebiet							
78	A	338	155	5	178	170	8	.
118	95	B	1 938	777	32	1 129	1 123	6	.
10 225	8 595	C	55 414	12 564	325	42 526	42 339	187	.
86,99	90,10	D	28,59	16,17	10,19	37,65	37,69	31,50	.
Wohngebiet in geschlossener Bauweise							Dorfgebiet							
64	64	A	279	246	23	10	.	6	.
61	61	B	444	341	89	14	.	2	.
4 737	4 737	C	12 554	11 317	1 038	199	.	60	.
78,16	78,16	D	28,28	33,20	11,65	14,27	.	30,40	.
Wohngebiet in offener Bauweise							Insgesamt							
2 402	2 315	71	16	.	11	5	A	3 187	2 876	104	207	172	28	7
2 373	1 832	529	11	.	6	6	B	4 989	3 152	682	1 155	1 131	14	10
172 600	152 582	19 412	607	.	493	114	C	262 471	196 391	22 717	43 363	42 410	771	182
72,75	83,30	36,67	53,19	.	85,64	20,18	D	52,60	62,31	33,30	37,54	37,48	54,72	18,97
Nordrhein-Westfalen														
Geschäftsgebiet							Wohngebiet zusammen							
.	A	705	664
.	B	509	428
.	C	61 362	57 980
.	D	120,50	135,45
Geschäftsgebiet mit Wohngebiet gemischt							Industriegebiet							
18	18	A	20	.	.	20	20	.	.
13	13	B	80	.	.	80	80	.	.
3 063	3 063	C	3 024	.	.	3 024	3 024	.	.
235,18	235,18	D	37,71	.	.	37,71	37,71	.	.
Wohngebiet in geschlossener Bauweise							Dorfgebiet							
108	104	A	14
76	64	B	13	10
11 277	10 946	C	619	534
149,13	170,18	D	47,28	54,57
Wohngebiet in offener Bauweise							Insgesamt							
597	560	A	757	694	42
434	364	B	616	451	84	81	80	.	.
50 085	47 034	C	68 068	61 578	3 403	3 088	3 024	.	.
115,50	129,30	D	110,58	136,57	40,75	38,05	37,71	.	.
Rheinland-Pfalz														
Geschäftsgebiet							Wohngebiet zusammen							
.	A	1 326	1 276
.	B	884	822
.	C	95 727	94 040
.	D	108,27	114,38
Geschäftsgebiet mit Wohngebiet gemischt							Industriegebiet							
.	A	134	.	.	130	.	.	.
.	B	720	.	.	612	.	.	.
.	C	20 671	.	.	19 039	.	.	.
.	D	28,70	.	.	31,13	.	.	.
Wohngebiet in geschlossener Bauweise							Dorfgebiet							
8	8	A	186	165	18
2	2	B	169	147	20
498	498	C	6 651	6 295	287
202,41	202,41	D	39,43	42,73	14,65
Wohngebiet in offener Bauweise							Insgesamt							
1 318	1 268	A	1 647	1 442	69	136	129	7	.
882	820	B	1 775	971	190	614	611	3	.
95 229	93 542	C	124 749	102 035	3 598	19 115	19 001	115	.
108,01	114,12	D	70,29	105,07	18,98	31,13	31,12	33,14	.

*) Zeichenerklärung siehe Seite 1

2 Kaufwerte für Bauland 4. Vj. 2006 nach Baulandarten, Ländern und Baugebieten *)

Baulandarten								Baulandarten						
insgesamt	Baureifes Land	Rohbau-land	Sonstiges Bauland			insgesamt		Baureifes Land	Rohbau-land	Sonstiges Bauland				
			zusammen	davon						zusammen	davon			
				Industrie-land	Land für Verkehrs-zwecke						Frei-flächen	Industrie-land	Land für Verkehrs-zwecke	Frei-flächen
Saarland														
Geschäftsgebiet							Wohngebiet zusammen							
12	12	A	.	.	63	10	.	6	.
27	27	B	.	.	64	8	.	3	.
1 649	1 649	C	.	.	1 353	100	.	43	.
60,31	60,31	D	.	.	21,26	12,06	.	14,39	.
Geschäftsgebiet mit Wohngebiet gemischt							Industriegebiet							
.	A	20	.	.	.	17	.	.
.	B	95	.	.	90	86	.	.
.	C	2 739	.	.	2 658	2 638	.	.
.	D	28,98	.	.	29,38	30,52	.	.
Wohngebiet in geschlossener Bauweise							Dorfgebiet							
.	A
.	B
.	C
.	D
Wohngebiet in offener Bauweise							Insgesamt							
367	294	63	10	.	6	.	A	401	310	63	28	17	6	5
317	245	64	8	.	3	.	B	440	278	64	99	86	3	9
20 655	19 202	1 353	100	.	43	.	C	25 120	21 009	1 353	2 758	2 638	43	77
65,15	78,33	21,26	12,06	.	14,39	.	D	57,10	75,69	21,26	27,93	30,52	14,39	8,26
Sachsen														
Geschäftsgebiet							Wohngebiet zusammen							
24	24	A	862	699	26	137	.	97	40
142	142	B	1 174	676	97	401	.	253	147
6 638	6 638	C	40 704	37 706	2 158	840	.	305	536
46,61	46,61	D	34,66	55,74	22,16	2,10	.	1,20	3,64
Geschäftsgebiet mit Wohngebiet gemischt							Industriegebiet							
98	64	.	34	.	.	.	A	33	.	.	33	.	.	.
206	113	.	93	.	.	.	B	273	.	.	273	269	.	.
17 022	14 611	.	2 412	.	.	.	C	8 772	.	.	8 772	8 710	.	.
82,80	129,62	.	25,97	.	.	.	D	32,11	.	.	32,11	32,39	.	.
Wohngebiet in geschlossener Bauweise							Dorfgebiet							
58	54	A	238	133	16	89	.	75	.
55	50	B	626	216	181	229	.	130	.
3 944	3 846	C	4 130	3 429	415	285	.	143	.
72,14	77,08	D	6,60	15,91	2,29	1,25	.	1,10	.
Wohngebiet in offener Bauweise							Insgesamt							
804	645	A	1 255	920	42	293	33	205	55
1 120	627	B	2 421	1 147	278	996	278	469	248
36 760	33 860	C	77 265	62 383	2 573	12 309	11 014	615	680
32,83	54,04	D	31,91	54,38	9,25	12,36	39,59	1,31	2,74
Sachsen-Anhalt														
Geschäftsgebiet							Wohngebiet zusammen							
.	A	249	242
.	B	167	156
.	C	8 062	7 786
.	D	48,33	49,80
Geschäftsgebiet mit Wohngebiet gemischt							Industriegebiet							
39	32	A	.	6	.	.	24	.	.
41	32	B	.	17	.	.	124	.	.
1 770	1 505	C	.	342	.	.	1 073	.	.
42,71	47,53	D	.	20,45	.	.	8,66	.	.
Wohngebiet in geschlossener Bauweise							Dorfgebiet							
5	5	A	44
2	2	B	47	32
63	63	C	675	557
36,28	36,28	D	14,39	17,41
Wohngebiet in offener Bauweise							Insgesamt							
244	237	A	367	325	14	28	24	.	.
165	155	B	479	239	34	205	124	.	.
7 999	7 723	C	12 430	10 258	652	1 520	1 073	.	.
48,45	49,96	D	25,96	42,85	18,92	7,42	8,66	.	.

*) Zeichenerklärung siehe Seite 1

2 Kaufwerte für Bauland 4. Vj. 2006 nach Baulandarten, Ländern und Baugebieten *)

Baulandarten								Baulandarten						
insgesamt	Baureifes Land	Rohbau-land	Sonstiges Bauland					insgesamt	Baureifes Land	Rohbau-land	Sonstiges Bauland			
			zusammen	davon							zusammen	davon		
				Industrie-land	Land für Verkehrs-zwecke	Frei-flächen						Industrie-land	Land für Verkehrs-zwecke	Frei-flächen
Schleswig-Holstein														
Geschäftsgebiet							Wohngebiet zusammen							
.	A	203	174
.	B	251	170
.	C	21 793	20 075
.	D	86,68	118,01
Geschäftsgebiet mit Wohngebiet gemischt							Industriegebiet							
.	A	10
.	B	49	.	.	45	45	.	.
.	C	2 023	.	.	1 990	1 990	.	.
.	D	41,55	.	.	43,80	43,80	.	.
Wohngebiet in geschlossener Bauweise							Dorfgebiet							
23	20	A	117	93
20	17	B	165	77
1 288	1 249	C	6 357	5 126
65,23	71,87	D	38,50	66,65
Wohngebiet in offener Bauweise							Insgesamt							
180	154	A	339	276
232	153	B	476	258	.	.	50	.	.
20 505	18 826	C	30 957	25 998	.	.	2 045	.	.
88,51	123,26	D	65,10	100,72	.	.	40,55	.	.
Thüringen														
Geschäftsgebiet							Wohngebiet zusammen							
125	101	11	13	.	7	.	A	298	277	13	8	.	8	.
97	86	5	6	.	2	.	B	267	222	43	3	.	3	.
2 664	2 568	38	57	.	26	.	C	13 016	11 512	1 492	12	.	12	.
27,54	29,85	7,85	9,82	.	12,47	.	D	48,71	51,91	34,96	4,28	.	4,28	.
Geschäftsgebiet mit Wohngebiet gemischt							Industriegebiet							
28	A	26	12	6	8	8	.	.
29	29	B	220	47	88	86	86	.	.
1 164	1 163	C	1 737	480	402	855	855	.	.
39,67	39,81	D	7,90	10,33	4,58	9,97	9,97	.	.
Wohngebiet in geschlossener Bauweise							Dorfgebiet							
5	A	134
6	B	112	94
153	C	1 419	1 382
27,50	D	12,69	14,68
Wohngebiet in offener Bauweise							Insgesamt							
293	.	.	8	.	8	.	A	611	541	34	36	14	.	.
262	.	.	3	.	3	.	B	725	478	140	107	99	.	.
12 863	.	.	12	.	12	.	C	20 000	17 105	1 946	948	888	.	.
49,16	.	.	4,28	.	4,28	.	D	27,58	35,81	13,87	8,85	8,97	.	.

*) Zeichenerklärung siehe Seite 1

2 Kaufwerte für Bauland 4. Vj. 2006 nach Baulandarten, Ländern und Baugebieten *)

Baulandarten								Baulandarten						
insgesamt	Baureifes Land	Rohbau-land	Sonstiges Bauland			insgesamt		Baureifes Land	Rohbau-land	Sonstiges Bauland				
			zusammen	davon						zusammen	davon			
				Industrie-land	Land für Verkehrs-zwecke						Frei-flächen	Industrie-land	Land für Verkehrs-zwecke	Frei-flächen
Früheres Bundesgebiet														
Geschäftsgebiet							Wohngebiet zusammen							
139	.	.	7	.	7	.	A	10 268	9 469	443	356	.	293	63
533	.	.	5	.	5	.	B	8 908	7 007	1 211	690	.	503	186
202 634	.	.	68	.	68	.	C	1 188 323	1 123 127	52 812	12 385	.	8 891	3 494
380,18	.	.	12,54	.	12,54	.	D	133,40	160,28	43,61	17,96	.	17,66	18,76
Geschäftsgebiet mit Wohngebiet gemischt							Industriegebiet							
259	246	A	1 178	.	.	941	.	.	.
574	477	B	5 947	.	.	4 815	4 804	.	.
127 210	122 593	C	298 104	.	.	266 606	266 361	.	.
221,69	257,15	D	50,13	.	.	55,37	55,45	.	.
Wohngebiet in geschlossener Bauweise							Dorfgebiet							
2 868	2 856	A	1 024	892	.	.	.	9	7
2 198	2 179	B	1 188	833	.	.	.	4	30
433 723	433 141	C	64 194	53 021	.	.	.	128	312
197,37	198,78	D	54,03	63,64	.	.	.	34,69	10,53
Wohngebiet in offener Bauweise							Insgesamt							
7 400	6 613	63	A	12 868	10 951	589	1 328	936	321	71
6 710	4 828	186	B	17 149	9 776	1 810	5 563	4 823	520	220
754 600	689 986	3 494	C	1 880 467	1 529 190	71 250	280 027	266 860	9 340	3 827
112,46	142,91	18,76	D	109,65	156,42	39,37	50,34	55,33	17,96	17,40
Neue Länder und Berlin-Ost														
Geschäftsgebiet							Wohngebiet zusammen							
164	.	.	16	.	.	.	A	2 235	2 001	73	161	.	114	47
273	.	.	8	.	.	.	B	2 370	1 697	260	413	.	260	153
10 605	.	.	92	.	.	.	C	109 990	101 708	7 318	964	.	346	618
38,87	.	.	12,05	.	.	.	D	46,41	59,94	28,13	2,33	.	1,33	4,04
Geschäftsgebiet mit Wohngebiet gemischt							Industriegebiet							
235	188	A	140	.	.	97	92	.	.
358	229	B	970	.	.	722	629	.	.
23 538	19 988	C	17 724	.	.	13 931	13 357	.	.
65,70	87,33	D	18,27	.	.	19,31	21,22	.	.
Wohngebiet in geschlossener Bauweise							Dorfgebiet							
276	253	A	854	618	.	.	.	118	16
253	200	B	1 269	634	.	.	.	181	104
18 901	16 431	C	19 509	16 766	.	.	.	292	316
74,79	82,24	D	15,38	26,45	.	.	.	1,61	3,04
Wohngebiet in offener Bauweise							Insgesamt							
1 959	1 748	A	3 628	2 979	198	451	100	280	71
2 117	1 497	B	5 240	2 973	732	1 534	652	612	271
91 089	85 277	C	181 367	152 271	11 028	18 068	15 694	1 316	1 058
43,02	56,96	D	34,61	51,22	15,06	11,77	24,07	2,15	3,91

*) Zeichenerklärung siehe Seite 1

3 Kaufwerte für Bauland nach Baulandarten im Zeitvergleich

3.1 Vierteljahresergebnisse

Jahr	Bauland insgesamt				Baureifes Land				Rohbauland			
	Kauffälle	veräußerte Fläche	Kaufsumme	Kaufwert	Kauffälle	veräußerte Fläche	Kaufsumme	Kaufwert	Kauffälle	veräußerte Fläche	Kaufsumme	Kaufwert
	Anzahl	1 000 m²	1 000 EUR	EUR/m²	Anzahl	1 000 m²	1 000 EUR	EUR/m²	Anzahl	1 000 m²	1 000 EUR	EUR/m²

Deutschland¹⁾

2002	2. Vj.	17 891	21 405	1 172 987	54,80	15 527	12 609	977 756	77,54	1 497	4 723	96 410	20,41
	3. Vj.	16 878	19 643	1 140 344	58,05	14 731	12 234	966 843	79,03	1 246	3 639	74 568	20,49
	4. Vj.	25 524	28 034	1 668 804	59,53	22 734	17 863	1 424 980	79,77	1 784	4 678	116 833	24,98
2003	1. Vj.	12 342	14 714	951 180	64,65	10 580	8 729	780 777	89,45	899	2 762	64 508	23,35
	2. Vj.	18 966	20 122	1 392 693	69,21	16 480	12 939	1 160 240	89,67	1 276	3 062	62 909	20,55
	3. Vj.	22 796	23 517	1 788 780	76,06	20 182	16 054	1 556 037	96,92	1 274	3 080	77 420	25,14
	4. Vj.	29 824	30 460	2 625 068	86,18	27 058	21 432	2 235 604	104,31	1 283	3 406	86 609	25,43
2004	1. Vj.	11 173	13 670	994 977	72,79	9 605	8 137	829 144	101,90	590	1 685	38 592	22,90
	2. Vj.	14 220	18 048	1 455 362	80,64	12 509	11 972	1 240 740	103,64	607	1 791	41 576	23,21
	3. Vj.	17 689	20 304	1 536 064	75,65	15 361	12 599	1 297 981	103,03	884	2 753	76 012	27,61
	4. Vj.	22 668	24 077	1 883 769	78,24	20 122	16 374	1 625 822	99,29	935	2 445	66 762	27,31
2005	1. Vj.	11 051	13 435	990 777	73,75	9 644	7 956	849 743	106,81	535	1 720	40 773	23,71
	2. Vj.	16 683	18 555	1 453 213	78,32	14 709	11 910	1 238 057	103,95	803	2 677	54 742	20,45
	3. Vj.	19 057	20 947	1 851 293	88,38	17 013	13 441	1 582 911	117,76	768	2 710	68 878	25,42
	4. Vj.	25 253	26 864	2 574 279	95,82	23 006	18 313	2 271 421	124,03	888	2 260	65 182	28,84
2006	1. Vj.	9 795	13 539	1 118 409	82,61	8 351	7 657	892 400	116,55	506	1 989	46 719	23,49
	2. Vj.	15 464	19 305	1 612 252	83,52	13 326	11 318	1 319 517	116,58	801	2 284	58 648	25,68
	3. Vj.	15 196	20 141	1 715 659	85,18	12 934	12 256	1 416 034	115,54	670	2 484	63 610	25,61
	4. Vj.	16 496	22 389	2 061 834	92,09	13 930	12 749	1 681 461	131,89	787	2 542	82 278	32,36

Früheres Bundesgebiet¹⁾

2002	2. Vj.	13 094	14 814	971 117	65,56	11 486	9 068	815 196	89,90	1 058	3 554	79 127	22,26
	3. Vj.	12 422	14 192	941 094	66,31	10 940	8 765	798 327	91,08	858	2 855	61 297	21,47
	4. Vj.	20 095	21 323	1 418 692	66,53	18 177	14 001	1 217 933	86,99	1 248	3 658	98 291	26,87
2003	1. Vj.	9 886	11 394	855 700	75,10	8 543	6 885	701 060	101,83	687	2 334	58 367	25,01
	2. Vj.	14 812	15 288	1 226 145	80,20	12 949	9 965	1 017 601	102,12	922	2 322	51 492	22,17
	3. Vj.	17 688	17 390	1 556 254	89,49	15 710	12 025	1 355 039	112,69	950	2 252	64 972	28,85
	4. Vj.	23 391	22 652	2 279 646	100,64	21 344	16 044	1 932 666	120,46	889	2 433	71 648	29,45
2004	1. Vj.	8 926	10 542	902 093	85,57	7 747	6 435	750 088	116,57	417	1 343	34 377	25,60
	2. Vj.	10 858	12 058	1 245 405	103,28	9 656	7 875	1 047 813	133,06	364	1 292	35 483	27,46
	3. Vj.	13 556	15 104	1 360 288	90,06	11 873	9 504	1 145 382	120,51	632	2 093	64 844	30,98
	4. Vj.	16 595	16 963	1 628 185	95,98	14 824	11 553	1 399 556	121,14	627	1 636	57 985	35,45
2005	1. Vj.	8 576	9 564	878 563	91,86	7 562	6 076	752 928	123,92	364	1 223	37 236	30,45
	2. Vj.	12 694	13 761	1 269 052	92,22	11 246	8 703	1 079 627	124,05	531	2 021	43 222	21,39
	3. Vj.	14 832	15 285	1 638 806	107,22	13 343	10 288	1 416 999	137,73	552	1 787	56 491	31,61
	4. Vj.	20 174	19 802	2 336 095	117,97	18 538	14 246	2 059 672	144,58	672	1 763	59 631	33,82
2006	1. Vj.	7 509	9 822	1 010 388	102,87	6 513	5 741	807 570	140,67	294	1 187	41 382	34,88
	2. Vj.	12 318	14 531	1 457 229	100,29	10 628	8 823	1 191 251	135,01	625	1 656	49 177	29,69
	3. Vj.	12 529	15 458	1 582 274	102,36	10 725	9 347	1 307 769	139,91	511	1 560	55 883	35,82
	4. Vj.	12 868	17 149	1 880 467	109,65	10 951	9 776	1 529 190	156,42	589	1 810	71 250	39,37

Neue Länder und Berlin - Ost

2002	2. Vj.	4 797	6 591	201 870	30,63	4 041	3 542	162 560	45,90	439	1 168	17 283	14,79
	3. Vj.	4 456	5 451	199 250	36,55	3 791	3 469	168 516	48,58	388	784	13 271	16,93
	4. Vj.	5 429	6 711	250 112	37,27	4 557	3 861	207 047	53,62	536	1 019	18 542	18,19
2003	1. Vj.	2 456	3 320	95 479	28,76	2 037	1 844	79 717	43,23	212	429	6 140	14,32
	2. Vj.	4 154	4 834	166 549	34,45	3 531	2 974	142 639	47,96	354	740	11 417	15,43
	3. Vj.	5 108	6 127	232 525	37,95	4 472	4 030	200 997	49,88	324	828	12 448	15,04
	4. Vj.	6 433	7 809	345 422	44,24	5 714	5 389	302 938	56,22	394	973	14 961	15,38
2004	1. Vj.	2 247	3 128	92 884	29,70	1 858	1 702	79 056	46,45	173	342	4 216	12,32
	2. Vj.	3 362	5 990	209 958	35,05	2 853	4 097	192 927	47,09	243	499	6 093	12,20
	3. Vj.	4 133	5 200	175 776	33,80	3 488	3 094	152 599	49,32	252	660	11 168	16,93
	4. Vj.	6 073	7 114	255 584	35,93	5 298	4 821	226 266	46,93	308	809	8 778	10,85
2005	1. Vj.	2 475	3 871	112 214	28,99	2 082	1 880	96 815	51,50	171	497	3 538	7,12
	2. Vj.	3 989	4 794	184 161	38,41	3 463	3 207	158 430	49,40	272	657	11 520	17,55
	3. Vj.	4 225	5 662	212 487	37,53	3 670	3 154	165 912	52,61	216	923	12 387	13,42
	4. Vj.	5 079	7 062	238 184	33,73	4 468	4 067	211 750	52,06	216	497	5 550	11,16
2006	1. Vj.	2 286	3 717	108 020	29,06	1 838	1 916	84 830	44,28	212	803	5 337	6,65
	2. Vj.	3 146	4 774	155 023	32,47	2 698	2 495	128 266	51,42	176	627	9 471	15,10
	3. Vj.	2 667	4 683	133 386	28,48	2 209	2 909	108 265	37,22	159	924	7 727	8,37
	4. Vj.	3 628	5 240	181 367	34,61	2 979	2 973	152 271	51,22	198	732	11 028	15,06

1) bis einschl. 2. Vj. 2005 ohne Hamburg.

3 Kaufwerte für Bauland nach Baulandarten im Zeitvergleich

3.1 Vierteljahresergebnisse

Sonstiges Bauland																Jahr ----- Vierteljahr	
zusammen				Industrieland				Land für Verkehrszwecke				Freiflächen					
Kauffälle	veräußerte Fläche	Kauf- summe	Kauf- wert	Kauffälle	veräußerte Fläche	Kauf- summe	Kauf- wert	Kauffälle	veräußerte Fläche	Kauf- summe	Kauf- wert	Kauffälle	veräußerte Fläche	Kauf- summe	Kauf- wert		
Anzahl	1 000 m²	1 000 EUR	EUR/m²	Anzahl	1 000 m²	1 000 EUR	EUR/m²	Anzahl	1 000 m²	1 000 EUR	EUR/m²	Anzahl	1 000 m²	1 000 EUR	EUR/m²		
Deutschland ¹⁾																	
867	4 073	98 820	24,26	648	3 315	94 250	28,43	186	694	2 445	3,53	33	64	2 125	33,00	2002	2. Vj.
901	3 770	98 933	26,24	656	3 234	93 796	29,01	205	454	4 240	9,35	40	83	897	10,81		3. Vj.
1 006	5 494	126 991	23,12	723	5 060	121 861	24,08	250	393	4 106	10,44	33	40	1 024	25,42		4. Vj.
863	3 223	105 895	32,86	541	2 625	99 058	37,73	252	484	5 298	10,94	70	113	1 539	13,65	2003	1. Vj.
1 210	4 121	169 544	41,14	790	3 469	159 200	45,89	360	532	5 942	11,18	60	120	4 401	36,55		2. Vj.
1 340	4 382	155 323	35,44	874	3 666	149 090	40,67	405	616	5 016	8,14	61	100	1 217	12,14		3. Vj.
1 483	5 622	302 855	53,87	937	4 550	291 048	63,97	485	933	8 630	9,25	61	139	3 176	22,81		4. Vj.
978	3 848	127 241	33,06	562	3 013	121 810	40,42	356	573	4 601	8,02	60	261	829	3,17	2004	1. Vj.
1 104	4 284	173 047	40,39	647	3 087	165 419	53,59	402	1 056	5 731	5,43	55	141	1 896	13,46		2. Vj.
1 444	4 953	162 071	32,72	854	3 920	155 135	39,57	529	952	5 510	5,79	61	81	1 426	17,63		3. Vj.
1 611	5 258	191 184	36,36	955	4 041	182 624	45,19	592	1 099	7 157	6,51	64	118	1 404	11,88		4. Vj.
872	3 759	100 260	26,67	507	2 617	95 779	36,60	332	1 100	3 510	3,19	33	43	971	22,76	2005	1. Vj.
1 171	3 968	160 414	40,43	711	3 215	154 235	47,97	414	640	3 745	5,86	46	113	2 433	21,58		2. Vj.
1 276	4 796	199 504	41,60	782	3 567	185 073	51,89	450	1 050	5 717	5,44	44	179	8 714	48,66		3. Vj.
1 359	6 291	237 676	37,78	790	4 790	228 559	47,71	492	1 404	7 314	5,21	77	97	1 803	18,51		4. Vj.
938	3 893	179 290	46,06	566	3 346	174 808	52,24	304	373	3 043	8,15	68	174	1 439	8,29	2006	1. Vj.
1 337	5 703	234 087	41,05	843	4 342	226 305	52,13	403	442	3 509	7,94	91	920	4 273	4,65		2. Vj.
1 592	5 402	236 015	43,69	982	4 577	226 174	49,42	501	615	6 341	10,30	109	209	3 500	16,71		3. Vj.
1 779	7 098	298 095	42,00	1 036	5 475	282 554	51,61	601	1 132	10 656	9,41	142	490	4 885	9,96		4. Vj.
Früheres Bundesgebiet ¹⁾																	
550	2 192	76 794	35,04	472	2 101	74 301	35,36	53	42	904	21,31	25	48	1 589	33,08	2002	2. Vj.
624	2 572	81 470	31,68	486	2 387	78 067	32,70	105	116	2 552	21,91	33	68	851	12,54		3. Vj.
670	3 663	102 468	27,97	544	3 480	98 754	28,38	108	165	3 032	18,32	18	18	682	37,32		4. Vj.
656	2 175	96 273	44,26	438	1 920	90 864	47,33	158	150	4 034	26,86	60	105	1 376	13,11	2003	1. Vj.
941	3 001	157 052	52,34	636	2 646	148 502	56,13	255	272	4 640	17,04	50	83	3 909	47,30		2. Vj.
1 028	3 113	136 243	43,76	701	2 769	131 960	47,66	271	254	3 117	12,29	56	91	1 166	12,84		3. Vj.
1 158	4 175	275 333	65,95	794	3 703	265 553	71,72	311	356	6 788	19,07	53	116	2 991	25,75		4. Vj.
762	2 765	117 629	42,54	477	2 420	113 788	47,01	231	275	3 156	11,47	54	69	684	9,88	2004	1. Vj.
838	2 891	162 108	56,07	573	2 498	156 221	62,54	220	305	4 438	14,55	45	88	1 450	16,42		2. Vj.
1 051	3 507	150 062	42,79	754	3 236	145 071	44,83	246	212	3 610	17,00	51	59	1 380	23,59		3. Vj.
1 144	3 774	170 644	45,21	806	3 333	163 704	49,12	291	385	5 932	15,41	47	56	1 008	17,96		4. Vj.
650	2 265	88 399	39,03	435	2 073	85 364	41,18	189	161	2 290	14,21	26	31	745	24,25	2005	1. Vj.
917	3 037	146 203	48,14	622	2 600	141 476	54,41	262	363	2 448	6,74	33	74	2 278	30,98		2. Vj.
937	3 210	165 316	51,50	678	2 860	152 506	53,33	226	202	4 326	21,37	33	148	8 484	57,46		3. Vj.
964	3 793	216 792	57,15	684	3 365	210 516	62,57	245	384	5 076	13,20	35	44	1 200	27,05		4. Vj.
702	2 894	161 437	55,78	469	2 615	158 380	60,56	191	152	1 903	12,49	42	126	1 154	9,13	2006	1. Vj.
1 065	4 051	216 800	53,52	748	3 622	211 214	58,32	256	217	2 543	11,72	61	212	3 043	14,33		2. Vj.
1 293	4 550	218 622	48,04	883	4 130	211 966	51,32	330	256	3 536	13,80	80	164	3 120	19,00		3. Vj.
1 328	5 563	280 027	50,34	936	4 823	266 860	55,33	321	520	9 340	17,96	71	220	3 827	17,40		4. Vj.
Neue Länder und Berlin - Ost																	
317	1 881	22 026	11,71	176	1 213	19 949	16,44	133	651	1 541	2,37	8	16	537	32,75	2002	2. Vj.
277	1 199	17 463	14,57	170	846	15 728	18,59	100	337	1 688	5,01	7	15	47	3,06		3. Vj.
336	1 830	24 523	13,40	179	1 581	23 107	14,62	142	228	1 074	4,72	15	22	342	15,54		4. Vj.
207	1 048	9 622	9,19	103	705	8 194	11,62	94	334	1 265	3,78	10	8	163	20,85	2003	1. Vj.
269	1 120	12 493	11,15	154	823	10 698	13,00	105	259	1 302	5,02	10	38	492	13,03		2. Vj.
312	1 269	19 080	15,04	173	897	17 130	19,09	134	362	1 899	5,24	5	9	51	5,38		3. Vj.
325	1 447	27 522	19,01	143	847	25 495	30,10	174	577	1 842	3,19	8	23	185	8,01		4. Vj.
216	1 083	9 612	8,87	85	593	8 022	13,53	125	298	1 445	4,85	6	192	145	0,76	2004	1. Vj.
266	1 393	10 938	7,85	74	589	9 199	15,62	182	751	1 293	1,72	10	53	446	8,48		2. Vj.
393	1 446	12 009	8,30	100	684	10 064	14,70	283	739	1 900	2,57	10	22	46	2,04		3. Vj.
467	1 484	20 540	13,84	149	708	18 919	26,71	301	714	1 225	1,72	17	62	396	6,38		4. Vj.
222	1 494	11 861	7,94	72	544	10 415	19,16	143	938	1 221	1,30	7	12	225	18,92	2005	1. Vj.
254	931	14 211	15,27	89	615	12 759	20,74	152	276	1 297	4,70	13	39	155	3,96		2. Vj.
339	1 586	34 188	21,56	104	707	32 567	46,07	224	848	1 391	1,64	11	31	230	7,31		3. Vj.
395	2 498	20 884	8,36	106	1 426	18 043	12,66	247	1 019	2 238	2,20	42	53	603	11,36		4. Vj.
236	999	17 853	17,88	97	731	16 428	22,49	113	221	1 140	5,16	26	47	285	6,05	2006	1. Vj.
272	1 652	17 286	10,46	95	720	15 090	20,96	147	225	966	4,30	30	707	1 230	1,74		2. Vj.
299	851	17 393	20,44	99	447	14 208	31,81	171	359	2 805	7,81	29	45	381	8,41		3. Vj.
451	1 534	18 068	11,77	100	652	15 694	24,07	280	612	1 316	2,15	71	271	1 058	3,91		4. Vj.

1) bis einschl. 2. Vj. 2005 ohne Hamburg.

3 Kaufwerte für Bauland nach Baulandarten im Zeitvergleich 3.2 Jahresergebnisse

Jahr	Bauland insgesamt				Baureifes Land				Rohbauland			
	Kauffälle	veräußerte Fläche	Kaufsumme	Kaufwert	Kauffälle	veräußerte Fläche	Kaufsumme	Kaufwert	Kauffälle	veräußerte Fläche	Kaufsumme	Kaufwert
	Anzahl	1 000 m²	1 000 EUR	EUR/m²	Anzahl	1 000 m²	1 000 EUR	EUR/m²	Anzahl	1 000 m²	1 000 EUR	EUR/m²

Deutschland¹⁾

1992.....	121 353	317 195	7 959 133	25,09	90 706	131 449	5 672 827	43,16	21 464	131 314	1 437 075	10,94
1993.....	131 524	286 430	8 762 361	30,59	100 003	133 630	6 556 521	49,06	22 828	112 621	1 497 551	13,30
1994.....	131 846	246 263	8 760 564	35,58	101 510	119 591	6 656 657	55,66	21 793	88 298	1 386 536	15,70
1995.....	112 430	208 749	7 500 706	35,93	85 970	97 963	5 683 815	58,02	17 633	71 389	1 048 138	14,68
1996.....	122 271	198 778	8 254 935	41,53	98 921	104 092	6 387 477	61,37	14 140	53 130	935 308	17,60
1997.....	108 202	154 946	6 890 188	44,47	89 376	84 958	5 496 863	64,70	11 362	38 700	729 097	18,84
1998.....	119 345	171 247	8 262 390	48,25	100 128	93 843	6 540 370	69,69	11 645	41 738	888 978	21,30
1999.....	124 260	165 990	8 232 906	49,60	105 388	94 227	6 657 146	70,65	11 207	36 096	740 420	20,51
2000.....	94 331	135 296	7 007 717	51,79	78 421	71 816	5 473 349	76,21	9 418	31 466	714 354	22,70
2001.....	89 289	125 282	6 286 449	50,18	74 770	65 324	4 912 254	75,20	8 505	26 159	509 104	19,46
2002.....	86 158	100 356	5 863 515	58,43	75 250	61 116	4 916 388	80,44	6 567	18 920	428 798	22,66
2003.....	97 683	105 365	8 102 125	76,90	85 703	68 243	6 816 469	99,89	5 593	14 057	339 139	24,13
2004.....	77 291	91 895	7 069 877	76,93	67 278	57 557	5 955 456	103,47	3 677	10 653	287 644	27,00
2005.....	87 785	98 778	8 491 537	85,97	78 050	63 038	7 299 985	115,80	3 608	11 389	297 619	26,13

Früheres Bundesgebiet¹⁾

1967.....	94 175	121 446	1 283 895	10,57	65 517	67 200	883 428	13,15	21 415	40 235	305 693	7,60
1968.....	101 614	132 999	1 531 410	11,51	72 367	73 961	1 072 896	14,51	21 224	40 992	333 041	8,12
1969.....	114 066	167 537	2 002 446	11,95	81 900	87 907	1 342 237	15,27	23 502	53 060	484 998	9,14
1970.....	119 965	174 792	2 260 116	12,93	86 498	96 159	1 511 180	15,72	25 254	53 575	536 775	10,02
1971.....	135 073	193 409	2 672 386	13,82	98 105	108 476	1 861 484	17,16	29 550	62 238	622 378	10,00
1972.....	136 013	202 782	3 256 271	16,06	96 612	110 803	2 278 890	20,57	31 764	66 676	768 472	11,52
1973.....	106 238	144 171	2 413 699	16,74	77 301	82 228	1 713 909	20,85	22 577	43 742	531 123	12,14
1974.....	94 236	112 648	1 825 147	16,20	69 657	65 472	1 350 526	20,63	17 581	30 851	350 182	11,35
1975.....	96 744	107 905	1 935 796	17,94	75 333	68 439	1 542 311	22,54	14 412	23 081	256 192	11,10
1976.....	102 908	111 156	2 272 381	20,44	81 261	74 034	1 847 394	24,95	14 462	23 512	302 235	12,85
1977.....	108 263	120 877	2 706 818	22,39	86 747	81 415	2 246 821	27,60	14 269	23 910	319 417	13,36
1978.....	117 771	146 796	3 495 958	23,82	94 270	93 883	2 875 916	30,63	15 838	29 565	433 068	14,65
1979.....	108 021	137 402	3 784 776	27,54	84 504	85 528	3 024 588	35,37	16 004	32 596	528 233	16,20
1980.....	97 624	118 365	3 778 036	31,92	76 221	74 122	3 108 039	41,93	13 865	27 225	457 630	16,81
1981.....	79 245	91 807	3 410 466	37,15	61 641	57 548	2 826 789	49,12	10 919	21 215	396 515	18,69
1982.....	78 765	79 858	3 388 608	42,43	58 643	49 982	2 849 726	57,01	9 636	16 512	361 725	21,91
1983.....	73 172	76 402	3 458 032	45,26	55 860	47 303	2 900 080	61,31	8 251	14 248	335 586	23,56
1984.....	66 245	68 501	3 072 476	44,85	49 247	41 125	2 564 295	62,35	6 960	11 893	274 174	23,05
1985.....	62 382	75 815	3 050 457	40,23	48 957	41 146	2 442 326	59,36	5 747	12 641	258 113	20,42
1986.....	62 200	72 148	3 098 817	42,95	49 511	40 536	2 509 203	61,90	5 298	9 747	223 554	22,94
1987.....	62 628	76 392	3 335 611	43,66	50 313	41 631	2 683 661	64,46	5 097	9 998	218 540	21,86
1988.....	70 681	85 568	3 861 068	45,12	57 370	47 337	3 091 754	65,31	5 654	10 323	258 897	25,08
1989.....	81 895	103 344	4 867 971	47,11	68 192	61 014	3 944 365	64,65	5 793	12 184	316 927	26,01
1990.....	86 709	118 348	5 399 876	45,63	71 378	65 812	4 178 720	63,50	6 590	16 435	479 610	29,18
1991.....	85 308	122 119	5 663 838	46,38	69 917	68 564	4 396 304	64,12	7 181	18 213	506 231	27,79
1992.....	92 329	124 853	5 999 674	48,06	78 062	75 692	4 897 883	64,71	7 224	18 904	524 477	27,74
1993.....	97 480	132 386	6 533 735	49,36	82 696	80 606	5 356 634	66,45	8 021	24 752	634 340	25,63
1994.....	94 934	127 555	6 419 438	50,33	79 452	76 500	5 215 819	68,18	9 297	29 817	701 835	23,54
1995.....	77 298	108 960	5 513 617	50,60	63 502	61 107	4 353 673	71,25	7 476	24 576	601 601	24,48
1996.....	82 817	110 716	5 921 188	53,48	69 426	64 018	4 756 013	74,29	7 160	23 479	549 577	23,41
1997.....	75 100	95 117	5 246 664	55,16	63 471	54 808	4 256 893	77,67	6 522	21 333	531 470	24,92
1998.....	85 027	116 301	6 566 241	56,46	72 792	64 659	5 213 877	80,64	7 098	28 298	705 484	24,93
1999.....	89 030	111 130	6 630 578	59,67	76 757	66 214	5 405 880	81,64	6 999	22 926	544 062	23,73
2000.....	66 237	88 196	5 559 361	63,03	56 001	48 880	4 368 497	89,37	5 990	21 284	542 610	25,49
2001.....	64 396	82 804	5 102 800	61,63	54 753	45 167	4 006 317	88,70	5 724	18 965	405 890	21,40
2002.....	63 117	70 496	4 813 929	68,29	56 033	44 312	4 068 662	91,82	4 359	13 893	343 834	24,75
2003.....	75 102	76 928	7 105 733	92,37	66 519	50 836	5 964 493	117,33	3 879	10 483	283 821	27,07
2004.....	57 012	63 272	6 157 254	97,31	50 126	40 072	5 169 967	129,02	2 396	7 742	250 177	32,31
2005.....	66 146	69 025	7 491 354	108,53	59 444	46 026	6 464 048	140,44	2 462	7 942	247 170	31,12

Neue Länder und Berlin - Ost

1992.....	29 024	192 342	1 959 460	10,18	12 644	55 758	774 945	13,90	14 240	112 410	912 598	8,12
1993.....	34 044	154 045	2 228 625	14,47	17 307	53 024	1 199 886	22,63	14 807	87 869	863 211	9,82
1994.....	36 912	118 709	2 341 126	19,72	22 058	43 091	1 440 838	33,44	12 496	58 481	684 701	11,71
1995.....	35 132	99 789	1 987 088	19,91	22 468	36 856	1 330 142	36,09	10 157	46 813	446 537	9,54
1996.....	39 454	88 062	2 333 747	26,50	29 495	40 074	1 631 464	40,71	6 980	29 650	385 731	13,01
1997.....	33 102	59 829	1 643 524	27,47	25 905	30 151	1 239 970	41,12	4 840	17 367	197 627	11,38
1998.....	34 318	54 946	1 696 149	30,87	27 336	29 184	1 326 492	45,45	4 547	13 441	183 494	13,65
1999.....	35 230	54 860	1 602 328	29,20	28 631	28 013	1 251 266	44,67	4 208	13 170	196 358	14,91
2000.....	28 094	47 100	1 448 356	30,75	22 420	22 936	1 104 852	48,17	3 428	10 182	171 744	16,87
2001.....	24 893	42 478	1 183 649	27,86	20 017	20 157	905 937	44,94	2 781	7 193	103 214	14,35
2002.....	23 041	29 860	1 049 586	35,15	19 217	16 805	847 726	50,45	2 208	5 027	84 963	16,90
2003.....	22 581	28 438	996 392	35,04	19 184	17 406	851 976	48,95	1 714	3 574	55 318	15,48
2004.....	20 279	28 623	912 623	31,88	17 152	17 485	785 489	44,92	1 281	2 910	37 467	12,87
2005.....	21 639	29 753	1 000 183	33,62	18 606	17 012	835 936	49,14	1 146	3 446	50 449	14,64

1) bis einschl. 2004 ohne Hamburg

3 Kaufwerte für Bauland nach Baulandarten im Zeitvergleich 3.2 Jahresergebnisse

Sonstiges Bauland																Jahr
zusammen				davon												
				Industrieland				Land für Verkehrszwecke				Freiflächen				
Kauffälle	veräußerte Fläche	Kaufsumme	Kaufwert	Kauffälle	veräußerte Fläche	Kaufsumme	Kaufwert	Kauffälle	veräußerte Fläche	Kaufsumme	Kaufwert	Kauffälle	veräußerte Fläche	Kaufsumme	Kaufwert	
Anzahl	1 000 m²	1 000 EUR	EUR/m²	Anzahl	1 000 m²	1 000 EUR	EUR/m²	Anzahl	1 000 m²	1 000 EUR	EUR/m²	Anzahl	1 000 m²	1 000 EUR	EUR/m²	

Deutschland¹⁾

9 183	54 431	849 231	15,60	6 138	46 170	794 898	17,22	2 412	5 833	30 922	5,30	633	2 429	23 412	9,64	... 1992
8 693	40 180	708 289	17,63	5 614	34 680	661 822	19,08	2 576	4 148	28 725	6,92	503	1 352	17 741	13,12	... 1993
8 543	38 374	717 370	18,69	5 508	32 764	666 480	20,34	2 614	4 549	32 422	7,13	421	1 062	18 468	17,40	... 1994
8 827	39 397	768 753	19,51	5 435	31 652	712 765	22,52	2 998	6 308	41 121	6,52	394	1 437	14 867	10,35	... 1995
9 210	41 556	932 150	22,43	5 939	34 128	850 426	24,92	2 810	6 253	49 200	7,87	461	1 175	32 524	27,69	... 1996
7 464	31 288	664 228	21,23	5 001	26 016	629 836	24,21	2 090	4 193	24 198	5,77	373	1 080	10 194	9,44	... 1997
7 572	35 665	833 042	23,36	5 588	30 648	791 317	25,82	1 657	4 132	27 884	6,75	327	886	13 842	15,62	... 1998
7 665	35 666	835 340	23,42	5 636	29 757	797 657	26,81	1 641	4 672	24 651	5,28	388	1 237	13 033	10,53	... 1999
6 492	32 014	820 014	25,62	4 725	26 002	767 630	29,52	1 447	4 279	27 244	6,37	320	1 733	25 140	14,51	... 2000
6 014	33 799	865 091	25,60	4 267	26 508	788 844	29,76	1 434	6 655	67 929	10,21	313	636	8 317	13,09	... 2001
4 341	20 320	518 330	25,51	3 080	17 556	496 546	28,28	1 091	2 419	15 831	6,54	170	346	5 953	17,22	... 2002
6 387	23 066	946 517	41,04	3 939	18 641	901 106	48,34	2 112	3 682	31 135	8,45	336	742	14 276	19,24	... 2003
6 336	23 685	826 777	34,91	3 646	17 803	787 080	44,21	2 399	4 425	32 212	7,28	291	1 457	7 486	5,14	... 2004
6 127	24 352	893 934	36,71	3 497	17 615	848 008	48,14	2 347	6 150	27 104	4,41	283	586	18 821	32,09	... 2005

Früheres Bundesgebiet¹⁾

7 243	14 011	94 775	6,76	1 362	6 580	50 228	7,63	5 394	5 820	35 301	6,06	487	1 610	9 246	5,74	... 1967
8 023	18 047	125 472	6,95	1 810	9 481	74 967	7,91	5 664	6 700	40 353	6,02	549	1 866	10 152	5,44	... 1968
8 664	26 570	175 212	6,60	2 853	18 346	120 780	6,59	5 343	6 522	43 988	6,74	468	1 701	10 444	6,14	... 1969
8 213	25 059	212 161	8,47	2 824	17 240	151 093	8,76	4 896	6 199	50 012	8,07	493	1 620	11 056	6,83	... 1970
7 418	22 695	188 524	8,31	2 418	15 600	138 778	8,90	4 455	5 308	37 624	7,09	545	1 787	12 122	6,78	... 1971
7 637	25 303	208 909	8,26	2 367	14 978	138 027	9,21	4 661	8 348	54 257	6,50	609	1 977	16 625	8,41	... 1972
6 360	18 201	168 666	9,26	1 801	10 869	119 722	11,01	4 130	5 788	37 467	6,47	429	1 544	11 477	7,43	... 1973
6 998	16 325	124 440	7,62	1 349	7 758	73 615	9,49	4 737	6 172	38 902	6,30	912	2 394	11 923	4,98	... 1974
6 999	16 384	137 294	8,38	1 449	8 955	86 300	9,64	4 878	5 667	39 528	6,97	672	1 762	11 465	6,51	... 1975
7 185	13 610	122 752	9,02	1 535	7 037	72 692	10,33	5 050	5 116	37 128	7,26	600	1 457	12 932	8,88	... 1976
7 247	15 552	140 580	9,04	1 617	8 751	94 897	10,84	5 075	4 840	29 750	6,15	555	1 961	15 934	8,12	... 1977
7 663	23 348	186 974	8,01	1 977	17 279	141 854	8,21	5 053	4 546	29 329	6,45	633	1 522	15 791	10,37	... 1978
7 513	19 277	231 956	12,03	2 277	13 566	182 134	13,43	4 600	4 085	31 947	7,82	636	1 626	17 875	10,99	... 1979
7 538	17 019	212 368	12,48	2 190	12 282	169 691	13,82	4 869	3 503	27 042	7,72	479	1 233	15 635	12,67	... 1980
6 685	13 043	187 162	14,35	1 812	9 791	152 763	15,60	4 347	2 282	19 848	8,70	526	971	14 551	14,99	... 1981
10 486	13 363	177 158	13,26	1 929	8 073	133 017	16,48	8 058	4 350	33 927	7,80	499	940	10 214	10,86	... 1982
9 061	14 851	222 365	14,98	2 241	9 531	190 182	19,96	6 430	4 516	25 337	5,61	390	804	6 846	8,52	... 1983
10 038	15 483	234 007	15,11	2 424	9 092	181 204	19,93	7 198	5 498	37 832	6,88	416	893	14 971	16,76	... 1984
7 678	22 028	350 018	15,89	3 120	14 403	295 315	20,50	4 068	6 389	40 129	6,28	490	1 237	14 574	11,79	... 1985
7 391	21 866	366 061	16,74	3 502	15 919	321 398	20,19	3 475	4 944	31 224	6,31	414	1 003	13 440	13,40	... 1986
7 218	24 762	433 411	17,50	3 789	18 098	380 400	21,02	2 939	5 302	33 030	6,23	490	1 363	19 982	14,66	... 1987
7 657	27 907	510 417	18,29	4 632	22 898	472 359	20,63	2 377	3 435	21 302	6,20	648	1 574	16 756	10,65	... 1988
7 910	30 146	606 678	20,12	5 209	26 136	564 615	21,60	2 198	2 844	21 286	7,49	503	1 166	20 778	17,82	... 1989
8 741	36 101	741 546	20,54	5 535	29 840	694 201	23,26	2 491	4 734	30 115	6,36	715	1 527	17 230	11,28	... 1990
8 210	35 342	761 303	21,54	5 222	28 518	707 080	24,79	2 301	4 494	28 093	6,25	687	2 330	26 130	11,21	... 1991
7 043	30 257	577 314	19,08	4 473	24 631	534 598	21,70	2 034	4 521	23 992	5,31	536	1 105	18 724	16,95	... 1992
6 763	27 028	542 760	20,08	4 217	23 297	503 781	21,62	2 076	2 803	24 955	8,91	470	928	14 024	15,12	... 1993
6 185	21 238	501 784	23,63	3 736	17 556	459 111	26,15	2 099	2 954	27 816	9,42	350	727	14 857	20,43	... 1994
6 320	23 277	558 344	23,98	3 719	18 407	513 908	27,92	2 302	4 213	34 503	8,19	299	656	9 932	15,13	... 1995
6 231	23 219	615 598	26,51	3 757	18 979	571 162	30,09	2 108	3 537	32 450	9,18	366	703	11 986	17,04	... 1996
5 107	18 977	458 301	24,15	3 199	15 517	430 774	27,76	1 611	2 869	18 790	6,55	297	591	8 737	14,79	... 1997
5 137	23 344	646 880	27,71	3 857	21 158	615 622	29,10	1 027	1 662	19 033	11,45	253	524	12 224	23,35	... 1998
5 274	21 990	680 636	30,95	4 099	20 348	655 944	32,24	908	1 091	15 257	13,98	267	551	9 435	17,13	... 1999
4 246	18 032	648 254	35,95	3 396	16 608	612 139	36,86	622	767	15 371	20,05	228	658	20 745	31,55	... 2000
3 919	18 672	690 593	36,99	3 164	17 255	625 492	36,25	554	1 011	57 968	57,34	201	405	7 133	17,60	... 2001
2 725	12 292	401 433	32,66	2 213	11 345	387 318	34,14	402	738	9 541	12,93	110	209	4 574	21,89	... 2002
4 704	15 608	857 419	54,93	3 145	13 633	821 025	60,22	1 279	1 362	23 212	17,04	280	613	13 183	21,50	... 2003
4 490	15 457	737 110	47,69	3 058	13 616	706 899	51,92	1 208	1 520	24 699	16,25	224	322	5 512	17,13	... 2004
4 240	15 057	780 136	51,81	2 919	13 025	744 323	57,14	1 141	1 635	18 517	11,32	180	396	17 297	43,67	... 2005

Neue Länder und Berlin - Ost

2 140	24 174	271 917	11,25	1 665	21 538	260 300	12,09	378	1 312	6 929	5,28	97	1 324	4 688	3,54	... 1992
1 930	13 152	165 529	12,59	1 397	11 383	158 041	13,89	500	1 345	3 771	2,80	33	424	3 717	8,76	... 1993
2 358	17 137	215 586	12,58	1 772	15 207	207 369	13,64	515	1 595	4 606	2,89	71	334	3 611	10,80	... 1994
2 507	16 120	210 409	13,05	1 716	13 245	198 857	15,01	696	2 095	6 618	3,16	95	780	4 935	6,32	... 1995
2 979	18 337	316 552	17,26	2 182	15 149	279 264	18,44	702	2 717	16 750	6,17	95	471	20 538	43,58	... 1996
2 357	12 311	205 927	16,72	1 802	10 498	199 062	18,96	479	1 324	5 408	4,09	76	489	1 457	2,98	... 1997
2 435	12 322	186 163	15,11	1 731	9 489	175 695	18,51	630	2 470	8 850	3,58	74	363	1 618	4,46	... 1998
2 391	13 676	154 704	11,31	1 537	9 409	141 713	15,06	733	3 581	9 393	2,62	121	686	3 597	5,24	... 1999
2 246	13 982	171 760	12,29	1 329	9 394	155 492	16,55	825	3 512	11 873	3,38	92	1 076	4 395	4,09	... 2000
2 095	15 128	174 498	11,54	1 103	9 253	163 353	17,65	880	5 644	9 961	1,76	112	230	1 184	5,14	... 2001
1 616	8 029	116 897	14,56	867	6 211	109 228	17,59	689	1 681	6 290	3,74	60	137	1 379	10,07	... 2002
1 683	7 458	89 098	11,95	794	5 008	80 082	15,99	833	2 321	7 923	3,41	56	129	1 094	8,50	... 2003
1 846	8 228	89 667	10,90	588	4 187	80 181	19,15	1 191	2 905	7 513	2,59	67	1 135	1 974	1,74	... 2004
1 887	9 295	113 798	12,24	578	4 590	103 686	22,59	1 206	4 515	8 588	1,90	103	190	1 524	8,00	... 2005