

Preise

Kaufwerte für Bauland

2. Vierteljahr 2006

Erscheinungsfolge: vierteljährlich
Erschienen am 10.01.2007
Artikelnummer: 2170500063224

Fachliche Informationen zu dieser Veröffentlichung können Sie direkt beim Statistischen Bundesamt erfragen:
Service-Nummer Bodenmarkt Telefon: +49 (0)611 / 75-2440; Fax: +49 (0)1888 / 10644-2440
oder E-Mail: bodenmarkt@destatis.de

© Statistisches Bundesamt, Wiesbaden 2007

Vervielfältigung und Verbreitung, auch auszugsweise, mit Quellenangabe gestattet.

Erläuterungen zur Umstellung der Veröffentlichungen des Statistischen Bundesamtes auf den Euro

Seit dem 1. Januar 2002 verwendet das Statistische Bundesamt in seinen Veröffentlichungen grundsätzlich die Währungseinheit **Euro**. Sie finden in der hier vorliegenden Veröffentlichung alle Wertangaben in Euro dargestellt.

Umrechnung von DM in Euro:

Die in DM für die Zeit vor dem 1. Januar 2002 ermittelten Werte wurden einheitlich mit dem konstanten Faktor

1 Euro = 1,95583 DM umgerechnet.

Rundung:

Rundungsdifferenzen wurden bei der Summenbildung nicht ausgeglichen. Daher kann es zu geringfügigen Abweichungen kommen.

Inhalt

	Seite
1 Allgemeine und methodische Erläuterungen	2
2 Aktuelle Ergebnisse	4
Schaubilder	5

Tabellenteil

1 Kaufwerte für Bauland für das 2. Vierteljahr 2006 nach Baulandarten, Ländern und Gemeindegrößenklassen	8
2 Kaufwerte für Bauland für das 2. Vierteljahr 2006 nach Baulandarten, Ländern und Baugebieten	16
3 Kaufwerte für Bauland nach Baulandarten im Zeitvergleich	
3.1 Vierteljahresergebnisse	23
3.2 Jahresergebnisse	25

Gebietsstand

Die Angaben für **Deutschland** beziehen sich auf die Bundesrepublik Deutschland nach dem Gebietsstand seit dem 3.10.1990.

Die Angaben für das **frühere Bundesgebiet** beziehen sich auf die Bundesrepublik Deutschland nach dem Gebietsstand bis zum 3.10.1990; sie schließen Berlin-West ein.

Die Angaben für die **neuen Länder und Berlin-Ost** beziehen sich auf die Länder Brandenburg, Mecklenburg-Vorpommern, Sachsen, Sachsen-Anhalt, Thüringen sowie auf Berlin-Ost.

Zeichenerklärung

<p>0 = weniger als 500 m² bzw. 500 EUR, jedoch mehr als nichts</p> <p>. = Zahlenwert unbekannt oder geheim zu halten bzw. nicht vorhanden</p> <p>Hinweis: Die geheim zu haltenden Zahlen sind in den Summenangaben enthalten</p>	<p>A = Anzahl der Kauffälle</p> <p>B = Veräußerte Fläche in 1 000 m²</p> <p>C = Kaufsumme in 1 000 EUR</p> <p>D = Durchschnittlicher Kaufwert in EUR/m²</p>
---	---

1 Allgemeine und methodische Erläuterungen

1.1 Rechtsgrundlagen / Erhebungsgegenstand

Die Statistik der Kaufwerte für Bauland basiert auf dem Gesetz über die Preisstatistik¹. Das Gesetz sieht in § 2 Nr. 5 und § 7 Abs. 1 die Erfassung von Preisen für Grundstücke vor, die nach Arten und Merkmalen zu bezeichnen sind.

Erhebungsgegenstand sind die vertraglich vereinbarten Preise bei Veräußerung und Erwerb unbebauter Grundstücke mit einer Größe von 100 m² und mehr, soweit sie in den Baugebieten der Gemeinden des Bundesgebietes liegen und somit Baulandeigenschaft besitzen.

Auskunftspflichtig für diese Statistik sind die Finanzämter oder die Geschäftsstellen der Gutachterausschüsse für Grundstückswerte.

1.2 Geschichtlicher Rückblick

Voraussetzung für den Beginn dieser Statistik war die Aufhebung der seit 1936 geltenden Preisbindung für unbebaute Grundstücke durch das Bundesbaugesetz vom 23. Juni 1960.

Ab dem 3. Vierteljahr 1961 haben die Statistischen Ämter der Länder begonnen, Kauffälle von unbebautem Bauland innerhalb der Baugebiete der Gemeinden zu erfassen, statistisch auszuwerten und als Statistik der Kaufwerte für Bauland zu veröffentlichen.

Vorläufer dieser Statistik sind die in den Vierteljahresheften zur Statistik des Deutschen Reichs vom Statistischen Reichsamt veröffentlichten Ergebnisse über den Grundbesitzwechsel in etwa 50 Groß- und Mittelstädten für 1927 bis 1938.

Darüber hinaus existieren regional begrenzte Erfassungen von Baulandpreisen, wie z.B. veröffentlicht in "Hamburg in Zahlen", Sonderheft 1, Jahrgang 1963, mit Baulandpreisen in Hamburg 1903 bis 1937 und 1955 bis 1962.

Seit 1992 werden durch die Einbeziehung der neuen Bundesländer und von Berlin-Ost in diese Statistik gesamtdeutsche Ergebnisse (nach dem Gebietsstand seit dem 03.10.1990) ermittelt.

1.3 Erhebungsweg

Die Auskunftspflichtigen erhalten auf der Grundlage des Grunderwerbsteuergesetzes bzw. des Baugesetzbuches Kenntnis über die Grundstücksverkäufe durch die beurkundenden Stellen (in der Regel Notare). Diese Informationen

bilden die materielle Grundlage für die Statistik der Kaufwerte für Bauland.

Für jeden Kauffall eines unbebauten Grundstücks wird vom Auskunftspflichtigen ein Erhebungsvordruck mit bundeseinheitlichen Merkmalen ausgefüllt und an das jeweilige Statistische Amt übersandt. Die Datenübergabe erfolgt zunehmend auch auf maschinenlesbaren Datenträgern.

Aus diesen Daten ermitteln die Statistischen Ämter durchschnittliche Kaufwerte für Bauland nach einheitlichen Merkmalen (z.B. Baulandarten, Gemeindegrößenklassen, Baugebiete). Diese Landesergebnisse werden vom Statistischen Bundesamt zum Bundesergebnis zusammengefasst.

1.4 Methodische Hinweise

In der Statistik der Kaufwerte für Bauland wird nach folgenden Baulandarten unterschieden:

- **Baureifes Land** sind Flächen, die nach öffentlich-rechtlichen Vorschriften baulich nutzbar sind. Dazu gehören Grundstücke oder Grundstücksteile, die von der Gemeinde für die Bebauung vorgesehen sind, bei denen die baurechtlichen Voraussetzungen für die Bebauung vorliegen und deren Erschließungsgrad die sofortige Bebauung gestattet. Sie liegen im Allgemeinen an endgültig oder vorläufig ausgebauten Straßen und sind in der Regel bereits in passende Bauparzellen eingeteilt. Hierunter fallen in erster Linie Baulücken und städtebautechnisch aufgeschlossener Grundbesitz, der mitunter nur eine geringe oder keine Bebauung zeigt. Auch ein Trenngrundstück ist baureifes Land, wenn es durch Hinzunahme eines Nachbargrundstücks bebaut werden kann.
- **Rohbauland** ist eine Fläche, die nach dem Baugesetzbuch für eine bauliche Nutzung vorgesehen, deren Erschließung aber noch nicht gesichert ist oder die nach Lage, Form oder Größe für eine bauliche Nutzung unzureichend gestaltet ist.

Das Rohbauland ist im Allgemeinen eine Vorstufe für die übrigen Baulandarten, insbesondere für das baureife Land. Es nimmt bei fortschreitender Entwicklung je nach seinem späteren Verwendungszweck die Eigenschaft einer dieser Arten an. Als Rohbauland sind in der Regel größere, unaufgeschlossene Grundstücksflächen anzusehen, die die Eigenschaft als land- und forstwirtschaftliches Vermögen verloren haben, selbst wenn sie noch land- und forstwirtschaftlich genutzt werden. Dabei ist es gleichgültig, ob das Gelände parzelliert ist oder nicht.

¹ Gesetz über die Preisstatistik in der im Bundesgesetzblatt Teil III, Gliederungsnummer 720-9, veröffentlichten bereinigten Fassung, zuletzt geändert durch Artikel 16 des Gesetzes vom 19. Dezember 1997 (BGBl. I S. 3158) i.V.m. dem Gesetz über die Statistik für Bundeszwecke (Bundesstatistikgesetz – BStatG) vom 22. Januar 1987 (BGBl. I S. 462, 565), zuletzt geändert durch Artikel 2 des Gesetzes vom 09. Juni 2005 (BGBl. I S. 1534)

- **Sonstiges Bauland** kann seinem Charakter nach baureifes Land wie auch Rohbauland sein, unterscheidet sich aber von beiden durch seine feststehende bisherige Nutzung.

Zum sonstigen Bauland gehören Industrieland, Land für Verkehrszwecke und Freiflächen.

- Als **Industrieland** gelten unbebaute Grundstücke, die als Lager- und Arbeitsplätze bereits einem Gewerbe dienen oder zur Erweiterung eines Betriebes vorrätig gehalten werden, sowie Flächen, die nach der Verkehrsauffassung und den örtlichen Gegebenheiten als Gelände für Industriebetriebe anzusehen sind.
- **Land für Verkehrszwecke** ist Gelände, das Bund, Ländern, Gemeinden und Gemeindeverbänden für Straßen, Parkplätze, Flugplätze, Eisenbahnen und ähnliche Zwecke dient oder dafür vorgesehen ist. Straßenland, das gewerblich oder privat genutzt wird (z.B. zur Aufstellung von Zeitungskiosken und Verkaufsständen, private Verkehrsflächen usw.), wird wie baureifes Land behandelt.
- Als **Freiflächen** gelten unbebaute Grundstücke, die als Gartenanlagen, Spielplätze, Erholungsplätze und ähnliches dem öffentlichen Gebrauch dienen oder als solche von den Gemeinden ausgewiesen sind. Werden Flächen, die bisher zu einem land- und forstwirtschaftlichen Betrieb gehörten, als Freiflächen ausgewiesen, aber weiter land- und forstwirtschaftlich genutzt, so werden diese Flächen in der Statistik der Kaufwerte für Bauland nicht berücksichtigt.

Die Ergebnisse der Statistik der Kaufwerte für Bauland sind hinsichtlich der Anzahl der Kauffälle, der veräußerten Flächen und der Kaufsummen summarische Zusammenfassungen und hinsichtlich der Kaufwerte flächengewogene Durchschnitte.

Kaufsummen und Durchschnittswerte schließen ggf. Beträge für die Grundstückerschließung, Aufwuchs u.dgl. ein, nicht aber die Grunderwerbsnebenkosten (Vermessungskosten, Makler-, Notariats- und Gerichtsgebühren, Grunderwerbsteuer u.a.).

Für die aufgeführten Baulandarten werden folgende Merkmale veröffentlicht:

Anzahl der Kauffälle
Veräußerte Fläche
Kaufsumme
Durchschnittlicher Kaufwert

Die ausgewiesenen Durchschnittswerte sind für einen zeitlichen Vergleich nur bedingt verwendbar, weil die statistischen Massen, aus denen sie ermittelt werden, sich jeweils aus anders gearteten Einzelfällen zusammensetzen können. Die Statistik der Kaufwerte für Bauland hat daher mehr den Charakter einer Grundeigentumswechselstatistik,

mit der durchschnittliche Kaufwerte ermittelt werden, als den einer echten Preisstatistik. Aus diesem Grund werden auch keine prozentualen Veränderungen (Baulandpreisindizes) veröffentlicht.

Da es sehr schwierig ist, die einzelnen Baugrundstücke nach Standort, Lage, Beschaffenheit und Nutzungsmöglichkeiten eindeutig abzugrenzen, empfiehlt es sich, für die Beurteilung von Einzelfällen, die von den Gutachterausschüssen ermittelten Bodenrichtwerte zum Vergleich heranzuziehen.

Der Sitz der Gutachterausschüsse ist durch Rechtsverordnung der Länder festgelegt und kann bei den kreisfreien Städten oder Landkreisen erfragt werden.

1.5 Veröffentlichungen

Die Veröffentlichung der Ergebnisse erfolgt vierteljährlich und jährlich in der Fachserie 17 Reihe 5 „Kaufwerte für Bauland“.

Ausgehend von unserer Homepage <http://www.destatis.de> finden Sie Kaufwerte für Bauland unter der Rubrik „Preise“.

Im „Statistik-Shop“ (<http://www.destatis.de/shop>) können Sie kostenfrei auf die Fachserie 17 Reihe 5 mit den Ergebnissen und Erläuterungen der Kaufwerte für Bauland zugreifen und sie sich herunterladen. Bitte geben Sie die Statistiknummer „61511“ oder die Bestellnummer „2170500“ im Textfeld der Schnellsuche ein. Zur Nutzung des Shops für diese Fachserien ist keine Anmeldung erforderlich.

Die Auskunftsdatenbank „GENESIS-Online“ (<https://www-genesis.destatis.de/genesis/online/logon>) ermöglicht den Zugang zu den Bodenmarktstatistiken. Die Nutzung des Grunddatenbestands (Insgesamt-Ergebnisse) ist kostenfrei, hierzu genügt die Anmeldung als „Gast-Nutzer“. Die Tabellen der Kaufwerte für Bauland finden Sie unter der Code-Nr. „61511“. Klicken Sie hierzu ab Code „6“ jeweils auf „Stufe tiefer“. Wenn Sie den vollen Umfang von GENESIS-Online nutzen möchten, um z.B. kostenpflichtige Tabellen abrufen zu können, ist eine Registrierung erforderlich (Jahrespauschale: 50,- €).

Vor dem Wertebaruf können Sie die gewünschten Angaben, wie z.B. die Jahre, in den Tabellen auswählen.

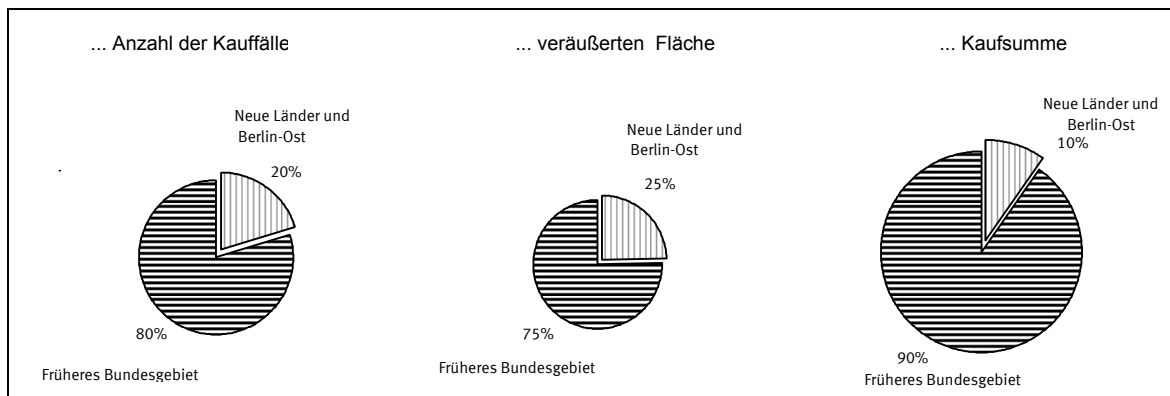
Es ist zu berücksichtigen, dass die Summe der vier Quartalsergebnisse nicht in jedem Fall zum Jahresergebnis führt, da mögliche Nachmeldungen infolge von Verzögerungen bei der finanztechnischen Bearbeitung der Kauffälle nur dem Jahresergebnis, nicht aber den jeweiligen Quartalsergebnissen, zugeordnet werden.

2 Aktuelle Ergebnisse
Baulandveräußerungen und Kaufwerte im 2. Vierteljahr 2006 nach ausgewählten Baulandarten,
Ländern, Gemeindegrößenklassen und Baugebieten

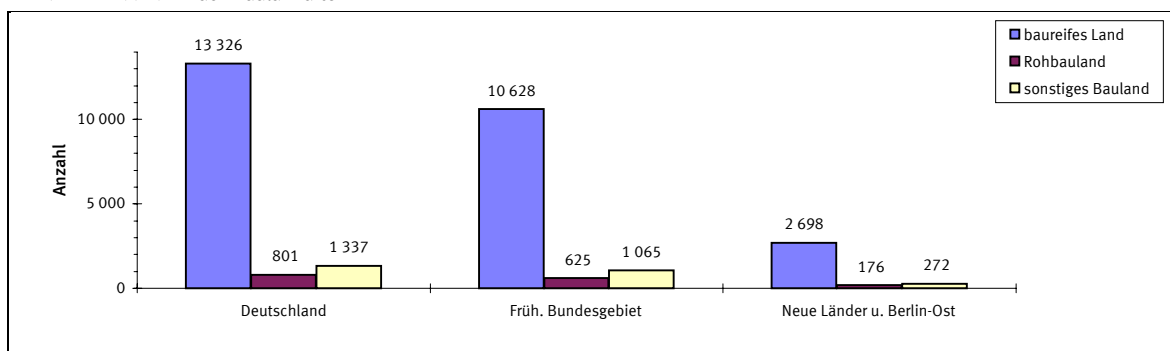
Insgesamt ----- Länder ----- Gemeindegrößenklassen von ... bis unter ... Einwohnern ----- Baugebiete	Baulandveräußerungen insgesamt			Durchschnittlicher Kaufwert für			
	Kauffälle	veräußerte Fläche	Kaufsumme	Bauland insgesamt	Baureifes Land	Rohbauland	Sonstiges Bauland
	Anzahl	1000 m²	Mill. EUR	EUR/m²			
Deutschland	15 464	19 305	1 612	83,52	116,58	25,68	41,05
nach Ländern							
Baden-Württemberg	1 795	1 634	242	148,26	167,35	59,00	133,92
Bayern	3 039	3 625	555	153,10	230,53	52,83	61,18
Berlin
Brandenburg	1 387	1883	80	42,26	52,84	19,09	23,81
Bremen
Hamburg	211	309	86	279,17	349,84	.	.
Hessen	386	297	38	128,77	142,03	.	.
Mecklenburg-Vorpommern	492	1101	20	18,20	53,84	10,37	1,54
Niedersachsen	3 110	4 608	243	52,68	64,17	25,90	35,82
Nordrhein-Westfalen	696	618	59	95,53	124,93	28,42	21,30
Rheinland-Pfalz	2 313	2 604	165	63,52	99,97	20,21	31,82
Saarland	333	377	20	52,93	67,28	.	.
Sachsen	569	846	31	36,74	60,25	21,80	12,71
Sachsen-Anhalt	264	435	12	26,82	37,93	24,74	17,54
Schleswig-Holstein	383	413	39	93,76	110,17	13,39	99,02
Thüringen	433	508	13	24,76	38,40	5,68	8,37
nach Gemeindegrößenklassen							
unter 2 000	2 069	2 462	86	34,79	51,27	8,95	14,79
2 000 - 5 000	2 554	3 606	170	47,20	86,69	18,53	12,28
5 000 - 10 000	2 550	2 795	192	68,59	87,49	24,25	34,37
10 000 - 20 000	3 252	4 145	288	69,54	96,73	31,21	35,55
20 000 - 50 000	2 707	3 332	253	75,80	96,36	18,36	53,11
50 000 - 100 000	617	794	86	107,73	133,81	47,52	73,93
100 000 - 200 000	543	734	90	122,42	168,23	57,63	34,79
200 000 - 500 000	602	602	72	120,17	150,57	35,65	41,64
500 000 und mehr	570	834	376	450,95	533,18	262,63	269,22
nach Baugebieten							
Geschäftsgebiet	191	458	98	213,57	225,12	39,08	21,05
Geschäftsgebiet mit Wohngebiet gemischt	462	453	58	128,02	136,62	17,39	18,20
Wohngebiet	11 838	9 765	1 110	113,72	129,40	36,67	11,63
Industriegebiet	1 226	6 303	273	43,32	31,92	17,51	51,63
Dorfgebiet	1 747	2326	73	31,35	52,95	13,02	2,76

Kaufwerte für Bauland Baulandveräußerungen im 2. Vierteljahr 2006

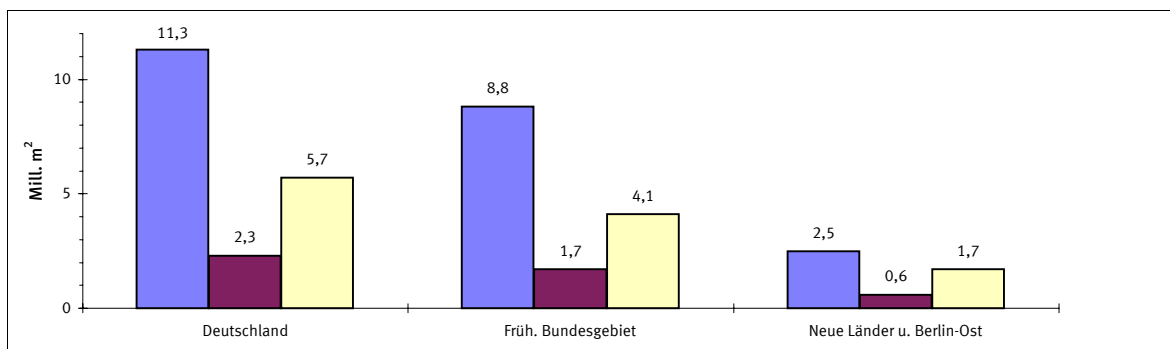
Anteile an der ...



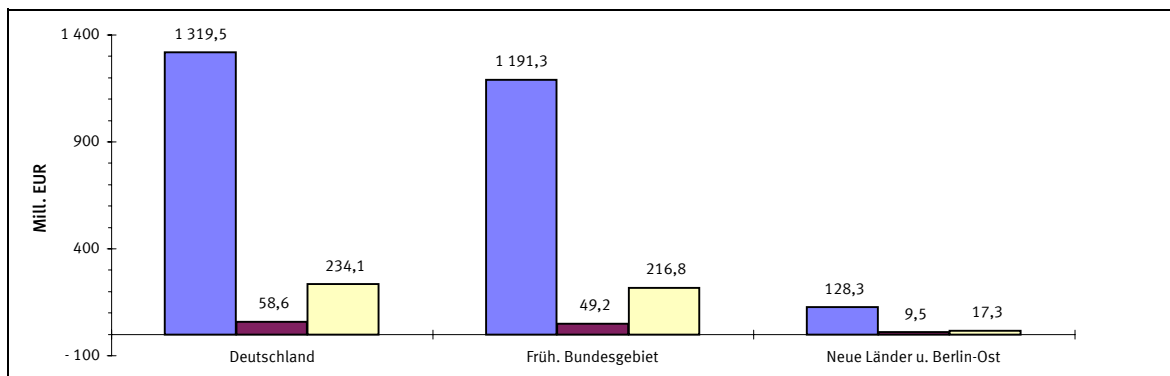
Anzahl der Kauffälle nach Baulandarten



Veräußerte Fläche nach Baulandarten

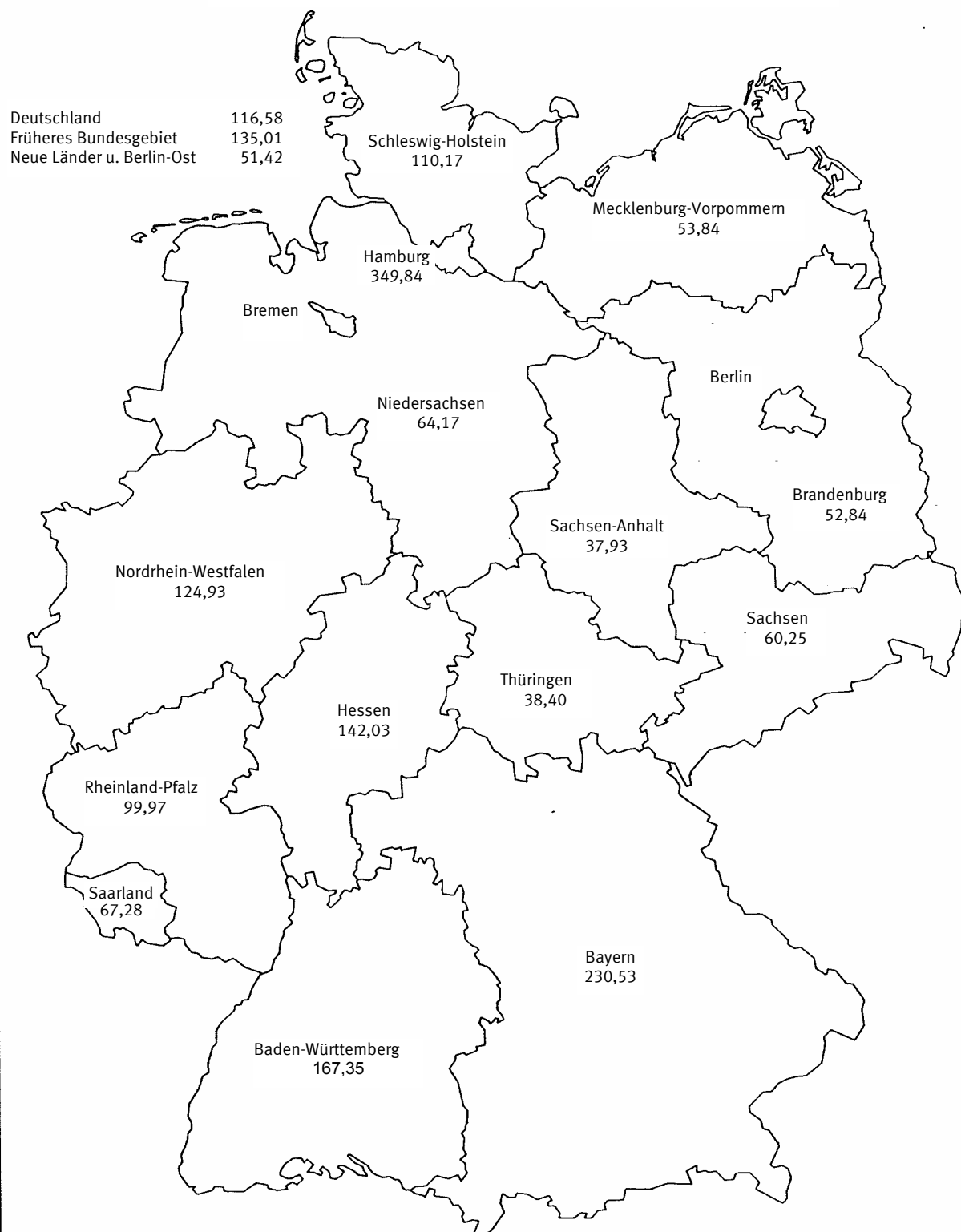


Kaufsumme nach Baulandarten



Durchschnittliche Kaufwerte für baureifes Land in den Bundesländern

Angaben für das 2. Vierteljahr 2006 in Euro je m²



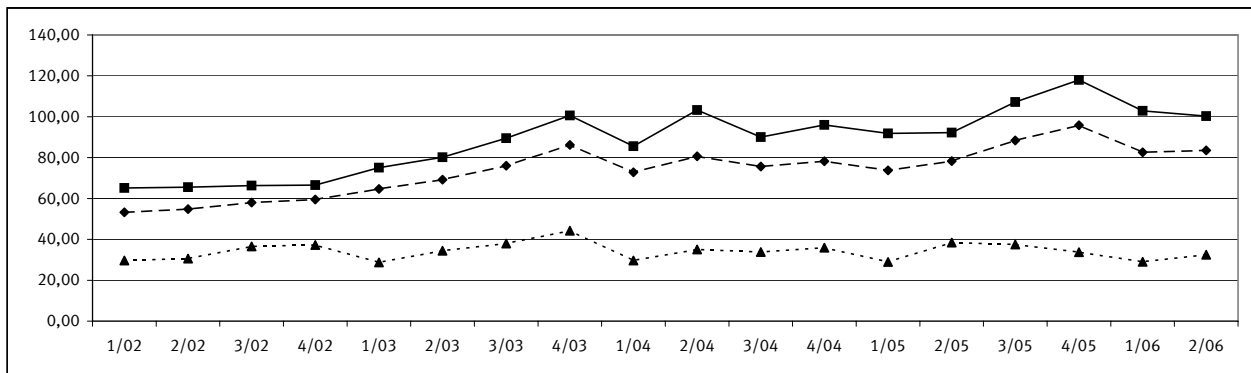
Durchschnittliche Kaufwerte für Bauland nach Baulandarten

Vierteljahresergebnisse im Zeitvergleich

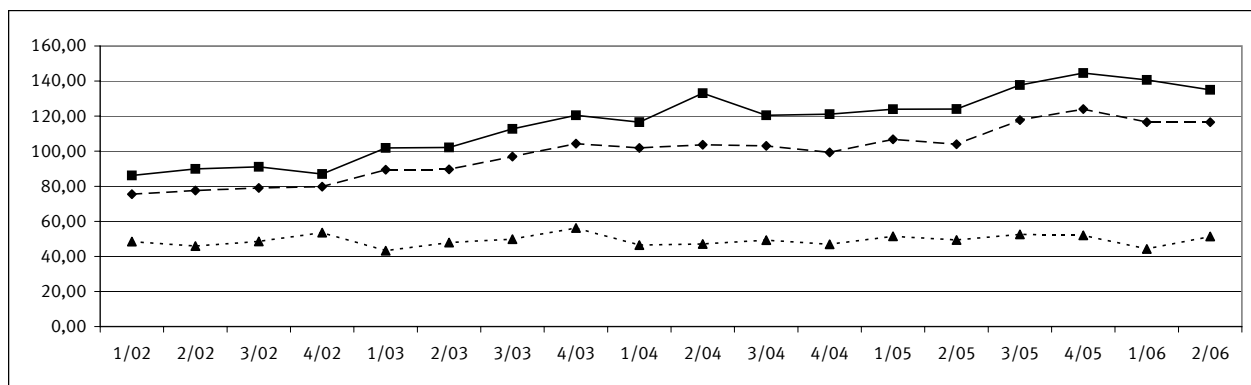
—◆— Deutschland —■— Früheres Bundesgebiet ---▲--- Neue Länder und Berlin-Ost

€/m²

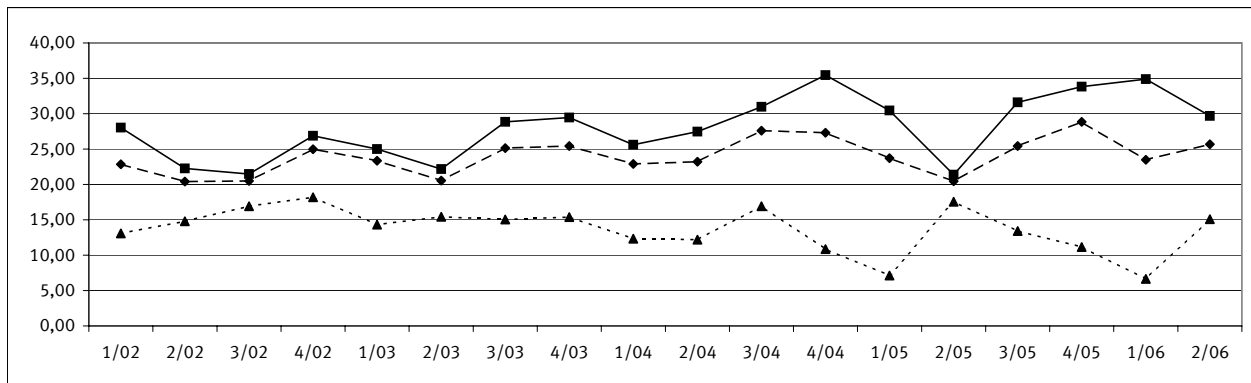
Baulandarten insgesamt



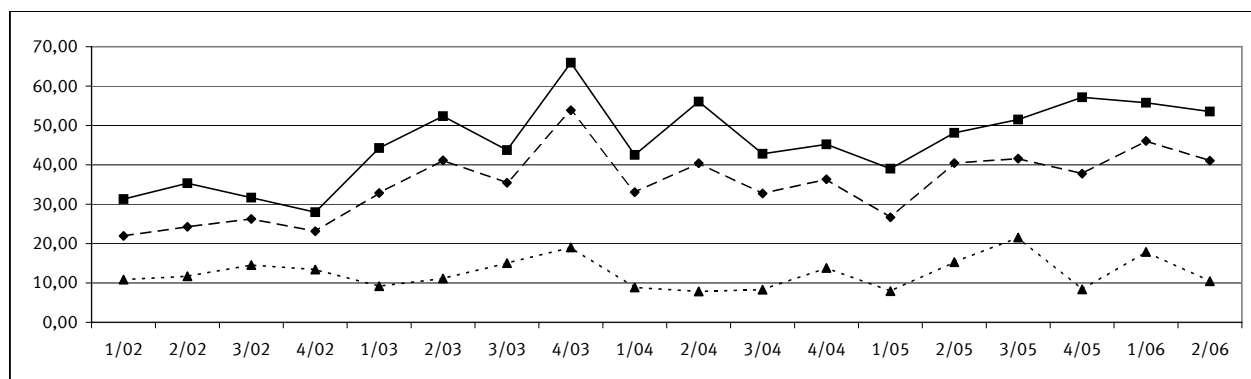
Baureifes Land



Rohbauland



Sonstiges Bauland



1 Kaufwerte für Bauland 2. Vj. 2006 nach Baulandarten, Ländern und Gemeindegrößenklassen *)

Baulandarten								Baulandarten						
insgesamt	Baureifes Land	Rohbau-land	Sonstiges Bauland					insgesamt	Baureifes Land	Rohbau-land	Sonstiges Bauland			
			zusammen	davon							zusammen	davon		
				Industrie-land	Land für Verkehrs-zwecke	Frei-flächen						Industrie-land	Land für Verkehrs-zwecke	Frei-flächen

Deutschland

Gemeinden unter 2 000 Einwohnern								Gemeinden mit 50 000 bis unter 100 000 Einwohnern							
A	2 069	1 729	142	198	107	76	15	A	617	550	7	60	45	10	5
B	2 462	1 416	411	636	509	101	26	B	794	453	11	330	303	8	19
C	85 658	72 577	3 679	9 402	8 688	251	463	C	85 535	60 606	514	24 415	24 058	131	227
D	34,79	51,27	8,95	14,79	17,06	2,48	18,00	D	107,73	133,81	47,52	73,93	79,30	17,36	11,73
Gemeinden mit 2000 bis unter 5 000 Einwohnern								Gemeinden mit 100 000 bis unter 200 000 Einwohnern							
A	2 554	2 115	113	326	192	109	25	A	543	487	27	29	22	.	.
B	3 606	1 675	203	1 728	917	100	711	B	734	459	135	140	122	.	.
C	170 219	145 239	3 756	21 224	19 682	445	1 097	C	89 841	77 182	7 794	4 865	4 821	.	.
D	47,20	86,69	18,53	12,28	21,47	4,43	1,54	D	122,42	168,23	57,63	34,79	39,50	.	.
Gemeinden mit 5 000 bis unter 10 000 Einwohnern								Gemeinden mit 200 000 bis unter 500 000 Einwohnern							
A	2 550	2 175	117	258	152	97	9	A	602	544	12	46	21	.	.
B	2 795	1 845	231	719	623	84	12	B	602	435	15	152	126	.	.
C	191 700	161 385	5 597	24 718	23 879	720	119	C	72 381	65 505	530	6 345	5 804	.	.
D	68,59	87,49	24,25	34,37	38,35	8,56	9,59	D	120,17	150,57	35,65	41,64	46,07	.	.
Gemeinden mit 10 000 bis unter 20 000 Einwohnern								Gemeinden mit 500 000 Einwohnern und mehr							
A	3 252	2 734	292	226	150	53	23	A	570	537	7	26	22	.	.
B	4 145	2 362	831	953	762	85	105	B	834	574	11	249	243	.	.
C	288 259	228 469	25 920	33 870	31 330	694	1 846	C	376 064	306 272	2 839	66 953	66 652	.	.
D	69,54	96,73	31,21	35,55	41,11	8,13	17,57	D	450,95	533,18	262,63	269,22	274,12	.	.
Gemeinden mit 20 000 bis unter 50 000 Einwohnern								Insgesamt							
A	2 707	2 455	84	168	132	29	7	A	15 464	13 326	801	1 337	843	403	91
B	3 332	2 099	437	796	736	44	16	B	19 305	11 318	2 284	5 703	4 342	442	920
C	252 595	202 281	8 019	42 295	41 392	587	316	C	1 612 252	1 319 517	58 648	234 087	226 305	3 509	4 273
D	75,80	96,36	18,36	53,11	56,21	13,47	19,29	D	83,52	116,58	25,68	41,05	52,13	7,94	4,65

Baden-Württemberg

Gemeinden unter 2 000 Einwohnern							Gemeinden mit 50 000 bis unter 100 000 Einwohnern								
A	71	58	7	6	6	.	.	A	59
B	62	42	5	15	15	.	.	B	38
C	4 985	4 198	323	463	463	.	.	C	8 313
D	80,45	100,75	62,98	30,56	30,56	.	.	D	219,84
Gemeinden mit 2000 bis unter 5 000 Einwohnern							Gemeinden mit 100 000 bis unter 200 000 Einwohnern								
A	349	300	33	16	16	.	.	A	18
B	328	229	66	33	33	.	.	B	13
C	29 650	26 669	1 621	1 359	1 359	.	.	C	3 152
D	90,38	116,25	24,61	41,49	41,49	.	.	D	239,41
Gemeinden mit 5 000 bis unter 10 000 Einwohnern							Gemeinden mit 200 000 bis unter 500 000 Einwohnern								
A	429	360	49	20	.	.	.	A	28	28
B	382	237	74	72	.	.	.	B	19	19
C	40 694	35 270	2 026	3 398	.	.	.	C	7 865	7 865
D	106,44	149,11	27,50	47,11	.	.	.	D	423,49	423,49
Gemeinden mit 10 000 bis unter 20 000 Einwohnern							Gemeinden mit 500 000 Einwohnern und mehr								
A	446	393	31	22	19	.	.	A	81	65
B	296	227	35	34	33	.	.	B	141	50
C	51 688	43 369	5 926	2 392	2 310	.	.	C	54 286	26 999
D	174,74	191,20	171,60	69,46	69,63	.	.	D	383,76	542,53
Gemeinden mit 20 000 bis unter 50 000 Einwohnern							Insgesamt								
A	314	289	11	14	14	.	.	A	1 795	1 569	135	91	82	.	.
B	355	288	12	55	55	.	.	B	1 634	1 140	196	299	290	.	.
C	41 698	35 062	772	5 864	5 864	.	.	C	242 331	190 797	11 553	39 981	39 560	.	.
D	117,36	121,61	66,40	105,93	105,93	.	.	D	148,26	167,35	59,00	133,92	136,40	.	.

*) Zeichenerklärung siehe Seite 1

1 Kaufwerte für Bauland 2. Vj. 2006 nach Baulandarten, Ländern und Gemeindegrößenklassen *)

Baulandarten								Baulandarten						
insgesamt	Baureifes Land	Rohbau-land	Sonstiges Bauland					insgesamt	Baureifes Land	Rohbau-land	Sonstiges Bauland			
			zusammen	davon							zusammen	davon		
				Industrie-land	Land für Verkehrs-zwecke	Frei-flächen						Industrie-land	Land für Verkehrs-zwecke	Frei-flächen
Bayern														
Gemeinden unter 2 000 Einwohnern							Gemeinden mit 50 000 bis unter 100 000 Einwohnern							
294	226	5	63	33	25	5	A	106	.	.	17	9	.	.
283	177	5	101	79	12	10	B	115	.	.	52	29	.	.
16 704	13 265	530	2 909	2 603	99	207	C	17 216	.	.	3 043	2 823	.	.
59,02	74,91	109,98	28,77	32,86	8,53	20,06	D	150,17	.	.	59,01	96,55	.	.
Gemeinden mit 2000 bis unter 5 000 Einwohnern							Gemeinden mit 100 000 bis unter 200 000 Einwohnern							
899	719	12	168	92	64	12	A	87
1 160	532	24	604	464	40	100	B	93
79 124	65 165	793	13 166	12 656	272	238	C	21 476
68,20	122,60	32,52	21,79	27,26	6,84	2,37	D	232,06
Gemeinden mit 5 000 bis unter 10 000 Einwohnern							Gemeinden mit 200 000 bis unter 500 000 Einwohnern							
637	470	10	157	74	75	8	A	79	72
669	336	8	324	252	61	12	B	88	66
62 588	46 899	674	15 015	14 440	462	113	C	21 126	19 310
93,62	139,41	87,96	46,28	57,40	7,53	9,84	D	239,23	293,46
Gemeinden mit 10 000 bis unter 20 000 Einwohnern							Gemeinden mit 500 000 Einwohnern und mehr							
516	416	18	82	47	23	12	A	160	154	.	6	6	.	.
688	370	52	267	209	28	30	B	231	181	.	50	50	.	.
85 864	63 684	2 124	20 055	18 197	393	1 464	C	202 371	174 679	.	27 692	27 692	.	.
124,78	172,33	41,22	75,10	87,12	14,17	48,14	D	877,21	965,72	.	555,84	555,84	.	.
Gemeinden mit 20 000 bis unter 50 000 Einwohnern							Insgesamt							
261	213	6	42	29	.	.	A	3 039	2 443	53	543	297	203	43
298	158	15	125	108	.	.	B	3 625	1 972	105	1 548	1 215	157	176
48 439	36 367	1 208	10 864	10 514	.	.	C	554 908	454 696	5 524	94 688	90 865	1 503	2 320
162,32	230,33	79,96	86,62	97,13	.	.	D	153,10	230,53	52,83	61,18	74,79	9,58	13,20
Brandenburg														
Gemeinden unter 2 000 Einwohnern							Gemeinden mit 50 000 bis unter 100 000 Einwohnern							
91	86	A	36	30	.	6	.	.	.
89	82	B	28	21	.	7	.	.	.
1 455	1 421	C	1 074	914	.	160	.	.	.
16,29	17,31	D	38,35	43,30	.	23,21	.	.	.
Gemeinden mit 2000 bis unter 5 000 Einwohnern							Gemeinden mit 100 000 bis unter 200 000 Einwohnern							
111	99	5	7	.	.	.	A	80	68
135	104	13	18	.	.	.	B	131	81
3 236	2 836	176	225	.	.	.	C	12 059	7 780
23,91	27,34	13,10	12,34	.	.	.	D	91,92	96,36
Gemeinden mit 5 000 bis unter 10 000 Einwohnern							Gemeinden mit 200 000 bis unter 500 000 Einwohnern							
293	283	5	5	.	.	.	A
364	305	46	13	.	.	.	B
17 729	16 636	966	127	.	.	.	C
48,70	54,59	20,86	9,77	.	.	.	D
Gemeinden mit 10 000 bis unter 20 000 Einwohnern							Gemeinden mit 500 000 Einwohnern und mehr							
415	377	15	23	14	.	.	A
511	340	24	147	140	.	.	B
24 836	21 362	426	3 048	2 955	.	.	C
48,58	62,88	17,69	20,68	21,11	.	.	D
Gemeinden mit 20 000 bis unter 50 000 Einwohnern							Insgesamt							
361	340	10	11	.	.	.	A	1 387	1 283	44	60	35	.	.
624	323	231	70	.	.	.	B	1 883	1 255	357	271	253	.	.
19 190	15 364	1 251	2 575	.	.	.	C	79 579	66 313	6 821	6 446	6 242	.	.
30,76	47,60	5,41	36,95	.	.	.	D	42,26	52,84	19,09	23,81	24,72	.	.

*) Zeichenerklärung siehe Seite 1

1 Kaufwerte für Bauland 2. Vj. 2006 nach Baulandarten, Ländern und Gemeindegrößenklassen *)

Baulandarten								Baulandarten						
insgesamt	Baureifes Land	Rohbau-land	Sonstiges Bauland				insgesamt	Baureifes Land	Rohbau-land	Sonstiges Bauland				
			zusammen	davon						zusammen	davon			
				Industrie-land	Land für Verkehrs-zwecke	Frei-flächen					Industrie-land	Land für Verkehrs-zwecke	Frei-flächen	

Hessen

Gemeinden unter 2 000 Einwohnern							Gemeinden mit 50 000 bis unter 100 000 Einwohnern						
A	A	10
B	B	6
C	C	1 770
D	D	291,57
Gemeinden mit 2000 bis unter 5 000 Einwohnern							Gemeinden mit 100 000 bis unter 200 000 Einwohnern						
A	49	44	A
B	37	31	B
C	3 032	2 946	C
D	82,74	96,52	D
Gemeinden mit 5 000 bis unter 10 000 Einwohnern							Gemeinden mit 200 000 bis unter 500 000 Einwohnern						
A	137	124	A
B	101	89	B
C	9 237	8 849	C
D	91,47	99,68	D
Gemeinden mit 10 000 bis unter 20 000 Einwohnern							Gemeinden mit 500 000 Einwohnern und mehr						
A	131	A
B	102	90	13	.	.	.	B
C	12 832	12 296	535	.	.	.	C
D	125,25	137,18	41,79	.	.	.	D
Gemeinden mit 20 000 bis unter 50 000 Einwohnern							Insgesamt						
A	49	A	386	357
B	38	30	B	297	256
C	8 590	7 852	C	38 209	36 430
D	225,95	259,12	D	128,77	142,03

Mecklenburg-Vorpommern

Gemeinden unter 2 000 Einwohnern							Gemeinden mit 50 000 bis unter 100 000 Einwohnern						
A	149	90	44	15	.	9	A	69	62	.	7	.	.
B	178	109	52	17	.	11	B	56	48	.	8	.	.
C	5 066	4 327	630	109	.	9	C	3 755	3 676	.	80	.	.
D	28,39	39,74	12,03	6,34	.	0,83	D	67,12	76,02	.	10,48	.	.
Gemeinden mit 2000 bis unter 5 000 Einwohnern							Gemeinden mit 100 000 bis unter 200 000 Einwohnern						
A	142	107	17	18	.	11	A	31
B	738	94	22	623	.	18	B	37
C	5 912	5 007	105	800	.	55	C	1 662
D	8,01	53,47	4,73	1,28	.	3,05	D	45,02
Gemeinden mit 5 000 bis unter 10 000 Einwohnern							Gemeinden mit 200 000 bis unter 500 000 Einwohnern						
A	50	39	A
B	44	28	B
C	1 824	1 730	C
D	41,18	62,33	D
Gemeinden mit 10 000 bis unter 20 000 Einwohnern							Gemeinden mit 500 000 Einwohnern und mehr						
A	29	20	A
B	32	20	B
C	1 087	845	C
D	33,82	41,51	D
Gemeinden mit 20 000 bis unter 50 000 Einwohnern							Insgesamt						
A	22	22	A	492	367	75	50	7	26
B	15	15	B	1 101	334	101	666	9	31
C	731	731	C	20 036	17 960	1 048	1 027	91	79
D	49,25	49,25	D	18,20	53,84	10,37	1,54	9,91	2,57

*) Zeichenerklärung siehe Seite 1

1 Kaufwerte für Bauland 2. Vj. 2006 nach Baulandarten, Ländern und Gemeindegrößenklassen *)

Baulandarten								Baulandarten						
insgesamt	Baureifes Land	Rohbau-land	Sonstiges Bauland				insgesamt	Baureifes Land	Rohbau-land	Sonstiges Bauland				
			zusammen	davon						zusammen	davon			
				Industrie-land	Land für Verkehrs-zwecke	Frei-flächen					Industrie-land	Land für Verkehrs-zwecke	Frei-flächen	

Niedersachsen

Gemeinden unter 2 000 Einwohnern							Gemeinden mit 50 000 bis unter 100 000 Einwohnern						
A	247	225	.	.	13	.	A	156	140	.	.	11	.
B	328	227	.	.	85	.	B	333	155	.	.	172	.
C	8 572	7 745	.	.	628	.	C	22 521	11 537	.	.	10 738	.
D	26,09	34,11	.	.	7,39	.	D	67,61	74,38	.	.	62,52	.
Gemeinden mit 2000 bis unter 5 000 Einwohnern							Gemeinden mit 100 000 bis unter 200 000 Einwohnern						
A	288	257	.	.	24	.	A	173	154	7	12	.	.
B	484	248	.	.	210	.	B	331	144	83	104	104	.
C	13 550	11 235	.	.	2 039	.	C	26 304	18 801	3 542	3 961	3 956	.
D	28,01	45,29	.	.	9,71	.	D	79,55	130,75	42,93	37,95	37,95	.
Gemeinden mit 5 000 bis unter 10 000 Einwohnern							Gemeinden mit 200 000 bis unter 500 000 Einwohnern						
A	384	341	12	31	25	6	A	69
B	608	422	47	139	130	9	B	71
C	20 373	17 008	937	2 428	2 322	106	C	7 494
D	33,52	40,31	20,03	17,45	17,86	11,62	D	105,75
Gemeinden mit 10 000 bis unter 20 000 Einwohnern							Gemeinden mit 500 000 Einwohnern und mehr						
A	847	774	34	39	34	.	A	56
B	1 167	839	125	203	193	.	B	87
C	51 416	44 864	2 847	3 704	3 479	.	C	17 775
D	44,07	53,49	22,73	18,28	18,01	.	D	203,77
Gemeinden mit 20 000 bis unter 50 000 Einwohnern							Insgesamt						
A	890	810	20	60	47	.	A	3 110	2 817	82	211	173	28
B	1 199	742	125	332	297	.	B	4 608	2 886	415	1 307	1 239	41
C	74 735	56 973	2 747	15 015	14 563	.	C	242 739	185 160	10 755	46 824	45 668	590
D	62,31	76,75	21,97	45,21	48,96	.	D	52,68	64,17	25,90	35,82	36,86	14,34

Nordrhein-Westfalen

Gemeinden unter 2 000 Einwohnern							Gemeinden mit 50 000 bis unter 100 000 Einwohnern						
A	A	71	68
B	B	46	40
C	C	7 185	7 000
D	D	156,25	174,53
Gemeinden mit 2000 bis unter 5 000 Einwohnern							Gemeinden mit 100 000 bis unter 200 000 Einwohnern						
A	A	45	36
B	B	31	23
C	C	5 063	4 550
D	D	161,76	201,43
Gemeinden mit 5 000 bis unter 10 000 Einwohnern							Gemeinden mit 200 000 bis unter 500 000 Einwohnern						
A	69	A	32	32
B	48	B	22	22
C	3 398	C	4 686	4 686
D	70,07	D	217,90	217,90
Gemeinden mit 10 000 bis unter 20 000 Einwohnern							Gemeinden mit 500 000 Einwohnern und mehr						
A	170	144	19	7	.	.	A	7	7
B	184	121	25	37	34	.	B	19	19
C	9 930	8 922	629	379	366	.	C	5 534	5 534
D	54,10	73,56	25,26	10,15	10,88	.	D	290,67	290,67
Gemeinden mit 20 000 bis unter 50 000 Einwohnern							Insgesamt						
A	300	273	17	10	10	.	A	696	626	48	22	.	.
B	267	168	22	77	77	.	B	618	439	59	120	116	.
C	23 242	20 762	655	1 825	1 825	.	C	59 077	54 832	1 683	2 562	2 537	.
D	87,03	123,67	29,36	23,74	23,74	.	D	95,53	124,93	28,42	21,30	21,84	.

*) Zeichenerklärung siehe Seite 1

1 Kaufwerte für Bauland 2. Vj. 2006 nach Baulandarten, Ländern und Gemeindegrößenklassen *)

Baulandarten								Baulandarten						
insgesamt	Baureifes Land	Rohbau-land	Sonstiges Bauland					insgesamt	Baureifes Land	Rohbau-land	Sonstiges Bauland			
			zusammen	davon							zusammen	davon		
				Industrie-land	Land für Verkehrs-zwecke	Frei-flächen						Industrie-land	Land für Verkehrs-zwecke	Frei-flächen

Rheinland-Pfalz

Gemeinden unter 2 000 Einwohnern							Gemeinden mit 50 000 bis unter 100 000 Einwohnern							
A	901	812	43	46	41	5	A	67	.	.	13	13	.	.
B	927	586	181	161	160	1	B	85	.	.	53	53	.	.
C	36 260	32 329	1 117	2 815	2 797	17	C	10 178	.	.	3 759	3 759	.	.
D	39,11	55,20	6,18	17,49	17,48	19,60	D	119,28	.	.	71,56	71,56	.	.
Gemeinden mit 2000 bis unter 5 000 Einwohnern							Gemeinden mit 100 000 bis unter 200 000 Einwohnern							
A	425	367	14	44	.	.	A	69
B	347	233	9	104	104	.	B	57
C	27 003	24 159	233	2 611	2 606	.	C	17 019
D	77,82	103,53	25,34	25,00	25,01	.	D	299,41
Gemeinden mit 5 000 bis unter 10 000 Einwohnern							Gemeinden mit 200 000 bis unter 500 000 Einwohnern							
A	321	297	A
B	298	219	B
C	24 625	21 997	C
D	82,51	100,56	D
Gemeinden mit 10 000 bis unter 20 000 Einwohnern							Gemeinden mit 500 000 Einwohnern und mehr							
A	405	244	141	20	20	.	A
B	730	141	517	72	72	.	B
C	36 063	21 137	12 975	1 950	1 950	.	C
D	49,41	150,06	25,11	27,00	27,00	.	D
Gemeinden mit 20 000 bis unter 50 000 Einwohnern							Insgesamt							
A	125	108	A	2 313	1 949	204	160	153	.	.
B	159	66	B	2 604	1 332	712	559	558	.	.
C	14 245	10 240	C	165 391	133 199	14 391	17 802	17 779	.	.
D	89,42	155,21	D	63,52	99,97	20,21	31,82	31,84	.	.

Saarland

Gemeinden unter 2 000 Einwohnern							Gemeinden mit 50 000 bis unter 100 000 Einwohnern							
A	A
B	B
C	C
D	D
Gemeinden mit 2000 bis unter 5 000 Einwohnern							Gemeinden mit 100 000 bis unter 200 000 Einwohnern							
A	A	18
B	B	27
C	C	2 170
D	D	81,54
Gemeinden mit 5 000 bis unter 10 000 Einwohnern							Gemeinden mit 200 000 bis unter 500 000 Einwohnern							
A	57	A
B	55	B
C	2 861	C
D	51,91	D
Gemeinden mit 10 000 bis unter 20 000 Einwohnern							Gemeinden mit 500 000 Einwohnern und mehr							
A	143	119	19	5	.	.	A
B	203	127	27	49	.	.	B
C	8 292	6 420	198	1 674	.	.	C
D	40,92	50,75	7,43	33,82	.	.	D
Gemeinden mit 20 000 bis unter 50 000 Einwohnern							Insgesamt							
A	115	105	A	333	285	.	.	6	.	.
B	93	66	B	377	246	.	.	57	.	.
C	6 645	5 718	C	19 968	16 584	.	.	1 990	.	.
D	71,51	86,42	D	52,93	67,28	.	.	35,21	.	.

*) Zeichenerklärung siehe Seite 1

1 Kaufwerte für Bauland 2. Vj. 2006 nach Baulandarten, Ländern und Gemeindegrößenklassen *)

Baulandarten								Baulandarten						
insgesamt	Baureifes Land	Rohbau-land	Sonstiges Bauland				insgesamt	Baureifes Land	Rohbau-land	Sonstiges Bauland				
			zusammen	davon						zusammen	davon			
				Industrie-land	Land für Verkehrs-zwecke	Frei-flächen					Industrie-land	Land für Verkehrs-zwecke	Frei-flächen	

Sachsen

Gemeinden unter 2 000 Einwohnern							Gemeinden mit 50 000 bis unter 100 000 Einwohnern						
A	25	5	.	.	.	17	A
B	71	4	.	.	.	59	B
C	77	29	.	.	.	23	C
D	1,09	7,21	.	.	.	0,40	D
Gemeinden mit 2000 bis unter 5 000 Einwohnern							Gemeinden mit 100 000 bis unter 200 000 Einwohnern						
A	89	56	.	.	6	21	A
B	154	81	.	.	26	39	B
C	1 811	1 442	.	.	272	37	C
D	11,78	17,80	.	.	10,52	0,95	D
Gemeinden mit 5 000 bis unter 10 000 Einwohnern							Gemeinden mit 200 000 bis unter 500 000 Einwohnern						
A	52	42	.	.	7	7	A	265	220	11	34	11	.
B	63	35	.	.	10	10	B	312	190	11	111	86	.
C	1 240	1 127	.	.	81	81	C	21 776	17 337	398	4 041	3 513	.
D	19,62	32,41	.	.	8,42	8,42	D	69,85	91,33	35,66	36,47	41,02	.
Gemeinden mit 10 000 bis unter 20 000 Einwohnern							Gemeinden mit 500 000 Einwohnern und mehr						
A	60	37	.	23	5	.	A
B	148	25	.	122	13	.	B
C	1 504	1 152	.	352	105	.	C
D	10,19	45,74	.	2,88	7,93	.	D
Gemeinden mit 20 000 bis unter 50 000 Einwohnern							Insgesamt						
A	75	65	A	569	428	20	121	27	85
B	97	86	B	846	423	25	399	152	169
C	4 552	4 268	C	31 090	25 486	538	5 066	4 110	606
D	46,98	49,70	D	36,74	60,25	21,80	12,71	27,02	3,59

Sachsen-Anhalt

Gemeinden unter 2 000 Einwohnern							Gemeinden mit 50 000 bis unter 100 000 Einwohnern						
A	67	58	.	.	5	.	A
B	190	51	.	.	136	.	B
C	2 862	1 123	.	.	1 700	.	C
D	15,08	21,93	.	.	12,51	.	D
Gemeinden mit 2000 bis unter 5 000 Einwohnern							Gemeinden mit 100 000 bis unter 200 000 Einwohnern						
A	27	22	A
B	26	16	B
C	754	578	C
D	29,09	35,17	D
Gemeinden mit 5 000 bis unter 10 000 Einwohnern							Gemeinden mit 200 000 bis unter 500 000 Einwohnern						
A	18	A	63
B	60	11	B	42	37
C	980	349	C	2 791	2 650
D	16,42	30,86	D	66,03	70,81
Gemeinden mit 10 000 bis unter 20 000 Einwohnern							Gemeinden mit 500 000 Einwohnern und mehr						
A	21	A
B	35	19	B
C	797	545	C
D	22,61	28,92	D
Gemeinden mit 20 000 bis unter 50 000 Einwohnern							Insgesamt						
A	64	58	A	264	237	9	18	.	.
B	80	56	B	435	194	13	229	227	.
C	3 388	1 997	C	11 673	7 342	317	4 014	4 003	.
D	42,29	35,61	D	26,82	37,93	24,74	17,54	17,62	.

*) Zeichenerklärung siehe Seite 1

1 Kaufwerte für Bauland 2. Vj. 2006 nach Baulandarten, Ländern und Gemeindegrößenklassen *)

Baulandarten								Baulandarten						
insgesamt	Baureifes Land	Rohbau-land	Sonstiges Bauland				insgesamt	Baureifes Land	Rohbau-land	Sonstiges Bauland				
			zusammen	davon						zusammen	davon			
				Industrie-land	Land für Verkehrs-zwecke	Frei-flächen					Industrie-land	Land für Verkehrs-zwecke	Frei-flächen	

Schleswig-Holstein

Gemeinden unter 2 000 Einwohnern							Gemeinden mit 50 000 bis unter 100 000 Einwohnern						
A	121	88	20	13	.	.	A	27
B	127	71	33	23	.	.	B	75	42
C	7 791	6 933	331	527	.	.	C	12 921	6 588
D	61,28	96,99	10,16	22,78	.	.	D	171,55	155,86
Gemeinden mit 2000 bis unter 5 000 Einwohnern							Gemeinden mit 100 000 bis unter 200 000 Einwohnern						
A	73	56	A
B	71	43	B
C	4 378	3 913	C
D	61,47	90,34	D
Gemeinden mit 5 000 bis unter 10 000 Einwohnern							Gemeinden mit 200 000 bis unter 500 000 Einwohnern						
A	67	61	A	15
B	67	57	B	16	11
C	5 269	5 072	C	1 743	1 678
D	79,08	88,55	D	109,05	153,87
Gemeinden mit 10 000 bis unter 20 000 Einwohnern							Gemeinden mit 500 000 Einwohnern und mehr						
A	42	A
B	28	26	B
C	3 114	3 067	C
D	111,01	119,50	D
Gemeinden mit 20 000 bis unter 50 000 Einwohnern							Insgesamt						
A	38	A	383	323	38	22	11	.
B	29	27	B	413	278	62	74	62	.
C	3 513	3 368	C	38 729	30 618	825	7 286	7 185	.
D	122,33	124,74	D	93,76	110,17	13,39	99,02	115,21	.

Thüringen

Gemeinden unter 2 000 Einwohnern							Gemeinden mit 50 000 bis unter 100 000 Einwohnern						
A	101	80	15	6	.	.	A	9
B	204	66	120	19	.	.	B	7	5
C	1 847	1 188	597	62	.	.	C	370	267
D	9,04	18,08	4,99	3,26	.	.	D	51,09	58,62
Gemeinden mit 2000 bis unter 5 000 Einwohnern							Gemeinden mit 100 000 bis unter 200 000 Einwohnern						
A	100	86	.	5	.	.	A	19
B	124	63	.	54	.	.	B	13
C	1 732	1 252	.	423	.	.	C	764
D	13,95	19,90	.	7,82	.	.	D	60,53
Gemeinden mit 5 000 bis unter 10 000 Einwohnern							Gemeinden mit 200 000 bis unter 500 000 Einwohnern						
A	36	A	48	48
B	35	30	B	25	25
C	884	807	C	2 524	2 524
D	25,14	27,34	D	99,76	99,76
Gemeinden mit 10 000 bis unter 20 000 Einwohnern							Gemeinden mit 500 000 Einwohnern und mehr						
A	27	23	A
B	22	19	B
C	838	805	C
D	38,23	42,91	D
Gemeinden mit 20 000 bis unter 50 000 Einwohnern							Insgesamt						
A	93	90	A	433	382	28	23	.	.
B	78	74	B	508	289	131	88	79	.
C	3 627	3 578	C	12 587	11 107	747	733	645	.
D	46,79	48,50	D	24,76	38,40	5,68	8,37	8,18	.

*) Zeichenerklärung siehe Seite 1

1 Kaufwerte für Bauland 2. Vj. 2006 nach Baulandarten, Ländern und Gemeindegrößenklassen *)

Baulandarten								Baulandarten						
insgesamt	Baureifes Land	Rohbau-land	Sonstiges Bauland					insgesamt	Baureifes Land	Rohbau-land	Sonstiges Bauland			
			zusammen	davon							zusammen	davon		
				Industrie-land	Land für Verkehrs-zwecke	Frei-flächen						Industrie-land	Land für Verkehrs-zwecke	Frei-flächen
Stadtstaaten														
Berlin								Bremen						
.	A
.	B
.	C
.	D
Hamburg														
211	208								
309	231								
86 147	80 818								
279,17	349,84								
Früheres Bundesgebiet														
Gemeinden unter 2 000 Einwohnern								Gemeinden mit 50 000 bis unter 100 000 Einwohnern						
1 636	1 410	78	148	95	43	10	A	496	444	7	45	35	.	.
1 730	1 104	231	395	351	23	21	B	698	374	11	313	289	.	.
74 351	64 490	2 377	7 484	6 918	192	374	C	80 104	55 518	514	24 072	23 754	.	.
42,98	58,43	10,30	18,94	19,69	8,33	17,93	D	114,72	148,30	47,52	76,89	82,32	.	.
Gemeinden mit 2000 bis unter 5 000 Einwohnern								Gemeinden mit 100 000 bis unter 200 000 Einwohnern						
2 085	1 745	81	259	177	69	13	A	413	378	16	19	.	.	.
2 428	1 318	152	959	816	41	102	B	553	350	90	113	.	.	.
156 775	134 125	3 280	19 370	18 728	325	317	C	75 355	67 071	3 750	4 534	.	.	.
64,56	101,79	21,61	20,20	22,95	7,95	3,10	D	136,23	191,85	41,45	40,09	.	.	.
Gemeinden mit 5 000 bis unter 10 000 Einwohnern								Gemeinden mit 200 000 bis unter 500 000 Einwohnern						
2 101	1 763	103	235	143	84	8	A	226	215	.	11	.	.	.
2 228	1 437	168	623	539	73	12	B	223	182	.	40	.	.	.
169 044	140 736	4 534	23 775	23 044	617	113	C	45 290	42 994	.	2 296	.	.	.
75,86	97,96	26,94	38,13	42,73	8,50	9,84	D	203,14	235,59	.	56,74	.	.	.
Gemeinden mit 10 000 bis unter 20 000 Einwohnern								Gemeinden mit 500 000 Einwohnern und mehr						
2 700	2 257	267	176	130	27	19	A	569	536	7	26	.	.	.
3 397	1 939	792	666	592	31	43	B	833	574	11	249	.	.	.
259 198	203 760	25 235	30 202	28 017	486	1 700	C	376 005	306 213	2 839	66 953	.	.	.
76,30	105,08	31,84	45,38	47,29	15,90	39,97	D	451,13	533,49	262,63	269,22	.	.	.
Gemeinden mit 20 000 bis unter 50 000 Einwohnern								Insgesamt						
2 092	1 880	66	146	118	21	7	A	12 318	10 628	625	1 065	748	256	61
2 439	1 546	201	693	638	38	16	B	14 531	8 823	1 656	4 051	3 622	217	212
221 106	176 343	6 649	38 114	37 282	517	316	C	1 457 229	1 191 251	49 177	216 800	211 214	2 543	3 043
90,65	114,08	33,11	55,03	58,46	13,43	19,29	D	100,29	135,01	29,69	53,52	58,32	11,72	14,33
Neue Länder und Berlin-Ost														
Gemeinden unter 2 000 Einwohnern								Gemeinden mit 50 000 bis unter 100 000 Einwohnern						
433	319	64	50	12	33	5	A	121	106	.	15	10	.	.
733	312	180	241	158	78	5	B	96	79	.	17	15	.	.
11 308	8 088	1 302	1 917	1 770	58	89	C	5 431	5 088	.	343	303	.	.
15,43	25,93	7,23	7,97	11,20	0,75	18,30	D	56,70	64,75	.	19,95	20,46	.	.
Gemeinden mit 2000 bis unter 5 000 Einwohnern								Gemeinden mit 100 000 bis unter 200 000 Einwohnern						
469	370	32	67	15	40	12	A	130	109	11	10	.	.	.
1 178	358	51	769	101	59	609	B	181	109	45	27	.	.	.
13 444	11 114	476	1 854	954	119	780	C	14 485	10 110	4 044	331	.	.	.
11,42	31,07	9,35	2,41	9,49	2,01	1,28	D	80,15	92,59	90,32	12,38	.	.	.
Gemeinden mit 5 000 bis unter 10 000 Einwohnern								Gemeinden mit 200 000 bis unter 500 000 Einwohnern						
449	412	14	23	9	.	.	A	376	329	12	35	.	.	.
566	408	63	96	83	.	.	B	379	253	15	112	.	.	.
22 656	20 649	1 063	944	835	.	.	C	27 091	22 511	530	4 050	.	.	.
40,00	50,60	16,99	9,87	10,03	.	.	D	71,42	89,14	35,65	36,18	.	.	.
Gemeinden mit 10 000 bis unter 20 000 Einwohnern								Gemeinden mit 500 000 Einwohnern und mehr						
552	477	25	50	20	.	.	A
748	423	38	287	170	.	.	B
29 061	24 709	685	3 667	3 313	.	.	C
38,85	58,43	17,96	12,78	19,52	.	.	D
Gemeinden mit 20 000 bis unter 50 000 Einwohnern								Insgesamt						
615	575	18	22	14	8	.	A	3 146	2 698	176	272	95	147	30
893	553	236	104	99	5	.	B	4 774	2 495	627	1 652	720	225	707
31 489	25 939	1 370	4 180	4 110	70	.	C	155 023	128 266	9 471	17 286	15 090	966	1 230
35,25	46,87	5,80	40,27	41,63	13,79	.	D	32,47	51,42	15,10	10,46	20,96	4,30	1,74

*) Zeichenerklärung siehe Seite 1

2 Kaufwerte für Bauland 2. Vj. 2006 nach Baulandarten, Ländern und Baugebieten *)

insgesamt	Baulandarten							Baulandarten						
	Baureifes Land	Rohbau-land	Sonstiges Bauland					insgesamt	Baureifes Land	Rohbau-land	Sonstiges Bauland			
			zusammen	davon							zusammen	davon		
				Industrie-land	Land für Verkehrs-zwecke	Frei-flächen						Industrie-land	Land für Verkehrs-zwecke	Frei-flächen
Deutschland														
Geschäftsgebiet			Wohngebiet zusammen											
191	174	10	7	.	.	.	A	11 838	11 047	455	336	.	270	66
458	431	18	10	.	.	.	B	9 765	8 250	1 010	505	.	268	237
97 887	96 986	699	202	.	.	.	C	1 110 458	1 067 534	37 050	5 874	.	2 818	3 056
213,57	225,12	39,08	21,05	.	.	.	D	113,72	129,40	36,67	11,63	.	10,52	12,89
Geschäftsgebiet mit Wohngebiet gemischt			Industriegebiet											
462	439	6	17	.	.	.	A	1 226	207	179	840	821	.	.
453	420	23	10	.	.	.	B	6 303	942	991	4 369	4 290	.	.
57 965	57 387	391	186	.	.	.	C	273 017	30 065	17 361	225 591	225 315	.	.
128,02	136,62	17,39	18,20	.	.	.	D	43,32	31,92	17,51	51,63	52,52	.	.
Wohngebiet in geschlossener Bauweise			Dorfgebiet											
2 717	2 673	25	19	.	11	8	A	1 747	1 459	151	137	18	101	18
2 047	1 978	36	32	.	12	21	B	2 326	1 276	242	809	44	151	614
324 657	323 871	689	97	.	54	43	C	72 924	67 545	3 146	2 233	778	406	1 049
158,63	163,75	18,99	2,99	.	4,71	2,04	D	31,35	52,95	13,02	2,76	17,66	2,69	1,71
Wohngebiet in offener Bauweise			Insgesamt											
9 121	8 374	430	317	.	259	58	A	15 464	13 326	801	1 337	843	403	91
7 718	6 272	974	472	.	256	216	B	19 305	11 318	2 284	5 703	4 342	442	920
785 801	743 663	36 361	5 777	.	2 764	3 013	C	1 612 252	1 319 517	58 648	234 087	226 305	3 509	4 273
101,81	118,57	37,33	12,23	.	10,79	13,94	D	83,52	116,58	25,68	41,05	52,13	7,94	4,65
Baden-Württemberg														
Geschäftsgebiet			Wohngebiet zusammen											
10	10	A	1 324	1 222
18	18	B	887	744
3 886	3 886	C	157 329	146 833
220,84	220,84	D	177,41	197,43
Geschäftsgebiet mit Wohngebiet gemischt			Industriegebiet											
38	38	A	126	32	16	78	78	.	.
42	42	B	478	161	35	282	282	.	.
9 707	9 707	C	46 591	6 710	706	39 174	39 174	.	.
228,53	228,53	D	97,45	41,60	20,03	139,16	139,16	.	.
Wohngebiet in geschlossener Bauweise			Dorfgebiet											
224	224	A	297	267	21	9	.	.	.
137	137	B	209	175	23	12	.	.	.
27 632	27 632	C	24 819	23 662	652	505	.	.	.
201,67	201,67	D	118,47	135,22	28,34	43,92	.	.	.
Wohngebiet in offener Bauweise			Insgesamt											
1 100	998	A	1 795	1 569	135	91	82	.	.
750	607	B	1 634	1 140	196	299	290	.	.
129 697	119 201	C	242 331	190 797	11 553	39 981	39 560	.	.
172,97	196,47	D	148,26	167,35	59,00	133,92	136,40	.	.
Bayern														
Geschäftsgebiet			Wohngebiet zusammen											
16	16	A	2 628	2 329	53	246	.	203	43
54	54	B	2 215	1 778	105	333	.	157	176
47 710	47 710	C	391 197	381 849	5 524	3 824	.	1 503	2 320
883,71	883,71	D	176,57	214,74	52,83	11,49	.	9,58	13,20
Geschäftsgebiet mit Wohngebiet gemischt			Industriegebiet											
72	72	A	304
85	85	B	1 258	43
19 942	19 942	C	94 634	3 784
233,32	233,32	D	75,24	87,24
Wohngebiet in geschlossener Bauweise			Dorfgebiet											
1 951	A	19
1 492	1 492	B	12	11
262 554	262 549	C	1 425	1 410
175,97	175,98	D	119,93	123,82
Wohngebiet in offener Bauweise			Insgesamt											
677	A	3 039	2 443	53	543	297	203	43
723	286	B	3 625	1 972	105	1 548	1 215	157	176
128 643	119 300	C	554 908	454 696	5 524	94 688	90 865	1 503	2 320
177,82	416,80	D	153,10	230,53	52,83	61,18	74,79	9,58	13,20

*) Zeichenerklärung siehe Seite 1

2 Kaufwerte für Bauland 2. Vj. 2006 nach Baulandarten, Ländern und Baugebieten *)

Baulandarten								Baulandarten						
insgesamt	Baureifes Land	Rohbau-land	Sonstiges Bauland			insgesamt		Baureifes Land	Rohbau-land	Sonstiges Bauland				
			zusammen	davon						zusammen	davon			
				Industrie-land	Land für Verkehrs-zwecke						Frei-flächen	Industrie-land	Land für Verkehrs-zwecke	Frei-flächen
Berlin														
Geschäftsgebiet							Wohngebiet zusammen							
.	A
.	B
.	C
.	D
Geschäftsgebiet mit Wohngebiet gemischt							Industriegebiet							
.	A
.	B
.	C
.	D
Wohngebiet in geschlossener Bauweise							Dorfgebiet							
.	A
.	B
.	C
.	D
Wohngebiet in offener Bauweise							Insgesamt							
.	A
.	B
.	C
.	D
Brandenburg														
Geschäftsgebiet							Wohngebiet zusammen							
.	A	873	842
.	B	817	702
.	C	49 405	44 226
.	D	60,45	62,99
Geschäftsgebiet mit Wohngebiet gemischt							Industriegebiet							
.	A	71	.	.	42	35	7	.
.	B	616	.	.	260	253	7	.
.	C	12 678	.	.	6 286	6 242	44	.
.	D	20,58	.	.	24,19	24,72	6,02	.
Wohngebiet in geschlossener Bauweise							Dorfgebiet							
11	11	A	339	318	8	13	.	13	.
16	16	B	330	285	35	10	.	10	.
1 923	1 923	C	10 369	9 573	668	128	.	128	.
119,01	119,01	D	31,40	33,55	19,14	12,77	.	12,77	.
Wohngebiet in offener Bauweise							Insgesamt							
862	831	A	1 387	1 283	44	60	35	.	.
801	686	B	1 883	1 255	357	271	253	.	.
47 483	42 304	C	79 579	66 313	6 821	6 446	6 242	.	.
59,27	61,68	D	42,26	52,84	19,09	23,81	24,72	.	.
Bremen														
Geschäftsgebiet							Wohngebiet zusammen							
.	A
.	B
.	C
.	D
Geschäftsgebiet mit Wohngebiet gemischt							Industriegebiet							
.	A
.	B
.	C
.	D
Wohngebiet in geschlossener Bauweise							Dorfgebiet							
.	A
.	B
.	C
.	D
Wohngebiet in offener Bauweise							Insgesamt							
.	A
.	B
.	C
.	D

*) Zeichenerklärung siehe Seite 1

2 Kaufwerte für Bauland 2. Vj. 2006 nach Baulandarten, Ländern und Baugebieten *)

Baulandarten								Baulandarten						
insgesamt	Baureifes Land	Rohbau-land	Sonstiges Bauland			insgesamt		Baureifes Land	Rohbau-land	Sonstiges Bauland				
			zusammen	davon						zusammen	davon			
				Industrie-land	Land für Verkehrs-zwecke						Frei-flächen	Industrie-land	Land für Verkehrs-zwecke	Frei-flächen
Hamburg														
Geschäftsgebiet							Wohngebiet zusammen							
13	13	A	186	186
33	33	B	162	162
19 455	19 455	C	53 599	53 599
584,14	584,14	D	331,67	331,67
Geschäftsgebiet mit Wohngebiet gemischt							Industriegebiet							
.	A
.	B
.	C
.	D
Wohngebiet in geschlossener Bauweise							Dorfgebiet							
.	A
.	B
.	C
.	D
Wohngebiet in offener Bauweise							Insgesamt							
186	186	A	211	208
162	162	B	309	231
53 599	53 599	C	86 147	80 818
331,67	331,67	D	279,17	349,84
Hessen														
Geschäftsgebiet							Wohngebiet zusammen							
.	A	305	293	12
.	B	202	188	14
.	C	26 626	25 960	666
.	D	131,96	138,40	46,92
Geschäftsgebiet mit Wohngebiet gemischt							Industriegebiet							
8	8	A
18	18	B
4 090	4 090	C
225,06	225,06	D
Wohngebiet in geschlossener Bauweise							Dorfgebiet							
50	50	A	60	50	10
33	33	B	47	36	11
4 097	4 097	C	3 306	3 077	229
125,77	125,77	D	69,85	85,83	19,98
Wohngebiet in offener Bauweise							Insgesamt							
255	243	12	A	386	357
169	155	14	B	297	256
22 530	21 864	666	C	38 209	36 430
133,15	141,05	46,92	D	128,77	142,03
Mecklenburg-Vorpommern														
Geschäftsgebiet							Wohngebiet zusammen							
.	A	304	273	12	19	.	11	8
.	B	290	231	26	33	.	12	21
.	C	13 359	12 939	327	93	.	50	43
.	D	46,04	55,92	12,51	2,84	.	4,28	2,04
Geschäftsgebiet mit Wohngebiet gemischt							Industriegebiet							
.	A
.	B
.	C
.	D
Wohngebiet in geschlossener Bauweise							Dorfgebiet							
169	143	A
153	101	B
7 496	7 243	C
49,04	72,06	D
Wohngebiet in offener Bauweise							Insgesamt							
135	130	A	492	367	75	50	7	26	17
137	131	B	1 101	334	101	666	9	31	627
5 862	5 696	C	20 036	17 960	1 048	1 027	91	79	858
42,71	43,53	D	18,20	53,84	10,37	1,54	9,91	2,57	1,37

*) Zeichenerklärung siehe Seite 1

2 Kaufwerte für Bauland 2. Vj. 2006 nach Baulandarten, Ländern und Baugebieten *)

Baulandarten								Baulandarten						
insgesamt	Baureifes Land	Rohbau-land	Sonstiges Bauland			insgesamt		Baureifes Land	Rohbau-land	Sonstiges Bauland				
			zusammen	davon						zusammen	davon			
				Industrie-land	Land für Verkehrs-zwecke						Frei-flächen	Industrie-land	Land für Verkehrs-zwecke	Frei-flächen
Niedersachsen														
Geschäftsgebiet							Wohngebiet zusammen							
33	A	2 453	2 363	69	21	.	16	5
114	111	B	2 322	1 915	347	60	.	37	23
10 377	10 310	C	162 125	151 237	9 935	953	.	486	467
90,96	92,74	D	69,82	78,98	28,63	15,87	.	13,31	19,86
Geschäftsgebiet mit Wohngebiet gemischt							Industriegebiet							
51	A	301
61	44	B	1 782	527
4 241	3 955	C	56 256	10 375
69,08	89,45	D	31,57	19,68
Wohngebiet in geschlossener Bauweise							Dorfgebiet							
32	32	A	272	253	.	.	.	7	.
24	24	B	328	288	.	.	.	3	.
2 566	2 566	C	9 741	9 283	.	.	.	46	.
107,90	107,90	D	29,66	32,23	.	.	.	15,19	.
Wohngebiet in offener Bauweise							Insgesamt							
2 421	2 331	69	21	.	16	5	A	3 110	2 817	82	211	173	28	10
2 298	1 891	347	60	.	37	23	B	4 608	2 886	415	1 307	1 239	41	27
159 559	148 671	9 935	953	.	486	467	C	242 739	185 160	10 755	46 824	45 668	590	566
69,43	78,62	28,63	15,87	.	13,31	19,86	D	52,68	64,17	25,90	35,82	36,86	14,34	20,97
Nordrhein-Westfalen														
Geschäftsgebiet							Wohngebiet zusammen							
.	A	643	596
.	B	477	418
.	C	54 005	52 329
.	D	113,30	125,11
Geschäftsgebiet mit Wohngebiet gemischt							Industriegebiet							
16	A	22	.	.	22	.	.	.
12	B	120	.	.	120	116	.	.
2 034	C	2 562	.	.	2 562	2 537	.	.
163,63	D	21,30	.	.	21,30	21,84	.	.
Wohngebiet in geschlossener Bauweise							Dorfgebiet							
130	117	A	15
79	67	B	9
10 493	10 076	C	476
132,15	151,31	D	52,48
Wohngebiet in offener Bauweise							Insgesamt							
513	479	A	696	626	48	22	.	.	.
397	352	B	618	439	59	120	116	.	.
43 513	42 253	C	59 077	54 832	1 683	2 562	2 537	.	.
109,53	120,15	D	95,53	124,93	28,42	21,30	21,84	.	.
Rheinland-Pfalz														
Geschäftsgebiet							Wohngebiet zusammen							
.	A	1 783	1 735
.	B	1 242	1 174
.	C	125 435	124 574
.	D	101,03	106,14
Geschäftsgebiet mit Wohngebiet gemischt							Industriegebiet							
.	A	297	.	144	153	153	.	.
.	B	1 182	.	624	558	558	.	.
.	C	31 172	.	13 394	17 779	17 779	.	.
.	D	26,37	.	21,48	31,84	31,84	.	.
Wohngebiet in geschlossener Bauweise							Dorfgebiet							
8	8	A	232	213	13	6	.	6	.
3	3	B	180	158	21	1	.	1	.
484	484	C	8 573	8 415	139	19	.	19	.
144,72	144,72	D	47,63	53,14	6,74	19,08	.	19,08	.
Wohngebiet in offener Bauweise							Insgesamt							
1 775	1 727	A	2 313	1 949	204	160	153	.	.
1 238	1 170	B	2 604	1 332	712	559	558	.	.
124 952	124 090	C	165 391	133 199	14 391	17 802	17 779	.	.
100,91	106,03	D	63,52	99,97	20,21	31,82	31,84	.	.

*) Zeichenerklärung siehe Seite 1

2 Kaufwerte für Bauland 2. Vj. 2006 nach Baulandarten, Ländern und Baugebieten *)

Baulandarten								Baulandarten						
insgesamt	Baureifes Land	Rohbau-land	Sonstiges Bauland			insgesamt		Baureifes Land	Rohbau-land	Sonstiges Bauland				
			zusammen	davon						zusammen	davon			
				Industrie-land	Land für Verkehrs-zwecke						Frei-flächen	Industrie-land	Land für Verkehrs-zwecke	Frei-flächen
Saarland														
Geschäftsgebiet							Wohngebiet zusammen							
.	A	319	280
.	B	303	233
.	C	17 015	15 646
.	D	56,23	67,13
Geschäftsgebiet mit Wohngebiet gemischt							Industriegebiet							
.	A
.	B
.	C
.	D
Wohngebiet in geschlossener Bauweise							Dorfgebiet							
.	A
.	B
.	C
.	D
Wohngebiet in offener Bauweise							Insgesamt							
319	280	A	333	285	.	.	6	.	.
303	233	B	377	246	.	.	57	.	.
17 015	15 646	C	19 968	16 584	.	.	1 990	.	.
56,23	67,13	D	52,93	67,28	.	.	35,21	.	.
Sachsen														
Geschäftsgebiet							Wohngebiet zusammen							
22	22	A	282	228	.	.	.	30	5
79	79	B	269	177	.	.	.	55	13
4 570	4 570	C	12 962	11 791	.	.	.	451	193
58,12	58,12	D	48,26	66,79	.	.	.	8,16	14,97
Geschäftsgebiet mit Wohngebiet gemischt							Industriegebiet							
139	127	.	12	.	.	.	A	29
109	100	.	9	.	8	.	B	218
8 381	8 258	.	123	.	80	.	C	4 230
77,01	82,70	.	13,75	.	9,97	.	D	19,41
Wohngebiet in geschlossener Bauweise							Dorfgebiet							
101	101	A	97	.	.	47	.	45	.
74	74	B	172	.	.	108	.	105	.
5 685	5 685	C	948	.	.	100	.	75	.
77,07	77,07	D	5,50	.	.	0,92	.	0,71	.
Wohngebiet in offener Bauweise							Insgesamt							
181	127	19	35	.	30	5	A	569	428	20	121	27	85	9
195	103	24	68	.	55	13	B	846	423	25	399	152	169	78
7 277	6 106	528	644	.	451	193	C	31 090	25 486	538	5 066	4 110	606	351
37,36	59,42	22,09	9,44	.	8,16	14,97	D	36,74	60,25	21,80	12,71	27,02	3,59	4,51
Sachsen-Anhalt														
Geschäftsgebiet							Wohngebiet zusammen							
.	A	174	167
.	B	121	112
.	C	6 122	5 849
.	D	50,65	52,20
Geschäftsgebiet mit Wohngebiet gemischt							Industriegebiet							
17	17	A	23	7	.	16	.	.	.
13	13	B	256	27	.	228	227	.	.
460	460	C	4 275	264	.	4 011	4 002	.	.
36,20	36,20	D	16,73	9,67	.	17,57	17,62	.	.
Wohngebiet in geschlossener Bauweise							Dorfgebiet							
.	A
.	B
.	C
.	D
Wohngebiet in offener Bauweise							Insgesamt							
.	A	264	237	9	18	.	.	.
.	B	435	194	13	229	227	.	.
.	C	11 673	7 342	317	4 014	4 003	.	.
.	D	26,82	37,93	24,74	17,54	17,62	.	.

*) Zeichenerklärung siehe Seite 1

2 Kaufwerte für Bauland 2. Vj. 2006 nach Baulandarten, Ländern und Baugebieten *)

Baulandarten								Baulandarten						
insgesamt	Baureifes Land	Rohbau-land	Sonstiges Bauland					insgesamt	Baureifes Land	Rohbau-land	Sonstiges Bauland			
			zusammen	davon							zusammen	davon		
				Industrie-land	Land für Verkehrs-zwecke	Frei-flächen						Industrie-land	Land für Verkehrs-zwecke	Frei-flächen
Schleswig-Holstein														
Geschäftsgebiet							Wohngebiet zusammen							
.	A	261	245
.	B	228	206
.	C	25 067	24 640
.	D	110,12	119,50
Geschäftsgebiet mit Wohngebiet gemischt							Industriegebiet							
.	A	.	.	.	10	.	.	.
.	B	.	.	.	53	.	.	.
.	C	.	.	.	6 949	.	.	.
.	D	.	.	.	132,28	.	.	.
Wohngebiet in geschlossener Bauweise							Dorfgebiet							
28	A	109	76	21	12	.	.	.
28	B	123	65	37	21	.	9	.
1 492	C	5 309	4 598	374	337	.	61	.
53,23	D	43,11	71,15	9,97	15,99	.	6,54	.
Wohngebiet in offener Bauweise							Insgesamt							
233	A	383	323	38	22	11	.	.
200	B	413	278	62	74	62	.	.
23 574	C	38 729	30 618	825	7 286	7 185	.	.
118,11	D	93,76	110,17	13,39	99,02	115,21	.	.
Thüringen														
Geschäftsgebiet							Wohngebiet zusammen							
72	60	5	7	.	.	.	A	252	237	10	5	.	.	.
77	60	7	10	.	.	.	B	190	168	20	2	.	.	.
2 373	2 121	50	202	.	.	.	C	8 126	7 976	135	14	.	.	.
30,84	35,27	6,94	21,05	.	.	.	D	42,80	47,35	6,94	7,32	.	.	.
Geschäftsgebiet mit Wohngebiet gemischt							Industriegebiet							
21	21	A	12
17	17	B	160
501	501	C	1 006
29,38	29,38	D	6,27
Wohngebiet in geschlossener Bauweise							Dorfgebiet							
.	A	76	64
.	B	64	44
.	C	581	509
.	D	9,06	11,67
Wohngebiet in offener Bauweise							Insgesamt							
.	.	10	5	.	.	.	A	433	382	28	23	10	.	.
.	.	20	2	.	.	.	B	508	289	131	88	79	.	.
.	.	135	14	.	.	.	C	12 587	11 107	747	733	645	.	.
.	.	6,94	7,32	.	.	.	D	24,76	38,40	5,68	8,37	8,18	.	.

*) Zeichenerklärung siehe Seite 1

2 Kaufwerte für Bauland 2. Vj. 2006 nach Baulandarten, Ländern und Baugebieten *)

Baulandarten								Baulandarten						
insgesamt	Baureifes Land	Rohbau-land	Sonstiges Bauland					insgesamt	Baureifes Land	Rohbau-land	Sonstiges Bauland			
			zusammen	davon							zusammen	davon		
				Industrie-land	Land für Verkehrs-zwecke	Frei-flächen						Industrie-land	Land für Verkehrs-zwecke	Frei-flächen
Früheres Bundesgebiet														
Geschäftsgebiet							Wohngebiet zusammen							
85	80	5	A	9 952	9 299	377	276	.	225	51
259	248	11	B	8 078	6 859	817	402	.	200	202
87 533	86 884	649	C	1 020 425	984 694	30 611	5 120	.	2 310	2 810
338,29	350,26	60,73	D	126,32	143,57	37,47	12,73	.	11,55	13,90
Geschäftsgebiet mit Wohngebiet gemischt							Industriegebiet							
190	186	A	1 087	172	168	747	740	.	.
237	220	B	5 048	755	686	3 606	3 600	.	.
44 828	44 543	C	250 793	24 216	15 973	210 604	210 549	.	.
189,12	202,60	D	49,68	32,06	23,27	58,40	58,48	.	.
Wohngebiet in geschlossener Bauweise							Dorfgebiet							
2 423	2 405	A	1 004	891	.	.	.	25	.
1 796	1 780	B	909	741	.	.	.	15	.
309 317	308 785	C	53 649	50 914	.	.	.	164	.
172,21	173,49	D	59,00	68,67	.	.	.	10,84	.
Wohngebiet in offener Bauweise							Insgesamt							
7 529	6 894	A	12 318	10 628	625	1 065	748	256	61
6 282	5 079	B	14 531	8 823	1 656	4 051	3 622	217	212
711 108	675 910	C	1 457 229	1 191 251	49 177	216 800	211 214	2 543	3 043
113,21	133,08	D	100,29	135,01	29,69	53,52	58,32	11,72	14,33
Neue Länder und Berlin-Ost														
Geschäftsgebiet							Wohngebiet zusammen							
106	94	A	1 886	1 748	78	60	.	45	15
200	183	B	1 687	1 391	193	103	.	68	35
10 354	10 101	C	90 033	82 840	6 439	754	.	508	246
51,88	55,27	D	53,36	59,56	33,30	7,33	.	7,49	7,02
Geschäftsgebiet mit Wohngebiet gemischt							Industriegebiet							
272	253	A	139	35	11	93	81	.	.
216	200	B	1 255	187	305	763	690	.	.
13 137	12 845	C	22 224	5 849	1 388	14 987	14 766	.	.
60,89	64,17	D	17,71	31,35	4,55	19,63	21,42	.	.
Wohngebiet in geschlossener Bauweise							Dorfgebiet							
294	268	.	.	.	10	8	A	743	568	79	96	10	76	10
250	198	.	.	.	11	21	B	1 417	534	116	766	23	136	608
15 340	15 086	.	.	.	50	43	C	19 275	16 631	1 453	1 191	113	242	837
61,26	76,17	.	.	.	4,37	2,04	D	13,60	31,13	12,52	1,55	4,98	1,78	1,38
Wohngebiet in offener Bauweise							Insgesamt							
1 592	1 480	.	.	.	35	7	A	3 146	2 698	176	272	95	147	30
1 437	1 193	.	.	.	56	14	B	4 774	2 495	627	1 652	720	225	707
74 693	67 754	.	.	.	459	203	C	155 023	128 266	9 471	17 286	15 090	966	1 230
51,99	56,80	.	.	.	8,12	14,46	D	32,47	51,42	15,10	10,46	20,96	4,30	1,74

*) Zeichenerklärung siehe Seite 1

3 Kaufwerte für Bauland nach Baulandarten im Zeitvergleich

3.1 Vierteljahresergebnisse

Jahr	Bauland insgesamt				Baureifes Land				Rohbauland			
	Kauffälle	veräußerte Fläche	Kaufsumme	Kaufwert	Kauffälle	veräußerte Fläche	Kaufsumme	Kaufwert	Kauffälle	veräußerte Fläche	Kaufsumme	Kaufwert
	Anzahl	1 000 m²	1 000 EUR	EUR/m²	Anzahl	1 000 m²	1 000 EUR	EUR/m²	Anzahl	1 000 m²	1 000 EUR	EUR/m²

Deutschland¹⁾

2002	1. Vj.....	13 935	17 168	913 878	53,23	12 162	9 985	753 408	75,45	979	3 167	72 340	22,84
	2. Vj.....	17 891	21 405	1 172 987	54,80	15 527	12 609	977 756	77,54	1 497	4 723	96 410	20,41
	3. Vj.....	16 878	19 643	1 140 344	58,05	14 731	12 234	966 843	79,03	1 246	3 639	74 568	20,49
	4. Vj.....	25 524	28 034	1 668 804	59,53	22 734	17 863	1 424 980	79,77	1 784	4 678	116 833	24,98
2003	1. Vj.....	12 342	14 714	951 180	64,65	10 580	8 729	780 777	89,45	899	2 762	64 508	23,35
	2. Vj.....	18 966	20 122	1 392 693	69,21	16 480	12 939	1 160 240	89,67	1 276	3 062	62 909	20,55
	3. Vj.....	22 796	23 517	1 788 780	76,06	20 182	16 054	1 556 037	96,92	1 274	3 080	77 420	25,14
	4. Vj.....	29 824	30 460	2 625 068	86,18	27 058	21 432	2 235 604	104,31	1 283	3 406	86 609	25,43
2004	1. Vj.....	11 173	13 670	994 977	72,79	9 605	8 137	829 144	101,90	590	1 685	38 592	22,90
	2. Vj.....	14 220	18 048	1 455 362	80,64	12 509	11 972	1 240 740	103,64	607	1 791	41 576	23,21
	3. Vj.....	17 689	20 304	1 536 064	75,65	15 361	12 599	1 297 981	103,03	884	2 753	76 012	27,61
	4. Vj.....	22 668	24 077	1 883 769	78,24	20 122	16 374	1 625 822	99,29	935	2 445	66 762	27,31
2005	1. Vj.....	11 051	13 435	990 777	73,75	9 644	7 956	849 743	106,81	535	1 720	40 773	23,71
	2. Vj.....	16 683	18 555	1 453 213	78,32	14 709	11 910	1 238 057	103,95	803	2 677	54 742	20,45
	3. Vj.....	19 057	20 947	1 851 293	88,38	17 013	13 441	1 582 911	117,76	768	2 710	68 878	25,42
	4. Vj.....	25 253	26 864	2 574 279	95,82	23 006	18 313	2 271 421	124,03	888	2 260	65 182	28,84
2006	1. Vj.....	9 795	13 539	1 118 409	82,61	8 351	7 657	892 400	116,55	506	1 989	46 719	23,49
	2. Vj.....	15 464	19 305	1 612 252	83,52	13 326	11 318	1 319 517	116,58	801	2 284	58 648	25,68

Früheres Bundesgebiet¹⁾

2002	1. Vj.....	9 916	11 399	742 465	65,13	8 808	7 154	616 323	86,15	606	2 068	57 973	28,03
	2. Vj.....	13 094	14 814	971 117	65,56	11 486	9 068	815 196	89,90	1 058	3 554	79 127	22,26
	3. Vj.....	12 422	14 192	941 094	66,31	10 940	8 765	798 327	91,08	858	2 855	61 297	21,47
	4. Vj.....	20 095	21 323	1 418 692	66,53	18 177	14 001	1 217 933	86,99	1 248	3 658	98 291	26,87
2003	1. Vj.....	9 886	11 394	855 700	75,10	8 543	6 885	701 060	101,83	687	2 334	58 367	25,01
	2. Vj.....	14 812	15 288	1 226 145	80,20	12 949	9 965	1 017 601	102,12	922	2 322	51 492	22,17
	3. Vj.....	17 688	17 390	1 556 254	89,49	15 710	12 025	1 355 039	112,69	950	2 252	64 972	28,85
	4. Vj.....	23 391	22 652	2 279 646	100,64	21 344	16 044	1 932 666	120,46	889	2 433	71 648	29,45
2004	1. Vj.....	8 926	10 542	902 093	85,57	7 747	6 435	750 088	116,57	417	1 343	34 377	25,60
	2. Vj.....	10 858	12 058	1 245 405	103,28	9 656	7 875	1 047 813	133,06	364	1 292	35 483	27,46
	3. Vj.....	13 556	15 104	1 360 288	90,06	11 873	9 504	1 145 382	120,51	632	2 093	64 844	30,98
	4. Vj.....	16 595	16 963	1 628 185	95,98	14 824	11 553	1 399 556	121,14	627	1 636	57 985	35,45
2005	1. Vj.....	8 576	9 564	878 563	91,86	7 562	6 076	752 928	123,92	364	1 223	37 236	30,45
	2. Vj.....	12 694	13 761	1 269 052	92,22	11 246	8 703	1 079 627	124,05	531	2 021	43 222	21,39
	3. Vj.....	14 832	15 285	1 638 806	107,22	13 343	10 288	1 416 999	137,73	552	1 787	56 491	31,61
	4. Vj.....	20 174	19 802	2 336 095	117,97	18 538	14 246	2 059 672	144,58	672	1 763	59 631	33,82
2006	1. Vj.....	7 509	9 822	1 010 388	102,87	6 513	5 741	807 570	140,67	294	1 187	41 382	34,88
	2. Vj.....	12 318	14 531	1 457 229	100,29	10 628	8 823	1 191 251	135,01	625	1 656	49 177	29,69

Neue Länder und Berlin - Ost

2002	1. Vj.....	4 019	5 769	171 414	29,71	3 354	2 831	137 085	48,42	373	1 098	14 366	13,08
	2. Vj.....	4 797	6 591	201 870	30,63	4 041	3 542	162 560	45,90	439	1 168	17 283	14,79
	3. Vj.....	4 456	5 451	199 250	36,55	3 791	3 469	168 516	48,58	388	784	13 271	16,93
	4. Vj.....	5 429	6 711	250 112	37,27	4 557	3 861	207 047	53,62	536	1 019	18 542	18,19
2003	1. Vj.....	2 456	3 320	95 479	28,76	2 037	1 844	79 717	43,23	212	429	6 140	14,32
	2. Vj.....	4 154	4 834	166 549	34,45	3 531	2 974	142 639	47,96	354	740	11 417	15,43
	3. Vj.....	5 108	6 127	232 525	37,95	4 472	4 030	200 997	49,88	324	828	12 448	15,04
	4. Vj.....	6 433	7 809	345 422	44,24	5 714	5 389	302 938	56,22	394	973	14 961	15,38
2004	1. Vj.....	2 247	3 128	92 884	29,70	1 858	1 702	79 056	46,45	173	342	4 216	12,32
	2. Vj.....	3 362	5 990	209 958	35,05	2 853	4 097	192 927	47,09	243	499	6 093	12,20
	3. Vj.....	4 133	5 200	175 776	33,80	3 488	3 094	152 599	49,32	252	660	11 168	16,93
	4. Vj.....	6 073	7 114	255 584	35,93	5 298	4 821	226 266	46,93	308	809	8 778	10,85
2005	1. Vj.....	2 475	3 871	112 214	28,99	2 082	1 880	96 815	51,50	171	497	3 538	7,12
	2. Vj.....	3 989	4 794	184 161	38,41	3 463	3 207	158 430	49,40	272	657	11 520	17,55
	3. Vj.....	4 225	5 662	212 487	37,53	3 670	3 154	165 912	52,61	216	923	12 387	13,42
	4. Vj.....	5 079	7 062	238 184	33,73	4 468	4 067	211 750	52,06	216	497	5 550	11,16
2006	1. Vj.....	2 286	3 717	108 020	29,06	1 838	1 916	84 830	44,28	212	803	5 337	6,65
	2. Vj.....	3 146	4 774	155 023	32,47	2 698	2 495	128 266	51,42	176	627	9 471	15,10

1) bis einschl. 2. Vj. 2005 ohne Hamburg.

3 Kaufwerte für Bauland nach Baulandarten im Zeitvergleich

3.1 Vierteljahresergebnisse

Sonstiges Bauland																Jahr ----- Vierteljahr	
zusammen				Industrieland				Land für Verkehrszwecke				Freiflächen					
Kauffälle	veräußerte Fläche	Kauf- summe	Kauf- wert	Kauffälle	veräußerte Fläche	Kauf- summe	Kauf- wert	Kauffälle	veräußerte Fläche	Kauf- summe	Kauf- wert	Kauffälle	veräußerte Fläche	Kauf- summe	Kauf- wert		
Anzahl	1 000 m²	1 000 EUR	EUR/m²	Anzahl	1 000 m²	1 000 EUR	EUR/m²	Anzahl	1 000 m²	1 000 EUR	EUR/m²	Anzahl	1 000 m²	1 000 EUR	EUR/m²		
Deutschland ¹⁾																	
794	4 016	88 130	21,94	562	3 482	84 572	24,29	192	426	2 031	4,76	40	108	1 527	14,16	2002	1. Vj.
867	4 073	98 820	24,26	648	3 315	94 250	28,43	186	694	2 445	3,53	33	64	2 125	33,00		2. Vj.
901	3 770	98 933	26,24	656	3 234	93 796	29,01	205	454	4 240	9,35	40	83	897	10,81		3. Vj.
1 006	5 494	126 991	23,12	723	5 060	121 861	24,08	250	393	4 106	10,44	33	40	1 024	25,42		4. Vj.
863	3 223	105 895	32,86	541	2 625	99 058	37,73	252	484	5 298	10,94	70	113	1 539	13,65	2003	1. Vj.
1 210	4 121	169 544	41,14	790	3 469	159 200	45,89	360	532	5 942	11,18	60	120	4 401	36,55		2. Vj.
1 340	4 382	155 323	35,44	874	3 666	149 090	39,57	405	616	5 016	8,14	61	100	1 217	12,14		3. Vj.
1 483	5 622	302 855	53,87	937	4 550	291 048	63,97	485	933	8 630	9,25	61	139	3 176	22,81		4. Vj.
978	3 848	127 241	33,06	562	3 013	121 810	40,42	356	573	4 601	8,02	60	261	829	3,17	2004	1. Vj.
1 104	4 284	173 047	40,39	647	3 087	165 419	53,59	402	1 056	5 731	5,43	55	141	1 896	13,46		2. Vj.
1 444	4 953	162 071	32,72	854	3 920	155 135	39,57	529	952	5 510	5,79	61	81	1 426	17,63		3. Vj.
1 611	5 258	191 184	36,36	955	4 041	182 624	45,19	592	1 099	7 157	6,51	64	118	1 404	11,88		4. Vj.
872	3 759	100 260	26,67	507	2 617	95 779	36,60	332	1 100	3 510	3,19	33	43	971	22,76	2005	1. Vj.
1 171	3 968	160 414	40,43	711	3 215	154 235	47,97	414	640	3 745	5,86	46	113	2 433	21,58		2. Vj.
1 276	4 796	199 504	41,60	782	3 567	185 073	51,89	450	1 050	5 717	5,44	44	179	8 714	48,66		3. Vj.
1 359	6 291	237 676	37,78	790	4 790	228 559	47,71	492	1 404	7 314	5,21	77	97	1 803	18,51		4. Vj.
938	3 893	179 290	46,06	566	3 346	174 808	52,24	304	373	3 043	8,15	68	174	1 439	8,29	2006	1. Vj.
1 337	5 703	234 087	41,05	843	4 342	226 305	52,13	403	442	3 509	7,94	91	920	4 273	4,65		2. Vj.
Früheres Bundesgebiet ¹⁾																	
502	2 177	68 168	31,32	399	1 886	65 609	34,79	78	232	1 299	5,59	25	58	1 260	21,56	2002	1. Vj.
550	2 192	76 794	35,04	472	2 101	74 301	35,36	53	42	904	21,31	25	48	1 589	33,08		2. Vj.
624	2 572	81 470	31,68	486	2 387	78 067	32,70	105	116	2 552	21,91	33	68	851	12,54		3. Vj.
670	3 663	102 468	27,97	544	3 480	98 754	28,38	108	165	3 032	18,32	18	18	682	37,32		4. Vj.
656	2 175	96 273	44,26	438	1 920	90 864	47,33	158	150	4 034	26,86	60	105	1 376	13,11	2003	1. Vj.
941	3 001	157 052	52,34	636	2 646	148 502	56,13	255	272	4 640	17,04	50	83	3 909	47,30		2. Vj.
1 028	3 113	136 243	43,76	701	2 769	131 960	47,66	271	254	3 117	12,29	56	91	1 166	12,84		3. Vj.
1 158	4 175	275 333	65,95	794	3 703	265 553	71,72	311	356	6 788	19,07	53	116	2 991	25,75		4. Vj.
762	2 765	117 629	42,54	477	2 420	113 788	47,01	231	275	3 156	11,47	54	69	684	9,88	2004	1. Vj.
838	2 891	162 108	56,07	573	2 498	156 221	62,54	220	305	4 438	14,55	45	88	1 450	16,42		2. Vj.
1 051	3 507	150 062	42,79	754	3 236	145 071	44,83	246	212	3 610	17,00	51	59	1 380	23,59		3. Vj.
1 144	3 774	170 644	45,21	806	3 333	163 704	49,12	291	385	5 932	15,41	47	56	1 008	17,96		4. Vj.
650	2 265	88 399	39,03	435	2 073	85 364	41,18	189	161	2 290	14,21	26	31	745	24,25	2005	1. Vj.
917	3 037	146 203	48,14	622	2 600	141 476	54,41	262	363	2 448	6,74	33	74	2 278	30,98		2. Vj.
937	3 210	165 316	51,50	678	2 860	152 506	53,33	226	202	4 326	21,37	33	148	8 484	57,46		3. Vj.
964	3 793	216 792	57,15	684	3 365	210 516	62,57	245	384	5 076	13,20	35	44	1 200	27,05		4. Vj.
702	2 894	161 437	55,78	469	2 615	158 380	60,56	191	152	1 903	12,49	42	126	1 154	9,13	2006	1. Vj.
1 065	4 051	216 800	53,52	748	3 622	211 214	58,32	256	217	2 543	11,72	61	212	3 043	14,33		2. Vj.
Neue Länder und Berlin - Ost																	
292	1 840	19 962	10,85	163	1 596	18 963	11,88	114	194	732	3,78	15	49	267	5,40	2002	1. Vj.
317	1 881	22 026	11,71	176	1 213	19 949	16,44	133	651	1 541	2,37	8	16	537	32,75		2. Vj.
277	1 199	17 463	14,57	170	846	15 728	18,59	100	337	1 688	5,01	7	15	47	3,06		3. Vj.
336	1 830	24 523	13,40	179	1 581	23 107	14,62	142	228	1 074	4,72	15	22	342	15,54		4. Vj.
207	1 048	9 622	9,19	103	705	8 194	11,62	94	334	1 265	3,78	10	8	163	20,85	2003	1. Vj.
269	1 120	12 493	11,15	154	823	10 698	13,00	105	259	1 302	5,02	10	38	492	13,03		2. Vj.
312	1 269	19 080	15,04	173	897	17 130	19,09	134	362	1 899	5,24	5	9	51	5,38		3. Vj.
325	1 447	27 522	19,01	143	847	25 495	30,10	174	577	1 842	3,19	8	23	185	8,01		4. Vj.
216	1 083	9 612	8,87	85	593	8 022	13,53	125	298	1 445	4,85	6	192	145	0,76	2004	1. Vj.
266	1 393	10 938	7,85	74	589	9 199	15,62	182	751	1 293	1,72	10	53	446	8,48		2. Vj.
393	1 446	12 009	8,30	100	684	10 064	14,70	283	739	1 900	2,57	10	22	46	2,04		3. Vj.
467	1 484	20 540	13,84	149	708	18 919	26,71	301	714	1 225	1,72	17	62	396	6,38		4. Vj.
222	1 494	11 861	7,94	72	544	10 415	19,16	143	938	1 221	1,30	7	12	225	18,92	2005	1. Vj.
254	931	14 211	15,27	89	615	12 759	20,74	152	276	1 297	4,70	13	39	155	3,96		2. Vj.
339	1 586	34 188	21,56	104	707	32 567	46,07	224	848	1 391	1,64	11	31	230	7,31		3. Vj.
395	2 498	20 884	8,36	106	1 426	18 043	12,66	247	1 019	2 238	2,20	42	53	603	11,36		4. Vj.
236	999	17 853	17,88	97	731	16 428	22,49	113	221	1 140	5,16	26	47	285	6,05	2006	1. Vj.
272	1 652	17 286	10,46	95	720	15 090	20,96	147	225	966	4,30	30	707	1 230	1,74		2. Vj.

1) bis einschl. 2. Vj. 2005 ohne Hamburg.

3 Kaufwerte für Bauland nach Baulandarten im Zeitvergleich 3.2 Jahresergebnisse

Jahr	Bauland insgesamt				Baureifes Land				Rohbauland			
	Kauffälle	veräußerte Fläche	Kaufsumme	Kaufwert	Kauffälle	veräußerte Fläche	Kaufsumme	Kaufwert	Kauffälle	veräußerte Fläche	Kaufsumme	Kaufwert
	Anzahl	1 000 m²	1 000 EUR	EUR/m²	Anzahl	1 000 m²	1 000 EUR	EUR/m²	Anzahl	1 000 m²	1 000 EUR	EUR/m²

Deutschland¹⁾

1992.....	121 353	317 195	7 959 133	25,09	90 706	131 449	5 672 827	43,16	21 464	131 314	1 437 075	10,94
1993.....	131 524	286 430	8 762 361	30,59	100 003	133 630	6 556 521	49,06	22 828	112 621	1 497 551	13,30
1994.....	131 846	246 263	8 760 564	35,58	101 510	119 591	6 656 657	55,66	21 793	88 298	1 386 536	15,70
1995.....	112 430	208 749	7 500 706	35,93	85 970	97 963	5 683 815	58,02	17 633	71 389	1 048 138	14,68
1996.....	122 271	198 778	8 254 935	41,53	98 921	104 092	6 387 477	61,37	14 140	53 130	935 308	17,60
1997.....	108 202	154 946	6 890 188	44,47	89 376	84 958	5 496 863	64,70	11 362	38 700	729 097	18,84
1998.....	119 345	171 247	8 262 390	48,25	100 128	93 843	6 540 370	69,69	11 645	41 738	888 978	21,30
1999.....	124 260	165 990	8 232 906	49,60	105 388	94 227	6 657 146	70,65	11 207	36 096	740 420	20,51
2000.....	94 331	135 296	7 007 717	51,79	78 421	71 816	5 473 349	76,21	9 418	31 466	714 354	22,70
2001.....	89 289	125 282	6 286 449	50,18	74 770	65 324	4 912 254	75,20	8 505	26 159	509 104	19,46
2002.....	86 158	100 356	5 863 515	58,43	75 250	61 116	4 916 388	80,44	6 567	18 920	428 798	22,66
2003.....	97 683	105 365	8 102 125	76,90	85 703	68 243	6 816 469	99,89	5 593	14 057	339 139	24,13
2004.....	77 291	91 895	7 069 877	76,93	67 278	57 557	5 955 456	103,47	3 677	10 653	287 644	27,00
2005.....	87 785	98 778	8 491 537	85,97	78 050	63 038	7 299 985	115,80	3 608	11 389	297 619	26,13

Früheres Bundesgebiet¹⁾

1967.....	94 175	121 446	1 283 895	10,57	65 517	67 200	883 428	13,15	21 415	40 235	305 693	7,60
1968.....	101 614	132 999	1 531 410	11,51	72 367	73 961	1 072 896	14,51	21 224	40 992	333 041	8,12
1969.....	114 066	167 537	2 002 446	11,95	81 900	87 907	1 342 237	15,27	23 502	53 060	484 998	9,14
1970.....	119 965	174 792	2 260 116	12,93	86 498	96 159	1 511 180	15,72	25 254	53 575	536 775	10,02
1971.....	135 073	193 409	2 672 386	13,82	98 105	108 476	1 861 484	17,16	29 550	62 238	622 378	10,00
1972.....	136 013	202 782	3 256 271	16,06	96 612	110 803	2 278 890	20,57	31 764	66 676	768 472	11,52
1973.....	106 238	144 171	2 413 699	16,74	77 301	82 228	1 713 909	20,85	22 577	43 742	531 123	12,14
1974.....	94 236	112 648	1 825 147	16,20	69 657	65 472	1 350 526	20,63	17 581	30 851	350 182	11,35
1975.....	96 744	107 905	1 935 796	17,94	75 333	68 439	1 542 311	22,54	14 412	23 081	256 192	11,10
1976.....	102 908	111 156	2 272 381	20,44	81 261	74 034	1 847 394	24,95	14 462	23 512	302 235	12,85
1977.....	108 263	120 877	2 706 818	22,39	86 747	81 415	2 246 821	27,60	14 269	23 910	319 417	13,36
1978.....	117 771	146 796	3 495 958	23,82	94 270	93 883	2 875 916	30,63	15 838	29 565	433 068	14,65
1979.....	108 021	137 402	3 784 776	27,54	84 504	85 528	3 024 588	35,37	16 004	32 596	528 233	16,20
1980.....	97 624	118 365	3 778 036	31,92	76 221	74 122	3 108 039	41,93	13 865	27 225	457 630	16,81
1981.....	79 245	91 807	3 410 466	37,15	61 641	57 548	2 826 789	49,12	10 919	21 215	396 515	18,69
1982.....	78 765	79 858	3 388 608	42,43	58 643	49 982	2 849 726	57,01	9 636	16 512	361 725	21,91
1983.....	73 172	76 402	3 458 032	45,26	55 860	47 303	2 900 080	61,31	8 251	14 248	335 586	23,56
1984.....	66 245	68 501	3 072 476	44,85	49 247	41 125	2 564 295	62,35	6 960	11 893	274 174	23,05
1985.....	62 382	75 815	3 050 457	40,23	48 957	41 146	2 442 326	59,36	5 747	12 641	258 113	20,42
1986.....	62 200	72 148	3 098 817	42,95	49 511	40 536	2 509 203	61,90	5 298	9 747	223 554	22,94
1987.....	62 628	76 392	3 335 611	43,66	50 313	41 631	2 683 661	64,46	5 097	9 998	218 540	21,86
1988.....	70 681	85 568	3 861 068	45,12	57 370	47 337	3 091 754	65,31	5 654	10 323	258 897	25,08
1989.....	81 895	103 344	4 867 971	47,11	68 192	61 014	3 944 365	64,65	5 793	12 184	316 927	26,01
1990.....	86 709	118 348	5 399 876	45,63	71 378	65 812	4 178 720	63,50	6 590	16 435	479 610	29,18
1991.....	85 308	122 119	5 663 838	46,38	69 917	68 564	4 396 304	64,12	7 181	18 213	506 231	27,79
1992.....	92 329	124 853	5 999 674	48,06	78 062	75 692	4 897 883	64,71	7 224	18 904	524 477	27,74
1993.....	97 480	132 386	6 533 735	49,36	82 696	80 606	5 356 634	66,45	8 021	24 752	634 340	25,63
1994.....	94 934	127 555	6 419 438	50,33	79 452	76 500	5 215 819	68,18	9 297	29 817	701 835	23,54
1995.....	77 298	108 960	5 513 617	50,60	63 502	61 107	4 353 673	71,25	7 476	24 576	601 601	24,48
1996.....	82 817	110 716	5 921 188	53,48	69 426	64 018	4 756 013	74,29	7 160	23 479	549 577	23,41
1997.....	75 100	95 117	5 246 664	55,16	63 471	54 808	4 256 893	77,67	6 522	21 333	531 470	24,92
1998.....	85 027	116 301	6 566 241	56,46	72 792	64 659	5 213 877	80,64	7 098	28 298	705 484	24,93
1999.....	89 030	111 130	6 630 578	59,67	76 757	66 214	5 405 880	81,64	6 999	22 926	544 062	23,73
2000.....	66 237	88 196	5 559 361	63,03	56 001	48 880	4 368 497	89,37	5 990	21 284	542 610	25,49
2001.....	64 396	82 804	5 102 800	61,63	54 753	45 167	4 006 317	88,70	5 724	18 965	405 890	21,40
2002.....	63 117	70 496	4 813 929	68,29	56 033	44 312	4 068 662	91,82	4 359	13 893	343 834	24,75
2003.....	75 102	76 928	7 105 733	92,37	66 519	50 836	5 964 493	117,33	3 879	10 483	283 821	27,07
2004.....	57 012	63 272	6 157 254	97,31	50 126	40 072	5 169 967	129,02	2 396	7 742	250 177	32,31
2005.....	66 146	69 025	7 491 354	108,53	59 444	46 026	6 464 048	140,44	2 462	7 942	247 170	31,12

Neue Länder und Berlin - Ost

1992.....	29 024	192 342	1 959 460	10,18	12 644	55 758	774 945	13,90	14 240	112 410	912 598	8,12
1993.....	34 044	154 045	2 228 625	14,47	17 307	53 024	1 199 886	22,63	14 807	87 869	863 211	9,82
1994.....	36 912	118 709	2 341 126	19,72	22 058	43 091	1 440 838	33,44	12 496	58 481	684 701	11,71
1995.....	35 132	99 789	1 987 088	19,91	22 468	36 856	1 330 142	36,09	10 157	46 813	446 537	9,54
1996.....	39 454	88 062	2 333 747	26,50	29 495	40 074	1 631 464	40,71	6 980	29 650	385 731	13,01
1997.....	33 102	59 829	1 643 524	27,47	25 905	30 151	1 239 970	41,12	4 840	17 367	197 627	11,38
1998.....	34 318	54 946	1 696 149	30,87	27 336	29 184	1 326 492	45,45	4 547	13 441	183 494	13,65
1999.....	35 230	54 860	1 602 328	29,20	28 631	28 013	1 251 266	44,67	4 208	13 170	196 358	14,91
2000.....	28 094	47 100	1 448 356	30,75	22 420	22 936	1 104 852	48,17	3 428	10 182	171 744	16,87
2001.....	24 893	42 478	1 183 649	27,86	20 017	20 157	905 937	44,94	2 781	7 193	103 214	14,35
2002.....	23 041	29 860	1 049 586	35,15	19 217	16 805	847 726	50,45	2 208	5 027	84 963	16,90
2003.....	22 581	28 438	996 392	35,04	19 184	17 406	851 976	48,95	1 714	3 574	55 318	15,48
2004.....	20 279	28 623	912 623	31,88	17 152	17 485	785 489	44,92	1 281	2 910	37 467	12,87
2005.....	21 639	29 753	1 000 183	33,62	18 606	17 012	835 936	49,14	1 146	3 446	50 449	14,64

1) bis einschl. 2004 ohne Hamburg

3 Kaufwerte für Bauland nach Baulandarten im Zeitvergleich 3.2 Jahresergebnisse

Sonstiges Bauland																Jahr
zusammen				davon												
				Industrieland				Land für Verkehrszwecke				Freiflächen				
Kauffälle	veräußerte Fläche	Kaufsumme	Kaufwert	Kauffälle	veräußerte Fläche	Kaufsumme	Kaufwert	Kauffälle	veräußerte Fläche	Kaufsumme	Kaufwert	Kauffälle	veräußerte Fläche	Kaufsumme	Kaufwert	
Anzahl	1 000 m²	1 000 EUR	EUR/m²	Anzahl	1 000 m²	1 000 EUR	EUR/m²	Anzahl	1 000 m²	1 000 EUR	EUR/m²	Anzahl	1 000 m²	1 000 EUR	EUR/m²	

Deutschland¹⁾

9 183	54 431	849 231	15,60	6 138	46 170	794 898	17,22	2 412	5 833	30 922	5,30	633	2 429	23 412	9,64	... 1992
8 693	40 180	708 289	17,63	5 614	34 680	661 822	19,08	2 576	4 148	28 725	6,92	503	1 352	17 741	13,12	... 1993
8 543	38 374	717 370	18,69	5 508	32 764	666 480	20,34	2 614	4 549	32 422	7,13	421	1 062	18 468	17,40	... 1994
8 827	39 397	768 753	19,51	5 435	31 652	712 765	22,52	2 998	6 308	41 121	6,52	394	1 437	14 867	10,35	... 1995
9 210	41 556	932 150	22,43	5 939	34 128	850 426	24,92	2 810	6 253	49 200	7,87	461	1 175	32 524	27,69	... 1996
7 464	31 288	664 228	21,23	5 001	26 016	629 836	24,21	2 090	4 193	24 198	5,77	373	1 080	10 194	9,44	... 1997
7 572	35 665	833 042	23,36	5 588	30 648	791 317	25,82	1 657	4 132	27 884	6,75	327	886	13 842	15,62	... 1998
7 665	35 666	835 340	23,42	5 636	29 757	797 657	26,81	1 641	4 672	24 651	5,28	388	1 237	13 033	10,53	... 1999
6 492	32 014	820 014	25,62	4 725	26 002	767 630	29,52	1 447	4 279	27 244	6,37	320	1 733	25 140	14,51	... 2000
6 014	33 799	865 091	25,60	4 267	26 508	788 844	29,76	1 434	6 655	67 929	10,21	313	636	8 317	13,09	... 2001
4 341	20 320	518 330	25,51	3 080	17 556	496 546	28,28	1 091	2 419	15 831	6,54	170	346	5 953	17,22	... 2002
6 387	23 066	946 517	41,04	3 939	18 641	901 106	48,34	2 112	3 682	31 135	8,45	336	742	14 276	19,24	... 2003
6 336	23 685	826 777	34,91	3 646	17 803	787 080	44,21	2 399	4 425	32 212	7,28	291	1 457	7 486	5,14	... 2004
6 127	24 352	893 934	36,71	3 497	17 615	848 008	48,14	2 347	6 150	27 104	4,41	283	586	18 821	32,09	... 2005

Früheres Bundesgebiet¹⁾

7 243	14 011	94 775	6,76	1 362	6 580	50 228	7,63	5 394	5 820	35 301	6,06	487	1 610	9 246	5,74	... 1967
8 023	18 047	125 472	6,95	1 810	9 481	74 967	7,91	5 664	6 700	40 353	6,02	549	1 866	10 152	5,44	... 1968
8 664	26 570	175 212	6,60	2 853	18 346	120 780	6,59	5 343	6 522	43 988	6,74	468	1 701	10 444	6,14	... 1969
8 213	25 059	212 161	8,47	2 824	17 240	151 093	8,76	4 896	6 199	50 012	8,07	493	1 620	11 056	6,83	... 1970
7 418	22 695	188 524	8,31	2 418	15 600	138 778	8,90	4 455	5 308	37 624	7,09	545	1 787	12 122	6,78	... 1971
7 637	25 303	208 909	8,26	2 367	14 978	138 027	9,21	4 661	8 348	54 257	6,50	609	1 977	16 625	8,41	... 1972
6 360	18 201	168 666	9,26	1 801	10 869	119 722	11,01	4 130	5 788	37 467	6,47	429	1 544	11 477	7,43	... 1973
6 998	16 325	124 440	7,62	1 349	7 758	73 615	9,49	4 737	6 172	38 902	6,30	912	2 394	11 923	4,98	... 1974
6 999	16 384	137 294	8,38	1 449	8 955	86 300	9,64	4 878	5 667	39 528	6,97	672	1 762	11 465	6,51	... 1975
7 185	13 610	122 752	9,02	1 535	7 037	72 692	10,33	5 050	5 116	37 128	7,26	600	1 457	12 932	8,88	... 1976
7 247	15 552	140 580	9,04	1 617	8 751	94 897	10,84	5 075	4 840	29 750	6,15	555	1 961	15 934	8,12	... 1977
7 663	23 348	186 974	8,01	1 977	17 279	141 854	8,21	5 053	4 546	29 329	6,45	633	1 522	15 791	10,37	... 1978
7 513	19 277	231 956	12,03	2 277	13 566	182 134	13,43	4 600	4 085	31 947	7,82	636	1 626	17 875	10,99	... 1979
7 538	17 019	212 368	12,48	2 190	12 282	169 691	13,82	4 869	3 503	27 042	7,72	479	1 233	15 635	12,67	... 1980
6 685	13 043	187 162	14,35	1 812	9 791	152 763	15,60	4 347	2 282	19 848	8,70	526	971	14 551	14,99	... 1981
10 486	13 363	177 158	13,26	1 929	8 073	133 017	16,48	8 058	4 350	33 927	7,80	499	940	10 214	10,86	... 1982
9 061	14 851	222 365	14,98	2 241	9 531	190 182	19,96	6 430	4 516	25 337	5,61	390	804	6 846	8,52	... 1983
10 038	15 483	234 007	15,11	2 424	9 092	181 204	19,93	7 198	5 498	37 832	6,88	416	893	14 971	16,76	... 1984
7 678	22 028	350 018	15,89	3 120	14 403	295 315	20,50	4 068	6 389	40 129	6,28	490	1 237	14 574	11,79	... 1985
7 391	21 866	366 061	16,74	3 502	15 919	321 398	20,19	3 475	4 944	31 224	6,31	414	1 003	13 440	13,40	... 1986
7 218	24 762	433 411	17,50	3 789	18 098	380 400	21,02	2 939	5 302	33 030	6,23	490	1 363	19 982	14,66	... 1987
7 657	27 907	510 417	18,29	4 632	22 898	472 359	20,63	2 377	3 435	21 302	6,20	648	1 574	16 756	10,65	... 1988
7 910	30 146	606 678	20,12	5 209	26 136	564 615	21,60	2 198	2 844	21 286	7,49	503	1 166	20 778	17,82	... 1989
8 741	36 101	741 546	20,54	5 535	29 840	694 201	23,26	2 491	4 734	30 115	6,36	715	1 527	17 230	11,28	... 1990
8 210	35 342	761 303	21,54	5 222	28 518	707 080	24,79	2 301	4 494	28 093	6,25	687	2 330	26 130	11,21	... 1991
7 043	30 257	577 314	19,08	4 473	24 631	534 598	21,70	2 034	4 521	23 992	5,31	536	1 105	18 724	16,95	... 1992
6 763	27 028	542 760	20,08	4 217	23 297	503 781	21,62	2 076	2 803	24 955	8,91	470	928	14 024	15,12	... 1993
6 185	21 238	501 784	23,63	3 736	17 556	459 111	26,15	2 099	2 954	27 816	9,42	350	727	14 857	20,43	... 1994
6 320	23 277	558 344	23,98	3 719	18 407	513 908	27,92	2 302	4 213	34 503	8,19	299	656	9 932	15,13	... 1995
6 231	23 219	615 598	26,51	3 757	18 979	571 162	30,09	2 108	3 537	32 450	9,18	366	703	11 986	17,04	... 1996
5 107	18 977	458 301	24,15	3 199	15 517	430 774	27,76	1 611	2 869	18 790	6,55	297	591	8 737	14,79	... 1997
5 137	23 344	646 880	27,71	3 857	21 158	615 622	29,10	1 027	1 662	19 033	11,45	253	524	12 224	23,35	... 1998
5 274	21 990	680 636	30,95	4 099	20 348	655 944	32,24	908	1 091	15 257	13,98	267	551	9 435	17,13	... 1999
4 246	18 032	648 254	35,95	3 396	16 608	612 139	36,86	622	767	15 371	20,05	228	658	20 745	31,55	... 2000
3 919	18 672	690 593	36,99	3 164	17 255	625 492	36,25	554	1 011	57 968	57,34	201	405	7 133	17,60	... 2001
2 725	12 292	401 433	32,66	2 213	11 345	387 318	34,14	402	738	9 541	12,93	110	209	4 574	21,89	... 2002
4 704	15 608	857 419	54,93	3 145	13 633	821 025	60,22	1 279	1 362	23 212	17,04	280	613	13 183	21,50	... 2003
4 490	15 457	737 110	47,69	3 058	13 616	706 899	51,92	1 208	1 520	24 699	16,25	224	322	5 512	17,13	... 2004
4 240	15 057	780 136	51,81	2 919	13 025	744 323	57,14	1 141	1 635	18 517	11,32	180	396	17 297	43,67	... 2005

Neue Länder und Berlin - Ost

2 140	24 174	271 917	11,25	1 665	21 538	260 300	12,09	378	1 312	6 929	5,28	97	1 324	4 688	3,54	... 1992
1 930	13 152	165 529	12,59	1 397	11 383	158 041	13,89	500	1 345	3 771	2,80	33	424	3 717	8,76	... 1993
2 358	17 137	215 586	12,58	1 772	15 207	207 369	13,64	515	1 595	4 606	2,89	71	334	3 611	10,80	... 1994
2 507	16 120	210 409	13,05	1 716	13 245	198 857	15,01	696	2 095	6 618	3,16	95	780	4 935	6,32	... 1995
2 979	18 337	316 552	17,26	2 182	15 149	279 264	18,44	702	2 717	16 750	6,17	95	471	20 538	43,58	... 1996
2 357	12 311	205 927	16,72	1 802	10 498	199 062	18,96	479	1 324	5 408	4,09	76	489	1 457	2,98	... 1997
2 435	12 322	186 163	15,11	1 731	9 489	175 695	18,51	630	2 470	8 850	3,58	74	363	1 618	4,46	... 1998
2 391	13 676	154 704	11,31	1 537	9 409	141 713	15,06	733	3 581	9 393	2,62	121	686	3 597	5,24	... 1999
2 246	13 982	171 760	12,29	1 329	9 394	155 492	16,55	825	3 512	11 873	3,38	92	1 076	4 395	4,09	... 2000
2 095	15 128	174 498	11,54	1 103	9 253	163 353	17,65	880	5 644	9 961	1,76	112	230	1 184	5,14	... 2001
1 616	8 029	116 897	14,56	867	6 211	109 228	17,59	689	1 681	6 290	3,74	60	137	1 379	10,07	... 2002
1 683	7 458	89 098	11,95	794	5 008	80 082	15,99	833	2 321	7 923	3,41	56	129	1 094	8,50	... 2003
1 846	8 228	89 667	10,90	588	4 187	80 181	19,15	1 191	2 905	7 513	2,59	67	1 135	1 974	1,74	... 2004
1 887	9 295	113 798	12,24	578	4 590	103 686	22,59	1 206	4 515	8 588	1,90	103	190	1 524	8,00	... 2005