

# Preise

## Kaufwerte für Bauland

### 1. Vierteljahr 2006

Erscheinungsfolge: vierteljährlich  
Erschienen am 28.11.2006  
Artikelnummer: 2170500063214

Fachliche Informationen zu dieser Veröffentlichung können Sie direkt beim Statistischen Bundesamt erfragen:  
Service-Nummer Bodenmarkt, Telefon: +49 (0)611 / 75-2440; Fax: +49 (0)1888 / 10644-2440 oder E-Mail:  
[bodenmarkt@destatis.de](mailto:bodenmarkt@destatis.de)

© Statistisches Bundesamt, Wiesbaden 2006

Vervielfältigung und Verbreitung, auch auszugsweise, mit Quellenangabe gestattet.

# Erläuterungen zur Umstellung der Veröffentlichungen des Statistischen Bundesamtes auf den Euro

Seit dem 1. Januar 2002 verwendet das Statistische Bundesamt in seinen Veröffentlichungen grundsätzlich die Währungseinheit **Euro**. Sie finden in der hier vorliegenden Veröffentlichung alle Wertangaben in Euro dargestellt.

## Umrechnung von DM in Euro:

Die in DM für die Zeit vor dem 1. Januar 2002 ermittelten Werte wurden einheitlich mit dem konstanten Faktor

1 Euro = 1,95583 DM umgerechnet.

## Rundung:

Rundungsdifferenzen wurden bei der Summenbildung nicht ausgeglichen. Daher kann es zu geringfügigen Abweichungen kommen.

## Inhalt

	Seite
1 Allgemeine und methodische Erläuterungen .....	2
2 Aktuelle Ergebnisse .....	4
Schaubilder .....	5

## Tabellenteil

1 Kaufwerte für Bauland für das 1. Vierteljahr 2006 nach Baulandarten, Ländern und Gemeindegrößenklassen .....	8
2 Kaufwerte für Bauland für das 1. Vierteljahr 2006 nach Baulandarten, Ländern und Baugebieten .....	16
3 Kaufwerte für Bauland nach Baulandarten im Zeitvergleich	
3.1 Vierteljahresergebnisse .....	23
3.2 Jahresergebnisse .....	25

## Gebietsstand

Die Angaben für **Deutschland** beziehen sich auf die Bundesrepublik Deutschland nach dem Gebietsstand seit dem 3.10.1990.

Die Angaben für das **frühere Bundesgebiet** beziehen sich auf die Bundesrepublik Deutschland nach dem Gebietsstand bis zum 3.10.1990; sie schließen Berlin-West ein.

Die Angaben für die **neuen Länder und Berlin-Ost** beziehen sich auf die Länder Brandenburg, Mecklenburg-Vorpommern, Sachsen, Sachsen-Anhalt, Thüringen sowie auf Berlin-Ost.

## Zeichenerklärung

<p>0 = weniger als 500 m<sup>2</sup> bzw. 500 EUR, jedoch mehr als nichts</p> <p>. = Zahlenwert unbekannt oder geheim zu halten bzw. nicht vorhanden</p> <p>Hinweis: Die geheim zu haltenden Zahlen sind in den Summenangaben enthalten</p>	<p>A = Anzahl der Kauffälle</p> <p>B = Veräußerte Fläche in 1 000 m<sup>2</sup></p> <p>C = Kaufsumme in 1 000 EUR</p> <p>D = Durchschnittlicher Kaufwert in EUR/m<sup>2</sup></p>
---	---

# 1 Allgemeine und methodische Erläuterungen

## 1.1 Rechtsgrundlagen / Erhebungsgegenstand

Die Statistik der Kaufwerte für Bauland basiert auf dem Gesetz über die Preisstatistik<sup>1</sup>. Das Gesetz sieht in § 2 Nr. 5 und § 7 Abs. 1 die Erfassung von Preisen für Grundstücke vor, die nach Arten und Merkmalen zu bezeichnen sind.

Erhebungsgegenstand sind die vertraglich vereinbarten Preise bei Veräußerung und Erwerb unbebauter Grundstücke mit einer Größe von 100 m<sup>2</sup> und mehr, soweit sie in den Baugebieten der Gemeinden des Bundesgebietes liegen und somit Baulandeigenschaft besitzen.

Auskunftspflichtig für diese Statistik sind die Finanzämter oder die Geschäftsstellen der Gutachterausschüsse für Grundstückswerte.

## 1.2 Geschichtlicher Rückblick

Voraussetzung für den Beginn dieser Statistik war die Aufhebung der seit 1936 geltenden Preisbindung für unbebaute Grundstücke durch das Bundesbaugesetz vom 23. Juni 1960.

Ab dem 3. Vierteljahr 1961 haben die Statistischen Ämter der Länder begonnen, Kauffälle von unbebautem Bauland innerhalb der Baugebiete der Gemeinden zu erfassen, statistisch auszuwerten und als Statistik der Kaufwerte für Bauland zu veröffentlichen.

Vorläufer dieser Statistik sind die in den Vierteljahresheften zur Statistik des Deutschen Reichs vom Statistischen Reichsamt veröffentlichten Ergebnisse über den Grundbesitzwechsel in etwa 50 Groß- und Mittelstädten für 1927 bis 1938.

Darüber hinaus existieren regional begrenzte Erfassungen von Baulandpreisen, wie z.B. veröffentlicht in "Hamburg in Zahlen", Sonderheft 1, Jahrgang 1963, mit Baulandpreisen in Hamburg 1903 bis 1937 und 1955 bis 1962.

Seit 1992 werden durch die Einbeziehung der neuen Bundesländer und von Berlin-Ost in diese Statistik gesamtdeutsche Ergebnisse (nach dem Gebietsstand seit dem 03.10.1990) ermittelt.

## 1.3 Erhebungsweg

Die Auskunftspflichtigen erhalten auf der Grundlage des Grunderwerbsteuergesetzes bzw. des Baugesetzbuches Kenntnis über die Grundstücksverkäufe durch die beurkundenden Stellen (in der Regel Notare). Diese Informationen

bilden die materielle Grundlage für die Statistik der Kaufwerte für Bauland.

Für jeden Kauffall eines unbebauten Grundstücks wird vom Auskunftspflichtigen ein Erhebungsvordruck mit bundeseinheitlichen Merkmalen ausgefüllt und an das jeweilige Statistische Amt übersandt. Die Datenübergabe erfolgt zunehmend auch auf maschinenlesbaren Datenträgern.

Aus diesen Daten ermitteln die Statistischen Ämter durchschnittliche Kaufwerte für Bauland nach einheitlichen Merkmalen (z.B. Baulandarten, Gemeindegrößenklassen, Baugebiete). Diese Landesergebnisse werden vom Statistischen Bundesamt zum Bundesergebnis zusammengefasst.

## 1.4 Methodische Hinweise

In der Statistik der Kaufwerte für Bauland wird nach folgenden Baulandarten unterschieden:

- **Baureifes Land** sind Flächen, die nach öffentlich-rechtlichen Vorschriften baulich nutzbar sind. Dazu gehören Grundstücke oder Grundstücksteile, die von der Gemeinde für die Bebauung vorgesehen sind, bei denen die baurechtlichen Voraussetzungen für die Bebauung vorliegen und deren Erschließungsgrad die sofortige Bebauung gestattet. Sie liegen im Allgemeinen an endgültig oder vorläufig ausgebauten Straßen und sind in der Regel bereits in passende Bauparzellen eingeteilt. Hierunter fallen in erster Linie Baulücken und städtebautechnisch aufgeschlossener Grundbesitz, der mitunter nur eine geringe oder keine Bebauung zeigt. Auch ein Trenngrundstück ist baureifes Land, wenn es durch Hinzunahme eines Nachbargrundstücks bebaut werden kann.
- **Rohbauland** ist eine Fläche, die nach dem Baugesetzbuch für eine bauliche Nutzung vorgesehen, deren Erschließung aber noch nicht gesichert ist oder die nach Lage, Form oder Größe für eine bauliche Nutzung unzureichend gestaltet ist.

Das Rohbauland ist im Allgemeinen eine Vorstufe für die übrigen Baulandarten, insbesondere für das baureife Land. Es nimmt bei fortschreitender Entwicklung je nach seinem späteren Verwendungszweck die Eigenschaft einer dieser Arten an. Als Rohbauland sind in der Regel größere, unaufgeschlossene Grundstücksflächen anzusehen, die die Eigenschaft als land- und forstwirtschaftliches Vermögen verloren haben, selbst wenn sie noch land- und forstwirtschaftlich genutzt werden. Dabei ist es gleichgültig, ob das Gelände parzelliert ist oder nicht.

<sup>1</sup> Gesetz über die Preisstatistik in der im Bundesgesetzblatt Teil III, Gliederungsnummer 720-9, veröffentlichten bereinigten Fassung, zuletzt geändert durch Artikel 16 des Gesetzes vom 19. Dezember 1997 (BGBl. I S. 3158) i.V.m. dem Gesetz über die Statistik für Bundeszwecke (Bundesstatistikgesetz – BStatG) vom 22. Januar 1987 (BGBl. I S. 462, 565), zuletzt geändert durch Artikel 2 des Gesetzes vom 09. Juni 2005 (BGBl. I S. 1534)

- **Sonstiges Bauland** kann seinem Charakter nach baureifes Land wie auch Rohbauland sein, unterscheidet sich aber von beiden durch seine feststehende bisherige Nutzung.

Zum sonstigen Bauland gehören Industrieland, Land für Verkehrszwecke und Freiflächen.

- Als **Industrieland** gelten unbebaute Grundstücke, die als Lager- und Arbeitsplätze bereits einem Gewerbe dienen oder zur Erweiterung eines Betriebes vorrätig gehalten werden, sowie Flächen, die nach der Verkehrsauffassung und den örtlichen Gegebenheiten als Gelände für Industriebetriebe anzusehen sind.
- **Land für Verkehrszwecke** ist Gelände, das Bund, Ländern, Gemeinden und Gemeindeverbänden für Straßen, Parkplätze, Flugplätze, Eisenbahnen und ähnliche Zwecke dient oder dafür vorgesehen ist. Straßenland, das gewerblich oder privat genutzt wird (z.B. zur Aufstellung von Zeitungskiosken und Verkaufsständen, private Verkehrsflächen usw.), wird wie baureifes Land behandelt.
- Als **Freiflächen** gelten unbebaute Grundstücke, die als Gartenanlagen, Spielplätze, Erholungsplätze und ähnliches dem öffentlichen Gebrauch dienen oder als solche von den Gemeinden ausgewiesen sind. Werden Flächen, die bisher zu einem land- und forstwirtschaftlichen Betrieb gehörten, als Freiflächen ausgewiesen, aber weiter land- und forstwirtschaftlich genutzt, so werden diese Flächen in der Statistik der Kaufwerte für Bauland nicht berücksichtigt.

Die Ergebnisse der Statistik der Kaufwerte für Bauland sind hinsichtlich der Anzahl der Kauffälle, der veräußerten Flächen und der Kaufsummen summarische Zusammenfassungen und hinsichtlich der Kaufwerte flächengewogene Durchschnitte.

Kaufsummen und Durchschnittswerte schließen ggf. Beträge für die Grundstückerschließung, Aufwuchs u.dgl. ein, nicht aber die Grunderwerbsnebenkosten (Vermessungskosten, Makler-, Notariats- und Gerichtsgebühren, Grunderwerbsteuer u.a.).

Für die aufgeführten Baulandarten werden folgende Merkmale veröffentlicht:

Anzahl der Kauffälle  
Veräußerte Fläche  
Kaufsumme  
Durchschnittlicher Kaufwert

Die ausgewiesenen Durchschnittswerte sind für einen zeitlichen Vergleich nur bedingt verwendbar, weil die statistischen Massen, aus denen sie ermittelt werden, sich jeweils aus anders gearteten Einzelfällen zusammensetzen können. Die Statistik der Kaufwerte für Bauland hat daher mehr den Charakter einer Grundeigentumswechselstatistik,

mit der durchschnittliche Kaufwerte ermittelt werden, als den einer echten Preisstatistik. Aus diesem Grund werden auch keine prozentualen Veränderungen (Baulandpreisindizes) veröffentlicht.

Da es sehr schwierig ist, die einzelnen Baugrundstücke nach Standort, Lage, Beschaffenheit und Nutzungsmöglichkeiten eindeutig abzugrenzen, empfiehlt es sich, für die Beurteilung von Einzelfällen, die von den Gutachterausschüssen ermittelten Bodenrichtwerte zum Vergleich heranzuziehen.

Der Sitz der Gutachterausschüsse ist durch Rechtsverordnung der Länder festgelegt und kann bei den kreisfreien Städten oder Landkreisen erfragt werden.

## 1.5 Veröffentlichungen

Die Veröffentlichung der Ergebnisse erfolgt vierteljährlich und jährlich in der Fachserie 17 Reihe 5 „Kaufwerte für Bauland“.

Ausgehend von unserer Homepage <http://www.destatis.de> finden Sie Kaufwerte für Bauland unter der Rubrik „Preise“.

Im „Statistik-Shop“ (<http://www.destatis.de/shop>) können Sie kostenfrei auf die Fachserie 17 Reihe 5 mit den Ergebnissen und Erläuterungen der Kaufwerte für Bauland zugreifen und sie sich herunterladen. Bitte geben Sie die Statistiknummer „61511“ oder die Bestellnummer „2170500“ im Textfeld der Schnellsuche ein. Zur Nutzung des Shops für diese Fachserien ist keine Anmeldung erforderlich.

Die Auskunftsdatenbank „GENESIS-Online“ (<https://www-genesis.destatis.de/genesis/online/logon>) ermöglicht den Zugang zu den Bodenmarktstatistiken. Die Nutzung des Grunddatenbestands (Insgesamt-Ergebnisse) ist kostenfrei, hierzu genügt die Anmeldung als „Gast-Nutzer“. Die Tabellen der Kaufwerte für Bauland finden Sie unter der Code-Nr. „61511“. Klicken Sie hierzu ab Code „6“ jeweils auf „Stufe tiefer“. Wenn Sie den vollen Umfang von GENESIS-Online nutzen möchten, um z.B. kostenpflichtige Tabellen abrufen zu können, ist eine Registrierung erforderlich (Jahrespauschale: 50,- €).

Vor dem Wertebearuf können Sie die gewünschten Angaben, wie z.B. die Jahre, in den Tabellen auswählen.

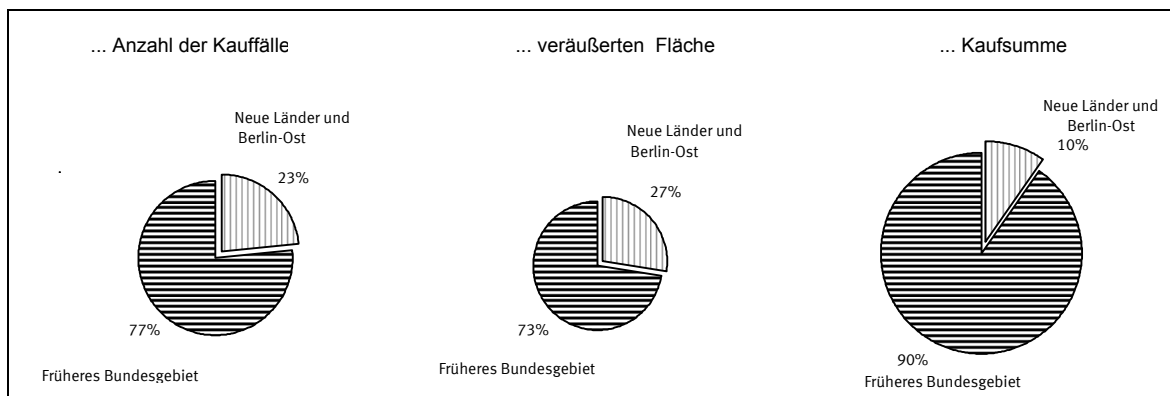
Es ist zu berücksichtigen, dass die Summe der vier Quartalergebnisse nicht in jedem Fall zum Jahresergebnis führt, da mögliche Nachmeldungen infolge von Verzögerungen bei der finanztechnischen Bearbeitung der Kauffälle nur dem Jahresergebnis, nicht aber den jeweiligen Quartalergebnissen, zugeordnet werden.

**2 Aktuelle Ergebnisse**  
**Baulandveräußerungen und Kaufwerte im 1. Vierteljahr 2006 nach ausgewählten Baulandarten,**  
**Ländern, Gemeindegrößenklassen und Baugebieten**

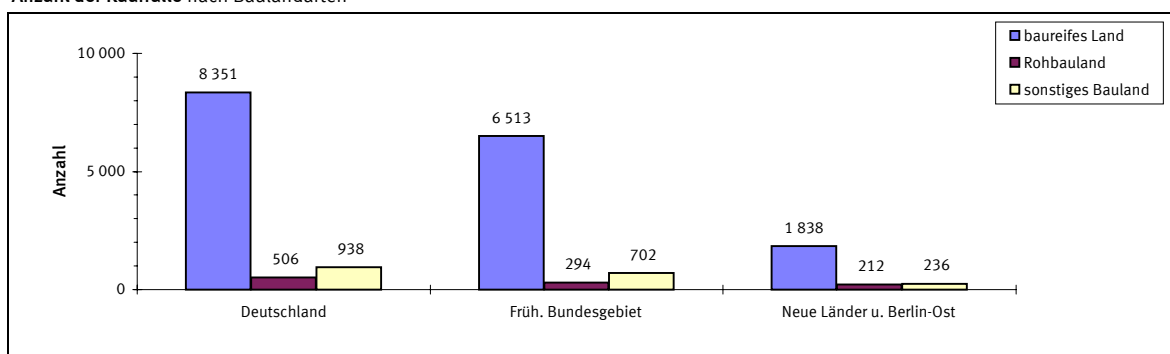
Insgesamt ----- Länder ----- Gemeindegrößenklassen von ... bis unter ... Einwohnern ----- Baugebiete	Baulandveräußerungen insgesamt			Durchschnittlicher Kaufwert für			
	Kauffälle	veräußerte Fläche	Kaufsumme	Bauland insgesamt	Baureifes Land	Rohbauland	Sonstiges Bauland
	Anzahl	1000 m²	Mill. EUR	EUR/m²			
Deutschland	9 795	13 539	1 118	82,61	116,55	23,49	46,06
nach Ländern							
Baden-Württemberg	1 476	1 248	173	138,32	165,92	37,78	63,63
Bayern	1 669	2 023	426	210,53	274,65	103,59	123,02
Berlin	.	.	.	.	.	.	.
Brandenburg	803	1 240	47	37,91	45,29	17,48	20,82
Bremen	.	.	.	.	.	.	.
Hamburg	152	147	63	429,76	447,59	.	.
Hessen	272	209	23	108,97	117,41	.	.
Mecklenburg-Vorpommern	396	681	17	24,30	46,90	8,77	7,03
Niedersachsen	2 344	4 130	175	42,42	55,93	28,46	24,29
Nordrhein-Westfalen	636	812	76	93,76	147,79	51,90	30,22
Rheinland-Pfalz	317	332	19	56,94	92,49	.	.
Saarland	324	485	23	46,66	73,40	16,40	37,08
Sachsen	353	553	17	31,31	47,36	17,20	19,99
Sachsen-Anhalt	414	527	18	33,80	47,01	14,71	16,93
Schleswig-Holstein	263	354	26	72,07	100,99	29,24	43,51
Thüringen	320	716	9	13,05	30,64	3,37	28,82
nach Gemeindegrößenklassen							
unter 2 000	1 080	1 794	40	22,33	40,77	4,67	13,85
2 000 - 5 000	1 349	1 923	88	45,64	71,29	23,07	15,60
5 000 - 10 000	1 560	1 951	124	63,41	86,23	29,04	29,44
10 000 - 20 000	2 110	2 832	179	63,25	85,05	31,92	30,19
20 000 - 50 000	1 871	2 582	199	76,91	99,64	46,86	40,74
50 000 - 100 000	592	820	65	78,92	108,31	24,42	33,56
100 000 - 200 000	355	516	43	83,52	147,37	39,29	32,46
200 000 - 500 000	474	588	63	107,29	149,10	.	.
500 000 und mehr	404	533	318	597,60	639,28	.	.
nach Baugebieten							
Geschäftsgebiet	133	304	72	236,21	260,52	.	.
Geschäftsgebiet mit Wohngebiet gemischt	327	351	46	131,40	140,84	.	.
Wohngebiet	7 239	6 672	744	111,46	133,93	34,63	8,43
Industriegebiet	841	4 700	202	43,03	30,26	6,41	52,56
Dorfgebiet	1 255	1 512	55	36,06	52,12	12,98	4,71

## Kaufwerte für Bauland Baulandveräußerungen im 1. Vierteljahr 2006

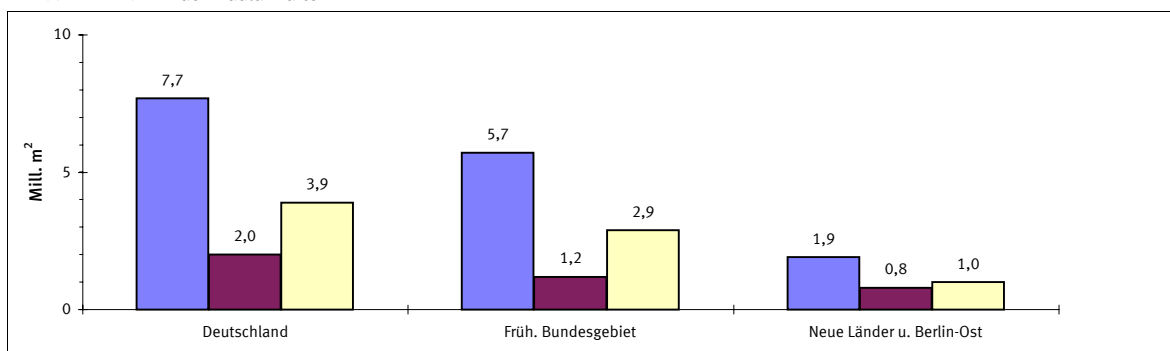
Anteile an der ...



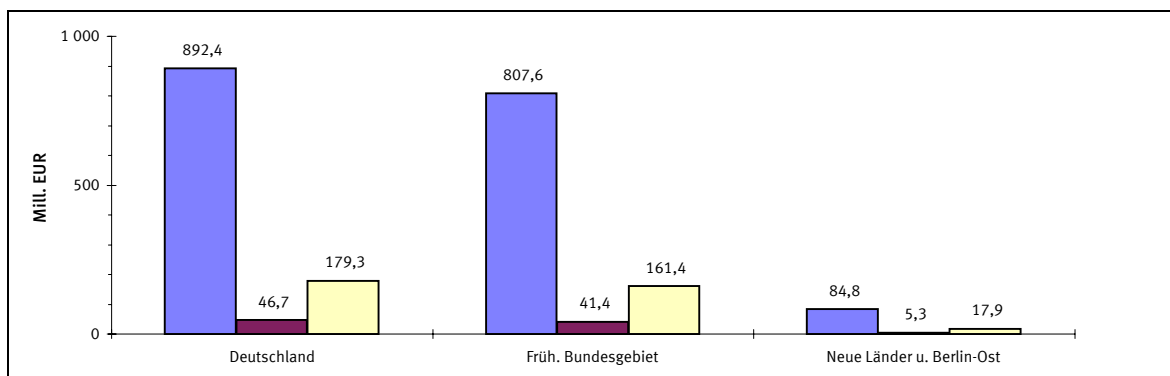
Anzahl der Kauffälle nach Baulandarten



Veräußerte Fläche nach Baulandarten

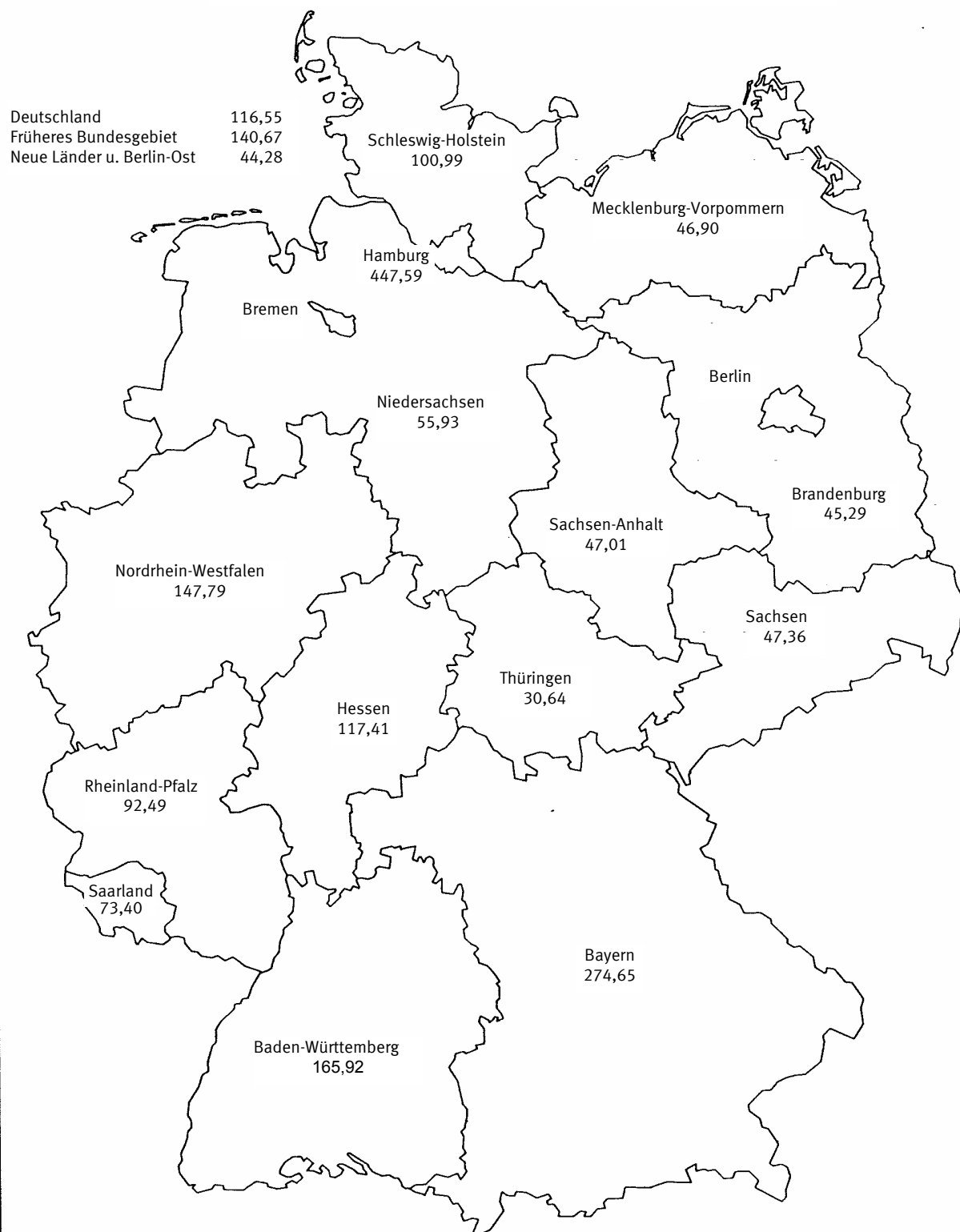


Kaufsumme nach Baulandarten



## Durchschnittliche Kaufwerte für baureifes Land in den Bundesländern

Angaben für das 1. Vierteljahr 2006 in Euro je m<sup>2</sup>



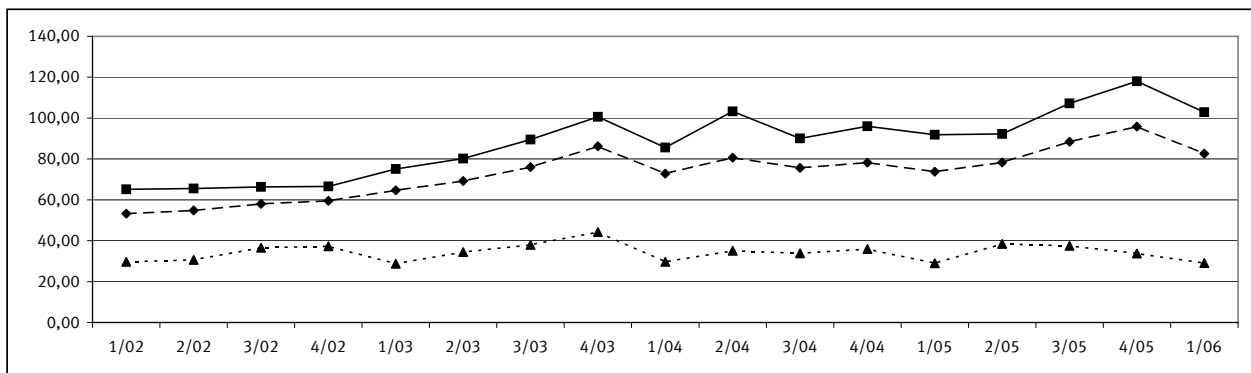
# Durchschnittliche Kaufwerte für Bauland nach Baulandarten

Vierteljahresergebnisse im Zeitvergleich

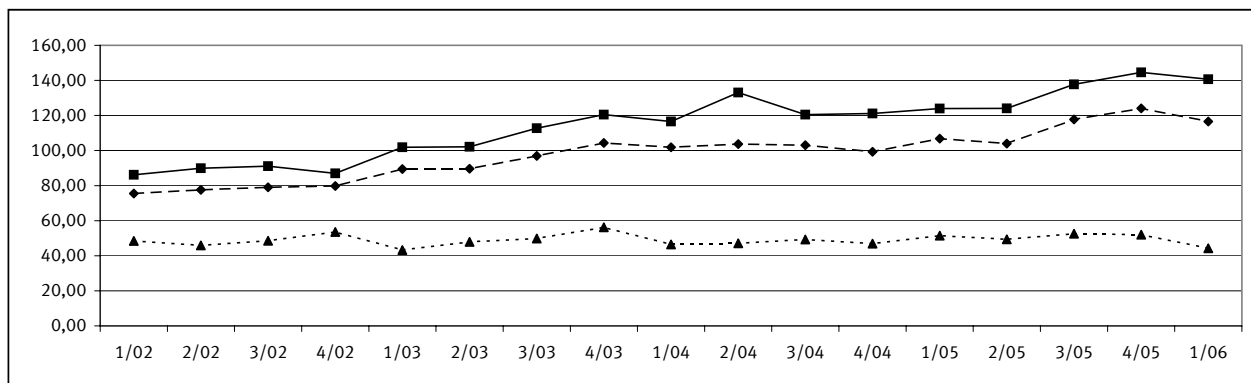
—◆— Deutschland —■— Früheres Bundesgebiet ---▲--- Neue Länder und Berlin-Ost

€/m²

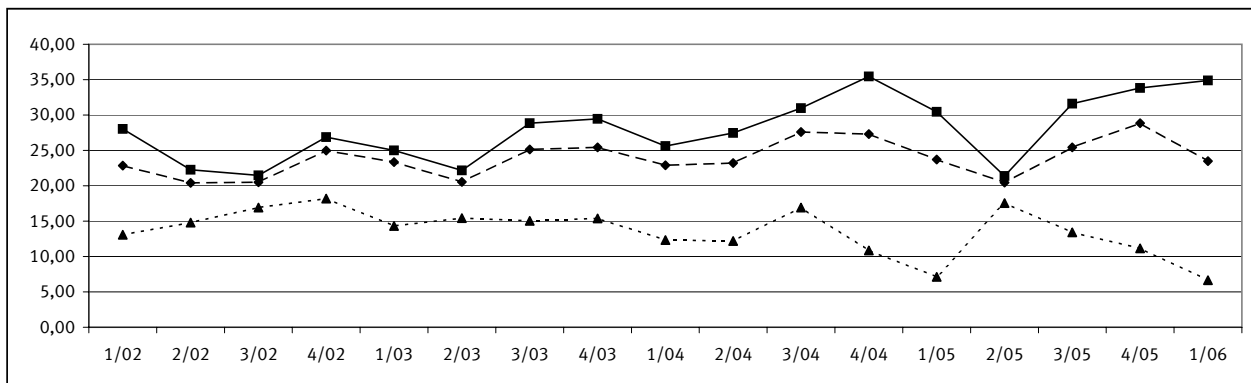
## Baulandarten insgesamt



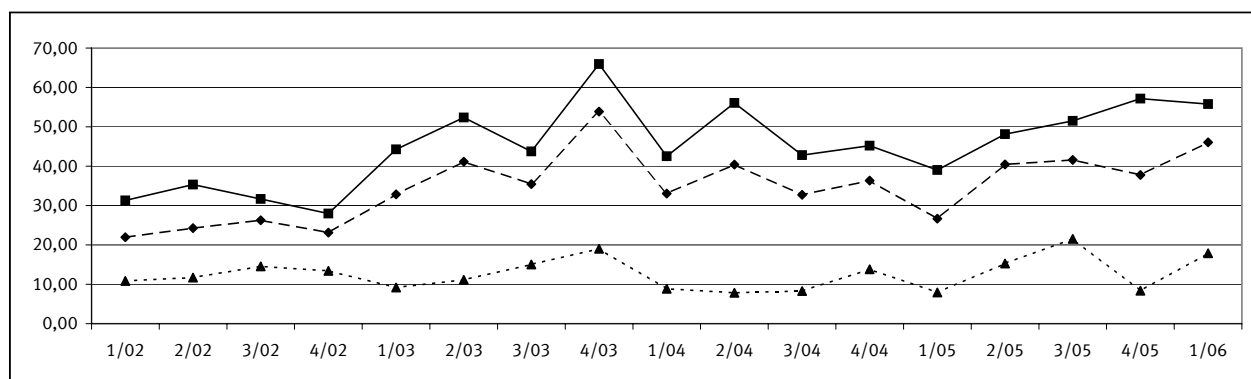
## Baureifes Land



## Rohbauland



## Sonstiges Bauland



# 1 Kaufwerte für Bauland 1. Vj. 2006 nach Baulandarten, Ländern und Gemeindegrößenklassen \*)

Baulandarten							Baulandarten						
insgesamt	Baureifes Land	Rohbau-land	Sonstiges Bauland				insgesamt	Baureifes Land	Rohbau-land	Sonstiges Bauland			
			zusammen	davon						zusammen	davon		
				Industrie-land	Land für Verkehrs-zwecke	Frei-flächen					Industrie-land	Land für Verkehrs-zwecke	Frei-flächen

## Deutschland

Gemeinden mit unter 2 000 Einwohnern								Gemeinden mit 50 000 bis unter 100 000 Einwohnern							
A	1 080	807	161	112	59	43	10	A	592	538	18	36	29	.	.
B	1 794	791	663	340	244	84	12	B	820	508	84	228	224	.	.
C	40 058	32 243	3 099	4 716	4 539	96	81	C	64 686	54 985	2 055	7 646	7 592	.	.
D	22,33	40,77	4,67	13,85	18,61	1,14	6,57	D	78,92	108,31	24,42	33,56	33,87	.	.
Gemeinden mit 2000 bis unter 5 000 Einwohnern								Gemeinden mit 100 000 bis unter 200 000 Einwohnern							
A	1 349	1 111	67	171	82	79	10	A	355	294	19	42	29	.	.
B	1 923	998	297	629	526	64	39	B	516	225	74	217	189	.	.
C	87 775	71 115	6 854	9 807	9 203	322	281	C	43 132	33 169	2 910	7 053	6 762	.	.
D	45,64	71,29	23,07	15,60	17,51	5,03	7,23	D	83,52	147,37	39,29	32,46	35,87	.	.
Gemeinden mit 5 000 bis unter 10 000 Einwohnern								Gemeinden mit 200 000 bis unter 500 000 Einwohnern							
A	1 560	1 360	58	142	85	47	10	A	474	428	.	.	30	.	.
B	1 951	1 168	142	641	553	55	33	B	588	322	.	.	230	.	.
C	123 686	100 694	4 124	18 868	18 178	448	242	C	63 059	47 992	.	.	13 577	.	.
D	63,41	86,23	29,04	29,44	32,90	8,11	7,32	D	107,29	149,10	.	.	59,06	.	.
Gemeinden mit 10 000 bis unter 20 000 Einwohnern								Gemeinden mit 500 000 Einwohnern und mehr							
A	2 110	1 780	109	221	148	56	17	A	404	377	.	.	14	.	.
B	2 832	1 693	430	709	583	81	45	B	533	396	.	.	126	.	.
C	179 110	143 975	13 727	21 408	19 978	990	440	C	318 332	253 085	.	.	64 976	.	.
D	63,25	85,05	31,92	30,19	34,29	12,19	9,70	D	597,60	639,28	.	.	513,80	.	.
Gemeinden mit 20 000 bis unter 50 000 Einwohnern								Insgesamt							
A	1 871	1 656	61	154	90	57	7	A	9 795	8 351	506	938	566	304	68
B	2 582	1 557	273	752	672	66	14	B	13 539	7 657	1 989	3 893	3 346	373	174
C	198 571	155 144	12 804	30 623	30 003	542	78	C	1 118 409	892 400	46 719	179 290	174 808	3 043	1 439
D	76,91	99,64	46,86	40,74	44,64	8,25	5,63	D	82,61	116,55	23,49	46,06	52,24	8,15	8,29

## Baden-Württemberg

Gemeinden mit unter 2 000 Einwohnern								Gemeinden mit 50 000 bis unter 100 000 Einwohnern							
A	34	27	.	.	.	.	.	A	38	35	.	.	.	.	.
B	27	17	.	.	.	.	.	B	24	19	.	.	.	.	.
C	1 581	1 247	.	.	.	.	.	C	5 212	4 333	.	.	.	.	.
D	59,25	73,96	.	.	.	.	.	D	216,46	223,09	.	.	.	.	.
Gemeinden mit 2000 bis unter 5 000 Einwohnern								Gemeinden mit 100 000 bis unter 200 000 Einwohnern							
A	280	249	18	13	.	.	.	A	.	.	.	.	.	.	.
B	268	187	55	25	25	.	.	B	.	.	.	.	.	.	.
C	25 462	22 249	1 797	1 417	1 412	.	.	C	.	.	.	.	.	.	.
D	95,13	118,81	32,68	55,72	55,82	.	.	D	.	.	.	.	.	.	.
Gemeinden mit 5 000 bis unter 10 000 Einwohnern								Gemeinden mit 200 000 bis unter 500 000 Einwohnern							
A	389	366	11	12	12	.	.	A	.	.	.	.	.	.	.
B	325	268	32	25	25	.	.	B	.	.	.	.	.	.	.
C	37 773	35 771	710	1 292	1 292	.	.	C	.	.	.	.	.	.	.
D	116,07	133,37	22,11	51,52	51,52	.	.	D	.	.	.	.	.	.	.
Gemeinden mit 10 000 bis unter 20 000 Einwohnern								Gemeinden mit 500 000 Einwohnern und mehr							
A	374	338	25	11	11	.	.	A	60	44	.	.	.	.	.
B	299	230	28	41	41	.	.	B	51	35	.	.	.	.	.
C	41 484	36 546	1 874	3 064	3 064	.	.	C	21 788	19 431	.	.	.	.	.
D	138,96	159,17	66,39	75,28	75,28	.	.	D	423,25	547,69	.	.	.	.	.
Gemeinden mit 20 000 bis unter 50 000 Einwohnern								Insgesamt							
A	274	260	9	5	5	.	.	A	1 476	1 345	68	63	50	13	.
B	239	176	19	44	44	.	.	B	1 248	947	141	160	150	9	.
C	32 910	31 332	565	1 013	1 013	.	.	C	172 616	157 120	5 341	10 156	10 030	126	.
D	137,70	177,55	29,99	23,18	23,18	.	.	D	138,32	165,92	37,78	63,63	66,73	13,51	.

\*) Zeichenerklärung siehe Seite 1

# 1 Kaufwerte für Bauland 1. Vj. 2006 nach Baulandarten, Ländern und Gemeindegrößenklassen \*)

Baulandarten							Baulandarten						
insgesamt	Baureifes Land	Rohbau-land	Sonstiges Bauland				insgesamt	Baureifes Land	Rohbau-land	Sonstiges Bauland			
			zusammen	davon						zusammen	davon		
				Industrie-land	Land für Verkehrs-zwecke	Frei-flächen					Industrie-land	Land für Verkehrs-zwecke	Frei-flächen

## Bayern

Gemeinden mit unter 2 000 Einwohnern							Gemeinden mit 50 000 bis unter 100 000 Einwohnern							
A	195	151	.	44	19	.	A	64	59	.	5	5	.	
B	193	115	.	78	59	.	B	50	37	.	13	13	.	
C	9 868	7 498	.	2 370	2 300	.	C	9 540	8 464	.	1 076	1 076	.	
D	51,03	64,93	.	30,43	39,12	.	D	189,96	229,68	.	80,48	80,48	.	
Gemeinden mit 2000 bis unter 5 000 Einwohnern							Gemeinden mit 100 000 bis unter 200 000 Einwohnern							
A	375	287	6	82	26	.	A	63	54	.	9	.	.	
B	442	247	41	155	93	.	B	66	50	.	15	15	.	
C	29 612	25 002	1 487	3 123	2 670	.	C	14 014	12 130	.	1 884	1 883	.	
D	66,97	101,29	36,69	20,17	28,76	.	D	212,61	240,38	.	121,92	123,10	.	
Gemeinden mit 5 000 bis unter 10 000 Einwohnern							Gemeinden mit 200 000 bis unter 500 000 Einwohnern							
A	344	268	.	.	34	.	A	75	67	.	8	.	.	
B	346	192	.	.	82	.	B	87	36	.	51	.	.	
C	29 261	24 997	.	.	3 674	.	C	18 168	10 723	.	7 445	.	.	
D	84,60	130,09	.	.	44,98	.	D	208,40	295,94	.	146,13	.	.	
Gemeinden mit 10 000 bis unter 20 000 Einwohnern							Gemeinden mit 500 000 Einwohnern und mehr							
A	265	206	5	54	27	20	A	152	142	.	.	.	.	
B	317	170	9	137	100	7	B	292	179	.	.	.	.	
C	42 846	35 337	442	7 068	6 568	128	C	226 429	164 282	.	.	.	.	
D	135,15	207,58	46,75	51,46	65,81	17,10	D	774,49	917,35	.	.	.	.	
Gemeinden mit 20 000 bis unter 50 000 Einwohnern							Insgesamt							
A	136	101	.	.	19	.	A	1 669	1 335	16	318	156	141	21
B	229	149	.	.	52	.	B	2 023	1 177	69	777	578	111	88
C	46 233	34 731	.	.	6 179	.	C	425 971	323 163	7 181	95 627	93 941	949	737
D	201,76	232,61	.	.	118,63	.	D	210,53	274,65	103,59	123,02	162,51	8,51	8,40

## Brandenburg

Gemeinden mit unter 2 000 Einwohnern							Gemeinden mit 50 000 bis unter 100 000 Einwohnern							
A	55	52	.	.	.	.	A	26	.	.	.	.	.	.
B	120	109	.	.	.	.	B	143	18	.	.	.	.	.
C	1 455	1 389	.	.	.	.	C	2 380	676	.	.	.	.	.
D	12,12	12,73	.	.	.	.	D	16,61	38,54	.	.	.	.	.
Gemeinden mit 2000 bis unter 5 000 Einwohnern							Gemeinden mit 100 000 bis unter 200 000 Einwohnern							
A	68	62	.	.	.	.	A	14	.	.	.	.	.	.
B	103	64	.	.	.	.	B	13	9	.	.	.	.	.
C	2 435	1 757	.	.	.	.	C	864	742	.	.	.	.	.
D	23,73	27,47	.	.	.	.	D	66,63	78,32	.	.	.	.	.
Gemeinden mit 5 000 bis unter 10 000 Einwohnern							Gemeinden mit 200 000 bis unter 500 000 Einwohnern							
A	141	134	.	.	.	.	A	.	.	.	.	.	.	.
B	234	163	.	.	.	.	B	.	.	.	.	.	.	.
C	11 464	8 657	.	.	.	.	C	.	.	.	.	.	.	.
D	48,94	53,21	.	.	.	.	D	.	.	.	.	.	.	.
Gemeinden mit 10 000 bis unter 20 000 Einwohnern							Gemeinden mit 500 000 Einwohnern und mehr							
A	285	266	.	.	7	.	A	.	.	.	.	.	.	.
B	343	288	.	.	46	.	B	.	.	.	.	.	.	.
C	16 476	15 632	.	.	440	.	C	.	.	.	.	.	.	.
D	48,08	54,37	.	.	9,55	.	D	.	.	.	.	.	.	.
Gemeinden mit 20 000 bis unter 50 000 Einwohnern							Insgesamt							
A	214	202	.	.	8	.	A	803	752	11	40	25	15	.
B	284	223	.	.	40	.	B	1 240	873	55	312	302	10	.
C	11 917	10 682	.	.	867	.	C	46 990	39 535	954	6 501	6 114	387	.
D	41,97	47,99	.	.	21,45	.	D	37,91	45,29	17,48	20,82	20,25	37,29	.

\*) Zeichenerklärung siehe Seite 1

# 1 Kaufwerte für Bauland 1. Vj. 2006 nach Baulandarten, Ländern und Gemeindegrößenklassen \*)

Baulandarten								Baulandarten						
insgesamt	Baureifes Land	Rohbau-land	Sonstiges Bauland				insgesamt	Baureifes Land	Rohbau-land	Sonstiges Bauland				
			zusammen	davon						zusammen	davon			
				Industrie-land	Land für Verkehrs-zwecke	Frei-flächen					Industrie-land	Land für Verkehrs-zwecke	Frei-flächen	

## Hessen

Gemeinden mit unter 2 000 Einwohnern							Gemeinden mit 50 000 bis unter 100 000 Einwohnern						
A	.	.	.	.	.	.	A	20	20	.	.	.	.
B	.	.	.	.	.	.	B	18	18	.	.	.	.
C	.	.	.	.	.	.	C	2 570	2 570	.	.	.	.
D	.	.	.	.	.	.	D	141,52	141,52	.	.	.	.
Gemeinden mit 2000 bis unter 5 000 Einwohnern							Gemeinden mit 100 000 bis unter 200 000 Einwohnern						
A	24	.	.	.	.	.	A	.	.	.	.	.	.
B	20	19	.	.	.	.	B	.	.	.	.	.	.
C	1 118	1 103	.	.	.	.	C	.	.	.	.	.	.
D	56,04	56,98	.	.	.	.	D	.	.	.	.	.	.
Gemeinden mit 5 000 bis unter 10 000 Einwohnern							Gemeinden mit 200 000 bis unter 500 000 Einwohnern						
A	91	86	.	.	.	.	A	.	.	.	.	.	.
B	70	55	.	.	.	.	B	.	.	.	.	.	.
C	5 999	5 497	.	.	.	.	C	.	.	.	.	.	.
D	85,84	100,24	.	.	.	.	D	.	.	.	.	.	.
Gemeinden mit 10 000 bis unter 20 000 Einwohnern							Gemeinden mit 500 000 Einwohnern und mehr						
A	84	.	.	.	.	.	A	.	.	.	.	.	.
B	61	57	.	.	.	.	B	.	.	.	.	.	.
C	6 925	6 763	.	.	.	.	C	.	.	.	.	.	.
D	113,08	118,78	.	.	.	.	D	.	.	.	.	.	.
Gemeinden mit 20 000 bis unter 50 000 Einwohnern							Insgesamt						
A	51	49	.	.	.	.	A	272	262	.	.	.	.
B	37	33	.	.	.	.	B	209	185	.	.	.	.
C	5 056	4 644	.	.	.	.	C	22 761	21 671	.	.	.	.
D	135,78	141,32	.	.	.	.	D	108,97	117,41	.	.	.	.

## Mecklenburg-Vorpommern

Gemeinden mit unter 2 000 Einwohnern							Gemeinden mit 50 000 bis unter 100 000 Einwohnern						
A	161	77	62	22	.	6	A	68	53	10	5	.	.
B	323	82	158	83	.	2	B	80	36	42	2	.	.
C	5 106	3 321	1 123	662	.	66	C	3 026	2 402	608	16	.	.
D	15,79	40,42	7,09	7,99	.	26,74	D	37,63	66,93	14,44	6,48	.	.
Gemeinden mit 2000 bis unter 5 000 Einwohnern							Gemeinden mit 100 000 bis unter 200 000 Einwohnern						
A	68	51	10	7	.	.	A	39	17	11	11	.	.
B	96	70	12	14	.	13	B	62	14	19	29	.	26
C	3 457	3 363	88	6	.	4	C	1 860	1 357	268	236	.	149
D	35,85	47,73	7,61	0,43	.	0,33	D	30,19	98,14	14,02	8,22	.	5,74
Gemeinden mit 5 000 bis unter 10 000 Einwohnern							Gemeinden mit 200 000 bis unter 500 000 Einwohnern						
A	26	.	.	.	.	.	A	.	.	.	.	.	.
B	44	14	.	.	.	.	B	.	.	.	.	.	.
C	909	748	.	.	.	.	C	.	.	.	.	.	.
D	20,63	54,63	.	.	.	.	D	.	.	.	.	.	.
Gemeinden mit 10 000 bis unter 20 000 Einwohnern							Gemeinden mit 500 000 Einwohnern und mehr						
A	19	.	.	.	.	.	A	.	.	.	.	.	.
B	24	17	.	.	.	.	B	.	.	.	.	.	.
C	773	718	.	.	.	.	C	.	.	.	.	.	.
D	32,00	41,41	.	.	.	.	D	.	.	.	.	.	.
Gemeinden mit 20 000 bis unter 50 000 Einwohnern							Insgesamt						
A	15	15	.	.	.	.	A	396	243	100	53	7	.
B	51	51	.	.	.	.	B	681	284	248	149	36	.
C	1 416	1 416	.	.	.	.	C	16 547	13 325	2 175	1 047	716	.
D	27,91	27,91	.	.	.	.	D	24,30	46,90	8,77	7,03	19,90	.

\*) Zeichenerklärung siehe Seite 1

# 1 Kaufwerte für Bauland 1. Vj. 2006 nach Baulandarten, Ländern und Gemeindegrößenklassen \*)

Baulandarten								Baulandarten						
insgesamt	Baureifes Land	Rohbau-land	Sonstiges Bauland					insgesamt	Baureifes Land	Rohbau-land	Sonstiges Bauland			
			zusammen	davon							zusammen	davon		
				Industrie-land	Land für Verkehrs-zwecke	Frei-flächen						Industrie-land	Land für Verkehrs-zwecke	Frei-flächen

## Niedersachsen

Gemeinden mit unter 2 000 Einwohnern							Gemeinden mit 50 000 bis unter 100 000 Einwohnern						
A	160	148	.	.	.	.	A	206	189	.	.	.	.
B	255	161	.	.	68	.	B	331	247	.	.	42	.
C	5 788	5 066	.	.	397	.	C	18 548	15 473	.	.	1 694	.
D	22,74	31,45	.	.	5,82	.	D	56,11	62,55	.	.	39,96	.
Gemeinden mit 2000 bis unter 5 000 Einwohnern							Gemeinden mit 100 000 bis unter 200 000 Einwohnern						
A	263	222	17	24	19	.	A	138	128	.	.	.	.
B	618	221	140	257	249	.	B	191	90	.	.	49	.
C	13 943	8 573	2 662	2 709	2 618	.	C	13 260	10 422	.	.	343	.
D	22,55	38,74	18,97	10,54	10,51	.	D	69,41	115,95	.	.	6,97	.
Gemeinden mit 5 000 bis unter 10 000 Einwohnern							Gemeinden mit 200 000 bis unter 500 000 Einwohnern						
A	322	293	10	19	16	.	A	.	.	.	.	.	.
B	597	299	30	269	268	.	B	.	.	.	.	.	.
C	21 276	14 428	1 576	5 271	5 237	.	C	.	.	.	.	.	.
D	35,62	48,33	53,04	19,59	19,51	.	D	.	.	.	.	.	.
Gemeinden mit 10 000 bis unter 20 000 Einwohnern							Gemeinden mit 500 000 Einwohnern und mehr						
A	614	537	24	53	38	.	A	.	.	.	.	.	.
B	1 140	662	317	161	148	.	B	.	.	.	.	.	.
C	42 067	27 653	9 551	4 863	4 443	.	C	.	.	.	.	.	.
D	36,89	41,74	30,16	30,17	30,11	.	D	.	.	.	.	.	.
Gemeinden mit 20 000 bis unter 50 000 Einwohnern							Insgesamt						
A	599	554	10	35	22	.	A	2 344	2 108	74	162	125	32
B	961	574	58	330	309	.	B	4 130	2 279	662	1 188	1 144	29
C	56 307	42 059	858	13 389	13 072	.	C	175 203	127 491	18 848	28 864	27 985	750
D	58,57	73,29	14,92	40,57	42,33	.	D	42,42	55,93	28,46	24,29	24,46	26,14

## Nordrhein-Westfalen

Gemeinden mit unter 2 000 Einwohnern							Gemeinden mit 50 000 bis unter 100 000 Einwohnern						
A	.	.	.	.	.	.	A	116	110	.	.	.	.
B	.	.	.	.	.	.	B	118	90	.	.	27	.
C	.	.	.	.	.	.	C	19 278	17 278	.	.	1 942	.
D	.	.	.	.	.	.	D	163,62	191,61	.	.	73,15	.
Gemeinden mit 2000 bis unter 5 000 Einwohnern							Gemeinden mit 100 000 bis unter 200 000 Einwohnern						
A	.	.	.	.	.	.	A	21	18	.	.	.	.
B	.	.	.	.	.	.	B	100	10	.	.	.	.
C	.	.	.	.	.	.	C	4 578	2 077	.	.	.	.
D	.	.	.	.	.	.	D	45,97	202,07	.	.	.	.
Gemeinden mit 5 000 bis unter 10 000 Einwohnern							Gemeinden mit 200 000 bis unter 500 000 Einwohnern						
A	.	.	.	.	.	.	A	55	47	.	.	.	.
B	44	26	.	.	.	.	B	62	38	.	.	20	.
C	2 678	2 326	.	.	.	.	C	12 334	11 310	.	.	850	.
D	61,54	89,17	.	.	.	.	D	199,18	295,34	.	.	41,71	.
Gemeinden mit 10 000 bis unter 20 000 Einwohnern							Gemeinden mit 500 000 Einwohnern und mehr						
A	159	138	13	8	.	.	A	8	8	.	.	.	.
B	185	109	28	47	46	.	B	5	5	.	.	.	.
C	12 324	10 802	736	786	762	.	C	1 622	1 622	.	.	.	.
D	66,80	99,17	26,09	16,60	16,43	.	D	332,79	332,79	.	.	.	.
Gemeinden mit 20 000 bis unter 50 000 Einwohnern							Insgesamt						
A	234	212	10	12	12	.	A	636	572	30	34	.	.
B	298	139	70	89	89	.	B	812	419	106	287	.	.
C	23 239	16 478	4 413	2 349	2 349	.	C	76 103	61 944	5 497	8 662	.	.
D	77,98	118,51	63,43	26,27	26,27	.	D	93,76	147,79	51,90	30,22	.	.

\*) Zeichenerklärung siehe Seite 1

# 1 Kaufwerte für Bauland 1. Vj. 2006 nach Baulandarten, Ländern und Gemeindegrößenklassen \*)

Baulandarten								Baulandarten						
insgesamt	Baureifes Land	Rohbau-land	Sonstiges Bauland				insgesamt	Baureifes Land	Rohbau-land	Sonstiges Bauland				
			zusammen	davon						zusammen	davon			
				Industrie-land	Land für Verkehrs-zwecke	Frei-flächen					Industrie-land	Land für Verkehrs-zwecke	Frei-flächen	

## Rheinland-Pfalz

Gemeinden mit unter 2 000 Einwohnern							Gemeinden mit 50 000 bis unter 100 000 Einwohnern						
A	139	126	.	.	.	.	A	18	.	.	.	.	.
B	123	90	.	.	30	.	B	14	9	.	.	.	.
C	5 428	4 870	.	.	518	.	C	2 045	1 915	.	.	.	.
D	44,02	53,89	.	.	17,46	.	D	146,46	215,83	.	.	.	.
Gemeinden mit 2000 bis unter 5 000 Einwohnern							Gemeinden mit 100 000 bis unter 200 000 Einwohnern						
A	45	.	.	.	.	.	A	.	.	.	.	.	.
B	44	.	.	.	11	.	B	13	11	.	.	.	.
C	3 046	.	.	.	418	.	C	3 070	2 824	.	.	.	.
D	69,51	.	.	.	39,51	.	D	242,29	260,86	.	.	.	.
Gemeinden mit 5 000 bis unter 10 000 Einwohnern							Gemeinden mit 200 000 bis unter 500 000 Einwohnern						
A	.	.	.	.	.	.	A	.	.	.	.	.	.
B	19	12	.	.	.	.	B	.	.	.	.	.	.
C	1 279	1 016	.	.	.	.	C	.	.	.	.	.	.
D	67,21	86,56	.	.	.	.	D	.	.	.	.	.	.
Gemeinden mit 10 000 bis unter 20 000 Einwohnern							Gemeinden mit 500 000 Einwohnern und mehr						
A	52	.	.	48	48	.	A	.	.	.	.	.	.
B	108	.	.	103	103	.	B	.	.	.	.	.	.
C	3 114	.	.	2 564	2 564	.	C	.	.	.	.	.	.
D	28,96	.	.	25,00	25,00	.	D	.	.	.	.	.	.
Gemeinden mit 20 000 bis unter 50 000 Einwohnern							Insgesamt						
A	17	12	.	.	.	.	A	317	237	.	73	.	.
B	11	4	.	.	.	.	B	332	154	.	161	.	.
C	896	679	.	.	.	.	C	18 879	14 274	.	4 269	.	.
D	79,81	154,21	.	.	.	.	D	56,94	92,49	.	26,43	.	.

## Saarland

Gemeinden mit unter 2 000 Einwohnern							Gemeinden mit 50 000 bis unter 100 000 Einwohnern						
A	.	.	.	.	.	.	A	.	.	.	.	.	.
B	.	.	.	.	.	.	B	.	.	.	.	.	.
C	.	.	.	.	.	.	C	.	.	.	.	.	.
D	.	.	.	.	.	.	D	.	.	.	.	.	.
Gemeinden mit 2000 bis unter 5 000 Einwohnern							Gemeinden mit 100 000 bis unter 200 000 Einwohnern						
A	.	.	.	.	.	.	A	21	17	.	.	.	.
B	.	.	.	.	.	.	B	20	15	.	.	.	.
C	.	.	.	.	.	.	C	2 123	1 965	.	.	.	.
D	.	.	.	.	.	.	D	107,69	127,36	.	.	.	.
Gemeinden mit 5 000 bis unter 10 000 Einwohnern							Gemeinden mit 200 000 bis unter 500 000 Einwohnern						
A	57	41	.	.	.	.	A	.	.	.	.	.	.
B	108	32	16	60	.	.	B	.	.	.	.	.	.
C	6 685	2 255	201	4 229	.	.	C	.	.	.	.	.	.
D	61,74	69,65	12,88	70,12	.	.	D	.	.	.	.	.	.
Gemeinden mit 10 000 bis unter 20 000 Einwohnern							Gemeinden mit 500 000 Einwohnern und mehr						
A	139	99	28	12	.	.	A	.	.	.	.	.	.
B	210	76	32	101	92	.	B	.	.	.	.	.	.
C	7 482	4 888	566	2 028	1 977	.	C	.	.	.	.	.	.
D	35,65	64,00	17,65	20,00	21,40	.	D	.	.	.	.	.	.
Gemeinden mit 20 000 bis unter 50 000 Einwohnern							Insgesamt						
A	107	79	20	8	.	.	A	324	236	61	27	10	.
B	147	70	67	10	.	.	B	485	194	116	175	152	.
C	6 350	5 144	1 122	84	.	.	C	22 639	14 252	1 906	6 482	6 194	.
D	43,09	73,49	16,74	8,06	.	.	D	46,66	73,40	16,40	37,08	40,84	.

\*) Zeichenerklärung siehe Seite 1

# 1 Kaufwerte für Bauland 1. Vj. 2006 nach Baulandarten, Ländern und Gemeindegrößenklassen \*)

Baulandarten								Baulandarten						
insgesamt	Baureifes Land	Rohbau-land	Sonstiges Bauland					insgesamt	Baureifes Land	Rohbau-land	Sonstiges Bauland			
			zusammen	davon							zusammen	davon		
				Industrie-land	Land für Verkehrs-zwecke	Frei-flächen						Industrie-land	Land für Verkehrs-zwecke	Frei-flächen

## Sachsen

Gemeinden mit unter 2 000 Einwohnern							Gemeinden mit 50 000 bis unter 100 000 Einwohnern							
A	17	.	.	.	.	.	A	11	.	.	.	.	.	
B	33	.	.	.	.	.	B	14	13	.	.	.	.	
C	161	.	.	.	.	.	C	551	505	.	.	.	.	
D	4,92	.	.	.	.	.	D	39,27	38,78	.	.	.	.	
Gemeinden mit 2000 bis unter 5 000 Einwohnern							Gemeinden mit 100 000 bis unter 200 000 Einwohnern							
A	65	38	.	.	11	.	A	.	.	.	.	.	.	
B	161	32	.	.	98	.	B	.	.	.	.	.	.	
C	2 813	1 170	.	.	1 448	.	C	.	.	.	.	.	.	
D	17,43	36,43	.	.	14,79	.	D	.	.	.	.	.	.	
Gemeinden mit 5 000 bis unter 10 000 Einwohnern							Gemeinden mit 200 000 bis unter 500 000 Einwohnern							
A	41	32	.	9	.	5	A	108	98	5	5	.	.	
B	52	28	.	24	.	1	B	124	94	6	24	.	.	
C	1 622	1 201	.	421	.	4	C	8 387	5 585	148	2 654	.	.	
D	31,04	42,59	.	17,52	.	5,52	D	67,52	59,45	24,06	110,00	.	.	
Gemeinden mit 10 000 bis unter 20 000 Einwohnern							Gemeinden mit 500 000 Einwohnern und mehr							
A	50	29	5	16	5	.	A	.	.	.	.	.	.	
B	88	25	1	62	7	.	B	.	.	.	.	.	.	
C	1 204	986	6	212	159	.	C	.	.	.	.	.	.	
D	13,70	39,81	6,00	3,41	22,48	.	D	.	.	.	.	.	.	
Gemeinden mit 20 000 bis unter 50 000 Einwohnern							Insgesamt							
A	61	32	.	.	5	.	A	353	249	15	89	30	54	5
B	81	26	.	.	14	.	B	553	231	28	294	165	116	13
C	2 575	1 362	.	.	1 009	.	C	17 312	10 961	476	5 875	5 686	172	17
D	31,98	51,81	.	.	73,76	.	D	31,31	47,36	17,20	19,99	34,40	1,49	1,30

## Sachsen-Anhalt

Gemeinden mit unter 2 000 Einwohnern							Gemeinden mit 50 000 bis unter 100 000 Einwohnern						
A	92	81	.	.	.	.	A	.	.	.	.	.	.
B	101	66	.	.	32	.	B	.	.	.	.	.	.
C	1 928	1 566	.	.	324	.	C	.	.	.	.	.	.
D	19,18	23,90	.	.	10,07	.	D	.	.	.	.	.	.
Gemeinden mit 2000 bis unter 5 000 Einwohnern							Gemeinden mit 100 000 bis unter 200 000 Einwohnern						
A	48	44	.	.	.	.	A	.	.	.	.	.	.
B	66	50	.	.	.	.	B	.	.	.	.	.	.
C	1 605	1 515	.	.	.	.	C	.	.	.	.	.	.
D	24,40	30,48	.	.	.	.	D	.	.	.	.	.	.
Gemeinden mit 5 000 bis unter 10 000 Einwohnern							Gemeinden mit 200 000 bis unter 500 000 Einwohnern						
A	30	23	.	.	.	.	A	135	126	.	.	.	.
B	30	19	.	.	.	.	B	217	88	.	.	.	.
C	715	586	.	.	.	.	C	9 867	7 391	.	.	.	.
D	24,11	30,25	.	.	.	.	D	45,49	83,53	.	.	.	.
Gemeinden mit 10 000 bis unter 20 000 Einwohnern							Gemeinden mit 500 000 Einwohnern und mehr						
A	14	14	.	.	.	.	A	.	.	.	.	.	.
B	10	10	.	.	.	.	B	.	.	.	.	.	.
C	374	374	.	.	.	.	C	.	.	.	.	.	.
D	36,08	36,08	.	.	.	.	D	.	.	.	.	.	.
Gemeinden mit 20 000 bis unter 50 000 Einwohnern							Insgesamt						
A	91	82	.	.	6	.	A	414	374	9	31	27	.
B	101	60	.	.	40	.	B	527	297	12	218	217	.
C	3 191	2 372	.	.	811	.	C	17 821	13 943	181	3 697	3 672	.
D	31,52	39,26	.	.	20,16	.	D	33,80	47,01	14,71	16,93	16,89	.

\*) Zeichenerklärung siehe Seite 1

# 1 Kaufwerte für Bauland 1. Vj. 2006 nach Baulandarten, Ländern und Gemeindegrößenklassen \*)

Baulandarten								Baulandarten						
insgesamt	Baureifes Land	Rohbau-land	Sonstiges Bauland				insgesamt	Baureifes Land	Rohbau-land	Sonstiges Bauland				
			zusammen	davon						zusammen	davon			
				Industrie-land	Land für Verkehrs-zwecke	Frei-flächen					Industrie-land	Land für Verkehrs-zwecke	Frei-flächen	

## Schleswig-Holstein

Gemeinden mit unter 2 000 Einwohnern							Gemeinden mit 50 000 bis unter 100 000 Einwohnern						
A	99	78	.	.	.	.	A	17	.	.	.	.	.
B	118	69	.	.	.	.	B	14	12	.	.	.	.
C	6 711	5 972	.	.	.	.	C	942	890	.	.	.	.
D	56,98	86,48	.	.	.	.	D	66,01	75,03	.	.	.	.
Gemeinden mit 2000 bis unter 5 000 Einwohnern							Gemeinden mit 100 000 bis unter 200 000 Einwohnern						
A	50	43	.	.	.	.	A	.	.	.	.	.	.
B	41	30	.	.	.	.	B	.	.	.	.	.	.
C	3 295	3 039	.	.	.	.	C	.	.	.	.	.	.
D	80,91	100,03	.	.	.	.	D	.	.	.	.	.	.
Gemeinden mit 5 000 bis unter 10 000 Einwohnern							Gemeinden mit 200 000 bis unter 500 000 Einwohnern						
A	31	24	.	.	.	.	A	7	.	.	.	.	.
B	48	29	.	.	.	.	B	7	7	.	.	.	.
C	3 504	2 720	.	.	.	.	C	795	773	.	.	.	.
D	73,10	93,80	.	.	.	.	D	111,43	114,71	.	.	.	.
Gemeinden mit 10 000 bis unter 20 000 Einwohnern							Gemeinden mit 500 000 Einwohnern und mehr						
A	29	.	.	.	.	.	A	.	.	.	.	.	.
B	21	18	.	.	.	.	B	.	.	.	.	.	.
C	2 869	2 569	.	.	.	.	C	.	.	.	.	.	.
D	133,97	139,50	.	.	.	.	D	.	.	.	.	.	.
Gemeinden mit 20 000 bis unter 50 000 Einwohnern							Insgesamt						
A	30	23	.	.	.	.	A	263	218	31	14	.	.
B	105	25	.	.	.	.	B	354	190	56	108	107	.
C	7 431	3 233	.	.	.	.	C	25 547	19 196	1 640	4 711	4 683	.
D	70,64	131,24	.	.	.	.	D	72,07	100,99	29,24	43,51	43,82	.

## Thüringen

Gemeinden mit unter 2 000 Einwohnern							Gemeinden mit 50 000 bis unter 100 000 Einwohnern						
A	128	68	.	.	.	.	A	.	.	.	.	.	.
B	502	433	.	.	.	.	B	.	.	.	.	.	.
C	2 032	860	.	.	.	.	C	.	.	.	.	.	.
D	4,05	1,99	.	.	.	.	D	.	.	.	.	.	.
Gemeinden mit 2000 bis unter 5 000 Einwohnern							Gemeinden mit 100 000 bis unter 200 000 Einwohnern						
A	61	52	.	.	.	.	A	6	.	.	.	.	.
B	63	52	.	.	.	.	B	4	.	.	.	.	.
C	938	871	.	.	.	.	C	270	.	.	.	.	.
D	14,93	16,88	.	.	.	.	D	74,08	.	.	.	.	.
Gemeinden mit 5 000 bis unter 10 000 Einwohnern							Gemeinden mit 200 000 bis unter 500 000 Einwohnern						
A	24	.	.	.	.	.	A	29	24	.	.	.	.
B	33	31	.	.	.	.	B	41	20	.	.	.	.
C	520	491	.	.	.	.	C	2 912	1 810	.	.	.	.
D	15,68	15,90	.	.	.	.	D	70,69	89,47	.	.	.	.
Gemeinden mit 10 000 bis unter 20 000 Einwohnern							Gemeinden mit 500 000 Einwohnern und mehr						
A	26	.	.	.	.	.	A	.	.	.	.	.	.
B	26	25	.	.	.	.	B	.	.	.	.	.	.
C	1 173	1 158	.	.	.	.	C	.	.	.	.	.	.
D	44,36	46,54	.	.	.	.	D	.	.	.	.	.	.
Gemeinden mit 20 000 bis unter 50 000 Einwohnern							Insgesamt						
A	42	35	.	.	.	5	A	320	220	77	23	8	.
B	37	26	.	.	.	3	B	716	231	460	25	10	.
C	1 050	1 012	.	.	.	16	C	9 350	7 066	1 551	734	241	.
D	28,44	38,24	.	.	.	6,22	D	13,05	30,64	3,37	28,82	23,88	.

\*) Zeichenerklärung siehe Seite 1

# 1 Kaufwerte für Bauland 1. Vj. 2006 nach Baulandarten, Ländern und Gemeindegrößenklassen \*)

Baulandarten								Baulandarten						
insgesamt	Baureifes Land	Rohbau-land	Sonstiges Bauland			insgesamt		Baureifes Land	Rohbau-land	Sonstiges Bauland				
			zusammen	davon						zusammen	davon			
				Industrie-land	Land für Verkehrs-zwecke						Frei-flächen	Industrie-land	Land für Verkehrs-zwecke	Frei-flächen
Stadtstaaten														
Berlin														
.	.	.	.	.	.	.	A	.	.	.	.	.	.	.
.	.	.	.	.	.	.	B	.	.	.	.	.	.	.
.	.	.	.	.	.	.	C	.	.	.	.	.	.	.
.	.	.	.	.	.	.	D	.	.	.	.	.	.	.
Hamburg														
152	.	.	.	.	.	.								
147	139	.	.	.	.	.								
63 131	62 388	.	.	.	.	.								
429,76	447,59	.	.	.	.	.								
Früheres Bundesgebiet														
Gemeinden mit unter 2 000 Einwohnern							Gemeinden mit 50 000 bis unter 100 000 Einwohnern							
627	530	28	69	44	.	.	A	479	446	7	26	26	.	.
716	453	59	203	184	.	.	B	569	433	42	94	94	.	.
29 376	24 653	1 027	3 696	3 626	.	.	C	58 136	50 922	1 440	5 773	5 773	.	.
41,04	54,44	17,27	18,17	19,67	.	.	D	102,16	117,69	34,36	61,11	61,11	.	.
Gemeinden mit 2000 bis unter 5 000 Einwohnern							Gemeinden mit 100 000 bis unter 200 000 Einwohnern							
1 039	864	47	128	64	.	.	A	296	260	8	28	25	.	.
1 434	730	251	453	382	.	.	B	438	199	55	184	181	.	.
76 527	62 438	6 332	7 756	7 180	.	.	C	40 138	30 850	2 643	6 645	6 503	.	.
53,36	85,56	25,19	17,12	18,81	.	.	D	91,60	154,93	48,07	36,10	35,88	.	.
Gemeinden mit 5 000 bis unter 10 000 Einwohnern							Gemeinden mit 200 000 bis unter 500 000 Einwohnern							
1 298	1 134	47	117	72	.	.	A	202	180	.	.	18	.	.
1 557	913	110	534	460	.	.	B	205	119	.	.	81	.	.
108 455	89 010	3 678	15 767	15 156	.	.	C	41 892	33 205	.	.	8 475	.	.
69,64	97,50	33,29	29,53	32,97	.	.	D	203,96	278,55	.	.	104,07	.	.
Gemeinden mit 10 000 bis unter 20 000 Einwohnern							Gemeinden mit 500 000 Einwohnern und mehr							
1 716	1 432	98	186	136	.	.	A	404	377	.	.	14	.	.
2 340	1 328	422	591	529	.	.	B	533	396	.	.	126	.	.
159 110	125 107	13 630	20 373	19 379	.	.	C	318 332	253 085	.	.	64 976	.	.
67,98	94,21	32,31	34,50	36,60	.	.	D	597,60	639,28	.	.	513,80	.	.
Gemeinden mit 20 000 bis unter 50 000 Einwohnern							Insgesamt							
1 448	1 290	55	103	70	26	7	A	7 509	6 513	294	702	469	191	42
2 029	1 171	242	616	577	26	14	B	9 822	5 741	1 187	2 894	2 615	152	126
178 422	138 299	12 286	27 837	27 312	448	78	C	1 010 388	807 570	41 382	161 437	158 380	1 903	1 154
87,95	118,15	50,84	45,16	47,37	17,19	5,63	D	102,87	140,67	34,88	55,78	60,56	12,49	9,13
Neue Länder und Berlin-Ost														
Gemeinden mit unter mit 2 000 Einwohnern							Gemeinden mit 50 000 bis unter 100 000 Einwohnern							
453	277	133	43	15	.	.	A	113	92	11	10	.	.	.
1 079	338	603	137	60	.	.	B	251	75	42	133	.	.	.
10 682	7 590	2 072	1 020	914	.	.	C	6 551	4 063	615	1 873	.	.	.
9,90	22,46	3,43	7,44	15,31	.	.	D	26,14	54,19	14,56	14,04	.	.	.
Gemeinden mit 2000 bis unter 5 000 Einwohnern							Gemeinden mit 100 000 bis unter 200 000 Einwohnern							
310	247	20	43	18	.	.	A	59	34	11	14	.	.	.
489	268	46	175	144	.	.	B	78	26	19	33	.	.	26
11 248	8 676	522	2 050	2 023	.	.	C	2 994	2 319	268	408	.	.	149
23,00	32,40	11,40	11,68	14,06	.	.	D	38,28	89,37	14,02	12,29	.	.	5,74
Gemeinden mit 5 000 bis unter 10 000 Einwohnern							Gemeinden mit 200 000 bis unter 500 000 Einwohnern							
262	226	11	25	13	.	.	A	272	248	9	15	12	.	.
393	255	32	107	93	.	.	B	382	203	21	159	148	.	.
15 231	11 684	446	3 101	3 022	.	.	C	21 167	14 786	800	5 580	5 102	.	.
38,72	45,84	14,15	28,98	32,54	.	.	D	55,36	72,96	38,28	35,14	34,37	.	.
Gemeinden mit 10 000 bis unter 20 000 Einwohnern							Gemeinden mit 500 000 Einwohnern und mehr							
394	348	11	35	12	.	.	A	.	.	.	.	.	.	.
492	365	8	119	53	.	.	B	.	.	.	.	.	.	.
19 999	18 867	97	1 034	599	.	.	C	.	.	.	.	.	.	.
40,69	51,71	12,02	8,73	11,26	.	.	D	.	.	.	.	.	.	.
Gemeinden mit 20 000 bis unter 50 000 Einwohnern							Insgesamt							
423	366	6	51	20	31	.	A	2 286	1 838	212	236	97	113	26
553	386	32	135	96	40	.	B	3 717	1 916	803	999	731	221	47
20 148	16 844	519	2 786	2 691	94	.	C	108 020	84 830	5 337	17 853	16 428	1 140	285
36,41	43,58	16,43	20,59	28,15	2,37	.	D	29,06	44,28	6,65	17,88	22,49	5,16	6,05

\*) Zeichenerklärung siehe Seite 1

## 2 Kaufwerte für Bauland 1. Vj. 2006 nach Baulandarten, Ländern und Baugebieten \*)

Baulandarten								Baulandarten						
insgesamt	Baureifes Land	Rohbau-land	Sonstiges Bauland					insgesamt	Baureifes Land	Rohbau-land	Sonstiges Bauland			
			zusammen	davon							zusammen	davon		
				Industrie-land	Land für Verkehrs-zwecke	Frei-flächen						Industrie-land	Land für Verkehrs-zwecke	Frei-flächen
Deutschland														
Geschäftsgebiet							Wohngebiet zusammen							
133	116	.	.	7	.	.	A	7 239	6 696	290	253	.	197	.
304	266	.	.	20	.	.	B	6 672	5 245	1 112	315	.	158	.
71 857	69 369	.	.	1 633	.	.	C	743 664	702 509	38 500	2 655	.	1 349	.
236,21	260,52	.	.	81,91	.	.	D	111,46	133,93	34,63	8,43	.	8,56	.
Geschäftsgebiet mit Wohngebiet gemischt							Industriegebiet							
327	296	.	.	.	18	.	A	841	208	81	552	537	.	.
351	316	.	.	.	8	.	B	4 700	884	544	3 272	3 245	.	.
46 147	44 523	.	.	.	428	.	C	202 221	26 739	3 485	171 998	171 371	.	.
131,40	140,84	.	.	.	50,97	.	D	43,03	30,26	6,41	52,56	52,82	.	.
Wohngebiet in geschlossener Bauweise							Dorfgebiet							
1 589	1 524	38	27	.	14	.	A	1 255	1 035	126	94	16	68	10
1 353	1 202	100	52	.	25	.	B	1 512	945	313	253	69	169	15
206 638	205 153	1 285	200	.	34	.	C	54 519	49 260	4 066	1 192	900	184	108
152,69	170,72	12,89	3,84	.	1,35	.	D	36,06	52,12	12,98	4,71	13,02	1,09	7,21
Wohngebiet in offener Bauweise							Insgesamt							
5 650	5 172	252	226	.	183	.	A	9 795	8 351	506	938	566	304	68
5 319	4 044	1 012	263	.	133	.	B	13 539	7 657	1 989	3 893	3 346	373	174
537 026	497 356	37 215	2 455	.	1 315	.	C	1 118 409	892 400	46 719	179 290	174 808	3 043	1 439
100,97	123,00	36,78	9,34	.	9,91	.	D	82,61	116,55	23,49	46,06	52,24	8,15	8,29
Baden-Württemberg														
Geschäftsgebiet							Wohngebiet zusammen							
10	.	.	.	.	.	.	A	1 139	1 079	48	12	.	.	.
39	.	.	.	.	.	.	B	768	690	69	9	.	.	.
5 549	.	.	.	.	.	.	C	132 124	128 740	3 263	122	.	.	.
140,83	.	.	.	.	.	.	D	172,03	186,53	47,54	13,23	.	.	.
Geschäftsgebiet mit Wohngebiet gemischt							Industriegebiet							
28	28	.	.	.	.	.	A	71	.	.	44	44	.	.
25	25	.	.	.	.	.	B	193	.	.	135	135	.	.
2 720	2 720	.	.	.	.	.	C	12 542	.	.	9 378	9 378	.	.
110,75	110,75	.	.	.	.	.	D	65,02	.	.	69,45	69,45	.	.
Wohngebiet in geschlossener Bauweise							Dorfgebiet							
191	191	.	.	.	.	.	A	228	205	.	.	5	.	.
116	116	.	.	.	.	.	B	223	140	.	.	14	.	.
26 402	26 402	.	.	.	.	.	C	19 681	17 549	.	.	289	.	.
226,86	226,86	.	.	.	.	.	D	88,21	125,00	.	.	20,00	.	.
Wohngebiet in offener Bauweise							Insgesamt							
948	888	48	12	.	.	.	A	1 476	1 345	68	63	50	13	.
652	574	69	9	.	.	.	B	1 248	947	141	160	150	9	.
105 722	102 338	3 263	122	.	.	.	C	172 616	157 120	5 341	10 156	10 030	126	.
162,24	178,35	47,54	13,23	.	.	.	D	138,32	165,92	37,78	63,63	66,73	13,51	.
Bayern														
Geschäftsgebiet							Wohngebiet zusammen							
18	18	.	.	.	.	.	A	1 418	1 244	.	.	.	138	21
59	59	.	.	.	.	.	B	1 293	1 029	.	.	.	111	88
37 043	37 043	.	.	.	.	.	C	275 295	266 626	.	.	.	926	737
627,88	627,88	.	.	.	.	.	D	212,85	259,09	.	.	.	8,35	8,40
Geschäftsgebiet mit Wohngebiet gemischt							Industriegebiet							
41	41	.	.	.	.	.	A	161	6	.	.	.	.	.
68	68	.	.	.	.	.	B	574	5	.	569	.	.	.
13 564	13 564	.	.	.	.	.	C	97 541	3 860	.	93 681	.	.	.
200,14	200,14	.	.	.	.	.	D	169,94	790,82	.	164,62	.	.	.
Wohngebiet in geschlossener Bauweise							Dorfgebiet							
938	938	.	.	.	.	.	A	31	26	.	.	.	.	.
779	779	.	.	.	.	.	B	29	16	.	.	.	.	.
150 971	150 971	.	.	.	.	.	C	2 528	2 070	.	.	.	.	.
193,79	193,79	.	.	.	.	.	D	86,74	130,20	.	.	.	.	.
Wohngebiet in offener Bauweise							Insgesamt							
480	306	.	.	.	138	21	A	1 669	1 335	16	318	156	141	21
514	250	.	.	.	111	88	B	2 023	1 177	69	777	578	111	88
124 324	115 655	.	.	.	926	737	C	425 971	323 163	7 181	95 627	93 941	949	737
241,71	462,55	.	.	.	8,35	8,40	D	210,53	274,65	103,59	123,02	162,51	8,51	8,40

\*) Zeichenerklärung siehe Seite 1

## 2 Kaufwerte für Bauland 1. Vj. 2006 nach Baulandarten, Ländern und Baugebieten \*)

Baulandarten								Baulandarten						
insgesamt	Baureifes Land	Rohbau-land	zusammen	Sonstiges Bauland				insgesamt	Baureifes Land	Rohbau-land	zusammen	Sonstiges Bauland		
				davon								davon		
				Industrie-land	Land für Verkehrs-zwecke	Frei-flächen						Industrie-land	Land für Verkehrs-zwecke	Frei-flächen
Berlin														
Geschäftsgebiet								Wohngebiet zusammen						
.	.	.	.	.	.	.	A	.	.	.	.	.	.	.
.	.	.	.	.	.	.	B	.	.	.	.	.	.	.
.	.	.	.	.	.	.	C	.	.	.	.	.	.	.
.	.	.	.	.	.	.	D	.	.	.	.	.	.	.
Geschäftsgebiet mit Wohngebiet gemischt								Industriegebiet						
.	.	.	.	.	.	.	A	.	.	.	.	.	.	.
.	.	.	.	.	.	.	B	.	.	.	.	.	.	.
.	.	.	.	.	.	.	C	.	.	.	.	.	.	.
.	.	.	.	.	.	.	D	.	.	.	.	.	.	.
Wohngebiet in geschlossener Bauweise								Dorfgebiet						
.	.	.	.	.	.	.	A	.	.	.	.	.	.	.
.	.	.	.	.	.	.	B	.	.	.	.	.	.	.
.	.	.	.	.	.	.	C	.	.	.	.	.	.	.
.	.	.	.	.	.	.	D	.	.	.	.	.	.	.
Wohngebiet in offener Bauweise								Insgesamt						
.	.	.	.	.	.	.	A	.	.	.	.	.	.	.
.	.	.	.	.	.	.	B	.	.	.	.	.	.	.
.	.	.	.	.	.	.	C	.	.	.	.	.	.	.
.	.	.	.	.	.	.	D	.	.	.	.	.	.	.
Brandenburg														
Geschäftsgebiet								Wohngebiet zusammen						
.	.	.	.	.	.	.	A	449	445	.	.	.	.	.
.	.	.	.	.	.	.	B	433	410	.	.	.	.	.
.	.	.	.	.	.	.	C	24 257	23 799	.	.	.	.	.
.	.	.	.	.	.	.	D	56,01	58,00	.	.	.	.	.
Geschäftsgebiet mit Wohngebiet gemischt								Industriegebiet						
.	56	.	.	.	.	.	A	62	31	.	.	25	.	.
.	47	.	.	.	.	.	B	537	213	.	.	302	.	.
.	2 203	.	.	.	.	.	C	13 174	6 695	.	.	6 114	.	.
.	46,70	.	.	.	.	.	D	24,54	31,38	.	.	20,25	.	.
Wohngebiet in geschlossener Bauweise								Dorfgebiet						
8	8	.	.	.	.	.	A	227	218	.	.	.	.	.
4	4	.	.	.	.	.	B	211	195	.	.	.	.	.
219	219	.	.	.	.	.	C	6 795	6 624	.	.	.	.	.
51,31	51,31	.	.	.	.	.	D	32,15	33,91	.	.	.	.	.
Wohngebiet in offener Bauweise								Insgesamt						
441	437	.	.	.	.	.	A	803	752	11	40	25	15	.
429	406	.	.	.	.	.	B	1 240	873	55	312	302	10	.
24 038	23 580	.	.	.	.	.	C	46 990	39 535	954	6 501	6 114	387	.
56,06	58,07	.	.	.	.	.	D	37,91	45,29	17,48	20,82	20,25	37,29	.
Bremen														
Geschäftsgebiet								Wohngebiet zusammen						
.	.	.	.	.	.	.	A	48	48	.	.	.	.	.
.	.	.	.	.	.	.	B	55	55	.	.	.	.	.
.	.	.	.	.	.	.	C	5 997	5 997	.	.	.	.	.
.	.	.	.	.	.	.	D	108,25	108,25	.	.	.	.	.
Geschäftsgebiet mit Wohngebiet gemischt								Industriegebiet						
.	.	.	.	.	.	.	A	.	.	.	.	.	.	.
.	.	.	.	.	.	.	B	.	.	.	.	.	.	.
.	.	.	.	.	.	.	C	.	.	.	.	.	.	.
.	.	.	.	.	.	.	D	.	.	.	.	.	.	.
Wohngebiet in geschlossener Bauweise								Dorfgebiet						
.	.	.	.	.	.	.	A	.	.	.	.	.	.	.
.	.	.	.	.	.	.	B	.	.	.	.	.	.	.
.	.	.	.	.	.	.	C	.	.	.	.	.	.	.
.	.	.	.	.	.	.	D	.	.	.	.	.	.	.
Wohngebiet in offener Bauweise								Insgesamt						
.	.	.	.	.	.	.	A	.	.	.	.	.	.	.
.	.	.	.	.	.	.	B	.	.	.	.	.	.	.
.	.	.	.	.	.	.	C	.	.	.	.	.	.	.
.	.	.	.	.	.	.	D	.	.	.	.	.	.	.

\*) Zeichenerklärung siehe Seite 1

## 2 Kaufwerte für Bauland 1. Vj. 2006 nach Baulandarten, Ländern und Baugebieten \*)

Baulandarten								Baulandarten						
insgesamt	Baureifes Land	Rohbau-land	Sonstiges Bauland					insgesamt	Baureifes Land	Rohbau-land	Sonstiges Bauland			
			zusammen	davon							zusammen	davon		
				Industrie-land	Land für Verkehrs-zwecke	Frei-flächen						Industrie-land	Land für Verkehrs-zwecke	Frei-flächen
<b>Hamburg</b>														
Geschäftsgebiet							Wohngebiet zusammen							
11	11		.	.	.	.	A	134	134	.	.	.	.	.
15	15		.	.	.	.	B	110	110	.	.	.	.	.
18 680	18 680		.	.	.	.	C	30 900	30 900	.	.	.	.	.
1 277,53	1 277,53		.	.	.	.	D	280,96	280,96	.	.	.	.	.
Geschäftsgebiet mit Wohngebiet gemischt							Industriegebiet							
.	.		.	.	.	.	A	.	.	.	.	.	.	.
.	.		.	.	.	.	B	.	.	.	.	.	.	.
.	.		.	.	.	.	C	.	.	.	.	.	.	.
.	.		.	.	.	.	D	.	.	.	.	.	.	.
Wohngebiet in geschlossener Bauweise							Dorfgebiet							
.	.		.	.	.	.	A	.	.	.	.	.	.	.
.	.		.	.	.	.	B	.	.	.	.	.	.	.
.	.		.	.	.	.	C	.	.	.	.	.	.	.
.	.		.	.	.	.	D	.	.	.	.	.	.	.
Wohngebiet in offener Bauweise							Insgesamt							
134	134		.	.	.	.	A	152	.	.	.	.	.	.
110	110		.	.	.	.	B	147	139	.	.	.	.	.
30 900	30 900		.	.	.	.	C	63 131	62 388	.	.	.	.	.
280,96	280,96		.	.	.	.	D	429,76	447,59	.	.	.	.	.
<b>Hessen</b>														
Geschäftsgebiet							Wohngebiet zusammen							
6	6		.	.	.	.	A	193	.	.	.	.	.	.
15	15		.	.	.	.	B	127	117	.	.	.	.	.
1 123	1 123		.	.	.	.	C	15 949	15 513	.	.	.	.	.
77,39	77,39		.	.	.	.	D	125,10	132,15	.	.	.	.	.
Geschäftsgebiet mit Wohngebiet gemischt							Industriegebiet							
.	.		.	.	.	.	A	.	.	.	.	.	.	.
.	.		.	.	.	.	B	.	.	.	.	.	.	.
.	.		.	.	.	.	C	.	.	.	.	.	.	.
.	.		.	.	.	.	D	.	.	.	.	.	.	.
Wohngebiet in geschlossener Bauweise							Dorfgebiet							
36	.		.	.	.	.	A	62	59	.	.	.	.	.
28	23		.	.	.	.	B	46	38	.	.	.	.	.
1 773	1 712		.	.	.	.	C	3 012	2 913	.	.	.	.	.
63,90	75,24		.	.	.	.	D	65,13	77,03	.	.	.	.	.
Wohngebiet in offener Bauweise							Insgesamt							
157	154		.	.	.	.	A	272	262	.	.	.	.	.
100	95		.	.	.	.	B	209	185	.	.	.	.	.
14 175	13 802		.	.	.	.	C	22 761	21 671	.	.	.	.	.
142,13	145,84		.	.	.	.	D	108,97	117,41	.	.	.	.	.
<b>Mecklenburg-Vorpommern</b>														
Geschäftsgebiet							Wohngebiet zusammen							
.	.		.	.	.	.	A	211	159	28	24	.	.	.
.	.		.	.	.	.	B	329	191	85	52	.	.	.
.	.		.	.	.	.	C	10 016	8 992	844	181	.	.	.
.	.		.	.	.	.	D	30,49	46,97	9,87	3,50	.	.	.
Geschäftsgebiet mit Wohngebiet gemischt							Industriegebiet							
.	.		.	.	.	.	A	5	.	.	.	.	.	.
.	.		.	.	.	.	B	17	.	.	.	.	.	.
.	.		.	.	.	.	C	597	.	.	.	.	.	.
.	.		.	.	.	.	D	34,65	.	.	.	.	.	.
Wohngebiet in geschlossener Bauweise							Dorfgebiet							
135	.		.	.	.	.	A	172	78	.	.	.	13	.
207	72		.	.	.	.	B	323	80	.	.	.	54	.
5 468	4 459		.	.	.	.	C	5 593	3 937	.	.	.	20	.
26,39	62,27		.	.	.	.	D	17,30	49,05	.	.	.	0,37	.
Wohngebiet in offener Bauweise							Insgesamt							
76	.		.	.	.	.	A	396	243	100	53	7	.	.
121	120		.	.	.	.	B	681	284	248	149	36	.	.
4 548	4 533		.	.	.	.	C	16 547	13 325	2 175	1 047	716	.	.
37,49	37,83		.	.	.	.	D	24,30	46,90	8,77	7,03	19,90	.	.

\*) Zeichenerklärung siehe Seite 1

## 2 Kaufwerte für Bauland 1. Vj. 2006 nach Baulandarten, Ländern und Baugebieten \*)

Baulandarten								Baulandarten						
insgesamt	Baureifes Land	Rohbau-land	Sonstiges Bauland					insgesamt	Baureifes Land	Rohbau-land	Sonstiges Bauland			
			zusammen	davon							zusammen	davon		
				Industrie-land	Land für Verkehrs-zwecke	Frei-flächen						Industrie-land	Land für Verkehrs-zwecke	Frei-flächen
Niedersachsen														
Geschäftsgebiet							Wohngebiet zusammen							
15	15	.	.	.	.	.	A	1 836	1 753	66	17	.	14	.
35	35	.	.	.	.	.	B	2 062	1 431	612	19	.	6	.
3 138	3 138	.	.	.	.	.	C	119 175	101 323	17 611	241	.	134	.
88,77	88,77	.	.	.	.	.	D	57,80	70,78	28,79	12,91	.	23,49	.
Geschäftsgebiet mit Wohngebiet gemischt							Industriegebiet							
52	44	.	.	.	.	.	A	264	127	.	.	125	.	.
59	47	.	.	.	.	.	B	1 741	556	.	.	1 144	.	.
5 233	5 085	.	.	.	.	.	C	40 370	10 784	.	.	27 985	.	.
88,03	108,89	.	.	.	.	.	D	23,19	19,41	.	.	24,46	.	.
Wohngebiet in geschlossener Bauweise							Dorfgebiet							
27	27	.	.	.	.	.	A	177	169	.	.	.	5	.
26	26	.	.	.	.	.	B	232	210	.	.	.	1	.
1 501	1 501	.	.	.	.	.	C	7 289	7 161	.	.	.	20	.
58,70	58,70	.	.	.	.	.	D	31,37	34,08	.	.	.	17,13	.
Wohngebiet in offener Bauweise							Insgesamt							
1 809	1 726	66	17	.	14	.	A	2 344	2 108	74	162	125	.	.
2 036	1 406	612	19	.	6	.	B	4 130	2 279	662	1 188	1 144	.	.
117 673	99 821	17 611	241	.	134	.	C	175 203	127 491	18 848	28 864	27 985	.	.
57,79	71,00	28,79	12,91	.	23,49	.	D	42,42	55,93	28,46	24,29	24,46	.	.
Nordrhein-Westfalen														
Geschäftsgebiet							Wohngebiet zusammen							
.	.	.	.	.	.	.	A	579	552	.	.	.	.	.
.	.	.	.	.	.	.	B	506	404	.	.	.	.	.
.	.	.	.	.	.	.	C	65 653	60 223	.	.	.	.	.
.	.	.	.	.	.	.	D	129,80	149,07	.	.	.	.	.
Geschäftsgebiet mit Wohngebiet gemischt							Industriegebiet							
13	13	.	.	.	.	.	A	33	.	.	.	.	.	.
9	9	.	.	.	.	.	B	286	.	.	.	.	.	.
1 436	1 436	.	.	.	.	.	C	8 638	.	.	.	.	.	.
152,84	152,84	.	.	.	.	.	D	30,24	.	.	.	.	.	.
Wohngebiet in geschlossener Bauweise							Dorfgebiet							
134	131	.	.	.	.	.	A	11	7	.	.	.	.	.
109	102	.	.	.	.	.	B	11	6	.	.	.	.	.
14 678	14 442	.	.	.	.	.	C	375	284	.	.	.	.	.
134,25	141,87	.	.	.	.	.	D	34,73	49,54	.	.	.	.	.
Wohngebiet in offener Bauweise							Insgesamt							
445	421	.	.	.	.	.	A	636	572	30	34	.	.	.
396	302	.	.	.	.	.	B	812	419	106	287	.	.	.
50 975	45 781	.	.	.	.	.	C	76 103	61 944	5 497	8 662	.	.	.
128,57	151,50	.	.	.	.	.	D	93,76	147,79	51,90	30,22	.	.	.
Rheinland-Pfalz														
Geschäftsgebiet							Wohngebiet zusammen							
.	.	.	.	.	.	.	A	207	201	.	.	.	.	.
.	.	.	.	.	.	.	B	138	124	.	.	.	.	.
.	.	.	.	.	.	.	C	13 468	13 151	.	.	.	.	.
.	.	.	.	.	.	.	D	97,54	105,89	.	.	.	.	.
Geschäftsgebiet mit Wohngebiet gemischt							Industriegebiet							
.	.	.	.	.	.	.	A	74	.	.	.	.	.	.
.	.	.	.	.	.	.	B	163	.	.	.	.	.	.
.	.	.	.	.	.	.	C	4 287	.	.	.	.	.	.
.	.	.	.	.	.	.	D	26,25	.	.	.	.	.	.
Wohngebiet in geschlossener Bauweise							Dorfgebiet							
.	.	.	.	.	.	.	A	36	36	.	.	.	.	.
.	.	.	.	.	.	.	B	30	30	.	.	.	.	.
.	.	.	.	.	.	.	C	1 123	1 123	.	.	.	.	.
.	.	.	.	.	.	.	D	37,28	37,28	.	.	.	.	.
Wohngebiet in offener Bauweise							Insgesamt							
.	.	.	.	.	.	.	A	317	237	.	.	73	.	.
.	.	.	.	.	.	.	B	332	154	.	.	161	.	.
.	.	.	.	.	.	.	C	18 879	14 274	.	.	4 269	.	.
.	.	.	.	.	.	.	D	56,94	92,49	.	.	26,43	.	.

\*) Zeichenerklärung siehe Seite 1

## 2 Kaufwerte für Bauland 1. Vj. 2006 nach Baulandarten, Ländern und Baugebieten \*)

Baulandarten								Baulandarten						
insgesamt	Baureifes Land	Rohbau-land	Sonstiges Bauland					insgesamt	Baureifes Land	Rohbau-land	Sonstiges Bauland			
			zusammen	davon							zusammen	davon		
				Industrie-land	Land für Verkehrs-zwecke	Frei-flächen						Industrie-land	Land für Verkehrs-zwecke	Frei-flächen
Saarland														
Geschäftsgebiet							Wohngebiet zusammen							
.	.	.	.	.	.	.	A	308	.	57	.	.	.	.
.	.	.	.	.	.	.	B	280	188	70	22	.	.	.
.	.	.	.	.	.	.	C	14 899	13 502	1 140	257	.	.	.
.	.	.	.	.	.	.	D	53,16	71,96	16,22	11,49	.	.	.
Geschäftsgebiet mit Wohngebiet gemischt							Industriegebiet							
.	.	.	.	.	.	.	A	13	.	10	10	.	.	.
.	.	.	.	.	.	.	B	196	.	152	152	.	.	.
.	.	.	.	.	.	.	C	6 945	.	6 194	6 194	.	.	.
.	.	.	.	.	.	.	D	35,35	.	40,84	40,84	.	.	.
Wohngebiet in geschlossener Bauweise							Dorfgebiet							
6	.	.	.	.	.	.	A	.	.	.	.	.	.	.
3	.	.	.	.	.	.	B	.	.	.	.	.	.	.
392	.	.	.	.	.	.	C	.	.	.	.	.	.	.
120,82	.	.	.	.	.	.	D	.	.	.	.	.	.	.
Wohngebiet in offener Bauweise							Insgesamt							
302	.	57	.	.	.	.	A	324	236	61	27	10	.	.
277	.	70	.	.	.	.	B	485	194	116	175	152	.	.
14 507	.	1 140	.	.	.	.	C	22 639	14 252	1 906	6 482	6 194	.	.
52,37	.	16,22	.	.	.	.	D	46,66	73,40	16,40	37,08	40,84	.	.
Sachsen														
Geschäftsgebiet							Wohngebiet zusammen							
10	.	.	.	.	.	.	A	174	145	.	.	.	12	.
25	.	.	.	.	.	.	B	138	117	12	.	.	2	.
863	.	.	.	.	.	.	C	6 729	6 324	296	.	.	71	.
35,10	.	.	.	.	.	.	D	48,68	53,94	23,88	.	.	29,23	.
Geschäftsgebiet mit Wohngebiet gemischt							Industriegebiet							
58	51	.	7	.	.	.	A	28	.	.	.	.	.	.
61	51	.	10	.	.	.	B	170	.	.	.	155	.	.
3 827	3 015	.	812	.	.	.	C	5 030	.	.	.	4 863	.	.
63,20	59,28	.	83,79	.	.	.	D	29,53	.	.	.	31,29	.	.
Wohngebiet in geschlossener Bauweise							Dorfgebiet							
71	65	.	.	.	.	.	A	83	43	.	.	.	36	.
51	50	.	.	.	.	.	B	159	37	.	.	.	111	.
2 958	2 952	.	.	.	.	.	C	864	748	.	.	.	74	.
57,49	58,55	.	.	.	.	.	D	5,42	20,47	.	.	.	0,67	.
Wohngebiet in offener Bauweise							Insgesamt							
103	80	.	.	.	.	.	A	353	249	15	89	30	54	5
87	67	.	.	.	.	.	B	553	231	28	294	165	116	13
3 771	3 373	.	.	.	.	.	C	17 312	10 961	476	5 875	5 686	172	17
43,46	50,46	.	.	.	.	.	D	31,31	47,36	17,20	19,99	34,40	1,49	1,30
Sachsen-Anhalt														
Geschäftsgebiet							Wohngebiet zusammen							
5	5	.	.	.	.	.	A	259	254	.	.	.	.	.
9	9	.	.	.	.	.	B	183	177	.	.	.	.	.
651	651	.	.	.	.	.	C	9 589	9 485	.	.	.	.	.
72,99	72,99	.	.	.	.	.	D	52,36	53,54	.	.	.	.	.
Geschäftsgebiet mit Wohngebiet gemischt							Industriegebiet							
38	35	.	.	.	.	.	A	37	12	.	25	.	.	.
28	26	.	.	.	.	.	B	243	26	.	217	.	.	.
988	927	.	.	.	.	.	C	5 326	1 661	.	3 665	.	.	.
35,51	35,99	.	.	.	.	.	D	21,91	63,24	.	16,90	.	.	.
Wohngebiet in geschlossener Bauweise							Dorfgebiet							
.	.	.	.	.	.	.	A	75	68	.	.	.	.	.
.	.	.	.	.	.	.	B	64	59	.	.	.	.	.
.	.	.	.	.	.	.	C	1 266	1 220	.	.	.	.	.
.	.	.	.	.	.	.	D	19,71	20,86	.	.	.	.	.
Wohngebiet in offener Bauweise							Insgesamt							
.	.	.	.	.	.	.	A	414	374	9	31	27	.	.
.	.	.	.	.	.	.	B	527	297	12	218	217	.	.
.	.	.	.	.	.	.	C	17 821	13 943	181	3 697	3 672	.	.
.	.	.	.	.	.	.	D	33,80	47,01	14,71	16,93	16,89	.	.

\*) Zeichenerklärung siehe Seite 1

## 2 Kaufwerte für Bauland 1. Vj. 2006 nach Baulandarten, Ländern und Baugebieten \*)

Baulandarten								Baulandarten						
insgesamt	Baureifes Land	Rohbau-land	Sonstiges Bauland					insgesamt	Baureifes Land	Rohbau-land	Sonstiges Bauland			
			zusammen	davon							zusammen	davon		
				Industrie-land	Land für Verkehrs-zwecke	Frei-flächen						Industrie-land	Land für Verkehrs-zwecke	Frei-flächen
Schleswig-Holstein														
Geschäftsgebiet							Wohngebiet zusammen							
.	.	.	.	.	.	.	A	150	134	.	.	.	.	.
.	.	.	.	.	.	.	B	137	107	30	.	.	.	.
.	.	.	.	.	.	.	C	15 150	13 809	1 342	.	.	.	.
.	.	.	.	.	.	.	D	110,49	128,90	44,75	.	.	.	.
Geschäftsgebiet mit Wohngebiet gemischt							Industriegebiet							
.	.	.	.	.	.	.	A	13	.	.	9	9	.	.
.	.	.	.	.	.	.	B	99	.	.	84	84	.	.
.	.	.	.	.	.	.	C	4 877	.	.	4 564	4 564	.	.
.	.	.	.	.	.	.	D	49,32	.	.	54,46	54,46	.	.
Wohngebiet in geschlossener Bauweise							Dorfgebiet							
13	.	.	.	.	.	.	A	97	78	14	5	.	.	.
11	.	.	.	.	.	.	B	115	71	19	24	.	.	.
929	.	.	.	.	.	.	C	5 139	4 800	191	147	.	.	.
82,65	.	.	.	.	.	.	D	44,75	67,69	9,86	6,00	.	.	.
Wohngebiet in offener Bauweise							Insgesamt							
137	.	.	.	.	.	.	A	263	218	31	14	.	.	.
126	.	.	.	.	.	.	B	354	190	56	108	.	.	.
14 221	.	.	.	.	.	.	C	25 547	19 196	1 640	4 711	.	.	.
112,98	.	.	.	.	.	.	D	72,07	100,99	29,24	43,51	.	.	.
Thüringen														
Geschäftsgebiet							Wohngebiet zusammen							
52	39	.	.	.	.	.	A	133	123	5	5	.	.	.
75	51	.	.	.	.	.	B	111	92	15	4	.	.	.
2 524	1 521	.	.	.	.	.	C	4 389	4 052	321	16	.	.	.
33,66	30,05	.	.	.	.	.	D	39,70	44,15	21,05	4,57	.	.	.
Geschäftsgebiet mit Wohngebiet gemischt							Industriegebiet							
10	.	.	.	.	.	.	A	70	.	.	.	.	.	.
13	.	.	.	.	.	.	B	452	.	.	.	.	.	.
483	.	.	.	.	.	.	C	1 115	.	.	.	.	.	.
37,03	.	.	.	.	.	.	D	2,47	.	.	.	.	.	.
Wohngebiet in geschlossener Bauweise							Dorfgebiet							
.	.	.	.	.	.	.	A	55	48	.	.	.	.	.
.	.	.	.	.	.	.	B	66	63	.	.	.	.	.
.	.	.	.	.	.	.	C	839	829	.	.	.	.	.
.	.	.	.	.	.	.	D	12,76	13,07	.	.	.	.	.
Wohngebiet in offener Bauweise							Insgesamt							
.	.	5	5	.	.	.	A	320	220	77	23	8	.	.
.	.	15	4	.	.	.	B	716	231	460	25	10	.	.
.	.	321	16	.	.	.	C	9 350	7 066	1 551	734	241	.	.
.	.	21,05	4,57	.	.	.	D	13,05	30,64	3,37	28,82	23,88	.	.

\*) Zeichenerklärung siehe Seite 1

## 2 Kaufwerte für Bauland 1. Vj. 2006 nach Baulandarten, Ländern und Baugebieten \*)

Baulandarten								Baulandarten						
insgesamt	Baureifes Land	Rohbau-land	Sonstiges Bauland					insgesamt	Baureifes Land	Rohbau-land	Sonstiges Bauland			
			zusammen	davon							zusammen	davon		
				Industrie-land	Land für Verkehrs-zwecke	Frei-flächen						Industrie-land	Land für Verkehrs-zwecke	Frei-flächen
Früheres Bundesgebiet														
Geschäftsgebiet							Wohngebiet zusammen							
63	60	.	.	.	.	.	A	6 013	5 570	237	206	.	167	.
182	169	.	.	.	.	.	B	5 478	4 257	971	250	.	127	.
67 404	65 921	.	.	.	.	.	C	688 683	649 858	36 493	2 333	.	1 232	.
371,26	390,96	.	.	.	.	.	D	125,71	152,64	37,59	9,33	.	9,69	.
Geschäftsgebiet mit Wohngebiet gemischt							Industriegebiet							
151	141	.	.	.	.	.	A	639	162	10	467	457	.	.
194	178	.	.	.	.	.	B	3 280	626	77	2 577	2 555	.	.
38 161	37 806	.	.	.	.	.	C	176 979	18 084	2 137	156 758	156 178	.	.
196,84	212,50	.	.	.	.	.	D	53,96	28,89	27,78	60,83	61,13	.	.
Wohngebiet in geschlossener Bauweise							Dorfgebiet							
1 352	1 344	.	.	.	.	.	A	643	580	.	.	.	11	.
1 080	1 065	.	.	.	.	.	B	688	511	.	.	.	3	.
197 345	196 891	.	.	.	.	.	C	39 161	35 901	.	.	.	74	.
182,70	184,82	.	.	.	.	.	D	56,94	70,25	.	.	.	22,78	.
Wohngebiet in offener Bauweise							Insgesamt							
4 661	4 226	.	.	.	.	.	A	7 509	6 513	294	702	469	191	42
4 398	3 192	.	.	.	.	.	B	9 822	5 741	1 187	2 894	2 615	152	126
491 338	452 966	.	.	.	.	.	C	1 010 388	807 570	41 382	161 437	158 380	1 903	1 154
111,71	141,90	.	.	.	.	.	D	102,87	140,67	34,88	55,78	60,56	12,49	9,13
Neue Länder und Berlin-Ost														
Geschäftsgebiet							Wohngebiet zusammen							
70	56	.	.	.	.	.	A	1 226	1 126	53	47	.	30	.
123	98	.	.	.	.	.	B	1 194	988	141	65	.	30	.
4 454	3 448	.	.	.	.	.	C	54 981	52 652	2 007	322	.	116	.
36,31	35,31	.	.	.	.	.	D	46,07	53,29	14,25	4,97	.	3,83	.
Geschäftsgebiet mit Wohngebiet gemischt							Industriegebiet							
176	155	.	.	.	.	.	A	202	46	71	85	80	.	.
157	138	.	.	.	.	.	B	1 419	258	467	695	690	.	.
7 986	6 716	.	.	.	.	.	C	25 242	8 655	1 348	15 240	15 194	.	.
50,76	48,59	.	.	.	.	.	D	17,78	33,59	2,89	21,92	22,03	.	.
Wohngebiet in geschlossener Bauweise							Dorfgebiet							
237	180	.	.	.	.	.	A	612	455	.	.	.	57	.
273	136	.	.	.	.	.	B	824	434	.	.	.	166	.
9 292	8 262	.	.	.	.	.	C	15 357	13 359	.	.	.	110	.
34,02	60,58	.	.	.	.	.	D	18,64	30,77	.	.	.	0,66	.
Wohngebiet in offener Bauweise							Insgesamt							
989	946	.	.	.	.	.	A	2 286	1 838	212	236	97	113	26
920	852	.	.	.	.	.	B	3 717	1 916	803	999	731	221	47
45 688	44 390	.	.	.	.	.	C	108 020	84 830	5 337	17 853	16 428	1 140	285
49,64	52,13	.	.	.	.	.	D	29,06	44,28	6,65	17,88	22,49	5,16	6,05

\*) Zeichenerklärung siehe Seite 1

### 3 Kaufwerte für Bauland nach Baulandarten im Zeitvergleich

#### 3.1 Vierteljahresergebnisse

Jahr	Bauland insgesamt				Baureifes Land				Rohbauland			
	Kauffälle	veräußerte Fläche	Kaufsumme	Kaufwert	Kauffälle	veräußerte Fläche	Kaufsumme	Kaufwert	Kauffälle	veräußerte Fläche	Kaufsumme	Kaufwert
	Anzahl	1 000 m²	1 000 EUR	EUR/m²	Anzahl	1 000 m²	1 000 EUR	EUR/m²	Anzahl	1 000 m²	1 000 EUR	EUR/m²

#### Deutschland<sup>1)</sup>

2002	1. Vj.....	13 935	17 168	913 878	53,23	12 162	9 985	753 408	75,45	979	3 167	72 340	22,84
	2. Vj.....	17 891	21 405	1 172 987	54,80	15 527	12 609	977 756	77,54	1 497	4 723	96 410	20,41
	3. Vj.....	16 878	19 643	1 140 344	58,05	14 731	12 234	966 843	79,03	1 246	3 639	74 568	20,49
	4. Vj.....	25 524	28 034	1 668 804	59,53	22 734	17 863	1 424 980	79,77	1 784	4 678	116 833	24,98
2003	1. Vj.....	12 342	14 714	951 180	64,65	10 580	8 729	780 777	89,45	899	2 762	64 508	23,35
	2. Vj.....	18 966	20 122	1 392 693	69,21	16 480	12 939	1 160 240	89,67	1 276	3 062	62 909	20,55
	3. Vj.....	22 796	23 517	1 788 780	76,06	20 182	16 054	1 556 037	96,92	1 274	3 080	77 420	25,14
	4. Vj.....	29 824	30 460	2 625 068	86,18	27 058	21 432	2 235 604	104,31	1 283	3 406	86 609	25,43
2004	1. Vj.....	11 173	13 670	994 977	72,79	9 605	8 137	829 144	101,90	590	1 685	38 592	22,90
	2. Vj.....	14 220	18 048	1 455 362	80,64	12 509	11 972	1 240 740	103,64	607	1 791	41 576	23,21
	3. Vj.....	17 689	20 304	1 536 064	75,65	15 361	12 599	1 297 981	103,03	884	2 753	76 012	27,61
	4. Vj.....	22 668	24 077	1 883 769	78,24	20 122	16 374	1 625 822	99,29	935	2 445	66 762	27,31
2005	1. Vj.....	11 051	13 435	990 777	73,75	9 644	7 956	849 743	106,81	535	1 720	40 773	23,71
	2. Vj.....	16 683	18 555	1 453 213	78,32	14 709	11 910	1 238 057	103,95	803	2 677	54 742	20,45
	3. Vj.....	19 057	20 947	1 851 293	88,38	17 013	13 441	1 582 911	117,76	768	2 710	68 878	25,42
	4. Vj.....	25 253	26 864	2 574 279	95,82	23 006	18 313	2 271 421	124,03	888	2 260	65 182	28,84
2006	1. Vj.....	9 795	13 539	1 118 409	82,61	8 351	7 657	892 400	116,55	506	1 989	46 719	23,49

#### Früheres Bundesgebiet<sup>1)</sup>

2002	1. Vj.....	9 916	11 399	742 465	65,13	8 808	7 154	616 323	86,15	606	2 068	57 973	28,03
	2. Vj.....	13 094	14 814	971 117	65,56	11 486	9 068	815 196	89,90	1 058	3 554	79 127	22,26
	3. Vj.....	12 422	14 192	941 094	66,31	10 940	8 765	798 327	91,08	858	2 855	61 297	21,47
	4. Vj.....	20 095	21 323	1 418 692	66,53	18 177	14 001	1 217 933	86,99	1 248	3 658	98 291	26,87
2003	1. Vj.....	9 886	11 394	855 700	75,10	8 543	6 885	701 060	101,83	687	2 334	58 367	25,01
	2. Vj.....	14 812	15 288	1 226 145	80,20	12 949	9 965	1 017 601	102,12	922	2 322	51 492	22,17
	3. Vj.....	17 688	17 390	1 556 254	89,49	15 710	12 025	1 355 039	112,69	950	2 252	64 972	28,85
	4. Vj.....	23 391	22 652	2 279 646	100,64	21 344	16 044	1 932 666	120,46	889	2 433	71 648	29,45
2004	1. Vj.....	8 926	10 542	902 093	85,57	7 747	6 435	750 088	116,57	417	1 343	34 377	25,60
	2. Vj.....	10 858	12 058	1 245 405	103,28	9 656	7 875	1 047 813	133,06	364	1 292	35 483	27,46
	3. Vj.....	13 556	15 104	1 360 288	90,06	11 873	9 504	1 145 382	120,51	632	2 093	64 844	30,98
	4. Vj.....	16 595	16 963	1 628 185	95,98	14 824	11 553	1 399 556	121,14	627	1 636	57 985	35,45
2005	1. Vj.....	8 576	9 564	878 563	91,86	7 562	6 076	752 928	123,92	364	1 223	37 236	30,45
	2. Vj.....	12 694	13 761	1 269 052	92,22	11 246	8 703	1 079 627	124,05	531	2 021	43 222	21,39
	3. Vj.....	14 832	15 285	1 638 806	107,22	13 343	10 288	1 416 999	137,73	552	1 787	56 491	31,61
	4. Vj.....	20 174	19 802	2 336 095	117,97	18 538	14 246	2 059 672	144,58	672	1 763	59 631	33,82
2006	1. Vj.....	7 509	9 822	1 010 388	102,87	6 513	5 741	807 570	140,67	294	1 187	41 382	34,88

#### Neue Länder und Berlin - Ost

2002	1. Vj.....	4 019	5 769	171 414	29,71	3 354	2 831	137 085	48,42	373	1 098	14 366	13,08
	2. Vj.....	4 797	6 591	201 870	30,63	4 041	3 542	162 560	45,90	439	1 168	17 283	14,79
	3. Vj.....	4 456	5 451	199 250	36,55	3 791	3 469	168 516	48,58	388	784	13 271	16,93
	4. Vj.....	5 429	6 711	250 112	37,27	4 557	3 861	207 047	53,62	536	1 019	18 542	18,19
2003	1. Vj.....	2 456	3 320	95 479	28,76	2 037	1 844	79 717	43,23	212	429	6 140	14,32
	2. Vj.....	4 154	4 834	166 549	34,45	3 531	2 974	142 639	47,96	354	740	11 417	15,43
	3. Vj.....	5 108	6 127	232 525	37,95	4 472	4 030	200 997	49,88	324	828	12 448	15,04
	4. Vj.....	6 433	7 809	345 422	44,24	5 714	5 389	302 938	56,22	394	973	14 961	15,38
2004	1. Vj.....	2 247	3 128	92 884	29,70	1 858	1 702	79 056	46,45	173	342	4 216	12,32
	2. Vj.....	3 362	5 990	209 958	35,05	2 853	4 097	192 927	47,09	243	499	6 093	12,20
	3. Vj.....	4 133	5 200	175 776	33,80	3 488	3 094	152 599	49,32	252	660	11 168	16,93
	4. Vj.....	6 073	7 114	255 584	35,93	5 298	4 821	226 266	46,93	308	809	8 778	10,85
2005	1. Vj.....	2 475	3 871	112 214	28,99	2 082	1 880	96 815	51,50	171	497	3 538	7,12
	2. Vj.....	3 989	4 794	184 161	38,41	3 463	3 207	158 430	49,40	272	657	11 520	17,55
	3. Vj.....	4 225	5 662	212 487	37,53	3 670	3 154	165 912	52,61	216	923	12 387	13,42
	4. Vj.....	5 079	7 062	238 184	33,73	4 468	4 067	211 750	52,06	216	497	5 550	11,16
2006	1. Vj.....	2 286	3 717	108 020	29,06	1 838	1 916	84 830	44,28	212	803	5 337	6,65

1) bis einschl. 2. Vj. 2005 ohne Hamburg.

### 3 Kaufwerte für Bauland nach Baulandarten im Zeitvergleich

#### 3.1 Vierteljahresergebnisse

Sonstiges Bauland																Jahr ----- Vierteljahr	
zusammen				Industrieland				Land für Verkehrszwecke				Freiflächen					
Kauffälle	veräußerte Fläche	Kauf- summe	Kauf- wert	Kauffälle	veräußerte Fläche	Kauf- summe	Kauf- wert	Kauffälle	veräußerte Fläche	Kauf- summe	Kauf- wert	Kauffälle	veräußerte Fläche	Kauf- summe	Kauf- wert		
Anzahl	1 000 m²	1 000 EUR	EUR/m²	Anzahl	1 000 m²	1 000 EUR	EUR/m²	Anzahl	1 000 m²	1 000 EUR	EUR/m²	Anzahl	1 000 m²	1 000 EUR	EUR/m²		
Deutschland <sup>1)</sup>																	
794	4 016	88 130	21,94	562	3 482	84 572	24,29	192	426	2 031	4,76	40	108	1 527	14,16	2002	1. Vj.
867	4 073	98 820	24,26	648	3 315	94 250	28,43	186	694	2 445	3,53	33	64	2 125	33,00	2. Vj.	
901	3 770	98 933	26,24	656	3 234	93 796	29,01	205	454	4 240	9,35	40	83	897	10,81	3. Vj.	
1 006	5 494	126 991	23,12	723	5 060	121 861	24,08	250	393	4 106	10,44	33	40	1 024	25,42	4. Vj.	
863	3 223	105 895	32,86	541	2 625	99 058	37,73	252	484	5 298	10,94	70	113	1 539	13,65	2003	1. Vj.
1 210	4 121	169 544	41,14	790	3 469	159 200	45,89	360	532	5 942	11,18	60	120	4 401	36,55	2. Vj.	
1 340	4 382	155 323	35,44	874	3 666	149 090	40,67	405	616	5 016	8,14	61	100	1 217	12,14	3. Vj.	
1 483	5 622	302 855	53,87	937	4 550	291 048	63,97	485	933	8 630	9,25	61	139	3 176	22,81	4. Vj.	
978	3 848	127 241	33,06	562	3 013	121 810	40,42	356	573	4 601	8,02	60	261	829	3,17	2004	1. Vj.
1 104	4 284	173 047	40,39	647	3 087	165 419	53,59	402	1 056	5 731	5,43	55	141	1 896	13,46	2. Vj.	
1 444	4 953	162 071	32,72	854	3 920	155 135	39,57	529	952	5 510	5,79	61	81	1 426	17,63	3. Vj.	
1 611	5 258	191 184	36,36	955	4 041	182 624	45,19	592	1 099	7 157	6,51	64	118	1 404	11,88	4. Vj.	
872	3 759	100 260	26,67	507	2 617	95 779	36,60	332	1 100	3 510	3,19	33	43	971	22,76	2005	1. Vj.
1 171	3 968	160 414	40,43	711	3 215	154 235	47,97	414	640	3 745	5,86	46	113	2 433	21,58	2. Vj.	
1 276	4 796	199 504	41,60	782	3 567	185 073	51,89	450	1 050	5 717	5,44	44	179	8 714	48,66	3. Vj.	
1 359	6 291	237 676	37,78	790	4 790	228 559	47,71	492	1 404	7 314	5,21	77	97	1 803	18,51	4. Vj.	
938	3 893	179 290	46,06	566	3 346	174 808	52,24	304	373	3 043	8,15	68	174	1 439	8,29	2006	1. Vj.
Früheres Bundesgebiet <sup>1)</sup>																	
502	2 177	68 168	31,32	399	1 886	65 609	34,79	78	232	1 299	5,59	25	58	1 260	21,56	2002	1. Vj.
550	2 192	76 794	35,04	472	2 101	74 301	35,36	53	42	904	21,31	25	48	1 589	33,08	2. Vj.	
624	2 572	81 470	31,68	486	2 387	78 067	32,70	105	116	2 552	21,91	33	68	851	12,54	3. Vj.	
670	3 663	102 468	27,97	544	3 480	98 754	28,38	108	165	3 032	18,32	18	18	682	37,32	4. Vj.	
656	2 175	96 273	44,26	438	1 920	90 864	47,33	158	150	4 034	26,86	60	105	1 376	13,11	2003	1. Vj.
941	3 001	157 052	52,34	636	2 646	148 502	56,13	255	272	4 640	17,04	50	83	3 909	47,30	2. Vj.	
1 028	3 113	136 243	43,76	701	2 769	131 960	47,66	271	254	3 117	12,29	56	91	1 166	12,84	3. Vj.	
1 158	4 175	275 333	65,95	794	3 703	265 553	71,72	311	356	6 788	19,07	53	116	2 991	25,75	4. Vj.	
762	2 765	117 629	42,54	477	2 420	113 788	47,01	231	275	3 156	11,47	54	69	684	9,88	2004	1. Vj.
838	2 891	162 108	56,07	573	2 498	156 221	62,54	220	305	4 438	14,55	45	88	1 450	16,42	2. Vj.	
1 051	3 507	150 062	42,79	754	3 236	145 071	44,83	246	212	3 610	17,00	51	59	1 380	23,59	3. Vj.	
1 144	3 774	170 644	45,21	806	3 333	163 704	49,12	291	385	5 932	15,41	47	56	1 008	17,96	4. Vj.	
650	2 265	88 399	39,03	435	2 073	85 364	41,18	189	161	2 290	14,21	26	31	745	24,25	2005	1. Vj.
917	3 037	146 203	48,14	622	2 600	141 476	54,41	262	363	2 448	6,74	33	74	2 278	30,98	2. Vj.	
937	3 210	165 316	51,50	678	2 860	152 506	53,33	226	202	4 326	21,37	33	148	8 484	57,46	3. Vj.	
964	3 793	216 792	57,15	684	3 365	210 516	62,57	245	384	5 076	13,20	35	44	1 200	27,05	4. Vj.	
702	2 894	161 437	55,78	469	2 615	158 380	60,56	191	152	1 903	12,49	42	126	1 154	9,13	2006	1. Vj.
Neue Länder und Berlin - Ost																	
292	1 840	19 962	10,85	163	1 596	18 963	11,88	114	194	732	3,78	15	49	267	5,40	2002	1. Vj.
317	1 881	22 026	11,71	176	1 213	19 949	16,44	133	651	1 541	2,37	8	16	537	32,75	2. Vj.	
277	1 199	17 463	14,57	170	846	15 728	18,59	100	337	1 688	5,01	7	15	47	3,06	3. Vj.	
336	1 830	24 523	13,40	179	1 581	23 107	14,62	142	228	1 074	4,72	15	22	342	15,54	4. Vj.	
207	1 048	9 622	9,19	103	705	8 194	11,62	94	334	1 265	3,78	10	8	163	20,85	2003	1. Vj.
269	1 120	12 493	11,15	154	823	10 698	13,00	105	259	1 302	5,02	10	38	492	13,03	2. Vj.	
312	1 269	19 080	15,04	173	897	17 130	19,09	134	362	1 899	5,24	5	9	51	5,38	3. Vj.	
325	1 447	27 522	19,01	143	847	25 495	30,10	174	577	1 842	3,19	8	23	185	8,01	4. Vj.	
216	1 083	9 612	8,87	85	593	8 022	13,53	125	298	1 445	4,85	6	192	145	0,76	2004	1. Vj.
266	1 393	10 938	7,85	74	589	9 199	15,62	182	751	1 293	1,72	10	53	446	8,48	2. Vj.	
393	1 446	12 009	8,30	100	684	10 064	14,70	283	739	1 900	2,57	10	22	46	2,04	3. Vj.	
467	1 484	20 540	13,84	149	708	18 919	26,71	301	714	1 225	1,72	17	62	396	6,38	4. Vj.	
222	1 494	11 861	7,94	72	544	10 415	19,16	143	938	1 221	1,30	7	12	225	18,92	2005	1. Vj.
254	931	14 211	15,27	89	615	12 759	20,74	152	276	1 297	4,70	13	39	155	3,96	2. Vj.	
339	1 586	34 188	21,56	104	707	32 567	46,07	224	848	1 391	1,64	11	31	230	7,31	3. Vj.	
395	2 498	20 884	8,36	106	1 426	18 043	12,66	247	1 019	2 238	2,20	42	53	603	11,36	4. Vj.	
236	999	17 853	17,88	97	731	16 428	22,49	113	221	1 140	5,16	26	47	285	6,05	2006	1. Vj.

1) bis einschl. 2. Vj. 2005 ohne Hamburg.

### 3 Kaufwerte für Bauland nach Baulandarten im Zeitvergleich 3.2 Jahresergebnisse

Jahr	Bauland insgesamt				Baureifes Land				Rohbauland			
	Kauffälle	veräußerte Fläche	Kaufsumme	Kaufwert	Kauffälle	veräußerte Fläche	Kaufsumme	Kaufwert	Kauffälle	veräußerte Fläche	Kaufsumme	Kaufwert
	Anzahl	1 000 m²	1 000 EUR	EUR/m²	Anzahl	1 000 m²	1 000 EUR	EUR/m²	Anzahl	1 000 m²	1 000 EUR	EUR/m²

#### Deutschland<sup>1)</sup>

1992.....	121 353	317 195	7 959 133	25,09	90 706	131 449	5 672 827	43,16	21 464	131 314	1 437 075	10,94
1993.....	131 524	286 430	8 762 361	30,59	100 003	133 630	6 556 521	49,06	22 828	112 621	1 497 551	13,30
1994.....	131 846	246 263	8 760 564	35,58	101 510	119 591	6 656 657	55,66	21 793	88 298	1 386 536	15,70
1995.....	112 430	208 749	7 500 706	35,93	85 970	97 963	5 683 815	58,02	17 633	71 389	1 048 138	14,68
1996.....	122 271	198 778	8 254 935	41,53	98 921	104 092	6 387 477	61,37	14 140	53 130	935 308	17,60
1997.....	108 202	154 946	6 890 188	44,47	89 376	84 958	5 496 863	64,70	11 362	38 700	729 097	18,84
1998.....	119 345	171 247	8 262 390	48,25	100 128	93 843	6 540 370	69,69	11 645	41 738	888 978	21,30
1999.....	124 260	165 990	8 232 906	49,60	105 388	94 227	6 657 146	70,65	11 207	36 096	740 420	20,51
2000.....	94 331	135 296	7 007 717	51,79	78 421	71 816	5 473 349	76,21	9 418	31 466	714 354	22,70
2001.....	89 289	125 282	6 286 449	50,18	74 770	65 324	4 912 254	75,20	8 505	26 159	509 104	19,46
2002.....	86 158	100 356	5 863 515	58,43	75 250	61 116	4 916 388	80,44	6 567	18 920	428 798	22,66
2003.....	97 683	105 365	8 102 125	76,90	85 703	68 243	6 816 469	99,89	5 593	14 057	339 139	24,13
2004.....	77 291	91 895	7 069 877	76,93	67 278	57 557	5 955 456	103,47	3 677	10 653	287 644	27,00
2005.....	87 785	98 778	8 491 537	85,97	78 050	63 038	7 299 985	115,80	3 608	11 389	297 619	26,13

#### Früheres Bundesgebiet<sup>1)</sup>

1967.....	94 175	121 446	1 283 895	10,57	65 517	67 200	883 428	13,15	21 415	40 235	305 693	7,60
1968.....	101 614	132 999	1 531 410	11,51	72 367	73 961	1 072 896	14,51	21 224	40 992	333 041	8,12
1969.....	114 066	167 537	2 002 446	11,95	81 900	87 907	1 342 237	15,27	23 502	53 060	484 998	9,14
1970.....	119 965	174 792	2 260 116	12,93	86 498	96 159	1 511 180	15,72	25 254	53 575	536 775	10,02
1971.....	135 073	193 409	2 672 386	13,82	98 105	108 476	1 861 484	17,16	29 550	62 238	622 378	10,00
1972.....	136 013	202 782	3 256 271	16,06	96 612	110 803	2 278 890	20,57	31 764	66 676	768 472	11,52
1973.....	106 238	144 171	2 413 699	16,74	77 301	82 228	1 713 909	20,85	22 577	43 742	531 123	12,14
1974.....	94 236	112 648	1 825 147	16,20	69 657	65 472	1 350 526	20,63	17 581	30 851	350 182	11,35
1975.....	96 744	107 905	1 935 796	17,94	75 333	68 439	1 542 311	22,54	14 412	23 081	256 192	11,10
1976.....	102 908	111 156	2 272 381	20,44	81 261	74 034	1 847 394	24,95	14 462	23 512	302 235	12,85
1977.....	108 263	120 877	2 706 818	22,39	86 747	81 415	2 246 821	27,60	14 269	23 910	319 417	13,36
1978.....	117 771	146 796	3 495 958	23,82	94 270	93 883	2 875 916	30,63	15 838	29 565	433 068	14,65
1979.....	108 021	137 402	3 784 776	27,54	84 504	85 528	3 024 588	35,37	16 004	32 596	528 233	16,20
1980.....	97 624	118 365	3 778 036	31,92	76 221	74 122	3 108 039	41,93	13 865	27 225	457 630	16,81
1981.....	79 245	91 807	3 410 466	37,15	61 641	57 548	2 826 789	49,12	10 919	21 215	396 515	18,69
1982.....	78 765	79 858	3 388 608	42,43	58 643	49 982	2 849 726	57,01	9 636	16 512	361 725	21,91
1983.....	73 172	76 402	3 458 032	45,26	55 860	47 303	2 900 080	61,31	8 251	14 248	335 586	23,56
1984.....	66 245	68 501	3 072 476	44,85	49 247	41 125	2 564 295	62,35	6 960	11 893	274 174	23,05
1985.....	62 382	75 815	3 050 457	40,23	48 957	41 146	2 442 326	59,36	5 747	12 641	258 113	20,42
1986.....	62 200	72 148	3 098 817	42,95	49 511	40 536	2 509 203	61,90	5 298	9 747	223 554	22,94
1987.....	62 628	76 392	3 335 611	43,66	50 313	41 631	2 683 661	64,46	5 097	9 998	218 540	21,86
1988.....	70 681	85 568	3 861 068	45,12	57 370	47 337	3 091 754	65,31	5 654	10 323	258 897	25,08
1989.....	81 895	103 344	4 867 971	47,11	68 192	61 014	3 944 365	64,65	5 793	12 184	316 927	26,01
1990.....	86 709	118 348	5 399 876	45,63	71 378	65 812	4 178 720	63,50	6 590	16 435	479 610	29,18
1991.....	85 308	122 119	5 663 838	46,38	69 917	68 564	4 396 304	64,12	7 181	18 213	506 231	27,79
1992.....	92 329	124 853	5 999 674	48,06	78 062	75 692	4 897 883	64,71	7 224	18 904	524 477	27,74
1993.....	97 480	132 386	6 533 735	49,36	82 696	80 606	5 356 634	66,45	8 021	24 752	634 340	25,63
1994.....	94 934	127 555	6 419 438	50,33	79 452	76 500	5 215 819	68,18	9 297	29 817	701 835	23,54
1995.....	77 298	108 960	5 513 617	50,60	63 502	61 107	4 353 673	71,25	7 476	24 576	601 601	24,48
1996.....	82 817	110 716	5 921 188	53,48	69 426	64 018	4 756 013	74,29	7 160	23 479	549 577	23,41
1997.....	75 100	95 117	5 246 664	55,16	63 471	54 808	4 256 893	77,67	6 522	21 333	531 470	24,92
1998.....	85 027	116 301	6 566 241	56,46	72 792	64 659	5 213 877	80,64	7 098	28 298	705 484	24,93
1999.....	89 030	111 130	6 630 578	59,67	76 757	66 214	5 405 880	81,64	6 999	22 926	544 062	23,73
2000.....	66 237	88 196	5 559 361	63,03	56 001	48 880	4 368 497	89,37	5 990	21 284	542 610	25,49
2001.....	64 396	82 804	5 102 800	61,63	54 753	45 167	4 006 317	88,70	5 724	18 965	405 890	21,40
2002.....	63 117	70 496	4 813 929	68,29	56 033	44 312	4 068 662	91,82	4 359	13 893	343 834	24,75
2003.....	75 102	76 928	7 105 733	92,37	66 519	50 836	5 964 493	117,33	3 879	10 483	283 821	27,07
2004.....	57 012	63 272	6 157 254	97,31	50 126	40 072	5 169 967	129,02	2 396	7 742	250 177	32,31
2005.....	66 146	69 025	7 491 354	108,53	59 444	46 026	6 464 048	140,44	2 462	7 942	247 170	31,12

#### Neue Länder und Berlin - Ost

1992.....	29 024	192 342	1 959 460	10,18	12 644	55 758	774 945	13,90	14 240	112 410	912 598	8,12
1993.....	34 044	154 045	2 228 625	14,47	17 307	53 024	1 199 886	22,63	14 807	87 869	863 211	9,82
1994.....	36 912	118 709	2 341 126	19,72	22 058	43 091	1 440 838	33,44	12 496	58 481	684 701	11,71
1995.....	35 132	99 789	1 987 088	19,91	22 468	36 856	1 330 142	36,09	10 157	46 813	446 537	9,54
1996.....	39 454	88 062	2 333 747	26,50	29 495	40 074	1 631 464	40,71	6 980	29 650	385 731	13,01
1997.....	33 102	59 829	1 643 524	27,47	25 905	30 151	1 239 970	41,12	4 840	17 367	197 627	11,38
1998.....	34 318	54 946	1 696 149	30,87	27 336	29 184	1 326 492	45,45	4 547	13 441	183 494	13,65
1999.....	35 230	54 860	1 602 328	29,20	28 631	28 013	1 251 266	44,67	4 208	13 170	196 358	14,91
2000.....	28 094	47 100	1 448 356	30,75	22 420	22 936	1 104 852	48,17	3 428	10 182	171 744	16,87
2001.....	24 893	42 478	1 183 649	27,86	20 017	20 157	905 937	44,94	2 781	7 193	103 214	14,35
2002.....	23 041	29 860	1 049 586	35,15	19 217	16 805	847 726	50,45	2 208	5 027	84 963	16,90
2003.....	22 581	28 438	996 392	35,04	19 184	17 406	851 976	48,95	1 714	3 574	55 318	15,48
2004.....	20 279	28 623	912 623	31,88	17 152	17 485	785 489	44,92	1 281	2 910	37 467	12,87
2005.....	21 639	29 753	1 000 183	33,62	18 606	17 012	835 936	49,14	1 146	3 446	50 449	14,64

1) bis einschl. 2004 ohne Hamburg

### 3 Kaufwerte für Bauland nach Baulandarten im Zeitvergleich 3.2 Jahresergebnisse

Sonstiges Bauland															Jahr
zusammen				davon											
				Industrieland				Land für Verkehrszwecke				Freiflächen			
Kauffälle	veräußerte Fläche	Kaufsumme	Kaufwert	Kauffälle	veräußerte Fläche	Kaufsumme	Kaufwert	Kauffälle	veräußerte Fläche	Kaufsumme	Kaufwert	Kauffälle	veräußerte Fläche	Kaufsumme	
Anzahl	1 000 m²	1 000 EUR	EUR/m²	Anzahl	1 000 m²	1 000 EUR	EUR/m²	Anzahl	1 000 m²	1 000 EUR	EUR/m²	Anzahl	1 000 m²	1 000 EUR	EUR/m²

#### Deutschland<sup>1)</sup>

9 183	54 431	849 231	15,60	6 138	46 170	794 898	17,22	2 412	5 833	30 922	5,30	633	2 429	23 412	9,64	... 1992
8 693	40 180	708 289	17,63	5 614	34 680	661 822	19,08	2 576	4 148	28 725	6,92	503	1 352	17 741	13,12	... 1993
8 543	38 374	717 370	18,69	5 508	32 764	666 480	20,34	2 614	4 549	32 422	7,13	421	1 062	18 468	17,40	... 1994
8 827	39 397	768 753	19,51	5 435	31 652	712 765	22,52	2 998	6 308	41 121	6,52	394	1 437	14 867	10,35	... 1995
9 210	41 556	932 150	22,43	5 939	34 128	850 426	24,92	2 810	6 253	49 200	7,87	461	1 175	32 524	27,69	... 1996
7 464	31 288	664 228	21,23	5 001	26 016	629 836	24,21	2 090	4 193	24 198	5,77	373	1 080	10 194	9,44	... 1997
7 572	35 665	833 042	23,36	5 588	30 648	791 317	25,82	1 657	4 132	27 884	6,75	327	886	13 842	15,62	... 1998
7 665	35 666	835 340	23,42	5 636	29 757	797 657	26,81	1 641	4 672	24 651	5,28	388	1 237	13 033	10,53	... 1999
6 492	32 014	820 014	25,62	4 725	26 002	767 630	29,52	1 447	4 279	27 244	6,37	320	1 733	25 140	14,51	... 2000
6 014	33 799	865 091	25,60	4 267	26 508	788 844	29,76	1 434	6 655	67 929	10,21	313	636	8 317	13,09	... 2001
4 341	20 320	518 330	25,51	3 080	17 556	496 546	28,28	1 091	2 419	15 831	6,54	170	346	5 953	17,22	... 2002
6 387	23 066	946 517	41,04	3 939	18 641	901 106	48,34	2 112	3 682	31 135	8,45	336	742	14 276	19,24	... 2003
6 336	23 685	826 777	34,91	3 646	17 803	787 080	44,21	2 399	4 425	32 212	7,28	291	1 457	7 486	5,14	... 2004
6 127	24 352	893 934	36,71	3 497	17 615	848 008	48,14	2 347	6 150	27 104	4,41	283	586	18 821	32,09	... 2005

#### Früheres Bundesgebiet<sup>1)</sup>

7 243	14 011	94 775	6,76	1 362	6 580	50 228	7,63	5 394	5 820	35 301	6,06	487	1 610	9 246	5,74	... 1967
8 023	18 047	125 472	6,95	1 810	9 481	74 967	7,91	5 664	6 700	40 353	6,02	549	1 866	10 152	5,44	... 1968
8 664	26 570	175 212	6,60	2 853	18 346	120 780	6,59	5 343	6 522	43 988	6,74	468	1 701	10 444	6,14	... 1969
8 213	25 059	212 161	8,47	2 824	17 240	151 093	8,76	4 896	6 199	50 012	8,07	493	1 620	11 056	6,83	... 1970
7 418	22 695	188 524	8,31	2 418	15 600	138 778	8,90	4 455	5 308	37 624	7,09	545	1 787	12 122	6,78	... 1971
7 637	25 303	208 909	8,26	2 367	14 978	138 027	9,21	4 661	8 348	54 257	6,50	609	1 977	16 625	8,41	... 1972
6 360	18 201	168 666	9,26	1 801	10 869	119 722	11,01	4 130	5 788	37 467	6,47	429	1 544	11 477	7,43	... 1973
6 998	16 325	124 440	7,62	1 349	7 758	73 615	9,49	4 737	6 172	38 902	6,30	912	2 394	11 923	4,98	... 1974
6 999	16 384	137 294	8,38	1 449	8 955	86 300	9,64	4 878	5 667	39 528	6,97	672	1 762	11 465	6,51	... 1975
7 185	13 610	122 752	9,02	1 535	7 037	72 692	10,33	5 050	5 116	37 128	7,26	600	1 457	12 932	8,88	... 1976
7 247	15 552	140 580	9,04	1 617	8 751	94 897	10,84	5 075	4 840	29 750	6,15	555	1 961	15 934	8,12	... 1977
7 663	23 348	186 974	8,01	1 977	17 279	141 854	8,21	5 053	4 546	29 329	6,45	633	1 522	15 791	10,37	... 1978
7 513	19 277	231 956	12,03	2 277	13 566	182 134	13,43	4 600	4 085	31 947	7,82	636	1 626	17 875	10,99	... 1979
7 538	17 019	212 368	12,48	2 190	12 282	169 691	13,82	4 869	3 503	27 042	7,72	479	1 233	15 635	12,67	... 1980
6 685	13 043	187 162	14,35	1 812	9 791	152 763	15,60	4 347	2 282	19 848	8,70	526	971	14 551	14,99	... 1981
10 486	13 363	177 158	13,26	1 929	8 073	133 017	16,48	8 058	4 350	33 927	7,80	499	940	10 214	10,86	... 1982
9 061	14 851	222 365	14,98	2 241	9 531	190 182	19,96	6 430	4 516	25 337	5,61	390	804	6 846	8,52	... 1983
10 038	15 483	234 007	15,11	2 424	9 092	181 204	19,93	7 198	5 498	37 832	6,88	416	893	14 971	16,76	... 1984
7 678	22 028	350 018	15,89	3 120	14 403	295 315	20,50	4 068	6 389	40 129	6,28	490	1 237	14 574	11,79	... 1985
7 391	21 866	366 061	16,74	3 502	15 919	321 398	20,19	3 475	4 944	31 224	6,31	414	1 003	13 440	13,40	... 1986
7 218	24 762	433 411	17,50	3 789	18 098	380 400	21,02	2 939	5 302	33 030	6,23	490	1 363	19 982	14,66	... 1987
7 657	27 907	510 417	18,29	4 632	22 898	472 359	20,63	2 377	3 435	21 302	6,20	648	1 574	16 756	10,65	... 1988
7 910	30 146	606 678	20,12	5 209	26 136	564 615	21,60	2 198	2 844	21 286	7,49	503	1 166	20 778	17,82	... 1989
8 741	36 101	741 546	20,54	5 535	29 840	694 201	23,26	2 491	4 734	30 115	6,36	715	1 527	17 230	11,28	... 1990
8 210	35 342	761 303	21,54	5 222	28 518	707 080	24,79	2 301	4 494	28 093	6,25	687	2 330	26 130	11,21	... 1991
7 043	30 257	577 314	19,08	4 473	24 631	534 598	21,70	2 034	4 521	23 992	5,31	536	1 105	18 724	16,95	... 1992
6 763	27 028	542 760	20,08	4 217	23 297	503 781	21,62	2 076	2 803	24 955	8,91	470	928	14 024	15,12	... 1993
6 185	21 238	501 784	23,63	3 736	17 556	459 111	26,15	2 099	2 954	27 816	9,42	350	727	14 857	20,43	... 1994
6 320	23 277	558 344	23,98	3 719	18 407	513 908	27,92	2 302	4 213	34 503	8,19	299	656	9 932	15,13	... 1995
6 231	23 219	615 598	26,51	3 757	18 979	571 162	30,09	2 108	3 537	32 450	9,18	366	703	11 986	17,04	... 1996
5 107	18 977	458 301	24,15	3 199	15 517	430 774	27,76	1 611	2 869	18 790	6,55	297	591	8 737	14,79	... 1997
5 137	23 344	646 880	27,71	3 857	21 158	615 622	29,10	1 027	1 662	19 033	11,45	253	524	12 224	23,35	... 1998
5 274	21 990	680 636	30,95	4 099	20 348	655 944	32,24	908	1 091	15 257	13,98	267	551	9 435	17,13	... 1999
4 246	18 032	648 254	35,95	3 396	16 608	612 139	36,86	622	767	15 371	20,05	228	658	20 745	31,55	... 2000
3 919	18 672	690 593	36,99	3 164	17 255	625 492	36,25	554	1 011	57 968	57,34	201	405	7 133	17,60	... 2001
2 725	12 292	401 433	32,66	2 213	11 345	387 318	34,14	402	738	9 541	12,93	110	209	4 574	21,89	... 2002
4 704	15 608	857 419	54,93	3 145	13 633	821 025	60,22	1 279	1 362	23 212	17,04	280	613	13 183	21,50	... 2003
4 490	15 457	737 110	47,69	3 058	13 616	706 899	51,92	1 208	1 520	24 699	16,25	224	322	5 512	17,13	... 2004
4 240	15 057	780 136	51,81	2 919	13 025	744 323	57,14	1 141	1 635	18 517	11,32	180	396	17 297	43,67	... 2005

#### Neue Länder und Berlin - Ost

2 140	24 174	271 917	11,25	1 665	21 538	260 300	12,09	378	1 312	6 929	5,28	97	1 324	4 688	3,54	... 1992
1 930	13 152	165 529	12,59	1 397	11 383	158 041	13,89	500	1 345	3 771	2,80	33	424	3 717	8,76	... 1993
2 358	17 137	215 586	12,58	1 772	15 207	207 369	13,64	515	1 595	4 606	2,89	71	334	3 611	10,80	... 1994
2 507	16 120	210 409	13,05	1 716	13 245	198 857	15,01	696	2 095	6 618	3,16	95	780	4 935	6,32	... 1995
2 979	18 337	316 552	17,26	2 182	15 149	279 264	18,44	702	2 717	16 750	6,17	95	471	20 538	43,58	... 1996
2 357	12 311	205 927	16,72	1 802	10 498	199 062	18,96	479	1 324	5 408	4,09	76	489	1 457	2,98	... 1997
2 435	12 322	186 163	15,11	1 731	9 489	175 695	18,51	630	2 470	8 850	3,58	74	363	1 618	4,46	... 1998
2 391	13 676	154 704	11,31	1 537	9 409	141 713	15,06	733	3 581	9 393	2,62	121	686	3 597	5,24	... 1999
2 246	13 982	171 760	12,29	1 329	9 394	155 492	16,55	825	3 512	11 873	3,38	92	1 076	4 395	4,09	... 2000
2 095	15 128	174 498	11,54	1 103	9 253	163 353	17,65	880	5 644	9 961	1,76	112	230	1 184	5,14	... 2001
1 616	8 029	116 897	14,56	867	6 211	109 228	17,59	689	1 681	6 290	3,74	60	137	1 379	10,07	... 2002
1 683	7 458	89 098	11,95	794	5 008	80 082	15,99	833	2 321	7 923	3,41	56	129	1 094	8,50	... 2003
1 846	8 228	89 667	10,90	588	4 187	80 181	19,15	1 191	2 905	7 513	2,59	67	1 135	1 974	1,74	... 2004
1 887	9 295	113 798	12,24	578	4 590	103 686	22,59	1 206	4 515	8 588	1,90	103	1 900	1 524	8,00	... 2005