

Preise

Kaufwerte für Bauland

4. Vierteljahr 2005

Erscheinungsfolge: vierteljährlich
Erschienen am 01.06.2006
Artikelnummer: 2170500053244

Fachliche Informationen zu dieser Veröffentlichung können Sie direkt beim Statistischen Bundesamt erfragen:
Gruppe VA, Telefon: +49(0)611 / 75 2440; Fax: +49(0)611 / 10 644 2440 oder E-Mail: bodenmarkt@destatis.de

© Statistisches Bundesamt, Wiesbaden 2006

Vervielfältigung und Verbreitung, auch auszugsweise, mit Quellenangabe gestattet.

Erläuterungen zur Umstellung der Veröffentlichungen des Statistischen Bundesamtes auf den Euro

Seit dem 1. Januar 2002 verwendet das Statistische Bundesamt in seinen Veröffentlichungen grundsätzlich die Währungseinheit **Euro**. Sie finden in der hier vorliegenden Veröffentlichung alle Wertangaben in Euro dargestellt.

Umrechnung von DM in Euro:

Die in DM für die Zeit vor dem 1. Januar 2002 ermittelten Werte wurden einheitlich mit dem konstanten Faktor 1 Euro = 1,95583 DM umgerechnet.

Rundung

Rundungsdifferenzen wurden bei der Summenbildung nicht ausgeglichen. Daher kann es zu geringfügigen Abweichungen kommen.

Inhalt

	Seite
1 Allgemeine und methodische Erläuterungen	2
2 Aktuelle Ergebnisse	4
Schaubilder	5

Tabellenteil

1 Kaufwerte für Bauland für das 4. Vierteljahr 2005 nach Baulandarten, Ländern und Gemeindegrößenklassen	8
2 Kaufwerte für Bauland für das 4. Vierteljahr 2005 nach Baulandarten, Ländern und Baugebieten	16
3 Kaufwerte für Bauland nach Baulandarten im Zeitvergleich	
3.1 Vierteljahresergebnisse	23
3.2 Jahresergebnisse	25

Gebietsstand

Die Angaben für **Deutschland** beziehen sich auf die Bundesrepublik Deutschland nach dem Gebietsstand seit dem 3.10.1990.

Die Angaben für das **frühere Bundesgebiet** beziehen sich auf die Bundesrepublik Deutschland nach dem Gebietsstand bis zum 3.10.1990; sie schließen Berlin-West ein.

Die Angaben für die **neuen Länder und Berlin-Ost** beziehen sich auf die Länder Brandenburg, Mecklenburg-Vorpommern, Sachsen, Sachsen-Anhalt, Thüringen sowie auf Berlin-Ost.

Zeichenerklärung

<p>0 = weniger als 500 m² bzw. 500 EUR, jedoch mehr als nichts</p> <p>. = Zahlenwert unbekannt oder geheimzuhalten bzw. nicht vorhanden</p> <p>Hinweis: Die geheimzuhaltenden Zahlen sind in den Summenangaben enthalten</p>	<p>A = Anzahl der Kauffälle</p> <p>B = Veräußerte Fläche in 1 000 m²</p> <p>C = Kaufsumme in 1 000 EUR</p> <p>D = Durchschnittlicher Kaufwert in EUR/m²</p>
---	---

1 Allgemeine und methodische Erläuterungen

1.1 Rechtsgrundlage / Erhebungsgegenstand

Die Statistik der Kaufwerte für Bauland basiert auf dem Gesetz über die Preisstatistik in der im Bundesgesetzblatt Teil III, Gliederungsnummer 720-9, veröffentlichten bereinigten Fassung, zuletzt geändert durch Artikel 16 des Gesetzes vom 19. Dezember 1997 (BGBl. I S. 3158). Das Gesetz sieht in § 2 Nr. 5 und § 7 die Erfassung von Preisen für Grundstücke vor, die nach Arten und Merkmalen zu bezeichnen sind.

Erhebungsgegenstand sind die Verkäufe von unbebauten Grundstücken mit einer Größe von 100 m² und mehr, soweit sie in den Baugebieten der Gemeinden des Bundesgebietes liegen und somit Baulandeigenschaft besitzen.

Auskunftspflichtig für diese Statistik sind die Finanzämter oder die Geschäftsstellen der Gutachterausschüsse für Grundstückswerte.

1.2 Geschichtlicher Rückblick

Voraussetzung für den Beginn dieser Statistik war die Aufhebung der seit 1936 geltenden Preisbindung für unbebaute Grundstücke durch das Bundesbaugesetz vom 23. Juni 1960.

Ab dem 3. Vierteljahr 1961 haben die Statistischen Ämter der Länder begonnen, Kauffälle von unbebautem Bauland innerhalb der Baugebiete der Gemeinden zu erfassen, statistisch auszuwerten und als Statistik der Kaufwerte für Bauland zu veröffentlichen.

Vorläufer dieser Statistik sind die in den Vierteljahresheften zur Statistik des Deutschen Reichs vom Statistischen Reichsamt veröffentlichten Ergebnisse über den Grundbesitzwechsel in etwa 50 Groß- und Mittelstädten für 1927 bis 1938.

Darüber hinaus existieren regional begrenzte Erfassungen von Baulandpreisen, wie z. B. veröffentlicht in "Hamburg in Zahlen", Sonderheft 1, Jahrgang 1963, mit Baulandpreisen in Hamburg 1903 bis 1937 und 1955 bis 1962.

Seit 1992 werden durch die Einbeziehung der neuen Bundesländer und von Berlin-Ost in diese Statistik gesamtdeutsche Ergebnisse (nach dem Gebietsstand seit dem 03.10.1990) ermittelt.

1.3 Erhebungsweg

Die Auskunftspflichtigen erhalten auf der Grundlage des Grunderwerbsteuergesetzes bzw. des Baugesetzbuches Kenntnis über die Grundstücksverkäufe durch die beurkundenden Stellen (in der Regel Notare). Diese Informationen bilden die formale Grundlage für die Statistik der Kaufwerte für Bauland.

Für jeden Kauffall eines unbebauten Grundstücks wird vom Auskunftspflichtigen ein Erhebungsvordruck mit bundeseinheitlichen Merkmalen ausgefüllt und an das jeweilige Statistische Landesamt übersandt. Die Datenübergabe erfolgt zunehmend auch auf maschinenlesbaren Datenträgern.

Aus diesen Daten ermitteln die Statistischen Landesämter durchschnittliche Kaufwerte für Bauland nach einheitlichen Merkmalen (z. B. Baulandarten, Gemeindegrößenklassen, Baugebiete). Diese Landesergebnisse werden vom Statistischen Bundesamt zum Bundesergebnis zusammengefasst.

1.4 Methodische Hinweise

In der Statistik der Kaufwerte für Bauland wird nach folgenden Baulandarten unterschieden:

- **Baureifes Land** sind Flächen, die nach öffentlich-rechtlichen Vorschriften baulich nutzbar sind. Dazu gehören Grundstücke oder Grundstücksteile, die von der Gemeinde für die Bebauung vorgesehen sind, bei denen die baurechtlichen Voraussetzungen für die Bebauung vorliegen und deren Erschließungsgrad die sofortige Bebauung gestattet. Es liegt im allgemeinen an endgültig oder vorläufig ausgebauten Straßen und ist in der Regel bereits in passende Bauparzellen eingeteilt. Es fallen hierunter in erster Linie Baulücken und der städtebautechnisch aufgeschlossene Grundbesitz, der mitunter nur eine geringe oder keine Bebauung zeigt. Auch ein Trenngrundstück ist baureifes Land, wenn es durch Hinzunahme eines Nachbargrundstücks bebaut werden kann.
- **Rohbauland** sind Flächen, die nach dem Baugesetzbuch für eine bauliche Nutzung bestimmt sind, deren Erschließung aber noch nicht gesichert ist oder die nach Lage, Form oder Größe für eine bauliche Nutzung unzureichend gestaltet sind.

Das Rohbauland ist im allgemeinen eine Vorstufe für die übrigen Arten der unbebauten Grundstücke, insbesondere für das baureife Land. Es nimmt bei fortschreitender Entwicklung je nach seinem späteren Verwendungszweck die Eigenschaft einer dieser Arten an. Als Rohbauland sind in der Regel größere, unaufgeschlossene Grundstücksflächen anzusehen, die die Eigenschaft als land- und forstwirtschaftliches Vermögen verloren haben, selbst wenn sie noch land- und forstwirtschaftlich genutzt werden. Dabei ist es gleichgültig, ob das Gelände parzelliert ist oder nicht.

- **Sonstiges Bauland** kann seinem Charakter nach baureifes Land wie auch Rohbauland sein, unterscheidet sich aber von beiden durch seine feststehende bisherige Nutzung.

Zum sonstigen Bauland gehören Industrieland, Land für Verkehrszwecke und Freiflächen.

- Als **Industrieland** gelten unbebaute Grundstücke, die als Lager- und Arbeitsplätze bereits einem Gewerbe dienen oder zur Erweiterung eines Betriebes vorrätig gehalten werden, sowie Flächen, die nach der Verkehrsauffassung und den örtlichen Gegebenheiten Gelände für Industriebetriebe sind oder dafür vorgesehen sind.
- **Land für Verkehrszwecke** ist Gelände, das Straßen, Parkplätzen, Flugplätzen, Eisenbahnen und ähnlichen Zwecken dient oder dafür vorgesehen ist. Straßenland, das gewerblich genutzt wird (z.B. zur Aufstellung von Zeitungskiosken und Verkaufsständen usw.), soll wie baureifes Land behandelt werden.
- Als **Freiflächen** gelten unbebaute Grundstücke, die als Gartenanlagen, Spielplätze, Erholungsplätze und ähnliches dem öffentlichen Gebrauch dienen oder als solche von den Gemeinden ausgewiesen sind. Werden Flächen, die bisher zu einem land- und forstwirtschaftlichen Betrieb gehörten, als Freiflächen ausgewiesen, aber weiter land- und forstwirtschaftlich genutzt, so sind diese Flächen als land- und forstwirtschaftliches Vermögen anzusehen.

Die Ergebnisse der Statistik der Kaufwerte für Bauland sind hinsichtlich der Anzahl der Kauffälle, der veräußerten Flächen und der Kaufsummen summarische Zusammenfassungen und hinsichtlich der Kaufwerte flächengewogene Durchschnitte.

Kaufsummen und Durchschnittswerte schließen ggf. Beträge für die Grundstückerschließung, Aufwuchs u. dgl. ein, nicht aber die Grunderwerbnebenkosten (Vermessungskosten, Makler-, Notariats- und Gerichtsgebühren, Grunderwerbsteuer u. a.).

Für die aufgeführten Baulandarten werden folgende Merkmale veröffentlicht:

Anzahl der Kauffälle
Veräußerte Fläche
Kaufsumme
Durchschnittlicher Kaufwert

Die ausgewiesenen Durchschnittswerte sind für einen zeitlichen Vergleich nur bedingt verwendbar, weil die statistischen Massen, aus denen sie ermittelt werden, sich jeweils aus anders gearteten Einzelfällen zusammensetzen können. Die Statistik der Kaufwerte für Bauland hat daher mehr den Charakter einer Grundeigentumswechselstatistik, mit der

durchschnittliche Kaufwerte ermittelt werden, als den einer echten Preisstatistik. Aus diesem Grund werden auch keine prozentualen Veränderungen (Baulandpreisindizes) veröffentlicht.

Da es sehr schwierig ist, die einzelnen Baugrundstücke nach Standort, Lage, Beschaffenheit und Nutzungsmöglichkeiten eindeutig abzugrenzen, empfiehlt es sich, für die Beurteilung von Einzelfällen, die von den Gutachterausschüssen ermittelten Bodenrichtwerte zum Vergleich heranzuziehen.

Der Sitz der Gutachterausschüsse ist durch Rechtsverordnung der Länder festgelegt und kann bei den kreisfreien Städten oder Landkreisen erfragt werden.

1.5 Veröffentlichungen

Die Veröffentlichung der Ergebnisse erfolgt vierteljährlich und jährlich in der Fachserie 17 Reihe 5 „Kaufwerte für Bauland“.

Ausgehend von unserer Homepage <http://www.destatis.de> finden Sie Kaufwerte für Bauland unter der Rubrik „Preise“.

Im „Statistik-Shop“ (<http://www.destatis.de/shop>) können Sie kostenfrei auf die Fachserie 17, Reihe 5 mit den Ergebnissen und Erläuterungen der Kaufwerte für Bauland zugreifen und sich herunterladen. Bitte geben Sie die Statistik-Nr. „61511“ oder die Bestellnummer „2170500“ im Textfeld der Schnellsuche ein. Zur Nutzung des Shops für diese Fachserien ist keine Anmeldung erforderlich.

Die Auskunftsdatenbank „GENESIS-Online“ (<https://www.genesis.destatis.de/genesis/online/logon>) ermöglicht den Zugang zu den Bodenmarktstatistiken. Die Nutzung des Grunddatenbestands (Insgesamt-Ergebnisse) ist kostenfrei, hierzu genügt die Anmeldung als „Gast-Nutzer“. Die Tabellen der Kaufwerte für Bauland finden Sie unter der Code-Nr. „61511“. Klicken Sie hierzu ab Code „6“ jeweils auf „Stufe tiefer“. Wenn Sie den vollen Umfang von GENESIS-Online nutzen möchten, um z.B. kostenpflichtige Tabellen abrufen zu können, ist eine Registrierung erforderlich (Jahrespauschale: 50,- €).

Vor dem Werteabruf können Sie die gewünschten Angaben, wie z. B. die Jahre, in den Tabellen auswählen.

Es ist zu berücksichtigen, dass die Summe der vier Quartalsergebnisse nicht in jedem Fall zum Jahresergebnis führt, da mögliche Nachmeldungen infolge von Verzögerungen bei der finanztechnischen Bearbeitung der Kauffälle nur dem Jahresergebnis, nicht aber den jeweiligen Quartalsergebnissen, zugeordnet werden.

2 Aktuelle Ergebnisse
Baulandveräußerungen und Kaufwerte im 4. Vierteljahr 2005 nach ausgewählten Baulandarten,
Ländern, Gemeindegrößenklassen und Baugebieten

Insgesamt ----- Länder ----- Gemeindegrößenklassen von ... bis unter ... Einwohnern ----- Baugebiete	Baulandveräußerungen insgesamt			Durchschnittlicher Kaufwert für			
	Kauffälle	veräußerte Fläche	Kaufsumme	Bauland insgesamt	baureifes Land	Rohbauland	sonstiges Bauland
	Anzahl	1000 m²	Mill. EUR	EUR/m²			

Deutschland	25 253	26 864	2 574	95,82	124,03	28,84	37,78
-------------	--------	--------	-------	-------	--------	-------	-------

nach Ländern

Baden-Württemberg	3 269	2 526	419	166,01	198,20	32,32	55,91
Bayern	4 543	5 026	971	193,13	266,66	83,46	81,05
Berlin
Brandenburg	1 081	1 045	52	49,82	53,18	21,63	11,26
Bremen	108	86	12	135,63	142,78	.	.
Hamburg	356	503	139	276,79	278,31	.	246,70
Hessen	781	636	60	93,96	101,78	39,10	.
Mecklenburg-Vorpommern	1 196	2 026	54	26,76	54,74	7,18	5,55
Niedersachsen	6 108	6 889	387	56,16	67,31	23,98	27,08
Nordrhein-Westfalen	1 336	1 021	110	107,32	124,53	50,86	30,90
Rheinland-Pfalz	2 380	1 986	161	80,86	100,61	23,52	32,95
Saarland	644	591	34	57,20	75,03	20,19	19,39
Sachsen	1 484	2 091	81	38,88	70,20	31,42	7,50
Sachsen-Anhalt	588	1 188	27	22,47	30,69	23,42	13,26
Schleswig-Holstein	649	539	45	82,73	95,17	23,63	56,55
Thüringen	728	710	24	33,37	37,00	12,50	11,72

nach Gemeindegrößenklassen

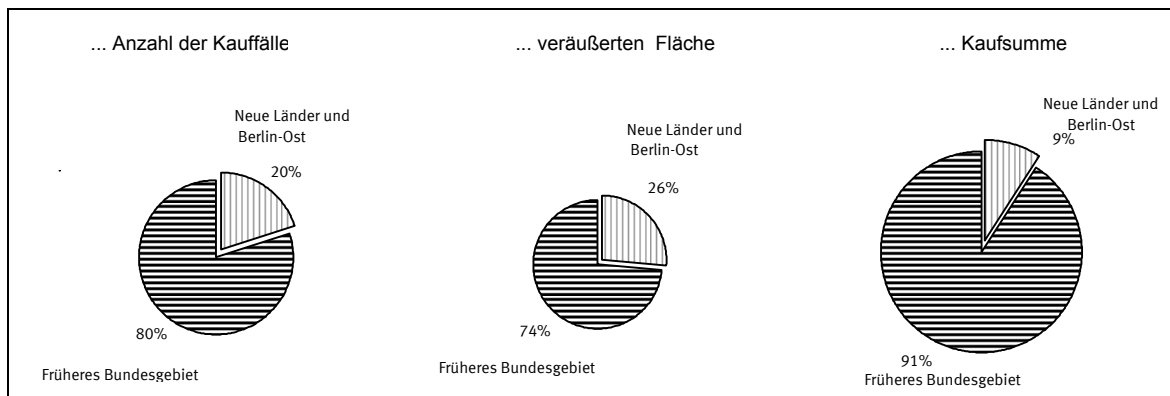
unter 2 000	3 092	4 014	134	33,41	47,57	13,48	11,94
2 000 - 5 000	4 033	3 581	241	67,29	80,92	28,43	24,30
5 000 - 10 000	4 058	3 857	296	76,66	92,06	20,27	34,71
10 000 - 20 000	4 948	5 143	415	80,64	102,07	24,55	33,49
20 000 - 50 000	4 678	5 385	407	75,51	104,49	27,78	33,21
50 000 - 100 000	1 362	1 458	135	92,35	123,04	44,33	38,91
100 000 - 200 000	1 042	933	136	145,29	166,31	62,46	89,60
200 000 - 500 000	1 256	1 387	167	120,14	149,79	88,19	65,41
500 000 und mehr	784	1 107	645	583,01	620,71	.	296,47

nach Baugebieten

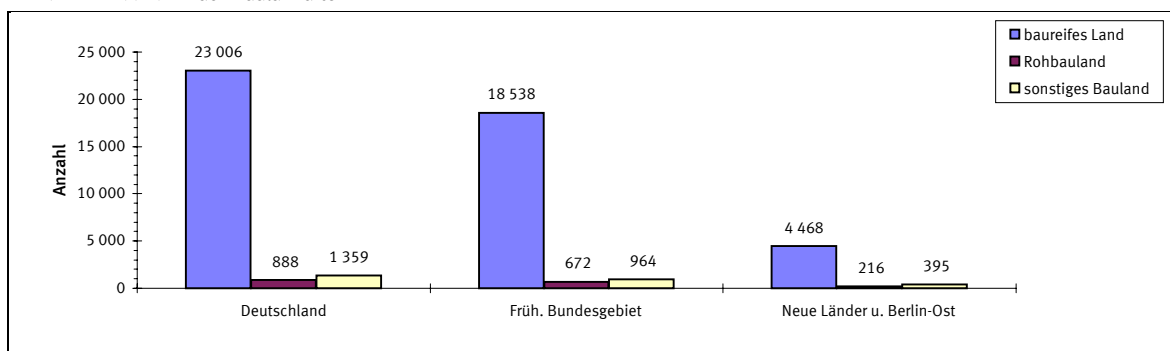
Geschäftsgebiet	279	622	172	277,26	311,16	43,87	73,36
Geschäftsgebiet mit Wohngebiet gemischt	852	897	243	270,56	282,67	22,03	50,10
Wohngebiet	20 138	15 766	1 736	110,12	125,61	35,55	6,25
Industriegebiet	1 084	6 293	284	45,15	41,99	13,51	47,32
Dorfgebiet	2 900	3 287	139	42,29	56,71	15,29	3,51

Kaufwerte für Bauland Baulandveräußerungen im 4. Vierteljahr 2005

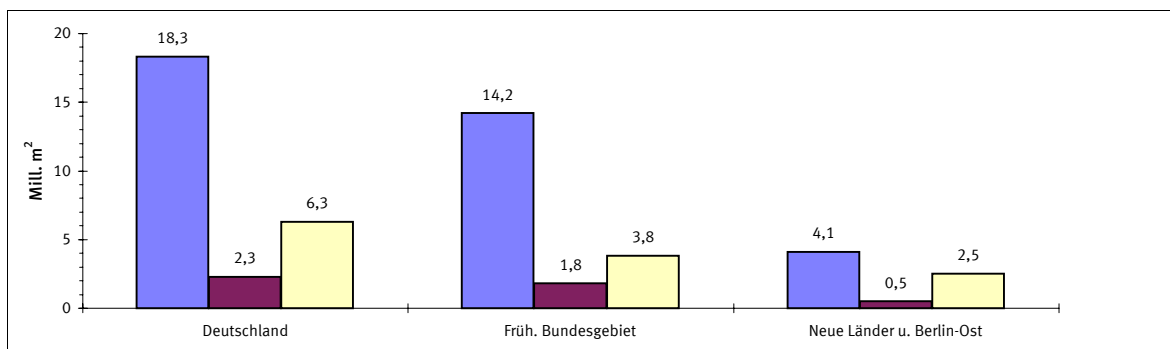
Anteile an der ...



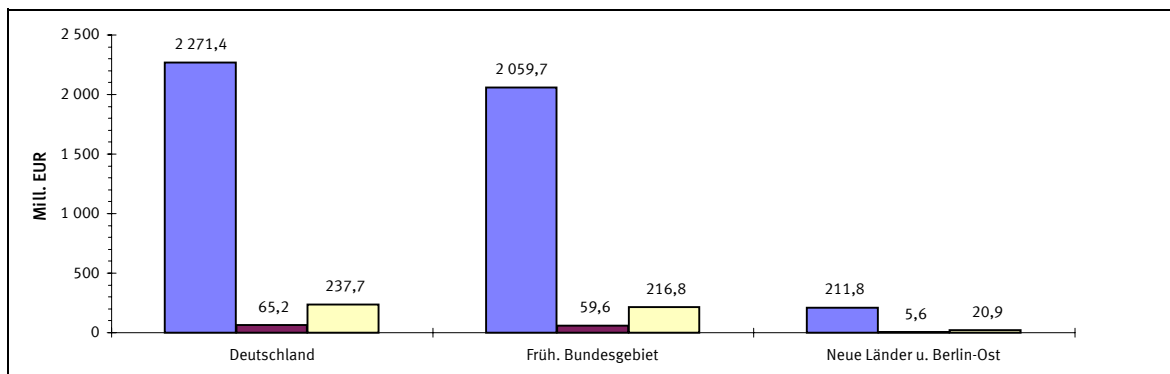
Anzahl der Kauffälle nach Baulandarten



Veräußerte Fläche nach Baulandarten

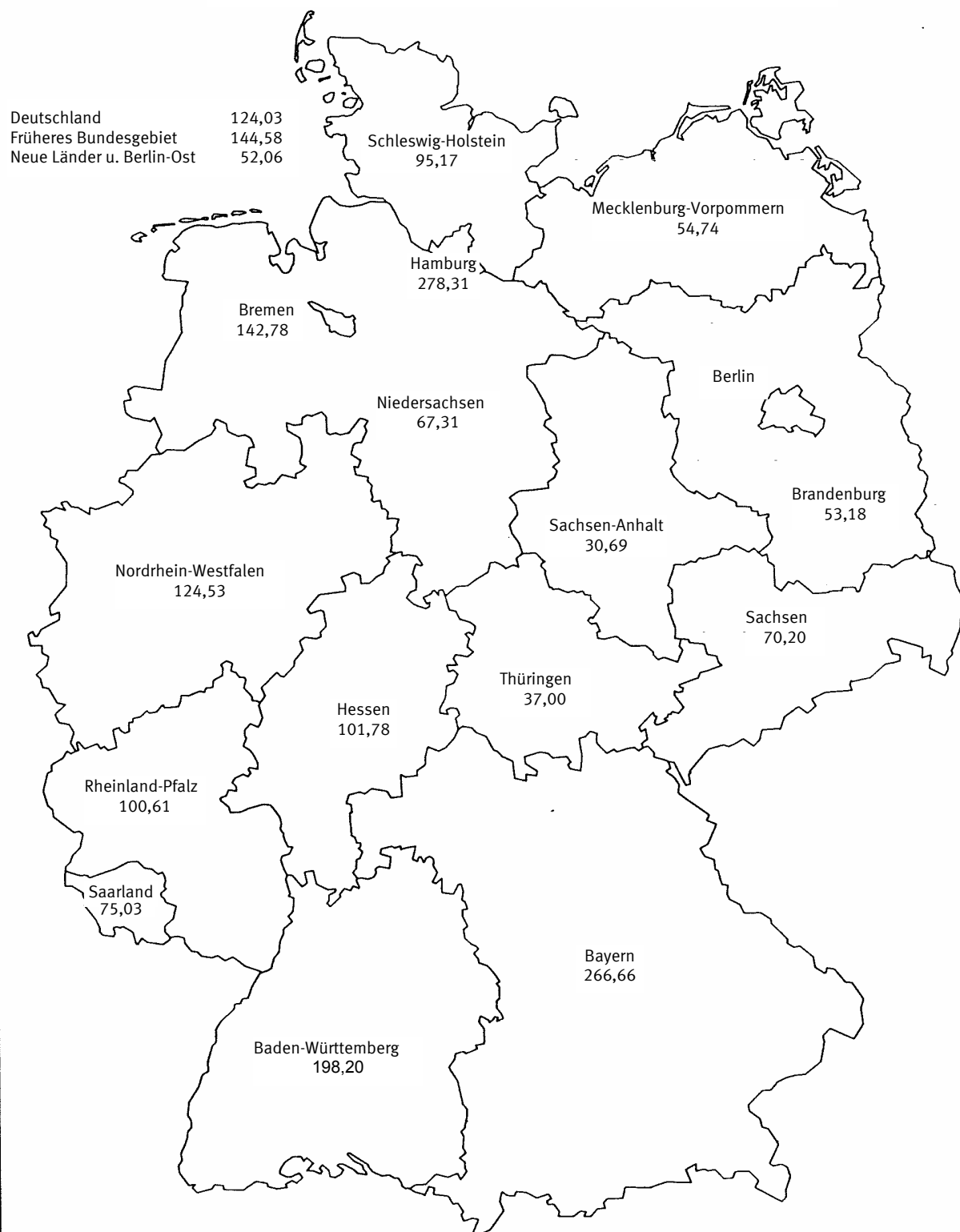


Kaufsumme nach Baulandarten



Durchschnittliche Kaufwerte für baureifes Land in den Bundesländern

Angaben für das 4. Vierteljahr 2005 in Euro je m²



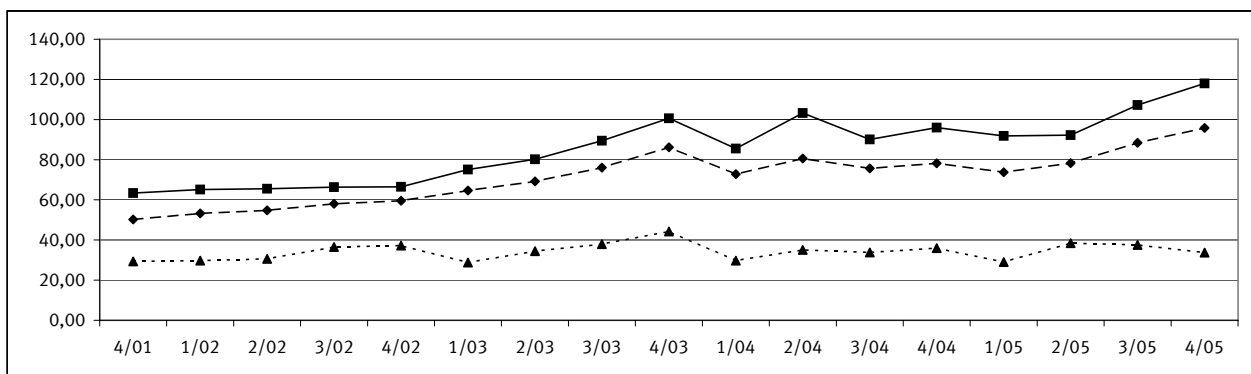
Durchschnittliche Kaufwerte für Bauland nach Baulandarten

Vierteljahresergebnisse im Zeitvergleich

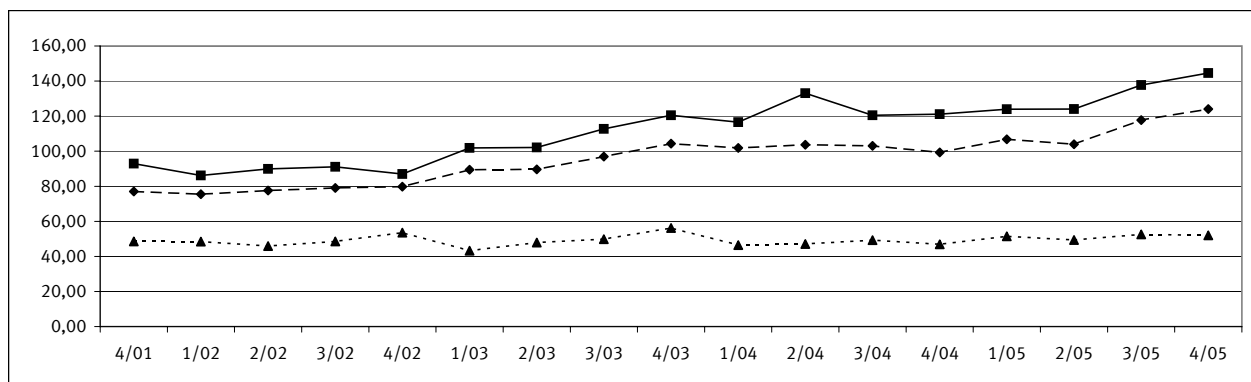
—◆— Deutschland —■— Früheres Bundesgebiet - -▲- - Neue Länder und Berlin-Ost

€/m²

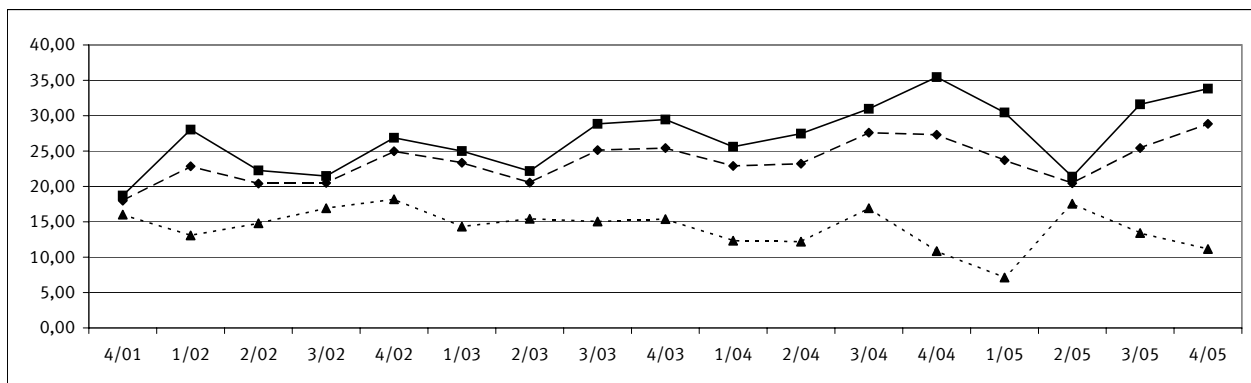
Baulandarten insgesamt



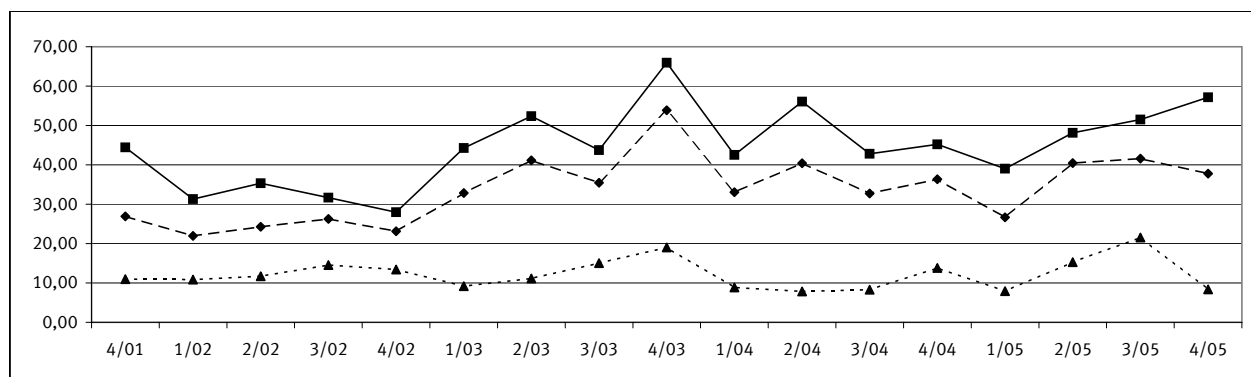
Baureifes Land



Rohbauland



Sonstiges Bauland



1 Kaufwerte für Bauland 4. Vj. 2005 nach Baulandarten, Ländern und Gemeindegrößenklassen *)

Baulandarten								Baulandarten							
insgesamt	baureifes Land	Rohbau-land	sonstiges Bauland					insgesamt	baureifes Land	Rohbau-land	sonstiges Bauland				
			zusammen	davon							zusammen	davon			
				Industrie-land	Land für Verkehrs-zwecke	Frei-flächen						Industrie-land	Land für Verkehrs-zwecke	Frei-flächen	
Deutschland															
Gemeinden unter 2 000 Einwohnern							Gemeinden mit 50 000 bis unter 100 000 Einwohnern								
A	3 092	2 720	189	183	94	77	12	A	1 362	1 256	31	75	49	.	.
B	4 014	2 401	422	1 191	865	309	17	B	1 458	920	97	441	303	134	.
C	134 123	114 218	5 686	14 219	13 577	383	259	C	134 611	113 148	4 314	17 149	15 876	1 261	.
D	33,41	47,57	13,48	11,94	15,70	1,24	15,25	D	92,35	123,04	44,33	38,91	52,45	9,40	.
Gemeinden mit 2000 bis unter 5 000 Einwohnern							Gemeinden mit 100 000 bis unter 200 000 Einwohnern								
A	4 033	3 554	189	290	149	126	15	A	1 042	978	.	.	30	12	8
B	3 581	2 697	302	582	401	158	23	B	933	702	69	163	133	26	4
C	240 944	218 222	8 581	14 141	13 201	567	374	C	135 620	116 744	4 288	14 589	14 244	314	30
D	67,29	80,92	28,43	24,30	32,92	3,59	16,18	D	145,29	166,31	62,46	89,60	106,98	12,28	7,38
Gemeinden mit 5 000 bis unter 10 000 Einwohnern							Gemeinden mit 200 000 bis unter 500 000 Einwohnern								
A	4 058	3 692	149	217	139	64	14	A	1 256	1 173	18	65	38	19	8
B	3 857	2 909	347	601	517	72	12	B	1 387	889	39	459	268	182	8
C	295 670	267 763	7 036	20 871	20 185	519	167	C	166 634	133 152	3 478	30 005	29 322	354	328
D	76,66	92,06	20,27	34,71	39,02	7,19	14,12	D	120,14	149,79	88,19	65,41	109,30	1,95	38,68
Gemeinden mit 10 000 bis unter 20 000 Einwohnern							Gemeinden mit 500 000 Einwohnern und mehr								
A	4 948	4 557	144	247	136	103	8	A	784	752
B	5 143	3 579	332	1 232	858	355	19	B	1 107	973	.	120	99	19	.
C	414 688	365 286	8 148	41 253	39 292	1 711	250	C	645 318	603 860	.	35 529	35 165	320	.
D	80,64	102,07	24,55	33,49	45,79	4,82	13,22	D	583,01	620,71	.	296,47	354,92	16,91	.
Gemeinden mit 20 000 bis unter 50 000 Einwohnern							Insgesamt								
A	4 678	4 324	151	203	137	59	7	A	25 253	23 006	888	1 359	790	492	77
B	5 385	3 245	638	1 503	1 346	149	8	B	26 864	18 313	2 260	6 291	4 790	1 404	97
C	406 669	339 029	17 720	49 920	47 697	1 884	339	C	2 574 279	2 271 421	65 182	237 676	228 559	7 314	1 803
D	75,51	104,49	27,78	33,21	35,45	12,65	40,16	D	95,82	124,03	28,84	37,78	47,71	5,21	18,51
Baden-Württemberg															
Gemeinden unter 2 000 Einwohnern							Gemeinden mit 50 000 bis unter 100 000 Einwohnern								
A	128	115	A	105	103
B	103	83	14	B	47	44
C	6 980	6 093	727	C	12 191	12 080
D	67,57	73,07	51,98	D	260,20	274,46
Gemeinden mit 2000 bis unter 5 000 Einwohnern							Gemeinden mit 100 000 bis unter 200 000 Einwohnern								
A	695	651	31	13	13	.	.	A	23	23
B	560	431	54	74	74	.	.	B	10	10
C	54 343	50 420	2 166	1 757	1 757	.	.	C	2 789	2 789
D	97,11	116,92	40,15	23,61	23,61	.	.	D	282,63	282,63
Gemeinden mit 5 000 bis unter 10 000 Einwohnern							Gemeinden mit 200 000 bis unter 500 000 Einwohnern								
A	750	691	42	17	16	.	.	A	31	30
B	590	434	49	107	106	.	.	B	17	17
C	68 199	63 756	1 505	2 938	2 924	.	.	C	6 044	5 964
D	115,52	146,77	30,66	27,49	27,53	.	.	D	348,78	360,69
Gemeinden mit 10 000 bis unter 20 000 Einwohnern							Gemeinden mit 500 000 Einwohnern und mehr								
A	778	743	20	15	15	.	.	A	108	95	.	.	5	.	.
B	526	489	11	25	25	.	.	B	102	75	.	26	20	4	.
C	86 923	84 707	848	1 369	1 369	.	.	C	106 044	99 787	.	6 133	6 029	61	.
D	165,32	173,14	74,16	54,49	54,49	.	.	D	1 036,28	1 325,70	.	232,06	297,86	13,55	.
Gemeinden mit 20 000 bis unter 50 000 Einwohnern							Insgesamt								
A	651	620	18	13	12	.	.	A	3 269	3 071	126	72	63	.	.
B	570	413	123	35	34	.	.	B	2 526	1 997	254	275	267	5	.
C	75 775	70 108	2 743	2 923	2 673	.	.	C	419 288	395 704	8 224	15 360	14 992	311	.
D	132,89	169,93	22,39	83,17	77,54	.	.	D	166,01	198,20	32,32	55,91	56,12	60,41	.

*) Zeichenerklärung siehe Seite 1

1 Kaufwerte für Bauland 4. Vj. 2005 nach Baulandarten, Ländern und Gemeindegrößenklassen *)

Baulandarten							Baulandarten							
insgesamt	baureifes Land	Rohbau-land	sonstiges Bauland					insgesamt	baureifes Land	Rohbau-land	sonstiges Bauland			
			zusammen	davon							zusammen	davon		
				Industrie-land	Land für Verkehrs-zwecke	Frei-flächen						Industrie-land	Land für Verkehrs-zwecke	Frei-flächen
Bayern														
Gemeinden unter 2 000 Einwohnern							Gemeinden mit 50 000 bis unter 100 000 Einwohnern							
A	498	426	17	55	21	.	A	176	155	.	.	16	.	.
B	468	298	31	139	52	84	B	239	108	.	131	130	.	.
C	27 996	24 938	1 348	1 710	1 495	190	C	33 557	25 738	.	7 768	7 729	.	.
D	59,86	83,63	44,10	12,31	28,70	2,27	D	140,20	239,12	.	59,22	59,35	.	.
Gemeinden mit 2000 bis unter 5 000 Einwohnern							Gemeinden mit 100 000 bis unter 200 000 Einwohnern							
A	1 265	1 050	60	155	80	66	A	206	190	.	16	13	.	.
B	1 102	757	89	257	152	93	B	239	148	.	90	81	.	.
C	94 933	82 638	3 082	9 213	8 481	429	C	50 992	38 750	.	12 241	11 986	.	.
D	86,12	109,18	34,74	35,88	55,78	4,59	D	213,59	261,00	.	135,61	147,79	.	.
Gemeinden mit 5 000 bis unter 10 000 Einwohnern							Gemeinden mit 200 000 bis unter 500 000 Einwohnern							
A	907	779	23	105	58	39	A	157	139
B	763	558	22	183	146	32	B	249	107	.	135	135	.	.
C	96 960	84 152	1 351	11 457	11 078	256	C	57 526	35 010	.	20 465	20 465	.	.
D	127,11	150,87	61,45	62,59	76,11	8,11	D	231,33	327,83	.	151,53	151,53	.	.
Gemeinden mit 10 000 bis unter 20 000 Einwohnern							Gemeinden mit 500 000 Einwohnern und mehr							
A	734	649	20	65	43	.	A	213	206
B	1 029	464	27	539	469	62	B	414	337	.	65	.	.	.
C	136 841	105 957	1 187	29 697	28 354	1 141	C	382 015	353 820	.	22 495	.	.	.
D	132,97	228,47	44,75	55,12	60,46	18,41	D	922,28	1 050,30	.	347,68	.	.	.
Gemeinden mit 20 000 bis unter 50 000 Einwohnern							Insgesamt							
A	387	335	12	40	28	.	A	4 543	3 929	136	478	279	174	25
B	523	256	10	257	249	5	B	5 026	3 033	198	1 795	1 464	300	31
C	89 875	57 645	1 763	30 466	30 206	150	C	970 695	808 649	16 533	145 513	142 066	2 682	765
D	171,83	225,05	171,48	118,72	121,46	27,44	D	193,13	266,66	83,46	81,05	97,03	8,93	24,89
Brandenburg														
Gemeinden unter 2 000 Einwohnern							Gemeinden mit 50 000 bis unter 100 000 Einwohnern							
A	42	41	A	42	42
B	40	38	B	85	85
C	672	669	C	1 767	1 767
D	16,66	17,59	D	20,72	20,72
Gemeinden mit 2000 bis unter 5 000 Einwohnern							Gemeinden mit 100 000 bis unter 200 000 Einwohnern							
A	73	70	A	68	68
B	61	59	B	58	58
C	1 623	1 613	C	5 810	5 810
D	26,63	27,41	D	99,97	99,97
Gemeinden mit 5 000 bis unter 10 000 Einwohnern							Gemeinden mit 200 000 bis unter 500 000 Einwohnern							
A	187	178	A
B	178	143	9	.	.	.	B
C	8 212	7 559	386	.	.	.	C
D	46,08	53,02	43,98	.	.	.	D
Gemeinden mit 10 000 bis unter 20 000 Einwohnern							Gemeinden mit 500 000 Einwohnern und mehr							
A	381	369	A
B	381	339	22	.	.	.	B
C	21 431	20 890	344	.	.	.	C
D	56,27	61,70	15,40	.	.	.	D
Gemeinden mit 20 000 bis unter 50 000 Einwohnern							Insgesamt							
A	288	279	A	1 081	1 047	17	17	14	.	.
B	242	231	.	7	7	.	B	1 045	953	37	56	53	.	.
C	12 567	12 343	.	158	158	.	C	52 081	50 651	799	631	580	.	.
D	51,98	53,41	.	22,12	22,12	.	D	49,82	53,18	21,63	11,26	10,99	.	.

*) Zeichenerklärung siehe Seite 1

1 Kaufwerte für Bauland 4. Vj. 2005 nach Baulandarten, Ländern und Gemeindegrößenklassen *)

Baulandarten								Baulandarten						
insgesamt	baureifes Land	Rohbau-land	sonstiges Bauland					insgesamt	baureifes Land	Rohbau-land	sonstiges Bauland			
			zusammen	davon							zusammen	davon		
				Industrie-land	Land für Verkehrs-zwecke	Frei-flächen						Industrie-land	Land für Verkehrs-zwecke	Frei-flächen
Hessen														
Gemeinden unter 2 000 Einwohnern							Gemeinden mit 50 000 bis unter 100 000 Einwohnern							
A	A	24	24
B	B	30	30
C	C	2 822	2 822
D	D	94,60	94,60
Gemeinden mit 2000 bis unter 5 000 Einwohnern							Gemeinden mit 100 000 bis unter 200 000 Einwohnern							
A	92	89	A	9	9
B	75	70	B	7	7
C	3 556	3 489	C	2 005	2 005
D	47,40	49,81	D	280,62	280,62
Gemeinden mit 5 000 bis unter 10 000 Einwohnern							Gemeinden mit 200 000 bis unter 500 000 Einwohnern							
A	236	223	13	.	.	.	A	7	5
B	194	177	17	.	.	.	B	2	1
C	15 490	14 700	790	.	.	.	C	808	484
D	79,74	82,85	46,94	.	.	.	D	502,93	435,77
Gemeinden mit 10 000 bis unter 20 000 Einwohnern							Gemeinden mit 500 000 Einwohnern und mehr							
A	307	298	A
B	225	211	10	.	.	.	B
C	21 952	21 462	418	.	.	.	C
D	97,51	101,50	40,20	.	.	.	D
Gemeinden mit 20 000 bis unter 50 000 Einwohnern							Insgesamt							
A	105	100	5	.	.	.	A	781	749
B	103	60	42	.	.	.	B	636	557	75
C	13 022	11 684	1 338	.	.	.	C	59 735	56 725	2 937
D	126,95	194,22	31,54	.	.	.	D	93,96	101,78	39,10
Mecklenburg-Vorpommern														
Gemeinden unter 2 000 Einwohnern							Gemeinden mit 50 000 bis unter 100 000 Einwohnern							
A	349	269	57	23	.	15	A	245	212	7	26	.	13	.
B	749	271	240	238	.	206	B	357	143	55	158	35	122	.
C	11 791	9 772	1 304	716	.	158	C	12 013	10 761	385	867	356	508	.
D	15,75	36,06	5,43	3,01	.	0,77	D	33,69	74,99	7,00	5,49	10,07	4,16	.
Gemeinden mit 2000 bis unter 5 000 Einwohnern							Gemeinden mit 100 000 bis unter 200 000 Einwohnern							
A	267	230	28	9	.	5	A	99	83
B	242	178	39	25	.	9	B	92	69	.	20	.	16	4
C	10 596	10 068	376	152	.	32	C	6 386	6 307	.	63	.	32	30
D	43,81	56,70	9,56	6,08	.	3,47	D	69,49	90,79	.	3,12	.	2,04	7,38
Gemeinden mit 5 000 bis unter 10 000 Einwohnern							Gemeinden mit 200 000 bis unter 500 000 Einwohnern							
A	104	85	11	8	.	.	A
B	128	82	32	13	.	.	B
C	5 857	5 307	492	58	.	.	C
D	45,77	64,33	15,26	4,41	.	.	D
Gemeinden mit 10 000 bis unter 20 000 Einwohnern							Gemeinden mit 500 000 Einwohnern und mehr							
A	72	66	A
B	87	76	B
C	2 718	2 593	C
D	31,26	34,03	D
Gemeinden mit 20 000 bis unter 50 000 Einwohnern							Insgesamt							
A	60	58	A	1 196	1 003	107	86	16	44	26
B	372	41	B	2 026	861	373	792	398	356	38
C	4 848	2 330	C	54 209	47 137	2 676	4 396	3 306	731	359
D	13,04	56,84	D	26,76	54,74	7,18	5,55	8,31	2,05	9,55

*) Zeichenerklärung siehe Seite 1

1 Kaufwerte für Bauland 4. Vj. 2005 nach Baulandarten, Ländern und Gemeindegrößenklassen *)

Baulandarten								Baulandarten							
insgesamt	baureifes Land	Rohbau-land	sonstiges Bauland					insgesamt	baureifes Land	Rohbau-land	sonstiges Bauland				
			zusammen	davon							zusammen	davon			
				Industrie-land	Land für Verkehrs-zwecke	Frei-flächen						Industrie-land	Land für Verkehrs-zwecke	Frei-flächen	
Niedersachsen															
Gemeinden unter 2 000 Einwohnern							Gemeinden mit 50 000 bis unter 100 000 Einwohnern								
A	436	405	7	24	20	.	.	A	347	333	.	.	9	.	.
B	618	383	29	205	204	.	.	B	344	248	.	95	89	.	.
C	17 677	14 142	390	3 144	3 138	.	.	C	28 459	23 868	.	4 489	4 159	.	.
D	28,62	36,89	13,49	15,32	15,35	.	.	D	82,64	96,21	.	47,16	46,96	.	.
Gemeinden mit 2000 bis unter 5 000 Einwohnern							Gemeinden mit 100 000 bis unter 200 000 Einwohnern								
A	555	534	.	.	11	.	.	A	357	348
B	574	490	59	26	25	.	.	B	328	238	.	32	32	.	.
C	26 511	24 454	1 709	348	341	.	.	C	32 199	27 352	.	965	943	.	.
D	46,15	49,93	28,98	13,59	13,49	.	.	D	98,29	115,14	.	30,09	29,71	.	.
Gemeinden mit 5 000 bis unter 10 000 Einwohnern							Gemeinden mit 200 000 bis unter 500 000 Einwohnern								
A	1 007	972	11	24	19	5	.	A	190	183
B	1 193	915	173	105	102	3	.	B	162	120	.	34	34	.	.
C	52 386	49 494	1 210	1 682	1 588	94	.	C	24 304	20 412	.	3 484	3 439	.	.
D	43,90	54,10	6,99	15,98	15,59	28,12	.	D	149,70	169,62	.	101,54	101,12	.	.
Gemeinden mit 10 000 bis unter 20 000 Einwohnern							Gemeinden mit 500 000 Einwohnern und mehr								
A	1 500	1 441	15	44	38	.	.	A	20	17
B	1 629	1 306	125	198	194	.	.	B	24	20
C	81 217	72 378	2 658	6 181	6 143	.	.	C	5 616	4 702
D	49,86	55,42	21,21	31,29	31,74	.	.	D	234,35	240,87
Gemeinden mit 20 000 bis unter 50 000 Einwohnern							Insgesamt								
A	1 696	1 593	39	64	37	.	.	A	6 108	5 826	85	197	146	.	.
B	2 016	1 322	356	338	286	49	.	B	6 889	5 041	809	1 038	970	64	.
C	118 463	102 514	9 045	6 903	5 944	888	.	C	386 831	339 317	19 404	28 110	26 572	1 459	.
D	58,75	77,55	25,41	20,40	20,76	18,01	.	D	56,16	67,31	23,98	27,08	27,39	22,84	.
Nordrhein-Westfalen															
Gemeinden unter 2 000 Einwohnern							Gemeinden mit 50 000 bis unter 100 000 Einwohnern								
A	A	211	200
B	B	151	117	28
C	C	23 187	19 471	3 444
D	D	153,51	165,78	121,66
Gemeinden mit 2000 bis unter 5 000 Einwohnern							Gemeinden mit 100 000 bis unter 200 000 Einwohnern								
A	5	5	A	44	39
B	5	5	B	32	27
C	163	163	C	5 109	4 766
D	32,68	32,68	D	160,89	177,97
Gemeinden mit 5 000 bis unter 10 000 Einwohnern							Gemeinden mit 200 000 bis unter 500 000 Einwohnern								
A	86	84	A	83	81
B	100	97	B	52	50
C	6 344	6 257	C	13 328	13 180
D	63,63	64,62	D	256,53	261,11
Gemeinden mit 10 000 bis unter 20 000 Einwohnern							Gemeinden mit 500 000 Einwohnern und mehr								
A	296	276	12	8	8	.	.	A	19	19
B	216	164	24	28	28	.	.	B	10	10
C	16 146	14 864	651	632	632	.	.	C	2 776	2 776
D	74,68	90,68	26,66	22,65	22,65	.	.	D	287,88	287,88
Gemeinden mit 20 000 bis unter 50 000 Einwohnern							Insgesamt								
A	592	561	17	14	13	.	.	A	1 336	1 265	43	28	26	.	.
B	456	340	50	66	65	.	.	B	1 021	810	110	101	100	.	.
C	42 545	39 409	1 027	2 109	2 065	.	.	C	109 597	100 886	5 579	3 132	3 083	.	.
D	93,32	115,89	20,40	32,18	31,94	.	.	D	107,32	124,53	50,86	30,90	30,73	.	.

*) Zeichenerklärung siehe Seite 1

1 Kaufwerte für Bauland 4. Vj. 2005 nach Baulandarten, Ländern und Gemeindegrößenklassen *)

Baulandarten								Baulandarten						
insgesamt	baureifes Land	Rohbau-land	sonstiges Bauland					insgesamt	baureifes Land	Rohbau-land	sonstiges Bauland			
			zusammen	davon							zusammen	davon		
				Industrie-land	Land für Verkehrs-zwecke	Frei-flächen						Industrie-land	Land für Verkehrs-zwecke	Frei-flächen

Rheinland-Pfalz

Gemeinden unter 2 000 Einwohnern							Gemeinden mit 50 000 bis unter 100 000 Einwohnern						
A	1 043	962	43	38	37	.	A	99	81	6	12	10	.
B	867	697	39	131	131	.	B	99	48	4	47	43	.
C	41 339	38 493	543	2 303	2 301	.	C	14 497	10 641	113	3 743	3 360	.
D	47,68	55,24	14,04	17,52	17,53	.	D	146,57	223,28	28,64	79,11	77,61	.
Gemeinden mit 2000 bis unter 5 000 Einwohnern							Gemeinden mit 100 000 bis unter 200 000 Einwohnern						
A	500	448	23	29	26	.	A	120	116
B	415	287	29	99	99	.	B	91	83
C	33 412	30 679	622	2 111	2 106	.	C	23 154	22 541
D	80,50	106,83	21,48	21,34	21,36	.	D	254,94	270,87
Gemeinden mit 5 000 bis unter 10 000 Einwohnern							Gemeinden mit 200 000 bis unter 500 000 Einwohnern						
A	287	240	12	35	32	.	A
B	264	143	7	115	109	.	B
C	21 088	16 958	427	3 703	3 610	.	C
D	79,79	118,94	61,72	32,25	33,27	.	D
Gemeinden mit 10 000 bis unter 20 000 Einwohnern							Gemeinden mit 500 000 Einwohnern und mehr						
A	180	160	.	14	.	.	A
B	144	91	5	48	48	.	B
C	14 422	12 668	206	1 549	1 508	.	C
D	100,15	139,90	40,52	32,01	31,70	.	D
Gemeinden mit 20 000 bis unter 50 000 Einwohnern							Insgesamt						
A	151	134	.	13	.	.	A	2 380	2 141	92	147	136	11
B	106	71	.	30	30	.	B	1 986	1 419	88	479	467	12
C	12 694	10 767	.	1 758	1 752	.	C	160 605	142 746	2 079	15 780	15 249	531
D	119,69	152,17	.	57,75	57,78	.	D	80,86	100,61	23,52	32,95	32,64	44,89

Saarland

Gemeinden unter 2 000 Einwohnern							Gemeinden mit 50 000 bis unter 100 000 Einwohnern						
A	A	7
B	B	7
C	C	241
D	D	36,35
Gemeinden mit 2000 bis unter 5 000 Einwohnern							Gemeinden mit 100 000 bis unter 200 000 Einwohnern						
A	A	50	43	7	.	.	.
B	B	28	22	5	.	.	.
C	C	3 832	3 686	146	.	.	.
D	D	138,57	165,03	27,48	.	.	.
Gemeinden mit 5 000 bis unter 10 000 Einwohnern							Gemeinden mit 200 000 bis unter 500 000 Einwohnern						
A	89	74	A
B	94	75	16	.	.	.	B
C	5 046	4 531	353	.	.	.	C
D	53,65	60,59	22,48	.	.	.	D
Gemeinden mit 10 000 bis unter 20 000 Einwohnern							Gemeinden mit 500 000 Einwohnern und mehr						
A	289	236	42	11	6	.	A
B	299	179	93	27	22	.	B
C	13 119	11 280	1 461	378	318	.	C
D	43,92	63,15	15,74	13,89	14,30	.	D
Gemeinden mit 20 000 bis unter 50 000 Einwohnern							Insgesamt						
A	209	169	35	5	.	.	A	644	525	101	18	11	.
B	164	122	32	10	.	.	B	591	399	150	41	33	.
C	11 542	10 278	1 005	259	.	.	C	33 779	29 947	3 033	799	581	.
D	70,56	84,53	31,81	24,91	.	.	D	57,20	75,03	20,19	19,39	17,52	.

*) Zeichenerklärung siehe Seite 1

1 Kaufwerte für Bauland 4. Vj. 2005 nach Baulandarten, Ländern und Gemeindegrößenklassen *)

Baulandarten								Baulandarten							
insgesamt	baureifes Land	Rohbau-land	sonstiges Bauland					insgesamt	baureifes Land	Rohbau-land	sonstiges Bauland				
			zusammen	davon							zusammen	davon			
				Industrie-land	Land für Verkehrs-zwecke	Frei-flächen						Industrie-land	Land für Verkehrs-zwecke	Frei-flächen	
Sachsen															
Gemeinden unter 2 000 Einwohnern							Gemeinden mit 50 000 bis unter 100 000 Einwohnern								
A	53	28	.	25	.	22	.	A	71	68
B	53	29	.	25	.	18	.	B	75	71
C	631	593	.	38	.	17	.	C	3 846	3 796
D	11,80	20,54	.	1,54	.	0,95	.	D	50,95	53,47
Gemeinden mit 2000 bis unter 5 000 Einwohnern							Gemeinden mit 100 000 bis unter 200 000 Einwohnern								
A	220	155	8	57	.	44	.	A
B	225	140	3	82	28	53	.	B
C	3 767	3 319	83	365	285	80	.	C
D	16,75	23,68	26,84	4,47	10,22	1,50	.	D
Gemeinden mit 5 000 bis unter 10 000 Einwohnern							Gemeinden mit 200 000 bis unter 500 000 Einwohnern								
A	191	171	6	14	.	11	.	A	553	510	9	34	12	15	7
B	187	147	7	32	.	28	.	B	689	406	9	274	86	181	7
C	5 281	5 097	73	111	.	69	.	C	49 582	44 231	182	5 168	4 662	303	203
D	28,30	34,56	10,85	3,43	.	2,43	.	D	72,00	109,04	20,99	18,84	54,31	1,67	27,75
Gemeinden mit 10 000 bis unter 20 000 Einwohnern							Gemeinden mit 500 000 Einwohnern und mehr								
A	216	132	6	78	6	72	.	A
B	436	116	6	314	30	284	.	B
C	9 083	7 938	192	953	567	386	.	C
D	20,82	68,40	32,67	3,03	18,60	1,36	.	D
Gemeinden mit 20 000 bis unter 50 000 Einwohnern							Insgesamt								
A	180	156	7	17	.	12	.	A	1 484	1 220	37	227	37	177	13
B	425	126	4	295	.	70	.	B	2 091	1 036	29	1 026	379	634	13
C	9 113	7 716	340	1 057	.	44	.	C	81 302	72 690	910	7 702	6 587	899	216
D	21,42	61,08	88,07	3,58	.	0,63	.	D	38,88	70,20	31,42	7,50	17,39	1,42	16,46
Sachsen-Anhalt															
Gemeinden unter 2 000 Einwohnern							Gemeinden mit 50 000 bis unter 100 000 Einwohnern								
A	149	129	10	10	9	.	.	A	18	18
B	700	258	9	433	433	.	.	B	10	10
C	10 120	4 645	112	5 363	5 362	.	.	C	646	646
D	14,45	17,99	12,45	12,38	12,38	.	.	D	62,10	62,10
Gemeinden mit 2000 bis unter 5 000 Einwohnern							Gemeinden mit 100 000 bis unter 200 000 Einwohnern								
A	94	85	A
B	122	107	4	B
C	2 807	2 532	159	C
D	23,02	23,68	35,74	D
Gemeinden mit 5 000 bis unter 10 000 Einwohnern							Gemeinden mit 200 000 bis unter 500 000 Einwohnern								
A	44	38	A	98	92
B	36	29	.	7	.	.	.	B	82	60
C	1 074	994	.	68	.	.	.	C	5 302	4 370
D	30,04	34,78	.	10,34	.	.	.	D	64,85	72,50
Gemeinden mit 10 000 bis unter 20 000 Einwohnern							Gemeinden mit 500 000 Einwohnern und mehr								
A	46	44	A
B	39	33	B
C	1 278	1 212	C
D	32,96	36,69	D
Gemeinden mit 20 000 bis unter 50 000 Einwohnern							Insgesamt								
A	139	122	.	.	.	7	.	A	588	528	23	37	23	.	.
B	199	112	.	86	63	23	.	B	1 188	610	31	547	524	24	.
C	5 474	4 311	.	1 121	625	496	.	C	26 700	18 709	731	7 260	6 751	510	.
D	27,45	38,38	.	13,01	9,85	21,86	.	D	22,47	30,69	23,42	13,26	12,89	21,42	.

*) Zeichenerklärung siehe Seite 1

1 Kaufwerte für Bauland 4. Vj. 2005 nach Baulandarten, Ländern und Gemeindegrößenklassen *)

Baulandarten								Baulandarten						
insgesamt	baureifes Land	Rohbau-land	sonstiges Bauland				insgesamt	baureifes Land	Rohbau-land	sonstiges Bauland				
			zusammen	davon						zusammen	davon			
				Industrie-land	Land für Verkehrs-zwecke	Frei-flächen					Industrie-land	Land für Verkehrs-zwecke	Frei-flächen	

Schleswig-Holstein

Gemeinden unter 2 000 Einwohnern							Gemeinden mit 50 000 bis unter 100 000 Einwohnern						
A	221	187	A	8	8
B	232	166	52	.	.	.	B	8	8
C	13 637	11 656	1 223	.	.	.	C	919	919
D	58,88	70,15	23,31	.	.	.	D	113,77	113,77
Gemeinden mit 2000 bis unter 5 000 Einwohnern							Gemeinden mit 100 000 bis unter 200 000 Einwohnern						
A	116	101	A
B	93	78	13	.	.	.	B
C	6 648	6 350	256	.	.	.	C
D	71,57	81,45	20,10	.	.	.	D
Gemeinden mit 5 000 bis unter 10 000 Einwohnern							Gemeinden mit 200 000 bis unter 500 000 Einwohnern						
A	117	104	A	32	31
B	95	74	12	.	.	.	B	20	18
C	8 710	7 935	350	.	.	.	C	2 742	2 617
D	91,84	107,18	28,69	.	.	.	D	140,36	142,43
Gemeinden mit 10 000 bis unter 20 000 Einwohnern							Gemeinden mit 500 000 Einwohnern und mehr						
A	90	90	A
B	56	56	B
C	7 305	7 305	C
D	129,67	129,67	D
Gemeinden mit 20 000 bis unter 50 000 Einwohnern							Insgesamt						
A	65	59	A	649	580	.	.	10	.
B	36	31	B	539	432	78	29	28	.
C	4 660	4 343	C	44 622	41 125	1 842	1 654	1 529	.
D	129,18	139,18	D	82,73	95,17	23,63	56,55	54,44	.

Thüringen

Gemeinden unter 2 000 Einwohnern							Gemeinden mit 50 000 bis unter 100 000 Einwohnern						
A	173	158	10	5	.	.	A	9	9
B	184	177	6	1	.	.	B	5	5
C	3 279	3 217	36	26	.	.	C	467	467
D	17,82	18,17	6,20	22,86	.	.	D	96,48	96,48
Gemeinden mit 2000 bis unter 5 000 Einwohnern							Gemeinden mit 100 000 bis unter 200 000 Einwohnern						
A	151	136	A	23	20
B	107	95	7	5	.	.	B	16	12
C	2 584	2 497	61	27	.	.	C	997	772
D	24,26	26,22	9,22	5,64	.	.	D	63,57	65,40
Gemeinden mit 5 000 bis unter 10 000 Einwohnern							Gemeinden mit 200 000 bis unter 500 000 Einwohnern						
A	53	53	A	105	102
B	35	35	B	115	109
C	1 024	1 024	C	6 999	6 884
D	29,49	29,49	D	60,76	62,95
Gemeinden mit 10 000 bis unter 20 000 Einwohnern							Gemeinden mit 500 000 Einwohnern und mehr						
A	59	53	A
B	76	55	B
C	2 255	2 033	C
D	29,78	36,95	D
Gemeinden mit 20 000 bis unter 50 000 Einwohnern							Insgesamt						
A	155	138	9	8	7	.	A	728	669	31	28	16	.
B	173	119	11	43	43	.	B	710	607	26	76	72	2
C	6 094	5 581	170	343	338	.	C	23 700	22 477	328	895	820	46
D	35,15	46,74	15,36	7,99	7,90	.	D	33,37	37,00	12,50	11,72	11,35	26,28

*) Zeichenerklärung siehe Seite 1

1 Kaufwerte für Bauland 4. Vj. 2005 nach Baulandarten, Ländern und Gemeindegrößenklassen *)

Baulandarten								Baulandarten						
insgesamt	baureifes Land	Rohbau-land	sonstiges Bauland					insgesamt	baureifes Land	Rohbau-land	sonstiges Bauland			
			zusammen	davon							zusammen	davon		
				Industrie-land	Land für Verkehrs-zwecke	Frei-flächen						Industrie-land	Land für Verkehrs-zwecke	Frei-flächen
Stadtstaaten														
Berlin							Bremen							
A	A	108	104
B	B	86	79
C	C	11 629	11 246
D	D	135,63	142,78
Hamburg														
A	356	348	.	8	8	.								
B	503	479	.	24	24	.								
C	139 315	133 327	.	5 988	5 988	.								
D	276,79	278,31	.	246,70	246,70	.								
Früheres Bundesgebiet														
Gemeinden unter 2 000 Einwohnern							Gemeinden mit 50 000 bis unter 100 000 Einwohnern							
A	2 326	2 095	111	120	81	.	A	977	907	23	47	38	9	.
B	2 287	1 628	165	495	407	85	B	925	605	42	279	267	12	.
C	107 630	95 323	4 231	8 076	7 852	199	C	115 872	95 711	3 889	16 272	15 520	752	.
D	47,06	58,55	25,71	16,33	19,31	2,34	D	125,26	158,31	93,66	58,33	58,05	64,94	.
Gemeinden mit 2000 bis unter 5 000 Einwohnern							Gemeinden mit 100 000 bis unter 200 000 Einwohnern							
A	3 228	2 878	139	211	131	71	A
B	2 824	2 118	248	458	353	94	B	768	563	66	140	130	10	.
C	219 567	198 193	7 903	13 472	12 727	442	C	122 427	103 854	4 252	14 321	14 039	282	.
D	77,74	93,57	31,82	29,42	36,10	4,70	D	159,47	184,61	64,81	102,61	108,06	29,24	.
Gemeinden mit 5 000 bis unter 10 000 Einwohnern							Gemeinden mit 200 000 bis unter 500 000 Einwohnern							
A	3 479	3 167	126	186	130	47	A	500	469	6	25	23	.	.
B	3 294	2 473	299	522	474	41	B	501	314	16	171	170	.	.
C	274 222	247 783	6 073	20 367	19 787	442	C	104 752	77 667	2 931	24 154	23 984	.	.
D	83,26	100,21	20,32	39,00	41,71	10,74	D	208,90	247,64	177,68	140,99	141,20	.	.
Gemeinden mit 10 000 bis unter 20 000 Einwohnern							Gemeinden mit 500 000 Einwohnern und mehr							
A	4 174	3 893	122	159	125	.	A
B	4 124	2 960	296	868	789	67	B	1 105	972	.	120	99	19	.
C	377 924	330 619	7 427	39 878	38 394	1 256	C	645 127	603 774	.	35 529	35 165	320	.
D	91,64	111,70	25,09	45,93	48,69	18,61	D	583,68	621,06	.	296,47	354,92	16,91	.
Gemeinden mit 20 000 bis unter 50 000 Einwohnern							Insgesamt							
A	3 856	3 571	131	154	110	.	A	20 174	18 538	672	964	684	245	35
B	3 974	2 614	619	741	676	56	B	19 802	14 246	1 763	3 793	3 365	384	44
C	368 574	306 748	17 102	44 723	43 046	1 338	C	2 336 095	2 059 672	59 631	216 792	210 516	5 076	1 200
D	92,75	117,33	27,65	60,37	63,66	23,71	D	117,97	144,58	33,82	57,15	62,57	13,20	27,05
Neue Länder und Berlin-Ost														
Gemeinden unter 2 000 Einwohnern							Gemeinden mit 50 000 bis unter 100 000 Einwohnern							
A	766	625	78	63	13	.	A	385	349	8	28	11	.	.
B	1 727	773	257	697	458	225	B	533	315	56	162	35	123	.
C	26 493	18 896	1 455	6 143	5 725	184	C	18 739	17 437	425	877	356	509	.
D	15,34	24,44	5,66	8,82	12,50	0,82	D	35,19	55,36	7,62	5,42	10,07	4,15	.
Gemeinden mit 2000 bis unter 5 000 Einwohnern							Gemeinden mit 100 000 bis unter 200 000 Einwohnern							
A	805	676	50	79	18	55	A
B	756	579	53	124	48	64	B	166	139	.	23	.	16	4
C	21 377	20 029	679	669	473	125	C	13 193	12 889	.	268	.	32	30
D	28,27	34,61	12,69	5,40	9,78	1,96	D	79,62	92,46	.	11,52	.	2,04	7,38
Gemeinden mit 5 000 bis unter 10 000 Einwohnern							Gemeinden mit 200 000 bis unter 500 000 Einwohnern							
A	579	525	23	31	9	17	A	756	704	12	40	15	.	.
B	563	436	48	79	43	31	B	886	575	23	287	98	182	7
C	21 448	19 981	964	504	398	76	C	61 883	55 485	547	5 851	5 338	309	203
D	38,08	45,85	19,92	6,37	9,25	2,47	D	69,88	96,45	23,85	20,36	54,23	1,70	27,75
Gemeinden mit 10 000 bis unter 20 000 Einwohnern							Gemeinden mit 500 000 Einwohnern und mehr							
A	774	664	22	88	11	.	A
B	1 019	619	36	364	70	287	B
C	36 764	34 667	721	1 376	898	456	C
D	36,09	56,01	20,04	3,78	12,91	1,59	D
Gemeinden mit 20 000 bis unter 50 000 Einwohnern							Insgesamt							
A	822	753	20	49	27	.	A	5 079	4 468	216	395	106	247	42
B	1 412	630	19	762	669	92	B	7 062	4 067	497	2 498	1 426	1 019	53
C	38 095	32 280	618	5 197	4 651	546	C	238 184	211 750	5 550	20 884	18 043	2 238	603
D	26,99	51,23	31,92	6,82	6,95	5,90	D	33,73	52,06	11,16	8,36	12,66	2,20	11,36

*) Zeichenerklärung siehe Seite 1

2 Kaufwerte für Bauland 4. Vj. 2005 nach Baulandarten, Ländern und Baugebieten *)

Baulandarten								Baulandarten						
insgesamt	baureifes Land	Rohbau-land	sonstiges Bauland					insgesamt	baureifes Land	Rohbau-land	sonstiges Bauland			
			zusammen	davon							zusammen	davon		
				Industrie-land	Land für Verkehrs-zwecke	Frei-flächen						Industrie-land	Land für Verkehrs-zwecke	Frei-flächen
Deutschland														
Geschäftsgebiet							Wohngebiet zusammen							
279	255	10	14	.	.	.	A	20 138	19 128	604	406	.	360	46
622	541	65	15	13	1	.	B	15 766	13 369	1 429	968	.	912	56
172 363	168 380	2 863	1 120	1 013	86	.	C	1 736 235	1 679 389	50 795	6 051	.	4 779	1 272
277,26	311,16	43,87	73,36	76,83	76,85	.	D	110,12	125,61	35,55	6,25	.	5,24	22,81
Geschäftsgebiet mit Wohngebiet gemischt							Industriegebiet							
852	826	10	16	.	8	.	A	1 084	237	46	801	766	.	.
897	853	25	18	.	7	9	B	6 293	1 273	203	4 817	4 734	81	.
242 572	241 099	559	915	.	324	297	C	284 126	53 446	2 749	227 930	226 430	1 491	.
270,56	282,67	22,03	50,10	.	46,91	34,31	D	45,15	41,99	13,51	47,32	47,83	18,34	.
Wohngebiet in geschlossener Bauweise							Dorfgebiet							
4 778	4 724	31	23	.	12	11	A	2 900	2 560	218	122	17	85	20
3 357	3 265	38	54	.	43	11	B	3 287	2 276	538	473	40	402	30
525 613	523 732	1 640	242	.	189	52	C	138 983	129 107	8 217	1 659	823	634	203
156,57	160,38	43,16	4,50	.	4,42	4,84	D	42,29	56,71	15,29	3,51	20,58	1,58	6,66
Wohngebiet in offener Bauweise							Insgesamt							
15 360	14 404	573	383	.	348	35	A	25 253	23 006	888	1 359	790	492	77
12 409	10 104	1 391	914	.	869	45	B	26 864	18 313	2 260	6 291	4 790	1 404	97
1 210 621	1 155 658	49 154	5 809	.	4 589	1 220	C	2 574 279	2 271 421	65 182	237 676	228 559	7 314	1 803
97,56	114,38	35,35	6,35	.	5,28	27,13	D	95,82	124,03	28,84	37,78	47,71	5,21	18,51
Baden-Württemberg														
Geschäftsgebiet							Wohngebiet zusammen							
11	11	A	2 621	2 532	81	8	.	.	.
46	46	B	1 592	1 476	110	7	.	5	.
75 936	75 936	C	268 615	263 300	4 961	354	.	311	.
1 656,91	1 656,91	D	168,69	178,41	45,22	51,53	.	60,41	.
Geschäftsgebiet mit Wohngebiet gemischt							Industriegebiet							
52	52	A	98	24	16	58	58	.	.
57	57	B	427	56	110	262	262	.	.
12 242	12 242	C	19 595	2 923	1 839	14 834	14 834	.	.
213,92	213,92	D	45,84	52,60	16,67	56,71	56,71	.	.
Wohngebiet in geschlossener Bauweise							Dorfgebiet							
486	486	A	487	452	29	6	5	.	.
275	275	B	403	362	34	6	6	.	.
50 367	50 367	C	42 899	41 303	1 424	173	158	.	.
183,16	183,16	D	106,52	114,07	41,39	27,55	28,43	.	.
Wohngebiet in offener Bauweise							Insgesamt							
2 135	2 046	81	8	.	.	.	A	3 269	3 071	126	72	63	.	.
1 317	1 201	110	7	.	5	.	B	2 526	1 997	254	275	267	5	.
218 248	212 933	4 961	354	.	311	.	C	419 288	395 704	8 224	15 360	14 992	311	.
165,67	177,32	45,22	51,53	.	60,41	.	D	166,01	198,20	32,32	55,91	56,12	60,41	.
Bayern														
Geschäftsgebiet							Wohngebiet zusammen							
26	26	A	3 906	3 584	.	.	.	174	.
101	101	B	3 040	2 530	179	331	.	300	31
38 571	38 571	C	577 708	558 273	15 988	3 447	.	2 682	765
382,19	382,19	D	190,01	220,64	89,38	10,41	.	8,93	24,89
Geschäftsgebiet mit Wohngebiet gemischt							Industriegebiet							
112	112	A	286	.	.	279	279	.	.
252	252	B	1 478	8	.	1 464	1 464	.	.
176 211	176 211	C	163 936	21 783	.	142 066	142 066	.	.
699,19	699,19	D	110,91	2 696,28	.	97,03	97,03	.	.
Wohngebiet in geschlossener Bauweise							Dorfgebiet							
2 950	A	213
2 066	2 066	B	155	141	13
388 669	388 668	C	14 268	13 810	458
188,14	188,15	D	92,25	97,74	34,20
Wohngebiet in offener Bauweise							Insgesamt							
956	.	123	.	.	174	.	A	4 543	3 929	.	.	279	174	.
974	464	179	331	.	300	31	B	5 026	3 033	198	1 795	1 464	300	31
189 039	169 605	15 988	3 446	.	2 682	764	C	970 695	808 649	16 533	145 513	142 066	2 682	765
193,99	365,17	89,38	10,41	.	8,93	24,93	D	193,13	266,66	83,46	81,05	97,03	8,93	24,89

*) Zeichenerklärung siehe Seite 1

2 Kaufwerte für Bauland 4. Vj. 2005 nach Baulandarten, Ländern und Baugebieten *)

Baulandarten								Baulandarten						
insgesamt	baureifes Land	Rohbau-land	sonstiges Bauland					insgesamt	baureifes Land	Rohbau-land	sonstiges Bauland			
			zusammen	davon							zusammen	davon		
				Industrie-land	Land für Verkehrs-zwecke	Frei-flächen						Industrie-land	Land für Verkehrs-zwecke	Frei-flächen
Berlin														
Geschäftsgebiet							Wohngebiet zusammen							
.	A
.	B
.	C
.	D
Geschäftsgebiet mit Wohngebiet gemischt							Industriegebiet							
.	A
.	B
.	C
.	D
Wohngebiet in geschlossener Bauweise							Dorfgebiet							
.	A
.	B
.	C
.	D
Wohngebiet in offener Bauweise							Insgesamt							
.	A
.	B
.	C
.	D
Brandenburg														
Geschäftsgebiet							Wohngebiet zusammen							
.	A	724	721
.	B	547	539
.	C	38 543	38 227
.	D	70,49	70,96
Geschäftsgebiet mit Wohngebiet gemischt							Industriegebiet							
74	70	A	29	13	.	.	14	.	.
52	47	B	217	155	.	56	53	.	.
2 348	2 118	C	2 963	2 298	.	626	580	.	.
45,01	44,65	D	13,64	14,82	.	11,25	10,99	.	.
Wohngebiet in geschlossener Bauweise							Dorfgebiet							
18	18	A	251	240
7	7	B	226	208	18
1 168	1 168	C	8 175	7 955	219
160,83	160,83	D	36,19	38,28	12,22
Wohngebiet in offener Bauweise							Insgesamt							
706	703	A	1 081	1 047	17	17	14	.	.
540	531	B	1 045	953	37	56	53	.	.
37 375	37 059	C	52 081	50 651	799	631	580	.	.
69,28	69,74	D	49,82	53,18	21,63	11,26	10,99	.	.
Bremen														
Geschäftsgebiet							Wohngebiet zusammen							
.	A	104	104
.	B	79	79
.	C	11 246	11 246
.	D	142,78	142,78
Geschäftsgebiet mit Wohngebiet gemischt							Industriegebiet							
.	A
.	B
.	C
.	D
Wohngebiet in geschlossener Bauweise							Dorfgebiet							
12	12	A
6	6	B
438	438	C
77,88	77,88	D
Wohngebiet in offener Bauweise							Insgesamt							
92	92	A	108	104
73	73	B	86	79
10 808	10 808	C	11 629	11 246
147,77	147,77	D	135,63	142,78

*) Zeichenerklärung siehe Seite 1

2 Kaufwerte für Bauland 4. Vj. 2005 nach Baulandarten, Ländern und Baugebieten *)

Baulandarten								Baulandarten						
insgesamt	baureifes Land	Rohbau-land	sonstiges Bauland			insgesamt		baureifes Land	Rohbau-land	sonstiges Bauland				
			zusammen	davon						zusammen	davon			
				Industrie-land	Land für Verkehrs-zwecke						Frei-flächen	Industrie-land	Land für Verkehrs-zwecke	Frei-flächen
Hamburg														
Geschäftsgebiet							Wohngebiet zusammen							
.	A	325	325
28	28	B	326	326
21 745	21 745	C	94 630	94 630
780,18	780,18	D	290,07	290,07
Geschäftsgebiet mit Wohngebiet gemischt							Industriegebiet							
5	5	A	.	.	.	8	8	.	.
9	9	B	140	116	.	24	24	.	.
5 671	5 671	C	17 127	11 139	.	5 988	5 988	.	.
661,73	661,73	D	122,21	96,13	.	246,70	246,70	.	.
Wohngebiet in geschlossener Bauweise							Dorfgebiet							
.	A
.	B
.	C
.	D
Wohngebiet in offener Bauweise							Insgesamt							
325	325	A	356	348	.	8	8	.	.
326	326	B	503	479	.	24	24	.	.
94 630	94 630	C	139 315	133 327	.	5 988	5 988	.	.
290,07	290,07	D	276,79	278,31	.	246,70	246,70	.	.
Hessen														
Geschäftsgebiet							Wohngebiet zusammen							
12	11	A	545	527	18
48	45	B	400	346	54
2 775	2 750	C	41 910	39 661	2 250
58,06	61,64	D	104,75	114,59	41,66
Geschäftsgebiet mit Wohngebiet gemischt							Industriegebiet							
14	11	A
25	19	B
2 900	2 691	C
116,36	140,87	D
Wohngebiet in geschlossener Bauweise							Dorfgebiet							
102	100	A	209	200	9
68	63	B	160	148	12
5 868	5 751	C	12 078	11 623	455
86,23	90,73	D	75,65	78,79	37,47
Wohngebiet in offener Bauweise							Insgesamt							
443	427	A	781	749
332	283	49	B	636	557	75
36 043	33 909	2 133	C	59 735	56 725	2 937
108,54	119,94	43,23	D	93,96	101,78	39,10
Mecklenburg-Vorpommern														
Geschäftsgebiet							Wohngebiet zusammen							
.	A	713	662	26	25	.	.	.
.	B	689	522	108	59	.	43	16
.	C	35 696	33 951	1 289	456	.	189	266
.	D	51,78	64,98	11,90	7,78	.	4,42	17,00
Geschäftsgebiet mit Wohngebiet gemischt							Industriegebiet							
14	10	A	13	.	.	9	9	.	.
15	11	B	423	.	.	370	370	.	.
580	540	C	3 337	.	.	3 017	3 017	.	.
39,08	50,84	D	7,88	.	.	8,15	8,15	.	.
Wohngebiet in geschlossener Bauweise							Dorfgebiet							
422	389	A	454	328	77	49	7	.	.
372	302	16	54	.	43	11	B	885	308	216	361	28	313	20
22 836	22 273	323	240	.	189	51	C	14 528	12 426	1 201	901	288	542	70
61,39	73,70	19,92	4,49	.	4,42	4,77	D	16,42	40,39	5,55	2,50	10,37	1,73	3,58
Wohngebiet in offener Bauweise							Insgesamt							
291	273	A	1 196	1 003	107	86	16	44	26
317	220	92	B	2 026	861	373	792	398	356	38
12 860	11 678	967	C	54 209	47 137	2 676	4 396	3 306	731	359
40,52	53,02	10,49	D	26,76	54,74	7,18	5,55	8,31	2,05	9,55

*) Zeichenerklärung siehe Seite 1

2 Kaufwerte für Bauland 4. Vj. 2005 nach Baulandarten, Ländern und Baugebieten *)

Baulandarten								Baulandarten						
insgesamt	baureifes Land	Rohbau-land	sonstiges Bauland					insgesamt	baureifes Land	Rohbau-land	sonstiges Bauland			
			zusammen	davon							zusammen	davon		
				Industrie-land	Land für Verkehrs-zwecke	Frei-flächen						Industrie-land	Land für Verkehrs-zwecke	Frei-flächen
Niedersachsen														
Geschäftsgebiet								Wohngebiet zusammen						
.	A	5 305	5 210	71	24	.	.	.
101	58	B	4 474	3 875	589	10	.	10	.
8 178	5 396	C	313 826	300 021	13 481	324	.	320	.
81,11	93,83	D	70,15	77,43	22,89	31,36	.	32,35	.
Geschäftsgebiet mit Wohngebiet gemischt								Industriegebiet						
87	85	A	.	.	.	163	145	18	.
96	83	B	1 626	589	.	1 017	966	51	.
8 512	8 397	C	37 503	9 956	.	27 271	26 219	1 052	.
88,91	101,38	D	23,06	16,89	.	26,81	27,13	20,73	.
Wohngebiet in geschlossener Bauweise								Dorfgebiet						
89	89	A	364	348	9	7	.	.	.
73	73	B	592	437	145	9	.	.	.
7 223	7 223	C	18 812	15 546	2 825	441	.	.	.
98,61	98,61	D	31,79	35,57	19,45	46,59	.	.	.
Wohngebiet in offener Bauweise								Insgesamt						
5 216	5 121	71	24	.	.	.	A	6 108	5 826	85	197	146	.	.
4 401	3 801	589	10	.	10	.	B	6 889	5 041	809	1 038	970	64	.
306 603	292 798	13 481	324	.	320	.	C	386 831	339 317	19 404	28 110	26 572	1 459	.
69,67	77,02	22,89	31,36	.	32,35	.	D	56,16	67,31	23,98	27,08	27,39	22,84	.
Nordrhein-Westfalen														
Geschäftsgebiet								Wohngebiet zusammen						
.	A	1 226	1 191
.	B	808	724	83
.	C	97 199	91 996	5 198
.	D	120,36	127,08	62,29
Geschäftsgebiet mit Wohngebiet gemischt								Industriegebiet						
42	42	A
64	64	B	101	.	.	101	100	.	.
7 674	7 674	C	3 127	.	.	3 127	3 083	.	.
119,32	119,32	D	30,90	.	.	30,90	30,73	.	.
Wohngebiet in geschlossener Bauweise								Dorfgebiet						
273	262	11	A	.	32
185	170	15	B	48	22	26
26 678	25 562	1 117	C	1 597	1 216	381
144,48	150,32	76,46	D	33,19	55,60	14,52
Wohngebiet in offener Bauweise								Insgesamt						
953	929	A	1 336	1 265	43	28	26	.	.
623	554	69	B	1 021	810	110	101	100	.	.
70 521	66 434	4 082	C	109 597	100 886	5 579	3 132	3 083	.	.
113,21	119,94	59,29	D	107,32	124,53	50,86	30,90	30,73	.	.
Rheinland-Pfalz														
Geschäftsgebiet								Wohngebiet zusammen						
.	A	1 967	1 911
.	B	1 290	1 233	53
.	C	132 185	130 247	1 553
.	D	102,49	105,63	29,51
Geschäftsgebiet mit Wohngebiet gemischt								Industriegebiet						
15	15	A	179	13	22	144	136	8	.
20	20	B	508	8	26	475	467	8	.
5 168	5 168	C	15 998	213	389	15 395	15 249	146	.
252,86	252,86	D	31,46	27,09	15,17	32,42	32,64	18,76	.
Wohngebiet in geschlossener Bauweise								Dorfgebiet						
21	21	A	219	202
10	10	B	168	157	10
1 117	1 117	C	7 255	7 118	137
113,41	113,41	D	43,30	45,22	13,52
Wohngebiet in offener Bauweise								Insgesamt						
1 946	1 890	A	2 380	2 141	92	147	136	11	.
1 280	1 223	53	B	1 986	1 419	88	479	467	12	.
131 067	129 130	1 553	C	160 605	142 746	2 079	15 780	15 249	531	.
102,41	105,57	29,51	D	80,86	100,61	23,52	32,95	32,64	44,89	.

*) Zeichenerklärung siehe Seite 1

2 Kaufwerte für Bauland 4. Vj. 2005 nach Baulandarten, Ländern und Baugebieten *)

Baulandarten								Baulandarten						
insgesamt	baureifes Land	Rohbau-land	sonstiges Bauland					insgesamt	baureifes Land	Rohbau-land	sonstiges Bauland			
			zusammen	davon							zusammen	davon		
				Industrie-land	Land für Verkehrs-zwecke	Frei-flächen						Industrie-land	Land für Verkehrs-zwecke	Frei-flächen
Saarland														
Geschäftsgebiet							Wohngebiet zusammen							
.	A	627	520
.	B	534	377	150	7	.	.	.
.	C	32 120	29 011	3 033	76	.	.	.
.	D	60,18	76,96	20,19	11,59	.	.	.
Geschäftsgebiet mit Wohngebiet gemischt							Industriegebiet							
.	A	12	.	.	11	11	.	.
.	B	50	.	.	33	33	.	.
.	C	1 101	.	.	581	581	.	.
.	D	21,93	.	.	17,52	17,52	.	.
Wohngebiet in geschlossener Bauweise							Dorfgebiet							
11	A
3	3	B
678	672	C
220,79	245,31	D
Wohngebiet in offener Bauweise							Insgesamt							
616	.	99	A	644	525	.	.	11	.	.
531	374	150	7	.	.	.	B	591	399	150	41	33	.	.
31 442	28 340	3 027	76	.	.	.	C	33 779	29 947	3 033	799	581	.	.
59,25	75,73	20,20	11,59	.	.	.	D	57,20	75,03	20,19	19,39	17,52	.	.
Sachsen														
Geschäftsgebiet							Wohngebiet zusammen							
59	58	A	829	666	28	135	.	133	.
145	138	B	1 081	512	21	549	.	547	.
20 027	19 227	C	33 010	31 376	770	865	.	827	.
137,72	139,04	D	30,53	61,26	37,49	1,58	.	1,51	.
Geschäftsgebiet mit Wohngebiet gemischt							Industriegebiet							
373	366	.	7	.	.	.	A	40	.	.	38	36	.	.
259	253	.	6	.	.	.	B	374	.	.	373	372	.	.
19 112	18 973	.	138	.	.	.	C	5 814	.	.	5 793	5 787	.	.
73,74	74,92	.	23,35	.	.	.	D	15,53	.	.	15,52	15,57	.	.
Wohngebiet in geschlossener Bauweise							Dorfgebiet							
324	324	A	183	129	8	46	.	.	.
237	237	B	231	131	8	91	.	85	6
17 647	17 647	C	3 339	3 094	139	107	.	64	43
74,58	74,58	D	14,48	23,62	16,79	1,17	.	0,75	6,71
Wohngebiet in offener Bauweise							Insgesamt							
505	342	28	135	.	133	.	A	1 484	1 220	37	227	37	177	13
845	276	21	549	.	547	.	B	2 091	1 036	29	1 026	379	634	13
15 363	13 729	770	865	.	827	.	C	81 302	72 690	910	7 702	6 587	899	216
18,19	49,82	37,49	1,58	.	1,51	.	D	38,88	70,20	31,42	7,50	17,39	1,42	16,46
Sachsen-Anhalt														
Geschäftsgebiet							Wohngebiet zusammen							
.	A	382	363
.	B	280	254	25
.	C	13 518	12 827	682
.	D	48,33	50,42	27,42
Geschäftsgebiet mit Wohngebiet gemischt							Industriegebiet							
.	A	20	.	.
27	21	B	773	232	.	539	521	.	.
1 056	748	C	10 288	3 340	.	6 930	6 733	.	.
39,11	35,39	D	13,31	14,40	.	12,87	12,92	.	.
Wohngebiet in geschlossener Bauweise							Dorfgebiet							
15	15	A	123	111	5	7	.	.	.
20	20	B	103	96	3	3	.	.	.
594	594	C	1 741	1 696	20	25	.	.	.
29,97	29,97	D	16,93	17,60	5,96	7,97	.	.	.
Wohngebiet in offener Bauweise							Insgesamt							
367	348	A	588	528	23	37	23	.	.
260	235	25	B	1 188	610	31	547	524	24	.
12 924	12 232	682	C	26 700	18 709	731	7 260	6 751	510	.
49,73	52,15	27,42	D	22,47	30,69	23,42	13,26	12,89	21,42	.

*) Zeichenerklärung siehe Seite 1

2 Kaufwerte für Bauland 4. Vj. 2005 nach Baulandarten, Ländern und Baugebieten *)

Baulandarten								Baulandarten						
insgesamt	baureifes Land	Rohbau-land	sonstiges Bauland					insgesamt	baureifes Land	Rohbau-land	sonstiges Bauland			
			zusammen	davon							zusammen	davon		
				Industrie-land	Land für Verkehrs-zwecke	Frei-flächen						Industrie-land	Land für Verkehrs-zwecke	Frei-flächen
Schleswig-Holstein														
Geschäftsgebiet							Wohngebiet zusammen							
.	A	418	387
.	B	310	278	30
.	C	30 449	29 422	902
.	D	98,31	105,76	29,68
Geschäftsgebiet mit Wohngebiet gemischt							Industriegebiet							
.	A
.	B	28	.	.	28	28	.	.
.	C	1 529	.	.	1 529	1 529	.	.
.	D	54,44	.	.	54,44	54,44	.	.
Wohngebiet in geschlossener Bauweise							Dorfgebiet							
44	39	A	.	188
30	28	2	B	196	148	48
2 044	1 966	79	C	12 081	11 141	940
68,29	70,90	35,54	D	61,63	75,05	19,76
Wohngebiet in offener Bauweise							Insgesamt							
374	348	A	649	580	.	.	10	.	.
280	250	28	B	539	432	78	29	28	.	.
28 404	27 456	823	C	44 622	41 125	1 842	1 654	1 529	.	.
101,52	109,62	29,22	D	82,73	95,17	23,63	56,55	54,44	.	.
Thüringen														
Geschäftsgebiet							Wohngebiet zusammen							
109	93	7	9	.	.	.	A	444	424
122	109	6	6	.	.	.	B	315	297	18
4 327	4 021	43	262	.	.	.	C	15 387	15 115	266
35,56	36,74	7,20	42,01	.	.	.	D	48,86	50,88	15,01
Geschäftsgebiet mit Wohngebiet gemischt							Industriegebiet							
.	A	16	.	.	12	11	.	.
13	13	B	139	.	.	69	67	.	.
269	269	C	1 650	.	.	615	605	.	.
21,18	21,18	D	11,83	.	.	8,97	9,04	.	.
Wohngebiet in geschlossener Bauweise							Dorfgebiet							
11	11	A	139	128	.	.	.	5	.
6	6	B	121	117	3	1	.	1	.
286	286	C	2 068	2 037	19	12	.	7	.
46,37	46,37	D	17,03	17,34	7,46	8,40	.	7,82	.
Wohngebiet in offener Bauweise							Insgesamt							
433	413	A	728	669	31	28	16	.	.
309	291	18	B	710	607	26	76	72	2	.
15 101	14 829	266	C	23 700	22 477	328	895	820	46	.
48,91	50,98	15,01	D	33,37	37,00	12,50	11,72	11,35	26,28	.

*) Zeichenerklärung siehe Seite 1

2 Kaufwerte für Bauland 4. Vj. 2005 nach Baulandarten, Ländern und Baugebieten *)

Baulandarten								Baulandarten						
insgesamt	baureifes Land	Rohbau-land	sonstiges Bauland					insgesamt	baureifes Land	Rohbau-land	sonstiges Bauland			
			zusammen	davon							zusammen	davon		
				Industrie-land	Land für Verkehrs-zwecke	Frei-flächen						Industrie-land	Land für Verkehrs-zwecke	Frei-flächen
Früheres Bundesgebiet														
Geschäftsgebiet							Wohngebiet zusammen							
102	A	17 044	16 291	511	242	.	211	31
332	284	B	12 852	11 244	1 248	360	.	322	39
147 792	144 982	C	1 599 888	1 547 807	47 366	4 715	.	3 747	969
445,20	510,21	D	124,48	137,66	37,95	13,09	.	11,64	25,16
Geschäftsgebiet mit Wohngebiet gemischt							Industriegebiet							
333	326	A	945	.	.	703	676	27	.
531	508	B	4 366	794	162	3 411	3 351	59	.
219 208	218 450	C	260 075	46 533	2 591	210 950	209 708	1 243	.
413,06	430,20	D	59,57	58,63	16,03	61,85	62,57	20,91	.
Wohngebiet in geschlossener Bauweise							Dorfgebiet							
3 988	3 967	A	1 750	1 624	113	13	6	.	.
2 715	2 693	22	B	1 721	1 416	289	16	9	.	.
483 081	481 763	1 317	C	109 132	101 899	6 619	614	512	.	.
177,91	178,87	60,42	D	63,41	71,95	22,90	39,01	56,18	.	.
Wohngebiet in offener Bauweise							Insgesamt							
13 056	12 324	.	.	.	211	.	A	20 174	18 538	672	964	684	245	35
10 137	8 551	1 226	360	.	322	38	B	19 802	14 246	1 763	3 793	3 365	384	44
1 116 807	1 066 044	46 049	4 714	.	3 747	968	C	2 336 095	2 059 672	59 631	216 792	210 516	5 076	1 200
110,17	124,67	37,55	13,09	.	11,64	25,19	D	117,97	144,58	33,82	57,15	62,57	13,20	27,05
Neue Länder und Berlin-Ost														
Geschäftsgebiet							Wohngebiet zusammen							
177	.	.	.	5	.	.	A	3 094	2 837	93	164	.	149	15
290	257	19	14	12	.	.	B	2 914	2 125	180	608	.	591	17
24 571	23 398	108	1 065	1 010	.	.	C	136 346	131 582	3 428	1 336	.	1 032	303
84,82	91,05	5,65	78,61	85,09	.	.	D	46,79	61,91	19,00	2,20	.	1,75	17,58
Geschäftsgebiet mit Wohngebiet gemischt							Industriegebiet							
519	500	6	A	139	.	.	98	90	.	.
366	345	7	14	6	7	7	B	1 927	479	.	1 406	1 383	22	.
23 364	22 649	257	458	.	302	155	C	24 051	6 913	.	16 980	16 723	248	.
63,86	65,62	35,84	33,81	.	47,51	21,65	D	12,48	14,43	.	12,08	12,09	11,36	.
Wohngebiet in geschlossener Bauweise							Dorfgebiet							
790	757	A	1 150	936	105	109	11	.	.
642	572	16	54	.	43	11	B	1 566	860	248	457	31	400	26
42 532	41 969	323	240	.	189	51	C	29 851	27 208	1 598	1 045	311	621	113
66,26	73,36	19,92	4,49	.	4,42	4,77	D	19,07	31,63	6,43	2,29	10,08	1,55	4,35
Wohngebiet in offener Bauweise							Insgesamt							
2 304	2 080	A	5 079	4 468	216	395	106	247	42
2 272	1 553	164	554	.	548	7	B	7 062	4 067	497	2 498	1 426	1 019	53
93 814	89 613	3 106	1 095	.	843	252	C	238 184	211 750	5 550	20 884	18 043	2 238	603
41,29	57,69	18,91	1,98	.	1,54	38,44	D	33,73	52,06	11,16	8,36	12,66	2,20	11,36

*) Zeichenerklärung siehe Seite 1

3 Kaufwerte für Bauland nach 3.1 Vierteljahres

Jahr		Bauland insgesamt				Baureifes Land				Rohbauland			
		Kauffälle	veräußerte Fläche	Kauf- summe	Kauf- wert	Kauffälle	veräußerte Fläche	Kauf- summe	Kauf- wert	Kauffälle	veräußerte Fläche	Kauf- summe	Kauf- wert
Vierteljahr		Anzahl	1 000 m²	1 000 EUR	EUR/m²	Anzahl	1 000 m²	1 000 EUR	EUR/m²	Anzahl	1 000 m²	1 000 EUR	EUR/m²
Deutschland ¹⁾													
2001	1. Vj.....	16 231	23 787	1 076 835	45,27	13 972	12 108	852 831	70,44	1 275	4 468	91 298	20,44
	2. Vj.....	20 701	26 704	1 344 858	50,36	17 322	14 654	1 079 832	73,69	2 075	5 696	108 727	19,09
	3. Vj.....	20 480	28 536	1 384 406	48,52	17 239	15 166	1 067 887	70,42	1 884	5 780	109 243	18,90
	4. Vj.....	17 452	24 374	1 224 017	50,22	14 355	12 281	945 472	76,99	1 878	5 268	94 720	17,98
2002	1. Vj.....	13 935	17 168	913 878	53,23	12 162	9 985	753 408	75,45	979	3 167	72 340	22,84
	2. Vj.....	17 891	21 405	1 172 987	54,80	15 527	12 609	977 756	77,54	1 497	4 723	96 410	20,41
	3. Vj.....	16 878	19 643	1 140 344	58,05	14 731	12 234	966 843	79,03	1 246	3 639	74 568	20,49
	4. Vj.....	25 524	28 034	1 668 804	59,53	22 734	17 863	1 424 980	79,77	1 784	4 678	116 833	24,98
2003	1. Vj.....	12 342	14 714	951 180	64,65	10 580	8 729	780 777	89,45	899	2 762	64 508	23,35
	2. Vj.....	18 966	20 122	1 392 693	69,21	16 480	12 939	1 160 240	89,67	1 276	3 062	62 909	20,55
	3. Vj.....	22 796	23 517	1 788 780	76,06	20 182	16 054	1 556 037	96,92	1 274	3 080	77 420	25,14
	4. Vj.....	29 824	30 460	2 625 068	86,18	27 058	21 432	2 235 604	104,31	1 283	3 406	86 609	25,43
2004	1. Vj.....	11 173	13 670	994 977	72,79	9 605	8 137	829 144	101,90	590	1 685	38 592	22,90
	2. Vj.....	14 220	18 048	1 455 362	80,64	12 509	11 972	1 240 740	103,64	607	1 791	41 576	23,21
	3. Vj.....	17 689	20 304	1 536 064	75,65	15 361	12 599	1 297 981	103,03	884	2 753	76 012	27,61
	4. Vj.....	22 668	24 077	1 883 769	78,24	20 122	16 374	1 625 822	99,29	935	2 445	66 762	27,31
2005	1. Vj.....	11 051	13 435	990 777	73,75	9 644	7 956	849 743	106,81	535	1 720	40 773	23,71
	2. Vj.....	16 683	18 555	1 453 213	78,32	14 709	11 910	1 238 057	103,95	803	2 677	54 742	20,45
	3. Vj.....	19 057	20 947	1 851 293	88,38	17 013	13 441	1 582 911	117,76	768	2 710	68 878	25,42
	4. Vj.....	25 253	26 864	2 574 279	95,82	23 006	18 313	2 271 421	124,03	888	2 260	65 182	28,84
Früheres Bundesgebiet ¹⁾													
2001	1. Vj.....	11 739	14 283	870 149	60,92	10 246	8 514	690 994	81,16	817	2 972	72 319	24,34
	2. Vj.....	15 112	18 872	1 097 380	58,15	12 664	10 264	874 954	85,25	1 565	4 544	92 085	20,27
	3. Vj.....	15 068	18 962	1 097 598	57,88	12 804	10 453	861 903	82,46	1 326	4 255	86 930	20,43
	4. Vj.....	11 933	14 950	947 880	63,40	10 010	7 880	731 824	92,87	1 223	3 816	71 462	18,72
2002	1. Vj.....	9 916	11 399	742 465	65,13	8 808	7 154	616 323	86,15	606	2 068	57 973	28,03
	2. Vj.....	13 094	14 814	971 117	65,56	11 486	9 068	815 196	89,90	1 058	3 554	79 127	22,26
	3. Vj.....	12 422	14 192	941 094	66,31	10 940	8 765	798 327	91,08	858	2 855	61 297	21,47
	4. Vj.....	20 095	21 323	1 418 692	66,53	18 177	14 001	1 217 933	86,99	1 248	3 658	98 291	26,87
2003	1. Vj.....	9 886	11 394	855 700	75,10	8 543	6 885	701 060	101,83	687	2 334	58 367	25,01
	2. Vj.....	14 812	15 288	1 226 145	80,20	12 949	9 965	1 017 601	102,12	922	2 322	51 492	22,17
	3. Vj.....	17 688	17 390	1 556 254	89,49	15 710	12 025	1 355 039	112,69	950	2 252	64 972	28,85
	4. Vj.....	23 391	22 652	2 279 646	100,64	21 344	16 044	1 932 666	120,46	889	2 433	71 648	29,45
2004	1. Vj.....	8 926	10 542	902 093	85,57	7 747	6 435	750 088	116,57	417	1 343	34 377	25,60
	2. Vj.....	10 858	12 058	1 245 405	103,28	9 656	7 875	1 047 813	133,06	364	1 292	35 483	27,46
	3. Vj.....	13 556	15 104	1 360 288	90,06	11 873	9 504	1 145 382	120,51	632	2 093	64 844	30,98
	4. Vj.....	16 595	16 963	1 628 185	95,98	14 824	11 553	1 399 556	121,14	627	1 636	57 985	35,45
2005	1. Vj.....	8 576	9 564	878 563	91,86	7 562	6 076	752 928	123,92	364	1 223	37 236	30,45
	2. Vj.....	12 694	13 761	1 269 052	92,22	11 246	8 703	1 079 627	124,05	531	2 021	43 222	21,39
	3. Vj.....	14 832	15 285	1 638 806	107,22	13 343	10 288	1 416 999	137,73	552	1 787	56 491	31,61
	4. Vj.....	20 174	19 802	2 336 095	117,97	18 538	14 246	2 059 672	144,58	672	1 763	59 631	33,82
Neue Länder und Berlin - Ost													
2001	1. Vj.....	4 492	9 504	206 686	21,75	3 726	3 595	161 838	45,02	458	1 496	18 979	12,69
	2. Vj.....	5 589	7 832	247 478	31,60	4 658	4 390	204 878	46,67	510	1 152	16 642	14,45
	3. Vj.....	5 412	9 573	286 808	29,96	4 435	4 713	205 984	43,71	558	1 525	22 313	14,63
	4. Vj.....	5 519	9 423	276 137	29,30	4 345	4 401	213 649	48,55	655	1 452	23 258	16,02
2002	1. Vj.....	4 019	5 769	171 414	29,71	3 354	2 831	137 085	48,42	373	1 098	14 366	13,08
	2. Vj.....	4 797	6 591	201 870	30,63	4 041	3 542	162 560	45,90	439	1 168	17 283	14,79
	3. Vj.....	4 456	5 451	199 250	36,55	3 791	3 469	168 516	48,58	388	784	13 271	16,93
	4. Vj.....	5 429	6 711	250 112	37,27	4 557	3 861	207 047	53,62	536	1 019	18 542	18,19
2003	1. Vj.....	2 456	3 320	95 479	28,76	2 037	1 844	79 717	43,23	212	429	6 140	14,32
	2. Vj.....	4 154	4 834	166 549	34,45	3 531	2 974	142 639	47,96	354	740	11 417	15,43
	3. Vj.....	5 108	6 127	232 525	37,95	4 472	4 030	200 997	49,88	324	828	12 448	15,04
	4. Vj.....	6 433	7 809	345 422	44,24	5 714	5 389	302 938	56,22	394	973	14 961	15,38
2004	1. Vj.....	2 247	3 128	92 884	29,70	1 858	1 702	79 056	46,45	173	342	4 216	12,32
	2. Vj.....	3 362	5 990	209 958	35,05	2 853	4 097	192 927	47,09	243	499	6 093	12,20
	3. Vj.....	4 133	5 200	175 776	33,80	3 488	3 094	152 599	49,32	252	660	11 168	16,93
	4. Vj.....	6 073	7 114	255 584	35,93	5 298	4 821	226 266	46,93	308	809	8 778	10,85
2005	1. Vj.....	2 475	3 871	112 214	28,99	2 082	1 880	96 815	51,50	171	497	3 538	7,12
	2. Vj.....	3 989	4 794	184 161	38,41	3 463	3 207	158 430	49,40	272	657	11 520	17,55
	3. Vj.....	4 225	5 662	212 487	37,53	3 670	3 154	165 912	52,61	216	923	12 387	13,42
	4. Vj.....	5 079	7 062	238 184	33,73	4 468	4 067	211 750	52,06	216	497	5 550	11,16

1) Bis 2. Vj. 2005 ohne Hamburg.

Baulandarten im Zeitvergleich ergebnisse

Sonstiges Bauland																Jahr ----- Vierteljahr	
zusammen				Industrieland				Land für Verkehrszwecke				Freiflächen					
Kauffälle	veräußerte Fläche	Kaufsumme	Kaufwert	Kauffälle	veräußerte Fläche	Kaufsumme	Kaufwert	Kauffälle	veräußerte Fläche	Kaufsumme	Kaufwert	Kauffälle	veräußerte Fläche	Kaufsumme	Kaufwert		
Anzahl	1 000 m²	1 000 EUR	EUR/m²	Anzahl	1 000 m²	1 000 EUR	EUR/m²	Anzahl	1 000 m²	1 000 EUR	EUR/m²	Anzahl	1 000 m²	1 000 EUR	EUR/m²		
Deutschland ¹⁾																	
984	7 211	132 706	18,40	704	4 090	125 476	30,68	231	758	4 553	6,01	49	2 364	2 677	1,13	2001	1. Vj.
1 304	6 355	156 299	24,59	971	5 436	150 016	27,60	271	775	4 201	5,42	62	144	2 081	14,44		2. Vj.
1 357	7 590	207 277	27,31	1 007	6 515	202 102	31,02	278	946	3 256	3,44	72	128	1 917	14,96		3. Vj.
1 219	6 825	183 824	26,93	799	5 053	130 691	25,87	366	1 661	51 925	31,27	54	111	1 208	10,89		4. Vj.
794	4 016	88 130	21,94	562	3 482	84 572	24,29	192	426	2 031	4,76	40	108	1 527	14,16	2002	1. Vj.
867	4 073	98 820	24,26	648	3 315	94 250	28,43	186	694	2 445	3,53	33	64	2 125	33,00		2. Vj.
901	3 770	98 933	26,24	656	3 234	93 796	29,01	205	454	4 240	9,35	40	83	897	10,81		3. Vj.
1 006	5 494	126 991	23,12	723	5 060	121 861	24,08	250	393	4 106	10,44	33	40	1 024	25,42		4. Vj.
863	3 223	105 895	32,86	541	2 625	99 058	37,73	252	484	5 298	10,94	70	113	1 539	13,65	2003	1. Vj.
1 210	4 121	169 544	41,14	790	3 469	159 200	45,89	360	532	5 942	11,18	60	120	4 401	36,55		2. Vj.
1 340	4 382	155 323	35,44	874	3 666	149 090	40,67	405	616	5 016	8,14	61	100	1 217	12,14		3. Vj.
1 483	5 622	302 855	53,87	937	4 550	291 048	63,97	485	933	8 630	9,25	61	139	3 176	22,81		4. Vj.
978	3 848	127 241	33,06	562	3 013	121 810	40,42	356	573	4 601	8,02	60	261	829	3,17	2004	1. Vj.
1 104	4 284	173 047	40,39	647	3 087	165 419	53,59	402	1 056	5 731	5,43	55	141	1 896	13,46		2. Vj.
1 444	4 953	162 071	32,72	854	3 920	155 135	39,57	529	952	5 510	5,79	61	81	1 426	17,63		3. Vj.
1 611	5 258	191 184	36,36	955	4 041	182 624	45,19	592	1 099	7 157	6,51	64	118	1 404	11,88		4. Vj.
872	3 759	100 260	26,67	507	2 617	95 779	36,60	332	1 100	3 510	3,19	33	43	971	22,76	2005	1. Vj.
1 171	3 968	160 414	40,43	711	3 215	154 235	47,97	414	640	3 745	5,86	46	113	2 433	21,58		2. Vj.
1 276	4 796	199 504	41,60	782	3 567	185 073	51,89	450	1 050	5 717	5,44	44	179	8 714	48,66		3. Vj.
1 359	6 291	237 676	37,78	790	4 790	228 559	47,71	492	1 404	7 314	5,21	77	97	1 803	18,51		4. Vj.
Früheres Bundesgebiet ¹⁾																	
676	2 798	106 837	38,18	531	2 494	101 923	40,87	108	220	3 159	14,35	37	84	1 754	20,84	2001	1. Vj.
883	4 065	130 341	32,07	728	3 857	126 106	32,70	115	90	2 373	26,48	40	118	1 861	15,77		2. Vj.
938	4 254	148 765	34,97	782	4 078	145 405	35,66	107	86	1 669	19,31	49	90	1 692	18,78		3. Vj.
700	3 254	144 595	44,44	576	2 849	95 468	33,51	91	354	48 060	135,70	33	51	1 067	21,07		4. Vj.
502	2 177	68 168	31,32	399	1 886	65 609	34,79	78	232	1 299	5,59	25	58	1 260	21,56	2002	1. Vj.
550	2 192	76 794	35,04	472	2 101	74 301	35,36	53	42	904	21,31	25	48	1 589	33,08		2. Vj.
624	2 572	81 470	31,68	486	2 387	78 067	32,70	105	116	2 552	21,91	33	68	851	12,54		3. Vj.
670	3 663	102 468	27,97	544	3 480	98 754	28,38	108	165	3 032	18,32	18	18	682	37,32		4. Vj.
656	2 175	96 273	44,26	438	1 920	90 864	47,33	158	150	4 034	26,86	60	105	1 376	13,11	2003	1. Vj.
941	3 001	157 052	52,34	636	2 646	148 502	56,13	255	272	4 640	17,04	50	83	3 909	47,30		2. Vj.
1 028	3 113	136 243	43,76	701	2 769	131 960	47,66	271	254	3 117	12,29	56	91	1 166	12,84		3. Vj.
1 158	4 175	275 333	65,95	794	3 703	265 553	71,72	311	356	6 788	19,07	53	116	2 991	25,75		4. Vj.
762	2 765	117 629	42,54	477	2 420	113 788	47,01	231	275	3 156	11,47	54	69	684	9,88	2004	1. Vj.
838	2 891	162 108	56,07	573	2 498	156 221	62,54	220	305	4 438	14,55	45	88	1 450	16,42		2. Vj.
1 051	3 507	150 062	42,79	754	3 236	145 071	44,83	246	212	3 610	17,00	51	59	1 380	23,59		3. Vj.
1 144	3 774	170 644	45,21	806	3 333	163 704	49,12	291	385	5 932	15,41	47	56	1 008	17,96		4. Vj.
650	2 265	88 399	39,03	435	2 073	85 364	41,18	189	161	2 290	14,21	26	31	745	24,25	2005	1. Vj.
917	3 037	146 203	48,14	622	2 600	141 476	54,41	262	363	2 448	6,74	33	74	2 278	30,98		2. Vj.
937	3 210	165 316	51,50	678	2 860	152 506	53,33	226	202	4 326	21,37	33	148	8 484	57,46		3. Vj.
964	3 793	216 792	57,15	684	3 365	210 516	62,57	245	384	5 076	13,20	35	44	1 200	27,05		4. Vj.
Neue Länder und Berlin - Ost																	
308	4 413	25 869	5,86	173	1 596	23 552	14,76	123	538	1 394	2,59	12	2 280	923	0,40	2001	1. Vj.
421	2 290	25 959	11,34	243	1 579	23 911	15,14	156	685	1 828	2,67	22	26	220	8,43		2. Vj.
419	3 335	58 511	17,54	225	2 437	56 698	23,26	171	860	1 588	1,85	23	38	225	5,92		3. Vj.
519	3 571	39 230	10,99	223	2 204	35 223	15,98	275	1 307	3 865	2,96	21	60	142	2,35		4. Vj.
292	1 840	19 962	10,85	163	1 596	18 963	11,88	114	194	732	3,78	15	49	267	5,40	2002	1. Vj.
317	1 881	22 026	11,71	176	1 213	19 949	16,44	133	651	1 541	2,37	8	16	537	32,75		2. Vj.
277	1 199	17 463	14,57	170	846	15 728	18,59	100	337	1 688	5,01	7	15	47	3,06		3. Vj.
336	1 830	24 523	13,40	179	1 581	23 107	14,62	142	228	1 074	4,72	15	22	342	15,54		4. Vj.
207	1 048	9 622	9,19	103	705	8 194	11,62	94	334	1 265	3,78	10	8	163	20,85	2003	1. Vj.
269	1 120	12 493	11,15	154	823	10 698	13,00	105	259	1 302	5,02	10	38	492	13,03		2. Vj.
312	1 269	19 080	15,04	173	897	17 130	19,09	134	362	1 899	5,24	5	9	51	5,38		3. Vj.
325	1 447	27 522	19,01	143	847	25 495	30,10	174	577	1 842	3,19	8	23	185	8,01		4. Vj.
216	1 083	9 612	8,87	85	593	8 022	13,53	125	298	1 445	4,85	6	192	145	0,76	2004	1. Vj.
266	1 393	10 938	7,85	74	589	9 199	15,62	182	751	1 293	1,72	10	53	446	8,48		2. Vj.
393	1 446	12 009	8,30	100	684	10 064	14,70	283	739	1 900	2,57	10	22	46	2,04		3. Vj.
467	1 484	20 540	13,84	149	708	18 919	26,71	301	714	1 225	1,72	17	62	396	6,38		4. Vj.
222	1 494	11 861	7,94	72	544	10 415	19,16	143	938	1 221	1,30	7	12	225	18,92	2005	1. Vj.
254	931	14 211	15,27	89	615	12 759	20,74	152	276	1 297	4,70	13	39	155	3,96		2. Vj.
339	1 586	34 188	21,56	104	707	32 567	46,07	224	848	1 391	1,64	11	31	230	7,31		3. Vj.
395	2 498	20 884	8,36	106	1 426	18 043	12,66	247	1 019	2 238	2,20	42	53	603	11,36		4. Vj.

1) Bis 2. Vj. 2005 ohne Hamburg.

Kaufwerte für Bauland nach 3.2 Jahres

Jahr	Bauland insgesamt				Baureifes Land				Rohbauland			
	Kauffälle	veräußerte Fläche	Kaufsumme	Kaufwert	Kauffälle	veräußerte Fläche	Kaufsumme	Kaufwert	Kauffälle	veräußerte Fläche	Kaufsumme	Kaufwert
	Anzahl	1 000 m²	1 000 EUR	EUR/m²	Anzahl	1 000 m²	1 000 EUR	EUR/m²	Anzahl	1 000 m²	1 000 EUR	EUR/m²

Deutschland¹⁾

1992.....	121 353	317 195	7 959 133	25,09	90 706	131 449	5 672 827	43,16	21 464	131 314	1 437 075	10,94
1993.....	131 524	286 430	8 762 361	30,59	100 003	133 630	6 556 521	49,06	22 828	112 621	1 497 551	13,30
1994.....	131 846	246 263	8 760 564	35,58	101 510	119 591	6 656 657	55,66	21 793	88 298	1 386 536	15,70
1995.....	112 430	208 749	7 500 706	35,93	85 970	97 963	5 683 815	58,02	17 633	71 389	1 048 138	14,68
1996.....	122 271	198 778	8 254 935	41,53	98 921	104 092	6 387 477	61,37	14 140	53 130	935 308	17,60
1997.....	108 202	154 946	6 890 188	44,47	89 376	84 958	5 496 863	64,70	11 362	38 700	729 097	18,84
1998.....	119 345	171 247	8 262 390	48,25	100 128	93 843	6 540 370	69,69	11 645	41 738	888 978	21,30
1999.....	124 260	165 990	8 232 906	49,60	105 388	94 227	6 657 146	70,65	11 207	36 096	740 420	20,51
2000.....	94 331	135 296	7 007 717	51,79	78 421	71 816	5 473 349	76,21	9 418	31 466	714 354	22,70
2001.....	89 289	125 282	6 286 449	50,18	74 770	65 324	4 912 254	75,20	8 505	26 159	509 104	19,46
2002.....	86 158	100 356	5 863 515	58,43	75 250	61 116	4 916 388	80,44	6 567	18 920	428 798	22,66
2003.....	97 683	105 365	8 102 125	76,90	85 703	68 243	6 816 469	99,89	5 593	14 057	339 139	24,13
2004.....	77 291	91 895	7 069 877	76,93	67 278	57 557	5 955 456	103,47	3 677	10 653	287 644	27,00

Früheres Bundesgebiet¹⁾

1965.....	138 845	210 387	1 833 025	8,71	87 623	96 636	1 081 440	11,19	42 322	87 217	610 816	7,00
1966.....	117 304	158 153	1 530 594	9,68	76 700	80 123	967 163	12,07	32 752	59 529	444 624	7,47
1967.....	94 175	121 446	1 283 895	10,57	65 517	67 200	883 428	13,15	21 415	40 235	305 693	7,60
1968.....	101 614	132 999	1 531 410	11,51	72 367	73 961	1 072 896	14,51	21 224	40 992	333 041	8,12
1969.....	114 066	167 537	2 002 446	11,95	81 900	87 907	1 342 237	15,27	23 502	53 060	484 998	9,14
1970.....	119 965	174 792	2 260 116	12,93	86 498	96 159	1 511 180	15,72	25 254	53 575	536 775	10,02
1971.....	135 073	193 409	2 672 386	13,82	98 105	108 476	1 861 484	17,16	29 550	62 238	622 378	10,00
1972.....	136 013	202 782	3 256 271	16,06	96 612	110 803	2 278 890	20,57	31 764	66 676	768 472	11,52
1973.....	106 238	144 171	2 413 699	16,74	77 301	82 228	1 713 909	20,85	22 577	43 742	531 123	12,14
1974.....	94 236	112 648	1 825 147	16,20	69 657	65 472	1 350 526	20,63	17 581	30 851	350 182	11,35
1975.....	96 744	107 905	1 935 796	17,94	75 333	68 439	1 542 311	22,54	14 412	23 081	256 192	11,10
1976.....	102 908	111 156	2 272 381	20,44	81 261	74 034	1 847 394	24,95	14 462	23 512	302 235	12,85
1977.....	108 263	120 877	2 706 818	22,39	86 747	81 415	2 246 821	27,60	14 269	23 910	319 417	13,36
1978.....	117 771	146 796	3 495 958	23,82	94 270	93 883	2 875 916	30,63	15 838	29 565	433 068	14,65
1979.....	108 021	137 402	3 784 776	27,54	84 504	85 528	3 024 588	35,37	16 004	32 596	528 233	16,20
1980.....	97 624	118 365	3 778 036	31,92	76 221	74 122	3 108 039	41,93	13 865	27 225	457 630	16,81
1981.....	79 245	91 807	3 410 466	37,15	61 641	57 548	2 826 789	49,12	10 919	21 215	396 515	18,69
1982.....	78 765	79 858	3 388 608	42,43	58 643	49 982	2 849 726	57,01	9 636	16 512	361 725	21,91
1983.....	73 172	76 402	3 458 032	45,26	55 860	47 303	2 900 080	61,31	8 251	14 248	335 586	23,56
1984.....	66 245	68 501	3 072 476	44,85	49 247	41 125	2 564 295	62,35	6 960	11 893	274 174	23,05
1985.....	62 382	75 815	3 050 457	40,23	48 957	41 146	2 442 326	59,36	5 747	12 641	258 113	20,42
1986.....	62 200	72 148	3 098 817	42,95	49 511	40 536	2 509 203	61,90	5 298	9 747	223 554	22,94
1987.....	62 628	76 392	3 335 611	43,66	50 313	41 631	2 683 661	64,46	5 097	9 998	218 540	21,86
1988.....	70 681	85 568	3 861 068	45,12	57 370	47 337	3 091 754	65,31	5 654	10 323	258 897	25,08
1989.....	81 895	103 344	4 867 971	47,11	68 192	61 014	3 944 365	64,65	5 793	12 184	316 927	26,01
1990.....	86 709	118 348	5 399 876	45,63	71 378	65 812	4 178 720	63,50	6 590	16 435	479 610	29,18
1991.....	85 308	122 119	5 663 838	46,38	69 917	68 564	4 396 304	64,12	7 181	18 213	506 231	27,79
1992.....	92 329	124 853	5 999 674	48,06	78 062	75 692	4 897 883	64,71	7 224	18 904	524 477	27,74
1993.....	97 480	132 386	6 533 735	49,36	82 696	80 606	5 356 634	66,45	8 021	24 752	634 340	25,63
1994.....	94 934	127 555	6 419 438	50,33	79 452	76 500	5 215 819	68,18	9 297	29 817	701 835	23,54
1995.....	77 298	108 960	5 513 617	50,60	63 502	61 107	4 353 673	71,25	7 476	24 576	601 601	24,48
1996.....	82 817	110 716	5 921 188	53,48	69 426	64 018	4 756 013	74,29	7 160	23 479	549 577	23,41
1997.....	75 100	95 117	5 246 664	55,16	63 471	54 808	4 256 893	77,67	6 522	21 333	531 470	24,92
1998.....	85 027	116 301	6 566 241	56,46	72 792	64 659	5 213 877	80,64	7 098	28 298	705 484	24,93
1999.....	89 030	111 130	6 630 578	59,67	76 757	66 214	5 405 880	81,64	6 999	22 926	544 062	23,73
2000.....	66 237	88 196	5 559 361	63,03	56 001	48 880	4 368 497	89,37	5 990	21 284	542 610	25,49
2001.....	64 396	82 804	5 102 800	61,63	54 753	45 167	4 006 317	88,70	5 724	18 965	405 890	21,40
2002.....	63 117	70 496	4 813 929	68,29	56 033	44 312	4 068 662	91,82	4 359	13 893	343 834	24,75
2003.....	75 102	76 928	7 105 733	92,37	66 519	50 836	5 964 493	117,33	3 879	10 483	283 821	27,07
2004.....	57 012	63 272	6 157 254	97,31	50 126	40 072	5 169 967	129,02	2 396	7 742	250 177	32,31

Neue Länder und Berlin - Ost

1992.....	29 024	192 342	1 959 460	10,18	12 644	55 758	774 945	13,90	14 240	112 410	912 598	8,12
1993.....	34 044	154 045	2 228 625	14,47	17 307	53 024	1 199 886	22,63	14 807	87 869	863 211	9,82
1994.....	36 912	118 709	2 341 126	19,72	22 058	43 091	1 440 838	33,44	12 496	58 481	684 701	11,71
1995.....	35 132	99 789	1 987 088	19,91	22 468	36 856	1 330 142	36,09	10 157	46 813	446 537	9,54
1996.....	39 454	88 062	2 333 747	26,50	29 495	40 074	1 631 464	40,71	6 980	29 650	385 731	13,01
1997.....	33 102	59 829	1 643 524	27,47	25 905	30 151	1 239 970	41,12	4 840	17 367	197 627	11,38
1998.....	34 318	54 946	1 696 149	30,87	27 336	29 184	1 326 492	45,45	4 547	13 441	183 494	13,65
1999.....	35 230	54 860	1 602 328	29,20	28 631	28 013	1 251 266	44,67	4 208	13 170	196 358	14,91
2000.....	28 094	47 100	1 448 356	30,75	22 420	22 936	1 104 852	48,17	3 428	10 182	171 744	16,87
2001.....	24 893	42 478	1 183 649	27,86	20 017	20 157	905 937	44,94	2 781	7 193	103 214	14,35
2002.....	23 041	29 860	1 049 586	35,15	19 217	16 805	847 726	50,45	2 208	5 027	84 963	16,90
2003.....	22 581	28 438	996 392	35,04	19 184	17 406	851 976	48,95	1 714	3 574	55 318	15,48
2004.....	20 279	28 623	912 623	31,88	17 152	17 485	785 489	44,92	1 281	2 910	37 467	12,87

1) ohne Hamburg

Baulandarten im Zeitvergleich ergebnisse

Sonstiges Bauland															Jahr	
zusammen				Industrieland				Land für Verkehrszwecke				Freiflächen				
Kauffälle	veräußerte Fläche	Kauf-summe	Kauf-wert	Kauffälle	veräußerte Fläche	Kauf-summe	Kauf-wert	Kauffälle	veräußerte Fläche	Kauf-summe	Kauf-wert	Kauffälle	veräußerte Fläche	Kauf-summe		Kauf-wert
Anzahl	1 000 m²	1 000 EUR	EUR/m²	Anzahl	1 000 m²	1 000 EUR	EUR/m²	Anzahl	1 000 m²	1 000 EUR	EUR/m²	Anzahl	1 000 m²	1 000 EUR		EUR/m²

Deutschland¹⁾

9 183	54 431	849 231	15,60	6 138	46 170	794 898	17,22	2 412	5 833	30 922	5,30	633	2 429	23 412	9,64	... 1992
8 693	40 180	708 289	17,63	5 614	34 680	661 822	19,08	2 576	4 148	28 725	6,92	503	1 352	17 741	13,12	... 1993
8 543	38 374	717 370	18,69	5 508	32 764	666 480	20,34	2 614	4 549	32 422	7,13	421	1 062	18 468	17,40	... 1994
8 827	39 397	768 753	19,51	5 435	31 652	712 765	22,52	2 998	6 308	41 121	6,52	394	1 437	14 867	10,35	... 1995
9 210	41 556	932 150	22,43	5 939	34 128	850 426	24,92	2 810	6 253	49 200	7,87	461	1 175	32 524	27,69	... 1996
7 464	31 288	664 228	21,23	5 001	26 016	629 836	24,21	2 090	4 193	24 198	5,77	373	1 080	10 194	9,44	... 1997
7 572	35 665	833 042	23,36	5 588	30 648	791 317	25,82	1 657	4 132	27 884	6,75	327	886	13 842	15,62	... 1998
7 665	35 666	835 340	23,42	5 636	29 757	797 657	26,81	1 641	4 672	24 651	5,28	388	1 237	13 033	10,53	... 1999
6 492	32 014	820 014	25,62	4 725	26 002	767 630	29,52	1 447	4 279	27 244	6,37	320	1 733	25 140	14,51	... 2000
6 014	33 799	865 091	25,60	4 267	26 508	788 844	29,76	1 434	6 655	67 929	10,21	313	636	8 317	13,09	... 2001
4 341	20 320	518 330	25,51	3 080	17 556	496 546	28,28	1 091	2 419	15 831	6,54	170	346	5 953	17,22	... 2002
6 387	23 066	946 517	41,04	3 939	18 641	901 106	48,34	2 112	3 682	31 135	8,45	336	742	14 276	19,24	... 2003
6 336	23 685	826 777	34,91	3 646	17 803	787 080	44,21	2 399	4 425	32 212	7,28	291	1 457	7 486	5,14	... 2004

Früheres Bundesgebiet¹⁾

8 900	26 534	140 769	5,31	2 446	16 396	90 510	5,52	5 901	7 642	37 191	4,87	553	2 496	13 068	5,24	... 1965
7 852	18 501	118 808	6,42	1 866	10 645	76 772	7,21	5 503	5 509	31 760	5,77	483	2 347	10 275	4,38	... 1966
7 243	14 011	94 775	6,76	1 362	6 580	50 228	7,63	5 394	5 820	35 301	6,06	487	1 610	9 246	5,74	... 1967
8 023	18 047	125 472	6,95	1 810	9 481	74 967	7,91	5 664	6 700	40 353	6,02	549	1 866	10 152	5,44	... 1968
8 664	26 570	175 212	6,60	2 853	18 346	120 780	6,59	5 343	6 522	43 988	6,74	468	1 701	10 444	6,14	... 1969
8 213	25 059	212 161	8,47	2 824	17 240	151 093	8,76	4 896	6 199	50 012	8,07	493	1 620	11 056	6,83	... 1970
7 418	22 695	188 524	8,31	2 418	15 600	138 778	8,90	4 455	5 308	37 624	7,09	545	1 787	12 122	6,78	... 1971
7 637	25 303	208 909	8,26	2 367	14 978	138 027	9,21	4 661	8 348	54 257	6,50	609	1 977	16 625	8,41	... 1972
6 360	18 201	168 666	9,26	1 801	10 869	119 722	11,01	4 130	5 788	37 467	6,47	429	1 544	11 477	7,43	... 1973
6 998	16 325	124 440	7,62	1 349	7 758	73 615	9,49	4 737	6 172	38 902	6,30	912	2 394	11 923	4,98	... 1974
6 999	16 384	137 294	8,38	1 449	8 955	86 300	9,64	4 878	5 667	39 528	6,97	672	1 762	11 465	6,51	... 1975
7 185	13 610	122 752	9,02	1 535	7 037	72 692	10,33	5 050	5 116	37 128	7,26	600	1 457	12 932	8,88	... 1976
7 247	15 552	140 580	9,04	1 617	8 751	94 897	10,84	5 075	4 840	29 750	6,15	555	1 961	15 934	8,12	... 1977
7 663	23 348	186 974	8,01	1 977	17 279	141 854	8,21	5 053	4 546	29 329	6,45	633	1 522	15 791	10,37	... 1978
7 513	19 277	231 956	12,03	2 277	13 566	182 134	13,43	4 600	4 085	31 947	7,82	636	1 626	17 875	10,99	... 1979
7 538	17 019	212 368	12,48	2 190	12 282	169 691	13,82	4 869	3 503	27 042	7,72	479	1 233	15 635	12,67	... 1980
6 685	13 043	187 162	14,35	1 812	9 791	152 763	15,60	4 347	2 282	19 848	8,70	526	971	14 551	14,99	... 1981
10 486	13 363	177 158	13,26	1 929	8 073	133 017	16,48	8 058	4 350	33 927	7,80	499	940	10 214	10,86	... 1982
9 061	14 851	222 365	14,98	2 241	9 531	190 182	19,96	6 430	4 516	25 337	5,61	390	804	6 846	8,52	... 1983
10 038	15 483	234 007	15,11	2 424	9 092	181 204	19,93	7 198	5 498	37 832	6,88	416	893	14 971	16,76	... 1984
7 678	22 028	350 018	15,89	3 120	14 403	295 315	20,50	4 068	6 389	40 129	6,28	490	1 237	14 574	11,79	... 1985
7 391	21 866	366 061	16,74	3 502	15 919	321 398	20,19	3 475	4 944	31 224	6,31	414	1 003	13 440	13,40	... 1986
7 218	24 762	433 411	17,50	3 789	18 098	380 400	21,02	2 939	5 302	33 030	6,23	490	1 363	19 982	14,66	... 1987
7 657	27 907	510 417	18,29	4 632	22 898	472 359	20,63	2 377	3 435	21 302	6,20	648	1 574	16 756	10,65	... 1988
7 910	30 146	606 678	20,12	5 209	26 136	564 615	21,60	2 198	2 844	21 286	7,49	503	1 166	20 778	17,82	... 1989
8 741	36 101	741 546	20,54	5 535	29 840	694 201	23,26	2 491	4 734	30 115	6,36	715	1 527	17 230	11,28	... 1990
8 210	35 342	761 303	21,54	5 222	28 518	707 080	24,79	2 301	4 494	28 093	6,25	687	2 330	26 130	11,21	... 1991
7 043	30 257	577 314	19,08	4 473	24 631	534 598	21,70	2 034	4 521	23 992	5,31	536	1 105	18 724	16,95	... 1992
6 763	27 028	542 760	20,08	4 217	23 297	503 781	21,62	2 076	2 803	24 955	8,91	470	928	14 024	15,12	... 1993
6 185	21 238	501 784	23,63	3 736	17 556	459 111	26,15	2 099	2 954	27 816	9,42	350	727	14 857	20,43	... 1994
6 320	23 277	558 344	23,98	3 719	18 407	513 908	27,92	2 302	4 213	34 503	8,19	299	656	9 932	15,13	... 1995
6 231	23 219	615 598	26,51	3 757	18 979	571 162	30,09	2 108	3 537	32 450	9,18	366	703	11 986	17,04	... 1996
5 107	18 977	458 301	24,15	3 199	15 517	430 774	27,76	1 611	2 869	18 790	6,55	297	591	8 737	14,79	... 1997
5 137	23 344	646 880	27,71	3 857	21 158	615 622	29,10	1 027	1 662	19 033	11,45	253	524	12 224	23,35	... 1998
5 274	21 990	680 636	30,95	4 099	20 348	655 944	32,24	908	1 091	15 257	13,98	267	551	9 435	17,13	... 1999
4 246	18 032	648 254	35,95	3 396	16 608	612 139	36,86	622	767	15 371	20,05	228	658	20 745	31,55	... 2000
3 919	18 672	690 593	36,99	3 164	17 255	625 492	36,25	554	1 011	57 968	57,34	201	405	7 133	17,60	... 2001
2 725	12 292	401 433	32,66	2 213	11 345	387 318	34,14	402	738	9 541	12,93	110	209	4 574	21,89	... 2002
4 704	15 608	857 419	54,93	3 145	13 633	821 025	60,22	1 279	1 362	23 212	17,04	280	613	13 183	21,50	... 2003
4 490	15 457	737 110	47,69	3 058	13 616	706 899	51,92	1 208	1 520	24 699	16,25	224	322	5 512	17,13	... 2004

Neue Länder und Berlin - Ost

2 140	24 174	271 917	11,25	1 665	21 538	260 300	12,09	378	1 312	6 929	5,28	97	1 324	4 688	3,54	... 1992
1 930	13 152	165 529	12,59	1 397	11 383	158 041	13,89	500	1 345	3 771	2,80	33	424	3 717	8,76	... 1993
2 358	17 137	215 586	12,58	1 772	15 207	207 369	13,64	515	1 595	4 606	2,89	71	334	3 611	10,80	... 1994
2 507	16 120	210 409	13,05	1 716	13 245	198 857	15,01	696	2 095	6 618	3,16	95	780	4 935	6,32	... 1995
2 979	18 337	316 552	17,26	2 182	15 149	279 264	18,44	702	2 717	16 750	6,17	95	471	20 538	43,58	... 1996
2 357	12 311	205 927	16,72	1 802	10 498	199 062	18,96	479	1 324	5 408	4,09	76	489	1 457	2,98	... 1997
2 435	12 322	186 163	15,11	1 731	9 489	175 695	18,51	630	2 470	8 850	3,58	74	363	1 618	4,46	... 1998
2 391	13 676	154 704	11,31	1 537	9 409	141 713	15,06	733	3 581	9 393	2,62	121	686	3 597	5,24	... 1999
2 246	13 982	171 760	12,29	1 329	9 394	155 492	16,55	825	3 512	11 873	3,38	92	1 076	4 395	4,09	... 2000
2 095	15 128	174 498	11,54	1 103	9 253	163 353	17,65	880	5 644	9 961	1,76	112	230	1 184	5,14	... 2001
1 616	8 029	116 897	14,56	867	6 211	109 228	17,59	689	1 681	6 290	3,74	60	137	1 379	10,07	... 2002
1 683	7 458	89 098	11,95	794	5 008	80 082	15,99	833	2 321	7 923	3,41	56	129	1 094	8,50	... 2003
1 846	8 228	89 667	10,90	588	4 187	80 181	19,15	1 191	2 905	7 513	2,59	67	1 135	1 974	1,74	... 2004