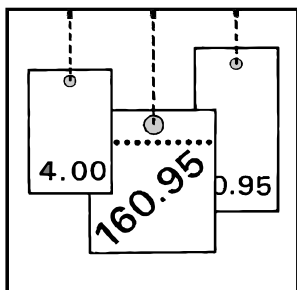


Preise

Kaufwerte für Bauland



4. Vierteljahr 2004

Erscheinungsfolge: vierteljährlich

Erschienen am 20.05.2005

Artikelnummer: 2170500043244

Fachliche Informationen zu diesem Produkt können Sie direkt beim Statistischen Bundesamt erfragen.

Gruppe V A, Telefon: 06 11 / 75 24 40, Fax: 0611 / 10 644 24 40 oder

E-Mail: bodenmarkt@destatis.de

© Statistisches Bundesamt, Wiesbaden 2005

Für nichtgewerbliche Zwecke sind Vervielfältigung und unentgeltliche Verbreitung, auch auszugsweise, mit Quellenangabe gestattet. Die Verbreitung, auch auszugsweise, über elektronische Systeme/Datenträger bedarf der vorherigen Zustimmung. Alle übrigen Rechte vorbehalten.

Erläuterungen zur Umstellung der Veröffentlichungen des Statistischen Bundesamtes auf den Euro

Ab dem 1. Januar 2002 verwendet das Statistische Bundesamt in seinen Veröffentlichungen grundsätzlich die Währungseinheit **Euro**. Sie finden in der hier vorliegenden Veröffentlichung alle Wertangaben in Euro dargestellt.

Umrechnung von DM in Euro:

Die in DM für die Zeit vor dem 1. Januar 2002 ermittelten Werte wurden einheitlich mit dem konstanten Faktor 1 Euro = 1,95583 DM umgerechnet.

Rundung

Rundungsdifferenzen wurden bei der Summenbildung nicht ausgeglichen. Daher kann es zu geringfügigen Rundungsdifferenzen kommen.

Inhalt

	Seite
1 Allgemeine und methodische Erläuterungen	2
2 Aktuelle Ergebnisse	4
Schaubilder	5

Tabellenteil

1 Kaufwerte für Bauland für das 4. Vierteljahr 2004 nach Baulandarten, Ländern und Gemeindegrößenklassen	8
2 Kaufwerte für Bauland für das 4. Vierteljahr 2004 nach Baulandarten, Ländern und Baugebieten	16
3 Kaufwerte für Bauland nach Baulandarten im Zeitvergleich	
3.1 Vierteljahresergebnisse	22
3.2 Jahresergebnisse	24

Gebietsstand

Die Angaben für **Deutschland** beziehen sich auf die Bundesrepublik Deutschland nach dem Gebietsstand seit dem 3.10.1990.

Die Angaben für das **frühere Bundesgebiet** beziehen sich auf die Bundesrepublik Deutschland nach dem Gebietsstand bis zum 3.10.1990; sie schließen Berlin-West ein.

Die Angaben für die **neuen Länder und Berlin-Ost** beziehen sich auf die Länder Brandenburg, Mecklenburg-Vorpommern, Sachsen, Sachsen-Anhalt, Thüringen sowie auf Berlin-Ost.

Zeichenerklärung

0	=	weniger als 500 m ² bzw. 500 EUR, jedoch mehr als nichts	A	=	Anzahl der Kauffälle
.	=	Zahlenwert unbekannt oder geheimzuhalten bzw. nicht vorhanden	B	=	Veräußerte Fläche in 1 000 m ²
		Hinweis: Die geheimzuhaltenden Zahlen sind in den Summenangaben enthalten	C	=	Kaufsumme in 1 000 EUR
			D	=	Durchschnittlicher Kaufwert in EUR/m ²

1 Allgemeine und methodische Erläuterungen

1.1 Rechtsgrundlage / Erhebungsgegenstand

Das Gesetz über die Preisstatistik sieht die Erfassung von Preisen für Grundstücke, die nach Arten und Merkmalen zu bezeichnen sind, vor. Auf dieser Grundlage werden im Rahmen der amtlichen Statistik Kaufwerte für Bauland erfasst.

Erhebungsgegenstand sind die Verkäufe von unbebauten Grundstücken mit einer Größe von 100 m² und mehr, soweit sie in den Baugebieten der Gemeinden des Bundesgebietes liegen und somit Baulandeigenschaft besitzen.

Auskunftspflichtig für diese Statistik sind die Finanzämter oder die Geschäftsstellen der Gutachterausschüsse für Grundstückswerte.

1.2 Geschichtlicher Rückblick

Voraussetzung für den Beginn dieser Statistik war die Aufhebung der seit 1936 geltenden Preisbindung für unbebaute Grundstücke durch das Bundesbaugesetz vom 23. Juni 1960.

Ab dem 3. Vierteljahr 1961 haben die Statistischen Ämter der Länder begonnen, Kauffälle von unbebautem Bauland innerhalb der Baugebiete der Gemeinden zu erfassen, statistisch auszuwerten und als Statistik der Kaufwerte für Bauland zu veröffentlichen.

Vorläufer dieser Statistik sind die in den Vierteljahresheften zur Statistik des Deutschen Reichs vom Statistischen Reichsamt veröffentlichten Ergebnisse über den Grundbesitzwechsel in etwa 50 Groß- und Mittelstädten für 1927 bis 1938.

Darüber hinaus existieren regional begrenzte Erfassungen von Baulandpreisen, wie z. B. veröffentlicht in "Hamburg in Zahlen", Sonderheft 1, Jahrgang 1963, mit Baulandpreisen in Hamburg 1903 bis 1937 und 1955 bis 1962.

Seit 1992 werden durch die Einbeziehung der neuen Bundesländer und von Berlin-Ost in diese Statistik gesamtdeutsche Ergebnisse (nach dem Gebietsstand seit dem 03.10.1990) ermittelt.

1.3 Erhebungsweg

Die Auskunftspflichtigen erhalten auf der Grundlage des Grunderwerbsteuergesetzes bzw. des Baugesetzbuches Kenntnis über die Grundstücksverkäufe durch die beurkundenden Stellen (in der Regel Notare). Diese Informationen bilden die formale Grundlage für die Statistik der Kaufwerte für Bauland.

Für jeden Kauffall eines unbebauten Grundstücks wird vom Auskunftspflichtigen ein Erhebungsvordruck mit bundeseinheitlichen Merkmalen ausgefüllt und an das jeweilige Statistische Landesamt übersandt. Die Datenübergabe erfolgt zunehmend auch auf maschinenlesbaren Datenträgern.

Aus diesen Daten ermitteln die Statistischen Landesämter durchschnittliche Kaufwerte für Bauland nach einheitlichen Merkmalen (z. B. Baulandarten, Gemeindegrößenklassen, Baugebiete). Diese Landesergebnisse werden vom Statistischen Bundesamt zum Bundesergebnis zusammengefasst.

1.4 Methodische Hinweise

In der Statistik der Kaufwerte für Bauland wird nach folgenden Baulandarten unterschieden:

- **Baureifes Land** sind Flächen, die nach öffentlich-rechtlichen Vorschriften baulich nutzbar sind. Dazu gehören Grundstücke oder Grundstücksteile, die von der Gemeinde für die Bebauung vorgesehen sind, bei denen die baurechtlichen Voraussetzungen für die Bebauung vorliegen und deren Erschließungsgrad die sofortige Bebauung gestattet. Es liegt im allgemeinen an endgültig oder vorläufig ausgebauten Straßen und ist in der Regel bereits in passende Bauparzellen eingeteilt. Es fallen hierunter in erster Linie Baulücken und der städtebautechnisch aufgeschlossene Grundbesitz, der mitunter nur eine geringe oder keine Bebauung zeigt. Auch ein Trenngrundstück ist baureifes Land, wenn es durch Hinzunahme eines Nachbargrundstücks bebaut werden kann.
- **Rohbauland** sind Flächen, die nach dem Baugesetzbuch für eine bauliche Nutzung bestimmt sind, deren Erschließung aber noch nicht gesichert ist oder die nach Lage, Form oder Größe für eine bauliche Nutzung unzureichend gestaltet sind.

Das Rohbauland ist im allgemeinen eine Vorstufe für die übrigen Arten der unbebauten Grundstücke, insbesondere für das baureife Land. Es nimmt bei fortschreitender Entwicklung je nach seinem späteren Verwendungszweck die Eigenschaft einer dieser Arten an. Als Rohbauland sind in der Regel größere, unaufgeschlossene Grundstücksflächen anzusehen, die die Eigenschaft als land- und forstwirtschaftliches Vermögen verloren haben, selbst wenn sie noch land- und forstwirtschaftlich genutzt werden. Dabei ist es gleichgültig, ob das Gelände parzelliert ist oder nicht.

- **Sonstiges Bauland** kann seinem Charakter nach baureifes Land wie auch Rohbauland sein, unterscheidet sich aber von beiden durch seine feststehende bisherige Nutzung.

Zum sonstigen Bauland gehören Industrieland, Land für Verkehrszwecke und Freiflächen.

- Als **Industrieland** gelten unbebaute Grundstücke, die als Lager- und Arbeitsplätze bereits einem Gewerbe dienen oder zur Erweiterung eines Betriebes vorrätig gehalten werden, sowie Flächen, die nach der Verkehrsauffassung und den örtlichen Gegebenheiten Gelände für Industriebetriebe sind oder dafür vorgesehen sind.
- **Land für Verkehrszwecke** ist Gelände, das Straßen, Parkplätzen, Flugplätzen, Eisenbahnen und ähnlichen Zwecken dient oder dafür vorgesehen ist. Straßenland, das gewerblich genutzt wird (z.B. zur Aufstellung von Zeitungskiosken und Verkaufsständen usw.), soll wie baureifes Land behandelt werden.
- Als **Freiflächen** gelten unbebaute Grundstücke, die als Gartenanlagen, Spielplätze, Erholungsplätze und ähnliches dem öffentlichen Gebrauch dienen oder als solche von den Gemeinden ausgewiesen sind. Werden Flächen, die bisher zu einem land- und forstwirtschaftlichen Betrieb gehörten, als Freiflächen ausgewiesen, aber weiter land- und forstwirtschaftlich genutzt, so sind diese Flächen als land- und forstwirtschaftliches Vermögen anzusehen.

Die Ergebnisse der Statistik der Kaufwerte für Bauland sind hinsichtlich der Anzahl der Kauffälle, der veräußerten Flächen und der Kaufsummen summarische Zusammenfassungen und hinsichtlich der Kaufwerte flächengewogene Durchschnitte.

Kaufsummen und Durchschnittswerte schließen ggf. Beträge für die Grundstückerschließung, Aufwuchs u. dgl. ein, nicht aber die Grunderwerbnebenkosten (Vermessungskosten, Makler-, Notariats- und Gerichtsgebühren, Grunderwerbsteuer u. a.).

Für die aufgeführten Baulandarten werden folgende Merkmale veröffentlicht:

Anzahl der Kauffälle
Veräußerte Fläche
Kaufsumme
Durchschnittlicher Kaufwert

Die ausgewiesenen Durchschnittswerte sind für einen zeitlichen Vergleich nur bedingt verwendbar, weil die statistischen Massen, aus denen sie ermittelt werden, sich jeweils aus anders gearteten Einzelfällen zusammensetzen können. Die Statistik der Kaufwerte für Bauland hat daher mehr den Charakter einer Grundeigentumswechselstatistik, mit der

durchschnittliche Kaufwerte ermittelt werden, als den einer echten Preisstatistik. Aus diesem Grund werden auch keine prozentualen Veränderungen (Baulandpreisindizes) veröffentlicht.

Da es sehr schwierig ist, die einzelnen Baugrundstücke nach Standort, Lage, Beschaffenheit und Nutzungsmöglichkeiten eindeutig abzugrenzen, empfiehlt es sich, für die Beurteilung von Einzelfällen, die von den Gutachterausschüssen ermittelten Bodenrichtwerte zum Vergleich heranzuziehen.

Der Sitz der Gutachterausschüsse ist durch Rechtsverordnung der Länder festgelegt und kann bei den kreisfreien Städten oder Landkreisen erfragt werden.

1.5 Veröffentlichungen

Die Veröffentlichung der Ergebnisse erfolgt vierteljährlich und jährlich in der Fachserie 17 Reihe 5 „Kaufwerte für Bauland“.

Ausgehend von unserer Homepage <http://www.destatis.de> finden Sie Kaufwerte für Bauland unter der Rubrik „Preise“.

Im „Statistik-Shop“ (<http://www.destatis.de/shop>) können Sie kostenfrei auf die Fachserie 17, Reihe 5 mit den Ergebnissen und Erläuterungen der Kaufwerte für Bauland zugreifen und sich herunterladen. Bitte geben Sie die Statistik-Nr. „61511“ oder die Bestellnummer „2170500“ im Textfeld der Schnellsuche ein. Zur Nutzung des Shops für diese Fachserien ist keine Anmeldung erforderlich.

Die Auskunftsdatenbank „GENESIS-Online“ (<https://www.genesis.destatis.de/genesis/online/logon>) ermöglicht den Zugang zu den Bodenmarktstatistiken. Die Nutzung des Grunddatenbestands (Insgesamt-Ergebnisse) ist kostenfrei, hierzu genügt die Anmeldung als „Gast-Nutzer“. Die Tabellen der Kaufwerte für Bauland finden Sie unter der Code-Nr. „61511“. Klicken Sie hierzu ab Code „6“ jeweils auf „Stufe tiefer“. Wenn Sie den vollen Umfang von GENESIS-Online nutzen möchten, um z.B. kostenpflichtige Tabellen abrufen zu können, ist eine Registrierung erforderlich (Jahrespauschale: 50,- €).

Vor dem Werteabruf können Sie die gewünschten Angaben, wie z. B. die Jahre, in den Tabellen auswählen.

Es ist zu berücksichtigen, dass die Summe der vier Quartalsergebnisse nicht in jedem Fall zum Jahresergebnis führt, da mögliche Nachmeldungen infolge von Verzögerungen bei der finanztechnischen Bearbeitung der Kauffälle nur dem Jahresergebnis, nicht aber den jeweiligen Quartalsergebnissen, zugeordnet werden.

1.6 Sonstige Hinweise

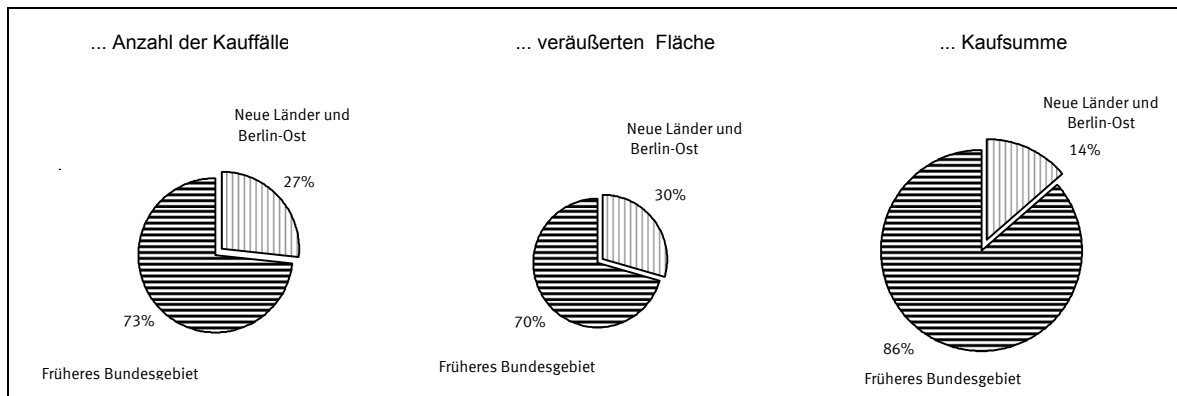
Angaben für Hamburg liegen nicht vor.

2 Aktuelle Ergebnisse
Baulandveräußerungen und Kaufwerte im 4. Vierteljahr 2004 nach ausgewählten Baulandarten,
Ländern, Gemeindegrößenklassen und Baugebieten

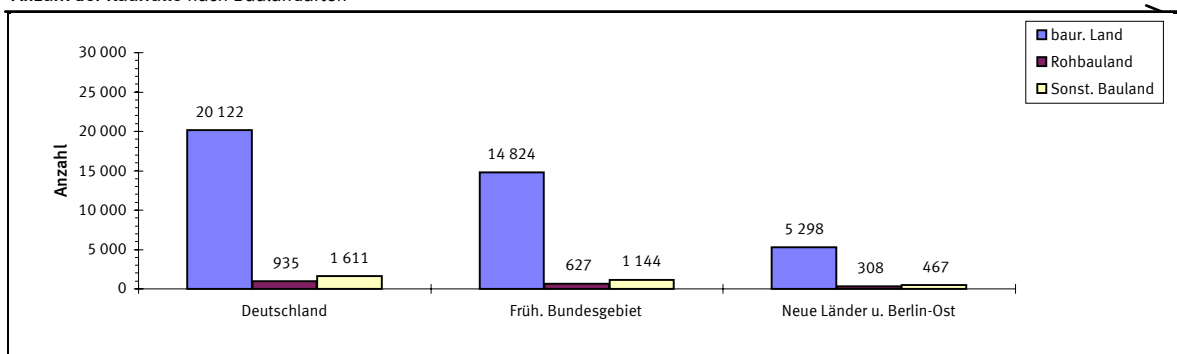
Insgesamt ----- Länder ----- Gemeindegrößenklassen von ... bis unter ... Einwohnern ----- Baugebiete	Baulandveräußerungen insgesamt			Durchschnittlicher Kaufwert für			
	Kauffälle	veräußerte Fläche	Kaufsumme	Bauland insgesamt	baureifes Land	Rohbauland	sonstiges Bauland
	Anzahl	1000 m²	Mill. EUR	EUR/m²			
Deutschland	22 668	24 077	1 884	78,24	99,29	27,31	36,36
nach Ländern							
Baden-Württemberg	2 505	1 890	295	156,10	183,76	66,87	55,52
Bayern	3 932	3 966	595	150,13	201,63	63,83	64,92
Berlin	17	10	1	134,13	137,85	.	.
Brandenburg	2 221	2 325	109	46,86	52,95	11,72	26,10
Bremen	77	100	8	75,50	97,69	.	32,79
Hamburg
Hessen	533	458	58	125,75	139,34	39,38	.
Mecklenburg-Vorpommern	971	1 725	40	23,31	37,68	9,06	0,97
Niedersachsen	4 724	5 979	320	53,59	66,63	32,02	21,72
Nordrhein-Westfalen	1 190	1 043	108	103,56	130,55	42,40	31,44
Rheinland-Pfalz	2 345	2 131	157	73,89	88,87	16,98	56,26
Saarland	440	433	21	48,28	59,53	17,56	24,02
Sachsen	1 575	1 886	68	36,07	51,24	14,70	17,96
Sachsen-Anhalt	580	652	18	28,10	35,39	12,92	12,16
Schleswig-Holstein	847	962	66	68,20	94,43	20,83	28,18
Thüringen	711	517	19	36,74	41,06	8,66	12,56
nach Gemeindegrößenklassen							
unter 2 000	3 060	3 245	113	34,74	43,98	14,00	10,03
2 000 - 5 000	3 641	3 745	204	54,41	73,33	21,72	15,91
5 000 - 10 000	3 846	4 122	258	62,53	83,80	25,25	21,53
10 000 - 20 000	4 603	4 711	340	72,14	87,54	25,87	39,59
20 000 - 50 000	3 937	3 948	321	81,39	98,42	37,77	39,15
50 000 - 100 000	1 299	1 277	108	84,20	121,41	23,05	28,42
100 000 - 200 000	948	1 441	149	103,47	132,61	34,19	95,74
200 000 - 500 000	871	1 064	123	115,68	142,88	27,00	62,75
500 000 und mehr	463	525	269	512,19	593,48	161,12	256,99
nach Baugebieten							
Geschäftsgebiet	229	519	75	145,03	159,21	.	25,01
Geschäftsgebiet mit Wohngebiet gemischt	973	1 058	89	84,30	91,56	18,49	36,94
Wohngebiet insgesamt	16 951	13 520	1 367	101,13	116,05	33,41	7,87
Industriegebiet	1 238	5 381	211	39,26	22,76	15,40	45,22
Dorfgebiet	3 277	3 599	141	39,10	51,15	17,05	3,11

Baulandveräußerungen im 4. Vierteljahr 2004

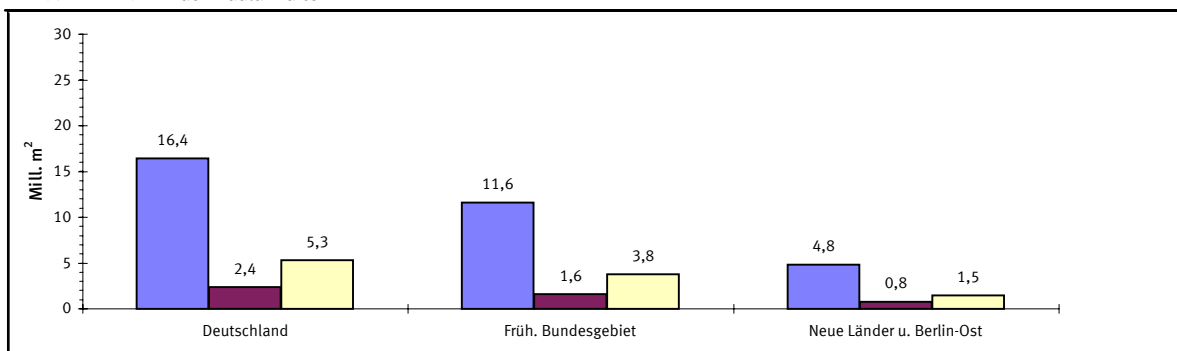
Anteile an der ...



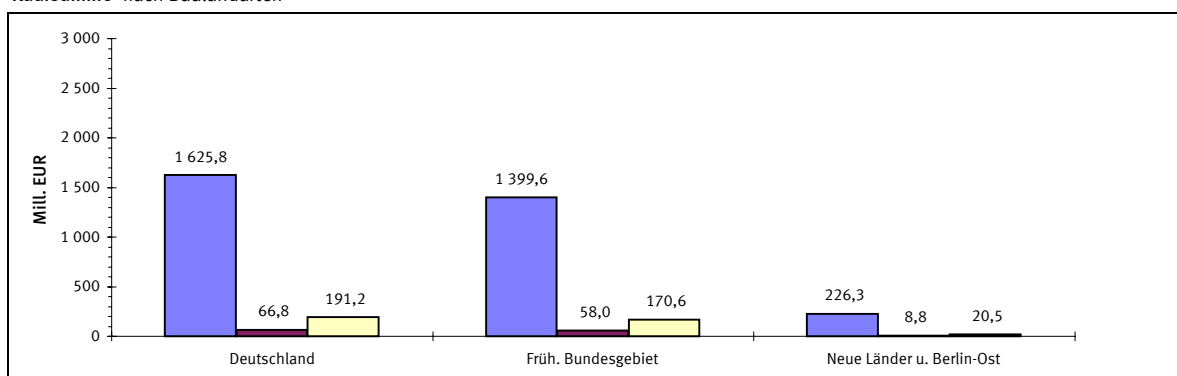
Anzahl der Kauffälle nach Baulandarten



Veräußerte Fläche nach Baulandarten

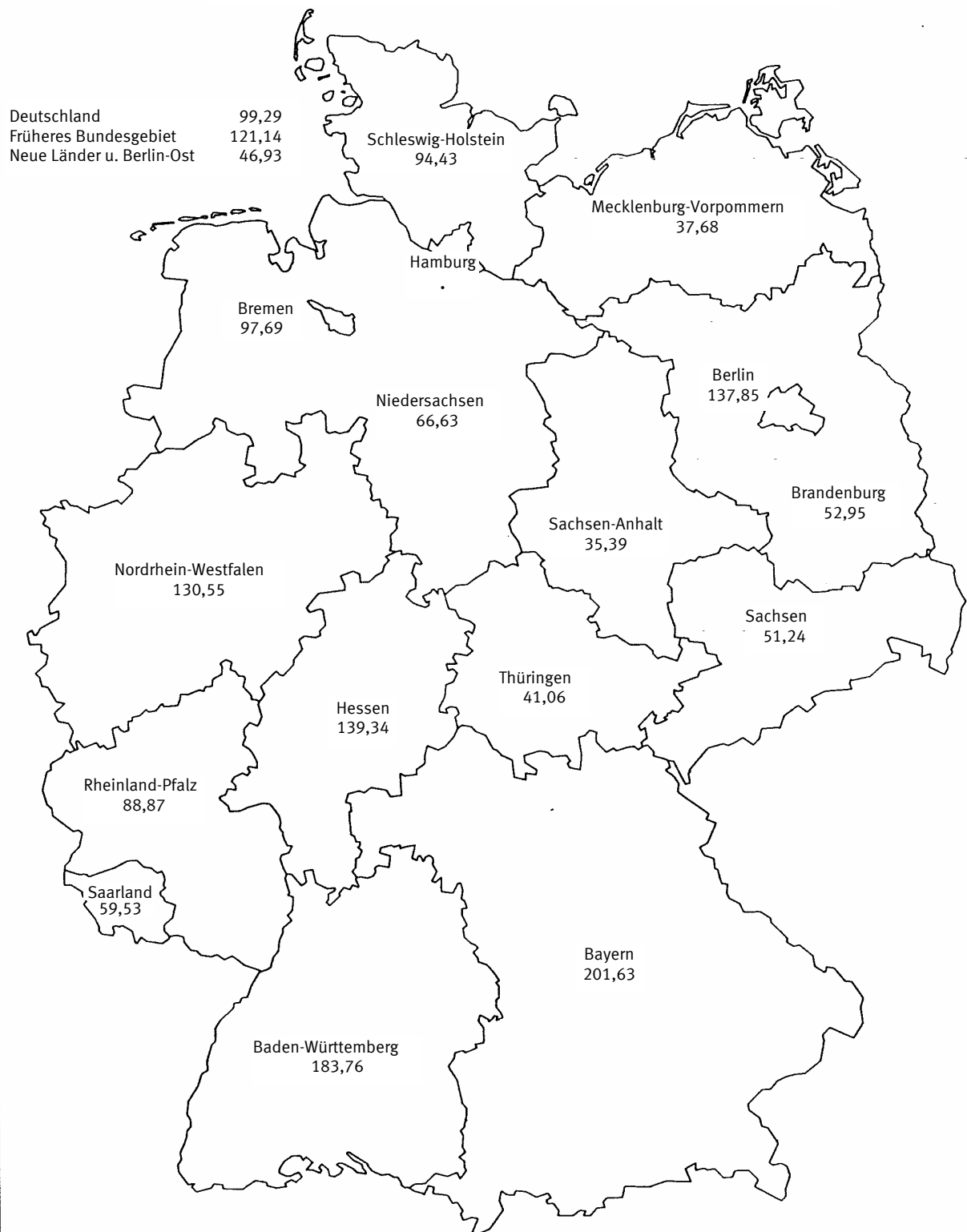


Kaufsumme nach Baulandarten



Durchschnittliche Kaufwerte für baureifes Land in den Bundesländern

Angaben für das 4. Vierteljahr 2004 in Euro je m²



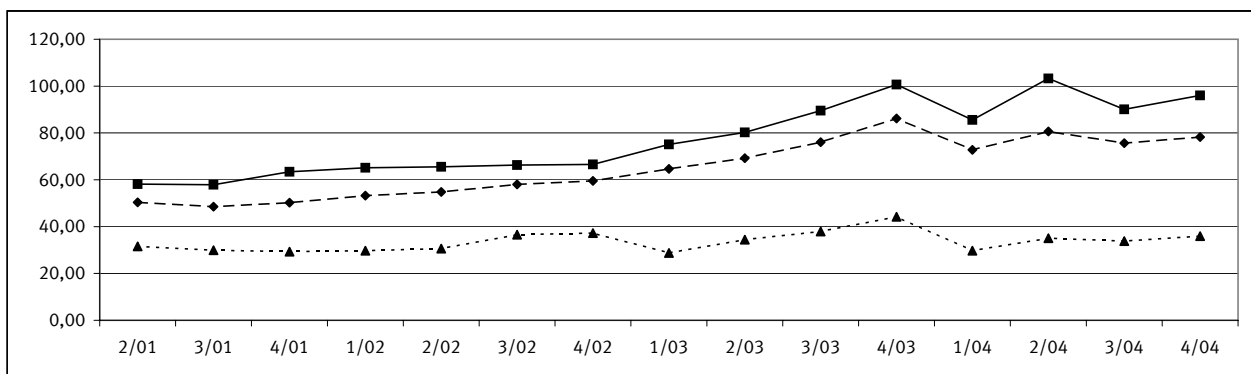
Durchschnittliche Kaufwerte für Bauland nach Baulandarten

Vierteljahresergebnisse im Zeitvergleich

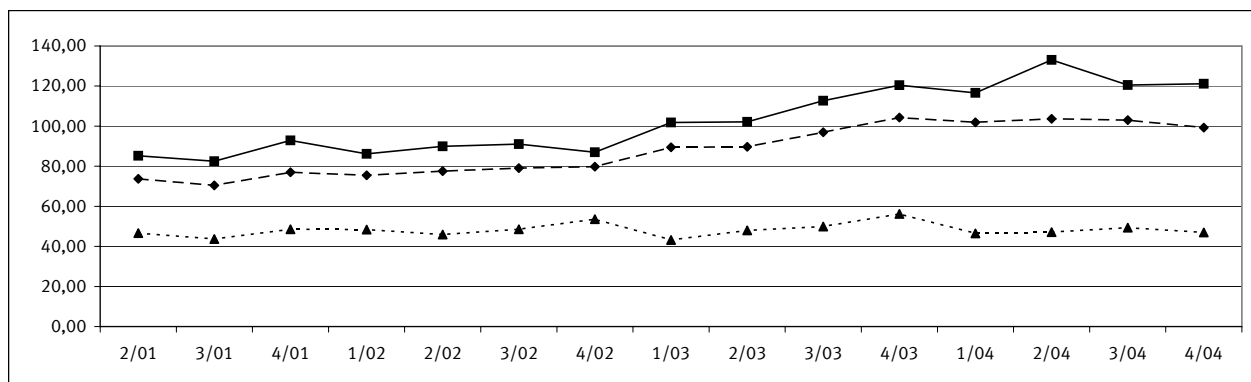
—◆— Deutschland —■— Früheres Bundesgebiet - -▲- - Neue Länder und Berlin-Ost

€/m²

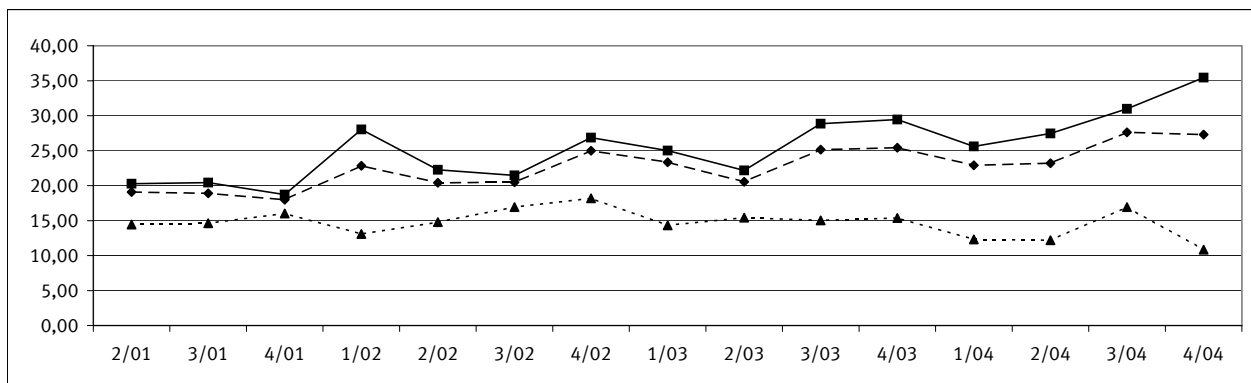
Baulandarten insgesamt



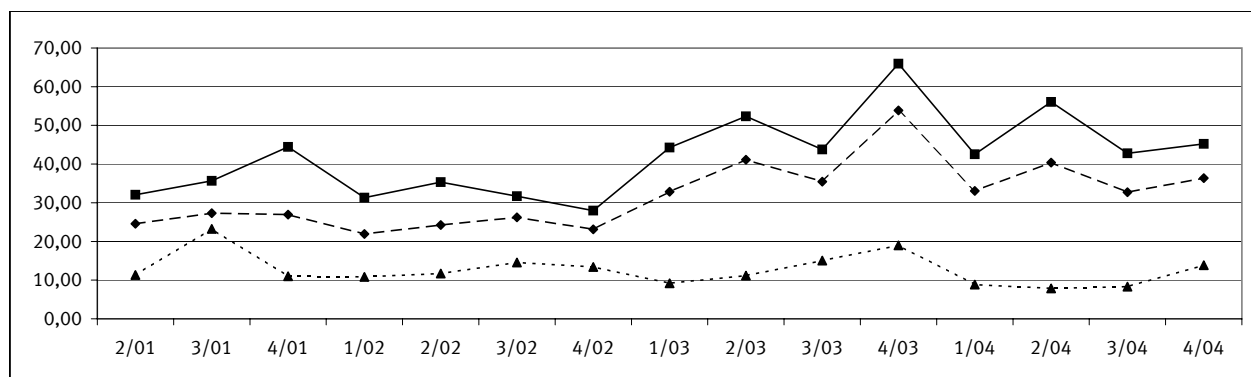
Baureifes Land



Rohbauland



Sonstiges Bauland



1 Kaufwerte für Bauland 4. Vj. 2004 nach Baulandarten, Ländern und Gemeindegrößenklassen *)

Baulandarten							Baulandarten					
insgesamt	baureifes Land	Rohbau-land	sonstiges Bauland				insgesamt	baureifes Land	Rohbau-land	sonstiges Bauland		
			insgesamt	davon						insgesamt	davon	
				Industrie-land	Land für Verkehrs-zwecke						Frei-flächen	Industrie-land

Deutschland

Gemeinden unter 2 000 Einwohnern								Gemeinden mit 50 000 bis unter 100 000 Einwohnern							
A	3 060	2 601	228	231	108	118	5	A	1 299	1 165	47	87	59	21	7
B	3 245	2 319	366	560	341	201	19	B	1 277	774	129	374	319	20	35
C	112 735	101 996	5 121	5 617	5 265	340	13	C	107 533	93 916	2 978	10 639	9 796	508	335
D	34,74	43,98	14,00	10,03	15,45	1,70	0,69	D	84,20	121,41	23,05	28,42	30,69	24,91	9,63
Gemeinden mit 2000 bis unter 5 000 Einwohnern								Gemeinden mit 100 000 bis unter 200 000 Einwohnern							
A	3 641	3 137	184	320	154	149	17	A	948	849	35	64	58	.	.
B	3 745	2 475	362	909	519	368	22	B	1 441	832	317	292	289	2	.
C	203 790	181 474	7 857	14 459	13 047	1 258	154	C	149 076	110 268	10 846	27 963	27 781	84	.
D	54,41	73,33	21,72	15,91	25,12	3,42	7,09	D	103,47	132,61	34,19	95,74	96,05	40,69	.
Gemeinden mit 5 000 bis unter 10 000 Einwohnern								Gemeinden mit 200 000 bis unter 500 000 Einwohnern							
A	3 846	3 388	171	287	159	118	10	A	871	810	16	45	26	.	.
B	4 122	2 693	347	1 082	823	251	8	B	1 064	726	51	287	252	35	.
C	257 762	225 707	8 767	23 287	22 418	741	127	C	123 073	103 665	1 381	18 026	17 443	579	.
D	62,53	83,80	25,25	21,53	27,24	2,96	15,63	D	115,68	142,88	27,00	62,75	69,35	16,42	.
Gemeinden mit 10 000 bis unter 20 000 Einwohnern								Gemeinden mit 500 000 Einwohnern und mehr							
A	4 603	4 161	126	316	208	95	13	A	463	416	19	28	14	9	5
B	4 711	3 331	467	913	750	143	20	B	525	403	20	102	79	19	3
C	339 810	291 595	12 071	36 144	34 190	1 425	529	C	268 716	239 461	3 160	26 095	24 867	1 179	49
D	72,14	87,54	25,87	39,59	45,60	9,95	26,43	D	512,19	593,48	161,12	256,99	314,40	61,54	15,02
Gemeinden mit 20 000 bis unter 50 000 Einwohnern								Insgesamt							
A	3 937	3 595	109	233	169	59	5	A	22 668	20 122	935	1 611	955	592	64
B	3 948	2 822	386	740	669	60	10	B	24 077	16 374	2 445	5 258	4 041	1 099	118
C	321 275	277 740	14 580	28 955	27 818	1 043	95	C	1 883 769	1 625 822	66 762	191 184	182 624	7 157	1 404
D	81,39	98,42	37,77	39,15	41,55	17,42	9,21	D	78,24	99,29	27,31	36,36	45,19	6,51	11,88

Baden-Württemberg

Gemeinden unter 2 000 Einwohnern								Gemeinden mit 50 000 bis unter 100 000 Einwohnern							
A	76	72	A	96	91
B	62	58	B	82	52
C	4 431	4 226	C	15 081	12 670
D	71,35	73,36	D	184,60	244,46
Gemeinden mit 2000 bis unter 5 000 Einwohnern								Gemeinden mit 100 000 bis unter 200 000 Einwohnern							
A	533	484	37	12	10	.	.	A	21	20
B	387	329	36	23	21	.	.	B	10	10
C	39 583	36 675	1 851	1 058	947	.	.	C	2 801	2 700
D	102,20	111,47	51,99	46,59	45,13	.	.	D	281,69	279,45
Gemeinden mit 5 000 bis unter 10 000 Einwohnern								Gemeinden mit 200 000 bis unter 500 000 Einwohnern							
A	566	485	61	20	15	.	.	A	30	29
B	421	323	49	50	47	.	.	B	16	15
C	49 648	45 983	2 021	1 644	1 431	.	.	C	5 289	5 239
D	117,79	142,55	40,97	33,15	30,15	.	.	D	338,00	357,45
Gemeinden mit 10 000 bis unter 20 000 Einwohnern								Gemeinden mit 500 000 Einwohnern und mehr							
A	627	581	14	32	25	.	.	A	88	73	13
B	473	334	38	101	98	.	.	B	94	75	12
C	61 737	56 079	1 554	4 103	3 797	.	.	C	58 103	54 357	2 304
D	130,51	168,09	40,48	40,60	38,90	.	.	D	616,66	720,54	189,45
Gemeinden mit 20 000 bis unter 50 000 Einwohnern								Insgesamt							
A	468	428	19	21	18	.	.	A	2 505	2 263	150	92	75	12	5
B	344	272	26	46	45	.	.	B	1 890	1 467	173	250	242	7	2
C	58 272	51 576	3 225	3 471	3 299	.	.	C	294 945	269 506	11 538	13 901	13 098	725	78
D	169,37	189,47	125,90	75,09	73,52	.	.	D	156,10	183,76	66,87	55,52	54,19	102,59	49,11

*) Zeichenerklärung siehe Seite 1

1 Kaufwerte für Bauland 4. Vj. 2004 nach Baulandarten, Ländern und Gemeindegrößenklassen *)

Baulandarten							Baulandarten					
insgesamt	baureifes Land	Rohbau-land	sonstiges Bauland				insgesamt	baureifes Land	Rohbau-land	sonstiges Bauland		
			insgesamt	davon						insgesamt	davon	
				Industrie-land	Land für Verkehrs-zwecke						Frei-flächen	Industrie-land

Bayern

Gemeinden unter 2 000 Einwohnern							Gemeinden mit 50 000 bis unter 100 000 Einwohnern						
A	484	402	8	74	44	.	A	188	159	.	.	19	.
B	443	329	13	100	80	19	B	145	97	.	47	31	10
C	27 485	24 127	691	2 667	2 569	92	C	23 170	19 501	.	3 522	3 207	207
D	62,08	73,31	52,65	26,55	32,00	4,83	D	160,30	200,92	.	75,29	104,10	20,65
Gemeinden mit 2000 bis unter 5 000 Einwohnern							Gemeinden mit 100 000 bis unter 200 000 Einwohnern						
A	1 054	873	29	152	78	65	A	166	153
B	1 039	642	69	327	186	135	B	146	93	.	51	51	.
C	84 071	71 488	3 220	9 362	8 301	968	C	32 638	25 615	.	6 746	6 746	.
D	80,94	111,29	46,51	28,63	44,63	7,16	D	223,98	274,46	.	132,05	132,05	.
Gemeinden mit 5 000 bis unter 10 000 Einwohnern							Gemeinden mit 200 000 bis unter 500 000 Einwohnern						
A	777	647	21	109	65	38	A	94	83
B	762	461	39	262	232	25	B	114	67	.	45	45	.
C	81 029	66 340	2 997	11 693	11 341	251	C	31 285	24 300	.	6 806	6 806	.
D	106,34	143,84	76,65	44,69	48,90	9,99	D	275,33	362,73	.	150,44	150,44	.
Gemeinden mit 10 000 bis unter 20 000 Einwohnern							Gemeinden mit 500 000 Einwohnern und mehr						
A	686	567	10	109	64	45	A	183	169	.	14	6	.
B	753	408	13	333	265	68	B	236	192	.	45	32	.
C	92 556	72 735	680	19 141	18 453	687	C	171 999	152 917	.	19 082	18 864	.
D	122,92	178,44	54,34	57,51	69,63	10,14	D	728,17	797,75	.	428,61	582,77	.
Gemeinden mit 20 000 bis unter 50 000 Einwohnern							Insgesamt						
A	300	243	14	43	32	.	A	3 932	3 296	88	548	328	195
B	329	184	18	128	119	7	B	3 966	2 473	155	1 337	1 042	274
C	51 146	41 624	1 724	7 799	7 642	125	C	595 380	498 646	9 916	86 819	83 930	2 509
D	155,29	226,60	95,99	61,06	64,34	16,94	D	150,13	201,63	63,83	64,92	80,59	9,17

Brandenburg

Gemeinden unter 2 000 Einwohnern							Gemeinden mit 50 000 bis unter 100 000 Einwohnern						
A	149	142	A	60	56
B	226	204	B	55	35
C	2 660	2 576	C	2 271	1 892
D	11,78	12,66	D	41,67	54,54
Gemeinden mit 2000 bis unter 5 000 Einwohnern							Gemeinden mit 100 000 bis unter 200 000 Einwohnern						
A	161	157	A	111	98	7	6	5	.
B	171	125	B	209	77	105	27	26	.
C	4 123	3 947	C	10 003	7 103	1 167	1 734	1 695	.
D	24,06	31,46	D	47,94	92,83	11,09	64,33	64,18	.
Gemeinden mit 5 000 bis unter 10 000 Einwohnern							Gemeinden mit 200 000 bis unter 500 000 Einwohnern						
A	507	496	.	.	8	.	A
B	481	430	.	49	48	.	B
C	24 229	23 419	.	804	789	.	C
D	50,36	54,50	.	16,48	16,48	.	D
Gemeinden mit 10 000 bis unter 20 000 Einwohnern							Gemeinden mit 500 000 Einwohnern und mehr						
A	700	672	14	14	8	.	A
B	652	581	45	26	15	.	B
C	39 897	38 080	875	941	652	.	C
D	61,20	65,54	19,56	36,05	42,98	.	D
Gemeinden mit 20 000 bis unter 50 000 Einwohnern							Insgesamt						
A	533	512	6	15	11	.	A	2 221	2 133	37	51	36	.
B	532	471	10	51	45	.	B	2 325	1 921	230	174	156	14
C	25 795	24 719	333	743	696	.	C	108 979	101 736	2 689	4 554	4 153	168
D	48,47	52,53	32,17	14,48	15,30	.	D	46,86	52,95	11,72	26,10	26,66	11,76

*) Zeichenerklärung siehe Seite 1

1 Kaufwerte für Bauland 4. Vj. 2004 nach Baulandarten, Ländern und Gemeindegrößenklassen *)

Baulandarten								Baulandarten						
insgesamt	baureifes Land	Rohbau-land	sonstiges Bauland				insgesamt	baureifes Land	Rohbau-land	sonstiges Bauland				
			insgesamt	davon						insgesamt	davon			
				Industrie-land	Land für Verkehrs-zwecke	Frei-flächen					Industrie-land	Land für Verkehrs-zwecke	Frei-flächen	

Hessen

Gemeinden unter 2 000 Einwohnern							Gemeinden mit 50 000 bis unter 100 000 Einwohnern						
A	A	13	13
B	B	10	10
C	C	1 053	1 053
D	D	107,26	107,26
Gemeinden mit 2000 bis unter 5 000 Einwohnern							Gemeinden mit 100 000 bis unter 200 000 Einwohnern						
A	51	47	A	15	14
B	39	36	B	47	30
C	1 890	1 852	C	17 987	17 032
D	48,85	51,65	D	385,55	569,83
Gemeinden mit 5 000 bis unter 10 000 Einwohnern							Gemeinden mit 200 000 bis unter 500 000 Einwohnern						
A	158	151	5	.	.	.	A
B	135	119	9	.	.	.	B
C	9 088	8 580	130	.	.	.	C
D	67,14	72,04	14,88	.	.	.	D
Gemeinden mit 10 000 bis unter 20 000 Einwohnern							Gemeinden mit 500 000 Einwohnern und mehr						
A	185	173	12	.	.	.	A
B	148	128	20	.	.	.	B
C	13 383	12 562	821	.	.	.	C
D	90,65	98,24	41,55	.	.	.	D
Gemeinden mit 20 000 bis unter 50 000 Einwohnern							Insgesamt						
A	108	106	A	533	507	22	.	.	.
B	77	70	B	458	395	53	.	.	.
C	13 246	13 047	C	57 591	55 069	2 092	.	.	.
D	171,42	186,04	D	125,75	139,34	39,38	.	.	.

Mecklenburg-Vorpommern

Gemeinden unter 2 000 Einwohnern							Gemeinden mit 50 000 bis unter 100 000 Einwohnern						
A	294	185	76	33	.	31	A	199	182	14	.	.	.
B	482	254	115	113	.	109	B	206	128	59	.	.	.
C	8 535	7 043	1 379	113	.	91	C	10 776	9 862	883	.	.	.
D	17,69	27,75	11,98	0,99	.	0,83	D	52,24	77,28	14,99	.	.	.
Gemeinden mit 2000 bis unter 5 000 Einwohnern							Gemeinden mit 100 000 bis unter 200 000 Einwohnern						
A	243	180	35	28	.	27	A	52	47
B	408	157	80	170	.	159	B	280	233
C	8 438	7 600	688	150	.	113	C	5 312	5 257
D	20,69	48,28	8,58	0,88	.	0,71	D	18,95	22,59
Gemeinden mit 5 000 bis unter 10 000 Einwohnern							Gemeinden mit 200 000 bis unter 500 000 Einwohnern						
A	77	57	11	9	.	9	A
B	193	61	56	77	.	77	B
C	2 650	2 327	296	27	.	27	C
D	13,71	38,42	5,26	0,35	.	0,35	D
Gemeinden mit 10 000 bis unter 20 000 Einwohnern							Gemeinden mit 500 000 Einwohnern und mehr						
A	69	67	A
B	119	100	B
C	2 995	2 888	C
D	25,22	28,76	D
Gemeinden mit 20 000 bis unter 50 000 Einwohnern							Insgesamt						
A	37	36	A	971	754	140	77	.	70
B	36	34	B	1 725	967	374	384	18	350
C	1 491	1 461	C	40 199	36 439	3 387	373	100	249
D	41,76	42,49	D	23,31	37,68	9,06	0,97	5,42	0,71

*) Zeichenerklärung siehe Seite 1

1 Kaufwerte für Bauland 4. Vj. 2004 nach Baulandarten, Ländern und Gemeindegrößenklassen *)

Baulandarten								Baulandarten						
insgesamt	baureifes Land	Rohbau-land	sonstiges Bauland					insgesamt	baureifes Land	Rohbau-land	sonstiges Bauland			
			insgesamt	davon							insgesamt	davon		
				Industrie-land	Land für Verkehrs-zwecke	Frei-flächen						Industrie-land	Land für Verkehrs-zwecke	Frei-flächen

Niedersachsen

Gemeinden unter 2 000 Einwohnern							Gemeinden mit 50 000 bis unter 100 000 Einwohnern							
A	371	345	.	23	21	.	A	317	285	20	12	9	.	.
B	517	371	.	134	134	.	B	429	212	25	191	190	.	.
C	15 340	14 286	.	884	868	.	C	21 333	18 924	1 011	1 397	1 321	.	.
D	29,65	38,53	.	6,58	6,49	.	D	49,71	89,08	39,87	7,30	6,95	.	.
Gemeinden mit 2000 bis unter 5 000 Einwohnern							Gemeinden mit 100 000 bis unter 200 000 Einwohnern							
A	480	445	7	28	20	.	A	285	261	12	12	9	.	.
B	657	470	27	160	156	4	B	385	203	120	63	61	.	.
C	20 152	18 358	691	1 103	1 077	14	C	35 165	25 247	7 139	2 779	2 652	.	.
D	30,65	39,08	25,48	6,87	6,89	3,85	D	91,27	124,66	59,39	44,44	43,35	.	.
Gemeinden mit 5 000 bis unter 10 000 Einwohnern							Gemeinden mit 200 000 bis unter 500 000 Einwohnern							
A	701	655	18	28	25	.	A	102	97
B	1 040	649	110	281	281	.	B	122	96
C	32 496	28 290	1 740	2 466	2 444	.	C	21 163	19 441
D	31,24	43,60	15,81	8,76	8,71	.	D	173,66	202,52
Gemeinden mit 10 000 bis unter 20 000 Einwohnern							Gemeinden mit 500 000 Einwohnern und mehr							
A	1 169	1 102	12	55	42	.	A	102	92	.	.	.	5	.
B	1 496	1 123	215	158	139	19	B	123	75	.	48	.	10	.
C	68 500	57 862	6 241	4 397	4 037	355	C	25 815	20 449	.	5 275	.	1 000	.
D	45,79	51,51	29,00	27,89	29,05	19,18	D	209,65	272,46	.	110,80	.	99,05	.
Gemeinden mit 20 000 bis unter 50 000 Einwohnern							Insgesamt							
A	1 197	1 111	19	67	45	22	A	4 724	4 393	93	238	176	.	.
B	1 209	904	101	203	188	16	B	5 979	4 103	612	1 264	1 190	73	.
C	80 481	70 525	2 506	7 450	6 930	520	C	320 444	273 383	19 601	27 460	24 927	2 418	.
D	66,58	77,97	24,80	36,64	36,93	33,25	D	53,59	66,63	32,02	21,72	20,95	33,25	.

Nordrhein-Westfalen

Gemeinden unter 2 000 Einwohnern							Gemeinden mit 50 000 bis unter 100 000 Einwohnern							
A	A	152	144	.	.	6	.	.
B	B	106	85	.	21	21	.	.
C	C	17 087	15 856	.	1 151	1 144	.	.
D	D	160,59	187,38	.	55,54	55,79	.	.
Gemeinden mit 2000 bis unter 5 000 Einwohnern							Gemeinden mit 100 000 bis unter 200 000 Einwohnern							
A	A	56	48	.	.	5	.	.
B	B	66	28	.	32	32	.	.
C	C	5 374	4 698	.	401	401	.	.
D	D	81,58	166,79	.	12,71	12,71	.	.
Gemeinden mit 5 000 bis unter 10 000 Einwohnern							Gemeinden mit 200 000 bis unter 500 000 Einwohnern							
A	85	80	A	55	52
B	58	52	B	88	75
C	4 043	3 954	C	16 655	16 076
D	70,28	76,55	D	188,94	213,68
Gemeinden mit 10 000 bis unter 20 000 Einwohnern							Gemeinden mit 500 000 Einwohnern und mehr							
A	287	263	17	7	7	.	A	24	18	5
B	226	168	30	28	28	.	B	26	18	7
C	15 712	14 216	567	929	929	.	C	5 555	4 626	766
D	69,52	84,66	19,08	32,75	32,75	.	D	211,62	261,17	109,67
Gemeinden mit 20 000 bis unter 50 000 Einwohnern							Insgesamt							
A	527	495	12	20	20	.	A	1 190	1 104	42	44	42	.	.
B	471	319	62	90	90	.	B	1 043	747	113	183	181	.	.
C	43 535	37 967	2 742	2 825	2 825	.	C	108 057	97 489	4 800	5 769	5 737	.	.
D	92,47	119,02	44,08	31,55	31,55	.	D	103,56	130,55	42,40	31,44	31,61	.	.

*) Zeichenerklärung siehe Seite 1

1 Kaufwerte für Bauland 4. Vj. 2004 nach Baulandarten, Ländern und Gemeindegrößenklassen *)

Baulandarten								Baulandarten						
insgesamt	baureifes Land	Rohbau-land	sonstiges Bauland					insgesamt	baureifes Land	Rohbau-land	sonstiges Bauland			
			insgesamt	davon							insgesamt	davon		
				Industrie-land	Land für Verkehrs-zwecke	Frei-flächen						Industrie-land	Land für Verkehrs-zwecke	Frei-flächen

Rheinland-Pfalz

Gemeinden unter 2 000 Einwohnern							Gemeinden mit 50 000 bis unter 100 000 Einwohnern						
A	1 018	930	54	34	31	.	A	102	89	.	13	11	.
B	874	680	100	94	93	.	B	69	42	.	27	26	.
C	35 492	33 019	855	1 618	1 611	.	C	8 107	6 723	.	1 384	1 240	.
D	40,62	48,58	8,54	17,22	17,26	.	D	117,16	159,14	.	51,35	46,81	.
Gemeinden mit 2000 bis unter 5 000 Einwohnern							Gemeinden mit 100 000 bis unter 200 000 Einwohnern						
A	411	367	16	28	28	.	A	145	123	5	17	17	.
B	336	229	15	93	93	.	B	165	76	10	79	79	.
C	24 801	22 386	391	2 025	2 025	.	C	32 929	17 287	540	15 101	15 101	.
D	73,78	97,96	25,89	21,88	21,88	.	D	199,44	227,47	52,29	191,71	191,71	.
Gemeinden mit 5 000 bis unter 10 000 Einwohnern							Gemeinden mit 200 000 bis unter 500 000 Einwohnern						
A	319	279	18	22	22	.	A
B	380	204	31	146	146	.	B
C	27 705	22 494	723	4 488	4 488	.	C
D	72,89	110,54	23,33	30,82	30,82	.	D
Gemeinden mit 10 000 bis unter 20 000 Einwohnern							Gemeinden mit 500 000 Einwohnern und mehr						
A	220	172	22	26	26	.	A
B	182	95	29	58	58	.	B
C	16 046	12 906	470	2 670	2 670	.	C
D	88,00	136,18	15,99	45,92	45,92	.	D
Gemeinden mit 20 000 bis unter 50 000 Einwohnern							Insgesamt						
A	130	112	.	14	13	.	A	2 345	2 072	119	154	148	6
B	124	57	.	61	61	.	B	2 131	1 382	191	557	556	2
C	12 367	8 022	.	4 077	4 059	.	C	157 448	122 836	3 248	31 363	31 195	168
D	99,55	139,68	.	66,30	66,75	.	D	73,89	88,87	16,98	56,26	56,14	96,92

Saarland

Gemeinden unter 2 000 Einwohnern							Gemeinden mit 50 000 bis unter 100 000 Einwohnern						
A	A
B	B
C	C
D	D
Gemeinden mit 2000 bis unter 5 000 Einwohnern							Gemeinden mit 100 000 bis unter 200 000 Einwohnern						
A	A	44	37	.	5	5	.
B	B	53	37	.	5	4	.
C	C	2 883	2 461	.	65	59	.
D	D	53,95	66,66	.	14,10	15,03	.
Gemeinden mit 5 000 bis unter 10 000 Einwohnern							Gemeinden mit 200 000 bis unter 500 000 Einwohnern						
A	105	101	A
B	66	59	B
C	3 163	2 943	C
D	48,00	50,00	D
Gemeinden mit 10 000 bis unter 20 000 Einwohnern							Gemeinden mit 500 000 Einwohnern und mehr						
A	189	178	.	8	.	.	A
B	190	128	.	32	.	.	B
C	7 791	6 635	.	788	.	.	C
D	40,99	51,92	.	24,88	.	.	D
Gemeinden mit 20 000 bis unter 50 000 Einwohnern							Insgesamt						
A	102	84	14	.	.	.	A	440	400	18	22	11	.
B	124	87	35	.	.	.	B	433	310	78	45	30	.
C	7 089	6 433	641	.	.	.	C	20 926	18 472	1 366	1 088	850	230
D	57,17	74,19	18,15	.	.	.	D	48,28	59,53	17,56	24,02	27,87	16,43

*) Zeichenerklärung siehe Seite 1

1 Kaufwerte für Bauland 4. Vj. 2004 nach Baulandarten, Ländern und Gemeindegrößenklassen *)

Baulandarten								Baulandarten						
insgesamt	baureifes Land	Rohbau-land	sonstiges Bauland					insgesamt	baureifes Land	Rohbau-land	sonstiges Bauland			
			insgesamt	davon							insgesamt	davon		
				Industrie-land	Land für Verkehrs-zwecke	Frei-flächen						Industrie-land	Land für Verkehrs-zwecke	Frei-flächen

Sachsen

Gemeinden unter 2 000 Einwohnern							Gemeinden mit 50 000 bis unter 100 000 Einwohnern								
A	99	49	12	38	.	36	.	A	88	67	5	16	7	7	.
B	142	69	10	63	.	43	.	B	106	59	18	29	20	4	.
C	1 433	1 322	37	75	.	66	.	C	3 025	2 332	434	258	144	64	.
D	10,09	19,05	3,64	1,19	.	1,52	.	D	28,60	39,78	23,47	9,03	7,25	17,01	.
Gemeinden mit 2000 bis unter 5 000 Einwohnern							Gemeinden mit 100 000 bis unter 200 000 Einwohnern								
A	292	212	20	60	.	44	.	A
B	321	174	25	122	45	66	.	B
C	6 000	5 189	237	574	516	36	.	C
D	18,69	29,74	9,60	4,71	11,48	0,55	.	D
Gemeinden mit 5 000 bis unter 10 000 Einwohnern							Gemeinden mit 200 000 bis unter 500 000 Einwohnern								
A	280	198	17	65	7	58	.	A	364	332	7	25	12	.	.
B	354	165	20	168	24	144	.	B	503	310	5	188	177	11	.
C	7 977	7 295	258	424	237	187	.	C	33 294	24 042	193	9 059	8 906	150	.
D	22,55	44,13	12,74	2,52	9,82	1,30	.	D	66,25	77,68	40,07	48,13	50,43	13,41	.
Gemeinden mit 10 000 bis unter 20 000 Einwohnern							Gemeinden mit 500 000 Einwohnern und mehr								
A	258	193	13	52	.	31	.	A
B	283	134	20	129	76	48	.	B
C	8 794	6 073	299	2 422	2 309	93	.	C
D	31,04	45,20	14,89	18,80	30,53	1,93	.	D
Gemeinden mit 20 000 bis unter 50 000 Einwohnern							Insgesamt								
A	194	163	7	24	11	13	.	A	1 575	1 214	81	280	71	201	8
B	177	124	4	49	25	24	.	B	1 886	1 036	102	747	368	341	38
C	7 496	6 838	48	610	511	99	.	C	68 019	53 091	1 505	13 422	12 627	696	100
D	42,25	54,97	11,88	12,45	20,75	4,08	.	D	36,07	51,24	14,70	17,96	34,30	2,04	2,60

Sachsen-Anhalt

Gemeinden unter 2 000 Einwohnern							Gemeinden mit 50 000 bis unter 100 000 Einwohnern						
A	147	135	10	.	.	.	A	10	9
B	114	92	19	.	.	.	B	6	4
C	2 677	2 489	176	.	.	.	C	341	316
D	23,38	26,95	9,26	.	.	.	D	60,84	72,47
Gemeinden mit 2000 bis unter 5 000 Einwohnern							Gemeinden mit 100 000 bis unter 200 000 Einwohnern						
A	91	87	A
B	91	85	B
C	2 201	2 110	C
D	24,06	24,85	D
Gemeinden mit 5 000 bis unter 10 000 Einwohnern							Gemeinden mit 200 000 bis unter 500 000 Einwohnern						
A	43	40	A	115	107	5	.	.	.
B	33	26	B	132	73	39	.	.	.
C	913	711	C	5 582	4 778	618	.	.	.
D	27,52	27,65	D	42,39	65,40	15,89	.	.	.
Gemeinden mit 10 000 bis unter 20 000 Einwohnern							Gemeinden mit 500 000 Einwohnern und mehr						
A	36	25	5	6	6	.	A
B	54	23	6	24	24	.	B
C	1 292	959	40	294	294	.	C
D	24,07	40,83	6,73	12,11	12,11	.	D
Gemeinden mit 20 000 bis unter 50 000 Einwohnern							Insgesamt						
A	138	128	.	.	6	.	A	580	531	24	25	22	.
B	222	141	.	75	75	.	B	652	445	71	136	135	.
C	5 321	4 393	.	853	850	.	C	18 327	15 756	922	1 650	1 641	.
D	23,96	31,07	.	11,36	11,36	.	D	28,10	35,39	12,92	12,16	12,18	.

*) Zeichenerklärung siehe Seite 1

1 Kaufwerte für Bauland 4. Vj. 2004 nach Baulandarten, Ländern und Gemeindegrößenklassen *)

Baulandarten								Baulandarten						
insgesamt	baureifes Land	Rohbau-land	sonstiges Bauland					insgesamt	baureifes Land	Rohbau-land	sonstiges Bauland			
			insgesamt	davon							insgesamt	davon		
				Industrie-land	Land für Verkehrs-zwecke	Frei-flächen						Industrie-land	Land für Verkehrs-zwecke	Frei-flächen

Schleswig-Holstein

Gemeinden unter 2 000 Einwohnern							Gemeinden mit 50 000 bis unter 100 000 Einwohnern						
A	259	189	54	16	.	15	A	54	50
B	275	158	86	31	.	27	B	50	37
C	11 963	10 249	1 603	110	.	58	C	4 223	3 721
D	43,54	64,75	18,69	3,60	.	2,19	D	83,67	101,83
Gemeinden mit 2000 bis unter 5 000 Einwohnern							Gemeinden mit 100 000 bis unter 200 000 Einwohnern						
A	139	119	18	.	.	.	A
B	159	112	44	.	.	.	B
C	9 106	8 594	447	.	.	.	C
D	57,10	76,76	10,26	.	.	.	D
Gemeinden mit 5 000 bis unter 10 000 Einwohnern							Gemeinden mit 200 000 bis unter 500 000 Einwohnern						
A	162	141	14	7	6	.	A	19	19
B	141	99	26	15	15	.	B	33	33
C	13 208	11 896	547	765	748	.	C	5 736	5 736
D	93,43	119,65	20,67	49,39	49,72	.	D	173,15	173,15
Gemeinden mit 10 000 bis unter 20 000 Einwohnern							Gemeinden mit 500 000 Einwohnern und mehr						
A	128	125	A
B	94	81	B
C	9 608	9 248	C
D	102,63	114,40	D
Gemeinden mit 20 000 bis unter 50 000 Einwohnern							Insgesamt						
A	86	73	6	7	6	.	A	847	716	95	36	17	.
B	209	90	100	19	12	.	B	962	610	260	91	48	27
C	11 744	8 144	2 727	873	823	.	C	65 589	57 588	5 424	2 577	2 303	75
D	56,23	90,82	27,18	46,24	68,42	.	D	68,20	94,43	20,83	28,18	48,27	2,78

Thüringen

Gemeinden unter 2 000 Einwohnern							Gemeinden mit 50 000 bis unter 100 000 Einwohnern						
A	162	151	A	20	20
B	109	104	.	4	.	.	B	14	14
C	2 700	2 641	.	49	.	.	C	1 065	1 065
D	24,81	25,49	.	12,21	.	.	D	77,61	77,61
Gemeinden mit 2000 bis unter 5 000 Einwohnern							Gemeinden mit 100 000 bis unter 200 000 Einwohnern						
A	182	162	15	5	.	.	A	23	23
B	133	113	16	4	.	.	B	13	13
C	3 329	3 180	111	38	.	.	C	1 439	1 439
D	24,97	28,22	6,80	8,80	.	.	D	108,66	108,66
Gemeinden mit 5 000 bis unter 10 000 Einwohnern							Gemeinden mit 200 000 bis unter 500 000 Einwohnern						
A	66	58	A	92	91
B	57	47	.	9	.	.	B	57	57
C	1 612	1 475	.	125	.	.	C	4 068	4 054
D	28,30	31,48	.	13,82	.	.	D	71,01	71,16
Gemeinden mit 10 000 bis unter 20 000 Einwohnern							Gemeinden mit 500 000 Einwohnern und mehr						
A	49	43	A
B	41	28	.	13	.	.	B
C	1 499	1 353	.	145	.	.	C
D	36,40	47,98	.	11,38	.	.	D
Gemeinden mit 20 000 bis unter 50 000 Einwohnern							Insgesamt						
A	117	104	.	.	5	.	A	711	652	26	33	14	.
B	93	68	.	12	8	.	B	517	443	32	42	31	7
C	3 291	2 991	.	159	103	.	C	19 004	18 197	275	532	398	103
D	35,53	44,08	.	13,47	13,57	.	D	36,74	41,06	8,66	12,56	12,85	14,25

*) Zeichenerklärung siehe Seite 1

1 Kaufwerte für Bauland 4. Vj. 2004 nach Baulandarten, Ländern und Gemeindegrößenklassen *)

Baulandarten								Baulandarten						
insgesamt	baureifes Land	Rohbau-land	sonstiges Bauland					insgesamt	baureifes Land	Rohbau-land	sonstiges Bauland			
			insgesamt	Industrie-land	davon						insgesamt	Industrie-land	davon	
					Land für Verkehrs-zwecke	Frei-flächen							Land für Verkehrs-zwecke	Frei-flächen
Stadtstaaten														
Berlin							Bremen							
17	15	A	77	72	.	5	5	.	.
10	9	B	100	65	.	34	34	.	.
1 349	1 216	C	7 513	6 397	.	1 115	1 115	.	.
134,13	137,85	D	75,50	97,69	.	32,79	32,79	.	.
Früheres Bundesgebiet														
Gemeinden unter 2 000 Einwohnern							Gemeinden mit 50 000 bis unter 100 000 Einwohnern							
2 209	1 939	122	148	98	.	.	A	922	831	26	65	50	.	.
2 172	1 596	215	361	313	47	.	B	891	535	37	320	293	12	.
94 729	85 925	3 477	5 327	5 146	174	.	C	90 054	78 448	1 570	10 036	9 348	427	.
43,62	53,83	16,21	14,77	16,47	3,70	.	D	101,04	146,76	42,68	31,37	31,86	36,31	.
Gemeinden mit 2000 bis unter 5 000 Einwohnern							Gemeinden mit 100 000 bis unter 200 000 Einwohnern							
2 672	2 339	110	223	137	74	12	A	762	681	.	55	51	.	.
2 620	1 820	193	607	459	141	7	B	939	509	167	263	261	.	.
179 700	159 448	6 635	13 617	12 414	1 096	106	C	132 323	96 469	9 646	26 208	26 075	.	.
68,58	87,61	34,34	22,43	27,06	7,78	14,33	D	140,99	189,52	57,78	99,80	100,08	.	.
Gemeinden mit 5 000 bis unter 10 000 Einwohnern							Gemeinden mit 200 000 bis unter 500 000 Einwohnern							
2 873	2 539	140	194	139	46	9	A	300	280	.	.	12	.	.
3 004	1 965	267	772	735	28	8	B	372	286	.	79	56	.	.
220 380	190 480	8 196	21 704	21 081	499	125	C	80 128	70 792	.	8 766	8 355	.	.
73,36	96,93	30,68	28,13	28,67	17,62	15,61	D	215,16	247,52	.	111,02	150,06	.	.
Gemeinden mit 10 000 bis unter 20 000 Einwohnern							Gemeinden mit 500 000 Einwohnern und mehr							
3 491	3 161	91	239	170	60	9	A	448	402	19	27	14	.	.
3 562	2 464	377	721	622	88	11	B	516	396	20	101	79	19	.
285 332	242 242	10 748	32 342	30 791	1 275	276	C	267 659	238 413	3 160	26 085	24 867	1 179	.
80,11	98,33	28,50	44,86	49,50	14,43	26,23	D	518,26	602,81	161,12	257,40	314,40	61,54	.
Gemeinden mit 20 000 bis unter 50 000 Einwohnern							Insgesamt							
2 918	2 652	89	177	135	37	5	A	16 595	14 824	627	1 144	806	291	47
2 887	1 983	353	551	516	25	10	B	16 963	11 553	1 636	3 774	3 333	385	56
277 880	237 338	13 983	26 560	25 628	837	95	C	1 628 185	1 399 556	57 985	170 644	163 704	5 932	1 008
96,24	119,67	39,61	48,20	49,70	33,28	9,21	D	95,98	121,14	35,45	45,21	49,12	15,41	17,96
Neue Länder und Berlin-Ost														
Gemeinden unter 2 000 Einwohnern							Gemeinden mit 50 000 bis unter 100 000 Einwohnern							
851	662	106	83	10	.	.	A	377	334	21	22	9	.	.
1 073	723	151	199	28	154	.	B	386	239	92	54	26	9	.
18 006	16 071	1 644	291	118	166	.	C	17 478	15 468	1 408	602	448	81	.
16,77	22,24	10,86	1,46	4,18	1,08	.	D	45,30	64,71	15,24	11,07	17,35	9,42	.
Gemeinden mit 2000 bis unter 5 000 Einwohnern							Gemeinden mit 100 000 bis unter 200 000 Einwohnern							
969	798	74	97	17	75	5	A	186	168	9	9	7	.	.
1 125	655	168	302	61	227	14	B	502	323	150	29	29	.	.
24 091	22 026	1 223	842	632	162	48	C	16 754	13 799	1 200	1 755	1 706	.	.
21,41	33,63	7,26	2,79	10,43	0,72	3,33	D	33,36	42,78	7,99	59,56	59,50	.	.
Gemeinden mit 5 000 bis unter 10 000 Einwohnern							Gemeinden mit 200 000 bis unter 500 000 Einwohnern							
973	849	31	93	20	.	.	A	571	530	12	29	14	.	.
1 118	728	80	310	87	222	.	B	692	440	44	208	196	12	.
37 381	35 227	571	1 583	1 338	242	.	C	42 944	32 874	811	9 260	9 089	168	.
33,43	48,38	7,13	5,11	15,30	1,09	.	D	62,10	74,79	18,55	44,46	46,40	14,03	.
Gemeinden mit 10 000 bis unter 20 000 Einwohnern							Gemeinden mit 500 000 Einwohnern und mehr							
1 112	1 000	35	77	.	35	.	A	15	14
1 149	867	89	192	128	55	.	B	8	8
54 477	49 353	1 323	3 802	3 399	150	.	C	1 057	1 047
47,42	56,90	14,80	19,81	26,63	2,73	.	D	129,30	131,27
Gemeinden mit 20 000 bis unter 50 000 Einwohnern							Insgesamt							
1 019	943	20	56	34	22	.	A	6 073	5 298	308	467	149	301	17
1 060	839	33	189	154	35	.	B	7 114	4 821	809	1 484	708	714	62
43 395	40 402	597	2 396	2 189	206	.	C	255 584	226 266	8 778	20 540	18 919	1 225	396
40,93	48,18	18,10	12,70	14,23	5,94	.	D	35,93	46,93	10,85	13,84	26,71	1,72	6,38

*) Zeichenerklärung siehe Seite 1

2 Kaufwerte für Bauland 4. Vj. 2004 nach Baulandarten, Ländern und Baugebieten *)

Baulandarten								Baulandarten						
insgesamt	baureifes Land	Rohbau-land	sonstiges Bauland					insgesamt	baureifes Land	Rohbau-land	sonstiges Bauland			
			insgesamt	davon							insgesamt	davon		
				Industrie-land	Land für Verkehrszwecke	Frei-flächen						Industrie-land	Land für Verkehrszwecke	Frei-flächen
Deutschland														
Geschäftsgebiet							Wohngebiet insgesamt							
229	214	.	15	9	.	.	A	16 951	15 983	566	402	5	349	48
519	464	.	55	32	7	.	B	13 520	11 291	1 547	683	5	615	63
75 304	73 931	.	1 373	674	675	.	C	1 367 345	1 310 289	51 676	5 381	98	4 123	1 160
145,03	159,21	.	25,01	20,80	90,81	.	D	101,13	116,05	33,41	7,87	17,93	6,70	18,55
Geschäftsgebiet mit Wohngebiet gemischt							Industriegebiet							
973	944	6	23	.	20	.	A	1 238	229	55	954	918	.	.
1 058	944	81	33	.	12	.	B	5 381	1 157	205	4 019	3 950	66	.
89 146	86 446	1 490	1 210	.	300	.	C	211 251	26 327	3 161	181 763	180 238	1 510	.
84,30	91,56	18,49	36,94	.	25,38	.	D	39,26	22,76	15,40	45,22	45,64	22,99	.
Wohngebiet in geschlossener Bauweise							Dorfgebiet							
3 958	3 881	47	30	.	26	.	A	3 277	2 752	308	217	21	183	13
3 195	2 852	217	126	.	123	.	B	3 599	2 519	612	468	40	398	30
461 191	457 657	3 262	272	.	228	.	C	140 723	128 830	10 436	1 457	753	548	155
144,37	160,47	15,04	2,17	.	1,85	.	D	39,10	51,15	17,05	3,11	18,94	1,38	5,20
Wohngebiet in offener Bauweise							Insgesamt							
12 993	12 102	519	372	.	323	.	A	22 668	20 122	935	1 611	955	592	64
10 326	8 439	1 330	558	.	492	62	B	24 077	16 374	2 445	5 258	4 041	1 099	118
906 154	852 632	48 414	5 108	.	3 895	1 117	C	1 883 769	1 625 822	66 762	191 184	182 624	7 157	1 404
87,76	101,04	36,41	9,16	.	7,92	18,01	D	78,24	99,29	27,31	36,36	45,19	6,51	11,88
Baden-Württemberg														
Geschäftsgebiet							Wohngebiet insgesamt							
17	17	A	1 875	1 758	105	12	.	11	.
30	30	B	1 201	1 078	116	7	.	7	.
11 043	11 043	C	225 280	214 912	9 636	732	.	706	.
368,76	368,76	D	187,52	199,31	82,76	110,29	.	108,25	.
Geschäftsgebiet mit Wohngebiet gemischt							Industriegebiet							
37	37	A	93	13	5	75	75	.	.
31	31	B	292	43	7	242	242	.	.
7 381	7 381	C	15 880	2 276	507	13 098	13 098	.	.
234,80	234,80	D	54,36	52,78	69,45	54,19	54,19	.	.
Wohngebiet in geschlossener Bauweise							Dorfgebiet							
340	339	A	483	438	40	5	.	.	.
191	191	B	335	284	49	2	.	.	.
58 353	58 327	C	35 361	33 894	1 396	72	.	.	.
306,06	306,10	D	105,66	119,42	28,59	35,37	.	.	.
Wohngebiet in offener Bauweise							Insgesamt							
1 535	1 419	105	11	.	11	.	A	2 505	2 263	150	92	75	12	5
1 011	888	116	7	.	7	.	B	1 890	1 467	173	250	242	7	2
166 928	156 585	9 636	706	.	706	.	C	294 945	269 506	11 538	13 901	13 098	725	78
165,16	176,39	82,76	108,25	.	108,25	.	D	156,10	183,76	66,87	55,52	54,19	102,59	49,11
Bayern														
Geschäftsgebiet							Wohngebiet insgesamt							
17	17	A	3 306	3 010	77	219	.	194	25
36	36	B	2 610	2 198	116	295	.	273	22
18 543	18 543	C	458 489	447 693	7 930	2 866	.	2 487	379
510,55	510,55	D	175,68	203,65	68,24	9,71	.	9,11	17,07
Geschäftsgebiet mit Wohngebiet gemischt							Industriegebiet							
102	102	A	324	.	.	317	317	.	.
104	104	B	1 053	26	.	1 026	1 026	.	.
18 450	18 450	C	85 188	1 613	.	83 508	83 508	.	.
177,25	177,25	D	80,87	61,78	.	81,40	81,40	.	.
Wohngebiet in geschlossener Bauweise							Dorfgebiet							
2 420	2 417	A	183	161	10	12	11	.	.
1 783	1 776	B	162	108	38	16	16	.	.
317 233	317 079	C	14 710	12 348	1 918	445	423	.	.
177,88	178,51	D	90,74	114,12	50,75	27,58	27,14	.	.
Wohngebiet in offener Bauweise							Insgesamt							
886	593	77	216	.	191	25	A	3 932	3 296	88	548	328	195	25
826	422	116	288	.	266	22	B	3 966	2 473	155	1 337	1 042	274	22
141 256	130 614	7 930	2 711	.	2 332	379	C	595 380	498 646	9 916	86 819	83 930	2 509	379
170,93	309,44	68,24	9,41	.	8,77	17,07	D	150,13	201,63	63,83	64,92	80,59	9,17	17,07

*) Zeichenerklärung siehe Seite 1

2 Kaufwerte für Bauland 4. Vj. 2004 nach Baulandarten, Ländern und Baugebieten *)

Baulandarten								Baulandarten						
insgesamt	baureifes Land	Rohbau-land	sonstiges Bauland			insgesamt		baureifes Land	Rohbau-land	sonstiges Bauland				
			insgesamt	davon						insgesamt	davon			
				Industrie-land	Land für Verkehrs-zwecke						Frei-flächen	Industrie-land	Land für Verkehrs-zwecke	Frei-flächen
Berlin														
Geschäftsgebiet							Wohngebiet insgesamt							
.	A	14	13
.	B	8	8
.	C	1 139	1 129
.	D	138,95	141,15
Geschäftsgebiet mit Wohngebiet gemischt							Industriegebiet							
.	A
.	B
.	C
.	D
Wohngebiet in geschlossener Bauweise							Dorfgebiet							
8	7	A
5	5	B
654	644	C
133,13	136,62	D
Wohngebiet in offener Bauweise							Insgesamt							
6	6	A	17	15
3	3	B	10	9
485	485	C	1 349	1 216
147,64	147,64	D	134,13	137,85
Brandenburg														
Geschäftsgebiet							Wohngebiet insgesamt							
12	12	A	1 402	1 373	24	5	.	.	.
22	22	B	1 230	1 035	190	5	.	.	.
1 335	1 335	C	71 578	68 973	2 382	222	.	.	.
59,59	59,59	D	58,19	66,62	12,54	47,67	.	.	.
Geschäftsgebiet mit Wohngebiet gemischt							Industriegebiet							
179	175	A	60	21	.	39	36	.	.
202	195	B	290	128	.	162	156	.	.
8 002	7 912	C	10 432	6 188	.	4 244	4 153	.	.
39,58	40,65	D	35,99	48,50	.	26,16	26,66	.	.
Wohngebiet in geschlossener Bauweise							Dorfgebiet							
20	13	7	A	568	552	12
127	17	110	B	581	541	37
2 522	1 348	1 174	C	17 633	17 328	262
19,89	80,40	10,66	D	30,35	32,00	7,02
Wohngebiet in offener Bauweise							Insgesamt							
1 382	1 360	17	5	.	.	.	A	2 221	2 133	37	51	36	.	.
1 103	1 019	80	5	.	.	.	B	2 325	1 921	230	174	156	14	.
69 056	67 625	1 209	222	.	.	.	C	108 979	101 736	2 689	4 554	4 153	168	.
62,60	66,39	15,12	47,67	.	.	.	D	46,86	52,95	11,72	26,10	26,66	11,76	.
Bremen														
Geschäftsgebiet							Wohngebiet insgesamt							
.	A	71	71
.	B	63	63
.	C	6 316	6 316
.	D	99,80	99,80
Geschäftsgebiet mit Wohngebiet gemischt							Industriegebiet							
.	A
.	B
.	C
.	D
Wohngebiet in geschlossener Bauweise							Dorfgebiet							
11	11	A
23	23	B
746	746	C
33,06	33,06	D
Wohngebiet in offener Bauweise							Insgesamt							
60	60	A	77	72	.	5	5	.	.
41	41	B	100	65	.	34	34	.	.
5 570	5 570	C	7 513	6 397	.	1 115	1 115	.	.
136,76	136,76	D	75,50	97,69	.	32,79	32,79	.	.

*) Zeichenerklärung siehe Seite 1

2 Kaufwerte für Bauland 4. Vj. 2004 nach Baulandarten, Ländern und Baugebieten *)

Baulandarten								Baulandarten							
insgesamt	baureifes Land	Rohbau-land	sonstiges Bauland					insgesamt	baureifes Land	Rohbau-land	sonstiges Bauland				
			insgesamt	davon							insgesamt	davon			
				Industrie-land	Land für Verkehrs-zwecke	Frei-flächen						Industrie-land	Land für Verkehrs-zwecke	Frei-flächen	
Hessen															
Geschäftsgebiet								Wohngebiet insgesamt							
10	10	A	411	399	12	
36	36	B	311	272	40	
13 247	13 247	C	36 636	34 883	1 753	
372,37	372,37	D	117,72	128,40	44,35	
Geschäftsgebiet mit Wohngebiet gemischt								Industriegebiet							
11	11	A	
19	19	B	
2 291	2 291	C	
120,24	120,24	D	
Wohngebiet in geschlossener Bauweise								Dorfgebiet							
111	110	A	98	87	10	
91	90	B	83	69	14	
10 152	10 145	C	4 990	4 648	340	
111,25	112,30	D	60,30	67,46	24,96	
Wohngebiet in offener Bauweise								Insgesamt							
300	289	11	A	533	507	22	
220	181	39	B	458	395	53	
26 483	24 737	1 746	C	57 591	55 069	2 092	
120,41	136,42	45,22	D	125,75	139,34	39,38	
Mecklenburg-Vorpommern															
Geschäftsgebiet								Wohngebiet insgesamt							
5	A	536	483	30	23	.	22	.	
85	B	607	374	115	118	.	116	.	
387	C	24 432	23 155	1 203	74	.	72	.	
4,56	D	40,25	61,93	10,44	0,62	.	0,62	.	
Geschäftsgebiet mit Wohngebiet gemischt								Industriegebiet							
12	11	A	7	
62	18	B	140	
908	903	C	938	
14,70	49,24	D	6,70	
Wohngebiet in geschlossener Bauweise								Dorfgebiet							
346	301	22	23	.	22	.	A	411	254	109	48	.	46	.	
437	232	87	118	.	116	.	B	831	378	215	238	.	234	.	
16 476	15 367	1 035	74	.	72	.	C	13 534	11 156	2 179	199	.	177	.	
37,70	66,15	11,93	0,62	.	0,62	.	D	16,29	29,50	10,13	0,84	.	0,76	.	
Wohngebiet in offener Bauweise								Insgesamt							
190	182	8	A	971	754	140	77	.	70	.	
170	142	28	B	1 725	967	374	384	18	350	.	
7 955	7 788	167	C	40 199	36 439	3 387	373	100	249	.	
46,82	55,01	5,90	D	23,31	37,68	9,06	0,97	5,42	0,71	.	
Niedersachsen															
Geschäftsgebiet								Wohngebiet insgesamt							
38	34	A	3 875	3 780	73	22	.	20	.	
92	82	B	3 310	2 857	441	12	.	11	.	
21 267	20 276	C	235 685	218 598	16 639	449	.	348	.	
230,03	247,77	D	71,20	76,50	37,73	38,06	.	32,52	.	
Geschäftsgebiet mit Wohngebiet gemischt								Industriegebiet							
74	69	A	359	161	5	193	171	22	.	
88	69	B	1 963	683	48	1 231	1 180	51	.	
4 765	4 414	C	38 967	12 667	526	25 775	24 427	1 348	.	
54,29	63,62	D	19,86	18,54	10,92	20,94	20,70	26,54	.	
Wohngebiet in geschlossener Bauweise								Dorfgebiet							
72	69	A	378	349	12	17	.	12	.	
57	56	B	526	411	105	10	.	5	.	
4 631	4 517	C	19 759	17 428	2 102	229	.	53	.	
80,91	80,59	D	37,53	42,39	20,00	22,42	.	11,71	.	
Wohngebiet in offener Bauweise								Insgesamt							
3 803	3 711	70	22	.	20	.	A	4 724	4 393	93	238	176	.	.	
3 253	2 801	440	12	.	11	.	B	5 979	4 103	612	1 264	1 190	73	.	
231 054	214 081	16 524	449	.	348	.	C	320 444	273 383	19 601	27 460	24 927	2 418	.	
71,03	76,42	37,57	38,06	.	32,52	.	D	53,59	66,63	32,02	21,72	20,95	33,25	.	

*) Zeichenerklärung siehe Seite 1

2 Kaufwerte für Bauland 4. Vj. 2004 nach Baulandarten, Ländern und Baugebieten *)

Baulandarten								Baulandarten						
insgesamt	baureifes Land	Rohbau-land	sonstiges Bauland				insgesamt	baureifes Land	Rohbau-land	sonstiges Bauland				
			insgesamt	davon						insgesamt	davon			
				Industrie-land	Land für Verkehrs-zwecke	Frei-flächen					Industrie-land	Land für Verkehrs-zwecke	Frei-flächen	

Nordrhein-Westfalen

Geschäftsgebiet								Wohngebiet insgesamt							
A	A	1 089	1 056	32
B	B	758	658	100
C	C	87 606	83 086	4 513
D	D	115,63	126,34	45,22
Geschäftsgebiet mit Wohngebiet gemischt								Industriegebiet							
A	22	22	A	43	.	43	42	.	.	.
B	71	71	B	183	.	183	181	.	.	.
C	13 309	13 309	C	5 762	.	5 762	5 737	.	.	.
D	187,85	187,85	D	31,44	.	31,44	31,61	.	.	.
Wohngebiet in geschlossener Bauweise								Dorfgebiet							
A	239	234	A	36	26	10
B	172	165	B	32	18	13
C	26 775	26 068	C	1 380	1 094	286
D	155,76	158,00	D	43,59	59,84	21,38
Wohngebiet in offener Bauweise								Insgesamt							
A	850	822	28	A	1 190	1 104	42	44	42	.	.
B	586	493	93	B	1 043	747	113	183	181	.	.
C	60 832	57 017	3 814	C	108 057	97 489	4 800	5 769	5 737	.	.
D	103,85	115,74	40,96	D	103,56	130,55	42,40	31,44	31,61	.	.

Rheinland-Pfalz

Geschäftsgebiet								Wohngebiet insgesamt							
A	A	1 801	1 718	81
B	B	1 184	1 082	101
C	C	102 015	100 343	1 668
D	D	86,17	92,72	16,47
Geschäftsgebiet mit Wohngebiet gemischt								Industriegebiet							
A	141	139	A	178	.	149	148	.	.	.
B	110	109	B	638	.	82	556	556	.	.
C	14 540	14 383	C	32 682	.	1 475	31 199	31 195	.	.
D	131,98	131,59	D	51,22	.	18,06	56,13	56,14	.	.
Wohngebiet in geschlossener Bauweise								Dorfgebiet							
A	16	16	A	225	214	10
B	8	8	B	199	190	8
C	1 152	1 152	C	8 211	8 104	105
D	137,13	137,13	D	41,28	42,61	12,54
Wohngebiet in offener Bauweise								Insgesamt							
A	1 785	1 702	81	A	2 345	2 072	119	154	148	6	.
B	1 175	1 074	101	B	2 131	1 382	191	557	556	2	.
C	100 863	99 191	1 668	C	157 448	122 836	3 248	31 363	31 195	168	.
D	85,81	92,37	16,47	D	73,89	88,87	16,98	56,26	56,14	96,92	.

Saarland

Geschäftsgebiet								Wohngebiet insgesamt							
A	A	410	393	7	10	.	.	9
B	B	360	293	53	14	.	.	14
C	C	19 414	18 006	1 176	232	.	.	230
D	D	53,87	61,40	22,17	16,45	.	.	16,43
Geschäftsgebiet mit Wohngebiet gemischt								Industriegebiet							
A	A	22	.	11	11	11	.	.
B	B	55	.	25	30	30	.	.
C	C	1 040	.	190	850	850	.	.
D	D	18,82	.	7,67	27,87	27,87	.	.
Wohngebiet in geschlossener Bauweise								Dorfgebiet							
A	5	5	A
B	2	2	B
C	356	356	C
D	226,32	226,32	D
Wohngebiet in offener Bauweise								Insgesamt							
A	405	388	7	10	.	.	9	A	440	400	18	22	11	.	.
B	359	292	53	14	.	.	14	B	433	310	78	45	30	.	14
C	19 057	17 649	1 176	232	.	.	230	C	20 926	18 472	1 366	1 088	850	.	230
D	53,11	60,51	22,17	16,45	.	.	16,43	D	48,28	59,53	17,56	24,02	27,87	.	16,43

*) Zeichenerklärung siehe Seite 1

2 Kaufwerte für Bauland 4. Vj. 2004 nach Baulandarten, Ländern und Baugebieten *)

Baulandarten								Baulandarten						
insgesamt	baureifes Land	Rohbau-land	sonstiges Bauland					insgesamt	baureifes Land	Rohbau-land	sonstiges Bauland			
			insgesamt	davon							insgesamt	davon		
				Industrie-land	Land für Verkehrs-zwecke	Frei-flächen						Industrie-land	Land für Verkehrs-zwecke	Frei-flächen
Sachsen														
Geschäftsgebiet							Wohngebiet insgesamt							
40	40	A	804	657	48	99	.	91	.
126	126	B	780	482	77	221	.	206	13
6 535	6 535	C	28 446	26 581	1 276	588	.	440	60
51,73	51,73	D	36,48	55,18	16,67	2,66	.	2,14	4,78
Geschäftsgebiet mit Wohngebiet gemischt							Industriegebiet							
346	334	.	12	.	11	.	A	72	.	.	70	67	.	.
277	271	.	6	.	4	.	B	369	.	.	369	364	.	.
14 910	14 826	.	85	.	73	.	C	12 553	.	.	12 545	12 526	.	.
53,86	54,75	.	13,91	.	16,24	.	D	33,99	.	.	34,04	34,45	.	.
Wohngebiet in geschlossener Bauweise							Dorfgebiet							
288	288	A	313	181	33	99	.	97	.
217	217	B	334	156	26	151	.	129	.
14 522	14 522	C	5 575	5 141	230	205	.	180	.
66,91	66,91	D	16,71	32,86	8,88	1,35	.	1,39	.
Wohngebiet in offener Bauweise							Insgesamt							
516	369	48	99	.	91	.	A	1 575	1 214	81	280	71	201	8
563	265	77	221	.	206	13	B	1 886	1 036	102	747	368	341	38
13 924	12 060	1 276	588	.	440	60	C	68 019	53 091	1 505	13 422	12 627	696	100
24,74	45,56	16,67	2,66	.	2,14	4,78	D	36,07	51,24	14,70	17,96	34,30	2,04	2,60
Sachsen-Anhalt														
Geschäftsgebiet							Wohngebiet insgesamt							
6	5	A	392	376	15
15	6	B	278	241	36
399	267	C	12 273	11 762	509
25,86	48,07	D	44,21	48,78	14,00
Geschäftsgebiet mit Wohngebiet gemischt							Industriegebiet							
28	28	A	38	.	.	23	21	.	.
33	33	B	226	82	.	126	125	.	.
1 235	1 235	C	2 716	917	.	1 517	1 509	.	.
36,87	36,87	D	11,99	11,18	.	12,07	12,08	.	.
Wohngebiet in geschlossener Bauweise							Dorfgebiet							
8	7	A	116	109	7
3	3	B	99	83	16
96	95	C	1 705	1 576	130
33,61	34,33	D	17,18	18,96	8,04
Wohngebiet in offener Bauweise							Insgesamt							
384	369	15	A	580	531	24	25	22	.	.
275	238	36	B	652	445	71	136	135	.	.
12 177	11 667	509	C	18 327	15 756	922	1 650	1 641	.	.
44,32	48,94	14,00	D	28,10	35,39	12,92	12,16	12,18	.	.
Schleswig-Holstein														
Geschäftsgebiet							Wohngebiet insgesamt							
.	A	505	461	43
.	B	496	355	132
.	C	42 768	39 886	2 735
.	D	86,29	112,35	20,71
Geschäftsgebiet mit Wohngebiet gemischt							Industriegebiet							
5	A	26	.	.	17	17	.	.
28	B	118	47	.	48	48	.	.
1 864	C	4 084	1 667	.	2 303	2 303	.	.
67,00	D	34,63	35,53	.	48,27	48,27	.	.
Wohngebiet in geschlossener Bauweise							Dorfgebiet							
67	57	10	A	308	243	48	17	.	.	.
64	53	11	B	315	199	88	28	.	27	.
7 238	7 005	233	C	15 977	14 428	1 471	77	.	75	.
112,70	132,17	20,75	D	50,71	72,61	16,71	2,73	.	2,78	.
Wohngebiet in offener Bauweise							Insgesamt							
438	404	33	A	847	716	95	36	17	.	.
431	302	121	B	962	610	260	91	48	27	.
35 530	32 881	2 502	C	65 589	57 588	5 424	2 577	2 303	75	.
82,35	108,87	20,71	D	68,20	94,43	20,83	28,18	48,27	2,78	.

*) Zeichenerklärung siehe Seite 1

2 Kaufwerte für Bauland 4. Vj. 2004 nach Baulandarten, Ländern und Baugebieten *)

Baulandarten								Baulandarten						
insgesamt	baureifes Land	Rohbau-land	sonstiges Bauland					insgesamt	baureifes Land	Rohbau-land	sonstiges Bauland			
			insgesamt	davon							insgesamt	davon		
				Industrie-land	Land für Verkehrs-zwecke	Frei-flächen						Industrie-land	Land für Verkehrs-zwecke	Frei-flächen
Thüringen														
Geschäftsgebiet							Wohngebiet insgesamt							
77	70	.	7	5	.	.	A	460	435	19	6	.	.	.
61	53	.	8	7	.	.	B	324	293	29	2	.	.	.
1 452	1 269	.	183	167	.	.	C	15 270	14 966	256	48	.	.	.
23,86	23,90	.	23,56	23,08	.	.	D	47,06	51,02	8,78	24,64	.	.	.
Geschäftsgebiet mit Wohngebiet gemischt							Industriegebiet							
9	7	A	7	.	.	5	.	.	.
9	8	B	21	.	.	12	.	.	.
256	246	C	139	.	.	109	.	.	.
27,99	29,29	D	6,75	.	.	8,77	.	.	.
Wohngebiet in geschlossener Bauweise							Dorfgebiet							
7	7	A	158	138	7	13	5	.	.
15	15	B	102	80	3	20	15	1	.
286	286	C	1 887	1 685	18	183	147	9	.
19,45	19,45	D	18,47	21,04	7,31	9,38	9,87	12,50	.
Wohngebiet in offener Bauweise							Insgesamt							
453	428	19	6	.	.	.	A	711	652	26	33	14	.	.
310	279	29	2	.	.	.	B	517	443	32	42	31	7	.
14 985	14 680	256	48	.	.	.	C	19 004	18 197	275	532	398	103	.
48,37	52,69	8,78	24,64	.	.	.	D	36,74	41,06	8,66	12,56	12,85	14,25	.
Früheres Bundesgebiet														
Geschäftsgebiet							Wohngebiet insgesamt							
89	84	A	13 344	12 647	430	267	.	228	39
209	198	.	11	.	.	.	B	10 294	8 858	1 099	337	.	291	46
65 196	64 199	.	997	.	.	.	C	1 214 378	1 163 891	46 049	4 437	.	3 547	890
311,47	324,25	.	88,03	.	.	.	D	117,97	131,40	41,89	13,17	.	12,20	19,24
Geschäftsgebiet mit Wohngebiet gemischt							Industriegebiet							
398	388	A	1 053	187	53	813	789	24	.
474	418	.	21	.	.	.	B	4 334	800	187	3 348	3 295	53	.
63 803	61 292	.	1 072	.	.	.	C	184 419	18 230	2 878	163 310	161 933	1 377	.
134,65	146,55	.	51,74	.	.	.	D	42,55	22,79	15,43	48,78	49,14	26,12	.
Wohngebiet in geschlossener Bauweise							Dorfgebiet							
3 281	3 258	18	5	.	.	.	A	1 711	1 518	140	53	14	32	7
2 391	2 364	20	7	.	.	.	B	1 652	1 279	315	57	21	33	3
426 636	425 396	1 053	187	.	.	.	C	100 389	91 944	7 617	827	585	175	68
178,42	179,97	52,62	25,01	.	.	.	D	60,78	71,87	24,17	14,46	27,99	5,24	22,51
Wohngebiet in offener Bauweise							Insgesamt							
10 063	9 389	412	262	.	225	.	A	16 595	14 824	627	1 144	806	291	47
7 903	6 494	1 079	329	.	284	46	B	16 963	11 553	1 636	3 774	3 333	385	56
787 742	738 496	44 996	4 250	.	3 392	857	C	1 628 185	1 399 556	57 985	170 644	163 704	5 932	1 008
99,68	113,72	41,69	12,90	.	11,96	18,67	D	95,98	121,14	35,45	45,21	49,12	15,41	17,96
Neue Länder und Berlin-Ost														
Geschäftsgebiet							Wohngebiet insgesamt							
140	130	.	.	7	.	.	A	3 607	3 336	136	135	5	121	9
310	266	.	44	28	.	.	B	3 226	2 433	447	346	5	325	16
10 108	9 732	.	376	336	.	.	C	152 967	146 398	5 626	944	98	575	270
32,61	36,54	.	8,62	12,01	.	.	D	47,41	60,18	12,58	2,72	17,93	1,77	16,57
Geschäftsgebiet mit Wohngebiet gemischt							Industriegebiet							
575	556	.	.	.	16	.	A	185	.	.	.	129	.	.
584	526	.	12	.	10	.	B	1 047	357	.	671	654	13	.
25 342	25 154	.	138	.	127	.	C	26 833	8 097	.	18 453	18 305	133	.
43,42	47,83	.	11,48	.	12,11	.	D	25,63	22,69	.	27,49	27,98	10,24	.
Wohngebiet in geschlossener Bauweise							Dorfgebiet							
677	623	29	25	.	23	.	A	1 566	1 234	168	164	7	151	6
803	488	197	118	.	116	.	B	1 947	1 239	297	411	19	365	27
34 555	32 261	2 209	85	.	73	.	C	40 334	36 886	2 819	630	168	374	88
43,01	66,07	11,22	0,72	.	0,63	.	D	20,72	29,77	9,49	1,53	8,92	1,02	3,27
Wohngebiet in offener Bauweise							Insgesamt							
2 930	2 713	107	110	.	98	.	A	6 073	5 298	308	467	149	301	17
2 423	1 944	250	228	.	208	16	B	7 114	4 821	809	1 484	708	714	62
118 413	114 137	3 417	859	.	502	260	C	255 584	226 266	8 778	20 540	18 919	1 225	396
48,87	58,70	13,65	3,76	.	2,41	16,16	D	35,93	46,93	10,85	13,84	26,71	1,72	6,38

*) Zeichenerklärung siehe Seite 1

3 Kaufwerte für Bauland nach

3.1 Vierteljahres

Lfd. Nr.	Jahr ----- Vierteljahr		Bauland insgesamt				Baureifes Land				Rohbauland			
			Kauffälle	veräußerte Fläche	Kauf- summe	Kauf- wert	Kauffälle	veräußerte Fläche	Kauf- summe	Kauf- wert	Kauffälle	veräußerte Fläche	Kauf- summe	Kauf- wert
			Anzahl	1 000 m²	1 000 EUR	EUR/m²	Anzahl	1 000 m²	1 000 EUR	EUR/m²	Anzahl	1 000 m²	1 000 EUR	EUR/m²
Deutschland														
1	2000	2. Vj.	20 133	26 979	1 312 744	48,66	17 006	15 413	1 057 667	68,62	1 890	6 091	137 787	22,62
2		3. Vj.	20 937	30 145	1 498 677	49,72	17 644	16 522	1 200 713	72,67	1 895	6 459	127 828	19,79
3		4. Vj.	21 781	33 069	1 760 546	53,24	17 804	16 313	1 367 654	83,84	2 307	7 472	178 126	23,84
4	2001	1. Vj.	16 231	23 787	1 076 835	45,27	13 972	12 108	852 831	70,44	1 275	4 468	91 298	20,44
5		2. Vj.	20 701	26 704	1 344 858	50,36	17 322	14 654	1 079 832	73,69	2 075	5 696	108 727	19,09
6		3. Vj.	20 480	28 536	1 384 406	48,52	17 239	15 166	1 067 887	70,42	1 884	5 780	109 243	18,90
7		4. Vj.	17 452	24 374	1 224 017	50,22	14 355	12 281	945 472	76,99	1 878	5 268	94 720	17,98
8	2002	1. Vj.	13 935	17 168	913 878	53,23	12 162	9 985	753 408	75,45	979	3 167	72 340	22,84
9		2. Vj.	17 891	21 405	1 172 987	54,80	15 527	12 609	977 756	77,54	1 497	4 723	96 410	20,41
10		3. Vj.	16 878	19 643	1 140 344	58,05	14 731	12 234	966 843	79,03	1 246	3 639	74 568	20,49
11		4. Vj.	25 524	28 034	1 668 804	59,53	22 734	17 863	1 424 980	79,77	1 784	4 678	116 833	24,98
12	2003	1. Vj.	12 342	14 714	951 180	64,65	10 580	8 729	780 777	89,45	899	2 762	64 508	23,35
13		2. Vj.	18 966	20 122	1 392 693	69,21	16 480	12 939	1 160 240	89,67	1 276	3 062	62 909	20,55
14		3. Vj.	22 796	23 517	1 788 780	76,06	20 182	16 054	1 556 037	96,92	1 274	3 080	77 420	25,14
15		4. Vj.	29 824	30 460	2 625 068	86,18	27 058	21 432	2 235 604	104,31	1 283	3 406	86 609	25,43
16	2004	1. Vj.	11 173	13 670	994 977	72,79	9 605	8 137	829 144	101,90	590	1 685	38 592	22,90
17		2. Vj.	14 220	18 048	1 455 362	80,64	12 509	11 972	1 240 740	103,64	607	1 791	41 576	23,21
18		3. Vj.	17 689	20 304	1 536 064	75,65	15 361	12 599	1 297 981	103,03	884	2 753	76 012	27,61
19		4. Vj.	22 668	24 077	1 883 769	78,24	20 122	16 374	1 625 822	99,29	935	2 445	66 762	27,31
Früheres Bundesgebiet														
20	2000	2. Vj.	13 987	17 777	1 026 185	57,72	11 920	10 371	836 598	80,67	1 225	4 297	103 851	24,17
21		3. Vj.	15 213	20 264	1 181 877	58,32	12 988	11 663	953 761	81,78	1 264	4 520	99 589	22,04
22		4. Vj.	15 467	20 979	1 362 190	64,93	12 806	11 104	1 069 926	96,36	1 619	4 998	122 155	24,44
23	2001	1. Vj.	11 739	14 283	870 149	60,92	10 246	8 514	690 994	81,16	817	2 972	72 319	24,34
24		2. Vj.	15 112	18 872	1 097 380	58,15	12 664	10 264	874 954	85,25	1 565	4 544	92 085	20,27
25		3. Vj.	15 068	18 962	1 097 598	57,88	12 804	10 453	861 903	82,46	1 326	4 255	86 930	20,43
26		4. Vj.	11 933	14 950	947 880	63,40	10 010	7 880	731 824	92,87	1 223	3 816	71 462	18,72
27	2002	1. Vj.	9 916	11 399	742 465	65,13	8 808	7 154	616 323	86,15	606	2 068	57 973	28,03
28		2. Vj.	13 094	14 814	971 117	65,56	11 486	9 068	815 196	89,90	1 058	3 554	79 127	22,26
29		3. Vj.	12 422	14 192	941 094	66,31	10 940	8 765	798 327	91,08	858	2 855	61 297	21,47
30		4. Vj.	20 095	21 323	1 418 692	66,53	18 177	14 001	1 217 933	86,99	1 248	3 658	98 291	26,87
31	2003	1. Vj.	9 886	11 394	855 700	75,10	8 543	6 885	701 060	101,83	687	2 334	58 367	25,01
32		2. Vj.	14 812	15 288	1 226 145	80,20	12 949	9 965	1 017 601	102,12	922	2 322	51 492	22,17
33		3. Vj.	17 688	17 390	1 556 254	89,49	15 710	12 025	1 355 039	112,69	950	2 252	64 972	28,85
34		4. Vj.	23 391	22 652	2 279 646	100,64	21 344	16 044	1 932 666	120,46	889	2 433	71 648	29,45
35	2004	1. Vj.	8 926	10 542	902 093	85,57	7 747	6 435	750 088	116,57	417	1 343	34 377	25,60
36		2. Vj.	10 858	12 058	1 245 405	103,28	9 656	7 875	1 047 813	133,06	364	1 292	35 483	27,46
37		3. Vj.	13 556	15 104	1 360 288	90,06	11 873	9 504	1 145 382	120,51	632	2 093	64 844	30,98
38		4. Vj.	16 595	16 963	1 628 185	95,98	14 824	11 553	1 399 556	121,14	627	1 636	57 985	35,45
Neue Länder und Berlin - Ost														
39	2000	2. Vj.	6 146	9 202	286 560	31,14	5 086	5 042	221 068	43,85	665	1 794	33 937	18,92
40		3. Vj.	5 724	9 881	316 800	32,06	4 656	4 860	246 951	50,82	631	1 939	28 239	14,56
41		4. Vj.	6 314	12 090	398 356	32,95	4 998	5 210	297 727	57,15	688	2 474	55 970	22,62
42	2001	1. Vj.	4 492	9 504	206 686	21,75	3 726	3 595	161 838	45,02	458	1 496	18 979	12,69
43		2. Vj.	5 589	7 832	247 478	31,60	4 658	4 390	204 878	46,67	510	1 152	16 642	14,45
44		3. Vj.	5 412	9 573	286 808	29,96	4 435	4 713	205 984	43,71	558	1 525	22 313	14,63
45		4. Vj.	5 519	9 423	276 137	29,30	4 345	4 401	213 649	48,55	655	1 452	23 258	16,02
46	2002	1. Vj.	4 019	5 769	171 414	29,71	3 354	2 831	137 085	48,42	373	1 098	14 366	13,08
47		2. Vj.	4 797	6 591	201 870	30,63	4 041	3 542	162 560	45,90	439	1 168	17 283	14,79
48		3. Vj.	4 456	5 451	199 250	36,55	3 791	3 469	168 516	48,58	388	784	13 271	16,93
49		4. Vj.	5 429	6 711	250 112	37,27	4 557	3 861	207 047	53,62	536	1 019	18 542	18,19
50	2003	1. Vj.	2 456	3 320	95 479	28,76	2 037	1 844	79 717	43,23	212	429	6 140	14,32
51		2. Vj.	4 154	4 834	166 549	34,45	3 531	2 974	142 639	47,96	354	740	11 417	15,43
52		3. Vj.	5 108	6 127	232 525	37,95	4 472	4 030	200 997	49,88	324	828	12 448	15,04
53		4. Vj.	6 433	7 809	345 422	44,24	5 714	5 389	302 938	56,22	394	973	14 961	15,38
54	2004	1. Vj.	2 247	3 128	92 884	29,70	1 858	1 702	79 056	46,45	173	342	4 216	12,32
55		2. Vj.	3 362	5 990	209 958	35,05	2 853	4 097	192 927	47,09	243	499	6 093	12,20
56		3. Vj.	4 133	5 200	175 776	33,80	3 488	3 094	152 599	49,32	252	660	11 168	16,93
57		4. Vj.	6 073	7 114	255 584	35,93	5 298	4 821	226 266	46,93	308	809	8 778	10,85

Baulandarten im Zeitvergleich

ergebnisse

Sonstiges Bauland																Lfd.
insgesamt				Industrieland				Land für Verkehrszwecke				Freiflächen				
Kauffälle	veräußerte Fläche	Kauf-summe	Kauf-wert	Kauffälle	veräußerte Fläche	Kauf-summe	Kauf-wert	Kauffälle	veräußerte Fläche	Kauf-summe	Kauf-wert	Kauffälle	veräußerte Fläche	Kauf-summe	Kauf-wert	Nr.
Anzahl	1 000 m²	1 000 EUR	EUR/m²	Anzahl	1 000 m²	1 000 EUR	EUR/m²	Anzahl	1 000 m²	1 000 EUR	EUR/m²	Anzahl	1 000 m²	1 000 EUR	EUR/m²	
Deutschland																
1 237	5 475	117 290	21,42	924	4 821	113 067	23,45	271	530	3 429	6,47	42	124	794	6,40	1
1 398	7 164	170 136	23,75	984	5 818	159 483	27,41	334	843	7 574	8,98	80	503	3 079	6,13	2
1 670	9 284	214 767	23,14	1 208	6 852	188 505	27,51	381	1 600	7 640	4,78	81	832	18 622	22,39	3
984	7 211	132 706	18,40	704	4 090	125 476	30,68	231	758	4 553	6,01	49	2 364	2 677	1,13	4
1 304	6 355	156 299	24,59	971	5 436	150 016	27,60	271	775	4 201	5,42	62	144	2 081	14,44	5
1 357	7 590	207 277	27,31	1 007	6 515	202 102	31,02	278	946	3 256	3,44	72	128	1 917	14,96	6
1 219	6 825	183 824	26,93	799	5 053	130 691	25,87	366	1 661	51 925	31,27	54	111	1 208	10,89	7
794	4 016	88 130	21,94	562	3 482	84 572	24,29	192	426	2 031	4,76	40	108	1 527	14,16	8
867	4 073	98 820	24,26	648	3 315	94 250	28,43	186	694	2 445	3,53	33	64	2 125	33,00	9
901	3 770	98 933	26,24	656	3 234	93 796	29,01	205	454	4 240	9,35	40	83	897	10,81	10
1 006	5 494	126 991	23,12	723	5 060	121 861	24,08	250	393	4 106	10,44	33	40	1 024	25,42	11
863	3 223	105 895	32,86	541	2 625	99 058	37,73	252	484	5 298	10,94	70	113	1 539	13,65	12
1 210	4 121	169 544	41,14	790	3 469	159 200	45,89	360	532	5 942	11,18	60	120	4 401	36,55	13
1 340	4 382	155 323	35,44	874	3 666	149 090	40,67	405	616	5 016	8,14	61	100	1 217	12,14	14
1 483	5 622	302 855	53,87	937	4 550	291 048	63,97	485	933	8 630	9,25	61	139	3 176	22,81	15
978	3 848	127 241	33,06	562	3 013	121 810	40,42	356	573	4 601	8,02	60	261	829	3,17	16
1 104	4 284	173 047	40,39	647	3 087	165 419	53,59	402	1 056	5 731	5,43	55	141	1 896	13,46	17
1 444	4 953	162 071	32,72	854	3 920	155 135	39,57	529	952	5 510	5,79	61	81	1 426	17,63	18
1 611	5 258	191 184	36,36	955	4 041	182 624	45,19	592	1 099	7 157	6,51	64	118	1 404	11,88	19
Früheres Bundesgebiet																
842	3 108	85 736	27,58	668	2 869	83 310	29,04	140	120	1 687	14,06	34	120	739	6,17	20
961	4 081	128 527	31,49	742	3 682	121 376	32,96	167	211	5 015	23,72	52	188	2 136	11,37	21
1 042	4 878	170 109	34,88	855	4 430	150 229	33,91	131	228	3 815	16,74	56	219	16 065	73,25	22
676	2 798	106 837	38,18	531	2 494	101 923	40,87	108	220	3 159	14,35	37	84	1 754	20,84	23
883	4 065	130 341	32,07	728	3 857	126 106	32,70	115	90	2 373	26,48	40	118	1 861	15,77	24
938	4 254	148 765	34,97	782	4 078	145 405	35,66	107	86	1 669	19,31	49	90	1 692	18,78	25
700	3 254	144 595	44,44	576	2 849	95 468	33,51	91	354	48 060	135,70	33	51	1 067	21,07	26
502	2 177	68 168	31,32	399	1 886	65 609	34,79	78	232	1 299	5,59	25	58	1 260	21,56	27
550	2 192	76 794	35,04	472	2 101	74 301	35,36	53	42	904	21,31	25	48	1 589	33,08	28
624	2 572	81 470	31,68	486	2 387	78 067	32,70	105	116	2 552	21,91	33	68	851	12,54	29
670	3 663	102 468	27,97	544	3 480	98 754	28,38	108	165	3 032	18,32	18	18	682	37,32	30
656	2 175	96 273	44,26	438	1 920	90 864	47,33	158	150	4 034	26,86	60	105	1 376	13,11	31
941	3 001	157 052	52,34	636	2 646	148 502	56,13	255	272	4 640	17,04	50	83	3 909	47,30	32
1 028	3 113	136 243	43,76	701	2 769	131 960	47,66	271	254	3 117	12,29	56	91	1 166	12,84	33
1 158	4 175	275 333	65,95	794	3 703	265 553	71,72	311	356	6 788	19,07	53	116	2 991	25,75	34
762	2 765	117 629	42,54	477	2 420	113 788	47,01	231	275	3 156	11,47	54	69	684	9,88	35
838	2 891	162 108	56,07	573	2 498	156 221	62,54	220	305	4 438	14,55	45	88	1 450	16,42	36
1 051	3 507	150 062	42,79	754	3 236	145 071	44,83	246	212	3 610	17,00	51	59	1 380	23,59	37
1 144	3 774	170 644	45,21	806	3 333	163 704	49,12	291	385	5 932	15,41	47	56	1 008	17,96	38
Neue Länder und Berlin - Ost																
395	2 367	31 554	13,33	256	1 952	29 757	15,25	131	410	1 742	4,24	8	4	55	12,88	39
437	3 082	41 609	13,50	242	2 136	38 107	17,84	167	631	2 559	4,05	28	315	943	3,00	40
628	4 406	44 658	10,13	353	2 421	38 276	15,81	250	1 372	3 825	2,79	25	612	2 557	4,18	41
308	4 413	25 869	5,86	173	1 596	23 552	14,76	123	538	1 394	2,59	12	2 280	923	0,40	42
421	2 290	25 959	11,34	243	1 579	23 911	15,14	156	685	1 828	2,67	22	26	220	8,43	43
419	3 335	58 511	17,54	225	2 437	56 698	23,26	171	860	1 588	1,85	23	38	225	5,92	44
519	3 571	39 230	10,99	223	2 204	35 223	15,98	275	1 307	3 865	2,96	21	60	142	2,35	45
292	1 840	19 962	10,85	163	1 596	18 963	11,88	114	194	732	3,78	15	49	267	5,40	46
317	1 881	22 026	11,71	176	1 213	19 949	16,44	133	651	1 541	2,37	8	16	537	32,75	47
277	1 199	17 463	14,57	170	846	15 728	18,59	100	337	1 688	5,01	7	15	47	3,06	48
336	1 830	24 523	13,40	179	1 581	23 107	14,62	142	228	1 074	4,72	15	22	342	15,54	49
207	1 048	9 622	9,19	103	705	8 194	11,62	94	334	1 265	3,78	10	8	163	20,85	50
269	1 120	12 493	11,15	154	823	10 698	13,00	105	259	1 302	5,02	10	38	492	13,03	51
312	1 269	19 080	15,04	173	897	17 130	19,09	134	362	1 899	5,24	5	9	51	5,38	52
325	1 447	27 522	19,01	143	847	25 495	30,10	174	577	1 842	3,19	8	23	185	8,01	53
216	1 083	9 612	8,87	85	593	8 022	13,53	125	298	1 445	4,85	6	192	145	0,76	54
266	1 393	10 938	7,85	74	589	9 199	15,62	182	751	1 293	1,72	10	53	446	8,48	55
393	1 446	12 009	8,30	100	684	10 064	14,70	283	739	1 900	2,57	10	22	46	2,04	56
467	1 484	20 540	13,84	149	708	18 919	26,71	301	714	1 225	1,72	17	62	396	6,38	57

Kaufwerte für Bauland nach

3.2. Jahres

Jahr	Bauland insgesamt				Baureifes Land				Rohbauland			
	Kauffälle	veräußerte Fläche	Kaufsumme	Kaufwert	Kauffälle	veräußerte Fläche	Kaufsumme	Kaufwert	Kauffälle	veräußerte Fläche	Kaufsumme	Kaufwert
	Anzahl	1 000 m ²	1 000 EUR	EUR/m ²	Anzahl	1 000 m ²	1 000 EUR	EUR/m ²	Anzahl	1 000 m ²	1 000 EUR	EUR/m ²

Deutschland

1992	121 353	317 195	7 959 133	25,09	90 706	131 449	5 672 827	43,16	21 464	131 314	1 437 075	10,94
1993	131 524	286 430	8 762 361	30,59	100 003	133 630	6 556 521	49,06	22 828	112 621	1 497 551	13,30
1994	131 846	246 263	8 760 564	35,58	101 510	119 591	6 656 657	55,66	21 793	88 298	1 386 536	15,70
1995	112 430	208 749	7 500 706	35,93	85 970	97 963	5 683 815	58,02	17 633	71 389	1 048 138	14,68
1996	122 271	198 778	8 254 935	41,53	98 921	104 092	6 387 477	61,37	14 140	53 130	935 308	17,60
1997	108 202	154 946	6 890 188	44,47	89 376	84 958	5 496 863	64,70	11 362	38 700	729 097	18,84
1998	119 345	171 247	8 262 390	48,25	100 128	93 843	6 540 370	69,69	11 645	41 738	888 978	21,30
1999	124 260	165 990	8 232 906	49,60	105 388	94 227	6 657 146	70,65	11 207	36 096	740 420	20,51
2000	94 331	135 296	7 007 717	51,79	78 421	71 816	5 473 349	76,21	9 418	31 466	714 354	22,70
2001	89 289	125 282	6 286 449	50,18	74 770	65 324	4 912 254	75,20	8 505	26 159	509 104	19,46
2002	86 158	100 356	5 863 515	58,43	75 250	61 116	4 916 388	80,44	6 567	18 920	428 798	22,66
2003	97 683	105 365	8 102 125	76,90	85 703	68 243	6 816 469	99,89	5 593	14 057	339 139	24,13

Früheres Bundesgebiet

1962	151 702	230 898	1 362 522	5,90	85 968	94 760	718 411	7,58	55 492	109 252	530 856	4,86
1963	130 244	196 501	1 346 832	6,86	72 511	78 726	681 020	8,65	48 278	94 652	553 807	5,85
1964	134 577	200 252	1 458 989	7,29	77 851	83 933	792 060	9,44	47 981	88 814	550 327	6,20
1965	138 845	210 387	1 833 025	8,71	87 623	96 636	1 081 440	11,19	42 322	87 217	610 816	7,00
1966	117 304	158 153	1 530 594	9,68	76 700	80 123	967 163	12,07	32 752	59 529	444 624	7,47
1967	94 175	121 446	1 283 895	10,57	65 517	67 200	883 428	13,15	21 415	40 235	305 693	7,60
1968	101 614	132 999	1 531 410	11,51	72 367	73 961	1 072 896	14,51	21 224	40 992	333 041	8,12
1969	114 066	167 537	2 002 446	11,95	81 900	87 907	1 342 237	15,27	23 502	53 060	484 998	9,14
1970	119 965	174 792	2 260 116	12,93	86 498	96 159	1 511 180	15,72	25 254	53 575	536 775	10,02
1971	135 073	193 409	2 672 386	13,82	98 105	108 476	1 861 484	17,16	29 550	62 238	622 378	10,00
1972	136 013	202 782	3 256 271	16,06	96 612	110 803	2 278 890	20,57	31 764	66 676	768 472	11,52
1973	106 238	144 171	2 413 699	16,74	77 301	82 228	1 713 909	20,85	22 577	43 742	531 123	12,14
1974	94 236	112 648	1 825 147	16,20	69 657	65 472	1 350 526	20,63	17 581	30 851	350 182	11,35
1975	96 744	107 905	1 935 796	17,94	75 333	68 439	1 542 311	22,54	14 412	23 081	256 192	11,10
1976	102 908	111 156	2 272 381	20,44	81 261	74 034	1 847 394	24,95	14 462	23 512	302 235	12,85
1977	108 263	120 877	2 706 818	22,39	86 747	81 415	2 246 821	27,60	14 269	23 910	319 417	13,36
1978	117 771	146 796	3 495 958	23,82	94 270	93 883	2 875 916	30,63	15 838	29 565	433 068	14,65
1979	108 021	137 402	3 784 776	27,54	84 504	85 528	3 024 588	35,37	16 004	32 596	528 233	16,20
1980	97 624	118 365	3 778 036	31,92	76 221	74 122	3 108 039	41,93	13 865	27 225	457 630	16,81
1981	79 245	91 807	3 410 466	37,15	61 641	57 548	2 826 789	49,12	10 919	21 215	396 515	18,69
1982	78 765	79 858	3 388 608	42,43	58 643	49 982	2 849 726	57,01	9 636	16 512	361 725	21,91
1983	73 172	76 402	3 458 032	45,26	55 860	47 303	2 900 080	61,31	8 251	14 248	335 586	23,56
1984	66 245	68 501	3 072 476	44,85	49 247	41 125	2 564 295	62,35	6 960	11 893	274 174	23,05
1985	62 382	75 815	3 050 457	40,23	48 957	41 146	2 442 326	59,36	5 747	12 641	258 113	20,42
1986	62 200	72 148	3 098 817	42,95	49 511	40 536	2 509 203	61,90	5 298	9 747	223 554	22,94
1987	62 628	76 392	3 335 611	43,66	50 313	41 631	2 683 661	64,46	5 097	9 998	218 540	21,86
1988	70 681	85 568	3 861 068	45,12	57 370	47 337	3 091 754	65,31	5 654	10 323	258 897	25,08
1989	81 895	103 344	4 867 971	47,11	68 192	61 014	3 944 365	64,65	5 793	12 184	316 927	26,01
1990	86 709	118 348	5 399 876	45,63	71 378	65 812	4 178 720	63,50	6 590	16 435	479 610	29,18
1991	85 308	122 119	5 663 838	46,38	69 917	68 564	4 396 304	64,12	7 181	18 213	506 231	27,79
1992	92 329	124 853	5 999 674	48,06	78 062	75 692	4 897 883	64,71	7 224	18 904	524 477	27,74
1993	97 480	132 386	6 533 735	49,36	82 696	80 606	5 356 634	66,45	8 021	24 752	634 340	25,63
1994	94 934	127 555	6 419 438	50,33	79 452	76 500	5 215 819	68,18	9 297	29 817	701 835	23,54
1995	77 298	108 960	5 513 617	50,60	63 502	61 107	4 353 673	71,25	7 476	24 576	601 601	24,48
1996	82 817	110 716	5 921 188	53,48	69 426	64 018	4 756 013	74,29	7 160	23 479	549 577	23,41
1997	75 100	95 117	5 246 664	55,16	63 471	54 808	4 256 893	77,67	6 522	21 333	531 470	24,92
1998	85 027	116 301	6 566 241	56,46	72 792	64 659	5 213 877	80,64	7 098	28 298	705 484	24,93
1999	89 030	111 130	6 630 578	59,67	76 757	66 214	5 405 880	81,64	6 999	22 926	544 062	23,73
2000	66 237	88 196	5 559 361	63,03	56 001	48 880	4 368 497	89,37	5 990	21 284	542 610	25,49
2001	64 396	82 804	5 102 800	61,63	54 753	45 167	4 006 317	88,70	5 724	18 965	405 890	21,40
2002	63 117	70 496	4 813 929	68,29	56 033	44 312	4 068 662	91,82	4 359	13 893	343 834	24,75
2003	75 102	76 928	7 105 733	92,37	66 519	50 836	5 964 493	117,33	3 879	10 483	283 821	27,07

Neue Länder und Berlin - Ost

1992	29 024	192 342	1 959 460	10,18	12 644	55 758	774 945	13,90	14 240	112 410	912 598	8,12
1993	34 044	154 045	2 228 625	14,47	17 307	53 024	1 199 886	22,63	14 807	87 869	863 211	9,82
1994	36 912	118 709	2 341 126	19,72	22 058	43 091	1 440 838	33,44	12 496	58 481	684 701	11,71
1995	35 132	99 789	1 987 088	19,91	22 468	36 856	1 330 142	36,09	10 157	46 813	446 537	9,54
1996	39 454	88 062	2 333 747	26,50	29 495	40 074	1 631 464	40,71	6 980	29 650	385 731	13,01
1997	33 102	59 829	1 643 524	27,47	25 905	30 151	1 239 970	41,12	4 840	17 367	197 627	11,38
1998	34 318	54 946	1 696 149	30,87	27 336	29 184	1 326 492	45,45	4 547	13 441	183 494	13,65
1999	35 230	54 860	1 602 328	29,20	28 631	28 013	1 251 266	44,67	4 208	13 170	196 358	14,91
2000	28 094	47 100	1 448 356	30,75	22 420	22 936	1 104 852	48,17	3 428	10 182	171 744	16,87
2001	24 893	42 478	1 183 649	27,86	20 017	20 157	905 937	44,94	2 781	7 193	103 214	14,35
2002	23 041	29 860	1 049 586	35,15	19 217	16 805	847 726	50,45	2 208	5 027	84 963	16,90
2003	22 581	28 438	996 392	35,04	19 184	17 406	851 976	48,95	1 714	3 574	55 318	15,48

Baulandarten im Zeitvergleich

ergebnisse

Sonstiges Bauland															Jahr	
insgesamt				Industrieland				Land für Verkehrszwecke				Freiflächen				
Kauffälle	veräußerte Fläche	Kauf-summe	Kauf-wert	Kauffälle	veräußerte Fläche	Kauf-summe	Kauf-wert	Kauffälle	veräußerte Fläche	Kauf-summe	Kauf-wert	Kauffälle	veräußerte Fläche	Kauf-summe		Kauf-wert
Anzahl	1 000 m²	1 000 EUR	EUR/m²	Anzahl	1 000 m²	1 000 EUR	EUR/m²	Anzahl	1 000 m²	1 000 EUR	EUR/m²	Anzahl	1 000 m²	1 000 EUR		EUR/m²

Deutschland

9 183	54 431	849 231	15,60	6 138	46 170	794 898	17,22	2 412	5 833	30 922	5,30	633	2 429	23 412	9,64 1992
8 693	40 180	708 289	17,63	5 614	34 680	661 822	19,08	2 576	4 148	28 725	6,92	503	1 352	17 741	13,12 1993
8 543	38 374	717 370	18,69	5 508	32 764	666 480	20,34	2 614	4 549	32 422	7,13	421	1 062	18 468	17,40 1994
8 827	39 397	768 753	19,51	5 435	31 652	712 765	22,52	2 998	6 308	41 121	6,52	394	1 437	14 867	10,35 1995
9 210	41 556	932 150	22,43	5 939	34 128	850 426	24,92	2 810	6 253	49 200	7,87	461	1 175	32 524	27,69 1996
7 464	31 288	664 228	21,23	5 001	26 016	629 836	24,21	2 090	4 193	24 198	5,77	373	1 080	10 194	9,44 1997
7 572	35 665	833 042	23,36	5 588	30 648	791 317	25,82	1 657	4 132	27 884	6,75	327	886	13 842	15,62 1998
7 665	35 666	835 340	23,42	5 636	29 757	797 657	26,81	1 641	4 672	24 651	5,28	388	1 237	13 033	10,53 1999
6 492	32 014	820 014	25,62	4 725	26 002	767 630	29,52	1 447	4 279	27 244	6,37	320	1 733	25 140	14,51 2000
6 014	33 799	865 091	25,60	4 267	26 508	788 844	29,76	1 434	6 655	67 929	10,21	313	636	8 317	13,09 2001
4 341	20 320	518 330	25,51	3 080	17 556	496 546	28,28	1 091	2 419	15 831	6,54	170	346	5 953	17,22 2002
6 387	23 066	946 517	41,04	3 939	18 641	901 106	48,34	2 112	3 682	31 135	8,45	336	742	14 276	19,24 2003

Früheres Bundesgebiet

10 242	26 887	113 256	4,21	2 811	15 559	73 006	4,69	5 676	6 806	27 012	3,97	1 755	4 522	13 237	2,93 1962
9 455	23 122	112 004	4,84	2 436	12 198	63 866	5,24	6 079	7 712	36 021	4,67	940	3 213	12 117	3,77 1963
8 745	27 505	116 602	4,24	2 356	15 255	67 090	4,40	5 695	7 716	31 249	4,05	694	4 534	18 264	4,03 1964
8 900	26 534	140 769	5,31	2 446	16 396	90 510	5,52	5 901	7 642	37 191	4,87	553	2 496	13 068	5,24 1965
7 852	18 501	118 808	6,42	1 866	10 645	76 772	7,21	5 503	5 509	31 760	5,77	483	2 347	10 275	4,38 1966
7 243	14 011	94 775	6,76	1 362	6 580	50 228	7,63	5 394	5 820	35 301	6,06	487	1 610	9 246	5,74 1967
8 023	18 047	125 472	6,95	1 810	9 481	74 967	7,91	5 664	6 700	40 353	6,02	549	1 866	10 152	5,44 1968
8 664	26 570	175 212	6,60	2 853	18 346	120 780	6,59	5 343	6 522	43 988	6,74	468	1 701	10 444	6,14 1969
8 213	25 059	212 161	8,47	2 824	17 240	151 093	8,76	4 896	6 199	50 012	8,07	493	1 620	11 056	6,83 1970
7 418	22 695	188 524	8,31	2 418	15 600	138 778	8,90	4 455	5 308	37 624	7,09	545	1 787	12 122	6,78 1971
7 637	25 303	208 909	8,26	2 367	14 978	138 027	9,21	4 661	8 348	54 257	6,50	609	1 977	16 625	8,41 1972
6 360	18 201	168 666	9,26	1 801	10 869	119 722	11,01	4 130	5 788	37 467	6,47	429	1 544	11 477	7,43 1973
6 998	16 325	124 440	7,62	1 349	7 758	73 615	9,49	4 737	6 172	38 902	6,30	912	2 394	11 923	4,98 1974
6 999	16 384	137 294	8,38	1 449	8 955	86 300	9,64	4 878	5 667	39 528	6,97	672	1 762	11 465	6,51 1975
7 185	13 610	122 752	9,02	1 535	7 037	72 692	10,33	5 050	5 116	37 128	7,26	600	1 457	12 932	8,88 1976
7 247	15 552	140 580	9,04	1 617	8 751	94 897	10,84	5 075	4 840	29 750	6,15	555	1 961	15 934	8,12 1977
7 663	23 348	186 974	8,01	1 977	17 279	141 854	8,21	5 053	4 546	29 329	6,45	633	1 522	15 791	10,37 1978
7 513	19 277	231 956	12,03	2 277	13 566	182 134	13,43	4 600	4 085	31 947	7,82	636	1 626	17 875	10,99 1979
7 538	17 019	212 368	12,48	2 190	12 282	169 691	13,82	4 869	3 503	27 042	7,72	479	1 233	15 635	12,67 1980
6 685	13 043	187 162	14,35	1 812	9 791	152 763	15,60	4 347	2 282	19 848	8,70	526	971	14 551	14,99 1981
10 486	13 363	177 158	13,26	1 929	8 073	133 017	16,48	8 058	4 350	33 927	7,80	499	940	10 214	10,86 1982
9 061	14 851	222 365	14,98	2 241	9 531	190 182	19,96	6 430	4 516	25 337	5,61	390	804	6 846	8,52 1983
10 038	15 483	234 007	15,11	2 424	9 092	181 204	19,93	7 198	5 498	37 832	6,88	416	893	14 971	16,76 1984
7 678	22 028	350 018	15,89	3 120	14 403	295 315	20,50	4 068	6 389	40 129	6,28	490	1 237	14 574	11,79 1985
7 391	21 866	366 061	16,74	3 502	15 919	321 398	20,19	3 475	4 944	31 224	6,31	414	1 003	13 440	13,40 1986
7 218	24 762	433 411	17,50	3 789	18 098	380 400	21,02	2 939	5 302	33 030	6,23	490	1 363	19 982	14,66 1987
7 657	27 907	510 417	18,29	4 632	22 898	472 359	20,63	2 377	3 435	21 302	6,20	648	1 574	16 756	10,65 1988
7 910	30 146	606 678	20,12	5 209	26 136	564 615	21,60	2 198	2 844	21 286	7,49	503	1 166	20 778	17,82 1989
8 741	36 101	741 546	20,54	5 535	29 840	694 201	23,26	2 491	4 734	30 115	6,36	715	1 527	17 230	11,28 1990
8 210	35 342	761 303	21,54	5 222	28 518	707 080	24,79	2 301	4 494	28 093	6,25	687	2 330	26 130	11,21 1991
7 043	30 257	577 314	19,08	4 473	24 631	534 598	21,70	2 034	4 521	23 992	5,31	536	1 105	18 724	16,95 1992
6 763	27 028	542 760	20,08	4 217	23 297	503 781	21,62	2 076	2 803	24 955	8,91	470	928	14 024	15,12 1993
6 185	21 238	501 784	23,63	3 736	17 556	459 111	26,15	2 099	2 954	27 816	9,42	350	727	14 857	20,43 1994
6 320	23 277	558 344	23,98	3 719	18 407	513 908	27,92	2 302	4 213	34 503	8,19	299	656	9 932	15,13 1995
6 231	23 219	615 598	26,51	3 757	18 979	571 162	30,09	2 108	3 537	32 450	9,18	366	703	11 986	17,04 1996
5 107	18 977	458 301	24,15	3 199	15 517	430 774	27,76	1 611	2 869	18 790	6,55	297	591	8 737	14,79 1997
5 137	23 344	646 880	27,71	3 857	21 158	615 622	29,10	1 027	1 662	19 033	11,45	253	524	12 224	23,35 1998
5 274	21 990	680 636	30,95	4 099	20 348	655 944	32,24	908	1 091	15 257	13,98	267	551	9 435	17,13 1999
4 246	18 032	648 254	35,95	3 396	16 608	612 139	36,86	622	767	15 371	20,05	228	658	20 745	31,55 2000
3 919	18 672	690 593	36,99	3 164	17 255	625 492	36,25	554	1 011	57 968	57,34	201	405	7 133	17,60 2001
2 725	12 292	401 433	32,66	2 213	11 345	387 318	34,14	402	738	9 541	12,93	110	209	4 574	21,89 2002
4 704	15 608	857 419	54,93	3 145	13 633	821 025	60,22	1 279	1 362	23 212	17,04	280	613	13 183	21,50 2003

Neue Länder und Berlin - Ost

2 140	24 174	271 917	11,25	1 665	21 538	260 300	12,09	378	1 312	6 929	5,28	97	1 324	4 688	3,54 1992
1 930	13 152	165 529	12,59	1 397	11 383	158 041	13,89	500	1 345	3 771	2,80	33	424	3 717	8,76 1993
2 358	17 137	215 586	12,58	1 772	15 207	207 369	13,64	515	1 595	4 606	2,89	71	334	3 611	10,80 1994
2 507	16 120	210 409	13,05	1 716	13 245	198 857	15,01	696	2 095	6 618	3,16	95	780	4 935	6,32 1995
2 979	18 337	316 552	17,26	2 182	15 149	279 264	18,44	702	2 717	16 750	6,17	95	471	20 538	43,58 1996
2 357	12 311	205 927	16,72	1 802	10 498	199 062	18,96	479	1 324	5 408	4,09	76	489	1 457	2,98 1997
2 435	12 322	186 163	15,11	1 731	9 489	175 695	18,51	630	2 470	8 850	3,58	74	363	1 618	4,46 1998
2 391	13 676	154 704	11,31	1 537	9 409	141 713	15,06	733	3 581	9 393	2,62	121	686	3 597	5,24 1999
2 246	13 982	171 760	12,29	1 329	9 394	155 492	16,55	825	3 512	11 873	3,38	92	1 076	4 395	4,09 2000
2 095	15 128	174 498	11,54	1 103	9 253	163 353	17,65	880	5 644	9 961	1,76	112	230	1 184	5,14 2001
1 616	8 029	116 897	14,56	867	6 211	109 228	17,59	689	1 681	6 290	3,74	60	137	1 379	10,07 2002
1 683	7 458	89 098	11,95	794	5 008	80 082	15,99	833	2 321	7 923	3,41	56	129	1 094	8,50 2003