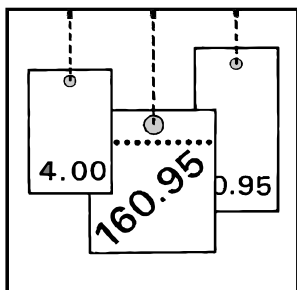


Preise

Kaufwerte für Bauland



3. Vierteljahr 2004

Erscheinungsfolge: vierteljährlich

Erschienen am 21.02.2005

Artikelnummer: 2170500043234

Fachliche Informationen zu diesem Produkt können Sie direkt beim Statistischen Bundesamt erfragen.

Gruppe V A, Telefon: 06 11 / 75 24 40, Fax: 0611 / 10 644 24 40 oder

E-Mail: bodenmarkt@destatis.de

© Statistisches Bundesamt, Wiesbaden 2005

Für nichtgewerbliche Zwecke sind Vervielfältigung und unentgeltliche Verbreitung, auch auszugsweise, mit Quellenangabe gestattet. Die Verbreitung, auch auszugsweise, über elektronische Systeme/Datenträger bedarf der vorherigen Zustimmung. Alle übrigen Rechte vorbehalten.

Erläuterungen zur Umstellung der Veröffentlichungen des Statistischen Bundesamtes auf den Euro

Ab dem 1. Januar 2002 verwendet das Statistische Bundesamt in seinen Veröffentlichungen grundsätzlich die Währungseinheit **Euro**. Sie finden in der hier vorliegenden Veröffentlichung alle Wertangaben in Euro dargestellt.

Umrechnung von DM in Euro:

Die in DM für die Zeit vor dem 1. Januar 2002 ermittelten Werte wurden einheitlich mit dem konstanten Faktor 1 Euro = 1,95583 DM umgerechnet.

Rundung

Rundungsdifferenzen wurden bei der Summenbildung nicht ausgeglichen. Daher kann es zu geringfügigen Rundungsdifferenzen kommen.

Inhalt

	Seite
1 Allgemeine und methodische Erläuterungen	2
2 Aktuelle Ergebnisse	4
Schaubilder	5

Tabellenteil

1 Kaufwerte für Bauland für das 3. Vierteljahr 2004 nach Baulandarten, Ländern und Gemeindegrößenklassen	8
2 Kaufwerte für Bauland für das 3. Vierteljahr 2004 nach Baulandarten, Ländern und Baugebieten	16
3 Kaufwerte für Bauland nach Baulandarten im Zeitvergleich	
3.1 Vierteljahresergebnisse	22
3.2 Jahresergebnisse	24

Gebietsstand

Die Angaben für **Deutschland** beziehen sich auf die Bundesrepublik Deutschland nach dem Gebietsstand seit dem 3.10.1990.

Die Angaben für das **frühere Bundesgebiet** beziehen sich auf die Bundesrepublik Deutschland nach dem Gebietsstand bis zum 3.10.1990; sie schließen Berlin-West ein.

Die Angaben für die **neuen Länder und Berlin-Ost** beziehen sich auf die Länder Brandenburg, Mecklenburg-Vorpommern, Sachsen, Sachsen-Anhalt, Thüringen sowie auf Berlin-Ost.

Zeichenerklärung

0	=	weniger als 500 m ² bzw. 500 EUR, jedoch mehr als nichts	A	=	Anzahl der Kauffälle
.	=	Zahlenwert unbekannt oder geheimzuhalten bzw. nicht vorhanden	B	=	Veräußerte Fläche in 1 000 m ²
		Hinweis: Die geheimzuhaltenden Zahlen sind in den Summenangaben enthalten	C	=	Kaufsumme in 1 000 EUR
			D	=	Durchschnittlicher Kaufwert in EUR/m ²

1 Allgemeine und methodische Erläuterungen

1.1 Rechtsgrundlage / Erhebungsgegenstand

Das Gesetz über die Preisstatistik sieht die Erfassung von Preisen für Grundstücke, die nach Arten und Merkmalen zu bezeichnen sind, vor. Auf dieser Grundlage werden im Rahmen der amtlichen Statistik Kaufwerte für Bauland erfasst.

Erhebungsgegenstand sind die Verkäufe von unbebauten Grundstücken mit einer Größe von 100 m² und mehr, soweit sie in den Baugebieten der Gemeinden des Bundesgebietes liegen und somit Baulandeigenschaft besitzen.

Auskunftspflichtig für diese Statistik sind die Finanzämter oder die Geschäftsstellen der Gutachterausschüsse für Grundstückswerte.

1.2 Geschichtlicher Rückblick

Voraussetzung für den Beginn dieser Statistik war die Aufhebung der seit 1936 geltenden Preisbindung für unbebaute Grundstücke durch das Bundesbaugesetz vom 23. Juni 1960.

Ab dem 3. Vierteljahr 1961 haben die Statistischen Ämter der Länder begonnen, Kauffälle von unbebautem Bauland innerhalb der Baugebiete der Gemeinden zu erfassen, statistisch auszuwerten und als Statistik der Kaufwerte für Bauland zu veröffentlichen.

Vorläufer dieser Statistik sind die in den Vierteljahresheften zur Statistik des Deutschen Reichs vom Statistischen Reichsamt veröffentlichten Ergebnisse über den Grundbesitzwechsel in etwa 50 Groß- und Mittelstädten für 1927 bis 1938.

Darüber hinaus existieren regional begrenzte Erfassungen von Baulandpreisen, wie z. B. veröffentlicht in "Hamburg in Zahlen", Sonderheft 1, Jahrgang 1963, mit Baulandpreisen in Hamburg 1903 bis 1937 und 1955 bis 1962.

Seit 1992 werden durch die Einbeziehung der neuen Bundesländer und von Berlin-Ost in diese Statistik gesamtdeutsche Ergebnisse (nach dem Gebietsstand seit dem 03.10.1990) ermittelt.

1.3 Erhebungsweg

Die Auskunftspflichtigen erhalten auf der Grundlage des Grunderwerbsteuergesetzes bzw. des Baugesetzbuches Kenntnis über die Grundstücksverkäufe durch die beurkundenden Stellen (in der Regel Notare). Diese Informationen bilden die formale Grundlage für die Statistik der Kaufwerte für Bauland.

Für jeden Kauffall eines unbebauten Grundstücks wird vom Auskunftspflichtigen ein Erhebungsvordruck mit bundeseinheitlichen Merkmalen ausgefüllt und an das jeweilige Statistische Landesamt übersandt. Die Datenübergabe erfolgt zunehmend auch auf maschinenlesbaren Datenträgern.

Aus diesen Daten ermitteln die Statistischen Landesämter durchschnittliche Kaufwerte für Bauland nach einheitlichen Merkmalen (z. B. Baulandarten, Gemeindegrößenklassen, Baugebiete). Diese Landesergebnisse werden vom Statistischen Bundesamt zum Bundesergebnis zusammengefasst.

1.4 Methodische Hinweise

In der Statistik der Kaufwerte für Bauland wird nach folgenden Baulandarten unterschieden:

- **Baureifes Land** sind Flächen, die nach öffentlich-rechtlichen Vorschriften baulich nutzbar sind. Dazu gehören Grundstücke oder Grundstücksteile, die von der Gemeinde für die Bebauung vorgesehen sind, bei denen die baurechtlichen Voraussetzungen für die Bebauung vorliegen und deren Erschließungsgrad die sofortige Bebauung gestattet. Es liegt im allgemeinen an endgültig oder vorläufig ausgebauten Straßen und ist in der Regel bereits in passende Bauparzellen eingeteilt. Es fallen hierunter in erster Linie Baulücken und der städtebautechnisch aufgeschlossene Grundbesitz, der mitunter nur eine geringe oder keine Bebauung zeigt. Auch ein Trenngrundstück ist baureifes Land, wenn es durch Hinzunahme eines Nachbargrundstücks bebaut werden kann.
- **Rohbauland** sind Flächen, die nach dem Baugesetzbuch für eine bauliche Nutzung bestimmt sind, deren Erschließung aber noch nicht gesichert ist oder die nach Lage, Form oder Größe für eine bauliche Nutzung unzureichend gestaltet sind.

Das Rohbauland ist im allgemeinen eine Vorstufe für die übrigen Arten der unbebauten Grundstücke, insbesondere für das baureife Land. Es nimmt bei fortschreitender Entwicklung je nach seinem späteren Verwendungszweck die Eigenschaft einer dieser Arten an. Als Rohbauland sind in der Regel größere, unaufgeschlossene Grundstücksflächen anzusehen, die die Eigenschaft als land- und forstwirtschaftliches Vermögen verloren haben, selbst wenn sie noch land- und forstwirtschaftlich genutzt werden. Dabei ist es gleichgültig, ob das Gelände parzelliert ist oder nicht.

- **Sonstiges Bauland** kann seinem Charakter nach baureifes Land wie auch Rohbauland sein, unterscheidet sich aber von beiden durch seine feststehende bisherige Nutzung.

Zum sonstigen Bauland gehören Industrieland, Land für Verkehrszwecke und Freiflächen.

- Als **Industrieland** gelten unbebaute Grundstücke, die als Lager- und Arbeitsplätze bereits einem Gewerbe dienen oder zur Erweiterung eines Betriebes vorrätig gehalten werden, sowie Flächen, die nach der Verkehrsauffassung und den örtlichen Gegebenheiten Gelände für Industriebetriebe sind oder dafür vorgesehen sind.
- **Land für Verkehrszwecke** ist Gelände, das Straßen, Parkplätzen, Flugplätzen, Eisenbahnen und ähnlichen Zwecken dient oder dafür vorgesehen ist. Straßenland, das gewerblich genutzt wird (z.B. zur Aufstellung von Zeitungskiosken und Verkaufsständen usw.), soll wie baureifes Land behandelt werden.
- Als **Freiflächen** gelten unbebaute Grundstücke, die als Gartenanlagen, Spielplätze, Erholungsplätze und ähnliches dem öffentlichen Gebrauch dienen oder als solche von den Gemeinden ausgewiesen sind. Werden Flächen, die bisher zu einem land- und forstwirtschaftlichen Betrieb gehörten, als Freiflächen ausgewiesen, aber weiter land- und forstwirtschaftlich genutzt, so sind diese Flächen als land- und forstwirtschaftliches Vermögen anzusehen.

Die Ergebnisse der Statistik der Kaufwerte für Bauland sind hinsichtlich der Anzahl der Kauffälle, der veräußerten Flächen und der Kaufsummen summarische Zusammenfassungen und hinsichtlich der Kaufwerte flächengewogene Durchschnitte.

Kaufsummen und Durchschnittswerte schließen ggf. Beträge für die Grundstückerschließung, Aufwuchs u. dgl. ein, nicht aber die Grunderwerbnebenkosten (Vermessungskosten, Makler-, Notariats- und Gerichtsgebühren, Grunderwerbsteuer u. a.).

Für die aufgeführten Baulandarten werden folgende Merkmale veröffentlicht:

Anzahl der Kauffälle
Veräußerte Fläche
Kaufsumme
Durchschnittlicher Kaufwert

Die ausgewiesenen Durchschnittswerte sind für einen zeitlichen Vergleich nur bedingt verwendbar, weil die statistischen Massen, aus denen sie ermittelt werden, sich jeweils aus anders gearteten Einzelfällen zusammensetzen können. Die Statistik der Kaufwerte für Bauland hat daher mehr den Charakter einer Grundeigentumswechselstatistik, mit der durchschnittliche Kaufwerte ermittelt werden, als den einer echten Preisstatistik. Aus diesem Grund werden auch keine prozentualen Veränderungen (Baulandpreisindizes) veröffentlicht.

Da es sehr schwierig ist, die einzelnen Baugrundstücke nach Standort, Lage, Beschaffenheit und Nutzungsmöglichkeiten eindeutig abzugrenzen, empfiehlt es sich, für die Beurteilung von Einzelfällen, die von den Gutachterausschüssen ermittelten Bodenrichtwerte zum Vergleich heranzuziehen.

Der Sitz der Gutachterausschüsse ist durch Rechtsverordnung der Länder festgelegt und kann bei den kreisfreien Städten oder Landkreisen erfragt werden.

1.5 Veröffentlichungen

Die Veröffentlichung der Ergebnisse erfolgt vierteljährlich und jährlich in der Fachserie 17 Reihe 5 „Kaufwerte für Bauland“.

Ausgehend von unserer Homepage <http://www.destatis.de> finden Sie Kaufwerte für Bauland unter der Rubrik „Preise“.

Im „Statistik-Shop“ können Sie kostenfrei auf die Fachserie 17, Reihe 5 mit den Ergebnissen und Erläuterungen der Kaufwerte für Bauland zugreifen und sich herunterladen. Bitte geben Sie „61511“ im Textfeld der Schnellsuche ein. Zur Nutzung des Shops für diese Fachserien ist keine Anmeldung erforderlich.

Es ist zu berücksichtigen, dass die Summe der vier Quartalsergebnisse nicht in jedem Fall zum Jahresergebnis führt, da mögliche Nachmeldungen infolge von Verzögerungen bei der finanztechnischen Bearbeitung der Kauffälle nur dem Jahresergebnis, nicht aber den jeweiligen Quartalsergebnissen, zugeordnet werden.

1.6 Sonstige Hinweise

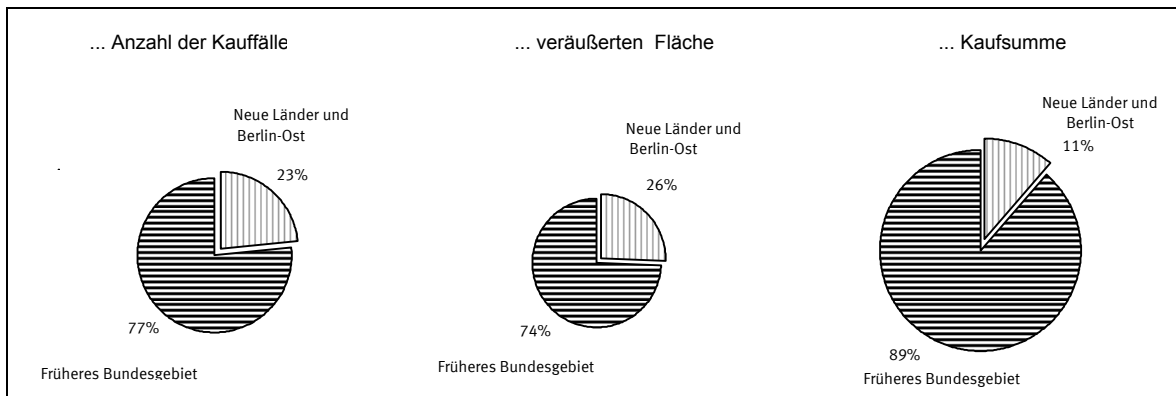
Angaben für Hamburg liegen nicht vor.

2 Aktuelle Ergebnisse
Baulandveräußerungen und Kaufwerte im 3. Vierteljahr 2004 nach ausgewählten Baulandarten,
Ländern, Gemeindegrößenklassen und Baugebieten

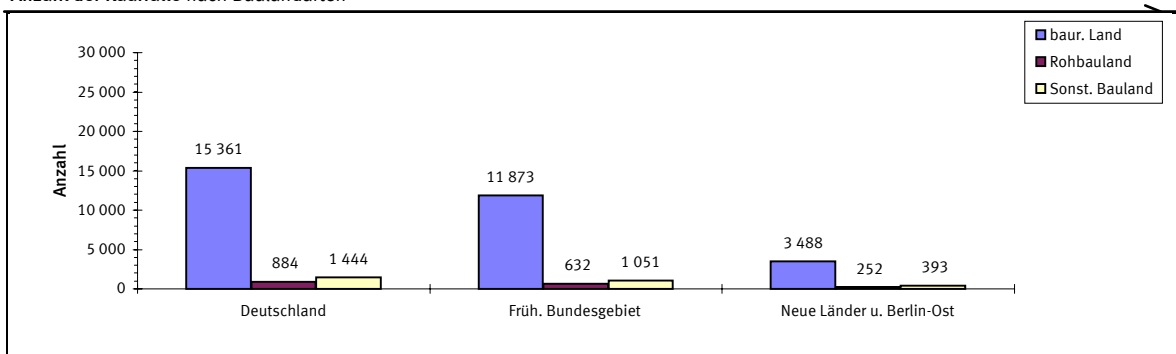
Insgesamt ----- Länder ----- Gemeindegrößenklassen von ... bis unter ... Einwohnern ----- Baugebiete	Baulandveräußerungen insgesamt			Durchschnittlicher Kaufwert für			
	Kauffälle	veräußerte Fläche	Kaufsumme	Bauland insgesamt	baureifes Land	Rohbauland	sonstiges Bauland
	Anzahl	1000 m²	Mill. EUR	EUR/m²			
Deutschland	17 689	20 304	1536	75,65	103,03	27,61	32,72
nach Ländern							
Baden-Württemberg	1 724	1 415	199	140,91	168,72	51,72	61,36
Bayern	3 137	3 346	557	166,48	232,37	58,52	76,31
Berlin	17	11	2	202,86	202,86	.	.
Brandenburg	1 504	1831	74	40,41	48,40	28,43	13,61
Bremen	74	116	10	82,46	105,83	.	19,68
Hamburg
Hessen	426	320	35	108,38	122,71	21,82	18,31
Mecklenburg-Vorpommern	676	934	27	28,59	50,44	17,38	2,36
Niedersachsen	3 755	5 209	241	46,25	59,81	24,61	17,45
Nordrhein-Westfalen	1 006	849	89	104,26	129,85	30,53	46,29
Rheinland-Pfalz	2 490	2 428	160	66,00	90,14	35,15	28,52
Saarland	341	345	17	48,64	61,05	14,18	44,56
Sachsen	911	1 410	39	27,63	59,77	11,60	6,31
Sachsen-Anhalt	476	483	17	35,58	38,11	17,07	45,14
Schleswig-Holstein	601	1 074	53	49,03	92,01	12,43	32,42
Thüringen	551	530	17	32,06	43,57	8,43	5,47
nach Gemeindegrößenklassen							
unter 2 000	2 803	3 208	109	34,02	45,10	14,83	16,34
2 000 - 5 000	2 898	3 246	159	48,99	70,44	22,58	17,25
5 000 - 10 000	2 859	3 422	207	60,61	83,32	25,65	25,99
10 000 - 20 000	3 464	3 831	275	71,79	94,50	23,98	32,24
20 000 - 50 000	3 081	3 738	270	72,28	96,74	31,54	40,91
50 000 - 100 000	895	982	90	91,52	131,82	30,18	36,40
100 000 - 200 000	689	746	92	123,32	152,56	45,94	54,63
200 000 - 500 000	637	738	83	112,24	130,08	98,02	69,56
500 000 und mehr	363	395	251	635,16	665,10	181,54	509,45
nach Baugebieten							
Geschäftsgebiet	167	317	31	97,50	117,80	.	14,88
Geschäftsgebiet mit Wohngebiet gemischt	746	725	70	96,82	105,76	21,86	38,34
Wohngebiet insgesamt	13 222	11 331	1 153	101,74	122,66	33,88	7,71
Industriegebiet	1 093	4 994	185	36,99	29,13	12,00	40,13
Dorfgebiet	2 461	2 937	97	33,16	45,39	15,86	3,27

Baulandveräußerungen im 3. Vierteljahr 2004

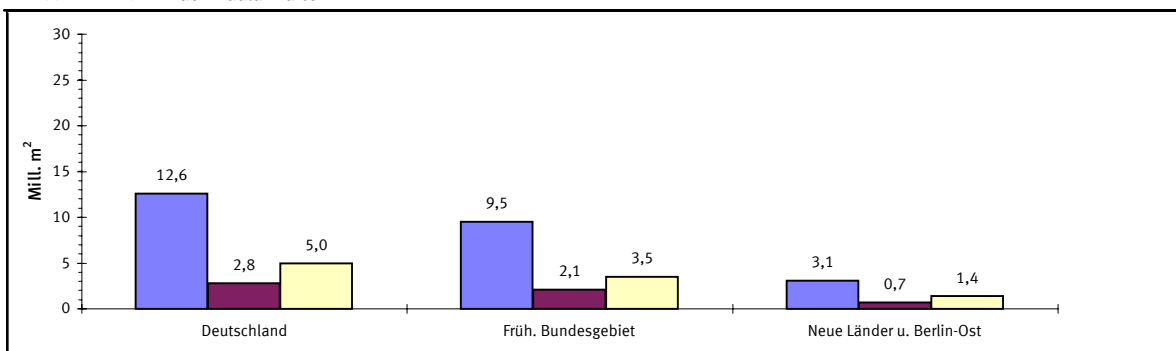
Anteile an der ...



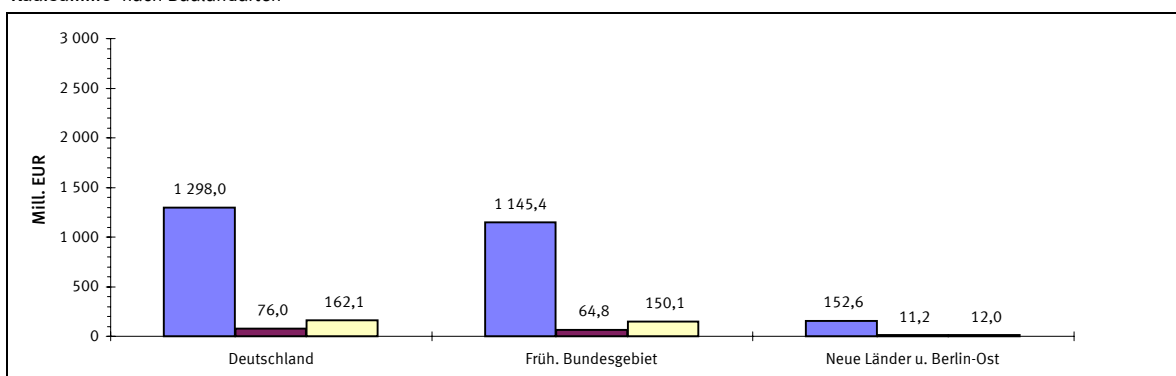
Anzahl der Kauffälle nach Baulandarten



Veräußerte Fläche nach Baulandarten



Kaufsumme nach Baulandarten



Durchschnittliche Kaufwerte für baureifes Land in den Bundesländern

Angaben für das 3. Vierteljahr 2004 in Euro je m²



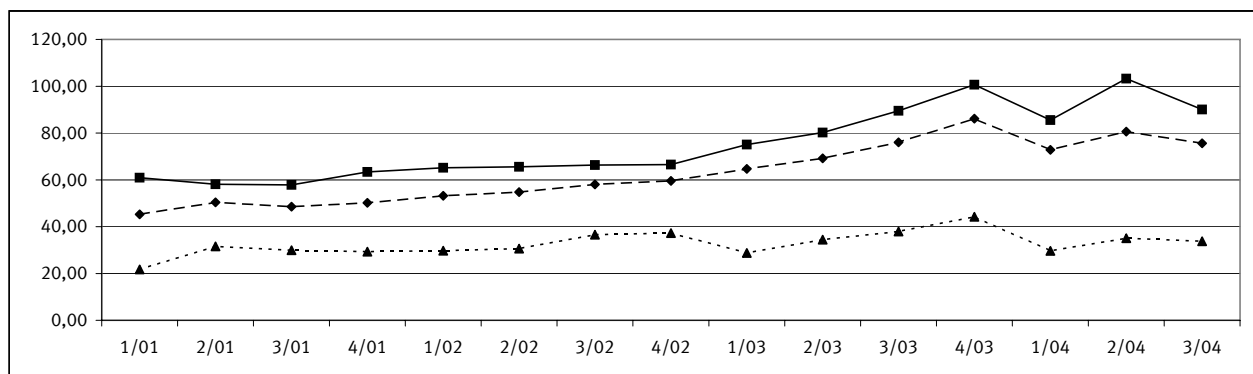
Durchschnittliche Kaufwerte für Bauland nach Baulandarten

Vierteljahresergebnisse im Zeitvergleich

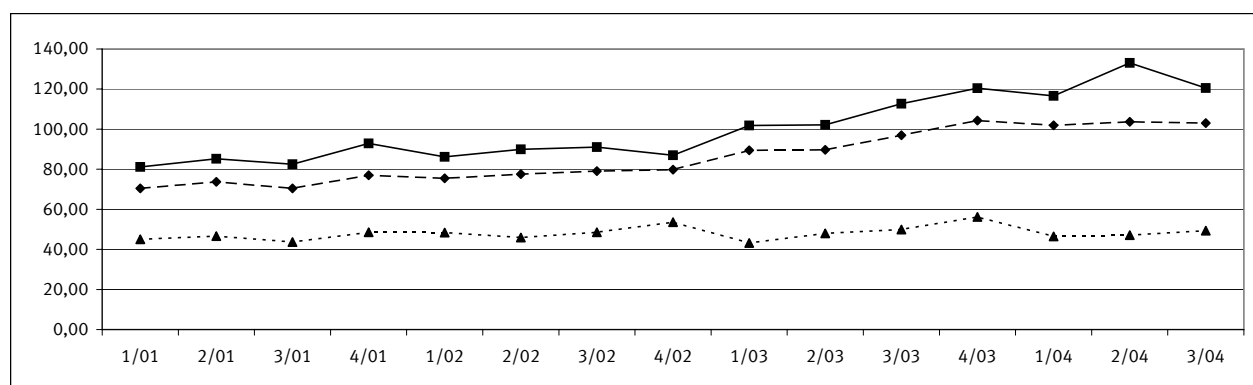
—◆— Deutschland —■— Früheres Bundesgebiet - -▲- - Neue Länder und Berlin-Ost

€/m²

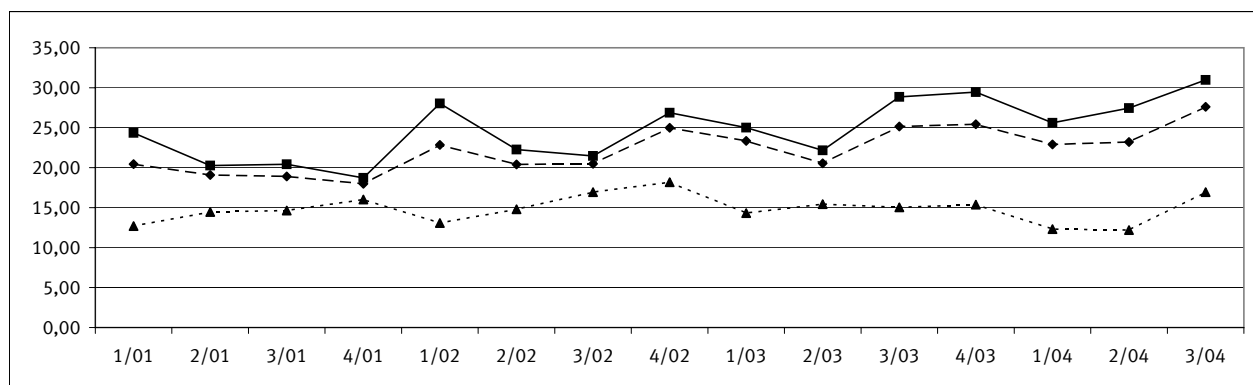
Baulandarten insgesamt



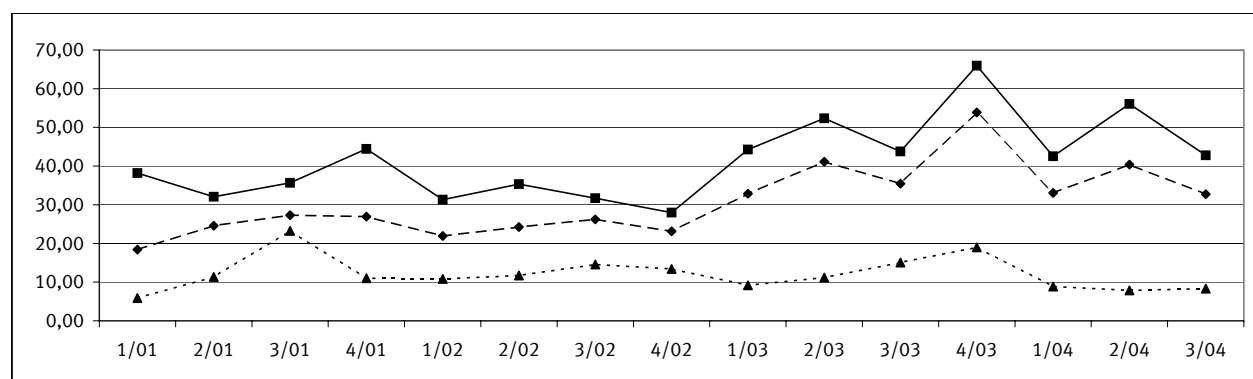
Baureifes Land



Rohbauland



Sonstiges Bauland



1 Kaufwerte für Bauland 3. Vj. 2004 nach Baulandarten, Ländern und Gemeindegrößenklassen *)

Baulandarten								Baulandarten						
insgesamt	baureifes Land	Rohbau-land	sonstiges Bauland				insgesamt	baureifes Land	Rohbau-land	sonstiges Bauland				
			insgesamt	davon						insgesamt	davon			
				Industrie-land	Land für Verkehrs-zwecke	Frei-flächen					Industrie-land	Land für Verkehrs-zwecke	Frei-flächen	

Deutschland

Gemeinden unter 2 000 Einwohnern								Gemeinden mit 50 000 bis unter 100 000 Einwohnern							
A	2 803	2 373	204	226	119	104	.	A	895	793	40	62	45	13	.
B	3 208	1 997	474	737	598	137	.	B	982	579	175	228	210	12	.
C	109 127	90 059	7 024	12 044	11 652	377	.	C	89 879	76 293	5 292	8 295	7 995	174	.
D	34,02	45,10	14,83	16,34	19,47	2,75	.	D	91,52	131,82	30,18	36,40	38,04	14,21	.
Gemeinden mit 2000 bis unter 5 000 Einwohnern								Gemeinden mit 100 000 bis unter 200 000 Einwohnern							
A	2 898	2 349	232	317	141	155	21	A	689	625	19	45	38	5	.
B	3 246	1 882	541	822	568	223	31	B	746	530	78	138	121	2	.
C	159 003	132 599	12 218	14 186	12 927	1 043	216	C	91 963	80 850	3 576	7 537	7 248	46	.
D	48,99	70,44	22,58	17,25	22,75	4,67	6,99	D	123,32	152,56	45,94	54,63	60,08	30,27	.
Gemeinden mit 5 000 bis unter 10 000 Einwohnern								Gemeinden mit 200 000 bis unter 500 000 Einwohnern							
A	2 859	2 444	121	294	175	107	12	A	637	573	14	50	18	32	.
B	3 422	2 068	290	1 064	733	321	10	B	738	490	66	183	83	100	.
C	207 378	172 295	7 438	27 645	26 538	936	172	C	82 876	63 715	6 452	12 709	12 040	669	.
D	60,61	83,32	25,65	25,99	36,21	2,92	17,12	D	112,24	130,08	98,02	69,56	145,43	6,70	.
Gemeinden mit 10 000 bis unter 20 000 Einwohnern								Gemeinden mit 500 000 Einwohnern und mehr							
A	3 464	3 099	123	242	168	68	6	A	363	342	12	9	6	.	.
B	3 831	2 501	505	825	688	131	5	B	395	350	15	30	28	.	.
C	275 013	236 311	12 120	26 582	24 573	1 615	393	C	250 664	232 803	2 695	15 165	15 141	.	.
D	71,79	94,50	23,98	32,24	35,70	12,32	75,40	D	635,16	665,10	181,54	509,45	538,85	.	.
Gemeinden mit 20 000 bis unter 50 000 Einwohnern								Insgesamt							
A	3 081	2 763	119	199	144	45	10	A	17 689	15 361	884	1 444	854	529	61
B	3 738	2 202	609	927	891	25	10	B	20 304	12 599	2 753	4 953	3 920	952	81
C	270 161	213 056	19 197	37 908	37 021	651	236	C	1 536 064	1 297 981	76 012	162 071	155 135	5 510	1 426
D	72,28	96,74	31,54	40,91	41,56	25,60	22,63	D	75,65	103,03	27,61	32,72	39,57	5,79	17,63

Baden-Württemberg

Gemeinden unter 2 000 Einwohnern								Gemeinden mit 50 000 bis unter 100 000 Einwohnern							
A	75	73	A	98	93
B	64	53	B	91	64
C	4 622	4 406	C	15 501	13 585
D	72,26	82,58	D	169,43	212,06
Gemeinden mit 2000 bis unter 5 000 Einwohnern								Gemeinden mit 100 000 bis unter 200 000 Einwohnern							
A	298	255	31	12	10	.	.	A	20	20
B	285	195	54	35	35	.	.	B	12	12
C	23 999	21 779	1 254	966	872	.	.	C	3 244	3 244
D	84,17	111,44	23,09	27,30	25,26	.	.	D	281,71	281,71
Gemeinden mit 5 000 bis unter 10 000 Einwohnern								Gemeinden mit 200 000 bis unter 500 000 Einwohnern							
A	404	360	27	17	15	.	.	A	12	10
B	366	279	45	42	41	.	.	B	10	6
C	43 546	38 859	1 765	2 923	2 857	.	.	C	2 723	2 376
D	119,02	139,08	39,23	70,42	70,43	.	.	D	264,28	390,14
Gemeinden mit 10 000 bis unter 20 000 Einwohnern								Gemeinden mit 500 000 Einwohnern und mehr							
A	436	397	24	15	12	.	.	A	53	41	12
B	296	232	39	25	24	.	.	B	44	29	15
C	46 744	42 846	2 240	1 658	1 565	.	.	C	16 331	13 636	2 695
D	157,69	184,30	57,23	66,85	65,83	.	.	D	373,66	472,50	181,54
Gemeinden mit 20 000 bis unter 50 000 Einwohnern								Insgesamt							
A	328	306	14	8	7	.	.	A	1 724	1 555	114	55	46	5	.
B	247	196	29	22	22	.	.	B	1 415	1 067	204	144	140	3	.
C	42 728	39 312	1 724	1 692	1 648	.	.	C	199 438	180 042	10 570	8 825	8 466	236	.
D	173,03	200,64	59,58	76,67	75,31	.	.	D	140,91	168,72	51,72	61,36	60,33	92,12	.

*) Zeichenerklärung siehe Seite 1

1 Kaufwerte für Bauland 3. Vj. 2004 nach Baulandarten, Ländern und Gemeindegrößenklassen *)

Baulandarten								Baulandarten						
insgesamt	baureifes Land	Rohbau-land	sonstiges Bauland					insgesamt	baureifes Land	Rohbau-land	sonstiges Bauland			
			insgesamt	davon							insgesamt	davon		
				Industrie-land	Land für Verkehrszwecke	Frei-flächen						Industrie-land	Land für Verkehrszwecke	Frei-flächen

Bayern

Gemeinden unter 2 000 Einwohnern								Gemeinden mit 50 000 bis unter 100 000 Einwohnern							
A	390	304	13	73	26	45	.	129	110	.	17	10	.	.	.
B	333	238	20	75	49	26	.	125	89	.	30	24	.	.	.
C	20 025	17 744	593	1 688	1 535	148	.	21 190	18 580	.	1 880	1 759	.	.	.
D	60,14	74,52	29,25	22,63	31,63	5,78	.	169,51	209,43	.	61,99	72,62	.	.	.
Gemeinden mit 2000 bis unter 5 000 Einwohnern								Gemeinden mit 100 000 bis unter 200 000 Einwohnern							
A	880	672	54	154	71	68	15	A	62	53	.	5	5	.	.
B	836	507	109	221	169	41	11	B	48	38	.	9	9	.	.
C	62 002	51 921	4 658	5 423	4 844	386	193	C	13 110	11 509	.	1 253	1 253	.	.
D	74,15	102,51	42,71	24,59	28,73	9,46	17,30	D	272,24	305,08	.	139,06	139,06	.	.
Gemeinden mit 5 000 bis unter 10 000 Einwohnern								Gemeinden mit 200 000 bis unter 500 000 Einwohnern							
A	644	512	28	104	69	28	7	A	73
B	707	364	70	272	251	16	5	B	147	64	.	62	62	.	.
C	65 670	48 691	2 412	14 566	14 016	433	118	C	34 999	19 552	.	10 778	10 778	.	.
D	92,89	133,65	34,29	53,50	55,83	26,90	22,90	D	237,99	303,58	.	173,94	173,94	.	.
Gemeinden mit 10 000 bis unter 20 000 Einwohnern								Gemeinden mit 500 000 Einwohnern und mehr							
A	530	434	7	89	69	18	.	A	187
B	614	332	31	250	220	26	.	B	224	197	.	27	.	.	.
C	78 280	62 331	1 598	14 351	13 105	874	.	C	207 225	192 268	.	14 957	.	.	.
D	127,42	187,54	50,74	57,29	59,50	33,62	.	D	924,66	976,14	.	551,08	.	.	.
Gemeinden mit 20 000 bis unter 50 000 Einwohnern								Insgesamt							
A	242	189	6	47	32	11	.	A	3 137	2 515	115	507	297	174	36
B	311	136	16	159	150	7	.	B	3 346	1 965	276	1 106	959	116	30
C	54 513	33 933	1 114	19 466	19 238	117	.	C	557 015	456 530	16 122	84 363	81 460	2 014	889
D	175,31	250,42	68,51	122,28	128,00	17,94	.	D	166,48	232,37	58,52	76,31	84,91	17,33	29,60

Brandenburg

Gemeinden unter 2 000 Einwohnern								Gemeinden mit 50 000 bis unter 100 000 Einwohnern							
A	106	100	A	56	53
B	190	146	B	46	40
C	1 699	1 413	C	2 991	2 878
D	8,93	9,71	D	64,67	72,24
Gemeinden mit 2000 bis unter 5 000 Einwohnern								Gemeinden mit 100 000 bis unter 200 000 Einwohnern							
A	131	122	.	6	.	.	.	A	88	84
B	292	123	.	157	.	.	.	B	89	51
C	3 239	2 835	.	325	.	.	.	C	6 756	5 528
D	11,09	23,04	.	2,07	.	.	.	D	75,93	107,77
Gemeinden mit 5 000 bis unter 10 000 Einwohnern								Gemeinden mit 200 000 bis unter 500 000 Einwohnern							
A	293	281	.	12	10	.	.	A
B	380	329	.	51	51	.	.	B
C	16 358	14 874	.	1 484	1 472	.	.	C
D	43,03	45,21	.	29,04	29,06	.	.	D
Gemeinden mit 10 000 bis unter 20 000 Einwohnern								Gemeinden mit 500 000 Einwohnern und mehr							
A	430	412	6	12	6	6	.	A
B	380	331	20	29	23	6	.	B
C	23 319	20 887	957	1 475	1 380	95	.	C
D	61,37	63,06	47,59	51,58	61,30	15,67	.	D
Gemeinden mit 20 000 bis unter 50 000 Einwohnern								Insgesamt							
A	400	370	11	19	11	8	.	A	1 504	1 422	25	57	34	23	.
B	454	341	45	67	63	4	.	B	1 831	1 361	117	353	335	19	.
C	19 639	17 455	838	1 347	1 298	49	.	C	74 001	65 869	3 324	4 808	4 562	246	.
D	43,30	51,18	18,54	19,99	20,46	12,47	.	D	40,41	48,40	28,43	13,61	13,63	13,24	.

*) Zeichenerklärung siehe Seite 1

1 Kaufwerte für Bauland 3. Vj. 2004 nach Baulandarten, Ländern und Gemeindegrößenklassen *)

Baulandarten							Baulandarten					
insgesamt	baureifes Land	Rohbau-land	sonstiges Bauland			insgesamt	baureifes Land	Rohbau-land	sonstiges Bauland			
			insgesamt	davon					insgesamt	davon		
				Industrie-land	Land für Verkehrs-zwecke					Frei-flächen	Industrie-land	Land für Verkehrs-zwecke

Hessen

Gemeinden unter 2 000 Einwohnern							Gemeinden mit 50 000 bis unter 100 000 Einwohnern						
A	A	9	9
B	B	3	3
C	C	657	657
D	D	194,39	194,39
Gemeinden mit 2000 bis unter 5 000 Einwohnern							Gemeinden mit 100 000 bis unter 200 000 Einwohnern						
A	49	34	15	.	.	.	A	8	8
B	50	30	19	.	.	.	B	5	5
C	1 982	1 619	362	.	.	.	C	1 158	1 158
D	39,87	53,53	18,62	.	.	.	D	213,22	213,22
Gemeinden mit 5 000 bis unter 10 000 Einwohnern							Gemeinden mit 200 000 bis unter 500 000 Einwohnern						
A	115	108	5	.	.	.	A
B	90	82	4	.	.	.	B
C	6 611	6 440	121	.	.	.	C
D	73,79	78,94	27,95	.	.	.	D
Gemeinden mit 10 000 bis unter 20 000 Einwohnern							Gemeinden mit 500 000 Einwohnern und mehr						
A	190	180	8	.	.	.	A
B	143	126	12	.	.	.	B
C	17 418	17 024	297	.	.	.	C
D	121,94	135,05	24,81	.	.	.	D
Gemeinden mit 20 000 bis unter 50 000 Einwohnern							Insgesamt						
A	54	A	426	393	28	5	.	.
B	28	28	B	320	275	36	9	.	.
C	6 871	6 845	C	34 706	33 753	780	172	.	.
D	241,17	248,29	D	108,38	122,71	21,82	18,31	.	.

Mecklenburg-Vorpommern

Gemeinden unter 2 000 Einwohnern							Gemeinden mit 50 000 bis unter 100 000 Einwohnern						
A	247	161	60	26	5	21	A	95	82	9	.	.	.
B	424	162	127	136	53	83	B	80	53	14	.	.	.
C	8 328	5 839	2 103	386	342	44	C	4 755	4 316	370	.	.	.
D	19,63	36,03	16,59	2,85	6,48	0,53	D	59,57	82,21	26,36	.	.	.
Gemeinden mit 2000 bis unter 5 000 Einwohnern							Gemeinden mit 100 000 bis unter 200 000 Einwohnern						
A	184	131	28	25	.	24	A	31	31
B	258	105	50	103	.	96	B	24	24
C	6 887	5 707	1 035	145	.	140	C	1 803	1 803
D	26,71	54,54	20,77	1,40	.	1,45	D	75,57	75,57
Gemeinden mit 5 000 bis unter 10 000 Einwohnern							Gemeinden mit 200 000 bis unter 500 000 Einwohnern						
A	52	35	11	6	.	6	A
B	63	28	25	10	.	10	B
C	1 628	1 329	290	9	.	9	C
D	25,92	47,73	11,67	0,91	.	0,91	D
Gemeinden mit 10 000 bis unter 20 000 Einwohnern							Gemeinden mit 500 000 Einwohnern und mehr						
A	41	.	6	.	.	.	A
B	66	47	18	.	.	.	B
C	2 143	1 881	262	.	.	.	C
D	32,41	40,29	14,41	.	.	.	D
Gemeinden mit 20 000 bis unter 50 000 Einwohnern							Insgesamt						
A	26	A	676	498	114	64	8	55
B	20	19	B	934	437	234	264	61	196
C	1 177	1 165	C	26 721	22 039	4 060	622	407	209
D	59,55	60,11	D	28,59	50,44	17,38	2,36	6,65	1,07

*) Zeichenerklärung siehe Seite 1

1 Kaufwerte für Bauland 3. Vj. 2004 nach Baulandarten, Ländern und Gemeindegrößenklassen *)

Baulandarten								Baulandarten						
insgesamt	baureifes Land	Rohbau-land	sonstiges Bauland				insgesamt	baureifes Land	Rohbau-land	sonstiges Bauland				
			insgesamt	davon						insgesamt	davon			
				Industrie-land	Land für Verkehrs-zwecke	Frei-flächen					Industrie-land	Land für Verkehrs-zwecke	Frei-flächen	

Niedersachsen

Gemeinden unter 2 000 Einwohnern							Gemeinden mit 50 000 bis unter 100 000 Einwohnern						
A	345	319	7	19	15	.	A	233	204	9	20	17	.
B	413	303	14	97	95	.	B	336	174	70	92	87	.
C	13 420	12 244	268	908	849	.	C	19 866	14 801	2 832	2 233	2 174	.
D	32,48	40,46	19,39	9,39	8,91	.	D	59,10	84,90	40,36	24,36	24,92	.
Gemeinden mit 2000 bis unter 5 000 Einwohnern							Gemeinden mit 100 000 bis unter 200 000 Einwohnern						
A	419	383	14	22	13	9	A	208	194	.	11	8	.
B	579	380	128	71	64	7	B	237	188	.	17	16	.
C	20 616	15 675	2 873	2 069	1 834	235	C	17 772	15 851	.	273	237	.
D	35,59	41,22	22,44	29,16	28,87	31,61	D	74,94	84,51	.	16,51	14,97	.
Gemeinden mit 5 000 bis unter 10 000 Einwohnern							Gemeinden mit 200 000 bis unter 500 000 Einwohnern						
A	529	491	7	31	29	.	A	78	76
B	743	490	33	219	219	.	B	62	53
C	28 781	25 334	595	2 852	2 837	.	C	8 304	8 016
D	38,76	51,72	17,79	13,00	12,95	.	D	133,99	150,89
Gemeinden mit 10 000 bis unter 20 000 Einwohnern							Gemeinden mit 500 000 Einwohnern und mehr						
A	905	836	24	45	32	12	A	37	35
B	1 369	898	266	204	195	9	B	39	37
C	54 644	45 830	5 016	3 797	3 731	54	C	7 161	6 953
D	39,92	51,01	18,82	18,62	19,16	6,03	D	182,50	189,91
Gemeinden mit 20 000 bis unter 50 000 Einwohnern							Insgesamt						
A	1 001	929	19	53	42	11	A	3 755	3 467	83	205	159	45
B	1 430	891	207	332	329	3	B	5 209	3 413	752	1 043	1 012	31
C	70 324	59 467	5 290	5 568	5 431	136	C	240 888	204 171	18 522	18 195	17 475	708
D	49,17	66,78	25,50	16,75	16,49	46,24	D	46,25	59,81	24,61	17,45	17,27	23,09

Nordrhein-Westfalen

Gemeinden unter 2 000 Einwohnern							Gemeinden mit 50 000 bis unter 100 000 Einwohnern						
A	A	132	120	8	.	.	.
B	B	87	71	13	.	.	.
C	C	13 269	12 464	479	.	.	.
D	D	152,42	176,18	37,90	.	.	.
Gemeinden mit 2000 bis unter 5 000 Einwohnern							Gemeinden mit 100 000 bis unter 200 000 Einwohnern						
A	10	A	41	36
B	12	8	B	45	30
C	406	297	C	5 633	4 860
D	34,17	35,05	D	124,54	163,84
Gemeinden mit 5 000 bis unter 10 000 Einwohnern							Gemeinden mit 200 000 bis unter 500 000 Einwohnern						
A	65	62	A	35	33
B	73	44	B	31	21
C	3 543	2 953	C	4 834	4 005
D	48,32	67,35	D	156,00	190,23
Gemeinden mit 10 000 bis unter 20 000 Einwohnern							Gemeinden mit 500 000 Einwohnern und mehr						
A	269	253	13	.	.	.	A	27	27
B	196	152	14	.	.	.	B	30	30
C	15 311	13 784	461	.	.	.	C	10 287	10 287
D	78,16	90,92	34,01	.	.	.	D	344,85	344,85
Gemeinden mit 20 000 bis unter 50 000 Einwohnern							Insgesamt						
A	427	396	19	12	12	.	A	1 006	936	43	27	25	.
B	375	252	38	85	85	.	B	849	607	96	146	146	.
C	35 267	30 208	888	4 171	4 171	.	C	88 549	78 856	2 926	6 767	6 757	.
D	94,02	119,84	23,10	49,33	49,33	.	D	104,26	129,85	30,53	46,29	46,44	.

*) Zeichenerklärung siehe Seite 1

1 Kaufwerte für Bauland 3. Vj. 2004 nach Baulandarten, Ländern und Gemeindegrößenklassen *)

Baulandarten								Baulandarten						
insgesamt	baureifes Land	Rohbau-land	sonstiges Bauland					insgesamt	baureifes Land	Rohbau-land	sonstiges Bauland			
			insgesamt	davon							insgesamt	davon		
				Industrie-land	Land für Verkehrszwecke	Frei-flächen						Industrie-land	Land für Verkehrszwecke	Frei-flächen

Rheinland-Pfalz

Gemeinden unter 2 000 Einwohnern								Gemeinden mit 50 000 bis unter 100 000 Einwohnern							
A	1 125	986	72	67	60	7	.	A	44	36	.	6	6	.	
B	1 030	739	66	224	221	4	.	B	74	25	.	48	48	.	
C	35 984	32 995	610	2 380	2 317	62	.	C	6 694	4 672	.	1 996	1 996	.	
D	34,93	44,63	9,19	10,60	10,49	17,62	.	D	90,99	189,96	.	41,19	41,19	.	
Gemeinden mit 2000 bis unter 5 000 Einwohnern								Gemeinden mit 100 000 bis unter 200 000 Einwohnern							
A	480	393	47	40	37	.	.	A	130	118	
B	479	247	94	137	136	.	.	B	140	102	.	36	36	.	
C	27 049	21 789	1 251	4 009	3 968	.	.	C	33 915	30 539	.	3 163	3 163	.	
D	56,51	88,14	13,31	29,17	29,07	.	.	D	241,43	298,74	.	87,81	87,81	.	
Gemeinden mit 5 000 bis unter 10 000 Einwohnern								Gemeinden mit 200 000 bis unter 500 000 Einwohnern							
A	353	301	21	31	29	.	.	A	
B	326	182	56	88	86	.	.	B	
C	23 673	19 154	1 393	3 127	3 032	.	.	C	
D	72,58	105,25	24,83	35,50	35,20	.	.	D	
Gemeinden mit 10 000 bis unter 20 000 Einwohnern								Gemeinden mit 500 000 Einwohnern und mehr							
A	224	187	12	25	.	.	.	A	
B	198	102	4	92	92	.	.	B	
C	16 956	14 327	153	2 476	2 475	.	.	C	
D	85,50	139,99	36,28	26,98	27,01	.	.	D	
Gemeinden mit 20 000 bis unter 50 000 Einwohnern								Insgesamt							
A	134	89	28	17	15	.	.	A	2 490	2 110	183	197	182	15	
B	180	47	73	61	58	.	.	B	2 428	1 444	296	687	678	9	
C	15 939	6 737	6 758	2 443	2 314	.	.	C	160 211	130 212	10 405	19 594	19 265	330	
D	88,44	144,00	93,05	40,19	39,73	.	.	D	66,00	90,14	35,15	28,52	28,42	36,03	

Saarland

Gemeinden unter 2 000 Einwohnern							Gemeinden mit 50 000 bis unter 100 000 Einwohnern							
A	A
B	B
C	C
D	D
Gemeinden mit 2000 bis unter 5 000 Einwohnern							Gemeinden mit 100 000 bis unter 200 000 Einwohnern							
A	A	32	19	9
B	B	43	11	16
C	C	3 303	1 733	227
D	D	77,67	164,85	14,03
Gemeinden mit 5 000 bis unter 10 000 Einwohnern							Gemeinden mit 200 000 bis unter 500 000 Einwohnern							
A	58	53	A
B	48	40	B
C	2 285	2 168	C
D	47,62	53,65	D
Gemeinden mit 10 000 bis unter 20 000 Einwohnern							Gemeinden mit 500 000 Einwohnern und mehr							
A	160	150	5	5	5	.	A
B	185	125	49	11	11	.	B
C	6 961	6 013	645	302	302	.	C
D	37,64	48,16	13,15	27,46	27,46	.	D
Gemeinden mit 20 000 bis unter 50 000 Einwohnern							Insgesamt							
A	91	84	.	5	.	.	A	341	306	17	18	10	.	.
B	70	51	.	8	.	.	B	345	227	77	41	30	.	11
C	4 236	3 945	.	81	.	.	C	16 786	13 860	1 090	1 836	1 726	.	102
D	60,84	76,98	.	10,29	.	.	D	48,64	61,05	14,18	44,56	57,60	.	9,52

*) Zeichenerklärung siehe Seite 1

1 Kaufwerte für Bauland 3. Vj. 2004 nach Baulandarten, Ländern und Gemeindegrößenklassen *)

Baulandarten								Baulandarten						
insgesamt	baureifes Land	Rohbau-land	sonstiges Bauland				insgesamt	baureifes Land	Rohbau-land	sonstiges Bauland				
			insgesamt	davon						insgesamt	davon			
				Industrie-land	Land für Verkehrs-zwecke	Frei-flächen					Industrie-land	Land für Verkehrs-zwecke	Frei-flächen	

Sachsen

Gemeinden unter 2 000 Einwohnern							Gemeinden mit 50 000 bis unter 100 000 Einwohnern								
A	46	27	.	.	.	16	.	A	46	34	6	6	.	.	.
B	32	21	.	10	.	5	.	B	102	26	57	19	19	.	.
C	871	609	.	252	.	13	.	C	1 940	1 442	286	212	206	.	.
D	26,80	28,37	.	25,98	.	2,65	.	D	18,98	54,68	5,04	11,16	10,92	.	.
Gemeinden mit 2000 bis unter 5 000 Einwohnern							Gemeinden mit 100 000 bis unter 200 000 Einwohnern								
A	163	102	14	47	5	38	.	A
B	206	89	26	90	10	67	.	B
C	4 113	2 735	266	1 112	1 026	70	.	C
D	19,96	30,59	10,06	12,32	98,36	1,03	.	D
Gemeinden mit 5 000 bis unter 10 000 Einwohnern							Gemeinden mit 200 000 bis unter 500 000 Einwohnern								
A	175	92	13	70	.	65	.	A	267	228	10	29	.	.	.
B	435	106	21	308	.	291	.	B	320	187	34	100	.	95	.
C	5 167	4 487	223	457	.	309	.	C	19 142	17 472	984	686	.	541	.
D	11,87	42,38	10,43	1,48	.	1,06	.	D	59,74	93,66	28,90	6,87	.	5,70	.
Gemeinden mit 10 000 bis unter 20 000 Einwohnern							Gemeinden mit 500 000 Einwohnern und mehr								
A	119	78	8	33	8	.	.	A
B	169	54	36	79	39	40	.	B
C	3 591	2 764	263	565	442	122	.	C
D	21,25	50,87	7,35	7,16	11,44	3,04	.	D
Gemeinden mit 20 000 bis unter 50 000 Einwohnern							Insgesamt								
A	95	77	.	14	9	5	.	A	911	638	56	217	33	177	7
B	145	61	.	80	76	5	.	B	1 410	545	180	686	169	503	15
C	4 143	3 043	.	1 046	987	59	.	C	38 967	32 552	2 085	4 330	3 173	1 119	38
D	28,57	50,17	.	13,03	13,05	12,69	.	D	27,63	59,77	11,60	6,31	18,81	2,23	2,57

Sachsen-Anhalt

Gemeinden unter 2 000 Einwohnern							Gemeinden mit 50 000 bis unter 100 000 Einwohnern							
A	128	123	A
B	112	104	B
C	2 255	2 194	C
D	20,18	21,05	D
Gemeinden mit 2000 bis unter 5 000 Einwohnern							Gemeinden mit 100 000 bis unter 200 000 Einwohnern							
A	70	65	A
B	47	43	B
C	1 376	1 345	C
D	29,09	31,01	D
Gemeinden mit 5 000 bis unter 10 000 Einwohnern							Gemeinden mit 200 000 bis unter 500 000 Einwohnern							
A	18	15	A	105	100	.	5	.	.	.
B	26	18	B	106	101	.	4	.	.	.
C	576	360	C	7 017	6 654	.	363	.	.	.
D	22,34	19,78	D	66,29	65,60	.	82,34	.	.	.
Gemeinden mit 10 000 bis unter 20 000 Einwohnern							Gemeinden mit 500 000 Einwohnern und mehr							
A	21	21	A
B	12	12	B
C	498	498	C
D	42,89	42,89	D
Gemeinden mit 20 000 bis unter 50 000 Einwohnern							Insgesamt							
A	132	112	8	12	7	5	A	476	438	10	28	14	14	.
B	179	95	64	21	17	4	B	483	376	71	37	30	7	.
C	5 431	3 228	1 161	1 042	889	153	C	17 195	14 322	1 204	1 670	1 478	192	.
D	30,29	33,91	18,27	50,60	53,30	39,12	D	35,58	38,11	17,07	45,14	48,69	28,90	.

*) Zeichenerklärung siehe Seite 1

1 Kaufwerte für Bauland 3. Vj. 2004 nach Baulandarten, Ländern und Gemeindegrößenklassen *)

Baulandarten								Baulandarten						
insgesamt	baureifes Land	Rohbau-land	sonstiges Bauland				insgesamt	baureifes Land	Rohbau-land	sonstiges Bauland				
			insgesamt	davon						insgesamt	davon			
				Industrie-land	Land für Verkehrs-zwecke	Frei-flächen					Industrie-land	Land für Verkehrs-zwecke	Frei-flächen	

Schleswig-Holstein

Gemeinden unter 2 000 Einwohnern							Gemeinden mit 50 000 bis unter 100 000 Einwohnern						
A	200	159	31	10	7	.	A	46
B	477	146	209	122	105	.	B	32	29
C	19 614	10 459	2 864	6 291	6 270	.	C	2 714	2 597
D	41,13	71,64	13,70	51,62	59,45	.	D	85,18	89,53
Gemeinden mit 2000 bis unter 5 000 Einwohnern							Gemeinden mit 100 000 bis unter 200 000 Einwohnern						
A	83	75	8	.	.	.	A
B	74	62	12	.	.	.	B
C	4 800	4 685	114	.	.	.	C
D	64,70	75,51	9,40	.	.	.	D
Gemeinden mit 5 000 bis unter 10 000 Einwohnern							Gemeinden mit 200 000 bis unter 500 000 Einwohnern						
A	104	86	7	11	11	.	A	18
B	118	62	9	47	47	.	B	14	12
C	8 414	6 579	178	1 658	1 658	.	C	1 547	1 337
D	71,27	106,42	18,78	35,45	35,45	.	D	113,72	113,37
Gemeinden mit 10 000 bis unter 20 000 Einwohnern							Gemeinden mit 500 000 Einwohnern und mehr						
A	82	75	.	5	.	.	A
B	113	63	.	43	.	.	B
C	7 747	7 078	.	485	.	.	C
D	68,32	112,52	.	11,40	.	.	D
Gemeinden mit 20 000 bis unter 50 000 Einwohnern							Insgesamt						
A	68	63	A	601	520	49	32	28	.
B	246	46	B	1 074	419	356	299	246	.
C	7 841	5 824	C	52 677	38 559	4 429	9 689	9 382	.
D	31,84	127,95	D	49,03	92,01	12,43	32,42	38,11	.

Thüringen

Gemeinden unter 2 000 Einwohnern							Gemeinden mit 50 000 bis unter 100 000 Einwohnern						
A	140	120	14	6	.	.	A	5	5
B	131	83	11	36	.	.	B	3	3
C	2 300	2 147	65	89	.	.	C	257	257
D	17,57	25,81	5,80	2,43	.	.	D	75,34	75,34
Gemeinden mit 2000 bis unter 5 000 Einwohnern							Gemeinden mit 100 000 bis unter 200 000 Einwohnern						
A	131	108	17	6	.	.	A	37	35
B	128	92	33	3	.	.	B	33	32
C	2 536	2 211	307	17	.	.	C	3 027	3 004
D	19,88	24,13	9,23	6,54	.	.	D	93,11	94,55
Gemeinden mit 5 000 bis unter 10 000 Einwohnern							Gemeinden mit 200 000 bis unter 500 000 Einwohnern						
A	49	A	49
B	47	44	B	48	45
C	1 125	1 068	C	4 311	4 302
D	23,88	24,45	D	89,48	94,82
Gemeinden mit 10 000 bis unter 20 000 Einwohnern							Gemeinden mit 500 000 Einwohnern und mehr						
A	57	43	8	6	.	.	A
B	89	26	8	56	.	.	B
C	1 401	1 049	44	308	.	.	C
D	15,76	40,66	5,83	5,55	.	.	D
Gemeinden mit 20 000 bis unter 50 000 Einwohnern							Insgesamt						
A	83	70	7	6	.	.	A	551	477	47	27	11	14
B	52	41	4	7	.	.	B	530	366	59	106	90	16
C	2 051	1 895	70	86	.	.	C	17 008	15 933	495	580	444	134
D	39,56	46,38	18,30	12,04	.	.	D	32,06	43,57	8,43	5,47	4,96	8,44

*) Zeichenerklärung siehe Seite 1

1 Kaufwerte für Bauland 3. Vj. 2004 nach Baulandarten, Ländern und Gemeindegrößenklassen *)

Baulandarten								Baulandarten						
insgesamt	baureifes Land	Rohbau-land	sonstiges Bauland					insgesamt	baureifes Land	Rohbau-land	sonstiges Bauland			
			insgesamt	davon							insgesamt	davon		
				Industrie-land	Land für Verkehrs-zwecke	Frei-flächen						Industrie-land	Land für Verkehrs-zwecke	Frei-flächen

Stadtstaaten

Berlin							Bremen							
A	17	17	A	74	69	.	5	.	.	.
B	11	11	B	116	85	.	32	.	.	.
C	2 313	2 313	C	9 589	8 969	.	621	.	.	.
D	202,86	202,86	D	82,46	105,83	.	19,68	.	.	.

Früheres Bundesgebiet

Gemeinden unter 2 000 Einwohnern							Gemeinden mit 50 000 bis unter 100 000 Einwohnern								
A	2 136	1 842	125	169	108	59	.	A	691	617	24	50	38	8	.
B	2 318	1 480	320	518	470	47	.	B	749	455	99	195	183	6	.
C	93 675	77 857	4 550	11 267	10 971	291	.	C	79 892	67 355	4 555	7 982	7 735	120	.
D	40,41	52,60	14,22	21,77	23,33	6,19	.	D	106,73	148,08	45,93	41,03	42,23	20,45	.
Gemeinden mit 2000 bis unter 5 000 Einwohnern							Gemeinden mit 100 000 bis unter 200 000 Einwohnern								
A	2 219	1 821	169	229	132	82	15	A	533	475	18	40	34	.	.
B	2 315	1 430	417	468	407	50	11	B	600	423	53	124	107	.	.
C	140 853	117 766	10 512	12 576	11 627	756	193	C	80 378	70 516	2 480	7 383	7 100	.	.
D	60,84	82,34	25,21	26,88	28,60	15,09	17,30	D	133,87	166,69	46,37	59,58	66,28	.	.
Gemeinden mit 5 000 bis unter 10 000 Einwohnern							Gemeinden mit 200 000 bis unter 500 000 Einwohnern								
A	2 272	1 973	97	202	157	34	11	A	216	197	.	16	15	.	.
B	2 471	1 543	244	684	655	20	9	B	264	156	.	78	74	.	.
C	182 524	150 177	6 925	25 422	24 657	606	160	C	52 407	35 287	.	11 660	11 546	.	.
D	73,88	97,31	28,41	37,19	37,64	30,96	17,97	D	198,56	225,52	.	148,58	156,18	.	.
Gemeinden mit 10 000 bis unter 20 000 Einwohnern							Gemeinden mit 500 000 Einwohnern und mehr								
A	2 796	2 512	95	189	151	34	.	A	348	327	12	9	6	.	.
B	3 115	2 031	424	660	583	72	.	B	385	340	15	30	28	.	.
C	244 060	209 234	10 594	24 232	22 540	1 300	.	C	248 780	230 919	2 695	15 165	15 141	.	.
D	78,35	103,02	24,99	36,71	38,65	18,00	.	D	646,96	679,33	181,54	509,45	538,85	.	.
Gemeinden mit 20 000 bis unter 50 000 Einwohnern							Insgesamt								
A	2 345	2 109	89	147	113	24	10	A	13 556	11 873	632	1 051	754	246	51
B	2 888	1 645	492	751	728	12	10	B	15 104	9 504	2 093	3 507	3 236	212	59
C	237 719	186 271	17 074	34 375	33 755	383	236	C	1 360 288	1 145 382	64 844	150 062	145 071	3 610	1 380
D	82,31	113,22	34,70	45,78	46,34	31,86	22,63	D	90,06	120,51	30,98	42,79	44,83	17,00	23,59

Neue Länder und Berlin-Ost

Gemeinden unter 2 000 Einwohnern								Gemeinden mit 50 000 bis unter 100 000 Einwohnern							
A	667	531	79	57	11	45	.	A	204	176	16	12	7	5	.
B	890	516	154	219	128	90	.	B	233	124	76	33	27	6	.
C	15 452	12 202	2 474	777	681	86	.	C	9 987	8 937	737	314	260	54	.
D	17,37	23,62	16,10	3,54	5,31	0,95	.	D	42,77	72,12	9,67	9,40	9,62	8,45	.
Gemeinden mit 2000 bis unter 5 000 Einwohnern								Gemeinden mit 100 000 bis unter 200 000 Einwohnern							
A	679	528	63	88	9	73	6	A	156	150	.	5	.	.	.
B	931	452	124	355	162	173	20	B	145	107	.	14	.	.	.
C	18 150	14 833	1 707	1 610	1 300	288	23	C	11 585	10 334	.	154	.	.	.
D	19,50	32,81	13,75	4,54	8,04	1,66	1,16	D	79,71	96,66	.	10,99	.	.	.
Gemeinden mit 5 000 bis unter 10 000 Einwohnern								Gemeinden mit 200 000 bis unter 500 000 Einwohnern							
A	587	471	24	92	18	73	.	A	421	376	11	34	.	31	.
B	951	525	46	380	78	301	.	B	474	333	37	104	.	95	.
C	24 854	22 118	513	2 223	1 881	330	.	C	30 469	28 428	992	1 049	.	555	.
D	26,14	42,16	11,10	5,85	24,20	1,09	.	D	64,22	85,28	26,93	10,06	.	5,82	.
Gemeinden mit 10 000 bis unter 20 000 Einwohnern								Gemeinden mit 500 000 Einwohnern und mehr							
A	668	587	28	53	17	34	.	A	15	15
B	716	470	82	164	105	59	.	B	10	10
C	30 953	27 077	1 526	2 349	2 033	315	.	C	1 884	1 884
D	43,25	57,65	18,71	14,28	19,35	5,35	.	D	186,39	186,39
Gemeinden mit 20 000 bis unter 50 000 Einwohnern								Insgesamt							
A	736	654	30	52	31	21	.	A	4 133	3 488	252	393	100	283	10
B	850	557	117	176	162	13	.	B	5 200	3 094	660	1 446	684	739	22
C	32 442	26 785	2 124	3 533	3 266	267	.	C	175 776	152 599	11 168	12 009	10 064	1 900	46
D	38,19	48,08	18,20	20,10	20,11	19,96	.	D	33,80	49,32	16,93	8,30	14,70	2,57	2,04

*) Zeichenerklärung siehe Seite 1

2 Kaufwerte für Bauland 3. Vj. 2004 nach Baulandarten, Ländern und Baugebieten *)

Baulandarten								Baulandarten						
insgesamt	baureifes Land	Rohbau-land	sonstiges Bauland				insgesamt	baureifes Land	Rohbau-land	sonstiges Bauland				
			insgesamt	davon						insgesamt	davon			
				Industrie-land	Land für Verkehrs-zwecke	Frei-flächen					Industrie-land	Land für Verkehrs-zwecke	Frei-flächen	

Deutschland

Geschäftsgebiet							Wohngebiet insgesamt								
A	167	149	.	14	.	10	.	A	13 222	12 281	531	410	.	359	49
B	317	254	.	46	.	18	.	B	11 331	8 857	1 810	664	.	615	44
C	30 918	29 923	.	688	.	310	.	C	1 152 838	1 086 410	61 308	5 120	.	4 063	1 029
D	97,50	117,80	.	14,88	.	17,66	.	D	101,74	122,66	33,88	7,71	.	6,61	23,32
Geschäftsgebiet mit Wohngebiet gemischt							Industriegebiet								
A	746	698	18	30	.	27	.	A	1 093	199	36	858	829	27	.
B	725	646	68	12	.	10	.	B	4 994	960	182	3 852	3 804	33	.
C	70 202	68 273	1 486	443	.	336	.	C	184 721	27 959	2 179	154 584	153 895	446	.
D	96,82	105,76	21,86	38,34	.	32,22	.	D	36,99	29,13	12,00	40,13	40,46	13,58	.
Wohngebiet in geschlossener Bauweise							Dorfgebiet								
A	2 870	2 829	20	21	.	20	.	A	2 461	2 034	295	132	19	106	7
B	2 223	2 131	33	58	.	58	.	B	2 937	1 882	677	378	83	276	20
C	398 835	397 403	1 361	71	.	67	.	C	97 385	85 416	10 733	1 236	834	356	47
D	179,44	186,48	41,13	1,22	.	1,16	.	D	33,16	45,39	15,86	3,27	10,09	1,29	2,37
Wohngebiet in offener Bauweise							Insgesamt								
A	10 352	9 452	511	389	.	339	48	A	17 689	15 361	884	1 444	854	529	61
B	9 109	6 726	1 777	606	.	557	44	B	20 304	12 599	2 753	4 953	3 920	952	81
C	754 002	689 006	59 947	5 049	.	3 996	1 025	C	1 536 064	1 297 981	76 012	162 071	155 135	5 510	1 426
D	82,78	102,44	33,74	8,33	.	7,17	23,39	D	75,65	103,03	27,61	32,72	39,57	5,79	17,63

Baden-Württemberg

Geschäftsgebiet							Wohngebiet insgesamt							
A	5	5	A	1 262	1 181	75	6	.	.	.
B	3	3	B	859	726	130	3	.	.	.
C	843	843	C	148 650	139 636	8 767	247	.	.	.
D	308,50	308,50	D	173,09	192,26	67,56	90,83	.	.	.
Geschäftsgebiet mit Wohngebiet gemischt							Industriegebiet							
A	50	48	A	69	18	5	46	46	.	.
B	58	57	B	246	78	28	140	140	.	.
C	10 324	10 219	C	14 437	5 312	659	8 466	8 466	.	.
D	179,04	179,24	D	58,71	68,10	23,92	60,33	60,33	.	.
Wohngebiet in geschlossener Bauweise							Dorfgebiet							
A	208	207	A	338	303
B	116	115	B	250	203	47
C	22 897	22 867	C	25 183	24 033	1 144
D	197,89	198,43	D	100,63	118,34	24,32
Wohngebiet in offener Bauweise							Insgesamt							
A	1 054	974	74	6	.	.	A	1 724	1 555	114	55	46	5	.
B	743	611	129	3	.	.	B	1 415	1 067	204	144	140	3	.
C	125 753	116 769	8 737	247	.	.	C	199 438	180 042	10 570	8 825	8 466	236	.
D	169,23	191,10	67,57	90,83	.	.	D	140,91	168,72	51,72	61,36	60,33	92,12	.

Bayern

Geschäftsgebiet							Wohngebiet insgesamt							
A	7	7	A	2 581	2 274	97	210	.	174	36
B	18	18	B	2 136	1 736	255	146	.	116	30
C	13 141	13 141	C	434 957	416 802	15 252	2 902	.	2 014	889
D	749,60	749,60	D	203,59	240,15	59,89	19,85	.	17,33	29,60
Geschäftsgebiet mit Wohngebiet gemischt							Industriegebiet							
A	84	84	A	294	.	.	291	291	.	.
B	98	98	B	966	.	.	954	954	.	.
C	17 150	17 150	C	82 455	.	.	81 328	81 328	.	.
D	175,57	175,57	D	85,38	.	.	85,26	85,26	.	.
Wohngebiet in geschlossener Bauweise							Dorfgebiet							
A	1 842	1 840	A	171	149	16	6	6	.	.
B	1 429	1 429	B	128	106	17	6	6	.	.
C	315 064	315 051	C	9 311	8 639	540	132	132	.	.
D	220,42	220,48	D	72,59	81,41	32,47	23,94	23,94	.	.
Wohngebiet in offener Bauweise							Insgesamt							
A	739	434	97	208	.	173	A	3 137	2 515	115	507	297	174	36
B	707	307	255	146	.	116	B	3 346	1 965	276	1 106	959	116	30
C	119 892	101 751	15 252	2 889	.	2 004	C	557 015	456 530	16 122	84 363	81 460	2 014	889
D	169,56	331,78	59,89	19,82	.	17,27	D	166,48	232,37	58,52	76,31	84,91	17,33	29,60

*) Zeichenerklärung siehe Seite 1

2 Kaufwerte für Bauland 3. Vj. 2004 nach Baulandarten, Ländern und Baugebieten *)

Baulandarten								Baulandarten						
insgesamt	baureifes Land	Rohbau-land	sonstiges Bauland			insgesamt		baureifes Land	Rohbau-land	sonstiges Bauland				
			insgesamt	davon						insgesamt	davon			
				Industrie-land	Land für Verkehrs-zwecke						Frei-flächen	Industrie-land	Land für Verkehrs-zwecke	Frei-flächen
Berlin														
Geschäftsgebiet							Wohngebiet insgesamt							
.	A	16	16
.	B	11	11
.	C	1 633	1 633
.	D	151,32	151,32
Geschäftsgebiet mit Wohngebiet gemischt							Industriegebiet							
.	A
.	B
.	C
.	D
Wohngebiet in geschlossener Bauweise							Dorfgebiet							
.	A
.	B
.	C
.	D
Wohngebiet in offener Bauweise							Insgesamt							
12	12	A	17	17
8	8	B	11	11
1 118	1 118	C	2 313	2 313
138,34	138,34	D	202,86	202,86
Brandenburg														
Geschäftsgebiet							Wohngebiet insgesamt							
15	A	955	938
32	32	B	753	695	58
1 767	1 766	C	47 641	45 114	2 500
54,81	55,09	D	63,27	64,95	43,42
Geschäftsgebiet mit Wohngebiet gemischt							Industriegebiet							
128	116	.	10	.	10	.	A	52	12	.	40	34	6	.
135	97	.	3	.	3	.	B	465	120	.	345	335	10	.
5 386	4 678	.	88	.	88	.	C	8 792	4 137	.	4 655	4 562	93	.
40,02	48,38	.	26,78	.	26,78	.	D	18,91	34,38	.	13,50	13,63	9,24	.
Wohngebiet in geschlossener Bauweise							Dorfgebiet							
15	A	354	342	7	5	.	5	.
9	8	B	446	417	25	4	.	4	.
608	591	C	10 415	10 175	204	36	.	36	.
70,20	71,86	D	23,33	24,38	8,24	8,45	.	8,45	.
Wohngebiet in offener Bauweise							Insgesamt							
940	924	A	1 504	1 422	25	57	34	23	.
744	686	57	B	1 831	1 361	117	353	335	19	.
47 034	44 523	2 483	C	74 001	65 869	3 324	4 808	4 562	246	.
63,19	64,87	43,45	D	40,41	48,40	28,43	13,61	13,63	13,24	.
Bremen														
Geschäftsgebiet							Wohngebiet insgesamt							
.	A	69	69
.	B	85	85
.	C	8 969	8 969
.	D	105,83	105,83
Geschäftsgebiet mit Wohngebiet gemischt							Industriegebiet							
.	A	5	.	.	5	.	.	.
.	B	32	.	.	32	.	.	.
.	C	621	.	.	621	.	.	.
.	D	19,68	.	.	19,68	.	.	.
Wohngebiet in geschlossener Bauweise							Dorfgebiet							
6	6	A
4	4	B
248	248	C
59,93	59,93	D
Wohngebiet in offener Bauweise							Insgesamt							
63	63	A	74	69	.	5	.	.	.
81	81	B	116	85	.	32	.	.	.
8 721	8 721	C	9 589	8 969	.	621	.	.	.
108,18	108,18	D	82,46	105,83	.	19,68	.	.	.

*) Zeichenerklärung siehe Seite 1

2 Kaufwerte für Bauland 3. Vj. 2004 nach Baulandarten, Ländern und Baugebieten *)

Baulandarten								Baulandarten						
insgesamt	baureifes Land	Rohbau-land	sonstiges Bauland					insgesamt	baureifes Land	Rohbau-land	sonstiges Bauland			
			insgesamt	davon							insgesamt	davon		
				Industrie-land	Land für Verkehrs-zwecke	Frei-flächen						Industrie-land	Land für Verkehrs-zwecke	Frei-flächen
Hessen														
Geschäftsgebiet							Wohngebiet insgesamt							
7	A	313	306
20	15	B	198	191	6
807	692	C	26 038	25 839	188
40,89	47,45	D	131,81	135,07	34,14
Geschäftsgebiet mit Wohngebiet gemischt							Industriegebiet							
12	12	A
20	20	B
3 256	3 256	C
162,79	162,79	D
Wohngebiet in geschlossener Bauweise							Dorfgebiet							
36	A	90	69	21
29	28	B	74	49	25
2 167	2 159	C	4 444	3 967	477
74,43	76,08	D	59,83	80,65	19,01
Wohngebiet in offener Bauweise							Insgesamt							
277	271	A	426	393	28	5	.	.	.
168	163	5	B	320	275	36	9	.	.	.
23 871	23 680	181	C	34 706	33 753	780	172	.	.	.
141,73	145,34	37,81	D	108,38	122,71	21,82	18,31	.	.	.
Mecklenburg-Vorpommern														
Geschäftsgebiet							Wohngebiet insgesamt							
.	A	366	331	16	19	.	19	.
.	B	357	278	20	58	.	58	.
.	C	15 950	15 612	280	58	.	58	.
.	D	44,71	56,07	13,84	0,99	.	0,99	.
Geschäftsgebiet mit Wohngebiet gemischt							Industriegebiet							
14	12	A
24	14	B
816	652	C
33,61	46,75	D
Wohngebiet in geschlossener Bauweise							Dorfgebiet							
222	195	8	19	.	19	.	A	290	153	95	42	5	36	.
230	166	7	58	.	58	.	B	533	142	193	198	54	138	.
10 558	10 285	215	58	.	58	.	C	9 606	5 745	3 426	435	278	152	.
45,87	62,13	32,90	0,99	.	0,99	.	D	18,02	40,58	17,72	2,20	5,19	1,10	.
Wohngebiet in offener Bauweise							Insgesamt							
144	136	8	A	676	498	114	64	8	55	.
127	113	14	B	934	437	234	264	61	196	.
5 392	5 327	65	C	26 721	22 039	4 060	622	407	209	.
42,59	47,19	4,74	D	28,59	50,44	17,38	2,36	6,65	1,07	.
Niedersachsen														
Geschäftsgebiet							Wohngebiet insgesamt							
19	17	A	2 989	2 909	67	13	.	13	.
26	24	B	2 891	2 240	647	5	.	5	.
3 141	3 063	C	186 297	169 174	16 829	294	.	294	.
118,63	128,77	D	64,43	75,54	26,01	61,24	.	61,24	.
Geschäftsgebiet mit Wohngebiet gemischt							Industriegebiet							
66	61	A	319	144	.	171	158	13	.
87	71	B	1 725	667	.	1 029	1 009	20	.
5 249	4 900	C	33 014	14 803	.	17 736	17 448	288	.
60,23	68,84	D	19,13	22,20	.	17,24	17,29	14,55	.
Wohngebiet in geschlossener Bauweise							Dorfgebiet							
64	A	362	336	10	16	.	14	.
52	37	B	479	412	60	6	.	3	.
4 170	3 398	C	13 188	12 232	897	59	.	19	.
79,64	90,77	D	27,56	29,69	14,85	9,56	.	6,36	.
Wohngebiet in offener Bauweise							Insgesamt							
2 925	2 846	66	13	.	13	.	A	3 755	3 467	83	205	159	45	.
2 839	2 202	632	5	.	5	.	B	5 209	3 413	752	1 043	1 012	31	.
182 127	165 776	16 057	294	.	294	.	C	240 888	204 171	18 522	18 195	17 475	708	.
64,15	75,28	25,41	61,24	.	61,24	.	D	46,25	59,81	24,61	17,45	17,27	23,09	.

*) Zeichenerklärung siehe Seite 1

2 Kaufwerte für Bauland 3. Vj. 2004 nach Baulandarten, Ländern und Baugebieten *)

Baulandarten									Baulandarten							
insgesamt	baureifes Land	Rohbau-land	sonstiges Bauland					insgesamt	baureifes Land	Rohbau-land	sonstiges Bauland					
			insgesamt	davon							insgesamt	davon				
				Industrie-land	Land für Verkehrs-zwecke	Frei-flächen						Industrie-land	Land für Verkehrs-zwecke	Frei-flächen		
Nordrhein-Westfalen																
Geschäftsgebiet								Wohngebiet insgesamt								
.	A	929	891		
.	B	628	559	69		
.	C	71 310	68 857	2 449		
.	D	113,46	123,22	35,31		
Geschäftsgebiet mit Wohngebiet gemischt								Industriegebiet								
31	A	26	.	.	26	.	.	.		
38	37	B	146	.	.	146	146	.	.		
9 614	9 572	C	6 763	.	.	6 763	6 757	.	.		
250,83	256,34	D	46,36	.	.	46,36	46,44	.	.		
Wohngebiet in geschlossener Bauweise								Dorfgebiet								
170	163	7	A	20	15	5		
122	112	10	B	37	11	25		
14 757	14 439	319	C	862	428	434		
121,04	128,64	32,92	D	23,56	38,49	17,05		
Wohngebiet in offener Bauweise								Insgesamt								
759	728	A	1 006	936	43	27	25	.	.		
507	447	60	B	849	607	96	146	146	.	.		
56 553	54 418	2 131	C	88 549	78 856	2 926	6 767	6 757	.	.		
111,64	121,85	35,70	D	104,26	129,85	30,53	46,29	46,44	.	.		
Rheinland-Pfalz																
Geschäftsgebiet								Wohngebiet insgesamt								
.	A	1 850	1 713	131	6	.	6	.		
.	B	1 401	1 155	243	3	.	3	.		
.	C	124 382	114 695	9 574	113	.	113	.		
.	D	88,78	99,30	39,44	34,34	.	34,34	.		
Geschäftsgebiet mit Wohngebiet gemischt								Industriegebiet								
175	166	6	A	198	.	16	182	182	.	.		
108	104	3	B	710	.	32	678	678	.	.		
9 439	9 053	311	C	19 522	.	257	19 265	19 265	.	.		
87,12	86,70	90,68	D	27,51	.	8,09	28,42	28,42	.	.		
Wohngebiet in geschlossener Bauweise								Dorfgebiet								
23	23	A	266	231	30	5	.	5	.		
39	39	B	206	185	18	3	.	3	.		
13 371	13 371	C	6 746	6 464	262	20	.	20	.		
343,79	343,79	D	32,72	34,94	14,50	6,61	.	6,61	.		
Wohngebiet in offener Bauweise								Insgesamt								
1 827	1 690	131	6	.	6	.	A	2 490	2 110	183	197	182	15	.		
1 362	1 116	243	3	.	3	.	B	2 428	1 444	296	687	678	9	.		
111 011	101 325	9 574	113	.	113	.	C	160 211	130 212	10 405	19 594	19 265	330	.		
81,49	90,78	39,44	34,34	.	34,34	.	D	66,00	90,14	35,15	28,52	28,42	36,03	.		
Saarland																
Geschäftsgebiet								Wohngebiet insgesamt								
7	A	324	300	17	7	.	.	7		
16	16	B	299	211	77	11	.	.	11		
157	149	C	14 903	13 710	1 090	102	.	.	102		
9,77	9,59	D	49,84	64,84	14,18	9,52	.	.	9,52		
Geschäftsgebiet mit Wohngebiet gemischt								Industriegebiet								
.	A	10	.	.	10	10	.	.		
.	B	30	.	.	30	30	.	.		
.	C	1 726	.	.	1 726	1 726	.	.		
.	D	57,60	.	.	57,60	57,60	.	.		
Wohngebiet in geschlossener Bauweise								Dorfgebiet								
6	6	A		
4	4	B		
766	766	C		
216,51	216,51	D		
Wohngebiet in offener Bauweise								Insgesamt								
318	294	17	7	.	.	7	A	341	306	17	18	10	.	.		
295	208	77	11	.	.	11	B	345	227	77	41	30	.	11		
14 137	12 945	1 090	102	.	.	102	C	16 786	13 860	1 090	1 836	1 726	.	102		
47,84	62,26	14,18	9,52	.	.	9,52	D	48,64	61,05	14,18	44,56	57,60	.	9,52		

*) Zeichenerklärung siehe Seite 1

2 Kaufwerte für Bauland 3. Vj. 2004 nach Baulandarten, Ländern und Baugebieten *)

Baulandarten								Baulandarten						
insgesamt	baureifes Land	Rohbau-land	sonstiges Bauland					insgesamt	baureifes Land	Rohbau-land	sonstiges Bauland			
			insgesamt	davon							insgesamt	davon		
				Industrie-land	Land für Verkehrs-zwecke	Frei-flächen						Industrie-land	Land für Verkehrs-zwecke	Frei-flächen
Sachsen														
Geschäftsgebiet							Wohngebiet insgesamt							
19	19	A	605	439	32	134	.	129	.
70	70	B	786	318	72	396	.	388	.
7 627	7 627	C	21 044	18 521	1 485	1 038	.	1 000	.
108,99	108,99	D	26,78	58,21	20,61	2,62	.	2,58	.
Geschäftsgebiet mit Wohngebiet gemischt							Industriegebiet							
140	132	.	8	.	8	.	A	44	.	8	33	31	.	.
103	100	.	3	.	3	.	B	255	.	85	164	164	.	.
5 245	5 225	.	20	.	20	.	C	3 674	.	390	3 151	3 144	.	.
51,00	52,26	.	7,04	.	7,04	.	D	14,38	.	4,59	19,22	19,22	.	.
Wohngebiet in geschlossener Bauweise							Dorfgebiet							
202	202	A	103	45	16	42	.	38	.
136	136	B	196	50	23	123	.	111	.
10 150	10 150	C	1 377	1 046	210	120	.	93	.
74,57	74,57	D	7,01	20,87	9,28	0,98	.	0,84	.
Wohngebiet in offener Bauweise							Insgesamt							
403	237	32	134	.	129	.	A	911	638	56	217	33	177	7
650	182	72	396	.	388	.	B	1 410	545	180	686	169	503	15
10 894	8 371	1 485	1 038	.	1 000	.	C	38 967	32 552	2 085	4 330	3 173	1 119	38
16,77	45,98	20,61	2,62	.	2,58	.	D	27,63	59,77	11,60	6,31	18,81	2,23	2,57
Sachsen-Anhalt														
Geschäftsgebiet							Wohngebiet insgesamt							
.	A	309	295	10
.	B	269	197	71
.	C	11 079	9 863	1 204
.	D	41,25	50,00	17,07
Geschäftsgebiet mit Wohngebiet gemischt							Industriegebiet							
20	18	A	31	15	.	16	11	5	.
18	15	B	101	72	.	29	27	2	.
530	409	C	3 701	2 494	.	1 206	1 154	53	.
29,29	26,83	D	36,58	34,66	.	41,34	42,78	23,76	.
Wohngebiet in geschlossener Bauweise							Dorfgebiet							
15	15	A	113	108	.	5	.	.	.
11	11	B	94	91	.	3	.	.	.
565	565	C	1 544	1 513	.	31	.	.	.
50,34	50,34	D	16,50	16,71	.	10,19	.	.	.
Wohngebiet in offener Bauweise							Insgesamt							
294	280	10	A	476	438	10	28	14	14	.
257	186	71	B	483	376	71	37	30	7	.
10 514	9 299	1 204	C	17 195	14 322	1 204	1 670	1 478	192	.
40,85	49,98	17,07	D	35,58	38,11	17,07	45,14	48,69	28,90	.
Schleswig-Holstein														
Geschäftsgebiet							Wohngebiet insgesamt							
.	A	349	335
.	B	421	256	128
.	C	28 722	27 143	1 293
.	D	68,23	106,13	10,11
Geschäftsgebiet mit Wohngebiet gemischt							Industriegebiet							
.	A	32	6
.	B	249	8	.	237	237	.	.
.	C	9 380	284	.	9 029	9 029	.	.
.	D	37,70	33,40	.	38,10	38,10	.	.
Wohngebiet in geschlossener Bauweise							Dorfgebiet							
48	48	A	213	172	36	5	.	.	.
36	36	B	392	142	225	25	.	.	.
2 869	2 869	C	13 474	10 031	3 069	374	.	.	.
78,67	78,67	D	34,36	70,45	13,63	15,17	.	.	.
Wohngebiet in offener Bauweise							Insgesamt							
301	287	12	A	601	520	49	32	28	.	.
384	219	128	B	1 074	419	356	299	246	.	.
25 853	24 274	1 293	C	52 677	38 559	4 429	9 689	9 382	.	.
67,25	110,70	10,11	D	49,03	92,01	12,43	32,42	38,11	.	.

*) Zeichenerklärung siehe Seite 1

2 Kaufwerte für Bauland 3. Vj. 2004 nach Baulandarten, Ländern und Baugebieten *)

Baulandarten								Baulandarten						
insgesamt	baureifes Land	Rohbau-land	sonstiges Bauland					insgesamt	baureifes Land	Rohbau-land	sonstiges Bauland			
			insgesamt	davon							insgesamt	davon		
				Industrie-land	Land für Verkehrs-zwecke	Frei-flächen						Industrie-land	Land für Verkehrs-zwecke	Frei-flächen
Thüringen														
Geschäftsgebiet							Wohngebiet insgesamt							
78	68	.	8	.	5	.	A	305	284	15	6	.	6	.
107	66	.	39	.	12	.	B	238	199	36	3	.	3	.
2 085	1 905	.	178	.	101	.	C	11 263	10 840	395	27	.	27	.
19,44	28,91	.	4,53	.	8,48	.	D	47,34	54,41	11,12	8,70	.	8,70	.
Geschäftsgebiet mit Wohngebiet gemischt							Industriegebiet							
21	14	5	A	6	.	.	6	6	.	.
31	27	3	B	53	.	.	53	53	.	.
2 076	2 044	28	C	348	.	.	348	348	.	.
66,68	75,42	9,27	D	6,57	.	.	6,57	6,57	.	.
Wohngebiet in geschlossener Bauweise							Dorfgebiet							
9	A	141	111	25	5	.	.	.
2	2	B	101	73	18	10	.	.	.
132	131	C	1 236	1 144	70	23	.	.	.
56,60	64,97	D	12,22	15,57	3,86	2,37	.	.	.
Wohngebiet in offener Bauweise							Insgesamt							
296	.	14	6	.	6	.	A	551	477	47	27	11	14	.
236	197	35	3	.	3	.	B	530	366	59	106	90	16	.
11 131	10 709	395	27	.	27	.	C	17 008	15 933	495	580	444	134	.
47,25	54,30	11,21	8,70	.	8,70	.	D	32,06	43,57	8,43	5,47	4,96	8,44	.
Früheres Bundesgebiet														
Geschäftsgebiet							Wohngebiet insgesamt							
49	44	A	10 668	9 980	442	246	.	200	46
93	82	B	8 920	7 160	1 554	206	.	164	42
18 875	18 553	C	1 044 656	985 254	55 444	3 958	.	2 940	1 019
203,03	225,35	D	117,12	137,61	35,68	19,22	.	17,90	24,39
Geschäftsgebiet mit Wohngebiet gemischt							Industriegebiet							
422	405	9	8	.	6	.	A	957	169	28	760	744	14	.
414	392	20	1	.	1	.	B	4 112	761	96	3 254	3 218	20	.
55 469	54 586	674	209	.	103	.	C	168 079	21 195	1 788	145 096	144 559	294	.
134,14	139,26	33,64	139,38	.	122,05	.	D	40,88	27,85	18,54	44,59	44,92	14,55	.
Wohngebiet in geschlossener Bauweise							Dorfgebiet							
2 404	2 392	10	A	1 460	1 275	152	33	10	22	.
1 832	1 806	26	B	1 566	1 109	418	40	18	22	.
376 478	375 336	1 128	C	73 208	65 794	6 823	591	512	66	.
205,48	207,84	43,73	D	46,74	59,33	16,33	14,96	29,09	3,06	.
Wohngebiet in offener Bauweise							Insgesamt							
8 264	7 588	432	244	.	199	45	A	13 556	11 873	632	1 051	754	246	51
7 088	5 354	1 528	206	.	164	41	B	15 104	9 504	2 093	3 507	3 236	212	59
668 178	609 918	54 316	3 945	.	2 930	1 015	C	1 360 288	1 145 382	64 844	150 062	145 071	3 610	1 380
94,27	113,92	35,55	19,19	.	17,86	24,48	D	90,06	120,51	30,98	42,79	44,83	17,00	23,59
Neue Länder und Berlin-Ost														
Geschäftsgebiet							Wohngebiet insgesamt							
118	105	.	10	.	6	.	A	2 554	2 301	89	164	.	159	.
224	172	.	41	.	12	.	B	2 412	1 697	256	458	.	451	.
12 042	11 370	.	480	.	102	.	C	108 181	101 156	5 864	1 162	.	1 124	.
53,73	66,23	.	11,79	.	8,48	.	D	44,86	59,60	22,91	2,54	.	2,49	.
Geschäftsgebiet mit Wohngebiet gemischt							Industriegebiet							
324	293	9	22	.	21	.	A	136	30	8	98	85	13	.
312	254	48	10	.	10	.	B	882	199	85	598	586	13	.
14 733	13 687	812	234	.	233	.	C	16 642	6 764	390	9 488	9 336	152	.
47,29	53,98	16,94	23,27	.	24,29	.	D	18,87	34,04	4,59	15,86	15,94	12,02	.
Wohngebiet in geschlossener Bauweise							Dorfgebiet							
466	437	10	19	.	19	.	A	1 001	759	143	99	9	84	6
391	325	7	58	.	58	.	B	1 371	773	259	339	65	254	20
22 357	22 067	232	58	.	58	.	C	24 177	19 622	3 910	645	321	289	34
57,25	67,86	31,92	0,99	.	0,99	.	D	17,64	25,38	15,10	1,90	4,94	1,14	1,75
Wohngebiet in offener Bauweise							Insgesamt							
2 088	1 864	79	145	.	140	.	A	4 133	3 488	252	393	100	283	10
2 021	1 372	249	400	.	393	.	B	5 200	3 094	660	1 446	684	739	22
85 824	79 088	5 631	1 104	.	1 066	.	C	175 776	152 599	11 168	12 009	10 064	1 900	46
42,47	57,64	22,65	2,76	.	2,71	.	D	33,80	49,32	16,93	8,30	14,70	2,57	2,04

*) Zeichenerklärung siehe Seite 1

3 Kaufwerte für Bauland nach

3.1 Vierteljahres

Lfd. Nr.	Jahr ----- Vierteljahr		Bauland insgesamt				Baureifes Land				Rohbauland			
			Kauffälle	veräußerte Fläche	Kauf- summe	Kauf- wert	Kauffälle	veräußerte Fläche	Kauf- summe	Kauf- wert	Kauffälle	veräußerte Fläche	Kauf- summe	Kauf- wert
			Anzahl	1 000 m²	1 000 EUR	EUR/m²	Anzahl	1 000 m²	1 000 EUR	EUR/m²	Anzahl	1 000 m²	1 000 EUR	EUR/m²

Deutschland

1	2000	1. Vj.	18 373	26 402	1 231 573	46,65	15 612	14 362	955 321	66,52	1 637	6 235	119 531	19,17
2		2. Vj.	20 133	26 979	1 312 744	48,66	17 006	15 413	1 057 667	68,62	1 890	6 091	137 787	22,62
3		3. Vj.	20 937	30 145	1 498 677	49,72	17 644	16 522	1 200 713	72,67	1 895	6 459	127 828	19,79
4		4. Vj.	21 781	33 069	1 760 546	53,24	17 804	16 313	1 367 654	83,84	2 307	7 472	178 126	23,84
5	2001	1. Vj.	16 231	23 787	1 076 835	45,27	13 972	12 108	852 831	70,44	1 275	4 468	91 298	20,44
6		2. Vj.	20 701	26 704	1 344 858	50,36	17 322	14 654	1 079 832	73,69	2 075	5 696	108 727	19,09
7		3. Vj.	20 480	28 536	1 384 406	48,52	17 239	15 166	1 067 887	70,42	1 884	5 780	109 243	18,90
8		4. Vj.	17 452	24 374	1 224 017	50,22	14 355	12 281	945 472	76,99	1 878	5 268	94 720	17,98
9	2002	1. Vj.	13 935	17 168	913 878	53,23	12 162	9 985	753 408	75,45	979	3 167	72 340	22,84
10		2. Vj.	17 891	21 405	1 172 987	54,80	15 527	12 609	977 756	77,54	1 497	4 723	96 410	20,41
11		3. Vj.	16 878	19 643	1 140 344	58,05	14 731	12 234	966 843	79,03	1 246	3 639	74 568	20,49
12		4. Vj.	25 524	28 034	1 668 804	59,53	22 734	17 863	1 424 980	79,77	1 784	4 678	116 833	24,98
13	2003	1. Vj.	12 342	14 714	951 180	64,65	10 580	8 729	780 777	89,45	899	2 762	64 508	23,35
14		2. Vj.	18 966	20 122	1 392 693	69,21	16 480	12 939	1 160 240	89,67	1 276	3 062	62 909	20,55
15		3. Vj.	22 796	23 517	1 788 780	76,06	20 182	16 054	1 556 037	96,92	1 274	3 080	77 420	25,14
16		4. Vj.	29 824	30 460	2 625 068	86,18	27 058	21 432	2 235 604	104,31	1 283	3 406	86 609	25,43
17	2004	1. Vj.	11 173	13 670	994 977	72,79	9 605	8 137	829 144	101,90	590	1 685	38 592	22,90
18		2. Vj.	14 220	18 048	1 455 362	80,64	12 509	11 972	1 240 740	103,64	607	1 791	41 576	23,21
19		3. Vj.	17 689	20 304	1 536 064	75,65	15 361	12 599	1 297 981	103,03	884	2 753	76 012	27,61

Früheres Bundesgebiet

20	2000	1. Vj.	12 833	17 045	975 346	57,22	11 044	9 655	756 226	78,33	1 022	3 903	89 417	22,91
21		2. Vj.	13 987	17 777	1 026 185	57,72	11 920	10 371	836 598	80,67	1 225	4 297	103 851	24,17
22		3. Vj.	15 213	20 264	1 181 877	58,32	12 988	11 663	953 761	81,78	1 264	4 520	99 589	22,04
23		4. Vj.	15 467	20 979	1 362 190	64,93	12 806	11 104	1 069 926	96,36	1 619	4 998	122 155	24,44
24	2001	1. Vj.	11 739	14 283	870 149	60,92	10 246	8 514	690 994	81,16	817	2 972	72 319	24,34
25		2. Vj.	15 112	18 872	1 097 380	58,15	12 664	10 264	874 954	85,25	1 565	4 544	92 085	20,27
26		3. Vj.	15 068	18 962	1 097 598	57,88	12 804	10 453	861 903	82,46	1 326	4 255	86 930	20,43
27		4. Vj.	11 933	14 950	947 880	63,40	10 010	7 880	731 824	92,87	1 223	3 816	71 462	18,72
28	2002	1. Vj.	9 916	11 399	742 465	65,13	8 808	7 154	616 323	86,15	606	2 068	57 973	28,03
29		2. Vj.	13 094	14 814	971 117	65,56	11 486	9 068	815 196	89,90	1 058	3 554	79 127	22,26
30		3. Vj.	12 422	14 192	941 094	66,31	10 940	8 765	798 327	91,08	858	2 855	61 297	21,47
31		4. Vj.	20 095	21 323	1 418 692	66,53	18 177	14 001	1 217 933	86,99	1 248	3 658	98 291	26,87
32	2003	1. Vj.	9 886	11 394	855 700	75,10	8 543	6 885	701 060	101,83	687	2 334	58 367	25,01
33		2. Vj.	14 812	15 288	1 226 145	80,20	12 949	9 965	1 017 601	102,12	922	2 322	51 492	22,17
34		3. Vj.	17 688	17 390	1 556 254	89,49	15 710	12 025	1 355 039	112,69	950	2 252	64 972	28,85
35		4. Vj.	23 391	22 652	2 279 646	100,64	21 344	16 044	1 932 666	120,46	889	2 433	71 648	29,45
36	2004	1. Vj.	8 926	10 542	902 093	85,57	7 747	6 435	750 088	116,57	417	1 343	34 377	25,60
37		2. Vj.	10 858	12 058	1 245 405	103,28	9 656	7 875	1 047 813	133,06	364	1 292	35 483	27,46
38		3. Vj.	13 556	15 104	1 360 288	90,06	11 873	9 504	1 145 382	120,51	632	2 093	64 844	30,98

Neue Länder und Berlin - Ost

39	2000	1. Vj.	5 540	9 356	256 226	27,38	4 568	4 707	199 094	42,30	615	2 332	30 114	12,92
40		2. Vj.	6 146	9 202	286 560	31,14	5 086	5 042	221 068	43,85	665	1 794	33 937	18,92
41		3. Vj.	5 724	9 881	316 800	32,06	4 656	4 860	246 951	50,82	631	1 939	28 239	14,56
42		4. Vj.	6 314	12 090	398 356	32,95	4 998	5 210	297 727	57,15	688	2 474	55 970	22,62
43	2001	1. Vj.	4 492	9 504	206 686	21,75	3 726	3 595	161 838	45,02	458	1 496	18 979	12,69
44		2. Vj.	5 589	7 832	247 478	31,60	4 658	4 390	204 878	46,67	510	1 152	16 642	14,45
45		3. Vj.	5 412	9 573	286 808	29,96	4 435	4 713	205 984	43,71	558	1 525	22 313	14,63
46		4. Vj.	5 519	9 423	276 137	29,30	4 345	4 401	213 649	48,55	655	1 452	23 258	16,02
47	2002	1. Vj.	4 019	5 769	171 414	29,71	3 354	2 831	137 085	48,42	373	1 098	14 366	13,08
48		2. Vj.	4 797	6 591	201 870	30,63	4 041	3 542	162 560	45,90	439	1 168	17 283	14,79
49		3. Vj.	4 456	5 451	199 250	36,55	3 791	3 469	168 516	48,58	388	784	13 271	16,93
50		4. Vj.	5 429	6 711	250 112	37,27	4 557	3 861	207 047	53,62	536	1 019	18 542	18,19
51	2003	1. Vj.	2 456	3 320	95 479	28,76	2 037	1 844	79 717	43,23	212	429	6 140	14,32
52		2. Vj.	4 154	4 834	166 549	34,45	3 531	2 974	142 639	47,96	354	740	11 417	15,43
53		3. Vj.	5 108	6 127	232 525	37,95	4 472	4 030	200 997	49,88	324	828	12 448	15,04
54		4. Vj.	6 433	7 809	345 422	44,24	5 714	5 389	302 938	56,22	394	973	14 961	15,38
55	2004	1. Vj.	2 247	3 128	92 884	29,70	1 858	1 702	79 056	46,45	173	342	4 216	12,32
56		2. Vj.	3 362	5 990	209 958	35,05	2 853	4 097	192 927	47,09	243	499	6 093	12,20
57		3. Vj.	4 133	5 200	175 776	33,80	3 488	3 094	152 599	49,32	252	660	11 168	16,93

Baulandarten im Zeitvergleich

ergebnisse

Sonstiges Bauland																Lfd.
insgesamt				Industrieland				Land für Verkehrszwecke				Freiflächen				
Kauffälle	veräußerte Fläche	Kauf-summe	Kauf-wert	Kauffälle	veräußerte Fläche	Kauf-summe	Kauf-wert	Kauffälle	veräußerte Fläche	Kauf-summe	Kauf-wert	Kauffälle	veräußerte Fläche	Kauf-summe	Kauf-wert	
Anzahl	1 000 m²	1 000 EUR	EUR/m²	Anzahl	1 000 m²	1 000 EUR	EUR/m²	Anzahl	1 000 m²	1 000 EUR	EUR/m²	Anzahl	1 000 m²	1 000 EUR	EUR/m²	
Deutschland																Nr.
1 124	5 805	156 721	27,00	834	4 722	150 018	31,77	215	880	5 079	5,77	75	203	1 625	7,99	1
1 237	5 475	117 290	21,42	924	4 821	113 067	23,45	271	530	3 429	6,47	42	124	794	6,40	2
1 398	7 164	170 136	23,75	984	5 818	159 483	27,41	334	843	7 574	8,98	80	503	3 079	6,13	3
1 670	9 284	214 767	23,14	1 208	6 852	188 505	27,51	381	1 600	7 640	4,78	81	832	18 622	22,39	4
984	7 211	132 706	18,40	704	4 090	125 476	30,68	231	758	4 553	6,01	49	2 364	2 677	1,13	5
1 304	6 355	156 299	24,59	971	5 436	150 016	27,60	271	775	4 201	5,42	62	144	2 081	14,44	6
1 357	7 590	207 277	27,31	1 007	6 515	202 102	31,02	278	946	3 256	3,44	72	128	1 917	14,96	7
1 219	6 825	183 824	26,93	799	5 053	130 691	25,87	366	1 661	51 925	31,27	54	111	1 208	10,89	8
794	4 016	88 130	21,94	562	3 482	84 572	24,29	192	426	2 031	4,76	40	108	1 527	14,16	9
867	4 073	98 820	24,26	648	3 315	94 250	28,43	186	694	2 445	3,53	33	64	2 125	33,00	10
901	3 770	98 933	26,24	656	3 234	93 796	29,01	205	454	4 240	9,35	40	83	897	10,81	11
1 006	5 494	126 991	23,12	723	5 060	121 861	24,08	250	393	4 106	10,44	33	40	1 024	25,42	12
863	3 223	105 895	32,86	541	2 625	99 058	37,73	252	484	5 298	10,94	70	113	1 539	13,65	13
1 210	4 121	169 544	41,14	790	3 469	159 200	45,89	360	532	5 942	11,18	60	120	4 401	36,55	14
1 340	4 382	155 323	35,44	874	3 666	149 090	40,67	405	616	5 016	8,14	61	100	1 217	12,14	15
1 483	5 622	302 855	53,87	937	4 550	291 048	63,97	485	933	8 630	9,25	61	139	3 176	22,81	16
978	3 848	127 241	33,06	562	3 013	121 810	40,42	356	573	4 601	8,02	60	261	829	3,17	17
1 104	4 284	173 047	40,39	647	3 087	165 419	53,59	402	1 056	5 731	5,43	55	141	1 896	13,46	18
1 444	4 953	162 071	32,72	854	3 920	155 135	39,57	529	952	5 510	5,79	61	81	1 426	17,63	19
Früheres Bundesgebiet																Nr.
767	3 487	129 702	37,19	596	3 240	125 577	38,76	107	133	2 850	21,37	64	114	1 275	11,22	20
842	3 108	85 736	27,58	668	2 869	83 310	29,04	140	120	1 687	14,06	34	120	739	6,17	21
961	4 081	128 527	31,49	742	3 682	121 376	32,96	167	211	5 015	23,72	52	188	2 136	11,37	22
1 042	4 878	170 109	34,88	855	4 430	150 229	33,91	131	228	3 815	16,74	56	219	16 065	73,25	23
676	2 798	106 837	38,18	531	2 494	101 923	40,87	108	220	3 159	14,35	37	84	1 754	20,84	24
883	4 065	130 341	32,07	728	3 857	126 106	32,70	115	90	2 373	26,48	40	118	1 861	15,77	25
938	4 254	148 765	34,97	782	4 078	145 405	35,66	107	86	1 669	19,31	49	90	1 692	18,78	26
700	3 254	144 595	44,44	576	2 849	95 468	33,51	91	354	48 060	135,70	33	51	1 067	21,07	27
502	2 177	68 168	31,32	399	1 886	65 609	34,79	78	232	1 299	5,59	25	58	1 260	21,56	28
550	2 192	76 794	35,04	472	2 101	74 301	35,36	53	42	904	21,31	25	48	1 589	33,08	29
624	2 572	81 470	31,68	486	2 387	78 067	32,70	105	116	2 552	21,91	33	68	851	12,54	30
670	3 663	102 468	27,97	544	3 480	98 754	28,38	108	165	3 032	18,32	18	18	682	37,32	31
656	2 175	96 273	44,26	438	1 920	90 864	47,33	158	150	4 034	26,86	60	105	1 376	13,11	32
941	3 001	157 052	52,34	636	2 646	148 502	56,13	255	272	4 640	17,04	50	83	3 909	47,30	33
1 028	3 113	136 243	43,76	701	2 769	131 960	47,66	271	254	3 117	12,29	56	91	1 166	12,84	34
1 158	4 175	275 333	65,95	794	3 703	265 553	71,72	311	356	6 788	19,07	53	116	2 991	25,75	35
762	2 765	117 629	42,54	477	2 420	113 788	47,01	231	275	3 156	11,47	54	69	684	9,88	36
838	2 891	162 108	56,07	573	2 498	156 221	62,54	220	305	4 438	14,55	45	88	1 450	16,42	37
1 051	3 507	150 062	42,79	754	3 236	145 071	44,83	246	212	3 610	17,00	51	59	1 380	23,59	38
Neue Länder und Berlin - Ost																Nr.
357	2 317	27 019	11,66	238	1 481	24 440	16,50	108	746	2 229	2,99	11	90	350	3,90	39
395	2 367	31 554	13,33	256	1 952	29 757	15,25	131	410	1 742	4,24	8	4	55	12,88	40
437	3 082	41 609	13,50	242	2 136	38 107	17,84	167	631	2 559	4,05	28	315	943	3,00	41
628	4 406	44 658	10,13	353	2 421	38 276	15,81	250	1 372	3 825	2,79	25	612	2 557	4,18	42
308	4 413	25 869	5,86	173	1 596	23 552	14,76	123	538	1 394	2,59	12	2 280	923	0,40	43
421	2 290	25 959	11,34	243	1 579	23 911	15,14	156	685	1 828	2,67	22	26	220	8,43	44
419	3 335	58 511	17,54	225	2 437	56 698	23,26	171	860	1 588	1,85	23	38	225	5,92	45
519	3 571	39 230	10,99	223	2 204	35 223	15,98	275	1 307	3 865	2,96	21	60	142	2,35	46
292	1 840	19 962	10,85	163	1 596	18 963	11,88	114	194	732	3,78	15	49	267	5,40	47
317	1 881	22 026	11,71	176	1 213	19 949	16,44	133	651	1 541	2,37	8	16	537	32,75	48
277	1 199	17 463	14,57	170	846	15 728	18,59	100	337	1 688	5,01	7	15	47	3,06	49
336	1 830	24 523	13,40	179	1 581	23 107	14,62	142	228	1 074	4,72	15	22	342	15,54	50
207	1 048	9 622	9,19	103	705	8 194	11,62	94	334	1 265	3,78	10	8	163	20,85	51
269	1 120	12 493	11,15	154	823	10 698	13,00	105	259	1 302	5,02	10	38	492	13,03	52
312	1 269	19 080	15,04	173	897	17 130	19,09	134	362	1 899	5,24	5	9	51	5,38	53
325	1 447	27 522	19,01	143	847	25 495	30,10	174	577	1 842	3,19	8	23	185	8,01	54
216	1 083	9 612	8,87	85	593	8 022	13,53	125	298	1 445	4,85	6	192	145	0,76	55
266	1 393	10 938	7,85	74	589	9 199	15,62	182	751	1 293	1,72	10	53	446	8,48	56
393	1 446	12 009	8,30	100	684	10 064	14,70	283	739	1 900	2,57	10	22	46	2,04	57

Kaufwerte für Bauland nach

3.2. Jahres

Jahr	Bauland insgesamt				Baureifes Land				Rohbauland			
	Kauffälle	veräußerte Fläche	Kaufsumme	Kaufwert	Kauffälle	veräußerte Fläche	Kaufsumme	Kaufwert	Kauffälle	veräußerte Fläche	Kaufsumme	Kaufwert
	Anzahl	1 000 m²	1 000 EUR	EUR/m²	Anzahl	1 000 m²	1 000 EUR	EUR/m²	Anzahl	1 000 m²	1 000 EUR	EUR/m²

Deutschland

1992	121 353	317 195	7 959 133	25,09	90 706	131 449	5 672 827	43,16	21 464	131 314	1 437 075	10,94
1993	131 524	286 430	8 762 361	30,59	100 003	133 630	6 556 521	49,06	22 828	112 621	1 497 551	13,30
1994	131 846	246 263	8 760 564	35,58	101 510	119 591	6 656 657	55,66	21 793	88 298	1 386 536	15,70
1995	112 430	208 749	7 500 706	35,93	85 970	97 963	5 683 815	58,02	17 633	71 389	1 048 138	14,68
1996	122 271	198 778	8 254 935	41,53	98 921	104 092	6 387 477	61,37	14 140	53 130	935 308	17,60
1997	108 202	154 946	6 890 188	44,47	89 376	84 958	5 496 863	64,70	11 362	38 700	729 097	18,84
1998	119 345	171 247	8 262 390	48,25	100 128	93 843	6 540 370	69,69	11 645	41 738	888 978	21,30
1999	124 260	165 990	8 232 906	49,60	105 388	94 227	6 657 146	70,65	11 207	36 096	740 420	20,51
2000	94 331	135 296	7 007 717	51,79	78 421	71 816	5 473 349	76,21	9 418	31 466	714 354	22,70
2001	89 289	125 282	6 286 449	50,18	74 770	65 324	4 912 254	75,20	8 505	26 159	509 104	19,46
2002	86 158	100 356	5 863 515	58,43	75 250	61 116	4 916 388	80,44	6 567	18 920	428 798	22,66
2003	97 683	105 365	8 102 125	76,90	85 703	68 243	6 816 469	99,89	5 593	14 057	339 139	24,13

Früheres Bundesgebiet

1962	151 702	230 898	1 362 522	5,90	85 968	94 760	718 411	7,58	55 492	109 252	530 856	4,86
1963	130 244	196 501	1 346 832	6,86	72 511	78 726	681 020	8,65	48 278	94 652	553 807	5,85
1964	134 577	200 252	1 458 989	7,29	77 851	83 933	792 060	9,44	47 981	88 814	550 327	6,20
1965	138 845	210 387	1 833 025	8,71	87 623	96 636	1 081 440	11,19	42 322	87 217	610 816	7,00
1966	117 304	158 153	1 530 594	9,68	76 700	80 123	967 163	12,07	32 752	59 529	444 624	7,47
1967	94 175	121 446	1 283 895	10,57	65 517	67 200	883 428	13,15	21 415	40 235	305 693	7,60
1968	101 614	132 999	1 531 410	11,51	72 367	73 961	1 072 896	14,51	21 224	40 992	333 041	8,12
1969	114 066	167 537	2 002 446	11,95	81 900	87 907	1 342 237	15,27	23 502	53 060	484 998	9,14
1970	119 965	174 792	2 260 116	12,93	86 498	96 159	1 511 180	15,72	25 254	53 575	536 775	10,02
1971	135 073	193 409	2 672 386	13,82	98 105	108 476	1 861 484	17,16	29 550	62 238	622 378	10,00
1972	136 013	202 782	3 256 271	16,06	96 612	110 803	2 278 890	20,57	31 764	66 676	768 472	11,52
1973	106 238	144 171	2 413 699	16,74	77 301	82 228	1 713 909	20,85	22 577	43 742	531 123	12,14
1974	94 236	112 648	1 825 147	16,20	69 657	65 472	1 350 526	20,63	17 581	30 851	350 182	11,35
1975	96 744	107 905	1 935 796	17,94	75 333	68 439	1 542 311	22,54	14 412	23 081	256 192	11,10
1976	102 908	111 156	2 272 381	20,44	81 261	74 034	1 847 394	24,95	14 462	23 512	302 235	12,85
1977	108 263	120 877	2 706 818	22,39	86 747	81 415	2 246 821	27,60	14 269	23 910	319 417	13,36
1978	117 771	146 796	3 495 958	23,82	94 270	93 883	2 875 916	30,63	15 838	29 565	433 068	14,65
1979	108 021	137 402	3 784 776	27,54	84 504	85 528	3 024 588	35,37	16 004	32 596	528 233	16,20
1980	97 624	118 365	3 778 036	31,92	76 221	74 122	3 108 039	41,93	13 865	27 225	457 630	16,81
1981	79 245	91 807	3 410 466	37,15	61 641	57 548	2 826 789	49,12	10 919	21 215	396 515	18,69
1982	78 765	79 858	3 388 608	42,43	58 643	49 982	2 849 726	57,01	9 636	16 512	361 725	21,91
1983	73 172	76 402	3 458 032	45,26	55 860	47 303	2 900 080	61,31	8 251	14 248	335 586	23,56
1984	66 245	68 501	3 072 476	44,85	49 247	41 125	2 564 295	62,35	6 960	11 893	274 174	23,05
1985	62 382	75 815	3 050 457	40,23	48 957	41 146	2 442 326	59,36	5 747	12 641	258 113	20,42
1986	62 200	72 148	3 098 817	42,95	49 511	40 536	2 509 203	61,90	5 298	9 747	223 554	22,94
1987	62 628	76 392	3 335 611	43,66	50 313	41 631	2 683 661	64,46	5 097	9 998	218 540	21,86
1988	70 681	85 568	3 861 068	45,12	57 370	47 337	3 091 754	65,31	5 654	10 323	258 897	25,08
1989	81 895	103 344	4 867 971	47,11	68 192	61 014	3 944 365	64,65	5 793	12 184	316 927	26,01
1990	86 709	118 348	5 399 876	45,63	71 378	65 812	4 178 720	63,50	6 590	16 435	479 610	29,18
1991	85 308	122 119	5 663 838	46,38	69 917	68 564	4 396 304	64,12	7 181	18 213	506 231	27,79
1992	92 329	124 853	5 999 674	48,06	78 062	75 692	4 897 883	64,71	7 224	18 904	524 477	27,74
1993	97 480	132 386	6 533 735	49,36	82 696	80 606	5 356 634	66,45	8 021	24 752	634 340	25,63
1994	94 934	127 555	6 419 438	50,33	79 452	76 500	5 215 819	68,18	9 297	29 817	701 835	23,54
1995	77 298	108 960	5 513 617	50,60	63 502	61 107	4 353 673	71,25	7 476	24 576	601 601	24,48
1996	82 817	110 716	5 921 188	53,48	69 426	64 018	4 756 013	74,29	7 160	23 479	549 577	23,41
1997	75 100	95 117	5 246 664	55,16	63 471	54 808	4 256 893	77,67	6 522	21 333	531 470	24,92
1998	85 027	116 301	6 566 241	56,46	72 792	64 659	5 213 877	80,64	7 098	28 298	705 484	24,93
1999	89 030	111 130	6 630 578	59,67	76 757	66 214	5 405 880	81,64	6 999	22 926	544 062	23,73
2000	66 237	88 196	5 559 361	63,03	56 001	48 880	4 368 497	89,37	5 990	21 284	542 610	25,49
2001	64 396	82 804	5 102 800	61,63	54 753	45 167	4 006 317	88,70	5 724	18 965	405 890	21,40
2002	63 117	70 496	4 813 929	68,29	56 033	44 312	4 068 662	91,82	4 359	13 893	343 834	24,75
2003	75 102	76 928	7 105 733	92,37	66 519	50 836	5 964 493	117,33	3 879	10 483	283 821	27,07

Neue Länder und Berlin - Ost

1992	29 024	192 342	1 959 460	10,18	12 644	55 758	774 945	13,90	14 240	112 410	912 598	8,12
1993	34 044	154 045	2 228 625	14,47	17 307	53 024	1 199 886	22,63	14 807	87 869	863 211	9,82
1994	36 912	118 709	2 341 126	19,72	22 058	43 091	1 440 838	33,44	12 496	58 481	684 701	11,71
1995	35 132	99 789	1 987 088	19,91	22 468	36 856	1 330 142	36,09	10 157	46 813	446 537	9,54
1996	39 454	88 062	2 333 747	26,50	29 495	40 074	1 631 464	40,71	6 980	29 650	385 731	13,01
1997	33 102	59 829	1 643 524	27,47	25 905	30 151	1 239 970	41,12	4 840	17 367	197 627	11,38
1998	34 318	54 946	1 696 149	30,87	27 336	29 184	1 326 492	45,45	4 547	13 441	183 494	13,65
1999	35 230	54 860	1 602 328	29,20	28 631	28 013	1 251 266	44,67	4 208	13 170	196 358	14,91
2000	28 094	47 100	1 448 356	30,75	22 420	22 936	1 104 852	48,17	3 428	10 182	171 744	16,87
2001	24 893	42 478	1 183 649	27,86	20 017	20 157	905 937	44,94	2 781	7 193	103 214	14,35
2002	23 041	29 860	1 049 586	35,15	19 217	16 805	847 726	50,45	2 208	5 027	84 963	16,90
2003	22 581	28 438	996 392	35,04	19 184	17 406	851 976	48,95	1 714	3 574	55 318	15,48

Baulandarten im Zeitvergleich

ergebnisse

Sonstiges Bauland															Jahr	
insgesamt				Industrieland				Land für Verkehrszwecke				Freiflächen				
Kauffälle	veräußerte Fläche	Kauf-summe	Kauf-wert	Kauffälle	veräußerte Fläche	Kauf-summe	Kauf-wert	Kauffälle	veräußerte Fläche	Kauf-summe	Kauf-wert	Kauffälle	veräußerte Fläche	Kauf-summe		Kauf-wert
Anzahl	1 000 m²	1 000 EUR	EUR/m²	Anzahl	1 000 m²	1 000 EUR	EUR/m²	Anzahl	1 000 m²	1 000 EUR	EUR/m²	Anzahl	1 000 m²	1 000 EUR		EUR/m²

Deutschland

9 183	54 431	849 231	15,60	6 138	46 170	794 898	17,22	2 412	5 833	30 922	5,30	633	2 429	23 412	9,64 1992
8 693	40 180	708 289	17,63	5 614	34 680	661 822	19,08	2 576	4 148	28 725	6,92	503	1 352	17 741	13,12 1993
8 543	38 374	717 370	18,69	5 508	32 764	666 480	20,34	2 614	4 549	32 422	7,13	421	1 062	18 468	17,40 1994
8 827	39 397	768 753	19,51	5 435	31 652	712 765	22,52	2 998	6 308	41 121	6,52	394	1 437	14 867	10,35 1995
9 210	41 556	932 150	22,43	5 939	34 128	850 426	24,92	2 810	6 253	49 200	7,87	461	1 175	32 524	27,69 1996
7 464	31 288	664 228	21,23	5 001	26 016	629 836	24,21	2 090	4 193	24 198	5,77	373	1 080	10 194	9,44 1997
7 572	35 665	833 042	23,36	5 588	30 648	791 317	25,82	1 657	4 132	27 884	6,75	327	886	13 842	15,62 1998
7 665	35 666	835 340	23,42	5 636	29 757	797 657	26,81	1 641	4 672	24 651	5,28	388	1 237	13 033	10,53 1999
6 492	32 014	820 014	25,62	4 725	26 002	767 630	29,52	1 447	4 279	27 244	6,37	320	1 733	25 140	14,51 2000
6 014	33 799	865 091	25,60	4 267	26 508	788 844	29,76	1 434	6 655	67 929	10,21	313	636	8 317	13,09 2001
4 341	20 320	518 330	25,51	3 080	17 556	496 546	28,28	1 091	2 419	15 831	6,54	170	346	5 953	17,22 2002
6 387	23 066	946 517	41,04	3 939	18 641	901 106	48,34	2 112	3 682	31 135	8,45	336	742	14 276	19,24 2003

Früheres Bundesgebiet

10 242	26 887	113 256	4,21	2 811	15 559	73 006	4,69	5 676	6 806	27 012	3,97	1 755	4 522	13 237	2,93 1962
9 455	23 122	112 004	4,84	2 436	12 198	63 866	5,24	6 079	7 712	36 021	4,67	940	3 213	12 117	3,77 1963
8 745	27 505	116 602	4,24	2 356	15 255	67 090	4,40	5 695	7 716	31 249	4,05	694	4 534	18 264	4,03 1964
8 900	26 534	140 769	5,31	2 446	16 396	90 510	5,52	5 901	7 642	37 191	4,87	553	2 496	13 068	5,24 1965
7 852	18 501	118 808	6,42	1 866	10 645	76 772	7,21	5 503	5 509	31 760	5,77	483	2 347	10 275	4,38 1966
7 243	14 011	94 775	6,76	1 362	6 580	50 228	7,63	5 394	5 820	35 301	6,06	487	1 610	9 246	5,74 1967
8 023	18 047	125 472	6,95	1 810	9 481	74 967	7,91	5 664	6 700	40 353	6,02	549	1 866	10 152	5,44 1968
8 664	26 570	175 212	6,60	2 853	18 346	120 780	6,59	5 343	6 522	43 988	6,74	468	1 701	10 444	6,14 1969
8 213	25 059	212 161	8,47	2 824	17 240	151 093	8,76	4 896	6 199	50 012	8,07	493	1 620	11 056	6,83 1970
7 418	22 695	188 524	8,31	2 418	15 600	138 778	8,90	4 455	5 308	37 624	7,09	545	1 787	12 122	6,78 1971
7 637	25 303	208 909	8,26	2 367	14 978	138 027	9,21	4 661	8 348	54 257	6,50	609	1 977	16 625	8,41 1972
6 360	18 201	168 666	9,26	1 801	10 869	119 722	11,01	4 130	5 788	37 467	6,47	429	1 544	11 477	7,43 1973
6 998	16 325	124 440	7,62	1 349	7 758	73 615	9,49	4 737	6 172	38 902	6,30	912	2 394	11 923	4,98 1974
6 999	16 384	137 294	8,38	1 449	8 955	86 300	9,64	4 878	5 667	39 528	6,97	672	1 762	11 465	6,51 1975
7 185	13 610	122 752	9,02	1 535	7 037	72 692	10,33	5 050	5 116	37 128	7,26	600	1 457	12 932	8,88 1976
7 247	15 552	140 580	9,04	1 617	8 751	94 897	10,84	5 075	4 840	29 750	6,15	555	1 961	15 934	8,12 1977
7 663	23 348	186 974	8,01	1 977	17 279	141 854	8,21	5 053	4 546	29 329	6,45	633	1 522	15 791	10,37 1978
7 513	19 277	231 956	12,03	2 277	13 566	182 134	13,43	4 600	4 085	31 947	7,82	636	1 626	17 875	10,99 1979
7 538	17 019	212 368	12,48	2 190	12 282	169 691	13,82	4 869	3 503	27 042	7,72	479	1 233	15 635	12,67 1980
6 685	13 043	187 162	14,35	1 812	9 791	152 763	15,60	4 347	2 282	19 848	8,70	526	971	14 551	14,99 1981
10 486	13 363	177 158	13,26	1 929	8 073	133 017	16,48	8 058	4 350	33 927	7,80	499	940	10 214	10,86 1982
9 061	14 851	222 365	14,98	2 241	9 531	190 182	19,96	6 430	4 516	25 337	5,61	390	804	6 846	8,52 1983
10 038	15 483	234 007	15,11	2 424	9 092	181 204	19,93	7 198	5 498	37 832	6,88	416	893	14 971	16,76 1984
7 678	22 028	350 018	15,89	3 120	14 403	295 315	20,50	4 068	6 389	40 129	6,28	490	1 237	14 574	11,79 1985
7 391	21 866	366 061	16,74	3 502	15 919	321 398	20,19	3 475	4 944	31 224	6,31	414	1 003	13 440	13,40 1986
7 218	24 762	433 411	17,50	3 789	18 098	380 400	21,02	2 939	5 302	33 030	6,23	490	1 363	19 982	14,66 1987
7 657	27 907	510 417	18,29	4 632	22 898	472 359	20,63	2 377	3 435	21 302	6,20	648	1 574	16 756	10,65 1988
7 910	30 146	606 678	20,12	5 209	26 136	564 615	21,60	2 198	2 844	21 286	7,49	503	1 166	20 778	17,82 1989
8 741	36 101	741 546	20,54	5 535	29 840	694 201	23,26	2 491	4 734	30 115	6,36	715	1 527	17 230	11,28 1990
8 210	35 342	761 303	21,54	5 222	28 518	707 080	24,79	2 301	4 494	28 093	6,25	687	2 330	26 130	11,21 1991
7 043	30 257	577 314	19,08	4 473	24 631	534 598	21,70	2 034	4 521	23 992	5,31	536	1 105	18 724	16,95 1992
6 763	27 028	542 760	20,08	4 217	23 297	503 781	21,62	2 076	2 803	24 955	8,91	470	928	14 024	15,12 1993
6 185	21 238	501 784	23,63	3 736	17 556	459 111	26,15	2 099	2 954	27 816	9,42	350	727	14 857	20,43 1994
6 320	23 277	558 344	23,98	3 719	18 407	513 908	27,92	2 302	4 213	34 503	8,19	299	656	9 932	15,13 1995
6 231	23 219	615 598	26,51	3 757	18 979	571 162	30,09	2 108	3 537	32 450	9,18	366	703	11 986	17,04 1996
5 107	18 977	458 301	24,15	3 199	15 517	430 774	27,76	1 611	2 869	18 790	6,55	297	591	8 737	14,79 1997
5 137	23 344	646 880	27,71	3 857	21 158	615 622	29,10	1 027	1 662	19 033	11,45	253	524	12 224	23,35 1998
5 274	21 990	680 636	30,95	4 099	20 348	655 944	32,24	908	1 091	15 257	13,98	267	551	9 435	17,13 1999
4 246	18 032	648 254	35,95	3 396	16 608	612 139	36,86	622	767	15 371	20,05	228	658	20 745	31,55 2000
3 919	18 672	690 593	36,99	3 164	17 255	625 492	36,25	554	1 011	57 968	57,34	201	405	7 133	17,60 2001
2 725	12 292	401 433	32,66	2 213	11 345	387 318	34,14	402	738	9 541	12,93	110	209	4 574	21,89 2002
4 704	15 608	857 419	54,93	3 145	13 633	821 025	60,22	1 279	1 362	23 212	17,04	280	613	13 183	21,50 2003

Neue Länder und Berlin - Ost

2 140	24 174	271 917	11,25	1 665	21 538	260 300	12,09	378	1 312	6 929	5,28	97	1 324	4 688	3,54 1992
1 930	13 152	165 529	12,59	1 397	11 383	158 041	13,89	500	1 345	3 771	2,80	33	424	3 717	8,76 1993
2 358	17 137	215 586	12,58	1 772	15 207	207 369	13,64	515	1 595	4 606	2,89	71	334	3 611	10,80 1994
2 507	16 120	210 409	13,05	1 716	13 245	198 857	15,01	696	2 095	6 618	3,16	95	780	4 935	6,32 1995
2 979	18 337	316 552	17,26	2 182	15 149	279 264	18,44	702	2 717	16 750	6,17	95	471	20 538	43,58 1996
2 357	12 311	205 927	16,72	1 802	10 498	199 062	18,96	479	1 324	5 408	4,09	76	489	1 457	2,98 1997
2 435	12 322	186 163	15,11	1 731	9 489	175 695	18,51	630	2 470	8 850	3,58	74	363	1 618	4,46 1998
2 391	13 676	154 704	11,31	1 537	9 409	141 713	15,06	733	3 581	9 393	2,62	121	686	3 597	5,24 1999
2 246	13 982	171 760	12,29	1 329	9 394	155 492	16,55	825	3 512	11 873	3,38	92	1 076	4 395	4,09 2000
2 095	15 128	174 498	11,54	1 103	9 253	163 353	17,65	880	5 644	9 961	1,76	112	230	1 184	5,14 2001
1 616	8 029	116 897	14,56	867	6 211	109 228	17,59	689	1 681	6 290	3,74	60	137	1 379	10,07 2002
1 683	7 458	89 098	11,95	794	5 008	80 082	15,99	833	2 321	7 923	3,41	56	129	1 094	8,50 2003