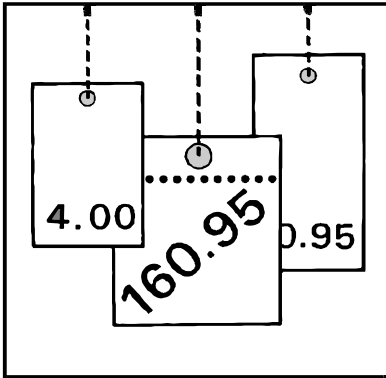


PREISE

Kaufwerte für Bauland



2. Vierteljahr 2004

Erscheinungsfolge: vierteljährlich
erschieden am 29. November 2004

Fachliche Informationen zu diesem Produkt können Sie direkt beim Statistischen Bundesamt erfragen.

Gruppe V A, Telefon: +49 (0) 6 11 / 75 24 40, Fax: +49 (0) 611 / 10 644 24 40
E-Mail: bodenmarkt@destatis.de

© Statistisches Bundesamt, Wiesbaden 2004

Für nichtgewerbliche Zwecke sind Vervielfältigung und unentgeltliche Verbreitung, auch auszugsweise, mit Quellenangabe gestattet. Die Verbreitung, auch auszugsweise, über elektronische Systeme/Datenträger bedarf der vorherigen Zustimmung. Alle übrigen Rechte vorbehalten.

Erläuterungen zur Umstellung der Veröffentlichungen des Statistischen Bundesamtes auf den Euro

Ab dem 1. Januar 2002 verwendet das Statistische Bundesamt in seinen Veröffentlichungen grundsätzlich die Währungseinheit **Euro**. Sie finden in der hier vorliegenden Veröffentlichung alle Wertangaben in Euro dargestellt.

Umrechnung von DM in Euro:

Die in DM für die Zeit vor dem 1. Januar 2002 ermittelten Werte wurden einheitlich mit dem konstanten Faktor 1 Euro = 1,95583 DM umgerechnet.

Rundung

Rundungsdifferenzen wurden bei der Summenbildung nicht ausgeglichen. Daher kann es zu geringfügigen Rundungsdifferenzen kommen.

Inhalt

	Seite
1 Allgemeine und methodische Erläuterungen	2
2 Aktuelle Ergebnisse	4
Schaubilder	5

Tabellenteil

1 Kaufwerte für Bauland für das 2. Vierteljahr 2004 nach Baulandarten, Ländern und Gemeindegrößenklassen	8
2 Kaufwerte für Bauland für das 2. Vierteljahr 2004 nach Baulandarten, Ländern und Baugebieten	16
3 Kaufwerte für Bauland nach Baulandarten im Zeitvergleich	
3.1 Vierteljahresergebnisse	22
3.2 Jahresergebnisse	24

Gebietsstand

Die Angaben für **Deutschland** beziehen sich auf die Bundesrepublik Deutschland nach dem Gebietsstand seit dem 3.10.1990.

Die Angaben für das **frühere Bundesgebiet** beziehen sich auf die Bundesrepublik Deutschland nach dem Gebietsstand bis zum 3.10.1990; sie schließen Berlin-West ein.

Die Angaben für die **neuen Länder und Berlin-Ost** beziehen sich auf die Länder Brandenburg, Mecklenburg-Vorpommern, Sachsen, Sachsen-Anhalt, Thüringen sowie auf Berlin-Ost.

Zeichenerklärung

0	=	weniger als 500 m ² bzw. 500 EUR, jedoch mehr als nichts	A	=	Anzahl der Kauffälle
.	=	Zahlenwert unbekannt oder geheimzuhalten bzw. nicht vorhanden	B	=	Veräußerte Fläche in 1 000 m ²
		Hinweis: Die geheimzuhaltenden Zahlen sind in den Summenangaben enthalten	C	=	Kaufsumme in 1 000 EUR
			D	=	Durchschnittlicher Kaufwert in EUR/m ²

1 Allgemeine und methodische Erläuterungen

1.1 Rechtsgrundlage / Erhebungsgegenstand

Das Gesetz über die Preisstatistik sieht die Erfassung von Preisen für Grundstücke, die nach Arten und Merkmalen zu bezeichnen sind, vor. Auf dieser Grundlage werden im Rahmen der amtlichen Statistik Kaufwerte für Bauland erfasst.

Erhebungsgegenstand sind die Verkäufe von unbebauten Grundstücken mit einer Größe von 100 m² und mehr, soweit sie in den Baugebieten der Gemeinden des Bundesgebietes liegen und somit Baulandeigenschaft besitzen.

Auskunftspflichtig für diese Statistik sind die Finanzämter oder die Geschäftsstellen der Gutachterausschüsse für Grundstückswerte.

1.2 Geschichtlicher Rückblick

Voraussetzung für den Beginn dieser Statistik war die Aufhebung der seit 1936 geltenden Preisbindung für unbebaute Grundstücke durch das Bundesbaugesetz vom 23. Juni 1960.

Ab dem 3. Vierteljahr 1961 haben die Statistischen Ämter der Länder begonnen, Kauffälle von unbebautem Bauland innerhalb der Baugebiete der Gemeinden zu erfassen, statistisch auszuwerten und als Statistik der Kaufwerte für Bauland zu veröffentlichen.

Vorläufer dieser Statistik sind die in den Vierteljahresheften zur Statistik des Deutschen Reichs vom Statistischen Reichsamt veröffentlichten Ergebnisse über den Grundbesitzwechsel in etwa 50 Groß- und Mittelstädten für 1927 bis 1938.

Darüber hinaus existieren regional begrenzte Erfassungen von Baulandpreisen, wie z. B. veröffentlicht in "Hamburg in Zahlen", Sonderheft 1, Jahrgang 1963, mit Baulandpreisen in Hamburg 1903 bis 1937 und 1955 bis 1962.

Seit 1992 werden durch die Einbeziehung der neuen Bundesländer und von Berlin-Ost in diese Statistik gesamtdeutsche Ergebnisse (nach dem Gebietsstand seit dem 03.10.1990) ermittelt.

1.3 Erhebungsweg

Die Auskunftspflichtigen erhalten auf der Grundlage des Grunderwerbsteuergesetzes bzw. des Baugesetzbuches Kenntnis über die Grundstücksverkäufe durch die beurkundenden Stellen (in der Regel Notare). Diese Informationen bilden die formale Grundlage für die Statistik der Kaufwerte für Bauland.

Für jeden Kauffall eines unbebauten Grundstücks wird vom Auskunftspflichtigen ein Erhebungsvordruck mit bundeseinheitlichen Merkmalen ausgefüllt und an das jeweilige Statistische Landesamt übersandt. Die Datenübergabe erfolgt zunehmend auch auf maschinenlesbaren Datenträgern.

Aus diesen Daten ermitteln die Statistischen Landesämter durchschnittliche Kaufwerte für Bauland nach einheitlichen Merkmalen (z. B. Baulandarten, Gemeindegrößenklassen, Baugebiete). Diese Landesergebnisse werden vom Statistischen Bundesamt zum Bundesergebnis zusammengefasst.

1.4 Methodische Hinweise

In der Statistik der Kaufwerte für Bauland wird nach folgenden Baulandarten unterschieden:

- **Baureifes Land** sind Flächen, die nach öffentlich-rechtlichen Vorschriften baulich nutzbar sind. Dazu gehören Grundstücke oder Grundstücksteile, die von der Gemeinde für die Bebauung vorgesehen sind, bei denen die baurechtlichen Voraussetzungen für die Bebauung vorliegen und deren Erschließungsgrad die sofortige Bebauung gestattet. Es liegt im allgemeinen an endgültig oder vorläufig ausgebauten Straßen und ist in der Regel bereits in passende Bauparzellen eingeteilt. Es fallen hierunter in erster Linie Baulücken und der städtebautechnisch aufgeschlossene Grundbesitz, der mitunter nur eine geringe oder keine Bebauung zeigt. Auch ein Trenngrundstück ist baureifes Land, wenn es durch Hinzunahme eines Nachbargrundstücks bebaut werden kann.
- **Rohbauland** sind Flächen, die nach dem Baugesetzbuch für eine bauliche Nutzung bestimmt sind, deren Erschließung aber noch nicht gesichert ist oder die nach Lage, Form oder Größe für eine bauliche Nutzung unzureichend gestaltet sind.

Das Rohbauland ist im allgemeinen eine Vorstufe für die übrigen Arten der unbebauten Grundstücke, insbesondere für das baureife Land. Es nimmt bei fortschreitender Entwicklung je nach seinem späteren Verwendungszweck die Eigenschaft einer dieser Arten an. Als Rohbauland sind in der Regel größere, unaufgeschlossene Grundstücksflächen anzusehen, die die Eigenschaft als land- und forstwirtschaftliches Vermögen verloren haben, selbst wenn sie noch land- und forstwirtschaftlich genutzt werden. Dabei ist es gleichgültig, ob das Gelände parzelliert ist oder nicht.

- **Sonstiges Bauland** kann seinem Charakter nach baureifes Land wie auch Rohbauland sein, unterscheidet sich aber von beiden durch seine feststehende bisherige Nutzung.

Zum sonstigen Bauland gehören Industrieland, Land für Verkehrszwecke und Freiflächen.

- Als **Industrieland** gelten unbebaute Grundstücke, die als Lager- und Arbeitsplätze bereits einem Gewerbe dienen oder zur Erweiterung eines Betriebes vorrätig gehalten werden, sowie Flächen, die nach der Verkehrsauffassung und den örtlichen Gegebenheiten Gelände für Industriebetriebe sind oder dafür vorgesehen sind.
- **Land für Verkehrszwecke** ist Gelände, das Straßen, Parkplätzen, Flugplätzen, Eisenbahnen und ähnlichen Zwecken dient oder dafür vorgesehen ist. Straßenland, das gewerblich genutzt wird (z.B. zur Aufstellung von Zeitungskiosken und Verkaufsständen usw.), soll wie baureifes Land behandelt werden.
- Als **Freiflächen** gelten unbebaute Grundstücke, die als Gartenanlagen, Spielplätze, Erholungsplätze und ähnliches dem öffentlichen Gebrauch dienen oder als solche von den Gemeinden ausgewiesen sind. Werden Flächen, die bisher zu einem land- und forstwirtschaftlichen Betrieb gehörten, als Freiflächen ausgewiesen, aber weiter land- und forstwirtschaftlich genutzt, so sind diese Flächen als land- und forstwirtschaftliches Vermögen anzusehen.

Die Ergebnisse der Statistik der Kaufwerte für Bauland sind hinsichtlich der Anzahl der Kauffälle, der veräußerten Flächen und der Kaufsummen summarische Zusammenfassungen und hinsichtlich der Kaufwerte flächengewogene Durchschnitte.

Kaufsummen und Durchschnittswerte schließen ggf. Beträge für die Grundstückerschließung, Aufwuchs u. dgl. ein, nicht aber die Grunderwerbnebenkosten (Vermessungskosten, Makler-, Notariats- und Gerichtsgebühren, Grunderwerbsteuer u. a.).

Für die aufgeführten Baulandarten werden folgende Merkmale veröffentlicht:

Anzahl der Kauffälle
Veräußerte Fläche
Kaufsumme
Durchschnittlicher Kaufwert

Die ausgewiesenen Durchschnittswerte sind für einen zeitlichen Vergleich nur bedingt verwendbar, weil die statistischen Massen, aus denen sie ermittelt werden, sich jeweils aus anders gearteten Einzelfällen zusammensetzen können. Die Statistik der Kaufwerte für Bauland hat daher mehr den Charakter einer Grundeigentumswechselstatistik, mit der durchschnittliche Kaufwerte ermittelt werden, als den einer echten Preisstatistik. Aus diesem Grund werden auch keine prozentualen Veränderungen (Baulandpreisindizes) veröffentlicht.

Da es sehr schwierig ist, die einzelnen Baugrundstücke nach Standort, Lage, Beschaffenheit und Nutzungsmöglichkeiten eindeutig abzugrenzen, empfiehlt es sich, für die Beurteilung von Einzelfällen, die von den Gutachterausschüssen ermittelten Bodenrichtwerte zum Vergleich heranzuziehen.

Der Sitz der Gutachterausschüsse ist durch Rechtsverordnung der Länder festgelegt und kann bei den kreisfreien Städten oder Landkreisen erfragt werden.

1.5 Veröffentlichungen

Die Veröffentlichung der Ergebnisse erfolgt vierteljährlich und jährlich in der Fachserie 17 Reihe 5 „Kaufwerte für Bauland“.

Ausgehend von unserer Homepage <http://www.destatis.de> finden Sie Kaufwerte für Bauland unter der Rubrik „Preise“.

Im „Statistik-Shop“ können Sie kostenfrei auf die Fachserie 17, Reihe 5 mit den Ergebnissen und Erläuterungen der Kaufwerte für Bauland zugreifen und sich herunterladen. Bitte geben Sie „61511“ im Textfeld der Schnellsuche ein. Zur Nutzung des Shops für diese Fachserien ist keine Anmeldung erforderlich.

Es ist zu berücksichtigen, dass die Summe der vier Quartalsergebnisse nicht in jedem Fall zum Jahresergebnis führt, da mögliche Nachmeldungen infolge von Verzögerungen bei der finanztechnischen Bearbeitung der Kauffälle nur dem Jahresergebnis, nicht aber den jeweiligen Quartalsergebnissen, zugeordnet werden.

1.6 Sonstige Hinweise

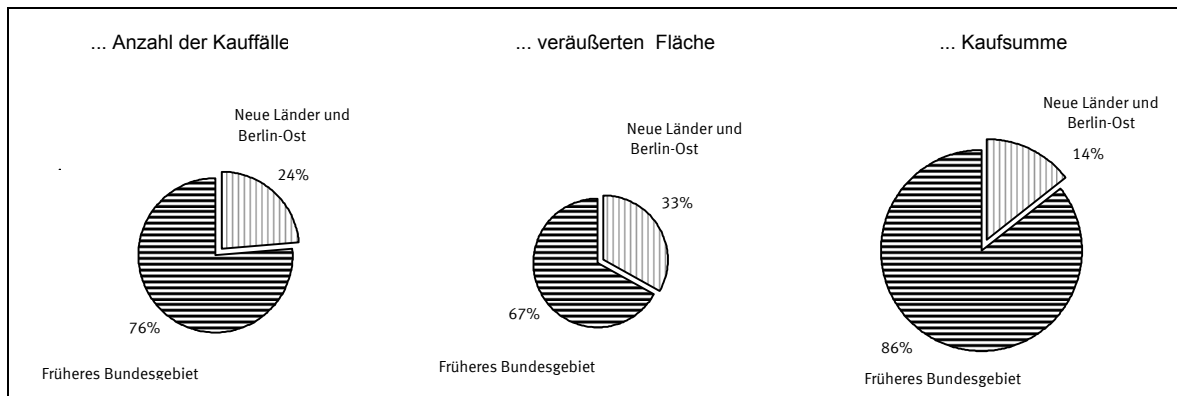
Angaben für Hamburg liegen nicht vor.

2 Aktuelle Ergebnisse
Baulandveräußerungen und Kaufwerte im 2. Vierteljahr 2004 nach ausgewählten Baulandarten,
Ländern, Gemeindegrößenklassen und Baugebieten

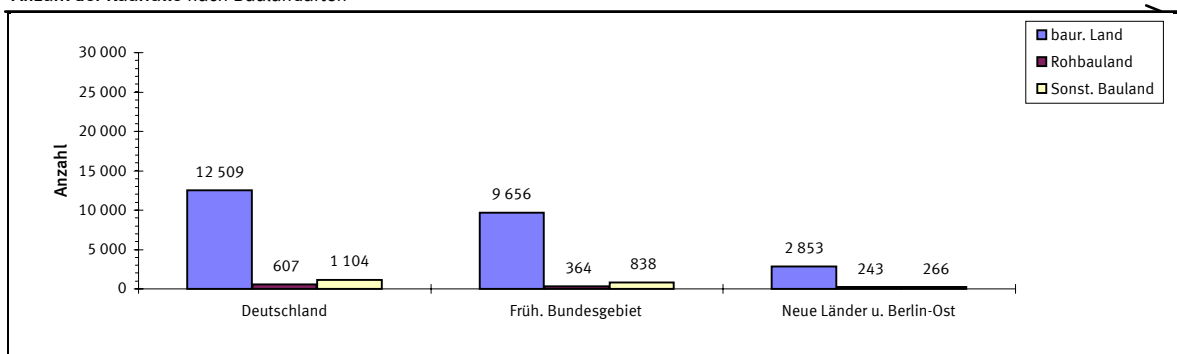
Insgesamt ----- Länder ----- Gemeindegrößenklassen von ... bis unter ... Einwohnern ----- Baugebiete	Baulandveräußerungen insgesamt			Durchschnittlicher Kaufwert für			
	Kauffälle	veräußerte Fläche	Kaufsumme	Bauland insgesamt	baureifes Land	Rohbauland	sonstiges Bauland
	Anzahl	1000 m²	Mill. EUR	EUR/m²			
Deutschland	14 220	18 048	1455	80,64	103,64	23,21	40,39
nach Ländern							
Baden-Württemberg	1 526	1 259	177	140,73	171,48	34,43	51,41
Bayern	2 848	3 162	558	176,52	230,69	56,27	90,44
Berlin	19	12	2	127,99	127,99	.	.
Brandenburg	1 192	1267	58	45,49	54,06	15,95	13,14
Bremen	74	55	7	137,25	144,34	.	.
Hamburg
Hessen	403	403	41	102,94	118,26	31,38	.
Mecklenburg-Vorpommern	591	732	22	30,65	46,87	16,54	2,18
Niedersachsen	3 451	4 760	268	56,39	72,98	23,52	33,79
Nordrhein-Westfalen	945	814	79	97,11	124,73	48,66	28,79
Rheinland-Pfalz	623	526	47	89,82	118,69	15,45	40,64
Saarland	294	257	13	51,36	55,90	17,92	26,41
Sachsen	935	1 839	46	24,98	53,64	7,97	6,64
Sachsen-Anhalt	321	1 844	73	39,44	40,27	.	14,76
Schleswig-Holstein	693	821	53	64,50	92,23	16,21	24,24
Thüringen	305	295	10	33,10	45,65	21,28	11,40
nach Gemeindegrößenklassen							
unter 2 000	1 749	1 944	72	37,27	50,24	16,03	14,52
2 000 - 5 000	2 272	3 397	161	47,44	58,80	16,19	25,05
5 000 - 10 000	2 406	2 626	186	71,01	84,20	25,10	43,83
10 000 - 20 000	2 932	3 590	255	70,98	94,46	30,17	34,21
20 000 - 50 000	2 557	3 085	238	77,10	105,39	19,19	35,23
50 000 - 100 000	756	824	79	95,42	126,12	32,40	73,41
100 000 - 200 000	651	836	82	98,29	152,63	28,17	50,38
200 000 - 500 000	501	1 268	121	95,64	98,01	50,72	81,46
500 000 und mehr	396	479	261	544,63	632,45	.	268,03
nach Baugebieten							
Geschäftsgebiet	142	315	73	232,02	272,51	10,11	12,52
Geschäftsgebiet mit Wohngebiet gemischt	461	584	68	116,13	121,95	36,40	10,49
Wohngebiet insgesamt	10 689	10 645	1039	97,64	112,38	30,10	7,63
Industriegebiet	851	4 073	188	46,26	26,24	14,27	54,83
Dorfgebiet	2 077	2 430	87	35,63	51,99	13,52	4,33

Baulandveräußerungen im 2. Vierteljahr 2004

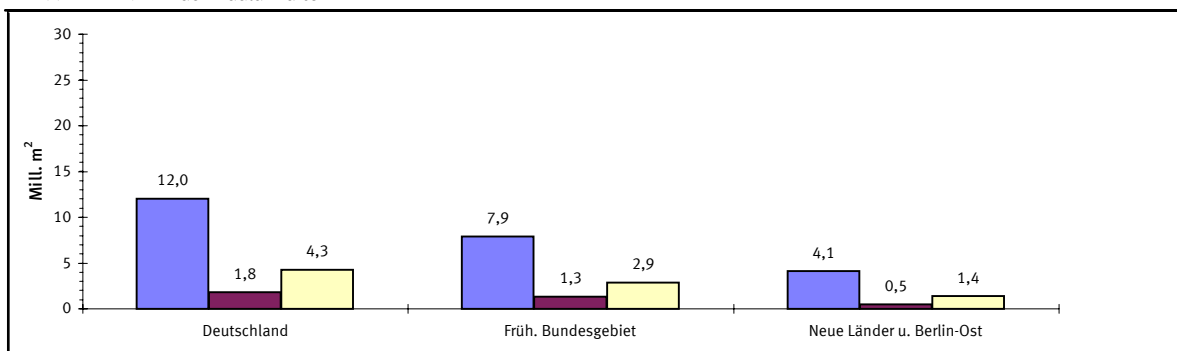
Anteile an der ...



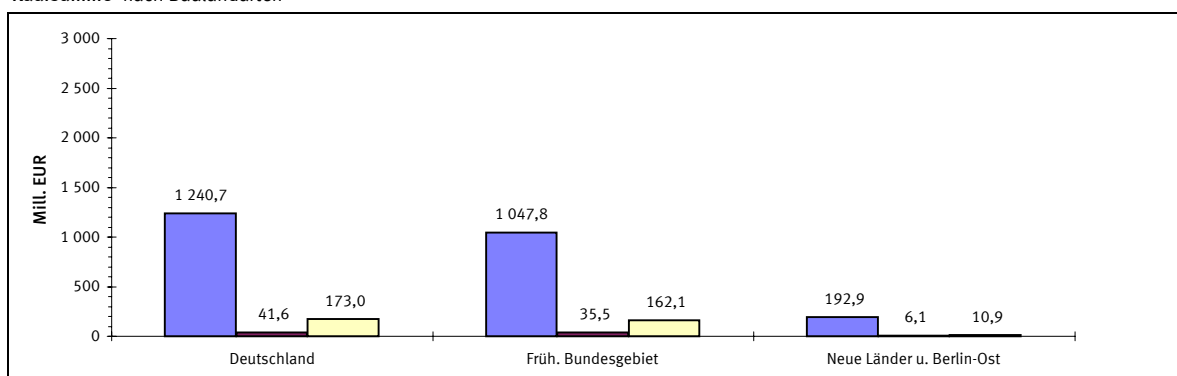
Anzahl der Kauffälle nach Baulandarten



Veräußerte Fläche nach Baulandarten



Kaufsumme nach Baulandarten



Durchschnittliche Kaufwerte für baureifes Land in den Bundesländern

Angaben für das 2. Vierteljahr 2004 in Euro je m²



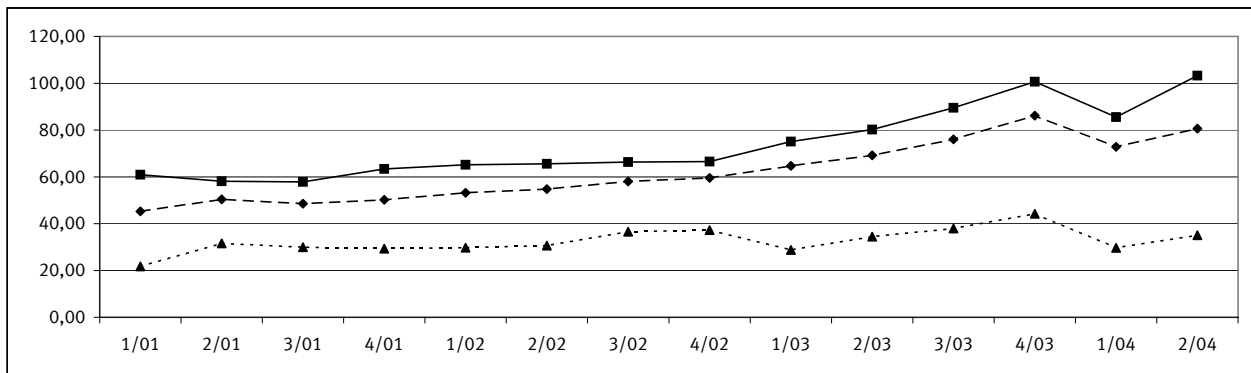
Durchschnittliche Kaufwerte für Bauland nach Baulandarten

Vierteljahresergebnisse im Zeitvergleich

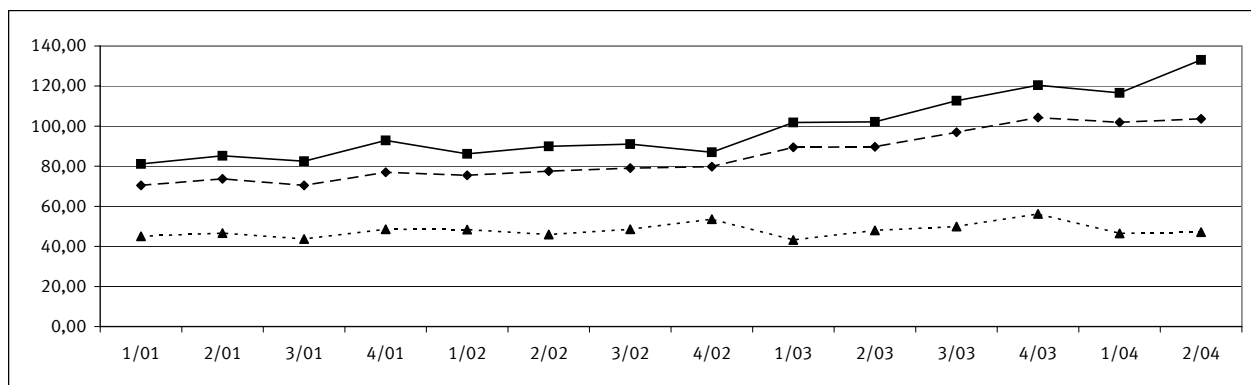
—◆— Deutschland —■— Früheres Bundesgebiet - -▲- - Neue Länder und Berlin-Ost

€/m²

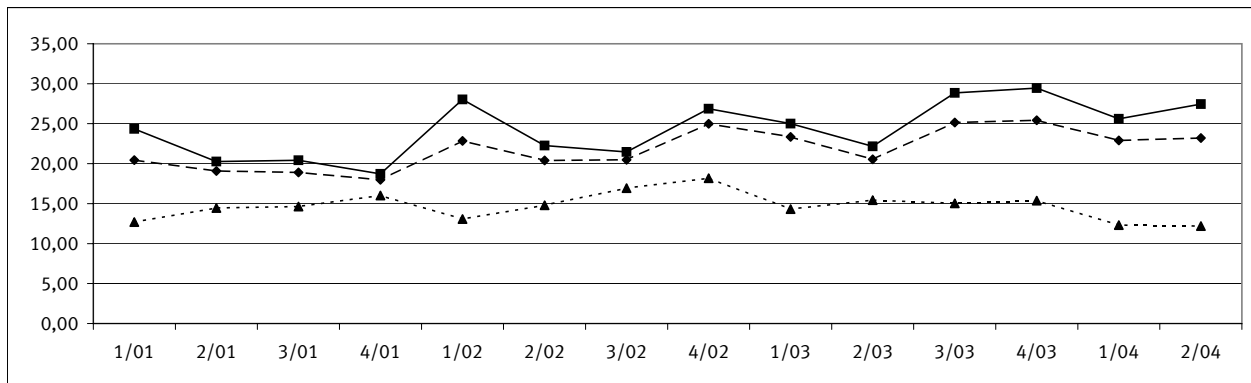
Baulandarten insgesamt



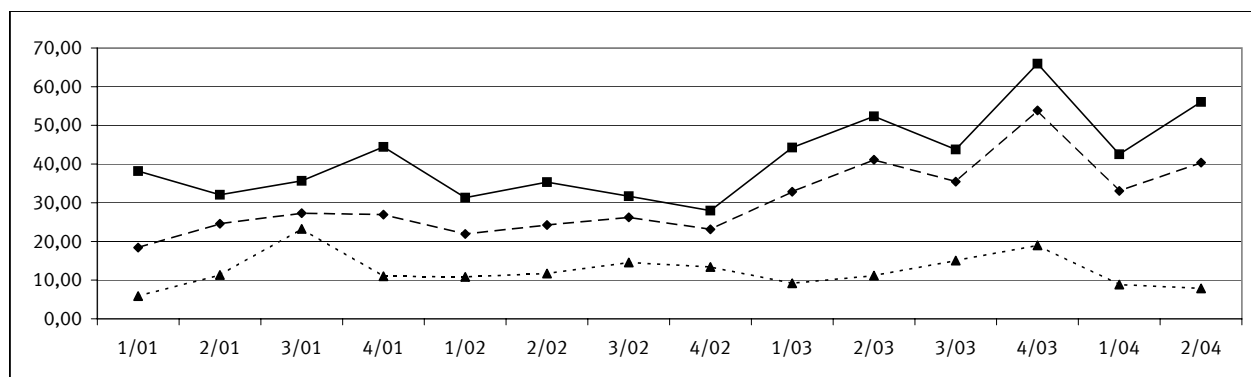
Baureifes Land



Rohbauland



Sonstiges Bauland



1 Kaufwerte für Bauland 2. Vj. 2004 nach Baulandarten, Ländern und Gemeindegrößenklassen *)

Baulandarten								Baulandarten						
insgesamt	baureifes Land	Rohbau-land	sonstiges Bauland					insgesamt	baureifes Land	Rohbau-land	sonstiges Bauland			
			insgesamt	davon							insgesamt	davon		
				Industrie-land	Land für Verkehrszwecke	Frei-flächen						Industrie-land	Land für Verkehrszwecke	Frei-flächen

Deutschland

Gemeinden unter 2 000 Einwohnern								Gemeinden mit 50 000 bis unter 100 000 Einwohnern							
A	1 749	1 458	142	149	63	79	7	A	756	684	31	41	33	8	.
B	1 944	1 225	305	414	250	143	21	B	824	500	200	124	113	11	.
C	72 453	61 550	4 896	6 007	5 589	222	195	C	78 634	63 036	6 485	9 113	9 011	101	.
D	37,27	50,24	16,03	14,52	22,40	1,55	9,29	D	95,42	126,12	32,40	73,41	79,77	9,09	.
Gemeinden mit 2000 bis unter 5 000 Einwohnern								Gemeinden mit 100 000 bis unter 200 000 Einwohnern							
A	2 272	1 900	135	237	121	106	10	A	651	598	19	34	30	.	.
B	3 397	2 331	296	769	567	197	6	B	836	436	204	196	193	.	.
C	161 121	137 048	4 801	19 273	18 124	1 079	70	C	82 144	66 520	5 740	9 883	9 781	.	.
D	47,44	58,80	16,19	25,05	31,99	5,47	12,28	D	98,29	152,63	28,17	50,38	50,79	.	.
Gemeinden mit 5 000 bis unter 10 000 Einwohnern								Gemeinden mit 200 000 bis unter 500 000 Einwohnern							
A	2 406	2 111	98	197	107	79	11	A	501	460	7	34	21	11	.
B	2 626	1 881	244	501	390	91	20	B	1 268	1 109	12	146	106	21	.
C	186 496	158 394	6 121	21 981	21 100	520	360	C	121 247	108 702	630	11 914	11 430	205	.
D	71,01	84,20	25,10	43,83	54,11	5,71	17,64	D	95,64	98,01	50,72	81,46	107,98	9,64	.
Gemeinden mit 10 000 bis unter 20 000 Einwohnern								Gemeinden mit 500 000 Einwohnern und mehr							
A	2 932	2 625	96	211	131	76	.	A	396	364	.	29	16	10	.
B	3 590	2 203	189	1 197	685	507	.	B	479	372	.	90	60	30	.
C	254 780	208 119	5 699	40 962	38 820	2 085	.	C	260 663	235 540	.	24 141	23 188	925	.
D	70,98	94,46	30,17	34,21	56,67	4,11	.	D	544,63	632,45	.	268,03	388,10	31,25	.
Gemeinden mit 20 000 bis unter 50 000 Einwohnern								Insgesamt							
A	2 557	2 309	76	172	125	31	16	A	14 220	12 509	607	1 104	647	402	55
B	3 085	1 915	324	845	725	55	66	B	18 048	11 972	1 791	4 284	3 087	1 056	141
C	237 825	201 830	6 223	29 772	28 377	544	851	C	1 455 362	1 240 740	41 576	173 047	165 419	5 731	1 896
D	77,10	105,39	19,19	35,23	39,17	9,88	12,98	D	80,64	103,64	23,21	40,39	53,59	5,43	13,46

Baden-Württemberg

Gemeinden unter 2 000 Einwohnern							Gemeinden mit 50 000 bis unter 100 000 Einwohnern						
A	65	59	.	5	5	.	36
B	58	45	.	12	12	.	22	18
C	3 606	3 177	.	419	419	.	3 504	3 251
D	62,01	70,47	.	33,58	33,58	.	158,94	178,68
Gemeinden mit 2000 bis unter 5 000 Einwohnern							Gemeinden mit 100 000 bis unter 200 000 Einwohnern						
A	350	313	25	12	9	.	18	18
B	327	234	76	17	15	.	11	11
C	27 051	24 575	1 748	728	646	.	2 148	2 148
D	82,61	104,91	23,06	41,89	42,10	.	195,69	195,69
Gemeinden mit 5 000 bis unter 10 000 Einwohnern							Gemeinden mit 200 000 bis unter 500 000 Einwohnern						
A	348	308	26	14	8	.	29	29
B	298	213	47	39	30	.	23	23
C	33 798	31 014	1 235	1 549	1 334	.	9 532	9 532
D	113,32	145,93	26,49	39,63	44,12	.	418,97	418,97
Gemeinden mit 10 000 bis unter 20 000 Einwohnern							Gemeinden mit 500 000 Einwohnern und mehr						
A	357	335	9	13	11	.	55
B	253	204	15	34	29	.	66	55	.	8	.	.	.
C	37 731	34 994	1 427	1 310	1 249	.	30 052	27 272	.	2 341	.	.	.
D	149,03	171,58	93,74	38,52	42,54	.	458,07	492,57	.	299,18	.	.	.
Gemeinden mit 20 000 bis unter 50 000 Einwohnern							Insgesamt						
A	268	251	6	11	9	.	1 526	1 392	73	61	47	5	9
B	201	156	13	32	31	.	1 259	959	156	144	128	6	11
C	29 822	28 485	319	1 017	957	.	177 244	164 448	5 378	7 417	6 951	167	299
D	148,31	182,71	23,97	31,92	30,86	.	140,73	171,48	34,43	51,41	54,40	28,77	27,98

*) Zeichenerklärung siehe Seite 1

1 Kaufwerte für Bauland 2. Vj. 2004 nach Baulandarten, Ländern und Gemeindegrößenklassen *)

Baulandarten								Baulandarten						
insgesamt	baureifes Land	Rohbau-land	sonstiges Bauland					insgesamt	baureifes Land	Rohbau-land	sonstiges Bauland			
			insgesamt	davon							insgesamt	davon		
				Industrie-land	Land für Verkehrszwecke	Frei-flächen						Industrie-land	Land für Verkehrszwecke	Frei-flächen

Bayern

Gemeinden unter 2 000 Einwohnern								Gemeinden mit 50 000 bis unter 100 000 Einwohnern							
A	328	266	9	53	21	28	.	108	94	.	12	8	.	.	.
B	246	196	7	42	22	16	.	100	65	.	32	27	.	.	.
C	17 750	16 124	619	1 007	752	92	.	18 193	14 238	.	3 473	3 441	.	.	.
D	72,24	82,26	83,65	23,80	34,92	5,65	.	181,76	219,91	.	109,24	126,22	.	.	.
Gemeinden mit 2000 bis unter 5 000 Einwohnern								Gemeinden mit 100 000 bis unter 200 000 Einwohnern							
A	680	544	20	116	59	49	8	A	69	63	.	6	6	.	.
B	639	413	30	197	150	42	4	B	69	56	.	12	12	.	.
C	59 221	47 259	1 055	10 907	9 990	884	32	C	18 145	16 233	.	1 912	1 912	.	.
D	92,64	114,45	35,64	55,45	66,49	21,00	7,42	D	264,84	289,01	.	154,87	154,87	.	.
Gemeinden mit 5 000 bis unter 10 000 Einwohnern								Gemeinden mit 200 000 bis unter 500 000 Einwohnern							
A	652	539	15	98	46	49	.	A	99
B	730	448	30	252	184	65	.	B	107	74	.	33	33	.	.
C	78 326	61 325	1 618	15 383	14 920	402	.	C	31 777	23 250	.	8 528	8 528	.	.
D	107,26	136,88	53,75	61,02	81,13	6,18	.	D	298,32	315,62	.	259,52	259,52	.	.
Gemeinden mit 10 000 bis unter 20 000 Einwohnern								Gemeinden mit 500 000 Einwohnern und mehr							
A	487	408	.	76	55	18	.	A	200
B	664	308	.	351	312	34	.	B	262	187	.	75	49	26	.
C	92 003	61 511	.	30 196	29 362	781	.	C	187 794	166 635	.	21 159	20 632	521	.
D	138,65	199,40	.	85,99	94,16	22,83	.	D	715,98	890,67	.	281,36	420,49	20,29	.
Gemeinden mit 20 000 bis unter 50 000 Einwohnern								Insgesamt							
A	225	186	5	34	24	.	6	A	2 848	2 370	54	424	238	160	26
B	346	214	10	122	110	.	6	B	3 162	1 961	85	1 116	899	194	23
C	54 977	45 888	685	8 404	8 115	.	165	C	558 187	452 463	4 755	100 969	97 652	2 837	479
D	158,86	214,23	68,77	68,93	74,01	.	28,04	D	176,52	230,69	56,27	90,44	108,66	14,60	20,50

Brandenburg

Gemeinden unter 2 000 Einwohnern								Gemeinden mit 50 000 bis unter 100 000 Einwohnern							
A	65	59	A	37	37
B	114	76	B	26	26
C	889	827	C	1 416	1 416
D	7,80	10,95	D	55,35	55,35
Gemeinden mit 2000 bis unter 5 000 Einwohnern								Gemeinden mit 100 000 bis unter 200 000 Einwohnern							
A	87	81	5	A	63	62
B	80	62	13	B	97	51
C	1 689	1 590	82	C	6 238	5 323
D	21,11	25,62	6,34	D	64,37	104,01
Gemeinden mit 5 000 bis unter 10 000 Einwohnern								Gemeinden mit 200 000 bis unter 500 000 Einwohnern							
A	280	275	.	5	.	.	.	A
B	262	256	.	5	.	.	.	B
C	13 622	13 251	.	371	.	.	.	C
D	52,05	51,67	.	70,23	.	.	.	D
Gemeinden mit 10 000 bis unter 20 000 Einwohnern								Gemeinden mit 500 000 Einwohnern und mehr							
A	386	368	8	10	7	.	.	A
B	324	291	9	23	21	.	.	B
C	21 484	20 334	306	844	812	.	.	C
D	66,36	69,91	32,29	36,02	39,55	.	.	D
Gemeinden mit 20 000 bis unter 50 000 Einwohnern								Insgesamt							
A	274	251	13	10	10	.	.	A	1 192	1 133	30	29	24	5	.
B	366	237	9	120	120	.	.	B	1 267	999	41	227	223	4	.
C	12 314	11 265	224	825	825	.	.	C	57 651	54 006	657	2 988	2 949	38	.
D	33,69	47,48	25,84	6,90	6,90	.	.	D	45,49	54,06	15,95	13,14	13,21	9,61	.

*) Zeichenerklärung siehe Seite 1

1 Kaufwerte für Bauland 2. Vj. 2004 nach Baulandarten, Ländern und Gemeindegrößenklassen *)

Baulandarten								Baulandarten						
insgesamt	baureifes Land	Rohbau-land	sonstiges Bauland				insgesamt	baureifes Land	Rohbau-land	sonstiges Bauland				
			insgesamt	davon						insgesamt	davon			
				Industrie-land	Land für Verkehrs-zwecke	Frei-flächen					Industrie-land	Land für Verkehrs-zwecke	Frei-flächen	

Hessen

Gemeinden unter 2 000 Einwohnern							Gemeinden mit 50 000 bis unter 100 000 Einwohnern						
A	A	20	20
B	B	27	27
C	C	7 131	7 131
D	D	266,73	266,73
Gemeinden mit 2000 bis unter 5 000 Einwohnern							Gemeinden mit 100 000 bis unter 200 000 Einwohnern						
A	42	36	6	.	.	.	A	16	16
B	37	30	8	.	.	.	B	18	18
C	1 738	1 631	107	.	.	.	C	2 735	2 735
D	46,47	54,87	13,95	.	.	.	D	155,59	155,59
Gemeinden mit 5 000 bis unter 10 000 Einwohnern							Gemeinden mit 200 000 bis unter 500 000 Einwohnern						
A	100	92	7	.	.	.	A
B	106	79	25	.	.	.	B
C	8 081	6 598	1 358	.	.	.	C
D	76,25	83,76	54,97	.	.	.	D
Gemeinden mit 10 000 bis unter 20 000 Einwohnern							Gemeinden mit 500 000 Einwohnern und mehr						
A	159	141	16	.	.	.	A
B	171	130	30	.	.	.	B
C	14 762	13 289	517	.	.	.	C
D	86,08	102,11	17,03	.	.	.	D
Gemeinden mit 20 000 bis unter 50 000 Einwohnern							Insgesamt						
A	60	57	A	403	368	31	.	.	.
B	41	38	B	403	325	65	.	.	.
C	6 467	6 413	C	41 494	38 378	2 030	.	.	.
D	158,44	166,68	D	102,94	118,26	31,38	.	.	.

Mecklenburg-Vorpommern

Gemeinden unter 2 000 Einwohnern							Gemeinden mit 50 000 bis unter 100 000 Einwohnern						
A	240	147	68	25	.	23	A	105
B	374	150	112	112	.	98	B	92	62	25	.	.	.
C	6 983	5 466	1 412	106	.	84	C	4 801	4 094	707	.	.	.
D	18,65	36,42	12,61	0,94	.	0,86	D	52,19	66,26	28,03	.	.	.
Gemeinden mit 2000 bis unter 5 000 Einwohnern							Gemeinden mit 100 000 bis unter 200 000 Einwohnern						
A	127	105	15	7	.	6	A	28
B	169	116	27	26	.	16	B	27	20
C	5 541	4 920	551	70	.	10	C	1 960	1 814
D	32,74	42,25	20,43	2,71	.	0,64	D	73,64	89,33
Gemeinden mit 5 000 bis unter 10 000 Einwohnern							Gemeinden mit 200 000 bis unter 500 000 Einwohnern						
A	27	25	A
B	24	23	B
C	864	805	C
D	36,27	35,57	D
Gemeinden mit 10 000 bis unter 20 000 Einwohnern							Gemeinden mit 500 000 Einwohnern und mehr						
A	48	41	6	.	.	.	A
B	37	31	6	.	.	.	B
C	1 766	1 664	97	.	.	.	C
D	48,03	53,70	17,60	.	.	.	D
Gemeinden mit 20 000 bis unter 50 000 Einwohnern							Insgesamt						
A	16	16	A	591	454	100	37	.	30
B	10	10	B	732	412	171	150	.	118
C	534	534	C	22 449	19 297	2 826	326	.	94
D	56,12	56,12	D	30,65	46,87	16,54	2,18	.	0,80

*) Zeichenerklärung siehe Seite 1

1 Kaufwerte für Bauland 2. Vj. 2004 nach Baulandarten, Ländern und Gemeindegrößenklassen *)

Baulandarten								Baulandarten						
insgesamt	baureifes Land	Rohbau-land	sonstiges Bauland					insgesamt	baureifes Land	Rohbau-land	sonstiges Bauland			
			insgesamt	davon							insgesamt	davon		
				Industrie-land	Land für Verkehrszwecke	Frei-flächen						Industrie-land	Land für Verkehrszwecke	Frei-flächen

Niedersachsen

Gemeinden unter 2 000 Einwohnern							Gemeinden mit 50 000 bis unter 100 000 Einwohnern						
A	327	302	.	22	19	.	A	211	188	12	11	10	.
B	413	290	.	64	63	.	B	367	158	163	47	46	.
C	13 587	11 054	.	1 316	1 307	.	C	22 956	14 931	4 935	3 090	3 028	.
D	32,91	38,17	.	20,67	20,77	.	D	62,53	94,79	30,33	65,90	65,60	.
Gemeinden mit 2000 bis unter 5 000 Einwohnern							Gemeinden mit 100 000 bis unter 200 000 Einwohnern						
A	385	346	8	31	25	6	A	230
B	597	350	28	220	217	3	B	300	148	.	57	57	.
C	20 597	14 912	213	5 473	5 454	19	C	26 664	16 921	.	4 447	4 437	.
D	34,48	42,65	7,61	24,89	25,17	6,01	D	88,83	114,03	.	78,39	78,50	.
Gemeinden mit 5 000 bis unter 10 000 Einwohnern							Gemeinden mit 200 000 bis unter 500 000 Einwohnern						
A	469	435	10	24	18	6	A	60	60
B	653	472	109	73	71	1	B	36	36
C	23 618	20 736	1 348	1 534	1 502	31	C	5 734	5 734
D	36,14	43,95	12,35	21,15	21,05	26,98	D	158,26	158,26
Gemeinden mit 10 000 bis unter 20 000 Einwohnern							Gemeinden mit 500 000 Einwohnern und mehr						
A	850	776	21	53	38	15	A	57
B	1 000	682	86	233	219	13	B	78	72
C	46 915	40 008	2 397	4 510	4 290	219	C	32 587	31 988
D	46,91	58,69	27,95	19,39	19,57	16,50	D	420,06	444,83
Gemeinden mit 20 000 bis unter 50 000 Einwohnern							Insgesamt						
A	862	794	14	54	43	8	A	3 451	3 170	72	209	164	40
B	1 315	737	217	361	311	4	B	4 760	2 944	757	1 059	986	27
C	75 785	58 566	2 408	14 811	14 125	156	C	268 442	214 848	17 814	35 780	34 366	851
D	57,61	79,43	11,10	41,01	45,36	41,04	D	56,39	72,98	23,52	33,79	34,86	31,90

Nordrhein-Westfalen

Gemeinden unter 2 000 Einwohnern							Gemeinden mit 50 000 bis unter 100 000 Einwohnern						
A	A	119	115
B	B	76	60
C	C	10 647	10 010
D	D	139,41	165,79
Gemeinden mit 2000 bis unter 5 000 Einwohnern							Gemeinden mit 100 000 bis unter 200 000 Einwohnern						
A	A	86	74	5	7	6	.
B	B	75	53	4	17	17	.
C	C	11 361	10 289	227	845	839	.
D	D	151,59	192,69	55,89	48,35	49,25	.
Gemeinden mit 5 000 bis unter 10 000 Einwohnern							Gemeinden mit 200 000 bis unter 500 000 Einwohnern						
A	63	61	A	27	24
B	42	38	B	18	15
C	2 786	2 691	C	3 010	2 740
D	66,51	71,56	D	162,87	179,90
Gemeinden mit 10 000 bis unter 20 000 Einwohnern							Gemeinden mit 500 000 Einwohnern und mehr						
A	203	190	5	8	8	.	A	12	10
B	197	133	9	55	55	.	B	22	6
C	12 735	11 618	134	983	983	.	C	1 955	1 370
D	64,57	87,53	14,24	17,85	17,85	.	D	90,73	211,82
Gemeinden mit 20 000 bis unter 50 000 Einwohnern							Insgesamt						
A	434	401	12	21	18	.	A	945	876	25	44	40	.
B	382	261	25	96	85	.	B	814	568	55	191	179	.
C	36 526	32 138	1 552	2 835	2 777	.	C	79 042	70 879	2 671	5 492	5 427	.
D	95,52	122,97	62,42	29,49	32,61	.	D	97,11	124,73	48,66	28,79	30,26	.

*) Zeichenerklärung siehe Seite 1

1 Kaufwerte für Bauland 2. Vj. 2004 nach Baulandarten, Ländern und Gemeindegrößenklassen *)

Baulandarten								Baulandarten						
insgesamt	baureifes Land	Rohbau-land	sonstiges Bauland				insgesamt	baureifes Land	Rohbau-land	sonstiges Bauland				
			insgesamt	davon						insgesamt	davon			
				Industrie-land	Land für Verkehrs-zwecke	Frei-flächen					Industrie-land	Land für Verkehrs-zwecke	Frei-flächen	

Rheinland-Pfalz

Gemeinden unter 2 000 Einwohnern							Gemeinden mit 50 000 bis unter 100 000 Einwohnern						
A	216	184	17	15	12	.	A	46	37	.	8	8	.
B	170	125	25	21	20	.	B	38	19	.	18	18	.
C	7 628	7 032	238	357	351	.	C	4 698	2 948	.	1 628	1 628	.
D	44,75	56,18	9,63	17,38	17,58	.	D	124,86	158,80	.	89,66	89,66	.
Gemeinden mit 2000 bis unter 5 000 Einwohnern							Gemeinden mit 100 000 bis unter 200 000 Einwohnern						
A	183	169	5	9	9	.	A	5
B	132	104	8	20	20	.	B	18
C	11 877	11 090	86	701	701	.	C	5 466
D	89,76	106,54	10,60	34,84	34,84	.	D	301,38
Gemeinden mit 5 000 bis unter 10 000 Einwohnern							Gemeinden mit 200 000 bis unter 500 000 Einwohnern						
A	91	75	.	13	12	.	A
B	92	48	.	44	43	.	B
C	7 702	6 631	.	1 000	996	.	C
D	83,59	139,54	.	22,93	22,91	.	D
Gemeinden mit 10 000 bis unter 20 000 Einwohnern							Gemeinden mit 500 000 Einwohnern und mehr						
A	53	47	.	5	5	.	A
B	52	30	.	22	22	.	B
C	6 878	6 260	.	598	598	.	C
D	131,53	210,88	.	27,09	27,09	.	D
Gemeinden mit 20 000 bis unter 50 000 Einwohnern							Insgesamt						
A	29	22	.	6	6	.	A	623	537	28	58	54	.
B	23	14	.	9	9	.	B	526	343	35	147	147	.
C	2 962	2 286	.	665	665	.	C	47 211	40 669	548	5 994	5 984	.
D	130,66	164,00	.	77,96	77,96	.	D	89,82	118,69	15,45	40,64	40,77	.

Saarland

Gemeinden unter 2 000 Einwohnern							Gemeinden mit 50 000 bis unter 100 000 Einwohnern						
A	A
B	B
C	C
D	D
Gemeinden mit 2000 bis unter 5 000 Einwohnern							Gemeinden mit 100 000 bis unter 200 000 Einwohnern						
A	A	33
B	B	23	15	7	.	.	.
C	C	2 038	1 931	107	.	.	.
D	D	90,43	125,56	14,98	.	.	.
Gemeinden mit 5 000 bis unter 10 000 Einwohnern							Gemeinden mit 200 000 bis unter 500 000 Einwohnern						
A	64	56	6	.	.	.	A
B	73	66	4	.	.	.	B
C	2 560	2 486	38	.	.	.	C
D	34,97	37,86	9,62	.	.	.	D
Gemeinden mit 10 000 bis unter 20 000 Einwohnern							Gemeinden mit 500 000 Einwohnern und mehr						
A	105	96	6	.	.	.	A
B	80	73	4	.	.	.	B
C	4 507	4 256	150	.	.	.	C
D	56,67	58,07	37,68	.	.	.	D
Gemeinden mit 20 000 bis unter 50 000 Einwohnern							Insgesamt						
A	92	.	.	7	.	.	A	294	259	23	12	7	.
B	82	68	.	9	.	.	B	257	223	19	15	9	.
C	4 082	3 779	.	251	.	.	C	13 187	12 452	347	388	289	.
D	50,08	55,24	.	28,48	.	.	D	51,36	55,90	17,92	26,41	33,52	.

*) Zeichenerklärung siehe Seite 1

1 Kaufwerte für Bauland 2. Vj. 2004 nach Baulandarten, Ländern und Gemeindegrößenklassen *)

Baulandarten								Baulandarten						
insgesamt	baureifes Land	Rohbau-land	sonstiges Bauland				insgesamt	baureifes Land	Rohbau-land	sonstiges Bauland				
			insgesamt	davon						insgesamt	davon			
				Industrie-land	Land für Verkehrs-zwecke	Frei-flächen					Industrie-land	Land für Verkehrs-zwecke	Frei-flächen	

Sachsen

Gemeinden unter 2 000 Einwohnern							Gemeinden mit 50 000 bis unter 100 000 Einwohnern						
A	42	25	.	17	.	15	.	A	25
B	57	26	.	32	.	25	.	B	36	31	.	.	.
C	514	431	.	82	.	12	.	C	1 780	1 741	.	.	.
D	8,94	16,78	.	2,59	.	0,49	.	D	49,29	57,01	.	.	.
Gemeinden mit 2000 bis unter 5 000 Einwohnern							Gemeinden mit 100 000 bis unter 200 000 Einwohnern						
A	175	94	33	48	6	42	.	A	13
B	392	93	80	219	85	135	.	B	105	6	.	.	.
C	3 547	2 673	402	473	365	108	.	C	472	321	.	.	.
D	9,05	28,72	5,04	2,16	4,32	0,80	.	D	4,49	49,57	.	.	.
Gemeinden mit 5 000 bis unter 10 000 Einwohnern							Gemeinden mit 200 000 bis unter 500 000 Einwohnern						
A	167	116	20	31	10	20	.	A	224	199	6	19	11
B	227	147	20	60	31	23	.	B	292	171	11	111	70
C	5 284	4 326	249	710	593	59	.	C	23 052	19 430	426	3 197	2 712
D	23,31	29,42	12,63	11,84	19,17	2,54	.	D	78,89	113,53	40,51	28,91	38,65
Gemeinden mit 10 000 bis unter 20 000 Einwohnern							Gemeinden mit 500 000 Einwohnern und mehr						
A	158	106	13	39	.	36	.	A
B	602	164	19	420	.	406	.	B
C	5 655	4 358	229	1 068	.	599	.	C
D	9,39	26,55	12,33	2,55	.	1,48	.	D
Gemeinden mit 20 000 bis unter 50 000 Einwohnern							Insgesamt						
A	131	101	14	16	.	10	.	A	935	673	91	171	31
B	127	72	27	28	.	12	.	B	1 839	710	259	870	213
C	5 635	4 822	609	204	.	60	.	C	45 941	38 102	2 063	5 776	4 356
D	44,22	66,75	22,26	7,32	.	5,18	.	D	24,98	53,64	7,97	6,64	20,41

Sachsen-Anhalt

Gemeinden unter 2 000 Einwohnern							Gemeinden mit 50 000 bis unter 100 000 Einwohnern						
A	107	105	A
B	75	72	B
C	1 937	1 921	C
D	25,69	26,51	D
Gemeinden mit 2000 bis unter 5 000 Einwohnern							Gemeinden mit 100 000 bis unter 200 000 Einwohnern						
A	69	64	A
B	822	816	B
C	20 641	20 514	C
D	25,10	25,14	D
Gemeinden mit 5 000 bis unter 10 000 Einwohnern							Gemeinden mit 200 000 bis unter 500 000 Einwohnern						
A	19	17	A	45
B	17	13	B	777	775	.	.	.
C	491	445	C	45 527	45 402	.	.	.
D	29,26	34,11	D	58,59	58,55	.	.	.
Gemeinden mit 10 000 bis unter 20 000 Einwohnern							Gemeinden mit 500 000 Einwohnern und mehr						
A	17	17	A
B	53	53	B
C	1 222	1 222	C
D	23,25	23,25	D
Gemeinden mit 20 000 bis unter 50 000 Einwohnern							Insgesamt						
A	61	54	.	7	.	.	.	A	321	302	.	16	11
B	89	45	.	44	.	.	.	B	1 844	1 785	.	55	51
C	2 560	2 035	.	525	.	.	.	C	72 717	71 877	.	816	780
D	28,74	45,56	.	11,83	.	.	.	D	39,44	40,27	.	14,76	15,34

*) Zeichenerklärung siehe Seite 1

1 Kaufwerte für Bauland 2. Vj. 2004 nach Baulandarten, Ländern und Gemeindegrößenklassen *)

Baulandarten								Baulandarten						
insgesamt	baureifes Land	Rohbau-land	sonstiges Bauland					insgesamt	baureifes Land	Rohbau-land	sonstiges Bauland			
			insgesamt	davon							insgesamt	davon		
				Industrie-land	Land für Verkehrs-zwecke	Frei-flächen						Industrie-land	Land für Verkehrs-zwecke	Frei-flächen

Schleswig-Holstein

Gemeinden unter 2 000 Einwohnern							Gemeinden mit 50 000 bis unter 100 000 Einwohnern						
A	271	235	32	.	.	.	A	31	27
B	369	195	74	.	.	.	B	20	15
C	18 029	14 403	940	.	.	.	C	2 354	2 123
D	48,87	73,86	12,73	.	.	.	D	118,06	139,01
Gemeinden mit 2000 bis unter 5 000 Einwohnern							Gemeinden mit 100 000 bis unter 200 000 Einwohnern						
A	121	104	12	5	5	.	A
B	115	82	22	10	10	.	B
C	7 653	6 930	510	214	214	.	C
D	66,58	84,23	22,95	20,44	20,44	.	D
Gemeinden mit 5 000 bis unter 10 000 Einwohnern							Gemeinden mit 200 000 bis unter 500 000 Einwohnern						
A	103	90	8	5	5	.	A	14	14
B	87	66	7	15	15	.	B	13	13
C	8 871	7 612	135	1 124	1 124	.	C	2 197	2 197
D	101,42	115,89	20,63	73,81	73,81	.	D	167,85	167,85
Gemeinden mit 10 000 bis unter 20 000 Einwohnern							Gemeinden mit 500 000 Einwohnern und mehr						
A	85	80	A
B	139	90	B
C	8 621	8 134	C
D	62,05	90,37	D
Gemeinden mit 20 000 bis unter 50 000 Einwohnern							Insgesamt						
A	68	61	.	5	.	.	A	693	611	58	24	17	6
B	78	39	.	25	.	.	B	821	501	120	201	133	66
C	5 256	4 767	.	230	.	.	C	52 982	46 165	1 940	4 876	4 359	507
D	67,34	121,64	.	9,37	.	.	D	64,50	92,23	16,21	24,24	32,68	7,70

Thüringen

Gemeinden unter 2 000 Einwohnern							Gemeinden mit 50 000 bis unter 100 000 Einwohnern						
A	86	74	7	5	.	5	A	15	15
B	65	49	15	2	.	2	B	10	10
C	1 488	1 072	407	9	.	9	C	815	815
D	22,71	21,88	27,20	5,91	.	5,91	D	83,00	83,00
Gemeinden mit 2000 bis unter 5 000 Einwohnern							Gemeinden mit 100 000 bis unter 200 000 Einwohnern						
A	52	43	.	5	.	.	A	68
B	83	29	.	50	.	.	B	79	40
C	1 544	932	.	579	.	.	C	4 021	3 595
D	18,58	31,97	.	11,60	.	.	D	50,98	89,28
Gemeinden mit 5 000 bis unter 10 000 Einwohnern							Gemeinden mit 200 000 bis unter 500 000 Einwohnern						
A	23	22	A
B	15	14	B
C	493	475	C
D	33,11	32,93	D
Gemeinden mit 10 000 bis unter 20 000 Einwohnern							Gemeinden mit 500 000 Einwohnern und mehr						
A	24	20	A
B	18	15	B
C	502	472	C
D	27,99	32,29	D
Gemeinden mit 20 000 bis unter 50 000 Einwohnern							Insgesamt						
A	37	33	A	305	273	19	13	5	8
B	25	23	B	295	180	25	91	87	3
C	904	850	C	9 767	8 211	524	1 033	952	81
D	36,27	37,62	D	33,10	45,65	21,28	11,40	10,89	25,71

*) Zeichenerklärung siehe Seite 1

1 Kaufwerte für Bauland 2. Vj. 2004 nach Baulandarten, Ländern und Gemeindegrößenklassen *)

Baulandarten								Baulandarten						
insgesamt	baureifes Land	Rohbau-land	sonstiges Bauland				insgesamt	baureifes Land	Rohbau-land	sonstiges Bauland				
			insgesamt	davon						insgesamt	davon			
				Industrie-land	Land für Verkehrs-zwecke	Frei-flächen					Industrie-land	Land für Verkehrs-zwecke	Frei-flächen	

Stadtstaaten

Berlin								Bremen							
A	19	19	A	74
B	12	12	B	55	51
C	1 565	1 565	C	7 484	7 379
D	127,99	127,99	D	137,25	144,34

Früheres Bundesgebiet

Gemeinden unter 2 000 Einwohnern								Gemeinden mit 50 000 bis unter 100 000 Einwohnern							
A	1 209	1 048	62	99	59	35	5	A	571	512	19	40	33	7	.
B	1 257	852	166	239	215	18	6	B	650	361	169	119	113	6	.
C	60 641	51 833	3 024	5 784	5 502	109	173	C	69 483	54 631	5 739	9 112	9 011	101	.
D	48,23	60,82	18,20	24,20	25,64	6,00	27,55	D	106,91	151,17	33,88	76,49	79,77	16,36	.
Gemeinden mit 2000 bis unter 5 000 Einwohnern								Gemeinden mit 100 000 bis unter 200 000 Einwohnern							
A	1 762	1 513	76	173	107	56	10	A	479	435	17	27	25	.	.
B	1 850	1 214	171	465	413	46	6	B	528	318	106	104	104	.	.
C	128 160	106 418	3 718	18 023	17 006	948	70	C	69 453	55 467	5 630	8 356	8 339	.	.
D	69,28	87,66	21,70	38,79	41,19	20,61	12,28	D	131,46	174,64	52,98	80,01	80,35	.	.
Gemeinden mit 5 000 bis unter 10 000 Einwohnern								Gemeinden mit 200 000 bis unter 500 000 Einwohnern							
A	1 890	1 656	76	158	92	56	10	A	232	219	.	12	12	.	.
B	2 083	1 428	223	432	351	66	15	B	199	162	.	34	34	.	.
C	165 741	139 093	5 814	20 835	20 096	437	302	C	52 668	43 871	.	8 593	8 593	.	.
D	79,58	97,43	26,07	48,23	57,24	6,58	20,67	D	265,22	270,01	.	251,33	251,33	.	.
Gemeinden mit 10 000 bis unter 20 000 Einwohnern								Gemeinden mit 500 000 Einwohnern und mehr							
A	2 299	2 073	65	161	121	37	.	A	378	346	.	29	16	10	.
B	2 556	1 650	152	754	651	98	.	B	467	361	.	90	60	30	.
C	224 152	180 070	5 036	39 046	37 538	1 455	.	C	259 230	234 107	.	24 141	23 188	925	.
D	87,69	109,13	33,14	51,77	57,68	14,78	.	D	555,10	648,82	.	268,03	388,10	31,25	.
Gemeinden mit 20 000 bis unter 50 000 Einwohnern								Insgesamt							
A	2 038	1 854	45	139	108	18	13	A	10 858	9 656	364	838	573	220	45
B	2 468	1 529	286	653	558	40	56	B	12 058	7 875	1 292	2 891	2 498	305	88
C	215 877	182 323	5 336	28 218	26 947	458	813	C	1 245 405	1 047 813	35 483	162 108	156 221	4 438	1 450
D	87,47	119,26	18,66	43,19	48,31	11,48	14,61	D	103,28	133,06	27,46	56,07	62,54	14,55	16,42

Neue Länder und Berlin-Ost

Gemeinden unter 2 000 Einwohnern								Gemeinden mit 50 000 bis unter 100 000 Einwohnern							
A	540	410	80	50	.	44	.	A	185	172	12
B	687	373	139	175	.	125	.	B	174	138	31
C	11 811	9 717	1 872	222	.	113	.	C	9 151	8 405	746
D	17,20	26,07	13,44	1,27	.	0,90	.	D	52,54	60,73	24,21
Gemeinden mit 2000 bis unter 5 000 Einwohnern								Gemeinden mit 100 000 bis unter 200 000 Einwohnern							
A	510	387	59	64	14	50	.	A	172	163	.	7	5	.	.
B	1 547	1 117	125	305	154	151	.	B	307	118	.	92	89	.	.
C	32 961	30 630	1 082	1 250	1 118	131	.	C	12 690	11 053	.	1 527	1 441	.	.
D	21,31	27,43	8,65	4,10	7,28	0,87	.	D	41,28	93,49	.	16,65	16,23	.	.
Gemeinden mit 5 000 bis unter 10 000 Einwohnern								Gemeinden mit 200 000 bis unter 500 000 Einwohnern							
A	516	455	22	39	15	23	.	A	269	241	6	22	9	11	.
B	544	454	21	69	39	25	.	B	1 069	947	11	112	72	21	.
C	20 754	19 301	308	1 146	1 004	84	.	C	68 579	64 832	426	3 322	2 837	205	.
D	38,16	42,56	14,74	16,50	25,83	3,39	.	D	64,14	68,49	40,51	29,64	39,59	9,64	.
Gemeinden mit 10 000 bis unter 20 000 Einwohnern								Gemeinden mit 500 000 Einwohnern und mehr							
A	633	552	31	50	10	39	.	A	18	18
B	1 033	553	37	443	34	409	.	B	12	12
C	30 629	28 050	663	1 916	1 282	630	.	C	1 433	1 433
D	29,64	50,71	17,96	4,32	37,36	1,54	.	D	123,49	123,49
Gemeinden mit 20 000 bis unter 50 000 Einwohnern								Insgesamt							
A	519	455	31	33	17	13	.	A	3 362	2 853	243	266	74	182	10
B	617	386	38	192	167	15	.	B	5 990	4 097	499	1 393	589	751	53
C	21 948	19 507	887	1 554	1 430	87	.	C	209 958	192 927	6 093	10 938	9 199	1 293	446
D	35,60	50,50	23,13	8,10	8,57	5,69	.	D	35,05	47,09	12,20	7,85	15,62	1,72	8,48

*) Zeichenerklärung siehe Seite 1

2 Kaufwerte für Bauland 2. Vj. 2004 nach Baulandarten, Ländern und Baugebieten *)

Baulandarten								Baulandarten						
insgesamt	baureifes Land	Rohbau-land	sonstiges Bauland					insgesamt	baureifes Land	Rohbau-land	sonstiges Bauland			
			insgesamt	davon							insgesamt	davon		
				Industrie-land	Land für Verkehrs-zwecke	Frei-flächen						Industrie-land	Land für Verkehrs-zwecke	Frei-flächen
Deutschland														
Geschäftsgebiet							Wohngebiet insgesamt							
142	130	5	7	.	.	.	A	10 689	10 030	362	297	.	254	41
315	266	6	43	.	.	.	B	10 645	8 930	1 015	700	.	633	63
73 083	72 483	56	544	.	.	.	C	1 039 416	1 003 520	30 555	5 341	.	4 293	1 042
232,02	272,51	10,11	12,52	.	.	.	D	97,64	112,38	30,10	7,63	.	6,78	16,46
Geschäftsgebiet mit Wohngebiet gemischt							Industriegebiet							
461	444	6	11	.	9	.	A	851	174	27	650	626	21	.
584	551	12	21	.	21	.	B	4 073	705	363	3 004	2 932	26	.
67 877	67 222	431	224	.	210	.	C	188 404	18 508	5 185	164 711	163 462	714	.
116,13	121,95	36,40	10,49	.	9,98	.	D	46,26	26,24	14,27	54,83	55,74	27,40	.
Wohngebiet in geschlossener Bauweise							Dorfgebiet							
2 609	2 583	21	5	.	.	.	A	2 077	1 731	207	139	16	114	9
2 076	2 016	48	12	.	.	.	B	2 430	1 520	396	515	108	375	31
338 164	336 263	1 696	205	.	.	.	C	86 582	79 007	5 349	2 226	1 458	463	305
162,87	166,78	34,99	17,76	.	.	.	D	35,63	51,99	13,52	4,33	13,54	1,23	9,68
Wohngebiet in offener Bauweise							Insgesamt							
8 080	7 447	341	292	.	252	38	A	14 220	12 509	607	1 104	647	402	55
8 569	6 914	967	689	.	625	60	B	18 048	11 972	1 791	4 284	3 087	1 056	141
701 252	667 257	28 859	5 136	.	4 182	948	C	1 455 362	1 240 740	41 576	173 047	165 419	5 731	1 896
81,83	96,51	29,86	7,46	.	6,69	15,83	D	80,64	103,64	23,21	40,39	53,59	5,43	13,46
Baden-Württemberg														
Geschäftsgebiet							Wohngebiet insgesamt							
9	9	A	1 098	1 046	47	5	.	.	.
21	21	B	759	664	88	7	.	.	.
3 020	3 020	C	131 307	127 219	3 878	210	.	.	.
146,31	146,31	D	173,11	191,66	44,04	31,57	.	.	.
Geschäftsgebiet mit Wohngebiet gemischt							Industriegebiet							
37	34	A	60	17	.	40	40	.	.
54	53	B	158	39	.	113	113	.	.
10 716	10 689	C	8 827	2 342	.	6 386	6 386	.	.
198,38	200,38	D	55,85	59,55	.	56,48	56,48	.	.
Wohngebiet in geschlossener Bauweise							Dorfgebiet							
177	176	A	322	286	23	13	7	.	5
113	112	B	268	182	62	24	15	.	9
25 942	25 894	C	23 373	21 179	1 401	794	565	.	214
229,79	230,42	D	87,12	116,42	22,42	33,24	38,43	.	23,63
Wohngebiet in offener Bauweise							Insgesamt							
921	870	47	A	1 526	1 392	73	61	47	5	9
646	551	88	B	1 259	959	156	144	128	6	11
105 366	101 325	3 878	C	177 244	164 448	5 378	7 417	6 951	167	299
163,20	183,76	44,04	D	140,73	171,48	34,43	51,41	54,40	28,77	27,98
Bayern														
Geschäftsgebiet							Wohngebiet insgesamt							
6	6	A	2 404	2 170	48	186	.	160	26
11	11	B	2 008	1 712	79	218	.	194	23
27 020	27 020	C	400 420	392 567	4 537	3 317	.	2 837	479
2414,46	2414,46	D	199,36	229,35	57,31	15,23	.	14,60	20,50
Geschäftsgebiet mit Wohngebiet gemischt							Industriegebiet							
65	65	A	238	.	.	232	232	.	.
125	125	B	925	.	.	894	894	.	.
22 245	22 245	C	99 807	.	.	97 437	97 437	.	.
177,87	177,87	D	107,87	.	.	108,96	108,96	.	.
Wohngebiet in geschlossener Bauweise							Dorfgebiet							
1 737	1 736	A	135	125	.	6	6	.	.
1 403	1 400	B	92	84	.	4	4	.	.
272 400	272 295	C	8 694	8 292	.	215	215	.	.
194,09	194,45	D	94,24	98,27	.	48,64	48,64	.	.
Wohngebiet in offener Bauweise							Insgesamt							
667	434	48	185	.	159	26	A	2 848	2 370	54	424	238	160	26
605	311	79	215	.	191	23	B	3 162	1 961	85	1 116	899	194	23
128 020	120 272	4 537	3 211	.	2 732	479	C	558 187	452 463	4 755	100 969	97 652	2 837	479
211,59	386,40	57,31	14,96	.	14,29	20,50	D	176,52	230,69	56,27	90,44	108,66	14,60	20,50

*) Zeichenerklärung siehe Seite 1

2 Kaufwerte für Bauland 2. Vj. 2004 nach Baulandarten, Ländern und Baugebieten *)

Baulandarten								Baulandarten						
insgesamt	baureifes Land	Rohbau-land	sonstiges Bauland			insgesamt		baureifes Land	Rohbau-land	sonstiges Bauland				
			insgesamt	davon						insgesamt	davon			
				Industrie-land	Land für Verkehrs-zwecke						Frei-flächen	Industrie-land	Land für Verkehrs-zwecke	Frei-flächen
Berlin														
Geschäftsgebiet							Wohngebiet insgesamt							
.	A	19	19
.	B	12	12
.	C	1 565	1 565
.	D	127,99	127,99
Geschäftsgebiet mit Wohngebiet gemischt							Industriegebiet							
.	A
.	B
.	C
.	D
Wohngebiet in geschlossener Bauweise							Dorfgebiet							
.	A
.	B
.	C
.	D
Wohngebiet in offener Bauweise							Insgesamt							
.	A	19	19
10	10	B	12	12
1 244	1 244	C	1 565	1 565
128,47	128,47	D	127,99	127,99
Brandenburg														
Geschäftsgebiet							Wohngebiet insgesamt							
8	8	A	776	758	17
6	6	B	605	593	12
303	303	C	41 616	41 112	503
51,67	51,67	D	68,81	69,37	41,88
Geschäftsgebiet mit Wohngebiet gemischt							Industriegebiet							
84	84	A	45	20	.	24	.	.	.
78	78	B	310	83	.	223	.	.	.
2 838	2 838	C	5 023	2 053	.	2 949	2 949	.	.
36,55	36,55	D	16,19	24,77	.	13,21	13,21	.	.
Wohngebiet in geschlossener Bauweise							Dorfgebiet							
8	7	A	279	263	12
4	2	B	269	240	25
314	142	C	7 871	7 701	134
74,70	68,26	D	29,27	32,10	5,31
Wohngebiet in offener Bauweise							Insgesamt							
768	751	16	A	1 192	1 133	30	29	24	5	.
601	591	10	B	1 267	999	41	227	223	4	.
41 302	40 969	331	C	57 651	54 006	657	2 988	2 949	38	.
68,77	69,37	33,48	D	45,49	54,06	15,95	13,14	13,21	9,61	.
Bremen														
Geschäftsgebiet							Wohngebiet insgesamt							
.	A
.	B	51	51
.	C	7 379	7 379
.	D	144,34	144,34
Geschäftsgebiet mit Wohngebiet gemischt							Industriegebiet							
.	A
.	B
.	C
.	D
Wohngebiet in geschlossener Bauweise							Dorfgebiet							
.	A
4	4	B
146	146	C
35,52	35,52	D
Wohngebiet in offener Bauweise							Insgesamt							
.	A	74
47	47	B	55	51
7 233	7 233	C	7 484	7 379
153,85	153,85	D	137,25	144,34

*) Zeichenerklärung siehe Seite 1

2 Kaufwerte für Bauland 2. Vj. 2004 nach Baulandarten, Ländern und Baugebieten *)

Baulandarten								Baulandarten						
insgesamt	baureifes Land	Rohbau-land	sonstiges Bauland					insgesamt	baureifes Land	Rohbau-land	sonstiges Bauland			
			insgesamt	davon							insgesamt	davon		
				Industrie-land	Land für Verkehrs-zwecke	Frei-flächen						Industrie-land	Land für Verkehrs-zwecke	Frei-flächen
Hessen														
Geschäftsgebiet							Wohngebiet insgesamt							
10	9	A	279	271	8	.	.	.	
28	24	B	263	234	29	.	.	.	
988	944	C	31 163	29 989	1 174	.	.	.	
35,35	38,91	D	118,36	128,25	39,87	.	.	.	
Geschäftsgebiet mit Wohngebiet gemischt							Industriegebiet							
18	15	A	5	
21	16	B	15	
3 908	3 533	C	1 094	
185,86	220,86	D	72,62	
Wohngebiet in geschlossener Bauweise							Dorfgebiet							
41	39	A	91	73	18	.	.	.	
73	64	B	76	50	25	.	.	.	
3 253	3 138	C	4 341	3 912	428	.	.	.	
44,86	49,28	D	57,29	77,56	16,91	.	.	.	
Wohngebiet in offener Bauweise							Insgesamt							
238	232	6	A	403	368	31	.	.	.	
191	170	21	B	403	325	65	.	.	.	
27 910	26 851	1 059	C	41 494	38 378	2 030	.	.	.	
146,30	157,79	51,41	D	102,94	118,26	31,38	.	.	.	
Mecklenburg-Vorpommern														
Geschäftsgebiet							Wohngebiet insgesamt							
.	A	348	317	28	.	.	.	
.	B	289	227	54	.	.	.	
.	C	15 284	13 667	1 564	.	.	.	
.	D	52,93	60,21	29,07	.	.	.	
Geschäftsgebiet mit Wohngebiet gemischt							Industriegebiet							
14	14	A	6	
8	8	B	42	
503	503	C	590	
63,61	63,61	D	14,11	
Wohngebiet in geschlossener Bauweise							Dorfgebiet							
166	156	7	A	223	121	71	31	.	28	
132	109	15	B	394	148	110	136	.	111	
7 182	6 681	449	C	6 072	4 697	1 205	171	.	89	
54,55	61,36	30,22	D	15,41	31,84	10,96	1,25	.	0,80	
Wohngebiet in offener Bauweise							Insgesamt							
182	161	21	A	591	454	100	37	.	30	
157	118	39	B	732	412	171	150	.	118	
8 102	6 986	1 116	C	22 449	19 297	2 826	326	.	94	
51,57	59,14	28,63	D	30,65	46,87	16,54	2,18	.	0,80	
Niedersachsen														
Geschäftsgebiet							Wohngebiet insgesamt							
32	29	A	2 703	2 633	57	13	.	10	
99	98	B	2 449	2 008	437	5	.	4	
31 043	31 010	C	164 455	151 495	12 805	155	.	123	
314,66	315,62	D	67,15	75,46	29,33	32,59	.	31,45	
Geschäftsgebiet mit Wohngebiet gemischt							Industriegebiet							
77	75	A	296	111	6	179	163	13	
116	110	B	1 706	367	289	1 051	986	19	
11 457	11 412	C	48 780	8 690	4 541	35 549	34 362	652	
98,46	104,07	D	28,59	23,70	15,73	33,83	34,86	33,63	
Wohngebiet in geschlossener Bauweise							Dorfgebiet							
72	71	A	343	322	7	14	.	14	
53	52	B	390	362	25	3	.	3	
4 163	4 149	C	12 707	12 241	423	43	.	43	
78,47	79,15	D	32,58	33,83	16,78	14,47	.	14,47	
Wohngebiet in offener Bauweise							Insgesamt							
2 631	2 562	56	13	.	10	.	A	3 451	3 170	72	209	164	40	
2 396	1 955	436	5	.	4	.	B	4 760	2 944	757	1 059	986	27	
160 292	147 346	12 791	155	.	123	.	C	268 442	214 848	17 814	35 780	34 366	851	
66,90	75,36	29,34	32,59	.	31,45	.	D	56,39	72,98	23,52	33,79	34,86	31,90	

*) Zeichenerklärung siehe Seite 1

2 Kaufwerte für Bauland 2. Vj. 2004 nach Baulandarten, Ländern und Baugebieten *)

Baulandarten								Baulandarten						
insgesamt	baureifes Land	Rohbau-land	sonstiges Bauland					insgesamt	baureifes Land	Rohbau-land	sonstiges Bauland			
			insgesamt	davon							insgesamt	davon		
				Industrie-land	Land für Verkehrs-zwecke	Frei-flächen						Industrie-land	Land für Verkehrs-zwecke	Frei-flächen
Nordrhein-Westfalen														
Geschäftsgebiet							Wohngebiet insgesamt							
.	A	859	833	25
.	B	587	532	55
.	C	69 338	66 660	2 671
.	D	118,13	125,39	48,66
Geschäftsgebiet mit Wohngebiet gemischt							Industriegebiet							
11	11	A	41	.	.	41	40	.	.
14	14	B	180	.	.	180	179	.	.
3 169	3 169	C	5 461	.	.	5 461	5 427	.	.
222,91	222,91	D	30,28	.	.	30,28	30,26	.	.
Wohngebiet in geschlossener Bauweise							Dorfgebiet							
126	122	A	34	32
110	92	B	32	22
11 319	10 447	C	1 074	1 049
102,75	113,42	D	33,15	46,85
Wohngebiet in offener Bauweise							Insgesamt							
733	711	21	A	945	876	25	44	40	.	.
477	440	37	B	814	568	55	191	179	.	.
58 019	56 213	1 800	C	79 042	70 879	2 671	5 492	5 427	.	.
121,68	127,90	48,83	D	97,11	124,73	48,66	28,79	30,26	.	.
Rheinland-Pfalz														
Geschäftsgebiet							Wohngebiet insgesamt							
.	A	443	426	17
.	B	282	264	18
.	C	32 061	31 667	394
.	D	113,73	120,05	21,73
Geschäftsgebiet mit Wohngebiet gemischt							Industriegebiet							
12	12	A	65	.	8	57	54	.	.
11	11	B	163	.	16	147	147	.	.
5 045	5 045	C	6 119	.	128	5 991	5 984	.	.
479,22	479,22	D	37,48	.	8,05	40,65	40,77	.	.
Wohngebiet in geschlossener Bauweise							Dorfgebiet							
.	A	103	99
.	B	70	68
.	C	3 987	3 957
.	D	57,00	57,89
Wohngebiet in offener Bauweise							Insgesamt							
441	424	17	A	623	537	28	58	54	.	.
281	262	18	B	526	343	35	147	147	.	.
31 751	31 357	394	C	47 211	40 669	548	5 994	5 984	.	.
113,18	119,50	21,73	D	89,82	118,69	15,45	40,64	40,77	.	.
Saarland														
Geschäftsgebiet							Wohngebiet insgesamt							
.	A	279	253	21	5	.	.	.
.	B	214	189	19	6	.	.	.
.	C	11 509	11 077	333	99	.	.	.
.	D	53,72	58,49	17,73	16,30	.	.	.
Geschäftsgebiet mit Wohngebiet gemischt							Industriegebiet							
.	A	8	.	.	7	7	.	.
.	B	23	.	.	9	9	.	.
.	C	741	.	.	289	289	.	.
.	D	31,73	.	.	33,52	33,52	.	.
Wohngebiet in geschlossener Bauweise							Dorfgebiet							
.	A
.	B
.	C
.	D
Wohngebiet in offener Bauweise							Insgesamt							
276	250	21	5	.	.	.	A	294	259	23	12	7	.	.
213	188	19	6	.	.	.	B	257	223	19	15	9	.	.
11 380	10 948	333	99	.	.	.	C	13 187	12 452	347	388	289	.	.
53,35	58,10	17,73	16,30	.	.	.	D	51,36	55,90	17,92	26,41	33,52	.	.

*) Zeichenerklärung siehe Seite 1

2 Kaufwerte für Bauland 2. Vj. 2004 nach Baulandarten, Ländern und Baugebieten *)

Baulandarten								Baulandarten						
insgesamt	baureifes Land	Rohbau-land	sonstiges Bauland				insgesamt	baureifes Land	Rohbau-land	sonstiges Bauland				
			insgesamt	davon						insgesamt	davon			
				Industrie-land	Land für Verkehrs-zwecke	Frei-flächen					Industrie-land	Land für Verkehrs-zwecke	Frei-flächen	

Sachsen

Geschäftsgebiet								Wohngebiet insgesamt							
A	28	28	A	627	490	59	78	.	72	5
B	69	69	B	962	371	183	408	.	375	29
C	8 691	8 691	C	24 104	21 330	1 683	1 091	.	770	318
D	126,84	126,84	D	25,05	57,45	9,18	2,68	.	2,06	10,95
Geschäftsgebiet mit Wohngebiet gemischt								Industriegebiet							
A	101	96	.	5	.	5	.	A	41	8	.	31	30	.	.
B	108	105	.	2	.	2	.	B	316	79	.	210	210	.	.
C	6 476	6 433	.	43	.	43	.	C	4 961	462	.	4 354	4 354	.	.
D	60,19	61,17	.	17,75	.	17,75	.	D	15,69	5,86	.	20,74	20,78	.	.
Wohngebiet in geschlossener Bauweise								Dorfgebiet							
A	188	188	A	138	51	30	57	.	56	.
B	127	127	B	385	87	48	250	.	244	.
C	8 483	8 483	C	1 709	1 186	235	288	.	230	.
D	66,72	66,72	D	4,44	13,70	4,88	1,15	.	0,94	.
Wohngebiet in offener Bauweise								Insgesamt							
A	439	302	59	78	.	72	5	A	935	673	91	171	31	134	6
B	835	244	183	408	.	375	29	B	1 839	710	259	870	213	622	35
C	15 621	12 847	1 683	1 091	.	770	318	C	45 941	38 102	2 063	5 776	4 356	1 043	376
D	18,71	52,63	9,18	2,68	.	2,06	10,95	D	24,98	53,64	7,97	6,64	20,41	1,68	10,79

Sachsen-Anhalt

Geschäftsgebiet								Wohngebiet insgesamt							
A	A	199	197
B	B	1 660	1 658
C	C	69 012	68 997
D	D	41,58	41,61
Geschäftsgebiet mit Wohngebiet gemischt								Industriegebiet							
A	20	20	A	22	10	.	12	10	.	.
B	13	13	B	115	62	.	53	50	.	.
C	403	403	C	2 228	1 444	.	784	762	.	.
D	32,02	32,02	D	19,37	23,11	.	14,91	15,37	.	.
Wohngebiet in geschlossener Bauweise								Dorfgebiet							
A	7	7	A	78	73
B	3	3	B	54	49
C	97	97	C	1 019	978
D	33,22	33,22	D	18,73	19,79
Wohngebiet in offener Bauweise								Insgesamt							
A	192	190	A	321	302	.	16	11	5	.
B	1 657	1 655	B	1 844	1 785	.	55	51	4	.
C	68 915	68 900	C	72 717	71 877	.	816	780	36	.
D	41,59	41,62	D	39,44	40,27	.	14,76	15,34	8,16	.

Schleswig-Holstein

Geschäftsgebiet								Wohngebiet insgesamt							
A	A	415	388	23
B	B	385	311	25
C	C	33 508	32 515	588
D	D	87,07	104,46	23,20
Geschäftsgebiet mit Wohngebiet gemischt								Industriegebiet							
A	8	7	A	20	.	.	16	16	.	.
B	22	4	B	70	.	.	56	56	.	.
C	500	400	C	4 210	.	.	3 759	3 759	.	.
D	23,20	90,63	D	60,24	.	.	66,61	66,61	.	.
Wohngebiet in geschlossener Bauweise								Dorfgebiet							
A	63	58	5	A	250	215	32
B	42	39	4	B	345	183	83
C	3 477	3 405	71	C	14 763	12 955	1 196
D	82,12	87,71	20,33	D	42,78	70,84	14,43
Wohngebiet in offener Bauweise								Insgesamt							
A	352	330	18	A	693	611	58	24	17	6	.
B	343	272	22	B	821	501	120	201	133	66	.
C	30 032	29 110	516	C	52 982	46 165	1 940	4 876	4 359	507	.
D	87,68	106,85	23,66	D	64,50	92,23	16,21	24,24	32,68	7,70	.

*) Zeichenerklärung siehe Seite 1

2 Kaufwerte für Bauland 2. Vj. 2004 nach Baulandarten, Ländern und Baugebieten *)

Baulandarten								Baulandarten						
insgesamt	baureifes Land	Rohbau-land	sonstiges Bauland					insgesamt	baureifes Land	Rohbau-land	sonstiges Bauland			
			insgesamt	davon							insgesamt	davon		
				Industrie-land	Land für Verkehrs-zwecke	Frei-flächen						Industrie-land	Land für Verkehrs-zwecke	Frei-flächen

Thüringen

Geschäftsgebiet							Wohngebiet insgesamt							
A	43	36	A	168	157	10
B	68	24	B	119	105	14
C	1 412	892	C	6 695	6 281	410
D	20,69	37,46	D	56,10	60,03	29,40
Geschäftsgebiet mit Wohngebiet gemischt							Industriegebiet							
A	11	9	A
B	9	8	B
C	232	178	C
D	26,53	23,40	D
Wohngebiet in geschlossener Bauweise							Dorfgebiet							
A	6	5	A	81	71	6
B	7	6	B	54	44	9
C	628	625	C	970	860	105
D	90,22	96,23	D	18,00	19,62	11,30
Wohngebiet in offener Bauweise							Insgesamt							
A	162	152	9	.	.	.	A	305	273	19	13	5	8	.
B	112	98	13	.	.	.	B	295	180	25	91	87	3	.
C	6 067	5 656	407	.	.	.	C	9 767	8 211	524	1 033	952	81	.
D	53,99	57,64	30,19	.	.	.	D	33,10	45,65	21,28	11,40	10,89	25,71	.

Früheres Bundesgebiet

Geschäftsgebiet							Wohngebiet insgesamt							
A	61	56	A	8 553	8 093	246	214	.	179	34
B	170	166	B	6 999	5 965	750	284	.	252	31
C	62 623	62 543	C	881 272	850 700	26 379	4 192	.	3 512	676
D	367,52	377,13	D	125,92	142,62	35,16	14,77	.	13,92	21,62
Geschäftsgebiet mit Wohngebiet gemischt							Industriegebiet							
A	231	221	6	.	.	.	A	735	134	23	578	558	17	.
B	370	340	12	.	.	.	B	3 245	452	325	2 468	2 402	21	.
C	57 426	56 867	431	.	.	.	C	175 144	14 118	4 963	156 063	154 836	692	.
D	155,20	167,09	36,40	.	.	.	D	53,97	31,25	15,28	63,23	64,47	32,99	.
Wohngebiet in geschlossener Bauweise							Dorfgebiet							
A	2 230	2 216	12	.	.	.	A	1 278	1 152	87	39	14	19	6
B	1 801	1 766	31	.	.	.	B	1 274	952	201	121	96	14	11
C	321 138	319 913	1 072	.	.	.	C	68 940	63 585	3 662	1 692	1 380	87	224
D	178,33	181,13	34,55	.	.	.	D	54,12	66,77	18,23	14,02	14,37	6,40	20,54
Wohngebiet in offener Bauweise							Insgesamt							
A	6 323	5 877	234	212	.	178 33	A	10 858	9 656	364	838	573	220	45
B	5 198	4 198	719	280	.	249 31	B	12 058	7 875	1 292	2 891	2 498	305	88
C	560 134	530 787	25 307	4 040	.	3 407 629	C	1 245 405	1 047 813	35 483	162 108	156 221	4 438	1 450
D	107,76	126,42	35,18	14,41	.	13,67 20,45	D	103,28	133,06	27,46	56,07	62,54	14,55	16,42

Neue Länder und Berlin-Ost

Geschäftsgebiet							Wohngebiet insgesamt							
A	81	74	A	2 136	1 937	116	83	.	75	7
B	145	100	B	3 646	2 965	265	416	.	381	32
C	10 461	9 940	C	158 144	152 820	4 175	1 149	.	781	366
D	72,34	99,26	D	43,37	51,53	15,78	2,76	.	2,05	11,42
Geschäftsgebiet mit Wohngebiet gemischt							Industriegebiet							
A	230	223	.	7	.	7	A	116	40	.	72	68	.	.
B	214	211	.	4	.	4	B	828	254	.	536	531	.	.
C	10 452	10 355	.	97	.	97	C	13 259	4 390	.	8 648	8 626	.	.
D	48,74	49,10	.	27,27	.	27,27	D	16,01	17,32	.	16,14	16,25	.	.
Wohngebiet in geschlossener Bauweise							Dorfgebiet							
A	379	367	9	.	.	.	A	799	579	120	100	.	95	.
B	275	250	17	.	.	.	B	1 156	567	195	394	.	362	.
C	17 026	16 350	624	.	.	.	C	17 642	15 422	1 687	533	.	376	.
D	61,81	65,38	35,77	.	.	.	D	15,26	27,18	8,66	1,35	.	1,04	.
Wohngebiet in offener Bauweise							Insgesamt							
A	1 757	1 570	107	80	.	74	A	3 362	2 853	243	266	74	182	10
B	3 371	2 715	247	409	.	376	B	5 990	4 097	499	1 393	589	751	53
C	141 118	136 470	3 552	1 096	.	776	C	209 958	192 927	6 093	10 938	9 199	1 293	446
D	41,86	50,26	14,37	2,68	.	2,07	D	35,05	47,09	12,20	7,85	15,62	1,72	8,48

*) Zeichenerklärung siehe Seite 1

3 Kaufwerte für Bauland nach

3.1 Vierteljahres

Lfd. Nr.	Jahr		Bauland insgesamt				Baureifes Land				Rohbauland			
	Vierteljahr		Kauffälle	veräußerte Fläche	Kaufsumme	Kaufwert	Kauffälle	veräußerte Fläche	Kaufsumme	Kaufwert	Kauffälle	veräußerte Fläche	Kaufsumme	Kaufwert
			Anzahl	1 000 m²	1 000 EUR	EUR/m²	Anzahl	1 000 m²	1 000 EUR	EUR/m²	Anzahl	1 000 m²	1 000 EUR	EUR/m²

Deutschland

1	2000	1. Vj.	18 373	26 402	1 231 573	46,65	15 612	14 362	955 321	66,52	1 637	6 235	119 531	19,17
2		2. Vj.	20 133	26 979	1 312 744	48,66	17 006	15 413	1 057 667	68,62	1 890	6 091	137 787	22,62
3		3. Vj.	20 937	30 145	1 498 677	49,72	17 644	16 522	1 200 713	72,67	1 895	6 459	127 828	19,79
4		4. Vj.	21 781	33 069	1 760 546	53,24	17 804	16 313	1 367 654	83,84	2 307	7 472	178 126	23,84
5	2001	1. Vj.	16 231	23 787	1 076 835	45,27	13 972	12 108	852 831	70,44	1 275	4 468	91 298	20,44
6		2. Vj.	20 701	26 704	1 344 858	50,36	17 322	14 654	1 079 832	73,69	2 075	5 696	108 727	19,09
7		3. Vj.	20 480	28 536	1 384 406	48,52	17 239	15 166	1 067 887	70,42	1 884	5 780	109 243	18,90
8		4. Vj.	17 452	24 374	1 224 017	50,22	14 355	12 281	945 472	76,99	1 878	5 268	94 720	17,98
9	2002	1. Vj.	13 935	17 168	913 878	53,23	12 162	9 985	753 408	75,45	979	3 167	72 340	22,84
10		2. Vj.	17 891	21 405	1 172 987	54,80	15 527	12 609	977 756	77,54	1 497	4 723	96 410	20,41
11		3. Vj.	16 878	19 643	1 140 344	58,05	14 731	12 234	966 843	79,03	1 246	3 639	74 568	20,49
12		4. Vj.	25 524	28 034	1 668 804	59,53	22 734	17 863	1 424 980	79,77	1 784	4 678	116 833	24,98
13	2003	1. Vj.	12 342	14 714	951 180	64,65	10 580	8 729	780 777	89,45	899	2 762	64 508	23,35
14		2. Vj.	18 966	20 122	1 392 693	69,21	16 480	12 939	1 160 240	89,67	1 276	3 062	62 909	20,55
15		3. Vj.	22 796	23 517	1 788 780	76,06	20 182	16 054	1 556 037	96,92	1 274	3 080	77 420	25,14
16		4. Vj.	29 824	30 460	2 625 068	86,18	27 058	21 432	2 235 604	104,31	1 283	3 406	86 609	25,43
17	2004	1. Vj.	11 173	13 670	994 977	72,79	9 605	8 137	829 144	101,90	590	1 685	38 592	22,90
18		2. Vj.	14 220	18 048	1 455 362	80,64	12 509	11 972	1 240 740	103,64	607	1 791	41 576	23,21

Früheres Bundesgebiet

19	2000	1. Vj.	12 833	17 045	975 346	57,22	11 044	9 655	756 226	78,33	1 022	3 903	89 417	22,91
20		2. Vj.	13 987	17 777	1 026 185	57,72	11 920	10 371	836 598	80,67	1 225	4 297	103 851	24,17
21		3. Vj.	15 213	20 264	1 181 877	58,32	12 988	11 663	953 761	81,78	1 264	4 520	99 589	22,04
22		4. Vj.	15 467	20 979	1 362 190	64,93	12 806	11 104	1 069 926	96,36	1 619	4 998	122 155	24,44
23	2001	1. Vj.	11 739	14 283	870 149	60,92	10 246	8 514	690 994	81,16	817	2 972	72 319	24,34
24		2. Vj.	15 112	18 872	1 097 380	58,15	12 664	10 264	874 954	85,25	1 565	4 544	92 085	20,27
25		3. Vj.	15 068	18 962	1 097 598	57,88	12 804	10 453	861 903	82,46	1 326	4 255	86 930	20,43
26		4. Vj.	11 933	14 950	947 880	63,40	10 010	7 880	731 824	92,87	1 223	3 816	71 462	18,72
27	2002	1. Vj.	9 916	11 399	742 465	65,13	8 808	7 154	616 323	86,15	606	2 068	57 973	28,03
28		2. Vj.	13 094	14 814	971 117	65,56	11 486	9 068	815 196	89,90	1 058	3 554	79 127	22,26
29		3. Vj.	12 422	14 192	941 094	66,31	10 940	8 765	798 327	91,08	858	2 855	61 297	21,47
30		4. Vj.	20 095	21 323	1 418 692	66,53	18 177	14 001	1 217 933	86,99	1 248	3 658	98 291	26,87
31	2003	1. Vj.	9 886	11 394	855 700	75,10	8 543	6 885	701 060	101,83	687	2 334	58 367	25,01
32		2. Vj.	14 812	15 288	1 226 145	80,20	12 949	9 965	1 017 601	102,12	922	2 322	51 492	22,17
33		3. Vj.	17 688	17 390	1 556 254	89,49	15 710	12 025	1 355 039	112,69	950	2 252	64 972	28,85
34		4. Vj.	23 391	22 652	2 279 646	100,64	21 344	16 044	1 932 666	120,46	889	2 433	71 648	29,45
35	2004	1. Vj.	8 926	10 542	902 093	85,57	7 747	6 435	750 088	116,57	417	1 343	34 377	25,60
36		2. Vj.	10 858	12 058	1 245 405	103,28	9 656	7 875	1 047 813	133,06	364	1 292	35 483	27,46

Neue Länder und Berlin - Ost

37	2000	1. Vj.	5 540	9 356	256 226	27,38	4 568	4 707	199 094	42,30	615	2 332	30 114	12,92
38		2. Vj.	6 146	9 202	286 560	31,14	5 086	5 042	221 068	43,85	665	1 794	33 937	18,92
39		3. Vj.	5 724	9 881	316 800	32,06	4 656	4 860	246 951	50,82	631	1 939	28 239	14,56
40		4. Vj.	6 314	12 090	398 356	32,95	4 998	5 210	297 727	57,15	688	2 474	55 970	22,62
41	2001	1. Vj.	4 492	9 504	206 686	21,75	3 726	3 595	161 838	45,02	458	1 496	18 979	12,69
42		2. Vj.	5 589	7 832	247 478	31,60	4 658	4 390	204 878	46,67	510	1 152	16 642	14,45
43		3. Vj.	5 412	9 573	286 808	29,96	4 435	4 713	205 984	43,71	558	1 525	22 313	14,63
44		4. Vj.	5 519	9 423	276 137	29,30	4 345	4 401	213 649	48,55	655	1 452	23 258	16,02
45	2002	1. Vj.	4 019	5 769	171 414	29,71	3 354	2 831	137 085	48,42	373	1 098	14 366	13,08
46		2. Vj.	4 797	6 591	201 870	30,63	4 041	3 542	162 560	45,90	439	1 168	17 283	14,79
47		3. Vj.	4 456	5 451	199 250	36,55	3 791	3 469	168 516	48,58	388	784	13 271	16,93
48		4. Vj.	5 429	6 711	250 112	37,27	4 557	3 861	207 047	53,62	536	1 019	18 542	18,19
49	2003	1. Vj.	2 456	3 320	95 479	28,76	2 037	1 844	79 717	43,23	212	429	6 140	14,32
50		2. Vj.	4 154	4 834	166 549	34,45	3 531	2 974	142 639	47,96	354	740	11 417	15,43
51		3. Vj.	5 108	6 127	232 525	37,95	4 472	4 030	200 997	49,88	324	828	12 448	15,04
52		4. Vj.	6 433	7 809	345 422	44,24	5 714	5 389	302 938	56,22	394	973	14 961	15,38
53	2004	1. Vj.	2 247	3 128	92 884	29,70	1 858	1 702	79 056	46,45	173	342	4 216	12,32
54		2. Vj.	3 362	5 990	209 958	35,05	2 853	4 097	192 927	47,09	243	499	6 093	12,20

Baulandarten im Zeitvergleich

ergebnisse

Sonstiges Bauland																Lfd.
insgesamt				Industrieland				Land für Verkehrszwecke				Freiflächen				
Kauffälle	veräußerte Fläche	Kauf-summe	Kauf-wert	Kauffälle	veräußerte Fläche	Kauf-summe	Kauf-wert	Kauffälle	veräußerte Fläche	Kauf-summe	Kauf-wert	Kauffälle	veräußerte Fläche	Kauf-summe	Kauf-wert	Nr.
Anzahl	1 000 m²	1 000 EUR	EUR/m²	Anzahl	1 000 m²	1 000 EUR	EUR/m²	Anzahl	1 000 m²	1 000 EUR	EUR/m²	Anzahl	1 000 m²	1 000 EUR	EUR/m²	
Deutschland																Nr.
1 124	5 805	156 721	27,00	834	4 722	150 018	31,77	215	880	5 079	5,77	75	203	1 625	7,99	1
1 237	5 475	117 290	21,42	924	4 821	113 067	23,45	271	530	3 429	6,47	42	124	794	6,40	2
1 398	7 164	170 136	23,75	984	5 818	159 483	27,41	334	843	7 574	8,98	80	503	3 079	6,13	3
1 670	9 284	214 767	23,14	1 208	6 852	188 505	27,51	381	1 600	7 640	4,78	81	832	18 622	22,39	4
984	7 211	132 706	18,40	704	4 090	125 476	30,68	231	758	4 553	6,01	49	2 364	2 677	1,13	5
1 304	6 355	156 299	24,59	971	5 436	150 016	27,60	271	775	4 201	5,42	62	144	2 081	14,44	6
1 357	7 590	207 277	27,31	1 007	6 515	202 102	31,02	278	946	3 256	3,44	72	128	1 917	14,96	7
1 219	6 825	183 824	26,93	799	5 053	130 691	25,87	366	1 661	51 925	31,27	54	111	1 208	10,89	8
794	4 016	88 130	21,94	562	3 482	84 572	24,29	192	426	2 031	4,76	40	108	1 527	14,16	9
867	4 073	98 820	24,26	648	3 315	94 250	28,43	186	694	2 445	3,53	33	64	2 125	33,00	10
901	3 770	98 933	26,24	656	3 234	93 796	29,01	205	454	4 240	9,35	40	83	897	10,81	11
1 006	5 494	126 991	23,12	723	5 060	121 861	24,08	250	393	4 106	10,44	33	40	1 024	25,42	12
863	3 223	105 895	32,86	541	2 625	99 058	37,73	252	484	5 298	10,94	70	113	1 539	13,65	13
1 210	4 121	169 544	41,14	790	3 469	159 200	45,89	360	532	5 942	11,18	60	120	4 401	36,55	14
1 340	4 382	155 323	35,44	874	3 666	149 090	40,67	405	616	5 016	8,14	61	100	1 217	12,14	15
1 483	5 622	302 855	53,87	937	4 550	291 048	63,97	485	933	8 630	9,25	61	139	3 176	22,81	16
978	3 848	127 241	33,06	562	3 013	121 810	40,42	356	573	4 601	8,02	60	261	829	3,17	17
1 104	4 284	173 047	40,39	647	3 087	165 419	53,59	402	1 056	5 731	5,43	55	141	1 896	13,46	18
Früheres Bundesgebiet																Nr.
767	3 487	129 702	37,19	596	3 240	125 577	38,76	107	133	2 850	21,37	64	114	1 275	11,22	19
842	3 108	85 736	27,58	668	2 869	83 310	29,04	140	120	1 687	14,06	34	120	739	6,17	20
961	4 081	128 527	31,49	742	3 682	121 376	32,96	167	211	5 015	23,72	52	188	2 136	11,37	21
1 042	4 878	170 109	34,88	855	4 430	150 229	33,91	131	228	3 815	16,74	56	219	16 065	73,25	22
676	2 798	106 837	38,18	531	2 494	101 923	40,87	108	220	3 159	14,35	37	84	1 754	20,84	23
883	4 065	130 341	32,07	728	3 857	126 106	32,70	115	90	2 373	26,48	40	118	1 861	15,77	24
938	4 254	148 765	34,97	782	4 078	145 405	35,66	107	86	1 669	19,31	49	90	1 692	18,78	25
700	3 254	144 595	44,44	576	2 849	95 468	33,51	91	354	48 060	135,70	33	51	1 067	21,07	26
502	2 177	68 168	31,32	399	1 886	65 609	34,79	78	232	1 299	5,59	25	58	1 260	21,56	27
550	2 192	76 794	35,04	472	2 101	74 301	35,36	53	42	904	21,31	25	48	1 589	33,08	28
624	2 572	81 470	31,68	486	2 387	78 067	32,70	105	116	2 552	21,91	33	68	851	12,54	29
670	3 663	102 468	27,97	544	3 480	98 754	28,38	108	165	3 032	18,32	18	18	682	37,32	30
656	2 175	96 273	44,26	438	1 920	90 864	47,33	158	150	4 034	26,86	60	105	1 376	13,11	31
941	3 001	157 052	52,34	636	2 646	148 502	56,13	255	272	4 640	17,04	50	83	3 909	47,30	32
1 028	3 113	136 243	43,76	701	2 769	131 960	47,66	271	254	3 117	12,29	56	91	1 166	12,84	33
1 158	4 175	275 333	65,95	794	3 703	265 553	71,72	311	356	6 788	19,07	53	116	2 991	25,75	34
762	2 765	117 629	42,54	477	2 420	113 788	47,01	231	275	3 156	11,47	54	69	684	9,88	35
838	2 891	162 108	56,07	573	2 498	156 221	62,54	220	305	4 438	14,55	45	88	1 450	16,42	36
Neue Länder und Berlin - Ost																Nr.
357	2 317	27 019	11,66	238	1 481	24 440	16,50	108	746	2 229	2,99	11	90	350	3,90	37
395	2 367	31 554	13,33	256	1 952	29 757	15,25	131	410	1 742	4,24	8	4	55	12,88	38
437	3 082	41 609	13,50	242	2 136	38 107	17,84	167	631	2 559	4,05	28	315	943	3,00	39
628	4 406	44 658	10,13	353	2 421	38 276	15,81	250	1 372	3 825	2,79	25	612	2 557	4,18	40
308	4 413	25 869	5,86	173	1 596	23 552	14,76	123	538	1 394	2,59	12	2 280	923	0,40	41
421	2 290	25 959	11,34	243	1 579	23 911	15,14	156	685	1 828	2,67	22	26	220	8,43	42
419	3 335	58 511	17,54	225	2 437	56 698	23,26	171	860	1 588	1,85	23	38	225	5,92	43
519	3 571	39 230	10,99	223	2 204	35 223	15,98	275	1 307	3 865	2,96	21	60	142	2,35	44
292	1 840	19 962	10,85	163	1 596	18 963	11,88	114	194	732	3,78	15	49	267	5,40	45
317	1 881	22 026	11,71	176	1 213	19 949	16,44	133	651	1 541	2,37	8	16	537	32,75	46
277	1 199	17 463	14,57	170	846	15 728	18,59	100	337	1 688	5,01	7	15	47	3,06	47
336	1 830	24 523	13,40	179	1 581	23 107	14,62	142	228	1 074	4,72	15	22	342	15,54	48
207	1 048	9 622	9,19	103	705	8 194	11,62	94	334	1 265	3,78	10	8	163	20,85	49
269	1 120	12 493	11,15	154	823	10 698	13,00	105	259	1 302	5,02	10	38	492	13,03	50
312	1 269	19 080	15,04	173	897	17 130	19,09	134	362	1 899	5,24	5	9	51	5,38	51
325	1 447	27 522	19,01	143	847	25 495	30,10	174	577	1 842	3,19	8	23	185	8,01	52
216	1 083	9 612	8,87	85	593	8 022	13,53	125	298	1 445	4,85	6	192	145	0,76	53
266	1 393	10 938	7,85	74	589	9 199	15,62	182	751	1 293	1,72	10	53	446	8,48	54

Kaufwerte für Bauland nach

3.2. Jahres

Jahr	Bauland insgesamt				Baureifes Land				Rohbauland			
	Kauffälle	veräußerte Fläche	Kaufsumme	Kaufwert	Kauffälle	veräußerte Fläche	Kaufsumme	Kaufwert	Kauffälle	veräußerte Fläche	Kaufsumme	Kaufwert
	Anzahl	1 000 m ²	1 000 EUR	EUR/m ²	Anzahl	1 000 m ²	1 000 EUR	EUR/m ²	Anzahl	1 000 m ²	1 000 EUR	EUR/m ²

Deutschland

1992	121 353	317 195	7 959 133	25,09	90 706	131 449	5 672 827	43,16	21 464	131 314	1 437 075	10,94
1993	131 524	286 430	8 762 361	30,59	100 003	133 630	6 556 521	49,06	22 828	112 621	1 497 551	13,30
1994	131 846	246 263	8 760 564	35,58	101 510	119 591	6 656 657	55,66	21 793	88 298	1 386 536	15,70
1995	112 430	208 749	7 500 706	35,93	85 970	97 963	5 683 815	58,02	17 633	71 389	1 048 138	14,68
1996	122 271	198 778	8 254 935	41,53	98 921	104 092	6 387 477	61,37	14 140	53 130	935 308	17,60
1997	108 202	154 946	6 890 188	44,47	89 376	84 958	5 496 863	64,70	11 362	38 700	729 097	18,84
1998	119 345	171 247	8 262 390	48,25	100 128	93 843	6 540 370	69,69	11 645	41 738	888 978	21,30
1999	124 260	165 990	8 232 906	49,60	105 388	94 227	6 657 146	70,65	11 207	36 096	740 420	20,51
2000	94 331	135 296	7 007 717	51,79	78 421	71 816	5 473 349	76,21	9 418	31 466	714 354	22,70
2001	89 289	125 282	6 286 449	50,18	74 770	65 324	4 912 254	75,20	8 505	26 159	509 104	19,46
2002	86 158	100 356	5 863 515	58,43	75 250	61 116	4 916 388	80,44	6 567	18 920	428 798	22,66
2003	97 683	105 365	8 102 125	76,90	85 703	68 243	6 816 469	99,89	5 593	14 057	339 139	24,13

Früheres Bundesgebiet

1962	151 702	230 898	1 362 522	5,90	85 968	94 760	718 411	7,58	55 492	109 252	530 856	4,86
1963	130 244	196 501	1 346 832	6,86	72 511	78 726	681 020	8,65	48 278	94 652	553 807	5,85
1964	134 577	200 252	1 458 989	7,29	77 851	83 933	792 060	9,44	47 981	88 814	550 327	6,20
1965	138 845	210 387	1 833 025	8,71	87 623	96 636	1 081 440	11,19	42 322	87 217	610 816	7,00
1966	117 304	158 153	1 530 594	9,68	76 700	80 123	967 163	12,07	32 752	59 529	444 624	7,47
1967	94 175	121 446	1 283 895	10,57	65 517	67 200	883 428	13,15	21 415	40 235	305 693	7,60
1968	101 614	132 999	1 531 410	11,51	72 367	73 961	1 072 896	14,51	21 224	40 992	333 041	8,12
1969	114 066	167 537	2 002 446	11,95	81 900	87 907	1 342 237	15,27	23 502	53 060	484 998	9,14
1970	119 965	174 792	2 260 116	12,93	86 498	96 159	1 511 180	15,72	25 254	53 575	536 775	10,02
1971	135 073	193 409	2 672 386	13,82	98 105	108 476	1 861 484	17,16	29 550	62 238	622 378	10,00
1972	136 013	202 782	3 256 271	16,06	96 612	110 803	2 278 890	20,57	31 764	66 676	768 472	11,52
1973	106 238	144 171	2 413 699	16,74	77 301	82 228	1 713 909	20,85	22 577	43 742	531 123	12,14
1974	94 236	112 648	1 825 147	16,20	69 657	65 472	1 350 526	20,63	17 581	30 851	350 182	11,35
1975	96 744	107 905	1 935 796	17,94	75 333	68 439	1 542 311	22,54	14 412	23 081	256 192	11,10
1976	102 908	111 156	2 272 381	20,44	81 261	74 034	1 847 394	24,95	14 462	23 512	302 235	12,85
1977	108 263	120 877	2 706 818	22,39	86 747	81 415	2 246 821	27,60	14 269	23 910	319 417	13,36
1978	117 771	146 796	3 495 958	23,82	94 270	93 883	2 875 916	30,63	15 838	29 565	433 068	14,65
1979	108 021	137 402	3 784 776	27,54	84 504	85 528	3 024 588	35,37	16 004	32 596	528 233	16,20
1980	97 624	118 365	3 778 036	31,92	76 221	74 122	3 108 039	41,93	13 865	27 225	457 630	16,81
1981	79 245	91 807	3 410 466	37,15	61 641	57 548	2 826 789	49,12	10 919	21 215	396 515	18,69
1982	78 765	79 858	3 388 608	42,43	58 643	49 982	2 849 726	57,01	9 636	16 512	361 725	21,91
1983	73 172	76 402	3 458 032	45,26	55 860	47 303	2 900 080	61,31	8 251	14 248	335 586	23,56
1984	66 245	68 501	3 072 476	44,85	49 247	41 125	2 564 295	62,35	6 960	11 893	274 174	23,05
1985	62 382	75 815	3 050 457	40,23	48 957	41 146	2 442 326	59,36	5 747	12 641	258 113	20,42
1986	62 200	72 148	3 098 817	42,95	49 511	40 536	2 509 203	61,90	5 298	9 747	223 554	22,94
1987	62 628	76 392	3 335 611	43,66	50 313	41 631	2 683 661	64,46	5 097	9 998	218 540	21,86
1988	70 681	85 568	3 861 068	45,12	57 370	47 337	3 091 754	65,31	5 654	10 323	258 897	25,08
1989	81 895	103 344	4 867 971	47,11	68 192	61 014	3 944 365	64,65	5 793	12 184	316 927	26,01
1990	86 709	118 348	5 399 876	45,63	71 378	65 812	4 178 720	63,50	6 590	16 435	479 610	29,18
1991	85 308	122 119	5 663 838	46,38	69 917	68 564	4 396 304	64,12	7 181	18 213	506 231	27,79
1992	92 329	124 853	5 999 674	48,06	78 062	75 692	4 897 883	64,71	7 224	18 904	524 477	27,74
1993	97 480	132 386	6 533 735	49,36	82 696	80 606	5 356 634	66,45	8 021	24 752	634 340	25,63
1994	94 934	127 555	6 419 438	50,33	79 452	76 500	5 215 819	68,18	9 297	29 817	701 835	23,54
1995	77 298	108 960	5 513 617	50,60	63 502	61 107	4 353 673	71,25	7 476	24 576	601 601	24,48
1996	82 817	110 716	5 921 188	53,48	69 426	64 018	4 756 013	74,29	7 160	23 479	549 577	23,41
1997	75 100	95 117	5 246 664	55,16	63 471	54 808	4 256 893	77,67	6 522	21 333	531 470	24,92
1998	85 027	116 301	6 566 241	56,46	72 792	64 659	5 213 877	80,64	7 098	28 298	705 484	24,93
1999	89 030	111 130	6 630 578	59,67	76 757	66 214	5 405 880	81,64	6 999	22 926	544 062	23,73
2000	66 237	88 196	5 559 361	63,03	56 001	48 880	4 368 497	89,37	5 990	21 284	542 610	25,49
2001	64 396	82 804	5 102 800	61,63	54 753	45 167	4 006 317	88,70	5 724	18 965	405 890	21,40
2002	63 117	70 496	4 813 929	68,29	56 033	44 312	4 068 662	91,82	4 359	13 893	343 834	24,75
2003	75 102	76 928	7 105 733	92,37	66 519	50 836	5 964 493	117,33	3 879	10 483	283 821	27,07

Neue Länder und Berlin - Ost

1992	29 024	192 342	1 959 460	10,18	12 644	55 758	774 945	13,90	14 240	112 410	912 598	8,12
1993	34 044	154 045	2 228 625	14,47	17 307	53 024	1 199 886	22,63	14 807	87 869	863 211	9,82
1994	36 912	118 709	2 341 126	19,72	22 058	43 091	1 440 838	33,44	12 496	58 481	684 701	11,71
1995	35 132	99 789	1 987 088	19,91	22 468	36 856	1 330 142	36,09	10 157	46 813	446 537	9,54
1996	39 454	88 062	2 333 747	26,50	29 495	40 074	1 631 464	40,71	6 980	29 650	385 731	13,01
1997	33 102	59 829	1 643 524	27,47	25 905	30 151	1 239 970	41,12	4 840	17 367	197 627	11,38
1998	34 318	54 946	1 696 149	30,87	27 336	29 184	1 326 492	45,45	4 547	13 441	183 494	13,65
1999	35 230	54 860	1 602 328	29,20	28 631	28 013	1 251 266	44,67	4 208	13 170	196 358	14,91
2000	28 094	47 100	1 448 356	30,75	22 420	22 936	1 104 852	48,17	3 428	10 182	171 744	16,87
2001	24 893	42 478	1 183 649	27,86	20 017	20 157	905 937	44,94	2 781	7 193	103 214	14,35
2002	23 041	29 860	1 049 586	35,15	19 217	16 805	847 726	50,45	2 208	5 027	84 963	16,90
2003	22 581	28 438	996 392	35,04	19 184	17 406	851 976	48,95	1 714	3 574	55 318	15,48

