

Preise

Preise und Preisindizes für gewerbliche Produkte (Erzeugerpreise)



Dezember 2010

Erscheinungsfolge: monatlich
Erschienen am 20.01.2011
Artikelnummer: 2170200101124

Weitere Informationen zur Thematik dieser Publikation unter:
Telefon: +49 (0)611-75-2444; Fax: +49 (0)611-75-3913;
<http://www.destatis.de/kontakt/>

© Statistisches Bundesamt, Wiesbaden 2011

Vervielfältigung und Verbreitung, auch auszugsweise, mit Quellenangabe gestattet.

Inhalt

Seite

| | |
|--|----|
| Aktuelle Ergebnisse | 4 |
| Textteil | |
| 1 Schaubild | 5 |
| 2 Erläuterungen | 6 |
| Tabellenteil | |
| Indizes | |
| 1 Index der Erzeugerpreise gewerblicher Produkte (Inlandsabsatz) | |
| 1.1 Aktuelle Ergebnisse | 8 |
| 1.2 Langfristige Übersicht | 27 |
| Preise | |
| 2 Erzeugerpreise ausgewählter gewerblicher Produkte (Inlandsabsatz) | 28 |
| Anhang | |
| 1 Gegenüberstellung der vergleichbaren Reihen auf Basis 2000 und 2005 | 30 |

Rundung:

Rundungsdifferenzen werden bei der Summenbildung nicht ausgeglichen.

Zeichenerklärung

r = berichtigte Zahl
- = nichts vorhanden
... = Angaben fallen später an
. = Zahlenwert unbekannt oder geheimzuhalten
| = grundsätzliche Änderung innerhalb einer Reihe,
die den zeitlichen Vergleich beeinträchtigt

Abkürzungen

| | | | | | |
|-----------|---|--------------------|-----------|---|---------------------------|
| G | = | Gramm | L (l) | = | Liter |
| KG (kg) | = | Kilogramm | HL (hl) | = | Hektoliter |
| DT (dt) | = | Dezitonne (100 kg) | KW (kW) | = | Kilowatt |
| T (t) | = | Tonne | MWH (MWh) | = | Megawattstunde |
| MM (mm) | = | Millimeter | V | = | Volt |
| CM (cm) | = | Zentimeter | a.n.g. | = | anderweitig nicht genannt |
| CM3 (cm3) | = | Kubikzentimeter | o.ä. | = | oder ähnliche |
| JD | = | Jahresdurchschnitt | u.a. | = | und andere |
| M (m) | = | Meter | u.ä. | = | und ähnliche |
| M3 (m3) | = | Kubikmeter | u.dgl. | = | und dergleichen |

Sämtliche Werte beziehen sich auf die Bundesrepublik Deutschland nach dem Gebietsstand seit dem 3.10.1990.

Erzeugerpreise im Dezember 2010 um 5,3% höher als im Dezember 2009

Der Index der Erzeugerpreise gewerblicher Produkte lag im Dezember 2010 um 5,3% höher als im Dezember 2009. Im November 2010 hatte die Jahresveränderungsrate + 4,4% betragen. Gegenüber dem Vormonat November stieg der Index im Dezember 2010 um 0,7%.

Den größten Einfluss auf die Jahresveränderungsrate hatten im Dezember 2010 die Preissteigerungen für **Energie**. Im Vergleich zum Vorjahresmonat war Energie um 9,2% teurer, gegenüber November 2010 um 1,5% teurer.

Ohne Berücksichtigung von Energie lagen die Erzeugerpreise im Dezember 2010 um 3,6% höher als im Dezember 2009; gegenüber November 2010 stiegen sie um 0,5%.

Bei den Hauptenergieträgern zeigten die Preise für Mineralölerzeugnisse gegenüber dem Vorjahresmonat die höchste Veränderung. Im Dezember 2010 waren sie 17,4% höher als ein Jahr zuvor (Flüssiggas als Kraft- oder Brennstoff + 43,8%, leichtes Heizöl + 32,9%, Dieselmotorenbenzin + 17,5%, Dieselmotorenbenzin + 11,6%). Im Vormonatsvergleich stiegen die Preise für Mineralölerzeugnisse um 4,2% (Flüssiggas als Kraft- oder Brennstoff + 19,5%, leichtes Heizöl + 3,8%, Dieselmotorenbenzin + 3,7%, Dieselmotorenbenzin + 4,0%).

Erdgas kostete 15,3% mehr als im Dezember 2009, gegenüber November 2010 stiegen die Preise um 0,2%. Für Ortsgasversorgungsunternehmen war Erdgas 23,8% teurer als im Dezember 2009 (– 0,3% gegenüber November 2010), Haushalte mussten 2,5% mehr zahlen (+ 0,2% gegenüber November 2010).

Die Preise für elektrischen Strom lagen über alle Abnehmergruppen hinweg betrachtet 3,3% höher als im letzten Jahr (+ 1,2% gegenüber November 2010).

Vorleistungsgüter (Güter, die im Produktionsprozess verbraucht, verarbeitet oder umgewandelt werden) waren im Vergleich zum Dezember 2009 um 6,7% teurer (+ 0,5% gegenüber November 2010). Zu der hohen Veränderungsrate trugen vor allem die Preise für Metalle bei. Sie lagen um 20,2% höher als im Dezember 2009 (+ 2,1% gegenüber November 2010). Für Kupfer und Halbzeug daraus musste 35,9% mehr als im Dezember 2009 bezahlt werden (+ 6,2% gegenüber November 2010). Walzstahl war um 26,7% teurer als im Vorjahresmonat (+ 1,9% gegenüber November 2010). Getreidemehl kostete 35,9% mehr als im Dezember 2009 (+ 0,8% gegenüber November 2010). Futtermittel für Nutztiere verteuerte sich gegenüber Dezember 2009 um 33,1% (+ 2,5% gegenüber November 2010). Die Preise für Garne aus Baumwolle lagen 72,0% über denen des Vorjahresmonats (+ 6,4% gegenüber November 2010), hier spiegeln sich die sehr stark gestiegenen Importpreise wider. Dagegen war Zeitungsdruckpapier um 18,2% billiger als im Dezember 2009 (+ 0,6% gegenüber November 2010).

Die Preise für **Verbrauchsgüter** lagen im Dezember 2010 um 2,6% über denen von Dezember 2009, gegenüber November 2010 stiegen sie um 0,6%. Nahrungsmittel kosteten 5,0% mehr als im Vorjahresmonat (+ 1,0% gegenüber November 2010). Besonders hoch war die Jahresteuersatzrate mit 25,8% für Frucht- und Gemüsesäfte (+ 2,6% gegenüber November 2010).

Gebrauchsgüter (+ 0,6%) und **Investitionsgüter** (+ 0,7%) zeigten im Dezember 2010 eine moderate Preisentwicklung gegenüber dem Vorjahresmonat.

Veränderungen im Jahresdurchschnitt 2010 gegenüber 2009

Im Jahresdurchschnitt 2010 lag der Index der Erzeugerpreise gewerblicher Produkte um 1,6% über dem des Vorjahres.

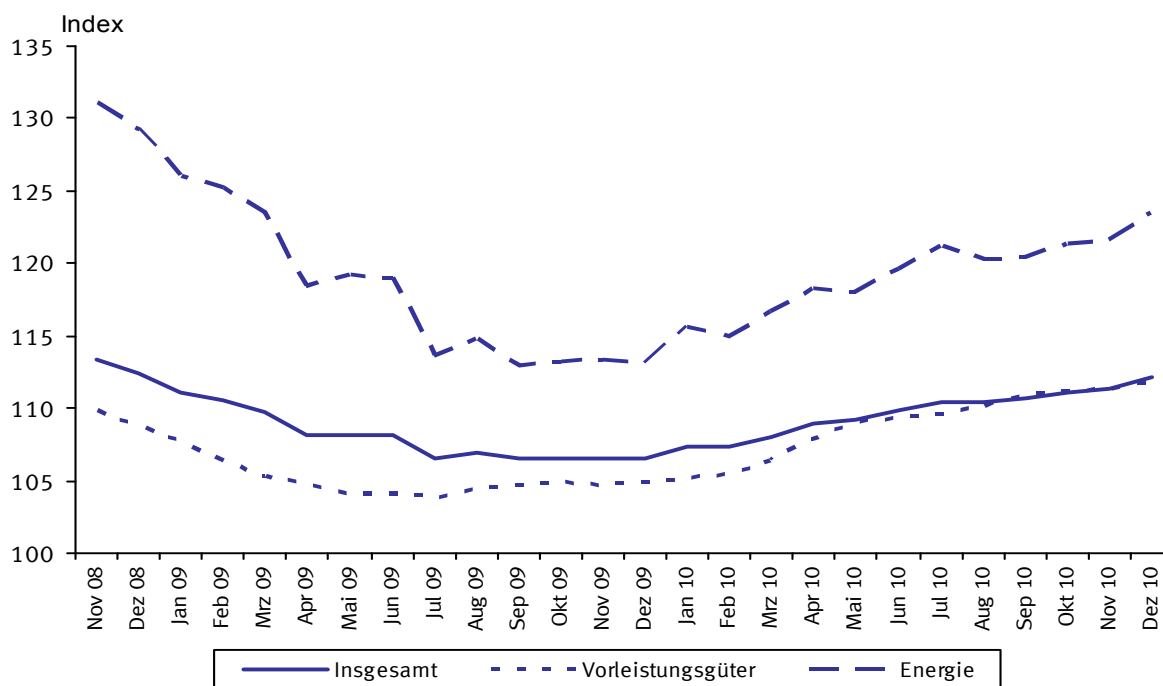
Die Preise für Vorleistungsgüter stiegen im Jahresdurchschnitt 2010 um 3,9%. Dies erklärt allein mehr als zwei Drittel der gesamten durchschnittlichen Jahresveränderungsrate. Hier wirkten sich die Preissteigerungen für Metalle mit 12,6% am stärksten aus.

Energie war im Jahresdurchschnitt um 1,4% teurer als 2009. Während Mineralölerzeugnisse um 16,6% und elektrischer Strom um 1,7% teurer waren, war Erdgas um 8,3% billiger als 2009.

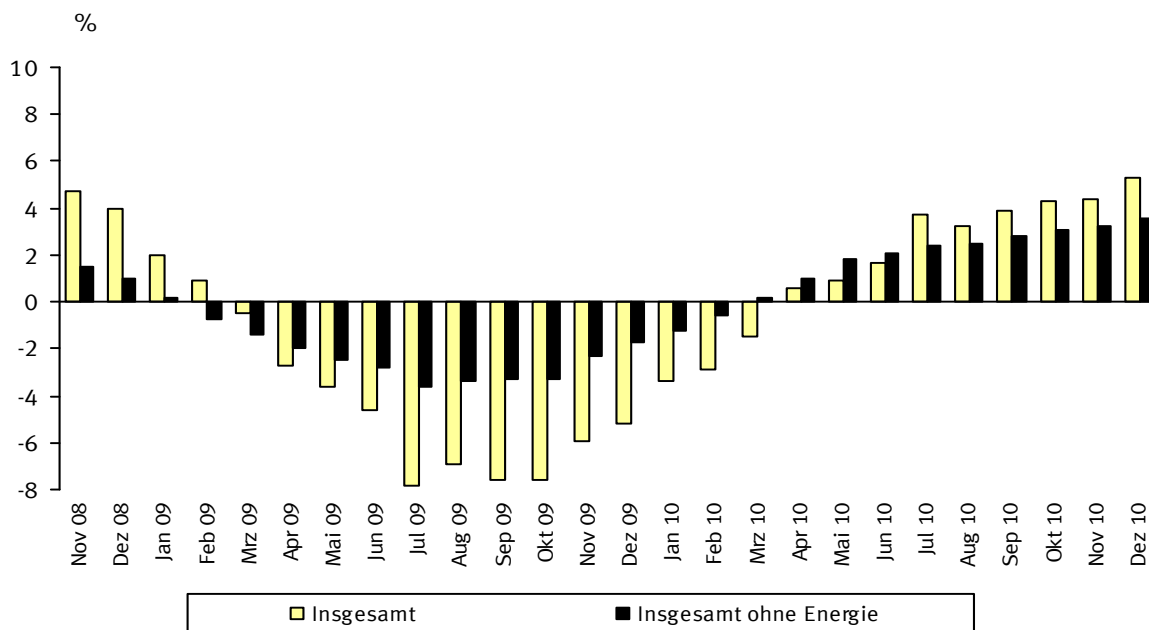
Ohne Berücksichtigung von Energie lagen die Erzeugerpreise gegenüber dem Vorjahr um 1,7% höher (2009 gegenüber 2008: – 2,2%).

Index der Erzeugerpreise gewerblicher Produkte (Inlandsabsatz)

2005=100



Veränderung gegenüber dem Vorjahresmonat in %



2 Erläuterungen

- 1 Der **Index der Erzeugerpreise gewerblicher Produkte** (Inlandsabsatz) misst auf repräsentativer Grundlage die Entwicklung der Preise für die von der Energie- und Wasserversorgung sowie dem Bergbau und Verarbeitenden Gewerbe in der Bundesrepublik Deutschland (Gebietsstand ab 3.10.1990) hergestellten und abgesetzten Erzeugnisse. Die Bezugsgröße des Gesamtindex ist die Summe aller gewerblichen Inlandsumsätze im Basisjahr (gegenwärtig: 2005), wie sie vor allem durch den Monatsbericht im Bergbau und im Verarbeitenden Gewerbe (Fachserie 4, Reihe 4.1.1) nachgewiesen wird. Damit werden also auch die Umsätze **zwischen** den gewerblichen Unternehmen preisstatistisch berücksichtigt (sog. Bruttoprinzip der auf Wirtschaftsbereiche bezogenen Preisindexberechnung). Im Hinblick auf die wesentlichen Rechengänge kann der Index als der gewogene Durchschnitt aus den Preisveränderungszahlen in der Darstellung Basisjahr = 100 (überwiegend Durchschnittsmesszahlen) bezeichnet werden, die für eine repräsentative Auswahl gewerblicher Produkte (die sog. Preisrepräsentanten) gebildet werden. Als Wägungszahlen (= Indexgewichte) dienen die Umsatzzanteile jeweils derjenigen Erzeugnisse im Basisjahr, für die Einzelpreisreihen als repräsentativ angesehen werden.
- 2 Die Einzelpreisreihen werden in der Form von Messzahlen auf der Grundlage des Preisstandes im Basisjahr (= 100) dargestellt. Sie beruhen auf den Ergebnissen **monatlicher Preiserhebungen** bei einer repräsentativen Auswahl gewerblicher Unternehmen. Stichtag der Erhebungen ist der 15. des Berichtsmontats. Erfragt werden die an diesem Tag (ggf. kurz davor oder danach) vertraglich vereinbarten Preise. Damit die monatlichen Werte einer Einzelpreisreihe nur "reine" Preisveränderungen zum Ausdruck bringen, müssen alle für die Höhe des Preises maßgeblichen Faktoren, die sogenannten preisbestimmenden Merkmale, solange wie möglich konstant gehalten werden.

Dies gilt nicht nur für die Mengeneinheit des beobachteten Erzeugnisses und dessen qualitative Beschaffenheit, sondern auch für die verschiedenen Handels-, Liefer- und Zahlungsbedingungen. Ändert sich eines dieser Merkmale, so kann die Differenz zwischen dem neuen und dem zuletzt gemeldeten Preis eine unechte Preisveränderung enthalten, die eliminiert werden muss.

Die monatlich ermittelten Preise sind Effektivpreise (keine Listenpreise) ohne Umsatzsteuer, aber ggf. einschließlich Verbrauchsteuern (z.B. Mineralölsteuer, Tabaksteuer) und anderer gesetzlicher Abgaben (z.B. Bevorratungsbeitrag bei Mineralöl-erzeugnissen). Gegenwärtig werden rund 5 000 Unternehmen nach ihren Verkaufspreisen für insgesamt 1 272 repräsentativ ausgewählte Güterarten befragt.

Dem Index liegen rund 9 000 Einzelpreisreihen zugrunde.
- 3 Der Index wird nach der **Laspeyres-Formel** berechnet. Dies bedeutet, dass die aus dem gegenwärtigen Basisjahr (2005) stammenden **Wägungszahlen** bis zur Umstellung des Index auf ein neueres Basisjahr **unverändert bleiben**. Als nächstes Basisjahr ist das Jahr 2010 in Aussicht genommen. Das letzte Basisjahr vor dem gegenwärtigen Basisjahr war das Jahr 2000. Mit der Umstellung auf das Basisjahr 2005=100 wurden alle Indizes ab Januar 2005 neu berechnet. Dies bedeutet, dass bisher veröffentlichte Indizes auf Basis 2000=100 von Januar 2005 bis Dezember 2008 ungültig geworden sind.
- 4 Für längerfristige Vergleiche werden durchlaufende Reihen durch **Verkettung** der gegenwärtigen Berechnungsergebnisse auf Basis 2005=100 mit den früheren Indexzahlen auf Basis 2000=100 gebildet. Zu diesem Zweck werden Verkettungsfaktoren als Quotienten aus den Januarindizes 2005 auf der neuen Basis 2005=100 und den entsprechenden Januarindizes auf der früheren Basis 2000=100 berechnet. Verkettungsfaktoren können allerdings nur für die Positionen berechnet werden,

für die eine inhaltliche Vergleichbarkeit zwischen neuer und alter Basis besteht. Für die in dieser Fachserie veröffentlichten Positionen wurden, soweit eine inhaltliche Vergleichbarkeit festgestellt wurde, die Indizes mit Hilfe des berechneten Verkettungsfaktors zurückgerechnet und in den „Langen Reihen“ der Fachserie 17 Reihe 2 bereitgestellt (herunterzuladen unter www.destatis.de/publikationen; Suchwort: „gewerbliche Erzeugerpreise“). Darüber hinaus können alle inhaltlich vergleichbaren Positionen aller Teilindizes über die frei zugängliche Datenbank Genesis-Online abgerufen werden (www.destatis.de/genesis). Die Seiten 30 bis 33 enthalten zusätzlich eine Gegenüberstellung der laufenden Nummern der Tabelle 1.1 mit den vergleichbaren Positionen der laufenden Nummern der Fachserie 17 Reihe 2 auf Basis 2000=100. Die Verkettungsfaktoren gelten solange, wie der Index auf Basis 2005 berechnet und veröffentlicht wird.

Da der Index auf der neuen Basis rückwirkend ab Beginn des neuen Basisjahres gerechnet wird, stehen für mehrere Jahre Indizes sowohl auf der alten als auch auf der neuen Basis zur Verfügung. Für die Periode Januar 2005 bis Dezember 2008 liegen damit Ergebnisse auf Basis 2000 und auf Basis 2005 vor.

Eine Umbasierung der auf Basis 2000=100 berechneten Indizes auf die neue Basis für Berichtsperioden vor Januar 2005 ist mithilfe der Verkettungsfaktoren möglich. Da bei einer Umbasierung für die Berichtsmonate Januar 2005 bis Dezember 2008 von Basis 2000=100 auf die neue Basis (Überschneidungszeitraum) die relativen Preisveränderungen teilweise stark von den auf der Basis 2005 berechneten abweichen können, ist von einer solchen Umbasierung dringend abzuraten. Die Gründe für diese Abweichungen sind vielschichtig:

Die Anzahl der in die Indexberechnung einfließenden Preismeldungen und die Anzahl der Berichtsfirmen können bei jeder Indexreform Schwankungen unterliegen. Da die auf alter und auf neuer Basis im Index berücksichtigten Preisreihen nicht immer den gleichen Preisverlauf aufweisen, können Resultate auf alter und neuer Basis auch auf der untersten Stufe der Klassifikation abweichende Preisverläufe aufweisen.

Verschiebungen aufgrund neu aufgenommener oder nicht mehr erhobener Produkte können sich in unterschiedlichen Preisverläufen der Aggregate niederschlagen.

Entsprechend der wirtschaftlichen Entwicklung kann es Gewichtsverschiebungen auch zwischen bestehenden Klassifikationspositionen von einem zum anderen Basisjahr geben, die zu unterschiedlichen Preisverläufen führen. Bekommt z.B. ein Teilindex mit einem flacheren Preisverlauf auf neuer Basis ein größeres Gewicht, so macht sich in der Zusammenfassung der Teilindizes der flachere Preisverlauf stärker als auf der alten Basis bemerkbar.

Wird im Rahmen einer Indexrevision auch eine neue Gütersystematik eingeführt, ergeben sich zusätzliche Abweichungen bei Aggregaten, die sich nach alter und neuer Gütersystematik unterschiedlich zusammensetzen.

Umbasierung auf 2005=100: Mit den angegebenen Verkettungsfaktoren können bisher veröffentlichte Preisindizes auf Basis 2000=100, die sich auf Berichtsperioden **vor Januar 2005** beziehen, auf die Basis 2005=100 umbasiert werden, indem mit dem Verkettungsfaktor multipliziert wird.

Beispiel:

Der Index für Erzeugnisse der Investitionsgüterproduzenten für Dezember 2004 (lfd. Nr. 3 der Fachserie 17 Reihe 2) soll von Basis 2000=100 auf Basis 2005=100 umgerechnet werden:

| | |
|-----------------------------------|-------------------------------|
| Indexwert auf Basis 2000=100: | 102,6 |
| Verkettungsfaktor zur Basis 2005: | 0,97379 |
| Indexwert auf Basis 2005=100: | $102,6 \times 0,97379 = 99,9$ |

Umbasierung auf 2000=100: Auf Basis 2005=100 berechnete Indizes ab Januar 2005 können mittels Division durch den Verkettungsfaktor auf Basis 2000=100 umgerechnet werden.

Beispiel:

Der Index für Erzeugnisse der Investitionsgüterproduzenten für Dezember 2008 (Ifd. Nr. 3 der Fachserie 17 Reihe 2) soll von Basis 2005=100 auf Basis 2000=100 umgerechnet werden:

Indexwert auf Basis 2005=100: 102,2
Verkettungsfaktor zur Basis 2000: 0,97379
Indexwert auf Basis 2000=100: $102,2 / 0,97379 = 105,0$

- 5 Der Index der Erzeugerpreise gewerblicher Produkte wird nicht nur als Gesamtreihe, d.h. für die Gesamtheit der gewerblichen Produkte, sondern für eine große Zahl von **Güterabteilungen verschiedener Aggregationsstufen** berechnet und veröffentlicht. Die dabei angewandten Gliederungsprinzipien sind die des **"Güterverzeichnisses für Produktionsstatistiken"**, Ausgabe 2009 (GP 2009), dem auch die Beschreibung der verschiedenen Indexpositionen entspricht. Zur eindeutigen Bestimmung werden diesen Positionen in der Tabelle 1.1 die betreffenden GP-Nummern vorangestellt.
- 6 Während im Tabellenteil die Tabelle 1.1 dem kurzfristigen Vergleich dient, enthält die Tabelle 1.2 eine langfristige Übersicht mit Jahresindizes für die wichtigsten Teilindizes.
- 7 Weitere methodische Erläuterungen zur Berechnung des Index der Erzeugerpreise gewerblicher Produkte auf Basis 2005=100 enthält der Aufsatz „Index der Erzeugerpreise gewerblicher Produkte (Inlandsabsatz) auf Basis 2005“, der in der Zeitschrift „Wirtschaft und Statistik, Heft 8/2009“ erschienen ist.
- 8 Die Tatsache, daß aus den Indexzahlen der Effekt von Qualitätsänderungen und anderen Änderungen in den preisbestimmenden Merkmalen der beobachteten Erzeugnisse herausgerechnet wurde, kann von besonderer Bedeutung sein, wenn die Indizes zur **Ermittlung von Wiederbeschaffungswerten** verwendet werden. Sind Güter in der ursprünglichen Qualität nicht mehr käuflich, weil von der betreffenden Güterart nur verbesserte Ausführungen am Markt sind, dann können sich bei der Verwendung der Preisindizes Wiederbeschaffungswerte ergeben, die unter den Beträgen liegen, die bei der Wiederbeschaffung tatsächlich aufgewendet werden müssen.
- 9 Auf Seite 28 dieses Berichtes werden **Durchschnittspreise für ausgewählte Mineralölerzeugnisse** veröffentlicht. Es wird darauf hingewiesen, dass es sich dabei um Erzeugerpreise handelt, d.h. um Verkaufspreise von Unternehmen mit eigenen Raffinerien oder Raffineriebeteiligungen in Deutschland. Die Preise werden ohne Umsatzsteuer, jedoch einschließlich Mineralölsteuer und anderer steuerähnlicher Abgaben (z.B. Erdölbevorzugungsbeitrag) nachgewiesen.
- 10 Die Monatsberichte der Fachserie 17, Reihe 2 "Preise und Preisindizes für gewerbliche Produkte (Erzeugerpreise)" erscheinen etwa 4 Wochen nach Ablauf des Berichtszeitraumes und sind zu beziehen über den Buchhandel oder direkt über unseren Vertriebspartner: HGV Hanseatische Gesellschaft für Verlagsservice mbH, Servicecenter Fachverlage, Postfach 11 64, 72125 Kusterdingen. Außerdem wird die komplette Fachserie im **Publikationsservice** des Statistischen Bundesamtes als Download zur Verfügung gestellt. Lange Reihen ab Januar 1995 für die Positionen der Fachserie werden ebenfalls im Publikationsservice angeboten. Beide Publikationen können unter www.destatis.de/publikationen; Suchwort: „gewerbliche Erzeugerpreise“ heruntergeladen werden.

Tiefer gegliederte Ergebnisse können über das frei zugängliche Datenbanksystem GENESIS-ONLINE (www.destatis.de/genesis) ausgewertet werden.

Wichtige Informationen zu Methode, Qualität, Definitionen, Rechtsgrundlagen und Erhebungsunterlagen der Erzeugerpreise gewerblicher Produkte enthält der Qualitätsbericht, der als PDF-

Datei unter **Publikationen** (www.destatis.de) zur Verfügung steht.

Ausführliche Informationen zur Statistik der Erzeugerpreise enthält das „Handbuch der Methodik“. Es kann als PDF-Datei unter **Preise – Erzeuger- und Großhandelspreise – Handbuch der Erzeugerpreise** (www.destatis.de) heruntergeladen werden.

- 11 Nachstehend werden einige Erläuterungen zum Rechnen mit Indexzahlen gegeben.

Messung von Indexveränderungen in Prozent und in Punkten

Die Indexveränderung von einem Zeitpunkt zum anderen - berechnet als Veränderung in Prozent - kann als allgemeine Preisveränderungsrate aus der Sicht der Nutzer interpretiert werden.

Formal ist auch eine Indexentwicklung nach Punkten als Differenz zwischen dem neuen und dem alten Indexstand berechenbar. Das Ergebnis ist inhaltlich nicht interpretierbar und unterscheidet sich je nach Wahl des Basisjahres.

Die Indexentwicklung in Prozent kann nach der Formel

$$\text{Neuer Indexstand} / \text{Alter Indexstand} \times 100 - 100$$

berechnet werden. Das Ergebnis ist von der Wahl des Basisjahres unabhängig, wenn man von geringfügigen Rundungsdifferenzen absieht.

Beispiel:

Index für Mineralölerzeugnisse (Ifd. Nr. 169), Basis 2005=100

Januar 2005: 88,3

Sept. 2008: 132,7

Veränderung in Prozent:

$$132,7 / 88,3 \times 100 - 100 = +50,3\%$$

Veränderung in Punkten:

$$132,7 - 88,3 = +44,4 \text{ Punkte}$$

Bei Umbasierung auf ein anderes Basisjahr (z.B. 2000=100) ergeben sich für die prozentuale Entwicklung die selben Ergebnisse wie für die Basis 2005=100, während die Punktedifferenz zu anderen Werten führt:

Verkettungsfaktor auf Basis 2000=100: 0,79621

Januar 2005: $88,3 / 0,79621 = 110,9$ (Basis 2000=100)

Sept. 2008: $132,7 / 0,79621 = 166,7$ (Basis 2000=100)

Veränderung in Prozent:

$$166,7 / 110,9 \times 100 - 100 = +50,3\%$$

Veränderung in Punkten:

$$166,7 - 110,9 = +55,8 \text{ Punkte}$$

Diese Unterschiede sind um so größer, je länger das zugrundegelegte Preisbasisjahr zurückliegt.

- 12 Aus diesen Gründen wird dringend empfohlen, **bei Wertsicherungsklauseln** ausschließlich auf die Veränderung in Prozent abzustellen.

Das Statistische Bundesamt kann keine Empfehlungen aussprechen, welcher Index bestimmten Vertragsverhältnissen zugrunde zu legen ist, da es sich dabei nicht um ein statistisches Problem, sondern um eine Ermessensfrage zu einem privatrechtlichen Vertrag handelt, die von den Vertragsparteien selbst zu entscheiden ist.

Das Statistische Bundesamt muss sich bei Anfragen zu Erzeugerpreisindizes und deren Verwendung in Wertsicherungsklauseln auf allgemeine fachliche und methodische Beratungsleistungen beschränken.

1 Index der Erzeugerpreise gewerblicher Produkte (Inlandsabsatz)**1.1 Aktuelle Ergebnisse****2005 = 100**

| Lfd.- Nr. | Nr. der GP-Systematik | Güterabteilung, -gruppe, -klasse, -kategorie, -unterkategorie, -art | Wägungs- anteil am Gesamt- index in Promille | Verket- tungs- faktor ¹⁾ | 2010 | 2009 | 2010 | 2010 | Veränderung Dez. 2010 gegenüber | | | |
|--------------|--------------------------|---|---|---|------------------------------|-------|-------|-------|---------------------------------------|------|---|-----|
| | | | | | Jahres- durch- schnitt | Dez. | Nov. | Dez. | Dez. | Nov. | | |
| | | | | | | | | | 2009 | 2010 | | |
| | | | | | | | | | in % | | | |
| 1 | | Gewerbliche Erzeugnisse insgesamt | 1000,00 | 0,90564 | 109,7 | 106,5 | 111,3 | 112,1 | + | 5,3 | + | 0,7 |
| 2 | | Erzeugnisse der Vorleistungsgüterproduzenten | 289,02 | 0,94329 | 109,1 | 104,9 | 111,3 | 111,9 | + | 6,7 | + | 0,5 |
| 3 | | Erzeugnisse der Investitionsgüterproduzenten | 242,34 | 0,97379 | 102,5 | 102,1 | 102,7 | 102,8 | + | 0,7 | + | 0,1 |
| 4 | | Erzeugnisse der Konsumgüterproduzenten | 194,27 | 0,93797 | 106,2 | 105,3 | 107,3 | 107,8 | + | 2,4 | + | 0,5 |
| 5 | | - Erzeugnisse der Gebrauchsgüterproduzenten | 24,04 | 0,95048 | 106,7 | 106,6 | 107,1 | 107,2 | + | 0,6 | + | 0,1 |
| 6 | | - Erzeugnisse der Verbrauchsgüterproduzenten | 170,23 | 0,93533 | 106,1 | 105,2 | 107,3 | 107,9 | + | 2,6 | + | 0,6 |
| 7 | | Energie | 274,37 | 0,77019 | 119,3 | 113,1 | 121,7 | 123,5 | + | 9,2 | + | 1,5 |
| 8 | | Gewerbliche Erzeugnisse insgesamt ohne Mineralölerzeugnisse | 950,03 | 0,91196 | 109,2 | 106,4 | 110,7 | 111,3 | + | 4,6 | + | 0,5 |
| 9 | | Gewerbliche Erzeugnisse insgesamt ohne Energie | 725,63 | 0,95147 | 106,1 | 104,1 | 107,3 | 107,8 | + | 3,6 | + | 0,5 |
| 10 | | Gewerbliche Erzeugnisse insgesamt ohne elektrischen Strom, Gas, Fernwärme | 799,67 | 0,93756 | 107,3 | 104,6 | 108,6 | 109,4 | + | 4,6 | + | 0,7 |
| 11 | 05/06/08 | Bergbau und Gewinnung von Steinen und Erden | 12,24 | 0,74647 | 124,6 | 114,5 | 128,1 | 133,8 | + | 16,9 | + | 4,4 |
| 12 | 05 | Kohle | 3,51 | 0,72958 | 129,4 | 121,5 | 134,8 | 141,7 | + | 16,6 | + | 5,1 |
| 13 | 05 1 | Steinkohle | . | 0,63151 | 136,8 | 126,8 | 144,1 | 154,5 | + | 21,8 | + | 7,2 |
| 14 | 05 2 | Braunkohle | . | 0,95594 | 114,6 | 110,8 | 116,2 | 116,2 | + | 4,9 | | - |
| 15 | 06 | Erdöl und Erdgas | 5,56 | 0,60333 | 129,5 | 112,5 | 134,3 | 142,4 | + | 26,6 | + | 6,0 |
| 16 | 06 10 1 | Erdöl und Öl aus bituminösen Mineralien, roh (Förderung) | . | 0,74362 | 151,6 | 131,3 | 154,2 | 165,1 | + | 25,7 | + | 7,1 |
| 17 | 06 2 | Erdgas, verflüssigt oder gasförmig | . | - | 100,7 | 87,9 | 108,4 | 112,7 | + | 28,2 | + | 4,0 |
| 18 | 08 | Steine und Erden, sonstige Bergbauerzeugnisse | 3,17 | 0,98643 | 110,5 | 110,3 | 109,8 | 110,0 | - | 0,3 | + | 0,2 |
| 19 | 08 1 | Natursteine, Kies, Sand, Ton und Kaolin | . | 1) | 111,0 | 110,4 | 110,9 | 110,8 | + | 0,4 | - | 0,1 |
| 20 | 08 12 | Kies, Sand, gebrochene Natursteine, Ton u. Kaolin | 1,48 | 0,98928 | 111,0 | 111,5 | 110,1 | 109,9 | - | 1,4 | - | 0,2 |
| 21 | 08 12 1 | Kies und Sand; gebrochene Natursteine | 1,14 | 0,99022 | 113,1 | 113,9 | 112,1 | 111,9 | - | 1,8 | - | 0,2 |
| 22 | | Nachrichtlich: Baukies und natürliche Sande ²⁾ | 0,62 | 0,98623 | 106,7 | 106,3 | 106,8 | 106,8 | + | 0,5 | | - |
| 23 | 08 12 2 | Ton und Kaolin | 0,34 | 0,93260 | 103,9 | 103,5 | 103,3 | 103,3 | - | 0,2 | | - |
| 24 | 08 9 | Steine und Erden a.n.g, sonstige Bergbauerzeugnisse | . | 0,92989 | 108,5 | 110,1 | 104,7 | 106,3 | - | 3,5 | + | 1,5 |
| 25 | 08 93 | Salz, reines Natriumchlorid (ohne Speisesalz) | 0,40 | 1) | 108,9 | 111,3 | 103,6 | 105,9 | - | 4,9 | + | 2,2 |
| 26 | 10 - 32 | Erzeugnisse des Verarbeitenden Gewerbes | 770,73 | 0,94028 | 106,9 | 104,4 | 108,2 | 108,9 | + | 4,3 | + | 0,6 |
| 27 | | Erzeugnisse des Verarbeitenden Gewerbes ohne Mineralölerzeugnisse | 720,76 | 0,94962 | 106,0 | 104,2 | 107,3 | 107,7 | + | 3,4 | + | 0,4 |
| 28 | 10/11 | Nahrungs- und Futtermittel sowie Getränke | 110,36 | 0,94597 | 109,1 | 107,2 | 111,7 | 112,7 | + | 5,1 | + | 0,9 |
| 29 | 10 | Nahrungs- und Futtermittel | 92,35 | 1) | 109,7 | 107,4 | 112,6 | 113,7 | + | 5,9 | + | 1,0 |
| 30 | 10 1 - 10 8 | Nachrichtlich: Nahrungsmittel | 88,28 | 1) | 108,7 | 106,9 | 111,1 | 112,2 | + | 5,0 | + | 1,0 |
| 31 | 10 1 - 10 8, 11 | Nachrichtlich: Nahrungsmittel und Getränke | 106,29 | 1) | 108,3 | 106,8 | 110,4 | 111,3 | + | 4,2 | + | 0,8 |
| 32 | 10 1 | Fleisch und Fleischerzeugnisse | 24,51 | 0,88455 | 105,0 | 103,4 | 105,2 | 106,9 | + | 3,4 | + | 1,6 |
| 33 | 10 11 | Fleisch (ohne Geflügel) | 8,92 | 0,85827 | 102,9 | 98,6 | 103,5 | 107,5 | + | 9,0 | + | 3,9 |
| 34 | 10 11 11 | Rindfleisch, frisch oder gekühlt | 2,48 | 0,86804 | 106,7 | 104,5 | 108,7 | 116,2 | + | 11,2 | + | 6,9 |
| 35 | 10 11 12 | Schweinefleisch, frisch oder gekühlt | 6,44 | 0,85294 | 101,4 | 96,4 | 101,5 | 104,2 | + | 8,1 | + | 2,7 |
| 36 | 10 12 | Geflügelfleisch | 1,89 | - | 110,2 | 109,1 | 112,4 | 112,9 | + | 3,5 | + | 0,4 |
| 37 | 10 13 | Verarbeitetes Fleisch | 13,70 | 0,89511 | 105,6 | 105,7 | 105,4 | 105,6 | - | 0,1 | + | 0,2 |
| 38 | 10 2 | Fischerzeugnisse u.a. Meeresfrüchte | 1,58 | 0,88018 | 109,3 | 110,1 | 109,1 | 109,1 | - | 0,9 | | - |
| 39 | 10 3 | Obst- und Gemüseerzeugnisse | 5,93 | 0,98917 | 109,7 | 107,5 | 117,1 | 119,0 | + | 10,7 | + | 1,6 |
| 40 | 10 31 | Verarbeitete Kartoffeln und Kartoffelerzeugnisse | 0,91 | 0,91712 | 116,3 | 116,2 | 118,6 | 119,7 | + | 3,0 | + | 0,9 |
| 41 | 10 32 | Frucht- und Gemüsesäfte | 1,86 | 0,97645 | 106,5 | 101,7 | 124,7 | 127,9 | + | 25,8 | + | 2,6 |
| 42 | 10 39 | Verarbeitetes Obst und Gemüse, a.n.g. | 3,16 | 1,01719 | 109,7 | 108,5 | 112,2 | 113,6 | + | 4,7 | + | 1,2 |

1) Siehe Erläuterungen Punkt 4 (Seite 6) sowie Fußnote 1) der Seite 30 im Anhang.

2) GP-Nr.: 08 12 11, 08 12 12 103

1 Index der Erzeugerpreise gewerblicher Produkte (Inlandsabsatz)**1.1 Aktuelle Ergebnisse****2005 = 100**

| Lfd.- Nr. | Nr. der GP-Systematik | Güterabteilung, -gruppe, -klasse, -kategorie, -unterkategorie, -art | Wägungs- anteil am Gesamt- index in Promille | Verket- tungs- faktor ¹⁾ | 2010 | 2009 | 2010 | 2010 | Veränderung Dez. 2010 gegenüber | |
|--------------|--------------------------|--|---|---|------------------------------|-------|-------|-------|---------------------------------------|--------------|
| | | | | | Jahres- durch- schnitt | Dez. | Nov. | Dez. | Dez. 2009 | Nov. 2010 |
| | | | | | | | | | in % | |
| 43 | 10 4 | Pflanzliche und tierische Öle und Fette | 2,99 | 0,88321 | 134,2 | 120,9 | 150,3 | 161,1 | + 33,3 | + 7,2 |
| 44 | 10 41 | Öle und Fette (ohne Margarine und Nahrungs- fette) | 2,29 | 1) | 136,2 | 118,6 | 158,0 | 171,9 | + 44,9 | + 8,8 |
| 45 | 10 41 2 | Pflanzliche Öle, nicht behandelt | . | 1) | 127,6 | 110,0 | 150,7 | 168,8 | + 53,5 | + 12,0 |
| 46 | 10 42 | Margarine u.ä. Nahrungsfette | 0,70 | 0,97476 | 127,3 | 128,6 | 125,2 | 125,6 | - 2,3 | + 0,3 |
| 47 | 10 5 | Milch und Milcherzeugnisse | 15,97 | 1,02010 | 111,3 | 108,6 | 113,9 | 114,1 | + 5,1 | + 0,2 |
| 48 | 10 51 | Milch und Milcherzeugnisse (ohne Speiseeis) | 14,96 | 1,01805 | 111,7 | 108,7 | 114,8 | 115,0 | + 5,8 | + 0,2 |
| 49 | 10 51 1 | Flüssige Milch und flüssiger Rahm, verarbeitet | 5,62 | 1,02523 | 110,0 | 104,7 | 113,4 | 114,0 | + 8,9 | + 0,5 |
| 50 | 10 51 3 | Butter u.a. Fettstoffe aus Milch; Milchstreichfette | 1,05 | 1,20114 | 124,6 | 118,7 | 136,4 | 132,3 | + 11,5 | - 3,0 |
| 51 | 10 51 4 | Käse und Quark | 4,70 | 0,98532 | 113,7 | 110,9 | 117,1 | 117,4 | + 5,9 | + 0,3 |
| 52 | 10 51 5 | Anderer Milch und Milcherzeugnisse | 3,59 | 0,96660 | 108,2 | 108,9 | 107,6 | 108,4 | - 0,5 | + 0,7 |
| 53 | 10 52 | Speiseeis | 1,01 | 1,05389 | 104,1 | 108,0 | 101,4 | 101,4 | - 6,1 | - |
| 54 | 10 6 | Mahl- und Schälmlühlenerzeugnisse; Stärke und Stärkeerzeugnisse | 2,95 | 0,97300 | 109,9 | 105,3 | 122,9 | 123,3 | + 17,1 | + 0,3 |
| 55 | 10 61 | Mahl- und Schälmlühlenerzeugnisse | 2,38 | 0,95166 | 110,6 | 105,2 | 123,5 | 124,2 | + 18,1 | + 0,6 |
| 56 | 10 61 21/22 | Nachrichtlich: Mehl von Getreide | 1,10 | 1) | 110,9 | 100,2 | 135,1 | 136,2 | + 35,9 | + 0,8 |
| 57 | 10 62 | Stärke und Stärkeerzeugnisse | 0,57 | 1,05738 | 107,0 | 105,6 | 120,4 | 119,9 | + 13,5 | - 0,4 |
| 58 | 10 7 | Back- und Teigwaren | 14,51 | 1) | 111,0 | 110,6 | 112,5 | 112,9 | + 2,1 | + 0,4 |
| 59 | 10 71 | Backwaren (ohne Dauerbackwaren) | 11,04 | 0,90710 | 112,6 | 112,0 | 114,4 | 115,0 | + 2,7 | + 0,5 |
| 60 | 10 71 11 | Frisches Brot, Brötchen u.ä. | 7,34 | 1) | 111,1 | 110,1 | 112,9 | 113,6 | + 3,2 | + 0,6 |
| 61 | 10 72 | Dauerbackwaren | 3,18 | 1,01313 | 104,9 | 104,8 | 105,1 | 105,3 | + 0,5 | + 0,2 |
| 62 | 10 73 | Teigwaren | 0,29 | 1) | 118,1 | 121,0 | 118,2 | 118,2 | - 2,3 | - |
| 63 | 10 8 | Sonstige Nahrungsmittel (ohne Getränke) | 19,84 | 1) | 105,1 | 104,9 | 105,6 | 105,7 | + 0,8 | + 0,1 |
| 64 | 10 81 | Zucker | 2,55 | 0,99407 | 75,6 | 76,3 | 74,1 | 74,2 | - 2,8 | + 0,1 |
| 65 | 10 82 | Süßwaren (ohne Dauerbackwaren) | 6,65 | 0,94234 | 108,7 | 108,6 | 108,2 | 108,3 | - 0,3 | + 0,1 |
| 66 | 10 83 | Kaffee und Tee, Kaffee-Ersatz | 3,44 | 1,00427 | 109,0 | 107,9 | 112,6 | 113,0 | + 4,7 | + 0,4 |
| 67 | 10 83 11 | Kaffee | 2,04 | 0,99784 | 108,4 | 106,3 | 112,6 | 113,3 | + 6,6 | + 0,6 |
| 68 | 10 83 13 | Grüner Tee (nicht fermentiert), schwarzer Tee (fermentiert) | 0,22 | 0,95958 | 102,6 | 106,3 | 102,1 | 102,3 | - 3,8 | + 0,2 |
| 69 | 10 83 15 | Kräutertee | 0,26 | 1) | 103,9 | 106,1 | 104,0 | 103,8 | - 2,2 | - 0,2 |
| 70 | 10 84 | Würzen und Soßen | 2,58 | 1,00502 | 110,9 | 109,8 | 111,0 | 111,4 | + 1,5 | + 0,4 |
| 71 | 10 85 | Fertiggerichte | 0,63 | - | 110,4 | 110,6 | 110,8 | 110,8 | + 0,2 | - |
| 72 | 10 86 | Homogenisierte Nahrungsmittelzubereitungen, zur Ernährung von Kindern oder zum Diätgebrauch | 0,57 | 0,89744 | 105,9 | 104,3 | 111,1 | 111,1 | + 6,5 | - |
| 73 | 10 89 | Sonstige Nahrungsmittel, a.n.g. | 3,42 | 0,93897 | 110,9 | 111,3 | 111,0 | 110,9 | - 0,4 | - 0,1 |
| 74 | 10 9 | Futtermittel | 4,07 | 1,00299 | 131,1 | 118,1 | 144,9 | 147,7 | + 25,1 | + 1,9 |
| 75 | 10 91 | Futtermittel für Nutztiere | 2,96 | 0,99312 | 140,7 | 122,8 | 159,5 | 163,5 | + 33,1 | + 2,5 |
| 76 | 10 92 | Futtermittel für sonstige Tiere | 1,11 | 1,02245 | 105,6 | 105,4 | 106,0 | 105,6 | + 0,2 | - 0,4 |
| 77 | 11 | Getränke | 18,01 | 0,93885 | 106,4 | 105,9 | 107,1 | 107,2 | + 1,2 | + 0,1 |
| 78 | 11 01 | Spirituosen | 2,63 | 0,98137 | 104,7 | 103,8 | 105,4 | 105,2 | + 1,3 | - 0,2 |
| 79 | 11 02 | Traubenwein | 1,01 | 1,01856 | 103,5 | 101,6 | 103,6 | 103,5 | + 1,9 | - 0,1 |
| 80 | 11 05 | Bier | 7,46 | 0,92130 | 108,7 | 108,8 | 108,8 | 108,8 | - | - |
| 81 | 11 06 | Malz | 0,39 | 1,09623 | 126,8 | 131,1 | 134,6 | 138,0 | + 5,3 | + 2,5 |
| 82 | 11 07 | Erfrischungsgetränke, natürliche Mineralwasser und sonstige Wasser in Flaschen | 6,52 | 0,92500 | 103,7 | 102,7 | 104,8 | 104,8 | + 2,0 | - |
| 83 | 12 | Tabakerzeugnisse | . | 0,65813 | 112,5 | 111,1 | 112,5 | 112,5 | + 1,3 | - |
| 84 | 12 00 11 500 | Zigaretten, Tabak enthaltend | 13,53 | 0,65547 | 112,5 | 111,1 | 112,5 | 112,5 | + 1,3 | - |
| 85 | 13 | Textilien | 7,16 | 1) | 106,2 | 104,7 | 108,2 | 108,9 | + 4,0 | + 0,6 |
| 86 | 13 1 | Textile Spinnstoffe und Garne | 0,60 | 1,01939 | 109,6 | 103,5 | 119,8 | 122,4 | + 18,3 | + 2,2 |
| 87 | 13 2 | Gewebe | 1,33 | 1,01010 | 103,5 | 102,1 | 105,6 | 107,4 | + 5,2 | + 1,7 |
| 88 | 13 3 | Textilveredlung | 0,84 | 1,04357 | 116,7 | 114,8 | 118,9 | 119,9 | + 4,4 | + 0,8 |

1) Siehe Erläuterungen Punkt 4 (Seite 6) sowie Fußnote 1) der Seite 30 im Anhang.

1 Index der Erzeugerpreise gewerblicher Produkte (Inlandsabsatz)

1.1 Aktuelle Ergebnisse

2005 = 100

| Lfd.-Nr. | Nr. der GP-Systematik | Güterabteilung, -gruppe, -klasse, -kategorie, -unterkategorie, -art | Wägungs- anteil am Gesamt- index in Promille | Verket- tungs- faktor ¹⁾ | 2010 | 2009 | 2010 | 2010 | Veränderung Dez. 2010 gegenüber | | | |
|----------|-----------------------|---|---|---|------------------------------|-------|-------|-------|---------------------------------------|--------------|---|-----|
| | | | | | Jahres- durch- schnitt | Dez. | Nov. | Dez. | Dez. 2009 | Nov. 2010 | | |
| | | | | | | | | | in % | | | |
| 89 | 13 9 | Andere Textilerzeugnisse (ohne Maschenware) | 4,39 | 1) | 104,6 | 103,6 | 105,3 | 105,4 | + | 1,7 | + | 0,1 |
| 90 | 13 91 | Gewirke und Gestricke | 0,39 | 0,98108 | 98,0 | 98,3 | 97,6 | 97,6 | - | 0,7 | | - |
| 91 | 13 92 | Konfektionierte Textilwaren (ohne Bekleidung) | . | 0,98715 | 103,3 | 102,9 | 103,4 | 103,4 | + | 0,5 | | - |
| 92 | 13 93 | Teppiche und textile Fußbodenbeläge | 0,74 | 0,92430 | 112,9 | 109,8 | 113,1 | 113,0 | + | 2,9 | - | 0,1 |
| 93 | 13 95 | Vliesstoffe | 0,54 | 0,99012 | 102,7 | 102,0 | 106,6 | 106,6 | + | 4,5 | | - |
| 94 | 13 96 | Technische Textilien | 0,96 | 1) | 102,4 | 101,6 | 103,4 | 103,7 | + | 2,1 | + | 0,3 |
| 95 | 13 99 | Sonstige Textilwaren, a.n.g. | . | 1) | 111,9 | 110,2 | 112,2 | 112,2 | + | 1,8 | | - |
| 96 | 14 | Bekleidung | 6,90 | 1) | 103,5 | 103,2 | 103,9 | 103,9 | + | 0,7 | | - |
| 97 | 14 1 | Bekleidung (ohne Pelzbekleidung) | 6,27 | 0,99900 | 103,8 | 103,5 | 104,1 | 104,1 | + | 0,6 | | - |
| 98 | 14 11 | Bekleidung aus Leder oder rekonstituiertem Leder | 0,03 | 0,97570 | 86,8 | 86,8 | 86,8 | 86,8 | | - | | - |
| 99 | 14 12 | Arbeits- und Berufsbekleidung | 0,31 | 0,98610 | 100,3 | 101,0 | 99,6 | 100,0 | - | 1,0 | + | 0,4 |
| 100 | 14 13 | Sonstige Oberbekleidung (ohne Arbeits- und Berufsbekleidung) | 4,16 | 1,02580 | 104,3 | 103,5 | 104,8 | 104,8 | + | 1,3 | | - |
| 101 | 14 14 | Wäsche | 1,39 | 0,99404 | 100,2 | 101,5 | 100,4 | 100,4 | - | 1,1 | | - |
| 102 | 14 19 | Bekleidung und Bekleidungszubehör, a.n.g. | 0,38 | 0,91133 | 114,5 | 114,0 | 115,1 | 115,1 | + | 1,0 | | - |
| 103 | 14 3 | Bekleidung aus gewirktem oder gestricktem Stoff | 0,63 | 1,03327 | 101,4 | 100,2 | 101,9 | 101,9 | + | 1,7 | | - |
| 104 | 14 31 | Strumpfwaren | . | 0,97756 | 102,1 | 100,7 | 102,1 | 102,1 | + | 1,4 | | - |
| 105 | 14 39 | Pullover, Strickjacken, Westen u.ä. Waren | . | 1,12080 | 100,2 | 99,4 | 101,5 | 101,5 | + | 2,1 | | - |
| 106 | 15 | Leder und Lederwaren | 2,52 | 0,96696 | 104,1 | 103,5 | 105,4 | 105,5 | + | 1,9 | + | 0,1 |
| 107 | 15 1 | Leder und Lederwaren (ohne Lederbekleidung und Schuhe) | 0,57 | 1) | 101,8 | 100,2 | 105,3 | 105,3 | + | 5,1 | | - |
| 108 | 15 2 | Schuhe | 1,95 | 0,96332 | 104,8 | 104,4 | 105,4 | 105,6 | + | 1,1 | + | 0,2 |
| 109 | 16 | Holz sowie Holz-, Kork- u. Flechtwaren (ohne Möbel) | 12,37 | 1,01947 | 112,2 | 106,0 | 115,1 | 115,2 | + | 8,7 | + | 0,1 |
| 110 | 16 1 | Holz, gesägt, auch gehobelt oder imprägniert | 3,05 | 1,09081 | 127,6 | 112,1 | 133,7 | 133,4 | + | 19,0 | - | 0,2 |
| 111 | 16 10 10 350 | Nadelschnittholz | 1,57 | 1,11578 | 126,8 | 106,9 | 134,0 | 132,9 | + | 24,3 | - | 0,8 |
| 112 | 16 10 10 500 | Laubschnittholz | 0,23 | 1,09328 | 108,6 | 109,3 | 109,1 | 109,1 | - | 0,2 | | - |
| 113 | 16 10 23 | Holz in Form von Plättchen oder Schnitzeln | 0,38 | 1,02534 | 175,8 | 148,1 | 184,5 | 186,3 | + | 25,8 | + | 1,0 |
| 114 | 16 2 | Holz-, Kork-, Flecht- und Korbmacherwaren | 9,32 | 1) | 107,1 | 104,0 | 109,0 | 109,2 | + | 5,0 | + | 0,2 |
| 115 | 16 21 | Furnier-, Sperrholz- Holzfaser- und Holzspanplatten | 3,21 | 0,98410 | 102,7 | 97,7 | 106,4 | 106,7 | + | 9,2 | + | 0,3 |
| 116 | 16 21 13 | Spanplatten u.ä. Platten, aus Holz oder anderen holzigen Stoffen, auch mit Harz oder anderen organischen Bindemitteln hergestellt | 1,65 | 0,96964 | 108,2 | 102,8 | 112,8 | 113,5 | + | 10,4 | + | 0,6 |
| 117 | 16 21 14 | Faserplatten aus Holz oder anderen holzigen Stoffen, auch mit Harz oder anderen organischen Stoffen hergestellt | 1,56 | 1,03992 | 96,9 | 92,2 | 99,6 | 99,6 | + | 8,0 | | - |
| 118 | 16 22 | Parkettböden | 0,23 | 1) | 101,1 | 100,8 | 101,5 | 101,5 | + | 0,7 | | - |
| 119 | 16 23 | Konstruktionsteile, Fertigbauteile, Ausbau- elemente und Fertigteilbauten aus Holz | 4,37 | 1) | 109,8 | 108,3 | 110,5 | 110,5 | + | 2,0 | | - |
| 120 | 16 23 1 | Konstruktionsteile, Fertigbauteile und Ausbau- elemente (einschl. Verbundplatten mit Hohlraum- Mittellagen, Parkettafeln, Schindeln), aus Holz (ohne vorgefertigte Gebäude aus Holz) | 3,07 | 1) | 107,6 | 106,0 | 108,1 | 108,2 | + | 2,1 | + | 0,1 |
| 121 | 16 23 11 | Fenster, Fenstertüren, Rahmen und Verkleidungen dafür, Türen und Türrahmen, Türverkleidungen und Türschwellen, aus Holz | 1,63 | 0,99404 | 109,6 | 107,7 | 111,9 | 113,4 | + | 5,3 | + | 1,3 |
| 122 | 16 23 19 | Bautischlerwaren aus Holz, a.n.g. | 1,44 | 1,00401 | 105,3 | 104,1 | 103,9 | 102,4 | - | 1,6 | - | 1,4 |
| 123 | 16 23 2 | Vorgefertigte Gebäude aus Holz | 1,30 | 0,99900 | 115,1 | 113,8 | 116,0 | 116,0 | + | 1,9 | | - |
| 124 | 16 24 | Verpackungsmittel, Lagerbehälter und Ladungsträger, aus Holz | 0,75 | 1,04791 | 105,3 | 98,8 | 108,4 | 108,9 | + | 10,2 | + | 0,5 |
| 125 | 16 29 | Holzwaren a.n.g., Kork-, Flecht- und Korbmacherwaren (ohne Möbel) | 0,76 | - | 113,5 | 112,1 | 114,9 | 115,1 | + | 2,7 | + | 0,2 |
| 126 | 16 29 14 908 | Pellets, Briquets, Scheiten o.ä. Formen aus Sägespänen u.a. Sägenebenprodukten | 0,03 | - | 181,2 | 180,5 | 186,4 | 189,8 | + | 5,2 | + | 1,8 |

1) Siehe Erläuterungen Punkt 4 (Seite 6) sowie Fußnote 1) der Seite 30 im Anhang.

Deutschland
1 Index der Erzeugerpreise gewerblicher Produkte (Inlandsabsatz)
1.1 Aktuelle Ergebnisse
2005 = 100

| Lfd.- Nr. | Nr. der GP-Systematik | Güterabteilung, -gruppe, -klasse, -kategorie, -unterkategorie, -art | Wägungs- anteil am Gesamt- index in Promille | Verket- tungs- faktor ¹⁾ | 2010 | 2009 | 2010 | 2010 | Veränderung Dez. 2010 gegenüber | | |
|--------------|--------------------------|--|---|---|------------------------------|-------|-------|-------|---------------------------------------|------|-------|
| | | | | | Jahres- durch- schnitt | Dez. | Nov. | Dez. | Dez. | Nov. | |
| | | | | | | | | | 2009 | 2010 | in % |
| 127 | 17 | Papier, Pappe und Waren daraus | 20,94 | 1,00499 | 105,5 | 102,1 | 108,9 | 109,1 | + | 6,9 | + 0,2 |
| 128 | 17 1 | Holzstoff, Zellstoff, Papier, Karton und Pappe | 7,70 | 1,06547 | 103,3 | 100,0 | 107,5 | 107,7 | + | 7,7 | + 0,2 |
| 129 | 17 12 | Papier und Pappe | 7,50 | 1,05981 | 102,6 | 99,7 | 106,9 | 107,0 | + | 7,3 | + 0,1 |
| 130 | 17 12 1 | Zeitungsdruckpapier; Büttenpapier und -pappe (handgeschöpft); Rohpapier und Rohpappe; grafische Papiere und Pappen | 2,43 | 1,05346 | 102,3 | 105,9 | 105,0 | 104,6 | - | 1,2 | - 0,4 |
| 131 | 17 12 11 | Zeitungsdruckpapier | 0,70 | 1,03021 | 90,4 | 109,3 | 88,9 | 89,4 | - | 18,2 | + 0,6 |
| 132 | 17 12 13 | Rohpapier und Rohpappe für licht-, wärme- oder elektroempfindliche Papiere und Pappen, Kohlerohpapier und Tapetenrohpapier, in Rollen oder Bogen | 0,38 | 1,08974 | 101,3 | 94,1 | 109,3 | 112,5 | + | 19,6 | + 2,9 |
| 133 | 17 12 14 | Grafische Papiere u. Pappen, in Bogen oder Rollen | 1,35 | 1,05329 | 108,7 | 107,5 | 112,1 | 110,2 | + | 2,5 | - 1,7 |
| 134 | 17 12 35 | Testliner, weder gestrichen noch überzogen | 0,58 | 1,20968 | 116,6 | 98,5 | 127,7 | 127,8 | + | 29,7 | + 0,1 |
| 135 | 17 12 4 | Papiere, weder bestrichen noch überzogen | 1,00 | 1,07513 | 112,4 | 98,0 | 123,4 | 123,6 | + | 26,1 | + 0,2 |
| 136 | 17 12 7 | Papier und Pappe, bearbeitet | 3,49 | 1,04683 | 97,7 | 96,0 | 100,0 | 100,4 | + | 4,6 | + 0,4 |
| 137 | 17 12 73 | Ein- oder beidseitig mit Kaolin o.a. anorganischen Stoffen gestrichene Papiere und Pappen zum Beschreiben, Bedrucken oder für andere grafische Zwecke | 2,63 | 1,07281 | 97,5 | 96,1 | 100,8 | 101,4 | + | 5,5 | + 0,6 |
| 138 | 17 12 77 | Papiere und Pappen, Zellstoffwatte und Vliese aus Zellstofffasern, gestrichen, überzogen, getränkt, auf der Oberfläche gefärbt, verziert o. bedruckt | 0,86 | 0,94080 | 98,3 | 95,6 | 97,5 | 97,5 | + | 2,0 | - |
| 139 | 17 2 | Papier-, Karton- und Pappwaren | 13,24 | 0,96923 | 106,8 | 103,3 | 109,7 | 109,9 | + | 6,4 | + 0,2 |
| 140 | 17 21 | Wellpapier und -pappe; Verpackungsmittel aus Papier, Karton und Pappe | 7,47 | 0,97688 | 107,0 | 101,0 | 112,0 | 112,7 | + | 11,6 | + 0,6 |
| 141 | 17 21 11 | Wellpapier oder Wellpappe, auch perforiert | 1,78 | 1,08650 | 111,6 | 100,1 | 121,6 | 122,9 | + | 22,8 | + 1,1 |
| 142 | 17 21 12 | Säcke, Beutel, Tüten aus Papier | 0,51 | 0,95749 | 105,6 | 104,4 | 106,3 | 106,4 | + | 1,9 | + 0,1 |
| 143 | 17 21 13 | Schachteln und Kartons aus Wellpapier oder Wellpappe | 2,64 | 0,97603 | 105,6 | 98,9 | 111,6 | 112,5 | + | 13,8 | + 0,8 |
| 144 | 17 21 14 | Faltschachteln und -kartons, aus nicht gewelltem Papier oder nicht gewellter Pappe | 2,54 | 0,95433 | 105,4 | 103,2 | 107,0 | 106,9 | + | 3,6 | - 0,1 |
| 145 | 17 22 | Haushalts-, Hygiene- und Toilettenartikel aus Zellstoff, Papier und Pappe | 2,35 | 0,96353 | 105,7 | 104,9 | 107,6 | 106,7 | + | 1,7 | - 0,8 |
| 146 | 17 22 11 | Toilettenpapier, Taschen-, Abschmink-, Hand- und Tischtücher, Servietten aus Papierhalbstoff, Papier, Zellstoffwatte oder Vliesen aus Zellstofffasern | 1,32 | 0,96917 | 113,8 | 112,3 | 116,2 | 114,5 | + | 2,0 | - 1,5 |
| 147 | 17 22 12 | Hygiene- und Krankenhausartikel, Bekleidung und Bekleidungszubehör, aus Papierhalbstoff, Papier, Zellstoffwatte oder Vliesen aus Zellstofffasern | 1,03 | 0,95429 | 95,3 | 95,5 | 96,6 | 96,6 | + | 1,2 | - |
| 148 | 17 23 | Schreibwaren und Bürobedarf aus Papier, Karton oder Pappe | 1,55 | - | 110,1 | 108,9 | 109,3 | 109,6 | + | 0,6 | + 0,3 |
| 149 | 17 24 | Tapeten | 0,23 | 0,99799 | 111,0 | 111,2 | 111,0 | 111,0 | - | 0,2 | - |
| 150 | 17 29 | Andere Waren aus Papier, Karton und Pappe | 1,64 | 0,94497 | 103,9 | 104,6 | 102,1 | 102,1 | - | 2,4 | - |
| 151 | 18 | Druckerzeugnisse, bespielte Ton-, Bild- und Datenträger | 16,29 | 1) | 94,2 | 95,8 | 94,5 | 94,7 | - | 1,1 | + 0,2 |
| 152 | 18 1 | Druckereileistungen | 15,57 | 1,03364 | 94,0 | 95,7 | 94,3 | 94,5 | - | 1,3 | + 0,2 |
| 153 | | Druck von Zeitungen und Anzeigenblättern ²⁾ | 1,64 | 0,97421 | 102,5 | 106,7 | 100,8 | 101,1 | - | 5,2 | + 0,3 |
| 154 | 18 11 1 | Druck von Tageszeitungen, mindestens viermal wöchentlich erscheinend | 1,23 | 0,94270 | 105,3 | 109,1 | 103,8 | 103,5 | - | 5,1 | - 0,3 |

1) Siehe Erläuterungen Punkt 4 (Seite 6) sowie Fußnote 1) der Seite 30 im Anhang.

2) GP-Nr.: 18 11, 1812 13 004

1 Index der Erzeugerpreise gewerblicher Produkte (Inlandsabsatz)

1.1 Aktuelle Ergebnisse

2005 = 100

| Lfd.-Nr. | Nr. der GP-Systematik | Güterabteilung, -gruppe, -klasse, -kategorie, -unterkategorie, -art | Wägungs- anteil am Gesamt- index in Promille | Verket- tungs- faktor ¹⁾ | 2010 | 2009 | 2010 | 2010 | Veränderung Dez. 2010 gegenüber | | |
|----------|-----------------------|--|---|---|------------------------------|-------|-------|-------|---------------------------------------|--------------|--------|
| | | | | | Jahres- durch- schnitt | Dez. | Nov. | Dez. | Dez. 2009 | Nov. 2010 | in % |
| | | | | | | | | | | | |
| 155 | 18 12 | Drucke, a.n.g., andere Druckereileistungen | 12,28 | - | 93,0 | 94,7 | 93,5 | 93,7 | - | 1,1 | + 0,2 |
| 156 | 18 12 12 | Werbedrucke und Werbeschriften, Verkaufskataloge u.dgl. | 5,40 | 1,01719 | 93,0 | 95,1 | 93,7 | 93,9 | - | 1,3 | + 0,2 |
| 157 | 18 12 12 301-308 | Verkaufskataloge | 1,04 | 1) | 85,4 | 87,6 | 83,9 | 83,8 | - | 4,3 | - 0,1 |
| 158 | 18 12 12 502-509 | Plakate und andere Drucke | 4,36 | 1) | 94,8 | 96,9 | 96,0 | 96,3 | - | 0,6 | + 0,3 |
| 159 | 18 12 13 | Druck von Zeitschriften und anderen periodischen Druckschriften | 2,61 | 1,05975 | 91,1 | 94,1 | 90,7 | 91,2 | - | 3,1 | + 0,6 |
| 160 | 18 12 13 007/008 | Druck von Zeitschriften | 2,20 | 1,06765 | 90,4 | 93,1 | 90,5 | 90,7 | - | 2,6 | + 0,2 |
| 161 | 18 12 14 | Druck von Büchern, Kalendern, Bildern, u.a. | 1,18 | 1) | 90,8 | 90,5 | 90,8 | 90,8 | + | 0,3 | - |
| 162 | 18 12 14 070-280 | Druck von Büchern | 1,18 | - | 90,8 | 90,5 | 90,8 | 90,8 | + | 0,3 | - |
| 163 | 18 13 | Druckvorstufen- und Mediovorstufen-Dienstleistungen | 1,21 | - | 91,5 | 92,7 | 91,6 | 91,6 | - | 1,2 | - |
| 164 | 18 13 1 | Satz- und Bildherstellung | 0,28 | 1,03300 | 93,5 | 92,7 | 93,7 | 93,7 | + | 1,1 | - |
| 165 | 18 13 2 | Druckformen, Lithographiesteine, Platten und Zylinder, für den Druck zugerichtet | 0,47 | 1,02464 | 75,1 | 79,0 | 75,1 | 75,1 | - | 4,9 | - |
| 166 | 18 14 | Druckweiterverarbeitung von Druckerzeugnissen | 0,85 | 1,07060 | 94,3 | 94,7 | 96,2 | 96,2 | + | 1,6 | - |
| 167 | 18 2 | Vervielfältigung von bespielten Ton-, Bild- und Datenträgern | 0,72 | 1,13825 | 98,5 | 99,3 | 98,5 | 98,7 | - | 0,6 | + 0,2 |
| 168 | 19 | Kokereierzeugnisse, Mineralölerzeugnisse | 50,74 | 0,79603 | 120,1 | 109,4 | 122,5 | 127,8 | + | 16,8 | + 4,3 |
| 169 | 19 2 | Mineralölerzeugnisse | . | 0,79621 | 119,4 | 108,1 | 121,8 | 126,9 | + | 17,4 | + 4,2 |
| 170 | | Nachrichtlich: Kraftstoffe ²⁾ | 37,37 | 0,79982 | 114,2 | 105,0 | 115,6 | 120,0 | + | 14,3 | + 3,8 |
| 171 | 19 20 21 | Motorenbenzin | 19,75 | 0,83581 | 115,2 | 107,2 | 115,0 | 119,6 | + | 11,6 | + 4,0 |
| 172 | 19 20 23 | Leichtöle, Spezialbenzin | 3,08 | 0,72617 | 120,5 | 101,5 | 124,9 | 132,8 | + | 30,8 | + 6,3 |
| 173 | 19 20 26 005 | Dieselmotorenkraftstoff | 17,62 | 0,75824 | 113,1 | 102,5 | 116,1 | 120,4 | + | 17,5 | + 3,7 |
| 174 | 19 20 26 005 1 | bei Abgabe an den Großhandel | 3,87 | 0,75745 | 111,4 | 99,3 | 115,1 | 118,2 | + | 19,0 | + 2,7 |
| 175 | 19 20 26 005 2 | bei Abgabe an Großverbraucher | 4,74 | 0,76174 | 110,9 | 100,0 | 114,2 | 117,7 | + | 17,7 | + 3,1 |
| 176 | 19 20 26 005 3 | ab Tankstelle | 9,01 | 0,75502 | 115,0 | 105,2 | 117,6 | 122,7 | + | 16,6 | + 4,3 |
| 177 | 19 20 26 007 | Leichtes Heizöl ³⁾ | 4,12 | 0,75309 | 123,2 | 101,6 | 130,0 | 135,0 | + | 32,9 | + 3,8 |
| 178 | 19 20 26 007 1 | bei Abgabe an den Großhandel | 3,91 | 0,74929 | 123,3 | 101,6 | 130,1 | 135,1 | + | 33,0 | + 3,8 |
| 179 | 19 20 26 007 2 | bei Abgabe an Verbraucher | 0,21 | 0,77810 | 121,8 | 102,3 | 128,1 | 133,5 | + | 30,5 | + 4,2 |
| 180 | 19 20 28 005 | Schweres Heizöl | 0,74 | 0,77244 | 162,5 | 143,1 | 164,3 | 171,7 | + | 20,0 | + 4,5 |
| 181 | 19 20 29 | Schmieröle, andere Öle | 1,42 | 0,84174 | 140,4 | 133,9 | 148,8 | 149,8 | + | 11,9 | + 0,7 |
| 182 | 19 20 31 | Flüssiggas | 1,62 | 0,82121 | 142,5 | 129,3 | 153,1 | 171,4 | + | 32,6 | + 12,0 |
| 183 | 19 20 31 001 | Flüssiggas (LPG), als Kraft- oder Brennstoff | 0,58 | 1) | 148,8 | 132,7 | 159,6 | 190,8 | + | 43,8 | + 19,5 |
| 184 | 19 20 4 | Andere Mineralölerzeugnisse | 0,69 | 0,95620 | 233,4 | 218,8 | 230,9 | 231,2 | + | 5,7 | + 0,1 |
| 185 | 19 20 42 500 | Bitumen aus Erdöl | 0,69 | 1) | 233,4 | 218,8 | 230,9 | 231,2 | + | 5,7 | + 0,1 |
| 186 | 20 | Chemische Erzeugnisse | 47,20 | 1) | 112,5 | 109,1 | 114,3 | 114,8 | + | 5,2 | + 0,4 |
| 187 | 20 1 | Chemische Grundstoffe | 27,06 | 0,88829 | 116,4 | 111,8 | 118,4 | 118,9 | + | 6,4 | + 0,4 |
| 188 | 20 11 | Anorganische Industriegase | 1,36 | 0,93816 | 120,8 | 118,9 | 121,9 | 115,9 | - | 2,5 | - 4,9 |
| 189 | 20 12 | Farbstoffe und Pigmente | 1,19 | 1,02786 | 106,5 | 105,8 | 106,1 | 107,8 | + | 1,9 | + 1,6 |
| 190 | 20 13 | Sonstige anorganische Grundstoffe & Chemikalien | 2,66 | 0,88597 | 125,0 | 123,1 | 126,2 | 126,3 | + | 2,6 | + 0,1 |
| 191 | 20 14 | Sonstige organische Grundstoffe und Chemikalien | 10,92 | 0,89755 | 117,4 | 111,3 | 118,6 | 119,3 | + | 7,2 | + 0,6 |
| 192 | 20 15 | Düngemittel und Stickstoffverbindungen | 1,21 | 0,81423 | 155,8 | 156,5 | 162,6 | 164,1 | + | 4,9 | + 0,9 |
| 193 | 20 16 | Kunststoffe, in Primärformen | 9,27 | 0,86555 | 107,9 | 102,5 | 110,9 | 111,9 | + | 9,2 | + 0,9 |
| 194 | 20 16 1 | Polymere des Ethylens | . | 0,79600 | 105,2 | 96,6 | 109,4 | 108,2 | + | 12,0 | - 1,1 |
| 195 | 20 16 2 | Polymere des Styrols | . | 0,82482 | 116,1 | 105,1 | 122,3 | 123,4 | + | 17,4 | + 0,9 |
| 196 | 20 16 3 | Polymere des Vinylchlorids und anderer halogenerter Olefine | 0,88 | 0,87752 | 119,6 | 114,2 | 122,5 | 124,4 | + | 8,9 | + 1,6 |
| 197 | 20 16 4 | Polyacetale, Epoxidharze, Polycarbonate, Alkydharze, Allylpolyester u.a. Polyester | 1,90 | 0,95813 | 108,1 | 101,5 | 110,8 | 113,1 | + | 11,4 | + 2,1 |
| 198 | 20 16 5 | Andere synthetische, natürliche oder modifizierte natürliche Polymere | 5,23 | 0,86833 | 105,4 | 101,4 | 108,0 | 108,7 | + | 7,2 | + 0,6 |
| 199 | 20 17 | Synthetischer Kautschuk, in Primärformen | 0,45 | 0,83204 | 124,1 | 119,4 | 125,8 | 128,8 | + | 7,9 | + 2,4 |

1) Siehe Erläuterungen Punkt 4 (Seite 6) sowie Fußnote 1) der Seite 30 im Anhang.

2) GP-Nr.: 19 20 21, 19 20 26 005.

3) Gem. § 3 3.BImSchV wurde der zulässige Schwefelgehalt für leichtes Heizöl zum 1.1.2008 auf 0,1 % reduziert.

1 Index der Erzeugerpreise gewerblicher Produkte (Inlandsabsatz)**1.1 Aktuelle Ergebnisse****2005 = 100**

| Lfd.- Nr. | Nr. der GP-Systematik | Güterabteilung, -gruppe, -klasse, -kategorie, -unterkategorie, -art | Wägungs- anteil am Gesamt- index in Promille | Verket- tungs- faktor ¹⁾ | 2010 | 2009 | 2010 | 2010 | Veränderung Dez. 2010 gegenüber | | | |
|--------------|-------------------------------|---|---|---|------------------------------|-------|-------|-------|---------------------------------------|------|---|-----|
| | | | | | Jahres- durch- schnitt | Dez. | Nov. | Dez. | Dez. | Nov. | | |
| | | | | | | | | | 2009 | 2010 | | |
| in % | | | | | | | | | | | | |
| 200 | 20 2 | Schädlingsbekämpfungs- und Pflanzen- schutzmittel, Desinfektionsmittel | 0,90 | 0,97752 | 108,2 | 105,2 | 115,1 | 115,8 | + | 10,1 | + | 0,6 |
| 201 | 20 3 | Anstrichmittel, Druckfarben und Kitte | 5,37 | 0,96670 | 111,4 | 110,4 | 113,2 | 113,7 | + | 3,0 | + | 0,4 |
| 202 | 20 4 | Seifen, Wasch-, Reinigungs- u. Körperpflegemittel | 6,02 | 0,95885 | 105,0 | 103,7 | 106,0 | 106,2 | + | 2,4 | + | 0,2 |
| 203 | 20 41 | Seifen, Wasch-, Reinigungs- und Poliermittel | 2,84 | 1,01108 | 106,8 | 105,1 | 108,4 | 108,9 | + | 3,6 | + | 0,5 |
| 204 | 20 42 | Duftstoffe und Körperpflegemittel | 3,18 | 0,91316 | 103,3 | 102,5 | 103,8 | 103,9 | + | 1,4 | + | 0,1 |
| 205 | 20 5 | Sonstige chemische Erzeugnisse | 7,18 | 1,01370 | 105,8 | 104,3 | 106,9 | 107,6 | + | 3,2 | + | 0,7 |
| 206 | 20 51 | Pyrotechnische Erzeugnisse | . | 0,94245 | 96,4 | 96,8 | 96,3 | 96,3 | - | 0,5 | | - |
| 207 | 20 52 | Klebstoffe | . | 1,01085 | 138,1 | 132,2 | 139,6 | 140,1 | + | 6,0 | + | 0,4 |
| 208 | 20 53 | Etherische Öle | 0,46 | 1,01215 | 101,6 | 101,6 | 101,6 | 101,6 | | - | | - |
| 209 | 20 59 | Sonstige chemische Erzeugnisse, a.n.g. | 5,64 | 1) | 102,9 | 101,6 | 104,0 | 104,9 | + | 3,2 | + | 0,9 |
| 210 | 20 6 | Chemiefasern | 0,67 | 0,99694 | 105,8 | 100,4 | 109,6 | 109,1 | + | 8,7 | - | 0,5 |
| 211 | 21 | Pharmazeutische u.ä. Erzeugnisse | 14,17 | 1,00901 | 99,9 | 99,7 | 99,4 | 99,3 | - | 0,4 | - | 0,1 |
| 212 | 21 1 | Pharmazeutische Grundstoffe u.ä. Erzeugnisse | 0,51 | 0,85445 | 102,3 | 100,3 | 104,2 | 104,7 | + | 4,4 | + | 0,5 |
| 213 | 21 2 | Pharmazeutische Spezialitäten und sonstige pharmazeutische Erzeugnisse | 13,66 | 1,01613 | 99,8 | 99,7 | 99,2 | 99,1 | - | 0,6 | - | 0,1 |
| 214 | 21 20 1 | Arzneiwaren zu therapeutischen oder prophylaktischen Zwecken | 11,56 | 1,02427 | 98,7 | 98,8 | 97,8 | 97,6 | - | 1,2 | - | 0,2 |
| 215 | | - Apothekenmarkt | 10,06 | 1,03466 | 98,7 | 98,6 | 97,6 | 97,4 | - | 1,2 | - | 0,2 |
| 216 | | - Krankenhausbedarf | 1,50 | 0,95958 | 99,3 | 100,3 | 99,1 | 99,2 | - | 1,1 | + | 0,1 |
| 217 | 21 20 2 | Andere pharmazeutische Erzeugnisse für medizinische oder chirurgische Zwecke | 2,10 | 0,97423 | 105,8 | 104,6 | 107,0 | 106,9 | + | 2,2 | - | 0,1 |
| 218 | 22 | Gummi- und Kunststoffwaren | 35,87 | 0,95958 | 104,6 | 103,2 | 105,4 | 105,5 | + | 2,2 | + | 0,1 |
| 219 | 22 1 | Gummiwaren | 6,80 | 0,95769 | 110,3 | 109,6 | 111,1 | 110,7 | + | 1,0 | - | 0,4 |
| 220 | 22 11 1 | Bereifungen, neu, aus Kautschuk | 1,87 | 0,90127 | 106,7 | 107,0 | 109,3 | 109,3 | + | 2,1 | | - |
| 221 | 22 11 11 | Luftreifen für Personenkraftwagen | 1,36 | 0,90545 | 105,2 | 104,8 | 107,9 | 107,9 | + | 3,0 | | - |
| 222 | 22 11 13 | Luftreifen für Omnibusse, Lastkraftwagen und Luftfahrzeuge | 0,51 | 0,88969 | 110,7 | 113,0 | 113,2 | 113,2 | + | 0,2 | | - |
| 223 | 22 19 | Andere Gummiwaren (ohne Bereifungen) | 4,88 | 0,98128 | 111,7 | 110,6 | 111,8 | 111,2 | + | 0,5 | - | 0,5 |
| 224 | 22 2 | Kunststoffwaren | 29,07 | 0,96050 | 103,3 | 101,7 | 104,1 | 104,3 | + | 2,6 | + | 0,2 |
| 225 | 22 21 | Platten, Folien, Schläuche und Profile, aus Kunststoffen | 8,30 | 0,93464 | 104,2 | 101,4 | 105,0 | 105,2 | + | 3,7 | + | 0,2 |
| 226 | 22 22 | Verpackungsmittel aus Kunststoffen | 4,58 | 0,94123 | 105,6 | 102,3 | 107,1 | 107,3 | + | 4,9 | + | 0,2 |
| 227 | 22 23 | Baubedarfsartikel aus Kunststoffen | 4,12 | 0,92683 | 106,8 | 105,8 | 107,7 | 108,0 | + | 2,1 | + | 0,3 |
| 228 | 22 29 | Andere Kunststoffwaren | 12,07 | 1,00000 | 100,5 | 100,2 | 101,2 | 101,3 | + | 1,1 | + | 0,1 |
| 229 | 23 | Glas, Keramik, bearbeitete Steine und Erden | 23,52 | 1,00912 | 110,9 | 111,3 | 111,3 | 111,2 | - | 0,1 | - | 0,1 |
| 230 | 23 1 | Glas und Glaswaren | 5,24 | 1,03144 | 108,0 | 109,9 | 109,5 | 109,3 | - | 0,5 | - | 0,2 |
| 231 | 23 11 | Flachglas (ohne veredeltes und bearbeitetes Flachglas) | 0,43 | 1,18252 | 91,4 | 99,4 | 105,6 | 104,3 | + | 4,9 | - | 1,2 |
| 232 | 23 12 | Veredeltes und bearbeitetes Flachglas | 2,30 | 1,07579 | 108,3 | 108,5 | 108,9 | 108,9 | + | 0,4 | | - |
| 233 | 23 13 | Hohlglas | 1,49 | 0,95429 | 116,6 | 121,0 | 116,1 | 116,1 | - | 4,0 | | - |
| 234 | 23 13 11 400/ 23 13 11 500 | Flaschen mit einem Nenninhalt von weniger als 2,5 l | 0,96 | 1) | 118,8 | 124,3 | 118,6 | 118,6 | - | 4,6 | | - |
| 235 | 23 14 | Glasfasern | 0,49 | 1,00503 | 102,6 | 102,4 | 104,4 | 103,3 | + | 0,9 | - | 1,1 |
| 236 | 23 19 | Sonstiges Glas (einschl. technischer Glaswaren) | 0,53 | 1,00496 | 101,3 | 100,4 | 101,3 | 101,5 | + | 1,1 | + | 0,2 |
| 237 | 23 2 | Feuerfeste keramische Werkstoffe | 0,49 | 0,97203 | 115,5 | 113,3 | 114,5 | 114,0 | + | 0,6 | - | 0,4 |
| 238 | 23 3 | Keramische Baumaterialien | 1,68 | 1) | 117,7 | 118,4 | 117,1 | 116,7 | - | 1,4 | - | 0,3 |
| 239 | 23 31 | Keramische Wand-, Bodenfliesen und -platten | 0,47 | 0,96397 | 121,7 | 122,2 | 121,2 | 120,9 | - | 1,1 | - | 0,2 |
| 240 | 23 32 | Ziegel und sonstige Baukeramik | 1,21 | 0,94923 | 116,2 | 117,0 | 115,5 | 115,1 | - | 1,6 | - | 0,3 |
| 241 | 23 4 | Keramik (ohne Ziegel und Baukeramik) | 0,95 | 1) | 108,5 | 108,3 | 108,2 | 108,2 | - | 0,1 | | - |
| 242 | 23 41 | Haushaltswaren aus Keramik | 0,38 | 0,88839 | 110,7 | 108,8 | 111,0 | 111,0 | + | 2,0 | | - |
| 243 | 23 42 | Sanitärkeramik | . | 0,92537 | 115,5 | 116,7 | 113,8 | 113,8 | - | 2,5 | | - |
| 244 | 23 43 | Elektrische Isolatoren und Isolierteile, aus keramischen Stoffen | . | 1,06937 | 95,6 | 96,7 | 94,9 | 94,9 | - | 1,9 | | - |
| 245 | 23 44 | Keramische Waren für sonst. techn. Zwecke | 0,26 | - | 106,9 | 107,6 | 106,7 | 106,7 | - | 0,8 | | - |

1) Siehe Erläuterungen Punkt 4 (Seite 6) sowie Fußnote 1) der Seite 30 im Anhang.

1 Index der Erzeugerpreise gewerblicher Produkte (Inlandsabsatz)**1.1 Aktuelle Ergebnisse****2005 = 100**

| Lfd.-Nr. | Nr. der GP-Systematik | Güterabteilung, -gruppe, -klasse, -kategorie, -unterkategorie, -art | Wägungs- anteil am Gesamt- index in Promille | Verket- tungs- faktor ¹⁾ | 2010 | 2009 | 2010 | 2010 | Veränderung Dez. 2010 gegenüber | | | |
|----------|-----------------------|--|---|---|------------------------------|-------|-------|-------|---------------------------------------|-----------|---|-----|
| | | | | | Jahres- durch- schnitt | Dez. | Nov. | Dez. | Dez. 2009 | Nov. 2010 | | |
| | | | | | | | | | in % | | | |
| 246 | 23 5 | Zement, Kalk, Gips | 2,26 | 1,05150 | 123,7 | 123,7 | 123,3 | 123,2 | - | 0,4 | - | 0,1 |
| 247 | 23 51 | Zement | 1,59 | 1,09899 | 128,8 | 129,2 | 128,2 | 128,0 | - | 0,9 | - | 0,2 |
| 248 | 23 52 | Kalk und gebrannter Gips | 0,67 | 1) | 111,6 | 110,6 | 111,7 | 111,7 | + | 1,0 | | - |
| 249 | 23 52 1 | Kalk | 0,44 | 0,93190 | 111,6 | 110,2 | 111,7 | 111,7 | + | 1,4 | | - |
| 250 | 23 52 2 | Gips, aus gebranntem Gipsstein oder aus Calciumsulfat | 0,23 | 0,86804 | 111,6 | 111,4 | 111,6 | 111,6 | + | 0,2 | | - |
| 251 | 23 6 | Erzeugnisse aus Beton, Zement und Gips | 9,35 | 1,00710 | 106,8 | 107,0 | 107,1 | 107,1 | + | 0,1 | | - |
| 252 | 23 61 | Erzeugnisse aus Beton, Zement und Kalksandstein für den Bau | 5,15 | 0,98911 | 103,7 | 102,7 | 104,5 | 104,4 | + | 1,7 | - | 0,1 |
| 253 | 23 62 | Gipszeugnisse für den Bau | 0,36 | 1,07259 | 104,5 | 104,4 | 107,5 | 106,0 | + | 1,5 | - | 1,4 |
| 254 | 23 63 | Frischbeton (Transportbeton) | 2,11 | 1,07642 | 110,0 | 113,4 | 108,9 | 109,2 | - | 3,7 | + | 0,3 |
| 255 | 23 64 | Mörtel | 1,17 | 0,93524 | 116,0 | 114,9 | 116,6 | 116,6 | + | 1,5 | | - |
| 256 | 23 65 | Faserzementwaren | 0,19 | 1,01215 | 107,8 | 106,9 | 106,5 | 105,8 | - | 1,0 | - | 0,7 |
| 257 | 23 69 | Erzeugnisse aus Beton, Zement und Gips, a.n.g. | 0,37 | 1,00605 | 103,9 | 106,8 | 104,3 | 103,2 | - | 3,4 | - | 1,1 |
| 258 | 23 7 | Bearbeitete und verarbeitete Naturwerksteine und Natursteine, a.n.g. | 0,45 | 1,08658 | 105,7 | 106,3 | 106,2 | 106,2 | - | 0,1 | | - |
| 259 | 23 9 | Andere nichtmetallische Mineralerzeugnisse | 3,10 | 1,00000 | 115,7 | 114,9 | 116,1 | 116,2 | + | 1,1 | + | 0,1 |
| 260 | 23 91 | Mühlsteine, Steine zum Zerfasern, Poliersteine und Schleifstoffe | 0,50 | 0,96264 | 107,8 | 107,6 | 107,5 | 107,5 | - | 0,1 | | - |
| 261 | 23 99 | Mineralerzeugnisse, a.n.g. | 2,60 | 1,01129 | 117,3 | 116,3 | 117,8 | 117,9 | + | 1,4 | + | 0,1 |
| 262 | 23 99 13 200 | Asphaltmischgut unter Zusatz v. bitumenhaltigen Bindemitteln | 0,39 | 1) | 130,3 | 129,4 | 128,4 | 128,3 | - | 0,9 | - | 0,1 |
| 263 | 24 | Metalle | 47,94 | 0,79213 | 117,9 | 104,5 | 123,0 | 125,6 | + | 20,2 | + | 2,1 |
| 264 | 24 1 | Roheisen, Rohstahl und Walzstahl sowie Ferrolegierungen | 19,50 | 0,69550 | 108,1 | 90,1 | 111,7 | 113,7 | + | 26,2 | + | 1,8 |
| 265 | | Nachrichtlich: Walzstahl, aus unlegiertem und anders legiertem Stahl ²⁾ | 18,83 | 0,69314 | 107,8 | 89,5 | 111,3 | 113,4 | + | 26,7 | + | 1,9 |
| 266 | | Nachrichtlich: Walzstahl (ohne Edelstahl) | 17,29 | 0,68037 | 106,3 | 88,5 | 108,9 | 111,3 | + | 25,8 | + | 2,2 |
| 267 | 24 10 01 900 | Halbzeug zur direkten Verwendung, aus unlegiertem Qualitätsstahl | 0,63 | 0,61847 | 107,9 | 91,7 | 109,9 | 111,8 | + | 21,9 | + | 1,7 |
| 268 | 24 10 02 | Warmgewalzte Flach- und Langerzeugnisse; Walzdraht, Betonstahl, warmgewalzte und geschweißte Profile; Spundwandlerzeugnisse, Oberbaumaterial aus Stahl | 11,27 | 0,65206 | 107,8 | 88,8 | 109,4 | 112,1 | + | 26,2 | + | 2,5 |
| 269 | 24 10 02 110 | Warmbreitband zur direkten Verwendung, aus unlegiertem Stahl | 5,57 | 0,63870 | 104,8 | 85,0 | 104,3 | 106,7 | + | 25,5 | + | 2,3 |
| 270 | 24 10 02 220 | Grobblech im Quartobereich, aus unleg. Stahl | 1,61 | 0,59432 | 105,6 | 90,8 | 116,4 | 118,5 | + | 30,5 | + | 1,8 |
| 271 | 24 10 02 310 | Walzdraht, warmgewalzt (einschl. zum Ablängen), aus unlegiertem Stahl | 1,40 | 0,67159 | 117,6 | 89,1 | 119,5 | 125,6 | + | 41,0 | + | 5,1 |
| 272 | 24 10 02 410 | Betonstahl (Stäbe), warmgewalzt (einschl. abgelängt, aus Walzdraht), aus unlegiertem Stahl | 0,42 | 0,69184 | 135,0 | 98,8 | 129,2 | 141,1 | + | 42,8 | + | 9,2 |
| 273 | 24 10 02 420 1 | Stab- und Flachstahl (einschl. abgelängt, aus Walzdraht), aus unlegiertem Qualitätsstahl | 0,92 | 0,65044 | 96,9 | 90,7 | 95,2 | 95,8 | + | 5,6 | + | 0,6 |
| 274 | 24 10 02 420 2 | Stab- und Flachstahl (einschl. abgelängt, aus Walzdraht), aus nichtrostendem oder anderem legiertem Stahl | 0,05 | 0,71103 | 109,5 | 100,3 | 113,9 | 113,9 | + | 13,6 | | - |
| 275 | 24 10 02 440 1 | Formstahl (ohne Breitflanschträger), aus unlegiertem Stahl | 0,03 | 0,65144 | 123,0 | 111,9 | 116,1 | 115,1 | + | 2,9 | - | 0,9 |
| 276 | 24 10 02 440 2 | Schwere Profile, Breitflanschträger, aus unlegiertem Stahl | 0,57 | 0,58036 | 108,6 | 97,6 | 112,5 | 111,0 | + | 13,7 | - | 1,3 |
| 277 | 24 10 03 | Kaltgewalzte und oberflächenveredelte Flacherzeugnisse, mit einer Breite von 600 mm oder mehr | 7,60 | 0,76609 | 108,6 | 91,9 | 115,3 | 116,4 | + | 26,7 | + | 1,0 |
| 278 | 24 10 03 100 1 | Kaltgewalztes Blech in Rollen oder Tafeln, mit einer Breite von 600 mm oder mehr, aus unlegiertem Stahl | 2,55 | 0,71300 | 102,0 | 86,0 | 105,3 | 107,5 | + | 25,0 | + | 2,1 |
| 279 | 24 10 03 400 | Schmelztauchveredeltes Blech in Rollen oder Tafeln, mit einer Breite von 600 mm oder mehr | 2,15 | 0,77479 | 101,3 | 83,6 | 106,8 | 109,6 | + | 31,1 | + | 2,6 |

1) Siehe Erläuterungen Punkt 4 (Seite 6) sowie Fußnote 1) der Seite 30 im Anhang.

2) GP-Nr.: 24 10 01 900, 24 10 02 110/120/220/310/410/420 1/420 2/440 1/440 2, 24 10 03 100 1/200/300/400

1 Index der Erzeugerpreise gewerblicher Produkte (Inlandsabsatz)**1.1 Aktuelle Ergebnisse****2005 = 100**

| Lfd.-Nr. | Nr. der GP-Systematik | Güterabteilung, -gruppe, -klasse, -kategorie, -unterkategorie, -art | Wägungs- anteil am Gesamt- index in Promille | Verket- tungs- faktor ¹⁾ | 2010 | 2009 | 2010 | 2010 | Veränderung Dez. 2010 gegenüber | | |
|----------|-----------------------|---|---|---|------------------------------|-------|-------|-------|---------------------------------------|------|-------|
| | | | | | Jahres- durch- schnitt | Dez. | Nov. | Dez. | Dez. | Nov. | |
| | | | | | | | | | 2009 | 2010 | in % |
| 280 | 24 2 | Stahlrohre, Rohrform-, Rohrverschluss- und Rohrverbindungsstücke, aus Eisen oder Stahl | 3,12 | 0,74533 | 107,5 | 103,9 | 111,9 | 112,1 | + | 7,9 | + 0,2 |
| 281 | 24 20 1 | Rohre und Hohlprofile, aus Eisen oder Stahl | 1,14 | 1) | 119,2 | 117,0 | 124,9 | 124,9 | + | 6,8 | - |
| 282 | | Präzisionsstahlrohre, nahtlos und geschweißt ²⁾ | 0,61 | 0,67371 | 114,0 | 106,2 | 122,6 | 121,6 | + | 14,5 | - 0,8 |
| 283 | 24 20 13 7 | Stahlrohre, nahtlos, nichtkaltfertiggestellt | 0,87 | 0,67221 | 117,0 | 116,1 | 121,4 | 122,3 | + | 5,3 | + 0,7 |
| 284 | 24 20 2 | Rohre aus Stahl mit einem äußeren Querschnitt von mehr als 406,4 mm; geschweißt | 0,87 | 0,82257 | 101,1 | 100,3 | 104,5 | 103,8 | + | 3,5 | - 0,7 |
| 285 | 24 20 4 | Flansche, Form-, Verschluss- und Verbindungsstücke, Bogen und Winkel, aus Stahl, nicht gegossen | 0,44 | 0,83149 | 87,5 | 83,1 | 91,0 | 94,0 | + | 13,1 | + 3,3 |
| 286 | 24 3 | Andere Erzeugnisse aus Eisen oder Stahl | 5,09 | 1) | 102,9 | 96,3 | 107,8 | 107,6 | + | 11,7 | - 0,2 |
| 287 | 24 31 | Blankstahl | 0,86 | 0,64020 | 94,8 | 79,4 | 103,9 | 103,8 | + | 30,7 | - 0,1 |
| 288 | 24 32 | Kaltband mit einer Breite von weniger als 600 mm | 2,26 | 0,75600 | 95,4 | 89,4 | 98,7 | 98,7 | + | 10,4 | - |
| 289 | 24 33 | Kaltprofile | 1,04 | - | 112,8 | 115,3 | 119,1 | 117,6 | + | 2,0 | - 1,3 |
| 290 | 24 34 | Kaltgezogener Draht | 0,93 | 0,62545 | 117,7 | 107,2 | 120,7 | 121,3 | + | 13,2 | + 0,5 |
| 291 | 24 4 | NE-Metalle und Halbzeug daraus | 12,23 | 0,90583 | 148,2 | 130,1 | 158,2 | 165,1 | + | 26,9 | + 4,4 |
| 292 | 24 41 | Edelmetalle und Halbzeug daraus | 0,86 | 0,85129 | 247,2 | 198,2 | 277,3 | 300,0 | + | 51,4 | + 8,2 |
| 293 | 24 42 | Aluminium und Halbzeug daraus | 5,94 | 1,00000 | 114,1 | 103,8 | 118,9 | 120,1 | + | 15,7 | + 1,0 |
| 294 | 24 42 1 | Aluminium in Rohform, Aluminiumlegierungen, Aluminiumoxid | 1,47 | 0,95005 | 121,3 | 96,9 | 127,9 | 129,1 | + | 33,2 | + 0,9 |
| 295 | 24 42 2 | Halbzeuge aus Aluminium | 4,47 | 1,02062 | 111,8 | 106,1 | 116,0 | 117,1 | + | 10,4 | + 0,9 |
| 296 | 24 43 | Blei, Zink und Zinn und Halbzeug daraus | 0,91 | 0,96849 | 172,8 | 166,6 | 173,6 | 183,5 | + | 10,1 | + 5,7 |
| 297 | 24 44 | Kupfer und Halbzeug daraus | 4,03 | 0,76613 | 177,2 | 150,9 | 193,0 | 205,0 | + | 35,9 | + 6,2 |
| 298 | 24 44 1 | Kupfermatte, nicht raffiniertes und raffiniertes Kupfer | 1,62 | 0,66387 | 191,4 | 158,8 | 215,1 | 229,3 | + | 44,4 | + 6,6 |
| 299 | 24 44 2 | Halbzeug aus Kupfer und Kupferlegierungen | 2,41 | 0,82176 | 167,7 | 145,6 | 178,2 | 188,7 | + | 29,6 | + 5,9 |
| 300 | 24 45 | Sonstige NE-Metalle und Halbzeug daraus | 0,49 | - | 103,9 | 89,9 | 110,6 | 112,9 | + | 25,6 | + 2,1 |
| 301 | 24 5 | Gießereierzeugnisse | 8,00 | 0,94535 | 108,8 | 105,9 | 110,9 | 110,9 | + | 4,7 | - |
| 302 | 24 51 | Eisengießereierzeugnisse | 3,67 | 0,92236 | 108,1 | 106,5 | 110,8 | 110,8 | + | 4,0 | - |
| 303 | 24 51 12 | Teile aus Gusseisen mit Kugelgraphit | 1,34 | 0,92164 | 113,7 | 113,0 | 116,5 | 116,3 | + | 2,9 | - 0,2 |
| 304 | 24 51 13 | Teile aus nicht verformbarem Gusseisen (Eisenguss) | 2,15 | 0,91862 | 104,4 | 102,1 | 107,5 | 107,6 | + | 5,4 | + 0,1 |
| 305 | 24 51 2 | Rohre und Hohlprofile, aus Gusseisen | 0,18 | 0,96015 | 109,9 | 110,9 | 107,8 | 108,6 | - | 2,1 | + 0,7 |
| 306 | 24 52 | Stahlgießereierzeugnisse | 0,70 | 0,87316 | 119,2 | 118,8 | 119,3 | 119,3 | + | 0,4 | - |
| 307 | 24 53 | Leichtmetallgießereierzeugnisse | 3,12 | 1,00401 | 104,5 | 99,1 | 106,7 | 106,7 | + | 7,7 | - |
| 308 | 24 54 | Buntmetall-/Schwermetallgießereierzeugnisse | 0,51 | 0,85520 | 126,4 | 126,1 | 126,4 | 125,2 | - | 0,7 | - 0,9 |
| 309 | 25 | Metallerzeugnisse | 62,80 | 0,91929 | 108,6 | 107,8 | 109,6 | 109,7 | + | 1,8 | + 0,1 |
| 310 | 25 1 | Stahl- und Leichtmetallbauerzeugnisse | 12,54 | 0,92465 | 109,3 | 108,1 | 110,9 | 111,0 | + | 2,7 | + 0,1 |
| 311 | 25 11 | Stahl- und Leichtmetallbaukonstruktionen | 9,86 | 0,91874 | 109,0 | 107,5 | 110,9 | 111,0 | + | 3,3 | + 0,1 |
| 312 | 25 11 23 695 | Stahlschutzplanken | 0,17 | 1) | 128,5 | 122,9 | 129,1 | 129,1 | + | 5,0 | - |
| 313 | 25 12 | Ausbauelemente aus Stahl und Aluminium | 2,68 | 0,94006 | 110,7 | 110,2 | 111,2 | 111,1 | + | 0,8 | - 0,1 |
| 314 | 25 2 | Metallbehälter mit einem Fassungsvermögen von mehr als 300 l; Heizkörper und -kessel für Zentralheizungen | 2,35 | 0,88798 | 113,9 | 113,2 | 115,5 | 115,0 | + | 1,6 | - 0,4 |
| 315 | 25 21 | Heizkörper für Zentralheizungen; Zentralheizungskessel | 1,27 | 0,88788 | 114,5 | 113,7 | 116,3 | 115,8 | + | 1,8 | - 0,4 |
| 316 | 25 29 | Tanks, Sammelbehälter u.ä. Behälter, aus Eisen, Stahl oder Aluminium | 1,08 | 0,88889 | 113,1 | 112,6 | 114,5 | 114,1 | + | 1,3 | - 0,3 |
| 317 | 25 3 | Dampfkessel (Dampferzeuger) (ohne Zentralheizungskessel); Kernreaktoren, Teile dafür | 2,66 | 0,83025 | 118,6 | 117,1 | 119,9 | 120,4 | + | 2,8 | + 0,4 |
| 318 | 25 5 | Schmiede-, Blechformteile, gewalzte Ringe und pulvermetallurgische Erzeugnisse | 11,64 | 0,91940 | 105,0 | 105,8 | 106,1 | 105,9 | + | 0,1 | - 0,2 |
| 319 | 25 6 | Oberflächenveredlung, Wärmebehandlung und Mechanik, a.n.g. | 10,90 | 1,00302 | 106,5 | 105,9 | 106,9 | 107,2 | + | 1,2 | + 0,3 |
| 320 | 25 61 | Oberflächenveredlung und Wärmebehandlung | 4,67 | 0,99702 | 102,7 | 102,9 | 103,0 | 103,3 | + | 0,4 | + 0,3 |
| 321 | 25 62 | Mechanikleistungen, a.n.g. | 6,23 | 1,01017 | 109,4 | 108,2 | 109,8 | 110,1 | + | 1,8 | + 0,3 |
| 322 | 25 7 | Schneidwaren; Werkzeuge; Schlösser und Beschläge | 10,29 | 0,93621 | 106,2 | 105,9 | 106,7 | 106,6 | + | 0,7 | - 0,1 |

1) Siehe Erläuterungen Punkt 4 (Seite 6) sowie Fußnote 1) der Seite 30 im Anhang.

2) GP-Nr.: 24 20 13 300, 24 20 33 400, 24 20 34 300

1 Index der Erzeugerpreise gewerblicher Produkte (Inlandsabsatz)

1.1 Aktuelle Ergebnisse

2005 = 100

| Lfd.- Nr. | Nr. der GP-Systematik | Güterabteilung, -gruppe, -klasse, -kategorie, -unterkategorie, -art | Wägungs- anteil am Gesamt- index in Promille | Verket- tungs- faktor ¹⁾ | 2010 | 2009 | 2010 | 2010 | Veränderung Dez. 2010 gegenüber | | |
|--------------|--------------------------|--|---|---|------------------------------|-------|-------|-------|---------------------------------------|------|-------|
| | | | | | Jahres- durch- schnitt | Dez. | Nov. | Dez. | Dez. | Nov. | |
| | | | | | | | | | 2009 | 2010 | |
| in % | | | | | | | | | | | |
| 323 | 25 71 | Schneidwaren und Bestecke | 0,32 | 0,89234 | 103,5 | 100,5 | 104,2 | 104,2 | + | 3,7 | - |
| 324 | 25 72 | Schlösser und Beschläge | 4,24 | 0,93190 | 105,7 | 105,3 | 106,5 | 106,1 | + | 0,8 | - 0,4 |
| 325 | 25 73 | Werkzeuge | 5,73 | 1) | 106,7 | 106,6 | 106,9 | 107,1 | + | 0,5 | + 0,2 |
| 326 | | Stanzwerkzeug-, Vorrichtungs- und Formenbau ²⁾ | 3,12 | 0,95437 | 105,2 | 105,2 | 105,5 | 105,5 | + | 0,3 | - |
| 327 | 25 73 50 | Formen; Gießerei-Formkästen; Grundplatten für Formen; Gießereimodelle | 1,64 | 0,97580 | 105,3 | 105,5 | 105,8 | 105,8 | + | 0,3 | - |
| 328 | 25 9 | Sonstige Eisen-, Blech- und Metallwaren | 12,42 | 0,87544 | 112,0 | 109,7 | 113,1 | 113,4 | + | 3,4 | + 0,3 |
| 329 | 25 91 | Behälter aus Eisen oder Stahl | 0,60 | 0,71175 | 109,8 | 105,0 | 113,2 | 113,3 | + | 7,9 | + 0,1 |
| 330 | 25 92 | Verpackungen und Verschlüsse, aus Eisen, Stahl oder NE-Metall | 1,53 | 0,89696 | 107,1 | 109,3 | 107,0 | 106,9 | - | 2,2 | - 0,1 |
| 331 | 25 93 | Drahtwaren, Ketten und Federn | 2,86 | 1) | 121,2 | 113,3 | 122,5 | 122,7 | + | 8,3 | + 0,2 |
| 332 | 25 94 | Schrauben, Nieten | 2,20 | 1) | 104,2 | 105,0 | 105,8 | 106,6 | + | 1,5 | + 0,8 |
| 333 | 25 99 | Andere Metallwaren, a.n.g. | 5,23 | 0,90293 | 112,0 | 110,3 | 112,9 | 113,1 | + | 2,5 | + 0,2 |
| 334 | 26 | Datenverarbeitungsgeräte, elektronische und optische Erzeugnisse | 39,66 | 1) | 71,8 | 72,2 | 71,4 | 71,0 | - | 1,7 | - 0,6 |
| 335 | 26 1 | Elektronische Bauelemente und Leiterplatten | 6,86 | 1,64979 | 43,7 | 43,2 | 41,7 | 40,9 | - | 5,3 | - 1,9 |
| 336 | 26 11 | Elektronische Bauelemente | 5,66 | 1) | 37,1 | 36,9 | 34,4 | 33,6 | - | 8,9 | - 2,3 |
| 337 | 26 11 2 | Dioden; Transistoren u.a. Halbleiterbauelemente; Leuchtdioden; gefasste oder montierte piezoelektrische Kristalle | 1,54 | 1,27512 | 63,7 | 66,6 | 61,8 | 61,8 | - | 7,2 | - |
| 338 | 26 11 3 | Elektronische integrierte Schaltungen | 4,12 | 2,05263 | 27,1 | 25,8 | 24,2 | 23,0 | - | 10,9 | - 5,0 |
| 339 | 26 12 1 | Gedruckte Schaltungen | 0,80 | 1,13797 | 100,2 | 97,3 | 103,0 | 103,0 | + | 5,9 | - |
| 340 | 26 2 | Datenverarbeitungsgeräte und periphere Geräte | 6,90 | 1,57103 | 35,5 | 37,5 | 34,5 | 33,4 | - | 10,9 | - 3,2 |
| 341 | 26 20 1 | Datenverarbeitungsgeräte sowie Teile davon und Zubehör dafür | 6,10 | - | 36,9 | 39,2 | 36,1 | 35,0 | - | 10,7 | - 3,0 |
| 342 | 26 20 11 | Mobile Computer mit 10 kg oder weniger Gewicht | 3,92 | 1,75225 | 31,3 | 34,2 | 30,4 | 29,7 | - | 13,2 | - 2,3 |
| 343 | 26 20 13 | Stationäre digitale automatische Daten- verarbeitungsmaschinen | 0,35 | 1,60398 | 44,1 | 43,0 | 45,4 | 44,9 | + | 4,4 | - 1,1 |
| 344 | 26 20 14 | Digitale Datenverarbeitungsmaschinen in Form von Systemen | 1,40 | 1,51448 | 39,6 | 40,9 | 39,4 | 37,4 | - | 8,6 | - 5,1 |
| 345 | 26 20 16 | Ein- und Ausgabeeinheiten | . | 1) | 68,5 | 71,8 | 65,1 | 62,8 | - | 12,5 | - 3,5 |
| 346 | 26 20 4 | Teile und Zubehör für automatische Datenverarbeitungsmaschinen | 0,80 | 1) | 24,9 | 24,1 | 21,9 | 21,0 | - | 12,9 | - 4,1 |
| 347 | 26 3 | Geräte und Einrichtungen der Telekommunikationstechnik | 10,46 | 1) | 71,7 | 72,3 | 71,2 | 71,1 | - | 1,7 | - 0,1 |
| 348 | 26 4 | Geräte der Unterhaltungselektronik | 2,79 | - | 86,0 | 87,2 | 85,9 | 86,0 | - | 1,4 | + 0,1 |
| 349 | 26 5 | Mess-, Kontroll-, Navigations- u.ä. Instrumente und Vorrichtungen, Uhren | 9,18 | 1) | 104,3 | 103,8 | 104,9 | 104,8 | + | 1,0 | - 0,1 |
| 350 | 26 51 | Mess-, Kontroll-, Navigations- u.ä. Instrumente und Vorrichtungen | 8,91 | 0,95602 | 104,4 | 103,9 | 105,0 | 104,9 | + | 1,0 | - 0,1 |
| 351 | 26 51 4 | Instrumente, Apparate und Geräte zum Messen oder Nachweis von ionisierenden Strahlen sowie zum Messen oder Prüfen von elektrischen Größen | 0,67 | 0,98610 | 100,2 | 99,3 | 100,4 | 100,9 | + | 1,6 | + 0,5 |
| 352 | 26 51 5 | Instrumente, Apparate und Geräte zum Messen oder Prüfen anderer physikalischer und chemischer Eigenschaften | . | 0,94533 | 104,6 | 104,3 | 105,1 | 104,7 | + | 0,4 | - 0,4 |
| 353 | 26 51 6 | Andere Instrumente, Apparate, und Geräte zum Messen oder Prüfen | 2,61 | 0,98244 | 104,4 | 104,6 | 105,6 | 105,6 | + | 1,0 | - |
| 354 | 26 51 62 | Maschinen, Apparate u. Geräte zum Prüfen der mechanischen Eigenschaften von Materialien | 0,27 | 0,97162 | 113,9 | 112,1 | 115,0 | 115,0 | + | 2,6 | - |
| 355 | 26 51 63 | Gas-, Flüssigkeits- und Elektrizitätszähler (einschl. Eichzählern dafür) | 0,23 | 1,05794 | 109,2 | 114,0 | 108,4 | 108,4 | - | 4,9 | - |
| 356 | 26 51 66 | Instrumente, Apparate, Geräte und Maschinen zum Messen oder Prüfen, a.n.g. | 2,11 | 1,01608 | 102,6 | 102,6 | 104,1 | 104,1 | + | 1,5 | - |
| 357 | 26 51 7 | Thermostate, Druckregler und andere Instru- mente, Apparate und Geräte zum Regeln | 1,45 | 0,89221 | 106,1 | 104,4 | 106,3 | 106,3 | + | 1,8 | - |

1) Siehe Erläuterungen Punkt 4 (Seite 6) sowie Fußnote 1) der Seite 30 im Anhang.

2) GP-Nr.: 25 73 50, 25 73 60 331

1 Index der Erzeugerpreise gewerblicher Produkte (Inlandsabsatz)

1.1 Aktuelle Ergebnisse

2005 = 100

| Lfd.- Nr. | Nr. der GP-Systematik | Güterabteilung, -gruppe, -klasse, -kategorie, -unterkategorie, -art | Wägungs- anteil am Gesamt- index in Promille | Verket- tungs- faktor ¹⁾ | 2010 | 2009 | 2010 | 2010 | Veränderung Dez. 2010 gegenüber | | |
|--------------|--------------------------|--|---|---|------------------------------|-------|-------|-------|---------------------------------------|------|-------|
| | | | | | Jahres- durch- schnitt | Dez. | Nov. | Dez. | Dez. | Nov. | |
| | | | | | | | | | 2009 | 2010 | |
| in % | | | | | | | | | | | |
| 358 | 26 52 | Uhren | 0,27 | 0,93750 | 102,8 | 102,4 | 103,0 | 103,0 | + | 0,6 | - |
| 359 | 26 6 | Bestrahlungs- und Elektrotherapiegeräte und elektromedizinische Geräte | 2,05 | 1) | 101,2 | 100,4 | 102,4 | 102,3 | + | 1,9 | - 0,1 |
| 360 | 26 60 11 | Röntgenapparate und -geräte, Apparate u. Geräte, die Alpha-, Beta- oder Gammastrahlen verwenden (einschl. Schirmbildfotografie- oder Strahlentherapiegeräten), Teile dafür | 1,63 | 0,97376 | 100,6 | 99,7 | 102,2 | 102,1 | + | 2,4 | - 0,1 |
| 361 | 26 60 12 | Elektrodiagnoseapparate und -geräte, Ultraviolett- oder Infrarotbestrahlungsgeräte, für medizinische Zwecke, Teile und Zubehör | 0,42 | 1,01294 | 103,3 | 103,2 | 103,3 | 103,3 | + | 0,1 | - |
| 362 | 26 7 | Optische und fotografische Instrumente u. Geräte | . | 1) | 106,1 | 105,5 | 106,5 | 106,5 | + | 0,9 | - |
| 363 | 26 70 1 | Fotografische Geräte und Teile dafür | 0,29 | 0,93985 | 105,5 | 104,4 | 105,9 | 105,9 | + | 1,4 | - |
| 364 | 26 70 2 | Andere optische Geräte und Teile dafür | . | 0,97065 | 106,3 | 105,8 | 106,6 | 106,6 | + | 0,8 | - |
| 365 | 26 70 21 | Polarisierende Stoffe in Form von Folien oder Platten; Prismen, Linsen, Filter u.dgl. | . | 0,97747 | 106,0 | 105,4 | 106,9 | 106,9 | + | 1,4 | - |
| 366 | 27 | Elektrische Ausrüstungen | 44,21 | 1) | 106,4 | 105,8 | 107,1 | 107,2 | + | 1,3 | + 0,1 |
| 367 | 27 1 | Elektromotoren, Generatoren, Transformatoren, Elektrizitätsverteilungs- u. -schalteinrichtungen | 20,18 | 1) | 103,0 | 102,8 | 103,9 | 103,8 | + | 1,0 | - 0,1 |
| 368 | 27 11 | Elektromotoren, Generatoren, Transformatoren und Teile dafür | 7,72 | 0,99800 | 103,4 | 102,9 | 105,1 | 105,1 | + | 2,1 | - |
| 369 | 27 11 1 | Elektromotoren; andere Gleichstrommotoren; Gleichstromgeneratoren | 1,66 | 0,96307 | 96,6 | 94,9 | 100,7 | 100,7 | + | 6,1 | - |
| 370 | 27 11 2 | Allstrom-(Universal-)motoren mit einer Leistung von mehr als 37,5 W; andere Wechselstrommotoren; Wechselstromgeneratoren | 2,13 | 0,96532 | 108,5 | 107,6 | 110,3 | 110,3 | + | 2,5 | - |
| 371 | 27 11 4 | Elektrische Transformatoren | 0,80 | 0,95220 | 110,7 | 112,5 | 110,6 | 110,6 | - | 1,7 | - |
| 372 | 27 11 5 | Vorschaltgeräte für Entladungslampen; Stromrichter; andere Drosselspulen u.a. Selbstinduktionsspulen | 2,11 | 1,04817 | 99,1 | 99,1 | 99,4 | 99,4 | + | 0,3 | - |
| 373 | 27 11 6 | Teile für Elektromotoren, Generatoren und Transformatoren | 1,02 | 0,98024 | 106,4 | 106,5 | 108,7 | 108,7 | + | 2,1 | - |
| 374 | 27 12 | Elektrizitätsverteilungs- und -schalteinrichtungen, Teile dafür | 12,46 | 1) | 102,8 | 102,7 | 103,1 | 103,1 | + | 0,4 | - |
| 375 | 27 12 1 | Elektrische Geräte zum Schließen, Unterbrechen, Schützen oder Verbinden von elektrischen Stromkreisen, für eine Spannung von mehr als 1 000 V | . | 0,96631 | 100,5 | 102,8 | 100,0 | 100,0 | - | 2,7 | - |
| 376 | 27 12 2 | Elektrische Geräte zum Schließen, Unterbrechen, Schützen oder Verbinden von elektrischen Stromkreisen, für eine Spannung von 1 000 V oder weniger | 1,63 | 1) | 104,7 | 103,6 | 105,6 | 105,5 | + | 1,8 | - 0,1 |
| 377 | 27 12 3 | Tafeln, Felder, Konsolen, Pulte, Schränke zum elektr. Schalten oder Steuern oder für die Stromverteilung | . | 0,94334 | 99,6 | 99,5 | 99,9 | 99,8 | + | 0,3 | - 0,1 |
| 378 | 27 12 4 | Teile für Elektrizitätsverteilungs- oder -schalteinrichtungen | 4,18 | 1,09419 | 107,1 | 107,0 | 107,3 | 107,3 | + | 0,3 | - |
| 379 | 27 2 | Akkumulatoren und Batterien | 0,87 | 1,01111 | 130,0 | 128,4 | 129,7 | 129,7 | + | 1,0 | - |
| 380 | 27 3 | Kabel und elektrisches Installationsmaterial | 8,65 | 1) | 110,0 | 108,2 | 110,9 | 111,5 | + | 3,0 | + 0,5 |
| 381 | 27 32 | Sonstige elektronische und elektrische Kabel | 2,60 | 1,01740 | 112,6 | 107,1 | 115,5 | 117,3 | + | 9,5 | + 1,6 |
| 382 | 27 32 11 | Isolierte Wickeldrähte | 0,38 | 1,01546 | 109,2 | 106,4 | 111,6 | 112,9 | + | 6,1 | + 1,2 |
| 383 | 27 32 12 | Koaxialkabel u.a. koaxiale elektrische Leiter, Daten- und Steuerekabel | 0,19 | 0,97854 | 106,7 | 102,9 | 111,1 | 113,6 | + | 10,4 | + 2,3 |
| 384 | 27 32 13 | Andere elektrische Leiter für eine Spannung von 1000 V oder weniger | 1,68 | 0,98408 | 116,9 | 109,6 | 120,6 | 122,0 | + | 11,3 | + 1,2 |
| 385 | 27 32 14 | Andere elektrische Leiter für eine Spannung von mehr als 1 000 V | 0,35 | 1,08581 | 98,6 | 97,7 | 97,7 | 101,7 | + | 4,1 | + 4,1 |

1) Siehe Erläuterungen Punkt 4 (Seite 6) sowie Fußnote 1) der Seite 30 im Anhang.

1 Index der Erzeugerpreise gewerblicher Produkte (Inlandsabsatz)**1.1 Aktuelle Ergebnisse****2005 = 100**

| Lfd.-Nr. | Nr. der GP-Systematik | Güterabteilung, -gruppe, -klasse, -kategorie, -unterkategorie, -art | Wägungs- anteil am Gesamt- index in Promille | Verket- tungs- faktor ¹⁾ | 2010 | 2009 | 2010 | 2010 | Veränderung Dez. 2010 gegenüber | | |
|----------|-----------------------|--|---|---|------------------------------|-------|-------|-------|---------------------------------------|--------------|-------|
| | | | | | Jahres- durch- schnitt | Dez. | Nov. | Dez. | Dez. 2009 | Nov. 2010 | |
| | | | | | | | | | in % | | |
| 386 | 27 33 | Elektrisches Installationsmaterial | 6,05 | 1) | 108,9 | 108,6 | 108,9 | 108,9 | + | 0,3 | - |
| 387 | 27 4 | Elektrische Lampen und Leuchten | 3,60 | 1) | 102,3 | 101,0 | 102,9 | 102,7 | + | 1,7 | - 0,2 |
| 388 | 27 40 1 | Elektrische Glühlampen und Entladungslampen; Bogenlampen | 1,01 | 1,12081 | 97,8 | 96,3 | 97,9 | 97,9 | + | 1,7 | - |
| 389 | 27 40 2 | Beleuchtungsgeräte | 1,34 | 0,93645 | 105,6 | 104,2 | 107,4 | 106,8 | + | 2,5 | - 0,6 |
| 390 | 27 40 3 | Andere elektrische Beleuchtungskörper, a.n.g. | 1,25 | 1) | 102,3 | 101,5 | 102,1 | 102,1 | + | 0,6 | - |
| 391 | 27 5 | Haushaltsgeräte | 4,67 | 0,96869 | 106,1 | 106,2 | 106,6 | 106,6 | + | 0,4 | - |
| 392 | 27 51 | Elektrische Haushaltsgeräte, Teile dafür | 3,97 | 0,98608 | 104,2 | 104,6 | 104,7 | 104,7 | + | 0,1 | - |
| 393 | 27 51 1 | Kühl-, Gefrierschränke, Tiefkühltruhen; Geschirrspülmaschinen; Waschmaschinen und Wäschetrockner; Heizdecken; Ventilatoren und Abzugshauben | 2,22 | 0,98700 | 104,5 | 104,6 | 104,9 | 104,9 | + | 0,3 | - |
| 394 | 27 51 11 | Kühl-, Gefrierschränke, Tiefkühltruhen | . | 1,03008 | 106,9 | 106,9 | 106,9 | 106,9 | - | | - |
| 395 | 27 51 12 | Haushaltsgeschirrspülmaschinen | 0,65 | 0,96058 | 107,0 | 106,6 | 107,2 | 107,2 | + | 0,6 | - |
| 396 | 27 51 13 | Waschmaschinen u. Wäschetrockner, mit einem Fassungsvermögen von 10 kg oder weniger | . | 0,99086 | 101,1 | 101,7 | 101,6 | 101,6 | - | 0,1 | - |
| 397 | 27 51 15 | Ventilatoren und Abzugshauben für den Haushalt | 0,17 | 0,91474 | 106,5 | 106,2 | 107,9 | 107,9 | + | 1,6 | - |
| 398 | 27 51 2 | Andere elektrische Haushaltsgeräte, a.n.g. | 1,75 | 0,96984 | 103,8 | 104,6 | 104,6 | 104,6 | - | | - |
| 399 | 27 51 21 | Staubsauger und elektromechanische Haushaltsgeräte, mit eingebautem Elektromotor | 0,56 | 0,96833 | 110,0 | 108,4 | 112,4 | 112,4 | + | 3,7 | - |
| 400 | 27 51 25 | Elektrische Warmwasserbereiter und Tauchsieder | 0,15 | 0,94288 | 115,7 | 113,8 | 116,3 | 116,3 | + | 2,2 | - |
| 401 | 27 51 28 | Andere elektrische Öfen, a.n.g.; elektrische Küchenherde, Kochplatten, Grill- und Bratgeräte | 1,04 | 0,94757 | 98,8 | 101,2 | 98,7 | 98,7 | - | 2,5 | - |
| 402 | 27 52 | Nichtelektrische Haushaltsgeräte , Teile dafür | 0,70 | 0,86673 | 116,8 | 115,2 | 117,1 | 117,2 | + | 1,7 | + 0,1 |
| 403 | 27 9 | Sonstige elektrische Ausrüstungen, a.n.g. | 6,24 | 1) | 111,9 | 111,9 | 112,0 | 112,0 | + | 0,1 | - |
| 404 | 28 | Maschinen (Maschinenbauerzeugnisse) | 82,28 | 0,93691 | 109,4 | 108,8 | 109,6 | 109,7 | + | 0,8 | + 0,1 |
| 405 | | Gewerbliche Arbeitsmaschinen ²⁾ | 41,30 | 0,93327 | 109,0 | 108,0 | 109,5 | 109,7 | + | 1,6 | + 0,2 |
| 406 | | Maschinen für die Bauwirtschaft ³⁾ | 2,81 | 0,95005 | 109,7 | 108,4 | 109,9 | 110,0 | + | 1,5 | + 0,1 |
| 407 | | Ölhydraulik und Pneumatik ⁴⁾ | 1,98 | 0,92164 | 116,0 | 114,6 | 117,0 | 117,1 | + | 2,2 | + 0,1 |
| 408 | | Ölhydraulik und Pneumatik incl. Hydropumpen ⁵⁾ | 2,78 | 0,92171 | 114,1 | 113,5 | 114,8 | 115,0 | + | 1,3 | + 0,2 |
| 409 | | Flüssigkeitspumpen (ohne Kraftstoff-, Beton- u.ä.) ⁶⁾ | 1,88 | 0,88740 | 113,0 | 113,4 | 113,4 | 113,5 | + | 0,1 | + 0,1 |
| 410 | | Verfahrenstechnische Maschinen und Apparate ⁷⁾ | 1,93 | 0,96039 | 108,8 | 108,8 | 109,5 | 109,5 | + | 0,6 | - |
| 411 | 28 13 14 1 | Tauchmotorpumpen, Umlaufbeschleuniger | 0,38 | 0,85201 | 116,2 | 114,8 | 116,4 | 116,4 | + | 1,4 | - |
| 412 | | Allgemeine Lufttechnik ⁸⁾ | . | 0,93957 | 111,8 | 111,3 | 112,3 | 112,6 | + | 1,2 | + 0,3 |
| 413 | 28 12 14 500/800 | Ventile für ölhydraulische und pneumatische Energieübertragung | 1,00 | 0,90833 | 120,7 | 119,0 | 121,9 | 121,9 | + | 2,4 | - |
| 414 | 28 14 12 3 | Sanitärarmaturen | 1,33 | 0,89497 | 117,6 | 115,5 | 117,7 | 117,7 | + | 1,9 | - |
| 415 | | Armaturen (ohne fluidtechnische, Sanitär- und Heizungsarmaturen) ⁹⁾ | 2,13 | 0,94051 | 111,7 | 110,8 | 111,6 | 111,7 | + | 0,8 | + 0,1 |
| 416 | | Kupplungen, Gleitlager , Antriebselemente ¹⁰⁾ | 1,52 | 0,94402 | 111,0 | 110,5 | 111,4 | 111,5 | + | 0,9 | + 0,1 |
| 417 | 28 15 24/39 | Zahnräder und Getriebe | 3,97 | 0,93497 | 111,1 | 111,0 | 111,3 | 111,2 | + | 0,2 | - 0,1 |
| 418 | 28 21 11/12 | Nichtelektrische Industrieöfen, Brenner und Feuerungen | 0,38 | 0,92837 | 109,5 | 107,8 | 110,5 | 111,4 | + | 3,3 | + 0,8 |
| 419 | | Bäckereimaschinen incl. elektrischer Backöfen ¹¹⁾ | . | 0,95602 | 109,1 | 108,9 | 109,1 | 109,1 | + | 0,2 | - |
| 420 | 28 22, 29 10 51 | Fördertechnik | 8,18 | 0,95124 | 109,8 | 108,8 | 110,0 | 110,0 | + | 1,1 | - |
| 421 | | Fördertechnik (ohne Aufzüge) ¹²⁾ | 7,48 | 0,93862 | 110,2 | 109,2 | 110,3 | 110,4 | + | 1,1 | + 0,1 |
| 422 | 28 22 11/13 | Serienhebezeuge, Hebebühnen | 0,48 | 0,93203 | 112,9 | 112,4 | 113,4 | 113,4 | + | 0,9 | - |
| 423 | 28 22 14, 29 10 51 | Krane | 2,23 | 0,92409 | 109,5 | 107,3 | 109,6 | 109,6 | + | 2,1 | - |
| 424 | | Wärmetauscher ¹³⁾ | 0,51 | 0,97082 | 109,5 | 111,5 | 110,7 | 110,7 | - | 0,7 | |

1) Siehe Erläuterungen Punkt 4 (Seite 6) sowie Fußnote 1) der Seite 30 im Anhang.

2) GP-Nr.: 28 12 13, 28 13, 28 21, 28 22, 28 29 21, 28 29 41, 28 4,

28 92, 28 93 17, 28 93 19, 28 94, 28 95, 28 96, 28 99.

3) GP-Nr.: 28 92 2, 28 92 3, 28 22 14 400, 28 92 40 500, 28 92 61 508.

4) GP-Nr.: 28 12 11/12/14.

5) GP-Nr.: 28 12 11-14.

6) GP-Nr.: 28 12 13, 28 13 12-14.

7) GP-Nr.: 28 25 11 307, 28 29 12, 28 29 41, 28 29 60 901, 32 50 13 800.

8) GP-Nr.: 28 13 23, 28 25, 28 99 31, 28 99 39 053/055.

9) GP-Nr.: 28 14 11 700, 28 14 13.

10) GP-Nr.: 27 90 40 500, 28 15 21-23/26.

11) GP-Nr.: 28 21 13 300, 28 93 17 130.

12) GP-Nr.: 28 22 11/13-15/17/19, 29 10 51.

13) GP-Nr.: 28 25 11 302/307.

1 Index der Erzeugerpreise gewerblicher Produkte (Inlandsabsatz)

1.1 Aktuelle Ergebnisse

2005 = 100

| Lfd.-Nr. | Nr. der GP-Systematik | Güterabteilung, -gruppe, -klasse, -kategorie, -unterkategorie, -art | Wägungs- anteil am Gesamt- index in Promille | Verket- tungs- faktor ¹⁾ | 2010 | 2009 | 2010 | 2010 | Veränderung Dez. 2010 gegenüber | | |
|----------|-----------------------|---|---|---|------------------------------|-------|-------|-------|---------------------------------------|--------------|-------|
| | | | | | Jahres- durch- schnitt | Dez. | Nov. | Dez. | Dez. 2009 | Nov. 2010 | in % |
| | | | | | | | | | | | |
| 425 | 28 25 12/14/20 | Lufttechnische Einzelapparate und Anlagen ²⁾ | 3,00 | 0,94976 | 106,7 | 105,9 | 107,1 | 107,5 | + | 1,5 | + 0,4 |
| 426 | | Waagen ³⁾ | 0,29 | 0,97747 | 106,7 | 103,9 | 107,2 | 107,2 | + | 3,2 | - |
| 427 | 28 29 50, 28 93 | Nahrungsmittelmaschinen und Maschinen für verwandte Gebiete | 1,69 | 0,92910 | 110,8 | 109,2 | 111,3 | 111,4 | + | 2,0 | + 0,1 |
| 428 | | Erntemaschinen für Halmgut ⁴⁾ | . | 0,90428 | 120,4 | 119,8 | 121,3 | 121,3 | + | 1,3 | - |
| 429 | | Erntemaschinen für Hack- u. sonst. Feldfrüchte ⁵⁾ | 0,16 | - | 120,4 | 121,4 | 118,9 | 118,9 | - | 2,1 | - |
| 430 | | Präzisionswerkzeuge ⁶⁾ | 7,19 | 0,96254 | 106,2 | 106,0 | 106,8 | 106,9 | + | 0,8 | + 0,1 |
| 431 | | Schleifmaschinen für Metalle, numerisch gesteuert ⁷⁾ | 0,60 | 0,92603 | 108,9 | 107,2 | 110,4 | 111,0 | + | 3,5 | + 0,5 |
| 432 | 28 41 31 - 34 | Metallbearbeitungsmaschinen, zerteilende und umformende | 1,17 | 0,93071 | 110,7 | 109,7 | 111,4 | 111,4 | + | 1,5 | - |
| 433 | 28 41 1/2 | Metallbearbeitungsmaschinen, spanende und abtragende | 3,43 | 0,93308 | 109,3 | 108,3 | 110,3 | 110,7 | + | 2,2 | + 0,4 |
| 434 | | Holzbearbeitungsmaschinen incl. Kettensägen ⁸⁾ | 1,29 | 0,92386 | 107,2 | 105,9 | 108,4 | 108,4 | + | 2,4 | - |
| 435 | 28 29 70 201/900 | Nichtelektrische Löt- und Schweißmaschinen, -apparate und -geräte | 0,08 | 0,90264 | 111,7 | 110,6 | 112,4 | 112,4 | + | 1,6 | - |
| 436 | 28 49 21/22 | Spannzeuge | 0,47 | 0,91907 | 109,3 | 108,4 | 110,4 | 110,4 | + | 1,8 | - |
| 437 | | Bau- und Baustoffmaschinen ⁹⁾ | 3,32 | 0,94302 | 110,1 | 108,6 | 110,5 | 110,7 | + | 1,9 | + 0,2 |
| 438 | 28 92 24/30 | Straßen- und Gleisbaumaschinen | 0,63 | 0,95942 | 109,6 | 106,1 | 109,9 | 109,9 | + | 3,6 | - |
| 439 | | Baustoff- Keramik- und Glasmachines ¹⁰⁾ | 0,71 | 0,92651 | 109,3 | 108,7 | 109,8 | 110,0 | + | 1,2 | + 0,2 |
| 440 | 28 99 39 531/533 | Andere Maschinen und Apparate für mineralische Baustoffe | 0,24 | 0,89873 | 111,9 | 111,4 | 112,4 | 112,9 | + | 1,3 | + 0,4 |
| 441 | | Textilmaschinen incl. Trockner ¹¹⁾ | 0,69 | 0,96139 | 106,5 | 105,3 | 107,9 | 108,0 | + | 2,6 | + 0,1 |
| 442 | | Textilmaschinen incl. Teile ¹²⁾ | 0,88 | 0,94413 | 106,0 | 105,0 | 107,5 | 107,6 | + | 2,5 | + 0,1 |
| 443 | 28 94 24/30 | Maschinen für das Bekleidungs- und Leder-gewerbe | 0,04 | 0,91444 | 106,2 | 104,3 | 108,9 | 108,9 | + | 4,4 | - |
| 444 | | Druck- und Papiermaschinen ¹³⁾ | 4,90 | 0,94218 | 106,7 | 105,6 | 107,2 | 107,2 | + | 1,5 | - |
| 445 | | Papierherstellungs- u. -zurichtungsmaschinen ¹⁴⁾ | 0,45 | - | 108,5 | 107,8 | 109,5 | 109,5 | + | 1,6 | - |
| 446 | | Papierverarbeitungsmaschinen incl. Buch-bindereimaschinen ¹⁵⁾ | 0,45 | 0,91144 | 108,3 | 107,5 | 109,0 | 109,0 | + | 1,4 | - |
| 447 | 28 99 13/14/40 | Druckmaschinen | 3,77 | 0,95120 | 106,2 | 105,0 | 106,7 | 106,7 | + | 1,6 | - |
| 448 | | Blasform-, Warmform-, Spritzgießmaschinen ¹⁶⁾ | 1,01 | 0,95644 | 103,6 | 103,2 | 103,7 | 104,4 | + | 1,2 | + 0,7 |
| 449 | | Sonstige Maschinen für die Be- und Verarbeitung von Kautschuk und Kunststoff ¹⁷⁾ | 0,84 | 0,93974 | 116,5 | 116,0 | 116,6 | 117,0 | + | 0,9 | + 0,3 |
| 450 | | Montage- und Handhabungstechnik, Mehrzweck-Industrieroboter ¹⁸⁾ | 2,81 | 0,93472 | 108,9 | 107,3 | 110,3 | 111,7 | + | 4,1 | + 1,3 |

1) Siehe Erläuterungen Punkt 4 (Seite 6) sowie Fußnote 1) der Seite 30 im Anhang.

2) GP-Nr.: 28 25 12/14/20.

3) GP-Nr.: 28 29 31, 28 29 39 3, 28 29 39 5.

4) GP-Nr.: 28 30 51-53, 28 30 59 150.

5) GP-Nr.: 28 30 54 500, 28 30 59 600.

6) GP-Nr.: 25 73 4, 25 73 50, 25 73 60 331/339, 26 51 66; 28 49 21/22.

7) GP-Nr.: 28 41 23 050, 28 41 23 1.

8) GP-Nr.: 28 24 12 600, 28 49 12.

9) GP-Nr.: 28 49 11, 28 92, 28 99 39 53.

10) GP-Nr.: 28 49 11, 28 92 40, 28 99 39 53.

11) GP-Nr.: 28 94 1, 28 94 21, 28 94 22 701.

12) GP-Nr.: 28 94 1, 28 94 21, 28 94 51.

13) GP-Nr.: 28 95, 28 99 1, 28 99 40.

14) GP-Nr.: 29 95 11 130/170/330.

15) GP-Nr.: 28 95 11 500/900, 28 99 11.

16) GP-Nr.: 28 96 10 100/400/500.

17) GP-Nr.: 28 96 10 820/950.

18) GP-Nr.: 28 99 39 350/552/553/557.

1 Index der Erzeugerpreise gewerblicher Produkte (Inlandsabsatz)

1.1 Aktuelle Ergebnisse

2005 = 100

| Lfd.- Nr. | Nr. der GP-Systematik | Güterabteilung, -gruppe, -klasse, -kategorie, -unterkategorie, -art | Wägungs- anteil am Gesamt- index in Promille | Verket- tungs- faktor ¹⁾ | 2010 | 2009 | 2010 | 2010 | Veränderung Dez. 2010 gegenüber | |
|--------------|--------------------------|---|---|---|------------------------------|-------|-------|-------|---------------------------------------|--------------|
| | | | | | Jahres- durch- schnitt | Dez. | Nov. | Dez. | Dez. 2009 | Nov. 2010 |
| | | | | | | | | | in % | |
| 451 | 28 1 | Nicht wirtschaftszweigspezifische Maschinen | 28,93 | 1) | 109,6 | 109,6 | 109,2 | 109,2 | - 0,4 | - |
| 452 | 28 11 | Verbrennungsmotoren und Turbinen | 11,29 | 1) | 106,6 | 107,3 | 105,1 | 105,0 | - 2,1 | - 0,1 |
| 453 | 28 11 1 | Motoren für Wasserfahrzeuge, Schienenfahrzeuge, industrielle und andere Zwecke | 1,50 | 0,93087 | 114,2 | 113,7 | 113,7 | 113,7 | - | - |
| 454 | 28 11 2 | Turbinen | 1,07 | 1) | 111,3 | 109,7 | 112,5 | 112,5 | + 2,6 | - |
| 455 | 28 11 4 | Teile für Kolbenverbrennungsmotoren | 8,29 | 1) | 103,9 | 105,3 | 101,7 | 101,6 | - 3,5 | - 0,1 |
| 456 | 28 12 | Hydraulische und pneumatische Komponenten und Systeme | 2,78 | 1) | 114,1 | 113,5 | 114,8 | 115,0 | + 1,3 | + 0,2 |
| 457 | 28 12 11 | Hydromotoren und Druckluftmotoren, linear arbeitend | 0,72 | 0,94777 | 110,2 | 108,9 | 111,0 | 111,3 | + 2,2 | + 0,3 |
| 458 | 28 12 12 | Hydromotoren und Druckluftmotoren, nicht linear arbeitend; Wasser- und Dampfkraftmaschinen und andere Motoren a.n.g. | 0,19 | - | 113,3 | 113,3 | 113,3 | 113,3 | - | - |
| 459 | 28 12 13 | Hydropumpen | 0,80 | - | 109,5 | 110,9 | 109,6 | 109,8 | - 1,0 | + 0,2 |
| 460 | 28 12 14 | Hydraulische und pneumatische Ventile | 1,07 | 0,90674 | 120,4 | 118,6 | 121,6 | 121,6 | + 2,5 | - |
| 461 | 28 13 | Sonstige Pumpen und Kompressoren | 4,07 | - | 111,4 | 110,8 | 111,8 | 111,7 | + 0,8 | - 0,1 |
| 462 | 28 13 1 | Flüssigkeitspumpen; Hebwerke für Flüssigkeiten | 1,59 | - | 111,1 | 111,1 | 112,3 | 112,3 | + 1,1 | - |
| 463 | 28 13 11 | Flüssigkeitspumpen für bestimmte Verwendungs- zwecke | 0,51 | 0,97921 | 101,6 | 102,2 | 103,7 | 103,7 | + 1,5 | - |
| 464 | 28 13 12 | Oszillierende Verdrängerpumpen für Flüssigkeiten (ohne Betonpumpen) | 0,17 | 1) | 113,4 | 112,7 | 114,2 | 114,2 | + 1,3 | - |
| 465 | 28 13 13 | Rotierende Verdrängerpumpen für Flüssigkeiten | 0,14 | - | 119,0 | 117,8 | 119,3 | 119,3 | + 1,3 | - |
| 466 | 28 13 14 | Kreiselpumpen für Flüssigkeiten; andere Pumpen; Hebwerke für Flüssigkeiten | 0,77 | 0,86320 | 115,4 | 115,3 | 116,2 | 116,2 | + 0,8 | - |
| 467 | 28 13 2 | Luft- oder Vakuumpumpen; Luft- oder andere Gaskompressoren | 1,68 | 0,95656 | 109,3 | 107,9 | 109,7 | 109,9 | + 1,9 | + 0,2 |
| 468 | 28 13 21 | Vakuumpumpen | 0,29 | 0,98621 | 108,7 | 106,2 | 109,0 | 109,0 | + 2,6 | - |
| 469 | 28 13 25 | Turbokompressoren | . | 0,95376 | 109,6 | 107,4 | 110,4 | 110,5 | + 2,9 | + 0,1 |
| 470 | 28 13 26 | Oszillierende Verdrängerkompressoren | 0,09 | 0,91136 | 108,3 | 107,6 | 108,8 | 108,8 | + 1,1 | - |
| 471 | 28 13 27 | Rotierende Verdrängerkompressoren | 0,33 | 0,96796 | 111,2 | 110,1 | 111,4 | 111,4 | + 1,2 | - |
| 472 | 28 13 3 | Teile für Pumpen und Kompressoren | 0,80 | 0,82759 | 116,5 | 116,3 | 115,4 | 114,1 | - 1,9 | - 1,1 |
| 473 | 28 14 | Armaturen | 3,92 | 0,91882 | 114,1 | 112,9 | 114,1 | 114,1 | + 1,1 | - |
| 474 | 28 14 11 | Druckminderventile, Ventile für ölhydraulische oder pneumatische Energieübertragung, Rückschlagklappen und -ventile, Überdruck- und Sicherheitsventile | 0,21 | - | 121,5 | 120,3 | 121,8 | 121,8 | + 1,2 | - |
| 475 | 28 14 12 | Sanitärarmaturen; Armaturen für Heizkörper von Zentralheizungen | 1,51 | 0,89730 | 118,1 | 116,2 | 118,2 | 118,2 | + 1,7 | - |
| 476 | 28 14 13 | Regelventile, Schieber und andere Armaturen | 1,92 | 0,94508 | 110,6 | 109,8 | 110,4 | 110,6 | + 0,7 | + 0,2 |
| 477 | 28 15 | Lager, Getriebe, Zahnräder und Antriebsselemente | 6,87 | 0,94129 | 109,2 | 109,3 | 109,4 | 109,5 | + 0,2 | + 0,1 |
| 478 | 28 15 1 | Wälzlager | 1,62 | 0,94777 | 103,6 | 104,6 | 103,6 | 104,1 | - 0,5 | + 0,5 |
| 479 | 28 15 2 | Getriebe, Zahnräder, Lagergehäuse u.ä. Antriebsselemente | 3,80 | 0,94057 | 110,0 | 109,9 | 110,2 | 110,1 | + 0,2 | - 0,1 |
| 480 | 28 15 21 | Gelenkketten, aus Eisen oder Stahl | 0,20 | 0,94752 | 112,8 | 112,3 | 114,0 | 114,0 | + 1,5 | - |
| 481 | 28 15 22 | Kurbeln und Wellen | 0,26 | 0,90744 | 112,3 | 112,1 | 113,9 | 113,9 | + 1,6 | - |
| 482 | 28 15 23 | Lagergehäuse; Gleitlager und Lagerschalen | 0,47 | 1,01109 | 105,5 | 105,2 | 106,5 | 106,9 | + 1,6 | + 0,4 |
| 483 | 28 15 24 | Getriebe, auch in Form von Wechsel- oder Schaltgetrieben oder Drehmomentwandlern; Kugel- oder Rollenrollspindeln | 2,52 | 0,93340 | 109,8 | 109,7 | 109,9 | 109,7 | - | - 0,2 |
| 484 | 28 15 26 | Schaltkupplungen u.a. Wellenkupplungen (einschl. Universalkupplungen) | 0,35 | 0,91790 | 113,7 | 114,0 | 112,3 | 112,3 | - 1,5 | - |
| 485 | 28 15 3 | Teile für Lager, Getriebe, Zahnräder und Antriebsselemente | 1,45 | 0,97143 | 113,4 | 113,2 | 113,8 | 113,8 | + 0,5 | - |

1) Siehe Erläuterungen Punkt 4 (Seite 6) sowie Fußnote 1) der Seite 30 im Anhang.

1 Index der Erzeugerpreise gewerblicher Produkte (Inlandsabsatz)

1.1 Aktuelle Ergebnisse

2005 = 100

| Lfd.- Nr. | Nr. der GP-Systematik | Güterabteilung, -gruppe, -klasse, -kategorie, -unterkategorie, -art | Wägungs- anteil am Gesamt- index in Promille | Verket- tungs- faktor ¹⁾ | 2010 | 2009 | 2010 | 2010 | Veränderung Dez. 2010 gegenüber | | | |
|--------------|--------------------------|---|---|---|------------------------------|-------|-------|-------|---------------------------------------|--------------|------|-----|
| | | | | | Jahres- durch- schnitt | Dez. | Nov. | Dez. | Dez. 2009 | Nov. 2010 | | |
| | | | | | | | | | | | in % | |
| 486 | 28 2 | Sonstige Maschinen für unspezifische Verwendung | 23,83 | 1) | 108,5 | 107,9 | 108,8 | 108,9 | + | 0,9 | + | 0,1 |
| 487 | 28 21 | Öfen und Brenner, Teile dafür | 0,87 | 0,93233 | 112,2 | 109,8 | 111,7 | 112,1 | + | 2,1 | + | 0,4 |
| 488 | 28 21 11 | Brenner für Feuerungen; autom. Feuerungen | 0,23 | 0,91651 | 112,6 | 111,1 | 113,4 | 113,4 | + | 2,1 | | - |
| 489 | 28 21 12 | Nichtelektrische Industrie- und Laboratoriums- öfen, (ohne Backöfen) Abfallverbrennungsöfen | 0,15 | 0,94413 | 104,6 | 102,8 | 106,2 | 108,3 | + | 5,4 | + | 2,0 |
| 490 | 28 21 13 | Elektrische Industrie- und Laboratoriumsöfen; Apparate zum Warmbehandeln von Stoffen | 0,31 | 0,93709 | 117,1 | 112,5 | 114,3 | 114,3 | + | 1,6 | | - |
| 491 | 28 21 14 | Teile für Brenner, Industrieöfen, Verbrennungs- öfen, Induktionsöfen u.ä. | 0,18 | 0,93440 | 109,6 | 109,2 | 109,9 | 109,9 | + | 0,6 | | - |
| 492 | 28 22 | Hebezeuge und Fördermittel | 7,34 | 0,95033 | 109,1 | 108,3 | 109,2 | 109,3 | + | 0,9 | + | 0,1 |
| 493 | 28 22 1 | Hebezeuge und Fördermittel, Teile dafür | 7,34 | 0,95124 | 109,1 | 108,3 | 109,2 | 109,3 | + | 0,9 | + | 0,1 |
| 494 | 28 22 11 | Flaschenzüge | 0,16 | 0,93197 | 115,4 | 115,2 | 116,2 | 116,2 | + | 0,9 | | - |
| 495 | 28 22 13 | Ortsfeste Hebeebühnen für Kraftfahrzeug- werkstätten u.a. Hubwinden | 0,32 | 0,93116 | 111,6 | 111,0 | 112,0 | 112,0 | + | 0,9 | | - |
| 496 | 28 22 14 | Derrickkrane; Kabelkrane; Laufkrane; Verlade- brücken u.a. Krane; fahrbare Hubportale, Portalhubkraftkarren und Krankraftkarren | 1,39 | 0,87825 | 105,4 | 103,6 | 105,4 | 105,4 | + | 1,7 | | - |
| 497 | 28 22 15 | Elektrokraftkarren u.a. mit Hebevorrichtung ausgerüstete Karren; andere Karren | 1,46 | 0,99799 | 112,5 | 112,6 | 111,5 | 111,3 | - | 1,2 | - | 0,2 |
| 498 | 28 22 16 | Personen- und Lastenaufzüge, Rolltreppen und Rollsteige | 0,70 | 1,03420 | 105,4 | 104,7 | 106,6 | 106,6 | + | 1,8 | | - |
| 499 | 28 22 17 | Stetigförderer (ohne solche für Untertagebergbau) | 1,96 | 0,92810 | 107,0 | 106,4 | 107,4 | 107,4 | + | 0,9 | | - |
| 500 | 28 22 19 | Teile für Hebezeuge und Fördermittel | 1,35 | 0,92287 | 112,8 | 111,5 | 113,3 | 113,8 | + | 2,1 | + | 0,4 |
| 501 | 28 23 | Büromaschinen (ohne Datenverarbeitungsgeräte und periphere Geräte) | . | 1,00709 | 101,4 | 101,3 | 101,5 | 102,0 | + | 0,7 | + | 0,5 |
| 502 | 28 24 | Handgeführte, kraftbetriebene Werkzeuge; Teile dafür | 0,69 | 0,94062 | 107,6 | 107,0 | 107,8 | 107,9 | + | 0,8 | + | 0,1 |
| 503 | 28 25 | Kälte- und lufttechnische Erzeugnisse für gewerbliche Zwecke | . | 0,94318 | 112,6 | 112,1 | 113,1 | 113,4 | + | 1,2 | + | 0,3 |
| 504 | 28 25 11 | Wärmeaustauscher; Apparate und Vorrichtungen für die Verflüssigung von Luft o.a. Gasen | . | 0,94067 | 113,9 | 114,0 | 114,9 | 115,6 | + | 1,4 | + | 0,6 |
| 505 | 28 25 12 | Klimageräte | 1,01 | 0,93071 | 103,0 | 102,3 | 103,4 | 103,6 | + | 1,3 | + | 0,2 |
| 506 | 28 25 13 | Kühl- und Gefriermöbel und andere Einrichtungen, Maschinen, Apparate und Geräte zur Kälteerzeugung; Wärmepumpen | 0,80 | 0,93284 | 115,0 | 115,4 | 115,0 | 115,0 | - | 0,3 | | - |
| 507 | 28 25 14 | Apparate zum Filtrieren oder Reinigen von Gasen, a.n.g. | 1,26 | 0,96216 | 109,2 | 107,9 | 109,9 | 110,5 | + | 2,4 | + | 0,5 |
| 508 | 28 25 2 | Ventilatoren | 0,73 | 0,95635 | 107,4 | 107,3 | 107,6 | 107,6 | + | 0,3 | | - |
| 509 | 28 25 3 | Teile für Klimageräte, Kühl- und Gefrierschränke, Wärmepumpen, Wärmeaustauscher u.ä. | 1,16 | 0,92797 | 124,8 | 123,9 | 124,9 | 124,9 | + | 0,8 | | - |

1) Siehe Erläuterungen Punkt 4 (Seite 6) sowie Fußnote 1) der Seite 30 im Anhang.

1 Index der Erzeugerpreise gewerblicher Produkte (Inlandsabsatz)

1.1 Aktuelle Ergebnisse

2005 = 100

| Lfd.- Nr. | Nr. der GP-Systematik | Güterabteilung, -gruppe, -klasse, -kategorie, -unterkategorie, -art | Wägungs- anteil am Gesamt- index in Promille | Verket- tungs- faktor ¹⁾ | 2010 | 2009 | 2010 | 2010 | Veränderung Dez. 2010 gegenüber | | |
|--------------|--------------------------|--|---|---|------------------------------|-------|-------|-------|---------------------------------------|--------------|-------|
| | | | | | Jahres- durch- schnitt | Dez. | Nov. | Dez. | Dez. 2009 | Nov. 2010 | |
| | | | | | | | | | in % | | |
| 510 | 28 29 | Maschinen für unspezifische Verwendung, a.n.g. | 7,98 | 0,94592 | 105,1 | 104,6 | 105,4 | 105,4 | + | 0,8 | - |
| 511 | 28 29 1 | Gaserzeuger, Destillier- und Filterapparate | 1,44 | 1,00302 | 104,1 | 103,9 | 104,1 | 104,1 | + | 0,2 | - |
| 512 | 28 29 12 | Apparate zum Filtrieren oder Reinigen von Flüssigkeiten (ohne Öl- und Kraftstofffilter für Kolbenverbrennungsmotoren) | 0,73 | 0,97070 | 108,2 | 107,6 | 108,8 | 108,8 | + | 1,1 | - |
| 513 | 28 29 13 | Öl-, Kraftstoff- und Luftansaugfilter für Kolbenverbrennungsmotoren | 0,71 | 1,04607 | 99,8 | 100,1 | 99,4 | 99,3 | - | 0,8 | - 0,1 |
| 514 | 28 29 2 | Maschinen und Apparate zum Reinigen, Trocknen, Füllen, Verschließen u.ä. von Flaschen o.ä. Behältnissen; Maschinen und Apparate zum Verpacken von Waren | 3,42 | 0,92244 | 105,5 | 105,0 | 105,9 | 105,9 | + | 0,9 | - |
| 515 | 28 29 22 | Feuerlöscher, Spritzpistolen, Sandstrahl- maschinen, Wasserstrahlreinigungs- u.ä. Strahlapparate | 1,09 | 0,94251 | 105,6 | 105,1 | 105,8 | 105,9 | + | 0,8 | + 0,1 |
| 516 | 28 29 23 | Metalloplastische Dichtungen; mechanische Dichtungen | 0,39 | 0,99306 | 99,2 | 98,9 | 99,9 | 99,9 | + | 1,0 | - |
| 517 | 28 29 3 | Gewerbe-, Haushalts- u.a. Wiege- und Messmaschinen | 0,36 | 1) | 106,5 | 104,5 | 107,0 | 107,0 | + | 2,4 | - |
| 518 | 28 29 31 | Wiegemaschinen für gewerbl. Zwecke, Personenwaagen; Waagen für Stetigförderer; Absack-, Abfüll-, Dosier- u.a. Waagen | 0,11 | 0,95147 | 107,3 | 105,4 | 108,4 | 108,4 | + | 2,8 | - |
| 519 | 28 29 39 | Andere Waagen | 0,25 | 1) | 106,2 | 104,2 | 106,3 | 106,4 | + | 2,1 | + 0,1 |
| 520 | 28 29 5 | Gewerbliche Geschirrpülmaschinen | 0,15 | 0,91560 | 120,7 | 118,3 | 121,5 | 121,5 | + | 2,7 | - |
| 521 | 28 29 6 | Maschinen und Apparate für die Behandlung von Stoffen durch Temperaturänderung, a.n.g. | 0,51 | 0,90594 | 109,0 | 108,0 | 109,3 | 109,3 | + | 1,2 | - |
| 522 | 28 29 7 | Löt- und Schweißmaschinen, -apparate u. -geräte | 0,08 | 1) | 111,7 | 110,6 | 112,4 | 112,4 | + | 1,6 | - |
| 523 | 28 3 | Maschinen für die Land- und Forstwirtschaft | 2,51 | 0,91368 | 114,6 | 113,9 | 115,1 | 115,1 | + | 1,1 | - |
| 524 | 28 30 2 | Acker- und Forstschlepper, andere Zugmaschinen | 1,05 | 1) | 110,9 | 109,6 | 111,3 | 111,3 | + | 1,6 | - |
| 525 | 28 30 3 | Bodenbearbeitungsmaschinen | 0,20 | 0,88053 | 119,2 | 119,0 | 118,7 | 118,3 | - | 0,6 | - 0,3 |
| 526 | 28 30 4 | Rasenmäher | . | 0,96993 | 112,7 | 112,4 | 112,7 | 113,4 | + | 0,9 | + 0,6 |
| 527 | 28 30 5 | Erntemaschinen, -apparate und -geräte | . | 0,90859 | 120,4 | 120,2 | 120,7 | 120,7 | + | 0,4 | - |
| 528 | 28 30 7 | Anhänger für landwirtschaftliche Zwecke, mit Selbstlade- oder Selbstentladevorrichtung | 0,07 | 0,87026 | 113,8 | 113,0 | 116,9 | 116,9 | + | 3,5 | - |
| 529 | 28 30 9 | Teile für Maschinen, Apparate und Geräte für die Land- und Forstwirtschaft | 0,34 | - | 113,8 | 113,3 | 115,2 | 115,2 | + | 1,7 | - |

1) Siehe Erläuterungen Punkt 4 (Seite 6) sowie Fußnote 1) der Seite 30 im Anhang.

1 Index der Erzeugerpreise gewerblicher Produkte (Inlandsabsatz)

1.1 Aktuelle Ergebnisse

2005 = 100

| Lfd.- Nr. | Nr. der GP-Systematik | Güterabteilung, -gruppe, -klasse, -kategorie, -unterkategorie, -art | Wägungs- anteil am Gesamt- index in Promille | Verket- tungs- faktor ¹⁾ | 2010 | 2009 | 2010 | 2010 | Veränderung Dez. 2010 gegenüber | | |
|--------------|--------------------------|--|---|---|------------------------------|-------|-------|-------|---------------------------------------|------|-------|
| | | | | | Jahres- durch- schnitt | Dez. | Nov. | Dez. | Dez. | Nov. | |
| | | | | | | | | | 2009 | 2010 | in % |
| 530 | 28 4 | Werkzeugmaschinen | 7,61 | 0,92797 | 109,8 | 108,7 | 110,8 | 111,0 | + | 2,1 | + 0,2 |
| 531 | 28 41 | Werkzeugmaschinen für die Metallbearbeitung, Teile dafür | 5,67 | 0,93227 | 110,6 | 109,3 | 111,6 | 111,9 | + | 2,4 | + 0,3 |
| 532 | 28 41 1 | Werkzeugmaschinen für die Metallbearbeitung durch Laserstrahlen oder ähnliche Verfahren; Bearbeitungszentren, Mehrwegmaschinen und Transfermaschinen, zum Bearbeiten von Metallen | 1,32 | 0,92864 | 110,8 | 110,1 | 111,7 | 111,7 | + | 1,5 | - |
| 533 | 28 41 2 | Spanabhebende Maschinen für die Metallbearbeitung | 2,11 | 1) | 108,5 | 107,2 | 109,4 | 110,1 | + | 2,7 | + 0,6 |
| 534 | 28 41 21 | Drehmaschinen zur spanabhebenden Metallbearbeitung | 0,63 | 0,94318 | 105,0 | 104,7 | 104,8 | 106,6 | + | 1,8 | + 1,7 |
| 535 | 28 41 21 2 | Horizontal-Drehmaschinen, numerisch gesteuert | . | 0,95690 | 103,8 | 103,5 | 103,5 | 104,4 | + | 0,9 | + 0,9 |
| 536 | 28 41 22 | Bohr-, Ausbohr- und Fräsmaschinen, zur spanabhebenden Metallbearbeitung | 0,52 | 0,94571 | 110,8 | 109,0 | 112,9 | 112,9 | + | 3,6 | - |
| 537 | 28 41 3 | Biege-, Abkant-, Richtmaschinen, Scheren, Lochstanzen, Ausklinkmaschinen, Schmiedemaschinen, Pressen und andere Maschinen für die spanlose Bearbeitung von Metallen, Hartmetallen oder Cermets | 1,17 | 1) | 110,7 | 109,7 | 111,4 | 111,4 | + | 1,5 | - |
| 538 | 28 41 31 | Biege-, Abkant-, Richtmaschinen zum Bearbeiten von Metallen | 0,30 | - | 105,0 | 102,9 | 106,8 | 106,8 | + | 3,8 | - |
| 539 | 28 41 32 | Scheren, Lochstanzen und Ausklinkmaschinen zum Bearbeiten von Metallen | 0,18 | - | 106,8 | 106,3 | 107,4 | 107,4 | + | 1,0 | - |
| 540 | 28 41 33 | Freiformschmiede- oder Gesenkschmiede- maschinen, hydraulische oder andere Pressen zum Bearbeiten von Metallen | 0,45 | 0,94234 | 113,2 | 112,5 | 113,4 | 113,4 | + | 0,8 | - |
| 541 | 28 41 34 | Andere Werkzeugmaschinen zum spanlosen Be- oder Verarbeiten von Metallen oder Cermets | 0,24 | 0,90411 | 116,2 | 115,7 | 116,2 | 116,2 | + | 0,4 | - |
| 542 | 28 49 | Werkzeugmaschinen a.n.g., Teile dafür, Zubehör für Werkzeugmaschinen | 1,94 | 1) | 107,8 | 106,9 | 108,5 | 108,5 | + | 1,5 | - |
| 543 | 28 49 1 | Werkzeugmaschinen zum Bearbeiten von Steinen, Holz u.ä. harten Stoffen; Pressen zum Herstellen von Span- oder Faserplatten aus Holz oder anderen holzhaltigen Stoffen | 1,25 | 0,92644 | 107,5 | 106,2 | 108,7 | 108,7 | + | 2,4 | - |
| 544 | 28 49 11 | Werkzeugmaschinen zum Bearbeiten von Steinen, keramischen Waren, Beton, Asbestzement u.ä. mineralischen Stoffen oder zum Kaltbearbeiten von Glas | 0,15 | 0,93891 | 108,4 | 108,0 | 108,7 | 108,7 | + | 0,6 | - |
| 545 | 28 49 12 | Holzbearbeitungsmaschinen (auch Werkzeug- maschinen zum Bearbeiten von Kork, Bein, Hartkautschuk o.ä. harten Stoffen) | 1,10 | 0,92472 | 107,3 | 105,9 | 108,7 | 108,7 | + | 2,6 | - |
| 546 | 28 49 2 | Werkzeughalter, selbstöffnende Gewindeschneid- köpfe, Werkstückhalter, Teilköpfe u.a. Spezial- vorrichtungen für Werkzeugmaschinen sowie Teile und Zubehör für Werkzeugmaschinen a.n.g. | 0,69 | 0,92000 | 108,3 | 108,2 | 108,2 | 108,2 | - | - | - |
| 547 | 28 49 21 | Werkzeughalter und selbstöffnende Gewindeschneidköpfe | 0,19 | 0,95942 | 104,9 | 103,7 | 105,1 | 105,1 | + | 1,4 | - |
| 548 | 28 49 22 | Werkstückhalter | 0,28 | 0,89699 | 112,3 | 111,5 | 114,0 | 114,0 | + | 2,2 | - |

1) Siehe Erläuterungen Punkt 4 (Seite 6) sowie Fußnote 1) der Seite 30 im Anhang.

1 Index der Erzeugerpreise gewerblicher Produkte (Inlandsabsatz)

1.1 Aktuelle Ergebnisse

2005 = 100

| Lfd.- Nr. | Nr. der GP-Systematik | Güterabteilung, -gruppe, -klasse, -kategorie, -unterkategorie, -art | Wägungs- anteil am Gesamt- index in Promille | Verket- tungs- faktor ¹⁾ | 2010 | 2009 | 2010 | 2010 | Veränderung Dez. 2010 gegenüber | | | |
|--------------|--------------------------|---|---|---|------------------------------|-------|-------|-------|---------------------------------------|--------------|---|-----|
| | | | | | Jahres- durch- schnitt | Dez. | Nov. | Dez. | Dez. 2009 | Nov. 2010 | | |
| | | | | | | | | | in % | | | |
| 549 | 28 9 | Maschinen für sonstige bestimmte Wirtschaftszweige | 19,40 | 0,93673 | 109,3 | 108,2 | 110,0 | 110,3 | + | 1,9 | + | 0,3 |
| 550 | 28 91 | Maschinen für die Metallerzeugung, Walzwerkseinrichtungen, Gießmaschinen | 0,68 | 0,86861 | 141,1 | 139,1 | 143,5 | 143,5 | + | 3,2 | | - |
| 551 | 28 92 | Bergwerks-, Bau- u. Baustoffmaschinen, Teile dafür | 2,93 | 0,94297 | 110,1 | 108,4 | 110,5 | 110,6 | + | 2,0 | + | 0,1 |
| 552 | 28 92 1 | Stetigförderer für Arbeiten unter Tage; Abbau-, Tunnelbohr- u.a. Streckenvortriebsmaschinen; Bohrmaschinen und Tiefbohrgeräte | 0,37 | 0,95777 | 111,9 | 109,6 | 112,8 | 112,8 | + | 2,9 | | - |
| 553 | 28 92 2 | Selbstfahrende Planiermaschinen, Erd- oder Straßenhobel, Straßenwalzen, Schaufellader, Bagger | 1,10 | 0,94000 | 110,7 | 109,8 | 111,0 | 111,3 | + | 1,4 | + | 0,3 |
| 554 | 28 92 3 | Maschinen, Apparate und Geräte für den Straßen-, Hoch- oder Tiefbau u.ä. | 0,40 | 0,96515 | 109,0 | 103,9 | 109,5 | 109,5 | + | 5,4 | | - |
| 555 | 28 92 4 | Maschinen zum Sortieren, Sieben, Mischen und zur ähnlichen Bearbeitung von Erden, Steinen, Erzen u.a. mineralischen Stoffen; Maschinen zum Herstellen von Gießformen aus Sand | 0,32 | 1) | 107,8 | 107,0 | 108,4 | 108,4 | + | 1,3 | | - |
| 556 | 28 92 40 3 | Maschinen zum Zerkleinern, Sieben, Mischen u.ä. von mineralischen Stoffen | 0,20 | 0,92115 | 109,3 | 108,3 | 110,4 | 110,4 | + | 1,9 | | - |
| 557 | 28 93 | Maschinen für die Nahrungs-, Futtermittel-, Getränkeherstellung und für die Tabakverarbeitung, Teile dafür | 1,54 | 0,93258 | 109,8 | 108,3 | 110,3 | 110,5 | + | 2,0 | + | 0,2 |
| 558 | 28 94 | Maschinen für die Textil- u. Bekleidungsherstellung, die Ledererzeugung und -verarbeitung sowie die Herstellung von Schuhen | 0,99 | 0,94324 | 106,2 | 105,2 | 107,7 | 107,8 | + | 2,5 | + | 0,1 |
| 559 | 28 95 | Maschinen für die Papiererzeugung und Papierverarbeitung | 0,81 | 0,91209 | 108,4 | 107,9 | 109,0 | 109,0 | + | 1,0 | | - |
| 560 | 28 96 | Maschinen für die Kunststoff- und Gummierzeugung und -verarbeitung | 2,46 | - | 108,5 | 108,2 | 108,6 | 109,0 | + | 0,7 | + | 0,4 |
| 561 | 28 99 | Maschinen für sonstige bestimmte Wirtschaftszweige, a.n.g. | 9,99 | 1) | 107,5 | 106,3 | 108,3 | 108,7 | + | 2,3 | + | 0,4 |
| 562 | 28 99 1 | Druck- und Buchbindereimaschinen und -apparate | 3,28 | 1) | 106,7 | 105,0 | 107,4 | 107,4 | + | 2,3 | | - |
| 563 | 28 99 11 | Buchbindereimaschinen und -apparate (einschl. Fadenheftmaschinen) | 0,32 | 0,91068 | 108,2 | 107,3 | 109,1 | 109,1 | + | 1,7 | | - |
| 564 | 28 99 13 | Offsetdruckmaschinen und -apparate (ohne Büromaschinen) | 2,51 | 0,95120 | 106,1 | 104,5 | 106,9 | 106,9 | + | 2,3 | | - |
| 565 | 28 99 14 | Sonstige Druckmaschinen u. -apparate (ohne Büromaschinen) | 0,45 | 1) | 108,8 | 105,8 | 109,3 | 109,3 | + | 3,3 | | - |
| 566 | 28 99 3 | Sonstige Maschinen für sonstige bestimmte Wirtschaftszweige | 5,90 | - | 108,4 | 107,1 | 109,2 | 110,0 | + | 2,7 | + | 0,7 |
| 567 | 2899 31 | Trockner für Holz, Papierhalbstoff, Papier o. Pappe u.a. Erzeugnisse, für gewerbliche Zwecke | 0,22 | 0,94057 | 110,4 | 108,8 | 110,9 | 110,9 | + | 1,9 | | - |
| 568 | 2899 39 | Montage und Handhabungstechnik, Maschinen für verschiedene chemische Zwecke, Bodenreinigungsmaschinen u.a. Maschinen, Apparate und Geräte mit eigener Funktion a.n.g. | 5,68 | 0,92596 | 108,3 | 107,1 | 109,2 | 109,9 | + | 2,6 | + | 0,6 |
| 569 | 28 99 4 | Teile und Zubehör für Buchbinderei-, Setz- und Druckmaschinen | 0,81 | - | 104,9 | 105,9 | 104,8 | 104,8 | - | 1,0 | | - |

1) Siehe Erläuterungen Punkt 4 (Seite 6) sowie Fußnote 1) der Seite 30 im Anhang.

1 Index der Erzeugerpreise gewerblicher Produkte (Inlandsabsatz)

1.1 Aktuelle Ergebnisse

2005 = 100

| Lfd.-Nr. | Nr. der GP-Systematik | Güterabteilung, -gruppe, -klasse, -kategorie, -unterkategorie, -art | Wägungs- anteil am Gesamt- index in Promille | Verket- tungs- faktor ¹⁾ | 2010 | 2009 | 2010 | 2010 | Veränderung Dez. 2010 gegenüber | | |
|----------|-----------------------|---|---|---|------------------------------|-------|-------|-------|---------------------------------------|------|-------|
| | | | | | Jahres- durch- schnitt | Dez. | Nov. | Dez. | Dez. | Nov. | |
| | | | | | | | | | 2009 | 2010 | in % |
| 570 | 29 | Kraftwagen und Kraftwagenteile | 105,86 | 0,94386 | 102,7 | 102,4 | 102,8 | 102,9 | + | 0,5 | + 0,1 |
| 571 | 29 1 | Kraftwagen und Kraftwagenmotoren | 56,74 | 0,92451 | 105,2 | 104,5 | 105,4 | 105,5 | + | 1,0 | + 0,1 |
| 572 | 29 10 2 | Personenkraftwagen und Wohnmobile | 43,71 | 0,92093 | 105,5 | 104,9 | 105,6 | 105,7 | + | 0,8 | + 0,1 |
| 573 | 29 10 4 | Lastkraftwagen; Sattel-, Straßenzugmaschinen; Fahrgestelle für Zugmaschinen, Omnibusse, Personen-, Lastkraftwagen, Kraftwagen zu besonderen Zwecken | 5,07 | 0,91892 | 109,6 | 107,8 | 110,1 | 110,1 | + | 2,1 | - |
| 574 | 29 10 41 | Lastkraftwagen mit Selbstzündung | . | 0,91922 | 111,4 | 109,4 | 111,7 | 111,7 | + | 2,1 | - |
| 575 | 29 10 43 | Sattel-, und Straßenzugmaschinen | . | 0,92004 | 106,2 | 104,6 | 106,9 | 106,9 | + | 2,2 | - |
| 576 | 29 10 5 | Kranwagen, Schneespezialfahrzeuge, Krafffahrzeuge zu besonderen Zwecken | 0,84 | 0,95307 | 116,1 | 113,5 | 116,6 | 116,6 | + | 2,7 | - |
| 577 | 29 2 | Karosserien, Aufbauten und Anhänger | 4,55 | 0,93208 | 104,1 | 102,7 | 104,7 | 105,1 | + | 2,3 | + 0,4 |
| 578 | 29 3 | Teile und Zubehör für Kraftwagen | 44,57 | 1) | 99,3 | 99,6 | 99,2 | 99,3 | - | 0,3 | + 0,1 |
| 579 | 29 31 | Elektrische und elektronische Ausrüstungs- gegenstände für Motoren und Fahrzeuge, a.n.g. | 6,26 | 1,00000 | 98,3 | 98,1 | 97,5 | 97,1 | - | 1,0 | - 0,4 |
| 580 | 29 32 | Andere Teile und anderes Zubehör für Kraftwagen | 38,31 | 1) | 99,5 | 99,8 | 99,5 | 99,7 | - | 0,1 | + 0,2 |
| 581 | 30 | Sonstige Fahrzeuge | 4,73 | 0,95033 | 107,8 | 107,5 | 108,4 | 109,6 | + | 2,0 | + 1,1 |
| 582 | 30 2 | Schienenfahrzeuge | 3,09 | 0,93679 | 107,7 | 107,1 | 108,6 | 110,5 | + | 3,2 | + 1,7 |
| 583 | 30 20 2 | Triebwagen und Schienenbusse | 1,41 | 0,95342 | 104,0 | 103,7 | 103,7 | 107,1 | + | 3,3 | + 3,3 |
| 584 | 30 20 4 | Teile für Schienenfahrzeuge; ortsfestes Gleis- material und Teile dafür; mechanische Signal-, Sicherungs-, Überwachungs- oder Steuergeräte für Schienenwege, Straßen, Parkplätze oder Parkhäuser, Hafenanlagen oder Flughäfen | . | 0,92098 | 115,1 | 114,4 | 116,7 | 117,4 | + | 2,6 | + 0,6 |
| 585 | 30 9 | Fahrzeuge, a.n.g. | . | 1) | 106,3 | 106,1 | 106,3 | 106,2 | + | 0,1 | - 0,1 |
| 586 | 30 92 | Fahrräder und Behindertenfahrzeuge | 0,69 | 1,04489 | 103,9 | 104,0 | 103,8 | 103,7 | - | 0,3 | - 0,1 |
| 587 | 30 99 | Fahrzeuge, a.n.g. | 0,18 | 0,89308 | 117,4 | 117,4 | 117,4 | 117,4 | - | - | - |
| 588 | 31 | Möbel | 13,19 | 0,92837 | 110,2 | 110,1 | 110,6 | 110,6 | + | 0,5 | - |
| 589 | 31 00 | Sitzmöbel und Teile dafür; Teile für Möbel | 4,20 | - | 110,5 | 110,3 | 110,8 | 110,8 | + | 0,5 | - |
| 590 | 31 01 | Büromöbel, Ladenmöbel aus Holz | 2,03 | 0,93774 | 108,2 | 107,9 | 108,8 | 108,8 | + | 0,8 | - |
| 591 | 31 01 11 | Büromöbel aus Metall | 0,36 | 0,90502 | 111,6 | 111,7 | 111,4 | 111,4 | - | 0,3 | - |
| 592 | 31 01 12 | Holzmöbel für Büros | 0,84 | 0,94852 | 110,1 | 110,3 | 110,8 | 110,8 | + | 0,5 | - |
| 593 | 31 01 13 | Ladenmöbel aus Holz | 0,83 | 0,93340 | 104,8 | 103,8 | 105,7 | 105,7 | + | 1,8 | - |
| 594 | 31 02 | Küchenmöbel aus Holz | 2,44 | 0,88028 | 113,0 | 113,9 | 113,3 | 113,3 | - | 0,5 | - |
| 595 | 31 03 | Matratzen | 0,75 | 0,97096 | 103,7 | 104,5 | 104,4 | 104,4 | - | 0,1 | - |
| 596 | 31 09 | Sonstige Möbel | 3,77 | 1) | 110,3 | 109,6 | 110,9 | 111,0 | + | 1,3 | + 0,1 |
| 597 | 32 | Waren, a.n.g. | 8,22 | 1) | 107,5 | 106,5 | 108,2 | 108,6 | + | 2,0 | + 0,4 |
| 598 | 32 1 | Schmuck u.ä. Erzeugnisse | 0,48 | 0,91035 | 135,9 | 127,9 | 140,6 | 142,9 | + | 11,7 | + 1,6 |
| 599 | 32 2 | Musikinstrumente | 0,14 | 0,83236 | 114,1 | 113,2 | 114,5 | 114,5 | + | 1,1 | - |
| 600 | 32 3 | Sportgeräte | 0,27 | 1,03568 | 111,8 | 110,4 | 112,1 | 112,1 | + | 1,5 | - |
| 601 | 32 4 | Spielwaren | 1,11 | 0,90685 | 111,5 | 110,2 | 111,3 | 111,2 | + | 0,9 | - 0,1 |
| 602 | 32 5 | (Zahn-)medizinische Apparate und Materialien | 4,80 | 1) | 102,4 | 102,4 | 102,8 | 103,0 | + | 0,6 | + 0,2 |

1) Siehe Erläuterungen Punkt 4 (Seite 6) sowie Fußnote 1) der Seite 30 im Anhang.

1 Index der Erzeugerpreise gewerblicher Produkte (Inlandsabsatz)**1.1 Aktuelle Ergebnisse****2005 = 100**

| Lfd.-Nr. | Nr. der GP-Systematik | Güterabteilung, -gruppe, -klasse, -kategorie, -unterkategorie, -art | Wägungs- anteil am Gesamt- index in Promille | Verket- tungs- faktor ¹⁾ | 2010 | 2009 | 2010 | 2010 | Veränderung Dez. 2010 gegenüber | | |
|----------|-----------------------|--|---|---|------------------------------|-------|-------|-------|---------------------------------------|------|-------|
| | | | | | Jahres- durch- schnitt | Dez. | Nov. | Dez. | Dez. | Nov. | |
| | | | | | | | | | 2009 | 2010 | in % |
| 603 | 32 50 1 | Medizinische, chirurgische und zahnärztliche Instrumente, Apparate und Geräte | . | 1) | 101,0 | 101,5 | 101,5 | 101,6 | + | 0,1 | + 0,1 |
| 604 | 32 50 11 | Andere Instrumente, Apparate und Geräte für zahnärztliche Zwecke, Teile und Zubehör | . | 0,93609 | 108,1 | 107,1 | 108,1 | 108,1 | + | 0,9 | - |
| 605 | 32 50 13 | Spritzen, Nadeln, Katheter, Kanülen u.dgl.; andere augenärztliche u.a. Instrumente, Apparate und Geräte, für medizinische und chirurgische Zwecke, a.n.g., Teile und Zubehör | 2,15 | 1,01108 | 99,5 | 100,3 | 100,2 | 100,3 | - | + | 0,1 |
| 606 | 32 50 21 | Mechanotherapie- u. Massageapparate u. -geräte; Apparate u. Geräte für die Psychotechnik, Atmungstherapie; Gasmasken u.Ä., Teile u. Zubehör | 0,07 | 1,14027 | 97,4 | 97,2 | 97,2 | 99,6 | + | 2,5 | + 2,5 |
| 607 | 32 50 22 | Künstl. Gelenke; orthopädische Vorrichtungen; künstliche Zähne und andere Waren der Zahnprothetik; künstl. Körperteile u. Organe, a.n.g. | 1,24 | - | 101,0 | 100,2 | 101,0 | 101,0 | + | 0,8 | - |
| 608 | 32 50 3 | Möbel für die Medizin oder Chirurgie; Friseur- u.ä. Stühle, Teile dafür | 0,19 | 0,98512 | 107,3 | 107,3 | 107,3 | 107,3 | - | - | - |
| 609 | 32 50 4 | Brillen, Brillengläser, Teile dafür | 0,54 | 0,91827 | 114,5 | 113,1 | 115,3 | 115,6 | + | 2,2 | + 0,3 |
| 610 | 32 9 | Sonstige Erzeugnisse | 1,42 | - | 110,6 | 108,8 | 111,5 | 112,7 | + | 3,6 | + 1,1 |
| 611 | 35/36 | Elektrischer Strom ²⁾ , Gas, Fernwärme, Wasser | 214,56 | 0,76404 | 118,7 | 113,8 | 120,9 | 121,7 | + | 6,9 | + 0,7 |
| 612 | 35 | Elektrischer Strom ²⁾ , Gas, Fernwärme | 200,33 | 0,75221 | 119,5 | 114,3 | 121,9 | 122,7 | + | 7,3 | + 0,7 |
| 613 | 35 1/2 | Elektrischer Strom ²⁾ und Erdgas | 192,42 | 0,74940 | 119,2 | 113,8 | 121,6 | 122,5 | + | 7,6 | + 0,7 |
| 614 | 35 1 | Elektrischer Strom und Dienstleistungen der Elektrizitätsversorgung | 122,13 | - | 118,2 | 115,4 | 118,1 | 119,3 | + | 3,4 | + 1,0 |
| 615 | 35 11 | Elektrischer Strom | 98,88 | 0,79744 | 125,7 | 123,0 | 125,6 | 127,1 | + | 3,3 | + 1,2 |
| 616 | 35 11 11 | Elektrischer Strom an Weiterverteiler | 34,03 | 0,78832 | 129,8 | 126,3 | 126,5 | 129,9 | + | 2,9 | + 2,7 |
| 617 | 35 11 12 | Elektrischer Strom, bei Abgabe an Haushalte | 26,69 | 0,80033 | 122,6 | 120,0 | 123,4 | 123,4 | + | 2,8 | - |
| 618 | 35 11 13 | Elektr. Strom, bei Abgabe an gewerbliche Anlagen | 6,10 | 0,84337 | 122,6 | 118,5 | 123,5 | 123,5 | + | 4,2 | - |
| 619 | 35 11 14/15 | Elektrischer Strom, bei Abgabe an Sondervertragskunden | 32,06 | 0,78878 | 124,4 | 122,9 | 126,8 | 128,0 | + | 4,1 | + 0,9 |
| 620 | 35 11 14 | in Niederspannung | 9,56 | 0,82032 | 115,3 | 114,0 | 116,6 | 117,1 | + | 2,7 | + 0,4 |
| 621 | 35 11 15 | in Hochspannung | 22,50 | 0,77750 | 128,3 | 126,7 | 131,2 | 132,6 | + | 4,7 | + 1,1 |
| 622 | | Börsennotierungen | 2,25 | - | 108,2 | 114,4 | 104,9 | 106,8 | - | 6,6 | + 1,8 |
| 623 | 35 12 | Dienstleistung der Elektrizitätsübertragung | 3,86 | - | 89,4 | 99,0 | 89,4 | 89,4 | - | 9,7 | - |
| 624 | 35 13 | Dienstleistung der Elektrizitätsverteilung | 4,95 | - | 88,6 | 88,9 | 88,5 | 88,5 | - | 0,4 | - |
| 625 | 35 14 | Dienstleistung des Elektrizitätshandels | 14,44 | - | 84,3 | 76,7 | 84,3 | 84,3 | + | 9,9 | - |
| 626 | 35 2 | Erdgas (Verteilung) | 70,29 | 0,68212 | 121,1 | 111,0 | 127,8 | 128,0 | + | 15,3 | + 0,2 |
| 627 | | Erdgas, bei Abgabe an Haushalte | 13,44 | 0,74266 | 118,8 | 117,5 | 120,2 | 120,4 | + | 2,5 | + 0,2 |
| 628 | | Erdgas, bei Abgabe an Handel und Gewerbe | 4,42 | 0,70818 | 116,7 | 114,7 | 118,7 | 119,1 | + | 3,8 | + 0,3 |
| 629 | | Erdgas, bei Abgabe an die Industrie | 11,58 | 0,71777 | 132,1 | 120,5 | 140,6 | 140,7 | + | 16,8 | + 0,1 |
| 630 | | Jahresabgabe 1 163 MWh | 2,32 | 0,69098 | 123,9 | 114,0 | 132,0 | 132,1 | + | 15,9 | + 0,1 |
| 631 | | Jahresabgabe 11 630 MWh | 3,47 | 0,68584 | 124,9 | 113,6 | 134,6 | 134,6 | + | 18,5 | - |
| 632 | | Jahresabgabe 116 300 MWh | 4,05 | 0,74173 | 133,5 | 122,1 | 141,8 | 141,8 | + | 16,1 | - |
| 633 | | Jahresabgabe über 500 000 MWh | 1,74 | 0,77126 | 154,1 | 138,9 | 161,1 | 161,7 | + | 16,4 | + 0,4 |
| 634 | | Erdgas, bei Abgabe an Kraftwerke | 2,40 | 0,80521 | 131,6 | 128,0 | 139,0 | 140,1 | + | 9,5 | + 0,8 |
| 635 | | Erdgas, bei Abgabe an Ortsgasversorgungsunternehmen | 20,29 | 0,64495 | 108,9 | 94,7 | 117,6 | 117,2 | + | 23,8 | - 0,3 |
| 636 | | Erdgas, bei Abgabe an Weiterverteiler | 18,16 | 0,63746 | 129,3 | 115,4 | 137,4 | 138,2 | + | 19,8 | + 0,6 |
| 637 | 35 3 | Fernwärme mit Dampf und Warmwasser | 7,91 | 0,80885 | 125,7 | 127,2 | 128,0 | 128,1 | + | 0,7 | + 0,1 |
| 638 | 36 | Wasser u. Dienstleistungen der Wasserversorgung | 14,23 | 0,95033 | 107,6 | 106,4 | 107,8 | 107,8 | + | 1,3 | - |
| 639 | | Wasser, bei Abgabe an Haushalte | 8,17 | 0,95052 | 107,2 | 105,8 | 107,6 | 107,6 | + | 1,7 | - |
| 640 | | Wasser, bei Abgabe an die Industrie | 2,13 | 0,92790 | 106,0 | 105,8 | 106,0 | 106,0 | + | 0,2 | - |
| 641 | | Wasser, bei Abgabe an Wasserversorgungsunternehmen | 3,93 | 0,99197 | 109,3 | 108,0 | 109,1 | 109,1 | + | 1,0 | - |
| 642 | 38 32 | Sekundärrohstoffe | . | 0,82008 | 136,2 | 97,0 | 141,5 | 147,3 | + | 51,9 | + 4,1 |
| 643 | 38 32 2 | Metallische Sekundärrohstoffe | 1,82 | 0,75287 | 139,9 | 96,2 | 144,3 | 153,4 | + | 59,5 | + 6,3 |
| 644 | 38 32 3 | Nichtmetallische Sekundärrohstoffe | . | 0,93287 | 126,0 | 99,2 | 133,5 | 130,4 | + | 31,5 | - 2,3 |

1) Siehe Erläuterungen Punkt 4 (Seite 6) sowie Fußnote 1) der Seite 30 im Anhang.

2) Einschl. Dienstleistungen der Elektrizitätsversorgung.

Deutschland^{*)}**1 Index der Erzeugerpreise gewerblicher Produkte (Inlandsabsatz)^{**)}****1.2 Langfristige Übersicht**

2005 = 100

| Jahr | Gewerbliche Erzeugnisse | | Erzeugnisse der | | | Energie | Bergbau und Gewinnung von Steinen und Erden | Erzeugnisse des Verarbeitenden Gewerbes | | Elektrischer Strom ¹⁾ , Gas, Fernwärme, Wasser |
|------------|-------------------------|--------------|------------------|---------------|---------|---------|---|---|---|---|
| | insgesamt | ohne Energie | Vorleistungs- | Investitions- | Konsum- | | | zusammen | darunter: | |
| | | | güterproduzenten | | | | | | Nahrungs- und Futtermittel sowie Getränke | |
| 1950 | 29,7 | . | . | . | . | . | . | 31,8 | 46,3 | . |
| 1951 | 35,2 | . | . | . | . | . | . | 38,1 | 51,4 | . |
| 1952 | 36,0 | . | . | . | . | . | . | 38,5 | 51,7 | . |
| 1953 | 35,1 | . | . | . | . | . | . | 36,9 | 50,2 | . |
| 1954 | 34,5 | . | . | . | . | . | . | 36,1 | 50,2 | . |
| 1955 | 35,2 | . | . | 26,3 | . | . | . | 36,9 | 50,7 | . |
| 1956 | 35,7 | . | . | 27,0 | . | . | . | 37,2 | 51,1 | . |
| 1957 | 36,4 | . | . | 27,8 | . | . | . | 37,9 | 51,0 | . |
| 1958 | 36,2 | . | . | 28,3 | . | . | . | 37,6 | 50,5 | . |
| 1959 | 36,0 | . | . | 28,2 | . | . | . | 37,2 | 51,0 | . |
| 1960 | 36,4 | . | . | 28,6 | . | . | . | 37,7 | 50,3 | . |
| 1961 | 36,9 | . | . | 29,8 | . | . | . | 38,4 | 51,1 | . |
| 1962 | 37,2 | . | . | 30,8 | . | . | . | 38,9 | 52,2 | . |
| 1963 | 37,4 | . | . | 31,2 | . | . | . | 39,0 | 52,8 | . |
| 1964 | 37,9 | . | . | 31,6 | . | . | . | 39,5 | 53,3 | . |
| 1965 | 38,8 | . | . | 32,7 | . | . | . | 40,3 | 54,2 | . |
| 1966 | 39,4 | . | . | 33,5 | . | . | . | 41,2 | 55,7 | . |
| 1967 | 38,9 | . | . | 33,4 | . | . | . | 40,7 | 55,3 | . |
| 1968 | 38,8 | . | . | 33,5 | . | . | . | 40,3 | 54,2 | . |
| 1969 | 39,5 | . | . | 34,7 | . | . | . | 41,2 | 55,0 | . |
| 1970 | 41,4 | . | . | 37,9 | . | . | . | 43,2 | 56,5 | . |
| 1971 | 43,2 | . | . | 41,0 | . | . | . | 45,0 | 58,8 | . |
| 1972 | 44,4 | . | . | 42,5 | . | . | . | 46,2 | 60,7 | . |
| 1973 | 47,2 | . | . | 44,4 | . | . | . | 49,2 | 65,0 | . |
| 1974 | 53,6 | . | . | 48,6 | . | . | . | 55,9 | 69,6 | . |
| 1975 | 56,1 | . | . | 52,6 | . | . | . | 57,6 | 72,5 | . |
| 1976 | 58,2 | . | . | 54,9 | . | . | . | 59,5 | 75,3 | 52,6 |
| 1977 | 59,8 | . | . | 57,2 | . | . | . | 61,2 | 79,5 | 53,7 |
| 1978 | 60,5 | . | . | 59,0 | . | . | . | 61,6 | 78,9 | 55,7 |
| 1979 | 63,3 | . | . | 61,0 | . | . | . | 64,8 | 79,1 | 56,7 |
| 1980 | 68,1 | . | . | 63,9 | . | . | . | 69,3 | 81,0 | 62,6 |
| 1981 | 73,4 | . | . | 66,7 | . | . | . | 73,5 | 85,0 | 74,9 |
| 1982 | 77,8 | . | . | 70,6 | . | . | . | 77,1 | 88,8 | 84,4 |
| 1983 | 78,9 | . | . | 72,8 | . | . | . | 78,2 | 90,4 | 85,5 |
| 1984 | 81,2 | . | . | 74,6 | . | . | . | 80,4 | 91,9 | 88,4 |
| 1985 | 83,1 | . | . | 76,7 | . | . | . | 82,1 | 91,1 | 91,6 |
| 1986 | 81,0 | . | . | 78,6 | . | . | . | 80,2 | 89,7 | 88,3 |
| 1987 | 79,1 | . | . | 80,4 | . | . | . | 79,8 | 87,2 | 76,2 |
| 1988 | 80,0 | . | . | 82,0 | . | . | . | 81,1 | 88,2 | 75,8 |
| 1989 | 82,6 | . | . | 84,1 | . | . | . | 83,9 | 90,2 | 77,3 |
| 1990 | 84,0 | . | . | 86,5 | . | . | . | 85,1 | 89,9 | 79,9 |
| 1991 | 86,0 | . | . | 89,4 | . | . | . | 87,0 | 91,4 | 83,3 |
| 1992 | 87,2 | . | . | 91,8 | . | . | . | 88,4 | 93,8 | 82,7 |
| 1993 | 87,2 | . | . | 93,4 | . | . | . | 88,4 | 93,3 | 82,3 |
| 1994 | 87,7 | . | . | 93,7 | . | . | . | 89,0 | 93,3 | 82,4 |
| 1995 | 89,2 | 93,7 | 94,5 | 94,8 | 91,4 | 75,8 | 89,9 | 90,9 | 93,8 | 81,6 |
| 1996 | 88,1 | 93,5 | 92,6 | 95,6 | 92,3 | 71,8 | 66,9 | 91,0 | 94,8 | 77,3 |
| 1997 | 89,2 | 94,1 | 92,7 | 96,1 | 93,4 | 74,6 | 70,4 | 91,6 | 96,6 | 80,3 |
| 1998 | 88,8 | 94,3 | 92,6 | 96,9 | 93,7 | 72,2 | 68,1 | 91,4 | 96,3 | 79,2 |
| 1999 | 87,9 | 93,5 | 91,1 | 97,1 | 92,9 | 70,9 | 66,1 | 91,2 | 93,7 | 75,3 |
| 2000 | 90,6 | 95,1 | 94,3 | 97,4 | 93,8 | 77,0 | 74,7 | 94,0 | 94,6 | 76,4 |
| 2001 | 93,3 | 96,6 | 95,1 | 98,1 | 96,6 | 84,1 | 84,5 | 95,2 | 99,1 | 85,8 |
| 2002 | 92,7 | 96,8 | 94,4 | 99,1 | 97,3 | 81,0 | 80,8 | 95,5 | 98,9 | 81,8 |
| 2003 | 94,3 | 97,1 | 94,7 | 99,2 | 97,7 | 86,7 | 81,9 | 96,0 | 99,1 | 88,5 |
| 2004 | 95,8 | 98,5 | 97,3 | 99,4 | 98,7 | 88,9 | 84,9 | 97,7 | 100,2 | 89,5 |
| 2005 | 100,0 | 100,0 | 100,0 | 100,0 | 100,0 | 100,0 | 100,0 | 100,0 | 100,0 | 100,0 |
| 2006 | 105,4 | 101,9 | 104,0 | 100,1 | 101,2 | 114,7 | 113,6 | 102,3 | 101,3 | 115,9 |
| 2007 | 106,8 | 104,2 | 107,9 | 100,7 | 103,0 | 113,7 | 111,3 | 104,7 | 105,2 | 114,1 |
| 2008 | 112,7 | 106,7 | 110,8 | 101,6 | 106,9 | 128,4 | 137,2 | 107,9 | 112,5 | 128,0 |
| 2009 | 108,0 | 104,3 | 105,0 | 102,4 | 105,6 | 117,7 | 113,9 | 104,3 | 108,2 | 121,1 |
| 2010 | 109,7 | 106,1 | 109,1 | 102,5 | 106,2 | 119,3 | 124,6 | 106,9 | 109,1 | 118,7 |

*) Vor 1995 Preisentwicklung des früheren Bundesgebietes.

1) Einschl. Dienstleistungen der Elektrizitätsversorgung.

2 Erzeugerpreise ausgewählter gewerblicher Produkte (Inlandsabsatz)EUR je Mengeneinheit ^{*)}

| Güterbezeichnung Handelsbedingungen | Frachtlage | Berichtsort bzw. Geltungsbereich | Jahres- durchschnitt 2010 | 15. Dezember 2009 | 15. November 2010 | 15. Dezember 2010 |
|--|-----------------------------|---|------------------------------------|----------------------|-----------------------|----------------------|
| Motorenbenzin ¹⁾ (Superbenzin, Markenware) | | | EUR je hl | | | |
| bei Abgabe von 15-20 m ³ an den Großhandel | frei Empfänger | Deutschland | 112,05 | 102,56 | 112,48 ¹¹⁾ | 116,08 |
| Dieselmotorenkraftstoff ¹⁾ | | | | | | |
| bei Abgabe von mindestens 100 hl an den Großhandel | frei Zielort | Deutschland | 95,37 | 85,46 | 98,54 ¹¹⁾ | 101,21 |
| bei Lieferung von 50-70 hl an Großverbraucher | frei Verbraucher- stelle | Deutschland | 97,17 | 87,58 | 100,03 | 103,09 |
| Leichtes Heizöl ^{1) 2)} | | | EUR je hl | | | |
| bei Lieferung von mindestens 500 t an den Großhandel | ab Lager | Deutschland ³⁾ | 52,31 | 43,10 | 55,21 | 57,35 |
| | | Früheres Bundesgebiet ⁴⁾ | 52,15 | 42,94 | 55,17 | 57,20 |
| Schwefelgehalt größer 50 mg/kg | | | "Rheinschiene" ⁵⁾ | 42,53 | 55,16 | 57,00 |
| | | Kiel | 51,93 | 42,87 | 55,01 | 57,05 |
| | | Hamburg | 51,53 | 42,76 | 54,18 | 56,49 |
| | | Hannover | . | 43,29 | . | . |
| | | Düsseldorf | 51,77 | 42,47 | 54,93 | 57,07 |
| | | Frankfurt am Main | 51,95 | 42,59 | 55,25 | 57,11 |
| | | Mannheim/Ludwigshafen .. | 52,00 | 42,53 | 55,29 | 56,82 |
| | | Stuttgart | 52,59 | 42,78 | 55,58 | 57,78 |
| | | München | 53,02 | 43,58 | 56,63 | 57,97 |
| | | Berlin | 52,48 | 43,56 | 54,96 | 57,60 |
| bei Lieferung in TKW an Verbraucher, 40 - 50 hl pro Auftrag | frei Verbraucher | Deutschland ⁶⁾ | 54,87 | 46,11 | 57,67 | 60,10 |
| | | Früheres Bundesgebiet ⁷⁾ | 54,51 | 45,74 | 57,35 | 59,69 |
| | | "Rheinschiene" ⁵⁾ | 54,41 | 45,61 | 56,96 | 59,55 |
| Schwefelgehalt größer 50 mg/kg | | | Kiel | 45,33 | 56,71 | 59,28 |
| | | Hamburg | 55,19 | 46,74 | 57,89 | 60,21 |
| | | Hannover | . | 46,17 | . | . |
| | | Düsseldorf | 54,12 | 45,35 | 56,74 | 59,21 |
| | | Frankfurt am Main | 54,84 | 46,02 | 57,19 | 59,85 |
| | | Mannheim/Ludwigshafen .. | 54,25 | 45,46 | 56,96 | 59,59 |
| | | Stuttgart | 53,41 | 44,19 | 56,50 | 58,70 |
| | | München | 55,34 | 46,16 | 58,67 | 59,94 |
| | | Berlin | 54,74 | 46,28 | 57,24 | 59,88 |
| | | Rostock | 54,43 | 45,73 | 57,01 | 60,06 |
| | | Magdeburg | 56,25 | 47,54 | 58,89 | 61,60 |
| | | Dresden | 55,96 | 47,26 | 58,48 | 60,94 |
| Schweres Heizöl, Schwefelgehalt maximal 1 % ⁸⁾ | | | EUR je t | | | |
| bei Lieferung in TKW an gewerbliche Verbraucher im Bereich von 30 Straßenkilometern ab Stadtmitte bei Abnahme von 15 t und mehr im Monat | frei Betrieb | Deutschland ⁹⁾ | 395,50 | 353,46 | 399,89 | 415,58 |
| bei Abnahme in Kessel- oder Tankkraftwagen | ab Raffinerie | Deutschland ¹⁰⁾ | 378,07 | 330,63 | 382,31 | 400,75 |

*) Ohne Umsatzsteuer.

1) Einschl. Mineralölsteuer (die auch die ab 1. April 1999 erhobene "Ökosteuer" auf leichtes Heizöl enthält) und Erdölbevorratungsbeitrag (EBV).

2) Gem. § 3 3.BImSchV wurde der zulässige Schwefelgehalt für leichtes Heizöl zum 1.1.2008 auf 0,1 % reduziert. - Gem. §2 EnergieStG wurde mit Wirkung vom 1.1.2009 die Steuer für 1000 Liter leichtes Heizöl neu festgesetzt:
- für leichtes Heizöl mit höchstens 50mg Schwefel je kg auf 61,35 Euro;
- für leichtes Heizöl mit mehr als 50mg Schwefel je kg auf 76,35 Euro

3) Durchschnitt aus den Preisen der aufgeführten 9 Berichtsorte Kiel bis Berlin und Rostock, Magdeburg, Leipzig, Dresden.

4) Durchschnitt aus den Preisen der aufgeführten 9 Berichtsorte Kiel bis Berlin.

5) Durchschnitt aus den Preisen für Düsseldorf, Frankfurt am Main und Mannheim/Ludwigshafen.

6) Durchschnitt aus den Preisen der aufgeführten 12 Berichtsorte Kiel bis Dresden und Bremen, Leipzig.

7) Durchschnitt aus den Preisen der aufgeführten 9 Berichtsorte Kiel bis Berlin.

8) Einschl. Mineralölsteuer (25 Euro je Tonne) und Erdölbevorratungsbeitrag (EBV).

9) Durchschnitt aus den Preisen der Markttorte Hamburg, Hannover, Bremen, Düsseldorf, Frankfurt am Main, Mannheim/Ludwigshafen, Stuttgart, München und Berlin.

10) Durchschnitt aus den Preisen der Raffineriegebiete Hamburg, Rhein/Ruhr, Karlsruhe und Ingolstadt.

11) Ab Januar 2010 bezieht sich der Preis auf Abgabe ab Lager.

Anhang

Gegenüberstellung der vergleichbaren Reihen auf Basis 2000 und Basis 2005

Die auf den Seiten 8 bis 26 angegebenen Verkettungsfaktoren sind errechnet worden aus den jeweiligen Indizes Januar 2005 (Basis 2005) und Januar 2005 (Basis 2000).

Gegenübergestellt sind für vergleichbare Reihen auf den Seiten 30 bis 33 die lfd. Nrn. der Veröffentlichungen auf Basis 2005 und auf Basis 2000 bzw. auf Basis 2000 und auf Basis 2005.

| Lfd.-Nr. Basis 2005 2000 | | Lfd.-Nr. Basis 2005 2000 | | Lfd.-Nr. Basis 2005 2000 | | Lfd.-Nr. Basis 2005 2000 | | Lfd.-Nr. Basis 2005 2000 | | Lfd.-Nr. Basis 2005 2000 | | Lfd.-Nr. Basis 2005 2000 | |
|----------------------------------|----|----------------------------------|----|----------------------------------|-----|----------------------------------|-----|----------------------------------|-----|----------------------------------|-----|----------------------------------|-----|
| 1 | 1 | 51 | 47 | 101 | 95 | 151 | 1) | 201 | 215 | 251 | 262 | 301 | 311 |
| 2 | 2 | 52 | 48 | 102 | 96 | 152 | 160 | 202 | 223 | 252 | 263 | 302 | 312 |
| 3 | 3 | 53 | 49 | 103 | 87 | 153 | 161 | 203 | 224 | 253 | 264 | 303 | 314 |
| 4 | 4 | 54 | 50 | 104 | 88 | 154 | 162 | 204 | 225 | 254 | 265 | 304 | 315 |
| 5 | 5 | 55 | 51 | 105 | 89 | 155 | - | 205 | 226 | 255 | 266 | 305 | 291 |
| 6 | 6 | 56 | 1) | 106 | 97 | 156 | 166 | 206 | 227 | 256 | 267 | 306 | 316 |
| 7 | 7 | 57 | 52 | 107 | 1) | 157 | 1) | 207 | 228 | 257 | 268 | 307 | 317 |
| 8 | 8 | 58 | 1) | 108 | 100 | 158 | 1) | 208 | 229 | 258 | 269 | 308 | 318 |
| 9 | 9 | 59 | 57 | 109 | 101 | 159 | 174 | 209 | 1) | 259 | 270 | 309 | 319 |
| 10 | 10 | 60 | 1) | 110 | 102 | 160 | 175 | 210 | 232 | 260 | 271 | 310 | 320 |
| 11 | 11 | 61 | 58 | 111 | 103 | 161 | 1) | 211 | 216 | 261 | 272 | 311 | 321 |
| 12 | 12 | 62 | 1) | 112 | 104 | 162 | - | 212 | 217 | 262 | 1) | 312 | 1) |
| 13 | 13 | 63 | 1) | 113 | 107 | 163 | - | 213 | 218 | 263 | 273 | 313 | 322 |
| 14 | 14 | 64 | 59 | 114 | 1) | 164 | 179 | 214 | 219 | 264 | 274 | 314 | 324 |
| 15 | 15 | 65 | 60 | 115 | 109 | 165 | 180 | 215 | 220 | 265 | 275 | 315 | 326 |
| 16 | 16 | 66 | 62 | 116 | 112 | 166 | 177 | 216 | 221 | 266 | 276 | 316 | 325 |
| 17 | - | 67 | 63 | 117 | 113 | 167 | 181 | 217 | 222 | 267 | 277 | 317 | 327 |
| 18 | 17 | 68 | 64 | 118 | 1) | 168 | 184 | 218 | 233 | 268 | 278 | 318 | 328 |
| 19 | 1) | 69 | 1) | 119 | 1) | 169 | 185 | 219 | 234 | 269 | 279 | 319 | 329 |
| 20 | 19 | 70 | 65 | 120 | 1) | 170 | 186 | 220 | 235 | 270 | 280 | 320 | 330 |
| 21 | 20 | 71 | - | 121 | 116 | 171 | 187 | 221 | 236 | 271 | 281 | 321 | 331 |
| 22 | 21 | 72 | 66 | 122 | 118 | 172 | 188 | 222 | 237 | 272 | 282 | 322 | 332 |
| 23 | 22 | 73 | 67 | 123 | 119 | 173 | 189 | 223 | 238 | 273 | 283 | 323 | 333 |
| 24 | 23 | 74 | 53 | 124 | 120 | 174 | 190 | 224 | 239 | 274 | 284 | 324 | 335 |
| 25 | 1) | 75 | 54 | 125 | - | 175 | 191 | 225 | 240 | 275 | 285 | 325 | 1) |
| 26 | 24 | 76 | 55 | 126 | - | 176 | 192 | 226 | 241 | 276 | 286 | 326 | 398 |
| 27 | 25 | 77 | 68 | 127 | 121 | 177 | 193 | 227 | 242 | 277 | 287 | 327 | 517 |
| 28 | 26 | 78 | 69 | 128 | 122 | 178 | 194 | 228 | 243 | 278 | 288 | 328 | 336 |
| 29 | 1) | 79 | 71 | 129 | 123 | 179 | 195 | 229 | 244 | 279 | 289 | 329 | 337 |
| 30 | 1) | 80 | 72 | 130 | 124 | 180 | 196 | 230 | 245 | 280 | 290 | 330 | 338 |
| 31 | 1) | 81 | 73 | 131 | 125 | 181 | 197 | 231 | 246 | 281 | 1) | 331 | 1) |
| 32 | 27 | 82 | 74 | 132 | 126 | 182 | 198 | 232 | 247 | 282 | 294 | 332 | 1) |
| 33 | 28 | 83 | 75 | 133 | 127 | 183 | 1) | 233 | 248 | 283 | 295 | 333 | 341 |
| 34 | 29 | 84 | 76 | 134 | 131 | 184 | 199 | 234 | 1) | 284 | 296 | 334 | 1) |
| 35 | 30 | 85 | 1) | 135 | 132 | 185 | 1) | 235 | 249 | 285 | 297 | 335 | 569 |
| 36 | - | 86 | 78 | 136 | 133 | 186 | 1) | 236 | 250 | 286 | 1) | 336 | 1) |
| 37 | 32 | 87 | 79 | 137 | 134 | 187 | 201 | 237 | 255 | 287 | 299 | 337 | 574 |
| 38 | 33 | 88 | 80 | 138 | 137 | 188 | 202 | 238 | 1) | 288 | 300 | 338 | 575 |
| 39 | 34 | 89 | 1) | 139 | 139 | 189 | 203 | 239 | 256 | 289 | - | 339 | 572 |
| 40 | 35 | 90 | 86 | 140 | 140 | 190 | 204 | 240 | 257 | 290 | 301 | 340 | 536 |
| 41 | 36 | 91 | 81 | 141 | 141 | 191 | 205 | 241 | 1) | 291 | 302 | 341 | - |
| 42 | 37 | 92 | 83 | 142 | 142 | 192 | 206 | 242 | 252 | 292 | 303 | 342 | 537 |
| 43 | 38 | 93 | 84 | 143 | 143 | 193 | 207 | 243 | 253 | 293 | 304 | 343 | 538 |
| 44 | 1) | 94 | 1) | 144 | 144 | 194 | 208 | 244 | 254 | 294 | 305 | 344 | 539 |
| 45 | 1) | 95 | 1) | 145 | 146 | 195 | 209 | 245 | - | 295 | 306 | 345 | 1) |
| 46 | 41 | 96 | 1) | 146 | 147 | 196 | 210 | 246 | 258 | 296 | 307 | 346 | 1) |
| 47 | 42 | 97 | 90 | 147 | 148 | 197 | 211 | 247 | 259 | 297 | 308 | 347 | 1) |
| 48 | 43 | 98 | 91 | 148 | - | 198 | 212 | 248 | 1) | 298 | 309 | 348 | - |
| 49 | 44 | 99 | 93 | 149 | 151 | 199 | 213 | 249 | 260 | 299 | 310 | 349 | 1) |
| 50 | 46 | 100 | 94 | 150 | 152 | 200 | 214 | 250 | 261 | 300 | - | 350 | 589 |

1) Direkte Verkettung mit einer VÖ-Position auf Basis 2000 = 100 ist nicht möglich. Eine lange Reihe auf Basis 2005 = 100 konnte durch Zusammenfassungen gebildet werden und ist im Publikationsservice von Destatis unter www.destatis.de/publikationen, Suchwort "Erzeugerpreise gewerblicher Produkte" publiziert.

**Gegenüberstellung der vergleichbaren Reihen auf Basis 2000 und Basis 2005
(Sortierung nach lfd. Nrn. Basis 2005)**

| Lfd.-Nr. Basis 2005 2000 | | Lfd.-Nr. Basis 2005 2000 | | Lfd.-Nr. Basis 2005 2000 | | Lfd.-Nr. Basis 2005 2000 | | Lfd.-Nr. Basis 2005 2000 | | Lfd.-Nr. Basis 2005 2000 | |
|----------------------------------|-----|----------------------------------|-----|----------------------------------|-----|----------------------------------|-----|----------------------------------|-----|----------------------------------|-----|
| 351 | 591 | 401 | 531 | 451 | 1) | 501 | 535 | 551 | 501 | 601 | 639 |
| 352 | 592 | 402 | 533 | 452 | 1) | 502 | 479 | 552 | 502 | 602 | 1) |
| 353 | 593 | 403 | 1) | 453 | 401 | 503 | 447 | 553 | 503 | 603 | 1) |
| 354 | 594 | 404 | 343 | 454 | 1) | 504 | 449 | 554 | 504 | 604 | 584 |
| 355 | 595 | 405 | 344 | 455 | 1) | 505 | 450 | 555 | 1) | 605 | 585 |
| 356 | 597 | 406 | 345 | 456 | 1) | 506 | 451 | 556 | 385 | 606 | 586 |
| 357 | 598 | 407 | 346 | 457 | 405 | 507 | 452 | 557 | 506 | 607 | - |
| 358 | 605 | 408 | 347 | 458 | - | 508 | 453 | 558 | 507 | 608 | 588 |
| 359 | 1) | 409 | 348 | 459 | - | 509 | 454 | 559 | 508 | 609 | 600 |
| 360 | 582 | 410 | 349 | 460 | 419 | 510 | 455 | 560 | - | 610 | - |
| 361 | 583 | 411 | 350 | 461 | - | 511 | 456 | 561 | 1) | 611 | 644 |
| 362 | 1) | 412 | 352 | 462 | - | 512 | 457 | 562 | 1) | 612 | 645 |
| 363 | 604 | 413 | 354 | 463 | 408 | 513 | 458 | 563 | 511 | 613 | 646 |
| 364 | 601 | 414 | 355 | 464 | 1) | 514 | 459 | 564 | 512 | 614 | - |
| 365 | 602 | 415 | 356 | 465 | - | 515 | 463 | 565 | 1) | 615 | 647 |
| 366 | 1) | 416 | 357 | 466 | 411 | 516 | 464 | 566 | - | 616 | 653 |
| 367 | 1) | 417 | 358 | 467 | 412 | 517 | 1) | 567 | 515 | 617 | 648 |
| 368 | 543 | 418 | 359 | 468 | 413 | 518 | 461 | 568 | 518 | 618 | 649 |
| 369 | 544 | 419 | 360 | 469 | 414 | 519 | 1) | 569 | - | 619 | 650 |
| 370 | 545 | 420 | 361 | 470 | 415 | 520 | 469 | 570 | 606 | 620 | 651 |
| 371 | 547 | 421 | 362 | 471 | 416 | 521 | 468 | 571 | 607 | 621 | 652 |
| 372 | 548 | 422 | 363 | 472 | 417 | 522 | 1) | 572 | 608 | 622 | - |
| 373 | 549 | 423 | 364 | 473 | 418 | 523 | 470 | 573 | 610 | 623 | - |
| 374 | 1) | 424 | 365 | 474 | - | 524 | 1) | 574 | 611 | 624 | - |
| 375 | 551 | 425 | 366 | 475 | 420 | 525 | 473 | 575 | 612 | 625 | - |
| 376 | 1) | 426 | 367 | 476 | 421 | 526 | 474 | 576 | 613 | 626 | 654 |
| 377 | 553 | 427 | 368 | 477 | 422 | 527 | 475 | 577 | 614 | 627 | 655 |
| 378 | 554 | 428 | 370 | 478 | 423 | 528 | 477 | 578 | 1) | 628 | 656 |
| 379 | 560 | 429 | - | 479 | 424 | 529 | - | 579 | 566 | 629 | 657 |
| 380 | 1) | 430 | 372 | 480 | 425 | 530 | 478 | 580 | 1) | 630 | 658 |
| 381 | 555 | 431 | 373 | 481 | 426 | 531 | 480 | 581 | 616 | 631 | 659 |
| 382 | 556 | 432 | 374 | 482 | 427 | 532 | 481 | 582 | 618 | 632 | 660 |
| 383 | 557 | 433 | 375 | 483 | 428 | 533 | 1) | 583 | 619 | 633 | 661 |
| 384 | 558 | 434 | 379 | 484 | 429 | 534 | 483 | 584 | 621 | 634 | 662 |
| 385 | 559 | 435 | 380 | 485 | 430 | 535 | 484 | 585 | 1) | 635 | 663 |
| 386 | 1) | 436 | 381 | 486 | 1) | 536 | 485 | 586 | 624 | 636 | 664 |
| 387 | 1) | 437 | 382 | 487 | 432 | 537 | 1) | 587 | 625 | 637 | 665 |
| 388 | 562 | 438 | 383 | 488 | 433 | 538 | - | 588 | 627 | 638 | 666 |
| 389 | 563 | 439 | 386 | 489 | 434 | 539 | - | 589 | - | 639 | 667 |
| 390 | 1) | 440 | 387 | 490 | 435 | 540 | 489 | 590 | 629 | 640 | 668 |
| 391 | 519 | 441 | 388 | 491 | 436 | 541 | 490 | 591 | 630 | 641 | 669 |
| 392 | 520 | 442 | 389 | 492 | 437 | 542 | 1) | 592 | 631 | 642 | 641 |
| 393 | 521 | 443 | 390 | 493 | 438 | 543 | 492 | 593 | 632 | 643 | 642 |
| 394 | 522 | 444 | 391 | 494 | 439 | 544 | 493 | 594 | 633 | 644 | 643 |
| 395 | 523 | 445 | - | 495 | 440 | 545 | 494 | 595 | 635 | | |
| 396 | 524 | 446 | 393 | 496 | 441 | 546 | 496 | 596 | 1) | | |
| 397 | 525 | 447 | 394 | 497 | 442 | 547 | 497 | 597 | 1) | | |
| 398 | 526 | 448 | 395 | 498 | 443 | 548 | 498 | 598 | 636 | | |
| 399 | 527 | 449 | 396 | 499 | 444 | 549 | 499 | 599 | 637 | | |
| 400 | 529 | 450 | 397 | 500 | 445 | 550 | 500 | 600 | 638 | | |

1) Direkte Verkettung mit einer VÖ-Position auf Basis 2000 = 100 ist nicht möglich. Eine lange Reihe auf Basis 2005 = 100 konnte durch Zusammenfassungen gebildet werden und ist im Publikationsservice von Destatis unter www.destatis.de/publikationen, Suchwort "Erzeugerpreise gewerblicher Produkte" publiziert.

**Gegenüberstellung der vergleichbaren Reihen auf Basis 2000 und Basis 2005
(Sortierung nach lfd. Nrn. Basis 2000)**

| Lfd.-Nr. Basis 2000 2005 | | Lfd.-Nr. Basis 2000 2005 | | Lfd.-Nr. Basis 2000 2005 | | Lfd.-Nr. Basis 2000 2005 | | Lfd.-Nr. Basis 2000 2005 | | Lfd.-Nr. Basis 2000 2005 | | Lfd.-Nr. Basis 2000 2005 | |
|--------------------------------|----|--------------------------------|-----|--------------------------------|-----|--------------------------------|-----|--------------------------------|-----|--------------------------------|-----|--------------------------------|-----|
| 1 | 1 | 51 | 55 | 101 | 109 | 151 | 149 | 201 | 187 | 251 | - | 301 | 290 |
| 2 | 2 | 52 | 57 | 102 | 110 | 152 | 150 | 202 | 188 | 252 | 242 | 302 | 291 |
| 3 | 3 | 53 | 74 | 103 | 111 | 153 | - | 203 | 189 | 253 | 243 | 303 | 292 |
| 4 | 4 | 54 | 75 | 104 | 112 | 154 | - | 204 | 190 | 254 | 244 | 304 | 293 |
| 5 | 5 | 55 | 76 | 105 | - | 155 | - | 205 | 191 | 255 | 237 | 305 | 294 |
| 6 | 6 | 56 | - | 106 | - | 156 | - | 206 | 192 | 256 | 239 | 306 | 295 |
| 7 | 7 | 57 | 59 | 107 | 113 | 157 | - | 207 | 193 | 257 | 240 | 307 | 296 |
| 8 | 8 | 58 | 61 | 108 | - | 158 | - | 208 | 194 | 258 | 246 | 308 | 297 |
| 9 | 9 | 59 | 64 | 109 | 115 | 159 | - | 209 | 195 | 259 | 247 | 309 | 298 |
| 10 | 10 | 60 | 65 | 110 | - | 160 | 152 | 210 | 196 | 260 | 249 | 310 | 299 |
| 11 | 11 | 61 | - | 111 | - | 161 | 153 | 211 | 197 | 261 | 250 | 311 | 301 |
| 12 | 12 | 62 | 66 | 112 | 116 | 162 | 154 | 212 | 198 | 262 | 251 | 312 | 302 |
| 13 | 13 | 63 | 67 | 113 | 117 | 163 | - | 213 | 199 | 263 | 252 | 313 | - |
| 14 | 14 | 64 | 68 | 114 | - | 164 | - | 214 | 200 | 264 | 253 | 314 | 303 |
| 15 | 15 | 65 | 70 | 115 | - | 165 | - | 215 | 201 | 265 | 254 | 315 | 304 |
| 16 | 16 | 66 | 72 | 116 | 121 | 166 | 156 | 216 | 211 | 266 | 255 | 316 | 306 |
| 17 | 18 | 67 | 73 | 117 | - | 167 | - | 217 | 212 | 267 | 256 | 317 | 307 |
| 18 | - | 68 | 77 | 118 | 122 | 168 | - | 218 | 213 | 268 | 257 | 318 | 308 |
| 19 | 20 | 69 | 78 | 119 | 123 | 169 | - | 219 | 214 | 269 | 258 | 319 | 309 |
| 20 | 21 | 70 | - | 120 | 124 | 170 | - | 220 | 215 | 270 | 259 | 320 | 310 |
| 21 | 22 | 71 | 79 | 121 | 127 | 171 | - | 221 | 216 | 271 | 260 | 321 | 311 |
| 22 | 23 | 72 | 80 | 122 | 128 | 172 | - | 222 | 217 | 272 | 261 | 322 | 313 |
| 23 | 24 | 73 | 81 | 123 | 129 | 173 | - | 223 | 202 | 273 | 263 | 323 | - |
| 24 | 26 | 74 | 82 | 124 | 130 | 174 | 159 | 224 | 203 | 274 | 264 | 324 | 314 |
| 25 | 27 | 75 | 83 | 125 | 131 | 175 | 160 | 225 | 204 | 275 | 265 | 325 | 316 |
| 26 | 28 | 76 | 84 | 126 | 132 | 176 | - | 226 | 205 | 276 | 266 | 326 | 315 |
| 27 | 32 | 77 | - | 127 | 133 | 177 | 166 | 227 | 206 | 277 | 267 | 327 | 317 |
| 28 | 33 | 78 | 86 | 128 | - | 178 | - | 228 | 207 | 278 | 268 | 328 | 318 |
| 29 | 34 | 79 | 87 | 129 | - | 179 | 164 | 229 | 208 | 279 | 269 | 329 | 319 |
| 30 | 35 | 80 | 88 | 130 | - | 180 | 165 | 230 | - | 280 | 270 | 330 | 320 |
| 31 | - | 81 | 91 | 131 | 134 | 181 | 167 | 231 | - | 281 | 271 | 331 | 321 |
| 32 | 37 | 82 | - | 132 | 135 | 182 | - | 232 | 210 | 282 | 272 | 332 | 322 |
| 33 | 38 | 83 | 92 | 133 | 136 | 183 | - | 233 | 218 | 283 | 273 | 333 | 323 |
| 34 | 39 | 84 | 93 | 134 | 137 | 184 | 168 | 234 | 219 | 284 | 274 | 334 | - |
| 35 | 40 | 85 | 95 | 135 | - | 185 | 169 | 235 | 220 | 285 | 275 | 335 | 324 |
| 36 | 41 | 86 | 90 | 136 | - | 186 | 170 | 236 | 221 | 286 | 276 | 336 | 328 |
| 37 | 42 | 87 | 103 | 137 | 138 | 187 | 171 | 237 | 222 | 287 | 277 | 337 | 329 |
| 38 | 43 | 88 | 104 | 138 | - | 188 | 172 | 238 | 223 | 288 | 278 | 338 | 330 |
| 39 | - | 89 | 105 | 139 | 139 | 189 | 173 | 239 | 224 | 289 | 279 | 339 | - |
| 40 | - | 90 | 97 | 140 | 140 | 190 | 174 | 240 | 225 | 290 | 280 | 340 | - |
| 41 | 46 | 91 | 98 | 141 | 141 | 191 | 175 | 241 | 226 | 291 | 305 | 341 | 333 |
| 42 | 47 | 92 | - | 142 | 142 | 192 | 176 | 242 | 227 | 292 | - | 342 | - |
| 43 | 48 | 93 | 99 | 143 | 143 | 193 | 177 | 243 | 228 | 293 | - | 343 | 404 |
| 44 | 49 | 94 | 100 | 144 | 144 | 194 | 178 | 244 | 229 | 294 | 282 | 344 | 405 |
| 45 | - | 95 | 101 | 145 | - | 195 | 179 | 245 | 230 | 295 | 283 | 345 | 406 |
| 46 | 50 | 96 | 102 | 146 | 145 | 196 | 180 | 246 | 231 | 296 | 284 | 346 | 407 |
| 47 | 51 | 97 | 106 | 147 | 146 | 197 | 181 | 247 | 232 | 297 | 285 | 347 | 408 |
| 48 | 52 | 98 | - | 148 | 147 | 198 | 182 | 248 | 233 | 298 | - | 348 | 409 |
| 49 | 53 | 99 | - | 149 | - | 199 | 184 | 249 | 235 | 299 | 287 | 349 | 410 |
| 50 | 54 | 100 | 108 | 150 | - | 200 | - | 250 | 236 | 300 | 288 | 350 | 411 |

**Gegenüberstellung der vergleichbaren Reihen auf Basis 2000 und Basis 2005
(Sortierung nach lfd. Nrn. Basis 2000)**

| Lfd.-Nr. Basis 2000 2005 | | Lfd.-Nr. Basis 2000 2005 | | Lfd.-Nr. Basis 2000 2005 | | Lfd.-Nr. Basis 2000 2005 | | Lfd.-Nr. Basis 2000 2005 | | Lfd.-Nr. Basis 2000 2005 | | Lfd.-Nr. Basis 2000 2005 | |
|--------------------------------|-----|--------------------------------|-----|--------------------------------|-----|--------------------------------|-----|--------------------------------|-----|--------------------------------|-----|--------------------------------|-----|
| 351 | - | 401 | 453 | 451 | 506 | 501 | 551 | 551 | 375 | 601 | 364 | 651 | 620 |
| 352 | 412 | 402 | - | 452 | 507 | 502 | 552 | 552 | - | 602 | 365 | 652 | 621 |
| 353 | - | 403 | - | 453 | 508 | 503 | 553 | 553 | 377 | 603 | - | 653 | 616 |
| 354 | 413 | 404 | - | 454 | 509 | 504 | 554 | 554 | 378 | 604 | 363 | 654 | 626 |
| 355 | 414 | 405 | 457 | 455 | 510 | 505 | - | 555 | - | 605 | 358 | 655 | 627 |
| 356 | 415 | 406 | - | 456 | 511 | 506 | 557 | 556 | 382 | 606 | 570 | 656 | 628 |
| 357 | 416 | 407 | - | 457 | 512 | 507 | 558 | 557 | 383 | 607 | 571 | 657 | 629 |
| 358 | 417 | 408 | 463 | 458 | 513 | 508 | 559 | 558 | 384 | 608 | 572 | 658 | 630 |
| 359 | 418 | 409 | - | 459 | 514 | 509 | - | 559 | 385 | 609 | - | 659 | 631 |
| 360 | 419 | 410 | - | 460 | - | 510 | - | 560 | 379 | 610 | 573 | 660 | 632 |
| 361 | 420 | 411 | 466 | 461 | 518 | 511 | 563 | 561 | - | 611 | 574 | 661 | 633 |
| 362 | 421 | 412 | 467 | 462 | - | 512 | 564 | 562 | 388 | 612 | 575 | 662 | 634 |
| 363 | 422 | 413 | 468 | 463 | 515 | 513 | - | 563 | 389 | 613 | 576 | 663 | 635 |
| 364 | 423 | 414 | 469 | 464 | 516 | 514 | - | 564 | - | 614 | 577 | 664 | 636 |
| 365 | 424 | 415 | 470 | 465 | - | 515 | 567 | 565 | - | 615 | - | 665 | 637 |
| 366 | 425 | 416 | 471 | 466 | - | 516 | - | 566 | 579 | 616 | 581 | 666 | 638 |
| 367 | 426 | 417 | 472 | 467 | - | 517 | 327 | 567 | - | 617 | - | 667 | 639 |
| 368 | 427 | 418 | 473 | 468 | 521 | 518 | 568 | 568 | - | 618 | 582 | 668 | 640 |
| 369 | - | 419 | 460 | 469 | 520 | 519 | 391 | 569 | 335 | 619 | 583 | 669 | 641 |
| 370 | 428 | 420 | 475 | 470 | 523 | 520 | 392 | 570 | - | 620 | - | | |
| 371 | - | 421 | 476 | 471 | - | 521 | 393 | 571 | - | 621 | 584 | | |
| 372 | 430 | 422 | 477 | 472 | - | 522 | 394 | 572 | 339 | 622 | - | | |
| 373 | 431 | 423 | 478 | 473 | 525 | 523 | 395 | 573 | - | 623 | - | | |
| 374 | 432 | 424 | 479 | 474 | 526 | 524 | 396 | 574 | 337 | 624 | 586 | | |
| 375 | 433 | 425 | 480 | 475 | 527 | 525 | 397 | 575 | 338 | 625 | 587 | | |
| 376 | - | 426 | 481 | 476 | - | 526 | 398 | 576 | - | 626 | - | | |
| 377 | - | 427 | 482 | 477 | 528 | 527 | 399 | 577 | - | 627 | 588 | | |
| 378 | - | 428 | 483 | 478 | 530 | 528 | - | 578 | - | 628 | - | | |
| 379 | 434 | 429 | 484 | 479 | 502 | 529 | 400 | 579 | - | 629 | 590 | | |
| 380 | 435 | 430 | 485 | 480 | 531 | 530 | - | 580 | - | 630 | 591 | | |
| 381 | 436 | 431 | - | 481 | 532 | 531 | 401 | 581 | - | 631 | 592 | | |
| 382 | 437 | 432 | 487 | 482 | - | 532 | - | 582 | 360 | 632 | 593 | | |
| 383 | 438 | 433 | 488 | 483 | 534 | 533 | 402 | 583 | 361 | 633 | 594 | | |
| 384 | - | 434 | 489 | 484 | 535 | 534 | - | 584 | 604 | 634 | - | | |
| 385 | 556 | 435 | 490 | 485 | 536 | 535 | 501 | 585 | 605 | 635 | 595 | | |
| 386 | 439 | 436 | 491 | 486 | - | 536 | 340 | 586 | 606 | 636 | 598 | | |
| 387 | 440 | 437 | 492 | 487 | - | 537 | 342 | 587 | - | 637 | 599 | | |
| 388 | 441 | 438 | 493 | 488 | - | 538 | 343 | 588 | 608 | 638 | 600 | | |
| 389 | 442 | 439 | 494 | 489 | 540 | 539 | 344 | 589 | 350 | 639 | 601 | | |
| 390 | 443 | 440 | 495 | 490 | 541 | 540 | - | 590 | - | 640 | - | | |
| 391 | 444 | 441 | 496 | 491 | - | 541 | - | 591 | 351 | 641 | 642 | | |
| 392 | - | 442 | 497 | 492 | 543 | 542 | - | 592 | 352 | 642 | 643 | | |
| 393 | 446 | 443 | 498 | 493 | 544 | 543 | 368 | 593 | 353 | 643 | 644 | | |
| 394 | 447 | 444 | 499 | 494 | 545 | 544 | 369 | 594 | 354 | 644 | 611 | | |
| 395 | 448 | 445 | 500 | 495 | - | 545 | 370 | 595 | 355 | 645 | 612 | | |
| 396 | 449 | 446 | - | 496 | 546 | 546 | - | 596 | - | 646 | 613 | | |
| 397 | 450 | 447 | 503 | 497 | 547 | 547 | 371 | 597 | 356 | 647 | 615 | | |
| 398 | 326 | 448 | - | 498 | 548 | 548 | 372 | 598 | 357 | 648 | 617 | | |
| 399 | - | 449 | 504 | 499 | 549 | 549 | 373 | 599 | - | 649 | 618 | | |
| 400 | - | 450 | 505 | 500 | 550 | 550 | - | 600 | 609 | 650 | 619 | | |