

Preise

Preise und Preisindizes für gewerbliche Produkte (Erzeugerpreise)



Juli 2010

Erscheinungsfolge: monatlich
Erschienen am 19.08.2010
Artikelnummer: 2170200102074

Weitere Informationen zur Thematik dieser Publikation unter:
Telefon: +49 (0)611-75-2444; Fax: +49 (0)611-75-3913;
<http://www.destatis.de/kontakt/>

© Statistisches Bundesamt, Wiesbaden 2010

Vervielfältigung und Verbreitung, auch auszugsweise, mit Quellenangabe gestattet.

Inhalt

Seite

Aktuelle Ergebnisse	4
Textteil	
1 Schaubild	5
2 Erläuterungen	6
Tabellenteil	
Indizes	
1 Index der Erzeugerpreise gewerblicher Produkte (Inlandsabsatz)	
1.1 Aktuelle Ergebnisse	8
1.2 Langfristige Übersicht	27
Preise	
2 Erzeugerpreise ausgewählter gewerblicher Produkte (Inlandsabsatz)	28
Anhang	
1 Gegenüberstellung der vergleichbaren Reihen auf Basis 2000 und 2005	30

Rundung:

Rundungsdifferenzen werden bei der Summenbildung nicht ausgeglichen.

Zeichenerklärung

- r = berichtigte Zahl
- = nichts vorhanden
- ... = Angaben fallen später an
- . = Zahlenwert unbekannt oder geheimzuhalten
- | = grundsätzliche Änderung innerhalb einer Reihe,
die den zeitlichen Vergleich beeinträchtigt

Abkürzungen

G	=	Gramm	L (l)	=	Liter
KG (kg)	=	Kilogramm	HL (hl)	=	Hektoliter
DT (dt)	=	Dezitonne (100 kg)	KW (kW)	=	Kilowatt
T (t)	=	Tonne	MWH (MWh)	=	Megawattstunde
MM (mm)	=	Millimeter	V	=	Volt
CM (cm)	=	Zentimeter	a.n.g.	=	anderweitig nicht genannt
CM3 (cm3)	=	Kubikzentimeter	o.ä.	=	oder ähnliche
JD	=	Jahresdurchschnitt	u.a.	=	und andere
M (m)	=	Meter	u.ä.	=	und ähnliche
M3 (m3)	=	Kubikmeter	u.dgl.	=	und dergleichen

Sämtliche Werte beziehen sich auf die Bundesrepublik Deutschland nach dem Gebietsstand seit dem 3.10.1990.

Erzeugerpreise im Juli 2010 um 3,7% höher als im Juli 2009

Der Index der Erzeugerpreise gewerblicher Produkte lag im Juli 2010 um 3,7% höher als im Juli 2009. Im Juni 2010 hatte die Jahresveränderungsrate + 1,7% betragen. Gegenüber dem Vormonat Juni stieg der Index im Juli 2010 um 0,5%.

Den größten Einfluss auf die Jahresveränderungsrate hatten im Juli 2010 die Preissteigerungen für Energie, die sich um 6,7% verteuerte. Gegenüber Juni 2010 stiegen die Energiepreise um 1,3%.

Ohne Berücksichtigung von Energie lagen die Erzeugerpreise im Juli 2010 um 2,4% höher als im Juli 2009 und stiegen gegenüber Juni 2010 um 0,1%.

Bei den Hauptenergieträgern zeigten die Preise für Mineralölerzeugnisse gegenüber dem Vorjahresmonat die höchste Veränderung. Sie lagen im Juli 2010 um 16,7% höher als ein Jahr zuvor (– 1,6% gegenüber Juni 2010). Bei leichtem Heizöl betrug der Preisanstieg 34,0% (– 3,4% gegenüber Juni 2010), Kraftstoffe waren 12,5% teurer (– 1,7% gegenüber Juni 2010).

Elektrischer Strom insgesamt kostete im Juli 2010 3,6% mehr als im Juli 2009 (+ 0,4% gegenüber Juni 2010). Für Weiterverteiler war Strom 6,5% teurer als ein Jahr zuvor (+ 1,4% gegenüber Juni 2010), Sondervertragskunden mussten 1,5% mehr bezahlen als im Juli 2009 (– 0,5% gegenüber Juni 2010).

Die Preise für Erdgas waren 6,8% höher als im Juli 2009 (+ 5,2% gegenüber Juni 2010). Während Erdgas für Haushalte noch um 5,5% billiger war als im Juli 2009 (unverändert gegenüber Juni 2010), mussten Weiterverteiler 16,0% mehr bezahlen (+ 9,2% gegenüber Juni 2010).

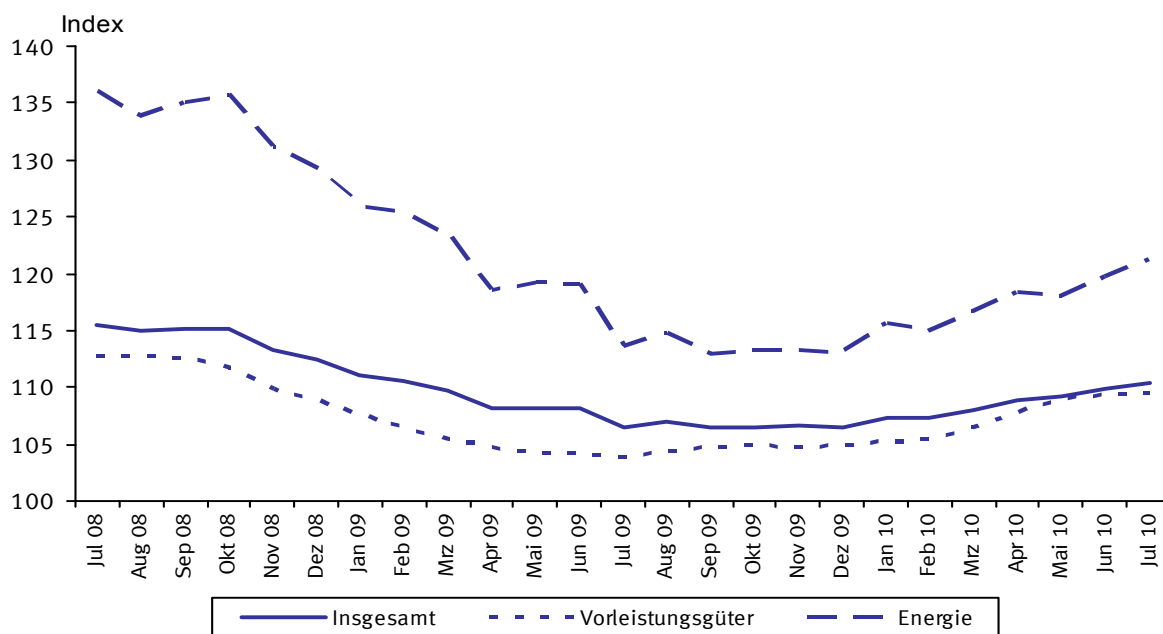
Vorleistungsgüter (Güter, die im Produktionsprozess verbraucht, verarbeitet oder umgewandelt werden) waren im Vergleich zum Juli 2009 um 5,5% teurer (+ 0,2% gegenüber Juni 2010). Eine höhere Jahresveränderungsrate hatte es bei den Vorleistungsgütern letztmalig im März 2007 gegeben (+ 5,6%).

Die Preise für Metalle lagen um 19,2% höher als im Juli 2009 (+ 0,5% gegenüber Juni 2010). Walzstahl war um 25,3% teurer (+ 1,2% gegenüber Juni 2010). Metallische Sekundärrohstoffe kosteten im Vorjahresvergleich 65,6% mehr (– 7,1% gegenüber Juni 2010). Chemische Grundstoffe waren 7,1% teurer als im Juli 2009 (unverändert gegenüber Juni 2010). Dagegen waren Düngemittel und Stickstoffverbindungen gegenüber Juli 2009 um 6,8% billiger (+ 1,4% gegenüber Juni 2010).

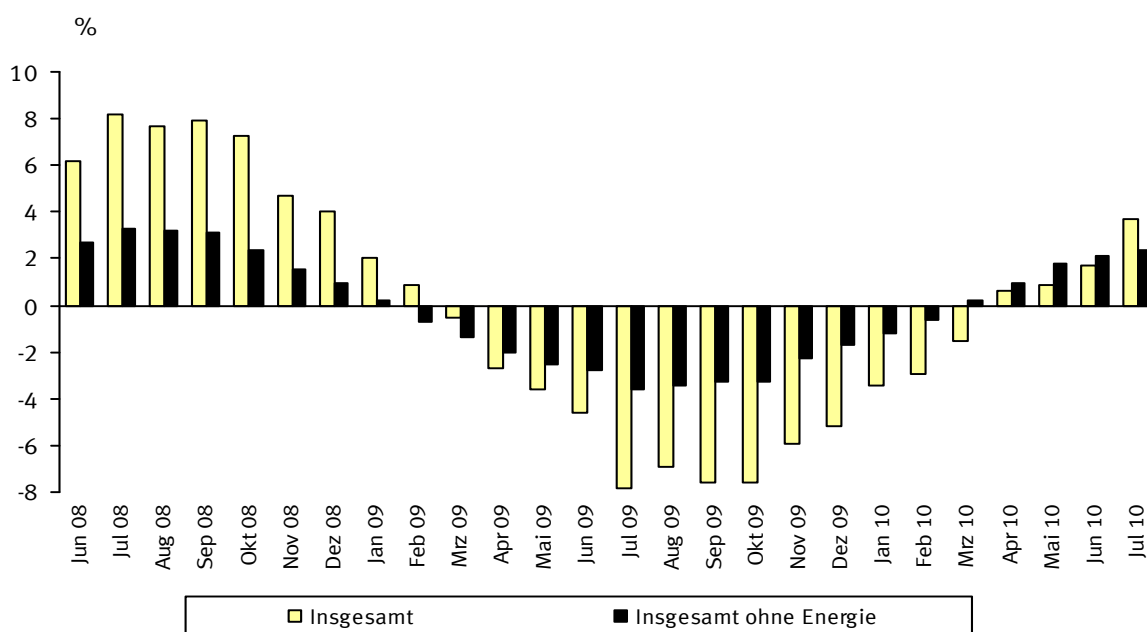
Die Preise für Verbrauchsgüter erhöhten sich im Juli 2010 um 0,7% im Vergleich zum Juli 2009, gegenüber Juni 2010 stiegen sie um 0,1%. Butter und andere Fettstoffe aus Milch verteuerten sich binnen Jahresfrist um 65,0%. Gegenüber Juni 2010 stiegen die Preise hier um 3,8%. Milch kostete 18,0% mehr als im Juli 2009 (+ 1,2% gegenüber Juni 2010). Druckereileistungen waren dagegen um 3,2% billiger als im Juli 2009 (+ 0,1% gegenüber Juni 2010).

Index der Erzeugerpreise gewerblicher Produkte (Inlandsabsatz)

2005=100



Veränderung gegenüber dem Vorjahresmonat in %



2 Erläuterungen

- 1 Der **Index der Erzeugerpreise gewerblicher Produkte** (Inlandsabsatz) misst auf repräsentativer Grundlage die Entwicklung der Preise für die von der Energie- und Wasserversorgung sowie dem Bergbau und Verarbeitenden Gewerbe in der Bundesrepublik Deutschland (Gebietsstand ab 3.10.1990) hergestellten und abgesetzten Erzeugnisse. Die Bezugsgröße des Gesamtindex ist die Summe aller gewerblichen Inlandsumsätze im Basisjahr (gegenwärtig: 2005), wie sie vor allem durch den Monatsbericht im Bergbau und im Verarbeitenden Gewerbe (Fachserie 4, Reihe 4.1.1) nachgewiesen wird. Damit werden also auch die Umsätze **zwischen** den gewerblichen Unternehmen preisstatistisch berücksichtigt (sog. Bruttoprinzip der auf Wirtschaftsbereiche bezogenen Preisindexberechnung). Im Hinblick auf die wesentlichen Rechenvorgänge kann der Index als der gewogene Durchschnitt aus den Preisveränderungszahlen in der Darstellung Basisjahr = 100 (überwiegend Durchschnittsmesszahlen) bezeichnet werden, die für eine repräsentative Auswahl gewerblicher Produkte (die sog. Preisrepräsentanten) gebildet werden. Als Wägungszahlen (= Indexgewichte) dienen die Umsatzzanteile jeweils derjenigen Erzeugnisse im Basisjahr, für die Einzelpreisreihen als repräsentativ angesehen werden.
- 2 Die Einzelpreisreihen werden in der Form von Messzahlen auf der Grundlage des Preisstandes im Basisjahr (= 100) dargestellt. Sie beruhen auf den Ergebnissen **monatlicher Preiserhebungen** bei einer repräsentativen Auswahl gewerblicher Unternehmen. Stichtag der Erhebungen ist der 15. des Berichtsmontats. Erfragt werden die an diesem Tag (ggf. kurz davor oder danach) vertraglich vereinbarten Preise. Damit die monatlichen Werte einer Einzelpreisreihe nur "reine" Preisveränderungen zum Ausdruck bringen, müssen alle für die Höhe des Preises maßgeblichen Faktoren, die sogenannten preisbestimmenden Merkmale, solange wie möglich konstant gehalten werden.

Dies gilt nicht nur für die Mengeneinheit des beobachteten Erzeugnisses und dessen qualitative Beschaffenheit, sondern auch für die verschiedenen Handels-, Liefer- und Zahlungsbedingungen. Ändert sich eines dieser Merkmale, so kann die Differenz zwischen dem neuen und dem zuletzt gemeldeten Preis eine unechte Preisveränderung enthalten, die eliminiert werden muss.

Die monatlich ermittelten Preise sind Effektivpreise (keine Listenpreise) ohne Umsatzsteuer, aber ggf. einschließlich Verbrauchsteuern (z.B. Mineralölsteuer, Tabaksteuer) und anderer gesetzlicher Abgaben (z.B. Bevorratungsbeitrag bei Mineralöl-erzeugnissen). Gegenwärtig werden rund 5 000 Unternehmen nach ihren Verkaufspreisen für insgesamt 1 272 repräsentativ ausgewählte Güterarten befragt.

Dem Index liegen rund 9 000 Einzelpreisreihen zugrunde.
- 3 Der Index wird nach der **Laspeyres-Formel** berechnet. Dies bedeutet, dass die aus dem gegenwärtigen Basisjahr (2005) stammenden **Wägungszahlen** bis zur Umstellung des Index auf ein neueres Basisjahr **unverändert bleiben**. Als nächstes Basisjahr ist das Jahr 2010 in Aussicht genommen. Das letzte Basisjahr vor dem gegenwärtigen Basisjahr war das Jahr 2000. Mit der Umstellung auf das Basisjahr 2005=100 wurden alle Indizes ab Januar 2005 neu berechnet. Dies bedeutet, dass bisher veröffentlichte Indizes auf Basis 2000=100 von Januar 2005 bis Dezember 2008 ungültig geworden sind.
- 4 Für längerfristige Vergleiche werden durchlaufende Reihen durch **Verkettung** der gegenwärtigen Berechnungsergebnisse auf Basis 2005=100 mit den früheren Indexzahlen auf Basis 2000=100 gebildet. Zu diesem Zweck werden Verkettungsfaktoren als Quotienten aus den Januarindizes 2005 auf der neuen Basis 2005=100 und den entsprechenden Januarindizes auf der früheren Basis 2000=100 berechnet. Verkettungsfaktoren können allerdings nur für die Positionen berechnet werden,

für die eine inhaltliche Vergleichbarkeit zwischen neuer und alter Basis besteht. Für die in dieser Fachserie veröffentlichten Positionen wurden, soweit eine inhaltliche Vergleichbarkeit festgestellt wurde, die Indizes mit Hilfe des berechneten Verkettungsfaktors zurückgerechnet und in den „Langen Reihen“ der Fachserie 17 Reihe 2 bereitgestellt (herunterzuladen unter www.destatis.de/publikationen; Suchwort: „gewerbliche Erzeugerpreise“). Darüber hinaus können alle inhaltlich vergleichbaren Positionen aller Teilindizes über die frei zugängliche Datenbank Genesis-Online abgerufen werden (www.destatis.de/genesis). Die Seiten 30 bis 33 enthalten zusätzlich eine Gegenüberstellung der laufenden Nummern der Tabelle 1.1 mit den vergleichbaren Positionen der laufenden Nummern der Fachserie 17 Reihe 2 auf Basis 2000=100. Die Verkettungsfaktoren gelten solange, wie der Index auf Basis 2005 berechnet und veröffentlicht wird.

Da der Index auf der neuen Basis rückwirkend ab Beginn des neuen Basisjahres gerechnet wird, stehen für mehrere Jahre Indizes sowohl auf der alten als auch auf der neuen Basis zur Verfügung. Für die Periode Januar 2005 bis Dezember 2008 liegen damit Ergebnisse auf Basis 2000 und auf Basis 2005 vor.

Eine Umbasierung der auf Basis 2000=100 berechneten Indizes auf die neue Basis für Berichtsperioden vor Januar 2005 ist mithilfe der Verkettungsfaktoren möglich. Da bei einer Umbasierung für die Berichtsmonate Januar 2005 bis Dezember 2008 von Basis 2000=100 auf die neue Basis (Überschneidungszeitraum) die relativen Preisveränderungen teilweise stark von den auf der Basis 2005 berechneten abweichen können, ist von einer solchen Umbasierung dringend abzuraten. Die Gründe für diese Abweichungen sind vielschichtig:

Die Anzahl der in die Indexberechnung einfließenden Preismeldungen und die Anzahl der Berichtsfirmen können bei jeder Indexreform Schwankungen unterliegen. Da die auf alter und auf neuer Basis im Index berücksichtigten Preisreihen nicht immer den gleichen Preisverlauf aufweisen, können Resultate auf alter und neuer Basis auch auf der untersten Stufe der Klassifikation abweichende Preisverläufe aufweisen.

Verschiebungen aufgrund neu aufgenommener oder nicht mehr erhobener Produkte können sich in unterschiedlichen Preisverläufen der Aggregate niederschlagen.

Entsprechend der wirtschaftlichen Entwicklung kann es Gewichtsverschiebungen auch zwischen bestehenden Klassifikationspositionen von einem zum anderen Basisjahr geben, die zu unterschiedlichen Preisverläufen führen. Bekommt z.B. ein Teilindex mit einem flacheren Preisverlauf auf neuer Basis ein größeres Gewicht, so macht sich in der Zusammenfassung der Teilindizes der flachere Preisverlauf stärker als auf der alten Basis bemerkbar.

Wird im Rahmen einer Indexrevision auch eine neue Gütersystematik eingeführt, ergeben sich zusätzliche Abweichungen bei Aggregaten, die sich nach alter und neuer Gütersystematik unterschiedlich zusammensetzen.

Umbasierung auf 2005=100: Mit den angegebenen Verkettungsfaktoren können bisher veröffentlichte Preisindizes auf Basis 2000=100, die sich auf Berichtsperioden **vor Januar 2005** beziehen, auf die Basis 2005=100 umbasiert werden, indem mit dem Verkettungsfaktor multipliziert wird.

Beispiel:

Der Index für Erzeugnisse der Investitionsgüterproduzenten für Dezember 2004 (lfd. Nr. 3 der Fachserie 17 Reihe 2) soll von Basis 2000=100 auf Basis 2005=100 umgerechnet werden:

Indexwert auf Basis 2000=100:	102,6
Verkettungsfaktor zur Basis 2005:	0,97379
Indexwert auf Basis 2005=100:	$102,6 \times 0,97379 = 99,9$

Umbasierung auf 2000=100: Auf Basis 2005=100 berechnete Indizes ab Januar 2005 können mittels Division durch den Verkettungsfaktor auf Basis 2000=100 umgerechnet werden.

Beispiel:

Der Index für Erzeugnisse der Investitionsgüterproduzenten für Dezember 2008 (Ifd. Nr. 3 der Fachserie 17 Reihe 2) soll von Basis 2005=100 auf Basis 2000=100 umgerechnet werden:

Indexwert auf Basis 2005=100: 102,2
Verkettungsfaktor zur Basis 2000: 0,97379
Indexwert auf Basis 2000=100: $102,2 / 0,97379 = 105,0$

- 5 Der Index der Erzeugerpreise gewerblicher Produkte wird nicht nur als Gesamtreihe, d.h. für die Gesamtheit der gewerblichen Produkte, sondern für eine große Zahl von **Güterabteilungen verschiedener Aggregationsstufen** berechnet und veröffentlicht. Die dabei angewandten Gliederungsprinzipien sind die des **"Güterverzeichnisses für Produktionsstatistiken"**, Ausgabe 2009 (GP 2009), dem auch die Beschreibung der verschiedenen Indexpositionen entspricht. Zur eindeutigen Bestimmung werden diesen Positionen in der Tabelle 1.1 die betreffenden GP-Nummern vorangestellt.
- 6 Während im Tabellenteil die Tabelle 1.1 dem kurzfristigen Vergleich dient, enthält die Tabelle 1.2 eine langfristige Übersicht mit Jahresindizes für die wichtigsten Teilindizes.
- 7 Weitere methodische Erläuterungen zur Berechnung des Index der Erzeugerpreise gewerblicher Produkte auf Basis 2005=100 enthält der Aufsatz „Index der Erzeugerpreise gewerblicher Produkte (Inlandsabsatz) auf Basis 2005“, der in der Zeitschrift „Wirtschaft und Statistik, Heft 8/2009“ erschienen ist.
- 8 Die Tatsache, daß aus den Indexzahlen der Effekt von Qualitätsänderungen und anderen Änderungen in den preisbestimmenden Merkmalen der beobachteten Erzeugnisse herausgerechnet wurde, kann von besonderer Bedeutung sein, wenn die Indizes zur **Ermittlung von Wiederbeschaffungswerten** verwendet werden. Sind Güter in der ursprünglichen Qualität nicht mehr käuflich, weil von der betreffenden Güterart nur verbesserte Ausführungen am Markt sind, dann können sich bei der Verwendung der Preisindizes Wiederbeschaffungswerte ergeben, die unter den Beträgen liegen, die bei der Wiederbeschaffung tatsächlich aufgewendet werden müssen.
- 9 Auf Seite 28 dieses Berichtes werden **Durchschnittspreise für ausgewählte Mineralölzeugnisse** veröffentlicht. Es wird darauf hingewiesen, dass es sich dabei um Erzeugerpreise handelt, d.h. um Verkaufspreise von Unternehmen mit eigenen Raffinerien oder Raffineriebeteiligungen in Deutschland. Die Preise werden ohne Umsatzsteuer, jedoch einschließlich Mineralölsteuer und anderer steuerähnlicher Abgaben (z.B. Erdölbevorzugungsbeitrag) nachgewiesen.
- 10 Die Monatsberichte der Fachserie 17, Reihe 2 "Preise und Preisindizes für gewerbliche Produkte (Erzeugerpreise)" erscheinen etwa 4 Wochen nach Ablauf des Berichtszeitraumes und sind zu beziehen über den Buchhandel oder direkt über unseren Vertriebspartner: HGV Hanseatische Gesellschaft für Verlagsservice mbH, Servicecenter Fachverlage, Postfach 11 64, 72125 Kusterdingen. Außerdem wird die komplette Fachserie im **Publikationsservice** des Statistischen Bundesamtes als Download zur Verfügung gestellt. Lange Reihen ab Januar 1995 für die Positionen der Fachserie werden ebenfalls im Publikationsservice angeboten. Beide Publikationen können unter www.destatis.de/publikationen; Suchwort: „gewerbliche Erzeugerpreise“ heruntergeladen werden.

Tiefer gegliederte Ergebnisse können über das frei zugängliche Datenbanksystem GENESIS-ONLINE (www.destatis.de/genesis) ausgewertet werden.

Wichtige Informationen zu Methode, Qualität, Definitionen, Rechtsgrundlagen und Erhebungsunterlagen der Erzeugerpreise gewerblicher Produkte enthält der Qualitätsbericht, der als PDF-

Datei unter **Publikationen** (www.destatis.de) zur Verfügung steht.

Ausführliche Informationen zur Statistik der Erzeugerpreise enthält das „Handbuch der Methodik“. Es kann als PDF-Datei unter **Preise – Erzeuger- und Großhandelspreise – Handbuch der Erzeugerpreise** (www.destatis.de) heruntergeladen werden.

- 11 Nachstehend werden einige Erläuterungen zum Rechnen mit Indexzahlen gegeben.

Messung von Indexveränderungen in Prozent und in Punkten

Die Indexveränderung von einem Zeitpunkt zum anderen - berechnet als Veränderung in Prozent - kann als allgemeine Preisveränderungsrate aus der Sicht der Nutzer interpretiert werden.

Formal ist auch eine Indexentwicklung nach Punkten als Differenz zwischen dem neuen und dem alten Indexstand berechenbar. Das Ergebnis ist inhaltlich nicht interpretierbar und unterscheidet sich je nach Wahl des Basisjahres.

Die Indexentwicklung in Prozent kann nach der Formel

$$\text{Neuer Indexstand} / \text{Alter Indexstand} \times 100 - 100$$

berechnet werden. Das Ergebnis ist von der Wahl des Basisjahres unabhängig, wenn man von geringfügigen Rundungsdifferenzen absieht.

Beispiel:

Index für Mineralölzeugnisse (Ifd. Nr. 169), Basis 2005=100

Januar 2005: 88,3

Sept. 2008: 132,7

Veränderung in Prozent:

$$132,7 / 88,3 \times 100 - 100 = +50,3\%$$

Veränderung in Punkten:

$$132,7 - 88,3 = +44,4 \text{ Punkte}$$

Bei Umbasierung auf ein anderes Basisjahr (z.B. 2000=100) ergeben sich für die prozentuale Entwicklung die selben Ergebnisse wie für die Basis 2005=100, während die Punktedifferenz zu anderen Werten führt:

Verkettungsfaktor auf Basis 2000=100: 0,79621

Januar 2005: $88,3 / 0,79621 = 110,9$ (Basis 2000=100)

Sept. 2008: $132,7 / 0,79621 = 166,7$ (Basis 2000=100)

Veränderung in Prozent:

$$166,7 / 110,9 \times 100 - 100 = +50,3\%$$

Veränderung in Punkten:

$$166,7 - 110,9 = +55,8 \text{ Punkte}$$

Diese Unterschiede sind um so größer, je länger das zugrundegelegte Preisbasisjahr zurückliegt.

- 12 Aus diesen Gründen wird dringend empfohlen, **bei Wertsicherungsklauseln** ausschließlich auf die Veränderung in Prozent abzustellen.

Das Statistische Bundesamt kann keine Empfehlungen aussprechen, welcher Index bestimmten Vertragsverhältnissen zugrunde zu legen ist, da es sich dabei nicht um ein statistisches Problem, sondern um eine Ermessensfrage zu einem privatrechtlichen Vertrag handelt, die von den Vertragsparteien selbst zu entscheiden ist.

Das Statistische Bundesamt muss sich bei Anfragen zu Erzeugerpreisindizes und deren Verwendung in Wertsicherungsklauseln auf allgemeine fachliche und methodische Beratungsleistungen beschränken.

1 Index der Erzeugerpreise gewerblicher Produkte (Inlandsabsatz)

1.1 Aktuelle Ergebnisse

2005 = 100

Lfd.- Nr.	Nr. der GP-Systematik	Güterabteilung, -gruppe, -klasse, -kategorie, -unterkategorie, -art	Wägungs- anteil am Gesamt- index in Promille	Verket- tungs- faktor ¹⁾	2009	2009	2010	2010	Veränderung Juli 2010 gegenüber			
					Jahres- durch- schnitt	Juli	Juni	Juli	Juli	Juni		
									2009	2010		
in %												
1		Gewerbliche Erzeugnisse insgesamt	1000,00	0,90564	108,0	106,5	109,9	110,4	+	3,7	+	0,5
2		Erzeugnisse der Vorleistungsgüterproduzenten	289,02	0,94329	105,0	103,9	109,4	109,6	+	5,5	+	0,2
3		Erzeugnisse der Investitionsgüterproduzenten	242,34	0,97379	102,4	102,3	102,4	102,5	+	0,2	+	0,1
4		Erzeugnisse der Konsumgüterproduzenten	194,27	0,93797	105,6	105,7	106,2	106,3	+	0,6	+	0,1
5		- Erzeugnisse der Gebrauchsgüterproduzenten	24,04	0,95048	106,4	106,3	106,6	106,6	+	0,3		-
6		- Erzeugnisse der Verbrauchsgüterproduzenten	170,23	0,93533	105,5	105,6	106,2	106,3	+	0,7	+	0,1
7		Energie	274,37	0,77019	117,7	113,6	119,7	121,2	+	6,7	+	1,3
8		Gewerbliche Erzeugnisse insgesamt ohne Mineralölerzeugnisse	950,03	0,91196	108,3	106,7	109,3	109,9	+	3,0	+	0,5
9		Gewerbliche Erzeugnisse insgesamt ohne Energie	725,63	0,95147	104,3	103,8	106,2	106,3	+	2,4	+	0,1
10		Gewerbliche Erzeugnisse insgesamt ohne elektrischen Strom, Gas, Fernwärme	799,67	0,93756	104,4	104,0	107,5	107,6	+	3,5	+	0,1
11	05/06/08	Bergbau und Gewinnung von Steinen und Erden	12,24	0,74647	113,9	112,2	126,7	127,3	+	13,5	+	0,5
12	05	Kohle	3,51	0,72958	126,8	121,2	134,2	133,6	+	10,2	-	0,4
13	05 1	Steinkohle	.	0,63151	135,0	126,5	143,4	143,5	+	13,4	+	0,1
14	05 2	Braunkohle	.	0,95594	110,3	110,8	115,7	114,0	+	2,9	-	1,5
15	06	Erdöl und Erdgas	5,56	0,60333	108,0	107,8	131,1	132,7	+	23,1	+	1,2
16	06 10 1	Erdöl und Öl aus bituminösen Mineralien, roh (Förderung)	.	0,74362	110,3	119,9	154,2	154,2	+	28,6		-
17	06 2	Erdgas, verflüssigt oder gasförmig	.	-	104,9	91,9	100,9	104,7	+	13,9	+	3,8
18	08	Steine und Erden, sonstige Bergbauerzeugnisse	3,17	0,98643	109,9	110,1	110,7	110,7	+	0,5		-
19	08 1	Natursteine, Kies, Sand, Ton und Kaolin	.	1)	110,4	110,1	110,8	110,8	+	0,6		-
20	08 12	Kies, Sand, gebrochene Natursteine, Ton u. Kaolin	1,48	0,98928	111,3	111,6	111,0	111,0	-	0,5		-
21	08 12 1	Kies und Sand; gebrochene Natursteine	1,14	0,99022	113,5	113,8	113,1	113,1	-	0,6		-
22		Nachrichtlich: Baukies und natürliche Sande ²⁾	0,62	0,98623	105,9	106,0	106,7	106,7	+	0,7		-
23	08 12 2	Ton und Kaolin	0,34	0,93260	103,8	104,1	104,0	104,0	-	0,1		-
24	08 9	Steine und Erden a.n.g, sonstige Bergbauerzeugnisse	.	0,92989	108,1	109,8	110,2	110,2	+	0,4		-
25	08 93	Salz, reines Natriumchlorid (ohne Speisesalz)	0,40	1)	108,7	111,2	111,3	111,3	+	0,1		-
26	10 - 32	Erzeugnisse des Verarbeitenden Gewerbes	770,73	0,94028	104,3	103,8	107,1	107,1	+	3,2		-
27		Erzeugnisse des Verarbeitenden Gewerbes ohne Mineralölerzeugnisse	720,76	0,94962	104,4	103,9	106,1	106,3	+	2,3	+	0,2
28	10/11	Nahrungs- und Futtermittel sowie Getränke	110,36	0,94597	108,2	108,3	108,8	109,1	+	0,7	+	0,3
29	10	Nahrungs- und Futtermittel	92,35	1)	108,6	108,7	109,4	109,6	+	0,8	+	0,2
30	10 1 - 10 8	Nachrichtlich: Nahrungsmittel	88,28	1)	107,9	107,9	108,6	108,7	+	0,7	+	0,1
31	10 1 - 10 8, 11	Nachrichtlich: Nahrungsmittel und Getränke	106,29	1)	107,6	107,6	108,2	108,3	+	0,7	+	0,1
32	10 1	Fleisch und Fleischerzeugnisse	24,51	0,88455	106,1	107,5	106,7	105,7	-	1,7	-	0,9
33	10 11	Fleisch (ohne Geflügel)	8,92	0,85827	103,4	106,7	106,9	104,0	-	2,5	-	2,7
34	10 11 11	Rindfleisch, frisch oder gekühlt	2,48	0,86804	106,5	104,9	104,6	102,6	-	2,2	-	1,9
35	10 11 12	Schweinefleisch, frisch oder gekühlt	6,44	0,85294	102,2	107,4	107,8	104,5	-	2,7	-	3,1
36	10 12	Geflügelfleisch	1,89	-	111,2	111,6	109,7	110,4	-	1,1	+	0,6
37	10 13	Verarbeitetes Fleisch	13,70	0,89511	107,1	107,5	106,2	106,1	-	1,3	-	0,1
38	10 2	Fischerzeugnisse u.a. Meeresfrüchte	1,58	0,88018	111,4	112,5	110,6	109,0	-	3,1	-	1,4
39	10 3	Obst- und Gemüseerzeugnisse	5,93	0,98917	111,1	112,2	106,9	107,1	-	4,5	+	0,2
40	10 31	Verarbeitete Kartoffeln und Kartoffelerzeugnisse	0,91	0,91712	117,4	117,9	114,3	115,0	-	2,5	+	0,6
41	10 32	Frucht- und Gemüsesäfte	1,86	0,97645	108,4	109,9	100,6	100,6	-	8,5		-
42	10 39	Verarbeitetes Obst und Gemüse, a.n.g.	3,16	1,01719	110,9	111,9	108,5	108,7	-	2,9	+	0,2

1) Siehe Erläuterungen Punkt 4 (Seite 6) sowie Fußnote 1) der Seite 30 im Anhang.

2) GP-Nr.: 08 12 11, 08 12 12 103

1 Index der Erzeugerpreise gewerblicher Produkte (Inlandsabsatz)**1.1 Aktuelle Ergebnisse****2005 = 100**

Lfd.- Nr.	Nr. der GP-Systematik	Güterabteilung, -gruppe, -klasse, -kategorie, -unterkategorie, -art	Wägungs- anteil am Gesamt- index in Promille	Verket- tungs- faktor ¹⁾	2009	2009	2010	2010	Veränderung Juli 2010 gegenüber			
					Jahres- durch- schnitt	Juli	Juni	Juli	Juli	Juni		
									2009	2010		
in %												
43	10 4	Pflanzliche und tierische Öle und Fette	2,99	0,88321	122,5	122,5	129,6	131,9	+	7,7	+	1,8
44	10 41	Öle und Fette (ohne Margarine und Nahrungs- fette)	2,29	1)	120,3	120,4	130,4	133,4	+	10,8	+	2,3
45	10 41 2	Pflanzliche Öle, nicht behandelt	.	1)	108,7	110,8	121,1	124,1	+	12,0	+	2,5
46	10 42	Margarine u.ä. Nahrungsfette	0,70	0,97476	129,7	129,6	127,0	127,0	-	2,0		-
47	10 5	Milch und Milcherzeugnisse	15,97	1,02010	104,8	101,2	112,0	113,2	+	11,9	+	1,1
48	10 51	Milch und Milcherzeugnisse (ohne Speiseeis)	14,96	1,01805	104,4	100,7	112,5	113,8	+	13,0	+	1,2
49	10 51 1	Flüssige Milch und flüssiger Rahm, verarbeitet	5,62	1,02523	100,2	95,0	110,8	112,1	+	18,0	+	1,2
50	10 51 3	Butter u.a. Fettstoffe aus Milch; Milchstreichfette	1,05	1,20114	91,4	82,3	130,8	135,8	+	65,0	+	3,8
51	10 51 4	Käse und Quark	4,70	0,98532	108,4	106,0	113,7	115,1	+	8,6	+	1,2
52	10 51 5	Anderer Milch und Milcherzeugnisse	3,59	0,96660	109,6	108,1	108,2	108,5	+	0,4	+	0,3
53	10 52	Speiseeis	1,01	1,05389	110,3	109,3	104,9	104,4	-	4,5	-	0,5
54	10 6	Mahl- und Schälmlenerzeugnisse; Stärke und Stärkeerzeugnisse	2,95	0,97300	110,8	111,2	103,0	106,0	-	4,7	+	2,9
55	10 61	Mahl- und Schälmlenerzeugnisse	2,38	0,95166	110,6	111,3	103,2	106,5	-	4,3	+	3,2
56	10 61 21/22	Nachrichtlich: Mehl von Getreide	1,10	1)	111,2	111,7	97,8	102,4	-	8,3	+	4,7
57	10 62	Stärke und Stärkeerzeugnisse	0,57	1,05738	111,9	111,2	102,2	103,8	-	6,7	+	1,6
58	10 7	Back- und Teigwaren	14,51	1)	110,6	110,4	110,6	110,5	+	0,1	-	0,1
59	10 71	Backwaren (ohne Dauerbackwaren)	11,04	0,90710	111,9	111,8	112,1	112,0	+	0,2	-	0,1
60	10 71 11	Frisches Brot, Brötchen u.ä.	7,34	1)	110,4	110,4	110,5	110,7	+	0,3	+	0,2
61	10 72	Dauerbackwaren	3,18	1,01313	104,8	104,9	104,6	104,6	-	0,3		-
62	10 73	Teigwaren	0,29	1)	121,5	120,7	117,8	117,8	-	2,4		-
63	10 8	Sonstige Nahrungsmittel (ohne Getränke)	19,84	1)	106,7	107,4	104,9	105,0	-	2,2	+	0,1
64	10 81	Zucker	2,55	0,99407	89,0	92,2	76,0	76,0	-	17,6		-
65	10 82	Süßwaren (ohne Dauerbackwaren)	6,65	0,94234	108,4	108,4	108,8	108,9	+	0,5	+	0,1
66	10 83	Kaffee und Tee, Kaffee-Ersatz	3,44	1,00427	108,3	108,7	107,3	107,3	-	1,3		-
67	10 83 11	Kaffee	2,04	0,99784	106,5	106,8	106,1	106,0	-	0,7	-	0,1
68	10 83 13	Grüner Tee (nicht fermentiert), schwarzer Tee (fermentiert)	0,22	0,95958	107,6	108,1	102,3	103,6	-	4,2	+	1,3
69	10 83 15	Kräutertee	0,26	1)	107,1	108,8	103,5	104,7	-	3,8	+	1,2
70	10 84	Würzen und Soßen	2,58	1,00502	110,0	110,7	111,8	111,8	+	1,0		-
71	10 85	Fertiggerichte	0,63	-	110,7	111,1	110,2	110,2	-	0,8		-
72	10 86	Homogenisierte Nahrungsmittelzubereitungen, zur Ernährung von Kindern oder zum Diätgebrauch	0,57	0,89744	104,7	104,3	104,3	104,3	-			-
73	10 89	Sonstige Nahrungsmittel, a.n.g.	3,42	0,93897	112,4	112,7	110,4	110,8	-	1,7	+	0,4
74	10 9	Futtermittel	4,07	1,00299	123,8	125,8	125,0	127,7	+	1,5	+	2,2
75	10 91	Futtermittel für Nutztiere	2,96	0,99312	131,6	134,2	132,3	135,8	+	1,2	+	2,6
76	10 92	Futtermittel für sonstige Tiere	1,11	1,02245	103,1	103,2	105,4	106,0	+	2,7	+	0,6
77	11	Getränke	18,01	0,93885	106,3	106,4	106,2	106,4	-		+	0,2
78	11 01	Spirituosen	2,63	0,98137	103,9	104,0	104,5	105,0	+	1,0	+	0,5
79	11 02	Traubenwein	1,01	1,01856	101,5	101,6	104,2	103,9	+	2,3	-	0,3
80	11 05	Bier	7,46	0,92130	108,8	109,0	108,6	108,8	-	0,2	+	0,2
81	11 06	Malz	0,39	1,09623	139,7	141,2	122,2	122,2	-	13,5		-
82	11 07	Erfrischungsgetränke, natürliche Mineralwasser und sonstige Wasser in Flaschen	6,52	0,92500	103,1	103,1	103,5	103,7	+	0,6	+	0,2
83	12	Tabakerzeugnisse	.	0,65813	109,2	110,3	112,5	112,5	+	2,0		-
84	12 00 11 500	Zigaretten, Tabak enthaltend	13,53	0,65547	109,2	110,3	112,5	112,5	+	2,0		-
85	13	Textilien	7,16	1)	104,7	104,7	105,7	106,0	+	1,2	+	0,3
86	13 1	Textile Spinnstoffe und Garne	0,60	1,01939	103,4	103,5	108,2	108,8	+	5,1	+	0,6
87	13 2	Gewebe	1,33	1,01010	102,4	102,5	102,6	102,9	+	0,4	+	0,3
88	13 3	Textilveredlung	0,84	1,04357	114,6	114,6	116,3	116,7	+	1,8	+	0,3

1) Siehe Erläuterungen Punkt 4 (Seite 6) sowie Fußnote 1) der Seite 30 im Anhang.

1 Index der Erzeugerpreise gewerblicher Produkte (Inlandsabsatz)

1.1 Aktuelle Ergebnisse

2005 = 100

Lfd.- Nr.	Nr. der GP-Systematik	Güterabteilung, -gruppe, -klasse, -kategorie, -unterkategorie, -art	Wägungs- anteil am Gesamt- index in Promille	Verket- tungs- faktor ¹⁾	2009	2009	2010	2010	Veränderung Juli 2010 gegenüber			
					Jahres- durch- schnitt	Juli	Juni	Juli	Juli 2009	Juni 2010		
									in %			
89	13 9	Andere Textilerzeugnisse (ohne Maschenware)	4,39	1)	103,8	103,7	104,2	104,4	+	0,7	+	0,2
90	13 91	Gewirke und Gestricke	0,39	0,98108	99,2	99,3	97,6	97,7	-	1,6	+	0,1
91	13 92	Konfektionierte Textilwaren (ohne Bekleidung)	.	0,98715	102,7	102,5	103,2	103,2	+	0,7		-
92	13 93	Teppiche und textile Fußbodenbeläge	0,74	0,92430	109,9	110,0	112,8	112,8	+	2,5		-
93	13 95	Vliesstoffe	0,54	0,99012	101,1	101,0	100,9	102,3	+	1,3	+	1,4
94	13 96	Technische Textilien	0,96	1)	102,6	102,3	102,1	102,2	-	0,1	+	0,1
95	13 99	Sonstige Textilwaren, a.n.g.	.	1)	110,2	110,2	111,6	112,2	+	1,8	+	0,5
96	14	Bekleidung	6,90	1)	102,7	102,9	103,3	103,5	+	0,6	+	0,2
97	14 1	Bekleidung (ohne Pelzbekleidung)	6,27	0,99900	103,0	103,2	103,5	103,7	+	0,5	+	0,2
98	14 11	Bekleidung aus Leder oder rekonstituiertem Leder	0,03	0,97570	86,6	86,2	86,8	86,8	+	0,7		-
99	14 12	Arbeits- und Berufsbekleidung	0,31	0,98610	100,6	100,6	100,4	100,4	-	0,2		-
100	14 13	Sonstige Oberbekleidung (ohne Arbeits- und Berufskleidung)	4,16	1,02580	103,1	103,3	104,0	104,2	+	0,9	+	0,2
101	14 14	Wäsche	1,39	0,99404	100,8	101,3	100,2	100,5	-	0,8	+	0,3
102	14 19	Bekleidung und Bekleidungszubehör, a.n.g.	0,38	0,91133	113,3	113,6	114,2	114,2	+	0,5		-
103	14 3	Bekleidung aus gewirktem oder gestricktem Stoff	0,63	1,03327	99,7	99,5	101,3	101,3	+	1,8		-
104	14 31	Strumpfwaren	.	0,97756	100,7	100,7	102,1	102,1	+	1,4		-
105	14 39	Pullover, Strickjacken, Westen u.ä. Waren	.	1,12080	97,8	97,3	99,8	99,8	+	2,6		-
106	15	Leder und Lederwaren	2,52	0,96696	103,2	102,8	103,9	104,1	+	1,3	+	0,2
107	15 1	Leder und Lederwaren (ohne Lederbekleidung und Schuhe)	0,57	1)	100,2	100,1	100,6	101,6	+	1,5	+	1,0
108	15 2	Schuhe	1,95	0,96332	104,1	103,6	104,8	104,8	+	1,2		-
109	16	Holz sowie Holz-, Kork- u. Flechtwaren (ohne Möbel)	12,37	1,01947	106,9	105,4	112,7	113,8	+	8,0	+	1,0
110	16 1	Holz, gesägt, auch gehobelt oder imprägniert	3,05	1,09081	112,1	110,1	130,4	132,5	+	20,3	+	1,6
111	16 10 10 350	Nadelschnittholz	1,57	1,11578	107,1	104,6	131,3	134,1	+	28,2	+	2,1
112	16 10 10 500	Laubschnittholz	0,23	1,09328	111,9	111,4	108,6	108,6	-	2,5		-
113	16 10 23	Holz in Form von Plättchen oder Schnitzeln	0,38	1,02534	146,8	146,1	179,9	179,9	+	23,1		-
114	16 2	Holz-, Kork-, Flecht- und Korbmacherwaren	9,32	1)	105,2	103,8	106,8	107,7	+	3,8	+	0,8
115	16 21	Furnier-, Sperrholz- Holzfaser- und Holzspanplatten	3,21	0,98410	101,1	98,0	102,3	103,4	+	5,5	+	1,1
116	16 21 13	Spanplatten u.ä. Platten, aus Holz oder anderen holzigen Stoffen, auch mit Harz oder anderen organischen Bindemitteln hergestellt	1,65	0,96964	105,1	101,3	107,6	108,5	+	7,1	+	0,8
117	16 21 14	Faserplatten aus Holz oder anderen holzigen Stoffen, auch mit Harz oder anderen organischen Stoffen hergestellt	1,56	1,03992	96,9	94,5	96,6	97,9	+	3,6	+	1,3
118	16 22	Parkettböden	0,23	1)	100,4	99,3	101,1	103,0	+	3,7	+	1,9
119	16 23	Konstruktionsteile, Fertigbauteile, Ausbau- elemente und Fertigteilbauten aus Holz	4,37	1)	108,0	108,0	109,7	110,3	+	2,1	+	0,5
120	16 23 1	Konstruktionsteile, Fertigbauteile und Ausbau- elemente (einschl. Verbundplatten mit Hohlraum- Mittellagen, Parkettafeln, Schindeln), aus Holz (ohne vorgefertigte Gebäude aus Holz)	3,07	1)	106,3	106,3	107,5	108,2	+	1,8	+	0,7
121	16 23 11	Fenster, Fenstertüren, Rahmen und Verkleidungen dafür, Türen und Türrahmen, Türverkleidungen und Türschwellen, aus Holz	1,63	0,99404	108,6	108,6	108,8	109,4	+	0,7	+	0,6
122	16 23 19	Bautischlerwaren aus Holz, a.n.g.	1,44	1,00401	103,7	103,6	106,1	106,9	+	3,2	+	0,8
123	16 23 2	Vorgefertigte Gebäude aus Holz	1,30	0,99900	112,0	112,0	114,8	115,1	+	2,8	+	0,3
124	16 24	Verpackungsmittel, Lagerbehälter und Ladungsträger, aus Holz	0,75	1,04791	100,5	98,1	104,6	106,2	+	8,3	+	1,5
125	16 29	Holzwaren a.n.g., Kork-, Flecht- und Korbmacherwaren (ohne Möbel)	0,76	-	111,9	111,6	113,9	113,9	+	2,1		-
126	16 29 14 908	Pellets, Briketts, Scheiten o.ä. Formen aus Sägespänen u.a. Sägenebenprodukten	0,03	-	173,8	167,1	174,5	174,7	+	4,5	+	0,1

1) Siehe Erläuterungen Punkt 4 (Seite 6) sowie Fußnote 1) der Seite 30 im Anhang.

Deutschland
1 Index der Erzeugerpreise gewerblicher Produkte (Inlandsabsatz)
1.1 Aktuelle Ergebnisse
2005 = 100

Lfd.- Nr.	Nr. der GP-Systematik	Güterabteilung, -gruppe, -klasse, -kategorie, -unterkategorie, -art	Wägungs- anteil am Gesamt- index in Promille	Verket- tungs- faktor ¹⁾	2009	2009	2010	2010	Veränderung Juli 2010 gegenüber			
					Jahres- durch- schnitt	Juli	Juni	Juli	Juli 2009	Juni 2010		
									in %			
127	17	Papier, Pappe und Waren daraus	20,94	1,00499	102,7	101,4	105,2	105,8	+	4,3	+	0,6
128	17 1	Holzstoff, Zellstoff, Papier, Karton und Pappe	7,70	1,06547	100,7	99,0	102,6	103,5	+	4,5	+	0,9
129	17 12	Papier und Pappe	7,50	1,05981	100,5	98,7	101,8	102,7	+	4,1	+	0,9
130	17 12 1	Zeitungsdruckpapier; Büttenpapier und -pappe (handgeschöpft); Rohpapier und Rohpappe; grafische Papiere und Pappen	2,43	1,05346	108,3	107,8	100,5	102,0	-	5,4	+	1,5
131	17 12 11	Zeitungsdruckpapier	0,70	1,03021	111,5	110,9	87,7	88,3	-	20,4	+	0,7
132	17 12 13	Rohpapier und Rohpappe für licht-, wärme- oder elektroempfindliche Papiere und Pappen, Kohlerohpapier und Tapetenrohpapier, in Rollen oder Bogen	0,38	1,08974	95,9	95,1	99,0	100,4	+	5,6	+	1,4
133	17 12 14	Grafische Papiere u. Pappen, in Bogen oder Rollen	1,35	1,05329	110,1	109,9	107,5	109,6	-	0,3	+	2,0
134	17 12 35	Testliner, weder gestrichen noch überzogen	0,58	1,20968	86,5	78,0	118,1	118,0	+	51,3	-	0,1
135	17 12 4	Papiere, weder bestrichen noch überzogen	1,00	1,07513	94,8	89,3	112,7	111,8	+	25,2	-	0,8
136	17 12 7	Papier und Pappe, bearbeitet	3,49	1,04683	98,9	98,5	96,9	98,0	-	0,5	+	1,1
137	17 12 73	Ein- oder beidseitig mit Kaolin o.a. anorganischen Stoffen gestrichene Papiere und Pappen zum Beschreiben, Bedrucken oder für andere grafische Zwecke	2,63	1,07281	100,0	99,7	96,0	97,4	-	2,3	+	1,5
138	17 12 77	Papiere und Pappen, Zellstoffwatte und Vliese aus Zellstofffasern, gestrichen, überzogen, getränkt, auf der Oberfläche gefärbt, verziert o. bedruckt	0,86	0,94080	95,5	94,7	99,6	99,6	+	5,2		-
139	17 2	Papier-, Karton- und Pappwaren	13,24	0,96923	103,9	102,9	106,7	107,1	+	4,1	+	0,4
140	17 21	Wellpapier und -pappe; Verpackungsmittel aus Papier, Karton und Pappe	7,47	0,97688	102,1	100,5	106,7	107,4	+	6,9	+	0,7
141	17 21 11	Wellpapier oder Wellpappe, auch perforiert	1,78	1,08650	99,5	96,4	111,3	112,8	+	17,0	+	1,3
142	17 21 12	Säcke, Beutel, Tüten aus Papier	0,51	0,95749	104,6	105,2	105,4	106,0	+	0,8	+	0,6
143	17 21 13	Schachteln und Kartons aus Wellpapier oder Wellpappe	2,64	0,97603	101,3	98,8	104,5	106,3	+	7,6	+	1,7
144	17 21 14	Faltschachteln und -kartons, aus nicht gewelltem Papier oder nicht gewellter Pappe	2,54	0,95433	104,2	104,2	105,9	105,1	+	0,9	-	0,8
145	17 22	Haushalts-, Hygiene- und Toilettenartikel aus Zellstoff, Papier und Pappe	2,35	0,96353	105,4	105,1	105,3	105,2	+	0,1	-	0,1
146	17 22 11	Toilettenpapier, Taschen-, Abschmink-, Hand- und Tischtücher, Servietten aus Papierhalbstoff, Papier, Zellstoffwatte oder Vliesen aus Zellstofffasern	1,32	0,96917	112,4	112,1	113,4	113,9	+	1,6	+	0,4
147	17 22 12	Hygiene- und Krankenhausartikel, Bekleidung und Bekleidungszubehör, aus Papierhalbstoff, Papier, Zellstoffwatte oder Vliesen aus Zellstofffasern	1,03	0,95429	96,5	96,2	95,0	93,9	-	2,4	-	1,2
148	17 23	Schreibwaren und Bürobedarf aus Papier, Karton oder Pappe	1,55	-	109,4	109,3	110,6	110,7	+	1,3	+	0,1
149	17 24	Tapeten	0,23	0,99799	111,2	111,2	111,0	111,0	-	0,2		-
150	17 29	Andere Waren aus Papier, Karton und Pappe	1,64	0,94497	103,7	103,0	104,5	104,8	+	1,7	+	0,3
151	18	Druckerzeugnisse, bespielte Ton-, Bild- und Datenträger	16,29	1)	96,9	96,7	93,7	93,8	-	3,0	+	0,1
152	18 1	Druckereileistungen	15,57	1,03364	96,8	96,6	93,4	93,5	-	3,2	+	0,1
153		Druck von Zeitungen und Anzeigenblättern ²⁾	1,64	0,97421	106,9	107,0	100,9	101,2	-	5,4	+	0,3
154	18 11 1	Druck von Tageszeitungen, mindestens viermal wöchentlich erscheinend	1,23	0,94270	109,2	108,4	104,3	104,7	-	3,4	+	0,4

1) Siehe Erläuterungen Punkt 4 (Seite 6) sowie Fußnote 1) der Seite 30 im Anhang.

2) GP-Nr.: 18 11, 1812 13 004

Deutschland
1 Index der Erzeugerpreise gewerblicher Produkte (Inlandsabsatz)
1.1 Aktuelle Ergebnisse
2005 = 100

Lfd.- Nr.	Nr. der GP-Systematik	Güterabteilung, -gruppe, -klasse, -kategorie, -unterkategorie, -art	Wägungs- anteil am Gesamt- index in Promille	Verket- tungs- faktor ¹⁾	2009	2009	2010	2010	Veränderung Juli 2010 gegenüber			
					Jahres- durch- schnitt	Juli	Juni	Juli	Juli	Juni		
									2009	2010		
									in %			
155	18 12	Drucke, a.n.g., andere Druckereileistungen	12,28	-	96,0	96,0	92,5	92,6	-	3,5	+	0,1
156	18 12 12	Werbedrucke und Werbeschriften, Verkaufskataloge u.dgl.	5,40	1,01719	96,5	96,5	92,4	92,4	-	4,2		-
157	18 12 12 301-308	Verkaufskataloge	1,04	1)	90,7	90,9	85,5	85,5	-	5,9		-
158	18 12 12 502-509	Plakate und andere Drucke	4,36	1)	97,9	97,8	94,0	94,1	-	3,8	+	0,1
159	18 12 13	Druck von Zeitschriften und anderen periodischen Druckschriften	2,61	1,05975	94,9	95,4	90,3	90,8	-	4,8	+	0,6
160	18 12 13 007/008	Druck von Zeitschriften	2,20	1,06765	94,0	94,1	90,3	90,8	-	3,5	+	0,6
161	18 12 14	Druck von Büchern, Kalendern, Bildern, u.a.	1,18	1)	92,1	91,7	91,5	90,8	-	1,0	-	0,8
162	18 12 14 070-280	Druck von Büchern	1,18	-	92,1	91,7	91,5	90,8	-	1,0	-	0,8
163	18 13	Druckvorstufen- und Mediovorstufen-Dienstleistungen	1,21	-	92,8	92,7	91,5	91,6	-	1,2	+	0,1
164	18 13 1	Satz- und Bildherstellung	0,28	1,03300	92,7	92,7	94,2	93,8	+	1,2	-	0,4
165	18 13 2	Druckformen, Lithographiesteine, Platten und Zylinder, für den Druck zugerichtet	0,47	1,02464	79,6	79,0	75,1	75,1	-	4,9		-
166	18 14	Druckweiterverarbeitung von Druckerzeugnissen	0,85	1,07060	96,3	94,0	94,1	93,8	-	0,2	-	0,3
167	18 2	Vervielfältigung von bespielten Ton-, Bild- und Datenträgern	0,72	1,13825	99,6	98,7	99,1	99,2	+	0,5	+	0,1
168	19	Kokereierzeugnisse, Mineralölerzeugnisse	50,74	0,79603	103,6	103,5	121,9	120,2	+	16,1	-	1,4
169	19 2	Mineralölerzeugnisse	.	0,79621	102,4	102,4	121,4	119,5	+	16,7	-	1,6
170		Nachrichtlich: Kraftstoffe ²⁾	37,37	0,79982	101,9	101,3	116,0	114,0	+	12,5	-	1,7
171	19 20 21	Motorenbenzin	19,75	0,83581	104,0	104,5	116,9	115,1	+	10,1	-	1,5
172	19 20 23	Leichtöle, Spezialbenzin	3,08	0,72617	83,6	94,3	123,8	122,2	+	29,6	-	1,3
173	19 20 26 005	Dieselmotorkraftstoff	17,62	0,75824	99,5	97,6	114,9	112,8	+	15,6	-	1,8
174	19 20 26 005 1	bei Abgabe an den Großhandel	3,87	0,75745	96,7	94,8	113,3	111,2	+	17,3	-	1,9
175	19 20 26 005 2	bei Abgabe an Großverbraucher	4,74	0,76174	97,3	95,5	112,7	110,7	+	15,9	-	1,8
176	19 20 26 005 3	ab Tankstelle	9,01	0,75502	101,9	100,0	116,8	114,6	+	14,6	-	1,9
177	19 20 26 007	Leichtes Heizöl ³⁾	4,12	0,75309	96,1	92,0	127,7	123,3	+	34,0	-	3,4
178	19 20 26 007 1	bei Abgabe an den Großhandel	3,91	0,74929	96,1	91,9	127,9	123,4	+	34,3	-	3,5
179	19 20 26 007 2	bei Abgabe an Verbraucher	0,21	0,77810	97,1	93,2	124,9	121,6	+	30,5	-	2,6
180	19 20 28 005	Schweres Heizöl	0,74	0,77244	125,3	131,5	164,3	165,8	+	26,1	+	0,9
181	19 20 29	Schmieröle, andere Öle	1,42	0,84174	133,6	131,3	137,7	142,0	+	8,1	+	3,1
182	19 20 31	Flüssiggas	1,62	0,82121	99,5	102,1	136,8	135,2	+	32,4	-	1,2
183	19 20 31 001	Flüssiggas (LPG), als Kraft- oder Brennstoff	0,58	1)	103,8	103,1	139,4	141,4	+	37,1	+	1,4
184	19 20 4	Andere Mineralölerzeugnisse	0,69	0,95620	190,3	191,2	242,7	238,3	+	24,6	-	1,8
185	19 20 42 500	Bitumen aus Erdöl	0,69	1)	190,3	191,2	242,7	238,3	+	24,6	-	1,8
186	20	Chemische Erzeugnisse	47,20	1)	108,7	107,9	112,9	113,1	+	4,8	+	0,2
187	20 1	Chemische Grundstoffe	27,06	0,88829	110,8	109,6	117,4	117,4	+	7,1		-
188	20 11	Anorganische Industriegase	1,36	0,93816	116,3	114,7	121,8	121,6	+	6,0	-	0,2
189	20 12	Farbstoffe und Pigmente	1,19	1,02786	103,9	103,1	106,3	106,6	+	3,4	+	0,3
190	20 13	Sonstige anorganische Grundstoffe & Chemikalien	2,66	0,88597	126,2	126,1	124,8	125,1	-	0,8	+	0,2
191	20 14	Sonstige organische Grundstoffe und Chemikalien	10,92	0,89755	107,3	106,9	120,2	118,6	+	10,9	-	1,3
192	20 15	Düngemittel und Stickstoffverbindungen	1,21	0,81423	176,6	163,3	150,1	152,2	-	6,8	+	1,4
193	20 16	Kunststoffe, in Primärformen	9,27	0,86555	101,8	101,0	108,1	109,6	+	8,5	+	1,4
194	20 16 1	Polymere des Ethylens	.	0,79600	96,1	94,6	107,8	108,5	+	14,7	+	0,6
195	20 16 2	Polymere des Styrols	.	0,82482	104,7	102,6	118,0	119,0	+	16,0	+	0,8
196	20 16 3	Polymere des Vinylchlorids und anderer halogenerter Olefine	0,88	0,87752	109,5	109,6	120,1	121,4	+	10,8	+	1,1
197	20 16 4	Polyacetale, Epoxidharze, Polycarbonate, Alkydharze, Allylpolyester u.a. Polyester	1,90	0,95813	98,5	97,8	109,4	109,8	+	12,3	+	0,4
198	20 16 5	Andere synthetische, natürliche oder modifizierte natürliche Polymere	5,23	0,86833	102,1	101,4	104,6	106,7	+	5,2	+	2,0
199	20 17	Synthetischer Kautschuk, in Primärformen	0,45	0,83204	115,4	110,2	125,0	125,8	+	14,2	+	0,6

1) Siehe Erläuterungen Punkt 4 (Seite 6) sowie Fußnote 1) der Seite 30 im Anhang.

2) GP-Nr.: 19 20 21, 19 20 26 005.

3) Gem. § 3 3.BImSchV wurde der zulässige Schwefelgehalt für leichtes Heizöl zum 1.1.2008 auf 0,1 % reduziert.

1 Index der Erzeugerpreise gewerblicher Produkte (Inlandsabsatz)

1.1 Aktuelle Ergebnisse

2005 = 100

Lfd.- Nr.	Nr. der GP-Systematik	Güterabteilung, -gruppe, -klasse, -kategorie, -unterkategorie, -art	Wägungs- anteil am Gesamt- index in Promille	Verket- tungs- faktor ¹⁾	2009	2009	2010	2010	Veränderung Juli 2010 gegenüber		
					Jahres- durch- schnitt	Juli	Juni	Juli	Juli 2009	Juni 2010	
											in %
200	20 2	Schädlingsbekämpfungs- und Pflanzen- schutzmittel, Desinfektionsmittel	0,90	0,97752	104,0	103,4	107,3	106,9	+	3,4	- 0,4
201	20 3	Anstrichmittel, Druckfarben und Kitten	5,37	0,96670	110,2	109,3	111,0	110,8	+	1,4	- 0,2
202	20 4	Seifen, Wasch-, Reinigungs- u. Körperpflegemittel	6,02	0,95885	104,3	105,0	104,4	105,5	+	0,5	+ 1,1
203	20 41	Seifen, Wasch-, Reinigungs- und Poliermittel	2,84	1,01108	106,3	107,7	105,6	107,6	-	0,1	+ 1,9
204	20 42	Duftstoffe und Körperpflegemittel	3,18	0,91316	102,6	102,7	103,3	103,7	+	1,0	+ 0,4
205	20 5	Sonstige chemische Erzeugnisse	7,18	1,01370	104,9	104,5	105,7	106,2	+	1,6	+ 0,5
206	20 51	Pyrotechnische Erzeugnisse	.	0,94245	98,0	98,3	96,4	96,4	-	1,9	-
207	20 52	Klebstoffe	.	1,01085	133,1	132,1	137,1	137,7	+	4,2	+ 0,4
208	20 53	Etherische Öle	0,46	1,01215	101,4	101,7	101,6	101,6	-	0,1	-
209	20 59	Sonstige chemische Erzeugnisse, a.n.g.	5,64	1)	102,2	101,8	102,8	103,4	+	1,6	+ 0,6
210	20 6	Chemiefasern	0,67	0,99694	100,1	98,8	106,7	108,4	+	9,7	+ 1,6
211	21	Pharmazeutische u.ä. Erzeugnisse	14,17	1,00901	98,8	99,0	100,5	100,5	+	1,5	-
212	21 1	Pharmazeutische Grundstoffe u.ä. Erzeugnisse	0,51	0,85445	100,7	98,7	100,3	101,3	+	2,6	+ 1,0
213	21 2	Pharmazeutische Spezialitäten und sonstige pharmazeutische Erzeugnisse	13,66	1,01613	98,7	99,0	100,5	100,5	+	1,5	-
214	21 20 1	Arzneiwaren zu therapeutischen oder prophylaktischen Zwecken	11,56	1,02427	97,9	98,1	99,5	99,5	+	1,4	-
215		- Apothekenmarkt	10,06	1,03466	97,7	97,9	99,5	99,5	+	1,6	-
216		- Krankenhausbedarf	1,50	0,95958	99,2	99,2	99,6	99,6	+	0,4	-
217	21 20 2	Andere pharmazeutische Erzeugnisse für medizinische oder chirurgische Zwecke	2,10	0,97423	103,4	104,2	105,8	105,8	+	1,5	-
218	22	Gummi- und Kunststoffwaren	35,87	0,95958	102,9	102,3	104,8	105,2	+	2,8	+ 0,4
219	22 1	Gummiwaren	6,80	0,95769	110,0	109,4	110,3	111,0	+	1,5	+ 0,6
220	22 11 1	Bereifungen, neu, aus Kautschuk	1,87	0,90127	107,8	106,2	106,6	107,2	+	0,9	+ 0,6
221	22 11 11	Luftreifen für Personenkraftwagen	1,36	0,90545	105,7	103,7	105,1	105,8	+	2,0	+ 0,7
222	22 11 13	Luftreifen für Omnibusse, Lastkraftwagen und Luftfahrzeuge	0,51	0,88969	113,2	113,0	110,5	111,1	-	1,7	+ 0,5
223	22 19	Andere Gummiwaren (ohne Bereifungen)	4,88	0,98128	110,8	110,6	111,7	112,4	+	1,6	+ 0,6
224	22 2	Kunststoffwaren	29,07	0,96050	101,2	100,7	103,5	103,9	+	3,2	+ 0,4
225	22 21	Platten, Folien, Schläuche und Profile, aus Kunststoffen	8,30	0,93464	100,6	99,4	105,3	105,8	+	6,4	+ 0,5
226	22 22	Verpackungsmittel aus Kunststoffen	4,58	0,94123	101,6	100,6	105,8	106,8	+	6,2	+ 0,9
227	22 23	Baubedarfsartikel aus Kunststoffen	4,12	0,92683	105,3	105,5	106,7	106,8	+	1,2	+ 0,1
228	22 29	Andere Kunststoffwaren	12,07	1,00000	100,1	100,0	100,4	100,4	+	0,4	-
229	23	Glas, Keramik, bearbeitete Steine und Erden	23,52	1,00912	111,3	111,3	110,7	110,6	-	0,6	- 0,1
230	23 1	Glas und Glaswaren	5,24	1,03144	109,1	108,5	107,3	106,4	-	1,9	- 0,8
231	23 11	Flachglas (ohne veredeltes und bearbeitetes Flachglas)	0,43	1,18252	89,8	84,4	84,0	81,8	-	3,1	- 2,6
232	23 12	Veredeltes und bearbeitetes Flachglas	2,30	1,07579	107,9	107,5	108,0	106,4	-	1,0	- 1,5
233	23 13	Hohlglas	1,49	0,95429	121,1	121,4	116,8	116,8	-	3,8	-
234	23 13 11 400/ 23 13 11 500	Flaschen mit einem Nenninhalt von weniger als 2,5 l	0,96	1)	124,8	125,3	118,6	118,6	-	5,3	-
235	23 14	Glasfasern	0,49	1,00503	103,3	102,8	102,1	101,9	-	0,9	- 0,2
236	23 19	Sonstiges Glas (einschl. technischer Glaswaren)	0,53	1,00496	101,3	101,5	101,3	101,6	+	0,1	+ 0,3
237	23 2	Feuerfeste keramische Werkstoffe	0,49	0,97203	112,2	112,1	116,8	116,3	+	3,7	- 0,4
238	23 3	Keramische Baumaterialien	1,68	1)	117,7	119,0	117,0	117,7	-	1,1	+ 0,6
239	23 31	Keramische Wand-, Bodenfliesen und -platten	0,47	0,96397	121,6	122,1	120,5	122,7	+	0,5	+ 1,8
240	23 32	Ziegel und sonstige Baukeramik	1,21	0,94923	116,1	117,8	115,6	115,7	-	1,8	+ 0,1
241	23 4	Keramik (ohne Ziegel und Baukeramik)	0,95	1)	107,5	108,3	108,3	108,3	-	-	-
242	23 41	Haushaltswaren aus Keramik	0,38	0,88839	107,7	108,3	110,6	110,6	+	2,1	-
243	23 42	Sanitärkeramik	.	0,92537	115,4	117,5	115,6	115,1	-	2,0	- 0,4
244	23 43	Elektrische Isolatoren und Isolierteile, aus keramischen Stoffen	.	1,06937	96,8	96,7	94,9	94,9	-	1,9	-
245	23 44	Keramische Waren für sonst. techn. Zwecke	0,26	-	107,1	107,6	106,7	106,7	-	0,8	-

1) Siehe Erläuterungen Punkt 4 (Seite 6) sowie Fußnote 1) der Seite 30 im Anhang.

1 Index der Erzeugerpreise gewerblicher Produkte (Inlandsabsatz)**1.1 Aktuelle Ergebnisse****2005 = 100**

Lfd.-Nr.	Nr. der GP-Systematik	Güterabteilung, -gruppe, -klasse, -kategorie, -unterkategorie, -art	Wägungsanteil am Gesamtindex in Promille	Verketzungsfaktor ¹⁾	2009	2009	2010	2010	Veränderung Juli 2010 gegenüber		
					Jahresdurchschnitt	Juli	Juni	Juli	Juli 2009	Juni 2010	in %
246	23 5	Zement, Kalk, Gips	2,26	1,05150	123,1	124,0	123,6	123,7	- 0,2	+ 0,1	
247	23 51	Zement	1,59	1,09899	128,6	129,7	128,6	128,7	- 0,8	+ 0,1	
248	23 52	Kalk und gebrannter Gips	0,67	1)	109,9	110,6	111,7	111,7	+ 1,0	-	
249	23 52 1	Kalk	0,44	0,93190	109,9	110,2	111,7	111,7	+ 1,4	-	
250	23 52 2	Gips, aus gebranntem Gipsstein oder aus Calciumsulfat	0,23	0,86804	110,0	111,4	111,6	111,6	+ 0,2	-	
251	23 6	Erzeugnisse aus Beton, Zement und Gips	9,35	1,00710	107,9	108,0	106,8	107,0	- 0,9	+ 0,2	
252	23 61	Erzeugnisse aus Beton, Zement und Kalksandstein für den Bau	5,15	0,98911	104,4	104,1	103,8	104,3	+ 0,2	+ 0,5	
253	23 62	Gipszeugnisse für den Bau	0,36	1,07259	106,5	105,7	102,1	100,6	- 4,8	- 1,5	
254	23 63	Frischbeton (Transportbeton)	2,11	1,07642	114,1	115,0	110,0	110,0	- 4,3	-	
255	23 64	Mörtel	1,17	0,93524	112,4	112,8	116,4	116,3	+ 3,1	- 0,1	
256	23 65	Faserzementwaren	0,19	1,01215	106,8	107,0	108,4	107,7	+ 0,7	- 0,6	
257	23 69	Erzeugnisse aus Beton, Zement und Gips, a.n.g.	0,37	1,00605	108,7	109,5	103,8	103,9	- 5,1	+ 0,1	
258	23 7	Bearbeitete und verarbeitete Naturwerksteine und Natursteine, a.n.g.	0,45	1,08658	106,2	107,0	105,1	105,1	- 1,8	-	
259	23 9	Andere nichtmetallische Mineralerzeugnisse	3,10	1,00000	115,4	114,2	115,8	116,0	+ 1,6	+ 0,2	
260	23 91	Mühlsteine, Steine zum Zerfasern, Poliersteine und Schleifstoffe	0,50	0,96264	107,2	107,5	108,0	108,0	+ 0,5	-	
261	23 99	Mineralerzeugnisse, a.n.g.	2,60	1,01129	116,9	115,4	117,3	117,6	+ 1,9	+ 0,3	
262	23 99 13 200	Asphaltmischgut unter Zusatz v. bitumenhaltigen Bindemitteln	0,39	1)	128,3	127,2	130,8	129,9	+ 2,1	- 0,7	
263	24	Metalle	47,94	0,79213	104,7	100,7	119,4	120,0	+ 19,2	+ 0,5	
264	24 1	Roheisen, Rohstahl und Walzstahl sowie Ferrolegierungen	19,50	0,69550	97,3	91,8	112,9	114,6	+ 24,8	+ 1,5	
265		Nachrichtlich: Walzstahl, aus unlegiertem und anders legiertem Stahl ²⁾	18,83	0,69314	96,6	91,2	113,0	114,3	+ 25,3	+ 1,2	
266		Nachrichtlich: Walzstahl (ohne Edelstahl)	17,29	0,68037	95,5	89,4	111,3	113,2	+ 26,6	+ 1,7	
267	24 10 01 900	Halbzeug zur direkten Verwendung, aus unlegiertem Qualitätsstahl	0,63	0,61847	100,5	90,3	114,8	112,2	+ 24,3	- 2,3	
268	24 10 02	Warmgewalzte Flach- und Langerzeugnisse; Walzdraht, Betonstahl, warmgewalzte und geschweißte Profile; Spundwandlerzeugnisse, Oberbaumaterial aus Stahl	11,27	0,65206	95,9	89,4	114,0	114,5	+ 28,1	+ 0,4	
269	24 10 02 110	Warmbreitband zur direkten Verwendung, aus unlegiertem Stahl	5,57	0,63870	94,1	90,1	111,9	115,8	+ 28,5	+ 3,5	
270	24 10 02 220	Grobblech im Quartobereich, aus unleg. Stahl	1,61	0,59432	99,6	87,8	104,5	109,0	+ 24,1	+ 4,3	
271	24 10 02 310	Walzdraht, warmgewalzt (einschl. zum Ablängen), aus unlegiertem Stahl	1,40	0,67159	92,5	83,3	128,5	116,6	+ 40,0	- 9,3	
272	24 10 02 410	Betonstahl (Stäbe), warmgewalzt (einschl. abgelängt, aus Walzdraht), aus unlegiertem Stahl	0,42	0,69184	103,1	89,7	147,6	128,8	+ 43,6	- 12,7	
273	24 10 02 420 1	Stab- und Flachstahl (einschl. abgelängt, aus Walzdraht), aus unlegiertem Qualitätsstahl	0,92	0,65044	92,5	85,3	100,7	99,5	+ 16,6	- 1,2	
274	24 10 02 420 2	Stab- und Flachstahl (einschl. abgelängt, aus Walzdraht), aus nichtrostendem oder anderem legiertem Stahl	0,05	0,71103	106,2	101,0	113,3	111,8	+ 10,7	- 1,3	
275	24 10 02 440 1	Formstahl (ohne Breitflanschträger), aus unlegiertem Stahl	0,03	0,65144	110,8	109,0	139,2	141,5	+ 29,8	+ 1,7	
276	24 10 02 440 2	Schwere Profile, Breitflanschträger, aus unlegiertem Stahl	0,57	0,58036	104,4	102,2	116,5	115,7	+ 13,2	- 0,7	
277	24 10 03	Kaltgewalzte und oberflächenveredelte Flacherzeugnisse, mit einer Breite von 600 mm oder mehr	7,60	0,76609	99,1	95,5	111,2	114,9	+ 20,3	+ 3,3	
278	24 10 03 100 1	Kaltgewalztes Blech in Rollen oder Tafeln, mit einer Breite von 600 mm oder mehr, aus unlegiertem Stahl	2,55	0,71300	93,3	88,2	105,3	110,9	+ 25,7	+ 5,3	
279	24 10 03 400	Schmelztauchveredeltes Blech in Rollen oder Tafeln, mit einer Breite von 600 mm oder mehr	2,15	0,77479	89,2	85,8	105,5	109,2	+ 27,3	+ 3,5	

1) Siehe Erläuterungen Punkt 4 (Seite 6) sowie Fußnote 1) der Seite 30 im Anhang.

2) GP-Nr.: 24 10 01 900, 24 10 02 110/120/220/310/410/420 1/420 2/440 1/440 2, 24 10 03 100 1/200/300/400

1 Index der Erzeugerpreise gewerblicher Produkte (Inlandsabsatz)**1.1 Aktuelle Ergebnisse****2005 = 100**

Lfd.- Nr.	Nr. der GP-Systematik	Güterabteilung, -gruppe, -klasse, -kategorie, -unterkategorie, -art	Wägungs- anteil am Gesamt- index in Promille	Verket- tungs- faktor ¹⁾	2009	2009	2010	2010	Veränderung Juli 2010 gegenüber			
					Jahres- durch- schnitt	Juli	Juni	Juli	Juli	Juni		
									2009	2010		
in %												
280	24 2	Stahlrohre, Rohrform-, Rohrverschluss- und Rohrverbindungsstücke, aus Eisen oder Stahl	3,12	0,74533	110,5	106,7	108,1	108,8	+	2,0	+	0,6
281	24 20 1	Rohre und Hohlprofile, aus Eisen oder Stahl	1,14	1)	123,9	121,0	116,7	119,6	-	1,2	+	2,5
282		Präzisionsstahlrohre, nahtlos und geschweißt ²⁾	0,61	0,67371	110,3	108,2	112,7	116,9	+	8,0	+	3,7
283	24 20 13 7	Stahlrohre, nahtlos, nichtkaltfertiggestellt	0,87	0,67221	125,1	121,3	114,4	116,6	-	3,9	+	1,9
284	24 20 2	Rohre aus Stahl mit einem äußeren Querschnitt von mehr als 406,4 mm; geschweißt	0,87	0,82257	108,2	99,5	103,9	102,4	+	2,9	-	1,4
285	24 20 4	Flansche, Form-, Verschluss- und Verbindungs- stücke, Bogen und Winkel, aus Stahl, nicht gegossen	0,44	0,83149	94,0	95,3	89,7	89,1	-	6,5	-	0,7
286	24 3	Andere Erzeugnisse aus Eisen oder Stahl	5,09	1)	99,6	95,2	103,8	106,1	+	11,4	+	2,2
287	24 31	Blankstahl	0,86	0,64020	85,3	79,6	96,8	98,4	+	23,6	+	1,7
288	24 32	Kaltband mit einer Breite von weniger als 600 mm	2,26	0,75600	92,0	89,5	95,5	98,7	+	10,3	+	3,4
289	24 33	Kaltprofile	1,04	-	117,6	114,2	110,2	114,9	+	0,6	+	4,3
290	24 34	Kaltgezogener Draht	0,93	0,62545	111,1	102,4	123,6	121,1	+	18,3	-	2,0
291	24 4	NE-Metalle und Halbzeug daraus	12,23	0,90583	116,0	113,0	146,5	143,6	+	27,1	-	2,0
292	24 41	Edelmetalle und Halbzeug daraus	0,86	0,85129	178,0	164,0	257,4	244,6	+	49,1	-	5,0
293	24 42	Aluminium und Halbzeug daraus	5,94	1,00000	101,6	98,4	114,0	113,8	+	15,7	-	0,2
294	24 42 1	Aluminium in Rohform, Aluminiumlegierungen, Aluminiumoxid	1,47	0,95005	87,8	82,5	124,9	121,3	+	47,0	-	2,9
295	24 42 2	Halbzeuge aus Aluminium	4,47	1,02062	106,1	103,6	110,4	111,3	+	7,4	+	0,8
296	24 43	Blei, Zink und Zinn und Halbzeug daraus	0,91	0,96849	133,7	125,8	162,0	158,4	+	25,9	-	2,2
297	24 44	Kupfer und Halbzeug daraus	4,03	0,76613	123,2	123,3	172,8	167,8	+	36,1	-	2,9
298	24 44 1	Kupfermatte, nicht raffiniertes und raffiniertes Kupfer	1,62	0,66387	123,5	124,1	182,1	175,8	+	41,7	-	3,5
299	24 44 2	Halbzeug aus Kupfer und Kupferlegierungen	2,41	0,82176	122,9	122,7	166,5	162,4	+	32,4	-	2,5
300	24 45	Sonstige NE-Metalle und Halbzeug daraus	0,49	-	89,6	91,9	100,8	100,2	+	9,0	-	0,6
301	24 5	Gießereierzeugnisse	8,00	0,94535	106,6	104,5	108,2	110,5	+	5,7	+	2,1
302	24 51	Eisengießereierzeugnisse	3,67	0,92236	108,5	106,5	107,4	109,4	+	2,7	+	1,9
303	24 51 12	Teile aus Gusseisen mit Kugelgraphit	1,34	0,92164	115,9	114,6	112,6	114,1	-	0,4	+	1,3
304	24 51 13	Teile aus nicht verformbarem Gusseisen (Eisenguss)	2,15	0,91862	104,1	101,8	104,1	106,3	+	4,4	+	2,1
305	24 51 2	Rohre und Hohlprofile, aus Gusseisen	0,18	0,96015	105,9	103,0	108,8	110,8	+	7,6	+	1,8
306	24 52	Stahlgießereierzeugnisse	0,70	0,87316	118,7	118,5	119,4	119,5	+	0,8	+	0,1
307	24 53	Leichtmetallgießereierzeugnisse	3,12	1,00401	99,1	96,4	103,8	107,1	+	11,1	+	3,2
308	24 54	Buntmetall-/Schwermetallgießereierzeugnisse	0,51	0,85520	121,3	120,2	126,5	127,0	+	5,7	+	0,4
309	25	Metallerzeugnisse	62,80	0,91929	108,7	108,1	108,7	108,8	+	0,6	+	0,1
310	25 1	Stahl- und Leichtmetallbauerzeugnisse	12,54	0,92465	110,0	108,8	109,4	109,3	+	0,5	-	0,1
311	25 11	Stahl- und Leichtmetallbaukonstruktionen	9,86	0,91874	110,0	108,5	109,1	108,9	+	0,4	-	0,2
312	25 11 23 695	Stahlschutzplanken	0,17	1)	124,2	114,4	130,9	131,6	+	15,0	+	0,5
313	25 12	Ausbauelemente aus Stahl und Aluminium	2,68	0,94006	109,9	109,9	110,5	110,7	+	0,7	+	0,2
314	25 2	Metallbehälter mit einem Fassungsvermögen von mehr als 300 l; Heizkörper und -kessel für Zentralheizungen	2,35	0,88798	113,2	113,6	113,1	113,5	-	0,1	+	0,4
315	25 21	Heizkörper für Zentralheizungen; Zentralheizungskessel	1,27	0,88788	113,5	114,2	113,2	113,5	-	0,6	+	0,3
316	25 29	Tanks, Sammelbehälter u.ä. Behälter, aus Eisen, Stahl oder Aluminium	1,08	0,88889	112,9	113,0	113,0	113,5	+	0,4	+	0,4
317	25 3	Dampfkessel (Dampferzeuger) (ohne Zentral- heizungskessel); Kernreaktoren, Teile dafür	2,66	0,83025	115,9	115,8	118,0	118,5	+	2,3	+	0,4
318	25 5	Schmiede-, Blechformteile, gewalzte Ringe und pulvermetallurgische Erzeugnisse	11,64	0,91940	107,6	106,7	104,5	105,1	-	1,5	+	0,6
319	25 6	Oberflächenveredlung, Wärmebehandlung und Mechanik, a.n.g.	10,90	1,00302	106,2	106,0	106,8	106,7	+	0,7	-	0,1
320	25 61	Oberflächenveredlung und Wärmebehandlung	4,67	0,99702	103,3	102,8	102,7	102,5	-	0,3	-	0,2
321	25 62	Mechanikleistungen, a.n.g.	6,23	1,01017	108,5	108,5	109,8	109,9	+	1,3	+	0,1
322	25 7	Schneidwaren; Werkzeuge; Schlösser und Beschläge	10,29	0,93621	106,2	106,2	106,1	106,1	-	0,1	-	-

1) Siehe Erläuterungen Punkt 4 (Seite 6) sowie Fußnote 1) der Seite 30 im Anhang.

2) GP-Nr.: 24 20 13 300, 24 20 33 400, 24 20 34 300

1 Index der Erzeugerpreise gewerblicher Produkte (Inlandsabsatz)

1.1 Aktuelle Ergebnisse

2005 = 100

Lfd.- Nr.	Nr. der GP-Systematik	Güterabteilung, -gruppe, -klasse, -kategorie, -unterkategorie, -art	Wägungs- anteil am Gesamt- index in Promille	Verket- tungs- faktor ¹⁾	2009	2009	2010	2010	Veränderung Juli 2010 gegenüber			
					Jahres- durch- schnitt	Juli	Juni	Juli	Juli 2009	Juni 2010		
									in %			
323	25 71	Schneidwaren und Bestecke	0,32	0,89234	100,1	100,5	103,8	104,2	+	3,7	+	0,4
324	25 72	Schlösser und Beschläge	4,24	0,93190	105,7	105,8	105,7	105,7	-	0,1		-
325	25 73	Werkzeuge	5,73	1)	107,0	106,8	106,5	106,6	-	0,2	+	0,1
326		Stanzwerkzeug-, Vorrichtungs- und Formenbau ²⁾	3,12	0,95437	105,9	105,6	105,0	105,1	-	0,5	+	0,1
327	25 73 50	Formen; Gießerei-Formkästen; Grundplatten für Formen; Gießereimodelle	1,64	0,97580	106,7	106,2	105,1	105,4	-	0,8	+	0,3
328	25 9	Sonstige Eisen-, Blech- und Metallwaren	12,42	0,87544	110,2	109,2	112,9	112,6	+	3,1	-	0,3
329	25 91	Behälter aus Eisen oder Stahl	0,60	0,71175	107,3	104,4	106,9	112,2	+	7,5	+	5,0
330	25 92	Verpackungen und Verschlüsse, aus Eisen, Stahl oder NE-Metall	1,53	0,89696	109,8	109,9	106,8	106,8	-	2,8		-
331	25 93	Drahtwaren, Ketten und Federn	2,86	1)	114,8	113,3	127,0	122,4	+	8,0	-	3,6
332	25 94	Schrauben, Nieten	2,20	1)	105,8	104,4	104,0	104,8	+	0,4	+	0,8
333	25 99	Andere Metallwaren, a.n.g.	5,23	0,90293	109,8	109,2	111,4	112,3	+	2,8	+	0,8
334	26	Datenverarbeitungsgeräte, elektronische und optische Erzeugnisse	39,66	1)	72,8	72,7	72,0	72,1	-	0,8	+	0,1
335	26 1	Elektronische Bauelemente und Leiterplatten	6,86	1,64979	41,7	40,7	45,5	45,0	+	10,6	-	1,1
336	26 11	Elektronische Bauelemente	5,66	1)	35,3	34,2	39,3	38,5	+	12,6	-	2,0
337	26 11 2	Dioden; Transistoren u.a. Halbleiterbauelemente; Leuchtdioden; gefasste oder montierte piezoelektrische Kristalle	1,54	1,27512	71,0	69,4	64,2	63,6	-	8,4	-	0,9
338	26 11 3	Elektronische integrierte Schaltungen	4,12	2,05263	21,9	21,0	29,9	29,2	+	39,0	-	2,3
339	26 12 1	Gedruckte Schaltungen	0,80	1,13797	97,4	97,0	99,1	100,1	+	3,2	+	1,0
340	26 2	Datenverarbeitungsgeräte und periphere Geräte	6,90	1,57103	40,7	41,0	35,4	35,6	-	13,2	+	0,6
341	26 20 1	Datenverarbeitungsgeräte sowie Teile davon und Zubehör dafür	6,10	-	43,1	43,5	36,5	36,8	-	15,4	+	0,8
342	26 20 11	Mobile Computer mit 10 kg oder weniger Gewicht	3,92	1,75225	37,6	37,6	30,6	30,9	-	17,8	+	1,0
343	26 20 13	Stationäre digitale automatische Daten- verarbeitungsmaschinen	0,35	1,60398	48,7	48,8	43,0	43,9	-	10,0	+	2,1
344	26 20 14	Digitale Datenverarbeitungsmaschinen in Form von Systemen	1,40	1,51448	47,0	48,4	39,7	40,3	-	16,7	+	1,5
345	26 20 16	Ein- und Ausgabeeinheiten	.	1)	71,4	71,5	68,1	68,0	-	4,9	-	0,1
346	26 20 4	Teile und Zubehör für automatische Datenverarbeitungsmaschinen	0,80	1)	22,4	21,8	27,3	26,8	+	22,9	-	1,8
347	26 3	Geräte und Einrichtungen der Telekommunikationstechnik	10,46	1)	73,4	73,4	71,7	71,8	-	2,2	+	0,1
348	26 4	Geräte der Unterhaltungselektronik	2,79	-	86,4	86,2	85,9	86,1	-	0,1	+	0,2
349	26 5	Mess-, Kontroll-, Navigations- u.ä. Instrumente und Vorrichtungen, Uhren	9,18	1)	104,0	104,0	104,1	104,3	+	0,3	+	0,2
350	26 51	Mess-, Kontroll-, Navigations- u.ä. Instrumente und Vorrichtungen	8,91	0,95602	104,0	104,0	104,2	104,4	+	0,4	+	0,2
351	26 51 4	Instrumente, Apparate und Geräte zum Messen oder Nachweis von ionisierenden Strahlen sowie zum Messen oder Prüfen von elektrischen Größen	0,67	0,98610	98,6	98,6	100,4	100,4	+	1,8		-
352	26 51 5	Instrumente, Apparate und Geräte zum Messen oder Prüfen anderer physikalischer und chemischer Eigenschaften	.	0,94533	105,0	105,4	104,4	104,6	-	0,8	+	0,2
353	26 51 6	Andere Instrumente, Apparate, und Geräte zum Messen oder Prüfen	2,61	0,98244	104,4	103,9	103,9	104,1	+	0,2	+	0,2
354	26 51 62	Maschinen, Apparate u. Geräte zum Prüfen der mechanischen Eigenschaften von Materialien	0,27	0,97162	112,1	112,1	113,2	114,3	+	2,0	+	1,0
355	26 51 63	Gas-, Flüssigkeits- und Elektrizitätszähler (einschl. Eichzählern dafür)	0,23	1,05794	113,1	113,5	108,4	108,4	-	4,5		-
356	26 51 66	Instrumente, Apparate, Geräte und Maschinen zum Messen oder Prüfen, a.n.g.	2,11	1,01608	102,5	101,9	102,2	102,4	+	0,5	+	0,2
357	26 51 7	Thermostate, Druckregler und andere Instru- mente, Apparate und Geräte zum Regeln	1,45	0,89221	104,7	104,6	106,2	106,1	+	1,4	-	0,1

1) Siehe Erläuterungen Punkt 4 (Seite 6) sowie Fußnote 1) der Seite 30 im Anhang.

2) GP-Nr.: 25 73 50, 25 73 60 331

1 Index der Erzeugerpreise gewerblicher Produkte (Inlandsabsatz)

1.1 Aktuelle Ergebnisse

2005 = 100

Lfd.- Nr.	Nr. der GP-Systematik	Güterabteilung, -gruppe, -klasse, -kategorie, -unterkategorie, -art	Wägungs- anteil am Gesamt- index in Promille	Verket- tungs- faktor ¹⁾	2009	2009	2010	2010	Veränderung Juli 2010 gegenüber			
					Jahres- durch- schnitt	Juli	Juni	Juli	Juli	Juni		
									2009	2010		
in %												
358	26 52	Uhren	0,27	0,93750	103,0	102,7	101,8	103,0	+	0,3	+	1,2
359	26 6	Bestrahlungs- und Elektrotherapiegeräte und elektromedizinische Geräte	2,05	1)	100,8	101,4	100,2	100,3	-	1,1	+	0,1
360	26 60 11	Röntgenapparate und -geräte, Apparate u. Geräte, die Alpha-, Beta- oder Gammastrahlen verwenden (einschl. Schirmbildfotografie- oder Strahlentherapiegeräten), Teile dafür	1,63	0,97376	100,4	100,9	99,3	99,6	-	1,3	+	0,3
361	26 60 12	Elektrodiagnoseapparate und -geräte, Ultraviolett- oder Infrarotbestrahlungsgeräte, für medizinische Zwecke, Teile und Zubehör	0,42	1,01294	102,6	103,2	103,3	103,3	+	0,1		-
362	26 7	Optische und fotografische Instrumente u. Geräte	.	1)	105,3	105,2	105,9	105,9	+	0,7		-
363	26 70 1	Fotografische Geräte und Teile dafür	0,29	0,93985	104,4	104,4	105,7	105,7	+	1,2		-
364	26 70 2	Andere optische Geräte und Teile dafür	.	0,97065	105,5	105,4	106,0	106,0	+	0,6		-
365	26 70 21	Polarisierende Stoffe in Form von Folien oder Platten; Prismen, Linsen, Filter u.dgl.	.	0,97747	104,9	104,7	105,4	105,4	+	0,7		-
366	27	Elektrische Ausrüstungen	44,21	1)	105,5	105,7	106,2	106,3	+	0,6	+	0,1
367	27 1	Elektromotoren, Generatoren, Transformatoren, Elektrizitätsverteilungs- u. -schalteinrichtungen	20,18	1)	103,1	103,2	102,7	102,9	-	0,3	+	0,2
368	27 11	Elektromotoren, Generatoren, Transformatoren und Teile dafür	7,72	0,99800	103,6	103,5	102,8	103,1	-	0,4	+	0,3
369	27 11 1	Elektromotoren; andere Gleichstrommotoren; Gleichstromgeneratoren	1,66	0,96307	95,0	95,4	95,4	95,5	+	0,1	+	0,1
370	27 11 2	Allstrom-(Universal-)motoren mit einer Leistung von mehr als 37,5 W; andere Wechselstrommotoren; Wechselstromgeneratoren	2,13	0,96532	107,7	107,4	107,8	108,0	+	0,6	+	0,2
371	27 11 4	Elektrische Transformatoren	0,80	0,95220	115,8	115,0	110,6	110,6	-	3,8		-
372	27 11 5	Vorschaltgeräte für Entladungslampen; Stromrichter; andere Drosselspulen u.a. Selbstinduktionsspulen	2,11	1,04817	99,8	99,8	98,9	98,9	-	0,9		-
373	27 11 6	Teile für Elektromotoren, Generatoren und Transformatoren	1,02	0,98024	107,3	107,0	106,0	107,7	+	0,7	+	1,6
374	27 12	Elektrizitätsverteilungs- und -schalteinrichtungen, Teile dafür	12,46	1)	102,8	103,0	102,7	102,8	-	0,2	+	0,1
375	27 12 1	Elektrische Geräte zum Schließen, Unterbrechen, Schützen oder Verbinden von elektrischen Stromkreisen, für eine Spannung von mehr als 1 000 V	.	0,96631	103,0	102,7	99,9	99,9	-	2,7		-
376	27 12 2	Elektrische Geräte zum Schließen, Unterbrechen, Schützen oder Verbinden von elektrischen Stromkreisen, für eine Spannung von 1 000 V oder weniger	1,63	1)	104,9	105,5	104,4	104,8	-	0,7	+	0,4
377	27 12 3	Tafeln, Felder, Konsolen, Pulte, Schränke zum elektr. Schalten oder Steuern oder für die Stromverteilung	.	0,94334	99,4	99,6	99,5	99,6			+	0,1
378	27 12 4	Teile für Elektrizitätsverteilungs- oder -schalteinrichtungen	4,18	1,09419	106,8	106,8	107,0	107,0	+	0,2		-
379	27 2	Akkumulatoren und Batterien	0,87	1,01111	124,0	123,1	131,6	129,3	+	5,0	-	1,7
380	27 3	Kabel und elektrisches Installationsmaterial	8,65	1)	106,5	106,5	109,6	109,6	+	2,9		-
381	27 32	Sonstige elektronische und elektrische Kabel	2,60	1,01740	102,6	102,6	111,6	111,6	+	8,8		-
382	27 32 11	Isolierte Wickeldrähte	0,38	1,01546	101,8	102,6	108,4	107,6	+	4,9	-	0,7
383	27 32 12	Koaxialkabel u.a. koaxiale elektrische Leiter, Daten- und Steuerekabel	0,19	0,97854	99,6	95,9	104,8	104,9	+	9,4	+	0,1
384	27 32 13	Andere elektrische Leiter für eine Spannung von 1000 V oder weniger	1,68	0,98408	104,4	104,6	116,7	116,4	+	11,3	-	0,3
385	27 32 14	Andere elektrische Leiter für eine Spannung von mehr als 1 000 V	0,35	1,08581	96,4	96,7	93,9	96,6	-	0,1	+	2,9

1) Siehe Erläuterungen Punkt 4 (Seite 6) sowie Fußnote 1) der Seite 30 im Anhang.

1 Index der Erzeugerpreise gewerblicher Produkte (Inlandsabsatz)

1.1 Aktuelle Ergebnisse

2005 = 100

Lfd.- Nr.	Nr. der GP-Systematik	Güterabteilung, -gruppe, -klasse, -kategorie, -unterkategorie, -art	Wägungs- anteil am Gesamt- index in Promille	Verket- tungs- faktor ¹⁾	2009	2009	2010	2010	Veränderung Juli 2010 gegenüber			
					Jahres- durch- schnitt	Juli	Juni	Juli	Juli 2009	Juni 2010		
									in %			
386	27 33	Elektrisches Installationsmaterial	6,05	1)	108,1	108,1	108,7	108,8	+	0,6	+	0,1
387	27 4	Elektrische Lampen und Leuchten	3,60	1)	101,2	101,4	102,2	102,5	+	1,1	+	0,3
388	27 40 1	Elektrische Glühlampen und Entladungslampen; Bogenlampen	1,01	1,12081	95,8	97,2	98,4	98,3	+	1,1	-	0,1
389	27 40 2	Beleuchtungsgeräte	1,34	0,93645	104,4	104,2	105,1	105,5	+	1,2	+	0,4
390	27 40 3	Andere elektrische Beleuchtungskörper, a.n.g.	1,25	1)	102,1	101,8	102,3	102,5	+	0,7	+	0,2
391	27 5	Haushaltsgeräte	4,67	0,96869	106,0	106,0	106,0	106,1	+	0,1	+	0,1
392	27 51	Elektrische Haushaltsgeräte, Teile dafür	3,97	0,98608	104,3	104,2	104,1	104,1	-	0,1		-
393	27 51 1	Kühl-, Gefrierschränke, Tiefkühltruhen; Geschirrspülmaschinen; Waschmaschinen und Wäschetrockner; Heizdecken; Ventilatoren und Abzugshauben	2,22	0,98700	104,5	104,6	104,5	104,5	-	0,1		-
394	27 51 11	Kühl-, Gefrierschränke, Tiefkühltruhen	.	1,03008	106,9	106,9	106,9	106,9	-			-
395	27 51 12	Haushaltsgeschirrspülmaschinen	0,65	0,96058	105,8	106,2	107,1	107,1	+	0,8		-
396	27 51 13	Waschmaschinen u. Wäschetrockner, mit einem Fassungsvermögen von 10 kg oder weniger	.	0,99086	102,2	102,0	101,0	101,0	-	1,0		-
397	27 51 15	Ventilatoren und Abzugshauben für den Haushalt	0,17	0,91474	105,7	106,2	106,2	106,2	-			-
398	27 51 2	Andere elektrische Haushaltsgeräte, a.n.g.	1,75	0,96984	104,0	103,7	103,6	103,6	-	0,1		-
399	27 51 21	Staubsauger und elektromechanische Haushaltsgeräte, mit eingebautem Elektromotor	0,56	0,96833	107,4	106,6	109,4	109,4	+	2,6		-
400	27 51 25	Elektrische Warmwasserbereiter und Tauchsieder	0,15	0,94288	112,3	112,3	116,3	116,3	+	3,6		-
401	27 51 28	Andere elektrische Öfen, a.n.g.; elektrische Küchenherde, Kochplatten, Grill- und Bratgeräte	1,04	0,94757	101,1	100,9	98,7	98,7	-	2,2		-
402	27 52	Nichtelektrische Haushaltsgeräte , Teile dafür	0,70	0,86673	115,7	116,3	117,1	117,2	+	0,8	+	0,1
403	27 9	Sonstige elektrische Ausrüstungen, a.n.g.	6,24	1)	111,7	112,3	111,8	111,8	-	0,4		-
404	28	Maschinen (Maschinenbauerzeugnisse)	82,28	0,93691	108,9	108,9	109,4	109,4	+	0,5		-
405		Gewerbliche Arbeitsmaschinen ²⁾	41,30	0,93327	108,2	108,3	109,0	109,0	+	0,6		-
406		Maschinen für die Bauwirtschaft ³⁾	2,81	0,95005	108,8	109,4	109,8	109,9	+	0,5	+	0,1
407		Ölhydraulik und Pneumatik ⁴⁾	1,98	0,92164	113,8	113,7	116,0	116,2	+	2,2	+	0,2
408		Ölhydraulik und Pneumatik incl. Hydropumpen ⁵⁾	2,78	0,92171	112,9	112,9	114,1	114,2	+	1,2	+	0,1
409		Flüssigkeitspumpen (ohne Kraftstoff-, Beton- u.ä.) ⁶⁾	1,88	0,88740	112,5	112,4	112,9	112,9	+	0,4		-
410		Verfahrenstechnische Maschinen und Apparate ⁷⁾	1,93	0,96039	108,7	108,8	108,7	108,7	-	0,1		-
411	28 13 14 1	Tauchmotorpumpen, Umlaufbeschleuniger	0,38	0,85201	113,0	113,0	116,4	116,4	+	3,0		-
412		Allgemeine Lufttechnik ⁸⁾	.	0,93957	111,2	111,1	111,6	112,1	+	0,9	+	0,4
413	28 12 14 500/800	Ventile für ölhydraulische und pneumatische Energieübertragung	1,00	0,90833	117,3	117,1	120,7	121,0	+	3,3	+	0,2
414	28 14 12 3	Sanitärarmaturen	1,33	0,89497	115,1	115,5	117,8	117,9	+	2,1	+	0,1
415		Armaturen (ohne fluidtechnische, Sanitär- und Heizungsarmaturen) ⁹⁾	2,13	0,94051	110,8	111,1	111,7	111,9	+	0,7	+	0,2
416		Kupplungen, Gleitlager , Antriebselemente ¹⁰⁾	1,52	0,94402	110,1	110,7	110,6	110,7	-		+	0,1
417	28 15 24/39	Zahnräder und Getriebe	3,97	0,93497	111,4	111,4	111,1	111,0	-	0,4	-	0,1
418	28 21 11/12	Nichtelektrische Industrieöfen, Brenner und Feuerungen	0,38	0,92837	107,8	107,8	109,6	109,6	+	1,7		-
419		Bäckereimaschinen incl. elektrischer Backöfen ¹¹⁾	.	0,95602	108,4	108,3	109,1	109,1	+	0,7		-
420	28 22, 29 10 51	Fördertechnik	8,18	0,95124	109,5	109,6	109,8	109,9	+	0,3	+	0,1
421		Fördertechnik (ohne Aufzüge) ¹²⁾	7,48	0,93862	110,0	110,1	110,2	110,3	+	0,2	+	0,1
422	28 22 11/13	Serienhebezeuge, Hebebühnen	0,48	0,93203	112,3	112,4	113,1	113,1	+	0,6		-
423	28 22 14, 29 10 51	Krane	2,23	0,92409	109,8	110,7	109,4	109,4	-	1,2		-
424		Wärmetauscher ¹³⁾	0,51	0,97082	111,4	111,5	108,9	108,9	-	2,3		-

1) Siehe Erläuterungen Punkt 4 (Seite 6) sowie Fußnote 1) der Seite 30 im Anhang.

2) GP-Nr.: 28 12 13, 28 13, 28 21, 28 22, 28 29 21, 28 29 41, 28 4,

28 92, 28 93 17, 28 93 19, 28 94, 28 95, 28 96, 28 99.

3) GP-Nr.: 28 92 2, 28 92 3, 28 22 14 400, 28 92 40 500, 28 92 61 508.

4) GP-Nr.: 28 12 11/12/14.

5) GP-Nr.: 28 12 11-14.

6) GP-Nr.: 28 12 13, 28 13 12-14.

7) GP-Nr.: 28 25 11 307, 28 29 12, 28 29 41, 28 29 60 901, 32 50 13 800.

8) GP-Nr.: 28 13 23, 28 25, 28 99 31, 28 99 39 053/055.

9) GP-Nr.: 28 14 11 700, 28 14 13.

10) GP-Nr.: 27 90 40 500, 28 15 21-23/26.

11) GP-Nr.: 28 21 13 300, 28 93 17 130.

12) GP-Nr.: 28 22 11/13-15/17/19, 29 10 51.

13) GP-Nr.: 28 25 11 302/307.

1 Index der Erzeugerpreise gewerblicher Produkte (Inlandsabsatz)

1.1 Aktuelle Ergebnisse

2005 = 100

Lfd.- Nr.	Nr. der GP-Systematik	Güterabteilung, -gruppe, -klasse, -kategorie, -unterkategorie, -art	Wägungs- anteil am Gesamt- index in Promille	Verket- tungs- faktor ¹⁾	2009	2009	2010	2010	Veränderung Juli 2010 gegenüber			
					Jahres- durch- schnitt	Juli	Juni	Juli	Juli	Juni		
									2009	2010		
in %												
425	28 25 12/14/20	Lufttechnische Einzelapparate und Anlagen ²⁾	3,00	0,94976	106,9	106,6	106,4	107,1	+	0,5	+	0,7
426		Waagen ³⁾	0,29	0,97747	103,9	103,9	106,5	106,8	+	2,8	+	0,3
427	28 29 50, 28 93	Nahrungsmittelmaschinen und Maschinen für verwandte Gebiete	1,69	0,92910	109,1	109,1	110,8	110,8	+	1,6		-
428		Erntemaschinen für Halmgut ⁴⁾	.	0,90428	118,1	117,4	120,5	119,9	+	2,1	-	0,5
429		Erntemaschinen für Hack- u. sonst. Feldfrüchte ⁵⁾	0,16	-	117,3	116,9	121,7	121,7	+	4,1		-
430		Präzisionswerkzeuge ⁶⁾	7,19	0,96254	106,2	106,0	105,9	106,1	+	0,1	+	0,2
431		Schleifmaschinen für Metalle, numerisch gesteuert ⁷⁾	0,60	0,92603	106,5	106,5	108,3	108,6	+	2,0	+	0,3
432	28 41 31 - 34	Metallbearbeitungsmaschinen, zerteilende und umformende	1,17	0,93071	109,2	109,2	111,0	111,0	+	1,6		-
433	28 41 1/2	Metallbearbeitungsmaschinen, spanende und abtragende	3,43	0,93308	108,2	108,3	109,3	109,3	+	0,9		-
434		Holzbearbeitungsmaschinen incl. Kettensägen ⁸⁾	1,29	0,92386	105,8	105,9	107,0	106,9	+	0,9	-	0,1
435	28 29 70 201/900	Nichtelektrische Löt- und Schweißmaschinen, -apparate und -geräte	0,08	0,90264	110,3	110,2	111,2	112,4	+	2,0	+	1,1
436	28 49 21/22	Spannzeuge	0,47	0,91907	108,2	108,3	108,7	109,4	+	1,0	+	0,6
437		Bau- und Baustoffmaschinen ⁹⁾	3,32	0,94302	109,2	109,6	110,2	110,4	+	0,7	+	0,2
438	28 92 24/30	Straßen- und Gleisbaumaschinen	0,63	0,95942	106,2	106,1	109,9	109,9	+	3,6		-
439		Baustoff- Keramik- und Glasmachines ¹⁰⁾	0,71	0,92651	109,4	109,8	109,1	109,5	-	0,3	+	0,4
440	28 99 39 531/533	Andere Maschinen und Apparate für mineralische Baustoffe	0,24	0,89873	113,6	114,2	111,4	112,1	-	1,8	+	0,6
441		Textilmaschinen incl. Trockner ¹¹⁾	0,69	0,96139	105,2	105,0	106,1	106,1	+	1,0		-
442		Textilmaschinen incl. Teile ¹²⁾	0,88	0,94413	105,3	105,2	105,5	105,5	+	0,3		-
443	28 94 24/30	Maschinen für das Bekleidungs- und Leder- gewerbe	0,04	0,91444	104,3	104,3	105,4	107,4	+	3,0	+	1,9
444		Druck- und Papiermaschinen ¹³⁾	4,90	0,94218	105,4	105,4	106,2	106,2	+	0,8		-
445		Papierherstellungs- u. -zurichtungsmaschinen ¹⁴⁾	0,45	-	107,6	107,6	108,6	108,6	+	0,9		-
446		Papierverarbeitungsmaschinen incl. Buch- bindereimaschinen ¹⁵⁾	0,45	0,91144	107,6	107,5	108,2	108,2	+	0,7		-
447	28 99 13/14/40	Druckmaschinen	3,77	0,95120	104,8	104,7	105,5	105,5	+	0,8		-
448		Blasform-, Warmform-, Spritzgießmaschinen ¹⁶⁾	1,01	0,95644	103,7	103,5	103,7	103,7	+	0,2		-
449		Sonstige Maschinen für die Be- und Verarbeitung von Kautschuk und Kunststoff ¹⁷⁾	0,84	0,93974	116,2	116,4	116,6	116,6	+	0,2		-
450		Montage- und Handhabungstechnik, Mehrzweck- Industrieroboter ¹⁸⁾	2,81	0,93472	108,5	108,2	109,8	109,8	+	1,5		-

1) Siehe Erläuterungen Punkt 4 (Seite 6) sowie Fußnote 1) der Seite 30 im Anhang.

2) GP-Nr.: 28 25 12/14/20.

3) GP-Nr.: 28 29 31, 28 29 39 3, 28 29 39 5.

4) GP-Nr.: 28 30 51-53, 28 30 59 150.

5) GP-Nr.: 28 30 54 500, 28 30 59 600.

6) GP-Nr.: 25 73 4, 25 73 50, 25 73 60 331/339, 26 51 66; 28 49 21/22.

7) GP-Nr.: 28 41 23 050, 28 41 23 1.

8) GP-Nr.: 28 24 12 600, 28 49 12.

9) GP-Nr.: 28 49 11, 28 92, 28 99 39 53.

10) GP-Nr.: 28 49 11, 28 92 40, 28 99 39 53.

11) GP-Nr.: 28 94 1, 28 94 21, 28 94 22 701.

12) GP-Nr.: 28 94 1, 28 94 21, 28 94 51.

13) GP-Nr.: 28 95, 28 99 1, 28 99 40.

14) GP-Nr.: 29 95 11 130/170/330.

15) GP-Nr.: 28 95 11 500/900, 28 99 11.

16) GP-Nr.: 28 96 10 100/400/500.

17) GP-Nr.: 28 96 10 820/950.

18) GP-Nr.: 28 99 39 350/552/553/557.

1 Index der Erzeugerpreise gewerblicher Produkte (Inlandsabsatz)

1.1 Aktuelle Ergebnisse

2005 = 100

Lfd.- Nr.	Nr. der GP-Systematik	Güterabteilung, -gruppe, -klasse, -kategorie, -unterkategorie, -art	Wägungs- anteil am Gesamt- index in Promille	Verket- tungs- faktor ¹⁾	2009	2009	2010	2010	Veränderung Juli 2010 gegenüber		
					Jahres- durch- schnitt	Juli	Juni	Juli	Juli	Juni	
									2009	2010	
in %											
451	28 1	Nicht wirtschaftszweigspezifische Maschinen	28,93	1)	109,5	109,5	109,6	109,6	+	0,1	-
452	28 11	Verbrennungsmotoren und Turbinen	11,29	1)	107,2	106,9	106,6	106,6	-	0,3	-
453	28 11 1	Motoren für Wasserfahrzeuge, Schienenfahrzeuge, industrielle und andere Zwecke	1,50	0,93087	111,9	111,2	114,8	113,4	+	2,0	- 1,2
454	28 11 2	Turbinen	1,07	1)	112,0	111,0	110,7	111,2	+	0,2	+ 0,5
455	28 11 4	Teile für Kolbenverbrennungsmotoren	8,29	1)	105,3	105,1	103,9	104,0	-	1,0	+ 0,1
456	28 12	Hydraulische und pneumatische Komponenten und Systeme	2,78	1)	112,9	112,9	114,1	114,2	+	1,2	+ 0,1
457	28 12 11	Hydromotoren und Druckluftmotoren, linear arbeitend	0,72	0,94777	109,1	109,1	110,2	110,2	+	1,0	-
458	28 12 12	Hydromotoren und Druckluftmotoren, nicht linear arbeitend; Wasser- und Dampfkraftmaschinen und andere Motoren a.n.g.	0,19	-	113,2	113,3	113,3	113,3	-	-	-
459	28 12 13	Hydropumpen	0,80	-	110,7	110,9	109,3	109,4	-	1,4	+ 0,1
460	28 12 14	Hydraulische und pneumatische Ventile	1,07	0,90674	117,0	116,9	120,5	120,7	+	3,3	+ 0,2
461	28 13	Sonstige Pumpen und Kompressoren	4,07	-	110,5	110,7	111,2	111,6	+	0,8	+ 0,4
462	28 13 1	Flüssigkeitspumpen; Hebwerke für Flüssigkeiten	1,59	-	110,3	110,2	110,5	110,9	+	0,6	+ 0,4
463	28 13 11	Flüssigkeitspumpen für bestimmte Verwendungs- zwecke	0,51	0,97921	102,8	103,0	100,1	101,2	-	1,7	+ 1,1
464	28 13 12	Oszillierende Verdrängerpumpen für Flüssigkeiten (ohne Betonpumpen)	0,17	1)	111,8	111,8	113,2	113,2	+	1,3	-
465	28 13 13	Rotierende Verdrängerpumpen für Flüssigkeiten	0,14	-	117,6	117,8	119,3	119,3	+	1,3	-
466	28 13 14	Kreiselpumpen für Flüssigkeiten; andere Pumpen; Hebwerke für Flüssigkeiten	0,77	0,86320	113,5	113,2	115,3	115,3	+	1,9	-
467	28 13 2	Luft- oder Vakuumpumpen; Luft- oder andere Gaskompressoren	1,68	0,95656	107,7	108,0	109,1	109,5	+	1,4	+ 0,4
468	28 13 21	Vakuumpumpen	0,29	0,98621	105,8	106,2	108,3	108,9	+	2,5	+ 0,6
469	28 13 25	Turbokompressoren	.	0,95376	107,6	107,7	109,2	109,8	+	1,9	+ 0,5
470	28 13 26	Oszillierende Verdrängerkompressoren	0,09	0,91136	107,5	107,1	108,3	108,3	+	1,1	-
471	28 13 27	Rotierende Verdrängerkompressoren	0,33	0,96796	109,6	110,1	111,4	111,4	+	1,2	-
472	28 13 3	Teile für Pumpen und Kompressoren	0,80	0,82759	116,6	117,7	116,8	117,6	-	0,1	+ 0,7
473	28 14	Armaturen	3,92	0,91882	112,9	113,2	114,2	114,3	+	1,0	+ 0,1
474	28 14 11	Druckminderventile, Ventile für ölhydraulische oder pneumatische Energieübertragung, Rückschlagklappen und -ventile, Überdruck- und Sicherheitsventile	0,21	-	122,2	123,4	121,8	121,8	-	1,3	-
475	28 14 12	Sanitärarmaturen; Armaturen für Heizkörper von Zentralheizungen	1,51	0,89730	115,8	116,2	118,2	118,4	+	1,9	+ 0,2
476	28 14 13	Regelventile, Schieber und andere Armaturen	1,92	0,94508	109,6	109,7	110,6	110,8	+	1,0	+ 0,2
477	28 15	Lager, Getriebe, Zahnräder und Antriebsselemente	6,87	0,94129	109,3	109,5	108,9	108,9	-	0,5	-
478	28 15 1	Wälzlager	1,62	0,94777	104,1	104,2	102,9	102,8	-	1,3	- 0,1
479	28 15 2	Getriebe, Zahnräder, Lagergehäuse u.ä. Antriebsselemente	3,80	0,94057	110,0	110,4	109,8	109,9	-	0,5	+ 0,1
480	28 15 21	Gelenkketten, aus Eisen oder Stahl	0,20	0,94752	112,3	112,3	112,3	112,3	-	-	-
481	28 15 22	Kurbeln und Wellen	0,26	0,90744	113,8	114,3	112,0	112,0	-	2,0	-
482	28 15 23	Lagergehäuse; Gleitlager und Lagerschalen	0,47	1,01109	104,4	104,2	104,3	104,8	+	0,6	+ 0,5
483	28 15 24	Getriebe, auch in Form von Wechsel- oder Schaltgetrieben oder Drehmomentwandlern; Kugel- oder Rollenrollspindeln	2,52	0,93340	110,2	110,4	109,8	109,9	-	0,5	+ 0,1
484	28 15 26	Schaltkupplungen u.a. Wellenkupplungen (einschl. Universalkupplungen)	0,35	0,91790	112,0	114,6	114,2	114,2	-	0,3	-
485	28 15 3	Teile für Lager, Getriebe, Zahnräder und Antriebsselemente	1,45	0,97143	113,3	113,2	113,2	113,0	-	0,2	- 0,2

1) Siehe Erläuterungen Punkt 4 (Seite 6) sowie Fußnote 1) der Seite 30 im Anhang.

Deutschland
1 Index der Erzeugerpreise gewerblicher Produkte (Inlandsabsatz)
1.1 Aktuelle Ergebnisse
2005 = 100

Lfd.- Nr.	Nr. der GP-Systematik	Güterabteilung, -gruppe, -klasse, -kategorie, -unterkategorie, -art	Wägungs- anteil am Gesamt- index in Promille	Verket- tungs- faktor ¹⁾	2009	2009	2010	2010	Veränderung Juli 2010 gegenüber			
					Jahres- durch- schnitt	Juli	Juni	Juli	Juli	Juni		
									2009	2010		
in %												
486	28 2	Sonstige Maschinen für unspezifische Verwendung	23,83	1)	108,2	108,1	108,4	108,7	+	0,6	+	0,3
487	28 21	Öfen und Brenner, Teile dafür	0,87	0,93233	109,6	109,7	112,8	112,8	+	2,8		-
488	28 21 11	Brenner für Feuerungen; autom. Feuerungen	0,23	0,91651	110,6	111,1	112,9	112,9	+	1,6		-
489	28 21 12	Nichtelektrische Industrie- und Laboratoriums- öfen, (ohne Backöfen) Abfallverbrennungsöfen	0,15	0,94413	103,6	102,8	104,4	104,4	+	1,6		-
490	28 21 13	Elektrische Industrie- und Laboratoriumsöfen; Apparate zum Warmbehandeln von Stoffen	0,31	0,93709	112,2	112,2	118,5	118,5	+	5,6		-
491	28 21 14	Teile für Brenner, Industrieöfen, Verbrennungs- öfen, Induktionsöfen u.ä.	0,18	0,93440	109,1	109,2	109,8	109,8	+	0,5		-
492	28 22	Hebezeuge und Fördermittel	7,34	0,95033	109,1	109,2	109,1	109,2		-	+	0,1
493	28 22 1	Hebezeuge und Fördermittel, Teile dafür	7,34	0,95124	109,1	109,2	109,1	109,2		-	+	0,1
494	28 22 11	Flaschenzüge	0,16	0,93197	115,0	115,2	115,2	115,2		-		-
495	28 22 13	Ortsfeste Hebeebühnen für Kraftfahrzeug- werkstätten u.a. Hubwinden	0,32	0,93116	111,0	111,0	112,0	112,0	+	0,9		-
496	28 22 14	Derrickkrane; Kabelkrane; Laufkrane; Verlade- brücken u.a. Krane; fahrbare Hubportale, Portalhubkraftkarren und Krankraftkarren	1,39	0,87825	107,6	109,1	105,4	105,4	-	3,4		-
497	28 22 15	Elektrokraftkarren u.a. mit Hebevorrichtung ausgerüstete Karren; andere Karren	1,46	0,99799	112,1	111,9	112,3	112,5	+	0,5	+	0,2
498	28 22 16	Personen- und Lastenaufzüge, Rolltreppen und Rollsteige	0,70	1,03420	104,7	104,4	105,1	105,1	+	0,7		-
499	28 22 17	Stetigförderer (ohne solche für Untertagebergbau)	1,96	0,92810	106,4	106,5	107,1	107,3	+	0,8	+	0,2
500	28 22 19	Teile für Hebezeuge und Fördermittel	1,35	0,92287	112,3	111,4	113,0	113,0	+	1,4		-
501	28 23	Büromaschinen (ohne Datenverarbeitungsgeräte und periphere Geräte)	.	1,00709	100,8	101,0	101,4	101,4	+	0,4		-
502	28 24	Handgeführte, kraftbetriebene Werkzeuge; Teile dafür	0,69	0,94062	106,7	106,4	107,6	107,7	+	1,2	+	0,1
503	28 25	Kälte- und lufttechnische Erzeugnisse für gewerbliche Zwecke	.	0,94318	111,9	111,9	112,3	112,9	+	0,9	+	0,5
504	28 25 11	Wärmeaustauscher; Apparate und Vorrichtungen für die Verflüssigung von Luft o.a. Gasen	.	0,94067	113,8	114,0	113,0	114,2	+	0,2	+	1,1
505	28 25 12	Klimageräte	1,01	0,93071	105,3	105,3	102,9	103,1	-	2,1	+	0,2
506	28 25 13	Kühl- und Gefriermöbel und andere Einrichtungen, Maschinen, Apparate und Geräte zur Kälteerzeugung; Wärmepumpen	0,80	0,93284	114,7	114,8	114,9	114,9	+	0,1		-
507	28 25 14	Apparate zum Filtrieren oder Reinigen von Gasen, a.n.g.	1,26	0,96216	107,8	107,2	108,8	109,8	+	2,4	+	0,9
508	28 25 2	Ventilatoren	0,73	0,95635	107,7	107,3	107,1	107,8	+	0,5	+	0,7
509	28 25 3	Teile für Klimageräte, Kühl- und Gefrierschränke, Wärmepumpen, Wärmeaustauscher u.ä.	1,16	0,92797	120,9	121,3	125,1	125,1	+	3,1		-

1) Siehe Erläuterungen Punkt 4 (Seite 6) sowie Fußnote 1) der Seite 30 im Anhang.

1 Index der Erzeugerpreise gewerblicher Produkte (Inlandsabsatz)

1.1 Aktuelle Ergebnisse

2005 = 100

Lfd.- Nr.	Nr. der GP-Systematik	Güterabteilung, -gruppe, -klasse, -kategorie, -unterkategorie, -art	Wägungs- anteil am Gesamt- index in Promille	Verket- tungs- faktor ¹⁾	2009	2009	2010	2010	Veränderung Juli 2010 gegenüber			
					Jahres- durch- schnitt	Juli	Juni	Juli	Juli	Juni		
									2009	2010	in %	
510	28 29	Maschinen für unspezifische Verwendung, a.n.g.	7,98	0,94592	104,9	104,6	105,0	105,1	+	0,5	+	0,1
511	28 29 1	Gaserzeuger, Destillier- und Filterapparate	1,44	1,00302	103,9	104,6	103,6	103,8	-	0,8	+	0,2
512	28 29 12	Apparate zum Filtrieren oder Reinigen von Flüssigkeiten (ohne Öl- und Kraftstofffilter für Kolbenverbrennungsmotoren)	0,73	0,97070	107,3	107,5	108,2	108,2	+	0,7		-
513	28 29 13	Öl-, Kraftstoff- und Luftansaugfilter für Kolbenverbrennungsmotoren	0,71	1,04607	100,4	101,7	98,8	99,3	-	2,4	+	0,5
514	28 29 2	Maschinen und Apparate zum Reinigen, Trocknen, Füllen, Verschließen u.ä. von Flaschen o.ä. Behältnissen; Maschinen und Apparate zum Verpacken von Waren	3,42	0,92244	105,0	104,6	105,5	105,5	+	0,9		-
515	28 29 22	Feuerlöscher, Spritzpistolen, Sandstrahl- maschinen, Wasserstrahlreinigungs- u.ä. Strahlapparate	1,09	0,94251	105,3	104,8	105,7	105,7	+	0,9		-
516	28 29 23	Metalloplastische Dichtungen; mechanische Dichtungen	0,39	0,99306	98,9	98,8	98,9	98,9	+	0,1		-
517	28 29 3	Gewerbe-, Haushalts- u.a. Wiege- und Messmaschinen	0,36	1)	104,5	104,6	106,4	106,7	+	2,0	+	0,3
518	28 29 31	Wiegemaschinen für gewerbl. Zwecke, Personenwaagen; Waagen für Stetigförderer; Absack-, Abfüll-, Dosier- u.a. Waagen	0,11	0,95147	105,4	105,4	106,7	107,5	+	2,0	+	0,7
519	28 29 39	Andere Waagen	0,25	1)	104,0	104,2	106,3	106,3	+	2,0		-
520	28 29 5	Gewerbliche Geschirrpülmaschinen	0,15	0,91560	118,2	118,3	121,2	121,2	+	2,5		-
521	28 29 6	Maschinen und Apparate für die Behandlung von Stoffen durch Temperaturänderung, a.n.g.	0,51	0,90594	108,1	108,0	109,2	109,2	+	1,1		-
522	28 29 7	Löt- und Schweißmaschinen, -apparate u. -geräte	0,08	1)	110,3	110,2	111,2	112,4	+	2,0	+	1,1
523	28 3	Maschinen für die Land- und Forstwirtschaft	2,51	0,91368	113,7	113,6	114,5	114,5	+	0,8		-
524	28 30 2	Acker- und Forstschlepper, andere Zugmaschinen	1,05	1)	110,2	110,3	110,6	110,7	+	0,4	+	0,1
525	28 30 3	Bodenbearbeitungsmaschinen	0,20	0,88053	119,4	119,8	119,4	119,4	-	0,3		-
526	28 30 4	Rasenmäher	.	0,96993	111,1	110,6	112,7	112,7	+	1,9		-
527	28 30 5	Erntemaschinen, -apparate und -geräte	.	0,90859	117,9	117,3	120,8	120,4	+	2,6	-	0,3
528	28 30 7	Anhänger für landwirtschaftliche Zwecke, mit Selbstlade- oder Selbstentladevorrichtung	0,07	0,87026	112,1	111,8	113,0	113,0	+	1,1		-
529	28 30 9	Teile für Maschinen, Apparate und Geräte für die Land- und Forstwirtschaft	0,34	-	114,3	114,6	113,1	113,2	-	1,2	+	0,1

1) Siehe Erläuterungen Punkt 4 (Seite 6) sowie Fußnote 1) der Seite 30 im Anhang.

Deutschland
1 Index der Erzeugerpreise gewerblicher Produkte (Inlandsabsatz)
1.1 Aktuelle Ergebnisse
2005 = 100

Lfd.- Nr.	Nr. der GP-Systematik	Güterabteilung, -gruppe, -klasse, -kategorie, -unterkategorie, -art	Wägungs- anteil am Gesamt- index in Promille	Verket- tungs- faktor ¹⁾	2009	2009	2010	2010	Veränderung Juli 2010 gegenüber		
					Jahres- durch- schnitt	Juli	Juni	Juli	Juli	Juni	
									2009	2010	
in %											
530	28 4	Werkzeugmaschinen	7,61	0,92797	108,5	108,6	109,7	109,7	+	1,0	-
531	28 41	Werkzeugmaschinen für die Metallbearbeitung, Teile dafür	5,67	0,93227	109,2	109,2	110,4	110,4	+	1,1	-
532	28 41 1	Werkzeugmaschinen für die Metallbearbeitung durch Laserstrahlen oder ähnliche Verfahren; Bearbeitungszentren, Mehrwegmaschinen und Transfermaschinen, zum Bearbeiten von Metallen	1,32	0,92864	110,6	110,8	111,2	110,9	+	0,1	- 0,3
533	28 41 2	Spanabhebende Maschinen für die Metallbearbeitung	2,11	1)	106,7	106,7	108,1	108,3	+	1,5	+ 0,2
534	28 41 21	Drehmaschinen zur spanabhebenden Metallbearbeitung	0,63	0,94318	104,3	104,1	104,8	104,8	+	0,7	-
535	28 41 21 2	Horizontal-Drehmaschinen, numerisch gesteuert	.	0,95690	103,3	103,3	103,5	103,5	+	0,2	-
536	28 41 22	Bohr-, Ausbohr- und Fräsmaschinen, zur spanabhebenden Metallbearbeitung	0,52	0,94571	108,3	108,4	110,5	110,5	+	1,9	-
537	28 41 3	Biege-, Abkant-, Richtmaschinen, Scheren, Lochstanzen, Ausklinkmaschinen, Schmiedemaschinen, Pressen und andere Maschinen für die spanlose Bearbeitung von Metallen, Hartmetallen oder Cermets	1,17	1)	109,2	109,2	111,0	111,0	+	1,6	-
538	28 41 31	Biege-, Abkant-, Richtmaschinen zum Bearbeiten von Metallen	0,30	-	102,9	102,9	105,8	105,8	+	2,8	-
539	28 41 32	Scheren, Lochstanzen und Ausklinkmaschinen zum Bearbeiten von Metallen	0,18	-	103,9	103,2	107,0	107,0	+	3,7	-
540	28 41 33	Freiformschmiede- oder Gesenkschmiede- maschinen, hydraulische oder andere Pressen zum Bearbeiten von Metallen	0,45	0,94234	112,2	112,3	113,3	113,3	+	0,9	-
541	28 41 34	Andere Werkzeugmaschinen zum spanlosen Be- oder Verarbeiten von Metallen oder Cermets	0,24	0,90411	115,2	115,7	116,2	116,2	+	0,4	-
542	28 49	Werkzeugmaschinen a.n.g., Teile dafür, Zubehör für Werkzeugmaschinen	1,94	1)	106,7	106,8	107,7	107,8	+	0,9	+ 0,1
543	28 49 1	Werkzeugmaschinen zum Bearbeiten von Steinen, Holz u.ä. harten Stoffen; Pressen zum Herstellen von Span- oder Faserplatten aus Holz oder anderen holzhaltigen Stoffen	1,25	0,92644	106,0	106,1	107,3	107,2	+	1,0	- 0,1
544	28 49 11	Werkzeugmaschinen zum Bearbeiten von Steinen, keramischen Waren, Beton, Asbestzement u.ä. mineralischen Stoffen oder zum Kaltbearbeiten von Glas	0,15	0,93891	107,2	107,2	108,2	108,5	+	1,2	+ 0,3
545	28 49 12	Holzbearbeitungsmaschinen (auch Werkzeug- maschinen zum Bearbeiten von Kork, Bein, Hartkautschuk o.ä. harten Stoffen)	1,10	0,92472	105,8	105,9	107,1	107,1	+	1,1	-
546	28 49 2	Werkzeughalter, selbstöffnende Gewindeschneid- köpfe, Werkstückhalter, Teilköpfe u.a. Spezial- vorrichtungen für Werkzeugmaschinen sowie Teile und Zubehör für Werkzeugmaschinen a.n.g.	0,69	0,92000	107,9	108,1	108,4	108,8	+	0,6	+ 0,4
547	28 49 21	Werkzeughalter und selbstöffnende Gewindeschneidköpfe	0,19	0,95942	103,8	103,7	104,7	105,1	+	1,4	+ 0,4
548	28 49 22	Werkstückhalter	0,28	0,89699	111,2	111,4	111,5	112,3	+	0,8	+ 0,7

1) Siehe Erläuterungen Punkt 4 (Seite 6) sowie Fußnote 1) der Seite 30 im Anhang.

1 Index der Erzeugerpreise gewerblicher Produkte (Inlandsabsatz)

1.1 Aktuelle Ergebnisse

2005 = 100

Lfd.- Nr.	Nr. der GP-Systematik	Güterabteilung, -gruppe, -klasse, -kategorie, -unterkategorie, -art	Wägungs- anteil am Gesamt- index in Promille	Verket- tungs- faktor ¹⁾	2009	2009	2010	2010	Veränderung Juli 2010 gegenüber			
					Jahres- durch- schnitt	Juli	Juni	Juli	Juli 2009	Juni 2010		
									in %			
549	28 9	Maschinen für sonstige bestimmte Wirtschaftszweige	19,40	0,93673	108,5	108,4	109,3	109,4	+	0,9	+	0,1
550	28 91	Maschinen für die Metallerzeugung, Walzwerkseinrichtungen, Gießmaschinen	0,68	0,86861	139,2	139,0	140,8	140,8	+	1,3		-
551	28 92	Bergwerks-, Bau- u. Baustoffmaschinen, Teile dafür	2,93	0,94297	108,9	109,4	110,2	110,4	+	0,9	+	0,2
552	28 92 1	Stetigförderer für Arbeiten unter Tage; Abbau-, Tunnelbohr- u.a. Streckenvortriebsmaschinen; Bohrmaschinen und Tiefbohrgeräte	0,37	0,95777	109,6	109,6	112,8	112,8	+	2,9		-
553	28 92 2	Selbstfahrende Planiermaschinen, Erd- oder Straßenhobel, Straßenwalzen, Schaufellader, Bagger	1,10	0,94000	109,9	111,2	110,7	111,0	-	0,2	+	0,3
554	28 92 3	Maschinen, Apparate und Geräte für den Straßen-, Hoch- oder Tiefbau u.ä.	0,40	0,96515	104,2	103,9	109,5	109,5	+	5,4		-
555	28 92 4	Maschinen zum Sortieren, Sieben, Mischen und zur ähnlichen Bearbeitung von Erden, Steinen, Erzen u.a. mineralischen Stoffen; Maschinen zum Herstellen von Gießformen aus Sand	0,32	1)	107,3	107,7	107,8	108,1	+	0,4	+	0,3
556	28 92 40 3	Maschinen zum Zerkleinern, Sieben, Mischen u.ä. von mineralischen Stoffen	0,20	0,92115	108,0	108,0	108,9	109,4	+	1,3	+	0,5
557	28 93	Maschinen für die Nahrungs-, Futtermittel-, Getränkeherstellung und für die Tabakverarbeitung, Teile dafür	1,54	0,93258	108,2	108,2	109,8	109,8	+	1,5		-
558	28 94	Maschinen für die Textil- u. Bekleidungsherstellung, die Ledererzeugung und -verarbeitung sowie die Herstellung von Schuhen	0,99	0,94324	105,4	105,3	105,7	105,8	+	0,5	+	0,1
559	28 95	Maschinen für die Papiererzeugung und Papierverarbeitung	0,81	0,91209	107,9	107,8	108,5	108,5	+	0,6		-
560	28 96	Maschinen für die Kunststoff- und Gummierzeugung und -verarbeitung	2,46	-	108,5	108,4	108,6	108,6	+	0,2		-
561	28 99	Maschinen für sonstige bestimmte Wirtschaftszweige, a.n.g.	9,99	1)	106,6	106,5	107,5	107,5	+	0,9		-
562	28 99 1	Druck- und Buchbindereimaschinen und -apparate	3,28	1)	104,7	104,6	106,0	106,0	+	1,3		-
563	28 99 11	Buchbindereimaschinen und -apparate (einschl. Fadenheftmaschinen)	0,32	0,91068	107,1	107,3	108,0	108,0	+	0,7		-
564	28 99 13	Offsetdruckmaschinen und -apparate (ohne Büromaschinen)	2,51	0,95120	104,4	104,4	105,2	105,2	+	0,8		-
565	28 99 14	Sonstige Druckmaschinen u. -apparate (ohne Büromaschinen)	0,45	1)	104,3	103,4	108,6	108,6	+	5,0		-
566	28 99 3	Sonstige Maschinen für sonstige bestimmte Wirtschaftszweige	5,90	-	107,8	107,6	108,7	108,7	+	1,0		-
567	2899 31	Trockner für Holz, Papierhalbstoff, Papier o. Pappe u.a. Erzeugnisse, für gewerbliche Zwecke	0,22	0,94057	108,0	108,5	110,0	110,0	+	1,4		-
568	2899 39	Montage und Handhabungstechnik, Maschinen für verschiedene chemische Zwecke, Bodenreinigungsmaschinen u.a. Maschinen, Apparate und Geräte mit eigener Funktion a.n.g.	5,68	0,92596	107,8	107,6	108,6	108,7	+	1,0	+	0,1
569	28 99 4	Teile und Zubehör für Buchbinderei-, Setz- und Druckmaschinen	0,81	-	106,0	106,2	104,7	104,7	-	1,4		-

1) Siehe Erläuterungen Punkt 4 (Seite 6) sowie Fußnote 1) der Seite 30 im Anhang.

1 Index der Erzeugerpreise gewerblicher Produkte (Inlandsabsatz)

1.1 Aktuelle Ergebnisse

2005 = 100

Lfd.- Nr.	Nr. der GP-Systematik	Güterabteilung, -gruppe, -klasse, -kategorie, -unterkategorie, -art	Wägungs- anteil am Gesamt- index in Promille	Verket- tungs- faktor ¹⁾	2009	2009	2010	2010	Veränderung Juli 2010 gegenüber		
					Jahres- durch- schnitt	Juli	Juni	Juli	Juli 2009	Juni 2010	
									in %		
570	29	Kraftwagen und Kraftwagenteile	105,86	0,94386	102,4	102,4	102,7	102,7	+	0,3	-
571	29 1	Kraftwagen und Kraftwagenmotoren	56,74	0,92451	104,1	104,3	105,2	105,2	+	0,9	-
572	29 10 2	Personenkraftwagen und Wohnmobile	43,71	0,92093	104,5	104,6	105,5	105,5	+	0,9	-
573	29 10 4	Lastkraftwagen; Sattel-, Straßenzugmaschinen; Fahrgestelle für Zugmaschinen, Omnibusse, Personen-, Lastkraftwagen, Kraftwagen zu besonderen Zwecken	5,07	0,91892	107,6	108,3	109,5	110,0	+	1,6	+ 0,5
574	29 10 41	Lastkraftwagen mit Selbstzündung	.	0,91922	108,5	108,9	111,5	111,5	+	2,4	-
575	29 10 43	Sattel-, und Straßenzugmaschinen	.	0,92004	105,9	107,1	105,6	106,9	-	0,2	+ 1,2
576	29 10 5	Kranwagen, Schneespezialfahrzeuge, Kraffahrzeuge zu besonderen Zwecken	0,84	0,95307	113,3	113,5	115,9	115,9	+	2,1	-
577	29 2	Karosserien, Aufbauten und Anhänger	4,55	0,93208	103,8	103,9	104,0	104,2	+	0,3	+ 0,2
578	29 3	Teile und Zubehör für Kraftwagen	44,57	1)	100,1	99,9	99,3	99,4	-	0,5	+ 0,1
579	29 31	Elektrische und elektronische Ausrüstungs- gegenstände für Motoren und Fahrzeuge, a.n.g.	6,26	1,00000	98,4	98,4	98,6	98,8	+	0,4	+ 0,2
580	29 32	Andere Teile und anderes Zubehör für Kraftwagen	38,31	1)	100,3	100,1	99,4	99,5	-	0,6	+ 0,1
581	30	Sonstige Fahrzeuge	4,73	0,95033	108,7	108,8	107,4	107,6	-	1,1	+ 0,2
582	30 2	Schienenfahrzeuge	3,09	0,93679	108,9	109,0	106,9	107,3	-	1,6	+ 0,4
583	30 20 2	Triebwagen und Schienenbusse	1,41	0,95342	103,6	103,7	103,7	103,7	-	-	-
584	30 20 4	Teile für Schienenfahrzeuge; ortsfestes Gleis- material und Teile dafür; mechanische Signal-, Sicherungs-, Überwachungs- oder Steuergeräte für Schienenwege, Straßen, Parkplätze oder Parkhäuser, Hafenanlagen oder Flughäfen	.	0,92098	118,8	118,8	114,0	114,8	-	3,4	+ 0,7
585	30 9	Fahrzeuge, a.n.g.	.	1)	105,9	105,9	106,3	106,3	+	0,4	-
586	30 92	Fahrräder und Behindertenfahrzeuge	0,69	1,04489	103,8	103,6	103,8	103,8	+	0,2	-
587	30 99	Fahrzeuge, a.n.g.	0,18	0,89308	117,2	117,4	117,4	117,4	-	-	-
588	31	Möbel	13,19	0,92837	110,1	110,1	110,0	110,1	-	+	0,1
589	31 00	Sitzmöbel und Teile dafür; Teile für Möbel	4,20	-	110,3	110,3	110,5	110,5	+	0,2	-
590	31 01	Büromöbel, Ladenmöbel aus Holz	2,03	0,93774	107,9	107,7	108,0	108,1	+	0,4	+ 0,1
591	31 01 11	Büromöbel aus Metall	0,36	0,90502	111,9	111,9	111,4	111,4	-	0,4	-
592	31 01 12	Holzmöbel für Büros	0,84	0,94852	109,9	109,9	109,8	109,8	-	0,1	-
593	31 01 13	Ladenmöbel aus Holz	0,83	0,93340	104,2	103,8	104,6	105,0	+	1,2	+ 0,4
594	31 02	Küchenmöbel aus Holz	2,44	0,88028	113,6	113,7	112,8	112,8	-	0,8	-
595	31 03	Matratzen	0,75	0,97096	104,5	104,5	103,5	103,8	-	0,7	+ 0,3
596	31 09	Sonstige Möbel	3,77	1)	109,9	110,1	110,2	110,2	+	0,1	-
597	32	Waren, a.n.g.	8,22	1)	106,1	106,1	107,8	107,9	+	1,7	+ 0,1
598	32 1	Schmuck u.ä. Erzeugnisse	0,48	0,91035	125,3	123,2	140,9	136,7	+	11,0	- 3,0
599	32 2	Musikinstrumente	0,14	0,83236	111,4	111,5	114,3	114,3	+	2,5	-
600	32 3	Sportgeräte	0,27	1,03568	110,3	110,4	112,1	112,1	+	1,5	-
601	32 4	Spielwaren	1,11	0,90685	110,2	110,2	111,5	111,8	+	1,5	+ 0,3
602	32 5	(Zahn-)medizinische Apparate und Materialien	4,80	1)	102,1	102,3	102,5	102,6	+	0,3	+ 0,1

1) Siehe Erläuterungen Punkt 4 (Seite 6) sowie Fußnote 1) der Seite 30 im Anhang.

Deutschland
1 Index der Erzeugerpreise gewerblicher Produkte (Inlandsabsatz)
1.1 Aktuelle Ergebnisse
2005 = 100

Lfd.- Nr.	Nr. der GP-Systematik	Güterabteilung, -gruppe, -klasse, -kategorie, -unterkategorie, -art	Wägungs- anteil am Gesamt- index in Promille	Verket- tungs- faktor ¹⁾	2009	2009	2010	2010	Veränderung Juli 2010 gegenüber			
					Jahres- durch- schnitt	Juli	Juni	Juli	Juli 2009	Juni 2010		
									in %			
603	32 50 1	Medizinische, chirurgische und zahnärztliche Instrumente, Apparate und Geräte	.	1)	101,3	101,3	100,9	101,2	-	0,1	+	0,3
604	32 50 11	Andere Instrumente, Apparate und Geräte für zahnärztliche Zwecke, Teile und Zubehör	.	0,93609	107,1	107,1	108,1	108,1	+	0,9		-
605	32 50 13	Spritzen, Nadeln, Katheter, Kanülen u.dgl.; andere augenärztliche u.a. Instrumente, Apparate und Geräte, für medizinische und chirurgische Zwecke, a.n.g., Teile und Zubehör	2,15	1,01108	100,1	100,2	99,4	99,7	-	0,5	+	0,3
606	32 50 21	Mechanotherapie- u. Massageapparate u. -geräte; Apparate u. Geräte für die Psychotechnik, At- mungstherapie; Gasmasken u.Ä., Teile u. Zubehör	0,07	1,14027	97,1	97,1	97,2	97,2	+	0,1		-
607	32 50 22	Künstl. Gelenke; orthopädische Vorrichtungen; künstliche Zähne und andere Waren der Zahn- prothetik; künstl. Körperteile u. Organe, a.n.g.	1,24	-	100,2	100,2	101,1	100,9	+	0,7	-	0,2
608	32 50 3	Möbel für die Medizin oder Chirurgie; Friseur- u.ä. Stühle, Teile dafür	0,19	0,98512	107,3	107,3	107,3	107,3		-		-
609	32 50 4	Brillen, Brillengläser, Teile dafür	0,54	0,91827	111,3	113,1	115,3	115,3	+	1,9		-
610	32 9	Sonstige Erzeugnisse	1,42	-	108,6	108,5	110,3	111,3	+	2,6	+	0,9
611	35/36	Elektrischer Strom ²⁾ , Gas, Fernwärme, Wasser	214,56	0,76404	121,1	116,1	118,7	120,9	+	4,1	+	1,9
612	35	Elektrischer Strom ²⁾ , Gas, Fernwärme	200,33	0,75221	122,2	116,7	119,4	121,8	+	4,4	+	2,0
613	35 1/2	Elektrischer Strom ²⁾ und Erdgas	192,42	0,74940	121,7	116,1	119,2	121,7	+	4,8	+	2,1
614	35 1	Elektrischer Strom und Dienstleistungen der Elektrizitätsversorgung	122,13	-	115,7	116,3	120,1	120,5	+	3,6	+	0,3
615	35 11	Elektrischer Strom	98,88	0,79744	123,6	124,1	128,1	128,6	+	3,6	+	0,4
616	35 11 11	Elektrischer Strom an Weiterverteiler	34,03	0,78832	128,8	128,8	135,3	137,2	+	6,5	+	1,4
617	35 11 12	Elektrischer Strom, bei Abgabe an Haushalte	26,69	0,80033	118,9	119,9	122,8	122,8	+	2,4		-
618	35 11 13	Elektr. Strom, bei Abgabe an gewerbliche Anlagen	6,10	0,84337	117,6	118,5	122,7	122,7	+	3,5		-
619	35 11 14/15	Elektrischer Strom, bei Abgabe an Sonder- vertragskunden	32,06	0,78878	123,2	123,6	126,0	125,4	+	1,5	-	0,5
620	35 11 14	in Niederspannung	9,56	0,82032	113,4	114,0	115,8	116,0	+	1,8	+	0,2
621	35 11 15	in Hochspannung	22,50	0,77750	127,4	127,7	130,3	129,4	+	1,3	-	0,7
622		Börsennotierungen	2,25	-	126,7	128,2	116,9	110,4	-	13,9	-	5,6
623	35 12	Dienstleistung der Elektrizitätsübertragung	3,86	-	96,4	99,0	89,4	89,4	-	9,7		-
624	35 13	Dienstleistung der Elektrizitätsverteilung	4,95	-	87,5	88,9	88,5	88,5	-	0,4		-
625	35 14	Dienstleistung des Elektrizitätshandels	14,44	-	76,0	76,7	84,3	84,3	+	9,9		-
626	35 2	Erdgas (Verteilung)	70,29	0,68212	132,1	115,9	117,7	123,8	+	6,8	+	5,2
627		Erdgas, bei Abgabe an Haushalte	13,44	0,74266	130,3	125,2	118,3	118,3	-	5,5		-
628		Erdgas, bei Abgabe an Handel und Gewerbe	4,42	0,70818	128,6	121,4	116,1	116,2	-	4,3	+	0,1
629		Erdgas, bei Abgabe an die Industrie	11,58	0,71777	141,5	126,6	129,4	133,9	+	5,8	+	3,5
630		Jahresabgabe 1 163 MWh	2,32	0,69098	135,4	122,5	120,6	124,3	+	1,5	+	3,1
631		Jahresabgabe 11 630 MWh	3,47	0,68584	137,0	121,9	121,3	126,1	+	3,4	+	4,0
632		Jahresabgabe 116 300 MWh	4,05	0,74173	146,4	131,1	130,9	135,9	+	3,7	+	3,8
633		Jahresabgabe über 500 000 MWh	1,74	0,77126	147,3	131,0	153,6	157,4	+	20,2	+	2,5
634		Erdgas, bei Abgabe an Kraftwerke	2,40	0,80521	134,9	124,3	128,7	136,5	+	9,8	+	6,1
635		Erdgas, bei Abgabe an Ortsgasversorgungs- unternehmen	20,29	0,64495	124,7	101,1	104,7	112,2	+	11,0	+	7,2
636		Erdgas, bei Abgabe an Weiterverteiler	18,16	0,63746	136,4	116,1	123,3	134,7	+	16,0	+	9,2
637	35 3	Fernwärme mit Dampf und Warmwasser	7,91	0,80885	134,1	132,1	124,2	125,1	-	5,3	+	0,7
638	36	Wasser u. Dienstleistungen der Wasserversorgung	14,23	0,95033	106,3	106,6	107,6	107,8	+	1,1	+	0,2
639		Wasser, bei Abgabe an Haushalte	8,17	0,95052	105,6	105,6	107,3	107,5	+	1,8	+	0,2
640		Wasser, bei Abgabe an die Industrie	2,13	0,92790	105,6	105,7	105,9	106,0	+	0,3	+	0,1
641		Wasser, bei Abgabe an Wasserversorgungs- unternehmen	3,93	0,99197	108,1	109,1	109,3	109,3	+	0,2		-
642	38 32	Sekundärrohstoffe	.	0,82008	93,3	86,8	145,9	137,3	+	58,2	-	5,9
643	38 32 2	Metallische Sekundärrohstoffe	1,82	0,75287	91,4	85,1	151,6	140,9	+	65,6	-	7,1
644	38 32 3	Nichtmetallische Sekundärrohstoffe	.	0,93287	98,4	91,5	130,0	127,2	+	39,0	-	2,2

1) Siehe Erläuterungen Punkt 4 (Seite 6) sowie Fußnote 1) der Seite 30 im Anhang. 2) Einschl. Dienstleistungen der Elektrizitätsversorgung.

Deutschland^{*)}**1 Index der Erzeugerpreise gewerblicher Produkte (Inlandsabsatz)^{**)}**

1.2 Langfristige Übersicht

2005 = 100

Jahr	Gewerbliche Erzeugnisse		Erzeugnisse der			Energie	Bergbau und Gewinnung von Steinen und Erden	Erzeugnisse des Verarbeitenden Gewerbes		Elektrischer Strom ¹⁾ , Gas, Fernwärme, Wasser
	insgesamt	ohne Energie	Vorleistungs-	Investitions-	Konsum-			zusammen	darunter:	
			güterproduzenten						Nahrungs- und Futtermittel sowie Getränke	
1949	30,5	32,9	47,1	.
1950	29,7	31,8	46,3	.
1951	35,2	38,1	51,4	.
1952	36,0	38,5	51,7	.
1953	35,1	36,9	50,2	.
1954	34,5	36,1	50,2	.
1955	35,2	.	.	26,3	.	.	.	36,9	50,7	.
1956	35,7	.	.	27,0	.	.	.	37,2	51,1	.
1957	36,4	.	.	27,8	.	.	.	37,9	51,0	.
1958	36,2	.	.	28,3	.	.	.	37,6	50,5	.
1959	36,0	.	.	28,2	.	.	.	37,2	51,0	.
1960	36,4	.	.	28,6	.	.	.	37,7	50,3	.
1961	36,9	.	.	29,8	.	.	.	38,4	51,1	.
1962	37,2	.	.	30,8	.	.	.	38,9	52,2	.
1963	37,4	.	.	31,2	.	.	.	39,0	52,8	.
1964	37,9	.	.	31,6	.	.	.	39,5	53,3	.
1965	38,8	.	.	32,7	.	.	.	40,3	54,2	.
1966	39,4	.	.	33,5	.	.	.	41,2	55,7	.
1967	38,9	.	.	33,4	.	.	.	40,7	55,3	.
1968	38,8	.	.	33,5	.	.	.	40,3	54,2	.
1969	39,5	.	.	34,7	.	.	.	41,2	55,0	.
1970	41,4	.	.	37,9	.	.	.	43,2	56,5	.
1971	43,2	.	.	41,0	.	.	.	45,0	58,8	.
1972	44,4	.	.	42,5	.	.	.	46,2	60,7	.
1973	47,2	.	.	44,4	.	.	.	49,2	65,0	.
1974	53,6	.	.	48,6	.	.	.	55,9	69,6	.
1975	56,1	.	.	52,6	.	.	.	57,6	72,5	.
1976	58,2	.	.	54,9	.	.	.	59,5	75,3	52,6
1977	59,8	.	.	57,2	.	.	.	61,2	79,5	53,7
1978	60,5	.	.	59,0	.	.	.	61,6	78,9	55,7
1979	63,3	.	.	61,0	.	.	.	64,8	79,1	56,7
1980	68,1	.	.	63,9	.	.	.	69,3	81,0	62,6
1981	73,4	.	.	66,7	.	.	.	73,5	85,0	74,9
1982	77,8	.	.	70,6	.	.	.	77,1	88,8	84,4
1983	78,9	.	.	72,8	.	.	.	78,2	90,4	85,5
1984	81,2	.	.	74,6	.	.	.	80,4	91,9	88,4
1985	83,1	.	.	76,7	.	.	.	82,1	91,1	91,6
1986	81,0	.	.	78,6	.	.	.	80,2	89,7	88,3
1987	79,1	.	.	80,4	.	.	.	79,8	87,2	76,2
1988	80,0	.	.	82,0	.	.	.	81,1	88,2	75,8
1989	82,6	.	.	84,1	.	.	.	83,9	90,2	77,3
1990	84,0	.	.	86,5	.	.	.	85,1	89,9	79,9
1991	86,0	.	.	89,4	.	.	.	87,0	91,4	83,3
1992	87,2	.	.	91,8	.	.	.	88,4	93,8	82,7
1993	87,2	.	.	93,4	.	.	.	88,4	93,3	82,3
1994	87,7	.	.	93,7	.	.	.	89,0	93,3	82,4
1995	89,2	93,7	94,5	94,8	91,4	75,8	89,9	90,9	93,8	81,6
1996	88,1	93,5	92,6	95,6	92,3	71,8	66,9	91,0	94,8	77,3
1997	89,2	94,1	92,7	96,1	93,4	74,6	70,4	91,6	96,6	80,3
1998	88,8	94,3	92,6	96,9	93,7	72,2	68,1	91,4	96,3	79,2
1999	87,9	93,5	91,1	97,1	92,9	70,9	66,1	91,2	93,7	75,3
2000	90,6	95,1	94,3	97,4	93,8	77,0	74,7	94,0	94,6	76,4
2001	93,3	96,6	95,1	98,1	96,6	84,1	84,5	95,2	99,1	85,8
2002	92,7	96,8	94,4	99,1	97,3	81,0	80,8	95,5	98,9	81,8
2003	94,3	97,1	94,7	99,2	97,7	86,7	81,9	96,0	99,1	88,5
2004	95,8	98,5	97,3	99,4	98,7	88,9	84,9	97,7	100,2	89,5
2005	100,0	100,0	100,0	100,0	100,0	100,0	100,0	100,0	100,0	100,0
2006	105,4	101,9	104,0	100,1	101,2	114,7	113,6	102,3	101,3	115,9
2007	106,8	104,2	107,9	100,7	103,0	113,7	111,3	104,7	105,2	114,1
2008	112,7	106,7	110,8	101,6	106,9	128,4	137,2	107,9	112,5	128,0
2009	108,0	104,3	105,0	102,4	105,6	117,7	113,9	104,3	108,2	121,1

*) Vor 1995 Preisentwicklung des früheren Bundesgebietes.

1) Einschl. Dienstleistungen der Elektrizitätsversorgung.

2 Erzeugerpreise ausgewählter gewerblicher Produkte (Inlandsabsatz)

EUR je Mengeneinheit *)

Güterbezeichnung Handelsbedingungen	Frachtlage	Berichtsort bzw. Geltungsbereich	Jahres- durchschnitt 2009	15. Juli 2009	15. Juni 2010	15. Juli 2010
Motorenbenzin ¹⁾ (Superbenzin, Markenware)			EUR je hl			
bei Abgabe von 15-20 m ³ an den Großhandel	frei Empfänger	Deutschland	101,05	101,21	113,85 ¹¹⁾	111,60
Dieselmotorenkraftstoff ¹⁾						
bei Abgabe von mindestens 100 hl an den Großhandel	frei Zielort	Deutschland	83,18	81,54	96,95 ¹¹⁾	95,21
bei Lieferung von 50-70 hl an Großverbraucher	frei Verbraucher- stelle	Deutschland	85,28	83,62	98,74	97,00
Leichtes Heizöl ^{1) 2)}			EUR je hl			
bei Lieferung von mindestens 500 t an den Großhandel	ab Lager	Deutschland ³⁾	40,81	39,00	54,30	52,39
		Früheres Bundesgebiet ⁴⁾	40,70	38,89	54,06	52,32
Schwefelgehalt größer 50 mg/kg			"Rheinschiene" ⁵⁾	38,63	53,90	52,18
		Kiel	40,02	38,76	53,90	51,85
		Hamburg	39,88	38,34	53,44	51,49
		Hannover	40,48	39,33	.	.
		Düsseldorf	40,26	38,54	53,78	51,98
		Frankfurt am Main	40,67	38,74	53,91	52,14
		Mannheim/Ludwigshafen ..	40,73	38,62	54,00	52,43
		Stuttgart	41,16	38,95	54,74	53,26
		München	42,00	39,68	54,79	53,35
		Berlin	41,11	39,09	54,08	52,43
bei Lieferung in TKW an Verbraucher, 40 - 50 hl pro Auftrag	frei Verbraucher	Deutschland ⁶⁾	43,77	41,97	56,26	54,81
		Früheres Bundesgebiet ⁷⁾	43,54	41,74	56,11	54,51
		"Rheinschiene" ⁵⁾	43,38	41,57	56,09	54,35
Schwefelgehalt größer 50 mg/kg			Kiel	42,97	56,03	53,99
		Hamburg	43,65	42,51	57,17	55,18
		Hannover	44,36	43,96	.	.
		Düsseldorf	43,11	41,56	55,82	54,05
		Frankfurt am Main	43,75	41,82	56,31	55,15
		Mannheim/Ludwigshafen ..	43,27	41,33	56,14	53,84
		Stuttgart	42,58	39,77	55,35	54,12
		München	44,43	42,26	56,98	55,81
		Berlin	43,76	41,19	55,81	54,76
		Rostock	42,92	42,25	56,04	54,20
		Magdeburg	45,17	43,75	57,40	56,27
		Dresden	44,44	41,72	56,31	55,82
Schweres Heizöl, Schwefelgehalt maximal 1 % ⁸⁾			EUR je t			
bei Lieferung in TKW an gewerbliche Verbraucher im Bereich von 30 Straßenkilometern ab Stadtmitte bei Abnahme von 15 t und mehr im Monat	frei Betrieb	Deutschland ⁹⁾	305,65	319,96	400,86	403,54
bei Abnahme in Kessel- oder Tankkraftwagen	ab Raffinerie	Deutschland ¹⁰⁾	291,12	306,07	382,05	385,89

*) Ohne Umsatzsteuer.

1) Einschl. Mineralölsteuer (die auch die ab 1. April 1999 erhobene "Ökosteuer" auf leichtes Heizöl enthält) und Erdölbevorratungsbeitrag (EBV).

2) Gem. § 3 3.BImSchV wurde der zulässige Schwefelgehalt für leichtes Heizöl zum 1.1.2008 auf 0,1 % reduziert. - Gem. §2 EnergieStG wurde mit Wirkung vom 1.1.2009 die Steuer für 1000 Liter leichtes Heizöl neu festgesetzt:
- für leichtes Heizöl mit höchstens 50mg Schwefel je kg auf 61,35 Euro;
- für leichtes Heizöl mit mehr als 50mg Schwefel je kg auf 76,35 Euro

3) Durchschnitt aus den Preisen der aufgeführten 9 Berichtsorte Kiel bis Berlin und Rostock, Magdeburg, Leipzig, Dresden.

4) Durchschnitt aus den Preisen der aufgeführten 9 Berichtsorte Kiel bis Berlin.

5) Durchschnitt aus den Preisen für Düsseldorf, Frankfurt am Main und Mannheim/Ludwigshafen.

6) Durchschnitt aus den Preisen der aufgeführten 12 Berichtsorte Kiel bis Dresden und Bremen, Leipzig.

7) Durchschnitt aus den Preisen der aufgeführten 9 Berichtsorte Kiel bis Berlin.

8) Einschl. Mineralölsteuer und Erdölbevorratungsbeitrag (EBV).

9) Durchschnitt aus den Preisen der Marktorte Hamburg, Hannover, Bremen, Düsseldorf, Frankfurt am Main, Mannheim/Ludwigshafen, Stuttgart, München und Berlin.

10) Durchschnitt aus den Preisen der Raffineriegebiete Hamburg, Rhein/Ruhr, Karlsruhe und Ingolstadt.

11) Ab Januar 2010 bezieht sich der Preis auf Abgabe ab Lager.

Anhang

Gegenüberstellung der vergleichbaren Reihen auf Basis 2000 und Basis 2005

Die auf den Seiten 8 bis 26 angegebenen Verkettungsfaktoren sind errechnet worden aus den jeweiligen Indizes Januar 2005 (Basis 2005) und Januar 2005 (Basis 2000).

Gegenübergestellt sind für vergleichbare Reihen auf den Seiten 30 bis 33 die lfd. Nrn. der Veröffentlichungen auf Basis 2005 und auf Basis 2000 bzw. auf Basis 2000 und auf Basis 2005.

Lfd.-Nr. Basis 2005 2000		Lfd.-Nr. Basis 2005 2000		Lfd.-Nr. Basis 2005 2000		Lfd.-Nr. Basis 2005 2000		Lfd.-Nr. Basis 2005 2000		Lfd.-Nr. Basis 2005 2000		Lfd.-Nr. Basis 2005 2000	
1	1	51	47	101	95	151	1)	201	215	251	262	301	311
2	2	52	48	102	96	152	160	202	223	252	263	302	312
3	3	53	49	103	87	153	161	203	224	253	264	303	314
4	4	54	50	104	88	154	162	204	225	254	265	304	315
5	5	55	51	105	89	155	-	205	226	255	266	305	291
6	6	56	1)	106	97	156	166	206	227	256	267	306	316
7	7	57	52	107	1)	157	1)	207	228	257	268	307	317
8	8	58	1)	108	100	158	1)	208	229	258	269	308	318
9	9	59	57	109	101	159	174	209	1)	259	270	309	319
10	10	60	1)	110	102	160	175	210	232	260	271	310	320
11	11	61	58	111	103	161	1)	211	216	261	272	311	321
12	12	62	1)	112	104	162	-	212	217	262	1)	312	1)
13	13	63	1)	113	107	163	-	213	218	263	273	313	322
14	14	64	59	114	1)	164	179	214	219	264	274	314	324
15	15	65	60	115	109	165	180	215	220	265	275	315	326
16	16	66	62	116	112	166	177	216	221	266	276	316	325
17	-	67	63	117	113	167	181	217	222	267	277	317	327
18	17	68	64	118	1)	168	184	218	233	268	278	318	328
19	1)	69	1)	119	1)	169	185	219	234	269	279	319	329
20	19	70	65	120	1)	170	186	220	235	270	280	320	330
21	20	71	-	121	116	171	187	221	236	271	281	321	331
22	21	72	66	122	118	172	188	222	237	272	282	322	332
23	22	73	67	123	119	173	189	223	238	273	283	323	333
24	23	74	53	124	120	174	190	224	239	274	284	324	335
25	1)	75	54	125	-	175	191	225	240	275	285	325	1)
26	24	76	55	126	-	176	192	226	241	276	286	326	398
27	25	77	68	127	121	177	193	227	242	277	287	327	517
28	26	78	69	128	122	178	194	228	243	278	288	328	336
29	1)	79	71	129	123	179	195	229	244	279	289	329	337
30	1)	80	72	130	124	180	196	230	245	280	290	330	338
31	1)	81	73	131	125	181	197	231	246	281	1)	331	1)
32	27	82	74	132	126	182	198	232	247	282	294	332	1)
33	28	83	75	133	127	183	1)	233	248	283	295	333	341
34	29	84	76	134	131	184	199	234	1)	284	296	334	1)
35	30	85	1)	135	132	185	1)	235	249	285	297	335	569
36	-	86	78	136	133	186	1)	236	250	286	1)	336	1)
37	32	87	79	137	134	187	201	237	255	287	299	337	574
38	33	88	80	138	137	188	202	238	1)	288	300	338	575
39	34	89	1)	139	139	189	203	239	256	289	-	339	572
40	35	90	86	140	140	190	204	240	257	290	301	340	536
41	36	91	81	141	141	191	205	241	1)	291	302	341	-
42	37	92	83	142	142	192	206	242	252	292	303	342	537
43	38	93	84	143	143	193	207	243	253	293	304	343	538
44	1)	94	1)	144	144	194	208	244	254	294	305	344	539
45	1)	95	1)	145	146	195	209	245	-	295	306	345	1)
46	41	96	1)	146	147	196	210	246	258	296	307	346	1)
47	42	97	90	147	148	197	211	247	259	297	308	347	1)
48	43	98	91	148	-	198	212	248	1)	298	309	348	-
49	44	99	93	149	151	199	213	249	260	299	310	349	1)
50	46	100	94	150	152	200	214	250	261	300	-	350	589

1) Direkte Verkettung mit einer VÖ-Position auf Basis 2000 = 100 ist nicht möglich. Eine lange Reihe auf Basis 2005 = 100 konnte durch Zusammenfassungen gebildet werden und ist im Publikationsservice von Destatis unter www.destatis.de/publikationen, Suchwort "Erzeugerpreise gewerblicher Produkte" publiziert.

**Gegenüberstellung der vergleichbaren Reihen auf Basis 2000 und Basis 2005
(Sortierung nach lfd. Nrn. Basis 2005)**

Lfd.-Nr. Basis		Lfd.-Nr. Basis		Lfd.-Nr. Basis		Lfd.-Nr. Basis		Lfd.-Nr. Basis		Lfd.-Nr. Basis	
2005	2000	2005	2000	2005	2000	2005	2000	2005	2000	2005	2000
351	591	401	531	451	1)	501	535	551	501	601	639
352	592	402	533	452	1)	502	479	552	502	602	1)
353	593	403	1)	453	401	503	447	553	503	603	1)
354	594	404	343	454	1)	504	449	554	504	604	584
355	595	405	344	455	1)	505	450	555	1)	605	585
356	597	406	345	456	1)	506	451	556	385	606	586
357	598	407	346	457	405	507	452	557	506	607	-
358	605	408	347	458	-	508	453	558	507	608	588
359	1)	409	348	459	-	509	454	559	508	609	600
360	582	410	349	460	419	510	455	560	-	610	-
361	583	411	350	461	-	511	456	561	1)	611	644
362	1)	412	352	462	-	512	457	562	1)	612	645
363	604	413	354	463	408	513	458	563	511	613	646
364	601	414	355	464	1)	514	459	564	512	614	-
365	602	415	356	465	-	515	463	565	1)	615	647
366	1)	416	357	466	411	516	464	566	-	616	653
367	1)	417	358	467	412	517	1)	567	515	617	648
368	543	418	359	468	413	518	461	568	518	618	649
369	544	419	360	469	414	519	1)	569	-	619	650
370	545	420	361	470	415	520	469	570	606	620	651
371	547	421	362	471	416	521	468	571	607	621	652
372	548	422	363	472	417	522	1)	572	608	622	-
373	549	423	364	473	418	523	470	573	610	623	-
374	1)	424	365	474	-	524	1)	574	611	624	-
375	551	425	366	475	420	525	473	575	612	625	-
376	1)	426	367	476	421	526	474	576	613	626	654
377	553	427	368	477	422	527	475	577	614	627	655
378	554	428	370	478	423	528	477	578	1)	628	656
379	560	429	-	479	424	529	-	579	566	629	657
380	1)	430	372	480	425	530	478	580	1)	630	658
381	555	431	373	481	426	531	480	581	616	631	659
382	556	432	374	482	427	532	481	582	618	632	660
383	557	433	375	483	428	533	1)	583	619	633	661
384	558	434	379	484	429	534	483	584	621	634	662
385	559	435	380	485	430	535	484	585	1)	635	663
386	1)	436	381	486	1)	536	485	586	624	636	664
387	1)	437	382	487	432	537	1)	587	625	637	665
388	562	438	383	488	433	538	-	588	627	638	666
389	563	439	386	489	434	539	-	589	-	639	667
390	1)	440	387	490	435	540	489	590	629	640	668
391	519	441	388	491	436	541	490	591	630	641	669
392	520	442	389	492	437	542	1)	592	631	642	641
393	521	443	390	493	438	543	492	593	632	643	642
394	522	444	391	494	439	544	493	594	633	644	643
395	523	445	-	495	440	545	494	595	635		
396	524	446	393	496	441	546	496	596	1)		
397	525	447	394	497	442	547	497	597	1)		
398	526	448	395	498	443	548	498	598	636		
399	527	449	396	499	444	549	499	599	637		
400	529	450	397	500	445	550	500	600	638		

1) Direkte Verkettung mit einer VÖ-Position auf Basis 2000 = 100 ist nicht möglich. Eine lange Reihe auf Basis 2005 = 100 konnte durch Zusammenfassungen gebildet werden und ist im Publikationsservice von Destatis unter www.destatis.de/publikationen, Suchwort "Erzeugerpreise gewerblicher Produkte" publiziert.

**Gegenüberstellung der vergleichbaren Reihen auf Basis 2000 und Basis 2005
(Sortierung nach lfd. Nrn. Basis 2000)**

Lfd.-Nr. Basis 2000 2005		Lfd.-Nr. Basis 2000 2005		Lfd.-Nr. Basis 2000 2005		Lfd.-Nr. Basis 2000 2005		Lfd.-Nr. Basis 2000 2005		Lfd.-Nr. Basis 2000 2005		Lfd.-Nr. Basis 2000 2005	
1	1	51	55	101	109	151	149	201	187	251	-	301	290
2	2	52	57	102	110	152	150	202	188	252	242	302	291
3	3	53	74	103	111	153	-	203	189	253	243	303	292
4	4	54	75	104	112	154	-	204	190	254	244	304	293
5	5	55	76	105	-	155	-	205	191	255	237	305	294
6	6	56	-	106	-	156	-	206	192	256	239	306	295
7	7	57	59	107	113	157	-	207	193	257	240	307	296
8	8	58	61	108	-	158	-	208	194	258	246	308	297
9	9	59	64	109	115	159	-	209	195	259	247	309	298
10	10	60	65	110	-	160	152	210	196	260	249	310	299
11	11	61	-	111	-	161	153	211	197	261	250	311	301
12	12	62	66	112	116	162	154	212	198	262	251	312	302
13	13	63	67	113	117	163	-	213	199	263	252	313	-
14	14	64	68	114	-	164	-	214	200	264	253	314	303
15	15	65	70	115	-	165	-	215	201	265	254	315	304
16	16	66	72	116	121	166	156	216	211	266	255	316	306
17	18	67	73	117	-	167	-	217	212	267	256	317	307
18	-	68	77	118	122	168	-	218	213	268	257	318	308
19	20	69	78	119	123	169	-	219	214	269	258	319	309
20	21	70	-	120	124	170	-	220	215	270	259	320	310
21	22	71	79	121	127	171	-	221	216	271	260	321	311
22	23	72	80	122	128	172	-	222	217	272	261	322	313
23	24	73	81	123	129	173	-	223	202	273	263	323	-
24	26	74	82	124	130	174	159	224	203	274	264	324	314
25	27	75	83	125	131	175	160	225	204	275	265	325	316
26	28	76	84	126	132	176	-	226	205	276	266	326	315
27	32	77	-	127	133	177	166	227	206	277	267	327	317
28	33	78	86	128	-	178	-	228	207	278	268	328	318
29	34	79	87	129	-	179	164	229	208	279	269	329	319
30	35	80	88	130	-	180	165	230	-	280	270	330	320
31	-	81	91	131	134	181	167	231	-	281	271	331	321
32	37	82	-	132	135	182	-	232	210	282	272	332	322
33	38	83	92	133	136	183	-	233	218	283	273	333	323
34	39	84	93	134	137	184	168	234	219	284	274	334	-
35	40	85	95	135	-	185	169	235	220	285	275	335	324
36	41	86	90	136	-	186	170	236	221	286	276	336	328
37	42	87	103	137	138	187	171	237	222	287	277	337	329
38	43	88	104	138	-	188	172	238	223	288	278	338	330
39	-	89	105	139	139	189	173	239	224	289	279	339	-
40	-	90	97	140	140	190	174	240	225	290	280	340	-
41	46	91	98	141	141	191	175	241	226	291	305	341	333
42	47	92	-	142	142	192	176	242	227	292	-	342	-
43	48	93	99	143	143	193	177	243	228	293	-	343	404
44	49	94	100	144	144	194	178	244	229	294	282	344	405
45	-	95	101	145	-	195	179	245	230	295	283	345	406
46	50	96	102	146	145	196	180	246	231	296	284	346	407
47	51	97	106	147	146	197	181	247	232	297	285	347	408
48	52	98	-	148	147	198	182	248	233	298	-	348	409
49	53	99	-	149	-	199	184	249	235	299	287	349	410
50	54	100	108	150	-	200	-	250	236	300	288	350	411

**Gegenüberstellung der vergleichbaren Reihen auf Basis 2000 und Basis 2005
(Sortierung nach lfd. Nrn. Basis 2000)**

Lfd.-Nr. Basis 2000 2005		Lfd.-Nr. Basis 2000 2005		Lfd.-Nr. Basis 2000 2005		Lfd.-Nr. Basis 2000 2005		Lfd.-Nr. Basis 2000 2005		Lfd.-Nr. Basis 2000 2005		Lfd.-Nr. Basis 2000 2005	
351	-	401	453	451	506	501	551	551	375	601	364	651	620
352	412	402	-	452	507	502	552	552	-	602	365	652	621
353	-	403	-	453	508	503	553	553	377	603	-	653	616
354	413	404	-	454	509	504	554	554	378	604	363	654	626
355	414	405	457	455	510	505	-	555	-	605	358	655	627
356	415	406	-	456	511	506	557	556	382	606	570	656	628
357	416	407	-	457	512	507	558	557	383	607	571	657	629
358	417	408	463	458	513	508	559	558	384	608	572	658	630
359	418	409	-	459	514	509	-	559	385	609	-	659	631
360	419	410	-	460	-	510	-	560	379	610	573	660	632
361	420	411	466	461	518	511	563	561	-	611	574	661	633
362	421	412	467	462	-	512	564	562	388	612	575	662	634
363	422	413	468	463	515	513	-	563	389	613	576	663	635
364	423	414	469	464	516	514	-	564	-	614	577	664	636
365	424	415	470	465	-	515	567	565	-	615	-	665	637
366	425	416	471	466	-	516	-	566	579	616	581	666	638
367	426	417	472	467	-	517	327	567	-	617	-	667	639
368	427	418	473	468	521	518	568	568	-	618	582	668	640
369	-	419	460	469	520	519	391	569	335	619	583	669	641
370	428	420	475	470	523	520	392	570	-	620	-		
371	-	421	476	471	-	521	393	571	-	621	584		
372	430	422	477	472	-	522	394	572	339	622	-		
373	431	423	478	473	525	523	395	573	-	623	-		
374	432	424	479	474	526	524	396	574	337	624	586		
375	433	425	480	475	527	525	397	575	338	625	587		
376	-	426	481	476	-	526	398	576	-	626	-		
377	-	427	482	477	528	527	399	577	-	627	588		
378	-	428	483	478	530	528	-	578	-	628	-		
379	434	429	484	479	502	529	400	579	-	629	590		
380	435	430	485	480	531	530	-	580	-	630	591		
381	436	431	-	481	532	531	401	581	-	631	592		
382	437	432	487	482	-	532	-	582	360	632	593		
383	438	433	488	483	534	533	402	583	361	633	594		
384	-	434	489	484	535	534	-	584	604	634	-		
385	556	435	490	485	536	535	501	585	605	635	595		
386	439	436	491	486	-	536	340	586	606	636	598		
387	440	437	492	487	-	537	342	587	-	637	599		
388	441	438	493	488	-	538	343	588	608	638	600		
389	442	439	494	489	540	539	344	589	350	639	601		
390	443	440	495	490	541	540	-	590	-	640	-		
391	444	441	496	491	-	541	-	591	351	641	642		
392	-	442	497	492	543	542	-	592	352	642	643		
393	446	443	498	493	544	543	368	593	353	643	644		
394	447	444	499	494	545	544	369	594	354	644	611		
395	448	445	500	495	-	545	370	595	355	645	612		
396	449	446	-	496	546	546	-	596	-	646	613		
397	450	447	503	497	547	547	371	597	356	647	615		
398	326	448	-	498	548	548	372	598	357	648	617		
399	-	449	504	499	549	549	373	599	-	649	618		
400	-	450	505	500	550	550	-	600	609	650	619		