

# Preise

## Preise und Preisindizes für gewerbliche Produkte (Erzeugerpreise)



**Februar 2009**

Erscheinungsfolge: monatlich  
Erschienen am 20.03.2009, Seite 15 korrigiert am 24. März 2009  
Artikelnummer: 2170200091024

Fachliche Informationen zu dieser Veröffentlichung können Sie direkt beim Statistischen Bundesamt erfragen:  
Gruppe VA, Telefon: +49 (0)611-75-2444; Fax: +49 (0)611-75-3913 oder E-Mail:  
[Erzeugerpreise@destatis.de](mailto:Erzeugerpreise@destatis.de)

**© Statistisches Bundesamt, Wiesbaden 2009**

Vervielfältigung und Verbreitung, auch auszugsweise, mit Quellenangabe gestattet.



# Inhalt

Seite

Aktuelle Ergebnisse .....	4
<b>Textteil</b>	
1    Schaubild .....	5
2    Erläuterungen .....	6
<b>Tabellenteil</b>	
Indizes	
1    Index der Erzeugerpreise gewerblicher Produkte (Inlandsabsatz)	
1.1  Aktuelle Ergebnisse .....	8
1.2  Langfristige Übersicht .....	27
Preise	
2    Erzeugerpreise ausgewählter gewerblicher Produkte (Inlandsabsatz) .....	28

## Rundung:

Rundungsdifferenzen werden bei der Summenbildung nicht ausgeglichen.

## Zeichenerklärung

r = berichtigte Zahl  
- = nichts vorhanden  
... = Angaben fallen später an  
. = Zahlenwert unbekannt oder geheimzuhalten  
| = grundsätzliche Änderung innerhalb einer Reihe,  
die den zeitlichen Vergleich beeinträchtigt

## Abkürzungen

G	=	Gramm	L (l)	=	Liter
KG (kg)	=	Kilogramm	HL (hl)	=	Hektoliter
DT (dt)	=	Dezitonne (100 kg)	KW (kW)	=	Kilowatt
T (t)	=	Tonne	MWH (MWh)	=	Megawattstunde
MM (mm)	=	Millimeter	V	=	Volt
CM (cm)	=	Zentimeter	a.n.g.	=	anderweitig nicht genannt
CM3 (cm3)	=	Kubikzentimeter	o.ä.	=	oder ähnliche
JD	=	Jahresdurchschnitt	u.a.	=	und andere
M (m)	=	Meter	u.ä.	=	und ähnliche
M3 (m3)	=	Kubikmeter	u.dgl.	=	und dergleichen

Sämtliche Indizes beziehen sich auf die Bundesrepublik Deutschland nach dem Gebietsstand seit dem 3.10.1990.

## **Erzeugerpreise im Februar 2009 um 0,9% höher als im Februar 2008**

Der Index der Erzeugerpreise gewerblicher Produkte lag im Februar 2009 um 0,9% höher als im Februar 2008. Gegenüber Januar 2009 sank der Index um 0,5%.

Die Jahresteuerrate wurde im Februar 2009 wesentlich durch die Preissteigerungen bei Energie beeinflusst: Die Energiepreise lagen im Jahresvergleich um 4,8% höher. Gegenüber Januar 2009 war Energie jedoch um 0,6% billiger. Ohne Berücksichtigung von Energie sanken die Erzeugerpreise im Jahresvergleich um 0,7% und lagen um 0,5% niedriger als im Januar 2009.

Die Preisentwicklung verlief bei den einzelnen Energieträgern sehr unterschiedlich. Die Preise für Erdgas erhöhten sich seit Februar 2008 um 32,4% (– 0,4% gegenüber Januar 2009). Mit einem Plus von 19,2% gegenüber Februar 2008 wiesen die Preise für Erdgas bei Abgabe an Haushalte hier die niedrigste Preissteigerung auf. Weiterverteiler zahlten hingegen 39,5% mehr als im Februar 2008.

Dagegen lagen die Preise für Strom im Februar 2009 insgesamt um 0,9% unter dem Vorjahresniveau und sanken gegenüber Januar 2009 um 1,8%. Während Haushalte 5,0% mehr zahlen mussten als im Vorjahr, sanken die Preise für Weiterverteiler um 5,1%.

Mineralölerzeugnisse waren um 21,0% billiger als im Februar 2008, verteuerten sich jedoch gegenüber Januar 2009 um 0,4%. Leichtes Heizöl wies hier mit – 35,4% einen besonders hohen Preisrückgang gegenüber Februar 2008 auf, Dieselkraftstoff wurde um 18,2% billiger.

Die Preise für Vorleistungsgüter (Güter, die im Produktionsprozess verbraucht, verarbeitet oder umgewandelt werden) sanken gegenüber Februar 2008 um 2,7% (– 1,2% gegenüber Januar 2009). Dabei lagen die Preise für Kupfer und Halbzeug daraus um 40,3% unter dem Vorjahresniveau, Walzstahl um 7,1%. Mehl war um 26,1% billiger als im Vorjahr. Düngemittel und Stickstoffverbindungen wiesen hingegen mit + 44,0% weiterhin einen besonders hohen Preisanstieg im Jahresvergleich auf.

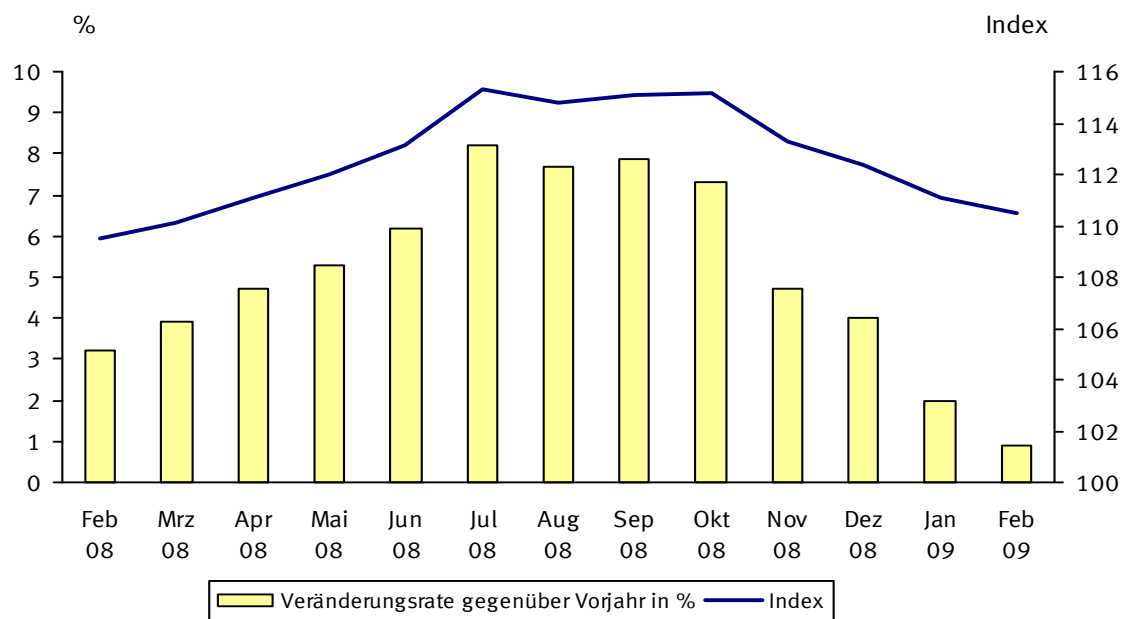
Für Investitionsgüter lag die Jahresteuerrate im Februar 2009 bei 1,6% (+ 0,1% gegenüber Januar 2009). Maschinenbauerzeugnisse waren um 3,2% teurer als im Februar 2008, Kraftwagen und Kraftwagenteile um 0,9%.

Die Preise für Verbrauchsgüter insgesamt lagen im Februar 2009 um 0,8% unter dem Vorjahresniveau; gegenüber Januar 2009 sanken die Preise um 0,2%. Milch und Milcherzeugnisse waren dabei 14,1% billiger als im Januar 2008, pflanzliche und tierische Öle und Fette verbilligten sich um 20,5%. Die Preise für Teigwaren stiegen hingegen im Jahresvergleich deutlich (+ 9,8%); Fleisch und Fleischerzeugnisse waren 2,6% teurer als im Vorjahr, Backwaren um 2,9%.

## Index der Erzeugerpreise gewerblicher Produkte (Inlandsabsatz)

### Gewerbliche Erzeugnisse insgesamt

2005=100



## 2 Erläuterungen

1 Der **Index der Erzeugerpreise gewerblicher Produkte** (Inlandsabsatz) misst auf repräsentativer Grundlage die Entwicklung der Preise für die von der Energie- und Wasserversorgung sowie dem Bergbau und Verarbeitenden Gewerbe in der Bundesrepublik Deutschland (Gebietsstand ab 3.10.1990) hergestellten und abgesetzten Erzeugnisse. Die Bezugsgröße des Gesamtindex ist die Summe aller gewerblichen Inlandsumsätze im Basisjahr (gegenwärtig: 2005), wie sie vor allem durch den Monatsbericht im Bergbau und im Verarbeitenden Gewerbe (Fachserie 4, Reihe 4.1.1) nachgewiesen wird. Damit werden also auch die Umsätze **zwischen** den gewerblichen Unternehmen preisstatistisch berücksichtigt (sog. Bruttoprinzip der auf Wirtschaftsbereiche bezogenen Preisindexberechnung). Im Hinblick auf die wesentlichen Rechenvorgänge kann der Index als der gewogene Durchschnitt aus den Preisveränderungszahlen in der Darstellung Basisjahr = 100 (überwiegend Durchschnittsmesszahlen) bezeichnet werden, die für eine repräsentative Auswahl gewerblicher Produkte (die sog. Preisrepräsentanten) gebildet werden. Als Wägungszahlen (= Indexgewichte) dienen die Umsatzanteile jeweils derjenigen Erzeugnisse im Basisjahr, für die Einzelpreisreihen als repräsentativ angesehen werden.

2 Die Einzelpreisreihen werden in der Form von Messzahlen auf der Grundlage des Preisstandes im Basisjahr (= 100) dargestellt. Sie beruhen auf den Ergebnissen **monatlicher Preiserhebungen** bei einer repräsentativen Auswahl gewerblicher Unternehmen. Stichtag der Erhebungen ist der 15. des Berichtsmonats. Erfragt werden die an diesem Tag (ggf. kurz davor oder danach) vertraglich vereinbarten Preise. Damit die monatlichen Werte einer Einzelpreisreihe nur "reine" Preisveränderungen zum Ausdruck bringen, müssen alle für die Höhe des Preises maßgeblichen Faktoren, die sogenannten preisbestimmenden Merkmale, solange wie möglich konstant gehalten werden.

Dies gilt nicht nur für die Mengeneinheit des beobachteten Erzeugnisses und dessen qualitative Beschaffenheit, sondern auch für die verschiedenen Handels-, Liefer- und Zahlungsbedingungen. Ändert sich eines dieser Merkmale, so kann die Differenz zwischen dem neuen und dem zuletzt gemeldeten Preis eine unechte Preisveränderung enthalten, die eliminiert werden muss.

Die monatlich ermittelten Preise sind Effektivpreise (keine Listenpreise) ohne Umsatzsteuer, aber ggf. einschließlich Verbrauchsteuern (z.B. Mineralölsteuer, Tabaksteuer) und anderer gesetzlicher Abgaben (z.B. Bevorratungsbeitrag bei Mineralöl-erzeugnissen). Gegenwärtig werden rund 5 000 Unternehmen nach ihren Verkaufspreisen für insgesamt 1 272 repräsentativ ausgewählte Güterarten befragt.

Dem Index liegen rund 9 000 Einzelpreisreihen zugrunde.

3 Der Index wird nach der **Laspeyres-Formel** berechnet. Dies bedeutet, dass die aus dem gegenwärtigen Basisjahr (2005) stammenden **Wägungszahlen** bis zur Umstellung des Index auf ein neueres Basisjahr **unverändert bleiben**. Als nächstes Basisjahr ist das Jahr 2010 in Aussicht genommen. Das letzte Basisjahr vor dem gegenwärtigen Basisjahr war das Jahr 2000. Mit der Umstellung auf das Basisjahr 2005=100 wurden alle Indizes ab Januar 2005 neu berechnet. Dies bedeutet, dass bisher veröffentlichte Indizes auf Basis 2000=100 von Januar 2005 bis Dezember 2008 ungültig geworden sind.

4 Für längerfristige Vergleiche können durchlaufende Reihen durch **Verkettung** der gegenwärtigen Berechnungsergebnisse auf Basis 2005=100 mit den früheren Indexzahlen auf Basis 2000=100 gebildet werden. Zu diesem Zweck werden Verkettungsfaktoren als Quotienten aus den Januarindizes 2005 auf der neuen Basis 2005=100 und den entsprechenden Januarindizes auf der früheren Basis 2000=100 berechnet. Verkettungsfaktoren können allerdings nur für die Positionen berechnet werden, für die eine inhaltliche Vergleichbarkeit

zwischen neuer und alter Basis besteht. Die dafür erforderliche Gegenüberstellung (bislang auf den Seiten 30 bis 33 veröffentlicht) mit den vergleichbaren Positionen der laufenden Nummern der Fachserie 17 Reihe 2 auf Basis 2000=100 und Basis 2005=100 steht derzeit noch nicht zur Verfügung. Nach ihrer Fertigstellung wird sie – gemeinsam mit den berechneten Verkettungsfaktoren – in diese Fachserie aufgenommen.

5 Der Index der Erzeugerpreise gewerblicher Produkte wird nicht nur als Gesamtreihe, d.h. für die Gesamtheit der gewerblichen Produkte, sondern für eine große Zahl von **Güterabteilungen verschiedener Aggregationsstufen** berechnet und veröffentlicht. Die dabei angewandten Gliederungsprinzipien sind die des **"Güterverzeichnisses für Produktionsstatistiken"**, Ausgabe 2002 (GP 2002), dem auch die Beschreibung der verschiedenen Indexpositionen entspricht. Zur eindeutigen Bestimmung werden diesen Positionen in der Tabelle 1.1 die betreffenden GP-Nummern vorangestellt.

6 Während im Tabellenteil die Tabelle 1.1 dem kurzfristigen Vergleich dient, enthält die Tabelle 1.2 eine langfristige Übersicht mit Jahresindizes für die wichtigsten Teilindizes.

7 Weitere methodische Erläuterungen zur Berechnung des Index der Erzeugerpreise gewerblicher Produkte auf Basis 2005=100 werden demnächst noch in einem Aufsatz in der Zeitschrift "Wirtschaft und Statistik" erscheinen.

8 Die Tatsache, daß aus den Indexzahlen der Effekt von Qualitätsänderungen und anderen Änderungen in den preisbestimmenden Merkmalen der beobachteten Erzeugnisse herausgerechnet wurde, kann von besonderer Bedeutung sein, wenn die Indizes zur **Ermittlung von Wiederbeschaffungswerten** verwendet werden. Sind Güter in der ursprünglichen Qualität nicht mehr käuflich, weil von der betreffenden Güterart nur verbesserte Ausführungen am Markt sind, dann können sich bei der Ver-

lich, weil von der betreffenden Güterart nur verbesserte Ausführungen am Markt sind, dann können sich bei der Verwendung der Preisindizes Wiederbeschaffungswerte ergeben, die unter den Beträgen liegen, die bei der Wiederbeschaffung tatsächlich aufgewendet werden müssen.

- 9 Auf Seite 28 dieses Berichtes werden **Durchschnittspreise für ausgewählte Mineralölerzeugnisse** veröffentlicht. Es wird darauf hingewiesen, dass es sich dabei um Erzeugerpreise handelt, d.h. um Verkaufspreise von Unternehmen mit eigenen Raffinerien oder Raffineriebeteiligungen in Deutschland. Die Preise werden ohne Umsatzsteuer, jedoch einschließlich Mineralölsteuer und anderer steuerähnlicher Abgaben (z.B. Erdölbevorratungsbeitrag) nachgewiesen.

- 10 Die Monatsberichte der Fachserie 17, Reihe 2 "Preise und Preisindizes für gewerbliche Produkte (Erzeugerpreise)" erscheinen etwa 4 Wochen nach Ablauf des Berichtszeitraumes und sind zu beziehen über den Buchhandel oder direkt über unseren Vertriebspartner: SFG Servicecenter Fachverlage, Part of the Elsevier Group, Postfach 43 43, 72774 Reutlingen. Außerdem wird die komplette Fachserie im **Publikationsservice** des Statistischen Bundesamtes als Download zur Verfügung gestellt: ([www-ec.destatis.de/csp/shop](http://www-ec.destatis.de/csp/shop)).

Tiefer gegliederte Ergebnisse können über das Datenbanksystem GENESIS-ONLINE ([www.destatis.de/genesis](http://www.destatis.de/genesis)) zur Verfügung gestellt werden.

Wichtige Informationen zu Methode, Qualität, Definitionen, Rechtsgrundlagen und Erhebungsunterlagen der Erzeugerpreise gewerblicher Produkte enthält der Qualitätsbericht, der als PDF-Datei unter **Publikationen** ([www.destatis.de](http://www.destatis.de)) zur Verfügung steht.

- 11 Nachstehend werden einige Erläuterungen zum Rechnen mit Indexzahlen gegeben.

#### **Messung von Indexveränderungen in Prozent und in Punkten**

Die Indexveränderung von einem Zeitpunkt zum anderen - berechnet als Veränderung in Prozent - kann als allgemeine Preisveränderungsrate aus der Sicht der Nutzer interpretiert werden.

Formal ist auch eine Indexentwicklung nach Punkten als Differenz zwischen dem neuen und dem alten Indexstand berechenbar. Das Ergebnis ist inhaltlich nicht interpretierbar und unterscheidet sich je nach Wahl des Basisjahres.

Die Indexentwicklung in Prozent kann nach der Formel

$$\text{Neuer Indexstand} / \text{Alter Indexstand} \times 100 - 100$$

berechnet werden. Das Ergebnis ist von der Wahl des Basisjahres unabhängig, wenn man von geringfügigen Rundungsdifferenzen absieht.

Beispiel:

Index für Mineralölerzeugnisse (Ifd. Nr. 170), Basis 2005=100

Januar 2005: 88,3

Sept. 2008: 132,7

Veränderung in Prozent:

$$132,7 / 88,3 \times 100 - 100 = +50,3\%$$

Veränderung in Punkten:

$$132,7 - 88,3 = +44,4 \text{ Punkte}$$

Bei Umbasierung auf ein anderes Basisjahr (z.B. 2000=100) ergeben sich für die prozentuale Entwicklung die selben Ergebnisse wie für die Basis 2005=100, während die Punktedifferenz zu anderen Werten führt:

Verkettungsfaktor auf Basis 2000=100: 0,7962128

Januar 2005 (Basis 2000=100) :  $88,3 / 0,7962128 = 110,9$

Sept. 2008 (Basis 2000=100):  $132,7 / 0,7962128 = 166,7$

Veränderung in Prozent:

$$166,7 / 110,9 \times 100 - 100 = +50,3\%$$

Veränderung in Punkten:

$$166,7 - 110,9 = +55,8 \text{ Punkte}$$

Diese Unterschiede sind um so größer, je länger das zugrundegelegte Preisbasisjahr zurückliegt.

- 12 Aus diesen Gründen wird dringend empfohlen, **bei Wertsicherungsklauseln** ausschließlich auf die Veränderung in Prozent abzustellen.

Das Statistische Bundesamt kann keine Empfehlungen aussprechen, welcher Index bestimmten Vertragsverhältnissen zugrunde zu legen ist, da es sich dabei nicht um ein statistisches Problem, sondern um eine Ermessensfrage zu einem privatrechtlichen Vertrag handelt, die von den Vertragsparteien selbst zu entscheiden ist.

Das Statistische Bundesamt muss sich bei Anfragen zu Erzeugerpreisindizes und deren Verwendung in Wertsicherungsklauseln auf allgemeine fachliche und methodische Beratungsleistungen beschränken.

**1 Index der Erzeugerpreise gewerblicher Produkte (Inlandsabsatz)**

## 1.1 Aktuelle Ergebnisse

2005 = 100

Lfd.- Nr.	Nr. der GP-Systematik	Güterabteilung, -gruppe, -klasse, -kategorie, -unterkategorie, -art	Wägungs- anteil am Gesamt- index in Promille	Verket- tungs- faktor <sup>1)</sup>	2008	2008	2009	2009	Veränderung Febr. 2009 gegenüber	
					Jahres- durch- schnitt	Febr.	Jan.	Febr.	Febr.	Jan.
									2008	2009
in %										
1		Gewerbliche Erzeugnisse insgesamt	1000,00		112,7	109,5	111,1	110,5	+	0,9 - 0,5
2		Erzeugnisse der Vorleistungsgüterproduzenten	289,02		110,8	109,3	107,7	106,4	-	2,7 - 1,2
3		Erzeugnisse der Investitionsgüterproduzenten	242,34		101,6	101,0	102,5	102,6	+	1,6 + 0,1
4		Erzeugnisse der Konsumgüterproduzenten	194,27		106,9	106,3	105,9	105,8	-	0,5 - 0,1
5		Erzeugnisse der Gebrauchsgüterproduzenten	24,04		105,0	104,3	106,1	106,3	+	1,9 + 0,2
6		Erzeugnisse der Verbrauchsgüterproduzenten	170,23		107,2	106,6	105,9	105,7	-	0,8 - 0,2
7		Energie	274,37		128,4	119,6	126,1	125,3	+	4,8 - 0,6
8		Gewerbliche Erzeugnisse insgesamt ohne Mineralölerzeugnisse	950,03		112,0	108,9	111,9	111,3	+	2,2 - 0,5
9		Gewerbliche Erzeugnisse insgesamt ohne Energie	725,63		106,7	105,7	105,5	105,0	-	0,7 - 0,5
10		Gewerbliche Erzeugnisse insgesamt ohne elektrischen Strom, Gas, Fernwärme	799,67		108,4	107,0	105,1	104,7	-	2,1 - 0,4
11	05/06/08	Bergbau und Gewinnung von Steinen und Erden	12,24		137,2	124,2	118,5	116,0	-	6,6 - 2,1
12	05	Kohle	3,51		143,1	120,6	138,7	138,3	+	14,7 - 0,3
13	05 1	Steinkohle	.		162,3	126,7	154,8	152,6	+	20,4 - 1,4
14	05 2	Braunkohle	.		104,7	108,5	106,5	109,8	+	1,2 + 3,1
15	06	Erdöl und Erdgas	5,56		151,2	137,1	111,0	105,5	-	23,0 - 5,0
16	06 10 1	Erdöl und Öl aus bituminösen Mineralien, roh (Förderung)	.		162,9	155,9	78,3	82,6	-	47,0 + 5,5
17	06 2	Erdgas, verflüssigt oder gasförmig	.		135,9	112,5	153,7	135,4	+	20,4 - 11,9
18	08	Steine und Erden, sonstige Bergbauerzeugnisse	3,17		106,2	105,4	109,2	109,8	+	4,2 + 0,5
19	08 1	Natursteine, Kies, Sand, Ton und Kaolin	.		107,5	106,6	110,1	110,8	+	3,9 + 0,6
20	08 12	Kies, Sand, gebrochene Natursteine, Ton u. Kaolin	1,48		108,6	107,0	110,0	110,2	+	3,0 + 0,2
21	08 12 1	Kies und Sand; gebrochene Natursteine	1,14		110,4	108,6	111,8	111,9	+	3,0 + 0,1
22		Nachrichtlich: Baukies und natürliche Sande <sup>2)</sup>	0,62		103,8	102,6	104,8	105,3	+	2,6 + 0,5
23	08 12 2	Ton und Kaolin	0,34		102,5	101,7	103,9	104,3	+	2,6 + 0,4
24	08 9	Steine und Erden a.n.g, sonstige Bergbauerzeugnisse	.		100,5	100,1	105,3	105,3	+	5,2 -
25	08 93	Salz, reines Natriumchlorid (ohne Speisesalz)	0,40		98,5	98,2	105,1	105,1	+	7,0 -
26	10 - 34	Erzeugnisse des Verarbeitenden Gewerbes	770,73		107,9	106,7	104,9	104,5	-	2,1 - 0,4
27		Erzeugnisse des Verarbeitenden Gewerbes ohne Mineralölerzeugnisse	720,76		106,6	105,7	105,5	105,1	-	0,6 - 0,4
28	10/11	Nahrungs- und Futtermittel sowie Getränke	110,36		112,5	112,1	109,4	109,1	-	2,7 - 0,3
29	10	Nahrungs- und Futtermittel	92,35		113,6	113,2	109,9	109,6	-	3,2 - 0,3
30	10 1 - 10 8	Nachrichtlich: Nahrungsmittel	88,28		112,2	111,6	109,0	108,7	-	2,6 - 0,3
31	10 1 - 10 8, 11	Nachrichtlich: Nahrungsmittel und Getränke	106,29		111,2	110,7	108,6	108,3	-	2,2 - 0,3
32	10 1	Fleisch und Fleischerzeugnisse	24,51		107,9	103,2	106,7	105,9	+	2,6 - 0,7
33	10 11	Fleisch (ohne Geflügel)	8,92		110,4	102,9	103,6	102,3	-	0,6 - 1,3
34	10 11 11	Rindfleisch, frisch oder gekühlt	2,48		109,9	108,5	110,7	109,8	+	1,2 - 0,8
35	10 11 12	Schweinefleisch, frisch oder gekühlt	6,44		110,7	100,8	100,9	99,4	-	1,4 - 1,5
36	10 12	Geflügelfleisch	1,89		112,5	111,5	112,3	112,0	+	0,4 - 0,3
37	10 13	Verarbeitetes Fleisch	13,70		105,5	102,2	108,0	107,5	+	5,2 - 0,5
38	10 2	Fischerzeugnisse u.a. Meeresfrüchte	1,58		104,4	103,1	110,1	110,8	+	7,5 + 0,6
39	10 3	Obst- und Gemüseerzeugnisse	5,93		114,3	114,5	112,0	112,2	-	2,0 + 0,2
40	10 31	Verarbeitete Kartoffeln und Kartoffelerzeugnisse	0,91		109,7	108,2	117,4	117,4	+	8,5 -
41	10 32	Frucht- und Gemüsesäfte	1,86		122,2	126,1	111,0	111,0	-	12,0 -
42	10 39	Verarbeitetes Obst und Gemüse, a.n.g.	3,16		111,0	109,4	111,1	111,5	+	1,9 + 0,4

1) Die Gegenüberstellung der vergleichb. Reihen wird noch veröffentlicht.

2) GP-Nr.: 08 12 11, 08 12 12 103



**1 Index der Erzeugerpreise gewerblicher Produkte (Inlandsabsatz)****1.1 Aktuelle Ergebnisse****2005 = 100**

Lfd.- Nr.	Nr. der GP-Systematik	Güterabteilung, -gruppe, -klasse, -kategorie, -unterkategorie, -art	Wägungs- anteil am Gesamt- index in Promille	Verket- tungs- faktor <sup>1)</sup>	2008	2008	2009	2009	Veränderung Febr. 2009 gegenüber	
					Jahres- durch- schnitt	Febr.	Jan.	Febr.	Febr.	Jan.
									2008	2009
in %										
43	10 4	Pflanzliche und tierische Öle und Fette	2,99		153,0	157,5	125,4	125,2	- 20,5	- 0,2
44	10 41	Öle und Fette (ohne Margarine und Nahrungs- fette)	2,29		160,0	167,4	123,2	123,0	- 26,5	- 0,2
45	10 41 2	Pflanzliche Öle, nicht behandelt	.		156,8	159,9	112,0	109,7	- 31,4	- 2,1
46	10 42	Margarine u.ä. Nahrungsfette	0,70		130,0	124,9	132,4	132,4	+ 6,0	-
47	10 5	Milch und Milcherzeugnisse	15,97		118,5	123,2	108,1	107,4	- 12,8	- 0,6
48	10 51	Milch und Milcherzeugnisse (ohne Speiseeis)	14,96		119,2	124,5	107,8	107,0	- 14,1	- 0,7
49	10 51 1	Flüssige Milch und flüssiger Rahm, verarbeitet	5,62		123,4	130,1	105,4	105,3	- 19,1	- 0,1
50	10 51 3	Butter u.a. Fettstoffe aus Milch; Milchstreichfette	1,05		104,6	117,9	88,8	84,3	- 28,5	- 5,1
51	10 51 4	Käse und Quark	4,70		122,3	128,2	112,7	110,5	- 13,8	- 2,0
52	10 51 5	Anderer Milch und Milcherzeugnisse	3,59		112,8	112,6	110,5	111,7	- 0,8	+ 1,1
53	10 52	Speiseeis	1,01		108,7	104,5	113,8	113,4	+ 8,5	- 0,4
54	10 6	Mahl- und Schälmuhlenerzeugnisse; Stärke und Stärkeerzeugnisse	2,95		131,5	136,3	117,3	115,9	- 15,0	- 1,2
55	10 61	Mahl- und Schälmuhlenerzeugnisse	2,38		132,3	137,5	117,2	115,7	- 15,9	- 1,3
56	10 61 21/22	Nachrichtlich: Mehl von Getreide	1,10		154,4	163,8	123,8	121,1	- 26,1	- 2,2
57	10 62	Stärke und Stärkeerzeugnisse	0,57		128,4	131,3	117,5	117,0	- 10,9	- 0,4
58	10 7	Back- und Teigwaren	14,51		108,8	107,4	110,3	110,4	+ 2,8	+ 0,1
59	10 71	Backwaren (ohne Dauerbackwaren)	11,04		110,0	108,5	111,6	111,7	+ 2,9	+ 0,1
60	10 71 11	Frisches Brot, Brötchen u.ä.	7,34		108,8	107,4	110,0	110,2	+ 2,6	+ 0,2
61	10 72	Dauerbackwaren	3,18		103,5	103,2	104,8	104,7	+ 1,5	- 0,1
62	10 73	Teigwaren	0,29		119,3	112,7	123,8	123,7	+ 9,8	- 0,1
63	10 8	Sonstige Nahrungsmittel (ohne Getränke)	19,84		105,9	104,9	106,9	107,0	+ 2,0	+ 0,1
64	10 81	Zucker	2,55		95,0	95,6	92,2	92,2	- 3,6	-
65	10 82	Süßwaren (ohne Dauerbackwaren)	6,65		106,6	105,5	108,1	108,0	+ 2,4	- 0,1
66	10 83	Kaffee und Tee, Kaffee-Ersatz	3,44		107,4	107,1	108,2	108,3	+ 1,1	+ 0,1
67	10 83 11	Kaffee	2,04		106,8	107,0	106,6	106,8	- 0,2	+ 0,2
68	10 83 13	Grüner Tee (nicht fermentiert), schwarzer Tee (fermentiert)	0,22		104,6	103,7	106,5	108,1	+ 4,2	+ 1,5
69	10 83 15	Kräutertee	0,26		104,3	103,6	108,7	106,1	+ 2,4	- 2,4
70	10 84	Würzen und Soßen	2,58		107,7	106,4	109,4	109,5	+ 2,9	+ 0,1
71	10 85	Fertiggerichte	0,63		106,9	104,6	109,6	109,5	+ 4,7	- 0,1
72	10 86	Homogenisierte Nahrungsmittelzubereitungen, zur Ernährung von Kindern oder zum Diätgebrauch	0,57		106,1	103,7	106,2	106,1	+ 2,3	- 0,1
73	10 89	Sonstige Nahrungsmittel, a.n.g.	3,42		109,6	107,8	111,9	112,7	+ 4,5	+ 0,7
74	10 9	Futtermittel	4,07		143,9	148,6	128,9	129,0	- 13,2	+ 0,1
75	10 91	Futtermittel für Nutztiere	2,96		160,4	167,5	139,1	139,3	- 16,8	+ 0,1
76	10 92	Futtermittel für sonstige Tiere	1,11		99,9	98,2	101,9	101,4	+ 3,3	- 0,5
77	11	Getränke	18,01		106,6	106,1	106,6	106,7	+ 0,6	+ 0,1
78	11 01	Spirituosen	2,63		103,4	102,9	104,0	104,0	+ 1,1	-
79	11 02	Traubenwein	1,01		102,9	101,5	101,6	101,6	+ 0,1	-
80	11 05	Bier	7,46		106,8	104,7	108,2	108,6	+ 3,7	+ 0,4
81	11 06	Malz	0,39		171,9	179,3	148,2	146,4	- 18,3	- 1,2
82	11 07	Erfrischungsgetränke, natürliche Mineralwasser und sonstige Wasser in Flaschen	6,52		104,3	105,3	104,0	104,0	- 1,2	-
83	12	Tabakerzeugnisse	.		107,3	107,2	107,5	107,5	+ 0,3	-
84	12 00 11 500	Zigaretten, Tabak enthaltend	13,53		107,3	107,2	107,5	107,5	+ 0,3	-
85	13	Textilien	7,16		104,2	103,6	105,2	105,0	+ 1,4	- 0,2
86	13 1	Textile Spinnstoffe und Garne	0,60		103,9	103,6	103,9	103,2	- 0,4	- 0,7
87	13 2	Gewebe	1,33		102,0	101,4	102,8	102,9	+ 1,5	+ 0,1
88	13 3	Textilveredlung	0,84		111,9	110,2	114,6	114,3	+ 3,7	- 0,3

1) Die Gegenüberstellung der vergleichb. Reihen wird noch veröffentlicht.

**1 Index der Erzeugerpreise gewerblicher Produkte (Inlandsabsatz)**

## 1.1 Aktuelle Ergebnisse

2005 = 100

Lfd.- Nr.	Nr. der GP-Systematik	Güterabteilung, -gruppe, -klasse, -kategorie, -unterkategorie, -art	Wägungs- anteil am Gesamt- index in Promille	Verket- tungs- faktor <sup>1)</sup>	2008	2008	2009	2009	Veränderung Febr. 2009 gegenüber			
					Jahres- durch- schnitt	Febr.	Jan.	Febr.	Febr.	Jan.		
									2008	2009		
									in %			
89	13 9	Andere Textilerzeugnisse (ohne Maschenware)	4,39		103,4	103,0	104,3	104,1	+	1,1	-	0,2
90	13 91	Gewirke und Gestricke	0,39		100,3	99,9	100,0	99,9		-	-	0,1
91	13 92	Konfektionierte Textilwaren (ohne Bekleidung)	.		101,8	101,4	103,3	102,6	+	1,2	-	0,7
92	13 93	Teppiche und textile Fußbodenbeläge	0,74		106,4	106,3	109,8	109,8	+	3,3		-
93	13 95	Vliesstoffe	0,54		103,5	103,2	101,2	102,5	-	0,7	+	1,3
94	13 96	Technische Textilien	0,96		103,6	103,2	103,9	103,3	+	0,1	-	0,6
95	13 99	Sonstige Textilwaren, a.n.g.	.		109,1	108,0	110,2	110,2	+	2,0		-
96	14	Bekleidung	6,90		101,8	101,5	102,3	102,3	+	0,8		-
97	14 1	Bekleidung (ohne Pelzbekleidung)	6,27		102,1	101,8	102,6	102,6	+	0,8		-
98	14 11	Bekleidung aus Leder oder rekonstituiertem Leder	0,03		89,5	89,2	89,8	88,3	-	1,0	-	1,7
99	14 12	Arbeits- und Berufsbekleidung	0,31		100,5	100,3	100,5	100,5	+	0,2		-
100	14 13	Sonstige Oberbekleidung (ohne Arbeits- und Berufsbekleidung)	4,16		102,2	102,2	102,7	102,7	+	0,5		-
101	14 14	Wäsche	1,39		100,7	100,2	100,2	100,2		-		-
102	14 19	Bekleidung und Bekleidungszubehör, a.n.g.	0,38		108,4	105,4	112,7	112,7	+	6,9		-
103	14 3	Bekleidung aus gewirktem oder gestricktem Stoff	0,63		98,6	98,4	99,5	99,5	+	1,1		-
104	14 31	Strumpfwaren	.		99,6	99,4	100,7	100,7	+	1,3		-
105	14 39	Pullover, Strickjacken, Westen u.ä. Waren	.		96,8	96,6	97,3	97,3	+	0,7		-
106	15	Leder und Lederwaren	2,52		102,4	101,8	103,6	103,5	+	1,7	-	0,1
107	15 1	Leder und Lederwaren (ohne Lederbekleidung und Schuhe)	0,57		101,3	101,7	100,7	100,3	-	1,4	-	0,4
108	15 2	Schuhe	1,95		102,7	101,8	104,4	104,4	+	2,6		-
109	16	Holz sowie Holz-, Kork- u. Flechtwaren (ohne Möbel)	12,37		111,8	112,8	109,6	108,7	-	3,6	-	0,8
110	16 1	Holz, gesägt, auch gehobelt oder imprägniert	3,05		118,1	119,5	114,2	113,3	-	5,2	-	0,8
111	16 10 10 350	Nadelschnittholz	1,57		114,8	116,1	108,3	108,6	-	6,5	+	0,3
112	16 10 10 500	Laubschnittholz	0,23		115,1	114,1	115,5	114,0	-	0,1	-	1,3
113	16 10 23	Holz in Form von Plättchen oder Schnitzeln	0,38		152,4	161,2	150,8	146,7	-	9,0	-	2,7
114	16 2	Holz-, Kork-, Flecht- und Korbmacherwaren	9,32		109,8	110,6	108,1	107,2	-	3,1	-	0,8
115	16 21	Furnier-, Sperrholz- Holzfaser- und Holzspanplatten	3,21		113,4	115,9	108,3	106,1	-	8,5	-	2,0
116	16 21 13	Spanplatten u.ä. Platten, aus Holz oder anderen holzigen Stoffen, auch mit Harz oder anderen organischen Bindemitteln hergestellt	1,65		117,6	120,9	111,9	109,5	-	9,4	-	2,1
117	16 21 14	Faserplatten aus Holz oder anderen holzigen Stoffen, auch mit Harz oder anderen organischen Stoffen hergestellt	1,56		109,0	110,6	104,5	102,5	-	7,3	-	1,9
118	16 22	Parkettböden	0,23		106,5	107,2	102,2	103,0	-	3,9	+	0,8
119	16 23	Konstruktionsteile, Fertigbauteile, Ausbau- elemente und Fertigteilbauten aus Holz	4,37		106,8	106,4	107,7	107,7	+	1,2		-
120	16 23 1	Konstruktionsteile, Fertigbauteile und Ausbau- elemente (einschl. Verbundplatten mit Hohlraum- Mittellagen, Parkettafeln, Schindeln), aus Holz (ohne vorgefertigte Gebäude aus Holz)	3,07		105,9	105,5	106,7	106,7	+	1,1		-
121	16 23 11	Fenster, Fenstertüren, Rahmen und Verkleidungen dafür, Türen und Türrahmen, Türverkleidungen und Türschwellen, aus Holz	1,63		107,6	106,5	109,2	109,3	+	2,6	+	0,1
122	16 23 19	Bautischlerwaren aus Holz, a.n.g.	1,44		103,9	104,4	103,9	103,8	-	0,6	-	0,1
123	16 23 2	Vorgefertigte Gebäude aus Holz	1,30		109,1	108,4	110,1	110,1	+	1,6		-
124	16 24	Verpackungsmittel, Lagerbehälter und Ladungsträger, aus Holz	0,75		109,3	110,2	106,8	104,9	-	4,8	-	1,8
125	16 29	Holzwaren a.n.g., Kork-, Flecht- und Korbmacherwaren (ohne Möbel)	0,76		113,2	114,4	113,0	112,1	-	2,0	-	0,8
126	16 29 14 908	Pellets, Briketts, Scheiten o.ä. Formen aus Sägespänen u.a. Sägenebenprodukten	0,03		150,2	152,1	170,2	174,1	+	14,5	+	2,3

1) Die Gegenüberstellung der vergleichb. Reihen wird noch veröffentlicht.

Deutschland  
**1 Index der Erzeugerpreise gewerblicher Produkte (Inlandsabsatz)**  
1.1 Aktuelle Ergebnisse  
**2005 = 100**

Lfd.- Nr.	Nr. der GP-Systematik	Güterabteilung, -gruppe, -klasse, -kategorie, -unterkategorie, -art	Wägungs- anteil am Gesamt- index in Promille	Verket- tungs- faktor <sup>1)</sup>	2008	2008	2009	2009	Veränderung Febr. 2009 gegenüber		
					Jahres- durch- schnitt	Febr.	Jan.	Febr.	Febr. 2008	Jan. 2009	
									in %		
127	17	Papier, Pappe und Waren daraus	20,94		107,5	108,6	105,9	105,0	-	3,3	- 0,8
128	17 1	Holzstoff, Zellstoff, Papier, Karton und Pappe	7,70		106,2	108,2	104,4	103,4	-	4,4	- 1,0
129	17 12	Papier und Pappe	7,50		105,6	107,7	104,2	103,2	-	4,2	- 1,0
130	17 12 1	Zeitungsdruckpapier; Büttenpapier und -pappe (handgeschöpft); Rohpapier und Rohpappe; grafische Papiere und Pappen	2,43		108,0	109,4	110,6	110,6	+	1,1	-
131	17 12 11	Zeitungsdruckpapier	0,70		108,5	111,3	113,8	113,5	+	2,0	- 0,3
132	17 12 13	Rohpapier und Rohpappe für licht-, wärme- oder elektroempfindliche Papiere und Pappen, Kohlerohpapier und Tapetenrohpapier, in Rollen oder Bogen	0,38		97,6	97,2	98,4	97,8	+	0,6	- 0,6
133	17 12 14	Grafische Papiere u. Pappen, in Bogen oder Rollen	1,35		110,7	111,9	112,4	112,7	+	0,7	+ 0,3
134	17 12 35	Testliner, weder gestrichen noch überzogen	0,58		118,4	134,6	92,6	87,2	-	35,2	- 5,8
135	17 12 4	Papiere, weder bestrichen noch überzogen	1,00		107,8	109,7	103,7	100,4	-	8,5	- 3,2
136	17 12 7	Papier und Pappe, bearbeitet	3,49		101,3	101,4	101,8	101,5	+	0,1	- 0,3
137	17 12 73	Ein- oder beidseitig mit Kaolin o.a. anorganischen Stoffen gestrichene Papiere und Pappen zum Beschreiben, Bedrucken oder für andere grafische Zwecke	2,63		102,2	101,9	103,6	103,3	+	1,4	- 0,3
138	17 12 77	Papiere und Pappen, Zellstoffwatte und Vliese aus Zellstofffasern, gestrichen, überzogen, getränkt, auf der Oberfläche gefärbt, verziert o. bedruckt	0,86		98,5	99,6	96,3	95,9	-	3,7	- 0,4
139	17 2	Papier-, Karton- und Pappwaren	13,24		108,3	108,9	106,7	106,0	-	2,7	- 0,7
140	17 21	Wellpapier und -pappe; Verpackungsmittel aus Papier, Karton und Pappe	7,47		111,0	112,9	106,9	105,6	-	6,5	- 1,2
141	17 21 11	Wellpapier oder Wellpappe, auch perforiert	1,78		116,9	121,5	109,2	106,3	-	12,5	- 2,7
142	17 21 12	Säcke, Beutel, Tüten aus Papier	0,51		105,0	105,0	105,0	105,0	-	-	-
143	17 21 13	Schachteln und Kartons aus Wellpapier oder Wellpappe	2,64		114,1	115,6	108,3	105,7	-	8,6	- 2,4
144	17 21 14	Faltschachteln und -kartons, aus nicht gewelltem Papier oder nicht gewellter Pappe	2,54		104,9	105,6	104,3	105,0	-	0,6	+ 0,7
145	17 22	Haushalts-, Hygiene- und Toilettenartikel aus Zellstoff, Papier und Pappe	2,35		103,7	102,0	106,2	106,3	+	4,2	+ 0,1
146	17 22 11	Toilettenpapier, Taschen-, Abschmink-, Hand- und Tischtücher, Servietten aus Papierhalbstoff, Papier, Zellstoffwatte oder Vliesen aus Zellstofffasern	1,32		108,7	105,5	113,0	113,2	+	7,3	+ 0,2
147	17 22 12	Hygiene- und Krankenhausartikel, Bekleidung und Bekleidungszubehör, aus Papierhalbstoff, Papier, Zellstoffwatte oder Vliesen aus Zellstofffasern	1,03		97,4	97,5	97,4	97,4	-	0,1	-
148	17 23	Schreibwaren und Bürobedarf aus Papier, Karton oder Pappe	1,55		109,0	108,2	109,3	109,6	+	1,3	+ 0,3
149	17 24	Tapeten	0,23		105,7	104,8	111,2	111,2	+	6,1	-
150	17 29	Andere Waren aus Papier, Karton und Pappe	1,64		102,4	101,8	103,6	103,6	+	1,8	-
151	18	Druckerzeugnisse, bespielte Ton-, Bild- und Datenträger	16,29		98,7	98,7	98,3	97,9	-	0,8	- 0,4
152	18 1	Druckereileistungen	15,57		98,5	98,5	98,2	97,8	-	0,7	- 0,4
153		Druck von Zeitungen und Anzeigenblättern	1,64		106,1	106,1	107,1	107,8	+	1,6	+ 0,7
154	18 11 1	Druck von Tageszeitungen, mindestens viermal wöchentlich erscheinend	1,23		109,5	109,6	109,4	111,1	+	1,4	+ 1,6

1) Die Gegenüberstellung der vergleichb. Reihen wird noch veröffentlicht.

**1 Index der Erzeugerpreise gewerblicher Produkte (Inlandsabsatz)**

## 1.1 Aktuelle Ergebnisse

2005 = 100

Lfd.- Nr.	Nr. der GP-Systematik	Güterabteilung, -gruppe, -klasse, -kategorie, -unterkategorie, -art	Wägungs- anteil am Gesamt- index in Promille	Verket- tungs- faktor <sup>1)</sup>	2008	2008	2009	2009	Veränderung Febr. 2009 gegenüber			
					Jahres- durch- schnitt	Febr.	Jan.	Febr.	Febr.	Jan.		
									2008	2009		
									in %			
155	18 12	Drucke, a.n.g., andere Druckereileistungen	12,28		97,8	97,6	97,6	96,9	-	0,7	-	0,7
156	18 12 12	Werbedrucke und Werbeschriften, Verkaufskataloge u.dgl.	5,40		98,1	97,6	97,9	97,4	-	0,2	-	0,5
157	18 12 12 301-308	Verkaufskataloge	1,04		92,2	90,2	91,8	91,8	+	1,8		-
158	18 12 12 502-509	Plakate und andere Drucke	4,36		99,5	99,4	99,3	98,7	-	0,7	-	0,6
159	18 12 13	Druck von Zeitschriften und anderen periodischen Druckschriften	2,61		95,4	94,7	95,9	95,2	+	0,5	-	0,7
160	18 12 13 007/008	Druck von Zeitschriften	2,20		95,2	94,6	95,1	94,8	+	0,2	-	0,3
161	18 12 14	Druck von Büchern, Kalendern, Bildern, u.a.	1,18		94,0	94,7	94,1	94,1	-	0,6		-
162	18 12 14 070-280	Druck von Büchern	1,18		94,0	94,7	94,1	94,1	-	0,6		-
163	18 13	Druckvorstufen- und Medienvorstufen-Dienstleistungen	1,21		95,5	97,6	92,9	92,9	-	4,8		-
164	18 13 1	Satz- und Bildherstellung	0,28		94,7	95,4	92,7	92,7	-	2,8		-
165	18 13 2	Druckformen, Lithographiesteine, Platten und Zylinder, für den Druck zugerichtet	0,47		85,8	90,6	80,2	80,2	-	11,5		-
166	18 14	Druckweiterverarbeitung von Druckerzeugnissen	0,85		97,4	98,0	97,7	99,1	+	1,1	+	1,4
167	18 2	Vervielfältigung von bespielten Ton-, Bild- und Datenträgern	0,72		101,2	102,0	100,3	100,3	-	1,7		-
168	19	Kokereierzeugnisse, Mineralölerzeugnisse	50,74		126,5	122,3	96,9	97,6	-	20,2	+	0,7
169	19 2	Mineralölerzeugnisse	.		125,7	121,8	95,8	96,2	-	21,0	+	0,4
170		Nachrichtlich: Kraftstoffe <sup>2)</sup>	37,37		118,7	115,2	97,4	97,6	-	15,3	+	0,2
171	19 20 21	Motorenbenzin	19,75		114,0	112,3	95,4	98,3	-	12,5	+	3,0
172	19 20 23	Leichtöle, Spezialbenzin	3,08		140,7	143,8	53,9	62,0	-	56,9	+	15,0
173	19 20 26 005	Dieselmotorkraftstoff	17,62		124,1	118,4	99,6	96,8	-	18,2	-	2,8
174	19 20 26 005 1	bei Abgabe an den Großhandel	3,87		122,9	118,4	96,0	92,6	-	21,8	-	3,5
175	19 20 26 005 2	bei Abgabe an Großverbraucher	4,74		122,8	117,9	96,7	93,4	-	20,8	-	3,4
176	19 20 26 005 3	ab Tankstelle	9,01		125,3	118,6	102,6	100,3	-	15,4	-	2,2
177	19 20 26 007	Leichtes Heizöl <sup>3)</sup>	4,12		145,4	136,9	98,5	88,4	-	35,4	-	10,3
178	19 20 26 007 1	bei Abgabe an den Großhandel	3,91		145,5	137,1	98,5	88,4	-	35,5	-	10,3
179	19 20 26 007 2	bei Abgabe an Verbraucher	0,21		142,1	133,7	99,4	89,0	-	33,4	-	10,5
180	19 20 28 005	Schweres Heizöl	0,74		164,8	148,7	98,5	100,9	-	32,1	+	2,4
181	19 20 29	Schmieröle, andere Öle	1,42		134,5	125,8	143,6	138,7	+	10,3	-	3,4
182	19 20 31	Flüssiggas	1,62		144,3	151,2	69,1	91,8	-	39,3	+	32,9
183	19 20 31 001	Flüssiggas (LPG), als Kraft- oder Brennstoff	0,58		134,7	143,7	76,5	113,8	-	20,8	+	48,8
184	19 20 4	Andere Mineralölerzeugnisse	0,69		199,5	181,1	162,5	166,6	-	8,0	+	2,5
185	19 20 42 500	Bitumen aus Erdöl	0,69		199,5	181,1	162,5	166,6	-	8,0	+	2,5
186	20	Chemische Erzeugnisse	47,20		112,4	109,6	110,7	109,4	-	0,2	-	1,2
187	20 1	Chemische Grundstoffe	27,06		116,0	112,5	113,3	111,2	-	1,2	-	1,9
188	20 11	Anorganische Industriegase	1,36		104,8	103,8	115,0	116,9	+	12,6	+	1,7
189	20 12	Farbstoffe und Pigmente	1,19		100,7	99,9	105,1	101,8	+	1,9	-	3,1
190	20 13	Sonstige anorganische Grundstoffe & Chemikalien	2,66		119,5	111,9	129,3	132,7	+	18,6	+	2,6
191	20 14	Sonstige organische Grundstoffe und Chemikalien	10,92		117,6	116,7	108,0	104,0	-	10,9	-	3,7
192	20 15	Düngemittel und Stickstoffverbindungen	1,21		181,6	140,4	203,4	202,2	+	44,0	-	0,6
193	20 16	Kunststoffe, in Primärformen	9,27		108,0	106,7	103,8	101,7	-	4,7	-	2,0
194	20 16 1	Polymere des Ethylens	.		113,4	110,1	98,6	96,8	-	12,1	-	1,8
195	20 16 2	Polymere des Styrols	.		113,5	108,7	104,6	107,4	-	1,2	+	2,7
196	20 16 3	Polymere des Vinylchlorids und anderer halogenerter Olefine	0,88		122,4	120,3	111,5	105,0	-	12,7	-	5,8
197	20 16 4	Polyacetale, Epoxidharze, Polycarbonate, Alkydharze, Allylpolyester u.a. Polyester	1,90		103,5	102,8	100,0	95,8	-	6,8	-	4,2
198	20 16 5	Andere synthetische, natürliche oder modifizierte natürliche Polymere	5,23		105,8	105,2	104,4	103,3	-	1,8	-	1,1
199	20 17	Synthetischer Kautschuk, in Primärformen	0,45		121,3	115,5	120,8	116,6	+	1,0	-	3,5

1) Die Gegenüberstellung der vergleichb. Reihen wird noch veröffentlicht.

2) GP-Nr.: 19 20 21, 19 20 26 003/004/006

3) Gem. § 3 3.BImSchV wurde der zulässige Schwefelgehalt für leichtes Heizöl zum 1.1.2008 auf 0,1 % reduziert.

**1 Index der Erzeugerpreise gewerblicher Produkte (Inlandsabsatz)**

## 1.1 Aktuelle Ergebnisse

2005 = 100

Lfd.- Nr.	Nr. der GP-Systematik	Güterabteilung, -gruppe, -klasse, -kategorie, -unterkategorie, -art	Wägungs- anteil am Gesamt- index in Promille	Verket- tungs- faktor <sup>1)</sup>	2008	2008	2009	2009	Veränderung Febr. 2009 gegenüber			
					Jahres- durch- schnitt	Febr.	Jan.	Febr.	Febr.	Jan.		
									2008	2009		
in %												
200	20 2	Schädlingsbekämpfungs- und Pflanzen- schutzmittel, Desinfektionsmittel	0,90		106,4	104,6	106,2	106,5	+	1,8	+	0,3
201	20 3	Anstrichmittel, Druckfarben und Kitten	5,37		107,0	105,7	111,3	111,3	+	5,3		-
202	20 4	Seifen, Wasch-, Reinigungs- u. Körperpflegemittel	6,02		103,2	102,0	104,4	104,0	+	2,0	-	0,4
203	20 41	Seifen, Wasch-, Reinigungs- und Poliermittel	2,84		104,8	102,5	106,3	106,1	+	3,5	-	0,2
204	20 42	Duftstoffe und Körperpflegemittel	3,18		101,8	101,6	102,7	102,2	+	0,6	-	0,5
205	20 5	Sonstige chemische Erzeugnisse	7,18		111,9	109,3	107,0	106,6	-	2,5	-	0,4
206	20 51	Pyrotechnische Erzeugnisse	.		97,8	95,5	98,4	98,4	+	3,0		-
207	20 52	Klebstoffe	.		133,0	127,6	135,5	135,1	+	5,9	-	0,3
208	20 53	Etherische Öle	0,46		100,3	100,3	100,3	100,3		-		-
209	20 59	Sonstige chemische Erzeugnisse, a.n.g.	5,64		111,2	108,7	104,7	104,2	-	4,1	-	0,5
210	20 6	Chemiefasern	0,67		103,5	103,4	104,9	103,3	-	0,1	-	1,5
211	21	Pharmazeutische u.ä. Erzeugnisse	14,17		97,9	97,7	97,8	97,9	+	0,2	+	0,1
212	21 1	Pharmazeutische Grundstoffe u.ä. Erzeugnisse	0,51		103,4	101,7	103,5	102,3	+	0,6	-	1,2
213	21 2	Pharmazeutische Spezialitäten und sonstige pharmazeutische Erzeugnisse	13,66		97,7	97,5	97,6	97,7	+	0,2	+	0,1
214	21 20 1	Arzneiwaren zu therapeutischen oder prophylaktischen Zwecken	11,56		96,8	96,6	96,7	96,8	+	0,2	+	0,1
215		Apothekenmarkt	10,06		96,7	96,6	96,5	96,6		-	+	0,1
216		Krankenhausbedarf	1,50		97,5	96,8	98,2	98,1	+	1,3	-	0,1
217	21 20 2	Andere pharmazeutische Erzeugnisse für medizinische oder chirurgische Zwecke	2,10		102,8	102,4	102,6	102,6	+	0,2		-
218	22	Gummi- und Kunststoffwaren	35,87		104,9	104,1	103,6	103,1	-	1,0	-	0,5
219	22 1	Gummiwaren	6,80		108,2	107,2	110,7	110,5	+	3,1	-	0,2
220	22 11 1	Bereifungen, neu, aus Kautschuk	1,87		106,4	105,2	109,6	108,9	+	3,5	-	0,6
221	22 11 11	Luftreifen für Personenkraftwagen	1,36		105,4	104,5	108,0	107,3	+	2,7	-	0,6
222	22 11 13	Luftreifen für Omnibusse, Lastkraftwagen und Luftfahrzeuge	0,51		108,9	107,0	113,9	113,3	+	5,9	-	0,5
223	22 19	Andere Gummiwaren (ohne Bereifungen)	4,88		108,9	108,0	111,1	111,1	+	2,9		-
224	22 2	Kunststoffwaren	29,07		104,2	103,4	101,9	101,4	-	1,9	-	0,5
225	22 21	Platten, Folien, Schläuche und Profile, aus Kunststoffen	8,30		108,9	107,6	102,5	101,2	-	5,9	-	1,3
226	22 22	Verpackungsmittel aus Kunststoffen	4,58		107,7	106,3	103,1	102,0	-	4,0	-	1,1
227	22 23	Baubedarfsartikel aus Kunststoffen	4,12		104,1	103,4	104,7	104,8	+	1,4	+	0,1
228	22 29	Andere Kunststoffwaren	12,07		99,6	99,3	100,2	100,1	+	0,8	-	0,1
229	23	Glas, Keramik, bearbeitete Steine und Erden	23,52		109,7	108,7	111,1	111,3	+	2,4	+	0,2
230	23 1	Glas und Glaswaren	5,24		112,3	114,2	110,9	110,1	-	3,6	-	0,7
231	23 11	Flachglas (ohne veredeltes und bearbeitetes Flachglas)	0,43		120,7	137,1	97,4	89,2	-	34,9	-	8,4
232	23 12	Veredeltes und bearbeitetes Flachglas	2,30		111,6	113,2	111,1	110,6	-	2,3	-	0,5
233	23 13	Hohlglas	1,49		118,1	117,4	120,2	120,5	+	2,6	+	0,2
234	23 13 11 400/ 23 13 11 500	Flaschen mit einem Nenninhalt von weniger als 2,5 l	0,96		123,0	122,5	123,8	123,8	+	1,1		-
235	23 14	Glasfasern	0,49		103,5	104,1	104,3	104,0	-	0,1	-	0,3
236	23 19	Sonstiges Glas (einschl. technischer Glaswaren)	0,53		100,4	100,6	101,6	101,6	+	1,0		-
237	23 2	Feuerfeste keramische Werkstoffe	0,49		106,0	105,1	110,5	111,7	+	6,3	+	1,1
238	23 3	Keramische Baumaterialien	1,68		110,2	107,7	114,4	114,9	+	6,7	+	0,4
239	23 31	Keramische Wand-, Bodenfliesen und -platten	0,47		114,7	112,9	121,9	120,2	+	6,5	-	1,4
240	23 32	Ziegel und sonstige Baukeramik	1,21		108,4	105,6	111,5	112,9	+	6,9	+	1,3
241	23 4	Keramik (ohne Ziegel und Baukeramik)	0,95		104,5	103,8	105,9	106,6	+	2,7	+	0,7
242	23 41	Haushaltswaren aus Keramik	0,38		105,3	103,9	106,5	107,2	+	3,2	+	0,7
243	23 42	Sanitärkeramik	.		109,2	107,3	112,1	115,3	+	7,5	+	2,9
244	23 43	Elektrische Isolatoren und Isolierteile, aus keramischen Stoffen	.		100,3	99,9	98,2	96,7	-	3,2	-	1,5
245	23 44	Keramische Waren für sonst. techn. Zwecke	0,26		102,1	103,3	104,5	104,5	+	1,2		-

1) Die Gegenüberstellung der vergleichb. Reihen wird noch veröffentlicht.

**1 Index der Erzeugerpreise gewerblicher Produkte (Inlandsabsatz)****1.1 Aktuelle Ergebnisse****2005 = 100**

Lfd.- Nr.	Nr. der GP-Systematik	Güterabteilung, -gruppe, -klasse, -kategorie, -unterkategorie, -art	Wägungs- anteil am Gesamt- index in Promille	Verket- tungs- faktor <sup>1)</sup>	2008	2008	2009	2009	Veränderung Febr. 2009 gegenüber			
					Jahres- durch- schnitt	Febr.	Jan.	Febr.	Febr.	Jan.		
									2008	2009		
in %												
246	23 5	Zement, Kalk, Gips	2,26		116,6	115,0	119,0	120,2	+	4,5	+	1,0
247	23 51	Zement	1,59		120,8	118,9	123,4	125,1	+	5,2	+	1,4
248	23 52	Kalk und gebrannter Gips	0,67		106,5	105,9	108,6	108,6	+	2,5		-
249	23 52 1	Kalk	0,44		107,3	106,8	108,9	108,9	+	2,0		-
250	23 52 2	Gips, aus gebranntem Gipsstein oder aus Calciumsulfat	0,23		105,0	104,2	108,0	108,0	+	3,6		-
251	23 6	Erzeugnisse aus Beton, Zement und Gips	9,35		105,4	104,0	107,4	108,1	+	3,9	+	0,7
252	23 61	Erzeugnisse aus Beton, Zement und Kalksandstein für den Bau	5,15		103,9	102,4	105,8	105,5	+	3,0	-	0,3
253	23 62	Gipserzeugnisse für den Bau	0,36		106,4	108,5	107,3	109,7	+	1,1	+	2,2
254	23 63	Frischbeton (Transportbeton)	2,11		107,8	105,5	110,7	112,9	+	7,0	+	2,0
255	23 64	Mörtel	1,17		107,3	106,0	108,7	110,6	+	4,3	+	1,7
256	23 65	Faserzementwaren	0,19		104,0	102,5	105,9	106,2	+	3,6	+	0,3
257	23 69	Erzeugnisse aus Beton, Zement und Gips, a.n.g.	0,37		107,9	108,1	109,2	109,1	+	0,9	-	0,1
258	23 7	Bearbeitete und verarbeitete Naturwerksteine und Natursteine, a.n.g.	0,45		105,5	104,1	105,8	105,2	+	1,1	-	0,6
259	23 9	Andere nichtmetallische Mineralerzeugnisse	3,10		115,7	111,9	117,3	116,8	+	4,4	-	0,4
260	23 91	Mühlsteine, Steine zum Zerfasern, Poliersteine und Schleifstoffe	0,50		104,7	103,8	105,9	105,9	+	2,0		-
261	23 99	Mineralerzeugnisse, a.n.g.	2,60		117,8	113,4	119,5	118,9	+	4,9	-	0,5
262	23 99 13 200	Asphaltmischgut unter Zusatz v. bitumenhaltigen Bindemitteln	0,39		118,8	113,5	128,5	129,5	+	14,1	+	0,8
263	24	Metalle	47,94		125,2	120,4	113,6	108,8	-	9,6	-	4,2
264	24 1	Roheisen, Rohstahl und Walzstahl sowie Ferrolegerungen	19,50		130,1	116,9	119,8	109,1	-	6,7	-	8,9
265		Nachrichtlich: Walzstahl, aus unlegiertem und anders legiertem Stahl <sup>2)</sup>	18,83		130,3	116,8	119,6	108,5	-	7,1	-	9,3
266		Nachrichtlich: Walzstahl (ohne Edelstahl)	17,29		130,8	116,5	120,1	108,3	-	7,0	-	9,8
267	24 10 01 900	Halbzeug zur direkten Verwendung, aus unlegiertem Qualitätsstahl	0,63		135,4	120,8	118,5	115,2	-	4,6	-	2,8
268	24 10 02	Warmgewalzte Flach- und Langerzeugnisse; Walzdraht, Betonstahl, warmgewalzte und geschweißte Profile; Spundwanderzeugnisse, Oberbaumaterial aus Stahl	11,27		135,2	119,0	122,4	110,2	-	7,4	-	10,0
269	24 10 02 110	Warmbreitband zur direkten Verwendung, aus unlegiertem Stahl	5,57		129,4	113,1	122,5	108,3	-	4,2	-	11,6
270	24 10 02 220	Grobblech im Quartobereich, aus unleg. Stahl	1,61		133,0	123,9	131,9	122,2	-	1,4	-	7,4
271	24 10 02 310	Walzdraht, warmgewalzt (einschl. zum Ablängen), aus unlegiertem Stahl	1,40		150,8	123,6	119,9	104,8	-	15,2	-	12,6
272	24 10 02 410	Betonstahl (Stäbe), warmgewalzt (einschl. ab- gelängt, aus Walzdraht), aus unlegiertem Stahl	0,42		176,7	152,8	128,6	110,9	-	27,4	-	13,8
273	24 10 02 420 1	Stab- und Flachstahl (einschl. abgelängt, aus Walzdraht), aus unlegiertem Qualitätsstahl	0,92		121,5	114,4	104,8	101,3	-	11,5	-	3,3
274	24 10 02 420 2	Stab- und Flachstahl (einschl. abgelängt, aus Walzdraht), aus nichtrostendem oder anderem legiertem Stahl	0,05		127,8	118,9	114,6	113,6	-	4,5	-	0,9
275	24 10 02 440 1	Formstahl (ohne Breitflanschträger), aus unlegiertem Stahl	0,03		141,9	126,5	117,9	109,0	-	13,8	-	7,5
276	24 10 02 440 2	Schwere Profile, Breitflanschträger, aus unlegiertem Stahl	0,57		154,8	135,5	122,0	116,1	-	14,3	-	4,8
277	24 10 03	Kaltgewalzte und oberflächenveredelte Flacherzeugnisse, mit einer Breite von 600 mm oder mehr	7,60		122,0	113,6	116,2	106,9	-	5,9	-	8,0
278	24 10 03 100 1	Kaltgewalztes Blech in Rollen oder Tafeln, mit einer Breite von 600 mm oder mehr, aus unlegiertem Stahl	2,55		123,6	110,2	114,8	103,7	-	5,9	-	9,7
279	24 10 03 400	Schmelztauchveredeltes Blech in Rollen oder Tafeln, mit einer Breite von 600 mm oder mehr	2,15		121,5	112,0	112,4	97,6	-	12,9	-	13,2

1) Die Gegenüberstellung der vergleichb. Reihen wird noch veröffentlicht.

2) GP-Nr.: 24 10 01 900, 24 10 02 110/120/220/310/410/421/422/441/442, 24 10 03 101/200/300/400

**1 Index der Erzeugerpreise gewerblicher Produkte (Inlandsabsatz)**

## 1.1 Aktuelle Ergebnisse

2005 = 100

Lfd.- Nr.	Nr. der GP-Systematik	Güterabteilung, -gruppe, -klasse, -kategorie, -unterkategorie, -art	Wägungs- anteil am Gesamt- index in Promille	Verket- tungs- faktor <sup>1)</sup>	2008	2008	2009	2009	Veränderung Febr. 2009 gegenüber		
					Jahres- durch- schnitt	Febr.	Jan.	Febr.	Febr.	Jan.	
									2008	2009	
in %											
280	24 2	Stahlrohre, Rohrform, Rohrverschluss- und Rohrverbindungen, aus Eisen oder Stahl	3,12		121,7	114,7	121,0	120,4	+	5,0	- 0,5
281	24 20 1	Rohre und Hohlprofile, aus Eisen oder Stahl	1,14		121,7	114,1	131,6	131,0	+	14,8	- 0,5
282		Präzisionsstahlrohre, nahtlos und geschweißt <sup>2)</sup>	0,61		115,1	108,8	121,0	117,5	+	8,0	- 2,9
283	24 20 13 7	Stahlrohre, nahtlos, nichtkaltfertiggestellt	0,87		125,0	116,6	134,6	134,0	+	14,9	- 0,4
284	24 20 2	Rohre aus Stahl mit einem äußeren Querschnitt von mehr als 406,4 mm; geschweißt	0,87		126,4	119,1	121,7	124,7	+	4,7	+ 2,5
285	24 20 4	Flansche, Form-, Verschluss- und Verbindungs- stücke, Bogen und Winkel, aus Stahl, nicht gegossen	0,44		112,0	113,1	105,4	104,8	-	7,3	- 0,6
286	24 3	Andere Erzeugnisse aus Eisen oder Stahl	5,09		114,8	105,9	112,1	107,4	+	1,4	- 4,2
287	24 31	Blankstahl	0,86		111,7	98,1	103,7	96,0	-	2,1	- 7,4
288	24 32	Kaltband mit einer Breite von weniger als 600 mm	2,26		101,0	100,9	99,5	97,9	-	3,0	- 1,6
289	24 33	Kaltprofile	1,04		122,8	113,2	127,4	122,0	+	7,8	- 4,2
290	24 34	Kaltgezogener Draht	0,93		142,1	117,2	133,0	125,1	+	6,7	- 5,9
291	24 4	NE-Metalle und Halbzeug daraus	12,23		132,8	141,7	105,2	106,4	-	24,9	+ 1,1
292	24 41	Edelmetalle und Halbzeug daraus	0,86		164,6	184,7	151,6	182,7	-	1,1	+ 20,5
293	24 42	Aluminium und Halbzeug daraus	5,94		117,0	116,2	107,6	102,8	-	11,5	- 4,5
294	24 42 1	Aluminium in Rohform, Aluminiumlegierungen, Aluminiumoxid	1,47		116,3	117,0	86,5	85,0	-	27,4	- 1,7
295	24 42 2	Halbzeuge aus Aluminium	4,47		117,2	115,9	114,5	108,7	-	6,2	- 5,1
296	24 43	Blei, Zink und Zinn und Halbzeug daraus	0,91		147,9	185,8	112,9	112,2	-	39,6	- 0,6
297	24 44	Kupfer und Halbzeug daraus	4,03		148,2	162,0	92,3	96,7	-	40,3	+ 4,8
298	24 44 1	Kupfermatte, nicht raffiniertes und raffiniertes Kupfer	1,62		154,5	176,9	81,7	89,1	-	49,6	+ 9,1
299	24 44 2	Halbzeug aus Kupfer und Kupferlegierungen	2,41		143,9	152,0	99,4	101,8	-	33,0	+ 2,4
300	24 45	Sonstige NE-Metalle und Halbzeug daraus	0,49		112,5	126,0	86,9	85,0	-	32,5	- 2,2
301	24 5	Gießereierzeugnisse	8,00		109,7	107,5	109,4	107,9	+	0,4	- 1,4
302	24 51	Eisengießereierzeugnisse	3,67		109,9	105,6	111,5	110,0	+	4,2	- 1,3
303	24 51 12	Teile aus Gusseisen mit Kugelgraphit	1,34		113,2	108,5	119,9	118,7	+	9,4	- 1,0
304	24 51 13	Teile aus nicht verformbarem Gusseisen (Eisenguss)	2,15		108,1	103,7	106,6	105,2	+	1,4	- 1,3
305	24 51 2	Rohre und Hohlprofile, aus Gusseisen	0,18		106,9	107,1	107,0	102,0	-	4,8	- 4,7
306	24 52	Stahlgießereierzeugnisse	0,70		115,7	114,7	119,2	119,2	+	3,9	-
307	24 53	Leichtmetallgießereierzeugnisse	3,12		106,1	105,0	102,8	100,9	-	3,9	- 1,8
308	24 54	Buntmetall-/Schwermetallgießereierzeugnisse	0,51		123,0	126,9	121,6	120,6	-	5,0	- 0,8
309	25	Metallerzeugnisse	62,80		109,2	107,1	110,4	110,1	+	2,8	- 0,3
310	25 1	Stahl- und Leichtmetallbauerzeugnisse	12,54		112,8	109,6	113,7	112,6	+	2,7	- 1,0
311	25 11	Stahl- und Leichtmetallbaukonstruktionen	9,86		114,0	110,4	115,2	113,4	+	2,7	- 1,6
312	25 11 23 695	Stahlschutzplatten	0,17		147,0	125,6	140,1	130,8	+	4,1	- 6,6
313	25 12	Ausbauelemente aus Stahl und Aluminium	2,68		108,0	106,7	108,2	109,5	+	2,6	+ 1,2
314	25 2	Kessel und Behälter (ohne Dampfkessel)	2,35		111,8	110,4	113,5	114,2	+	3,4	+ 0,6
315	25 21	Heizkörper für Zentralheizungen; Zentralheizungskessel	1,27		107,5	105,4	111,9	113,5	+	7,7	+ 1,4
316	25 29	Tanks, Sammelbehälter u.ä. Behälter, aus Eisen, Stahl oder Aluminium	1,08		116,9	116,3	115,4	115,1	-	1,0	- 0,3
317	25 3	Dampfkessel (Dampferzeuger) (ohne Zentral- heizungskessel); Kernreaktoren, Teile dafür	2,66		111,2	107,6	114,5	116,0	+	7,8	+ 1,3
318	25 5	Schmiede-, Blechformteile, gewalzte Ringe und pulvermetallurgische Erzeugnisse	11,64		108,4	107,5	109,8	109,2	+	1,6	- 0,5
319	25 6	Oberflächenveredlung, Wärmebehandlung und Mechanik, a.n.g.	10,90		106,0	104,8	106,9	106,9	+	2,0	-
320	25 61	Oberflächenveredlung und Wärmebehandlung	4,67		103,7	102,3	104,2	104,1	+	1,8	- 0,1
321	25 62	Mechanikleistungen, a.n.g.	6,23		107,7	106,7	108,9	108,9	+	2,1	-
322	25 7	Schneidwaren; Werkzeuge; Schlösser und Beschläge	10,29		105,0	103,9	106,7	107,0	+	3,0	+ 0,3

1) Die Gegenüberstellung der vergleichb. Reihen wird noch veröffentlicht.

2) GP-Nr.: 24 20 13 300, 24 20 33 400, 24 20 34 300

**1 Index der Erzeugerpreise gewerblicher Produkte (Inlandsabsatz)**

## 1.1 Aktuelle Ergebnisse

2005 = 100

Lfd.- Nr.	Nr. der GP-Systematik	Güterabteilung, -gruppe, -klasse, -kategorie, -unterkategorie, -art	Wägungs- anteil am Gesamt- index in Promille	Verket- tungs- faktor <sup>1)</sup>	2008	2008	2009	2009	Veränderung Febr. 2009 gegenüber		
					Jahres- durch- schnitt	Febr.	Jan.	Febr.	Febr.	Jan.	
									2008	2009	
in %											
323	25 71	Schneidwaren und Bestecke	0,32		98,9	98,7	99,1	99,1	+	0,4	-
324	25 72	Schlösser und Beschläge	4,24		104,0	102,8	106,3	106,5	+	3,6	+ 0,2
325	25 73	Werkzeuge	5,73		106,1	105,1	107,4	107,8	+	2,6	+ 0,4
326		Stanzwerkzeug-, Vorrichtungs- und Formenbau <sup>2)</sup>	3,12		104,6	103,7	106,6	107,1	+	3,3	+ 0,5
327	25 73 50	Formen; Gießerei-Formkästen; Grundplatten für Formen; Gießereimodelle	1,64		106,3	105,2	107,8	108,7	+	3,3	+ 0,8
328	25 9	Sonstige Eisen-, Blech- und Metallwaren	12,42		112,0	108,2	112,2	112,0	+	3,5	- 0,2
329	25 91	Behälter aus Eisen oder Stahl	0,60		112,4	102,8	117,5	114,2	+	11,1	- 2,8
330	25 92	Verpackungen und Verschlüsse, aus Eisen, Stahl oder NE-Metall	1,53		103,8	103,8	107,4	109,6	+	5,6	+ 2,0
331	25 93	Drahtwaren, Ketten und Federn	2,86		124,6	114,4	118,9	118,5	+	3,6	- 0,3
332	25 94	Schrauben, Nieten	2,20		105,4	102,4	108,1	107,9	+	5,4	- 0,2
333	25 99	Andere Metallwaren, a.n.g.	5,23		110,3	109,2	111,0	110,6	+	1,3	- 0,4
334	26	Datenverarbeitungsgeräte, elektronische und optische Erzeugnisse	39,66		75,5	77,4	73,5	73,4	-	5,2	- 0,1
335	26 1	Elektronische Bauelemente und Leiterplatten	6,86		47,9	51,9	42,7	42,6	-	17,9	- 0,2
336	26 11	Elektronische Bauelemente	5,66		41,9	46,3	36,4	36,2	-	21,8	- 0,5
337	26 11 2	Dioden; Transistoren u.a. Halbleiterbauelemente; Leuchtdioden; gefasste oder montierte piezoelektrische Kristalle	1,54		79,6	80,2	77,7	76,5	-	4,6	- 1,5
338	26 11 3	Elektronische integrierte Schaltungen	4,12		27,8	33,6	20,9	21,2	-	36,9	+ 1,4
339	26 12 1	Gedruckte Schaltungen	0,80		100,1	100,1	98,9	98,2	-	1,9	- 0,7
340	26 2	Datenverarbeitungsgeräte und periphere Geräte	6,90		46,4	51,5	42,2	42,1	-	18,3	- 0,2
341	26 20 1	Datenverarbeitungsgeräte sowie Teile davon und Zubehör dafür	6,10		48,6	53,5	44,9	44,8	-	16,3	- 0,2
342	26 20 11	Mobile Computer mit 10 kg oder weniger Gewicht	3,92		43,6	48,4	39,8	39,4	-	18,6	- 1,0
343	26 20 13	Stationäre digitale automatische Daten- verarbeitungsmaschinen	0,35		56,4	63,0	51,6	51,5	-	18,3	- 0,2
344	26 20 14	Digitale Datenverarbeitungsmaschinen in Form von Systemen	1,40		50,5	55,0	48,4	48,3	-	12,2	- 0,2
345	26 20 16	Ein- und Ausgabeeinheiten	.		79,2	85,7	70,7	72,8	-	15,1	+ 3,0
346	26 20 4	Teile und Zubehör für automatische Datenverarbeitungsmaschinen	0,80		29,8	36,9	21,6	21,9	-	40,7	+ 1,4
347	26 3	Geräte und Einrichtungen der Telekommunikationstechnik	10,46		75,2	76,3	74,4	74,3	-	2,6	- 0,1
348	26 4	Geräte der Unterhaltungselektronik	2,79		92,0	93,3	86,5	86,2	-	7,6	- 0,3
349	26 5	Mess-, Kontroll-, Navigations- u.ä. Instrumente und Vorrichtungen, Uhren	9,18		103,5	103,0	104,2	104,0	+	1,0	- 0,2
350	26 51	Mess-, Kontroll-, Navigations- u.ä. Instrumente und Vorrichtungen	8,91		103,5	103,0	104,2	104,0	+	1,0	- 0,2
351	26 51 4	Instrumente, Apparate und Geräte zum Messen oder Nachweis von ionisierenden Strahlen sowie zum Messen oder Prüfen von elektrischen Größen	0,67		99,7	100,6	98,1	98,1	-	2,5	-
352	26 51 5	Instrumente, Apparate und Geräte zum Messen oder Prüfen anderer physikalischer und chemischer Eigenschaften	.		103,6	103,2	104,9	104,9	+	1,6	-
353	26 51 6	Andere Instrumente, Apparate, und Geräte zum Messen oder Prüfen	2,61		104,2	103,5	105,2	104,6	+	1,1	- 0,6
354	26 51 62	Maschinen, Apparate u. Geräte zum Prüfen der mechanischen Eigenschaften von Materialien	0,27		109,7	108,9	112,0	112,0	+	2,8	-
355	26 51 63	Gas-, Flüssigkeits- und Elektrizitätszähler (einschl. Eichzählern dafür)	0,23		112,1	111,1	112,7	112,7	+	1,4	-
356	26 51 66	Instrumente, Apparate, Geräte und Maschinen zum Messen oder Prüfen, a.n.g.	2,11		102,7	102,0	103,5	102,8	+	0,8	- 0,7
357	26 51 7	Thermostate, Druckregler und andere Instru- mente, Apparate und Geräte zum Regeln	1,45		104,6	104,2	104,7	104,7	+	0,5	-

1) Die Gegenüberstellung der vergleichb. Reihen wird noch veröffentlicht.

2) GP-Nr.: 25 73 50, 25 73 60 331



**1 Index der Erzeugerpreise gewerblicher Produkte (Inlandsabsatz)**

## 1.1 Aktuelle Ergebnisse

2005 = 100

Lfd.- Nr.	Nr. der GP-Systematik	Güterabteilung, -gruppe, -klasse, -kategorie, -unterkategorie, -art	Wägungs- anteil am Gesamt- index in Promille	Verket- tungs- faktor <sup>1)</sup>	2008	2008	2009	2009	Veränderung Febr. 2009 gegenüber			
					Jahres- durch- schnitt	Febr.	Jan.	Febr.	Febr.	Jan.		
									2008	2009		
in %												
358	26 52	Uhren	0,27		102,2	102,3	101,9	103,0	+	0,7	+	1,1
359	26 6	Bestrahlungs- und Elektrotherapiegeräte und elektromedizinische Geräte	2,05		100,0	100,0	100,7	100,4	+	0,4	-	0,3
360	26 60 11	Röntgenapparate und -geräte, Apparate u. Geräte, die Alpha-, Beta- oder Gammastrahlen verwenden (einschl. Schirmbildfotografie- oder Strahlentherapiegeräten), Teile dafür	1,63		100,7	101,6	100,7	100,3	-	1,3	-	0,4
361	26 60 12	Elektrodiagnoseapparate und -geräte, Ultraviolett- oder Infrarotbestrahlungsgeräte, für medizinische Zwecke, Teile und Zubehör	0,42		97,1	93,9	100,7	100,7	+	7,2		-
362	26 7	Optische und fotografische Instrumente u. Geräte	.		104,5	104,1	105,2	105,2	+	1,1		-
363	26 70 1	Fotografische Geräte und Teile dafür	0,29		102,3	99,7	104,4	104,4	+	4,7		-
364	26 70 2	Andere optische Geräte und Teile dafür	.		105,1	105,3	105,4	105,4	+	0,1		-
365	26 70 21	Polarisierende Stoffe in Form von Folien oder Platten; Prismen, Linsen, Filter u.dgl.	.		104,5	104,9	104,7	104,7	-	0,2		-
366	27	Elektrische Ausrüstungen	44,21		105,3	104,7	105,3	105,2	+	0,5	-	0,1
367	27 1	Elektromotoren, Generatoren, Transformatoren, Elektrizitätsverteilungs- u. -schalteinrichtungen	20,18		102,4	102,2	103,4	103,3	+	1,1	-	0,1
368	27 11	Elektromotoren, Generatoren, Transformatoren und Teile dafür	7,72		103,4	102,9	104,3	104,3	+	1,4		-
369	27 11 1	Elektromotoren; andere Gleichstrommotoren; Gleichstromgeneratoren	1,66		94,9	95,1	94,8	94,8	-	0,3		-
370	27 11 2	Allstrom-(Universal-)motoren mit einer Leistung von mehr als 37,5 W; andere Wechselstrommotoren; Wechselstromgeneratoren	2,13		105,8	105,3	108,1	108,1	+	2,7		-
371	27 11 4	Elektrische Transformatoren	0,80		119,7	118,6	118,6	118,6		-		-
372	27 11 5	Vorschaltgeräte für Entladungslampen; Stromrichter; andere Drosselspulen u.a. Selbstinduktionsspulen	2,11		99,7	99,8	100,3	100,4	+	0,6	+	0,1
373	27 11 6	Teile für Elektromotoren, Generatoren und Transformatoren	1,02		106,9	104,4	108,8	108,7	+	4,1	-	0,1
374	27 12	Elektrizitätsverteilungs- und -schalteinrichtungen, Teile dafür	12,46		101,8	101,8	102,9	102,8	+	1,0	-	0,1
375	27 12 1	Elektrische Geräte zum Schließen, Unterbrechen, Schützen oder Verbinden von elektrischen Stromkreisen, für eine Spannung von mehr als 1 000 V	.		104,4	105,9	105,5	105,0	-	0,8	-	0,5
376	27 12 2	Elektrische Geräte zum Schließen, Unterbrechen, Schützen oder Verbinden von elektrischen Stromkreisen, für eine Spannung von 1 000 V oder weniger	1,63		103,5	103,2	105,9	105,4	+	2,1	-	0,5
377	27 12 3	Tafeln, Felder, Konsolen, Pulte, Schränke zum elektr. Schalten oder Steuern oder für die Stromverteilung	.		99,5	99,7	99,1	99,2	-	0,5	+	0,1
378	27 12 4	Teile für Elektrizitätsverteilungs- oder -schalteinrichtungen	4,18		103,9	103,6	106,7	106,4	+	2,7	-	0,3
379	27 2	Akkumulatoren und Batterien	0,87		129,6	128,9	124,2	124,0	-	3,8	-	0,2
380	27 3	Kabel und elektrisches Installationsmaterial	8,65		109,2	108,4	105,1	104,6	-	3,5	-	0,5
381	27 32	Sonstige elektronische und elektrische Kabel	2,60		112,6	112,7	98,3	97,3	-	13,7	-	1,0
382	27 32 11	Isolierte Wickeldrähte	0,38		108,8	108,5	96,7	96,9	-	10,7	+	0,2
383	27 32 12	Koaxialkabel u.a. koaxiale elektrische Leiter, Daten- und Steuerkabel	0,19		108,2	109,7	96,2	94,5	-	13,9	-	1,8
384	27 32 13	Andere elektrische Leiter für eine Spannung von 1000 V oder weniger	1,68		115,4	115,2	99,4	98,3	-	14,7	-	1,1
385	27 32 14	Andere elektrische Leiter für eine Spannung von mehr als 1 000 V	0,35		105,3	107,4	95,6	94,4	-	12,1	-	1,3

1) Die Gegenüberstellung der vergleichb. Reihen wird noch veröffentlicht.

**1 Index der Erzeugerpreise gewerblicher Produkte (Inlandsabsatz)**

## 1.1 Aktuelle Ergebnisse

2005 = 100

Lfd.-Nr.	Nr. der GP-Systematik	Güterabteilung, -gruppe, -klasse, -kategorie, -unterkategorie, -art	Wägungs- anteil am Gesamt- index in Promille	Verket- tungs- faktor <sup>1)</sup>	2008	2008	2009	2009	Veränderung Febr. 2009 gegenüber		
					Jahres- durch- schnitt	Febr.	Jan.	Febr.	Febr. 2008	Jan. 2009	
									in %		
386	27 33	Elektrisches Installationsmaterial	6,05		107,8	106,5	108,1	107,7	+	1,1	- 0,4
387	27 4	Elektrische Lampen und Leuchten	3,60		100,2	100,1	100,9	100,9	+	0,8	-
388	27 40 1	Elektrische Glühlampen und Entladungslampen; Bogenlampen	1,01		95,0	95,9	94,2	94,4	-	1,6	+ 0,2
389	27 40 2	Beleuchtungsgeräte	1,34		103,0	102,7	104,4	104,3	+	1,6	- 0,1
390	27 40 3	Andere elektrische Beleuchtungskörper, a.n.g.	1,25		101,3	100,8	102,5	102,5	+	1,7	-
391	27 5	Haushaltsgeräte	4,67		104,3	103,4	105,6	105,8	+	2,3	+ 0,2
392	27 51	Elektrische Haushaltsgeräte, Teile dafür	3,97		103,0	102,4	104,0	104,1	+	1,7	+ 0,1
393	27 51 1	Kühl-, Gefrierschränke, Tiefkühltruhen; Geschirrspülmaschinen; Waschmaschinen und Wäschetrockner; Heizdecken; Ventilatoren und Abzugshauben	2,22		103,3	102,9	104,1	104,4	+	1,5	+ 0,3
394	27 51 11	Kühl-, Gefrierschränke, Tiefkühltruhen	.		104,7	103,3	107,2	107,1	+	3,7	- 0,1
395	27 51 12	Haushaltsgeschirrspülmaschinen	0,65		103,3	102,1	103,9	104,6	+	2,4	+ 0,7
396	27 51 13	Waschmaschinen u. Wäschetrockner, mit einem Fassungsvermögen von 10 kg oder weniger	.		102,3	103,0	102,5	102,6	-	0,4	+ 0,1
397	27 51 15	Ventilatoren und Abzugshauben für den Haushalt	0,17		104,8	104,8	105,1	105,1	+	0,3	-
398	27 51 2	Andere elektrische Haushaltsgeräte, a.n.g.	1,75		102,7	101,6	103,8	103,8	+	2,2	-
399	27 51 21	Staubsauger und elektromechanische Haushaltsgeräte, mit eingebautem Elektromotor	0,56		105,3	103,6	106,6	106,6	+	2,9	-
400	27 51 25	Elektrische Warmwasserbereiter und Tauchsieder	0,15		110,5	109,7	110,8	110,8	+	1,0	-
401	27 51 28	Andere elektrische Öfen, a.n.g.; elektrische Küchenherde, Kochplatten, Grill- und Bratgeräte	1,04		100,2	99,4	101,4	101,4	+	2,0	-
402	27 52	Nichtelektrische Haushaltsgeräte , Teile dafür	0,70		111,3	109,6	114,6	115,1	+	5,0	+ 0,4
403	27 9	Sonstige elektrische Ausrüstungen, a.n.g.	6,24		109,4	107,8	111,3	111,3	+	3,2	-
404	28	Maschinen (Maschinenbauerzeugnisse)	82,28		106,4	105,5	108,7	108,9	+	3,2	+ 0,2
405		Gewerbliche Arbeitsmaschinen <sup>2)</sup>	41,30		106,0	104,9	108,1	108,2	+	3,1	+ 0,1
406		Maschinen für die Bauwirtschaft <sup>3)</sup>	2,81		105,4	103,8	108,2	108,2	+	4,2	-
407		Ölhydraulik und Pneumatik <sup>4)</sup>	1,98		108,9	108,0	113,3	113,4	+	5,0	+ 0,1
408		Ölhydraulik und Pneumatik incl. Hydropumpen <sup>5)</sup>	2,78		108,4	107,5	112,2	112,6	+	4,7	+ 0,4
409		Flüssigkeitspumpen (ohne Kraftstoff-, Beton- u.ä.) <sup>6)</sup>	1,88		108,5	107,9	111,3	111,9	+	3,7	+ 0,5
410		Verfahrenstechnische Maschinen und Apparate <sup>7)</sup>	1,93		106,3	105,8	107,7	108,6	+	2,6	+ 0,8
411	28 13 14 1	Tauchmotorpumpen, Umlaufbeschleuniger	0,38		109,6	109,4	112,3	111,8	+	2,2	- 0,4
412		Allgemeine Lufttechnik <sup>8)</sup>	.		107,9	107,1	110,5	111,0	+	3,6	+ 0,5
413	28 12 14 500/800	Ventile für ölhydraulische und pneumatische Energieübertragung	1,00		110,3	109,1	116,5	116,5	+	6,8	-
414	28 14 12 3	Sanitärarmaturen	1,33		110,5	109,7	113,0	113,7	+	3,6	+ 0,6
415		Armaturen (ohne fluidtechnische, Sanitär- und Heizungsarmaturen) <sup>9)</sup>	2,13		107,6	107,0	109,9	110,8	+	3,6	+ 0,8
416		Kupplungen, Gleitlager , Antriebselemente <sup>10)</sup>	1,52		108,1	106,3	110,5	109,1	+	2,6	- 1,3
417	28 15 24/39	Zahnräder und Getriebe	3,97		107,5	106,3	111,0	111,6	+	5,0	+ 0,5
418	28 21 11/12	Nichtelektrische Industrieöfen, Brenner und Feuerungen	0,38		105,8	104,9	107,5	107,5	+	2,5	-
419		Bäckereimaschinen incl. elektrischer Backöfen <sup>11)</sup>	.		107,6	107,6	107,8	108,3	+	0,7	+ 0,5
420	28 22, 29 10 51	Fördertechnik	8,18		106,9	105,5	109,8	109,9	+	4,2	+ 0,1
421		Fördertechnik (ohne Aufzüge) <sup>12)</sup>	7,48		107,1	105,8	110,1	110,3	+	4,3	+ 0,2
422	28 22 11/13	Serienhebezeuge, Hebebühnen	0,48		108,4	107,2	112,1	112,1	+	4,6	-
423	28 22 14, 29 10 51	Krane	2,23		106,4	105,1	109,9	110,9	+	5,5	+ 0,9
424		Wärmetauscher <sup>13)</sup>	0,51		106,8	106,4	108,9	111,7	+	5,0	+ 2,6

1) Die Gegenüberstellung der vergleichb. Reihen wird noch veröffentlicht.

2) GP-Nr.: 28 12 13, 28 13, 28 21, 28 22, 28 29 21, 28 29 41, 28 4,  
28 92, 28 93 17, 28 93 19, 28 94, 28 95, 28 96, 28 99.

3) GP-Nr.: 28 92 2, 28 92 3, 28 22 14 400, 28 92 40 500, 28 92 61 508.

4) GP-Nr.: 28 12 11/12/14.

5) GP-Nr.: 28 12 11-14.

6) GP-Nr.: 28 12 13, 28 13 12-14.

7) GP-Nr.: 28 25 11 307, 28 29 12, 28 29 41, 28 29 60 901, 32 50 13 800.

8) GP-Nr.: 28 13 23, 28 25, 28 99 31, 28 99 39 053/055.

9) GP-Nr.: 28 14 11 700, 28 14 13.

10) GP-Nr.: 27 90 40 500, 28 15 21-23/26.

11) GP-Nr.: 28 21 13 300, 28 93 17 130.

12) GP-Nr.: 28 22 11/13-15/17/19, 29 10 51.

13) GP-Nr.: 28 25 11 302/307.

**1 Index der Erzeugerpreise gewerblicher Produkte (Inlandsabsatz)****1.1 Aktuelle Ergebnisse****2005 = 100**

Lfd.- Nr.	Nr. der GP-Systematik	Güterabteilung, -gruppe, -klasse, -kategorie, -unterkategorie, -art	Wägungs- anteil am Gesamt- index in Promille	Verket- tungs- faktor <sup>1)</sup>	2008	2008	2009	2009	Veränderung Febr. 2009 gegenüber			
					Jahres- durch- schnitt	Febr.	Jan.	Febr.	Febr.	Jan.		
									2008	2009		
in %												
425	28 25 12/14/20	Lufttechnische Einzelapparate und Anlagen <sup>2)</sup>	3,00		106,0	105,4	107,4	107,6	+	2,1	+	0,2
426		Waagen <sup>3)</sup>	0,29		103,8	104,3	103,9	103,9	-	0,4		-
427	28 29 50, 28 93	Nahrungsmittelmaschinen und Maschinen für verwandte Gebiete	1,69		106,5	106,1	108,6	109,0	+	2,7	+	0,4
428		Erntemaschinen für Halmgut <sup>4)</sup>	.		111,4	109,5	117,4	117,4	+	7,2		-
429		Erntemaschinen für Hack- u. sonst. Feldfrüchte <sup>5)</sup>	0,16		108,5	107,2	115,3	115,9	+	8,1	+	0,5
430		Präzisionswerkzeuge <sup>6)</sup>	7,19		105,2	104,2	106,6	106,7	+	2,4	+	0,1
431		Schleifmaschinen für Metalle, numerisch gesteuert <sup>7)</sup>	0,60		104,5	103,6	105,4	105,8	+	2,1	+	0,4
432	28 41 31 - 34	Metallbearbeitungsmaschinen, zerteilende und umformende	1,17		106,4	105,3	108,4	108,5	+	3,0	+	0,1
433	28 41 1/2	Metallbearbeitungsmaschinen, spanende und abtragende	3,43		106,3	105,4	107,7	108,0	+	2,5	+	0,3
434		Holzbearbeitungsmaschinen incl. Kettensägen <sup>8)</sup>	1,29		104,2	102,9	105,5	105,5	+	2,5		-
435	28 29 70 201/900	Nichtelektrische Löt- und Schweißmaschinen, -apparate und -geräte	0,08		110,3	109,6	110,2	110,2	+	0,5		-
436	28 49 21/22	Spannzeuge	0,47		103,8	102,5	106,7	106,9	+	4,3	+	0,2
437		Bau- und Baustoffmaschinen <sup>9)</sup>	3,32		106,4	104,7	108,8	108,8	+	3,9		-
438	28 92 24/30	Straßen- und Gleisbaumaschinen	0,63		105,5	104,7	106,8	106,8	+	2,0		-
439		Baustoff- Keramik- und Glasmaschinen <sup>10)</sup>	0,71		107,1	105,3	109,4	109,4	+	3,9		-
440	28 99 39 531/533	Andere Maschinen und Apparate für mineralische Baustoffe	0,24		110,3	108,4	114,6	114,6	+	5,7		-
441		Textilmaschinen incl. Trockner <sup>11)</sup>	0,69		104,3	103,6	106,1	105,9	+	2,2	-	0,2
442		Textilmaschinen incl. Teile <sup>12)</sup>	0,88		104,5	103,8	106,0	106,0	+	2,1		-
443	28 94 24/30	Maschinen für das Bekleidungs- und Leder- gewerbe	0,04		104,2	102,2	104,4	104,4	+	2,2		-
444		Druck- und Papiermaschinen <sup>13)</sup>	4,90		103,6	103,2	105,1	105,2	+	1,9	+	0,1
445		Papierherstellungs- u. -zurichtungsmaschinen <sup>14)</sup>	0,45		106,6	106,5	107,9	107,8	+	1,2	-	0,1
446		Papierverarbeitungsmaschinen incl. Buch- bindereimaschinen <sup>15)</sup>	0,45		106,5	106,3	107,3	107,3	+	0,9		-
447	28 99 13/14/40	Druckmaschinen	3,77		102,6	102,2	104,3	104,4	+	2,2	+	0,1
448		Blasform-, Warmform-, Spritzgießmaschinen <sup>16)</sup>	1,01		103,5	103,6	104,4	104,4	+	0,8		-
449		Sonstige Maschinen für die Be- und Verarbeitung von Kautschuk und Kunststoff <sup>17)</sup>	0,84		113,2	111,5	116,0	116,0	+	4,0		-
450		Montage- und Handhabungstechnik, Mehrzweck- Industrieroboter <sup>18)</sup>	2,81		107,0	104,4	109,4	109,6	+	5,0	+	0,2

1) Die Gegenüberstellung der vergleichb. Reihen wird noch veröffentlicht.

2) GP-Nr.: 28 25 12/14/20.

3) GP-Nr.: 28 29 31, 28 29 39 3, 28 29 39 5.

4) GP-Nr.: 28 30 51-53, 28 30 59 150.

5) GP-Nr.: 28 30 54 500, 28 30 59 600.

6) GP-Nr.: 25 73 4, 25 73 50, 25 73 36 331, 26 51 66; 28 49 21/22.

7) GP-Nr.: 28 41 23 050, 28 41 23 1.

8) GP-Nr.: 28 24 12 600, 28 49 12.

9) GP-Nr.: 28 49 11, 28 92, 28 99 29 53.

10) GP-Nr.: 28 49 11, 28 92 40, 28 99 39 53.

11) GP-Nr.: 28 94 1, 28 94 21, 28 94 22 701.

12) GP-Nr.: 28 94 1, 28 94 21, 28 94 51.

13) GP-Nr.: 28 95, 28 99 1, 28 99 40.

14) GP-Nr.: 29 95 11 130/170/330.

15) GP-Nr.: 28 95 11 500/900, 28 99 11.

16) GP-Nr.: 28 96 10 100/400/500.

17) GP-Nr.: 28 96 10 820/950.

18) GP-Nr.: 28 99 39 350/552/553/557.

**1 Index der Erzeugerpreise gewerblicher Produkte (Inlandsabsatz)**

## 1.1 Aktuelle Ergebnisse

2005 = 100

Lfd.- Nr.	Nr. der GP-Systematik	Güterabteilung, -gruppe, -klasse, -kategorie, -unterkategorie, -art	Wägungs- anteil am Gesamt- index in Promille	Verket- tungs- faktor <sup>1)</sup>	2008	2008	2009	2009	Veränderung Febr. 2009 gegenüber			
					Jahres- durch- schnitt	Febr.	Jan.	Febr.	Febr.	Jan.		
									2008	2009		
in %												
451	28 1	Nicht wirtschaftsspezifische Maschinen	28,93		106,5	105,7	109,0	109,2	+	3,3	+	0,2
452	28 11	Verbrennungsmotoren und Turbinen	11,29		104,9	103,9	107,2	107,2	+	3,2		-
453	28 11 1	Motoren für Wasserfahrzeuge, Schienenfahrzeuge, industrielle und andere Zwecke	1,50		108,1	107,2	109,7	110,5	+	3,1	+	0,7
454	28 11 2	Turbinen	1,07		110,6	109,6	114,5	114,5	+	4,5		-
455	28 11 4	Teile für Kolbenverbrennungsmotoren	8,29		103,4	102,3	105,4	105,3	+	2,9	-	0,1
456	28 12	Hydraulische und pneumatische Komponenten und Systeme	2,78		108,4	107,5	112,2	112,6	+	4,7	+	0,4
457	28 12 11	Hydromotoren und Druckluftmotoren, linear arbeitend	0,72		106,6	106,1	109,2	109,2	+	2,9		-
458	28 12 12	Hydromotoren und Druckluftmotoren, nicht linear arbeitend; Wasser- und Dampfkraftmaschinen und andere Motoren a.n.g.	0,19		111,4	110,6	112,1	113,3	+	2,4	+	1,1
459	28 12 13	Hydropumpen	0,80		106,9	106,3	109,3	110,6	+	4,0	+	1,2
460	28 12 14	Hydraulische und pneumatische Ventile	1,07		110,0	108,8	116,3	116,3	+	6,9		-
461	28 13	Sonstige Pumpen und Kompressoren	4,07		107,2	106,4	109,2	109,2	+	2,6		-
462	28 13 1	Flüssigkeitspumpen; Hebewerke für Flüssigkeiten	1,59		107,6	107,3	109,8	109,7	+	2,2	-	0,1
463	28 13 11	Flüssigkeitspumpen für bestimmte Verwendungs- zwecke	0,51		103,2	103,4	103,2	103,0	-	0,4	-	0,2
464	28 13 12	Oszillierende Verdrängerpumpen für Flüssigkeiten (ohne Betonpumpen)	0,17		108,7	108,0	109,9	110,7	+	2,5	+	0,7
465	28 13 13	Rotierende Verdrängerpumpen für Flüssigkeiten	0,14		111,3	108,7	116,7	117,2	+	7,8	+	0,4
466	28 13 14	Kreiselpumpen für Flüssigkeiten; andere Pumpen; Hebewerke für Flüssigkeiten	0,77		109,7	109,5	112,8	112,5	+	2,7	-	0,3
467	28 13 2	Luft- oder Vakuumpumpen; Luft- oder andere Gaskompressoren	1,68		105,4	104,2	106,7	107,1	+	2,8	+	0,4
468	28 13 21	Vakuumpumpen	0,29		103,5	103,6	104,0	105,3	+	1,6	+	1,3
469	28 13 25	Turbokompressoren	.		105,8	104,3	107,3	107,3	+	2,9		-
470	28 13 26	Oszillierende Verdrängerkompressoren	0,09		105,7	105,4	107,1	107,4	+	1,9	+	0,3
471	28 13 27	Rotierende Verdrängerkompressoren	0,33		105,5	103,2	107,8	107,1	+	3,8	-	0,6
472	28 13 3	Teile für Pumpen und Kompressoren	0,80		110,0	109,4	113,3	112,9	+	3,2	-	0,4
473	28 14	Armaturen	3,92		109,3	108,6	111,7	112,4	+	3,5	+	0,6
474	28 14 11	Druckminderventile, Ventile für ölhydraulische oder pneumatische Energieübertragung, Rückschlagklappen und -ventile, Überdruck- und Sicherheitsventile	0,21		119,2	116,8	122,2	122,2	+	4,6		-
475	28 14 12	Sanitärarmaturen; Armaturen für Heizkörper von Zentralheizungen	1,51		111,5	110,6	114,0	114,6	+	3,6	+	0,5
476	28 14 13	Regelventile, Schieber und andere Armaturen	1,92		106,3	105,9	108,6	109,5	+	3,4	+	0,8
477	28 15	Lager, Getriebe, Zahnräder und Antriebselemente	6,87		106,4	105,6	109,1	109,4	+	3,6	+	0,3
478	28 15 1	Wälzlager	1,62		103,0	103,8	103,9	104,6	+	0,8	+	0,7
479	28 15 2	Getriebe, Zahnräder, Lagergehäuse u.ä. Antriebselemente	3,80		106,7	105,3	109,7	109,8	+	4,3	+	0,1
480	28 15 21	Gelenkketten, aus Eisen oder Stahl	0,20		108,3	106,3	112,3	112,3	+	5,6		-
481	28 15 22	Kurbeln und Wellen	0,26		111,1	109,8	114,3	114,3	+	4,1		-
482	28 15 23	Lagergehäuse; Gleitlager und Lagerschalen	0,47		105,7	103,4	106,9	104,3	+	0,9	-	2,4
483	28 15 24	Getriebe, auch in Form von Wechsel- oder Schaltgetrieben oder Drehmomentwandlern; Kugel- oder Rollenrollspindeln	2,52		106,2	105,0	109,5	110,5	+	5,2	+	0,9
484	28 15 26	Schaltkupplungen u.a. Wellenkupplungen (einschl. Universalkupplungen)	0,35		106,8	106,1	109,9	107,6	+	1,4	-	2,1
485	28 15 3	Teile für Lager, Getriebe, Zahnräder und Antriebselemente	1,45		109,6	108,5	113,6	113,6	+	4,7		-

1) Die Gegenüberstellung der vergleichb. Reihen wird noch veröffentlicht.

**1 Index der Erzeugerpreise gewerblicher Produkte (Inlandsabsatz)**

## 1.1 Aktuelle Ergebnisse

2005 = 100

Lfd.- Nr.	Nr. der GP-Systematik	Güterabteilung, -gruppe, -klasse, -kategorie, -unterkategorie, -art	Wägungs- anteil am Gesamt- index in Promille	Verket- tungs- faktor <sup>1)</sup>	2008	2008	2009	2009	Veränderung Febr. 2009 gegenüber			
					Jahres- durch- schnitt	Febr.	Jan.	Febr.	Febr. 2008	Jan. 2009		
									in %			
486	28 2	Sonstige Maschinen für unspezifische Verwendung	23,83		106,2	105,3	108,2	108,4	+	2,9	+	0,2
487	28 21	Öfen und Brenner, Teile dafür	0,87		107,5	106,3	109,3	109,3	+	2,8		-
488	28 21 11	Brenner für Feuerungen; autom. Feuerungen	0,23		106,9	105,5	109,4	109,4	+	3,7		-
489	28 21 12	Nichtelektrische Industrie- und Laboratoriums- öfen, (ohne Backöfen) Abfallverbrennungsöfen	0,15		104,0	104,1	104,5	104,5	+	0,4		-
490	28 21 13	Elektrische Industrie- und Laboratoriumsöfen; Apparate zum Warmbehandeln von Stoffen	0,31		109,8	108,8	112,0	112,0	+	2,9		-
491	28 21 14	Teile für Brenner, Industrieöfen, Verbrennungs- öfen, Induktionsöfen u.ä.	0,18		107,4	104,8	108,6	108,6	+	3,6		-
492	28 22	Hebezeuge und Fördermittel	7,34		106,6	105,2	109,6	109,4	+	4,0	-	0,2
493	28 22 1	Hebezeuge und Fördermittel, Teile dafür	7,34		106,6	105,2	109,6	109,4	+	4,0	-	0,2
494	28 22 11	Flaschenzüge	0,16		110,5	108,7	114,2	114,2	+	5,1		-
495	28 22 13	Ortsfeste Hebebühnen für Kraftfahrzeug- werkstätten u.a. Hubwinden	0,32		107,4	106,5	111,0	111,0	+	4,2		-
496	28 22 14	Derrickkrane; Kabelkrane; Laufkrane; Verlade- brücken u.a. Krane; fahrbare Hubportale, Portalhubkraftkarren und Krankraftkarren	1,39		105,0	102,8	109,3	109,3	+	6,3		-
497	28 22 15	Elektrokraftkarren u.a. mit Hebevorrichtung ausgerüstete Karren; andere Karren	1,46		107,9	106,0	111,5	112,0	+	5,7	+	0,4
498	28 22 16	Personen- und Lastenaufzüge, Rolltreppen und Rollsteige	0,70		104,1	102,8	106,3	104,8	+	1,9	-	1,4
499	28 22 17	Stetigförderer (ohne solche für Untertagebergbau)	1,96		105,2	104,6	106,2	106,2	+	1,5		-
500	28 22 19	Teile für Hebezeuge und Fördermittel	1,35		109,7	108,0	113,8	113,0	+	4,6	-	0,7
501	28 23	Büromaschinen (ohne Datenverarbeitungsgeräte und periphere Geräte)	.		99,2	98,6	100,3	101,1	+	2,5	+	0,8
502	28 24	Handgeführte, kraftbetriebene Werkzeuge; Teile dafür	0,69		104,0	103,3	106,1	106,4	+	3,0	+	0,3
503	28 25	Kälte- und lufttechnische Erzeugnisse für gewerbliche Zwecke	.		108,4	107,5	111,3	111,8	+	4,0	+	0,4
504	28 25 11	Wärmeaustauscher; Apparate und Vorrichtungen für die Verflüssigung von Luft o.a. Gasen	.		109,7	109,1	112,1	114,0	+	4,5	+	1,7
505	28 25 12	Klimageräte	1,01		106,5	106,1	107,2	107,6	+	1,4	+	0,4
506	28 25 13	Kühl- und Gefriermöbel und andere Einrichtungen, Maschinen, Apparate und Geräte zur Kälteerzeugung; Wärmepumpen	0,80		112,6	110,6	114,1	114,1	+	3,2		-
507	28 25 14	Apparate zum Filtrieren oder Reinigen von Gasen, a.n.g.	1,26		105,6	105,2	107,3	107,7	+	2,4	+	0,4
508	28 25 2	Ventilatoren	0,73		106,0	105,0	107,6	107,6	+	2,5		-
509	28 25 3	Teile für Klimageräte, Kühl- und Gefrierschränke, Wärmepumpen, Wärmeaustauscher u.ä.	1,16		110,2	109,1	118,6	118,5	+	8,6	-	0,1

1) Die Gegenüberstellung der vergleichb. Reihen wird noch veröffentlicht.

**1 Index der Erzeugerpreise gewerblicher Produkte (Inlandsabsatz)**

## 1.1 Aktuelle Ergebnisse

2005 = 100

Lfd.- Nr.	Nr. der GP-Systematik	Güterabteilung, -gruppe, -klasse, -kategorie, -unterkategorie, -art	Wägungs- anteil am Gesamt- index in Promille	Verket- tungs- faktor <sup>1)</sup>	2008	2008	2009	2009	Veränderung Febr. 2009 gegenüber			
					Jahres- durch- schnitt	Febr.	Jan.	Febr.	Febr.	Jan.		
									2008	2009		
in %												
510	28 29	Maschinen für unspezifische Verwendung, a.n.g.	7,98		104,6	104,2	105,3	105,5	+	1,2	+	0,2
511	28 29 1	Gaserzeuger, Destillier- und Filterapparate	1,44		104,3	104,7	103,1	103,9	-	0,8	+	0,8
512	28 29 12	Apparate zum Filtrieren oder Reinigen von Flüssigkeiten (ohne Öl- und Kraftstofffilter für Kolbenverbrennungsmotoren)	0,73		105,4	105,1	106,6	106,6	+	1,4		-
513	28 29 13	Öl-, Kraftstoff- und Luftansaugfilter für Kolbenverbrennungsmotoren	0,71		103,1	104,3	99,4	101,1	-	3,1	+	1,7
514	28 29 2	Maschinen und Apparate zum Reinigen, Trocknen, Füllen, Verschließen u.ä. von Flaschen o.ä. Behältnissen; Maschinen und Apparate zum Verpacken von Waren	3,42		103,6	102,9	105,2	105,2	+	2,2		-
515	28 29 22	Feuerlöscher, Spritzpistolen, Sandstrahl- maschinen, Wasserstrahlreinigungs- u.ä. Strahlapparate	1,09		104,2	102,9	105,6	105,7	+	2,7	+	0,1
516	28 29 23	Metalloplastische Dichtungen; mechanische Dichtungen	0,39		98,0	97,6	98,3	98,3	+	0,7		-
517	28 29 3	Gewerbe-, Haushalts- u.a. Wiege- und Messmaschinen	0,36		103,9	104,3	104,3	104,3		-		-
518	28 29 31	Wiegemaschinen für gewerbl. Zwecke, Personenwaagen; Waagen für Stetigförderer; Absack-, Abfüll-, Dosier- u.a. Waagen	0,11		104,7	104,5	105,4	105,4	+	0,9		-
519	28 29 39	Andere Waagen	0,25		103,5	104,2	103,7	103,7	-	0,5		-
520	28 29 5	Gewerbliche Geschirrspülmaschinen	0,15		115,8	114,1	118,1	118,1	+	3,5		-
521	28 29 6	Maschinen und Apparate für die Behandlung von Stoffen durch Temperaturänderung, a.n.g.	0,51		106,9	106,1	108,2	108,6	+	2,4	+	0,4
522	28 29 7	Löt- und Schweißmaschinen, -apparate u. -geräte	0,08		110,3	109,6	110,2	110,2	+	0,5		-
523	28 3	Maschinen für die Land- und Forstwirtschaft	2,51		107,7	106,5	113,7	113,7	+	6,8		-
524	28 30 2	Acker- und Forstschlepper, andere Zugmaschinen	1,05		104,0	103,9	110,3	110,3	+	6,2		-
525	28 30 3	Bodenbearbeitungsmaschinen	0,20		112,4	108,8	119,0	118,1	+	8,5	-	0,8
526	28 30 4	Rasenmäher	.		106,2	105,5	110,6	110,6	+	4,8		-
527	28 30 5	Erntemaschinen, -apparate und -geräte	.		110,7	108,9	116,9	117,1	+	7,5	+	0,2
528	28 30 7	Anhänger für landwirtschaftliche Zwecke, mit Selbstlade- oder Selbstentladevorrichtung	0,07		106,0	104,9	111,8	111,8	+	6,6		-
529	28 30 9	Teile für Maschinen, Apparate und Geräte für die Land- und Forstwirtschaft	0,34		109,8	108,2	115,4	115,1	+	6,4	-	0,3

1) Die Gegenüberstellung der vergleichb. Reihen wird noch veröffentlicht.

**1 Index der Erzeugerpreise gewerblicher Produkte (Inlandsabsatz)**

## 1.1 Aktuelle Ergebnisse

2005 = 100

Lfd.- Nr.	Nr. der GP-Systematik	Güterabteilung, -gruppe, -klasse, -kategorie, -unterkategorie, -art	Wägungs- anteil am Gesamt- index in Promille	Verket- tungs- faktor <sup>1)</sup>	2008	2008	2009	2009	Veränderung Febr. 2009 gegenüber			
					Jahres- durch- schnitt	Febr.	Jan.	Febr.	Febr.	Jan.		
									2008	2009		
in %												
530	28 4	Werkzeugmaschinen	7,61		106,2	104,9	108,0	108,2	+	3,1	+	0,2
531	28 41	Werkzeugmaschinen für die Metallbearbeitung, Teile dafür	5,67		106,9	105,6	108,7	108,9	+	3,1	+	0,2
532	28 41 1	Werkzeugmaschinen für die Metallbearbeitung durch Laserstrahlen oder ähnliche Verfahren; Bearbeitungszentren, Mehrwegmaschinen und Transfermaschinen, zum Bearbeiten von Metallen	1,32		108,8	107,6	110,1	110,8	+	3,0	+	0,6
533	28 41 2	Spanabhebende Maschinen für die Metallbearbeitung	2,11		104,8	104,1	106,1	106,3	+	2,1	+	0,2
534	28 41 21	Drehmaschinen zur spanabhebenden Metallbearbeitung	0,63		102,5	102,3	104,0	104,3	+	2,0	+	0,3
535	28 41 21 2	Horizontal-Drehmaschinen, numerisch gesteuert	.		101,5	101,6	102,8	103,3	+	1,7	+	0,5
536	28 41 22	Bohr-, Ausbohr- und Fräsmaschinen, zur spanabhebenden Metallbearbeitung	0,52		106,8	105,9	108,1	108,1	+	2,1		-
537	28 41 3	Biege-, Abkant-, Richtmaschinen, Scheren, Lochstanzen, Ausklinkmaschinen, Schmiedemaschinen, Pressen und andere Maschinen für die spanlose Bearbeitung von Metallen, Hartmetallen oder Cermets	1,17		106,4	105,3	108,4	108,5	+	3,0	+	0,1
538	28 41 31	Biege-, Abkant-, Richtmaschinen zum Bearbeiten von Metallen	0,30		102,2	100,4	102,9	102,9	+	2,5		-
539	28 41 32	Scheren, Lochstanzen und Ausklinkmaschinen zum Bearbeiten von Metallen	0,18		101,3	101,4	102,0	102,0	+	0,6		-
540	28 41 33	Freiformschmiede- oder Gesenkschmiede- maschinen, hydraulische oder andere Pressen zum Bearbeiten von Metallen	0,45		109,6	108,4	111,5	111,9	+	3,2	+	0,4
541	28 41 34	Andere Werkzeugmaschinen zum spanlosen Be- oder Verarbeiten von Metallen oder Cermets	0,24		109,4	108,4	114,1	114,1	+	5,3		-
542	28 49	Werkzeugmaschinen a.n.g., Teile dafür, Zubehör für Werkzeugmaschinen	1,94		104,2	102,7	105,9	106,1	+	3,3	+	0,2
543	28 49 1	Werkzeugmaschinen zum Bearbeiten von Steinen, Holz u.ä. harten Stoffen; Pressen zum Herstellen von Span- oder Faserplatten aus Holz oder anderen holzhaltigen Stoffen	1,25		104,6	102,9	105,6	105,6	+	2,6		-
544	28 49 11	Werkzeugmaschinen zum Bearbeiten von Steinen, keramischen Waren, Beton, Asbestzement u.ä. mineralischen Stoffen oder zum Kaltbearbeiten von Glas	0,15		105,7	102,5	106,7	106,7	+	4,1		-
545	28 49 12	Holzbearbeitungsmaschinen (auch Werkzeug- maschinen zum Bearbeiten von Kork, Bein, Hartkautschuk o.ä. harten Stoffen)	1,10		104,4	102,9	105,4	105,4	+	2,4		-
546	28 49 2	Werkzeughalter, selbstöffnende Gewindeschneid- köpfe, Werkstückhalter, Teilköpfe u.a. Spezial- vorrichtungen für Werkzeugmaschinen sowie Teile und Zubehör für Werkzeugmaschinen a.n.g.	0,69		103,6	102,4	106,5	107,2	+	4,7	+	0,7
547	28 49 21	Werkzeughalter und selbstöffnende Gewindeschneidköpfe	0,19		101,0	101,0	101,5	101,8	+	0,8	+	0,3
548	28 49 22	Werkstückhalter	0,28		105,7	103,5	110,3	110,3	+	6,6		-

1) Die Gegenüberstellung der vergleichb. Reihen wird noch veröffentlicht.

**1 Index der Erzeugerpreise gewerblicher Produkte (Inlandsabsatz)**

## 1.1 Aktuelle Ergebnisse

2005 = 100

Lfd.- Nr.	Nr. der GP-Systematik	Güterabteilung, -gruppe, -klasse, -kategorie, -unterkategorie, -art	Wägungs- anteil am Gesamt- index in Promille	Verket- tungs- faktor <sup>1)</sup>	2008	2008	2009	2009	Veränderung Febr. 2009 gegenüber			
					Jahres- durch- schnitt	Febr.	Jan.	Febr.	Febr.	Jan.		
									2008	2009		
in %												
549	28 9	Maschinen für sonstige bestimmte Wirtschaftszweige	19,40		106,6	105,6	108,5	108,6	+	2,8	+	0,1
550	28 91	Maschinen für die Metallerzeugung, Walzwerkseinrichtungen, Gießmaschinen	0,68		138,2	135,0	139,8	139,8	+	3,6		-
551	28 92	Bergwerks-, Bau- u. Baustoffmaschinen, Teile dafür	2,93		106,1	104,5	108,5	108,5	+	3,8		-
552	28 92 1	Stetigförderer für Arbeiten unter Tage; Abbau-, Tunnelbohr- u.a. Streckenvortriebsmaschinen; Bohrmaschinen und Tiefbohrgeräte	0,37		108,1	106,4	109,6	109,6	+	3,0		-
553	28 92 2	Selbstfahrende Planiermaschinen, Erd- oder Straßenhobel, Straßenwalzen, Schaufellader, Bagger	1,10		105,6	104,2	107,7	107,7	+	3,4		-
554	28 92 3	Maschinen, Apparate und Geräte für den Straßen-, Hoch- oder Tiefbau u.ä.	0,40		104,3	103,7	105,6	105,6	+	1,8		-
555	28 92 4	Maschinen zum Sortieren, Sieben, Mischen und zur ähnlichen Bearbeitung von Erden, Steinen, Erzen u.a. mineralischen Stoffen; Maschinen zum Herstellen von Gießformen aus Sand	0,32		105,5	104,4	106,7	106,7	+	2,2		-
556	28 92 40 3	Maschinen zum Zerkleinern, Sieben, Mischen u.ä. von mineralischen Stoffen	0,20		105,9	104,8	107,4	107,4	+	2,5		-
557	28 93	Maschinen für die Nahrungs-, Futtermittel-, Getränkeherstellung und für die Tabakverarbeitung, Teile dafür	1,54		105,6	105,3	107,6	108,1	+	2,7	+	0,5
558	28 94	Maschinen für die Textil- u. Bekleidungsherstellung, die Ledererzeugung und -verarbeitung sowie die Herstellung von Schuhen	0,99		104,5	103,7	106,1	105,9	+	2,1	-	0,2
559	28 95	Maschinen für die Papiererzeugung und Papierverarbeitung	0,81		106,8	106,7	108,2	108,1	+	1,3	-	0,1
560	28 96	Maschinen für die Kunststoff- und Gummi-erzeugung und -verarbeitung	2,46		106,9	106,2	108,7	108,7	+	2,4		-
561	28 99	Maschinen für sonstige bestimmte Wirtschaftszweige, a.n.g.	9,99		104,9	103,8	106,7	106,8	+	2,9	+	0,1
562	28 99 1	Druck- und Buchbindereimaschinen und -apparate	3,28		102,5	102,6	104,1	104,3	+	1,7	+	0,2
563	28 99 11	Buchbindereimaschinen und -apparate (einschl. Fadenheftmaschinen)	0,32		106,4	106,3	106,4	106,4	+	0,1		-
564	28 99 13	Offsetdruckmaschinen und -apparate (ohne Büromaschinen)	2,51		102,2	102,1	104,3	104,3	+	2,2		-
565	28 99 14	Sonstige Druckmaschinen u. -apparate (ohne Büromaschinen)	0,45		101,7	102,6	101,6	102,4	-	0,2	+	0,8
566	28 99 3	Sonstige Maschinen für sonstige bestimmte Wirtschaftszweige	5,90		106,3	104,8	108,2	108,4	+	3,4	+	0,2
567	2899 31	Trockner für Holz, Papierhalbstoff, Papier o. Pape u.a. Erzeugnisse, für gewerbliche Zwecke	0,22		104,9	104,9	105,7	107,1	+	2,1	+	1,3
568	2899 39	Montage und Handhabungstechnik, Maschinen für verschiedene chemische Zwecke, Bodenreinigungsmaschinen u.a. Maschinen, Apparate und Geräte mit eigener Funktion a.n.g.	5,68		106,4	104,8	108,3	108,5	+	3,5	+	0,2
569	28 99 4	Teile und Zubehör für Buchbinderei-, Setz- und Druckmaschinen	0,81		104,4	102,2	105,7	105,8	+	3,5	+	0,1

1) Die Gegenüberstellung der vergleichb. Reihen wird noch veröffentlicht.



**1 Index der Erzeugerpreise gewerblicher Produkte (Inlandsabsatz)**

## 1.1 Aktuelle Ergebnisse

2005 = 100

Lfd.- Nr.	Nr. der GP-Systematik	Güterabteilung, -gruppe, -klasse, -kategorie, -unterkategorie, -art	Wägungs- anteil am Gesamt- index in Promille	Verket- tungs- faktor <sup>1)</sup>	2008	2008	2009	2009	Veränderung Febr. 2009 gegenüber			
					Jahres- durch- schnitt	Febr.	Jan.	Febr.	Febr. 2008	Jan. 2009		
									in %			
570	29	Kraftwagen und Kraftwagenteile	105,86		102,0	101,5	102,2	102,4	+	0,9	+	0,2
571	29 1	Kraftwagen und Kraftwagenmotoren	56,74		103,1	102,7	103,4	103,7	+	1,0	+	0,3
572	29 10 2	Personenkraftwagen und Wohnmobile	43,71		103,5	103,1	103,7	104,0	+	0,9	+	0,3
573	29 10 4	Lastkraftwagen; Sattel-, Straßenzugmaschinen; Fahrgestelle für Zugmaschinen, Omnibusse, Personen-, Lastkraftwagen, Kraftwagen zu besonderen Zwecken	5,07		106,8	105,6	106,7	106,7	+	1,0		-
574	29 10 41	Lastkraftwagen mit Selbstzündung	.		106,3	105,5	106,8	106,8	+	1,2		-
575	29 10 43	Sattel-, und Straßenzugmaschinen	.		107,8	105,8	106,4	106,4	+	0,6		-
576	29 10 5	Kranwagen, Schneespezialfahrzeuge, Kraffahrzeuge zu besonderen Zwecken	0,84		108,9	108,9	110,9	113,5	+	4,2	+	2,3
577	29 2	Karosserien, Aufbauten und Anhänger	4,55		105,0	104,9	104,7	105,2	+	0,3	+	0,5
578	29 3	Teile und Zubehör für Kraftwagen	44,57		100,2	99,7	100,5	100,6	+	0,9	+	0,1
579	29 31	Elektrische und elektronische Ausrüstungs- gegenstände für Motoren und Fahrzeuge, a.n.g.	6,26		99,9	100,0	98,9	98,7	-	1,3	-	0,2
580	29 32	Andere Teile und anderes Zubehör für Kraftwagen	38,31		100,3	99,7	100,8	100,9	+	1,2	+	0,1
581	30	Sonstige Fahrzeuge	4,73		107,4	106,3	109,0	109,3	+	2,8	+	0,3
582	30 2	Schienenfahrzeuge	3,09		108,5	107,2	109,9	109,9	+	2,5		-
583	30 20 2	Triebwagen und Schienenbusse	1,41		102,9	102,1	103,4	103,4	+	1,3		-
584	30 20 4	Teile für Schienenfahrzeuge; ortsfestes Gleis- material und Teile dafür; mechanische Signal-, Sicherungs-, Überwachungs- oder Steuergeräte für Schienenwege, Straßen, Parkplätze oder Parkhäuser, Hafenanlagen oder Flughäfen	.		118,2	115,9	121,3	121,3	+	4,7		-
585	30 9	Fahrzeuge, a.n.g.	.		103,4	102,6	105,0	105,8	+	3,1	+	0,8
586	30 92	Fahrräder und Behindertenfahrzeuge	0,69		101,4	100,7	103,8	103,8	+	3,1		-
587	30 99	Fahrzeuge, a.n.g.	0,18		112,4	110,3	115,1	117,4	+	6,4	+	2,0
588	31	Möbel	13,19		107,6	106,5	110,1	110,1	+	3,4		-
589	31 00	Sitzmöbel und Teile dafür; Teile für Möbel	4,20		107,5	106,5	110,2	110,5	+	3,8	+	0,3
590	31 01	Büromöbel, Ladenmöbel aus Holz	2,03		106,5	104,9	108,7	107,9	+	2,9	-	0,7
591	31 01 11	Büromöbel aus Metall	0,36		107,7	105,4	111,0	112,5	+	6,7	+	1,4
592	31 01 12	Holzmöbel für Büros	0,84		107,4	106,1	109,4	109,4	+	3,1		-
593	31 01 13	Ladenmöbel aus Holz	0,83		105,2	103,4	107,0	104,5	+	1,1	-	2,3
594	31 02	Küchenmöbel aus Holz	2,44		110,3	109,6	113,2	113,5	+	3,6	+	0,3
595	31 03	Matratzen	0,75		102,5	101,6	104,1	104,5	+	2,9	+	0,4
596	31 09	Sonstige Möbel	3,77		107,6	106,4	109,9	109,7	+	3,1	-	0,2
597	32	Waren, a.n.g.	8,22		104,4	103,6	105,8	105,7	+	2,0	-	0,1
598	32 1	Schmuck u.ä. Erzeugnisse	0,48		119,1	120,5	123,1	126,6	+	5,1	+	2,8
599	32 2	Musikinstrumente	0,14		105,9	103,9	110,3	110,3	+	6,2		-
600	32 3	Sportgeräte	0,27		107,9	107,2	109,9	109,9	+	2,5		-
601	32 4	Spielwaren	1,11		107,8	107,8	110,3	110,2	+	2,2	-	0,1
602	32 5	(Zahn-)medizinische Apparate und Materialien	4,80		101,0	100,3	101,7	101,5	+	1,2	-	0,2

1) Die Gegenüberstellung der vergleichb. Reihen wird noch veröffentlicht.

**1 Index der Erzeugerpreise gewerblicher Produkte (Inlandsabsatz)**

## 1.1 Aktuelle Ergebnisse

2005 = 100

Lfd.- Nr.	Nr. der GP-Systematik	Güterabteilung, -gruppe, -klasse, -kategorie, -unterkategorie, -art	Wägungs- anteil am Gesamt- index in Promille	Verket- tungs- faktor <sup>1)</sup>	2008	2008	2009	2009	Veränderung Febr. 2009 gegenüber		
					Jahres- durch- schnitt	Febr.	Jan.	Febr.	Febr.	Jan.	
									2008	2009	
in %											
603	32 50 1	Medizinische, chirurgische und zahnärztliche Instrumente, Apparate und Geräte	.	.	100,6	99,6	101,0	100,9	+	1,3	- 0,1
604	32 50 11	Andere Instrumente, Apparate und Geräte für zahnärztliche Zwecke, Teile und Zubehör	.	.	105,0	104,8	107,1	107,1	+	2,2	-
605	32 50 13	Spritzen, Nadeln, Katheter, Kanülen u.dgl.; andere augenärztliche u.a. Instrumente, Apparate und Geräte, für medizinische und chirurgische Zwecke, a.n.g., Teile und Zubehör	2,15	.	99,8	98,6	99,8	99,7	+	1,1	- 0,1
606	32 50 21	Mechanotherapie- u. Massageapparate u. -geräte; Apparate u. Geräte für die Psychotechnik, At- mungstherapie; Gasmasken u.Ä., Teile u. Zubehör	0,07	.	96,8	92,0	97,2	97,2	+	5,7	-
607	32 50 22	Künstl. Gelenke; orthopädische Vorrichtungen; künstliche Zähne und andere Waren der Zahn- prothetik; künstl. Körperteile u. Organe, a.n.g.	1,24	.	99,4	99,3	100,0	100,0	+	0,7	-
608	32 50 3	Möbel für die Medizin oder Chirurgie; Friseur- u.ä. Stühle, Teile dafür	0,19	.	105,1	104,9	107,3	107,3	+	2,3	-
609	32 50 4	Brillen, Brillengläser, Teile dafür	0,54	.	107,0	106,0	109,0	108,2	+	2,1	- 0,7
610	32 9	Sonstige Erzeugnisse	1,42	.	107,5	105,3	109,3	108,0	+	2,6	- 1,2
611	35/36	Elektrischer Strom, Gas, Fernwärme, Wasser	214,56	.	128,0	118,5	133,2	132,1	+	11,5	- 0,8
612	35	Elektrischer Strom, Gas, Fernwärme	200,33	.	129,8	119,6	135,1	134,0	+	12,0	- 0,8
613	35 1/2	Elektrischer Strom und Erdgas	192,42	.	129,9	119,6	134,9	133,7	+	11,8	- 0,9
614	35 1	Elektrischer Strom und Dienstleistungen der Elektrizitätsversorgung	122,13	.	121,3	115,8	116,0	114,4	-	1,2	- 1,4
615	35 11	Elektrischer Strom	98,88	.	131,3	124,0	125,1	122,9	-	0,9	- 1,8
616	35 11 11	Elektrischer Strom an Weiterverteiler	34,03	.	150,8	136,6	134,4	129,6	-	5,1	- 3,6
617	35 11 12	Elektrischer Strom, bei Abgabe an Haushalte	26,69	.	112,8	111,8	115,8	117,4	+	5,0	+ 1,4
618	35 11 13	Elektr. Strom, bei Abgabe an gewerbliche Anlagen	6,10	.	111,9	111,0	114,3	115,9	+	4,4	+ 1,4
619	35 11 14/15	Elektrischer Strom, bei Abgabe an Sonder- vertragskunden	32,06	.	129,8	123,2	124,9	121,7	-	1,2	- 2,6
620	35 11 14	in Niederspannung	9,56	.	115,9	112,8	113,6	112,0	-	0,7	- 1,4
621	35 11 15	in Hochspannung	22,50	.	135,7	127,7	129,7	125,8	-	1,5	- 3,0
622		Börsennotierungen	2,25	.	172,1	153,0	133,6	122,1	-	20,2	- 8,6
623	35 12	Dienstleistung der Elektrizitätsübertragung	3,86	.	87,9	88,6	87,3	88,1	-	0,6	+ 0,9
624	35 13	Dienstleistung der Elektrizitätsverteilung	4,95	.	83,7	85,3	82,9	83,8	-	1,8	+ 1,1
625	35 14	Dienstleistung des Elektrizitätshandels	14,44	.	74,3	77,0	73,4	74,1	-	3,8	+ 1,0
626	35 2	Erdgas (Verteilung)	70,29	.	144,8	126,2	167,7	167,1	+	32,4	- 0,4
627		Erdgas, bei Abgabe an Haushalte	13,44	.	132,4	123,9	148,8	147,7	+	19,2	- 0,7
628		Erdgas, bei Abgabe an Handel und Gewerbe	4,42	.	131,7	122,7	149,4	148,8	+	21,3	- 0,4
629		Erdgas, bei Abgabe an die Industrie	11,58	.	151,1	133,3	173,7	173,1	+	29,9	- 0,3
630		Jahresabgabe 1 163 MWh	2,32	.	144,8	128,9	165,1	165,0	+	28,0	- 0,1
631		Jahresabgabe 11 630 MWh	3,47	.	147,1	129,0	170,0	169,0	+	31,0	- 0,6
632		Jahresabgabe 116 300 MWh	4,05	.	154,3	137,1	181,3	181,3	+	32,2	-
633		Jahresabgabe über 500 000 MWh	1,74	.	159,7	139,1	174,8	172,7	+	24,2	- 1,2
634		Erdgas, bei Abgabe an Kraftwerke	2,40	.	138,3	121,3	156,9	156,8	+	29,3	- 0,1
635		Erdgas, bei Abgabe an Ortsgasversorgungs- unternehmen	20,29	.	147,4	124,3	173,9	173,1	+	39,3	- 0,5
636		Erdgas, bei Abgabe an Weiterverteiler	18,16	.	151,1	126,8	176,9	176,9	+	39,5	-
637	35 3	Fernwärme mit Dampf und Warmwasser	7,91	.	126,9r	120,7	140,3r	141,4	+	17,1	+ 0,8
638	36	Wasser u. Dienstleistungen der Wasserversorgung	14,23	.	103,6	103,3	105,4	106,0	+	2,6	+ 0,6
639		Wasser, bei Abgabe an Haushalte	8,17	.	103,6	103,4	105,1	105,4	+	1,9	+ 0,3
640		Wasser, bei Abgabe an die Industrie	2,13	.	104,7	103,6	105,2	105,2	+	1,5	-
641		Wasser, bei Abgabe an Wasserversorgungs- unternehmen	3,93	.	103,2	102,9	106,2	107,8	+	4,8	+ 1,5
642	38 32	Sekundärrohstoffe	2,47	.	147,5	139,3	103,8	96,8	-	30,5	- 6,7
643	38 32 2	Metallische Sekundärrohstoffe	1,82	.	154,8	139,9	104,3	96,0	-	31,4	- 8,0
644	38 32 3	Nichtmetallische Sekundärrohstoffe	0,65	.	127,2	137,7	102,3	99,0	-	28,1	- 3,2

1) Die Gegenüberstellung der vergleichb. Reihen wird noch veröffentlicht.

Deutschland<sup>\*)</sup>

**1 Index der Erzeugerpreise gewerblicher Produkte (Inlandsabsatz)<sup>\*\*)</sup>**

1.2 Langfristige Übersicht<sup>1)</sup>

2005 = 100

Jahr	Gewerbliche Erzeugnisse		Erzeugnisse der			Energie	Bergbau und Gewinnung von Steinen und Erden	Erzeugnisse des Verarbeitenden Gewerbes		Elektrischer Strom, Gas, Fernwärme, Wasser
	insgesamt	ohne Energie	Vorleistungs-	Investitions-	Konsum-			zusammen	darunter:	
			güterproduzenten						Nahrungs- und Futtermittel sowie Getränke	
1949 .....	30,5									
1950 .....	29,7									
1951 .....	35,2									
1952 .....	36,0									
1953 .....	35,1									
1954 .....	34,5									
1955 .....	35,2			26,3						
1956 .....	35,7			27,0						
1957 .....	36,4			27,8						
1958 .....	36,2			28,3						
1959 .....	36,0			28,2						
1960 .....	36,4			28,6						
1961 .....	36,9			29,8						
1962 .....	37,2			30,8						
1963 .....	37,4			31,2						
1964 .....	37,9			31,6						
1965 .....	38,8			32,7						
1966 .....	39,4			33,5						
1967 .....	38,9			33,4						
1968 .....	38,8			33,5						
1969 .....	39,5			34,7						
1970 .....	41,4			37,9						
1971 .....	43,2			41,0						
1972 .....	44,4			42,5						
1973 .....	47,2			44,4						
1974 .....	53,6			48,6						
1975 .....	56,1			52,6						
1976 .....	58,2			54,9						
1977 .....	59,8			57,2						
1978 .....	60,5			59,0						
1979 .....	63,3			61,0						
1980 .....	68,1			63,9						
1981 .....	73,4			66,7						
1982 .....	77,8			70,6						
1983 .....	78,9			72,8						
1984 .....	81,2			74,6						
1985 .....	83,1			76,7						
1986 .....	81,0			78,6						
1987 .....	79,1			80,4						
1988 .....	80,0			82,0						
1989 .....	82,6			84,1						
1990 .....	84,0			86,5						
1991 .....	86,0			89,4						
1992 .....	87,2			91,8						
1993 .....	87,2			93,4						
1994 .....	87,7			93,7						
1995 .....	89,2			94,8						
1996 .....	88,1			95,6						
1997 .....	89,2			96,1						
1998 .....	88,8			96,9						
1999 .....	87,9			97,1						
2000 .....	90,6			97,4						
2001 .....	93,3			98,1						
2002 .....	92,7			99,1						
2003 .....	94,3			99,2						
2004 .....	95,8			99,4						
2005 .....	100,0	100,0	100,0	100,0	100,0	100,0	100,0	100,0	100,0	100,0
2006 .....	105,4	101,9	104,0	100,1	101,2	114,7	113,6	102,3	101,3	115,9
2007 .....	106,8	104,2	107,9	100,7	103,0	113,7	111,3	104,7	105,2	114,1
2008 .....	112,7	106,7	110,8	101,6	106,9	128,4	137,2	107,9	112,5	128,0

\*) Die Preisentwicklung für Perioden vor 1995 beruht auf der Preisentwicklung des früheren Bundesgebietes.

1) Weitere lange Reihen werden nach Fertigstellung veröffentlicht.

**2 Erzeugerpreise ausgewählter gewerblicher Produkte (Inlandsabsatz)**

EUR je Mengeneinheit \*)

Güterbezeichnung Handelsbedingungen	Frachtlage	Berichtsort bzw. Geltungsbereich	Jahres- durchschnitt 2008	15. Februar 2008	15. Januar 2009	15. Februar 2009
<b>Motorenbenzin</b> <sup>1)</sup> (Superbenzin, Markenware)			<b>EUR je hl</b>			
bei Abgabe von 15-20 m <sup>3</sup> in Tankkraftwagen an den Großhandel	frei Empfänger	Deutschland .....	112,01	117,27	92,64	95,04
<b>Dieselmotorenkraftstoff</b> <sup>1)</sup>						
bei Abgabe von mindestens 100 hl in TKW an den Großhandel	frei Zielort	Deutschland .....	105,66	101,75	82,63	79,70
bei Lieferung von 50-70 hl an Großverbraucher	frei Verbraucher- stelle	Deutschland .....	107,54	103,29	84,90	81,87
<b>Leichtes Heizöl</b> <sup>1) 2)</sup>			<b>EUR je hl</b>			
bei Lieferung von mindestens 500 t an den Großhandel	ab Lager	Deutschland <sup>3)</sup> .....	61,76	58,16	41,95	37,60
<b>Schwefelgehalt größer 50 mg/kg</b>						
			Früheres Bundesgebiet <sup>4)</sup> .....	61,46	57,91	41,46
			"Rheinschiene" <sup>5)</sup> .....	61,31	57,54	41,35
			Kiel .....	60,74	57,69	39,84
			Hamburg .....	60,75	57,59	39,78
			Hannover .....	61,14	58,18	40,46
			Düsseldorf .....	60,94	57,33	40,72
			Frankfurt am Main .....	61,51	57,69	41,41
			Mannheim/Ludwigshafen ..	61,49	57,59	41,93
			Stuttgart .....	61,88	57,91	42,47
			München .....	62,89	58,69	43,80
			Berlin .....	61,81	58,52	42,72
bei Lieferung in TKW an Verbraucher, 40 - 50 hl pro Auftrag	frei Verbraucher	Deutschland <sup>6)</sup> .....	64,08	60,34	45,11	40,11
<b>Schwefelgehalt größer 50 mg/kg</b>						
			Früheres Bundesgebiet <sup>7)</sup> .....	63,80	60,13	44,72
			"Rheinschiene" <sup>5)</sup> .....	63,78	59,69	44,48
			Kiel .....	63,02	60,05	42,56
			Hamburg .....	63,24	60,04	42,79
			Hannover .....	64,15	60,36	46,69
			Düsseldorf .....	63,54	59,61	43,98
			Frankfurt am Main .....	64,27	59,86	45,22
			Mannheim/Ludwigshafen ..	63,53	59,59	44,25
			Stuttgart .....	63,81	60,10	44,40
			München .....	64,51	60,55	46,33
			Berlin .....	64,11	60,98	46,22
			Rostock .....	63,47	60,12	43,10
			Magdeburg .....	64,61	61,05	47,03
			Dresden .....	64,63	60,86	45,74
<b>Schweres Heizöl, Schwefelgehalt maximal 1 %</b> <sup>8)</sup>			<b>EUR je t</b>			
bei Lieferung in TKW an gewerbliche Verbraucher im Bereich von 30 Straßenkilometern ab Stadtmitte bei Abnahme von 15 t und mehr im Monat	frei Betrieb	Deutschland <sup>9)</sup> .....	394,46	356,95	242,24	249,06
bei Abnahme in Kessel- oder Tankkraftwagen	ab Raffinerie	Deutschland <sup>10)</sup> .....	384,01	344,29	228,03	233,49

\*) Ohne Umsatzsteuer.

1) Einschl. Mineralölsteuer (die auch die ab 1. April 1999 erhobene "Ökosteuern" auf leichtes Heizöl enthält) und Erdölbevorratungsbeitrag (EBV).

2) Gem. § 3 3.BImSchV wurde der zulässige Schwefelgehalt für leichtes Heizöl zum 1.1.2008 auf 0,1 % reduziert.

3) Durchschnitt aus den Preisen der aufgeführten 9 Berichtsorte Kiel bis Berlin und Rostock, Magdeburg, Leipzig, Dresden.

4) Durchschnitt aus den Preisen der aufgeführten 9 Berichtsorte Kiel bis Berlin

5) Durchschnitt aus den Preisen für Düsseldorf, Frankfurt am Main und Mannheim/Ludwigshafen.

6) Durchschnitt aus den Preisen der aufgeführten 12 Berichtsorte Kiel bis Dresden und Bremen, Leipzig (von Januar bis August 2003 ohne Bremen).

7) Durchschnitt aus den Preisen der aufgeführten 9 Berichtsorte Kiel bis Berlin

8) Einschl. Mineralölsteuer und Erdölbevorratungsbeitrag (EBV).

9) Durchschnitt aus den Preisen der Marktorte Hamburg, Hannover, Bremen, Düsseldorf, Frankfurt am Main, Mannheim/Ludwigshafen, Stuttgart, München und Berlin.

10) Durchschnitt aus den Preisen der Raffineriegebiete Hamburg, Rhein/Ruhr, Karlsruhe und Ingolstadt.