

Preise

Preisindizes für die Land- und Forstwirtschaft

November 2006

Erscheinungsfolge: monatlich
Erschienen am 22.02.2007
Artikelnummer: 2170100061114

Fachliche Informationen zu dieser Veröffentlichung können Sie direkt bei Statistischem Bundesamt erfragen:
Gruppe V A, Telefon: +49 (0)611 75 2078; Fax: +49 (0)611 72 4000 oder E-Mail:
agrarpreisstatistik@destatis.de

© Statistisches Bundesamt, Wiesbaden 2006

Vervielfältigung und Verbreitung, auch auszugsweise, mit Quellenangabe gestattet.

Inhalt

Textteil

Erläuterungen

Aktuelle Ergebnisse

Schaubild

Tabellenteil

- 1 Index der Erzeugerpreise landwirtschaftlicher Produkte, ohne Umsatzsteuer (Aktuelle Ergebnisse)
- 1 Index der Erzeugerpreise landwirtschaftlicher Produkte, einschließlich Umsatzsteuer (Aktuelle Ergebnisse)
- 2 Index der Erzeugerpreise landwirtschaftlicher Produkte (Mittelfristige Übersicht, absolute Werte)
- 2 Index der Erzeugerpreise landwirtschaftlicher Produkte (Mittelfristige Übersicht, relative Veränderungen)
- 3 Index der Einkaufspreise landwirtschaftlicher Betriebsmittel, ohne Umsatzsteuer (Aktuelle Ergebnisse)
- 3 Index der Einkaufspreise landwirtschaftlicher Betriebsmittel, einschließlich Umsatzsteuer (Aktuelle Ergebnisse)
- 4 Index der Einkaufspreise landwirtschaftlicher Betriebsmittel (Mittelfristige Übersicht, absolute Werte)
- 4 Index der Einkaufspreise landwirtschaftlicher Betriebsmittel (Mittelfristige Übersicht, relative Veränderungen)
- 5 Index der Erzeugerpreise forstwirtschaftlicher Produkte aus den Staatsforsten, ohne Umsatzsteuer (Aktuelle Ergebnisse)
- 5 Index der Erzeugerpreise forstwirtschaftlicher Produkte aus den Staatsforsten, einschließlich Umsatzsteuer (Aktuelle Ergebnisse)
- 6 Index der Erzeugerpreise forstwirtschaftlicher Produkte aus den Staatsforsten (Mittelfristige Übersicht, absolute Werte)
- 6 Index der Erzeugerpreise forstwirtschaftlicher Produkte aus den Staatsforsten (Mittelfristige Übersicht, relative Veränderungen)
- 7 Preisindizes in der Land- und Forstwirtschaft (Langfristige Übersicht für Wirtschafts- bzw. Forstwirtschaftsjahre)

Angaben für die **Bundesrepublik Deutschland** nach dem Gebietsstand seit dem 03.10.1990.

Zeichenerklärung

- p = vorläufige Zahl
- r = berichtigte Zahl
- = nichts vorhanden
- . = Zahlenwert unbekannt oder geheimzuhalten
- ... = Angabe fällt später an

Abkürzungen

- D = Durchschnitt errechnet aus 12 Monatszahlen

Erläuterungen

Im Rahmen der Agrar- und Forstpreisstatistik werden folgende drei Indizes berechnet und veröffentlicht:

- a) Index der Erzeugerpreise landwirtschaftlicher Produkte
- b) Index der Einkaufspreise landwirtschaftlicher Betriebsmittel
- c) Index der Erzeugerpreise forstwirtschaftlicher Produkte (aus den Staatsforsten).

- 1 Der **Index der Erzeugerpreise landwirtschaftlicher Produkte** misst die Entwicklung der Verkaufspreise der Landwirtschaft. Die Bezugsgröße des Gesamtindex ist der Wert der Verkaufserlöse der Landwirtschaft im Basisjahr (gegenwärtig: 2000).

Der **Index der Einkaufspreise landwirtschaftlicher Betriebsmittel** dient zur Messung der Preisentwicklung auf der Ausgabenseite der Landwirtschaft. Als Wertgröße, deren Preiskomponente nachgewiesen wird, dient die Summe der Betriebsausgaben der Landwirtschaft im Basisjahr (gegenwärtig: 2000).

Der **Index der Erzeugerpreise forstwirtschaftlicher Produkte** hat die Aufgabe, die Preisentwicklung für Rohholz inländischer Herkunft aus den Staatsforsten beim Absatz am Inlandsmarkt darzustellen. Die Bezugsgrundlage des Index bildet der Wert der Verkaufserlöse der Forstwirtschaft (Staatsforsten) im Basisjahr (gegenwärtig: 2000).

Im Hinblick auf die wesentlichen Rechengänge können die Indizes als gewogene Durchschnitte aus den Preisveränderungszahlen (Durchschnittsmesszahlen) bezeichnet werden, die für eine repräsentative Auswahl von Produkten bzw. Leistungen (die sog. Preisrepräsentanten) gebildet werden. Die Einzelmesszahlen werden auf der Grundlage des monats- bzw. quartalsweise gewogenen Preisstandes (Erzeugerpreisindizes land- und forstwirtschaftlicher Produkte) bzw. des ungewogenen Preisstandes (Betriebsmittelindex) im Basisjahr (= 100) aus Einzelpreisreihen (einzelner Berichtsstellen) gewonnen.

Für jede Ware bzw. Leistung wird dann aus den dafür vorliegenden Einzelmesszahlen eine Durchschnittsmesszahl als einfaches arithmetisches Mittel gebildet. Die Aggregation der Durchschnittsmesszahlen unter Gewichtung entsprechend der Umsatz- bzw. Ausgabenbedeutung der einzelnen Preisrepräsentanten im Basisjahr ergibt die Indizes für Klassen, Zweige, Gruppen und weitere sinnvolle Zusammenfassungen sowie für den Gesamtindex.

- 2 Die Einzelpreisreihen beruhen auf den Ergebnissen überwiegend monatlicher – bei Betriebsmitteln ab 1997 vierteljährlicher – **Preiserhebungen** bei einer repräsentativen Auswahl von Berichtsstellen (insbesondere landwirtschaftlichen Genossenschaften, Landhändlern, Marktzentralen, Staatsforstverwaltungen). Damit die Werte einer Einzelpreisreihe nur "reine" Preisveränderungen zum Ausdruck bringen, müssen alle für die Höhe des Preises maßgeblichen Faktoren, die sog. preisbestimmenden Merkmale, solange wie möglich konstant gehalten werden. Dies gilt nicht nur für die Mengeneinheit der beobachteten Preisrepräsentanten und ihre qualitative Beschaffenheit, sondern auch für die verschiedenen Handels-, Liefer- und Zahlungsbedingungen. Ändert sich eines dieser Merkmale, so kann die Differenz zwischen dem neuen und dem zuletzt gemeldeten Preis eine unechte Preisveränderung enthalten, die eliminiert werden muss.

Trotz der Umstellung der monatlichen auf eine vierteljährliche Erhebung wurde der Betriebsmittelindex von 1997 bis 2000 monatlich berechnet, da für rd. zwei Drittel der Preisrepräsentanten ohne spezielle Erhebung weiterhin monatliche Preisdaten aus anderweitigen geeigneten Quellen (z.B. andere amtliche Preisstatistiken, zentrale Preisnotierungen) zur Verfügung standen. In den Monaten, in denen keine Erhebung stattfand, wurden die Preise entweder unverändert fortgeschrieben oder – wenn möglich – interpoliert. Ab dem Jahr 2000 wird der Betriebsmittelindex nur noch vierteljährlich berechnet.

Die monatlich bzw. vierteljährlich ermittelten Preise sind Marktpreise (ohne Umsatzsteuer). Gegenwärtig werden im Rahmen der Agrar- und Forstpreisstatistik rund 860 Berichtsstellen nach ihren Preisen für insgesamt 267 Preisrepräsentanten befragt. Den Indizes liegen zusammen ca. 4 850 Einzelpreisreihen zu Grunde.

- 3 Die Indizes werden nach der sog. **Laspeyres** -Formel berechnet. Das bedeutet, dass die aus dem Basisjahr stammenden **Wägungszahlen** bis zur Umstellung der Indizes auf ein neueres Basisjahr **unverändert bleiben**. Als nächstes Basisjahr ist für die Preisindizes der Land- und Forstwirtschaft das Jahr 2005 in Aussicht genommen. Das letzte Basisjahr vor dem gegenwärtigen Basisjahr war das Jahr 1995. Für längerfristige Vergleiche können bei den Agrar- und Forstpreisindizes durchlaufende Reihen durch Verkettung der gegenwärtigen Berechnungsergebnisse auf Basis 2000 (= 100) mit den früheren Indexzahlen auf Basis 1995 (= 100) für die Zeit vor dem Jahr 2000 gebildet werden. Die Tabellen 1, 3 und 5 enthalten Verkettungsfaktoren, mit denen die Indexzahlen 1995 = 100 für die Zeit vor 2000 zwecks Umbasierung auf 2000 = 100 zu multiplizieren sind bzw. durch die die Indexzahlen 2000 = 100 für die Zeit ab Januar 2000 zwecks Umbasierung auf 1995 = 100 zu dividieren sind. Die Angabe eines Verkettungsfaktors fehlt bei denjenigen Positionen, für die es keine Indexreihe auf früherer Basis gibt bzw. bei denen eine Verbindung der alten mit der neuen Reihe wegen zu großer Unterschiede in der Auswahl von Preisrepräsentanten problematisch wäre.
- 4 Die Indizes der Erzeugerpreise land- bzw. forstwirtschaftlicher Produkte und der Einkaufspreise landwirtschaftlicher Betriebsmittel werden nicht nur als Gesamtreihen sondern auch für **verschiedene Aggregationsstufen** bis hin zu ausgewählten Preisrepräsentanten veröffentlicht. Wegen der praktischen Bedeutung, die bei den land- und forstwirtschaftlichen Preisindizes und -messzahlen sowohl den Netto- als auch den Bruttonachweisungen zukommt, werden die entsprechenden Indexergebnisse doppelt dargestellt, d.h. sowohl ohne als auch einschließlich **Umsatzsteuer**.
- 5 Während die Tabellen 1, 3 und 5 dem kurzfristigen Vergleich dienen, enthalten die Tabellen 2, 4 und 6 Reihen für einen **mehrjährigen Zeitraum**. In diesen Tabellen werden auch jährlich und monatlich bzw. vierteljährlich die prozentualen Indexveränderungen im Jahresabstand (Jahresveränderungsraten) nachgewiesen. In der Tabelle 7 werden zusätzlich wegen des teilweise bestehenden Interesses an Angaben für Wirtschafts- bzw. Forstwirtschaftsjahre bei den Agrarpreisindizes die Wirtschaftsjahre (Juli bis Juni) 1938/39 und ab 1950/51 und beim Forstpreisindex die Forstwirtschaftsjahre (Oktober bis September) ab 1950/51 nachgewiesen.
- 6 **Weitere methodische Erläuterungen** der Agrar- und Forstpreisstatistik finden sich in "Wirtschaft und Statistik", und zwar zu den Agrarpreisindizes in Heft 3/2005 und zum Forstpreisindex in Heft 2/2004.
- 7 **Landwirtschaftliche (und zum Teil auch forstwirtschaftliche) Erzeugnisse** werden auch noch in den folgenden für **andere Wirtschaftsstufen** monatlich berechneten Preisindizes des Statistischen Bundesamtes nachgewiesen und ebenfalls in der Fachserie 17 veröffentlicht: Index der Großhandelsverkaufspreise (Best.-Nr. 2170600), Preisindizes für die Lebenshaltung, Index der Einzelhandelspreise (Best.-Nr. 2170700) sowie Preisindizes für die Ein- und Ausfuhr (Best.-Nr. 2170800).
- 8 Die Monatsberichte der Fachserie 17, Reihe 1 "Preisindizes für die Land- und Forstwirtschaft" erscheinen etwa 6 Wochen (bei dem Forstpreisindex 10 Wochen) nach dem jeweiligen Berichtsmonat.

Der **Index der Erzeugerpreise landwirtschaftlicher Produkte** (ohne Umsatzsteuer) ist nach vorläufigem Berechnungsergebnis von Oktober bis November 2006 um 2,3 % auf einen Stand von 110,9 (2000 = 100) angestiegen. Er lag damit um 10,5 % höher als zur gleichen Zeit des Vorjahres. Der Abstand zum entsprechenden Vorjahresmonat hatte im Oktober + 9,8 % (endgültig) und im September + 11,4 % (endgültig) betragen.

Zu deutlichen Preissteigerungen kam es von Oktober bis November insbesondere bei Futtergerste (+9,1 %), Braugerste (+15,1 %), Sonstiges Getreide (+8,7 %), Erdbeeren (+159,7 %), Blumenkohl (+191,6 %), Tomaten (+21,4 %), Salat (+20,5 %), Gurken (+23,4 %), Zwiebeln (+13,2 %), Tulpen (+17,7 %), Azaleen (+8,3 %) und Stroh (Weizenstroh) (+9,5 %). Stärkere Preisrückgänge waren demgegenüber bei Tafeläpfel (-5,5 %), Tafelbirnen (-3,2 %), Karotten (-3,7 %), Treibrosen (-7,5 %), Begonien (-9,0 %), Kühen (-2,5 %) sowie bei Schweinen (-3,3 %) und Lämmern (-7,8 %) zu verzeichnen.

Auf der Kostenseite der Landwirtschaft ist der **Index der Einkaufspreise landwirtschaftlicher Betriebsmittel** (ohne Umsatzsteuer) von Juli bis Oktober 2006 um 0,9 % gestiegen.

Mit einem Stand von 112,5 (2000 = 100) lag er 3,0 % über dem vorjährigen Vergleichsniveau, nachdem er im Juli um +2,9 % und im April um + 3,1 % über dem Vorjahresstand gelegen hatte.

Von Juli bis Oktober verteuerten sich vor allem die Preise für Getreidesaatgut (+4,4 %), Getreide und Mühlennachprodukte (+16,6 %), Ölkuchen und -schrot (+7,2 %) sowie bei Mischfuttermitteln für Rinder (+4,2 %). Preissenkungen konnten demgegenüber bei Heizöl (-6,4 %), Dieselmotortreibstoff (-3,9 %) und Benzin (-4,2 %) beobachtet werden.

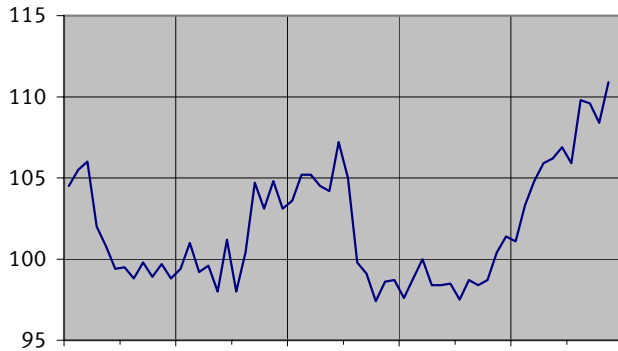
Der Index der Erzeugerpreise **forstwirtschaftlicher Produkte** aus den Staatsforsten (ohne Umsatzsteuer) lag im Oktober 2006 mit einem Stand von 104,4 (2000 = 100) um 4,0 % höher als im Vormonat und um 10,7 % höher als im entsprechenden Vorjahresmonat.

Von September bis Oktober erhöhten sich die Erzeugerpreise für Stammholz um durchschnittlich 3,7 % (Eiche B +2,9 %, Fichte B +4,7 %, Kiefer C +3,6 %). Die Erzeugerpreise für Industrieholz erhöhten sich im Durchschnitt um 4,9 % (Eiche +10,0 %, Buche +4,5 %, Fichte +6,0 %).

Deutschland **Preisindizes für die Land- und Forstwirtschaft 1)**

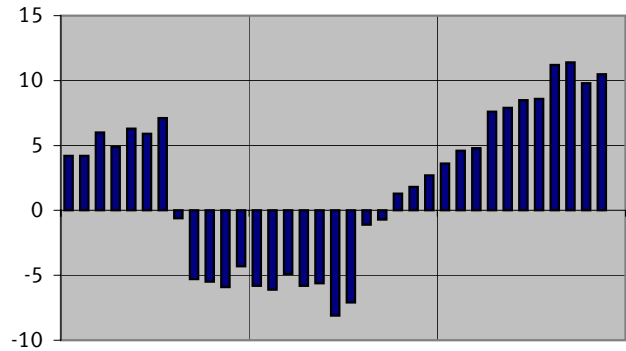
Preisindex

Index der Erzeugerpreise landwirtschaftlicher Produkte
2000 = 100

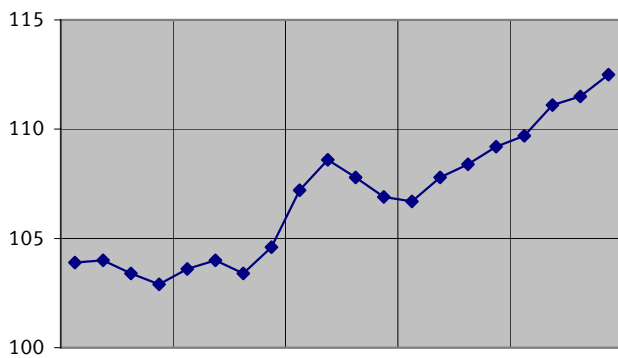


Veränderungen gegenüber dem Vorjahresmonat in %

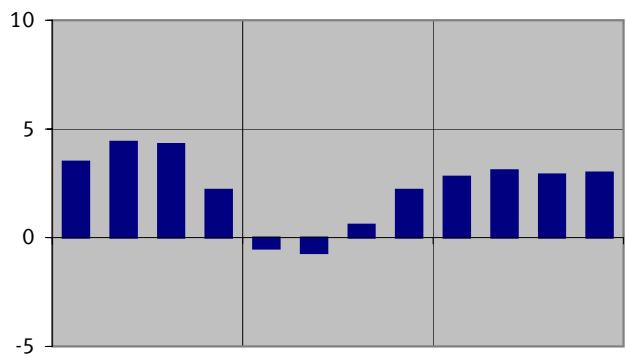
Index der Erzeugerpreise landwirtschaftlicher Produkte



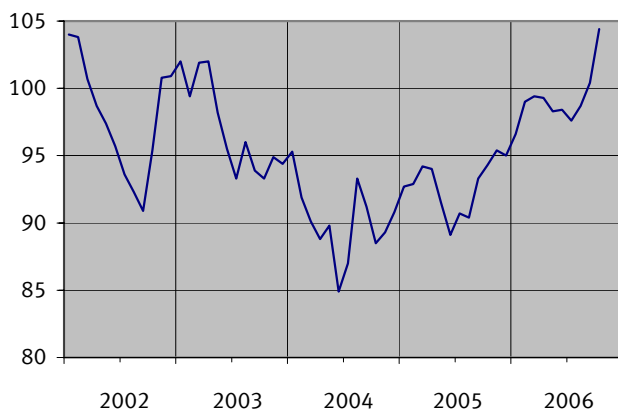
Index der Einkaufspreise landwirtschaftlicher Betriebsmittel
2000 = 100



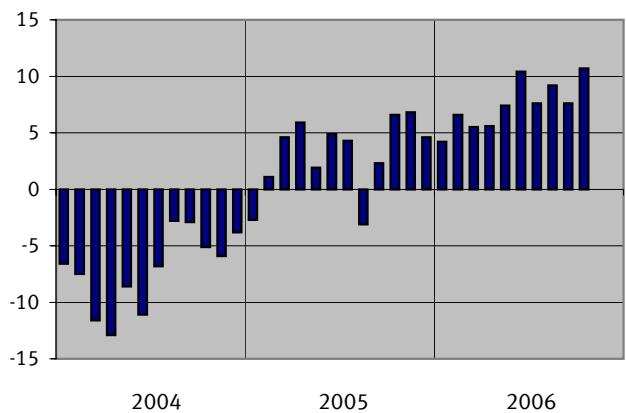
Index der Einkaufspreise landwirtschaftlicher Betriebsmittel



Index der Erzeugerpreise forstwirtschaftlicher Produkte
aus den Staatsforsten
2000 = 100



Index der Erzeugerpreise forstwirtschaftlicher Produkte
aus den Staatsforsten



Deutschland
1 Index der Erzeugerpreise landwirtschaftlicher Produkte
(Aktuelle Ergebnisse)
2000 = 100

Lfd. Nr.	Landwirtschaftliches Produkt	Wägungs- anteil am Gesamtindex in Promille	Ver- kettungs- faktor	2005 Durch- schnitt 1)	2005 November	2006		Veränderung November gegenüber	
						Oktober	November	November 2005 in Prozent	Oktober 2006
ohne Umsatzsteuer									
1	Landwirtschaftliche Produkte insgesamt	1000	1,05055	98,8	100,4	108,4	110,9 p	+ 10,5	+ 2,3
2	Landwirtschaftliche Produkte ohne Obst und Gemüse	937,48	1,05188	98,4	100,3	108,8	110,2 p	+ 9,9	+ 1,3
3	Landwirtschaftl. Produkte ohne Sonderkulturerzeugnisse 2)	820,44	1,04571	98,0	100,0	110,3	111,9 p	+ 11,9	+ 1,5
4	Landwirtschaftliche Produkte ohne Milch	717,81	1,09655	101,6	102,5	113,6	116,8	+ 14,0	+ 2,8
5	Pflanzliche Produkte	394,09	1,14745	98,9	100,8	118,1	125,1	+ 24,1	+ 5,9
6	Pflanzliche Produkte ohne Obst und Gemüse	331,57	1,17117	98,0	100,7	121,1	125,8	+ 24,9	+ 3,9
7	Pflanzliche Produkte ohne Sonderkulturerzeugnisse 2)	214,53	1,22393	96,0	99,9	133,6	140,8	+ 40,9	+ 5,4
8	Getreide	109,29	1,11230	81,6	82,8	109,1	117,1	+ 41,4	+ 7,3
9	Weichweizen	59,22	1,10177	80,5	81,1	110,6	117,7	+ 45,1	+ 6,4
10	Brotweizen	48,60	1,10256	80,7	81,5	110,7	117,5	+ 44,2	+ 6,1
11	Futterweizen	10,62	1,09300	79,6	79,0	110,2	118,5	+ 50,0	+ 7,5
12	Roggen	11,99	1,04581	75,2	79,8	110,6	115,1	+ 44,2	+ 4,1
13	Brotroggen	9,35	1,03785	74,4	79,9	111,4	114,9	+ 43,8	+ 3,1
14	Futterroggen	2,64	1,09176	77,7	79,7	108,0	115,7	+ 45,2	+ 7,1
15	Gerste	25,59	1,15442	85,2	86,9	103,5	114,6	+ 31,9	+ 10,7
16	Futtergerste	18,40	1,10700	86,4	87,8	103,5	112,9	+ 28,6	+ 9,1
17	Braugerste	7,19	1,24903	82,1	84,8	103,4	119,0	+ 40,3	+ 15,1
18	Futterhafer	1,21	0,98836	73,5	76,9	101,6	110,0	+ 43,0	+ 8,3
19	Körnermais	7,75	1,33376	89,1	89,4	113,9	123,0	+ 37,6	+ 8,0
20	Sonstiges	3,53	1,13822	82,2	80,2	112,1	121,9	+ 52,0	+ 8,7
21	Hackfrüchte	68,76	1,54179	114,8	123,2	178,3	186,6	+ 51,5	+ 4,7
22	Speisekartoffeln	19,28	3,26178	164,4	195,1	391,5	421,0	+115,8	+ 7,5
23	Zuckerrüben	42,68	1,07643	98,7	98,7	98,7	98,7	± 0,0	± 0,0
24	Sonstige	6,80	0,98436	75,5	73,4	73,4	73,4	± 0,0	± 0,0
25	Obst	20,46	1,11949	108,5	108,5	116,9	131,6	+ 21,3	+ 12,6
26	Tafeläpfel	10,03	1,34877	97,7	99,5	120,7	114,1	+ 14,7	- 5,5
27	Tafelbirnen	0,46	1,14370	104,4	106,0	111,8	108,2	+ 2,1	- 3,2
28	Kirschen	2,84	0,73231	94,3	97,7	156,1	156,1	+ 59,8	± 0,0
29	Pflaumen	1,41	1,52124	169,5	209,0	117,2	117,2	- 43,9	± 0,0
30	Erdbeeren	3,33	0,75941	128,8	87,4	64,7	168,0	+ 92,2	+159,7
31	Sonstiges Frischobst	2,39	1,29344	107,5	129,8	128,2	138,2	+ 6,5	+ 7,8
32	Gemüse	42,06	0,94393	101,9	97,3	95,7	116,2	+ 19,4	+ 21,4
33	Blumenkohl	2,65	1,05461	97,2	156,3	64,3	187,5	+ 20,0	+191,6
34	Tomaten	3,07	0,67208	89,8	65,7	74,7	90,7	+ 38,1	+ 21,4
35	Sonstiges Frischgemüse darunter	36,34	0,96522	103,3	95,7	99,8	113,2	+ 18,3	+ 13,4
36	Kohl darunter	3,40	1,14700	112,7	90,1	96,0	102,4	+ 13,7	+ 6,7
37	Weißkohl	0,49	1,18959	126,4	88,5	101,8	107,7	+ 21,7	+ 5,8
38	Wirsingkohl	0,39	1,11880	128,1	77,2	97,0	87,4	+ 13,2	- 9,9
39	Chinakohl	0,72	0,82643	116,4	79,4	114,7	93,0	+ 17,1	- 18,9
40	Broccoli	1,50	1,08569	102,3	100,3	80,0	105,4	+ 5,1	+ 31,8
41	Salat	9,09	0,84409	112,2	116,9	94,8	114,2	- 2,3	+ 20,5
42	Gurken	3,28	0,84332	86,3	73,4	86,9	107,2	+ 46,0	+ 23,4
43	Karotten	2,75	1,26160	123,3	97,5	116,9	112,6	+ 15,5	- 3,7
44	Zwiebeln	1,99	0,99391	50,1	76,0	105,0	118,9	+ 56,4	+ 13,2
45	Bohnen	0,79	0,65513	101,1	80,8	99,8	99,8	+ 23,5	± 0,0
46	Sonstige darunter	14,78	1,00434	102,7	91,6	102,4	116,4	+ 27,1	+ 13,7
47	Kohlrabi	1,61	1,55095	93,6	113,9	107,2	163,0	+ 43,1	+ 52,1
48	Chicoree	0,39	0,94879	104,5	97,8	124,5	136,1	+ 39,2	+ 9,3
49	Sellerie	0,62	1,75540	78,2	74,6	144,6	104,0	+ 39,4	- 28,1
50	Porree	1,21	0,87512	105,3	71,1	88,9	83,5	+ 17,4	- 6,1
51	Spargel	5,13	1,10670	76,2	60,1	82,4	82,4	+ 37,1	± 0,0
52	Radieschen	1,08	.	169,7	167,7	142,7	272,9	+ 62,7	+ 91,2
53	Rettich	1,05	.	122,4	87,3	121,6	114,1	+ 30,7	- 6,2
54	Zuckermais	0,69	.	86,3	84,0	84,4	84,4	+ 0,5	± 0,0
55	Petersilie	0,88	0,93631	126,6	94,7	88,0	74,0	- 21,9	- 15,9
56	Schnittlauch	0,88	.	147,4	150,3	123,1	150,5	+ 0,1	+ 22,3
57	Sonstige Gewürzkräuter, Topfware	1,08	.	124,4	123,0	124,5	123,5	+ 0,4	- 0,8

Deutschland
1 Index der Erzeugerpreise landwirtschaftlicher Produkte
(Aktuelle Ergebnisse)
2000 = 100

Lfd. Nr.	Landwirtschaftliches Produkt	Wägungs- anteil am Gesamtindex in Promille	Ver- kettungs- faktor	2005 Durch- schnitt 1)	2005 November	2006		Veränderung November gegenüber	
						Oktober	November	November 2005	Oktober 2006
in Prozent									
ohne Umsatzsteuer									
58	Weinmost	32,88	1,32297	.	94,0	94,0	94,0	.	.
59	Saat- und Pflanzgut	11,31	1,01611	89,6	86,7	94,1	94,4	+ 8,9	+ 0,3
60	Getreidesaatgut	7,88	1,01424	87,6	87,7	97,1	97,6	+ 11,3	+ 0,5
61	Hackfrüchtepflanzgut	2,68	1,02759	83,4	71,8	78,7	78,7	+ 9,6	± 0,0
62	Futterpflanzensaatgut	0,75	1,01396	132,9	129,1	116,8	116,9	- 9,5	+ 0,1
63	Blumen, Zierpflanzen und Baumschulerzeugnisse	78,86	.	105,8	106,8	100,6	100,8	- 5,6	+ 0,2
64	Schnittblumen und Topfpflanzen	49,38	0,97304	107,4	109,4	99,6	99,9	- 8,7	+ 0,3
65	Schnittblumen	19,61	0,86421	113,2	123,7	104,5	105,5	- 14,7	+ 1,0
66	Treibrosen	7,91	0,86456	123,4	124,5	102,5	94,8	- 23,9	- 7,5
67	Treibnelken	2,65	1,00267	114,3	125,4	103,9	103,9	- 17,1	± 0,0
68	Chrysanthemen	2,84	0,79598	101,0	118,1	105,1	113,4	- 4,0	+ 7,9
69	Tulpen	3,69	0,83528	110,2	132,4	95,5	112,4	- 15,1	+ 17,7
70	Gerbera	2,52	0,84682	98,6	112,5	124,0	121,9	+ 8,4	- 1,7
71	Topfpflanzen darunter	29,77	1,11574	103,6	100,0	96,3	96,1	- 3,9	- 0,2
72	Cyclamen	4,31	1,14682	106,1	105,9	101,8	102,7	- 3,0	+ 0,9
73	Azaleen	4,08	0,98571	97,5	97,0	78,0	84,5	- 12,9	+ 8,3
74	Pelargonien	7,52	1,55699	101,0	91,5	85,3	85,3	- 6,8	± 0,0
75	Hortensien	2,22	0,90341	89,3	86,7	85,5	85,5	- 1,4	± 0,0
76	Begonien	3,50	1,02600	105,3	102,2	99,3	90,4	- 11,5	- 9,0
77	Usambara-Veilchen	1,67	0,92029	178,3	173,9	196,4	194,9	+ 12,1	- 0,8
78	Poinsettien	1,08	0,96141	78,9	80,2	77,8	76,1	- 5,1	- 2,2
79	Baumschulerzeugnisse	29,48	1,01534	103,0	102,4	102,4	102,4	± 0,0	± 0,0
80	Forstbaumschulen	4,77	0,93400	119,5	119,5	119,5	119,5	± 0,0	± 0,0
81	Obstbaumschulen	2,03	0,91533	114,9	112,9	112,9	112,9	± 0,0	± 0,0
82	Ziergehölzbaumschulen	22,68	1,04244	98,4	97,9	97,9	97,9	± 0,0	± 0,0
83	Laubgehölze	12,25	1,06955	94,1	93,4	93,4	93,4	± 0,0	± 0,0
84	Koniferen und Immergrüne	3,76	0,97824	97,7	95,8	95,8	95,8	± 0,0	± 0,0
85	Jungpflanzen	1,70	1,11376	104,8	107,7	107,7	107,7	± 0,0	± 0,0
86	Rosen	1,67	0,95772	119,4	117,6	117,6	117,6	± 0,0	± 0,0
87	Bodendecker	1,67	1,01724	99,8	100,8	100,8	100,8	± 0,0	± 0,0
88	Schling- und Kletterpflanzen	1,63	1,05521	102,6	102,8	102,8	102,8	± 0,0	± 0,0
89	Sonstige pflanzliche Erzeugnisse	30,47	1,00261	105,6	110,7	126,9	130,3	+ 17,7	+ 2,7
90	Ölpflanzen	23,05	1,08193	110,3	117,3	138,1	142,0	+ 21,1	+ 2,8
91	Raps	22,65	1,08606	109,9	117,1	138,2	142,2	+ 21,4	+ 2,9
92	Sonnenblumen	0,40	1,08324	130,3	127,6	129,7	130,8	+ 2,5	+ 0,8
93	Rohtabak	1,44	0,94371	102,7	101,9	101,9	101,9	± 0,0	± 0,0
94	Übrige	5,98	0,89215	88,5	87,4	89,8	92,0	+ 5,3	+ 2,4
95	Heu und Stroh	2,12	0,89965	106,8	103,8	110,5	116,9	+ 12,6	+ 5,8
96	Heu (Wiesenheu)	0,98	0,83215	130,0	125,0	134,7	138,6	+ 10,9	+ 2,9
97	Stroh (Weizenstroh)	1,14	0,91362	86,9	85,7	89,7	98,2	+ 14,6	+ 9,5
98	Hopfen	3,86	0,92268	78,4	78,4	78,4	78,4	± 0,0	± 0,0
99	Freihopfen	1,67	0,62048	41,1	41,1	41,1	41,1	± 0,0	± 0,0
100	Vertragshopfen	2,19	1,10151	106,8	106,8	106,8	106,8	± 0,0	± 0,0
101	Tierische Produkte	605,91	0,98907	98,7	100,1	102,1	101,7 p	+ 1,6	- 0,4
102	Tierische Produkte ohne Milch	323,72	1,02031	104,9	104,7	108,0	106,8	+ 2,0	- 1,1
103	Tiere (zur Schlachtung und für den Export)	293,59	1,02663	104,5	103,2	106,8	104,8	+ 1,6	- 1,9
104	Kälber	7,26	0,97561	112,3	113,2	108,2	106,8	- 5,7	- 1,3
105	Rinder	90,01	1,04952	108,9	104,6	111,4	111,4	+ 6,5	± 0,0
106	Jungbullen	44,87	1,03320	109,5	106,6	109,6	111,5	+ 4,6	+ 1,7
107	Kühe	32,62	1,09674	108,6	101,7	113,2	110,4	+ 8,6	- 2,5
108	Färsen	12,52	1,08960	107,7	105,2	113,3	113,3	+ 7,7	± 0,0
109	Schweine	165,96	1,03873	101,9	101,8	103,4	100,0	- 1,8	- 3,3
110	Lämmer	4,54	0,94758	108,9	108,8	115,2	106,2	- 2,4	- 7,8
111	Geflügel	25,82	1,06637	102,6	103,0	110,3	111,7	+ 8,4	+ 1,3
112	Jungmastgeflügel	11,77	1,05332	101,4	101,5	117,6	119,9	+ 18,1	+ 2,0
113	Sonstiges Geflügel	14,05	1,07953	103,6	104,3	104,1	104,8	+ 0,5	+ 0,7
114	Enten	2,38	1,01682	95,7	95,3	96,7	96,6	+ 1,4	- 0,1
115	Truthühner (Puten)	11,67	1,10116	105,2	106,2	105,6	106,5	+ 0,3	+ 0,9
116	Milch	282,19	0,94970	91,6	94,8	95,3	95,9 p	+ 1,2	+ 0,6
117	Eier	29,64	0,98180	109,6	120,3	120,7	126,6	+ 5,2	+ 4,9
118	Klasse M	11,86	0,95274	109,0	119,0	119,0	125,5	+ 5,5	+ 5,5
119	Klasse L	17,78	1,00107	109,9	121,1	121,9	127,3	+ 5,1	+ 4,4
120	Sonstige tierische Erzeugnisse	0,49	0,81932	82,0	90,5	90,5	90,5	± 0,0	± 0,0

1) Die Jahresdurchschnitte wurden berechnet durch Wägung der Monatsmesszahlen bzw. Vierteljahresdurchschnittsmesszahlen der einzelnen Waren mit den entsprechenden Monats- bzw. Vierteljahresumsätzen im Kalenderjahr 2000.

2) Sonderkulturerzeugnisse sind Genussmittelpflanzen, Weinmost, Obst, Gemüse, Baumschulerzeugnisse, Schnittblumen und Topfpflanzen.

Deutschland
1 Index der Erzeugerpreise landwirtschaftlicher Produkte
(Aktuelle Ergebnisse)
2000 = 100

Lfd. Nr.	Landwirtschaftliches Produkt	Wägungs- anteil am Gesamtindex in Promille	Ver- kettungs- faktor	2005 Durch- schnitt 1)	2005 November	2006		Veränderung November gegenüber	
						Oktober	November	November	Oktober
								2005	2006
in Prozent									
einschließlich pauschalierter Umsatzsteuer									
1	Landwirtschaftliche Produkte insgesamt	1000	1,04940	98,8	100,3	108,4	110,9 p	+ 10,6	+ 2,3
2	Landwirtschaftliche Produkte ohne Obst und Gemüse	937,63	1,05188	98,4	100,3	108,8	110,2 p	+ 9,9	+ 1,3
3	Landwirtschaftl. Produkte ohne Sonderkulturerzeugnisse 2)	818,58	1,04454	98,0	100,0	110,4	111,9 p	+ 11,9	+ 1,4
4	Landwirtschaftliche Produkte ohne Milch	718,42	1,09655	101,6	102,5	113,5	116,7	+ 13,9	+ 2,8
5	Pflanzliche Produkte	395,46	1,14745	98,9	100,7	118,0	124,9	+ 24,0	+ 5,8
6	Pflanzliche Produkte ohne Obst und Gemüse	333,09	1,17117	97,9	100,7	120,9	125,6	+ 24,7	+ 3,9
7	Pflanzliche Produkte ohne Sonderkulturerzeugnisse 2)	214,04	1,22393	96,0	99,9	133,6	140,9	+ 41,0	+ 5,5
8	Getreide	109,04	1,11230	81,6	82,8	109,1	117,1	+ 41,4	+ 7,3
9	Weichweizen	59,09	1,10177	80,5	81,1	110,6	117,7	+ 45,1	+ 6,4
10	Brotweizen	48,48	1,10256	80,7	81,5	110,7	117,5	+ 44,2	+ 6,1
11	Futterweizen	10,61	1,09300	79,6	79,0	110,1	118,5	+ 50,0	+ 7,6
12	Roggen	11,93	1,04579	75,1	79,8	110,6	115,1	+ 44,2	+ 4,1
13	Brotroggen	9,32	1,03884	74,4	79,8	111,4	114,9	+ 44,0	+ 3,1
14	Futterroggen	2,61	1,09176	77,7	79,7	108,0	115,9	+ 45,4	+ 7,3
15	Gerste	25,54	1,15440	85,2	86,9	103,5	114,7	+ 32,0	+ 10,8
16	Futtergerste	18,36	1,10700	86,4	87,8	103,5	112,9	+ 28,6	+ 9,1
17	Braugerste	7,18	1,24903	82,1	84,8	103,4	119,1	+ 40,4	+ 15,2
18	Futterhafer	1,20	0,99030	73,5	77,0	101,7	110,1	+ 43,0	+ 8,3
19	Körnermais	7,76	1,33376	89,1	89,5	113,9	123,0	+ 37,4	+ 8,0
20	Sonstiges	3,52	1,13822	82,2	80,2	112,1	121,9	+ 52,0	+ 8,7
21	Hackfrüchte	68,58	1,54179	114,8	123,2	178,4	186,6	+ 51,5	+ 4,6
22	Speisekartoffeln	19,23	3,26178	164,4	195,2	391,8	421,2	+115,8	+ 7,5
23	Zuckerrüben	42,56	1,07643	98,7	98,7	98,7	98,7	± 0,0	± 0,0
24	Sonstige	6,79	0,98436	75,5	73,4	73,4	73,4	± 0,0	± 0,0
25	Obst	20,41	1,12065	108,5	108,5	116,9	131,7	+ 21,4	+ 12,7
26	Tafeläpfel	10,01	1,34902	97,7	99,5	120,7	114,1	+ 14,7	- 5,5
27	Tafelbirnen	0,45	1,14874	103,6	105,1	111,2	107,8	+ 2,6	- 3,1
28	Kirschen	2,83	0,73231	94,2	97,6	156,1	156,1	+ 59,9	± 0,0
29	Pflaumen	1,41	1,52124	169,5	209,0	117,2	117,2	- 43,9	± 0,0
30	Erdbeeren	3,34	0,75941	128,8	87,4	64,7	168,0	+ 92,2	+159,7
31	Sonstiges Frischobst	2,37	1,29774	107,8	130,1	128,5	138,6	+ 6,5	+ 7,9
32	Gemüse	41,96	0,94307	101,9	97,3	95,7	116,2	+ 19,4	+ 21,4
33	Blumenkohl	2,64	1,05529	97,2	156,3	64,3	187,6	+ 20,0	+191,8
34	Tomaten	3,07	0,67617	89,8	65,7	74,7	90,7	+ 38,1	+ 21,4
35	Sonstiges Frischgemüse	36,25	0,96477	103,3	95,7	99,8	113,2	+ 18,3	+ 13,4
36	darunter Kohl	3,40	1,14672	112,7	90,2	95,8	102,3	+ 13,4	+ 6,8
37	darunter Weißkohl	0,48	1,18959	126,5	88,5	101,8	107,7	+ 21,7	+ 5,8
38	Wirsingkohl	0,39	1,11880	128,2	77,2	97,0	87,4	+ 13,2	- 9,9
39	Chinakohl	0,72	0,82643	116,4	79,4	114,7	93,0	+ 17,1	- 18,9
40	Broccoli	1,51	1,08569	102,3	100,3	80,0	105,4	+ 5,1	+ 31,8
41	Salat	9,07	0,84277	112,3	116,9	94,8	114,2	- 2,3	+ 20,5
42	Gurken	3,28	0,84332	86,3	73,4	86,9	107,2	+ 46,0	+ 23,4
43	Karotten	2,74	1,26160	123,3	97,5	116,9	112,6	+ 15,5	- 3,7
44	Zwiebeln	1,98	0,99190	50,1	76,0	104,9	118,9	+ 56,4	+ 13,3
45	Bohnen	0,78	0,65793	101,0	80,8	99,7	99,7	+ 23,4	± 0,0
46	Sonstige	14,73	1,00306	102,7	91,6	102,5	116,5	+ 27,2	+ 13,7
47	darunter Kohlrabi	1,60	1,55095	93,6	113,9	107,2	163,0	+ 43,1	+ 52,1
48	Chicoree	0,39	0,94879	104,5	97,8	124,5	136,1	+ 39,2	+ 9,3
49	Sellerie	0,63	1,75540	78,2	74,6	144,6	104,0	+ 39,4	- 28,1
50	Porree	1,20	0,87512	105,3	71,1	88,9	83,5	+ 17,4	- 6,1
51	Spargel	5,11	1,10670	76,2	60,1	82,4	82,4	+ 37,1	± 0,0
52	Radieschen	1,08	.	169,7	167,8	142,8	273,0	+ 62,7	+ 91,2
53	Rettich	1,06	.	122,4	87,3	121,6	114,1	+ 30,7	- 6,2
54	Zuckermais	0,69	.	86,3	84,0	84,4	84,4	+ 0,5	± 0,0
55	Petersilie	0,87	0,93636	126,6	94,7	88,0	74,0	- 21,9	- 15,9
56	Schnittlauch	0,87	.	147,3	150,2	123,0	150,4	+ 0,1	+ 22,3
57	Sonstige Gewürzkräuter, Topfware	1,08	.	124,4	123,0	124,5	123,5	+ 0,4	- 0,8

Deutschland
1 Index der Erzeugerpreise landwirtschaftlicher Produkte
(Aktuelle Ergebnisse)
2000 = 100

Lfd. Nr.	Landwirtschaftliches Produkt	Wägungs- anteil am Gesamtindex in Promille	Ver- kettungs- faktor	2005 Durch- schnitt 1)	2005 November	2006		Veränderung November gegenüber	
						Oktober	November	November 2005 in Prozent	Oktober 2006
einschließlich pauschalierter Umsatzsteuer									
58	Weinmost	35,07	1,31233	.	94,0	94,0	94,0	.	.
59	Saat- und Pflanzgut	11,30	1,01407	89,7	86,7	94,2	94,5	+ 9,0	+ 0,3
60	Getreidesaatgut	7,90	1,01424	87,9	87,9	97,5	97,9	+ 11,4	+ 0,4
61	Hackfrüchtepflanzgut	2,68	1,02458	83,4	71,5	78,6	78,6	+ 9,9	± 0,0
62	Futterpflanzensaatgut	0,72	1,00000	132,5	128,8	116,6	116,7	- 9,4	+ 0,1
63	Blumen, Zierpflanzen und Baumschulerzeugnisse	78,68	.	105,7	106,7	100,5	100,7	- 5,6	+ 0,2
64	Schnittblumen und Topfpflanzen	49,26	0,97304	107,4	109,4	99,5	99,8	- 8,8	+ 0,3
65	Schnittblumen	19,57	0,86360	113,1	123,6	104,4	105,4	- 14,7	+ 1,0
66	Treibrosen	7,87	0,86456	123,4	124,6	102,5	94,7	- 24,0	- 7,6
67	Treibnelken	2,65	1,00267	114,3	125,7	104,0	104,0	- 17,3	± 0,0
68	Chrysanthemen	2,86	0,79551	100,1	117,1	104,3	112,6	- 3,8	+ 8,0
69	Tulpen	3,67	0,83668	110,3	132,6	95,5	112,6	- 15,1	+ 17,9
70	Gerbera	2,52	0,84341	98,8	112,5	124,0	121,9	+ 8,4	- 1,7
71	Topfpflanzen darunter	29,69	1,11687	103,6	100,0	96,2	96,0	- 4,0	- 0,2
72	Cyclamen	4,30	1,14682	106,3	106,2	101,9	102,8	- 3,2	+ 0,9
73	Azaleen	4,09	0,98478	97,6	97,0	77,8	84,4	- 13,0	+ 8,5
74	Pelargonien	7,48	1,55882	100,9	91,3	85,2	85,2	- 6,7	± 0,0
75	Hortensien	2,23	0,90076	88,8	86,3	84,7	84,7	- 1,9	± 0,0
76	Begonien	3,49	1,02600	105,7	102,5	99,7	90,6	- 11,6	- 9,1
77	Usambara-Veilchen	1,65	0,92280	177,8	173,2	195,6	194,1	+ 12,1	- 0,8
78	Poinsettien	1,08	0,96362	80,0	81,2	78,9	77,3	- 4,8	- 2,0
79	Baumschulerzeugnisse	29,42	1,01534	102,9	102,3	102,2	102,2	- 0,1	± 0,0
80	Forstbaumschulen	4,75	0,93400	119,5	119,5	119,5	119,5	± 0,0	± 0,0
81	Obstbaumschulen	2,01	0,91627	115,1	113,0	113,0	113,0	± 0,0	± 0,0
82	Ziergehölzbaumschulen	22,66	1,04352	98,3	97,8	97,6	97,6	- 0,2	± 0,0
83	Laubgehölze	12,26	1,06962	94,1	93,4	93,4	93,4	± 0,0	± 0,0
84	Koniferen und Immergrüne	3,76	0,97824	97,7	95,8	95,8	95,8	± 0,0	± 0,0
85	Jungpflanzen	1,72	1,11147	104,5	107,2	107,2	107,2	± 0,0	± 0,0
86	Rosen	1,65	0,95674	119,4	117,6	117,6	117,6	± 0,0	± 0,0
87	Bodendecker	1,65	1,01931	99,4	100,4	100,4	100,4	± 0,0	± 0,0
88	Schling- und Kletterpflanzen	1,62	1,05307	102,7	102,9	100,5	100,5	- 2,3	± 0,0
89	Sonstige pflanzliche Erzeugnisse	30,42	1,00254	105,7	110,8	127,0	130,4	+ 17,7	+ 2,7
90	Ölpflanzen	22,99	1,08193	110,4	117,4	138,1	142,1	+ 21,0	+ 2,9
91	Raps	22,60	1,08606	109,9	117,1	138,2	142,2	+ 21,4	+ 2,9
92	Sonnenblumen	0,39	1,08004	136,9	134,0	135,2	136,4	+ 1,8	+ 0,9
93	Rohtabak	1,45	0,94371	102,7	101,9	101,9	101,9	± 0,0	± 0,0
94	Übrige	5,98	0,89457	88,7	87,6	90,0	92,2	+ 5,3	+ 2,4
95	Heu und Stroh	2,13	0,90216	106,9	103,9	110,6	116,8	+ 12,4	+ 5,6
96	Heu (Wiesenheu)	0,99	0,83728	129,9	124,9	134,8	138,5	+ 10,9	+ 2,7
97	Stroh (Weizenstroh)	1,14	0,91451	86,9	85,7	89,6	98,0	+ 14,4	+ 9,4
98	Hopfen	3,85	0,92372	78,6	78,6	78,6	78,6	± 0,0	± 0,0
99	Freihopfen	1,65	0,62048	41,1	41,1	41,1	41,1	± 0,0	± 0,0
100	Vertragshopfen	2,20	1,10151	106,8	106,8	106,8	106,8	± 0,0	± 0,0
101	Tierische Produkte	604,54	0,98799	98,7	100,0	102,1	101,7 p	+ 1,7	- 0,4
102	Tierische Produkte ohne Milch	322,96	1,02031	104,9	104,7	108,0	106,8	+ 2,0	- 1,1
103	Tiere (zur Schlachtung und für den Export)	292,91	1,02663	104,5	103,1	106,8	104,8	+ 1,6	- 1,9
104	Kälber	7,24	0,97561	112,3	113,2	108,2	106,8	- 5,7	- 1,3
105	Rinder	89,83	1,04952	108,9	104,6	111,4	111,4	+ 6,5	± 0,0
106	Jungbullen	44,81	1,03320	109,5	106,6	109,6	111,5	+ 4,6	+ 1,7
107	Kühe	32,55	1,09674	108,6	101,7	113,2	110,4	+ 8,6	- 2,5
108	Färsen	12,47	1,08960	107,7	105,2	113,3	113,3	+ 7,7	± 0,0
109	Schweine	165,60	1,03873	101,9	101,8	103,4	100,0	- 1,8	- 3,3
110	Lämmer	4,48	0,94758	108,9	108,8	115,2	106,2	- 2,4	- 7,8
111	Geflügel	25,76	1,06637	102,5	103,0	110,3	111,7	+ 8,4	+ 1,3
112	Jungmastgeflügel	11,72	1,05338	101,3	101,4	117,7	120,0	+ 18,3	+ 2,0
113	Sonstiges Geflügel	14,04	1,07933	103,6	104,2	104,0	104,7	+ 0,5	+ 0,7
114	Enten	2,38	1,01682	95,7	95,3	96,7	96,6	+ 1,4	- 0,1
115	Truthühner (Puten)	11,66	1,10116	105,2	106,1	105,5	106,4	+ 0,3	+ 0,9
116	Milch	281,58	0,94877	91,5	94,7	95,3	95,9 p	+ 1,3	+ 0,6
117	Eier	29,57	0,98180	109,6	120,4	120,8	126,6	+ 5,1	+ 4,8
118	Klasse M	11,84	0,95274	109,1	119,1	119,1	125,6	+ 5,5	+ 5,5
119	Klasse L	17,73	1,00107	109,9	121,2	122,0	127,2	+ 5,0	+ 4,3
120	Sonstige tierische Erzeugnisse	0,48	0,82000	82,0	90,5	90,5	90,5	± 0,0	± 0,0

1) Die Jahresdurchschnitte wurden berechnet durch Wägung der Monatsmesszahlen bzw. Vierteljahresdurchschnittsmesszahlen der einzelnen Waren mit den entsprechenden Monats- bzw. Vierteljahresumsätzen im Kalenderjahr 2000.

2) Sonderkulturerzeugnisse sind Genussmittelpflanzen, Weinmost, Obst, Gemüse, Baumschulerzeugnisse, Schnittblumen und Topfpflanzen.

Deutschland
2 Index der Erzeugerpreise landwirtschaftlicher Produkte
(Mittelfristige Übersicht)
Absolute Werte
2000 = 100

Jahr Monat	Landwirtschaftliche Produkte			Pflanzliche Produkte				Tierische Produkte			
	Insgesamt	ohne Milch	Zusammen	darunter				Zusammen	darunter		
				Getreide	Hackfrüchte	Gemüse	Blumen, Zier- pflanzen und Baumschul- erzeugnisse		Tiere	Milch	Eier
Gewicht	A) 1000	717,81	394,09	109,29	68,76	42,06	78,86	605,91	293,59	282,19	29,64
	B) 1000	718,42	395,46	109,04	68,58	41,96	78,68	604,54	292,91	281,58	29,57
2002 D	A) 100,0	100,3	103,8	87,4	123,8	105,5	106,5	97,6	94,1	99,4	115,1
	D B) 100,0	100,3	103,7	87,4	123,9	105,5	106,5	97,6	94,1	99,4	115,2
2003 D	A) 101,3	103,9	111,4	94,9	145,0	103,5	109,4	94,7	91,1	94,7	131,5
	D B) 101,3	103,9	111,3	94,9	145,0	103,5	109,3	94,7	91,1	94,7	131,6
2004 D	A) 99,7	102,3	103,2	93,5	120,6	87,5	105,8	97,4	100,1	92,9	112,6
	D B) 99,6	102,3	103,2	93,5	120,6	87,5	105,7	97,4	100,1	92,9	112,7
2005 D	A) 98,8	101,6	98,9	81,6	114,8	101,9	105,8	98,7	104,5	91,6	109,6
	D B) 98,8	101,6	98,9	81,6	114,8	101,9	105,7	98,7	104,5	91,5	109,6
ohne Umsatzsteuer											
2005 Januar	97,6	99,5	97,5	82,3	99,5	110,9	110,0	97,7	101,8	93,0	102,7
Februar	98,8	101,6	99,1	82,3	100,1	120,7	112,2	98,6	105,0	91,5	103,2
März	100,0	103,8	101,0	82,7	105,7	131,6	109,7	99,4	106,9	90,6	110,3
April	98,4	102,0	101,6	83,0	105,9	141,2	108,4	96,4	102,0	89,5	105,9
Mai	98,4	102,2	99,6	83,4	104,2	118,8	107,2	97,7	105,5	88,9	104,1
Juni	98,5	102,1	98,2	83,9	114,1	103,5	103,6	98,8	107,1	89,4	105,5
Juli	97,5	100,3	96,8	82,3	116,3	92,2	101,0	98,0	104,3	90,4	106,9
August	98,7	101,6	98,5	80,3	119,5	107,1	101,1	98,8	105,6	91,3	104,1
September	98,4	100,7	97,3	81,1	120,2	88,3	102,0	99,2	104,1	92,7	112,3
Oktober	98,7	100,6	98,1	81,3	120,8	84,7	103,9	99,1	102,3	93,9	117,1
November	100,4	102,5	100,8	82,8	123,2	97,3	106,8	100,1	103,2	94,8	120,3
Dezember	101,4	105,0	103,3	84,3	124,3	108,5	111,0	100,1	105,8	92,0	120,8
2006 Januar	101,1	105,2	105,3	85,8	125,1	121,1	111,7	98,4	103,7	90,6	119,3
Februar	103,3	108,7	110,0	87,2	135,1	137,9	114,8	98,9	105,6	89,4	122,5
März	104,8	111,1	110,6	88,3	141,1	138,1	108,5	101,1	110,4	89,0	123,7
April	105,9	112,8	114,1	90,9	144,1	157,0	106,8	100,5	110,2	88,2	120,7
Mai	106,2	113,4	114,8	94,5	144,8	140,8	108,1	100,7	111,5	88,1	113,7
Juni	106,9	114,3	113,3	95,7	154,6	124,2	101,2	102,8	115,9	88,2	111,4
Juli	105,9	112,6	111,2	90,9	160,8	109,0	99,1	102,4	114,4	88,9	112,7
August	109,8	117,3	117,4	92,6	169,4	138,3	101,4	104,9	117,9	90,8	110,0
September	109,6	116,1	119,0	100,1	179,8	115,9	102,1	103,4	112,3	92,9	116,4
Oktober	108,4	113,6	118,1	109,1	178,3	95,7	100,6	102,1	106,8	95,3	120,7
November	110,9 p	116,8	125,1	117,1	186,6	116,2	100,8	101,7 p	104,8	95,9 p	126,6
Dezember											
einschließlich pauschalierter Umsatzsteuer											
2005 Januar	97,6	99,5	97,5	82,3	99,5	110,9	110,0	97,7	101,8	93,0	102,8
Februar	98,8	101,6	99,1	82,3	100,2	120,7	112,2	98,6	105,0	91,5	103,2
März	100,0	103,7	100,9	82,7	105,7	131,6	109,6	99,5	106,9	90,6	110,4
April	98,4	101,9	101,6	83,0	105,9	141,2	108,4	96,4	102,0	89,5	105,9
Mai	98,4	102,2	99,6	83,4	104,2	118,8	107,1	97,7	105,5	88,9	104,1
Juni	98,5	102,1	98,1	83,9	114,1	103,5	103,5	98,8	107,1	89,4	105,6
Juli	97,5	100,3	96,8	82,3	116,3	92,2	100,9	98,0	104,3	90,4	107,0
August	98,7	101,6	98,5	80,3	119,5	107,2	101,1	98,8	105,6	91,3	104,2
September	98,4	100,7	97,3	81,1	120,2	88,3	101,9	99,2	104,1	92,7	112,3
Oktober	98,7	100,6	98,0	81,3	120,8	84,6	103,9	99,1	102,3	93,9	117,2
November	100,3	102,5	100,7	82,8	123,2	97,3	106,7	100,0	103,1	94,7	120,4
Dezember	101,3	105,0	103,3	84,3	124,3	108,5	110,9	100,1	105,8	92,0	120,8
2006 Januar	101,1	105,2	105,2	85,8	125,1	121,0	111,6	98,4	103,7	90,6	119,4
Februar	103,2	108,7	109,9	87,2	135,1	137,8	114,7	98,8	105,6	89,3	122,6
März	104,8	111,0	110,5	88,3	141,1	138,1	108,4	101,1	110,4	89,0	123,7
April	105,8	112,7	114,0	90,9	144,1	157,0	106,7	100,5	110,2	88,2	120,7
Mai	106,2	113,3	114,6	94,5	144,8	140,8	108,0	100,7	111,5	88,1	113,7
Juni	106,9	114,2	113,2	95,7	154,6	124,1	101,1	102,8	115,9	88,2	111,4
Juli	105,8	112,5	111,1	90,9	160,9	109,0	98,9	102,4	114,4	88,9	112,7
August	109,8	117,2	117,2	92,6	169,5	138,3	101,3	104,9	117,9	90,8	110,0
September	109,6	116,1	118,9	100,1	179,9	116,0	102,0	103,4	112,3	92,9	116,5
Oktober	108,4	113,5	118,0	109,1	178,4	95,7	100,5	102,1	106,8	95,3	120,8
November	110,9 p	116,7	124,9	117,1	186,6	116,2	100,7	101,7 p	104,8	95,9 p	126,6
Dezember											

A) ohne Umsatzsteuer

B) einschließlich pauschalierter Umsatzsteuer

Deutschland
2 Index der Erzeugerpreise landwirtschaftlicher Produkte
(Mittelfristige Übersicht)
Relative Veränderungen gegenüber dem entsprechenden Vorjahresergebnis
Prozent

Jahr Monat	Landwirtschaftliche Produkte			Pflanzliche Produkte					Tierische Produkte			
	Insgesamt	ohne Milch	Zusammen	darunter				Zusammen	darunter			
				Getreide	Hackfrüchte	Gemüse	Blumen, Zier- pflanzen und Baumschul- erzeugnisse		Tiere	Milch	Eier	
Gewicht	A)	1000	717,81	394,09	109,29	68,76	42,06	78,86	605,91	293,59	282,19	29,64
	B)	1000	718,42	395,46	109,04	68,58	41,96	78,68	604,54	292,91	281,58	29,57
2002 D	A)	- 6,6	- 5,6	- 3,3	- 9,7	- 0,5	- 14,0	+ 5,2	- 8,8	- 9,9	- 9,1	+ 3,2
	B)	- 6,6	- 5,6	- 3,3	- 9,7	- 0,4	- 14,0	+ 5,2	- 8,8	- 9,9	- 9,1	+ 3,3
2003 D	A)	+ 1,3	+ 3,6	+ 7,3	+ 8,6	+ 17,1	- 1,9	+ 2,7	- 3,0	- 3,2	- 4,7	+ 14,2
	B)	+ 1,3	+ 3,6	+ 7,3	+ 8,6	+ 17,0	- 1,9	+ 2,6	- 3,0	- 3,2	- 4,7	+ 14,2
2004 D	A)	- 1,6	- 1,5	- 7,4	- 1,5	- 16,8	- 15,5	- 3,3	+ 2,9	+ 9,9	- 1,9	- 14,4
	B)	- 1,7	- 1,5	- 7,3	- 1,5	- 16,8	- 15,5	- 3,3	+ 2,9	+ 9,9	- 1,9	- 14,4
2005 D	A)	- 0,9	- 0,7	- 4,2	- 12,7	- 4,8	+ 16,5	± 0,0	+ 1,3	+ 4,4	- 1,4	- 2,7
	B)	- 0,8	- 0,7	- 4,2	- 12,7	- 4,8	+ 16,5	± 0,0	+ 1,3	+ 4,4	- 1,5	- 2,8
ohne Umsatzsteuer												
2005 Januar	-	5,8	- 7,6	- 19,6	- 32,5	- 33,9	+ 4,7	- 0,8	+ 6,0	+ 17,3	- 0,3	- 24,3
Februar	-	6,1	- 8,1	- 19,1	- 33,4	- 32,6	+ 12,1	- 2,8	+ 5,0	+ 13,6	- 0,1	- 21,1
März	-	4,9	- 6,4	- 15,6	- 31,4	- 29,0	+ 29,0	+ 1,8	+ 3,8	+ 9,3	- 0,2	- 11,1
April	-	5,8	- 7,4	- 15,8	- 30,4	- 29,7	+ 25,5	+ 3,2	+ 2,7	+ 6,4	- 0,7	- 4,5
Mai	-	5,6	- 6,9	- 17,8	- 27,9	- 34,2	+ 12,6	+ 1,3	+ 4,7	+ 11,6	- 1,3	- 6,7
Juni	-	8,1	- 10,4	- 20,2	- 20,8	- 44,5	+ 22,6	+ 1,4	+ 1,9	+ 4,8	- 0,7	- 5,9
Juli	-	7,1	- 9,4	- 16,3	- 18,4	- 36,1	+ 15,3	- 0,4	- 0,1	- 0,4	- 0,1	+ 1,5
August	-	1,1	- 0,8	- 0,6	- 4,6	- 8,0	+ 41,5	+ 1,4	- 1,4	- 1,2	- 1,8	+ 0,7
September	-	0,7	- 0,2	+ 2,9	- 1,6	+ 17,2	+ 4,5	+ 0,8	- 2,8	- 4,8	- 2,0	+ 10,9
Oktober	+	1,3	+ 3,2	+ 5,9	+ 0,6	+ 22,0	+ 5,0	+ 1,7	- 1,4	- 1,2	- 3,3	+ 13,9
November	+	1,8	+ 3,7	+ 5,8	+ 1,6	+ 21,4	+ 1,1	+ 1,7	- 0,7	+ 0,4	- 3,4	+ 12,7
Dezember	+	2,7	+ 4,8	+ 6,3	+ 2,3	+ 24,5	+ 2,8	+ 1,5	+ 0,3	+ 2,1	- 3,2	+ 12,1
2006 Januar	+	3,6	+ 5,7	+ 8,0	+ 4,3	+ 25,7	+ 9,2	+ 1,5	+ 0,7	+ 1,9	- 2,6	+ 16,2
Februar	+	4,6	+ 7,0	+ 11,0	+ 6,0	+ 35,0	+ 14,3	+ 2,3	+ 0,3	+ 0,6	- 2,3	+ 18,7
März	+	4,8	+ 7,0	+ 9,5	+ 6,8	+ 33,5	+ 4,9	- 1,1	+ 1,7	+ 3,3	- 1,8	+ 12,1
April	+	7,6	+ 10,6	+ 12,3	+ 9,5	+ 36,1	+ 11,2	- 1,5	+ 4,3	+ 8,0	- 1,5	+ 14,0
Mai	+	7,9	+ 11,0	+ 15,3	+ 13,3	+ 39,0	+ 18,5	+ 0,8	+ 3,1	+ 5,7	- 0,9	+ 9,2
Juni	+	8,5	+ 11,9	+ 15,4	+ 14,1	+ 35,5	+ 20,0	- 2,3	+ 4,0	+ 8,2	- 1,3	+ 5,6
Juli	+	8,6	+ 12,3	+ 14,9	+ 10,4	+ 38,3	+ 18,2	- 1,9	+ 4,5	+ 9,7	- 1,7	+ 5,4
August	+	11,2	+ 15,5	+ 19,2	+ 15,3	+ 41,8	+ 29,1	+ 0,3	+ 6,2	+ 11,6	- 0,5	+ 5,7
September	+	11,4	+ 15,3	+ 22,3	+ 23,4	+ 49,6	+ 31,3	+ 0,1	+ 4,2	+ 7,9	+ 0,2	+ 3,7
Oktober	+	9,8	+ 12,9	+ 20,4	+ 34,2	+ 47,6	+ 13,0	- 3,5 r	+ 3,0	+ 4,4	+ 1,5	+ 3,1
November	+	10,5 p	+ 13,8	+ 24,1	+ 41,4	+ 51,5	+ 19,4	- 5,9	+ 1,6 p	+ 1,6	+ 1,2 p	+ 5,2
Dezember												
einschließlich pauschalierter Umsatzsteuer												
2005 Januar	-	5,8	- 7,6	- 19,5	- 32,5	- 33,9	+ 4,7	- 0,7	+ 6,0	+ 17,4	- 0,3	- 24,3
Februar	-	6,1	- 8,1	- 19,0	- 33,4	- 32,6	+ 11,9	- 2,7	+ 5,0	+ 13,6	- 0,1	- 21,1
März	-	4,9	- 6,4	- 15,6	- 31,4	- 29,0	+ 28,9	+ 1,8	+ 3,9	+ 9,3	- 0,2	- 11,0
April	-	5,8	- 7,4	- 15,8	- 30,4	- 29,7	+ 25,5	+ 3,3	+ 2,7	+ 6,4	- 0,6	- 4,5
Mai	-	5,6	- 6,8	- 17,6	- 28,0	- 34,2	+ 12,5	+ 1,2	+ 4,7	+ 11,6	- 1,3	- 6,7
Juni	-	8,1	- 10,4	- 20,1	- 20,8	- 44,6	+ 22,6	+ 1,4	+ 1,9	+ 4,8	- 0,7	- 5,9
Juli	-	7,1	- 9,4	- 16,2	- 18,4	- 36,1	+ 15,3	- 0,4	- 0,1	- 0,4	- 0,1	+ 1,6
August	-	1,0	- 0,8	- 0,5	- 4,6	- 8,0	+ 41,4	+ 1,5	- 1,4	- 1,2	- 1,8	+ 0,8
September	-	0,7	- 0,2	+ 2,9	- 1,6	+ 17,2	+ 4,5	+ 0,8	- 2,8	- 4,8	- 2,1	+ 10,7
Oktober	+	1,3	+ 3,2	+ 5,8	+ 0,5	+ 22,0	+ 4,8	+ 1,8	- 1,4	- 1,2	- 3,3	+ 14,0
November	+	1,7	+ 3,7	+ 5,7	+ 1,6	+ 21,4	+ 1,1	+ 1,7	- 0,7	+ 0,3	- 3,4	+ 12,8
Dezember	+	2,6	+ 4,8	+ 6,4	+ 2,3	+ 24,5	+ 2,8	+ 1,5	+ 0,3	+ 2,1	- 3,2	+ 12,0
2006 Januar	+	3,6	+ 5,7	+ 7,9	+ 4,3	+ 25,7	+ 9,1	+ 1,5	+ 0,7	+ 1,9	- 2,6	+ 16,1
Februar	+	4,5	+ 7,0	+ 10,9	+ 6,0	+ 34,8	+ 14,2	+ 2,2	+ 0,2	+ 0,6	- 2,4	+ 18,8
März	+	4,8	+ 7,0	+ 9,5	+ 6,8	+ 33,5	+ 4,9	- 1,1	+ 1,6	+ 3,3	- 1,8	+ 12,0
April	+	7,5	+ 10,6	+ 12,2	+ 9,5	+ 36,1	+ 11,2	- 1,6	+ 4,3	+ 8,0	- 1,5	+ 14,0
Mai	+	7,9	+ 10,9	+ 15,1	+ 13,3	+ 39,0	+ 18,5	+ 0,8	+ 3,1	+ 5,7	- 0,9	+ 9,2
Juni	+	8,5	+ 11,9	+ 15,4	+ 14,1	+ 35,5	+ 19,9	- 2,3	+ 4,0	+ 8,2	- 1,3	+ 5,5
Juli	+	8,5	+ 12,2	+ 14,8	+ 10,4	+ 38,3	+ 18,2	- 2,0	+ 4,5	+ 9,7	- 1,7	+ 5,3
August	+	11,2	+ 15,4	+ 19,0	+ 15,3	+ 41,8	+ 29,0	+ 0,2	+ 6,2	+ 11,6	- 0,5	+ 5,6
September	+	11,4	+ 15,3	+ 22,2	+ 23,4	+ 49,7	+ 31,4	+ 0,1	+ 4,2	+ 7,9	+ 0,2	+ 3,7
Oktober	+	9,8	+ 12,8	+ 20,3	+ 34,2	+ 47,7	+ 13,1	- 3,6	+ 3,0	+ 4,4	+ 1,5	+ 3,1
November	+	10,6 p	+ 13,9	+ 23,9	+ 41,4	+ 51,5	+ 19,4	- 5,9	+ 1,7 p	+ 1,6	+ 1,3 p	+ 5,1
Dezember												

A) ohne Umsatzsteuer

B) einschließlich pauschalierter Umsatzsteuer

Deutschland
3 Index der Einkaufspreise landwirtschaftlicher Betriebsmittel (Ausgabenindex)
(Aktuelle Ergebnisse)
2000 = 100

Lfd Nr.	Betriebsmittel	Wägungs- anteil am Gesamtindex in Promille	Verkettungs- faktor	2005 Durch- schnitt	2005 Oktober	2006		Veränderung Oktober 2006 gegenüber			
						Juli	Oktober	Oktober 2005	Juli 2006		
										in Prozent	
ohne Umsatzsteuer											
1	Landwirtschaftliche Betriebsmittel insgesamt	1000	0,94574	108,0	109,2	111,5 r	112,5	+	3,0	+	0,9
2	Waren und Dienstleistungen des laufenden landwirtschaftlichen Verbrauchs	723,73	0,93798	108,5	110,0	112,5 r	113,4	+	3,1	+	0,8
3	Saat- und Pflanzgut	38,46	1,08584	103,0	102,1	104,8	107,6	+	5,4	+	2,7
4	Getreidesaatgut	15,71	1,15482	92,2	90,4	92,8	96,9	+	7,2	+	4,4
5	Ölpflanzensaatgut	2,33	0,72178	110,8	118,2	136,3	140,0	+	18,4	+	2,7
6	Hackfrüchtesaatgut und -pflanzgut	3,41	1,08833	121,7	122,9	123,9	124,2	+	1,1	+	0,2
7	Futterpflanzensaatgut	3,20	1,14253	111,3	105,3	108,3	108,9	+	3,4	+	0,6
8	Gemüsesaatgut	3,02	0,85084	125,5	126,8	129,0	129,0	+	1,7	±	0,0
9	Zierpflanzensaatgut und -pflanzgut	10,79	1,09843	102,4	101,0	101,7	104,6	+	3,6	+	2,9
10	Energie und Schmierstoffe	109,54	0,78982	131,2	140,5	142,4	138,3	−	1,6	−	2,9
11	Heizstoffe	15,19	0,60594	135,3	156,1	158,8	153,0	−	2,0	−	3,7
12	Heizöl	11,18	0,57342	135,4	160,4	158,9	148,8	−	7,2	−	6,4
13	Erdgas	4,01	0,87847	135,0	144,0	158,7	164,7	+	14,4	+	3,8
14	Treibstoffe	65,17	0,74702	133,9	144,5	145,1	139,5	−	3,5	−	3,9
15	Dieselloskraftstoff	63,57	0,72009	134,2	144,8	145,6	139,9	−	3,4	−	3,9
16	Benzin	1,60	0,93120	121,7	132,6	127,0	121,7	−	8,2	−	4,2
17	Elektrischer Strom	25,51	1,08568	123,7	124,1	128,8	129,0	+	3,9	+	0,2
18	Schmierstoffe	3,67	0,87456	116,9	118,2	121,4	122,1	+	3,3	+	0,6
19	Düngemittel	72,21	1,04577	123,5	126,5	134,1	135,9	+	7,4	+	1,3
20	Einnährstoffdünger	45,92	1,07270	128,6	132,2	141,4	143,6	+	8,6	+	1,6
21	Stickstoffdünger	40,18	1,11398	130,9	134,8	145,0	147,4	+	9,3	+	1,7
22	Phosphatdünger	1,51	1,00303	111,2	111,0	111,6	113,4	+	2,2	+	1,6
23	Kalidünger	4,23	0,99694	113,4	114,9	117,9	118,8	+	3,4	+	0,8
24	Mehrnährstoffdünger	19,04	1,03970	115,5	117,9	123,7	125,3	+	6,3	+	1,3
25	NP-Dünger	4,79	0,98888	115,4	118,4	123,5	123,9	+	4,6	+	0,3
26	PK-Dünger	3,50	1,01043	108,1	110,6	113,9	117,4	+	6,1	+	3,1
27	NPK-Dünger	10,75	1,07581	117,9	120,0	127,0	128,5	+	7,1	+	1,2
28	Sonstige Düngemittel	7,25	0,99010	112,1	113,4	115,0	114,4	+	0,9	−	0,5
29	Pflanzenschutzmittel	50,20	0,96027	89,9	89,9	95,7 r	94,8	+	5,5	−	0,9
30	Fungizide	16,66	0,94692	88,6	88,6	93,4 r	93,4	+	5,4	±	0,0
31	Insektizide	4,75	0,91053	96,0	96,0	98,7 r	98,7	+	2,8	±	0,0
32	Herbizide	25,77	0,99596	89,8	89,8	97,2 r	95,5	+	6,3	−	1,7
33	Sonstige Mittel	3,02	0,91659	88,6	88,6	91,4 r	90,7	+	2,4	−	0,8
34	Futtermittel	193,14	1,03463	98,3	97,2	99,0	103,1	+	6,1	+	4,1
35	Einzelfuttermittel	28,66	0,92165	91,5	90,1	90,1	97,2	+	7,9	+	7,9
36	Getreide und Mühlennachprodukte	9,41	1,10543	80,5	78,7	88,3	103,0	+	30,9	+	16,6
37	Ölkuchen und -schrot	13,60	0,78675	91,3	90,7	83,4	89,4	−	1,4	+	7,2
38	Futtermittel tierischer Herkunft	1,16	0,97711	113,0	114,4	124,4	124,1	+	8,5	−	0,2
39	Sonstige	4,49	0,94418	109,5	105,5	105,4	101,9	−	3,4	−	3,3
40	Mischfuttermittel	164,48	1,05967	99,5	98,4	100,6	104,1	+	5,8	+	3,5
41	Mischfuttermittel für Kälber	10,83	1,21625	111,6	113,5	119,1	122,4	+	7,8	+	2,8
42	Mischfuttermittel für Rinder	45,40	1,07946	98,7	97,5	99,6	103,8	+	6,5	+	4,2
43	Mischfuttermittel für Schweine	61,94	1,02832	97,3	97,1	99,0	101,9	+	4,9	+	2,9
44	Mischfuttermittel für Geflügel	46,31	1,02824	100,3	97,6	99,2	103,1	+	5,6	+	3,9
45	Veterinärleistungen	112,13	0,90171	100,2	100,2	100,2	100,2	±	0,0	±	0,0
46	Instandhaltung und Reparatur von Geräten	71,65	0,86273	117,8	118,4	121,5	122,1	+	3,1	+	0,5
47	Reparaturen an Landmaschinen	64,35	0,85530	118,5	119,1	122,4	123,0	+	3,3	+	0,5
48	Reparaturen an Kraftfahrzeugen	7,30	0,92551	111,8	112,5	113,8	114,3	+	1,6	+	0,4
49	Instandhaltung und Reparatur von Wirtschaftsgebäuden u. sonst. Bauten	26,59	0,97647	104,0	104,5	106,0	107,1	+	2,5	+	1,0
50	Sonstige Waren und Dienstleistungen	49,81	0,94787	107,1	107,4	109,1	109,7	+	2,1	+	0,5
51	Waren und Dienstleistungen landwirtschaftlicher Investitionen	276,27	0,96515	106,8	107,3	108,9	110,0	+	2,5	+	1,0
52	Material	202,47	0,94772	107,8	108,2	109,8	110,8	+	2,4	+	0,9
53	Maschinen und sonstige Ausrüstungsgüter	101,39	0,93004	108,5	109,2	110,9	112,7	+	3,2	+	1,6
54	Maschinen und Geräte für die Bodenbearbeitung	15,71	0,92731	103,9	104,0	104,4	105,2	+	1,2	+	0,8
55	Maschinen und Geräte für die Erntebergung	54,34	0,92151	109,1	110,3	111,8	114,7	+	4,0	+	2,6
56	Maschinen und Einrichtungen der Innenwirtschaft	31,34	0,95129	109,7	109,8	112,5	112,8	+	2,7	+	0,3
57	Maschinen und Einrichtungen der Innenwirtschaft für die pflanzliche Produktion	20,03	0,96602	112,2	112,2	116,5	116,6	+	3,9	+	0,1
58	Maschinen und Einrichtungen der Innenwirtschaft für die tierische Produktion	6,99	0,94045	103,6	104,0	102,5	103,6	−	0,4	+	1,1
59	Sonstige Maschinen und Einrichtungen der Innenwirtschaft	4,32	0,95690	107,7	107,8	110,3	110,5	+	2,5	+	0,2
60	Fahrzeuge	101,08	0,96919	107,2	107,3	108,7	109,0	+	1,6	+	0,3
61	Zugmaschinen	74,88	0,97268	108,9	109,5	111,1	111,1	+	1,5	±	0,0
62	Sonstige Fahrzeuge	26,20	0,96618	102,3	101,0	101,8	102,9	+	1,9	+	1,1
63	Bauten	73,80	1,01839	104,1	104,7	106,3	107,8	+	3,0	+	1,4

Deutschland
3 Index der Einkaufspreise landwirtschaftlicher Betriebsmittel (Ausgabenindex)
(Aktuelle Ergebnisse)
2000 = 100

Lfd Nr.	Betriebsmittel	Wägungs- anteil am Gesamtindex in Promille	Verkettungs- faktor	2005 Durch- schnitt	2005 Oktober	2006		Veränderung Oktober 2006 gegenüber		
						Juli	Oktober	Oktober 2005	Juli 2006	
										in Prozent
einschließlich Umsatzsteuer										
1	Landwirtschaftliche Betriebsmittel insgesamt	1000	0,93846	108,3	109,5	111,8 r	112,7	+ 2,9	+ 0,8	
2	Waren und Dienstleistungen des laufenden landwirtschaftlichen Verbrauchs	717,26	0,93167	108,8	110,3	112,9 r	113,7	+ 3,1	+ 0,7	
3	Saat- und Pflanzgut	36,37	1,08476	103,0	102,0	104,8	107,6	+ 5,5	+ 2,7	
4	Getreidesaatgut	14,90	1,15614	92,2	90,4	92,7	96,8	+ 7,1	+ 4,4	
5	Ölpflanzensaatgut	2,21	0,72178	110,8	118,2	136,3	140,1	+ 18,5	+ 2,8	
6	Hackfrüchtesaatgut und -pflanzgut	3,25	1,08842	121,2	122,5	123,5	123,8	+ 1,1	+ 0,2	
7	Futterpflanzensaatgut	2,98	1,14777	111,4	105,4	108,4	109,0	+ 3,4	+ 0,6	
8	Gemüsesaatgut	2,83	0,84921	125,8	127,1	129,2	129,2	+ 1,7	± 0,0	
9	Zierpflanzensaatgut und -pflanzgut	10,20	1,09843	102,4	101,0	101,7	104,6	+ 3,6	+ 2,9	
10	Energie und Schmierstoffe	112,51	0,78329	131,2	140,5	142,4	138,3	− 1,6	− 2,9	
11	Heizstoffe	15,59	0,60096	135,3	156,1	158,8	153,0	− 2,0	− 3,7	
12	Heizöl	11,46	0,56851	135,5	160,4	158,9	148,8	− 7,2	− 6,4	
13	Erdgas	4,13	0,87097	135,0	144,0	158,7	164,7	+ 14,4	+ 3,8	
14	Treibstoffe	66,93	0,74054	133,9	144,5	145,2	139,5	− 3,5	− 3,9	
15	Dieselloskraftstoff	65,29	0,71407	134,2	144,8	145,6	139,9	− 3,4	− 3,9	
16	Benzin	1,64	0,92315	121,7	132,6	127,0	121,7	− 8,2	− 4,2	
17	Elektrischer Strom	26,21	1,07634	123,7	124,1	128,8	129,0	+ 3,9	+ 0,2	
18	Schmierstoffe	3,78	0,86766	116,9	118,2	121,4	122,1	+ 3,3	+ 0,6	
19	Düngemittel	74,19	1,03488	123,4	126,5	134,0	135,8	+ 7,4	+ 1,3	
20	Einnährstoffdünger	47,14	1,06187	128,6	132,2	141,3	143,6	+ 8,6	+ 1,6	
21	Stickstoffdünger	41,22	1,10215	130,9	134,8	144,9	147,4	+ 9,3	+ 1,7	
22	Phosphatdünger	1,57	0,99300	111,0	110,9	111,3	113,2	+ 2,1	+ 1,7	
23	Kalidünger	4,35	0,98888	113,2	114,7	117,7	118,7	+ 3,5	+ 0,8	
24	Mehrnährstoffdünger	19,60	1,03085	115,4	117,8	123,7	125,2	+ 6,3	+ 1,2	
25	NP-Dünger	4,97	0,98094	115,2	118,2	123,4	123,7	+ 4,7	+ 0,2	
26	PK-Dünger	3,59	1,00103	108,0	110,6	113,8	117,2	+ 6,0	+ 3,0	
27	NPK-Dünger	11,04	1,06519	117,9	120,0	127,0	128,5	+ 7,1	+ 1,2	
28	Sonstige Düngemittel	7,45	0,97941	112,0	113,3	114,9	114,4	+ 1,0	− 0,4	
29	Pflanzenschutzmittel	51,54	0,95101	89,9	89,9	95,7 r	94,8	+ 5,5	− 0,9	
30	Fungizide	17,12	0,93797	88,6	88,6	93,3 r	93,3	+ 5,3	± 0,0	
31	Insektizide	4,89	0,90212	96,0	96,0	98,7 r	98,7	+ 2,8	± 0,0	
32	Herbizide	26,44	0,98700	89,8	89,8	97,2 r	95,5	+ 6,3	− 1,7	
33	Sonstige Mittel	3,09	0,90827	88,6	88,6	91,4 r	90,7	+ 2,4	− 0,8	
34	Futtermittel	182,88	1,03463	98,3	97,2	99,0	103,1	+ 6,1	+ 4,1	
35	Einzelfuttermittel	27,16	0,92165	91,5	90,0	90,0	97,1	+ 7,9	+ 7,9	
36	Getreide und Mühlennachprodukte	8,94	1,10543	80,5	78,7	88,3	103,0	+ 30,9	+ 16,6	
37	Ölkuchen und -schrot	12,87	0,78584	91,4	90,7	83,3	89,3	− 1,5	+ 7,2	
38	Futtermittel tierischer Herkunft	1,11	0,97711	112,5	114,0	124,1	123,7	+ 8,5	− 0,3	
39	Sonstige	4,24	0,94418	109,3	105,4	105,2	101,6	− 3,6	− 3,4	
40	Mischfuttermittel	155,72	1,05967	99,5	98,4	100,6	104,1	+ 5,8	+ 3,5	
41	Mischfuttermittel für Kälber	10,24	1,21625	111,6	113,5	119,2	122,5	+ 7,9	+ 2,8	
42	Mischfuttermittel für Rinder	43,02	1,07946	98,7	97,5	99,6	103,8	+ 6,5	+ 4,2	
43	Mischfuttermittel für Schweine	58,64	1,02723	97,3	97,1	99,0	101,9	+ 4,9	+ 2,9	
44	Mischfuttermittel für Geflügel	43,82	1,02824	100,3	97,6	99,2	103,1	+ 5,6	+ 3,9	
45	Veterinärleistungen	109,60	0,90171	100,2	100,2	100,2	100,2	± 0,0	± 0,0	
46	Instandhaltung und Reparatur von Geräten	73,54	0,85530	117,7	118,4	121,5	122,2	+ 3,2	+ 0,6	
47	Reparaturen an Landmaschinen	66,09	0,84799	118,4	119,1	122,4	123,0	+ 3,3	+ 0,5	
48	Reparaturen an Kraftfahrzeugen	7,45	0,91782	111,8	112,5	113,9	114,3	+ 1,6	+ 0,4	
49	Instandhaltung und Reparatur von Wirtschaftsgebäuden u. sonst. Bauten	27,31	0,96887	104,0	104,5	106,0	107,1	+ 2,5	+ 1,0	
50	Sonstige Waren und Dienstleistungen	49,32	0,94373	107,1	107,4	109,1	109,6	+ 2,0	+ 0,5	
51	Waren und Dienstleistungen landwirtschaftlicher Investitionen	282,74	0,95681	106,9	107,3	108,9	110,0	+ 2,5	+ 1,0	
52	Material	209,12	0,93879	107,8	108,2	109,8	110,8	+ 2,4	+ 0,9	
53	Maschinen und sonstige Ausrüstungsgüter	104,75	0,92229	108,5	109,2	110,9	112,7	+ 3,2	+ 1,6	
54	Maschinen und Geräte für die Bodenbearbeitung	16,23	0,91959	103,9	104,0	104,4	105,2	+ 1,2	+ 0,8	
55	Maschinen und Geräte für die Erntebergung	56,16	0,91308	109,1	110,3	111,8	114,7	+ 4,0	+ 2,6	
56	Maschinen und Einrichtungen der Innenwirtschaft	32,36	0,94318	109,7	109,8	112,5	112,8	+ 2,7	+ 0,3	
57	Maschinen und Einrichtungen der Innenwirtschaft für die pflanzliche Produktion	20,71	0,95765	112,2	112,2	116,5	116,6	+ 3,9	+ 0,1	
58	Maschinen und Einrichtungen der Innenwirtschaft für die tierische Produktion	7,22	0,93252	103,6	104,0	102,5	103,6	− 0,4	+ 1,1	
59	Sonstige Maschinen und Einrichtungen der Innenwirtschaft	4,43	0,94777	107,7	107,8	110,3	110,5	+ 2,5	+ 0,2	
60	Fahrzeuge	104,37	0,96080	107,2	107,3	108,7	109,0	+ 1,6	+ 0,3	
61	Zugmaschinen	77,32	0,96422	108,9	109,5	111,1	111,1	+ 1,5	± 0,0	
62	Sonstige Fahrzeuge	27,05	0,95785	102,3	101,0	101,8	102,9	+ 1,9	+ 1,1	
63	Bauten	73,62	1,01013	104,1	104,7	106,3	107,8	+ 3,0	+ 1,4	

Deutschland
4 Index der Einkaufspreise landwirtschaftlicher Betriebsmittel
(Mittelfristige Übersicht)
Absolute Werte
2000 = 100

Jahr Monat	Betriebsmittel insgesamt	Waren und Dienstleistungen des laufenden landwirtschaftlichen Verbrauchs							Waren und Dienstleistungen ldw. Investitionen		
		Zusammen	darunter						Zusammen	Material	Bauten
			Saat- und Pflanzgut	Energie und Schmierstoffe	Düngemittel	Futtermittel	Instandhal- tung und Reparatur von Geräten	Sonstige Waren und Dienst- leistungen			
Gewicht	A) 1000	723,73	38,46	109,54	72,21	193,14	71,65	49,81	276,27	202,47	73,80
	B) 1000	717,26	36,37	112,51	74,19	182,88	73,54	49,32	282,74	209,12	73,62
2002 D	A) 103,6	104,1	105,1	105,4	109,5	104,7	106,4	102,2	102,3	103,0	100,6
	B) 103,6	104,1	105,1	105,4	109,5	104,7	106,4	102,2	102,3	103,0	100,6
2003 D	A) 103,9	104,2	106,3	110,6	109,1	101,6	109,8	102,9	103,2	104,1	100,9
	B) 104,0	104,2	106,3	110,6	109,1	101,6	109,8	102,9	103,3	104,1	100,9
2004 D	A) 107,6	108,6	108,7	116,7	114,6	111,0	113,9	104,9	105,1	106,2	102,4
	B) 107,6	108,6	108,7	116,7	114,6	111,0	113,9	104,9	105,2	106,2	102,4
2005 D	A) 108,0	108,5	103,0	131,2	123,5	98,3	117,8	107,1	106,8	107,8	104,1
	B) 108,3	108,8	103,0	131,2	123,4	98,3	117,7	107,1	106,9	107,8	104,1

ohne Umsatzsteuer

2001	Januar	104,0	105,2	102,7	104,1	116,5	109,1	102,2	101,4	100,9	101,0	100,4
	April	104,4	105,7	105,4	104,7	119,9	107,9	102,9	101,2	101,1	101,3	100,4
	Juli	104,1	105,2	102,3	104,9	114,4	108,6	103,4	101,4	101,1	101,4	100,4
	Oktober	103,7	104,5	104,0	104,8	112,0	106,3	103,8	101,5	101,6	102,0	100,3
2002	Januar	103,9	104,6	106,1	103,5	111,2	106,4	105,3	102,0	102,2	102,8	100,5
	April	104,0	104,7	105,5	106,0	111,7	106,3	106,1	101,9	102,1	102,7	100,4
	Juli	103,4	103,9	104,3	104,3	108,9	105,1	106,7	102,2	102,3	102,9	100,6
	Oktober	102,9	103,1	104,4	106,3	106,3	100,9	107,3	102,5	102,6	103,4	100,7
2003	Januar	103,6	103,8	107,0	111,6	105,8	100,5	109,0	102,8	103,0	103,8	100,8
	April	104,0	104,3	106,1	111,2	110,7	101,5	109,7	102,9	103,2	104,0	100,9
	Juli	103,4	103,4	104,3	108,6	109,2	100,4	110,0	103,0	103,3	104,1	100,9
	Oktober	104,6	105,1	107,7	111,0	110,6	104,0	110,6	103,0	103,4	104,4	100,8
2004	Januar	107,2	108,3	110,7	111,1	113,6	113,2	112,3	104,1	104,4	105,6	101,1
	April	108,6	110,1	111,4	113,3	115,4	118,0	113,5	104,9	104,9	105,9	102,3
	Juli	107,8	108,7	108,2	115,9	112,4	112,8	114,5	105,2	105,3	106,2	103,0
	Oktober	106,9	107,3	104,6	126,4	117,0	99,9	115,4	105,5	105,9	106,9	103,0
2005	Januar	106,7	106,7	104,3	121,5	121,2	98,2	117,3	106,9	106,6	108,0	103,0
	April	107,8	108,2	103,0	128,4	123,1	99,1	117,5	107,0	106,7	107,6	104,3
	Juli	108,4	109,0	102,5	134,2	123,1	98,7	117,9	107,2	106,7	107,5	104,5
	Oktober	109,2	110,0	102,1	140,5	126,5	97,2	118,4	107,4	107,3	108,2	104,7
2006	Januar	109,7	110,3	102,4	136,8	130,0	98,1	120,3	108,4	108,3	109,4	105,0
	April	111,1 r	112,0 r	104,4	140,8	133,5	98,7	120,8	108,8	108,7	109,8	105,6
	Juli	111,5 r	112,5 r	104,8	142,4	134,1	99,0	121,5	109,1	108,9	109,8	106,3
	Oktober	112,5	113,4	107,6	138,3	135,9	103,1	122,1	109,7	110,0	110,8	107,8

einschließlich Umsatzsteuer

2001	Januar	104,0	105,2	102,7	104,1	116,5	109,1	102,2	101,5	100,9	101,0	100,4
	April	104,4	105,7	105,4	104,7	119,9	107,9	102,9	101,2	101,1	101,3	100,4
	Juli	104,1	105,2	102,3	104,9	114,4	108,6	103,4	101,4	101,1	101,4	100,4
	Oktober	103,7	104,5	104,0	104,8	112,0	106,3	103,8	101,5	101,6	102,0	100,3
2002	Januar	103,9	104,6	106,1	103,5	111,2	106,3	105,3	102,0	102,2	102,8	100,5
	April	104,0	104,7	105,5	106,0	111,7	106,3	106,1	101,9	102,1	102,7	100,4
	Juli	103,4	103,9	104,3	104,3	108,9	105,1	106,7	102,3	102,3	102,9	100,6
	Oktober	103,0	103,1	104,4	107,6	106,2	100,9	107,3	102,5	102,7	103,4	100,7
2003	Januar	103,7	103,9	107,0	111,6	105,8	100,4	109,0	102,8	103,0	103,8	100,8
	April	104,0	104,3	106,1	111,2	110,7	101,5	109,7	102,9	103,2	104,0	100,9
	Juli	103,4	103,5	104,3	108,6	109,2	100,4	110,0	103,0	103,3	104,1	100,9
	Oktober	104,7	105,1	107,7	110,9	110,6	104,0	110,6	103,0	103,5	104,4	100,8
2004	Januar	107,1	108,2	110,7	111,1	113,6	113,2	112,2	104,1	104,4	105,6	101,1
	April	108,5	109,9	111,4	113,3	115,4	118,0	113,5	104,8	105,0	105,9	102,3
	Juli	107,7	108,7	108,2	115,9	112,4	112,7	114,5	105,1	105,4	106,2	103,0
	Oktober	107,0	107,5	104,6	126,4	117,0	99,9	115,4	105,5	105,9	106,9	103,0
2005	Januar	106,9	107,0	104,3	121,5	121,2	98,2	117,2	106,8	106,7	108,0	103,0
	April	108,0	108,5	103,0	128,4	123,0	99,0	117,5	106,9	106,8	107,6	104,3
	Juli	108,6	109,3	102,5	134,2	123,0	98,7	117,8	107,1	106,7	107,5	104,5
	Oktober	109,5	110,3	102,0	140,5	126,5	97,2	118,4	107,4	107,3	108,2	104,7
2006	Januar	110,0	110,6	102,3	136,8	130,0	98,0	120,2	108,3	108,3	109,4	105,0
	April	111,4 r	112,4 r	104,4	140,8	133,5	98,7	120,7	108,7	108,7	109,8	105,6
	Juli	111,8 r	112,9 r	104,8	142,4	134,0	99,0	121,5	109,1	108,9	109,8	106,3
	Oktober	112,7	113,7	107,6	138,3	135,8	103,1	122,2	109,6	110,0	110,8	107,8

A) ohne Umsatzsteuer

B) einschließlich pauschalierter Umsatzsteuer

Deutschland
4 Index der Einkaufspreise landwirtschaftlicher Betriebsmittel
(Mittelfristige Übersicht)
Relative Veränderungen gegenüber dem entsprechenden Vorjahresergebnis
Prozent

Jahr Monat		Betriebsmittel insgesamt	Waren und Dienstleistungen des laufenden landwirtschaftlichen Verbrauchs								Waren und Dienstleistungen ldw. Investitionen		
			Zusammen	darunter							Zusammen	Material	Bauten
				Saat- und Pflanzgut	Energie und Schmierstoffe	Düngemittel	Futtermittel	Instandhal- tung und Reparatur von Geräten	Sonstige Waren und Dienst- leistungen				
Gewicht	A)	1000	723,73	38,46	109,54	72,21	193,14	71,65	49,81	276,27	202,47	73,80	
	B)	1000	717,26	36,37	112,51	74,19	182,88	73,54	49,32	282,74	209,12	73,62	
2002 D	A)	– 0,5	– 1,0	+ 1,4	+ 0,8	– 5,4	– 3,1	+ 3,2	+ 0,8	+ 1,1	+ 1,6	+ 0,2	
	B)	– 0,5	– 1,0	+ 1,4	+ 0,8	– 5,4	– 3,1	+ 3,2	+ 0,8	+ 1,1	+ 1,6	+ 0,2	
2003 D	A)	+ 0,3	+ 0,1	+ 1,1	+ 4,9	– 0,4	– 3,0	+ 3,2	+ 0,7	+ 0,9	+ 1,1	+ 0,3	
	B)	+ 0,4	+ 0,1	+ 1,1	+ 4,9	– 0,4	– 3,0	+ 3,2	+ 0,7	+ 1,0	+ 1,1	+ 0,3	
2004 D	A)	+ 3,6	+ 4,2	+ 2,3	+ 5,5	+ 5,0	+ 9,3	+ 3,7	+ 1,9	+ 1,8	+ 2,0	+ 1,5	
	B)	+ 3,5	+ 4,2	+ 2,3	+ 5,5	+ 5,0	+ 9,3	+ 3,7	+ 1,9	+ 1,8	+ 2,0	+ 1,5	
2005 D	A)	+ 0,4	– 0,1	– 5,2	+ 12,4	+ 7,8	– 11,4	+ 3,4	+ 2,1	+ 1,6	+ 1,5	+ 1,7	
	B)	+ 0,7	+ 0,2	– 5,2	+ 12,4	+ 7,7	– 11,4	+ 3,3	+ 2,1	+ 1,6	+ 1,5	+ 1,7	

ohne Umsatzsteuer

2001	Januar	+ 6,6	+ 8,7	+ 1,5	+ 9,9	+ 30,8	+ 14,1	+ 2,9	+ 2,1	+ 1,2	+ 1,3	+ 0,7
	April	+ 5,1	+ 6,7	+ 5,9	+ 9,4	+ 20,6	+ 8,2	+ 3,1	+ 1,6	+ 1,3	+ 1,6	+ 0,5
	Juli	+ 3,6	+ 4,5	+ 3,2	+ 5,6	+ 10,7	+ 6,7	+ 3,1	+ 1,2	+ 1,1	+ 1,5	+ 0,3
	Oktober	+ 1,1	+ 1,1	+ 3,8	- 5,0	+ 3,4	+ 3,2	+ 3,2	+ 0,7	+ 1,1	+ 1,4	± 0,0
2002	Januar	- 0,1	- 0,6	+ 3,3	- 0,6	- 4,5	- 2,5	+ 3,0	+ 0,6	+ 1,3	+ 1,8	+ 0,1
	April	- 0,4	- 0,9	+ 0,1	+ 1,2	- 6,8	- 1,5	+ 3,1	+ 0,7	+ 1,0	+ 1,4	± 0,0
	Juli	- 0,7	- 1,2	+ 2,0	- 0,6	- 4,8	- 3,2	+ 3,2	+ 0,8	+ 1,2	+ 1,5	+ 0,2
	Oktober	- 0,8	- 1,3	+ 0,4	+ 2,7	- 5,1	- 5,1	+ 3,4	+ 1,0	+ 1,0	+ 1,4	+ 0,4
2003	Januar	- 0,3	- 0,8	+ 0,8	+ 7,8	- 4,9	- 5,5	+ 3,5	+ 0,8	+ 0,8	+ 1,0	+ 0,3
	April	± 0,0	- 0,4	+ 0,6	+ 4,9	- 0,9	- 4,5	+ 3,4	+ 1,0	+ 1,1	+ 1,3	+ 0,5
	Juli	± 0,0	- 0,5	± 0,0	+ 4,1	+ 0,3	- 4,5	+ 3,1	+ 0,8	+ 1,0	+ 1,2	+ 0,3
	Oktober	+ 1,7	+ 1,9	+ 3,2	+ 3,2	+ 4,0	+ 3,1	+ 3,1	+ 0,5	+ 0,8	+ 1,0	+ 0,1
2004	Januar	+ 3,5	+ 4,3	+ 3,5	- 0,4	+ 7,4	+ 12,6	+ 3,0	+ 1,3	+ 1,4	+ 1,7	+ 0,3
	April	+ 4,4	+ 5,6	+ 5,0	+ 1,9	+ 4,2	+ 16,3	+ 3,5	+ 1,9	+ 1,6	+ 1,8	+ 1,4
	Juli	+ 4,3	+ 5,1	+ 3,7	+ 6,7	+ 2,9	+ 12,4	+ 4,1	+ 2,1	+ 1,9	+ 2,0	+ 2,1
	Oktober	+ 2,2	+ 2,1	- 2,9	+ 13,9	+ 5,8	- 3,9	+ 4,3	+ 2,4	+ 2,4	+ 2,4	+ 2,2
2005	Januar	- 0,5	- 1,5	- 5,8	+ 9,4	+ 6,7	- 13,3	+ 4,5	+ 2,7	+ 2,1	+ 2,3	+ 1,9
	April	- 0,7	- 1,7	- 7,5	+ 13,3	+ 6,7	- 16,0	+ 3,5	+ 2,0	+ 1,7	+ 1,6	+ 2,0
	Juli	+ 0,6	+ 0,3	- 5,3	+ 15,8	+ 9,5	- 12,5	+ 3,0	+ 1,9	+ 1,3	+ 1,2	+ 1,5
	Oktober	+ 2,2	+ 2,5	- 2,4	+ 11,2	+ 8,1	- 2,7	+ 2,6	+ 1,8	+ 1,3	+ 1,2	+ 1,7
2006	Januar	+ 2,8	+ 3,4	- 1,8	+ 12,6	+ 7,3	- 0,1	+ 2,6	+ 1,4	+ 1,6	+ 1,3	+ 1,9
	April	+ 3,1 r	+ 3,5 r	+ 1,4	+ 9,7	+ 8,4	- 0,4	+ 2,8	+ 1,7	+ 1,9	+ 2,0	+ 1,2
	Juli	+ 2,9 r	+ 3,2 r	+ 2,2	+ 6,1	+ 8,9	+ 0,3	+ 3,1	+ 1,8	+ 2,1	+ 2,1	+ 1,7
	Oktober	+ 3,0	+ 3,1	+ 5,4	- 1,6	+ 7,4	+ 6,1	+ 3,1	+ 2,1	+ 2,5	+ 2,4	+ 3,0

einschließlich Umsatzsteuer

2001	Januar	+ 6,6	+ 8,7	+ 1,6	+ 9,9	+ 30,9	+ 14,1	+ 2,9	+ 2,2	+ 1,2	+ 1,3	+ 0,7
	April	+ 5,1	+ 6,7	+ 5,9	+ 9,4	+ 20,6	+ 8,3	+ 3,1	+ 1,6	+ 1,3	+ 1,6	+ 0,5
	Juli	+ 3,6	+ 4,5	+ 3,2	+ 5,6	+ 10,7	+ 6,7	+ 3,1	+ 1,2	+ 1,1	+ 1,5	+ 0,3
	Oktober	+ 1,1	+ 1,1	+ 3,8	- 5,0	+ 3,4	+ 3,2	+ 3,2	+ 0,6	+ 1,1	+ 1,4	± 0,0
2002	Januar	- 0,1	- 0,6	+ 3,3	- 0,6	- 4,5	- 2,6	+ 3,0	+ 0,5	+ 1,3	+ 1,8	+ 0,1
	April	- 0,4	- 0,9	+ 0,1	+ 1,2	- 6,8	- 1,5	+ 3,1	+ 0,7	+ 1,0	+ 1,4	± 0,0
	Juli	- 0,7	- 1,2	+ 2,0	- 0,6	- 4,8	- 3,2	+ 3,2	+ 0,9	+ 1,2	+ 1,5	+ 0,2
	Oktober	- 0,7	- 1,3	+ 0,4	+ 2,7	- 5,2	- 5,1	+ 3,4	+ 1,0	+ 1,1	+ 1,4	+ 0,4
2003	Januar	- 0,2	- 0,7	+ 0,8	+ 7,8	- 4,9	- 5,6	+ 3,5	+ 0,8	+ 0,8	+ 1,0	+ 0,3
	April	± 0,0	- 0,4	+ 0,6	+ 4,9	- 0,9	- 4,5	+ 3,4	+ 1,0	+ 1,1	+ 1,3	+ 0,5
	Juli	± 0,0	- 0,4	± 0,0	+ 4,1	+ 0,3	- 4,5	+ 3,1	+ 0,7	+ 1,0	+ 1,2	+ 0,3
	Oktober	+ 1,7	+ 1,9	+ 3,2	+ 3,1	+ 4,1	+ 3,1	+ 3,1	+ 0,5	+ 0,8	+ 1,0	+ 0,1
2004	Januar	+ 3,3	+ 4,1	+ 3,5	- 0,4	+ 7,4	+ 12,7	+ 2,9	+ 1,3	+ 1,4	+ 1,7	+ 0,3
	April	+ 4,3	+ 5,4	+ 5,0	+ 1,9	+ 4,2	+ 16,3	+ 3,5	+ 1,8	+ 1,7	+ 1,8	+ 1,4
	Juli	+ 4,2	+ 5,0	+ 3,7	+ 6,7	+ 2,9	+ 12,3	+ 4,1	+ 2,0	+ 2,0	+ 2,0	+ 2,1
	Oktober	+ 2,2	+ 2,3	- 2,9	+ 14,0	+ 5,8	- 3,9	+ 4,3	+ 2,4	+ 2,3	+ 2,4	+ 2,2
2005	Januar	- 0,2	- 1,1	- 5,8	+ 9,4	+ 6,7	- 13,3	+ 4,5	+ 2,6	+ 2,2	+ 2,3	+ 1,9
	April	- 0,5	- 1,3	- 7,5	+ 13,3	+ 6,6	- 16,1	+ 3,5	+ 2,0	+ 1,7	+ 1,6	+ 2,0
	Juli	+ 0,8	+ 0,6	- 5,3	+ 15,8	+ 9,4	- 12,4	+ 2,9	+ 1,9	+ 1,2	+ 1,2	+ 1,5
	Oktober	+ 2,3	+ 2,6	- 2,5	+ 11,2	+ 8,1	- 2,7	+ 2,6	+ 1,8	+ 1,3	+ 1,2	+ 1,7
2006	Januar	+ 2,9	+ 3,4	- 1,9	+ 12,6	+ 7,3	- 0,2	+ 2,6	+ 1,4	+ 1,5	+ 1,3	+ 1,9
	April	+ 3,1 r	+ 3,6 r	+ 1,4	+ 9,7	+ 8,5	- 0,3	+ 2,7	+ 1,7	+ 1,8	+ 2,0	+ 1,2
	Juli	+ 2,9 r	+ 3,3 r	+ 2,2	+ 6,1	+ 8,9	+ 0,3	+ 3,1	+ 1,9	+ 2,1	+ 2,1	+ 1,7
	Oktober	+ 2,9	+ 3,1	+ 5,5	- 1,6	+ 7,4	+ 6,1	+ 3,2	+ 2,0	+ 2,5	+ 2,4	+ 3,0

A) ohne Umsatzsteuer

B) einschließlich pauschalierter Umsatzsteuer

Deutschland

5 Index der Erzeugerpreise forstwirtschaftlicher Produkte aus den Staatsforsten
(Aktuelle Ergebnisse)

2000 = 100

Lfd. Nr.	Forstwirtschaftliches Produkt	Wägungs- anteil am Gesamt- index in Promille	Verket- tungs- faktor	2005 Durch- schnitt 1)	2005 Okt.	2006 Sept.	2006 Okt.	Veränderung Okt. 2006 gegenüber Okt. Sept. 2005 2006 in Prozent
ohne Umsatzsteuer								
1	Rohholz insgesamt	1000	1,08183	92,8	94,3	100,4	104,4	+ 10,7 + 4,0
2	Stammholz zusammen	835,86	1,08451	91,6	93,2	95,1	98,6	+ 5,8 + 3,7
3	Eiche B	45,33	1,11462	107,6	112,8	101,9	104,9	- 7,0 + 2,9
4	Eiche B L 2	4,73	1,08555	106,3	105,1	120,0	108,4	+ 3,1 - 9,7
5	Eiche B L 2A	1,31	.	129,7	146,6	108,9	120,3	- 17,9 + 10,5
6	Eiche B L 2B	3,42	1,06109	97,3	89,2	124,2	103,9	+ 16,5 - 16,3
7	Eiche B L 3	11,26	1,23697	106,5	119,0	106,7	106,0	- 10,9 - 0,7
8	Eiche B L 3A	4,82	1,17866	110,9	128,2	112,8	111,6	- 12,9 - 1,1
9	Eiche B L 3B	6,44	1,17989	103,1	112,1	102,1	101,7	- 9,3 - 0,4
10	Eiche B L 4	12,72	1,09743	111,6	116,5	92,0	101,1	- 13,2 + 9,9
11	Eiche B L 5	9,26	0,97210	112,0	114,7	101,2	112,1	- 2,3 + 10,8
12	Eiche B L 6	7,36	.	97,7	99,4	101,1	98,5	- 0,9 - 2,6
13	Buche B	192,45	0,92461	74,3	74,8	68,4	69,1	- 7,6 + 1,0
14	Buche B L 2	7,91	1,09600	92,2	93,5	102,5	109,0	+ 16,6 + 6,3
15	Buche B L 2A	2,57	1,20090	110,6	111,4	135,4	134,7	+ 20,9 - 0,5
16	Buche B L 2B	5,34	1,09261	83,3	84,9	86,7	96,6	+ 13,8 + 11,4
17	Buche B L 3	36,57	0,94405	75,2	85,5	69,6	73,5	- 14,0 + 5,6
18	Buche B L 3A	13,04	1,00000	80,2	91,7	77,1	80,8	- 11,9 + 4,8
19	Buche B L 3B	23,53	0,90824	72,4	82,0	65,4	69,5	- 15,2 + 6,3
20	Buche B L 4	64,17	0,89812	71,3	69,1	69,2	71,5	+ 3,5 + 3,3
21	Buche B L 5	57,56	0,89413	75,9	72,4	64,6	61,5	- 15,1 - 4,8
22	Buche B L 6	26,24	.	71,7	73,3	62,7	62,0	- 15,4 - 1,1
23	Fichte B	478,89	1,14272	96,7	98,2	105,3	110,3	+ 12,3 + 4,7
24	Fichte B L 1B	56,22	1,10190	89,2	92,2	101,7	106,5	+ 15,5 + 4,7
25	Fichte B L 2	193,56	1,11029	98,6	101,0	107,6	113,0	+ 11,9 + 5,0
26	Fichte B L 2A	89,33	1,11060	95,4	98,4	104,5	109,7	+ 11,5 + 5,0
27	Fichte B L 2B	104,23	1,10997	101,3	103,3	110,3	115,9	+ 12,2 + 5,1
28	Fichte B L 3	114,58	1,20551	99,1	100,2	107,4	113,2	+ 13,0 + 5,4
29	Fichte B L 3A	72,76	1,18023	99,2	100,4	107,8	113,9	+ 13,4 + 5,7
30	Fichte B L 3B	41,82	1,24874	98,8	100,0	106,8	111,8	+ 11,8 + 4,7
31	Fichte B L 4	26,74	1,28747	94,5	96,4	103,2	108,3	+ 12,3 + 4,9
32	Fichte B L 5	8,03	.	90,9	91,6	99,3	104,0	+ 13,5 + 4,7
33	Fichte B H 2	4,67	1,06055	94,5	92,2	98,3	98,2	+ 6,5 - 0,1
34	Fichte B H 3	10,05	1,11711	100,4	98,9	105,5	105,9	+ 7,1 + 0,4
35	Fichte B H 4	23,93	1,10342	99,7	98,1	103,9	106,9	+ 9,0 + 2,9
36	Fichte B H 5	22,27	1,14736	93,0	91,4	97,8	102,5	+ 12,1 + 4,8
37	Fichte B H 6	18,84	1,20508	90,0	87,9	97,8	100,9	+ 14,8 + 3,2
38	Kiefer B	55,79	1,06139	94,5	101,2	91,6	93,3	- 7,8 + 1,9
39	Kiefer B L 1B	15,94	0,91606	109,3	116,3	90,6	92,7	- 20,3 + 2,3
40	Kiefer B L 2	21,42	1,01624	91,3	98,7	93,7	95,5	- 3,2 + 1,9
41	Kiefer B L 2A	11,27	0,98939	97,6	109,4	93,5	95,1	- 13,1 + 1,7
42	Kiefer B L 2B	10,15	1,04324	84,2	86,9	93,8	95,9	+ 10,4 + 2,2
43	Kiefer B L 3	12,15	1,17988	82,7	87,0	83,7	87,2	+ 0,2 + 4,2
44	Kiefer B L 3A	7,16	1,13793	81,7	86,2	81,2	85,2	- 1,2 + 4,9
45	Kiefer B L 3B	4,99	1,24020	84,1	88,2	87,3	90,0	+ 2,0 + 3,1
46	Kiefer B L 4	6,28	1,32008	91,0	98,8	102,6	99,0	+ 0,2 - 3,5
47	Kiefer C	63,40	1,07185	91,0	90,5	96,9	100,4	+ 10,9 + 3,6
48	Kiefer C L 1B	10,19	1,03775	99,2	91,9	100,0	105,5	+ 14,8 + 5,5
49	Kiefer C L 2	31,19	1,04062	91,4	92,0	97,1	102,1	+ 11,0 + 5,1
50	Kiefer C L 2A	14,40	1,04280	92,0	91,3	99,4	103,6	+ 13,5 + 4,2
51	Kiefer C L 2B	16,79	1,03850	91,0	92,6	95,2	100,9	+ 9,0 + 6,0
52	Kiefer C L 3	18,04	1,10808	86,6	88,1	96,3	95,7	+ 8,6 - 0,6
53	Kiefer C L 3A	11,78	1,07080	88,2	90,3	99,6	96,4	+ 6,8 - 3,2
54	Kiefer C L 3B	6,26	1,19017	83,4	83,7	90,0	94,3	+ 12,7 + 4,8
55	Kiefer C L 4	3,98	1,33670	87,5	87,0	89,1	95,6	+ 9,9 + 7,3
56	Industrieholz	164,14	1,10316	98,9	100,0	127,3	133,5	+ 33,5 + 4,9
57	Eiche	5,33	1,27027	114,4	121,5	134,8	148,3	+ 22,1 + 10,0
58	Buche	59,85	1,19118	113,9	108,2	139,3	145,5	+ 34,5 + 4,5
59	Fichte	46,40	0,98763	112,2	117,1	112,4	119,1	+ 1,7 + 6,0
60	Kiefer	52,56	1,11192	68,6	73,2	125,9	131,1	+ 79,1 + 4,1

1) Die Jahresdurchschnitte wurden berechnet durch Wägung der Vierteljahresdurchschnittsmesszahlen der einzelnen Stärkeklassen mit den entsprechenden Vierteljahresumsätzen im Kalenderjahr 2000

Deutschland

5 Index der Erzeugerpreise forstwirtschaftlicher Produkte aus den Staatsforsten
(Aktuelle Ergebnisse)

2000 = 100

Lfd. Nr.	Forstwirtschaftliches Produkt	Wägungs- anteil am Gesamt- index in Promille	Verket- tungs- faktor	2005 Durch- schnitt 1)	2005 Okt.	2006 Sept.	2006 Okt.	Veränderung Okt. 2006 gegenüber Okt. Sept. 2005 2006 in Prozent
einschließlich pauschalierter Umsatzsteuer								
1	Rohholz insgesamt	1000	1,08183	92,8	94,3	100,4	104,4	+ 10,7 + 4,0
2	Stammholz zusammen	835,86	1,08451	91,6	93,2	95,1	98,6	+ 5,8 + 3,7
3	Eiche B	45,33	1,11462	107,6	112,8	101,9	104,9	- 7,0 + 2,9
4	Eiche B L 2	4,73	1,08555	106,3	105,1	120,0	108,4	+ 3,1 - 9,7
5	Eiche B L 2A	1,31	.	129,7	146,6	108,9	120,3	- 17,9 + 10,5
6	Eiche B L 2B	3,42	1,06109	97,3	89,2	124,2	103,9	+ 16,5 - 16,3
7	Eiche B L 3	11,26	1,23697	106,5	119,0	106,7	106,0	- 10,9 - 0,7
8	Eiche B L 3A	4,82	1,17866	110,9	128,2	112,8	111,6	- 12,9 - 1,1
9	Eiche B L 3B	6,44	1,17989	103,1	112,1	102,1	101,7	- 9,3 - 0,4
10	Eiche B L 4	12,72	1,09743	111,6	116,5	92,0	101,1	- 13,2 + 9,9
11	Eiche B L 5	9,26	0,97210	112,0	114,7	101,2	112,1	- 2,3 + 10,8
12	Eiche B L 6	7,36	.	97,7	99,4	101,1	98,5	- 0,9 - 2,6
13	Buche B	192,45	0,92461	74,3	74,8	68,4	69,1	- 7,6 + 1,0
14	Buche B L 2	7,91	1,09600	92,2	93,5	102,5	109,0	+ 16,6 + 6,3
15	Buche B L 2A	2,57	1,20090	110,6	111,4	135,4	134,7	+ 20,9 - 0,5
16	Buche B L 2B	5,34	1,09261	83,3	84,9	86,7	96,6	+ 13,8 + 11,4
17	Buche B L 3	36,57	0,94405	75,2	85,5	69,6	73,5	- 14,0 + 5,6
18	Buche B L 3A	13,04	1,00000	80,2	91,7	77,1	80,8	- 11,9 + 4,8
19	Buche B L 3B	23,53	0,90824	72,4	82,0	65,4	69,5	- 15,2 + 6,3
20	Buche B L 4	64,17	0,89812	71,3	69,1	69,2	71,5	+ 3,5 + 3,3
21	Buche B L 5	57,56	0,89413	75,9	72,4	64,6	61,5	- 15,1 - 4,8
22	Buche B L 6	26,24	.	71,7	73,3	62,7	62,0	- 15,4 - 1,1
23	Fichte B	478,89	1,14272	96,7	98,2	105,3	110,3	+ 12,3 + 4,7
24	Fichte B L 1B	56,22	1,10190	89,2	92,2	101,7	106,5	+ 15,5 + 4,7
25	Fichte B L 2	193,56	1,11029	98,6	101,0	107,6	113,0	+ 11,9 + 5,0
26	Fichte B L 2A	89,33	1,11060	95,4	98,4	104,5	109,7	+ 11,5 + 5,0
27	Fichte B L 2B	104,23	1,10997	101,3	103,3	110,3	115,9	+ 12,2 + 5,1
28	Fichte B L 3	114,58	1,20551	99,1	100,2	107,4	113,2	+ 13,0 + 5,4
29	Fichte B L 3A	72,76	1,18023	99,2	100,4	107,8	113,9	+ 13,4 + 5,7
30	Fichte B L 3B	41,82	1,24874	98,8	100,0	106,8	111,8	+ 11,8 + 4,7
31	Fichte B L 4	26,74	1,28747	94,5	96,4	103,2	108,3	+ 12,3 + 4,9
32	Fichte B L 5	8,03	.	90,9	91,6	99,3	104,0	+ 13,5 + 4,7
33	Fichte B H 2	4,67	1,06055	94,5	92,2	98,3	98,2	+ 6,5 - 0,1
34	Fichte B H 3	10,05	1,11711	100,4	98,9	105,5	105,9	+ 7,1 + 0,4
35	Fichte B H 4	23,93	1,10342	99,7	98,1	103,9	106,9	+ 9,0 + 2,9
36	Fichte B H 5	22,27	1,14736	93,0	91,4	97,8	102,5	+ 12,1 + 4,8
37	Fichte B H 6	18,84	1,20508	90,0	87,9	97,8	100,9	+ 14,8 + 3,2
38	Kiefer B	55,79	1,06139	94,5	101,2	91,6	93,3	- 7,8 + 1,9
39	Kiefer B L 1B	15,94	0,91606	109,3	116,3	90,6	92,7	- 20,3 + 2,3
40	Kiefer B L 2	21,42	1,01624	91,3	98,7	93,7	95,5	- 3,2 + 1,9
41	Kiefer B L 2A	11,27	0,98939	97,6	109,4	93,5	95,1	- 13,1 + 1,7
42	Kiefer B L 2B	10,15	1,04324	84,2	86,9	93,8	95,9	+ 10,4 + 2,2
43	Kiefer B L 3	12,15	1,17988	82,7	87,0	83,7	87,2	+ 0,2 + 4,2
44	Kiefer B L 3A	7,16	1,13793	81,7	86,2	81,2	85,2	- 1,2 + 4,9
45	Kiefer B L 3B	4,99	1,24020	84,1	88,2	87,3	90,0	+ 2,0 + 3,1
46	Kiefer B L 4	6,28	1,32008	91,0	98,8	102,6	99,0	+ 0,2 - 3,5
47	Kiefer C	63,40	1,07185	91,0	90,5	96,9	100,4	+ 10,9 + 3,6
48	Kiefer C L 1B	10,19	1,03775	99,2	91,9	100,0	105,5	+ 14,8 + 5,5
49	Kiefer C L 2	31,19	1,04062	91,4	92,0	97,1	102,1	+ 11,0 + 5,1
50	Kiefer C L 2A	14,40	1,04280	92,0	91,3	99,4	103,6	+ 13,5 + 4,2
51	Kiefer C L 2B	16,79	1,03850	91,0	92,6	95,2	100,9	+ 9,0 + 6,0
52	Kiefer C L 3	18,04	1,10808	86,6	88,1	96,3	95,7	+ 8,6 - 0,6
53	Kiefer C L 3A	11,78	1,07080	88,2	90,3	99,6	96,4	+ 6,8 - 3,2
54	Kiefer C L 3B	6,26	1,19017	83,4	83,7	90,0	94,3	+ 12,7 + 4,8
55	Kiefer C L 4	3,98	1,33670	87,5	87,0	89,1	95,6	+ 9,9 + 7,3
56	Industrieholz	164,14	1,10316	98,9	100,0	127,3	133,5	+ 33,5 + 4,9
57	Eiche	5,33	1,27027	114,4	121,5	134,8	148,3	+ 22,1 + 10,0
58	Buche	59,85	1,19118	113,9	108,2	139,3	145,5	+ 34,5 + 4,5
59	Fichte	46,40	0,98763	112,2	117,1	112,4	119,1	+ 1,7 + 6,0
60	Kiefer	52,56	1,11192	68,6	73,2	125,9	131,1	+ 79,1 + 4,1

1) Die Jahresdurchschnitte wurden berechnet durch Wägung der Vierteljahresdurchschnittsmesszahlen der einzelnen Stärkeklassen mit den entsprechenden Vierteljahresumsätzen im Kalenderjahr 2000

Deutschland
6 Index der Erzeugerpreise forstwirtschaftlicher Produkte aus den Staatsforsten
(Mittelfristige Übersicht)
Absolute Werte

2000 = 100

Jahr Monat	Rohholz insgesamt	Stammholz						Industrie- holz
		zusammen	Eiche B	Buche B	Fichte B	Kiefer B	Kiefer C	
Gewicht A)	1000	835,86	45,33	192,45	478,89	55,79	63,40	164,14
B)	1000	835,86	45,33	192,45	478,89	55,79	63,40	164,14
2002 D A)	98,8	98,1	98,0	94,6	101,0	93,1	91,2	102,1
D B)	98,8	98,1	98,0	94,6	101,0	93,1	91,2	102,1
2003 D A)	97,4	95,6	94,5	87,2	100,0	96,5	88,1	106,2
D B)	97,4	95,6	94,5	87,2	100,0	96,5	88,1	106,2
2004 D A)	90,2	88,7	95,5	77,9	92,4	95,0	82,8	98,1
D B)	90,2	88,7	95,5	77,9	92,4	95,0	82,8	98,1
2005 D A)	92,8	91,6	107,6	74,3	96,7	94,5	91,0	98,9
D B)	92,8	91,6	107,6	74,3	96,7	94,5	91,0	98,9
ohne Umsatzsteuer								
2005 Januar	92,7	91,5	108,3	77,2	95,7	89,8	92,2	99,0
Februar	92,9	91,5	108,6	75,3	96,5	92,3	90,4	99,7
März	94,2	93,0	117,0	77,3	96,9	96,9	91,0	99,8
April	94,0	92,3	100,7	74,7	98,4	97,8	88,8	102,8
Mai	91,5	90,0	105,2	76,1	93,6	96,9	88,2	99,0
Juni	89,1	88,5	101,9	67,9	94,9	91,5	90,6	92,1
Juli	90,7	90,4	96,8	75,1	95,1	96,0	91,8	92,2
August	90,4	89,4	102,6	68,9	96,4	86,7	91,9	95,2
September ...	93,3	91,7	108,1	73,0	97,1	95,9	92,0	101,6
Oktober	94,3	93,2	112,8	74,8	98,2	101,2	90,5	100,0
November	95,4	93,7	112,9	74,4	99,3	98,0	91,7	104,2
Dezember	95,0	93,3	119,5	72,3	99,4	90,7	94,5	103,7
2006 Januar	96,6	94,7	107,0	71,0	102,5	98,8	96,1	105,8
Februar	99,0	94,3	118,1	71,1	102,0	89,7	93,6	123,0
März	99,4	94,9	119,8	71,3	102,5	89,8	95,9	122,2
April	99,3	94,7	110,2	71,0	103,5	89,2	93,8	122,5
Mai	98,3	93,6	107,6	68,6	103,2	87,2	92,5	122,3
Juni	98,4	94,0	108,3	68,3	103,7	88,2	93,0	120,8
Juli	97,6	93,7	105,7	67,1	103,8	88,1	95,0	117,2
August	98,7	93,8	105,7	67,3	103,7	87,8	96,5	123,5
September ...	100,4	95,1	101,9	68,4	105,3	91,6	96,9	127,3
Oktober	104,4	98,6	104,9	69,1	110,3	93,3	100,4	133,5
November								
Dezember								
einschließlich pauschalierter Umsatzsteuer								
2005 Januar	92,7	91,5	108,3	77,2	95,7	89,8	92,2	99,0
Februar	92,9	91,5	108,6	75,3	96,5	92,3	90,4	99,7
März	94,2	93,0	117,0	77,3	96,9	96,9	91,0	99,8
April	94,0	92,3	100,7	74,7	98,4	97,8	88,8	102,8
Mai	91,5	90,0	105,2	76,1	93,6	96,9	88,2	99,0
Juni	89,1	88,5	101,9	67,9	94,9	91,5	90,6	92,1
Juli	90,7	90,4	96,8	75,1	95,1	96,0	91,8	92,2
August	90,4	89,4	102,6	68,9	96,4	86,7	91,9	95,2
September ...	93,3	91,7	108,1	73,0	97,1	95,9	92,0	101,6
Oktober	94,3	93,2	112,8	74,8	98,2	101,2	90,5	100,0
November	95,4	93,7	112,9	74,4	99,3	98,0	91,7	104,2
Dezember	95,0	93,3	119,5	72,3	99,4	90,7	94,5	103,7
2006 Januar	96,6	94,7	107,0	71,0	102,5	98,8	96,1	105,8
Februar	99,0	94,3	118,1	71,1	102,0	89,7	93,6	123,0
März	99,4	94,9	119,8	71,3	102,5	89,8	95,9	122,2
April	99,3	94,7	110,2	71,0	103,5	89,2	93,8	122,5
Mai	98,3	93,6	107,6	68,6	103,2	87,2	92,5	122,3
Juni	98,4	94,0	108,3	68,3	103,7	88,2	93,0	120,8
Juli	97,6	93,7	105,7	67,1	103,8	88,1	95,0	117,2
August	98,7	93,8	105,7	67,3	103,7	87,8	96,5	123,5
September ...	100,4	95,1	101,9	68,4	105,3	91,6	96,9	127,3
Oktober	104,4	98,6	104,9	69,1	110,3	93,3	100,4	133,5
November								
Dezember								

A) ohne Umsatzsteuer

B) einschließlich pauschalierter Umsatzsteuer

Deutschland
6 Index der Erzeugerpreise forstwirtschaftlicher Produkte aus den Staatsforsten
(Mittelfristige Übersicht)
Relative Veränderung gegenüber dem Vorjahr

2000 = 100

Jahr Monat	Rohholz insgesamt	Stammholz						Industrie- holz
		zusammen	Eiche B	Buche B	Fichte B	Kiefer B	Kiefer C	
Gewicht A)	1000	835,86	45,33	192,45	478,89	55,79	63,40	164,14
B)	1000	835,36	45,33	192,45	478,89	55,79	63,40	164,14
2002 D A)	- 0,1	- 0,7	- 1,1	- 6,3	+ 1,8	- 1,2	- 2,0	+ 2,8
D B)	- 0,1	- 0,7	- 1,1	- 6,3	+ 1,8	- 1,2	- 2,0	+ 2,8
2003 D A)	- 1,4	- 2,5	- 3,6	- 7,8	- 1,0	+ 3,7	- 3,4	+ 4,0
D B)	- 1,4	- 2,5	- 3,6	- 7,8	- 1,0	+ 3,7	- 3,4	+ 4,0
2004 D A)	- 7,4	- 7,2	+ 1,1	- 10,7	- 7,6	- 1,6	- 6,0	- 7,6
D B)	- 7,4	- 7,2	+ 1,1	- 10,7	- 7,6	- 1,6	- 6,0	- 7,6
2005 D A)	+ 2,9	+ 3,3	+ 12,7	- 4,6	+ 4,7	- 0,5	+ 9,9	+ 0,8
D B)	+ 2,9	+ 3,3	+ 12,7	- 4,6	+ 4,7	- 0,5	+ 9,9	+ 0,8
ohne Umsatzsteuer								
2005 Januar	- 2,7	+ 1,8	+ 12,3	- 9,9	+ 6,0	- 9,4	+ 6,0	- 19,2
Februar	+ 1,1	+ 4,0	+ 13,2	- 9,7	+ 6,9	+ 4,5	+ 14,9	- 10,7
März	+ 4,6	+ 4,3	+ 25,7	- 6,2	+ 5,0	+ 4,0	+ 13,3	+ 5,6
April	+ 5,9	+ 4,5	+ 15,5	- 5,7	+ 7,3	+ 2,5	+ 5,6	+ 12,3
Mai	+ 1,9	+ 1,0	+ 6,6	+ 2,0	- 1,0	+ 1,5	+ 11,1	+ 5,5
Juni	+ 4,9	+ 3,3	+ 10,2	+ 3,0	+ 2,6	- 4,3	+ 12,8	+ 13,4
Juli	+ 4,3	+ 4,4	+ 10,4	+ 6,4	+ 2,6	+ 3,6	+ 11,7	+ 3,5
August	- 3,1	- 0,7	+ 6,0	- 16,1	+ 4,1	- 10,6	+ 11,1	- 13,4
September ...	+ 2,3	+ 2,6	+ 14,0	- 9,5	+ 5,1	+ 0,9	+ 9,1	+ 1,2
Oktober	+ 6,6	+ 6,0	+ 15,7	+ 11,1	+ 3,2	+ 8,6	+ 7,6	+ 9,3
November	+ 6,8	+ 4,6	+ 2,3	- 1,1	+ 8,2	- 5,3	+ 2,8	+ 18,5
Dezember	+ 4,6	+ 3,0	+ 18,3	- 8,9	+ 5,2	+ 2,0	+ 6,4	+ 12,5
2006 Januar	+ 4,2	+ 3,5	- 1,2	- 8,0	+ 7,1	+ 10,0	+ 4,2	+ 6,9
Februar	+ 6,6	+ 3,1	+ 8,7	- 5,6	+ 5,7	- 2,8	+ 3,5	+ 23,4
März	+ 5,5	+ 2,0	+ 2,4	- 7,8	+ 5,8	- 7,3	+ 5,4	+ 22,4
April	+ 5,6	+ 2,6	+ 9,4	- 5,0	+ 5,2	- 8,8	+ 5,6	+ 19,2
Mai	+ 7,4	+ 4,0	+ 2,3	- 9,9	+ 10,3	- 10,0	+ 4,9	+ 23,5
Juni	+ 10,4	+ 6,2	+ 6,3	+ 0,6	+ 9,3	- 3,6	+ 2,6	+ 31,2
Juli	+ 7,6	+ 3,7	+ 9,2	- 10,7	+ 9,1	- 8,2	+ 3,5	+ 27,1
August	+ 9,2	+ 4,9	+ 3,0	- 2,3	+ 7,6	+ 1,3	+ 5,0	+ 29,7
September ...	+ 7,6	+ 3,7	- 5,7	- 6,3	+ 8,4	- 4,5	+ 5,3	+ 25,3
Oktober	+ 10,7	+ 5,8	- 7,0	- 7,6	+ 12,3	- 7,8	+ 10,9	+ 33,5
November								
Dezember								
einschließlich pauschalierter Umsatzsteuer								
2005 Januar	- 2,7	+ 1,8	+ 12,3	- 9,9	+ 6,0	- 9,4	+ 6,0	- 19,2
Februar	+ 1,1	+ 4,0	+ 13,2	- 9,7	+ 6,9	+ 4,5	+ 14,9	- 10,7
März	+ 4,6	+ 4,3	+ 25,7	- 6,2	+ 5,0	+ 4,0	+ 13,3	+ 5,6
April	+ 5,9	+ 4,5	+ 15,5	- 5,7	+ 7,3	+ 2,5	+ 5,6	+ 12,3
Mai	+ 1,9	+ 1,0	+ 6,6	+ 2,0	- 1,0	+ 1,5	+ 11,1	+ 5,5
Juni	+ 4,9	+ 3,3	+ 10,2	+ 3,0	+ 2,6	- 4,3	+ 12,8	+ 13,4
Juli	+ 4,3	+ 4,4	+ 10,4	+ 6,4	+ 2,6	+ 3,6	+ 11,7	+ 3,5
August	- 3,1	- 0,7	+ 6,0	- 16,1	+ 4,1	- 10,6	+ 11,1	- 13,4
September ...	+ 2,3	+ 2,6	+ 14,0	- 9,5	+ 5,1	+ 0,9	+ 9,1	+ 1,2
Oktober	+ 6,6	+ 6,0	+ 15,7	+ 11,1	+ 3,2	+ 8,6	+ 7,6	+ 9,3
November	+ 6,8	+ 4,6	+ 2,3	- 1,1	+ 8,2	- 5,3	+ 2,8	+ 18,5
Dezember	+ 4,6	+ 3,0	+ 18,3	- 8,9	+ 5,2	+ 2,0	+ 6,4	+ 12,5
2006 Januar	+ 4,2	+ 3,5	- 1,2	- 8,0	+ 7,1	+ 10,0	+ 4,2	+ 6,9
Februar	+ 6,6	+ 3,1	+ 8,7	- 5,6	+ 5,7	- 2,8	+ 3,5	+ 23,4
März	+ 5,5	+ 2,0	+ 2,4	- 7,8	+ 5,8	- 7,3	+ 5,4	+ 22,4
April	+ 5,6	+ 2,6	+ 9,4	- 5,0	+ 5,2	- 8,8	+ 5,6	+ 19,2
Mai	+ 7,4	+ 4,0	+ 2,3	- 9,9	+ 10,3	- 10,0	+ 4,9	+ 23,5
Juni	+ 10,4	+ 6,2	+ 6,3	+ 0,6	+ 9,3	- 3,6	+ 2,6	+ 31,2
Juli	+ 7,6	+ 3,7	+ 9,2	- 10,7	+ 9,1	- 8,2	+ 3,5	+ 27,1
August	+ 9,2	+ 4,9	+ 3,0	- 2,3	+ 7,6	+ 1,3	+ 5,0	+ 29,7
September ...	+ 7,6	+ 3,7	- 5,7	- 6,3	+ 8,4	- 4,5	+ 5,3	+ 25,3
Oktober	+ 10,7	+ 5,8	- 7,0	- 7,6	+ 12,3	- 7,8	+ 10,9	+ 33,5
November								
Dezember								

A) ohne Umsatzsteuer

B) einschließlich pauschalierter Umsatzsteuer

Deutschland
7 Preisindizes in der Land- und Forstwirtschaft
(Langfristige Übersicht für Wirtschafts- bzw. Forstwirtschaftsjahre)

Wirtschaftsjahr 1) bzw. Forstwirtschaftsjahr 2)		Index der Erzeugerpreise landwirtschaftlicher Produkte 2000 = 100			Index der Einkaufspreise landwirtschaftlicher Betriebsmittel 2000 = 100			Index der Erzeugerpreise forstwirtschaftlicher Produkte 2000 = 100	
		Landwirtschaft- liche Produkte insgesamt	Pflanzliche Produkte	Tierische Produkte	Betriebsmittel insgesamt	Waren und Dienstleistungen des laufenden ldw. Verbrauchs	Waren und Dienstleistungen ldw. Investitionen	Rohholz	
								Insgesamt	darunter Stammholz
ohne Umsatzsteuer									
1970/71	D	81,0	73,7	80,8	49,6	53,7	36,4	65,2	62,3
1971/72	D	88,7	81,2	88,4	51,7	55,7	38,6	63,6	60,9
1972/73	D	97,4	88,8	97,2	55,8	60,6	40,8	65,5	64,0
1973/74	D	99,1	87,8	99,6	61,2	67,1	43,8	77,7	76,3
1974/75	D	98,4	86,5	99,5	65,0	70,3	48,3	77,9	74,6
1975/76	D	117,2	117,4	112,5	69,1	75,2	50,6	79,6	77,1
1976/77	D	121,5	137,2	111,8	73,6	80,3	52,8	94,7	93,7
1977/78	D	119,1	122,5	113,1	72,6	78,2	54,9	103,4	103,2
1978/79	D	114,8	123,4	107,5	73,5	78,6	56,6	107,9	108,5
1979/80	D	119,9	129,0	112,2	78,6	84,6	59,2	118,9	117,6
1980/81	D	120,4	134,0	111,4	83,2	89,8	62,3	130,0	126,8
1981/82	D	130,8	144,0	121,3	89,6	97,0	65,7	123,4	118,5
1982/83	D	130,1	135,7	122,9	91,5	98,6	68,8	115,9	111,9
1983/84	D	129,4	145,4	119,2	92,8	99,3	71,0	117,4	113,8
1984/85	D	126,0	137,2	117,4	93,2	99,5	72,7	110,1	104,0
1985/86	D	119,8	130,2	111,6	90,6	95,7	74,1	110,1	102,9
1986/87	D	113,8	128,7	104,2	84,7	87,2	76,0	108,8	101,3
1987/88	D	111,9	128,6	102,1	83,7	85,5	77,3	108,2	101,3
1988/89	D	116,8	125,4	109,6	87,4	89,8	79,0	116,4	111,2
1989/90	D	122,1	127,8	115,4	89,7	92,0	81,6	127,9	126,7
1990/91	D	113,9	130,1	104,1	89,2	90,3	85,1	83,8	79,3
1991/92	D	118,3	130,4	110,2	93,2	94,3	89,5	100,1	98,4
1992/93	D	108,4	114,6	99,5	93,0	92,9	92,7	86,5	86,9
1993/94	D	103,9	108,8	99,2	93,2	92,6	94,6	95,6	98,4
1994/95	D	106,7	118,9	99,1	94,0	93,3	95,8	108,4	108,1
1995/96	D	104,6	111,9	99,8	95,5	94,8	97,2	97,1	96,3
1996/97	D	104,1	106,8	101,6	98,5	98,4	97,7	101,3	103,4
1997/98	D	104,3	108,3	101,1	97,6	97,3	98,2	109,7	111,9
1998/99	D	97,5	109,1	90,5	94,7	93,2	98,8	113,9	116,0
1999/00	D	96,0	98,6	93,7	97,6	96,8	99,6	100,0	100,1
2000/01	D	104,0	101,6	105,5	102,9	103,8	100,6	98,6	98,5
2001/02	D	104,9	108,1	102,8	103,9	104,8	101,8	98,1	97,3
2002/03	D	98,6	103,1	95,7	103,5	103,8	102,8	98,5	97,7
2003/04	D	102,5	114,4	94,7	106,0	106,7	104,0	91,0	88,4
2004/05	D	98,6	97,6	99,3	107,3	107,7	106,1	91,9	90,8
2005/06	D	101,1	103,0	99,9	109,6	110,3	107,8	97,8	94,2
einschließlich Umsatzsteuer									
1970/71	D	80,0	72,6	79,9	47,5	51,8	34,7	64,0	61,1
1971/72	D	87,5	80,1	87,6	49,6	53,7	37,0	62,4	59,8
1972/73	D	96,3	87,4	96,2	53,5	58,3	39,0	64,3	62,8
1973/74	D	97,7	86,5	98,6	58,7	64,6	42,0	76,2	74,9
1974/75	D	97,7	85,6	99,0	62,5	67,8	46,1	77,0	73,9
1975/76	D	116,6	116,8	111,9	66,3	72,4	48,3	79,0	76,3
1976/77	D	120,5	136,2	110,8	70,5	77,4	50,5	93,7	92,8
1977/78	D	117,4	121,1	112,0	70,0	75,7	52,8	102,7	102,6
1978/79	D	113,2	121,7	106,0	70,9	76,3	54,6	107,4	108,1
1979/80	D	118,3	127,5	110,8	76,4	82,6	57,7	118,9	117,6
1980/81	D	118,4	132,2	109,5	81,0	87,6	60,6	130,0	126,8
1981/82	D	128,6	141,8	119,3	87,2	94,8	63,9	123,4	118,5
1982/83	D	127,9	133,8	121,1	89,1	96,3	66,9	115,9	111,9
1983/84	D	128,0	143,8	117,9	90,8	97,7	69,8	117,4	113,8
1984/85	D	130,2	141,9	121,3	91,8	98,2	71,4	110,1	104,0
1985/86	D	123,9	134,8	115,6	89,3	94,7	72,8	110,1	102,9
1986/87	D	117,6	133,3	108,0	83,5	86,3	74,6	108,8	101,3
1987/88	D	115,7	133,1	105,5	82,6	84,7	76,0	108,2	101,3
1988/89	D	120,1	129,2	112,4	86,1	88,7	77,7	116,4	111,2
1989/90	D	124,1	130,0	117,4	88,3	90,9	80,1	127,9	126,7
1990/91	D	115,7	132,3	105,9	88,0	89,3	83,6	83,8	79,3
1991/92	D	118,8	131,6	110,5	92,0	93,2	87,8	100,1	98,4
1992/93	D	109,1	115,8	103,7	92,0	92,0	91,4	86,5	86,9
1993/94	D	103,5	108,4	98,9	92,4	91,9	93,7	95,6	98,4
1994/95	D	106,6	118,8	99,0	93,4	92,6	94,9	108,4	108,1
1995/96	D	104,6	112,0	99,8	94,8	94,2	96,4	97,1	96,3
1996/97	D	104,5	107,3	102,0	97,6	97,7	96,8	101,3	103,4
1997/98	D	104,7	108,9	101,4	96,9	96,7	97,5	110,0	112,2
1998/99	D	98,1	109,9	91,1	94,5	93,1	98,7	114,3	116,5
1999/00	D	95,9	98,6	93,6	97,5	96,8	99,6	100,0	100,1
2000/01	D	104,0	101,6	105,5	102,9	103,8	100,6	98,6	98,5
2001/02	D	104,8	108,0	102,8	103,9	104,8	101,8	98,1	97,3
2002/03	D	98,6	103,0	95,7	103,5	103,8	102,8	98,5	97,7
2003/04	D	102,5	114,3	94,7	105,9	106,7	104,1	91,0	88,4
2004/05	D	98,6	97,6	99,3	107,4	107,9	106,2	91,9	90,8
2005/06	D	101,1	102,9	99,9	109,9	110,7	107,8	97,8	94,2