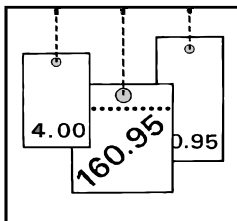


Preise

Preisindizes für die Land- und Forstwirtschaft



März 2005

Erscheinungsfolge: monatlich

Erschienen am 25.05.2005

Artikelnummer: 2170100051034

Fachliche Informationen zu diesem Produkt können Sie direkt beim Statistischen Bundesamt erfragen:

Gruppe V A, Telefon: 06 11 / 75 20 78, Fax: 06 11 / 72 40 00 oder E-Mail:

agrarpreisstatistik@destatis.de

© Statistisches Bundesamt, Wiesbaden 2005

Für nichtgewerbliche Zwecke sind Vervielfältigung und unentgeltliche Verbreitung, auch auszugsweise, mit Quellenangabe gestattet. Die Verbreitung, auch auszugsweise, über elektronische Systeme/Datenträger bedarf der vorherigen Zustimmung. Alle übrigen Rechte vorbehalten.

Inhalt

Textteil

[Erläuterungen](#)

[Aktuelle Ergebnisse](#)

[Schaubild](#)

Tabellenteil

[1 Index der Erzeugerpreise landwirtschaftlicher Produkte, ohne Umsatzsteuer \(Aktuelle Ergebnisse\)](#)

[1 Index der Erzeugerpreise landwirtschaftlicher Produkte, einschließlich Umsatzsteuer \(Aktuelle Ergebnisse\)](#)

[2 Index der Erzeugerpreise landwirtschaftlicher Produkte \(Mittelfristige Übersicht, absolute Werte\)](#)

[2 Index der Erzeugerpreise landwirtschaftlicher Produkte \(Mittelfristige Übersicht, relative Veränderungen\)](#)

[3 Index der Einkaufspreise landwirtschaftlicher Betriebsmittel, ohne Umsatzsteuer \(Aktuelle Ergebnisse\)](#)

[3 Index der Einkaufspreise landwirtschaftlicher Betriebsmittel, einschließlich Umsatzsteuer \(Aktuelle Ergebnisse\)](#)

[4 Index der Einkaufspreise landwirtschaftlicher Betriebsmittel \(Mittelfristige Übersicht, absolute Werte\)](#)

[4 Index der Einkaufspreise landwirtschaftlicher Betriebsmittel \(Mittelfristige Übersicht, relative Veränderungen\)](#)

[5 Index der Erzeugerpreise forstwirtschaftlicher Produkte aus den Staatsforsten, ohne Umsatzsteuer \(Aktuelle Ergebnisse\)](#)

[5 Index der Erzeugerpreise forstwirtschaftlicher Produkte aus den Staatsforsten, einschließlich Umsatzsteuer \(Aktuelle Ergebnisse\)](#)

[6 Index der Erzeugerpreise forstwirtschaftlicher Produkte aus den Staatsforsten \(Mittelfristige Übersicht, absolute Werte\)](#)

[6 Index der Erzeugerpreise forstwirtschaftlicher Produkte aus den Staatsforsten \(Mittelfristige Übersicht, relative Veränderungen\)](#)

[7 Preisindizes in der Land- und Forstwirtschaft \(Langfristige Übersicht für Wirtschafts- bzw. Forstwirtschaftsjahre\)](#)

Angaben für die **Bundesrepublik Deutschland** nach dem Gebietsstand seit dem 03.10.1990.

Zeichenerklärung

p = vorläufige Zahl
r = berichtigte Zahl
- = nichts vorhanden
. = Zahlenwert unbekannt oder geheimzuhalten
... = Angabe fällt später an

Abkürzungen

D = Durchschnitt errechnet aus 12 Monatszahlen

Erläuterungen

Im Rahmen der Agrar- und Forstpreisstatistik werden folgende drei Indizes berechnet und veröffentlicht:

- a) Index der Erzeugerpreise landwirtschaftlicher Produkte
- b) Index der Einkaufspreise landwirtschaftlicher Betriebsmittel
- c) Index der Erzeugerpreise forstwirtschaftlicher Produkte (aus den Staatsforsten).

- 1 Der **Index der Erzeugerpreise landwirtschaftlicher Produkte** misst die Entwicklung der Verkaufspreise der Landwirtschaft beim Absatz im Inland. Die Bezugsgröße des Gesamtindex ist der Wert der Verkaufserlöse der Landwirtschaft im Basisjahr (gegenwärtig: 2000).

Der **Index der Einkaufspreise landwirtschaftlicher Betriebsmittel** dient zur Messung der Preisentwicklung auf der Ausgabenseite der Landwirtschaft. Als Wertgröße, deren Preiskomponente nachgewiesen wird, dient die Summe der Betriebsausgaben der Landwirtschaft im Basisjahr (gegenwärtig: 2000).

Der **Index der Erzeugerpreise forstwirtschaftlicher Produkte** hat die Aufgabe, die Preisentwicklung für Rohholz inländischer Herkunft aus den Staatsforsten beim Absatz am Inlandsmarkt darzustellen. Die Bezugsgrundlage des Index bildet der Wert der Verkaufserlöse der Forstwirtschaft (Staatsforsten) im Basisjahr (gegenwärtig: 2000).

Im Hinblick auf die wesentlichen Rechengänge können die Indizes als gewogene Durchschnitte aus den Preisveränderungszahlen (Durchschnittsmesszahlen) bezeichnet werden, die für eine repräsentative Auswahl von Produkten bzw. Leistungen (die sog. Preisrepräsentanten) gebildet werden. Die Einzelmesszahlen werden auf der Grundlage des monats- bzw. quartalsweise gewogenen Preisstandes (Erzeugerpreisindizes land- und forstwirtschaftlicher Produkte) bzw. des ungewogenen Preisstandes (Betriebsmittelindex) im Basisjahr (= 100) aus Einzelpreisreihen (einzelner Berichtsstellen) gewonnen.

Für jede Ware bzw. Leistung wird dann aus den dafür vorliegenden Einzelmesszahlen eine Durchschnittsmesszahl als einfaches arithmetisches Mittel gebildet. Die Aggregation der Durchschnittsmesszahlen unter Gewichtung entsprechend der Umsatz- bzw. Ausgabenbedeutung der einzelnen Preisrepräsentanten im Basisjahr ergibt die Indizes für Klassen, Zweige, Gruppen und weitere sinnvolle Zusammenfassungen sowie für den Gesamtindex.

- 2 Die Einzelpreisreihen beruhen auf den Ergebnissen überwiegend monatlicher – bei Betriebsmitteln ab 1997 vierteljährlicher – **Preiserhebungen** bei einer repräsentativen Auswahl von Berichtsstellen (insbesondere landwirtschaftlichen Genossenschaften, Landhändlern, Marktzentralen, Staatsforstverwaltungen). Damit die Werte einer Einzelpreisreihe nur "reine" Preisveränderungen zum Ausdruck bringen, müssen alle für die Höhe des Preises maßgeblichen Faktoren, die sog. preisbestimmenden Merkmale, solange wie möglich konstant gehalten werden. Dies gilt nicht nur für die Mengeneinheit der beobachteten Preisrepräsentanten und ihre qualitative Beschaffenheit, sondern auch für die verschiedenen Handels-, Liefer- und Zahlungsbedingungen. Ändert sich eines dieser Merkmale, so kann die Differenz zwischen dem neuen und dem zuletzt gemeldeten Preis eine unechte Preisveränderung enthalten, die eliminiert werden muss.

Trotz der Umstellung der monatlichen auf eine vierteljährliche Erhebung wurde der Betriebsmittelindex von 1997 bis 2000 monatlich berechnet, da für rd. zwei Drittel der Preisrepräsentanten ohne spezielle Erhebung weiterhin monatliche Preisdaten aus anderweitigen geeigneten Quellen (z.B. andere amtliche Preisstatistiken, zentrale Preisnotierungen) zur Verfügung standen. In den Monaten, in denen keine Erhebung stattfand, wurden die Preise entweder unverändert fortgeschrieben oder – wenn möglich – interpoliert. Ab dem Jahr 2000 wird der Betriebsmittelindex nur noch vierteljährlich berechnet.

Die monatlich bzw. vierteljährlich ermittelten Preise sind Marktpreise (ohne Umsatzsteuer). Gegenwärtig werden im Rahmen der Agrar- und Forstpreisstatistik rund 860 Berichtsstellen nach ihren Preisen für insgesamt 267 Preisrepräsentanten befragt. Den Indizes liegen zusammen ca. 4 850 Einzelpreisreihen zu Grunde.

- 3 Die Indizes werden nach der sog. **Laspeyres** -Formel berechnet. Das bedeutet, dass die aus dem Basisjahr stammenden **Wägungszahlen** bis zur Umstellung der Indizes auf ein neueres Basisjahr **unverändert bleiben**. Als nächstes Basisjahr ist für die Preisindizes der Land- und Forstwirtschaft das Jahr 2005 in Aussicht genommen. Das letzte Basisjahr vor dem gegenwärtigen Basisjahr war das Jahr 1995. Für längerfristige Vergleiche können bei den Agrar- und Forstpreisindizes durchlaufende Reihen durch Verkettung der gegenwärtigen Berechnungsergebnisse auf Basis 2000 (= 100) mit den früheren Indexzahlen auf Basis 1995 (= 100) für die Zeit vor dem Jahr 2000 gebildet werden. Die Tabellen 1, 3 und 5 enthalten Verkettungsfaktoren, mit denen die Indexzahlen 1995 = 100 für die Zeit vor 2000 zwecks Umbasierung auf 2000 = 100 zu multiplizieren sind bzw. durch die die Indexzahlen 2000 = 100 für die Zeit ab Januar 2000 zwecks Umbasierung auf 1995 = 100 zu dividieren sind. Die Angabe eines Verkettungsfaktors fehlt bei denjenigen Positionen, für die es keine Indexreihe auf früherer Basis gibt bzw. bei denen eine Verbindung der alten mit der neuen Reihe wegen zu großer Unterschiede in der Auswahl von Preisrepräsentanten problematisch wäre.
- 4 Die Indizes der Erzeugerpreise land- bzw. forstwirtschaftlicher Produkte und der Einkaufspreise landwirtschaftlicher Betriebsmittel werden nicht nur als Gesamtreihen sondern auch für **verschiedene Aggregationsstufen** bis hin zu ausgewählten Preisrepräsentanten veröffentlicht. Wegen der praktischen Bedeutung, die bei den land- und forstwirtschaftlichen Preisindizes und -messzahlen sowohl den Netto- als auch den Bruttonachweisungen zukommt, werden die entsprechenden Indexergebnisse doppelt dargestellt, d.h. sowohl ohne als auch einschließlich **Umsatzsteuer**.
- 5 Während die Tabellen 1, 3 und 5 dem kurzfristigen Vergleich dienen, enthalten die Tabellen 2, 4 und 6 Reihen für einen **mehrjährigen Zeitraum**. In diesen Tabellen werden auch jährlich und monatlich bzw. vierteljährlich die prozentualen Indexveränderungen im Jahresabstand (Jahresveränderungsraten) nachgewiesen. In der Tabelle 7 werden zusätzlich wegen des teilweise bestehenden Interesses an Angaben für Wirtschafts- bzw. Forstwirtschaftsjahre bei den Agrarpreisindizes die Wirtschaftsjahre (Juli bis Juni) 1938/39 und ab 1950/51 und beim Forstpreisindex die Forstwirtschaftsjahre (Oktober bis September) ab 1950/51 nachgewiesen.
- 6 **Weitere methodische Erläuterungen** der Agrar- und Forstpreisstatistik finden sich in "Wirtschaft und Statistik", und zwar zu den Agrarpreisindizes in Heft 3/2005 und zum Forstpreisindex in Heft 2/2004.
- 7 **Landwirtschaftliche (und zum Teil auch forstwirtschaftliche) Erzeugnisse** werden auch noch in den folgenden für **andere Wirtschaftsstufen** monatlich berechneten Preisindizes des Statistischen Bundesamtes nachgewiesen und ebenfalls in der Fachserie 17 veröffentlicht: Index der Großhandelsverkaufspreise (Best.-Nr. 2170600), Preisindizes für die Lebenshaltung, Index der Einzelhandelspreise (Best.-Nr. 2170700) sowie Preisindizes für die Ein- und Ausfuhr (Best.-Nr. 2170800).
- 8 Die Monatsberichte der Fachserie 17, Reihe 1 "Preisindizes für die Land- und Forstwirtschaft" erscheinen etwa 6 Wochen (bei dem Forstpreisindex 10 Wochen) nach dem jeweiligen Berichtsmonat.

Der **Index der Erzeugerpreise landwirtschaftlicher Produkte** (ohne Umsatzsteuer) hat sich nach vorläufigem Berechnungsergebnis von Februar bis März 2005 um 1,3 % auf einen Stand von 100,3 (2000 = 100) erhöht. Er lag damit um 4,7 % niedriger als zur gleichen Zeit des Vorjahres. Der Abstand zum entsprechenden Vorjahresmonat hatte im Februar - 6,0 % (endgültig) und im Januar - 5,7 % (endgültig) betragen.

Zu deutlichen Preiserhöhungen kam es von Februar bis März vor allem bei Speisekartoffeln (+ 20,5 %), Tafelbirnen (+ 10,2 %), Kohlgemüse (+ 29,6 %), Salat (+ 15,2 %), Karotten (+ 23,6 %), Raps (+ 4,2 %), Jungbullen (+ 15,1 %), Kühen (+ 8,7 %), Färsen (+ 6,6 %), Eiern der Klasse M (+ 11,2 %) und Eiern der Klasse L (+ 4,2 %). Stärkere Preissenkungen waren demgegenüber bei Tafeläpfeln (- 4,2 %), Zwiebeln (- 2,8 %), Treibrosen (- 7,0 %), Treibnelken (- 6,7 %), Chrysanthemen (- 9,8 %), Tulpen (- 1,7 %), Gerbera (- 13,3 %) sowie bei Azaleen (- 5,7 %) und Schweinen (- 2,9 %) zu verzeichnen.

Auf der Kostenseite der Landwirtschaft ist der **Index der Einkaufspreise landwirtschaftlicher Betriebsmittel** (ohne Umsatzsteuer) von Oktober 2004 bis Januar 2005 um 0,2 % gefallen.

Mit einem Stand von 106,7 (2000 = 100) lag er 0,5 % unter dem vorjährigen Vergleichsniveau, nachdem er im Oktober 2,2 % und im Juli 4,3 % über dem Vorjahresstand gelegen hatte.

Von Oktober 2004 bis Januar 2005 verbilligten sich vor allem die Preise für Getreidesaatgut (- 4,3 %), Heizöl (- 16,3 %), Dieselmotortreibstoff (- 4,9 %), Benzin (- 8,1 %), Ölkuchen und -schrot (- 2,8 %), Mischfuttermittel für Schweine (- 2,7 %) und Mischfuttermittel für Geflügel (- 3,6 %). Preiserhöhungen konnten demgegenüber bei Zierpflanzensaatgut und -pflanzgut (+ 4,7 %), Erdgas (+ 4,6 %), Stickstoffdünger (+ 4,1 %), NPK-Dünger (+ 4,0 %) sowie bei Futtermitteln tierischer Herkunft (+ 6,4 %) beobachtet werden.

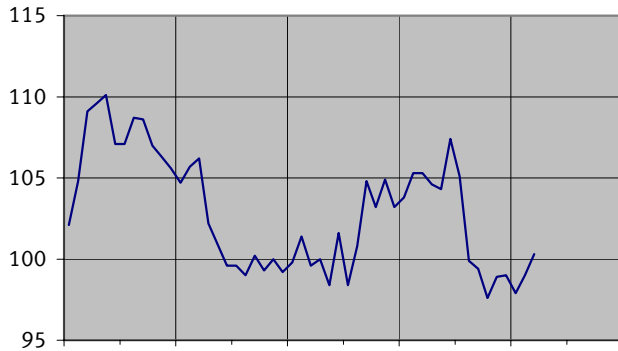
Der **Index der Erzeugerpreise forstwirtschaftlicher Produkte** aus den Staatsforsten (ohne Umsatzsteuer) lag im Februar 2005 mit einem Stand von 92,9 (2000 = 100) um 0,2 % höher als im Vormonat und um 1,1 % höher als im entsprechenden Vorjahresmonat.

Von Januar bis Februar stagnierten die Erzeugerpreise für Stammholz (darunter Kiefer B + 2,8 %; dagegen Buche B - 2,5 %). Die Erzeugerpreise für Industrieholz verteuerten sich im Durchschnitt um 0,7 % (darunter Eiche + 5,4 %, Fichte + 4,9 %; dagegen Kiefer - 10,5 %).

Deutschland **Preisindizes für die Land- und Forstwirtschaft 1)**

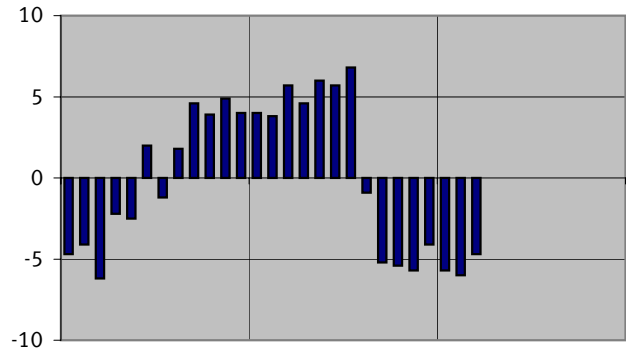
Preisindex

Index der Erzeugerpreise landwirtschaftlicher Produkte
2000 = 100

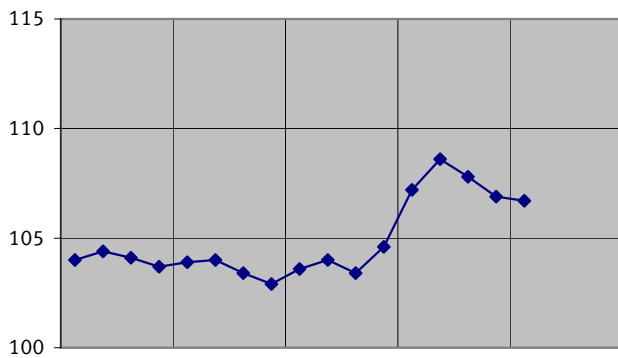


Veränderungen gegenüber dem Vorjahresmonat in %

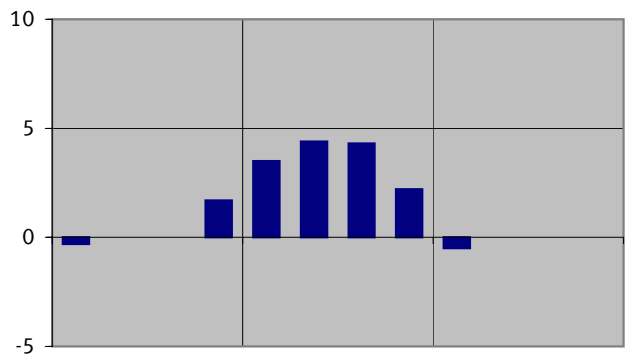
Index der Erzeugerpreise landwirtschaftlicher Produkte



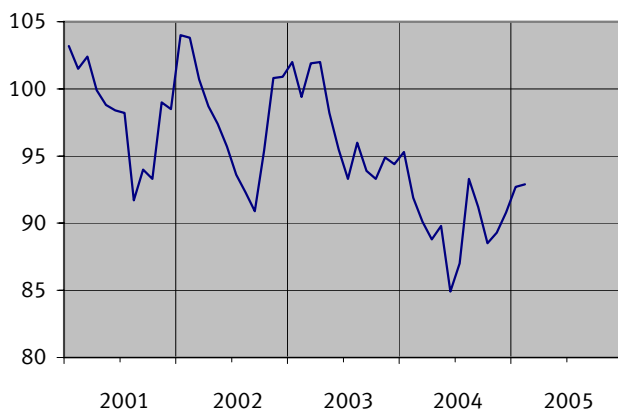
Index der Einkaufspreise landwirtschaftlicher Betriebsmittel
2000 = 100



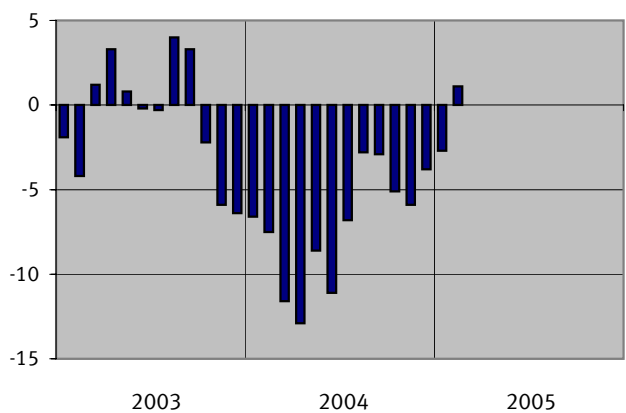
Index der Einkaufspreise landwirtschaftlicher Betriebsmittel



Index der Erzeugerpreise forstwirtschaftlicher Produkte
aus den Staatsforsten
2000 = 100



Index der Erzeugerpreise forstwirtschaftlicher Produkte
aus den Staatsforsten



Deutschland
1 Index der Erzeugerpreise landwirtschaftlicher Produkte
(Aktuelle Ergebnisse)
2000 = 100

Lfd. Nr.	Landwirtschaftliches Produkt	Wägungs- anteil am Gesamtindex in Promille	Ver- kettungs- faktor	2004 Durch- schnitt 1)	2004 März	2005		Veränderung März 2005 gegenüber	
						Februar	März	März 2004	Februar 2005
in Prozent									
ohne Umsatzsteuer									
1	Landwirtschaftliche Produkte insgesamt	1000	1,05055	99,9	105,3	99,0	100,3 p	- 4,7	+ 1,3
2	Landwirtschaftliche Produkte ohne Obst und Gemüse	937,48	1,05188	100,1	105,0	98,0	99,0 p	- 5,7	+ 1,0
3	Landwirtschaftl. Produkte ohne Sonderkulturerzeugnisse 2)	820,44	1,04571	99,9	105,2	96,9	98,3 p	- 6,6	+ 1,4
4	Landwirtschaftliche Produkte ohne Milch	717,81	1,09655	102,7	111,0	101,9	104,1	- 6,2	+ 2,2
5	Pflanzliche Produkte	394,09	1,14745	103,8	119,9	99,6	101,5	- 15,3	+ 1,9
6	Pflanzliche Produkte ohne Obst und Gemüse	331,57	1,17117	105,0	121,7	97,0	97,9	- 19,6	+ 0,9
7	Pflanzliche Produkte ohne Sonderkulturerzeugnisse 2)	214,53	1,22393	106,9	131,8	92,3	94,7	- 28,1	+ 2,6
8	Getreide	109,29	1,11230	93,5	120,5	82,3	82,7	- 31,4	+ 0,5
9	Weichweizen	59,22	.	96,0	125,5	82,2	82,7	- 34,1	+ 0,6
10	Brotweizen	48,60	1,10256	96,1	124,7	82,3	82,8	- 33,6	+ 0,6
11	Futterweizen	10,62	1,09300	96,0	129,3	81,5	82,3	- 36,3	+ 1,0
12	Roggen	11,99	.	84,5	101,8	73,3	73,6	- 27,7	+ 0,4
13	Brotroggen	9,35	1,03785	83,9	101,1	71,8	72,3	- 28,5	+ 0,7
14	Futterroggen	2,64	1,09176	86,7	104,3	78,5	78,2	- 25,0	- 0,4
15	Gerste	25,59	.	93,5	114,6	87,0	87,1	- 24,0	+ 0,1
16	Futtergerste	18,40	1,10700	95,6	119,1	88,7	88,8	- 25,4	+ 0,1
17	Braugerste	7,19	1,24903	88,0	103,0	82,7	82,6	- 19,8	- 0,1
18	Futterhafer	1,21	0,98836	81,2	95,1	74,1	73,7	- 22,5	- 0,5
19	Körnermais	7,75	1,33376	91,5	128,6	82,7	83,3	- 35,2	+ 0,7
20	Sonstiges	3,53	1,13822	90,6	131,4	81,8	82,2	- 37,4	+ 0,5
21	Hackfrüchte	68,76	1,54179	124,2	150,5	103,7	109,3	- 27,4	+ 5,4
22	Speisekartoffeln	19,28	3,26178	169,6	263,5	96,7	116,5	- 55,8	+ 20,5
23	Zuckerrüben	42,68	1,07643	107,6	107,6	107,6	107,6	± 0,0	± 0,0
24	Sonstige	6,80	.	99,3	99,3	99,3	99,3	± 0,0	± 0,0
25	Obst	20,46	1,11949	117,5	127,4	99,4	97,5	- 23,5	- 1,9
26	Tafeläpfel	10,03	.	124,4	126,1	99,6	95,4	- 24,3	- 4,2
27	Tafelbirnen	0,46	1,14370	99,5	141,7	95,5	105,2	- 25,8	+ 10,2
28	Kirschen	2,84	.	100,6	70,9	78,7	78,7	+ 11,0	± 0,0
29	Pflaumen	1,41	.	91,4	150,5	80,9	80,9	- 46,2	± 0,0
30	Erdbeeren	3,33	0,75941	140,1	178,5	121,0	121,0	- 32,2	± 0,0
31	Sonstiges Frischobst	2,39	.	95,9	112,7	104,5	104,3	- 7,5	- 0,2
32	Gemüse	42,06	0,94393	87,5	102,0	120,7	131,6	+ 29,0	+ 9,0
33	Blumenkohl	2,65	1,05461	74,4	98,5	84,0	84,0	- 14,7	± 0,0
34	Tomaten	3,07	.	68,6	89,4	66,0	66,0	- 26,2	± 0,0
35	Sonstiges Frischgemüse	36,34	.	90,1	103,3	127,9	140,6	+ 36,1	+ 9,9
36	darunter								
	Kohl	3,40	.	84,1	97,4	112,1	145,3	+ 49,2	+ 29,6
37	darunter								
	Weißkohl	0,49	1,18959	67,5	80,0	63,0	73,8	- 7,8	+ 17,1
38	Wirsingkohl	0,39	1,11880	65,7	82,3	137,0	165,6	+101,2	+ 20,9
39	Chinakohl	0,72	0,82643	85,9	174,6	154,8	281,1	+ 61,0	+ 81,6
40	Broccoli	1,50	1,08569	94,0	68,4	110,0	110,0	+ 60,8	± 0,0
41	Salat	9,09	.	81,1	112,5	164,2	189,1	+ 68,1	+ 15,2
42	Gurken	3,28	.	81,6	118,2	92,1	92,1	- 22,1	± 0,0
43	Karotten	2,75	1,26160	106,1	137,9	90,7	112,1	- 18,7	+ 23,6
44	Zwiebeln	1,99	0,99391	100,3	110,1	17,9	17,4	- 84,2	- 2,8
45	Bohnen	0,79	.	94,8	69,7	81,1	81,1	+ 16,4	± 0,0
46	Sonstige	14,78	.	93,9	88,8	141,7	145,9	+ 64,3	+ 3,0
47	darunter								
	Kohlrabi	1,61	1,55095	92,5	82,6	239,2	239,2	+189,6	± 0,0
48	Chicoree	0,39	.	98,6	86,7	114,3	122,5	+ 41,3	+ 7,2
49	Sellerie	0,62	1,75540	87,9	98,1	60,5	60,0	- 38,8	- 0,8
50	Porree	1,21	0,87512	90,5	74,1	71,9	126,6	+ 70,9	+ 76,1
51	Spargel	5,13	1,10670	76,5	61,9	65,1	65,1	+ 5,2	± 0,0
52	Radieschen	1,08	.	125,0	115,1	292,1	343,9	+198,8	+ 17,7
53	Rettich	1,05	.	84,2	109,2	296,3	265,5	+143,1	- 10,4
54	Zuckermais	0,69	.	91,6	91,6	91,6	91,6	± 0,0	± 0,0
55	Petersilie	0,88	.	97,2	113,9	269,2	234,9	+106,2	- 12,7
56	Schnittlauch	0,88	.	137,3	143,4	149,4	148,2	+ 3,3	- 0,8
57	Sonstige Gewürzkräuter, Topfware	1,08	.	126,8	125,2	123,6	124,3	- 0,7	+ 0,6

Deutschland
1 Index der Erzeugerpreise landwirtschaftlicher Produkte
(Aktuelle Ergebnisse)
2000 = 100

Lfd. Nr.	Landwirtschaftliches Produkt	Wägungs- anteil am Gesamtindex in Promille	Ver- kettungs- faktor	2004 Durch- schnitt 1)	2004 März	2005		Veränderung März 2005 gegenüber	
						Februar	März	März 2004	Februar 2005
in Prozent									
ohne Umsatzsteuer									
58	Weinmost	32,88	1,32297	94,0	94,0	94,0	94,0	± 0,0	± 0,0
59	Saat- und Pflanzgut	11,31	1,01611	96,8	102,7	91,7	91,7	- 10,7	± 0,0
60	Getreidesaatgut	7,88	1,01424	94,6	102,8	88,2	88,0	- 14,4	- 0,2
61	Hackfrüchtepflanzgut	2,68	1,02759	91,0	92,6	88,5	88,6	- 4,3	+ 0,1
62	Futterpflanzensaatgut	0,75	1,01396	140,2	138,4	140,4	141,8	+ 2,5	+ 1,0
63	Blumen, Zierpflanzen und Baumschulerzeugnisse	78,86	.	105,7 r	107,8	111,9 r	109,3	+ 1,4	- 2,3
64	Schnittblumen und Topfpflanzen	49,38	0,97304	108,3	112,2	117,7	113,6	+ 1,2	- 3,5
65	Schnittblumen	19,61	0,86421	109,6	117,9	137,7	127,7	+ 8,3	- 7,3
66	Treibrosen	7,91	0,86456	124,7	143,6	162,2	150,8	+ 5,0	- 7,0
67	Treibnelken	2,65	1,00267	95,0	94,3	126,2	117,8	+ 24,9	- 6,7
68	Chrysanthemen	2,84	0,79598	96,1	112,1	132,3	119,4	+ 6,5	- 9,8
69	Tulpen	3,69	0,83528	107,6	106,3	109,4	107,5	+ 1,1	- 1,7
70	Gerbera	2,52	0,84682	95,8	85,3	120,5	104,5	+ 22,5	- 13,3
71	Topfpflanzen	29,77	1,11574	107,4	108,4	104,4	104,3	- 3,8	- 0,1
	darunter								
72	Cyclamen	4,31	1,14682	106,5	98,7	108,8	110,1	+ 11,6	+ 1,2
73	Azaleen	4,08	0,98571	101,4	97,1	99,6	93,9	- 3,3	- 5,7
74	Pelargonien	7,52	1,55699	105,5	107,5	91,2	93,2	- 13,3	+ 2,2
75	Hortensien	2,22	0,90341	94,1	98,9	90,4	91,7	- 7,3	+ 1,4
76	Begonien	3,50	1,02600	101,7	104,1	113,1	111,2	+ 6,8	- 1,7
77	Usambara-Veilchen	1,67	0,92029	189,1	197,3	199,7	199,1	+ 0,9	- 0,3
78	Poinsettien	1,08	0,96141	87,4	87,3	87,4	87,4	+ 0,1	± 0,0
79	Baumschulerzeugnisse	29,48	1,01534	101,3 r	100,4	102,2 r	102,2	+ 1,8	± 0,0
80	Forstbaumschulen	4,77	0,93400	113,9 r	108,2	119,5 r	119,5	+ 10,4	± 0,0
81	Obstbaumschulen	2,03	0,91533	112,6	112,9	112,9	112,9	± 0,0	± 0,0
82	Ziergehölzbaumschulen	22,68	1,04244	97,6	97,6	97,6	97,6	± 0,0	± 0,0
83	Laubgehölze	12,25	1,06955	94,7	94,5	94,5	94,5	± 0,0	± 0,0
84	Koniferen und Immergrüne	3,76	0,97824	97,9	98,2	98,2	98,2	± 0,0	± 0,0
85	Jungpflanzen	1,70	1,11376	103,0	102,8	102,8	102,8	± 0,0	± 0,0
86	Rosen	1,67	0,95772	110,0	110,8	110,8	110,8	± 0,0	± 0,0
87	Bodendecker	1,67	1,01724	99,3	99,1	99,1	99,1	± 0,0	± 0,0
88	Schling- und Kletterpflanzen	1,63	1,05521	99,2	98,9	98,9	98,9	± 0,0	± 0,0
89	Sonstige pflanzliche Erzeugnisse	30,47	.	116,6 r	134,5	101,2 r	104,3	- 22,5	+ 3,1
90	Ölpflanzen	23,05	1,08193	122,7	144,6	103,6	107,8	- 25,4	+ 4,1
91	Raps	22,65	1,08606	122,5	144,7	103,1	107,4	- 25,8	+ 4,2
92	Sonnenblumen	0,40	1,08324	132,2	141,5	129,4	129,0	- 8,8	- 0,3
93	Rohtabak	1,44	0,94371	102,3 r	100,9	103,6 r	103,6	+ 2,7	± 0,0
94	Übrige	5,98	.	96,5 r	103,6	91,5 r	91,3	- 11,9	- 0,2
95	Heu und Stroh	2,12	0,89965	119,7	127,2	115,4	114,8	- 9,7	- 0,5
96	Heu (Wiesenheu)	0,98	0,83215	149,1	157,9	145,2	143,8	- 8,9	- 1,0
97	Stroh (Weizenstroh)	1,14	0,91362	94,4	100,8	89,8	89,8	- 10,9	± 0,0
98	Hopfen	3,86	0,92268	83,7 r	90,6	78,4 r	78,4	- 13,5	± 0,0
99	Freihopfen	1,67	0,62048	58,1 r	79,7	41,1 r	41,1	- 48,4	± 0,0
100	Vertragshopfen	2,19	1,10151	103,3 r	98,9	106,8 r	106,8	+ 8,0	± 0,0
101	Tierische Produkte	605,91	0,98907	97,4	95,8	98,6	99,5 p	+ 3,9	+ 0,9
102	Tierische Produkte ohne Milch	323,72	1,02031	101,2 r	100,2	104,8	107,2	+ 7,0	+ 2,3
103	Tiere (zur Schlachtung und für den Export)	293,59	1,02663	100,1	97,8	105,0	106,9	+ 9,3	+ 1,8
104	Kälber	7,26	0,97561	108,4	108,2	111,8	112,8	+ 4,3	+ 0,9
105	Rinder	90,01	1,04952	96,0	92,6	103,9	115,8	+ 25,1	+ 11,5
106	Jungbullen	44,87	1,03320	96,6	95,3	102,1	117,5	+ 23,3	+ 15,1
107	Kühe	32,62	1,09674	94,5	88,4	105,8	115,0	+ 30,1	+ 8,7
108	Färsen	12,52	1,08960	97,5	93,9	105,2	112,1	+ 19,4	+ 6,6
109	Schweine	165,96	1,03873	101,1	98,1	105,6	102,5	+ 4,5	- 2,9
110	Lämmer	4,54	0,94758	106,2	116,1	110,6	110,3	- 5,0	- 0,3
111	Geflügel	25,82	1,06637	105,1	107,9	101,9	101,6	- 5,8	- 0,3
112	Jungmastgeflügel	11,77	1,05332	102,9	106,0	100,2	99,9	- 5,8	- 0,3
113	Sonstiges Geflügel	14,05	.	106,9	109,4	103,3	103,0	- 5,9	- 0,3
114	Enten	2,38	1,01682	98,6	101,2	95,3	95,3	- 5,8	± 0,0
115	Truthühner (Puten)	11,67	1,10116	108,6	111,1	104,9	104,6	- 5,9	- 0,3
116	Milch	282,19	0,94970	92,9	90,8	91,5	90,8 p	± 0,0	- 0,8
117	Eier	29,64	0,98180	112,6	124,1	103,2	110,3	- 11,1	+ 6,9
118	Klasse M	11,86	0,95274	111,8	124,4	99,7	110,9	- 10,9	+ 11,2
119	Klasse L	17,78	1,00107	113,2	123,8	105,5	109,9	- 11,2	+ 4,2
120	Sonstige tierische Erzeugnisse	0,49	0,81932	83,1 r	92,6	73,5 r	73,5	- 20,6	± 0,0

1) Die Jahresdurchschnitte wurden berechnet durch Wägung der Monatsmesszahlen bzw. Vierteljahresdurchschnittsmesszahlen der einzelnen Waren mit den entsprechenden Monats- bzw. Vierteljahresumsätzen im Kalenderjahr 2000.

2) Sonderkulturerzeugnisse sind Genussmittelpflanzen, Weinmost, Obst, Gemüse, Baumschulerzeugnisse, Schnittblumen und Topfpflanzen.

Deutschland
1 Index der Erzeugerpreise landwirtschaftlicher Produkte
(Aktuelle Ergebnisse)
2000 = 100

Lfd. Nr.	Landwirtschaftliches Produkt	Wägungs- anteil am Gesamtindex in Promille	Ver- kettungs- faktor	2004 Durch- schnitt 1)	2004 März	2005		Veränderung März 2005 gegenüber	
						Februar	März	März 2004	Februar 2005
einschließlich pauschalierter Umsatzsteuer									
1	Landwirtschaftliche Produkte insgesamt	1000	1,04940	99,9	105,3	99,0	100,3 p	- 4,7	+ 1,3
2	Landwirtschaftliche Produkte ohne Obst und Gemüse	937,63	1,05188	100,1	105,0	98,0	99,0 p	- 5,7	+ 1,0
3	Landwirtschaftl. Produkte ohne Sonderkulturerzeugnisse 2)	818,58	1,04454	99,9	105,2	96,9	98,3 p	- 6,6	+ 1,4
4	Landwirtschaftliche Produkte ohne Milch	718,42	1,09655	102,6	111,0	101,9	104,0	- 6,3	+ 2,1
5	Pflanzliche Produkte	395,46	1,14745	103,8	119,8	99,6	101,5	- 15,3	+ 1,9
6	Pflanzliche Produkte ohne Obst und Gemüse	333,09	1,17117	105,0	121,6	97,0	97,9	- 19,5	+ 0,9
7	Pflanzliche Produkte ohne Sonderkulturerzeugnisse 2)	214,04	1,22393	106,9	131,9	92,3	94,7	- 28,2	+ 2,6
8	Getreide	109,04	1,11230	93,5	120,5	82,3	82,7	- 31,4	+ 0,5
9	Weichweizen	59,09	.	96,1	125,6	82,2	82,7	- 34,2	+ 0,6
10	Brotweizen	48,48	1,10256	96,1	124,7	82,3	82,8	- 33,6	+ 0,6
11	Futterweizen	10,61	1,09300	96,0	129,3	81,5	82,3	- 36,3	+ 1,0
12	Roggen	11,93	.	84,5	101,8	73,2	73,6	- 27,7	+ 0,5
13	Brotroggen	9,32	1,03884	83,9	101,1	71,8	72,3	- 28,5	+ 0,7
14	Futterroggen	2,61	1,09176	86,7	104,3	78,3	78,2	- 25,0	- 0,1
15	Gerste	25,54	.	93,5	114,6	87,0	87,0	- 24,1	± 0,0
16	Futtergerste	18,36	1,10700	95,6	119,1	88,7	88,8	- 25,4	+ 0,1
17	Braugerste	7,18	1,24903	88,0	103,0	82,7	82,6	- 19,8	- 0,1
18	Futterhafer	1,20	0,99030	81,2	95,1	74,0	73,6	- 22,6	- 0,5
19	Körnermais	7,76	1,33376	91,5	128,7	82,7	83,3	- 35,3	+ 0,7
20	Sonstiges	3,52	1,13822	90,6	131,4	81,8	82,2	- 37,4	+ 0,5
21	Hackfrüchte	68,58	1,54179	124,2	150,6	103,8	109,3	- 27,4	+ 5,3
22	Speisekartoffeln	19,23	3,26178	169,7	263,6	96,8	116,5	- 55,8	+ 20,4
23	Zuckerrüben	42,56	1,07643	107,7	107,7	107,7	107,7	± 0,0	± 0,0
24	Sonstige	6,79	.	99,3	99,3	99,3	99,3	± 0,0	± 0,0
25	Obst	20,41	1,12065	117,5	127,4	99,4	97,5	- 23,5	- 1,9
26	Tafeläpfel	10,01	.	124,5	126,1	99,6	95,4	- 24,3	- 4,2
27	Tafelbirnen	0,45	1,14874	99,0	141,0	94,6	104,7	- 25,7	+ 10,7
28	Kirschen	2,83	.	100,3	70,6	78,6	78,6	+ 11,3	± 0,0
29	Pflaumen	1,41	.	91,4	150,5	80,9	80,9	- 46,2	± 0,0
30	Erdbeeren	3,34	0,75941	140,1	178,5	121,0	121,0	- 32,2	± 0,0
31	Sonstiges Frischobst	2,37	.	95,9	112,8	104,8	104,6	- 7,3	- 0,2
32	Gemüse	41,96	0,94307	87,5	102,1	120,7	131,6	+ 28,9	+ 9,0
33	Blumenkohl	2,64	1,05529	74,4	98,5	84,0	84,0	- 14,7	± 0,0
34	Tomaten	3,07	.	68,6	89,7	66,1	66,1	- 26,3	± 0,0
35	Sonstiges Frischgemüse	36,25	.	90,1	103,4	128,0	140,6	+ 36,0	+ 9,8
36	darunter Kohl	3,40	.	84,1	97,6	112,2	145,3	+ 48,9	+ 29,5
37	darunter Weißkohl	0,48	1,18959	67,5	80,1	63,0	73,8	- 7,9	+ 17,1
38	Wirsingkohl	0,39	1,11880	65,7	82,3	137,1	165,6	+101,2	+ 20,8
39	Chinakohl	0,72	0,82643	85,9	174,5	154,8	281,1	+ 61,1	+ 81,6
40	Broccoli	1,51	1,08569	94,0	68,4	110,0	110,0	+ 60,8	± 0,0
41	Salat	9,07	.	81,1	112,5	164,3	189,1	+ 68,1	+ 15,1
42	Gurken	3,28	.	81,6	118,2	92,1	92,1	- 22,1	± 0,0
43	Karotten	2,74	1,26160	106,1	137,9	90,7	112,1	- 18,7	+ 23,6
44	Zwiebeln	1,98	0,99190	100,3	110,1	18,0	17,4	- 84,2	- 3,3
45	Bohnen	0,78	.	94,8	69,6	81,5	81,5	+ 17,1	± 0,0
46	Sonstige	14,73	.	93,9	88,9	141,7	145,9	+ 64,1	+ 3,0
47	darunter Kohlrabi	1,60	1,55095	92,5	82,6	239,2	239,2	+189,6	± 0,0
48	Chicoree	0,39	.	98,6	86,7	114,3	122,5	+ 41,3	+ 7,2
49	Sellerie	0,63	1,75540	88,0	98,1	60,5	60,0	- 38,8	- 0,8
50	Porree	1,20	0,87512	90,5	74,1	71,9	126,6	+ 70,9	+ 76,1
51	Spargel	5,11	1,10670	76,5	61,9	65,1	65,1	+ 5,2	± 0,0
52	Radishes	1,08	.	125,0	115,1	292,2	344,0	+198,9	+ 17,7
53	Rettich	1,06	.	84,3	109,3	296,3	265,5	+142,9	- 10,4
54	Zuckermais	0,69	.	91,6	91,6	91,6	91,6	± 0,0	± 0,0
55	Petersilie	0,87	.	97,2	113,9	269,3	234,9	+106,2	- 12,8
56	Schnittlauch	0,87	.	137,2	143,4	149,3	148,1	+ 3,3	- 0,8
57	Sonstige Gewürzkräuter, Topfware	1,08	.	126,8	125,2	123,6	124,3	- 0,7	+ 0,6

Deutschland
1 Index der Erzeugerpreise landwirtschaftlicher Produkte
(Aktuelle Ergebnisse)
2000 = 100

Lfd. Nr.	Landwirtschaftliches Produkt	Wägungs- anteil am Gesamtindex in Promille	Ver- kettungs- faktor	2004 Durch- schnitt 1)	2004 März	2005		Veränderung März 2005 gegenüber	
						Februar	März	März 2004	Februar 2005
in Prozent									
einschließlich pauschalierter Umsatzsteuer									
58	Weinmost	35,07	1,31233	94,0	94,0	94,0	94,0	± 0,0	± 0,0
59	Saat- und Pflanzgut	11,30	1,01407	96,5	102,6	91,8	91,8	- 10,5	± 0,0
60	Getreidesaatgut	7,90	1,01424	94,6	102,9	88,5	88,3	- 14,2	- 0,2
61	Hackfrüchtepflanzgut	2,68	1,02458	90,7	92,2	88,6	88,8	- 3,7	+ 0,2
62	Futterpflanzensaatgut	0,72	1,00000	139,9	138,3	140,2	141,3	+ 2,2	+ 0,8
63	Blumen, Zierpflanzen und Baumschulerzeugnisse	78,68	.	105,6 r	107,7	111,8 r	109,2	+ 1,4	- 2,3
64	Schnittblumen und Topfpflanzen	49,26	0,97304	108,2	112,1	117,6	113,5	+ 1,2	- 3,5
65	Schnittblumen	19,57	0,86360	109,5	117,7	137,6	127,5	+ 8,3	- 7,3
66	Treibrosen	7,87	0,86456	124,8	143,7	162,3	150,8	+ 4,9	- 7,1
67	Treibnelken	2,65	1,00267	94,9	94,1	126,2	117,8	+ 25,2	- 6,7
68	Chrysanthemen	2,86	0,79551	95,4	111,3	131,0	118,4	+ 6,4	- 9,6
69	Tulpen	3,67	0,83668	107,8	106,4	109,5	107,6	+ 1,1	- 1,7
70	Gerbera	2,52	0,84341	95,8	85,5	120,9	104,6	+ 22,3	- 13,5
71	Topfpflanzen darunter	29,69	1,11687	107,4	108,3	104,5	104,2	- 3,8	- 0,3
72	Cyclamen	4,30	1,14682	106,7	98,9	108,9	110,3	+ 11,5	+ 1,3
73	Azaleen	4,09	0,98478	101,3	97,2	99,8	94,0	- 3,3	- 5,8
74	Pelargonien	7,48	1,55882	105,4	107,4	91,2	93,1	- 13,3	+ 2,1
75	Hortensien	2,23	0,90076	93,9	98,6	90,1	91,2	- 7,5	+ 1,2
76	Begonien	3,49	1,02600	101,9	104,3	113,5	111,7	+ 7,1	- 1,6
77	Usambara-Veilchen	1,65	0,92280	188,3	196,5	199,2	198,6	+ 1,1	- 0,3
78	Poinsettien	1,08	0,96362	88,1	88,0	88,0	88,0	± 0,0	± 0,0
79	Baumschulerzeugnisse	29,42	1,01534	101,2 r	100,3	102,1 r	102,1	+ 1,8	± 0,0
80	Forstbaumschulen	4,75	0,93400	113,9 r	108,2	119,5 r	119,5	+ 10,4	± 0,0
81	Obstbaumschulen	2,01	0,91627	112,6	113,0	113,0	113,0	± 0,0	± 0,0
82	Ziergehölzbaumschulen	22,66	1,04352	97,5	97,5	97,5	97,5	± 0,0	± 0,0
83	Laubgehölze	12,26	1,06962	94,6	94,4	94,4	94,4	± 0,0	± 0,0
84	Koniferen und Immergrüne	3,76	0,97824	97,9	98,3	98,3	98,3	± 0,0	± 0,0
85	Jungpflanzen	1,72	1,11147	102,6	102,4	102,4	102,4	± 0,0	± 0,0
86	Rosen	1,65	0,95674	110,0	110,7	110,7	110,7	± 0,0	± 0,0
87	Bodendecker	1,65	1,01931	99,3	99,1	99,1	99,1	± 0,0	± 0,0
88	Schling- und Kletterpflanzen	1,62	1,05307	99,2	98,9	98,9	98,9	± 0,0	± 0,0
89	Sonstige pflanzliche Erzeugnisse	30,42	.	116,7 r	134,7	101,3 r	104,5	- 22,4	+ 3,2
90	Ölpflanzen	22,99	1,08193	122,8	144,8	103,7	107,9	- 25,5	+ 4,1
91	Raps	22,60	1,08606	122,5	144,7	103,1	107,4	- 25,8	+ 4,2
92	Sonnenblumen	0,39	1,08004	138,7	148,5	136,0	135,6	- 8,7	- 0,3
93	Rohtabak	1,45	0,94371	102,3 r	100,9	103,6 r	103,6	+ 2,7	± 0,0
94	Übrige	5,98	.	96,9 r	104,1	91,9 r	91,6	- 12,0	- 0,3
95	Heu und Stroh	2,13	0,90216	120,3	128,4	115,7	115,1	- 10,4	- 0,5
96	Heu (Wiesenheu)	0,99	0,83728	150,1	160,2	145,7	144,2	- 10,0	- 1,0
97	Stroh (Weizenstroh)	1,14	0,91451	94,4	100,7	89,7	89,7	- 10,9	± 0,0
98	Hopfen	3,85	0,92372	83,9 r	90,7	78,6 r	78,6	- 13,3	± 0,0
99	Freihopfen	1,65	0,62048	58,1 r	79,7	41,1 r	41,1	- 48,4	± 0,0
100	Vertragshopfen	2,20	1,10151	103,3 r	98,9	106,8 r	106,8	+ 8,0	± 0,0
101	Tierische Produkte	604,54	0,98799	97,4	95,8	98,6	99,5 p	+ 3,9	+ 0,9
102	Tierische Produkte ohne Milch	322,96	1,02031	101,2	100,2	104,8	107,2	+ 7,0	+ 2,3
103	Tiere (zur Schlachtung und für den Export)	292,91	1,02663	100,1	97,8	105,0	106,9	+ 9,3	+ 1,8
104	Kälber	7,24	0,97561	108,4	108,2	111,8	112,8	+ 4,3	+ 0,9
105	Rinder	89,83	1,04952	96,0	92,6	103,9	115,9	+ 25,2	+ 11,5
106	Jungbullen	44,81	1,03320	96,6	95,3	102,1	117,6	+ 23,4	+ 15,2
107	Kühe	32,55	1,09674	94,5	88,4	105,8	115,0	+ 30,1	+ 8,7
108	Färsen	12,47	1,08960	97,5	93,9	105,2	112,1	+ 19,4	+ 6,6
109	Schweine	165,60	1,03873	101,1	98,1	105,6	102,5	+ 4,5	- 2,9
110	Lämmer	4,48	0,94758	106,2	116,1	110,6	110,3	- 5,0	- 0,3
111	Geflügel	25,76	1,06637	105,0	107,8	101,8	101,5	- 5,8	- 0,3
112	Jungmastgeflügel	11,72	1,05338	102,9	105,9	100,1	99,8	- 5,8	- 0,3
113	Sonstiges Geflügel	14,04	.	106,9	109,4	103,3	103,0	- 5,9	- 0,3
114	Enten	2,38	1,01682	98,6	101,3	95,3	95,2	- 6,0	- 0,1
115	Truthühner (Puten)	11,66	1,10116	108,5	111,1	104,9	104,6	- 5,9	- 0,3
116	Milch	281,58	0,94877	92,9	90,8	91,5	90,8 p	± 0,0	- 0,8
117	Eier	29,57	0,98180	112,7	124,1	103,2	110,4	- 11,0	+ 7,0
118	Klasse M	11,84	0,95274	111,9	124,5	99,8	111,0	- 10,8	+ 11,2
119	Klasse L	17,73	1,00107	113,2	123,9	105,5	110,0	- 11,2	+ 4,3
120	Sonstige tierische Erzeugnisse	0,48	0,82000	83,0 r	92,6	73,4 r	73,4	- 20,7	± 0,0

1) Die Jahresdurchschnitte wurden berechnet durch Wägung der Monatsmesszahlen bzw. Vierteljahresdurchschnittsmesszahlen der einzelnen Waren mit den entsprechenden Monats- bzw. Vierteljahresumsätzen im Kalenderjahr 2000.

2) Sonderkulturerzeugnisse sind Genussmittelpflanzen, Weinmost, Obst, Gemüse, Baumschulerzeugnisse, Schnittblumen und Topfpflanzen.

Deutschland
2 Index der Erzeugerpreise landwirtschaftlicher Produkte
(Mittelfristige Übersicht)
Absolute Werte
2000 = 100

Jahr Monat	Landwirtschaftliche Produkte			Pflanzliche Produkte				Tierische Produkte			
	Insgesamt	ohne Milch	Zusammen	darunter				Zusammen	darunter		
				Getreide	Hackfrüchte	Gemüse	Blumen, Zier- pflanzen und Baumschul- erzeugnisse		Tiere	Milch	Eier
Gewicht	A) 1000	717,81	394,09	109,29	68,76	42,06	78,86	605,91	293,59	282,19	29,64
	B) 1000	718,42	395,46	109,04	68,58	41,96	78,68	604,54	292,91	281,58	29,57
2001 D	A) 107,3	106,5	107,6	96,8	126,6	122,7	101,2	107,0	104,4	109,3	111,5
	B) 107,3	106,5	107,6	96,8	126,7	122,7	101,2	107,0	104,4	109,3	111,5
2002 D	A) 100,4	100,9	104,8	87,4	129,6	105,5	106,5	97,6	94,1	99,4	115,1
	B) 100,4	100,8	104,8	87,4	129,7	105,5	106,5	97,6	94,1	99,4	115,2
2003 D	A) 101,4	104,1	111,7	94,9	146,7	103,5	109,4	94,7	91,1	94,7	131,5
	B) 101,4	104,0	111,6	94,9	146,7	103,5	109,3	94,7	91,1	94,7	131,6
2004 D	A) 99,9	102,7	103,8	93,5	124,2	87,5	105,7 r	97,4	100,1	92,9	112,6
	B) 99,9	102,6	103,8	93,5	124,2	87,5	105,6 r	97,4	100,1	92,9	112,7
ohne Umsatzsteuer											
2003 April	100,0	102,9	109,0	88,7	124,6	128,8	108,9	94,2	91,7	92,7	133,4
Mai	98,4	100,9	107,7	90,0	127,1	96,3	111,8	92,4	89,0	92,1	129,7
Juni	101,6	105,5	114,6	90,4	158,0	90,2	108,1	93,1	91,8	91,5	121,0
Juli	98,4	101,0	107,6	87,9	148,3	87,5	105,4	92,4	90,4	91,7	118,4
August	100,8	103,9	110,9	91,4	152,9	108,3	103,0	94,2	93,0	93,0	118,5
September	104,8	108,7	115,0	98,0	158,9	116,8	105,0	98,2	97,4	94,8	138,5
Oktober	103,2	105,6	114,2	102,9	159,7	95,8	105,6	96,1	89,8	97,1	148,8
November	104,9	107,5	118,8	112,7	158,8	100,1	107,8	95,8	88,2	98,2	148,7
Dezember	103,2	106,2	120,1	117,6	153,6	102,8	110,9	92,1	82,9	95,4	152,5
2004 Januar	103,8	107,9	121,5	122,0	152,2	105,9	110,9	92,2	86,8	93,3	135,7
Februar	105,3	110,7	122,8	123,5	150,3	107,7	115,4	93,9	92,4	91,6	130,8
März	105,3	111,0	119,9	120,5	150,5	102,0	107,8	95,8	97,8	90,8	124,1
April	104,6	110,3	121,0	119,2	152,3	112,5	105,0	93,9	95,9	90,1	110,9
Mai	104,3	109,9	121,3	115,7	160,0	105,5	105,8	93,3	94,5	90,1	111,6
Juni	107,4	114,2	123,3	106,0	207,4	84,4	102,2	97,0	102,2	90,0	112,1
Juli	105,1	110,9 r	116,0 r	100,9	183,6	80,0	101,4 r	98,1	104,7	90,5	105,3
August	99,9 r	102,6 r	99,3 r	84,2	131,6	75,7	99,7 r	100,2	106,9	93,0	103,4
September	99,4	101,2	95,2	82,4	106,2	84,5	101,2 r	102,1	109,3	94,6	101,3
Oktober	97,6	97,8	93,2	80,8	102,6	80,7	101,8 r	100,5	103,5	97,1	102,8
November	98,9 r	99,1	95,9 r	81,5	105,1	96,2	104,7 r	100,8	102,8	98,1	106,7
Dezember	99,0	100,5	97,7	82,4	103,4	105,5	109,1 r	99,8	103,6	95,0	107,8
2005 Januar	97,9	99,8	98,1	82,3	103,1	110,9	109,7 r	97,7	101,8	93,0	102,7
Februar	99,0	101,9	99,6	82,3	103,7	120,7	111,9 r	98,6	105,0	91,5	103,2
März	100,3 p	104,1	101,5	82,7	109,3	131,6	109,3	99,5 p	106,9	90,8 p	110,3
einschließlich pauschalierter Umsatzsteuer											
2003 April	100,0	102,9	108,8	88,7	124,7	128,7	108,8	94,2	91,7	92,7	133,4
Mai	98,4	100,9	107,6	90,0	127,1	96,3	111,7	92,4	89,0	92,1	129,7
Juni	101,5	105,5	114,4	90,4	158,1	90,2	108,1	93,1	91,8	91,5	121,0
Juli	98,3	100,9	107,5	87,9	148,4	87,5	105,3	92,4	90,4	91,7	118,4
August	100,8	103,8	110,8	91,4	153,0	108,3	102,9	94,2	93,0	93,0	118,5
September	104,8	108,7	114,8	98,0	159,0	116,9	105,0	98,2	97,4	94,8	138,6
Oktober	103,2	105,6	114,0	102,9	159,8	95,8	105,5	96,1	89,8	97,1	148,9
November	104,9	107,5	118,7	112,7	158,9	100,1	107,8	95,8	88,2	98,2	148,8
Dezember	103,2	106,2	120,0	117,7	153,7	102,8	110,8	92,1	82,9	95,4	152,6
2004 Januar	103,7	107,8	121,4	122,0	152,3	105,9	110,8	92,2	86,7	93,3	135,8
Februar	105,3	110,6	122,7	123,5	150,3	107,9	115,3	93,9	92,4	91,6	130,8
März	105,3	111,0	119,8	120,5	150,6	102,1	107,7	95,8	97,8	90,8	124,1
April	104,6	110,3	120,9	119,3	152,4	112,5	104,9	93,9	95,9	90,1	110,9
Mai	104,3	109,9	121,2	115,8	160,1	105,6	105,8	93,3	94,5	90,1	111,6
Juni	107,3	114,1	123,1	106,0	207,5	84,4	102,1	97,0	102,2	90,0	112,2
Juli	105,1	110,8	115,9 r	100,9	183,7	80,0	101,3 r	98,1	104,7	90,5	105,3
August	99,9 r	102,5	99,3 r	84,2	131,7	75,8	99,6 r	100,2	106,9	93,0	103,4
September	99,4	101,2	95,2	82,4	106,3	84,5	101,1 r	102,1	109,3	94,7	101,4
Oktober	97,6	97,8	93,2	80,9	102,7	80,7	101,8 r	100,5	103,5	97,1	102,8
November	98,8	99,1	95,9 r	81,5	105,2	96,2	104,6 r	100,7 r	102,8	98,0	106,7
Dezember	99,0	100,5	97,7	82,4	103,5	105,5	109,0 r	99,8	103,6	95,0	107,9
2005 Januar	97,9	99,8	98,1	82,3	103,2	110,9	109,7 r	97,7	101,8	93,0	102,8
Februar	99,0	101,9	99,6	82,3	103,8	120,7	111,8 r	98,6	105,0	91,5	103,2
März	100,3 p	104,0	101,5	82,7	109,3	131,6	109,2	99,5 p	106,9	90,8 p	110,4

A) ohne Umsatzsteuer

B) einschließlich pauschalierter Umsatzsteuer

Deutschland
2 Index der Erzeugerpreise landwirtschaftlicher Produkte
(Mittelfristige Übersicht)
Relative Veränderungen gegenüber dem entsprechenden Vorjahresergebnis
Prozent

Jahr Monat		Landwirtschaftliche Produkte		Pflanzliche Produkte					Tierische Produkte			
		Insgesamt	ohne Milch	Zusammen	darunter				Zusammen	darunter		
					Getreide	Hackfrüchte	Gemüse	Blumen, Zier- pflanzen und Baumschul- erzeugnisse		Tiere	Milch	Eier
Gewicht	A)	1000	717,81	394,09	109,29	68,76	42,06	78,86	605,91	293,59	282,19	29,64
	B)	1000	718,42	395,46	109,04	68,58	41,96	78,68	604,54	292,91	281,58	29,57
2001 D	A)	+ 7,3	+ 6,5	+ 7,6	- 3,2	+ 26,6	+ 22,7	+ 1,2	+ 7,0	+ 4,4	+ 9,3	+ 11,5
	B)	+ 7,3	+ 6,5	+ 7,6	- 3,2	+ 26,7	+ 22,7	+ 1,2	+ 7,0	+ 4,4	+ 9,3	+ 11,5
2002 D	A)	- 6,4	- 5,3	- 2,6	- 9,7	+ 2,4	- 14,0	+ 5,2	- 8,8	- 9,9	- 9,1	+ 3,2
	B)	- 6,4	- 5,4	- 2,6	- 9,7	+ 2,4	- 14,0	+ 5,2	- 8,8	- 9,9	- 9,1	+ 3,3
2003 D	A)	+ 1,0	+ 3,2	+ 6,6	+ 8,6	+ 13,2	- 1,9	+ 2,7	- 3,0	- 3,2	- 4,7	+ 14,2
	B)	+ 1,0	+ 3,2	+ 6,5	+ 8,6	+ 13,1	- 1,9	+ 2,6	- 3,0	- 3,2	- 4,7	+ 14,2
2004 D	A)	- 1,5	- 1,3	- 7,1	- 1,5	- 15,3	- 15,5	- 3,4 r	+ 2,9	+ 9,9	- 1,9	- 14,4
	B)	- 1,5	- 1,3	- 7,0	- 1,5	- 15,3	- 15,5	- 3,4 r	+ 2,9	+ 9,9	- 1,9	- 14,4

ohne Umsatzsteuer

2003 April	- 2,2	- 0,7	- 1,0	- 6,5	- 4,4	- 4,7	+ 2,8	- 2,9	- 2,7	- 5,9	+ 20,0
Mai	- 2,5	- 1,8	- 1,5	- 3,9	- 2,9	- 21,8	+ 3,4	- 3,2	- 4,7	- 4,2	+ 17,0
Juni	+ 2,0	+ 4,0	+ 7,0	- 2,1	+ 17,7	- 10,4	+ 1,4	- 1,7	- 1,2	- 3,7	+ 11,3
Juli	- 1,2	- 0,5	+ 1,8	- 1,2	+ 6,6	- 10,3	+ 2,2	- 3,4	- 5,1	- 3,3	+ 9,2
August	+ 1,8	+ 3,9	+ 8,0	+ 10,0	+ 16,4	+ 8,7	+ 1,4	- 2,4	- 2,5	- 3,4	+ 8,2
September	+ 4,6	+ 7,6	+ 10,7	+ 16,4	+ 24,8	+ 15,1	- 1,1	+ 0,4	+ 1,2	- 3,5	+ 25,5
Oktober	+ 3,9	+ 6,9	+ 12,3	+ 19,8	+ 30,2	+ 8,0	- 0,3	- 1,5	- 3,4	- 3,4	+ 27,4
November	+ 4,9	+ 8,1	+ 14,9	+ 29,1	+ 24,5	+ 17,4	+ 0,7	- 2,1	- 3,7	- 3,4	+ 20,3
Dezember	+ 4,0	+ 7,1	+ 15,0	+ 33,3	+ 26,5	+ 13,3	- 0,2	- 3,9	- 7,6	- 3,6	+ 22,1
2004 Januar	+ 4,0	+ 7,5	+ 14,4	+ 36,8	+ 25,3	+ 8,7	- 3,0	- 3,7	- 4,4	- 5,0	+ 14,0
Februar	+ 3,8	+ 7,2	+ 13,2	+ 37,5	+ 23,6	- 5,7	± 0,0	- 2,9	- 2,4	- 5,0	+ 9,1
März	+ 5,7	+ 9,4	+ 11,8	+ 35,5	+ 22,4	- 11,0	- 3,2	+ 1,3	+ 7,5	- 4,1	- 3,4
April	+ 4,6	+ 7,2	+ 11,0	+ 34,4	+ 22,2	- 12,7	- 3,6	- 0,3	+ 4,6	- 2,8	- 16,9
Mai	+ 6,0	+ 8,9	+ 12,6	+ 28,6	+ 25,9	+ 9,6	- 5,4	+ 1,0	+ 6,2	- 2,2	- 14,0
Juni	+ 5,7	+ 8,2	+ 7,6	+ 17,3	+ 31,3	- 6,4	- 5,5	+ 4,2	+ 11,3	- 1,6	- 7,4
Juli	+ 6,8	+ 9,8 r	+ 7,8 r	+ 14,8	+ 23,8	- 8,6	- 3,8 r	+ 6,2	+ 15,8	- 1,3	- 11,1
August	- 0,9 r	- 1,3	- 10,5 r	- 7,9	- 13,9	- 30,1	- 3,2 r	+ 6,4	+ 14,9	± 0,0	- 12,7
September	- 5,2	- 6,9	- 17,2	- 15,9	- 33,2	- 27,7	- 3,6 r	+ 4,0	+ 12,2	- 0,2	- 26,9
Oktober	- 5,4	- 7,4	- 18,4	- 21,5	- 35,8	- 15,8	- 3,6 r	+ 4,6	+ 15,3	± 0,0	- 30,9
November	- 5,7 r	- 7,8	- 19,3 r	- 27,7	- 33,8	- 3,9	- 2,9 r	+ 5,2	+ 16,6	- 0,1	- 28,2
Dezember	- 4,1	- 5,4	- 18,7	- 29,9	- 32,7	+ 2,6	- 1,6 r	+ 8,4	+ 25,0	- 0,4	- 29,3
2005 Januar	- 5,7	- 7,5	- 19,3	- 32,5	- 32,3	+ 4,7	- 1,1 r	+ 6,0	+ 17,3	- 0,3	- 24,3
Februar	- 6,0	- 7,9	- 18,9	- 33,4	- 31,0	+ 12,1	- 3,0 r	+ 5,0	+ 13,6	- 0,1	- 21,1
März	- 4,7 p	- 6,2	- 15,3	- 31,4	- 27,4	+ 29,0	+ 1,4	+ 3,9 p	+ 9,3	± 0,0 p	- 11,1

einschließlich pauschalierter Umsatzsteuer

2003 April	- 2,2	- 0,7	- 1,1	- 6,5	- 4,4	- 4,7	+ 2,7	- 2,9	- 2,6	- 5,9	+ 20,0
Mai	- 2,5	- 1,8	- 1,5	- 3,9	- 3,0	- 21,8	+ 3,4	- 3,2	- 4,7	- 4,2	+ 16,8
Juni	+ 1,9	+ 4,0	+ 6,8	- 2,1	+ 17,7	- 10,4	+ 1,4	- 1,7	- 1,2	- 3,7	+ 11,3
Juli	- 1,3	- 0,6	+ 1,8	- 1,2	+ 6,6	- 10,3	+ 2,1	- 3,4	- 5,1	- 3,3	+ 9,2
August	+ 1,9	+ 3,8	+ 7,9	+ 10,0	+ 16,3	+ 8,7	+ 1,3	- 2,4	- 2,5	- 3,4	+ 8,2
September	+ 4,6	+ 7,6	+ 10,6	+ 16,4	+ 24,8	+ 15,2	- 1,0	+ 0,4	+ 1,2	- 3,5	+ 25,4
Oktober	+ 4,0	+ 6,9	+ 12,1	+ 19,8	+ 30,1	+ 8,0	- 0,3	- 1,5	- 3,4	- 3,4	+ 27,5
November	+ 4,9	+ 8,1	+ 14,9	+ 29,1	+ 24,4	+ 17,4	+ 0,8	- 2,1	- 3,7	- 3,4	+ 20,4
Dezember	+ 4,0	+ 7,1	+ 14,9	+ 33,4	+ 26,5	+ 13,3	- 0,2	- 3,9	- 7,6	- 3,6	+ 22,2
2004 Januar	+ 3,9	+ 7,4	+ 14,4	+ 36,8	+ 25,2	+ 8,7	- 2,9	- 3,7	- 4,5	- 5,0	+ 14,1
Februar	+ 3,9	+ 7,1	+ 13,2	+ 37,5	+ 23,5	- 5,5	± 0,0	- 2,9	- 2,4	- 5,0	+ 9,1
März	+ 5,8	+ 9,5	+ 11,9	+ 35,5	+ 22,3	- 10,9	- 3,2	+ 1,3	+ 7,5	- 4,1	- 3,5
April	+ 4,6	+ 7,2	+ 11,1	+ 34,5	+ 22,2	- 12,6	- 3,6	- 0,3	+ 4,6	- 2,9	- 16,9
Mai	+ 6,0	+ 8,9	+ 12,6	+ 28,7	+ 26,0	+ 9,7	- 5,3	+ 1,0	+ 6,2	- 2,2	- 14,0
Juni	+ 5,7	+ 8,2	+ 7,6	+ 17,3	+ 31,2	- 6,4	- 5,6	+ 4,2	+ 11,3	- 1,6	- 7,3
Juli	+ 6,9	+ 9,8	+ 7,8 r	+ 14,8	+ 23,8	- 8,6	- 3,8 r	+ 6,2	+ 15,8	- 1,3	- 11,1
August	- 0,9 r	- 1,3	- 10,4 r	- 7,9	- 13,9	- 30,0	- 3,2 r	+ 6,4	+ 14,9	± 0,0	- 12,7
September	- 5,2	- 6,9	- 17,1	- 15,9	- 33,1	- 27,7	- 3,7 r	+ 4,0	+ 12,2	- 0,1	- 26,8
Oktober	- 5,4	- 7,4	- 18,2	- 21,4	- 35,7	- 15,8	- 3,5 r	+ 4,6	+ 15,3	± 0,0	- 31,0
November	- 5,8	- 7,8	- 19,2 r	- 27,7	- 33,8	- 3,9	- 3,0 r	+ 5,1 r	+ 16,6	- 0,2	- 28,3
Dezember	- 4,1	- 5,4	- 18,6	- 30,0	- 32,7	+ 2,6	- 1,6 r	+ 8,4	+ 25,0	- 0,4	- 29,3
2005 Januar	- 5,6	- 7,4	- 19,2	- 32,5	- 32,2	+ 4,7	- 1,0 r	+ 6,0	+ 17,4	- 0,3	- 24,3
Februar	- 6,0	- 7,9	- 18,8	- 33,4	- 30,9	+ 11,9	- 3,0 r	+ 5,0	+ 13,6	- 0,1	- 21,1
März	- 4,7 p	- 6,3	- 15,3	- 31,4	- 27,4	+ 28,9	+ 1,4	+ 3,9 p	+ 9,3	± 0,0 p	- 11,0

A) ohne Umsatzsteuer

B) einschließlich pauschalierter Umsatzsteuer

Deutschland
3 Index der Einkaufspreise landwirtschaftlicher Betriebsmittel (Ausgabenindex)
(Aktuelle Ergebnisse)
2000 = 100

Lfd Nr.	Betriebsmittel	Wägungsan- teil am Gesamtindex in Promille	Verkettungs- faktor	2004 Durch- schnitt	2004		2005 Januar	Veränderung Januar 2005 gegenüber		
					Januar	Oktober		Januar 2004	Oktober 2004	in Prozent
ohne Umsatzsteuer										
1	Landwirtschaftliche Betriebsmittel insgesamt	1000	0,94574	107,6	107,2	106,9	106,7	- 0,5	- 0,2	
2	Waren und Dienstleistungen des laufenden landwirtschaftlichen Verbrauchs	723,73	0,93798	108,6	108,3	107,3	106,7	- 1,5	- 0,6	
3	Saat- und Pflanzgut	38,46	1,08584	108,7	110,7	104,6	104,3	- 5,8	- 0,3	
4	Getreidesaatgut	15,71	1,15482	103,8	106,3	98,4	94,2	- 11,4	- 4,3	
5	Ölpflanzensaatgut	2,33	0,72178	137,0	145,1	108,6	107,9	- 25,6	- 0,6	
6	Hackfrüchtesaatgut und -pflanzgut	3,41	1,08833	121,5	118,0	122,1	122,2	+ 3,6	+ 0,1	
7	Futterpflanzensaatgut	3,20	1,14253	111,4	111,6	110,1	111,6	± 0,0	+ 1,4	
8	Gemüsesaatgut	3,02	0,85084	120,6	117,4	121,6	121,6	+ 3,6	± 0,0	
9	Zierpflanzensaatgut und -pflanzgut	10,79	1,09843	101,7	105,2	100,9	105,6	+ 0,4	+ 4,7	
10	Energie und Schmierstoffe	109,54	0,78982	116,7	111,1	126,4	121,5	+ 9,4	- 3,9	
11	Heizstoffe	15,19	0,60594	109,1	98,9	129,0	114,8	+ 16,1	- 11,0	
12	Heizöl	11,18	0,57342	104,2	90,5	130,5	109,2	+ 20,7	- 16,3	
13	Erdgas	4,01	0,87847	122,7	122,2	124,9	130,6	+ 6,9	+ 4,6	
14	Treibstoffe	65,17	0,74702	117,8	111,2	129,3	122,8	+ 10,4	- 5,0	
15	Dieselmotortreibstoff	63,57	0,72009	117,9	111,3	129,5	123,1	+ 10,6	- 4,9	
16	Benzin	1,60	0,93120	113,7	106,8	118,9	109,3	+ 2,3	- 8,1	
17	Elektrischer Strom	25,51	1,08568	118,7	118,1	119,1	123,0	+ 4,1	+ 3,3	
18	Schmierstoffe	3,67	0,87456	113,7	112,9	114,6	115,3	+ 2,1	+ 0,6	
19	Düngemittel	72,21	1,04577	114,6	113,6	117,0	121,2	+ 6,7	+ 3,6	
20	Einnährstoffdünger	45,92	.	118,5	117,3	121,3	126,2	+ 7,6	+ 4,0	
21	Stickstoffdünger	40,18	.	120,1	118,9	123,2	128,3	+ 7,9	+ 4,1	
22	Phosphatdünger	1,51	1,00303	104,3	102,2	107,3	111,5	+ 9,1	+ 3,9	
23	Kalidünger	4,23	0,99694	108,3	107,7	109,1	111,1	+ 3,2	+ 1,8	
24	Mehrnährstoffdünger	19,04	1,03970	108,0	107,3	109,9	113,2	+ 5,5	+ 3,0	
25	NP-Dünger	4,79	0,98888	105,0	103,3	109,1	113,3	+ 9,7	+ 3,8	
26	PK-Dünger	3,50	1,01043	105,1	103,7	106,8	105,1	+ 1,4	- 1,6	
27	NPK-Dünger	10,75	1,07581	110,4	110,2	111,3	115,7	+ 5,0	+ 4,0	
28	Sonstige Düngemittel	7,25	0,99010	107,6	106,8	108,6	111,0	+ 3,9	+ 2,2	
29	Pflanzenschutzmittel	50,20	0,96027	90,8	93,4	89,9	89,9	- 3,7	± 0,0	
30	Fungizide	16,66	0,94692	89,2	90,9	88,6	88,6	- 2,5	± 0,0	
31	Insektizide	4,75	0,91053	95,8	95,3	96,0	96,0	+ 0,7	± 0,0	
32	Herbizide	25,77	0,99596	91,0	94,7	89,8	89,8	- 5,2	± 0,0	
33	Sonstige Mittel	3,02	0,91659	89,9	93,9	88,6	88,6	- 5,6	± 0,0	
34	Futtermittel	193,14	1,03463	111,0	113,2	99,9	98,2	- 13,3	- 1,7	
35	Einzelfuttermittel	28,66	.	107,1	114,3	88,5	88,7	- 22,4	+ 0,2	
36	Getreide und Mühlennachprodukte	9,41	.	102,1	118,6	77,3	80,3	- 32,3	+ 3,9	
37	Ölkuchen und -schrot	13,60	0,78675	107,2	110,6	86,9	84,5	- 23,6	- 2,8	
38	Futtermittel tierischer Herkunft	1,16	0,97711	105,4	101,8	106,3	113,1	+ 11,1	+ 6,4	
39	Sonstige	4,49	.	118,1	120,1	112,5	112,4	- 6,4	- 0,1	
40	Mischfuttermittel	164,48	1,05967	111,7	113,0	101,9	99,9	- 11,6	- 2,0	
41	Mischfuttermittel für Kälber	10,83	1,21625	107,7	108,2	106,4	110,7	+ 2,3	+ 4,0	
42	Mischfuttermittel für Rinder	45,40	1,07946	109,9	111,4	100,3	99,3	- 10,9	- 1,0	
43	Mischfuttermittel für Schweine	61,94	1,02832	111,8	113,7	100,1	97,4	- 14,3	- 2,7	
44	Mischfuttermittel für Geflügel	46,31	1,02824	114,2	114,6	104,9	101,1	- 11,8	- 3,6	
45	Veterinärleistungen	112,13	.	100,1	100,1	100,1	100,2	+ 0,1	+ 0,1	
46	Instandhaltung und Reparatur von Geräten	71,65	.	113,9	112,3	115,4	117,3	+ 4,5	+ 1,6	
47	Reparaturen an Landmaschinen	64,35	.	114,4	112,7	116,0	118,0	+ 4,7	+ 1,7	
48	Reparaturen an Kraftfahrzeugen	7,30	0,92551	109,6	108,6	110,5	111,1	+ 2,3	+ 0,5	
49	Instandhaltung und Reparatur von Wirtschaftsgebäuden u. sonst. Bauten	26,59	0,97647	102,8	102,1	103,1	103,1	+ 1,0	± 0,0	
50	Sonstige Waren und Dienstleistungen	49,81	.	104,9	104,1	105,5	106,9	+ 2,7	+ 1,3	
51	Waren und Dienstleistungen landwirtschaftlicher Investitionen	276,27	0,96515	105,1	104,4	105,9	106,6	+ 2,1	+ 0,7	
52	Material	202,47	0,94772	106,2	105,6	106,9	108,0	+ 2,3	+ 1,0	
53	Maschinen und sonstige Ausrüstungsgüter	101,39	0,93004	106,2	105,6	106,9	108,0	+ 2,3	+ 1,0	
54	Maschinen und Geräte für die Bodenbearbeitung	15,71	0,92731	102,2	100,7	103,3	103,6	+ 2,9	+ 0,3	
55	Maschinen und Geräte für die Erntebergung	54,34	0,92151	106,8	106,4	107,6	108,6	+ 2,1	+ 0,9	
56	Maschinen und Einrichtungen der Innenwirtschaft	31,34	.	107,1	106,6	107,5	109,2	+ 2,4	+ 1,6	
57	Maschinen und Einrichtungen der Innenwirtschaft für die pflanzliche Produktion	20,03	.	108,4	107,6	109,1	111,8	+ 3,9	+ 2,5	
58	Maschinen und Einrichtungen der Innenwirtschaft für die tierische Produktion	6,99	.	103,4	103,4	103,2	103,2	- 0,2	± 0,0	
59	Sonstige Maschinen und Einrichtungen der Innenwirtschaft	4,32	.	107,2	106,9	107,3	107,0	+ 0,1	- 0,3	
60	Fahrzeuge	101,08	.	106,1	105,7	106,9	107,9	+ 2,1	+ 0,9	
61	Zugmaschinen	74,88	0,97268	106,2	105,6	107,0	108,3	+ 2,6	+ 1,2	
62	Sonstige Fahrzeuge	26,20	0,96618	106,1	106,0	106,6	106,8	+ 0,8	+ 0,2	
63	Bauten	73,80	1,01839	102,4	101,1	103,0	103,0	+ 1,9	± 0,0	

Deutschland
3 Index der Einkaufspreise landwirtschaftlicher Betriebsmittel (Ausgabenindex)
(Aktuelle Ergebnisse)
2000 = 100

Lfd Nr.	Betriebsmittel	Wägungsan- teil am Gesamtindex in Promille	Verkettungs- faktor	2004 Durch- schnitt	2004		2005 Januar	Veränderung Januar 2005 gegenüber	
					Januar	Oktober		Januar 2004	Oktober 2004
in Prozent									
einschließlich Umsatzsteuer									
1	Landwirtschaftliche Betriebsmittel insgesamt	1000	0,93846	107,6	107,1	107,0	106,9	- 0,2	- 0,1
2	Waren und Dienstleistungen des laufenden landwirtschaftlichen Verbrauchs	717,26	0,93167	108,6	108,2	107,5	107,0	- 1,1	- 0,5
3	Saat- und Pflanzgut	36,37	1,08476	108,7	110,7	104,6	104,3	- 5,8	- 0,3
4	Getreidesaatgut	14,90	1,15614	103,8	106,3	98,4	94,2	- 11,4	- 4,3
5	Ölpflanzensaatgut	2,21	0,72178	137,0	145,1	108,6	107,9	- 25,6	- 0,6
6	Hackfrüchtesaatgut und -pflanzgut	3,25	1,08842	121,0	117,5	121,7	121,7	+ 3,6	± 0,0
7	Futterpflanzensaatgut	2,98	1,14777	111,6	111,7	110,3	111,7	± 0,0	+ 1,3
8	Gemüsesaatgut	2,83	0,84921	120,8	117,6	121,8	121,8	+ 3,6	± 0,0
9	Zierpflanzensaatgut und -pflanzgut	10,20	1,09843	101,7	105,2	100,9	105,7	+ 0,5	+ 4,8
10	Energie und Schmierstoffe	112,51	0,78329	116,7	111,1	126,4	121,5	+ 9,4	- 3,9
11	Heizstoffe	15,59	0,60096	109,1	98,9	129,0	114,9	+ 16,2	- 10,9
12	Heizöl	11,46	0,56851	104,2	90,5	130,5	109,2	+ 20,7	- 16,3
13	Erdgas	4,13	0,87097	122,7	122,2	124,9	130,6	+ 6,9	+ 4,6
14	Treibstoffe	66,93	0,74054	117,8	111,2	129,3	122,8	+ 10,4	- 5,0
15	Dieselmotortreibstoff	65,29	0,71407	117,9	111,3	129,5	123,1	+ 10,6	- 4,9
16	Benzin	1,64	0,92315	113,7	106,9	118,9	109,3	+ 2,2	- 8,1
17	Elektrischer Strom	26,21	1,07634	118,7	118,1	119,1	123,0	+ 4,1	+ 3,3
18	Schmierstoffe	3,78	0,86766	113,8	112,9	114,6	115,3	+ 2,1	+ 0,6
19	Düngemittel	74,19	1,03488	114,6	113,6	117,0	121,2	+ 6,7	+ 3,6
20	Einnährstoffdünger	47,14	.	118,5	117,3	121,3	126,1	+ 7,5	+ 4,0
21	Stickstoffdünger	41,22	.	120,1	118,9	123,1	128,3	+ 7,9	+ 4,2
22	Phosphatdünger	1,57	0,99300	104,3	102,3	107,4	111,3	+ 8,8	+ 3,6
23	Kalidünger	4,35	0,98888	108,1	107,5	108,9	110,9	+ 3,2	+ 1,8
24	Mehrnährstoffdünger	19,60	1,03085	108,0	107,2	109,9	113,1	+ 5,5	+ 2,9
25	NP-Dünger	4,97	0,98094	104,8	103,1	108,9	113,2	+ 9,8	+ 3,9
26	PK-Dünger	3,59	1,00103	105,1	103,6	106,8	105,1	+ 1,4	- 1,6
27	NPK-Dünger	11,04	1,06519	110,4	110,2	111,3	115,7	+ 5,0	+ 4,0
28	Sonstige Düngemittel	7,45	0,97941	107,5	106,7	108,5	110,9	+ 3,9	+ 2,2
29	Pflanzenschutzmittel	51,54	0,95101	90,8	93,4	89,9	89,9	- 3,7	± 0,0
30	Fungizide	17,12	0,93797	89,2	90,8	88,6	88,6	- 2,4	± 0,0
31	Insektizide	4,89	0,90212	95,8	95,3	96,0	96,0	+ 0,7	± 0,0
32	Herbizide	26,44	0,98700	91,0	94,7	89,8	89,8	- 5,2	± 0,0
33	Sonstige Mittel	3,09	0,90827	90,0	94,0	88,6	88,6	- 5,7	± 0,0
34	Futtermittel	182,88	1,03463	111,0	113,2	99,9	98,2	- 13,3	- 1,7
35	Einzelfuttermittel	27,16	.	107,1	114,3	88,4	88,6	- 22,5	+ 0,2
36	Getreide und Mählennachprodukte	8,94	.	102,1	118,6	77,3	80,4	- 32,2	+ 4,0
37	Ölkuchen und -schrot	12,87	0,78584	107,2	110,6	86,9	84,5	- 23,6	- 2,8
38	Futtermittel tierischer Herkunft	1,11	0,97711	104,9	101,4	105,7	112,4	+ 10,8	+ 6,3
39	Sonstige	4,24	.	117,9	120,0	112,2	112,1	- 6,6	- 0,1
40	Mischfuttermittel	155,72	1,05967	111,7	113,0	101,9	99,8	- 11,7	- 2,1
41	Mischfuttermittel für Kälber	10,24	1,21625	107,7	108,2	106,5	110,8	+ 2,4	+ 4,0
42	Mischfuttermittel für Rinder	43,02	1,07946	109,8	111,3	100,2	99,3	- 10,8	- 0,9
43	Mischfuttermittel für Schweine	58,64	1,02723	111,7	113,7	100,1	97,4	- 14,3	- 2,7
44	Mischfuttermittel für Geflügel	43,82	1,02824	114,2	114,6	104,9	101,1	- 11,8	- 3,6
45	Veterinärleistungen	109,60	.	100,1	100,1	100,1	100,2	+ 0,1	+ 0,1
46	Instandhaltung und Reparatur von Geräten	73,54	.	113,9	112,2	115,4	117,2	+ 4,5	+ 1,6
47	Reparaturen an Landmaschinen	66,09	.	114,4	112,7	115,9	117,9	+ 4,6	+ 1,7
48	Reparaturen an Kraftfahrzeugen	7,45	0,91782	109,6	108,6	110,5	111,1	+ 2,3	+ 0,5
49	Instandhaltung und Reparatur von Wirtschaftsgebäuden u. sonst. Bauten	27,31	0,96887	102,8	102,1	103,1	103,1	+ 1,0	± 0,0
50	Sonstige Waren und Dienstleistungen	49,32	.	104,9	104,1	105,5	106,8	+ 2,6	+ 1,2
51	Waren und Dienstleistungen landwirtschaftlicher Investitionen	282,74	0,95681	105,2	104,4	105,9	106,7	+ 2,2	+ 0,8
52	Material	209,12	0,93879	106,2	105,6	106,9	108,0	+ 2,3	+ 1,0
53	Maschinen und sonstige Ausrüstungsgüter	104,75	0,92229	106,2	105,6	106,9	108,0	+ 2,3	+ 1,0
54	Maschinen und Geräte für die Bodenbearbeitung	16,23	0,91959	102,2	100,7	103,3	103,6	+ 2,9	+ 0,3
55	Maschinen und Geräte für die Erntebergung	56,16	0,91308	106,8	106,4	107,6	108,6	+ 2,1	+ 0,9
56	Maschinen und Einrichtungen der Innenwirtschaft	32,36	.	107,1	106,6	107,5	109,2	+ 2,4	+ 1,6
57	Maschinen und Einrichtungen der Innenwirtschaft für die pflanzliche Produktion	20,71	.	108,4	107,6	109,1	111,8	+ 3,9	+ 2,5
58	Maschinen und Einrichtungen der Innenwirtschaft für die tierische Produktion	7,22	.	103,4	103,4	103,2	103,2	- 0,2	± 0,0
59	Sonstige Maschinen und Einrichtungen der Innenwirtschaft	4,43	.	107,2	106,9	107,3	107,0	+ 0,1	- 0,3
60	Fahrzeuge	104,37	.	106,1	105,7	106,9	107,9	+ 2,1	+ 0,9
61	Zugmaschinen	77,32	0,96422	106,2	105,6	107,0	108,3	+ 2,6	+ 1,2
62	Sonstige Fahrzeuge	27,05	0,95785	106,1	106,0	106,6	106,8	+ 0,8	+ 0,2
63	Bauten	73,62	1,01013	102,4	101,1	103,0	103,0	+ 1,9	± 0,0

Deutschland
4 Index der Einkaufspreise landwirtschaftlicher Betriebsmittel
(Mittelfristige Übersicht)
Absolute Werte
2000 = 100

Jahr Monat		Betriebsmittel insgesamt	Waren und Dienstleistungen des laufenden landwirtschaftlichen Verbrauchs							Waren und Dienstleistungen ldw. Investitionen		
			Zusammen	darunter						Zusammen	Material	Bauten
				Saat- und Pflanzgut	Energie und Schmierstoffe	Düngemittel	Futtermittel	Instandhal- tung und Reparatur von Geräten	Sonstige Waren und Dienst- leistungen			
Gewicht	A)	1000	723,73	38,46	109,54	72,21	193,14	71,65	49,81	276,27	202,47	73,80
	B)	1000	717,26	36,37	112,51	74,19	182,88	73,54	49,32	282,74	209,12	73,62
2001 D	A)	104,1	105,2	103,6	104,6	115,7	108,0	103,1	101,4	101,2	101,4	100,4
	B)	104,1	105,2	103,6	104,6	115,7	108,0	103,1	101,4	101,2	101,4	100,4
2002 D	A)	103,6	104,1	105,1	105,4	109,5	104,7	106,4	102,2	102,3	103,0	100,6
	B)	103,6	104,1	105,1	105,4	109,5	104,7	106,4	102,2	102,3	103,0	100,6
2003 D	A)	103,9	104,2	106,3	110,6	109,1	101,6	109,8	102,9	103,2	104,1	100,9
	B)	104,0	104,2	106,3	110,6	109,1	101,6	109,8	102,9	103,3	104,1	100,9
2004 D	A)	107,6	108,6	108,7	116,7	114,6	111,0	113,9	104,9	105,1	106,2	102,4
	B)	107,6	108,6	108,7	116,7	114,6	111,0	113,9	104,9	105,2	106,2	102,4

ohne Umsatzsteuer

2000	Januar	97,6	96,8	101,2	94,7	89,1	95,6	99,3	99,3	99,7	99,7	99,7
	April	99,3	99,1	99,5	95,7	99,4	99,7	99,8	99,6	99,8	99,7	99,9
	Juli	100,5	100,7	99,1	99,3	103,3	101,8	100,3	100,2	100,0	99,9	100,1
	Oktober	102,6	103,4	100,2	110,3	108,3	103,0	100,6	100,8	100,5	100,6	100,3
2001	Januar	104,0	105,2	102,7	104,1	116,5	109,1	102,2	101,4	100,9	101,0	100,4
	April	104,4	105,7	105,4	104,7	119,9	107,9	102,9	101,2	101,1	101,3	100,4
	Juli	104,1	105,2	102,3	104,9	114,4	108,6	103,4	101,4	101,1	101,4	100,4
	Oktober	103,7	104,5	104,0	104,8	112,0	106,3	103,8	101,5	101,6	102,0	100,3
2002	Januar	103,9	104,6	106,1	103,5	111,2	106,4	105,3	102,0	102,2	102,8	100,5
	April	104,0	104,7	105,5	106,0	111,7	106,3	106,1	101,9	102,1	102,7	100,4
	Juli	103,4	103,9	104,3	104,3	108,9	105,1	106,7	102,2	102,3	102,9	100,6
	Oktober	102,9	103,1	104,4	107,6	106,3	100,9	107,3	102,5	102,6	103,4	100,7
2003	Januar	103,6	103,8	107,0	111,6	105,8	100,5	109,0	102,8	103,0	103,8	100,8
	April	104,0	104,3	106,1	111,2	110,7	101,5	109,7	102,9	103,2	104,0	100,9
	Juli	103,4	103,4	104,3	108,6	109,2	100,4	110,0	103,0	103,3	104,1	100,9
	Oktober	104,6	105,1	107,7	111,0	110,6	104,0	110,6	103,0	103,4	104,4	100,8
2004	Januar	107,2	108,3	110,7	111,1	113,6	113,2	112,3	104,1	104,4	105,6	101,1
	April	108,6	110,1	111,4	113,3	115,4	118,0	113,5	104,9	104,9	105,9	102,3
	Juli	107,8	108,7	108,2	115,9	112,4	112,8	114,5	105,2	105,3	106,2	103,0
	Oktober	106,9	107,3	104,6	126,4	117,0	99,9	115,4	105,5	105,9	106,9	103,0
2005	Januar	106,7	106,7	104,3	121,5	121,2	98,2	117,3	106,9	106,6	108,0	103,0
	April											
	Juli											
	Oktober											

einschließlich Umsatzsteuer

2000	Januar	97,6	96,8	101,1	94,7	89,0	95,6	99,3	99,3	99,7	99,7	99,7
	April	99,3	99,1	99,5	95,7	99,4	99,6	99,8	99,6	99,8	99,7	99,9
	Juli	100,5	100,7	99,1	99,3	103,3	101,8	100,3	100,2	100,0	99,9	100,1
	Oktober	102,6	103,4	100,2	110,3	108,3	103,0	100,6	100,9	100,5	100,6	100,3
2001	Januar	104,0	105,2	102,7	104,1	116,5	109,1	102,2	101,5	100,9	101,0	100,4
	April	104,4	105,7	105,4	104,7	119,9	107,9	102,9	101,2	101,1	101,3	100,4
	Juli	104,1	105,2	102,3	104,9	114,4	108,6	103,4	101,4	101,1	101,4	100,4
	Oktober	103,7	104,5	104,0	104,8	112,0	106,3	103,8	101,5	101,6	102,0	100,3
2002	Januar	103,9	104,6	106,1	103,5	111,2	106,3	105,3	102,0	102,2	102,8	100,5
	April	104,0	104,7	105,5	106,0	111,7	106,3	106,1	101,9	102,1	102,7	100,4
	Juli	103,4	103,9	104,3	104,3	108,9	105,1	106,7	102,3	102,3	102,9	100,6
	Oktober	103,0	103,1	104,4	107,6	106,2	100,9	107,3	102,5	102,7	103,4	100,7
2003	Januar	103,7	103,9	107,0	111,6	105,8	100,4	109,0	102,8	103,0	103,8	100,8
	April	104,0	104,3	106,1	111,2	110,7	101,5	109,7	102,9	103,2	104,0	100,9
	Juli	103,4	103,5	104,3	108,6	109,2	100,4	110,0	103,0	103,3	104,1	100,9
	Oktober	104,7	105,1	107,7	110,9	110,6	104,0	110,6	103,0	103,5	104,4	100,8
2004	Januar	107,1	108,2	110,7	111,1	113,6	113,2	112,2	104,1	104,4	105,6	101,1
	April	108,5	109,9	111,4	113,3	115,4	118,0	113,5	104,8	105,0	105,9	102,3
	Juli	107,7	108,7	108,2	115,9	112,4	112,7	114,5	105,1	105,4	106,2	103,0
	Oktober	107,0	107,5	104,6	126,4	117,0	99,9	115,4	105,5	105,9	106,9	103,0
2005	Januar	106,9	107,0	104,3	121,5	121,2	98,2	117,2	106,8	106,7	108,0	103,0
	April											
	Juli											
	Oktober											

A) ohne Umsatzsteuer

B) einschließlich pauschalierter Umsatzsteuer

Deutschland
4 Index der Einkaufspreise landwirtschaftlicher Betriebsmittel
(Mittelfristige Übersicht)
Relative Veränderungen gegenüber dem entsprechenden Vorjahresergebnis
Prozent

Jahr Monat		Betriebsmittel insgesamt	Waren und Dienstleistungen des laufenden landwirtschaftlichen Verbrauchs								Waren und Dienstleistungen ldw. Investitionen		
			Zusammen	darunter							Zusammen	Material	Bauten
				Saat- und Pflanzgut	Energie und Schmierstoffe	Düngemittel	Futtermittel	Instandhal- tung und Reparatur von Geräten	Sonstige Waren und Dienst- leistungen				
Gewicht	A)	1000	723,73	38,46	109,54	72,21	193,14	71,65	49,81	276,27	202,47	73,80	
	B)	1000	717,26	36,37	112,51	74,19	182,88	73,54	49,32	282,74	209,12	73,62	
2001 D	A)	+ 4,1	+ 5,2	+ 3,6	+ 4,6	+ 15,7	+ 8,0	+ 3,1	+ 1,4	+ 1,2	+ 1,4	+ 0,4	
	B)	+ 4,1	+ 5,2	+ 3,6	+ 4,6	+ 15,7	+ 8,0	+ 3,1	+ 1,4	+ 1,2	+ 1,4	+ 0,4	
2002 D	A)	− 0,5	− 1,0	+ 1,4	+ 0,8	− 5,4	− 3,1	+ 3,2	+ 0,8	+ 1,1	+ 1,6	+ 0,2	
	B)	− 0,5	− 1,0	+ 1,4	+ 0,8	− 5,4	− 3,1	+ 3,2	+ 0,8	+ 1,1	+ 1,6	+ 0,2	
2003 D	A)	+ 0,3	+ 0,1	+ 1,1	+ 4,9	− 0,4	− 3,0	+ 3,2	+ 0,7	+ 0,9	+ 1,1	+ 0,3	
	B)	+ 0,4	+ 0,1	+ 1,1	+ 4,9	− 0,4	− 3,0	+ 3,2	+ 0,7	+ 1,0	+ 1,1	+ 0,3	
2004 D	A)	+ 3,6	+ 4,2	+ 2,3	+ 5,5	+ 5,0	+ 9,3	+ 3,7	+ 1,9	+ 1,8	+ 2,0	+ 1,5	
	B)	+ 3,5	+ 4,2	+ 2,3	+ 5,5	+ 5,0	+ 9,3	+ 3,7	+ 1,9	+ 1,8	+ 2,0	+ 1,5	

ohne Umsatzsteuer

2000	Januar	+ 3,5	+ 4,4	- 0,2	+ 23,3	- 5,5	- 1,1	+ 2,0	+ 1,8	+ 0,7	+ 0,9	- 0,1
	April	+ 4,4	+ 5,7	- 3,6	+ 15,2	+ 6,7	+ 3,6	+ 2,0	+ 2,4	+ 0,7	+ 0,7	+ 0,3
	Juli	+ 5,6	+ 7,2	- 3,7	+ 15,6	+ 13,9	+ 7,2	+ 2,1	+ 3,1	+ 0,8	+ 0,7	+ 0,6
	Oktober	+ 7,0	+ 9,3	- 1,7	+ 24,8	+ 21,5	+ 10,5	+ 2,0	+ 2,6	+ 1,0	+ 1,1	+ 0,6
2001	Januar	+ 6,6	+ 8,7	+ 1,5	+ 9,9	+ 30,8	+ 14,1	+ 2,9	+ 2,1	+ 1,2	+ 1,3	+ 0,7
	April	+ 5,1	+ 6,7	+ 5,9	+ 9,4	+ 20,6	+ 8,2	+ 3,1	+ 1,6	+ 1,3	+ 1,6	+ 0,5
	Juli	+ 3,6	+ 4,5	+ 3,2	+ 5,6	+ 10,7	+ 6,7	+ 3,1	+ 1,2	+ 1,1	+ 1,5	+ 0,3
	Oktober	+ 1,1	+ 1,1	+ 3,8	- 5,0	+ 3,4	+ 3,2	+ 3,2	+ 0,7	+ 1,1	+ 1,4	± 0,0
2002	Januar	- 0,1	- 0,6	+ 3,3	- 0,6	- 4,5	- 2,5	+ 3,0	+ 0,6	+ 1,3	+ 1,8	+ 0,1
	April	- 0,4	- 0,9	+ 0,1	+ 1,2	- 6,8	- 1,5	+ 3,1	+ 0,7	+ 1,0	+ 1,4	± 0,0
	Juli	- 0,7	- 1,2	+ 2,0	- 0,6	- 4,8	- 3,2	+ 3,2	+ 0,8	+ 1,2	+ 1,5	+ 0,2
	Oktober	- 0,8	- 1,3	+ 0,4	+ 2,7	- 5,1	- 5,1	+ 3,4	+ 1,0	+ 1,0	+ 1,4	+ 0,4
2003	Januar	- 0,3	- 0,8	+ 0,8	+ 7,8	- 4,9	- 5,5	+ 3,5	+ 0,8	+ 0,8	+ 1,0	+ 0,3
	April	± 0,0	- 0,4	+ 0,6	+ 4,9	- 0,9	- 4,5	+ 3,4	+ 1,0	+ 1,1	+ 1,3	+ 0,5
	Juli	± 0,0	- 0,5	± 0,0	+ 4,1	+ 0,3	- 4,5	+ 3,1	+ 0,8	+ 1,0	+ 1,2	+ 0,3
	Oktober	+ 1,7	+ 1,9	+ 3,2	+ 3,2	+ 4,0	+ 3,1	+ 3,1	+ 0,5	+ 0,8	+ 1,0	+ 0,1
2004	Januar	+ 3,5	+ 4,3	+ 3,5	- 0,4	+ 7,4	+ 12,6	+ 3,0	+ 1,3	+ 1,4	+ 1,7	+ 0,3
	April	+ 4,4	+ 5,6	+ 5,0	+ 1,9	+ 4,2	+ 16,3	+ 3,5	+ 1,9	+ 1,6	+ 1,8	+ 1,4
	Juli	+ 4,3	+ 5,1	+ 3,7	+ 6,7	+ 2,9	+ 12,4	+ 4,1	+ 2,1	+ 1,9	+ 2,0	+ 2,1
	Oktober	+ 2,2	+ 2,1	- 2,9	+ 13,9	+ 5,8	- 3,9	+ 4,3	+ 2,4	+ 2,4	+ 2,4	+ 2,2
2005	Januar	- 0,5	- 1,5	- 5,8	+ 9,4	+ 6,7	- 13,3	+ 4,5	+ 2,7	+ 2,1	+ 2,3	+ 1,9
	April											
	Juli											
	Oktober											

einschließlich Umsatzsteuer

2000	Januar	+ 3,7	+ 4,6	- 0,2	+ 23,3	- 5,5	- 1,2	+ 2,0	+ 2,1	+ 0,8	+ 1,0	- 0,1
	April	+ 4,4	+ 5,8	- 3,3	+ 15,2	+ 7,0	+ 3,5	+ 1,9	+ 2,5	+ 0,7	+ 0,8	+ 0,3
	Juli	+ 5,6	+ 7,4	- 3,6	+ 15,6	+ 14,0	+ 7,2	+ 2,0	+ 3,1	+ 0,8	+ 0,8	+ 0,6
	Oktober	+ 7,1	+ 9,3	- 1,6	+ 24,8	+ 21,7	+ 10,5	+ 1,9	+ 2,6	+ 1,0	+ 1,2	+ 0,6
2001	Januar	+ 6,6	+ 8,7	+ 1,6	+ 9,9	+ 30,9	+ 14,1	+ 2,9	+ 2,2	+ 1,2	+ 1,3	+ 0,7
	April	+ 5,1	+ 6,7	+ 5,9	+ 9,4	+ 20,6	+ 8,3	+ 3,1	+ 1,6	+ 1,3	+ 1,6	+ 0,5
	Juli	+ 3,6	+ 4,5	+ 3,2	+ 5,6	+ 10,7	+ 6,7	+ 3,1	+ 1,2	+ 1,1	+ 1,5	+ 0,3
	Oktober	+ 1,1	+ 1,1	+ 3,8	- 5,0	+ 3,4	+ 3,2	+ 3,2	+ 0,6	+ 1,1	+ 1,4	± 0,0
2002	Januar	- 0,1	- 0,6	+ 3,3	- 0,6	- 4,5	- 2,6	+ 3,0	+ 0,5	+ 1,3	+ 1,8	+ 0,1
	April	- 0,4	- 0,9	+ 0,1	+ 1,2	- 6,8	- 1,5	+ 3,1	+ 0,7	+ 1,0	+ 1,4	± 0,0
	Juli	- 0,7	- 1,2	+ 2,0	- 0,6	- 4,8	- 3,2	+ 3,2	+ 0,9	+ 1,2	+ 1,5	+ 0,2
	Oktober	- 0,7	- 1,3	+ 0,4	+ 2,7	- 5,2	- 5,1	+ 3,4	+ 1,0	+ 1,1	+ 1,4	+ 0,4
2003	Januar	- 0,2	- 0,7	+ 0,8	+ 7,8	- 4,9	- 5,6	+ 3,5	+ 0,8	+ 0,8	+ 1,0	+ 0,3
	April	± 0,0	- 0,4	+ 0,6	+ 4,9	- 0,9	- 4,5	+ 3,4	+ 1,0	+ 1,1	+ 1,3	+ 0,5
	Juli	± 0,0	- 0,4	± 0,0	+ 4,1	+ 0,3	- 4,5	+ 3,1	+ 0,7	+ 1,0	+ 1,2	+ 0,3
	Oktober	+ 1,7	+ 1,9	+ 3,2	+ 3,1	+ 4,1	+ 3,1	+ 3,1	+ 0,5	+ 0,8	+ 1,0	+ 0,1
2004	Januar	+ 3,3	+ 4,1	+ 3,5	- 0,4	+ 7,4	+ 12,7	+ 2,9	+ 1,3	+ 1,4	+ 1,7	+ 0,3
	April	+ 4,3	+ 5,4	+ 5,0	+ 1,9	+ 4,2	+ 16,3	+ 3,5	+ 1,8	+ 1,7	+ 1,8	+ 1,4
	Juli	+ 4,2	+ 5,0	+ 3,7	+ 6,7	+ 2,9	+ 12,3	+ 4,1	+ 2,0	+ 2,0	+ 2,0	+ 2,1
	Oktober	+ 2,2	+ 2,3	- 2,9	+ 14,0	+ 5,8	- 3,9	+ 4,3	+ 2,4	+ 2,3	+ 2,4	+ 2,2
2005	Januar	- 0,2	- 1,1	- 5,8	+ 9,4	+ 6,7	- 13,3	+ 4,5	+ 2,6	+ 2,2	+ 2,3	+ 1,9
	April											
	Juli											
	Oktober											

A) ohne Umsatzsteuer

B) einschließlich pauschalierter Umsatzsteuer

Deutschland

5 Index der Erzeugerpreise forstwirtschaftlicher Produkte aus den Staatsforsten
(Aktuelle Ergebnisse)

2000 = 100

Lfd. Nr.	Forstwirtschaftliches Produkt	Wägungs- anteil am Gesamt- index in Promille	Verket- tungs- faktor	2004 Durch- schnitt 1)	2004 Febr.	2005 Jan.	2005 Febr.	Veränderung Febr. 2005 gegenüber Febr. Jan. 2004 2005 in Prozent			
ohne Umsatzsteuer											
1	Rohholz insgesamt	1000	1,08183	90,2	91,9	92,7	92,9	+	1,1	+	0,2
2	Stammholz zusammen	835,86	1,08451	88,7	88,0	91,5	91,5	+	4,0	+-	0,0
3	Eiche B	45,33	1,11462	95,5	95,9	108,3	108,6	+	13,2	+	0,3
4	Eiche B L 2	4,73	1,08555	102,2	89,6	107,5	103,1	+	15,1	-	4,1
5	Eiche B L 2A	1,31	.	120,6	101,6	121,5	130,4	+	28,3	+	7,3
6	Eiche B L 2B	3,42	1,06109	95,2	84,9	102,1	92,6	+	9,1	-	9,3
7	Eiche B L 3	11,26	1,23697	99,8	83,6	108,6	105,7	+	26,4	-	2,7
8	Eiche B L 3A	4,82	1,17866	100,7	82,9	115,0	109,8	+	32,4	-	4,5
9	Eiche B L 3B	6,44	1,17989	99,1	84,1	103,8	102,7	+	22,1	-	1,1
10	Eiche B L 4	12,72	1,09743	101,0	114,7	111,0	114,4	-	0,3	+	3,1
11	Eiche B L 5	9,26	0,97210	90,8	96,1	115,1	115,0	+	19,7	-	0,1
12	Eiche B L 6	7,36	.	80,8	86,0	95,4	98,6	+	14,7	+	3,4
13	Buche B	192,45	0,92461	77,9	83,4	77,2	75,3	-	9,7	-	2,5
14	Buche B L 2	7,91	1,09600	77,1	66,6	96,3	89,1	+	33,8	-	7,5
15	Buche B L 2A	2,57	1,20090	88,5	68,5	128,5	108,3	+	58,1	-	15,7
16	Buche B L 2B	5,34	1,09261	71,5	65,6	80,8	79,8	+	21,6	-	1,2
17	Buche B L 3	36,57	0,94405	85,3	84,5	77,7	74,3	-	12,1	-	4,4
18	Buche B L 3A	13,04	1,00000	87,8	86,7	82,4	78,3	-	9,7	-	5,0
19	Buche B L 3B	23,53	0,90824	84,0	83,3	75,0	72,1	-	13,4	-	3,9
20	Buche B L 4	64,17	0,89812	72,2	77,2	72,7	74,0	-	4,1	+	1,8
21	Buche B L 5	57,56	0,89413	84,4	95,9	79,4	76,6	-	20,1	-	3,5
22	Buche B L 6	26,24	.	67,2	75,1	77,1	72,7	-	3,2	-	5,7
23	Fichte B	478,89	1,14272	92,4	90,3	95,7	96,5	+	6,9	+	0,8
24	Fichte B L 1B	56,22	1,10190	84,6	86,5	89,1	87,4	+	1,0	-	1,9
25	Fichte B L 2	193,56	1,11029	92,6	93,7	96,6	98,3	+	4,9	+	1,8
26	Fichte B L 2A	89,33	1,11060	89,3	91,7	91,6	95,1	+	3,7	+	3,8
27	Fichte B L 2B	104,23	1,10997	95,5	95,4	100,9	101,0	+	5,9	+	0,1
28	Fichte B L 3	114,58	1,20551	97,5	86,6	97,8	99,2	+	14,5	+	1,4
29	Fichte B L 3A	72,76	1,18023	95,6	86,4	97,7	99,4	+	15,0	+	1,7
30	Fichte B L 3B	41,82	1,24874	100,9	87,0	98,1	98,7	+	13,4	+	0,6
31	Fichte B L 4	26,74	1,28747	88,4	81,6	95,8	94,8	+	16,2	-	1,0
32	Fichte B L 5	8,03	.	99,4	111,6	92,1	95,7	-	14,2	+	3,9
33	Fichte B H 2	4,67	1,06055	97,5	98,0	95,4	95,4	-	2,7	+-	0,0
34	Fichte B H 3	10,05	1,11711	96,6	96,0	97,1	102,3	+	6,6	+	5,4
35	Fichte B H 4	23,93	1,10342	93,2	92,4	97,8	100,9	+	9,2	+	3,2
36	Fichte B H 5	22,27	1,14736	88,0	88,2	93,9	92,5	+	4,9	-	1,5
37	Fichte B H 6	18,84	1,20508	86,0	86,9	94,2	88,8	+	2,2	-	5,7
38	Kiefer B	55,79	1,06139	95,0	88,3	89,8	92,3	+	4,5	+	2,8
39	Kiefer B L 1B	15,94	0,91606	119,4	107,5	94,2	104,9	-	2,4	+	11,4
40	Kiefer B L 2	21,42	1,01624	94,3	88,6	80,2	88,1	-	0,6	+	9,9
41	Kiefer B L 2A	11,27	0,98939	106,7	98,2	87,5	91,7	-	6,6	+	4,8
42	Kiefer B L 2B	10,15	1,04324	80,7	78,0	72,1	84,2	+	7,9	+	16,8
43	Kiefer B L 3	12,15	1,17988	69,8	64,6	89,6	81,4	+	26,0	-	9,2
44	Kiefer B L 3A	7,16	1,13793	70,0	65,4	86,8	79,3	+	21,3	-	8,6
45	Kiefer B L 3B	4,99	1,24020	69,4	63,4	93,7	84,5	+	33,3	-	9,8
46	Kiefer B L 4	6,28	1,32008	83,9	83,8	112,1	95,2	+	13,6	-	15,1
47	Kiefer C	63,40	1,07185	82,8	78,7	92,2	90,4	+	14,9	-	2,0
48	Kiefer C L 1B	10,19	1,03775	88,0	81,4	101,4	99,7	+	22,5	-	1,7
49	Kiefer C L 2	31,19	1,04062	82,8	78,3	92,1	89,4	+	14,2	-	2,9
50	Kiefer C L 2A	14,40	1,04280	83,9	79,4	90,1	90,9	+	14,5	+	0,9
51	Kiefer C L 2B	16,79	1,03850	81,8	77,3	93,9	88,2	+	14,1	-	6,1
52	Kiefer C L 3	18,04	1,10808	78,7	75,1	87,2	86,7	+	15,4	-	0,6
53	Kiefer C L 3A	11,78	1,07080	78,8	74,3	87,9	86,9	+	17,0	-	1,1
54	Kiefer C L 3B	6,26	1,19017	78,4	76,7	85,9	86,4	+	12,6	+	0,6
55	Kiefer C L 4	3,98	1,33670	88,4	90,7	91,3	90,5	-	0,2	-	0,9
56	Industrieholz	164,14	1,10316	98,1	111,7	99,0	99,7	-	10,7	+	0,7
57	Eiche	5,33	1,27027	118,2	131,6	96,7	101,9	-	22,6	+	5,4
58	Buche	59,85	1,19118	116,0	120,0	112,7	116,8	-	2,7	+	3,6
59	Fichte	46,40	0,98763	106,2	129,2	110,7	116,1	-	10,1	+	4,9
60	Kiefer	52,56	1,11192	68,6	85,0	73,3	65,6	-	22,8	-	10,5

1) Die Jahresdurchschnitte wurden berechnet durch Wägung der Vierteljahresdurchschnittsmesszahlen der einzelnen Stärkekassen mit den entsprechenden Vierteljahresumsätzen im Kalenderjahr 2000

Deutschland

5 Index der Erzeugerpreise forstwirtschaftlicher Produkte aus den Staatsforsten
(Aktuelle Ergebnisse)

2000 = 100

Lfd. Nr.	Forstwirtschaftliches Produkt	Wägungs- anteil am Gesamt- index in Promille	Verket- tungs- faktor	2004 Durch- schnitt 1)	2004 Febr.	2005 Jan.	2005 Febr.	Veränderung Febr. 2005 gegenüber Febr. Jan. 2004 2005 in Prozent			
einschließlich pauschalierter Umsatzsteuer											
1	Rohholz insgesamt	1000	1,08183	90,2	91,9	92,7	92,9	+	1,1	+	0,2
2	Stammholz zusammen	835,86	1,08451	88,7	88,0	91,5	91,5	+	4,0	+-	0,0
3	Eiche B	45,33	1,11462	95,5	95,9	108,3	108,6	+	13,2	+	0,3
4	Eiche B L 2	4,73	1,08555	102,2	89,6	107,5	103,1	+	15,1	-	4,1
5	Eiche B L 2A	1,31	.	120,6	101,6	121,5	130,4	+	28,3	+	7,3
6	Eiche B L 2B	3,42	1,06109	95,2	84,9	102,1	92,6	+	9,1	-	9,3
7	Eiche B L 3	11,26	1,23697	99,8	83,6	108,6	105,7	+	26,4	-	2,7
8	Eiche B L 3A	4,82	1,17866	100,7	82,9	115,0	109,8	+	32,4	-	4,5
9	Eiche B L 3B	6,44	1,17989	99,1	84,1	103,8	102,7	+	22,1	-	1,1
10	Eiche B L 4	12,72	1,09743	101,0	114,7	111,0	114,4	-	0,3	+	3,1
11	Eiche B L 5	9,26	0,97210	90,8	96,1	115,1	115,0	+	19,7	-	0,1
12	Eiche B L 6	7,36	.	80,8	86,0	95,4	98,6	+	14,7	+	3,4
13	Buche B	192,45	0,92461	77,9	83,4	77,2	75,3	-	9,7	-	2,5
14	Buche B L 2	7,91	1,09600	77,1	66,6	96,3	89,1	+	33,8	-	7,5
15	Buche B L 2A	2,57	1,20090	88,5	68,5	128,5	108,3	+	58,1	-	15,7
16	Buche B L 2B	5,34	1,09261	71,5	65,6	80,8	79,8	+	21,6	-	1,2
17	Buche B L 3	36,57	0,94405	85,3	84,5	77,7	74,3	-	12,1	-	4,4
18	Buche B L 3A	13,04	1,00000	87,8	86,7	82,4	78,3	-	9,7	-	5,0
19	Buche B L 3B	23,53	0,90824	84,0	83,3	75,0	72,1	-	13,4	-	3,9
20	Buche B L 4	64,17	0,89812	72,2	77,2	72,7	74,0	-	4,1	+	1,8
21	Buche B L 5	57,56	0,89413	84,4	95,9	79,4	76,6	-	20,1	-	3,5
22	Buche B L 6	26,24	.	67,2	75,1	77,1	72,7	-	3,2	-	5,7
23	Fichte B	478,89	1,14272	92,4	90,3	95,7	96,5	+	6,9	+	0,8
24	Fichte B L 1B	56,22	1,10190	84,6	86,5	89,1	87,4	+	1,0	-	1,9
25	Fichte B L 2	193,56	1,11029	92,6	93,7	96,6	98,3	+	4,9	+	1,8
26	Fichte B L 2A	89,33	1,11060	89,3	91,7	91,6	95,1	+	3,7	+	3,8
27	Fichte B L 2B	104,23	1,10997	95,5	95,4	100,9	101,0	+	5,9	+	0,1
28	Fichte B L 3	114,58	1,20551	97,5	86,6	97,8	99,2	+	14,5	+	1,4
29	Fichte B L 3A	72,76	1,18023	95,6	86,4	97,7	99,4	+	15,0	+	1,7
30	Fichte B L 3B	41,82	1,24874	100,9	87,0	98,1	98,7	+	13,4	+	0,6
31	Fichte B L 4	26,74	1,28747	88,4	81,6	95,8	94,8	+	16,2	-	1,0
32	Fichte B L 5	8,03	.	99,4	111,6	92,1	95,7	-	14,2	+	3,9
33	Fichte B H 2	4,67	1,06055	97,5	98,0	95,4	95,4	-	2,7	+-	0,0
34	Fichte B H 3	10,05	1,11711	96,6	96,0	97,1	102,3	+	6,6	+	5,4
35	Fichte B H 4	23,93	1,10342	93,2	92,4	97,8	100,9	+	9,2	+	3,2
36	Fichte B H 5	22,27	1,14736	88,0	88,2	93,9	92,5	+	4,9	-	1,5
37	Fichte B H 6	18,84	1,20508	86,0	86,9	94,2	88,8	+	2,2	-	5,7
38	Kiefer B	55,79	1,06139	95,0	88,3	89,8	92,3	+	4,5	+	2,8
39	Kiefer B L 1B	15,94	0,91606	119,4	107,5	94,2	104,9	-	2,4	+	11,4
40	Kiefer B L 2	21,42	1,01624	94,3	88,6	80,2	88,1	-	0,6	+	9,9
41	Kiefer B L 2A	11,27	0,98939	106,7	98,2	87,5	91,7	-	6,6	+	4,8
42	Kiefer B L 2B	10,15	1,04324	80,7	78,0	72,1	84,2	+	7,9	+	16,8
43	Kiefer B L 3	12,15	1,17988	69,8	64,6	89,6	81,4	+	26,0	-	9,2
44	Kiefer B L 3A	7,16	1,13793	70,0	65,4	86,8	79,3	+	21,3	-	8,6
45	Kiefer B L 3B	4,99	1,24020	69,4	63,4	93,7	84,5	+	33,3	-	9,8
46	Kiefer B L 4	6,28	1,32008	83,9	83,8	112,1	95,2	+	13,6	-	15,1
47	Kiefer C	63,40	1,07185	82,8	78,7	92,2	90,4	+	14,9	-	2,0
48	Kiefer C L 1B	10,19	1,03775	88,0	81,4	101,4	99,7	+	22,5	-	1,7
49	Kiefer C L 2	31,19	1,04062	82,8	78,3	92,1	89,4	+	14,2	-	2,9
50	Kiefer C L 2A	14,40	1,04280	83,9	79,4	90,1	90,9	+	14,5	+	0,9
51	Kiefer C L 2B	16,79	1,03850	81,8	77,3	93,9	88,2	+	14,1	-	6,1
52	Kiefer C L 3	18,04	1,10808	78,7	75,1	87,2	86,7	+	15,4	-	0,6
53	Kiefer C L 3A	11,78	1,07080	78,8	74,3	87,9	86,9	+	17,0	-	1,1
54	Kiefer C L 3B	6,26	1,19017	78,4	76,7	85,9	86,4	+	12,6	+	0,6
55	Kiefer C L 4	3,98	1,33670	88,4	90,7	91,3	90,5	-	0,2	-	0,9
56	Industrieholz	164,14	1,10316	98,1	111,7	99,0	99,7	-	10,7	+	0,7
57	Eiche	5,33	1,27027	118,2	131,6	96,7	101,9	-	22,6	+	5,4
58	Buche	59,85	1,19118	116,0	120,0	112,7	116,8	-	2,7	+	3,6
59	Fichte	46,40	0,98763	106,2	129,2	110,7	116,1	-	10,1	+	4,9
60	Kiefer	52,56	1,11192	68,6	85,0	73,3	65,6	-	22,8	-	10,5

1) Die Jahresdurchschnitte wurden berechnet durch Wägung der Vierteljahresdurchschnittsmesszahlen der einzelnen Stärkekassen mit den entsprechenden Vierteljahresumsätzen im Kalenderjahr 2000

Deutschland
6 Index der Erzeugerpreise forstwirtschaftlicher Produkte aus den Staatsforsten
(Mittelfristige Übersicht)

Absolute Werte

2000 = 100

Jahr Monat	Rohholz insgesamt	Stammholz						Industrie- holz
		zusammen	Eiche B	Buche B	Fichte B	Kiefer B	Kiefer C	
Gewicht A)	1000	835,86	45,33	192,45	478,89	55,79	63,40	164,14
B)	1000	835,86	45,33	192,45	478,89	55,79	63,40	164,14
2001 D A)	98,9	98,8	99,1	101,0	99,2	94,2	93,1	99,3
D B)	98,9	98,8	99,1	101,0	99,2	94,2	93,1	99,3
2002 D A)	98,8	98,1	98,0	94,6	101,0	93,1	91,2	102,1
D B)	98,8	98,1	98,0	94,6	101,0	93,1	91,2	102,1
2003 D A)	97,4	95,6	94,5	87,2	100,0	96,5	88,1	106,2
D B)	97,4	95,6	94,5	87,2	100,0	96,5	88,1	106,2
2004 D A)	90,2	88,7	95,5	77,9	92,4	95,0	82,8	98,1
D B)	90,2	88,7	95,5	77,9	92,4	95,0	82,8	98,1
ohne Umsatzsteuer								
2003 April	102,0	100,4	98,3	94,3	105,1	96,4	88,8	109,7
Mai	98,2	97,6	86,1	88,3	104,0	94,4	89,0	101,2
Juni	95,5	94,2	90,6	78,7	101,8	92,8	88,1	102,1
Juli	93,3	92,0	85,5	76,8	99,4	90,1	88,1	100,0
August	96,0	92,2	90,2	77,1	99,0	95,3	85,3	115,6
September ...	93,9	92,1	88,9	82,2	96,3	99,5	86,1	103,1
Oktober	93,3	88,1	88,2	77,4	92,4	91,5	85,7	119,4
November	94,9	88,8	87,9	86,4	89,7	90,6	88,6	126,2
Dezember	94,4	89,4	89,0	83,8	91,9	90,0	87,7	120,0
2004 Januar	95,3	89,9	96,4	85,7	90,3	99,1	87,0	122,6
Februar	91,9	88,0	95,9	83,4	90,3	88,3	78,7	111,7
März	90,1	89,2	93,1	82,4	92,3	93,2	80,3	94,5
April	88,8	88,3	87,2	79,2	91,7	95,4	84,1	91,5
Mai	89,8	89,1	98,7	74,6	94,5	95,5	79,4	93,8
Juni	84,9	85,7	92,5	65,9	92,5	95,6	80,3	81,2
Juli	87,0	86,6	87,7	70,6	92,7	92,7	82,2	89,1
August	93,3	90,0	96,8	82,1	92,6	97,0	82,7	109,9
September ...	91,2	89,4	94,8	80,7	92,4	95,0	84,3	100,4
Oktober	88,5	87,9	97,5	67,3	95,2	93,2	84,1	91,5
November	89,3	89,6	110,4	75,2	91,8	103,5	89,2	87,9
Dezember	90,8	90,6	101,0	79,4	94,5	88,9	88,8	92,2
2005 Januar	92,7	91,5	108,3	77,2	95,7	89,8	92,2	99,0
Februar	92,9	91,5	108,6	75,3	96,5	92,3	90,4	99,7
März								
einschließlich pauschalierter Umsatzsteuer								
2003 April	102,0	100,4	98,3	94,3	105,1	96,4	88,8	109,7
Mai	98,2	97,6	86,1	88,3	104,0	94,4	89,0	101,2
Juni	95,5	94,2	90,6	78,7	101,8	92,8	88,1	102,1
Juli	93,3	92,0	85,5	76,8	99,4	90,1	88,1	100,0
August	96,0	92,2	90,2	77,1	99,0	95,3	85,3	115,6
September ...	93,9	92,1	88,9	82,2	96,3	99,5	86,1	103,1
Oktober	93,3	88,1	88,2	77,4	92,4	91,5	85,7	119,4
November	94,9	88,8	87,9	86,4	89,7	90,6	88,6	126,2
Dezember	94,4	89,4	89,0	83,8	91,9	90,0	87,7	120,0
2004 Januar	95,3	89,9	96,4	85,7	90,3	99,1	87,0	122,6
Februar	91,9	88,0	95,9	83,4	90,3	88,3	78,7	111,7
März	90,1	89,2	93,1	82,4	92,3	93,2	80,3	94,5
April	88,8	88,3	87,2	79,2	91,7	95,4	84,1	91,5
Mai	89,8	89,1	98,7	74,6	94,5	95,5	79,4	93,8
Juni	84,9	85,7	92,5	65,9	92,5	95,6	80,3	81,2
Juli	87,0	86,6	87,7	70,6	92,7	92,7	82,2	89,1
August	93,3	90,0	96,8	82,1	92,6	97,0	82,7	109,9
September ...	91,2	89,4	94,8	80,7	92,4	95,0	84,3	100,4
Oktober	88,5	87,9	97,5	67,3	95,2	93,2	84,1	91,5
November	89,3	89,6	110,4	75,2	91,8	103,5	89,2	87,9
Dezember	90,8	90,6	101,0	79,4	94,5	88,9	88,8	92,2
2005 Januar	92,7	91,5	108,3	77,2	95,7	89,8	92,2	99,0
Februar	92,9	91,5	108,6	75,3	96,5	92,3	90,4	99,7
März								

A) ohne Umsatzsteuer

B) einschließlich pauschalierter Umsatzsteuer

Deutschland
6 Index der Erzeugerpreise forstwirtschaftlicher Produkte aus den Staatsforsten
(Mittelfristige Übersicht)
Relative Veränderung gegenüber dem Vorjahr

2000 = 100

Jahr Monat	Rohholz insgesamt	Stammholz						Industrie- holz
		zusammen	Eiche B	Buche B	Fichte B	Kiefer B	Kiefer C	
Gewicht A)	1000	835,86	45,33	192,45	478,89	55,79	63,40	164,14
B)	1000	835,36	45,33	192,45	478,89	55,79	63,40	164,14
2001 D A)	- 1,1	- 1,2	- 0,9	+ 1,0	- 0,8	- 5,8	- 6,9	- 0,7
D B)	- 1,1	- 1,2	- 0,9	+ 1,0	- 0,8	- 5,8	- 6,9	- 0,7
2002 D A)	- 0,1	- 0,7	- 1,1	- 6,3	+ 1,8	- 1,2	- 2,0	+ 2,8
D B)	- 0,1	- 0,7	- 1,1	- 6,3	+ 1,8	- 1,2	- 2,0	+ 2,8
2003 D A)	- 1,4	- 2,5	- 3,6	- 7,8	- 1,0	+ 3,7	- 3,4	+ 4,0
D B)	- 1,4	- 2,5	- 3,6	- 7,8	- 1,0	+ 3,7	- 3,4	+ 4,0
2004 D A)	- 7,4	- 7,2	+ 1,1	- 10,7	- 7,6	- 1,6	- 6,0	- 7,6
D B)	- 7,4	- 7,2	+ 1,1	- 10,7	- 7,6	- 1,6	- 6,0	- 7,6
ohne Umsatzsteuer								
2003 April	+ 3,3	+ 2,7	+ 6,3	- 6,6	+ 6,6	+ 2,9	- 0,4	+ 6,3
Mai	+ 0,8	+ 1,5	- 3,0	- 8,9	+ 5,6	+ 17,9	- 7,0	- 2,2
Juni	- 0,2	- 0,8	- 10,3	- 19,7	+ 7,2	+ 7,0	- 0,7	+ 2,6
Juli	- 0,3	- 0,4	- 8,8	- 18,2	+ 7,8	- 2,4	+ 0,1	+ 0,5
August	+ 4,0	+ 1,5	- 4,2	+ 13,7	- 1,1	+ 7,9	- 5,7	+ 15,9
September ...	+ 3,3	+ 2,8	+ 5,6	+ 30,1	- 5,3	+ 18,6	- 1,5	+ 5,7
Oktober	- 2,2	- 6,0	- 3,8	+ 10,6	- 11,5	+ 2,3	- 5,0	+ 14,6
November	- 5,9	- 11,6	+ 2,1	- 6,1	- 15,1	- 13,0	- 5,2	+ 22,9
Dezember	- 6,4	- 11,8	- 19,0	- 12,1	- 12,6	- 7,2	- 1,8	+ 22,4
2004 Januar	- 6,6	- 12,0	- 17,5	- 10,3	- 14,3	- 3,7	- 0,3	+ 21,4
Februar	- 7,5	- 12,4	+ 1,3	- 11,9	- 13,6	- 14,7	- 10,5	+ 18,2
März	- 11,6	- 11,7	- 6,1	- 12,5	- 12,5	- 5,5	- 11,6	- 11,5
April	- 12,9	- 12,1	- 11,3	- 16,0	- 12,7	- 1,0	- 5,3	- 16,6
Mai	- 8,6	- 8,7	+ 14,6	- 15,5	- 9,1	+ 1,2	- 10,8	- 7,3
Juni	- 11,1	- 9,0	+ 2,1	- 16,3	- 9,1	+ 3,0	- 8,9	- 20,5
Juli	- 6,8	- 5,9	+ 2,6	- 8,1	- 6,7	+ 2,9	- 6,7	- 10,9
August	- 2,8	- 2,4	+ 7,3	+ 6,5	- 6,5	+ 1,8	- 3,0	- 4,9
September ...	- 2,9	- 2,9	+ 6,6	- 1,8	- 4,0	- 4,5	- 2,1	- 2,6
Oktober	- 5,1	- 0,2	+ 10,5	- 13,0	+ 3,0	+ 1,9	- 1,9	- 23,4
November	- 5,9	+ 0,9	+ 25,6	- 13,0	+ 2,3	+ 14,2	+ 0,7	- 30,3
Dezember	- 3,8	+ 1,3	+ 13,5	- 5,3	+ 2,8	- 1,2	+ 1,3	- 23,2
2005 Januar	- 2,7	+ 1,8	+ 12,3	- 9,9	+ 6,0	- 9,4	+ 6,0	- 19,2
Februar	+ 1,1	+ 4,0	+ 13,2	- 9,7	+ 6,9	+ 4,5	+ 14,9	- 10,7
März								
einschließlich pauschalierter Umsatzsteuer								
2003 April	+ 3,3	+ 2,7	+ 6,3	- 6,6	+ 6,6	+ 2,9	- 0,4	+ 6,3
Mai	+ 0,8	+ 1,5	- 3,0	- 8,9	+ 5,6	+ 17,9	- 7,0	- 2,2
Juni	- 0,2	- 0,8	- 10,3	- 19,7	+ 7,2	+ 7,0	- 0,7	+ 2,6
Juli	- 0,3	- 0,4	- 8,8	- 18,2	+ 7,8	- 2,4	+ 0,1	+ 0,5
August	+ 4,0	+ 1,5	- 4,2	+ 13,7	- 1,1	+ 7,9	- 5,7	+ 15,9
September ...	+ 3,3	+ 2,8	+ 5,6	+ 30,1	- 5,3	+ 18,6	- 1,5	+ 5,7
Oktober	- 2,2	- 6,0	- 3,8	+ 10,6	- 11,5	+ 2,3	- 5,0	+ 14,6
November	- 5,9	- 11,6	+ 2,1	- 6,1	- 15,1	- 13,0	- 5,2	+ 22,9
Dezember	- 6,4	- 11,8	- 19,0	- 12,1	- 12,6	- 7,2	- 1,8	+ 22,4
2004 Januar	- 6,6	- 12,0	- 17,5	- 10,3	- 14,3	- 3,7	- 0,3	+ 21,4
Februar	- 7,5	- 12,4	+ 1,3	- 11,9	- 13,6	- 14,7	- 10,5	+ 18,2
März	- 11,6	- 11,7	- 6,1	- 12,5	- 12,5	- 5,5	- 11,6	- 11,5
April	- 12,9	- 12,1	- 11,3	- 16,0	- 12,7	- 1,0	- 5,3	- 16,6
Mai	- 8,6	- 8,7	+ 14,6	- 15,5	- 9,1	+ 1,2	- 10,8	- 7,3
Juni	- 11,1	- 9,0	+ 2,1	- 16,3	- 9,1	+ 3,0	- 8,9	- 20,5
Juli	- 6,8	- 5,9	+ 2,6	- 8,1	- 6,7	+ 2,9	- 6,7	- 10,9
August	- 2,8	- 2,4	+ 7,3	+ 6,5	- 6,5	+ 1,8	- 3,0	- 4,9
September ...	- 2,9	- 2,9	+ 6,6	- 1,8	- 4,0	- 4,5	- 2,1	- 2,6
Oktober	- 5,1	- 0,2	+ 10,5	- 13,0	+ 3,0	+ 1,9	- 1,9	- 23,4
November	- 5,9	+ 0,9	+ 25,6	- 13,0	+ 2,3	+ 14,2	+ 0,7	- 30,3
Dezember	- 3,8	+ 1,3	+ 13,5	- 5,3	+ 2,8	- 1,2	+ 1,3	- 23,2
2005 Januar	- 2,7	+ 1,8	+ 12,3	- 9,9	+ 6,0	- 9,4	+ 6,0	- 19,2
Februar	+ 1,1	+ 4,0	+ 13,2	- 9,7	+ 6,9	+ 4,5	+ 14,9	- 10,7
März								

A) ohne Umsatzsteuer

B) einschließlich pauschalierter Umsatzsteuer

Deutschland
7 Preisindizes in der Land- und Forstwirtschaft
(Langfristige Übersicht für Wirtschafts- bzw. Forstwirtschaftsjahre)

Wirtschaftsjahr 1) bzw. Forstwirtschaftsjahr 2)		Index der Erzeugerpreise landwirtschaftlicher Produkte 2000 = 100			Index der Einkaufspreise landwirtschaftlicher Betriebsmittel 2000 = 100			Index der Erzeugerpreise forstwirtschaftlicher Produkte 2000 = 100	
		Landwirtschaft- liche Produkte insgesamt	Pflanzliche Produkte	Tierische Produkte	Betriebsmittel insgesamt	Waren und Dienstleistungen des laufenden ldw. Verbrauchs	Waren und Dienstleistungen ldw. Investitionen	Rohholz	
								Insgesamt	darunter Stammholz
ohne Umsatzsteuer									
1938/39	D	37,2	43,8	33,8	19,7	23,0	11,0	-	-
1950/51	D	61,9	60,6	61,9	32,2	37,5	18,0	39,7	37,0
1955/56	D	76,0	86,9	70,0	37,5	43,4	22,5	71,2	66,6
1960/61	D	78,7	79,9	76,0	41,8	47,6	26,0	65,5	63,4
1965/66	D	94,2	104,4	88,5	47,8	54,0	30,7	61,6	59,4
1970/71	D	81,0	73,7	80,8	49,6	53,7	36,4	65,2	62,3
1975/76	D	117,2	117,4	112,5	69,1	75,2	50,6	79,6	77,1
1976/77	D	121,5	137,2	111,8	73,6	80,3	52,8	94,7	93,7
1977/78	D	119,1	122,5	113,1	72,6	78,2	54,9	103,4	103,2
1978/79	D	114,8	123,4	107,5	73,5	78,6	56,6	107,9	108,5
1979/80	D	119,9	129,0	112,2	78,6	84,6	59,2	118,9	117,6
1980/81	D	120,4	134,0	111,4	83,2	89,8	62,3	130,0	126,8
1981/82	D	130,8	144,0	121,3	89,6	97,0	65,7	123,4	118,5
1982/83	D	130,1	135,7	122,9	91,5	98,6	68,8	115,9	111,9
1983/84	D	129,4	145,4	119,2	92,8	99,3	71,0	117,4	113,8
1984/85	D	126,0	137,2	117,4	93,2	99,5	72,7	110,1	104,0
1985/86	D	119,8	130,2	111,6	90,6	95,7	74,1	110,1	102,9
1986/87	D	113,8	128,7	104,2	84,7	87,2	76,0	108,8	101,3
1987/88	D	111,9	128,6	102,1	83,7	85,5	77,3	108,2	101,3
1988/89	D	116,8	125,4	109,6	87,4	89,8	79,0	116,4	111,2
1989/90	D	122,1	127,8	115,4	89,7	92,0	81,6	127,9	126,7
1990/91	D	113,9	130,1	104,1	89,2	90,3	85,1	83,8	79,3
1991/92	D	118,3	130,4	110,2	93,2	94,3	89,5	100,1	98,4
1992/93	D	108,4	114,6	99,5	93,0	92,9	92,7	86,5	86,9
1993/94	D	103,9	108,8	99,2	93,2	92,6	94,6	95,6	98,4
1994/95	D	106,7	118,9	99,1	94,0	93,3	95,8	108,4	108,1
1995/96	D	104,6	111,9	99,8	95,5	94,8	97,2	97,1	96,3
1996/97	D	104,1	106,8	101,6	98,5	98,4	97,7	101,3	103,4
1997/98	D	104,3	108,3	101,1	97,6	97,3	98,2	109,7	111,9
1998/99	D	97,5	109,1	90,5	94,7	93,2	98,8	113,9	116,0
1999/00	D	96,0	98,6	93,7	97,6	96,8	99,6	100,0	100,1
2000/01	D	104,0	101,6	105,5	102,9	103,8	100,6	98,6	98,5
2001/02	D	105,0	108,5	102,8	103,9	104,8	101,8	98,1	97,3
2002/03	D	99,0	104,1	95,7	103,5	103,8	102,8	98,5	97,7
2003/04	D	102,6	114,7	94,7	106,0	106,7	104,0	91,0	88,4
einschließlich Umsatzsteuer									
1938/39	D	35,8	42,1	32,7	18,7	21,8	10,4	-	-
1950/51	D	59,4	58,2	59,7	30,5	35,8	17,0	37,9	35,0
1955/56	D	72,9	83,6	67,6	35,7	41,3	21,3	67,7	63,2
1960/61	D	75,7	76,8	73,3	39,5	45,4	24,7	62,4	60,4
1965/66	D	90,6	100,5	85,3	45,3	51,5	29,1	58,6	56,5
1970/71	D	80,0	72,6	79,9	47,5	51,8	34,7	64,0	61,1
1975/76	D	116,6	116,8	111,9	66,3	72,4	48,3	79,0	76,3
1976/77	D	120,5	136,2	110,8	70,5	77,4	50,5	93,7	92,8
1977/78	D	117,4	121,1	112,0	70,0	75,7	52,8	102,7	102,6
1978/79	D	113,2	121,7	106,0	70,9	76,3	54,6	107,4	108,1
1979/80	D	118,3	127,5	110,8	76,4	82,6	57,7	118,9	117,6
1980/81	D	118,4	132,2	109,5	81,0	87,6	60,6	130,0	126,8
1981/82	D	128,6	141,8	119,3	87,2	94,8	63,9	123,4	118,5
1982/83	D	127,9	133,8	121,1	89,1	96,3	66,9	115,9	111,9
1983/84	D	128,0	143,8	117,9	90,8	97,7	69,8	117,4	113,8
1984/85	D	130,2	141,9	121,3	91,8	98,2	71,4	110,1	104,0
1985/86	D	123,9	134,8	115,6	89,3	94,7	72,8	110,1	102,9
1986/87	D	117,6	133,3	108,0	83,5	86,3	74,6	108,8	101,3
1987/88	D	115,7	133,1	105,5	82,6	84,7	76,0	108,2	101,3
1988/89	D	120,1	129,2	112,4	86,1	88,7	77,7	116,4	111,2
1989/90	D	124,1	130,0	117,4	88,3	90,9	80,1	127,9	126,7
1990/91	D	115,7	132,3	105,9	88,0	89,3	83,6	83,8	79,3
1991/92	D	118,8	131,6	110,5	92,0	93,2	87,8	100,1	98,4
1992/93	D	109,1	115,8	103,7	92,0	92,0	91,4	86,5	86,9
1993/94	D	103,5	108,4	98,9	92,4	91,9	93,7	95,6	98,4
1994/95	D	106,6	118,8	99,0	93,4	92,6	94,9	108,4	108,1
1995/96	D	104,6	112,0	99,8	94,8	94,2	96,4	97,1	96,3
1996/97	D	104,5	107,3	102,0	97,6	97,7	96,8	101,3	103,4
1997/98	D	104,7	108,9	101,4	96,9	96,7	97,5	110,0	112,2
1998/99	D	98,1	109,9	91,1	94,5	93,1	98,7	114,3	116,5
1999/00	D	95,9	98,6	93,6	97,5	96,8	99,6	100,0	100,1
2000/01	D	104,0	101,6	105,5	102,9	103,8	100,6	98,6	98,5
2001/02	D	105,0	108,4	102,8	103,9	104,8	101,8	98,1	97,3
2002/03	D	99,0	104,0	95,7	103,5	103,8	102,8	98,5	97,7
2003/04	D	102,6	114,6	94,7	105,9	106,7	104,1	91,0	88,4