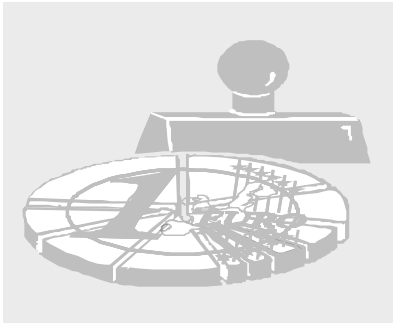


Finanzen und Steuern

Steuerhaushalt



4. Vierteljahr und Jahr 2003

Erscheinungsfolge: vierteljährlich
Erschienen im Juni 2004

Fachliche Informationen zu diesem Produkt können Sie direkt beim Statistischen Bundesamt erfragen:
Gruppe VI D -Steuern, Telefon: + 49 (0) 611 / 75 23 80, Fax: + 49 (0) 611 / 72 40 00 oder E-Mail
steuern@destatis.de

© **Statistisches Bundesamt, Wiesbaden 2004**

Für nichtgewerbliche Zwecke sind Vervielfältigung und unentgeltliche Verbreitung, auch auszugsweise, mit Quellenangabe gestattet. Die Verbreitung, auch auszugsweise, über elektronische Systeme/Datenträger bedarf der vorherigen Zustimmung. Alle übrigen Rechte vorbehalten.

Gebietsstand

Angaben für die Bundesrepublik Deutschland nach dem Gebietsstand seit dem 03. 10. 1990.

Die Angaben für das "frühere Bundesgebiet" beziehen sich auf die Bundesrepublik Deutschland nach dem Gebietsstand bis zum 03. 10.1990, sie schließen Berlin-West ein.

Die Angaben für die "neuen Länder und Berlin-Ost" beziehen sich auf die Länder Brandenburg, Mecklenburg-Vorpommern, Sachsen, Sachsen-Anhalt, Thüringen sowie auf Berlin-Ost.

Zeichenerklärung

- = nichts vorhanden
- . = Zahlenwert unbekannt oder geheim zu halten
- 0 = weniger als die Hälfte von 1 in der letzten besetzten Stelle, jedoch mehr als nichts
- x = Tabellenfach gesperrt, weil Aussage nicht sinnvoll
- r = berichtigtes Ergebnis

Abkürzungen

BEZ	= Bundesergänzungszuweisungen	LFA	= Länderfinanzausgleich
BfF	= Bundesamt für Finanzen	Mill.	= Million
BGBL	= Bundesgesetzblatt	Mrd.	= Milliarde
BSP	= Bruttosozialprodukt	MWSt	= Mehrwertsteuer
EU	= Europäische Union	ÖPNV	= Öffentlicher Personennahverkehr
FDE	= Fonds "Deutsche Einheit"	Tsd.	= Tausend
GG	= Grundgesetz	vH	= vom Hundert
Gv.	= Gemeindeverbände	Vj	= Vierteljahr
Hj	= Halbjahr		

Abweichungen in den Summen durch Runden der Zahlen.

Erläuterungen

zur Umstellung der Veröffentlichungen auf den Euro

Ab dem 1. Januar 2002 verwendet Destatis in seinen Veröffentlichungen grundsätzlich die Währungseinheit Euro. Sie finden in der hier vorliegenden Veröffentlichung alle Wertangaben in Euro dargestellt.

Umrechnung von DM in Euro:

Die in DM für die Zeit vor dem 1. Januar 2002 ermittelten Werte wurden einheitlich mit dem konstanten Faktor 1 Euro = 1,95583 DM umgerechnet.

Rundung:

Rundungsdifferenzen wurden bei der Summenbildung nicht ausgeglichen. Daher kann es zu geringfügigen Rundungsdifferenzen kommen.

Zuwachsraten, Anteile:

Die Zuwachsraten und Anteile vor dem 1. Januar 2002 wurden aus DM-Werten errechnet und können rundungsbedingt von den in Euro dargestellten Werten geringfügig abweichen.

1 Allgemeine Hinweise zur Statistik

1.1 Bund und Länder

Rechtsgrundlage

§ 4 Nr. 1 b des Gesetzes über die Statistiken der öffentlichen Finanzen und des Personals im öffentlichen Dienst (Finanz- und Personalstatistikgesetz - FPStatG) in der Fassung der Bekanntmachung vom 8. März 2000 (BGBl. I S. 206), geändert durch das Gesetz vom 21. Dezember 2000 (BGBl. I S. 1857).

Tatbestand

Kassenmäßige Steuereinnahmen des Bundes und der Länder nach Steuerarten und Verteilung im Rahmen des Steuerverbunds gemäß Grundgesetz und entsprechender Ausführungsgesetze.

Periodizität

Monatliche Zusammenstellung und Berichterstattung

Berichtsweg

Oberfinanzdirektionen bzw. Finanzministerien der Länder
- Bundesministerium der Finanzen - Statistisches Bundesamt

Veröffentlichungen

Bundesministerium für Finanzen im Internet unter:
www.bundesfinanzministerium.de/Steuern-und-Zoelle/Steuerschaeztung-einnahmen-.457.htm

Statistisches Bundesamt:

Wochendienst im Statistik-Shop im Internet (www.destatis.de)	= wöchentlich
Wirtschaft und Statistik	= monatlich
Fachserie 14, Reihe 4	= vierteljährlich, jährlich

Statistische Landesämter:

Statistische Berichte L I/1	= monatlich, vierteljährlich
-----------------------------	---------------------------------

1.2 Gemeinden/Gemeindeverbände

Rechtsgrundlage

§ 4 Nr. 2 b des Gesetzes über die Statistiken der öffentlichen Finanzen und des Personals im öffentlichen Dienst (Finanz- und Personalstatistikgesetz - FPStatG) in der Fassung der Bekanntmachung vom 8. März 2000 (BGBl. I S. 206), geändert durch das Gesetz vom 21. Dezember 2000 (BGBl. I S. 1857).

Tatbestand

Kassenmäßige Steuereinnahmen der Gemeinden und Gemeindeverbände nach Steuerarten und Verteilung im Rahmen des Steuerverbunds gemäß Grundgesetz und entsprechender Ausführungsgesetze.

Periodizität

Vierteljährliche Erhebung und Aufbereitung

Berichtsweg

Gemeinden/Kreisverwaltungen - Statistische Landes-
ämter - Statistisches Bundesamt

Veröffentlichungen

Statistisches Bundesamt:

Wochendienst im Statistik-Shop im Internet (www.destatis.de)	= wöchentlich
Wirtschaft und Statistik	= monatlich
Fachserie 14, Reihe 4 (auch im Statistik-Shop)	= vierteljährlich, jährlich

Statistische Landesämter:

Statistische Berichte L II/2	= vierteljährlich
------------------------------	-------------------

2 Methodische Erläuterungen zur Statistik

2.1 Kassenmäßige Steuereinnahmen

Kassenmäßige Steuereinnahmen sind die innerhalb eines bestimmten Zeitraums in die Kassen der Gebietskörperschaften fließenden Beträge, gleichgültig für welches Jahr sie geleistet wurden oder wann die Steuerschuld entstanden ist. Ohne Rücksicht auf eine periodengerechte Erfassung sind im Istaufkommen eines bestimmten Berichtszeitraums also auch Vorauszahlungen, Abschlusszahlungen, Nachzahlungen, Säumniszuschläge usw. enthalten; ggf. ist das Aufkommen durch Erstattungen gemindert.

2.2 Steuerberechnung und Steuerentrichtung

Der Zusammenhang zwischen dem Zeitpunkt bzw. Zeitraum in dem sich die wirtschaftlichen und rechtlichen Vorgänge abspielen, an welche die Steuer anknüpft, und dem Zeitpunkt der Steuerentrichtung ist bei den einzelnen Steuern unterschiedlich. Er hängt zum einen von der für die einzelne Steuer getroffenen gesetzlichen Regelung, zum andern von der Lage des Einzelfalls (z.B. Dauer der Veranlagungsarbeiten, Stundungsgewährung usw.) ab.

Für die Mehrzahl der Steuern ist der zeitliche Zusammenhang auch bei einem längeren Abrechnungszeitraum, wie er etwa bei der Lohnsteuer oder der Umsatzsteuer (1 Jahr) gegeben ist, wegen der monatlichen Voranmeldung dieser Steuern relativ eng. Erhebliche zeitliche Verzögerungen treten dagegen vor allem bei den Veranlagungssteuern vom Einkommen und Vermögen¹ auf, deren erhebungstechnische Besonderheiten nachstehend dargestellt werden.

Ermittlung der Steuerschuld durch Veranlagung

– Veranlagungszeitraum

Einkommen-, Körperschaft- und Gewerbesteuer:
1 Jahr.

Für die Gewerbesteuer setzt das Finanzamt den einheitlichen Steuermessbetrag fest; auf dieser Grundlage erhebt die Gemeinde nach ihrem Hebesatz die Steuer. Je nach Steuerart beansprucht die Veranlagung -unter Berücksichtigung der Abgabetermine für die Steuererklärung- 8 bis 18 Monate; nach Lage des Einzelfalls wird die Steuerschuld unter Umständen aber auch erst erheblich später festgestellt.

– Vorauszahlungen/Teilzahlungen

Der Steuerpflichtige hat vierteljährliche Zahlungen auf die Steuerschuld des Veranlagungszeitraums (Ein-

kommen- und Körperschaftsteuer) bzw. des Erhebungszeitraums (Gewerbesteuer) zu entrichten. Sie belaufen sich in der Regel auf ein Viertel der Steuer, die sich bei der letzten Veranlagung ergeben hat - bei der Einkommen- und Körperschaftsteuer nach Anrechnung der Steuerabzugsbeträge (Lohnsteuer, Kapitalertragsteuer, Zinsabschlag und Körperschaftsteuer).

– Vorauszahlungsanpassungen

Das Finanzamt bzw. die Gemeinde kann die Vorauszahlungen an die Steuer anpassen, die sich für den Veranlagungszeitraum (Gewerbesteuer²: Erhebungszeitraum) voraussichtlich ergeben wird. Die Anpassung kann noch bis zum Ablauf des auf den Veranlagungszeitraum folgenden Kalenderjahres (Einkommen- und Körperschaftsteuer) bzw. in dem auf den Erhebungszeitraum folgenden Erhebungszeitraum (Gewerbesteuer) vorgenommen werden. Bei nachträglichen Vorauszahlungserhöhungen ist der Erhöhungsbetrag/nachgeforderte Betrag innerhalb eines Monats nach Bekanntgabe des Vorauszahlungsbescheids zu entrichten.

– Abschlusszahlungen

Auf die im Veranlagungsverfahren festgesetzte Steuer werden angerechnet

- die für den betreffenden Veranlagungs-/ Erhebungszeitraum entrichteten Vorauszahlungen;
- bei der Einkommen- und Körperschaftsteuer nach Maßgabe des § 36 EStG ferner die durch Steuerabzug erhobene Steuer (soweit sie auf die bei der Veranlagung erfassten Einkünfte entfällt) und die anrechenbare Körperschaftsteuer.

Ist die Steuerschuld größer als die Vorauszahlungen/Abzugsbeträge, so ist der Differenzbetrag -sogenannte Abschlusszahlung (Vermögensteuer: Nachzahlung)- kurzfristig an das Finanzamt/die Gemeinde zu entrichten. Ist sie kleiner, so erfolgt eine Rückzahlung an den Steuerpflichtigen.

– Rückzahlungen/Erstattungen

Eine Rückzahlung oder Gutschrift kann die Folge überhöhter Vorauszahlungen (Vorauszahlungsanpassungen) und/oder geminderter Besteuerungsgrundlagen (z.B. rückläufiger Gewinne) sein. Bei der veranlagten Einkommensteuer kommt es z.B. regelmäßig in den Fällen der sog. Antragsveranlagung (sie entspricht weitestgehend dem früheren Lohnsteuer-Jahresausgleich) zu Erstattungen; alle Erstattungen mindern das Aufkommen an veranlagter Einkommensteuer.

1) Die Anwendbarkeit des Vermögensteuer- und Bewertungsrechts wurde durch Beschlüsse des Bundesverfassungsgerichts vom 22. Juni 1995 in weitem Umfang als grundgesetzwidrig erklärt und bis 31. Dezember 1996 befristet.

2) Voraussetzung ist eine entsprechende Anpassung des einheitlichen Steuermessbetrages durch das Finanzamt.

Steuernachforderungen/-rückerstattungen

Sie sind u.a. bedingt durch

- Betriebsprüfungen, die eine Neufestsetzung der Steuer erforderlich machen,
- richterliche Entscheidungen über Bestehen und/oder Höhe einer Steuerschuld.

Nachsteuer

Erhebung bei Steuertarifierhöhungen der Verbrauchsteuern für bereits versteuerte noch nicht verkaufte Erzeugnisse in Höhe der Differenz zwischen altem und neuem Steuersatz zur Verhinderung von Steuervorteilen durch Vorratskäufe; Zahlungstermin in der Regel kurzfristig.

Aus dem Steueraufkommen geleistete Zulagen

Hierzu zählen z.B.

- Arbeitnehmer-Sparzulage
- Bergmannsprämie
- Investitionszulage

2.3 Steueraufkommen und Steuerverteilung nach Art der Gebietskörperschaften

Gesetzliche Grundlage

Grundlage für die Zuordnung der Steuern zu den verschiedenen Arten von Gebietskörperschaften und für ihre endgültige Verteilung bilden Art. 106 und 107 GG in der im BGBl. III, Gliederungsnummer 100-1 veröffentlichten bereinigten Fassung, zuletzt geändert durch Gesetz vom 26. Juli 2002 (BGBl. I S. 2863) in Verbindung mit dem

- Gesetz über den Finanzausgleich zwischen Bund und Ländern vom 23. Juni 1993 (BGBl. I S. 944/977), zuletzt geändert durch das Gesetz vom 24. Dezember 2003 (BGBl. I S. 2990),
- Gemeindefinanzreformgesetz in der Fassung der Bekanntmachung vom 4. April 2001 (BGBl. I S. 482), zuletzt geändert durch das Gesetz vom 23. Dezember 2003 (BGBl. I S. 2923),
- Zerlegungsgesetz in der Fassung der Bekanntmachung vom 6. August 1998 (BGBl. I S. 1998), zuletzt geändert durch das Gesetz vom 15. Dezember 2003 (BGBl. I S. 2669).

Steueraufkommen

Es stehen zu (Steuereinnahmen vor der Steuerverteilung)

Bund und Ländern gemeinsam (Gemeinschaftsteuern)

das Aufkommen aus den Steuern vom Einkommen³ (Lohn-, veranlagte Einkommensteuer, nicht veranlagte Steuern vom Ertrag, Zinsabschlag, Körperschaftsteuer) und vom Umsatz³ (Umsatz- und Einfuhrumsatzsteuer)

dem Bund (Bundessteuern)

das Aufkommen aus der Versicherungssteuer, den Verbrauchsteuern (ohne Biersteuer) und dem Solidaritätszuschlag

den Ländern (Landessteuern)

das Aufkommen aus der Vermögen⁴, Erbschaft-, Grunderwerb-, Kraftfahrzeug-, Rennwett- und Lotteriesteuer, der Feuerschutzsteuer und der Biersteuer

den Gemeinden (Gemeindesteuern)

das Aufkommen aus den Grundsteuern, der Gewerbesteuer und den örtlichen Aufwand- und Verbrauchsteuern

In den Stadtstaaten steht das Aufkommen der Gemeindesteuern dem Land zu.

3) Soweit nicht den Gemeinden zugewiesen.

4) Abwicklungsbeträge

Verteilungsvorgänge

Das ursprüngliche Steueraufkommen der einzelnen Gebietskörperschaften wird durch vertikale und horizontale Verteilungsvorgänge verändert. Einen Überblick über Art, Rechtsgrundlage und statistischen Nachweis dieser Vorgänge in der vorliegenden Fachserie gibt nachfolgende Übersicht:

Art	Rechtsgrundlage	Verteilung von → an	Statistischer Nachweis (x = Nachweis ist vorhanden; - = Nachweis ist nicht vorhanden)			
			Steuereinnahmen von der Verteilung	Verteilungsrelevante Positionen	Steuereinnahmen nach der Steuerverteilung	
					abgebende Ebene	empfangende Ebene
Vertikale Verteilungsvorgänge						
Zölle	Eigenmittelbeschluss des Rates der EU	Aufkommen Zölle → EU	x	–	–	x
MWSt-Eigenmittel	Eigenmittelbeschluss des Rates der EU	Bund → EU	–	–	Steuereinnahmen des Bundes	x
BSP-Eigenmittel	Eigenmittelbeschluss des Rates der EU	Bund → EU	–	–	Steuereinnahmen des Bundes	x
Finanzierungsbeiträge der Länder zum Fonds „Deutsche Einheit“	Gesetz über die Errichtung eines Fonds „Deutsche Einheit“	alte Länder → Bund	–	–	Länder	x
Zuweisungen für den Schienenpersonennahverkehr (ÖPNV)	§ 5 Regionalisierungsgesetz	Bund → Länder	–	–	Bund	x
Bundesergänzungszuweisungen	FAG	Bund → Länder	–	–	Bund	x
Gemeindeanteil an der Einkommensteuer	GFR	Bund/Länder → Gemeinden	–	–	Anteile des Bundes und der Länder sind entsprechend gemindert	x
Gemeindeanteil an der Umsatzsteuer	FAG	Bund/Länder → Gemeinden	–	–	Anteile des Bundes und der Länder sind entsprechend gemindert	x
Gewerbesteuerumlage	GFR	Gemeinden → Bund/Länder	–	–	zusammen in einer Summe mit erhöhter Gewerbesteuerumlage	x
Erhöhte Gewerbesteuerumlage	Gesetz über die Errichtung eines Fonds „Deutsche Einheit“ und FKPG in Verbindung mit GFR	Gemeinden der alten Länder → alte Länder	–	–	zusammen in einer Summe mit Gewerbesteuerumlage	x
Beteiligung der Gemeinden an Steuererträgen der Länder	Kommunale Finanzausgleichsgesetz	Länder → Gemeinden	–	–	–	–
(In der vorliegenden Fachserie nicht berücksichtigt)						
Horizontale Verteilungsvorgänge						
Zerlegung Lohnsteuer, Zinsabschlag, Körperschaftsteuer	Zerlegungsgesetz	Länder/Gemeinden → Länder/ Gemeinden	–	x	Anteile von Ländern und Gemeinden an Lohnsteuer, Zinsabschlag und Körperschaftsteuer sind modifiziert	Anteile von Ländern und Gemeinden an Lohnsteuer, Zinsabschlag und Körperschaftsteuer sind modifiziert
Umsatzsteuerverteilung unter den Ländern	FAG	Länder → Länder	–	–	Länderanteile an den Steuern vom Umsatz sind modifiziert	Länderanteile an den Steuern vom Umsatz sind modifiziert
Länderfinanzausgleich	FAG	Länder → Länder	–	–	x	x
Aufteilung des Gemeindeanteils an der Einkommensteuer auf einzelne Gemeinden eines Landes	GFR	Gemeinden → Gemeinden	–	–	–	–
die Verteilung des Gemeindeanteils an der Einkommensteuer anhand der Einkommensteuerleistung, wobei nur Einkommensteuereinträge berücksichtigt werden, die auf zu versteuernde Einkommen bis zu bestimmten Höchstbeträgen entfallen, wirkt sich in der vorliegenden Fachserie nicht aus, da Gemeinden regional nur auf Landesebene gezeigt werden)						
Aufteilung des Gemeindeanteils an der Umsatzsteuer auf einzelne Gemeinden eines Landes	GFR	Gemeinden → Gemeinden	–	–	–	–
die Verteilung des Gemeindeanteils an der Umsatzsteuer anhand des Gewerbesteueraufkommens und der Anzahl der sozialversicherungspflichtig Beschäftigten wirkt sich in der vorliegenden Fachserie nicht aus, da Gemeinden regional nur auf Landesebene gezeigt werden)						

Steuereinnahmen nach der Steuerverteilung

Es verbleiben/fließen zu

der EU:

Zölle, Teile des Umsatzsteueraufkommens sowie BSP-Eigenmittel.

dem Bund:

die Bundessteuern,

42,5 vH der Lohn- und veranlagten Einkommensteuer,

44 vH des Zinsabschlags,

50 vH der nicht veranlagten Steuern vom Ertrag und der Körperschaftsteuer,

51,41 vH der Steuern vom Umsatz (2002, 2003)

30/66 der Gewerbesteuerumlage (2002).

36/78 der Gewerbesteuerumlage (2003).

den Ländern:

die Landessteuern,

42,5 vH der Lohn- und veranlagten Einkommensteuer,

44 vH des Zinsabschlags,

50 vH der nicht veranlagten Steuern vom Ertrag und der Körperschaftsteuer,

46,52 vH der Steuern vom Umsatz (2002, 2003)

36/66 der Gewerbesteuerumlage (2002),

42/78 der Gewerbesteuerumlage (2003),

100 vH der erhöhten Gewerbesteuerumlage.

den Gemeinden:

die Grundsteuern,

die Gewerbesteuer (abzüglich der Gewerbesteuerumlage),

15 vH der Lohn- und veranlagten Einkommensteuer,

12 vH des Zinsabschlags,

2,08 vH der Steuern vom Umsatz,

die örtlichen Verbrauch- und Aufwandsteuern, das sind Vergnügung-, Hunde-, Getränke-, Schankergeld-, Jagd- und Fischerei-, Zweitwohnung-, Verpackungsteuer und steuerähnliche Einnahmen wie Fremdenverkehrsabgabe und Abgaben von Spielbanken.

Aus der Fiktion eines getrennten staatlichen und kommunalen Bereichs für Hamburg und Berlin - für Bremen ergibt sich die Trennung aus dem Status der beiden

selbständigen Gemeinden Bremen und Bremerhaven - in der vorliegenden Statistik folgt:

Die Steuerüberweisungen zwischen beiden Bereichen werden brutto nachgewiesen. In den „Steuereinnahmen der Länder“ sind die dem staatlichen Bereich, in den „Steuereinnahmen der Gemeinden“ die dem gemeindlichen Bereich zugeordneten Steuern/Steuerüberweisungen der Stadtstaaten enthalten. Berlin weist die erhöhte Gewerbesteuerumlage, die vom kommunalen Bereich an die Länder fließt, nicht nach.

Überschneidungen zwischen Steuereinnahmen vor und nach der Steuerverteilung

Die Steuereinnahmen vor und nach der Verteilung decken sich nicht, sondern differieren in den einzelnen Berichtszeiträumen um sehr unterschiedliche Beträge. Ab 1996 kommen als Ursache hierfür das von der Lohnsteuer abgesetzte Kindergeld sowie die Erstattungen des Bundesamtes für Finanzen in Frage. Ansonsten liegt die Ursache hierfür darin, dass der Gemeindeanteil an der Einkommensteuer, soweit er eine Ausgabe des staatlichen Bereichs zugunsten der Gemeinden darstellt, mit Ablauf des jeweiligen Berichtszeitraums in Höhe von 15 vH des Aufkommens an Lohn- und veranlagter Einkommensteuer bzw. 12 vH des Aufkommens an Zinsabschlag fest steht und in dieser Höhe die Einnahmen des Bundes und der Länder nach der Verteilung im gleichen Berichtszeitraum mindert. Den Gemeinden fließen dagegen die Einnahmen aus dem Gemeindeanteil an der Einkommensteuer mit einer zeitlichen Verzögerung von jeweils einem Vierteljahr zu; sie erhalten darüber hinaus im 4. Quartal eine zweite Vierteljahreszahlung, während im 1. Quartal des neuen Jahres nur Restbeträge auf die sog. Schlussabrechnung anfallen.

Für die von den Gemeinden abzuführende Gewerbesteuerumlage gilt derselbe Zahlungsrhythmus wie für den Gemeindeanteil an der Einkommensteuer. Da Bund und Länder die Gewerbesteuerumlage jedoch zu den gleichen Terminen einnehmen, zu denen die Gemeinden sie abführen, ergibt sich zwischen staatlichem und gemeindlichem Bereich in der Regel keine zeitliche Überschneidung.

2.4 Regionaler Verteilungsmodus

Steuern vom Einkommen

Für ihre Verteilung auf die einzelnen Bundesländer gilt grundsätzlich das Prinzip des örtlichen Aufkommens, modifiziert durch die Bestimmungen des Zerlegungsgesetzes, das die aus der Wirtschaftskonzentration resultierenden Verzerrungen durch einen Zahlungsausgleich zwischen den Ländern mildert. Diese Verzerrungen entstehen vor allem dadurch, dass die Körperschaftsteuer von Unternehmen mit mehreren Betriebsstätten dem Land zufließt, in dem die Geschäftsleitung des Unternehmens ihren Sitz hat und ferner dadurch, dass die Lohnsteuer - wegen eines vom Wohnort abweichenden Beschäftigungsorts oder infolge des zentralen Abrechnungsverfahrens - vielfach nicht dem Land zufließt, in

dem die Arbeitnehmer wohnen. Beim Zinsabschlag ist die Konzentration der Banken auf einzelne Länder bestimmend für die Zerlegung.

Steuern vom Umsatz

Die regionale Verteilung der Länderanteile erfolgt nach einem in § 2 des Gesetzes über den Finanzausgleich zwischen Bund und Ländern festgelegten Schlüssel, nach dem im Prinzip 75 vH nach der Einwohnerzahl und 25 vH nach der Steuerkraft verteilt werden.

Gemeindeanteil an der Einkommensteuer

Der Gesamtheit der Gemeinden eines Landes stehen 15 vH der im Land aufgekommene Lohn- und veranlagte Einkommensteuer sowie 12 vH des aufgekommene Zinsabschlags zu, bei Lohnsteuer und Zinsabschlag unter Berücksichtigung der Zerlegung (§ 1 des Gesetzes zur Neuordnung der Gemeindefinanzen - Gemeindefinanzreformgesetz). Der Anteil jeder einzelnen Gemeinde bestimmt sich nach ihrem Anteil an der Summe der durch die Bundesstatistiken über die Lohn- und Einkommensteuer ermittelten Einkommensteuerbeträge. Dabei werden nur Einkommensteuerbeträge berücksichtigt, die ab 2003 auf zu versteuernde Einkommen in den alten Ländern bis zu 30 000 Euro, bei Zusammenveranlagung bis zu 60 000 Euro bzw. bis zu 25 000/50 000 Euro in den Ländern Brandenburg, Mecklenburg-Vorpommern, Sachsen, Sachsen-Anhalt und Thüringen entfallen.

Gemeindeanteil an der Umsatzsteuer

Der Gesamtheit der Gemeinden eines Landes stehen 2,08 vH der Steuern vom Umsatz (2,2 vH nach Abzug des Vorabanteils des Bundes zur Finanzierung eines zusätzlichen Bundeszuschusses an die Rentenversicherung) zu. Die Verteilung erfolgt nach einem Schlüssel, der ab 2000 für die alten Länder zu 42 vH auf dem Gewerbesteueraufkommen der Jahre 1990 bis 1997, zu 18 vH auf der Anzahl der sozialversicherungspflichtigen im Durchschnitt der Jahre 1990 bis 1998 und zu 40 vH auf den Gewerbesteuermessbeträgen nach Gewerbekapital 1995 bis 1998 multipliziert mit dem durchschnittlichen örtlichen Hebesatz 1995 bis 1998. In den neuen Ländern besteht der Schlüssel ab 2000 zu 70 vH auf dem Gewerbesteueraufkommen der Jahre 1992 bis 1997 und zu 30 vH auf der Anzahl der sozialversicherungspflichtigen im Durchschnitt der Jahre 1996 bis 1998.

Gewerbesteuerumlage

Sie wird für jede Gemeinde nach der Formel

$$\frac{\text{Istaufkommen der Gewerbesteuer} \times \text{Vervielfältiger}}{\text{Hebesatz}}$$

für das Kalenderjahr ermittelt.

Der Vervielfältiger ist die Summe eines Bundes- und Landesvervielfältigers für das jeweilige Land, 2003 jeweils 36 vH für den Bundesvervielfältiger und 42 vH für den Landesvervielfältiger der Normalumlage. Hinzu kommen für die Gemeinden in den alten Ländern Erhöhungen für den Fonds „Deutsche Einheit“ von 7vH und durch den Solidarpakt von 29 vH, die ausschließlich den Ländern zustehen. Die Gesamtbelastung der

Kommunen in den alten Ländern beträgt somit 114 vH, in den neuen Länder 78 vH.

2.5 Verschiedenes

Jahresnachweis

Das Jahresergebnis wird ab Berichtsjahr 1981 durch Addition der vier Vierteljahre gebildet. Dabei bleiben in der Regel Änderungen unberücksichtigt, die sich durch nachträgliche Berichtigungen ergeben können.

Nachweis der Grunderwerbsteuer

Nach Einführung des neuen Grunderwerbsteuerrechts zum 1. Januar 1983 behandeln die Länder den Teil des Grunderwerbsteueraufkommens, den sie ihren Kommunen überlassen, haushaltssystematisch unterschiedlich. Die meisten Länder verbuchen das Grunderwerbsteueraufkommen voll als Landessteuer und überlassen ihren Gemeinden Teile davon als Zuweisungen, die in der vorliegenden Darstellung unberücksichtigt bleiben. Abweichend hiervon verbuchen die Länder Saarland, Rheinland-Pfalz und Bremen nur den ihnen effektiv verbleibenden Teil als Landessteuer; den kommunalen Anteil verbuchen die Gemeinden/Gv. als originäre Steuereinnahmen. In Hamburg und Berlin ist die Grunderwerbsteuer zu 100 vH Landessteuer. Ab dem Jahr 2004 wird die Grunderwerbsteuer voll als Landessteuer dargestellt.

Bei der Steuerverteilung unberücksichtigte Beträge

Nicht in den vorliegenden Nachweis der Steuerverteilung aufgenommen blieb die teilweise oder völlige Überlassung von Steuererträgen seitens der Länder an die Gemeinden im Rahmen des kommunalen Finanzausgleichs.

Abgrenzung gegenüber anderen Statistiken

Zwischen den Nachweisungen der Steuereinnahmen (nach der Steuerverteilung) in den Fachserien 14, Reihe 4 (Steuerhaushalt) und Reihe 2 (Vierteljahreszahlen zur öffentlichen Finanzwirtschaft) bestehen - bedingt durch den z.T. unterschiedlichen Aufbau und Berichtsweg bei der Statistiken - Differenzen, deren wichtigste nachstehend erläutert werden:

– EU-Anteile

Die in Fachserie 14, Reihe 4 eine besondere Ebene bildenden Einnahmen sind in den Ergebnissen der Fachserie 14, Reihe 2 nicht enthalten.

– Länderanteile an den Steuern vom Umsatz

Der Fachserie 14, Reihe 4 liegen die monatlichen Meldungen des Bundesministeriums der Finanzen zugrunde (siehe unter 2.4 „Steuern vom Umsatz“), die sich nicht auf das Haushaltsjahr, sondern auf das sog. Ausgleichsjahr beziehen, während die Fachserie 14, Reihe 2 die kassenmäßigen Ist-Ergebnisse der einzelnen Länder im Berichtsvierteljahr nach Abrechnung der Ansprüche des Landes aus der Umsatzsteuer und der Forderungen oder Verbindlichkeiten des Landes gem.

Gesetz über den Finanzausgleich zwischen Bund und Ländern enthält.

– Gemeindesteuern

Die Gemeindesteuern der **Stadtsstaaten**, in Fachserie 14, Reihe 4 im gemeindlichen Bereich einzeln aufgeführt, sind in Fachserie 14, Reihe 2 dem Bereich „Staat“ zugeordnet und werden nur in einer Summe ausgewiesen.

– Steueranteile

Abweichungen in der Darstellung des Gemeindeanteils an der Einkommensteuer und der Gewerbesteuerumlage bei den **Stadtsstaaten** erklären sich aus

der Fiktion eines getrennten staatlichen und gemeindlichen Bereichs in Fachserie 14, Reihe 4.

- Weitere Differenzen erklären sich aus zeitlichen Überschneidungen bei der Abrechnung mit dem Bund bei der Einkommen- und Körperschaftsteuer.

Kein Nachweis der Bundessteuern nach Ländern

Aufgrund der Zusammenlegung und der Änderung der Zuständigkeiten von Bundeskassen können ab 2002 nicht mehr alle Steuerarten länderspezifisch ausgewiesen werden. Aus diesem Grund muss – entgegen unserer Ankündigung im Jahresband 2001 – auf die Zuordnung der Bundessteuern auf die Länder verzichtet werden.

3 Änderungen 2003

3.1 Änderungen des Steuerrechts und der Steuerverteilung 2003

An herausragenden Ereignissen in dem o.a. Zeitraum sind zu nennen:

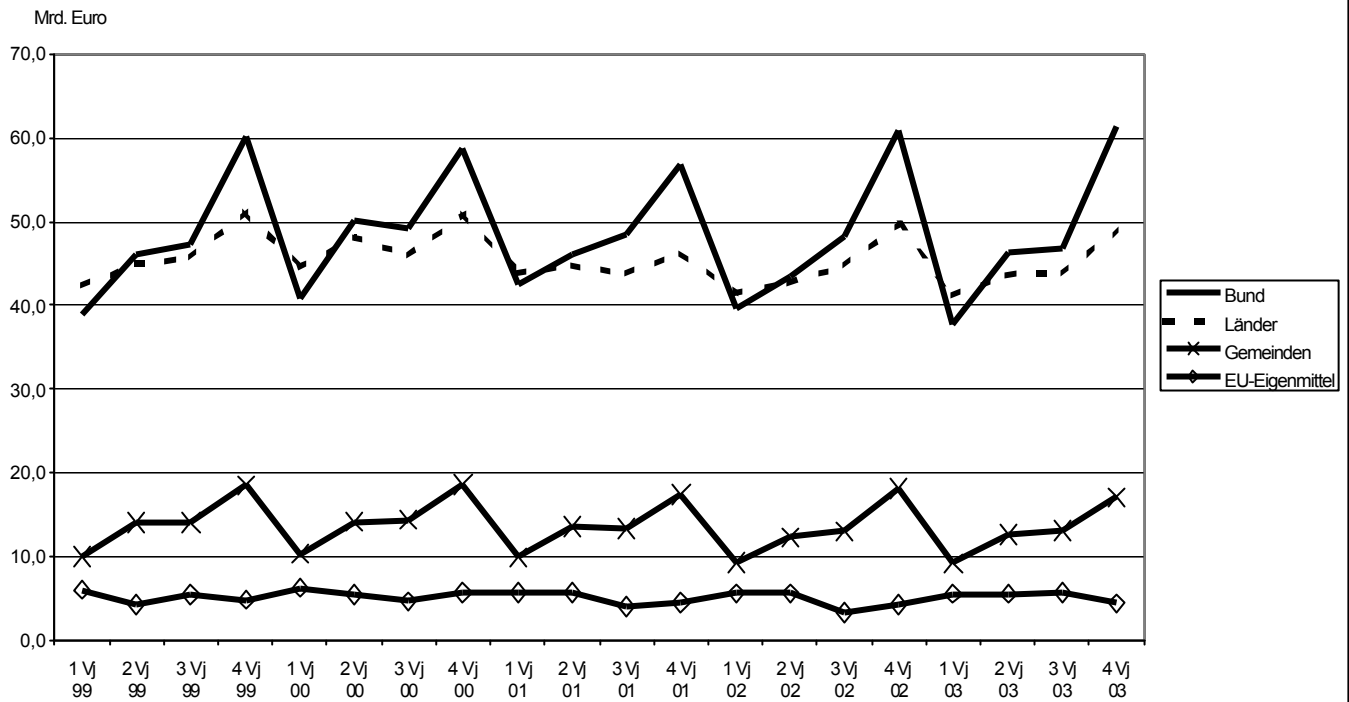
- Einrichtung des Solidaritätsfonds "Aufbauhilfe",
- befristete Erhöhung des Körperschaftsteuersatzes für das Jahr 2003 um 1,5 Prozentpunkte,
- Aufhebung der Steuerfreiheit des Arbeitsentgelts aus geringfügiger Beschäftigung,
- Einführung einer Steuerermäßigung für die Inanspruchnahme haushaltsnaher Dienstleistungen,
- verschiedene Maßnahmen zum Abbau von Steuervergünstigungen bei der Körperschaftsteuer,
- Anhebung der Steuersätze für Erdgas, Flüssiggas und schweres Heizöl.

Die maßgeblichen rechtlichen Grundlagen für die o.a. Änderungen sind:

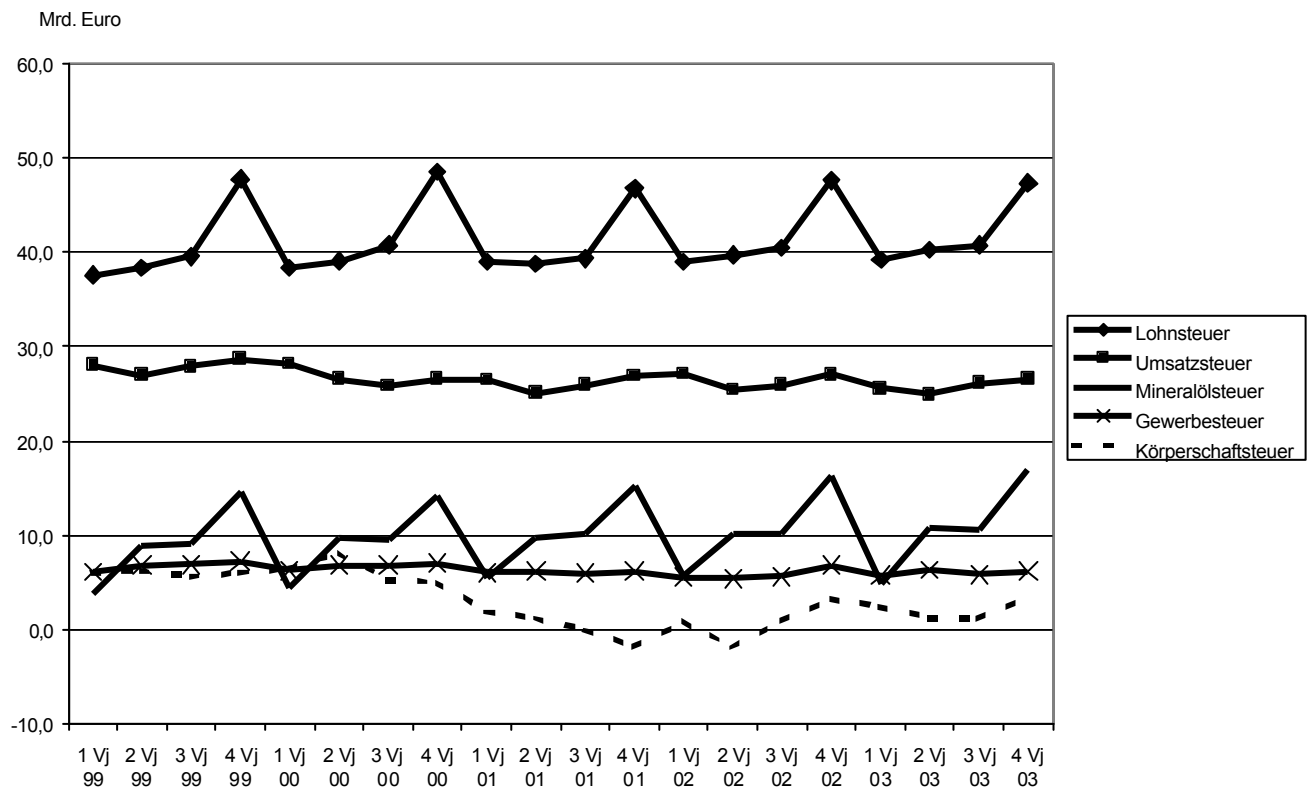
- Gesetz zur Änderung des Mineralölsteuergesetzes und anderer Gesetze vom 23. Juli 2002 (BGBl. I S. 2778),
- Flutopfersolidaritätsgesetz vom 19. September 2002 (BGBl. I S. 3651),
- Gesetz für moderne Dienstleistungen am Arbeitsmarkt vom 23. Dezember 2002 (BGBl. I S. 4607),
- Gesetz zur Fortentwicklung der ökologischen Steuerreform vom 23. Dezember 2002 (BGBl. I S. 4602),
- Steuervergünstigungsabbaugesetz vom 16. Mai 2003 (BGBl. I S. 660).

Zu näheren Einzelheiten sowie den finanziellen Auswirkungen der Steuerrechtsänderungen siehe Finanzbericht 2004 des Bundesministeriums der Finanzen.

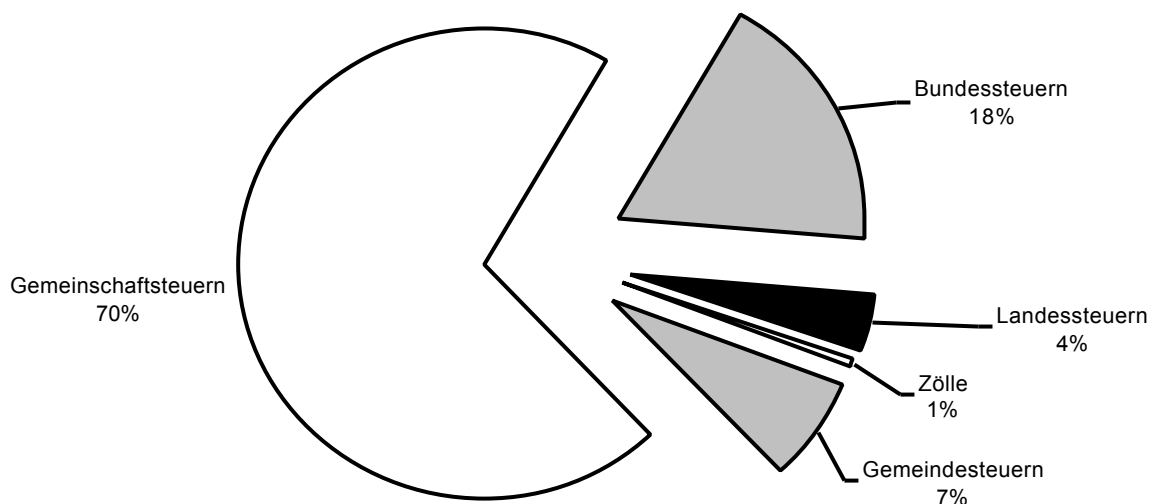
Kassenmäßiges Steueraufkommen nach der Verteilung 1999 bis 2003



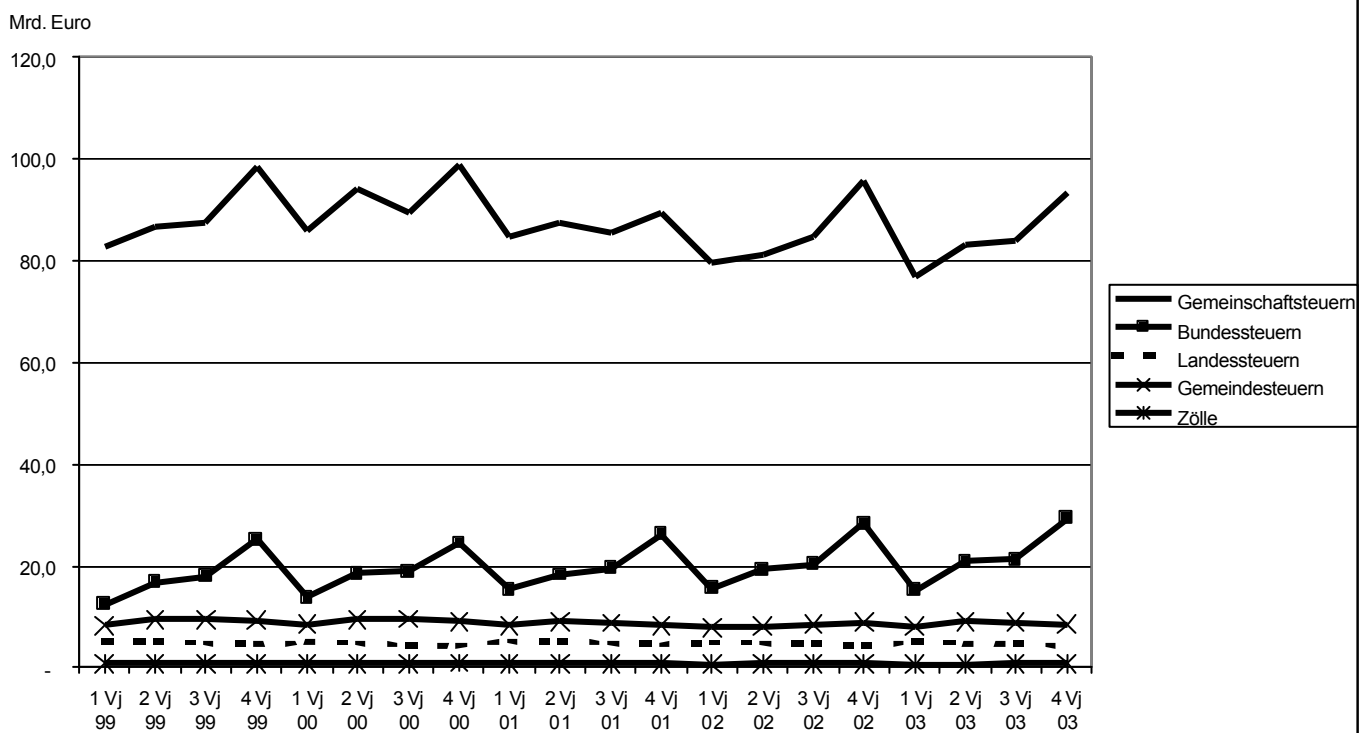
Kassenmäßiges Steueraufkommen ausgewählter Steuern 1999 bis 2003



Kassenmäßiges Steueraufkommen 2003 vor der Verteilung



Kassenmäßiges Steueraufkommen 1999 bis 2003 vor der Verteilung



1 Kassenmäßige Steuereinnahmen des Bundes, der Länder und der Gemeinden/Gv. im 4. Vj 2003

1.1 Nach Steuerarten v o r der Steuerverteilung

Steuerart	Steuereinnahmen					
	4. Vj 2003	4. Vj 2002	Veränderung			
	Mill. Euro			%		
Deutschland						
Steuereinnahmen insgesamt	136 450,6	137 905,7	-	1 455,1	-	1,1
Gemeinschaftsteuern nach Art. 106 Abs. 3 GG	93 430,3	95 564,5	-	2 134,2	-	2,2
Lohnsteuer	47 287,5	47 581,4	-	293,9	-	0,6
Veranlagte Einkommensteuer	4 438,6	4 543,2	-	104,5	-	2,3
Nicht veranlagte Steuern vom Ertrag	1 092,8	2 518,3	-	1 425,5	-	56,6
Zinsabschlag	1 398,3	1 748,8	-	350,5	-	20,0
Körperschaftsteuer	3 434,8	3 203,4	+	231,3	+	7,2
Umsatzsteuer	26 575,6	27 021,9	-	446,2	-	1,7
Einfuhrumsatzsteuer	9 202,7	8 947,6	+	255,0	+	2,9
Bundessteuern	29 396,3	28 400,4	+	995,9	+	3,5
Versicherungsteuer	1 552,4	1 270,8	+	281,6	+	22,2
Tabaksteuer	4 795,3	5 052,6	-	257,3	-	5,1
Kaffeesteuer	288,6	331,1	-	42,5	-	12,8
Branntweinsteuer	834,0	840,8	-	6,7	-	0,8
Schaumweinsteuer	161,1	155,3	+	5,8	+	3,8
Zwischenerzeugnissteuer	11,0	11,2	-	0,2	-	1,4
Mineralölsteuer	16 961,4	16 218,5	+	742,8	+	4,6
dar.: Heizölsteuer	647,6	757,6	-	110,0	-	14,5
Erdgassteuer	1 380,9	1 199,3	+	181,5	+	15,1
Stromsteuer	1 926,9	1 639,9	+	287,0	+	17,5
Solidaritätszuschlag	2 865,1	2 879,7	-	14,7	-	0,5
Pauschalierte Eingangsabgaben	0,2	0,4	-	0,2	-	57,1
Sonstige Bundessteuern	0,3	0,1	+	0,2	+	224,7
Landessteuern	4 375,4	4 219,1	+	156,3	+	3,7
Vermögensteuer	36,4	47,9	-	11,4	-	23,9
Erbschaftsteuer	880,5	766,5	+	114,1	+	14,9
Grunderwerbsteuer	1 153,0	1 105,8	+	47,1	+	4,3
Kraftfahrzeugsteuer	1 583,7	1 586,5	-	2,8	-	0,2
Rennwett- und Lotteriesteuer	473,8	459,5	+	14,4	+	3,1
dar.: Lotteriesteuer	470,6	447,3	+	23,4	+	5,2
Feuerschutzsteuer	62,8	60,2	+	2,6	+	4,3
Biersteuer	185,3	192,9	-	7,6	-	3,9
Zölle	768,3	747,3	+	21,0	+	2,8
Gemeindesteuern	8 480,2	8 974,4	-	494,2	-	5,5
Grundsteuer A (Land- und Forstwirtschaft)	81,4	77,9	+	3,5	+	4,5
Grundsteuer B (Sonstige Grundstücke)	2 039,7	1 930,4	+	109,2	+	5,7
Gewerbsteuer	6 221,8	6 835,5	-	613,7	-	9,0
Grunderwerbsteuer	9,9	9,6	+	0,3	+	3,3
Sonstige Steuern und steuerähnliche Einnahmen	127,4	120,9	+	6,4	+	5,3
Nachrichtlich: Grunderwerbsteuer insgesamt	1 162,9	1 115,4	+	47,5	+	4,3

1 Kassenmäßige Steuereinnahmen des Bundes, der Länder und der Gemeinden/Gv. im 4. Vj 2003

1.2 Nach Steuerarten n a c h der Steuerverteilung

Steuerart	Steuereinnahmen					
	4. Vj 2003	4. Vj 2002	Veränderung			
	Mill. Euro			%		
Deutschland						
Steuereinnahmen insgesamt	131 877,8	132 893,8	-	1 016,1	-	0,8
EU-Eigenmittel insgesamt	4 342,4	4 223,9	+	118,5	+	2,8
Zölle	768,3	747,3	+	21,0	+	2,8
Mehrwertsteuer-Eigenmittel	795,4	919,8	-	124,4	-	13,5
BSP-Eigenmittel ¹⁾	2 778,7	2 556,8	+	221,9	+	8,7
Steuereinnahmen des Bundes	61 458,2	60 901,4	+	556,8	+	0,9
Bundessteuern	29 396,3	28 400,4	+	995,9	+	3,5
Lohn- und veranl. Einkommensteuer (42,5%) ²⁾	18 325,7	18 465,6	-	139,9	-	0,8
Nicht veranlagte Steuern vom Ertrag und Körperschaftsteuer (50 %) ³⁾	2 059,0	2 504,2	-	445,2	-	17,8
Zinsabschlag (44 %)	615,3	769,5	-	154,2	-	20,0
Steuern vom Umsatz (52,41%) ⁴⁾	18 392,8	18 491,1	-	98,3	-	0,5
Gewerbesteuerumlage (2003: 36/78; 2002: 30/66)	1 074,5	853,4	+	221,1	+	25,9
Finanzierungsbeiträge der Länder an den Bund zum Fonds "deutsche Einheit"	551,9	546,3	+	5,7	+	1,0
Zuweisung ÖPNV	- 1 711,5	- 1 686,3	-	25,3		x
Bundesergänzungszuweisungen	- 3 671,8	- 3 966,3	+	294,5		x
Steuereinnahmen der Länder	49 061,8	49 743,7	-	681,8	-	1,4
Landessteuern	4 375,4	4 219,1	+	156,3	+	3,7
Lohn- und veranl. Einkommensteuer (42,5%) ²⁾	18 325,7	18 465,6	-	139,9	-	0,8
Nicht veranlagte Steuern vom Ertrag und Körperschaftsteuer (50 %) ³⁾	2 059,0	2 504,2	-	445,2	-	17,8
Zinsabschlag (44 %)	615,3	769,5	-	154,2	-	20,0
Steuern vom Umsatz (46,52 %) ⁴⁾	16 642,7	16 731,6	-	88,9	-	0,5
Gewerbesteuerumlage (2003: 42/78; 2002: 36/66)	1 257,1	1 024,9	+	232,2	+	22,7
Erhöhte Gewerbesteuerumlage	955,2	922,6	+	32,7	+	3,5
Finanzierungsbeiträge der Länder an den Bund zum Fonds "deutsche Einheit"	- 551,9	- 546,3	-	5,7		x
Zuweisung ÖPNV	1 711,5	1 686,3	+	25,3	+	1,5
Bundesergänzungszuweisungen	3 671,8	3 966,3	-	294,5	-	7,4
Steuereinnahmen der Gemeinden/Gv.	17 015,3	18 024,9	-	1 009,6	-	5,6
Gewerbesteuer (brutto)	6 221,8	6 835,5	-	613,7	-	9,0
Gewerbesteuerumlage (Ausgabe)	3 217,3	2 733,0	+	484,3	+	17,7
Gewerbesteuer (netto)	3 004,5	4 102,5	-	1 098,0	-	26,8
Gemeindeanteil an der Lohn- und veranlagten Einkommensteuer und am Zinsabschlag	10 537,7	10 569,3	-	31,6	-	0,3
Gemeindeanteil an der Umsatzsteuer	1 214,8	1 214,2	+	0,6	+	0,0
Übrige Gemeindesteuern	2 258,4	2 138,9	+	119,5	+	5,6
Es entfallen auf:						
Stadtstaaten	1 284,3	1 255,5	+	28,8	+	2,3
Gemeinden/Gv.	15 731,0	16 769,5	-	1 038,4	-	6,2
Kreisfreie Städte	5 102,3	5 843,2	-	740,9	-	12,7
Kreisangehörige Gemeinden zusammen	10 620,5	10 918,2	-	297,7	-	2,7
mit weniger als 10 000 Einwohnern	3 533,2	3 517,4	+	15,7	+	0,4
mit 10 000 Einwohnern und mehr	7 087,3	7 400,8	-	313,5	-	4,2
Landkreise	8,2	8,1	+	0,2	+	2,1
Verteilungsrelevante Positionen:						
Steuerliches Kindergeld	- 1 430,9	- 1 475,9		x		x
Kindergeld Familienkassen	- 7 205,4	- 7 193,6		x		x
Altersvorsorge	- 28,2	-		x		x
Erstattungen BfF veranlagte Einkommensteuer	- 0,1	- 6,5		x		x
Erstattungen BfF nicht veranlagte Steuern vom Ertrag	- 406,0	- 705,2		x		x
Erstattungen BfF Körperschaftsteuer	- 3,6	- 8,1		x		x

¹⁾ Eigenmittelbeträge auf der Basis des Brutto sozial-
produkts zu Marktpreisen (Spitzenfinanzierung).

²⁾ Nach Abzug von Kindergeld und Erstattungen BfF.

³⁾ Nach Abzug von Erstattungen BfF.

⁴⁾ Verteilung nach Einwohnerzahlen.

1 Kassenmäßige Steuereinnahmen des Bundes, der Länder und der Gemeinden/Gv. im 4. Vierteljahr 2003

1.3 Nach Ländern

Mill. Euro

Land	Vierteljahr	Steuereinnahmen v o r der Steuerverteilung		Nach der Steuerverteilung entfallen auf	
		Landes- steuern	Gemeinde- steuern	Länder	Gemeinden
Deutschland	4./03	4 375,4	8 480,2	49 061,8	17 015,3
	4./02	4 219,1	8 974,4	49 743,7	18 024,9
Baden-Württemberg	4./03	615,2	1 254,8	5 765,5	2 597,4
	4./02	574,5	1 137,4	5 818,7	2 587,5
Bayern	4./03	775,5	1 246,5	6 784,8	2 937,1
	4./02	737,8	1 410,5	6 824,5	3 193,5
Brandenburg	4./03	87,9	140,5	1 888,2	265,9
	4./02	88,6	147,4	1 886,6	280,9
Hessen	4./03	467,6	744,9	3 315,7	1 609,0
	4./02	364,0	885,2	3 358,2	1 768,1
Mecklenburg-Vorpommern	4./03	60,1	101,2	1 312,9	186,7
	4./02	57,9	74,3	1 314,1	149,3
Niedersachsen	4./03	379,9	754,6	4 168,4	1 548,2
	4./02	382,9	983,0	4 354,3	1 856,3
Nordrhein-Westfalen	4./03	949,6	2 075,0	9 658,5	4 282,6
	4./02	976,7	2 254,3	10 031,2	4 604,5
Rheinland-Pfalz	4./03	211,1	341,0	2 258,0	663,4
	4./02	202,6	363,8	2 280,6	663,7
Saarland	4./03	45,2	86,8	665,8	179,3
	4./02	46,6	116,7	694,1	212,9
Sachsen	4./03	137,5	279,7	3 179,9	416,1
	4./02	145,0	241,8	3 184,8	384,2
Sachsen-Anhalt	4./03	77,9	150,3	1 898,0	259,0
	4./02	78,8	144,0	1 907,2	242,6
Schleswig-Holstein	4./03	166,7	260,7	1 490,0	575,5
	4./02	149,4	283,2	1 469,1	624,6
Thüringen	4./03	76,5	109,0	1 760,4	210,9
	4./02	72,0	115,4	1 768,5	201,3
Flächenländer	4./03	4 050,7	7 545,0	44 146,4	15 731,0
	4./02	3 876,9	8 156,8	44 892,1	16 769,5
Berlin	4./03	149,8	310,9	3 050,8	526,1
	4./02	179,3	309,0	3 012,5	561,9
Bremen	4./03	35,2	213,8	630,8	226,3
	4./02	31,7	102,7	639,5	153,5
Hamburg	4./03	139,7	410,6	1 234,0	532,0
	4./02	131,2	405,8	1 199,5	540,1
Stadtstaaten	4./03	324,7	935,2	4 915,5	1 284,3
	4./02	342,3	817,6	4 851,6	1 255,5
Nachrichtlich:					
Früheres Bundesgebiet	4./03	3 919,1	7 627,0	x	15 530,2
	4./02	3 757,7	8 184,5	x	16 620,2
Neue Länder und Berlin-Ost	4./03	456,4	853,2	x	1 485,1
	4./02	461,4	789,9	x	1 404,7

1 Kassenmäßige Steuereinnahmen des Bundes,

1.4 Nach Steuerarten

1 000

Lfd. Nr.	Steuerart	Deutschland	Baden-Württemberg	Bayern
v o r d e r				
1	Gemeinschaftsteuern nach Art. 106 Abs. 3 GG	93 430 269	x	x
2	Lohnsteuer ¹⁾	47 287 481	7 406 403	8 163 582
3	Veranlagte Einkommensteuer ²⁾	4 438 606	792 318	888 392
4	Nicht veranl. Steuern vom Ertrag ²⁾	1 092 768	127 972	158 724
5	Zinsabschlag	1 398 306	144 176	230 157
6	Körperschaftsteuer ²⁾	3 434 782	983 040	550 729
7	Umsatzsteuer	26 575 644	3 179 512	3 743 563
8	Einfuhrumsatzsteuer	9 202 682	x	x
9	Bundessteuern	29 396 327	x	x
10	Zölle	768 348	x	x
11	Landessteuern	4 375 448	615 179	775 487
12	Vermögensteuer	36 405	9 048	5 541
13	Erbschaftsteuer	880 544	125 227	181 057
14	Grunderwerbsteuer	1 152 961	177 740	210 662
15	Kraftfahrzeugsteuer	1 583 680	223 089	252 974
16	Rennwett- und Lotteriesteuer	473 828	58 350	65 315
17	Totalisatorsteuer	7 774	1 536	806
18	Andere Rennwettsteuer	- 4 578	42	8
19	Lotteriesteuer	470 631	56 771	64 501
20	Feuerschutzsteuer	62 776	7 802	18 899
21	Biersteuer	185 256	13 923	41 039
22	Sonstige	0	0	-
23	Gemeindesteuern	8 480 159	1 254 825	1 246 487
24	Grundsteuer A	81 405	12 410	17 942
25	Grundsteuer B	2 039 676	220 624	313 331
26	Gewerbsteuer (brutto)	6 221 789	1 007 986	914 198
27	Grunderwerbsteuer	9 945	-	71
28	Sonstige Steuern und steuerähnliche Einnahmen...	127 350	13 808	945
29	Steuereinnahmen insgesamt	136 450 551	1 870 004	2 021 974

¹⁾ Vor Abzug von Kindergeld (Familienkassen- und steuerliches Kindergeld) einschl. Pauschsteuer Mini-Jobs und Altersvorsorge.

²⁾ Vor Abzug von Erstattungen BfF.

der Länder und der Gemeinden/Gv. im 4. Vierteljahr 2003

und Ländern

Euro

Brandenburg	Hessen	Mecklenburg- Vorpommern	Niedersachsen	Nordrhein- Westfalen	Rheinland- Pfalz	Saarland	Lfd. Nr.
-------------	--------	----------------------------	---------------	-------------------------	---------------------	----------	-------------

Steuerverteilung

x	x	x	x	x	x	x	1
727 810	4 851 212	426 399	3 676 148	11 854 647	1 808 312	547 499	2
- 40 475	273 175	- 18 654	405 590	1 415 916	248 587	48 502	3
4 718	200 521	3 366	51 793	256 908	23 327	10 283	4
2 598	540 282	1 445	65 307	206 814	34 623	6 814	5
12 702	81 617	- 1 432	617 299	548 688	154 988	35 051	6
510 583	2 299 126	244 646	909 548	8 278 464	1 135 225	417 026	7
x	x	x	x	x	x	x	8
x	x	x	x	x	x	x	9
x	x	x	x	x	x	x	10
87 897	467 605	60 140	379 890	949 570	211 067	45 227	11
-	4 728	-	2 959	7 921	1 322	128	12
1 706	176 795	831	49 689	175 504	26 542	6 034	13
24 071	125 069	15 357	102 973	261 954	45 529	7 475	14
48 853	120 728	29 998	160 755	343 076	83 546	20 788	15
10 267	31 055	7 141	48 790	104 977	41 225	6 773	16
109	107	3	66	3 661	17	0	17
-	6	-	76	- 4 693	-	13	18
10 158	30 942	7 138	48 647	106 009	41 208	6 760	19
2 031	2 541	1 454	6 265	7 797	3 628	717	20
969	6 688	5 358	8 460	48 340	9 275	3 312	21
-	-	-	-	-	-	-	22
140 489	744 886	101 210	754 590	2 075 017	340 951	86 774	23
2 307	3 587	3 182	14 486	8 127	3 434	229	24
43 276	133 971	28 528	217 772	515 879	87 813	24 115	25
92 060	593 697	67 005	507 413	1 507 768	243 065	56 228	26
-	-	-	-	-	454	3 785	27
2 843	13 629	2 495	14 920	43 244	6 185	2 420	28
228 386	1 212 491	161 350	1 134 480	3 024 587	552 018	132 001	29

1 Kassenmäßige Steuereinnahmen des Bundes,

1.4 Nach Steuerarten

1 000

Lfd. Nr.	Steuerart	Sachsen	Sachsen- Anhalt	Schleswig- Holstein	Thüringen
v o r d e r					
1	Gemeinschaftsteuern nach Art. 106 Abs. 3 GG	x	x	x	x
2	Lohnsteuer ¹⁾	1 156 606	636 282	1 278 431	630 023
3	Veranlagte Einkommensteuer ²⁾	- 1 400	- 26 253	143 001	- 25 366
4	Nicht veranl. Steuern vom Ertrag ²⁾	11 137	7 186	31 921	5 354
5	Zinsabschlag	6 835	2 129	17 173	2 940
6	Körperschaftsteuer ²⁾	36 828	- 11 367	145 204	9 773
7	Umsatzsteuer	788 077	364 258	892 230	407 907
8	Einfuhrumsatzsteuer	x	x	x	x
9	Bundessteuern	x	x	x	x
10	Zölle	x	x	x	x
11	Landessteuern	137 481	77 937	166 729	76 523
12	Vermögensteuer	-	-	1 882	-
13	Erbschaftsteuer	4 597	2 843	29 643	2 084
14	Grunderwerbsteuer	25 435	12 993	52 174	11 789
15	Kraftfahrzeugsteuer	71 827	42 975	58 875	40 674
16	Rennwett- und Lotteriesteuer	15 737	10 828	18 022	12 725
17	Totalisatorsteuer	122	2	153	0
18	Andere Rennwettsteuer	6	- 55	-	-
19	Lotteriesteuer	15 609	10 880	17 869	12 724
20	Feuerschutzsteuer	2 811	2 002	1 852	1 813
21	Biersteuer	17 074	6 296	4 282	7 438
22	Sonstige	-	-	-	-
23	Gemeindesteuern	279 747	150 296	260 676	109 029
24	Grundsteuer A	3 630	5 206	4 387	2 140
25	Grundsteuer B	91 164	42 031	65 615	34 643
26	Gewerbesteuer (brutto)	181 817	100 505	181 206	70 386
27	Grunderwerbsteuer	-	-	-	-
28	Sonstige Steuern und steuerähnliche Einnahmen..	3 139	2 553	9 468	1 860
29	Steuereinnahmen insgesamt	417 228	228 233	427 405	185 552

¹⁾ Vor Abzug von Kindergeld (Familienkassen- und steuerliches Kindergeld) einschl. Pauschsteuer Mini-Jobs und Altersvorsorge.

²⁾ Vor Abzug von Erstattungen BfF.

der Länder und der Gemeinden/Gv. im 4. Vierteljahr 2003

und Ländern

Euro

Flächenländer	Berlin	Bremen	Hamburg	Stadtstaaten	Nachrichtlich:		Lfd. Nr.
					Früheres Bundesgebiet	Neue Länder und Berlin-Ost	

Steuerverteilung

x	x	x	x	x	x	x	1
43 163 354	1 665 356	470 858	1 987 912	4 124 126	43 028 513	4 258 968	2
4 103 333	81 791	39 142	214 338	335 271	4 563 446	- 124 841	3
893 210	30 276	4 053	165 229	199 558	1 051 389	41 379	4
1 261 293	70 555	9 681	56 775	137 011	1 375 047	23 260	5
3 163 120	- 87 873	38 103	321 432	271 662	3 384 333	50 449	6
23 170 165	978 819	157 620	2 269 041	3 405 480	23 721 173	2 854 471	7
x	x	x	x	x	x	x	8
x	x	x	x	x	x	x	9
x	x	x	x	x	x	x	10
4 050 732	149 822	35 239	139 657	324 718	3 919 061	456 387	11
33 529	1 333	- 271	1 814	2 876	36 405	0	12
782 552	43 652	8 626	45 715	97 993	867 478	13 065	13
1 073 221	33 868	4 226	41 644	79 738	1 050 245	102 715	14
1 498 158	43 479	13 951	28 093	85 523	1 349 354	234 326	15
431 205	20 006	3 765	18 852	42 623	414 947	58 881	16
6 582	363	72	754	1 189	7 403	371	17
- 4 597	2	-	16	18	- 4 529	- 49	18
429 216	19 641	3 693	18 081	41 415	412 073	58 559	19
59 612	2 107	507	549	3 163	52 511	10 264	20
172 454	5 377	4 433	2 990	12 800	148 120	37 135	21
0	-	-	-	-	0	-	22
7 544 977	310 859	213 751	410 572	935 182	7 626 959	853 200	23
81 067	21	39	278	338	64 940	16 465	24
1 818 762	124 629	28 209	68 076	220 914	1 764 864	274 812	25
5 523 334	180 524	178 846	339 085	698 455	5 674 536	547 252	26
4 310	-	5 635	-	5 635	9 945	-	27
117 509	5 686	1 022	3 134	9 841	112 680	14 670	28
11 595 709	460 681	248 990	550 229	1 259 900	x	x	29

1 Kassenmäßige Steuereinnahmen des Bundes,

1.4 Nach Steuerarten

1 000

Lfd. Nr.	Steuerart	Deutschland	Baden-Württemberg	Bayern
Verteilungsrelevante				
30	Steuerliches Kindergeld	- 1 430 946	- 166 012	- 235 853
31	Kindergeld Familienkassen	- 7 205 397	- 981 217	- 1 072 165
32	Altvorsorgezulage	- 28 178	- 3 447	- 4 905
33	Zerlegungsbeträge Lohnsteuer	x	- 306 611	- 4 939
34	Erstattungen BfF veranlagte Einkommensteuer	- 103	- 22	- 24
35	Erstattungen BfF nicht veranlagte Steuern vom Ertrag	- 406 012	- 55 908	- 71 428
36	Zerlegungsbeträge Zinsabschlag	x	121 660	37 314
37	Erstattungen BfF Körperschaftsteuer	- 3 583	- 298	- 859
38	Zerlegungsbeträge Körperschaftsteuer	x	- 168 512	114 729
n a c h d e r				
39	EU-Eigenmittel insgesamt	4 342 393	x	x
40	Steuereinnahmen des Bundes	61 458 201	x	x
41	Steuereinnahmen der Länder	49 061 846	5 765 488	6 784 779
42	Landessteuern	4 375 448	615 179	775 487
43	Lohn- und veranl. Einkommensteuer (42,5 %) ¹⁾	18 325 748	2 868 836	3 291 274
44	Nicht veranl. St. Vom Ertrag u. Körperschaftsteuer (50 %) ²⁾	2 058 977	443 147	375 947
45	Zinsabschlag (44 %)	615 255	116 968	117 687
46	Steuern vom Umsatz (46,52 %) ³⁾	16 642 684	1 846 063	2 137 904
47	Gewerbesteuerumlage (42/78)	1 257 094	194 632	224 558
48	Erhöhte Gewerbesteuerumlage	955 245	166 833	192 490
49	Finanzierungsbeiträge der Länder an den Bund zum Fonds "Deutsche Einheit"	- 551 940	- 94 082	- 109 171
50	Zuweisung ÖPNV	1 711 545	178 710	256 349
51	Bundesergänzungszuweisung	3 671 790	-	-
52	Länderfinanzausgleich	-	- 570 798	- 477 746
53	Steuereinnahmen der Gemeinden/Gv.	17 015 336	2 597 395	2 937 086
54	Gemeindesteuern	8 480 159	1 254 825	1 246 487
55	Gewerbesteuerumlage (Ausgabe)	- 3 217 305	- 510 943	- 610 883
56	Anteil an Lohn-, veranl. Einkommensteuer u. Zinsabschlag	10 537 714	1 746 740	2 096 696
57	Gemeindeanteil an der Umsatzsteuer	1 214 767	106 773	204 786
58	Steuereinnahmen insgesamt	131 877 776	x	x

¹⁾ Nach Abzug von Kindergeld und Erstattungen des BfF.

²⁾ Nach Abzug von Erstattungen.

³⁾ Verteilung nach Einwohnerzahlen.

der Länder und der Gemeinden/Gv. im 4. Vierteljahr 2003

und Ländern

Euro

Brandenburg	Hessen	Mecklenburg- Vorpommern	Niedersachsen	Nordrhein- Westfalen	Rheinland- Pfalz	Saarland	Lfd. Nr.
-------------	--------	----------------------------	---------------	-------------------------	---------------------	----------	-------------

Positionen

- 40 304	- 102 084	- 25 402	- 130 050	- 386 361	- 53 387	- 17 729	30
- 212 055	- 529 293	- 148 991	- 725 310	- 1 670 103	- 355 830	- 87 203	31
- 1 397	- 1 754	- 809	- 2 448	- 4 730	- 1 258	- 233	32
174 975	- 325 118	87 200	416 563	- 480 763	348 420	7 357	33
-	- 8	-	- 6	- 24	- 2	- 0	34
- 1 176	- 52 195	- 724	- 24 824	- 141 385	- 13 348	- 2 598	35
10 219	- 384 816	3 393	40 507	96 438	17 117	3 719	36
-	-	-	- 409	- 1 742	- 88	-	37
- 172	204 575	- 14 005	1 304	60 616	14 110	4 919	38

Steuerverteilung

x	x	x	x	x	x	x	39
x	x	x	x	x	x	x	40
1 888 206	3 315 744	1 312 924	4 168 449	9 658 541	2 257 996	665 839	41
87 897	467 605	60 140	379 890	949 570	211 067	45 227	42
258 936	1 772 487	136 095	1 549 950	4 566 217	849 266	212 163	43
8 036	217 259	- 6 398	322 582	361 542	89 495	23 828	44
5 639	68 405	2 129	46 558	133 431	22 766	4 634	45
827 362	1 048 165	609 563	1 350 573	3 112 739	699 014	192 632	46
19 188	112 887	12 053	118 083	299 396	55 525	11 733	47
-	96 756	-	94 734	256 625	47 593	10 056	48
-	- 53 827	-	- 44 739	- 159 614	- 31 059	- 5 725	49
97 755	126 881	56 844	147 065	269 629	89 727	22 578	50
455 804	-	340 333	87 406	- 75 236	167 157	123 844	51
127 589	- 540 874	102 165	116 348	- 55 758	57 445	24 869	52
265 871	1 608 968	186 728	1 548 196	4 282 563	663 399	179 312	53
140 489	744 886	101 210	754 590	2 075 017	340 951	86 774	54
- 35 635	- 306 393	- 22 356	- 311 039	- 812 645	- 129 767	- 29 778	55
125 127	1 033 630	85 892	993 003	2 682 479	405 411	114 815	56
35 890	136 845	21 982	111 642	337 712	46 804	7 501	57
x	x	x	x	x	x	x	58

1 Kassenmäßige Steuereinnahmen des Bundes,

1.4 Nach Steuerarten

1 000

Lfd. Nr.	Steuerart	Sachsen	Sachsen-Anhalt	Schleswig-Holstein	Thüringen
Verteilungsrelevante					
30	Steuerliches Kindergeld	- 55 362	- 40 301	- 46 855	- 31 863
31	Kindergeld Familienkassen	- 341 449	- 200 687	- 242 782	- 194 535
32	Altersvorsorgezulage	- 2 557	- 1 184	- 702	- 1 299
33	Zerlegungsbeträge Lohnsteuer	171 006	136 587	253 935	123 161
34	Erstattungen BfF veranlagte Einkommensteuer	-	-	- 5	-
35	Erstattungen BfF nicht veranlagte Steuern vom Ertrag	- 3 199	- 1 489	- 7 929	- 1 631
36	Zerlegungsbeträge Zinsabschlag	9 170	5 803	15 869	5 524
37	Erstattungen BfF Körperschaftsteuer... ..	-	-	- 99	-
38	Zerlegungsbeträge Körperschaftsteuer	- 36 782	- 6 155	- 12 493	- 16 161
n a c h d e r					
39	EU-Eigenmittel insgesamt	x	x	x	x
40	Steuereinnahmen des Bundes	x	x	x	x
41	Steuereinnahmen der Länder ¹⁾	3 179 947	1 898 022	1 490 009	1 760 408
42	Landessteuern	137 481	77 937	166 729	76 523
43	Lohn- und veranl. Einkommensteuer (42,5 %) ¹⁾	394 406	214 633	589 566	212 850
44	Nicht veranl. St. Vom Ertrag u. Körperschaftsteuer (50 %) ²⁾	3 992	- 5 912	78 302	- 1 332
45	Zinsabschlag (44 %)	7 042	3 490	14 539	3 724
46	Steuern vom Umsatz (46,52 %) ³⁾	1 451 678	873 405	485 502	814 936
47	Gewerbesteuerumlage (42/78)	33 926	19 859	39 383	9 598
48	Erhöhte Gewerbesteuerumlage	-	-	33 757	-
49	Finanzierungsbeiträge der Länder an den Bund zum Fonds "Deutsche Einheit"	-	-	- 17 961	-
50	Zuweisung ÖPNV	122 591	86 049	53 206	68 302
51	Bundesergänzungszuweisung	791 252	496 194	27 527	455 133
52	Länderfinanzausgleich	237 579	132 367	19 459	120 674
53	Steuereinnahmen der Gemeinden/Gv.	416 106	258 975	575 493	210 919
54	Gemeindesteuern	279 747	150 296	260 676	109 029
55	Gewerbesteuerumlage (Ausgabe)	- 63 487	- 36 856	- 102 586	- 31 645
56	Anteil an Lohn-,veranl.Einkommensteuer u. Zinsabschlag ²⁾	164 791	110 703	381 728	102 805
57	Gemeindeanteil an der Umsatzsteuer	35 055	34 832	35 675	30 730
58	Steuereinnahmen insgesamt	x	x	x	x

¹⁾ Nach ÖPNV, BEZ und LFA.

²⁾ Nach Zerlegung.

³⁾ Verteilung nach Einwohnerzahlen.

der Länder und der Gemeinden/Gv. im 4. Vierteljahr 2003

und Ländern

Euro

Flächenländer	Berlin	Bremen	Hamburg	Stadtstaaten	Nachrichtlich:		Lfd. Nr.
					Früheres Bundesgebiet	Neue Länder und Berlin-Ost	

Positionen

- 1 331 563	- 52 651	- 9 384	- 37 346	- 99 381	- 1 220 773	- 210 173	30
- 6 761 620	- 251 682	- 58 457	- 133 636	- 443 775	.	.	31
-	- 976	- 148	- 333	-	.	.	32
601 773	42 868	- 80 583	- 564 058	- 601 773	.	.	33
- 91	- 2	- 2	- 8	- 12	- 103	-	34
- 377 834	- 6 030	- 1 581	- 20 569	- 28 180	- 397 794	- 8 218	35
- 18 083	- 1 727	9 039	10 772	18 084	- 34 109	34 109	36
- 3 495	-	- 2	- 86	- 88	- 3 583	-	37
145 973	- 29 658	- 6 329	- 109 988	- 145 975	73 275	- 73 275	38

Steuerverteilung

x	x	x	x	x	x	x	39
x	x	x	x	x	x	x	40
44 146 352	3 050 757	630 779	1 233 962	4 915 498	-	-	41
4 050 732	149 822	35 239	139 657	324 718	3 919 061	456 387	42
16 916 679	631 432	153 797	623 840	1 409 069	.	.	43
1 910 488	- 46 642	17 122	178 009	148 489	2 053 811	5 167	44
547 012	30 284	8 237	29 721	68 242	590 012	25 242	45
15 449 536	780 577	114 250	298 321	1 193 148	.	.	46
1 150 821	40 472	17 953	47 847	106 272	1 145 046	112 048	47
898 844	-	15 388	41 012	56 400	955 245	-	48
- 516 178	- 17 185	- 3 297	- 15 280	- 35 762	-	-	49
1 575 686	93 411	9 361	33 093	135 864	1 240 777	470 773	50
2 869 413	637 930	164 447	-	802 376	-	-	51
- 706 681	750 657	98 282	- 142 258	706 681	-	-	52
15 731 011	526 084	226 267	531 973	1 284 325	15 530 205	1 485 131	53
7 544 977	310 859	213 751	410 572	935 182	7 626 959	853 200	54
- 3 004 013	- 34 691	- 48 729	- 129 871	- 213 292	- 3 012 390	- 204 915	55
10 043 820	218 667	53 642	221 585	493 894	9 868 764	668 951	56
1 146 227	31 249	7 603	29 688	68 540	1 046 872	167 895	57
x	x	x	x	x	x	x	58

2 Kassenmäßige Steuereinnahmen der Gemeinden/Gv.

2.1 Nach Steuerarten

Mill.

Lfd. Nr.	Steuerart	Vierteljahr	Deutschland	Baden-Württemberg	Bayern	Brandenburg	Hessen	Mecklenburg-Vorpommern	Niedersachsen	Nordrhein-Westfalen	Rheinland-Pfalz	Saarland
1	Steuern insgesamt	4./03	17 015,3	2 597,4	2 937,1	265,9	1 609,0	186,7	1 548,2	4 282,6	663,4	179,3
2		3./03	13 053,4	1 896,3	2 111,8	205,2	1 068,7	124,2	1 177,1	3 401,8	557,8	127,1
3		4./02	18 024,9	2 587,5	3 193,5	280,9	1 768,1	149,3	1 856,3	4 604,5	663,7	212,9
4	Grundsteuer A	4./03	81,4	12,4	17,9	2,3	3,6	3,2	14,5	8,1	3,4	0,2
5		3./03	95,0	10,5	23,5	3,3	5,5	2,8	16,2	10,1	5,6	0,5
6		4./02	77,9	10,1	17,9	2,1	3,5	3,2	14,1	7,9	3,7	0,2
7	Grundsteuer B	4./03	2 039,7	220,6	313,3	43,3	134,0	28,5	217,8	515,9	87,8	24,1
8		3./03	2 703,0	291,9	362,9	58,9	169,0	36,1	265,3	739,5	107,8	26,3
9		4./02	1 930,4	213,1	276,4	45,9	128,8	27,3	207,0	483,6	85,8	23,6
10	Gewerbsteuer (brutto)	4./03	6 221,8	1 008,0	914,2	92,1	593,7	67,0	507,4	1 507,8	243,1	56,2
11		3./03	5 853,4	846,8	1 006,6	79,2	521,6	49,9	521,1	1 502,7	254,1	53,5
12		4./02	6 835,5	901,0	1 115,2	96,2	740,4	41,2	747,1	1 723,5	266,7	87,3
13	Gewerbsteuerumlage (Ausgabe)	4./03	- 3 217,3	- 510,9	- 610,9	- 35,6	- 306,4	- 22,4	- 311,0	- 812,6	- 129,8	- 29,8
14		3./03	- 1 777,5	- 308,5	- 331,3	- 16,5	- 209,1	- 10,6	- 150,6	- 401,3	- 85,0	- 22,1
15		4./02	- 2 733,0	- 454,2	- 476,4	- 25,4	- 288,3	- 16,6	- 261,3	- 715,2	- 111,6	- 26,7
16	Gewerbsteuer (netto)	4./03	3 004,5	497,0	303,3	56,4	287,3	44,6	196,4	695,1	113,3	26,5
17		3./03	4 075,9	538,3	675,4	62,7	312,5	39,3	370,5	1 101,4	169,1	31,4
18		4./02	4 102,5	446,8	638,8	70,8	452,1	24,6	485,8	1 008,3	155,1	60,6
19	Anteil an Lohn-, veranl. Eink. steuer und Zinsabschlag	4./03	10 537,7	1 746,7	2 096,7	125,1	1 033,6	85,9	993,0	2 682,5	405,4	114,8
20		3./03	5 314,5	941,2	945,8	58,2	498,4	31,8	458,4	1 334,5	238,6	54,8
21		4./02	10 569,3	1 797,3	2 056,1	123,7	1 034,3	69,7	1 022,8	2 727,6	366,6	114,9
22	Anteil an der Umsatzsteuer	4./03	1 214,8	106,8	204,8	35,9	136,8	22,0	111,6	337,7	46,8	7,5
23		3./03	695,0	100,4	102,7	17,1	66,6	10,7	47,9	164,4	27,8	7,6
24		4./02	1 214,2	107,0	203,2	35,2	136,9	22,0	111,8	337,9	44,9	8,0
25	Grunderwerbsteuer	4./03	9,9	-	0,1	-	-	-	-	-	0,5	3,8
26		3./03	10,0	-	0,1	-	-	-	-	-	0,5	4,0
27		4./02	9,6	-	-	-	-	-	-	-	1,0	3,3
28	Sonstige Steuern und steuerähnliche Einnahmen	4./03	127,4	13,8	0,9	2,8	13,6	2,5	14,9	43,2	6,2	2,4
29		3./03	160,0	14,0	1,4	5,0	16,8	3,5	18,8	52,0	8,5	2,6
30		4./02	120,9	13,3	1,0	3,1	12,5	2,6	14,8	39,2	6,5	2,3

n a c h der Steuerverteilung im 4. Vierteljahr 2003

und Ländern

Euro

Sachsen	Sachsen-Anhalt	Schleswig-Holstein	Thüringen	Flächenländer	Berlin	Bremen	Hamburg	Stadtstaaten	Nachrichtlich:		Lfd. Nr.
									Früheres Bundesgebiet	Neue Länder und Berlin-Ost	
416,1	259,0	575,5	210,9	15 731,0	526,1	226,3	532,0	1 284,3	15 530,2	1 485,1	1
369,6	193,4	407,4	162,1	11 802,2	620,4	132,2	498,7	1 251,3	11 777,3	1 276,1	2
384,2	242,6	624,6	201,3	16 769,5	561,9	153,5	540,1	1 255,5	16 620,2	1 404,7	3
3,6	5,2	4,4	2,1	81,1	0,0	0,0	0,3	0,3	64,9	16,5	4
3,7	5,5	4,9	2,8	94,7	0,0	0,1	0,2	0,3	76,9	18,1	5
3,5	5,1	4,2	2,1	77,6	0,0	0,0	0,3	0,3	61,9	16,0	6
91,2	42,0	65,6	34,6	1 818,8	124,6	28,2	68,1	220,9	1 764,9	274,8	7
106,3	50,7	79,6	44,7	2 339,0	212,5	36,7	114,9	364,0	2 341,7	361,3	8
80,7	41,8	66,2	33,6	1 714,0	112,0	28,2	76,3	216,5	1 666,2	264,2	9
181,8	100,5	181,2	70,4	5 523,3	180,5	178,8	339,1	698,5	5 674,5	547,3	10
169,2	89,5	169,1	72,5	5 335,9	197,5	52,3	267,7	517,6	5 308,0	545,4	11
154,9	94,4	204,7	77,9	6 250,3	191,1	68,2	325,9	585,2	6 340,7	494,8	12
- 63,5	- 36,9	- 102,6	- 31,6	- 3 004,0	- 34,7	- 48,7	- 129,9	- 213,3	- 3 012,4	- 204,9	13
- 34,8	- 19,7	- 65,7	- 19,3	- 1 674,7	- 14,6	- 14,4	- 73,8	- 102,8	- 1 674,9	- 102,6	14
- 46,6	- 27,1	- 101,9	- 22,4	- 2 573,6	- 26,1	- 16,7	- 116,6	- 159,4	- 2 591,6	- 141,4	15
118,3	63,6	78,6	38,7	2 519,3	145,8	130,1	209,2	485,2	2 662,1	342,3	16
134,4	69,8	103,4	53,2	3 661,2	182,9	37,9	193,9	414,7	3 633,1	442,8	17
108,3	67,3	102,8	55,5	3 676,7	165,0	51,5	209,3	425,8	3 749,0	353,5	18
164,8	110,7	381,7	102,8	10 043,8	218,7	53,6	221,6	493,9	9 868,8	669,0	19
85,3	46,5	188,4	43,2	4 925,2	185,5	43,6	160,3	389,3	4 987,0	327,6	20
153,0	92,4	408,2	76,9	10 043,5	246,8	59,9	219,1	525,8	9 980,8	588,6	21
35,1	34,8	35,7	30,7	1 146,2	31,2	7,6	29,7	68,5	1 046,9	167,9	22
35,6	17,3	17,2	15,2	630,6	31,8	7,5	25,1	64,4	589,5	105,5	23
36,0	33,4	35,0	31,4	1 142,7	32,2	7,6	31,8	71,5	1 046,6	167,6	24
-	-	-	-	4,3	-	5,6	-	5,6	9,9	-	25
-	-	-	-	4,5	-	5,5	-	5,5	10,0	-	26
-	-	-	-	4,4	-	5,2	-	5,2	9,6	-	27
3,1	2,6	9,5	1,9	117,5	5,7	1,0	3,1	9,8	112,7	14,7	28
4,1	3,7	13,9	2,9	147,0	7,7	1,0	4,3	13,0	139,1	20,9	29
2,8	2,6	8,1	1,8	110,6	6,0	1,0	3,3	10,3	106,2	14,7	30

2 Kassenmäßige Steuereinnahmen der Gemeinden/Gv. nach der Steuerverteilung im 4. Vierteljahr 2003

2.2 Nach Steuerarten, Körperschaftsgruppen und Ländern

2.2.1 Gemeinden insgesamt

1 000 Euro

Land	Grund- steuer A	Grund- steuer B	Gewerbe- steuer (brutto)	Gewerbe- steuer- umlage (Ausgabe)	Gewerbe- steuer (netto)	Anteil an Lohn-, veranl. Eink. u. Zinsabschlag	Anteil an der Umsatz- steuer	Grund- erwerb- steuer	Sonstige Steuern u. steuerähnl. Einnahmen	Insgesamt
Deutschland	81 405	2 039 676	6 221 789	-3 217 305	3 004 484	10 537 714	1 214 767	9 945	127 350	17 015 336
Baden- Württemberg	12 410	220 624	1 007 986	- 510 943	497 043	1 746 740	106 773	-	13 808	2 597 395
Bayern	17 942	313 331	914 198	- 610 883	303 315	2 096 696	204 786	71	945	2 937 086
Brandenburg	2 307	43 276	92 060	- 35 635	56 425	125 127	35 890	-	2 843	265 871
Hessen	3 587	133 971	593 697	- 306 393	287 304	1 033 630	136 845	-	13 629	1 608 968
Mecklenburg- Vorpommern	3 182	28 528	67 005	- 22 356	44 649	85 892	21 982	-	2 495	186 728
Niedersachsen	14 486	217 772	507 413	- 311 039	196 374	993 003	111 642	-	14 920	1 548 196
Nordrhein- Westfalen	8 127	515 879	1 507 768	- 812 645	695 123	2 682 479	337 712	-	43 244	4 282 563
Rheinland- Pfalz	3 434	87 813	243 065	- 129 767	113 298	405 411	46 804	454	6 185	663 399
Saarland	229	24 115	56 228	- 29 778	26 450	114 815	7 501	3 785	2 420	179 312
Sachsen	3 630	91 164	181 817	- 63 487	118 330	164 791	35 055	-	3 139	416 106
Sachsen- Anhalt	5 206	42 031	100 505	- 36 856	63 649	110 703	34 832	-	2 553	258 975
Schleswig- Holstein	4 387	65 615	181 206	- 102 586	78 620	381 728	35 675	-	9 468	575 493
Thüringen	2 140	34 643	70 386	- 31 645	38 741	102 805	30 730	-	1 860	210 919
Flächenländer	81 067	1 818 762	5 523 334	-3 004 013	2 519 321	10 043 820	1 146 227	4 310	117 509	15 731 011
Berlin	21	124 629	180 524	- 34 691	145 833	218 667	31 249	-	5 686	526 084
Bremen	39	28 209	178 846	- 48 729	130 117	53 642	7 603	5 635	1 022	226 267
Hamburg	278	68 076	339 085	- 129 871	209 213	221 585	29 688	-	3 134	531 973
Stadtstaaten	338	220 914	698 455	- 213 292	485 163	493 894	68 540	5 635	9 841	1 284 325
Nachrichtlich: Früheres Bundesgebiet	64 940	1 764 864	5 674 536	-3 012 390	2 662 146	9 868 764	1 046 872	9 945	112 680	15 530 205
Neue Länder und Berlin-Ost	16 465	274 812	547 252	- 204 915	342 338	668 951	167 895	-	14 670	1 485 131

2 Kassenmäßige Steuereinnahmen der Gemeinden/Gv. n a c h der Steuerverteilung im 4. Vierteljahr 2003

2.2 Nach Steuerarten, Körperschaftsgruppen und Ländern

2.2.2 Kreisfreie Städte *)

1 000 Euro

Land	Grund- steuer A	Grund- steuer B	Gewerbe- steuer (brutto)	Gewerbe- steuer- umlage (Ausgabe)	Gewerbe- steuer (netto)	Anteil an Lohn-, veranl. Eink. u. Zinsabschlag	Anteil an der Umsatz- steuer	Grund- erwerb- steuer	Sonstige Steuern u. steuerähn- l. Einnahmen	Insgesamt
Deutschland	3 019	659 561	2 040 300	-1 021 024	1 019 276	2 869 087	508 365	228	42 748	5 102 272
Baden- Württemberg	978	58 963	322 773	- 128 638	194 135	306 683	33 326	-	2 653	596 736
Bayern	381	140 471	403 710	- 251 976	151 734	689 845	109 675	13	229	1 092 348
Brandenburg	- 46	9 018	15 423	- 5 368	10 055	23 711	8 841	-	612	52 193
Hessen	86	51 904	292 952	- 106 324	186 628	238 865	71 936	-	5 893	555 313
Mecklenburg- Vorpommern	21	11 242	17 570	- 7 675	9 895	33 613	10 445	-	1 136	66 352
Niedersachsen	375	30 070	26 070	- 46 854	- 20 784	134 615	21 132	-	2 682	168 090
Nordrhein- Westfalen	558	242 594	705 451	- 355 795	349 656	1 133 058	177 361	-	22 933	1 926 158
Rheinland- Pfalz	303	29 465	84 265	- 48 168	36 097	103 648	22 746	216	1 885	194 360
Saarland	-	-	-	-	-	-	-	-	-	-
Sachsen	163	44 898	85 184	- 28 546	56 638	70 301	17 479	-	1 730	191 208
Sachsen- Anhalt	- 6	12 148	20 583	- 9 706	10 877	30 616	11 323	-	746	65 703
Schleswig- Holstein	81	17 354	48 901	- 22 767	26 134	72 933	12 383	-	1 548	130 433
Thüringen	125	11 434	17 418	- 9 207	8 211	31 199	11 718	-	689	63 378
Nachrichtlich: Früheres Bundesgebiet	2 762	570 821	1 884 122	- 960 522	923 600	2 679 647	448 559	228	37 823	4 663 438
Neue Länder	257	88 740	156 178	- 60 502	95 676	189 440	59 806	-	4 913	438 834

*) Ohne Stadtstaaten.

2 Kassenmäßige Steuereinnahmen der Gemeinden/Gv. nach der Steuerverteilung im 4. Vierteljahr 2003

2.2 Nach Steuerarten, Körperschaftsgruppen und Ländern

2.2.3 Kreisangehörige Gemeinden

1 000 Euro

Land	Grund- steuer A	Grund- steuer B	Gewerbe- steuer (brutto)	Gewerbe- steuer- umlage (Ausgabe)	Gewerbe- steuer (netto)	Anteil an Lohn-, veranl. Eink. u. Zinsabschlag	Anteil an der Umsatz- steuer	Grund- erwerb- steuer	Sonstige Steuern u. steuerähnl. Einnahmen	Insgesamt
Deutschland	78 006	1 159 196	3 483 013	-1 982 989	1 500 024	7 174 733	637 862	59	70 626	10 620 502
Baden- Württemberg	11 432	161 661	685 213	- 382 305	302 908	1 440 057	73 447	-	10 948	2 000 452
Bayern	17 519	172 855	510 467	- 358 907	151 560	1 406 851	95 111	59	716	1 844 671
Brandenburg	2 353	34 258	76 637	- 30 267	46 370	101 416	27 049	-	2 166	213 613
Hessen	3 501	82 067	300 745	- 200 069	100 676	794 765	64 909	-	6 865	1 052 784
Mecklenburg- Vorpommern	3 161	17 286	49 435	- 14 681	34 754	52 279	11 537	-	1 356	120 373
Niedersachsen	14 111	187 702	481 343	- 264 185	217 158	858 388	90 510	-	11 457	1 379 325
Nordrhein- Westfalen	7 569	273 285	802 317	- 456 850	345 467	1 549 421	160 351	-	18 904	2 354 998
Rheinland- Pfalz ¹⁾	3 131	58 348	158 800	- 81 599	77 201	301 763	24 058	-	3 606	468 107
Saarland ²⁾	229	24 115	56 228	- 29 778	26 450	114 815	7 501	-	2 363	175 470
Sachsen	3 467	46 266	96 633	- 34 941	61 692	94 490	17 576	-	1 409	224 898
Sachsen- Anhalt	5 212	29 883	79 922	- 27 150	52 772	80 087	23 509	-	1 790	193 255
Schleswig- Holstein	4 306	48 261	132 305	- 79 819	52 486	308 795	23 292	-	7 875	445 015
Thüringen	2 015	23 209	52 968	- 22 438	30 530	71 606	19 012	-	1 171	147 541
Nachrichtlich: Früheres Bundesgebiet	61 798	1 008 294	3 127 418	-1 853 512	1 273 906	6 774 855	539 179	59	62 734	9 720 822
Neue Länder	16 208	150 902	355 595	- 129 477	226 118	399 878	98 683	-	7 892	899 680

¹⁾ In den sonstigen Steuern sind 1 002 Tsd. Euro der Verbandsgemeinden enthalten.

²⁾ Einschl. Landeshauptstadt Saarbrücken.

2 Kassenmäßige Steuereinnahmen der Gemeinden/Gv. n a c h der Steuerverteilung im 4. Vierteljahr 2003

2.2 Nach Steuerarten, Körperschaftsgruppen und Ländern

2.2.4 Landkreise

1 000 Euro

Land	Grund- steuer A	Grund- steuer B	Gewerbe- steuer	Grunderwerb- steuer	Sonstige Steuern u. steuerä hn l. Einnahmen	Insgesamt
Deutschland	42	5	21	4 024	4 147	8 238
Baden-Württemberg	-	-	-	-	207	207
Bayern	42	5	21	-	-	68
Brandenburg	-	-	-	-	65	65
Hessen	-	-	-	-	871	871
Mecklenburg-Vorpommern	-	-	-	-	3	3
Niedersachsen	-	-	-	-	781	781
Nordrhein-Westfalen	-	-	-	-	1 407	1 407
Rheinland-Pfalz	-	-	-	238	694	932
Saarland ¹⁾	-	-	-	3 785	57	3 842
Sachsen	-	-	-	-	-	-
Sachsen-Anhalt	-	-	-	-	17	17
Schleswig-Holstein	-	-	-	-	45	45
Thüringen	-	-	-	-	-	-
Nachrichtlich: Früheres Bundesgebiet	42	5	21	4 024	4 062	8 153
Neue Länder	-	-	-	-	85	85

¹⁾ Einschl. Stadtverband Saarbrücken.

2 Kassenmäßige Steuereinnahmen der Gemeinden/Gv. n a c h der Steuerverteilung im 4. Vierteljahr 2003

2.3 Nach Körperschaftsgruppen und Ländern

1 000 Euro

Land	Viertel- jahr	Gemeinden und Gemeindeverbände					
		insgesamt	Kreisfreie Städte ¹⁾	Kreisangehörige Gemeinden			Landkreise
				zusammen	mit 10 000 und mehr	mit weniger als 10 000	
Deutschland	4./03	15 731 011	5 102 272	10 620 502	7 087 264	3 533 179	8 238
	3./03	11 802 167	3 983 465	7 805 061	5 327 946	2 477 115	13 641
	4./02	16 769 459	5 843 208	10 918 184	7 400 756	3 517 430	8 065
Baden-Württemberg	4./03	2 597 395	596 736	2 000 452	1 291 017	709 435	207
	3./03	1 896 255	432 564	1 462 398	948 766	513 632	1 293
	4./02	2 587 543	589 915	1 997 445	1 282 845	714 600	183
Bayern	4./03	2 937 086	1 092 348	1 844 671	760 848	1 083 764	68
	3./03	2 111 760	833 773	1 277 380	575 465	701 915	607
	4./02	3 193 499	1 325 218	1 868 171	807 144	1 061 027	110
Brandenburg	4./03	265 871	52 193	213 613	137 058	76 555	65
	3./03	205 221	35 580	169 611	80 875	88 736	30
	4./02	280 903	51 819	228 879	129 082	99 797	205
Hessen	4./03	1 608 968	555 313	1 052 784	797 424	255 360	871
	3./03	1 068 650	368 662	699 112	536 158	162 954	876
	4./02	1 768 106	574 592	1 192 792	914 474	278 318	722
Mecklenburg-Vorpommern ..	4./03	186 728	66 352	120 373	29 696	90 677	3
	3./03	124 154	48 553	75 593	21 670	53 923	8
	4./02	149 349	67 456	81 892	24 949	56 943	1
Niedersachsen	4./03	1 548 196	168 090	1 379 325	1 031 421	347 904	781
	3./03	1 177 083	165 583	1 009 670	783 576	226 094	1 830
	4./02	1 856 322	316 176	1 539 592	1 184 358	355 234	554
Nordrhein-Westfalen	4./03	4 282 563	1 926 158	2 354 998	2 274 313	80 685	1 407
	3./03	3 401 814	1 546 214	1 853 578	1 802 178	51 400	2 022
	4./02	4 604 484	2 254 244	2 349 456	2 266 053	83 403	784

¹⁾ Ohne Stadtstaaten.

2 Kassenmäßige Steuereinnahmen der Gemeinden/Gv. n a c h der Steuerverteilung im 4. Vierteljahr 2003

2.3 Nach Körperschaftsgruppen und Ländern

1 000 Euro

Land	Viertel- jahr	Gemeinden und Gemeindeverbände					
		insgesamt	Kreisfreie Städte ¹⁾	Kreisangehörige Gemeinden			Landkreise
				zusammen	mit 10 000 und mehr	mit weniger als 10 000	
Rheinland-Pfalz	4./03	663 399	194 360	468 107	132 199	335 908	932
	3./03	557 766	180 955	374 367	112 225	262 142	2 444
	4./02	663 650	194 636	467 017	154 028	312 989	1 997
Saarland	4./03	179 312	-	175 470	160 663	14 807	3 842
	3./03	127 056	-	122 935	114 753	8 182	4 121
	4./02	212 897	-	209 447	191 723	17 724	3 450
Sachsen	4./03	416 106	191 208	224 898	104 127	120 771	-
	3./03	369 554	166 255	203 299	99 778	103 521	-
	4./02	384 205	184 064	200 141	96 841	103 300	-
Sachsen-Anhalt	4./03	258 975	65 703	193 255	87 114	106 141	17
	3./03	193 380	56 159	137 142	53 708	83 434	79
	4./02	242 649	73 477	169 132	73 634	95 498	40
Schleswig-Holstein	4./03	575 493	130 433	445 015	224 320	220 695	45
	3./03	407 419	96 435	310 653	155 784	154 869	331
	4./02	624 588	142 740	481 827	226 183	255 646	19
Thüringen	4./03	210 919	63 378	147 541	57 064	90 477	-
	3./03	162 055	52 732	109 323	43 010	66 313	-
	4./02	201 264	68 871	132 393	49 442	82 951	-
Nachrichtlich: Früheres Bundesgebiet	4./03	14 392 412	4 663 438	9 720 822	6 672 205	3 048 558	8 153
	3./03	10 747 803	3 624 186	7 110 093	5 028 905	2 081 188	13 524
	4./02	15 511 089	5 397 521	10 105 747	7 026 808	3 078 941	7 819
Neue Länder	4./03	1 338 599	438 834	899 680	415 059	484 621	85
	3./03	1 054 364	359 279	694 968	299 041	395 927	117
	4./02	1 258 370	445 687	812 437	373 948	438 489	246

¹⁾ Ohne Stadtstaaten.

3 Sonstige Steuern und steuerähnliche Einnahmen

nach Steuerarten

1 000

Lfd. Nr.	Land	Vergnügungs- steuer für die Vorführung von Bildstreifen	Sonstige Vergnügungs- steuer	Hunde- steuer	Getränke- steuer	Schank- erlaubnis- steuer	Jagd- und Fischerei- steuer	Zweitwohnung- steuer
		1	2	3	4	5	6	7
1	Deutschland	1 288	63 402	28 667	259	216	4 104	10 888
2	Baden-Württemberg	-	9 507	461	-	-	221	799
3	Bayern	-	-	643	-	-	-	-
4	Brandenburg	2	1 157	935	-	-	65	462
5	Hessen	4	3 792	1 686	259	173	761	280
6	Mecklenburg-Vorpommern	23	1 114	474	-	-	18	492
7	Niedersachsen	16	8 324	4 267	-	-	791	1 514
8	Nordrhein-Westfalen	533	22 609	11 104	-	-	1 566	1 652
9	Rheinland-Pfalz	19	2 740	1 921	-	43	565	39
10	Saarland	-	925	516	-	-	57	-
11	Sachsen	635	1 331	913	-	-	-	31
12	Sachsen-Anhalt	-	1 527	939	-	-	17	67
13	Schleswig-Holstein	56	2 968	1 491	-	-	43	4 587
14	Thüringen	-	1 194	576	-	-	-	79
15	Flächenländer	1 288	57 188	25 926	259	216	4 104	10 002
16	Berlin	-	2 763	2 651	-	-	-	272
17	Bremen	-	955	38	-	-	-	30
18	Hamburg	-	2 497	52	0	-	-	585
19	Stadtstaaten	-	6 214	2 741	0	-	-	886
20	Nachrichtlich: Früheres Bundesgebiet	628	56 354	23 775	259	216	4 004	9 757
21	Neue Länder und Berlin-Ost	660	7 048	4 892	-	-	100	1 131

¹⁾ Nachweis der Fremdenverkehrsabgabe in einigen Ländern auch unter "zweckgebundene Abgaben" (hier nicht gesondert nachgewiesen).

der Gemeinden/Gv. im 4. Vierteljahr 2003

und Ländern

Euro

Verpackung- steuer	Sonstige Steuern	Andere Steuern zusammen (Summe Spalten 1 - 9)	Fremden- verkehrs- abgabe ¹⁾	Abgaben von Spielbanken	Sonstige steuerähnliche Einnahmen	Steuerähnliche Einnahmen zus. (Summe Spalten 11 - 13)	Insgesamt	Lfd. Nr.
8	9	10	11	12	13	14	15	
-	1 175	110 010	2 226	13 603	1 511	17 340	127 350	1
-	708	11 695	1 882	-	231	2 113	13 808	2
-	116	761	-	-	184	184	945	3
-	-	2 624	84	135	-	219	2 843	4
-	39	6 994	-	6 505	130	6 635	13 629	5
-	12	2 133	-	325	37	362	2 495	6
-	-	14 911	-	-	9	9	14 920	7
-	-	37 466	60	5 718	-	5 778	43 244	8
-	-	5 329	-	-	856	856	6 185	9
-	-	1 498	-	920	2	922	2 420	10
-	-	2 907	200	-	32	232	3 139	11
-	-	2 553	-	-	-	-	2 553	12
-	299	9 443	-	-	25	25	9 468	13
-	1	1 855	-	-	5	5	1 860	14
-	1 175	100 169	2 226	13 603	1 511	17 340	117 509	15
-	-	5 686	-	-	-	-	5 686	16
-	-	1 022	-	-	-	-	1 022	17
-	0	3 134	-	-	-	-	3 134	18
-	0	9 841	-	-	-	-	9 841	19
-	1 162	96 158	1 942	13 143	1 437	16 522	112 680	20
-	13	13 852	284	460	74	818	14 670	21

4 Kassenmäßige Steuereinnahmen des Bundes, der Länder und der Gemeinden/Gv. im Jahr 2003

4.1 Nach Steuerarten v o r der Steuerverteilung

Steuerart	Steuereinnahmen				
	Jahr 2003	Jahr 2002	Veränderung		
	Mill. Euro		%		
Deutschland					
Steuereinnahmen insgesamt	479 589,4	479 415,9	+ 173,5	+ 0,0	
Gemeinschaftsteuern nach Art. 106 Abs. 3 GG	336 906,0	341 002,4	- 4 096,4	- 1,2	
Lohnsteuer	167 466,8	166 707,5	+ 759,3	+ 0,5	
Veranlagte Einkommensteuer	4 569,1	7 606,1	- 3 037,0	- 39,9	
Nicht veranlagte Steuern vom Ertrag	11 954,5	16 909,1	- 4 954,6	- 29,3	
Zinsabschlag	7 632,4	8 477,9	- 845,5	- 10,0	
Körperschaftsteuer	8 287,3	3 106,8	+ 5 180,6	+ 166,8	
Umsatzsteuer	103 161,7	105 462,8	- 2 301,0	- 2,2	
Einfuhrumsatzsteuer	33 834,2	32 732,3	+ 1 101,9	+ 3,4	
Bundessteuern	86 616,4	83 493,7	+ 3 122,7	+ 3,7	
Versicherungsteuer	8 869,6	8 326,5	+ 543,0	+ 6,5	
Tabaksteuer	14 093,9	13 778,0	+ 315,9	+ 2,3	
Kaffeesteuer	980,1	1 090,7	- 110,6	- 10,1	
Branntweinsteuer	2 204,4	2 149,1	+ 55,3	+ 2,6	
Schaumweinsteuer	432,3	420,2	+ 12,1	+ 2,9	
Zwischenerzeugnissteuer	28,3	30,2	- 1,8	- 6,1	
Mineralölsteuer	43 187,7	42 192,5	+ 995,2	+ 2,4	
dar.: Heizölsteuer	1 825,6	1 868,9	- 43,3	- 2,3	
Erdgassteuer	3 213,3	2 958,7	+ 254,6	+ 8,6	
Stromsteuer	6 531,2	5 096,5	+ 1 434,6	+ 28,1	
Solidaritätszuschlag	10 288,1	10 403,3	- 115,2	- 1,1	
Pauschalierte Eingangsabgaben	4,8	4,9	- 0,1	- 2,3	
Sonstige Bundessteuern	- 4,1	1,7	- 5,8	x	
Landessteuern	18 712,7	18 575,9	+ 136,8	+ 0,7	
Vermögensteuer	229,6	238,8	- 9,1	- 3,8	
Erbschaftsteuer	3 372,8	3 020,7	+ 352,1	+ 11,7	
Grunderwerbsteuer	4 799,5	4 762,9	+ 36,6	+ 0,8	
Kraftfahrzeugsteuer	7 335,6	7 591,9	- 256,3	- 3,4	
Rennwett- und Lotteriesteuer	1 861,5	1 844,4	+ 17,1	+ 0,9	
dar.: Lotteriesteuer	1 828,5	1 793,1	+ 35,4	+ 2,0	
Feuerschutzsteuer	327,8	305,8	+ 22,0	+ 7,2	
Biersteuer	785,9	811,5	- 25,6	- 3,1	
Zölle	2 877,0	2 896,2	- 19,2	- 0,7	
Gemeindesteuern	34 477,3	33 447,7	+ 1 029,6	+ 3,1	
Grundsteuer A (Land- und Forstwirtschaft)	341,1	345,2	- 4,1	- 1,2	
Grundsteuer B (Sonstige Grundstücke)	9 316,7	8 915,8	+ 401,0	+ 4,5	
Gewerbesteuer	24 138,6	23 489,3	+ 649,3	+ 2,8	
Grunderwerbsteuer	41,0	74,8	- 33,8	- 45,2	
Sonstige Steuern und steuerähnliche Einnahmen	639,9	622,7	+ 17,3	+ 2,8	
Nachrichtlich: Grunderwerbsteuer insgesamt	4 840,5	4 837,7	+ 2,8	+ 0,1	

4 Kassenmäßige Steuereinnahmen des Bundes, der Länder und der Gemeinden/Gv. im Jahr 2003

4.2 Nach Steuerarten n a c h der Steuerverteilung

Steuerart	Steuereinnahmen					
	Jahr 2003	Jahr 2002	Veränderung			
	Mill. Euro			%		
Deutschland						
Steuereinnahmen insgesamt	442 221,3	441 714,1	+	507,2	+	0,1
EU-Eigenmittel insgesamt	20 925,5	18 559,8	+	2 365,8	+	12,7
Zölle	2 877,0	2 896,2	-	19,2	-	0,7
Mehrwertsteuer-Eigenmittel	5 208,8	5 145,2	+	63,7	+	1,2
BSP-Eigenmittel ¹⁾	12 839,7	10 518,3	+	2 321,3	+	22,1
Steuereinnahmen des Bundes	191 942,8	192 050,5	-	107,7	-	0,1
Bundessteuern	86 616,4	83 493,7	+	3 122,7	+	3,7
Lohn- und veranl. Einkommensteuer (42,5%) ²⁾	58 504,7	59 385,5	-	880,7	-	1,5
Nicht veranlagte Steuern vom Ertrag und Körperschaftsteuer (50 %) ³⁾	8 638,1	8 443,9	+	194,2	+	2,3
Zinsabschlag (44 %)	3 358,2	3 730,3	-	372,0	-	10,0
Steuern vom Umsatz (52,41%) ⁴⁾	70 426,5	71 043,0	-	616,5	-	0,9
Gewerbesteuerumlage (2003: 36/78; 2002: 30/66)	2 306,3	1 753,5	+	552,7	+	31,5
Finanzierungsbeiträge der Länder an den Bund zum Fonds "deutsche Einheit"	2 207,8	2 185,2	+	22,6	+	1,0
Zuweisung ÖPNV	- 6 846,2	- 6 745,0	-	101,2	x	
Bundesergänzungszuweisungen	- 15 220,5	- 15 576,0	+	355,5	x	
Steuereinnahmen der Länder	177 576,8	178 552,2	-	975,4	-	0,5
Landessteuern	18 712,7	18 575,9	+	136,8	+	0,7
Lohn- und veranl. Einkommensteuer (42,5%) ²⁾	58 504,7	59 385,5	-	880,7	-	1,5
Nicht veranlagte Steuern vom Ertrag und Körperschaftsteuer (50 %) ³⁾	8 638,1	8 443,9	+	194,2	+	2,3
Zinsabschlag (44 %)	3 358,2	3 730,3	-	372,0	-	10,0
Steuern vom Umsatz (46,52 %) ⁴⁾	63 725,2	64 283,0	-	557,8	-	0,9
Gewerbesteuerumlage (2003: 42/78; 2002: 36/66)	2 697,2	2 106,8	+	590,4	+	28,0
Erhöhte Gewerbesteuerumlage	2 081,8	1 891,1	+	190,7	+	10,1
Finanzierungsbeiträge der Länder an den Bund zum Fonds "deutsche Einheit"	- 2 207,8	- 2 185,2	-	22,6	x	
Zuweisung ÖPNV	6 846,2	6 745,0	+	101,2	+	1,5
Bundesergänzungszuweisungen	15 220,5	15 576,0	-	355,5	-	2,3
Steuereinnahmen der Gemeinden/Gv.	51 776,1	52 551,6	-	775,5	-	1,5
Gewerbesteuer (brutto)	24 138,6	23 489,3	+	649,3	+	2,8
Gewerbesteuerumlage (Ausgabe)	- 7 141,6	- 5 795,8	-	1 345,8	x	
Gewerbesteuer (netto)	16 996,9	17 693,4	-	696,5	-	3,9
Gemeindeanteil an der Lohn- und veranlagten Einkommensteuer und am Zinsabschlag	21 586,2	22 040,5	-	454,2	-	2,1
Gemeindeanteil an der Umsatzsteuer	2 854,2	2 859,3	-	5,1	-	0,2
Übrige Gemeindesteuern	10 338,8	9 958,4	+	380,3	+	3,8
Es entfallen auf:						
Stadtstaaten	4 997,1	5 058,9	-	61,8	-	1,2
Gemeinden/Gv.	46 779,0	47 492,7	-	713,7	-	1,5
Kreisfreie Städte	16 107,6	16 674,5	-	566,9	-	3,4
Kreisangehörige Gemeinden zusammen	30 628,6	30 756,9	-	128,3	-	0,4
mit weniger als 10 000 Einwohnern	9 888,0	9 848,3	+	39,7	+	0,4
mit 10 000 Einwohnern und mehr	20 740,3	20 908,6	-	168,3	-	0,8
Landkreise	42,9	61,4	-	18,5	-	30,2
Verteilungsrelevante Positionen:						
Steuerliches Kindergeld	- 5 824,1	- 5 933,0		x		x
Kindergeld Familienkassen	- 28 620,3	- 28 584,6		x		x
Altersvorsorge	- 72,5	-		x		x
Erstattungen BfF veranlagte Einkommensteuer	- 1,0	- 65,4		x		x
Erstattungen BfF nicht veranlagte Steuern vom Ertrag	- 2 953,6	- 2 885,5		x		x
Erstattungen BfF Körperschaftsteuer	- 12,1	- 242,6		x		

¹⁾ Eigenmittelbeträge auf der Basis des Bruttosozialprodukts zu Marktpreisen (Spitzenfinanzierung).

²⁾ Nach Abzug von Kindergeld und Erstattungen BfF.

³⁾ Nach Abzug von Erstattungen BfF.

⁴⁾ Verteilung nach Einwohnerzahlen.

4 Kassenmäßige Steuereinnahmen des Bundes, der Länder und der Gemeinden/Gv. im Jahr 2003

4.3 Nach Ländern

Mill. Euro

Land	Jahr	Steuereinnahmen v o r der Steuerverteilung		Nach der Steuerverteilung entfallen auf	
		Landes- steuern	Gemeinde- steuern	Länder	Gemeinden
Deutschland	2003	18 712,7	34 477,3	177 576,8	51 776,1
	2002	18 575,9	33 447,7	178 552,2	52 551,6
Baden-Württemberg	2003	2 609,7	5 076,7	20 542,2	7 764,5
	2002	2 634,4	4 829,7	20 428,5	7 748,7
Bayern	2003	3 435,4	5 204,9	24 167,4	8 346,8
	2002	3 339,2	5 216,5	24 143,2	8 650,3
Brandenburg	2003	394,3	532,4	7 070,7	759,9
	2002	390,8	532,0	7 108,0	808,6
Hessen	2003	1 603,6	3 245,4	11 859,4	4 909,7
	2002	1 521,3	2 933,3	11 712,8	4 871,4
Mecklenburg-Vorpommern	2003	254,6	347,4	4 921,0	483,8
	2002	258,2	336,6	4 978,9	467,0
Niedersachsen	2003	1 628,9	3 039,4	15 149,2	4 352,4
	2002	1 638,2	3 226,4	15 175,5	4 757,5
Nordrhein-Westfalen	2003	4 346,4	8 604,2	34 328,8	12 945,1
	2002	4 355,4	8 235,0	35 174,5	12 933,7
Rheinland-Pfalz	2003	919,1	1 401,7	8 009,8	2 185,5
	2002	885,8	1 463,4	8 000,6	2 296,6
Saarland	2003	196,0	362,9	2 457,9	547,2
	2002	207,1	362,3	2 542,4	566,2
Sachsen	2003	608,9	1 095,0	11 926,5	1 445,1
	2002	620,8	974,0	12 055,5	1 351,7
Sachsen-Anhalt	2003	333,0	565,6	7 139,4	756,7
	2002	351,7	558,5	7 255,2	773,8
Schleswig-Holstein	2003	671,0	1 109,5	5 493,3	1 626,6
	2002	630,0	986,0	5 338,5	1 621,2
Thüringen	2003	317,4	464,1	6 628,8	655,8
	2002	325,7	441,6	6 715,3	646,0
Flächenländer	2003	17 318,3	31 049,2	159 694,2	46 779,0
	2002	17 158,6	30 095,4	160 628,9	47 492,7
Berlin	2003	684,3	1 326,2	11 179,3	2 197,2
	2002	753,3	1 275,8	11 161,3	2 208,8
Bremen	2003	132,3	529,3	2 287,0	646,1
	2002	131,7	392,4	2 352,8	555,6
Hamburg	2003	577,8	1 572,6	4 416,3	2 153,7
	2002	532,3	1 684,2	4 409,2	2 294,5
Stadtstaaten	2003	1 394,4	3 428,1	17 882,6	4 997,1
	2002	1 417,4	3 352,4	17 923,3	5 058,9
Nachrichtlich: Früheres Bundesgebiet	2003	16 712,8	31 114,7	x	47 025,6
	2002	16 514,6	30 294,6	x	47 915,5
Neue Länder und Berlin-Ost	2003	1 999,9	3 362,7	x	4 750,5
	2002	2 061,3	3 153,1	x	4 636,2

4 Kassenmäßige Steuereinnahmen des Bundes,

4.4 Nach Steuerarten

1 000

Lfd. Nr.	Steuerart	Deutschland	Baden-Württemberg	Bayern
v o r d e r				
1	Gemeinschaftsteuern nach Art. 106 Abs. 3 GG	336 905 982	x	x
2	Lohnsteuer ¹⁾	167 466 778	26 336 631	28 599 424
3	Veranlagte Einkommensteuer ²⁾	4 569 050	1 562 541	1 960 318
4	Nicht veranl. Steuern vom Ertrag ²⁾	11 954 526	1 455 380	2 344 249
5	Zinsabschlag	7 632 356	827 664	1 222 254
6	Körperschaftsteuer ²⁾	8 287 332	3 104 605	1 040 274
7	Umsatzsteuer	103 161 725	12 539 268	14 949 465
8	Einfuhrumsatzsteuer	33 834 215	x	x
9	Bundessteuern	86 616 387	x	x
10	Zölle	2 877 000	x	x
11	Landessteuern	18 712 724	2 609 740	3 435 434
12	Vermögensteuer	229 628	23 167	28 821
13	Erbschaftsteuer	3 372 800	470 088	769 732
14	Grunderwerbsteuer	4 799 507	726 648	889 106
15	Kraftfahrzeugsteuer	7 335 585	1 047 237	1 224 865
16	Rennwett- und Lotteriesteuer	1 861 455	238 989	293 000
17	Totalisatorsteuer	31 826	3 083	3 782
18	Andere Rennwettsteuer	1 124	219	82
19	Lotteriesteuer	1 828 505	235 688	289 137
20	Feuerschutzsteuer	327 817	44 035	59 535
21	Biersteuer	785 926	59 570	170 376
22	Sonstige	6	6	-
23	Gemeindesteuern	34 477 315	5 076 710	5 204 930
24	Grundsteuer A	341 128	42 380	78 814
25	Grundsteuer B	9 316 727	1 212 920	1 255 440
26	Gewerbsteuer (brutto)	24 138 562	3 731 102	3 851 927
27	Grunderwerbsteuer	40 986	-	228
28	Sonstige Steuern und steuerähnliche Einnahmen...	639 921	90 311	18 523
29	Steuereinnahmen insgesamt	479 589 408	7 686 450	8 640 364

¹⁾ Vor Abzug von Kindergeld (Familienkassen- und steuerliches Kindergeld) einschl. Pauschsteuer Mini-Jobs und Altersvorsorge.

²⁾ Vor Abzug von Erstattungen BfF.

der Länder und der Gemeinden/Gv. im Jahr 2003

und Ländern

Euro

Brandenburg	Hessen	Mecklenburg- Vorpommern	Niedersachsen	Nordrhein- Westfalen	Rheinland- Pfalz	Saarland	Lfd. Nr.
-------------	--------	----------------------------	---------------	-------------------------	---------------------	----------	-------------

Steuerverteilung

x	x	x	x	x	x	x	1
2 509 567	18 015 350	1 475 660	12 719 693	41 847 007	6 390 841	1 870 717	2
- 670 987	393 255	- 305 055	160 119	2 047 206	58 685	- 21 229	3
44 157	1 569 014	19 488	782 912	3 120 641	429 524	66 746	4
19 757	2 874 916	8 959	401 677	1 197 787	212 758	52 897	5
- 378	105 975	- 4 234	1 565 642	201 805	525 306	106 017	6
1 827 264	8 444 015	765 752	3 875 781	32 574 520	4 242 102	1 619 100	7
x	x	x	x	x	x	x	8
x	x	x	x	x	x	x	9
x	x	x	x	x	x	x	10
394 318	1 603 593	254 625	1 628 853	4 346 420	919 081	196 032	11
-	19 017	-	14 836	97 191	13 446	1 223	12
11 825	386 206	4 366	211 782	876 763	122 021	21 786	13
99 696	443 806	63 518	400 411	1 130 440	183 919	31 059	14
221 151	566 708	132 470	747 689	1 567 996	392 935	97 300	15
41 915	127 371	25 961	185 407	403 030	152 364	26 070	16
442	583	3	807	15 159	156	1	17
-	40	-	86	549	-	39	18
41 473	126 748	25 958	184 514	387 322	152 208	26 030	19
8 520	31 831	6 024	34 338	65 368	14 985	3 764	20
11 212	28 653	22 285	34 390	205 632	39 410	14 830	21
-	-	-	-	-	-	-	22
532 365	3 245 358	347 401	3 039 446	8 604 209	1 401 694	362 915	23
11 155	17 162	12 361	61 310	35 227	18 142	1 334	24
204 410	629 118	130 705	960 939	2 356 742	387 684	100 847	25
300 911	2 535 813	192 276	1 946 628	6 017 577	959 660	236 064	26
-	-	-	-	-	2 022	14 886	27
15 883	63 263	12 057	70 569	194 663	34 185	9 784	28
926 683	4 848 951	602 026	4 668 299	12 950 629	2 320 775	558 947	29

4 Kassenmäßige Steuereinnahmen des Bundes,

4.4 Nach Steuerarten

1 000

Lfd. Nr.	Steuerart	Sachsen	Sachsen- Anhalt	Schleswig- Holstein	Thüringen
					v o r d e r
1	Gemeinschaftsteuern nach Art. 106 Abs. 3 GG	x	x	x	x
2	Lohnsteuer ¹⁾	4 044 484	2 157 337	4 369 005	2 161 001
3	Veranlagte Einkommensteuer ²⁾	- 896 542	- 503 710	224 178	- 482 781
4	Nicht veranl. Steuern vom Ertrag ²⁾	141 363	43 618	259 356	53 916
5	Zinsabschlag	41 465	17 330	110 715	18 210
6	Körperschaftsteuer ²⁾	27 734	- 112 107	415 454	- 36 708
7	Umsatzsteuer	2 886 547	1 299 422	3 311 039	1 453 285
8	Einfuhrumsatzsteuer	x	x	x	x
9	Bundessteuern	x	x	x	x
10	Zölle	x	x	x	x
11	Landessteuern	608 881	333 011	670 969	317 375
12	Vermögensteuer	-	-	9 478	-
13	Erbschaftsteuer	17 463	8 029	111 670	7 099
14	Grunderwerbsteuer	115 700	61 855	193 710	52 161
15	Kraftfahrzeugsteuer	328 571	189 957	263 191	185 778
16	Rennwett- und Lotteriesteuer	62 395	38 525	63 739	37 159
17	Totalisatorsteuer	441	2	753	1
18	Andere Rennwettsteuer	6	10	-	-
19	Lotteriesteuer	61 948	38 513	62 986	37 157
20	Feuerschutzsteuer	12 408	8 059	12 561	7 420
21	Biersteuer	72 342	26 585	16 620	27 758
22	Sonstige	-	-	-	-
23	Gemeindesteuern	1 094 959	565 639	1 109 504	464 082
24	Grundsteuer A	14 193	20 540	18 255	9 093
25	Grundsteuer B	391 333	192 749	285 254	158 279
26	Gewerbesteuer (brutto)	672 276	338 572	762 932	286 694
27	Grunderwerbsteuer	-	-	-	-
28	Sonstige Steuern und steuerähnliche Einnahmen..	17 162	13 784	43 063	10 020
29	Steuereinnahmen insgesamt	1 703 840	898 650	1 780 473	781 457

¹⁾ Vor Abzug von Kindergeld (Familienkassen- und steuerliches Kindergeld) einschl. Pauschsteuer Mini-Jobs und Altersvorsorge.

²⁾ Vor Abzug von Erstattungen BfF.

der Länder und der Gemeinden/Gv. im Jahr 2003

und Ländern

Euro

Flächenländer	Berlin	Bremen	Hamburg	Stadtstaaten	Nachrichtlich:		Lfd. Nr.
					Früheres Bundesgebiet	Neue Länder und Berlin-Ost	

Steuerverteilung

x	x	x	x	x	x	x	1
152 496 715	6 104 054	1 626 340	7 239 670	14 970 064	152 723 213	14 743 565	2
3 525 998	189 054	152 678	701 319	1 043 051	7 574 141	- 3 005 092	3
10 330 363	252 601	47 716	1 323 846	1 624 163	11 550 129	404 397	4
7 006 387	299 430	62 115	264 424	625 969	7 494 389	137 966	5
6 939 385	204 775	138 668	1 004 504	1 347 947	8 206 172	81 160	6
89 787 560	4 075 523	541 748	8 756 894	13 374 165	92 640 111	10 521 613	7
x	x	x	x	x	x	x	8
x	x	x	x	x	x	x	9
x	x	x	x	x	x	x	10
17 318 330	684 299	132 275	577 820	1 394 394	16 712 847	1 999 877	11
207 179	6 267	1 038	15 144	22 449	229 494	134	12
3 018 831	155 392	26 313	172 264	353 969	3 321 021	51 778	13
4 392 030	219 893	17 887	169 696	407 477	4 326 950	472 557	14
6 965 848	197 309	47 116	125 313	369 737	6 277 658	1 057 927	15
1 695 925	74 293	15 586	75 651	165 529	1 647 806	213 649	16
25 214	2 043	329	4 241	6 613	30 418	1 407	17
1 031	9	-	84	93	1 108	16	18
1 669 681	72 242	15 257	71 326	158 825	1 616 280	212 225	19
308 847	10 411	2 816	5 743	18 970	284 170	43 647	20
729 665	20 732	21 520	14 008	56 260	625 742	160 183	21
6	-	-	-	-	6	-	22
31 049 212	1 326 224	529 287	1 572 592	3 428 103	31 114 654	3 362 661	23
339 966	85	187	890	1 162	273 786	67 342	24
8 266 420	592 758	133 238	324 311	1 050 307	8 059 955	1 256 772	25
21 832 432	707 905	366 069	1 232 156	2 306 130	22 176 195	1 962 367	26
17 136	-	23 850	-	23 850	40 986	-	27
593 267	25 475	5 943	15 236	46 654	563 734	76 187	28
48 367 542	2 010 523	661 562	2 150 412	4 822 497	x	x	29

4 Kassenmäßige Steuereinnahmen des Bundes,

4.4 Nach Steuerarten

1 000

Lfd. Nr.	Steuerart	Deutschland	Baden-Württemberg	Bayern
Verteilungsrelevante				
30	Steuerliches Kindergeld	- 5 824 117	- 637 168	- 953 514
31	Kindergeld Familienkassen	- 28 620 285	- 3 897 412	- 4 248 886
32	Altvorsorgezulage	- 72 461	- 9 276	- 11 938
33	Zerlegungsbeträge Lohnsteuer	x	- 1 198 568	56 974
34	Erstattungen BfF veranlagte Einkommensteuer	- 980	- 208	- 228
35	Erstattungen BfF nicht veranlagte Steuern vom Ertrag	- 2 953 559	- 406 705	- 519 608
36	Zerlegungsbeträge Zinsabschlag	x	705 343	194 925
37	Erstattungen BfF Körperschaftsteuer	- 12 142	- 1 010	- 2 911
38	Zerlegungsbeträge Körperschaftsteuer	x	- 550 220	153 958
n a c h d e r				
39	EU-Eigenmittel insgesamt	20 925 537	x	x
40	Steuereinnahmen des Bundes	191 942 834	x	x
41	Steuereinnahmen der Länder	177 576 804	20 542 169	24 167 370
42	Landessteuern	18 712 724	2 609 740	3 435 434
43	Lohn- und veranl. Einkommensteuer (42,5 %) ¹⁾	58 504 745	9 425 569	10 806 294
44	Nicht veranl. St. Vom Ertrag u. Körperschaftsteuer (50 %) ²⁾	8 638 078	1 801 025	1 507 981
45	Zinsabschlag (44 %)	3 358 237	674 523	623 559
46	Steuern vom Umsatz (46,52 %) ³⁾	63 725 176	7 066 797	8 203 041
47	Gewerbesteuerumlage (42/78)	2 697 160	428 932	465 443
48	Erhöhte Gewerbesteuerumlage	2 081 778	369 235	401 501
49	Finanzierungsbeiträge der Länder an den Bund zum Fonds "Deutsche Einheit"	- 2 207 758	- 376 034	- 436 486
50	Zuweisung ÖPNV	6 846 176	714 841	1 025 397
51	Bundesergänzungszuweisung	15 220 487	-	-
52	Länderfinanzausgleich	-	- 2 172 459	- 1 864 794
53	Steuereinnahmen der Gemeinden/Gv.	51 776 088	7 764 495	8 346 804
54	Gemeindesteuern	34 477 315	5 076 710	5 204 930
55	Gewerbesteuerumlage (Ausgabe)	- 7 141 618	- 1 157 588	- 1 270 303
56	Anteil an Lohn-, veranl. Einkommensteuer u. Zinsabschlag	21 586 237	3 455 515	3 989 648
57	Gemeindeanteil an der Umsatzsteuer	2 854 155	389 858	422 529
58	Steuereinnahmen insgesamt	442 221 263	x	x

¹⁾ Nach Abzug von Kindergeld und Erstattungen des BfF.

²⁾ Nach Abzug von Erstattungen.

³⁾ Verteilung nach Einwohnerzahlen.

der Länder und der Gemeinden/Gv. im Jahr 2003

und Ländern

Euro

Brandenburg	Hessen	Mecklenburg- Vorpommern	Niedersachsen	Nordrhein- Westfalen	Rheinland- Pfalz	Saarland	Lfd. Nr.
-------------	--------	----------------------------	---------------	-------------------------	---------------------	----------	-------------

Positionen

- 176 653	- 415 665	- 106 580	- 512 867	- 1 542 286	- 216 153	- 71 655	30
- 853 448	- 2 093 863	- 597 981	- 2 869 019	- 6 623 426	- 1 413 688	- 347 249	31
- 3 618	- 4 362	- 2 239	- 5 637	- 11 909	- 3 288	- 600	32
738 304	- 1 504 946	364 814	1 811 169	- 1 972 563	1 448 050	32 070	33
-	- 72	-	- 55	- 232	- 18	- 4	34
- 8 556	- 379 695	- 5 263	- 180 584	- 1 028 518	- 97 098	- 18 897	35
58 983	- 2 284 876	20 197	229 613	662 880	65 408	11 425	36
-	-	-	- 1 386	- 5 902	- 299	-	37
- 27 954	518 207	- 34 420	42 925	367 662	- 124 573	74 814	38

Steuerverteilung

x	x	x	x	x	x	x	39
x	x	x	x	x	x	x	40
7 070 688	11 859 353	4 921 004	15 149 233	34 328 795	8 009 798	2 457 856	41
394 318	1 603 593	254 625	1 628 853	4 346 420	919 081	196 032	42
656 571	6 120 172	352 657	4 810 586	14 357 017	2 665 912	622 414	43
3 634	906 751	- 12 214	1 104 755	1 327 844	366 430	114 340	44
34 645	259 618	12 829	277 767	818 693	122 393	28 302	45
3 225 542	4 028 928	2 308 441	5 394 383	11 958 658	2 684 025	780 715	46
39 314	282 232	22 094	250 575	611 212	112 760	24 765	47
-	244 593	-	212 006	526 722	97 378	21 570	48
-	- 215 418	-	- 178 952	- 638 766	- 124 281	- 22 957	49
391 019	507 525	227 377	588 259	1 078 514	358 909	90 311	50
1 824 810	-	1 363 069	667 953	-	548 289	495 900	51
500 834	- 1 878 639	392 127	393 047	- 57 519	258 903	106 464	52
759 867	4 909 662	483 776	4 352 402	12 945 115	2 185 451	547 202	53
532 365	3 245 358	347 401	3 039 446	8 604 209	1 401 694	362 915	54
- 72 922	- 876 833	- 41 002	- 672 775	- 1 661 356	- 320 906	- 75 337	55
229 389	2 266 793	133 310	1 766 046	5 325 221	989 210	229 720	56
71 035	274 344	44 067	219 685	677 041	115 453	29 904	57
x	x	x	x	x	x	x	58

4 Kassenmäßige Steuereinnahmen des Bundes,

4.4 Nach Steuerarten

1 000

Lfd. Nr.	Steuerart	Sachsen	Sachsen-Anhalt	Schleswig-Holstein	Thüringen
Verteilungsrelevante					
30	Steuerliches Kindergeld	- 254 372	- 167 795	- 188 963	- 133 081
31	Kindergeld Familienkassen	- 1 369 505	- 806 284	- 957 595	- 779 952
32	Altersvorsorgezulage	- 7 667	- 3 220	- 1 728	- 3 723
33	Zerlegungsbeträge Lohnsteuer	708 361	563 093	1 092 600	511 620
34	Erstattungen BfF veranlagte Einkommensteuer	-	-	- 43	-
35	Erstattungen BfF nicht veranlagte Steuern vom Ertrag	- 23 271	- 10 831	- 57 680	- 11 861
36	Zerlegungsbeträge Zinsabschlag	52 083	29 008	104 018	20 749
37	Erstattungen BfF Körperschaftsteuer... ..	-	-	- 336	-
38	Zerlegungsbeträge Körperschaftsteuer	- 73 484	- 19 007	307 664	- 28 399
n a c h d e r					
39	EU-Eigenmittel insgesamt	x	x	x	x
40	Steuereinnahmen des Bundes	x	x	x	x
41	Steuereinnahmen der Länder ¹⁾	11 926 486	7 139 447	5 493 267	6 628 765
42	Landessteuern	608 881	333 011	670 969	317 375
43	Lohn- und veranl. Einkommensteuer (42,5 %) ¹⁾	946 726	527 344	1 930 672	541 782
44	Nicht veranl. St. Vom Ertrag u. Körperschaftsteuer (50 %) ²⁾	36 171	- 49 164	462 229	- 11 526
45	Zinsabschlag (44 %)	41 161	20 389	94 482	17 142
46	Steuern vom Umsatz (46,52 %) ³⁾	5 632 935	3 415 593	1 864 240	3 136 347
47	Gewerbesteuerumlage (42/78)	67 648	41 518	96 755	33 502
48	Erhöhte Gewerbesteuerumlage	-	-	83 815	-
49	Finanzierungsbeiträge der Länder an den Bund zum Fonds "Deutsche Einheit"	-	-	- 71 816	-
50	Zuweisung ÖPNV	490 362	344 195	212 825	273 208
51	Bundesergänzungszuweisung	3 169 206	1 987 913	132 909	1 822 817
52	Länderfinanzausgleich	933 397	518 649	16 187	498 118
53	Steuereinnahmen der Gemeinden/Gv.	1 445 109	756 696	1 626 618	655 839
54	Gemeindesteuern	1 094 959	565 639	1 109 504	464 082
55	Gewerbesteuerumlage (Ausgabe)	- 126 146	- 77 025	- 261 330	- 69 290
56	Anteil an Lohn-, veranl. Einkommensteuer u. Zinsabschlag ²⁾	334 617	196 356	707 366	199 294
57	Gemeindeanteil an der Umsatzsteuer	141 679	71 726	71 078	61 753
58	Steuereinnahmen insgesamt	x	x	x	x

¹⁾ Nach ÖPNV, BEZ und LFA.

²⁾ Nach Zerlegung.

³⁾ Verteilung nach Einwohnerzahlen.

der Länder und der Gemeinden/Gv. im Jahr 2003

und Ländern

Euro

Flächenländer	Berlin	Bremen	Hamburg	Stadtstaaten	Nachrichtlich:		Lfd. Nr.
					Früheres Bundesgebiet	Neue Länder und Berlin-Ost	

Positionen

- 5 376 750	- 250 560	- 46 491	- 150 317	- 447 368	- 4 916 314	- 907 803	30
- 26 858 309	- 1 003 640	- 231 087	- 527 249	- 1 761 976	.	.	31
-	- 2 107	- 320	- 830	-	.	.	32
2 650 978	146 525	- 351 964	- 2 445 538	- 2 650 977	.	.	33
- 860	- 22	- 21	- 78	- 121	- 980	-	34
- 2 748 567	- 43 863	- 11 498	- 149 630	- 204 991	- 2 893 776	- 59 783	35
- 130 243	- 16 733	38 390	108 586	130 243	- 181 021	181 021	36
- 11 843	-	- 8	- 291	- 299	- 12 142	-	37
607 174	- 100 405	648	- 507 417	- 607 174	183 264	- 183 264	38

Steuerverteilung

x	x	x	x	x	x	x	39
x	x	x	x	x	x	x	40
159 694 234	11 179 276	2 287 016	4 416 285	17 882 576	-	-	41
17 318 330	684 299	132 275	577 820	1 394 394	16 712 847	1 999 877	42
53 763 717	2 203 954	488 841	2 048 234	4 741 029	.	.	43
7 558 256	156 554	87 763	835 506	1 079 822	8 516 823	121 255	44
3 025 503	124 387	44 222	164 124	332 734	3 217 882	140 354	45
59 699 645	2 441 110	438 513	1 145 908	4 025 531	.	.	46
2 476 750	75 356	36 931	108 122	220 410	2 469 778	227 382	47
1 956 819	-	31 656	93 303	124 959	2 081 778	-	48
- 2 064 710	- 68 811	- 13 176	- 61 061	- 143 048	-	-	49
6 302 742	373 619	37 444	132 371	543 434	4 963 094	1 883 082	50
12 012 866	2 552 177	655 444	-	3 207 621	-	-	51
- 2 355 685	2 636 625	347 102	- 628 043	2 355 684	-	-	52
46 779 036	2 197 240	646 134	2 153 678	4 997 052	47 025 565	4 750 524	53
31 049 212	1 326 224	529 287	1 572 592	3 428 103	31 114 654	3 362 661	54
- 6 682 813	- 64 565	- 100 243	- 293 997	- 458 805	- 6 735 272	- 406 346	55
19 822 485	811 845	184 586	767 321	1 763 752	20 219 533	1 366 704	56
2 590 152	123 738	32 503	107 762	264 003	2 426 650	427 505	57
x	x	x	x	x	x	x	58

5 Kassenmäßige Steuereinnahmen der Gemeinden/Gv.

5.1 Nach Steuerarten

Mill.

Lfd. Nr.	Steuerart	Jahr	Deutschland	Baden-Württemberg	Bayern	Brandenburg	Hessen	Mecklenburg-Vorpommern	Niedersachsen	Nordrhein-Westfalen	Rheinland-Pfalz	Saarland
1	Steuern insgesamt	2003	51 776,1	7 764,5	8 346,8	759,9	4 909,7	483,8	4 352,4	12 945,1	2 185,5	547,2
2		2002	52 551,6	7 748,7	8 650,3	808,6	4 871,4	467,0	4 757,5	12 933,7	2 296,6	566,2
3		2001	54 095,7	8 070,0	9 044,5	756,6	5 379,3	481,5	4 592,8	13 495,6	2 329,6	548,0
4	Grundsteuer A	2003	341,1	42,4	78,8	11,2	17,2	12,4	61,3	35,2	18,1	1,3
5		2002	345,2	42,6	78,6	11,3	17,3	20,4	59,2	34,3	18,0	1,3
6		2001	336,1	41,9	77,7	11,5	17,2	12,8	58,3	35,1	18,0	1,3
7	Grundsteuer B	2003	9 316,7	1 212,9	1 255,4	204,4	629,1	130,7	960,9	2 356,7	387,7	100,8
8		2002	8 915,8	1 178,0	1 213,3	202,0	609,1	125,7	929,4	2 190,5	379,6	98,4
9		2001	8 739,7	1 153,4	1 198,4	194,0	619,5	127,1	899,9	2 158,1	369,5	100,1
10	Gewerbsteuer (brutto)	2003	24 138,6	3 731,1	3 851,9	300,9	2 535,8	192,3	1 946,6	6 017,6	959,7	236,1
11		2002	23 489,3	3 519,7	3 907,0	302,5	2 245,4	178,4	2 167,0	5 829,2	993,5	238,7
12		2001	24 533,7	3 795,0	4 238,1	294,8	2 569,0	184,5	2 036,6	6 236,0	952,3	216,8
13	Gewerbsteuerumlage (Ausgabe)	2003	- 7 141,6	- 1 157,6	- 1 270,3	- 72,9	- 876,8	- 41,0	- 672,8	- 1 661,4	- 320,9	- 75,3
14		2002	- 5 795,8	- 1 011,5	- 1 022,5	- 57,2	- 674,4	- 37,6	- 566,6	- 1 356,5	- 253,1	- 53,5
15		2001	- 5 509,6	- 953,2	- 1 040,9	- 56,6	- 604,6	- 31,3	- 519,4	- 1 321,3	- 243,2	- 48,2
16	Gewerbsteuer (netto)	2003	16 996,9	2 573,5	2 581,6	228,0	1 659,0	151,3	1 273,9	4 356,2	638,8	160,7
17		2002	17 693,4	2 508,3	2 884,4	245,3	1 571,0	140,8	1 600,4	4 472,7	740,5	185,2
18		2001	19 024,0	2 841,8	3 197,2	238,2	1 964,4	153,2	1 517,2	4 914,7	709,1	168,6
19	Anteil an Lohn- und Zinsabschlag	2003	21 586,2	3 455,5	3 989,6	229,4	2 266,8	133,3	1 766,0	5 325,2	989,2	229,7
20		2002	22 040,5	3 541,4	4 036,7	264,4	2 337,3	123,8	1 874,9	5 376,1	968,5	226,4
21		2001	22 266,0	3 551,5	4 122,6	226,2	2 388,9	131,9	1 823,1	5 513,4	963,7	224,1
22	Anteil an der Umsatzsteuer	2003	2 854,2	389,9	422,5	71,0	274,3	44,1	219,7	677,0	115,5	29,9
23		2002	2 859,3	389,1	419,7	69,4	275,2	44,2	222,8	679,1	117,7	31,0
24		2001	2 940,1	391,9	429,7	71,2	325,3	45,0	224,4	690,7	116,0	30,6
25	Grunderwerbsteuer	2003	41,0	-	0,2	-	-	-	-	-	2,0	14,9
26		2002	74,8	-	0,0	-	-	-	-	-	38,8	13,6
27		2001	161,4	-	0,2	-	-	-	-	-	121,2	13,6
28	Sonstige Steuern und steuerähnliche Einnahmen	2003	639,9	90,3	18,5	15,9	63,3	12,1	70,6	194,7	34,2	9,8
29		2002	622,7	89,4	17,5	16,2	61,6	12,1	70,7	181,0	33,5	10,4
30		2001	628,3	89,5	18,6	15,5	64,0	11,6	69,8	183,7	32,1	9,7

n a c h der Steuerverteilung im Jahr 2003

und Ländern

Euro

Sachsen	Sachsen-Anhalt	Schleswig-Holstein	Thüringen	Flächenländer	Berlin	Bremen	Hamburg	Stadtstaaten	Nachrichtlich:		Lfd. Nr.
									Früheres Bundesgebiet	Neue Länder und Berlin-Ost	
1 445,1	756,7	1 626,6	655,8	46 779,0	2 197,2	646,1	2 153,7	4 997,1	47 025,6	4 750,5	1
1 351,7	773,8	1 621,2	646,0	47 492,7	2 208,8	555,6	2 294,5	5 058,9	47 915,5	4 636,2	2
1 383,4	731,0	1 632,6	619,8	49 064,8	2 265,3	575,7	2 189,9	5 030,9	49 505,7	4 590,0	3
14,2	20,5	18,3	9,1	340,0	0,1	0,2	0,9	1,2	273,8	67,3	4
13,6	20,5	17,9	9,0	344,1	0,1	0,2	0,9	1,1	270,4	74,8	5
13,5	21,1	17,6	9,0	335,0	0,1	0,2	0,9	1,1	268,1	67,9	6
391,3	192,7	285,3	158,3	8 266,4	592,8	133,2	324,3	1 050,3	8 060,0	1 256,8	7
362,9	189,0	277,7	156,3	7 912,0	547,3	130,2	326,3	1 003,8	7 707,8	1 208,0	8
351,7	185,0	271,7	155,7	7 784,0	504,4	130,8	320,5	955,7	7 568,3	1 171,5	9
672,3	338,6	762,9	286,7	21 832,4	707,9	366,1	1 232,2	2 306,1	22 176,2	1 962,4	10
581,5	335,5	649,7	266,2	21 214,4	700,0	233,8	1 341,1	2 274,9	21 694,3	1 795,0	11
576,7	295,4	657,5	252,5	22 305,3	759,4	249,3	1 219,7	2 228,4	22 771,9	1 761,8	12
- 126,1	- 77,0	- 261,3	- 69,3	- 6 682,8	- 64,6	- 100,2	- 294,0	- 458,8	- 6 735,3	- 406,3	13
- 94,6	- 62,0	- 182,0	- 48,1	- 5 419,4	- 50,2	- 57,5	- 268,7	- 376,4	- 5 487,8	- 308,0	14
- 76,3	- 43,6	- 182,1	- 41,1	- 5 161,9	- 43,9	- 54,7	- 249,2	- 347,7	- 5 250,6	- 259,0	15
546,1	261,5	501,6	217,4	15 149,6	643,3	265,8	938,2	1 847,3	15 440,9	1 556,0	16
486,9	273,6	467,8	218,1	15 794,9	649,8	176,2	1 072,4	1 898,5	16 206,5	1 487,0	17
500,4	251,8	475,4	211,4	17 143,4	715,5	194,6	970,5	1 880,6	17 521,3	1 502,8	18
334,6	196,4	707,4	199,3	19 822,5	811,8	184,6	767,3	1 763,8	20 219,5	1 366,7	19
329,6	208,4	746,9	189,4	20 223,8	858,6	191,0	767,0	1 816,7	20 675,2	1 365,3	20
357,2	187,1	755,6	171,0	20 416,1	889,8	190,0	770,2	1 849,9	20 926,8	1 339,2	21
141,7	71,7	71,1	61,8	2 590,2	123,7	32,5	107,8	264,0	2 426,7	427,5	22
142,7	68,9	70,3	63,0	2 593,0	124,6	29,7	111,9	266,3	2 433,5	425,7	23
144,1	72,7	71,2	63,0	2 675,9	126,3	27,7	110,2	264,2	2 506,1	434,0	24
-	-	-	-	17,1	-	23,8	-	23,8	41,0	-	25
-	-	-	-	52,4	-	22,4	-	22,4	74,8	-	26
-	-	-	-	135,0	-	26,4	-	26,4	161,4	-	27
17,2	13,8	43,1	10,0	593,3	25,5	5,9	15,2	46,7	563,7	76,2	28
16,0	13,4	40,7	10,1	572,5	28,4	5,8	15,9	50,2	547,3	75,3	29
16,5	13,4	41,1	9,7	575,4	29,2	6,0	17,6	52,9	553,7	74,6	30

5 Kassenmäßige Steuereinnahmen der Gemeinden/Gv. n a c h der Steuerverteilung im Jahr 2003

5.2 Nach Steuerarten, Körperschaftsgruppen und Ländern

5.2.1 Gemeinden insgesamt

1 000 Euro

Land	Grund- steuer A	Grund- steuer B	Gewerbe- steuer (brutto)	Gewerbe- steuer- umlage (Ausgabe)	Gewerbe- steuer (netto)	Anteil an Lohn-, veranl. Eink. u. Zinsabschlag	Anteil an der Umsatz- steuer	Grund- erwerb- steuer	Sonstige Steuern u. steuerähnl. Einnahmen	Insgesamt
Deutschland	341 128	9 316 727	24 138 562	-7 141 618	16 996 944	21 586 237	2 854 155	40 986	639 921	51 776 088
Baden- Württemberg	42 380	1 212 920	3 731 102	-1 157 588	2 573 514	3 455 515	389 858	-	90 311	7 764 495
Bayern	78 814	1 255 440	3 851 927	-1 270 303	2 581 624	3 989 648	422 529	228	18 523	8 346 804
Brandenburg	11 155	204 410	300 911	- 72 922	227 989	229 389	71 035	-	15 883	759 867
Hessen	17 162	629 118	2 535 813	- 876 833	1 658 980	2 266 793	274 344	-	63 263	4 909 662
Mecklenburg- Vorpommern	12 361	130 705	192 276	- 41 002	151 274	133 310	44 067	-	12 057	483 776
Niedersachsen	61 310	960 939	1 946 628	- 672 775	1 273 853	1 766 046	219 685	-	70 569	4 352 402
Nordrhein- Westfalen	35 227	2 356 742	6 017 577	-1 661 356	4 356 221	5 325 221	677 041	-	194 663	12 945 115
Rheinland- Pfalz	18 142	387 684	959 660	- 320 906	638 754	989 210	115 453	2 022	34 185	2 185 451
Saarland	1 334	100 847	236 064	- 75 337	160 727	229 720	29 904	14 886	9 784	547 202
Sachsen	14 193	391 333	672 276	- 126 146	546 130	334 617	141 679	-	17 162	1 445 109
Sachsen- Anhalt	20 540	192 749	338 572	- 77 025	261 547	196 356	71 726	-	13 784	756 696
Schleswig- Holstein	18 255	285 254	762 932	- 261 330	501 602	707 366	71 078	-	43 063	1 626 618
Thüringen	9 093	158 279	286 694	- 69 290	217 404	199 294	61 753	-	10 020	655 839
Flächenländer	339 966	8 266 420	21 832 432	-6 682 813	15 149 619	19 822 485	2 590 152	17 136	593 267	46 779 036
Berlin	85	592 758	707 905	- 64 565	643 340	811 845	123 738	-	25 475	2 197 240
Bremen	187	133 238	366 069	- 100 243	265 827	184 586	32 503	23 850	5 943	646 134
Hamburg	890	324 311	1 232 156	- 293 997	938 159	767 321	107 762	-	15 236	2 153 678
Stadtstaaten	1 162	1 050 307	2 306 130	- 458 805	1 847 325	1 763 752	264 003	23 850	46 654	4 997 052
Nachrichtlich: Früheres Bundesgebiet	273 786	8 059 955	22 176 195	-6 735 272	15 440 924	20 219 533	2 426 650	40 986	563 734	47 025 565
Neue Länder und Berlin-Ost	67 342	1 256 772	1 962 367	- 406 346	1 556 021	1 366 704	427 505	-	76 187	4 750 524

5 Kassenmäßige Steuereinnahmen der Gemeinden/Gv. n a c h der Steuerverteilung im Jahr 2003

5.2 Nach Steuerarten, Körperschaftsgruppen und Ländern

5.2.2 Kreisfreie Städte *)

1 000 Euro

Land	Grund- steuer A	Grund- steuer B	Gewerbe- steuer (brutto)	Gewerbe- steuer- umlage (Ausgabe)	Gewerbe- steuer (netto)	Anteil an Lohn-, veranl. Eink. u. Zinsabschlag	Anteil an der Umsatz- steuer	Grund- erwerb- steuer	Sonstige Steuern u. steuerähnl. Einnahmen	Insgesamt
Deutschland	11 849	3 016 397	8 438 021	-2 348 320	6 089 701	5 676 416	1 118 864	317	194 089	16 107 635
Baden- Württemberg	1 612	317 461	1 046 695	- 270 563	776 132	607 199	120 565	-	15 022	1 837 990
Bayern	1 951	520 990	1 723 086	- 522 151	1 200 935	1 299 407	221 839	13	5 360	3 250 496
Brandenburg	205	37 045	54 878	- 9 405	45 473	42 862	17 202	-	2 755	145 546
Hessen	567	270 817	1 254 081	- 335 032	919 049	524 361	144 216	-	25 673	1 884 683
Mecklenburg- Vorpommern	170	47 010	64 969	- 14 348	50 621	53 569	20 940	-	4 832	177 143
Niedersachsen	1 363	147 442	300 608	- 123 031	177 577	239 405	41 583	-	10 873	618 242
Nordrhein- Westfalen	2 687	1 176 855	2 957 410	- 812 240	2 145 170	2 251 407	355 572	-	99 328	6 031 020
Rheinland- Pfalz	1 313	133 799	350 833	- 115 579	235 254	266 499	55 062	304	7 876	700 108
Saarland	-	-	-	-	-	-	-	-	-	-
Sachsen	759	182 121	346 690	- 62 082	284 608	143 356	70 535	-	7 656	689 032
Sachsen- Anhalt	328	56 598	68 812	- 15 497	53 315	54 494	23 317	-	3 820	191 872
Schleswig- Holstein	348	78 918	187 507	- 49 463	138 044	133 446	24 486	-	7 790	383 032
Thüringen	546	47 341	82 452	- 18 929	63 523	60 411	23 547	-	3 104	198 471
Nachrichtlich: Früheres Bundesgebiet	9 841	2 646 282	7 820 220	-2 228 059	5 592 161	5 321 724	963 323	317	171 923	14 705 571
Neue Länder	2 008	370 115	617 801	- 120 261	497 540	354 692	155 541	-	22 167	1 402 064

*) Ohne Stadtstaaten.

5 Kassenmäßige Steuereinnahmen der Gemeinden/Gv. n a c h der Steuerverteilung im Jahr 2003

5.2 Nach Steuerarten, Körperschaftsgruppen und Ländern

5.2.3 Kreisangehörige Gemeinden

1 000 Euro

Land	Grund- steuer A	Grund- steuer B	Gewerbe- steuer (brutto)	Gewerbe- steuer- umlage (Ausgabe)	Gewerbe- steuer (netto)	Anteil an Lohn-, veranl. Eink. u. Zinsabschlag	Anteil an der Umsatz- steuer	Grund- erwerb- steuer	Sonstige Steuern u. steuerähnl. Einnahmen	Insgesamt
Deutschland	327 263	5 249 987	13 394 308	-4 334 493	9 059 815	14 146 069	1 471 288	215	373 924	30 628 551
Baden- Württemberg	40 768	895 459	2 684 407	- 887 025	1 797 382	2 848 316	269 293	-	72 563	5 923 779
Bayern	76 009	734 414	2 128 738	- 748 152	1 380 586	2 690 241	200 690	215	13 163	5 095 316
Brandenburg	10 950	167 365	246 033	- 63 517	182 516	186 527	53 833	-	12 998	614 191
Hessen	16 595	358 301	1 281 732	- 541 801	739 931	1 742 432	130 128	-	34 870	3 022 259
Mecklenburg- Vorpommern	12 191	83 695	127 307	- 26 654	100 653	79 741	23 127	-	7 191	306 599
Niedersachsen	59 947	813 497	1 646 020	- 549 744	1 096 276	1 526 641	178 102	-	55 882	3 730 346
Nordrhein- Westfalen	32 540	1 179 887	3 060 167	- 849 116	2 211 051	3 073 814	321 469	-	86 793	6 905 553
Rheinland- Pfalz ¹⁾	16 829	253 885	608 827	- 205 327	403 500	722 711	60 391	-	20 266	1 477 582
Saarland ²⁾	1 334	100 847	236 064	- 75 337	160 727	229 720	29 904	-	9 504	532 036
Sachsen	13 434	209 212	325 586	- 64 064	261 522	191 261	71 144	-	9 506	756 077
Sachsen- Anhalt	20 212	136 151	269 760	- 61 528	208 232	141 862	48 409	-	9 832	564 692
Schleswig- Holstein	17 907	206 336	575 425	- 211 867	363 558	573 920	46 592	-	34 440	1 242 753
Thüringen	8 547	110 938	204 242	- 50 361	153 881	138 883	38 206	-	6 916	457 368
Nachrichtlich: Früheres Bundesgebiet	261 929	4 542 626	12 221 380	-4 068 369	8 153 011	13 407 795	1 236 569	215	327 481	27 929 624
Neue Länder	65 334	707 361	1 172 928	- 266 124	906 804	738 274	234 719	-	46 443	2 698 927

¹⁾ In den sonstigen Steuern sind 3 969 Tsd. Euro der Verbandsgemeinden enthalten.

²⁾ Einschl. Landeshauptstadt Saarbrücken.

5 Kassenmäßige Steuereinnahmen der Gemeinden/Gv. n a c h der Steuerverteilung im Jahr 2003

5.2 Nach Steuerarten, Körperschaftsgruppen und Ländern

5.2.4 Landkreise

1 000 Euro

Land	Grund- steuer A	Grund- steuer B	Gewerbe- steuer	Grunderwerb- steuer	Sonstige Steuern u. steuerä hn l. Einnahmen	Insgesamt
Deutschland	854	36	103	16 604	25 254	42 851
Baden-Württemberg	-	-	-	-	2 726	2 726
Bayern	854	36	103	1	-	993
Brandenburg	-	-	-	-	130	130
Hessen	-	-	-	-	2 720	2 720
Mecklenburg-Vorpommern	-	-	-	-	34	34
Niedersachsen	-	-	-	-	3 814	3 814
Nordrhein-Westfalen	-	-	-	-	8 542	8 542
Rheinland-Pfalz	-	-	-	1 718	6 043	7 761
Saarland ¹⁾	-	-	-	14 886	280	15 166
Sachsen	-	-	-	-	-	-
Sachsen-Anhalt	-	-	-	-	132	132
Schleswig-Holstein	-	-	-	-	833	833
Thüringen	-	-	-	-	-	-
Nachrichtlich: Früheres Bundesgebiet	854	36	103	16 604	24 958	42 555
Neue Länder	-	-	-	-	296	296

¹⁾ Einschl. Stadtverband Saarbrücken.

5 Kassenmäßige Steuereinnahmen der Gemeinden/Gv. n a c h der Steuerverteilung im Jahr 2003

5.3 Nach Körperschaftsgruppen und Ländern

1 000 Euro

Land	Jahr	Gemeinden und Gemeindeverbände					
		insgesamt	Kreisfreie Städte ¹⁾	Kreisangehörige Gemeinden			Landkreise
				zusammen	mit 10 000 und mehr	mit weniger als 10 000	
Deutschland	2003	46 779 036	16 107 635	30 628 551	20 740 337	9 887 999	42 851
	2002	47 492 743	16 674 526	30 756 857	20 908 601	9 848 258	61 358
	2001	49 064 838	17 925 739	31 018 826	20 952 543	10 066 283	120 273
Baden-Württemberg	2003	7 764 495	1 837 990	5 923 779	3 874 420	2 049 359	2 726
	2002	7 748 743	1 816 543	5 929 557	3 907 309	2 022 248	2 643
	2001	8 069 990	1 855 536	6 211 728	4 109 817	2 101 911	2 727
Bayern	2003	8 346 804	3 250 496	5 095 316	2 238 251	2 856 850	993
	2002	8 650 296	3 521 485	5 127 855	2 296 259	2 831 596	956
	2001	9 044 468	3 680 839	5 362 761	2 349 168	3 013 593	868
Brandenburg	2003	759 867	145 546	614 191	334 120	280 071	130
	2002	808 615	157 106	651 020	341 178	309 842	489
	2001	756 614	153 851	602 484	304 475	298 009	280
Hessen	2003	4 909 662	1 884 683	3 022 259	2 326 869	695 390	2 720
	2002	4 871 418	1 743 306	3 125 123	2 395 696	729 427	2 989
	2001	5 379 337	2 033 225	3 341 728	2 616 513	725 214	4 385
Mecklenburg-Vorpommern ..	2003	483 776	177 143	306 599	82 668	223 931	34
	2002	467 037	185 141	281 891	80 380	201 511	5
	2001	481 542	195 289	286 206	85 568	200 638	47
Niedersachsen	2003	4 352 402	618 242	3 730 346	2 833 803	896 543	3 814
	2002	4 757 464	785 672	3 967 888	3 065 415	902 473	3 904
	2001	4 592 760	1 291 180	3 298 408	2 410 639	887 769	3 172
Nordrhein-Westfalen	2003	12 945 115	6 031 020	6 905 553	6 686 515	219 038	8 542
	2002	12 933 723	6 219 665	6 705 661	6 472 902	232 759	8 397
	2001	13 495 649	6 495 568	6 991 507	6 750 587	240 921	8 574

¹⁾ Ohne Stadtstaaten.

5 Kassenmäßige Steuereinnahmen der Gemeinden/Gv. n a c h der Steuerverteilung im Jahr 2003

5.3 Nach Körperschaftsgruppen und Ländern

1 000 Euro

Land	Jahr	Gemeinden und Gemeindeverbände					
		insgesamt	Kreisfreie Städte ¹⁾	Kreisangehörige Gemeinden			Landkreise
				zusammen	mit 10 000 und mehr	mit weniger als 10 000	
Rheinland-Pfalz	2003	2 185 451	700 108	1 477 582	423 833	1 053 749	7 761
	2002	2 296 585	803 592	1 465 931	438 846	1 027 085	27 062
	2001	2 329 643	770 513	1 473 947	434 813	1 039 134	85 183
Saarland	2003	547 202	-	532 036	493 378	38 658	15 166
	2002	566 166	-	552 311	507 510	44 801	13 855
	2001	547 960	-	534 107	495 136	38 971	13 852
Sachsen	2003	1 445 109	689 032	756 077	362 279	393 798	-
	2002	1 351 675	647 106	704 566	343 984	360 582	3
	2001	1 383 394	650 137	733 213	354 502	378 711	44
Sachsen-Anhalt	2003	756 696	191 872	564 692	243 805	320 887	132
	2002	773 805	207 597	566 077	256 526	309 551	131
	2001	731 031	199 898	530 988	234 825	296 163	145
Schleswig-Holstein	2003	1 626 618	383 032	1 242 753	666 130	576 623	833
	2002	1 621 244	389 336	1 230 982	623 897	607 087	924
	2001	1 632 630	410 715	1 220 918	633 501	587 417	997
Thüringen	2003	655 839	198 471	457 368	174 266	283 102	-
	2002	645 972	197 977	447 995	178 699	269 296	-
	2001	619 820	188 989	430 831	172 997	257 834	-
Nachrichtlich: Früheres Bundesgebiet	2003	42 677 749	14 705 571	27 929 624	19 543 199	8 386 210	42 555
	2002	43 445 639	15 279 599	28 105 308	19 707 834	8 397 476	60 730
	2001	45 092 436	16 537 574	28 435 105	19 800 175	8 634 930	119 757
Neue Länder	2003	4 101 287	1 402 064	2 698 927	1 197 138	1 501 789	296
	2002	4 047 104	1 394 927	2 651 549	1 200 767	1 450 782	628
	2001	3 972 401	1 388 165	2 583 721	1 152 368	1 431 353	515

¹⁾ Ohne Stadtstaaten.

6 Sonstige Steuern und steuerähnliche Einnahmen

nach Steuerarten

1 000

Lfd. Nr.	Land	Vergnügungs- steuer für die Vorführung von Bildstreifen	Sonstige Vergnügungs- steuer	Hunde- steuer	Getränke- steuer	Schank- erlaubnis- steuer	Jagd- und Fischerei- steuer	Zweitwohnung- steuer
		1	2	3	4	5	6	7
1	Deutschland	4 389	251 378	217 852	1 349	1 078	24 980	54 707
2	Baden-Württemberg	-	36 971	27 130	-	-	2 789	7 758
3	Bayern	-	-	17 244	-	-	-	-
4	Brandenburg	7	4 466	7 598	-	-	131	2 913
5	Hessen	36	15 941	13 739	1 347	904	2 197	1 201
6	Mecklenburg-Vorpommern	93	4 351	4 706	-	-	52	1 892
7	Niedersachsen	66	32 798	23 851	-	-	3 845	9 943
8	Nordrhein-Westfalen	1 850	88 855	65 510	-	-	9 146	4 834
9	Rheinland-Pfalz	45	11 006	11 024	-	174	5 561	316
10	Saarland	-	3 466	2 746	-	-	280	-
11	Sachsen	2 141	5 475	8 814	-	-	-	204
12	Sachsen-Anhalt	-	6 087	7 175	-	-	132	383
13	Schleswig-Holstein	151	12 187	7 625	-	-	826	19 115
14	Thüringen	-	4 624	5 061	-	-	21	276
15	Flächenländer	4 389	226 227	202 223	1 347	1 078	24 980	48 835
16	Berlin	-	10 959	11 452	-	-	-	3 064
17	Bremen	-	3 828	1 641	-	-	-	474
18	Hamburg	-	10 365	2 535	2	-	-	2 333
19	Stadtstaaten	-	25 151	15 629	2	-	-	5 872
20	Nachrichtlich: Früheres Bundesgebiet	2 148	223 495	180 096	1 349	1 078	24 644	49 039
21	Neue Länder und Berlin-Ost	2 241	27 883	37 755	-	-	336	5 668

¹⁾ Nachweis der Fremdenverkehrsabgabe in einigen Ländern auch unter "zweckgebundene Abgaben" (hier nicht gesondert ausgewiesen).

der Gemeinden/Gv. im Jahr 2003

und Ländern

Euro

Verpackung- steuer	Sonstige Steuern	Andere Steuern zusammen (Summe Spalten 1 - 9)	Fremden- verkehrs- abgabe ¹⁾	Abgaben von Spielbanken	Sonstige steuerähnliche Einnahmen	Steuerähnliche Einnahmen zus. (Summe Spalten 11 - 13)	Insgesamt	Lfd. Nr.
8	9	10	11	12	13	14	15	
-	4 674	560 424	5 997	55 231	18 269	79 497	639 921	1
-	808	75 454	5 386	-	9 471	14 857	90 311	2
-	512	17 757	-	-	766	766	18 523	3
-	2	15 122	144	617	-	761	15 883	4
-	161	35 527	-	26 387	1 349	27 736	63 263	5
-	68	11 165	-	659	233	892	12 057	6
-	2	70 507	-	-	62	62	70 569	7
-	-	170 193	123	24 346	1	24 470	194 663	8
-	-	28 129	-	-	6 056	6 056	34 185	9
-	-	6 494	-	3 222	68	3 290	9 784	10
-	2	16 634	344	-	184	528	17 162	11
-	-	13 784	-	-	-	-	13 784	12
-	3 114	43 013	-	-	50	50	43 063	13
-	4	9 991	-	-	29	29	10 020	14
-	4 673	513 770	5 997	55 231	18 269	79 497	593 267	15
-	-	25 475	-	-	-	-	25 475	16
-	-	5 943	-	-	-	-	5 943	17
-	1	15 236	-	-	-	-	15 236	18
-	1	46 654	-	-	-	-	46 654	19
-	4 598	486 447	5 509	53 955	17 823	77 287	563 734	20
-	76	73 977	488	1 276	446	2 210	76 187	21

**7 Bruttoaufkommen, Abzüge und Nettoaufkommen ausgewählter Gemeinschaftsteuern
von 2000 bis 2003
Deutschland
Mill. Euro**

	2000	2001	2002	2003
7.1 Lohnsteuer				
Lohnsteuer, Bruttoaufkommen	166 709	163 912	166 734	167.467
- Lohnsteuerjahresausgleich
- Bergmannsprämien	- 37	- 33	- 27	.
- Pauschsteuer Mini-Jobs	-	-	-	140
- Altersvorsorgezulage	-	-	-	-72
Lohnsteuer vor Kindergeld	166 672	163 880	166 707	167.534
- Kindergeld Arbeitgeber	- 5 550	- 5 545	- 5 933	-5.824
- Kindergeld Familienkassen	- 25 388	- 25 708	- 28 585	-28.620
Lohnsteuer, Nettoaufkommen	135 733	132 626	132 190	133.090
7.2 Veranlagte Einkommensteuer				
Vorauszahlungsmonate	32 104	30 852	.	.
Nachzahlungsmonate	8 893	8 145	.	.
Veranlagte Einkommensteuer, Bruttoaufkommen .	40 997	38 997	38 482	36.794
- Investitionszulage	- 556	- 809	- 841	-704
- Erstattungen gem. § 46 EStG	- 20 878	- 20 617	- 20 788	-20.985
- Erstattungen des Bundesamts für Finanzen	- 477	- 750	- 65	-1
- Eigenheimzulage	- 6 861	- 8 051	- 9 246	-10.536
Veranlagte Einkommensteuer, Nettoaufkommen ..	12 225	8 771	7 541	4.568
7.3 Körperschaftsteuer				
Vorauszahlungsmonate	25 474	12 696	.	.
Nachzahlungsmonate	324	- 9 701	.	.
Körperschaftsteuer, Bruttoaufkommen	25 798	2 995	4 614	9.530
- Investitionszulage	- 962	- 1 687	- 1 507	-1.243
- Erstattungen des Bundesamts für Finanzen	- 1 261	- 1 734	- 243	-12
Körperschaftsteuer, Nettoaufkommen	23 575	- 426	2 864	8.275