

Verkehr

Verkehrsunfälle



Februar 2003

Erscheinungsfolge: monatlich
Erschienen im Juli 2003

Fachliche Informationen zu dieser Veröffentlichung können Sie direkt beim Statistischen Bundesamt erfragen:
Gruppe V C, Telefon: 06 11 / 75 - 2498, Fax: 06 11 / 75 39 24 oder
E-Mail: verkehrsunfaelle@destatis.de

© Statistisches Bundesamt, Wiesbaden 2003

Für nichtgewerbliche Zwecke sind Vervielfältigung und unentgeltliche Verbreitung, auch auszugsweise, mit Quellenangabe gestattet. Die Verbreitung, auch auszugsweise, über elektronische Systeme/Datenträger bedarf der vorherigen Zustimmung. Alle übrigen Rechte vorbehalten.

Inhalt

Textteil

Allgemeine und methodische Erläuterungen

Tabellenteil

- 1 Straßenverkehrsunfälle und Verunglückte**
 - 1.1 Zeitreihen**
 - Trendberechnung nach dem Berliner Verfahren
 - 1.2 Nach Straßenarten**
 - Unfälle mit Personenschaden und dabei Getötete nach Ortslage
 - 1.3 Nach Unfalltypen**
 - 1.4 Nach Unfallarten**
 - 1.5 Nach Tagesdatum und Ortslage**
 - 1.6 Nach Ländern**
 - 1.7 Unfälle mit Alkoholeinfluß und Unfallfolgen nach Ländern**
 - 1.8 Unfälle mit Personenschaden, schwerwiegendem Sachschaden und Unfallfolgen**
 - 1.9 In ausgewählten kreisfreien Städten**
- 2 Getötete und Verletzte im Straßenverkehr**
 - 2.1 Nach Art der Verkehrsbeteiligung**
 - 2.2 Nach Art der Verkehrsbeteiligung, Altersgruppen und Geschlecht**
 - Getötete
 - Schwerverletzte
 - Leichtverletzte
 - Verunglückte
 - 2.3 Nach Altersgruppen und Geschlecht**
- 3 An Straßenverkehrsunfällen beteiligte Fahrzeugführer und Fußgänger**
- 4 Ursachen von Straßenverkehrsunfällen mit Personenschaden**
 - 4.1 Fehlverhalten der Fahrzeugführer**
 - 4.2 Alle Ursachen**
- 5 Übrige Sachschadensunfälle nach Ortslage und auf Autobahnen**

Zeichenerklärung

- 0** = weniger als die Hälfte von 1 in der letzten besetzten Stelle, jedoch mehr als nichts
- = nichts vorhanden
- ...** = Angabe fällt später an
- .** = Zahlenwert unbekannt
- x** = Tabellenfach gesperrt, weil Aussage nicht sinnvoll
- r** = berichtigte Zahl

Ergebnisse der Länder werden in den "Statistischen Berichten" der Statistischen Landesämter unter der Kennziffer H I 1 veröffentlicht.

Allgemeine und methodische Erläuterungen

Rechtsgrundlage

Rechtsgrundlage für die Zusammenstellung der vorliegenden Ergebnisse ist das "Gesetz über die Statistik der Straßenverkehrsunfälle" vom 15. Juni 1990 (BGBl. I 1990 S. 1078 ff), zuletzt geändert durch Erstes Gesetz zur Änderung des Straßenverkehrsunfallstatistikgesetzes vom 23. November 1994 (BGBl. I S. 3491) sowie die Verordnung zur näheren Bestimmung des schwerwiegenden Unfalls mit Sachschaden im Sinne des Straßenverkehrsunfallstatistikgesetzes vom 21. Dezember 1994 (BGBl. I S. 3970). Danach wird über Unfälle, bei denen infolge des Fahrverkehrs auf öffentlichen Wegen und Plätzen Personen getötet oder verletzt oder Sachschäden verursacht worden sind, eine Bundesstatistik geführt.

Erfassungsumfang

Auskunftspflichtig sind die Polizeidienststellen, deren Beamte den Unfall aufgenommen haben. Daraus folgt, daß die Statistik nur solche Unfälle erfaßt, zu denen die Polizei herangezogen wurde; das sind vor allem solche mit schweren Folgen. Insbesondere Verkehrsunfälle mit nur Sachschaden oder mit nur geringfügigen Verletzungen werden zu einem relativ großen Teil der Polizei nicht angezeigt.

Es werden nur Unfälle erfaßt, die infolge des Fahrverkehrs entstanden sind. Daher gehören Unfälle, an denen nur Fußgänger beteiligt sind, nicht zum Erhebungsgegenstand dieser Statistik.

Berichtsweg

Erhebungspapiere für die Statistik der Straßenverkehrsunfälle sind die Durchdrucke der im Grundaufbau bundeseinheitlichen Verkehrsunfallanzeigen, die von den aufnehmenden Polizeibeamten ausgefüllt werden. Die Angaben in den Verkehrsunfallanzeigen werden in den Statistischen Landesämtern nach der Übernahme auf Datenträger monatlich und jährlich nach einem bundeseinheitlichen Programm tabelliert. Das Bundesergebnis entsteht jeweils aus der Summe der Landesergebnisse.

Üblicherweise können nicht alle Verkehrsunfallanzeigen von der Polizei oder den Statistischen Landesämtern termingerecht in die Monatsergebnisse eingearbeitet werden, da bei fehlenden oder widersprüchlichen Angaben oft zeitraubende Rückfragen nötig werden. Derartige Unfälle werden als Nachmeldungen übernommen, die dazu führen, daß der kumulierte Jahresteil größer ist als die Summe der Monatsergebnisse.

Veröffentlichungsformen

Schnellbericht:	Pressemitteilung, etwa 8 Wochen nach Ende des Berichtsmonats.
Monatsbericht:	Fachserie 8, Reihe 7, vorläufige Zahlen mit Vergleich zum Vorjahreszeitraum (36 Seiten).
Jahresbericht:	Fachserie 8, Reihe 7, endgültige Ergebnisse in tiefgegliederten Tabellen, ausführliche Erläuterungen, einige Zeitreihen und Bezugsdaten (318 Seiten). Angaben über Unfälle in den übrigen Verkehrszweigen werden nur jährlich im Jahresheft dieser Fachserie, im Statistischen Jahrbuch bzw. auf der CD-ROM veröffentlicht.
CD-ROM:	umfangreiche Zeitreihen zur Verkehrsunfallentwicklung
Unregelmäßig:	Arbeitsunterlagen, Pressemitteilungen, Aufsätze in Wirtschaft und Statistik.

Abgrenzung der wichtigsten Begriffe

Unfälle

Unfälle werden unterschieden nach der Schwere der Unfallfolgen (z.B. Unfälle mit Personenschaden, schwerwiegende Unfälle mit Sachschaden). Kriterium der Zuordnung ist die jeweils schwerste Unfallfolge, d.h. daß bei einem Unfall mit nur Sachschaden keine Verkehrsteilnehmer verunglückten.

Schwerwiegende Unfälle mit Sachschaden im engeren Sinne (i.e.S.) sind Unfälle, bei denen als Unfallursache eine Ordnungswidrigkeit (Bußgeld) oder Straftat im Zusammenhang mit der Teilnahme am Straßenverkehr begangen worden ist und gleichzeitig ein Kfz aufgrund eines Unfallschadens von der Unfallstelle abgeschleppt werden muß (nicht fahrbereit), dies betrifft auch Fälle mit Alkoholeinwirkung. Detailliert erfaßt werden auch alle sonstigen Sachschadensunfälle bei denen ein Unfallbeteiligter unter Alkoholeinwirkung stand (sonstige Alkoholunfälle).

Alle übrigen Sachschadensunfälle werden nur zahlenmäßig nach der Ortslage (innerorts, außerorts, Autobahnen) nachgewiesen.

Die Ortslage der Unfälle wird durch die gelben Ortstafeln bestimmt. Alle Unfälle auf Autobahnen, auch die auf Stadtautobahnen, gelten als Unfälle außerhalb von Ortschaften.

Die genauen Definitionen der Unfalltypen (unfallauslösende Situation) und der Unfallarten (Art des Zusammenstoßes) sind im Jahresheft der Fachserie abgedruckt.

Verunglückte

Als Verunglückte zählen Personen (auch Mitfahrer), die beim Unfall verletzt oder getötet wurden. Dabei werden erfaßt als

- Getötete: Personen, die innerhalb von 30 Tagen an den Unfallfolgen starben,
- Schwerverletzte: Personen, die unmittelbar zur stationären Behandlung (mindestens 24 Stunden) in einem Krankenhaus aufgenommen wurden,
- Leichtverletzte: alle übrigen Verletzten.

Beteiligte

Als Beteiligte an einem Straßenverkehrsunfall werden alle Fahrzeugführer oder Fußgänger erfaßt, die selbst - oder deren Fahrzeug - Schäden erlitten oder hervorgerufen haben. Verunglückte Mitfahrer zählen somit nicht zu den Unfallbeteiligten.

Ursachen

Die Unfallursachen werden von den aufnehmenden Polizeibeamten entsprechend ihrer Einschätzung in das Erhebungspapier eingetragen. Es wird unterschieden nach allgemeinen Ursachen (z.B. Straßenglätte, Nebel usw.), die dem Unfall, nicht einzelnen Beteiligten zugeordnet werden, und personenbezogenem Fehlverhalten (wie Vorfahrtsmißachtung, nicht angepaßte Geschwindigkeit usw.), das bestimmten Fahrzeugführern oder Fußgängern zugeschrieben wird.

Je Unfall können bis zu zwei allgemeine Ursachen angegeben werden. Beim ersten Beteiligten (Hauptverursacher) und einem weiteren Beteiligten sind jeweils bis zu drei Angaben möglich.

1.1 Zeitreihen*)

Jahr ----- Monat	Polizeilich erfaßte Unfälle						Verunglückte			
	insgesamt	mit Personen- schaden	mit nur Sachschaden				insgesamt	Getötete ³⁾	Schwer- verletzte	Leicht-
			zusammen	schwerwiegende Unfälle		übrige				
				im engeren Sinne ¹⁾	sonstige ²⁾ Alkohol- unfälle					
1970	414 362	599 364	21 332		578 032
1975	375 182	521 808	17 011		504 797
1976	399 725	548 150	17 144		531 006
1977	419 309	575 690	17 397		558 293
1978	418 702	572 915	17 303		555 612
1979	403 131	545 629	15 558		530 071
1980	412 672	555 966	15 050		540 916
1981	395 926	529 810	13 635		516 175
1982	392 470	521 568	13 450		508 118
1983	407 820	543 583	13 553		530 030
1984	393 523	519 247	12 041		507 206
1985	360 270	471 466	10 070		461 396
1986	374 364	493 045	10 620		482 425
1987	356 606	471 776	9 498		462 278
1988	375 187	497 606	9 862		487 744
1989	377 366	500 213	9 779		490 434
1990	389 350	521 977	11 046		510 931
1991	2 311 466	385 147	1 926 319	221 338	.	1 704 981	516 835	11 300	131 093	374 442
1992	2 384 579	395 462	1 989 117	248 621	.	1 740 496	527 428	10 631	130 351	386 446
1993	2 345 396	385 384	1 960 012	265 203	.	1 694 809	515 540	9 949	125 854	379 737
1994	2 270 818	392 754	1 878 064	258 732	.	1 619 332	526 229	9 814	126 723	389 692
1995	2 238 301	388 003	1 850 298	130 732	33 014	1 686 552	521 595	9 454	122 973	389 168
1996	2 269 570	373 082	1 896 488	119 180	33 299	1 744 009	501 916	8 758	116 456	376 702
1997	2 232 379	380 835	1 851 544	109 389	31 299	1 710 856	509 643	8 549	115 414	385 680
1998	2 257 649	377 257	1 880 392	108 872	27 105	1 744 415	505 111	7 792	108 890	388 429
1999	2 413 473	395 689	2 017 784	110 725	26 722	1 880 337	528 899	7 772	109 550	411 577
2000	2 350 227	382 949	1 967 278	107 582	25 716	1 833 980	511 577	7 503	102 416	401 658
2001	2 373 556	375 345	1 998 211	110 603	24 220	1 863 388	501 752	6 977	95 040	399 735
2002	2 289 474r	362 054r	1 927 420r	106 591r	23 206r	1 797 623r	483 255r	6 842r	88 382r	388 031r
2001 Januar	189 700	26 308	163 392	9 798	1 994	151 600	35 234	522	6 732	27 980
Februar	171 840	22 398	149 442	8 835	1 771	138 836	30 182	433	5 438	24 311
März	195 573	27 276	168 297	9 860	1 935	156 502	36 805	475	6 408	29 922
April	185 133	27 546	157 587	8 616	1 837	147 134	37 447	516	7 055	29 876
Mai	205 291	37 193	168 098	7 677	1 944	158 477	48 413	655	9 757	38 001
Juni	194 124	35 009	159 115	8 569	2 152	148 394	46 572	585	9 004	36 983
Juli	193 567	36 860	156 707	8 187	1 955	146 565	49 109	719	9 833	38 557
August	190 403	36 105	154 298	7 829	2 035	144 434	47 798	704	9 523	37 571
September	200 487	33 098	167 389	9 916	2 209	155 264	44 515	621	8 103	35 791
Oktober	209 328	34 376	174 952	9 211	2 060	163 681	45 754	637	8 854	36 263
November	221 597	32 358	189 239	10 792	2 199	176 248	43 046	605	7 610	34 831
Dezember	216 513	26 818	189 695	11 313	2 129	176 253	36 877	505	6 723	29 649
2002 Januar	186 992r	22 814r	164 178r	8 436r	1 624r	154 118r	30 754r	470r	5 536r	24 748r
Februar	174 970r	24 854r	150 116r	9 097r	1 623r	139 396r	33 767r	484r	6 145r	27 138r
März	179 543r	26 918r	152 625r	8 101r	1 885r	142 639r	36 279r	532r	6 602r	29 145r
April	188 458r	29 264r	159 194r	8 200r	1 738r	149 256r	39 239r	531r	7 061r	31 647r
Mai	191 312r	33 612r	157 700r	8 452r	2 025r	147 223r	44 497r	651r	8 537r	35 309r
Juni	186 775r	35 741r	151 034r	8 059r	2 035r	140 940r	46 792r	669r	8 884r	37 239r
Juli	189 749r	33 788r	155 961r	8 594r	1 904r	145 463r	45 004r	652r	8 417r	35 935r
August	182 047r	34 028r	148 019r	8 219r	2 074r	137 726r	45 119r	580r	8 428r	36 111r
September	195 365r	35 054r	160 311r	8 867r	2 022r	149 422r	46 224r	657r	8 630r	36 937r
Oktober	213 672r	32 140r	181 532r	10 445r	2 105r	168 982r	43 286r	597r	7 595r	35 094r
November	208 264r	30 079r	178 185r	10 289r	2 192r	165 704r	40 064r	547r	6 999r	32 518r
Dezember	192 327r	23 762r	168 565r	9 832r	1 979r	156 754r	32 230r	472r	5 548r	26 210r
2003 Januar	187 898r	23 576r	164 322r	10 521r	1 685r	152 116	31 647r	460r	5 665r	25 522r
Februar	166 644r	20 070r	146 574r	8 090r	1 608r	136 876r	26 936r	367r	4 526	22 043
März	171 908	25 320	146 588	7 153	1 630	137 805	33 672	460	33 212	
April	180 184	28 509	151 675	7 445	1 510	142 720	37 863	529	37 334	

*) Die Angaben beziehen sich auf den Gebietsstand der Bundesrepublik Deutschland seit dem 3.10.1990. In die hier nachgewiesenen Monatszahlen werden Nachmeldungen eingearbeitet, sie sind deshalb oft höher als die Ergebnisse in den vorangegangenen Monatsberichten.

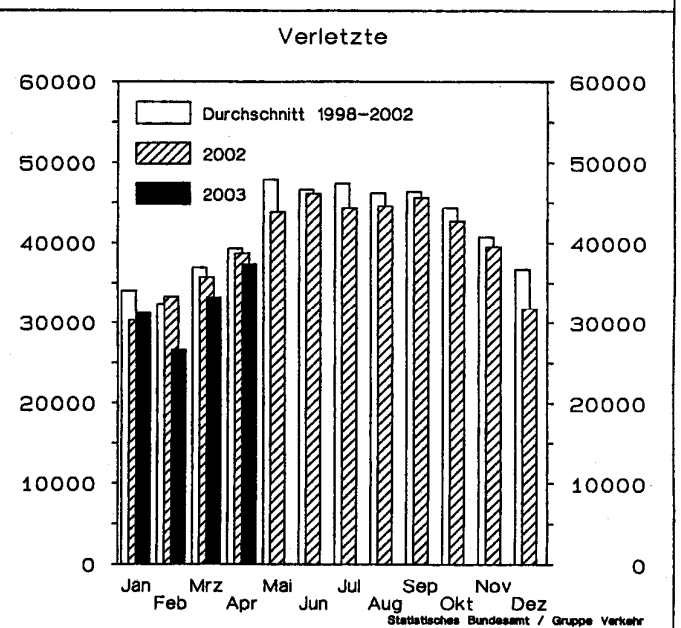
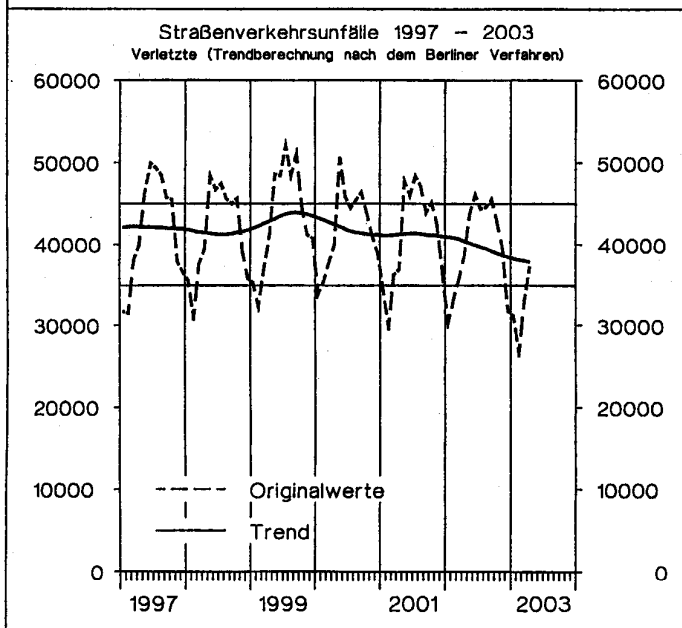
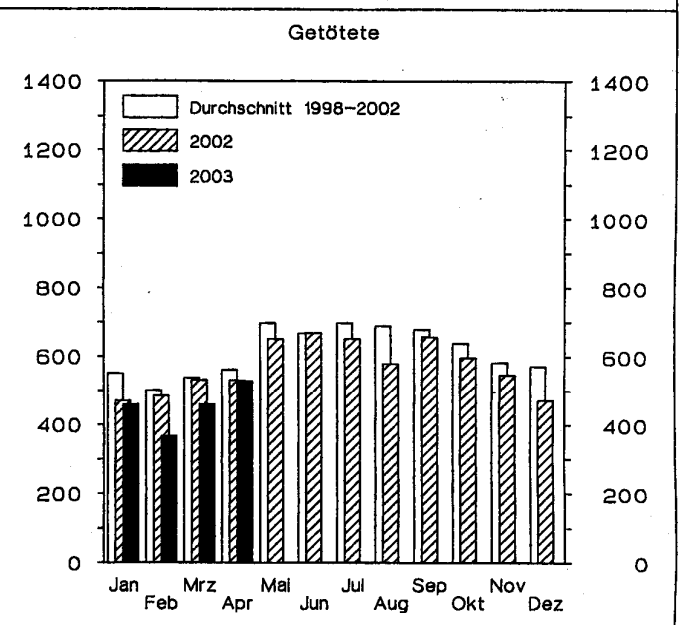
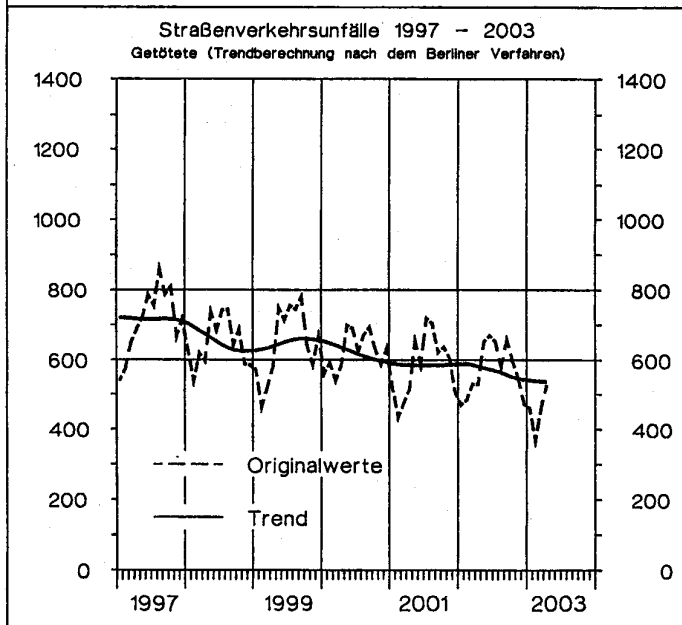
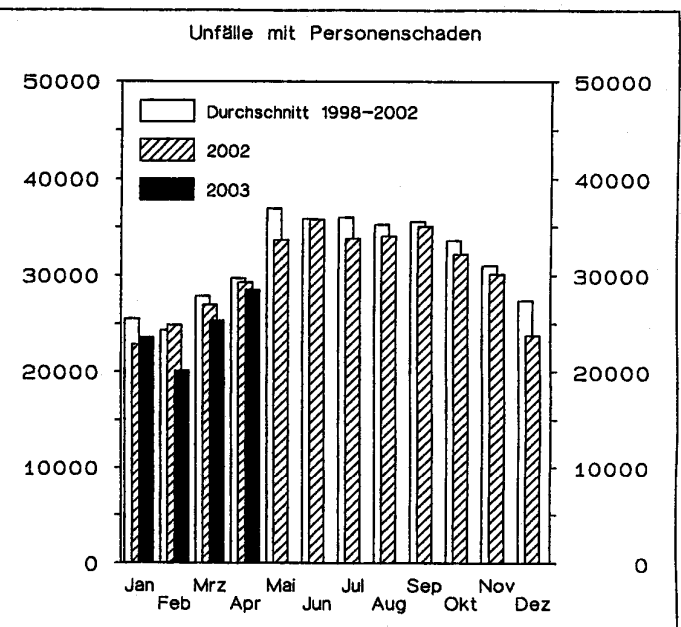
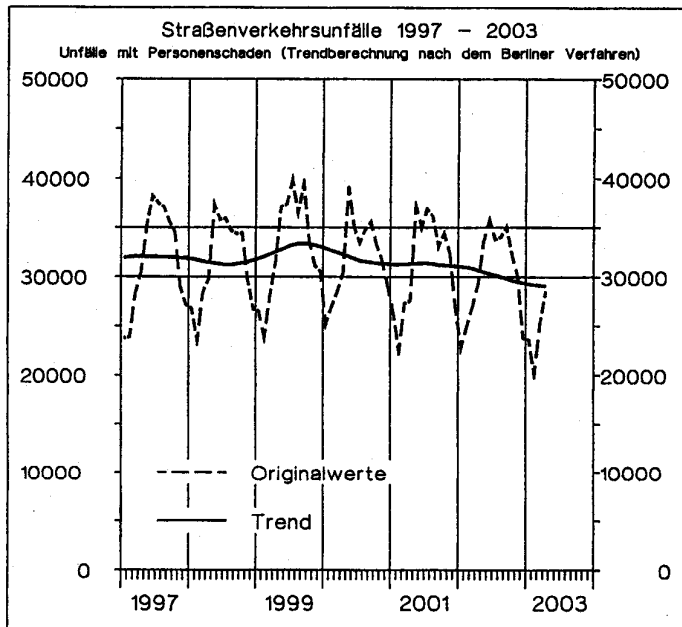
1) 1991-1994 Sachschaden von DM 4 000 und mehr bei einem der

Geschädigten. Ab 1995 Straftatbestand oder Ordnungswidrigkeit (Bußgeld) und mindestens ein Kfz mußte abgeschleppt werden.

2) Alle Kfz waren fahrbereit.

3) Bis 1977 auf dem Gebiet der ehemaligen DDR innerhalb von 72 Stunden an den Unfallfolgen Gestorbene.

4) Vorläufiges Ergebnis.



1 Straßenverkehrsunfälle und Verunglückte

1.2 Nach Straßenarten

Straßenart Ortslage	Unfälle mit Personen- schaden	Verunglückte			Unfälle mit Personen- schaden	Verunglückte			Zu- bzw. Abnahme (-)							
		Getötete	Schwer- verletzte	Leicht- verletzte		Getötete	Schwer- verletzte	Leicht- verletzte	Unf. mit Pers.- scha- den	Getö- tete	Schwer- verletzte	Leicht- verletzte				
Anzahl									%							
Februar 2003													Februar 2002			
Autobahnen	1 460	41	383	1 822	1 938	73	595	2 423	24,7-	43,8-	35,6-	24,8-				
Bundesstraßen	4 458	113	1 166	5 254	5 708	154	1 512	6 629	21,9-	26,6-	22,9-	20,7-				
innerorts	2 297	19	376	2 670	2 920	24	495	3 336	21,3-	20,8-	24,0-	20,0-				
außerorts	2 161	94	790	2 584	2 788	130	1 017	3 293	22,5-	27,7-	22,3-	21,5-				
Landesstraßen	4 678	115	1 224	5 076	5 871	134	1 713	6 391	20,3-	14,2-	28,5-	20,6-				
innerorts	2 419	30	440	2 590	2 803	18	577	2 998	13,7-	66,7	23,7-	13,6-				
außerorts	2 259	85	784	2 486	3 068	116	1 136	3 393	26,4-	26,7-	31,0-	26,7-				
Kreisstraßen	2 032	47	541	2 147	2 588	49	789	2 663	21,5-	4,1-	31,4-	19,4-				
innerorts	1 002	11	187	1 069	1 185	11	263	1 242	15,4-	-	28,9-	13,9-				
außerorts	1 030	36	354	1 078	1 403	38	526	1 421	26,6-	5,3-	32,7-	24,1-				
Andere Straßen	7 442	51	1 212	7 744	8 749	74	1 536	9 032	14,9-	31,1-	21,1-	14,3-				
innerorts	6 926	40	1 067	7 191	8 192	60	1 340	8 488	15,5-	33,3-	20,4-	15,3-				
außerorts	516	11	145	553	557	14	196	544	7,4-	21,4-	26,0-	1,7				
Insgesamt	20 070	367	4 526	22 043	24 854	484	6 145	27 138	19,2-	24,2-	26,3-	18,8-				
innerorts	12 644	100	2 070	13 520	15 100	113	2 675	16 064	16,3-	11,5-	22,6-	15,8-				
außerorts	7 426	267	2 456	8 523	9 754	371	3 470	11 074	23,9-	28,0-	29,2-	23,0-				
Januar - Februar 2003													Januar - Februar 2002			
Autobahnen	3 200	97	901	3 962	3 619	128	1 038	4 608	11,6-	24,2-	13,2-	14,0-				
Bundesstraßen	9 798	271	2 611	11 376	10 840	304	2 929	12 578	9,6-	10,9-	10,9-	9,6-				
innerorts	5 007	50	852	5 724	5 546	51	987	6 324	9,7-	2,0-	13,7-	9,5-				
außerorts	4 791	221	1 759	5 652	5 294	253	1 942	6 254	9,5-	12,6-	9,4-	9,6-				
Landesstraßen	10 285	244	2 688	11 141	11 146	267	3 170	12 039	7,7-	8,6-	15,2-	7,5-				
innerorts	5 081	62	930	5 466	5 491	55	1 135	5 814	7,5-	12,7	18,1-	6,0-				
außerorts	5 204	182	1 758	5 675	5 655	212	2 035	6 225	8,0-	14,2-	13,6-	8,8-				
Kreisstraßen	4 685	104	1 317	4 893	5 043	118	1 522	5 170	7,1-	11,9-	13,5-	5,4-				
innerorts	2 232	26	462	2 356	2 368	27	532	2 503	5,7-	3,7-	13,2-	5,9-				
außerorts	2 453	78	855	2 537	2 675	91	990	2 667	8,3-	14,3-	13,6-	4,9-				
Andere Straßen	15 678	111	2 674	16 193	17 020	137	3 022	17 491	7,9-	19,0-	11,5-	7,4-				
innerorts	14 535	87	2 335	14 997	15 863	108	2 666	16 317	8,4-	19,4-	12,4-	8,1-				
außerorts	1 143	24	339	1 196	1 157	29	356	1 174	1,2-	17,2-	4,8-	1,9				
Insgesamt	43 646	827	10 191	47 565	47 668	954	11 681	51 886	8,4-	13,3-	12,8-	8,3-				
innerorts	26 855	225	4 579	28 543	29 268	241	5 320	30 958	8,2-	6,6-	13,9-	7,8-				
außerorts	16 791	602	5 612	19 022	18 400	713	6 361	20 928	8,7-	15,6-	11,8-	9,1-				

Unfälle mit Personenschaden und dabei Getötete
nach Ortslage
im Februar 2003



Innerorts

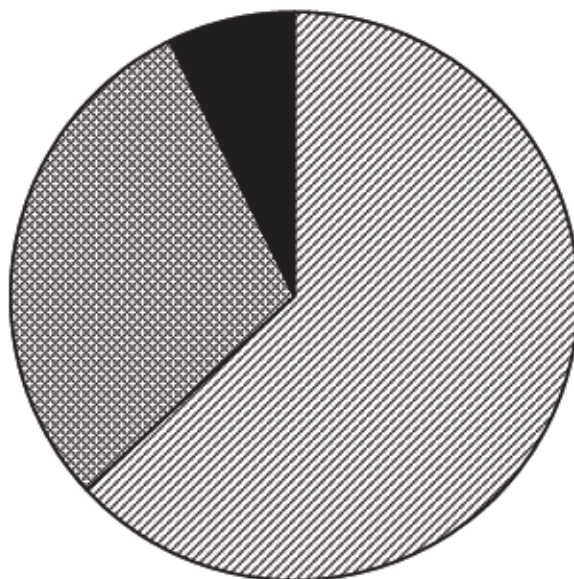


Außerorts ohne Autobahn

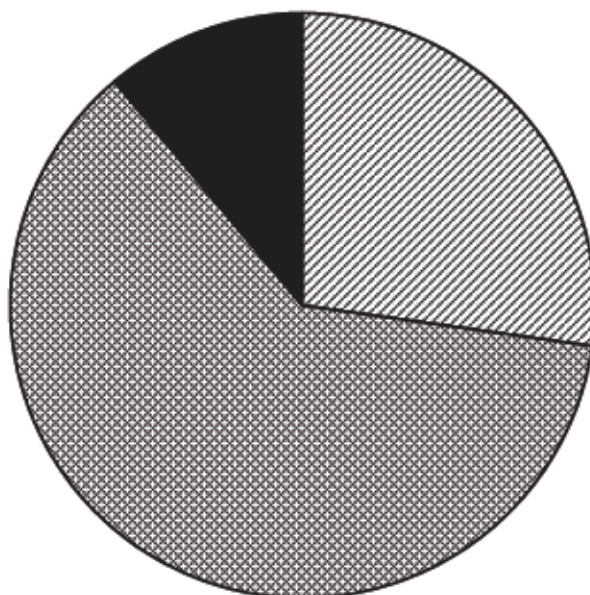


auf Autobahnen

Unfälle mit Personenschaden



Getötete



1 Straßenverkehrsunfälle und Verunglückte

1.3 Nach Unfalltypen

Unfalltyp Ortslage	Unfälle mit Personen- schaden	Verunglückte			Unfälle mit Personen- schaden	Verunglückte			Zu- bzw. Abnahme (-)			
		Getötete	Schwer- verletzte	Leicht- verletzte		Getötete	Schwer- verletzte	Leicht- verletzte	Unf. mit Pers.- scha- den	Getö- tete	Schwer- verletzte	Leicht- verletzte
Anzahl									%			
Februar 2003												
Fahrunfall	4 432	143	1 514	4 329	5 752	219	2 158	5 595	22,9-	34,7-	29,8-	22,6-
innerorts	1 450	16	355	1 430	1 612	21	475	1 567	10,1-	23,8-	25,3-	8,7-
außerorts	2 982	127	1 159	2 899	4 140	198	1 683	4 028	28,0-	35,9-	31,1-	28,0-
Abbiege-Unfall	2 620	12	465	3 112	3 174	15	587	3 734	17,5-	20,0-	20,8-	16,7-
innerorts	2 002	7	292	2 264	2 470	12	365	2 788	18,9-	X	20,0-	18,8-
außerorts	618	5	173	848	704	3	222	946	12,2-	X	22,1-	10,4-
Einbiegen/Kreuzenunfall	4 127	47	757	4 864	5 046	44	936	5 804	18,2-	6,8	19,1-	16,2-
innerorts	3 150	15	407	3 591	3 896	13	544	4 344	19,1-	15,4	25,2-	17,3-
außerorts	977	32	350	1 273	1 150	31	392	1 460	15,0-	3,2	10,7-	12,8-
Überschreitenunfall ...	1 567	50	519	1 130	1 882	53	677	1 335	16,7-	5,7-	23,3-	15,4-
innerorts	1 494	40	482	1 092	1 788	41	624	1 286	16,4-	2,4-	22,8-	15,1-
außerorts	73	10	37	38	94	12	53	49	22,3-	16,7-	30,2-	22,4-
Unfall durch ruhenden Verkehr	507	2	71	513	568	2	90	577	10,7-	-	21,1-	11,1-
innerorts	471	2	64	469	525	1	81	525	10,3-	X	21,0-	10,7-
außerorts	36	-	7	44	43	1	9	52	16,3-	X	X	15,4-
Unfall im Längsverkehr innerorts	4 944	75	782	6 289	6 110	107	1 122	7 851	19,1-	29,9-	30,3-	19,9-
außerorts	2 773	6	230	3 451	3 315	11	296	4 156	16,4-	X	22,3-	17,0-
	2 171	69	552	2 838	2 795	96	826	3 695	22,3-	28,1-	33,2-	23,2-
Sonstiger Unfall	1 873	38	418	1 806	2 322	44	575	2 242	19,3-	13,6-	27,3-	19,4-
innerorts	1 304	14	240	1 223	1 494	14	290	1 398	12,7-	-	17,2-	12,5-
außerorts	569	24	178	583	828	30	285	844	31,3-	20,0-	37,5-	30,9-
Insgesamt	20 070	367	4 526	22 043	24 854	484	6 145	27 138	19,2-	24,2-	26,3-	18,8-
innerorts	12 644	100	2 070	13 520	15 100	113	2 675	16 064	16,3-	11,5-	22,6-	15,8-
außerorts	7 426	267	2 456	8 523	9 754	371	3 470	11 074	23,9-	28,0-	29,2-	23,0-
Januar - Februar 2003												
Fahrunfall	10 814	361	3 750	10 516	11 000	422	4 052	10 674	1,7-	14,5-	7,5-	1,5-
innerorts	3 285	36	827	3 271	3 296	50	960	3 215	0,3-	28,0-	13,9-	1,7
außerorts	7 529	325	2 923	7 245	7 704	372	3 092	7 459	2,3-	12,6-	5,5-	2,9-
Abbiege-Unfall	5 509	33	964	6 507	6 118	33	1 091	7 231	10,0-	-	11,6-	10,0-
innerorts	4 268	21	618	4 798	4 719	23	693	5 323	9,6-	8,7-	10,8-	9,9-
außerorts	1 241	12	346	1 709	1 399	10	398	1 908	11,3-	20,0	13,1-	10,4-
Einbiegen/Kreuzenunfall	8 518	87	1 543	10 103	9 497	78	1 791	11 053	10,3-	11,5	13,8-	8,6-
innerorts	6 555	25	863	7 530	7 221	29	1 017	8 098	9,2-	13,8-	15,1-	7,0-
außerorts	1 963	62	680	2 573	2 276	49	774	2 955	13,8-	26,5	12,1-	12,9-
Überschreitenunfall ...	3 569	105	1 243	2 503	3 917	118	1 434	2 747	8,9-	11,0-	13,3-	8,9-
innerorts	3 429	85	1 167	2 439	3 728	90	1 328	2 650	8,0-	5,6-	12,1-	8,0-
außerorts	140	20	76	64	189	28	106	97	25,9-	28,6-	28,3-	34,0-
Unfall durch ruhenden Verkehr	1 048	7	150	1 063	1 132	5	171	1 190	7,4-	X	12,3-	10,7-
innerorts	979	6	138	978	1 053	4	153	1 096	7,0-	X	9,8-	10,8-
außerorts	69	1	12	85	79	1	18	94	12,7-	-	33,3-	9,6-
Unfall im Längsverkehr innerorts	10 305	161	1 687	13 106	11 550	211	2 055	14 745	10,8-	23,7-	17,9-	11,1-
außerorts	5 680	22	484	7 021	6 319	22	566	7 864	10,1-	-	14,5-	10,7-
	4 625	139	1 203	6 085	5 231	189	1 489	6 881	11,6-	26,5-	19,2-	11,6-
Sonstiger Unfall	3 883	73	854	3 767	4 454	87	1 087	4 246	12,8-	16,1-	21,4-	11,3-
innerorts	2 659	30	482	2 506	2 932	23	603	2 712	9,3-	30,4	20,1-	7,6-
außerorts	1 224	43	372	1 261	1 522	64	484	1 534	19,6-	32,8-	23,1-	17,8-
Insgesamt	43 646	827	10 191	47 565	47 668	954	11 681	51 886	8,4-	13,3-	12,8-	8,3-
innerorts	26 855	225	4 579	28 543	29 268	241	5 320	30 958	8,2-	6,6-	13,9-	7,8-
außerorts	16 791	602	5 612	19 022	18 400	713	6 361	20 928	8,7-	15,6-	11,8-	9,1-

1 Straßenverkehrsunfälle und Verunglückte

1.4 Nach Unfallarten

Unfallart Ortslage	Unfälle mit Personen- schaden	Verunglückte			Unfälle mit Personen- schaden	Verunglückte			Zu- bzw. Abnahme (-)			
		Getötete	Schwer- verletzte	Leicht- verletzte		Getötete	Schwer- verletzte	Leicht- verletzte	Unf. mit Pers.- scha- den	Getö- tete	Schwer- verletzte	Leicht- verletzte
Anzahl									%			
Februar 2003												
Februar 2002												
Zusammenstoß m.and.Fzg. das anfährt, anhält . innerorts außerorts	1 319 1 079 240	4 4 -	159 116 43	1 544 1 203 341	1 555 1 251 304	8 1 7	173 127 46	1 866 1 452 414	15,2- 13,8- 21,1-	X X X	8,1- 8,7- 6,5-	17,3- 17,1- 17,6-
vorausfährt o. wartet innerorts außerorts	3 359 2 124 1 235	16 2 14	280 96 184	4 514 2 786 1 728	4 217 2 550 1 667	27 1 26	402 118 284	5 743 3 330 2 413	20,3- 16,7- 25,9-	40,7- X 46,2-	30,3- 18,6- 35,2-	21,4- 16,3- 28,4-
seitlich in gleicher Richtung fährt innerorts außerorts	718 401 317	10 3 7	113 37 76	828 431 397	877 471 406	10 5 5	169 64 105	969 479 490	18,1- 14,9- 21,9-	- X X	33,1- 42,2- 27,6-	14,6- 10,0- 19,0-
entgegenkommt innerorts außerorts	1 856 819 1 037	81 3 78	712 161 551	2 417 997 1 420	2 139 921 1 218	105 9 96	998 231 767	2 687 1 116 1 571	13,2- 11,1- 14,9-	22,9- X 18,8-	28,7- 30,3- 28,2-	10,0- 10,7- 9,6-
einbiegt oder kreuzt innerorts außerorts	5 342 4 080 1 262	53 18 35	1 000 559 441	6 311 4 654 1 657	6 522 5 102 1 420	49 19 30	1 236 738 498	7 577 5 736 1 841	18,1- 20,0- 11,1-	8,2 5,3- 16,7	19,1- 24,3- 11,4-	16,7- 18,9- 10,0-
Zus.stoß Fzg/Fußgänger innerorts außerorts	2 342 2 211 131	67 49 18	697 645 52	1 760 1 671 89	2 702 2 513 189	75 52 23	871 789 82	2 014 1 892 122	13,3- 12,0- 30,7-	10,7- 5,8- 21,7-	20,0- 18,3- 36,6-	12,6- 11,7- 27,1-
Aufprall auf Hindernis innerorts außerorts	87 36 51	3 - 3	15 4 11	88 35 53	145 55 90	5 - 5	29 7 22	157 48 109	40,0- 34,5- 43,3-	X - X	48,3- X 50,0-	44,0- 27,1- 51,4-
Abk.v.Fahrbahn n.rechts innerorts außerorts	2 054 520 1 534	70 6 64	685 146 539	1 815 466 1 349	2 780 547 2 233	107 13 94	1 021 178 843	2 487 500 1 987	26,1- 4,9- 31,3-	34,6- X 31,9-	32,9- 18,0- 36,1-	27,0- 6,8- 32,1-
Abk.v.Fahrbahn n.links innerorts außerorts	1 549 324 1 225	46 7 39	527 99 428	1 426 310 1 116	1 996 360 1 636	70 4 66	756 126 630	1 838 327 1 511	22,4- 10,0- 25,1-	34,3- X 40,9-	30,3- 21,4- 32,1-	22,4- 5,2- 26,1-
Unfall anderer Art innerorts außerorts	1 444 1 050 394	17 8 9	338 207 131	1 340 967 373	1 921 1 330 591	28 9 19	490 297 193	1 800 1 184 616	24,8- 21,1- 33,3-	39,3- X X	31,0- 30,3- 32,1-	25,6- 18,3- 39,4-
Insgesamt	20 070	367	4 526	22 043	24 854	484	6 145	27 138	19,2-	24,2-	26,3-	18,8-
innerorts	12 644	100	2 070	13 520	15 100	113	2 675	16 064	16,3-	11,5-	22,6-	15,8-
außerorts	7 426	267	2 456	8 523	9 754	371	3 470	11 074	23,9-	28,0-	29,2-	23,0-
Januar - Februar 2003												
Januar - Februar 2002												
Zusammenstoß m.and.Fzg. das anfährt, anhält . innerorts außerorts	2 766 2 260 506	10 7 3	316 243 73	3 253 2 545 708	2 998 2 442 556	18 5 13	347 260 87	3 537 2 795 742	7,7- 7,5- 9,0-	44,4- X X	8,9- 6,5- 16,1-	8,0- 8,9- 4,6-
vorausfährt o. wartet innerorts außerorts	6 944 4 337 2 607	36 3 33	595 201 394	9 270 5 621 3 649	7 878 4 780 3 098	45 2 43	754 234 520	10 726 6 226 4 500	11,9- 9,3- 15,8-	20,0- X 23,3-	21,1- 14,1- 24,2-	13,6- 9,7- 18,9-
seitlich in gleicher Richtung fährt innerorts außerorts	1 461 795 666	19 7 12	225 76 149	1 693 857 836	1 677 886 791	24 8 16	299 110 189	1 852 902 950	12,9- 10,3- 15,8-	20,8- X 25,0-	24,8- 30,9- 21,2-	8,6- 5,0- 12,0-
entgegenkommt innerorts außerorts	4 205 1 815 2 390	190 20 170	1 671 368 1 303	5 465 2 236 3 229	4 161 1 838 2 323	212 18 194	1 880 481 1 399	5 262 2 261 3 001	1,1 1,3- 2,9	10,4- 11,1 12,4	11,1- 23,5- 6,9-	3,9 1,1- 7,6
einbiegt oder kreuzt innerorts außerorts	11 014 8 480 2 534	102 34 68	2 007 1 148 859	13 108 9 761 3 347	12 347 9 515 2 832	90 38 52	2 310 1 353 957	14 502 10 781 3 721	10,8- 10,9- 10,5-	13,3 10,5- 30,8	15,1- 13,2- 10,2-	9,6- 9,5- 10,1-
Zus.stoß Fzg/Fußgänger innerorts außerorts	5 304 5 007 297	145 109 36	1 672 1 554 118	3 897 3 703 194	5 637 5 260 377	168 116 52	1 856 1 689 167	4 145 3 904 241	5,9- 4,8- 21,2-	13,7- 6,0- 30,8-	9,9- 8,0- 29,3-	6,0- 5,1- 19,5-
Aufprall auf Hindernis innerorts außerorts	201 80 121	3 - 3	46 16 30	188 72 116	267 103 164	6 - 6	53 12 41	285 98 187	24,7- 22,3- 26,2-	X - X	13,2- 33,3 26,8-	34,0- 26,5- 38,0-
Abk.v.Fahrbahn n.rechts innerorts außerorts	4 903 1 097 3 806	166 13 153	1 652 302 1 350	4 387 1 010 3 377	5 229 1 094 4 135	197 18 179	1 855 349 1 506	4 687 1 013 3 674	6,2- 0,3 8,0-	15,7- 27,8- 14,5-	10,9- 13,5- 10,4-	6,4- 0,3- 8,1-
Abk.v.Fahrbahn n.links innerorts außerorts	3 843 803 3 040	120 11 109	1 309 223 1 086	3 538 791 2 747	3 805 771 3 034	143 20 123	1 398 257 1 141	3 439 703 2 736	1,0 4,2 0,2	16,1- 45,0- 11,4-	6,4- 13,2- 4,8-	2,9 12,5 0,4
Unfall anderer Art innerorts außerorts	3 005 2 181 824	36 21 15	698 448 250	2 766 1 947 819	3 669 2 579 1 090	51 16 35	929 575 354	3 451 2 275 1 176	18,1- 15,4- 24,4-	29,4- 31,3 57,1-	24,9- 22,1- 29,4-	19,9- 14,4- 30,4-
Insgesamt	43 646	827	10 191	47 565	47 668	954	11 681	51 886	8,4-	13,3-	12,8-	8,3-
innerorts	26 855	225	4 579	28 543	29 268	241	5 320	30 958	8,2-	6,6-	13,9-	7,8-
außerorts	16 791	602	5 612	19 022	18 400	713	6 361	20 928	8,7-	15,6-	11,8-	9,1-

1 Straßenverkehrsunfälle und Verunglückte
1.5 Nach Tagesdatum und Ortslage im Februar 2003

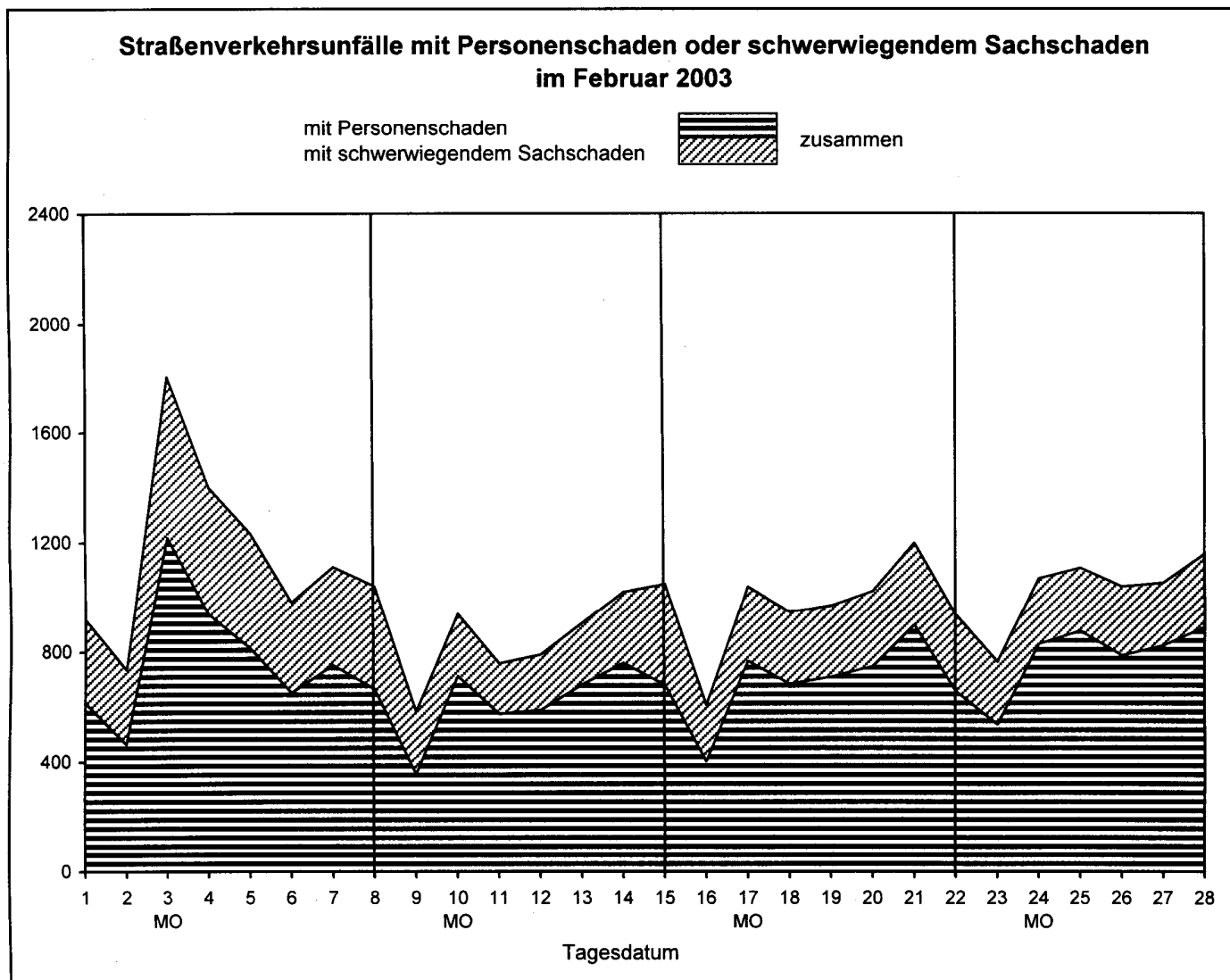
Tagesdatum Ortslage	Unfälle mit Personen- schaden	Davon mit			Verunglückte			Unfälle mit schwerw. 1) Sachschaden	Unfälle mit Personen- schaden- 1) Sachschaden
		Getöteten	Schwer- verletzten	Leicht- verletzten	Getötete	Schwer- verletzte	Leicht- verletzte		
Innerorts									
1. Samstag ...	385	5	61	319	5	65	434	166	651
2. Sonntag ...	219	3	31	185	3	33	248	116	335
3. Montag	638	6	79	553	7	86	684	209	847
4. Dienstag	546	7	78	461	7	85	554	211	757
5. Mittwoch	485	3	60	422	3	61	524	198	683
6. Donnerstag	422	3	57	362	3	62	449	183	605
7. Freitag	486	2	80	404	2	95	534	211	697
8. Samstag ...	352	3	61	288	3	68	408	186	538
9. Sonntag ...	206	-	43	163	-	46	223	117	323
10. Montag	470	3	75	392	3	79	498	124	594
11. Dienstag	380	7	63	310	7	71	369	118	498
12. Mittwoch	421	3	70	348	3	71	420	120	541
13. Donnerstag	491	2	65	424	2	67	517	150	641
14. Freitag	526	4	92	430	4	93	554	167	693
15. Samstag ...	338	2	53	283	2	60	384	188	526
16. Sonntag ...	203	1	33	169	1	35	240	123	326
17. Montag	524	1	75	448	1	80	578	166	690
18. Dienstag	471	2	65	404	2	65	517	176	647
19. Mittwoch	456	1	80	375	1	83	470	152	608
20. Donnerstag	482	5	65	412	5	73	530	152	634
21. Freitag	587	5	101	481	5	107	597	186	773
22. Samstag ...	382	3	61	318	3	64	438	179	561
23. Sonntag ...	297	4	56	237	5	62	335	136	433
24. Montag	579	6	74	499	6	81	629	149	728
25. Dienstag	619	6	92	521	6	96	637	147	766
26. Mittwoch	544	3	85	456	3	87	562	147	691
27. Donnerstag	568	1	86	481	1	92	586	134	702
28. Freitag	567	7	94	466	7	103	601	152	719
Zusammen ...	12 644	98	1 935	10 611	100	2 070	13 520	4 463	17 107
Außerorts, einschließlich Autobahn									
1. Samstag ...	231	4	59	168	4	76	289	136	367
2. Sonntag ...	246	5	76	165	6	104	303	154	400
3. Montag	581	11	152	418	13	199	658	377	958
4. Dienstag	392	5	101	286	5	116	436	252	644
5. Mittwoch	329	6	80	243	6	91	377	221	550
6. Donnerstag	230	4	44	182	4	54	275	147	377
7. Freitag	266	6	65	195	6	88	310	148	414
8. Samstag ...	314	9	86	219	12	110	408	189	503
9. Sonntag ...	150	8	43	99	9	58	172	110	260
10. Montag	243	3	69	171	3	80	255	102	345
11. Dienstag	195	8	46	141	8	56	225	65	260
12. Mittwoch	167	-	60	107	-	74	188	82	249
13. Donnerstag	191	5	51	135	7	62	219	73	264
14. Freitag	233	6	58	169	6	83	260	93	326
15. Samstag ...	341	18	100	223	18	134	384	181	522
16. Sonntag ...	199	8	50	141	9	76	241	82	281
17. Montag	243	9	59	175	9	76	261	105	348
18. Dienstag	213	7	53	153	10	63	236	85	298
19. Mittwoch	253	13	60	180	13	76	272	107	360
20. Donnerstag	265	14	65	186	18	79	305	122	387
21. Freitag	310	9	71	230	10	91	372	114	424
22. Samstag ...	274	14	77	183	16	102	331	100	374
23. Sonntag ...	239	11	76	152	12	113	319	92	331
24. Montag	248	6	67	175	7	72	274	91	339
25. Dienstag	256	16	51	189	20	66	264	84	340
26. Mittwoch	242	6	53	183	6	70	266	105	347
27. Donnerstag	253	9	79	165	12	103	265	96	349
28. Freitag	322	17	68	237	18	84	358	114	436
Zusammen ...	7 426	237	1 919	5 270	267	2 456	8 523	3 627	11 053
Innerorts und außerorts									
1. Samstag ...	616	9	120	487	9	141	723	302	918
2. Sonntag ...	465	8	107	350	9	137	551	270	735
3. Montag	1 219	17	231	971	20	285	1 342	586	1 805
4. Dienstag	938	12	179	747	12	201	990	463	1 401
5. Mittwoch	814	9	140	665	9	152	901	419	1 233
6. Donnerstag	652	7	101	544	7	116	724	330	982
7. Freitag	752	8	145	599	8	183	844	359	1 111
8. Samstag ...	666	12	147	507	15	178	816	375	1 041
9. Sonntag ...	356	8	86	262	9	104	395	227	583
10. Montag	713	6	144	563	6	159	753	226	939
11. Dienstag	575	15	109	451	15	127	594	183	758
12. Mittwoch	588	3	130	455	3	145	608	202	790
13. Donnerstag	682	7	116	559	9	129	736	223	905
14. Freitag	759	10	150	599	10	176	814	260	1 019
15. Samstag ...	679	20	153	506	20	194	768	369	1 048
16. Sonntag ...	402	9	83	310	10	111	481	205	607
17. Montag	787	10	134	623	10	156	839	271	1 038
18. Dienstag	684	9	118	557	12	128	753	261	945
19. Mittwoch	709	14	140	555	14	159	742	259	968
20. Donnerstag	747	19	130	598	23	152	835	274	1 021
21. Freitag	897	14	172	711	15	198	969	300	1 197
22. Samstag ...	656	17	138	501	19	166	769	279	935
23. Sonntag ...	536	15	132	389	17	175	654	228	764
24. Montag	827	12	141	674	13	153	903	240	1 067
25. Dienstag	875	22	143	710	26	162	901	231	1 106
26. Mittwoch	786	9	138	639	9	157	828	252	1 038
27. Donnerstag	821	10	165	646	13	195	851	230	1 051
28. Freitag	889	24	162	703	25	187	959	266	1 155
Insgesamt ...	20 070	335	3 854	15 881	367	4 526	22 043	8 090	28 160

1) Schwerwiegender Unfall mit Sachschaden (im engeren Sinne).

1 Straßenverkehrsunfälle und Verunglückte
1.5 Nach Tagesdatum und Ortslage im Februar 2003

Tagesdatum Ortslage	Unfälle mit Personen- schaden	Davon mit			Verunglückte			Unfälle mit schwerw. 1) Sachschaden	Unfälle mit Personen- und schwerw. 1) Sachschaden
		Getöteten	Schwer- verletzten	Leicht- verletzten	Getötete	Schwer- verletzte	Leicht- verletzte		
auf Autobahnen									
1. Samstag ...	43	-	12	31	-	17	60	50	93
2. Sonntag ...	46	1	10	35	1	16	61	56	102
3. Montag	119	-	30	89	-	34	159	168	287
4. Dienstag	62	-	16	46	-	16	60	105	167
5. Mittwoch	58	2	18	38	2	19	60	92	150
6. Donnerstag	55	1	11	43	1	13	84	60	115
7. Freitag	56	2	12	42	2	16	63	44	100
8. Samstag ...	69	1	18	50	3	20	99	74	143
9. Sonntag ...	27	-	10	17	-	11	25	33	60
10. Montag	47	-	13	34	-	16	48	28	75
11. Dienstag	28	-	5	23	-	5	38	20	48
12. Mittwoch	33	-	6	27	-	8	37	26	59
13. Donnerstag	39	1	11	27	1	14	42	27	66
14. Freitag	58	-	11	47	-	12	66	33	91
15. Samstag ...	68	3	16	49	3	24	94	71	139
16. Sonntag ...	49	2	11	36	2	15	60	26	75
17. Montag	50	5	9	36	5	15	51	33	83
18. Dienstag	37	-	5	32	-	6	44	29	66
19. Mittwoch	36	1	9	26	1	9	36	35	71
20. Donnerstag	50	2	8	40	2	8	64	25	75
21. Freitag	80	2	10	68	2	13	108	38	118
22. Samstag ...	59	2	9	48	2	11	79	35	94
23. Sonntag ...	52	4	15	33	5	24	76	28	80
24. Montag	47	1	8	38	1	11	63	31	78
25. Dienstag	48	4	7	37	4	8	54	18	66
26. Mittwoch	34	-	5	29	-	5	41	23	57
27. Donnerstag	40	-	7	33	-	8	51	18	58
28. Freitag	70	4	7	59	4	9	99	35	105
Insgesamt ...	1 460	38	309	1 113	41	383	1 822	1 261	2 721

1) Schwerwiegender Unfall mit Sachschaden (im engeren Sinne).



Land	Unfälle mit Personenschaden											
	Unfälle mit Personen- schaden	dabei wurden			Unfälle mit Personen schaden	dabei wurden			Zu- bzw. Abnahme (-)			
		getötet	schwer- verletzt	leicht- verletzt		getötet	schwer- verletzt	leicht- verletzt	Unf. mit Pers.- scha- den	Getö- tete	Schwer- verletzte	Leicht- verletzte
Anzahl								Personen				
								%				
	Februar 2003						Februar 2002					
Deutschland	20 070	367	4 526	22 043	24 854	484	6 145	27 138	19.2-	24.2-	26.3-	18.8-
Baden-Württemberg	2 249	45	535	2 526	2 682	48	668	3 071	16.1-	6.2-	19.9-	17.7-
Bayern	3 333	58	692	3 998	3 763	78	950	4 410	11.4-	25.6-	27.2-	9.3-
Berlin	673	5	76	749	824	5	118	891	18.3-	-	35.6-	15.9-
Brandenburg	633	19	205	568	811	30	291	730	21.9-	36.7-	29.6-	22.2-
Bremen	150	2	20	153	203	1	26	227	26.1-	X	23.1-	32.6-
Hamburg	473	1	41	553	699	2	58	877	32.3-	X	29.3-	36.9-
Hessen	1 478	18	304	1 628	1 960	38	466	2 230	24.6-	52.6-	34.8-	27.0-
Mecklenburg-Vorpommern	416	10	137	428	648	26	206	632	35.8-	61.5-	33.5-	32.3-
Niedersachsen	2 081	63	430	2 356	2 985	48	646	3 284	30.3-	31.3	33.4-	28.3-
Nordrhein-Westfalen ..	4 264	56	979	4 441	5 036	88	1 213	5 292	15.3-	36.4-	19.3-	16.1-
Rheinland-Pfalz	1 040	19	251	1 121	1 278	18	309	1 382	18.6-	5.6	18.8-	18.9-
Saarland	349	7	64	421	393	10	74	456	11.2-	X	13.5-	7.7-
Sachsen	1 000	15	291	1 057	1 100	27	384	1 043	9.1-	44.4-	24.2-	1.3
Sachsen-Anhalt	611	18	152	633	763	17	247	735	19.9-	5.9	38.5-	13.9-
Schleswig-Holstein ...	730	14	139	808	1 025	22	199	1 166	28.8-	36.4-	30.2-	30.7-
Thüringen	590	17	210	603	684	26	290	712	13.7-	34.6-	27.6-	15.3-
	Januar - Februar 2003						Januar - Februar 2002					
Deutschland	43 646	827	10 191	47 565	47 668	954	11 681	51 886	8.4-	13.3-	12.8-	8.3-
Baden-Württemberg	4 957	96	1 194	5 596	5 341	104	1 370	6 047	7.2-	7.7-	12.8-	7.5-
Bayern	7 217	140	1 695	8 593	7 393	176	1 807	8 716	2.4-	20.5-	6.2-	1.4-
Berlin	1 450	10	192	1 578	1 668	11	246	1 785	13.1-	9.1-	22.0-	11.6-
Brandenburg	1 471	49	508	1 302	1 600	54	610	1 414	8.1-	9.3-	16.7-	7.9-
Bremen	359	5	55	366	428	3	57	460	16.1-	X	3.5-	20.4-
Hamburg	1 030	3	90	1 202	1 303	5	120	1 593	21.0-	X	25.0-	24.5-
Hessen	3 253	56	702	3 668	3 656	60	862	4 155	11.0-	6.7-	18.6-	11.7-
Mecklenburg-Vorpommern	945	31	299	909	1 195	46	352	1 166	20.9-	32.6-	15.1-	22.0-
Niedersachsen	4 575	111	948	5 106	5 554	131	1 151	6 126	17.6-	15.3-	17.6-	16.7-
Nordrhein-Westfalen ..	9 143	120	2 089	9 490	9 694	154	2 350	10 103	5.7-	22.1-	11.1-	6.1-
Rheinland-Pfalz	2 242	43	523	2 421	2 366	39	567	2 609	5.2-	10.3	7.8-	7.2-
Saarland	712	14	109	881	699	14	106	822	1.9	-	2.8	7.2
Sachsen	2 072	42	638	2 100	2 085	46	711	2 005	0.6-	8.7-	10.3-	4.7
Sachsen-Anhalt	1 336	43	397	1 292	1 456	32	497	1 346	8.2-	34.4	20.1-	4.0-
Schleswig-Holstein ...	1 532	24	280	1 736	1 952	39	395	2 209	21.5-	38.5-	29.1-	21.4-
Thüringen	1 352	40	472	1 325	1 278	40	480	1 330	5.8	-	1.7-	0.4-

und Verunglückte

Ländern

Schwerwiegende Unfälle mit Sachschaden									Land
insgesamt	im engeren Sinne	sonstige Alkohol- unfälle	insgesamt	im engeren Sinne	sonstige Alkohol- unfälle	Zu- bzw. Abnahme (-)			
						insgesamt	im engeren Sinne	sonstige Alkohol- unfälle	
Anzahl						%			
Februar 2003						Februar 2002			
9 698	8 090	1 608	10 720	9 097	1 623	9.5-	11.1-	0.9-	Deutschland
1 346	1 188	158	1 447	1 261	186	7.0-	5.8-	15.1-	Baden-Württemberg
1 354	1 141	213	1 285	1 089	196	5.4	4.8	8.7	Bayern
223	99	124	192	91	101	16.1	8.8	22.8	Berlin
340	293	47	456	398	58	25.4-	26.4-	19.0-	Brandenburg
42	27	15	59	47	12	28.8-	42.6-	25.0	Bremen
150	114	36	174	134	40	13.8-	14.9-	10.0-	Hamburg
733	601	132	816	686	130	10.2-	12.4-	1.5	Hessen
300	246	54	493	430	63	39.1-	42.8-	14.3-	Mecklenburg-Vorpommern
631	527	104	778	653	125	18.9-	19.3-	16.8-	Niedersachsen
2 026	1 664	362	2 444	2 104	340	17.1-	20.9-	6.5	Nordrhein-Westfalen
762	647	115	855	765	90	10.9-	15.4-	27.8	Rheinland-Pfalz
142	123	19	132	117	15	7.6	5.1	26.7	Saarland
702	618	84	589	493	96	19.2	25.4	12.5-	Sachsen
392	334	58	400	340	60	2.0-	1.8-	3.3-	Sachsen-Anhalt
235	201	34	349	291	58	32.7-	30.9-	41.4-	Schleswig-Holstein
320	267	53	251	198	53	27.5	34.8	-	Thüringen
Januar - Februar 2003						Januar - Februar 2002			
21 904	18 611	3 293	20 780	17 533	3 247	5.4	6.1	1.4	Deutschland
3 063	2 701	362	2 906	2 532	374	5.4	6.7	3.2-	Baden-Württemberg
3 006	2 567	439	2 561	2 143	418	17.4	19.8	5.0	Bayern
408	187	221	399	199	200	2.3	6.0-	10.5	Berlin
775	678	97	874	764	110	11.3-	11.3-	11.8-	Brandenburg
88	64	24	110	88	22	20.0-	27.3-	9.1	Bremen
338	262	76	371	288	83	8.9-	9.0-	8.4-	Hamburg
1 618	1 380	238	1 576	1 300	276	2.7	6.2	13.8-	Hessen
743	622	121	857	730	127	13.3-	14.8-	4.7-	Mecklenburg-Vorpommern
1 455	1 217	238	1 460	1 218	242	0.3-	0.1-	1.7-	Niedersachsen
4 579	3 879	700	4 722	4 050	672	3.0-	4.2-	4.2	Nordrhein-Westfalen
1 717	1 483	234	1 650	1 477	173	4.1	0.4	35.3	Rheinland-Pfalz
306	257	49	272	233	39	12.5	10.3	25.6	Saarland
1 589	1 409	180	1 128	945	183	40.9	49.1	1.6-	Sachsen
894	773	121	763	645	118	17.2	19.8	2.5	Sachsen-Anhalt
595	519	76	631	516	115	5.7-	0.6	33.9-	Schleswig-Holstein
730	613	117	500	405	95	46.0	51.4	23.2	Thüringen

1 Straßenverkehrsunfälle und Verunglückte
1.7 Unfälle mit Alkoholeinfluß und Unfallfolgen nach Ländern

Land	Insgesamt	Unfälle mit Personen- schaden	Verunglückte				Schwerwiegende Unfälle mit Sachschaden	
			insgesamt	Getötete	Schwer- verletzte	Leicht- verletzte	im engeren Sinne	sonstige Alkohol- unfälle
Februar 2003								
Baden-Württemberg	467	169	244	9	83	152	140	158
Bayern	522	190	261	4	75	182	119	213
Berlin	208	43	56		17	39	41	124
Brandenburg	153	66	81	2	27	52	40	47
Bremen	28	10	14			14	3	15
Hamburg	63	18	24	1	2	21	9	36
Hessen	376	137	180	4	44	132	107	132
Mecklenburg-Vorpommern	141	55	83	3	35	45	32	54
Niedersachsen	336	128	181	6	48	127	104	104
Nordrhein-Westfalen	766	218	287	3	79	205	186	362
Rheinland-Pfalz	253	87	114	1	28	85	51	115
Saarland	76	33	45	1	16	28	24	19
Sachsen	196	68	98	1	27	70	44	84
Sachsen-Anhalt	147	50	76	4	24	48	39	58
Schleswig-Holstein	116	57	66	3	11	52	25	34
Thüringen	132	41	52	1	22	29	38	53
Deutschland ...	3 980	1 370	1 862	43	538	1 281	1 002	1 608
dagegen Vorjahr	4 331	1 652	2 223	68	692	1 463	1 056	1 623
Veränderung in %	8.1-	17.1-	16.2-	36.8-	22.3-	12.4-	5.1-	0.9-

Januar - Februar 2003								
Baden-Württemberg	1 041	363	536	15	163	358	316	362
Bayern	1 109	416	587	14	161	412	254	439
Berlin	387	101	128		33	95	65	221
Brandenburg	302	121	146	7	55	84	84	97
Bremen	51	19	26		3	23	8	24
Hamburg	148	40	49	1	6	42	32	76
Hessen	767	295	404	9	104	291	234	238
Mecklenburg-Vorpommern	291	104	143	5	60	78	66	121
Niedersachsen	687	269	379	11	97	271	180	238
Nordrhein-Westfalen	1 552	458	584	11	166	407	394	700
Rheinland-Pfalz	526	179	233	3	58	172	113	234
Saarland	167	71	98	1	23	74	47	49
Sachsen	400	124	176	6	54	116	96	180
Sachsen-Anhalt	296	95	133	5	45	83	80	121
Schleswig-Holstein	254	111	139	5	26	108	67	76
Thüringen	292	86	112	2	44	66	89	117
Deutschland ...	8 270	2 852	3 873	95	1 098	2 680	2 125	3 293
dagegen Vorjahr	8 524	3 181	4 302	124	1 275	2 903	2 096	3 247
Veränderung in %	3.0-	10.3-	10.0-	23.4-	13.9-	7.7-	1.4	1.4

1 Straßenverkehrsunfälle und Verunglückte
1.8 Unfälle mit Personenschaden, schwerwiegendem Sachschaden und Unfallfolgen

Gegenstand der Nachweisung	Insgesamt	Unfälle mit Personen- schaden	Verunglückte				Schwer- wiegende Unfälle mit Sachschaden (im engeren Sinne)	Sonstige Alkohol- unfälle
			insgesamt	Getötete	Schwer- verletzte	Leicht- verletzte		
Alle Unfälle								
Februar 2003								
Innerhalb von Ortschaften	18 433	12 644	15 690	100	2 070	13 520	4 463	1 326
Außerhalb von Ortschaften, ohne Autobahn	8 552	5 966	9 000	226	2 073	6 701	2 366	220
Auf Autobahnen	2 783	1 460	2 246	41	383	1 822	1 261	62
Innerhalb und außerhalb von Ortschaften	29 768	20 070	26 936	367	4 526	22 043	8 090	1 608
dagegen Vorjahr	35 574	24 854	33 767	484	6 145	27 138	9 097	1 623
Veränderung in %	16,3-	19,2-	20,2-	24,2-	26,3-	18,8-	11,1-	0,9-
Januar - Februar 2003								
Innerhalb von Ortschaften	39 243	26 855	33 347	225	4 579	28 543	9 696	2 692
Außerhalb von Ortschaften, ohne Autobahn	19 599	13 591	20 276	505	4 711	15 060	5 521	487
Auf Autobahnen	6 708	3 200	4 960	97	901	3 962	3 394	114
Innerhalb und außerhalb von Ortschaften	65 550	43 646	58 583	827	10 191	47 565	18 611	3 293
dagegen Vorjahr	68 448	47 668	64 521	954	11 681	51 886	17 533	3 247
Veränderung in %	4,2-	8,4-	9,2-	13,3-	12,8-	8,3-	6,1	1,4
Dar.: Alkoholunfälle								
Februar 2003								
Innerhalb von Ortschaften	2 746	806	1 023	14	259	750	614	1 326
Außerhalb von Ortschaften, ohne Autobahn	980	478	731	27	259	445	282	220
Auf Autobahnen	254	86	108	2	20	86	106	62
Innerhalb und außerhalb von Ortschaften	3 980	1 370	1 862	43	538	1 281	1 002	1 608
dagegen Vorjahr	4 331	1 652	2 223	68	692	1 463	1 056	1 623
Veränderung in %	8,1-	17,1-	16,2-	36,8-	22,3-	12,4-	5,1-	0,9-
Januar - Februar 2003								
Innerhalb von Ortschaften	5 685	1 708	2 191	32	536	1 623	1 285	2 692
Außerhalb von Ortschaften, ohne Autobahn	2 106	993	1 480	57	520	903	626	487
Auf Autobahnen	479	151	202	6	42	154	214	114
Innerhalb und außerhalb von Ortschaften	8 270	2 852	3 873	95	1 098	2 680	2 125	3 293
dagegen Vorjahr	8 524	3 181	4 302	124	1 275	2 903	2 096	3 247
Veränderung in %	3,0-	10,3-	10,0-	23,4-	13,9-	7,7-	1,4	1,4

1 Straßenverkehrsunfälle und Verunglückte
1.9 In ausgewählten kreisfreien Städten

Stadt	Unfälle mit Personen- schaden	Dabei wurden			Unfälle mit Personen- schaden	Dabei wurden											
		getötet	schwer- verletzt	leicht- verletzt		getötet	schwer- verletzt	leicht- verletzt									
		Anzahl															
Februar 2003									Januar - Februar 2003								
Aachen	61	1	12	71	138	3	26	150									
Augsburg	73	-	11	83	166	1	23	189									
Berlin	673	5	76	749	1 450	10	192	1 578									
Bielefeld	68	1	17	65	150	2	30	160									
Bochum	85	1	9	91	188	1	27	201									
Bonn	68	1	13	69	146	3	23	149									
Bottrop	21	-	4	26	48	-	5	58									
Brandenburg / Havel	22	-	2	24	39	-	13	36									
Braunschweig	70	-	8	90	137	1	25	159									
Bremen	126	2	17	125	292	5	45	292									
Bremerhaven	24	-	3	28	67	-	10	74									
Chemnitz	78	-	15	93	163	1	41	193									
Cottbus	31	-	9	24	66	-	13	57									
Darmstadt	62	1	9	76	121	1	14	149									
Dessau	18	1	4	18	43	4	9	43									
Dortmund	147	3	18	163	310	4	47	343									
Dresden	130	-	28	153	237	1	58	267									
Düsseldorf	171	-	23	191	363	2	62	374									
Duisburg	115	-	19	123	239	1	37	243									
Erfurt	35	1	5	40	81	2	21	89									
Erlangen	42	-	3	49	88	-	8	109									
Essen	138	-	18	158	275	1	41	310									
Flensburg	22	-	2	27	47	-	6	60									
Frankfurt / Main	157	-	23	170	334	5	50	376									
Frankfurt / Oder	9	1	1	7	28	1	22	19									
Freiburg / Breisgau	55	-	5	65	120	-	16	139									
Fürth	23	1	3	25	46	1	3	57									
Gelsenkirchen	65	-	12	75	137	1	22	153									
Gera	19	-	3	21	51	1	13	48									
Görlitz	7	-	-	7	18	-	2	16									
Hagen	53	-	12	53	108	-	23	121									
Halle / Saale	53	-	5	61	117	-	23	114									
Hamburg	473	1	41	553	1 019	3	90	1 187									
Hamm	55	-	10	54	106	-	26	99									
Hannover (Region)	295	3	39	347	612	8	82	720									
Heidelberg	37	-	4	36	77	-	7	83									
Heilbronn	24	-	6	27	49	-	9	56									
Herne	41	-	8	39	67	1	13	67									
Ingolstadt	43	-	4	45	82	-	13	87									
Jena	19	-	-	26	45	-	1	51									
Kaiserslautern	31	1	5	35	62	2	10	74									
Karlsruhe	85	-	10	95	159	2	20	182									
Kassel	51	1	12	50	90	1	17	101									

1 Straßenverkehrsunfälle und Verunglückte
1.9 In ausgewählten kreisfreien Städten

Stadt	Unfälle mit Personen- schaden	Dabei wurden			Unfälle mit Personen- schaden	Dabei wurden		
		getötet	schwer- verletzt	leicht- verletzt		getötet	schwer- verletzt	leicht- verletzt
	Anzahl							
	Februar 2003				Januar - Februar 2003			
Kiel	57	-	13	58	110	2	17	125
Koblenz	42	-	6	50	87	-	17	94
Köln	302	1	38	349	665	3	94	750
Krefeld	51	1	10	46	112	1	20	105
Leipzig	96	-	16	100	172	2	26	177
Leverkusen	45	-	8	50	88	-	11	101
Ludwigshafen	58	1	8	63	111	2	11	122
Lübeck	40	1	4	41	108	1	10	122
Magdeburg	54	-	7	55	111	1	21	106
Mainz	54	-	6	61	113	-	15	129
Mannheim	73	1	10	86	158	1	25	200
Mönchengladbach	60	1	14	53	147	2	41	136
Mülheim / Ruhr	41	-	9	42	72	-	16	77
München	290	1	27	360	596	2	56	722
Münster / Westfalen	86	-	23	83	192	2	57	184
Neubrandenburg	14	-	3	12	28	-	6	24
Neumünster	22	-	2	30	54	-	5	61
Nürnberg	131	-	14	158	254	1	28	296
Oberhausen	39	-	4	39	94	1	17	98
Offenbach	45	-	6	43	82	-	14	87
Oldenburg (Oldenburg)	61	-	6	69	114	-	10	132
Osnabrück	68	-	12	78	138	1	21	151
Pforzheim	37	1	7	48	77	2	20	92
Plauen	12	-	3	12	31	-	8	31
Potsdam	25	-	2	27	51	-	8	52
Regensburg	33	-	2	37	68	2	5	72
Remscheid	20	-	4	22	50	-	10	54
Rostock	29	-	5	30	75	1	10	85
Saarbrücken (Stadtverband)	102	2	29	112	197	5	40	230
Salzgitter	34	1	4	44	72	2	12	87
Schwerin	35	-	3	37	61	-	5	64
Solingen	36	1	6	34	70	2	12	71
Stralsund	13	-	1	12	23	-	1	22
Stuttgart	138	-	28	168	288	1	58	337
Trier	32	-	7	33	67	-	14	72
Ulm	28	-	5	31	67	-	11	74
Wiesbaden	72	-	7	87	156	1	17	172
Wilhelmshaven	18	-	3	15	41	-	9	39
Wolfsburg	41	1	10	48	83	1	25	90
Worms	13	1	3	17	40	1	7	49
Würzburg	41	-	7	45	68	-	7	76
Wuppertal	77	-	12	84	170	-	33	182
Zwickau	26	-	4	30	59	-	14	67

Art der Verkehrsbeteiligung Ortslage	Getötete						Schwerverletzte					
	Februar		Zu- bzw. Abnah- me (-)	Januar - Februar		Zu- bzw. Abnah- me (-)	Februar		Zu- bzw. Abnah- me (-)	Januar - Februar		Zu- bzw. Abnah- me (-)
	2003	2002		2003	2002		2003	2002		2003	2002	
	Anzahl		%	Anzahl		%	Anzahl		%	Anzahl		%
Fahrer und Mitfahrer von												
Mofas, Mopeds	7	5	X	16	12	33,3	162	235	31,1-	352	412	14,6-
innerorts	2	2	-	8	5	X	116	178	34,8-	273	309	11,7-
außerorts	5	3	X	8	7	X	46	57	19,3-	79	103	23,3-
Motorzweirädern mit amtl. Kennzeichen ..	12	25	52,0-	21	30	30,0-	225	414	45,7-	388	585	33,7-
innerorts	3	7	X	7	8	X	138	221	37,6-	243	330	26,4-
außerorts	9	18	X	14	22	36,4-	87	193	54,9-	145	255	43,1-
Personenkraftwagen ..	229	327	30,0-	533	633	15,8-	2 762	3 634	24,0-	6 282	7 018	10,5-
innerorts	21	30	30,0-	48	62	22,6-	725	829	12,5-	1 562	1 772	11,9-
außerorts	208	297	30,0-	485	571	15,1-	2 037	2 805	27,4-	4 720	5 246	10,0-
Bussen	-	1	X	3	3	-	23	44	47,7-	98	75	30,7
innerorts	-	-	-	-	2	X	15	16	6,3-	40	39	2,6
außerorts	-	1	X	3	1	X	8	28	X	58	36	61,1
Güterkraftfahrzeugen	15	16	6,3-	35	36	2,8-	166	221	24,9-	382	404	5,4-
innerorts	1	1	-	3	4	X	24	39	38,5-	57	66	13,6-
außerorts	14	15	6,7-	32	32	-	142	182	22,0-	325	338	3,8-
Landwirtschaftlichen Zugmaschinen	1	2	X	2	2	-	9	17	X	17	29	41,4-
innerorts	-	-	-	-	-	-	3	6	X	4	9	X
außerorts	1	2	X	2	2	-	6	11	X	13	20	35,0-
Übrigen												
Kraftfahrzeugen ...	1	2	X	1	4	X	9	10	X	28	26	7,7
innerorts	1	-	X	1	1	-	6	5	X	14	11	27,3
außerorts	-	2	X	-	3	X	3	5	X	14	15	6,7-
Kraftfahrzeugen zus.	265	378	29,9-	611	720	15,1-	3 356	4 575	26,6-	7 547	8 549	11,7-
innerorts	28	40	30,0-	67	82	18,3-	1 027	1 294	20,6-	2 193	2 536	13,5-
außerorts	237	338	29,9-	544	638	14,7-	2 329	3 281	29,0-	5 354	6 013	11,0-
Fahrrädern	31	23	34,8	60	52	15,4	425	634	33,0-	862	1 150	25,0-
innerorts	21	17	23,5	42	36	16,7	360	542	33,6-	750	987	24,0-
außerorts	10	6	X	18	16	12,5	65	92	29,3-	112	163	31,3-
darunter:												
unter 15 Jahren ...	3	-	X	3	-	X	50	75	33,3-	92	138	33,3-
innerorts	2	-	X	2	-	X	49	64	23,4-	87	117	25,6-
außerorts	1	-	X	1	-	X	1	11	X	5	21	X
anderen Fahrzeugen ..	-	1	X	-	3	X	9	12	X	16	21	23,8-
innerorts	-	-	-	-	1	X	6	7	X	7	15	X
außerorts	-	1	X	-	2	X	3	5	X	9	6	X
Fußgänger	69	82	15,9-	154	178	13,5-	728	914	20,4-	1 746	1 946	10,3-
innerorts	51	56	8,9-	116	122	4,9-	671	825	18,7-	1 616	1 771	8,8-
außerorts	18	26	30,8-	38	56	32,1-	57	89	36,0-	130	175	25,7-
darunter:												
unter 15 Jahren	3	8	X	5	14	X	198	278	28,8-	421	534	21,2-
innerorts	3	5	X	4	8	X	189	262	27,9-	403	498	19,1-
außerorts	-	3	X	1	6	X	9	16	X	18	36	50,0-
65 Jahre und mehr ...	40	28	42,9	84	77	9,1	206	209	1,4-	483	499	3,2-
innerorts	34	27	25,9	72	68	5,9	195	193	1,0	460	470	2,1-
außerorts	6	1	X	12	9	X	11	16	31,3-	23	29	20,7-
Andere Personen	2	-	X	2	1	X	8	10	X	20	15	33,3
innerorts	-	-	-	-	-	-	6	7	X	13	11	18,2
außerorts	2	-	X	2	1	X	2	3	X	7	4	X
Insgesamt	367	484	24,2-	827	954	13,3-	4 526	6 145	26,3-	10 191	11 681	12,8-
innerorts	100	113	11,5-	225	241	6,6-	2 070	2 675	22,6-	4 579	5 320	13,9-
außerorts	267	371	28,0-	602	713	15,8-	2 456	3 470	29,2-	5 612	6 361	11,8-
darunter:												
unter 15 Jahren	10	14	28,6-	22	21	4,8	355	510	30,4-	780	953	18,2-
innerorts	5	6	X	9	9	-	266	371	28,3-	559	695	19,6-
außerorts	5	8	X	13	12	8,3	89	139	36,0-	221	258	14,3-
65 Jahre und mehr ...	92	75	22,7	200	167	19,8	581	690	15,8-	1 298	1 437	9,7-
innerorts	50	45	11,1	109	102	6,9	369	430	14,2-	853	933	8,6-
außerorts	42	30	40,0	91	65	40,0	212	260	18,5-	445	504	11,7-

im Straßenverkehr
kehrsbeteiligung

Leichtverletzte						Verunglückte insgesamt						Art der Verkehrsbeteiligung Ortslage
Februar		Zu- bzw. Abnah- me (-)	Januar - Februar		Zu- bzw. Abnah- me (-)	Februar		Zu- bzw. Abnah- me (-)	Januar - Februar		Zu- bzw. Abnah- me (-)	
2003	2002		2003	2002		2003	2002		2003	2002		
Anzahl	%		Anzahl	%		Anzahl	%		Anzahl	%		
Fahrer und Mitfahrer von												
532	794	33,0-	1 112	1 414	21,4-	701	1 034	32,2-	1 480	1 838	19,5-	. Mofas, Mopeds
459	679	32,4-	946	1 206	21,6-	577	859	32,8-	1 227	1 520	19,3- innerorts
73	115	36,5-	166	208	20,2-	124	175	29,1-	253	318	20,4- außerorts
Motorzweirädern mit												
518	1 044	50,4-	967	1 566	38,3-	755	1 483	49,1-	1 376	2 181	36,9-	... amtl. Kennzeichen
388	783	50,4-	749	1 186	36,8-	529	1 011	47,7-	999	1 524	34,4- innerorts
130	261	50,2-	218	380	42,6-	226	472	52,1-	377	657	42,6- außerorts
Personenkraftwagen												
16 212	19 377	16,3-	35 228	37 509	6,1-	19 203	23 338	17,7-	42 043	45 160	6,9- innerorts
8 583	9 802	12,4-	18 232	19 165	4,9-	9 329	10 661	12,5-	19 842	20 999	5,5- außerorts
7 629	9 575	20,3-	16 996	18 344	7,3-	9 874	12 677	22,1-	22 201	24 161	8,1-	
Bussen												
280	387	27,6-	538	650	17,2-	303	432	29,9-	639	728	12,2- innerorts
254	218	16,5-	433	426	1,6	269	234	15,0	473	467	1,3 außerorts
26	169	84,6-	105	224	53,1-	34	198	82,8-	166	261	36,4-	
Güterkraftfahrzeugen												
617	867	28,8-	1 522	1 653	7,9-	798	1 104	27,7-	1 939	2 093	7,4- innerorts
204	293	30,4-	511	577	11,4-	229	333	31,2-	571	647	11,7- außerorts
413	574	28,0-	1 011	1 076	6,0-	569	771	26,2-	1 368	1 446	5,4-	
Landwirtschaftlichen												
20	39	48,7-	45	64	29,7-	30	58	48,3-	64	95	32,6-	... Zugmaschinen
6	14	X	14	20	30,0-	9	20	X	18	29	37,9- innerorts
14	25	44,0-	31	44	29,5-	21	38	44,7-	46	66	30,3- außerorts
Übrigen												
37	90	58,9-	108	207	47,8-	47	102	53,9-	137	237	42,2-	... Kraftfahrzeugen
28	44	36,4-	68	105	35,2-	35	49	28,6-	83	117	29,1- innerorts
9	46	X	40	102	60,8-	12	53	77,4-	54	120	55,0- außerorts
Kraftfahrzeugen zus.												
18 216	22 598	19,4-	39 520	43 063	8,2-	21 837	27 551	20,7-	47 678	52 332	8,9- innerorts
9 922	11 833	16,2-	20 953	22 685	7,6-	10 977	13 167	16,6-	23 213	25 303	8,3- außerorts
8 294	10 765	23,0-	18 567	20 378	8,9-	10 860	14 384	24,5-	24 465	27 029	9,5-	
Fahrrädern												
1 959	2 422	19,1-	3 905	4 483	12,9-	2 415	3 079	21,6-	4 827	5 685	15,1- innerorts
1 833	2 243	18,3-	3 663	4 168	12,1-	2 214	2 802	21,0-	4 455	5 191	14,2- außerorts
126	179	29,6-	242	315	23,2-	201	277	27,4-	372	494	24,7-	
darunter:												
292	417	30,0-	578	714	19,0-	345	492	29,9-	673	852	21,0-	... unter 15 Jahren
280	391	28,4-	557	680	18,1-	331	455	27,3-	646	797	18,9- innerorts
12	26	53,8-	21	34	38,2-	14	37	62,2-	27	55	50,9- außerorts
anderen Fahrzeugen												
58	84	31,0-	127	164	22,6-	67	97	30,9-	143	188	23,9- innerorts
48	73	34,2-	110	143	23,1-	54	80	32,5-	117	159	26,4- außerorts
10	11	9,1-	17	21	19,0-	13	17	23,5-	26	29	10,3-	
Fußgänger												
1 783	1 999	10,8-	3 965	4 118	3,7-	2 580	2 995	13,9-	5 865	6 242	6,0- innerorts
1 701	1 885	9,8-	3 782	3 915	3,4-	2 423	2 766	12,4-	5 514	5 808	5,1- außerorts
82	114	28,1-	183	203	9,9-	157	229	31,4-	351	434	19,1-	
darunter:												
565	588	3,9-	1 190	1 174	1,4	766	874	12,4-	1 616	1 722	6,2-	... unter 15 Jahren
550	572	3,8-	1 163	1 142	1,8	742	839	11,6-	1 570	1 648	4,7- innerorts
15	16	6,3-	27	32	15,6-	24	35	31,4-	46	74	37,8- außerorts
65 Jahre und mehr												
238	260	8,5-	555	554	0,2	484	497	2,6-	1 122	1 130	0,7- innerorts
230	250	8,0-	539	539	-	459	470	2,3-	1 071	1 077	0,6- außerorts
8	10	X	16	15	6,7	25	27	7,4-	51	53	3,8-	
Andere Personen												
27	35	22,9-	48	58	17,2-	37	45	17,8-	70	74	5,4- innerorts
16	30	46,7-	35	47	25,5-	22	37	40,5-	48	58	17,2- außerorts
11	5	X	13	11	18,2	15	8	X	22	16	37,5	
Insgesamt												
22 043	27 138	18,8-	47 565	51 886	8,3-	26 936	33 767	20,2-	58 583	64 521	9,2- innerorts
13 520	16 064	15,8-	28 543	30 958	7,8-	15 690	18 852	16,8-	33 347	36 519	8,7- außerorts
8 523	11 074	23,0-	19 022	20 928	9,1-	11 246	14 915	24,6-	25 236	28 002	9,9-	
darunter:												
1 673	2 045	18,2-	3 510	3 807	7,8-	2 038	2 569	20,7-	4 312	4 781	9,8-	... unter 15 Jahren
1 271	1 468	13,4-	2 639	2 772	4,8-	1 542	1 845	16,4-	3 207	3 476	7,7- innerorts
402	577	30,3-	871	1 035	15,8-	496	724	31,5-	1 105	1 305	15,3- außerorts
65 Jahre und mehr												
1 486	1 673	11,2-	3 096	3 270	5,3-	2 159	2 438	11,4-	4 594	4 874	5,7- innerorts
1 033	1 154	10,5-	2 127	2 271	6,3-	1 452	1 629	10,9-	3 089	3 306	6,6- außerorts
453	519	12,7-	969	999	3,0-	707	809	12,6-	1 505	1 568	4,0-	

2 Getötete und Verletzte im Straßenverkehr

2.2 Nach Art der Verkehrsbeteiligung, Altersgruppen und Geschlecht

Im Alter von ... bis unter ... Jahren Geschlecht	Ins- gesamt	Darunter				Ins- gesamt	Darunter				Zu- bzw. Abnahme (-)					
		Fahrer u. Mitfahrer von			Fuß- gänger		Fahrer u. Mitfahrer von			Fuß- gänger	ins- gesamt	Per- sonen- kraft- wagen	Motor- zwei- rädern mit amtl. Kennz.	Fahr- rädern	Fuß- gänger	
		Per- sonen- kraft- wagen	Motor- zwei- rädern mit amtl. Kennz.	Fahr- rädern			Per- sonen- kraft- wagen	Motor- zwei- rädern mit amtl. Kennz.	Fahr- rädern							
Anzahl										%						
Getötete																
Februar 2003																
unter 15	10	4	-	3	3	14	6	-	-	8	28,6-	X	-	X	X	
männlich	4	1	-	2	1	6	3	-	-	3	X	X	-	X	X	
weiblich	6	3	-	1	2	8	3	-	-	5	X	-	-	X	X	
Februar 2002																
15 - 18	11	6	1	-	3	15	8	3	2	-	26,7-	X	X	X	X	
männlich	10	6	1	-	2	10	5	3	1	-	-	X	X	X	X	
weiblich	1	-	-	-	1	5	3	-	1	-	X	X	-	X	X	
18 - 21	45	45	-	-	-	67	60	1	1	4	32,8-	25,0-	X	X	X	
männlich	37	37	-	-	-	50	43	1	1	4	26,0-	14,0-	X	X	X	
weiblich	8	8	-	-	-	17	17	-	-	-	X	X	-	-	-	
21 - 25	38	33	1	-	4	56	49	2	-	4	32,1-	32,7-	X	-	-	
männlich	28	23	1	-	4	39	34	1	-	3	28,2-	32,4-	-	-	X	
weiblich	10	10	-	-	-	17	15	1	-	1	41,2-	33,3-	X	-	X	
25 - 35	49	34	4	1	4	72	59	6	1	3	31,9-	42,4-	X	-	X	
männlich	40	27	4	1	3	57	44	6	1	3	28,2-	38,6-	X	-	-	
weiblich	9	7	-	-	1	15	15	-	-	-	X	X	-	-	X	
35 - 45	52	28	6	2	8	87	60	6	-	12	40,2-	53,3-	-	X	X	
männlich	39	21	5	1	6	70	47	6	-	9	44,3-	55,3-	X	X	X	
weiblich	13	7	1	1	2	17	13	-	-	3	23,5-	X	X	X	X	
45 - 55	38	27	-	3	2	56	34	3	5	11	32,1-	20,6-	X	X	X	
männlich	26	16	-	3	2	39	22	3	4	8	33,3-	27,3-	X	X	X	
weiblich	12	11	-	-	-	17	12	-	1	3	29,4-	8,3-	-	X	X	
55 - 65	32	21	-	4	5	42	21	3	3	12	23,8-	-	X	X	X	
männlich	16	8	-	2	4	28	11	3	2	9	42,9-	X	X	-	X	
weiblich	16	13	-	2	1	14	10	-	1	3	14,3	30,0	-	X	X	
65 und mehr	92	31	-	18	40	75	30	1	11	28	22,7	3,3	X	63,6	42,9	
männlich	54	21	-	17	14	39	18	1	6	10	38,5	16,7	X	X	40,0	
weiblich	38	10	-	1	26	36	12	-	5	18	5,6	16,7-	-	X	44,4	
Zusammen	367	229	12	31	69	484	327	25	23	82	24,2-	30,0-	52,0-	34,8	15,9-	
männlich	254	160	11	26	36	338	227	24	15	49	24,9-	29,5-	54,2-	73,3	26,5-	
weiblich	113	69	1	5	33	146	100	1	8	33	22,6-	31,0-	-	X	-	
Ohne Angabe	-	-	-	-	-	-	-	-	-	-	-	-	-	-	-	
Insgesamt ...	367	229	12	31	69	484	327	25	23	82	24,2-	30,0-	52,0-	34,8	15,9-	
Januar - Februar 2003																
unter 15	22	13	-	3	5	21	7	-	-	14	4,8	X	-	X	X	
männlich	12	7	-	2	3	9	3	-	-	6	X	X	-	X	X	
weiblich	10	6	-	1	2	12	4	-	-	8	16,7-	X	-	X	X	
15 - 18	34	18	7	1	7	35	22	5	3	2	2,9-	18,2-	X	X	X	
männlich	27	15	6	-	5	21	11	5	2	1	28,6	36,4	X	X	X	
weiblich	7	3	1	1	2	14	11	-	1	1	X	X	X	-	X	
18 - 21	104	98	1	1	4	129	118	1	1	6	19,4-	17,0-	-	-	X	
männlich	80	76	1	1	2	100	89	1	1	6	20,0-	14,6-	-	-	X	
weiblich	24	22	-	-	2	29	29	-	-	-	17,2-	24,1-	-	-	X	
21 - 25	71	65	1	-	5	114	101	2	1	9	37,7-	35,6-	X	X	X	
männlich	52	47	1	-	4	80	71	1	1	6	35,0-	33,8-	-	X	X	
weiblich	19	18	-	-	1	33	29	1	-	3	42,4-	37,9-	X	-	X	
25 - 35	116	86	4	1	8	145	119	6	2	11	20,0-	27,7-	X	X	X	
männlich	97	70	4	1	7	115	91	6	2	10	15,7-	23,1-	X	X	X	
weiblich	19	16	-	-	1	30	28	-	-	1	36,7-	42,9-	-	-	-	
35 - 45	111	80	7	2	10	148	103	7	4	18	25,0-	22,3-	-	X	44,4-	
männlich	78	54	6	1	8	116	79	7	4	11	32,8-	31,6-	X	X	X	
weiblich	33	26	1	1	2	32	24	-	-	7	3,1	8,3	X	X	X	
45 - 55	92	57	-	6	14	105	64	4	8	18	12,4-	10,9-	X	X	22,2-	
männlich	67	38	-	4	11	77	44	4	6	14	13,0-	13,6-	X	X	21,4-	
weiblich	25	19	-	2	3	28	20	-	2	4	10,7-	5,0-	-	-	X	
55 - 65	77	44	1	9	17	90	45	4	9	23	14,4-	2,2-	X	-	26,1-	
männlich	47	26	1	5	9	62	29	4	6	15	24,2-	10,3-	X	X	X	
weiblich	30	18	-	4	8	28	16	-	3	8	7,1	12,5	-	X	-	
65 und mehr	200	72	-	37	84	167	54	1	24	77	19,8	33,3	X	54,2	9,1	
männlich	117	49	-	29	33	87	34	1	15	31	34,5	44,1	X	93,3	6,5	
weiblich	83	23	-	8	51	80	20	-	9	46	3,8	15,0	-	X	10,9	
Zusammen	827	533	21	60	154	954	633	30	52	178	13,3-	15,8-	30,0-	15,4	13,5-	
männlich	577	382	19	43	82	667	451	29	37	100	13,5-	15,3-	34,5-	16,2	18,0-	
weiblich	250	151	2	17	72	286	181	1	15	78	12,6-	16,6-	X	13,3	7,7-	
Ohne Angabe	-	-	-	-	-	-	-	-	-	-	-	-	-	-	-	
Insgesamt ...	827	533	21	60	154	954	633	30	52	178	13,3-	15,8-	30,0-	15,4	13,5-	

2 Getötete und Verletzte im Straßenverkehr

2.2 Nach Art der Verkehrsbeteiligung, Altersgruppen und Geschlecht

Im Alter von ... bis unter ... Jahren Geschlecht	Ins- gesamt	Darunter				Ins- gesamt	Darunter				Zu- bzw. Abnahme (-)				
		Fahrer u. Mitfahrer von			Fuß- gänger		Fahrer u. Mitfahrer von			Fuß- gänger	ins- gesamt	Per- sonen- kraft- wagen	Motor- zwei- rädern mit amtl. Kennz.	Fahr- rädern	Fuß- gänger
		Per- sonen- kraft- wagen	Motor- zwei- rädern mit amtl. Kennz.	Fahr- rädern			Per- sonen- kraft- wagen	Motor- zwei- rädern mit amtl. Kennz.	Fahr- rädern						
Anzahl											%				
Schwerer Verletzte															
	Februar 2003					Februar 2002									
unter 15	355	97	2	50	198	510	140	1	75	278	30,4-	30,7-	X	33,3-	28,8
männlich	200	47	-	33	115	289	62	-	55	163	30,8-	24,2-	-	40,0-	29,4
weiblich	155	50	2	17	83	221	78	1	20	115	29,9-	35,9-	X	15,0-	27,8-
15 - 18	236	76	42	20	27	397	138	80	55	41	40,6-	44,9-	47,5-	63,6-	34,1-
männlich	162	39	37	13	16	251	63	67	34	21	35,5-	38,1-	44,8-	61,8-	23,8-
weiblich	74	37	5	7	11	146	75	13	21	20	49,3-	50,7-	X	X	45,0-
18 - 21	565	484	19	18	28	755	614	53	30	28	25,2-	21,2-	64,2-	40,0-	-
männlich	338	285	15	9	18	497	395	48	16	17	32,0-	27,8-	68,8-	X	5,9
weiblich	227	199	4	9	10	258	219	5	14	11	12,0-	9,1-	X	X	9,1-
21 - 25	491	412	23	19	26	623	519	26	25	23	21,2-	20,6-	11,5-	24,0-	13,0
männlich	300	249	21	10	12	393	323	23	13	12	23,7-	22,9-	8,7-	23,1-	-
weiblich	191	163	2	9	14	230	196	3	12	11	17,0-	16,8-	X	X	27,3
25 - 35	701	509	33	43	50	1 006	714	78	62	54	30,3-	28,7-	57,7-	30,6-	7,4-
männlich	442	291	30	28	35	616	387	71	38	34	28,2-	24,8-	57,7-	26,3-	2,9
weiblich	258	217	3	15	15	390	327	7	24	20	33,8-	33,6-	X	37,5-	25,0-
35 - 45	716	461	55	61	66	955	574	100	84	77	25,0-	19,7-	45,0-	27,4-	14,3-
männlich	423	236	50	36	40	637	341	94	56	41	33,6-	30,8-	46,8-	35,7-	2,4
weiblich	293	225	5	25	26	317	233	6	27	36	7,6-	3,4-	X	7,4-	27,8-
45 - 55	499	294	31	54	47	696	394	52	76	95	28,3-	25,4-	40,4-	28,9-	50,5-
männlich	290	136	29	32	27	431	217	46	53	50	32,7-	27,3-	37,0-	39,6-	46,0-
weiblich	209	158	2	22	20	265	177	6	23	45	21,1-	10,7-	X	4,3-	55,6-
55 - 65	381	191	12	68	79	510	251	14	80	107	25,3-	23,9-	14,3-	15,0-	26,2-
männlich	208	104	11	28	40	266	120	14	42	45	21,8-	13,3-	21,4-	33,3-	11,1-
weiblich	173	87	1	40	39	244	131	-	38	62	29,1-	33,6-	X	5,3	37,1-
65 und mehr	581	238	8	92	206	690	289	10	147	209	15,8-	17,6-	X	37,4-	1,4-
männlich	281	130	8	46	68	301	139	10	65	63	6,6-	6,5-	X	29,2-	7,9
weiblich	300	108	-	46	138	389	150	-	82	146	22,9-	28,0-	-	43,9-	5,5-
Zusammen	4 525	2 762	225	425	727	6 142	3 633	414	634	912	26,3-	24,0-	45,7-	33,0-	20,3-
männlich	2 644	1 517	201	235	371	3 681	2 047	373	372	446	28,2-	25,9-	46,1-	36,8-	16,8-
weiblich	1 880	1 244	24	190	356	2 460	1 586	41	261	466	23,6-	21,6-	41,5-	27,2-	23,6-
Ohne Angabe	1	-	-	-	1	3	1	-	-	2	X	X	-	-	X
Insgesamt ...	4 526	2 762	225	425	728	6 145	3 634	414	634	914	26,3-	24,0-	45,7-	33,0-	20,4-
	Januar - Februar 2003					Januar - Februar 2002									
unter 15	780	239	5	92	421	953	251	3	138	534	18,2-	4,8-	X	33,3-	21,2-
männlich	461	122	1	65	258	543	121	2	101	304	15,1-	0,8	X	35,6-	15,1-
weiblich	318	117	4	27	162	409	130	1	37	229	22,3-	10,0-	X	27,0-	29,3-
15 - 18	532	202	78	49	77	697	261	129	86	81	23,7-	22,6-	39,5-	43,0-	4,9-
männlich	332	97	69	30	37	430	114	113	54	42	22,8-	14,9-	38,9-	44,4-	11,9-
weiblich	200	105	9	19	40	267	147	16	32	39	25,1-	28,6-	X	40,6-	2,6
18 - 21	1 264	1 077	36	26	75	1 377	1 150	70	41	63	8,2-	6,3-	48,6-	36,6-	19,0
männlich	741	613	32	16	43	869	708	65	20	36	14,7-	13,4-	50,8-	20,0-	19,4
weiblich	522	463	4	10	32	508	442	5	21	27	2,8	4,8	X	52,4-	18,5
21 - 25	1 060	881	33	39	64	1 201	1 010	35	40	57	11,7-	12,8-	5,7-	2,5-	12,3
männlich	648	527	30	25	34	746	615	31	25	31	13,1-	14,3-	3,2-	-	9,7
weiblich	411	353	3	14	30	455	395	4	15	26	9,7-	10,6-	X	6,7-	15,4
25 - 35	1 595	1 164	57	94	128	1 886	1 383	93	106	115	15,4-	15,8-	38,7-	11,3-	11,3
männlich	964	650	50	66	69	1 177	788	83	66	70	18,1-	17,5-	39,8-	-	1,4
weiblich	629	513	7	28	58	709	595	10	40	45	11,3-	13,8-	X	30,0-	28,9
35 - 45	1 608	1 048	93	114	158	1 828	1 151	145	154	166	12,0-	8,9-	35,9-	26,0-	4,8-
männlich	951	537	86	75	95	1 160	651	137	96	93	18,0-	17,5-	37,2-	21,9-	2,2
weiblich	656	510	7	39	63	665	500	7	57	73	1,4-	2,0	-	31,6-	13,7-
45 - 55	1 189	713	49	107	159	1 324	765	71	150	193	10,2-	6,8-	31,0-	28,7-	17,6-
männlich	669	342	46	62	79	812	424	65	95	103	17,6-	19,3-	29,2-	34,7-	23,3-
weiblich	520	371	3	45	80	512	341	6	55	90	1,6	8,8	X	18,2-	11,1-
55 - 65	864	432	23	145	180	974	472	24	148	236	11,3-	8,5-	4,2-	2,0-	23,7-
männlich	482	230	22	70	87	513	237	24	75	102	6,0-	3,0-	8,3-	6,7-	14,7-
weiblich	382	202	1	75	93	461	235	-	73	134	17,1-	14,0-	X	2,7	30,6-
65 und mehr	1 298	526	14	196	483	1 437	573	15	287	499	9,7-	8,2-	6,7-	31,7-	3,2-
männlich	604	267	14	101	164	642	277	15	138	176	5,9-	3,6-	6,7-	26,8-	6,8-
weiblich	693	259	-	95	318	794	295	-	149	323	12,7-	12,2-	-	36,2-	1,5-
Zusammen	10 190	6 282	388	862	1 745	11 677	7 016	585	1 150	1 944	12,7-	10,5-	33,7-	25,0-	10,2-
männlich	5 852	3 385	350	510	866	6 892	3 935	535	670	957	15,1-	14,0-	34,6-	23,9-	9,5-
weiblich	4 331	2 893	38	352	876	4 780	3 080	49	479	986	9,4-	6,1-	22,4-	26,5-	11,2-
Ohne Angabe	1	-	-	-	1	4	2	-	-	2	X	X	-	-	X
Insgesamt ...	10 191	6 282	388	862	1 746	11 681	7 018	585	1 150	1 946	12,8-	10,5-	33,7-	25,0-	10,3-

2 Getötete und Verletzte im Straßenverkehr

2.2 Nach Art der Verkehrsbeteiligung, Altersgruppen und Geschlecht

Im Alter von ... bis unter ... Jahren Geschlecht	Ins- gesamt	Darunter				Ins- gesamt	Darunter				Zu- bzw. Abnahme (-)				
		Fahrer u. Mitfahrer von			Fuß- gänger		Fahrer u. Mitfahrer von			Fuß- gänger	ins- gesamt	Per- sonen- kraft- wagen	Motor- zwei- rädern mit aml. Kennz.	Fahr- rädern	Fuß- gänger
		Per- sonen- kraft- wagen	Motor- zwei- rädern mit aml. Kennz.	Fahr- rädern			Per- sonen- kraft- wagen	Motor- zwei- rädern mit aml. Kennz.	Fahr- rädern						
Anzahl											%				
Leichtverletzte															
	Februar 2003					Februar 2002									
unter 15	1 673	759	2	292	565	2 045	872	16	417	588	18,2-	13,0-	X	30,0-	3,9-
männlich	899	342	1	191	339	1 100	419	9	274	332	18,3-	18,4-	X	30,3-	2,1
weiblich	774	417	1	101	226	940	453	7	141	253	17,7-	7,9-	X	28,4-	10,7
15 - 18	1 108	491	130	142	129	1 498	583	270	189	114	26,0-	15,8-	51,9-	24,9-	13,2
männlich	613	198	114	72	59	882	242	212	117	48	30,5-	18,2-	46,2-	38,5-	22,9
weiblich	494	293	16	70	70	615	341	58	72	65	19,7-	14,1-	72,4-	2,8-	7,7
18 - 21	2 427	2 124	44	81	86	3 091	2 586	92	137	100	21,5-	17,9-	52,2-	40,9-	14,0-
männlich	1 295	1 088	38	49	45	1 704	1 404	69	83	47	24,0-	22,5-	44,9-	41,0-	4,3-
weiblich	1 131	1 036	6	31	41	1 386	1 181	23	54	53	18,4-	12,3-	X	42,6-	22,6-
21 - 25	2 521	2 178	37	118	75	3 123	2 628	72	142	106	19,3-	17,1-	48,6-	16,9-	29,2-
männlich	1 328	1 093	28	70	48	1 643	1 324	51	75	57	19,2-	17,4-	45,1-	6,7-	15,8-
weiblich	1 190	1 083	9	47	27	1 479	1 303	21	67	49	19,5-	16,9-	X	29,9-	44,9-
25 - 35	4 278	3 427	84	291	186	5 605	4 414	185	355	239	23,7-	22,4-	54,6-	18,0-	22,2-
männlich	2 334	1 729	70	180	104	3 059	2 188	167	239	123	23,7-	21,0-	58,1-	24,7-	15,4-
weiblich	1 942	1 696	14	111	82	2 544	2 224	18	116	116	23,7-	23,7-	22,2-	4,3-	29,3-
35 - 45	4 077	3 080	120	338	191	5 010	3 737	239	347	229	18,6-	17,6-	49,8-	2,6-	16,6-
männlich	2 194	1 486	108	212	109	2 825	1 863	215	222	139	22,3-	20,2-	49,8-	4,5-	21,6-
weiblich	1 881	1 592	12	126	82	2 182	1 873	24	125	88	13,8-	15,0-	50,0-	0,8	6,8-
45 - 55	2 747	2 075	64	233	163	3 002	2 146	116	279	188	8,5-	3,3-	44,8-	16,5-	13,3-
männlich	1 414	964	56	141	91	1 548	974	103	180	83	8,7-	1,0-	45,6-	21,7-	9,6
weiblich	1 333	1 111	8	92	72	1 452	1 171	13	99	104	8,2-	5,1-	X	7,1-	30,8-
55 - 65	1 705	1 172	23	228	146	2 053	1 417	37	267	160	17,0-	17,3-	37,8-	14,6-	8,8-
männlich	884	562	23	135	72	1 098	708	34	181	74	19,5-	20,6-	32,4-	16,2-	2,7-
weiblich	820	610	-	93	73	955	709	3	106	86	14,1-	14,0-	X	12,3-	15,1-
65 und mehr	1 486	900	14	228	238	1 673	983	16	278	260	11,2-	8,4-	12,5-	18,0-	8,5-
männlich	712	430	14	128	95	781	440	12	159	104	8,8-	2,3-	16,7-	19,5-	8,7-
weiblich	774	470	-	100	143	890	543	3	119	156	13,0-	13,4-	X	16,0-	8,3-
Zusammen	22 022	16 206	518	1 951	1 779	27 100	19 366	1 043	2 411	1 984	18,7-	16,3-	50,3-	19,1-	10,3-
männlich	11 673	7 892	452	1 178	962	14 640	9 562	872	1 510	1 007	20,3-	17,5-	48,2-	22,0-	4,5-
weiblich	10 339	8 308	66	771	816	12 443	9 798	170	899	970	16,9-	15,2-	61,2-	14,2-	15,9-
Ohne Angabe	21	6	-	8	4	38	11	1	11	15	44,7-	X	X	X	X
Insgesamt ...	22 043	16 212	518	1 959	1 783	27 138	19 377	1 044	2 422	1 999	18,8-	16,3-	50,4-	19,1-	10,8-
	Januar - Februar 2003					Januar - Februar 2002									
unter 15	3 510	1 622	4	578	1 190	3 807	1 665	22	714	1 174	7,8-	2,6-	X	19,0-	1,4
männlich	1 881	764	1	383	676	2 058	798	11	465	681	8,6-	4,3-	X	17,6-	0,7-
weiblich	1 629	858	3	195	514	1 743	866	11	247	490	6,5-	0,9-	X	21,1-	4,9
15 - 18	2 308	1 012	260	321	259	2 724	1 078	408	384	269	15,3-	6,1-	36,3-	16,4-	3,7-
männlich	1 280	425	222	179	115	1 591	446	329	239	119	19,5-	4,7-	32,5-	25,1-	3,4-
weiblich	1 027	587	38	142	144	1 132	632	79	145	149	9,3-	7,1-	51,9-	2,1-	3,4-
18 - 21	5 394	4 715	90	186	180	5 772	4 898	148	232	186	6,5-	3,7-	39,2-	19,8-	3,2-
männlich	2 854	2 406	75	110	95	3 189	2 651	113	130	93	10,5-	9,2-	33,6-	15,4-	2,2
weiblich	2 539	2 309	15	75	85	2 581	2 245	35	102	93	1,6-	2,9	57,1-	26,5-	8,6-
21 - 25	5 483	4 764	62	239	168	5 912	5 018	100	275	217	7,3-	5,1-	38,0-	13,1-	22,6-
männlich	2 849	2 375	45	136	97	3 133	2 582	76	148	111	9,1-	7,3-	40,8-	8,1-	12,6-
weiblich	2 629	2 385	17	102	71	2 777	2 454	24	127	106	5,3-	2,8-	29,2-	19,7-	33,0-
25 - 35	9 396	7 596	161	565	424	10 752	8 547	262	632	496	12,6-	11,1-	38,6-	10,6-	14,5-
männlich	5 068	3 789	133	358	233	5 868	4 267	236	421	266	13,6-	11,2-	43,6-	15,0-	12,4-
weiblich	4 325	3 804	28	207	191	4 881	4 277	26	211	230	11,4-	11,1-	7,7	1,9-	17,0-
35 - 45	8 910	6 781	210	682	445	9 532	7 198	361	659	467	6,5-	5,8-	41,8-	3,5	4,7-
männlich	4 799	3 278	192	433	252	5 260	3 530	323	410	280	8,8-	7,1-	40,6-	5,6	10,0-
weiblich	4 107	3 499	18	249	193	4 266	3 665	38	249	184	3,7-	4,5-	52,6-	-	4,9
45 - 55	5 832	4 366	117	456	394	6 018	4 388	174	532	384	3,1-	0,5-	32,8-	14,3-	2,6
männlich	2 972	2 019	105	265	196	3 088	2 021	154	320	171	3,8-	0,1-	31,8-	17,2-	14,6
weiblich	2 860	2 347	12	191	198	2 926	2 366	20	211	212	2,3-	0,8-	40,0-	9,5-	6,6-
55 - 65	3 585	2 497	42	422	336	4 033	2 783	64	511	347	11,1-	10,3-	34,4-	17,4-	3,2-
männlich	1 885	1 231	40	245	180	2 144	1 385	60	304	166	12,1-	11,1-	33,3-	19,4-	3,6-
weiblich	1 698	1 266	2	177	174	1 888	1 397	4	207	181	10,1-	9,4-	X	14,5-	3,9-
65 und mehr	3 096	1 860	20	442	555	3 270	1 913	24	526	554	5,3-	2,8-	16,7-	16,0-	0,2
männlich	1 528	918	19	252	234	1 579	897	20	304	234	3,2-	2,3	5,0-	17,1-	-
weiblich	1 567	942	1	189	321	1 688	1 016	3	222	319	7,2-	7,3-	X	14,9-	0,6
Zusammen	47 514	35 213	966	3 891	3 951	51 820	37 488	1 563	4 465	4 094	8,3-	6,1-	38,2-	12,9-	3,5-
männlich	25 116	17 205	832	2 361	2 058	27 910	18 557	1 322	2 741	2 121	10,0-	7,3-	37,1-	13,9-	3,0-
weiblich	22 381	17 997	134	1 527	1 891	23 882	18 918	240	1 721	1 964	6,3-	4,9-	44,2-	11,3-	3,7-
Ohne Angabe	51	15	1	14	14	66	21	3	18	24	22,7-	28,6-	X	22,2-	41,7-
Insgesamt ...	47 565	35 228	967	3 905	3 965	51 886	37 509	1 566	4 483	4 118	8,3-	6,1-	38,3-	12,9-	3,7-

2 Getötete und Verletzte im Straßenverkehr

2.2 Nach Art der Verkehrsbeteiligung, Altersgruppen und Geschlecht

Im Alter von ... bis unter ... Jahren Geschlecht	Ins- gesamt	Darunter				Ins- gesamt	Darunter				Zu- bzw. Abnahme (-)				
		Fahrer u. Mitfahrer von			Fuß- gänger		Fahrer u. Mitfahrer von			Fuß- gänger	ins- gesamt	Per- sonen- kraft- wagen	Motor- zwei- rädern mit amtl. Kennz.	Fahr- rädern	Fuß- gänger
		Per- sonen- kraft- wagen	Motor- zwei- rädern mit amtl. Kennz.	Fahr- rädern			Per- sonen- kraft- wagen	Motor- zwei- rädern mit amtl. Kennz.	Fahr- rädern						
Anzahl											%				
Verunglückte insgesamt															
Februar 2003															
unter 15	2 038	860	4	345	766	2 569	1 018	17	492	874	20,7-	15,5-	X	29,9-	12,4-
männlich	1 103	390	1	226	455	1 395	484	9	329	498	20,9-	19,4-	X	31,3-	8,6-
weiblich	935	470	3	119	311	1 169	534	8	161	373	20,0-	12,0-	X	26,1-	16,6-
15 - 18	1 355	573	173	182	159	1 910	729	353	246	155	29,1-	21,4-	51,0-	34,1-	2,6
männlich	785	243	152	85	77	1 143	310	282	152	69	31,3-	21,6-	46,1-	44,1-	11,6
weiblich	569	330	21	77	82	766	419	71	94	85	25,7-	21,2-	70,4-	18,1-	3,5-
18 - 21	3 037	2 653	63	99	114	3 913	3 260	146	168	132	22,4-	18,6-	56,9-	41,1-	13,6-
männlich	1 670	1 410	53	58	63	2 251	1 842	118	100	68	25,8-	23,5-	55,1-	42,0-	7,4
weiblich	1 366	1 243	10	40	51	1 661	1 417	28	68	64	17,8-	12,3-	64,3-	41,2-	20,3-
21 - 25	3 050	2 623	61	137	105	3 802	3 196	100	167	133	19,8-	17,9-	39,0-	18,0-	21,1-
männlich	1 656	1 365	50	80	64	2 075	1 681	75	88	72	20,2-	18,8-	33,3-	9,1-	11,1-
weiblich	1 391	1 256	11	56	41	1 726	1 514	25	79	61	19,4-	17,0-	56,0-	29,1-	32,8-
25 - 35	5 028	3 970	121	335	240	6 683	5 187	269	418	296	24,8-	23,5-	55,0-	19,9-	18,9-
männlich	2 816	2 047	104	209	142	3 732	2 619	244	278	160	24,5-	21,8-	57,4-	24,8-	11,3-
weiblich	2 209	1 920	17	126	98	2 949	2 566	25	140	136	25,1-	25,2-	32,0-	10,0-	27,9-
35 - 45	4 845	3 569	181	401	265	6 052	4 371	345	431	318	19,9-	18,3-	47,5-	7,0-	16,7-
männlich	2 656	1 743	163	249	155	3 532	2 251	315	278	189	24,8-	22,6-	48,3-	10,4-	18,0-
weiblich	2 187	1 824	18	152	110	2 516	2 119	30	152	127	13,1-	13,9-	40,0-	-	13,4-
45 - 55	3 284	2 396	95	290	212	3 754	2 574	171	360	294	12,5-	6,9-	44,4-	19,4-	27,9-
männlich	1 730	1 116	85	176	120	2 018	1 213	152	237	141	14,3-	8,0-	44,1-	25,7-	14,9-
weiblich	1 554	1 280	10	114	92	1 734	1 360	19	123	152	10,4-	5,9-	47,4-	7,3-	39,5-
55 - 65	2 118	1 384	35	300	230	2 605	1 689	54	350	279	18,7-	18,1-	35,2-	14,3-	17,6-
männlich	1 108	674	34	165	116	1 392	839	51	205	128	20,4-	19,7-	33,3-	19,5-	9,4
weiblich	1 009	710	1	135	113	1 213	850	3	145	151	16,8-	16,5-	X	6,9-	25,2-
65 und mehr	2 159	1 169	22	338	484	2 438	1 302	27	436	497	11,4-	10,2-	18,5-	22,5-	2,6-
männlich	1 047	581	22	191	177	1 121	597	23	230	177	6,6-	2,7-	4,3-	17,0-	-
weiblich	1 112	588	-	147	307	1 315	705	3	206	320	15,4-	16,6-	X	28,6-	4,1-
Zusammen	26 914	19 197	755	2 407	2 575	33 726	23 326	1 482	3 068	2 978	20,2-	17,7-	49,1-	21,5-	13,5-
männlich	14 571	9 569	664	1 439	1 369	18 659	11 836	1 269	1 897	1 502	21,9-	19,2-	47,7-	24,1-	8,9
weiblich	12 332	9 621	91	966	1 205	15 049	11 484	212	1 168	1 469	18,1-	16,2-	57,1-	17,3-	18,0-
Ohne Angabe	22	6	-	8	5	41	12	1	11	17	46,3-	X	X	X	X
Insgesamt ...	26 936	19 203	755	2 415	2 580	33 767	23 338	1 483	3 079	2 995	20,2-	17,7-	49,1-	21,6-	13,9-
Januar - Februar 2003															
unter 15	4 312	1 874	9	673	1 616	4 781	1 923	25	852	1 722	9,8-	2,5-	X	21,0-	6,2-
männlich	2 354	893	2	450	937	2 610	922	13	566	991	9,8-	3,1-	X	20,5-	5,5-
weiblich	1 957	981	7	223	678	2 164	1 000	12	284	727	9,6-	1,9-	X	21,5-	6,7-
15 - 18	2 874	1 232	345	371	343	3 456	1 361	542	473	352	16,8-	9,5-	36,3-	21,6-	2,6-
männlich	1 639	537	297	209	157	2 042	571	447	295	162	19,7-	6,0-	33,6-	29,2-	3,1-
weiblich	1 234	695	48	162	186	1 413	790	95	178	189	12,7-	12,0-	49,5-	9,0-	1,6-
18 - 21	6 762	5 890	127	213	259	7 278	6 166	219	274	255	7,1-	4,5-	42,0-	22,3-	1,6
männlich	3 675	3 095	108	127	140	4 158	3 448	179	151	135	11,6-	10,2-	39,7-	15,9-	3,7
weiblich	3 085	2 794	19	85	119	3 118	2 716	40	123	120	1,1-	2,9	52,5-	30,9-	0,8-
21 - 25	6 614	5 710	96	278	237	7 227	6 129	137	316	283	8,5-	6,8-	29,9-	12,0-	16,3-
männlich	3 549	2 949	76	161	135	3 959	3 248	108	174	148	10,4-	9,2-	29,6-	7,5-	8,8-
weiblich	3 069	2 756	20	116	102	3 265	2 878	29	142	135	6,3-	4,2-	31,0-	18,3-	24,4-
25 - 35	11 107	8 846	222	660	560	12 783	10 049	361	740	622	13,1-	12,0-	38,5-	10,8-	10,0-
männlich	6 129	4 509	187	425	309	7 180	5 146	325	489	346	14,4-	12,4-	42,5-	13,1-	10,7-
weiblich	4 973	4 333	35	235	250	5 620	4 900	36	251	276	11,5-	11,6-	2,8-	6,4-	9,4-
35 - 45	10 629	7 909	310	798	613	11 508	8 452	513	817	651	7,6-	6,4-	39,6-	2,3-	5,8-
männlich	5 828	3 869	284	509	355	6 536	4 260	467	510	384	10,8-	9,2-	39,2-	0,2-	7,6-
weiblich	4 796	4 035	26	289	258	4 963	4 189	45	306	264	3,4-	3,7-	42,2-	5,6-	2,3-
45 - 55	7 113	5 136	166	569	567	7 447	5 217	249	690	595	4,5-	1,6-	33,3-	17,5-	4,7-
männlich	3 708	2 399	151	331	286	3 977	2 489	223	421	288	6,8-	3,6-	32,3-	21,4-	0,7-
weiblich	3 405	2 737	15	238	281	3 466	2 727	26	268	306	1,8-	0,4	42,3-	11,2-	8,2-
55 - 65	4 526	2 973	66	576	533	5 097	3 300	92	668	606	11,2-	9,9-	28,3-	13,8-	12,0-
männlich	2 414	1 487	63	320	256	2 719	1 651	88	385	283	11,2-	9,9-	28,4-	16,9-	9,5-
weiblich	2 110	1 486	3	256	275	2 377	1 648	4	283	323	11,2-	9,8-	X	9,5-	14,9-
65 und mehr	4 594	2 458	34	675	1 122	4 874	2 540	40	837	1 130	5,7-	3,2-	15,0-	19,4-	0,7-
männlich	2 249	1 234	33	382	431	2 308	1 208	36	457	441	2,6-	2,2	8,3-	16,4-	2,3-
weiblich	2 343	1 224	1	292	690	2 562	1 331	3	380	688	8,5-	8,0-	X	23,2-	0,3
Zusammen	58 531	42 028	1 375	4 813	5 850	64 451	45 137	2 178	5 667	6 216	9,2-	6,9-	36,9-	15,1-	5,9-
männlich	31 545	20 972	1 201	2 914	3 006	35 469	22 943	1 886	3 448	3 178	11,1-	8,6-	36,3-	15,5-	5,4-
weiblich	26 986	21 041	174	1 896	2 839	28 948	22 179	290	2 215	3 028	6,9-	5,1-	40,0-	14,4-	6,2-
Ohne Angabe	52	15	1	14	15	70	23	3	18	26	25,7-	34,8-	X	22,2-	42,3-
Insgesamt ...	58 583	42 043	1 376	4 827	5 865	64 521	45 160	2 181	5 685	6 242	9,2-	6,9-	36,9-	15,1-	6,0-

Im Alter von ... bis unter ... Jahren Geschlecht	Getötete					Schwerverletzte						
	Februar		Zu- bzw. Abnah- me (-)	Januar - Februar		Zu- bzw. Abnah- me (-)	Februar		Zu- bzw. Abnah- me (-)	Januar - Februar		Zu- bzw. Abnah- me (-)
	2003	2002		2003	2002		2003	2002		2003	2002	
	Anzahl		%	Anzahl		%	Anzahl		%	Anzahl		%
unter 15	10	14	28,6-	22	21	4,8	355	510	30,4-	780	953	18,2-
männlich	4	6	X	12	9	X	200	289	30,8-	461	543	15,1-
weiblich	6	8	X	10	12	16,7-	155	221	29,9-	318	409	22,3-
15 - 18	11	15	26,7-	34	35	2,9-	236	397	40,6-	532	697	23,7-
männlich	10	10	-	27	21	28,6	162	251	35,5-	332	430	22,8-
weiblich	1	5	X	7	14	X	74	146	49,3-	200	267	25,1-
18 - 21	45	67	32,8-	104	129	19,4-	565	755	25,2-	1 264	1 377	8,2-
männlich	37	50	26,0-	80	100	20,0-	338	497	32,0-	741	869	14,7-
weiblich	8	17	X	24	29	17,2-	227	258	12,0-	522	508	2,8
21 - 25	38	56	32,1-	71	114	37,7-	491	623	21,2-	1 060	1 201	11,7-
männlich	28	39	28,2-	52	80	35,0-	300	393	23,7-	648	746	13,1-
weiblich	10	17	41,2-	19	33	42,4-	191	230	17,0-	411	455	9,7-
25 - 30	27	41	34,1-	61	80	23,8-	374	532	29,7-	855	988	13,5-
männlich	20	32	37,5-	47	62	24,2-	223	332	32,8-	503	630	20,2-
weiblich	7	9	X	14	18	22,2-	151	200	24,5-	351	358	2,0-
30 - 35	22	31	29,0-	55	65	15,4-	327	474	31,0-	740	898	17,6-
männlich	20	25	20,0-	50	53	5,7-	219	284	22,9-	461	547	15,7-
weiblich	2	6	X	5	12	X	107	190	43,7-	278	351	20,8-
35 - 40	29	43	32,6-	56	76	26,3-	371	482	23,0-	801	907	11,7-
männlich	23	35	34,3-	41	60	31,7-	222	327	32,1-	475	581	18,2-
weiblich	6	8	X	15	16	6,3-	149	155	3,9-	325	324	0,3
40 - 45	23	44	47,7-	55	72	23,6-	345	473	27,1-	807	921	12,4-
männlich	16	35	54,3-	37	56	33,9-	201	310	35,2-	476	579	17,8-
weiblich	7	9	X	18	16	12,5	144	162	11,1-	331	341	2,9-
45 - 50	20	34	41,2-	50	61	18,0-	282	384	26,6-	655	742	11,7-
männlich	14	24	41,7-	39	43	9,3-	168	237	29,1-	373	455	18,0-
weiblich	6	10	X	11	18	38,9-	114	147	22,4-	282	287	1,7-
50 - 55	18	22	18,2-	42	44	4,5-	217	312	30,4-	534	582	8,2-
männlich	12	15	20,0-	28	34	17,6-	122	194	37,1-	296	357	17,1-
weiblich	6	7	X	14	10	40,0	95	118	19,5-	238	225	5,8
55 - 60	14	20	30,0-	35	39	10,3-	167	228	26,8-	390	436	10,6-
männlich	6	14	X	20	26	23,1-	98	120	18,3-	228	226	0,9
weiblich	8	6	X	15	13	15,4	69	108	36,1-	162	210	22,9-
60 - 65	18	22	18,2-	42	51	17,6-	214	282	24,1-	474	538	11,9-
männlich	10	14	28,6-	27	36	25,0-	110	146	24,7-	254	287	11,5-
weiblich	8	8	-	15	15	-	104	136	23,5-	220	251	12,4-
65 - 70	16	16	-	39	30	30,0	171	208	17,8-	403	438	8,0-
männlich	10	13	23,1-	28	21	33,3	107	93	15,1	218	214	1,9
weiblich	6	3	X	11	9	X	64	115	44,3-	184	223	17,5-
70 - 75	18	18	-	49	40	22,5	142	210	32,4-	309	382	19,1-
männlich	10	10	-	28	25	12,0	73	98	25,5-	156	179	12,9-
weiblich	8	8	-	21	15	40,0	69	112	38,4-	153	203	24,6-
75 und mehr	58	41	41,5	112	97	15,5	268	272	1,5-	586	617	5,0-
männlich	34	16	X	61	41	48,8	101	110	8,2-	230	249	7,6-
weiblich	24	25	4,0-	51	56	8,9-	167	162	3,1	356	368	3,3-
Zusammen	367	484	24,2-	827	954	13,3-	4 525	6 142	26,3-	10 190	11 677	12,7-
männlich	254	338	24,9-	577	667	13,5-	2 644	3 681	28,2-	5 852	6 892	15,1-
weiblich	113	146	22,6-	250	286	12,6-	1 880	2 460	23,6-	4 331	4 780	9,4-
Ohne Angabe	-	-	-	-	-	-	1	3	X	1	4	X
Insgesamt ...	367	484	24,2-	827	954	13,3-	4 526	6 145	26,3-	10 191	11 681	12,8-

im Straßenverkehr
und Geschlecht

Leichtverletzte						Verunglückte insgesamt						Im Alter von ... bis unter ... Jahren Geschlecht
Februar		Zu- bzw. Abnah- me (-)	Januar - Februar		Zu- bzw. Abnah- me (-)	Februar		Zu- bzw. Abnah- me (-)	Januar - Februar		Zu- bzw. Abnah- me (-)	
2003	2002		2003	2002		2003	2002		2003	2002		
Anzahl			%	Anzahl			%		Anzahl			
1 673 899 774	2 045 1 100 940	18,2- 18,3- 17,7-	3 510 1 881 1 629	3 807 2 058 1 743	7,8- 8,6- 6,5-	2 038 1 103 935	2 569 1 395 1 169	20,7- 20,9- 20,0-	4 312 2 354 1 957	4 781 2 610 2 164	9,8- 9,8- 9,6- unter 15 männlich weiblich
1 108 613 494	1 498 882 615	26,0- 30,5- 19,7-	2 308 1 280 1 027	2 724 1 591 1 132	15,3- 19,5- 9,3-	1 355 785 569	1 910 1 143 766	29,1- 31,3- 25,7-	2 874 1 639 1 234	3 456 2 042 1 413	16,8- 19,7- 12,7- 15 - 18 männlich weiblich
2 427 1 295 1 131	3 091 1 704 1 386	21,5- 24,0- 18,4-	5 394 2 854 2 539	5 772 3 189 2 581	6,5- 10,5- 1,6-	3 037 1 670 1 366	3 913 2 251 1 661	22,4- 25,8- 17,8-	6 762 3 675 3 085	7 278 4 158 3 118	7,1- 11,6- 1,1- 18 - 21 männlich weiblich
2 521 1 328 1 190	3 123 1 643 1 479	19,3- 19,2- 19,5-	5 483 2 849 2 629	5 912 3 133 2 777	7,3- 9,1- 5,3-	3 050 1 656 1 391	3 802 2 075 1 726	19,8- 20,2- 19,4-	6 614 3 549 3 059	7 227 3 959 3 265	8,5- 10,4- 6,3- 21 - 25 männlich weiblich
2 223 1 208 1 015	2 715 1 477 1 236	18,1- 18,2- 17,9-	4 733 2 558 2 174	5 254 2 843 2 408	9,9- 10,0- 9,7-	2 624 1 451 1 173	3 288 1 841 1 445	20,2- 21,2- 18,8-	5 649 3 108 2 539	6 322 3 535 2 784	10,6- 12,1- 8,8- 25 - 30 männlich weiblich
2 055 1 126 927	2 890 1 582 1 308	28,9- 28,8- 29,1-	4 663 2 510 2 151	5 498 3 025 2 473	15,2- 17,0- 13,0-	2 404 1 365 1 036	3 395 1 891 1 504	29,2- 27,8- 31,1-	5 458 3 021 2 434	6 461 3 625 2 836	15,5- 16,7- 14,2- 30 - 35 männlich weiblich
2 192 1 182 1 009	2 724 1 566 1 155	19,5- 24,5- 12,6-	4 797 2 594 2 200	5 200 2 923 2 272	7,8- 11,3- 3,2-	2 592 1 427 1 164	3 249 1 928 1 318	20,2- 26,0- 11,7-	5 654 3 110 2 540	6 183 3 564 2 612	8,6- 12,7- 2,8- 35 - 40 männlich weiblich
1 885 1 012 872	2 286 1 259 1 027	17,5- 19,6- 15,1-	4 113 2 205 1 907	4 332 2 337 1 994	5,1- 5,6- 4,4-	2 253 1 229 1 023	2 803 1 604 1 198	19,6- 23,4- 14,6-	4 975 2 718 2 256	5 325 2 972 2 351	6,6- 8,5- 4,0- 40 - 45 männlich weiblich
1 509 748 761	1 697 892 805	11,1- 16,1- 5,5-	3 176 1 601 1 575	3 318 1 728 1 590	4,3- 7,4- 0,9-	1 811 930 881	2 115 1 153 962	14,4- 19,3- 8,4-	3 881 2 013 1 868	4 121 2 226 1 895	5,8- 9,6- 1,4- 45 - 50 männlich weiblich
1 238 666 572	1 305 656 647	5,1- 1,5- 11,6-	2 656 1 371 1 285	2 700 1 360 1 336	1,6- 0,8- 3,8-	1 473 800 673	1 639 865 772	10,1- 7,5- 12,8-	3 232 1 695 1 537	3 326 1 751 1 571	2,8- 3,2- 2,2- 50 - 55 männlich weiblich
838 422 416	1 017 555 462	17,6- 24,0- 10,0-	1 804 954 850	2 026 1 097 929	11,0- 13,0- 8,5-	1 019 526 493	1 265 689 576	19,4- 23,7- 14,4-	2 229 1 202 1 027	2 501 1 349 1 152	10,9- 10,9- 10,9- 55 - 60 männlich weiblich
867 462 404	1 036 543 493	16,3- 14,9- 18,1-	1 781 931 848	2 007 1 047 959	11,3- 11,1- 11,6-	1 099 582 516	1 340 703 637	18,0- 17,2- 19,0-	2 297 1 212 1 083	2 596 1 370 1 225	11,5- 11,5- 11,6- 60 - 65 männlich weiblich
580 277 303	650 323 326	10,8- 14,2- 7,1-	1 224 614 610	1 293 670 621	5,3- 8,4- 1,8-	767 394 373	874 429 444	12,2- 8,2- 16,0-	1 666 860 805	1 761 905 853	5,4- 5,0- 5,6- 65 - 70 männlich weiblich
423 217 206	473 224 248	10,6- 3,1- 16,9-	852 454 398	893 422 470	4,6- 7,6- 15,3-	583 300 283	701 332 368	16,8- 9,6- 23,1-	1 210 638 572	1 315 626 688	8,0- 1,9- 16,9- 70 - 75 männlich weiblich
483 218 265	550 234 316	12,2- 6,8- 16,1-	1 020 460 559	1 084 487 597	5,9- 5,5- 6,4-	809 353 456	863 360 503	6,3- 1,9- 9,3-	1 718 751 966	1 798 777 1 021	4,5- 3,3- 5,4- 75 und mehr männlich weiblich
22 022 11 673 10 339	27 100 14 640 12 443	18,7- 20,3- 16,9-	47 514 25 116 22 381	51 820 27 910 23 882	8,3- 10,0- 6,3-	26 914 14 571 12 332	33 726 18 659 15 049	20,2- 21,9- 18,1-	58 531 31 545 26 962	64 451 35 469 28 948	9,2- 11,1- 6,9- Zusammen männlich weiblich
21	38	44,7-	51	66	22,7-	22	41	46,3-	52	70	25,7- Ohne Angabe
22 043	27 138	18,8-	47 565	51 886	8,3-	26 936	33 767	20,2-	58 583	64 521	9,2-	... Insgesamt

3 An Straßenverkehrsunfällen beteiligte Fahrzeugführer und Fußgänger

Art der Verkehrsbeteiligung Ortslage	U n f ä l l e m i t											
	Personen- schaden	schwerw. Sach- schaden1)	Personen- schaden	schwerw. Sach- schaden1)	Per- sonen- schaden	schw. Sach- schaden	Personen- schaden	schwerw. Sach- schaden1)	Personen- schaden	schwerw. Sach- schaden1)	Per- sonen- schaden	schw. Sach- schaden
	Februar 2003		Februar 2002		Zu- bzw. Abnahme (-)		Januar - Februar 2003		Januar - Februar 2002		Zu- bzw. Abnahme (-)	
	Anzahl				%		Anzahl				%	
Führer von												
Mofas, Mopeds	699	39	1 037	38	32,6-	2,6	1 486	81	1 843	70	19,4-	15,7
innerorts	577	28	863	32	33,1-	12,5-	1 233	66	1 524	56	19,1-	16,1
außerorts	122	11	174	6	29,9-	X	253	16	319	14	20,7-	14,3
Motorzweirädern mit amtl. Kennzeichen .	726	31	1 463	84	50,4-	63,1-	1 342	70	2 168	132	38,1-	47,0-
innerorts	513	18	997	60	48,5-	70,0-	978	41	1 523	90	35,8-	54,4-
außerorts	213	13	466	24	54,3-	45,8-	364	29	645	42	43,6-	31,0-
Personenkraftwagen ..	29 127	13 183	35 448	14 286	17,8-	7,7-	62 913	29 563	68 222	28 107	7,8-	5,2
innerorts	17 868	7 892	20 968	7 661	14,8-	3,0	37 845	17 137	40 630	15 804	6,9-	8,4
außerorts	11 259	5 291	14 480	6 625	22,2-	20,1-	25 068	12 426	27 592	12 303	9,1-	1,0
Bussen	397	88	389	84	2,1	4,8	831	209	793	168	4,8	24,4
innerorts	343	58	301	52	14,0	11,5	694	140	657	112	5,6	25,0
außerorts	54	30	88	32	38,6-	6,3-	137	69	136	56	0,7	23,2
Güterkraftfahrzeugen	2 532	1 220	3 219	1 558	21,3-	21,7-	5 762	2 957	6 250	2 900	7,8-	2,0
innerorts	1 153	481	1 471	553	21,6-	13,0-	2 589	1 072	2 890	1 111	10,4-	3,5-
außerorts	1 379	739	1 748	1 005	21,1-	26,5-	3 173	1 885	3 360	1 789	5,6-	5,4
Landwirtschaftlichen Zugmaschinen	84	34	96	24	12,5-	41,7	154	72	181	60	14,9-	20,0
innerorts	23	14	38	8	39,5-	X	46	33	70	19	34,3-	73,7
außerorts	61	20	58	16	5,2	25,0	108	39	111	41	2,7-	4,9-
Übrigen Kraftfahrzeugen ...	139	45	180	64	22,8-	29,7-	326	133	402	129	18,9-	3,1
innerorts	99	24	109	34	9,2-	29,4-	213	71	254	78	16,1-	9,0-
außerorts	40	21	71	30	43,7-	30,0-	113	62	148	51	23,6-	21,6
Kraftfahrzeugen zus.	33 704	14 640	41 832	16 138	19,4-	9,3-	72 814	33 085	79 859	31 566	8,8-	4,8
innerorts	20 576	8 515	24 747	8 400	16,9-	1,4	43 598	18 559	47 548	17 270	8,3-	7,5
außerorts	13 128	6 125	17 085	7 738	23,2-	20,8-	29 216	14 526	32 311	14 296	9,6-	1,6
dar. flüchtig	1 493	1 109	1 850	1 201	19,3-	7,7-	3 234	2 430	3 575	2 462	9,5-	1,3-
innerorts	1 022	569	1 197	527	14,6-	8,0	2 220	1 217	2 342	1 129	5,2-	7,8
außerorts	471	540	653	674	27,9-	19,9-	1 014	1 213	1 233	1 333	17,8-	9,0-
Fahrrädern	2 563	12	3 297	13	22,3-	7,7-	5 112	26	6 069	23	15,8-	13,0
innerorts	2 354	10	2 985	11	21,1-	9,1-	4 719	23	5 519	18	14,5-	27,8
außerorts	209	2	312	2	33,0-	-	393	3	550	5	28,5-	X
darunter: unter 15 Jahren ...	358	-	509	1	29,7-	X	694	1	884	1	21,5-	-
innerorts	344	-	467	1	26,3-	X	666	1	822	1	19,0-	-
außerorts	14	-	42	-	66,7-	-	28	-	62	-	54,8-	-
anderen Fahrzeugen ..	247	132	300	151	17,7-	12,6-	524	338	606	299	13,5-	13,0
innerorts	202	77	221	84	8,6-	8,3-	415	199	476	172	12,8-	15,7
außerorts	45	55	79	67	43,0-	17,9-	109	139	130	127	16,2-	9,4
Fußgänger	2 690	10	3 129	22	14,0-	54,5-	6 092	27	6 503	32	6,3-	15,6-
innerorts	2 526	9	2 877	19	12,2-	X	5 721	24	6 035	27	5,2-	11,1-
außerorts	164	1	252	3	34,9-	X	371	3	468	5	20,7-	X
darunter: unter 15 Jahren	796	-	906	-	12,1-	-	1 666	-	1 782	1	6,5-	X
innerorts	772	-	868	-	11,1-	-	1 620	-	1 704	-	4,9-	-
außerorts	24	-	38	-	36,8-	-	46	-	78	1	41,0-	X
65 Jahre und mehr ...	490	1	509	1	3,7-	-	1 135	2	1 156	2	1,8-	-
innerorts	465	1	481	1	3,3-	-	1 083	2	1 099	2	1,5-	-
außerorts	25	-	28	-	10,7-	-	52	-	57	-	8,8-	-
Andere Personen	69	6	88	8	21,6-	X	130	12	152	19	14,5-	36,8-
innerorts	46	3	66	5	30,3-	X	88	7	110	9	20,0-	X
außerorts	23	3	22	3	4,5	-	42	5	42	10	-	X
Insgesamt	39 273	14 800	48 646	16 332	19,3-	9,4-	84 672	33 488	93 189	31 939	9,1-	4,8
innerorts	25 704	8 614	30 896	8 519	16,8-	1,1	54 541	18 812	59 688	17 496	8,6-	7,5
außerorts	13 569	6 186	17 750	7 813	23,6-	20,8-	30 131	14 676	33 501	14 443	10,1-	1,6
darunter: unter 15 Jahren	1 170	12	1 442	7	18,9-	X	2 392	20	2 711	10	11,8-	X
innerorts	1 129	8	1 356	5	16,7-	X	2 314	14	2 560	7	9,6-	X
außerorts	41	4	86	2	52,3-	X	78	6	151	3	48,3-	X
65 Jahre und mehr ...	2 911	893	3 372	865	13,7-	3,2	6 226	1 850	6 587	1 676	5,5-	10,4
innerorts	2 094	591	2 402	570	12,8-	3,7	4 499	1 227	4 729	1 073	4,9-	14,4
außerorts	817	302	970	295	15,8-	2,4	1 727	623	1 858	603	7,1-	3,3

1) Schwerwiegender Unfall mit Sachschaden (im engeren Sinne).

4 Ursachen von Straßenverkehrsunfällen mit Personenschaden

4.1 Fehlverhalten der Fahrzeugführer

Ursache	Insgesamt	Darunter			Insgesamt	Darunter			Zu- bzw. Abnahme (-)			
		Personen- kraft- wagen	Motor- zweiräd. mit amtl. Kenn- zeichen	Fahr- rädern		Personen- kraft- wagen	Motor- zweiräd. mit amtl. Kenn- zeichen	Fahr- rädern	ins- gesamt	Per- sonen- kraft- wagen	Motor- zweir. mit amtlt. Kennz.	Fahr- rädern
	Anzahl								%			
	Februar 2003				Februar 2002							
Insgesamt	24 937	20 407	414	1 435	30 752	24 484	844	2 012	18,9-	16,7-	50,9-	28,7-
Verkehrstüchtigkeit ..	1 548	1 300	20	116	1 845	1 443	51	205	16,1-	9,9-	60,8-	43,4-
dar. Alkoholeinfluß	1 239	1 037	19	105	1 476	1 143	46	180	16,1-	9,3-	58,7-	41,7-
Straßenbenutzung	1 471	915	13	411	1 761	1 016	41	530	16,5-	9,9-	68,3-	22,5-
Geschwindigkeit	5 381	4 642	141	81	6 781	5 702	280	93	20,6-	18,6-	49,6-	12,9-
Abstand	2 955	2 495	51	24	3 694	3 122	75	20	20,0-	20,1-	32,0-	20,0
Überholen	834	650	27	24	1 154	865	82	33	27,7-	24,9-	67,1-	27,3-
Vorbeifahren	106	89	2	3	82	65	1	4	29,3	36,9	X	X
Nebeneinanderfahren ..	367	252	3	6	425	273	7	8	13,6-	7,7-	X	X
Vorfahrt, Vorrang	3 567	3 091	21	186	4 370	3 693	43	278	18,4-	16,3-	51,2-	33,1-
Nichtbeachten der die Vorfahrt regelnden Verkehrszeichen ...	2 570	2 301	11	86	3 120	2 748	26	127	17,6-	16,3-	57,7-	32,3-
Nichtbeachten der Verkehrsregelung durch Polizeibeamte oder Lichtzeichen .	483	390	3	54	598	446	8	87	19,2-	12,6-	X	37,9-
Abbiegen, Wenden, Rückwärtsfahren, Ein- und Anfahren ..	3 256	2 736	18	185	3 994	3 365	36	216	18,5-	18,7-	50,0-	14,4-
Falsches Verhalten ge- genüber Fußgängern .	1 354	1 185	3	48	1 553	1 329	18	80	12,8-	10,8-	X	40,0-
an Überwegen, Furten	293	273	2	1	382	339	2	8	23,3-	19,5-	-	X
Ruhender Verkehr, Verkehrssicherung ..	168	141	-	-	175	151	-	-	4,0-	6,6-	-	-
Nichtbeachten der Be- leuchtungsvorschrift	38	8	-	20	58	16	2	35	34,5-	X	X	42,9-
Ladung, Besetzung	50	15	-	6	72	16	2	8	30,6-	6,3-	X	X
Andere Fehler beim Fahrzeugführer	3 842	2 888	115	325	4 788	3 428	206	502	19,8-	15,8-	44,2-	35,3-
	Januar - Februar 2003				Januar - Februar 2002							
Insgesamt	53 744	44 052	724	2 894	58 585	47 255	1 174	3 590	8,3-	6,8-	38,3-	19,4-
Verkehrstüchtigkeit ..	3 212	2 688	36	238	3 494	2 815	78	325	8,1-	4,5-	53,8-	26,8-
dar. Alkoholeinfluß	2 563	2 146	29	215	2 809	2 254	71	287	8,8-	4,8-	59,2-	25,1-
Straßenbenutzung	3 077	1 926	27	820	3 367	1 982	55	990	8,6-	2,8-	50,9-	17,2-
Geschwindigkeit	12 789	11 047	249	174	12 865	10 990	385	198	0,6-	0,5	35,3-	12,1-
Abstand	6 146	5 187	78	42	6 835	5 829	99	36	10,1-	11,0-	21,2-	16,7
Überholen	1 725	1 365	52	48	2 155	1 659	117	53	20,0-	17,7-	55,6-	9,4-
Vorbeifahren	200	165	2	5	162	130	1	8	23,5	26,9	X	X
Nebeneinanderfahren ..	721	495	5	13	805	547	13	12	10,4-	9,5-	X	8,3
Vorfahrt, Vorrang	7 470	6 436	44	368	8 317	7 068	61	455	10,2-	8,9-	27,9-	19,1-
Nichtbeachten der die Vorfahrt regelnden Verkehrszeichen ...	5 392	4 794	19	169	5 990	5 278	36	206	10,0-	9,2-	47,2-	18,0-
Nichtbeachten der Verkehrsregelung durch Polizeibeamte oder Lichtzeichen .	1 026	819	10	112	1 170	901	13	137	12,3-	9,1-	23,1-	18,2-
Abbiegen, Wenden, Rückwärtsfahren, Ein- und Anfahren ..	6 619	5 531	30	363	7 637	6 403	46	421	13,3-	13,6-	34,8-	13,8-
Falsches Verhalten ge- genüber Fußgängern .	3 106	2 709	9	97	3 188	2 752	25	133	2,6-	1,6-	X	27,1-
an Überwegen, Furten	771	705	4	9	807	731	2	17	4,5-	3,6-	X	X
Ruhender Verkehr, Verkehrssicherung ..	329	282	1	2	348	293	1	3	5,5-	3,8-	-	X
Nichtbeachten der Be- leuchtungsvorschrift	105	25	4	57	133	39	4	76	21,1-	35,9-	-	25,0-
Ladung, Besetzung	91	26	-	10	134	34	2	12	32,1-	23,5-	X	16,7-
Andere Fehler beim Fahrzeugführer	8 154	6 170	187	657	9 145	6 714	287	868	10,8-	8,1-	34,8-	24,3-

4 Ursachen von Straßenverkehrsunfällen mit Personenschaden

4.2 Alle Ursachen

Ursache Ortslage	Februar		Zu- bzw. Abnahme (-)	Januar - Februar		Zu- bzw. Abnahme (-)
	2003	2002		2003	2002	
	Anzahl			Anzahl		
Ursachen der Fahrzeugführer	24 937	30 752	18,9-	53 744	58 585	8,3-
innerorts	15 254	18 056	15,5-	32 215	34 788	7,4-
außerorts	9 683	12 696	23,7-	21 529	23 797	9,5-
Verkehrstüchtigkeit	1 548	1 845	16,1-	3 212	3 494	8,1-
innerorts	840	1 002	16,2-	1 752	1 907	8,1-
außerorts	708	843	16,0-	1 460	1 587	8,0-
Alkoholeinfluß	1 239	1 476	16,1-	2 563	2 809	8,8-
innerorts	701	826	15,1-	1 466	1 583	7,4-
außerorts	538	650	17,2-	1 097	1 226	10,5-
Einfluß anderer berauschender Mittel (z.B. Drogen, Rauschgift) ..	74	99	25,3-	165	160	3,1
innerorts	40	59	32,2-	88	91	3,3-
außerorts	34	40	15,0-	77	69	11,6
Übermüdung	96	101	5,0-	187	191	2,1-
innerorts	20	21	4,8-	35	39	10,3-
außerorts	76	80	5,0-	152	152	-
Sonstige körperliche oder geistige Mängel	139	169	17,8-	297	334	11,1-
innerorts	79	96	17,7-	163	194	16,0-
außerorts	60	73	17,8-	134	140	4,3-
Straßenbenutzung	1 471	1 761	16,5-	3 077	3 367	8,6-
innerorts	871	987	11,8-	1 743	1 907	8,6-
außerorts	600	774	22,5-	1 334	1 460	8,6-
Benutzung der falschen Fahrbahn, (auch Richtungsfahrbahn) oder verbotswidrige Benutzung anderer Straßenteile	579	677	14,5-	1 152	1 297	11,2-
innerorts	486	566	14,1-	963	1 090	11,7-
außerorts	93	111	16,2-	189	207	8,7-
Verstoß gegen das Rechtsfahrgebot	892	1 084	17,7-	1 925	2 070	7,0-
innerorts	385	421	8,6-	780	817	4,5-
außerorts	507	663	23,5-	1 145	1 253	8,6-
Geschwindigkeit	5 381	6 781	20,6-	12 789	12 865	0,6-
innerorts	2 013	2 259	10,9-	4 581	4 518	1,4
außerorts	3 368	4 522	25,5-	8 208	8 347	1,7-
Nicht angepaßte Geschwindigkeit mit gleichzeitigem Überschreiten der zulässigen Höchstge- schwindigkeit	389	478	18,6-	770	906	15,0-
innerorts	220	249	11,6-	413	466	11,4-
außerorts	169	229	26,2-	357	440	18,9-
Nicht angepaßte Geschwindigkeit in anderen Fällen	4 992	6 303	20,8-	12 019	11 959	0,5
innerorts	1 793	2 010	10,8-	4 188	4 052	2,9
außerorts	3 199	4 293	25,5-	7 831	7 907	0,7-
Abstand	2 955	3 694	20,0-	6 146	6 835	10,1-
innerorts	1 989	2 400	17,1-	4 122	4 519	8,8-
außerorts	966	1 294	25,3-	2 024	2 316	12,6-
Ungenügender Sicherheitsabstand	2 883	3 617	20,3-	6 010	6 691	10,2-
innerorts	1 947	2 364	17,6-	4 040	4 451	9,2-
außerorts	936	1 253	25,3-	1 970	2 240	12,1-
Starkes Bremsen des Vorfahrenden ohne zwingenden Grund	72	77	6,5-	136	144	5,6-
innerorts	42	36	16,7	82	68	20,6
außerorts	30	41	26,8-	54	76	28,9-
Überholen	834	1 154	27,7-	1 725	2 155	20,0-
innerorts	273	366	25,4-	524	688	23,8-
außerorts	561	788	28,8-	1 201	1 467	18,1-
Unzulässiges Rechtsüberholen	25	36	30,6-	55	69	20,3-
innerorts	17	24	29,2-	32	42	23,8-
außerorts	8	12	X	23	27	14,8-
Überholen trotz Gegenverkehrs	167	231	27,7-	372	414	10,1-
innerorts	18	32	43,8-	46	56	17,9-
außerorts	149	199	25,1-	326	358	8,9-

4 Ursachen von Straßenverkehrsunfällen mit Personenschaden

4.2 Alle Ursachen

Ursache Ortslage	Februar		Zu- bzw. Abnahme (-)	Januar - Februar		Zu- bzw. Abnahme (-)
	2003	2002		2003	2002	
	Anzahl		%	Anzahl		%
Überholen trotz unklarer Verkehrslage	177	277	36,1-	346	493	29,8-
innerorts	106	139	23,7-	184	266	30,8-
außerorts	71	138	48,6-	162	227	28,6-
Überholen trotz unzureichender Sichtverhältnisse	29	27	7,4	57	62	8,1-
innerorts	6	4	X	14	11	27,3
außerorts	23	23	-	43	51	15,7-
Überholen ohne Beachtung des nachfolgenden Verkehrs und/oder ohne rechtzeitige und deutliche Ankündigung des Ausscherens	127	165	23,0-	256	337	24,0-
innerorts	6	11	X	11	20	45,0-
außerorts	121	154	21,4-	245	317	22,7-
Fehler beim Wiedereinordnen	84	137	38,7-	173	267	35,2-
innerorts	23	35	34,3-	36	64	43,8-
außerorts	61	102	40,2-	137	203	32,5-
Sonstige Fehler beim Überholen (z.B. ohne genügenden Seiten- abstand)	174	233	25,3-	378	417	9,4-
innerorts	81	106	23,6-	179	200	10,5-
außerorts	93	127	26,8-	199	217	8,3-
Fehler beim Überholtwerden	51	48	6,3	88	96	8,3-
innerorts	16	15	6,7	22	29	24,1-
außerorts	35	33	6,1	66	67	1,5-
Vorbeifahren	106	82	29,3	200	162	23,5
innerorts	83	68	22,1	162	131	23,7
außerorts	23	14	64,3	38	31	22,6
Nichtbeachten des Vorranges entgegenkommender Fahrzeuge beim Vor- beifahren an haltenden Fahrzeugen, Absperrungen o. Hindernissen	89	69	29,0	173	144	20,1
innerorts	69	59	16,9	141	119	18,5
außerorts	20	10	X	32	25	28,0
Nichtbeachten des nachfolgenden Verkehrs beim Vorbeifahren an haltenden Fahrzeugen, Absperrungen o. Hindernissen und/oder ohne rechtzeitige und deutliche Ankündigung des Ausscherens ...	17	13	30,8	27	18	50,0
innerorts	14	9	X	21	12	75,0
außerorts	3	4	X	6	6	-
Nebeneinanderfahren, fehlerhaftes Wechseln des Fahrstreifens beim Nebeneinanderfahren oder Nichtbeachten d.Reißverschlußverfahrens	367	425	13,6-	721	805	10,4-
innerorts	202	246	17,9-	411	458	10,3-
außerorts	165	179	7,8-	310	347	10,7-
Vorfahrt, Vorrang	3 567	4 370	18,4-	7 470	8 317	10,2-
innerorts	2 579	3 228	20,1-	5 502	6 058	9,2-
außerorts	988	1 142	13,5-	1 968	2 259	12,9-
Nichtbeachten der Regel "rechts vor links"	349	457	23,6-	699	789	11,4-
innerorts	337	442	23,8-	676	761	11,2-
außerorts	12	15	20,0-	23	28	17,9-
Nichtbeachten der die Vorfahrt regelnden Verkehrszeichen	2 570	3 120	17,6-	5 392	5 990	10,0-
innerorts	1 749	2 179	19,7-	3 761	4 143	9,2-
außerorts	821	941	12,8-	1 631	1 847	11,7-
Nichtbeachten der Vorfahrt des durchgehenden Verkehrs auf Auto- bahnen oder Kraftfahrstraßen	42	53	20,8-	95	99	4,0-
innerorts	7	7	-	14	11	27,3
außerorts	35	46	23,9-	81	88	8,0-
Nichtbeachten der Vorfahrt durch Fahrzeuge, die aus Feld- und Waldwegen kommen	25	27	7,4-	47	48	2,1-
innerorts	6	4	X	9	7	X
außerorts	19	23	17,4-	38	41	7,3-
Nichtbeachten der Verkehrsregelung durch Polizeibeamte oder Lichtzeichen	493	598	19,2-	1 026	1 170	12,3-
innerorts	418	518	19,3-	893	992	10,0-
außerorts	65	80	18,8-	133	178	25,3-
Nichtbeachten des Vorranges entgegenkommender Fahrzeuge	83	95	12,6-	183	192	4,7-
innerorts	51	63	19,0-	128	121	5,8
außerorts	32	32	-	55	71	22,5-

4 Ursachen von Straßenverkehrsunfällen mit Personenschaden

4.2 Alle Ursachen

Ursache Ortslage	Februar		Zu- bzw. Abnahme (-)	Januar - Februar		Zu- bzw. Abnahme (-)
	2003	2002		2003	2002	
	Anzahl		%	Anzahl		%
Nichtbeachten des Vorranges von Schienenfahrzeugen an Bahnübergängen	15	20	25,0-	28	29	3,4-
innerorts	11	15	26,7-	21	23	8,7-
außerorts	4	5	X	7	6	X
Abbiegen, Wenden, Rückwärtsfahren, Ein- und Anfahren	3 256	3 994	18,6-	6 619	7 637	13,3-
innerorts	2 714	3 344	18,8-	5 522	6 336	12,8-
außerorts	542	650	16,6-	1 097	1 301	15,7-
Fehler beim Abbiegen	1 817	2 277	20,2-	3 726	4 420	15,7-
innerorts	1 379	1 776	22,4-	2 880	3 403	15,4-
außerorts	438	501	12,6-	846	1 017	16,8-
Fehler beim Wenden oder Rückwärtsfahren	601	687	12,5-	1 237	1 367	9,6-
innerorts	547	619	11,6-	1 105	1 237	10,7-
außerorts	54	68	20,6-	132	130	1,5
Fehler beim Einfahren in den fließenden Verkehr (z.B. aus einem Grundstück, von einem anderen Straßenteil oder beim Anfahren vom Fahrbahnrand)	838	1 030	18,6-	1 656	1 850	10,5-
innerorts	788	949	17,0-	1 537	1 696	9,4-
außerorts	50	81	38,3-	119	154	22,7-
Falsches Verhalten gegenüber Fußgängern	1 354	1 553	12,8-	3 106	3 188	2,6-
innerorts	1 281	1 473	13,0-	2 964	3 025	2,0-
außerorts	73	80	8,8-	142	163	12,9-
an Fußgängerüberwegen	142	176	19,3-	356	362	1,7-
innerorts	140	175	20,0-	351	361	2,8-
außerorts	2	1	X	5	1	X
an Fußgängerfurten	151	206	26,7-	415	445	6,7-
innerorts	147	200	26,5-	408	432	5,6-
außerorts	4	6	X	7	13	X
beim Abbiegen	235	249	5,6-	590	555	6,3
innerorts	230	244	5,7-	577	541	6,7
außerorts	5	5	-	13	14	7,1-
an Haltestellen (auch haltenden Schulbussen mit eingeschaltetem Warnblinklicht)	97	91	6,6	180	176	2,3
innerorts	93	88	5,7	173	167	3,6
außerorts	4	3	X	7	9	X
an anderen Stellen	729	831	12,3-	1 565	1 650	5,2-
innerorts	671	766	12,4-	1 455	1 524	4,5-
außerorts	58	65	10,8-	110	126	12,7-
Ruhender Verkehr, Verkehrssicherung	168	175	4,0-	329	348	5,5-
innerorts	148	158	6,3-	291	305	4,6-
außerorts	20	17	17,6	38	43	11,6-
Unzulässiges Halten oder Parken	30	19	57,9	61	51	19,6
innerorts	22	12	83,3	47	38	23,7
außerorts	8	7	X	14	13	7,7
Mangelnde Sicherung haltender oder lieggebliebener Fahrzeuge und von Unfallstellen sowie Schulbussen, bei denen Kinder ein- oder aussteigen	23	21	9,5	44	46	4,3-
innerorts	14	13	7,7	24	20	20,0
außerorts	9	8	X	20	26	23,1-
Verkehrswidriges Verhalten beim Ein- oder Aussteigen, Be- oder Entladen	115	135	14,8-	224	251	10,8-
innerorts	112	133	15,8-	220	247	10,9-
außerorts	3	2	X	4	4	-
Nichtbeachten der Beleuchtungsvorschriften	38	58	34,5-	105	133	21,1-
innerorts	25	46	45,7-	79	104	24,0-
außerorts	13	12	8,3	26	29	10,3-
Ladung, Besetzung	50	72	30,6-	91	134	32,1-
innerorts	24	34	29,4-	45	52	13,5-
außerorts	26	38	31,6-	46	82	43,9-

4 Ursachen von Straßenverkehrsunfällen mit Personenschaden

4.2 Alle Ursachen

Ursache Ortslage	Februar		Zu- bzw. Abnahme (-)	Januar - Februar		Zu- bzw. Abnahme (-)
	2003	2002		2003	2002	
	Anzahl			Anzahl		
Überladung, Überbesetzung	9	14	X	18	24	25,0-
innerorts	6	10	X	14	17	17,6-
außerorts	3	4	X	4	7	X
Unzureichend gesicherte Ladung oder Fahrzeugzubehörteile	41	58	29,3-	73	110	33,6-
innerorts	18	24	25,0-	31	35	11,4-
außerorts	23	34	32,4-	42	75	44,0-
Andere Fehler beim Fahrzeugführer	3 842	4 788	19,8-	8 154	9 145	10,8-
innerorts	2 212	2 445	9,5-	4 517	4 780	5,5-
außerorts	1 630	2 343	30,4-	3 637	4 365	16,7-
Technische Mängel, Wartungsmängel	232	290	20,0-	507	563	9,9-
innerorts	129	141	8,5-	271	303	10,6-
außerorts	103	149	30,9-	236	260	9,2-
Beleuchtung	52	96	45,8-	140	196	28,6-
innerorts	39	64	39,1-	117	141	17,0-
außerorts	13	32	59,4-	23	55	58,2-
Bereifung	66	83	20,5-	162	149	8,7
innerorts	16	14	14,3	36	31	16,1
außerorts	50	69	27,5-	126	118	8,8
Bremsen	32	42	23,8-	65	80	18,8-
innerorts	22	28	21,4-	49	57	14,0-
außerorts	10	14	28,6-	16	23	30,4-
Lenkung	12	7	X	21	16	31,3
innerorts	7	1	X	8	8	-
außerorts	5	6	X	13	8	X
Zugvorrichtung	3	3	-	6	5	X
innerorts	1	3	X	1	5	X
außerorts	2	-	X	5	-	X
Andere Mängel	67	59	13,6	113	117	3,4-
innerorts	44	31	41,9	60	61	1,6-
außerorts	23	28	17,9-	53	56	5,4-
Falsches Verhalten der Fußgänger	1 586	1 883	15,8-	3 452	4 011	13,9-
innerorts	1 459	1 701	14,2-	3 182	3 657	13,0-
außerorts	127	182	30,2-	270	354	23,7-
Verkehrstüchtigkeit	153	201	23,9-	347	431	19,5-
innerorts	122	159	23,3-	285	354	19,5-
außerorts	31	42	26,2-	62	77	19,5-
Alkoholeinfluß	140	192	27,1-	310	400	22,5-
innerorts	111	153	27,5-	254	329	22,8-
außerorts	29	39	25,6-	56	71	21,1-
Einfluß anderer berauschender Mittel (z.B. Drogen, Rauschgift) ..	5	3	X	13	7	X
innerorts	4	2	X	10	3	X
außerorts	1	1	-	3	4	X
Übermüdung	-	-	-	2	-	X
innerorts	-	-	-	1	-	X
außerorts	-	-	-	1	-	X
Sonstige körperliche oder geistige Mängel	8	6	X	22	24	8,3-
innerorts	7	4	X	20	22	9,1-
außerorts	1	2	X	2	2	-
Falsches Verhalten beim Überschreiten der Fahrbahn	1 255	1 474	14,9-	2 739	3 142	12,8-
innerorts	1 191	1 389	14,3-	2 605	2 968	12,2-
außerorts	64	85	24,7-	134	174	23,0-
an Stellen, an denen der Fußgängerverkehr durch Polizeibeamte oder Lichtzeichen geregelt war	132	156	15,4-	287	335	14,3-
innerorts	129	156	17,3-	279	330	15,5-
außerorts	3	-	X	8	5	X

4 Ursachen von Straßenverkehrsunfällen mit Personenschaden

4.2 Alle Ursachen

Ursache Ortslage	Februar		Zu- bzw. Abnahme (-)	Januar - Februar		Zu- bzw. Abnahme (-)
	2003	2002		2003	2002	
	Anzahl		%	Anzahl		%
auf Fußgängerüberwegen ohne Verkehrsregelung durch Polizeibeamte oder Lichtzeichen	9	8	X	17	18	5,6-
innerorts	9	8	X	17	18	5,6-
außerorts	-	-	-	-	-	-
in der Nähe von Kreuzungen oder Einmündungen, Lichtzeichenanlagen oder Fußgängerüberwegen bei dichtem Verkehr	109	109	-	231	264	12,5-
innerorts	105	104	1,0	221	250	11,6-
außerorts	4	5	X	10	14	28,6-
an anderen Stellen						
durch plötzliches Hervortreten hinter Sichthindernissen	239	239	-	466	503	7,4-
innerorts	235	236	0,4-	458	494	7,3-
außerorts	4	3	X	8	9	X
ohne auf den Fahrzeugverkehr zu achten	670	856	21,7-	1 528	1 790	14,6-
innerorts	631	789	20,0-	1 445	1 671	13,5-
außerorts	39	67	41,8-	83	119	30,3-
durch sonstiges falsches Verhalten	96	106	9,4-	210	232	9,5-
innerorts	82	96	14,6-	185	205	9,8-
außerorts	14	10	40,0	25	27	7,4-
Nichtbenutzen des Gehweges	24	26	7,7-	43	62	30,6-
innerorts	22	22	-	38	52	26,9-
außerorts	2	4	X	5	10	X
Nichtbenutzen der vorgeschriebenen Straßenseite	10	23	56,5-	27	46	41,3-
innerorts	2	4	X	4	5	X
außerorts	8	19	X	23	41	43,9-
Spielen auf oder neben der Fahrbahn	16	24	33,3-	24	40	40,0-
innerorts	16	21	23,8-	23	37	37,8-
außerorts	-	3	X	1	3	X
Andere Fehler der Fußgänger	128	135	5,2-	272	290	6,2-
innerorts	106	106	-	227	241	5,8-
außerorts	22	29	24,1-	45	49	8,2-
Straßenverhältnisse	2 350	2 948	20,3-	6 942	6 075	14,3
innerorts	855	940	9,0-	2 562	2 245	14,1
außerorts	1 495	2 008	25,5-	4 380	3 830	14,4
Glätte oder Schlüpfrigkeit der Fahrbahn	2 302	2 887	20,3-	6 809	5 938	14,7
innerorts	830	908	8,6-	2 505	2 173	15,3
außerorts	1 472	1 979	25,6-	4 304	3 765	14,3
Verunreinigung durch ausgeflossenes Öl	6	25	X	25	38	34,2-
innerorts	3	12	X	12	18	33,3-
außerorts	3	13	X	13	20	35,0-
Andere Verunreinigungen durch Straßenbenutzer	3	3	-	12	8	X
innerorts	2	1	X	7	3	X
außerorts	1	2	X	5	5	-
Schnee, Eis	2 125	1 819	16,8	5 988	4 234	41,4
innerorts	729	390	86,9	2 100	1 332	57,7
außerorts	1 396	1 429	2,3-	3 888	2 902	34,0
Regen	149	1 004	85,2-	739	1 588	53,5-
innerorts	83	491	83,1-	362	790	54,2-
außerorts	66	513	87,1-	377	798	52,8-
Andere Einflüsse (u.a. Laub, angeschwemmter Lehm)	19	36	47,2-	45	70	35,7-
innerorts	13	14	7,1-	24	30	20,0-
außerorts	6	22	X	21	40	47,5-
Zustand der Straße	45	47	4,3-	126	113	11,5
innerorts	22	21	4,8	52	52	-
außerorts	23	26	11,5-	74	61	21,3
Spurrillen, im Zusammenhang mit Regen, Schnee oder Eis	21	14	50,0	63	53	18,9
innerorts	6	3	X	20	18	11,1
außerorts	15	11	36,4	43	35	22,9

4 Ursachen von Straßenverkehrsunfällen mit Personenschaden

4.2 Alle Ursachen

Ursache Ortslage	Februar		Zu- bzw. Abnahme (-)	Januar - Februar		Zu- bzw. Abnahme (-)
	2003	2002		2003	2002	
	Anzahl			Anzahl		
Anderer Zustand der Straße	24	33	27,3-	63	60	5,0
innerorts	16	18	11,1-	32	34	5,9-
außerorts	8	15	X	31	26	19,2
Nicht ordnungsgemäßer Zustand der Verkehrszeichen o.-einrichtungen	2	9	X	4	14	X
innerorts	2	8	X	3	13	X
außerorts	-	1	X	1	1	-
Mangelhafte Beleuchtung der Straße	1	4	X	3	8	X
innerorts	1	2	X	2	5	X
außerorts	-	2	X	1	3	X
Mangelhafte Sicherung von Bahnübergängen	-	1	X	-	2	X
innerorts	-	1	X	-	2	X
außerorts	-	-	-	-	-	-
Witterungseinflüsse	383	466	17,8-	657	879	25,3-
innerorts	217	159	36,5	351	358	2,0-
außerorts	166	307	45,9-	306	521	41,3-
Sichtbehinderung durch						
Nebel	34	3	X	56	51	9,8
innerorts	8	1	X	13	10	30,0
außerorts	26	2	X	43	41	4,9
starken Regen, Hagel, Schneegestöber usw.	35	93	62,4-	89	127	29,9-
innerorts	15	25	40,0-	36	42	14,3-
außerorts	20	68	70,6-	53	85	37,6-
blendende Sonne	302	182	65,9	445	408	9,1
innerorts	189	115	64,3	288	267	7,9
außerorts	113	67	68,7	157	141	11,3
Seitenwind	7	147	X	32	219	85,4-
innerorts	1	14	X	2	23	X
außerorts	6	133	X	30	196	84,7-
Unwetter oder sonstige Witterungseinflüsse	5	41	X	35	74	52,7-
innerorts	4	4	-	12	16	25,0-
außerorts	1	37	X	23	58	60,3-
Hindernisse	166	296	43,9-	391	558	29,9-
innerorts	37	61	39,3-	81	125	35,2-
außerorts	129	235	45,1-	310	433	28,4-
Nicht oder unzureichend gesicherte Arbeitsstelle auf der Fahrbahn	3	9	X	5	16	X
innerorts	2	9	X	3	16	X
außerorts	1	-	X	2	-	X
Wild auf der Fahrbahn	105	157	33,1-	236	289	18,3-
innerorts	7	5	X	15	13	15,4
außerorts	98	152	35,5-	221	276	19,9-
Anderes Tier auf der Fahrbahn	35	65	46,2-	84	132	36,4-
innerorts	17	26	34,6-	37	60	38,3-
außerorts	18	39	53,8-	47	72	34,7-
Sonstiges Hindernis auf der Fahrbahn	23	65	64,6-	66	121	45,5-
innerorts	11	21	47,6-	26	36	27,8-
außerorts	12	44	72,7-	40	85	52,9-
Sonstige Ursachen	281	245	14,7	602	443	35,9
innerorts	170	141	20,6	361	255	41,6
außerorts	111	104	6,7	241	188	28,2
Ursachen von anderen Personen als Fahrzeugführer oder Fußgänger ...	19	20	5,0-	33	42	21,4-
innerorts	14	17	17,6-	23	34	32,4-
außerorts	5	3	X	10	8	X
Ursachen insgesamt	29 954	36 900	18,8-	66 328	71 156	6,8-
innerorts	18 135	21 216	14,5-	39 046	41 765	6,5-
außerorts	11 819	15 684	24,6-	27 282	29 391	7,2-

5. Übrige Sachschadensunfälle nach Ortslage und auf Autobahnen

Land	Insgesamt	Davon			Insgesamt	Davon		
		innerhalb von Ortschaften	außerhalb von Ortschaften (ohne Autobahnen)	auf Autobahnen		innerhalb von Ortschaften	außerhalb von Ortschaften (ohne Autobahnen)	auf Autobahnen
Februar 2003								
Deutschland	136 876	102 192	26 603	8 081	288 992	212 102	58 476	18 414
Baden-Württemberg	12 712	10 003	2 118	591	25 536	19 398	4 714	1 424
Bayern	20 682	13 972	5 195	1 515	41 678	27 478	10 815	3 385
Berlin	8 201	8 053	-	148	17 196	16 891	-	305
Brandenburg	5 087	3 319	1 457	311	11 345	7 209	3 351	785
Bremen	1 164	1 127	8	29	2 638	2 554	18	66
Hamburg	3 012	2 922	2	88	6 911	6 674	8	229
Hessen	7 231	4 730	1 818	683	15 008	9 644	3 783	1 581
Mecklenburg-Vorpommern	3 269	1 975	1 198	96	7 263	4 356	2 677	230
Niedersachsen	10 962	6 953	2 994	1 015	24 369	14 994	7 065	2 310
Nordrhein-Westfalen	35 599	28 684	4 748	2 167	74 785	59 916	10 198	4 651
Rheinland-Pfalz	6 987	4 475	2 165	347	15 177	9 654	4 862	861
Saarland	1 616	1 046	406	164	3 945	2 565	986	394
Sachsen	8 011	6 239	1 430	342	16 603	12 717	3 101	785
Sachsen-Anhalt	5 450	3 921	1 336	193	11 429	7 986	3 001	442
Schleswig-Holstein	3 056	2 072	847	137	7 101	4 560	2 098	443
Thüringen	3 837	2 701	881	255	8 028	5 506	1 999	523