

Verkehr

Verkehrsunfälle



Januar 2003

Erscheinungsfolge: monatlich
Erschienen im Mai 2003

Fachliche Informationen zu dieser Veröffentlichung können Sie direkt beim Statistischen Bundesamt erfragen:
Gruppe V C, Telefon: 06 11 / 75 - 2498, Fax: 06 11 / 75 39 24 oder
E-Mail: verkehrsunfaelle@destatis.de

© Statistisches Bundesamt, Wiesbaden 2003

Für nichtgewerbliche Zwecke sind Vervielfältigung und unentgeltliche Verbreitung, auch auszugsweise, mit Quellenangabe gestattet. Die Verbreitung, auch auszugsweise, über elektronische Systeme/Datenträger bedarf der vorherigen Zustimmung. Alle übrigen Rechte vorbehalten.

Inhalt

Textteil

Allgemeine und methodische Erläuterungen

Tabellenteil

- 1 Straßenverkehrsunfälle und Verunglückte**
 - 1.1 Zeitreihen**
 - Trendberechnung nach dem Berliner Verfahren
 - 1.2 Nach Straßenarten**
 - Unfälle mit Personenschaden und dabei Getötete nach Ortslage
 - 1.3 Nach Unfalltypen**
 - 1.4 Nach Unfallarten**
 - 1.5 Nach Tagesdatum und Ortslage**
 - 1.6 Nach Ländern**
 - 1.7 Unfälle mit Alkoholeinfluß und Unfallfolgen nach Ländern**
 - 1.8 Unfälle mit Personenschaden, schwerwiegendem Sachschaden und Unfallfolgen**
 - 1.9 In ausgewählten kreisfreien Städten**

- 2 Getötete und Verletzte im Straßenverkehr**
 - 2.1 Nach Art der Verkehrsbeteiligung**
 - 2.2 Nach Art der Verkehrsbeteiligung, Altersgruppen und Geschlecht**
 - Getötete
 - Schwerverletzte
 - Leichtverletzte
 - Verunglückte
 - 2.3 Nach Altersgruppen und Geschlecht**

- 3 An Straßenverkehrsunfällen beteiligte Fahrzeugführer und Fußgänger**

- 4 Ursachen von Straßenverkehrsunfällen mit Personenschaden**
 - 4.1 Fehlverhalten der Fahrzeugführer**
 - 4.2 Alle Ursachen**

- 5 Übrige Sachschadensunfälle nach Ortslage und auf Autobahnen**

Zeichenerklärung

- 0** = weniger als die Hälfte von 1 in der letzten besetzten Stelle, jedoch mehr als nichts
- = nichts vorhanden
- ...** = Angabe fällt später an
- .** = Zahlenwert unbekannt
- x** = Tabellenfach gesperrt, weil Aussage nicht sinnvoll
- r** = berichtigte Zahl

Ergebnisse der Länder werden in den "Statistischen Berichten" der Statistischen Landesämter unter der Kennziffer H I 1 veröffentlicht.

Allgemeine und methodische Erläuterungen

Rechtsgrundlage

Rechtsgrundlage für die Zusammenstellung der vorliegenden Ergebnisse ist das "Gesetz über die Statistik der Straßenverkehrsunfälle" vom 15. Juni 1990 (BGBl. I 1990 S. 1078 ff), zuletzt geändert durch Erstes Gesetz zur Änderung des Straßenverkehrsunfallstatistikgesetzes vom 23. November 1994 (BGBl. I S. 3491) sowie die Verordnung zur näheren Bestimmung des schwerwiegenden Unfalls mit Sachschaden im Sinne des Straßenverkehrsunfallstatistikgesetzes vom 21. Dezember 1994 (BGBl. I S. 3970). Danach wird über Unfälle, bei denen infolge des Fahrverkehrs auf öffentlichen Wegen und Plätzen Personen getötet oder verletzt oder Sachschäden verursacht worden sind, eine Bundesstatistik geführt.

Erfassungsumfang

Auskunftspflichtig sind die Polizeidienststellen, deren Beamte den Unfall aufgenommen haben. Daraus folgt, daß die Statistik nur solche Unfälle erfaßt, zu denen die Polizei herangezogen wurde; das sind vor allem solche mit schweren Folgen. Insbesondere Verkehrsunfälle mit nur Sachschaden oder mit nur geringfügigen Verletzungen werden zu einem relativ großen Teil der Polizei nicht angezeigt.

Es werden nur Unfälle erfaßt, die infolge des Fahrverkehrs entstanden sind. Daher gehören Unfälle, an denen nur Fußgänger beteiligt sind, nicht zum Erhebungsgegenstand dieser Statistik.

Berichtsweg

Erhebungspapiere für die Statistik der Straßenverkehrsunfälle sind die Durchdrucke der im Grundaufbau bundeseinheitlichen Verkehrsunfallanzeigen, die von den aufnehmenden Polizeibeamten ausgefüllt werden. Die Angaben in den Verkehrsunfallanzeigen werden in den Statistischen Landesämtern nach der Übernahme auf Datenträger monatlich und jährlich nach einem bundeseinheitlichen Programm tabelliert. Das Bundesergebnis entsteht jeweils aus der Summe der Landesergebnisse.

Üblicherweise können nicht alle Verkehrsunfallanzeigen von der Polizei oder den Statistischen Landesämtern termingerecht in die Monatsergebnisse eingearbeitet werden, da bei fehlenden oder widersprüchlichen Angaben oft zeitraubende Rückfragen nötig werden. Derartige Unfälle werden als Nachmeldungen übernommen, die dazu führen, daß der kumulierte Jahresteil größer ist als die Summe der Monatsergebnisse.

Veröffentlichungsformen

Schnellbericht:	Pressemitteilung, etwa 8 Wochen nach Ende des Berichtsmonats.
Monatsbericht:	Fachserie 8, Reihe 7, vorläufige Zahlen mit Vergleich zum Vorjahreszeitraum (36 Seiten).
Jahresbericht:	Fachserie 8, Reihe 7, endgültige Ergebnisse in tiefgegliederten Tabellen, ausführliche Erläuterungen, einige Zeitreihen und Bezugsdaten (318 Seiten). Angaben über Unfälle in den übrigen Verkehrszweigen werden nur jährlich im Jahresheft dieser Fachserie, im Statistischen Jahrbuch bzw. auf der CD-ROM veröffentlicht.
CD-ROM:	umfangreiche Zeitreihen zur Verkehrsunfallentwicklung
Unregelmäßig:	Arbeitsunterlagen, Pressemitteilungen, Aufsätze in Wirtschaft und Statistik.

Abgrenzung der wichtigsten Begriffe

Unfälle

Unfälle werden unterschieden nach der Schwere der Unfallfolgen (z.B. Unfälle mit Personenschaden, schwerwiegende Unfälle mit Sachschaden). Kriterium der Zuordnung ist die jeweils schwerste Unfallfolge, d.h. daß bei einem Unfall mit nur Sachschaden keine Verkehrsteilnehmer verunglückten.

Schwerwiegende Unfälle mit Sachschaden im engeren Sinne (i.e.S.) sind Unfälle, bei denen als Unfallursache eine Ordnungswidrigkeit (Bußgeld) oder Straftat im Zusammenhang mit der Teilnahme am Straßenverkehr begangen worden ist und gleichzeitig ein Kfz aufgrund eines Unfallschadens von der Unfallstelle abgeschleppt werden muß (nicht fahrbereit), dies betrifft auch Fälle mit Alkoholeinwirkung. Detailliert erfaßt werden auch alle sonstigen Sachschadensunfälle bei denen ein Unfallbeteiligter unter Alkoholeinwirkung stand (sonstige Alkoholunfälle).

Alle übrigen Sachschadensunfälle werden nur zahlenmäßig nach der Ortslage (innerorts, außerorts, Autobahnen) nachgewiesen.

Die Ortslage der Unfälle wird durch die gelben Ortstafeln bestimmt. Alle Unfälle auf Autobahnen, auch die auf Stadtautobahnen, gelten als Unfälle außerhalb von Ortschaften.

Die genauen Definitionen der Unfalltypen (unfallauslösende Situation) und der Unfallarten (Art des Zusammenstoßes) sind im Jahresheft der Fachserie abgedruckt.

Verunglückte

Als Verunglückte zählen Personen (auch Mitfahrer), die beim Unfall verletzt oder getötet wurden. Dabei werden erfaßt als

- Getötete: Personen, die innerhalb von 30 Tagen an den Unfallfolgen starben,
- Schwerverletzte: Personen, die unmittelbar zur stationären Behandlung (mindestens 24 Stunden) in einem Krankenhaus aufgenommen wurden,
- Leichtverletzte: alle übrigen Verletzten.

Beteiligte

Als Beteiligte an einem Straßenverkehrsunfall werden alle Fahrzeugführer oder Fußgänger erfaßt, die selbst - oder deren Fahrzeug - Schäden erlitten oder hervorgerufen haben. Verunglückte Mitfahrer zählen somit nicht zu den Unfallbeteiligten.

Ursachen

Die Unfallursachen werden von den aufnehmenden Polizeibeamten entsprechend ihrer Einschätzung in das Erhebungspapier eingetragen. Es wird unterschieden nach allgemeinen Ursachen (z.B. Straßenglätte, Nebel usw.), die dem Unfall, nicht einzelnen Beteiligten zugeordnet werden, und personenbezogenem Fehlverhalten (wie Vorfahrtsmißachtung, nicht angepaßte Geschwindigkeit usw.), das bestimmten Fahrzeugführern oder Fußgängern zugeschrieben wird.

Je Unfall können bis zu zwei allgemeine Ursachen angegeben werden. Beim ersten Beteiligten (Hauptverursacher) und einem weiteren Beteiligten sind jeweils bis zu drei Angaben möglich.

1.1 Zeitreihen*)

Jahr ----- Monat	Polizeilich erfaßte Unfälle						Verunglückte			
	insgesamt	mit Personen- schaden	mit nur Sachschaden				insgesamt	Getötete ³⁾	Schwer- verletzte	Leicht-
			zusammen	schwerwiegende Unfälle		übrige				
				im engeren Sinne ¹⁾	sonstige ²⁾ Alkohol- unfälle					
1970	414 362	599 364	21 332	578 032	
1975	375 182	521 808	17 011	504 797	
1976	399 725	548 150	17 144	531 006	
1977	419 309	575 690	17 397	558 293	
1978	418 702	572 915	17 303	555 612	
1979	403 131	545 629	15 558	530 071	
1980	412 672	555 966	15 050	540 916	
1981	395 926	529 810	13 635	516 175	
1982	392 470	521 568	13 450	508 118	
1983	407 820	543 583	13 553	530 030	
1984	393 523	519 247	12 041	507 206	
1985	360 270	471 466	10 070	461 396	
1986	374 364	493 045	10 620	482 425	
1987	356 606	471 776	9 498	462 278	
1988	375 187	497 606	9 862	487 744	
1989	377 366	500 213	9 779	490 434	
1990	389 350	521 977	11 046	510 931	
1991	2 311 466	385 147	1 926 319	221 338	.	1 704 981	516 835	11 300	131 093	374 442
1992	2 384 579	395 462	1 989 117	248 621	.	1 740 496	527 428	10 631	130 351	386 446
1993	2 345 396	385 384	1 960 012	265 203	.	1 694 809	515 540	9 949	125 854	379 737
1994	2 270 818	392 754	1 878 064	258 732	.	1 619 332	526 229	9 814	126 723	389 692
1995	2 238 301	388 003	1 850 298	130 732	33 014	1 686 552	521 595	9 454	122 973	389 168
1996	2 269 570	373 082	1 896 488	119 180	33 299	1 744 009	501 916	8 758	116 456	376 702
1997	2 232 379	380 835	1 851 544	109 389	31 299	1 710 856	509 643	8 549	115 414	385 680
1998	2 257 649	377 257	1 880 392	108 872	27 105	1 744 415	505 111	7 792	108 890	388 429
1999	2 413 473	395 689	2 017 784	110 725	26 722	1 880 337	528 899	7 772	109 550	411 577
2000	2 350 227	382 949	1 967 278	107 582	25 716	1 833 980	511 577	7 503	102 416	401 658
2001	2 373 556	375 345	1 998 211	110 603	24 220	1 863 388	501 752	6 977	95 040	399 735
2002 ⁴⁾	2 279 613	362 060	1 917 553	106 594	23 184	1 787 775	483 254	6 832	88 400	388 022
2001 Januar	189 700	26 308	163 392	9 798	1 994	151 600	35 234	522	6 732	27 980
Februar	171 840	22 398	149 442	8 835	1 771	138 836	30 182	433	5 438	24 311
März	195 573	27 276	168 297	9 860	1 935	156 502	36 805	475	6 408	29 922
April	185 133	27 546	157 587	8 616	1 837	147 134	37 447	516	7 055	29 876
Mai	205 291	37 193	168 098	7 677	1 944	158 477	48 413	655	9 757	38 001
Juni	194 124	35 009	159 115	8 569	2 152	148 394	46 572	585	9 004	36 983
Juli	193 567	36 860	156 707	8 187	1 955	146 565	49 109	719	9 833	38 557
August	190 403	36 105	154 298	7 829	2 035	144 434	47 798	704	9 523	37 571
September	200 487	33 098	167 389	9 916	2 209	155 264	44 515	621	8 103	35 791
Oktober	209 328	34 376	174 952	9 211	2 060	163 681	45 754	637	8 854	36 263
November	221 597	32 358	189 239	10 792	2 199	176 248	43 046	605	7 610	34 831
Dezember	216 513	26 818	189 695	11 313	2 129	176 253	36 877	505	6 723	29 649
2002 Januar	185 361	22 815	162 546	8 436	1 624	152 486	30 756	471r	5 536r	24 749r
Februar	175 029	24 768	150 261	9 061	1 618	139 582	33 638	480	6 110	27 048
März	178 820	26 875	151 945	8 123	1 880	141 942	36 230	532	6 593	29 105
April	186 842	29 188	157 654	8 146	1 731	147 777	39 132	526	7 056	31 550
Mai	190 624	33 559	157 065	8 479	2 026	146 560	44 430	655	8 522	35 253
Juni	186 029	35 665	150 364	8 059	2 028	140 277	46 710	666	8 879	37 165
Juli	188 636	33 778	154 858	8 610	1 910	144 338	44 948	643	8 408	35 897
August	181 287	34 022	147 265	8 242	2 070	136 953	45 119	582	8 410	36 127
September	194 550	35 112	159 438	8 874	2 024	148 540	46 285	660	8 655	36 970
Oktober	213 001	32 295	180 706	10 462	2 101	168 143	43 485	595	7 615	35 275
November	207 771	30 376	177 395	10 322	2 213	164 860	40 517	555	7 108	32 854
Dezember	191 896	23 773	168 123	9 832	1 974	156 317	32 245	469	5 551	26 225
2003 Januar	187 429	23 239	164 190	10 413	1 661	152 116	31 122	454	5 557	25 111
Februar	168 477	20 847	147 630	7 882	1 549	138 199	28 380	376	28 004	

*) Die Angaben beziehen sich auf den Gebietsstand der Bundesrepublik Deutschland seit dem 3.10.1990. In die hier nachgewiesenen Monatszahlen werden Nachmeldungen eingearbeitet, sie sind deshalb oft höher als die Ergebnisse in den vorangegangenen Monatsberichten.

1) 1991-1994 Sachschaden von DM 4 000 und mehr bei einem der

Geschädigten. Ab 1995 Straftatbestand oder Ordnungswidrigkeit (Bußgeld) und mindestens ein Kfz mußte abgeschleppt werden.

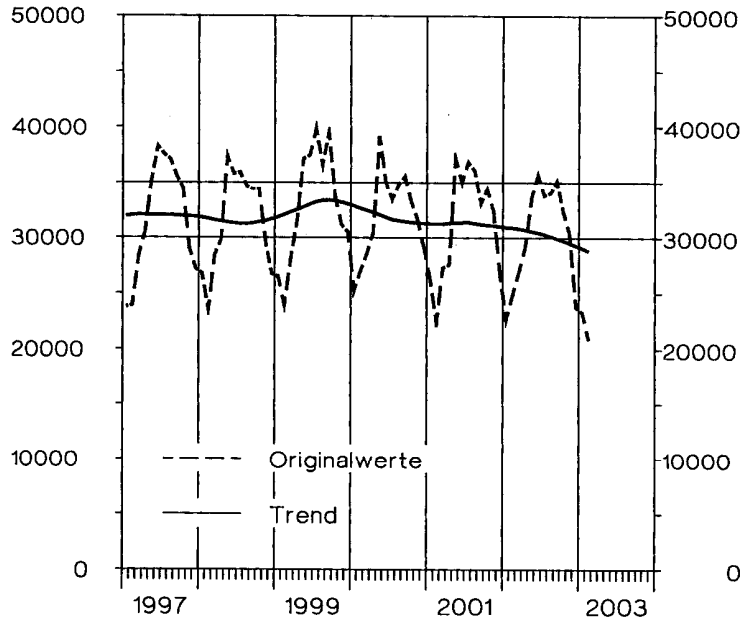
2) Alle Kfz waren fahrbereit.

3) Bis 1977 auf dem Gebiet der ehemaligen DDR innerhalb von 72 Stunden an den Unfallfolgen Gestorbene.

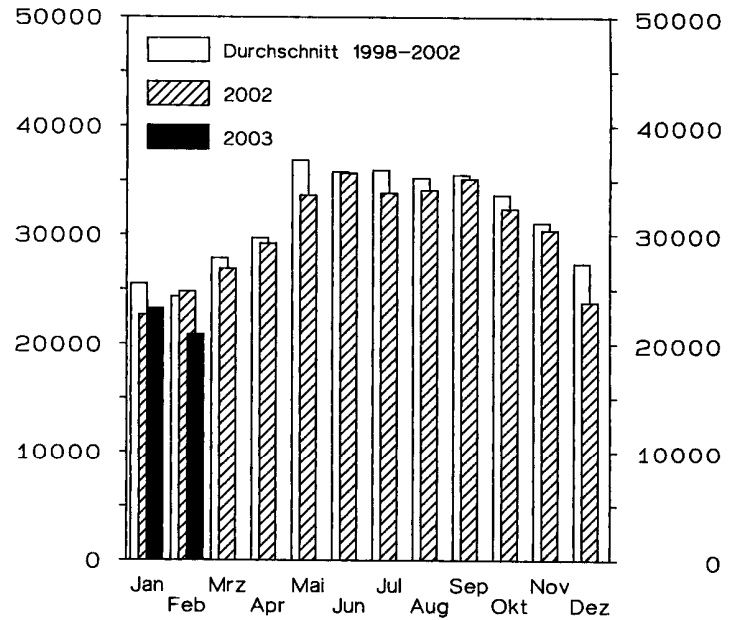
4) Vorläufiges Ergebnis.

Straßenverkehrsunfälle 1997 - 2003

Unfälle mit Personenschaden (Trendberechnung nach dem Berliner Verfahren)

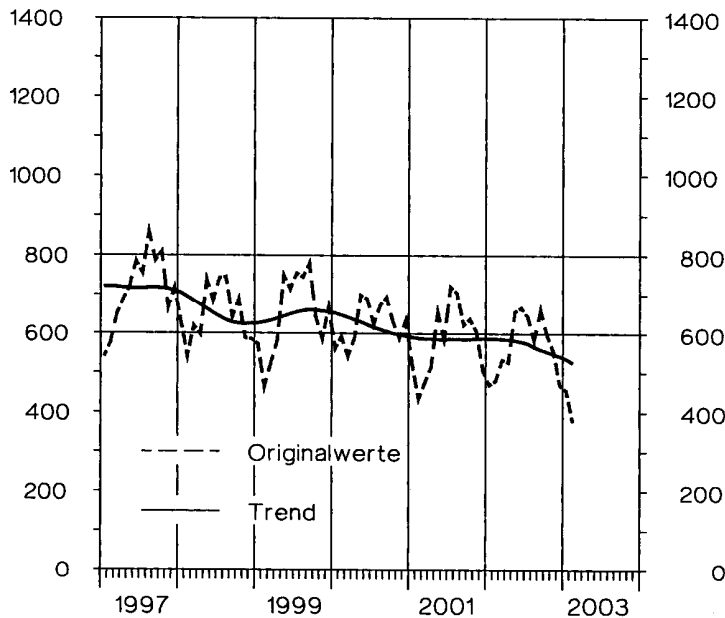


Unfälle mit Personenschaden

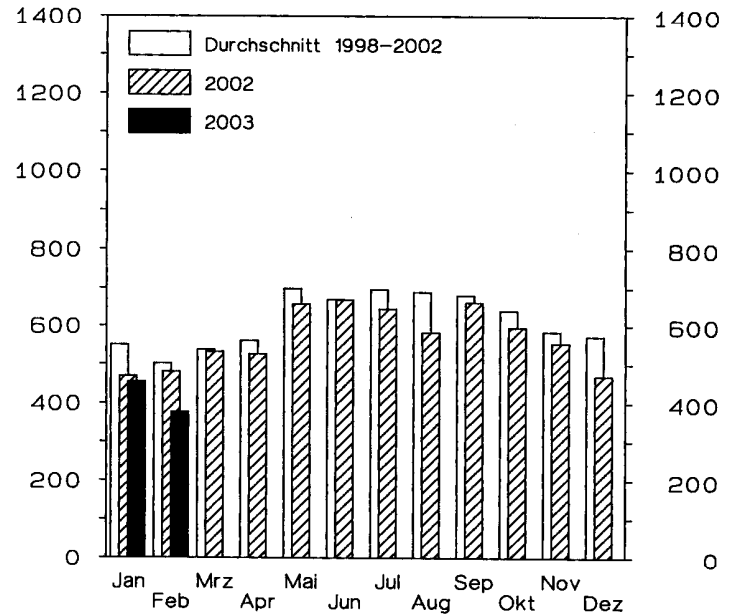


Straßenverkehrsunfälle 1997 - 2003

Getötete (Trendberechnung nach dem Berliner Verfahren)

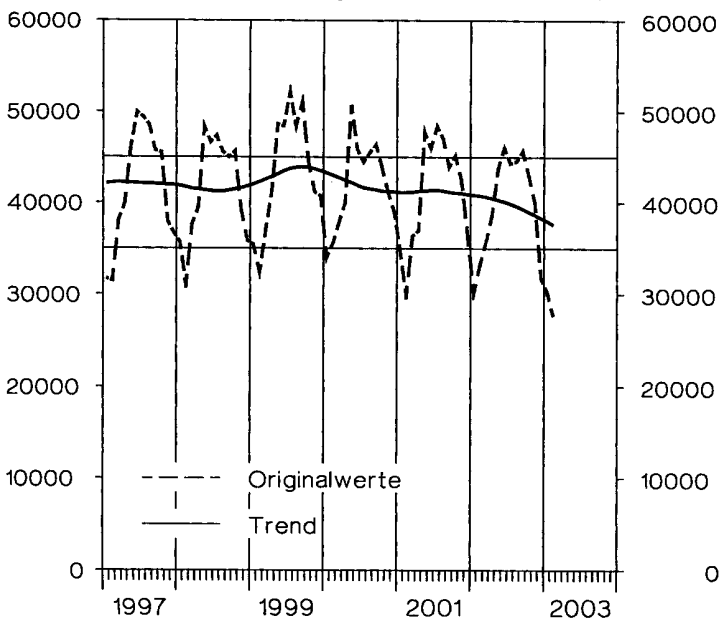


Getötete

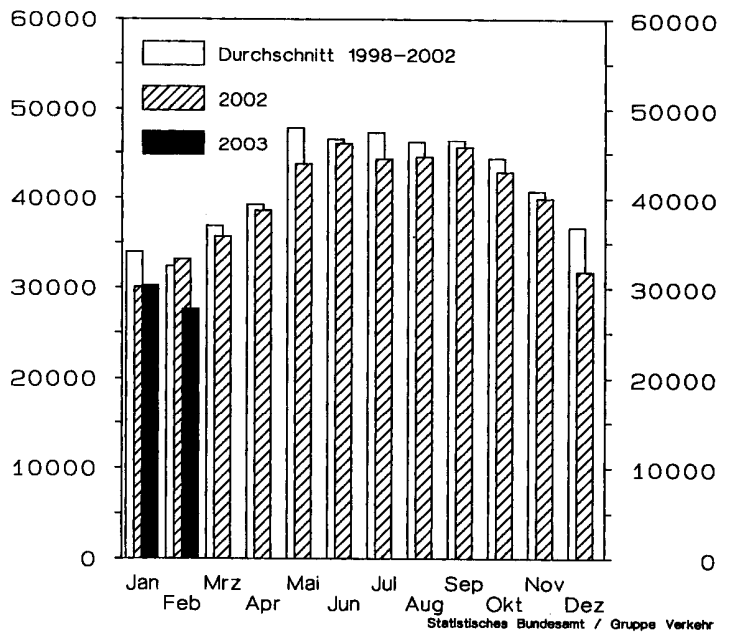


Straßenverkehrsunfälle 1997 - 2003

Verletzte (Trendberechnung nach dem Berliner Verfahren)



Verletzte



1 Straßenverkehrsunfälle und Verunglückte

1.2 Nach Straßenarten

Straßenart Ortslage	Unfälle mit Personen- schaden	Verunglückte			Unfälle mit Personen- schaden	Verunglückte			Zu- bzw. Abnahme (-)			
		Getötete	Schwer- verletzte	Leicht- verletzte		Getötete	Schwer- verletzte	Leicht- verletzte	Unf. mit Pers.- scha- den	Getö- tete	Schwer- verletzte	Leicht- verletzte
Anzahl									%			
		Januar	2003			Januar	2002					
Autobahnen	1 702	56	502	2 081	1 681	55	443	2 185	1,2	1,8	13,3	4,8-
Bundesstraßen	5 259	155	1 408	6 024	5 133	151	1 417	5 950	2,5	2,6	0,6-	1,2
innerorts	2 671	31	466	3 008	2 626	27	492	2 988	1,7	14,8	5,3-	0,7
außerorts	2 588	124	942	3 016	2 507	124	925	2 962	3,2	-	1,8	1,8
Landesstraßen	5 542	127	1 441	5 974	5 275	133	1 457	5 648	5,1	4,5-	1,1-	5,8
innerorts	2 634	31	486	2 833	2 688	37	558	2 816	2,0-	16,2-	12,9-	0,6
außerorts	2 908	96	955	3 141	2 587	96	899	2 832	12,4	-	6,2	10,9
Kreisstraßen	2 625	56	768	2 713	2 455	69	733	2 507	6,9	18,8-	4,8	8,2
innerorts	1 214	15	274	1 268	1 183	16	269	1 261	2,6	6,3-	1,9	0,6
außerorts	1 411	41	494	1 445	1 272	53	464	1 246	10,9	22,6-	6,5	16,0
Andere Straßen	8 111	60	1 438	8 319	8 271	63	1 486	8 459	1,9-	4,8-	3,2-	1,7-
innerorts	7 494	47	1 247	7 688	7 671	48	1 326	7 829	2,3-	2,1-	6,0-	1,8-
außerorts	617	13	191	631	600	15	160	630	2,8	13,3-	19,4	0,2
Insgesamt	23 239	454	5 557	25 111	22 815	471	5 536	24 749	1,9	3,6-	0,4	1,5
innerorts	14 013	124	2 473	14 797	14 168	128	2 645	14 894	1,1-	3,1-	6,5-	0,7-
außerorts	9 226	330	3 084	10 314	8 647	343	2 891	9 855	6,7	3,8-	6,7	4,7

Januar - Januar 2003

Januar - Januar 2002

Autobahnen	1 702	56	502	2 081	1 681	55	443	2 185	1,2	1,8	13,3	4,8-
Bundesstraßen	5 259	155	1 408	6 024	5 133	151	1 417	5 950	2,5	2,6	0,6-	1,2
innerorts	2 671	31	466	3 008	2 626	27	492	2 988	1,7	14,8	5,3-	0,7
außerorts	2 588	124	942	3 016	2 507	124	925	2 962	3,2	-	1,8	1,8
Landesstraßen	5 542	127	1 441	5 974	5 275	133	1 457	5 648	5,1	4,5-	1,1-	5,8
innerorts	2 634	31	486	2 833	2 688	37	558	2 816	2,0-	16,2-	12,9-	0,6
außerorts	2 908	96	955	3 141	2 587	96	899	2 832	12,4	-	6,2	10,9
Kreisstraßen	2 625	56	768	2 713	2 455	69	733	2 507	6,9	18,8-	4,8	8,2
innerorts	1 214	15	274	1 268	1 183	16	269	1 261	2,6	6,3-	1,9	0,6
außerorts	1 411	41	494	1 445	1 272	53	464	1 246	10,9	22,6-	6,5	16,0
Andere Straßen	8 111	60	1 438	8 319	8 271	63	1 486	8 459	1,9-	4,8-	3,2-	1,7-
innerorts	7 494	47	1 247	7 688	7 671	48	1 326	7 829	2,3-	2,1-	6,0-	1,8-
außerorts	617	13	191	631	600	15	160	630	2,8	13,3-	19,4	0,2
Insgesamt	23 239	454	5 557	25 111	22 815	471	5 536	24 749	1,9	3,6-	0,4	1,5
innerorts	14 013	124	2 473	14 797	14 168	128	2 645	14 894	1,1-	3,1-	6,5-	0,7-
außerorts	9 226	330	3 084	10 314	8 647	343	2 891	9 855	6,7	3,8-	6,7	4,7

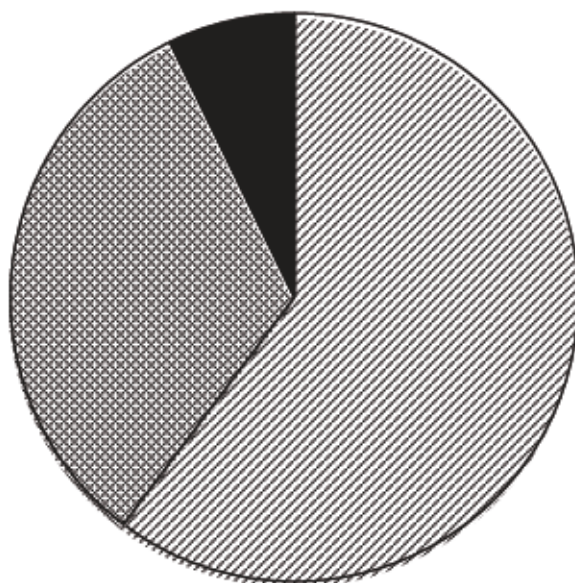
Unfälle mit Personenschaden und dabei Getötete
nach Ortslage
im Januar 2003

 Innerorts

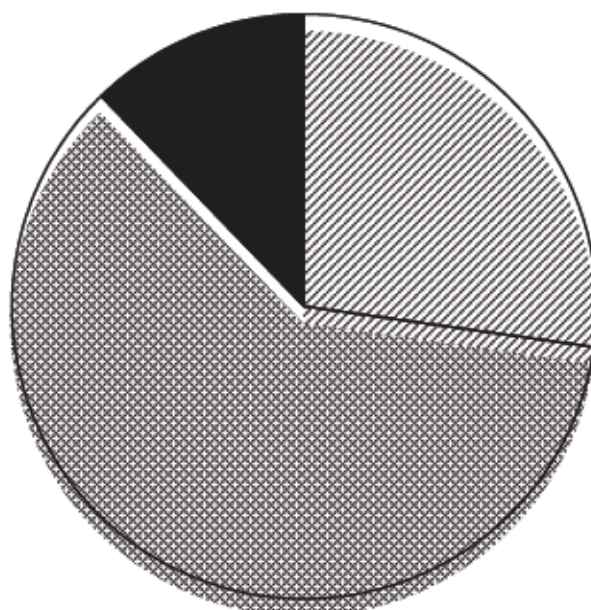
 Außerorts ohne Autobahn

 auf Autobahnen

Unfälle mit Personenschaden



Getötete



1 Straßenverkehrsunfälle und Verunglückte

1.3 Nach Unfalltypen

Unfalltyp Ortslage	Unfälle mit Personen- schaden	Verunglückte			Unfälle mit Personen- schaden	Verunglückte			Zu- bzw. Abnahme (-)				
		Getötete	Schwer- verletzte	Leicht- verletzte		Getötete	Schwer- verletzte	Leicht- verletzte	Unf. mit Pers.- scha- den	Getö- tete	Schwer- verletzte	Leicht- verletzte	
Anzahl								%					
Januar 2003													
Fahrunfall	6 299	212	2 144	6 104	5 248	203	1 894	5 079	20,0	4,4	13,2	20,2	
innerorts	1 812	19	461	1 822	1 684	29	485	1 648	7,6	34,5-	4,9-	10,6	
außerorts	4 487	193	1 683	4 282	3 564	174	1 409	3 431	25,9	10,9	19,4	24,8	
Abbiege-Unfall	2 851	21	488	3 344	2 944	18	504	3 497	3,2-	16,7	3,2-	4,4-	
innerorts	2 236	14	323	2 492	2 249	11	328	2 535	0,6-	27,3	1,5-	1,7-	
außerorts	615	7	165	852	695	7	176	962	11,5-	-	6,3-	11,4-	
Einbiegen/Kreuzenunfall	4 317	39	772	5 138	4 451	34	855	5 249	3,0-	14,7	9,7-	2,1-	
innerorts	3 350	10	451	3 867	3 325	16	473	3 754	0,8	37,5-	4,7-	3,0	
außerorts	967	29	321	1 271	1 126	18	382	1 495	14,1-	61,1	16,0-	15,0-	
Überschreitenunfall ...	1 986	55	718	1 362	2 035	65	757	1 412	2,4-	15,4-	5,2-	3,5-	
innerorts	1 919	45	679	1 336	1 940	49	704	1 364	1,1-	8,2-	3,6-	2,1-	
außerorts	67	10	39	26	95	16	53	48	29,5-	37,5-	26,4-	45,8-	
Unfall durch ruhenden Verkehr	535	5	78	540	564	3	81	613	5,1-	X	3,7-	11,9-	
innerorts	503	4	73	504	528	3	72	571	4,7-	X	1,4	11,7-	
außerorts	32	1	5	36	36	-	9	42	11,1-	X	X	14,3-	
Unfall im Längsverkehr	5 269	84	892	6 677	5 441	105	933	6 895	3,2-	20,0-	4,4-	3,2-	
innerorts	2 860	16	250	3 511	3 004	11	270	3 708	4,8-	45,5	7,4-	5,3-	
außerorts	2 409	68	642	3 166	2 437	94	663	3 187	1,1-	27,7-	3,2-	0,7-	
Sonstiger Unfall	1 982	38	465	1 946	2 132	43	512	2 004	7,0-	11,6-	9,2-	2,9-	
innerorts	1 333	16	236	1 265	1 438	9	313	1 314	7,3-	X	24,6-	3,7-	
außerorts	649	22	229	681	694	34	199	690	6,5-	35,3-	15,1	1,3-	
Insgesamt	23 239	454	5 557	25 111	22 815	471	5 536	24 749	1,9	3,6-	0,4	1,5	
innerorts	14 013	124	2 473	14 797	14 168	128	2 645	14 894	1,1-	3,1-	6,5-	0,7-	
außerorts	9 226	330	3 084	10 314	8 647	343	2 891	9 855	6,7	3,8-	6,7	4,7	
Januar - Januar 2003													
Fahrunfall	6 299	212	2 144	6 104	5 248	203	1 894	5 079	20,0	4,4	13,2	20,2	
innerorts	1 812	19	461	1 822	1 684	29	485	1 648	7,6	34,5-	4,9-	10,6	
außerorts	4 487	193	1 683	4 282	3 564	174	1 409	3 431	25,9	10,9	19,4	24,8	
Abbiege-Unfall	2 851	21	488	3 344	2 944	18	504	3 497	3,2-	16,7	3,2-	4,4-	
innerorts	2 236	14	323	2 492	2 249	11	328	2 535	0,6-	27,3	1,5-	1,7-	
außerorts	615	7	165	852	695	7	176	962	11,5-	-	6,3-	11,4-	
Einbiegen/Kreuzenunfall	4 317	39	772	5 138	4 451	34	855	5 249	3,0-	14,7	9,7-	2,1-	
innerorts	3 350	10	451	3 867	3 325	16	473	3 754	0,8	37,5-	4,7-	3,0	
außerorts	967	29	321	1 271	1 126	18	382	1 495	14,1-	61,1	16,0-	15,0-	
Überschreitenunfall ...	1 986	55	718	1 362	2 035	65	757	1 412	2,4-	15,4-	5,2-	3,5-	
innerorts	1 919	45	679	1 336	1 940	49	704	1 364	1,1-	8,2-	3,6-	2,1-	
außerorts	67	10	39	26	95	16	53	48	29,5-	37,5-	26,4-	45,8-	
Unfall durch ruhenden Verkehr	535	5	78	540	564	3	81	613	5,1-	X	3,7-	11,9-	
innerorts	503	4	73	504	528	3	72	571	4,7-	X	1,4	11,7-	
außerorts	32	1	5	36	36	-	9	42	11,1-	X	X	14,3-	
Unfall im Längsverkehr	5 269	84	892	6 677	5 441	105	933	6 895	3,2-	20,0-	4,4-	3,2-	
innerorts	2 860	16	250	3 511	3 004	11	270	3 708	4,8-	45,5	7,4-	5,3-	
außerorts	2 409	68	642	3 166	2 437	94	663	3 187	1,1-	27,7-	3,2-	0,7-	
Sonstiger Unfall	1 982	38	465	1 946	2 132	43	512	2 004	7,0-	11,6-	9,2-	2,9-	
innerorts	1 333	16	236	1 265	1 438	9	313	1 314	7,3-	X	24,6-	3,7-	
außerorts	649	22	229	681	694	34	199	690	6,5-	35,3-	15,1	1,3-	
Insgesamt	23 239	454	5 557	25 111	22 815	471	5 536	24 749	1,9	3,6-	0,4	1,5	
innerorts	14 013	124	2 473	14 797	14 168	128	2 645	14 894	1,1-	3,1-	6,5-	0,7-	
außerorts	9 226	330	3 084	10 314	8 647	343	2 891	9 855	6,7	3,8-	6,7	4,7	
Januar - Januar 2002													
Fahrunfall	6 299	212	2 144	6 104	5 248	203	1 894	5 079	20,0	4,4	13,2	20,2	
innerorts	1 812	19	461	1 822	1 684	29	485	1 648	7,6	34,5-	4,9-	10,6	
außerorts	4 487	193	1 683	4 282	3 564	174	1 409	3 431	25,9	10,9	19,4	24,8	
Abbiege-Unfall	2 851	21	488	3 344	2 944	18	504	3 497	3,2-	16,7	3,2-	4,4-	
innerorts	2 236	14	323	2 492	2 249	11	328	2 535	0,6-	27,3	1,5-	1,7-	
außerorts	615	7	165	852	695	7	176	962	11,5-	-	6,3-	11,4-	
Einbiegen/Kreuzenunfall	4 317	39	772	5 138	4 451	34	855	5 249	3,0-	14,7	9,7-	2,1-	
innerorts	3 350	10	451	3 867	3 325	16	473	3 754	0,8	37,5-	4,7-	3,0	
außerorts	967	29	321	1 271	1 126	18	382	1 495	14,1-	61,1	16,0-	15,0-	
Überschreitenunfall ...	1 986	55	718	1 362	2 035	65	757	1 412	2,4-	15,4-	5,2-	3,5-	
innerorts	1 919	45	679	1 336	1 940	49	704	1 364	1,1-	8,2-	3,6-	2,1-	
außerorts	67	10	39	26	95	16	53	48	29,5-	37,5-	26,4-	45,8-	
Unfall durch ruhenden Verkehr	535	5	78	540	564	3	81	613	5,1-	X	3,7-	11,9-	
innerorts	503	4	73	504	528	3	72	571	4,7-	X	1,4	11,7-	
außerorts	32	1	5	36	36	-	9	42	11,1-	X	X	14,3-	
Unfall im Längsverkehr	5 269	84	892	6 677	5 441	105	933	6 895	3,2-	20,0-	4,4-	3,2-	
innerorts	2 860	16	250	3 511	3 004	11	270	3 708	4,8-	45,5	7,4-	5,3-	
außerorts	2 409	68	642	3 166	2 437	94	663	3 187	1,1-	27,7-	3,2-	0,7-	
Sonstiger Unfall	1 982	38	465	1 946	2 132	43	512	2 004	7,0-	11,6-	9,2-	2,9-	
innerorts	1 333	16	236	1 265	1 438	9	313	1 314	7,3-	X	24,6-	3,7-	
außerorts	649	22	229	681	694	34	199	690	6,5-	35,3-	15,1	1,3-	
Insgesamt	23 239	454	5 557	25 111	22 815	471	5 536	24 749	1,9	3,6-	0,4	1,5	
innerorts	14 013	124	2 473	14 797	14 168	128	2 645	14 894	1,1-	3,1-	6,5-	0,7-	
außerorts	9 226	330	3 084	10 314	8 647	343	2 891	9 855	6,7	3,8-	6,7	4,7	

1 Straßenverkehrsunfälle und Verunglückte

1.4 Nach Unfallarten

Unfallart Ortslage	Unfälle mit Personen- schaden	Verunglückte			Unfälle mit Personen- schaden	Verunglückte			Zu- bzw. Abnahme (-)			
		Getötete	Schwer- verletzte	Leicht- verletzte		Getötete	Schwer- verletzte	Leicht- verletzte	Unf. mit Pers.- scha- den	Getö- tete	Schwer- verletzte	Leicht- verletzte
Anzahl									%			
Januar 2003												
Januar 2002												
Zusammenstoß m.and.Fzg. das anfährt, anhält . innerorts außerorts	1 429 1 166 263	6 3 3	155 125 30	1 684 1 324 360	1 443 1 191 252	10 4 6	174 133 41	1 671 1 343 328	1,0- 2,1- 4,4	X X X	10,9- 6,0- 26,8-	0,8 1,4- 9,8
vorausfährt o. wartet innerorts außerorts	3 531 2 183 1 348	20 1 19	313 105 208	4 681 2 801 1 880	3 661 2 230 1 431	18 1 17	352 116 236	4 983 2 896 2 087	3,6- 2,1- 5,8-	11,1 - 11,8	11,1- 9,5- 11,9-	6,1- 3,3- 9,9-
seitlich in gleicher Richtung fährt innerorts außerorts	722 388 334	9 4 5	105 39 66	826 416 410	800 415 385	14 3 11	130 46 84	883 423 460	9,8- 6,5- 13,2-	X X X	19,2- 15,2- 21,4-	6,5- 1,7- 10,9-
entgegenkommt innerorts außerorts	2 303 976 1 327	105 16 89	930 200 730	2 985 1 211 1 774	2 023 917 1 106	108 9 99	882 250 632	2 576 1 145 1 431	13,8 6,4 20,0	2,8- X 10,1-	5,4 20,0- 15,5	15,9 5,8 24,0
einbiegt oder kreuzt innerorts außerorts	5 587 4 335 1 252	48 16 32	989 583 406	6 681 5 020 1 661	5 825 4 413 1 412	41 19 22	1 074 615 459	6 925 5 045 1 880	4,1- 1,8- 11,3-	17,1 15,8- 45,5	7,9- 5,2- 11,5-	3,5- 0,5- 11,6-
Zus.stoß Fzg/Fußgänger innerorts außerorts	2 934 2 769 165	78 60 18	966 900 66	2 114 2 010 104	2 935 2 747 188	93 64 29	985 900 85	2 131 2 012 119	0,0- 0,8 12,2-	16,1- 6,3- 37,9-	1,9- - 22,4-	0,8- 0,1- 12,6-
Aufprall auf Hindernis innerorts außerorts	112 42 70	- - -	30 11 19	99 36 63	122 48 74	1 - 1	24 5 19	128 50 78	8,2- 12,5- 5,4-	X - X	25,0 X -	22,7- 28,0- 19,2-
Abk.v.Fahrbahn n.rechts innerorts außerorts	2 826 572 2 254	96 7 89	953 152 801	2 554 543 2 011	2 449 547 1 902	90 5 85	834 171 663	2 200 513 1 687	15,4 4,6 18,5	6,7 X 4,7	14,3 11,1- 20,8	16,1 5,8 19,2
Abk.v.Fahrbahn n.links innerorts außerorts	2 267 473 1 794	73 4 69	768 122 646	2 091 476 1 615	1 809 411 1 398	73 16 57	642 131 511	1 601 376 1 225	25,3 15,1 28,3	- X 21,1	19,6 6,9- 26,4	30,6 26,6 31,8
Unfall anderer Art innerorts außerorts	1 528 1 109 419	19 13 6	348 236 112	1 396 960 436	1 748 1 249 499	23 7 16	439 278 161	1 651 1 091 560	12,6- 11,2- 16,0-	17,4- X X	20,7- 15,1- 30,4-	15,4- 12,0- 22,1-
Insgesamt	23 239 14 013 9 226	454 124 330	5 557 2 473 3 084	25 111 14 797 10 314	22 815 14 168 8 647	471 128 343	5 536 2 645 2 891	24 749 14 894 9 855	1,9 1,1- 6,7	3,6- 3,1- 3,8-	0,4 6,5- 6,7	1,5 0,7- 4,7
Januar - Januar 2003												
Januar - Januar 2002												
Zusammenstoß m.and.Fzg. das anfährt, anhält . innerorts außerorts	1 429 1 166 263	6 3 3	155 125 30	1 684 1 324 360	1 443 1 191 252	10 4 6	174 133 41	1 671 1 343 328	1,0- 2,1- 4,4	X X X	10,9- 6,0- 26,8-	0,8 1,4- 9,8
vorausfährt o. wartet innerorts außerorts	3 531 2 183 1 348	20 1 19	313 105 208	4 681 2 801 1 880	3 661 2 230 1 431	18 1 17	352 116 236	4 983 2 896 2 087	3,6- 2,1- 5,8-	11,1 - 11,8	11,1- 9,5- 11,9-	6,1- 3,3- 9,9-
seitlich in gleicher Richtung fährt innerorts außerorts	722 388 334	9 4 5	105 39 66	826 416 410	800 415 385	14 3 11	130 46 84	883 423 460	9,8- 6,5- 13,2-	X X X	19,2- 15,2- 21,4-	6,5- 1,7- 10,9-
entgegenkommt innerorts außerorts	2 303 976 1 327	105 16 89	930 200 730	2 985 1 211 1 774	2 023 917 1 106	108 9 99	882 250 632	2 576 1 145 1 431	13,8 6,4 20,0	2,8- X 10,1-	5,4 20,0- 15,5	15,9 5,8 24,0
einbiegt oder kreuzt innerorts außerorts	5 587 4 335 1 252	48 16 32	989 583 406	6 681 5 020 1 661	5 825 4 413 1 412	41 19 22	1 074 615 459	6 925 5 045 1 880	4,1- 1,8- 11,3-	17,1 15,8- 45,5	7,9- 5,2- 11,5-	3,5- 0,5- 11,6-
Zus.stoß Fzg/Fußgänger innerorts außerorts	2 934 2 769 165	78 60 18	966 900 66	2 114 2 010 104	2 935 2 747 188	93 64 29	985 900 85	2 131 2 012 119	0,0- 0,8 12,2-	16,1- 6,3- 37,9-	1,9- - 22,4-	0,8- 0,1- 12,6-
Aufprall auf Hindernis innerorts außerorts	112 42 70	- - -	30 11 19	99 36 63	122 48 74	1 - 1	24 5 19	128 50 78	8,2- 12,5- 5,4-	X - X	25,0 X -	22,7- 28,0- 19,2-
Abk.v.Fahrbahn n.rechts innerorts außerorts	2 826 572 2 254	96 7 89	953 152 801	2 554 543 2 011	2 449 547 1 902	90 5 85	834 171 663	2 200 513 1 687	15,4 4,6 18,5	6,7 X 4,7	14,3 11,1- 20,8	16,1 5,8 19,2
Abk.v.Fahrbahn n.links innerorts außerorts	2 267 473 1 794	73 4 69	768 122 646	2 091 476 1 615	1 809 411 1 398	73 16 57	642 131 511	1 601 376 1 225	25,3 15,1 28,3	- X 21,1	19,6 6,9- 26,4	30,6 26,6 31,8
Unfall anderer Art innerorts außerorts	1 528 1 109 419	19 13 6	348 236 112	1 396 960 436	1 748 1 249 499	23 7 16	439 278 161	1 651 1 091 560	12,6- 11,2- 16,0-	17,4- X X	20,7- 15,1- 30,4-	15,4- 12,0- 22,1-
Insgesamt	23 239 14 013 9 226	454 124 330	5 557 2 473 3 084	25 111 14 797 10 314	22 815 14 168 8 647	471 128 343	5 536 2 645 2 891	24 749 14 894 9 855	1,9 1,1- 6,7	3,6- 3,1- 3,8-	0,4 6,5- 6,7	1,5 0,7- 4,7

1 Straßenverkehrsunfälle und Verunglückte
1.5 Nach Tagesdatum und Ortslage im Januar 2003

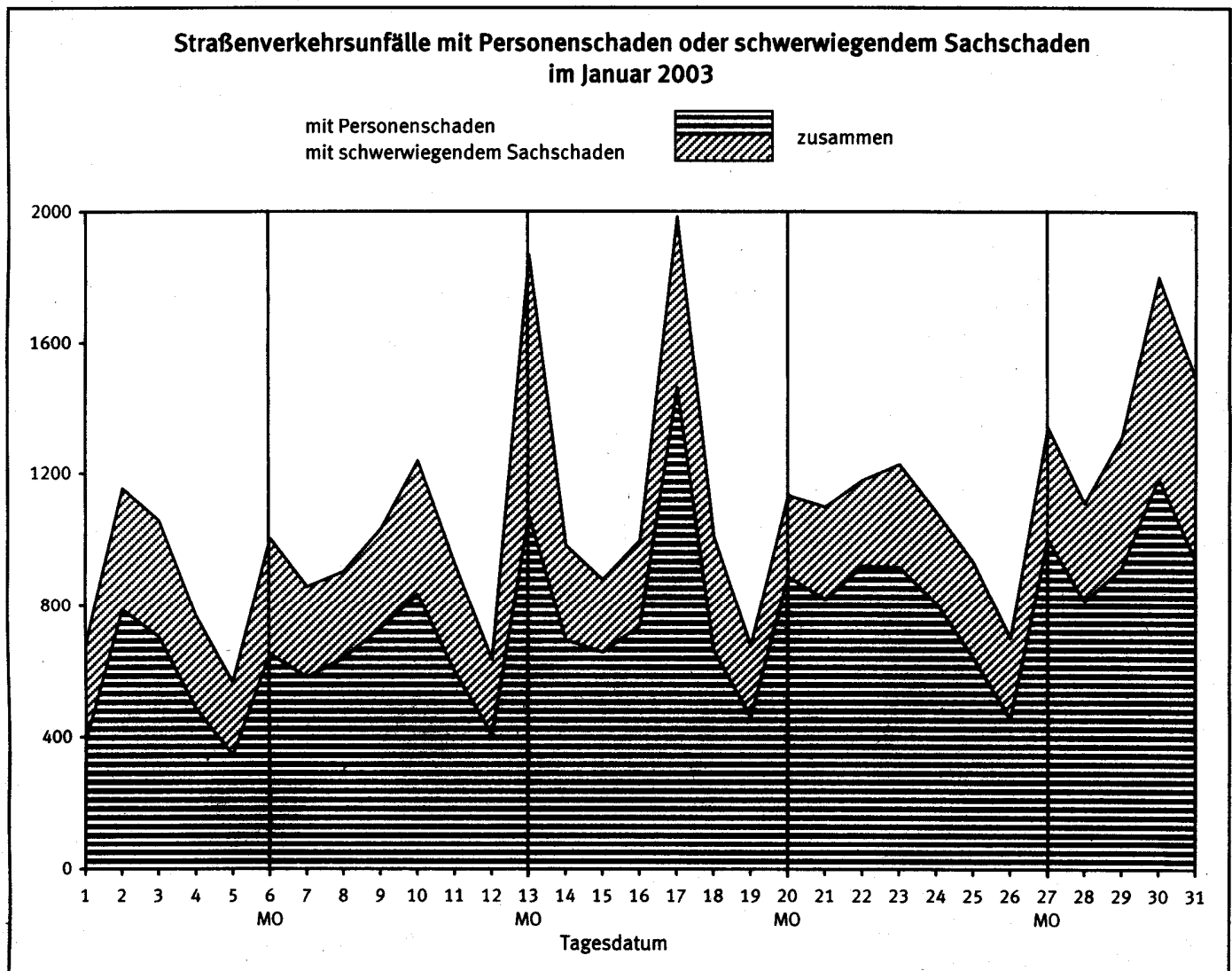
Tagesdatum Ortslage	Unfälle mit Personen- schaden	Davon mit			Verunglückte			Unfälle mit schwerw. 1) Sachschaden	Unfälle mit Personen- und schwerw. 1) Sachschaden
		Getöteten	Schwer- verletzten	Leicht- verletzten	Getötete	Schwer- verletzte	Leicht- verletzte		
Innerorts									
1. Mittwoch	226	4	49	173	4	56	241	138	364
2. Donnerstag	484	4	99	381	4	105	505	173	657
3. Freitag	438	7	72	359	7	75	479	185	623
4. Samstag	278	1	43	234	1	47	306	144	422
5. Sonntag	163	2	32	129	2	33	192	89	252
6. Montag	358	3	59	296	3	60	390	149	507
7. Dienstag	366	4	51	311	4	51	385	145	511
8. Mittwoch	433	8	66	359	8	68	452	164	597
9. Donnerstag	479	9	63	407	9	71	525	175	654
10. Freitag	536	4	74	458	4	82	574	242	778
11. Samstag	349	3	52	294	3	60	397	185	534
12. Sonntag	215	1	43	171	1	49	266	124	339
13. Montag	528	4	82	442	4	90	536	204	732
14. Dienstag	439	4	66	369	4	68	440	137	576
15. Mittwoch	429	3	75	351	3	78	454	142	571
16. Donnerstag	488	4	80	404	4	82	466	154	642
17. Freitag	764	6	147	611	6	170	792	240	1 004
18. Samstag	377	6	63	308	6	71	416	188	565
19. Sonntag	254	3	49	202	3	60	306	126	380
20. Montag	582	4	104	474	4	110	581	139	721
21. Dienstag	553	5	92	456	5	94	568	184	737
22. Mittwoch	553	3	92	458	3	97	541	141	694
23. Donnerstag	612	5	95	512	5	97	615	161	773
24. Freitag	506	1	87	418	2	89	552	159	665
25. Samstag	364	5	62	297	5	68	398	159	523
26. Sonntag	262	1	49	212	1	61	311	129	391
27. Montag	673	4	106	563	4	111	692	182	855
28. Dienstag	529	3	92	434	3	95	551	151	680
29. Mittwoch	574	5	91	478	5	93	579	193	767
30. Donnerstag	661	3	94	564	3	100	695	223	884
31. Freitag	540	4	74	462	4	82	592	251	791
Zusammen ...	14 013	123	2 303	11 587	124	2 473	14 797	5 176	19 189
Außerorts, einschließlich Autobahn									
1. Mittwoch	168	11	54	103	14	88	181	149	317
2. Donnerstag	304	14	80	210	16	107	363	194	498
3. Freitag	267	7	65	195	7	92	340	168	435
4. Samstag	209	6	62	141	7	92	271	138	347
5. Sonntag	183	6	43	134	6	70	219	131	314
6. Montag	296	6	69	220	7	88	327	203	498
7. Dienstag	216	9	52	155	9	70	247	131	347
8. Mittwoch	208	8	55	145	9	68	206	99	307
9. Donnerstag	255	10	74	171	11	97	278	124	379
10. Freitag	299	11	60	228	13	125	333	162	461
11. Samstag	249	5	88	156	5	115	278	144	393
12. Sonntag	193	11	50	132	12	72	230	104	297
13. Montag	546	11	141	394	11	173	552	592	1 138
14. Dienstag	256	8	64	184	8	77	276	151	407
15. Mittwoch	229	13	48	168	14	61	254	79	308
16. Donnerstag	251	8	61	182	8	80	278	104	355
17. Freitag	697	19	169	509	23	212	713	284	981
18. Samstag	288	8	74	206	8	92	337	158	446
19. Sonntag	207	8	68	131	9	107	225	91	298
20. Montag	307	11	88	208	11	111	312	106	413
21. Dienstag	267	10	56	201	11	78	298	95	362
22. Mittwoch	368	15	98	255	17	120	390	118	486
23. Donnerstag	305	7	57	241	7	70	340	150	455
24. Freitag	301	14	81	206	15	116	346	117	418
25. Samstag	278	11	67	200	17	103	347	132	410
26. Sonntag	194	8	38	148	9	65	250	117	311
27. Montag	330	9	69	252	11	92	390	157	487
28. Dienstag	285	9	64	212	11	82	325	146	431
29. Mittwoch	342	10	84	248	10	105	379	203	545
30. Donnerstag	527	8	117	402	9	153	576	392	919
31. Freitag	402	5	83	314	5	103	453	298	700
Zusammen ...	9 226	296	2 279	6 651	330	3 084	10 314	5 237	14 463
Innerorts und außerorts									
1. Mittwoch	394	15	103	276	18	144	422	287	681
2. Donnerstag	788	18	179	591	20	212	868	367	1 155
3. Freitag	705	14	137	554	14	167	819	353	1 058
4. Samstag	487	7	105	375	8	139	577	282	769
5. Sonntag	346	8	75	263	8	103	411	220	566
6. Montag	653	9	128	516	10	148	717	352	1 005
7. Dienstag	582	13	103	466	13	121	632	276	858
8. Mittwoch	641	16	121	504	17	136	658	263	904
9. Donnerstag	734	19	137	578	20	168	803	299	1 033
10. Freitag	835	15	134	686	17	207	907	404	1 239
11. Samstag	598	8	140	450	8	175	675	329	927
12. Sonntag	408	12	93	303	13	121	496	228	636
13. Montag	1 074	15	223	836	15	263	1 088	796	1 870
14. Dienstag	695	12	130	553	12	145	716	288	983
15. Mittwoch	658	16	123	519	17	139	708	221	879
16. Donnerstag	739	12	141	586	12	162	744	258	997
17. Freitag	1 461	25	316	1 120	29	382	1 505	524	1 985
18. Samstag	665	14	137	514	14	163	753	346	1 011
19. Sonntag	461	11	117	333	12	167	531	217	678
20. Montag	889	15	192	682	15	221	893	245	1 134
21. Dienstag	820	15	148	657	16	172	866	279	1 099
22. Mittwoch	921	18	190	713	20	217	931	269	1 180
23. Donnerstag	917	12	152	753	12	167	955	311	1 228
24. Freitag	807	15	168	624	17	205	898	276	1 083
25. Samstag	642	16	129	497	22	171	745	291	933
26. Sonntag	456	9	87	360	10	126	561	246	702
27. Montag	1 003	13	175	815	15	203	1 082	339	1 342
28. Dienstag	814	12	156	646	14	177	876	297	1 111
29. Mittwoch	916	15	175	726	15	198	958	396	1 312
30. Donnerstag	1 188	11	211	966	12	253	1 271	615	1 803
31. Freitag	942	9	157	776	9	185	1 045	549	1 491
Insgesamt ...	23 239	419	4 582	18 238	454	5 557	25 111	10 413	33 652

1) Schwerwiegender Unfall mit Sachschaden (im engeren Sinne).

1 Straßenverkehrsunfälle und Verunglückte
1.5 Nach Tagesdatum und Ortslage im Januar 2003

Tagesdatum Ortslage	Unfälle mit Personen- schaden	Davon mit			Verunglückte			Unfälle mit schwerw. 1) Sachschaden	Unfälle mit Personen- und schwerw. 1) Sachschaden
		Getöteten	Schwer- verletzten	Leicht- verletzten	Getötete	Schwer- verletzte	Leicht- verletzte		
auf Autobahnen									
1. Mittwoch	45	4	10	31	7	24	66	87	132
2. Donnerstag	78	3	14	61	3	22	101	108	186
3. Freitag	61	1	15	45	1	22	97	85	146
4. Samstag	41	-	9	32	-	13	64	57	98
5. Sonntag	57	-	14	43	-	21	75	68	125
6. Montag	61	-	18	43	-	26	73	94	155
7. Dienstag	34	1	8	25	1	8	40	50	84
8. Mittwoch	36	1	9	26	1	12	29	19	55
9. Donnerstag	38	-	10	28	-	12	43	31	69
10. Freitag	58	3	6	49	5	56	73	45	103
11. Samstag	43	1	11	31	1	15	52	41	84
12. Sonntag	50	2	11	37	2	17	64	41	91
13. Montag	109	2	18	89	2	20	120	333	442
14. Dienstag	47	-	6	41	-	8	62	63	110
15. Mittwoch	36	2	2	32	3	3	40	27	63
16. Donnerstag	38	1	7	30	1	9	46	33	71
17. Freitag	96	3	19	74	4	23	109	67	163
18. Samstag	59	-	11	48	-	13	77	46	105
19. Sonntag	32	1	12	19	1	16	29	22	54
20. Montag	58	2	14	42	2	16	62	35	93
21. Dienstag	47	1	6	40	1	7	54	26	73
22. Mittwoch	49	3	13	33	4	13	64	35	84
23. Donnerstag	40	-	3	37	-	3	50	51	91
24. Freitag	69	1	13	55	1	20	98	42	111
25. Samstag	40	2	7	31	5	10	57	38	78
26. Sonntag	37	2	5	30	3	13	40	43	80
27. Montag	66	2	9	55	2	11	77	67	133
28. Dienstag	54	2	8	44	2	12	76	63	117
29. Mittwoch	43	1	13	29	1	17	48	89	132
30. Donnerstag	84	-	17	67	-	19	89	159	243
31. Freitag	96	3	18	75	3	21	106	138	234
Insgesamt ...	1 702	44	336	1 322	56	502	2 081	2 103	3 805

1) Schwerwiegender Unfall mit Sachschaden (im engeren Sinne).



Land	Unfälle mit Personenschaden											
	Unfälle mit Personenschaden	dabei wurden			Unfälle mit Personenschaden	dabei wurden			Zu- bzw. Abnahme (-)			
		getötet	schwer- verletzt	leicht- verletzt		getötet	schwer- verletzt	leicht- verletzt	Unf. mit Pers.-schaden	Getö- tete	Schwer- verletzte	Leicht- verletzte
Anzahl								Personen				
								%				

	Januar 2003					Januar 2002						
Deutschland	23 239	454	5 557	25 111	22 815	471	5 536	24 749	1.9	3.6-	0.4	1.5
Baden-Württemberg	2 605	48	628	2 948	2 660	57	702	2 977	2.1-	15.8-	10.5-	1.0-
Bayern	3 778	80	962	4 462	3 630	98	857	4 306	4.1	18.4-	12.3	3.6
Berlin	777	5	116	829	844	6	128	894	7.9-	X	9.4-	7.3-
Brandenburg	838	30	303	734	789	24	319	684	6.2	25.0	5.0-	7.3
Bremen	209	3	35	213	225	2	31	233	7.1-	X	12.9	8.6-
Hamburg	546	2	49	634	604	3	62	716	9.6-	X	21.0-	11.5-
Hessen	1 732	37	387	1 982	1 696	22	396	1 925	2.1	68.2	2.3-	3.0
Mecklenburg-Vorpommern	529	21	162	481	547	20	146	534	3.3-	5.0	11.0	9.9-
Niedersachsen	2 469	48	508	2 724	2 569	83	505	2 842	3.9-	42.2-	0.6	4.2-
Nordrhein-Westfalen ..	4 879	64	1 110	5 049	4 658	66	1 137	4 811	4.7	3.0-	2.4-	4.9
Rheinland-Pfalz	1 204	24	272	1 302	1 088	21	258	1 227	10.7	14.3	5.4	6.1
Saarland	363	7	45	460	306	4	32	366	18.6	X	40.6	25.7
Sachsen	1 027	27	334	988	985	19	327	962	4.3	42.1	2.1	2.7
Sachsen-Anhalt	723	25	244	658	693	15	250	611	4.3	66.7	2.4-	7.7
Schleswig-Holstein ...	802	10	141	928	927	17	196	1 043	13.5-	41.2-	28.1-	11.0-
Thüringen	758	23	261	719	594	14	190	618	27.6	64.3	37.4	16.3

	Januar - Januar 2003					Januar - Januar 2002						
Deutschland	23 239	454	5 557	25 111	22 815	471	5 536	24 749	1.9	3.6-	0.4	1.5
Baden-Württemberg	2 605	48	628	2 948	2 660	57	702	2 977	2.1-	15.8-	10.5-	1.0-
Bayern	3 778	80	962	4 462	3 630	98	857	4 306	4.1	18.4-	12.3	3.6
Berlin	777	5	116	829	844	6	128	894	7.9-	X	9.4-	7.3-
Brandenburg	838	30	303	734	789	24	319	684	6.2	25.0	5.0-	7.3
Bremen	209	3	35	213	225	2	31	233	7.1-	X	12.9	8.6-
Hamburg	546	2	49	634	604	3	62	716	9.6-	X	21.0-	11.5-
Hessen	1 732	37	387	1 982	1 696	22	396	1 925	2.1	68.2	2.3-	3.0
Mecklenburg-Vorpommern	529	21	162	481	547	20	146	534	3.3-	5.0	11.0	9.9-
Niedersachsen	2 469	48	508	2 724	2 569	83	505	2 842	3.9-	42.2-	0.6	4.2-
Nordrhein-Westfalen ..	4 879	64	1 110	5 049	4 658	66	1 137	4 811	4.7	3.0-	2.4-	4.9
Rheinland-Pfalz	1 204	24	272	1 302	1 088	21	258	1 227	10.7	14.3	5.4	6.1
Saarland	363	7	45	460	306	4	32	366	18.6	X	40.6	25.7
Sachsen	1 027	27	334	988	985	19	327	962	4.3	42.1	2.1	2.7
Sachsen-Anhalt	723	25	244	658	693	15	250	611	4.3	66.7	2.4-	7.7
Schleswig-Holstein ...	802	10	141	928	927	17	196	1 043	13.5-	41.2-	28.1-	11.0-
Thüringen	758	23	261	719	594	14	190	618	27.6	64.3	37.4	16.3

und Verunglückte
Ländern

Schwerwiegende Unfälle mit Sachschaden									
insgesamt	im engeren Sinne	sonstige Alkohol- unfälle	insgesamt	im engeren Sinne	sonstige Alkohol- unfälle	Zu- bzw. Abnahme (-)			Land
						insgesamt	im engeren Sinne	sonstige Alkohol- unfälle	
Anzahl						%			
Januar 2003						Januar 2002			
12 074	10 413	1 661	10 060	8 436	1 624	20.0	23.4	2.3	Deutschland
1 648	1 458	190	1 459	1 271	188	13.0	14.7	1.1	Baden-Württemberg
1 628	1 407	221	1 276	1 054	222	27.6	33.5	0.5-	Bayern
185	88	97	207	108	99	10.6-	18.5-	2.0-	Berlin
435	385	50	418	366	52	4.1	5.2	3.8-	Brandenburg
46	37	9	51	41	10	9.8-	9.8-	X	Bremen
179	143	36	197	154	43	9.1-	7.1-	16.3-	Hamburg
877	772	105	760	614	146	15.4	25.7	28.1-	Hessen
442	374	68	364	300	64	21.4	24.7	6.3	Mecklenburg-Vorpommern
812	679	133	682	565	117	19.1	20.2	13.7	Niedersachsen
2 553	2 215	338	2 278	1 946	332	12.1	13.8	1.8	Nordrhein-Westfalen
956	837	119	795	712	83	20.3	17.6	43.4	Rheinland-Pfalz
164	134	30	140	116	24	17.1	15.5	25.0	Saarland
879	783	96	539	452	87	63.1	73.2	10.3	Sachsen
502	439	63	363	305	58	38.3	43.9	8.6	Sachsen-Anhalt
360	318	42	282	225	57	27.7	41.3	26.3-	Schleswig-Holstein
408	344	64	249	207	42	63.9	66.2	52.4	Thüringen
Januar - Januar 2003						Januar - Januar 2002			
12 074	10 413	1 661	10 060	8 436	1 624	20.0	23.4	2.3	Deutschland
1 648	1 458	190	1 459	1 271	188	13.0	14.7	1.1	Baden-Württemberg
1 628	1 407	221	1 276	1 054	222	27.6	33.5	0.5-	Bayern
185	88	97	207	108	99	10.6-	18.5-	2.0-	Berlin
435	385	50	418	366	52	4.1	5.2	3.8-	Brandenburg
46	37	9	51	41	10	9.8-	9.8-	X	Bremen
179	143	36	197	154	43	9.1-	7.1-	16.3-	Hamburg
877	772	105	760	614	146	15.4	25.7	28.1-	Hessen
442	374	68	364	300	64	21.4	24.7	6.3	Mecklenburg-Vorpommern
812	679	133	682	565	117	19.1	20.2	13.7	Niedersachsen
2 553	2 215	338	2 278	1 946	332	12.1	13.8	1.8	Nordrhein-Westfalen
956	837	119	795	712	83	20.3	17.6	43.4	Rheinland-Pfalz
164	134	30	140	116	24	17.1	15.5	25.0	Saarland
879	783	96	539	452	87	63.1	73.2	10.3	Sachsen
502	439	63	363	305	58	38.3	43.9	8.6	Sachsen-Anhalt
360	318	42	282	225	57	27.7	41.3	26.3-	Schleswig-Holstein
408	344	64	249	207	42	63.9	66.2	52.4	Thüringen

1 Straßenverkehrsunfälle und Verunglückte
1.7 Unfälle mit Alkoholeinfluß und Unfallfolgen nach Ländern

Land	Insgesamt	Unfälle mit Personen- schaden	Verunglückte				Schwerwiegende Unfälle mit Sachschaden	
			insgesamt	Getötete	Schwer- verletzte	Leicht- verletzte	im engeren Sinne	sonstige Alkohol- unfälle
Januar 2003								
Baden-Württemberg	540	186	280	5	77	198	164	190
Bayern	567	217	311	10	82	219	129	221
Berlin	179	58	72		16	56	24	97
Brandenburg	149	55	65	5	28	32	44	50
Bremen	23	9	12		3	9	5	9
Hamburg	78	21	24		4	20	21	36
Hessen	385	156	222	5	59	158	124	105
Mecklenburg-Vorpommern	150	49	60	2	25	33	33	68
Niedersachsen	348	139	196	5	49	142	76	133
Nordrhein-Westfalen	786	240	297	8	87	202	208	338
Rheinland-Pfalz	273	92	119	2	30	87	62	119
Saarland	91	38	53		7	46	23	30
Sachsen	201	54	75	5	26	44	51	96
Sachsen-Anhalt	149	45	57	1	21	35	41	63
Schleswig-Holstein	139	55	74	2	16	56	42	42
Thüringen	160	45	60	1	22	37	51	64
Deutschland ...	4 218	1 459	1 977	51	552	1 374	1 098	1 661
dagegen Vorjahr	4 193	1 529	2 079	56	583	1 440	1 040	1 624
Veränderung in %	0.6	4.6-	4.9-	8.9-	5.3-	4.6-	5.6	2.3

Januar - Januar 2003								
Baden-Württemberg	540	186	280	5	77	198	164	190
Bayern	567	217	311	10	82	219	129	221
Berlin	179	58	72		16	56	24	97
Brandenburg	149	55	65	5	28	32	44	50
Bremen	23	9	12		3	9	5	9
Hamburg	78	21	24		4	20	21	36
Hessen	385	156	222	5	59	158	124	105
Mecklenburg-Vorpommern	150	49	60	2	25	33	33	68
Niedersachsen	348	139	196	5	49	142	76	133
Nordrhein-Westfalen	786	240	297	8	87	202	208	338
Rheinland-Pfalz	273	92	119	2	30	87	62	119
Saarland	91	38	53		7	46	23	30
Sachsen	201	54	75	5	26	44	51	96
Sachsen-Anhalt	149	45	57	1	21	35	41	63
Schleswig-Holstein	139	55	74	2	16	56	42	42
Thüringen	160	45	60	1	22	37	51	64
Deutschland ...	4 218	1 459	1 977	51	552	1 374	1 098	1 661
dagegen Vorjahr	4 193	1 529	2 079	56	583	1 440	1 040	1 624
Veränderung in %	0.6	4.6-	4.9-	8.9-	5.3-	4.6-	5.6	2.3

1. Straßenverkehrsunfälle und Verunglückte
1.8 Unfälle mit Personenschaden, schwerwiegendem Sachschaden und Unfallfolgen

Gegenstand der Nachweisung	Insgesamt	Unfälle mit Personenschaden	Verunglückte				Schwerwiegende Unfälle mit Sachschaden (im engeren Sinne)	Sonstige Alkoholunfälle
			insgesamt	Getötete	Schwer-verletzte	Leicht-verletzte		
Alle Unfälle								
Januar 2003								
Innerhalb von Ortschaften	20 538	14 013	17 394	124	2 473	14 797	5 176	1 349
Außerhalb von Ortschaften, ohne Autobahn	10 921	7 524	11 089	274	2 582	8 233	3 134	263
Auf Autobahnen	3 854	1 702	2 639	56	502	2 081	2 103	49
Innerhalb und außerhalb von Ortschaften	35 313	23 239	31 122	454	5 557	25 111	10 413	1 661
dagegen Vorjahr	32 875	22 815	30 756	471	5 536	24 749	8 436	1 624
Veränderung in %	7,4	1,9	1,2	3,6-	0,4	1,5	23,4	2,3
Januar - Januar 2003								
Innerhalb von Ortschaften	20 538	14 013	17 394	124	2 473	14 797	5 176	1 349
Außerhalb von Ortschaften, ohne Autobahn	10 921	7 524	11 089	274	2 582	8 233	3 134	263
Auf Autobahnen	3 854	1 702	2 639	56	502	2 081	2 103	49
Innerhalb und außerhalb von Ortschaften	35 313	23 239	31 122	454	5 557	25 111	10 413	1 661
dagegen Vorjahr	32 875	22 815	30 756	471	5 536	24 749	8 436	1 624
Veränderung in %	7,4	1,9	1,2	3,6-	0,4	1,5	23,4	2,3
Dar.: Alkoholunfälle								
Januar 2003								
Innerhalb von Ortschaften	2 890	886	1 148	18	275	855	655	1 349
Außerhalb von Ortschaften, ohne Autobahn	1 109	509	736	29	255	452	337	263
Auf Autobahnen	219	64	93	4	22	67	106	49
Innerhalb und außerhalb von Ortschaften	4 218	1 459	1 977	51	552	1 374	1 098	1 661
dagegen Vorjahr	4 193	1 529	2 079	56	583	1 440	1 040	1 624
Veränderung in %	0,6	4,6-	4,9-	8,9-	5,3-	4,6-	5,6	2,3
Januar - Januar 2003								
Innerhalb von Ortschaften	2 890	886	1 148	18	275	855	655	1 349
Außerhalb von Ortschaften, ohne Autobahn	1 109	509	736	29	255	452	337	263
Auf Autobahnen	219	64	93	4	22	67	106	49
Innerhalb und außerhalb von Ortschaften	4 218	1 459	1 977	51	552	1 374	1 098	1 661
dagegen Vorjahr	4 193	1 529	2 079	56	583	1 440	1 040	1 624
Veränderung in %	0,6	4,6-	4,9-	8,9-	5,3-	4,6-	5,6	2,3

1 Straßenverkehrsunfälle und Verunglückte
1.9 In ausgewählten kreisfreien Städten

Stadt	Unfälle mit Personen- schaden	Dabei wurden			Unfälle mit Personen- schaden	Dabei wurden		
		getötet	schwer- verletzt	leicht- verletzt		getötet	schwer- verletzt	leicht- verletzt
		Anzahl						
Januar 2003					Januar - Januar 2003			
Aachen	77	2	14	79	77	2	14	79
Augsburg	93	1	12	106	93	1	12	106
Berlin	777	5	116	829	777	5	116	829
Bielefeld	82	1	13	95	82	1	13	95
Bochum	103	-	18	110	103	-	18	110
Bonn	78	2	10	80	78	2	10	80
Bottrop	27	-	1	32	27	-	1	32
Brandenburg / Havel	17	-	11	12	17	-	11	12
Braunschweig	67	1	17	69	67	1	17	69
Bremen	166	3	28	167	166	3	28	167
Bremerhaven	43	-	7	46	43	-	7	46
Chemnitz	85	1	26	100	85	1	26	100
Cottbus	35	-	4	33	35	-	4	33
Darmstadt	59	-	5	73	59	-	5	73
Dessau	25	3	5	25	25	3	5	25
Dortmund	163	1	29	180	163	1	29	180
Dresden	107	1	30	114	107	1	30	114
Düsseldorf	192	2	39	183	192	2	39	183
Duisburg	124	1	18	120	124	1	18	120
Erfurt	46	1	16	49	46	1	16	49
Erlangen	46	-	5	60	46	-	5	60
Essen	137	1	23	152	137	1	23	152
Flensburg	25	-	4	33	25	-	4	33
Frankfurt / Main	177	5	27	206	177	5	27	206
Frankfurt / Oder	19	-	21	12	19	-	21	12
Freiburg / Breisgau	65	-	11	74	65	-	11	74
Fürth	23	-	-	32	23	-	-	32
Gelsenkirchen	72	1	10	78	72	1	10	78
Gera	32	1	10	27	32	1	10	27
Görlitz	11	-	2	9	11	-	2	9
Hagen	55	-	11	68	55	-	11	68
Halle / Saale	64	-	18	53	64	-	18	53
Hamburg	546	2	49	634	546	2	49	634
Hamm	51	-	16	45	51	-	16	45
Hannover (Region)	317	5	43	373	317	5	43	373
Heidelberg	40	-	3	47	40	-	3	47
Heilbronn	25	-	3	29	25	-	3	29
Herne	26	1	5	28	26	1	5	28
Ingolstadt	39	-	9	42	39	-	9	42
Jena	26	-	1	25	26	-	1	25
Kaiserslautern	31	1	5	39	31	1	5	39
Karlsruhe	74	2	10	87	74	2	10	87
Kassel	39	-	5	51	39	-	5	51

1 Straßenverkehrsunfälle und Verunglückte
1.9 In ausgewählten kreisfreien Städten

Stadt	Unfälle mit Personen- schaden	Dabei wurden			Unfälle mit Personen- schaden	Dabei wurden		
		getötet	schwer- verletzt	leicht- verletzt		getötet	schwer- verletzt	leicht- verletzt
	Anzahl							
	Januar 2003				Januar - Januar 2003			
Kiel	53	2	4	67	53	2	4	67
Koblenz	45	-	11	44	45	-	11	44
Köln	363	2	56	401	363	2	56	401
Krefeld	61	-	10	59	61	-	10	59
Leipzig	76	2	10	77	76	2	10	77
Leverkusen	43	-	3	51	43	-	3	51
Ludwigshafen	53	1	3	59	53	1	3	59
Lübeck	68	-	6	81	68	-	6	81
Magdeburg	57	1	14	51	57	1	14	51
Mainz	59	-	9	68	59	-	9	68
Mannheim	85	-	15	114	85	-	15	114
Mönchengladbach	87	1	27	83	87	1	27	83
Mülheim / Ruhr	31	-	7	35	31	-	7	35
München	306	1	29	362	306	1	29	362
Münster / Westfalen	106	2	34	101	106	2	34	101
Neubrandenburg	14	-	3	12	14	-	3	12
Neumünster	32	-	3	31	32	-	3	31
Nürnberg	123	1	14	138	123	1	14	138
Oberhausen	55	1	13	59	55	1	13	59
Offenbach	37	-	8	44	37	-	8	44
Oldenburg (Oldenburg)	53	-	4	63	53	-	4	63
Osnebrück	70	1	9	73	70	1	9	73
Pforzheim	40	1	13	44	40	1	13	44
Plauen	19	-	5	19	19	-	5	19
Potsdam	26	-	6	25	26	-	6	25
Regensburg	35	2	3	35	35	2	3	35
Remscheid	30	-	6	32	30	-	6	32
Rostock	46	1	5	55	46	1	5	55
Saarbrücken (Stadtverband)	95	3	11	118	95	3	11	118
Salzgitter	38	1	8	43	38	1	8	43
Schwerin	26	-	2	27	26	-	2	27
Solingen	34	1	6	37	34	1	6	37
Stralsund	10	-	-	10	10	-	-	10
Stuttgart	150	1	30	169	150	1	30	169
Trier	35	-	7	39	35	-	7	39
Ulm	39	-	6	43	39	-	6	43
Wiesbaden	84	1	10	85	84	1	10	85
Wilhelmshaven	23	-	6	24	23	-	6	24
Wolfsburg	42	-	15	42	42	-	15	42
Worms	27	-	4	32	27	-	4	32
Würzburg	27	-	-	31	27	-	-	31
Wuppertal	93	-	21	98	93	-	21	98
Zwickau	33	-	10	37	33	-	10	37

2 Getötete und Verletzte

2.1 Nach Art der Ver

Art der Verkehrsbeteiligung Ortslage	Getötete					Schwerverletzte						
	Januar		Zu- bzw. Abnah- me (-)	Januar - Januar		Zu- bzw. Abnah- me (-)	Januar		Zu- bzw. Abnah- me (-)	Januar - Januar		Zu- bzw. Abnah- me (-)
	2003	2002		2003	2002		2003	2002		2003	2002	
	Anzahl		%	Anzahl		%	Anzahl		%	Anzahl		%
Fahrer und Mitfahrer von												
Mofas, Mopeds	9	7	X	9	7	X	186	177	5,1	186	177	5,1
innerorts	6	3	X	6	3	X	153	131	16,8	153	131	16,8
außerorts	3	4	X	3	4	X	33	46	28,3-	33	46	28,3-
Motorzweirädern mit amtl. Kennzeichen ..	9	5	X	9	5	X	154	171	9,9-	154	171	9,9-
innerorts	4	1	X	4	1	X	102	109	6,4-	102	109	6,4-
außerorts	5	4	X	5	4	X	52	62	16,1-	52	62	16,1-
Personenkraftwagen ..	298	307	2,9-	298	307	2,9-	3 455	3 384	2,1	3 455	3 384	2,1
innerorts	26	32	18,8-	26	32	18,8-	825	943	12,5-	825	943	12,5-
außerorts	272	275	1,1-	272	275	1,1-	2 630	2 441	7,7	2 630	2 441	7,7
Bussen	3	2	X	3	2	X	73	31	X	73	31	X
innerorts	-	2	X	-	2	X	24	23	4,3	24	23	4,3
außerorts	3	-	X	3	-	X	49	8	X	49	8	X
Güterkraftfahrzeugen	21	20	5,0	21	20	5,0	205	183	12,0	205	183	12,0
innerorts	2	3	X	2	3	X	30	27	11,1	30	27	11,1
außerorts	19	17	11,8	19	17	11,8	175	156	12,2	175	156	12,2
Landwirtschaftlichen Zugmaschinen	-	-	-	-	-	-	4	12	X	4	12	X
innerorts	-	-	-	-	-	-	1	3	X	1	3	X
außerorts	-	-	-	-	-	-	3	9	X	3	9	X
Übrigen												
Kraftfahrzeugen ...	-	2	X	-	2	X	18	16	12,5	18	16	12,5
innerorts	-	1	X	-	1	X	8	6	X	8	6	X
außerorts	-	1	X	-	1	X	10	10	-	10	10	-
Kraftfahrzeugen zus.	340	343	0,9-	340	343	0,9-	4 095	3 974	3,0	4 095	3 974	3,0
innerorts	38	42	9,5-	38	42	9,5-	1 143	1 242	8,0-	1 143	1 242	8,0-
außerorts	302	301	0,3	302	301	0,3	2 952	2 732	8,1	2 952	2 732	8,1
Fahrrädern	29	29	-	29	29	-	436	516	15,5-	436	516	15,5-
innerorts	21	19	10,5	21	19	10,5	387	445	13,0-	387	445	13,0-
außerorts	8	10	X	8	10	X	49	71	31,0-	49	71	31,0-
darunter:												
unter 15 Jahren ...	-	-	-	-	-	-	43	63	31,7-	43	63	31,7-
innerorts	-	-	-	-	-	-	38	53	28,3-	38	53	28,3-
außerorts	-	-	-	-	-	-	5	10	X	5	10	X
anderen Fahrzeugen ..	-	2	X	-	2	X	7	9	X	7	9	X
innerorts	-	1	X	-	1	X	1	8	X	1	8	X
außerorts	-	1	X	-	1	X	6	1	X	6	1	X
Fußgänger	85	96	11,5-	85	96	11,5-	1 007	1 032	2,4-	1 007	1 032	2,4-
innerorts	65	66	1,5-	65	66	1,5-	935	946	1,2-	935	946	1,2-
außerorts	20	30	33,3-	20	30	33,3-	72	86	16,3-	72	86	16,3-
darunter:												
unter 15 Jahren	2	6	X	2	6	X	221	256	13,7-	221	256	13,7-
innerorts	1	3	X	1	3	X	212	236	10,2-	212	236	10,2-
außerorts	1	3	X	1	3	X	9	20	X	9	20	X
65 Jahre und mehr ...	44	49	10,2-	44	49	10,2-	273	290	5,9-	273	290	5,9-
innerorts	38	41	7,3-	38	41	7,3-	261	277	5,8-	261	277	5,8-
außerorts	6	8	X	6	8	X	12	13	7,7-	12	13	7,7-
Andere Personen	-	1	X	-	1	X	12	5	X	12	5	X
innerorts	-	-	-	-	-	-	7	4	X	7	4	X
außerorts	-	1	X	-	1	X	5	1	X	5	1	X
Insgesamt	454	471	3,6-	454	471	3,6-	5 557	5 536	0,4	5 557	5 536	0,4
innerorts	124	128	3,1-	124	128	3,1-	2 473	2 645	6,5-	2 473	2 645	6,5-
außerorts	330	343	3,8-	330	343	3,8-	3 084	2 891	6,7	3 084	2 891	6,7
darunter:												
unter 15 Jahren	12	7	X	12	7	X	420	443	5,2-	420	443	5,2-
innerorts	4	3	X	4	3	X	291	324	10,2-	291	324	10,2-
außerorts	8	4	X	8	4	X	129	119	8,4	129	119	8,4
65 Jahre und mehr ...	107	92	16,3	107	92	16,3	705	747	5,6-	705	747	5,6-
innerorts	59	57	3,5	59	57	3,5	475	503	5,6-	475	503	5,6-
außerorts	48	35	37,1	48	35	37,1	230	244	5,7-	230	244	5,7-

im Straßenverkehr
kehrsbeteiligung

Leichtverletzte						Verunglückte insgesamt						Art der Verkehrsbeteiligung Ortslage
Januar		Zu- bzw. Abnah- me (-)	Januar - Januar		Zu- bzw. Abnah- me (-)	Januar		Zu- bzw. Abnah- me (-)	Januar - Januar		Zu- bzw. Abnah- me (-)	
2003	2002		2003	2002		2003	2002		2003	2002		
Anzahl		%	Anzahl		%	Anzahl		%	Anzahl		%	
												Fahrer und Mitfahrer von
570	620	8,1-	570	620	8,1-	765	804	4,9-	765	804	4,9-	. Mofas, Mopeds
477	527	9,5-	477	527	9,5-	636	661	3,8-	636	661	3,8- innerorts
93	93	-	93	93	-	129	143	9,8-	129	143	9,8- außerorts
												Motorzweirädern mit
430	522	17,6-	430	522	17,6-	593	698	15,0-	593	698	15,0-	... amtl. Kennzeichen
352	403	12,7-	352	403	12,7-	458	513	10,7-	458	513	10,7- innerorts
78	119	34,5-	78	119	34,5-	135	185	27,0-	135	185	27,0- außerorts
18 802	18 132	3,7	18 802	18 132	3,7	22 555	21 823	3,4	22 555	21 823	3,4	. Personenkraftwagen
9 549	9 363	2,0	9 549	9 363	2,0	10 400	10 338	0,6	10 400	10 338	0,6 innerorts
9 253	8 769	5,5	9 253	8 769	5,5	12 155	11 485	5,8	12 155	11 485	5,8 außerorts
248	263	5,7-	248	263	5,7-	324	296	9,5	324	296	9,5	. Bussen
175	208	15,9-	175	208	15,9-	199	233	14,6-	199	233	14,6- innerorts
73	55	32,7	73	55	32,7	125	63	98,4	125	63	98,4 außerorts
819	787	4,1	819	787	4,1	1 045	990	5,6	1 045	990	5,6	. Güterkraftfahrzeugen
261	284	8,1-	261	284	8,1-	293	314	6,7-	293	314	6,7- innerorts
558	503	10,9	558	503	10,9	752	676	11,2	752	676	11,2 außerorts
												Landwirtschaftlichen
17	25	32,0-	17	25	32,0-	21	37	43,2-	21	37	43,2-	... Zugmaschinen
5	6	X	5	6	X	6	9	X	6	9	X innerorts
12	19	36,8-	12	19	36,8-	15	28	46,4-	15	28	46,4- außerorts
												Übrigen
58	117	50,4-	58	117	50,4-	76	135	43,7-	76	135	43,7-	... Kraftfahrzeugen
36	61	41,0-	36	61	41,0-	44	68	35,3-	44	68	35,3- innerorts
22	56	60,7-	22	56	60,7-	32	67	52,2-	32	67	52,2- außerorts
20 944	20 466	2,3	20 944	20 466	2,3	25 379	24 783	2,4	25 379	24 783	2,4	. Kraftfahrzeugen zus.
10 855	10 852	0,0	10 855	10 852	0,0	12 036	12 136	0,8-	12 036	12 136	0,8- innerorts
10 089	9 614	4,9	10 089	9 614	4,9	13 343	12 647	5,5	13 343	12 647	5,5 außerorts
1 919	2 061	6,9-	1 919	2 061	6,9-	2 384	2 606	8,5-	2 384	2 606	8,5-	. Fahrrädern
1 804	1 925	6,3-	1 804	1 925	6,3-	2 212	2 389	7,4-	2 212	2 389	7,4- innerorts
115	136	15,4-	115	136	15,4-	172	217	20,7-	172	217	20,7- außerorts
												darunter:
280	297	5,7-	280	297	5,7-	323	360	10,3-	323	360	10,3-	... unter 15 Jahren
271	289	6,2-	271	289	6,2-	309	342	9,7-	309	342	9,7- innerorts
9	8	X	9	8	X	14	18	22,2-	14	18	22,2- außerorts
70	80	12,5-	70	80	12,5-	77	91	15,4-	77	91	15,4-	. anderen Fahrzeugen
62	70	11,4-	62	70	11,4-	63	79	20,3-	63	79	20,3- innerorts
8	10	X	8	10	X	14	12	16,7	14	12	16,7 außerorts
2 159	2 119	1,9	2 159	2 119	1,9	3 251	3 247	0,1	3 251	3 247	0,1	Fußgänger
2 059	2 030	1,4	2 059	2 030	1,4	3 059	3 042	0,6	3 059	3 042	0,6 innerorts
100	89	12,4	100	89	12,4	192	205	6,3-	192	205	6,3- außerorts
619	586	5,6	619	586	5,6	842	848	0,7-	842	848	0,7-	darunter:
607	570	6,5	607	570	6,5	820	809	1,4	820	809	1,4	... unter 15 Jahren
12	16	25,0-	12	16	25,0-	22	39	43,6-	22	39	43,6- innerorts
											 außerorts
315	294	7,1	315	294	7,1	632	633	0,2-	632	633	0,2-	. 65 Jahre und mehr
307	289	6,2	307	289	6,2	606	607	0,2-	606	607	0,2- innerorts
8	5	X	8	5	X	26	26	-	26	26	- außerorts
19	23	17,4-	19	23	17,4-	31	29	6,9	31	29	6,9	Andere Personen
17	17	-	17	17	-	24	21	14,3	24	21	14,3 innerorts
2	6	X	2	6	X	7	8	X	7	8	X außerorts
												Insgesamt
25 111	24 749	1,5	25 111	24 749	1,5	31 122	30 756	1,2	31 122	30 756	1,2 innerorts
14 797	14 894	0,7-	14 797	14 894	0,7-	17 394	17 667	1,5-	17 394	17 667	1,5- außerorts
10 314	9 855	4,7	10 314	9 855	4,7	13 728	13 089	4,9	13 728	13 089	4,9	
												darunter:
1 808	1 762	2,6	1 808	1 762	2,6	2 240	2 212	1,3	2 240	2 212	1,3	... unter 15 Jahren
1 349	1 304	3,5	1 349	1 304	3,5	1 644	1 631	0,8	1 644	1 631	0,8 innerorts
459	458	0,2	459	458	0,2	596	581	2,6	596	581	2,6 außerorts
1 587	1 597	0,6-	1 587	1 597	0,6-	2 399	2 436	1,5-	2 399	2 436	1,5-	. 65 Jahre und mehr
1 080	1 117	3,3-	1 080	1 117	3,3-	1 614	1 677	3,8-	1 614	1 677	3,8- innerorts
507	480	5,6	507	480	5,6	785	759	3,4	785	759	3,4 außerorts

2 Getötete und Verletzte im Straßenverkehr

2.2 Nach Art der Verkehrsbeteiligung, Altersgruppen und Geschlecht

Im Alter von ... bis unter ... Jahren Geschlecht	Ins- gesamt	Darunter				Ins- gesamt	Darunter				Zu- bzw. Abnahme (-)				
		Fahrer u. Mitfahrer von			Fuß- gänger		Fahrer u. Mitfahrer von			Fuß- gänger	ins- gesamt	Per- sonen- kraft- wagen	Motor- zwei- rädern mit amtl. Kennz.	Fahr- rädern	Fuß- gänger
		Per- sonen- kraft- wagen	Motor- zwei- rädern mit amtl. Kennz.	Fahr- rädern			Per- sonen- kraft- wagen	Motor- zwei- rädern mit amtl. Kennz.	Fahr- rädern						
Anzahl											%				
Getötete															
		Januar 2003					Januar 2002								
unter 15	12	9	-	-	2	7	1	-	-	6	X	X	-	-	X
männlich	8	6	-	-	2	3	-	-	-	3	X	X	-	-	X
weiblich	4	3	-	-	-	4	1	-	-	3	-	X	-	-	X
15 - 18	23	12	6	1	4	20	14	2	1	2	15,0	14,3-	X	-	X
männlich	17	9	5	-	3	11	6	2	1	1	54,5	X	X	X	X
weiblich	6	3	1	1	1	9	8	-	-	1	X	X	X	X	-
18 - 21	57	51	1	1	4	62	58	-	-	2	8,1-	12,1-	X	X	X
männlich	41	37	1	1	2	50	46	-	-	2	18,0-	19,6-	X	X	-
weiblich	16	14	-	-	2	12	12	-	-	-	33,3	16,7	-	-	X
21 - 25	33	32	-	-	1	58	52	-	1	5	43,1-	38,5-	-	X	X
männlich	24	24	-	-	-	41	37	-	1	3	41,5-	35,1-	-	X	X
weiblich	9	8	-	-	1	16	14	-	-	2	X	X	-	-	X
25 - 35	67	52	-	-	4	74	61	-	1	8	9,5-	14,8-	-	X	X
männlich	57	43	-	-	4	59	48	-	1	7	3,4-	10,4-	-	X	X
weiblich	10	9	-	-	-	15	13	-	-	1	33,3-	X	-	-	X
35 - 45	58	51	1	-	2	61	43	1	4	6	4,9-	18,6	-	X	X
männlich	38	32	1	-	2	46	32	1	4	2	17,4-	-	-	X	-
weiblich	20	19	-	-	-	15	11	-	-	4	33,3	72,7	-	-	X
45 - 55	53	29	-	3	12	49	30	1	3	7	8,2	3,3-	X	-	X
männlich	40	21	-	1	9	38	22	1	2	6	5,3	4,5-	X	X	X
weiblich	13	8	-	2	3	11	8	-	1	1	18,2	-	-	X	X
55 - 65	44	22	1	5	12	48	24	1	6	11	8,3-	8,3-	-	X	9,1
männlich	30	17	1	3	5	34	18	1	4	6	11,8-	5,6-	-	X	X
weiblich	14	5	-	2	7	14	6	-	2	5	-	X	-	-	X
65 und mehr	107	40	-	19	44	92	24	-	13	49	16,3	66,7	-	46,2	10,2-
männlich	62	27	-	12	19	48	16	-	9	21	29,2	68,8	-	X	9,5-
weiblich	45	13	-	7	25	44	8	-	4	28	2,3	X	-	X	10,7-
Zusammen	454	298	9	29	85	471	307	5	29	96	3,6-	2,9-	X	-	11,5-
männlich	317	216	8	17	46	330	225	5	22	51	3,9-	4,0-	X	22,7-	9,8-
weiblich	137	82	1	12	39	140	81	-	7	45	2,1-	1,2	X	X	13,3-
Ohne Angabe	-	-	-	-	-	-	-	-	-	-	-	-	-	-	-
Insgesamt ...	454	298	9	29	85	471	307	5	29	96	3,6-	2,9-	X	-	11,5-
		Januar - Januar 2003					Januar - Januar 2002								
unter 15	12	9	-	-	2	7	1	-	-	6	X	X	-	-	X
männlich	8	6	-	-	2	3	-	-	-	3	X	X	-	-	X
weiblich	4	3	-	-	-	4	1	-	-	3	-	X	-	-	X
15 - 18	23	12	6	1	4	20	14	2	1	2	15,0	14,3-	X	-	X
männlich	17	9	5	-	3	11	6	2	1	1	54,5	X	X	X	X
weiblich	6	3	1	1	1	9	8	-	-	1	X	X	X	X	-
18 - 21	57	51	1	1	4	62	58	-	-	2	8,1-	12,1-	X	X	X
männlich	41	37	1	1	2	50	46	-	-	2	18,0-	19,6-	X	X	-
weiblich	16	14	-	-	2	12	12	-	-	-	33,3	16,7	-	-	X
21 - 25	33	32	-	-	1	58	52	-	1	5	43,1-	38,5-	-	X	X
männlich	24	24	-	-	-	41	37	-	1	3	41,5-	35,1-	-	X	X
weiblich	9	8	-	-	1	16	14	-	-	2	X	X	-	-	X
25 - 35	67	52	-	-	4	74	61	-	1	8	9,5-	14,8-	-	X	X
männlich	57	43	-	-	4	59	48	-	1	7	3,4-	10,4-	-	X	X
weiblich	10	9	-	-	-	15	13	-	-	1	33,3-	X	-	-	X
35 - 45	58	51	1	-	2	61	43	1	4	6	4,9-	18,6	-	X	X
männlich	38	32	1	-	2	46	32	1	4	2	17,4-	-	-	X	-
weiblich	20	19	-	-	-	15	11	-	-	4	33,3	72,7	-	-	X
45 - 55	53	29	-	3	12	49	30	1	3	7	8,2	3,3-	X	-	X
männlich	40	21	-	1	9	38	22	1	2	6	5,3	4,5-	X	X	X
weiblich	13	8	-	2	3	11	8	-	1	1	18,2	-	-	X	X
55 - 65	44	22	1	5	12	48	24	1	6	11	8,3-	8,3-	-	X	9,1
männlich	30	17	1	3	5	34	18	1	4	6	11,8-	5,6-	-	X	X
weiblich	14	5	-	2	7	14	6	-	2	5	-	X	-	-	X
65 und mehr	107	40	-	19	44	92	24	-	13	49	16,3	66,7	-	46,2	10,2-
männlich	62	27	-	12	19	48	16	-	9	21	29,2	68,8	-	X	9,5-
weiblich	45	13	-	7	25	44	8	-	4	28	2,3	X	-	X	10,7-
Zusammen	454	298	9	29	85	471	307	5	29	96	3,6-	2,9-	X	-	11,5-
männlich	317	216	8	17	46	330	225	5	22	51	3,9-	4,0-	X	22,7-	9,8-
weiblich	137	82	1	12	39	140	81	-	7	45	2,1-	1,2	X	X	13,3-
Ohne Angabe	-	-	-	-	-	-	-	-	-	-	-	-	-	-	-
Insgesamt ...	454	298	9	29	85	471	307	5	29	96	3,6-	2,9-	X	-	11,5-

2 Getötete und Verletzte im Straßenverkehr

2.2 Nach Art der Verkehrsbeteiligung, Altersgruppen und Geschlecht

Im Alter von ... bis unter ... Jahren Geschlecht	Ins- gesamt	Darunter				Ins- gesamt	Darunter				Zu- bzw. Abnahme (-)				
		Fahrer u. Mitfahrer von			Fuß- gänger		Fahrer u. Mitfahrer von			Fuß- gänger	ins- gesamt	Per- sonen- kraft- wagen	Motor- zwei- rädern mit amtl. Kennz.	Fahr- rädern	Fuß- gänger
		Per- sonen- kraft- wagen	Motor- zwei- rädern mit amtl. Kennz.	Fahr- rädern			Per- sonen- kraft- wagen	Motor- zwei- rädern mit amtl. Kennz.	Fahr- rädern						
Anzahl											%				
Schwerer Verletzte															
		Januar 2003					Januar 2002								
unter 15	420	139	1	43	221	443	111	2	63	256	5,2-	25,2	X	31,7-	13,7-
männlich	258	73	1	33	141	254	59	2	46	141	1,6	23,7	X	28,3-	-
weiblich	161	66	-	10	79	188	52	-	17	114	14,4-	26,9	-	41,2-	30,7-
15 - 18	290	121	35	29	50	300	123	49	31	40	3,3-	1,6-	28,6-	6,5-	25,0
männlich	166	55	31	17	21	179	51	46	20	21	7,3-	7,8	32,6-	15,0-	-
weiblich	124	66	4	12	29	121	72	3	11	19	2,5	8,3-	X	9,1	52,6
18 - 21	689	586	17	8	48	622	536	17	11	35	10,8	9,3	-	X	37,1
männlich	398	325	17	7	25	372	313	17	4	19	7,0	3,8	-	X	31,6
weiblich	290	260	-	1	23	250	223	-	7	16	16,0	16,6	-	X	43,8
21 - 25	549	452	9	20	37	578	491	9	15	34	5,0-	7,9-	-	33,3	8,8
männlich	334	265	8	15	22	353	292	8	12	19	5,4-	9,2-	-	25,0	15,8
weiblich	214	186	1	5	15	225	199	1	3	15	4,9-	6,5-	-	X	-
25 - 35	877	649	22	51	77	880	669	15	44	61	0,3-	3,0-	46,7	15,9	26,2
männlich	512	355	19	39	33	561	401	12	28	36	8,7-	11,5-	58,3	39,3	8,3-
weiblich	364	294	3	12	43	319	268	3	16	25	14,1	9,7	-	25,0-	72,0
35 - 45	875	573	36	53	92	873	577	45	70	89	0,2	0,7-	20,0-	24,3-	3,4
männlich	518	294	34	39	55	523	310	43	40	52	1,0-	5,2-	20,9-	2,5-	5,8
weiblich	356	278	2	14	37	348	267	1	30	37	2,3	4,1	X	53,3-	-
45 - 55	677	413	18	51	111	628	371	19	74	98	7,8	11,3	5,3-	31,1-	13,3
männlich	372	204	17	28	52	381	207	19	42	53	2,4-	1,5-	10,5-	33,3-	1,9-
weiblich	305	209	1	23	59	247	164	-	32	45	23,5	27,4	X	28,1-	31,1
55 - 65	475	238	11	77	98	464	221	10	68	129	2,4	7,7	10,0	13,2	24,0-
männlich	273	127	11	42	47	247	117	10	33	57	10,5	8,5	10,0	27,3	17,5-
weiblich	202	111	-	35	51	217	104	-	35	72	6,9-	6,7	-	-	29,2-
65 und mehr	705	284	5	104	273	747	284	5	140	290	5,6-	-	-	25,7-	5,9-
männlich	318	137	5	55	94	341	138	5	73	113	6,7-	0,7-	-	24,7-	16,8-
weiblich	386	147	-	49	178	405	145	-	67	177	4,7-	1,4	-	26,9-	0,6
Zusammen	5 557	3 455	154	436	1 007	5 535	3 383	171	516	1 032	0,4	2,1	9,9-	15,5-	2,4-
männlich	3 149	1 835	143	275	490	3 211	1 888	162	298	511	1,9-	2,8-	11,7-	7,7-	4,1-
weiblich	2 402	1 617	11	161	514	2 320	1 494	8	218	520	3,5	8,2	X	26,1-	1,2-
Ohne Angabe	-	-	-	-	-	1	1	-	-	-	X	X	-	-	-
Insgesamt ...	5 557	3 455	154	436	1 007	5 536	3 384	171	516	1 032	0,4	2,1	9,9-	15,5-	2,4-
		Januar - Januar 2003					Januar - Januar 2002								
unter 15	420	139	1	43	221	443	111	2	63	256	5,2-	25,2	X	31,7-	13,7-
männlich	258	73	1	33	141	254	59	2	46	141	1,6	23,7	X	28,3-	-
weiblich	161	66	-	10	79	188	52	-	17	114	14,4-	26,9	-	41,2-	30,7-
15 - 18	290	121	35	29	50	300	123	49	31	40	3,3-	1,6-	28,6-	6,5-	25,0
männlich	166	55	31	17	21	179	51	46	20	21	7,3-	7,8	32,6-	15,0-	-
weiblich	124	66	4	12	29	121	72	3	11	19	2,5	8,3-	X	9,1	52,6
18 - 21	689	586	17	8	48	622	536	17	11	35	10,8	9,3	-	X	37,1
männlich	398	325	17	7	25	372	313	17	4	19	7,0	3,8	-	X	31,6
weiblich	290	260	-	1	23	250	223	-	7	16	16,0	16,6	-	X	43,8
21 - 25	549	452	9	20	37	578	491	9	15	34	5,0-	7,9-	-	33,3	8,8
männlich	334	265	8	15	22	353	292	8	12	19	5,4-	9,2-	-	25,0	15,8
weiblich	214	186	1	5	15	225	199	1	3	15	4,9-	6,5-	-	X	-
25 - 35	877	649	22	51	77	880	669	15	44	61	0,3-	3,0-	46,7	15,9	26,2
männlich	512	355	19	39	33	561	401	12	28	36	8,7-	11,5-	58,3	39,3	8,3-
weiblich	364	294	3	12	43	319	268	3	16	25	14,1	9,7	-	25,0-	72,0
35 - 45	875	573	36	53	92	873	577	45	70	89	0,2	0,7-	20,0-	24,3-	3,4
männlich	518	294	34	39	55	523	310	43	40	52	1,0-	5,2-	20,9-	2,5-	5,8
weiblich	356	278	2	14	37	348	267	1	30	37	2,3	4,1	X	53,3-	-
45 - 55	677	413	18	51	111	628	371	19	74	98	7,8	11,3	5,3-	31,1-	13,3
männlich	372	204	17	28	52	381	207	19	42	53	2,4-	1,5-	10,5-	33,3-	1,9-
weiblich	305	209	1	23	59	247	164	-	32	45	23,5	27,4	X	28,1-	31,1
55 - 65	475	238	11	77	98	464	221	10	68	129	2,4	7,7	10,0	13,2	24,0-
männlich	273	127	11	42	47	247	117	10	33	57	10,5	8,5	10,0	27,3	17,5-
weiblich	202	111	-	35	51	217	104	-	35	72	6,9-	6,7	-	-	29,2-
65 und mehr	705	284	5	104	273	747	284	5	140	290	5,6-	-	-	25,7-	5,9-
männlich	318	137	5	55	94	341	138	5	73	113	6,7-	0,7-	-	24,7-	16,8-
weiblich	386	147	-	49	178	405	145	-	67	177	4,7-	1,4	-	26,9-	0,6
Zusammen	5 557	3 455	154	436	1 007	5 535	3 383	171	516	1 032	0,4	2,1	9,9-	15,5-	2,4-
männlich	3 149	1 835	143	275	490	3 211	1 888	162	298	511	1,9-	2,8-	11,7-	7,7-	4,1-
weiblich	2 402	1 617	11	161	514	2 320	1 494	8	218	520	3,5	8,2	X	26,1-	1,2-
Ohne Angabe	-	-	-	-	-	1	1	-	-	-	X	X	-	-	-
Insgesamt ...	5 557	3 455	154	436	1 007	5 536	3 384	171	516	1 032	0,4	2,1	9,9-	15,5-	2,4-

2 Getötete und Verletzte im Straßenverkehr

2.2 Nach Art der Verkehrsbeteiligung, Altersgruppen und Geschlecht

Im Alter von ... bis unter ... Jahren Geschlecht	Ins- gesamt	Darunter				Ins- gesamt	Darunter				Zu- bzw. Abnahme (-)				
		Fahrer u. Mitfahrer von			Fuß- gänger		Fahrer u. Mitfahrer von			Fuß- gänger	ins- gesamt	Per- sonen- kraft- wagen	Motor- zwei- rädern mit amtli. Kennz.	Fahr- rädern	Fuß- gänger
		Per- sonen- kraft- wagen	Motor- zwei- rädern mit amtli. Kennz.	Fahr- rädern			Per- sonen- kraft- wagen	Motor- zwei- rädern mit amtli. Kennz.	Fahr- rädern						
Anzahl											%				
Leichtverletzte															
	Januar 2003					Januar 2002									
unter 15	1 808	847	2	280	619	1 762	793	6	297	586	2,6	6,8	X	5,7-	5,6
männlich	969	412	-	191	336	958	379	2	191	349	1,1	8,7	X	-	3,7-
weiblich	839	435	2	89	283	803	413	4	106	237	4,5	5,3	X	16,0-	19,4
15 - 18	1 175	511	125	171	131	1 226	495	138	195	155	4,2-	3,2	9,4-	12,3-	15,5-
männlich	654	224	104	103	57	709	204	117	122	71	7,8-	9,8	11,1-	15,6-	19,7-
weiblich	521	287	21	68	74	517	291	21	73	84	0,8	1,4-	-	6,9-	11,9-
18 - 21	2 908	2 545	46	105	93	2 681	2 312	56	95	86	8,5	10,1	17,9-	10,5	8,1
männlich	1 535	1 304	37	61	50	1 485	1 247	44	47	46	3,4	4,6	15,9-	29,8	8,7
weiblich	1 373	1 241	9	44	43	1 195	1 064	12	48	40	14,9	16,6	X	8,3-	7,5
21 - 25	2 904	2 552	25	118	89	2 789	2 390	28	133	111	4,1	6,8	10,7-	11,3-	19,8-
männlich	1 491	1 272	17	63	46	1 490	1 238	25	73	54	0,1	2,7	32,0-	13,7-	14,8-
weiblich	1 411	1 278	8	55	43	1 298	1 151	3	60	57	8,7	11,0	X	8,3-	24,6-
25 - 35	5 041	4 131	67	272	236	5 147	4 133	77	277	257	2,1-	0,0-	13,0-	1,8-	8,2-
männlich	2 683	2 038	56	176	128	2 809	2 079	69	182	143	4,5-	2,0-	18,8-	3,3-	10,5-
weiblich	2 357	2 092	11	96	108	2 337	2 053	8	95	114	0,9	1,9	X	1,1	5,3-
35 - 45	4 766	3 671	89	341	252	4 522	3 461	122	312	238	5,4	6,1	27,1-	9,3	5,9
männlich	2 569	1 783	83	219	142	2 435	1 667	108	188	141	5,5	7,0	23,1-	16,5	0,7
weiblich	2 195	1 886	6	122	110	2 084	1 792	14	124	96	5,3	5,2	X	1,6-	14,6
45 - 55	3 041	2 275	52	224	228	3 017	2 242	58	253	196	0,8	1,5	10,3-	11,5-	16,3
männlich	1 542	1 059	48	125	105	1 541	1 047	51	140	88	0,1	1,1	5,9-	10,7-	19,3
weiblich	1 499	1 216	4	99	123	1 474	1 195	7	112	108	1,7	1,8	X	11,6-	13,9
55 - 65	1 851	1 313	17	191	186	1 980	1 366	27	244	187	6,5-	3,9-	37,0-	21,7-	0,5-
männlich	983	662	16	109	86	1 046	677	26	143	92	6,0-	2,2-	38,5-	23,8-	6,5-
weiblich	867	651	1	82	99	933	688	1	101	95	7,1-	5,4-	-	18,8-	4,2
65 und mehr	1 587	947	6	211	315	1 597	930	8	248	294	0,6-	1,8	X	14,9-	7,1
männlich	805	484	5	121	138	798	457	8	145	130	0,9	5,9	X	16,6-	6,2
weiblich	781	463	1	89	177	798	473	-	103	163	2,1-	2,1-	X	13,6-	8,6
Zusammen	25 081	18 792	429	1 913	2 149	24 721	18 122	520	2 054	2 110	1,5	3,7	17,5-	6,9-	1,8
männlich	13 231	9 238	366	1 168	1 088	13 271	8 995	450	1 231	1 114	0,3-	2,7	18,7-	5,1-	2,3-
weiblich	11 843	9 549	63	744	1 060	11 439	9 120	70	822	994	3,5	4,7	10,0-	9,5-	6,6
Ohne Angabe	30	10	1	6	10	28	10	2	7	9	7,1	-	X	X	X
Insgesamt ...	25 111	18 802	430	1 919	2 159	24 749	18 132	522	2 061	2 119	1,5	3,7	17,6-	6,9-	1,9
	Januar - Januar 2003					Januar - Januar 2002									
unter 15	1 808	847	2	280	619	1 762	793	6	297	586	2,6	6,8	X	5,7-	5,6
männlich	969	412	-	191	336	958	379	2	191	349	1,1	8,7	X	-	3,7-
weiblich	839	435	2	89	283	803	413	4	106	237	4,5	5,3	X	16,0-	19,4
15 - 18	1 175	511	125	171	131	1 226	495	138	195	155	4,2-	3,2	9,4-	12,3-	15,5-
männlich	654	224	104	103	57	709	204	117	122	71	7,8-	9,8	11,1-	15,6-	19,7-
weiblich	521	287	21	68	74	517	291	21	73	84	0,8	1,4-	-	6,9-	11,9-
18 - 21	2 908	2 545	46	105	93	2 681	2 312	56	95	86	8,5	10,1	17,9-	10,5	8,1
männlich	1 535	1 304	37	61	50	1 485	1 247	44	47	46	3,4	4,6	15,9-	29,8	8,7
weiblich	1 373	1 241	9	44	43	1 195	1 064	12	48	40	14,9	16,6	X	8,3-	7,5
21 - 25	2 904	2 552	25	118	89	2 789	2 390	28	133	111	4,1	6,8	10,7-	11,3-	19,8-
männlich	1 491	1 272	17	63	46	1 490	1 238	25	73	54	0,1	2,7	32,0-	13,7-	14,8-
weiblich	1 411	1 278	8	55	43	1 298	1 151	3	60	57	8,7	11,0	X	8,3-	24,6-
25 - 35	5 041	4 131	67	272	236	5 147	4 133	77	277	257	2,1-	0,0-	13,0-	1,8-	8,2-
männlich	2 683	2 038	56	176	128	2 809	2 079	69	182	143	4,5-	2,0-	18,8-	3,3-	10,5-
weiblich	2 357	2 092	11	96	108	2 337	2 053	8	95	114	0,9	1,9	X	1,1	5,3-
35 - 45	4 766	3 671	89	341	252	4 522	3 461	122	312	238	5,4	6,1	27,1-	9,3	5,9
männlich	2 569	1 783	83	219	142	2 435	1 667	108	188	141	5,5	7,0	23,1-	16,5	0,7
weiblich	2 195	1 886	6	122	110	2 084	1 792	14	124	96	5,3	5,2	X	1,6-	14,6
45 - 55	3 041	2 275	52	224	228	3 017	2 242	58	253	196	0,8	1,5	10,3-	11,5-	16,3
männlich	1 542	1 059	48	125	105	1 541	1 047	51	140	88	0,1	1,1	5,9-	10,7-	19,3
weiblich	1 499	1 216	4	99	123	1 474	1 195	7	112	108	1,7	1,8	X	11,6-	13,9
55 - 65	1 851	1 313	17	191	186	1 980	1 366	27	244	187	6,5-	3,9-	37,0-	21,7-	0,5-
männlich	983	662	16	109	86	1 046	677	26	143	92	6,0-	2,2-	38,5-	23,8-	6,5-
weiblich	867	651	1	82	99	933	688	1	101	95	7,1-	5,4-	-	18,8-	4,2
65 und mehr	1 587	947	6	211	315	1 597	930	8	248	294	0,6-	1,8	X	14,9-	7,1
männlich	805	484	5	121	138	798	457	8	145	130	0,9	5,9	X	16,6-	6,2
weiblich	781	463	1	89	177	798	473	-	103	163	2,1-	2,1-	X	13,6-	8,6
Zusammen	25 081	18 792	429	1 913	2 149	24 721	18 122	520	2 054	2 110	1,5	3,7	17,5-	6,9-	1,8
männlich	13 231	9 238	366	1 168	1 088	13 271	8 995	450	1 231	1 114	0,3-	2,7	18,7-	5,1-	2,3-
weiblich	11 843	9 549	63	744	1 060	11 439	9 120	70	822	994	3,5	4,7	10,0-	9,5-	6,6
Ohne Angabe	30	10	1	6	10	28	10	2	7	9	7,1	-	X	X	X
Insgesamt ...	25 111	18 802	430	1 919	2 159	24 749	18 132	522	2 061	2 119	1,5	3,7	17,6-	6,9-	1,9

2 Getötete und Verletzte im Straßenverkehr

2.2 Nach Art der Verkehrsbeteiligung, Altersgruppen und Geschlecht

Im Alter von ... bis unter ... Jahren Geschlecht	Ins- gesamt	Darunter				Ins- gesamt	Darunter				Zu- bzw. Abnahme (-)				
		Fahrer u. Mitfahrer von			Fuß- gänger		Fahrer u. Mitfahrer von			Fuß- gänger	ins- gesamt	Per- sonen- kraft- wagen	Motor- zwei- rädern mit amtl. Kennz.	Fahr- rädern	Fuß- gänger
		Per- sonen- kraft- wagen	Motor- zwei- rädern mit amtl. Kennz.	Fahr- rädern			Per- sonen- kraft- wagen	Motor- zwei- rädern mit amtl. Kennz.	Fahr- rädern						
Anzahl											%				
Verunglückte insgesamt															
	Januar 2003					Januar 2002									
unter 15	2 240	995	3	323	842	2 212	905	8	360	848	1,3	9,9	X	10,3-	0,7-
männlich	1 235	491	1	224	479	1 215	438	4	237	493	1,6	12,1	X	5,5-	2,8-
weiblich	1 004	504	2	99	362	995	466	4	123	354	0,9	8,2	X	19,5-	2,3
15 - 18	1 488	644	166	201	185	1 546	632	189	227	197	3,8-	1,9	12,2-	11,5-	6,1-
männlich	837	288	140	120	81	899	261	165	143	93	6,9-	10,3	15,2-	16,1-	12,9-
weiblich	651	356	26	81	104	647	371	24	84	104	0,6	4,0-	8,3	3,6-	-
18 - 21	3 654	3 182	64	114	145	3 365	2 906	73	106	123	8,6	9,5	12,3-	7,5	17,9
männlich	1 974	1 666	55	69	77	1 907	1 606	61	51	67	3,5	3,7	9,8-	35,3	14,9
weiblich	1 679	1 515	9	45	68	1 457	1 299	12	55	56	15,2	16,6	X	18,2-	21,4
21 - 25	3 486	3 036	34	138	127	3 425	2 933	37	149	150	1,8	3,5	8,1-	7,4-	15,3-
männlich	1 849	1 561	25	78	68	1 884	1 567	33	86	76	1,9-	0,4-	24,2-	9,3-	10,5-
weiblich	1 634	1 472	9	60	59	1 539	1 364	4	63	74	6,2	7,9	X	4,8-	20,3-
25 - 35	5 985	4 832	89	323	317	6 101	4 863	92	322	326	1,9-	0,6-	3,3-	0,3	2,8-
männlich	3 252	2 436	75	215	165	3 429	2 528	81	211	186	5,2-	3,6-	7,4-	1,9	11,3-
weiblich	2 731	2 395	14	108	151	2 671	2 334	11	111	140	2,2	2,6	27,3	2,7-	7,9
35 - 45	5 699	4 295	126	394	346	5 456	4 081	168	386	333	4,5	5,2	25,0-	2,1	3,9
männlich	3 125	2 109	118	258	199	3 004	2 009	152	232	195	4,0	5,0	22,4-	11,2	2,1
weiblich	2 571	2 183	8	136	147	2 447	2 070	15	154	137	5,1	5,5	X	11,7-	7,3
45 - 55	3 771	2 717	70	278	351	3 694	2 643	78	330	301	2,1	2,8	10,3-	15,8-	16,6
männlich	1 954	1 284	65	154	166	1 960	1 276	71	184	147	0,3-	0,6	8,5-	16,3-	12,9
weiblich	1 817	1 433	5	124	185	1 732	1 367	7	145	154	4,9	4,8	X	14,5-	20,1
55 - 65	2 370	1 573	29	273	296	2 492	1 611	38	318	327	4,9-	2,4-	23,7-	14,2-	9,5-
männlich	1 286	806	28	154	138	1 327	812	37	180	155	3,1-	0,7-	24,3-	14,4-	11,0-
weiblich	1 083	767	1	119	157	1 164	798	1	138	172	7,0-	3,9-	-	13,8-	8,7-
65 und mehr	2 399	1 271	11	334	632	2 436	1 238	13	401	633	1,5-	2,7	15,4-	16,7-	0,2-
männlich	1 185	648	10	188	251	1 187	611	13	227	264	0,2-	6,1	23,1-	17,2-	4,9-
weiblich	1 212	623	1	145	380	1 247	626	-	174	368	2,8-	0,5-	X	16,7-	3,3
Zusammen	31 092	22 545	592	2 378	3 241	30 727	21 812	696	2 599	3 238	1,2	3,4	14,9-	8,5-	0,1
männlich	16 697	11 289	517	1 460	1 624	16 812	11 108	617	1 551	1 676	0,7-	1,6	16,2-	5,9-	3,1-
weiblich	14 382	11 248	75	917	1 613	13 899	10 695	78	1 047	1 559	3,5	5,2	3,8-	12,4-	3,5
Ohne Angabe	30	10	1	6	10	29	11	2	7	9	3,4	9,1-	X	X	X
Insgesamt ...	31 122	22 555	593	2 384	3 251	30 756	21 823	698	2 606	3 247	1,2	3,4	15,0-	8,5-	0,1
	Januar - Januar 2003					Januar - Januar 2002									
unter 15	2 240	995	3	323	842	2 212	905	8	360	848	1,3	9,9	X	10,3-	0,7-
männlich	1 235	491	1	224	479	1 215	438	4	237	493	1,6	12,1	X	5,5-	2,8-
weiblich	1 004	504	2	99	362	995	466	4	123	354	0,9	8,2	X	19,5-	2,3
15 - 18	1 488	644	166	201	185	1 546	632	189	227	197	3,8-	1,9	12,2-	11,5-	6,1-
männlich	837	288	140	120	81	899	261	165	143	93	6,9-	10,3	15,2-	16,1-	12,9-
weiblich	651	356	26	81	104	647	371	24	84	104	0,6	4,0-	8,3	3,6-	-
18 - 21	3 654	3 182	64	114	145	3 365	2 906	73	106	123	8,6	9,5	12,3-	7,5	17,9
männlich	1 974	1 666	55	69	77	1 907	1 606	61	51	67	3,5	3,7	9,8-	35,3	14,9
weiblich	1 679	1 515	9	45	68	1 457	1 299	12	55	56	15,2	16,6	X	18,2-	21,4
21 - 25	3 486	3 036	34	138	127	3 425	2 933	37	149	150	1,8	3,5	8,1-	7,4-	15,3-
männlich	1 849	1 561	25	78	68	1 884	1 567	33	86	76	1,9-	0,4-	24,2-	9,3-	10,5-
weiblich	1 634	1 472	9	60	59	1 539	1 364	4	63	74	6,2	7,9	X	4,8-	20,3-
25 - 35	5 985	4 832	89	323	317	6 101	4 863	92	322	326	1,9-	0,6-	3,3-	0,3	2,8-
männlich	3 252	2 436	75	215	165	3 429	2 528	81	211	186	5,2-	3,6-	7,4-	1,9	11,3-
weiblich	2 731	2 395	14	108	151	2 671	2 334	11	111	140	2,2	2,6	27,3	2,7-	7,9
35 - 45	5 699	4 295	126	394	346	5 456	4 081	168	386	333	4,5	5,2	25,0-	2,1	3,9
männlich	3 125	2 109	118	258	199	3 004	2 009	152	232	195	4,0	5,0	22,4-	11,2	2,1
weiblich	2 571	2 183	8	136	147	2 447	2 070	15	154	137	5,1	5,5	X	11,7-	7,3
45 - 55	3 771	2 717	70	278	351	3 694	2 643	78	330	301	2,1	2,8	10,3-	15,8-	16,6
männlich	1 954	1 284	65	154	166	1 960	1 276	71	184	147	0,3-	0,6	8,5-	16,3-	12,9
weiblich	1 817	1 433	5	124	185	1 732	1 367	7	145	154	4,9	4,8	X	14,5-	20,1
55 - 65	2 370	1 573	29	273	296	2 492	1 611	38	318	327	4,9-	2,4-	23,7-	14,2-	9,5-
männlich	1 286	806	28	154	138	1 327	812	37	180	155	3,1-	0,7-	24,3-	14,4-	11,0-
weiblich	1 083	767	1	119	157	1 164	798	1	138	172	7,0-	3,9-	-	13,8-	8,7-
65 und mehr	2 399	1 271	11	334	632	2 436	1 238	13	401	633	1,5-	2,7	15,4-	16,7-	0,2-
männlich	1 185	648	10	188	251	1 187	611	13	227	264	0,2-	6,1	23,1-	17,2-	4,9-
weiblich	1 212	623	1	145	380	1 247	626	-	174	368	2,8-	0,5-	X	16,7-	3,3
Zusammen	31 092	22 545	592	2 378	3 241	30 727	21 812	696	2 599	3 238	1,2	3,4	14,9-	8,5-	0,1
männlich	16 697	11 289	517	1 460	1 624	16 812	11 108	617	1 551	1 676	0,7-	1,6	16,2-	5,9-	3,1-
weiblich	14 382	11 248	75	917	1 613	13 899	10 695	78	1 047	1 559	3,5	5,2	3,8-	12,4-	3,5
Ohne Angabe	30	10	1	6	10	29	11	2	7	9	3,4	9,1-	X	X	X
Insgesamt ...	31 122	22 555	593	2 384	3 251	30 756	21 823	698	2 606	3 247	1,2	3,4	15,0-	8,5-	0,1

2 Getötete und Verletzte

2.3 Nach Altersgruppen

Im Alter von ... bis unter ... Jahren Geschlecht	Getötete						Schwerverletzte					
	Januar		Zu- bzw. Abnah- me (-)	Januar - Januar		Zu- bzw. Abnah- me (-)	Januar		Zu- bzw. Abnah- me (-)	Januar - Januar		Zu- bzw. Abnah- me (-)
	2003	2002		2003	2002		2003	2002		2003	2002	
	Anzahl		%	Anzahl		%	Anzahl		%	Anzahl		%
unter 15	12	7	X	12	7	X	420	443	5,2-	420	443	5,2-
männlich	8	3	X	8	3	X	258	254	1,6	258	254	1,6
weiblich	4	4	-	4	4	-	161	188	14,4-	161	188	14,4-
15 - 18	23	20	15,0	23	20	15,0	290	300	3,3-	290	300	3,3-
männlich	17	11	54,5	17	11	54,5	166	179	7,3-	166	179	7,3-
weiblich	6	9	X	6	9	X	124	121	2,5	124	121	2,5
18 - 21	57	62	8,1-	57	62	8,1-	689	622	10,8	689	622	10,8
männlich	41	50	18,0-	41	50	18,0-	398	372	7,0	398	372	7,0
weiblich	16	12	33,3	16	12	33,3	290	250	16,0	290	250	16,0
21 - 25	33	58	43,1-	33	58	43,1-	549	578	5,0-	549	578	5,0-
männlich	24	41	41,5-	24	41	41,5-	334	353	5,4-	334	353	5,4-
weiblich	9	16	X	9	16	X	214	225	4,9-	214	225	4,9-
25 - 30	34	40	15,0-	34	40	15,0-	470	456	3,1	470	456	3,1
männlich	27	31	12,8-	27	31	12,8-	272	298	8,7-	272	298	8,7-
weiblich	7	9	X	7	9	X	197	158	24,7	197	158	24,7
30 - 35	33	34	2,9-	33	34	2,9-	407	424	4,0-	407	424	4,0-
männlich	30	28	7,1	30	28	7,1	240	263	8,7-	240	263	8,7-
weiblich	3	6	X	3	6	X	167	161	3,7	167	161	3,7
35 - 40	27	33	18,2-	27	33	18,2-	420	425	1,2-	420	425	1,2-
männlich	18	25	28,0-	18	25	28,0-	246	254	3,2-	246	254	3,2-
weiblich	9	8	X	9	8	X	173	169	2,4	173	169	2,4
40 - 45	31	28	10,7	31	28	10,7	455	448	1,6	455	448	1,6
männlich	20	21	4,8-	20	21	4,8-	272	269	1,1	272	269	1,1
weiblich	11	7	X	11	7	X	183	179	2,2	183	179	2,2
45 - 50	29	27	7,4	29	27	7,4	364	358	1,7	364	358	1,7
männlich	24	19	26,3	24	19	26,3	201	218	7,8-	201	218	7,8-
weiblich	5	8	X	5	8	X	163	140	16,4	163	140	16,4
50 - 55	24	22	9,1	24	22	9,1	313	270	15,9	313	270	15,9
männlich	16	19	15,8-	16	19	15,8-	171	163	4,9	171	163	4,9
weiblich	8	3	X	8	3	X	142	107	32,7	142	107	32,7
55 - 60	20	19	5,3	20	19	5,3	220	208	5,8	220	208	5,8
männlich	13	12	8,3	13	12	8,3	130	106	22,6	130	106	22,6
weiblich	7	7	-	7	7	-	90	102	11,8-	90	102	11,8-
60 - 65	24	29	17,2-	24	29	17,2-	255	256	0,4-	255	256	0,4-
männlich	17	22	22,7-	17	22	22,7-	143	141	1,4	143	141	1,4
weiblich	7	7	-	7	7	-	112	115	2,6-	112	115	2,6-
65 - 70	23	14	64,3	23	14	64,3	228	230	0,9-	228	230	0,9-
männlich	18	8	X	18	8	X	110	121	9,1-	110	121	9,1-
weiblich	5	6	X	5	6	X	117	108	8,3	117	108	8,3
70 - 75	30	22	36,4	30	22	36,4	163	172	5,2-	163	172	5,2-
männlich	17	15	13,3	17	15	13,3	82	81	1,2	82	81	1,2
weiblich	13	7	X	13	7	X	81	91	11,0-	81	91	11,0-
75 und mehr	54	56	3,6-	54	56	3,6-	314	345	9,0-	314	345	9,0-
männlich	27	25	8,0	27	25	8,0	126	139	9,4-	126	139	9,4-
weiblich	27	31	12,9-	27	31	12,9-	188	206	8,7-	188	206	8,7-
Zusammen	454	471	3,6-	454	471	3,6-	5 557	5 535	0,4	5 557	5 535	0,4
männlich	317	330	3,9-	317	330	3,9-	3 149	3 211	1,9-	3 149	3 211	1,9-
weiblich	137	140	2,1-	137	140	2,1-	2 402	2 320	3,5	2 402	2 320	3,5
Ohne Angabe	-	-	-	-	-	-	-	1	X	-	1	X
Insgesamt ...	454	471	3,6-	454	471	3,6-	5 557	5 536	0,4	5 557	5 536	0,4

im Straßenverkehr
und Geschlecht

Leichtverletzte						Verunglückte insgesamt						Im Alter von ... bis unter ... Jahren Geschlecht
Januar		Zu- bzw. Abnah- me (-)	Januar - Januar		Zu- bzw. Abnah- me (-)	Januar		Zu- bzw. Abnah- me (-)	Januar - Januar		Zu- bzw. Abnah- me (-)	
2003	2002		2003	2002		2003	2002		2003	2002		
Anzahl			Anzahl			Anzahl			Anzahl			
1 808 969 839	1 762 958 803	2,6 1,1 4,5	1 808 969 839	1 762 958 803	2,6 1,1 4,5	2 240 1 235 1 004	2 212 1 215 995	1,3 1,6 0,9	2 240 1 235 1 004	2 212 1 215 995	1,3 1,6 0,9 unter 15 männlich weiblich
1 175 654 521	1 226 709 517	4,2- 7,8- 0,8	1 175 654 521	1 226 709 517	4,2- 7,8- 0,8	1 488 837 651	1 546 899 647	3,8- 6,9- 0,6	1 488 837 651	1 546 899 647	3,8- 6,9- 0,6 15 - 18 männlich weiblich
2 908 1 535 1 373	2 681 1 485 1 195	8,5 3,4 14,9	2 908 1 535 1 373	2 681 1 485 1 195	8,5 3,4 14,9	3 654 1 974 1 679	3 365 1 907 1 457	8,6 3,5 15,2	3 654 1 974 1 679	3 365 1 907 1 457	8,6 3,5 15,2 18 - 21 männlich weiblich
2 904 1 491 1 411	2 789 1 490 1 298	4,1 0,1 8,7	2 904 1 491 1 411	2 789 1 490 1 298	4,1 0,1 8,7	3 486 1 849 1 634	3 425 1 884 1 539	1,8 1,9- 6,2	3 486 1 849 1 634	3 425 1 884 1 539	1,8 1,9- 6,2 21 - 25 männlich weiblich
2 469 1 319 1 149	2 539 1 366 1 172	2,8- 3,4- 2,0-	2 469 1 319 1 149	2 539 1 366 1 172	2,8- 3,4- 2,0-	2 973 1 618 1 353	3 035 1 695 1 339	2,0- 4,5- 1,0	2 973 1 618 1 353	3 035 1 695 1 339	2,0- 4,5- 1,0 25 - 30 männlich weiblich
2 572 1 364 1 208	2 608 1 443 1 165	1,4- 5,5- 3,7	2 572 1 364 1 208	2 608 1 443 1 165	1,4- 5,5- 3,7	3 012 1 634 1 378	3 066 1 734 1 332	1,8- 5,8- 3,5	3 012 1 634 1 378	3 066 1 734 1 332	1,8- 5,8- 3,5 30 - 35 männlich weiblich
2 566 1 392 1 172	2 476 1 357 1 117	3,6 2,6 4,9	2 566 1 392 1 172	2 476 1 357 1 117	3,6 2,6 4,9	3 013 1 656 1 354	2 934 1 636 1 294	2,7 1,2 4,6	3 013 1 656 1 354	2 934 1 636 1 294	2,7 1,2 4,6 35 - 40 männlich weiblich
2 200 1 177 1 023	2 046 1 078 967	7,5 9,2 5,8	2 200 1 177 1 023	2 046 1 078 967	7,5 9,2 5,8	2 686 1 469 1 217	2 522 1 368 1 153	6,5 7,4 5,6	2 686 1 469 1 217	2 522 1 368 1 153	6,5 7,4 5,6 40 - 45 männlich weiblich
1 646 842 804	1 622 837 785	1,5 0,6 2,4	1 646 842 804	1 622 837 785	1,5 0,6 2,4	2 039 1 067 972	2 007 1 074 933	1,6 0,7- 4,2	2 039 1 067 972	2 007 1 074 933	1,6 0,7- 4,2 45 - 50 männlich weiblich
1 395 700 695	1 395 704 689	- 0,6- 0,9	1 395 700 695	1 395 704 689	- 0,6- 0,9	1 732 887 845	1 687 886 799	2,7 0,1 5,8	1 732 887 845	1 687 886 799	2,7 0,1 5,8 50 - 55 männlich weiblich
950 520 430	1 009 542 467	5,8- 4,1- 7,9-	950 520 430	1 009 542 467	5,8- 4,1- 7,9-	1 190 663 527	1 236 660 576	3,7- 0,5 8,5-	1 190 663 527	1 236 660 576	3,7- 0,5 8,5- 55 - 60 männlich weiblich
901 463 437	971 504 466	7,2- 8,1- 6,2-	901 463 437	971 504 466	7,2- 8,1- 6,2-	1 180 623 556	1 256 687 588	6,1- 6,6- 5,4-	1 180 623 556	1 256 687 588	6,1- 6,6- 5,4- 60 - 65 männlich weiblich
633 332 301	643 347 295	1,6- 4,3- 2,0	633 332 301	643 347 295	1,6- 4,3- 2,0	884 460 423	887 476 409	0,3- 3,4- 3,4	884 460 423	887 476 409	0,3- 3,4- 3,4 65 - 70 männlich weiblich
422 233 189	420 198 222	0,5 17,7 14,9-	422 233 189	420 198 222	0,5 17,7 14,9-	615 332 283	614 294 320	0,2 12,9 11,6-	615 332 283	614 294 320	0,2 12,9 11,6- 70 - 75 männlich weiblich
532 240 291	534 253 281	0,4- 5,1- 3,6	532 240 291	534 253 281	0,4- 5,1- 3,6	900 393 506	935 417 518	3,7- 5,8- 2,3-	900 393 506	935 417 518	3,7- 5,8- 2,3- 75 und mehr männlich weiblich
25 081 13 231 11 843	24 721 13 271 11 439	1,5 0,3- 3,5	25 081 13 231 11 843	24 721 13 271 11 439	1,5 0,3- 3,5	31 092 16 697 14 382	30 727 16 812 13 899	1,2 0,7- 3,5	31 092 16 697 14 382	30 727 16 812 13 899	1,2 0,7- 3,5 Zusammen männlich weiblich
30	28	7,1	30	28	7,1	30	29	3,4	30	29	3,4 Ohne Angabe
25 111	24 749	1,5	25 111	24 749	1,5	31 122	30 756	1,2	31 122	30 756	1,2	... Insgesamt

3 An Straßenverkehrsunfällen beteiligte Fahrzeugführer und Fußgänger

Art der Verkehrsbeteiligung Ortslage	Unfälle mit											
	Personen- schaden	schwerw. Sach- schaden1)	Personen- schaden	schwerw. Sach- schaden1)	Per- sonen- schaden	schw. Sach- schaden	Personen- schaden	schwerw. Sach- schaden1)	Personen- schaden	schwerw. Sach- schaden1)	Per- sonen- schaden	schw. Sach- schaden
	Januar 2003		Januar 2002		Zu- bzw. Abnahme (-)		Januar - Januar 2003		Januar - Januar 2002		Zu- bzw. Abnahme (-)	
	Anzahl				%		Anzahl				%	
Führer von												
Mofas, Mopeds	773	41	806	32	4,1-	28,1	773	41	806	32	4,1-	28,1
innerorts	642	36	661	24	2,9-	50,0	642	36	661	24	2,9-	50,0
außerorts	131	5	145	8	9,7-	X	131	5	145	8	9,7-	X
Motorzweirädern mit amtl. Kennzeichen .	584	25	705	48	17,2-	47,9-	584	25	705	48	17,2-	47,9-
innerorts	447	18	526	30	15,0-	40,0-	447	18	526	30	15,0-	40,0-
außerorts	137	7	179	18	23,5-	X	137	7	179	18	23,5-	X
Personenkraftwagen ..	33 501	16 326	32 775	13 821	2,2	18,1	33 501	16 326	32 775	13 821	2,2	18,1
innerorts	19 854	9 199	19 662	8 143	1,0	13,0	19 854	9 199	19 662	8 143	1,0	13,0
außerorts	13 647	7 127	13 113	5 678	4,1	25,5	13 647	7 127	13 113	5 678	4,1	25,5
Bussen	426	118	404	84	5,4	40,5	426	118	404	84	5,4	40,5
innerorts	344	80	356	60	3,4	33,3	344	80	356	60	3,4	33,3
außerorts	82	38	48	24	70,8	58,3	82	38	48	24	70,8	58,3
Güterkraftfahrzeugen	2 963	1 642	3 032	1 342	2,3-	22,4	2 963	1 642	3 032	1 342	2,3-	22,4
innerorts	1 275	553	1 419	558	10,1-	0,9-	1 275	553	1 419	558	10,1-	0,9-
außerorts	1 688	1 089	1 613	784	4,6	38,9	1 688	1 089	1 613	784	4,6	38,9
Landwirtschaftlichen Zugmaschinen	55	31	85	36	35,3-	13,9-	55	31	85	36	35,3-	13,9-
innerorts	15	12	32	11	53,1-	9,1	15	12	32	11	53,1-	9,1
außerorts	40	19	53	25	24,5-	24,0-	40	19	53	25	24,5-	24,0-
Übrigen Kraftfahrzeugen ...	142	61	222	65	36,0-	6,2-	142	61	222	65	36,0-	6,2-
innerorts	90	30	145	44	37,9-	31,8-	90	30	145	44	37,9-	31,8-
außerorts	52	31	77	21	32,5-	47,6	52	31	77	21	32,5-	47,6
Kraftfahrzeugen zus.	38 444	18 244	38 029	15 428	1,1	18,3	38 444	18 244	38 029	15 428	1,1	18,3
innerorts	22 667	9 928	22 801	8 870	0,6-	11,9	22 667	9 928	22 801	8 870	0,6-	11,9
außerorts	15 777	8 316	15 228	6 558	3,6	26,8	15 777	8 316	15 228	6 558	3,6	26,8
dar. flüchtig	1 704	1 283	1 725	1 261	1,2-	1,7	1 704	1 283	1 725	1 261	1,2-	1,7
innerorts	1 171	631	1 145	602	2,3	4,8	1 171	631	1 145	602	2,3	4,8
außerorts	533	652	580	659	8,1-	1,1-	533	652	580	659	8,1-	1,1-
Fahrrädern	2 521	14	2 772	10	9,1-	40,0	2 521	14	2 772	10	9,1-	40,0
innerorts	2 336	13	2 534	7	7,8-	X	2 336	13	2 534	7	7,8-	X
außerorts	185	1	238	3	22,3-	X	185	1	238	3	22,3-	X
darunter: unter 15 Jahren ...	331	1	375	-	11,7-	X	331	1	375	-	11,7-	X
innerorts	316	1	355	-	11,0-	X	316	1	355	-	11,0-	X
außerorts	15	-	20	-	25,0-	-	15	-	20	-	25,0-	-
anderen Fahrzeugen ..	281	206	306	148	8,2-	39,2	281	206	306	148	8,2-	39,2
innerorts	218	122	255	88	14,5-	38,6	218	122	255	88	14,5-	38,6
außerorts	63	84	51	60	23,5	40,0	63	84	51	60	23,5	40,0
Fußgänger	3 367	17	3 374	10	0,2-	70,0	3 367	17	3 374	10	0,2-	70,0
innerorts	3 162	15	3 158	8	0,1	X	3 162	15	3 158	8	0,1	X
außerorts	205	2	216	2	5,1-	-	205	2	216	2	5,1-	-
darunter: unter 15 Jahren	862	-	876	1	1,6-	X	862	-	876	1	1,6-	X
innerorts	840	-	836	-	0,5	-	840	-	836	-	0,5	-
außerorts	22	-	40	1	45,0-	X	22	-	40	1	45,0-	X
65 Jahre und mehr ...	639	1	647	1	1,2-	-	639	1	647	1	1,2-	-
innerorts	612	1	618	1	1,0-	-	612	1	618	1	1,0-	-
außerorts	27	-	29	-	6,9-	-	27	-	29	-	6,9-	-
Andere Personen	58	6	64	11	9,4-	X	58	6	64	11	9,4-	X
innerorts	39	4	44	4	11,4-	-	39	4	44	4	11,4-	-
außerorts	19	2	20	7	5,0-	X	19	2	20	7	5,0-	X
Insgesamt	44 671	18 487	44 545	15 607	0,3	18,5	44 671	18 487	44 545	15 607	0,3	18,5
innerorts	28 422	10 082	28 792	8 977	1,3-	12,3	28 422	10 082	28 792	8 977	1,3-	12,3
außerorts	16 249	8 405	15 753	6 630	3,1	26,8	16 249	8 405	15 753	6 630	3,1	26,8
darunter: unter 15 Jahren	1 209	8	1 269	3	4,7-	X	1 209	8	1 269	3	4,7-	X
innerorts	1 171	6	1 204	2	2,7-	X	1 171	6	1 204	2	2,7-	X
außerorts	38	2	65	1	41,5-	X	38	2	65	1	41,5-	X
65 Jahre und mehr ...	3 272	944	3 215	811	1,8	16,4	3 272	944	3 215	811	1,8	16,4
innerorts	2 373	630	2 327	503	2,0	25,2	2 373	630	2 327	503	2,0	25,2
außerorts	899	314	888	308	1,2	1,9	899	314	888	308	1,2	1,9

1) Schwerwiegender Unfall mit Sachschaden (im engeren Sinne).

4 Ursachen von Straßenverkehrsunfällen mit Personenschaden

4.1 Fehlverhalten der Fahrzeugführer

Ursache	Insgesamt	Darunter			Insgesamt	Darunter			Zu- bzw. Abnahme (-)			
		Personen- kraft- wagen	Motor- zweiräd. mit amtli. Kenn- zeichen	Fahr- rädern		Personen- kraft- wagen	Motor- zweiräd. mit amtli. Kenn- zeichen	Fahr- rädern	ins- gesamt	Per- sonen- kraft- wagen	Motor- zweir. mit amtli. Kennz.	Fahr- rädern
	Anzahl								%			
	Januar 2003				Januar 2002							
Insgesamt	28 381	23 498	283	1 439	27 834	22 772	330	1 578	2,0	3,2	14,2-	8,8-
Verkehrstüchtigkeit ..	1 634	1 376	12	120	1 649	1 372	27	120	0,9-	0,3	55,6-	-
dar. Alkoholeinfluß	1 302	1 099	8	108	1 333	1 111	25	107	2,3-	1,1-	X	0,9
Straßenbenutzung	1 571	994	14	403	1 607	967	14	460	2,2-	2,8	-	12,4-
Geschwindigkeit	7 306	6 370	98	90	6 084	5 288	105	105	20,1	20,5	6,7-	14,3-
Abstand	3 148	2 698	20	18	3 141	2 707	24	16	0,2	0,3-	16,7-	12,5
Überholen	868	704	23	21	1 001	794	35	20	13,3-	11,3-	34,3-	5,0
Vorbeifahren	95	77	-	2	80	65	-	4	18,8	18,5	-	X
Nebeneinanderfahren ..	344	240	2	7	380	274	6	4	9,5-	12,4-	X	X
Vorfahrt, Vorrang	3 842	3 304	22	183	3 947	3 375	18	177	2,7-	2,1-	22,2	3,4
Nichtbeachten der die Vorfahrt regelnden Verkehrszeichen ...	2 784	2 466	7	83	2 870	2 530	10	79	3,0-	2,5-	X	5,1
Nichtbeachten der Verkehrsregelung durch Polizeibeamte oder Lichtzeichen .	533	419	7	58	572	455	5	50	6,8-	7,9-	X	16,0
Abbiegen, Wenden, Rückwärtsfahren, Ein- und Anfahren ..	3 313	2 788	11	176	3 643	3 038	10	205	9,1-	8,2-	10,0	14,1-
Falsches Verhalten ge- genüber Fußgängern .	1 732	1 517	5	48	1 635	1 423	7	53	5,9	6,6	X	9,4-
an Überwegen, Furten	471	430	1	7	425	392	-	9	10,8	9,7	X	X
Ruhender Verkehr, Verkehrssicherung ..	159	140	1	2	173	142	1	3	8,1-	1,4-	-	X
Nichtbeachten der Be- leuchtungsvorschrift	67	17	4	37	75	23	2	41	10,7-	26,1-	X	9,8-
Ladung, Besetzung	41	11	-	4	62	18	-	4	33,9-	38,9-	-	-
Andere Fehler beim Fahrzeugführer	4 261	3 262	71	328	4 357	3 286	81	366	2,2-	0,7-	12,3-	10,4-
	Januar - Januar 2003				Januar - Januar 2002							
Insgesamt	28 381	23 498	283	1 439	27 834	22 772	330	1 578	2,0	3,2	14,2-	8,8-
Verkehrstüchtigkeit ..	1 634	1 376	12	120	1 649	1 372	27	120	0,9-	0,3	55,6-	-
dar. Alkoholeinfluß	1 302	1 099	8	108	1 333	1 111	25	107	2,3-	1,1-	X	0,9
Straßenbenutzung	1 571	994	14	403	1 607	967	14	460	2,2-	2,8	-	12,4-
Geschwindigkeit	7 306	6 370	98	90	6 084	5 288	105	105	20,1	20,5	6,7-	14,3-
Abstand	3 148	2 698	20	18	3 141	2 707	24	16	0,2	0,3-	16,7-	12,5
Überholen	868	704	23	21	1 001	794	35	20	13,3-	11,3-	34,3-	5,0
Vorbeifahren	95	77	-	2	80	65	-	4	18,8	18,5	-	X
Nebeneinanderfahren ..	344	240	2	7	380	274	6	4	9,5-	12,4-	X	X
Vorfahrt, Vorrang	3 842	3 304	22	183	3 947	3 375	18	177	2,7-	2,1-	22,2	3,4
Nichtbeachten der die Vorfahrt regelnden Verkehrszeichen ...	2 784	2 466	7	83	2 870	2 530	10	79	3,0-	2,5-	X	5,1
Nichtbeachten der Verkehrsregelung durch Polizeibeamte oder Lichtzeichen .	533	419	7	58	572	455	5	50	6,8-	7,9-	X	16,0
Abbiegen, Wenden, Rückwärtsfahren, Ein- und Anfahren ..	3 313	2 788	11	176	3 643	3 038	10	205	9,1-	8,2-	10,0	14,1-
Falsches Verhalten ge- genüber Fußgängern .	1 732	1 517	5	48	1 635	1 423	7	53	5,9	6,6	X	9,4-
an Überwegen, Furten	471	430	1	7	425	392	-	9	10,8	9,7	X	X
Ruhender Verkehr, Verkehrssicherung ..	159	140	1	2	173	142	1	3	8,1-	1,4-	-	X
Nichtbeachten der Be- leuchtungsvorschrift	67	17	4	37	75	23	2	41	10,7-	26,1-	X	9,8-
Ladung, Besetzung	41	11	-	4	62	18	-	4	33,9-	38,9-	-	-
Andere Fehler beim Fahrzeugführer	4 261	3 262	71	328	4 357	3 286	81	366	2,2-	0,7-	12,3-	10,4-

4 Ursachen von Straßenverkehrsunfällen mit Personenschaden

4.2 Alle Ursachen

Ursache Ortslage	Januar		Zu- bzw. Abnahme (-)	Januar - Januar		Zu- bzw. Abnahme (-)
	2003	2002		2003	2002	
	Anzahl		%	Anzahl		%
Ursachen der Fahrzeugführer	28 381	27 834	2,0	28 381	27 834	2,0
innerorts	16 715	16 732	0,1-	16 715	16 732	0,1-
außerorts	11 666	11 102	5,1	11 666	11 102	5,1
Verkehrstüchtigkeit	1 634	1 649	0,9-	1 634	1 649	0,9-
innerorts	895	905	1,1-	895	905	1,1-
außerorts	739	744	0,7-	739	744	0,7-
Alkoholeinfluß	1 302	1 333	2,3-	1 302	1 333	2,3-
innerorts	751	757	0,8-	751	757	0,8-
außerorts	551	576	4,3-	551	576	4,3-
Einfluß anderer berauschender Mittel (z.B. Drogen, Rauschgift) ..	88	61	44,3	88	61	44,3
innerorts	46	32	43,8	46	32	43,8
außerorts	42	29	44,8	42	29	44,8
Übermüdung	89	90	1,1-	89	90	1,1-
innerorts	14	18	22,2-	14	18	22,2-
außerorts	75	72	4,2	75	72	4,2
Sonstige körperliche oder geistige Mängel	155	165	6,1-	155	165	6,1-
innerorts	84	98	14,3-	84	98	14,3-
außerorts	71	67	6,0	71	67	6,0
Straßenbenutzung	1 571	1 607	2,2-	1 571	1 607	2,2-
innerorts	857	920	6,8-	857	920	6,8-
außerorts	714	687	3,9	714	687	3,9
Benutzung der falschen Fahrbahn, (auch Richtungsfahrbahn) oder verbotswidrige Benutzung anderer Straßenteile	565	620	8,9-	565	620	8,9-
innerorts	472	524	9,9-	472	524	9,9-
außerorts	93	96	3,1-	93	96	3,1-
Verstoß gegen das Rechtsfahrgebot	1 006	987	1,9	1 006	987	1,9
innerorts	385	396	2,8-	385	396	2,8-
außerorts	621	591	5,1	621	591	5,1
Geschwindigkeit	7 306	6 084	20,1	7 306	6 084	20,1
innerorts	2 529	2 259	12,0	2 529	2 259	12,0
außerorts	4 777	3 825	24,9	4 777	3 825	24,9
Nicht angepaßte Geschwindigkeit mit gleichzeitigem Überschreiten der zulässigen Höchstge- schwindigkeit	366	428	14,5-	366	428	14,5-
innerorts	187	217	13,8-	187	217	13,8-
außerorts	179	211	15,2-	179	211	15,2-
Nicht angepaßte Geschwindigkeit in anderen Fällen	6 940	5 656	22,7	6 940	5 656	22,7
innerorts	2 342	2 042	14,7	2 342	2 042	14,7
außerorts	4 598	3 614	27,2	4 598	3 614	27,2
Abstand	3 148	3 141	0,2	3 148	3 141	0,2
innerorts	2 108	2 119	0,5-	2 108	2 119	0,5-
außerorts	1 040	1 022	1,8	1 040	1 022	1,8
Ungenügender Sicherheitsabstand	3 084	3 074	0,3	3 084	3 074	0,3
innerorts	2 068	2 087	0,9-	2 068	2 087	0,9-
außerorts	1 016	987	2,9	1 016	987	2,9
Starkes Bremsen des Vorfahrenden ohne zwingenden Grund	64	67	4,5-	64	67	4,5-
innerorts	40	32	25,0	40	32	25,0
außerorts	24	35	31,4-	24	35	31,4-
Überholen	868	1 001	13,3-	868	1 001	13,3-
innerorts	244	322	24,2-	244	322	24,2-
außerorts	624	679	8,1-	624	679	8,1-
Unzulässiges Rechtsüberholen	28	33	15,2-	28	33	15,2-
innerorts	14	18	22,2-	14	18	22,2-
außerorts	14	15	6,7-	14	15	6,7-
Überholen trotz Gegenverkehrs	199	183	8,7	199	183	8,7
innerorts	28	24	16,7	28	24	16,7
außerorts	171	159	7,5	171	159	7,5

4 Ursachen von Straßenverkehrsunfällen mit Personenschaden

4.2 Alle Ursachen

Ursache Ortslage	Januar		Zu- bzw. Abnahme (-)	Januar - Januar		Zu- bzw. Abnahme (-)
	2003	2002		2003	2002	
	Anzahl			Anzahl		
Überholen trotz unklarer Verkehrslage	164	216	24,1-	164	216	24,1-
innerorts	74	127	41,7-	74	127	41,7-
außerorts	90	89	1,1	90	89	1,1
Überholen trotz unzureichender Sichtverhältnisse	28	35	20,0-	28	35	20,0-
innerorts	8	7	X	8	7	X
außerorts	20	28	28,6-	20	28	28,6-
Überholen ohne Beachtung des nachfolgenden Verkehrs und/oder ohne rechtzeitige und deutliche Ankündigung des Ausscherens	125	172	27,3-	125	172	27,3-
innerorts	4	9	X	4	9	X
außerorts	121	163	25,8-	121	163	25,8-
Fehler beim Wiedereinordnen	89	130	31,5-	89	130	31,5-
innerorts	13	29	55,2-	13	29	55,2-
außerorts	76	101	24,8-	76	101	24,8-
Sonstige Fehler beim Überholen (z.B. ohne genügenden Seiten- abstand)	200	184	8,7	200	184	8,7
innerorts	97	94	3,2	97	94	3,2
außerorts	103	90	14,4	103	90	14,4
Fehler beim Überholtwerden	35	48	27,1-	35	48	27,1-
innerorts	6	14	X	6	14	X
außerorts	29	34	14,7-	29	34	14,7-
Vorbeifahren	95	80	18,8	95	80	18,8
innerorts	78	63	23,8	78	63	23,8
außerorts	17	17	-	17	17	-
Nichtbeachten des Vorranges entgegenkommender Fahrzeuge beim Vor- beifahren an haltenden Fahrzeugen, Absperrungen o. Hindernissen	84	75	12,0	84	75	12,0
innerorts	71	60	18,3	71	60	18,3
außerorts	13	15	13,3-	13	15	13,3-
Nichtbeachten des nachfolgenden Verkehrs beim Vorbeifahren an haltenden Fahrzeugen, Absperrungen oder Hindernissen und/oder ohne rechtzeitige und deutliche Ankündigung des Ausscherens ...	11	5	X	11	5	X
innerorts	7	3	X	7	3	X
außerorts	4	2	X	4	2	X
Nebeneinanderfahren, fehlerhaftes Wechseln des Fahrstreifens beim Nebeneinanderfahren oder Nichtbeachten d.Reißverschlußverfahrens	344	380	9,5-	344	380	9,5-
innerorts	207	212	2,4-	207	212	2,4-
außerorts	137	168	18,5-	137	168	18,5-
Vorfahrt, Vorrang	3 842	3 947	2,7-	3 842	3 947	2,7-
innerorts	2 882	2 830	1,8	2 882	2 830	1,8
außerorts	960	1 117	14,1-	960	1 117	14,1-
Nichtbeachten der Regel "rechts vor links"	345	332	3,9	345	332	3,9
innerorts	334	319	4,7	334	319	4,7
außerorts	11	13	15,4-	11	13	15,4-
Nichtbeachten der die Vorfahrt regelnden Verkehrszeichen	2 784	2 870	3,0-	2 784	2 870	3,0-
innerorts	1 986	1 964	1,1	1 986	1 964	1,1
außerorts	798	906	11,9-	798	906	11,9-
Nichtbeachten der Vorfahrt des durchgehenden Verkehrs auf Auto- bahnen oder Kraftfahrstraßen	49	46	6,5	49	46	6,5
innerorts	7	4	X	7	4	X
außerorts	42	42	-	42	42	-
Nichtbeachten der Vorfahrt durch Fahrzeuge, die aus Feld- und Waldwegen kommen	20	21	4,8-	20	21	4,8-
innerorts	2	3	X	2	3	X
außerorts	18	18	-	18	18	-
Nichtbeachten der Verkehrsregelung durch Polizeibeamte oder Lichtzeichen	533	572	6,8-	533	572	6,8-
innerorts	467	474	1,5-	467	474	1,5-
außerorts	66	98	32,7-	66	98	32,7-
Nichtbeachten des Vorranges entgegenkommender Fahrzeuge	99	97	2,1	99	97	2,1
innerorts	77	58	32,8	77	58	32,8
außerorts	22	39	43,6-	22	39	43,6-

4 Ursachen von Straßenverkehrsunfällen mit Personenschaden

4.2 Alle Ursachen

Ursache Ortslage	Januar		Zu- bzw. Abnahme (-)	Januar - Januar		Zu- bzw. Abnahme (-)
	2003	2002		2003	2002	
	Anzahl			Anzahl		
Nichtbeachten des Vorranges von Schienenfahrzeugen an Bahnübergängen	12	9	X	12	9	X
innerorts	9	8	X	9	8	X
außerorts	3	1	X	3	1	X
Abbiegen, Wenden, Rückwärtsfahren, Ein- und Anfahren	3 313	3 643	9,1-	3 313	3 643	9,1-
innerorts	2 765	2 992	7,6-	2 765	2 992	7,6-
außerorts	548	651	15,8-	548	651	15,8-
Fehler beim Abbiegen	1 887	2 143	11,9-	1 887	2 143	11,9-
innerorts	1 483	1 627	8,9-	1 483	1 627	8,9-
außerorts	404	516	21,7-	404	516	21,7-
Fehler beim Wenden oder Rückwärtsfahren	623	680	8,4-	623	680	8,4-
innerorts	548	618	11,3-	548	618	11,3-
außerorts	75	62	21,0	75	62	21,0
Fehler beim Einfahren in den fließenden Verkehr (z.B. aus einem Grundstück, von einem anderen Straßenteil oder beim Anfahren vom Fahrbahnrand)	803	820	2,1-	803	820	2,1-
innerorts	734	747	1,7-	734	747	1,7-
außerorts	69	73	5,5-	69	73	5,5-
Falsches Verhalten gegenüber Fußgängern	1 732	1 635	5,9	1 732	1 635	5,9
innerorts	1 683	1 552	7,2	1 683	1 552	7,2
außerorts	69	83	16,9-	69	83	16,9-
an Fußgängerüberwegen	210	186	12,9	210	186	12,9
innerorts	207	186	11,3	207	186	11,3
außerorts	3	-	X	3	-	X
an Fußgängerfurten	261	239	9,2	261	239	9,2
innerorts	258	232	11,2	258	232	11,2
außerorts	3	7	X	3	7	X
beim Abbiegen	352	306	15,0	352	306	15,0
innerorts	344	297	15,8	344	297	15,8
außerorts	8	9	X	8	9	X
an Haltestellen (auch haltenden Schulbussen mit eingeschaltetem Warnblinklicht)	82	85	3,5-	82	85	3,5-
innerorts	79	79	-	79	79	-
außerorts	3	6	X	3	6	X
an anderen Stellen	827	819	1,0	827	819	1,0
innerorts	775	758	2,2	775	758	2,2
außerorts	52	61	14,8-	52	61	14,8-
Ruhender Verkehr, Verkehrssicherung	159	173	8,1-	159	173	8,1-
innerorts	141	147	4,1-	141	147	4,1-
außerorts	18	26	30,8-	18	26	30,8-
Unzulässiges Halten oder Parken	30	32	6,3-	30	32	6,3-
innerorts	24	26	7,7-	24	26	7,7-
außerorts	6	6	-	6	6	-
Mangelnde Sicherung haltender oder liegengebliebener Fahrzeuge und von Unfallstellen sowie Schulbussen, bei denen Kinder ein- oder aussteigen	21	25	16,0-	21	25	16,0-
innerorts	10	7	X	10	7	X
außerorts	11	18	38,9-	11	18	38,9-
Verkehrswidriges Verhalten beim Ein- oder Aussteigen, Be- oder Entladen	108	116	6,9-	108	116	6,9-
innerorts	107	114	6,1-	107	114	6,1-
außerorts	1	2	X	1	2	X
Nichtbeachten der Beleuchtungsvorschriften	67	75	10,7-	67	75	10,7-
innerorts	54	58	6,9-	54	58	6,9-
außerorts	13	17	23,5-	13	17	23,5-
Ladung, Besetzung	41	62	33,9-	41	62	33,9-
innerorts	21	18	16,7	21	18	16,7
außerorts	20	44	54,5-	20	44	54,5-

4 Ursachen von Straßenverkehrsunfällen mit Personenschaden

4.2 Alle Ursachen

Ursache Ortslage	Januar		Zu- bzw. Abnahme (-)	Januar - Januar		Zu- bzw. Abnahme (-)
	2003	2002		2003	2002	
	Anzahl			Anzahl		
Überladung, Überbesetzung	9	10	X	9	10	X
innerorts	8	7	X	8	7	X
außerorts	1	3	X	1	3	X
Unzureichend gesicherte Ladung oder Fahrzeugzubehörteile	32	52	38,5-	32	52	38,5-
innerorts	13	11	18,2	13	11	18,2
außerorts	19	41	53,7-	19	41	53,7-
Andere Fehler beim Fahrzeugführer	4 261	4 357	2,2-	4 261	4 357	2,2-
innerorts	2 271	2 335	2,7-	2 271	2 335	2,7-
außerorts	1 990	2 022	1,6-	1 990	2 022	1,6-
Technische Mängel, Wartungsmängel	271	273	0,7-	271	273	0,7-
innerorts	140	162	13,6-	140	162	13,6-
außerorts	131	111	18,0	131	111	18,0
Beleuchtung	87	100	13,0-	87	100	13,0-
innerorts	78	77	1,3	78	77	1,3
außerorts	9	23	X	9	23	X
Bereifung	96	66	45,5	96	66	45,5
innerorts	20	17	17,6	20	17	17,6
außerorts	76	49	55,1	76	49	55,1
Bremsen	31	38	18,4-	31	38	18,4-
innerorts	25	29	13,8-	25	29	13,8-
außerorts	6	9	X	6	9	X
Lenkung	9	9	-	9	9	-
innerorts	1	7	X	1	7	X
außerorts	8	2	X	8	2	X
Zugvorrichtung	3	2	X	3	2	X
innerorts	-	2	X	-	2	X
außerorts	3	-	X	3	-	X
Andere Mängel	45	58	22,4-	45	58	22,4-
innerorts	16	30	46,7-	16	30	46,7-
außerorts	29	28	3,6	29	28	3,6
Falsches Verhalten der Fußgänger	1 856	2 128	12,8-	1 856	2 128	12,8-
innerorts	1 714	1 956	12,4-	1 714	1 956	12,4-
außerorts	142	172	17,4-	142	172	17,4-
Verkehrstüchtigkeit	191	230	17,0-	191	230	17,0-
innerorts	161	195	17,4-	161	195	17,4-
außerorts	30	35	14,3-	30	35	14,3-
Alkoholeinfluß	168	208	19,2-	168	208	19,2-
innerorts	141	176	19,9-	141	176	19,9-
außerorts	27	32	15,6-	27	32	15,6-
Einfluß anderer berauschender Mittel (z.B. Drogen, Rauschgift) ..	7	4	X	7	4	X
innerorts	6	1	X	6	1	X
außerorts	1	3	X	1	3	X
Übermüdung	2	-	X	2	-	X
innerorts	1	-	X	1	-	X
außerorts	1	-	X	1	-	X
Sonstige körperliche oder geistige Mängel	14	18	22,2-	14	18	22,2-
innerorts	13	18	27,8-	13	18	27,8-
außerorts	1	-	X	1	-	X
Falsches Verhalten beim Überschreiten der Fahrbahn	1 477	1 668	11,5-	1 477	1 668	11,5-
innerorts	1 407	1 579	10,9-	1 407	1 579	10,9-
außerorts	70	89	21,3-	70	89	21,3-
an Stellen, an denen der Fußgängerverkehr durch Polizeibeamte oder Lichtzeichen geregelt war	156	179	12,9-	156	179	12,9-
innerorts	151	174	13,2-	151	174	13,2-
außerorts	5	5	-	5	5	-

4 Ursachen von Straßenverkehrsunfällen mit Personenschaden

4.2 Alle Ursachen

Ursache Ortslage	Januar		Zu- bzw. Abnahme (-)	Januar - Januar		Zu- bzw. Abnahme (-)
	2003	2002		2003	2002	
	Anzahl			Anzahl		
auf Fußgängerüberwegen ohne Verkehrsregelung durch Polizeibeamte oder Lichtzeichen	8	10	X	8	10	X
innerorts	8	10	X	8	10	X
außerorts	-	-	-	-	-	-
in der Nähe von Kreuzungen oder Einmündungen, Lichtzeichenanlagen oder Fußgängerüberwegen bei dichtem Verkehr	121	155	21,9-	121	155	21,9-
innerorts	115	146	21,2-	115	146	21,2-
außerorts	6	9	X	6	9	X
an anderen Stellen						
durch plötzliches Hervortreten hinter Sichthindernissen	227	264	14,0-	227	264	14,0-
innerorts	223	258	13,6-	223	258	13,6-
außerorts	4	6	X	4	6	X
ohne auf den Fahrzeugverkehr zu achten	851	934	8,9-	851	934	8,9-
innerorts	807	882	8,5-	807	882	8,5-
außerorts	44	52	15,4-	44	52	15,4-
durch sonstiges falsches Verhalten	114	126	9,5-	114	126	9,5-
innerorts	103	109	5,5-	103	109	5,5-
außerorts	11	17	35,3-	11	17	35,3-
Nichtbenutzen des Gehweges	19	36	47,2-	19	36	47,2-
innerorts	16	30	46,7-	16	30	46,7-
außerorts	3	6	X	3	6	X
Nichtbenutzen der vorgeschriebenen Straßenseite	17	23	26,1-	17	23	26,1-
innerorts	2	1	X	2	1	X
außerorts	15	22	31,8-	15	22	31,8-
Spielen auf oder neben der Fahrbahn	8	16	X	8	16	X
innerorts	7	16	X	7	16	X
außerorts	1	-	X	1	-	X
Andere Fehler der Fußgänger	144	155	7,1-	144	155	7,1-
innerorts	121	135	10,4-	121	135	10,4-
außerorts	23	20	15,0	23	20	15,0
Straßenverhältnisse	4 529	3 127	44,8	4 529	3 127	44,8
innerorts	1 683	1 305	29,0	1 683	1 305	29,0
außerorts	2 846	1 822	56,2	2 846	1 822	56,2
Glätte oder Schlüpfrigkeit der Fahrbahn	4 444	3 051	45,7	4 444	3 051	45,7
innerorts	1 651	1 265	30,5	1 651	1 265	30,5
außerorts	2 793	1 786	56,4	2 793	1 786	56,4
Verunreinigung durch ausgeflossenes Öl	19	13	46,2	19	13	46,2
innerorts	9	6	X	9	6	X
außerorts	10	7	X	10	7	X
Andere Verunreinigungen durch Straßenbenutzer	9	5	X	9	5	X
innerorts	5	2	X	5	2	X
außerorts	4	3	X	4	3	X
Schnee, Eis	3 800	2 415	57,3	3 800	2 415	57,3
innerorts	1 348	942	43,1	1 348	942	43,1
außerorts	2 452	1 473	66,5	2 452	1 473	66,5
Regen	590	584	1,0	590	584	1,0
innerorts	278	299	7,0-	278	299	7,0-
außerorts	312	285	9,5	312	285	9,5
Andere Einflüsse (u.a. Laub, angeschwemmter Lehm)	26	34	23,5-	26	34	23,5-
innerorts	11	16	31,3-	11	16	31,3-
außerorts	15	18	16,7-	15	18	16,7-
Zustand der Straße	81	66	22,7	81	66	22,7
innerorts	30	31	3,2-	30	31	3,2-
außerorts	51	35	45,7	51	35	45,7
Spurrillen, im Zusammenhang mit Regen, Schnee oder Eis	42	39	7,7	42	39	7,7
innerorts	14	15	6,7-	14	15	6,7-
außerorts	28	24	16,7	28	24	16,7

4 Ursachen von Straßenverkehrsunfällen mit Personenschaden

4.2 Alle Ursachen

Ursache Ortslage	Januar		Zu- bzw. Abnahme (-)	Januar - Januar		Zu- bzw. Abnahme (-)
	2003	2002		2003	2002	
	Anzahl		%	Anzahl		%
Anderer Zustand der Straße	39	27	44,4	39	27	44,4
innerorts	16	16	-	16	16	-
außerorts	23	11	X	23	11	X
Nicht ordnungsgemäßer Zustand der Verkehrszeichen o.-einrichtungen	2	5	X	2	5	X
innerorts	1	5	X	1	5	X
außerorts	1	-	X	1	-	X
Mangelhafte Beleuchtung der Straße	2	4	X	2	4	X
innerorts	1	3	X	1	3	X
außerorts	1	1	-	1	1	-
Mangelhafte Sicherung von Bahnübergängen	-	1	X	-	1	X
innerorts	-	1	X	-	1	X
außerorts	-	-	-	-	-	-
Witterungseinflüsse	269	413	34,9-	269	413	34,9-
innerorts	131	199	34,2-	131	199	34,2-
außerorts	138	214	35,5-	138	214	35,5-
Sichtbehinderung durch						
Nebel	22	48	54,2-	22	48	54,2-
innerorts	5	9	X	5	9	X
außerorts	17	39	56,4-	17	39	56,4-
starken Regen, Hagel, Schneegestöber usw.	53	34	55,9	53	34	55,9
innerorts	21	17	23,5	21	17	23,5
außerorts	32	17	88,2	32	17	88,2
blendende Sonne	139	226	38,5-	139	226	38,5-
innerorts	96	152	36,8-	96	152	36,8-
außerorts	43	74	41,9-	43	74	41,9-
Seitenwind	25	72	65,3-	25	72	65,3-
innerorts	1	9	X	1	9	X
außerorts	24	63	61,9-	24	63	61,9-
Unwetter oder sonstige Witterungseinflüsse	30	33	9,1-	30	33	9,1-
innerorts	8	12	X	8	12	X
außerorts	22	21	4,8	22	21	4,8
Hindernisse	221	262	15,6-	221	262	15,6-
innerorts	43	64	32,8-	43	64	32,8-
außerorts	178	198	10,1-	178	198	10,1-
Nicht oder unzureichend gesicherte Arbeitsstelle auf der Fahrbahn	2	7	X	2	7	X
innerorts	1	7	X	1	7	X
außerorts	1	-	X	1	-	X
Wild auf der Fahrbahn	129	132	2,3-	129	132	2,3-
innerorts	8	8	-	8	8	-
außerorts	121	124	2,4-	121	124	2,4-
Anderes Tier auf der Fahrbahn	49	67	26,9-	49	67	26,9-
innerorts	20	34	41,2-	20	34	41,2-
außerorts	29	33	12,1-	29	33	12,1-
Sonstiges Hindernis auf der Fahrbahn	41	56	26,8-	41	56	26,8-
innerorts	14	15	6,7-	14	15	6,7-
außerorts	27	41	34,1-	27	41	34,1-
Sonstige Ursachen	310	198	56,6	310	198	56,6
innerorts	184	114	61,4	184	114	61,4
außerorts	126	84	50,0	126	84	50,0
Ursachen von anderen Personen als Fahrzeugführer oder Fußgänger ...	13	22	40,9-	13	22	40,9-
innerorts	8	17	X	8	17	X
außerorts	5	5	-	5	5	-
Ursachen insgesamt	35 850	34 257	4,7	35 850	34 257	4,7
innerorts	20 618	20 549	0,3	20 618	20 549	0,3
außerorts	15 232	13 708	11,1	15 232	13 708	11,1

5. Übrige Sachschadensunfälle nach Ortslage und auf Autobahnen

Land	Insgesamt	Davon			Insgesamt	Davon		
		innerhalb von Ortschaften	außerhalb von Ortschaften (ohne Autobahnen)	auf Autobahnen		innerhalb von Ortschaften	außerhalb von Ortschaften (ohne Autobahnen)	auf Autobahnen
		Januar 2003				Januar bis Januar 2003		
Deutschland	152 116	109 910	31 873	10 333	152 116	109 910	31 873	10 333
Baden-Württemberg	12 824	9 395	2 596	833	12 824	9 395	2 596	833
Bayern	20 996	13 506	5 620	1 870	20 996	13 506	5 620	1 870
Berlin	8 995	8 838	-	157	8 995	8 838	-	157
Brandenburg	6 258	3 890	1 894	474	6 258	3 890	1 894	474
Bremen	1 474	1 427	10	37	1 474	1 427	10	37
Hamburg	3 899	3 752	6	141	3 899	3 752	6	141
Hessen	7 777	4 914	1 965	898	7 777	4 914	1 965	898
Mecklenburg-Vorpommern	3 994	2 381	1 479	134	3 994	2 381	1 479	134
Niedersachsen	13 407	8 041	4 071	1 295	13 407	8 041	4 071	1 295
Nordrhein-Westfalen	39 166	31 232	5 450	2 484	39 166	31 232	5 450	2 484
Rheinland-Pfalz	8 190	5 179	2 497	514	8 190	5 179	2 497	514
Saarland	2 329	1 519	580	230	2 329	1 519	580	230
Sachsen	8 592	6 478	1 671	443	8 592	6 478	1 671	443
Sachsen-Anhalt	5 979	4 065	1 665	249	5 979	4 065	1 665	249
Schleswig-Holstein	4 045	2 488	1 251	306	4 045	2 488	1 251	306
Thüringen	4 191	2 805	1 118	268	4 191	2 805	1 118	268