

Verkehr

Verkehrsunfälle



Dezember und Jahr 2002

Erscheinungsfolge: monatlich
Erschienen im April 2003

Fachliche Informationen zu dieser Veröffentlichung können Sie direkt beim Statistischen Bundesamt erfragen:
Gruppe V C, Telefon: 06 11 / 75 - 2498, Fax: 06 11 / 75 39 24 oder
E-Mail: verkehrsunfaelle@destatis.de

© Statistisches Bundesamt, Wiesbaden 2003

Für nichtgewerbliche Zwecke sind Vervielfältigung und unentgeltliche Verbreitung, auch auszugsweise, mit Quellenangabe gestattet. Die Verbreitung, auch auszugsweise, über elektronische Systeme/Datenträger bedarf der vorherigen Zustimmung. Alle übrigen Rechte vorbehalten.

Inhalt

Textteil

Allgemeine und methodische Erläuterungen

Tabellenteil

- 1 Straßenverkehrsunfälle und Verunglückte**
 - 1.1 Zeitreihen**
 - Trendberechnung nach dem Berliner Verfahren
 - 1.2 Nach Straßenarten**
 - Unfälle mit Personenschaden und dabei Getötete nach Ortslage
 - 1.3 Nach Unfalltypen**
 - 1.4 Nach Unfallarten**
 - 1.5 Nach Tagesdatum und Ortslage**
 - 1.6 Nach Ländern**
 - 1.7 Unfälle mit Alkoholeinfluß und Unfallfolgen nach Ländern**
 - 1.8 Unfälle mit Personenschaden, schwerwiegendem Sachschaden und Unfallfolgen**
 - 1.9 In ausgewählten kreisfreien Städten**
- 2 Getötete und Verletzte im Straßenverkehr**
 - 2.1 Nach Art der Verkehrsbeteiligung**
 - 2.2 Nach Art der Verkehrsbeteiligung, Altersgruppen und Geschlecht**
 - Getötete
 - Schwerverletzte
 - Leichtverletzte
 - Verunglückte
 - 2.3 Nach Altersgruppen und Geschlecht**
- 3 An Straßenverkehrsunfällen beteiligte Fahrzeugführer und Fußgänger**
- 4 Ursachen von Straßenverkehrsunfällen mit Personenschaden**
 - 4.1 Fehlverhalten der Fahrzeugführer**
 - 4.2 Alle Ursachen**
- 5 Übrige Sachschadensunfälle nach Ortslage und auf Autobahnen**

Zeichenerklärung

- 0** = weniger als die Hälfte von 1 in der letzten besetzten Stelle, jedoch mehr als nichts
- = nichts vorhanden
- ...** = Angabe fällt später an
- .** = Zahlenwert unbekannt
- x** = Tabellenfach gesperrt, weil Aussage nicht sinnvoll
- r** = berichtigte Zahl

Ergebnisse der Länder werden in den "Statistischen Berichten" der Statistischen Landesämter unter der Kennziffer H I 1 veröffentlicht.

Allgemeine und methodische Erläuterungen

Rechtsgrundlage

Rechtsgrundlage für die Zusammenstellung der vorliegenden Ergebnisse ist das "Gesetz über die Statistik der Straßenverkehrsunfälle" vom 15. Juni 1990 (BGBl. I 1990 S. 1078 ff), zuletzt geändert durch Erstes Gesetz zur Änderung des Straßenverkehrsunfallstatistikgesetzes vom 23. November 1994 (BGBl. I S. 3491) sowie die Verordnung zur näheren Bestimmung des schwerwiegenden Unfalls mit Sachschaden im Sinne des Straßenverkehrsunfallstatistikgesetzes vom 21. Dezember 1994 (BGBl. I S. 3970). Danach wird über Unfälle, bei denen infolge des Fahrverkehrs auf öffentlichen Wegen und Plätzen Personen getötet oder verletzt oder Sachschäden verursacht worden sind, eine Bundesstatistik geführt.

Erfassungsumfang

Auskunftspflichtig sind die Polizeidienststellen, deren Beamte den Unfall aufgenommen haben. Daraus folgt, daß die Statistik nur solche Unfälle erfaßt, zu denen die Polizei herangezogen wurde; das sind vor allem solche mit schweren Folgen. Insbesondere Verkehrsunfälle mit nur Sachschaden oder mit nur geringfügigen Verletzungen werden zu einem relativ großen Teil der Polizei nicht angezeigt.

Es werden nur Unfälle erfaßt, die infolge des Fahrverkehrs entstanden sind. Daher gehören Unfälle, an denen nur Fußgänger beteiligt sind, nicht zum Erhebungsgegenstand dieser Statistik.

Berichtsweg

Erhebungspapiere für die Statistik der Straßenverkehrsunfälle sind die Durchdrucke der im Grundaufbau bundeseinheitlichen Verkehrsunfallanzeigen, die von den aufnehmenden Polizeibeamten ausgefüllt werden. Die Angaben in den Verkehrsunfallanzeigen werden in den Statistischen Landesämtern nach der Übernahme auf Datenträger monatlich und jährlich nach einem bundeseinheitlichen Programm tabelliert. Das Bundesergebnis entsteht jeweils aus der Summe der Landesergebnisse.

Üblicherweise können nicht alle Verkehrsunfallanzeigen von der Polizei oder den Statistischen Landesämtern termingerecht in die Monatsergebnisse eingearbeitet werden, da bei fehlenden oder widersprüchlichen Angaben oft zeitraubende Rückfragen nötig werden. Derartige Unfälle werden als Nachmeldungen übernommen, die dazu führen, daß der kumulierte Jahresteil größer ist als die Summe der Monatsergebnisse.

Veröffentlichungsformen

Schnellbericht:	Pressemitteilung, etwa 8 Wochen nach Ende des Berichtsmonats.
Monatsbericht:	Fachserie 8, Reihe 7, vorläufige Zahlen mit Vergleich zum Vorjahreszeitraum (36 Seiten).
Jahresbericht:	Fachserie 8, Reihe 7, endgültige Ergebnisse in tiefgegliederten Tabellen, ausführliche Erläuterungen, einige Zeitreihen und Bezugsdaten (318 Seiten). Angaben über Unfälle in den übrigen Verkehrszweigen werden nur jährlich im Jahresheft dieser Fachserie, im Statistischen Jahrbuch bzw. auf der CD-ROM veröffentlicht.
CD-ROM:	umfangreiche Zeitreihen zur Verkehrsunfallentwicklung
Unregelmäßig:	Arbeitsunterlagen, Pressemitteilungen, Aufsätze in Wirtschaft und Statistik.

Abgrenzung der wichtigsten Begriffe

Unfälle

Unfälle werden unterschieden nach der Schwere der Unfallfolgen (z.B. Unfälle mit Personenschaden, schwerwiegende Unfälle mit Sachschaden). Kriterium der Zuordnung ist die jeweils schwerste Unfallfolge, d.h. daß bei einem Unfall mit nur Sachschaden keine Verkehrsteilnehmer verunglückten.

Schwerwiegende Unfälle mit Sachschaden im engeren Sinne (i.e.S.) sind Unfälle, bei denen als Unfallursache eine Ordnungswidrigkeit (Bußgeld) oder Straftat im Zusammenhang mit der Teilnahme am Straßenverkehr begangen worden ist und gleichzeitig ein Kfz aufgrund eines Unfallschadens von der Unfallstelle abgeschleppt werden muß (nicht fahrbereit), dies betrifft auch Fälle mit Alkoholeinwirkung. Detailliert erfaßt werden auch alle sonstigen Sachschadensunfälle bei denen ein Unfallbeteiligter unter Alkoholeinwirkung stand (sonstige Alkoholunfälle).

Alle übrigen Sachschadensunfälle werden nur zahlenmäßig nach der Ortslage (innerorts, außerorts, Autobahnen) nachgewiesen.

Die Ortslage der Unfälle wird durch die gelben Ortstafeln bestimmt. Alle Unfälle auf Autobahnen, auch die auf Stadtautobahnen, gelten als Unfälle außerhalb von Ortschaften.

Die genauen Definitionen der Unfalltypen (unfallauslösende Situation) und der Unfallarten (Art des Zusammenstoßes) sind im Jahresheft der Fachserie abgedruckt.

Verunglückte

Als Verunglückte zählen Personen (auch Mitfahrer), die beim Unfall verletzt oder getötet wurden. Dabei werden erfaßt als

- Getötete: Personen, die innerhalb von 30 Tagen an den Unfallfolgen starben,
- Schwerverletzte: Personen, die unmittelbar zur stationären Behandlung (mindestens 24 Stunden) in einem Krankenhaus aufgenommen wurden,
- Leichtverletzte: alle übrigen Verletzten.

Beteiligte

Als Beteiligte an einem Straßenverkehrsunfall werden alle Fahrzeugführer oder Fußgänger erfaßt, die selbst - oder deren Fahrzeug - Schäden erlitten oder hervorgerufen haben. Verunglückte Mitfahrer zählen somit nicht zu den Unfallbeteiligten.

Ursachen

Die Unfallursachen werden von den aufnehmenden Polizeibeamten entsprechend ihrer Einschätzung in das Erhebungspapier eingetragen. Es wird unterschieden nach allgemeinen Ursachen (z.B. Straßenglätte, Nebel usw.), die dem Unfall, nicht einzelnen Beteiligten zugeordnet werden, und personenbezogenem Fehlverhalten (wie Vorfahrtsmißachtung, nicht angepaßte Geschwindigkeit usw.), das bestimmten Fahrzeugführern oder Fußgängern zugeschrieben wird.

Je Unfall können bis zu zwei allgemeine Ursachen angegeben werden. Beim ersten Beteiligten (Hauptverursacher) und einem weiteren Beteiligten sind jeweils bis zu drei Angaben möglich.

1 Straßenverkehrsunfälle und Verunglückte
1.1 Zeitreihen*)

Jahr ----- Monat	Polizeilich erfaßte Unfälle						Verunglückte			
	insgesamt	mit Personen- schaden	mit nur Sachschaden				insgesamt	Getötete ³⁾	Schwer- verletzte	Leicht- verletzte
			zusammen	schwerwiegende Unfälle		übrige				
				im engeren Sinne ¹⁾	sonstige ²⁾ Alkohol- unfälle					
1970	414 362	599 364	21 332	578 032	
1975	375 182	521 808	17 011	504 797	
1976	399 725	548 150	17 144	531 006	
1977	419 309	575 690	17 397	558 293	
1978	418 702	572 915	17 303	555 612	
1979	403 131	545 629	15 558	530 071	
1980	412 672	555 966	15 050	540 916	
1981	395 926	529 810	13 635	516 175	
1982	392 470	521 568	13 450	508 118	
1983	407 820	543 583	13 553	530 030	
1984	393 523	519 247	12 041	507 206	
1985	360 270	471 466	10 070	461 396	
1986	374 364	493 045	10 620	482 425	
1987	356 606	471 776	9 498	462 278	
1988	375 187	497 606	9 862	487 744	
1989	377 366	500 213	9 779	490 434	
1990	389 350	521 977	11 046	510 931	
1991	2 311 466	385 147	1 926 319	221 338	.	1 704 981	516 835	11 300	131 093	374 442
1992	2 384 579	395 462	1 989 117	248 621	.	1 740 496	527 428	10 631	130 351	386 446
1993	2 345 396	385 384	1 960 012	265 203	.	1 694 809	515 540	9 949	125 854	379 737
1994	2 270 818	392 754	1 878 064	258 732	.	1 619 332	526 229	9 814	126 723	389 692
1995	2 238 301	388 003	1 850 298	130 732	33 014	1 686 552	521 595	9 454	122 973	389 168
1996	2 269 570	373 082	1 896 488	119 180	33 299	1 744 009	501 916	8 758	116 456	376 702
1997	2 232 379	380 835	1 851 544	109 389	31 299	1 710 856	509 643	8 549	115 414	385 680
1998	2 257 649	377 257	1 880 392	108 872	27 105	1 744 415	505 111	7 792	108 890	388 429
1999	2 413 473	395 689	2 017 784	110 725	26 722	1 880 337	528 899	7 772	109 550	411 577
2000	2 350 227	382 949	1 967 278	107 582	25 716	1 833 980	511 577	7 503	102 416	401 658
2001	2 373 556	375 345	1 998 211	110 603	24 220	1 863 388	501 752	6 977	95 040	399 735
2002	2 279 613r	362 060r	1 917 553r	106 594r	23 184r	1 787 775r	483 254r	6 832r	88 400r	388 022r
2001 Januar	189 700	26 308	163 392	9 798	1 994	151 600	35 234	522	6 732	27 980
Februar	171 840	22 398	149 442	8 835	1 771	138 836	30 182	433	5 438	24 311
März	195 573	27 276	168 297	9 860	1 935	156 502	36 805	475	6 408	29 922
April	185 133	27 546	157 587	8 616	1 837	147 134	37 447	516	7 055	29 876
Mai	205 291	37 193	168 098	7 677	1 944	158 477	48 413	655	9 757	38 001
Juni	194 124	35 009	159 115	8 569	2 152	148 394	46 572	585	9 004	36 983
Juli	193 567	36 860	156 707	8 187	1 955	146 565	49 109	719	9 833	38 557
August	190 403	36 105	154 298	7 829	2 035	144 434	47 798	704	9 523	37 571
September ...	200 487	33 098	167 389	9 916	2 209	155 264	44 515	621	8 103	35 791
Oktober	209 328	34 376	174 952	9 211	2 060	163 681	45 754	637	8 854	36 263
November	221 597	32 358	189 239	10 792	2 199	176 248	43 046	605	7 610	34 831
Dezember	216 513	26 818	189 695	11 313	2 129	176 253	36 877	505	6 723	29 649
2002 Januar	185 128	22 649	162 479	8 384	1 609	152 486r	30 515	469	5 493	24 553
Februar	175 029	24 768	150 261	9 061	1 618	139 582r	33 638	480	6 110	27 048
März	178 820	26 875	151 945	8 123	1 880	141 942r	36 230	532	6 593	29 105
April	186 842	29 188	157 654	8 146	1 731	147 777r	39 132	526	7 056	31 550
Mai	190 624	33 559	157 065	8 479	2 026	146 560r	44 430	655	8 522	35 253
Juni	186 029	35 665	150 364	8 059	2 028	140 277r	46 710	666	8 879	37 165
Juli	188 636	33 778	154 858	8 610	1 910	144 338r	44 948	643	8 408	35 897
August	181 287	34 022	147 265	8 242	2 070	136 953r	45 119	582	8 410	36 127
September ...	194 550	35 112	159 438	8 874	2 024	148 540r	46 285	660	8 655	36 970
Oktober	213 001	32 295	180 706	10 462	2 101	168 143r	43 485	595	7 615	35 275
November	207 771r	30 376r	177 395r	10 322r	2 213r	164 860r	40 517r	555r	7 108r	32 854r
Dezember	191 896r	23 773r	168 123r	9 832r	1 974r	156 317r	32 245r	469r	5 551	26 225
2003 Januar	189 149	24 015	165 134	10 170	1 623	153 341	32 358	468	31 890	

*) Die Angaben beziehen sich auf den Gebietsstand der Bundesrepublik Deutschland seit dem 3.10.1990. In die hier nachgewiesenen Monatszahlen werden Nachmeldungen eingearbeitet, sie sind deshalb oft höher als die Ergebnisse in den vorangegangenen Monatsberichten.

1) 1991-1994 Sachschaden von DM 4 000 und mehr bei einem der

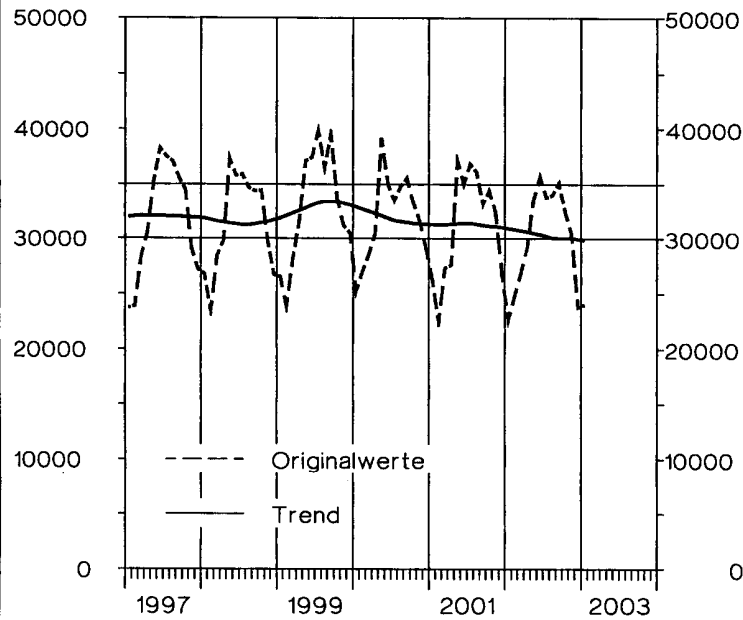
Geschädigten. Ab 1995 Straftatbestand oder Ordnungswidrigkeit (Bußgeld) und mindestens ein Kfz mußte abgeschleppt werden.

2) Alle Kfz waren fahrbereit.

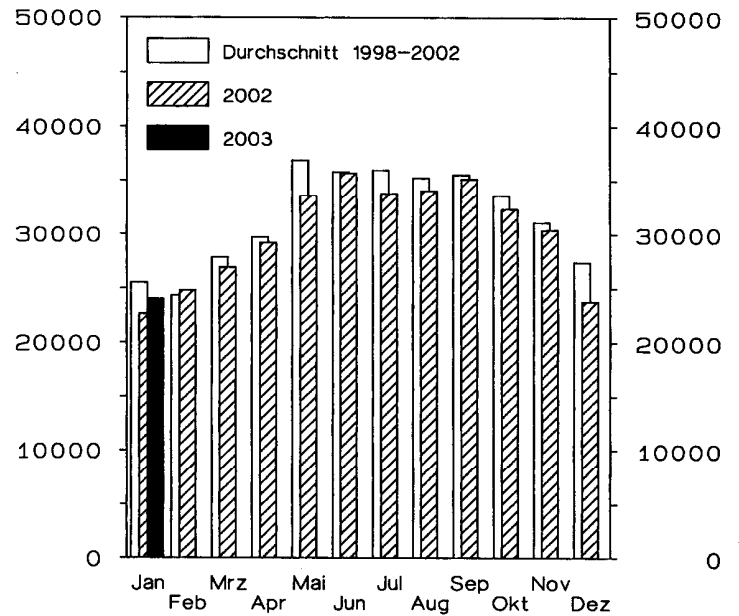
3) Bis 1977 auf dem Gebiet der ehemaligen DDR innerhalb von 72 Stunden an den Unfallfolgen Gestorbene.

Straßenverkehrsunfälle 1997 - 2003

Unfälle mit Personenschaden (Trendberechnung nach dem Berliner Verfahren)

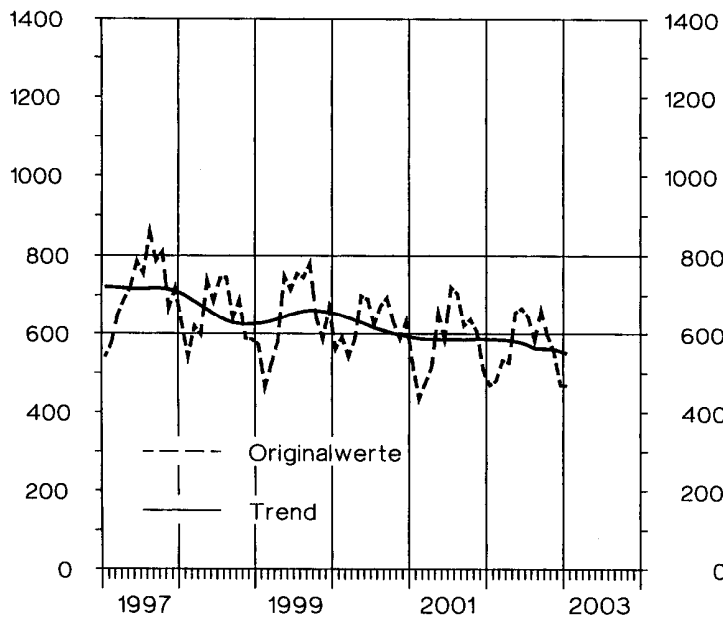


Unfälle mit Personenschaden

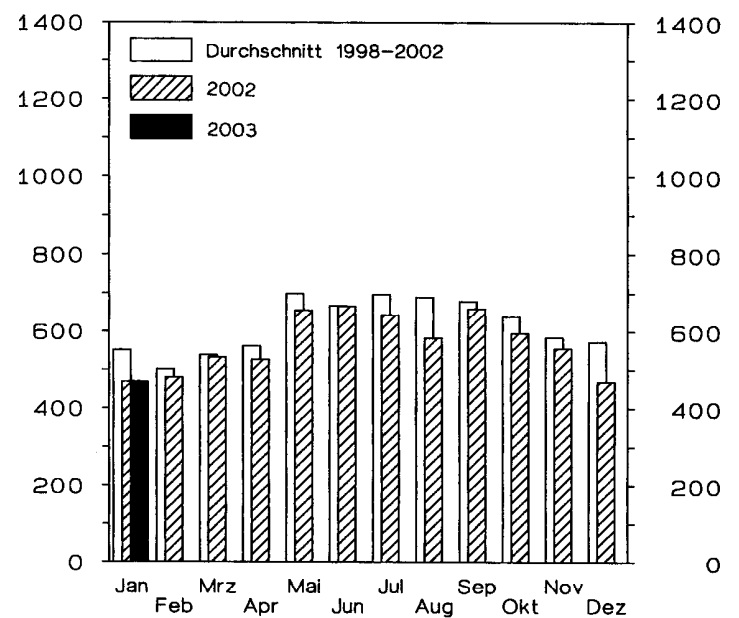


Straßenverkehrsunfälle 1997 - 2003

Getötete (Trendberechnung nach dem Berliner Verfahren)

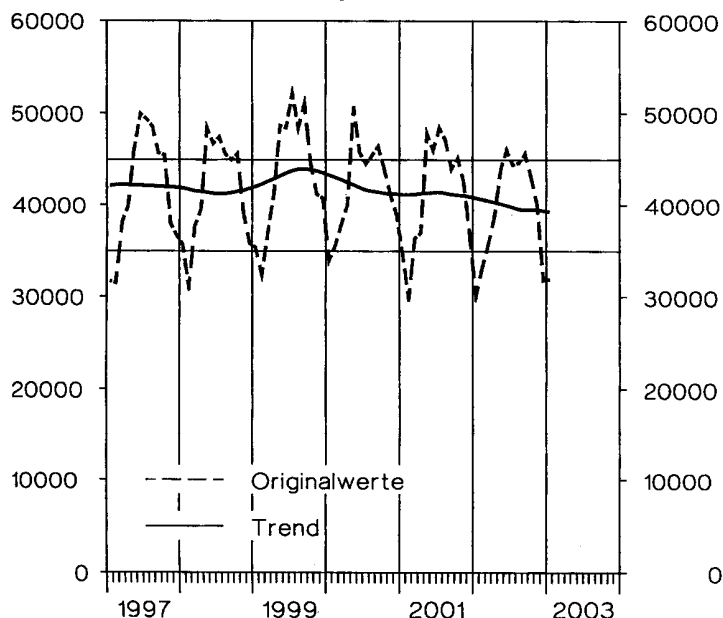


Getötete

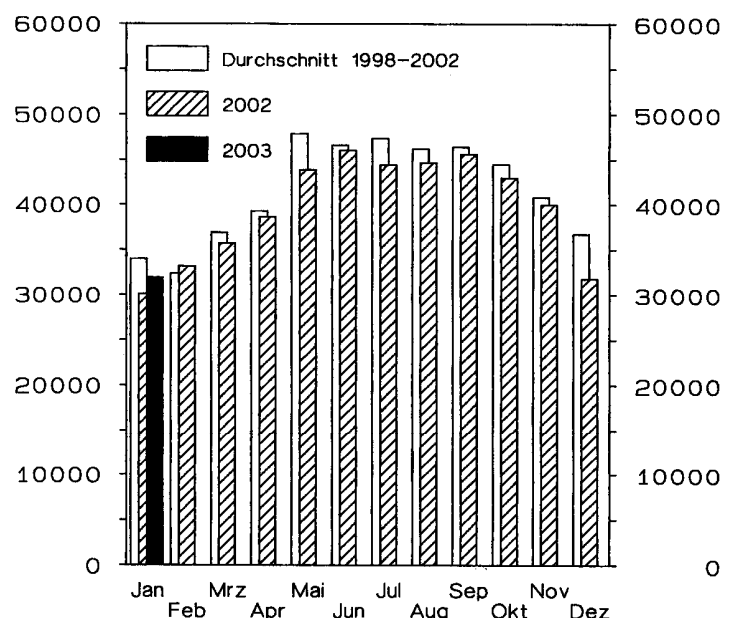


Straßenverkehrsunfälle 1997 - 2003

Verletzte (Trendberechnung nach dem Berliner Verfahren)



Verletzte



1 Straßenverkehrsunfälle und Verunglückte

1.2 Nach Straßenarten

Straßenart Ortslage	Unfälle mit Personen- schaden	Verunglückte			Unfälle mit Personen- schaden	Verunglückte			Zu- bzw. Abnahme (-)			
		Getötete	Schwer- verletzte	Leicht- verletzte		Getötete	Schwer- verletzte	Leicht- verletzte	Unf. mit Pers.- scha- den	Getö- tete	Schwer- verletzte	Leicht- verletzte
Anzahl									%			
Dezember 2002					Dezember 2001							
Autobahnen	1 734	71	489	2 167	2 167	54	549	2 788	20,0-	31,5	10,9-	22,3-
Bundesstraßen	5 405	155	1 448	6 396	6 278	157	1 699	7 418	13,9-	1,3-	14,8-	13,8-
innerorts	2 947	42	565	3 399	3 079	28	547	3 492	4,3-	50,0	3,3	2,7-
außerorts	2 458	113	883	2 997	3 199	129	1 152	3 926	23,2-	12,4-	23,4-	23,7-
Landesstraßen	5 486	132	1 493	5 992	6 220	149	1 932	6 859	11,8-	11,4-	22,7-	12,6-
innerorts	2 889	28	567	3 111	2 999	36	693	3 124	3,7-	22,2-	18,2-	0,4-
außerorts	2 597	104	926	2 881	3 221	113	1 239	3 735	19,4-	8,0-	25,3-	22,9-
Kreisstraßen	2 514	55	699	2 617	2 846	71	834	3 005	11,7-	22,5-	16,2-	12,9-
innerorts	1 304	10	306	1 352	1 395	17	315	1 457	6,5-	41,2-	2,9-	7,2-
außerorts	1 210	45	393	1 265	1 451	54	519	1 548	16,6-	16,7-	24,3-	18,3-
Andere Straßen	8 634	56	1 422	9 053	9 307	74	1 709	9 579	7,2-	24,3-	16,8-	5,5-
innerorts	8 073	44	1 254	8 472	8 704	59	1 529	8 932	7,3-	25,4-	18,0-	5,2-
außerorts	561	12	168	581	603	15	180	647	7,0-	20,0-	6,7-	10,2-
Insgesamt	23 773	469	5 551	26 225	26 818	505	6 723	29 649	11,4-	7,1-	17,4-	11,5-
innerorts	15 213	124	2 692	16 334	16 177	140	3 084	17 005	6,0-	11,4-	12,7-	3,9-
außerorts	8 560	345	2 859	9 891	10 641	365	3 639	12 644	19,6-	5,5-	21,4-	21,8-
Januar - Dezember 2002					Januar - Dezember 2001							
Autobahnen	24 606	851	7 185	31 398	25 990	770	7 725	33 344	5,3-	10,5	7,0-	5,8-
Bundesstraßen	78 484	2 066	21 103	90 515	81 115	2 128	22 530	92 638	3,2-	2,9-	6,3-	2,3-
innerorts	42 820	381	7 746	48 842	43 668	410	7 974	49 396	1,9-	7,1-	2,9-	1,1-
außerorts	35 664	1 685	13 357	41 673	37 447	1 718	14 556	43 242	4,8-	1,9-	8,2-	3,6-
Landesstraßen	79 985	2 059	23 426	84 584	83 544	2 072	25 428	87 664	4,3-	0,6-	7,9-	3,5-
innerorts	40 920	399	8 284	43 613	42 088	390	8 961	44 408	2,8-	2,3	7,6-	1,8-
außerorts	39 065	1 660	15 142	40 971	41 456	1 682	16 467	43 256	5,8-	1,3-	8,0-	5,3-
Kreisstraßen	36 377	876	10 906	36 710	37 804	970	11 674	37 911	3,8-	9,7-	6,6-	3,2-
innerorts	18 141	159	3 964	18 885	18 369	178	4 043	18 763	1,2-	10,7-	2,0-	0,7
außerorts	18 236	717	6 942	17 825	19 435	792	7 631	19 148	6,2-	9,5-	9,0-	6,9-
Andere Straßen	142 608	980	25 780	144 815	146 892	1 037	27 683	148 178	2,9-	5,5-	6,9-	2,3-
innerorts	131 947	734	22 132	134 595	135 758	748	23 621	137 600	2,8-	1,9-	6,3-	2,2-
außerorts	10 661	246	3 648	10 220	11 134	289	4 062	10 578	4,2-	14,9-	10,2-	3,4-
Insgesamt	362 060	6 832	88 400	388 022	375 345	6 977	95 040	399 735	3,5-	2,1-	7,0-	2,9-
innerorts	233 828	1 673	42 126	245 935	239 883	1 726	44 599	250 167	2,5-	3,1-	5,5-	1,7-
außerorts	128 232	5 159	46 274	142 087	135 462	5 251	50 441	149 568	5,3-	1,8-	8,3-	5,0-

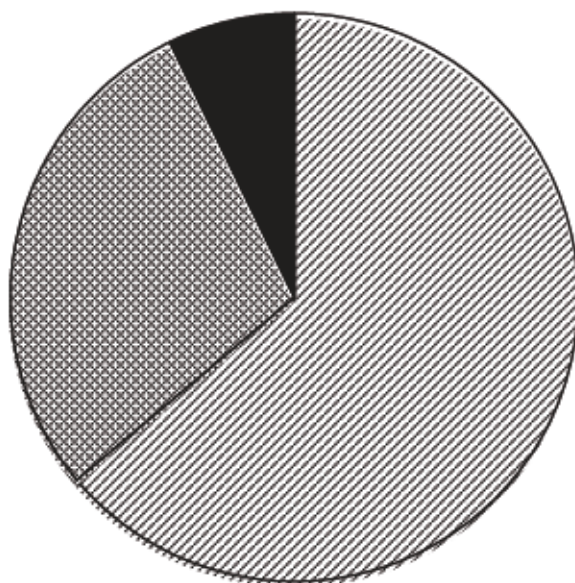
Unfälle mit Personenschaden und dabei Getötete
nach Ortslage
im Dezember 2002

 Innerorts

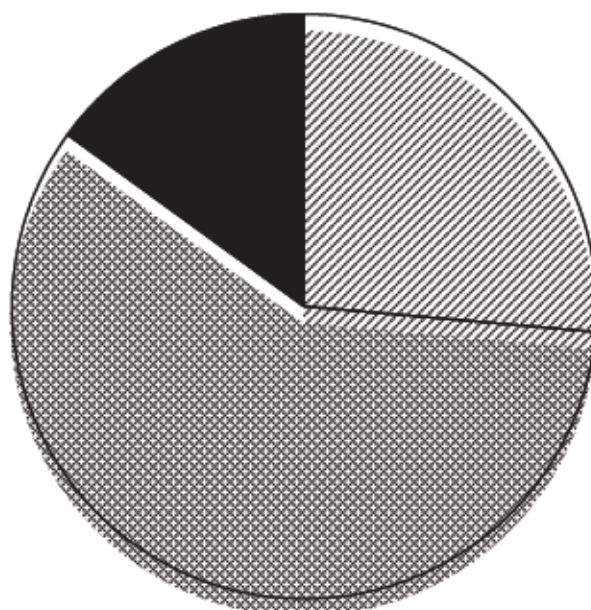
 Außerorts ohne Autobahn

 auf Autobahnen

Unfälle mit Personenschaden



Getötete



1 Straßenverkehrsunfälle und Verunglückte

1.3 Nach Unfalltypen

Unfalltyp Ortslage	Unfälle mit Personen- schaden	Verunglückte			Unfälle mit Personen- schaden	Verunglückte			Zu- bzw. Abnahme (-)			
		Getötete	Schwer- verletzte	Leicht- verletzte		Getötete	Schwer- verletzte	Leicht- verletzte	Unf. mit Pers.- scha- den	Getö- tete	Schwer- verletzte	Leicht- verletzte
Anzahl									%			
		Dezember 2002				Dezember 2001						
Fahrunfall	5 366	197	1 926	5 216	6 762	226	2 495	7 010	20,6-	12,8-	22,8-	25,6-
innerorts	1 730	30	482	1 704	1 925	21	559	1 927	10,1-	42,9	13,8-	11,6-
außerorts	3 636	167	1 444	3 512	4 837	205	1 936	5 083	24,8-	18,5-	25,4-	30,9-
Abbiege-Unfall	3 095	24	554	3 701	3 364	9	607	3 999	8,0-	X	8,7-	7,5-
innerorts	2 442	15	379	2 757	2 599	4	398	2 925	6,0-	X	4,8-	5,7-
außerorts	653	9	175	944	765	5	209	1 074	14,6-	X	16,3-	12,1-
Einbiegen/Kreuzenunfall	4 748	27	831	5 713	4 951	32	933	5 788	4,1-	15,6-	10,9-	1,3-
innerorts	3 721	7	505	4 367	3 803	12	553	4 293	2,2-	X	8,7-	1,7
außerorts	1 027	20	326	1 346	1 148	20	380	1 495	10,5-	-	14,2-	10,0-
Überschreitenunfall ...	2 073	67	758	1 444	2 394	97	950	1 580	13,4-	30,9-	20,2-	8,6-
innerorts	1 984	47	710	1 396	2 265	73	889	1 510	12,4-	35,6-	20,1-	7,6-
außerorts	89	20	48	48	129	24	61	70	31,0-	16,7-	21,3-	31,4-
Unfall durch ruhenden Verkehr	627	6	79	630	643	1	103	655	2,5-	X	23,3-	3,8-
innerorts	594	6	69	591	592	1	87	603	0,3	X	20,7-	2,0-
außerorts	33	-	10	39	51	-	16	52	35,3-	-	37,5-	25,0-
Unfall im Längsverkehr innerorts	5 620	102	887	7 330	6 510	110	1 136	8 459	13,7-	7,3-	21,9-	13,3-
außerorts	3 197	7	264	4 029	3 501	17	312	4 330	8,7-	X	15,4-	7,0-
Sonstiger Unfall	2 423	95	623	3 301	3 009	93	824	4 129	19,5-	2,2	24,4-	20,1-
innerorts	2 244	46	516	2 191	2 194	30	499	2 158	2,3	53,3	3,4	1,5
außerorts	1 545	12	283	1 490	1 492	12	286	1 417	3,6	-	1,0-	5,2
Insgesamt	699	34	233	701	702	18	213	741	0,4-	88,9	9,4	5,4-
innerorts	23 773	469	5 551	26 225	26 818	505	6 723	29 649	11,4-	7,1-	17,4-	11,5-
außerorts	15 213	124	2 692	16 334	16 177	140	3 084	17 005	6,0-	11,4-	12,7-	3,9-
	8 560	345	2 859	9 891	10 641	365	3 639	12 644	19,6-	5,5-	21,4-	21,8-
		Januar - Dezember 2002				Januar - Dezember 2001						
Fahrunfall	72 248	2 996	28 857	65 518	77 226	3 031	31 311	70 239	6,4-	1,2-	7,8-	6,7-
innerorts	24 800	462	7 903	22 799	25 757	421	8 441	23 402	3,7-	9,7	6,4-	2,6-
außerorts	47 448	2 534	20 954	42 719	51 469	2 610	22 870	46 837	7,8-	2,9-	8,4-	8,8-
Abbiege-Unfall	47 668	326	9 151	54 791	48 783	366	9 565	55 512	2,3-	10,9-	4,3-	1,3-
innerorts	36 777	151	5 774	40 583	37 318	157	5 847	40 946	1,5-	3,8-	1,2-	0,9-
außerorts	10 891	175	3 377	14 208	11 465	209	3 718	14 566	5,0-	16,3-	9,2-	2,5-
Einbiegen/Kreuzenunfall	80 515	787	16 030	89 679	81 775	813	17 124	90 381	1,5-	3,2-	6,4-	0,8-
innerorts	63 221	256	9 961	68 251	63 922	261	10 422	68 489	1,1-	1,9-	4,4-	0,3-
außerorts	17 294	531	6 069	21 428	17 853	552	6 702	21 892	3,1-	3,8-	9,4-	2,1-
Überschreitenunfall ...	22 678	572	7 541	16 970	23 855	658	8 230	17 499	4,9-	13,1-	8,4-	3,0-
innerorts	21 654	410	7 044	16 368	22 795	487	7 724	16 882	5,0-	15,8-	8,8-	3,0-
außerorts	1 024	162	497	602	1 060	171	506	617	3,4-	5,3-	1,8-	2,4-
Unfall durch ruhenden Verkehr	9 511	39	1 417	9 433	9 958	45	1 483	9 970	4,5-	13,3-	4,5-	5,4-
innerorts	8 957	33	1 275	8 809	9 307	37	1 318	9 220	3,8-	10,8-	3,3-	4,5-
außerorts	554	6	142	624	651	8	165	750	14,9-	X	13,9-	16,8-
Unfall im Längsverkehr innerorts	89 845	1 470	15 823	114 309	93 467	1 451	17 015	118 592	3,9-	1,3	7,0-	3,6-
außerorts	51 324	151	4 829	63 976	53 519	158	5 165	66 277	4,1-	4,4-	6,5-	3,5-
Sonstiger Unfall	38 521	1 319	10 994	50 333	39 948	1 293	11 850	52 315	3,6-	2,0	7,2-	3,8-
innerorts	39 595	642	9 581	37 322	40 281	613	10 312	37 542	1,7-	4,7	7,1-	0,6-
außerorts	27 095	210	5 340	25 149	27 265	205	5 682	24 951	0,6-	2,4	6,0-	0,8
Insgesamt	12 500	432	4 241	12 173	13 016	408	4 630	12 591	4,0-	5,9	8,4-	3,3-
innerorts	362 060	6 832	88 400	388 022	375 345	6 977	95 040	399 735	3,5-	2,1-	7,0-	2,8-
außerorts	233 828	1 873	42 126	245 935	239 883	1 726	44 599	250 167	2,5-	3,1-	5,5-	1,7-
	128 232	5 159	46 274	142 087	135 462	5 251	50 441	149 568	5,3-	1,8-	8,3-	5,0-

1 Straßenverkehrsunfälle und Verunglückte

1.4 Nach Unfallarten

Unfallart Ortslage	Unfälle mit Personen- schaden	Verunglückte			Unfälle mit Personen- schaden	Verunglückte			Zu- bzw. Abnahme (-)			
		Getötete	Schwer- verletzte	Leicht- verletzte		Getötete	Schwer- verletzte	Leicht- verletzte	Unf. mit Pers.- scha- den	Getö- tete	Schwer- verletzte	Leicht- verletzte
Anzahl									%			
Dezember 2002												
Dezember 2001												
Zusammenstoß m.and.Fzg. das anfährt, anhält . innerorts	1 610 1 326 284	11 8 3	175 127 48	1 878 1 491 387	1 607 1 273 334	10 3 7	182 117 65	1 918 1 440 478	0,2 4,2 15,0-	10,0 X X	3,8- 8,5 26,2-	2,1- 3,5 19,0-
vorausfährt o. wartet innerorts	3 858 2 425 1 433	20 - 20	299 106 193	5 301 3 169 2 132	4 445 2 650 1 795	29 5 24	393 129 264	6 059 3 432 2 627	13,2- 8,5- 20,2-	31,0- X 16,7-	23,9- 17,8- 26,9-	12,5- 7,7- 18,8-
seitlich in gleicher Richtung fährt innerorts	741 411 330	8 2 6	132 51 81	858 437 421	864 431 433	9 3 6	131 48 83	1 012 449 563	14,2- 4,6- 23,8-	X X -	0,8 6,3 2,4-	15,2- 2,7- 25,2-
entgegenkommt	1 894 898 996	101 6 95	784 201 583	2 482 1 152 1 330	2 772 1 155 1 617	132 11 121	1 191 265 926	3 834 1 467 2 367	31,7- 22,3- 38,4-	23,5- X 21,5-	34,2- 24,2- 37,0-	35,3- 21,5- 43,8-
einbiegt oder kreuzt innerorts	6 213 4 872 1 341	40 18 22	1 118 687 431	7 551 5 735 1 816	6 480 5 024 1 456	37 14 23	1 217 740 477	7 672 5 758 1 914	4,1- 3,0- 7,9-	8,1 28,6 4,3-	8,1- 7,2- 9,6-	1,6- 0,4- 5,1-
Zus.stoß Fzg/Fußgänger innerorts	3 111 2 927 184	87 53 34	1 001 921 80	2 315 2 196 119	3 462 3 238 224	107 79 28	1 238 1 136 102	2 441 2 303 138	10,1- 9,6- 17,9-	18,7- 32,9- 21,4	19,1- 18,9- 21,6-	5,2- 4,6- 13,8-
Aufprall auf Hindernis innerorts	127 59 68	4 1 3	36 15 21	120 49 71	145 57 88	4 - 4	48 17 31	138 46 92	12,4- 3,5 22,7-	- X X	25,0- 11,8- 32,3-	13,0- 6,5 22,8-
Abk.v.Fahrbahn n.rechts innerorts	2 531 577 1 954	98 15 83	915 188 727	2 288 551 1 737	2 960 576 2 384	96 10 86	1 039 189 850	2 778 536 2 242	14,5- 0,2 18,0-	2,1 50,0 3,5-	11,9- 0,5- 14,5-	17,6- 2,8 22,5-
Abk.v.Fahrbahn n.links innerorts	1 907 444 1 463	69 9 60	685 144 541	1 746 403 1 343	2 244 476 1 768	65 9 56	843 162 681	2 092 443 1 649	15,0- 6,7- 17,3-	6,2 - 7,1	18,7- 11,1- 20,6-	16,5- 9,0- 18,6-
Unfall anderer Art innerorts	1 781 1 274 507	31 12 19	406 252 154	1 686 1 151 535	1 839 1 297 542	16 6 10	441 281 160	1 705 1 131 574	3,2- 1,8- 6,5-	93,8 X 90,0	7,9- 10,3- 3,8-	1,1- 1,8 6,8-
Insgesamt	23 773 15 213 8 560	469 124 345	5 551 2 692 2 859	26 225 16 334 9 891	26 818 16 177 10 641	505 140 365	6 723 3 084 3 639	29 649 17 005 12 644	11,4- 6,0- 19,6-	7,1- 11,4- 5,5-	17,4- 12,7- 21,4-	11,5- 3,9- 21,8-
Januar - Dezember 2002												
Januar - Dezember 2001												
Zusammenstoß m.and.Fzg. das anfährt, anhält . innerorts	24 831 20 408 4 423	111 45 66	2 937 2 218 719	29 106 22 949 6 157	24 319 19 785 4 534	127 55 72	3 102 2 269 833	28 243 22 007 6 236	2,1 3,1 2,4	12,6- 18,2- 8,3-	5,3- 2,2- 13,7-	3,1 4,3 1,3-
vorausfährt o. wartet innerorts	60 048 36 965 23 083	357 32 325	6 135 2 027 4 108	81 754 48 527 33 227	63 717 39 131 24 586	329 34 295	6 734 2 212 4 522	86 129 51 048 35 081	5,8- 5,5- 6,1-	8,5 5,9- 10,2	8,9- 8,4- 9,2-	5,1- 4,9- 5,3-
seitlich in gleicher Richtung fährt innerorts	14 460 8 513 5 947	181 46 135	2 762 1 174 1 588	15 628 8 589 7 039	14 815 8 669 6 146	178 50 128	2 895 1 204 1 691	16 122 8 801 7 321	2,4- 1,8- 3,2-	1,7 8,0- 5,5	4,6- 2,5- 6,1-	3,1- 2,4- 3,9-
entgegenkommt	29 227 14 155 15 072	1 542 159 1 383	12 812 3 627 9 185	35 262 16 655 18 607	32 173 15 241 16 932	1 635 131 1 504	14 151 3 879 10 272	39 338 17 922 21 416	9,2- 7,1- 11,0-	5,7- 21,4 8,0-	9,5- 6,5- 10,6-	10,4- 7,1- 13,1-
einbiegt oder kreuzt innerorts	103 222 81 505 21 717	950 334 616	20 592 12 883 7 709	115 986 88 894 27 092	104 813 82 580 22 233	1 017 364 653	21 855 13 428 8 427	116 589 89 294 27 295	1,5- 1,3- 2,3-	6,6- 8,2- 5,7-	5,8- 4,1- 8,5-	0,5- 0,4- 0,7-
Zus.stoß Fzg/Fußgänger innerorts	33 679 31 487 2 192	816 540 276	10 163 9 257 906	26 261 24 724 1 537	34 485 32 292 2 193	861 593 268	10 848 9 926 922	26 423 24 907 1 516	2,3- 2,5- 0,0-	5,2- 8,9- 3,0	6,3- 6,7- 1,7-	0,6- 0,7- 1,4
Aufprall auf Hindernis innerorts	2 176 909 1 267	55 7 48	570 198 372	1 943 778 1 165	2 200 962 1 238	30 6 24	612 246 366	1 984 803 1 181	1,1- 5,5- 2,3	83,3 X X	6,9- 19,5- 1,6	2,1- 3,1- 1,4
Abk.v.Fahrbahn n.rechts innerorts	34 016 7 872 26 144	1 380 187 1 193	13 669 2 824 10 845	28 894 6 847 22 047	35 772 8 232 27 540	1 382 196 1 186	14 824 3 087 11 737	29 806 6 952 22 854	4,9- 4,4- 5,1-	0,1- 4,6- 0,6	7,8- 8,5- 7,6-	3,1- 1,5- 3,5-
Abk.v.Fahrbahn n.links innerorts	23 627 5 275 18 352	1 041 161 880	9 594 2 057 7 537	20 376 4 606 15 770	24 758 5 434 19 324	1 035 130 905	10 265 2 078 8 187	21 272 4 758 16 514	4,6- 2,9- 5,0-	0,6 23,8 2,8-	6,5- 1,0- 7,9-	4,2- 3,2- 4,5-
Unfall anderer Art innerorts	36 774 26 739 10 035	399 162 237	9 166 5 861 3 305	32 812 23 366 9 446	38 293 27 557 10 736	383 167 216	9 754 6 270 3 484	33 829 23 675 10 154	4,0- 3,0- 6,5-	4,2 3,0- 9,7	6,0- 6,5- 5,1-	3,0- 1,3- 7,0-
Insgesamt	362 060 233 828 128 232	6 832 1 673 5 159	88 400 42 126 46 274	388 022 245 935 142 087	375 345 239 883 135 462	6 977 1 726 5 251	95 040 44 599 50 441	399 735 250 167 149 568	3,5- 2,5- 5,3-	2,1- 3,1- 1,8-	7,0- 5,5- 8,3-	2,9- 1,7- 5,0-

1 Straßenverkehrsunfälle und Verunglückte
1.5 Nach Tagesdatum und Ortslage im Dezember 2002

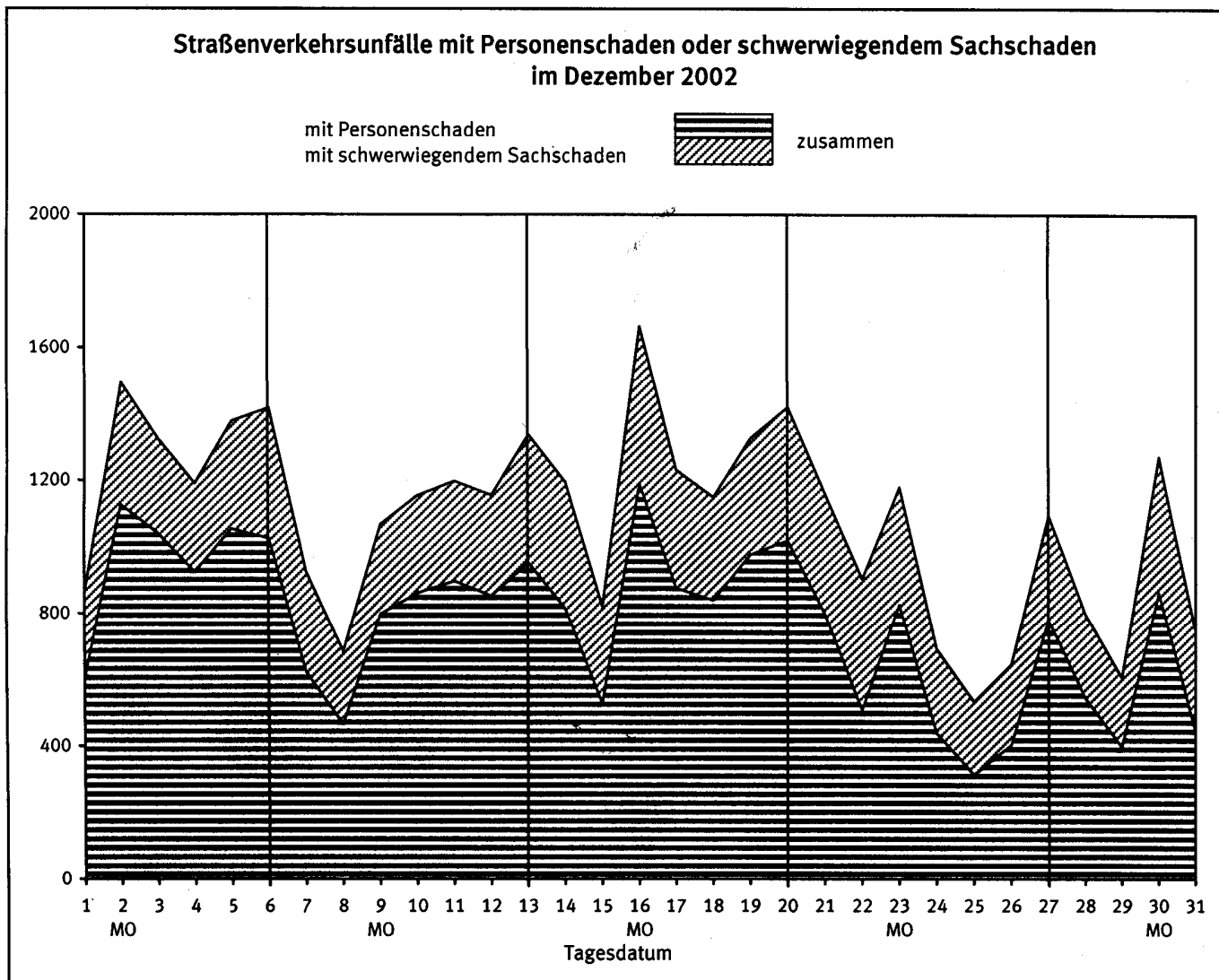
Tagesdatum Ortslage	Unfälle mit Personen- schaden	Davon mit			Verunglückte			Unfälle mit mit schwerw. 1) Sachschaden	Unfälle mit Personen- und schwerw. 1) Sachschaden
		Getöteten	Schwer- verletzten	Leicht- verletzten	Getötete	Schwer- verletzte	Leicht- verletzte		
Innerorts									
1. Sonntag ...	348	3	77	268	3	81	399	142	490
2. Montag	751	3	119	629	3	126	782	198	949
3. Dienstag	716	6	120	590	7	122	717	169	885
4. Mittwoch	635	2	98	535	2	104	651	157	792
5. Donnerstag	736	4	119	613	4	124	767	183	919
6. Freitag	653	5	102	546	5	108	674	197	850
7. Samstag ...	356	2	66	288	2	77	401	178	534
8. Sonntag ...	261	3	48	210	3	53	296	122	383
9. Montag	565	2	101	462	2	111	556	161	726
10. Dienstag	608	4	103	501	4	105	613	178	786
11. Mittwoch	586	3	101	482	3	106	589	182	768
12. Donnerstag	530	5	91	434	5	95	539	181	711
13. Freitag	621	5	93	523	6	105	689	200	821
14. Samstag ...	461	4	69	388	4	81	524	219	680
15. Sonntag ...	271	4	44	223	6	57	321	151	422
16. Montag	808	5	135	668	5	142	854	231	1 039
17. Dienstag	583	2	102	479	2	104	618	194	777
18. Mittwoch	577	3	81	493	3	83	584	181	758
19. Donnerstag	637	4	122	511	4	133	640	214	851
20. Freitag	691	8	124	559	8	133	715	233	924
21. Samstag ...	500	4	63	433	4	73	591	198	698
22. Sonntag ...	287	7	41	239	10	51	337	179	466
23. Montag	550	6	82	462	6	91	584	205	755
24. Dienstag	222	3	27	192	3	33	247	110	332
25. Mittwoch	160	1	23	136	1	25	203	86	246
26. Donnerstag	214	-	41	173	-	44	283	122	336
27. Freitag	479	2	70	407	3	78	561	176	655
28. Samstag ...	329	5	50	274	5	57	369	141	470
29. Sonntag ...	246	2	43	201	2	46	282	120	366
30. Montag	572	6	84	482	6	88	632	209	781
31. Dienstag	260	3	48	209	3	56	316	139	399
Zusammen ...	15 213	116	2 487	12 610	124	2 692	16 334	5 356	20 569
Außerorts, einschließlich Autobahn									
1. Sonntag ...	252	10	70	172	12	96	303	113	365
2. Montag	375	15	86	274	15	103	417	168	543
3. Dienstag	325	13	67	245	14	82	374	114	439
4. Mittwoch	288	7	55	226	7	68	318	110	398
5. Donnerstag	318	12	77	229	12	99	351	140	458
6. Freitag	372	9	113	250	11	149	412	195	567
7. Samstag ...	267	11	65	191	11	99	309	125	392
8. Sonntag ...	205	12	63	130	15	91	237	96	301
9. Montag	232	11	54	167	13	79	255	109	341
10. Dienstag	252	4	61	187	4	87	271	117	369
11. Mittwoch	310	13	75	222	13	93	377	120	430
12. Donnerstag	322	10	85	227	12	104	350	123	445
13. Freitag	331	8	78	245	8	101	410	185	516
14. Samstag ...	352	17	104	231	24	143	397	162	514
15. Sonntag ...	256	11	69	176	12	101	316	141	397
16. Montag	382	9	92	281	11	112	395	243	625
17. Dienstag	292	4	57	231	4	69	314	162	454
18. Mittwoch	262	6	75	181	6	91	290	130	392
19. Donnerstag	339	10	87	242	10	101	377	136	475
20. Freitag	328	12	68	248	13	78	386	167	495
21. Samstag ...	298	12	78	208	16	99	368	165	463
22. Sonntag ...	221	7	63	151	7	91	271	215	436
23. Montag	275	14	65	196	15	96	314	150	425
24. Dienstag	217	14	52	151	14	83	240	142	359
25. Mittwoch	154	6	37	111	7	57	193	133	287
26. Donnerstag	190	7	51	132	9	75	250	118	308
27. Freitag	300	12	79	209	13	109	394	140	440
28. Samstag ...	216	7	53	156	8	72	277	110	326
29. Sonntag ...	152	6	41	105	6	54	180	87	239
30. Montag	289	8	80	201	8	113	341	201	490
31. Dienstag	188	11	46	131	15	64	204	159	347
Zusammen ...	8 560	308	2 146	6 106	345	2 859	9 891	4 476	13 036
Innerorts und außerorts									
1. Sonntag ...	600	13	147	440	15	177	702	255	855
2. Montag	1 126	18	205	903	18	229	1 199	366	1 432
3. Dienstag	1 041	19	187	835	21	204	1 091	283	1 324
4. Mittwoch	923	9	153	761	9	172	969	267	1 190
5. Donnerstag	1 054	16	196	842	16	223	1 118	323	1 377
6. Freitag	1 025	14	215	796	16	257	1 086	392	1 417
7. Samstag ...	623	13	131	479	13	176	710	303	926
8. Sonntag ...	466	15	111	340	18	144	533	218	684
9. Montag	797	13	155	629	15	190	811	270	1 067
10. Dienstag	860	8	164	688	8	192	884	295	1 155
11. Mittwoch	896	16	176	704	16	199	966	302	1 198
12. Donnerstag	852	15	176	661	17	199	889	304	1 156
13. Freitag	952	13	171	768	14	206	1 099	385	1 337
14. Samstag ...	813	21	173	619	28	224	921	381	1 194
15. Sonntag ...	527	15	113	399	18	158	637	292	819
16. Montag	1 190	14	227	949	16	254	1 249	474	1 664
17. Dienstag	875	6	159	710	6	173	932	356	1 231
18. Mittwoch	839	9	156	674	9	174	874	311	1 150
19. Donnerstag	976	14	209	753	14	234	1 017	350	1 326
20. Freitag	1 019	20	192	807	21	211	1 101	400	1 419
21. Samstag ...	798	16	141	641	20	172	959	363	1 161
22. Sonntag ...	508	14	104	390	17	142	608	394	902
23. Montag	825	20	147	658	21	187	898	355	1 180
24. Dienstag	439	17	79	343	17	116	487	252	691
25. Mittwoch	314	7	60	247	8	82	396	219	533
26. Donnerstag	404	7	92	305	9	119	533	240	644
27. Freitag	779	14	149	616	16	187	955	316	1 095
28. Samstag ...	545	12	103	430	13	129	646	251	796
29. Sonntag ...	398	8	84	306	8	100	462	207	605
30. Montag	861	14	164	683	14	201	973	410	1 271
31. Dienstag	448	14	94	340	18	120	520	298	746
Insgesamt ...	23 773	424	4 633	18 716	469	5 551	26 225	9 892	33 605

1) Schwerwiegender Unfall mit Sachschaden (im engeren Sinne).

1 Straßenverkehrsunfälle und Verunglückte
1.5 Nach Tagesdatum und Ortslage im Dezember 2002

Tagesdatum Ortslage	Unfälle mit Personen- schaden	Davon mit			Verunglückte			Unfälle mit schwerw. 1) Sachschaden	Unfälle mit Personen- und schwerw. 1) Sachschaden
		Getöteten	Schwer- verletzten	Leicht- verletzten	Getötete	Schwer- verletzte	Leicht- verletzte		
auf Autobahnen									
1. Sonntag ...	57	2	14	41	3	23	58	35	92
2. Montag	64	-	11	53	-	13	88	52	116
3. Dienstag	63	4	9	50	5	11	70	38	101
4. Mittwoch	64	1	8	55	1	9	80	26	90
5. Donnerstag	56	2	10	44	2	12	61	31	87
6. Freitag	52	1	15	36	2	22	65	49	101
7. Samstag ...	65	2	17	46	2	22	79	44	109
8. Sonntag ...	46	1	12	33	1	14	63	23	69
9. Montag	42	1	7	34	1	9	45	40	82
10. Dienstag	43	1	9	33	1	10	47	26	69
11. Mittwoch	66	6	14	46	6	19	101	37	103
12. Donnerstag	59	2	18	39	3	21	57	38	97
13. Freitag	55	1	9	45	1	11	69	55	110
14. Samstag ...	66	3	17	46	5	27	81	64	130
15. Sonntag ...	55	1	15	39	2	25	76	68	123
16. Montag	81	4	19	58	4	25	87	103	184
17. Dienstag	70	1	10	59	1	13	72	39	109
18. Mittwoch	41	1	6	34	1	8	47	38	79
19. Donnerstag	74	1	16	57	1	17	90	33	107
20. Freitag	81	5	14	62	5	18	85	59	140
21. Samstag ...	67	2	14	51	6	17	93	59	126
22. Sonntag ...	57	2	14	41	2	19	80	126	183
23. Montag	44	2	7	35	2	13	51	46	90
24. Dienstag	57	4	18	35	4	30	65	77	134
25. Mittwoch	42	1	12	29	1	19	53	58	100
26. Donnerstag	31	-	9	22	-	12	58	59	90
27. Freitag	53	1	4	48	1	5	93	49	102
28. Samstag ...	49	3	9	37	4	13	70	47	96
29. Sonntag ...	33	1	5	27	1	6	50	43	76
30. Montag	59	1	12	46	1	16	80	91	150
31. Dienstag	42	2	9	31	2	10	53	85	127
Insgesamt ...	1 734	59	363	1 312	71	489	2 167	1 638	3 372

1) Schwerwiegender Unfall mit Sachschaden (im engeren Sinne).



Land	Unfälle mit Personenschaden											
	Unfälle mit Personen- schaden	dabei wurden			Unfälle mit Personen schaden	dabei wurden			Zu- bzw. Abnahme (-)			
		getötet	schwer- verletzt	leicht- verletzt		getötet	schwer- verletzt	leicht- verletzt	Unf. mit Pers.- scha- den	Getö- tete	Schwer- verletzte	Leicht- verletzte
Anzahl								%				
	Dezember 2002						Dezember 2001					
Deutschland	23 773	469	5 551	26 225	26 818	505	6 723	29 649	11.4-	7.1-	17.4-	11.5-
Baden-Württemberg	2 793	61	644	3 225	3 010	71	783	3 455	7.2-	14.1-	17.8-	6.7-
Bayern	3 975	88	896	4 588	4 445	99	1 096	5 431	10.6-	11.1-	18.2-	15.5-
Berlin	814	2	100	896	984	6	147	1 055	17.3-	X	32.0-	15.1-
Brandenburg	708	22	240	637	922	19	330	875	23.2-	15.8	27.3-	27.2-
Bremen	173	2	33	169	223	2	36	248	22.4-	-	8.3-	31.9-
Hamburg	532	5	52	641	662	3	68	795	19.6-	X	23.5-	19.4-
Hessen	1 930	37	441	2 238	1 878	34	479	2 141	2.8	8.8	7.9-	4.5
Mecklenburg-Vorpommern	484	17	139	486	703	22	179	776	31.2-	22.7-	22.3-	37.4-
Niedersachsen	2 436	50	489	2 824	2 931	63	668	3 261	16.9-	20.6-	26.8-	13.4-
Nordrhein-Westfalen ..	5 095	69	1 205	5 434	5 588	73	1 456	5 752	8.8-	5.5-	17.2-	5.5-
Rheinland-Pfalz	1 226	35	293	1 359	1 326	18	347	1 464	7.5-	94.4	15.6-	7.2-
Saarland	339	5	51	417	368	6	59	464	7.9-	X	13.6-	10.1-
Sachsen	1 084	23	373	1 033	1 183	25	396	1 167	8.4-	8.0-	5.8-	11.5-
Sachsen-Anhalt	718	22	230	696	832	25	263	830	13.7-	12.0-	12.5-	16.1-
Schleswig-Holstein ...	781	13	137	861	1 009	20	179	1 161	22.6-	35.0-	23.5-	25.8-
Thüringen	685	18	228	721	754	19	237	774	9.2-	5.3-	3.8-	6.8-
	Januar - Dezember 2002						Januar - Dezember 2001					
Deutschland	362 060	6 832	88 400	388 022	375 345	6 977	95 040	399 735	3.5-	2.1-	7.0-	2.9-
Baden-Württemberg	42 066	893	10 707	46 241	43 149	842	11 532	46 826	2.5-	6.1	7.2-	1.2-
Bayern	61 019	1 281	15 386	68 225	64 201	1 324	16 710	71 699	5.0-	3.2-	7.9-	4.8-
Berlin	14 573	82	1 845	15 677	14 798	65	1 939	15 909	1.5-	26.2	4.8-	1.5-
Brandenburg	11 738	358	3 919	10 977	13 029	375	4 641	12 193	9.9-	4.5-	15.6-	10.0-
Bremen	3 383	14	462	3 630	3 352	19	505	3 536	0.9	26.3-	8.5-	2.7
Hamburg	9 383	35	840	11 350	9 410	56	882	11 366	0.3-	37.5-	4.8-	0.1-
Hessen	26 604	501	6 278	29 518	26 953	516	6 418	29 932	1.3-	2.9-	2.2-	1.4-
Mecklenburg-Vorpommern	8 552	289	2 600	8 455	9 111	296	2 981	9 068	6.1-	2.4-	12.8-	6.8-
Niedersachsen	38 401	836	8 220	42 772	39 236	811	8 561	43 287	2.1-	3.1	4.0-	1.2-
Nordrhein-Westfalen ..	69 994	980	16 773	72 357	73 348	1 038	18 166	74 847	4.6-	5.6-	7.7-	3.3-
Rheinland-Pfalz	18 586	365	4 876	19 643	18 693	313	5 082	19 821	0.6-	16.6	4.1-	0.9-
Saarland	4 988	65	790	5 871	4 999	70	780	6 021	0.2-	7.1-	1.3	2.5-
Sachsen	17 607	393	5 830	16 792	18 614	409	6 232	17 896	5.4-	3.9-	6.5-	6.2-
Sachsen-Anhalt	11 145	276	3 587	10 711	11 620	323	3 833	11 152	4.1-	14.6-	6.4-	4.0-
Schleswig-Holstein ...	14 072	199	2 670	15 971	13 950	226	2 837	15 488	0.9	11.9-	5.9-	3.1
Thüringen	9 949	265	3 617	9 832	10 882	294	3 941	10 694	8.6-	9.9-	8.2-	8.1-

und Verunglückte
Ländern

Schwerwiegende Unfälle mit Sachschaden									Land
insgesamt	im engeren Sinne	sonstige Alkohol- unfälle	insgesamt	im engeren Sinne	sonstige Alkohol- unfälle	Zu- bzw. Abnahme (-)			
						insgesamt	im engeren Sinne	sonstige Alkohol- unfälle	
Anzahl						%			
Dezember 2002			Dezember 2001						
11 806	9 832	1 974	13 442	11 313	2 129	12.2-	13.1-	7.3-	Deutschland
1 722	1 477	245	1 895	1 653	242	9.1-	10.6-	1.2	Baden-Württemberg
1 533	1 258	275	1 809	1 559	250	15.3-	19.3-	10.0	Bayern
254	121	133	254	121	133	-	-	-	Berlin
361	299	62	543	471	72	33.5-	36.5-	13.9-	Brandenburg
54	39	15	74	55	19	27.0-	29.1-	21.1-	Bremen
190	134	56	216	168	48	12.0-	20.2-	16.7	Hamburg
919	748	171	896	731	165	2.6	2.3	3.6	Hessen
338	284	54	492	416	76	31.3-	31.7-	28.9-	Mecklenburg-Vorpommern
805	672	133	981	834	147	17.9-	19.4-	9.5-	Niedersachsen
2 575	2 173	402	2 867	2 419	448	10.2-	10.2-	10.3-	Nordrhein-Westfalen
934	825	109	1 047	896	151	10.8-	7.9-	27.8-	Rheinland-Pfalz
149	126	23	188	151	37	20.7-	16.6-	37.8-	Saarland
801	692	109	758	656	102	5.7	5.5	6.9	Sachsen
445	379	66	638	533	105	30.3-	28.9-	37.1-	Sachsen-Anhalt
328	275	53	389	328	61	15.7-	16.2-	13.1-	Schleswig-Holstein
398	330	68	395	322	73	0.8	2.5	6.8-	Thüringen
Januar - Dezember 2002			Januar - Dezember 2001						
129 778	106 594	23 184	134 823	110 603	24 220	3.7-	3.6-	4.3-	Deutschland
19 332	16 667	2 665	19 733	17 026	2 707	2.0-	2.1-	1.6-	Baden-Württemberg
16 546	13 577	2 969	17 655	14 731	2 924	6.3-	7.8-	1.5	Bayern
2 638	1 174	1 464	2 794	1 311	1 483	5.6-	10.5-	1.3-	Berlin
4 281	3 426	855	5 148	4 118	1 030	16.8-	16.8-	17.0-	Brandenburg
688	506	182	781	562	219	11.9-	10.0-	16.9-	Bremen
2 375	1 783	592	2 568	1 972	596	7.5-	9.6-	0.7-	Hamburg
9 931	8 036	1 895	10 046	8 172	1 874	1.1-	1.7-	1.1	Hessen
4 531	3 679	852	4 703	3 783	920	3.7-	2.7-	7.4-	Mecklenburg-Vorpommern
8 858	7 242	1 616	9 685	8 042	1 643	8.5-	9.9-	1.6-	Niedersachsen
28 586	23 838	4 748	29 441	24 403	5 038	2.9-	2.3-	5.8-	Nordrhein-Westfalen
10 237	8 969	1 268	10 108	8 733	1 375	1.3	2.7	7.8-	Rheinland-Pfalz
1 738	1 431	307	1 772	1 432	340	1.9-	0.1-	9.7-	Saarland
8 337	6 946	1 391	7 401	5 962	1 439	12.6	16.5	3.3-	Sachsen
4 516	3 503	1 013	5 270	4 149	1 121	14.3-	15.6-	9.6-	Sachsen-Anhalt
3 623	3 028	595	3 533	2 845	688	2.5	6.4	13.5-	Schleswig-Holstein
3 561	2 789	772	4 185	3 362	823	14.9-	17.0-	6.2-	Thüringen

1 Straßenverkehrsunfälle und Verunglückte
1.7 Unfälle mit Alkoholeinfluß und Unfallfolgen nach Ländern

Land	Insgesamt	Unfälle mit Personen- schaden	Verunglückte				Schwerwiegende Unfälle mit Sachschaden	
			insgesamt	Getötete	Schwer- verletzte	Leicht- verletzte	im engeren Sinne	sonstige Alkohol- unfälle
Dezember 2002								
Baden-Württemberg	703	251	348	12	74	262	207	245
Bayern	719	291	420	14	110	296	153	275
Berlin	228	57	75		13	62	38	133
Brandenburg	203	88	105	5	39	61	53	62
Bremen	37	11	14		6	8	11	15
Hamburg	107	34	38		5	33	17	56
Hessen	512	206	292	5	73	214	135	171
Mecklenburg-Vorpommern	145	47	62	2	19	41	44	54
Niedersachsen	411	184	258	8	67	183	94	133
Nordrhein-Westfalen	969	296	361	6	97	258	271	402
Rheinland-Pfalz	305	126	166	7	46	113	70	109
Saarland	96	40	59	2	14	43	33	23
Sachsen	252	87	113	3	40	70	56	109
Sachsen-Anhalt	172	57	72	2	22	48	49	66
Schleswig-Holstein	142	44	65	3	10	52	45	53
Thüringen	184	52	63		25	38	64	68
Deutschland ...	5 185	1 871	2 511	69	660	1 782	1 340	1 974
dagegen Vorjahr	5 378	1 927	2 584	63	728	1 793	1 322	2 129
Veränderung in %	3.6-	2.9-	2.8-	9.5	9.3-	0.6-	1.4	7.3-

Januar - Dezember 2002								
Baden-Württemberg	8 018	3 231	4 479	135	1 258	3 086	2 122	2 665
Bayern	8 442	3 940	5 490	197	1 553	3 740	1 533	2 969
Berlin	2 543	764	993	13	203	777	315	1 464
Brandenburg	2 414	1 003	1 294	44	487	763	556	855
Bremen	518	235	283	1	55	227	101	182
Hamburg	1 336	488	621	7	104	510	256	592
Hessen	5 575	2 217	3 018	66	811	2 141	1 463	1 895
Mecklenburg-Vorpommern	2 337	916	1 259	42	416	801	569	852
Niedersachsen	5 377	2 531	3 384	95	906	2 383	1 230	1 616
Nordrhein-Westfalen	11 437	4 053	5 128	124	1 572	3 432	2 636	4 748
Rheinland-Pfalz	3 428	1 431	1 907	67	626	1 214	729	1 268
Saarland	1 009	418	592	13	125	454	284	307
Sachsen	3 671	1 365	1 816	46	715	1 055	915	1 391
Sachsen-Anhalt	2 503	931	1 213	39	429	745	559	1 013
Schleswig-Holstein	2 078	1 004	1 296	16	296	984	479	595
Thüringen	2 176	810	1 088	24	397	667	594	772
Deutschland ...	62 862	25 337	33 861	929	9 953	22 979	14 341	23 184
dagegen Vorjahr	64 386	25 690	34 426	909	10 365	23 152	14 476	24 220
Veränderung in %	2.4-	1.4-	1.6-	2.2	4.0-	0.7-	0.9-	4.3-

1 Straßenverkehrsunfälle und Verunglückte
1.8 Unfälle mit Personenschaden, schwerwiegendem Sachschaden und Unfallfolgen

Gegenstand der Nachweisung	Insgesamt	Unfälle mit Personen- schaden	Verunglückte				Schwer- wiegende Unfälle mit Sachschaden (im engeren Sinne)	Sonstige Alkohol- unfälle
			insgesamt	Getötete	Schwer- verletzte	Leicht- verletzte		
Alle Unfälle								
Dezember 2002								
Innerhalb von Ortschaften	22 195	15 213	19 150	124	2 692	16 334	5 356	1 626
Außerhalb von Ortschaften, ohne Autobahn	9 945	6 826	10 368	274	2 370	7 724	2 838	281
Auf Autobahnen	3 439	1 734	2 727	71	489	2 167	1 638	67
Innerhalb und außerhalb von Ortschaften	35 579	23 773	32 245	469	5 551	26 225	9 832	1 974
dagegen Vorjahr	40 260	26 818	36 877	505	6 723	29 649	11 313	2 129
Veränderung in %	11,6-	11,4-	12,6-	7,1-	17,4-	11,5-	13,1-	7,3-
Januar - Dezember 2002								
Innerhalb von Ortschaften	310 218	233 828	289 734	1 673	42 126	245 935	57 230	19 160
Außerhalb von Ortschaften, ohne Autobahn	138 308	103 626	154 086	4 308	39 089	110 689	31 393	3 289
Auf Autobahnen	43 312	24 606	39 434	851	7 185	31 398	17 971	735
Innerhalb und außerhalb von Ortschaften	491 838	362 060	483 254	6 832	88 400	388 022	106 594	23 184
dagegen Vorjahr	510 168	375 345	501 752	6 977	95 040	399 735	110 603	24 220
Veränderung in %	3,6-	3,5-	3,7-	2,1-	7,0-	2,9-	3,6-	4,3-
Dar.: Alkoholunfälle								
Dezember 2002								
Innerhalb von Ortschaften	3 568	1 131	1 456	19	358	1 079	811	1 626
Außerhalb von Ortschaften, ohne Autobahn	1 316	646	907	38	276	593	389	281
Auf Autobahnen	301	94	148	12	26	110	140	67
Innerhalb und außerhalb von Ortschaften	5 185	1 871	2 511	69	660	1 782	1 340	1 974
dagegen Vorjahr	5 378	1 927	2 584	63	728	1 793	1 322	2 129
Veränderung in %	3,6-	2,9-	2,8-	9,5	9,3-	0,6-	1,4	7,3-
Januar - Dezember 2002								
Innerhalb von Ortschaften	43 443	15 580	19 735	290	5 115	14 330	8 703	19 160
Außerhalb von Ortschaften, ohne Autobahn	16 145	8 593	12 358	553	4 395	7 410	4 263	3 289
Auf Autobahnen	3 274	1 164	1 768	86	443	1 239	1 375	735
Innerhalb und außerhalb von Ortschaften	62 862	25 337	33 861	929	9 953	22 979	14 341	23 184
dagegen Vorjahr	64 386	25 690	34 426	909	10 365	23 152	14 476	24 220
Veränderung in %	2,4-	1,4-	1,6-	2,2	4,0-	0,7-	0,9-	4,3-

1 Straßenverkehrsunfälle und Verunglückte
1.9 In ausgewählten kreisfreien Städten

Stadt	Unfälle mit Personen- schaden	Dabei wurden			Unfälle mit Personen- schaden	Dabei wurden		
		getötet	schwer- verletzt	leicht- verletzt		getötet	schwer- verletzt	leicht- verletzt
	Anzahl							
	Dezember 2002				Januar - Dezember 2002			
Aachen	88	-	28	88	1 084	7	253	1 135
Augsburg	80	1	11	99	1 277	12	158	1 475
Berlin	814	2	100	896	14 573	82	1 845	15 677
Bielefeld	89	1	25	97	1 297	13	293	1 294
Bochum	111	-	12	126	1 364	15	200	1 513
Bonn	91	-	17	95	1 292	3	235	1 300
Bottrop	47	-	11	57	511	5	107	530
Brandenburg / Havel	28	1	8	25	325	7	76	320
Braunschweig	65	-	12	77	1 084	10	184	1 183
Bremen	140	1	28	132	2 689	12	361	2 880
Bremerhaven	33	1	5	37	694	2	101	750
Chemnitz	66	-	11	80	1 152	12	271	1 220
Cottbus	27	-	2	31	423	6	86	404
Darmstadt	76	-	11	93	891	6	139	1 064
Dessau	15	-	2	19	258	3	33	269
Dortmund	161	1	25	190	2 243	18	343	2 505
Dresden	126	3	26	139	2 073	24	435	2 168
Düsseldorf	198	-	37	203	2 682	18	489	2 778
Duisburg	135	4	25	159	1 779	12	357	1 848
Erfurt	63	3	9	76	797	11	168	879
Erlangen	43	-	3	56	617	3	62	736
Essen	182	1	47	179	2 201	9	400	2 336
Flensburg	19	-	1	23	385	3	33	467
Frankfurt / Main	225	2	35	305	2 980	24	460	3 379
Frankfurt / Oder	17	-	9	12	237	5	69	220
Freiburg / Breisgau	79	-	8	102	949	6	135	1 068
Fürth	28	-	2	39	363	-	34	442
Gelsenkirchen	84	-	11	97	1 045	10	152	1 146
Gera	26	-	2	36	385	1	93	397
Görlitz	9	-	3	8	165	-	50	144
Hagen	48	1	9	54	779	5	183	866
Halle / Saale	61	2	9	57	1 066	12	176	1 084
Hamburg	532	5	52	641	9 175	35	808	11 115
Hamm	66	1	25	59	866	9	218	901
Hannover (Region)	339	5	33	446	5 487	69	699	6 334
Heidelberg	40	-	3	55	636	4	63	770
Heilbronn	38	1	9	39	490	6	87	570
Herne	39	-	8	37	561	4	98	581
Ingolstadt	50	-	9	50	724	6	139	778
Jena	30	-	5	32	456	6	63	512
Kaiserslautern	29	1	2	31	526	9	79	645
Karlsruhe	89	-	14	92	1 423	9	220	1 596
Kassel	77	4	18	75	922	9	173	1 029

1 Straßenverkehrsunfälle und Verunglückte

1.9 In ausgewählten kreisfreien Städten

Stadt	Unfälle mit Personen- schaden	Dabei wurden			Unfälle mit Personen- schaden	Dabei wurden		
		getötet	schwer- verletzt	leicht- verletzt		getötet	schwer- verletzt	leicht- verletzt
	Anzahl							
	Dezember 2002				Januar - Dezember 2002			
Kiel	73	-	11	78	1 245	6	171	1 404
Koblenz	53	1	7	68	633	7	104	730
Köln	356	1	56	427	4 849	45	751	5 340
Krefeld	60	-	9	64	955	4	169	984
Leipzig	108	3	18	111	1 824	17	314	1 943
Leverkusen	41	-	10	40	577	4	123	597
Ludwigshafen	50	-	5	55	752	4	104	839
Lübeck	64	3	5	70	1 257	7	134	1 434
Magdeburg	62	-	6	66	1 110	9	180	1 129
Mainz	67	-	12	75	939	5	127	1 071
Mannheim	90	1	16	109	1 266	10	191	1 499
Mönchengladbach	98	1	18	118	1 108	9	182	1 206
Mülheim / Ruhr	41	1	5	51	549	5	100	590
München	378	-	34	464	5 990	26	609	6 928
Münster / Westfalen	110	1	26	116	1 351	11	300	1 360
Neubrandenburg	25	1	1	30	298	1	60	299
Neumünster	32	-	4	30	489	3	64	523
Nürnberg	170	1	21	209	2 290	14	215	2 766
Oberhausen	52	-	11	50	692	3	110	752
Offenbach	55	1	11	66	711	3	105	799
Oldenburg (Oldenburg)	50	1	2	64	918	10	95	1 036
Osnabrück	71	-	7	88	998	6	111	1 170
Pforzheim	56	1	10	78	613	9	145	705
Plauen	18	1	4	13	244	5	61	243
Potsdam	29	-	5	27	569	2	100	551
Regensburg	45	-	5	61	702	1	91	802
Remscheid	19	-	6	19	316	3	85	330
Rostock	42	-	7	46	805	10	114	835
Saarbrücken (Stadtverband)	109	1	16	132	1 539	28	243	1 786
Salzgitter	44	-	14	48	452	4	82	507
Schwerin	25	1	4	32	427	2	42	483
Solingen	27	-	4	38	493	3	88	521
Stralsund	18	-	5	18	331	1	48	348
Stuttgart	187	-	34	244	2 395	13	368	2 890
Trier	48	-	10	56	579	2	114	618
Ulm	33	1	10	36	570	9	99	661
Wiesbaden	108	2	20	131	1 283	11	232	1 487
Wilhelmshaven	27	-	4	33	447	6	66	489
Wolfsburg	30	-	4	34	662	6	91	779
Worms	37	1	9	42	378	4	81	407
Würzburg	37	-	3	44	606	5	78	658
Wuppertal	100	2	9	108	1 152	12	196	1 234
Zwickau	36	-	14	33	406	3	90	413

Art der Verkehrsbeteiligung Ortslage	Getötete						Schwerverletzte					
	Dezember		Zu- bzw. Abnah- me (-)	Januar - Dezember		Zu- bzw. Abnah- me (-)	Dezember		Zu- bzw. Abnah- me (-)	Januar - Dezember		Zu- bzw. Abnah- me (-)
	2002	2001		2002	2001		2002	2001		2002	2001	
	Anzahl		%	Anzahl		%	Anzahl		%	Anzahl		%
Fahrer und Mitfahrer von												
Mofas, Mopeds	5	5	-	131	138	5,1-	230	214	7,5	4 072	4 362	6,6-
innerorts	2	3	X	58	58	-	172	148	16,2	3 011	3 181	5,3-
außerorts	3	2	X	73	80	8,8-	58	66	12,1-	1 061	1 181	10,2-
Motorzweirädern mit amtll. Kennzeichen ..	7	8	X	912	964	5,4-	205	186	10,2	11 863	12 104	2,0-
innerorts	2	3	X	195	186	4,8	139	126	10,3	5 467	5 694	4,0-
außerorts	5	5	-	717	778	7,8-	66	60	10,0	6 396	6 410	0,2-
Personenkraftwagen ..	318	330	3,6-	4 010	4 023	0,3-	3 339	4 168	19,9-	44 306	48 540	8,7-
innerorts	44	34	29,4	484	448	8,0	907	1 061	14,5-	11 684	12 473	6,3-
außerorts	274	296	7,4-	3 526	3 575	1,4-	2 432	3 107	21,7-	32 622	36 067	9,6-
Bussen	-	-	-	13	11	18,2	25	55	54,5-	387	382	1,3
innerorts	-	-	-	3	4	X	18	22	18,2-	252	204	23,5
außerorts	-	-	-	10	7	X	7	33	X	135	178	24,2-
Güterkraftfahrzeugen	16	18	11,1-	241	230	4,8	162	215	24,7-	2 490	2 914	14,6-
innerorts	1	3	X	21	16	31,3	35	40	12,5-	467	558	16,3-
außerorts	15	15	-	220	214	2,8	127	175	27,4-	2 023	2 356	14,1-
Landwirtschaftlichen Zugmaschinen	-	-	-	23	16	43,8	6	6	-	171	182	6,0-
innerorts	-	-	-	5	5	-	-	-	-	64	62	3,2
außerorts	-	-	-	18	11	63,6	6	6	-	107	120	10,8-
Übrigen Kraftfahrzeugen ...	1	2	X	28	27	3,7	19	12	58,3	233	255	8,6-
innerorts	1	-	X	11	6	X	7	3	X	96	102	5,9-
außerorts	-	2	X	17	21	19,0-	12	9	X	137	153	10,5-
Kraftfahrzeugen zus.	347	363	4,4-	5 358	5 409	0,9-	3 986	4 856	17,9-	63 522	68 739	7,6-
innerorts	50	43	16,3	777	723	7,5	1 278	1 400	8,7-	21 041	22 274	5,5-
außerorts	297	320	7,2-	4 581	4 686	2,2-	2 708	3 456	21,6-	42 481	46 465	8,6-
Fahrrädern	31	27	14,8	584	635	8,0-	509	566	10,1-	14 036	14 741	4,8-
innerorts	18	15	20,0	324	370	12,4	444	494	10,1-	11 286	11 837	4,7-
außerorts	13	12	8,3	260	265	1,9-	65	72	9,7-	2 750	2 904	5,3-
darunter:												
unter 15 Jahren ...	1	4	X	42	53	20,8-	68	56	21,4	2 224	2 490	10,7-
innerorts	1	2	X	21	38	44,7-	58	53	9,4	1 898	2 131	10,9-
außerorts	-	2	X	21	15	40,0	10	3	X	326	359	9,2-
anderen Fahrzeugen ..	1	-	X	14	10	40,0	20	4	X	238	235	1,3
innerorts	1	-	X	7	5	X	16	3	X	166	150	10,7
außerorts	-	-	-	7	5	X	4	1	X	72	85	15,3-
Fußgänger	90	114	21,1-	863	900	4,1-	1 029	1 290	20,2-	10 481	11 215	6,5-
innerorts	55	82	32,9-	563	622	9,5-	950	1 185	19,8-	9 553	10 272	7,0-
außerorts	35	32	9,4	300	278	7,9	79	105	24,8-	928	943	1,6-
darunter:												
unter 15 Jahren	5	2	X	63	72	12,5-	219	240	8,8-	3 262	3 447	5,4-
innerorts	5	1	X	42	52	19,2-	210	227	7,5-	3 101	3 275	5,3-
außerorts	-	1	X	21	20	5,0	9	13	X	161	172	6,4-
65 Jahre und mehr ...	52	63	17,5-	377	432	12,7-	324	445	27,2-	2 616	2 994	12,6-
innerorts	37	53	30,2-	314	366	14,2-	314	428	26,6-	2 502	2 847	12,1-
außerorts	15	10	50,0	63	66	4,5-	10	17	41,2-	114	147	22,4-
Andere Personen	-	1	X	13	23	43,5-	7	7	-	123	110	11,8
innerorts	-	-	-	2	6	X	4	2	X	80	66	21,2
außerorts	-	1	X	11	17	35,3-	3	5	X	43	44	2,3-
Insgesamt	469	505	7,1-	6 832	6 977	2,1-	5 551	6 723	17,4-	88 400	95 040	7,0-
innerorts	124	140	11,4-	1 673	1 726	3,1-	2 692	3 084	12,7-	42 126	44 599	5,5-
außerorts	345	365	5,5-	5 159	5 251	1,8-	2 859	3 639	21,4-	46 274	50 441	8,3-
darunter:												
unter 15 Jahren	16	14	14,3	213	231	7,8-	429	495	13,3-	7 534	8 144	7,5-
innerorts	6	5	X	71	105	32,4-	310	335	7,5-	5 604	6 057	7,5-
außerorts	10	9	X	142	126	12,7	119	160	25,6-	1 930	2 087	7,5-
65 Jahre und mehr ...	100	102	2,0-	1 229	1 283	4,2-	782	917	14,7-	10 319	10 666	3,3-
innerorts	52	64	18,8-	584	631	7,4	555	650	14,6-	6 590	6 775	2,7-
außerorts	48	38	26,3	645	652	1,1-	227	267	15,0-	3 729	3 891	4,2-

im Straßenverkehr
kehrsbeteiligung

Leichtverletzte						Verunglückte insgesamt						Art der Verkehrsbeteiligung Ortslage
Dezember		Zu- bzw. Abnah- me (-)	Januar - Dezember		Zu- bzw. Abnah- me (-)	Dezember		Zu- bzw. Abnah- me (-)	Januar - Dezember		Zu- bzw. Abnah- me (-)	
2002	2001		2002	2001		2002	2001		2002	2001		
Anzahl			%	Anzahl			%		Anzahl			
												Fahrer und Mitfahrer von
756	726	4,1	13 791	14 371	4,0-	991	945	4,9	17 994	18 871	4,6-	. Mofas, Mopeds
643	616	4,4	11 607	12 041	3,6-	817	767	6,5	14 676	15 280	4,0- innerorts
113	110	2,7	2 184	2 330	6,3-	174	178	2,2-	3 318	3 591	7,6- außerorts
												Motorzweirädern mit
545	558	2,3-	25 401	25 595	0,8-	757	752	0,7	38 176	38 663	1,3-	... amtll. Kennzeichen
450	463	2,8-	17 357	17 751	2,2-	591	592	0,2-	23 019	23 631	2,6- innerorts
95	95	-	8 044	7 844	2,5	166	160	3,8	15 157	15 032	0,8 außerorts
19 251	22 140	13,0-	248 625	257 887	3,6-	22 908	26 638	14,0-	296 941	310 450	4,4-	. Personenkraftwagen
10 299	10 785	4,5-	131 922	134 853	2,2-	11 250	11 880	5,3-	144 090	147 774	2,5- innerorts
8 952	11 355	21,2-	116 703	123 034	5,1-	11 658	14 758	21,0-	152 851	162 676	6,0- außerorts
												. Bussen
359	359	-	4 455	4 637	3,9-	384	414	7,2-	4 855	5 030	3,5- innerorts
294	241	22,0	3 455	3 373	2,4	312	263	18,6	3 710	3 581	3,6 außerorts
65	118	44,9-	1 000	1 264	20,9-	72	151	52,3-	1 145	1 449	21,0- außerorts
												. Güterkraftfahrzeugen
643	940	31,6-	10 226	11 465	10,8-	821	1 173	30,0-	12 957	14 609	11,3- innerorts
247	314	21,3-	3 714	4 102	9,5-	283	357	20,7-	4 202	4 676	10,1- innerorts
396	626	36,7-	6 512	7 363	11,6-	538	816	34,1-	8 755	9 933	11,9- außerorts
												Landwirtschaftlichen
10	33	69,7-	508	544	6,6-	16	39	59,0-	702	742	5,4-	... Zugmaschinen
1	13	X	179	176	1,7	1	13	X	248	243	2,1 innerorts
9	20	X	329	368	10,6-	15	26	42,3-	454	499	9,0- außerorts
												Übrigen
67	89	24,7-	1 293	1 387	6,8-	87	103	15,5-	1 554	1 669	6,9-	... Kraftfahrzeugen
38	55	30,9-	733	778	5,8-	46	58	20,7-	840	886	5,2- innerorts
29	34	14,7-	560	609	8,0-	41	45	8,9-	714	783	8,8- außerorts
												. Kraftfahrzeugen zus.
21 631	24 845	12,9-	304 299	315 886	3,7-	25 964	30 064	13,6-	373 179	390 034	4,3- innerorts
11 972	12 487	4,1-	168 967	173 074	2,4-	13 300	13 930	4,5-	190 785	196 071	2,7- innerorts
9 659	12 358	21,8-	135 332	142 812	5,2-	12 664	16 134	21,5-	182 394	193 963	6,0- außerorts
												. Fahrrädern
2 164	2 257	4,1-	56 121	56 338	0,4-	2 704	2 850	5,1-	70 741	71 714	1,4- innerorts
2 044	2 130	4,0-	51 049	51 265	0,4-	2 506	2 639	5,0-	62 659	63 472	1,3- innerorts
120	127	5,5-	5 072	5 073	0,0-	198	211	6,2-	8 082	8 242	1,9- außerorts
												darunter:
354	385	8,1-	11 287	11 335	0,4-	423	445	4,9-	13 553	13 878	2,3-	... unter 15 Jahren
342	372	8,1-	10 576	10 658	0,8-	401	427	6,1-	12 495	12 827	2,6- innerorts
12	13	7,7-	711	677	5,0	22	18	22,2	1 058	1 051	0,7 außerorts
												. anderen Fahrzeugen
82	88	6,8-	1 249	1 188	5,1	103	92	12,0	1 501	1 433	4,7 innerorts
78	66	18,2	1 066	978	9,0	95	69	37,7	1 239	1 133	9,4 innerorts
4	22	X	183	210	12,9-	8	23	X	262	300	12,7- außerorts
												Fußgänger
2 325	2 430	4,3-	25 849	25 886	0,1-	3 444	3 834	10,2-	37 193	38 001	2,1- innerorts
2 226	2 299	3,2-	24 498	24 532	0,1-	3 231	3 566	9,4	34 614	35 426	2,3- innerorts
99	131	24,4-	1 351	1 354	0,2-	213	268	20,5-	2 579	2 575	0,2 außerorts
												darunter:
559	636	12,1-	7 778	8 119	4,2-	783	878	10,8-	11 103	11 638	4,6-	... unter 15 Jahren
550	613	10,3-	7 559	7 873	4,0-	765	841	9,0-	10 702	11 200	4,4- innerorts
9	23	X	219	246	11,0-	18	37	51,4-	401	438	8,4- außerorts
												. 65 Jahre und mehr
363	380	4,5-	3 620	3 551	1,9	739	888	16,8-	6 613	6 977	5,2- innerorts
349	366	4,6-	3 485	3 441	1,3	700	847	17,4-	6 301	6 654	5,3- innerorts
14	14	-	135	110	22,7	39	41	4,9-	312	323	3,4- außerorts
												Andere Personen
23	29	20,7-	504	437	15,3	30	37	18,9-	640	570	12,3 innerorts
14	23	39,1-	355	318	11,6	18	25	28,0-	437	390	12,1 innerorts
9	6	X	149	119	25,2	12	12	-	203	180	12,8 außerorts
												Insgesamt
26 225	29 649	11,5-	388 022	399 735	2,9-	32 245	36 877	12,6-	483 254	501 752	3,7- innerorts
16 334	17 005	3,9-	245 935	250 167	1,7-	19 150	20 229	5,3-	289 734	296 492	2,3- innerorts
9 891	12 644	21,8-	142 087	149 568	5,0-	13 095	16 648	21,3-	193 520	205 260	5,7- außerorts
												darunter:
1 972	2 213	10,9-	33 506	34 430	2,7-	2 417	2 722	11,2-	41 253	42 805	3,6-	... unter 15 Jahren
1 462	1 549	5,6-	25 685	26 178	1,9-	1 778	1 889	5,9-	31 360	32 340	3,0- innerorts
510	664	23,2-	7 821	8 252	5,2-	639	833	23,3-	9 893	10 465	5,5- außerorts
												. 65 Jahre und mehr
1 846	1 935	4,6-	27 184	26 400	3,0	2 728	2 954	7,7-	38 732	38 349	1,0 innerorts
1 326	1 266	4,7	18 733	18 052	3,8	1 933	1 980	2,4-	25 907	25 458	1,8 innerorts
520	669	22,3-	8 451	8 348	1,2	795	974	18,4-	12 825	12 891	0,5- außerorts

2 Getötete und Verletzte im Straßenverkehr

2.2 Nach Art der Verkehrsbeteiligung, Altersgruppen und Geschlecht

Im Alter von ... bis unter ... Jahren Geschlecht	Ins- gesamt	Darunter				Ins- gesamt	Darunter				Zu- bzw. Abnahme (-)				
		Fahrer u. Mitfahrer von					Fahrer u. Mitfahrer von				ins- gesamt	Per- sonen- kraft- wagen	Motor- zwei- rädern mit amtli. Kennz.	Fahr- rädern	Fuß- gänger
		Per- sonen- kraft- wagen	Motor- zwei- rädern mit amtli. Kennz.	Fahr- rädern	Fuß- gänger		Per- sonen- kraft- wagen	Motor- zwei- rädern mit amtli. Kennz.	Fahr- rädern	Fuß- gänger					
Anzahl											%				
Getötete															
Dezember 2002															
unter 15	16	10	-	1	5	14	8	-	4	2	14,3	X	-	X	X
männlich	7	4	-	-	3	10	4	-	4	2	X	-	-	X	X
weiblich	9	6	-	1	2	4	4	-	-	-	X	X	-	X	X
15 - 18	23	17	2	2	-	20	14	4	1	1	15,0	21,4	X	X	X
männlich	17	13	2	-	-	17	11	4	1	1	-	18,2	X	X	X
weiblich	6	4	-	2	-	3	3	-	-	-	X	X	-	X	-
18 - 21	56	45	1	2	4	65	61	1	-	3	13,8-	26,2-	-	X	X
männlich	40	29	1	2	4	48	45	1	-	2	16,7-	35,6-	-	X	X
weiblich	16	16	-	-	-	17	16	-	-	1	5,9-	-	-	-	X
21 - 25	48	44	-	-	3	47	43	-	-	3	2,1	2,3	-	-	-
männlich	34	32	-	-	1	37	33	-	-	3	8,1-	3,0-	-	-	X
weiblich	14	12	-	-	2	10	10	-	-	-	40,0	20,0	-	-	X
25 - 35	61	48	1	1	7	69	56	1	2	4	11,6-	14,3-	-	X	X
männlich	46	35	1	-	6	51	41	1	1	2	9,8-	14,6-	-	X	X
weiblich	15	13	-	1	1	18	15	-	1	2	16,7-	13,3-	-	-	X
35 - 45	66	48	2	4	8	70	49	-	2	14	5,7-	2,0-	X	X	X
männlich	55	37	2	4	8	48	29	-	2	12	14,6	27,6	X	X	X
weiblich	11	11	-	-	-	22	20	-	-	2	50,0-	45,0-	-	-	X
45 - 55	62	47	-	7	3	58	36	1	4	11	6,9	30,6	X	X	X
männlich	50	38	-	5	2	44	26	1	3	9	13,6	46,2	X	X	X
weiblich	12	9	-	2	1	14	10	-	1	2	14,3-	X	-	X	X
55 - 65	37	24	1	1	8	60	34	-	6	13	38,3-	29,4-	X	X	X
männlich	24	16	1	1	4	40	21	-	5	7	40,0-	23,8-	X	X	X
weiblich	13	8	-	-	4	20	13	-	1	6	35,0-	X	-	X	X
65 und mehr	100	35	-	13	52	102	29	1	8	63	2,0-	20,7	X	X	17,5-
männlich	52	25	-	10	17	50	15	1	5	29	4,0	66,7	X	X	41,4-
weiblich	48	10	-	3	35	52	14	-	3	34	7,7-	28,6-	-	-	2,9
Zusammen	469	318	7	31	90	505	330	8	27	114	7,1-	3,6-	X	14,8	21,1-
männlich	325	229	7	22	45	345	225	8	21	67	5,8-	1,8	X	4,8	32,8-
weiblich	144	89	-	9	45	160	105	-	6	47	10,0-	15,2-	-	X	4,3-
Ohne Angabe	-	-	-	-	-	-	-	-	-	-	-	-	-	-	-
Insgesamt ...	469	318	7	31	90	505	330	8	27	114	7,1-	3,6-	X	14,8	21,1-
Januar - Dezember 2002															
Januar - Dezember 2001															
unter 15	213	101	2	42	63	231	93	3	53	72	7,8-	8,6	X	20,8-	12,5-
männlich	104	41	1	22	37	133	43	2	40	43	21,8-	4,7-	X	45,0-	14,0-
weiblich	109	60	1	20	26	98	50	1	13	29	11,2	20,0	-	53,8	10,3-
15 - 18	318	163	72	23	22	286	147	59	30	24	11,2	10,9	22,0	23,3-	8,3-
männlich	223	97	69	15	11	207	91	53	26	14	7,7	6,6	30,2	42,3-	21,4-
weiblich	95	66	3	8	11	79	56	6	4	10	20,3	17,9	X	X	10,0
18 - 21	774	665	47	12	32	874	736	83	9	22	11,4-	9,6-	43,4-	X	45,5
männlich	590	491	44	11	27	661	549	73	6	15	10,7-	10,6-	39,7-	X	80,0
weiblich	184	174	3	1	5	213	187	10	3	7	13,6-	7,0-	X	X	X
21 - 25	773	595	108	10	34	732	567	104	10	25	5,6	4,9	3,8	-	36,0
männlich	623	462	102	6	29	593	440	100	7	21	5,1	5,0	2,0	X	38,1
weiblich	149	132	6	4	5	139	127	4	3	4	7,2	3,9	X	X	X
25 - 35	1 052	667	240	27	56	1 070	637	266	32	60	1,7-	4,7	9,8-	15,6-	6,7-
männlich	837	496	222	19	44	868	477	254	20	47	3,6-	4,0	12,6-	5,0-	6,4-
weiblich	215	171	18	8	12	202	160	12	12	13	6,4	6,9	50,0	X	7,7-
35 - 45	1 073	560	251	54	107	1 123	609	286	52	81	4,5-	8,0-	12,2-	3,8	32,1
männlich	862	403	238	43	83	858	407	265	40	58	0,5	1,0-	10,2-	7,5	43,1
weiblich	211	157	13	11	24	265	202	21	12	23	20,4-	22,3-	38,1-	8,3-	4,3
45 - 55	772	440	117	69	74	721	399	102	65	82	7,1	10,3	14,7	6,2	9,8-
männlich	611	321	112	55	57	541	273	91	45	63	12,9	17,6	23,1	22,2	9,5-
weiblich	161	119	5	14	17	179	125	11	20	19	10,1-	4,8-	X	30,0-	10,5-
55 - 65	628	307	50	111	98	657	329	46	119	102	4,4-	6,7-	8,7	6,7-	3,9-
männlich	439	205	46	69	62	467	221	43	83	62	6,0-	7,2-	7,0	16,9-	-
weiblich	189	102	4	42	36	190	108	3	36	40	0,5-	5,6-	X	16,7	10,0-
65 und mehr	1 229	512	25	236	377	1 283	506	15	265	432	4,2-	1,2	66,7	10,8-	12,7-
männlich	662	297	25	147	135	724	306	15	167	179	8,6-	2,9-	66,7	12,0-	24,6-
weiblich	567	215	-	89	242	558	200	-	98	252	1,6	7,5	-	9,2-	4,0-
Zusammen	6 832	4 010	912	584	863	6 977	4 023	964	635	900	2,1-	0,3-	5,4-	8,0-	4,1-
männlich	4 951	2 813	859	387	485	5 052	2 807	896	434	502	2,0-	0,2	4,1-	10,8-	3,4-
weiblich	1 880	1 196	53	197	378	1 923	1 215	68	201	397	2,2-	1,6-	22,1-	2,0-	4,8-
Ohne Angabe	-	-	-	-	-	-	-	-	-	-	-	-	-	-	-
Insgesamt ...	6 832	4 010	912	584	863	6 977	4 023	964	635	900	2,1-	0,3-	5,4-	8,0-	4,1-

2 Getötete und Verletzte im Straßenverkehr

2.2 Nach Art der Verkehrsbeteiligung, Altersgruppen und Geschlecht

Im Alter von ... bis unter ... Jahren Geschlecht	Ins- gesamt	Darunter				Ins- gesamt	Darunter				Zu- bzw. Abnahme (-)				
		Fahrer u. Mitfahrer von			Fuß- gänger		Fahrer u. Mitfahrer von			Fuß- gänger	ins- gesamt	Per- sonen- kraft- wagen	Motor- zwei- rädern mit amtli. Kennz.	Fahr- rädern	Fuß- gänger
		Per- sonen- kraft- wagen	Motor- zwei- rädern mit amtli. Kennz.	Fahr- rädern			Per- sonen- kraft- wagen	Motor- zwei- rädern mit amtli. Kennz.	Fahr- rädern						
Anzahl											%				
Schwerer Verletzte															
Dezember 2002											Dezember 2001				
unter 15	429	128	2	68	219	495	188	1	56	240	13,3-	31,9-	X	21,4	8,8-
männlich	239	64	1	41	127	295	108	-	32	150	19,0-	40,7-	X	28,1	15,3-
weiblich	190	64	1	27	92	200	80	1	24	90	5,0-	20,0-	-	12,5	2,2
15 - 18	343	118	61	33	41	394	164	61	46	56	12,9-	28,0-	-	28,3-	26,8-
männlich	210	52	48	21	16	233	73	51	30	26	9,9-	28,8-	5,9-	30,0-	38,5-
weiblich	133	66	13	12	25	161	91	10	16	30	17,4-	27,5-	30,0-	25,0-	16,7-
18 - 21	630	510	22	20	50	799	671	23	22	44	21,2-	24,0-	4,3-	9,1-	13,6
männlich	378	303	19	12	26	508	417	18	16	27	25,6-	27,3-	5,6	25,0-	3,7-
weiblich	252	207	3	8	24	291	254	5	6	17	13,4-	18,5-	X	X	41,2
21 - 25	560	475	12	22	31	693	589	13	26	32	19,2-	19,4-	7,7-	15,4-	3,1-
männlich	357	298	10	13	17	429	352	13	16	21	16,8-	15,3-	23,1-	18,8-	19,0-
weiblich	203	177	2	9	14	264	237	-	10	11	23,1-	25,3-	X	X	27,3
25 - 35	834	630	30	42	69	1 085	839	22	58	83	23,1-	24,9-	36,4	27,6-	16,9-
männlich	518	361	29	29	41	646	472	19	35	49	19,8-	23,5-	52,6	17,1-	16,3-
weiblich	315	268	1	13	28	439	367	3	23	34	28,2-	27,0-	X	43,5-	17,6-
35 - 45	818	524	44	67	86	994	646	34	87	112	17,7-	18,9-	29,4	23,0-	23,2-
männlich	529	313	42	42	53	604	364	32	47	63	12,4-	14,0-	31,3	10,6-	15,9-
weiblich	289	211	2	25	33	390	282	2	40	49	25,9-	25,2-	-	37,5-	32,7-
45 - 55	626	376	22	67	89	739	445	15	62	132	15,3-	15,5-	46,7	8,1	32,6-
männlich	404	218	19	40	60	379	199	15	31	65	6,6	9,5	26,7	29,0	7,7-
weiblich	221	158	2	27	29	360	246	-	31	67	38,6-	35,8-	X	12,9-	56,7-
55 - 65	529	281	9	76	120	604	314	12	90	145	12,4-	10,5-	X	15,6-	17,2-
männlich	284	148	8	38	55	338	177	12	45	75	16,0-	16,4-	X	15,6-	26,7-
weiblich	245	133	1	38	65	266	137	-	45	70	7,9-	2,9-	X	15,6-	7,1-
65 und mehr	782	297	3	114	324	917	312	5	117	445	14,7-	4,8-	X	2,6-	27,2-
männlich	354	151	3	63	107	377	161	5	59	126	6,1-	6,2-	X	6,8	15,1-
weiblich	427	145	-	51	217	540	151	-	58	319	20,9-	4,0-	-	12,1-	32,0-
Zusammen	5 551	3 339	205	509	1 029	6 720	4 168	186	564	1 289	17,4-	19,9-	10,2	9,8-	20,2-
männlich	3 273	1 908	179	299	502	3 809	2 323	165	311	602	14,1-	17,9-	8,5	3,9-	16,6-
weiblich	2 275	1 429	25	210	527	2 911	1 845	21	253	687	21,8-	22,5-	19,0	17,0-	23,3-
Ohne Angabe	-	-	-	-	-	3	-	-	2	1	X	-	-	X	X
Insgesamt ...	5 551	3 339	205	509	1 029	6 723	4 168	186	566	1 290	17,4-	19,9-	10,2	10,1-	20,2-
Januar - Dezember 2002															
unter 15	7 534	1 709	94	2 224	3 262	8 144	1 883	86	2 490	3 447	7,5-	9,2-	9,3	10,7-	5,4-
männlich	4 544	808	55	1 537	1 996	5 053	946	53	1 768	2 130	10,1-	14,6-	3,8	13,1-	6,3-
weiblich	2 987	901	39	687	1 263	3 086	937	33	722	1 312	3,2-	3,8-	18,2	4,8-	3,7-
15 - 18	6 526	1 903	1 612	988	523	6 733	2 001	1 769	966	497	3,1-	4,9-	8,9-	2,3	5,2
männlich	4 271	835	1 365	654	248	4 462	918	1 502	641	229	4,3-	9,0-	9,1-	2,0	8,3
weiblich	2 252	1 068	247	333	274	2 271	1 083	267	325	268	0,8-	1,4-	7,5-	2,5	2,2
18 - 21	10 149	7 841	920	493	367	11 462	8 811	1 059	543	411	11,5-	11,0-	13,1-	9,2-	10,7-
männlich	6 641	4 870	797	322	221	7 515	5 491	931	344	252	11,6-	11,3-	14,4-	6,4	12,3-
weiblich	3 505	2 970	123	171	145	3 943	3 318	128	197	159	11,1-	10,5-	3,9-	13,2-	8,8-
21 - 25	8 833	6 317	1 103	573	370	9 566	6 923	1 172	586	340	7,7-	8,8-	5,9-	2,2-	8,8
männlich	5 787	3 898	957	354	215	6 288	4 238	1 036	363	202	8,0-	8,0-	7,6-	2,5-	6,4
weiblich	3 043	2 417	146	219	154	3 278	2 685	136	223	138	7,2-	10,0-	7,4	1,8-	11,6
25 - 35	13 915	7 918	2 705	1 441	691	15 518	9 014	2 907	1 581	700	10,3-	12,2-	6,9-	8,9-	1,3-
männlich	9 367	4 558	2 377	985	431	10 413	5 237	2 543	1 070	428	10,0-	13,0-	6,5-	7,9-	0,7
weiblich	4 543	3 357	328	456	260	5 103	3 776	364	510	272	11,0-	11,1-	9,9-	10,6-	4,4-
35 - 45	13 927	6 664	3 083	1 862	859	14 811	7 302	3 000	1 934	898	6,0-	8,7-	2,8	3,7-	4,3-
männlich	9 395	3 717	2 665	1 244	518	9 988	4 071	2 649	1 287	546	5,9-	8,7-	0,6	3,3-	5,1-
weiblich	4 524	2 946	416	617	338	4 819	3 231	350	645	351	6,1-	8,8-	18,9	4,3-	3,7-
45 - 55	9 726	4 632	1 503	1 751	813	10 002	4 808	1 372	1 804	877	2,8-	3,7-	9,5	2,9-	7,3-
männlich	6 208	2 431	1 341	1 085	454	6 189	2 437	1 225	1 060	473	0,3	0,2-	9,5	2,4	4,0-
weiblich	3 514	2 200	161	664	359	3 810	2 370	147	743	404	7,8-	7,2-	9,5	10,6-	11,1-
55 - 65	7 443	3 222	568	1 998	973	8 097	3 635	517	2 181	1 041	8,1-	11,4-	9,9	8,4-	6,5-
männlich	4 321	1 701	529	1 091	439	4 723	1 906	489	1 208	514	8,5-	10,8-	8,2	9,7-	14,6-
weiblich	3 120	1 520	39	906	534	3 371	1 729	28	970	527	7,4-	12,1-	39,3	6,6-	1,3
65 und mehr	10 319	4 091	272	2 700	2 616	10 666	4 152	218	2 646	2 994	3,3-	1,5-	24,8	2,0	12,6-
männlich	4 779	2 033	262	1 280	781	4 825	2 054	209	1 272	851	1,0-	1,0-	25,4	0,6	8,2-
weiblich	5 537	2 056	10	1 420	1 834	5 836	2 098	9	1 371	2 141	5,1-	2,0-	X	3,6	14,3-
Zusammen	88 372	44 297	11 860	14 030	10 474	94 999	48 529	12 100	14 731	11 205	7,0-	8,7-	2,0-	4,8-	6,5-
männlich	55 313	24 851	10 348	8 552	5 303	59 456	27 298	10 637	9 013	5 625	7,0-	9,0-	2,7-	5,1-	5,7-
weiblich	33 025	19 435	1 509	5 473	5 161	35 517	21 227	1 462	5 706	5 572	7,0-	8,4-	3,2	4,1-	7,4-
Ohne Angabe	28	9	3	6	7	41	11	4	10	10	31,7-	X	X	X	X
Insgesamt ...	88 400	44 306	11 863	14 036	10 481	95 040	48 540	12 104	14 741	11 215	7,0-	8,7-	2,0-	4,8-	6,5-

2 Getötete und Verletzte im Straßenverkehr

2.2 Nach Art der Verkehrsbeteiligung, Altersgruppen und Geschlecht

Im Alter von ... bis unter ... Jahren Geschlecht	Ins- gesamt	Darunter				Ins- gesamt	Darunter				Zu- bzw. Abnahme (-)				
		Fahrer u. Mitfahrer von			Fuß- gänger		Fahrer u. Mitfahrer von			Fuß- gänger	ins- gesamt	Per- sonen- kraft- wagen	Motor- zwei- rädern mit amtl. Kennz.	Fahr- rädern	Fuß- gänger
		Per- sonen- kraft- wagen	Motor- zwei- rädern mit amtl. Kennz.	Fahr- rädern			Per- sonen- kraft- wagen	Motor- zwei- rädern mit amtl. Kennz.	Fahr- rädern						
Anzahl											%				
Leichtverletzte															
Dezember 2002															
Dezember 2001															
unter 15	1 972	965	4	354	559	2 213	1 090	4	385	636	10,9-	11,5-	-	8,1-	12,1-
männlich	1 072	480	3	225	320	1 151	512	4	229	361	6,9-	6,3-	X	1,7-	11,4-
weiblich	899	484	1	129	239	1 062	578	-	156	275	15,3-	16,3-	X	17,3-	13,1-
15 - 18	1 467	607	208	193	131	1 521	693	168	204	129	3,6-	12,4-	23,8	5,4-	1,6
männlich	832	240	173	110	55	819	280	137	128	49	1,6	14,3-	26,3	14,1-	12,2
weiblich	635	367	35	83	76	701	413	31	76	80	9,4	11,1-	12,9	9,2	5,0-
18 - 21	2 958	2 527	52	111	119	3 486	3 000	67	155	126	15,1-	15,8-	22,4-	28,4-	5,6-
männlich	1 535	1 253	45	54	58	1 792	1 518	54	79	51	14,3-	17,5-	16,7-	31,6-	13,7
weiblich	1 422	1 274	7	57	60	1 691	1 480	13	75	75	15,9-	13,9-	X	24,0-	20,0-
21 - 25	3 033	2 603	21	144	145	3 473	3 008	31	131	128	12,7-	13,5-	32,3-	9,9	13,3
männlich	1 593	1 333	19	73	76	1 809	1 506	27	68	78	11,9-	11,5-	29,6-	7,4	2,6-
weiblich	1 440	1 270	2	71	69	1 663	1 501	4	63	50	13,4-	15,4-	X	12,7	38,0
25 - 35	5 105	4 192	52	286	243	5 902	4 837	83	286	273	13,5-	13,3-	37,4-	-	11,0-
männlich	2 748	2 112	46	177	132	3 198	2 459	74	163	164	14,1-	14,1-	37,8-	8,6	19,5-
weiblich	2 355	2 079	6	108	111	2 703	2 378	9	122	109	12,9-	12,6-	X	11,5-	1,8
35 - 45	4 775	3 636	106	354	298	5 234	4 075	105	318	258	8,8-	10,8-	1,0	11,3	15,5
männlich	2 538	1 760	94	219	165	2 755	1 928	95	187	153	7,9-	8,7-	1,1-	17,1	7,8
weiblich	2 236	1 875	12	135	133	2 478	2 146	10	131	105	9,8-	12,6-	20,0	3,1	26,7
45 - 55	3 028	2 230	61	249	238	3 392	2 528	56	279	236	10,7-	11,8-	8,9	10,8-	0,8
männlich	1 512	1 014	56	142	107	1 745	1 195	54	146	130	13,4-	15,1-	3,7	2,7-	17,7-
weiblich	1 515	1 215	5	107	131	1 643	1 331	2	133	104	7,8-	8,7-	X	19,5-	26,0
55 - 65	2 016	1 411	33	204	219	2 456	1 741	34	237	251	17,9-	19,0-	2,9-	13,9-	12,8-
männlich	1 045	692	30	119	98	1 277	842	32	156	124	18,2-	17,8-	6,3-	23,7-	21,0-
weiblich	969	718	3	84	121	1 179	899	2	81	127	17,8-	20,1-	X	3,7	4,7-
65 und mehr	1 846	1 068	8	266	363	1 935	1 157	10	254	380	4,6-	7,7-	X	4,7	4,5-
männlich	900	527	8	170	137	897	551	10	138	133	0,3	4,4-	X	23,2	3,0
weiblich	946	541	-	96	226	1 038	606	-	116	247	8,9-	10,7-	-	17,2-	8,5-
Zusammen	26 200	19 239	545	2 161	2 315	29 612	22 129	558	2 249	2 417	11,5-	13,1-	2,3-	3,9-	4,2-
männlich	13 775	9 411	474	1 289	1 148	15 443	10 791	487	1 294	1 243	10,8-	12,8-	2,7-	0,4	7,6-
weiblich	12 417	9 823	71	870	1 166	14 158	11 332	71	953	1 172	12,3-	13,3-	-	8,7-	0,5-
Ohne Angabe	25	12	-	3	10	37	11	-	8	13	32,4-	9,1	-	X	23,1-
Insgesamt ...	26 225	19 251	545	2 164	2 325	29 649	22 140	558	2 257	2 430	11,5-	13,0-	2,3-	4,1-	4,3-
Januar - Dezember 2002															
Januar - Dezember 2001															
unter 15	33 506	12 738	301	11 287	7 778	34 430	13 209	264	11 335	8 119	2,7-	3,6-	14,0	0,4-	4,2-
männlich	18 856	5 920	174	7 581	4 490	19 309	6 041	149	7 590	4 805	2,3-	2,0-	16,8	0,1-	6,6-
weiblich	14 624	6 804	127	3 702	3 282	15 098	7 166	115	3 739	3 300	3,1-	5,1-	10,4	1,0-	0,5-
15 - 18	24 398	7 884	4 690	4 601	1 531	24 850	8 099	4 701	4 639	1 509	1,0-	2,7-	0,2-	0,8-	1,5
männlich	14 626	3 156	3 746	2 832	716	14 897	3 295	3 753	2 999	669	1,8-	4,2-	0,2-	5,6-	7,0
weiblich	9 757	4 727	940	1 767	811	9 747	4 804	948	1 639	839	0,1	1,6-	0,8-	7,8	3,3-
18 - 21	41 421	33 030	2 158	2 690	1 333	44 578	35 619	2 473	2 742	1 240	7,1-	7,3-	12,7-	1,9-	7,5
männlich	22 803	17 228	1 720	1 586	707	24 892	18 880	1 958	1 634	650	8,4-	8,8-	12,2-	2,9-	8,8
weiblich	18 603	15 792	438	1 104	624	19 673	16 732	513	1 107	590	5,4-	5,6-	14,6-	0,3-	5,8
21 - 25	41 939	32 856	2 086	3 196	1 351	43 245	33 983	2 106	3 296	1 313	3,0-	3,3-	1,0-	3,0-	2,9
männlich	22 792	16 725	1 678	1 820	773	23 719	17 496	1 718	1 872	729	3,9-	4,4-	2,3-	2,8-	6,0
weiblich	19 131	16 116	408	1 376	578	19 508	16 474	387	1 421	583	1,9-	2,2-	5,4	3,2-	0,9-
25 - 35	74 542	53 448	5 265	7 541	2 784	79 667	57 023	5 685	7 950	2 714	6,4-	6,3-	7,4-	5,1-	2,6
männlich	41 427	26 209	4 408	4 714	1 641	44 685	28 243	4 794	4 956	1 628	7,3-	7,2-	8,1-	4,9-	0,8
weiblich	33 070	27 215	855	2 814	1 138	34 950	28 766	890	2 988	1 080	5,4-	5,4-	3,9-	5,8-	5,4
35 - 45	69 214	45 725	6 134	8 358	2 932	69 323	45 882	5 990	8 279	2 856	0,2-	0,3-	2,4	1,0	2,7
männlich	38 899	21 617	5 257	5 447	1 705	38 801	21 584	5 123	5 291	1 662	0,3	0,2	2,6	2,9	2,6
weiblich	30 277	24 088	876	2 901	1 221	30 499	24 283	864	2 986	1 193	0,7-	0,8-	1,4	2,8-	2,3
45 - 55	44 347	28 934	3 095	6 170	2 263	44 646	29 617	2 792	5 996	2 221	0,7-	2,3-	10,9	2,9	1,9
männlich	23 753	13 204	2 733	3 644	1 153	23 930	13 719	2 443	3 533	1 131	0,7-	3,8-	11,9	3,1	1,9
weiblich	20 571	15 720	361	2 520	1 108	20 695	15 889	347	2 466	1 087	0,6-	1,1-	4,0	2,6	1,9
55 - 65	30 956	18 929	1 263	6 147	2 125	32 147	19 943	1 208	6 162	2 208	3,7-	5,1-	4,6	0,2-	3,8-
männlich	16 555	9 027	1 177	3 527	1 053	16 828	9 400	1 127	3 444	1 049	1,6-	4,0-	4,4	2,4	0,4
weiblich	14 383	9 893	84	2 615	1 070	15 310	10 537	80	2 718	1 158	6,1-	6,1-	5,0	3,8-	7,6-
65 und mehr	27 184	14 956	385	5 924	3 620	26 400	14 357	351	5 681	3 551	3,0	4,2	9,7	4,3	1,9
männlich	12 986	6 899	360	3 253	1 334	12 418	6 536	333	3 103	1 273	4,6	5,6	8,1	4,8	4,8
weiblich	14 180	8 052	24	2 667	2 280	13 977	7 820	18	2 578	2 274	1,5	3,0	33,3	3,5	0,3
Zusammen	387 507	248 500	25 377	55 914	25 717	399 086	257 732	25 570	56 080	25 731	2,9-	3,6-	0,8-	0,3-	0,1-
männlich	212 697	119 985	21 253	34 404	13 572	219 479	125 194	21 398	34 422	13 596	3,1-	4,2-	0,7-	0,1-	0,2-
weiblich	174 596	128 407	4 113	21 466	12 112	179 457	132 471	4 162	21 632	12 104	2,7-	3,1-	1,2-	0,8-	0,1
Ohne Angabe	515	125	24	207	132	649	155	25	258	155	20,6-	19,4-	4,0-	19,8-	14,8-
Insgesamt ...	388 022	248 625	25 401	56 121	25 849	399 735	257 887	25 595	56 338	25 886	2,9-	3,6-	0,8-	0,4-	0,1-

2 Getötete und Verletzte im Straßenverkehr

2.2 Nach Art der Verkehrsbeteiligung, Altersgruppen und Geschlecht

Im Alter von ... bis unter ... Jahren Geschlecht	Darunter					Ins- gesamt	Darunter				Zu- bzw. Abnahme (-)					
	Ins- gesamt	Fahrer u. Mitfahrer von			Fuß- gänger		Ins- gesamt	Fahrer u. Mitfahrer von			Fuß- gänger	ins- gesamt	Per- sonen- kraft- wagen	Motor- zwei- rädern mit amtl. Kennz.	Fahr- rädern	Fuß- gänger
		Per- sonen- kraft- wagen	Motor- zwei- rädern mit amtl. Kennz.	Fahr- rädern				Per- sonen- kraft- wagen	Motor- zwei- rädern mit amtl. Kennz.	Fahr- rädern						
Anzahl											%					
Verunglückte insgesamt																
Dezember 2002																
Dezember 2001																
unter 15	2 417	1 103	6	423	783	2 722	1 286	5	445	878	11,2-	14,2-	X	4,9-	10,8-	
männlich	1 318	548	4	266	450	1 456	624	4	265	513	9,5-	12,2-	-	0,4	12,3-	
weiblich	1 098	554	2	157	333	1 266	662	1	180	365	13,3-	16,3-	X	12,8-	8,8-	
15 - 18	1 833	742	271	228	172	1 935	871	233	251	186	5,3-	14,8-	16,3	9,2-	7,5-	
männlich	1 059	305	223	131	71	1 069	364	192	159	76	0,9-	16,2-	16,1	17,6-	6,6-	
weiblich	774	437	48	97	101	865	507	41	92	110	10,5-	13,8-	17,1	5,4	8,2-	
18 - 21	3 644	3 082	75	133	173	4 350	3 732	91	177	173	16,2-	17,4-	17,6-	24,9-	-	
männlich	1 953	1 585	65	68	88	2 348	1 980	73	95	80	16,8-	20,0-	11,0-	28,4-	10,0	
weiblich	1 690	1 497	10	65	84	1 999	1 750	18	81	93	15,5-	14,5-	44,4-	19,8-	9,7-	
21 - 25	3 641	3 122	33	166	179	4 213	3 640	44	157	163	13,6-	14,2-	25,0-	5,7	9,8	
männlich	1 984	1 663	29	86	94	2 275	1 891	40	84	102	12,8-	12,1-	27,5-	2,4	7,8-	
weiblich	1 657	1 459	4	80	85	1 937	1 748	4	73	61	14,5-	16,5-	-	9,6	39,3	
25 - 35	6 000	4 870	83	329	319	7 056	5 732	106	346	360	15,0-	15,0-	21,7-	4,9-	11,4-	
männlich	3 312	2 508	76	206	179	3 895	2 972	94	199	215	15,0-	15,6-	19,1-	3,5	16,7-	
weiblich	2 688	2 360	7	122	140	3 160	2 760	12	146	145	15,0-	14,5-	X	16,4-	3,4-	
35 - 45	5 659	4 208	152	425	392	6 298	4 770	139	407	384	10,1-	11,8-	9,4	4,4	2,1	
männlich	3 122	2 110	138	265	226	3 407	2 321	127	236	228	8,4-	9,1-	8,7	12,3	0,9-	
weiblich	2 536	2 097	14	160	166	2 890	2 448	12	171	156	12,3-	14,3-	16,7	6,4-	6,4	
45 - 55	3 716	2 653	83	323	330	4 189	3 009	72	345	379	11,3-	11,8-	15,3	6,4-	12,9-	
männlich	1 966	1 270	75	187	169	2 168	1 420	70	180	204	9,3-	10,6-	7,1	3,9	17,2-	
weiblich	1 748	1 382	7	136	161	2 017	1 587	2	165	173	13,3-	12,9-	X	17,6-	6,9-	
55 - 65	2 582	1 716	43	281	347	3 120	2 089	46	333	409	17,2-	17,9-	6,5-	15,6-	15,2-	
männlich	1 353	866	39	158	157	1 655	1 040	44	206	206	18,2-	17,7-	11,4-	23,3-	23,8-	
weiblich	1 227	859	4	122	190	1 465	1 049	2	127	203	16,2-	18,1-	X	3,9-	6,4-	
65 und mehr	2 728	1 400	11	393	739	2 954	1 498	16	379	888	7,7-	6,5-	31,3-	3,7	16,8-	
männlich	1 306	703	11	243	261	1 324	727	16	202	288	1,4-	3,3-	31,3-	20,3	9,4-	
weiblich	1 421	696	-	150	478	1 630	771	-	177	600	12,8-	9,7-	-	15,3-	20,3-	
Zusammen	32 220	22 896	757	2 701	3 434	36 837	26 627	752	2 840	3 820	12,5-	14,0-	0,7	4,9-	10,1-	
männlich	17 373	11 548	660	1 610	1 695	19 597	13 339	660	1 626	1 912	11,3-	13,4-	-	1,0-	11,4-	
weiblich	14 836	11 341	96	1 089	1 738	17 229	13 282	92	1 212	1 906	13,9-	14,6-	4,3	10,1-	8,8-	
Ohne Angabe	25	12	-	3	10	40	11	-	10	14	37,5-	9,1	-	X	28,6-	
Insgesamt ...	32 245	22 908	757	2 704	3 444	36 877	26 638	752	2 850	3 834	12,6-	14,0-	0,7	5,1-	10,2-	
Januar - Dezember 2002																
Januar - Dezember 2001																
unter 15	41 253	14 548	397	13 553	11 103	42 805	15 185	353	13 878	11 638	3,6-	4,2-	12,5	2,3-	4,6-	
männlich	23 504	6 769	230	9 140	6 523	24 495	7 030	204	9 398	6 978	4,0-	3,7-	12,7	2,7-	6,5-	
weiblich	17 720	7 765	167	4 409	4 571	18 282	8 153	149	4 474	4 641	3,1-	4,8-	12,1	1,5-	1,5-	
15 - 18	31 242	9 950	6 374	5 612	2 076	31 669	10 247	6 529	5 635	2 030	1,3-	2,9-	2,4-	0,4-	2,3	
männlich	19 120	4 088	5 180	3 501	975	19 566	4 304	5 308	3 666	912	2,3-	5,0-	2,4-	4,5-	6,9	
weiblich	12 104	5 861	1 190	2 108	1 096	12 097	5 943	1 221	1 968	1 117	0,1	1,4-	2,5-	7,1	1,9-	
18 - 21	52 344	41 536	3 125	3 195	1 732	56 914	45 166	3 615	3 294	1 673	8,0-	8,0-	13,6-	3,0-	3,5	
männlich	30 034	22 589	2 561	1 919	955	33 068	24 920	2 962	1 984	917	9,2-	9,4-	13,5-	3,3-	4,1	
weiblich	22 292	18 936	564	1 276	774	23 829	20 237	651	1 307	756	6,5-	6,4-	13,4-	2,4-	2,4	
21 - 25	51 545	39 768	3 297	3 779	1 755	53 543	41 473	3 382	3 892	1 678	3,7-	4,1-	2,5-	2,9-	4,6	
männlich	29 202	21 085	2 737	2 180	1 017	30 600	22 174	2 854	2 242	952	4,6-	4,9-	4,1-	2,8-	6,8	
weiblich	22 323	18 665	560	1 599	737	22 925	19 286	527	1 647	725	2,6-	3,2-	6,3	2,9-	1,7	
25 - 35	89 509	62 033	8 210	9 009	3 531	96 255	66 674	8 858	9 563	3 474	7,0-	7,0-	7,3-	5,8-	1,6	
männlich	51 631	31 263	7 007	5 718	2 116	55 966	33 957	7 591	6 046	2 103	7,7-	7,9-	7,7-	5,4-	0,6	
weiblich	37 828	30 743	1 201	3 278	1 410	40 255	32 702	1 266	3 510	1 365	6,0-	6,0-	5,1-	6,6-	3,3	
35 - 45	84 214	52 949	9 468	10 274	3 898	85 257	53 793	9 276	10 265	3 835	1,2-	1,6-	2,1	0,1	1,6	
männlich	49 156	25 737	8 160	6 734	2 306	49 847	26 062	8 037	6 618	2 266	1,0-	1,2-	1,5	1,8	1,8	
weiblich	35 012	27 191	1 305	3 529	1 583	35 583	27 716	1 235	3 643	1 567	1,6-	1,9-	5,7	3,1-	1,0	
45 - 55	54 845	34 006	4 715	7 990	3 150	55 369	34 824	4 266	7 865	3 180	0,9-	2,3-	10,5	1,6	0,9-	
männlich	30 572	15 956	4 186	4 784	1 664	30 660	16 429	3 759	4 638	1 667	0,3-	2,9-	11,4	3,1	0,2-	
weiblich	24 246	18 039	527	3 198	1 484	24 684	18 384	505	3 219	1 510	1,8-	1,9-	4,4	0,7-	1,7-	
55 - 65	39 027	22 458	1 881	8 256	3 196	40 901	23 907	1 771	8 462	3 351	4,6-	6,1-	6,2	2,4-	4,6-	
männlich	21 315	10 933	1 752	4 687	1 554	22 018	11 527	1 659	4 735	1 625	3,2-	5,2-	5,6	1,0-	4,4-	
weiblich	17 692	11 515	127	3 563	1 640	18 871	12 374	111	3 724	1 725	6,2-	6,9-	14,4	4,3-	4,9-	
65 und mehr	38 732	19 559	682	8 860	6 613	38 349	19 015	584	8 592	6 977	1,0	2,9	16,8	3,1	5,2-	
männlich	18 427	9 229	647	4 680	2 250	17 967	8 896	557	4 542	2 303	2,6	3,7	16,2	3,0	2,3-	
weiblich	20 284	10 323	34	4 176	4 356	20 371	10 118	27	4 047	4 667	0,4-	2,0	25,9	3,2	6,7-	
Zusammen	482 711	296 807	38 149	70 528	37 054	501 062	310 284	38 634	71 446	37 836	3,7-	4,3-	1,3-	1,3-	2,1-	
männlich	272 961	147 649	32 460	43 343	19 360	283 987	155 299	32 931	43 869	19 723	3,9-	4,9-	1,4-	1,2-	1,8-	
weiblich	209 501	149 038	5 675	27 136	17 651	216 897	154 913	5 692	27 539	18 073	3,4-	3,8-	0,3-	1,5-	2,3-	
Ohne Angabe	543	134	27	213	139	690	166	29	268	165	21,3-	19,3-	6,9-	20,5-	15,8-	
Insgesamt ...	483 254	296 941	38 176	70 741	37 193	501 752	310 450	38 663	71 714	38 001	3,7-	4,4-	1,3-	1,4-	2,1-	

Im Alter von ... bis unter ... Jahren Geschlecht	Getötete						Schwerverletzte					
	Dezember		Zu- bzw. Abnah- me (-)	Januar - Dezember		Zu- bzw. Abnah- me (-)	Dezember		Zu- bzw. Abnah- me (-)	Januar - Dezember		Zu- bzw. Abnah- me (-)
	2002	2001		2002	2001		2002	2001		2002	2001	
	Anzahl		%	Anzahl		%	Anzahl		%	Anzahl		%
unter 15	16	14	14,3	213	231	7,8-	429	495	13,3-	7 534	8 144	7,5-
männlich	7	10	X	104	133	21,8-	239	295	19,0-	4 544	5 053	10,1-
weiblich	9	4	X	109	98	11,2	190	200	5,0-	2 987	3 086	3,2-
15 - 18	23	20	15,0	318	286	11,2	343	394	12,9-	6 526	6 733	3,1-
männlich	17	17	-	223	207	7,7	210	233	9,9-	4 271	4 462	4,3-
weiblich	6	3	X	95	79	20,3	133	161	17,4-	2 252	2 271	0,8-
18 - 21	56	65	13,8-	774	874	11,4-	630	799	21,2-	10 149	11 462	11,5-
männlich	40	48	16,7-	590	661	10,7-	378	508	25,6-	6 641	7 515	11,6-
weiblich	16	17	5,9-	184	213	13,6-	252	291	13,4-	3 505	3 943	11,1-
21 - 25	48	47	2,1	773	732	5,6	560	693	19,2-	8 833	9 566	7,7-
männlich	34	37	8,1-	623	593	5,1	357	429	16,8-	5 787	6 288	8,0-
weiblich	14	10	40,0	149	139	7,2	203	264	23,1-	3 043	3 278	7,2-
25 - 30	30	35	14,3-	561	560	0,2	443	537	17,5-	6 992	7 680	9,0-
männlich	24	25	4,0-	444	439	1,1	271	309	12,3-	4 643	5 112	9,2-
weiblich	6	10	X	117	121	3,3-	172	228	24,6-	2 346	2 566	8,6-
30 - 35	31	34	8,8-	491	510	3,7-	391	548	28,7-	6 923	7 838	11,7-
männlich	22	26	15,4-	393	429	8,4-	247	397	26,7-	4 724	5 301	10,8-
weiblich	9	8	X	98	81	21,0	143	211	32,2-	2 197	2 537	13,4-
35 - 40	35	35	-	568	616	7,8-	428	523	18,2-	7 305	7 976	8,4-
männlich	30	23	30,4	454	473	4,0-	286	326	12,3-	4 971	5 459	8,9-
weiblich	5	12	X	114	143	20,3-	142	197	27,9-	2 329	2 513	7,3-
40 - 45	31	35	11,4-	505	507	0,4-	390	471	17,2-	6 622	6 835	3,1-
männlich	25	25	-	408	385	6,0	243	278	12,6-	4 424	4 529	2,3-
weiblich	6	10	X	97	122	20,5-	147	193	23,8-	2 195	2 306	4,8-
45 - 50	34	28	21,4	438	398	10,1	309	397	22,2-	5 264	5 436	3,2-
männlich	27	21	28,6	344	300	14,7	196	200	2,0-	3 405	3 417	0,4-
weiblich	7	7	-	94	98	4,1-	113	197	42,6-	1 858	2 018	7,9-
50 - 55	28	30	6,7-	334	323	3,4	317	342	7,3-	4 462	4 566	2,3-
männlich	23	23	-	267	241	10,8	208	179	16,2	2 803	2 772	1,1
weiblich	5	7	X	67	81	17,3-	108	163	33,7-	1 656	1 792	7,6-
55 - 60	15	23	34,8-	307	290	5,9	249	269	7,4-	3 398	3 864	12,1-
männlich	11	16	31,3-	216	211	2,4	126	145	13,1-	2 002	2 309	13,3-
weiblich	4	7	X	91	79	15,2	123	124	0,8-	1 396	1 554	10,2-
60 - 65	22	37	40,5-	321	367	12,5-	280	335	16,4-	4 045	4 233	4,4-
männlich	13	24	45,8-	223	256	12,9-	158	193	18,1-	2 319	2 414	3,9-
weiblich	9	13	X	98	111	11,7-	122	142	14,1-	1 724	1 817	5,1-
65 - 70	23	16	43,8	303	273	11,0	215	265	18,9-	3 111	3 132	0,7-
männlich	13	9	X	186	181	2,8	116	129	10,1-	1 705	1 654	3,1
weiblich	10	7	X	117	91	28,6	99	136	27,2-	1 405	1 477	4,9-
70 - 75	18	21	14,3-	281	297	5,4-	204	234	12,8-	2 726	2 799	2,6-
männlich	11	12	8,3-	171	182	6,0-	92	107	14,0-	1 295	1 321	2,0-
weiblich	7	9	X	110	115	4,3-	112	127	11,8-	1 430	1 478	3,2-
75 und mehr	59	65	9,2-	645	713	9,5-	363	418	13,2-	4 482	4 735	5,3-
männlich	28	29	3,4-	305	361	15,5-	146	141	3,5	1 779	1 850	3,8-
weiblich	31	36	13,9-	340	352	3,4-	216	277	22,0-	2 702	2 881	6,2-
Zusammen	469	505	7,1-	6 832	6 977	2,1-	5 551	6 720	17,4-	88 372	94 999	7,0-
männlich	325	345	5,8-	4 951	5 052	2,0-	3 273	3 809	14,1-	55 313	59 456	7,0-
weiblich	144	160	10,0-	1 880	1 923	2,2-	2 275	2 911	21,8-	33 025	35 517	7,0-
Ohne Angabe	-	-	-	-	-	-	-	3	X	28	41	31,7-
Insgesamt ...	469	505	7,1-	6 832	6 977	2,1-	5 551	6 723	17,4-	88 400	95 040	7,0-

im Straßenverkehr
und Geschlecht

Leichtverletzte						Verunglückte insgesamt						Im Alter von ... bis unter ... Jahren Geschlecht
Dezember		Zu- bzw. Abnah- me (-)	Januar - Dezember		Zu- bzw. Abnah- me (-)	Dezember		Zu- bzw. Abnah- me (-)	Januar - Dezember		Zu- bzw. Abnah- me (-)	
2002	2001		2002	2001		2002	2001		2002	2001		
Anzahl		%	Anzahl		%	Anzahl		%	Anzahl		%	
1 972	2 213	10,9-	33 506	34 430	2,7-	2 417	2 722	11,2-	41 253	42 805	3,6- unter 15
1 072	1 151	6,9-	18 856	19 309	2,3-	1 318	1 456	9,5-	23 504	24 495	4,0- männlich
899	1 062	15,3-	14 624	15 098	3,1-	1 098	1 266	13,3-	17 720	18 282	3,1- weiblich
1 467	1 521	3,6-	24 398	24 650	1,0-	1 833	1 935	5,3-	31 242	31 669	1,3- 15 - 18
832	819	1,6	14 626	14 897	1,8-	1 059	1 069	0,9-	19 120	19 566	2,3- männlich
635	701	9,4-	9 757	9 747	0,1	774	865	10,5-	12 104	12 097	0,1 weiblich
2 958	3 486	15,1-	41 421	44 578	7,1-	3 644	4 350	16,2-	52 344	56 914	8,0- 18 - 21
1 535	1 792	14,3-	22 803	24 892	8,4-	1 953	2 348	16,8-	30 034	33 068	9,2- männlich
1 422	1 691	15,9-	18 603	19 673	5,4-	1 690	1 999	15,5-	22 292	23 829	6,5- weiblich
3 033	3 473	12,7-	41 939	43 245	3,0-	3 641	4 213	13,6-	51 545	53 543	3,7- 21 - 25
1 593	1 809	11,9-	22 792	23 719	3,9-	1 984	2 275	12,8-	29 202	30 600	4,6- männlich
1 440	1 663	13,4-	19 131	19 508	1,9-	1 657	1 937	14,5-	22 323	22 925	2,6- weiblich
2 559	2 887	11,4-	36 976	39 477	6,3-	3 032	3 459	12,3-	44 529	47 717	6,7- 25 - 30
1 372	1 543	11,1-	20 376	21 985	7,3-	1 667	1 877	11,2-	25 463	27 536	7,5- männlich
1 187	1 343	11,6-	16 576	17 480	5,2-	1 365	1 581	13,7-	19 039	20 167	5,6- weiblich
2 546	3 015	15,6-	37 566	40 190	6,5-	2 968	3 597	17,5-	44 980	48 538	7,3- 30 - 35
1 376	1 655	16,9-	21 051	22 700	7,3-	1 645	2 018	18,5-	26 168	28 430	8,0- männlich
1 168	1 360	14,1-	16 494	17 470	5,6-	1 320	1 579	16,4-	18 789	20 088	6,5- weiblich
2 561	2 887	11,3-	37 712	38 503	2,1-	3 024	3 445	12,2-	45 585	47 095	3,2- 35 - 40
1 382	1 549	10,8-	21 478	21 828	1,6-	1 698	1 898	10,5-	26 903	27 760	3,1- männlich
1 179	1 337	11,8-	16 214	16 664	2,7-	1 326	1 546	14,2-	18 657	19 320	3,4- weiblich
2 214	2 347	5,7-	31 502	30 820	2,2	2 635	2 853	7,6-	38 629	38 162	1,2 40 - 45
1 156	1 206	4,1-	17 421	16 973	2,6	1 424	1 509	5,6-	22 253	21 887	1,7 männlich
1 057	1 141	7,4-	14 063	13 835	1,6	1 210	1 344	10,0-	16 355	16 263	0,6 weiblich
1 650	1 887	12,6-	24 349	24 521	0,7-	1 993	2 312	13,8-	30 051	30 355	1,0- 45 - 50
824	957	13,9-	13 176	13 184	0,1-	1 047	1 178	11,1-	16 925	16 901	0,1 männlich
825	927	11,0-	11 162	11 324	1,4	945	1 131	16,4-	13 114	13 440	2,4- weiblich
1 378	1 505	8,4-	19 998	20 125	0,6-	1 723	1 877	8,2-	24 794	25 014	0,9- 50 - 55
688	788	12,7-	10 577	10 746	1,6-	919	990	7,2-	13 647	13 759	0,8- männlich
690	716	3,6-	9 409	9 371	0,4	803	886	9,4-	11 132	11 244	1,0- weiblich
1 067	1 265	15,7-	15 259	15 956	4,4-	1 331	1 557	14,5-	18 964	20 110	5,7- 55 - 60
579	674	14,1-	8 210	8 447	2,8-	716	835	14,3-	10 428	10 967	4,9- männlich
487	591	17,6-	7 044	7 505	6,1-	614	722	15,0-	8 531	9 138	6,6- weiblich
949	1 191	20,3-	15 697	16 191	3,1-	1 251	1 563	20,0-	20 063	20 791	3,5- 60 - 65
466	603	22,7-	8 345	8 381	0,4	637	820	22,3-	10 887	11 051	1,5- männlich
482	588	18,0-	7 339	7 805	6,0-	613	743	17,5-	9 161	9 733	5,9- weiblich
664	727	8,7-	10 519	10 112	4,0	902	1 008	10,5-	13 933	13 517	3,1 65 - 70
346	345	0,3	5 327	5 160	3,2	475	483	1,7-	7 218	6 995	3,2 männlich
318	382	16,8-	5 184	4 951	4,7	427	525	18,7-	6 706	6 519	2,9 weiblich
516	524	1,5-	7 458	7 313	2,0	738	779	5,3-	10 465	10 409	0,5 70 - 75
270	259	4,2	3 680	3 528	4,3	373	378	1,3-	5 146	5 031	2,3 männlich
246	265	7,2-	3 773	3 784	0,3-	365	401	9,0-	5 313	5 377	1,2- weiblich
666	684	2,6-	9 207	8 975	2,6	1 088	1 167	6,8-	14 334	14 423	0,6- 75 und mehr
284	293	3,1-	3 979	3 730	6,7	458	463	1,1-	6 063	5 941	2,1 männlich
382	391	2,3-	5 223	5 242	0,4	629	704	10,7-	8 265	8 475	2,5- weiblich
26 200	29 612	11,5-	387 507	399 086	2,9-	32 220	36 837	12,5-	482 711	501 062	3,7- Zusammen
13 775	15 443	10,8-	212 697	219 479	3,1-	17 373	19 597	11,3-	272 961	283 987	3,9- männlich
12 417	14 158	12,3-	174 596	179 457	2,7-	14 836	17 229	13,9-	209 501	216 897	3,4- weiblich
25	37	32,4-	515	649	20,6-	25	40	37,5-	543	690	21,3- Ohne Angabe
26 225	29 649	11,5-	388 022	399 735	2,9-	32 245	36 877	12,6-	483 254	501 752	3,7-	... Insgesamt

3 An Straßenverkehrsunfällen beteiligte Fahrzeugführer und Fußgänger

Art der Verkehrsbeteiligung Ortslage	Unfälle mit											
	Personen- schaden	schwerw. Sach- schaden1)	Personen- schaden	schwerw. Sach- schaden1)	Per- sonen- schaden	schw. Sach- schaden	Personen- schaden	schwerw. Sach- schaden1)	Personen- schaden	schwerw. Sach- schaden1)	Per- sonen- schaden	schw. Sach- schaden
	Dezember 2002		Dezember 2001		Zu- bzw. Abnahme (-)		Januar - Dezember 2002		Januar - Dezember 2001		Zu- bzw. Abnahme (-)	
	Anzahl				%		Anzahl				%	
Führer von												
Mofas, Mopeds	993	52	951	56	4,4	7,1-	17 961	657	18 796	648	4,4-	1,4
innerorts	822	41	772	42	6,5	2,4-	14 661	526	15 240	526	3,8-	-
außerorts	171	11	179	14	4,5-	21,4-	3 300	131	3 556	122	7,2-	7,4
Motorzweirädern mit amtl. Kennzeichen ..	750	55	758	62	1,1-	11,3-	37 401	1 683	38 028	1 635	1,6-	2,9
innerorts	585	33	590	43	0,8-	23,3-	22 759	1 047	23 458	1 000	3,0-	4,7
außerorts	165	22	168	19	1,8-	15,8	14 642	636	14 570	635	0,5	0,2
Personenkraftwagen ..	34 662	15 999	39 078	17 756	11,3-	9,9-	477 847	173 276	494 526	178 196	3,4-	2,8-
innerorts	21 626	9 636	22 793	9 509	5,1-	1,3	298 727	101 432	305 265	102 165	2,1-	0,7-
außerorts	13 036	6 363	16 285	8 247	20,0-	22,8-	179 120	71 844	189 261	76 031	5,4-	5,5-
Bussen	423	66	444	109	4,7-	39,5-	5 721	953	5 820	1 025	1,7-	7,0-
innerorts	358	49	344	68	4,1	27,9-	4 780	652	4 733	675	1,0	3,4-
außerorts	65	17	100	41	35,0-	58,5-	941	301	1 087	350	13,4-	14,0-
Güterkraftfahrzeugen	2 541	1 248	3 402	1 757	25,3-	29,0-	42 339	16 385	47 023	18 507	10,0-	11,5-
innerorts	1 204	489	1 558	658	22,7-	25,7-	20 708	6 624	23 148	7 353	10,5-	9,9-
außerorts	1 337	759	1 844	1 099	27,5-	30,9-	21 631	9 761	23 875	11 154	9,4-	12,5-
Landwirtschaftlichen Zugmaschinen	65	32	100	53	35,0-	39,6-	2 239	691	2 422	758	7,6-	8,8-
innerorts	20	12	34	25	41,2-	52,0-	717	225	765	246	6,3-	8,5-
außerorts	45	20	66	28	31,8-	28,6-	1 522	466	1 657	512	8,1-	9,0-
Übrigen												
Kraftfahrzeugen ...	168	53	223	82	24,7-	35,4-	2 943	833	3 385	951	13,1-	12,4-
innerorts	107	33	142	41	24,6-	19,5-	1 877	487	2 157	537	13,0-	9,3-
außerorts	61	20	81	41	24,7-	51,2-	1 066	346	1 228	414	13,2-	16,4-
Kraftfahrzeugen zus.	39 602	17 505	44 956	19 875	11,9-	11,9-	586 451	194 478	610 000	201 720	3,9-	3,6-
innerorts	24 722	10 293	26 233	10 386	5,8-	0,9-	364 229	110 993	374 766	112 502	2,8-	1,3-
außerorts	14 880	7 212	18 723	9 489	20,5-	24,0-	222 222	83 485	235 234	89 218	5,5-	6,4-
dar. flüchtig	1 780	1 436	1 892	1 482	5,9-	3,1-	26 393	15 551	27 350	16 365	3,5-	5,0-
innerorts	1 265	698	1 275	702	0,8-	0,6-	18 153	7 489	18 766	7 876	3,3-	4,9-
außerorts	515	738	617	780	16,5-	5,4-	8 240	8 062	8 584	8 489	4,0-	5,0-
Fahrrädern	2 877	8	3 034	16	5,2-	X	76 875	190	77 986	218	1,4-	12,8-
innerorts	2 666	8	2 805	12	5,0-	X	68 052	158	68 999	162	1,4-	2,5-
außerorts	211	-	229	4	7,9-	X	8 823	32	8 987	56	1,8-	42,9-
darunter:												
unter 15 Jahren ...	434	-	454	1	4,4-	X	14 372	17	14 797	22	2,9-	22,7-
innerorts	411	-	435	1	5,5-	X	13 204	17	13 643	15	3,2-	13,3
außerorts	23	-	19	-	21,1	-	1 168	-	1 154	7	1,2	X
anderen Fahrzeugen ..	344	144	312	179	10,3	19,6-	4 393	1 791	4 134	1 871	6,3	4,3-
innerorts	280	90	247	94	13,4	4,3-	3 427	1 046	3 169	976	8,1	7,2
außerorts	64	54	65	85	1,5-	36,5-	966	745	965	895	0,1	16,8-
Fußgänger	3 585	21	3 939	29	9,0-	27,6-	39 586	177	40 297	176	1,8-	0,6
innerorts	3 354	19	3 663	22	8,4	13,6-	36 720	131	37 483	128	2,0-	2,3
außerorts	231	2	276	7	16,3-	X	2 866	46	2 814	48	1,8	4,2-
darunter:												
unter 15 Jahren	803	-	889	3	9,7-	X	11 576	15	12 112	15	4,4-	-
innerorts	784	-	852	3	8,0-	X	11 138	12	11 641	13	4,3-	7,7-
außerorts	19	-	37	-	48,6-	-	438	3	471	2	7,0-	X
65 Jahre und mehr ...	748	3	901	-	17,0-	X	6 772	12	7 146	9	5,2-	X
innerorts	708	3	859	-	17,6-	X	6 444	8	6 804	9	5,3-	X
außerorts	40	-	42	-	4,8-	-	328	4	342	-	4,1-	X
Andere Personen	64	11	74	3	13,5-	X	1 445	129	1 344	63	7,5	X
innerorts	41	7	51	1	19,6-	X	957	81	876	40	9,2	X
außerorts	23	4	23	2	-	X	488	48	468	23	4,3	X
Insgesamt	46 472	17 689	52 315	20 102	11,2-	12,0-	708 750	196 765	733 761	204 048	3,4-	3,6-
innerorts	31 063	10 417	32 999	10 515	5,9-	0,9-	473 385	112 409	485 293	113 808	2,5-	1,2-
außerorts	15 409	7 272	19 316	9 587	20,2-	24,1-	235 365	84 356	248 468	90 240	5,3-	6,5-
darunter:												
unter 15 Jahren	1 255	9	1 371	18	8,5-	X	26 381	131	27 355	148	3,6-	11,5-
innerorts	1 208	8	1 304	15	7,4-	X	24 675	92	25 612	97	3,7-	5,2-
außerorts	47	1	67	3	29,9-	X	1 706	39	1 743	51	2,1-	23,5-
65 Jahre und mehr ...	3 592	1 021	3 799	1 059	5,4-	3,6-	53 697	12 078	52 121	11 490	3,0	5,1
innerorts	2 711	644	2 744	671	1,2-	4,0-	38 513	7 613	37 167	7 048	3,6	8,0
außerorts	881	377	1 055	388	16,5-	2,8-	15 184	4 465	14 954	4 442	1,5	0,5

1) Schwerwiegender Unfall mit Sachschaden (im engeren Sinne).

4 Ursachen von Straßenverkehrsunfällen mit Personenschaden

4.1 Fehlverhalten der Fahrzeugführer

Ursache	Insgesamt	Darunter			Insgesamt	Darunter			Zu- bzw. Abnahme (-)			
		Personen- kraft- wagen	Motor- zweiräd. mit amtl. Kenn- zeichen	Fahr- rädern		Personen- kraft- wagen	Motor- zweiräd. mit amtl. Kenn- zeichen	Fahr- rädern	ins- gesamt	Per- sonen- kraft- wagen	Motor- zweir. mit amtlt. Kennz.	Fahr- rädern
	Anzahl								%			
	Dezember 2002				Dezember 2001							
Insgesamt	29 461	24 271	397	1 763	32 823	27 050	395	1 790	10,2-	10,3-	0,5	1,5-
Verkehrstüchtigkeit ..	2 092	1 723	35	160	1 993	1 673	26	135	5,0	3,0	34,6	18,5
dar. Alkoholeinfluß	1 693	1 391	34	145	1 665	1 397	21	125	1,7	0,4-	61,9	16,0
Straßenbenutzung	1 589	936	17	498	1 942	1 220	16	526	18,2-	23,3-	6,3	5,3-
Geschwindigkeit	6 040	5 305	124	77	8 205	7 256	111	96	26,4-	26,9-	11,7	19,8-
Abstand	3 487	3 063	43	22	3 817	3 315	32	27	8,6-	7,6-	34,4	18,5-
Überholen	940	753	36	26	1 045	854	38	15	10,0-	11,8-	5,3-	73,3
Vorbeifahren	100	80	-	4	100	83	1	1	-	3,6-	X	X
Nebeneinanderfahren ..	374	260	-	10	413	286	3	8	9,4-	9,1-	X	X
Vorfahrt, Vorrang	4 188	3 598	15	222	4 289	3 632	32	224	2,4-	0,9-	53,1-	0,9-
Nichtbeachten der die Vorfahrt regelnden Verkehrszeichen ...	2 984	2 653	7	91	3 069	2 698	12	98	2,8-	1,7-	X	7,1-
Nichtbeachten der Verkehrsregelung durch Polizeibeamte oder Lichtzeichen .	584	471	2	62	608	476	12	61	3,9-	1,1-	X	1,6
Abbiegen, Wenden, Rückwärtsfahren, Ein- und Anfahren ..	3 927	3 350	22	199	4 022	3 338	19	239	2,4-	0,4	15,8	16,7-
Falsches Verhalten ge- genüber Fußgängern .	1 818	1 587	10	66	2 018	1 740	10	73	9,9-	8,8-	-	9,6-
an Überwegen, Furten	448	417	3	6	549	483	3	19	18,4-	13,7-	-	X
Ruhender Verkehr, Verkehrssicherung ..	209	176	2	3	189	144	-	2	10,6	22,2	X	X
Nichtbeachten der Be- leuchtungsvorschrift	90	18	4	54	81	10	2	52	11,1	80,0	X	3,8
Ladung, Besetzung	58	15	-	5	57	12	1	2	1,8	25,0	X	X
Andere Fehler beim Fahrzeugführer	4 549	3 407	89	417	4 652	3 487	104	390	2,2-	2,3-	14,4-	6,9
	Januar - Dezember 2002				Januar - Dezember 2001							
Insgesamt	451 342	326 393	22 669	50 614	466 863	336 625	23 336	51 179	3,3-	3,0-	2,9-	1,1-
Verkehrstüchtigkeit ..	29 649	20 750	1 122	4 793	29 528	20 575	1 115	4 696	0,4	0,9	0,6	2,1
dar. Alkoholeinfluß	23 571	16 016	1 009	4 295	23 864	16 151	1 019	4 249	1,2-	0,8-	1,0-	1,1
Straßenbenutzung	30 913	13 412	1 294	13 217	32 453	14 434	1 440	13 283	4,7-	7,1-	10,1-	0,5-
Geschwindigkeit	80 774	61 593	7 976	3 223	88 770	68 063	8 196	3 445	9,0-	9,5-	2,7-	6,4-
Abstand	54 228	43 670	2 270	1 005	55 740	44 638	2 223	1 081	2,7-	2,2-	2,1	7,0-
Überholen	18 553	12 440	2 477	956	18 743	12 454	2 475	993	1,0-	0,1-	0,1	3,7-
Vorbeifahren	1 527	1 120	43	125	1 575	1 179	49	125	3,0-	5,0-	12,2-	-
Nebeneinanderfahren ..	6 058	4 183	139	171	6 025	4 100	156	182	0,5	2,0	10,9-	6,0-
Vorfahrt, Vorrang	65 776	53 226	1 000	5 616	66 935	53 774	1 086	5 680	1,7-	1,0-	7,9-	1,1-
Nichtbeachten der die Vorfahrt regelnden Verkehrszeichen ...	47 182	40 152	530	2 577	48 146	40 654	547	2 664	2,0-	1,2-	3,1-	3,3-
Nichtbeachten der Verkehrsregelung durch Polizeibeamte oder Lichtzeichen .	8 127	5 839	181	1 367	8 007	5 688	213	1 305	1,5	2,7	15,0-	4,8
Abbiegen, Wenden, Rückwärtsfahren, Ein- und Anfahren ..	65 684	51 802	827	6 129	67 191	52 664	920	6 279	2,2-	1,6-	10,1-	2,4-
Falsches Verhalten ge- genüber Fußgängern .	18 215	14 482	261	1 607	18 798	14 888	305	1 574	3,1-	2,7-	14,4-	2,1
an Überwegen, Furten	3 840	3 330	49	145	4 188	3 567	54	192	8,3-	6,6-	9,3-	24,5-
Ruhender Verkehr, Verkehrssicherung ..	3 478	2 997	11	26	3 515	2 947	13	33	1,1-	1,7	15,4-	21,2-
Nichtbeachten der Be- leuchtungsvorschrift	798	154	27	509	764	137	35	471	4,5	12,4	22,9-	8,1
Ladung, Besetzung	1 197	309	25	196	1 111	275	30	159	7,7	12,4	16,7-	23,3
Andere Fehler beim Fahrzeugführer	74 492	46 255	5 197	13 041	75 715	46 497	5 293	13 178	1,6-	0,5-	1,8-	1,0-

4 Ursachen von Straßenverkehrsunfällen mit Personenschaden

4.2 Alle Ursachen

Ursache Ortslage	Dezember		Zu- bzw. Abnahme (-)	Januar - Dezember		Zu- bzw. Abnahme (-)
	2002	2001		2002	2001	
	Anzahl		%	Anzahl		%
Ursachen der Fahrzeugführer	29 461	32 823	10,2-	451 342	466 863	3,3-
innerorts	18 365	19 003	3,4-	284 546	290 517	2,1-
außerorts	11 096	13 820	19,7-	166 796	176 346	5,4-
Verkehrstüchtigkeit	2 092	1 993	5,0	29 649	29 528	0,4
innerorts	1 169	1 024	14,2	16 860	16 659	1,2
außerorts	923	969	4,7-	12 789	12 869	0,6-
Alkoholeinfluß	1 693	1 665	1,7	23 571	23 864	1,2-
innerorts	986	880	12,0	14 154	14 125	0,2
außerorts	707	785	9,9-	9 417	9 739	3,3-
Einfluß anderer berauschender Mittel (z.B. Drogen, Rauschgift) ..	88	58	51,7	1 207	1 044	15,6
innerorts	51	31	64,5	672	566	18,7
außerorts	37	27	37,0	535	478	11,9
Übermüdung	130	121	7,4	1 950	1 905	2,4
innerorts	26	25	4,0	394	419	6,0-
außerorts	104	96	8,3	1 556	1 486	4,7
Sonstige körperliche oder geistige Mängel	181	149	21,5	2 921	2 715	7,6
innerorts	106	88	20,5	1 640	1 549	5,9
außerorts	75	61	23,0	1 281	1 166	9,9
Straßenbenutzung	1 589	1 942	18,2-	30 913	32 453	4,7-
innerorts	934	1 007	7,3-	19 999	20 434	2,1-
außerorts	655	935	29,9-	10 914	12 019	9,2-
Benutzung der falschen Fahrbahn, (auch Richtungsfahrbahn) oder verbotswidrige Benutzung anderer Straßenteile	675	699	3,4-	14 184	14 548	2,5-
innerorts	557	554	0,5	12 400	12 501	0,8-
außerorts	118	145	18,6-	1 784	2 047	12,8-
Verstoß gegen das Rechtsfahrgebot	914	1 243	26,5-	16 729	17 905	6,6-
innerorts	377	453	16,8-	7 599	7 933	4,2-
außerorts	537	790	32,0-	9 130	9 972	8,4-
Geschwindigkeit	6 040	8 205	26,4-	80 774	88 770	9,0-
innerorts	2 261	2 780	18,7-	31 367	33 535	6,5-
außerorts	3 779	5 425	30,3-	49 407	55 235	10,6-
Nicht angepaßte Geschwindigkeit mit gleichzeitigem Überschreiten der zulässigen Höchstge- schwindigkeit	454	440	3,2	7 148	7 556	5,4-
innerorts	271	226	19,9	3 693	3 759	1,8-
außerorts	183	214	14,5-	3 455	3 797	9,0-
Nicht angepaßte Geschwindigkeit in anderen Fällen	5 586	7 765	28,1-	73 626	81 214	9,3-
innerorts	1 990	2 554	22,1-	27 674	29 776	7,1-
außerorts	3 596	5 211	31,0-	45 952	51 438	10,7-
Abstand	3 487	3 817	8,6-	54 228	55 740	2,7-
innerorts	2 370	2 475	4,2-	36 051	37 146	2,9-
außerorts	1 117	1 342	16,8-	18 177	18 594	2,2-
Ungenügender Sicherheitsabstand	3 434	3 748	8,4-	53 026	54 536	2,8-
innerorts	2 337	2 441	4,3-	35 407	36 528	3,1-
außerorts	1 097	1 307	16,1-	17 619	18 008	2,2-
Starkes Bremsen des Vorfahrenden ohne zwingenden Grund	53	69	23,2-	1 202	1 204	0,2-
innerorts	33	34	2,9-	644	618	4,2
außerorts	20	35	42,9-	558	586	4,8-
Überholen	940	1 045	10,0-	18 553	18 743	1,0-
innerorts	297	293	1,4	6 679	6 666	0,2
außerorts	643	752	14,5-	11 874	12 077	1,7-
Unzulässiges Rechtsüberholen	32	36	11,1-	724	769	5,9-
innerorts	19	21	9,5-	461	486	5,1-
außerorts	13	15	13,3-	263	283	7,1-
Überholen trotz Gegenverkehrs	234	267	12,4-	3 501	3 589	2,5-
innerorts	40	35	14,3	521	533	2,3-
außerorts	194	232	16,4-	2 980	3 056	2,5-

4 Ursachen von Straßenverkehrsunfällen mit Personenschaden

4.2 Alle Ursachen

Ursache Ortslage	Dezember		Zu- bzw. Abnahme (-)	Januar - Dezember		Zu- bzw. Abnahme (-)
	2002	2001		2002	2001	
	Anzahl		%	Anzahl		%
Überholen trotz unklarer Verkehrslage	202	207	2,4-	4 679	4 572	2,3
innerorts	102	108	5,6-	2 461	2 455	0,2
außerorts	100	99	1,0	2 218	2 117	4,8
Überholen trotz unzureichender Sichtverhältnisse	29	37	21,6-	550	622	11,6-
innerorts	5	8	X	128	100	28,0
außerorts	24	29	17,2-	422	522	19,2-
Überholen ohne Beachtung des nachfolgenden Verkehrs und/oder ohne rechtzeitige und deutliche Ankündigung des Ausscherens	111	154	27,9-	2 392	2 542	5,9-
innerorts	9	10	X	154	167	7,8-
außerorts	102	144	29,2-	2 238	2 375	5,8-
Fehler beim Wiedereinordnen	108	124	12,9-	1 749	1 801	2,9-
innerorts	24	29	17,2-	502	518	3,1-
außerorts	84	95	11,6-	1 247	1 283	2,8-
Sonstige Fehler beim Überholen (z.B. ohne genügenden Seiten- abstand)	185	194	4,6-	4 059	4 011	1,2
innerorts	86	74	16,2	2 128	2 105	1,1
außerorts	99	120	17,5-	1 931	1 906	1,3
Fehler beim Überholtwerden	39	26	50,0	899	837	7,4
innerorts	12	8	X	324	302	7,3
außerorts	27	18	50,0	575	535	7,5
Vorbeifahren	100	100	-	1 527	1 575	3,0-
innerorts	86	78	10,3	1 263	1 298	2,7-
außerorts	14	22	36,4-	264	277	4,7-
Nichtbeachten des Vorranges entgegenkommender Fahrzeuge beim Vor- beifahren an haltenden Fahrzeugen, Absperrungen o. Hindernissen	84	89	5,6-	1 233	1 293	4,6-
innerorts	71	73	2,7-	1 040	1 081	3,8-
außerorts	13	16	18,8-	193	212	9,0-
Nichtbeachten des nachfolgenden Verkehrs beim Vorbeifahren an haltenden Fahrzeugen, Absperrungen oder Hindernissen und/oder ohne rechtzeitige und deutliche Ankündigung des Ausscherens ...	16	11	45,5	294	282	4,3
innerorts	15	5	X	223	217	2,8
außerorts	1	6	X	71	65	9,2
Nebeneinanderfahren, fehlerhaftes Wechseln des Fahrstreifens beim Nebeneinanderfahren oder Nichtbeachten d. Reißverschlußverfahrens	374	413	9,4-	6 058	6 025	0,5
innerorts	229	237	3,4-	3 692	3 718	0,7-
außerorts	145	176	17,6-	2 366	2 307	2,6
Vorfahrt, Vorrang	4 188	4 289	2,4-	65 776	66 935	1,7-
innerorts	3 165	3 173	0,3-	48 968	49 587	1,2-
außerorts	1 023	1 116	8,3-	16 808	17 348	3,1-
Nichtbeachten der Regel "rechts vor links"	412	403	2,2	7 307	7 578	3,6-
innerorts	395	397	0,5-	6 869	7 140	3,8-
außerorts	17	6	X	438	438	-
Nichtbeachten der die Vorfahrt regelnden Verkehrszeichen	2 984	3 069	2,8-	47 182	48 146	2,0-
innerorts	2 162	2 144	0,8	33 566	34 002	1,3-
außerorts	822	925	11,1-	13 616	14 144	3,7-
Nichtbeachten der Vorfahrt des durchgehenden Verkehrs auf Auto- bahnen oder Kraftfahrstraßen	44	55	20,0-	740	774	4,4-
innerorts	7	5	X	123	143	14,0-
außerorts	37	50	26,0-	617	631	2,2-
Nichtbeachten der Vorfahrt durch Fahrzeuge, die aus Feld- und Waldwegen kommen	32	26	23,1	792	769	3,0
innerorts	3	4	X	177	167	6,0
außerorts	29	22	31,8	615	602	2,2
Nichtbeachten der Verkehrsregelung durch Polizeibeamte oder Lichtzeichen	584	608	3,9-	8 127	8 007	1,5
innerorts	499	533	6,4-	7 094	6 978	1,7
außerorts	85	75	13,3	1 033	1 029	0,4
Nichtbeachten des Vorranges entgegenkommender Fahrzeuge	117	111	5,4	1 411	1 411	-
innerorts	86	77	11,7	990	990	-
außerorts	31	34	8,8-	421	421	-

4 Ursachen von Straßenverkehrsunfällen mit Personenschaden

4.2 Alle Ursachen

Ursache Ortslage	Dezember		Zu- bzw. Abnahme (-)	Januar - Dezember		Zu- bzw. Abnahme (-)
	2002	2001		2002	2001	
	Anzahl		%	Anzahl		%
Nichtbeachten des Vorranges von Schienenfahrzeugen an Bahnübergängen	15	17	11,8-	217	250	13,2-
innerorts	13	13	-	149	167	10,8-
außerorts	2	4	X	68	83	18,1-
Abbiegen, Wenden, Rückwärtsfahren, Ein- und Anfahren	3 927	4 022	2,4-	65 684	67 191	2,2-
innerorts	3 309	3 340	0,9-	55 257	56 404	2,0-
außerorts	618	682	9,4-	10 427	10 787	3,3-
Fehler beim Abbiegen	2 181	2 272	4,0-	35 594	36 165	1,6-
innerorts	1 706	1 765	3,3-	27 815	28 198	1,4-
außerorts	475	507	6,3-	7 779	7 967	2,4-
Fehler beim Wenden oder Rückwärtsfahren	804	738	8,9	11 395	11 464	0,6-
innerorts	725	659	10,0	10 135	10 126	0,1
außerorts	79	79	-	1 260	1 338	5,8-
Fehler beim Einfahren in den fließenden Verkehr (z.B. aus einem Grundstück, von einem anderen Straßenteil oder beim Anfahren vom Fahrbahnrand)	942	1 012	6,9-	18 695	19 562	4,4-
innerorts	878	916	4,1-	17 307	18 080	4,3-
außerorts	64	96	33,3-	1 388	1 482	6,3-
Falsches Verhalten gegenüber Fußgängern	1 818	2 018	9,9-	18 215	18 798	3,1-
innerorts	1 730	1 914	9,6-	17 259	17 805	3,1-
außerorts	88	104	15,4-	956	993	3,7-
an Fußgängerüberwegen	212	229	7,4-	1 874	1 906	1,7-
innerorts	208	227	8,4-	1 863	1 894	1,6-
außerorts	4	2	X	11	12	8,3-
an Fußgängerfurten	236	320	26,3-	1 966	2 282	13,8-
innerorts	230	314	26,8-	1 928	2 247	14,2-
außerorts	6	6	-	38	35	8,6
beim Abbiegen	381	397	4,0-	2 662	2 724	2,3-
innerorts	375	382	1,8-	2 604	2 664	2,3-
außerorts	6	15	X	58	60	3,3-
an Haltestellen (auch haltenden Schulbussen mit eingeschaltetem Warnblinklicht)	85	105	19,0-	1 043	1 036	0,7
innerorts	82	99	17,2-	988	975	1,3
außerorts	3	6	X	55	61	9,8-
an anderen Stellen	904	967	6,5-	10 670	10 850	1,7-
innerorts	835	892	6,4-	9 876	10 025	1,5-
außerorts	69	75	8,0-	794	825	3,8-
Ruhender Verkehr, Verkehrssicherung	209	189	10,6	3 478	3 515	1,1-
innerorts	185	153	20,9	3 172	3 217	1,4-
außerorts	24	36	33,3-	306	298	2,7
Unzulässiges Halten oder Parken	33	28	17,9	433	454	4,6-
innerorts	25	17	47,1	328	350	6,3-
außerorts	8	11	X	105	104	1,0
Mangelnde Sicherung haltender oder liegengebliebener Fahrzeuge und von Unfallstellen sowie Schulbussen, bei denen Kinder ein- oder aussteigen	27	43	37,2-	356	381	6,6-
innerorts	15	21	28,6-	199	219	9,1-
außerorts	12	22	45,5-	157	162	3,1-
Verkehrswidriges Verhalten beim Ein- oder Aussteigen, Be- oder Entladen	149	118	26,3	2 689	2 680	0,3
innerorts	145	115	26,1	2 645	2 648	0,1-
außerorts	4	3	X	44	32	37,5
Nichtbeachten der Beleuchtungsvorschriften	90	81	11,1	798	764	4,5
innerorts	69	60	15,0	586	549	6,7
außerorts	21	21	-	212	215	1,4-
Ladung, Besetzung	58	57	1,8	1 197	1 111	7,7
innerorts	17	16	6,3	557	469	18,8
außerorts	41	41	-	640	642	0,3-

4 Ursachen von Straßenverkehrsunfällen mit Personenschaden

4.2 Alle Ursachen

Ursache Ortslage	Dezember		Zu- bzw. Abnahme (-)	Januar - Dezember		Zu- bzw. Abnahme (-)
	2002	2001		2002	2001	
	Anzahl			Anzahl		
Überladung, Überbesetzung	7	5	X	303	224	35,3
innerorts	3	1	X	185	120	54,2
außerorts	4	4	-	118	104	13,5
Unzureichend gesicherte Ladung oder Fahrzeugzubehörteile	51	52	1,9-	894	887	0,8
innerorts	14	15	6,7-	372	349	6,6
außerorts	37	37	-	522	538	3,0-
Andere Fehler beim Fahrzeugführer	4 549	4 652	2,2-	74 492	75 715	1,6-
innerorts	2 544	2 453	3,7	42 836	43 030	0,5-
außerorts	2 005	2 199	8,8-	31 656	32 685	3,1-
Technische Mängel, Wartungsmängel	280	345	18,8-	4 668	4 709	0,9-
innerorts	172	178	3,4-	2 463	2 514	2,0-
außerorts	108	167	35,3-	2 205	2 195	0,5
Beleuchtung	126	129	2,3-	1 168	1 229	5,0-
innerorts	104	100	4,0	825	895	7,8-
außerorts	22	29	24,1-	343	334	2,7
Bereifung	68	112	39,3-	1 373	1 360	1,0
innerorts	19	15	26,7	273	255	7,1
außerorts	49	97	49,5-	1 100	1 105	0,5-
Bremsen	28	41	31,7-	785	813	3,4-
innerorts	25	29	13,8-	634	623	1,8
außerorts	3	12	X	151	190	20,5-
Lenkung	5	6	X	154	173	11,0-
innerorts	3	3	-	81	85	4,7-
außerorts	2	3	X	73	88	17,0-
Zugvorrichtung	1	6	X	55	55	-
innerorts	-	3	X	24	26	7,7-
außerorts	1	3	X	31	29	6,9
Andere Mängel	52	51	2,0	1 133	1 079	5,0
innerorts	21	28	25,0-	626	630	0,6-
außerorts	31	23	34,8	507	449	12,9
Falsches Verhalten der Fußgänger	1 978	2 363	16,3-	23 867	25 157	5,1-
innerorts	1 795	2 145	16,3-	21 784	23 055	5,5-
außerorts	183	218	16,1-	2 083	2 102	0,9-
Verkehrstüchtigkeit	204	284	28,2-	2 268	2 262	0,3
innerorts	163	231	29,4-	1 792	1 815	1,3-
außerorts	41	53	22,6-	476	447	6,5
Alkoholeinfluß	194	273	28,9-	2 081	2 126	2,1-
innerorts	155	221	29,9-	1 641	1 694	3,1-
außerorts	39	52	25,0-	440	432	1,9
Einfluß anderer berauschender Mittel (z.B. Drogen, Rauschgift) ..	3	3	-	55	37	48,6
innerorts	3	3	-	43	35	22,9
außerorts	-	-	-	12	2	X
Übermüdung	-	-	-	-	1	X
innerorts	-	-	-	-	1	X
außerorts	-	-	-	-	-	-
Sonstige körperliche oder geistige Mängel	7	8	X	132	98	34,7
innerorts	5	7	X	108	85	27,1
außerorts	2	1	X	24	13	84,6
Falsches Verhalten beim Überschreiten der Fahrbahn	1 575	1 884	16,4-	18 487	19 970	7,4-
innerorts	1 484	1 760	15,7-	17 488	18 880	7,4-
außerorts	91	124	26,6-	999	1 090	8,3-
an Stellen, an denen der Fußgängerverkehr durch Polizeibeamte oder Lichtzeichen geregelt war	184	216	14,8-	1 730	1 782	2,9-
innerorts	181	208	13,0-	1 686	1 736	2,9-
außerorts	3	8	X	44	46	4,3-

4 Ursachen von Straßenverkehrsunfällen mit Personenschaden

4.2 Alle Ursachen

Ursache Ortslage	Dezember		Zu- bzw. Abnahme (-)	Januar - Dezember		Zu- bzw. Abnahme (-)
	2002	2001		2002	2001	
	Anzahl			Anzahl		
auf Fußgängerüberwegen ohne Verkehrsregelung durch Polizeibeamte oder Lichtzeichen	13	16	18,8-	139	130	6,9
innerorts	13	16	18,8-	138	127	8,7
außerorts	-	-	-	1	3	X
in der Nähe von Kreuzungen oder Einmündungen, Lichtzeichenanlagen oder Fußgängerüberwegen bei dichtem Verkehr	175	187	6,4-	1 455	1 491	2,4-
innerorts	165	183	9,8-	1 402	1 443	2,8-
außerorts	10	4	X	53	48	10,4
an anderen Stellen						
durch plötzliches Hervortreten hinter Sichthindernissen	237	254	6,7-	3 618	3 817	5,2-
innerorts	234	246	4,9-	3 532	3 728	5,3-
außerorts	3	8	X	86	89	3,4-
ohne auf den Fahrzeugverkehr zu achten	842	1 068	21,2-	10 115	11 042	8,4-
innerorts	788	987	20,2-	9 515	10 375	8,3-
außerorts	54	81	33,3-	600	667	10,0-
durch sonstiges falsches Verhalten	124	143	13,3-	1 430	1 708	16,3-
innerorts	103	120	14,2-	1 215	1 471	17,4-
außerorts	21	23	8,7-	215	237	9,3-
Nichtbenutzen des Gehweges	26	21	23,8	396	415	4,6-
innerorts	19	18	5,6	346	379	8,7-
außerorts	7	3	X	50	36	38,9
Nichtbenutzen der vorgeschriebenen Straßenseite	25	30	16,7-	262	262	-
innerorts	2	7	X	54	52	3,8
außerorts	23	23	-	208	210	1,0-
Spielen auf oder neben der Fahrbahn	13	9	X	330	336	1,8-
innerorts	13	9	X	314	319	1,6-
außerorts	-	-	-	16	17	5,9-
Andere Fehler der Fußgänger	135	135	-	2 124	1 912	11,1
innerorts	114	120	5,0-	1 790	1 610	11,2
außerorts	21	15	40,0	334	302	10,6
Straßenverhältnisse	2 578	4 860	47,0-	20 634	25 271	18,4-
innerorts	947	1 923	50,8-	8 200	9 980	17,8-
außerorts	1 631	2 937	44,5-	12 434	15 291	18,7-
Glätte oder Schlüpfrigkeit der Fahrbahn	2 510	4 763	47,3-	19 484	24 211	19,5-
innerorts	912	1 885	51,6-	7 687	9 521	19,3-
außerorts	1 598	2 878	44,5-	11 797	14 690	19,7-
Verunreinigung durch ausgeflossenes Öl	21	15	40,0	772	762	1,3
innerorts	7	6	X	412	438	5,9-
außerorts	14	9	X	360	324	11,1
Andere Verunreinigungen durch Straßenbenutzer	16	5	X	245	270	9,3-
innerorts	7	3	X	108	124	12,9-
außerorts	9	2	X	137	146	6,2-
Schnee, Eis	1 716	3 797	54,8-	6 553	11 652	43,8-
innerorts	586	1 395	58,0-	2 029	3 553	42,9-
außerorts	1 130	2 402	53,0-	4 524	8 099	44,1-
Regen	718	889	19,2-	11 169	10 788	3,5
innerorts	296	454	34,8-	4 818	5 101	5,5-
außerorts	422	435	3,0-	6 351	5 687	11,7
Andere Einflüsse (u.a. Laub, angeschwemmter Lehm)	39	57	31,6-	745	739	0,8
innerorts	16	27	40,7-	320	305	4,9
außerorts	23	30	23,3-	425	434	2,1-
Zustand der Straße	58	84	31,0-	1 022	914	11,8
innerorts	26	27	3,7-	426	355	20,0
außerorts	32	57	43,9-	596	559	6,6
Spurrillen, im Zusammenhang mit Regen, Schnee oder Eis	20	52	61,5-	198	212	6,6-
innerorts	9	16	X	45	53	15,1-
außerorts	11	36	69,4-	153	159	3,8-

4 Ursachen von Straßenverkehrsunfällen mit Personenschaden

4.2 Alle Ursachen

Ursache Ortslage	Dezember		Zu- bzw. Abnahme (-)	Januar - Dezember		Zu- bzw. Abnahme (-)
	2002	2001		2002	2001	
	Anzahl			Anzahl		
Anderer Zustand der Straße	38	32	18,8	824	702	17,4
innerorts	17	11	54,5	381	302	26,2
außerorts	21	21	-	443	400	10,8
Nicht ordnungsgemäßer Zustand der Verkehrszeichen o.-einrichtungen	6	4	X	66	102	35,3-
innerorts	5	3	X	49	73	32,9-
außerorts	1	1	-	17	29	41,4-
Mangelhafte Beleuchtung der Straße	4	9	X	55	41	34,1
innerorts	4	8	X	35	29	20,7
außerorts	-	1	X	20	12	66,7
Mangelhafte Sicherung von Bahnübergängen	-	-	-	7	3	X
innerorts	-	-	-	3	2	X
außerorts	-	-	-	4	1	X
Witterungseinflüsse	226	392	42,3-	3 446	3 280	5,1
innerorts	123	159	22,6-	1 615	1 531	5,5
außerorts	103	233	55,8-	1 831	1 749	4,7
Sichtbehinderung durch						
Nebel	73	58	25,9	399	464	14,0-
innerorts	16	11	45,5	70	80	12,5-
außerorts	57	47	21,3	329	384	14,3-
starken Regen, Hagel, Schneegestöber usw.	34	99	65,7-	618	675	8,4-
innerorts	18	41	56,1-	269	278	3,2-
außerorts	16	58	72,4-	349	397	12,1-
blendende Sonne	99	169	41,4-	1 776	1 767	0,5
innerorts	75	97	22,7-	1 146	1 088	5,3
außerorts	24	72	66,7-	630	679	7,2-
Seitenwind	5	48	X	395	240	64,6
innerorts	3	5	X	51	39	30,8
außerorts	2	43	X	344	201	71,1
Unwetter oder sonstige Witterungseinflüsse	15	18	16,7-	258	134	92,5
innerorts	11	5	X	79	46	71,7
außerorts	4	13	X	179	88	X
Hindernisse	248	247	0,4	4 943	4 874	1,4
innerorts	49	63	22,2-	1 279	1 352	5,4-
außerorts	199	184	8,2	3 664	3 522	4,0
Nicht oder unzureichend gesicherte Arbeitsstelle auf der Fahrbahn	3	12	X	171	203	15,8-
innerorts	3	10	X	141	150	6,0-
außerorts	-	2	X	30	53	43,4-
Wild auf der Fahrbahn	147	134	9,7	2 653	2 599	2,1
innerorts	6	8	X	152	150	1,3
außerorts	141	126	11,9	2 501	2 449	2,1
Anderes Tier auf der Fahrbahn	70	64	9,4	1 389	1 433	3,1-
innerorts	29	30	3,3-	703	716	1,8-
außerorts	41	34	20,6	686	717	4,3-
Sonstiges Hindernis auf der Fahrbahn	28	37	24,3-	730	639	14,2
innerorts	11	15	26,7-	283	336	15,8-
außerorts	17	22	22,7-	447	303	47,5
Sonstige Ursachen	307	177	73,4	5 151	2 357	X
innerorts	201	103	95,1	3 000	1 331	X
außerorts	106	74	43,2	2 151	1 026	X
Ursachen von anderen Personen als Fahrzeugführer oder Fußgänger ...	25	19	31,6	452	465	2,8-
innerorts	15	14	7,1	309	282	9,6
außerorts	10	5	X	143	183	21,9-
Ursachen insgesamt	35 103	41 226	14,9-	514 503	532 976	3,5-
innerorts	21 667	23 588	8,1-	323 196	330 562	2,2-
außerorts	13 436	17 638	23,8-	191 307	202 414	5,5-

5. Übrige Sachschadensunfälle nach Ortslage und auf Autobahnen

Land	Insgesamt	Davon			Insgesamt	Davon		
		innerhalb von Ortschaften	außerhalb von Ortschaften (ohne Autobahnen)	auf Autobahnen		innerhalb von Ortschaften	außerhalb von Ortschaften (ohne Autobahnen)	auf Autobahnen
Dezember 2002								
Deutschland	156 317	117 621	28 852	9 844	1 787 775	1 322 849	341 045	123 881
Baden-Württemberg	14 318	11 181	2 428	709	161 757	126 357	25 834	9 566
Bayern	20 870	14 202	5 102	1 566	243 305	156 800	65 409	21 096
Berlin	9 884	9 740	–	144	118 363	116 520	–	1 843
Brandenburg	6 244	3 975	1 781	488	72 478	45 894	20 775	5 809
Bremen	1 309	1 267	9	33	14 502	14 038	100	364
Hamburg	3 681	3 584	2	95	43 169	41 818	42	1 309
Hessen	8 224	5 387	1 839	998	98 887	62 983	22 741	13 163
Mecklenburg-Vorpommern	4 002	2 403	1 491	108	49 757	30 665	17 448	1 644
Niedersachsen	13 580	8 727	3 346	1 507	149 901	94 172	39 517	16 212
Nordrhein-Westfalen	39 589	32 530	4 652	2 407	447 245	361 246	55 662	30 337
Rheinland-Pfalz	7 688	4 973	2 321	394	94 456	60 471	28 430	5 555
Saarland	1 721	1 198	372	151	20 574	14 449	4 079	2 046
Sachsen	10 102	7 931	1 733	438	102 926	79 784	18 120	5 022
Sachsen-Anhalt	6 764	4 838	1 644	282	75 164	53 527	18 286	3 351
Schleswig-Holstein	3 782	2 499	1 063	220	43 289	29 116	11 467	2 706
Thüringen	4 559	3 186	1 069	304	52 002	35 009	13 135	3 858
Januar bis Dezember 2002								