

Verkehr

Verkehrsunfälle

Dezember 2005

Erscheinungsfolge: monatlich
Erschienen am 24. März 2006
Artikelnummer: 2080700051124

Fachliche Informationen zu dieser Veröffentlichung können Sie direkt beim Statistischen Bundesamt erfragen:
Gruppe VC, Telefon: +49 (0)611/75-2687; Fax: +49 (0)611/75-3924 oder E-Mail:
verkehrsunfaelle@destatis.de

© Statistisches Bundesamt, Wiesbaden 2006

Vervielfältigung und Verbreitung, auch auszugsweise, mit Quellenangabe gestattet.

Inhalt

Seite

Textteil

Allgemeine und methodische Erläuterungen	4
--	---

Tabellenteil

1	Straßenverkehrsunfälle und Verunglückte	
1.1	Zeitreihen	5
1.2	Nach Straßenarten	6
1.3	Nach Unfalltypen	8
1.4	Nach Unfallarten	9
1.5	Nach Tagesdatum und Ortslage	10
1.6	Nach Ländern	12
1.7	Unfälle mit Alkoholeinfluss und Unfallfolgen nach Ländern	14
1.8	Unfälle mit Personenschaden, schwerwiegendem Sachschaden und Unfallfolgen	15
1.9	In ausgewählten kreisfreien Städten	16
2	Getötete und Verletzte im Straßenverkehr	
2.1	Nach Art der Verkehrsbeteiligung	18
2.2	Nach Art der Verkehrsbeteiligung, Altersgruppen und Geschlecht	20
2.3	Nach Altersgruppen und Geschlecht	24
3	An Straßenverkehrsunfällen beteiligte Fahrzeugführer und Fußgänger	26
4	Ursachen von Straßenverkehrsunfällen mit Personenschaden	
4.1	Fehlverhalten der Fahrzeugführer	27
4.2	Alle Ursachen	28
5	Übrige Sachschadensunfälle nach Ortslage und auf Autobahnen	34

Zeichenerklärung

- 0 = weniger als die Hälfte von 1 in der letzten besetzten Stelle, jedoch mehr als nichts
- = nichts vorhanden
- ... = Angabe fällt später an
- . = Zahlenwert unbekannt
- x = Tabellenfach gesperrt, weil Aussage nicht sinnvoll
- r = berichtigte Zahl

Ergebnisse der Länder werden in den "Statistischen Berichten" der Statistischen Landesämter unter der Kennziffer H I 1 veröffentlicht.

Allgemeine und methodische Erläuterungen

Rechtsgrundlage

Rechtsgrundlage für die Zusammenstellung der vorliegenden Ergebnisse ist das "Gesetz über die Statistik der Straßenverkehrsunfälle" vom 15. Juni 1990 (BGBl. I 1990 S. 1078 ff), zuletzt geändert durch Erstes Gesetz zur Änderung des Straßenverkehrsunfallstatistikgesetzes vom 23. November 1994 (BGBl. I S. 3491) sowie die Verordnung zur näheren Bestimmung des schwerwiegenden Unfalls mit Sachschaden im Sinne des Straßenverkehrsunfallstatistikgesetzes vom 21. Dezember 1994 (BGBl. I S. 3970). Danach wird über Unfälle, bei denen infolge des Fahrverkehrs auf öffentlichen Wegen und Plätzen Personen getötet oder verletzt oder Sachschäden verursacht worden sind, eine Bundesstatistik geführt.

Erfassungsumfang

Auskunftspflichtig sind die Polizeidienststellen, deren Beamte den Unfall aufgenommen haben. Daraus folgt, daß die Statistik nur solche Unfälle erfasst, zu denen die Polizei herangezogen wurde; das sind vor allem solche mit schweren Folgen. Insbesondere Verkehrsunfälle mit nur Sachschaden oder mit nur geringfügigen Verletzungen werden zu einem relativ großen Teil der Polizei nicht angezeigt.

Es werden nur Unfälle erfasst, die infolge des Fahrverkehrs entstanden sind. Daher gehören Unfälle, an denen nur Fußgänger beteiligt sind, nicht zum Erhebungsgegenstand dieser Statistik.

Berichtsweg

Erhebungspapiere für die Statistik der Straßenverkehrsunfälle sind die Durchdrucke der im Grundaufbau bundeseinheitlichen Verkehrsunfallanzeigen, die von den aufnehmenden Polizeibeamten ausgefüllt werden. Die Angaben in den Verkehrsunfallanzeigen werden in den Statistischen Landesämtern nach der Übernahme auf Datenträger monatlich und jährlich nach einem bundeseinheitlichen Programm tabelliert. Das Bundesergebnis entsteht jeweils aus der Summe der Landesergebnisse.

Üblicherweise können nicht alle Verkehrsunfallanzeigen von der Polizei oder den Statistischen Landesämtern termingerecht in die Monatsergebnisse eingearbeitet werden, da bei fehlenden oder widersprüchlichen Angaben oft zeitraubende Rückfragen nötig werden. Derartige Unfälle werden als Nachmeldungen übernommen, die dazu führen, daß der kumulierte Jahresteil größer ist als die Summe der Monatsergebnisse.

Veröffentlichungsformen

Schnellbericht:	Pressemitteilung, etwa 8 Wochen nach Ende des Berichtsmonats.
Monatsbericht:	Fachserie 8, Reihe 7, vorläufige Zahlen mit Vergleich zum Vorjahreszeitraum (36 Seiten).
Jahresbericht:	Fachserie 8, Reihe 7, endgültige Ergebnisse in tiefgegliederten Tabellen, ausführliche Erläuterungen, einige Zeitreihen und Bezugsdaten (318 Seiten). Angaben über Unfälle und Verunglückte in den übrigen Verkehrszweigen werden nur jährlich erfasst und im Jahreshaft dieser Fachserie bzw. im Statistischen Jahrbuch veröffentlicht.
Unregelmäßig:	Arbeitsunterlagen, Pressemitteilungen, Aufsätze in Wirtschaft und Statistik.

Abgrenzung der wichtigsten Begriffe

Unfälle

Unfälle werden unterschieden nach der Schwere der Unfallfolgen (z.B. Unfälle mit Personenschaden, schwerwiegende Unfälle mit Sachschaden). Kriterium der Zuordnung ist die jeweils schwerste Unfallfolge, d.h. daß bei einem Unfall mit nur Sachschaden keine Verkehrsteilnehmer verunglückten.

Schwerwiegende Unfälle mit Sachschaden im engeren Sinne (i.e.S.) sind Unfälle, bei denen als Unfallursache eine Ordnungswidrigkeit (Bußgeld) oder Straftat im Zusammenhang mit der Teilnahme am Straßenverkehr begangen worden ist und gleichzeitig ein Kfz aufgrund eines Unfallschadens von der Unfallstelle abgeschleppt werden muß (nicht fahrbereit), dies betrifft auch Fälle mit Alkoholeinwirkung. Detailliert erfasst werden auch alle sonstigen Sachschadensunfälle bei denen ein Unfallbeteiligter unter Alkoholeinwirkung stand (sonstige Alkoholunfälle).

Alle übrigen Sachschadensunfälle werden nur zahlenmäßig nach der Ortslage (innerorts, außerorts, Autobahnen) nachgewiesen.

Die Ortslage der Unfälle wird durch die gelben Ortstafeln bestimmt. Alle Unfälle auf Autobahnen, auch die auf Stadtautobahnen, gelten als Unfälle außerhalb von Ortschaften.

Die genauen Definitionen der Unfalltypen (unfallauslösende Situation) und der Unfallarten (Art des Zusammenstoßes) sind im Jahreshaft der Fachserie abgedruckt.

Verunglückte

Als Verunglückte zählen Personen (auch Mitfahrer), die beim Unfall verletzt oder getötet wurden. Dabei werden erfasst als

- Getötete: Personen, die innerhalb von 30 Tagen an den Unfallfolgen starben,
- Schwerverletzte: Personen, die unmittelbar zur stationären Behandlung (mindestens 24 Stunden) in einem Krankenhaus aufgenommen wurden,
- Leichtverletzte: alle übrigen Verletzten.

Beteiligte

Als Beteiligte an einem Straßenverkehrsunfall werden alle Fahrzeugführer oder Fußgänger erfasst, die selbst - oder deren Fahrzeug - Schäden erlitten oder hervorgerufen haben. Verunglückte Mitfahrer zählen somit nicht zu den Unfallbeteiligten.

Ursachen

Die Unfallursachen werden von den aufnehmenden Polizeibeamten entsprechend ihrer Einschätzung in das Erhebungspapier eingetragen. Es wird unterschieden nach allgemeinen Ursachen (z.B. Straßenglätte, Nebel usw.), die dem Unfall, nicht einzelnen Beteiligten zugeordnet werden, und personenbezogenem Fehlverhalten (wie Vorfahrtsmissachtung, nicht angepasste Geschwindigkeit usw.), das bestimmten Fahrzeugführern oder Fußgängern zugeschrieben wird.

Je Unfall können bis zu zwei allgemeine Ursachen angegeben werden. Beim ersten Beteiligten (Hauptverursacher) und einem weiteren Beteiligten sind jeweils bis zu drei Angaben möglich.

1.1 Zeitreihen*)

Jahr ----- Monat	Polizeilich erfasste Unfälle						Verunglückte			
	insgesamt	mit Personen- schaden	mit nur Sachschaden				insgesamt	Getötete ³⁾	Schwer-	Leicht-
			zusammen	schwerwiegende Unfälle		übrige			verletzte	
				im engeren Sinne ¹⁾	sonstige ²⁾ Alkohol- unfälle					
1970	414 362	599 364	21 332	578 032	
1975	375 182	521 808	17 011	504 797	
1976	399 725	548 150	17 144	531 006	
1977	419 309	575 690	<u>17 397</u>	<u>558 293</u>	
1978	418 702	572 915	17 303	555 612	
1979	403 131	545 629	15 558	530 071	
1980	412 672	555 966	15 050	540 916	
1981	395 926	529 810	13 635	516 175	
1982	392 470	521 568	13 450	508 118	
1983	407 820	543 583	13 553	530 030	
1984	393 523	519 247	12 041	507 206	
1985	360 270	471 466	10 070	461 396	
1986	374 364	493 045	10 620	482 425	
1987	356 606	471 776	9 498	462 278	
1988	375 187	497 606	9 862	487 744	
1989	377 366	500 213	9 779	490 434	
1990	389 350	521 977	11 046	510 931	
1991	2 311 466	385 147	1 926 319	221 338	.	1 704 981	516 835	11 300	131 093	374 442
1992	2 384 579	395 462	1 989 117	248 621	.	1 740 496	527 428	10 631	130 351	386 446
1993	2 345 396	385 384	1 960 012	265 203	.	1 694 809	515 540	9 949	125 854	379 737
1994	2 270 818	392 754	1 878 064	<u>258 732</u>	.	1 619 332	526 229	9 814	126 723	389 692
1995	2 238 301	388 003	1 850 298	130 732	33 014	1 686 552	521 595	9 454	122 973	389 168
1996	2 269 570	373 082	1 896 488	119 180	33 299	1 744 009	501 916	8 758	116 456	376 702
1997	2 232 379	380 835	1 851 544	109 389	31 299	1 710 856	509 643	8 549	115 414	385 680
1998	2 257 649	377 257	1 880 392	108 872	27 105	1 744 415	505 111	7 792	108 890	388 429
1999	2 413 473	395 689	2 017 784	110 725	26 722	1 880 337	528 899	7 772	109 550	411 577
2000	2 350 227	382 949	1 967 278	107 582	25 716	1 833 980	511 577	7 503	102 416	401 658
2001	2 373 556	375 345	1 998 211	110 603	24 220	1 863 388	501 752	6 977	95 040	399 735
2002	2 289 474	362 054	1 927 420	106 591	23 206	1 797 623	483 255	6 842	88 382	388 031
2003	2 259 567	354 534	1 905 033	102 615	22 208	1 780 210	468 783	6 613	85 577	376 593
2004	2 261 689	339 310	1 922 379	99 821	20 931	1 801 627	445 968	5 842	80 801	359 325
2003 Januar	188 571	23 728	164 843	10 568	1 704	152 571	31 868	466	5 701	25 701
Februar	167 938	20 408	147 530	8 167	1 644	137 719	27 412	372	4 583	22 457
März	171 669	25 077	146 592	7 391	1 736	137 465	33 236	440	5 955	26 841
April	180 289	28 528	151 761	7 800	1 616	142 345	37 891	530	6 982	30 379
Mai	196 017	33 798	162 219	8 410	1 979	151 830	44 271	573	8 197	35 501
Juni	187 814	35 964	151 850	7 598	1 913	142 339	47 172	694	9 044	37 434
Juli	193 281	36 895	156 386	8 260	1 907	146 219	48 069	650	9 172	38 247
August	176 844	33 269	143 575	7 272	1 993	134 310	43 923	683	8 582	34 658
September ...	191 923	33 647	158 276	8 084	1 812	148 380	44 052	623	7 989	35 440
Oktober	208 868	30 219	178 649	10 120	2 017	166 512	40 139	546	6 930	32 663
November	195 311	27 429	167 882	8 970	1 955	156 957	36 550	533	6 515	29 502
Dezember	201 042	25 572	175 470	9 975	1 932	163 563	34 200	503	5 927	27 770
2004 Januar	183 273	21 924	161 349	10 233	1 557	149 559	29 438	413	5 169	23 856
Februar	161 077	20 169	140 908	8 111	1 559	131 238	26 985	349	4 592	22 044
März	182 117	24 235	157 882	8 265	1 487	148 130	31 941	441	5 559	25 941
April	184 515	27 484	157 031	7 554	1 654	147 823	35 934	453	6 605	28 876
Mai	191 766	31 024	160 742	8 024	1 878	150 840	40 442	525	7 638	32 279
Juni	188 936	32 676	156 260	7 534	1 720	147 006	42 383	505	7 687	34 191
Juli	186 979	33 550	153 429	7 861	1 983	143 585	43 862	559	8 321	34 982
August	181 181	32 341	148 840	7 496	1 852	139 492	42 468	583	8 102	33 783
September ...	195 870	33 311	162 559	8 086	1 824	152 649	43 098	526	7 980	34 592
Oktober	199 717	29 902	169 815	8 496	1 843	159 476	39 410	554	7 063	31 793
November	200 986	26 973	174 013	9 043	1 704	163 266	35 601	432	6 194	28 975
Dezember	205 272	25 721	179 551	9 118	1 870	168 563	34 406	502	5 891	28 013
2005 Januar	178 335r	22 959	155 376r	8 907	1 602	144 867r	30 457	442	5 226	24 789
Februar	174 287r	19 380	154 907r	8 936	1 391	144 580r	25 900	292	4 241	21 367
März	178 166r	21 495	156 671r	8 004	1 402	147 265r	28 954	333	4 843	23 778
April	180 075r	27 491	152 584r	7 326	1 528	143 730r	35 386	397	6 222	28 767
Mai	191 832r	31 412	160 420r	7 979	1 629	150 812r	40 890	489	7 665	32 736
Juni	191 195r	35 260	155 935r	7 551	1 587	146 797r	45 005	516	8 000	36 489
Juli	185 335r	32 808	152 527r	7 911	1 810	142 806r	42 767	532	7 880	34 355
August	179 408r	30 479	148 929r	7 656	1 586	139 687r	39 869	508	7 272	32 089
September ...	189 000r	33 101	155 899r	7 537	1 624	146 738r	41 983	516	7 394	34 073
Oktober	199 041r	30 949	168 092r	8 404	1 830	157 858r	40 439	521	7 145	32 773
November	201 286r	26 621r	174 665r	9 270r	1 586r	163 809r	34 496r	410r	5 718r	28 368r
Dezember	205 927	24 554	181 373	10 582	1 831	168 960	32 536	403	5 349	26 784

*) Die Angaben beziehen sich auf den Gebietsstand der Bundesrepublik Deutschland seit dem 3.10.1990. In die hier nachgewiesenen Monatszahlen werden Nachmeldungen eingearbeitet, sie sind deshalb oft höher als die Ergebnisse in den vorangegangenen Monatsberichten.

1) 1991-1994 Sachschaden von DM 4 000 und mehr bei einem der Geschädigten. Ab 1995 Straftatbestand oder Ordnungswidrigkeit (Bußgeld) und mindestens ein Kfz musste abgeschleppt werden.

2) Alle Kfz waren fahrbereit.




3) Bis 1977 auf dem Gebiet der ehemaligen DDR innerhalb von 72 Stunden an den Unfallfolgen Gestorbene.

1 Straßenverkehrsunfälle und Verunglückte

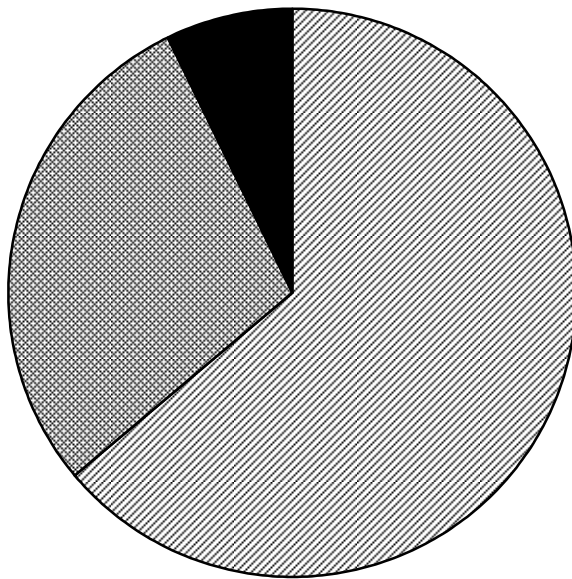
1.2 Nach Straßenarten

Straßenart Ortslage	Unfälle mit Personen- schaden	Verunglückte			Unfälle mit Personen- schaden	Verunglückte			Zu- bzw. Abnahme (-)			
		Getötete	Schwer- verletzte	Leicht- verletzte		Getötete	Schwer- verletzte	Leicht- verletzte	Unf. mit Pers.- scha- den	Getö- tete	Schwer- verletzte	Leicht- verletzte
Anzahl									%			
	Dezember 2005				Dezember 2004							
Autobahnen	1 807	46	442	2 344	1 741	48	433	2 283	3,8	4,2-	2,1	2,7
Bundesstraßen	5 263	138	1 278	6 187	5 456	156	1 372	6 484	3,5-	11,5-	6,9-	4,6-
innerorts	2 748	36	421	3 112	2 863	42	504	3 297	4,0-	14,3-	16,5-	5,6-
außerorts	2 515	102	857	3 075	2 593	114	868	3 187	3,0-	10,5-	1,3-	3,5-
Landesstraßen	5 607	117	1 481	6 100	5 889	152	1 604	6 336	4,8-	23,0-	7,7-	3,7-
innerorts	2 887	31	612	3 074	3 047	37	627	3 193	5,3-	16,2-	2,4-	3,7-
außerorts	2 720	86	869	3 026	2 842	115	977	3 143	4,3-	25,2-	11,1-	3,7-
Kreisstraßen	2 437	36	626	2 520	2 589	57	728	2 634	5,9-	36,8-	14,0-	4,3-
innerorts	1 195	10	239	1 273	1 289	11	279	1 341	7,3-	9,1-	14,3-	5,1-
außerorts	1 242	26	387	1 247	1 300	46	449	1 293	4,5-	43,5-	13,8-	3,6-
Andere Straßen	9 440	66	1 522	9 633	10 046	89	1 754	10 276	6,0-	25,8-	13,2-	6,3-
innerorts	8 885	55	1 359	9 056	9 440	73	1 553	9 671	5,9-	24,7-	12,5-	6,4-
außerorts	555	11	163	577	606	16	201	605	8,4-	31,3-	18,9-	4,6-
Insgesamt	24 554	403	5 349	26 784	25 721	502	5 891	28 013	4,5-	19,7-	9,2-	4,4-
innerorts	15 715	132	2 631	16 515	16 639	163	2 963	17 502	5,6-	19,0-	11,2-	5,6-
außerorts	8 839	271	2 718	10 269	9 082	339	2 928	10 511	2,7-	20,1-	7,2-	2,3-
	Januar - Dezember 2005				Januar - Dezember 2004							
Autobahnen	20 934	663	5 857	26 494	21 458	694	6 109	26 918	2,4-	4,5-	4,1-	1,6-
Bundesstraßen	68 003	1 569	17 186	77 270	69 615	1 756	18 242	79 283	2,3-	10,7-	5,8-	2,5-
innerorts	37 984	335	6 616	42 638	38 187	343	6 693	43 119	0,5-	2,3-	1,2-	1,1-
außerorts	30 019	1 234	10 570	34 632	31 428	1 413	11 549	36 164	4,5-	12,7-	8,5-	4,2-
Landesstraßen	72 707	1 506	19 907	76 562	74 703	1 689	21 206	78 532	2,7-	10,8-	6,1-	2,5-
innerorts	38 755	326	7 680	41 006	38 694	326	7 724	40 845	0,2	-	0,6-	0,4
außerorts	33 952	1 180	12 227	35 556	36 009	1 363	13 482	37 687	5,7-	13,4-	9,3-	5,7-
Kreisstraßen	33 596	742	9 260	33 957	34 360	824	10 088	34 703	2,2-	10,0-	8,2-	2,2-
innerorts	17 278	153	3 480	17 804	17 410	150	3 761	17 965	0,8-	2,0	7,5-	0,9-
außerorts	16 318	589	5 780	16 153	16 950	674	6 327	16 738	3,7-	12,6-	8,6-	3,5-
Andere Straßen	141 269	879	24 745	142 085	139 174	879	25 156	139 889	1,5	-	1,6-	1,6
innerorts	131 686	654	21 490	133 099	129 023	665	21 523	130 406	2,1	1,7-	0,2-	2,1
außerorts	9 583	225	3 255	8 986	10 151	214	3 633	9 483	5,6-	5,1	10,4-	5,2-
Insgesamt	336 509	5 359	76 955	356 368	339 310	5 842	80 801	359 325	0,8-	8,3-	4,8-	0,8-
innerorts	225 703	1 468	39 266	234 547	223 314	1 484	39 701	232 335	1,1	1,1-	1,1-	1,0
außerorts	110 806	3 891	37 689	121 821	115 996	4 358	41 100	126 990	4,5-	10,7-	8,3-	4,1-

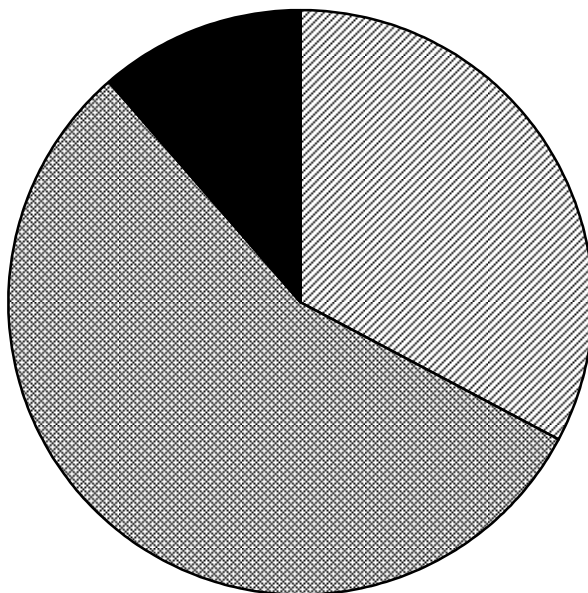
Unfälle mit Personenschaden und dabei Getötete
nach Ortslage
im Dezember 2005

 Innerorts  Außerorts ohne Autobahn  auf Autobahnen

Unfälle mit Personenschaden



Getötete



1 Straßenverkehrsunfälle und Verunglückte

1.3 Nach Unfalltypen

Unfalltyp Ortslage	Unfälle mit Personen- schaden	Verunglückte			Unfälle mit Personen- schaden	Verunglückte			Zu- bzw. Abnahme (-)			
		Getötete	Schwer- verletzte	Leicht- verletzte		Getötete	Schwer- verletzte	Leicht- verletzte	Unf. mit Pers.- schä- den	Getö- tete	Schwer- verletzte	Leicht- verletzte
Anzahl									%			
		Dezember 2005				Dezember 2004						
Fahrunfall	5 778	170	1 823	5 863	5 839	193	1 967	5 850	1,0-	11,9-	7,3-	0,2
innerorts	1 803	23	451	1 803	1 943	37	521	1 956	7,2-	37,8-	13,4-	7,8-
außerorts	3 975	147	1 372	4 060	3 896	156	1 446	3 894	2,0	5,8-	5,1-	4,3
Abbiege-Unfall	3 224	18	515	3 694	3 491	15	614	4 004	7,6-	20,0	16,1-	7,7-
innerorts	2 601	13	350	2 864	2 803	10	431	3 050	7,2-	30,0	18,8-	6,1-
außerorts	623	5	165	830	688	5	183	954	9,4-	-	9,8-	13,0-
Einbiegen/Kreuzenunfall	4 894	28	837	5 616	5 244	49	909	6 108	6,7-	42,9-	7,9-	8,1-
innerorts	3 886	13	526	4 330	4 139	15	567	4 656	6,1-	13,3-	7,2-	7,0-
außerorts	1 008	15	311	1 286	1 105	34	342	1 452	8,8-	55,9-	9,1-	11,4-
Überschreitenunfall ...	2 134	75	752	1 536	2 139	101	785	1 483	0,2-	25,7-	4,2-	3,6
innerorts	2 055	59	712	1 491	2 039	73	735	1 442	0,8	19,2-	3,1-	3,4
außerorts	79	16	40	45	100	28	50	41	21,0-	42,9-	20,0-	9,8
Unfall durch ruhenden												
Verkehr	636	1	86	638	683	5	110	684	6,9-	X	21,8-	6,7-
innerorts	599	1	80	593	649	4	97	646	7,7-	X	17,5-	8,2-
außerorts	37	-	6	45	34	1	13	38	8,8	X	X	18,4
Unfall im Längsverkehr	5 718	74	861	7 313	5 842	93	939	7 515	2,1-	20,4-	8,3-	2,7-
innerorts	3 202	13	227	3 953	3 267	5	260	4 074	2,0-	X	12,7-	3,0-
außerorts	2 516	61	634	3 360	2 575	88	679	3 441	2,3-	30,7-	6,6-	2,4-
Sonstiger Unfall	2 170	37	475	2 124	2 483	46	567	2 369	12,6-	19,6-	16,2-	10,3-
innerorts	1 569	10	285	1 481	1 799	19	352	1 678	12,8-	47,4-	19,0-	11,7-
außerorts	601	27	190	643	684	27	215	691	12,1-	-	11,6-	6,9-
Insgesamt	24 554	403	5 349	26 784	25 721	502	5 891	28 013	4,5-	19,7-	9,2-	4,4-
innerorts	15 715	132	2 631	16 515	16 639	163	2 963	17 502	5,6-	19,0-	11,2-	5,6-
außerorts	8 839	271	2 718	10 269	9 082	339	2 928	10 511	2,7-	20,1-	7,2-	2,3-
		Januar - Dezember 2005				Januar - Dezember 2004						
Fahrunfall	68 862	2 290	24 977	62 908	69 840	2 528	26 592	63 277	1,4-	9,4-	6,1-	0,6-
innerorts	26 150	397	7 743	23 951	25 507	386	7 772	23 255	2,5	2,8	0,4-	3,0
außerorts	42 712	1 893	17 234	38 957	44 333	2 142	18 820	40 022	3,7-	11,6-	8,4-	2,7-
Abbiege-Unfall	45 408	312	8 282	51 396	45 247	313	8 468	51 193	0,4	0,3-	2,2-	0,4
innerorts	35 769	151	5 370	38 938	35 474	132	5 476	38 732	0,8	14,4	1,9-	0,5
außerorts	9 639	161	2 912	12 458	9 773	181	2 992	12 461	1,4-	11,1-	2,7-	0,0-
Einbiegen/Kreuzenunfall	76 563	616	14 270	83 985	76 743	644	14 775	84 623	0,2-	4,3-	3,4-	0,8-
innerorts	61 767	214	9 216	66 126	60 960	217	9 378	65 121	1,3	1,4-	1,7-	1,5
außerorts	14 796	402	5 054	17 859	15 783	427	5 397	19 502	6,3-	5,9-	6,4-	8,4-
Überschreitenunfall ...	19 758	486	6 386	15 123	20 383	583	6 782	15 267	3,1-	16,6-	5,8-	0,9-
innerorts	18 978	354	6 014	14 679	19 511	427	6 356	14 809	2,7-	17,1-	5,4-	0,9-
außerorts	780	132	372	444	872	156	426	458	10,6-	15,4-	12,7-	3,1-
Unfall durch ruhenden												
Verkehr	9 329	41	1 348	9 092	8 895	37	1 270	8 835	4,9	10,8	6,1	2,9
innerorts	8 897	30	1 226	8 628	8 454	19	1 125	8 356	5,2	57,9	9,0	3,3
außerorts	432	11	122	464	441	18	145	479	2,0-	38,9-	15,9-	3,1-
Unfall im Längsverkehr	79 098	1 138	12 954	99 149	80 430	1 214	13 900	101 007	1,7-	6,3-	6,8-	1,8-
innerorts	46 680	130	4 335	57 086	46 698	108	4 373	57 439	0,0-	20,4	0,9-	0,8-
außerorts	32 418	1 008	8 619	42 063	33 732	1 106	9 527	43 568	3,9-	8,9-	9,5-	3,5-
Sonstiger Unfall	37 491	476	8 738	34 715	37 772	523	9 014	35 123	0,7-	9,0-	3,1-	1,2-
innerorts	27 462	192	5 362	25 139	26 710	195	5 221	24 623	2,8	1,5-	2,7	2,1
außerorts	10 029	284	3 376	9 576	11 062	328	3 793	10 500	9,3-	13,4-	11,0-	8,8-
Insgesamt	336 509	5 359	76 955	356 368	339 310	5 842	80 801	359 325	0,8-	8,3-	4,8-	0,8-
innerorts	225 703	1 468	39 266	234 547	223 314	1 484	39 701	232 335	1,1	1,1-	1,1-	1,0
außerorts	110 806	3 891	37 689	121 821	115 996	4 358	41 100	126 990	4,5-	10,7-	8,3-	4,1-

1 Straßenverkehrsunfälle und Verunglückte

1.4 Nach Unfallarten

Unfallart Ortslage	Unfälle mit Personen- schaden	Verunglückte			Unfälle mit Personen- schaden	Verunglückte			Zu- bzw. Abnahme (-)			
		Getötete	Schwer- verletzte	Leicht- verletzte		Getötete	Schwer- verletzte	Leicht- verletzte	Unf. mit Pers.- scha- den	Getö- tete	Schwer- verletzte	Leicht- verletzte
Anzahl									%			
Dezember 2005						Dezember 2004						
Zusammenstoß m.and.Fzg. das anfährt, anhält .	1 664	5	168	1 969	1 789	7	189	2 091	7,0-	X	11,1-	5,8-
innerorts	1 328	2	113	1 482	1 457	4	151	1 627	8,9-	X	25,2-	8,9-
außerorts	336	3	55	487	332	3	38	464	1,2	-	44,7	5,0
vorausfährt o. wartet	3 716	19	308	4 980	3 949	25	386	5 396	5,9-	24,0-	20,2-	7,7-
innerorts	2 271	3	89	2 946	2 371	-	123	3 084	4,2-	X	27,6-	4,5-
außerorts	1 445	16	219	2 034	1 578	25	263	2 312	8,4-	36,0-	16,7-	12,0-
seitlich in gleicher Richtung fährt	827	10	109	961	860	5	126	1 029	3,8-	X	13,5-	6,6-
innerorts	449	2	49	474	486	1	46	535	7,6-	X	6,5	11,4-
außerorts	378	8	60	487	374	4	80	494	1,1	X	25,0-	1,4-
entgegenkommt	2 313	104	890	3 076	2 197	109	887	2 886	5,3	4,6-	0,3	6,6
innerorts	1 097	14	244	1 356	1 074	10	239	1 353	2,1	40,0	2,1	0,2
außerorts	1 216	90	646	1 720	1 123	99	648	1 533	8,3	9,1-	0,3-	12,2
einbiegt oder kreuzt	6 105	36	1 002	7 079	6 757	54	1 189	7 873	9,7-	33,3-	15,7-	10,1-
innerorts	4 894	18	638	5 514	5 371	18	749	6 047	8,9-	-	14,8-	8,8-
außerorts	1 211	18	364	1 565	1 386	36	440	1 826	12,6-	50,0-	17,3-	14,3-
Zus.stoß Fzg/Fußgänger	3 356	88	1 024	2 567	3 360	120	1 074	2 493	0,1-	26,7-	4,7-	3,0
innerorts	3 184	66	953	2 457	3 174	86	992	2 374	0,3	23,3-	3,9-	3,5
außerorts	172	22	71	110	186	34	82	119	7,5-	35,3-	13,4-	7,6-
Aufprall auf Hindernis	132	2	34	122	129	4	43	116	2,3	X	20,9-	5,2
innerorts	58	1	13	50	54	1	15	42	7,4	-	13,3-	19,0
außerorts	74	1	21	72	75	3	28	74	1,3-	X	25,0-	2,7-
Abk.v.Fahrbahn n.rechts	2 646	66	837	2 422	2 676	92	882	2 400	1,1-	28,3-	5,1-	0,9
innerorts	578	10	152	550	639	18	194	577	9,5-	44,4-	21,7-	4,7-
außerorts	2 068	56	685	1 872	2 037	74	688	1 823	1,5	24,3-	0,4-	2,7
Abk.v.Fahrbahn n.links	1 946	58	607	1 881	2 020	53	679	1 867	3,7-	9,4	10,6-	0,7
innerorts	407	6	118	383	467	8	149	454	12,8-	X	20,8-	15,6-
außerorts	1 539	52	489	1 498	1 553	45	530	1 413	0,9-	15,6	7,7-	6,0
Unfall anderer Art	1 849	15	370	1 727	1 984	33	436	1 862	6,8-	54,5-	15,1-	7,3-
innerorts	1 449	10	262	1 303	1 546	17	305	1 409	6,3-	41,2-	14,1-	7,5-
außerorts	400	5	108	424	438	16	131	453	8,7-	X	17,6-	6,4-
Insgesamt	24 554	403	5 349	26 784	25 721	502	5 891	28 013	4,5-	19,7-	9,2-	4,4-
innerorts	15 715	132	2 631	16 515	16 639	163	2 963	17 502	5,6-	19,0-	11,2-	5,6-
außerorts	8 839	271	2 718	10 269	9 082	339	2 928	10 511	2,7-	20,1-	7,2-	2,3-
Januar - Dezember 2005						Januar - Dezember 2004						
Zusammenstoß m.and.Fzg. das anfährt, anhält .	23 779	92	2 759	27 236	22 874	86	2 676	26 547	4,0	7,0	3,1	2,6
innerorts	19 798	41	2 095	21 946	18 940	30	1 997	21 189	4,5	36,7	4,9	3,6
außerorts	3 981	51	664	5 290	3 934	56	679	5 358	1,2	8,9-	2,2-	1,3-
vorausfährt o. wartet	51 356	355	5 275	68 688	53 110	316	5 573	71 101	3,3-	12,3	5,3-	3,4-
innerorts	31 954	33	1 821	41 208	32 819	17	1 898	42 572	2,6-	94,1	4,1-	3,2-
außerorts	19 402	322	3 454	27 480	20 291	299	3 675	28 529	4,4-	7,7	6,0-	3,7-
seitlich in gleicher Richtung fährt	14 431	145	2 498	15 616	13 800	124	2 456	15 053	4,6	16,9	1,7	3,7
innerorts	9 097	44	1 145	9 340	8 374	37	1 079	8 617	8,6	18,9	6,1	8,4
außerorts	5 334	101	1 353	6 276	5 426	87	1 377	6 436	1,7-	16,1	1,7-	2,5-
entgegenkommt	28 084	1 184	10 636	34 333	28 036	1 329	11 447	34 055	0,2	10,9-	7,1-	0,8
innerorts	14 694	132	3 345	17 239	14 129	121	3 341	16 673	4,0	9,1	0,1	3,4
außerorts	13 390	1 052	7 291	17 094	13 907	1 208	8 106	17 382	3,7-	12,9-	10,1-	1,7-
einbiegt oder kreuzt	95 097	775	17 846	105 066	96 628	797	18 728	107 162	1,6-	2,8-	4,7-	2,0-
innerorts	76 902	295	11 610	82 778	77 207	274	11 952	83 066	0,4-	7,7	2,9-	0,3-
außerorts	18 195	480	6 236	22 288	19 421	523	6 776	24 096	6,3-	8,2-	8,0-	7,5-
Zus.stoß Fzg/Fußgänger	31 581	654	9 076	25 215	31 819	793	9 449	25 014	0,7-	17,5-	3,9-	0,8
innerorts	29 788	460	8 360	23 939	29 967	547	8 642	23 745	0,6-	15,9-	3,3-	0,8
außerorts	1 793	194	716	1 276	1 852	246	807	1 269	3,2-	21,1-	11,3-	0,6
Aufprall auf Hindernis	2 150	24	576	1 873	2 078	41	587	1 803	3,5	41,5-	1,9-	3,9
innerorts	1 021	7	260	842	891	13	233	716	14,6	X	11,6	17,6
außerorts	1 129	17	316	1 031	1 187	28	354	1 087	4,9-	39,3-	10,7-	5,2-
Abk.v.Fahrbahn n.rechts	31 034	1 063	11 538	26 463	32 124	1 137	12 426	27 079	3,4-	6,5-	7,1-	2,3-
innerorts	7 921	174	2 633	6 918	7 750	170	2 658	6 668	2,2	2,4	0,9-	3,7
außerorts	23 113	889	8 905	19 545	24 374	967	9 768	20 411	5,2-	8,1-	8,8-	4,2-
Abk.v.Fahrbahn n.links	20 992	762	7 768	18 573	21 956	901	8 475	19 150	4,4-	15,4-	8,3-	3,0-
innerorts	5 225	123	1 823	4 760	5 258	133	1 837	4 715	0,6-	7,5-	0,8-	1,0
außerorts	15 767	639	5 945	13 813	16 698	768	6 638	14 435	5,6-	16,8-	10,4-	4,3-
Unfall anderer Art	38 005	305	8 983	33 305	36 885	318	8 984	32 361	3,0	4,1-	0,0-	2,9
innerorts	29 303	159	6 174	25 577	27 979	142	6 064	24 374	4,7	12,0	1,8	4,9
außerorts	8 702	146	2 809	7 728	8 906	176	2 920	7 987	2,3-	17,0-	3,8-	3,2-
Insgesamt	336 509	5 359	76 955	356 368	339 310	5 842	80 801	359 325	0,8-	8,3-	4,8-	0,8-
innerorts	225 703	1 468	39 266	234 547	223 314	1 484	39 701	232 335	1,1	1,1-	1,1-	1,0
außerorts	110 806	3 891	37 689	121 821	115 996	4 358	41 100	126 990	4,5-	10,7-	8,3-	4,1-

1 Straßenverkehrsunfälle und Verunglückte
1.5 Nach Tagesdatum und Ortslage im Dezember 2005

Tagesdatum		Unfälle mit Personen- schaden	Davon mit			Verunglückte			Unfälle mit schwerw. 1) Sachschaden	Unfälle mit Personen- schwerw. 1) Sachschaden
Ortslage			Getöteten	Schwer- verletzten	Leicht- verletzten	Getötete	Schwer- verletzte	Leicht- verletzte		
Innerorts										
1.	Donnerstag	722	4	98	620	4	101	742	206	928
2.	Freitag	680	5	106	569	5	111	685	202	882
3.	S a m s t a g ...	478	3	86	389	3	100	520	212	690
4.	S o n n t a g ...	342	4	67	271	4	74	388	176	518
5.	Montag	763	4	113	646	4	123	784	207	970
6.	Dienstag	675	7	105	563	7	106	674	175	850
7.	Mittwoch	657	6	114	537	6	117	671	188	845
8.	Donnerstag	733	8	122	603	8	129	738	203	936
9.	Freitag	607	5	89	513	5	97	627	183	790
10.	S a m s t a g ...	459	6	80	373	6	85	495	209	668
11.	S o n n t a g ...	219	2	49	168	2	61	232	131	350
12.	Montag	741	6	126	609	6	136	748	215	956
13.	Dienstag	617	6	83	528	7	90	636	182	799
14.	Mittwoch	679	7	93	579	7	99	713	211	890
15.	Donnerstag	681	9	112	560	9	119	673	198	879
16.	Freitag	885	12	153	720	13	163	890	229	1 114
17.	S a m s t a g ...	440	-	59	381	-	60	507	290	730
18.	S o n n t a g ...	246	2	39	205	2	42	289	148	394
19.	Montag	669	3	100	566	3	103	677	183	852
20.	Dienstag	573	6	88	479	6	91	595	172	745
21.	Mittwoch	623	2	109	512	2	116	619	162	785
22.	Donnerstag	612	4	76	532	4	86	648	221	833
23.	Freitag	638	5	93	540	5	101	686	190	828
24.	S a m s t a g ...	283	3	45	235	3	50	343	130	413
25.	S o n n t a g ...	196	3	36	157	3	44	223	113	309
26.	Montag	216	-	25	191	-	29	265	148	364
27.	Dienstag	303	2	45	256	2	46	342	144	447
28.	Mittwoch	258	2	43	213	2	50	275	184	442
29.	Donnerstag	245	-	29	216	-	32	283	148	393
30.	Freitag	302	3	40	259	3	44	348	146	448
31.	S a m s t a g ...	173	1	24	148	1	26	199	126	299
Zusammen ...		15 715	130	2 447	13 138	132	2 631	16 515	5 632	21 347
Außerorts, einschließlich Autobahn										
1.	Donnerstag	298	14	81	203	14	91	306	114	412
2.	Freitag	275	6	66	203	6	85	331	124	399
3.	S a m s t a g ...	331	6	83	242	6	96	374	159	490
4.	S o n n t a g ...	209	8	58	143	11	90	263	141	350
5.	Montag	373	8	86	279	10	96	402	139	512
6.	Dienstag	279	6	62	211	6	72	298	125	404
7.	Mittwoch	286	6	73	207	6	86	314	115	401
8.	Donnerstag	303	7	63	233	8	81	343	126	429
9.	Freitag	379	14	94	271	15	117	429	163	542
10.	S a m s t a g ...	272	8	64	200	9	92	334	128	400
11.	S o n n t a g ...	165	8	50	107	10	66	188	87	252
12.	Montag	334	5	77	252	6	92	360	138	472
13.	Dienstag	335	8	79	248	8	108	362	114	449
14.	Mittwoch	278	8	61	209	8	77	333	136	414
15.	Donnerstag	300	8	61	231	8	70	355	149	449
16.	Freitag	399	6	91	302	6	114	454	260	659
17.	S a m s t a g ...	425	9	102	314	9	138	537	428	853
18.	S o n n t a g ...	203	9	51	143	11	68	252	159	362
19.	Montag	326	6	79	241	7	101	349	183	509
20.	Dienstag	274	9	66	199	9	88	279	100	374
21.	Mittwoch	294	9	60	225	10	80	371	138	432
22.	Donnerstag	348	15	72	261	17	90	401	154	502
23.	Freitag	298	10	82	206	12	102	316	188	466
24.	S a m s t a g ...	177	12	37	128	12	56	217	85	262
25.	S o n n t a g ...	242	9	71	162	14	97	289	122	364
26.	Montag	351	10	89	252	12	131	499	254	605
27.	Dienstag	250	4	53	193	4	77	312	194	444
28.	Mittwoch	232	3	49	180	3	62	284	209	441
29.	Donnerstag	224	3	58	163	3	80	258	228	452
30.	Freitag	191	6	42	143	6	53	226	153	344
31.	S a m s t a g ...	188	5	43	140	5	62	233	157	345
Zusammen ...		8 839	245	2 103	6 491	271	2 718	10 269	4 950	13 789
Innerorts und außerorts										
1.	Donnerstag	1 020	18	179	823	18	192	1 048	320	1 340
2.	Freitag	955	11	172	772	11	196	1 016	326	1 281
3.	S a m s t a g ...	809	9	169	631	9	196	894	371	1 180
4.	S o n n t a g ...	551	12	125	414	15	164	651	317	868
5.	Montag	1 136	12	199	925	14	219	1 186	346	1 482
6.	Dienstag	954	13	167	774	13	178	972	300	1 254
7.	Mittwoch	943	12	187	744	12	203	985	303	1 246
8.	Donnerstag	1 036	15	185	836	16	210	1 081	329	1 365
9.	Freitag	986	19	183	784	20	214	1 056	346	1 332
10.	S a m s t a g ...	731	14	144	573	15	177	829	337	1 068
11.	S o n n t a g ...	384	10	99	275	12	127	420	218	602
12.	Montag	1 075	11	203	861	12	228	1 108	353	1 428
13.	Dienstag	952	14	182	776	15	198	998	296	1 248
14.	Mittwoch	957	15	154	788	15	176	1 046	347	1 304
15.	Donnerstag	981	17	173	791	17	189	1 028	347	1 328
16.	Freitag	1 284	18	244	1 022	19	277	1 344	489	1 773
17.	S a m s t a g ...	865	9	161	695	9	198	1 044	318	1 363
18.	S o n n t a g ...	449	11	90	348	13	110	541	307	756
19.	Montag	995	9	179	807	10	204	1 026	366	1 361
20.	Dienstag	847	15	154	678	15	179	874	272	1 119
21.	Mittwoch	917	11	169	737	12	196	990	300	1 217
22.	Donnerstag	960	19	148	793	21	176	1 049	375	1 335
23.	Freitag	936	15	175	746	17	203	1 002	358	1 294
24.	S a m s t a g ...	460	15	82	363	15	106	560	215	675
25.	S o n n t a g ...	438	12	107	319	17	141	512	235	673
26.	Montag	567	10	114	443	12	160	764	402	969
27.	Dienstag	553	6	98	449	6	123	654	338	891
28.	Mittwoch	490	5	92	393	5	112	559	393	883
29.	Donnerstag	469	3	87	379	3	112	541	376	845
30.	Freitag	493	9	82	402	9	97	574	299	792
31.	S a m s t a g ...	361	6	67	288	6	88	432	283	644
Insgesamt ...		24 554	375	4 550	19 629	403	5 349	26 784	10 582	35 136

1) Schwerwiegender Unfall mit Sachschaden (im engeren Sinne).

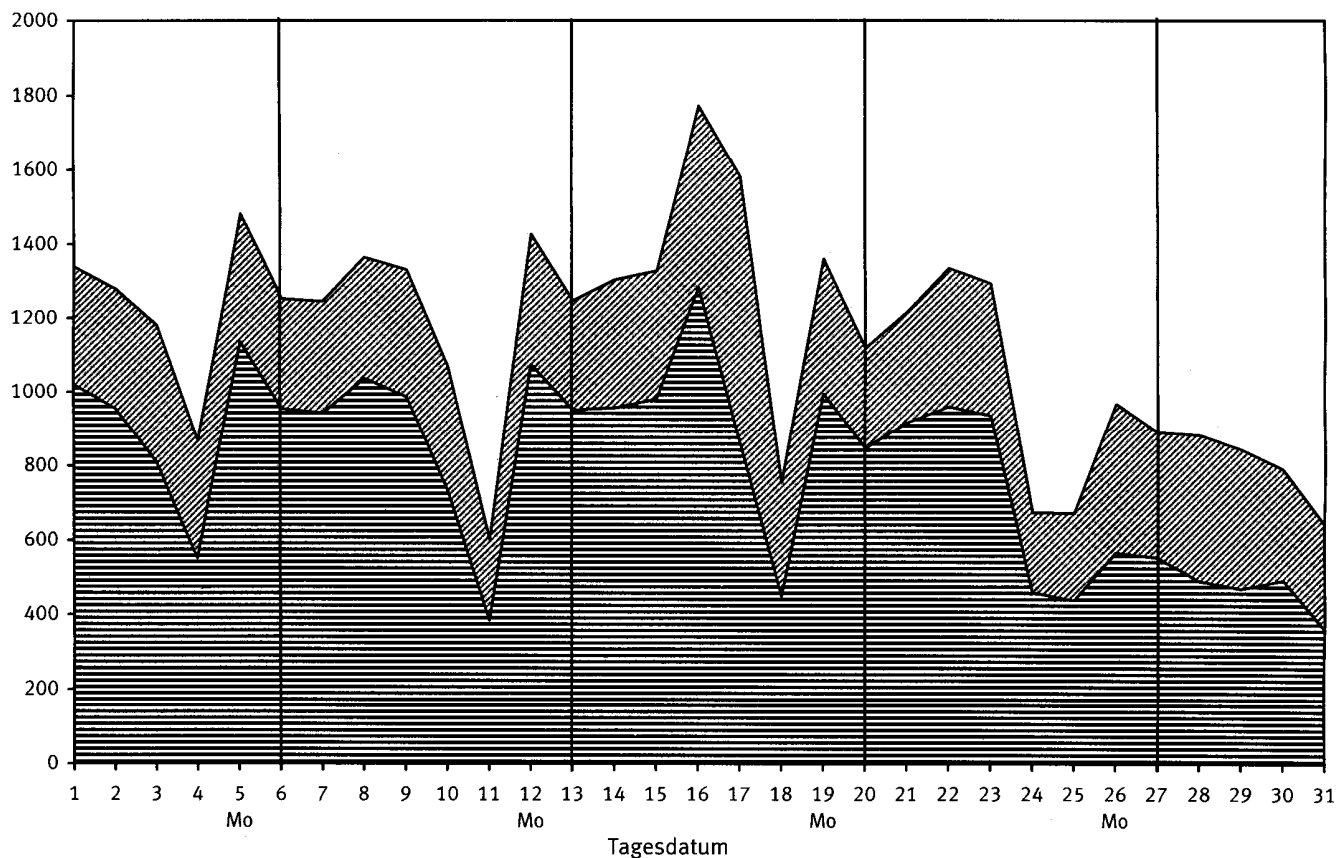
1 Straßenverkehrsunfälle und Verunglückte
1.5 Nach Tagesdatum und Ortslage im Dezember 2005

Tagesdatum Ortslage	Unfälle mit Personen- schaden	Davon mit			Verunglückte			Unfälle mit schwerw. 1) Sachschaden	Unfälle mit Personen- und schwerw. 1) Sachschaden
		Getöteten	Schwer- verletzten	Leicht- verletzten	Getötete	Schwer- verletzte	Leicht- verletzte		
auf Autobahnen									
1. Donnerstag	56	2	14	40	2	17	59	31	87
2. Freitag	60	1	12	47	1	13	88	39	99
3. Samstag	54	2	5	47	2	9	72	59	113
4. Sonntag	36	1	7	28	3	14	39	55	91
5. Montag	67	2	14	51	4	17	67	41	108
6. Dienstag	48	-	11	37	-	11	46	34	82
7. Mittwoch	44	1	6	37	1	7	47	39	83
8. Donnerstag	67	1	13	53	1	14	84	38	105
9. Freitag	61	1	11	49	1	16	101	42	103
10. Samstag	47	1	12	34	1	23	60	30	77
11. Sonntag	55	1	11	43	2	13	73	19	74
12. Montag	67	1	10	56	1	12	71	37	104
13. Dienstag	78	-	14	64	-	16	102	30	108
14. Mittwoch	56	1	11	44	1	13	60	50	106
15. Donnerstag	53	-	8	45	-	8	82	49	102
16. Freitag	90	2	12	76	2	13	128	112	202
17. Samstag	109	1	21	87	1	30	149	225	334
18. Sonntag	39	2	9	28	2	13	59	69	108
19. Montag	49	1	15	33	2	17	55	62	111
20. Dienstag	51	1	7	43	1	7	64	37	88
21. Mittwoch	67	2	13	52	2	20	101	40	107
22. Donnerstag	70	2	7	61	2	8	84	58	128
23. Freitag	70	3	13	54	3	16	94	63	133
24. Samstag	31	1	5	25	1	11	44	30	61
25. Sonntag	49	3	9	37	4	13	69	36	85
26. Montag	83	3	17	63	3	20	132	136	219
27. Dienstag	58	2	14	42	2	23	66	92	150
28. Mittwoch	48	-	10	38	-	14	58	98	146
29. Donnerstag	50	-	10	40	-	11	62	125	175
30. Freitag	50	1	8	41	1	12	65	82	132
31. Samstag	44	-	7	37	-	11	63	96	140
Insgesamt ...	1 807	39	336	1 432	46	442	2 344	1 954	3 761

1) Schwerwiegender Unfall mit Sachschaden (im engeren Sinne).

Straßenverkehrsunfälle mit Personenschaden oder schwerwiegendem Sachschaden im Dezember 2005

mit Personenschaden mit schwerwiegendem Sachschaden zusammen



Land	Unfälle mit Personenschaden											
	Unfälle mit Personen- schaden	dabei wurden			Unfälle mit Personen schaden	dabei wurden			Zu- bzw. Abnahme (-)			
		getötet	schwer- verletzt	leicht- verletzt		getötet	schwer- verletzt	leicht- verletzt	Unf. mit Pers.- scha- den	Getö- tete	Schwer- verletzte	Leicht- verletzte
Anzahl								%				

Dezember 2005

Dezember 2004

Deutschland	24 554	403	5 349	26 784	25 721	502	5 891	28 013	4.5-	19.7-	9.2-	4.4-
Baden-Württemberg	2 852	51	696	3 329	3 041	67	780	3 393	6.2-	23.9-	10.8-	1.9-
Bayern	3 720	56	758	4 340	4 367	91	957	5 145	14.8-	38.5-	20.8-	15.6-
Berlin	885	6	123	940	915	8	144	1 000	3.3-	X	14.6-	6.0-
Brandenburg	776	19	236	766	727	24	257	687	6.7	20.8-	8.2-	11.5
Bremen	215	2	32	211	242		37	258	11.2-	X	13.5-	18.2-
Hamburg	647	3	54	765	674	3	65	791	4.0-	-	16.9-	3.3-
Hessen	1 821	24	383	2 111	1 890	37	416	2 173	3.7-	35.1-	7.9-	2.9-
Mecklenburg-Vorpommern	556	19	147	549	574	18	168	564	3.1-	5.6	12.5-	2.7-
Niedersachsen	2 682	62	565	2 886	2 467	56	476	2 743	8.7	10.7	18.7	5.2
Nordrhein-Westfalen ..	5 092	71	1 096	5 259	5 586	86	1 300	5 701	8.8-	17.4-	15.7-	7.8-
Rheinland-Pfalz	1 255	16	301	1 393	1 265	17	305	1 361	0.8-	5.9-	1.3-	2.4
Saarland	409	1	53	502	429	5	51	520	4.7-	X	3.9	3.5-
Sachsen	1 129	33	324	1 089	1 044	19	304	1 054	8.1	73.7	6.6	3.3
Sachsen-Anhalt	843	18	212	868	826	33	227	811	2.1	45.5-	6.6-	7.0
Schleswig-Holstein ...	1 024	9	154	1 125	981	18	174	1 113	4.4	X	11.5-	1.1
Thüringen	648	13	215	651	693	20	230	699	6.5-	35.0-	6.5-	6.9-

Januar - Dezember 2005

Januar - Dezember 2004

Deutschland	336 509	5 359	76 955	356 368	339 310	5 842	80 801	359 325	0.8-	8.3-	4.8-	0.8-
Baden-Württemberg	40 243	635	10 105	43 340	40 425	697	10 542	43 436	0.5-	8.9-	4.1-	0.2-
Bayern	55 495	991	12 835	61 310	57 528	1 112	13 852	63 489	3.5-	10.9-	7.3-	3.4-
Berlin	13 841	67	1 749	14 658	13 734	70	1 811	14 718	0.8	4.3-	3.4-	0.4-
Brandenburg	10 307	270	3 433	9 483	10 355	280	3 396	9 459	0.5-	3.6-	1.1	0.3
Bremen	3 059	16	457	3 126	3 119	7	449	3 295	1.9-	X	1.8	5.1-
Hamburg	8 788	43	826	10 332	8 755	48	836	10 376	0.4	10.4-	1.2-	0.4-
Hessen	24 844	365	5 438	27 761	25 315	428	5 925	27 740	1.9-	14.7-	8.2-	0.1
Mecklenburg-Vorpommern	7 463	198	1 975	7 394	7 530	206	2 225	7 389	0.9-	3.9-	11.2-	0.1
Niedersachsen	35 356	704	7 166	38 479	33 885	740	7 113	37 092	4.3	4.9-	0.7	3.7
Nordrhein-Westfalen ..	66 654	850	14 856	67 859	67 929	865	15 954	69 619	1.9-	1.7-	6.9-	2.5-
Rheinland-Pfalz	17 156	286	4 338	18 150	17 369	292	4 514	18 054	1.2-	2.1-	3.9-	0.5
Saarland	5 004	55	752	5 934	4 999	76	737	5 916	0.1	27.6-	2.0	0.3
Sachsen	15 929	292	4 777	15 489	15 834	320	4 861	15 422	0.6	8.7-	1.7-	0.4
Sachsen-Anhalt	10 444	242	2 980	10 128	10 400	261	3 037	10 127	0.4	7.3-	1.9-	0.0
Schleswig-Holstein ...	13 033	148	2 355	14 219	12 827	212	2 415	14 104	1.6	30.2-	2.5-	0.8
Thüringen	8 893	197	2 913	8 706	9 306	228	3 134	9 089	4.4-	13.6-	7.1-	4.2-

und Verunglückte

Ländern

Schwerwiegende Unfälle mit Sachschaden									Land
insgesamt	im engeren Sinne	sonstige Alkohol- unfälle	insgesamt	im engeren Sinne	sonstige Alkohol- unfälle	Zu- bzw. Abnahme (-)			
						insgesamt	im engeren Sinne	sonstige Alkohol- unfälle	
Anzahl						%			
Dezember 2005						Dezember 2004			
12 413	10 582	1 831	10 988	9 118	1 870	13.0	16.1	2.1-	Deutschland
1 874	1 622	252	1 771	1 525	246	5.8	6.4	2.4	Baden-Württemberg
1 666	1 447	219	1 010	684	326	65.0	X	32.8-	Bayern
207	120	87	217	110	107	4.6-	9.1	18.7-	Berlin
434	371	63	362	301	61	19.9	23.3	3.3	Brandenburg
32	23	9	57	41	16	43.9-	43.9-	X	Bremen
257	217	40	205	160	45	25.4	35.6	11.1-	Hamburg
933	855	78	764	682	82	22.1	25.4	4.9-	Hessen
375	327	48	376	310	66	0.3-	5.5	27.3-	Mecklenburg-Vorpommern
822	654	168	635	523	112	29.4	25.0	50.0	Niedersachsen
2 498	2 103	395	2 542	2 167	375	1.7-	3.0-	5.3	Nordrhein-Westfalen
912	803	109	953	847	106	4.3-	5.2-	2.8	Rheinland-Pfalz
200	160	40	213	167	46	6.1-	4.2-	13.0-	Saarland
872	735	137	728	624	104	19.8	17.8	31.7	Sachsen
581	497	84	430	359	71	35.1	38.4	18.3	Sachsen-Anhalt
336	301	35	306	260	46	9.8	15.8	23.9-	Schleswig-Holstein
414	347	67	419	358	61	1.2-	3.1-	9.8	Thüringen

Januar - Dezember 2005			Januar - Dezember 2004						
119 469	100 063	19 406	120 752	99 821	20 931	1.1-	0.2	7.3-	Deutschland
18 227	15 639	2 588	18 141	15 476	2 665	0.5	1.1	2.9-	Baden-Württemberg
14 420	11 791	2 629	12 353	9 309	3 044	16.7	26.7	13.6-	Bayern
2 099	1 136	963	2 293	1 214	1 079	8.5-	6.4-	10.8-	Berlin
3 581	2 899	682	3 708	3 010	698	3.4-	3.7-	2.3-	Brandenburg
474	335	139	591	421	170	19.8-	20.4-	18.2-	Bremen
2 413	1 991	422	2 283	1 770	513	5.7	12.5	17.7-	Hamburg
8 907	8 073	834	9 552	8 079	1 473	6.8-	0.1-	43.4-	Hessen
3 646	2 993	653	3 915	3 153	762	6.9-	5.1-	14.3-	Mecklenburg-Vorpommern
7 969	6 356	1 613	7 838	6 393	1 445	1.7	0.6-	11.6	Niedersachsen
26 630	22 497	4 133	28 019	23 665	4 354	5.0-	4.9-	5.1-	Nordrhein-Westfalen
9 275	8 241	1 034	9 780	8 748	1 032	5.2-	5.8-	0.2	Rheinland-Pfalz
1 745	1 441	304	1 925	1 566	359	9.4-	8.0-	15.3-	Saarland
7 924	6 640	1 284	8 466	7 208	1 258	6.4-	7.9-	2.1	Sachsen
4 753	3 855	898	4 364	3 555	809	8.9	8.4	11.0	Sachsen-Anhalt
3 294	2 795	499	3 441	2 877	564	4.3-	2.9-	11.5-	Schleswig-Holstein
4 112	3 381	731	4 083	3 377	706	0.7	0.1	3.5	Thüringen

1 Straßenverkehrsunfälle und Verunglückte

1.7 Unfälle mit Alkoholeinfluß und Unfallfolgen nach Ländern

Land	Insgesamt	Unfälle mit Personen- schaden	Verunglückte				Schwerwiegende Unfälle mit Sachschaden	
			insgesamt	Getötete	Schwer- verletzte	Leicht- verletzte	im engeren Sinne	sonstige Alkohol- unfälle
Dezember 2005								
Baden-Württemberg	650	227	335	2	71	262	171	252
Bayern	523	185	269	8	76	185	119	219
Berlin	193	61	75		20	55	45	87
Brandenburg	168	54	67		22	45	51	63
Bremen	27	14	15		2	13	4	9
Hamburg	101	35	46	1	11	34	26	40
Hessen	367	149	206	3	51	152	140	78
Mecklenburg-Vorpommern	133	48	61	3	17	41	37	48
Niedersachsen	408	153	208	6	64	138	87	168
Nordrhein-Westfalen	865	276	341	13	94	234	194	395
Rheinland-Pfalz	298	115	159	4	45	110	74	109
Saarland	110	32	41		9	32	38	40
Sachsen	267	72	91	3	27	61	58	137
Sachsen-Anhalt	196	58	71	1	14	56	54	84
Schleswig-Holstein	150	84	103	1	31	71	31	35
Thüringen	143	38	56		17	39	38	67
Deutschland ...	4 599	1 601	2 144	45	571	1 528	1 167	1 831
dagegen Vorjahr	4 778	1 721	2 229	59	631	1 539	1 187	1 870
Veränderung in %	3.7-	7.0-	3.8-	23.7-	9.5-	0.7-	1.7-	2.1-

Januar - Dezember 2005

Baden-Württemberg	7 459	2 988	4 057	85	1 146	2 826	1 883	2 588
Bayern	6 914	3 181	4 278	130	1 160	2 988	1 104	2 629
Berlin	2 012	709	868	6	182	680	340	963
Brandenburg	1 926	807	991	25	385	581	437	682
Bremen	392	202	239	3	41	195	51	139
Hamburg	1 087	439	562	6	96	460	226	422
Hessen	4 189	1 981	2 648	49	740	1 859	1 374	834
Mecklenburg-Vorpommern	1 702	656	803	24	253	526	393	653
Niedersachsen	4 785	2 128	2 755	61	745	1 949	1 044	1 613
Nordrhein-Westfalen	9 748	3 516	4 330	80	1 238	3 012	2 099	4 133
Rheinland-Pfalz	3 225	1 330	1 707	47	493	1 167	861	1 034
Saarland	1 041	432	594	13	119	462	305	304
Sachsen	2 995	1 121	1 360	16	449	895	590	1 284
Sachsen-Anhalt	2 186	844	1 071	23	315	733	444	898
Schleswig-Holstein	1 911	990	1 253	18	307	928	422	499
Thüringen	1 795	668	900	17	329	554	396	731
Deutschland ...	53 367	21 992	28 416	603	7 998	19 815	11 969	19 406
dagegen Vorjahr	55 991	22 548	29 521	704	8 555	20 262	12 512	20 931
Veränderung in %	4.7-	2.5-	3.7-	14.3-	6.5-	2.2-	4.3-	7.3-

1 Straßenverkehrsunfälle und Verunglückte
1.8 Unfälle mit Personenschaden, schwerwiegendem Sachschaden und Unfallfolgen

Gegenstand der Nachweisung	Insgesamt	Unfälle mit Personen- schaden	Verunglückte				Schwer- wiegende Unfälle mit Sachschaden (im engeren Sinne)	Sonstige Alkohol- unfälle
			insgesamt	Getötete	Schwer- verletzte	Leicht- verletzte		
Alle Unfälle								
Dezember 2005								
Innerhalb von Ortschaften	22 853	15 715	19 278	132	2 631	16 515	5 632	1 506
Außerhalb von Ortschaften, ohne Autobahn	10 293	7 032	10 426	225	2 276	7 925	2 996	265
Auf Autobahnen	3 821	1 807	2 832	46	442	2 344	1 954	60
Innerhalb und außerhalb von Ortschaften	36 967	24 554	32 536	403	5 349	26 784	10 582	1 831
dagegen Vorjahr	36 709	25 721	34 406	502	5 891	28 013	9 118	1 870
Veränderung in %	0,7	4,5-	5,4-	19,7-	9,2-	4,4-	16,1	2,1-
Januar - Dezember 2005								
Innerhalb von Ortschaften	297 597	225 703	275 281	1 468	39 266	234 547	55 831	16 063
Außerhalb von Ortschaften, ohne Autobahn	120 022	89 872	130 387	3 228	31 832	95 327	27 424	2 726
Auf Autobahnen	38 359	20 934	33 014	663	5 857	26 494	16 808	617
Innerhalb und außerhalb von Ortschaften	455 978	336 509	438 682	5 359	76 955	356 368	100 063	19 406
dagegen Vorjahr	460 062	339 310	445 968	5 842	80 801	359 325	99 821	20 931
Veränderung in %	0,9-	0,8-	1,6-	8,3-	4,8-	0,8-	0,2	7,3-
Dar.: Alkoholunfälle								
Dezember 2005								
Innerhalb von Ortschaften	3 266	1 001	1 261	16	291	954	759	1 506
Außerhalb von Ortschaften, ohne Autobahn	1 094	519	751	24	245	482	310	265
Auf Autobahnen	239	81	132	5	35	92	98	60
Innerhalb und außerhalb von Ortschaften	4 599	1 601	2 144	45	571	1 528	1 167	1 831
dagegen Vorjahr	4 778	1 721	2 229	59	631	1 539	1 187	1 870
Veränderung in %	3,7-	7,0-	3,8-	23,7-	9,5-	0,7-	1,7-	2,1-
Januar - Dezember 2005								
Innerhalb von Ortschaften	38 140	14 380	17 676	195	4 386	13 095	7 697	16 063
Außerhalb von Ortschaften, ohne Autobahn	12 676	6 722	9 393	361	3 284	5 748	3 228	2 726
Auf Autobahnen	2 551	890	1 347	47	328	972	1 044	617
Innerhalb und außerhalb von Ortschaften	53 367	21 992	28 416	603	7 998	19 815	11 969	19 406
dagegen Vorjahr	55 991	22 548	29 521	704	8 555	20 262	12 512	20 931
Veränderung in %	4,7-	2,5-	3,7-	14,3-	6,5-	2,2-	4,3-	7,3-

1 Straßenverkehrsunfälle und Verunglückte

1.9 In ausgewählten kreisfreien Städten

Stadt	Unfälle mit Personen- schaden	Dabei wurden			Unfälle mit Personen- schaden	Dabei wurden											
		getötet	schwer- verletzt	leicht- verletzt		getötet	schwer- verletzt	leicht- verletzt									
		Anzahl															
Dezember 2005									Januar - Dezember 2005								
Aachen	83	-	22	83	1 116	3	188	1 193	Aachen	83	-	22	83	1 116	3	188	1 193
Augsburg	74	-	10	84	1 160	2	137	1 294	Augsburg	74	-	10	84	1 160	2	137	1 294
Berlin	885	6	123	940	13 841	67	1 749	14 658	Berlin	885	6	123	940	13 841	67	1 749	14 658
Bielefeld	91	2	26	85	1 252	16	282	1 253	Bielefeld	91	2	26	85	1 252	16	282	1 253
Bochum	85	1	9	91	1 185	13	157	1 268	Bochum	85	1	9	91	1 185	13	157	1 268
Bonn	127	2	17	137	1 262	11	201	1 324	Bonn	127	2	17	137	1 262	11	201	1 324
Bottrop	44	2	7	46	460	7	86	494	Bottrop	44	2	7	46	460	7	86	494
Brandenburg / Havel	25	-	8	21	306	2	79	277	Brandenburg / Havel	25	-	8	21	306	2	79	277
Braunschweig	72	1	7	74	843	7	115	864	Braunschweig	72	1	7	74	843	7	115	864
Bremen	170	2	24	168	2 477	13	372	2 521	Bremen	170	2	24	168	2 477	13	372	2 521
Bremerhaven	45	-	8	43	581	3	85	604	Bremerhaven	45	-	8	43	581	3	85	604
Chemnitz	80	2	20	85	1 139	17	281	1 196	Chemnitz	80	2	20	85	1 139	17	281	1 196
Cottbus	28	-	4	30	447	5	83	452	Cottbus	28	-	4	30	447	5	83	452
Darmstadt	58	1	8	68	733	8	90	860	Darmstadt	58	1	8	68	733	8	90	860
Dessau	18	-	3	22	275	1	47	284	Dessau	18	-	3	22	275	1	47	284
Dortmund	153	-	29	157	2 196	6	335	2 297	Dortmund	153	-	29	157	2 196	6	335	2 297
Dresden	153	-	40	142	2 070	8	406	2 130	Dresden	153	-	40	142	2 070	8	406	2 130
Düsseldorf	192	2	27	220	2 661	13	457	2 771	Düsseldorf	192	2	27	220	2 661	13	457	2 771
Duisburg	150	2	32	156	1 700	15	289	1 752	Duisburg	150	2	32	156	1 700	15	289	1 752
Erfurt	51	1	13	50	689	6	109	763	Erfurt	51	1	13	50	689	6	109	763
Erlangen	32	-	4	31	570	6	68	625	Erlangen	32	-	4	31	570	6	68	625
Essen	166	2	34	168	1 995	11	383	2 060	Essen	166	2	34	168	1 995	11	383	2 060
Flensburg	30	-	2	37	355	3	45	374	Flensburg	30	-	2	37	355	3	45	374
Frankfurt / Main	234	3	32	259	2 813	18	369	3 212	Frankfurt / Main	234	3	32	259	2 813	18	369	3 212
Frankfurt / Oder	19	1	7	23	277	9	105	247	Frankfurt / Oder	19	1	7	23	277	9	105	247
Freiburg / Breisgau	71	1	9	78	1 141	8	166	1 211	Freiburg / Breisgau	71	1	9	78	1 141	8	166	1 211
Fürth	24	-	1	30	302	2	38	353	Fürth	24	-	1	30	302	2	38	353
Gelsenkirchen	79	-	15	83	962	8	168	1 024	Gelsenkirchen	79	-	15	83	962	8	168	1 024
Gera	23	-	9	18	348	4	83	357	Gera	23	-	9	18	348	4	83	357
Görlitz	13	-	4	10	152	-	29	149	Görlitz	13	-	4	10	152	-	29	149
Hagen	57	-	18	59	748	9	168	797	Hagen	57	-	18	59	748	9	168	797
Halle / Saale	65	-	11	65	977	5	188	967	Halle / Saale	65	-	11	65	977	5	188	967
Hamburg	647	3	54	765	8 611	44	819	10 132	Hamburg	647	3	54	765	8 611	44	819	10 132
Hamm	63	1	12	62	835	6	201	832	Hamm	63	1	12	62	835	6	201	832
Hannover (Region)	429	8	64	484	5 510	57	627	6 377	Hannover (Region)	429	8	64	484	5 510	57	627	6 377
Heidelberg	45	1	7	48	673	1	63	784	Heidelberg	45	1	7	48	673	1	63	784
Heilbronn	42	1	6	47	486	5	73	550	Heilbronn	42	1	6	47	486	5	73	550
Herne	42	-	3	44	485	2	49	511	Herne	42	-	3	44	485	2	49	511
Ingolstadt	36	-	5	42	607	5	86	655	Ingolstadt	36	-	5	42	607	5	86	655
Jena	23	-	4	19	361	1	65	364	Jena	23	-	4	19	361	1	65	364
Kaiserslautern	40	-	5	56	440	4	59	507	Kaiserslautern	40	-	5	56	440	4	59	507
Karlsruhe	94	3	18	100	1 259	17	185	1 402	Karlsruhe	94	3	18	100	1 259	17	185	1 402
Kassel	69	1	12	67	787	8	150	821	Kassel	69	1	12	67	787	8	150	821

1 Straßenverkehrsunfälle und Verunglückte
1.9 In ausgewählten kreisfreien Städten

Stadt	Unfälle mit Personen- schaden	Dabei wurden			Unfälle mit Personen- schaden	Dabei wurden											
		getötet	schwer- verletzt	leicht- verletzt		getötet	schwer- verletzt	leicht- verletzt									
		Anzahl															
Dezember 2005									Januar – Dezember 2005								
Kiel	68	–	7	80	1 095	1	143	1 231	Kiel	68	–	7	80	1 095	1	143	1 231
Koblenz	52	–	6	62	622	1	100	687	Koblenz	52	–	6	62	622	1	100	687
Köln	365	5	48	406	4 808	27	728	5 282	Köln	365	5	48	406	4 808	27	728	5 282
Krefeld	62	1	5	65	931	11	162	901	Krefeld	62	1	5	65	931	11	162	901
Leipzig	124	3	14	125	1 747	18	260	1 818	Leipzig	124	3	14	125	1 747	18	260	1 818
Leverkusen	60	–	8	63	607	–	105	612	Leverkusen	60	–	8	63	607	–	105	612
Ludwigshafen	42	–	8	43	705	2	101	745	Ludwigshafen	42	–	8	43	705	2	101	745
Lübeck	103	1	9	107	1 223	7	134	1 308	Lübeck	103	1	9	107	1 223	7	134	1 308
Magdeburg	95	3	12	100	1 259	14	186	1 243	Magdeburg	95	3	12	100	1 259	14	186	1 243
Mainz	56	–	10	56	901	2	120	1 054	Mainz	56	–	10	56	901	2	120	1 054
Mannheim	65	1	13	72	1 066	8	200	1 178	Mannheim	65	1	13	72	1 066	8	200	1 178
Mönchengladbach	68	–	10	74	978	5	189	1 000	Mönchengladbach	68	–	10	74	978	5	189	1 000
Mülheim / Ruhr	45	–	4	47	543	4	87	578	Mülheim / Ruhr	45	–	4	47	543	4	87	578
München	327	2	29	379	5 260	17	584	5 885	München	327	2	29	379	5 260	17	584	5 885
Münster / Westfalen	130	2	29	131	1 357	7	247	1 386	Münster / Westfalen	130	2	29	131	1 357	7	247	1 386
Neubrandenburg	21	–	2	25	257	2	47	249	Neubrandenburg	21	–	2	25	257	2	47	249
Neumünster	45	–	6	54	481	1	53	543	Neumünster	45	–	6	54	481	1	53	543
Nürnberg	162	–	27	193	2 106	8	226	2 408	Nürnberg	162	–	27	193	2 106	8	226	2 408
Oberhausen	56	1	7	57	724	11	144	739	Oberhausen	56	1	7	57	724	11	144	739
Offenbach	54	–	5	61	655	–	69	779	Offenbach	54	–	5	61	655	–	69	779
Oldenburg (Oldenburg)	60	–	3	68	744	2	45	837	Oldenburg (Oldenburg)	60	–	3	68	744	2	45	837
Osnabrück	56	–	9	55	704	6	88	759	Osnabrück	56	–	9	55	704	6	88	759
Pforzheim	39	–	5	52	516	3	113	588	Pforzheim	39	–	5	52	516	3	113	588
Plauen	23	1	5	26	211	1	52	214	Plauen	23	1	5	26	211	1	52	214
Potsdam	54	3	3	56	634	8	98	629	Potsdam	54	3	3	56	634	8	98	629
Regensburg	47	–	–	57	666	7	68	813	Regensburg	47	–	–	57	666	7	68	813
Remscheid	19	–	1	22	323	2	82	325	Remscheid	19	–	1	22	323	2	82	325
Rostock	52	–	6	65	786	4	77	854	Rostock	52	–	6	65	786	4	77	854
Saarbrücken (Stadtverband)	122	1	15	155	1 634	15	211	1 958	Saarbrücken (Stadtverband)	122	1	15	155	1 634	15	211	1 958
Salzgitter	27	–	3	37	355	4	65	404	Salzgitter	27	–	3	37	355	4	65	404
Schwerin	22	–	1	26	424	2	43	481	Schwerin	22	–	1	26	424	2	43	481
Solingen	37	–	7	39	499	3	112	508	Solingen	37	–	7	39	499	3	112	508
Stralsund	14	–	3	14	212	1	32	206	Stralsund	14	–	3	14	212	1	32	206
Stuttgart	165	–	27	204	2 400	13	355	2 791	Stuttgart	165	–	27	204	2 400	13	355	2 791
Trier	44	1	8	45	563	8	108	624	Trier	44	1	8	45	563	8	108	624
Ulm	40	–	4	49	481	3	87	546	Ulm	40	–	4	49	481	3	87	546
Wiesbaden	92	–	20	98	1 175	7	175	1 377	Wiesbaden	92	–	20	98	1 175	7	175	1 377
Wilhelmshaven	33	–	5	33	387	3	49	436	Wilhelmshaven	33	–	5	33	387	3	49	436
Wolfsburg	44	–	8	47	584	3	87	679	Wolfsburg	44	–	8	47	584	3	87	679
Worms	33	–	8	33	387	8	80	392	Worms	33	–	8	33	387	8	80	392
Würzburg	53	–	9	57	594	5	84	613	Würzburg	53	–	9	57	594	5	84	613
Wuppertal	73	–	15	78	1 049	4	202	1 093	Wuppertal	73	–	15	78	1 049	4	202	1 093
Zwickau	21	2	4	22	339	4	65	371	Zwickau	21	2	4	22	339	4	65	371

Art der Verkehrsbeteiligung Ortslage	Getötete						Schwerverletzte					
	Dezember		Zu- bzw. Abnah- me (-)	Januar - Dezember		Zu- bzw. Abnah- me (-)	Dezember		Zu- bzw. Abnah- me (-)	Januar - Dezember		Zu- bzw. Abnah- me (-)
	2005	2004		2005	2004		2005	2004		2005	2004	
	Anzahl		%	Anzahl		%	Anzahl		%	Anzahl		%
Fahrer und Mitfahrer von												
Mofas, Mopeds	4	11	X	107	122	12,3-	204	235	13,2-	3 731	3 816	2,2-
innerorts	3	7	X	39	58	32,8-	165	178	7,3-	2 771	2 781	0,4-
außerorts	1	4	X	68	64	6,3	39	57	31,6-	960	1 035	7,2-
Motorzweirädern mit												
amtl. Kennzeichen .	7	13	X	869	858	1,3	139	217	35,9-	10 864	10 969	1,0-
innerorts	3	5	X	208	184	13,0	99	154	35,7-	4 951	5 117	3,2-
außerorts	4	8	X	661	674	1,9-	40	63	36,5-	5 913	5 852	1,0
Personenkraftwagen ..	243	291	16,5-	2 834	3 238	12,5-	3 153	3 442	8,4-	34 850	38 600	9,7-
innerorts	26	41	36,6-	352	356	1,1-	825	973	15,2-	9 807	10 458	6,2-
außerorts	217	250	13,2-	2 482	2 882	13,9-	2 328	2 469	5,7-	25 043	28 142	11,0-
Bussen	1	-	X	9	16	X	19	29	34,5-	405	460	12,0-
innerorts	-	-	-	1	7	X	18	24	25,0-	282	269	4,8
außerorts	1	-	X	8	9	X	1	5	X	123	191	35,6-
Güterkraftfahrzeugen	16	24	33,3-	210	233	9,9-	182	188	3,2-	2 271	2 354	3,5-
innerorts	1	1	-	19	20	5,0-	28	37	24,3-	418	411	1,7
außerorts	15	23	34,8-	191	213	10,3-	154	151	2,0	1 853	1 943	4,6-
Landwirtschaftlichen												
Zugmaschinen	-	2	X	16	13	23,1	3	11	X	191	207	7,7-
innerorts	-	-	-	6	3	X	1	4	X	66	67	1,5-
außerorts	-	2	X	10	10	-	2	7	X	125	140	10,7-
Übrigen												
Kraftfahrzeugen ...	1	-	X	21	21	-	14	16	12,5-	301	304	1,0-
innerorts	-	-	-	8	9	X	5	4	X	134	132	1,5
außerorts	1	-	X	13	12	8,3	9	12	X	167	172	2,9-
Kraftfahrzeugen zus.	272	341	20,2-	4 066	4 501	9,7-	3 714	4 138	10,2-	52 613	56 710	7,2-
innerorts	33	54	38,9-	633	637	0,6-	1 141	1 374	17,0-	18 429	19 235	4,2-
außerorts	239	287	16,7-	3 433	3 864	11,2-	2 573	2 764	6,9-	34 184	37 475	8,8-
Fahrrädern	38	28	35,7	578	475	21,7	541	621	12,9-	14 648	14 006	4,6
innerorts	30	19	57,9	340	268	28,9	480	551	12,9-	12 007	11 344	5,8
außerorts	8	9	X	238	207	15,0	61	70	12,9-	2 641	2 662	0,8-
darunter:												
unter 15 Jahren ...	1	3	X	41	23	78,3	36	54	33,3-	2 023	2 026	0,1-
innerorts	1	-	X	23	9	X	32	50	36,0-	1 789	1 749	2,3
außerorts	-	3	X	18	14	28,6	4	4	-	234	277	15,5-
anderen Fahrzeugen ..	-	4	X	22	16	37,5	11	17	35,3-	271	283	4,2-
innerorts	-	1	X	12	7	X	10	11	9,1-	179	181	1,1-
außerorts	-	3	X	10	9	X	1	6	X	92	102	9,8-
Fußgänger	93	128	27,3-	686	838	18,1-	1 078	1 103	2,3-	9 297	9 679	3,9-
innerorts	69	88	21,6-	482	564	14,5-	997	1 020	2,3-	8 562	8 857	3,3-
außerorts	24	40	40,0-	204	274	25,5-	81	83	2,4-	735	822	10,6-
darunter:												
unter 15 Jahren	1	1	-	43	43	-	225	228	1,3-	2 603	2 792	6,8-
innerorts	1	1	-	33	30	10,0	209	221	5,4-	2 479	2 664	6,9-
außerorts	-	-	-	10	13	23,1-	16	7	X	124	128	3,1-
65 Jahre und mehr ...	48	79	39,2-	335	394	15,0-	353	378	6,6-	2 662	2 649	0,5
innerorts	41	65	36,9-	278	328	15,2-	342	364	6,0-	2 533	2 522	0,4
außerorts	7	14	X	57	66	13,6-	11	14	21,4-	129	127	1,6
Andere Personen	-	1	X	7	12	X	5	12	X	126	123	2,4
innerorts	-	1	X	1	8	X	3	7	X	89	84	6,0
außerorts	-	-	-	6	4	X	2	5	X	37	39	5,1-
Insgesamt	403	502	19,7-	5 359	5 842	8,3-	5 349	5 891	9,2-	76 955	80 801	4,8-
innerorts	132	163	19,0-	1 468	1 484	1,1-	2 631	2 963	11,2-	39 266	39 701	1,1-
außerorts	271	339	20,1-	3 891	4 358	10,7-	2 718	2 928	7,2-	37 689	41 100	8,3-
darunter:												
unter 15 Jahren	12	10	20,0	162	153	5,9	400	421	5,0-	6 272	6 577	4,6-
innerorts	2	1	X	63	51	23,5	270	312	13,5-	4 844	4 989	2,9-
außerorts	10	9	X	99	102	2,9-	130	109	19,3	1 428	1 588	10,1-
65 Jahre und mehr ...	107	170	37,1-	1 164	1 201	3,1-	885	931	4,9-	10 755	10 579	1,7
innerorts	62	90	31,1-	558	567	1,6-	610	659	7,4-	7 084	6 835	3,6
außerorts	45	80	43,8-	606	634	4,4-	275	272	1,1	3 671	3 744	2,0-

im Straßenverkehr

kehrsbeteiligung

Leichtverletzte						Verunglückte insgesamt						Art der Verkehrsbeteiligung Ortslage
Dezember		Zu- bzw. Abnah- me (-)	Januar - Dezember		Zu- bzw. Abnah- me (-)	Dezember		Zu- bzw. Abnah- me (-)	Januar - Dezember		Zu- bzw. Abnah- me (-)	
2005	2004		2005	2004		2005	2004		2005	2004		
Anzahl		%	Anzahl		%	Anzahl		%	Anzahl		%	
Fahrer und Mitfahrer von												
750	822	8,8-	14 002	13 943	0,4	958	1 068	10,3-	17 840	17 881	0,2-	. Mofas, Mopeds
669	717	6,7-	11 985	11 815	1,4	837	902	7,2-	14 795	14 654	1,0 innerorts
81	105	22,9-	2 017	2 128	5,2-	121	166	27,1-	3 045	3 227	5,6- außerorts
Motorzweirädern mit												
489	565	13,5-	23 819	23 484	1,4	635	795	20,1-	35 552	35 311	0,7	... amtll. Kennzeichen
416	473	12,1-	16 527	16 152	2,3	518	632	18,0-	21 686	21 453	1,1 innerorts
73	92	20,7-	7 292	7 332	0,5-	117	163	28,2-	13 866	13 858	0,1 außerorts
. Personenkraftwagen												
19 084	19 724	3,2-	213 278	221 005	3,5-	22 480	23 457	4,2-	250 962	262 843	4,5- innerorts
9 771	10 312	5,2-	115 045	117 554	2,1-	10 622	11 326	6,2-	125 204	128 368	2,5- außerorts
9 313	9 412	1,1-	98 233	103 451	5,0-	11 858	12 131	2,3-	125 758	134 475	6,5-	
. Bussen												
242	428	43,5-	4 822	4 518	6,7	262	457	42,7-	5 236	4 994	4,8 innerorts
202	364	44,5-	3 799	3 614	5,1	220	388	43,3-	4 082	3 890	4,9 außerorts
40	64	37,5-	1 023	904	13,2	42	69	39,1-	1 154	1 104	4,5	
. Güterkraftfahrzeugen												
764	773	1,2-	9 256	9 416	1,7-	962	985	2,3-	11 737	12 003	2,2- innerorts
282	266	6,0	3 357	3 418	1,8-	311	304	2,3	3 794	3 849	1,4- außerorts
482	507	4,9-	5 899	5 998	1,7-	651	681	4,4-	7 943	8 154	2,6-	
Landwirtschaftlichen												
12	23	47,8-	422	455	7,3-	15	36	58,3-	629	675	6,8-	... Zugmaschinen
6	7	X	151	155	2,6-	7	11	X	223	225	0,9- innerorts
6	16	X	271	300	9,7-	8	25	X	406	450	9,8- außerorts
übrigen												
68	74	8,1-	1 157	1 139	1,6	83	90	7,8-	1 479	1 464	1,0	... Kraftfahrzeugen
28	41	31,7-	673	645	4,3	33	45	26,7-	815	786	3,7 innerorts
40	33	21,2	484	494	2,0-	50	45	11,1	664	678	2,1- außerorts
. Kraftfahrzeugen zus.												
21 409	22 409	4,5-	266 756	273 960	2,6-	25 395	26 888	5,6-	323 435	335 171	3,5- innerorts
11 374	12 180	6,6-	151 537	153 353	1,2-	12 548	13 608	7,8-	170 599	173 225	1,5- außerorts
10 035	10 229	1,9-	115 219	120 607	4,5-	12 847	13 280	3,3-	152 836	161 946	5,6-	
. Fahrrädern												
2 715	2 993	9,3-	63 172	59 156	6,8	3 294	3 642	9,6-	78 398	73 637	6,5 innerorts
2 591	2 847	9,0-	58 049	54 237	7,0	3 101	3 417	9,2-	70 396	65 849	6,9 außerorts
124	146	15,1-	5 123	4 919	4,1	193	225	14,2-	8 002	7 788	2,7	
darunter:												
395	433	8,8-	11 497	11 192	2,7	432	490	11,8-	13 561	13 241	2,4	... unter 15 Jahren
377	411	8,3-	10 865	10 549	3,0	410	461	11,1-	12 677	12 307	3,0 innerorts
18	22	18,2-	632	643	1,7-	22	29	24,1-	884	934	5,4- außerorts
. anderen Fahrzeugen												
86	105	18,1-	1 324	1 270	4,3	97	126	23,0-	1 617	1 569	3,1 innerorts
80	87	8,0-	1 105	1 054	4,8	90	99	9,1-	1 296	1 242	4,3 außerorts
6	18	X	219	216	1,4	7	27	X	321	327	1,8-	
Fußgänger												
2 532	2 464	2,8	24 590	24 398	0,8	3 703	3 695	0,2	34 573	34 915	1,0- innerorts
2 437	2 357	3,4	23 439	23 263	0,8	3 503	3 465	1,1	32 483	32 684	0,6- außerorts
95	107	11,2-	1 151	1 135	1,4	200	230	13,0-	2 090	2 231	6,3-	
darunter:												
563	537	4,8	6 627	6 849	3,2-	789	766	3,0	9 273	9 684	4,2-	... unter 15 Jahren
557	527	5,7	6 464	6 685	3,3-	767	749	2,4	8 976	9 379	4,3- innerorts
6	10	X	163	164	0,6-	22	17	29,4	297	305	2,6- außerorts
. 65 Jahre und mehr												
432	439	1,6-	3 811	3 724	2,3	833	896	7,0-	6 808	6 767	0,6 innerorts
418	427	2,1-	3 674	3 608	1,8	801	856	6,4-	6 485	6 458	0,4 außerorts
14	12	16,7	137	116	18,1	32	40	20,0-	323	309	4,5	
Andere Personen												
42	42	-	526	541	2,8-	47	55	14,5-	659	676	2,5- innerorts
33	31	6,5	417	428	2,6-	36	39	7,7-	507	520	2,5- außerorts
9	11	X	109	113	3,5-	11	16	31,3-	152	156	2,6-	
Insgesamt												
26 784	28 013	4,4-	356 368	359 325	0,8-	32 536	34 406	5,4-	438 682	445 968	1,6- innerorts
16 515	17 502	5,6-	234 547	232 335	1,0	19 278	20 628	6,5-	275 281	273 520	0,6 außerorts
10 269	10 511	2,3-	121 821	126 990	4,1-	13 258	13 778	3,8-	163 401	172 448	5,2-	
darunter:												
1 900	2 010	5,5-	30 514	30 555	0,1-	2 312	2 441	5,3-	36 948	37 285	0,9-	... unter 15 Jahren
1 409	1 468	4,0-	24 043	23 977	0,3	1 681	1 781	5,6-	28 950	29 017	0,2- innerorts
491	542	9,4-	6 471	6 578	1,6-	631	660	4,4-	7 998	8 268	3,3- außerorts
. 65 Jahre und mehr												
2 191	2 296	4,6-	30 025	28 535	5,2	3 183	3 397	6,3-	41 944	40 315	4,0 innerorts
1 554	1 652	5,9-	21 568	20 083	7,4	2 226	2 401	7,3-	29 210	27 485	6,3 außerorts
637	644	1,1-	8 457	8 452	0,1	957	996	3,9-	12 734	12 830	0,7-	

2.2 Nach Art der Verkehrsbeteiligung, Altersgruppen und Geschlecht

Im Alter von ... bis unter ... Jahren Geschlecht	Ins- gesamt	Darunter				Ins- gesamt	Darunter				Zu- bzw. Abnahme (-)					
		Fahrer u. Mitfahrer von			Fuß- gänger		Fahrer u. Mitfahrer von			Fuß- gänger	ins- gesamt	Per- sonen- kraft- wagen	Motor- zwei- rädern mit amtl. Kennz.	Fahr- rädern	Fuß- gänger	
		Per- sonen- kraft- wagen	Motor- zwei- rädern mit amtl. Kennz.	Fahr- rädern			Per- sonen- kraft- wagen	Motor- zwei- rädern mit amtl. Kennz.	Fahr- rädern							
Anzahl										%						
Getötete																
	Dezember 2005					Dezember 2004										
unter 15	12	10	-	1	1	10	6	-	3	1	20,0	X	-	X	-	
männlich	7	5	-	1	1	6	4	-	1	1	X	X	-	-	-	
weiblich	5	5	-	-	-	4	2	-	2	1	X	X	-	X	-	
15 - 18	14	4	2	2	5	14	7	5	-	1	-	X	X	X	X	
männlich	9	2	2	-	4	11	4	5	-	1	X	X	X	-	X	
weiblich	5	2	-	2	1	3	3	-	-	-	X	X	-	X	X	
18 - 21	29	27	-	-	2	47	41	2	-	1	38,3-	34,1-	X	-	X	
männlich	20	19	-	-	1	31	25	2	-	1	35,5-	24,0-	X	-	-	
weiblich	9	8	-	-	1	16	16	-	-	-	X	X	-	-	X	
21 - 25	42	36	1	1	2	41	36	1	1	1	2,4	-	-	-	X	
männlich	31	26	1	-	2	30	27	1	1	-	3,3	3,7-	-	X	X	
weiblich	11	10	-	1	-	11	9	-	-	1	-	X	-	X	X	
25 - 35	47	35	1	5	3	53	42	1	-	8	11,3-	16,7-	-	X	X	
männlich	29	19	1	3	3	38	29	1	-	6	23,7-	34,5-	-	X	X	
weiblich	18	16	-	2	-	15	13	-	-	2	20,0	23,1	-	X	X	
35 - 45	45	28	1	1	9	57	36	2	3	7	21,1-	22,2-	X	X	X	
männlich	26	15	1	1	5	47	28	2	3	6	44,7-	46,4-	X	X	X	
weiblich	19	13	-	-	4	10	8	-	-	1	90,0	X	-	-	X	
45 - 55	63	40	1	5	9	66	36	2	3	18	4,5-	11,1	X	X	X	
männlich	46	26	1	4	7	51	24	2	3	15	9,8-	8,3	X	X	X	
weiblich	17	14	-	1	2	15	12	-	-	3	13,3	16,7	-	X	X	
55 - 65	44	22	1	5	14	42	24	-	3	10	4,8	8,3-	X	X	40,0	
männlich	26	11	1	3	9	31	18	-	2	6	16,1-	38,9-	X	X	X	
weiblich	18	11	-	2	5	11	6	-	1	4	63,6	X	-	X	X	
65 und mehr	107	41	-	18	48	170	63	-	15	79	37,1-	34,9-	-	20,0	39,2-	
männlich	56	26	-	11	19	84	33	-	11	27	33,3-	21,2-	-	-	29,6-	
weiblich	51	15	-	7	29	86	30	-	4	52	40,7-	50,0-	-	X	44,2-	
Zusammen	403	243	7	38	93	500	291	13	28	126	19,4-	16,5-	X	35,7	26,2-	
männlich	250	149	7	23	51	329	192	13	21	63	24,0-	22,4-	X	9,5	19,0-	
weiblich	153	94	-	15	42	171	99	-	7	63	10,5-	5,1-	-	X	33,3-	
Ohne Angabe	-	-	-	-	-	2	-	-	-	2	X	-	-	-	X	
Insgesamt ...	403	243	7	38	93	502	291	13	28	128	19,7-	16,5-	X	35,7	27,3-	
	Januar - Dezember 2005					Januar - Dezember 2004										
unter 15	162	69	-	41	43	153	80	2	23	43	5,9	13,8-	X	78,3	-	
männlich	96	39	-	24	26	96	46	1	14	32	-	15,2-	X	71,4	18,8-	
weiblich	66	30	-	17	17	57	34	1	9	11	15,8	11,8-	X	X	54,5	
15 - 18	225	107	51	22	18	264	130	62	15	24	14,8-	17,7-	17,7-	46,7	25,0-	
männlich	159	60	46	14	13	184	76	56	12	13	13,6-	21,1-	17,9-	16,7	-	
weiblich	66	47	5	8	5	80	54	6	3	11	17,5-	13,0-	X	X	X	
18 - 21	503	408	54	11	20	650	531	57	7	33	22,6-	23,2-	5,3-	X	39,4-	
männlich	389	306	47	9	18	481	375	57	4	26	19,1-	18,4-	17,5-	X	30,8-	
weiblich	114	102	7	2	2	169	156	-	3	7	32,5	34,6-	X	X	X	
21 - 25	570	404	110	11	27	619	457	96	10	24	7,9-	11,6-	14,6	10,0	12,5	
männlich	449	298	107	9	20	505	359	93	7	20	11,1-	17,0-	15,1	X	-	
weiblich	121	106	3	2	7	113	98	3	3	4	7,1	8,2	-	X	X	
25 - 35	752	424	210	26	38	831	486	204	16	61	9,5-	12,8-	2,9	62,5	37,7-	
männlich	624	323	199	18	31	690	374	194	11	49	9,6-	13,6-	2,6	63,6	36,7-	
weiblich	128	101	11	8	7	141	112	10	5	12	9,2-	9,8-	10,0	X	X	
35 - 45	809	389	227	47	61	891	452	239	52	74	9,2-	13,9-	5,0-	9,6-	17,6-	
männlich	627	261	210	36	45	721	333	222	43	57	13,0-	21,6-	5,4-	16,3-	21,1-	
weiblich	182	128	17	11	16	169	118	17	9	17	7,7	8,5	-	X	5,9-	
45 - 55	682	323	137	67	72	721	360	131	54	89	5,4-	10,3-	4,6	24,1	19,1-	
männlich	526	226	127	45	52	558	251	117	44	65	5,7-	10,0-	8,5	2,3	20,0-	
weiblich	156	97	10	22	20	162	108	14	10	24	3,7-	10,2-	28,6-	X	16,7-	
55 - 65	486	235	58	68	71	507	247	49	73	93	4,1-	4,9-	18,4	6,9-	23,7-	
männlich	351	162	52	46	42	376	174	46	53	60	6,6-	6,9-	13,0	13,2-	30,0-	
weiblich	134	72	6	22	29	130	73	3	20	32	3,1	1,4-	X	10,0	9,4-	
65 und mehr	1 164	471	21	285	335	1 201	494	18	224	394	3,1-	4,7-	16,7	27,2	15,0-	
männlich	687	286	19	189	148	651	279	18	141	153	5,5	2,5	5,6	34,0	3,3-	
weiblich	477	185	2	96	187	550	215	-	83	241	13,3-	14,0-	X	15,7	22,4-	
Zusammen	5 353	2 830	868	578	685	5 837	3 237	858	474	835	8,3-	12,6-	1,2	21,9	18,0-	
männlich	3 908	1 961	807	390	395	4 262	2 267	804	329	475	8,3-	13,5-	0,4	18,5	16,8-	
weiblich	1 444	868	61	188	290	1 571	968	54	145	359	8,1-	10,3-	13,0	29,7	19,2-	
Ohne Angabe	6	4	1	-	1	5	1	-	1	3	X	X	X	X	X	
Insgesamt ...	5 359	2 834	869	578	686	5 842	3 238	858	475	838	8,3-	12,5-	1,3	21,7	18,1-	

2 Getötete und Verletzte im Straßenverkehr

2.2 Nach Art der Verkehrsbeteiligung, Altersgruppen und Geschlecht

Im Alter von ... bis unter ... Jahren Geschlecht	Ins- gesamt	Darunter				Ins- gesamt	Darunter				Zu- bzw. Abnahme (-)				
		Fahrer u. Mitfahrer von			Fuß- gänger		Fahrer u. Mitfahrer von			Fuß- gänger	ins- gesamt	Per- sonen- kraft- wagen	Motor- zwei- rädern mit amtl. Kennz.	Fahr- rädern	Fuß- gänger
		Per- sonen- kraft- wagen	Motor- zwei- rädern mit amtl. Kennz.	Fahr- rädern			Per- sonen- kraft- wagen	Motor- zwei- rädern mit amtl. Kennz.	Fahr- rädern						
Anzahl										%					
Schwerverletzte															
	Dezember 2005					Dezember 2004									
unter 15	400	130	-	36	225	421	130	-	54	228	5,0-	-	-	33,3-	1,3-
männlich	208	63	-	25	114	248	63	-	38	135	16,1-	8,7-	-	34,2-	15,6-
weiblich	192	67	-	11	111	171	60	-	16	92	12,3	11,7	-	31,3-	20,7
15 - 18	278	100	33	42	51	404	121	84	39	64	31,2-	17,4-	60,7-	7,7	20,3-
männlich	155	39	31	25	21	250	54	70	25	25	38,0-	27,8-	55,7-	-	16,0-
weiblich	123	61	2	17	30	154	67	14	14	39	20,1-	9,0-	X	21,4	23,1-
18 - 21	566	470	16	15	33	635	523	17	28	30	10,9-	10,1-	5,9-	46,4-	10,0
männlich	326	263	14	8	18	373	290	16	17	19	12,6-	9,3-	12,5-	X	5,3-
weiblich	240	207	2	7	15	262	233	1	11	11	8,4-	11,2-	X	X	36,4
21 - 25	525	427	10	23	38	594	494	10	26	35	11,6-	13,6-	-	11,5-	8,6
männlich	315	250	10	12	22	371	305	10	16	18	15,1-	18,0-	-	25,0-	22,2
weiblich	210	177	-	11	16	222	188	-	10	17	5,4-	5,9-	-	10,0	5,9-
25 - 35	724	529	18	54	57	811	608	15	59	56	10,7-	13,0-	20,0	8,5-	1,8
männlich	436	290	17	35	34	473	335	12	38	25	7,8-	13,4-	41,7	7,9-	36,0
weiblich	287	238	1	19	23	337	272	3	21	31	14,8-	12,5-	X	9,5-	25,8-
35 - 45	811	515	29	82	88	799	501	37	81	85	1,5	2,8	21,6-	1,2	3,5
männlich	504	299	24	49	50	504	269	35	58	57	-	11,2	31,4	15,5-	12,3-
weiblich	307	216	5	33	38	295	232	2	23	28	4,1	6,9-	X	43,5	35,7
45 - 55	660	381	21	76	107	758	435	39	91	120	12,9-	12,4-	46,2-	16,5-	10,8-
männlich	366	190	19	41	55	446	224	35	52	66	17,9-	15,2-	45,7-	21,2-	16,7-
weiblich	294	191	2	35	52	312	211	4	39	54	5,8-	9,5-	X	10,3-	3,7-
55 - 65	496	248	5	74	122	530	281	9	101	100	6,4-	11,7-	X	26,7-	22,0
männlich	271	131	4	41	54	287	139	9	61	46	5,6-	5,8-	X	32,8-	17,4
weiblich	225	117	1	33	68	243	142	-	40	54	7,4-	17,6-	X	17,5-	25,9
65 und mehr	885	353	7	139	353	931	349	6	142	378	4,9-	1,1	X	2,1-	6,6-
männlich	391	188	7	70	104	418	187	5	67	129	6,5-	0,5	X	4,5	19,4-
weiblich	494	165	-	69	249	509	160	1	75	248	2,9-	3,1	X	8,0-	0,4
Zusammen	5 345	3 153	139	541	1 074	5 883	3 442	217	621	1 096	9,1-	8,4-	35,9-	12,9-	2,0-
männlich	2 972	1 713	126	306	472	3 370	1 872	192	372	520	11,8-	8,5-	34,4-	17,7-	9,2-
weiblich	2 372	1 439	13	235	602	2 505	1 565	25	249	574	5,3-	8,1-	48,0-	5,6-	4,9
Ohne Angabe	4	-	-	-	4	8	-	-	-	7	X	-	-	-	X
Insgesamt ...	5 349	3 153	139	541	1 078	5 891	3 442	217	621	1 103	9,2-	8,4-	35,9-	12,9-	2,3-
Januar - Dezember 2005															
Januar - Dezember 2004															
unter 15	6 272	1 352	70	2 023	2 603	6 577	1 462	63	2 026	2 792	4,6-	7,5-	11,1	0,1-	6,8-
männlich	3 829	651	33	1 438	1 571	3 979	713	37	1 407	1 683	3,8-	8,7-	10,8-	2,2	6,7-
weiblich	2 435	697	37	585	1 029	2 582	742	26	618	1 101	5,7-	6,1-	42,3	5,3-	6,5-
15 - 18	5 318	1 270	1 315	1 002	434	5 907	1 506	1 492	931	500	10,0-	15,7-	11,9-	7,6	13,2-
männlich	3 585	599	1 107	647	201	3 939	666	1 248	623	242	9,0-	10,1-	11,3-	3,9	16,9-
weiblich	1 731	671	207	355	232	1 964	838	243	307	258	11,9-	19,9-	14,8-	15,6	10,1-
18 - 21	7 711	5 549	810	519	356	8 668	6 473	842	477	327	11,0-	14,3-	3,8-	8,8	8,9
männlich	4 927	3 301	700	347	199	5 546	3 907	721	305	200	11,2-	15,5-	2,9-	13,8	0,5-
weiblich	2 778	2 245	109	172	155	3 114	2 559	121	172	127	10,8-	12,3-	9,9-	-	22,0
21 - 25	7 157	4 696	1 063	582	347	7 798	5 326	1 012	604	348	8,2-	11,8-	5,0	3,6-	0,3-
männlich	4 708	2 820	931	363	199	5 194	3 299	899	385	198	9,4-	14,5-	3,6	5,7-	0,5
weiblich	2 442	1 870	132	219	147	2 600	2 024	112	219	150	6,1-	7,6-	17,9	-	2,0-
25 - 35	10 851	5 895	2 010	1 420	562	11 670	6 557	2 175	1 362	578	7,0-	10,1-	7,6-	4,3	2,8-
männlich	7 267	3 337	1 791	976	343	7 798	3 754	1 920	949	345	6,8-	11,1-	6,7-	2,8	0,6-
weiblich	3 578	2 554	218	443	219	3 862	2 797	254	412	232	7,4-	8,7-	14,2-	7,5	5,6-
35 - 45	12 333	5 378	2 727	2 100	741	12 813	5 879	2 883	1 955	733	3,7-	8,5-	5,4-	7,4	1,1
männlich	8 426	2 986	2 353	1 462	445	8 801	3 266	2 509	1 401	443	4,3-	8,6-	6,2-	4,4	0,5
weiblich	3 905	2 391	374	637	296	4 003	2 608	373	553	290	2,4-	8,3-	0,3	15,2	2,1
45 - 55	10 004	4 041	1 889	2 217	782	9 673	4 238	1 601	1 918	838	3,4	4,6-	18,0	15,6	6,7-
männlich	6 449	2 123	1 651	1 357	420	6 167	2 194	1 430	1 160	435	4,6	3,2-	15,5	17,0	3,4-
weiblich	3 551	1 917	238	859	360	3 506	2 044	171	758	403	1,3	6,2-	39,2	13,3	10,7-
55 - 65	6 527	2 630	643	1 789	799	7 046	3 046	592	1 893	866	7,4-	13,7-	8,6	5,5-	7,7-
männlich	3 968	1 407	598	1 008	391	4 036	1 506	549	1 038	406	1,7-	6,6-	8,9	2,9-	3,7-
weiblich	2 551	1 219	45	780	405	3 007	1 540	42	855	459	15,2-	20,8-	7,1	8,8-	11,8-
65 und mehr	10 755	4 033	336	2 991	2 662	10 579	4 105	308	2 833	2 649	1,7	1,8-	9,1	5,6	0,5
männlich	5 212	2 056	322	1 534	794	5 013	2 022	288	1 452	814	4,0	1,7	11,8	5,6	2,5-
weiblich	5 531	1 973	14	1 453	1 864	5 549	2 075	20	1 380	1 828	0,3-	4,9-	30,0-	5,3	2,0
Zusammen	76 928	34 844	10 863	14 643	9 286	80 731	38 592	10 968	13 999	9 631	4,7-	9,7-	1,0-	4,6	3,6-
männlich	48 371	19 280	9 486	9 132	4 563	50 473	21 327	9 601	8 720	4 766	4,2-	9,6-	1,2-	4,7	4,3-
weiblich	28 502	15 537	1 374	5 503	4 707	30 187	17 227	1 362	5 274	4 848	5,6-	9,8-	0,9	4,3	2,9-
Ohne Angabe	27	6	1	5	11	70	8	1	7	48	61,4-	X	-	X	77,1-
Insgesamt ...	76 955	34 850	10 864	14 648	9 297	80 801	38 600	10 969	14 006	9 679	4,8-	9,7-	1,0-	4,6	3,9-

2 Getötete und Verletzte im Straßenverkehr

2.2 Nach Art der Verkehrsbeteiligung, Altersgruppen und Geschlecht

Im Alter von ... bis unter ... Jahren Geschlecht	Ins- gesamt	Darunter				Ins- gesamt	Darunter				Zu- bzw. Abnahme (-)					
		Fahrer u. Mitfahrer von			Fuß- gänger		Fahrer u. Mitfahrer von			Fuß- gänger	ins- gesamt	Per- sonen- kraft- wagen	Motor- zwei- rädern mit amtl. Kennz.	Fahr- rädern	Fuß- gänger	
		Per- sonen- kraft- wagen	Motor- zwei- rädern mit amtl. Kennz.	Fahr- rädern			Per- sonen- kraft- wagen	Motor- zwei- rädern mit amtl. Kennz.	Fahr- rädern							
	Anzahl										%					
Leichtverletzte																
	Dezember 2005										Dezember 2004					
unter 15	1 900	857	4	395	563	2 010	948	2	433	537	5,5-	9,6-	X	8,8-	4,8	
männlich	1 035	423	4	262	310	1 055	434	1	266	316	1,9-	2,5-	X	1,5-	1,9-	
weiblich	860	431	-	133	252	948	509	1	165	221	9,3-	15,3-	X	19,4-	14,0	
15 - 18	1 370	546	125	256	161	1 545	575	187	267	167	11,3-	5,0-	33,2-	4,1-	3,6-	
männlich	752	211	108	146	66	880	231	151	162	74	14,5-	8,7-	28,5-	9,9-	10,8-	
weiblich	618	335	17	110	95	664	343	36	105	93	6,9-	2,3-	52,8-	4,8	2,2	
18 - 21	2 844	2 356	52	166	138	3 039	2 513	67	172	122	6,4-	6,2-	22,4-	3,5-	13,1	
männlich	1 450	1 164	46	91	59	1 595	1 277	55	90	66	9,1-	8,8-	16,4-	1,1	10,6-	
weiblich	1 393	1 191	6	75	79	1 442	1 235	12	82	55	3,4-	3,6-	X	8,5-	43,6	
21 - 25	2 906	2 417	26	176	146	3 119	2 601	25	189	129	6,8-	7,1-	4,0	6,9-	13,2	
männlich	1 456	1 147	23	100	83	1 623	1 307	21	99	64	10,3-	12,2-	9,5	1,0	29,7	
weiblich	1 446	1 266	3	76	63	1 496	1 294	4	90	65	3,3-	2,2-	X	15,6-	3,1-	
25 - 35	4 947	3 915	53	371	257	5 021	3 971	61	374	258	1,5-	1,4-	13,1-	0,8-	0,4-	
männlich	2 595	1 894	44	226	140	2 691	1 984	49	248	132	3,6-	4,5-	10,2-	8,9-	6,1	
weiblich	2 345	2 016	9	144	116	2 327	1 984	12	126	126	0,8	1,6	X	14,3	7,9-	
35 - 45	4 876	3 673	91	419	293	5 154	3 843	104	484	279	5,4-	4,4-	12,5-	13,4-	5,0	
männlich	2 586	1 755	79	263	162	2 732	1 836	90	299	161	5,3-	4,4-	12,2-	12,0-	0,6	
weiblich	2 286	1 916	12	155	130	2 421	2 007	14	185	117	5,6-	4,5-	14,3-	16,2-	11,1	
45 - 55	3 581	2 572	82	348	296	3 511	2 459	84	407	254	2,0	4,6	2,4-	14,5-	16,5	
männlich	1 861	1 201	77	202	154	1 830	1 154	74	229	129	1,7	4,1	4,1	11,8-	19,4	
weiblich	1 717	1 370	5	146	141	1 679	1 304	10	178	124	2,3	5,1	X	18,0-	13,7	
55 - 65	2 133	1 469	42	249	227	2 255	1 541	23	261	244	5,4-	4,7-	82,6	4,6-	7,0-	
männlich	1 124	709	40	140	117	1 155	728	23	160	116	2,7-	2,6-	73,9	12,5-	0,9	
weiblich	1 008	760	2	108	110	1 099	812	-	101	128	8,3-	6,4-	X	6,9	14,1-	
65 und mehr	2 191	1 271	14	330	432	2 296	1 264	12	390	439	4,6-	0,6	16,7	15,4-	1,6-	
männlich	998	591	13	178	153	1 058	607	10	215	152	5,7-	2,6-	30,0	17,2-	0,7	
weiblich	1 189	678	1	152	279	1 237	657	2	175	287	3,9-	3,2	X	13,1-	2,8-	
Zusammen	26 748	19 076	489	2 710	2 513	27 950	19 715	565	2 977	2 429	4,3-	3,2-	13,5-	9,0-	3,5	
männlich	13 857	9 095	434	1 608	1 244	14 619	9 558	474	1 768	1 210	5,2-	4,8-	8,4-	9,1-	2,8	
weiblich	12 862	9 963	55	1 099	1 265	13 313	10 145	91	1 207	1 216	3,4-	1,8-	39,6-	8,9-	4,0	
Ohne Angabe	36	8	-	5	19	63	9	-	16	35	42,9-	X	-	X	45,7-	
Insgesamt ...	26 784	19 084	489	2 715	2 532	28 013	19 724	565	2 993	2 464	4,4-	3,2-	13,5-	9,3-	2,8	
	Januar - Dezember 2005										Januar - Dezember 2004					
unter 15	30 514	10 614	222	11 497	6 627	30 555	10 817	242	11 192	6 849	0,1-	1,9-	8,3-	2,7	3,2-	
männlich	17 095	4 842	129	7 576	3 802	17 319	5 018	136	7 474	3 970	1,3-	3,5-	5,1-	1,4	4,2-	
weiblich	13 362	5 728	93	3 916	2 819	13 185	5 761	106	3 713	2 872	1,3	0,6-	12,3-	5,5	1,8-	
15 - 18	23 199	6 341	4 074	5 302	1 568	23 872	6 744	4 300	5 058	1 566	2,8-	6,0-	5,3-	4,8	0,1	
männlich	13 940	2 518	3 257	3 213	701	14 626	2 665	3 503	3 160	730	4,7-	5,5-	7,0-	1,7	4,0-	
weiblich	9 237	3 808	816	2 087	867	9 228	4 069	795	1 896	836	0,1	6,4-	2,6	10,1	3,7	
18 - 21	35 716	26 953	2 143	3 136	1 292	36 996	28 682	2 022	2 853	1 266	3,5-	6,0-	6,0	9,9	2,1	
männlich	19 152	13 384	1 739	1 829	648	20 279	14 631	1 686	1 726	687	5,6-	8,5-	3,1	6,0	5,7-	
weiblich	16 536	13 555	402	1 300	642	16 688	14 029	335	1 126	575	0,9-	3,4-	20,0	15,5	11,7	
21 - 25	35 934	26 790	1 890	3 712	1 410	37 492	28 570	1 928	3 535	1 344	4,2-	6,2-	2,0-	5,0	4,9	
männlich	19 382	13 330	1 568	2 147	797	20 437	14 504	1 606	2 027	745	5,2-	8,1-	2,4-	5,9	7,0	
weiblich	16 534	13 446	322	1 562	613	17 024	14 043	322	1 506	594	2,9-	4,3-	-	3,7	3,2	
25 - 35	60 927	41 862	3 885	8 002	2 445	63 295	44 455	3 994	7 610	2 386	3,7-	5,8-	2,7-	5,2	2,5	
männlich	33 670	20 229	3 320	5 009	1 375	35 410	21 915	3 384	4 912	1 362	4,9-	7,7-	1,9-	2,0	1,0	
weiblich	27 210	21 603	563	2 984	1 066	27 838	22 509	609	2 689	1 020	2,3-	4,0-	7,6-	11,0	4,5	
35 - 45	64 835	40 822	5 712	9 748	2 759	65 099	41 974	5 718	9 017	2 715	0,4-	2,7-	0,1-	8,1	1,6	
männlich	36 779	19 290	4 883	6 427	1 572	36 571	19 677	4 878	5 861	1 558	0,6	2,0-	0,1	9,7	0,9	
weiblich	28 013	21 511	826	3 310	1 179	28 476	22 271	831	3 153	1 147	1,6-	3,4-	0,6-	5,0	2,8	
45 - 55	45 885	27 593	3 847	7 849	2 451	44 147	27 387	3 410	7 095	2 288	3,9	0,8	12,8	10,6	7,1	
männlich	25 165	12 597	3 351	4 760	1 266	23 997	12 468	3 005	4 285	1 175	4,9	1,0	11,5	11,1	7,7	
weiblich	20 692	14 983	496	3 084	1 177	20 113	14 891	403	2 809	1 108	2,9	0,6	23,1	9,8	6,2	
55 - 65	28 683	16 554	1 401	6 232	2 062	28 643	17 159	1 338	5 846	2 028	0,1	3,5-	4,7	6,6	1,7	
männlich	15 418	7 870	1 309	3 571	962	15 320	8 105	1 238	3 426	952	0,6	2,9-	5,7	4,2	1,1	
weiblich	13 238	8 668	92	2 654	1 097	13 291	9 039	100	2 413	1 067	0,4-	4,1-	8,0-	10,0	2,8	
65 und mehr	30 025	15 636	624	7 410	3 811	28 535	15 109	519	6 657	3 724	5,2	3,5	20,2	11,3	2,3	
männlich	14 863	7 375	587	4 219	1 393	13 860	7 057	497	3 742	1 307	7,2	4,5	18,1	12,7	6,6	
weiblich	15 127	8 247	36	3 185	2 408	14 634	8 031	22	2 914	2 402	3,4	2,7	63,6	9,3	0,2	
Zusammen	355 718	213 165	23 798	62 888	24 425	358 634	220 897	23 471	58 863	24 166	0,8-	3,5-	1,4	6,8	1,1	
männlich	195 464	101 435	20 143	38 751	12 516	197 819	106 040	19 933	36 613	12 486	1,2-	4,3-	1,1	5,8	0,2	
weiblich	159 949	111 549	3 646	24 082	11 868	160 477	114 643	3 523	22 219	11 621	0,3-	2,7-	3,5	8,4	2,1	
Ohne Angabe	650	113	21	284	165	691	108	13	293	232	5,9-	4,6	61,5	3,1-	28,9-	
Insgesamt ...	356 368	213 278	23 819	63 172	24 590	359 325	221 005	23 484	59 156	24 398	0,8-	3,5-	1,4	6,8	0,8	

2 Getötete und Verletzte im Straßenverkehr

2.2 Nach Art der Verkehrsbeteiligung, Altersgruppen und Geschlecht

Im Alter von ... bis unter ... Jahren Geschlecht	Ins- gesamt	Darunter				Ins- gesamt	Darunter				Zu- bzw. Abnahme (-)				
		Fahrer u. Mitfahrer von			Fuß- gänger		Fahrer u. Mitfahrer von			Fuß- gänger	ins- gesamt	Per- sonen- kraft- wagen	Motor- zwei- rädern mit amtl. Kennz.	Fahr- rädern	Fuß- gänger
		Per- sonen- kraft- wagen	Motor- zwei- rädern mit amtl. Kennz.	Fahr- rädern			Per- sonen- kraft- wagen	Motor- zwei- rädern mit amtl. Kennz.	Fahr- rädern						
Anzahl											%				
Verunglückte insgesamt															
	Dezember 2005					Dezember 2004									
unter 15	2 312	997	4	432	789	2 441	1 084	2	490	766	5,3-	8,0-	X	11,8-	3,0
männlich	1 250	491	4	288	425	1 309	507	1	305	452	4,5-	3,2-	X	5,6-	6,0-
weiblich	1 057	503	-	144	363	1 123	571	1	183	313	5,9-	11,9-	X	21,3-	16,0
15 - 18	1 662	650	160	300	217	1 963	703	276	306	232	15,3-	7,5-	42,0-	2,0-	6,5-
männlich	916	252	141	171	91	1 141	289	226	187	100	19,7-	12,8-	37,6-	8,6-	9,0-
weiblich	746	398	19	129	126	821	413	50	119	132	9,1-	3,6-	62,0-	8,4	4,5-
18 - 21	3 439	2 853	68	181	173	3 721	3 077	86	200	153	7,6-	7,3-	20,9-	9,5-	13,1
männlich	1 796	1 446	60	99	78	1 999	1 592	73	107	86	10,2-	9,2-	17,8-	7,5-	9,3-
weiblich	1 642	1 406	8	82	95	1 720	1 484	13	93	66	4,5-	5,3-	X	11,8-	43,9
21 - 25	3 473	2 880	37	200	186	3 754	3 131	36	216	165	7,5-	8,0-	2,8	7,4-	12,7
männlich	1 802	1 423	34	112	107	2 024	1 639	32	116	82	11,0-	13,2-	6,3	3,4-	30,5
weiblich	1 667	1 453	3	88	79	1 729	1 491	4	100	83	3,6-	2,5-	X	12,0-	4,8-
25 - 35	5 718	4 479	72	430	317	5 885	4 621	77	433	322	2,8-	3,1-	6,5-	0,7-	1,6-
männlich	3 060	2 203	62	264	177	3 202	2 348	62	286	163	4,4-	6,2-	-	7,7-	8,6
weiblich	2 650	2 270	10	165	139	2 679	2 269	15	147	159	1,1-	0,0	33,3-	12,2	12,6-
35 - 45	5 732	4 216	121	502	390	6 010	4 380	143	568	371	4,6-	3,7-	15,4-	11,6-	5,1
männlich	3 116	2 069	104	313	217	3 283	2 133	127	360	224	5,1-	3,0-	18,1-	13,1-	3,1-
weiblich	2 612	2 145	17	188	172	2 726	2 247	16	208	146	4,2-	4,5-	6,3	9,6-	17,8
45 - 55	4 304	2 993	104	429	412	4 335	2 930	125	501	392	0,7-	2,2	16,8-	14,4-	5,1
männlich	2 273	1 417	97	247	216	2 327	1 402	111	284	210	2,3-	1,1	12,6-	13,0-	2,9
weiblich	2 028	1 575	7	182	195	2 006	1 527	14	217	181	1,1	3,1	X	16,1-	7,7
55 - 65	2 673	1 739	48	328	363	2 827	1 846	32	365	354	5,4-	5,8-	50,0	10,1-	2,5
männlich	1 421	851	45	184	180	1 473	885	32	223	168	3,5-	3,8-	40,6	17,5-	7,1
weiblich	1 251	888	3	143	183	1 353	960	-	142	186	7,5-	7,5-	X	0,7	1,6-
65 und mehr	3 183	1 665	21	487	833	3 397	1 676	18	547	896	6,3-	0,7-	16,7	11,0-	7,0-
männlich	1 445	805	20	259	276	1 560	827	15	293	308	7,4-	2,7-	33,3	11,6-	10,4-
weiblich	1 734	858	1	228	557	1 832	847	3	254	587	5,4-	1,3	X	10,2-	5,1-
Zusammen	32 496	22 472	635	3 289	3 680	34 333	23 448	795	3 626	3 651	5,4-	4,2-	20,1-	9,3-	0,8
männlich	17 079	10 957	567	1 937	1 767	18 318	11 622	679	2 161	1 793	6,8-	5,7-	16,5-	10,4-	1,5-
weiblich	15 387	11 496	68	1 349	1 909	15 989	11 809	116	1 463	1 853	3,8-	2,7-	41,4-	7,8-	3,0
Ohne Angabe	40	8	-	5	23	73	9	-	16	44	45,2-	X	-	X	47,7-
Insgesamt ...	32 536	22 480	635	3 294	3 703	34 406	23 457	795	3 642	3 695	5,4-	4,2-	20,1-	9,6-	0,2
Januar - Dezember 2005															
Januar - Dezember 2004															
unter 15	36 948	12 035	292	13 561	9 273	37 285	12 359	307	13 241	9 684	0,9-	2,6-	4,9-	2,4	4,2-
männlich	21 020	5 532	162	9 038	5 399	21 394	5 777	174	8 895	5 685	1,7-	4,2-	6,9-	1,6	5,0-
weiblich	15 863	6 455	130	4 518	3 865	15 824	6 537	133	4 340	3 984	0,2	1,3-	2,3-	4,1	3,0-
15 - 18	28 742	7 718	5 440	6 326	2 020	30 043	8 380	5 854	6 004	2 090	4,3-	7,9-	7,1-	5,4	3,4-
männlich	17 684	3 177	4 410	3 874	915	18 749	3 407	4 807	3 795	985	5,7-	6,8-	8,3-	2,1	7,1-
weiblich	11 034	4 526	1 028	2 450	1 104	11 272	4 961	1 044	2 206	1 105	2,1-	8,8-	1,5-	11,1	0,1-
18 - 21	43 930	32 910	3 007	3 666	1 668	46 314	35 686	2 921	3 337	1 626	5,1-	7,8-	2,9	9,9	2,6
männlich	24 468	16 991	2 486	2 185	865	26 306	18 913	2 464	2 035	913	7,0-	10,2-	0,9	7,4	5,3-
weiblich	19 428	15 902	518	1 474	799	19 971	16 744	456	1 301	709	2,7-	5,0-	13,6	13,3	12,7
21 - 25	43 661	31 890	3 063	4 305	1 784	45 909	34 353	3 036	4 149	1 716	4,9-	7,2-	0,9	3,8	4,0
männlich	24 539	16 448	2 606	2 519	1 016	26 136	18 162	2 598	2 419	963	6,1-	9,4-	0,3	4,1	5,5
weiblich	19 097	15 422	457	1 783	767	19 737	16 165	437	1 728	748	3,2-	4,6-	4,6	3,2	2,5
25 - 35	72 530	48 181	6 105	9 448	3 045	75 796	51 498	6 373	8 988	3 025	4,3-	6,4-	4,2-	5,1	0,7
männlich	41 561	23 889	5 310	6 003	1 749	43 898	26 043	5 498	5 872	1 756	5,3-	8,3-	3,4-	2,2	0,4-
weiblich	30 916	24 258	792	3 435	1 292	31 841	25 418	873	3 106	1 264	2,9-	4,6-	9,3-	10,6	2,2
35 - 45	77 977	46 589	8 666	11 895	3 561	78 803	48 305	8 840	11 024	3 522	1,0-	3,6-	2,0-	7,9	1,1
männlich	45 832	22 537	7 446	7 925	2 062	46 093	23 276	7 609	7 305	2 058	0,6-	3,2-	2,1-	8,5	0,2
weiblich	32 100	24 030	1 217	3 958	1 491	32 648	24 997	1 221	3 715	1 454	1,7-	3,9-	0,3-	6,5	2,5
45 - 55	56 571	31 957	5 873	10 133	3 305	54 541	31 985	5 142	9 067	3 215	3,7	0,1-	14,2	11,8	2,8
männlich	32 140	14 946	5 129	6 162	1 738	30 722	14 913	4 552	5 489	1 675	4,6	0,2	12,7	12,3	3,8
weiblich	24 399	16 997	744	3 965	1 557	23 781	17 043	588	3 577	1 535	2,6	0,3-	26,5	10,8	1,4
55 - 65	35 696	19 419	2 102	8 089	2 932	36 196	20 452	1 979	7 812	2 987	1,4-	5,1-	6,2	3,5	1,8-
männlich	19 737	9 439	1 959	4 625	1 395	19 732	9 785	1 833	4 517	1 418	0,0	3,5-	6,9	2,4	1,6-
weiblich	15 923	9 959	143	3 456	1 531	16 428	10 652	145	3 288	1 558	3,1-	6,5-	1,4-	5,1	1,7-
65 und mehr	41 944	20 140	981	10 686	6 808	40 315	19 708	845	9 714	6 767	4,0	2,2	16,1	10,0	0,6
männlich	20 762	9 717	928	5 942	2 335	19 524	9 358	803	5 335	2 274	6,3	3,8	15,6	11,4	2,7
weiblich	21 135	10 405	52	4 734	4 459	20 733	10 321	42	4 377	4 471	1,9	0,8	23,8	8,2	0,3-
Zusammen	437 999	250 839	35 529	78 109	34 396	445 202	262 726	35 297	73 336	34 632	1,6-	4,5-	0,7	6,5	0,7-
männlich	247 743	122 676	30 436	48 273	17 474	252 554	129 634	30 338	45 662	17 727	1,9-	5,4-	0,3	5,7	1,4-
weiblich	189 895	127 954	5 081	29 773	16 865	192 235	132 838	4 939	27 638	16 828	1,2-	3,7-	2,9	7,7	0,2
Ohne Angabe	683	123	23	289	177	766	117	14	301	283	10,8-	5,1	64,3	4,0-	37,5-
Insgesamt ...	438 682	250 962	35 552	78 398	34 573	445 968	262 843	35 311	73 637	34 915	1,6-	4,5-	0,7	6,5	1,0-

Im Alter von ... bis unter ... Jahren Geschlecht	Getötete					Schwerverletzte						
	Dezember		Zu- bzw. Abnah- me (-)	Januar - Dezember		Zu- bzw. Abnah- me (-)	Dezember		Zu- bzw. Abnah- me (-)	Januar - Dezember		Zu- bzw. Abnah- me (-)
	2005	2004		2005	2004		2005	2004		2005	2004	
	Anzahl		%	Anzahl		%	Anzahl		%	Anzahl		%
unter 15	12	10	20,0	162	153	5,9	400	421	5,0-	6 272	6 577	4,6-
männlich	7	6	X	96	96	-	208	248	16,1-	3 829	3 979	3,8-
weiblich	5	4	X	66	57	15,8	192	171	12,3	2 435	2 582	5,7-
15 - 18	14	14	-	225	264	14,8-	278	404	31,2-	5 318	5 907	10,0-
männlich	9	11	X	159	184	13,6-	155	250	38,0-	3 585	3 939	9,0-
weiblich	5	3	X	66	80	17,5-	123	154	20,1-	1 731	1 964	11,9-
18 - 21	29	47	38,3-	503	650	22,6-	566	635	10,9-	7 711	8 668	11,0-
männlich	20	31	35,5-	389	481	19,1-	326	373	12,6-	4 927	5 646	11,2-
weiblich	9	16	X	114	169	32,5-	240	262	8,4-	2 778	3 114	10,8-
21 - 25	42	41	2,4	570	619	7,9-	525	594	11,6-	7 157	7 798	8,2-
männlich	31	30	3,3	449	505	11,1-	315	371	15,1-	4 708	5 194	9,4-
weiblich	11	11	-	121	113	7,1	210	222	5,4-	2 442	2 600	6,1-
25 - 30	22	31	29,0-	404	459	12,0-	420	464	9,5-	5 947	6 293	5,5-
männlich	12	22	45,5-	343	378	9,3-	252	264	4,5-	3 952	4 166	5,1-
weiblich	10	9	X	61	81	24,7-	167	199	16,1-	1 990	2 121	6,2-
30 - 35	25	22	13,6	348	372	6,5-	304	347	12,4-	4 904	5 377	8,8-
männlich	17	16	6,3	281	312	9,9-	184	209	12,0-	3 315	3 632	8,7-
weiblich	8	6	X	67	60	11,7	120	138	13,0-	1 588	1 741	8,8-
35 - 40	15	31	51,6-	375	471	20,4-	396	400	1,0-	5 923	6 335	6,5-
männlich	8	28	X	296	390	24,1-	232	262	11,5-	4 056	4 387	7,5-
weiblich	7	3	X	79	80	1,3-	164	138	18,8	1 865	1 944	4,1-
40 - 45	30	26	15,4	434	420	3,3	415	399	4,0	6 410	6 478	1,1-
männlich	18	19	5,3-	331	331	-	272	242	12,4	4 370	4 414	1,0-
weiblich	12	7	X	103	89	15,7	143	157	8,9-	2 040	2 059	0,9-
45 - 50	28	39	28,2-	363	401	9,5-	327	424	22,9-	5 413	5 281	2,5
männlich	18	32	43,8-	281	312	9,9-	194	255	23,9-	3 626	3 475	4,3
weiblich	10	7	X	82	88	6,8-	133	169	21,3-	1 787	1 806	1,1-
50 - 55	35	27	29,6	319	320	0,3-	333	334	0,3-	4 591	4 392	4,5
männlich	28	19	47,4	245	246	0,4-	172	191	9,9-	2 823	2 692	4,9
weiblich	7	8	X	74	74	-	161	143	12,6	1 764	1 700	3,8
55 - 60	22	22	-	239	232	3,0	264	258	2,3	3 352	3 358	0,2-
männlich	11	12	8,3-	175	174	0,6	143	135	5,9	2 078	1 982	4,8
weiblich	11	10	10,0	63	58	8,6	121	123	1,6-	1 270	1 374	7,6-
60 - 65	22	20	10,0	247	275	10,2-	232	272	14,7-	3 175	3 688	13,9-
männlich	15	19	21,1-	176	202	12,9-	128	152	15,8-	1 890	2 054	8,0-
weiblich	7	1	X	71	72	1,4-	104	120	13,3-	1 281	1 633	21,6-
65 - 70	29	40	27,5-	277	315	12,1-	255	267	4,5-	3 502	3 428	2,2
männlich	16	22	27,3-	188	201	6,5-	122	142	14,1-	1 922	1 821	5,5
weiblich	13	18	27,8-	89	114	21,9-	133	123	8,1	1 577	1 600	1,4-
70 - 75	24	36	33,3-	270	247	9,3	189	239	20,9-	2 642	2 663	0,8-
männlich	14	19	26,3-	164	140	17,1	93	109	14,7-	1 330	1 373	3,1-
weiblich	10	17	41,2-	106	107	0,9-	96	128	25,0-	1 308	1 284	1,9
75 und mehr	54	94	42,6-	617	639	3,4-	441	425	3,8	4 611	4 488	2,7
männlich	26	43	39,5-	335	310	8,1	176	167	5,4	1 960	1 819	7,8
weiblich	28	51	45,1-	282	329	14,3-	265	258	2,7	2 646	2 665	0,7-
Zusammen	403	500	19,4-	5 353	5 837	8,3-	5 345	5 883	9,1-	76 928	80 731	4,7-
männlich	250	329	24,0-	3 908	4 262	8,3-	2 972	3 370	11,8-	48 371	50 473	4,2-
weiblich	153	171	10,5-	1 444	1 571	8,1-	2 372	2 505	5,3-	28 502	30 187	5,6-
Ohne Angabe	-	2	X	6	5	X	4	8	X	27	70	61,4-
Insgesamt ...	403	502	19,7-	5 359	5 842	8,3-	5 349	5 891	9,2-	76 955	80 801	4,8-

im Straßenverkehr
und Geschlecht

Leichtverletzte						Verunglückte insgesamt							Im Alter von ... bis unter ... Jahren Geschlecht
Dezember		Zu- bzw. Abnah- me (-)	Januar - Dezember		Zu- bzw. Abnah- me (-)	Dezember		Zu- bzw. Abnah- me (-)	Januar - Dezember		Zu- bzw. Abnah- me (-)		
2005	2004		2005	2004		2005	2004		2005	2004			
Anzahl		%	Anzahl		%	Anzahl		%	Anzahl		%		
1 900 1 035 860	2 010 1 055 948	5,5- 1,9- 9,3-	30 514 17 095 13 362	30 555 17 319 13 185	0,1- 1,3- 1,3	2 312 1 250 1 057	2 441 1 309 1 123	5,3- 4,5- 5,9-	36 948 21 020 15 863	37 285 21 394 15 824	0,9- 1,7- 0,2 unter 15 männlich weiblich	
1 370 752 618	1 545 880 664	11,3- 14,5- 6,9-	23 199 13 940 9 237	23 872 14 626 9 228	2,8- 4,7- 0,1	1 662 916 746	1 963 1 141 821	15,3- 19,7- 9,1-	28 742 17 684 11 034	30 043 18 749 11 272	4,3- 5,7- 2,1- 15 - 18 männlich weiblich	
2 844 1 450 1 393	3 039 1 595 1 442	6,4- 9,1- 3,4-	35 716 19 152 16 536	36 996 20 279 16 688	3,5- 5,6- 0,9-	3 439 1 796 1 642	3 721 1 999 1 720	7,6- 10,2- 4,5-	43 930 24 468 19 428	46 314 26 306 19 971	5,1- 7,0- 2,7- 18 - 21 männlich weiblich	
2 906 1 456 1 446	3 119 1 623 1 496	6,8- 10,3- 3,3-	35 934 19 382 16 534	37 492 20 437 17 024	4,2- 5,2- 2,9-	3 473 1 802 1 667	3 754 2 024 1 729	7,5- 11,0- 3,6-	43 661 24 539 19 097	45 909 26 136 19 737	4,9- 6,1- 3,2- 21 - 25 männlich weiblich	
2 753 1 450 1 299	2 663 1 398 1 262	3,4 3,7 2,9	32 841 17 895 14 919	33 185 18 274 14 887	1,0- 2,1- 0,2	3 195 1 714 1 476	3 158 1 684 1 470	1,2 1,8 0,4	39 192 22 190 16 970	39 937 22 818 17 089	1,9- 2,8- 0,7- 25 - 30 männlich weiblich	
2 194 1 145 1 046	2 358 1 293 1 065	7,0- 11,4- 1,8-	28 086 15 775 12 291	30 110 17 136 12 951	6,7- 7,9- 5,1-	2 523 1 346 1 174	2 727 1 518 1 209	7,5- 11,3- 2,9-	33 338 19 371 13 946	35 859 21 080 14 752	7,0- 8,1- 5,5- 30 - 35 männlich weiblich	
2 472 1 313 1 156	2 654 1 395 1 259	6,9- 5,9- 8,2-	32 795 18 569 14 199	33 633 18 763 14 839	2,5- 1,0- 4,3-	2 883 1 553 1 327	3 085 1 685 1 400	6,5- 7,8- 5,2-	39 093 22 921 16 143	40 439 23 540 16 863	3,3- 2,6- 4,3- 35 - 40 männlich weiblich	
2 404 1 273 1 130	2 500 1 337 1 162	3,8- 4,8- 2,8-	32 040 18 210 13 814	31 466 17 808 13 637	1,8 2,3 1,3	2 849 1 563 1 285	2 925 1 598 1 326	2,6- 2,2- 3,1-	38 884 22 911 15 957	38 364 22 553 15 785	1,4 1,6 1,1 40 - 45 männlich weiblich	
2 005 1 074 930	1 931 991 939	3,8 8,4 1,0-	25 554 14 349 11 195	24 399 13 368 11 013	4,7 7,3 1,7	2 360 1 286 1 073	2 394 1 278 1 115	1,4- 0,6 3,8-	31 330 18 256 13 064	30 081 17 155 12 907	4,2 6,4 1,2 45 - 50 männlich weiblich	
1 576 787 787	1 580 839 740	0,3- 6,2- 6,4	20 331 10 816 9 497	19 748 10 629 9 100	3,0 1,8 4,4	1 944 987 955	1 941 1 049 891	0,2 5,9- 7,2	25 241 13 884 11 335	24 460 13 567 10 874	3,2 2,3 4,2 50 - 55 männlich weiblich	
1 213 646 567	1 177 600 576	3,1 7,7 1,6-	15 293 8 408 6 871	14 488 7 734 6 739	5,6 8,7 2,0	1 499 800 699	1 457 747 709	2,9 7,1 1,4-	18 884 10 661 8 204	18 078 9 890 8 171	4,5 7,8 0,4 55 - 60 männlich weiblich	
920 478 441	1 078 555 523	14,7- 13,9- 15,7-	13 390 7 010 6 367	14 155 7 586 6 552	5,4- 7,6- 2,8-	1 174 621 552	1 370 726 644	14,3- 14,5- 14,3-	16 812 9 076 7 719	18 118 9 842 8 257	7,2- 7,8- 6,5- 60 - 65 männlich weiblich	
894 427 467	884 420 464	1,1 1,7 0,6	12 355 6 400 5 942	11 664 5 977 5 675	5,9 7,1 4,7	1 178 565 613	1 191 584 605	1,1- 3,3- 1,3	16 134 8 510 7 608	15 407 7 999 7 389	4,7 6,4 3,0 65 - 70 männlich weiblich	
564 264 300	570 264 305	1,1- - 1,6-	7 623 3 874 3 742	7 173 3 508 3 654	6,3 10,4 2,4	777 371 406	845 392 450	8,0- 5,4- 9,8-	10 535 5 368 5 156	10 083 5 021 5 045	4,5 6,9 2,2 70 - 75 männlich weiblich	
733 307 422	842 374 468	12,9- 17,9- 9,8-	10 047 4 589 5 443	9 698 4 375 5 305	3,6 4,9 2,6	1 228 509 715	1 361 584 777	9,8- 12,8- 8,0-	15 275 6 884 8 371	14 825 6 504 8 299	3,0 5,8 0,9 75 und mehr männlich weiblich	
26 748 13 857 12 862	27 950 14 619 13 313	4,3- 5,2- 3,4-	355 718 195 464 159 949	358 634 197 819 160 477	0,8- 1,2- 0,3-	32 496 17 079 15 387	34 333 18 318 15 989	5,4- 6,8- 3,8-	437 999 247 743 189 895	445 202 252 554 192 235	1,6- 1,9- 1,2- Zusammen männlich weiblich	
36	63	42,9-	650	691	5,9-	40	73	45,2-	683	766	10,8- Ohne Angabe	
26 784	28 013	4,4-	356 368	359 325	0,8-	32 536	34 406	5,4-	438 682	445 968	1,6-	... Insgesamt	

3 An Straßenverkehrsunfällen beteiligte Fahrzeugführer und Fußgänger

Art der Verkehrsbeteiligung Ortslage	U n f ä l l e m i t											
	Personen- schaden	schwerw. Sach- schaden1)	Personen- schaden	schwerw. Sach- schaden1)	Per- sonen- schaden	schw. Sach- schaden	Personen- schaden	schwerw. Sach- schaden1)	Personen- schaden	schwerw. Sach- schaden1)	Per- sonen- schaden	schw. Sach- schaden
	Dezember 2005		Dezember 2004		Zu- bzw. Abnahme (-)		Januar - Dezember 2005		Januar - Dezember 2004		Zu- bzw. Abnahme (-)	
	Anzahl				%		Anzahl				%	
Führer von												
Mofas, Mopeds	975	46	1 072	47	9,0-	2,1-	17 837	709	17 685	735	0,9	3,5-
innerorts	849	35	907	38	6,4-	7,9-	14 816	596	14 537	608	1,9	2,0-
außerorts	126	11	165	9	23,6-	X	3 021	113	3 148	127	4,0-	11,0-
Motorzweirädern mit amtl. Kennzeichen .	620	29	796	42	22,1-	31,0-	35 010	1 544	34 889	1 524	0,3	1,3
innerorts	505	28	641	34	21,2-	17,6-	21 461	975	21 410	994	0,2	1,9-
außerorts	115	1	155	8	25,8-	X	13 549	569	13 479	530	0,5	7,4
Personenkraftwagen ..	34 850	16 829	36 234	14 910	3,8-	12,9	421 342	160 038	432 829	160 128	2,7-	0,1-
innerorts	21 395	9 911	22 537	9 265	5,1-	7,0	272 185	97 645	274 513	96 584	0,8-	1,1
außerorts	13 455	6 918	13 697	5 645	1,8-	22,6	149 157	62 393	158 316	63 544	5,8-	1,8-
Bussen	408	80	472	56	13,6-	42,9	5 453	944	5 459	915	0,1-	3,2
innerorts	343	52	412	36	16,7-	44,4	4 622	658	4 611	622	0,2	5,8
außerorts	65	28	60	20	8,3	40,0	831	286	848	293	2,0-	2,4-
Güterkraftfahrzeugen	3 004	1 597	3 202	1 277	6,2-	25,1	39 101	15 965	40 174	15 890	2,7-	0,5
innerorts	1 367	613	1 495	573	8,6-	7,0	19 456	6 597	20 035	6 743	2,9-	2,2-
außerorts	1 637	984	1 707	704	4,1-	39,8	19 645	9 368	20 139	9 147	2,5-	2,4
Landwirtschaftlichen Zugmaschinen	69	31	103	29	33,0-	6,9	2 126	642	2 166	582	1,8-	10,3
innerorts	23	19	35	9	34,3-	X	756	251	686	222	10,2	13,1
außerorts	46	12	68	20	32,4-	40,0-	1 370	391	1 480	360	7,4-	8,6
Übrigen												
Kraftfahrzeugen ...	151	63	171	71	11,7-	11,3-	2 718	758	2 838	834	4,2-	9,1-
innerorts	85	36	104	41	18,3-	12,2-	1 763	437	1 803	479	2,2-	8,8-
außerorts	66	27	67	30	1,5-	10,0-	955	321	1 035	355	7,7-	9,6-
Kraftfahrzeugen zus.	40 077	18 675	42 050	16 432	4,7-	13,7	523 587	180 600	536 040	180 608	2,3-	0,0-
innerorts	24 567	10 694	26 131	9 996	6,0-	7,0	335 059	107 159	337 595	106 252	0,8-	0,9
außerorts	15 510	7 981	15 919	6 436	2,6-	24,0	188 528	73 441	198 445	74 356	5,0-	1,2-
dar. flüchtig	1 729	1 412	1 878	1 331	7,9-	6,1	23 881	14 001	24 038	13 859	0,7-	1,0
innerorts	1 239	769	1 386	725	10,6-	6,1	17 427	7 620	17 279	7 259	0,9	5,0
außerorts	490	643	492	606	0,4-	6,1	6 454	6 381	6 759	6 600	4,5-	3,3-
Fahrrädern	3 533	14	3 895	12	9,3-	16,7	85 629	197	80 299	196	6,6	0,5
innerorts	3 321	10	3 652	9	9,1-	X	76 854	140	71 765	164	7,1	14,6-
außerorts	212	4	243	3	12,8-	X	8 775	57	8 534	32	2,8	78,1
darunter:												
unter 15 Jahren ...	452	-	506	-	10,7-	-	14 395	13	14 042	14	2,5	7,1-
innerorts	426	-	476	-	10,5-	-	13 413	10	13 007	13	3,1	23,1-
außerorts	26	-	30	-	13,3-	-	982	3	1 035	1	5,1-	X
anderen Fahrzeugen ..	320	239	325	172	1,5-	39,0	4 254	2 053	4 445	1 977	4,3-	3,8
innerorts	256	150	261	99	1,9-	51,5	3 342	1 194	3 426	1 131	2,5-	5,6
außerorts	64	89	64	73	-	21,9	912	859	1 019	846	10,5-	1,5
Fußgänger	3 852	25	3 855	8	0,1-	X	36 993	193	37 160	201	0,5-	4,0-
innerorts	3 635	18	3 609	6	0,7	X	34 671	152	34 698	155	0,1-	1,9-
außerorts	217	7	246	2	11,8-	X	2 322	41	2 462	46	5,7-	10,9-
darunter:												
unter 15 Jahren	811	5	783	-	3,6	X	9 675	18	10 089	19	4,1-	5,3-
innerorts	788	3	766	-	2,9	X	9 358	14	9 757	14	4,1-	-
außerorts	23	2	17	-	35,3	X	317	4	332	5	4,5-	X
65 Jahre und mehr ...	848	1	909	-	6,7-	X	6 994	6	6 930	7	0,9	X
innerorts	816	1	867	-	5,9-	X	6 655	5	6 606	6	0,7	X
außerorts	32	-	42	-	23,8-	-	339	1	324	1	4,6	-
Andere Personen	103	20	102	16	1,0	25,0	1 755	169	1 702	218	3,1	22,5-
innerorts	69	7	69	11	-	X	1 264	103	1 176	125	7,5	17,6-
außerorts	34	13	33	5	3,0	X	491	66	526	93	6,7-	29,0-
Insgesamt	47 885	18 973	50 227	16 640	4,7-	14,0	652 218	183 212	659 646	183 200	1,1-	0,0
innerorts	31 848	10 879	33 722	10 121	5,6-	7,5	451 190	108 748	448 660	107 827	0,6	0,9
außerorts	16 037	8 094	16 505	6 519	2,8-	24,2	201 028	74 464	210 986	75 373	4,7-	1,2-
darunter:												
unter 15 Jahren	1 281	8	1 310	7	2,2-	X	24 508	107	24 544	89	0,1-	20,2
innerorts	1 228	6	1 261	4	2,6-	X	23 103	77	23 073	67	0,1	14,9
außerorts	53	2	49	3	8,2	X	1 405	30	1 471	22	4,5-	36,4
65 Jahre und mehr ...	4 387	1 257	4 638	1 120	5,4-	12,2	59 885	13 577	56 822	12 674	5,4	7,1
innerorts	3 301	804	3 504	750	5,8-	7,2	44 437	8 896	41 456	8 176	7,2	8,8
außerorts	1 086	453	1 134	370	4,2-	22,4	15 448	4 681	15 366	4 498	0,5	4,1

1) Schwerwiegender Unfall mit Sachschaden (im engeren Sinne).

4 Ursachen von Straßenverkehrsunfällen mit Personenschaden

4.1 Fehlverhalten der Fahrzeugführer

Ursache	Insgesamt	Darunter			Insgesamt	Darunter			Zu- bzw. Abnahme (-)			
		Personen- kraft- wagen	Motor- zweiräd. mit amtl. Kenn- zeichen	Fahr- rädern		Personen- kraft- wagen	Motor- zweiräd. mit amtl. Kenn- zeichen	Fahr- rädern	ins- gesamt	Per- sonen- kraft- wagen	Motor- zweir. mit amtll. Kennz.	Fahr- rädern
	Anzahl								%			
	Dezember 2005								Dezember 2004			
Insgesamt	30 010	24 456	314	2 052	30 896	24 823	434	2 226	2,9-	1,5-	27,7-	7,8-
Verkehrstüchtigkeit ..	1 817	1 448	24	193	1 947	1 524	36	221	6,7-	5,0-	33,3-	12,7-
dar. Alkoholeinfluß	1 425	1 125	23	168	1 538	1 186	34	198	7,3-	5,1-	32,4-	15,2-
Straßenbenutzung	1 641	959	12	527	1 788	995	18	601	8,2-	3,6-	33,3-	12,3-
Geschwindigkeit	6 415	5 617	104	99	6 159	5 358	133	112	4,2	4,8	21,8-	11,6-
Abstand	3 490	3 005	25	33	3 552	3 032	27	42	1,7-	0,9-	7,4-	21,4-
Überholen	888	710	26	24	909	706	32	23	2,3-	0,6	18,8-	4,3
Vorbeifahren	90	72	1	2	101	77	3	4	10,9-	6,5-	X	X
Nebeneinanderfahren ..	368	267	1	8	420	305	4	6	12,4-	12,5-	X	X
Vorfahrt, Vorrang	4 157	3 565	20	256	4 419	3 729	28	250	5,9-	4,4-	28,6-	2,4
Nichtbeachten der die Vorfahrt regelnden Verkehrszeichen ...	2 979	2 651	6	105	3 180	2 785	17	106	6,3-	4,8-	X	0,9-
Nichtbeachten der Verkehrsregelung durch Polizeibeamte oder Lichtzeichen .	559	445	7	61	583	452	4	75	4,1-	1,5-	X	18,7-
Abbiegen, Wenden, Rückwärtsfahren, Ein- und Anfahren ..	3 881	3 246	12	231	4 305	3 610	26	246	9,9-	10,1-	53,8-	6,1-
Falsches Verhalten ge- genüber Fußgängern .	2 114	1 845	7	80	1 934	1 662	11	73	9,3	11,0	X	9,6
an Überwegen, Furten	527	497	1	7	439	387	3	7	20,0	28,4	X	-
Ruhender Verkehr, Verkehrssicherung ..	196	157	-	-	233	193	-	1	15,9-	18,7-	-	X
Nichtbeachten der Be- leuchtungsvorschrift	98	16	2	66	109	20	1	78	10,1-	20,0-	X	15,4-
Ladung, Besetzung	47	19	-	5	49	20	-	5	4,1-	5,0-	-	-
Andere Fehler beim Fahrzeugführer	4 808	3 530	80	528	4 971	3 592	115	564	3,3-	1,7-	30,4-	6,4-
	Januar - Dezember 2005								Januar - Dezember 2004			
Insgesamt	413 703	288 377	21 568	55 102	417 923	295 564	21 480	51 336	1,0-	2,4-	0,4	7,3
Verkehrstüchtigkeit ..	26 821	17 579	1 035	5 548	27 218	18 503	982	4 995	1,5-	5,0-	5,4	11,1
dar. Alkoholeinfluß	20 655	12 847	876	4 972	21 096	13 774	849	4 454	2,1-	6,7-	3,2	11,6
Straßenbenutzung	29 349	11 592	1 251	13 672	28 839	12 016	1 226	12 832	1,8	3,5-	2,0	6,5
Geschwindigkeit	69 455	50 789	7 403	3 786	72 372	53 852	7 449	3 526	4,0-	5,7-	0,6-	7,4
Abstand	48 048	37 467	2 294	1 348	47 697	37 339	2 200	1 201	0,7	0,3	4,3	12,2
Überholen	16 445	10 405	2 459	1 129	16 315	10 553	2 349	1 044	0,8	1,4-	4,7	8,1
Vorbeifahren	1 363	960	56	101	1 368	976	53	102	0,4-	1,6-	5,7	1,0-
Nebeneinanderfahren ..	5 473	3 764	131	170	5 595	3 909	117	138	2,2-	3,7-	12,0	23,2
Vorfahrt, Vorrang	60 317	48 285	847	5 877	61 521	49 482	911	5 421	2,0-	2,4-	7,0-	8,4
Nichtbeachten der die Vorfahrt regelnden Verkehrszeichen ...	43 127	36 541	426	2 668	44 206	37 417	468	2 554	2,4-	2,3-	9,0-	4,5
Nichtbeachten der Verkehrsregelung durch Polizeibeamte oder Lichtzeichen .	7 358	5 163	143	1 367	7 242	5 150	167	1 238	1,6	0,3	14,4-	10,4
Abbiegen, Wenden, Rückwärtsfahren, Ein- und Anfahren ..	62 909	49 459	738	6 183	61 879	48 488	737	5 888	1,7	2,0	0,1	5,0
Falsches Verhalten ge- genüber Fußgängern .	17 837	13 960	196	1 852	17 521	13 808	234	1 644	1,8	1,1	16,2-	12,7
an Überwegen, Furten	3 525	3 016	38	174	3 576	3 053	43	168	1,4-	1,2-	11,6-	3,6
Ruhender Verkehr, Verkehrssicherung ..	3 394	2 910	8	23	3 327	2 813	16	24	2,0	3,4	X	4,2-
Nichtbeachten der Be- leuchtungsvorschrift	654	80	23	464	654	91	17	460	-	12,1-	35,3	0,9
Ladung, Besetzung	992	232	18	198	1 099	245	22	222	9,7-	5,3-	18,2-	10,8-
Andere Fehler beim Fahrzeugführer	70 646	40 895	5 109	14 751	72 518	43 489	5 167	13 839	2,6-	6,0-	1,1-	6,6

4 Ursachen von Straßenverkehrsunfällen mit Personenschaden

4.2 Alle Ursachen

Ursache Ortslage	Dezember		Zu- bzw. Abnahme (-)	Januar - Dezember		Zu- bzw. Abnahme (-)
	2005	2004		2005	2004	
	Anzahl		%	Anzahl		%
Ursachen der Fahrzeugführer	30 010	30 896	2,9-	413 703	417 923	1,0-
innerorts	18 679	19 539	4,4-	272 977	269 965	1,1
außerorts	11 331	11 357	0,2-	140 726	147 958	4,9-
Verkehrstüchtigkeit	1 817	1 947	6,7-	26 821	27 218	1,5-
innerorts	1 034	1 137	9,1-	16 227	16 036	1,2
außerorts	783	810	3,3-	10 594	11 182	5,3-
Alkoholeinfluß	1 425	1 538	7,3-	20 655	21 096	2,1-
innerorts	847	927	8,6-	13 258	13 134	0,9
außerorts	578	611	5,4-	7 397	7 962	7,1-
Einfluß anderer berauschender Mittel (z.B. Drogen, Rauschgift) ..	94	82	14,6	1 341	1 457	8,0-
innerorts	58	43	34,9	789	835	5,5-
außerorts	36	39	7,7-	552	622	11,3-
Übermüdung	114	110	3,6	1 788	1 750	2,2
innerorts	26	29	10,3-	398	374	6,4
außerorts	88	81	8,6	1 390	1 376	1,0
Sonstige körperliche oder geistige Mängel	184	217	15,2-	3 037	2 915	4,2
innerorts	103	138	25,4-	1 782	1 693	5,3
außerorts	81	79	2,5	1 255	1 222	2,7
Straßenbenutzung	1 641	1 788	8,2-	29 349	28 839	1,8
innerorts	971	1 072	9,4-	19 851	19 095	4,0
außerorts	670	716	6,4-	9 498	9 744	2,5-
Benutzung der falschen Fahrbahn, (auch Richtungsfahrbahn) oder verbotswidrige Benutzung anderer Straßenteile	715	776	7,9-	14 000	13 458	4,0
innerorts	599	646	7,3-	12 416	11 814	5,1
außerorts	116	130	10,8-	1 584	1 644	3,7-
Verstoß gegen das Rechtsfahrgebot	926	1 012	8,5-	15 349	15 381	0,2-
innerorts	372	426	12,7-	7 435	7 281	2,1
außerorts	554	586	5,5-	7 914	8 100	2,3-
Geschwindigkeit	6 415	6 159	4,2	69 455	72 372	4,0-
innerorts	2 246	2 256	0,4-	27 962	28 128	0,6-
außerorts	4 169	3 903	6,8	41 493	44 244	6,2-
Nicht angepaßte Geschwindigkeit mit gleichzeitigem Überschreiten der zulässigen Höchstge- schwindigkeit	280	345	18,8-	5 315	5 789	8,2-
innerorts	153	190	19,5-	2 806	3 004	6,6-
außerorts	127	155	18,1-	2 509	2 785	9,9-
Nicht angepaßte Geschwindigkeit in anderen Fällen	6 135	5 814	5,5	64 140	66 583	3,7-
innerorts	2 093	2 066	1,3	25 156	25 124	0,1
außerorts	4 042	3 748	7,8	38 984	41 459	6,0-
Abstand	3 490	3 552	1,7-	48 048	47 697	0,7
innerorts	2 315	2 300	0,7	32 052	31 543	1,6
außerorts	1 175	1 252	6,2-	15 996	16 154	1,0-
Ungenügender Sicherheitsabstand	3 428	3 477	1,4-	46 926	46 630	0,6
innerorts	2 283	2 261	1,0	31 385	30 969	1,3
außerorts	1 145	1 216	5,8-	15 541	15 661	0,8-
Starkes Bremsen des Vorfahrenden ohne zwingenden Grund	62	75	17,3-	1 122	1 067	5,2
innerorts	32	39	17,9-	667	574	13,2
außerorts	30	36	16,7-	455	493	7,7-
Überholen	888	909	2,3-	16 445	16 315	0,8
innerorts	293	317	7,6-	6 876	6 312	8,9
außerorts	595	592	0,5	9 569	10 003	4,3-
Unzulässiges Rechtsüberholen	26	27	3,7-	652	695	6,2-
innerorts	18	12	50,0	456	456	-
außerorts	8	15	x	196	239	18,0-
Überholen trotz Gegenverkehrs	187	194	3,6-	2 580	2 912	11,4-
innerorts	33	39	15,4-	468	479	2,3-
außerorts	154	155	0,6-	2 112	2 433	13,2-

4 Ursachen von Straßenverkehrsunfällen mit Personenschaden

4.2 Alle Ursachen

Ursache Ortslage	Dezember		Zu- bzw. Abnahme (-)	Januar - Dezember		Zu- bzw. Abnahme (-)
	2005	2004		2005	2004	
	Anzahl		%	Anzahl		%
Überholen trotz unklarer Verkehrslage	183	208	12,0-	4 575	4 343	5,3
innerorts	103	115	10,4-	2 607	2 381	9,5
außerorts	80	93	14,0-	1 968	1 962	0,3
Überholen trotz unzureichender Sichtverhältnisse	29	25	16,0	392	437	10,3-
innerorts	5	5	-	83	69	20,3
außerorts	24	20	20,0	309	368	16,0-
Überholen ohne Beachtung des nachfolgenden Verkehrs und/oder ohne rechtzeitige und deutliche Ankündigung des Ausscherens	127	116	9,5	1 865	1 942	4,0-
innerorts	6	6	-	162	142	14,1
außerorts	121	110	10,0	1 703	1 800	5,4-
Fehler beim Wiedereinordnen	119	96	24,0	1 570	1 504	4,4
innerorts	28	24	16,7	511	496	3,0
außerorts	91	72	26,4	1 059	1 008	5,1
Sonstige Fehler beim Überholen (z.B. ohne genügenden Seiten- abstand)	183	200	8,5-	3 954	3 673	7,7
innerorts	85	99	14,1-	2 222	1 974	12,6
außerorts	98	101	3,0-	1 732	1 699	1,9
Fehler beim Überholtwerden	34	43	20,9-	857	809	5,9
innerorts	15	17	11,8-	367	315	16,5
außerorts	19	26	26,9-	490	494	0,8-
Vorbeifahren	90	101	10,9-	1 363	1 368	0,4-
innerorts	66	89	25,8-	1 151	1 150	0,1
außerorts	24	12	X	212	218	2,8-
Nichtbeachten des Vorranges entgegenkommender Fahrzeuge beim Vor- beifahren an haltenden Fahrzeugen, Absperrungen o. Hindernissen	66	93	29,0-	1 048	1 081	3,1-
innerorts	49	84	41,7-	904	932	3,0-
außerorts	17	9	X	144	149	3,4-
Nichtbeachten des nachfolgenden Verkehrs beim Vorbeifahren an haltenden Fahrzeugen, Absperrungen oder Hindernissen und/oder ohne rechtzeitige und deutliche Ankündigung des Ausscherens ...	24	8	X	315	287	9,8
innerorts	17	5	X	247	218	13,3
außerorts	7	3	X	68	69	1,5-
Nebeneinanderfahren, fehlerhaftes Wechseln des Fahrstreifens beim Nebeneinanderfahren oder Nichtbeachten d.Reißverschlußverfahrens	368	420	12,4-	5 473	5 595	2,2-
innerorts	222	237	6,3-	3 379	3 383	0,1-
außerorts	146	183	20,2-	2 094	2 212	5,3-
Vorfahrt, Vorrang	4 157	4 419	5,9-	60 317	61 521	2,0-
innerorts	3 150	3 322	5,2-	46 000	46 157	0,3-
außerorts	1 007	1 097	8,2-	14 317	15 364	6,8-
Nichtbeachten der Regel "rechts vor links"	420	423	0,7-	7 145	7 061	1,2
innerorts	409	410	0,2-	6 782	6 650	2,0
außerorts	11	13	15,4-	363	411	11,7-
Nichtbeachten der die Vorfahrt regelnden Verkehrszeichen	2 979	3 180	6,3-	43 127	44 206	2,4-
innerorts	2 152	2 277	5,5-	31 538	31 803	0,8-
außerorts	827	903	8,4-	11 589	12 403	6,6-
Nichtbeachten der Vorfahrt des durchgehenden Verkehrs auf Auto- bahnen oder Kraftfahrstraßen	63	70	10,0-	676	769	12,1-
innerorts	9	17	X	144	166	13,3-
außerorts	54	53	1,9	532	603	11,8-
Nichtbeachten der Vorfahrt durch Fahrzeuge, die aus Feld- und Waldwegen kommen	18	23	21,7-	664	687	3,3-
innerorts	7	9	X	182	175	4,0
außerorts	11	14	21,4-	482	512	5,9-
Nichtbeachten der Verkehrsregelung durch Polizeibeamte oder Lichtzeichen	559	583	4,1-	7 358	7 242	1,6
innerorts	491	502	2,2-	6 435	6 241	3,1
außerorts	68	81	16,1-	923	1 001	7,8-
Nichtbeachten des Vorranges entgegenkommender Fahrzeuge	104	123	15,4-	1 155	1 365	15,4-
innerorts	73	92	20,7-	786	995	21,0-
außerorts	31	31	-	369	370	0,3-

4 Ursachen von Straßenverkehrsunfällen mit Personenschaden

4.2 Alle Ursachen

Ursache Ortslage	Dezember		Zu- bzw. Abnahme (-)	Januar - Dezember		Zu- bzw. Abnahme (-)
	2005	2004		2005	2004	
	Anzahl			Anzahl		
Nichtbeachten des Vorranges von Schienenfahrzeugen an Bahnübergängen	14	17	17,6-	192	191	0,5
innerorts	9	15	X	133	127	4,7
außerorts	5	2	X	59	64	7,8-
Abbiegen, Wenden, Rückwärtsfahren, Ein- und Anfahren	3 881	4 305	9,9-	62 909	61 879	1,7
innerorts	3 314	3 668	9,7-	53 898	52 762	2,2
außerorts	567	637	11,0-	9 011	9 117	1,2-
Fehler beim Abbiegen	2 159	2 418	10,7-	33 655	33 108	1,7
innerorts	1 743	1 927	9,5-	26 839	26 286	2,1
außerorts	416	491	15,3-	6 816	6 822	0,1-
Fehler beim Wenden oder Rückwärtsfahren	729	850	14,2-	10 947	10 864	0,8
innerorts	648	773	16,2-	9 914	9 716	2,0
außerorts	81	77	5,2	1 033	1 148	10,0-
Fehler beim Einfahren in den fließenden Verkehr (z.B. aus einem Grundstück, von einem anderen Straßenteil oder beim Anfahren vom Fahrbahnrand)	993	1 037	4,2-	18 307	17 907	2,2
innerorts	923	968	4,6-	17 145	16 760	2,3
außerorts	70	69	1,4	1 162	1 147	1,3
Falsches Verhalten gegenüber Fußgängern	2 114	1 934	9,3	17 837	17 521	1,8
innerorts	2 034	1 845	10,2	16 997	16 668	2,0
außerorts	80	89	10,1-	840	853	1,5-
an Fußgängerüberwegen	254	214	18,7	1 740	1 749	0,5-
innerorts	251	211	19,0	1 727	1 739	0,7-
außerorts	3	3	-	13	10	30,0
an Fußgängerfurten	273	225	21,3	1 785	1 827	2,3-
innerorts	267	221	20,8	1 761	1 791	1,7-
außerorts	6	4	X	24	36	33,3-
beim Abbiegen	489	420	16,4	3 043	2 805	8,5
innerorts	484	414	16,9	2 998	2 754	8,9
außerorts	5	6	X	45	51	11,8-
an Haltestellen (auch haltenden Schulbussen mit eingeschaltetem Warnblinklicht)	103	81	27,2	938	949	1,2-
innerorts	99	78	26,9	892	908	1,8-
außerorts	4	3	X	46	41	12,2
an anderen Stellen	995	994	0,1	10 331	10 191	1,4
innerorts	933	921	1,3	9 619	9 476	1,5
außerorts	62	73	15,1-	712	715	0,4-
Ruhender Verkehr, Verkehrssicherung	196	233	15,9-	3 394	3 327	2,0
innerorts	170	212	19,8-	3 165	3 065	3,3
außerorts	26	21	23,8	229	262	12,6-
Unzulässiges Halten oder Parken	22	24	8,3-	358	385	7,0-
innerorts	16	20	20,0-	291	301	3,3-
außerorts	6	4	X	67	84	20,2-
Mangelnde Sicherung haltender oder liegengebliebener Fahrzeuge und von Unfallstellen sowie Schulbussen, bei denen Kinder ein- oder aussteigen	32	31	3,2	314	323	2,8-
innerorts	16	16	-	185	177	4,5
außerorts	16	15	6,7	129	146	11,6-
Verkehrswidriges Verhalten beim Ein- oder Aussteigen, Be- oder Entladen	142	178	20,2-	2 722	2 619	3,9
innerorts	138	176	21,6-	2 689	2 587	3,9
außerorts	4	2	X	33	32	3,1
Nichtbeachten der Beleuchtungsvorschriften	98	109	10,1-	654	654	-
innerorts	79	85	7,1-	503	516	2,5-
außerorts	19	24	20,8-	151	138	9,4
Ladung, Besetzung	47	49	4,1-	992	1 099	9,7-
innerorts	12	20	40,0-	506	518	2,3-
außerorts	35	29	20,7	486	581	16,4-

4 Ursachen von Straßenverkehrsunfällen mit Personenschaden

4.2 Alle Ursachen

Ursache Ortslage	Dezember		Zu- bzw. Abnahme (-)	Januar - Dezember		Zu- bzw. Abnahme (-)
	2005	2004		2005	2004	
	Anzahl			Anzahl		
Überladung, Überbesetzung	6	8	X	241	260	7,3-
innerorts	2	6	X	164	169	3,0-
außerorts	4	2	X	77	91	15,4-
Unzureichend gesicherte Ladung oder Fahrzeugzubehörteile	41	41	-	751	839	10,5-
innerorts	10	14	28,6-	342	349	2,0-
außerorts	31	27	14,8	409	490	16,5-
Andere Fehler beim Fahrzeugführer	4 808	4 971	3,3-	70 646	72 518	2,6-
innerorts	2 773	2 979	6,9-	44 410	44 632	0,5-
außerorts	2 035	1 992	2,2	26 236	27 886	5,9-
Technische Mängel, Wartungsmängel	313	313	-	4 397	4 342	1,3
innerorts	190	189	0,5	2 470	2 338	5,6
außerorts	123	124	0,8-	1 927	2 004	3,8-
Beleuchtung	136	132	3,0	1 054	1 010	4,4
innerorts	110	111	0,9-	780	761	2,5
außerorts	26	21	23,8	274	249	10,0
Bereifung	88	82	7,3	1 232	1 316	6,4-
innerorts	25	14	78,6	239	231	3,5
außerorts	63	68	7,4-	993	1 085	8,5-
Bremsen	29	30	3,3-	782	706	10,8
innerorts	24	21	14,3	621	554	12,1
außerorts	5	9	X	161	152	5,9
Lenkung	7	5	X	160	161	0,6-
innerorts	4	5	X	90	94	4,3-
außerorts	3	-	X	70	67	4,5
Zugvorrichtung	6	2	X	61	53	15,1
innerorts	3	-	X	32	25	28,0
außerorts	3	2	X	29	28	3,6
Andere Mängel	47	62	24,2-	1 108	1 096	1,1
innerorts	24	38	36,8-	708	673	5,2
außerorts	23	24	4,2-	400	423	5,4-
Falsches Verhalten der Fußgänger	1 965	2 022	2,8-	19 785	20 514	3,6-
innerorts	1 816	1 848	1,7-	18 289	18 885	3,2-
außerorts	149	174	14,4-	1 496	1 629	8,2-
Verkehrstüchtigkeit	211	215	1,9-	1 804	1 930	6,5-
innerorts	180	177	1,7	1 470	1 571	6,4-
außerorts	31	38	18,4-	334	359	7,0-
Alkoholeinfluß	195	194	0,5	1 636	1 723	5,1-
innerorts	165	159	3,8	1 321	1 391	5,0-
außerorts	30	35	14,3-	315	332	5,1-
Einfluß anderer berauschender Mittel (z.B. Drogen, Rauschgift) ..	4	6	X	37	73	49,3-
innerorts	4	4	-	32	61	47,5-
außerorts	-	2	X	5	12	X
Übermüdung	-	-	-	5	4	X
innerorts	-	-	-	5	3	X
außerorts	-	-	-	-	1	X
Sonstige körperliche oder geistige Mängel	12	15	20,0-	126	130	3,1-
innerorts	11	14	21,4-	112	116	3,4-
außerorts	1	1	-	14	14	-
Falsches Verhalten beim Überschreiten der Fahrbahn	1 542	1 565	1,5-	14 937	15 569	4,1-
innerorts	1 462	1 480	1,2-	14 271	14 813	3,7-
außerorts	80	85	5,9-	666	756	11,9-
an Stellen, an denen der Fußgängerverkehr durch Polizeibeamte oder Lichtzeichen geregelt war	161	147	9,5	1 346	1 477	8,9-
innerorts	160	142	12,7	1 327	1 445	8,2-
außerorts	1	5	X	19	32	40,6-

4 Ursachen von Straßenverkehrsunfällen mit Personenschaden

4.2 Alle Ursachen

Ursache Ortslage	Dezember		Zu- bzw. Abnahme (-)	Januar - Dezember		Zu- bzw. Abnahme (-)
	2005	2004		2005	2004	
	Anzahl			Anzahl		
auf Fußgängerüberwegen ohne Verkehrsregelung durch Polizeibeamte oder Lichtzeichen	16	11	45,5	92	91	1,1
innerorts	16	11	45,5	91	90	1,1
außerorts	-	-	-	1	1	-
in der Nähe von Kreuzungen oder Einmündungen, Lichtzeichenanlagen oder Fußgängerüberwegen bei dichtem Verkehr	159	150	6,0	1 171	1 175	0,3-
innerorts	152	143	6,3	1 142	1 135	0,6
außerorts	7	7	-	29	40	27,5-
an anderen Stellen						
durch plötzliches Hervortreten hinter Sichthindernissen	200	247	19,0-	2 845	3 050	6,7-
innerorts	198	244	18,9-	2 798	2 998	6,7-
außerorts	2	3	X	47	52	9,6-
ohne auf den Fahrzeugverkehr zu achten	897	886	1,2	8 378	8 630	2,9-
innerorts	839	832	0,8	7 919	8 151	2,8-
außerorts	58	54	7,4	459	479	4,2-
durch sonstiges falsches Verhalten	109	124	12,1-	1 105	1 146	3,6-
innerorts	97	108	10,2-	994	994	-
außerorts	12	16	25,0-	111	152	27,0-
Nichtbenutzen des Gehweges	25	24	4,2	343	361	5,0-
innerorts	23	19	21,1	308	325	5,2-
außerorts	2	5	X	35	36	2,8-
Nichtbenutzen der vorgeschriebenen Straßenseite	17	21	19,0-	179	186	3,8-
innerorts	-	2	X	39	32	21,9
außerorts	17	19	10,5-	140	154	9,1-
Spielen auf oder neben der Fahrbahn	15	11	36,4	298	255	16,9
innerorts	15	11	36,4	287	243	18,1
außerorts	-	-	-	11	12	8,3-
Andere Fehler der Fußgänger	155	186	16,7-	2 224	2 213	0,5
innerorts	136	159	14,5-	1 914	1 901	0,7
außerorts	19	27	29,6-	310	312	0,6-
Straßenverhältnisse	3 946	3 047	29,5	23 982	21 739	10,3
innerorts	1 532	1 110	38,0	9 527	8 258	15,4
außerorts	2 414	1 937	24,6	14 455	13 481	7,2
Glätte oder Schlüpfrigkeit der Fahrbahn	3 855	2 957	30,4	22 558	20 491	10,1
innerorts	1 480	1 061	39,5	8 805	7 659	15,0
außerorts	2 375	1 896	25,3	13 753	12 832	7,2
Verunreinigung durch ausgeflossenes Öl	16	9	X	647	657	1,5-
innerorts	6	7	X	388	386	0,5
außerorts	10	2	X	259	271	4,4-
Andere Verunreinigungen durch Straßenbenutzer	12	14	14,3-	270	298	9,4-
innerorts	4	5	X	148	138	7,2
außerorts	8	9	X	122	160	23,8-
Schnee, Eis	3 071	2 169	41,6	12 370	9 444	31,0
innerorts	1 038	703	47,7	3 958	2 718	45,6
außerorts	2 033	1 466	38,7	8 412	6 726	25,1
Regen	719	694	3,6	8 581	9 388	8,6-
innerorts	413	313	31,9	3 970	4 076	2,6-
außerorts	306	381	19,7-	4 611	5 312	13,2-
Andere Einflüsse (u.a. Laub, angeschwemmter Lehm)	37	71	47,9-	690	704	2,0-
innerorts	19	33	42,4-	341	341	-
außerorts	18	38	52,6-	349	363	3,9-
Zustand der Straße	68	73	6,9-	1 232	1 080	14,1
innerorts	31	39	20,5-	576	476	21,0
außerorts	37	34	8,8	656	604	8,6
Spurrillen, im Zusammenhang mit Regen, Schnee oder Eis	16	10	60,0	163	180	9,4-
innerorts	3	5	X	54	48	12,5
außerorts	13	5	X	109	132	17,4-

4 Ursachen von Straßenverkehrsunfällen mit Personenschaden

4.2 Alle Ursachen

Ursache Ortslage	Dezember		Zu- bzw. Abnahme (-)	Januar - Dezember		Zu- bzw. Abnahme (-)
	2005	2004		2005	2004	
	Anzahl			Anzahl		
Anderer Zustand der Straße	52	63	17,5-	1 069	900	18,8
innerorts	28	34	17,6-	522	428	22,0
außerorts	24	29	17,2-	547	472	15,9
Nicht ordnungsgemäßer Zustand der Verkehrszeichen o.-einrichtungen	9	8	X	118	94	25,5
innerorts	8	6	X	87	72	20,8
außerorts	1	2	X	31	22	40,9
Mangelhafte Beleuchtung der Straße	13	9	X	69	64	7,8
innerorts	12	4	X	57	45	26,7
außerorts	1	5	X	12	19	36,8-
Mangelhafte Sicherung von Bahnübergängen	1	-	X	5	10	X
innerorts	1	-	X	2	6	X
außerorts	-	-	-	3	4	X
Witterungseinflüsse	324	446	27,4-	4 275	3 542	20,7
innerorts	159	247	35,6-	2 324	1 843	26,1
außerorts	165	199	17,1-	1 951	1 699	14,8
Sichtbehinderung durch						
Nebel	59	112	47,3-	598	380	57,4
innerorts	12	32	62,5-	146	94	55,3
außerorts	47	80	41,3-	452	286	58,0
starken Regen, Hagel, Schneegestöber usw.	53	29	82,8	558	591	5,6-
innerorts	28	17	64,7	283	290	2,4-
außerorts	25	12	X	275	301	8,6-
blendende Sonne	136	279	51,3-	2 663	2 108	26,3
innerorts	98	193	49,2-	1 789	1 369	30,7
außerorts	38	86	55,8-	874	739	18,3
Seitenwind	40	18	X	285	277	2,9
innerorts	5	4	X	35	38	7,9-
außerorts	35	14	X	250	239	4,6
Unwetter oder sonstige Witterungseinflüsse	36	8	X	171	186	8,1-
innerorts	16	1	X	71	52	36,5
außerorts	20	7	X	100	134	25,4-
Hindernisse	209	283	26,1-	4 476	4 647	3,7-
innerorts	66	61	8,2	1 394	1 233	13,1
außerorts	143	222	35,6-	3 082	3 414	9,7-
Nicht oder unzureichend gesicherte Arbeitsstelle auf der Fahrbahn	10	7	X	187	138	35,5
innerorts	9	6	X	153	113	35,4
außerorts	1	1	-	34	25	36,0
Wild auf der Fahrbahn	99	168	41,1-	2 295	2 520	8,9-
innerorts	8	8	-	177	145	22,1
außerorts	91	160	43,1-	2 118	2 375	10,8-
Anderes Tier auf der Fahrbahn	70	67	4,5	1 307	1 338	2,3-
innerorts	38	30	26,7	713	668	6,7
außerorts	32	37	13,5-	594	670	11,3-
Sonstiges Hindernis auf der Fahrbahn	30	41	26,8-	687	651	5,5
innerorts	11	17	35,3-	351	307	14,3
außerorts	19	24	20,8-	336	344	2,3-
Sonstige Ursachen	637	1 150	44,6-	8 235	14 723	44,1-
innerorts	415	822	49,5-	5 253	9 858	46,7-
außerorts	222	328	32,3-	2 982	4 865	38,7-
Ursachen von anderen Personen als Fahrzeugführer oder Fußgänger ...	24	20	20,0	573	500	14,6
innerorts	16	14	14,3	427	346	23,4
außerorts	8	6	X	146	154	5,2-
Ursachen insgesamt	37 428	38 177	2,0-	479 426	487 930	1,7-
innerorts	22 873	23 830	4,0-	312 661	312 726	0,0-
außerorts	14 555	14 347	1,4	166 765	175 204	4,8-

5 Übrige Sachschadensunfälle nach Ortschaft und auf Autobahnen

Land	Insgesamt	Davon			Insgesamt	Davon		
		innerhalb von Ortschaften	außerhalb von Ortschaften ohne Autobahn	auf Autobahnen		innerhalb von Ortschaften	außerhalb von Ortschaften ohne Autobahn	auf Autobahnen

Dezember 2005

Januar bis Dezember 2005

Deutschland	168 960	124 151	34 245	10 564	1 797 909	1 330 045	349 117	118 747
Baden-Württemberg	17 019	12 995	3 128	896	175 097	136 846	28 358	9 893
Bayern	24 980	16 406	6 843	1 731	269 807	173 673	74 670	21 464
Berlin	9 284	9 172	-	112	104 416	102 927	-	1 489
Brandenburg	6 599	4 271	1 746	582	71 410	46 090	20 027	5 293
Bremen	1 519	1 470	11	38	14 650	14 182	103	365
Hamburg	4 278	4 102	16	160	45 281	43 505	38	1 738
Hessen	6 600	4 188	1 542	870	91 187	62 435	17 567	11 185
Mecklenburg-Vorpommern	4 376	2 684	1 460	232	47 657	29 134	16 566	1 957
Niedersachsen	14 881	9 369	4 111	1 401	148 156	94 168	40 611	13 377
Nordrhein-Westfalen	43 667	35 310	6 003	2 354	449 221	364 543	55 789	28 889
Rheinland-Pfalz	9 114	5 716	2 829	569	97 489	61 082	30 158	6 249
Saarland	2 142	1 511	465	166	21 895	15 394	4 536	1 965
Sachsen	9 732	7 310	1 902	520	100 304	75 510	19 938	4 856
Sachsen-Anhalt	6 332	4 323	1 675	334	69 342	47 863	17 931	3 548
Schleswig-Holstein	4 151	2 365	1 550	236	44 581	29 980	11 949	2 652
Thüringen	4 286	2 959	964	363	47 416	32 713	10 876	3 827