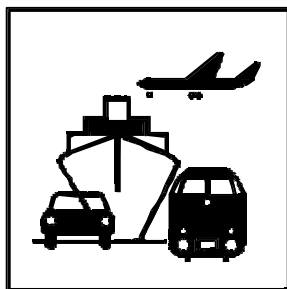


## Verkehr

### Verkehrsunfälle



Oktober 2005

Erscheinungsfolge: monatlich  
Erschienen am 13. Januar 2006  
Artikelnummer: 2080700051104

Fachliche Informationen zu dieser Veröffentlichung können Sie direkt beim Statistischen Bundesamt erfragen:

Gruppe VC Telefon: 06 11 / 75 4547, Fax: 06 11 / 75 39 24 oder E-Mail:  
[verkehrsunfaelle@destatis.de](mailto:verkehrsunfaelle@destatis.de)

© Statistisches Bundesamt, Wiesbaden 2006

Vervielfältigung und unentgeltliche Verbreitung, auch auszugsweise, mit Quellenangabe gestattet.

# Inhalt

Seite

## Textteil

Allgemeine und methodische Erläuterungen .....	4
--	---

## Tabellenteil

<b>1</b>	<b>Straßenverkehrsunfälle und Verunglückte</b>	
1.1	Zeitreihen .....	5
1.2	Nach Straßenarten .....	6
1.3	Nach Unfalltypen .....	8
1.4	Nach Unfallarten .....	9
1.5	Nach Tagesdatum und Ortslage .....	10
1.6	Nach Ländern .....	12
1.7	Unfälle mit Alkoholeinfluss und Unfallfolgen nach Ländern .....	14
1.8	Unfälle mit Personenschaden, schwerwiegendem Sachschaden und Unfallfolgen .....	15
1.9	In ausgewählten kreisfreien Städten .....	16
<b>2</b>	<b>Getötete und Verletzte im Straßenverkehr</b>	
2.1	Nach Art der Verkehrsbeteiligung .....	18
2.2	Nach Art der Verkehrsbeteiligung, Altersgruppen und Geschlecht .....	20
2.3	Nach Altersgruppen und Geschlecht .....	24
<b>3</b>	<b>An Straßenverkehrsunfällen beteiligte Fahrzeugführer und Fußgänger .....</b>	<b>26</b>
<b>4</b>	<b>Ursachen von Straßenverkehrsunfällen mit Personenschaden</b>	
4.1	Fehlverhalten der Fahrzeugführer .....	27
4.2	Alle Ursachen .....	28
<b>5</b>	<b>Übrige Sachschadensunfälle nach Ortslage und auf Autobahnen .....</b>	<b>34</b>

## **Zeichenerklärung**

- 0 = weniger als die Hälfte von 1 in der letzten besetzten Stelle, jedoch mehr als nichts
- = nichts vorhanden
- ... = Angabe fällt später an
- . = Zahlenwert unbekannt
- x = Tabellenfach gesperrt, weil Aussage nicht sinnvoll
- r = berichtigte Zahl

Ergebnisse der Länder werden in den "Statistischen Berichten" der Statistischen Landesämter unter der Kennziffer H I 1 veröffentlicht.

# Allgemeine und methodische Erläuterungen

## Rechtsgrundlage

Rechtsgrundlage für die Zusammenstellung der vorliegenden Ergebnisse ist das "Gesetz über die Statistik der Straßenverkehrsunfälle" vom 15. Juni 1990 (BGBl. I 1990 S. 1078 ff), zuletzt geändert durch Erstes Gesetz zur Änderung des Straßenverkehrsunfallstatistikgesetzes vom 23. November 1994 (BGBl. I S. 3491) sowie die Verordnung zur näheren Bestimmung des schwerwiegenden Unfalls mit Sachschaden im Sinne des Straßenverkehrsunfallstatistikgesetzes vom 21. Dezember 1994 (BGBl. I S. 3970). Danach wird über Unfälle, bei denen infolge des Fahrverkehrs auf öffentlichen Wegen und Plätzen Personen getötet oder verletzt oder Sachschäden verursacht worden sind, eine Bundesstatistik geführt.

## Erfassungsumfang

Auskunftspflichtig sind die Polizeidienststellen, deren Beamte den Unfall aufgenommen haben. Daraus folgt, daß die Statistik nur solche Unfälle erfasst, zu denen die Polizei herangezogen wurde; das sind vor allem solche mit schweren Folgen. Insbesondere Verkehrsunfälle mit nur Sachschaden oder mit nur geringfügigen Verletzungen werden zu einem relativ großen Teil der Polizei nicht angezeigt.

Es werden nur Unfälle erfasst, die infolge des Fahrverkehrs entstanden sind. Daher gehören Unfälle, an denen nur Fußgänger beteiligt sind, nicht zum Erhebungsgegenstand dieser Statistik.

## Berichtsweg

Erhebungspapiere für die Statistik der Straßenverkehrsunfälle sind die Durchdrucke der im Grundaufbau bundeseinheitlichen Verkehrsunfallanzeigen, die von den aufnehmenden Polizeibeamten ausgefüllt werden. Die Angaben in den Verkehrsunfallanzeigen werden in den Statistischen Landesämtern nach der Übernahme auf Datenträger monatlich und jährlich nach einem bundeseinheitlichen Programm tabelliert. Das Bundesergebnis entsteht jeweils aus der Summe der Landesergebnisse.

Üblicherweise können nicht alle Verkehrsunfallanzeigen von der Polizei oder den Statistischen Landesämtern termingerecht in die Monatsergebnisse eingearbeitet werden, da bei fehlenden oder widersprüchlichen Angaben oft zeitraubende Rückfragen nötig werden. Derartige Unfälle werden als Nachmeldungen übernommen, die dazu führen, daß der kumulierte Jahresteil größer ist als die Summe der Monatsergebnisse.

## Veröffentlichungsformen

Schnellbericht:	Pressemitteilung, etwa 8 Wochen nach Ende des Berichtsmonats.
Monatsbericht:	Fachserie 8, Reihe 7, vorläufige Zahlen mit Vergleich zum Vorjahreszeitraum (36 Seiten).
Jahresbericht:	Fachserie 8, Reihe 7, endgültige Ergebnisse in tiefgegliederten Tabellen, ausführliche Erläuterungen, einige Zeitreihen und Bezugsdaten (318 Seiten). Angaben über Unfälle und Verunglückte in den übrigen Verkehrszweigen werden nur jährlich erfasst und im Jahreshaft dieser Fachserie bzw. im Statistischen Jahrbuch veröffentlicht.
Unregelmäßig:	Arbeitsunterlagen, Pressemitteilungen, Aufsätze in Wirtschaft und Statistik.

## Abgrenzung der wichtigsten Begriffe

### Unfälle

Unfälle werden unterschieden nach der Schwere der Unfallfolgen (z.B. Unfälle mit Personenschaden, schwerwiegende Unfälle mit Sachschaden). Kriterium der Zuordnung ist die jeweils schwerste Unfallfolge, d.h. daß bei einem Unfall mit nur Sachschaden keine Verkehrsteilnehmer verunglückten.

Schwerwiegende Unfälle mit Sachschaden im engeren Sinne (i.e.S.) sind Unfälle, bei denen als Unfallursache eine Ordnungswidrigkeit (Bußgeld) oder Straftat im Zusammenhang mit der Teilnahme am Straßenverkehr begangen worden ist und gleichzeitig ein Kfz aufgrund eines Unfallschadens von der Unfallstelle abgeschleppt werden muß (nicht fahrbereit), dies betrifft auch Fälle mit Alkoholeinwirkung. Detailliert erfasst werden auch alle sonstigen Sachschadensunfälle bei denen ein Unfallbeteiligter unter Alkoholeinwirkung stand (sonstige Alkoholunfälle).

Alle übrigen Sachschadensunfälle werden nur zahlenmäßig nach der Ortslage (innerorts, außerorts, Autobahnen) nachgewiesen.

Die Ortslage der Unfälle wird durch die gelben Ortstafeln bestimmt. Alle Unfälle auf Autobahnen, auch die auf Stadtautobahnen, gelten als Unfälle außerhalb von Ortschaften.

Die genauen Definitionen der Unfalltypen (unfallauslösende Situation) und der Unfallarten (Art des Zusammenstoßes) sind im Jahreshaft der Fachserie abgedruckt.

### Verunglückte

Als Verunglückte zählen Personen (auch Mitfahrer), die beim Unfall verletzt oder getötet wurden. Dabei werden erfasst als

- Getötete: Personen, die innerhalb von 30 Tagen an den Unfallfolgen starben,
- Schwerverletzte: Personen, die unmittelbar zur stationären Behandlung (mindestens 24 Stunden) in einem Krankenhaus aufgenommen wurden,
- Leichtverletzte: alle übrigen Verletzten.

### Beteiligte

Als Beteiligte an einem Straßenverkehrsunfall werden alle Fahrzeugführer oder Fußgänger erfasst, die selbst - oder deren Fahrzeug - Schäden erlitten oder hervorgerufen haben. Verunglückte Mitfahrer zählen somit nicht zu den Unfallbeteiligten.

### Ursachen

Die Unfallursachen werden von den aufnehmenden Polizeibeamten entsprechend ihrer Einschätzung in das Erhebungspapier eingetragen. Es wird unterschieden nach allgemeinen Ursachen (z.B. Straßenglätte, Nebel usw.), die dem Unfall, nicht einzelnen Beteiligten zugeordnet werden, und personenbezogenem Fehlverhalten (wie Vorfahrtsmissachtung, nicht angepasste Geschwindigkeit usw.), das bestimmten Fahrzeugführern oder Fußgängern zugeschrieben wird.

Je Unfall können bis zu zwei allgemeine Ursachen angegeben werden. Beim ersten Beteiligten (Hauptverursacher) und einem weiteren Beteiligten sind jeweils bis zu drei Angaben möglich.

## 1.1 Zeitreihen\*)

Jahr ----- Monat	Polizeilich erfasste Unfälle						Verunglückte			
	insgesamt	mit Personen- schaden	mit nur Sachschaden				insgesamt	Getötete <sup>3)</sup>	Schwer-  verletzte	Leicht-  
			zusammen	schwerwiegende Unfälle		übrige				
				im engeren Sinne <sup>1)</sup>	sonstige <sup>2)</sup> Alkohol- unfälle					
1970 .....	.	414 362	.	.	.	.	599 364	21 332	578 032	
1975 .....	.	375 182	.	.	.	.	521 808	17 011	504 797	
1976 .....	.	399 725	.	.	.	.	548 150	17 144	531 006	
1977 .....	.	419 309	.	.	.	.	575 690	<u>17 397</u>	<u>558 293</u>	
1978 .....	.	418 702	.	.	.	.	572 915	17 303	555 612	
1979 .....	.	403 131	.	.	.	.	545 629	15 558	530 071	
1980 .....	.	412 672	.	.	.	.	555 966	15 050	540 916	
1981 .....	.	395 926	.	.	.	.	529 810	13 635	516 175	
1982 .....	.	392 470	.	.	.	.	521 568	13 450	508 118	
1983 .....	.	407 820	.	.	.	.	543 583	13 553	530 030	
1984 .....	.	393 523	.	.	.	.	519 247	12 041	507 206	
1985 .....	.	360 270	.	.	.	.	471 466	10 070	461 396	
1986 .....	.	374 364	.	.	.	.	493 045	10 620	482 425	
1987 .....	.	356 606	.	.	.	.	471 776	9 498	462 278	
1988 .....	.	375 187	.	.	.	.	497 606	9 862	487 744	
1989 .....	.	377 366	.	.	.	.	500 213	9 779	490 434	
1990 .....	.	389 350	.	.	.	.	521 977	11 046	510 931	
1991 .....	2 311 466	385 147	1 926 319	221 338	.	1 704 981	516 835	11 300	131 093	374 442
1992 .....	2 384 579	395 462	1 989 117	248 621	.	1 740 496	527 428	10 631	130 351	386 446
1993 .....	2 345 396	385 384	1 960 012	265 203	.	1 694 809	515 540	9 949	125 854	379 737
1994 .....	2 270 818	392 754	1 878 064	<u>258 732</u>	.	1 619 332	526 229	9 814	126 723	389 692
1995 .....	2 238 301	388 003	1 850 298	<u>130 732</u>	33 014	1 686 552	521 595	9 454	122 973	389 168
1996 .....	2 269 570	373 082	1 896 488	119 180	33 299	1 744 009	501 916	8 758	116 456	376 702
1997 .....	2 232 379	380 835	1 851 544	109 389	31 299	1 710 856	509 643	8 549	115 414	385 680
1998 .....	2 257 649	377 257	1 880 392	108 872	27 105	1 744 415	505 111	7 792	108 890	388 429
1999 .....	2 413 473	395 689	2 017 784	110 725	26 722	1 880 337	528 899	7 772	109 550	411 577
2000 .....	2 350 227	382 949	1 967 278	107 582	25 716	1 833 980	511 577	7 503	102 416	401 658
2001 .....	2 373 556	375 345	1 998 211	110 603	24 220	1 863 388	501 752	6 977	95 040	399 735
2002 .....	2 289 474	362 054	1 927 420	106 591	23 206	1 797 623	483 255	6 842	88 382	388 031
2003 .....	2 259 567	354 534	1 905 033	102 615	22 208	1 780 210	468 783	6 613	85 577	376 593
2004 .....	2 261 689	339 310	1 922 379	99 821	20 931	1 801 627	445 968	5 842	80 801	359 325
2003 Januar .....	188 571	23 728	164 843	10 568	1 704	152 571	31 868	466	5 701	25 701
Februar .....	167 938	20 408	147 530	8 167	1 644	137 719	27 412	372	4 583	22 457
März .....	171 669	25 077	146 592	7 391	1 736	137 465	33 236	440	5 955	26 841
April .....	180 289	28 528	151 761	7 800	1 616	142 345	37 891	530	6 982	30 379
Mai .....	196 017	33 798	162 219	8 410	1 979	151 830	44 271	573	8 197	35 501
Juni .....	187 814	35 964	151 850	7 598	1 913	142 339	47 172	694	9 044	37 434
Juli .....	193 281	36 895	156 386	8 260	1 907	146 219	48 069	650	9 172	38 247
August .....	176 844	33 269	143 575	7 272	1 993	134 310	43 923	683	8 582	34 658
September ...	191 923	33 647	158 276	8 084	1 812	148 380	44 052	623	7 989	35 440
Oktober .....	208 868	30 219	178 649	10 120	2 017	166 512	40 139	546	6 930	32 663
November ....	195 311	27 429	167 882	8 970	1 955	156 957	36 550	533	6 515	29 502
Dezember ....	201 042	25 572	175 470	9 975	1 932	163 563	34 200	503	5 927	27 770
2004 Januar .....	183 273	21 924	161 349	10 233	1 557	149 559	29 438	413	5 169	23 856
Februar .....	161 077	20 169	140 908	8 111	1 559	131 238	26 985	349	4 592	22 044
März .....	182 117	24 235	157 882	8 265	1 487	148 130	31 941	441	5 559	25 941
April .....	184 515	27 484	157 031	7 554	1 654	147 823	35 934	453	6 605	28 876
Mai .....	191 766	31 024	160 742	8 024	1 878	150 840	40 442	525	7 638	32 279
Juni .....	188 936	32 676	156 260	7 534	1 720	147 006	42 383	505	7 687	34 191
Juli .....	186 979	33 550	153 429	7 861	1 983	143 585	43 862	559	8 321	34 982
August .....	181 181	32 341	148 840	7 496	1 852	139 492	42 468	583	8 102	33 783
September ...	195 870	33 311	162 559	8 086	1 824	152 649	43 098	526	7 980	34 592
Oktober .....	199 717	29 902	169 815	8 496	1 843	159 476	39 410	554	7 063	31 793
November ....	200 986	26 973	174 013	9 043	1 704	163 266	35 601	432	6 194	28 975
Dezember ....	205 272	25 721	179 551	9 118	1 870	168 563	34 406	502	5 891	28 013
2005 Januar .....	177 808r	22 959	154 849r	8 907	1 602	144 340r	30 457	442	5 226	24 789
Februar .....	173 585	19 380	154 205	8 936	1 391	143 878	25 900	292	4 241	21 367
März .....	177 249	21 495	155 754	8 004	1 402	146 348	28 954	333	4 843	23 778
April .....	179 542r	27 491	152 051r	7 326	1 528	143 197r	35 386	397	6 222	28 767
Mai .....	190 882r	31 412	159 470r	7 979	1 629	149 862r	40 890	489	7 665	32 736
Juni .....	190 364r	35 260	155 104r	7 551	1 587	145 966r	45 005	516	8 000	36 489
Juli .....	184 379r	32 808	151 571r	7 911	1 810	141 850r	42 767	532	7 880	34 355
August .....	178 699r	30 479	148 220r	7 656	1 586	138 978r	39 869	508	7 272	32 089
September ...	187 663r	33 101r	154 562r	7 537r	1 624r	145 401r	41 983r	516r	7 394r	34 073r
Oktober .....	193 752	30 075	163 677	8 265	1 757	153 655	39 168	489	6 897	31 782

\*) Die Angaben beziehen sich auf den Gebietsstand der Bundesrepublik Deutschland seit dem 3.10.1990. In die hier nachgewiesenen Monatszahlen werden Nachmeldungen eingearbeitet, sie sind deshalb oft höher als die Ergebnisse in den vorangegangenen Monatsberichten.

1) 1991-1994 Sachschaden von DM 4 000 und mehr bei einem der Geschädigten. Ab 1995 Straftatbestand oder Ordnungswidrigkeit (Bußgeld) und mindestens ein Kfz musste abgeschleppt werden.

2) Alle Kfz waren fahrbereit.




3) Bis 1977 auf dem Gebiet der ehemaligen DDR innerhalb von 72 Stunden an den Unfallfolgen Gestorbene.

## 1 Straßenverkehrsunfälle und Verunglückte

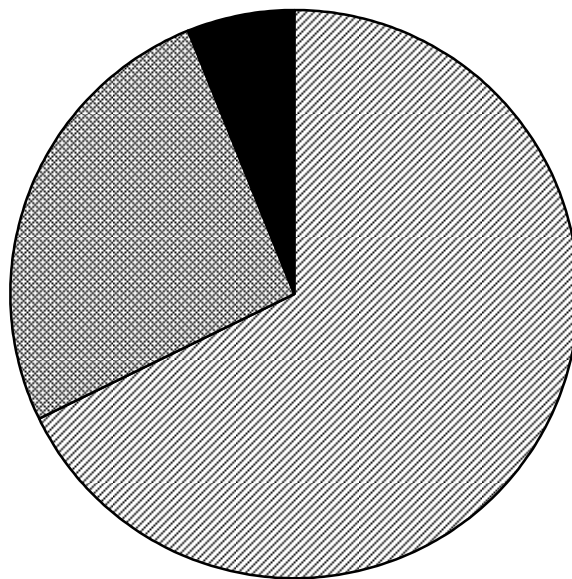
## 1.2 Nach Straßenarten

Straßenart Ortslage	Unfälle mit Personen- schaden	Verunglückte			Unfälle mit Personen- schaden	Verunglückte			Zu- bzw. Abnahme (-)				
		Getötete	Schwer- verletzte	Leicht- verletzte		Getötete	Schwer- verletzte	Leicht- verletzte	Unf. mit Pers.- scha- den	Getö- tete	Schwer- verletzte	Leicht- verletzte	
Anzahl									%				
Oktober 2005													
Oktober 2004													
Autobahnen .....	1 836	57	542	2 356	1 946	79	517	2 476	5,7-	27,8-	4,8	4,8-	
Bundesstraßen .....	6 067	136	1 545	6 874	6 255	152	1 675	7 056	3,0-	10,5-	7,8-	2,6-	
innerorts .....	3 451	30	629	3 801	3 488	36	640	3 886	1,1-	16,7-	1,7-	2,2-	
außerorts .....	2 616	106	916	3 073	2 767	116	1 035	3 170	5,5-	8,6-	11,5-	3,1-	
Landesstraßen .....	6 476	151	1 804	6 765	6 556	176	1 834	6 898	1,2-	14,2-	1,6-	1,9-	
innerorts .....	3 488	32	705	3 662	3 466	33	709	3 668	0,6	3,0-	0,6-	0,2-	
außerorts .....	2 988	119	1 099	3 103	3 090	143	1 125	3 230	3,3-	16,8-	2,3-	3,9-	
Kreisstraßen .....	2 996	59	842	3 031	3 005	72	908	3 079	0,3-	18,1-	7,3-	1,6-	
innerorts .....	1 564	9	307	1 592	1 586	7	402	1 621	1,4-	X	23,6-	1,8-	
außerorts .....	1 432	50	535	1 439	1 419	65	506	1 458	0,9	23,1-	5,7	1,3-	
Andere Straßen .....	12 700	86	2 164	12 756	12 140	75	2 129	12 284	4,6	14,7	1,6	3,8	
innerorts .....	11 897	68	1 902	12 011	11 350	55	1 859	11 510	4,8	23,6	2,3	4,4	
außerorts .....	803	18	262	745	790	20	270	774	1,6	10,0-	3,0-	3,7-	
Insgesamt .....	30 075	489	6 897	31 782	29 902	554	7 063	31 793	0,6	11,7-	2,4-	0,0-	
innerorts .....	20 400	139	3 543	21 066	19 890	131	3 610	20 685	2,6	6,1	1,9-	1,8	
außerorts .....	9 675	350	3 354	10 716	10 012	423	3 453	11 108	3,4-	17,3-	2,9-	3,5-	
Januar - Oktober 2005													
Januar - Oktober 2004													
Autobahnen .....	17 527	562	5 008	22 262	17 990	587	5 209	22 434	2,6-	4,3-	3,9-	0,8-	
Bundesstraßen .....	56 973	1 299	14 516	64 391	58 406	1 471	15 437	66 086	2,5-	11,7-	6,0-	2,6-	
innerorts .....	32 054	274	5 656	35 914	32 132	272	5 630	36 169	0,2-	0,7	0,5	0,7-	
außerorts .....	24 919	1 025	8 860	28 477	26 274	1 199	9 807	29 917	5,2-	14,5-	9,7-	4,8-	
Landesstraßen .....	61 042	1 267	16 856	63 857	62 683	1 423	17 932	65 703	2,6-	11,0-	6,0-	2,8-	
innerorts .....	32 564	263	6 459	34 317	32 323	263	6 438	34 163	0,7	-	0,3	0,5	
außerorts .....	28 478	1 004	10 397	29 540	30 360	1 160	11 494	31 540	6,2-	13,4-	9,5-	6,3-	
Kreisstraßen .....	28 376	651	7 945	28 605	29 067	710	8 606	29 281	2,4-	8,3-	7,7-	2,3-	
innerorts .....	14 584	126	2 967	14 973	14 690	123	3 187	15 143	0,7-	2,4	6,9-	1,1-	
außerorts .....	13 792	525	4 978	13 632	14 377	587	5 419	14 138	4,1-	10,6-	8,1-	3,6-	
Andere Straßen .....	120 542	735	21 315	121 110	118 470	717	21 532	118 833	1,7	2,5	1,0-	1,9	
innerorts .....	112 154	534	18 414	113 339	109 511	533	18 273	110 536	2,4	0,2	0,8	2,5	
außerorts .....	8 388	201	2 901	7 771	8 959	184	3 259	8 297	6,4-	9,2	11,0-	6,3-	
Insgesamt .....	284 460	4 514	65 640	300 225	286 616	4 908	68 716	302 337	0,8-	8,0-	4,5-	0,7-	
innerorts .....	191 356	1 197	33 496	198 543	188 656	1 191	33 528	196 011	1,4	0,5	0,1-	1,3	
außerorts .....	93 104	3 317	32 144	101 682	97 960	3 717	35 188	106 326	5,0-	10,8-	8,7-	4,4-	

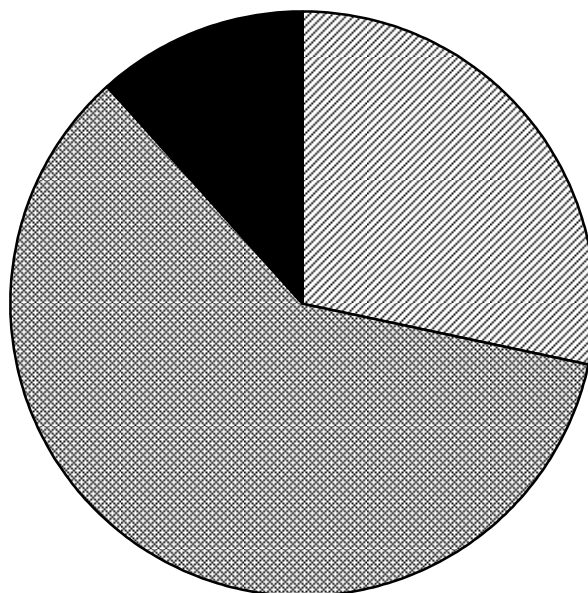
Unfälle mit Personenschaden und dabei Getötete  
nach Ortslage  
im Oktober 2005

 Innerorts       Außerorts ohne Autobahn       auf Autobahnen

**Unfälle mit Personenschaden**



**Getötete**



## 1 Straßenverkehrsunfälle und Verunglückte

## 1.3 Nach Unfalltypen

Unfalltyp Ortslage	Unfälle mit Personen- schaden	Verunglückte			Unfälle mit Personen- schaden	Verunglückte			Zu- bzw. Abnahme (-)			
		Getötete	Schwer- verletzte	Leicht- verletzte		Getötete	Schwer- verletzte	Leicht- verletzte	Unf. mit Pers.- scha- den	Getö- tete	Schwer- verletzte	Leicht- verletzte
Anzahl									%			
Oktober 2005												
Oktober 2004												
Fahrunfall .....	5 411	182	2 054	4 822	5 700	224	2 187	5 157	5,1-	18,8-	6,1-	6,5-
innerorts .....	2 122	36	635	1 942	2 198	33	703	2 014	3,5-	9,1	9,7-	3,6-
außerorts .....	3 289	146	1 419	2 880	3 502	191	1 484	3 143	6,1-	23,6-	4,4-	8,4-
Abbiege-Unfall .....	4 356	23	809	4 825	4 124	26	798	4 637	5,6	11,5-	1,4	4,1
innerorts .....	3 402	11	537	3 580	3 197	14	512	3 454	6,4	21,4-	4,9	3,6
außerorts .....	954	12	272	1 245	927	12	286	1 183	2,9	-	4,9-	5,2
Einbiegen/Kreuzenunfall .....	7 159	62	1 357	7 797	6 958	73	1 340	7 596	2,9	15,1-	1,3	2,6
innerorts .....	5 767	18	860	6 110	5 560	24	873	5 869	3,7	25,0-	1,5-	4,1
außerorts .....	1 392	44	497	1 687	1 398	49	467	1 727	0,4-	10,2-	6,4	2,3-
Überschreitenunfall ...	1 691	54	543	1 321	1 670	45	570	1 259	1,3	20,0	4,7-	4,9
innerorts .....	1 622	35	509	1 286	1 599	32	531	1 229	1,4	9,4	4,1-	4,6
außerorts .....	69	19	34	35	71	13	39	30	2,8-	46,2	12,8-	16,7
Unfall durch ruhenden Verkehr .....	827	2	123	798	798	3	122	773	3,6	X	0,8	3,2
innerorts .....	786	1	106	754	756	1	105	730	4,0	-	1,0	3,3
außerorts .....	41	1	17	44	42	2	17	43	2,4-	X	-	2,3
Unfall im Längsverkehr .....	7 237	116	1 214	9 126	7 367	132	1 278	9 276	1,8-	12,1-	5,0-	1,6-
innerorts .....	4 224	16	403	5 174	4 254	9	419	5 207	0,7-	X	3,8-	0,6-
außerorts .....	3 013	100	811	3 952	3 113	123	859	4 069	3,2-	18,7-	5,6-	2,9-
Sonstiger Unfall .....	3 394	50	797	3 093	3 285	51	768	3 095	3,3	2,0-	3,8	0,1-
innerorts .....	2 477	22	493	2 220	2 326	18	467	2 182	6,5	22,2	5,6	1,7
außerorts .....	917	28	304	873	959	33	301	913	4,4-	15,2-	1,0	4,4-
Insgesamt .....	30 075	489	6 897	31 782	29 902	554	7 063	31 793	0,6	11,7-	2,4-	0,0-
innerorts .....	20 400	139	3 543	21 066	19 890	131	3 610	20 685	2,6	6,1	1,9-	1,8
außerorts .....	9 675	350	3 354	10 716	10 012	423	3 453	11 108	3,4-	17,3-	2,9-	3,5-

Januar - Oktober 2005

Januar - Oktober 2004

Fahrunfall .....	57 794	1 936	21 339	52 004	58 670	2 153	22 637	52 421	1,5-	10,1-	5,7-	0,8-
innerorts .....	22 392	340	6 777	20 256	21 747	327	6 697	19 614	3,0	4,0	1,2	3,3
außerorts .....	35 402	1 596	14 562	31 748	36 923	1 826	15 940	32 807	4,1-	12,6-	8,6-	3,2-
Abbiege-Unfall .....	38 279	279	7 074	43 274	37 853	287	7 147	42 741	1,1	2,8-	1,0-	1,2
innerorts .....	30 031	130	4 510	32 660	29 481	118	4 541	32 172	1,9	10,2	0,7-	1,5
außerorts .....	8 248	149	2 564	10 614	8 372	169	2 606	10 569	1,5-	11,8-	1,6-	0,4
Einbiegen/Kreuzenunfall .....	65 464	539	12 342	71 484	65 453	557	12 797	71 625	0,0	3,2-	3,6-	0,2-
innerorts .....	52 879	183	7 982	56 399	51 948	182	8 102	55 161	1,8	0,5	1,5-	2,2
außerorts .....	12 585	356	4 360	15 085	13 505	375	4 695	16 464	6,8-	5,1-	7,1-	8,4-
Überschreitenunfall ...	15 671	352	4 993	12 134	16 185	396	5 255	12 341	3,2-	11,1-	5,0-	1,7-
innerorts .....	15 038	249	4 693	11 773	15 502	289	4 922	11 966	3,0-	13,8-	4,7-	1,6-
außerorts .....	633	103	300	361	683	107	333	375	7,3-	3,7-	9,9-	3,7-
Unfall durch ruhenden Verkehr .....	7 868	33	1 133	7 641	7 512	29	1 048	7 442	4,7	13,8	8,1	2,7
innerorts .....	7 526	24	1 033	7 280	7 137	14	929	7 036	5,5	71,4	11,2	3,5
außerorts .....	342	9	100	361	375	15	119	406	8,8-	X	16,0-	11,1-
Unfall im Längsverkehr .....	66 926	981	11 108	83 764	68 268	1 044	11 983	85 466	2,0-	6,0-	7,3-	2,0-
innerorts .....	39 691	111	3 796	48 470	39 773	98	3 815	48 818	0,2-	13,3	0,5-	0,7-
außerorts .....	27 235	870	7 312	35 294	28 495	946	8 168	36 648	4,4-	8,0-	10,5-	3,7-
Sonstiger Unfall .....	32 458	394	7 651	29 924	32 675	442	7 849	30 301	0,7-	10,9-	2,5-	1,2-
innerorts .....	23 799	160	4 705	21 705	23 068	163	4 522	21 244	3,2	1,8-	4,0	2,2
außerorts .....	8 659	234	2 946	8 219	9 607	279	3 327	9 057	9,9-	16,1-	11,5-	9,3-
Insgesamt .....	284 460	4 514	65 640	300 225	286 616	4 908	68 716	302 337	0,8-	8,0-	4,5-	0,7-
innerorts .....	181 356	1 197	33 496	198 543	188 656	1 191	33 528	196 011	1,4	0,5	0,1-	1,3
außerorts .....	93 104	3 317	32 144	101 682	97 960	3 717	35 188	106 326	5,0-	10,8-	8,7-	4,4-



## 1 Straßenverkehrsunfälle und Verunglückte

## 1.4 Nach Unfallarten

Unfallart Ortslage	Unfälle mit Personen- schaden	Verunglückte			Unfälle mit Personen- schaden	Verunglückte			Zu- bzw. Abnahme (-)			
		Getötete	Schwer- verletzte	Leicht- verletzte		Getötete	Schwer- verletzte	Leicht- verletzte	Unf. mit Pers.- scha- den	Getö- tete	Schwer- verletzte	Leicht- verletzte
Anzahl									%			
Oktober 2005						Oktober 2004						
Zusammenstoß m.and.Fzg. das anfährt, anhält .	2 118	10	228	2 434	2 137	15	266	2 515	0,9-	33,3-	14,3-	3,2-
innerorts .....	1 772	4	177	1 959	1 719	6	191	1 902	3,1	X	7,3-	3,0
außerorts .....	346	6	51	475	418	9	75	613	17,2-	X	32,0-	22,5-
vorausfährt o. wartet	4 722	32	528	6 360	4 974	37	544	6 692	5,1-	13,5-	2,9-	5,0-
innerorts .....	2 841	5	175	3 665	2 990	1	175	3 897	5,0-	X	-	6,0-
außerorts .....	1 881	27	353	2 695	1 984	36	369	2 795	5,2-	25,0-	4,3-	3,6-
seitlich in gleicher Richtung fährt .....	1 364	14	259	1 444	1 262	15	252	1 365	8,1	6,7-	2,8	5,8
innerorts .....	889	4	115	902	807	5	127	816	10,2	X	9,4-	10,5
außerorts .....	475	10	144	542	455	10	125	549	4,4	-	15,2	1,3-
entgegenkommt .....	2 400	111	917	2 826	2 401	119	1 021	2 827	0,0-	6,7-	10,2-	0,0-
innerorts .....	1 291	8	304	1 451	1 283	14	351	1 488	0,6	X	13,4-	2,5-
außerorts .....	1 109	103	613	1 375	1 118	105	670	1 339	0,8-	1,9-	8,5-	2,7
einbiegt oder kreuzt	9 015	75	1 702	9 903	8 708	81	1 698	9 540	3,5	7,4-	0,2	3,8
innerorts .....	7 265	22	1 089	7 737	6 988	25	1 105	7 427	4,0	12,0-	1,4-	4,2
außerorts .....	1 750	53	613	2 166	1 720	56	593	2 113	1,7	5,4-	3,4	2,5
Zus.stoß Fzg/Fußgänger	2 747	62	807	2 201	2 680	70	818	2 112	2,5	11,4-	1,3-	4,2
innerorts .....	2 576	41	733	2 075	2 520	44	735	2 019	2,2	6,8-	0,3-	2,8
außerorts .....	171	21	74	126	160	26	83	93	6,9	19,2-	10,8-	35,5
Aufprall auf Hindernis	222	4	57	210	224	4	47	205	0,9-	-	21,3	2,4
innerorts .....	100	-	24	91	103	1	20	87	2,9-	X	20,0	4,6
außerorts .....	122	4	33	119	121	3	27	118	0,8	X	22,2	0,8
Abk.v.Fahrbahn n.rechts	2 418	79	985	2 023	2 591	107	1 036	2 151	6,7-	26,2-	4,9-	6,0-
innerorts .....	646	16	244	568	665	12	260	560	2,9-	33,3	6,2-	1,4
außerorts .....	1 772	63	741	1 455	1 926	95	776	1 591	8,0-	33,7-	4,5-	8,5-
Abk.v.Fahrbahn n.links	1 734	70	656	1 455	1 795	83	658	1 604	3,4-	15,7-	0,3-	9,3-
innerorts .....	458	18	172	379	429	13	133	402	6,8	38,5	29,3	5,7-
außerorts .....	1 276	52	484	1 076	1 366	70	525	1 202	6,6-	25,7-	7,8-	10,5-
Unfall anderer Art .....	3 335	32	758	2 926	3 130	23	723	2 782	6,5	39,1	4,8	5,2
innerorts .....	2 562	21	510	2 239	2 386	10	513	2 087	7,4	X	0,6-	7,3
außerorts .....	773	11	248	687	744	13	210	695	3,9	15,4	18,1	1,2-
Insgesamt .....	30 075	489	6 897	31 782	29 902	554	7 063	31 793	0,6	11,7-	2,4-	0,0-
innerorts .....	20 400	139	3 543	21 066	19 890	131	3 610	20 685	2,6	6,1	1,9-	1,8
außerorts .....	9 675	350	3 354	10 716	10 012	423	3 453	11 108	3,4-	17,3-	2,9-	3,5-
Januar - Oktober 2005						Januar - Oktober 2004						
Zusammenstoß m.and.Fzg. das anfährt, anhält .	20 017	80	2 347	22 831	19 211	72	2 290	22 243	4,2	11,1	2,5	2,6
innerorts .....	16 750	36	1 794	18 522	15 954	25	1 683	17 847	5,0	44,0	6,6	3,8
außerorts .....	3 267	44	553	4 309	3 257	47	607	4 396	0,3	6,4-	8,9-	2,0-
vorausfährt o. wartet	43 293	317	4 579	57 935	44 805	273	4 783	59 850	3,4-	16,1	4,3-	3,2-
innerorts .....	26 965	29	1 598	34 771	27 781	17	1 658	35 991	2,9-	70,6	3,6-	3,4-
außerorts .....	16 328	288	2 981	23 164	17 024	256	3 125	23 859	4,1-	12,5	4,6-	2,9-
seitlich in gleicher Richtung fährt .....	12 556	127	2 243	13 526	11 907	111	2 173	12 922	5,5	14,4	3,2	4,7
innerorts .....	7 969	41	1 028	8 144	7 253	35	961	7 426	9,9	17,1	7,0	9,7
außerorts .....	4 587	86	1 215	5 382	4 654	76	1 212	5 496	1,4-	13,2	0,2	2,1-
entgegenkommt .....	23 401	971	8 815	28 313	23 628	1 126	9 591	28 456	1,0-	13,8-	8,1-	0,5-
innerorts .....	12 416	107	2 816	14 475	11 947	107	2 828	14 006	3,9	-	0,4-	3,3
außerorts .....	10 985	864	5 999	13 838	11 681	1 019	6 763	14 450	6,0-	15,2-	11,3-	4,2-
einbiegt oder kreuzt	81 252	685	15 464	89 320	82 268	690	16 187	90 588	1,2-	0,7-	4,5-	1,4-
innerorts .....	65 744	257	10 061	70 462	65 671	234	10 297	70 235	0,1	9,8	2,3-	0,3
außerorts .....	15 508	428	5 403	18 858	16 597	456	5 890	20 353	6,6-	6,1-	8,3-	7,3-
Zus.stoß Fzg/Fußgänger	25 055	493	7 105	20 208	25 189	570	7 337	20 097	0,5-	13,5-	3,2-	0,6
innerorts .....	23 583	342	6 526	19 138	23 696	383	6 693	19 046	0,5-	10,7-	2,5-	0,5
außerorts .....	1 472	151	579	1 070	1 493	187	644	1 051	1,4-	19,3-	10,1-	1,8
Aufprall auf Hindernis	1 828	20	495	1 590	1 785	35	499	1 532	2,4	42,9-	0,8-	3,8
innerorts .....	881	5	236	715	773	12	200	620	14,0	X	18,0	15,3
außerorts .....	947	15	259	875	1 012	23	299	912	6,4-	34,8-	13,4-	4,1-
Abk.v.Fahrbahn n.rechts	26 060	919	9 857	22 025	26 972	968	10 629	22 514	3,4-	5,1-	7,3-	2,2-
innerorts .....	6 738	145	2 288	5 816	6 503	142	2 269	5 541	3,6	2,1	0,8	5,0
außerorts .....	19 322	774	7 569	16 209	20 469	826	8 360	16 973	5,6-	6,3-	9,5-	4,5-
Abk.v.Fahrbahn n.links	17 376	643	6 608	15 211	18 210	791	7 175	15 726	4,6-	18,7-	7,9-	3,3-
innerorts .....	4 428	105	1 577	4 015	4 405	116	1 549	3 904	0,5	9,5-	1,8	2,8
außerorts .....	12 948	538	5 031	11 196	13 805	675	5 626	11 822	6,2-	20,3-	10,6-	5,3-
Unfall anderer Art .....	33 622	259	8 127	29 266	32 641	272	8 052	28 409	3,0	4,8-	0,9	3,0
innerorts .....	25 882	130	5 572	22 485	24 673	120	5 390	21 395	4,9	8,3	3,4	5,1
außerorts .....	7 740	129	2 555	6 781	7 968	152	2 662	7 014	2,9-	15,1-	4,0-	3,3-
Insgesamt .....	284 460	4 514	65 640	300 225	286 616	4 908	68 716	302 337	0,8-	8,0-	4,5-	0,7-
innerorts .....	191 356	1 197	33 496	198 543	188 656	1 191	33 528	196 011	1,4	0,5	0,1-	1,3
außerorts .....	93 104	3 317	32 144	101 682	97 960	3 717	35 188	106 326	5,0-	10,8-	8,7-	4,4-

1 Straßenverkehrsunfälle und Verunglückte  
1.5 Nach Tagesdatum und Ortslage im Oktober 2005

Tagesdatum Ortslage		Unfälle mit Personen- schaden	Davon mit			Verunglückte			Unfälle mit schwerw. 1) Sachschaden	Unfälle mit Personen- und schwerw. 1) Sachschaden
			Getöteten	Schwer- verletzten	Leicht- verletzten	Getötete	Schwer- verletzte	Leicht- verletzte		
Innerorts										
1. Samstag ...	664	4	98	562	4	105	760	262	926	
2. Sonntag ...	343	4	64	275	4	78	421	151	494	
3. Montag ...	281	2	62	217	2	66	298	104	385	
4. Dienstag ...	700	3	107	590	3	116	706	136	836	
5. Mittwoch ...	634	4	101	529	4	105	624	112	746	
6. Donnerstag ...	729	1	134	594	1	138	713	132	861	
7. Freitag ...	746	8	131	607	8	143	712	156	902	
8. Samstag ...	588	11	106	471	11	119	603	157	745	
9. Sonntag ...	418	2	88	328	2	100	422	113	531	
10. Montag ...	713	4	124	585	4	133	713	120	833	
11. Dienstag ...	804	6	133	665	6	140	804	156	960	
12. Mittwoch ...	733	6	105	622	6	111	771	147	880	
13. Donnerstag ...	846	6	134	706	6	139	832	132	978	
14. Freitag ...	840	2	135	703	2	137	842	185	1 025	
15. Samstag ...	611	5	119	487	5	130	626	172	783	
16. Sonntag ...	387	-	72	315	-	83	408	118	505	
17. Montag ...	759	8	101	650	8	106	767	160	919	
18. Dienstag ...	713	10	124	579	10	130	699	137	850	
19. Mittwoch ...	700	3	108	589	3	114	733	216	916	
20. Donnerstag ...	651	5	100	546	5	107	660	159	810	
21. Freitag ...	909	3	119	787	3	125	942	211	1 120	
22. Samstag ...	577	2	95	480	3	100	689	199	776	
23. Sonntag ...	354	2	54	298	2	59	410	158	512	
24. Montag ...	800	1	106	693	1	110	869	160	960	
25. Dienstag ...	674	5	103	566	5	105	677	167	841	
26. Mittwoch ...	640	5	96	539	5	98	631	138	778	
27. Donnerstag ...	849	8	126	715	8	133	861	156	1 005	
28. Freitag ...	951	3	172	776	3	187	957	175	1 126	
29. Samstag ...	579	7	96	476	8	112	655	145	724	
30. Sonntag ...	430	3	85	342	3	91	464	138	568	
31. Montag ...	777	3	116	658	4	123	797	142	919	
Zusammen ...	20 400	136	3 314	16 950	139	3 543	21 066	4 814	25 214	
Außerorts, einschließlich Autobahn										
1. Samstag ...	390	7	89	294	8	123	486	252	642	
2. Sonntag ...	265	13	82	170	14	123	339	143	408	
3. Montag ...	233	7	69	157	7	88	265	88	321	
4. Dienstag ...	237	11	67	159	16	80	240	91	328	
5. Mittwoch ...	234	4	71	159	4	83	240	95	329	
6. Donnerstag ...	288	5	78	205	5	90	316	93	381	
7. Freitag ...	365	10	99	256	11	122	408	121	486	
8. Samstag ...	316	14	98	204	18	127	328	84	400	
9. Sonntag ...	299	9	117	173	9	138	305	85	384	
10. Montag ...	303	10	86	207	11	101	306	90	393	
11. Dienstag ...	279	12	61	206	12	76	315	99	378	
12. Mittwoch ...	331	9	106	216	9	127	329	87	418	
13. Donnerstag ...	304	7	84	213	8	100	320	88	392	
14. Freitag ...	391	14	98	279	15	114	444	125	516	
15. Samstag ...	337	18	125	194	18	164	351	77	414	
16. Sonntag ...	320	15	104	201	15	129	376	80	400	
17. Montag ...	269	10	68	191	11	85	289	85	354	
18. Dienstag ...	290	7	81	202	8	106	292	83	373	
19. Mittwoch ...	305	10	75	220	10	83	328	118	423	
20. Donnerstag ...	312	8	63	241	9	72	366	105	417	
21. Freitag ...	397	17	89	291	20	110	460	180	577	
22. Samstag ...	314	4	86	224	4	104	384	171	485	
23. Sonntag ...	305	11	87	207	12	109	359	166	471	
24. Montag ...	343	12	87	244	14	105	359	143	486	
25. Dienstag ...	286	5	75	206	5	91	291	126	412	
26. Mittwoch ...	267	7	75	185	7	86	302	95	362	
27. Donnerstag ...	316	13	81	222	15	104	359	90	406	
28. Freitag ...	422	10	104	308	10	127	470	116	538	
29. Samstag ...	354	13	106	235	20	150	437	94	448	
30. Sonntag ...	336	17	124	195	19	160	356	92	428	
31. Montag ...	267	6	61	200	6	77	296	89	356	
Zusammen ...	9 675	315	2 696	6 664	350	3 354	10 716	3 451	13 126	
Innerorts und außerorts										
1. Samstag ...	1 054	11	187	856	12	228	1 246	514	1 568	
2. Sonntag ...	608	17	146	445	18	201	760	294	902	
3. Montag ...	514	9	131	374	9	154	563	192	706	
4. Dienstag ...	937	14	174	749	19	196	946	227	1 164	
5. Mittwoch ...	868	8	172	688	8	188	864	207	1 075	
6. Donnerstag ...	1 017	6	212	799	6	228	1 029	225	1 242	
7. Freitag ...	1 111	18	230	863	19	265	1 120	277	1 388	
8. Samstag ...	904	25	204	675	29	246	931	241	1 145	
9. Sonntag ...	717	11	205	501	11	238	727	198	915	
10. Montag ...	1 016	14	210	792	15	234	1 019	210	1 226	
11. Dienstag ...	1 083	18	194	871	18	216	1 119	255	1 338	
12. Mittwoch ...	1 064	15	211	838	15	238	1 100	234	1 298	
13. Donnerstag ...	1 150	13	218	919	14	239	1 152	220	1 370	
14. Freitag ...	1 231	16	233	982	17	251	1 286	310	1 541	
15. Samstag ...	948	23	244	681	23	294	977	249	1 197	
16. Sonntag ...	707	15	176	516	15	212	784	198	905	
17. Montag ...	1 028	18	169	841	19	191	1 056	245	1 273	
18. Dienstag ...	1 003	17	205	781	18	236	991	220	1 223	
19. Mittwoch ...	1 005	13	183	809	13	197	1 061	334	1 339	
20. Donnerstag ...	963	13	163	787	14	179	1 026	264	1 227	
21. Freitag ...	1 306	20	208	1 078	23	235	1 402	391	1 697	
22. Samstag ...	891	6	181	704	7	204	1 073	370	1 261	
23. Sonntag ...	659	13	141	505	14	168	769	324	983	
24. Montag ...	1 143	13	193	937	15	215	1 228	303	1 446	
25. Dienstag ...	960	10	178	772	10	196	968	293	1 253	
26. Mittwoch ...	907	12	171	724	12	184	933	233	1 140	
27. Donnerstag ...	1 165	21	207	937	23	237	1 220	246	1 411	
28. Freitag ...	1 373	13	276	1 084	13	314	1 427	291	1 664	
29. Samstag ...	933	20	202	711	28	262	1 092	239	1 172	
30. Sonntag ...	766	20	209	537	22	251	820	230	996	
31. Montag ...	1 044	9	177	858	10	200	1 093	231	1 275	
Insgesamt ...	30 075	451	6 010	23 614	489	6 897	31 782	8 265	38 340	

1) Schwerwiegender Unfall mit Sachschaden (im engeren Sinne).

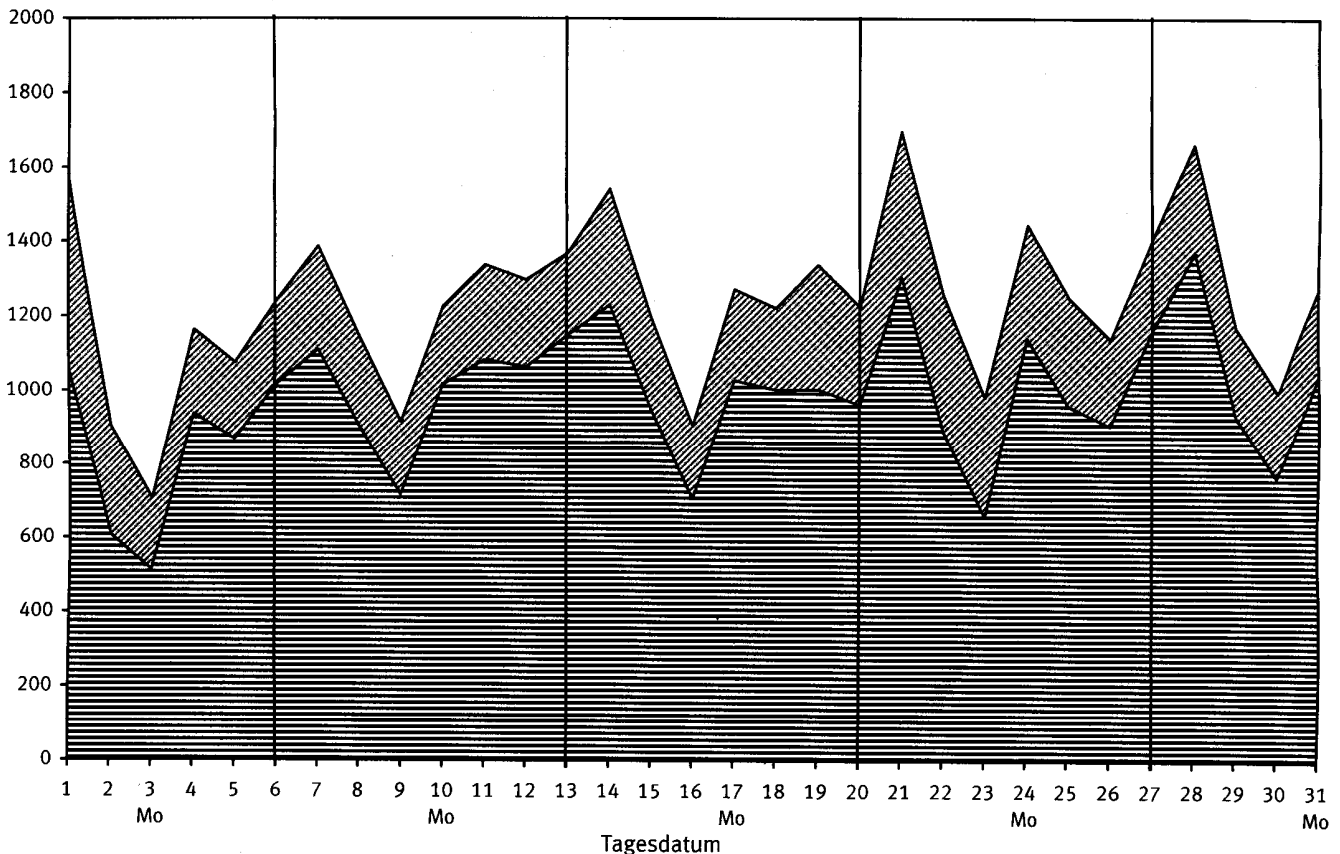
1 Straßenverkehrsunfälle und Verunglückte  
1.5 Nach Tagesdatum und Ortslage im Oktober 2005

Tagesdatum Ortslage	Unfälle mit Personen- schaden	Davon mit			Verunglückte			Unfälle mit schwerw. 1) Sachschaden	Unfälle mit Personen- und schwerw. 1) Sachschaden
		Getöteten	Schwer- verletzten	Leicht- verletzten	Getötete	Schwer- verletzte	Leicht- verletzte		
auf Autobahnen									
1. Samstag ...	90	2	14	74	3	25	122	134	224
2. Sonntag ...	59	2	15	42	2	26	93	74	133
3. Montag .....	44	-	11	33	-	14	58	25	69
4. Dienstag .....	45	4	6	35	8	11	56	24	69
5. Mittwoch .....	44	1	14	29	1	18	52	29	73
6. Donnerstag .....	60	-	12	48	-	15	76	26	86
7. Freitag .....	65	-	7	58	-	7	83	32	97
8. Samstag ...	41	3	11	27	4	16	56	20	61
9. Sonntag ...	40	-	14	26	-	15	51	22	62
10. Montag .....	65	-	21	44	-	23	66	30	95
11. Dienstag .....	43	2	9	32	2	11	72	37	80
12. Mittwoch .....	52	2	11	39	2	14	60	24	76
13. Donnerstag .....	66	3	18	45	3	21	72	23	89
14. Freitag .....	81	1	16	64	1	22	123	50	131
15. Samstag ...	56	3	20	33	3	29	70	19	75
16. Sonntag ...	49	1	11	37	1	12	66	27	76
17. Montag .....	52	-	14	38	-	17	56	23	75
18. Dienstag .....	56	3	15	38	3	22	67	20	76
19. Mittwoch .....	53	2	12	39	2	12	58	34	87
20. Donnerstag .....	44	-	8	36	-	8	55	29	73
21. Freitag .....	77	2	13	62	2	21	100	56	133
22. Samstag ...	67	1	11	55	1	18	86	78	145
23. Sonntag ...	66	2	16	48	2	24	84	89	155
24. Montag .....	75	1	20	54	1	25	83	58	133
25. Dienstag .....	55	-	6	49	-	7	75	56	111
26. Mittwoch .....	53	3	10	40	3	12	64	38	91
27. Donnerstag .....	57	3	17	37	3	20	68	34	91
28. Freitag .....	101	3	19	79	3	27	139	40	141
29. Samstag ...	82	3	16	63	4	24	125	29	111
30. Sonntag ...	54	3	13	38	3	17	75	18	72
31. Montag .....	44	-	8	36	-	9	45	19	63
Insgesamt ...	1 836	50	408	1 378	57	542	2 356	1 217	3 053

1) Schwerwiegender Unfall mit Sachschaden (im engeren Sinne).

**Straßenverkehrsunfälle mit Personenschaden oder schwerwiegendem Sachschaden  
im Oktober 2005**

mit Personenschaden      mit schwerwiegendem Sachschaden      zusammen



Land	Unfälle mit Personenschaden											
	Unfälle mit Personen- schaden	dabei wurden			Unfälle mit Personen schaden	dabei wurden			Zu- bzw. Abnahme (-)			
		getötet	schwer- verletzt	leicht- verletzt		getötet	schwer- verletzt	leicht- verletzt	Unf. mit Pers.- scha- den	Getö- tete	Schwer- verletzte	Leicht- verletzte
Anzahl								%				

Oktober 2005

Oktober 2004

Deutschland .....	30 075	489	6 897	31 782	29 902	554	7 063	31 793	0.6	11.7-	2.4-	0.0
Baden-Württemberg ....	3 702	62	923	4 021	3 844	63	995	4 258	3.7-	1.6-	7.2-	5.6-
Bayern .....	4 892	100	1 154	5 338	5 156	102	1 220	5 666	5.1-	2.0-	5.4-	5.8-
Berlin .....	1 218	9	118	1 308	1 259	7	163	1 326	3.3-	X	27.6-	1.4-
Brandenburg .....	860	25	289	801	950	25	310	862	9.5-	-	6.8-	7.1-
Bremen .....	324	2	56	329	262	2	32	281	23.7	-	75.0	17.1
Hamburg .....	792	5	67	896	757	5	62	934	4.6	-	8.1	4.1-
Hessen .....	1 977	32	405	2 267	2 241	43	523	2 493	11.8-	25.6-	22.6-	9.1-
Mecklenburg-Vorpommern	607	13	148	610	650	21	217	604	6.6-	38.1-	31.8-	1.0
Niedersachsen .....	2 992	49	600	3 260	2 686	57	554	2 973	11.4	14.0-	8.3	9.7
Nordrhein-Westfalen ..	6 346	79	1 417	6 438	5 803	81	1 351	5 924	9.4	2.5-	4.9	8.7
Rheinland-Pfalz .....	1 564	30	404	1 676	1 480	24	380	1 587	5.7	25.0	6.3	5.6
Saarland .....	452	9	69	543	433	8	57	530	4.4	X	21.1	2.5
Sachsen .....	1 431	25	480	1 347	1 514	35	468	1 450	5.5-	28.6-	2.6	7.1-
Sachsen-Anhalt .....	947	18	267	924	973	34	309	909	2.7-	47.1-	13.6-	1.7
Schleswig-Holstein ...	1 170	11	214	1 269	1 101	28	187	1 235	6.3	60.7-	14.4	2.8
Thüringen .....	801	20	286	755	793	19	235	761	1.0	5.3	21.7	0.8-

Januar - Oktober 2005

Januar - Oktober 2004

Deutschland .....	284 460	4 514	65 640	300 225	286 616	4 908	68 716	302 337	0.8-	8.0-	4.5-	0.7-
Baden-Württemberg ....	34 138	542	8 683	36 384	34 619	589	9 066	37 009	1.4-	8.0-	4.2-	1.7-
Bayern .....	47 395	860	11 119	52 057	48 885	941	11 937	53 419	3.0-	8.6-	6.9-	2.5-
Berlin .....	11 912	55	1 503	12 619	11 779	59	1 525	12 622	1.1	6.8-	1.4-	0.0
Brandenburg .....	8 765	225	2 972	7 986	8 865	239	2 881	8 068	1.1-	5.9-	3.2	1.0-
Bremen .....	2 606	14	385	2 690	2 622	6	365	2 763	0.6-	X	5.5	2.6-
Hamburg .....	7 411	38	687	8 755	7 356	36	693	8 732	0.7	5.6	0.9-	0.3
Hessen .....	20 772	299	4 529	23 096	21 334	364	5 060	23 152	2.6-	17.9-	10.5-	0.2-
Mecklenburg-Vorpommern	6 278	163	1 649	6 222	6 369	175	1 886	6 232	1.4-	6.9-	12.6-	0.2-
Niedersachsen .....	29 405	579	5 986	32 069	28 655	610	6 015	31 379	2.6	5.1-	0.5-	2.2
Nordrhein-Westfalen ..	56 295	716	12 656	57 214	56 317	701	13 280	57 765	0.0	2.1	4.7-	1.0-
Rheinland-Pfalz .....	14 610	246	3 704	15 369	14 726	256	3 920	15 202	0.8-	3.9-	5.5-	1.1
Saarland .....	4 185	47	633	4 945	4 158	69	631	4 888	0.6	31.9-	0.3	1.2
Sachsen .....	13 502	227	4 072	13 141	13 497	282	4 175	13 088	0.0	19.5-	2.5-	0.4
Sachsen-Anhalt .....	8 736	203	2 545	8 420	8 752	209	2 574	8 488	0.2-	2.9-	1.1-	0.8-
Schleswig-Holstein ...	10 913	128	2 024	11 921	10 823	180	2 055	11 869	0.8	28.9-	1.5-	0.4
Thüringen .....	7 537	172	2 493	7 337	7 859	192	2 653	7 661	4.1-	10.4-	6.0-	4.2-

und Verunglückte

Ländern

Schwerwiegende Unfälle mit Sachschaden									Land
insgesamt	im engeren Sinne	sonstige Alkohol- unfälle	insgesamt	im engeren Sinne	sonstige Alkohol- unfälle	Zu- bzw. Abnahme (-)			
						insgesamt	im engeren Sinne	sonstige Alkohol- unfälle	
Anzahl						%			

Oktober 2005

Oktober 2004

10 022	8 265	1 757	10 339	8 496	1 843	3.1-	2.7-	4.7-	Deutschland
1 506	1 266	240	1 839	1 595	244	18.1-	20.6-	1.6-	Baden-Württemberg
1 215	992	223	911	625	286	33.4	58.7	22.0-	Bayern
165	93	72	197	100	97	16.2-	7.0-	25.8-	Berlin
248	187	61	306	245	61	19.0-	23.7-	-	Brandenburg
41	21	20	57	48	9	28.1-	56.2-	X	Bremen
182	154	28	200	165	35	9.0-	6.7-	20.0-	Hamburg
755	678	77	762	665	97	0.9-	2.0	20.6-	Hessen
262	207	55	310	236	74	15.5-	12.3-	25.7-	Mecklenburg-Vorpommern
673	534	139	587	468	119	14.7	14.1	16.8	Niedersachsen
2 435	2 018	417	2 306	1 924	382	5.6	4.9	9.2	Nordrhein-Westfalen
842	749	93	884	810	74	4.8-	7.5-	25.7	Rheinland-Pfalz
160	134	26	209	171	38	23.4-	21.6-	31.6-	Saarland
596	492	104	741	620	121	19.6-	20.6-	14.0-	Sachsen
344	254	90	401	318	83	14.2-	20.1-	8.4	Sachsen-Anhalt
274	231	43	301	244	57	9.0-	5.3-	24.6-	Schleswig-Holstein
324	255	69	328	262	66	1.2-	2.7-	4.5	Thüringen

Januar - Oktober 2005

Januar - Oktober 2004

95 988	80 072	15 916	99 017	81 660	17 357	3.1-	1.9-	8.3-	Deutschland
14 707	12 590	2 117	14 767	12 588	2 179	0.4-	0.0	2.8-	Baden-Württemberg
11 199	9 041	2 158	10 410	7 970	2 440	7.6	13.4	11.6-	Bayern
1 708	913	795	1 866	988	878	8.5-	7.6-	9.5-	Berlin
2 836	2 271	565	2 981	2 401	580	4.9-	5.4-	2.6-	Brandenburg
413	291	122	481	340	141	14.1-	14.4-	13.5-	Bremen
1 934	1 593	341	1 869	1 442	427	3.5	10.5	20.1-	Hamburg
7 074	6 415	659	8 028	6 708	1 320	11.9-	4.4-	50.1-	Hessen
2 959	2 398	561	3 219	2 571	648	8.1-	6.7-	13.4-	Mecklenburg-Vorpommern
6 334	5 051	1 283	6 538	5 310	1 228	3.1-	4.9-	4.5	Niedersachsen
21 750	18 327	3 423	22 762	19 121	3 641	4.4-	4.2-	6.0-	Nordrhein-Westfalen
7 584	6 738	846	7 982	7 148	834	5.0-	5.7-	1.4	Rheinland-Pfalz
1 394	1 154	240	1 516	1 242	274	8.0-	7.1-	12.4-	Saarland
6 321	5 271	1 050	6 967	5 911	1 056	9.3-	10.8-	0.6-	Sachsen
3 780	3 050	730	3 508	2 845	663	7.8	7.2	10.1	Sachsen-Anhalt
2 640	2 223	417	2 849	2 377	472	7.3-	6.5-	11.7-	Schleswig-Holstein
3 355	2 746	609	3 274	2 698	576	2.5	1.8	5.7	Thüringen

1 Straßenverkehrsunfälle und Verunglückte  
1.7 Unfälle mit Alkoholeinfluß und Unfallfolgen nach Ländern

Land	Insgesamt	Unfälle mit Personen- schaden	Verunglückte				Schwerwiegende Unfälle mit Sachschaden	
			insgesamt	Getötete	Schwer- verletzte	Leicht- verletzte	im engeren Sinne	sonstige Alkohol- unfälle
Oktober 2005								
Baden-Württemberg .....	686	270	373	9	106	258	176	240
Bayern .....	624	294	389	16	114	259	107	223
Berlin .....	142	42	49		5	44	28	72
Brandenburg .....	166	66	81	1	32	48	39	61
Bremen .....	53	28	32	2	4	26	5	20
Hamburg .....	91	46	59	2	8	49	17	28
Hessen .....	375	155	204	2	60	142	143	77
Mecklenburg-Vorpommern .....	158	56	61	2	17	42	47	55
Niedersachsen .....	383	154	192	3	49	140	90	139
Nordrhein-Westfalen .....	934	309	387	5	103	279	208	417
Rheinland-Pfalz .....	294	127	165	8	51	106	74	93
Saarland .....	95	38	55	2	5	48	31	26
Sachsen .....	262	102	123		50	73	56	104
Sachsen-Anhalt .....	204	80	106		30	76	34	90
Schleswig-Holstein .....	164	74	87		23	64	47	43
Thüringen .....	179	73	105	3	56	46	37	69
Deutschland ...	4 810	1 914	2 468	55	713	1 700	1 139	1 757
dagegen Vorjahr .....	5 036	2 018	2 689	72	779	1 838	1 175	1 843
Veränderung in % .....	4.5-	5.2-	8.2-	23.6-	8.5-	7.5-	3.1-	4.7-

Januar - Oktober 2005								
Baden-Württemberg .....	6 186	2 529	3 404	79	982	2 343	1 540	2 117
Bayern .....	5 784	2 745	3 665	113	997	2 555	881	2 158
Berlin .....	1 661	599	732	5	148	579	267	795
Brandenburg .....	1 623	697	858	20	345	493	361	565
Bremen .....	333	167	200	3	33	164	44	122
Hamburg .....	903	378	475	5	76	394	184	341
Hessen .....	3 439	1 660	2 206	41	613	1 552	1 120	659
Mecklenburg-Vorpommern .....	1 449	563	684	20	216	448	325	561
Niedersachsen .....	3 943	1 803	2 331	51	627	1 653	857	1 283
Nordrhein-Westfalen .....	8 129	2 967	3 669	63	1 063	2 543	1 739	3 423
Rheinland-Pfalz .....	2 664	1 119	1 421	39	405	977	699	846
Saarland .....	846	366	502	11	102	389	240	240
Sachsen .....	2 499	968	1 165	13	379	773	481	1 050
Sachsen-Anhalt .....	1 822	732	935	20	274	641	360	730
Schleswig-Holstein .....	1 604	836	1 057	15	251	791	351	417
Thüringen .....	1 495	563	756	16	282	458	323	609
Deutschland ...	44 380	18 692	24 060	514	6 793	16 753	9 772	15 916
dagegen Vorjahr .....	46 742	19 131	25 077	595	7 271	17 211	10 254	17 357
Veränderung in % .....	5.1-	2.3-	4.1-	13.6-	6.6-	2.7-	4.7-	8.3-

1 Straßenverkehrsunfälle und Verunglückte  
1.8 Unfälle mit Personenschaden, schwerwiegendem Sachschaden und Unfallfolgen

Gegenstand der Nachweisung	Insgesamt	Unfälle mit Personen- schaden	Verunglückte				Schwer- wiegende Unfälle mit Sachschaden (im engeren Sinne)	Sonstige Alkohol- unfälle
			insgesamt	Getötete	Schwer- verletzte	Leicht- verletzte		
Alle Unfälle								
Oktober 2005								
Innerhalb von Ortschaften .....	26 673	20 400	24 748	139	3 543	21 066	4 814	1 459
Außerhalb von Ortschaften, ohne Autobahn .....	10 314	7 839	11 465	293	2 812	8 360	2 234	241
Auf Autobahnen .....	3 110	1 836	2 955	57	542	2 356	1 217	57
Innerhalb und außerhalb von Ortschaften .....	40 097	30 075	39 168	489	6 897	31 782	8 265	1 757
dagegen Vorjahr .....	40 241	29 902	39 410	554	7 063	31 793	8 496	1 843
Veränderung in % .....	0,4-	0,6	0,6-	11,7-	2,4-	0,0-	2,7-	4,7-
Januar - Oktober 2005								
Innerhalb von Ortschaften .....	249 540	191 356	233 236	1 197	33 496	198 543	44 995	13 189
Außerhalb von Ortschaften, ohne Autobahn .....	99 503	75 577	109 311	2 755	27 136	79 420	21 701	2 225
Auf Autobahnen .....	31 405	17 527	27 832	562	5 008	22 262	13 376	502
Innerhalb und außerhalb von Ortschaften .....	380 448	284 460	370 379	4 514	65 640	300 225	80 072	15 916
dagegen Vorjahr .....	385 633	286 616	375 961	4 908	68 716	302 337	81 660	17 357
Veränderung in % .....	1,3-	0,8-	1,5-	8,0-	4,5-	0,7-	1,9-	8,3-
Dar.: Alkoholunfälle								
Oktober 2005								
Innerhalb von Ortschaften .....	3 454	1 253	1 539	15	396	1 128	742	1 459
Außerhalb von Ortschaften, ohne Autobahn .....	1 137	599	832	33	288	511	297	241
Auf Autobahnen .....	219	62	97	7	29	61	100	57
Innerhalb und außerhalb von Ortschaften .....	4 810	1 914	2 468	55	713	1 700	1 139	1 757
dagegen Vorjahr .....	5 036	2 018	2 689	72	779	1 838	1 175	1 843
Veränderung in % .....	4,5-	5,2-	8,2-	23,6-	8,5-	7,5-	3,1-	4,7-
Januar - Oktober 2005								
Innerhalb von Ortschaften .....	31 802	12 326	15 110	164	3 751	11 195	6 287	13 189
Außerhalb von Ortschaften, ohne Autobahn .....	10 494	5 642	7 855	309	2 775	4 771	2 627	2 225
Auf Autobahnen .....	2 084	724	1 095	41	267	787	858	502
Innerhalb und außerhalb von Ortschaften .....	44 380	18 692	24 060	514	6 793	16 753	9 772	15 916
dagegen Vorjahr .....	46 742	19 131	25 077	595	7 271	17 211	10 254	17 357
Veränderung in % .....	5,1-	2,3-	4,1-	13,6-	6,6-	2,7-	4,7-	8,3-

## 1 Straßenverkehrsunfälle und Verunglückte

## 1.9 In ausgewählten kreisfreien Städten

Stadt	Unfälle mit Personen- schaden	Dabei wurden			Unfälle mit Personen- schaden	Dabei wurden		
		getötet	schwer- verletzt	leicht-		getötet	schwer- verletzt	leicht-
	Anzahl							
	Oktober 2005				Januar - Oktober 2005			
Aachen .....	116	–	16	136	942	3	153	1 014
Augsburg .....	125	–	11	138	988	2	117	1 092
Berlin .....	1 218	9	118	1 308	11 912	55	1 503	12 619
Bielefeld .....	125	1	30	116	1 056	14	238	1 057
Bochum .....	125	–	15	133	990	12	133	1 059
Bonn .....	111	2	25	105	1 029	8	169	1 075
Bottrop .....	40	2	6	42	376	5	75	397
Brandenburg / Havel .....	29	–	5	30	258	2	66	236
Braunschweig .....	71	1	16	62	697	6	98	714
Bremen .....	269	2	46	275	2 111	11	314	2 167
Bremerhaven .....	55	–	10	54	494	3	71	522
Chemnitz .....	111	1	28	116	969	15	230	1 019
Cottbus .....	43	–	8	40	385	5	70	387
Darmstadt .....	69	–	10	76	623	6	74	725
Dessau .....	22	–	8	18	230	1	41	230
Dortmund .....	240	–	31	256	1 859	3	279	1 952
Dresden .....	203	–	43	211	1 737	7	339	1 804
Düsseldorf .....	235	2	30	249	2 264	10	384	2 344
Duisburg .....	174	–	24	182	1 429	12	241	1 474
Erfurt .....	51	–	10	59	584	4	91	650
Erlangen .....	55	1	6	67	493	6	57	544
Essen .....	196	2	39	197	1 684	7	312	1 743
Flensburg .....	39	–	5	41	292	3	40	300
Frankfurt / Main .....	252	2	21	299	2 347	15	307	2 680
Frankfurt / Oder .....	34	1	11	31	237	6	91	209
Freiburg / Breisgau .....	107	–	23	98	985	6	146	1 046
Fürth .....	26	–	6	26	254	2	37	292
Gelsenkirchen .....	95	–	18	108	801	7	140	866
Gera .....	22	–	7	22	304	4	70	315
Görlitz .....	14	–	1	18	130	–	24	127
Hagen .....	80	–	15	94	637	8	139	675
Halle / Saale .....	88	1	20	83	830	3	160	823
Hamburg .....	792	5	67	896	7 246	39	681	8 567
Hamm .....	74	1	12	75	708	4	171	706
Hannover (Region) .....	527	7	52	644	4 595	44	513	5 315
Heidelberg .....	63	–	6	84	572	–	49	673
Heilbronn .....	44	1	8	49	396	2	61	446
Herne .....	44	–	4	52	408	1	41	430
Ingolstadt .....	66	–	12	65	531	5	75	564
Jena .....	38	–	9	39	313	1	59	318
Kaiserslautern .....	43	–	11	51	367	4	52	405
Karlsruhe .....	116	1	12	145	1 058	12	149	1 186
Kassel .....	80	1	14	81	664	6	125	702



1 Straßenverkehrsunfälle und Verunglückte  
1.9 In ausgewählten kreisfreien Städten

Stadt	Unfälle mit Personen- schaden	Dabei wurden			Unfälle mit Personen- schaden	Dabei wurden		
		getötet	schwer- verletzt	leicht- verletzt		getötet	schwer- verletzt	leicht- verletzt
	Anzahl							
	Oktober 2005				Januar - Oktober 2005			
Kiel .....	102	-	13	113	925	1	121	1 051
Koblenz .....	55	-	10	67	532	1	89	583
Köln .....	475	-	78	499	4 053	18	627	4 439
Krefeld .....	93	-	21	90	792	10	148	758
Leipzig .....	178	2	33	178	1 479	13	220	1 545
Leverkusen .....	54	-	9	52	496	-	92	496
Ludwigshafen .....	58	-	8	61	608	2	85	645
Lübeck .....	92	-	12	89	1 014	5	117	1 090
Magdeburg .....	129	-	14	132	1 046	10	160	1 021
Mainz .....	81	1	11	117	765	2	97	901
Mannheim .....	93	-	13	114	916	6	173	1 014
Mönchengladbach .....	85	-	18	91	825	3	165	847
Mülheim / Ruhr .....	61	-	9	69	469	3	75	504
München .....	489	3	57	558	4 551	13	502	5 084
Münster / Westfalen .....	105	1	15	112	1 122	5	185	1 163
Neubrandenburg .....	24	-	3	25	214	2	40	206
Neumünster .....	55	-	8	62	396	1	43	434
Nürnberg .....	202	1	17	236	1 777	8	188	2 011
Oberhausen .....	71	-	13	72	622	10	128	631
Offenbach .....	55	-	7	63	547	-	54	658
Oldenburg (Oldenburg) .....	68	-	2	74	600	2	36	684
Osnabrück .....	60	-	5	62	586	6	76	631
Pforzheim .....	67	-	8	100	429	2	97	491
Plauen .....	19	-	5	17	177	-	47	176
Potsdam .....	52	1	8	53	542	5	87	538
Regensburg .....	51	-	8	55	558	6	64	672
Remscheid .....	34	-	6	36	277	2	77	273
Rostock .....	74	-	14	76	662	2	62	721
Saarbrücken (Stadtverband) .....	156	4	18	191	1 366	12	181	1 629
Salzgitter .....	32	-	5	49	307	3	58	349
Schwerin .....	37	1	2	56	369	2	34	425
Solingen .....	52	-	14	52	431	3	93	444
Stralsund .....	17	-	-	19	179	1	28	171
Stuttgart .....	245	2	41	284	2 065	13	313	2 379
Trier .....	51	1	14	56	470	7	85	529
Ulm .....	34	-	6	37	405	2	76	460
Wiesbaden .....	93	-	16	108	984	7	140	1 166
Wilhelmshaven .....	32	-	7	30	319	2	37	366
Wolfsburg .....	64	-	10	75	490	3	66	577
Worms .....	28	1	10	25	319	8	66	325
Würzburg .....	58	1	8	57	500	5	74	511
Wuppertal .....	115	-	24	111	880	4	168	916
Zwickau .....	32	1	7	32	283	2	48	307

Art der Verkehrsbeteiligung Ortslage	Getötete						Schwerverletzte					
	Oktober		Zu- bzw. Abnah- me (-)	Januar - Oktober		Zu- bzw. Abnah- me (-)	Oktober		Zu- bzw. Abnah- me (-)	Januar - Oktober		Zu- bzw. Abnah- me (-)
	2005	2004		2005	2004		2005	2004		2005	2004	
	Anzahl		%	Anzahl		%	Anzahl		%	Anzahl		%
Fahrer und Mitfahrer von												
Mofas, Mopeds .....	7	14	X	95	106	10,4-	355	377	5,8-	3 209	3 261	1,6-
innerorts .....	1	5	X	33	50	34,0-	264	303	12,9-	2 372	2 347	1,1
außerorts .....	6	9	X	62	56	10,7	91	74	23,0	837	914	8,4-
Motorzweirädern mit amtl. Kennzeichen .	96	79	21,5	841	829	1,4	1 176	938	25,4	10 313	10 455	1,4-
innerorts .....	25	21	19,0	199	174	14,4	550	464	18,5	4 599	4 760	3,4-
außerorts .....	71	58	22,4	642	655	2,0-	626	474	32,1	5 714	5 695	0,3
Personenkraftwagen ..	235	318	26,1-	2 328	2 691	13,5-	2 944	3 435	14,3-	28 669	31 751	9,7-
innerorts .....	34	35	2,9-	285	285	-	833	1 030	19,1-	8 111	8 520	4,8-
außerorts .....	201	283	29,0-	2 043	2 406	15,1-	2 111	2 405	12,2-	20 558	23 231	11,5-
Bussen .....	-	2	X	8	16	X	48	35	37,1	357	392	8,9-
innerorts .....	-	1	X	1	7	X	32	24	33,3	243	221	10,0
außerorts .....	-	1	X	7	9	X	16	11	45,5	114	171	33,3-
Güterkraftfahrzeugen	18	21	14,3-	167	189	11,6-	180	197	8,6-	1 839	1 958	6,1-
innerorts .....	-	2	X	12	17	29,4-	17	32	46,9-	352	343	2,6
außerorts .....	18	19	5,3-	155	172	9,9-	163	165	1,2-	1 487	1 615	7,9-
Landwirtschaftlichen Zugmaschinen .....	2	-	X	14	10	40,0	15	12	25,0	174	190	8,4-
innerorts .....	-	-	-	4	2	X	2	5	X	62	62	-
außerorts .....	2	-	X	10	8	X	13	7	X	112	128	12,5-
Übrigen												
Kraftfahrzeugen ...	3	1	X	19	19	-	20	29	31,0-	261	261	-
innerorts .....	-	1	X	7	8	X	8	9	X	115	117	1,7-
außerorts .....	3	-	X	12	11	9,1	12	20	40,0-	146	144	1,4
Kraftfahrzeugen zus.	361	435	17,0-	3 472	3 860	10,1-	4 738	5 023	5,7-	44 822	48 268	7,1-
innerorts .....	60	65	7,7-	541	543	0,4-	1 706	1 867	8,6-	15 854	16 370	3,2-
außerorts .....	301	370	18,6-	2 931	3 317	11,6-	3 032	3 156	3,9-	28 968	31 898	9,2-
Fahrrädern .....	56	42	33,3	498	422	18,0	1 296	1 168	11,0	13 224	12 586	5,1
innerorts .....	32	19	68,4	285	238	19,7	1 064	965	10,3	10 753	10 081	6,7
außerorts .....	24	23	4,3	213	184	15,8	232	203	14,3	2 471	2 505	1,4-
darunter:												
unter 15 Jahren ...	2	1	X	38	19	X	174	160	8,8	1 884	1 900	0,8-
innerorts .....	1	-	X	21	9	X	155	141	9,9	1 664	1 635	1,8
außerorts .....	1	1	-	17	10	70,0	19	19	-	220	265	17,0-
anderen Fahrzeugen ..	3	1	X	22	12	83,3	22	26	15,4-	245	251	2,4-
innerorts .....	2	1	X	12	6	X	13	17	23,5-	155	155	-
außerorts .....	1	-	X	10	6	X	9	9	-	90	96	6,3-
Fußgänger .....	68	75	9,3-	516	604	14,6-	830	833	0,4-	7 242	7 505	3,5-
innerorts .....	45	46	2,2-	358	398	10,1-	753	753	-	6 657	6 848	2,8-
außerorts .....	23	29	20,7-	158	206	23,3-	77	80	3,8-	585	657	11,0-
darunter:												
unter 15 Jahren .....	8	6	X	40	37	8,1	232	205	13,2	2 158	2 350	8,2-
innerorts .....	6	3	X	30	24	25,0	218	195	11,8	2 060	2 238	8,0-
außerorts .....	2	3	X	10	13	23,1-	14	10	40,0	98	112	12,5-
65 Jahre und mehr ...	31	31	-	244	261	6,5-	247	216	14,4	1 960	1 942	0,9
innerorts .....	27	21	28,6	201	218	7,8-	233	205	13,7	1 863	1 841	1,2
außerorts .....	4	10	X	43	43	-	14	11	27,3	97	101	4,0-
Andere Personen .....	1	1	-	6	10	X	11	13	15,4-	107	106	0,9
innerorts .....	-	-	-	1	6	X	7	8	X	77	74	4,1
außerorts .....	1	1	-	5	4	X	4	5	X	30	32	6,3-
Insgesamt .....	489	554	11,7-	4 514	4 908	8,0-	6 897	7 063	2,4-	65 640	68 716	4,5-
innerorts .....	139	131	6,1	1 197	1 191	0,5	3 543	3 610	1,9-	33 496	33 528	0,1-
außerorts .....	350	423	17,3-	3 317	3 717	10,8-	3 354	3 453	2,9-	32 144	35 188	8,7-
darunter:												
unter 15 Jahren .....	11	17	35,3-	141	129	9,3	539	531	1,5	5 443	5 753	5,4-
innerorts .....	7	4	X	58	45	28,9	420	391	7,4	4 227	4 368	3,2-
außerorts .....	4	13	X	83	84	1,2-	119	140	15,0-	1 216	1 385	12,2-
65 Jahre und mehr ...	118	93	26,9	939	916	2,5	1 021	1 016	0,5	8 911	8 699	2,4
innerorts .....	59	41	43,9	434	413	5,1	670	673	0,4-	5 826	5 511	5,7
außerorts .....	59	52	13,5	505	503	0,4	351	343	2,3	3 085	3 188	3,2-

im Straßenverkehr  
kehrsbeteiligung

Leichtverletzte						Verunglückte insgesamt						Art der Verkehrsbeteiligung  Ortslage
Oktober		Zu- bzw. Abnah- me (-)	Januar - Oktober		Zu- bzw. Abnah- me (-)	Oktober		Zu- bzw. Abnah- me (-)	Januar - Oktober		Zu- bzw. Abnah- me (-)	
2005	2004		2005	2004		2005	2004		2005	2004		
Anzahl			%	Anzahl			%		Anzahl			
												Fahrer und Mitfahrer von
1 444	1 412	2,3	11 974	12 001	0,2-	1 806	1 803	0,2	15 278	15 368	0,6-	. Mofas, Mopeds
1 222	1 200	1,8	10 225	10 129	0,9	1 487	1 508	1,4-	12 630	12 526	0,8	.... innerorts
222	212	4,7	1 749	1 872	6,6-	319	295	8,1	2 648	2 842	6,8-	.... außerorts
												Motorzweirädern mit
2 626	2 182	20,3	22 225	22 036	0,9	3 898	3 199	21,9	33 379	33 320	0,2	... amlt. Kennzeichen
1 773	1 546	14,7	15 264	14 955	2,1	2 348	2 031	15,6	20 062	19 889	0,9	.... innerorts
853	636	34,1	6 961	7 081	1,7-	1 550	1 168	32,7	13 317	13 431	0,8-	.... außerorts
												. Personenkraftwagen
18 347	19 640	6,6-	175 517	181 823	3,5-	21 526	23 393	8,0-	206 514	216 265	4,5-	.... innerorts
9 876	10 531	6,2-	94 969	96 685	1,8-	10 743	11 596	7,4-	103 365	105 490	2,0-	.... außerorts
8 471	9 109	7,0-	80 548	85 138	5,4-	10 783	11 797	8,6-	103 149	110 775	6,9-	.... außerorts
												. Bussen
452	361	25,2	4 206	3 660	14,9	500	398	25,6	4 571	4 068	12,4	.... innerorts
380	273	39,2	3 292	2 922	12,7	412	298	38,3	3 536	3 150	12,3	.... innerorts
72	88	18,2-	914	738	23,8	88	100	12,0-	1 035	918	12,7	.... außerorts
												. Güterkraftfahrzeugen
685	802	14,6-	7 530	7 857	4,2-	883	1 020	13,4-	9 536	10 004	4,7-	.... innerorts
235	308	23,7-	2 698	2 853	5,4-	252	342	26,3-	3 062	3 213	4,7-	.... innerorts
450	494	8,9-	4 832	5 004	3,4-	631	678	6,9-	6 474	6 791	4,7-	.... außerorts
												Landwirtschaftlichen
37	46	19,6-	384	408	5,9-	54	58	6,9-	572	608	5,9-	... Zugmaschinen
10	11	9,1-	134	144	6,9-	12	16	25,0-	200	208	3,8-	.... innerorts
27	35	22,9-	250	264	5,3-	42	42	-	372	400	7,0-	.... außerorts
												Übrigen
102	78	30,8	1 002	970	3,3	125	108	15,7	1 282	1 250	2,6	... Kraftfahrzeugen
55	44	25,0	587	545	7,7	63	54	16,7	709	670	5,8	.... innerorts
47	34	38,2	415	425	2,4-	62	54	14,8	573	580	1,2-	.... außerorts
												. Kraftfahrzeugen zus.
23 693	24 521	3,4-	222 838	228 755	2,6-	28 792	29 979	4,0-	271 132	280 883	3,5-	.... innerorts
13 551	13 913	2,6-	127 169	128 233	0,8-	15 317	15 845	3,3-	143 564	145 146	1,1-	.... innerorts
10 142	10 608	4,4-	95 669	100 522	4,8-	13 475	14 134	4,7-	127 568	135 737	6,0-	.... außerorts
												. Fahrrädern
5 835	5 055	15,4	56 180	52 479	7,1	7 187	6 265	14,7	69 902	65 487	6,7	.... innerorts
5 410	4 666	15,9	51 430	47 906	7,4	6 506	5 650	15,2	62 468	58 225	7,3	.... innerorts
425	389	9,3	4 750	4 573	3,9	681	615	10,7	7 434	7 262	2,4	.... außerorts
												darunter:
1 028	868	18,4	10 433	10 170	2,6	1 204	1 029	17,0	12 355	12 089	2,2	... unter 15 Jahren
982	821	19,6	9 843	9 570	2,9	1 138	962	18,3	11 528	11 214	2,8	.... innerorts
46	47	2,1-	590	600	1,7-	66	67	1,5-	827	875	5,5-	.... außerorts
												. anderen Fahrzeugen
105	120	12,5-	1 134	1 079	5,1	130	147	11,6-	1 401	1 342	4,4	.... innerorts
78	106	26,4-	931	885	5,2	93	124	25,0-	1 098	1 046	5,0	.... innerorts
27	14	92,9	203	194	4,6	37	23	60,9	303	296	2,4	.... außerorts
												Fußgänger
2 097	2 038	2,9	19 628	19 563	0,3	2 995	2 946	1,7	27 386	27 672	1,0-	.... innerorts
1 986	1 955	1,6	18 663	18 624	0,2	2 784	2 754	1,1	25 678	25 870	0,7-	.... innerorts
111	83	33,7	965	939	2,8	211	192	9,9	1 708	1 802	5,2-	.... außerorts
												darunter:
583	540	8,0	5 508	5 764	4,4-	823	751	9,6	7 706	8 151	5,5-	... unter 15 Jahren
570	527	8,2	5 363	5 622	4,6-	794	725	9,5	7 453	7 884	5,5-	.... innerorts
13	13	-	145	142	2,1	29	26	11,5	253	267	5,2-	.... außerorts
												. 65 Jahre und mehr
336	297	13,1	2 945	2 858	3,0	614	544	12,9	5 149	5 061	1,7	.... innerorts
325	286	13,6	2 829	2 763	2,4	585	512	14,3	4 893	4 822	1,5	.... innerorts
11	11	-	116	95	22,1	29	32	9,4-	256	239	7,1	.... außerorts
												Andere Personen
52	59	11,9-	445	461	3,5-	64	73	12,3-	558	577	3,3-	.... innerorts
41	45	8,9-	350	363	3,6-	48	53	9,4-	428	443	3,4-	.... innerorts
11	14	21,4-	95	98	3,1-	16	20	20,0-	130	134	3,0-	.... außerorts
												Insgesamt
31 782	31 793	0,0-	300 225	302 337	0,7-	39 168	39 410	0,6-	370 379	375 961	1,5-	.... innerorts
21 066	20 685	1,8	198 543	196 011	1,3	24 748	24 426	1,3	233 236	230 730	1,1	.... innerorts
10 716	11 108	3,5-	101 682	106 326	4,4-	14 420	14 984	3,8-	137 143	145 231	5,6-	.... außerorts
												darunter:
2 655	2 542	4,4	26 462	26 468	0,0-	3 205	3 090	3,7	32 046	32 350	0,9-	... unter 15 Jahren
2 123	1 946	9,1	20 912	20 893	0,1	2 550	2 341	8,9	25 197	25 306	0,4-	.... innerorts
532	596	10,7-	5 550	5 575	0,4-	655	749	12,6-	6 849	7 044	2,8-	.... außerorts
												. 65 Jahre und mehr
2 873	2 624	9,5	25 359	23 961	5,8	4 012	3 733	7,5	35 209	33 576	4,9	.... innerorts
2 059	1 804	14,1	18 175	16 766	8,4	2 788	2 518	10,7	24 435	22 690	7,7	.... innerorts
814	820	0,7-	7 184	7 195	0,2-	1 224	1 215	0,7	10 774	10 886	1,0-	.... außerorts

## 2.2 Nach Art der Verkehrsbeteiligung, Altersgruppen und Geschlecht

Im Alter von ... bis unter ... Jahren Geschlecht	Ins- gesamt	Darunter				Ins- gesamt	Darunter				Zu- bzw. Abnahme (-)				
		Fahrer u. Mitfahrer von			Fuß- gänger		Fahrer u. Mitfahrer von			Fuß- gänger	ins- gesamt	Per- sonen- kraft- wagen	Motor- zwei- rädern mit amtl. Kennz.	Fahr- rädern	Fuß- gänger
		Per- sonen- kraft- wagen	Motor- zwei- rädern mit amtl. Kennz.	Fahr- rädern			Per- sonen- kraft- wagen	Motor- zwei- rädern mit amtl. Kennz.	Fahr- rädern						
Anzahl										%					
Getötete															
	Oktober 2005					Oktober 2004									
unter 15 .....	11	1	-	2	8	17	10	-	1	6	35,3-	X	-	X	X
männlich .....	9	1	-	2	6	13	7	-	1	5	X	X	-	X	X
weiblich .....	2	-	-	-	2	4	3	-	-	1	X	X	-	-	X
15 - 18 .....	24	8	8	2	3	36	18	10	1	4	33,3-	X	X	X	X
männlich .....	19	5	8	1	2	27	12	10	1	2	29,6-	X	X	-	-
weiblich .....	5	3	-	1	1	9	6	-	-	2	X	X	-	X	X
18 - 21 .....	42	33	7	-	1	50	40	4	-	4	16,0-	17,5-	X	-	X
männlich .....	35	27	6	-	1	37	28	4	-	3	5,4-	3,6-	X	-	X
weiblich .....	7	6	1	-	-	13	12	-	-	1	X	X	X	-	X
21 - 25 .....	45	27	13	2	3	66	54	6	2	2	31,8-	50,0-	X	-	X
männlich .....	40	23	12	2	3	55	45	6	1	1	27,3-	48,9-	X	X	X
weiblich .....	5	4	1	-	-	11	9	-	1	1	X	X	X	X	X
25 - 35 .....	74	41	24	1	3	91	57	21	2	5	18,7-	28,1-	14,3	X	X
männlich .....	60	31	22	1	1	76	44	20	2	4	21,1-	29,5-	10,0	X	X
weiblich .....	14	10	2	-	2	15	13	1	-	1	6,7-	23,1-	X	-	X
35 - 45 .....	79	35	24	5	8	91	41	26	5	11	13,2-	14,6-	7,7-	-	X
männlich .....	64	27	20	5	5	72	30	23	3	9	11,1-	10,0-	13,0-	X	X
weiblich .....	15	8	4	-	3	19	11	3	2	2	21,1-	X	X	X	X
45 - 55 .....	56	22	14	6	7	65	33	10	3	8	13,8-	33,3-	40,0	X	X
männlich .....	36	12	12	4	3	53	24	9	2	7	32,1-	50,0-	X	X	X
weiblich .....	20	10	2	2	4	12	9	1	1	1	66,7	X	X	X	X
55 - 65 .....	40	22	5	6	4	44	28	2	6	4	9,1-	21,4-	X	-	-
männlich .....	30	14	5	5	3	35	22	2	4	3	14,3-	36,4-	X	X	-
weiblich .....	10	8	-	1	1	9	6	-	2	1	X	X	-	X	-
65 und mehr ....	118	46	1	32	31	93	37	-	21	31	26,9	24,3	X	52,4	-
männlich .....	71	31	-	22	13	44	17	-	11	12	61,4	82,4	-	X	8,3
weiblich .....	47	15	1	10	18	49	20	-	10	19	4,1-	25,0-	X	-	5,3-
Zusammen .....	489	235	96	56	68	553	318	79	41	75	11,6-	26,1-	21,5	36,6	9,3-
männlich .....	364	171	85	42	37	412	229	74	25	46	11,7-	25,3-	14,9	68,0	19,6-
weiblich .....	125	64	11	14	31	141	89	5	16	29	11,3-	28,1-	X	12,5-	6,9
Ohne Angabe ....	-	-	-	-	-	1	-	-	1	-	X	-	-	X	-
Insgesamt ...	489	235	96	56	68	554	318	79	42	75	11,7-	26,1-	21,5	33,3	9,3-
	Januar - Oktober 2005					Januar - Oktober 2004									
unter 15 .....	141	54	-	38	40	129	66	2	19	37	9,3	18,2-	X	X	8,1
männlich .....	82	31	-	21	23	81	38	1	12	27	1,2	18,4-	X	75,0	14,8-
weiblich .....	59	23	-	17	17	48	28	1	7	10	22,9	17,9-	X	X	70,0
15 - 18 .....	196	91	47	20	13	234	114	54	15	20	16,2-	20,2-	13,0-	33,3	35,0-
männlich .....	141	52	42	14	9	169	70	50	12	11	16,6-	25,7-	16,0-	16,7	X
weiblich .....	55	39	5	6	4	65	44	4	3	9	15,4-	11,4-	X	X	X
18 - 21 .....	438	351	52	10	17	562	460	50	7	29	22,1-	23,7-	4,0	X	41,4-
männlich .....	345	267	46	9	16	420	330	50	4	23	17,9-	19,1-	8,0-	X	30,4-
weiblich .....	93	84	6	1	1	142	130	-	3	6	34,5-	35,4-	X	X	X
21 - 25 .....	487	333	107	9	23	538	388	94	8	21	9,5-	14,2-	13,8	X	9,5
männlich .....	389	249	104	8	16	442	305	91	5	18	12,0-	18,4-	14,3	X	11,1-
weiblich .....	98	84	3	1	7	95	83	3	3	3	3,2	1,2	-	X	X
25 - 35 .....	637	343	203	19	30	727	404	202	15	47	12,4-	15,1-	0,5	26,7	36,2-
männlich .....	540	269	192	13	25	610	313	192	10	38	11,5-	14,1-	-	30,0	34,2-
weiblich .....	97	74	11	6	5	117	91	10	5	9	17,1-	18,7-	10,0	X	X
35 - 45 .....	705	322	222	45	47	770	373	232	47	57	8,4-	13,7-	4,3-	4,3-	17,5-
männlich .....	553	216	205	34	35	624	272	216	38	44	11,4-	20,6-	5,1-	10,5-	20,5-
weiblich .....	152	106	17	11	12	145	100	16	9	13	4,8	6,0	6,3	X	7,7-
45 - 55 .....	569	256	132	57	55	603	291	128	49	64	5,6-	12,0-	3,1	16,3	14,1-
männlich .....	439	178	122	38	39	469	207	114	39	44	6,4-	14,0-	7,0	2,6-	11,4-
weiblich .....	130	78	10	19	16	133	83	14	10	20	2,3-	6,0-	28,6-	90,0	20,0-
55 - 65 .....	396	187	57	60	46	426	204	49	67	67	7,0-	8,3-	16,3	10,4-	31,3-
männlich .....	294	134	51	41	26	323	144	46	48	48	9,0-	6,9-	10,9	14,6-	45,8-
weiblich .....	101	52	6	19	20	102	60	3	19	18	1,0-	13,3-	X	-	11,1
65 und mehr ....	939	387	20	240	244	916	390	18	194	261	2,5	0,8-	11,1	23,7	6,5-
männlich .....	556	229	18	160	108	511	224	18	121	106	8,8	2,2	-	32,2	1,9
weiblich .....	383	158	2	80	136	405	166	-	73	155	5,4-	4,8-	X	9,6	12,3-
Zusammen .....	4 508	2 324	840	498	515	4 905	2 690	829	421	603	8,1-	13,6-	1,3	18,3	14,6-
männlich .....	3 393	1 625	780	338	297	3 649	1 903	778	289	359	8,5-	14,6-	0,3	17,0	17,3-
weiblich .....	1 168	698	60	160	218	1 252	785	51	132	243	6,7-	11,1-	17,6	21,2	10,3-
Ohne Angabe ....	6	4	1	-	1	3	1	-	1	1	X	X	X	X	-
Insgesamt ...	4 514	2 328	841	498	516	4 908	2 691	829	422	604	8,0-	13,5-	1,4	18,0	14,6-

## 2 Getötete und Verletzte im Straßenverkehr

## 2.2 Nach Art der Verkehrsbeteiligung, Altersgruppen und Geschlecht

Im Alter von ... bis unter ... Jahren  Geschlecht	Ins- gesamt	Darunter				Ins- gesamt	Darunter				Zu- bzw. Abnahme (-)				
		Fahrer u. Mitfahrer von			Fuß- gänger		Fahrer u. Mitfahrer von			Fuß- gänger	ins- gesamt	Per- sonen- kraft- wagen	Motor- zwei- rädern mit amtl. Kennz.	Fahr- rädern	Fuß- gänger
		Per- sonen- kraft- wagen	Motor- zwei- rädern mit amtl. Kennz.	Fahr- rädern			Per- sonen- kraft- wagen	Motor- zwei- rädern mit amtl. Kennz.	Fahr- rädern						
Anzahl										%					
Schwerverletzte															
Oktober 2005															
Oktober 2004															
unter 15 .....	539	108	4	174	232	531	139	7	160	205	1,5	22,3-	X	8,8	13,2
männlich .....	342	58	2	125	147	302	60	4	107	121	13,2	3,3-	X	16,8	21,5
weiblich .....	196	50	2	49	85	229	79	3	53	84	14,4-	36,7-	X	7,5-	1,2
15 - 18 .....	536	98	181	96	37	585	132	157	93	48	8,4-	25,8-	15,3	3,2	22,9-
männlich .....	386	46	158	63	18	403	61	139	57	26	4,2-	24,6-	13,7	10,5	30,8-
weiblich .....	149	52	22	33	19	182	71	18	36	22	18,1-	26,8-	22,2	8,3-	13,6-
18 - 21 .....	695	483	101	44	26	763	560	72	42	33	8,9-	13,8-	40,3	4,8	21,2-
männlich .....	478	303	88	33	17	492	347	58	29	17	2,8-	12,7-	51,7	13,8	-
weiblich .....	215	178	13	11	9	271	213	14	13	16	20,7-	16,4-	7,1-	15,4-	X
21 - 25 .....	645	415	106	54	27	702	496	81	51	36	8,1-	16,3-	30,9	5,9	25,0-
männlich .....	431	258	97	28	15	487	317	80	32	26	11,5-	18,6-	21,3	12,5-	42,3-
weiblich .....	213	156	9	26	12	215	179	1	19	10	0,9-	12,9-	X	36,8	20,0
25 - 35 .....	916	481	193	115	55	932	570	136	93	52	1,7-	15,6-	41,9	23,7	5,8
männlich .....	631	282	175	77	34	634	347	117	70	34	0,5-	18,7-	49,6	10,0	-
weiblich .....	285	199	18	38	21	297	223	19	22	18	4,0-	10,8-	5,3-	72,7	16,7
35 - 45 .....	1 052	433	248	173	67	1 087	487	248	142	80	3,2-	11,1-	-	21,8	16,3-
männlich .....	735	244	214	127	34	765	285	216	106	46	3,9-	14,4-	0,9-	19,8	26,1-
weiblich .....	317	189	34	46	33	319	201	31	36	34	0,6-	6,0-	9,7	27,8	2,9-
45 - 55 .....	892	331	218	173	75	835	362	144	162	79	6,8	8,6-	51,4	6,8	5,1-
männlich .....	604	188	197	99	40	545	186	135	99	49	10,8	1,1	45,9	-	18,4-
weiblich .....	287	143	21	74	34	290	176	9	63	30	1,0-	18,8-	X	17,5	13,3
55 - 65 .....	597	232	77	167	63	603	269	57	143	79	1,0-	13,8-	35,1	16,8	20,3-
männlich .....	362	118	72	94	31	352	138	55	78	36	2,8	14,5-	30,9	20,5	13,9-
weiblich .....	234	113	5	73	32	251	131	2	65	43	6,8-	13,7-	X	12,3	25,6-
65 und mehr ....	1 021	362	48	298	247	1 016	419	36	281	216	0,5	13,6-	33,3	6,0	14,4
männlich .....	527	189	46	165	82	464	191	32	131	68	13,6	1,0-	43,8	26,0	20,6
weiblich .....	492	172	2	132	165	550	227	4	150	147	10,5-	24,2-	X	12,0-	12,2
Zusammen .....	6 893	2 943	1 176	1 294	829	7 054	3 434	938	1 167	828	2,3-	14,3-	25,4	10,9	0,1
männlich .....	4 496	1 686	1 049	811	418	4 444	1 932	836	709	423	1,2	12,7-	25,5	14,4	1,2-
weiblich .....	2 388	1 252	126	482	410	2 604	1 500	101	457	404	8,3-	16,5-	24,8	5,5	1,5
Ohne Angabe ....	4	1	-	2	1	9	1	-	1	5	X	-	-	X	X
Insgesamt ...	6 897	2 944	1 176	1 296	830	7 063	3 435	938	1 168	833	2,4-	14,3-	25,4	11,0	0,4-
Januar - Oktober 2005															
Januar - Oktober 2004															
unter 15 .....	5 443	1 128	69	1 884	2 158	5 753	1 226	63	1 900	2 350	5,4-	8,0-	9,5	0,8-	8,2-
männlich .....	3 349	539	32	1 336	1 319	3 505	587	37	1 320	1 434	4,5-	8,2-	13,5-	1,2	8,0-
weiblich .....	2 086	585	37	548	836	2 234	633	26	579	909	6,6-	7,6-	42,3	5,4-	8,0-
15 - 18 .....	4 614	1 061	1 180	895	344	5 053	1 258	1 333	835	380	8,7-	15,7-	11,5-	7,2	9,5-
männlich .....	3 147	510	985	582	165	3 399	547	1 116	562	190	7,4-	6,8-	11,7-	3,6	13,2-
weiblich .....	1 465	551	194	313	178	1 650	709	216	272	190	11,2-	22,3-	10,2-	15,1	6,3-
18 - 21 .....	6 512	4 598	755	460	294	7 320	5 389	793	412	256	11,0-	14,7-	4,8-	11,7	14,8
männlich .....	4 200	2 745	654	314	165	4 742	3 300	676	265	153	11,4-	16,8-	3,3-	18,5	7,8
weiblich .....	2 306	1 850	100	146	127	2 570	2 082	117	147	103	10,3-	11,1-	14,5-	0,7-	23,3
21 - 25 .....	6 101	3 877	1 031	519	273	6 617	4 378	984	540	284	7,8-	11,4-	4,8	3,9-	3,9-
männlich .....	4 063	2 333	902	328	160	4 459	2 721	874	345	169	8,9-	14,3-	3,2	4,9-	5,3-
weiblich .....	2 031	1 538	129	191	112	2 155	1 655	109	195	115	5,8-	7,1-	18,3	2,1-	2,6-
25 - 35 .....	9 357	4 863	1 943	1 293	452	10 000	5 345	2 126	1 226	447	6,4-	9,0-	8,6-	5,5	1,1
männlich .....	6 366	2 775	1 730	897	279	6 798	3 078	1 878	852	281	6,4-	9,8-	7,9-	5,3	0,7-
weiblich .....	2 987	2 086	212	395	173	3 193	2 262	247	373	165	6,5-	7,8-	14,2-	5,9	4,8
35 - 45 .....	10 595	4 359	2 615	1 902	568	11 096	4 828	2 783	1 771	563	4,5-	9,7-	6,0-	7,4	0,9
männlich .....	7 308	2 407	2 256	1 328	340	7 707	2 693	2 415	1 273	334	5,2-	10,6-	6,6-	4,3	1,8
weiblich .....	3 285	1 951	359	573	228	3 380	2 130	367	497	229	2,8-	8,4-	2,2-	15,3	0,4-
45 - 55 .....	8 555	3 295	1 796	1 982	598	8 162	3 410	1 505	1 727	621	4,8	3,4-	19,3	14,8	3,7-
männlich .....	5 579	1 739	1 565	1 217	320	5 256	1 766	1 343	1 045	321	6,1	1,5-	16,5	16,5	0,3-
weiblich .....	2 973	1 555	231	764	277	2 906	1 644	162	682	300	2,3	5,4-	42,6	12,0	7,7-
55 - 65 .....	5 532	2 147	612	1 624	591	5 968	2 508	571	1 691	634	7,3-	14,4-	7,2	4,0-	6,8-
männlich .....	3 391	1 143	570	926	283	3 443	1 226	529	930	289	1,5-	6,8-	7,8	0,4-	2,1-
weiblich .....	2 133	1 000	42	697	305	2 522	1 282	41	761	344	15,4-	22,0-	2,4	8,4-	11,3-
65 und mehr ....	8 911	3 335	311	2 660	1 960	8 699	3 401	296	2 478	1 942	2,4	1,9-	5,1	7,3	0,9
männlich .....	4 403	1 708	300	1 368	584	4 162	1 640	278	1 277	590	5,8	4,1	7,9	7,1	1,0-
weiblich .....	4 497	1 624	11	1 288	1 372	4 526	1 756	18	1 200	1 347	0,6-	7,5-	38,9-	7,3	1,9
Zusammen .....	65 620	28 663	10 312	13 219	7 238	68 668	31 743	10 454	12 580	7 477	4,4-	9,7-	1,4-	5,1	3,2-
männlich .....	41 806	15 899	8 994	8 296	3 615	43 471	17 558	9 146	7 869	3 761	3,8-	9,4-	1,7-	5,4	3,9-
weiblich .....	23 763	12 740	1 315	4 915	3 608	25 136	14 153	1 303	4 706	3 702	5,5-	10,0-	0,9	4,4	2,5-
Ohne Angabe ....	20	6	1	5	4	48	8	1	6	28	58,3-	X	-	X	X
Insgesamt ...	65 640	28 669	10 313	13 224	7 242	68 716	31 751	10 455	12 586	7 505	4,5-	9,7-	1,4-	5,1	3,5-

2 Getötete und Verletzte im Straßenverkehr

2.2 Nach Art der Verkehrsbeteiligung, Altersgruppen und Geschlecht

Im Alter von ... bis unter ... Jahren  Geschlecht	Ins- gesamt	Darunter				Ins- gesamt	Darunter				Zu- bzw. Abnahme (-)				
		Fahrer u. Mitfahrer von			Fuß- gänger		Fahrer u. Mitfahrer von			Fuß- gänger	ins- gesamt	Per- sonen- kraft- wagen	Motor- zwei- rädern mit amtl. Kennz.	Fahr- rädern	Fuß- gänger
		Per- sonen- kraft- wagen	Motor- zwei- rädern mit amtl. Kennz.	Fahr- rädern			Per- sonen- kraft- wagen	Motor- zwei- rädern mit amtl. Kennz.	Fahr- rädern						
Anzahl										%					
Leichtverletzte															
	Oktober 2005					Oktober 2004									
unter 15 .....	2 655	897	27	1 028	583	2 542	966	19	868	540	4,4	7,1-	42,1	18,4	8,0
männlich .....	1 481	394	17	687	323	1 403	418	12	588	313	5,6	5,7-	41,7	16,8	3,2
weiblich .....	1 170	500	10	340	260	1 135	545	7	280	226	3,1	8,3-	X	21,4	15,0
15 - 18 .....	2 249	594	492	464	126	2 257	580	473	445	125	0,4-	2,4	4,0	4,3	0,8
männlich .....	1 360	232	393	278	67	1 421	228	397	289	57	4,3-	1,8	1,0-	3,8-	17,5
weiblich .....	888	362	98	186	59	836	352	76	156	68	6,2	2,8	28,9	19,2	13,2-
18 - 21 .....	3 248	2 384	229	309	111	3 333	2 536	200	275	119	2,6-	6,0-	14,5	12,4	6,7-
männlich .....	1 787	1 217	184	179	51	1 835	1 294	169	160	69	2,6-	6,0-	8,9	11,9	26,1-
weiblich .....	1 459	1 166	44	130	60	1 495	1 240	31	115	49	2,4-	6,0-	41,9	13,0	22,4
21 - 25 .....	3 119	2 242	182	373	131	3 295	2 509	168	305	129	5,3-	10,6-	8,3	22,3	1,6
männlich .....	1 715	1 133	145	227	72	1 807	1 291	139	175	67	5,1-	12,2-	4,3	29,7	7,5
weiblich .....	1 403	1 109	37	145	59	1 487	1 218	29	130	61	5,6-	9,0-	27,6	11,5	3,3-
25 - 35 .....	5 177	3 425	431	664	202	5 536	3 948	301	641	198	6,5-	13,2-	43,2	3,6	2,0
männlich .....	2 941	1 714	370	399	109	3 012	1 916	256	387	112	2,4-	10,5-	44,5	3,1	2,7-
weiblich .....	2 232	1 708	61	264	93	2 516	2 027	45	253	86	11,3-	15,7-	35,6	4,3	8,1
35 - 45 .....	5 609	3 451	610	841	215	5 696	3 677	499	768	233	1,5-	6,1-	22,2	9,5	7,7-
männlich .....	3 290	1 696	519	569	113	3 195	1 696	429	508	140	3,0	-	21,0	12,0	19,3-
weiblich .....	2 318	1 754	91	272	102	2 496	1 978	70	260	91	7,1-	11,3-	30,0	4,6	12,1
45 - 55 .....	4 202	2 450	407	785	204	3 901	2 455	346	574	192	7,7	0,2-	17,6	36,8	6,3
männlich .....	2 354	1 120	355	493	113	2 112	1 115	302	335	93	11,5	0,4	17,5	47,2	21,5
weiblich .....	1 845	1 328	52	292	90	1 786	1 338	44	239	98	3,3	0,7-	18,2	22,2	8,2-
55 - 65 .....	2 601	1 419	169	617	176	2 540	1 535	124	509	174	2,4	7,6-	36,3	21,2	1,1
männlich .....	1 426	687	159	353	81	1 350	717	115	306	77	5,6	4,2-	38,3	15,4	5,2
weiblich .....	1 173	732	9	263	95	1 188	818	9	202	96	1,3-	10,5-	-	30,2	1,0-
65 und mehr ....	2 873	1 474	79	730	336	2 624	1 425	51	647	297	9,5	3,4	54,9	12,8	13,1
männlich .....	1 436	691	73	407	131	1 292	659	50	375	103	11,1	4,9	46,0	8,5	27,2
weiblich .....	1 433	783	6	321	204	1 329	764	1	272	193	7,8	2,5	X	18,0	5,7
Zusammen .....	31 733	18 336	2 626	5 811	2 084	31 724	19 631	2 181	5 032	2 007	0,0	6,6-	20,4	15,5	3,8
männlich .....	17 790	8 884	2 215	3 592	1 060	17 427	9 334	1 869	3 123	1 031	2,1	4,8-	18,5	15,0	2,8
weiblich .....	13 921	9 442	408	2 213	1 022	14 268	10 280	312	1 907	968	2,4-	8,2-	30,8	16,0	5,6
Ohne Angabe ....	49	11	-	24	13	69	9	1	23	31	29,0-	X	X	4,3	58,1-
Insgesamt ...	31 782	18 347	2 626	5 835	2 097	31 793	19 640	2 182	5 055	2 038	0,0-	6,6-	20,3	15,4	2,9
	Januar - Oktober 2005					Januar - Oktober 2004									
unter 15 .....	26 462	8 937	206	10 433	5 508	26 468	9 036	234	10 170	5 764	0,0-	1,1-	12,0-	2,6	4,4-
männlich .....	14 947	4 075	118	6 900	3 188	15 114	4 184	129	6 830	3 336	1,1-	2,6-	8,5-	1,0	4,4-
weiblich .....	11 469	4 827	88	3 528	2 315	11 310	4 819	105	3 337	2 421	1,4	0,2	16,2-	5,7	4,4-
15 - 18 .....	19 946	5 300	3 626	4 642	1 252	20 409	5 592	3 815	4 410	1 259	2,3-	5,2-	5,0-	5,3	0,6-
männlich .....	12 045	2 101	2 883	2 818	559	12 558	2 196	3 109	2 756	589	4,1-	4,3-	7,3-	2,2	5,1-
weiblich .....	7 881	3 185	742	1 823	693	7 836	3 389	704	1 652	670	0,6	6,0-	5,4	10,4	3,4
18 - 21 .....	29 775	22 214	1 960	2 716	1 021	30 839	23 668	1 868	2 459	1 025	3,5-	6,1-	4,9	10,5	0,4-
männlich .....	16 091	11 050	1 592	1 603	528	17 023	12 101	1 555	1 503	565	5,5-	8,7-	2,4	6,7	6,5-
weiblich .....	13 661	11 152	366	1 108	491	13 789	11 546	312	955	457	0,9-	3,4-	17,3	16,0	7,4
21 - 25 .....	30 074	22 109	1 803	3 262	1 113	31 290	23 500	1 850	3 083	1 069	3,9-	5,9-	2,5-	5,8	4,1
männlich .....	16 333	11 027	1 490	1 895	634	17 224	11 990	1 541	1 782	599	5,2-	8,0-	3,3-	6,3	5,8
weiblich .....	13 728	11 073	313	1 364	479	14 040	11 490	309	1 299	466	2,2-	3,6-	1,3	5,0	2,8
25 - 35 .....	50 940	34 298	3 723	7 062	1 928	53 110	36 534	3 836	6 738	1 895	4,1-	6,1-	2,9-	4,8	1,7
männlich .....	28 369	16 562	3 184	4 442	1 089	29 920	17 966	3 250	4 339	1 105	5,2-	7,8-	2,0-	2,4	1,4-
weiblich .....	22 535	17 714	537	2 613	836	23 148	18 541	585	2 391	786	2,6-	4,5-	8,2-	9,3	6,4
35 - 45 .....	54 545	33 484	5 399	8 650	2 210	54 669	34 310	5 458	7 984	2 156	0,2-	2,4-	1,1-	8,3	2,5
männlich .....	31 210	15 813	4 609	5 736	1 260	31 059	16 078	4 649	5 231	1 227	0,5	1,6-	0,9-	9,7	2,7
weiblich .....	23 301	17 656	788	2 904	943	23 559	18 206	800	2 750	920	1,1-	3,0-	1,5-	5,6	2,5
45 - 55 .....	38 374	22 416	3 617	6 965	1 899	36 974	22 434	3 208	6 250	1 808	3,8	0,1-	12,7	11,4	5,0
männlich .....	21 203	10 179	3 146	4 241	980	20 317	10 240	2 817	3 804	922	4,4	0,6-	11,7	11,5	6,3
weiblich .....	17 147	12 225	471	2 720	912	16 628	12 172	389	2 445	883	3,1	0,4	21,1	11,2	3,3
55 - 65 .....	24 187	13 573	1 296	5 630	1 621	24 050	14 079	1 267	5 240	1 563	0,6	3,6-	2,3	7,4	3,7
männlich .....	13 043	6 451	1 210	3 211	745	12 922	6 630	1 168	3 054	731	0,9	2,7-	3,6	5,1	1,9
weiblich .....	11 121	7 109	85	2 413	873	11 101	7 436	99	2 179	826	0,2	4,4-	14,1-	10,7	5,7
65 und mehr ....	25 359	13 089	574	6 562	2 945	23 961	12 582	487	5 882	2 858	5,8	4,0	17,9	11,6	3,0
männlich .....	12 669	6 164	542	3 754	1 087	11 740	5 874	467	3 319	987	7,9	4,9	16,1	13,1	10,1
weiblich .....	12 663	6 916	32	2 802	1 848	12 184	6 689	20	2 562	1 857	3,9	3,4	60,0	9,4	0,5-
Zusammen .....	299 662	175 420	22 204	55 922	19 497	301 770	181 735	22 023	52 216	19 397	0,7-	3,5-	0,8	7,1	0,5
männlich .....	165 910	83 422	18 774	34 600	10 070	167 877	87 259	18 685	32 618	10 061	1,2-	4,4-	0,5	6,1	0,1
weiblich .....	133 506	91 857	3 422	21 275	9 390	133 595	94 288	3 323	19 570	9 286	0,1-	2,6-	3,0	8,7	1,1
Ohne Angabe ....	563	97	21	258	131	567	88	13	263	166	0,7-	10,2	61,5	1,9-	21,1-
Insgesamt ...	300 225	175 517	22 225	56 180	19 628	302 337	181 823	22 036	52 479	19 563	0,7-	3,5-	0,9	7,1	0,3

## 2 Getötete und Verletzte im Straßenverkehr

## 2.2 Nach Art der Verkehrsbeteiligung, Altersgruppen und Geschlecht

Im Alter von ... bis unter ... Jahren  Geschlecht	Ins- gesamt	Darunter				Ins- gesamt	Darunter				Fuß- gänger	Zu- bzw. Abnahme (-)				
		Fahrer u. Mitfahrer von			Fuß- gänger		Fahrer u. Mitfahrer von			Fuß- gänger		ins- gesamt	Per- sonen- kraft- wagen	Motor- zwei- rädern mit amtl. Kennz.	Fahr- rädern	Fuß- gänger
		Per- sonen- kraft- wagen	Motor- zwei- rädern mit amtl. Kennz.	Fahr- rädern			Per- sonen- kraft- wagen	Motor- zwei- rädern mit amtl. Kennz.	Fahr- rädern							
Anzahl											%					
Verunglückte insgesamt																
Oktober 2005																
Oktober 2004																
unter 15 .....	3 205	1 006	31	1 204	823	3 090	1 115	26	1 029	751	3,7	9,8-	19,2	17,0	9,6	
männlich .....	1 832	453	19	814	476	1 718	485	16	696	439	6,6	6,6-	18,8	17,0	8,4	
weiblich .....	1 368	550	12	389	347	1 368	627	10	333	311	-	12,3-	20,0	16,8	11,6	
15 - 18 .....	2 809	700	681	562	166	2 878	730	640	539	177	2,4-	4,1-	6,4	4,3	6,2-	
männlich .....	1 765	283	559	342	87	1 851	301	546	347	85	4,6-	6,0-	2,4	1,4-	2,4	
weiblich .....	1 042	417	120	220	79	1 027	429	94	192	92	1,5	2,8-	27,7	14,6	14,1	
18 - 21 .....	3 985	2 900	337	353	138	4 146	3 136	276	317	156	3,9-	7,5-	22,1	11,4	11,5-	
männlich .....	2 300	1 547	278	212	69	2 364	1 669	231	189	89	2,7-	7,3-	20,3	12,2	22,5-	
weiblich .....	1 681	1 350	58	141	69	1 779	1 465	45	128	66	5,5-	7,9-	28,9	10,2	4,5	
21 - 25 .....	3 809	2 684	301	429	161	4 063	3 059	255	358	167	6,3-	12,3-	18,0	19,8	3,6-	
männlich .....	2 186	1 414	254	257	90	2 349	1 653	225	208	94	6,9-	14,5-	12,9	23,6	4,3-	
weiblich .....	1 621	1 269	47	171	71	1 713	1 406	30	150	72	5,4-	9,7-	56,7	14,0	1,4-	
25 - 35 .....	6 167	3 947	648	780	260	6 559	4 575	458	736	255	6,0-	13,7-	41,5	6,0	2,0	
männlich .....	3 632	2 027	567	477	144	3 722	2 307	393	459	150	2,4-	12,1-	44,3	3,9	4,0-	
weiblich .....	2 531	1 917	81	302	116	2 828	2 263	65	275	105	10,5-	15,3-	24,6	9,8	10,5	
35 - 45 .....	6 740	3 919	882	1 019	290	6 874	4 205	773	915	324	2,0-	6,8-	14,1	11,4	10,5-	
männlich .....	4 089	1 967	753	701	152	4 032	2 011	668	617	195	1,4	2,2-	12,7	13,6	22,1-	
weiblich .....	2 650	1 951	129	318	138	2 834	2 190	104	298	127	6,5-	10,9-	24,0	6,7	8,7	
45 - 55 .....	5 150	2 803	639	964	286	4 801	2 850	500	739	279	7,3	1,7-	27,8	30,4	2,5	
männlich .....	2 994	1 320	564	596	156	2 710	1 325	446	436	149	10,5	0,4-	26,5	36,7	4,7	
weiblich .....	2 152	1 481	75	368	128	2 088	1 523	54	303	129	3,1	2,8-	38,9	21,5	0,8-	
55 - 65 .....	3 238	1 673	251	790	243	3 187	1 832	183	658	257	1,6	8,7-	37,2	20,1	5,4-	
männlich .....	1 818	819	236	452	115	1 737	877	172	388	116	4,7	6,6-	37,2	16,5	0,9-	
weiblich .....	1 417	853	14	337	128	1 448	955	11	269	140	2,1-	10,7-	27,3	25,3	8,6-	
65 und mehr ....	4 012	1 882	128	1 060	614	3 733	1 881	87	949	544	7,5	0,1	47,1	11,7	12,9	
männlich .....	2 034	911	119	594	226	1 800	867	82	517	183	13,0	5,1	45,1	14,9	23,5	
weiblich .....	1 972	970	9	463	387	1 928	1 011	5	432	359	2,3	4,1-	X	7,2	7,8	
Zusammen .....	39 115	21 514	3 898	7 161	2 981	39 331	23 383	3 198	6 240	2 910	0,6-	8,0-	21,9	14,8	2,4	
männlich .....	22 650	10 741	3 349	4 445	1 515	22 283	11 495	2 779	3 857	1 500	1,6	6,6-	20,5	15,2	1,0	
weiblich .....	16 434	10 758	545	2 709	1 463	17 013	11 869	418	2 380	1 401	3,4-	9,4-	30,4	13,8	4,4	
Ohne Angabe ....	53	12	-	26	14	79	10	1	25	36	32,9-	20,0	X	4,0	61,1-	
Insgesamt ...	39 168	21 526	3 898	7 187	2 995	39 410	23 393	3 199	6 265	2 946	0,6-	8,0-	21,9	14,7	1,7	
Januar - Oktober 2005																
Januar - Oktober 2004																
unter 15 .....	32 046	10 119	275	12 355	7 706	32 350	10 328	299	12 089	8 151	0,9-	2,0-	8,0-	2,2	5,5-	
männlich .....	18 378	4 645	150	8 257	4 530	18 700	4 809	167	8 162	4 797	1,7-	3,4-	10,2-	1,2	5,6-	
weiblich .....	13 614	5 435	125	4 093	3 168	13 592	5 480	132	3 923	3 340	0,2	0,8-	5,3-	4,3	5,2-	
15 - 18 .....	24 756	6 452	4 853	5 557	1 609	25 696	6 964	5 202	5 260	1 659	3,7-	7,4-	6,7-	5,6	3,0-	
männlich .....	15 333	2 863	3 910	3 414	733	16 126	2 813	4 275	3 330	790	4,9-	5,3-	8,5-	2,5	7,2-	
weiblich .....	9 401	3 775	941	2 142	875	9 551	4 142	924	1 927	869	1,6-	8,9-	1,8	11,2	0,7	
18 - 21 .....	36 725	27 163	2 767	3 186	1 332	38 721	29 517	2 711	2 878	1 310	5,2-	8,0-	2,1	10,7	1,7	
männlich .....	20 636	14 062	2 292	1 926	709	22 185	15 731	2 281	1 772	741	7,0-	10,6-	0,5	8,7	4,3-	
weiblich .....	16 060	13 086	472	1 255	619	16 501	13 758	429	1 105	566	2,7-	4,9-	10,0	13,6	9,4	
21 - 25 .....	36 662	26 319	2 941	3 790	1 409	38 445	28 266	2 928	3 631	1 374	4,6-	6,9-	0,4	4,4	2,5	
männlich .....	20 785	13 609	2 496	2 231	810	22 125	15 016	2 506	2 132	786	6,1-	9,4-	0,4-	4,6	3,1	
weiblich .....	15 857	12 695	445	1 556	598	16 290	13 228	421	1 497	584	2,7-	4,0-	5,7	3,9	2,4	
25 - 35 .....	60 934	39 504	5 869	8 374	2 410	63 837	42 283	6 164	7 979	2 389	4,5-	6,6-	4,8-	5,0	0,9	
männlich .....	35 275	19 606	5 106	5 352	1 393	37 328	21 357	5 320	5 201	1 424	5,5-	8,2-	4,0-	2,9	2,2-	
weiblich .....	25 619	19 874	760	3 014	1 014	26 458	20 894	842	2 769	960	3,2-	4,9-	9,7-	8,8	5,6	
35 - 45 .....	65 845	38 165	8 236	10 597	2 825	66 535	39 511	8 473	9 802	2 776	1,0-	3,4-	2,8-	8,1	1,8	
männlich .....	39 071	18 436	7 070	7 098	1 635	39 390	19 043	7 280	6 542	1 605	0,8-	3,2-	2,9-	8,5	1,9	
weiblich .....	26 738	19 713	1 164	3 488	1 183	27 084	20 436	1 183	3 256	1 162	1,3-	3,5-	1,6-	7,1	1,8	
45 - 55 .....	47 498	25 967	5 545	9 004	2 552	45 739	26 135	4 841	8 026	2 493	3,8	0,6-	14,5	12,2	2,4	
männlich .....	27 221	12 096	4 833	5 496	1 339	26 042	12 213	4 274	4 888	1 287	4,5	1,0-	13,1	12,4	4,0	
weiblich .....	20 250	13 858	712	3 503	1 205	19 667	13 899	565	3 137	1 203	3,0	0,3-	26,0	11,7	0,2	
55 - 65 .....	30 115	15 907	1 965	7 314	2 258	30 444	16 791	1 887	6 998	2 264	1,1-	5,3-	4,1	4,5	0,3-	
männlich .....	16 728	7 728	1 831	4 178	1 054	16 688	8 000	1 743	4 032	1 068	0,2	3,4-	5,0	3,6	1,3-	
weiblich .....	13 355	8 161	133	3 129	1 198	13 725	8 778	143	2 959	1 188	2,7-	7,0-	7,0-	5,7	0,8	
65 und mehr ....	35 209	16 811	905	9 462	5 149	33 576	16 373	801	8 554	5 061	4,9	2,7	13,0	10,6	1,7	
männlich .....	17 628	8 101	860	5 282	1 779	16 413	7 738	763	4 717	1 683	7,4	4,7	12,7	12,0	5,7	
weiblich .....	17 543	8 698	45	4 170	3 356	17 115	8 611	38	3 835	3 359	2,5	1,0	18,4	8,7	0,1-	
Zusammen .....	369 790	206 407	33 356	69 639	27 250	375 343	216 168	33 306	65 217	27 477	1,5-	4,5-	0,2	6,8	0,8-	
männlich .....	211 055	100 946	28 548	43 234	13 982	214 997	106 720	28 609	40 776	14 181	1,8-	5,4-	0,2-	6,0	1,4-	
weiblich .....	158 437	105 295	4 797	26 350	13 216	159 983	109 226	4 677	24 408	13 231	1,0-	3,6-	2,6	8,0	0,1-	
Ohne Angabe ....	589	107	23	263	136	618	97	14	270	195	4,7-	10,3	64,3	2,6-	30,3-	
Insgesamt ...	370 379	206 514	33 379	69 902	27 386	375 961	216 265	33 320	65 487	27 672	1,5-	4,5-	0,2	6,7	1,0-	

Im Alter von ... bis unter ... Jahren Geschlecht	Getötete					Schwerverletzte						
	Oktober		Zu- bzw. Abnah- me (-)	Januar - Oktober		Zu- bzw. Abnah- me (-)	Oktober		Zu- bzw. Abnah- me (-)	Januar - Oktober		Zu- bzw. Abnah- me (-)
	2005	2004		2005	2004		2005	2004		2005	2004	
	Anzahl		%	Anzahl		%	Anzahl		%	Anzahl		%
unter 15 .....	11	17	35,3-	141	129	9,3	539	531	1,5	5 443	5 753	5,4-
männlich .....	9	13	X	82	81	1,2	342	302	13,2	3 349	3 505	4,5-
weiblich .....	2	4	X	59	48	22,9	196	229	14,4-	2 086	2 234	6,6-
15 - 18 .....	24	36	33,3-	196	234	16,2-	536	585	8,4-	4 614	5 053	8,7-
männlich .....	19	27	29,6-	141	169	16,6-	386	403	4,2-	3 147	3 399	7,4-
weiblich .....	5	9	X	55	65	15,4-	149	182	18,1-	1 465	1 650	11,2-
18 - 21 .....	42	50	16,0-	438	562	22,1-	695	763	8,9-	6 512	7 320	11,0-
männlich .....	35	37	5,4-	345	420	17,9-	478	492	2,8-	4 200	4 742	11,4-
weiblich .....	7	13	X	93	142	34,5-	215	271	20,7-	2 306	2 570	10,3-
21 - 25 .....	45	66	31,8-	487	538	9,5-	645	702	8,1-	6 101	6 617	7,8-
männlich .....	40	55	27,3-	389	442	12,0-	431	487	11,5-	4 063	4 459	8,9-
weiblich .....	5	11	X	98	95	3,2	213	215	0,9-	2 031	2 155	5,8-
25 - 30 .....	37	51	27,5-	344	394	12,7-	524	521	0,6	5 110	5 366	4,8-
männlich .....	35	46	23,9-	300	326	8,0-	343	351	2,3-	3 448	3 626	4,9-
weiblich .....	2	5	X	44	68	35,3-	181	169	7,1	1 659	1 735	4,4-
30 - 35 .....	37	40	7,5-	293	333	12,0-	392	411	4,6-	4 247	4 634	8,4-
männlich .....	25	30	16,7-	240	284	15,6-	288	289	1,8	2 918	3 172	8,0-
weiblich .....	12	10	20,0	53	49	8,2	104	128	18,8-	1 328	1 458	8,9-
35 - 40 .....	35	49	28,6-	330	408	19,1-	503	548	8,2-	5 099	5 468	6,7-
männlich .....	30	40	25,0-	264	339	22,1-	360	376	4,3-	3 543	3 818	7,2-
weiblich .....	5	9	X	66	68	2,9-	143	171	16,4-	1 554	1 646	5,6-
40 - 45 .....	44	42	4,8	375	362	3,6	549	539	1,9	5 496	5 628	2,3-
männlich .....	34	32	6,3	289	285	1,4	375	389	3,6-	3 765	3 889	3,2-
weiblich .....	10	10	-	86	77	11,7	174	148	17,6	1 731	1 734	0,2-
45 - 50 .....	31	35	11,4-	303	340	10,9-	489	458	6,8	4 671	4 449	5,0
männlich .....	25	28	10,7-	235	264	11,0-	351	315	11,4	3 153	2 961	6,5
weiblich .....	6	7	X	68	75	9,3-	138	143	3,5-	1 518	1 488	2,0
50 - 55 .....	25	30	16,7-	266	263	1,1	403	377	6,9	3 884	3 713	4,6
männlich .....	11	25	56,0-	204	205	0,5-	253	230	10,0	2 426	2 295	5,7
weiblich .....	14	5	X	62	58	6,9	149	147	1,4	1 455	1 418	2,6
55 - 60 .....	21	20	5,0	194	191	1,6	311	263	18,3	2 817	2 820	0,1-
männlich .....	16	16	-	148	152	2,6-	183	158	15,8	1 764	1 686	4,6
weiblich .....	5	4	X	45	39	15,4	128	105	21,9	1 049	1 132	7,3-
60 - 65 .....	19	24	20,8-	202	235	14,0-	286	340	15,9-	2 715	3 148	13,8-
männlich .....	14	19	26,3-	146	171	14,6-	179	194	7,7-	1 627	1 757	7,4-
weiblich .....	5	5	-	56	63	11,1-	106	146	27,4-	1 084	1 390	22,0-
65 - 70 .....	34	21	61,9	223	246	9,4-	295	315	6,4-	2 969	2 871	3,4
männlich .....	22	11	X	149	162	8,0-	178	161	10,6	1 664	1 524	9,2
weiblich .....	12	10	20,0	74	84	11,9-	116	153	24,2-	1 302	1 343	3,1-
70 - 75 .....	22	19	15,8	220	192	14,6	257	254	1,2	2 207	2 190	0,8
männlich .....	17	12	41,7	135	113	19,5	126	125	0,8	1 130	1 163	2,8-
weiblich .....	5	7	X	85	79	7,6	130	128	1,6	1 073	1 023	4,9
75 und mehr .....	62	53	17,0	496	478	3,8	469	447	4,9	3 735	3 638	2,7
männlich .....	32	21	52,4	272	236	15,3	223	178	25,3	1 609	1 475	9,1
weiblich .....	30	32	6,3-	224	242	7,4-	246	269	8,6-	2 122	2 160	1,8-
Zusammen .....	489	553	11,6-	4 508	4 905	8,1-	6 893	7 054	2,3-	65 620	68 668	4,4-
männlich .....	364	412	11,7-	3 339	3 649	8,5-	4 496	4 444	1,2	41 806	43 471	3,8-
weiblich .....	125	141	11,3-	1 168	1 252	6,7-	2 388	2 604	8,3-	23 763	25 136	5,5-
Ohne Angabe .....	-	1	X	6	3	X	4	9	X	20	48	58,3-
Insgesamt ...	489	554	11,7-	4 514	4 908	8,0-	6 897	7 063	2,4-	65 640	68 716	4,5-



im Straßenverkehr  
und Geschlecht

Leichtverletzte						Verunglückte insgesamt						Im Alter von ... bis unter ... Jahren  Geschlecht
Oktober		Zu- bzw. Abnah- me (-)	Januar - Oktober		Zu- bzw. Abnah- me (-)	Oktober		Zu- bzw. Abnah- me (-)	Januar - Oktober		Zu- bzw. Abnah- me (-)	
2005	2004		2005	2004		2005	2004		2005	2004		
Anzahl			%	Anzahl			%		Anzahl			
2 655 1 481 1 170	2 542 1 403 1 135	4,4 5,6 3,1	26 462 14 947 11 469	26 468 15 114 11 310	0,0- 1,1- 1,4	3 205 1 832 1 368	3 090 1 718 1 368	3,7 6,6 -	32 046 18 378 13 614	32 350 18 700 13 592	0,9- 1,7- 0,2	..... unter 15 ..... männlich ..... weiblich
2 249 1 360 888	2 257 1 421 836	0,4- 4,3- 6,2	19 946 12 045 7 881	20 409 12 558 7 836	2,3- 4,1- 0,6	2 809 1 765 1 042	2 878 1 851 1 027	2,4- 4,6- 1,5	24 756 15 333 9 401	25 696 16 126 9 551	3,7- 4,9- 1,6-	..... 15 - 18 ..... männlich ..... weiblich
3 248 1 787 1 459	3 333 1 835 1 495	2,6- 2,6- 2,4-	29 775 16 091 13 661	30 839 17 023 13 789	3,5- 5,5- 0,9-	3 985 2 300 1 681	4 146 2 364 1 779	3,9- 2,7- 5,5-	36 725 20 636 16 060	38 721 22 185 16 501	5,2- 7,0- 2,7-	..... 18 - 21 ..... männlich ..... weiblich
3 119 1 715 1 403	3 295 1 807 1 487	5,3- 5,1- 5,6-	30 074 16 333 13 728	31 290 17 224 14 040	3,9- 5,2- 2,2-	3 809 2 186 1 621	4 063 2 349 1 713	6,3- 6,9- 5,4-	36 662 20 785 15 857	38 445 22 125 16 290	4,6- 6,1- 2,7-	..... 21 - 25 ..... männlich ..... weiblich
2 800 1 551 1 247	2 928 1 562 1 361	4,4- 0,7- 8,4-	27 444 15 035 12 388	27 814 15 446 12 348	1,3- 2,7- 0,3	3 361 1 929 1 430	3 500 1 959 1 535	4,0- 1,6- 6,8-	32 898 18 783 14 091	33 574 19 398 14 151	2,0- 3,2- 0,4-	..... 25 - 30 ..... männlich ..... weiblich
2 377 1 390 985	2 608 1 450 1 155	8,9- 4,1- 14,7-	23 496 13 334 10 147	25 296 14 474 10 800	7,1- 7,3- 6,0-	2 806 1 703 1 101	3 059 1 763 1 293	8,3- 3,4- 14,9-	28 036 16 492 11 528	30 263 17 930 12 307	7,4- 8,0- 6,3-	..... 30 - 35 ..... männlich ..... weiblich
2 845 1 679 1 165	2 861 1 589 1 267	0,6- 5,7 8,1-	27 585 15 751 11 812	28 243 15 899 12 313	2,3- 0,9- 4,1-	3 383 2 069 1 313	3 458 2 005 1 447	2,2- 3,2 9,3-	33 014 19 558 13 432	34 119 20 056 14 027	3,2- 2,5- 4,2-	..... 35 - 40 ..... männlich ..... weiblich
2 764 1 611 1 153	2 835 1 606 1 229	2,5- 0,3 6,2-	26 960 15 459 11 489	26 426 15 160 11 246	2,0 2,0 2,2	3 357 2 020 1 337	3 416 2 027 1 387	1,7- 0,3- 3,6-	32 831 19 513 13 306	32 416 19 334 13 057	1,3 0,9 1,9	..... 40 - 45 ..... männlich ..... weiblich
2 323 1 328 994	2 189 1 193 995	6,1 11,3 0,1-	21 337 12 070 9 259	20 421 11 323 9 083	4,5 6,6 1,9	2 843 1 704 1 138	2 682 1 536 1 145	6,0 10,9 0,6-	26 311 15 458 10 845	25 210 14 548 10 646	4,4 6,3 1,9	..... 45 - 50 ..... männlich ..... weiblich
1 879 1 026 851	1 712 919 791	9,8 11,6 7,6	17 037 9 133 7 888	16 553 8 994 7 545	2,9 1,5 4,5	2 307 1 290 1 014	2 119 1 174 943	8,9 9,9 7,5	21 187 11 763 9 405	20 529 11 494 9 021	3,2 2,3 4,3	..... 50 - 55 ..... männlich ..... weiblich
1 388 789 599	1 280 694 585	8,4 13,7 2,4	12 753 7 040 5 702	12 092 6 486 5 595	5,5 8,5 1,9	1 720 988 732	1 563 868 694	10,0 13,8 5,5	15 764 8 952 6 796	15 103 8 324 6 766	4,4 7,5 0,4	..... 55 - 60 ..... männlich ..... weiblich
1 213 637 574	1 260 656 603	3,7- 2,9- 4,8-	11 434 6 003 5 419	11 958 6 436 5 506	4,4- 6,7- 1,6-	1 518 830 685	1 624 869 754	6,5- 4,6- 9,2-	14 351 7 776 6 559	15 341 8 364 6 959	6,5- 7,0- 5,7-	..... 60 - 65 ..... männlich ..... weiblich
1 162 616 544	1 078 549 529	7,8 12,2 2,8	10 419 5 458 4 949	9 850 5 091 4 748	5,8 7,2 4,2	1 491 816 672	1 414 721 692	5,4 13,2 2,9-	13 611 7 271 6 325	12 967 6 777 6 175	5,0 7,3 2,4	..... 65 - 70 ..... männlich ..... weiblich
764 385 379	673 350 323	13,5 10,0 17,3	6 456 3 300 3 149	6 017 2 967 3 040	7,3 11,2 3,6	1 043 528 514	946 487 458	10,3 8,4 12,2	8 883 4 565 4 307	8 399 4 243 4 142	5,8 7,6 4,0	..... 70 - 75 ..... männlich ..... weiblich
947 435 510	873 393 477	8,5 10,7 6,9	8 484 3 911 4 565	8 094 3 682 4 396	4,8 6,2 3,8	1 478 690 786	1 373 592 778	7,6 16,6 1,0	12 715 5 792 6 911	12 210 5 393 6 798	4,1 7,4 1,7	..... 75 und mehr ..... männlich ..... weiblich
31 733 17 790 13 921	31 724 17 427 14 268	0,0 2,1 2,4-	299 662 165 910 133 506	301 770 167 877 133 595	0,7- 1,2- 0,1-	39 115 22 650 16 434	39 331 22 283 17 013	0,6- 1,6 3,4-	369 790 211 055 158 437	375 343 214 997 159 983	1,5- 1,8- 1,0-	..... Zusammen ..... männlich ..... weiblich
49	69	29,0-	563	567	0,7-	53	79	32,9-	589	618	4,7-	..... Ohne Angabe
31 782	31 793	0,0-	300 225	302 337	0,7-	39 168	39 410	0,6-	370 379	375 961	1,5-	... Insgesamt

3 An Straßenverkehrsunfällen beteiligte Fahrzeugführer und Fußgänger

Art der Verkehrsbeteiligung  Ortslage	U n f ä l l e m i t											
	Personen- schaden	schwerw. Sach- schaden1)	Personen- schaden	schwerw. Sach- schaden1)	Per- sonen- schaden	schw. Sach- schaden	Personen- schaden	schwerw. Sach- schaden1)	Personen- schaden	schwerw. Sach- schaden1)	Per- sonen- schaden	schw. Sach- schaden
	Oktober 2005		Oktober 2004		Zu- bzw. Abnahme (-)		Januar - Oktober 2005		Januar - Oktober 2004		Zu- bzw. Abnahme (-)	
	Anzahl				%		Anzahl				%	
Führer von												
Mofas, Mopeds .....	1 810	85	1 794	81	0,9	4,9	15 261	593	15 177	613	0,6	3,3-
innerorts .....	1 498	70	1 497	63	0,1	11,1	12 637	502	12 407	505	1,9	0,6-
außerorts .....	312	15	297	18	5,1	16,7-	2 624	91	2 770	108	5,3-	15,7-
Motorzweirädern mit amtl. Kennzeichen .	3 812	167	3 174	146	20,1	14,4	32 844	1 400	32 886	1 418	0,1-	1,3-
innerorts .....	2 332	94	2 046	89	14,0	5,6	19 835	873	19 822	912	0,1	4,3-
außerorts .....	1 480	73	1 128	57	31,2	28,1	13 009	527	13 064	506	0,4-	4,2
Personenkraftwagen ..	37 492	13 653	38 790	13 840	3,3-	1,4-	350 105	128 295	359 325	130 463	2,6-	1,7-
innerorts .....	24 282	8 459	24 636	8 578	1,4-	1,4-	227 185	78 733	228 230	78 234	0,5-	0,6
außerorts .....	13 210	5 194	14 154	5 262	6,7-	1,3-	122 920	49 562	131 095	52 229	6,2-	5,1-
Bussen .....	451	63	487	71	7,4-	11,3-	4 617	763	4 549	779	1,5	2,1-
innerorts .....	386	42	405	48	4,7-	12,5-	3 928	528	3 830	526	2,6	0,4
außerorts .....	65	21	82	23	20,7-	8,7-	689	235	719	253	4,2-	7,1-
Güterkraftfahrzeugen	3 201	1 207	3 503	1 383	8,6-	12,7-	32 231	12 573	33 478	13 142	3,7-	4,3-
innerorts .....	1 564	498	1 811	637	13,6-	21,8-	16 134	5 245	16 799	5 556	4,0-	5,6-
außerorts .....	1 637	709	1 692	746	3,3-	5,0-	16 097	7 328	16 679	7 586	3,5-	3,4-
Landwirtschaftlichen Zugmaschinen .....	209	68	228	92	8,3-	26,1-	1 902	542	1 927	509	1,3-	6,5
innerorts .....	58	17	67	39	13,4-	56,4-	669	208	602	194	11,1	7,2
außerorts .....	151	51	161	53	6,2-	3,8-	1 233	334	1 325	315	6,9-	6,0
Übrigen												
Kraftfahrzeugen ...	213	40	249	76	14,5-	47,4-	2 315	601	2 457	698	5,8-	13,9-
innerorts .....	131	21	153	47	14,4-	55,3-	1 493	348	1 566	409	4,7-	14,9-
außerorts .....	82	19	96	29	14,6-	34,5-	822	253	891	289	7,7-	12,5-
Kraftfahrzeugen zus.	47 188	15 283	48 225	15 689	2,2-	2,6-	439 275	144 767	449 799	147 622	2,3-	1,9-
innerorts .....	30 251	9 201	30 615	9 501	1,2-	3,2-	281 881	86 437	283 256	86 336	0,5-	0,1
außerorts .....	16 937	6 082	17 610	6 188	3,8-	1,7-	157 394	58 330	166 543	61 286	5,5-	4,8-
dar. flüchtig .....	2 127	1 241	2 166	1 322	1,8-	6,1-	20 055	11 283	20 192	11 255	0,7-	0,2
innerorts .....	1 570	716	1 534	724	2,3	1,1-	14 634	6 145	14 414	5 827	1,5	5,5
außerorts .....	557	525	632	598	11,9-	12,2-	5 421	5 138	5 778	5 428	6,2-	5,3-
Fahrrädern .....	7 867	30	6 803	19	15,6	57,9	76 463	164	71 552	171	6,9	4,1-
innerorts .....	7 136	24	6 129	15	16,4	60,0	68 311	116	63 581	143	7,4	18,9-
außerorts .....	731	6	674	4	8,5	X	8 152	48	7 971	28	2,3	71,4
darunter:												
unter 15 Jahren ...	1 291	3	1 081	-	19,4	X	13 131	12	12 844	13	2,2	7,7-
innerorts .....	1 217	3	1 009	-	20,6	X	12 214	10	11 868	12	2,9	16,7-
außerorts .....	74	-	72	-	2,8	-	917	2	976	1	6,0-	X
anderen Fahrzeugen ..	398	178	446	239	10,8-	25,5-	3 545	1 581	3 754	1 629	5,6-	2,9-
innerorts .....	310	103	335	145	7,5-	29,0-	2 770	901	2 884	917	4,0-	1,7-
außerorts .....	88	75	111	94	20,7-	20,2-	775	680	870	712	10,9-	4,5-
Fußgänger .....	3 264	17	3 137	28	4,0	39,3-	29 494	150	29 579	171	0,3-	12,3-
innerorts .....	3 030	17	2 929	22	3,4	22,7-	27 583	123	27 580	130	0,0	5,4-
außerorts .....	234	-	208	6	12,5	X	1 911	27	1 999	41	4,4-	34,1-
darunter:												
unter 15 Jahren .....	860	-	777	3	10,7	X	8 065	10	8 513	19	5,3-	47,4-
innerorts .....	830	-	750	3	10,7	X	7 793	8	8 223	14	5,2-	X
außerorts .....	30	-	27	-	11,1	-	272	2	290	5	6,2-	X
65 Jahre und mehr ...	638	2	562	1	13,5	X	5 309	4	5 195	7	2,2	X
innerorts .....	607	2	529	1	14,7	X	5 037	3	4 945	6	1,9	X
außerorts .....	31	-	33	-	6,1-	-	272	1	250	1	8,8	-
Andere Personen .....	173	18	175	15	1,1-	20,0	1 509	129	1 489	187	1,3	31,0-
innerorts .....	119	13	109	7	9,2	X	1 098	85	1 027	103	6,9	17,5-
außerorts .....	54	5	66	8	18,2-	X	411	44	462	84	11,0-	47,6-
Insgesamt .....	58 890	15 526	58 786	15 990	0,2	2,9-	550 286	146 791	556 173	149 780	1,1-	2,0-
innerorts .....	40 846	9 358	40 117	9 690	1,8	3,4-	381 643	87 662	378 328	87 629	0,9	0,0
außerorts .....	18 044	6 168	18 669	6 300	3,3-	2,1-	168 643	59 129	177 845	62 151	5,2-	4,9-
darunter:												
unter 15 Jahren .....	2 183	14	1 898	9	15,0	X	21 601	86	21 735	74	0,6-	16,2
innerorts .....	2 070	13	1 789	9	15,7	X	20 315	61	20 369	56	0,3-	8,9
außerorts .....	113	1	109	-	3,7	X	1 286	25	1 366	18	5,9-	38,9
65 Jahre und mehr ...	5 874	1 329	5 292	1 224	11,0	8,6	50 306	11 005	47 499	10 424	5,9	5,6
innerorts .....	4 323	852	3 804	786	13,6	8,4	37 178	7 245	34 428	6 680	8,0	8,5
außerorts .....	1 551	477	1 488	438	4,2	8,9	13 128	3 760	13 071	3 744	0,4	0,4

1) Schwerwiegender Unfall mit Sachschaden (im engeren Sinne).

## 4 Ursachen von Straßenverkehrsunfällen mit Personenschaden

## 4.1 Fehlverhalten der Fahrzeugführer

Ursache	Insgesamt	Darunter			Insgesamt	Darunter			Zu- bzw. Abnahme (-)			
		Personen- kraft- wagen	Motor- zweiräd. mit amtl. Kenn- zeichen	Fahr- rädern		Personen- kraft- wagen	Motor- zweiräd. mit amtl. Kenn- zeichen	Fahr- rädern	ins- gesamt	Per- sonen- kraft- wagen	Motor- zweir. mit amtlt. Kennz.	Fahr- rädern
	Anzahl								%			
	Oktober 2005								Oktober 2004			
Insgesamt .....	36 812	25 512	2 239	4 881	36 913	26 156	1 919	4 316	0,3-	2,5-	16,7	13,1
Verkehrstüchtigkeit ..	2 302	1 513	89	474	2 398	1 667	67	419	4,0-	9,2-	32,8	13,1
dar. Alkoholeinfluß	1 801	1 140	77	424	1 864	1 241	63	372	3,4-	8,1-	22,2	14,0
Straßenbenutzung .....	2 549	1 008	132	1 154	2 479	1 023	101	1 113	2,8	1,5-	30,7	3,7
Geschwindigkeit .....	5 533	3 881	755	304	5 813	4 281	637	266	4,8-	9,3-	18,5	14,3
Abstand .....	4 470	3 519	243	110	4 447	3 474	222	83	0,5	1,3	9,5	32,5
Überholen .....	1 564	930	302	92	1 515	1 007	214	79	3,2	7,6-	41,1	16,5
Vorbeifahren .....	130	88	10	7	133	92	9	5	2,3-	4,3-	x	x
Nebeneinanderfahren ..	499	340	9	24	520	352	9	10	4,0-	3,4-	-	x
Vorfahrt, Vorrang ....	5 688	4 561	94	564	5 590	4 494	76	506	1,8	1,5	23,7	11,5
Nichtbeachten der die Vorfahrt regelnden Verkehrszeichen ...	4 078	3 474	50	257	4 051	3 445	37	225	0,7	0,8	35,1	14,2
Nichtbeachten der Verkehrsregelung durch Polizeibeamte oder Lichtzeichen .	718	485	25	147	643	447	16	124	11,7	8,5	56,3	18,5
Abbiegen, Wenden, Rückwärtsfahren, Ein- und Anfahren ..	5 969	4 748	58	584	5 546	4 381	66	503	7,6	8,4	12,1-	16,1
Falsches Verhalten ge- genüber Fußgängern .	1 516	1 152	24	174	1 467	1 151	38	133	3,3	0,1	36,8-	30,8
an Überwegen, Furten	309	251	2	21	316	260	9	18	2,2-	3,5-	x	16,7
Ruhender Verkehr, Verkehrssicherung ..	309	275	2	2	280	229	2	1	10,4	20,1	-	x
Nichtbeachten der Be- leuchtungsvorschrift	82	3	2	68	75	11	2	50	9,3	x	-	36,0
Ladung, Besetzung ....	87	23	2	22	106	26	1	19	17,9-	11,5-	x	15,8
Andere Fehler beim Fahrzeugführer .....	6 114	3 471	517	1 302	6 544	3 968	475	1 129	6,6-	12,5-	8,8	15,3
	Januar - Oktober 2005								Januar - Oktober 2004			
Insgesamt .....	350 029	238 872	20 418	49 694	354 449	245 358	20 426	46 384	1,2-	2,6-	0,0-	7,1
Verkehrstüchtigkeit ..	22 964	14 651	970	5 071	23 255	15 413	917	4 537	1,3-	4,9-	5,8	11,8
dar. Alkoholeinfluß	17 675	10 623	824	4 547	18 028	11 421	792	4 037	2,0-	7,0-	4,0	12,6
Straßenbenutzung .....	25 503	9 650	1 201	12 199	25 075	10 028	1 175	11 490	1,7	3,8-	2,2	6,2
Geschwindigkeit .....	57 430	40 763	7 027	3 487	60 708	43 890	7 139	3 260	5,4-	7,1-	1,6-	7,0
Abstand .....	40 485	31 226	2 172	1 255	40 237	31 060	2 110	1 106	0,6	0,5	2,9	13,5
Überholen .....	14 428	8 871	2 349	1 052	14 316	9 038	2 258	977	0,8	1,8-	4,0	7,7
Vorbeifahren .....	1 170	813	54	91	1 166	828	47	95	0,3	1,8-	14,9	4,2-
Nebeneinanderfahren ..	4 643	3 174	128	150	4 713	3 267	109	124	1,5-	2,8-	17,4	21,0
Vorfahrt, Vorrang ....	51 060	40 571	779	5 202	52 092	41 587	844	4 816	2,0-	2,4-	7,7-	8,0
Nichtbeachten der die Vorfahrt regelnden Verkehrszeichen ...	36 414	30 709	389	2 361	37 362	31 445	429	2 296	2,5-	2,3-	9,3-	2,8
Nichtbeachten der Verkehrsregelung durch Polizeibeamte oder Lichtzeichen .	6 138	4 252	127	1 195	6 072	4 263	155	1 072	1,1	0,3-	18,1-	11,5
Abbiegen, Wenden, Rückwärtsfahren, Ein- und Anfahren ..	54 013	42 127	688	5 581	52 756	40 937	681	5 315	2,4	2,9	1,0	5,0
Falsches Verhalten ge- genüber Fußgängern .	13 842	10 580	177	1 627	13 694	10 527	205	1 474	1,1	0,5	13,7-	10,4
an Überwegen, Furten	2 578	2 154	33	152	2 683	2 253	35	148	3,9-	4,4-	5,7-	2,7
Ruhender Verkehr, Verkehrssicherung ..	2 918	2 520	8	19	2 874	2 428	14	21	1,5	3,8	x	9,5-
Nichtbeachten der Be- leuchtungsvorschrift	442	50	18	318	462	58	16	326	4,3-	13,8-	12,5	2,5-
Ladung, Besetzung ....	870	195	17	184	987	211	21	208	11,9-	7,6-	19,0-	11,5-
Andere Fehler beim Fahrzeugführer .....	60 261	33 681	4 830	13 458	62 114	36 086	4 890	12 635	3,0-	6,7-	1,2-	6,5

## 4 Ursachen von Straßenverkehrsunfällen mit Personenschaden

## 4.2 Alle Ursachen

Ursache Ortslage	Oktober		Zu- bzw. Abnahme (-)	Januar - Oktober		Zu- bzw. Abnahme (-)
	2005	2004		2005	2004	
	Anzahl		%	Anzahl		%
Ursachen der Fahrzeugführer .....	36 812	36 913	0,3-	350 029	354 449	1,2-
innerorts .....	24 533	24 077	1,9	231 960	229 225	1,2
außerorts .....	12 279	12 836	4,3-	118 069	125 224	5,7-
Verkehrstüchtigkeit .....	2 302	2 398	4,0-	22 964	23 255	1,3-
innerorts .....	1 405	1 405	-	14 038	13 761	2,0
außerorts .....	897	993	9,7-	8 926	9 494	6,0-
Alkoholeinfluß .....	1 801	1 864	3,4-	17 675	18 028	2,0-
innerorts .....	1 162	1 153	0,8	11 478	11 289	1,7
außerorts .....	639	711	10,1-	6 197	6 739	8,0-
Einfluß anderer berauschender Mittel (z.B. Drogen, Rauschgift) ..	105	126	16,7-	1 144	1 248	8,3-
innerorts .....	59	77	23,4-	676	726	6,9-
außerorts .....	46	49	6,1-	468	522	10,3-
Übermüdung .....	144	153	5,9-	1 546	1 492	3,6
innerorts .....	32	27	18,5	351	318	10,4
außerorts .....	112	126	11,1-	1 195	1 174	1,8
Sonstige körperliche oder geistige Mängel .....	252	255	1,2-	2 599	2 487	4,5
innerorts .....	152	148	2,7	1 533	1 428	7,4
außerorts .....	100	107	6,5-	1 066	1 059	0,7
Straßenbenutzung .....	2 549	2 479	2,8	25 503	25 075	1,7
innerorts .....	1 733	1 673	3,6	17 417	16 766	3,9
außerorts .....	816	806	1,2	8 086	8 309	2,7-
Benutzung der falschen Fahrbahn, (auch Richtungsfahrbahn) oder verbotswidrige Benutzung anderer Straßenteile .....	1 236	1 209	2,2	12 224	11 802	3,6
innerorts .....	1 094	1 060	3,2	10 882	10 409	4,5
außerorts .....	142	149	4,7-	1 342	1 393	3,7-
Verstoß gegen das Rechtsfahrgebot .....	1 313	1 270	3,4	13 279	13 273	0,0
innerorts .....	639	613	4,2	6 535	6 357	2,8
außerorts .....	674	657	2,6	6 744	6 916	2,5-
Geschwindigkeit .....	5 533	5 813	4,8-	57 430	60 708	5,4-
innerorts .....	2 284	2 314	1,3-	23 464	23 829	1,5-
außerorts .....	3 249	3 499	7,1-	33 966	36 879	7,9-
Nicht angepaßte Geschwindigkeit mit gleichzeitigem Überschreiten der zulässigen Höchstge- schwindigkeit .....	504	479	5,2	4 682	5 062	7,5-
innerorts .....	266	238	11,8	2 466	2 615	5,7-
außerorts .....	238	241	1,2-	2 216	2 447	9,4-
Nicht angepaßte Geschwindigkeit in anderen Fällen .....	5 029	5 334	5,7-	52 748	55 646	5,2-
innerorts .....	2 018	2 076	2,8-	20 998	21 214	1,0-
außerorts .....	3 011	3 258	7,6-	31 750	34 432	7,8-
Abstand .....	4 470	4 447	0,5	40 485	40 237	0,6
innerorts .....	2 896	2 913	0,6-	26 957	26 663	1,1
außerorts .....	1 574	1 534	2,6	13 528	13 574	0,3-
Ungenügender Sicherheitsabstand .....	4 372	4 364	0,2	39 499	39 312	0,5
innerorts .....	2 837	2 862	0,9-	26 365	26 170	0,7
außerorts .....	1 535	1 502	2,2	13 134	13 142	0,1-
Starkes Bremsen des Vorfahrenden ohne zwingenden Grund .....	98	83	18,1	986	925	6,6
innerorts .....	59	51	15,7	592	493	20,1
außerorts .....	39	32	21,9	394	432	8,8-
Überholen .....	1 564	1 515	3,2	14 428	14 316	0,8
innerorts .....	695	602	15,4	6 154	5 586	10,2
außerorts .....	869	913	4,8-	8 274	8 730	5,2-
Unzulässiges Rechtsüberholen .....	63	68	7,4-	588	633	7,1-
innerorts .....	44	48	8,3-	413	419	1,4-
außerorts .....	19	20	5,0-	175	214	18,2-
Überholen trotz Gegenverkehrs .....	224	251	10,8-	2 153	2 485	13,4-
innerorts .....	36	44	18,2-	367	400	3,3-
außerorts .....	188	207	9,2-	1 786	2 085	15,3-

## 4 Ursachen von Straßenverkehrsunfällen mit Personenschaden

## 4.2 Alle Ursachen

Ursache Ortslage	Oktober		Zu- bzw. Abnahme (-)	Januar - Oktober		Zu- bzw. Abnahme (-)
	2005	2004		2005	2004	
	Anzahl			Anzahl		
Überholen trotz unklarer Verkehrslage .....	507	420	20,7	4 120	3 884	6,1
innerorts .....	298	223	33,6	2 342	2 123	10,3
außerorts .....	209	197	6,1	1 778	1 761	1,0
Überholen trotz unzureichender Sichtverhältnisse .....	38	51	25,5-	326	383	14,9-
innerorts .....	9	7	X	74	61	21,3
außerorts .....	29	44	34,1-	252	322	21,7-
Überholen ohne Beachtung des nachfolgenden Verkehrs und/oder ohne rechtzeitige und deutliche Ankündigung des Ausscherens .....	157	170	7,6-	1 633	1 695	3,7-
innerorts .....	15	14	7,1	150	132	13,6
außerorts .....	142	156	9,0-	1 483	1 563	5,1-
Fehler beim Wiedereinordnen .....	132	137	3,7-	1 324	1 287	2,9
innerorts .....	51	45	13,3	453	435	4,1
außerorts .....	81	92	12,0-	871	852	2,2
Sonstige Fehler beim Überholen (z.B. ohne genügenden Seiten- abstand) .....	373	339	10,0	3 502	3 231	8,4
innerorts .....	216	191	13,1	2 001	1 737	15,2
außerorts .....	157	148	6,1	1 501	1 494	0,5
Fehler beim Überholtwerden .....	70	79	11,4-	782	718	8,9
innerorts .....	26	30	13,3-	334	279	19,7
außerorts .....	44	49	10,2-	448	439	2,1
Vorbeifahren .....	130	133	2,3-	1 170	1 166	0,3
innerorts .....	105	105	-	1 007	975	3,3
außerorts .....	25	28	10,7-	163	191	14,7-
Nichtbeachten des Vorranges entgegenkommender Fahrzeuge beim Vor- beifahren an haltenden Fahrzeugen, Absperrungen o. Hindernissen .....	97	91	6,6	903	916	1,4-
innerorts .....	78	77	1,3	798	786	1,5
außerorts .....	19	14	35,7	105	130	19,2-
Nichtbeachten des nachfolgenden Verkehrs beim Vorbeifahren an haltenden Fahrzeugen, Absperrungen oder Hindernissen und/oder ohne rechtzeitige und deutliche Ankündigung des Ausscherens ...	33	42	21,4-	267	250	6,8
innerorts .....	27	28	3,6-	209	189	10,6
außerorts .....	6	14	X	58	61	4,9-
Nebeneinanderfahren, fehlerhaftes Wechseln des Fahrstreifens beim Nebeneinanderfahren oder Nichtbeachten d.Reißverschlußverfahrens .....	499	520	4,0-	4 643	4 713	1,5-
innerorts .....	301	335	10,2-	2 858	2 868	0,3-
außerorts .....	198	185	7,0	1 785	1 845	3,3-
Vorfahrt, Vorrang .....	5 688	5 590	1,8	51 060	52 092	2,0-
innerorts .....	4 350	4 221	3,1	38 919	38 993	0,2-
außerorts .....	1 338	1 369	2,3-	12 141	13 099	7,3-
Nichtbeachten der Regel "rechts vor links" .....	632	616	2,6	6 235	6 110	2,0
innerorts .....	604	585	3,2	5 910	5 730	3,1
außerorts .....	28	31	9,7-	325	380	14,5-
Nichtbeachten der die Vorfahrt regelnden Verkehrszeichen .....	4 078	4 051	0,7	36 414	37 362	2,5-
innerorts .....	2 985	2 956	1,0	26 602	26 824	0,8-
außerorts .....	1 093	1 095	0,2-	9 812	10 538	6,9-
Nichtbeachten der Vorfahrt des durchgehenden Verkehrs auf Auto- bahnen oder Kraftfahrstraßen .....	57	70	18,6-	556	626	11,2-
innerorts .....	15	15	-	128	141	9,2-
außerorts .....	42	55	23,6-	428	485	11,8-
Nichtbeachten der Vorfahrt durch Fahrzeuge, die aus Feld- und Waldwegen kommen .....	64	61	4,9	607	631	3,8-
innerorts .....	17	17	-	166	153	8,5
außerorts .....	47	44	6,8	441	478	7,7-
Nichtbeachten der Verkehrsregelung durch Polizeibeamte oder Lichtzeichen .....	718	643	11,7	6 138	6 072	1,1
innerorts .....	632	546	15,8	5 364	5 230	2,6
außerorts .....	86	97	11,3-	774	842	8,1-
Nichtbeachten des Vorranges entgegenkommender Fahrzeuge .....	119	135	11,9-	951	1 132	16,0-
innerorts .....	84	95	11,6-	639	811	21,2-
außerorts .....	35	40	12,5-	312	321	2,8-

## 4 Ursachen von Straßenverkehrsunfällen mit Personenschaden

## 4.2 Alle Ursachen

Ursache Ortslage	Oktober		Zu- bzw. Abnahme (-)	Januar - Oktober		Zu- bzw. Abnahme (-)
	2005	2004		2005	2004	
	Anzahl		%	Anzahl		%
Nichtbeachten des Vorranges von Schienenfahrzeugen an Bahnübergängen .....	20	14	42,9	159	159	-
innerorts .....	13	7	X	110	104	5,8
außerorts .....	7	7	-	49	55	10,9-
Abbiegen, Wenden, Rückwärtsfahren, Ein- und Anfahren .....	5 969	5 546	7,6	54 013	52 756	2,4
innerorts .....	5 071	4 717	7,5	46 265	44 928	3,0
außerorts .....	898	829	8,3	7 748	7 828	1,0-
Fehler beim Abbiegen .....	3 320	2 958	12,2	28 742	27 970	2,8
innerorts .....	2 629	2 322	13,2	22 876	22 134	3,4
außerorts .....	691	636	8,6	5 866	5 836	0,5
Fehler beim Wenden oder Rückwärtsfahren .....	1 005	960	4,7	9 339	9 161	1,9
innerorts .....	907	876	3,5	8 461	8 182	3,4
außerorts .....	98	84	16,7	878	979	10,3-
Fehler beim Einfahren in den fließenden Verkehr (z.B. aus einem Grundstück, von einem anderen Straßenteil oder beim Anfahren vom Fahrbahnrand) .....	1 644	1 628	1,0	15 932	15 625	2,0
innerorts .....	1 535	1 519	1,1	14 928	14 612	2,2
außerorts .....	109	109	-	1 004	1 013	0,9-
Falsches Verhalten gegenüber Fußgängern .....	1 516	1 467	3,3	13 842	13 694	1,1
innerorts .....	1 443	1 393	3,6	13 156	13 004	1,2
außerorts .....	73	74	1,4-	686	690	0,6-
an Fußgängerüberwegen .....	169	155	9,0	1 298	1 333	2,6-
innerorts .....	168	154	9,1	1 290	1 326	2,7-
außerorts .....	1	1	-	8	7	X
an Fußgängerfurten .....	140	161	13,0-	1 280	1 350	5,2-
innerorts .....	139	157	11,5-	1 263	1 321	4,4-
außerorts .....	1	4	X	17	29	41,4-
beim Abbiegen .....	257	229	12,2	2 161	1 943	11,2
innerorts .....	252	226	11,5	2 123	1 906	11,4
außerorts .....	5	3	X	38	37	2,7
an Haltestellen (auch haltenden Schulbussen mit eingeschaltetem Warnblinklicht) .....	71	80	11,3-	738	777	5,0-
innerorts .....	67	76	11,8-	703	743	5,4-
außerorts .....	4	4	-	35	34	2,9
an anderen Stellen .....	879	842	4,4	8 365	8 291	0,9
innerorts .....	817	780	4,7	7 777	7 708	0,9
außerorts .....	62	62	-	588	583	0,9
Ruhender Verkehr, Verkehrssicherung .....	309	280	10,4	2 918	2 874	1,5
innerorts .....	290	253	14,6	2 739	2 659	3,0
außerorts .....	19	27	29,6-	179	215	16,7-
Unzulässiges Halten oder Parken .....	36	30	20,0	302	334	9,6-
innerorts .....	28	21	33,3	249	259	3,9-
außerorts .....	8	9	X	53	75	29,3-
Mangelnde Sicherung haltender oder liegengebliebener Fahrzeuge und von Unfallstellen sowie Schulbussen, bei denen Kinder ein- oder aussteigen .....	20	33	39,4-	258	261	1,2-
innerorts .....	14	19	26,3-	159	146	8,9
außerorts .....	6	14	X	99	115	13,9-
Verkehrswidriges Verhalten beim Ein- oder Aussteigen, Be- oder Entladen .....	253	217	16,6	2 358	2 279	3,5
innerorts .....	248	213	16,4	2 331	2 254	3,4
außerorts .....	5	4	X	27	25	8,0
Nichtbeachten der Beleuchtungsvorschriften .....	82	75	9,3	442	462	4,3-
innerorts .....	68	64	6,3	334	364	8,2-
außerorts .....	14	11	27,3	108	98	10,2
Ladung, Besetzung .....	87	106	17,9-	870	987	11,9-
innerorts .....	48	48	-	461	463	0,4-
außerorts .....	39	58	32,8-	409	524	21,9-

## 4 Ursachen von Straßenverkehrsunfällen mit Personenschaden

## 4.2 Alle Ursachen

Ursache Ortslage	Oktober		Zu- bzw. Abnahme (-)	Januar - Oktober		Zu- bzw. Abnahme (-)
	2005	2004		2005	2004	
	Anzahl			Anzahl		
Überladung, Überbesetzung .....	19	25	24,0-	220	247	10,9-
innerorts .....	12	16	25,0-	153	158	3,2-
außerorts .....	7	9	X	67	89	24,7-
Unzureichend gesicherte Ladung oder Fahrzeugzubehörteile .....	68	81	16,1-	650	740	12,2-
innerorts .....	36	32	12,5	308	305	1,0
außerorts .....	32	49	34,7-	342	435	21,4-
Andere Fehler beim Fahrzeugführer .....	6 114	6 544	6,6-	60 261	62 114	3,0-
innerorts .....	3 844	4 034	4,7-	38 191	38 366	0,5-
außerorts .....	2 270	2 510	9,6-	22 070	23 748	7,1-
Technische Mängel, Wartungsmängel .....	446	408	9,3	3 676	3 666	0,3
innerorts .....	244	229	6,6	2 003	1 921	4,3
außerorts .....	202	179	12,8	1 673	1 745	4,1-
Beleuchtung .....	143	123	16,3	732	719	1,8
innerorts .....	98	92	6,5	507	519	2,3-
außerorts .....	45	31	45,2	225	200	12,5
Bereifung .....	111	108	2,8	1 048	1 149	8,8-
innerorts .....	19	22	13,6-	188	195	3,6-
außerorts .....	92	86	7,0	860	954	9,9-
Bremsen .....	77	72	6,9	699	641	9,0
innerorts .....	57	55	3,6	557	507	9,9
außerorts .....	20	17	17,6	142	134	6,0
Lenkung .....	14	15	6,7-	146	150	2,7-
innerorts .....	5	5	-	81	84	3,6-
außerorts .....	9	10	X	65	66	1,5-
Zugvorrichtung .....	4	5	X	50	49	2,0
innerorts .....	2	3	X	26	23	13,0
außerorts .....	2	2	-	24	26	7,7-
Andere Mängel .....	97	85	14,1	1 001	958	4,5
innerorts .....	63	52	21,2	644	593	8,6
außerorts .....	34	33	3,0	357	365	2,2-
Falsches Verhalten der Fußgänger .....	1 724	1 728	0,2-	15 937	16 556	3,7-
innerorts .....	1 575	1 597	1,4-	14 723	15 243	3,4-
außerorts .....	149	131	13,7	1 214	1 313	7,5-
Verkehrstüchtigkeit .....	158	192	17,7-	1 422	1 510	5,8-
innerorts .....	127	164	22,6-	1 147	1 220	6,0-
außerorts .....	31	28	10,7	275	290	5,2-
Alkoholeinfluß .....	140	174	19,5-	1 288	1 345	4,2-
innerorts .....	111	148	25,0-	1 031	1 076	4,2-
außerorts .....	29	26	11,5	257	269	4,5-
Einfluß anderer berauschender Mittel (z.B. Drogen, Rauschgift) ..	4	4	-	29	59	50,8-
innerorts .....	4	4	-	24	50	52,0-
außerorts .....	-	-	-	5	9	X
Übermüdung .....	-	-	-	4	4	-
innerorts .....	-	-	-	4	3	X
außerorts .....	-	-	-	-	1	X
Sonstige körperliche oder geistige Mängel .....	14	14	-	101	102	1,0-
innerorts .....	12	12	-	88	91	3,3-
außerorts .....	2	2	-	13	11	18,2
Falsches Verhalten beim Überschreiten der Fahrbahn .....	1 279	1 258	1,7	11 926	12 524	4,8-
innerorts .....	1 219	1 200	1,6	11 402	11 929	4,4-
außerorts .....	60	58	3,4	524	595	11,9-
an Stellen, an denen der Fußgängerverkehr durch Polizeibeamte oder Lichtzeichen geregelt war .....	105	118	11,0-	1 053	1 157	9,0-
innerorts .....	105	116	9,5-	1 037	1 134	8,6-
außerorts .....	-	2	X	16	23	30,4-

## 4 Ursachen von Straßenverkehrsunfällen mit Personenschaden

## 4.2 Alle Ursachen

Ursache Ortslage	Oktober		Zu- bzw. Abnahme (-)	Januar - Oktober		Zu- bzw. Abnahme (-)
	2005	2004		2005	2004	
	Anzahl		%	Anzahl		%
auf Fußgängerüberwegen ohne Verkehrsregelung durch Polizeibeamte oder Lichtzeichen .....	8	8	-	67	75	10,7-
innerorts .....	8	8	-	66	74	10,8-
außerorts .....	-	-	-	1	1	-
in der Nähe von Kreuzungen oder Einmündungen, Lichtzeichenanlagen oder Fußgängerüberwegen bei dichtem Verkehr .....	91	92	1,1-	859	873	1,6-
innerorts .....	87	90	3,3-	840	843	0,4-
außerorts .....	4	2	X	19	30	36,7-
an anderen Stellen						
durch plötzliches Hervortreten hinter Sichthindernissen .....	249	226	10,2	2 410	2 587	6,8-
innerorts .....	246	220	11,8	2 371	2 541	6,7-
außerorts .....	3	6	X	39	46	15,2-
ohne auf den Fahrzeugverkehr zu achten .....	727	729	0,3-	6 640	6 913	4,0-
innerorts .....	686	690	0,6-	6 274	6 542	4,1-
außerorts .....	41	39	5,1	366	371	1,3-
durch sonstiges falsches Verhalten .....	99	85	16,5	897	919	2,4-
innerorts .....	87	76	14,5	814	795	2,4
außerorts .....	12	9	X	83	124	33,1-
Nichtbenutzen des Gehweges .....	27	43	37,2-	287	309	7,1-
innerorts .....	22	38	42,1-	259	280	7,5-
außerorts .....	5	5	-	28	29	3,4-
Nichtbenutzen der vorgeschriebenen Straßenseite .....	19	19	-	144	148	2,7-
innerorts .....	5	3	X	35	28	25,0
außerorts .....	14	16	12,5-	109	120	9,2-
Spielen auf oder neben der Fahrbahn .....	24	24	-	263	234	12,4
innerorts .....	24	24	-	252	223	13,0
außerorts .....	-	-	-	11	11	-
Andere Fehler der Fußgänger .....	217	192	13,0	1 895	1 831	3,5
innerorts .....	178	168	6,0	1 628	1 563	4,2
außerorts .....	39	24	62,5	267	268	0,4-
Straßenverhältnisse .....	1 018	1 339	24,0-	17 581	16 330	7,7
innerorts .....	521	623	16,4-	6 931	6 235	11,2
außerorts .....	497	716	30,6-	10 650	10 095	5,5
Glätte oder Schlüpfrigkeit der Fahrbahn .....	917	1 226	25,2-	16 362	15 282	7,1
innerorts .....	467	562	16,9-	6 336	5 734	10,5
außerorts .....	450	664	32,2-	10 026	9 548	5,0
Verunreinigung durch ausgeflossenes Öl .....	71	67	6,0	600	611	1,8-
innerorts .....	44	36	22,2	366	359	1,9
außerorts .....	27	31	12,9-	234	252	7,1-
Andere Verunreinigungen durch Straßenbenutzer .....	37	49	24,5-	234	255	8,2-
innerorts .....	17	15	13,3	136	125	8,8
außerorts .....	20	34	41,2-	98	130	24,6-
Schnee, Eis .....	10	5	X	8 015	6 254	28,2
innerorts .....	3	2	X	2 494	1 804	38,2
außerorts .....	7	3	X	5 521	4 450	24,1
Regen .....	662	957	30,8-	7 021	7 682	8,6-
innerorts .....	326	440	25,9-	3 108	3 238	4,0-
außerorts .....	336	517	35,0-	3 913	4 444	11,9-
Andere Einflüsse (u.a. Laub, angeschwemmter Lehm) .....	137	148	7,4-	492	480	2,5
innerorts .....	77	69	11,6	232	208	11,5
außerorts .....	60	79	24,1-	260	272	4,4-
Zustand der Straße .....	83	90	7,8-	1 075	919	17,0
innerorts .....	44	43	2,3	493	402	22,6
außerorts .....	39	47	17,0-	582	517	12,6
Spurrillen, im Zusammenhang mit Regen, Schnee oder Eis .....	6	14	X	140	154	9,1-
innerorts .....	3	4	X	47	39	20,5
außerorts .....	3	10	X	93	115	19,1-



4 Ursachen von Straßenverkehrsunfällen mit Personenschaden

4.2 Alle Ursachen

Ursache Ortslage	Oktober		Zu- bzw. Abnahme (-)	Januar - Oktober		Zu- bzw. Abnahme (-)
	2005	2004		2005	2004	
	Anzahl		%	Anzahl		%
Anderer Zustand der Straße .....	77	76	1,3	935	765	22,2
innerorts .....	41	39	5,1	446	363	22,9
außerorts .....	36	37	2,7-	489	402	21,6
Nicht ordnungsgemäßer Zustand der Verkehrszeichen o.-einrichtungen	13	7	X	97	74	31,1
innerorts .....	8	6	X	67	60	11,7
außerorts .....	5	1	X	30	14	X
Mangelhafte Beleuchtung der Straße .....	5	15	X	44	45	2,2-
innerorts .....	2	12	X	34	33	3,0
außerorts .....	3	3	-	10	12	16,7-
Mangelhafte Sicherung von Bahnübergängen .....	-	1	X	3	10	X
innerorts .....	-	-	-	1	6	X
außerorts .....	-	1	X	2	4	X
Witterungseinflüsse .....	649	361	79,8	3 524	2 715	29,8
innerorts .....	357	194	84,0	1 940	1 383	40,3
außerorts .....	292	167	74,9	1 584	1 332	18,9
Sichtbehinderung durch						
Nebel .....	214	71	X	391	210	86,2
innerorts .....	60	14	X	97	44	X
außerorts .....	154	57	X	294	166	77,1
starken Regen, Hagel, Schneegestöber usw. ....	16	31	48,4-	452	479	5,6-
innerorts .....	9	13	X	218	218	-
außerorts .....	7	18	X	234	261	10,3-
blendende Sonne .....	409	249	64,3	2 325	1 646	41,3
innerorts .....	288	164	75,6	1 550	1 045	48,3
außerorts .....	121	85	42,4	775	601	29,0
Seitenwind .....	9	5	X	238	229	3,9
innerorts .....	-	1	X	28	33	15,2-
außerorts .....	9	4	X	210	196	7,1
Unwetter oder sonstige Witterungseinflüsse .....	1	5	X	118	151	21,9-
innerorts .....	-	2	X	47	43	9,3
außerorts .....	1	3	X	71	108	34,3-
Hindernisse .....	492	492	-	3 856	4 009	3,8-
innerorts .....	136	124	9,7	1 214	1 084	12,0
außerorts .....	356	368	3,3-	2 642	2 925	9,7-
Nicht oder unzureichend gesicherte Arbeitsstelle auf der Fahrbahn	24	18	33,3	150	121	24,0
innerorts .....	21	14	50,0	118	98	20,4
außerorts .....	3	4	X	32	23	39,1
Wild auf der Fahrbahn .....	274	275	0,4-	1 979	2 154	8,1-
innerorts .....	20	12	68,7	154	125	23,2
außerorts .....	254	263	3,4-	1 825	2 029	10,1-
Anderes Tier auf der Fahrbahn .....	130	129	0,8	1 139	1 183	3,7-
innerorts .....	67	63	6,3	638	595	7,2
außerorts .....	63	66	4,5-	501	588	14,8-
Sonstiges Hindernis auf der Fahrbahn .....	64	70	8,6-	588	551	6,7
innerorts .....	28	35	20,0-	304	266	14,3
außerorts .....	36	35	2,9	284	285	0,4-
Sonstige Ursachen .....	493	1 648	70,1-	7 152	12 196	41,4-
innerorts .....	314	1 132	72,3-	4 566	8 059	43,3-
außerorts .....	179	516	65,3-	2 586	4 137	37,5-
Ursachen von anderen Personen als Fahrzeugführer oder Fußgänger ...	56	53	5,7	506	447	13,2
innerorts .....	49	33	30,3	387	312	24,0
außerorts .....	13	20	35,0-	119	135	11,9-
Ursachen insgesamt .....	41 690	42 942	2,9-	402 261	410 368	2,0-
innerorts .....	27 723	28 009	1,0-	263 724	263 462	0,1
außerorts .....	13 967	14 933	6,5-	138 537	146 906	5,7-

5 Übrige Sachschadensunfälle nach Ortslage und auf Autobahnen

Land	Insgesamt	Davon			Insgesamt	Davon		
		innerhalb von Ortschaften	außerhalb von Ortschaften ohne Autobahn	auf Autobahnen		innerhalb von Ortschaften	außerhalb von Ortschaften ohne Autobahn	auf Autobahnen

Oktober 2005

Januar bis Oktober 2005

Deutschland	153 655	110 679	32 353	10 623	1 453 475	1 077 925	278 568	96 982
Baden-Württemberg	15 394	12 082	2 417	895	142 795	112 164	22 576	8 055
Bayern	22 776	14 286	6 803	1 687	214 986	137 536	59 904	17 546
Berlin	8 552	8 416	-	136	85 637	84 385	-	1 252
Brandenburg	5 749	3 538	1 769	442	56 745	36 843	15 775	4 127
Bremen	1 350	1 307	9	34	11 731	11 357	82	292
Hamburg	4 027	3 798	4	225	36 713	35 296	21	1 396
Hessen	7 993	5 046	1 859	1 088	76 885	53 367	14 228	9 290
Mecklenburg-Vorpommern	4 145	2 405	1 597	143	38 878	23 889	13 394	1 595
Niedersachsen	10 090	6 024	2 946	1 120	116 442	73 781	31 579	11 082
Nordrhein-Westfalen	41 199	32 379	5 927	2 893	363 136	295 184	44 351	23 601
Rheinland-Pfalz	8 829	5 217	3 055	557	79 739	50 074	24 569	5 096
Saarland	1 838	1 310	370	158	17 671	12 429	3 622	1 620
Sachsen	8 006	5 840	1 771	395	81 133	61 172	16 075	3 886
Sachsen-Anhalt	5 902	3 937	1 697	268	56 348	39 064	14 440	2 844
Schleswig-Holstein	3 795	2 473	1 088	234	36 283	24 920	9 165	2 198
Thüringen	4 010	2 621	1 041	348	38 353	26 464	8 787	3 102